

Margit Nieminen

DEISIS-IKONIT:
KÄSITTÄTEHTY KRISTUS, ESIRUKOUKSEN JUMALANÄITI JA
PYHÄ JOHANNES EDELLÄKÄVIJÄ

Kuvataiteen koulutusohjelma
2015

DEISIS IKONIT: KÄSITTÄTEHTY KRISTUS, ESIRUKOUKSEN JUMALAN- ÄITI JA PYHÄ JOHANNES EDELLÄKÄVIJÄ

Nieminen, Margit
Satakunnan ammattikorkeakoulu
Kuvataiteen koulutusohjelma
Kesäkuu 2015
Ohjaaja: Narmala, Antti
Sivumäärä: 38
Liitteitä: 5

Asiasanat: ikonimaalaus, ikoni, ikoniteologia, ikonografia

Taideprojektina tässä opinnäytetyössä on kolmen ikonin sarja, Deisis-ryhmä, jossa on kuvattu Neitsyt Maria Esirukouksen Jumalanäitinä, Jeesus Kristus Käsittätehtynä Kristuksena ja Pyhä Johannes Edelläkävijä. Lähtökohtana ikonimaalauksessa ovat kirkon tradition mukaisen kirkkotaiteen periaatteet ja kriteerit. Työn toteutus edellytti perehtymistä ikoniteologiaan, joka säätelee ikonissa esitettäviä aiheita ja niihin liittyviä tekstejä. Myös ikonimaalauksen materiaaleihin perehtyminen kuului opinnäytetyön prosessiin.

DEISIS ICONS: THE SAVIOUR NOT MADE BY HANDS, THE HOLY MOTHER AND SAINT JOHN THE FORERUNNER

Nieminen, Margit

Satakunnan ammattikorkeakoulu, Satakunta University of Applied Sciences
Degree Programme in Fine Arts

Juni 2015

Supervisor: Narmala, Antti

Number of pages: 38

Appendices: 5

Keywords: icon painting, icon, icon theology, iconography

The thesis consists of a series of three icons, the Deisis group. There are Virgin Mary who is described as the Holy Mother, Jesus Christ described as the Saviour not made by hands and John the Forerunner. The starting points in religious icon painting are the traditional canonical principles and the criteria for church art. The work included familiarization with icon theology which regulates the subjects presented in an icon and related texts. Also, familiarization with icon painting techniques and materials was a part of the thesis process.

Kiitos matkasta ikonien maailmaan Raijalle, joka ohjasi ensimmäisen ikonini maalaamista, Vladimirille, joka johdatti ikoniteologisten kysymysten äärelle, Alexanderille, joka osoitti ettei mikään ole mahdotonta sekä Antille, joka viitoitti tietäni ikonimaalariksi.

SISÄLLYS

1	JOHDANTO	6
2	IKONIEN KUVAMAAILMA JA TEHTÄVÄ	7
3	PYHIEN KUVIEN TEKSTIT	10
4	TAIDEPROJEKTINA DEISIS-RYHMÄ	13
4.1	Käsittätehty Kristus	13
4.2	Esirukouksen Jumalanäiti	14
4.3	Pyhä Johannes Edelläkävijä	16
5	PROJEKTIN VALMISTELU	17
5.1	Työsuunnitelma	17
5.2	Tietoperusta ja maalaustekniikka	17
5.3	Materiaalit ja välineet	19
6	DEISIS-RYHMÄN TOTEUTUS	20
6.1	Piirtäminen	21
6.2	Kultaaminen	22
6.3	Maalaaminen	23
6.3.1	Pohjavärit	24
6.3.2	Vaatteiden vaalennukset ja laskosviivat	26
6.3.3	Kasvovaalennukset	27
6.3.4	Taustat	30
6.3.5	Tekstit	31
6.3.6	Viimeistely	32
6.4	Suojaaminen	33
7	IKONIEN SIUNAAMINEN	34
8	YHTEENVETO	35
	LÄHTEET	37
	LIITTEET	

1 JOHDANTO

Tässä opinnäytetyössä taideprojektina on kolmen ikonin ryhmä. Sen kirjalliseen osaan sisältyvät ikoniteologiset lähtökohdat ja työselostus ikonien maa-
lausprosessista. Lähtökohtana ovat kirkon tradition mukaisen ikonitaiteen kri-
teerit ja periaatteet. Työn toteutus edellyttää ikoniteologiaan sekä ikonimaa-
laustekniikkaan ja materiaaleihin perehtymistä.

Ikoni on ortodoksisen ja katolisen kirkon varhaiskristillisiltä ajoilta lähtien us-
konnollisissa yhteyksissä käyttämä pyhä kuva. Sen käyttö myös evankelis-
luterilaisen kirkon piirissä on lisääntynyt. Sana ikoni (kreik. εικόν -> eikova)
tarkoittaa kuvaa, kaltaisuutta. Ikonin tehtävä on toimia rukouksen apuväli-
neenä ja olla sidoksissa kirkon oppiin ja liturgisiin teksteihin. Pyhä kuva on
tarkoitettu niin yksityistä rukouselämää kuin kirkon liturgista elämää varten.
(Arseni 2005, 91-92; Kantonen, Koivula & Zitting 2012, 7; Narmala 2012, 6;
Sokratilin 2014a.)

Ikoneissa kuvataan Kristusta, Jumalanäitiä Neitsyt Mariaa, enkeleitä sekä
pyhiä ihmisiä ja tapahtumia. Kuvattaessa kirkon pyhiksi julistamia henkilöitä,
osoitetaan heissä vaikuttanutta Kristuksen voimaa. Aiheesta riippumatta
kaikki ikonit nojautuvat Kristuksen inkarnaatioon. Jumalan kuvaaminen on
Vanhan testamentin mukaan kiellettyä, mutta Jeesuksen syntyessä ihmiseksi
hän tuli kuvattavaksi. Jeesus sanoo: ”Joka on nähnyt minut, on nähnyt Isän”
(Joh. 14:9). Jumala siis tulee ihmisen ulottuville Kristuksessa myös visuaali-
sessa mielessä. (Abu Qurra, T. 2008, 42; Arseni 2005, 92; Narmala 2012, 6-
7; Sokratilin 2014a.)

Kuvan ja tekstin alkuperäinen yhteys voidaan nähdä kreikankielisen γραφειω-
verbin alkuperäismerkityksessä. Suomeksi ”kuvaamista” tarkoittava verbi
etymologisesti tarkoitti ”hahmottaa ruo’olla tai kynällä”. Kynällä luonnostel-
laan sekä tekstiä että piirroksia, joten periaatteessa grafiikka voi käsittää niin
kuvallisen kuin sanallisenkin ilmaisun. Ikonimaalaria tarkoittavat sanat krei-

kan kielessä (εἰκονογράφος) ja venäjän kielessä (иконописец) tarkoittavat kirjaimellisesti ikonien kirjoittajaa. (Kantonen ym. 2012, 8; Sokratilin 2014a.)

Ikonografia tutkii taideteosten aiheita, niiden alkuperää ja merkitystä. Ikonien osalta selvitetään, mitä kuva esittää sekä mihin lähteisiin kuvan henkilöt tai tapahtumat ja niiden esitystapa perustuvat. (Wikipedia 2015.) Ikoniteologian tehtävänä on tutkia ja määrittää ikonien opillista ja hengellistä sanomaa (Arseni 2005, 91).

Ikonimaalaus on kirkkotaiteen ala, jossa kuvan sisältöä säätelee kirkon asettamat säännöt, kanonit (kreik. κανών, sääntö, mitta). Ikoni on ikään kuin väreihin puettua teologiaa. Tämä rajaa ikonimaalarin mahdollisuutta henkilökohtaisiin tulkintoihin. Ikonin laatu ja toimivuus määräytyy sen mukaan, kuinka hyvin se muistuttaa alkukuvaa ja vastaa sitä hengellistä ulottuvuutta, josta se todistaa. (Arseni 2005, 91-92.)

Ikonimaalaus ja ikonin merkityksen ymmärtäminen edellyttää siis ikoniteologista viitekehystä. Ikonimaalauksen tekninen totuttaminen edellyttää piirustustaitoa, väriopin ja sivellintekniikan hallintaa sekä näkemystä siitä, miten ikoni rakentuu tummista pohjaväreistä asteittain kohti kuvien ilmentävää valoa.

2 IKONIEN KUVAMAAILMA JA TEHTÄVÄ

Vanhimmat kristilliset kirjoitukset, kirjainmerkit ja tunnus kuvat löytyvät katakombeista ajalta jolloin ikoneita henkilökuvin ei vielä ollut kirkon liturgisessa käytössä. Kristukseen viitattiin esimerkiksi kirjainmerkeillä ΙΧΘΥΣ (Ιησούς = Jeesus, Χριστός = Kristus, Θεού = Jumalan, Υιός = Poika, Σωτήρα = Vapah-taja), joka ääntyy samoin kuin sana kala. Niinpä tunnuskuvana käytettiin myös kalan kuvaa, jonka merkitys avautui vain kristityille. (Sokratilin 2014b.)

Kirkon vuosisatojen kuluessa tuottama kuva-aines jaetaan kahteen ryhmään: liturgiset ja narratiiviset kuvat. Liturgisiin kuviin kuuluvat ikonit; narratiivisia kuvia ovat mosaiikit, seinämaalaukset, käsikirjoitusminiatyyrit ja muu kuvitus. Näiden kuvatyypin keskeisin ero on siinä, että liturgiset kuvat kuuluvat kirkon rukous- ja jumalanpalveluselämään ja ottavat osaa rukoukseen. Kirkon narratiiviset kuvat toimivat joko opetuskuvinäytteinä tai jopa kuva-aiheisina kirkkotilan, -esineen tai -vaatteen koristeina. (Sokratilin 2014a.)

Perinteisesti ikoni esittää Kristusta, Jumalansynnyttäjää Neitsyt Mariaa, enkeleitä, pyhiä ihmisiä tai pyhiä tapahtumia. Ikonia voidaan sanoa myös väreillä kirjoitetuksi kuvaksi. Se on uskon kautta syntyneenä kirkon opin mukaista taidetta, jonka kuva- ja värimaailma välittävät katsojalle kristillisen uskon oppia. Ikoni ilmaisee kuvan muodossa saman, minkä pyhät kirjoitukset ja jumalanpalvelustekstit ilmaisevat sanan kautta. Kuvan merkitystä ovat vuosisatojen kuluessa korostaneet monet kirkon edustajat. Jo 300-luvulla ortodoksinen kirkkoisä Basileios Suuri on sanonut: ”Minkä sana ilmoittaa korvalle, sen maalaus näyttää ääneti kuvana.” Pyhän Johannes Damaskolaisen sanoja 700-luvun alkupuolelta ovat: ”Mitä kirja on kirjaimet tuntevalle, sitä on ikoni niille, jotka eivät tunne kirjaimia.” Hänen traditioon ja Raamattuun vedoten kirjoittamillaan kolmella ikoneja puolustavalla puheellaan on ollut merkittävä vaikutus kirkon näkemykseen ikoneista ja niiden kunnioittamisesta. (Flinckenberg-Gluschkoff 2015, 9; Kantonen ym. 2012, 8; Seppälä 1986,7.)

Kuvariidan (ikonien vastustaminen ja niiden merkityksen kieltäminen) johdosta Nikeassa ja Konstantinopolissa pidetty 7. yleinen kirkolliskokous (785-787) on virallistanut ikonin tehtävän ja antanut ikonin koskevan päätöksen, joka liitti pyhät kuvat kiinteästi osaksi kirkon hartauselämää, ilmeisesti Pyhän Johannes Damaskolaisen kirjoittamiin puheisiin perustuen (Raittila 2011, 6; Sokratilin 2014a):

”Mitään uutta lisäämättä pidämme kaikki niin kirjoitetut kuin kirjoittamattomatkin kirkolliset perinteet, joista yhtenä Evankeliumin julistusta ja sanomaa vastaavan ikonimaalauksen ... sillä mikäli toista voi käsittää toisen kautta, niin jälkimäinen edellistä ilmaisee... Koska asia on näin, niin mekin seuraamme pyhien isien jumalallista opetusta sekä

Katolisen kirkon traditiota ikään kuin kuninkaallista polkua kulkien. Määräämme siis kaikella tarkoin harkittuamme, että kunnioitettavan ja eläväksitekevän Ristin rinnalle asetetaan kunnioitettavaksi kunnialliset ja pyhät ikonit, jotka voidaan asianmukaisesti tehdä värein, mosaiikista tai muista aineista. Herramme ja Vapahtajamme Jeesuksen Kristuksen, pyhän puhtaan Valtiattaremme Jumalansynnyttäjän, kunniallisten Enkeleiden sekä kaikkien pyhien ihmisten kuvat määräämme asetettavaksi Jumalan pyhiin kirkkoihin, pyhiin astioihin ja vaatteisiin, seiiniin ja lautoihin, taloihin sekä tien varrelle. ...sillä mitä enemmän tarkkaillaan kuvaa, sitä enemmän sen alkukuvaa palautuu mieleen, herättäen katsojassa kaipuuta siihen sekä kunnioittamisen halua, joka ei kuitenkaan ole yksinomaan Jumalalliseen olemukseen kohdistuvaa uskoamme ilmentävää todellista palvontaa. Sen tähden osoitettakoon niille kuville kunnioitusta suitsuttamalla niitä ja sytyttämällä tuohuksia kuten myös kunnioitettavalle ja eläväksitekevälle Ristille, pyhälle Evankeliumille, ynnä muille pyhille reliikeille. Näin esi-isämme hurskaudessaan opettivat tehdä, sillä kuvalle osoitettu kunnioitus välittyy sen alkukuvalle.”

Vahvaa ja vaikuttavaa argumentointia ikonien ja niiden kunnioittamisen puolesta esitti 800-luvun alkuvuosina myös Lähi-idässä vaikuttanut ortodoksimunkki ja piispa Theodoros Abu Qurra, jonka ajattelu rakentui Johannes Damaskolaisen luomalle pohjalle, mutta hänen käyttämänsä argumentit perustuivat Vanhaan testamenttiin (Seppälä 2008, 19).

Paitsi pedagogisesta näkökulmasta, ikonia tulee siis tarkastella myös esteettisestä ja teologisesta näkökulmasta. Ikoneilla on oma ilmaisutapansa ja symboliikkansa, jonka tulkitseminen edellyttää ikonien kielen lukutaitoa. Kuvallinen ilmaisu avaa kuvan olemuksesta jotain sille keskeistä ja oleellista (Seppälä 2014, 14). Ikoni kuvaa aina enemmän kuin siinä esitetty pyhä henkilö tai tapahtuma. ”Se on kuva pyhitetystä ja kirkastetusta elämästä, jonka saavuttamiseen kristillinen kilvoitus tähtää” (Kantonen ym. 2012, 7). Ikonin toteutustavan on tuettava tätä symboliikkaa. Esimerkiksi sädekehä on kieliokuva, joka ilmentää kirkastumista. Sama tarkoitus on sillä, että ikonimaalauksessa edetään tummasta vaaleaan. (Sokratilin 2014a.)

Uskonnollisena symbolina ikoni on rukouksen apuväline, sen tehtävä on ohjata ihmistä rukoukseen ja rukouksessa. Ikonin tärkein ominaisuus on siis rukouksellisuus. Tässä tarkoituksessa ikonilla on myös tietyt vaatimukset, kanonisuus, sen pitää olla tehty kirkon sääntöjen mukaan. Ikonin sisällön tulee olla kirkon opin mukaan oikea ja sen muodon ymmärrettävä, mahdollisimman hyvin alkukuvaa muistuttava. Tästä johtuen ikonimaalaus on pysynyt perinteen mukaisena. (Flinckenberg-Gluschkoff 2015, 10; Sokratilin 2014b.)

3 PYHIEN KUVIEN TEKSTIT

Ikoni puhuu kuvan kautta. Ikonia katsotaan, sitä ei lueta. Niinpä tekstin osuus ikonissa on vähäinen. Nimiteksti on kuitenkin osa ikonin sommitelmaa. Vähimmillään tekstiosuus siis ilmaisee ikonissa esitetyn henkilön nimen, tosin osassa kuvia sekin esitetään lyhenteenä. Silloinkin kun ikonissa on evankeliumin sanomaa tekstinä, se on mahdollisimman lyhyessä muodossa. (Arseni 2005, 183; Sokratilin 2014a.)

Kirkon kuvissa esiintyy eri tekniikoilla toteutettuja tekstejä: maalattuja, kirjoitettuja, painettuja, taottuja tai kaiverrettuja. Kirkon kanonisesti hyväksymiä, kuvaan kuuluvia kirjoituksia ovat (Sokratilin 2015, 24):

- nimikirjoitukset
- teologiset tekstit, esim. ”Minä olen oleva” Kristuksen ikoneissa, ”Jumalanäiti”, ”ylienkeleli” yms.
- ikonityyppi, esim. Kristuksen ikonissa ”Kaikkivaltias”, ”Käsittätehty” tai Neitsyt Marian ikonissa ”Valamolainen”, ”Konevitsalainen” jne.)
- tapahtumien nimet
- tekstit evankeliumikirjassa ja kirjakääröissä
- kommentoivat tekstit, esim. pyhien elämäkertaikonien ns. kleimoissa
- rukoustekstit

Epäkanonisia, kirkon kuvaan kuulumattomia tekstilisäyksiä ovat: kirkkotaiteen valmistusvuosi, tekijän signeeraus, tiedot lahjoittajasta, konservattorista tai omistajasta, kertomus ikonin aikaansaamasta ihmeestä, yms. merkinnät. (Sokratilin 2015, 24.)

Jos ikonissa kuvataan evankeliumikirja tai kirjakäärö, siihen liittyvä teksti on mahdollisimman lyhyt. Ortodoksisessa perinteessä Raamatun keskeiset kohdat olivat uskovien tiedossa, teksti ymmärrettiin jo alkusanoista assosiaation kautta tai ulkomuistista. Näin ollen tekstin sisällöllinen täydellisyys ei ollut niin oleellista, vaan tekstialueen rajaus, väri ja rytmi olivat kuvaelementin ominaisuuksina tärkeitä. (Sokratilin 2015, 24.)

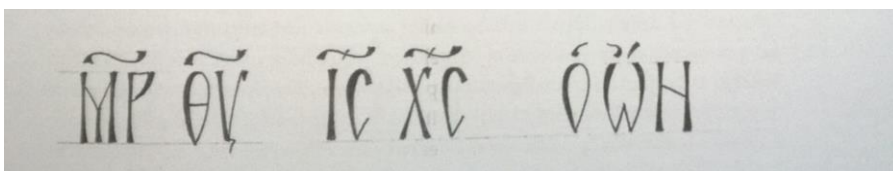
Klassisessa pyhää henkilöä esittävässä ikonissa teksti sommitellaan kuvakentän yläkulmiin jaettuna kahteen osaan kasvojen tai figuurin molemmille puolille. Näin se lukitsee yläkulmat paikoilleen ja sulkee kuva-alueen ylhäältä tasapainottamaan selkeästi rajattua alareunaa.

Tapahtumaikonissa oleva tapahtuman nimi on kirkon liturgisen tradition mukaan vakiintuneessa raamatullisen tapahtuman mukaisessa muodossa, kuten ”Herramme Jeesuksen Kristuksen syntymä”, ei arkikielen mukaisena kuten ”Joulu”. Henkilöikoneissa teksti määrittelee ikonissa esitettyä henkilöä ja teksti voidaan tulkita henkilöön liittyväksi attribuutiksi. Teksti-attribuutti koostuu neljästä osasta, joista kuvatun oma nimi ja sitä edeltävä sana ”pyhä” ovat välttämättömiä, kun taas hänen asemaansa pyhien hierarkiassa osoittama ”profeetta”, ”apostoli” tai ”marttyyri” tai paikkakuntaan viittaava määre voidaan sijoittaa enemmänkin sommittelullisin perustein. (Sokratilin 2015, 24-25.)

Ikonin nimi ja teksti kirjoitetaan ikonin saajan äidinkielellä ja käyttämällä isoja kirjaimia. Kristuksen ja Jumalanäidin nimet kirjoitetaan kuitenkin aika kreikkaksi ja ne ovat lyhenteitä.

Kristusta esittäviin ikoneihin maalataan kirjaimet, jotka osoittavat Hänen olevan samalla kertaa sekä täydellinen Jumala että täydellinen ihminen. Jeesus Kristus (kreik. Ἰησοῦς Χριστός) merkitään ikoniin kreikankielisellä lyhenteellä IC XC. Kirjainten päälle lisätään aaltoviivat osoittamaan sitä, että sanaa on lyhennetty. Kumpikin sana merkitään ottamalla lyhenteeseen sanan ensimmäinen ja viimeinen kirjain. Kristuksen sädekehän ristissä oleva teksti, Moosesen kirjan mukainen Jumalan kreikankielisen nimen ”Minä olen se joka

olen.” (2. Moos. 3:14) lyhennys koostuu kolmesta kirjaimesta: O (omikron), W (omega) ja N (ny). Kirjainten päälle merkitään henkäysmerkit ja painomerkit. Bysanttilaisessa tavassa omega sijoitetaan yläristiin, jolloin kirjaimet luetaan sädekehän kaaren mukaisesti. Venäläisen tavan mukaan ylimpänä on omikron, jolloin nimi luetaan riveittäin. (Arseni 2005, 94; Zabyshnyi 2010, 69-72.)



Kuva 1. Nimitekstit Jumalanäidin ja Kristuksen ikoneissa (Zabyshnyi 2010, 71).

Neitsyt Marian asemaa määriteltiin vuoden 431 ekumeenisessa kirkolliskokouksessa. Jumalansynnyttäjä ja Jumalanäiti-nimitykset tuovat esille sen, että Maria synnytti Kristus-jumalan, ei ainoastaan Kristus-ihmistä. Ikonissa tämä ilmaistaan kirjoittamalla nimeksi Jumalanäiti (kreik. Μήτηρ Θεού) lyhenteenä MP ΘΥ. Kirjainyhdistelmien päälle lisätään aaltoviiva osoittamaan lyhennettä. (Arseni 2005, 101; Ortodoksi 2015; Zabyshnyi 2010, 69.)

Tekstin merkitys kirkon kuvissa riippuu itse kuvan merkityksestä ja tehtävästä. Kirkon opetuskuivissa, kuten seinämaalaukset, kirjoitukset kommentoivat ja avaavat kuva-aihetta. Ikonin alkuperäinen tehtävä rukouksen apuvälineenä on kommunikatiivinen. Ensisijaisesti se auttaa rukoilijan ja ikonissa kuvatun kohtaamista, edesauttaa rukousdialogin syntymistä. Vuoropuhelu edellyttää vastapuolen tunnistamista ja asiallista puhuttelua, joita ikonissa oleva kirjoitus palvelee. Ortodoksisessa käytännössä kirjoitus siis on sekä kuvatun nimi että rukouskutsu. Ikoniin kirjoitettu nimi luo yhteyden myös pyhän kuvan ja siinä kuvatun kesken. (Sokratilin 2015, 25.)

4 TAIDeprojektina DEISIS-RYHMÄ

Deisis- eli esirukousikonien (kreik. δέησις - rukous, anomus) sommitelma on syntynyt luultavasti 300-luvun lopulla. Deisis-ikonit olivat suosittuja Bysantissa, josta malli levisi Venäjälle. (Arseni 2005, 97.) Sommitelma voidaan maalata yhteen ikoniin tai kukin hahmo erilliseksi ikoniksi. Asetelmassa Kristus on keskellä ja häneen kääntyneinä molemmilla puolilla pyhät henkilöt tai enkelit. Perinteisessä sommitelmassa Kristuksen oikealla puolella on Jumalanäiti ja vasemmalla puolella Johannes Kastaja, Herran Edelläkävijä. Laajemmassa Deisis-ryhmässä asetelman laidoilla ovat ylienkelit Mikael ja Gabriel sekä vielä laajemmassa heidän vierellään apostolit Pieteri ja Paavali. (Flinckenberg-Gluschkoff 2015, 20, 53-57; Haustein-Bartsch 2008, 12-13.)

Maalattavaan Deisis-ryhmään kuuluvat Käsittätehty Kristus sekä hänen puoleensa esirukouksessa koko maailman edestä kumartuneet Jumalanäiti ja Pyhä Johannes Edelläkävijä. Mallikuvina käytetään 1400-1500-luvuilta peräisin olevien ikonien kuvamateriaalia. Kunkin kuvan ikonografiaa tarkastellaan lähemmin.

4.1 Käsittätehty Kristus

Käsittätehty Kristus -ikoni, joka tunnetaan myös nimellä Herran liina, Mandilion, on yksi kuuluisimmista ortodoksisista ikonimalleista. Siitä on maalattu toisintoja jo 500-luvun alusta lähtien. Ikonissa on Kristuksen kasvot liinaan kuvattuna; joskus liina on jätetty pois ja tehty taustaan koristemaalauksella tai -kaiverruksella. Kuvakokonaisuudessa on eroja yksityiskohdissa, mutta yhteisenä piirteenä ovat suoraan edestä kuvatut kasvot, keskeltä jakauksella olevat päänsä molemmin puolin laskeutuvat pitkät ja kiharat hiussuortuvat. Parta on toisissa ikoneissa yhtenäinen, toisissa se jakautuu kahtia. (Arseni 2005, 95-97; Diving images 2009, 20-25; Golubkova 2014, 40; Modern orthodox icon 2013, 61; Raittila 2011, 16-17.)

Perimätiedon mukaan alkuperäinen ikoni syntyi Kristuksen pyyhittyä kasvonsa liinaan, johon ilmestyi hänen kasvojensa piirteet. Edessan kuningas Abgarin kerrotaan parantuneen liinan vaikutuksesta. Sairas kuningas oli pyytänyt Kristusta luokseen parantamaan hänet, mutta Jeesus lähetti apostolin vieämään kuninkaalle liinan, jonka vastaanotettuaan hän heti parani. (Arseni 2005, 96.)

Ikonin tulee perustua teologiseen kuvaukseen jonkun pyhän henkilön tai tapahtuman hengellisestä sisällöstä ja sanomasta. Liinaikoni välittää tämän periaatteen ja on ikonien esikuvana. Se on ensimmäinen Kristuksen kuva ja Hänen itsensä valmistama. Ortodoksinen kirkko viettää Käsittätehdyin ikonin juhlaa elokuun 16. päivänä (päivä, jona liinaikoni vuonna 944 siirrettiin By-santin pääkaupunkiin Konstantinopoliin). Juhlapäivän sanoma on tropadiveisuudessa (Arseni 2005, 96):

”Sinun puhtaalle kivallesi me kumarramme, oi Hyvä, ja rukoilemme syntejämme anteeksi, oi Kristus Jumala, sillä pelastaaksesi Sinun luotusi vihollisen orjuudesta Sinä tahdoit lihassa astua ristille. Kiittäen me siis huudamme Sinulle: Ilolla täytit Sinä kaikki, meidän Vapahtajamme, Sinä joka tulit maailmaa pelastaman.”

Vaihtoehtoisena Kristuksen ikonina Deisis-ryhmässä voisi olla myös Kristus Kaikkivaltias (Pantokrator), josta tunnetaan useita ikonimuunnelmia jo 800 – 900-luvuilta. Niissä Kaikkivaltias istuu valtaistuimella siunaten oikealla kädellään ja pitäen vasemmassa evankeliumikirjaa tai kirjakääröä. (Arseni 2005, 97).

4.2 Esirukouksen Jumalanäiti

Useissa kirkolliskokouksissa on käsitelty Neitsyt Mariaa ja tehty häntä koskevia päätöksiä. Vuonna 431 on määritelty hänen asemaansa Jumalansynnyttäjänä, Jumalanäitinä ja vuoden 325 kirkolliskokous vahvisti opin Jumalansynnyttäjän ainaisesta neitsyydestä. Uskontunnustuksemme toistaa tätä opia: ”...tuli lihaksi Pyhästä Hengestä ja Neitsyt Mariasta ja syntyi ihmiseksi...” (Suomen ortodoksinen kirkko 2015) tai ”...joka sikisi Pyhästä Hengestä, syn-

tyi neitsyt Mariasta...” (Suomen evankelis-luterilainen kirkko 2015). Ikonografiassa asema Jumalansynnyttäjänä ja Jumalanäitinä näkyy nimilyhenteissä, kuten aikaisemmin on todettu. Ainainen neitsyys kuvataan ikonissa Marian puvun kolmella tähdellä, joista yksi on otsalla ja kaksi hartioilla. Niiden merkitys symboloi neitsyyttä ennen synnytystä, synnytyksen aikana ja synnytyksen jälkeen. (Arseni 2005, 101.) Sanaa neitseellinen käytetään merkityksissä luonnontilassa oleva, luonnonvarainen, koskematon. Parannuksen kautta seuraa holistinen muutos, jota seuraa eheys. (Sokratilin 2014b.)

Jumalanäidillä on ikoneissa helposti tunnistettavat piirteet. Hänet kuvataan kauniina, hellänä ja arvokkaana, joskus surullisena, mutta aina piirteiden tulisi ilmentää suuruutta ja viisautta. Vaatetus noudattaa tiettyä linjaa. Päälyysiä (mafori), joka peittää pään, on punainen tai vähän violettiin taittuva, joskus sininen. Mafforin alla sininen tai vihreä aluspuku (kitoni). Maforin reunassa on koristenauha tai hapsuja ja hiuksia peittää kitonin värinen hiusvaate tai joskus neitsyyttä korostava valkea liina. (Arseni 2005, 102; Golubkova 2012, 22, 94; Modern orthodox icon. 2013, 12-13; Ortodoksi 2015.)

Ensimmäisten Jumalanäidin ikonien sanotaan olevan apostoli Luukkaan maalaamia ja niitä esikuvana pitäen on vuosisatojen kuluessa maalattu suuri määrä muunnelmia. Ikonografiassa erotellaan viisi päätyyppiä, joista yksi on Deisis-ikonityyppi Agiosortissa, Esirukouksen Jumalanäiti. Siinä Jumalanäiti kuvataan ilman Jeesus-lastaa, kääntyneenä ja pää kumarrettuna Deisisryhmän keskellä olevan Kristuksen puoleen. Toisinaan hän pitää kädessään kirjakääröä. (Arseni 2005, 11, 102; Ortodoksi 2015.)

Ortodoksisessa kirkkokalenterissa on monia muistopäiviä, sekä nimetyille Jumalanäidin ikoneille että hänen elämänsä liittyneille tapahtumille ja niitä kuvaaville ikoneille. Jumalanäidille on myös useita rukouksia ja veisuja, joista tunnetuin (Ortodoksi 2015):

”Totisesti on kohtuullista ylistää autuaaksi Sinua, Jumalansynnyttäjää, aina autuas ja viaton ja meidän Jumalamme Äiti. Me ylistämme Sinua, joka olet kerubeja kunnioitettavampi ja serafeja verrattomasti jalompi,

Sinua puhdas Neitsyt, Sanan synnyttäjä ja, Sinua, toinen Jumalan-synnyttäjä.”

4.3 Pyhä Johannes Edelläkävijä

Deisis-ryhmän kolmas henkilö on usein Pyhä Johannes Edelläkävijä, jonka syntymästä ja evankeliumin ilmoittamasta tehtävästä on kerrottu Luukkaan evankeliumissa (Luuk. 1:76-77):

”Ja sinua, lapsi, kutsutaan Korkeimman profeetaksi. Sinä käyt Herran edellä ja raivaat hänelle tien. Sinä johdat hänen kansansa tuntemaan pelastuksen, syntien anteeksiantamisen.”

Herodeksen määrättyä kaksivuotiaat ja sitä nuoremmat poikalapset tapettavaksi, vei äiti Johanneksen erämaahan, jossa he elivät piilossa. Siellä Johannes eli yksinkertaista elämää ”yllään kamelinkarvavaate ja vyötäisillään nahkavyö, ja hänen ruokanaan olivat heinäsiirakat ja villimehiläisten hunaja” (Matt.3:4), kunnes tuli hänen tehtävänsä aika. Hänen tehtävänsä oli saarnata ihmisille katumuksesta ja kastaa Kristus Jordan-virrassa. Hän päätyi lopulta Herodeksen vankilaan ja menetti siellä henkensä. (Ortodoksi 2015.)

Ortodoksisella kirkolla on Johannes Edelläkävijälle kuusi muistopäivää, joista yksi on hänen syntymäpäivänsä kesäkuun 24. päivä. Vaikka Juhannus, joka on saanut nimensä Johanneksen mukaan, ajoittuu arjessamme oikeaa Juhannusta lähinnä olevan lauantaihin, ortodoksien kirkollista juhlaa vietetään 24. päivänä heinäkuuta. Johannesta pidetään myös kummivanhempien suojeluspyhimyksenä, koska hän kastoi Kristuksen. (Ortodoksi 2015.)

Ikoneissa Pyhä Johannes kuvataan askeettisen erämaaelämän aiheuttamat uurteet kasvoissaan sekä tukka ja parta sotkuisena. Tyypillisesti vaatetuksena on erämaaelämään yhdistettävä kamelinkarvapuku joko ainoana vaateuksena tai päällysviitan alla. Päällysviitta on usein tummanvihreä, joskus kellanruskea. Erämaaelämän vuoksi häntä on nimitetty myös Erämaan enkeliksi, ja siitä johtuen toisinaan hänelle on maalattu enkelin siivet. (Golubkova 2012, 24, 60; Modern orthodox icon 2013, 80-81, 112-113; Ortodoksi 2015.)

5 PROJEKTIN VALMISTELU

5.1 Työsuunnitelma

Projekti aloitetaan ikoniteologiaan perehtymisellä ja viitekehyksen rakentamisella projektia varten helmikuussa 2014. Kesän 2014 aikana on tavoitteena ikonimaalaustekniikkaan perehtyminen ja taidon harjaannuttaminen, ensimmäisen ikonin, joka on Jumalanäidin esirukous-ikoni, maalaaminen sekä toisen työn, Käsittätehty Kristus, aloittaminen. Syksyn 2014 aikana tulee perehtyminen vaatteiden maalaamiseen ja ikonien attributteihin sekä kolmannen työn, Johannes Edelläkävijän ikonin aloittaminen. Maalaustyö jatkuu tammi-maaliskuun 2015 ja työt viimeistellään huhti-toukokuussa 2015. Viimeistelyvaiheeseen jätetään myös taustan maalaaminen, jotta väriratkaisussa tulee huomioitua koko ikoniryhmän värimaailma. Tueksi ikonimaalaustaidon kehittymiselle hyödynnetään Valamon opiston ja Rauman kansalaisopiston järjestämiä ikonimaalauskursseja sekä mahdollisuutta käyttää kurssien opettajia tutoreina.

5.2 Tietoperusta ja maalaustekniikka

Ikonimaalauksen perinteisen tekniikan opiskeluun on parhaat edellytykset Valamon opiston ikoniakatemiassa. Siellä voi perehtyä ikoniteologiaan sekä ikonimaalauksen perusteisiin ja erityisteemoihin. Luostarialueella toimivana se tarjoaa oikean kontekstin ortodoksisen perinteen mukaiseen ikonimaalaukseen sekä mahdollisuuden hyödyntää luostarin kirjaston monipuolista aineistoa. Ikonimaalarina tulee myös perehtyä jokaisen maalattavan ikonihahmon elämäkertaan ja ikonografiaan. Vuoden kestäneeseen prosessiin on sisältynyt useita kurssijaksoja Valamossa ja muissa ikonimaalausta opettavissa paikoissa:

- Ikoniteologian keskeiset aiheet -seminaarissa (Sokratelin 2014a) käsiteltiin ikoniteologian keskeisiä käsitteitä, ikonin tehtävää, sanomaa ja ilmaisukieltä, ikonin kanonisuuden kriteereitä, ikonien kunnioittamisen

ilmenemismuotoja sekä ikonimaalarin persoonaa ortodoksisen perinteen valossa.

- Ikonimaalauksen peruskursseilla (Kanninen 2014a, 2014b) käsiteltiin kaikkia perinteisen ikonimaalauksen vaiheita: ikonilaudan rakennetta, pohjustamista ja temperamaalauksen perusteita, piirustusta, sommittelua ja värioppia sekä ikonien tekstittämistä ja suojausta. Maalauksen opetukseen sisältyi pohjavärien valmistaminen, kasvojen ja vaatteiden vaalentaminen ja viimeistely. Lisäksi peruskurssien yhteydessä jatkui ikoniteologian opetus (Sokratilin 2014b, 2014c).
- Ikonimaalauksen jatkuessa maalaustekniikan hiomista voi jatkaa eri teemoihin keskittyvillä jatkokursseilla. Vaatteet ja attribootit -kurssi (Wikström 2014) perehdytti pyhien eri ryhmien tyypilliseen vaatetukseen ja sen maalaamiseen sekä eri ikonihenkilöille ominaisiin tunnusmerkkeihin, attributteihin.
- Väriopin kurssilla (Arseni 2015) syvennyttiin värien käytön lisäksi sommitteluun.
- Ikonimaalauksen yhteydessä tulevien ongelmien ratkaisua ja maalaustaidon kehittämistä varten ovat ikoniklinikat (Wikström 2015), joissa osallistuja saa oman työnsä kannalta tarpeellista ohjausta ja voi tutustua uusiin työmenetelmiin ja harjaannuttaa niitä.

Toinen maalaustaitoa syventänyt opintokokonaisuus muodostui Rauman kansalaisopiston lukuvuoden kestäneestä ikonimaalauksen jatkokurssista (Narmala 2014) sekä useista lyhyistä intenviivi- ja retriittimuotoisesta opetusjaksosta eri organisaatioissa.

5.3 Materiaalit ja välineet

Ikoni maalataan laudalle, joka on pohjustettu pinnalle liimatulla sileällä puuvillakankaalla ja liitujauhe-liima-seoksella. Deisis-ikonit maalataan valmiiksi pohjustetuille 24 x 30 sm lehmuslaudoille, joiden paksuus on 3 sm.

Ikoneihin tulee useimmiten myös kultausta, joka voidaan toteuttaa eri tekniikoilla. Deisis-ryhmässä Kristus-ikonin sädekehään tarvitaan lehtikultaa, sen kiinnittämiseen Mixtion-öljyä sekä pohjustamiseen rubiiniselakkaa ja suojaamiseen väritöntä sellakkaa. Kullan päälle maalattaessa tarvitaan häränsappea poistamaan kullatulta alueelta pintajännitettä. Aine sopii myös liian rasvaisen maalipinnan käsittelyyn. Lisäksi tarvitaan valkosipulinkynsi, jolla kultapintaa pyyhkäistään ennen kirjoittamista. Valkosipuli auttaa värin kiinnitymisessä.

Ikonit maalataan munatempere-tekniikalla, jota varten valmistetaan sidosaineeksi emulsio kananmunan keltuaisesta ja valkoviinistä (ainesosien suhde 1:1 tai 1:1,5). Keltuaiset huuhdotaan kämmenellä ja sisältö valutetaan emulsiopurkkiin, jonne lisätään kuiva valkoviini. Rikki-pitoisten pigmenttien, kuten sinooperi, sidosaineena käytetään mieluummin kananmunan valkuaista, sillä keltuainen muuttaa niiden sävyä. Emulsiota säilytetään jääkaapissa. (Arseni 2005, 201-202; Kanninen 2014a; Wikström 2015.)

Värejä valitessa kiinnitetään huomiota niiden kestävyteen ja turvallisuuteen, myös hinta vaikuttaa valintaan. Orgaaniset värit kestävät huonosti valoa, joten ne eivät sovi ikonimaalaukseen. Pääasiassa ikonimaalauksessa käytetään aitoja epäorgaanisia väripigmenttejä, mutta jonkin verran myös synteettistä pigmenttiä. Osa väripigmenteistä on myrkyllisiä, kuten aito sinooperi, joka sisältää elohopeaa. Sen tilalla voi käyttää synteettistä vastinetta, joka puolestaan on myrkytön. (Arseni 2005, 193, 195, 197; Arseni 2015.)

Värit hierretään ja sekoitetaan pigmenteistä, joita tarvitaan vähintään neljä: keltaokra (rautahydroksidi), punaokra (rautaoksidi), valkoinen (titaanioksidi ja sinkkioksidi), musta (rautaoksidi, myyntinimellä mm. englanninpunainen, ve-

netsianpunainen, caput mortuum). Lisäksi muutama lisäväri helpottaa ikonimaalarin työtä: maanvihreä (rautahydroksiidi ja piihappo; mm. veronanvihreä, bööminvihreä) sekä ruskeina värisävyinä punaruskea sienna (rautahydroksiidi) ja tumma umbra (rautahydroksiidi), joista kuumennettuna saadaan esiin tummempi sävy (poltettu). Hyödyllinen on myös sininen väripigmentti lapis lazuli eli ultramariinisininen (natriumalumiinisulfaatti ja rikkiyhdiste). Kirkas punainen sävy saadaan sinooperista, joka luonnonmineraalina (elohopeasulfidi) on hyvin myrkyllinen, mikä pitää työskentelyssä ottaa huomioon. Synteettisenä värinä se on myrkytön. (Arseni 2005, 196-200; Arseni 2015; Kanninen 2014a; Kanninen 2014b; Narmala 2014, Narmala 2015a.) Nopeasti ikonimaalarille kuitenkin kertyy laajempi valikoima pigmenttejä. Deisis-ikonien väripaletti on liitteessä 1.

Maalauksen eri vaiheissa tarvitaan erilaisia siveltimiä. Pehmeät isot oravankarvasiveltimet ovat hyviä laajempien pintojen maalaamiseen ja laveeraukseen, ne varastoivat runsaasti väriä. Yksityiskohtia maalattaessa toimivia ovat erikokoiset nädänkarvasiveltimet. Synteettiset siveltimet sopivat parhaiten värien sekoittamiseen (pigmentti kuluttaa sivellintä) ja muihin jäykempää sivellintä edellyttäviin työvaiheisiin tai kohteisiin, kuten ohuet viivat ja tekstit.

Lasihierrin ja alusta ovat välttämättömiä pigmenttejä hierrettäessä, paletit ja palettilastat värien sekoittamiseen. Lisäksi hyödyllisiä ovat monet muutkin työkalut, kuten kirurginveitsi, pipetti ja piirrostikku. Ikonityöskentely kuitenkin aloitetaan piirtämällä, joten piirustusvälineet, harppi ja viivoitin ovat ensimmäisenä tarvittavat välineet.

6 DEISIS-RYHMÄN TOTEUTUS

Deisis-ryhmän ikonien mallikuviksi valitaan novgorodilaisen koulukunnan mukainen Käsittätehty Kristus, Andronikovin Jumalanäiti, molemmat noin

1400-1500-luvulta sekä moskovalaisen koulukunnan mukainen Pyhä Johannes Edelläkävijä.

Ikonien toteutus kuvataan työvaiheittain. Kunkin ikonin työstäminen noudattaa samaa kaavaa: kun sopiva kuva-aihe on valittu, ikoni piirretään, siirretään ikonilaudalle ja tehdään kevyt pohjamaalaus. Jos ikoniin tulee kultausta, se tehdään ennen kerroksittain tapahtuvaa tummasta vaaleaan etenevää maalausta. Kun maalaus on viimeistelty ja ikoni tekstitetty, sen annetaan kuivua ennen öljykäsittelyllä tapahtuvaa suojausta. Liitteissä 2-4 on kunkin maalattavan ikonin työvaiheita piirroksista valmiiseen työhön.

6.1 Piirtäminen

Ikonimaalaus aloitetaan piirtämällä maalattava kuva-aihe. Harjaantunut ikonimaalari tekee piirroksen suoraan ikonilaudalle, mutta monet tekevät esipiirroksen paperille. Useista ikoneista on myös valmiiksi tehtyjä esipiirroksia (Golubkova 2012; Golubkova 2014). Piirrosta aloitettaessa tarkistetaan kuvan koko ja sommitelma ikonilautaan sopivaksi. Piirtämisen etenemisjärjestys on: kuvan ääriviivat, laskokset, kasvot, attribootit, muut yksityiskohtat. Myös tekstitys sommitellaan jo piirrosvaiheessa, jotta se asettuu harmonisesti kuvakokonaisuuteen. (Kanninen 2014a.)

Kristuksen kasvot piirretään kohtisuoraan edestä ja symmetrisinä. Jumalanäidin ja Johanneksen kasvot lähes puoliprofiilissa, koska he ovat kumartuneina Kristuksen suuntaan. (Kordis 2000, 20, 30.)

Piirros tehdään tarkasti ja huolellisesti, jolloin se auttaa maalausvaiheen onnistumisesta. Kasvoalueella on muutamia huomioitavia yksityiskohtia: Silmäkulmissa ylä- ja alaluomen viivat eivät kohtaa, iiris asettuu yläluomiviivan alapuolelle, hieman soikeaksi litistyneenä. Nenän varsi on pitkä, alaosa muodoltaan pyöreä pisaranmuotoinen ja yläosassa kolmio rajautuen kulmien tasoon. (Kanninen 2014a.)

Deisis-ryhmän ikoneista tehdään mallikuvasta lyijykynällä esipiirroksat apuruudukkoa käyttäen, sen pohjalta kuva piirretään vielä kuultopaperille, josta se siirretään ikonilaudalle. Piirroksen taakse hierretään pigmenttijauhetta (sienna), karistetaan ylimääräinen pois sekä asetetaan piirros laudalle oikeaan kohtaan ja kiinnitetään teipillä. Kuva piirretään teräväkärkisellä kuulakärkikynällä, jonka jäljestä on helppo tarkistaa, että kaikki piirrosviivat tulee siirrettyä. Piirros kiinnitetään maalaamalla ohuella teräväkärkisellä siveltimellä siennasta sekoitetulla värillä viivat uudelleen. Näin kuva-aihe on piirretty jo neljästi, mikä auttaa sisäistämään sitä yksityiskohtineen.

6.2 Kultaaminen

Ortodoksiseen ikoniperinteeseen kuuluu runsas kullan käyttö, usein kuvan tausta kullataan ilmentämään jumalallista valoa, sen lisäksi sädekehät ilmaisemaan pyhyyttä ja usein osassa ikoneita Kristuksen vaatteiden sädevaalennus kullalla ilmaisee hänen jumalallista olemustaan. (Flinckenberg-Glusckoff 2015, 19, 22; Narmala 2014, Raittila 2011, 9; Sokratilin 2014c.)

Tämän Deisis-ryhmän ikonien taustat maalataan vaalealla värillä, koska ikoniryhmä sijoittuu evankelis-luterilaiseen elämänpiiriin, jossa runsaasti kullatut kuvat eivät ole tyypillisiä. Kulta käytetään vain Kristuksen päätä ympäröivään sädekehään, jossa se kuvaa pyhyyttä.

Kultaus on helpoin tehdä ennen maalausta, koska se ei tartu kullattavan alueen ympärillä olevaan liitupohjaan. Lisäksi kullan loisto syö kuvassa käytettäviä värejä, joten värisävyihin saadaan sopiva kirkkaus kun kultaus tehdään ensin (Zabyshnyi 2010, 73).

Sädekehän kultaus tehdään 1600-luvulta peräisin olevalla öljykultausmenetelmällä, joka on kuvattu yksityiskohtaisesti Arsenin ja Zabyshnyin ikonimaalausoppaissa (Arseni 2005, 191-192; Zabyshnyi 2010, 73-78).

Kullattava alue rajataan suojamuovilla (Createx Maskierfilm) ennen pohjustusta. Laudan pinta on sivelty emulsiota sisältävällä okralla, joten pinnasta hangataan rasvaisuus pois villateryleenin palalla. Alueelle levitetään sädekehän suuntaisin yhtenäisin vedoin pehmeällä oravasiveltimellä sellakkakerroksia kunnes pintaan tulee tasainen kiilto. Sellakka estää kullan kiinnitykseen käytettävän öljylakan imeytymisen laudan pohjustukseen. Lakkaukseen käytetään rubiinisellakkaa, joka antaa lämpimän punertavan sävyn kullan alle. Sellakan kuivuttua pinta on tasainen, joten sitä ei tarvitse hioa.

Kullan kiinnittämiseen käytetään Mixtion-öljylakkaa (Mixtion 3 h), joka levitetään synteettisellä siveltimellä huolellisesti koko kullattavalle alueelle, pyyhittää kaikki pinnasta irtoava ylimääräinen öljy nukkaamattomaan puuvillaan kääriytyllä pumpulilla ja jätetään kuivumaan pölyttömään ja ilmavaan paikkaan. Suojamuovi poistetaan. Mixtionin kuivuttua noin 1,5 tuntia, sen kuivumista tarkkaillaan. Kuivumiseen vaikuttaa mixtionkerroksen paksuus, ilman kosteus ja lämpötila. Kun 2,5 tunnin kuluttua sormella pyyhkäistessä kuuluu nariseva ääni, pohja on valmis kullan laskemiseen.

Sädekehään käytetään kolme arkkia silkkipaperiin kiinnitettyä 23 karaatin Pure Gold -lehtikultaa. Kulta kiinnittyy hyvin ja se jätetään kuivumaan yli yön. Ylimääräinen kulta puhdistetaan pumpulilla ja kullattu alue suojataan vaalealla sellakkakerroksella.

6.3 Maalaaminen

Ikonin maalaaminen tehdään kerroksittain. Ennen ikoniin tulevan kultauksen tekemistä ja varsinaisen kuvan maalaamista ikonilautaan sivellään ohut vesipitoinen keltaokra pehmentämään liitupohjan voimakasta valkoisuutta. Jumalanäidin ja Kristuksen ikoneissa pohjan keltaokra on voimakkaampi kuin viimeksi maalattavassa Johanneksen ikonissa, sen vaikutus lopulliseen värisävyyteen arvioidaan ikonien viimeistelyvaiheessa mahdollisia korjaustoimenpiteitä varten..

Väreillä on ikonissa oma merkityksensä, joskin käytännöt ja selitykset vaihtelevat, esimerkiksi punainen on jumaluuden väri ja sininen ihmisyyden, mutta joissakin ikoneissa niiden käyttö on päinvastaista. Eri lähteet käyttävät värien merkitystermeinä varsin erilaisia ilmaisuja. Monet yksittäisten värien vertauskuvalliset merkitykset ovat myös unohtuneet. Tärkeintä kuitenkin on, että ikonissa ilmennettävä valo luodaan väreillä. (Flinckenberg-Gluschkoff 2015, 22; Kantonen, Koivula & Zitting 2013, 14; Raittila 2011, 9; Seppälä 2014, 106-107.) Värisymboliikkaa ei käsitellä tämän työn yhteydessä. Värien käytön traditio kuitenkin jatkuu käytännön ikonimaalauksessa, jossa käytetään maalattavien ikonien esikuvina vanhoja tradition mukaisia ikoneja.

6.3.1 Pohjavärit

Ikonien maalaus aloitetaan suurimmista maalattavista alueista. Deisisryhmän ikonien taustat maalataan vasta loppuvaiheessa, kun ikonien värimaailma on muutoin valmis. Näin varmistetaan, että saadaan yhtenäinen kaikkiin ikoneihin sopiva taustan värisävy. Pyhien ihmisten maalaaminen aloitetaan perinteisesti vaatteista, sen jälkeen maalataan kasvo- ja ihoalueet sekä hiukset ja parta (Arseni 2005, 209; Kanninen 2014a). Koska jokaisen värikerroksen on kuivuttava ennen seuraavaa, vuorotellaan maalattavia kohteita työn jouduttamiseksi.

Pohjaväriksi tulee maalattavan alueen tummin värisävy, joka rakennetaan useilla ohuilla kerroksilla peittäväksi väripinnaksi. Väreinä käytetään epäorgaanisia maavärejä. Pigmentit hierretään hyvin emulsion kanssa ja laimennetaan vedellä. Värin emulsiopitoisuutta kasvatetaan vasta kohti pintakerroksia. Näin maalattavuus säilyy hyvin värikerrosten määrän kasvaessa. Värin peittävyys saavutetaan useilla toistuvilla värikerroksilla. Laajemmat pohjavärikerrokset maalataan isolla orava-siveltimellä vinosti ristikkäisin vedoin. Pohjavärien maalaaminen peittää piirroksen nopeasti, joten piirrosviivat vahvistetaan aina ennen kuin ne peittyvät kokonaan. Piirrosviivojen vahvistamiseen käytetään tummilla alueilla mustaa tai poltettua umbraa, vaaleammilla poltettua siennaa tai pohjaväristä tummennettua värisävyä.

Jumalanäidin päällysviittaan eli maforiin käytetään punaokran caput mortuum -sävyä sellaisenaan. Se antaa toivotun värisävyn maforiin. Maforin reunan pohjaväri on oranssi, joka sekoitetaan keltaokrasta ja italianpunaisesta sekä hipaisusta caput mortuumia. Hiusvaatetta varten tehdään keskiharmaa reft-sekoitus mustasta ja titaanivalkoisesta. Samaa väriseosta käytetään aluspuvun eli kitonin pohjaväriksi. Okrapohjalla maalattuna reft tuottaa harmaansinisen värisävyn. Se maalataan hyvin ohuina kerroksina, jolloin on helppo säädellä lopullista värisävyä.

Johanneksen päällysviitan eli himationin väriksi valitaan vähän ruskeaan taittuva keltainen, joka sekoitetaan lisäämällä keltaokraan vähän punaokraa ja valkoista. Kamelinkarvaisen aluspuvun pohjavärinä on ihoalueiden pohjavärinä käytettävä sankir-sekoitus keltaokrasta, mustasta ja valkoisesta.

Kristus-ikonissa vaatetuksen sijaan on kasvojen taustan muodostava liina. Pohjaväri aloitetaan laskosvarjojen osalta väriseoksella, jossa on sankiiria, keltaokraa ja punaokraa. Liinan vaalea osan väriseos on valkoinen ja hiven varjostusväriä ja mustaa. Tässä vaiheessa liinan värisuunnitelmaa muutetaan. Muutos aloitetaan sinkkivalloisella lasuurilla. Toiseen kerrokseen lisätään titaanivalkoista ja sekoitetaan väri vahvemaksi. Kolmannella kerroksella sekoitevalloiseen lisätään veronanvihreää niin, että värin tulee erottuva vihreä sävy. Pari seuraavaa kerrosta maalataan samalla ja viimeiseen lisätään vähän vihreää, joka kuitenkin jää aavistuksenomaiseksi.

Kasvojen, hiusten ja parran alueella pohjavärinä käytetään sankir-seosta, jota voi tehdä usealla eri pigmenttiyhdistelmällä. Jumalanäiti- ja Kristus-ikoneissa sankir sekoitetaan keltaokrasta, bööminvihreästä ja vaaleasta englanninpunaisesta, väristä tulee sävyltään vihertävä. Johannes-ikonissa käytetään sankiiria, jossa on keltaokraa, hiven mustaa ja valkoista, sen sävy on ruskea ja vaaleampi kuin kahdessa muussa ikonissa. Hiusten pohjaväriä tummennetaan. Kristuksen hiuksiin lisätään poltetulla siennalla ja umbralla tummennettua sankiiria, pohja tulee tasaisesti tummanruskeaksi. Johanneksen hiuksiin ja parran alaosaan sivellään sankirin päälle lasuuri, jossa pig-

mentteinä vihreä umbra ja punaokra, sen jälkeen tummennettu sankir. Väris-tä tulee tummanruskea, jossa on pieni punerrus. Hiusten yläosan ja reuna-alueiden sekä Johanneksen partasuortuvien kärkiosan väriä tummennetaan vielä emulsioon hierretyllä poltetulla umbralla, muutamiin suortuviin lisätään mustaa.

6.3.2 Vaatteiden vaalennukset ja laskosviivat

Ikonia maalatessa työskentelytavassa korostuu valon esiin saaminen. Värien tummista sävyistä, joita on käytetty pohjaväriin, siirrytään kerros kerrokselta vaaleampiin sävyihin, kohti valoa siten, että uusi vaaleampi ja kirkkaampi värikerros on aina edellistä pienempi. Vaalennukset tehdään niihin osiin vaatetta, joihin valo osuu voimakkaammin. Pohjaväri jää varjoalueiden väriksi. (Arseni 2005, 210; Flinckenberg-Glusckoff 2015, 19.)

Jumalanäidin maforin vaalennus tehdään kolmessa vaiheessa. Ensimmäinen vaalennus on kevyt ja laajin. Pohjaväriin (caput mortuum) lisätään italianpunaista ja väristä tehdään läpikuultava. Toinen vaalennus maalataan kapeammalle alueelle ja lisätään edelliseen vaalennusväriin vähän italianpunaista. Kolmas vaalennus on kapea ja maalataan terävämpänä, mutta vaalennuksen raja häivytetään kuivalla siveltimellä. Viimeiseen vaalennusväriin lisätään edelleen italianpunaista ja hiven keltaokraa, jolloin väri antaa voimakkaamman valon. Lopuksi maforin laskosviivat vahvistetaan pohjaväriin, caput mortuumiin ja mustan sekoituksella, ensin ohut terävä viiva, sitten pehmeämpi.

Hiusvaate ja kitoni, joiden pohjaväriin on harmaansininen, vaalennetaan lisäämällä reftiin valkoista ja vaaleaa ultamariinisistä. Oikean värisävyn löytäminen vaatii useita kokeiluja. Vaalennustekniikka on sama kuin maforin vaalentamisessa, myös hiusvaatteeseen ja kitoniin viimeistellään lopuksi laskosviivat tummennetulla värisävyllä. Lopulta värisävyä korjataan vielä kasvojen maalaamisen jälkeen, jotta väri asettuu harmonisesti kokonaisuuteen.

Voimakkaasti sininen sävy taitetaan lasuurilla, jonka pigmenttiseokseen sisältyy koboltinsininen, kromioksidinvihreä, veronanvihreä ja hiven mustaa.

Johanneksen himationin vaalennuksessa ensimmäinen valokerros tehdään puhtaalla keltaokralla, toiseen valokerrokseen lisätään valkoista ja kolmannella kerroksella tehdään huippuvalot titaanivalkoisella. Hiussuortuvien väliin jäävään viitan osaan lisätään varjostusta kultaokralla, jolla myös syvennetään ensin punaokralla maalatut laskosviivat. Kamelinkarvaiseen aluspukuun tehdään mustat laskosviivat ja niiden väliin valokohotus: aluksi harmailla raidoilla, joissa värinä sinkki- ja titaanivalkoinen sekä hiven mustaa. Harmaiden raitojen reunoille lisätään titaanivalkoiset ohuet viivat. Valokohotuksen päälle maalataan muutamaan kertaan ohut lapis lazuli, joka pinnan elävöittämiseksi on hierrettäessä jätetty hieman rakeiseksi.

Kristuksen liinassa varjoraidat maalataan ikonin valon puolelta (vasen) veronanvihreällä, jossa vähän valkoista ja varjon puolelta (oikea) ercolanonpunaisella. Liinan laskosviivoja ei korosteta, mutta reuna rajataan kultaokralla. Varjoraitojen kuivuttua koko liinaan maalataan ohuena lasuurina emulsiopitoinen valkoinen värikerros, jossa 2/3 sinkkivalkoista ja 1/3 titaanivalkoista.

6.3.3 Kasvovaalennukset

Kasvot ovat ikonissa tärkein ja vaikein alue. Niiden tulisi ilmentää täydellisyyttä, koska täydellinen muoto on pyhyiden ilmentymä. Kasvojen vaalennuksen suuri haaste on ilmentää myös ikonin sisältäpäin tulevaa valoa, joka perustuu pyhyteen. (Seppälä 2014, 89-90, 108.)

Kasvovaalennukset aloitetaan tasaisen peittäväksi maalatun sankirin päälle punertavalla värisävyllä, jota kerros kerrokselta vaalennetaan keltaokralla ja valkoisella. Vaalennuskerrokset maalataan ohuesti ja reunoilta hipsuttaen, jotta vaalennusten rajat häipyvät kauniisti pohjaväriin. Ensimmäisen valokerroksen sävy on tummuusasteeltaan sama kuin pohjaväriinä oleva sankir, mut-

ta punertava. Sen tarkoitus on antaa lämpöä seuraaville keltaisemmille värikerroksille. (Zabyshnyi 2010, 56.)

Jumalanäidin ensimmäinen kasvojen vaalennusväri tehdään keltaokrasta ja vaaleasta englanninpunaisesta. Punertava sävy sivellään kolmena hyvin ohuena kerroksena, ensin laajasti ja vähitellen aluetta kaventaen. Näin vaalennuksen raja-alueesta saadaan häipyvä. Värikerrosten jälkeen kasvoalueelle sivellään vesi-emulsiokerros, joka sitoo ja kiinnittää värin ja tasaa värikerroksen pintaa. Toista vaalennusta varten väriin lisätään keltaokraa ja maalataan ensin saman laajuisena kuin punertava sävy, sitten pienentäen valo-alueita. Kolmannella vaalennusvärillä, johon on lisätty vielä vähän keltaokraa ja valkoista, korostetaan vaaleimpia kohti pyyhkäisemällä kuivalla siveltimellä. Vaalennuskerrosten valmistuttua arvioidaan kasvojen värikokonaisuutta, jossa korostuu pohjavärin liiallinen vihreys. Värisävy korjataan muutamalla kerroksella okralasuuria, jossa hipaisu kolmannen vaalennusvaiheen väriä.

Kristus-ikonin kasvovaalennus tehdään samalla periaatteella ja värisävyillä kuin Jumalanäidin ikonissa. Pohjavärinä oleva sankir on kuitenkin huomattavasti tummempi, joten vaalennusta tehostetaan. Varjoalueille sekä valo- ja varjo-alueen rajaan tehdään värikorjausta keltaokralasuurilla, jota lopuksi levitetään koko kasvoalueelle.

Johanneksen ikonissa ensimmäiseen vaalennukseen sekoitetaan väri sinkki- ja titaanivalkoisesta, johon lisätään vähän sinooperinpunaista. Tällä värisävyillä hapsutetaan kaikki valoalueet. Seuraavaksi tehdään kolme lasuurikerrosta keltaokralla koko sankir-alueelle. Toisesta vaalennuksesta tehdään rohkeampi käyttäen keltaokraa ja valkoista ensin ohuena, sitten vahvempana värinä. Väri hapsutetaan pienellä kärkisiveltimellä raja-alueita häivyttäen. Kolmas vaalennus tehdään lisäämällä vaalennusväriin valkoista ja maalamalla valo-alueet pienempinä. Koska kasvojen pohjaväri on ruskeasävyinen ja vaaleampi kuin muissa ikoneissa, varjoaluetta sekä valo- ja varjo-alueen rajan häivytyksiä korjataan keltaokran ja mustan sekoituksella, siis sankirilla,

jonka sävy on vihertävä. Sen päälle väriä sitomaan ja väripintaa tasoittamaan sivellään muutama kerros keltaokralasuuria.

Vaalennusten jälkeen kasvoihin lisätään punaa. Jumalanäiti-ikonissa kasvojen punana käytetään italianpunaista, jota hipsutetaan kevyesti pienellä siveltimellä poskien alaosaan ja leukaan sekä otsan, nenän ja kaulan varjopuolelle. Kristus- ja Johannes-ikoneissa käytetään ensin emulsioon hierrettyä siinooeria ohuena värinä. Puna hipsutetaan pienellä siveltimellä poskien alaosaan ja leukaan, otsan ja nenän varjopuolelle, kulmakarvojen yläpuolelle ulkoreunaan, korvalehtiin, alahuuleen sekä Johanneksella kaulassa vaalennuksen alaosaan ja poskiluun ulkoreunaan kaarevasti ulospäin suuntautuvien viivojen kanssa. Puna lisätään vielä italianpunaisella pigmenttijauheella, joka levitetään kuivalla siveltimellä ja tasoitetaan sormella. Väri kiinnitetään pyyhkäisemällä kasvot emulsio-vesi-seoksella.

Hiusten vaalennusraidoit syntyvät leveämmistä suortuvavärisistä ja niiden reunoille tulevista kapeista vaaleammista raidoista. Kristuksen hiuksissa käytetään leveän vaalennusraidan värinä läpikuultavaa keltaokran ja poltetun siennan sekoitusta sekä raidan reunoissa kapeina valoviivoina Smincken keltaokraa, jossa on pronssinen sävy. Johanneksen hiuksissa leveä vaalennusraita on keltaokraa, johon on lisätty vähän punaokraa ja valkoista; reunaviivat ovat valkoista. Molemmissa ikoneissa vaalennusraitojen kuivuttua hiuksiin sivellään isolla oravankarvasiveltimellä ohut lasuuri, jossa värinä on poltettu sienna ja poltettu umbra. Väri hierretään emulsioon ja ohennetaan vedellä. Lasuuri pehmentää raitojen ja pohjavärin välistä vahvaa kontrastia ja tasoittaa hiusten väriä.

Ruskeaa partaa ei vaalenneta, vaan se sävytetään kevyesti punaruskealla poltetun umbran ja poltetun siennan seoksella. Kristuksen partaan lisätään tummemmalla värisävyllä yksittäisiä viivoja, Johanneksen partaan lisätään taajassa olevia suortuvaviivoja sekä suortuvien kärkiosan tummennusta lisäämällä poltettuun umbraan mustaa.

6.3.4 Taustat

Taustan maalaaminen tehdään työn loppuvaiheeseen, kun kuvat on maalattu ja voidaan arvioida niille yhtenäinen kaikkiin kuviin yhteensopiva taustaväri. Deisis-ryhmän ikonien taustat maalataan vaalealla värillä, koska ikoniryhmä sijoittuu evankelis-luterilaiseen elämänpiiriin, jossa runsaasti kullatut kuvat eivät ole tyypillisiä. Värivalinnalla halutaan korostaa myös ikoniryhmän valoisuutta.

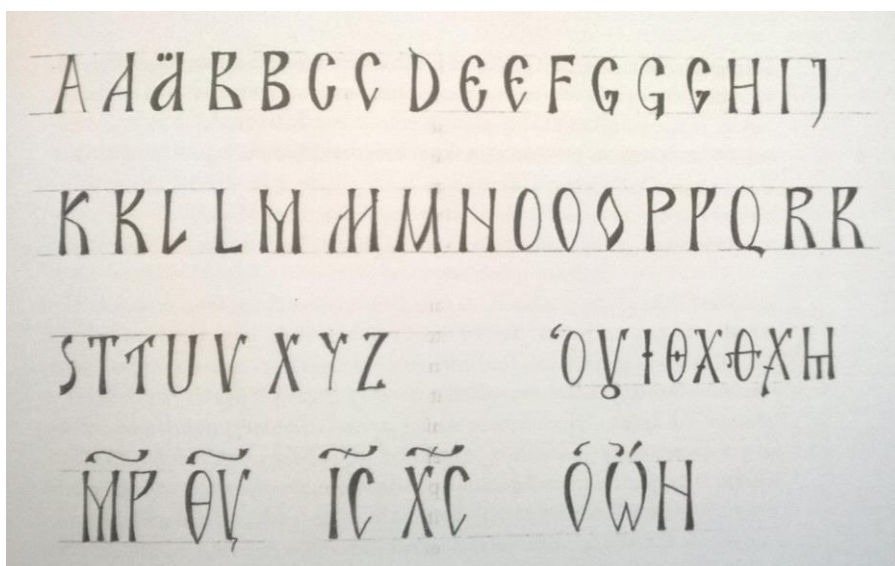
Värisävyksi tehdään vihreän ja valkoisen värin sekoitus. Vihreäksi pigmentiksi valitaan vagonenvihreä. Väriseosta hierretään veden kanssa kaikkia kolmea ikonia varten kerralla ja annetaan värin kuivua ilmapaikassa. Taustaa maalattaessa otetaan kuivunutta väriä pieni erä kerrallaan ja hierretään se emulsion kanssa. Näin saadaan kaikkiin ikoneihin sama värisävy. Isolla oravankarvasiveltimellä väri sivelletään lyhyin ristikkäisin vedoin kolmeen kertaan antaen sen kuivua sivelykertojen välillä. Taustaa ei maalata tasaisen peittävästi vaan se jätetään pinnaltaan eläväksi.

Koska ikonit sijoitetaan varsin lähelle toisiaan, niihin ei maalata erikseen kehystä vaan kehysten levyinen alue reunasta rajataan keltaokralla pehmenneillä valkoisella kapealla raidalla. Liina-ikoniin ei tehdä kehysrajausta, koska liina tulee hyvin lähelle ikonin reunoja. Kehysrajan väri linkittää kaksi muuta ikonia Kristuksen ikonin vaaleaan liinaan. Muutoin kehyksellä tai kehysrajauksella ei ole ikonissa oleellista merkitystä. Ikoni ei esitä palaa todellisuudesta vaan todellisuuden syvyyttä ja siksi kuvan rajausta ei ole tarpeen korostaa (Seppälä 2014, 43).

Ikonilautojen ulkoreunoihin laitetaan väriseos, jota käytettiin Jumalanäidin hiusvaatteen ja aluspuvun värikorjaukseen: koboltinsininen, kromioksidinvihreä, veronanvihreä ja musta. Ikonilaudan tausta käsitellään värittömällä antiikkivahalla sen jälkeen, kun ikonit on siunattu ja niihin on laitettu siunauksesta kertova Valamon luostarin leima.

6.3.5 Tekstit

Ikonin tekstit sommitellaan jo piirrosvaiheessa kuvakokonaisuuteen kuuluvaksi, pääsääntöisesti ikonin taustatilaan. Jumalanäidin MP ΘΥ ja Kristuksen IC XC nimitekstit sijoitetaan klassiseen tapaan kahteen osaan jaettuna ikonin yläkulmiin. Kirjainten päälle lisätään aaltoviivat osoittamaan, että sana on lyhennetty. Kristuksen sädekehän ristissä oleva nimiteksti tehdään venäläisen tyylin mukaan, O (omikron) ylhäällä sekä W (omega) ja N (ny) ristin poikisakaroissa. Pyhä Johannes Edelläkävijä -teksti jaetaan kahdelle riville ja sijoitetaan ikonin vasempaan alakulmaan sädekehän ja olkapään väliseen tilaan.



Kuva 2. Ikonien tekstimalli (Zabyshnyi 2010, 71)

Deisis-ikoneissa käytetään kuvassa 2 esitettyä kirjaintyyliä, joka on yksinkertainen ja selkeä, siten helppolukuinen. Teksti maalataan pystysuorilla isoilla kirjaimilla, joiden runkoviivojen ylä- ja alaosa maalataan leveämmäksi kuin keskiosa. Tämä helpottaa tekstin lukemista kauempaa (Arseni 2005, 184; Zabyshnyi 2010, 70). Maalipinta ja sädekehän kultapinta pyyhitään ensin häränsapella, joka poistaa pintajännitteen. Kultapintaa pyyhkäistään lisäksi leikatulla valkosipulin kynnellä, mikä auttaa värin tarttumista. Teksti maalataan punaokralla.

6.3.6 Viimeistely

Deisis-ryhmä on kokonaisuus, jossa yhdenmukaisuus vahvistaa harmoniaa. Taustaväriin valinta, samoin tekstityksen tyyli on ratkaistu kokonaisuuden kannalta. Johannes-ikonissa kasvojen sankir-pohjaväri on vaaleampi ja sävyltään ruskeampi kuin kahdessa muussa ikonissa, joten tehdään vielä vähäinen korjaus vihertävällä sankirilla käyttäen valmista sankir gold -sekoitusta. Koska kasvoalueen maalaus on jo tehty pintakerrokseen asti, joissa käytetään emulsiopitoista väriä, värin tarttuminen on epätasaista. Maalauksen pintajännitystä vähennetään pyyhkäisemällä sitä häränsapella. Sankir sivellään koko ihoalueelle ja tummuutta lisätään vielä kasvojen reuna-alueilla.

Viimeistelyyn kuuluvat myös ikonien yksityiskohdat, joita ei ole maalattu pohjaväriin ja vaalennusten yhteydessä. Jumalanäidin ikonissa maforin kolme neitsyen tähteä ja reunuksen raidat maalataan peittäväällä keltaokran ja valkoisen sekoituksella. Kristus-ikonissa liinan kolme raitaa maalataan läpikuultavalla värillä: ylin raita kultaokralla, keskimmäinen caput mortuumilla ja alin lapis lazulilla. Liinan reunat viimeistellään kultaokralla.

Kaikkiin ikoneihin tehdään sädekehän reunaviiva punaokralla. Reunaviiva maalataan hyvin kapeana pienellä näätäsiveltimellä. Kristuksen kullattuun sädekehään maalataan punaokralla myös perinteinen kaksoisristi. Kullan päälle maalattaessa haasteena on värin tarttuminen. Tästä johtuen maalattava kohta pyyhitään ensin häränsapella ja sen jälkeen leikatulla valkosipulin kynnellä. Jumalanäiti- ja Johannes-ikoneissa sädekehä rajataan maalaamalla punaokralla reunaviiva taustaväriin päälle.

Viimeistellään kasvojen yksityiskohdat: poltetulla umbralla kulmakarvat ja yläripsiraja, poltetulla siennalla luomivako ja alaripsiraja, umbran ja mustan sekoituksella silmän mustuainen sekä umbrasta ja siennasta sekoitetulla lasuurilla iiris, jonka reunaviiva myös tummennetaan. Luomivakoon maalataan kaksi ohutta viivaa keltaokran ja punaisen sekoituksella. Nenän varjo sekä huulten keskiviiva ja alareuna vahvistetaan siennalla. Huulet maalataan ohuella italianpunaisella, ylähuuli kahdesti, alahuuleen vain kerros. Silmien

sisänurkkaan lisätään pieni C:n muotoinen hipaisu sinooperinpunaista kyy-neltiehyeksi. Lopuksi tarkistetaan vielä katseen suunta, viimeistellään silmissä pupillien muotoa, kokoa ja sijaintia. Maalattua kohtaa korjattaessa värin poisto tehdään emulsiolla ja puhtaalla siveltimellä.

Ikoni viimeistellään lisäämällä kasvojen ja muiden ihoalueiden valkeat elävöittämissiivat (ks. liitteet 2-4) emulsiopitoisella värillä, jossa on hiven kasvojen viimeistä vaalennusväriä sekoitettuna valkoiseen. Elävöittämissiivat hipaistaan pienellä siveltimellä rytmikkäästi silmäkulmista poskelle, otsaan ja kulmakarvojen yläpuolelle, nenänvarteen ja nenänpieleen valon puolelle, korvalehtiin sekä Marian kuvassa myös kaulalle. Silmien katsetta suunnataan iiriksen reunalle hipaistulla viivalla.

6.4 Suojaaminen

Kun ikoni maalaamisen jälkeen on kuivunut riittävän kauan, sen pintaan levitetään suojakerros. Se suojaa ikonia kosteuden ja valon vaikutuksilta sekä mekaanisilta vaurioilta. Se myös antaa väreille syvyyttä ja työlle teknisen loppusilauksen. Munatemperalla maalatulle pinnalle soveltuu parhaiten olifa, keitetty pellavaöljy, johon on lisätty kuivattavaa ainetta. Sopiva ikonin kuivumisaika ennen olifointia on 1-6 kuukautta. (Arseni 2005, 224; Zabyshnyi 2010, 89-92.)

Jos ikonin suojaamista pitää jouduttaa, pitkän kuivumisajan voi korvata lämpökäsittelyllä (Narmala 2015a). Näin tehtiin Deisis-ikonien kanssa. Niitä pidettiin tunnin ajan uunissa 50°C lämmössä.

Olifointi tehdään pölyttömässä, kuivassa ja lämpimässä tilassa. Ikonin pinta pyyhitään pölyttömäksi ja lämpimälle ikonilaudalle kaadetaan pieni lätäkko öljyä, joka levitetään kämmenellä tasaisesti koko pinnan päälle. Pintajännitys häviää noin puolessa tunnissa, jonka jälkeen tehdään öljypinnan tasoitus kädellä tarpeen mukaan. Kun öljy alkaa tuntua jähmeältä, poistetaan ylimääräinen joko kämmenellä pyyhkimällä tai imeyttämällä nukkaamattomaan pape-

riin (monistuspaperi). Kun paperiin ei enää jää öljyä, tasoitetaan pintaa vielä kämmenellä ja jätetään ikonit kuivumaan vaakatasoon. Ylimääräisen öljyn poistamiseen käytetyt paperit kastellaan ja suljetaan hävittämistä varten tiiviiseen muovipussiin suuren syttymisvaaran vuoksi.

Jumalanäidin ikonissa päällysviittaaan, maforiin käytetty caput mortuum -pigmentti pyrki leviämään öljyn imeytyessä siihen. Ongelma on hallittavissa, mutta sen olisi voinut välttää maalaamalla emulsiopitoisemmalla värillä tai levittämällä vesiemulsio (5:1) värin päälle ennen olifointia. Vesiemulsiokäsittely on hyödyllistä tehdä valmiiksi maalatulle ikonille sen kuivuttua pari kuukautta sekä muulloinkin maalauksen eri vaiheissa, jos värissä on ollut niukasti emulsiota ja on tarpeen varmistaa pigmentin kiinnittyminen (Kanninen 2014; Narmala 2015a).

Olifointi uusitaan kahden päivän kuluttua. Näin saadaan riittävän hyvä suoja maalatulle pinnalle, jotta ikonit voidaan viedä siunattavaksi.

7 IKONIEN SIUNAAMINEN

Slaavilaisen perinteen mukaan ikonit siunataan ennen kuin niitä otetaan käyttöön kotona tai kirkossa. Tarkistettuaan, että ikoni vastaa kirkon perinnettä, siinä on kaikki tarvittava oikeassa muodossa, kuten sädekehä, oikea nimi-teksti, ortodoksipappi siunaa ikonit. (Arseni 2005, 230; Zabyshnyi 2010, 93.)

Ikonit vihmotaan kolmeen kertaan pyhitetyllä vedellä ja luetaan rukous (Ortodoksi 2015):

”Kaikkivaltias Herra, meidän Kuninkaamme, Herramme ja Vapahtajamme, Jeesuksen Kristuksen Isä, sinä käskit palvelijasi Mooseksen tehdä kerubi-ikonin pyhään telttamajaan. Saatuaamme näin pyhän ikonin sen muistoksi me rukoilemme sinua, Herramme ja Kuningastamme, lähettämään Pyhän Henkesi armon ja enkelisi tähän pyhään ikoniin, niin että sen edessä rukoilevan rukous täytettäisiin ainosyntyisen Poikasi, ja ihmisiä rakastavan Herramme ja

Jumalamme ja Vapahtajamme, Jeesuksen Kristuksen, armon, laupeuden ja rakkauden tähden. Amen.”

Deisis-ryhmän ikonit Käsittätehty Kristus, Esirukouksen Jumalanäiti ja Pyhä Johannes Edelläkävijä siunattiin Valamon luostarin kirkossa toukokuun ensimmäisen sunnuntain liturgiassa.

8 YHTEENVETO

Ortodoksille ikoni on pyhä kuva. Tästä lähtökohdasta myös sen maalaaminen on sidoksissa tiettyihin kirkon määrittämiin normeihin ja ohjeisiin. Ikoniteologiaan perehtyminen maalaustekniikan opiskelun rinnalla ohjasi maalausprosessia ja omaa suhtautumista siihen; tutorina siinä toimi Valamon opiston teologisten aineiden opettaja Vladimir Sokratilin. Ikonien maalaaminen tapahtui kolmen ikonimaalausopettajan ohjauksessa: Raija Kanninen ohjasi ensimmäisen ikonin maalaamista, Alexander Wikström ikoniklinikallaan maalausvaiheen lopulla ja Antti Narmala lukuvuoden ajan eri vaiheissa maalausprosessia. Hän myös antoi arvokasta tukea ikonimaalariksi kasvamiseen. Koska ikonimaalauksen ohjaajilla on hieman erilainen tekniikka, tuotti työskentely heidän kanssaan vaihtoehtoisuutta monien asioiden ratkaisuihin.

Narmalan (2015b) mukaan Deisis-ryhmä soveltuu hyvin ikonimaalarin aloitustyöksi. Se johdattaa syvemmälle ikonimaalaukseen sekä maalausteknisesti että teologisesti. Ensimmäisenä työnä Esirukouksen Jumalanäiti on maalausteknisesti helpoin. Kasvojen varjojen ja valojen pehmeää liikumaa on helppo harjoitella parran ja kasvojen uurteiden puuttuessa. Teologisesta näkökulmasta Jumalanäiti toimii johdattajana kohti Kristusta. Seuraavaksi maalattu Kristuksen ikoni on jo maalausteknisesti haastavampi parran ja hiusten vuoksi. Haastavin on kuitenkin Johannes Edelläkävijän ikoni. Siinä on pitkä sotkuinen parta ja hiukset sekä askeettisesta elämästä johtuvat uurteet kasvoissa. Näin koko maalausprosessin aikana maalaustekninen haasteellisuus säilyy ja ruokkii oppimista. Ensimmäisen ikonin maalaaminen antaa pe-

rustuntuman munatempereknikkaan, toinen hioo taitoja ja kolmannessa lopulta onnistuu ikonissa tavoiteltu sisältäpäin tulevan valon vaikutelma. Kolme työtä käsittävän maalausprosessin aikana tekniikka kehittyi ja niihin liittyvä bysanttilainen estetiikka sisäistyi.

Ikonimaalarin työn onnistumista arvioitaessa lähtökohta on: ”Ikonin laatu ja sen toimivuus määräytyy sen mukaan, kuinka paljon se muistuttaa alkukuvaa ja paljonko se vastaa sitä hengellistä ulottuvuutta, josta se todistaa.” (Arseni 2005, 91.) Tätä voidaan arvioida vasta, kun ikonit on sijoitettu kohteeseensa ja otettu käyttöön.

Kolmen ikonin (liite 5) maalaaminen on ollut prosessi, jonka aikana koko ajan kasvava haasteellisuus ja perusominaisuutena itsekriittisyys ovat pitäneet työtään aloittavan ikonimaalarin nöyränä. Prosessi on myös ruokkinut tiedonhalua ja intoa niin ikoniteologisen kuin väriopillisen perustan rakentamiseen. Samoin eri vaiheissa ikonimaalausta tarvittavan tekniikan harjaannuttaminen ja kehittäminen on noussut tärkeiksi. Ikonimaalarin matka on siis alkanut.

LÄHTEET

- Abu Qurra, T. 2008. Ikonien kunnioittamisesta. Helsinki: Maahenki.
- Arseni, piispa. (toim.) 2005. Ikonikirja. Historiaa, teologiaa ja tekniikkaa. 4. painos. Keuruu: Otava.
- Arseni, piispa. 2015. Luennot, Väriopin kurssi, Valamon opisto 26.1.-1.2.2015
- Diving images. Icon, wallpainting, mosaic. 2009. Pietari. Kolomenskaja versta.
- Flinckenberg-Gluschkoff, M. 2015. Ikoni puhuu. Tietoa ikonien kielestä ja tehtävästä. Helsinki: Maahenki.
- Golubkova, A. 2012. Tracing the icons. Byzantine and Greek Images. Moskova: Ikonopisnaja škola
- Golubkova, A. 2014. Tracing the icons. Masterpieces of Russian iconography. Moskova: Ikonopisnaja škola
- Haustein-Bartsch, E. 2008. Icons. Taschen.
- Joh. 14:9. Evankeliumi Johanneksen mukaan. Uusi testamentti. 1992.
- Kanninen, R. 2014a. Luennot, Ikonimaalauksen perusteet -kurssi (1), Valamon opisto 22.6.-1.7.2014.
- Kanninen, R. 2014b. Luennot, Ikonimaalauksen perusteet -kurssi (2), Valamon opisto 7.7.-13.7.2014.
- Kanttonen, M., Koivula, V. & Zitting, E. 2012. Ikkuna pyhyteen. Ekumeeninen ikonikirja. Rovaniemi: Väylä.
- Kanttonen, M., Koivula, V. & Zitting, E. 2013. Pyhyden lähteillä. Ekumeeninen ikonikirja II. Rovaniemi: Väylä.
- Kordis, G. n.d. Rytmissä. Viivan ilmaisuvoima bysanttilaisessa ikonimaalauksessa. Kuopio: Suomen ikonimaalarit.
- Luuk. 1:76-77. Evankeliumi Luukkaan mukaan. Uusi testamantti. 1992
- Matt. 3:4. Evankeliumi Matteuksen mukaan. Uusi testamentti 1992.
- Modern orthodox icon. 2013. Pietari. Kolomenskaja versta.

Narmala, A. 2012. Tulipalossa vaurioituneen 1600-luvun venäläisen ikonin konservointi ja restaurointi kenttäolosuhteissa. AMK-opinnäytetyö. Metropolia ammattikorkeakoulu. Viitattu 20.4.2015. <http://urn.fi/URN:NBN:fi:amk-2012121419493>

Narmala, A. 2014. Luennot, Ikonimaalauksen jatkokurssi, Rauman kansalaisopisto 19.9.2014-22.3.2015.

Narmala, A. 2015a. Ohjaus, Ikonimaalauksen lähijakso, Valamon opisto 24.4.-3.5.2015.

Narmala, A. 2015b. Lausunto Margit Niemisen ikoneista Kristus Käsittätehty, Esirikouksen Jumalanäiti ja Pyhä Edelläkävijä ja Kastaja Johannes. 12.5.2015

Ortodoksi www-sivut. Viitattu 20.4.2015. <http://www.ortodoksi.net>

Raittila, K. 2011. Ikonin hiljainen puhe. 2. painos. Helsinki. Kirjapaja.

Seppälä, J. 1986. Esipuhe teoksessa Pyhä Johannes Damaskolainen: Iko-
neista. Ortodoksisen kirjallisuuden julkaisuneuvosto.

Seppälä, S. 2008. Johdanto teoksessa Abu Qurra: Ikonien kunnioittaminen. Helsinki. Maahenki.

Seppälä, S. 2014. Ikonin filosofia. Helsinki: Kirjapaja.

Sokratilin, V. 2014a. Luennot, Ikoniteologian keskeiset aiheet -seminaari, Valamon opisto 7.2.-9.2.2014

Sokratilin, V. 2014b. Luennot, Ikonimaalauksen perusteet -kurssi (1), Valamon opisto 22.6.-1.7.2014

Sokratilin, V. 2014c. Luennot, Ikonimaalauksen perusteet -kurssi (2,) Valamon opisto 4.7.-13.7.2014

Sokratilin, V. 2015. Teksti ja kuva ikonissa. Sulkanen 2, 22-25.

Suomen evankelis-luterilaisen kirkon www-sivut. Viitattu 20.4.2015. <http://www.evl.fi>

Suomen ortodoksisen kirkon www-sivut. Viitattu 20.4.2015. <https://www.ort.fi>

Wikipedia. Viitattu 9.5.2015. <http://fi.wikipedia.org/wiki/Ikonografia>

Wikström, A. 2014. Luento, Ikonimaalauksen jatkokurssi: Vaatteet ja attribootit, Valamon opisto 16.11.-23.11.2014

Wikström, A. 2015. Luento, Ikoniklinikka, Valamon opistossa 12.4.-19.4.2015

Zabyshnyi, M. 2010. Opi maalaamaan ikoneita. 2. painos. Porvoo: Minerva.

2. Moos. 3:14. Toinen Mooseksen kirja. Vanha testamentti. 1992.

LIITE 1

DEISIS-IKONEISSA KÄYTETTY VÄRIPALETTI

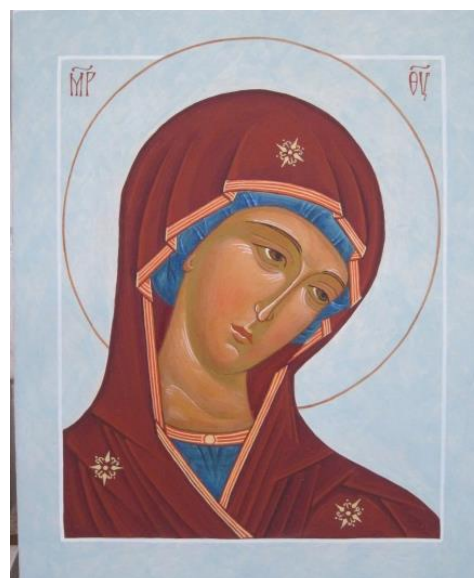
Maalattava kohde	Esirukouksen Jumalanäiti	Kristus Käsittäteyty	Puhä Johannes Edel-läkävijä
PIIRROS			
Piirroksen siirtäminen ja kiinnittäminen	sienna	sienna	sienna
Laudan pohja	keltaokra	keltaokra	keltaokra
Piirrosviivojen vahvistaminen	musta, poltettu umbra/ sienna	musta, poltettu umbra/ sienna	musta, poltettu umbra/ sienna
POHJAVÄRIT			
Päällysviitta	punaokra: caput mortuum		ruskeaan taittuva keltainen: keltaokra + punaokra + valkoinen
Aluspuku	reft: musta + titaanivalkoinen		sankir: keltaokra + musta + valkoinen
Hiusvaate	reft: musta + titaanivalkoinen		
Maforin reunus	pohja oranssi: keltaokra + italianpunainen + vähän caput mortuum raidat: keltaokra + valkoinen		
Liina		laskosvarjot: sankir + keltaokra + punaokra vaaleat laskokset: valkoinen + varjoväri + musta koko liina: I sinkkivalkoinen II lis. titaanivalkoinen III lis. titaanivalkoinen ja veronanvihreä	
Kasvojen pohjaväri = sankir	keltaokra + bööminvihreä + vaalea englantinpunainen	keltaokra + bööminvihreä + vaalea englantinpunainen	keltaokra + musta + valkoinen
Hiukset		I sankir II sankir + poltettu sienna ja umbra	I sankir II vihreä umbra + punaokra

			III sankir + poltettu sienna ja umbra
Parta, parran suortuvat		I sankir II poltettu umbra + poltettu sienna	I sankir II ppoltettu umbra + poltettu sienna III edell.väri + musta
VAATTEIDEN VAALENNUS			
Päällysviitta	I caput mortuum + italianpunainen II edell.väri + italianpunainen III edell.väri + italianpunainen + keltaokra		I valo: keltaokra II valo: keltaokra + valkoinen III valo: valkoinen varjo: keltaokra
Aluspuku	reft + valkoinen + ultramariinin sininen värikorjaus: koboltin-sininen+ kromioksidin-vihreä+ veronanvihreä+musta		valokohotus: I harmaa: sinkki- ja titaanivalkoinen + hiven mustaa II valkoinen viimeistely: lapis lazuli
Hiusvaate	reft + valkoinen + ultramariinin sininen värikorjaus: koboltin-sininen+ kromioksidin-vihreä+ veronanvihreä+musta		
Laskosviivat	caput mortuum + musta	reunaviivat: keltaokra	viitta: punaokra, keltaokra aluspuku: musta
Liina		valon puoli: veronanvihreä + valkoinen varjon puoli: ercolanon punainen reunaviiva: keltaokra koko liina: sinkkivalkoinen + titaanivalkoinen	
KASVO-VAALENNUS			
I valo	keltaokra + vaalea englanninpunainen	keltaokra + vaalea englanninpunainen	titaani- ja sinkkivalkoinen, hiven sinooperia
II valo	edell.väri + keltaokra	edell.väri + keltaokra	keltaokra + valkoinen
III valo	edell.väri + keltaokra + valkoinen	edell.väri + keltaokra + valkoinen	edell. väri + valkoinen
Värikorjaus	okralasuuri, jossa vaalennuksen III-väriä	keltaokralasuuri	I keltaokra II keltaokra + musta
Puna	italianpunainen	sinooperi italianpunainen	sinooperi italianpunainen

HIUSTEN VAALENNUS			
Vaalennus- raidat		keltaokra + poltettu sienna	keltaokra + punaokra + valkoinen
Kapeat reuna- viivat raitoihin		kultaokra	valkoinen
Värikontrastin tasaus		poltettu sienna + pol- tettu umbra	poltettu sienna + poltet- tu umbra
TAUSTA	pohjaväri: vagonenvih- reä + valkoinen kehysrajaus: valkoi- nen + keltaokra	pohjaväri: vagonenvih- reä + valkoinen	pohjaväri: vagonenvih- reä + valkoinen kehysrajaus: valkoinen + keltaokra
TEKSTI	punaokra	punaokra	punaokra
VIIMEISTELY			
Kavojen sävyn korjaus			sankir gold -sekoitus
Maforin tähdet ja reunusraidat	kultaokra + valkoinen		
Liinan raidat		ylin:kultaokra keski: caput mortuum + valkoinen alin: lapis lazuli	
Sädekehän reunaviiva, sähekehän risti	punaokra	punaokra	punaokra
Kulmat, ylärip- siraja	poltettu umbra	poltettu umbra	poltettu umbra
Luomivako, alaripsiraja	poltettu sienna	poltettu sienna	poltettu sienna
Mustuainen	umbra + musta	umbra + musta	umbra + musta
liris	umbra + sienna	sienna + umbra	sienna + umbra
Luomivako	keltaokra + punaokra	keltaokra + punaokra	keltaokra + punaokra
Nenän varjo, huulten keski- viiva, alahuulen reuna	sienna	sienna	sienna
Huulet	italianpunainen	italianpunainen	italianpunainen
Kyyneltiehyt	sinooperi	sinooperi	sinooperi
Elävöittämisvii- vat	viim. vaalennusväri + valkoinen	viim. vaalennusväri + valkoinen	viimeinen vaalennus- väri + valkoinen
IKONILAUDAN REUNAT	koboltinsininen+ kro- mioksidinvihreä+ ve- ronanvihreä+musta	koboltinsininen+ kro- mioksidinvihreä+ ve- ronanvihreä+musta	koboltinsininen+ kro- mioksidinvihreä+ ve- ronanvihreä+musta
IKONIN TAUSTA	väritön antiikkivaha	väritön antiikkivaha	väritön antiikkivaha

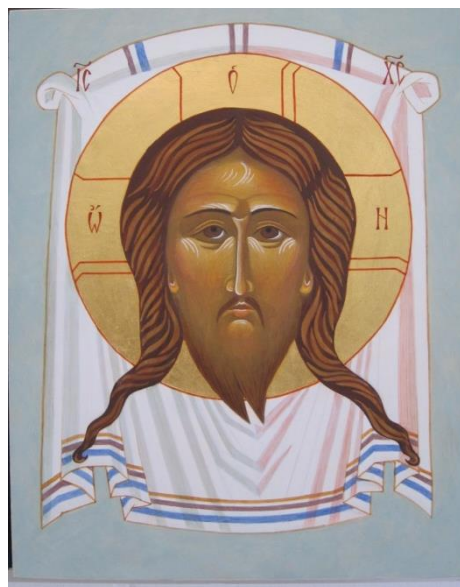
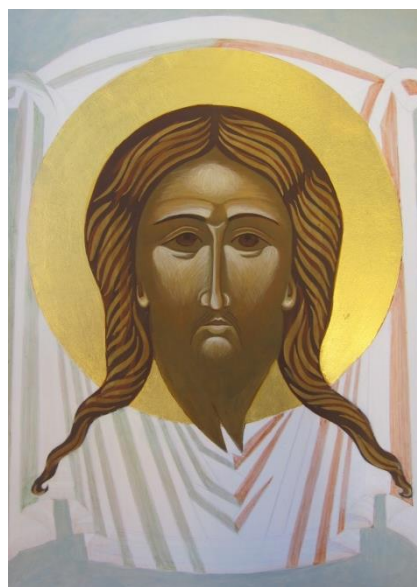
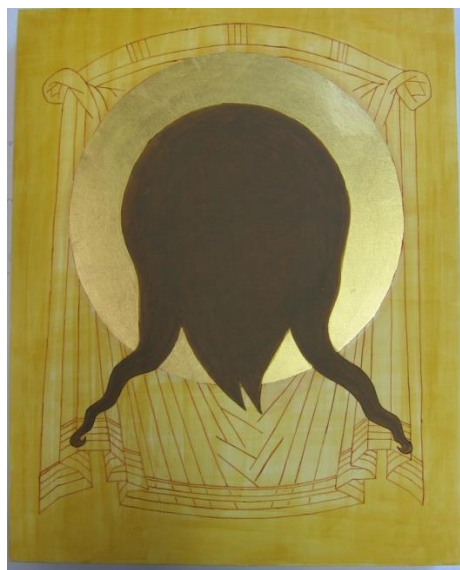
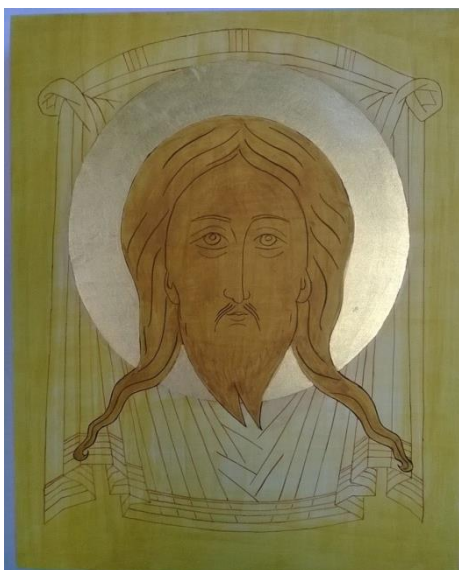
LIITE 2

KUVIA MAALAUKSEN ERI VAIHEISTA: ESIRUKOUKSEN JUMALANÄITI



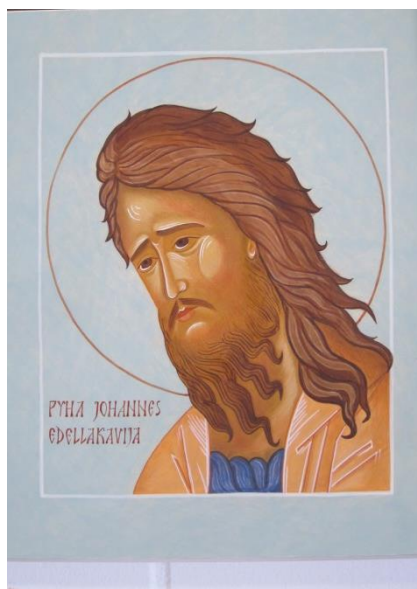
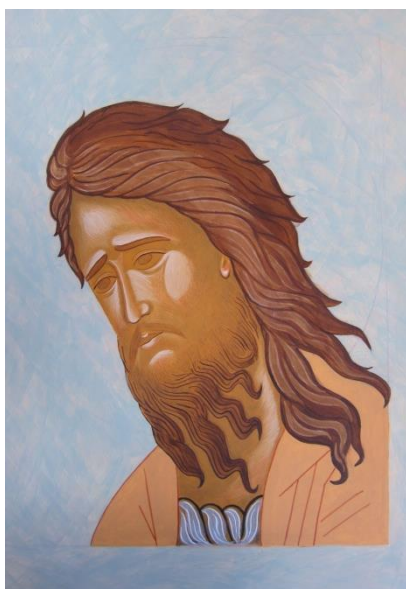
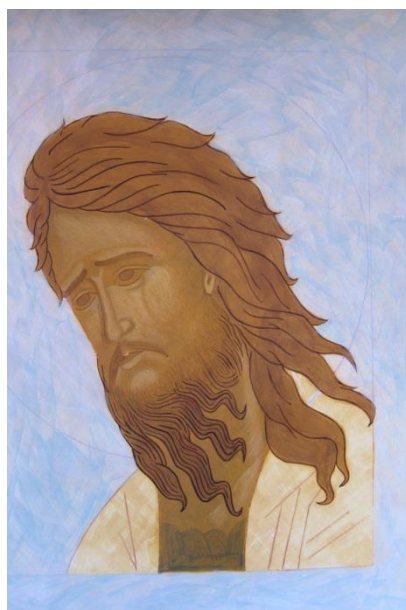
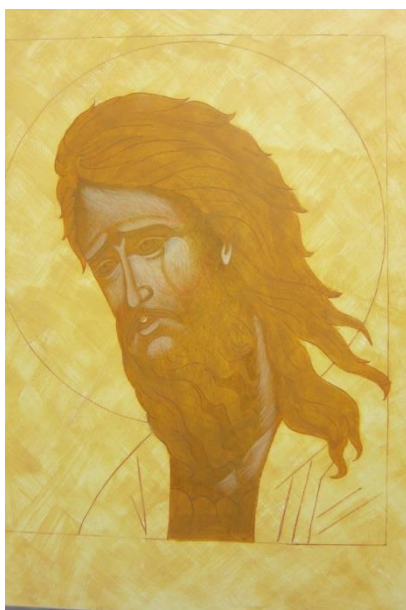
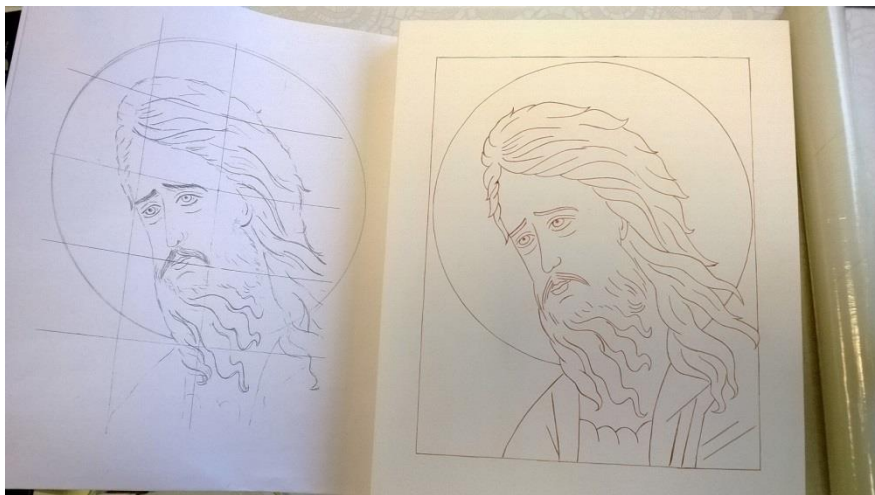
LIITE 3

KUVIA MAALAUKSEN ERI VAIHEISTA: KÄSITTÄTEHTY KRISTUS



LIITE 4

KUVIA MAALAUKSEN ERI VAIHEISTA: PYHÄ JOHANNES EDELLÄKÄVIJÄ



.DEISIS-IKONIEN ASETELMA.

