

Wetterhoff Wintage

Naisten vaatemallisto

HAMK
HÄMEEN AMMATTIKORKEAKOULU

Ammattikorkeakoulun opinnäytetyö

Muotoilun koulutusohjelma

Visamäki, syksy 2015

Anna Suvitie

VISAMÄKI
Muotoilun koulutusohjelma
Vaatetus

Tekijä	Anna Suvitie	Vuosi 2015
Työn nimi	Wetterhoff Wintage Naisten vaatemallisto	

TIIVISTELMÄ

Opinnäytetyön tarkoituksena oli suunnitella naisten vaatemallisto omaan, tulevaan yrityskäyttöön. Wetterhoff 130 -juhlavuosi innoitti valitsemaan vaatemalliston valmistusmateriaaliksi Wetterhoff Wintage -kankaat. Liiketoiminnan kannalta pyrittiin taloudellisesti kannattavaan ja toteuttamiskelpoiseen vaatemallistoon. Hämeen ammattikorkeakoulun (HAMK) muotoilun koulutusohjelma on kehittänyt vuonna 2010 avoimen Wetterhoff Wintage -muotoiluprojektin opiskelijoiden käyttöön. Sen tiimoilta HAMK:ssa on luotu kansallisperinteitä henkivä kangasmallisto ja sen pohjalta on suunniteltu vaatemallistoja.

Kilpailu vaatetusosalalla on kovaa, joten alkavan pienyrittäjän kannattaa tarjota tuotteita, joita muut eivät tarjoa. Kuluttajilla on oikeus valita eettisiä ja ekologisia tuotteita ja tapoja toimia, kuten mahdollisuus teettää tai ostaa ympäristöystävällisiä ja/tai lähellä tuotettuja tuotteita.

Avoin muotoiluprojekti Wetterhoff Wintage luo puitteet valmistaa lähellä tuotettu kotimainen mallisto. Suunnittelu lähti ajatusleikistä tyyllitellä kansallispuke nykypäivään. Tätä varten perehdyin suomalaisiin kansallispukeihin sekä aiempiin Wetterhoff Wintage -mallistoihin. Lisäksi keskustelut Fredrika Wetterhoff -säätiön toiminnanjohtajan ja vaatesuunnittelun lehtorin kanssa vaikuttivat osaltaan malliston lopulliseen ulkoasuun.

Tuloksena syntyi seitsemän asun vaatemallisto, joka sisältää viisi mekkoa ja kaksi takkia. Jatkotoimenpiteenä mallisto kaavoitetaan ja sarjotaan, minkä jälkeen ensimmäiset vaatekappaleet voidaan valmistaa, kuvata ja esitellä.

Avainsanat Avoin muotoiluprojekti Wetterhoff Wintage, Wetterhoff Wintage -kankaat, Mallisto

Sivut 39 s.

VISAMÄKI
Degree Programme in Design
Clothing

Author	Anna Suvitie	Year 2015
Subject of Bachelor's thesis	Wetterhoff Wintage Collection for Women	

ABSTRACT

The aim of this thesis was to design a women's clothing collection for a student's start-up business after graduation. Because of the 130 year celebration in honor of Wetterhoff (HAMK University of Applied Sciences) Wetterhoff Wintage -fabrics were chosen to be used in this collection. It was essential in an economic sense to design a commercial collection. A fabric collection inspired by the national romance was designed in an Open Innovation Project: Wetterhoff Wintage developed by the lecturers of HAMK University of Applied Sciences purpose-built for students' use.

The competition in clothing business is hard. So it is good for an entrepreneur to produce special products that others won't offer. Consumers have to have the possibility to choose ethical and environmentally friendly products as well as domestic products.

Wetterhoff Wintage an Open Innovation Project offers a framework to manufacture a locally produced collection. As a basis and as an inspiration for the design were Finnish national costumes. For this purpose I became familiar with Finnish national costumes and what has been done before in the name of Wetterhoff Wintage. In addition I had conversations with the Fredrika Wetterhoff Foundation managing director as well as with the lecturer who is an expert in fashion design in HAMK.

This resulted in the final collection containing five dresses and two jackets. As a follow-up the collection will be patterned, serialized where after the first prototypes can be manufactured, photographed and to presented.

Keywords Wetterhoff Wintage open innovation, Wetterhoff Wintage -fabrics, collection

Pages 39 p.

SISÄLLYS

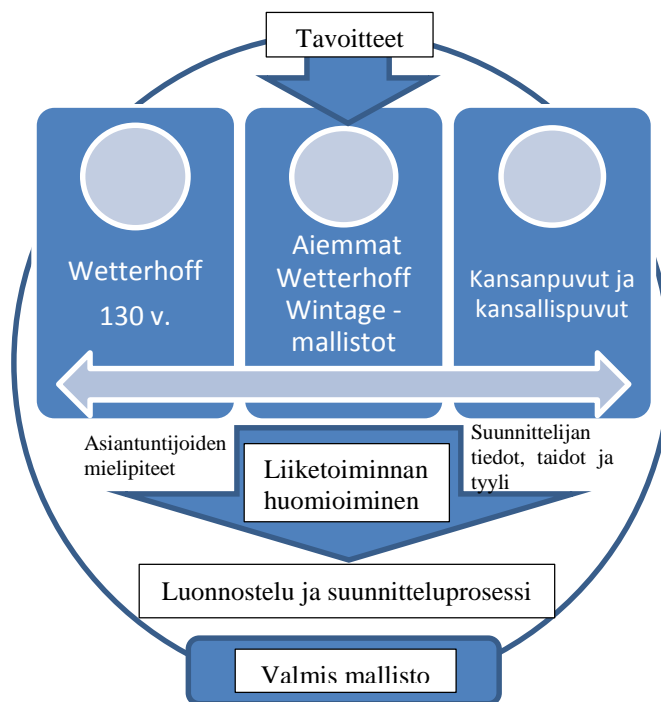
1	JOHDANTO.....	4
1.1	Viitekehys.....	4
1.2	Tavoitteet ja rajaus	4
1.3	Pääkysymys.....	5
1.1	Aineiston hankinta.....	5
1.2	Suunnitteluprosessi.....	5
2	SUUNNITTELIJA ANNA SUVITIE	6
3	FREDRIKA WETTERHOFF JA JUHLAVUOSI	6
3.1	Fredrika Wetterhoff.....	7
4	WETTERHOFF WINTAGE -PROJEKTI	8
4.1	Wetterhoff Wintage -kankaat	9
5	AIEMPIEN WW -TUOTTEIDEN HAVAINNOINTI.....	12
5.1	Wetterhoff Wintage vuodelta 2011	12
5.2	Wetterhoff Wintage vuodelta 2012	14
5.3	Mari Karvisen päähineet	14
5.4	Paula Laineen mallisto vuodelta 2014	16
5.5	Vanhanaikaista ja hallitsevaa?	17
6	KANSALLISPUVUT.....	17
6.1	Kansanpuvut.....	18
6.2	Kansanpukujen materiaalit ja asusteet	20
7	MALLISTOSUUNNITTELUN LÄHTÖKOHDAT.....	21
7.1	Sijoitus vaatteeseen	22
7.2	Asusteiden hyödyntäminen liiketoiminnassa.....	22
8	PROJEKTIN KUVAUS	22
8.1	Luonnostelu.....	23
8.2	Suunnittelu, väliraportit, valinnat palautteen pohjalta	23
8.3	Jatkotyöstö.....	25
9	VALMIS MALLISTO.....	26
9.1	Hillevi-mekko.....	29
9.2	Leena-mekko.....	30
9.3	Katri-mekko	31
9.4	Anita-mekko.....	32
9.5	Aija-mekko.....	33
9.6	Pirjo-takki.....	34
9.7	Tarja-takki	35
10	ARVIOINTI JA POHDINTA.....	36
	LÄHTEET	37

1 JOHDANTO

Opiskelun tärkeimpänä päämääränä opinnäytetyöntekijällä on ollut valmistua vaatteita suunnittelevaksi vaatetusalan yrittäjäksi. Opinnäytetyön tavoitteena on suunnitella vaatemallisto naisille. Tarkoituksena on hyödyntää vaatemallistoa opinnäytetyöntekijän tulevassa yrityksessä. Päätös käyttää suunnittelussa Wetterhoff Wintage -kankaita johtuu kunnioituksesta Fredrika Wetterhoffin elämäntyötä ja Wetterhoffin työkoulun perustamisen 130-vuotisjuhlavuotta kohtaan. Lähtökohtana suunnittelussa käytän ajatusta tyyllitellä kansallispuvujä nykypäivään.

1.1 Viitekehys

Opinnäytetyön viitekehys havainnollistaa vaatemalliston suunnitteluun vaikuttavat asiat: Fredrika Wetterhoffiin ja työkoulun perustamiseen vaikuttaneet tekijät, aiemmat Wetterhoff Wintage -projektin puitteissa tehdyt kangas- ja vaatemallistot sekä kansan- ja kansallispuvut. Liiketoiminta määrittelee luonnostelua ja suunnittelua, kuin myös Fredrika Wetterhoff -säätien mielipiteet ja ajatukset. (Kuvio 1.)



Kuvio 1. Viitekehys. (Suvitie 2015)

1.2 Tavoitteet ja rajaus

Opinnäytetyön tavoite on suunnitella vaatemallisto naisille. Suunnittelu perustuu Wetterhoff Wintage -kankaiden käyttöön. Kohderyhmänä ovat suomalaista perinnettä ja käsityötä arvostavat aikuiset naiset. Malliston tulee

olla järkevästi toteutettavissa, jotta alkuinvestointi olisi kohtuullinen. Valmis opinnäytetyö käsittää valmiin malliston taso- ja tunnelmakuvat. Opinnäytetyöhön ei kuulu malliston kaavoitus, sarjonta tai valmistus.

1.3 Pääkysymys

Opinnäytetyö vastaa pääkysymykseen

1. Millainen naisten vaatemallisto sopii yhtenä osana tulevan yritykseni valikoimiin?

Alakysymyksiä ovat

2. Mitkä asiat ovat itselleni tärkeitä suunnittelijana ja tulevana yrittäjänä?
3. Wetterhoff 130 v. – Mistä Wetterhoff sai alkunsa?
4. Mikä on Wetterhoff Wintage -projekti ja mitä sen nimissä on tehty?
5. Mikä on kansallispuke, voiko sitä tyyliä?
6. Miten kangasvalinta vaikuttaa suunnitteluun?

1.1 Aineiston hankinta

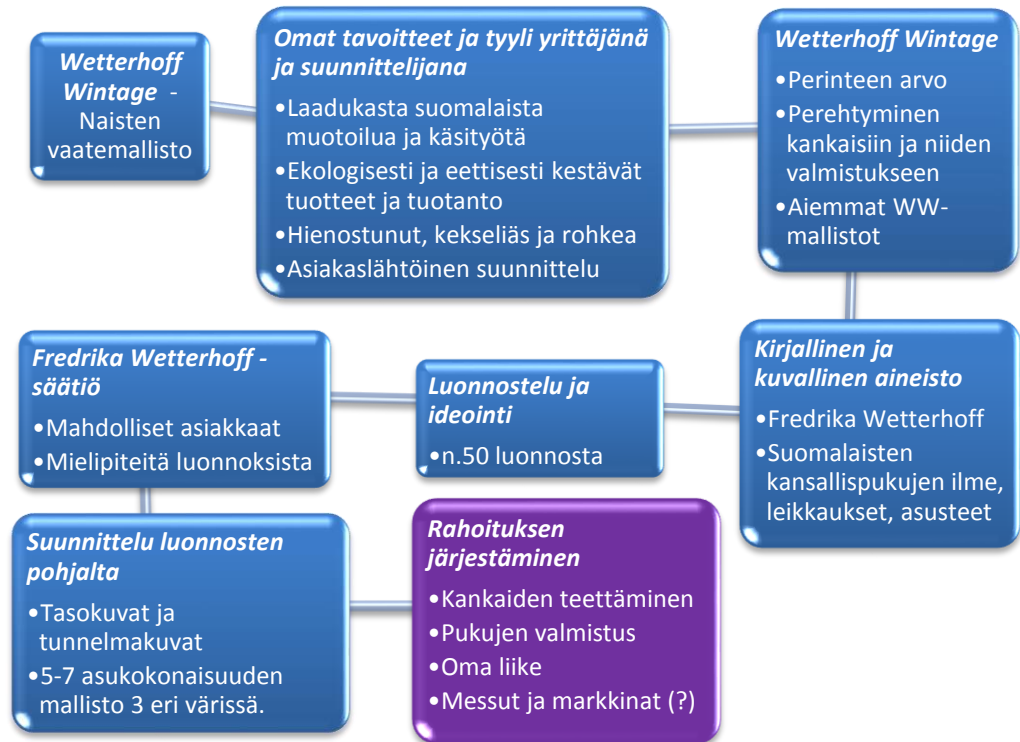
Opinnäytetyö alkaa perehtymällä Fredrika Wetterhoffista kertovaan kirjalliseen aineistoon, Suomen eri alueiden kansallispukeihin, avoimen Wetterhoff Wintage -muotoiluprojektin aikaisempiin mallistoihin, työkansioihin ja julkaisuihin. Tarkoituksena on keskustella Fredrika Wetterhoff -säätiön toiminnanjohtajan Hannele Yrjö-Koskisen ja projektikoordinaattori Hillevi Kaarlenkaskin kanssa vaatemallistosta. Tämän lisäksi tarkoitus on kuulla jo toteutuneista Wetterhoff Wintage -projekteista HAMKn lehtoreita Pirjo Seddikia ja Tarja Saarta.

1.2 Suunnitteluprosessi

Suunnitellessa jotain ihmisellä on tapana luoda ensin mielikuva aiheesta. Mitä aihe tuo mieleen? Kun mielikuva syntyy, sen ympärille on helppo nostaa muita kysymyksiä: Ajatuksesta tyyliä kansallispuke herää kysymys, mikä on kansallispuke? Miten naiset nykyään pukeutuvat parempiin juhlatilaisuuksiin? Kuvitellaan mielessä erilaisia tyyliä. Kun ajatus linjavedosta tai tyyliä suunnasta on selvillä, suunnittelija piirtää nopeita luonnoksia paperille ja lopuksi tarkempia taso- ja tunnelmakuvia. Tässä vaiheessa luonnoksia on hyvä tehdä useita, sillä joskus parhaat ideat syntyvät viimeisinä.

Aineisto kansallispukeista ja aiemmista Wetterhoff Wintage -mallistoista toimii arvioinnin ja tiedon lähteenä. Mitkä asiat ovat onnistuneet niissä, mikä on turhaa ja epäkäytännöllistä?

Prosessikaavio (Kuvio 2.) osoittaa miten suunnittelu etenee alun lähtötavoitteesta ja ajatuksesta. Laatikot kuvaavat asioiden käsittelyjärjestystä suunnittelutyössä ja päättyvät uuteen tulevaan tavoitteeseen.



Kuvio 2. Prosessikaaviossa kuvio etenee alun lähtötavoitteesta ja päättyy uuteen tulevaan tavoitteeseen. (Suvitie 2015)

2 SUUNNITTELIJA ANNA SUVITIE

Haluan perustaa valmistumisen jälkeen oman yrityksen. Tavoitteena on että voin suunnitella, teettää ja myydä kotimaassa valmistettua mallistoa ja mitatilausvaatteita. Wetterhoff Wintage -kankaat kudotaan Suomessa ja sopivat yritysideaani.

Olen lapsesta asti suunnitellut vaatteita. Piirtäjänä ja suunnittelijana en juurikaan seuraa trendejä. Suhtaudun vaatteiden suunnitteluun käytännönläheisesti: Miltä vaatteet tuntuvat päällä, millaisen kokemuksen ihminen saa pukiessaan tietyn tyyppisiä vaatteita? Haluan vahvistaa suunnittelemani vaatteiden avulla ihmisen itsetuntoa ja korostaa heistä huokuvaa arvokkuutta. Toisinaan ideat kumpuavat erilaisista nähdystä tai kuulluista asioista ympäristöä seuraamalla.

3 FREDRIKA WETTERHOFF JA JUHLAVUOSI

Fredrika Wetterhoff perusti käsityökoulun Hämeenlinnaan keväällä 1885. Toimitilat olivat ensin lastenkodin tiloissa ja opetus tapahtui pääasiassa palkatta vapaaehtoisten voimin. Työkoululle oli tarve, sillä tulijoita oli enemmän kuin mihin tilat riittivät. Syksyllä 1886 koulu muutti Fredrika Wetterhoffin tilavaan kotiin ja koulun toiminta vahvistui. Kun oppilaiden määrä kasvoi, toimivat etevimmät heistä apuopettajina. Muutamassa vuodessa koulun toiminta kasvoi merkittävästi ja siellä valmistetut tuotteet menivät hyvin kaupaksi. Koulun tilat siirrettiin vuonna 1890 nykyiseen Wetterhoffin

taloon. Tällöin rakennus korjattiin niin asumista, työskentelyä, opiskelua kuin myymälää varten. (Silpala & Heinänen 1985, 14–24.)

Lyhyessä ajassa useat koulun oppilaista saivat töitä eri puolilta Suomea kutomataidon opettajina. Fredrika Wetterhoffin mielestä opettajilla piti hyvän kutomataidon lisäksi olla hyvää yleissivistystä, taitoa piirtää ja sommitella itse malleja sekä hallita taloutta. Niin hän vuonna 1890 päätti aloittaa opettajakoulutuksen. Hän palkkasi saksalaisen kutojamestari Carl Neun opettajaksi. Opetus, menetelmät ja mallit uudistuivat ja työkoulusta tuli maan johtava oppilaitos. Koulussa opiskeli myös ulkomaalaisia oppilaita 1890-luvulta lähtien. (Silpala & Heinänen 1985, 24–28.)

Vuosien saatossa koulun nimeä, opetusta ja organisaatiota on muuteltu. 1990-luvulla käsiteollisuusoppilaitokset jakaantuivat yleisesti koko maassa toisen asteen ja ammattikorkeakoulun opetukseen. Ammattiopisto Tavastia jatkaa Wetterhoffin opetusta toisella asteella ja silloinen opistoaste liittyi Hämeen ammattikorkeakouluun. Vuoden 2015 alusta Hämeen ammattikorkeakoulu on toiminut osakeyhtiönä.

3.1 Fredrika Wetterhoff

Fredrika Wetterhoff (Kuva 1.) syntyi 14.1.1844 Helsingissä. Hän oli saanut oppinsa kotiopettajalta. Pääaineena olivat vieraat kielet ja musiikki. Lapsena Fredrika tutustui alustalaisten elämään. Hänen isänsä oli sanonut, että Suomen kansaa oli autettava avuttomuuden ja köyhyyden tilasta kohottamalla sen sivistystasoa. Fredrika opiskeli suomen kielen jotta voi opettaa alustalaisten lapsia lukemaan ja kirjoittamaan omalla äidinkielellään (Blomstedt 1944, 14–15, 20.)

1860-luvun sääolosuhteilta huonot vuodet aiheuttivat nälänhätää ja kulkutauteja. Suomen väkiluku väheni toistasataatuhatta henkeä. Varakkaimmat auttoivat hätää kärsiviä. Fredrikan äiti kulki tyttäriensä kanssa mökistä mökkiin vieden apua ja hoitaen sairaita. Äiti sairastui lavantautiin ja kuoli. Fredrika ja hänen sisarensa ottivat kasvatikseen orpotytön ja myöhemmin lisäksi veljensä äidittömiksi jääneet lapset. (Blomstedt 1944, 22–25.)

Vuonna 1873 Fredrika opiskeli Pariisissa ja Leipzigissä kieliä ja piirustuksen opetusta ja pääsi opettamaan ranskan kieltä ja piirustusta Hämeenlinnan normaalilyseon. Hämeenlinna toimi yhtenä aikansa kansallisten aatteiden keskuksista ja eräs ajatus oli tyttöjen koulutusmahdollisuuksien parantaminen. Hämeenlinnaan perustettiin 1878 Suomalainen tyttökoulu. Fredrika toimi koulun johtajana pari ensimmäistä vuotta, sekä ranskankielen ja piirustuksen opettajana vuoteen 1883. (Blomstedt 1944, 26.)

Fredrikan ollessa neljäkymmentä vuonna 1884, hän meni Tukholman Teknilliseen kouluun oppiakseen rakentamaan itse kangaspuut. Tukholmassa hän pääsi keskustelemaan ajattelijoiden, naisasianaisten ja hyväntekijöiden kanssa ja seuraamaan näiden toimia. Suomessa asiat eivät olleet mallillaan. Hämeenlinnaan perustettiin sivistysseura, jotta nuoret naiset saataisiin pysymään kaidalla tiellä. Fredrika ymmärsi, että tehtaat olivat aikanaan syrjäyttäneet kaiken sen, mitä naiset olivat ennen kodeissa valmistaneet, eikä

kotona kannattanut enää valmistaa tarvittavia esineitä. Vähitellen taitokin unohtui. Toisaalta nälkävuosien vaikutus, kotien häviäminen ja kulkurielämä, johti paheisiin ja rikoksiin. Ammatti ja työn tekeminen, toimeentulon tae, parantaisi nuorten, varattomien naisten elämää ja tulevaisuuden. (Blomstedt 1944, 27–29.)

Kun silloinen kuvernööri lähetti erään vankilasta vapautuneen naisen Fredrikan luo pyytämään turvaa ja työtä, päätti Fredrika toteuttaa ajatuksen perustaa käsityökoulu. Aluksi oppilaina oli pääasiassa vankilasta päässeitä nuoria naisia, jotka olivat vailla kodin suojaa tai työtä. Heidän seurakseen Fredrika otti mielellään reippaita oppilaita hyvistä kodeista, jotta nämä käytöksellään ja esimerkillään vaikuttaisivat jalostavasti toisiin kovaosaisempiin. Wetterhoffin koulu nousi maan arvostetuimmaksi ja sai tunnustusta ulkomaita myöten. (Blomstedt 1944, 37–38; Silpala & Heinänen 1985, 36.)

Fredrika Wetterhoff kuoli 14.4.1905. Hänen työtään Suomen puolesta on kuvattu seuraavasti aikanaan ilmestyneen Lanka ja lastu -lehden kannessa: ”Suomen naisista suurin, jaloin, hän tietä muille näyttää kirkkain valoin”.



Kuva 1. Fredrika Wetterhoff (Fredrika Wetterhoff -säätio.)

4 WETTERHOFF WINTAGE -PROJEKTI

Wetterhoff Wintage -kankaiden syntyyn vaikuttanut perusajatus on hyvin samankaltainen kuin Fredrika Wetterhoffilla aikoinaan: tavoite säilyttää taito valmistaa perinteisiä kankaita ja luoda sitä kautta työtä opiskelijoille. Avoin tuotesuunnitteluprojekti Wetterhoff Wintage on kokonaisvaltainen ja kunnianhimoinen hanke, joka hyödyntää kaikkea tietoa ja taitoa jota Hämeen ammattikorkeakoulun muotoilukoulutus on tarjonnut. Opetustarjonta on sittemmin muuttunut, eikä tekstiiliala kuulu enää muotoilun suuntautumisvaihtoehtoksi.

Idea lähdettiin toteuttamaan vuonna 2010 ensin tekstiilipuolella kankaita suunnitteleamalla, minkä jälkeen vaatetusalan opiskelijat saivat niiden pohjalta alkaa luonnostella vaatteita, jotka henkivät suomalaisen kansanperinteen aihe- ja kuviomaailmaa. Samanaikaisesti jalkinepuolen opiskelijat suunnittelivat mallistoon jalkineita ja laukkuja. Lopputuloksena valmistui maailmallakin huomiota herättänyt vaate-, asuste- ja jalkinekokoelma Wetterhoff Wintage. Se esiteltiin ensimmäisen kerran Kööpenhaminan kansainvälisillä muotimessuilla helmikuussa 2011, lisäksi se oli samana vuonna esillä Texprocess-messuilla Frankfurtissa, Fredrikan Kesä -tapahtumassa Hämeenlinnassa, Cheongju International Craft Biennalessa Etelä-Koreassa

ja Taitokorttelissa Joensuussa. Sisustustekstiilien osalta myös Habitare-messuilla oli oma osasto syksyllä 2011. (Seddiki 2011,14.)

Wetterhoff Wintage -mallisto sai jatkoa, kun seuraavat opiskelijat saivat työstää edellistä mallistoa paremmaksi jäljelle jääneistä kankaista. Tätä jälkimmäistä mallistoa varten ei haettu apurahaa, joten sitä ei ole markkinoitu ja viety maailmalle kuten ensimmäistä. Opiskelijoille on mainostettu, että avoin muotoiluprojekti Wetterhoff Wintage toimii Open Innovation -periaatteen mukaan. Se mahdollistaa jokaisen halukkaan ottamaan osaa tuotteiden kehittelyyn. Ainoa asia, joka ei kuulu automaattisesti avoimeen innovaatioon on Wetterhoffin suojattu nimi. Fredrika Wetterhoff -säätöön kanssa voi sopia nimen käytöstä tuotteissa lisenssimaksua vastaan. (Saari, esitelmä 8.2.2012.)

”Wetterhoff Wintage -tuotteiden taustalla on kunnioitus ja kiinnostus suomalaista tekstiiliperintöä, taitavaa käsityötä ja kestävä muotoilua kohtaan. ... Koko Wetterhoff Wintage -projektin tavoitteena on samalla kehittää tuotesuunnittelukonsepteja, joita opiskelijat voivat valmistuttuaan hyödyntää eri tavoin joko omissa yrityksissään tai muissa tehtävissä.” (Seddiki 2011,7.)

4.1 Wetterhoff Wintage -kankaat

Wetterhoff Wintage -malliston kankaiden tuotekehityksen lähtökohtana ovat olleet kansannaisten pukujen kankaat. Kankaiden muotokieli ja visuaalinen ilme on haluttu pitää perinteisenä. Tuotekehityksen tuloksena syntyi lukuisia kuoseja joista Wetterhoff Wintage 2011 -mallistossa käytettiin kahta: Sointua (Kuva 2.) ja Taimia (Kuva 3.). (Lundahl & Seddiki 2011, 23.)

Mäntyharjun loma-asuntomessuille vuonna 2011 kudottiin Soili-kangasta. Habitaressa nähtiin mm. Loviisa-kuosilla päällystetty jakkara. (Kuva 4.)

HAMK Tekstiiliverstas Hämeenlinnassa on kutsunut tilauksesta Wintage -nimellä kutsuttavia kankaita, jotka on nimetty viideksi eri kuosiksi väritysten mukaan. Tekstiiliopettaja Aija Lundahl kertoi, että ainakin yksi ja sama kuosi eri väreissä on erinimiset. Tätä raidan rytmitystä on lähes mahdoton huomata samaksi, niin paljon väriero muuttaa kankaan ilmettä. (Lundahl, henkilökohtainen tiedonanto 2.3.2015.)



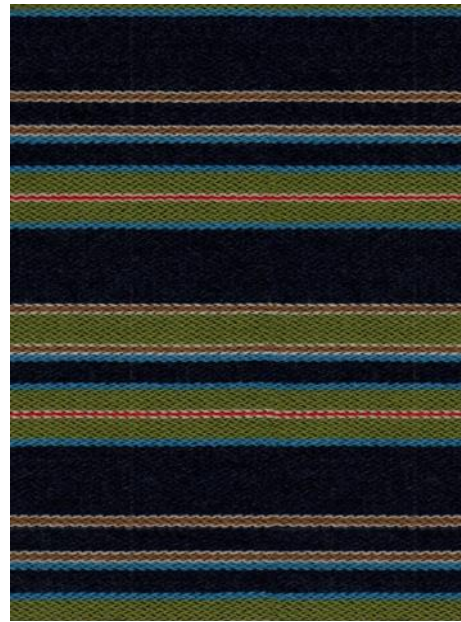
Kuva 2. Sointu (HAMK 2015)

Tekstiiliverstas on antanut kankaista pyydettyä tarjouksen. Hinta on ollut huokeampi mitä enemmän kangasta tilaa. Kankaan leveys on 160 cm. Se on villa-puuvillasekoitetta, jonka materiaalisuhde vaihtelee kuoseittain. (Lundahl, sähköpostiviesti 17.3.2015)

Kankaita suunniteltiin lisää ja niistä tuli kevyempiä, ruudullisia, huivimaisia wintage2 -materiaaleja. Kankaita ei ole työstetty eteenpäin tuotteiksi.

Organisaatiouudistukset ovat vaikuttaneet Tekstiiliverstaan toimintaan. HAMK:n entinen työntekijä, nykyinen AL-Monityön toimitusjohtaja Arto Laine kertoi ostaneensa Helmi Vuorelma Oy:n kutomakoneet ja kutovansa oman yrityksensä nimissä alihankintana halukkaille tarvittavia kankaita. Hän kutoo myös Helmi Vuorelman kansallispukukankaat. Toiminta on muuttunut ainakin siten, että asiakas hankkii itse langat, joista haluaa kankaan kudottavan. (Laine, henkilökohtainen tiedonanto 29.5.2015.)

Malliston valmistamiseksi yrittäjän ensimmäinen sijoitus on siis lankati-laus, jonka jälkeen kankaan teettäminen hinnoitellaan mm. tehtyjen työtun-tien mukaan.



Kuva 3. Tarmo ja Taimi (HAMK 2015)



Kuva 4. Soili ja Loviisa (HAMK 2015)

Wetterhoff Wintage -projektia varten kudottiin myös yksiväristä kangasta. (Kuva 5.) Sitä voi tilata missä värissä tahansa.



Kuva 5. Yksivärinen vihreä, punainen ja kellertävä. (HAMK 2015)

Kudottujen kankaiden lisäksi aiemmissa mallistoissa on yhdistetty ostokankaita, kuten silkki-puuvillakangasta paitoihin, tai kevyempää ja laskeutuvampaa villakangasta tunikoihin.

5 AIEMPIEN WW -TUOTTEIDEN HAVAINNOINTI

Edellisen malliston arviointi on jatkokehittelyn kannalta oleellista, suunnittelija näkee miten materiaali, leikkaukset ja yksityiskohdat toimivat käytännössä. Wetterhoff Wintage -mallisto on ollut hyvin esillä oppilaitoksen tiloissa arviointia varten.

Markkinointikuvia katsoessa huomio kiinnittyy kankaiden paljouteen, raidat ovat hallitsevia ja ympärillä vallitsee kaaos. (Kuva 6.) Kuvapinta on täytetty sokin sokin lojuvilla kankailla ja tuotteilla. Mallien stailaus, hiukset ja meikki on outo, se ei vaikuta yhtenäiseltä. Tuotteita vaivaa samantapainen kakofonia. Kirjavan raitakankaan päälle on kirjailtu kirjavilla langoilla epämääräisen pientä kuviota. Vaatteet vaikuttavat paikoin väkinäisiltä, aivan kuin raitakankaasta olisi ollut pakko valmistaa koko vaate tai leikkauksissa käyttää monimutkaisia rakenteita.

5.1 Wetterhoff Wintage vuodelta 2011

Osa vuoden 2011 suunnitelluista tuotteista oli melko kalliita toteuttaa. Arvokasta materiaalia oli käytetty runsaasti, myös leikkauksia ja muita aikaa vieviä yksityiskohtia oli paljon.



Kuva 6. Vuoden 2011 mallistokuva. (Luukkanen 2011)



Kuva 7. Vuoden 2011 mallistokuva. (Luukkanen 2011)

Kirjavat brodeeraukset eivät näy kirjavaa raitakangasta vasten selkeästi. (Kuva 7.) Brodeeraus voi olla kaunis ja yksilöllinen yksityiskohta, mutta myös aikaa vievä ja siten hintaan vaikuttava tekijä.

5.2 Wetterhoff Wintage vuodelta 2012

Kun ensimmäistä Wetterhoff Wintage -muotoiluprojektia jatkokehiteltiin vuonna 2012 HAMK:ssa vuonna 2010 aloittaneiden opiskelijoiden kurssityönä, kiinnitettiin huomiota tuotteiden kustannusten alentamiseen yksinkertaistamalla leikkauksia ja vähentämällä yksityiskohtia tai käytettyä materiaalia. (Kuva 8.) HAMK:n verkosta löytyvien tiedostojen kautta pääsee vertailemaan ”alkuperäisiä” malleja jatkokehiteltyihin malleihin. Opiskelijat ovat työskennelleet pareittain ja tehneet muutoksista Powerpoint-esitykset, joista käy ilmi kunkin tuotteen kehittämistarpeet, syntyneet muutosehdotukset ja lopulliset tuotteet uudistuneina.



Kuva 8. Oma suosikkini: Helli-takki. Vasemmallä vaatetuksen vuosikurssi 2009 suunnittelema takki ja oikealla vaatetuksen 2010 vuosikurssin jatkokehitämä malli vuodelta 2012. (HAMK 2012)

Keskustelussa lehtori Tarja Saari kertoi materiaalin käyttäytyvän studiokankaan tavoin eri tavalla kuin tehdasvalmisteiset kankaat. Leikkaussaumojen huolittelu on tärkeää. Kangas on myös melko paksua, se sopii hyvin käytettäväksi esim. takkiin. Mekoissa ja tunikoissa kannattaa miettiä kankaan menekkiä suhteessa tulevan vaateen painoon eivätkä laskokset onnistu välttämättä odotetulla tavalla. Kankaiden yhdistäminen ostokankaisiin on järkevää silloin kun ne palvelevat vaateen tarkoitusta paremmin. (Saari, henkilökohtainen tiedonanto 21.4.2015.)

5.3 Mari Karvisen päähineet

Kankaita on käytetty myös opiskelijoiden omissa projekteissa. Mari Karvinen alkoi suunnitella päähineitä kun hän sai ensin toimeksiannon asiakkaalle (Kuva 9.). Idea toimi hyvin ja Karvinen sai vuonna 2013 AVEC:n

apurahan joka mahdollisti jatkokehityksen. Karvinen käyttää hattujen valmistukseen suomalaista alihankkijaa. (Karvinen, sähköpostiviesti 26.5.2015.)



Kuva 9. Mari Karvisen ensimmäinen päähine. (Korpi 2012)



Kuva 10. Armeijatyylistä lähtenyt idea. (Karvinen 2015)



Kuva 11. Yksivärinen pyöreämpi lätsä. (Karvinen 2014)



Kuva 12. Karvalakki. (Karvinen 2014)

Mari Karvinen on suunnitellut rohkeasti hyvin erilaisia päähineitä (Kuvat 10–12). Hän on käyttänyt eri Wetterhoff Wintage -kankaita ja yhdistänyt niihin mm. nahkaa. Päähineitä voi ostaa Venture Mill -osuuskunnan kautta (Karvinen, sähköpostiviesti 26.5.2015).

5.4 Paula Laineen mallisto vuodelta 2014



Kuva 13. Lauluyhtye Rajaton vuonna 2014 Paula Laineen suunnittelemissa asuissa. (Saarinen 2014)

Opinnäytetyössään vuonna 2014 Paula Laine suunnitteli ja valmistutti lauluyhtye Rajattomille Wetterhoff Wintage -kankaiset (naisten) esiintymispuvut ja miesten asusteet. Malliston suunnittelussa Laine painotti enimmäkseen yksiväristä punaista kangasta. Yksityiskohtissa on käytetty Sointu-raitakangasta. Kokonaisuus on rauhallinen, mutta juhlava. (Kuvat 13 ja 14.)



Kuva 14. Lauluyhtye Rajaton vuonna 2014 Paula Laineen suunnittelemissa asuissa. Yksityiskohta takaa. (Saarinen 2015)

5.5 Vanhanaikaista ja hallitsevaa?

Hämeen ammattikorkeakoulun muotoilun koulutusohjelma ei ole lähtenyt vetämään projektia edelleen, eivätkä nuoret opiskelijat ole kokeneet ideaa Wetterhoff Wintage -kankaista omakseen. Kaksikymppisillä on tapana seurata trendejä ja tarve olla enemmän ”aallon harjalla”. Avoin muotoiluprosjekti ei ole vastannut opiskelijoiden mielikuvaa trendikkäästä. Se on rajoittanut nuorten ilmaisua, sillä kankaat ovat hallitsevia suunnittelun näkökulmasta.

Kansanperinteitä henkivät kankaat jakavat mielipiteitä. Siinä missä toiset opiskelijat arvostavat Wetterhoff Wintage -kankaita, osa ei ymmärrä minkä takia vanhat mallit esitellään koulun käytävillä aina uudelleen. Nuoret haluaisivat nähdä käytävillä ja vitriineissä enemmän uusia tehtyjä töitä ja aikaansaannoksia. Ehkä se kuvastaa osaltaan nuorten suhtautumista Wetterhoff Wintage -projektiin. Se on jo nähty.

6 KANSALLISPUVUT

Kansallispuvun syntyyn liittyy 1800-luvulla kansallisromantiikan merkityksen kasvu yleisesti koko Euroopassa. Taustalla vaikutti poliittinen ilmapiiiri. Venäjän vallan alla eläville suomalaisille alkoi muodostua haave itsestä Suomesta. Kansa oli hylkäämässä perinteensä, teollinen vaikutus näkyi muun muassa kutomataidon osittaisessa katoamisessa. Sivistyneistö Suomessa alkoi tehdä töitä Suomen ja suomalaisuuden säilyttämiseksi. Esi-

neistöä, kuten kansanpukuja, alettiin kerätä kansallismuseota varten. Sivistyneistö alkoi valmistaa kansanpukujen pohjalta aatteellisia juhlapukuja, joita alettiin kutsua kansallispuvuiksi.

Ensimmäinen valokuva kansanpukujen mukaan valmistetuista kansallispuvuista on vuodelta 1884. Se esittää Helsingin Suomalaisen Tyttökoulun ylintä, 32 oppilaan luokkaa koulunsa päättäjäsissä. Heidän tuntiopettajanaan toimi tuolloin filosofian tohtori Theodor Schvindt. Hän oli myös kansatieteellisen museon intendentti ja sai oppilaansa innostumaan museonsa kansanpuvuista ja niiden soveltamisesta uuteen käyttöön. (Kaukonen 1985, 279–280.)

Venäjän keisariparin Aleksanteri III ja Maria Feodorovnan tullessa Suomeen vierailulle elokuussa vuonna 1885 heidät otettiin vastaan kansallispuvuissa. Tämän jälkeen kansallispukuharrastuksen suosio nousi. Kansallispuvun käyttöä edistivät ja levittivät 1900-luvun vaihteessa eräät järjestöt, seurat ja laulukoorit. Suomen Naisten Voimisteluliitto otti ohjelmaansa kansantanssit ja kansallispuvut. Naisvoimisteluliike levitti kansallispukujen käyttöä erityisesti oppikoulutyöille. (Kaukonen 1985, 281–284.)

Suomalaisen Kansantanssin Ystävät -niminen yhdistys perustettiin vuonna 1901. Sen sääntöihin kuului edistää kansallispukujen käyttöä. Yhdistys otti ensimmäisenä maassamme käyttöön miesten kansallispuvut. Pukuja teetettiin Hämeenlinnassa Fredrika Wetterhoffin työkoululla. (Kaukonen 1985, 284.)

Valtaosa maan käsityöopettajista valmistui Wetterhoffin kudonnanopettajankoulutuksesta. Käsityöopettajat olivat tutustuneet kansallispukujen valmistukseen Fredrika Wetterhoffin työkoululla opiskellessaan ja veivät taitoa eteenpäin kansanopistoissa ja kotiteollisuuskouluissa opettaessaan. Oppilaat kutoivat usein itse kehräämistään kotitalon lampaiden villasta kansallispukukankaansa. Jotkut heistä alkoivat opittuaan valmistaa ansiotyönä kansallispukuja kyläläisille. (Kaukonen 1985, 286.)

6.1 Kansanpuvut

Kansanpuvuiksi sanotaan perinteisiä juhlapukuja, joita talonpoikaisväestö, kaupunkien ja maaseudun käsityöläiset ja sekatyöläiset käyttivät aina 1800-luvulle saakka. Suomessa kansanpuvut jakautuivat länsi- ja itäsuomalaiseen l. eteläkarjalaiseen tyyppiin. Molemmat pohjautuivat 1500-luvun renessanssipukuun. Vuosisatojen kuluessa pukujen muotoutumiseen vaikuttivat alueelliset erot, kuten asutuskeskusten läheisyys, kirkon moraalikäsitkset, luonnonympäristö ja elinkeinot. (Perkko 1987, 7–8.)



Kuva 15. Länsisuomalaisia kansallispukuja. Vasemmalta Maskun (Keltto 2015), Askolan ja Hausjärven naisten kansallispuvut (Ripatti 2015).

Länsisuomalaistyyppisen naisen kansanpuvun tunnistaa usein raidallisesta kankaasta valmistetusta pulleasta hameesta, lyhyestä, vartalonmyötäisestä liivistä, röijystä, hartiahuivista ja tykkimyssystä tai tanusta. (Kuva 15.)

Etelä-Karjalaisen naisen kansanpuvun (Kuva 16.) voi jakaa savakkojen ja äyrämöläisten pukuihin. Molemmat käyttivät päällysvaatteena sarkaviittaa tai kostulia. Savakoiden puvut muistuttavat enemmän länsisuomalaista kansanpukua, olivathan savakot alkujaan luterilaisuutta paenneita savolaisia. Liivi on karjalaisissa malleissa tyypillisesti pitempi ja suurempi, sekä edestä avoin. Olat ovat myös leveämmät kuin länsisuomalaisissa malleissa. Paitaa koristaa useissa äyrämöläisissä malleissa kaula-aukosta riippuva suorakaitteen muotoinen tai alaspäin levenevä värikkäästi kirjottu rekko eli ”kaulalappu” ja tähän kuului tavallisesti yhtä kirjailtu kauluskaitale. Monissa hameissa on tiheä pystylaskostus. Esiliinan taidokas kirjailu kertoi kantajansa kätevydestä. Tyypillistä on nyytinkipitsin käyttö, se oli Karjalan arvostuinta käsityötä. Päähineitä karjalaisilla naisilla on useita erilaisia, kuten huntu, sorokkapäähine tai tanu (lähinnä savakoilla) vaimoksi päästyään. (Pursiainen, 1982, 13–16, 21–31.)



Kuva 16. Itäsuomalaisia kansallispukuja. Vasemmalta Lappeen (nk.savakkopuku), Joutsenon (Taito Etelä-Karjala ry 2015) ja Uudenkirkon (Ripatti 1991) naisten puvut.

Kansallispuku on kopio kansanpuvusta. Sen oikeellisuuteen pääsemiseksi perustettiin Suomen kansallispukuneuvosto vuonna 1979. Kansallispuvut ovat herättäneet erilaisia näkemyksiä ihmisten mielissä ja niitä on jopa muuteltu kokeilumielessä aika-ajoin. Tämä on vahvistanut useimpien käsityksen siitä, että kansallispuku on parhaimmillaan sellaisenaan, siihen mitään lisäämättä tai siitä mitään pois jättämättä. Ritva Somerma kuvaa kansallispukuharrastuksen vaiheita Suomessa Suomalaisen Kansantanssin Ystävät ry:n julkaisemassa Tietovakka-sarjan neljännessä niteessä seuraavasti: ”Tänä päivänä kansallispuku on ainutlaatuinen juhlapuku muiden pukujen rinnalla, erikoisuus, joka kuvastaa käyttäjänsä arvostuksia ja monesti myös perinne- sekä käsityöharrastusta.” (Somerma 1987, 26–27.)

6.2 Kansanpukujen materiaalit ja asusteet

Suomalaisissa kansan- ja kansallispuvuissa käytetyt materiaalit ovat villaa, silkkiä, pellavaa ja puuvillaa. Kankaat ovat tiiviitä ja ryhdikkäitä. Kangasta on käytetty runsaasti, sillä se on ollut merkki varallisuudesta. Kirjailuja on käytetty paikallisten tapojen mukaisesti. Värien käyttö on vaihtelevaa, painoittellen hyvinkin runsasta. Uskomuksilla on ollut merkittävä osa asusteiden ja värien käytön suhteen. Kunniallisuus on ollut suuressa arvossa, ja esim. punaisen värin käyttöä alettiin karttaa uskonnollisten mielipidevaikuttajien ansiosta. Asuihin kuuluvat oleellisesti oikeanlaiset asusteet, kuten

päähineet, korut, sukat ja jalkineet. Maija-Liisa Heikinmäen mukaan ”Avio-
vaimojen oli ikivanhan ja kansainvälisen tavan mukaan aina ulkosalla ja
sisälläkin varsinkin vieraiden läsnäollessa, ruoalla ja jumalansanan ääressä
pidettävä tukkansa päähineellä peitettynä.” Esiliinaa pidettiin kunniallisuuden
tunnuskuvana. (Kaukonen 1985, 23–24, 42, 46–51, 58.)

Talvisin pukeuduttiin lämpimämpiin vaatteisiin. Siinä missä kesällä käytettiin
pellavaa ja puuvillaa, talvella siirryttiin villasta valmistettuun sarkaan.
Lisäksi röijy, joka muistuttaa meidän takkiamme, saatettiin vuorata lammasnahalla
talviseksi päällysvaatteeksi. Oli myös tavallista pukea samaa vaatelajia
päällekkäin useana kappaleena, esimerkiksi useita hameita päällekkäin.
Päällyksettömät lyhyet kelsiturkit ja kiliturkit kuuluivat myös talveen.
1800-luvulla kapotti -niminen pitkä päällystakki yleistyi kansanpuvuissa.
(Kaukonen 1985, 55–57.)

7 MALLISTOSUUNNITTELUN LÄHTÖKOHDAT

Päätin suunnitella opinnäytetyönä vaatemalliston Wetterhoff Wintage -kankaista
Wetterhoff 130 -juhlavuoden kunniaksi. Päädyin rajaamaan suunnittelemani
malliston naisille, sillä naiset käyttävät keskimäärin enemmän rahaa
vaatteisiin ja arvostavat suomalaista käsityötä ja perinnettä.

Tarkoitus ei ole suunnitella kansallispukuja muistuttavia vanhanaikaisia
kokonaisuuksia kirjailtuine aluspaitoineen tai tykkimyssyineen, jotka ovat
työläitä toteuttaa. Vaurauden osoittaminen ja uskomukset ovat edelleen joillekin
ihmisille tärkeää, mutta tilalle on tullut uusia statussymboleja. Kankaan
määrä ei määritä mitään tässä runsaudenpulasta kärsivässä yhteiskunnassa.

Ajatus on nykypäivään sopivista, yleisesti käytetyistä linjoista ja leikkauksista,
kuten esim. kotelomekon muodon yhdistämisestä suomalaista perinnettä
henkivien kankaiden kanssa. Näin vaate on helppo pukea ja ottaa käyttöön
tuntumatta vanhanaikaiselta. Toinen suunnittelun näkökulma on tuotannon
kannattavuudessa. Yksinkertaiset mallit ovat nopeita valmistaa. Käsiteollisesti
kudottu kangas nostaa tuotteen hintaa, samoin kuin monimutkaiset ja aikaa
vievät yksityiskohdat. Päädyin suunnittelussa pienimuotoiseen, yhden
ihmisen toteutettavissa olevaan mallistoon, josta löytyy variaatioita, kuten
kapealinjaiset tai leveähelmaiset mekot. Asuja eri tavoin yhdistelemällä
kokonaisuuksia näyttäisi olevan enemmän kuin todellisuudessa onkaan.
Valitsin pääasialliseksi tuotteeksi mekon, sillä mekko on usein helppo
juhlavaate, samassa vaatteessa on yhteensopivat ala- ja yläosat.

Opinnäytetyöni mallisto on lähtökohdiltaan suotuisa alkavan yrityksen
ensimmäiseksi mallistoksi, koska brändi on osittain jo markkinoitu, kankaat
kehitetty ja kokeiltu. Aikanaan esillä ollut Wetterhoff Wintage -mallisto
herätti kiinnostusta ulkomaita myöten. Wetterhoff Wintagen -projektin
puitteissa luodut aiemmat tuotokset ovat herättäneet ihailua, mutta kilpailijoiden
suhteen täysin vastaavia tuotteita ei ole myynnissä.

7.1 Sijoitus vaatteeseen

Laadukas, suomalaiseen suunnitteluun perustuva, Suomessa käsin tehty tuote on arvokas. Kun asiakas tekee ostopäätöksen tällaisesta tuotteesta, hän sijoittaa vaatteeseen, jonka ajattelee kestävän useita vuosia ja sopivan useampaan tilaisuuteen. Suomalaisten suosima ajaton ja pelkistetty tyyli sopii hyvin sellaisen vaateen olemukseksi. Suomessa myös vuodenaajat vaikuttavat pukeutumiseen. Talvella kankaat voivat olla paksumpia ja lämpimämpiä, kesällä kevyitä ja hengittäviä.

7.2 Asusteiden hyödyntäminen liiketoiminnassa

Onnistuneen asukokonaisuuden kannalta on hyvä huomioida suunnittelussa myös mahdolliset asusteet. On paljon erilaisia asusteita, jotka voivat viimeistellä ja muuttaa asukokonaisuuden ilmettä reilusti. Tuoteperheeseen kuuluvien paitojen, jalkineiden ja laukkujen valmistus voisi vahvistaa kokonaisuutta. Liiketoiminnan kannalta on kannattavaa myydä asusteita. Niiden hinta on huokeampi, mikä madaltaa ostokynnystä.

Opinnäytetyö keskittyy malliston suunnittelussa tältä erää suurempien kokonaisuuksien luomiseen. Mallisto on kuitenkin elävä, suunnitelmat saattavat muuttua ensimmäisten valmistettujen mallien jälkeen käytännön syistä. Leikkuujätteestä on taloudellista ja ekologista valmistaa asusteita.

Ehdotin yhteistyötä Wetterhoffin talossa työskenteleville korumuotoilijalle. Korumuotoilija Teija Halonen on suunnitellut tätä mallistoa varten perinteisiä koruja, jotka ammentavat ideansa Wetterhoffin talosta löytyvistä yksityiskohdista (Kuva 17.) (Halonen, sähköpostiviesti 26.4.2015).



Kuva 17. Korumuotoilija Teija Halosen suunnittelemat korut. (Halonen 2015)

8 PROJEKTIN KUVAUS

Hämeen ammattikorkeakoulun lehtori Tarja Saari ehdotti opiskelijoille talvella 2012 työstää Wetterhoff Wintage -mallistoa eteenpäin. Tätä hetkeä voidaan pitää tämän vaatemalliston ideoinnin alkamisajankohtana. (Saari, esitelmä 8.2.2012.)

Kävin tapaamassa talvella 2015 opinnäytetyön ja malliston tiimoilta Fredrika Wetterhoff -säätiön toiminnanjohtaja Hannele Yrjö-Koskista ja projektikoordinaattori Hillevi Kaarlenkaskia. He kertoivat toivoneensa jonkin aikaa, että joku Hämeen ammattikorkeakoulun opiskelijoista ottaisi haasteen vastaan lähteä toteuttamaan Wetterhoff Wintage -tuotteita myyntiin. Yrjö-Koskinen sanoi, ettei Wetterhoffin myymälä sovi vaatteiden myyntiin, siellä pitäisi olla sovituskoppi ja tilaa useammalle koolle. He eivät myy enää kansallispukujakaan, joten he eivät voisi ottaa suunnittelemani Wetterhoff Wintage -malliston vaatteita myyntiin myymäläänsä. Vastuu tuotteiden valmistuksesta ja myymisestä on siis yrittäjällä, joka alkaa tuottamaan mallistoa. Wetterhoff -nimi on rekisteröity ja sitä saa käyttää lisenssimaksua vastaan. Lisenssimaksuun liittyy sopimus, jonka tarkoituksena on estää nimen väärinkäyttö esim. sopimattomissa tuotteissa. Fredrika Wetterhoff -säätiö oli kiinnostunut myös laukuista ja kengistä, mutta tämä opinnäytetyö rajoittuu koskemaan vain naisten vaatteita. (Kaarlenkaski & Yrjö-Koskinen, henkilökohtainen tiedonanto 12.3.2015.)

8.1 Luonnostelu

Kun tein päätöksen käyttää malliston suunnittelussa Wetterhoff Wintage -kankaita, mieleeni tuli ajatus tyyllitellä kansallispuku nykypäivään. Pohdin miten naiset nykyään pukeutuvat parempiin juhlatilaisuuksiin? Kuvittelin erilaisia tyylejä. Kun ajatus linjavedosta oli selvä, piirsin nopeita luonnoksia paperille ja lopuksi tarkempia taso- ja tunnelmakuvia. Tein useita luonnoksia, sillä parhaat ideat syntyvät usein viimeisinä.

Aineisto kansallispuvuista ja aiemmista Wetterhoff Wintage -mallistoista toimivat arvioinnin ja tiedon lähteenä: Mitkä asiat ovat onnistuneita niissä? Mitkä ovat turhia ja epäkäytännöllisiä?

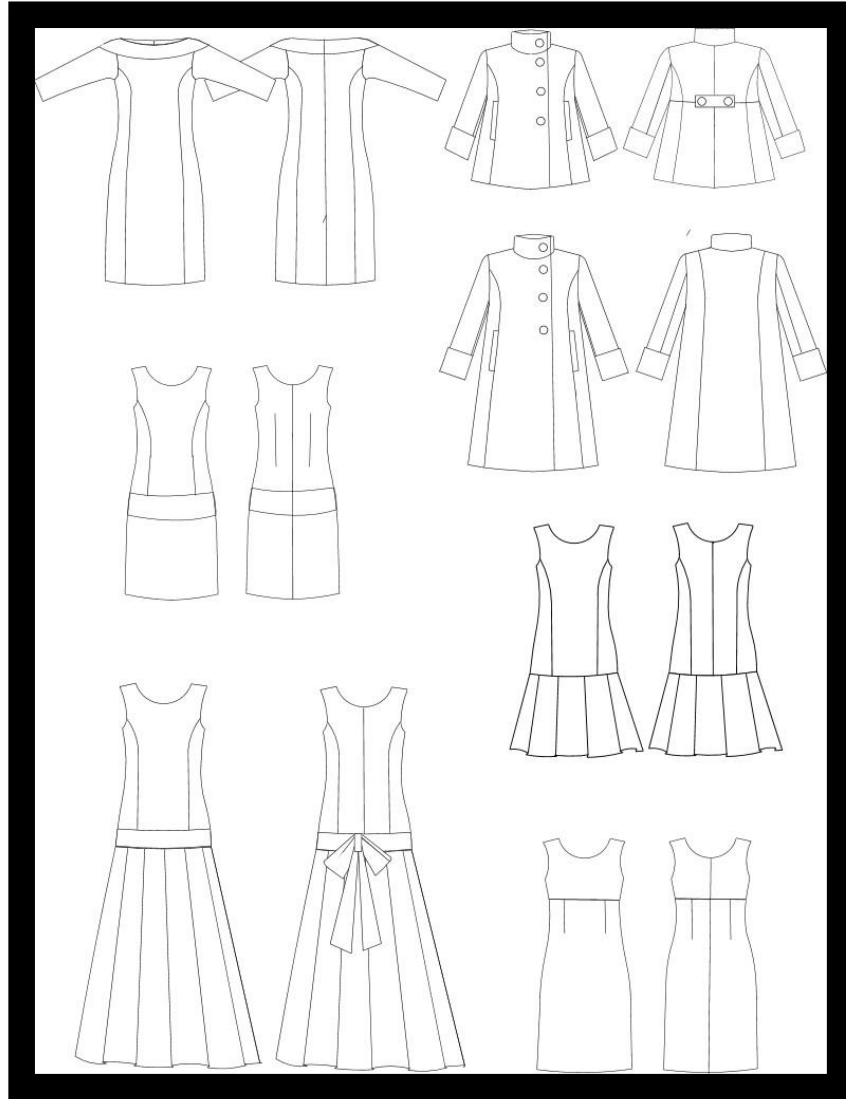
Ajattelin, että kohderyhmäni suomalaiset naiset suosivat pelkistettyä tyyliä, jolloin kaikki ylimääräinen on liikaa. Wetterhoff Wintage -kankaat ovat itsessään näyttäviä, eikä näin ollen erikoisille leikkauksille tai brodeerauksille ole tarvetta. Piirsin Kaledo Style -piirustusohjelmalla tasokuvia yksinkertaisista linjoista ja leikkauksista. Tasokuvat ovat vaateen valmistuksessa tekijälle tärkeitä apuvälineitä. Ne on kuvattu kuin vaate olisi pöydällä tassossa, jolloin saumat ja leikkaukset tulevat paremmin esille. Otin suunnittelun tueksi ihmisvartaloiden päälle kuvatut tunnelmakuvat. Niitä yleensä käytetään, kun vaate halutaan myydä ennen kuin se on valmistettu. Tunnelmakuva tuo paremmin esille miltä vaate näyttää valmiina ihmisen päällä. Pidin tärkeänä, että voin esitellä suunnittelemani luonnokset myös tunnelmakuvien avulla Fredrika Wetterhoff -säätiölle.

8.2 Suunnittelu, väliraportit, valinnat palautteen pohjalta

Fredrika Wetterhoff -säätiön projektikoordinaattori Kaarlenkaski ja toiminnanjohtaja Yrjö-Koskinen antoivat mielipiteensä noin kuudestakymmenestä eri luonnoksesta. He olivat keskenään samaa mieltä lähes kaikista malleista. Osa malleista oli heidän mielestään liian yksinkertaisen näköisiä eivätkä olleet kankaiden arvoisia, osa taas liian monimutkaisia muotokiellettään ja hankalia käyttäjälle. Pidin heidän perustelujaan hyvinä ja kokosin

lopullisen malliston rungon heidän valitsemiensa mallien pohjalta (Kuva 18). (Kaarlenkaski & Yrjö-Koskinen, henkilökohtainen tiedonanto 12.3.2015.)

Päätöksessä käyttää vaatteiden pääasiallisena materiaalina Wetterhoff Wintage -kankaita oli omat riskinsä; esim. hihallinen vaate saattaa olla epämiellyttävä päällä ja kangas mahdollisesti rypistyy käytössä. Tästä syystä malliston pääpaino on hihattomissa mekoissa. Aikuiset naiset voivat haluta peittää käsivartensa, jolloin neuleen tai hartiahuivin käyttö hihattoman mekon kanssa on tarpeen. Takkia käytettäessä neuleen tai huivin voi jättää pois.



Kuva 18. Alustava mallistolakana Hillevi Kaarlenkasken ja Hannele Yrjö-Koskisen valitsemien mallien pohjalta. (Suvitie 2015)

Suunnitteluun kuuluu mallien havainnollistaminen kankaiden tai väritysten mukaan, kuten mikä osa on yksiväristä tai raidallista kangasta. Kun mallisto käsittää seitsemän asukokonaisuutta, väri vaihtoehtoja eri variaatioille on lukuisia. (Kuva 19.) Asiakkaiden valintaa helpottamaan suunnittelija voi tarjota malliston kolmessa väri vaihtoehdossa. Tämä toimii niin teollisuuden kuin mikroyrityksen asiakkaille.



Kuva 19. Esimerkki raidallisen kankaan käyttömahdollisuudesta. (Suvitie 2015)

8.3 Jatkotyöstö

Esitellessäni lehtori Tarja Saarelle alustavaa mallistolakanaa, hän rohkaisi minua ottamaan suunnitteluun mukaan myös rennompia vaatteita, kuten tuniqueita jäykähköjen mekkojen rinnalle. Malliston kokonaiskuva alkoi kuitenkin vaikuttaa hajanaiselta, joten päätin pitää malliston lähes alkuperäisenä, pieniä muutoksia lukuun ottamatta. Esim. pitkän mekon ”nauha” poistettiin, sillä se ei olisi toiminut kankaan ominaisuuksien takia hyvin. Samasta syystä laskokset eivät toimisi odotetulla tavalla, vaan parempi vaihtoehto olisi valmistaa alaspäin levenevät mekot kiilakappaleiden avulla. (Saari, henkilökohtainen tiedonanto 21.4.2015)

”Visuaalisesti harmonisessa mallistossa tai vaatteessa on vain muutamia elementtejä, joita suunnittelija varioi.” (Saari 2013)

Suunnitteluprosessi on jatkuvaa, ideat alkavat tuntua vanhoilta ja ilmaisun tarve voimistuu. Tavoitteiden rajausta ja päätös pysyä niissä auttaa lopullisen malliston valitsemisessa. Aikataulu auttaa päätöksenteossa.



Kuva 20. Esimerkki persoonallisesta mallista. (Suvitie 2015)

Joustavaan hyvään muotoiluun kuuluu mahdollisuus tarjota asiakkaille ainutlaatuisia tuotteita tarpeen vaatiessa. (Kuva 20.) Vaatii rohkeutta ja herkkyyttä kohdata asiakas sellaisena kuin hän on. Asiakkaan toiveiden ja tarpeiden kuunteleminen on tärkeää. Mallistoa suunniteltaessa ideoita syntyi enemmän kuin mitä kerralla voi toteuttaa. Ne toimivat myöhemmin ideapankkina.

9 VALMIS MALLISTO

Valitsin lopulliset mallit Fredrika Wetterhoff -säätien toimijoiden valitsemien luonnosten mukaan. (Kuva 21.) Wetterhoff Wintage -raitakankaan menekkiä on tarkoitus hillitä mekoissa, mikä laskee kuluja. Asukokonaisuus on yhdistelmä, joka sopii useaan tilanteeseen. Mielestäni Wetterhoff Wintage -kankaiden henkeen sopivat sininen, punainen ja vihreä. Kaikki mekot ja takit on vuoritettu.

Saumarakenteet huolitellaan vuorituksesta huolimatta purkaantumisen välttämiseksi. Vaatteet on hyvä pesettää pesulassa silloin, kun tuulettaminen ei riitä. Pitkä mekko on juhlava ja sopii arvokkaisiin tilaisuuksiin joissa vaaditaan pitkää juhlapukua. Polvimittaiset mekot ovat tyylikkäättä ja hinnaltaan edullisempia. Tilaisuuksia, joissa pitää pitkää mekkoa, kuten itsenäi-

syyspäivän vastaanotolla, on harvoin. Näihin tilaisuuksiin asiakkaat saattavat tilata mieluummin yksilöllisesti suunnitellun puvun kuin ostaa valmisvaatteen.



Kuva 21. Valmis suunnitelma naisten Wetterhoff Wintage -vaatemallistoksi. (Suvitie 2015)

Tunnelmakuvat ovat suuntaa antavia. Tuotannollisista syistä kaavat ovat leikkauksiltaan samankaltaisia. Malliston kullakin mallilla on omat nimensä. Nimet ovat Hämeen ammattikorkeakoulussa opettaneiden opettajieni mukaan.

Hillevi-mekko (Kuva 22.) kuvastaa hillittyä tyylikkyyttä. Se on vuoritettu, hihallinen, kapealinjainen ja polvipituinen mekko. Prinsessaleikkaus huomioi vartalon muodot, mutta lantiolta alaspäin kaava jatkuu suorana. Venepääntietä koristaa raitakangas-kaitale. Hihat on istutettu ja $\frac{3}{4}$ -pitkät. Keskellä takana mekon saumassa on piilovetoketju ylhäällä ja kävelyhalkio alhaalla.

Leena-mekko (Kuva 23.) on naisellinen ja hienostunut. Se on vuoritettu, hihatton, kapealinjainen ja polven yläpuolelle ulottuva mekko. Pääntie on avoin, venepääntietä pyöreämpi, mutta ei syvempi. Prinsessaleikkaus huomioi etukappaleella vartalon muodot, takana ovat muotolaskokset. Lantiota korostaa pystyraidallinen koristekaitale. Lantiolta alaspäin kaava jatkuu suorana. Keskellä takana mekon saumassa on piilovetoketju ylhäällä ja kävelyhalkio alhaalla.

Katri-mekko (Kuva 24.) on reipas ja pirteä. Se on vuoritettu, hihatton, kapealinjainen ja polvipituinen mekko. Pääntie on soikea. Yläosa on raitakan-gasta, mikä päättyy empirelinjaan. Edessä ja takana ovat muotolaskokset. Lantiolta alaspäin kaava jatkuu suorana. Keskellä takana mekon saumassa on piilovetoketju ylhäällä ja kävelyhalkio alhaalla.

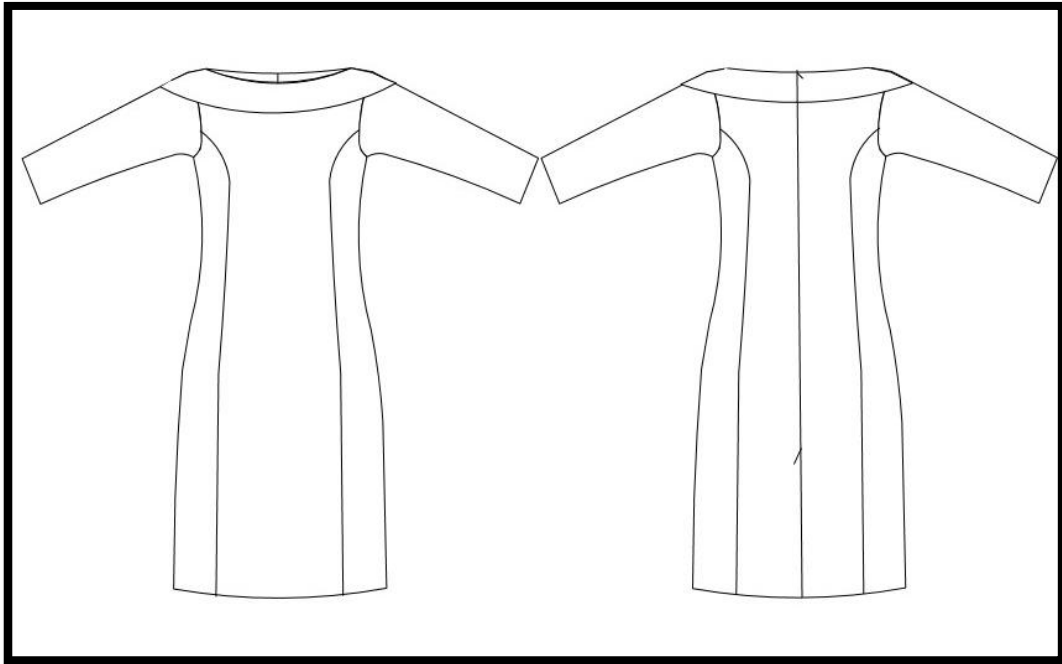
Anita-mekko (Kuva 25.) on juhlava ja arvokas. Se on vuoritettu pitkä, hihatton, lantiolle asti vartalonmyötäinen, nilkkapituinen mekko. Pääntie on avoin, venepääntietä pyöreämpi, mutta ei syvempi. Levenevät kiilat muodostavat hameosan raitakankaasta. Prinsessaleikkaus huomioi vartalon muodot. Keskellä takana saumassa on piilovetoketju.

Aija-mekko (Kuva 26.) on leikkisä ja naisellinen. Se on vuoritettu, hihatton, lantiolle asti vartalonmyötäinen, polvipituinen mekko. Pääntie on avoin, venepääntietä pyöreämpi, mutta ei syvempi. Levenevät kiilat muodostavat hameosan raitakankaasta. Prinsessaleikkaus huomioi vartalon muodot. Keskellä takana saumassa on piilovetoketju.

Pirjo-takki (Kuva 27.) on rohkea ja tyylikäs. Se on vuoritettu, A-linjainen, lyhyt, ylälantiolle ulottuva raidallinen takki. Kaulus on korkea pystykaulus. Kiinnitys on sivulla vasemmalla puolella napein ja napinlävin. Hihansuut voi kääntää jolloin alta tulee näkyviin yksivärinen kaitale. Tällöin hiha on $\frac{3}{4}$ -pitkä. Prinsessaleikkaus toimii raidan leikittäjänä, jolloin sivuissa voi käyttää raitaa vastapäin kuin muissa kappaleissa. Pirjo-takissa on povitasku vuorissa ja takana tamppi. Takin napit on päällystetty yksivärisellä Wetterhoff Wintage -kankaalla.

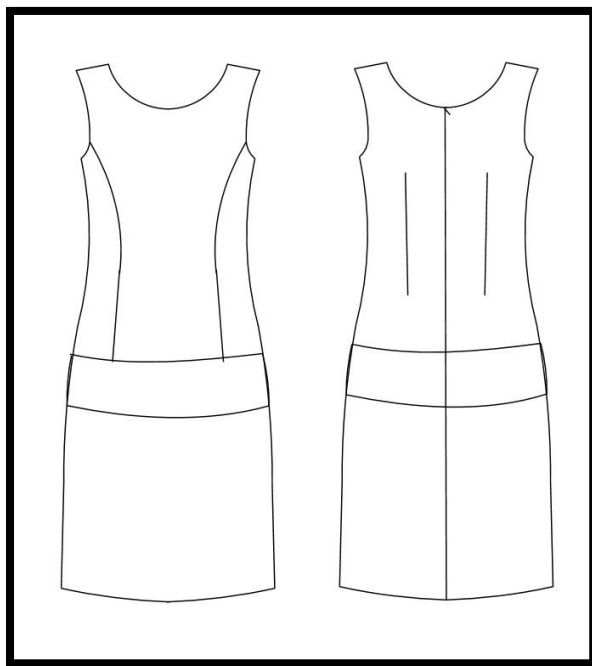
Tarja-takki (Kuva 28.) on turvallinen ja mukava. Se on vuoritettu, A-linjainen, reisiin asti ulottuva, raidallinen takki. Kaulus on korkea pystykaulus. Kiinnitys on sivulla vasemmalla puolella napein ja napinlävin. Lisäksi on kaksi piilonappia ja taskut. Hihansuut on käännetty jolloin yksivärinen kaitale korostuu. Prinsessaleikkaus toimii raidan leikittäjänä, jolloin sivuissa voi käyttää raitaa vastapäin kuin muissa kappaleissa.

9.1 Hillevi-mekko



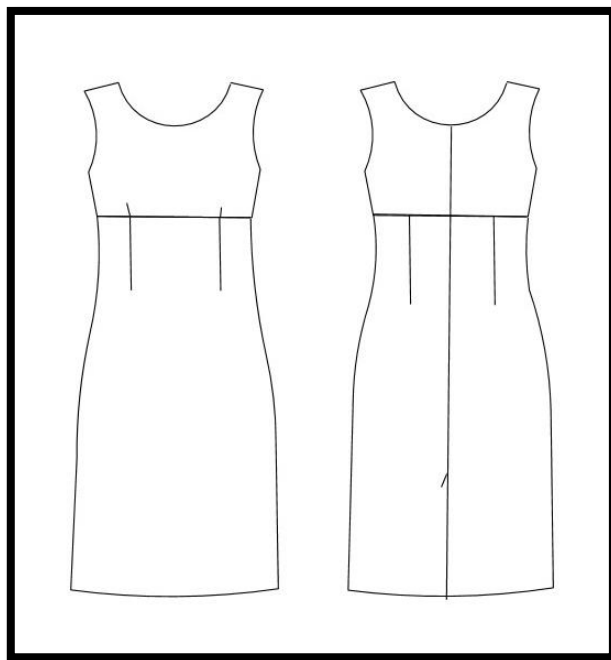
Kuva 22. Hillevi-mekko (Suvitie 2015)

9.2 Leena-mekko



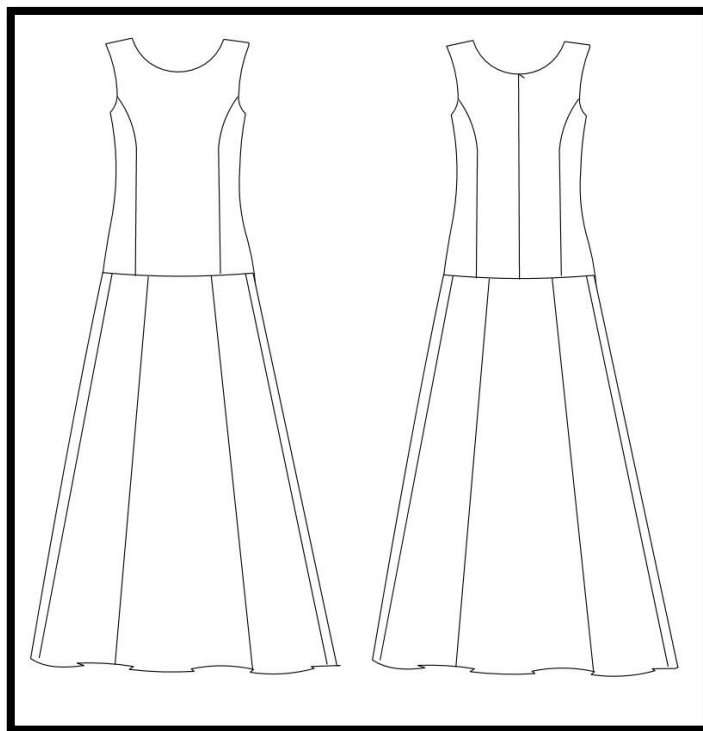
Kuva 23. Leena-mekko (Suvitie 2015)

9.3 Katri-mekko



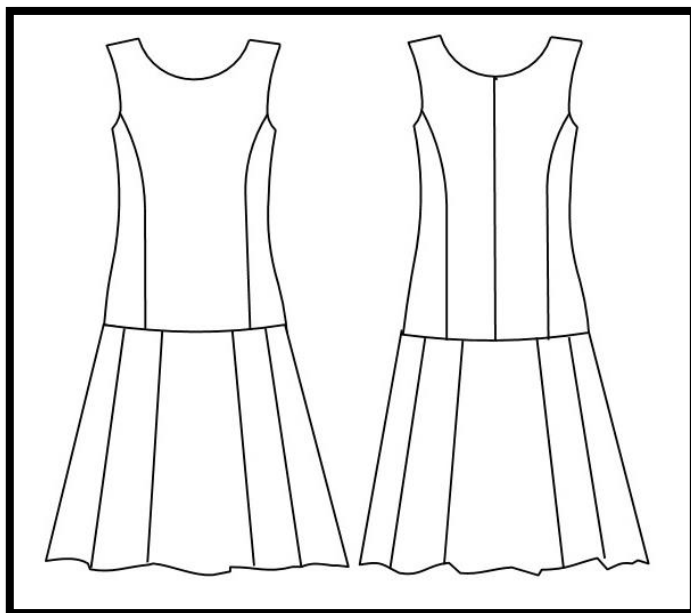
Kuva 24. Katri-mekko (Suvitie 2015)

9.4 Anita-mekko



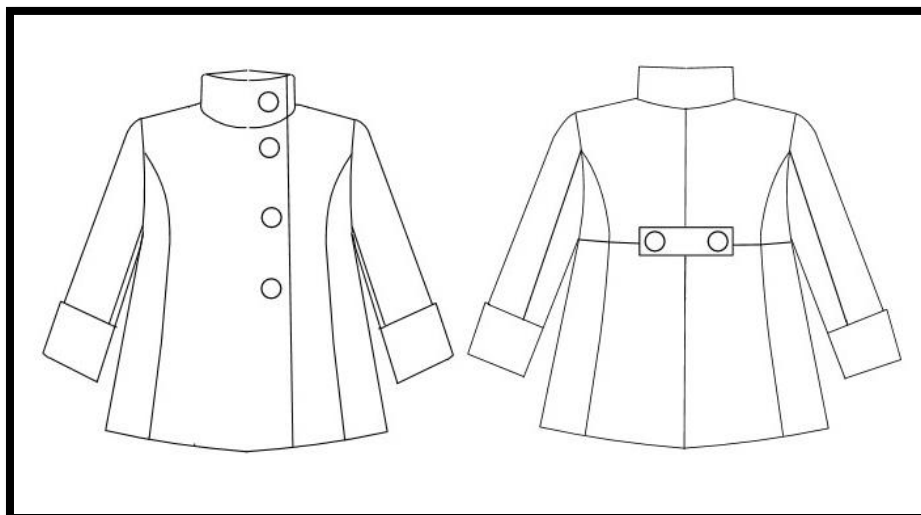
Kuva 25. Anita-mekko (Suvitie 2015)

9.5 Aija-mekko



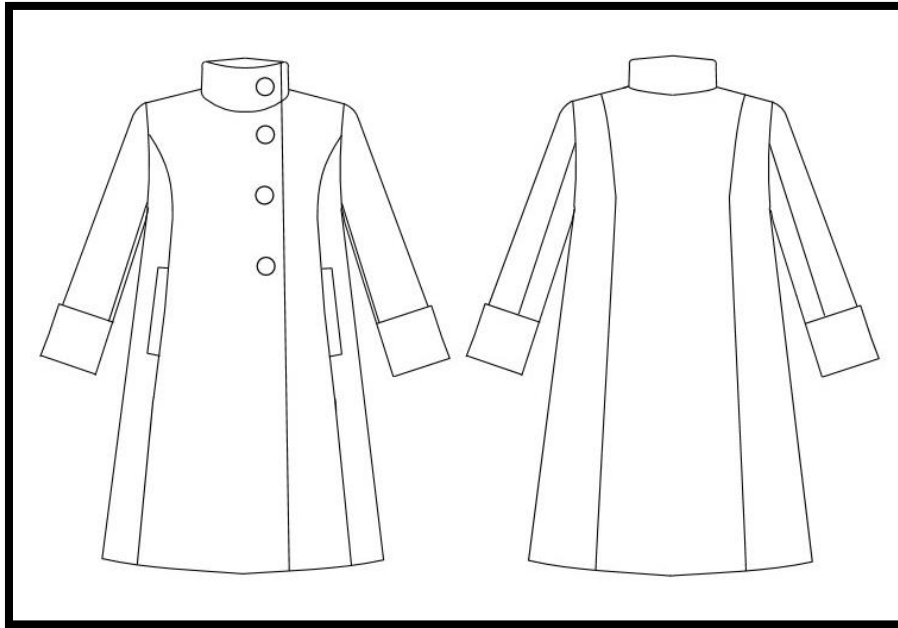
Kuva 26. Aija-mekko (Suvitie 2015)

9.6 Pirjo-takki



Kuva 27. Pirjo-takki. Hihansuun saa käännettyä pitkäksi. esimerkki yhdisteltävyydestä; vasemmalta Aija-mekon, Leena-mekon ja Hillevi-mekon kanssa. (Suvitie 2015)

9.7 Tarja-takki



Kuva 28. Tarja-takki (Suvitie 2015)

10 ARVIOINTI JA POHDINTA

Olen tyytyväinen suunnittelemani vaatemalliston yksittäisiin malleihin ja kokonaisuuteen. Käytännössä malliston kustannukset nousevat kuitenkin käytetyn materiaalin ansiosta niin korkeiksi, että ilman tuntuva rahoitusta sitä ei voi toteuttaa. Fredrika Wetterhoffin ajatus saada suomalaisille töitä (ja tuotantoa) sekä säilyttää suomalaisten käsityötaito ja perinne on ajan-kohtainen nyt ja tulevaisuudessa. Kysyntää mallistolle voisi olla esim. Suomen täyttäessä 100 vuotta vuonna 2017.

Tavoitteena on teettää kankaat, valmistaa vaatteet ja saada mallisto esille muotinäytöksissä tai messuilla. Eräs tuotantoon merkittävästi vaikuttava asia on kudontamateriaalin valinta. Keskustelussa AL-Monityön toimitusjohtaja Arto Laine kertoi Wetterhoff Wintage -kankaissa käytetyn zefyrlangan olevan merinovillaa, mikä aikaansaa keskustelun eläinten huonosta kohtelusta. Puuvilla toisena materiaalina herättää myös suuria kysymyksiä vaatetusosalalla. Miten on mahdollista olla eettinen ja ekologinen yrittäjä näillä materiaaleilla? Kangasmateriaalin vaihtaminen pellavaksi tuntuu parhaalta ratkaisulta, mutta sen käyttöönotto vaatii tutkimista ja kokeilua. (Laine, henkilökohtainen tiedonanto 6.7.2015)

Valmiin vaateen lopullisen myyntihinnan määrittää suunnittelusta ja toteuttamisesta syntyneet kustannukset. Tämän päälle lasketaan kate, minkä yrittäjän on saatava, jotta yritystoiminnasta tulisi kannattavaa sekä arvonlisävero. Näin laskettuna edullisin hinta-arvio hihattomalle, puolipitkälle kotelomekolle on noin 625 €.

Tulevaisuudessa myytyjen tuotteiden kassavirtaa seuraamalla voi arvioida suunnittelun onnistumista ja ottaa arvioinnissa huomioon lähellä tuotetun vaateen merkitys pienyrittäjän kilpailukyvyn kannalta.

LÄHTEET

KIRJALLISET LÄHTEET

Blomstedt, A. 1944. Piirteitä Fredrika Wetterhoffin elämästä Kirjeiden ja kirjoitelmien valossa. Hämeenlinna: Oy Hämeen Sanomain Kirjapaino

Kaukonen, T-I. 1985. Suomalaiset kansanpuvut ja kansallispuvut, Porvoo: WSOY

Pursiainen, L. 1982. Karjalaisia kansallispukuja nykyisestä Etelä-Karjalasta, Laatokan Karjalasta ja Karjalan kannakselta. Eteläkarjalaisten Nuoriso-seurojen Liitto ry: WSOY

Seddiki, P. 2011. Wetterhoff Wintage Avoin muotoiluprosjekti, Hämeen ammattikorkeakoulu, Hämeenlinna

Silpala, E. & Heinänen, T. 1985. Wetterhoff sata vuotta. Hämeenlinna: Karisto

Somerma, R. & Perkko M. 1987. Tietovakka 4, Perustietoa kansallispuvuista. Tampere: Suomalaisen Kansantanssin Ystävät r.y.

HENKILÖKOHTAINEN TIEDONANTO

Kaarlenkaski, H. & Yrjö-Koskinen, H. 2015. Projektikoordinaattori ja Toiminnanjohtaja. Wetterhoff -säätio. Henkilökohtainen tiedonanto 12.3.2015.

Laine, A. 2015. Toimitusjohtaja. AL-Monityö. Henkilökohtainen tiedonanto 29.5.2015 ja 6.7.2015.

Lundahl, A. 2015. Muotoilun lehtori. Hämeen ammattikorkeakoulu. Henkilökohtainen tiedonanto 2.3.2015.

Saari, T. 2015 Muotoilun lehtori. Hämeen ammattikorkeakoulu. Henkilökohtainen tiedonanto. 21.4.2015.

Seddiki P. 2015. Muotoilun yliopettaja. Hämeen ammattikorkeakoulu. Henkilökohtainen tiedonanto 16.3.2015.

MUUT LÄHTEET

Halonen, T. 26.4.2015. Opinnäytetyöstä kansanpuku tyyliin. Vastaanottaja Anna Suvitie.[Sähköpostiviesti]. Viitattu 2.5.2015.

Karvinen, M. 26.5.2015. VS: Hattujuttuja 1 ja 2. Vastaanottaja Anna Suvitie[Sähköpostiviesti]. Viitattu 12.6.2015

Laine, P. 2015. Suunnitteluprosessina asusarja Rajaton-lauluyhtyeelle. Hämeen ammattikorkeakoulu. Vaatemuotoilun koulutusohjelma. Opinnäytetyö.

Lundahl, A. 17.3.2015. Wintage. Vastaanottaja Anna Suvitie. [Sähköposti-
viesti.] Viitattu 2.5.2015.

Saari, T. 2012. Valmiiden töiden katselmus. Oppitunti. Hämeen ammatti-
korkeakoulu. 8.2.2015. HAMK. Suullinen tiedonanto.

Saari, T. 2013. Onnistuneen mallistosuunnittelun ydinasiat. Mallistopro-
jekti opintojakson verkkoaineisto. Hämeen Ammattikorkeakoulu, Moodle.
Viitattu 25.4.2015. <https://moodle.hamk.fi>

KUVALLISET LÄHTEET

Kuvio 1. Suvitie, A. 2015. Viitekehys. Viitattu 5.3.2015.

Kuvio 2. Suvitie, A. 2015. Prosessikaavio. Viitattu 6.3.2015.

Kuva 1. Fredrika Wetterhoff -säätio. 2015. <http://www.wetterhoff.fi/historia/fredrika-wetterhoff> Viitattu 1.9.2015.

Kuvat 2–5. Hämeen Ammattikorkeakoulun tekstiiliverstaan kokoelmat.

Kuvat 6–7. Luukkanen, S. 2011. HAMK: Wetterhoff Wintage markkinoin-
tikuvat. Viitattu 4.3.2015.

Kuva 8. Hellin-takki. 2011, 2012. Kooste kahdesta Powerpoint tiedostosta.
HAMK. Ammattikorkeakoulun verkosta löytyvät tiedostot (Ava 09 ja Ava
10/wetterhoff).
(HAMK U-asema/KO/Muotoilu/Luokka/Ava09/Ava09/Wintage), (HAMK
U-asema/KO/Muotoilu/Luokka/Ava10/wintage). Viitattu 25.3.2015.

Kuva 9. Korpi, T. 2012. Mari Karvisen ensimmäinen päähine, tilaajana
Teemu Korpi. Viitattu 12.6.2015.

Kuvat 10–12. Karvinen, M. AVEC:n 2012-2013 5000€:n apurahan turvin
tuotettuja hattuja. Viitattu 12.6.2015.

Kuvat 13 ja 14. Saarinen, H. 2014. Paula Laineen suunnittelemat puvut lau-
luyhtye Rajattomalle. Viitattu 2.5.2015.

Kuva 15. Länsisuomalaisia kansallispukuja. Kooste useammasta kuvasta.
2015. Maskun naisenpuku: Suomen kansallispukuneuvoston kokoelma /
Lasse Keltto. Aaskolan ja Hausjärven kansallispuvut: Taito Uusimaa ry /
Timo Ripatti. Viitattu 1.9.2015

Kuva 16. Itäsuomalaisia kansallispukuja. Kooste useammasta kuvasta. 2015.
Lappeen naisenpuku, Taito Etelä-Karjala ry: http://www.kansallispuvut.fi/puvut/lappee_np.htm Joutsenon, Taito Etelä-Karjalan ry: http://www.kansallispuvut.fi/puvut/joutseno_np.htm ja Uudenkirjon kan-
sallispuku: http://www.kansallispuvut.fi/puvut/uusikirko_np.htm Suomen
kansallispukuneuvosto, Ripatti, T. 1991. Viitattu 1.9.2015.

Kuva 17. Halonen, T. 2015. Korumuotoilija Teija Halosen suunnittelemat korut. Viitattu 2.5.2015.

Kuvat 18–28. Suvitie, A. 2015. Mallistosuunnittelun taso- ja tunnelmaku-
via. Viitattu 28.4.2015.