

Kuntouttavan työtoiminnan tavoitteet

Kysely kuntouttavan työtoiminnan asiakkaille Liperissä

Helena Laitinen
Irma Vottonen

Opinnäytetyö
Lokakuu 2015
Kuntoutusohjauksen ja – suunnittelun koulutusohjelma
Sosiaali-, terveys- ja liikunta-ala

Tekijä(t) Laitinen, Helena Vottonen, Irma	Julkaisun laji Opinnäytetyö, AMK	Päivämäärä 26.10.2015.
	Sivumäärä 69	Julkaisun kieli Suomi
		Verkkojulkaisulupa myönnetty: x
Työn nimi Kuntouttavan työtoiminnan tavoitteet Kysely kuntouttavan työtoiminnan asiakkaille Liperissä		
Tutkinto-ohjelma Kuntoutusohjauksen ja -suunnittelun koulutusohjelma		
Työn ohjaaja(t) Pikkarainen Aila, Walden Pirjo		
Toimeksiantaja(t) Liperin kunnan työllisyysyksikkö		
Tiivistelmä <p>Lain (L 2.3.2001/189) mukaan kuntouttavan työtoiminnan tavoitteena on parantaa pitkäaikaistyöttömien edellytyksiä työllistyä ja edistää heidän mahdollisuuksiaan osallistua työllistymistä edistäviin julkisiin työvoimapalveluihin ja koulutukseen.</p> <p>Opinnäytetyö tehtiin Liperin kunnan toimeksiantona. Tutkimuslupa saatiin työllisyysyksiköltä sekä aikuissosiaalityöltä. Opinnäytetyön tavoitteena oli kartoittaa Liperin kunnan kuntouttavan työtoiminnan asiakkaiden mielipiteitä ja kokemuksia heidän tavoitteistaan. Tarkoitus oli tuottaa tietoa toimeksiantajalle kuntouttavan työtoiminnan tavoitteellisuuden edelleen kehittämiseksi.</p> <p>Opinnäytetyö toteutettiin kvantitatiivisena tutkimuksena. Menetelmänä käytettiin kyselytutkimusta, joka toteutettiin Webropol-internet tiedonkeruuohjelmalla. Analysoinnissa hyödynnettiin Webropolin suodatus- ja vertailutyökaluja, sekä Excel-taulukkolaskentaohjelmaa. Tulokset esitettiin frekvensseinä ja prosentteina.</p> <p>Kysely lähetettiin 88 henkilölle. Vastausprosentti oli 62 %. Tuloksena saatiin, että tavoitteet oli määritelty 90 %:lla asiakkaista laaja-alaisesti. Työkunnan ylläpitäminen oli yleisin tavoite. Tavoitteiden arviointia ja seurantaa ei 84 % asiakkaan kohdalla ollut sovittu, tai vastaajat eivät tienneet niistä. Asiakkaiden tavoitteet eivät juuri muuttuneet työtoimintajakson aikana.</p> <p>Johtopäätöksenä opinnäytetyöntuloksista voidaan todeta, että tavoitteet olivat määritelty yksilöllisesti lähes kaikilla ja asiakkaat olivat tietoisia niistä. Tavoitteiden arvioinnin ja seurannan, sekä niiden kautta toimintajakson aikana tapahtuvia tavoitteiden muutoksia toteutui vähän. Kehittämiskohteena opinnäytetyön tulosten perusteella voidaan sanoa, että asiakkaiden yksilöllisten tavoitteiden arviointia ja seurantaa tulisi edelleen kehittää systematisemmaksi, mikä antaisi paremmin mahdollisuuksia asiakkaiden jatkopolutukseen.</p>		
Avainsanat (asiasanat) Kuntouttava työtoiminta, tavoitteet, aktiivinen sosiaalipolitiikka, pitkäaikaistyöttömät		
Muut tiedot Sivuja 69 ja liitteitä 6		

Author(s) Laitinen, Helena Vottonen, Irma	Type of publication Bachelor's thesis	Date 26.10.2015
	Number of pages 69	Language of publication: Finnish
		Permission for web publication: X
Title of publication The Aims of Rehabilitative Work Activities A Survey for the Clients of Rehabilitative Work Activities in Liperi		
Degree programme Degree Programme of Rehabilitation Counselling		
Supervisor(s) Pikkarainen, Aila and Walden, Pirjo		
Assigned by The municipality of Liperi		
<p>Description</p> <p>According to law (L 2.3.2001/189), the aim of rehabilitative work activities is to improve the possibilities of the long-term unemployed to find work. In addition, the aim is to promote their opportunities of taking part in public workforce services and education contributing to employability.</p> <p>The thesis was commissioned by the municipality of Liperi. A research permit was obtained from the municipality's Employment Unit and Adult Social Services Department. The aim of the thesis was to chart the opinions and experiences of those who had participated in rehabilitative work activities offered by the municipality of Liperi. The aim was to produce information for the commissioner in order to further develop the goal-oriented approach of rehabilitative work activities. The thesis was implemented as a quantitative study, and the method used in the data collection was a survey carried out by using the Webropol software. In the analysis of the data Webropol filtering and comparison tools as well as the Excel spreadsheet programme were used. The findings were presented as frequencies and percentages.</p> <p>The survey was sent to 88 persons, and the response rate was 62 %. The findings showed that the aims had been defined broadly for 90 % of the clients. The most common aim was maintaining the ability to work. For 84 % of the clients there had been no agreement on assessing and following the clients' aims, or the respondents did not have any knowledge of them. The clients' aims changed very little during the period of work activities.</p> <p>Based on the findings of the thesis, it can be concluded that the aims had been defined individually for almost all of the clients, and that they were aware of them. During the assessment and follow-up of the aims, and, thus, through the period of work activities there were only a few changes of aims. The results indicate that in order to achieve further development, the follow-up and assessment of clients' individualized aims should be further developed to a more systematic direction, which would offer better opportunities of providing clients with more paths towards employment.</p>		
Keywords (subjects) rehabilitative work activities, aims, active social policy, long-term unemployed		
Miscellaneous Pages 69 and appendices 6		

Sisältö

1	Johdanto	4
2	Kuntouttava työtoiminta	6
2.1	Kuntouttavan työtoiminnan taustaa	6
2.2	Aktiivinen sosiaali- ja työllisyyspolitiikka	7
2.3	Kuntouttavaa työtoimintaa säätelevät keskeiset lait	8
2.4	Aktivointisuunnitelma ja monialainen työllistymissuunnitelma	10
2.5	Kuntouttavan työtoiminnan sisältö ja toteuttaminen	12
2.6	Kuntouttavan työtoiminnan tulevaisuuden suunnitelmia	13
3	Tavoitteellisuus kuntoutuksessa	14
3.1	Kuntoutuksen tavoitteet, suunnittelu ja seuranta	14
3.2	Tavoitteet kuntouttavassa työtoiminnassa	16
3.3	Siirtymät kuntouttavasta työtoiminnasta	18
4	Kuntouttava työtoiminta Liperissä	19
4.1	Toiminnan järjestäminen	19
4.2	Aktivointisuunnitelma, palvelutarvearvio ja työtoimintasopimus	20
4.3	Työtoimintapaikat ja työtoimintamuodot	21
4.4	Kuntouttavan työtoiminnan asiakasmäärien kehitys	22
5	Opinnäytetyön tavoite, tarkoitus ja tutkimusongelmat	24
6	Opinnäytetyön toteutus	25
6.1	Aiheen hyväksyminen, toimeksiantosopimus ja tutkimusluvut	25
6.2	Tutkimusjoukko	25
6.3	Tutkimus- ja aineistonkeruumenetelmät	26
6.4	Kyselyn toteutus	27
6.5	Aineiston analysointimenetelmät	29
7	Tutkimustulokset	31
7.1	Taustatiedot	31
7.2	Tavoitteiden määrittelytahot	32
7.3	Kuntouttavan työtoiminnan tavoitteet	34

	2
7.4 Tavoitteiden toteutumisen arviointi ja seuranta	36
7.5 Tavoitteiden toteutumisen ja arvioinnin seurantatavat	37
7.6 Tavoitteiden muutokset toiminnan aikana	38
8 Johtopäätökset ja pohdinta	41
8.1 Tulosten pohdintaa.....	41
8.2 Opinnäytetyön luotettavuus	45
8.3 Opinnäytetyön eettisyyden pohdintaa.....	47
8.4 Opinnäytetyön hyödynnettävyys ja jatkotutkimusideat.....	48
8.5 Oman oppimisen pohdintaa	49
Lähteet.....	51
Liitteet.....	57
Liite 1. Tutkimuslupa 1.....	58
Liite 2. Tutkimuslupa 2.....	59
Liite 3. Kyselylomake	60
Liite 4. Saatekirje Webropol-internet kyselyä varten.....	67
Liite 5. Saatekirje vastaajille paperiseen lomakekyselyyn.....	68
Liite 6. Saatekirje ohjaajille paperiseen lomakekyselyyn	69

Kuviot

Kuvio 1. Kuntouttavan työtoiminnan asiakasmäärien kehitys Liperissä.....	23
Kuvio 2. Vastaajien (N=50) Sukupuolijakauma ja ikäryhmät (n=100).....	31
Kuvio 3. Vastaajien (N=50) koulutustaustat (n=102).	32
Kuvio 4. Vastaajien (N=50) tavoitteiden määrittelytavat (n=59).	33
Kuvio 5. Vastaajien (N=50) tavoitteita työtoiminnan jaksolle (n=145).....	35
Kuvio 6. Vastaajien (N=50) tavoitteiden seurannasta sopiminen (n=50).	36
Kuvio 7. Vastaajien (N=8) kyllä-vastanneiden arviointi ja seuranta (n=8).....	37
Kuvio 8. Vastaajien (N=50) tavoitteiden seurannan ja arvioinnin tavat (n=55).....	38

Taulukot

Taulukko 1. Vastaajien (N=50) muutokset työtoimintajakson aikana (n=200).	39
Taulukko 2. Vastaajien (N=18) vapaat vastaukset muutoksista (n=18).....	40

1 Johdanto

Opinnäytetyö on ajankohtainen kuntouttavaan työtoimintaan kohdistuneiden ja suunnitteilla olevien lakimuutosten ja -uudistusten vuoksi. Lakiin kuntouttavasta työtoiminnasta (L 2.3.2001/189) tuli muutoksia vuoden 2015 alusta alkaen kun annettiin laki kuntouttavasta työtoiminnasta annetun lain muuttamisesta (L 30.12.2014/1372). Laki työllistymistä edistävästä monialaisesta yhteispalvelusta (L 30.12.2014/1369) astui tällöin voimaan. Lakia kuntouttavasta työtoiminnasta suunnitellaan uudistettavaksi vuoden 2017 alkuun mennessä. Suunnitelmien mukaan laki kuntouttavasta työtoiminnasta korvattaisiin erityislilla, jolloin painopiste siirtyisi työtoiminnasta sosiaaliseen kuntoutukseen. (Sosiaalihuollon työelämäosallisuutta tukevan lainsäädännön ja palvelujärjestelmän uudistamistarpeita arvioivan työryhmän loppuraportti 2014, 39–40.)

Vuonna 2006 kunnille tuli velvollisuus osallistua työmarkkinatuen maksamiseen yli 500 päivää työttömänä olleille henkilöille (Karhunen 2005). Vuoden 2015 alusta velvoite ulotettiin kattamaan 300 päivää työttömänä olleet henkilöt (Kuntien työmarkkinatuen rahoitus 2014). Nämä velvoitteet ovat selkeästi lisänneet kuntouttavan työtoiminnan asiakasmääriä. Karjalainen ja Karjalainen ovat tutkimuksessaan (2010, 21) todenneet vuoden 2006 muutosten lisänneen asiakasmäärää kuntouttavan työtoiminnan piirissä pääkaupunkiseudulla. Näin on käynyt myös Liperissä.

Toimeksiantajallamme Liperin kunnalla on tarve kehittää kuntouttavaa työtoimintaa sekä kuntouttavan toiminnan tavoitteellisuutta niin, että asiakkaiden yksilölliset tarpeet tulisivat huomioiduksi ja vastaisivat asiakkaan palvelutarvetta entistä paremmin. Asiakkaiden yksilöllisten tavoitteiden määrittäminen, arviointi ja seuranta toimivat kuntoutusprosessia ohjaavina sekä jatkopolutukseen vaikuttavina elementteinä. Ne vaikuttavat myös asiakkaiden toimintajakson mielekkyyteen ja motivaatioon. Siirtymien lisääntyminen kuntouttavasta työtoiminnasta on oleellinen tavoite sen sijaan, että asiakkuudet venyvät pitkiksi ajanjaksoiksi.

Opinnäytetyön tavoitteena oli kartoittaa Liperin kunnan kuntouttavan työtoiminnan asiakkaiden mielipiteitä ja kokemuksia työtoimintajaksojensa tavoitteista. Opinnäytetyön tarkoitus oli tuottaa toimeksiantajalle sellaista tietoa, joka auttaa toimeksiantajaa edelleen kehittämään kuntouttavan työtoiminnan tavoitteellisuutta. Rajasimme työn tavoitteiden näkökulmaan. Kyselytutkimus tehtiin asiakkaille ja tulokset olivat heidän arvioitaan kuntouttavan työtoiminnan tavoitteista. Opinnäytetyö toteutettiin kyselytutkimuksena Webropol -tiedonkeruuohjelmalla. Teoreettisessa viitekehyksessä avattiin kuntouttavaa työtoimintaa ja tavoitteita kuntoutuksessa sekä tavoitteita kuntouttavassa työtoiminnassa. Liperin kunnan kuntouttavan työtoiminnan toteuttamisesta tehtiin oma osuus.

Kuntoutuksen ohjaajan tehtävänä on tukea ja ohjata kuntoutujaa hänen kuntoutusprosessissaan. Koulutuksemme laaja-alaisuus on antanut valmiuksia toimia eri hallintokuntien rajapinnoilla. Pystyimme yhdistämään ja syventämään ammatillista osaamistamme tämän aiheen ja opinnäytetyön kautta. Koulutuksemme ydinosaamisalueita ovat muun muassa kuntoutuksen ohjauksen, suunnittelun, koordinoinnin, toiminta- ja palvelujärjestelmien osaaminen, lainsäädännön osaaminen sekä tiedonhankintataidot.

Kiitämme toimeksiantajaa mielenkiintoisesta ja haasteellisesta aiheesta. Lisäksi haluamme kiittää Liperin kunnan työllisyysyksikön ja aikuissosiaalityön henkilökuntaa, kaikkia työtoimintapaikkojen ohjaajia sekä kyselyyn vastanneita. Erityisesti kiitämme työtämme ohjanneita opettajia.

2 Kuntouttava työtoiminta

Tässä luvussa kerrotaan kuntouttavan työtoiminnan taustaa sekä avataan hieman toimintaan kuuluvia poliittisia näkökulmia. Lisäksi kerrotaan keskeisimmistä toimintaa säätelevistä laeista, aktivointisuunnitelmasta ja monialaisesta työllistymissuunnitelmasta. Kuntouttavan työtoiminnan sisällöstä ja toiminnan toteuttamisesta on oma osio. Viimeiseksi kerrotaan toiminnan tulevaisuuden suunnitelmista.

2.1 Kuntouttavan työtoiminnan taustaa

Euroopassa alettiin puhua aktiivisesta työvoima- ja sosiaalipolitiikasta jo 1990-luvulla. Aktivointipolitiikan tavoitteet Euroopan unionin (EU:n) tasolla määriteltiin niin sanotussa Lissabonin sopimuksessa vuonna 2000. Tavoitteeksi asetettiin täystyöllisyyden saavuttaminen ja sosiaalisen syrjäytymisen torjuminen. (Puumalainen 2008, 23.) Suomeen kuntouttava työtoiminta saapui 1990-luvun loppupuolella muiden pohjoismaiden ja Euroopan unionin kautta (Karjalainen & Karjalainen 2011, 7). Jatkossa tässä työssä käytämme Euroopan unionista lyhennettä EU.

EU:n virallisessa verkkojulkaisussa kerrotaan, että EU:n työllisyys- ja sosiaalipolitiikan tarkoituksena on hillitä väestörakenteen muutoksen vaikutuksia työikäiseen väestöön. Toimintapoliittinen vastuu on jäsenmailla. Poliitiikan tavoitteita ovat muun muassa helpottaa nuorten siirtymistä koulusta työelämään, työllistymisen helpottaminen, sosiaaliturvajärjestelmien nykyaikaistaminen, helpottaa työvoiman liikkumista EU:n alueella, köyhyyden vähentäminen ja suojella vammaisia syrjinnältä. (Työllisyys- ja sosiaaliasiat n.d.)

Kuntouttava työtoiminta on osa työllisyys- ja aktivointipolitiikkaa Suomessa. Toiminta on myös osa EU:n työllisyysstrategiaa. Kansainvälisissä periaatteissa velvoittavuus ja vastikkeellisuus ovat osa sen sisältöä. (Karjalainen & Karjalainen 2011, 10.) Lainsäädännön muutoksilla on vähitellen lisätty työttömien velvollisuuksia. Muutokset ovat koskeneet muun muassa työmarkkinatuen ja toimeentulotuen saantiehtojen kiristämistä. (Keskitalo & Karjalainen 2013, 14.)

2.2 Aktiivinen sosiaali- ja työllisyyspolitiikka

Kuntouttavan työtoiminnan järjestämisvastuu on kunnilla (L 2.3.2001/189).

Kuntouttava työtoiminta on osa kunnissa toteutettavaa aktiivista sosiaalipolitiikkaa, minkä toimeenpanosta vastaa yleensä sosiaalitoimi. Aktiivinen sosiaalipolitiikka tarkoittaa sosiaali- ja terveydenhuollon vastuulle kuuluvia kunnan toteuttamia aktiivitoimia. Sosiaalinen työtoiminta on ollut kuntien tehtävä vuosikymmenien ajan ja sen järjestämiskriteerinä on enemmän vajaakuntoisuus kuin pitkäaikaistyöttömyys. (Karjalainen & Karjalainen 2010, 13.)

Aktiivinen sosiaalipolitiikka on ymmärretty kattamaan vain kuntouttavan työtoiminnan lain sisällön 2000-luvulla. Nykyään kuntien aktivointitehtäviin kuuluu kuntouttavan työtoiminnan lisäksi osallistuminen työvoiman palvelukeskustoimintaan eli TYP-toimintaan. Kunnan tehtävänä on tukea vaikeasti työllistyviä sekä vajaakuntoisia kuntalaisia järjestämällä heille perusterveydenhuollon kautta terveystalvia, työllistymistoimenpiteitä sekä sosiaalista työtoimintaa. Nämä kaikki toiminnot ovat kunnan järjestämää aktiivista sosiaalipolitiikkaa. (Karjalainen & Karjalainen 2010, 13.) Jatkossa käytämme tässä työssä työvoiman palvelukeskuksesta lyhennettä TYP.

Tavoitteiden näkökulmasta paikallisesti ja valtakunnallisestikin aktivointitoimenpiteille asetetaan yleensä vain työllisyyspoliittisia tavoitteita. Tämä on johtanut siihen, että kuntouttavaa työtoimintaa arvioidaan näiden tavoitteiden toteutumisen kautta. Sosiaalipoliittiset tavoitteet ovat jääneet epäselviksi, niitä ei ole määritelty lainkaan, tai ne ovat samoja kuin työllisyyspoliittiset tavoitteet. (Karjalainen & Karjalainen 2010, 13.)

Kunnille tuli vuoden 2006 alusta velvollisuus maksaa 50 prosenttia niiden työttömien työmarkkinatuesta, joiden työttömyys on kestänyt 500 päivää (Karhunen 2005). Kuntien maksamaa osuutta työmarkkinatuesta lisättiin vuoden 2015 alusta. Tämä tarkoittaa sitä, että kunta on velvollinen maksamaan 50 prosenttia niiden työttömien työmarkkinatuesta, jotka ovat olleet työttömänä 300 päivää. Vastaavasti yli 1000 päivää työttömänä olleiden kuntaosuus työmarkkinatuesta on 70 prosenttia. (Kuntien työmarkkinatuen rahoitus 2014.) Tämä tuntuu olevan yksi tärkeimmistä mittareista

ja kriteeri kuntouttavaan työtoimintaan pääsemiseksi. Kuntakyselyn osaraportissa (Virtanen 2014, 3) kerrotaan, että näin juuri tapahtuu suurimmassa osassa kuntia. Yli 80 prosentissa kunnista kuntouttavan työtoiminnan asiakkaat ohjautuvat palveluun työttömyysturvan keston perusteella.

Vates-säätiö (Hietala, Lindberg & Ray 2014, 3, 10) teki selvityksen kuntouttavan työtoiminnan kehittämisestä osana palvelurakennetta. Selvityksessä todetaan, että kuntouttavan työtoiminnan asiakaskunta on hyvin heterogeeninen. Toisessa ääripäässä ovat ne asiakkaat, joille minimiosallistuminen on haastavaa, toisessa ääripäässä ne, joilta puuttuu työ tai sopivat palvelut, esimerkiksi koulutus tai sopivan palvelun puute tai käyttämättä tai saavuttamatta jääminen. Tämä asiakaskunta on hyvinkin työkykyistä. Räätelöintitarve yksilöllisten palvelujen ja toimintojen osalta lisääntyy koko ajan.

2.3 Kuntouttavaa työtoimintaa säätelevät keskeiset lait

Tässä luvussa käsitellään keskeisiä kuntouttavaa työtoimintaa sääteleviä lakeja tämän opinnäytetyön kannalta. Viimeisessä luvussa on lueteltu muita toimintaan vaikuttavia lakeja, joita ei tässä työssä käsitellä tarkemmin.

Laki kuntouttavasta työtoiminnasta (L 2.3.2001/189) astui voimaan 1.9.2001. Kuntouttava työtoiminta on sosiaalihuoltolain mukainen sosiaalipalvelu (L 17.9.1982/710). Palveluun sovelletaan lakia sosiaalihuollon asiakkaan asemasta ja oikeuksista (L 22.9.2000/812), sen mukaan sosiaalihuollon asiakkaalla on oikeus saada sosiaalihuollon toteuttajalta laadultaan hyvää sosiaalihuoltoa (Pöyhönen 2014a). Kuntouttava työtoiminta on myös työttömyysturvalain (L 30.12.2002/ 1290) mukainen työllistymistä edistävä palvelu.

Laki kuntouttavasta työtoiminnasta

Lain säädökset määrittelevät toimenpiteet kuntouttavalle työtoiminnalle. Toiminta on tarkoitettu asiakkaille, jotka ovat saaneet pitkään kestäneen työttömyyden perusteella työmarkkinatukea tai toimeentulotukea. Tarkoituksena on parantaa asiakkaiden edellytyksiä työllistyä avoimille työmarkkinoille, osallistua koulutukseen sekä työ- ja elinkeinoviranomaisten tarjoamiin julkisiin työvoimapalveluihin. Laissa on myös säädetty asiakkaan oikeudet ja velvollisuudet. (L 2.3.2001/189.) Vuoden 2010 alusta velvoittavuus osallistua kuntouttavaan työtoimintaan ulotettiin koskemaan myös yli 25-vuotiaita (Kuntouttavan työtoiminnan velvoittavuus 1.1.2010 alkaen 2009).

“Kuntouttava työtoiminta ei ole tarkoitettu niille työttömille, jotka kykenisivät osallistumaan julkisiin työvoimapalveluihin tai työhön”. Heille tulee tarjota ensisijaisesti julkisia työvoimapalveluja esimerkiksi työkokeilua tai palkkatuetta työtä, ellei työllistyminen avoimille työmarkkinoille ole mahdollista. (Pöyhönen 2014a.)

Laki työllistymistä edistävästä monialaisesta yhteispalvelusta

Laki työllistymistä edistävästä monialaisesta yhteispalvelusta (L 30.12.2014/1369.) astui voimaan 1.1.2015, sen on oltava toiminnassa kokonaisuudessaan 1.1.2016 alkaen. Lain ensimmäisessä pykälässä määritellään yhteistoimintamalli. Siinä veloitetaan työ- ja elinkeinotoimisto (TE-toimisto), kunta ja Kansaneläkelaitos (Kela) arvioimaan, seuraamaan, suunnittelemaan sekä vastaamaan työttömille tarkoituksenmukaisista palvelukokonaisuuksista. Palvelun tavoitteena on edistää työttömien työllistymistä. Työttömille tarjotaan julkisia työvoimapalveluja, sosiaali- ja terveys- ja kuntoutuspalveluja heidän kuntoutustarpeensa mukaisesti. Tässä työssä käytämme jatkossa työ- ja elinkeinotoimistosta lyhennettä TE-toimisto ja Kansaneläkelaitoksesta lyhennettä Kela.

Muita kuntouttavaan työtoimintaan vaikuttavia lakeja Kuntouttavan työtoiminnan käsikirjan mukaan (Etusivu n.d) ovat laki julkisesta työvoima- ja yrityspalvelusta (L 916/2012), laki toimeentulotuesta (L 30.12.1997/1412), laki kotoutumisen edistämisestä (L 1386/2010), laki sosiaali- ja terveydenhuollon suunnittelusta ja valtionavustuksesta (L 3.8.1992/733).

2.4 Aktivointisuunnitelma ja monialainen työllistymissuunnitelma

Aktivointisuunnitelmalla tarkoitetaan suunnitelmaa, joka on laadittava pitkään työttömänä olleelle henkilölle. Suunnitelman tavoitteena on parantaa henkilön työllistymisedellytyksiä ja elämänhallintaa. Kuntouttavan työtoiminnan lain (L 2.3.2001/189) mukaisesti suunnitelma tehdään yhteistyössä TE-toimiston, asiakkaan ja kunnan kanssa ja se toimii palveluiden järjestämisen lähtökohtana. Vastuu suunnitelmaprosessin aloittamisesta on sen viranomaisen, jonka pääasiallinen asiakas on kyseessä. Työmarkkinatukea saavan asiakkaan suunnitelman laatimisesta vastuu on TE-toimiston, toimeentulotukea saavan asiakkaan kohdalla kunnan. (Aktivointisuunnitelma 2015.)

TYP:n asiakkaille tehdään aktivointisuunnitelman sijaan monialainen työllistymissuunnitelma. Tämä tarkoittaa sitä, että TE-toimisto, kunta ja Kansaneläkelaitos yhdessä arvioivat työttömän henkilön palvelutarpeen, suunnittelevat tarkoituksenmukaisen palvelukokonaisuuden ja vastaavat työllistymisprosessin etenemisestä ja seurannasta. Tämä muutos tuli 1.1.2015 voimaan tulleen lain (L 30.12.2014/1372) myötä, jolla muutettiin lakia kuntouttavasta työtoiminnasta.

Kunta ja TE-toimisto ovat veloitettuja laatimaan aktivointisuunnitelman työmarkkinatukea tai toimeentulotukea saavalle henkilölle kotikuntalain (L 11.3.1994/201) sekä lain kuntouttavasta työtoiminnasta (L 2.3.2001/189) perusteella. TE-toimiston palvelut ovat ensisijaisia aina, kun asiakas kykenee niihin työ-, ja toimintakykynsä puolesta osallistumaan. Kuntouttava työtoiminta ja erityislakien mukaiset sosiaali-, terveys- ja kuntoutuspalvelut ovat toissijaisia aktivointisuunnitelmaa tehdessä. (TE-toimiston palvelut ensisijaisia 2014.)

Aktivointisuunnitelman ja monialaisen työllistymissuunnitelman sisältö

Aktivointisuunnitelman tekemiseen vaikuttavat 1.1.2015 voimaan tulleet lakimuutokset. Näitä ovat laki työllistymistä edistävästä monialaisesta yhteispalvelusta (L 30.12.2014/1369), sekä asiakasyhteistyöstä annetun lain (L 13.6.2003/497) kumoaminen.

Aktivointisuunnitelman tekeminen asiakkaalle edellyttää palvelutarvearviota, yhteistyössä TE-toimiston, asiakkaan ja kunnan sosiaalihuollon kanssa, koska aktivointisuunnitelman tulee vastata asiakkaan palvelutarvetta. Arvion tekemisessä voi olla tarvetta kartoittaa asiakkaan työ- ja toimintakykyä tarkemmin. Näiden arvioiden tekemiseksi voidaan käyttää julkisiin työvoimapalveluihin sisältyviä työkyvyn tutkimuksia ja arviointeja sekä kunnallisia terveydenhuollon palveluja. Mikäli palvelutarpeen arviossa yhteisesti todetaan, ettei henkilö kykene osallistumaan julkisiin työvoimapalveluihin tai työhön, tulee aktivointisuunnitelmaan sisältyä kuntouttavaa työtoimintaa tai erityislakien mukaisia sosiaali-, terveys- ja kuntoutuspalveluja, jotka parantavat henkilön työ- ja toimintakykyä. (Pöyhönen 2014a.)

Kuntouttavan työtoiminnan sisältyessä aktivointisuunnitelmaan tai monialaiseen työllistymissuunnitelmaan on suunnitelmaan kirjattava lain (L 30.12.2014/1372, 9 §) mukaan kuntouttavan työtoiminnan:

- kuvaus ja toiminnan järjestämispaikka
- päivittäinen ja viikoittainen kesto
- jakson alkamisajankohta ja pituus
- muut toiminnan ohella tarjottavat sosiaalipalvelut sekä terveys-, kuntoutus- ja koulutuspalvelut
- ajankohta, jolloin viimeistään arvioidaan toiminnan vaikutuksia henkilön työllistymismahdollisuuksille ja päätetään jatkotoimista sekä aktivointisuunnitelman tai monialaisen työllistymissuunnitelman uudistamisesta
- suunnitelmaa tarkistetaan tarvittaessa
- työvoimatoimiston ja kunnan on informoitava henkilöä kuntouttavaan työtoimintaan osallistumisen perusteella maksettavista etuuksista ja korvauksista.

Lakiin kuntouttavasta työtoiminnasta tuli muutoksia 1.7.2015 alkaen. Kuntouttavan työtoiminnan toimintajakson pituus määritellään 3-24 kuukauden pituiseksi. Asiakkaan tulee osallistua toimintaan vähintään yhtenä ja enintään neljänä päivänä viikossa. Minimiaika päivittäiselle osallistumiselle on neljä tuntia. Aktivointisuunnitelmat tulee muuttaa lain muutosten mukaisiksi vuoden 2015 aikana. Nämä muutokset tulivat voimaan 1.7.2015 lain (L 20.2.2015/142) perusteella. Muutoksella pyritään vähentämään kuntien kustannuksia (Kuntouttavan työtoiminnan toimintapäivien väheneminen 1.7.2015 alkaen).

2.5 Kuntouttavan työtoiminnan sisältö ja toteuttaminen

Laki ei määrittele kuntouttavan työtoiminnan sisältöä eli sitä, mitä toimintaa sen tulee pitää sisällään, vaan sen tekee lain tarkoitus ja tavoitteet. Elämönhallinnan, toimintakyvyn, työelämävalmiuksien edistämiseen sekä koulutukseen ja työvoimahallinnon järjestämiin palveluihin siirtymisen mahdollistaminen raamittavat sisältöä. (L 2.3.2001/189, 1§). Kuntouttavan työtoiminnan järjestämistapoja ovat työtoiminta, yksilövalmennus, toimintakyvyn arviointi ja ryhmätoiminta. (Kuntouttavan työtoiminnan sisältö 2014.)

Toimintaan yhdistetään usein muita palveluja esimerkiksi sosiaali-, terveys-, kuntoutus- ja koulutuspalveluja. Palvelut tulee kirjata aktivointisuunnitelmaan. Sisällön suunnittelussa tulee toimia prosessinomaisesti, koska se muuttuu vaiheittaisesti asiakkaan toimintakyvyn parantuessa. Sisällön tulee vastata asiakkaan työ- ja toimintakykyä ja osaamista. Jaksolle kirjataan selkeät, konkreettiset ja arvioitavissa olevat tavoitteet. (Sisältö asiakaskohtaisesti 2014.) Moniammatillinen tiimi: sosiaali-, terveys-, kuntoutus- ja työllisyyspalvelut arvioivat toiminnan vaikutuksia sekä aktivointisuunnitelman toteutumista. (Henkilöstö 2014).

Karjalainen ja Karjalainen (2011, 28) ovat tutkineet kunnissa toteutettavaa kuntouttavaa työtoimintaa, toiminnan sisältöä ja toimintatapoja. Työtoiminnan ja ryhmätoiminnan lisäksi asiakkaille on tarjottu muun muassa seuraavia palveluja: terveystar-

kastukset, hoito- ja kuntoutuspalveluja, päihdekuntoutusta, korvaushoitoa, mielen-terveyskuntoutusta, työ- ja toimintakyvyn arvioita (kunnan, elinkeinohallinnon sekä Kelan järjestämänä), työvalmennusta, tukihenkilöpalvelua, perhepalvelua, asumispalvelua, velkaneuvontaa ja selvittelyä. Karjalaisten tutkimuksessa on myös selvitetty annettuja palveluja kuntatyypeittäin, sen TYP-toiminnan piirissä olevien kuntien palvelutarjonta näyttää olevan selvästi runsainta.

2.6 Kuntouttavan työtoiminnan tulevaisuuden suunnitelmia

Sosiaali- ja terveysministeriössä on tehty suunnitelmia, joissa kuntouttavan työtoiminnan laki korvattaisiin erityislailla. Sosiaalineuvos Pöyhösen (2014b) esityksen mukaan laki korvaisi myös vammaisten työllistymistä tukevaa toimintaa, työtoimintaa, työhön valmennusta sekä päivätoimintaa koskevat osiot. Uudessa erityislaissa on tarkoitus luopua erillisistä palveluista vammaisille ja vammattomille asiakkaille sekä työttömyyden kestoon liittyvistä edellytyksistä päästä palveluun. Sosiaali- ja terveysministeriön ylitarkastaja Nyforsin (2014) esityksessä monialaisen kuntoutuksen tilanteesta ja suuntaviivoista kerrotaan, että laki kuntouttavasta työtoiminnasta uudistetaan vuoteen 2017 mennessä. Painopiste siirtyisi työtoiminnasta sosiaaliseen kuntoutukseen perustuen sosiaalisen kuntoutuksen tarpeeseen. Palvelu järjestettäisiin TYP:n kautta.

Uusi sosiaalihuoltolaki (L 30.12.2014/1301, 17 §) määrittelee sosiaalisen kuntoutuksen seuraavalla tavalla: "Sosiaalisella kuntoutuksella tarkoitetaan sosiaalityön ja sosiaaliohjauksen keinoin annettavaa tehostettua tukea sosiaalisen toimintakyvyn vahvistamiseksi, syrjäytymisen torjumiseksi ja osallisuuden edistämiseksi."

Painopisteen siirtyessä sosiaaliseen kuntoutukseen jaettaisiin palvelut kahteen alueeseen. Nämä alueet olisivat työelämävalmiuksia edistävä sosiaalinen kuntoutus sekä osallisuutta edistävä sosiaalinen kuntoutus. Työelämävalmiuksia edistävässä sosiaalisessa kuntoutuksessa tuettaisiin yksilöllisen palvelutarpeen perusteella niitä työttömiä, joiden toimintakyvyn arvioidaan alentuneen vamman, sairauden, elämänhallinnan ongelmien, pitkittyneen työttömyyden, vaikean sosiaalisen tilanteen vuoksi ja

joilla tästä syystä on merkittäviä vaikeuksia työllistyä avoimille työmarkkinoille. Osallisuutta edistävässä sosiaalisessa kuntoutuksessa tuettaisiin vastaavasti vaikeasti työllistyviä. Mikäli nämä muutokset tulevat voimaan kuntoutus keskittyy työelämävalmiuksien ja osallisuuden edistämiseen. (Pöyhönen 2015b.) Vielä ei tiedetä, etenevätkö nämä muutosesitykset tällä hallituskaudella (Pöyhönen 2015a).

3 Tavoitteellisuus kuntoutuksessa

Tässä luvussa käsitellään kuntoutuksen tavoitteita, suunnittelua, seuranta sekä kuntouttavan työtoiminnan tavoitteita. Siirtymät, jatkopolutukset kuntouttavasta työtoiminnasta ovat kuntouttavan työtoiminnan tavoitteiden kannalta tärkeitä niin asiakkaiden kuin lähettävien tahojenkin kannalta siksi tässä luvussa avataan siirtymän käsitettä sekä käsitellään siirtymiä kuntouttavasta työtoiminnasta.

3.1 Kuntoutuksen tavoitteet, suunnittelu ja seuranta

Kuntoutuksen tavoitteissa korostuvat sekä yksilölliset että yhteiskunnalliset näkökulmat. Suomessa on puuttunut systemaattinen tapa asettaa tavoitteita, mikä antaisi välineitä vaikuttavan kuntoutuksen toteuttamiseen sekä tavoitteiden toteutumisen tarkasteluun. (Autti-Rämö, Vainiemi, Sukula & Louhenperä n.d., 3.)

Kuntoutusprosessiin kuuluu olennaisena osana prosessin etenemisen ja tavoitteiden arviointi. "Tavoitteet ovat tiloja tai muutosprosesseja, joita pyritään saamaan aikaan kuntoutuksen avulla ja joita kuntoutukseen osallistuva henkilö haluaa saavuttaa". Kuntoutusprosessi voidaan jäsentää välitavoitteilla ja niiden toteutumisen arvioinnilla. Välitavoitteiden saavuttaminen kuntoutujan oman toiminnan tuloksena antaa onnistumiskokemuksia ja vahvistaa kuntoutujan tunnetta pystyvyydestään sekä edistää kuntoutusprosessin etenemistä. Tavoitteita on voitava muokata tarvittaessa. Hyvät tavoitteet kuvaavat kuntoutujan toimintaa tavoitteiden saavuttamisen jälkeen, menetelmät ja toimenpiteet pitäisi pystyä esittämään niin, että kokonaisuus ja prosessi ovat ymmärrettävissä myös ulkopuolisille. (Järvikoski & Härkäpää 2011, 194.)

Järvikosken ja Härkäpään (2011, 194) mukaan Lipponen (1998) korostaa asiakkaan maailmankuvan kunnioittamista, asiakkaan kuulemista ja huomaavaisuutta. Lippinen (1998) on kiteyttänyt välitavoitteiden ominaisuuksia hyvin:

Tavoitteen tulee olla asiakkaalle tärkeä ja jollakin tavalla hänen hallinnassaan, mieluummin pieni, kuin suuri, tavoitteen saavuttaminen on sekä asiakkaan, että työntekijän tai järjestelmän arvioitavissa, konkreettinen, määriteltävissä oleva tai toimintaan liittyvä, mieluummin tavoitteissa ilmaistaan jonkin alku ja länäolo kuin jonkun puuttuminen.

Tavoitteiden asettamisessa yhdenmukaisesti voidaan käyttää SMART ideaa. Sana SMART tulee englanninkielisistä sanoista: Specific tarkoittaa, että tavoite on yksittäisesti määritetty. Measurable tarkoittaa mitattavissa olevaa. Achievable tarkoittaa sitä, että tavoite on saavutettavissa. Realistic ja Relevant sanat tarkoittavat sitä, että tavoite on realistinen, merkityksellinen ja se on kuntoutustoimenpiteiden kautta saavutettavissa. Timed sanalla muistutetaan siitä, että tavoite tulee aikatauluttaa. (Autti-Rämö ym. n.d., 8.)

Järvikosken (2013, 22–24) mukaan kuntoutusprosessin etenemisen kannalta on tärkeää, että asiakas otetaan aktiivisesti mukaan prosessin suunnitteluun, päätöksentekoon ja toteutukseen. Yksilölliset ja arkielämän kannalta asiakkaalle merkitykselliset tavoitteet ylläpitävät ja lisäävät asiakkaan motivaatiota. Järvikoski korostaa lisäksi, että useat tutkimukset osoittavat asiakkaan aktiivisen mukaan ottamisen kuntoutusprosessin jokaisessa vaiheessa vaikuttavan suoraan prosessin tulokseen myös taloudellisen kannattavuuden osalta.

Kuntoutuksen ohjaukseen kuuluu kiinteästi suunnittelu. Kuntoutussuunnitelma, työhönpaluuosuunnitelma, palvelusuunnitelma ovat muun muassa sellaisia kuntoutuksen kuuluvia suunnitelmia, joiden sisältöä ja merkitystä kuntoutuksen ohjaaja työssään kohtaa ja tekeekin. Moxleyn (1989, 68–77) mukaan asiakkaalle on tärkeää tehdä suunnitelma, koska se toimii työsuunnitelmana sekä sitouttaa ja selkeyttää vastuut. Suunnitelma toimii myös ohjauksen, seurannan ja arvioinnin välineenä. Suunnitelman rakenteen lähtökohtana ovat asiakkaan spesifioidut tarpeet, päämäärä ja tavoit-

teet. Suunnitelman tarkoitus myös määritellään. Tavoitteet määritellään, aikataulutetaan ja kirjataan. Suunnitelmasta käy ilmi, kuka tekee ja mitä, tämä auttaa selkeyttämään myös vastuuta. Suunnitelma on siis keskeinen työkalu kuntoutuksen ohjaamisessa, odotettujen muutosten seuraaminen onnistuu helpommin suunnitelman toteutuessa.

Suunnittelussa on myös tärkeää ottaa huomioon tiimityö. Moniammatillisen tiimin käyttö jo suunnitteluvaiheessa korostaa asiakaslähtöisyyttä, siinä toteutetaan hyvin koordinoitua, organisoitua, johdettua, eettisesti ja tavoitteellisesti toimivaa ryhmätyötä asiakkaan parhaaksi. Pitää muistaa myös asiakkaan sosiaalisen verkoston jäsenten ottaminen mukaan tiimin työskentelyyn. (Mts. 68–77.)

Seuranta sisältää kuntoutussuunnitelman tarkoituksenmukaisen toteutuksen, tavoitteiden toteutumisen, tulosten ja suunnitelman muutoksen tarpeen seurannan. Seurantatapoina kuntoutuksen ohjauksessa käytetään tiedon keräämistä kyselyin, haastatteluin sekä mittareiden avulla. (Mts. 119–123.) Sosiodynaaminen ohjaustavan mukaan menneisyyttä ja tulevaisuutta voidaan pohtia siitä näkökulmasta, miten ne vaikuttavat siihen, mitä tapahtuu juuri nyt. Vain nykyhetken kautta päästään käsiksi menneisyyteen ja tulevaisuuteen. (Peavy 2006, 126.). Moxleyn (1989, 119–123) mukaan seuranta on jatkuvaa prosessia, joka on suunniteltava. Kaikki nämä näkökannat sopivat hyvän seurannan elementeiksi.

3.2 Tavoitteet kuntouttavassa työtoiminnassa

Laki kuntouttavasta työtoiminnasta (L 2.3.2001/189, 1§) määrittelee toiminnan tarkoituksen ja kohderyhmän eli ketkä ovat oikeutettuja kuntouttavan työtoiminnan palveluun.

Tässä laissa säädetään toimenpiteistä, joilla parannetaan pitkään jatkuneen työttömyyden perusteella työmarkkinatukea tai toimeentulotukea saavan henkilön edellytyksiä työllistyä avoimilla työmarkkinoilla sekä edistetään hänen mahdollisuuksiaan osallistua koulutukseen ja työ- ja elinkeinoviranomaisen tarjoamaan julkiseen työvoimapalveluun.

Kuntouttavan työtoiminnan tavoitteet voidaan jakaa kahteen tasoon yleisiin sekä yksilöllisiin. Yleisenä tavoitteena on elämänhallinnan ja toimintakyvyn paraneminen. Asiakkaan tavoitteiden tulee perustua näihin tavoitteisiin ja jaksolle asetettavien tavoitteiden tulee olla myös yksilöllisesti määriteltäviä, konkreettisia ja niitä tulee voida arvioida. (Sisältö asiakaskohtaisesti 2014.)

Pihl (2015) on todennut, että yksilön kannalta kuntouttavan työtoiminnan tavoitteita kohdistuu muun muassa vuorokausirytmiiin, päihteiden käyttöön, elämän mielekkyyden lisääntymiseen, osallisuuteen, terveydentilaan, liikuntaan, ruokavalioon, omaaloitteisuuteen, rohkeuteen ja tyytyväisyyteen elämässä yleensä. Pasilan ja Ahosen (2010, 11–13) tutkimuksen mukaan osa tavoitteista on abstrakteja, kuten esimerkiksi asiakkaan aktivoituminen, kuntoutuminen työelämään ja elämänhallinnan tukeminen. Tällaiset tavoitteet tekevät kuntouttavasta työtoiminnasta yleisluontoista aktiivointia, jolla ei ole tarkkoja sisällön tavoitteita. He pohtivat tutkimuksessaan myös sitä ovatko tavoitteet asiakkaan itsensä asettamia, viranomaiskielen mukaisesti omaksuttuja tavoitteita vai viranomaisten määrittelemiä tavoitteita.

Kuntoutus vaatii monitieteistä ja moniammatillista yhteistyötä. Yhteistyötä tulee tehdä toimintasektorin sisällä, myös eri toimintasektoreiden välinen verkostotyö on oleellista. (Järvikoski & Karjalainen 2008, 80.) Laki kuntouttavasta työtoiminnasta lisäsi työvoima- ja sosiaaliviranomaisten tehostettua yhteistyötä, jonka tavoitteena on työllistymisen edistäminen sekä syrjäytymisen ehkäiseminen. Muita lain tuomia menetelmiä tähän tavoitteeseen pääsemiseksi ovat velvoittavuus sekä aktivoivat toimenpiteet. (Ala-Kauhaluoma, Keskitalo, Lindqvist & Parpo 2004, 3).

Aktiivointisuunnitelman tekijöiden tulee arvioida asiakkaan jakson tavoitteiden toteutumista viimeistään jakson päätyttyä, tällöin päätetään myös jatkotoimenpiteistä. Käytännöllisempää olisi kuitenkin pitää arvio ennen jakson päättymistä, näin toimintaan ei tulisi katkoksia. Yli kolmen kuukauden mittaisiin toimintajaksoihin on tarkoituksenmukaista sisällyttää väliarviointeja. Väliarvioiden avulla jakson sisältöä ja tavoitteita voidaan muuttaa vastaamaan asiakkaan kulloistakin palvelutarvetta. (Seuranta ja arviointi 2014.)

3.3 Siirtymät kuntouttavasta työtoiminnasta

Siirtymän käsite

Karjalainen ja Karjalainen (2010, 17) tarkastelevat siirtymän käsitettä Günther Schmidin (2006) kehittämän siirtymätyömarkkinoita (transitional labour markets) käsittelevän teorian kautta. Teorian mukaan työikäisen ihmisen elämään liittyy aina riskejä, kriittisiä elämänvaiheita, siirtymävaiheita, jotka vaikuttavat yksilön työmarkkina-asemaan ja siirtymiin. Siirtymiä voivat olla esimerkiksi siirtyminen koulutuksesta työhön, työstä toiseen, työttömyyden ja työn välillä, kotityön ja tuottavan työn välillä, työ- ja toimintakyvyttömyyden ja työn välillä, työllisyyden ja eläkkeen välillä. Yksilön kannalta myönteiseen elämänkulkuun ja työuran kehitykseen tarvitaan siirtymävaiheissa sosiaaliturvaa sekä asianmukaista työllisyys- ja sosiaalipoliittisia palveluita, aktivointipoliittikkaa kuntouttava työtoiminta mukaan lukien.

Siirtymät kuntouttavasta työtoiminnasta

Karjalainen ja Karjalainen (2010, 3) tutkivat pääkaupunkiseudulla kuntouttavan työtoiminnan toteutusta ja tilaa työntekijöiden ja asiakkaiden näkökulmasta. Tutkimuksen osallistui 257 henkilöä, se toteutettiin kyselylomakkeella ja haastatteluilla. Karjalaisen ja Karjalaisen tutkimuksessa todettiin, että kuntouttavan työtoiminnan jälkeen työllisyyspoliittisten tavoitteiden mukaisia siirtymiä toteutuu vähemmän kuin sosiaalipoliittisia siirtymiä. Asiakkaiden tavoitteista yleisin oli työelämään pääseminen, mutta tutkimuksen mukaan yleisimpiä jatkoja olivat paluu takaisin työttömäksi työnhakijaksi, uusi kuntouttavan työtoiminnan jakso sekä hoito, kuntoutus tai vastaava palvelu.

Siirtymiin vaikuttaa se, millaisia asiakkaita työtoimintaan otetaan sekä se, miten tarkasti heidän tilanteensa ja työtoiminnan sopivuus kartoitetaan ennen jaksoa. Terveystieteellisten ongelmien esiin tuleminen sekä keskeyttäminen ovat ymmärrettäviä. Tämä selittyy sillä, että toimintaa käytetään usein asiakkaiden työ- ja toimintakyvyn seuranta- ja tapaikkana. Tutkimuksen mukaan onnistuneiden työhön siirtymien toteutumiseen vaikuttaa todennäköisesti monien eri työntekijöiden tuki. (Karjalainen & Karjalainen 2010, 51–52.)

Aktivointisuunnitelman yhteydessä määriteltävät tavoitteet ja jatkolutus ovat tärkeitä ja niiden tulee olla asiakkaan tarpeiden mukaisia. Palvelun tuottajan ja asiakkaan tavoitteiden kohtaamattomuus sekä arvioinnin ja seurannan puutteellisuus voivat johtaa useisiin erilaisiin suunnitelmiin sekä palvelussa pyörimiseen. Siirtymien toteutumiseen ei riitä se, että toiminta on sisällöllisesti hyvää ja laadukasta, jos jatkolukua asiakkaille ei ole riittävästi tai ne eivät vastaa heidän tarpeitaan. Siirtymien oikea-aikaisuus on oleellista. Suunnitelmiin pitäisi saada jatkolukujen vaihtoehtoja, ettei siirtymät katkeaisi. Palkkatuen hyödyntäminen jatkolutuksessa kannattaa myös huomioida. (Hietala ym. 2014, 3,8.)

Kuntakartoituksessa Klem (2013, 2, 50) kartoitti sosiaali- ja terveystieteiden pyynnöstä sosiaalihuollon työllistymistä tukevan toiminnan, työtoiminnan ja työhönvalmennuksen organisointi- ja järjestämistapaa kunnissa. Vastaajat edustivat 129 kuntaa. Kartoituksen mukaan kuntouttavan työtoiminnan siirtymissä lähes 40 prosentissa kunnista asiakkaat jatkavat kuntouttavassa työtoiminnassa.

4 Kuntouttava työtoiminta Liperissä

Tässä luvussa kuvataan kuntouttavan työtoiminnan järjestämistapaa Liperin kunnassa tällä hetkellä. Luvussa kuvataan asiakkaille tehtävät sopimukset, työtoimintamuodot sekä lyhyt katsaus Liperin kunnan kuntouttavan työtoiminnan asiakasmäärän kehittymiseen. Luvussa esitetty perustuu toimeksiantajamme Liperin kunnan työllisyysyksikön esimiehen sekä Liperin kunnan aikuissosiaalityön sosiaaliohjaajan ja sosiaalityöntekijän antamiin tietoihin.

4.1 Toiminnan järjestäminen

Liperin kunnassa kuntouttavaa työtoimintaa järjestetään yhteistyössä työllisyyspalveluiden ja aikuissosiaalityön kanssa (Kaci-Amer 2015, Ikonen 2015a). Työllisyyspalvelut kuuluvat hallinnollisesti hallinto-osaston alaisuuteen, aikuissosiaalityö on osa psyko-

sosiaalisia palveluja, mikä kuuluu osana sosiaali- ja terveystalvelujen osastoon (Hallintojärjestelmä n.d.) Kuntouttavan työtoiminnan asiakkaat ovat TE-hallinnon, aikuis-sosiaalityön tai TYP:n asiakkaita.

Liperissä toimii moniammatillinen konsultaatiotyöryhmä. Työryhmään kuuluvat aikuissosiaalityön, TE-hallinnon, Kelan sekä terveystalveluiden edustus. Ryhmä koontuu kerran kuukaudessa. Ryhmässä käsitellään kaikkien niiden liperiläisten asiakkaiden asioita, joilla on moniammatillisen tuen- ja osaamisen tarvetta. Osa näistä asiakkaista on kuntouttavan työtoiminnan asiakkaita. Asioiden käsittelyyn tarvitaan aina asiakkaan kirjallinen suostumus. (Ikonen 2015a, Malinen 2015.)

4.2 Aktivointisuunnitelma, palvelutarvearvio ja työtoimintasopimus

Aktivointisuunnitelma Liperissä laaditaan yhteistyössä aikuissosiaalityön sosiaali-ohjaajan tai sosiaalityöntekijän, TE- toimiston asiantuntijan ja asiakkaan kanssa. Pääasiallisesti aktivointisuunnitelmaan laatimisesta vastuun ottaa sosiaalityöntekijä silloin kun kyseessä on alle 25-vuotias nuori. Vastuu aktivointisuunnitelmaprosessin käynnistämisestä on sen viranomaisen, jonka pääasiallinen asiakas on kyseessä. (Ikonen 2015a.)

Palvelutarvearvio on tämänhetkisen käytännön mukaan sisällöltään pääasiallisesti sama kuin aktivointisuunnitelma. Aikuissosiaalityön sosiaali-ohjaaja tai sosiaalityöntekijä voi tehdä itsenäisesti asiakkaan kanssa palvelutarvearvion silloin kun asiakas on sosiaalityön asiakas tai hänen suuntanaan on selkeästi kuntouttava työtoiminta. TE-toimiston asiantuntijan fyysinen läsnäolo ei silloin ole välttämätöntä. Sanaa palvelutarvearvio tulee käyttää tällöin aktivointisuunnitelman sijaan. Palvelutarvearvio lähetetään TE-toimistoon Ura-ohjelmaan kirjattavaksi. Asiakas on aina läsnä niin aktivointisuunnitelman kuin palvelutarvearvionkin tekemisessä. (Ikonen 2015a.)

Kuntouttavan työtoiminnan sopimus Liperissä laaditaan työtoimintapaikan kanssa. Kuntouttavan työtoiminnan aloittaminen edellyttää, että asiakkaalle on laadittu aktivointisuunnitelma tai palvelutarvearvio sekä kuntouttavan työtoiminnan sopimus. Kuntouttavan työtoiminnan sopimukset tekee työpajan työnsuunnittelija ja hän huolehtii, että sopimuksiin tulee asiakkaan, työnsuunnittelijan sekä työtoimintapaikan yhdys henkilön allekirjoitukset. Työnsuunnittelijan ollessa lomalla sosiaaliohjaaja tekee sopimuksia. (Ikonen 2015a.)

Kuntouttavan työtoiminnan tavoitteet määritellään Liperissä aktivointisuunnitelman tai palvelutarvearvion tekemisen yhteydessä yhteistyössä asiakkaan kanssa. Kuntouttavan työtoiminnan sopimukseen kirjattavien tavoitteiden tulee olla tehdyn aktivointisuunnitelman tai palvelutarvearvion mukaiset. Tavoitteiden seuranta tulee suorittaa jakson päätteeksi työtoimintapaikoilla, joissa ohjaajat näkevät tavoitteet kuntouttavan työtoiminnan sopimuksista. Seurantaan ja arviointiin lähetetään lomakkeet aina sopimusten yhteydessä. (Ikonen 2015a.)

4.3 Työtoimintapaikat ja työtoimintamuodot

Liperissä kuntouttavan työtoiminnan paikkoja on kunnan omilla työpajoilla, hallintokunnissa, seurakunnissa, yhdistyksissä sekä järjestöissä, yhteensä noin 120 paikkaa. Työpajatoimintaa järjestetään kaikissa kolmessa taajamassa. Työpajoilla paikkoja on reilut 60. (Kaci-Amer 2015.)

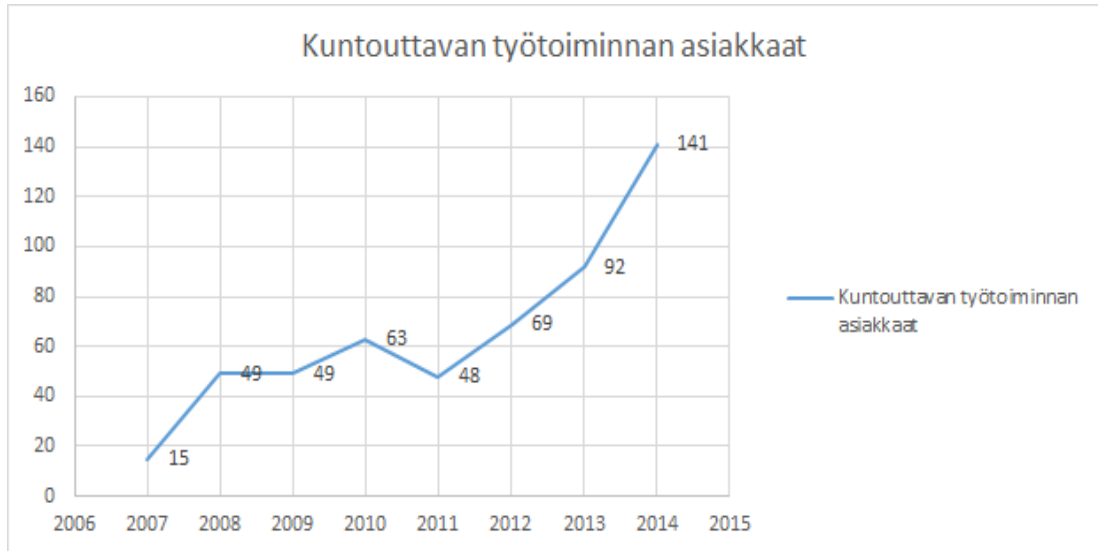
Kunnan kaikki hallintokunnat keskushallinto, sosiaali- ja terveystoimi, sivistystoimi sekä tekninen toimi tarjoavat kuntouttavan työtoiminnan paikkoja noin 30. Hallintokunnissa työtehtävät vaihtelevat toimialan mukaan. Yhdistyksissä ja järjestöissä kuntouttavan työtoiminnan paikkoja on noin 20. Työtehtäviä ovat muun muassa erilaiset ulkotyöt, vanhuksille tehtävät siivoustyöt, ympäristö- ja maisemanhoitotyöt, iltapäiväkerhon ohjaaminen ja kerhoemäntänä toimiminen. Seurakunnissa kuntouttavan työtoiminnan paikkoja on seitsemän. Seurakunnissa työtehtäviin kuuluu kerhojen ohjausta, kesäisin hautausmaiden hoito ja monenlaiset ulkotyöt. (Kaci-Amer 2015.)

Tutkimushetkellä 22.6.–17.7.2015 kuntouttavassa työtoiminnassa oli yhteensä 88 henkilöä. Kesälomien vuoksi osa hallintokuntien toimintapaikoista oli suljettu, minkä vuoksi henkilöitä kuntouttavassa työtoiminnassa oli normaalia vähemmän.

4.4 Kuntouttavan työtoiminnan asiakasmäärien kehitys

Kuntouttava työtoiminta 2013 – Kuntakyselyn osaraportissa Virtanen (2014, 1-2) selvitti kuntouttavan työtoiminnan asiakasmääriä. Kysely lähetettiin kaikkiin kuntiin, joista 290 kuntaa vastasivat ja 30 kuntaa jätti vastaamatta. Suomessa tehtiin vuonna 2013 arviolta 46 500 aktivointisuunnitelmaa. Kuntouttava työtoiminta sisältyi 56 prosenttiin suunnitelmista. Useat kunnat eivät tilastoi tätä osuutta erillisesti siksi arvio kuntouttavan työtoiminnan määrästä on epävarmempi kuin aktivointisuunnitelmien määrä. Työ- ja elinkeinoministeriön julkaisemassa työllisyyskatsauksessa kerrotaan, että pitkäaikaistyöttömien määrä ja kuntouttavan työtoiminnan asiakkaiden määrä kasvoi koko maassa heinäkuussa 2014 ja heinäkuussa 2015 välisenä aikana. (Työllisyyskatsaus 2015.)

Liperissä oli työttömiä heinäkuussa 2015 14,2 prosenttia työvoimasta. Määrä on kaikkien Pohjois-Karjalan kuntien alhaisin (Pohjois-Karjalan työllisyyskatsaus 7/2015). Kuntouttavan työtoiminnan asiakasmäärät ovat lisääntyneet Liperissä. Vuoden 2012 jälkeen asiakasmäärät ovat nousseet jatkuvasti. (Ks. kuvio 1.)



Kuvio 1. Kuntouttavan työtoiminnan asiakasmäärien kehitys Liperissä (Ikonen 2015b.)

Vuoden 2015 alusta Liperin kuntaan perustettiin työllisyyden koordinaatiotyöryhmä. Ryhmän tehtävänä on kehittää työllisyyspalvelujen toimintaa, luoda uudenlaisia toimintatapoja pitkittyneen työttömyyden hoitoon, toimia koordinoijana eri yhteistyötahojen ja ammattiryhmien välillä, tehdä esityksiä lautakunnille ja henkilöstöjaostolle. (Ikonen 2015a, Malinen 2015.) Liperin kunta on mukana myös muun muassa Itä-Suomen yliopiston Työtä- hankkeessa, jossa pyritään parantamaan työttömien työllisyystilannetta (Työtä-hanke 2015).

5 Opinnäytetyön tavoite, tarkoitus ja tutkimusongelmat

Opinnäytetyön tavoitteena on kartoittaa Liperin kunnan kuntouttavan työtoiminnan asiakkaiden mielipiteitä ja kokemuksia työtoimintajaksojensa tavoitteista. Opinnäytetyön tarkoitus on tuottaa toimeksiantajalle sellaista tietoa, joka auttaa toimeksiantajaa edelleen kehittämään kuntouttavan työtoiminnan tavoitteellisuutta. Tavoitteiden määrittäminen, seuranta sekä niiden arvioiminen vaikuttavat oleellisesti asiakkaiden kuntoutusjakson toteutumiseen, vaikuttavuuteen, pituuteen, mielekkyyteen sekä heidän jatkopolutukseen.

Opinnäytetyön tutkimusongelmat ovat

1. Kuka tai ketkä määrittelevät tavoitteet kuntouttavalle työtoiminnalle?
2. Millaisia tavoitteita asiakkaalla on kuntouttavalle työtoiminnalle?
3. Kuinka usein tavoitteiden toteutumista arvioidaan ja seurataan?
4. Millä tavoilla tavoitteiden toteutumista arvioidaan ja seurataan?
5. Muuttuivatko tavoitteet kuntouttavan työtoiminnan aikana?

6 Opinnäytetyön toteutus

6.1 Aiheen hyväksyminen, toimeksiantosopimus ja tutkimusluvat

Aloitimme keskustelut mahdollisesta opinnäytetyön aiheesta Liperin kunnan työllisyysyksikön esimiehen kanssa syyskuussa 2014. Useiden keskustelujen jälkeen opinnäytetyön aihe-ehdotuslomake jätettiin tammikuussa 2015 ja aihe hyväksyttiin helmikuussa 2015.

Opinnäytetyösuunnitelman kirjoittaminen aloitettiin huhtikuussa 2015. Olimme tuolloin yhteydessä toimeksiantajaan ja kävimme tarkentavia keskusteluja hyväksytystä aiheestamme. Työmme aiheeksi tarkentui tuolloin Kuntouttavan työtoiminnan tavoitteet asiakkaiden kuvaamina. Opinnäytetyösuunnitelma hyväksyttiin 9.toukokuuta 2015. Lopulliseksi nimeksi opinnäytetyölle tuli Kuntouttavan työtoiminnan tavoitteet, kysely kuntouttavan työtoiminnan asiakkaille Liperissä.

Kirjallinen sopimus opinnäytetyöyhteistyöstä tehtiin työllisyysyksikön esimiehen kanssa 19.5.2015 ja samalla haettiin tutkimuslupaa. Työllisyysyksikön tutkimuslupa myönnettiin 19.5.2015. (liite 1.) Kuntouttava työtoiminta on sosiaalipalvelu minkä vuoksi tutkimuslupaa haettiin myös psykososiaalisten palvelujen johtajalta. Tutkimuslupa saatiin 17.6.2015. (liite 2.)

6.2 Tutkimusjoukko

Tutkimusjoukkoon otettiin kaikki perusjoukon jäsenet, eli kaikki Liperin kunnan kuntouttavan työtoiminnan asiakkaat, joilla oli tutkimushetkellä 22.6.–17.7.2015 kuntouttavan työtoiminnan sopimus. Yhteensä heitä oli 88. Kvantitatiivisessa tutkimuksessa kannattaa tutkia koko perusjoukko, suorittaa kokonaistutkimus, jos tutkittavien määrä jää alle sadan ja mitattavat ominaisuudet vaihtelevat paljon toteaa Heikkilä (2014, 31).

Asiakaskunnan taustatekijät vaihtelivat suuresti ja asiakasmäärä tutkimushetkellä oli alle sadan. Näistä syistä päätimme tutkia koko perusjoukon ja tehdä kokonaistutkimuksen. Aikataulutuksellisesti tutkimuksemme ajankohta osui kesälomien aikaan. Tämä oli myös painava syy osoittaa kysely koko perusjoukolle, jotta saisimme riittävän ja tarpeeksi kattavan vastausprosentin kyselyymme.

6.3 Tutkimus- ja aineistonkeruumenetelmät

Kvantitatiivinen tutkimusmenetelmä

Opinnäytetyön tutkimusmenetelmänä on kvantitatiivinen eli määrällinen tutkimusmenetelmä. Kvantitatiivisessa tutkimustavassa saatua tietoa tarkastellaan numeerisesti (Kananen 2011, 17; Vilkkä 2007, 14). Kvantitatiivista tutkimusmenetelmää käytetään paljon sosiaali- ja yhteiskuntatieteissä. Kvantitatiivisessa tutkimuksessa keskeisiä asioita ovat käsitteiden määrittely, aiemmat teoriat ja johtopäätökset aiemmista tutkimuksista. (Hirsjärvi, Remes & Sajavaara 2009, 140.) "Kvantitatiivisen tutkimuksen avulla saadaan yleensä kartoitettua olemassa oleva tilanne, mutta ei pystytä riittävästi selvittämään asioiden syitä" (Heikkilä 2014, 15). Tässä opinnäytetyössä on toteutettu näitä kvantitatiivisen tutkimuksen piirteitä. Toimeksiantajan tarpeen mukaisesti keskityttiin kartoittamaan asiakkaiden tavoitteita kuntouttavassa työtoiminnassa.

Aineistonkeruumenetelmä

Opinnäytetyöhön valittiin aineistonkeruumenetelmäksi Webropol -tiedonkeruuhjelma, koska se on Jyväskylän ammattikorkeakoulun käytössä oleva opiskelijoille ilmainen ohjelma. Ohjelma tarjoaa myös työkaluja aineiston analysointiin ja esittämiseen (Kyselyohjelmisto Webropol n.d). Heikkilän (2014, 46) mukaan tutkimuslomakkeen tekemiseen sisältyvät seuraavat vaiheet: tutkittavien asioiden nimeäminen, lomakkeen rakenteen suunnittelu, kysymysten muotoilu, lomakkeen testaus, lomakkeen rakenteen ja kysymysten korjaaminen, lopullinen lomake.

Tutkittavien asioiden nimeäminen toteutui tutkimusongelmien nimeämisellä. Kyselylomakkeen rakenteen suunnittelussa valittiin pakollisiksi kysymyksiksi sellaiset kysymykset, jotka olivat oleellisia tutkimusongelmiin vastaamiseksi. Kyselylomakkeen kysymyksiä muotoilemisessa käytettiin avoimia kysymyksiä, suljettuja eli vaihtoehdot antavia kysymyksiä sekä sekamuotoisia kysymyksiä. Suljetut kysymykset jaotellaan kahteen lajiin. Dikotomisiin eli kahdesta vaihtoehdosta voi valita yhden vastauksen sekä monivalintakysymykseen, joissa vastaaja voi valita useampia annetuista vastausmahdollisuuksista. (Heikkilä 2014, 47–50.) Suurin osa kyselyn pakollisista kysymyksistä oli suljettuja kysymyksiä, joita tarvittaessa pystyi tarkentamaan avoimella muulla vaihtoehdolla.

6.4 Kyselyn toteutus

Esikysely

Hirsjärven ja muiden (2009, 204) mukaan lomakkeen kokeilu on välttämätöntä kyselyn muotoilemisen ja korjauksien tekemiseksi varsinaiseen kyselyyn. Esikysely toteutettiin 16–17.6.2015 välisenä aikana Webropol-internetkyselynä yhdellä työpajoista. Esikyselyn täytti viisi henkilöä, mikä Heikkilän (2014, 58) mukaan on riittävä määrä. Esikyselyn jälkeen tehtiin täsmennyksiä kysymysmuotoihin ja joitakin kysymyksiä lisättiin taustatietojen kysymiseksi. Lopullinen kyselylomake on liitteenä (liite 3).

Sähköinen kysely ja paperilomakekysely

Esikyselyn jälkeen kävi ilmi, että kaikissa työtoimintapaikoissa ei ollut tietokoneenkäyttömahdollisuutta asiakkaille. Heikkilän (2014, 67) mukaan on haastavaa saada riittävä otos Internet-kyselyllä, jos tutkijalla ei ole käytössään asiakkaiden sähköpostiosoitteita, tällöin on mahdollista käyttää rinnakkaisena tiedonkeruumenetelmänä lomakekyselyä. Opinnäytetyön tekijöillä ei ollut mahdollisuutta saada tutkittavien sähköpostiosoitteita salassapitosäädösten takia, eikä kaikille tutkittaville järjestynyt mahdollisuutta työtoimintapaikalla Internet kyselyyn vastaamiseen. Näistä syistä päädyimme keräämään tietoa kahdella tavalla. Paperikyselylomake oli sama kuin Internet-kyselylomake. Muutoksen vuoksi tehtiin erilliset saatekirjeet molemmille kyselytavoille sekä kyselytavan mukaiset ohjeistuskirjeet ohjaajille.

Saatekirjeet tutkittaville ja ohjekirjeet ohjaajille

Saatekirjeen tehtävänä on muun muassa motivoida vastaajaa täyttämään kysely, selvittää tutkimuksen tekijät, tutkimuksen taustaa, tarkoitusta, tavoitetta ja vastaamistapaa. Hyvässä saatekirjeessä ilmoitetaan tutkimuksen toteuttaja ja rahoittajat, tutkimustietojen käyttötapa, vastaajien valikoituminen, vastaamisaikataulu, lomakkeen palautusohje sekä kommentti tietojen ehdottomasta luottamuksellisuudesta. Kohteliasta on lisätä kiitos vastaamisesta, tutkijan allekirjoitus sekä sidosryhmätaho. (Heikkilä 2014, 59.)

Tutkittavien informointi toteutettiin saatekirjeenä, jossa asiakkaille kerrottiin tutkimuksen tekijät, aihe ja tavoite, julkaisutapa. Eettisyyden kannalta oli oleellista kertoa, että kysely on luottamuksellinen, eivätkä kenenkään osallistujan henkilötiedot paljastu missään tutkimuksen vaiheessa. Vilkka (2007, 164) painottaa, että saatekirjeen sisällössä luottamuksellisuuden painottaminen on oleellista. Tutkittavien informointi on tärkeää tutkimuksen onnistumiseksi. Tutkittavan suostumuksena voidaan pitää sitä, että tutkittava täyttää ja lähettää kyselylomakkeen tutkijoille. (Tutkittavien informointi 2015). Teimme saatekirjeen Webropol -kyselyä varten (liite 4). Saatekirje liitettiin ohjaajille lähetettyyn sähköpostiviestiin, näin vastaajat saivat ohjaajien sähköpostin kautta avattua ja vastattua kyselyyn. Lisäksi tehtiin erilliset saatekirjeet paperiseen lomakekyselyyn vastaajille (liite5) sekä heidän työtoimintapaikkojensa ohjaajille (liite 6).

Kyselyn toteutuminen työtoimintapaikoilla

Kaikilla asiakkailla oli kaksi viikkoa vastaamisaikaa. Heikkilän (2014, 63) mukaan sopiva vastaamisaika on 7-10 päivää. Ohjaajien vuosilomien takia kysely toteutettiin neljän viikon aikana, näin kaikille vastaajille mahdollistettiin kyselyyn osallistuminen. Kysely lähetettiin 88:lle, joista 33 jätti vastaamatta. Kyselyyn vastasi sähköisesti työtoimintapaikkojen ohjaajien sähköposteihin lähetetyn Webropol-linkin kautta 26 vastaajaa. Paperilomakekyselyyn vastasi 29 vastaajaa. Paperilomakekysely toteutettiin viemällä kysely saatekirjeen ja vastauskirjekuoren kanssa niille työtoimintapaikoille, joilla ei ollut mahdollisuutta toteuttaa sähköistä kyselyä. Näiden työtoimintapaikkojen ohjaajat jakoivat kyselyn vastaajille, jotka postittivat vastauksensa kunnantalon postiosoitteeseen.

Paperilomakevastauksista jouduttiin hylkäämään viisi, koska niissä ei ollut vastattu kaikkiin pakollisiin kysymyksiin, mikä oli välttämätöntä Webropoliin syöttämisen kannalta. Yhteensä hyväksytyjä vastauksia kyselyyn saatiin 50 kappaletta, vastausprosentiksi muodostui 62 prosenttia. Tutkimusaineisto käsittää 50 vastausta, joista opinäytetyön tulokset ovat laskettu ja analysoitu.

Kyselyyn vastaaminen oli täysin vapaaehtoista samoin arvontaan osallistuminen. Arvontan tarkoituksena oli motivoida asiakkaita ottamaan osaa kyselyyn. Arvontaan osallistuminen edellytti osoitetietojen antamista. Saatekirjeessä kerrottiin, ettei arvontaan osallistuminen yhdistä vastaajaa mitenkään kyselyyn. Voittajat arvottiin vastausajan sulkeuduttua 20.7.2015 internetin Random -arvontakoneella. (Random. Org. 2015). Viidelle voittajalle lähetettiin 20 € lahjakortit ja kiitoskirjeet.

6.5 Aineiston analysointimenetelmät

Opinnäytetyö toteutettiin kyselytutkimuksena Webropol -tiedonkeruuohjelmalla. Linkki kyselyyn vastaamiseksi lähetettiin työtoimintapaikkojen ohjaajien sähköpostiosoitteisiin. Kuntouttavan työtoiminnan asiakkaista ne, jotka halusivat osallistua kyselyyn, vastasivat tämän linkin kautta. Niille asiakkaille, joilla ei ollut mahdollisuutta vastata internet kyselyyn tietokoneella, annettiin mahdollisuus osallistua kyselyyn täyttämällä paperinen kyselylomake. Kyselylomakkeet vietiin kyseisten työtoimintapaikkojen ohjaajille, jotka jakoivat ne asiakkailleen.

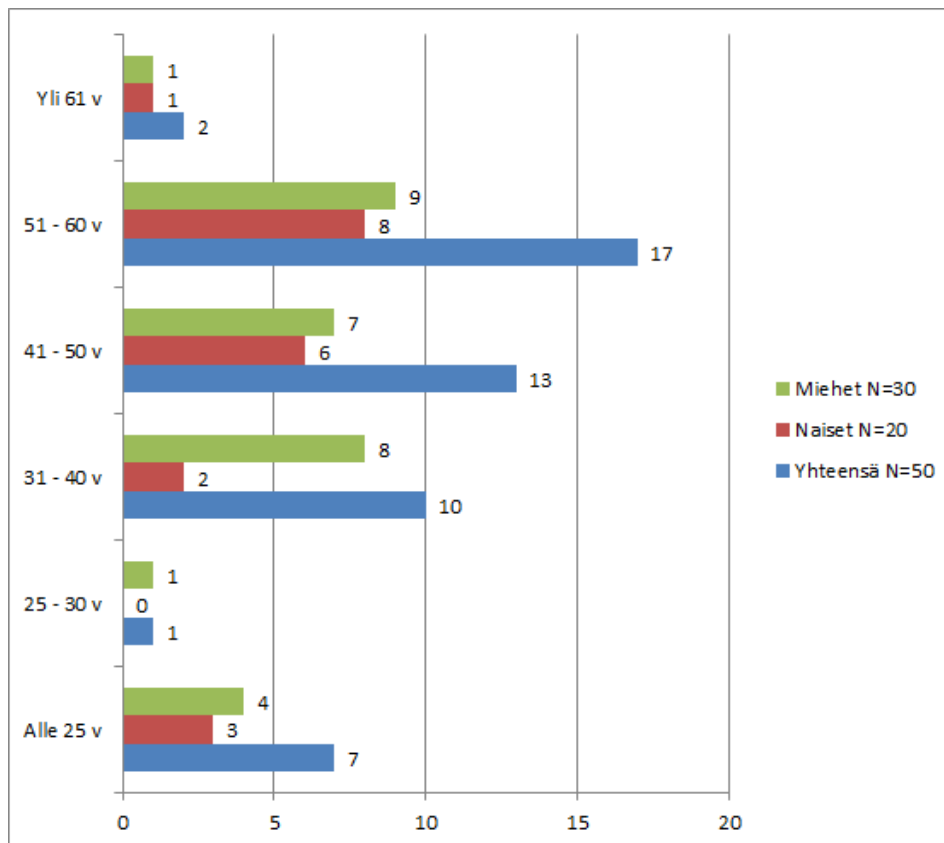
Sähköiset vastaukset 26 kappaletta, tallentuivat suoraan Webropol-ohjelmaan. Paperisten kyselylomakkeiden vastaukset 24 kappaletta, syötettiin käsin yksitellen Webropol-tiedonkeruuohjelmaan, josta saatiin peruseräraportti. Peruseräraporttiin tallentui vastaajien vastaukset, joita oli yhteensä 50 kappaletta. Tallentuneet tiedot olivat saatavina lukumäärinä tai vaihtoehtoisesti prosentteina. Ohjelmasta tiedot vietiin suoraan Excel-tilukkolaskentaohjelmaan, jolla laskettiin frekvenssiprosentit ja muokattiin kuviot. Tuloksien analysoinnissa käytettiin myös Webropol-ohjelman vertailu- ja suodatustyökaluja. Tulokset esitetään tekstimuodossa, kuvioiden ja taulukoiden avulla. Avoimien ky-

symyksien vastaukset tallentuivat Webropol-tiedonkeruuohjelmaan erillisinä vastauksina, luettelona josta ne saatiin kerättyä. Avoimet vastaukset on lueteltu sekä taulukoitu niiden kysymysten tulosten yhteydessä joissa oli mahdollisuus valita avoin vastaustapa. Kyselyssä oli 19 kysymystä. Opinnäytetyössä analysoitiin ne 12 kysymystä, joilla oli merkitystä taustatietojen selvittämiseksi ja tutkimuskysymyksiin vastaamiseksi.

7 Tutkimustulokset

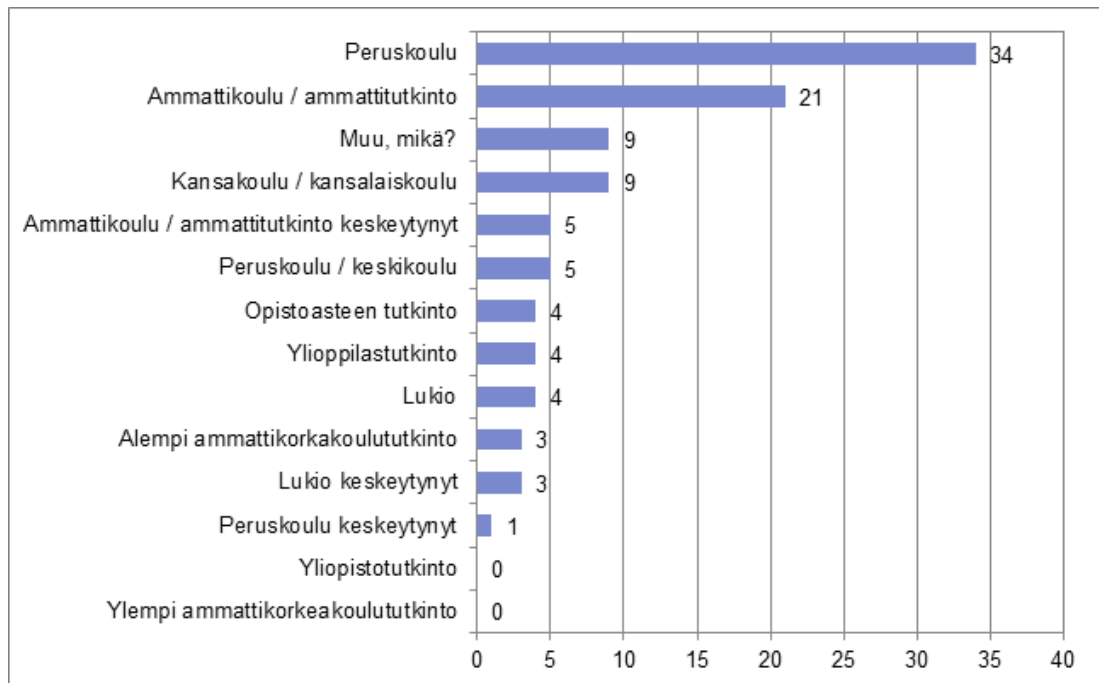
7.1 Taustatiedot

Kyselyyn Liperin kunnan kuntouttavan työtoiminnan tavoitteista vastasi 50 asiakasta. Vastanneista 50:stä naisia oli 20 (40 %) ja miehiä 30 (60 %). Ikäryhmiä oli kuusi. Suurin osa vastaajista oli 51–60- vuotiaita (34 %). Miehistä tähän ryhmään kuului yhdeksän ja naisista kahdeksan. Tähän ikäryhmään kuului lähes puolet kaikista kyselyyn vastanneista naisista. Vähiten vastaajia kuului ikäryhmään 25–30 vuotta. (Ks. kuvio 2.)



Kuvio 2. Vastaajien (N=50) Sukupuolijakauma ja ikäryhmät (n=100).

Koulutustaustaa koskevassa kysymyksessä oli mahdollista valita useampi vaihtoehto. Vastauksia saatiin 102 kpl. Vastaajia oli 50, joista peruskoulun käyneitä oli 34 (33 %), tämä oli suurin ryhmä. Peruskoulun keskeyttäneitä oli yksi (1 %). Kohtaan muu, mikä vastasi yhdeksän (9 %) vastaajista. (Ks. kuvio 3.) Tähän kohtaan sai kirjoittaa vapaasti kyseiset koulutukset. Vastaajista neljä ilmoitti tutkinnon, joita olivat konservaattori, kokki, levyseppähitsaaja ja merkonomi. Neljä ilmoitti kurssin, joita olivat maatalouslomittaja- ja muurauskurssi. Kohtaan muu, mikä vastanneista kaksi eivät nimenneet käymäänsä kurssia. Vastaajista yksi ilmoitti työvoimakoulutukset ja hygieniapassin.

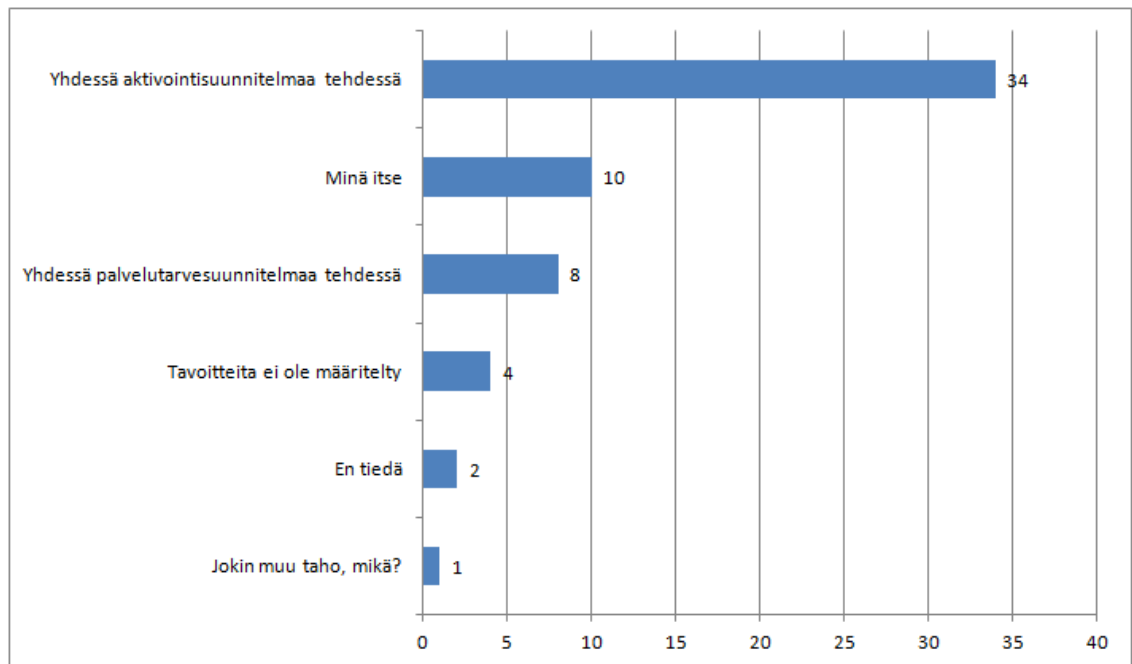


Kuvio 3. Vastaajien (N=50) koulutustaustat (n=102).

7.2 Tavoitteiden määrittelytahot

Kysymykseen kuka tai ketkä määrittelevät tavoitteet, asiakkaat saivat vastata useampaan kohtaan, koska tavoitteiden määrittelytahoja ei tiedetty tarkemmin tutkimuksen alkaessa. Jokin muu taho, mikä vaihtoehdolla vastaaja pystyi tarkentamaan, mikäli annetut vaihtoehdot eivät sopineet.

Kuntouttavan työtoiminnan tavoitteiden määrittelyä koskevaan kysymykseen saatiin 59 vastausta. Vastaajia oli 50, joista 34 (58 %) kanssa tavoitteista oli sovittu aktivointisuunnitelman yhteydessä. Palvelutarvearvion yhteydessä tavoitteet oli sovittu kahdeksan (14 %) kanssa. Kyselyyn vastanneista neljä (7 %) ilmoitti, ettei tavoitteita ole määritelty, kaksi (3 %) kertoi, etteivät tiedä. Kohtaan jokin muu taho mikä, tuli yksi vastaus (2 %). (Ks. kuvio 4.) Tämä avoimella vastauksella vastannut kertoi tavoitteiden määrittelypaikaksi TE-toimiston, sosiaaliohjaajan ja työtoimintapaikan. Vastaajista 10 (17 %) vastasi kohtaan minä itse. Näistä kymmenestä vastaajasta kolme olivat vastanneet pelkästään minä itse. Loput seitsemän olivat vastanneet minä itse ja lisäksi aktivointisuunnitelman yhteydessä.



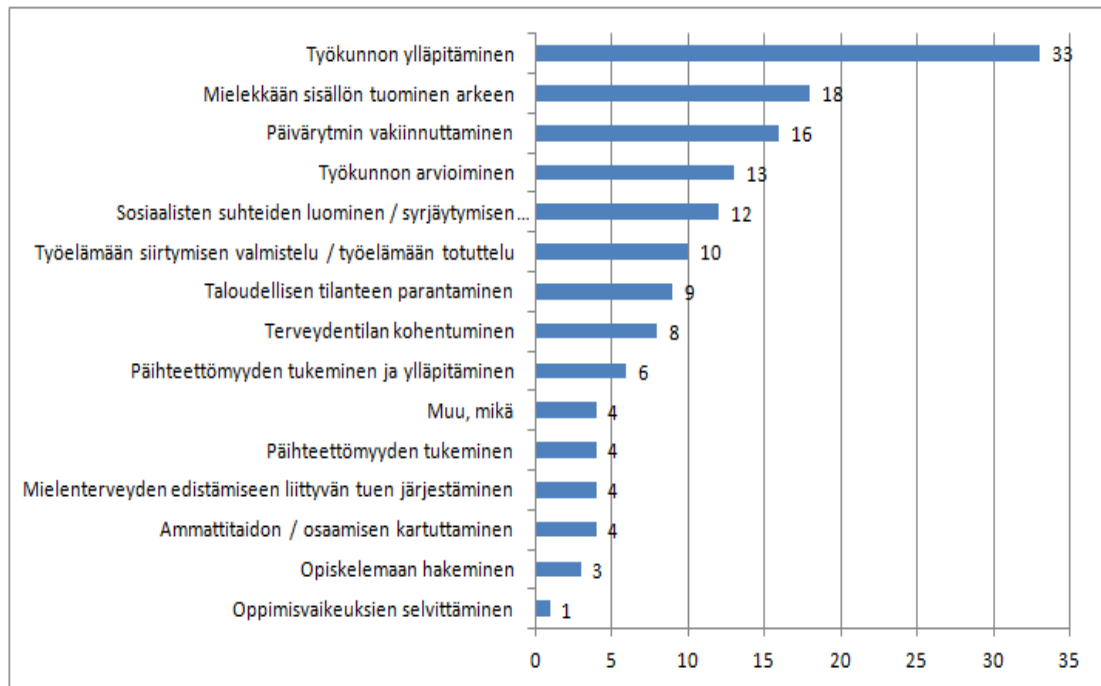
Kuvio 4. Vastaajien (N=50) tavoitteiden määrittelytahot (n=59).

7.3 Kuntouttavan työtoiminnan tavoitteet

Vastaajilta kysyttiin millaisia tavoitteita heillä oli tämän hetkiseen kuntouttavaan työtoimintajaksoon liittyen. Kysymys oli pakollinen, joten vastaajien lukumäärä oli 50. Vastaajat saivat valita kaikki ne vaihtoehdot joista oli sovittu. Vastauksia saatiin 145 kappaletta. Vastaajista 33 (23 %) vastasivat työkunnan ylläpitäminen, 18 (12 %) vastasivat mielekkään sisällön tuominen arkeen ja 16 (11 %) vastasivat päivärytmin vaikiinnuttaminen.

Työkunnan arvioiminen, sosiaalisten suhteiden luominen / syrjäytymisen ennaltaehkäisy ja työelämään siirtymisen valmistelu / työelämään totuttelu kohtiin vastauksia saatiin kuhunkin kysymykseen 10–13 kappaletta (yhteensä 24 % vastauksista). Tavoitteeksi taloudellisen tilanteen parantaminen, terveydentilan kohentuminen ja päihteettömyyden tukeminen ja ylläpitäminen valitsivat kuudesta yhdeksään vastaajaa (16 %). Päihteettömyyden tukeminen, mielenterveyden edistämiseen liittyvän tuen järjestäminen ja ammattitaidon / osaamisen kartuttaminen saivat jokainen kohta neljä vastausta (9 %).

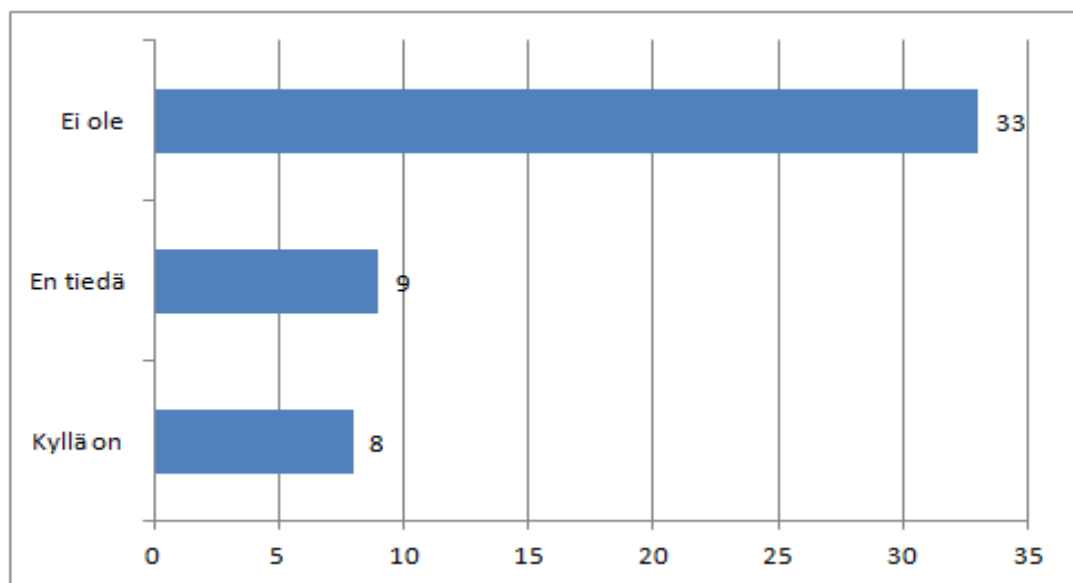
Avoimeen kohtaan muu mikä tuli neljä vastausta (3 %). (ks. kuvio 5). Vastaukset olivat paikalle saapuminen, selän kunnon tarkkailu, eläkkeen odottelu ja eläke. Opiskelemaan hakeminen oli tavoitteena kolmella (2 %), oppimisvaikeuksien selvittäminen yhdellä (1 %).



Kuvio 5. Vastaajien (N=50) tavoitteita työtoiminnan jaksolle (n=145).

7.4 Tavoitteiden toteutumisen arviointi ja seuranta

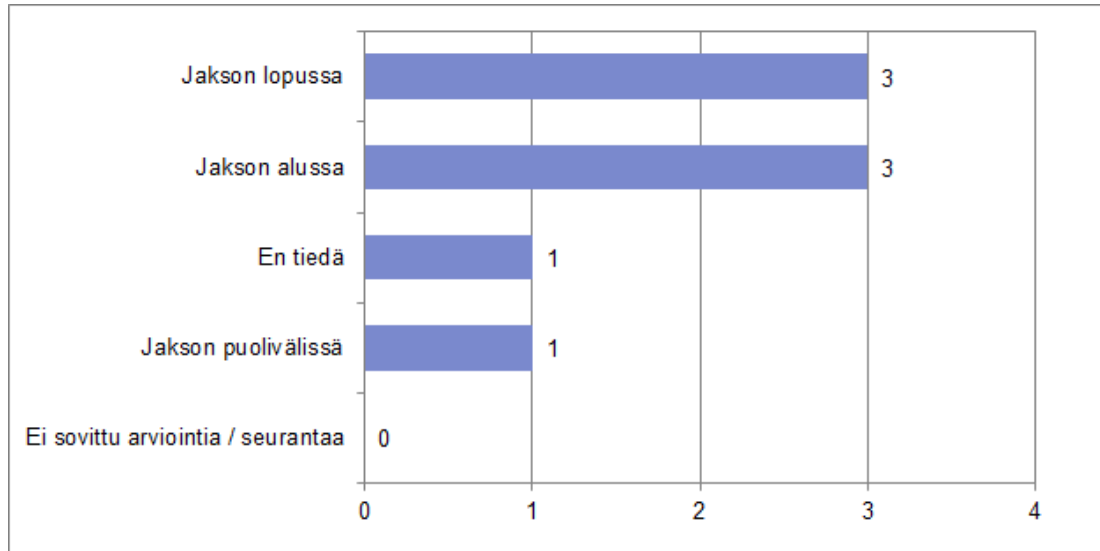
Tätä tutkimuskysymystä kysyttiin kahdella eri kysymyksellä. Ensimmäinen kysymys oli pakollinen, joten vastaajien lukumäärä oli 50. Siinä kysyttiin onko asiakkaan kanssa sovittu tavoitteiden seurannasta tämän kuntouttavan työtoiminnan sopimusjakson ajalle. Vastaajista 33 (66 %) vastasivat että ei ole. Yhdeksän (18 %) vastaajista ilmoittivat, että en tiedä. Kahdeksan (16 %) vastaajista ilmoittivat vastaavasti, että kyllä on. (Ks. kuvio 6.)



Kuvio 6. Vastaajien (N=50) tavoitteiden seurannasta sopiminen (n=50).

Seuraava kysymys osoitettiin niille asiakkaille, jotka vastasivat kyllä edelliseen kysymykseen. Kysymys kuului: Jos vastasit edelliseen kysymykseen kyllä, niin valitse seuraavista vaihtoehtoista ne ajankohdat, jolloin tavoitteiden seuraamista ja arviointia sovittiin tehtäväksi (voit valita useita vaihtoehtoja). Edellisessä kysymyksessä kyllä-vastauksia oli kahdeksan kappaletta. Tähän kysymykseen vastasi ohjeesta huolimatta 16 vastaajaa. Wepropolin suodatusominaisuudella saatiin selville niiden kahdeksan vastauksen, jotka vastasivat edelliseen kysymykseen kyllä. Kyllä vastanneista kolmella

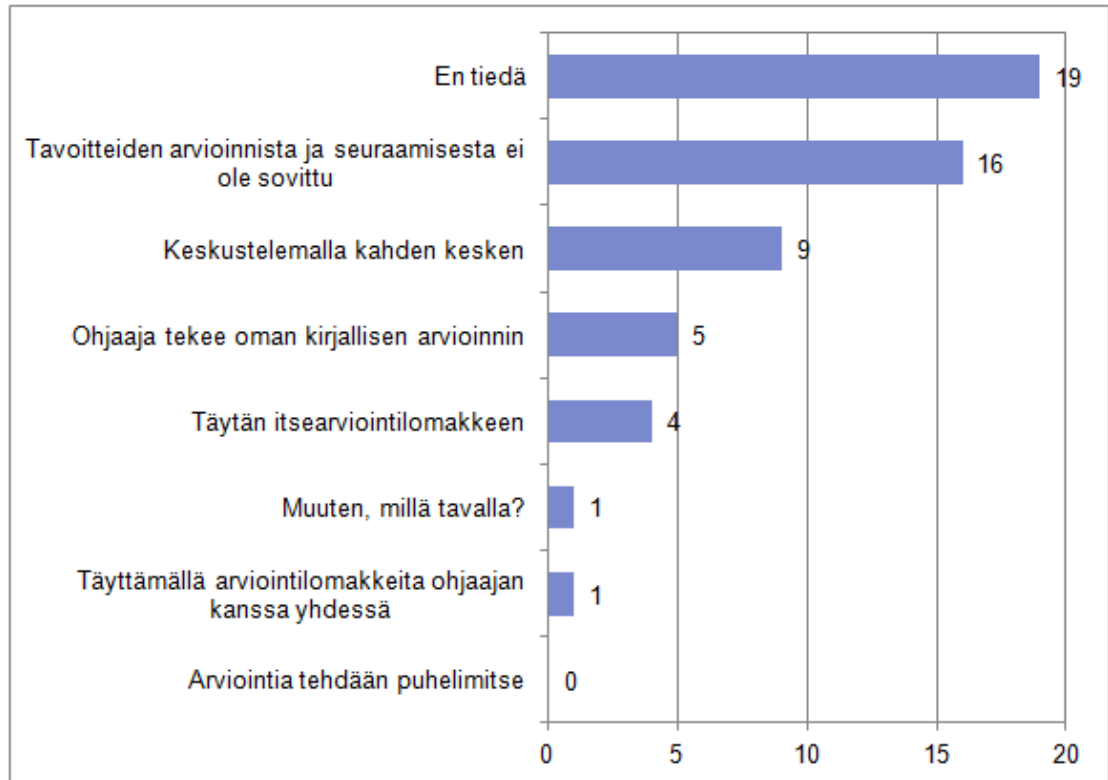
(38 %) tavoitteiden seurannasta oli sovittu jakson alussa ja kolmella (38 %) jakson lopussa. En tiedä ja jakson puolivälissä kohtiin tuli molempiin yhdet vastaukset (26 %). (Ks. kuvio 7.)



Kuvio 7. Vastaajien (N=8) kyllä-vastanneiden arviointi ja seuranta (n=8).

7.5 Tavoitteiden toteutumisen ja arvioinnin seurantatavat

Vastaajat saivat valita useamman vaihtoehdon tässä kysymyksessä, koska tavoitteiden arviointia ja seurantaa voidaan tehdä monin eri tavoin. Kysymys oli pakollinen ja vastauksia saatiin yhteensä 55 kappaletta. Vastaajista 19 (35 %) ilmoittivat, että en tiedä. Tavoitteiden arvioinnista ja seuraamisesta ei ole sovittu vastasivat 16 (29 %) vastaajista. Keskustelemalla kahden kesken vastasivat yhdeksän (16 %). Vaihtoehdon, ohjaaja tekee oman kirjallisen arvioinnin, valitsi viisi (9 %) vastaajaa. Täytän itsearviointilomakkeen vastasi neljä (7 %). Täyttämällä arviointilomakkeita ohjaajan kanssa yhdessä vastasi yksi (2 %) henkilö. Avoimeen vastausvaihtoehtoon muuten millä tavalla saatiin yksi vastaus (2 %). (Ks. kuvio 8.) Tässä vastaaja kertoi, että pidetään yhteyttä TE-keskukseen. Kukaan ei ilmoittanut arviointia ja seurantaa tehtävän puhelimitse.



Kuvio 8. Vastaajien (N=50) tavoitteiden seurannan ja arvioinnin tavat (n=55).

7.6 Tavoitteiden muutokset toiminnan aikana

Tähän tutkimuskysymykseen haettiin vastausta kahdella eri kysymyksellä. Kuntouttava työtoiminta voi pitää sisällään monenlaista toimintaa sekä yksilöllisesti räätälöityjä palveluja tavoitteineen. Tavoitteiden muuttumisesta kysyminen strukturoidusti ei ollut mahdollista kattaakseen kaikki yksilölliset näkökohdat. Ensimmäisessä kysymyksessä muutoksia kysyttiin kahdella työtoimintasopimukseen kirjattavilla, toimintaa määrittelevillä asioilla, joita olivat muuttuivatko työtuntien ja- tai työpäivien määrä. Lisäksi kysyttiin muuttuivatko työtehtävien määrä ja- tai niiden vaativuus.

Ensimmäiseen kysymykseen, muuttuivatko tavoitteesi kuntouttavan työtoiminnan aikana, vastaajia ohjeistettiin valitsemaan yksi vaihtoehto kultakin riviltä. Työtuntien määrän muuttumiseen asiakkaista 45 (90 %) vastasivat, eivät muuttuneet. Kolme (6 %) vastaajista ilmoittivat, että muuttuivat, lisättiin. Kaksi (4 %) vastaajista ilmoittivat, että muuttuivat, vähennettiin.

Kysyttäessä työpäivien määrän muuttumisesta, asiakkaista 32 (64 %) vastasivat, eivät muuttuneet. Vastaajista 12:sta (24 %) työpäivien määrää lisättiin, kuudella (12 %) niitä vähennettiin. Työtehtävien määrä ei muuttunut 42:lla (84 %) kyselyyn vastanneista. Työtehtävien määrää lisättiin kuudella (12 %) ja vähennettiin kahdella (4 %) vastaajista. Halusimme vielä kysyä työtehtävien vaativuuden muuttumisesta. Tähän kysymykseen 46 (92 %) vastasivat että työn vaativuus ei muuttunut, kolmella (6 %) vaativuutta lisättiin ja yhdellä (2 %) sitä vähennettiin. (Ks. taulukko 1.)

Taulukko 1. Vastaajien (N=50) muutokset työtoimintajakson aikana (n=200).

	Muuttuivat, lisättiin n= 24 (%)	Eivät muuttuneet n= 165 (%)	Muuttuivat, vähennettiin n= 11 (%)	Vastaajien määrä N= 50
Työtuntien määrä	3 (6 %)	45 (90 %)	2 (4 %)	50 (100 %)
Työpäivien määrä	12 (24 %)	32 (64 %)	6 (12 %)	50 (100 %)
Työtehtävien määrä	6 (12 %)	42 (84 %)	2 (4 %)	50 (100 %)
Työtehtävien vaativuus	3 (6 %)	46 (92 %)	1 (2 %)	50 (100 %)

Erillisellä avoimella kysymyksellä vastaajille annettiin mahdollisuus kertoa vapaasti tavoitteiden muuttumisesta työtoimintajakson aikana. Avoimeen vapaaehtoiseen kysymykseen vastasivat 18 vastaajaa. Kysymys kuului: Kerro vapaasti tavoitteiden muuttumisesta esimerkiksi muuttuivatko työtehtäväsi tai työtoimintapaikkasi kokonaan työtoimintajakson aikana tai jokin muu asia. Suurin osa seitsemän (39 %) vastaajista ilmoitti tässäkin kysymyksessä edellisen tapaan, ettei muutoksia ollut. Muita muutoksia oli hyvin harvalla kyselyyn vastaajalla. Taulukossa 2 on lueteltu niitä muutoksia, joita tähän kysymykseen vastanneet 18 vastaajaa antoivat. (Ks. taulukko 2.)

Taulukko 2. Vastajien (N=18) vapaat vastaukset muutoksista (n=18)

Muuttuja	N=18 (n=18) (%)
Ei muuttunut	7 (39 %)
Uusien asioiden oppimista	2 (11 %)
Työpäivien määrä lisääntyi	1 (6 %)
Työpäivien määrä väheni	1 (6 %)
Työtoimintapaikan vaihtaminen	1 (6 %)
Työtehtävien vaativuus väheni	1 (6 %)
Työtehtävät eivät vastaa ollenkaan tai juurikaan koulutusta	1 (6 %)
Työtehtävät hyvin vaihtelevia	2 (11 %)
Työtoiminnan keskeyttäminen	1 (6 %)
Työtehtävien määrä ja vaativuus lisääntyivät	1 (6 %)

8 Johtopäätökset ja pohdinta

8.1 Tulosten pohdintaa

Aikaisempien tutkimuksien valossa ikärakenteen vertailussa näkyy kuntouttavan työtoiminnan lakimuutos, jolla toiminnan velvoittavuus muuttui koskemaan myös yli 25-vuotiaita. Ala-Kauhaluoman ja muiden tutkimuksessa (2004, 112) jaottelu oli tehty vain alle- ja yli 25-vuotiaisiin. Kirjallisuuskatsauksessaan Sandelin (2014, 10) toteaa, että suurin osa kuntouttavan työtoiminnan osallistujista on yli 25-vuotiaita. Opinnäytetyön tuloksien mukaan taustatiedoista käy ilmi, että 51–60-vuotiaiden ikäryhmä on suurin niin miesten kuin naistenkin keskuudessa. Tulos vastaa tilannetta tutkimus-
hetkellä Liperin kunnassa (Kaci-Amer 2015).

Koulutustaustaa katsoen tutkimustulos osoittaa, että koulutustausta vastaajilla oli lyhyehkö ja ylemmän tason koulutuksia oli vähän. Tulos vastaa esimerkiksi Ala-Kauhaluoman ja muiden (2004) sekä Karjalaisen ja Karjalaisen (2010) tutkimustuloksia. Tavoitteiden kannalta tämä on näkökulma joka on hyvä ottaa huomioon asiakkaan tavoitteiden määrittelyssä. Mikäli asiakkaalla on vaikeuksia koulutukseen pääsemisessä tai koulutuksen toteutumisessa, tavoitteina voisi olla näiden asioiden tarkempi selvittäminen. Lähtötilannetta arvioitaessa ja suunnitellessa toiminnan sisältöä sekä tavoitteita antaa kuntouttava työtoiminta hyvin laaja-alaisia palvelumahdollisuuksia. Tällaisia palveluja ovat esimerkiksi terveys- ja kuntoutuspalvelut, verkaneuvonta, laaja-alaiset työ- ja toimintakykyarviot sekä mahdollisten oppimishäiriöiden syiden selvittäminen.

Kuntouttavan työtoiminnan lain (L 2.3.2001/189,5§) mukaisesti aktivointisuunnitelma tehdään yhteistyössä työ- ja elinkeinotoimiston asiakkaan ja kunnan kanssa ja se toimii palveluiden järjestämisen lähtökohtana. Laki ei määrittele tavoitteiden asettamista tai sitä ketkä ne määrittelevät ja missä vaiheessa. Liperissä aktivointisuunnitelman ohella tehdään myös palvelutarvearvioita, joilla ohjataan muun muassa kuntouttavaan työtoimintaan. Opinnäytetyön tulokset kertovat, että 90 prosentilla asiak-

kaista tavoitteet oli määritelty. Yli puolella vastaajista tavoitteet oli määritelty aktiivointisuunnitelman yhteydessä ja alle viidenneksellä palvelutarvearvion yhteydessä. Asiakkaista 10 prosenttia vastasivat, etteivät he tiedä oliko tavoitteita määritelty tai heidän tavoitteitaan ei ollut määritelty lainkaan. Tämä on kohtuullisen iso osuus vastaajista.

Pasilan ja Ahosen (2010,2–11) raportissa kuntouttavan työtoiminnan uudesta arvioinnista oli tutkittu asiakkaiden tavoitteita. Niiden mukaan asiakkaiden elämänhallinta kohenee toiminnan aikana. Tulokset ovat tiettyyn aikaan ja paikkaan sidottuja ja seurantatietoja on vähän eikä niitä ole saatavilla tilastollisessa muodossa. Tämä raportti mainitsee yleisimmäksi tavoitteeksi päivärytmin vakiinnuttamisen ja seuraavaksi yleisimmäksi työelämävalmiuksien arvioinnin. Opinnäytetyössä vastausten lukumäärä (n=145) kertoo, että asiakkailla oli sovittu useampia tavoitteita. Eniten, lähes neljännes tavoitteista liittyi työkuoron ylläpitämiseen, mikä viittaisi siihen että suurin osa kuntouttavaan työtoimintaan osallistuneista kokee olevansa työkykyisiä. Karjalaisen ja Karjalaisen (2010, 40) tutkimuksessa asiakastyöntekijöiden mukaan yleisin tavoite oli työelämän siirtymisen valmistelu / työelämään totuttelu.

Tutkimuskysymystä kuinka usein tavoitteiden toteutumista arvioidaan ja seurataan selvitettiin kahdella kysymyksellä. Ensiksi oli oleellista selvittää, onko seurannasta sovittu kuluvan sopimuskauden ajalle. Tämä vastaus oli yllätyksellinen, kahdeksan vastaajaa 50:stä vastasivat, että arvioinnista ja seurannasta on sovittu. Heidän kohdallaan siitä oli sovittu jakson alussa kolmella ja lopussa kolmella. Yksi ilmoitti, että jakson puolivälissä ja yksi vastasi, en tiedä. Laki kuntouttavasta työtoiminnasta (L2.3.2001/189, 9§) velvoittaa, että aktivointisuunnitelmaan tulee kirjata ajankohta jolloin viimeistään arvioidaan kuntouttavan työtoiminnan vaikutuksia. Kuntouttavan työtoiminnan käsikirjan mukaan yli kolmen kuukauden mittaisiin jaksoihin on hyvä sisällyttää väliarviointeja. Tulosten perusteella tavoitteiden arviointiin ja seurantaan tulee kiinnittää huomiota. Kuuden kuukauden työtoimintasopimukset ovat lisääntyneet mikä asettaa väliarvioinnin huomioimisen entistä tärkeämmäksi tavoitteiden mahdollisen muuttamisen sekä tavoitteiden saavuttamisen toteutumiseksi.

Tutkimuskysymykseen millä tavoilla tavoitteiden toteutumista arvioidaan ja seurataan, vastaukset olivat samalla linjalla edellisen tutkimuskysymyksen tulosten kanssa. Yli puolella vastaajista ei ollut tietoa tai seurantaa ei ollut sovittu. Käytössä olevista seurantatavoista yleisin oli keskustelu kahden kesken. Tavoitteiden arviointia ja seurantaa tehdään vähäisesti, sen vuoksi tässäkin kysymyksessä tuli ilmi, että eri arviointi- ja seurantatapoja käytetään vähän.

Tavoitteiden muuttumista tutkittiin kysymällä muuttuivatko työtuntien ja- tai työpäivien määrä. Lisäksi kysyttiin muuttuivatko työtehtävien määrä ja- tai niiden vaativuus. Muutoksia tapahtui vähän työtoimintajakson aikana. Työpäivien määrässä oli eniten muutosta verrattuna muihin muuttujiin. Työtehtävien vaativuudessa tapahtui vähiten muutoksia, niitä ei juuri ollut. Pasila ja Ahonen (2010, 17) tutkivat myös työtehtävien vaativuuden muutosta kuntouttavan työtoimintajakson aikana. Heidän tutkimuksessaan tutkimusjoukkoon kuului 384 henkilöä, joista 14 prosentilla tehtävien vaativuus oli selvästi lisääntynyt ja 51 prosenttia asiakkaista olivat siirtyneet hieman vaativampiin tehtäviin, 35 prosentilla ei ollut muutoksia. Tuloksia Pasilan ja Ahosen sekä opinnäytetyön tulosten välillä ei voi suoraan verrata, koska asiakkaiden jaksojen pituus ei ole tiedossa ja heidän tutkimuksensa oli tehty työntekijöiden raportoimana. Ohjaajaresurssien määrää ja yksilöohjauksen mahdollisuuksia ei myöskään ole verrattailtu kummassakaan tutkimuksessa. Opinnäytetyön tulosten perusteella arviointia ja seurantaa tapahtuu melko vähän, mikä voi mahdollisesti kertoa resurssien vähäisyydestä yksilöohjaukseen ja siten väliarviointien tekemiseksi ja tavoitteiden tarkastamiseksi.

Tutkimuskysymyksissämme emme tutkineet siirtymiä suoranaisesti, mutta tavoitteiden kannalta asia on oleellinen. Siirtymien vähäisestä toteutumisesta kuntouttavasta työtoiminnasta kertoo useampikin tutkimus. Ala-Kauhaluoma ja muut (2004, 208) toteavat ettei aktivointisuunnitelmaan osallistuminen lisää työttömien työllistymistä avoimille työmarkkinoille. Karjalainen ja Karjalainen (2010, 3), Pasila ja Ahonen (2010, 2) päätyivät samaan tulokseen.

Vateksen raportissa kuntouttavan työtoiminnan kehittäminen osana palvelurakennetta kerrotaan, että kuntouttava työtoiminta on ollut ainoa sosiaalipalvelu, jota on

voitu kehittää kunnissa valtion korvauksen (10,09 €) myötä. Selvityksessä todetaan, että kuntouttavan työtoiminnan asiakaskunta on hyvin heterogeeninen. Toisessa ääripäässä ovat ne asiakkaat joille minimiosallistuminen on haastavaa, toisessa ääripäässä ne, joilta puuttuu työ, tai sopivat palvelut, esimerkiksi koulutus tai sopivan palvelun puute tai käyttämättä tai saavuttamatta jääminen. Tämä asiakaskunta on hyvinkin työkykyistä. Räätelöintitarve yksilöllisten palvelujen ja toimintojen osalta lisääntyy koko ajan. (Hietala ym. 2014, 3- 4.)

Meneillään olevat uudistukset kuten sote-uudistus ja lainsäädäntöuudistukset voivat tuoda muutoksia kuntouttavaan työtoimintaan lähivuosina. Laki kuntouttavasta työtoiminnasta toi aktivointisuunnitelman aikanaan uutena palveluna, jolla oli tarkoitus lisätä aktivointia ja moniammatillista yhteistyötä. Suunnitelman laatiminen yhdessä asiakkaan, kunnan ja TE-toimiston kanssa tehtiin lakisääteiseksi. Laki työllistymistä edistävästä monialaisesta yhteispalvelusta (L 30.12.2014/1369) astui voimaan 1.1.2015, joiltakin osin se tulee voimaan vasta 2016. Tämän lain myötä moniammatillisuus lisääntyy. TE-toimiston ja kunnan lisäksi Kela liittyy arvioimaan työttömien palvelutarvetta.

Pitkäaikaistyöttömyyden hoitamisen siirtäminen kokonaan kuntien vastuulle on ollut viime viikkoina esillä. Kuntouttavan työtoiminnan palvelun suunnittelu ja toteuttaminen asiakaslähtöisesti, kustannustehokkaasti ja tavoitteellisesti vaatii hyvää koordinaointia ja organisointia. Asiakasmäärät palvelun piirissä ovat lisääntyneet koko ajan ja nopealla aikataululla, mikä asettaa haasteita palvelun toteuttamiseen. Kansalaispalkka-ajatus on ollut esillä aiemminkin, mutta nyt tällä hallituskaudella on päätetty kokeilla perustulomallia, josta selvitystyö on meneillään (Kansalaispalkka kaikille 2015). Nähtäväksi jää, tuoko tämä muutosta pitkäaikaistyöttömyyteen.

Opinnäytetyön johtopäätökset

Opinnäytetyön tavoitteena oli kartoittaa Liperin kunnan kuntouttavan työtoiminnan asiakkaiden mielipiteitä ja kokemuksia työtoimintajaksojensa tavoitteista. Opinnäytetyön tulosten perusteella johtopäätös on, että asiakkaiden tavoitteet kuntouttavan työtoiminnan jaksolle olivat määritelty lähes kaikilla. Tavoitteiden arvioinnin ja seurannan toteutumista tapahtui vähän. Työtoimintajakson aikana tavoitteissa ei juuri

tapahtunut muutoksia. Tulos on asiakkaiden näkemys ja kokemus tavoitteistaan tutkimushetkellä voimassaolevan työtoimintajakson tavoitteista. Tulosta ei siksi voi yleistää suoraan koskemaan laajemmin kuntouttavan työtoiminnan tavoitteita.

8.2 Opinnäytetyön luotettavuus

Hyvän kvantitatiivisen tutkimuksen yksi tärkeä perusvaatimus on luotettavuus. Luotettavuus eli reliabiliteetti tarkoittaa tutkimuksen tulosten tarkkuutta. Saadut tutkimustulokset eivät saa olla sattumanvaraisia ja tutkimuksen pitää olla tuloksiltaan toistettavissa samassa tutkimusympäristössä. (Heikkilä 2014, 28.) Tämä opinnäytetyö toteutettiin lomakekyselynä ja voidaan siten tarvittaessa toistaa. Toistettaessa kyselyä tulee ottaa huomioon, että se kertoo vastaajien sen hetkisestä elämäntilanteista. Uusittaessa kyselyä vastaajien elämäntilanteissa voi olla tapahtunut muutoksia, jotka vaikuttavat vastauksiin.

Tutkimuksen kokonaisluotettavuuteen vaikuttaa reliabiliteetin lisäksi validiteetti eli tutkitaan ja mitataan juuri sitä asiaa, mitä oli tarkoituskin. Tutkimuksen toteuduttua on vaikeaa vaikuttaa tutkimuksen pätevyteen, se tulee varmistaa huolellisella suunnittelulla. (Heikkilä 2014, 27.) Aloittaessamme opinnäytetyötä olimme yhteydessä Liperin kunnan työllisyysyksikköön sekä aikuissosiaalityöhön. Näin saimme käsityksen kunnassa toteutettavasta kuntouttavasta työtoiminnasta. Kävimme sähköpostitse keskustelua toiminnan järjestämistavasta, mikä auttoi tutkimuskysymysten muodostamisessa sekä kysymysten laatimisessa. Toteutimme esikyselyn ennen varsinaista kyselyä varmistaaksemme lomakkeen toimivuutta ja parantaaksemme kyselyn kokonaisluotettavuutta. Vilka (2007, 78) sanoo, että esitestauksella voidaan välttää virheitä ja painottaa sen tärkeyttä myös opinnäytetöissä. "Onnistunut kysely-, havainnointi- tai haastattelulomake on perusta laadukkaalle ja luotettavalle määrälliselle tutkimukselle".

Luotettavien tulosten saamiseksi on tutkimuksen otoksen edustettava koko perusjoukkoa ja otoskoon on oltava riittävän suuri (Heikkilä 2014, 28). Tästä syystä valitsimme koko perusjoukon tutkimusjoukoksi. Asiaan vaikuttivat myös tutkimuksen ajankohta joka sattui kesälomien läheisyyteen. Kananen (2011, 72–73) sanoo, että

jos tutkimustavaksi on valittu internetkysely tai postikysely vastausprosentti harvoin nousee yli 50 prosentin. Opinnäytetyön vastausprosentti nousi 62 prosenttiin, mitä voidaan pitää hyvänä tuloksena ja siten se vahvistaa työn luotettavuutta. Jouduimme hylkäämään 5 paperilomakevastausta, koska niissä ei ollut vastattu kaikkiin tähdellä merkittyihin kysymyksiin, eikä niitä siten voitu syöttää Webropoliin. Asiaa olisi voinut auttaa selkeämpi ohjaus tämän asian huomioimiseksi saatekirjeessä. Webropol-kyselyohjelman valitseminen tutkimukseen paransi luotettavuutta, koska huolellisen paperilomakekyselyjen tietojen syöttämisen jälkeen ohjelma antoi perusraportin automaattisesti.

Heikkilä (2014, 28) muistuttaa, että ei pidä käyttää muita analysointimenetelmiä, kuin sellaisia, joita tutkijat hallitsevat. Webropol-kyselyohjelma oli meille uusi, mutta saimme hyvän perehdytyksen ja tuen ohjelman käyttöön. ICT- opettajalta saimme opastusta Excel-taulukkolaskentaohjelman käytöstä. Tulokset esitettiin frekvensseinä ja prosentteina, koska ne olivat ennestään tutumpia. Tutkimuskysymyksiimme saimme suurimmaksi osaksi vastaukset. Webropol- kyselyohjelman suodatus- ja vertailuominaisuuksien avulla pystyimme tarkentamaan annettuja vastauksia. Suodatusominaisuus oli oleellinen kysymyksien 13 ja 14 tulosten analysoimisessa, mitkä koskivat sitä, miten usein tavoitteiden toteutumista arvioidaan ja seurataan. Tuloksen perusteella voi myös olettaa, että kaikki vastaajat eivät olleet mahdollisesti ymmärtäneet kysymyksiä tarkoitetulla tavalla.

Lomakekyselyn toimivuutta arvioitaessa, tutkimuskysymyksien määrä olisi voinut olla pienempi. Lomakekysymyksien määrää olisi voinut sen kautta vähentää. Toteutuksessa kyselyssä oli ylimääräisiä kysymyksiä, joilla ei ollut merkitystä tutkimuskysymysten analysoinnissa, mutta osa niistä oli toimeksiantajan toiveesta lisättyjä. Perusraportin tuloksilla voi olla hyötyä toimeksiantajalle jatkossa.

8.3 Opinnäytetyön eettisyyden pohdintaa

Tutkimuseettiset normit ihmistieteissä lähtevät aina ihmisen kunnioittamista. Eettisiä periaatteita ovat tutkittavien ihmisten itsemääräämisoikeus, vahingoittumattomuus ja yksityisyyden kunnioittaminen. Kun ihmiset saavat vapaaehtoisesti päättää, haluavatko osallistua tutkimukseen vai ei, kunnioitetaan sillä heidän itsemääräämisoikeuttaan. Päätöksen tekemiseksi tutkittaville on annettava riittävästi tietoa eli heitä on informoitava. Tutkijan tulee noudattaa tietosuojalainsäädäntöä ja hyviä tieteellisiä käytäntöjä. (Kuula 2006, 60–62.)

Kyselyyn vastaajia ja työtoimintapaikkojen ohjaajia informoitiin saatekirjeellä. Kirjeessä kerrottiin muun muassa tutkimuksen tekijöistä, aiheesta ja sisällöstä, toteutustavasta, osallistumisen vapaaehtoisuudesta, henkilöllisyyden suojaamisesta ja opinnäytetyön julkaisutavasta. (liite 4 ja liite 5.) Tutkimusaineiston kerääminen toteutettiin ohjaajien sähköpostiosoitteiden kautta. Paperilomakekysely toteutettiin kirjeitse. Vastaajilla oli mahdollisuus vastata kyselyyn täysin nimettömänä eivätkä opinnäytetyön tekijät tavanneet vastaajia missään vaiheessa. Osoitetietojen antaminen oli täysin vapaaehtoista ja se oli vain arvontaa varten. Webropol-kyselytyöohjelman työkansio poistetaan opinnäytetyön hyväksymisen jälkeen. Paperiset kyselylomakkeet hävitetään polttamalla.

Hyvän tieteellisen käytännön tutkimusetiikan mukaan tutkimukselle tulee hakea tutkimuslupa. Muiden tutkijoiden tekemää työtä tulee kunnioittaa viittaamalla heidän julkaisuihinsa asianmukaisesti. (Tutkimuseettinen neuvottelukunta 2012–2014.)

Opinnäytetyölle haettiin tutkimusluvut sekä työllisyysyksiköstä, että aikuissosiaalityöstä. Viittauksissa ja lähdemerkinnöissä olemme pyrkineet tarkkuuteen ja huolellisuuteen Jyväskylän ammattikorkeakoulun raportointiohjeen mukaisesti (Liukko & Perttula 2015). Vilka (2007, 164) muistuttaa myös hyvästä tieteellisestä kirjoitustavasta sekä siitä, että luottamuksellisuus toteutuu raportoinnissa. Määrällisen tutkimuksen tuloksien julkaiseminen ei tapahdu yksilöittäin, jolloin tunnistamisriskiä ei ole. Kirjoittamistapa on eettisesti tärkeää, tutkittavista tulee kirjoittaa kunnioittavasti. Tutkija kirjoittaa tutkimusta tutkijan roolissa, jossa on muistettava myös se,

että hän edustaa itsensä lisäksi myös oppiainettaan. Opinnäytetyössä luotettavuuden, salassapitovelvollisuuden vaitiololupauksen tärkeys otettiin huomioon alusta alkaen. Tästä syystä raportoinnissa ei mainittu työtoimintapaikkojen nimiä ja avointen kysymysten kohdalla sanojen muotoilulla varmistettiin yksilöiden tunnistamattomuus.

8.4 Opinnäytetyön hyödynnettävyys ja jatkotutkimusideat

Opinnäytetyön tuloksia voi hyödyntää kuntouttavan työtoiminnan tavoitteellisuuden kehittämisessä. Tulosten perusteella asiakkaat ovat tietoisia tavoitteistaan, mutta niiden arviointia ja seuranta toteutuu vähäisesti. Arvioinnin ja seurannan puutteellisuus voi olla osasyynä siihen, että työtoiminnan aikana muutoksia asiakkaiden työtoiminnassa tapahtuu vähän ja siirtymien toteutuminen jää vähäiseksi. Tämä voi johtaa helposti palvelussa pyörimiseen, kuten aikaisemmat tutkimuksetkin mainitsevat.

Vastausprosentti oli ajankohtaan nähden hyvä. Tästä voi päätellä, että asiakkaat kokevat tavoitteet tärkeäksi koskien omaa kuntoutumistaan. Vastaukset olivat asiallisia eikä asiattomia vastauksia ollut lainkaan. Kyselyä voi hyödyntää myöhemmin, kysely voi toimia pohjana uudelle kyselylle. Muokkaamalla kysymyksiä voidaan saada lisää tarvittavaa tietoa arvioinnista ja seurannasta minkä avulla toiminnan vaikuttavuutta voidaan parantaa. Yksilöllisten tavoitteiden tarkempi tutkiminen voisi antaa sellaista lisätietoa, jolla on merkitystä toiminnan sisällön kehittämiseksi sekä jatkopolutuksen helpottamiseksi. Asiakkaiden yksilölliset tarpeet kuntoutumisen toteutumiseksi voisivat olla helpommin löydettävissä.

Opinnäytetyön kyselyssä oli runsaasti kysymyksiä joita ei tässä raportissa ole käsitelty, koska ne eivät liittyneet suoranaisesti tutkimuskysymyksiin. Toimeksiantaja voi hyödyntää niitä halutessaan, ne ovat saatavissa opinnäytetyön tekijöiltä.

Opinnäytetyön tulosten perusteella asiakkaiden yksilöllisten tavoitteiden arviointia ja seuranta tulisi kehittää systemaattisemmaksi. Liperin kunnassa on valittu juuri oikea kehittämiskohde: arvioinnin ja seurannan kehittäminen kuntouttavassa työtoiminnassa.

8.5 Oman oppimisen pohdintaa

Opinnäytetyön tekeminen on ollut mielenkiintoinen oppimisprosessi. Opinnäytetyön tekeminen on lisännyt ammatillista osaamista ja asiantuntijuutta kuntouttavassa työtoiminnassa. Opinnäytetyöprosessin eri vaiheiden kautta työn edetessä olemme oppineet prosessin vaiheita, tiedonhankintaa, luotettavasti ja eettisesti tuotetun tiedon raportointia ja arviointia. Menetelmien valitseminen ja toteuttaminen, yhteistyö ja kommunikaatiotaidot ovat kehittyneet työn tekemisen myötä, mitkä ovat sovellettavissa ja siirrettävissä työelämään.

Aiheemme moninaisuus on antanut haastetta työn tekemiseen. Kuntouttava työtoiminta on elänyt viimeisten vuosien aikana murroksessa ja on siinä edelleenkin. Haasteen myötä aihe on vienyt meidät monelle kuntoutuksen osa-alueelle, koska kuntouttava työtoiminta käsittää niin sosiaalista, koulutuksellista kuin lääkinnällistäkin kuntoutusta. Kuntoutuksen ohjaajan näkökulma tulee esille näissä kaikissa osa-alueissa. Tämän opinnäytetyön tekeminen on syventänyt kuntouttavan työtoiminnan moniulotteisuuden ymmärtämistä ja osaamista. Kuntoutuksen ohjaajan koulutus antaa laaja-alaiset tiedot kuntouttavan työtoiminnan alueella työskentelyyn. Ohjaus- ja neuvontatyö, suunnittelu, koordinointi ovat kuntoutuksen ohjaajan osaamisalueita. Kuntoutuksen ohjauksen - ja suunnittelun näkökulmasta asiakkaan tavoitteiden määrittäminen, arvioiminen, toteutuminen ja seuranta ovat oleellisen tärkeitä kuntoutumisen onnistumiseksi.

Valitsimme aiheen, koska se kiinnosti meitä molempia. Tutkimusten löytäminen aiheesta oli haasteellista. Kuntouttavasta työtoiminnasta on tehty runsaasti tutkimusta, mutta tavoitteiden näkökulmasta vähän. Toiminnan tilastoiminen on valtakunnallisesti epäyhtenäistä ja vähäistä, kuten Virtanenkin (2014) kuntakyselyn osara-

portissa tuo ilmi. Tutkimustuloksienne vertailu aiempiin tutkimuksiin tutkimusnäkökulmaerojen takia vaati pitkäjänteisyyttä tiedonhankintaan. Kokemattomuuteemme tutkimustyön tekemisessä tuli esiin tässä vaiheessa työtä. Opinnäytetyön aihetta lähestyttiin asiakasnäkökulmasta, kyselylomake suunnattiin kuntouttavan työtoiminnan asiakkaille. Toimeksiantajan kanssa tehty yhteistyö antoi palveluntarjoajan näkökulmaa. Yhteiskunnan näkökulmaa valottivat muun muassa lakisäädöksiä tutkittu sekä ajankohtaisten uutisointien seuraaminen.

Yhteistyö opinnäytetyön tekijöiden välillä toimi erinomaisesti. Joustavuus aikataulun sovittamiseksi oli oleellista toisen tekijän ollessa työelämässä. Tietotekniset ratkaisut edesauttoivat yhteistyön tekemistä, koska tapaaminen ei ollut mahdollista pitkän välimatkan vuoksi. Työn tekeminen toisen opiskelijan kanssa auttoi löytämään ratkaisuja ongelmatilanteissa sekä antoi tukea työn tekemiseen. Käytimme runsaasti Skype-ohjelmaa, jolloin pystyimme reaaliajassa tekemään työtä Google-Doc: iin luomaamme pohjaan. Skypen ominaisuus näytön jakamisesta osoittautui monessa vaiheessa erinomaiseksi, varsinkin Webropol-kyselyohjelman käytön opettelemisessa sekä raportin muotoilussa. Skypeä käytettiin yhteydenpidossa myös ohjaavien opettajien, Webropolin tukihenkilön sekä toimeksiantajan kanssa. ICT- opettajan kanssa olimme yhteydessä Connect Pro- ohjelman välityksellä.

Opinnäytetyön tekeminen verkossa ja verkko-opiskelumme opiskelumuotona on tuonut osaamista tietoteknisten menetelmien käytöstä ja hallinnasta. Työelämässä näiden taitojen osaaminen on korostunut koko ajan enemmän ja enemmän. Kuntoutuksen toimintamuodoista esim. etäkuntoutus tekee vahvasti tuloaan. Kuntoutuksen laaja-alaisuudesta oppiminen on tämän koulutusohjelman ydinasioita, mikä on antanut valmiuksia toimia yli hallintorajojen menevällä moniammatillisella ja asiakaslähteisellä työotteella. Tulevan sote-ratkaisun vaatimukseen koulutuksemme sopii hyvin.

Lähteet

- Aktivointisuunnitelma. 2015. Kuntouttavan työtoiminnan käsikirja. Julkaisu Terveyden ja hyvinvoinnin laitoksen sivulla. Viitattu 30.7.2015.
<https://www.thl.fi/fi/web/kuntouttavan-tyotoiminnan-kasikirja/kuntouttavan-tyotoiminnan-kasikirja/aktivointisuunnitelma>.
- Ala-Kauhaluoma, M., Keskitalo, E., Lindqvist, T. & Parpo, A. 2004. Työttömien aktiivointi. Kuntouttava työtoiminta -lain sisältö ja vaikuttavuus. Stakes. Sosiaali- ja terveysalan tutkimus- ja kehittämiskeskus. Tutkimuksia 141. Saarijärvi. Gummerus.
- Autti-Rämö, I., Vainiemi, K., Sukula, S & Louhenperä, A. N.d. GAS-menetelmä. Käsikirja. Versio 2. Kela. Viitattu 6.10.2015. http://www.kela.fi/documents/10180/12149/gas_kasikirja_100518.pdf.
- Etusivu. N.d. Kuntouttavan työtoiminnan käsikirja. Julkaisu Terveyden ja hyvinvoinnin laitoksen sivulla. Viitattu 26.9.2015. <https://www.thl.fi/fi/web/kuntouttavan-tyotoiminnan-kasikirja>.
- Hallintojärjestelmä. N.d. Henkilöstöorganisaatio. Julkaisu Liperin kunnan verkkosivuilla. Viitattu 25.10.2015. <http://www.liperi.fi/fi/hallinto/>.
- Heikkilä, T. 2014. Tilastollinen tutkimus. 9. uudistettu painos. Helsinki. Edita Prima.
- Henkilöstö. 2014. Kuntouttavan työtoiminnan käsikirja. Julkaisu Terveyden ja hyvinvoinnin laitoksen sivuilla. Viitattu 3.8.2015.
<https://www.thl.fi/fi/web/kuntouttavan-tyotoiminnan-kasikirja/kuntouttavan-tyotoiminnan-kasikirja/kuntouttava-tyotoiminta/kuntouttavan-tyotoiminnan-sisalto/henkilosto>.
- Hietala, H. Lindberg, J. Ray, K. 2014. Kuntouttavan työtoiminnan kehittäminen osana palvelurakennetta. Selvitys Lahden ja Heinolan seudun työllisyyspalveluista. Vates-säätiö. Viitattu 17.10.2015.
http://www.vates.fi/media/julkaisut_raportit/2014_kutyn_kehittaminen_lahti_hietala_lindberg_ray.pdf.
- Hirsjärvi, S., Remes, P., & Sajavaara, P. 2009. Tutki ja kirjoita. 15.uudistettu painos. Helsinki: Tammi.
- Ikonen, M. 2015a. Kuntouttavan työtoiminnan järjestäminen Liperissä. Sähköpostiviestit 13.4.–21.10.2015. Vastaanottajat H. Laitinen, I. Vottonen. Liperin kunnan aikuissosiaalityön sosiaaliohjaajan kommentit ja korjausehdotukset opinnäytetyön tekijöille.
- Ikonen, M. 2015b. Kuntouttavan työtoiminnan asiakasmäärät Liperissä. Sähköpostiviesti 16.9.2015. Vastaanottajat H. Laitinen, I. Vottonen. Liperin kunnan aikuissosiaalityön sosiaaliohjaajan tiedonanto opinnäytetyön tekijöille.

- Järvikoski, A. 2013. Monimuotoinen kuntoutus ja sen käsitteet. Sosiaali- ja terveysministeriön raportteja ja muistioita 2013:43. Helsinki. Viitattu 6.10.2015. http://www.julkari.fi/bitstream/handle/10024/114972/URN_ISBN_978-952-00-3457-3.pdf?sequence=1.
- Järvikoski, A. & Härkäpää, K. 2011. Kuntoutuksen perusteet. Näkökulmia kuntoutukseen ja kuntoutustieteeseen. 5. uudistettu painos. Helsinki: WSOY.
- Järvikoski, A. & Karjalainen, V. 2008. Kuntoutus monitieteisenä ja -laisena prosessina. Artikkeliteoksessa Kuntoutus. 2. uudistettu painos. Toim. Rissanen, P., Kallanranta, T & Suikkanen, A. Duodecim. Keuruu, 80–93.
- Kaci-Amer, A. 2015. Kuntouttavan työtoiminnan järjestäminen Liperissä. Sähköpostiviestit 1.2.–22.10.2015. Vastaanottajat H. Laitinen, I. Vottonen. Liperin kunnan työllisyysyksikön esimiehen kommentit ja korjausehdotukset opinnäytetyön tekijöille.
- Kananen, J. 2011. Kvantti. Kvantitatiivisen opinnäytetyön kirjoittamisen käytännön opas. Jyväskylän ammattikorkeakoulun julkaisuja 118. Toim. Heikkinen, R. Jyväskylä.
- Kansalaispalkka kaikille. 2015. Televisio-ohjelma. Yle TV1. A-studio: Talk. 15.10.2015. <http://areena.yle.fi/1-2449686>.
- Karhunen, S-L. 2005. Työmarkkinatukiudistus 1.1.2006. Yleiskirje 24/80/2005, 20.12.2015. Julkaisu Kunnat.net sivustolla. Viitattu 19.9.2015. <http://www.kunnat.net/fi/Kuntaliitto/yleiskirjeet-lausunnot/yleiskirjeet/2005/Sivut/Tyomarkkinatukiudistus-1.1.2006.aspx>.
- Karjalainen, J. & Karjalainen, V. 2010. Kuntouttava työtoiminta – aktiivista sosiaalipolitiikkaa vai työllisyyspolitiikkaa? Empiirinen tutkimus pääkaupunkiseudulta. Terveyden- ja hyvinvointilaitos. Raportti 38/2010. Yliopistopainos: Helsinki. Viitattu 13.7.2015. <https://www.thl.fi/documents/10531/99473/Raportti%202010%2038.pdf>.
- Karjalainen, J. & Karjalainen, V. 2011. Kuntouttava työtoiminta kunnissa. Arvioita toiminnan järjestämistavasta ja kehityssuunnasta. Terveyden ja hyvinvoinnin laitos. Raportti 46/2011. Viitattu 22.7.2015. <http://www.julkari.fi/bitstream/handle/10024/80041/c7db7901-6ac7-422b-b09f-b62c88a3737a.pdf?sequence=1>.
- Keskitalo, E. & Karjalainen, V. 2013. Mitä on aktivointi ja aktivointipolitiikka? Julkaisussa Kaikki työurille. Työttömien aktivointi Suomessa. Terveyden ja hyvinvoinnin laitos. Viitattu 16.10.2015. https://www.julkari.fi/bitstream/handle/10024/104433/URN_ISBN_978-952-245-888-9.pdf.
- Klem, S. 2013. Työllistymistä tukeva toiminta, työtoiminta ja työhönvalmennus sosiaalihuollossa. Kuntakartoitus. Sosiaali- ja terveysministeriö. Sosiaali- ja terveysministeriön raportteja ja muistioita 2013:23. Viitattu 11.10.2015. http://www.julkari.fi/bitstream/handle/10024/126175/RAP_2013_23_Kuntakartoitukset_verkko.pdf?sequence=1.

Kuntien työmarkkinatuen rahoitus. 2014. Julkaisu Kelan sivuilla. Viitattu 15.7.2015. <http://www.kela.fi/tyomarkkinatuen-kuntarahoitus1>.

Kuntouttavan työtoiminnan sisältö. 2014. Kuntouttavan työtoiminnan käsikirja. Julkaisu Terveyden ja hyvinvoinnin laitoksen sivulla. Viitattu 3.8.2015. <https://www.thl.fi/fi/web/kuntouttavan-tyotoiminnan-kasikirja/kuntouttavan-tyotoiminnan-kasikirja/kuntouttava-tyotoiminta/kuntouttavan-tyotoiminnan-sialto>.

Kuntouttavan työtoiminnan toimintapäivien väheneminen 1.7.2015 alkaen. 2015. Kuntouttavan työtoiminnan käsikirja. Julkaisu Terveyden ja hyvinvoinnin laitoksen sivuilla. Viitattu 24.10.2015. <https://www.thl.fi/fi/web/kuntouttavan-tyotoiminnan-kasikirja/kuntouttavan-tyotoiminnan-kasikirja/ajankohtaista/kuntouttavan-tyotoiminnan-toimintapaivien-vaheneminen-1.7.2015-alkaen>.

Kuntouttavan työtoiminnan velvoittavuus 1.1.2010 alkaen. 2009. Artikkelit Sosiaali- ja terveysministeriön sivuilla. Tiedote N5-53730. Viitattu 14.10.2015. http://stm.fi/artikkeli/-/asset_publisher/skyldigheten-till-att-delta-i-arbetsverksamhet-i-rehabiliteringssyfte-fr-o-m-1-1-2010.

Kuula, A. 2006. Tutkimusetiikka. Aineistojen hankinta, käyttö ja säilytys. Jyväskylä. Gummerus.

Kyselyohjelmisto Webropol. N.d. Jyväskylän ammattikorkeakoulun opiskelijaintran, Elmon, tiedotteet. Kirjautuminen sivuille opiskelijoiden henkilökohtaisilla tunnuksilla. Viitattu toukokuun ja lokakuun välisenä aikana 2015. <https://intra.jamk.fi/opiskelijat/Sivut/Webropol-kyselyohjelmisto.aspx>.

L 17.9.1982/710. Sosiaalihuoltolaki. Viitattu 26.9.2015. Valtion säädöstietopankki Finlex. [Http://www.finlex.fi](http://www.finlex.fi), ajantasainen lainsäädäntö.

L 3.8.1992/733. Laki sosiaali- ja terveydenhuollon suunnittelusta ja valtionavustuksesta. Viitattu 26.9.2015. Valtion säädöstietopankki Finlex. [Http://www.finlex.fi](http://www.finlex.fi), ajantasainen lainsäädäntö.

L 11.3.1994/201. Kotikuntalaki. Viitattu 30.7.2015. Valtion säädöstietopankki Finlex. [Http://www.finlex.fi](http://www.finlex.fi), ajantasainen lainsäädäntö.

L 30.12.1997/1412. Laki toimeentulotuesta. Säädos säädöstietopankki Finlexin sivuilla. Viitattu 26.9.2015. [Http://www.finlex.fi](http://www.finlex.fi), ajantasainen lainsäädäntö. <https://www.finlex.fi/fi/laki/ajantasa/1997/19971412>.

L 22.9.2000/812. Laki sosiaalihuollon asiakkaan asemasta ja oikeuksista. Viitattu 29.7.2015. Valtion säädöstietopankki Finlex. [Http://www.finlex.fi](http://www.finlex.fi), ajantasainen lainsäädäntö.

L 2.3.2001/189. Laki kuntouttavasta työtoiminnasta. Viitattu 13.7.2015. Valtion säädöstietopankki Finlex. [Http://www.finlex.fi](http://www.finlex.fi), ajantasainen lainsäädäntö.

L 30.12.2002/1290. Työttömyysturvalaki. Viitattu 30.7.2015. Valtion säädöstietopankki Finlex. [Http://www.finlex.fi](http://www.finlex.fi), ajantasainen lainsäädäntö.

L 13.6.2003/497. Laki kuntoutuksen asiakasyhteistyöstä. Viitattu 30.7.2015. Valtion säädöstietopankki Finlex. [Http://www.finlex.fi](http://www.finlex.fi), ajantasainen lainsäädäntö.

L 1386/2010. Laki kotoutumisen edistämisestä. Viitattu 27.9.2015. Valtion säädöstietopankki Finlex. [Http://www.finlex.fi](http://www.finlex.fi), ajantasainen lainsäädäntö.

L 916/2012. Laki julkisesta työvoima- ja yrityspalvelusta. Viitattu 27.9.2015. Valtion säädöstietopankki Finlex. [Http://www.finlex.fi](http://www.finlex.fi), ajantasainen lainsäädäntö.

L 30.12.2014/1369. Laki työllistymistä edistävästä monialaisesta yhteispalvelusta. Viitattu 27.9.2015. Valtion säädöstietopankki Finlex. [Http://www.finlex.fi](http://www.finlex.fi), ajantasainen lainsäädäntö.

L 30.12.2014/1301. Sosiaalihuoltolaki. Viitattu 28.7.2015 Valtion säädöstietopankki Finlex. [Http://www.finlex.fi](http://www.finlex.fi), ajantasainen lainsäädäntö.

L 30.12.2014/1372. Laki kuntouttavasta työtoiminnasta annetun lain muuttamisesta. Viitattu 3.8.2015. Valtion säädöstietopankki Finlex. [Http://www.finlex.fi](http://www.finlex.fi), ajantasainen lainsäädäntö.

L 20.2.2015/142. Laki kuntouttavasta työtoiminnasta annetun lain 13 §:n muuttamisesta. Viitattu 26.9.2015. Valtion säädöstietopankki Finlex. [Http://www.finlex.fi](http://www.finlex.fi), ajantasainen lainsäädäntö.

Liukko, S. & Perttula, S. 2015. Opinnäytetyön raportointiohje. Kirjallisten tehtävien raportointi Jyväskylän ammattikorkeakoulussa. Jyväskylän ammattikorkeakoulun Avoimet oppimateriaalit -sivusto. Päivitetty 9.6.2015. Viitattu 12.8.2015. [Http://oppimateriaalit.jamk.fi/raportointiohje/](http://oppimateriaalit.jamk.fi/raportointiohje/).

Malinen, S. 2015. Kuntouttavan työtoiminnan järjestäminen Liperissä. Sähköpostiviesti 21.8.2015. Vastaanottajat H. Laitinen, I. Vottonen. Liperin kunnan aikuissosiaalityön sosiaalityöntekijän kommentit ja korjausehdotukset opinnäytetyön tekijöille.

Moxley, D.P. 1989. The Practice of Case Management. Newbury Park London New Delh.

Nyfors, H. 2014. Monialainen kuntoutus - missä mennään? PowerPoint esitys 17.3.2014. Sosiaali- ja terveysministeriö. Rovaniemi. Viitattu 5.8.2015. <http://www.ulapland.fi/loader.aspx?id=1729e94f-cc60-4e16-aa96-caaecddb91e>.

Pasila, A. & Ahonen, A. 2010. Raportti kuntouttavan työtoiminnan uudesta arvioinnista. Helsingin kaupungin sosiaalivirasto. Aikuisten palvelut. Sosiaalinen ja taloudellinen tuki. Työhönkuntoutus. Ohjaus- ja toimistopalvelut. Viitattu 11.10.2015. http://sote.kainuu.fi/general/Uploads_files/Kuty_arviointi.pdf.

Peavy, R.V. 2006. Sosiodynaamisen ohjauksen opas. Helsinki. Psykologien kustannus.

Pihl, A. 2015. Kuntouttava työtoiminta ja muutos. Koulutusmateriaali 10.2.2015. Jyväskylän ammattikorkeakoulu. Järjestäjänä Länsi- ja Sisä-Suomen Aluehallintovirasto. [Http://www.avi.fi./ tapahtumat, ja, koulutukset](http://www.avi.fi./ tapahtumat, ja, koulutukset).

Pohjois-Karjalan työllisyyskatsaus 7/2015. 2015. Pohjois-Karjalan elinkeino-, liikenne- ja ympäristökeskus. Viitattu 16.10.2015. <http://www.ely-keskus.fi/documents/10191/8919131/Hein%C3%A4415.pdf/0140840e-b614-4050-8916-97d1544e47f8>

Puumalainen, J. 2008. Kuntoutuksen historiaa. . Artikkeliteoksessa Kuntoutus. 2. uudistettu painos. Toim. Rissanen, P., Kallanranta, T & Suikkanen, A. Duodecim. Keuruu, 16–30.

Pöyhönen, E. 2014a. Kuntouttavan työtoiminnan järjestäminen sekä 1.1.2015 voimaan tulevat kuntouttavan työtoiminnan lain muutokset. STM. 31.12.2014. Tiedote N5-65536. Viitattu 5.8.2015. http://stm.fi/artikkeli/-/asset_publisher/ordnande-av-arbetsverksamhet-i-rehabiliteringssyfte-och-andringar-i-lagen-om-arbetsverksamhet-i-rehabiliteringssyfte-som-trader-i-kraft-1-1-2015.

Pöyhönen, E. 2014b. Sosiaalihuollon lainsäädännön muutokset. 21.11.2014. Sosiaali- ja terveysministeriö. Viitattu 5.8.2015. <http://www.tvy.fi/images/2014/dokumentit/STM-141118.pdf>.

Pöyhönen, E. 2015a. Kuntouttavan työtoiminnan lain uudistukset. Sähköpostiviesti 12.8.2015. Vastaanottajat H. Laitinen, I. Vottonen. Osallisuuden edistämisen ryhmä, Hyvinvoinnin ja terveyden edistämisen osasto. Sosiaali- ja terveysministeriö. Sosiaalineuvoksen antamat tarkennukset lain muutoksista opinnäytetyön tekijöille.

Pöyhönen, E. 2015b. Vaikeasti työllistyvien tukeminen. Sosiaali- ja terveysministeriö. 20.4.2015. Viitattu 5.8.2015. <http://www.luc.fi/loader.aspx?id=03e5b1d3-2737-48f7-aef1-bd76a106dd47>.

Random.Org. 2015. True Random Number Service, True Random Number Generator. Viitattu 20.7.2015. <https://www.random.org/>.

Sandelin, I. 2014. Kuntouttava työtoiminta asiakkaiden kokemana. Kirjallisuuskatsaus asiakkaiden toiminnalle antamista merkityksistä. Terveyden ja hyvinvoinnin laitos. Työpapereita 8/2014. Viitattu 14.10.2015. http://www.julkari.fi/bitstream/handle/10024/114912/URN_ISBN_978-952%E2%80%93154-9.pdf?sequence=1.

Seuranta ja arviointi. 2014. Kuntouttavan työtoiminnan käsikirja. Julkaisu Terveyden ja hyvinvoinnin laitoksen sivuilla. Viitattu 4.8.2015. <https://www.thl.fi/fi/web/kuntouttavan-tyotoiminnan-kasikirja/kuntouttavan-tyotoiminnan-kasikirja/kuntouttava-tyotoiminta/seuranta-ja-arviointi>.

Sisältö asiakaskohtaisesti. 2014. Kuntouttavan työtoiminnan käsikirja. Julkaisu Terveyden ja hyvinvoinnin laitoksen sivulla. Viitattu 3.8.2015.
<https://www.thl.fi/fi/web/kuntouttavan-tyotoiminnan-kasikirja/kuntouttavan-tyotoiminnan-kasikirja/kuntouttava-tyotoiminta/kuntouttavan-tyotoiminnan-sisalto/sisalto-asiakaskohtaisesti>.

Sosiaalihuollon työelämäosallisuutta tukevan lainsäädännön ja palvelujärjestelmän uudistamistarpeita arvioivan työryhmän loppuraportti. 2014. Sosiaali- ja terveysministeriön raportteja ja muistioita 2014:32. Sosiaali- ja terveysministeriö. Helsinki. Viitattu 18.8.2015. <http://www.julkari.fi/bitstream/handle/10024/116877/978-952-00-3524-2.pdf?sequence=1>.

TE-toimiston palvelut ensisijaisia. N.d. Kuntouttavan työtoiminnan käsikirja. Julkaisu Terveyden ja hyvinvoinnin laitoksen sivuilla. Viitattu 28.7.2015.
<https://www.thl.fi/fi/web/kuntouttavan-tyotoiminnan-kasikirja/kuntouttavan-tyotoiminnan-kasikirja/aktivointisuunnitelma/aktivointisuunnitelman-sisalto/te-toimiston-palvelut-ensisijaisia>.

Tutkimuseettinen neuvottelukunta. 2012–2014. Hyvä tieteellinen käytäntö. Julkaisu Tutkimuseettisen neuvottelukunnan sivuilla. Viitattu 13.10.2015.
<http://www.tenk.fi/fi/htk-ohje/hyva-tieteellinen-kaytanta>.

Tutkittavien informointi. 2015. Julkaisu Yhteiskuntatieteellisen tietoarkiston sivuilla. Viitattu 20.7.2015. <http://www.fsd.uta.fi/tiedonhallinta/osa3.html>.

Työllisyyskatsaus. 2015. Julkaisu Työ- ja elinkeinoministeriön sivuilla. Viitattu 5.8.2015. <http://www.tem.fi/tyollisyyskatsaus>.

Työllisyys ja - sosiaalasiat. N.d. Euroopan unioni. Julkaisu Euroopan unionin virallisella verkkosivustolla. Viitattu 5.8.2015. http://europa.eu/pol/socio/index_fi.htm.

Työtä!-hanke. 2015. Julkaisu University of Eastern Finland sivuilla. Viitattu 16.10.2015.
<https://www.uef.fi/web/aducate/-/tyota-hanke>.

Vilka, H. 2007. Tutki ja mittaa. Määrällisen tutkimuksen perusteet. Helsinki. Tammi.

Virtanen, A. 2014. Kuntouttava työtoiminta 2013 – Kuntakyselyn osaraportti Arbetsverksamhet i rehabiliteringssyfte 2013 – Delrapport om kommunenkäten. Terveyden ja hyvinvoinnin laitos. Tilastoraportti- Statistikrapport- Statsticalreport. 19/2014. Viitattu 5.8.2015. http://www.julkari.fi/bitstream/handle/10024/116263/Tr19_14.pdf?sequence=4.

Liitteet

Liite 1. Tutkimuslupa 1



JYVÄSKYLÄN AMMATTIKORKEAKOULU
JAMK UNIVERSITY OF APPLIED SCIENCES

Hyvinvointiyksikkö

TUTKIMUSLUPAHAKEMUS 1 (5)

Opiskelija/ tutkimuksen tekijä	Nimi ja opiskelijanumero Helena Laitinen Irma Vottonen	Ryhmätunnus SRE13SM1
	Katuosoite Terveyskatu 7 as 3 Heinäsuo 7	Postinumero 44100 83140
	Puhelin 045-1123168 0400-680091	Postitoimipaikka Äänekoski Puromäki
	Yksikkö ja koulutusohjelma Kuntoutusohjauksen ja- suunnittelun koulutusohjelma	Sähköpostiosoite Helena.laitinen21@gmail.com, irma.vottonen@gmail.com
Muut tekijät	Nimi ja ryhmätunnus	
Tutkimuksen ohjaaja	Nimi Aila Pikkarainen Pirjo Walden	Oppiarvo ja ammatti Lehtori Lehtori
	Toimipaikka ja osoite Jyväskylän ammattikorkeakoulu, Hyvinvointiyksikkö, Piippukatu 2-3, 40100 Jyväskylä	
	Puhelin 040-760316 0400-989453	Sähköpostiosoite aila.pikkarainen@jamk.fi pirjo.walden@jamk.fi
Tutkimuksen toimeksian- taja	Toimeksiantaja Liperin kunta, työllisyyspalvelut, Auli Kaci-Amer	
	Yhteystiedot Jäkälätie, 1 B, 80400 Ylämylly 0400-760219, auli.kaci-amer@liperi.fi	
Toimeksianta- jan edustaja täyttää	Tutkimusluvan myöntäminen <input checked="" type="checkbox"/> Tutkimuslupa myönnetään <input type="checkbox"/> Tutkimuslupaa ei myönnetä	
	Myöntämisen ehdot <input checked="" type="checkbox"/> Hakijan tulee toimittaa valmis raportti tutkimuksen valmistuttua ja esitellä tutkimuksen tulokset suullisesti <input type="checkbox"/> Muut ehdot Perustelut myöntämättä jättämiselle	
	Päätäjän nimi Auli Kaci-Amer	

Liite 2. Tutkimuslupa 2



JYVÄSKYLÄN AMMATTIKORKEAKOULU
JAMK UNIVERSITY OF APPLIED SCIENCES

Hyvinvointiyksikkö

TUTKIMUSLUPAHAKEMUS 1 (4)

Opiskelija/ tutkimuksen tekijä	Nimi ja opiskelijanumero		Ryhmätunnus		
	Helena Laitinen Irma Vottonen		SRE13SM1		
	Katuosoite		Postinumero	Postitoimipaikka	
	Terveyskatu 7 as 3 Heinäsuo 7		44100 83140	Äänekoski Puromäki	
	Puhelin		Sähköpostiosoite		
	045-1123168 0400-680091		Helena.laitinen21@gmail.com , irma.vottonen@gmail.com		
	Yksikkö ja koulutusohjelma Kuntoutusohjauksen ja- suunnittelun koulutusohjelma				
Muut tekijät	Nimi ja ryhmätunnus				
Tutkimuksen ohjaaja	Nimi		Oppiarvo ja ammatti		
	Aila Pikkarainen Pirjo Walden		Lehtori Lehtori		
	Toimipaikka ja osoite				
	Jyväskylän ammattikorkeakoulu, Hyvinvointiyksikkö, Piippukatu 2-3, 40100 Jyväskylä				
	Puhelin		Sähköpostiosoite		
	040-760316 0400-989453		aila.pikkarainen@jamk.fi pirjo.walden@jamk.fi		
Tutkimuksen toimeksiantaja	Toimeksiantaja				
	Liperin kunta, työllisyyspalvelut, Auli Kaci-Amer Kuntouttava työtoiminta on sosiaalipalvelu, tutkimuslupa haetaan siksi myös psykosiaalisten palveluiden johtaja Eeva Seppäseltä Yhteystiedot				
	Työllisyyspalvelut: Jäkäläpolku, 2 B 8, 80400 Ylämylly 0400-760219, auli.kaci-amer@liperi.fi Psykososiaalisten palvelut: Varolantie 3, 83100 Liperi 040-5367299, eeva.seppanen@liperi.fi				
Toimeksiantajan edustaja täyttää	Tutkimusluvan myöntäminen				
	<input checked="" type="checkbox"/> Tutkimuslupa myönnetään		<input type="checkbox"/> Tutkimuslupaa ei myönnetä		
	Myöntämisen ehdot				
	<input checked="" type="checkbox"/> Hakijan tulee toimittaa valmis raportti tutkimuksen valmistuttua ja esitellä tutkimuksen tulokset suullisesti				
	<input type="checkbox"/> Muut ehdot				
	Perustelut myöntämättä jättämiselle				
	Päätäjän nimi <i>Eeva Seppänen</i>				
Päiväys ja allekirjoitus	Paikka ja päivämäärä		Allekirjoitus		
	<i>Liperi</i> <i>17/6/2015</i>		<i>Eeva Seppänen</i>		

Liite 3. Kyselylomake

KYSELY LIPERIN KUNNAN KUNTOUTTAVAN TYÖTOIMINNAN ASIAKKAILLE

Kohteliaimmin pyydämme Sinua vastaamaan oheiseen kyselyyn, jonka täyttämiseen kuuluu aikaasi noin 15 minuuttia. Tutkimukseen osallistuminen on täysin vapaaehtoista, jokainen vastaus on tärkeä tutkimuksen onnistumiseksi. Kyselyn tuloksia käytetään Liperin kunnan kuntouttavan työtoiminnan edelleen kehittämiseksi vastaamaan entistä paremmin asiakkaiden tarpeisiin.

Kaikki vastaukset käsitellään luottamuksellisesti, eikä kenenkään henkilöllisyys paljastu tutkimuksen missään vaiheessa. Mikäli haluat osallistua lahjakorttien arvontaan ole hyvä ja jätä yhteystietosi kyselyn lopussa olevaan erilliseen yhteystietokohtaan.

TAUSTATIEDOT

1. Sukupuoli? *

- Nainen
 Mies

2. Ikä? *

- alle 25 v 25 - 30 v 31 - 40 v 41 - 50 v 51 - 60 v yli 61v

3. Koulutus (Valitse kaikki suorittamasi koulutukset) *

- Peruskoulu
 Peruskoulu keskeytynyt
 Kansakoulu /kansalaiskoulu
 Peruskoulu / keskikoulu
 Lukio
 Lukio keskeytynyt
 Ylioppilastutkinto
 Ammattikoulu /ammattitutkinto
 Ammattikoulu / ammattitutkinto keskeytynyt
 Opistoasteentutkinto
 Alempi ammattikorkeakoulututkinto

- Ylempi ammattikorkeakoulututkinto
- Yliopistotutkinto
- Muu, mikä? _____

4. Minä vuonna olet viimeksi ollut palkkatyössä (myös palkkatukityö)?

- Olen ollut viimeksi palkkatyössä, vuonna _____
- En ole ollut palkkatyössä
- En muista

5. Missä paikassa olet juuri tällä hetkellä kuntouttavassa työtoiminnassa ja kuinka pitkä tämän hetkinen sopimuksesi on (vastaa kuukauden tarkkuudella)?

6. Tämän hetkisestä kuntouttavan työtoiminnan jaksosta sovittiin (valitse vaihtoehdot, jotka parhaiten kuvaavat tilannettasi)

- Aktivointisuunnitelman yhteydessä
- Palvetarvesuunnitelman yhteydessä
- En tiedä
- Muutoin, miten? _____

7. Oletko ollut kuntouttavassa työtoiminnassa aikaisemmin?(ennen tätä jaksoa, valitse yksi vaihtoehto) *

- Kyllä olen ollut
- En ole ollut
- En tiedä

8. Jos vastasit edelliseen kysymykseen kyllä, kerro missä, milloin ja kuinka kauan olet ollut kuntouttavassa työtoiminnassa?

9. Osallistuitko kuntouttavaan työtoimintaan

- Omasta halusta
- Viranomaisten vaatimuksesta
- Vähän kummastakin, yhteisen suunnittelun tuloksena
- Jostain muusta syystä, mistä? _____

SEURAAVAKSI KYSYMMME KOKEMUKSIASI KUNTOUTTAVAN TYÖTOIMINAN TAVOITTEISTA

10. Kuntouttavan työtoiminnan tavoitteet määritteli (voit valita useamman vaihtoehdon) *

- Minä itse
- Yhdessä aktivointisuunnitelmaa tehdessä
- Yhdessä palvelutarvesuunnitelmaa tehdessä
- Tavoitteita ei ole määritelty
- En tiedä
- Jokin muu taho, mikä? _____

11. Kuntouttavan työtoiminnan tavoitteet sovittiin (Valitse sopivimmat vaihtoehdot) *

- Kirjallisesti
- Suullisesti
- Suullisesti sekä kirjallisesti
- Tavoitteita ei ole sovittu
- En tiedä
- Muulla tavalla, miten? _____

12. Tämän hetkisen kuntouttavan työtoiminnan jakson tavoitteeni liittyvät (Voit valita useita, merkitse vain ne tavoitteet, joista on sovittu) *

- Työelämään siirtymisen valmistelu/ työelämään totuttelu
- Ammattitaidon/osaamisen kartuttaminen
- Työkunnan arvioiminen
- Työkunnan ylläpitäminen
- Päivärytmin vakiinnuttaminen
- Mielekkään sisällön tuominen arkeen
- Sosiaalisten suhteiden luominen/ syrjäytymisen ennaltaehkäisy
- Mielenterveyden edistämiseen liittyvän tuen järjestäminen
- Päihteettömyyden tukeminen ja ylläpitäminen
- Terveydentilan kohentuminen
- Oppimisvaikeuksien selvittäminen
- Opiskelemaan hakeminen
- Taloudellisen tilanteen parantaminen
- Muu, mikä? _____

13. Onko Sinun kanssa sovittu tavoitteiden seurannasta tämän kuntouttavan työtoiminnan sopimusjakson ajalle? *

- Kyllä on
- Ei ole
- En tiedä

14. Jos vastasit edelliseen kysymykseen kyllä, niin valitse seuraavista vaihtoehdoista ne ajankohdat, jolloin tavoitteiden seuraamista ja arviointi sovittiin tehtäväksi (voit valita useita vaihtoehtoja)

- Jakson alussa
- Jakson puolivälissä
- Jakson lopussa
- Ei sovittu arviointia/ seurantaan
- En tiedä

15. Kuntouttavan työtoiminnan tavoitteiden seuraamista ja arviointia on sovittu tehtävän seuraavilla tavoilla (voit valita useita vaihtoehtoja) *

- Täytän itsearviointilomakkeen
- Ohjaaja tekee oman kirjallisen arvioinnin
- Täyttämällä arviointilomakkeita ohjaajan kanssa yhdessä
- Keskustelemalla kahden kesken
- Arviointia tehdään puhelimitse
- Tavoitteiden arvioimisesta ja seuraamisesta ei ole sovittu
- En tiedä
- Muuten, millä tavalla? _____

16. Muuttuivatko tavoitteesi kuntouttavan työtoiminnan aikana?(valitse yksivaihtoehto kullakin riviltä) *

	Muuttuivat, lisättiin	Eivät muuttuneet	Muuttuivat, vähennettiin
Työtuntien määrä	<input type="radio"/>	<input type="radio"/>	<input type="radio"/>
Työpäivien määrä	<input type="radio"/>	<input type="radio"/>	<input type="radio"/>
Työtehtävien määrä	<input type="radio"/>	<input type="radio"/>	<input type="radio"/>
Työtehtävien vaativuus	<input type="radio"/>	<input type="radio"/>	<input type="radio"/>

17. Kerro vapaasti tavoitteiden muuttumisesta esimerkiksi muuttuivatko työtehtäväsi tai työtoimintapaikkasi kokonaan työtoimintajakson aikana tai jokin muu asia?

18. Oma arviosi siitä, mikä olisi sinun kannalta paras mahdollinen ratkaisu kuntouttavan työtoiminnan jälkeen (valitse sinulle sopivimmat vaihtoehdot) *

- Työ avoimilta työmarkkinoilta
- Osa-aikainen työ
- Palkkatuettu työ
- Työkokeilu

- Kuntouttavan työtoiminnan jatkuminen
- Työelämävalmennus /työharjoittelu
- Työvoimakoulutus (TE-palvelun kautta)
- Siirtyminen työnhakijaksi TE-palveluihin
- Omaehtoinen opiskelu
- Uudelleen kouluttautuminen
- Hoito / kuntoutusjakso
- Sairausloma
- Terveystieteiden palvelut
- Eläke
- En osaa sanoa
- Muu, mikä? _____

19. Kerro vapaasti miten haluaisit kehittää kuntouttavaa työtoimintaa Liperissä.

ARVONTAAN OSALLISTUMINEN

Mikäli haluat osallistua lahjakorttien arvontaan, ole hyvä ja jätä yhteystietosi tähän. Tietojasi käytetään vain arvonnin suorittamiseen, niitä ei käytetä tunnistamaan yksittäisen henkilön vastauksia.

Etunimi _____
Sukunimi _____
Puhelin _____
Sähköposti _____
Lähiosoite _____
Postinumero _____
Postitoimipaikka _____

Liite 4. Saatekirje Webropol-internet kyselyä varten



Hyvä kuntouttavan työtoiminnan asiakas!

Olemme Jyväskylän ammattikorkeakoulun kuntoutuksenohjauksen- ja suunnittelun koulutusohjelman opiskelijat Helena Laitinen ja Irma Vottonen. Teemme opinnäytetyötä kuntouttavasta työtoiminnasta, aiheemme on; Kuntouttavan työtoiminnan tavoitteet asiakkaiden kuvaamina.

Opinnäytetyössämme kartoitetaan Liperin kunnan kuntouttavan työtoiminnan asiakkaiden mielipiteitä ja kokemuksia kuntouttavan työtoiminnan tavoitteiden määrittelemisestä, arvioinnista, toteutumisesta, seurannasta sekä tavoitteiden vaikutuksista jatkosuunnitelmiin. Haluaisimme kuulla teidän asiakkaiden mielipiteitä ja kokemuksia.

Kysely toteutetaan sähköisenä Webropol- kyselynä, vastaamalla internet-osoitteessa. Ohjeet kyselyyn vastaamiseen ja internet osoitteen löydät tästä saatekirjeestä. Kysely on luottamuksellinen, ja vastaaminen siihen on täysin vapaaehtoista. Kenenkään vastanneen henkilöllisyys ei paljastu tutkimuksen missään vaiheessa. Opinnäytetyön tulokset julkaistaan syksyn 2015 aikana, sen jälkeen se on luettavissa Theseus-ammattikorkeakoulujen opinnäytetyö- ja julkaisuarkistosta.

Kysely toteutetaan työtoimintapaikoilla (nimet poistettu) 22.6.- 3.7.2015 ja työtoimintapaikalla (nimi poistettu) 6.7–17.7.2015 välisenä aikana.

Vastaamalla kyselyyn 17.7.2015 mennessä, olet mukana arvonnassa, jossa arvotaan 5 kpl 20 euron lahjakortteja S-markettiin. Arvontaan osallistuminen on vapaaehtoista, mutta edellyttää yhteystietojesi jättämistä, mikä on vapaaehtoista, eikä yhdistä sinua mitenkään vastaamaasi kyselyyn. Voittajille ilmoitetaan henkilökohtaisesti heinäkuun 2015 aikana. Kyselyyn vastaaminen ei vaadi arvontaan osallistumista, eikä yhteystietojesi jättämistä.

Ohjeet kyselyyn vastaamiseen

Kirjautu Internet osoitteeseen: <https://www.webropolsurveys.com/S/CB465C2C27043B32.par>

Vastaa kyselyyn 17.7.2015 mennessä. Kyselyyn vastaaminen vie aikaa noin 15 min.

Kiitos jo etukäteen vastauksistasi

Ystävällisin terveisin,

Helena Laitinen ja Irma Vottonen

Liite 5. Saatekirje vastaajille paperiseen lomakekyselyyn



Hyvä kuntouttavan työtoiminnan asiakas!

Olemme Jyväskylän ammattikorkeakoulun kuntoutuksenohjauksen- ja suunnittelun koulutusohjelman opiskelijat Helena Laitinen ja Irma Vottonen. Teemme opinnäytetyötä kuntouttavasta työtoiminnasta, aiheemme on; Kuntouttavan työtoiminnan tavoitteet asiakkaiden kuvaamina.

Opinnäytetyössämme kartoitetaan Liperin kunnan kuntouttavan työtoiminnan asiakkaiden mielipiteitä ja kokemuksia kuntouttavan työtoiminnan tavoitteiden määrittelemisestä, arvioinnista, toteutumisesta, seurannasta sekä tavoitteiden vaikutuksista jatkosuunnitelmiin. Haluaisimme kuulla teidän asiakkaiden mielipiteitä ja kokemuksia.

Kysely toteutetaan lomakekyselyinä. Ohjeet kyselyyn vastaamiseen löydät tästä saatekirjeestä. Kysely on luottamuksellinen, ja vastaaminen siihen on täysin vapaaehtoista. Kenenkään vastanneen henkilöllisyys ei paljastu tutkimuksen missään vaiheessa. Opinnäytetyön tulokset julkaistaan syksyn 2015 aikana, sen jälkeen se on luettavissa Theseus-ammattikorkeakoulujen opinnäytetyö- ja julkaisuarkistosta.

Kysely tapahtuu 22.6–3.7.2015 välisenä aikana. Vastaamalla kyselyyn 3.7.2015 mennessä, olet mukana arvonnassa, jossa arvotaan 5 kpl 20 euron lahjakortteja S-markettiin. Arvontaan osallistuminen edellyttää yhteystietojesi jättämistä, mikä on vapaaehtoista, eikä yhdistä sinua mitenkään vastaamaasi kyselyyn. Voittajille ilmoitetaan henkilökohtaisesti viimeistään heinäkuun 2015 aikana.

Ohjeet kyselyyn vastaamiseen

Saat kyselylomakkeen ja palautuskirjekuoren työtoimintapaikkasi ohjaajalta. Vastattuasi kysymyksiin laita kysely saamaasi palautuskuoreen ja vie postiin. Postimaksu on jo maksettu. Kyselyyn vastaaminen vie aikaa noin 15 min. Kiitos jo etukäteen vastauksistasi.

Ystävällisin terveisin,

Helena Laitinen ja Irma Vottonen

Liite 6. Saatekirje ohjaajille paperiseen lomakekyselyyn



Hyvä työtoimintapaikan ohjaaja!

Olemme Jyväskylän ammattikorkeakoulun kuntoutuksenohjauksen- ja suunnittelun koulutusohjelman opiskelijat Helena Laitinen ja Irma Vottonen. Teemme opinnäytetyötä kuntouttavasta työtoiminnasta, aiheemme on; Kuntouttavan työtoiminnan tavoitteet asiakkaiden kuvaamina.

Opinnäytetyössämme kartoitetaan Liperin kunnan kuntouttavan työtoiminnan asiakkaiden mielipiteitä ja kokemuksia kuntouttavan työtoiminnan tavoitteiden määrittelemisestä, arvioinnista, toteutumisesta, seurannasta sekä tavoitteiden vaikutuksista jatkosuunnitelmiin. Tutkimuksen toimeksiantajana on Liperin kunnan työllisyysyksikön esimies Auli Kaci-Amer, jolta on saatu tutkimuslupa. Tutkimuslupa on saatu myös psykososiaalisten palveluiden johtaja Eeva Seppäseltä.

Kysely toteutetaan lomakekyselyinä. Asiakkaille jaettavat kirjekuoret toimivat samalla palautuskirjekuorina. Palautuskirjekuori sisältää kyselyn ja saatekirjeen, jossa on ohjeet vastaamiseen. Vastattuaan kyselyyn, asiakas sulkee vastauksen palautuskuoreen ja postittaa sen itse. Postimaksu on jo maksettu.

Pyydämme teitä ystävällisesti jakamaan kirjekuoret asiakkailleen ja kannustamaan heitä ottamaan osaa kyselyyn. Kyselyn tuloksia käytetään kuntouttavan työtoiminnan edelleen kehittämiseen, vastaamaan entistä paremmin asiakkaiden tarpeisiin.

Kysely on luottamuksellinen, ja vastaaminen siihen on täysin vapaaehtoista. Kenenkään vastanneen henkilöllisyys ei paljastu tutkimuksen missään vaiheessa.

Opinnäytetyön tulokset julkaistaan syksyn 2015 aikana, sen jälkeen se on luettavissa Theseus- ammattikorkeakoulujen opinnäytetyö- ja julkaisuarkistosta.

Kysely tapahtuu 22.6–3.7.2015 välisenä aikana. Vastaamalla kyselyyn 3.7.2015 mennessä, asiakkaat ovat mukana arvonnassa, jossa arvotaan 5 kpl 20 euron lahjakortteja S-markettiin. Arvontaan osallistuminen edellyttää yhteystietojen jättämistä, mikä on vapaaehtoista. Arvonta ei yhdistä vastaajaa mitenkään kyselyyn. Voittajille ilmoitetaan henkilökohtaisesti viimeistään heinäkuun 2015 aikana.

Ystävällisin terveisin,

Helena Laitinen ja Irma Vottonen