

Ulkomaalaisten merkitys Lahden kaupungille

LAHDEN
AMMATTIKORKEAKOULU
Liiketalouden ala
Taloushallinto
Opinnäytetyö
Syksy 2015
Maria Husu
Olga Karpova

Lahden ammattikorkeakoulu
Taloushallinto

HUSU, MARIA & KARPOVA, OLGA:

Ulkomaalaisten merkitys
Lahden kaupungille

Taloushallinnon opinnäytetyö, 61 sivua, 4 liitesivua

Syksy 2015

TIIVISTELMÄ

Vuosittain Lahdessa vierailee tuhansia matkailijoita, maahanmuuttajien määrä jatkaa kasvuaan. Kun kaupunkiin saapuu paljon ulkomaalaisia, kannattaa tutkia heidän merkitystään kaupungille ja kehittää toimenpiteitä tukemaan positiivista vaikutusta.

Tämän opinnäytetyön tarkoituksena oli selvittää ulkomaalaisten merkitystä Lahden kaupungille. Työssä käytettiin sekä kvantitatiivista eli määrällistä että kvalitatiivista eli laadullista menetelmää. Kyselytutkimuksen aineisto kerättiin kahden paperimuotoisen kyselylomakkeen avulla. Lomakehaastattelussa kaikille haastateltaville esitettiin samat kysymykset samassa järjestyksessä. Analysointi tehtiin SPSS-tilasto-ohjelmaa käyttäen tilastollisesti graafisten esitysten ja prosentiosuuksien avulla. Yksi kysely lähetettiin Lahdessa asuville maahanmuuttajille ja toiseen kyselyyn osallistuivat Lahdessa käyneet ulkomaalaiset.

Teoriaosuus koostuu kahdesta aiheosiosta. Ensimmäinen osa käsittelee yleisesti maahanmuuttajien statuksia ja maahanmuuttajien asumisviihtyvyyttäkin: mikä se on ja mistä seikoista asumisviihtyvyys muodostuu. Toinen osa sisältää tietoja sekä matkailun osuudesta Suomen taloudessa ja maahanmuuton merkityksestä Suomen taloudelle, että ulkomaalaisten merkityksestä Lahden kaupungille.

Empiirinen osuus käsittelee kahta tehtyä kyselytutkimusta, niiden tuloksia ja johtopäätöksiä. Tutkimustulokset osoittavat, että ulkomaalaiset viihtyvät Lahden kaupungissa. Ulkomaalaisten merkitys kaupungille on merkittävä.

Tutkimusten tulosten perusteella saatiin selville, että tärkein kaupungin tavoite on lisätä ulkomaalaisten matkailijoiden määrää ja kasvattaa matkailusta saatavia tuloja. Maahanmuuttoa koskevat tulokset osoittivat, että tärkeintä on käyttää maahanmuuttajien työvoimaa ja houkutella heitä luomaan yrityksiä. Jatkotutkimuksessa voidaan tutkia ulkomaalaisten merkitystä koko Päijät-Hämeelle ja verrata ulkomaalaisten merkitystä Päijät-Hämeelle ja jollekin toiselle Suomen maakunnalle.

Asiasanat: ulkomaalaiset, maahanmuuttajat, pakolaiset, paluumuuttajat, asumisviihtyvyys, kvantitatiivinen ja kvalitatiivinen tutkimus.

Lahti University of Applied Sciences
Degree Programme in Business Studies

HUSU, MARIA & KARPOVA, OLGA:

Significance of
foreigners for Lahti

Bachelor's Thesis in Financial Management

61 pages, 4 pages of
appendices

Autumn 2015

ABSTRACT

Thousands of tourists visit Lahti every year, and the number of immigrants increases all the time. When a lot of foreigners come to the city, their significance for the city should be researched and measures for supporting positive effects must be developed.

The purpose of this thesis was to study the significance of foreigners for the city of Lahti. The study applied both a quantitative research method and a qualitative research method. The empirical data was obtained by two questionnaires. All respondents were asked the same questions in the same order. The data was analysed by using SPSS statistical software through statistical graphing and percentages forms. Twenty-five immigrants permanently living in Lahti participated in one survey, and thirty tourists who had visited Lahti participated in another survey.

The theoretical section of this thesis consists of two parts. The first part discusses the status of immigrants and their comfort of living in Lahti: what it means and what it is based on. The second part includes information about the significance of tourism for the Finnish economy and about the significance of foreigners for the city of Lahti.

The empirical section discusses the two questionnaires, their results and conclusions. The results show that the interviewed foreigners enjoy being in Lahti. The significance of foreigners for the city is very important.

According to the results, the main objective of Lahti is to attract as many tourists as possible and to increase revenue from tourism. The results show that Lahti should actively use the labor provided by immigrants and encourage them to start businesses. In further study the significance of foreigners for the whole region of Päijät-Häme could be researched and compared with the significance of foreigners for another region in Finland.

Keywords: foreigner, immigrant, refugee, returnee, comfort of living, quantitative method, qualitative method.

SISÄLLYS

1	JOHDANTO	1
1.1	Tutkimuksen taustaa	1
1.2	Tutkimuksen tavoite ja tutkimuskysymykset	2
1.3	Tutkimusmenetelmät ja aineiston hankinta	2
1.4	Opinnäytetyön rakenne	6
2	ULKOMAALAISET SUOMESSA	8
2.1	Matkailijat Suomessa ja Lahdessa	8
2.2	Maahanmuuttajat Suomessa ja Lahdessa	9
2.3	Asumisviihtyvyys	13
3	ULKOMAALAISTEN MERKITYS LAHDEN KAUPUNGILLE	16
3.1	Matkailun osuus Suomen taloudessa	16
3.1.1	Kansantalouden tulot matkailusta	17
3.1.2	Matkailun merkitys työllistymiselle	20
3.1.3	Nykyiset haasteet matkailualalla	21
3.2	Maahanmuuton merkitys Suomen taloudelle	22
3.3	Matkailijoiden merkitys Lahden kaupungille	26
3.4	Maahanmuuton merkitys Lahden kaupungille	31
4	TUTKIMUSTULOKSET JA NIIDEN ANALYSOINTI	36
4.1	Tutkimusaineisto	36
4.1.1	Kysely tyytyväisyydestä Lahdessa käyneille matkailijoille	36
4.1.2	Kysely asumisviihtyvyydestä Lahdessa asuville maahanmuuttajille	36
4.2	Aineiston analyysi	37
4.2.1	Lahdessa käyneiden matkailijoiden tyytyväisyydestä tutkimuksen tulokset	37
4.2.2	Maahanmuuttajien asumisviihtyvyydestä tutkimuksen tulokset	40
4.3	Johtopäätökset	45
5	YHTEENVETO	50
5.1	Pohdinta	51
5.2	Tutkimuksen luotettavuus	52
	LÄHTEET	55

1 JOHDANTO

Maahanmuuttoa on tutkittu paljon. Siitä on tehty erilaisia tutkimuksia, opinnäytetöitä ja kirjoitettu artikkeleita. Tutkimuksessamme kohdistetaan huomio ulkomaalaisten merkitykseen Lahden kaupungille.

1.1 Tutkimuksen taustaa

Viime aikoina maahanmuuttoon liittyvä keskustelu on suurelta osin keskittynyt maahanmuuton taloudellisiin vaikutuksiin. Näkemykset siitä onko maahanmuuton vaikutus myönteinen vai kielteinen näyttävät vaihtelevan rajusti.

Vasilisa Polichtchouk on tehnyt opinnäytetyössään vuonna 2012 sosio-ekonomisen analyysin pakolaisten kuntiin sijoittamisesta. Polichtchoukin analyysi osoitti, että pakolaiset asiakkaina kuluttavat kuntien resursseja muita maahanmuuttajaryhmiä ja kantaväestöä enemmän. Pidemmällä aikavälillä kiintiömäärän kasvaessa kunnille maksetut korvaukset kuitenkin osoittautuivat tasaavan kunnan tulorahoitusta menoihin nähden. (Polichtchouk 2012.)

Vuonna 2015 Samuli Salminen on tutkinut maahanmuuton vaikutusta Suomen julkiseen talouteen. Tutkimus pyrkii saamaan selville, paljonko jää loppusummaksi, kun eri maahanmuuttajaryhmien tuottamasta taloudellisesta hyödystä vähennetään aiheutetut kustannukset. Tutkimuksen mukaan eri maahanmuuttajaryhmien vaikutukset vaihtelevat huomattavasti. Koska eri maahanmuuttajaryhmien vaikutukset poikkeavat merkittävästi toisistaan, tässä tutkimuksessa ”maahanmuuton” vaikutusten sijaan keskitetään tutkimaan ”maahanmuuttojen” vaikutuksia. (Salminen 2015.) Tutkimuksen loppupäätelmänä esitetty arvio – maahanmuutto kokonaisuutena aiheuttaa Suomelle 700 miljoonan vuosittaiset kustannukset, kun taas kantaväestön nettovaikutus henkeä kohden on lähellä nollaa.

Jukka Ahtela omassa artikkelissaan ” Suomi kestää maahanmuuton, vaan ei kestä ilman sitä” toteaa, että maahanmuuton vaikutukset niin

kansantalouteen kuin julkiseen talouteen ovat pääsääntöisesti myönteisiä. Suomi tarvitsee maahanmuuttoa, jotta työvoima, siis talouden kasvupotentiaali, ei lähivuosikymmeninä supistuisi. Työn tarjonnan lisäys johtaa väijäämättä myös työn kysynnän lisääntymiseen. Maahanmuutto luo kysyntää ja elinvoimaa talouteen. (Ahtela 2015.)

1.2 Tutkimuksen tavoite ja tutkimuskysymykset

Tämän opinnäytetyön tavoitteena on selvittää ulkomaalaisten merkitystä Lahden kaupungille. Toisena tavoitteena on selvittää maahanmuuton ja matkailun etuja ja haittoja Lahdelle ottaen huomioon Suomen talouden nykyisen tilanteen. Lisäksi halutaan selvittää, viihtyvätkö maahanmuuttajat Lahdessa ja mistä asumisviihtyvyys muodostuu.

Tutkimuksen pääkysymykseksi muotoutui ”Mitä ulkomaalaiset merkitsevät Lahden kaupungille?”

Alatutkimuskysymyksinä muotoutuivat seuraavat:

- Miten ulkomaalainen määritellään?
- Mikä on ulkomaalaisten saapumisen tarkoitus?
- Mitä hyötyä Lahti saa maahanmuuttajien saapumisesta?
- Mistä muodostuu maahanmuuttajien viihtyvyys Lahdessa?
- Onko matkailu tärkeä Lahden kaupungille?

1.3 Tutkimusmenetelmät ja aineiston hankinta

Tässä tutkimuksessa käytetään sekä kvantitatiivista että kvalitatiivista tutkimusmenetelmää. Kvantitatiivinen ja kvalitatiivinen tutkimus voidaan nähdä toisiaan täydentävinä suuntauksina. Kvalitatiivista voidaan käyttää kvantitatiivisen tutkimuksen esikokeena tai kvantitatiivinen vaihe voi edeltää kvalitatiivista vaihetta. Menetelmiä voidaan käyttää myös rinnakkain. Kun puhutaan, että kvantitatiivisessa tutkimuksessa käsitellään numeroita ja kvalitatiivisessa merkityksiä, ei ole tarkoituksena asettaa näitä toistensa vastakohtiksi. (Hirsjärvi, Remes & Sajavaara 2009, 136–137.)

Laadullinen eli kvalitatiivinen tutkimus on tieteellisen tutkimuksen menetelmäsuuntaus, jossa pyritään ymmärtämään kohteen laatua, ominaisuuksia ja merkityksiä kokonaisvaltaisesti. Laadullista tutkimusta voidaan toteuttaa monella erilaisella menetelmällä. Näissä menetelmissä yhteisenä piirteenä korostuu muun muassa kohteen esiintymisympäristöön ja taustaan, kohteen tarkoitukseen ja merkitykseen, ilmaisuun ja kieleen liittyvät näkökulmat. Laadullisen tutkimuksen parina pidetään määrällistä eli kvantitatiivista tutkimusta. (Jyväskylän yliopisto 2015.)

Kvantitatiivista eli määrällistä tutkimusta voidaan kuvata myös nimellä tilastollinen tutkimus. Sen avulla on tarkoitus selvittää lukumääriin ja prosentiosuuksiin liittyviä kysymyksiä sekä eri asioiden välisiä riippuvuuksia tai tutkittavan ilmiön muutoksia. Se edellyttää riittävän edustavaa ja suurta otosta. Aineiston keräämisessä käytetään yleensä standardoituja tutkimuslomakkeita valmiine vastausvaihtoehtoineen. Asioita kuvataan numeeristen suureiden avulla ja tuloksia pystytään havainnollistamaan taulukoin tai kuvioin. Olemassa oleva tilanne saadaan yleensä kartoitettua, mutta ei pystytä riittävästi selvittämään asioiden syitä. Kvantitatiivista tutkimusta arvostellaan monesti pinnallisuudesta, koska tutkija ei pääse siinä riittävän syväälle tutkittavien maailmaan. Tällöin vaarana on se, että hän tekee vääriä tulkintoja tuloksistaan, varsinkin jos tutkimuskohde on tutkijalle vierasperäinen. (Heikkilä 2008, 16.)

Tilastoanalyysin tulokset esitetään useimmiten tekstinä, taulukkoina ja kuvioina. Taulukoista ja kuvioista saa nopeamman informaation kuin tekstistä. Taulukko on kuviota tarkempi. (Holopainen, Tenhunen & Vuorinen 2004, 44.)

Tutkimus on esitetty survey-tutkimuksena, jossa tarkoituksena on kerätä tietoa standardoidussa muodossa joukolta ihmisiä. Survey-tutkimukselle on tyypillistä poimia tietystä ihmisjoukosta otos yksilöitä, kerätä aineisto jokaiselta yksilöltä. Aineiston keräämisessä käytetään usein kyselylomaketta tai strukturoitua haastattelua. Kerätyn aineiston avulla pyritään kuvailemaan, vertailemaan tai selittämään ilmiöitä. (Hirsjärvi ym. 2009, 134.)

Kyselytutkimuksen aineisto kerättiin kyselylomakkeen avulla. Lomakkeista saadut tulokset siirrettiin SPSS Statistics -ohjelmaan analysoitaviksi. Tulokset muutettiin numeeriseen muotoon, jolloin ne oli helpompi analysoida ohjelmalla.

Tämän otsikon alla on esitelty kaikki ne elementit, joita vaaditaan tutkimuksen tekemiseen ja joita tässä työssä on käytetty.

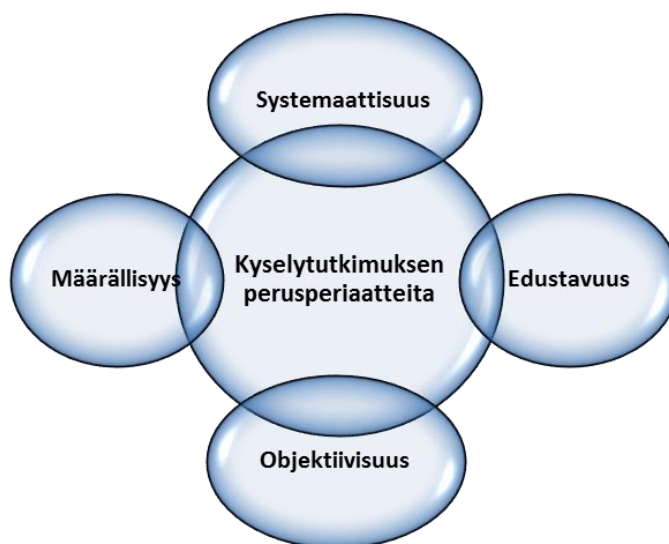
Chi-Square testi soveltuu käytettäväksi erityisesti kahden kategorisen muuttujan tapauksessa. Chi-Square testissä määritetään niin kutsuttu p-arvo, joka vastaa seuraavaan kysymykseen: Kuinka todennäköistä on saada havaitun suuruinen tai vielä suurempi testimuuttujan arvo ilman riippuvuutta tai eroa perusjoukossa? Mitä pienempi p-arvo on, sitä enemmän riippuvuuden tai eron yleistäminen perusjoukkoon saa tukea. Toisaalta, mitä suurempi p-arvo on, sitä todennäköisemmin havaitut erot johtuvat otantavirheestä. Vakiintuneen tavan mukaan alle 0,05 (5 %) suuruista p-arvoa pidetään riittävänä näyttönä perusjoukossa olevan riippuvuuden tai eron puolesta. (Aki Taanila 2012.)

Likertin asteikkoa käytetään mielipideväittämissä ja siinä on tavallisesti 4- tai 5-portainen järjestysasteikon tasoinen asteikko. Siinä on toisena ääripäänä useimmiten vaihtoehdot täysin samaa mieltä tai samaa mieltä ja toisena ääripäänä vaihtoehdot täysin eri mieltä tai eri mieltä. Näiltä asteikoilta vastaajan tulee valita parhaiten omaa käsitystään vastaava vaihtoehto. Arvoja voi olla asteikossa enemmänkin kuin viisi. (Heikkilä 2008, 53.)

Keskiarvokuvioilla esitetään jonkin muuttujan keskiarvoja joko yhden tai kahden muuttujan määrittelemissä ryhmissä. Keskiarvopylväät ovat yksinkertainen tapa tiivistää tietoa hyvin helposti havainnoitavaan muotoon. Selitettävän muuttujan ainakin periaatteessa pitäisi olla mitattu joko suhde- tai välimatka-asteikolla. (SPSS-opas. Perusteet 2004.) Keskiarvokuvio on käytetyin ja kuvaavin kuvio. Ilmiö tulee yleensä paremmin esille keskiarvokuviossa kuin muissa kuviossa. Tästä syystä keskiarvo on yleisesti hyväksytty yhteiskuntatieteellisissä tutkimuksissa kuvaamaan järjestystasoisten

muuttujien jakaumien sijaintia. (Saaranen-Kauppinen & Puusniekka 2006a.)

Kyselytutkimus eli survey on ehkä laajimmin levinnyt muoto hankkia sellainen tutkimusaineisto, joka kuvaa laajojen joukkojen käsityksiä, mielipiteitä, asenteita jne. Se on siis tyypillinen muuttujien välisiä suhteita tarkasteleva menetelmä. Yleensä sillä tuotetaan pelkästään jakaumatason tietoa, joka kertoo, millä tavalla eri taustatekijöiden mukaan jakautuneet ryhmät suhtautuvat kulloinkin kyseessä olevaan asiaan tai vielä yksinkertaisemmin, mikä vastaus-frekvenssi on kullakin muuttujalla. Kyselytutkimusta käytetäänkin näin ollen paitsi suuriin yleiskartoituksiin, myös esitutkimuksena tarkemmille tutkimuksille. (Metodix 2015.) Kyselytutkimuksen (survey) peruseriaatteita ovat seuraavat tekijät (kuvio 1):

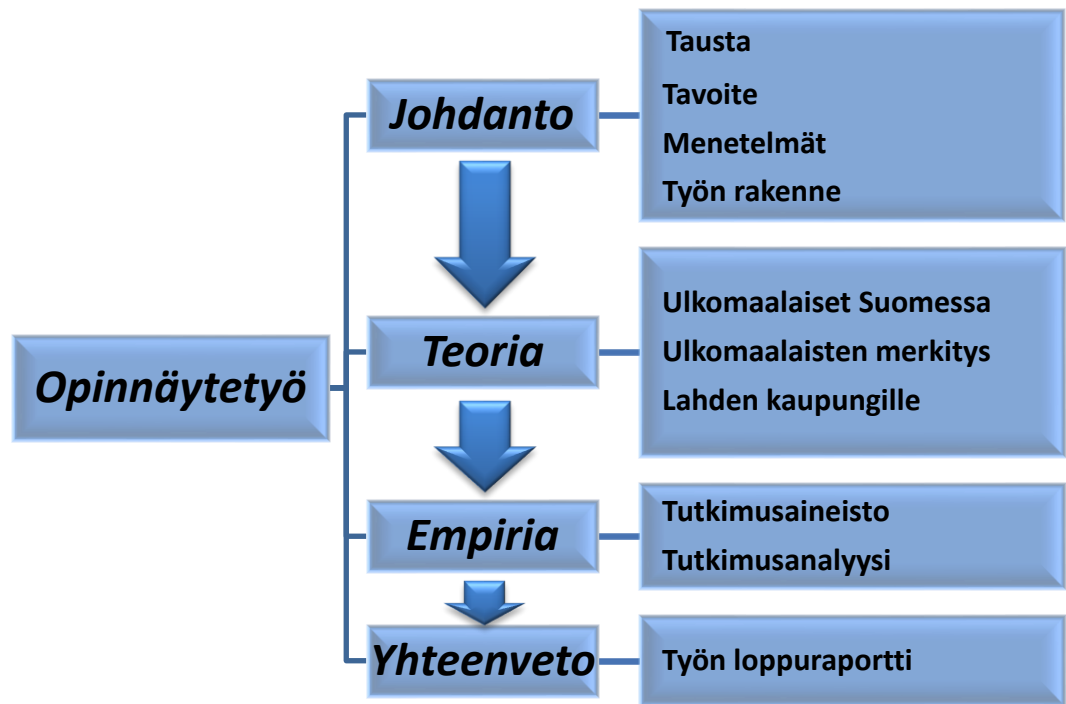


KUVIO 1. Kyselytutkimuksen peruseriaatteet

Systemaattisuus: Se on huolellisesti suunniteltu ja toteutettu menetelmä varmistua siitä, että tutkittava ilmiö katetaan sisällöltään riittävästi. **Edustavuus:** Se käsittää joko kattavasti koko populaation, jolloin siihen sisältyvät ilmiön kaikki mahdolliset tapausmuodot tai sen otos on valittu tieteellistä edustavuutta silmällä pitäen. **Objektiivisyys:** Data kootaan niin tarkastelua kestäväksi ja täsmälliseksi kuin mahdollista. **Määrällisyys:** Kysely tuottaa sellaista dataa, joka on ilmaistavissa numeromuodossa. (Metodix 2015.)

1.4 Opinnäytetyön rakenne

Opinnäytetyö jaetaan neljään osaan: johdanto, teoriaosuuteen, empiriiseen osuuteen ja yhteenvetoon (kuvio 2).



KUVIO 2. Opinnäytetyön rakenne

Tutkimuksessa teorian tarkoituksena on antaa näkökulma todellisuuteen sekä luoda pohja ja antaa suunta tutkimukselle. Teoria on tiivistys siitä miten jokin ilmiö nähdään. Teorian ja empiriisen osuuden tulisi liittyä toisiinsa yhteneväisesti ja täydentää toisiaan. (Saaranen-Kauppinen & Puusniekka 2006b.)

Johdanto koostuu tutkimuksen taustasta, tavoitteesta ja tutkimuskysymyksistä, tutkimusmenetelmästä, elementtien esittelystä ja opinnäytetyön rakenteesta. Johdannon jälkeen esitetään teoriaosuus.

Teoria jaetaan kahteen alalukuun. Luvussa kaksi käydään läpi tärkeimmät määritelmät ja annetaan yleistietoja ulkomaalaisista. Lisäksi käsitellään asumisviihtyvyyden muodostamat seikat. Teorian lopuksi on luku 3, jossa esitellään ulkomaalaisten vaikutus Suomen talouteen ja merkitys Lahden kaupungille.

Empiirisessä osuudessa aluksi selvitetään tutkimusaineiston hankintaa ja aineiston käsittelyä. Tämän jälkeen esitetään kyselyiden tuottamat tulokset kuvioiden ja taulukoiden avulla ja kerrotaan johtopäätökset.

Luku viisi sisältää työn loppuraportin eli yhteenvedon, jossa kootaan tutkimus ja tulokset, arvioidaan tutkimuksen luotettavuutta (reliabiliteetti) ja pätevyyttä (validiteetti) ja kerrotaan mahdolliset jatkotutkimusehdotukset.

2 ULKOMAALAISET SUOMESSA

Kaikki Suomeen tulevat ulkomaalaiset voidaan jakaa kahteen ryhmään: ne, jotka vierailevat maassa, eli matkailijat ja ne, jotka tulevat asumaan Suomeen, eli maahanmuuttajat.

2.1 Matkailijat Suomessa ja Lahdessa

Tuhansia matkailijoita vierailee Suomessa joka vuosi. Matkailija määritellään henkilöksi, joka vapaa-aikanaan tai ammatillisista syistä matkustaa tilapäisesti kotipaikkakuntansa ulkopuolelle viipyen siellä vähintään 24 tuntia (Hemmi ja Vuoristo 1993, 126). Matkailu on ihmisen liikkumista ja toimimista tavanomaisen, päivittäisen asuinympäristönsä ulkopuolella. Matkailu liittyy useimmiten lomaan ja virkistäytymiseen, mutta voidaan puhua myös työmatkailusta. (Vuoristo 2002, 20.)

Vuonna 2014 ulkomailla asuvat tekivät yhteensä 8,62 miljoonaa matkaa Suomeen. Turistien lähtömaiden joukko on monipuolistunut ja monipuolistuu edelleen. Vuonna 2014 Suomeen suuntautuvan matkailun keskeisin lähtöalue oli Venäjä (3 812 000 matkaa). Venäjän jälkeen Suomeen tulee eniten matkailijoita lähimarkkinoilta eli Ruotsista (654 000 matkaa) ja Viirosta (505 000 matkaa). Etenkin aasialaisten matkailijoiden määrä on kasvussa. Japanilaisturistien yöpymiset Suomessa lisääntyvät. Kiinan markkinat ovat vielä suhteellisen pienet, mutta kasvavat nopeasti koko ajan. Paljon matkailijoita saapui Euroopasta. (Visit Finland Matkailijatutkimus 2014, 8.)

Suomen matkailun mielikuvat painottuvat vahvasti Lappiin. Varsinkin talvella pohjoisen nähtävyydet houkuttavat vieraita. Monet saapuvat Helsinkiin ja pääkaupunkiseudulle. Itä-Suomessa viehättää puhdas luonto ja ilma, turistit viettävät siellä mökkilomia. Matkojen tarkoitukset ovat erilaisia: työ, opiskelu, loma, ostokset, tuttava- tai sukulaisvierailut, tai kauttakulku. (Visit Finland Matkailijatutkimus 2014, 12.)

Lahti on tunnettu monista kansainvälisistä kulttuuritapahtumista. Lahdesta löytyy teattereita, näyttelyjä, useita mielenkiintoisia museoita, joissa on

merkittäviä kulttuurihistoriallisia, luonnontieteellisiä ja taidekokoelmia. Lahti tarjoaa erinomaisia talviurheilumahdollisuuksia. Vesijärven satamassa sijaitsevassa puisessa Sibeliustalossa järjestetään laadukkaita konsertteja ja kongresseja. (Matkailu Lahdessa 2015.)

Erilaiset kulttuuri- ja urheilutapahtumat houkuttelevat kaupunkiin matkailijoita koko maailmasta. Suurin osa matkailijoita tulee Lahteen Venäjältä. Venäläisten yöpymiset lisääntyivät prosentuaalisesti 92 % vuodesta 2009 vuoteen 2012. Vuonna 2013 venäläisten yöpymisten lukumäärä laski 4.9 %. Venäläisiä kiinnostavat hyvinvointi-, talvi- ja luontomatkat sisältäen mökkilomat. (Päijät-Hämeen matkailun kansainvälistymisen yleissuunnitelma 2015–2017, 2014.)

Uusiksi tärkeimmiksi markkina-alueiksi kohosivat Saksa (huomioidaan myös muu saksankielinen Eurooppa), Hollanti, Iso-Britannia ja Kiina (huomioidaan myös Japani). Suosituimpia matkoja ovat maaseutulomat, aktiviteettilomat ja talvilomat. (Päijät-Hämeen matkailun kansainvälistymisen yleissuunnitelma 2015–2017, 2014.)

2.2 Maahanmuuttajat Suomessa ja Lahdessa

Suomen maahanmuuttohistoria on suhteellisen lyhyt verrattuna muihin eurooppalaisiin maihin ja luvut ovat eurooppalaisessa vertailussa varsin pieniä. Maahanmuutto Suomessa alkoi myöhään. (Alitolppa-Niitamo & Söderling 2005, 7.)

Maahanmuuttohistoria alkoi varsinaisesti vasta 1970-luvulla, kun Suomi vastaanotti ensimmäiset suuremmat pakolaisryhmät Chilestä ja Vietnamista. Afrikan Suomi kohtasi konkreettisesti 1990-luvun alussa, jolloin Suomeen tuli suuria somalialaisten turvapaikanhakijoiden ryhmiä. (Laakkonen 2008, 10; Härkäpää & Peltola 2005, 22.)

Suurin kasvu tapahtui 1990-luvun alkupuolella, jolloin maahanmuuttajien määrä nelinkertaistui pääosin turvapaikanhakijoiden ja entisen Neuvostoliiton alueelta tulleiden maahanmuuttajien ansiosta. Lisääntynyt maahanmuutto ei kuitenkaan johtunut siitä, että Suomi olisi alkanut erityisesti hou-

kutella maahanmuuttajia, vaan sen syyt olivat pääasiassa maan rajojen ulkopuolella. 1990-luvun sodat ja muut kriisit maailmalla alkoivat ajaa pakolaisia ja turvapaikanhakijoita myös Suomeen. Somalian sisällissota, Baltian maiden itsenäistyminen ja Neuvostoliiton hajoaminen näkyivät Suomessaakin turvapaikanhakijoiden ja paluumuuttajien muodossa. (Härkäpää & Peltola 2005, 22–23.)

Tilastokeskuksen mukaan Suomessa vieraskielisten määrä oli vuoden 2013 lopussa 289 068 ihmistä, mikä oli 5,3 prosenttia väestöstä. Äidinkieltään vieraskielisten määrä kasvoi 22 119 henkilöllä, mikä oli 90 prosenttia väkiluvun kasvusta. Suurin vieraskielisten ryhmä oli venäjää äidinkielenään puhuvat, joita oli 66 379 henkilöä. Seuraavaksi suurimmat vieraskieliset ryhmät olivat vironkieliset (42 936), somalinkieliset (15 789), englanninkieliset (15 570) ja arabiankieliset (13 170). Suomen maahanmuuttajat edustavat yli 160 eri kansallisuutta. (Tilastokeskus 2014.)

Ulkomailta saapuvilla ihmisillä on paljon erilaisia määritelmiä: maahanmuuttaja, ulkomaalainen, vieraskielinen, siirtolainen, maahanmuuttajataustainen, ulkomaalaistaustainen. Ulkomaalaisuus on Suomessa vieläkin tuore asia; aina ei edes kysyjä itse tiedä, mitä hän näillä tarkoittaa. Yhä enemmän halutaan tietoa maahanmuuttajista. (Rapo 2011.) Käsitteeseen mahtuu moninainen joukko vaihtelevista taustoista tulevia ja erilaisissa asemissa olevia ihmisiä. Monet tutkijat ovat nostaneet kysymyksen, milloin maahanmuuttaja lakkaa olemasta maahanmuuttaja ja ulkomaalainen. Onko hän maahanmuuttaja silloinkin, jos hän on asunut nykyisessä maassaan suurimman osan elämästään tai jopa syntynyt siellä? (Häkkinen & Mattila 2011, 12.)

Maahanmuuttajalla tarkoitetaan ulkomailta syntynyttä henkilöä, maasta toiseen toistaiseksi tai pysyvästi muuttanutta henkilöä (Martikainen & Haikkola 2010, 10; Häkkinen & Mattila 2011, 12). Avioituminen, perhesyöt ja perheenyhdistäminen ovat yleisempiä maahanmuuton syitä. Maahanmuuttajat ovat tulleet myös paluumuuttajina, pakolaisina ja turvapaikanhakijoina. (Räty 2002, 11–13; Liebkind ym. 2004, 18.)

Siirtolainen on henkilö, joka jättää maansa ja muuttaa uuteen maahan esimerkiksi avioliiton, opiskelun tai työpaikan takia. Hän voi muuttaa toiseen maahan esimerkiksi etsimään uutta, erilaista tai parempaa elämää. (Vilen, Leppämäki & Ekström 2002, 238.) Uusi maa vetää siirtolaista puoleensa, sillä siirtolainen uskoo uuden maan olevan jollain tavalla parempi kuin siirtolaisen oma maa. Yleensä tällaiseen paremman elämän odottamiseen uudessa maassa liittyy positiivinen asenne uutta maata kohtaan sekä halu kohdata vaikeudet ja hankaluudet, joita uusi ja outo ympäristö voi aiheuttaa. Usein kuitenkin voi käydä niin, että muutos on odotettua suurempi ja saattaa koetella syvemmin muuttajan elämää ja kokemusta kuin mitä muuttaja on etukäteen ajatellut. (Alitolppa-Niitamo 1994, 14.)

Avioliitto on edelleen merkittävä syy Suomeen muutolle. Suomalaisen kanssa avioliiton solmii vuosittain 2000 – 3000 ulkomaan kansalaisia. Joidenkin kansallisuuksien kohdalla maahanmuuttajien sukupuolijakauma on selvästi mies- tai naisvoittainen. Esimerkiksi Suomessa asuu suuri joukko thaimaalaisia ja filippiiniläisiä, joista suuri osa on suomalaisen kanssa avioituneita naisia. (Räty 2002, 31; Davydova 2012, 78.)

Paluumuuttajalla tarkoitetaan henkilöä, joka on suomalaista syntyperää oleva ulkomaan kansalainen. Suomen lainsäädännön mukaan tällaisella henkilöllä on oikeus paluumuuttoon. Paluumuuttajista suurin osa on lähtenyt töihin toiseen maahan, esimerkiksi Ruotsiin tai Yhdysvaltoihin, ja he haluavat viettää eläkepäiviään Suomessa. He voivat hakea Suomen kansalaisuutta heti palattuaan Suomeen. (Räty 2002, 32.) Paluumuuttajia tulee eniten Ruotsista ja entisen Neuvosto-liiton alueelta (Pitkänen 2006, 23).

Syntyperältään suomalaisista Venäjällä tai Virossa asuvista henkilöistä osa määritellään inkerinsuomalaiseksi. He ovat yleensä Suomesta 1600-luvulla Inkerin maaseudulle muuttaneiden jälkeläisiä. Venäjällä ja Virossa asuu nykyään vajaat 100 000 suomalaista syntyperää olevaa henkilöä. Heistä suurin osa asuu Virossa, Karjalan tasavallassa ja Leningradin alueella. Suomeen jatkosodan aikana siirrettyjä inkeriläisiä kutsutaan inkeriläiseksi siirtoväeksi. Paluumuutto-oikeus Suomeen on inkeriläisillä, joiden

toinen vanhemmista tai molemmat isovanhemmista ovat suomalaisia. Henkilö, joka aikaisemmin on ollut suomalainen tai jonka vanhemmista toinen on ollut Suomen kansalainen, on myös paluumuuttaja. (Räty 2002, 82–83; Tiaynen 2012, 209–210.)

Inkerinsuomalaisten paluumuutto käynnistyi vuonna 1990 tasavallan presidentti Mauno Koiviston todettua, että heitä voidaan pitää paluumuuttajina. Vuoden 2011 heinäkuun ensimmäisen päivän jälkeen inkerinsuomalaisten paluumuuttojonoon ei ole enää voinut ilmoittautua. (Häkkinen & Mattila 2010, 13.)

Pakolaisella tarkoitetaan sellaista henkilöä, joka on poliittisten mielipiteiden, uskonnon, rodun, yhteiskuntaluokan tai kansallisuuden johdosta tullut kotimaassaan vainotuksi (Häkkinen & Mattila 2010, 13; Räty 2002, 11). Pakolainen muuttaa maastaan pakosta. Esimerkiksi katastrofit, sodat pakottavat ihmisen lähtemään pois maastaan. Monet pakolaiset ovat kärsineet kotimaassaan psyykkistä syrjintää ja väkivaltaa. Usein pakolaiset lähtevät kotimaastaan tietämättä, mitä edessä on. (Vilen ym. 2002, 238.) Suomeen on tullut pakolaisia eri tavoin. Pakolainen on voinut tulla tänne turvapaikanhakijana, kiintiöpakolaisena tai perheenyhdistämishojelman kautta. (Räty 2002, 18.)

Turvapaikanhakija on henkilö, joka anoo Suomesta turvapaikkaa joko Suomen rajalla tai pian maahan saapumisen jälkeen. Suomi liittyi vuonna 1968 kansainväliseen Geneven pakolaissopimukseen, jonka mukaan Suomi sitoutuu antamaan turvapaikan kotimaassaan vainon kohteeksi joutuneelle. Kiintiöpakolainen on henkilö, joilla on YK:n pakolaisasiain päävaltuutetun myöntämä pakolaisen asema ja joka kuuluu vastaanottavan maan pakolaiskiintiöön. Perheenyhdistämishojelmalla pyritään takaamaan perheen mahdollisuus asua yhdessä. Perheenyhdistämistä voi pakolainen hakea myös iäkkäille sukulaisilleen, joita kohtaan hänellä on elatusvelvollisuus. (Räty 2002, 19–20.)

Maahanmuuttajien määrä on noussut voimakkaasti Päijät-Hämeessä vuodesta 1990 lähtien. Tuolloin alueella asui alle 700 ulkomaan kansalaista.

Vuoden 2008 lopussa ulkomaan kansalaisten määrä oli noin 4 200 (2,1 % väestöstä) ja he edustivat yli sataa eri kansallisuutta. Suurin maahanmuuttajaryhmä alueella ovat entisen Neuvostoliiton alueelta muuttaneet, joita on yli puolet alueen maahanmuuttajista. (Päijät-Hämeen liitto 2010, 7.) Vuonna 2015 ulkomaan kansalaisten määrä Päijät-Hämeessä on 5 894 (2,9 % väestöstä). Lahdessa asuu 4 132 ulkomaalaista (4 % väestöstä). (Päijät-Hämeen maahanmuuttopoliittinen ohjelma 2015.)

Suurin ulkomaalaisten ryhmä Lahdessa on Venäjältä (1 431 henkilöä). Seuraavaksi suurimmat ryhmät ovat Virossa (731 henkilöä), Irakista (243 henkilöä), Thaimaasta (202 henkilöä). (Päijät-Hämeen maahanmuuttopoliittinen ohjelma 2015.) Inkerinsuomalaisten paluumuuttojono oli suljettu vuonna 2011 ja siihen liittyvä viiden vuoden määräajan umpeutuminen lähestyy, siitä syystä paluumuuttajien määrä ei kasva. Mutta pakolaisten ja turvapaikanhakijoiden määrä kasvaa koko ajan. (Maahanmuuton tunnusluvut 2014, 14.)

Maahanmuuttajat tulevat Suomeen pysyvästi asumaan. Asumisviihtyvyydestä riippuu heidän tulevaisuutensa. Jos ihmiset eivät viihdy asumispai- kalla, kohta he muuttavat toiseen paikkaan, jossa he tuntevat olonsa muka- vaksi, jossa on turvallista ja josta löytyy työpaikka.

2.3 Asumisviihtyvyyden

Asumisviihtyvyyden on asia, joka korostuu tämän päivän asumisessa, jossa yksinasuminen lisääntyy ja väestö ikääntyy.

Mistä seikoista asumisviihtyvyyden muodostuu? Asuinvihtyvyyden on monen asian summa. Listalla on varmasti ainakin joitakin näistä: rauhallisuus, puhtaus, valaistus, hyvät kulkuyhteydet ja palvelut. Asumisviihtyvyyteen kuuluu luonnonläheisyys, koska ihmiset joskus kaipaavat rauhallisuutta ja hiljaisuutta. Turvallisuus on myös tärkeä. Turvallisessa asuinympäristössä ihmiset viihtyvät kaduilla, pihilla, puistoissa, joukkoliikenteessä sekä muissa paikoissa ja palveluissa. Turvallisuutta on monenlaista: sosiaalista,

rikoksia ja ilkivaltaa ehkäisevää, tapaturmia ehkäisevää sekä liikenteeseen ja elinympäristön laatuun liittyvää. (Rakennetaan turvallisuutta 2014.)

Asumisviihtyvyys liittyy hyvinvointiin. Usein hyvinvointi määritellään tilaksi, jossa ihmisellä on mahdollisuus tyydyttää tarpeensa. Hyvinvointi rakentuu ihmisen käytettävissä olevista voimavaroista, kuten taloudellisista, koulutuksellisista, psyykkisistä ja fyysisistä voimavaroista sekä sosiaalisista suhteista ja turvallisuudesta. Hyvinvointiin asuinalueella vaikuttaa henkilön kiinnittyminen siihen. Kiinnittymistä voivat lisätä esimerkiksi palvelujen saatavuus. Asuinalue voi toimia ympäristönä, jossa ihmisille tarjotaan erilaisia vaihtoehtoja järjestää työ, lepo, virkistys sekä sosiaaliset vuorovaikutussuhteet. Jotta asukkaat voisivat hyvin, tarvitaan monipuolinen asuinympäristö. (Heikkilä ym. 2002, 23.)

Hyvänä asuinympäristönä voidaan ympäristöpsykologian mukaan pitää sellaista aluetta, joka on käytännöllinen, esteettinen ja inspiroiva (Jokinen 2002, 50).

Mutta aina pitää muistaa, että ihmiset ovat erilaisia ja kaikilla on omat tarpeensa. Vanhemman ihmisen kaupunki ei ole sama kuin opiskelijan kaupunki, eikä leikkivän lapsen ympäristö ole sama kuin teknisesti kehittynyt ympäristö. Elämän eri vaiheet asettavat ympäristölle omat odotuksensa. Se, tyydyttäväkö asuinympäristö tarpeemme, vaikuttaa siihen, viihdymmekö siellä vai emme. Tärkeintä aivan pienen lapsen ympäristölle on, että se on riittävän pysyvä ja turvallinen. Nuoret kaipaavat yksityisyyttä ja omaa tilaa sekä rauhaa. Aikuisille hyvä asuinympäristö tarjoaa mahdollisuuksia leppämiseen, harrastamiseen, työntekoon ja sosiaalisiin kontakteihin. Lapsiperheet arvostavat lähiympäristöä, joka on turvallinen ja tarjoaa mahdollisuudet lasten hoitoon ja kasvatukseen. Ympäristö ei tunnu samanlaiselta päivällä ja yöllä. Asukkaiden kulttuurit poikkeavat toisistaan ja siksi ympäristön toimivuutta pitäisi tarkastella eri kulttuurien kautta. (Koskiahho 1997, 28.) Sitä paitsi kaikki kaupungit ovat erilaisia. Jokaisella kaupungilla tai kylällä on oma historiansa, oma väestörakenne sekä omat piirteet, jotka vaikuttavat asukkaiden asumisviihtyvyyteen. Siis saadakse selville mitä

vaikuttaa kaupungin asukkaiden asumisviihtyvyyteen kannattaa tehdä erillinen tutkimus ottaen huomioon kaikki kaupungin erikoisuudet.

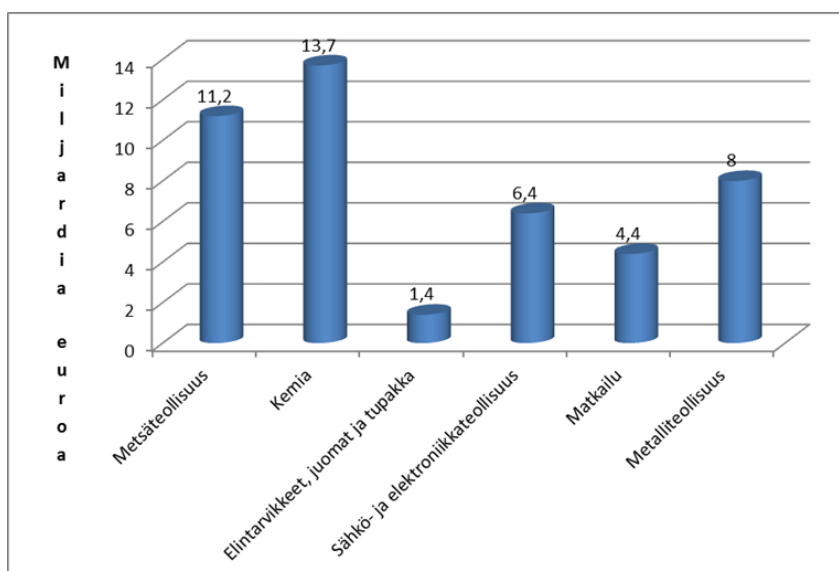
Joka tapauksessa jokainen maahanmuuttaja vaikuttaa omalta osaltaan ympäröivään yhteisöönsä ja sen eri puoliin. Myös matkailijoilla on merkittävä vaikutus maan talouteen.

3 ULKOMAALAISTEN MERKITYS LAHDEN KAUPUNGILLE

Kun kaupunkiin saapuu paljon matkailijoita ja maahanmuuttajia, kannattaa tutkia heidän merkitystään kaupungille ja kehittää toimenpiteitä tukeakseen positiivista vaikutusta ja poistaakseen negatiivista vaikutusta.

3.1 Matkailun osuus Suomen taloudessa

Matkailu on yksi tärkeimmistä tulonlähteistä Suomelle. Ulkomaalaisten matkailijoiden määrä on lisääntynyt edellisinä vuosina. Reilussa kymmenessä vuodessa turismista saadut eurot ovat kasvaneet 50 prosentilla. (Turistit tuovat Suomeen jo 4,4 miljardia: Nyt haetaan paljon lisää 2015.) Ulkomailta Suomeen suuntautuvalla matkailulla on merkittävä kasvupotentiaali. Ulkomaalaisten matkan yhteydessä käyttämä raha rinnastuu vientituloihin. Samalla matkailu on ainoa vientiala, joka maksaa arvonlisäveron Suomeen. (Matkailu on kasvava toimiala 2015.) Matkailun merkitys Suomen kansantaloudelle on kasvanut viime vuosina. Alan osuus bruttokansantuotteesta on noussut viidessä vuodessa 2,3 prosenttiyksiköstä 2,5 prosenttiyksikköön. (TEM 2015.) Matkailun aikaansaama arvonlisäys eli jalostusarvo vuonna 2013 oli 4,4 miljardia euroa (kuvio 3).

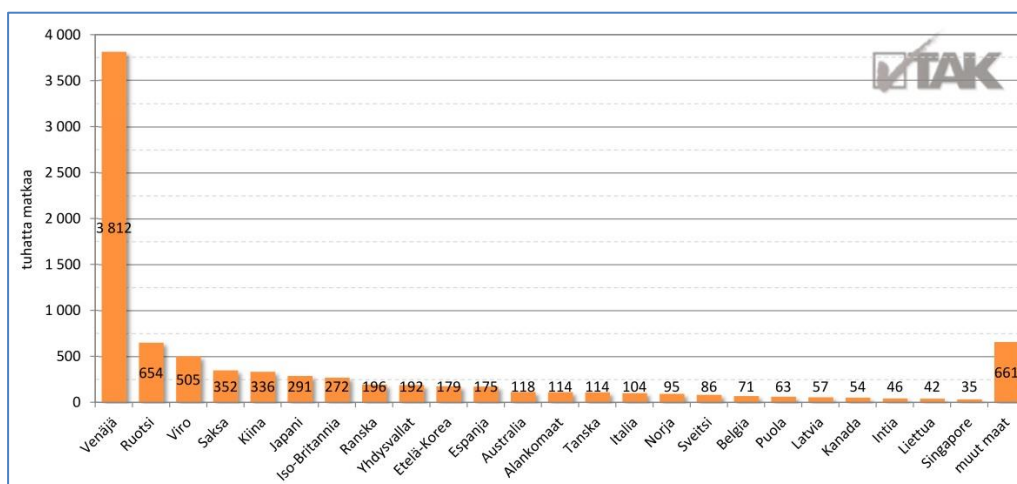


KUVIO 3. Eräiden toimialojen tavaraviennin arvo vuonna 2013 (MaRa 2015)

3.1.1 Kansantalouden tulot matkailusta

TAK Rajatutkimus, johon Visit Finland Matkailijatutkimus osana kuuluu, on vuonna 1997 aloitettu, jatkuva tutkimus, jonka tarkoituksena on tuottaa tietoa ulkomailla asuvista Suomessa vierailleista matkailijoista. Tutkimuksen avulla saadaan selvitettyä mm. Suomessa vuosittain käyvien matkailijoiden määrä ja heidän Suomeen jättämänsä rahasumma. Tutkimus toteutetaan haastattelemalla eri viikonpäivinä ja kellonaikoina Suomen rajaseinillä yli 14-vuotiaita matkailijoita. Haastatteluja tehdään Helsingin ja Turun satamissa, Helsingin, Turun, Tampereen, Rovaniemen ja Kittilän lentokentillä, sekä itärajalta Vaalimaalla, Nuijamaalla, Vainikkalassa, Imatralta ja Niiralassa. Tutkimuksen käytännön toteutuksesta vastaa Tutkimus ja Analysointikeskus TAK Oy. (Visit Finland Matkailijatutkimus 2014, 6.)

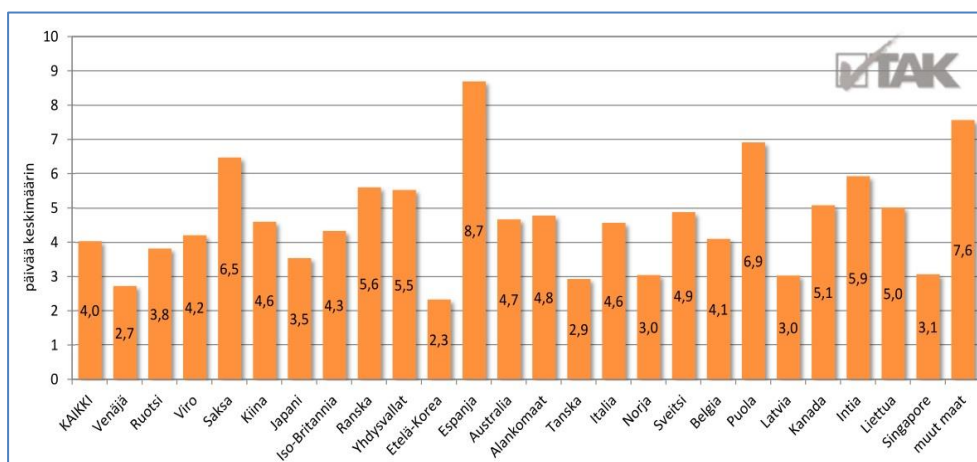
Vuonna 2014 ulkomailla asuvat tekivät yhteensä 8,62 miljoonaa matkaa Suomeen. Matkoihin ei ole laskettu mukaan Suomessa työskenteleviä, yli 3 kk kestäneitä työ-/opintomatkoja ja yli 50 kertaa Suomessa vuoden aikana käyneitä. (Visit Finland Matkailijatutkimus 2014, 8.) Kuviossa 4 on esitelty Suomeen tehtyjen matkojen määrä.



KUVIO 4. Suomeen tehtyjen matkojen määrä (Visit Finland Matkailijatutkimus 2014, 8)

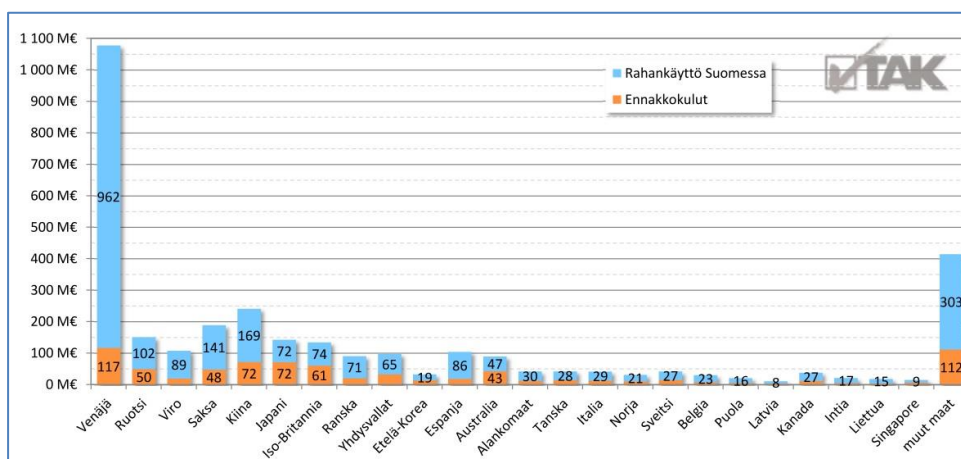
Vuonna 2014 matkailijat yöpyivät Suomessa yhteensä noin 23,7 miljoonaa yötä, joista 9,3 miljoonaa yötä yövyttiin hotelleissa, motelleissa (tai niiden yhteydessä olevissa mökeissä), retkeilymajoissa tai maksullisilla leirintä-

alueilla (Visit Finland Matkailijatutkimus 2014, 10). Keskimääräinen matkan kesto kuvataan kuviossa 5.



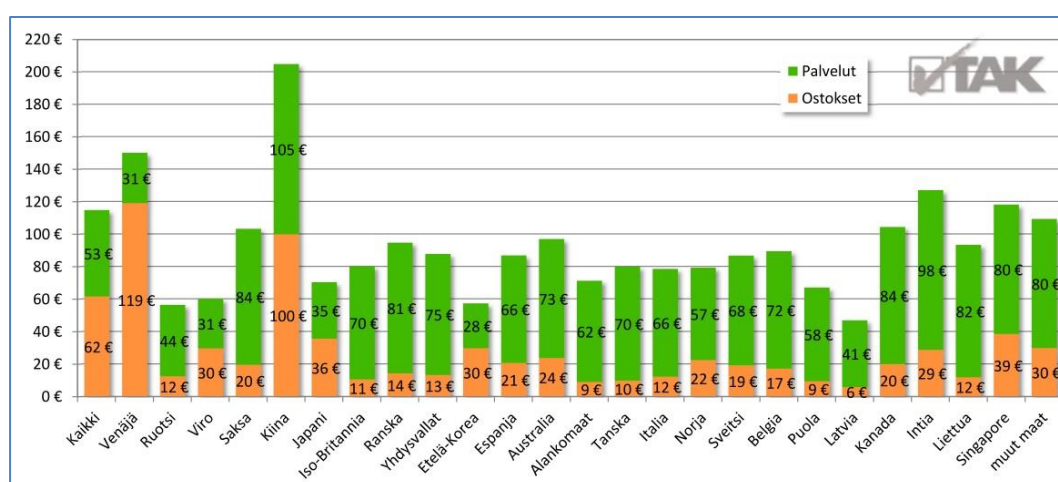
KUVIO 5. Matkan kesto (Visit Finland Matkailijatutkimus 2014, 10)

Ulkomailla asuvat matkailijat kuluttivat vuonna 2014 Suomessa 2,45 miljardia euroa. Lisäksi he maksoivat ennakoon Suomen matkapaketeista, majoituksista, autovuokrista yms. 0,85 miljardia euroa. Tästä summasta kuitenkin osa jää ulkomaisille matkatoimistoille ja matkapalveluiden välittäjille. Venäjällä asuvat matkailijat käyttivät kaksi viidesosaa kaikesta ulkomalaisten Suomessa käyttämästä rahasta (kuvio 6). (Visit Finland Matkailijatutkimus 2014, 15.)



KUVIO 6. Rahan käyttö ennen matkaa ja matkan aikana (Visit Finland Matkailijatutkimus 2014, 15)

Venäjältä saapuvilla Suomen matkailijoilla päivittäisestä kulutuksesta 119 euroa menee ostoksiin. Myös Kiinasta saapuvat käyttävät ostoksiin ison summan matkapäivää kohden, 100 euroa, kun muualta saapuvat matkailijat käyttävät ostoksiin korkeintaan 40 euroa Suomen matkapäivää kohden. Ostosten osuus matkabudjetissa on suuri myös Virosta, Japanista ja Etelä-Koreasta saapuvilla matkailijoilla, sillä he käyttävät ostoksiin puolet päiväbudjetistaan (kuvio 7). Muista maista saapuvilla matkailijoilla ostosten osuus jää korkeintaan kolmannekseen kokonaiskulutuksesta. (Visit Finland Matkailijatutkimus 2014, 16.)



KUVIO 7. Rahankäyttö matkailijaa kohden per matkapäivä (Visit Finland Matkailijatutkimus 2014, 16)

Suosituimmat Suomen matkan aikana harrastetut aktiviteetit ovat ostosten tekeminen, ravintoloissa (ruoka, baarit, yökerhot) käynti, nähtävyyksien (mm. kiertoajelut, merkittävät rakennukset, muistomerkit, historialliset kohteet) katselu ja kulttuurikohteissa (mm. museot, konsertit, teatteri, taidenäyttelyt) käyminen (Visit Finland Matkailijatutkimus 2014, 17). Kuviossa 8 on esitelty matkailijan rahankäytön jakautuminen.



KUVIO 8. Matkailijan rahankäytön jakautuminen keskimäärin (Visit Finland Matkailijatutkimus 2014, 17)

Visit Finland Matkailijatutkimuksen perusteella voidaan sanoa, että matkailijat saapuvat Suomeen eri maista, matkojen tarkoitukset ovat erilaisia, matkojen määrä on iso ja matkailijoiden rahankäyttö on merkittävä Suomen taloudelle.

3.1.2 Matkailun merkitys työllistymiselle

Matkailu on työvoimavaltainen ala, eikä sitä voida mainittavasti automatisoida. Matkailu myös pysyy liiketoimintana Suomessa, sitä ei voida siirtää esimerkiksi Intiaan tai Kiinaan. Matkailulla on myös aluepoliittista vaikutusta. Moni syrjäisempi seutu elää ja kukoistaa matkailun vuoksi. (Matkailu on kasvava toimiala 2015.) Ulkomainen turismi työllistää noin 140 000 henkeä 27000 yrityksessä:

- Nuorten osuus työntekijöistä 30 %
- Alalle odotetaan 40 000 uutta työpaikkaa vuoteen 2025 mennessä
- Työvoiman määrä kasvoi 7 % vuosina 2007–2013
- 1000 uutta yritystä vuosina 2007–2013
- Matkailualat työllistävät myös muiden alojen osaajia. (Matkailun luvut infograafi 2015.)

Turismi tuo paljon investointeja:

- Pääomasijoitukset 1,1 miljardia euroa
- Satojen miljoonien eurojen investoinnit hotelleihin 2013–2015
- Lentoasemainvestoinnit 153 miljoonaa euroa vuonna 2014. (Matkailun luvut infograafi 2015.)

Suomi menestyy hyvin kansainvälisten kongressien järjestäjämäana. Suomessa järjestettävät kongressit ovat omalta osaltaan lisäämässä ulkomaalaisten työmatkojen määrää. Vuonna 2014 Suomessa järjestettiin 708 kansainvälistä järjestökongressia ja niissä kävi 79 000 osanottajaa. Kansainväliset kongressit jättivät Suomeen 117 milj. €:

- Kasvua 63 % vuosina 2010–2013
- Yhden kongressivieraan tulosvaikutus on 1 635 €. (Matkailun luvut infograafi 2015.)

3.1.3 Nykyiset haasteet matkailualalla

Vaikka Suomen matkailu on menestynyt viime vuosina hyvin, on näköpiirissä myös paljon haasteita. Taustalla on erityisesti vaikeuksia Venäjän suhteissa. Vuonna 2014 venäläisiä yöpyi maassa 17 prosenttia vähemmän kuin vuotta aiemmin. Koska venäläisten määrä vähenee, on Suomen katsottava nyt muillekin markkinoille. Turismista saadut rahat pitää jälleen saada kasvamaan. (Turistit tuovat Suomeen jo 4,4 miljardia: Nyt haetaan paljon lisää 2015.)

Ostovoiman alamäki näkyy tekstiili- ja muotikaupassa. Muoti- ja urheilu-kaupan myynti on laskenut 2,3 prosenttia vuoden ensimmäisellä puoliskolla. Muotikauppa on laskenut alkuvuonna 7,4 prosenttia. Muotikaupan vaikeudet ovat seuraus kotimaisen kysynnän supistumisesta ja venäläisturistien ostojen romahtamisesta. Venäläisten turistien määrä on puolittunut, ja ne, jotka vielä tulevat Suomeen vaateostoksille, kuluttavat vain noin puolet aiemmasta. Talouspakotteiden takia muoti- ja urheilukaupasta on hävinnyt venäläisturistien ostovoimaa suuren suomalaisen kaupungin asukkaiden ostojen verran. (Tikkanen 2015.)

Venäjän läheisyys on Suomelle valtava mahdollisuus. Vaikka venäläisten matkustus ulkomaille ja siis myös Suomeen on vähentynyt jyrkästi viime aikoina, ovat venäläiset edelleen suurin ulkomainen matkailijaryhmä maahan ja Suomi on heidän suosituin ulkomaankohteensa. Venäjä on historiassaan aina toipunut suuristakin ongelmista ja toipuu tälläkin kertaa, vaikka siihen voi kulua jonkin verran aikaa. On tärkeää ylläpitää liikesuhteita venäläisiin koko ajan. Liikesuhteet Ruotsiin ja Saksaan sekä Norjaan ja Viroon ovat tärkeitä. Tulevaisuudessa Aasia, etenkin Japani ja Kiina, ovat mielenkiintoisia mahdollisuuksia. (Matkailu on kasvava toimiala 2015.)

3.2 Maahanmuuton merkitys Suomen taloudelle

Maahanmuutto on noussut yhdeksi suomalaisen poliittisen keskustelun kiistanalaisimmista aiheista. Tämä ei ole yllättävää, sillä maahanmuuttajien määrä on kasvanut nopeasti viimeisten 25 vuoden aikana. Näkemykset siitä, onko maahanmuuton vaikutus ollut myönteinen vai kielteinen, näyttävät vaihtelevan rajusti. Viime aikoina keskustelu on suurelta osin keskittynyt maahanmuuton taloudellisiin vaikutuksiin. (VATT Analyysi 1-2014: Maahanmuuttajien integroituminen Suomeen, 9.)

Maahanmuutto voi vaikuttaa talouteen monella tapaa. Maahanmuuton merkitys julkiselle taloudelle määrittyy neljän asian yhteispelinä:

Maahanmuuttajien menestys työmarkkinoilla

Se vaikuttaa suoraan siihen kuinka paljon he maksavat veroja ja kuinka paljon he saavat tulonsiirtoja. Periaatteessa kysymys on yksinkertainen. Jos yksi uusi tulokas maksaa enemmän veroja kuin aiheuttaa kustannuksia, julkiset palvelut voidaan pitää ennallaan ja samalla laskea kaikkien verotusta. Jos tulokkaan aiheuttamat kustannukset julkiselle taloudelle ylittävät hänen maksamansa verot, seurauksena on joko verotuksen kiristäminen, julkisen velan kasvu tai julkisten palveluiden tai tulonsiirtojen karsiminen. Maahanmuuttajien tulot kasvavat tyypillisesti vähitellen maassaoloajan myötä. Samalla heidän maksamansa tuloverot kasvavat ja saa-

mansa tulonsiirrot vähenevät. (VATT Analyysi 1-2014: Maahanmuuttajien integroituminen Suomeen, 32.)

Maahanmuuttajien työikä

Valtaosa maahanmuuttajista tulee Suomeen parhaassa työiässä, joten elinkaaren alkuvaiheeseen liittyvät kustannukset on rahoitettu jossakin muualla. Maahanmuuttajat myös muuttavat useammin pois Suomesta kuin kantaväestö, mikä pienentää julkisen palvelutuotannon kustannuksia elämän loppupäässä. (VATT Analyysi 1-2014: Maahanmuuttajien integroituminen Suomeen, 32.) Maahanmuuton kasvu merkitsee siten huomattavaa taloudellista potentiaalia ikääntyvälle yhteiskunnalle (Eläkejohtaja: Näin maahanmuutto hyödyttäisi Suomea 2015).

Maahanmuuton luomia skaalaetuja kollektiivisten julkisten palveluiden tuottamiseen

Julkisesti tuotetut palvelut jaetaan yleensä yksilöllisiin ja kollektiivisiin palveluihin. Yksilölliset palvelut kohdistuvat tietyille henkilöille ja niihin liittyvät kustannukset kasvavat väestön kasvaessa. Yksilöllisiin palveluihin luetaan esimerkiksi sosiaali-, koulutus- ja terveyspalvelut. Kollektiivisten palvelujen kustannukset puolestaan eivät riipu väestön määrästä. Tähän ryhmään kuuluu valtaosa maanpuolustuksen, julkishallinnon ja yleisen järjestyksen ja turvallisuuden kustannuksista. Pieni väestön kasvu ei vaikuta julkishallinnon menoihin. Toisaalta väestön kaksinkertaistuminen varmasti heijastuu ainakin joidenkin kollektiivisten palveluiden kustannuksiin. Maahanmuutto luo skaalaetuja kollektiivisten julkisten palveluiden tuottamiseen. Osa julkisesti tuotetuista palveluista, esimerkiksi puolustusmenot, pystytään ylläpitämään suurin piirtein samoilla kustannuksilla riippumatta väestön koosta. Maahanmuuton luoma väestönkasvu pienentää näiden kollektiivisten palveluiden laskettua kustannusta henkeä kohti. (VATT Analyysi 1-2014: Maahanmuuttajien integroituminen Suomeen, 32.)

Maahanmuuton vaikutus työ- ja hyödykemarkkinoiden kautta

Maahanmuutto voi vaikuttaa koko talouteen esimerkiksi työ- ja hyödykemarkkinoiden kautta. Kantaväestön työntekijöille maahanmuutto voi tarkoittaa ainakin lyhyellä aikajänteellä aikaisempaa kireämpää kilpailua työmarkkinoilla, mistä seuraa joko huonompi palkkakehitys, heikompi työllisyys tai molemmat. Tämä ei tarkoita, että jokainen maahanmuuttajan saama työpaikka olisi pois kantaväestön edustajalta. Maahanmuuttajat ovat myös kuluttajia, mikä lisää paikallista kysyntää ja siten työpaikkoja. Työvoiman parempi saatavuus houkuttelee yrityksiä tekemään enemmän investointeja ja siten luomaan uusia työpaikkoja. Pitkällä aikavälillä työpaikkojen määrä tyypillisesti seuraa työvoiman määrän kehitystä. Osalla kohdemaan työntekijöistä on maahanmuuttajien osaamista täydentäviä taitoja, joten heistä tulee työmarkkinoilla arvokkaampia. Osa on yrittäjiä tai osakkeenomistajia, jotka hyötyvät paremmasta työvoiman saatavuudesta. Osa hyödyistä päättyy myös kuluttajille kuluttajahintojen laskun ja laajemman tuotevalikoiman kautta. Jos maahanmuuttajien työllisyys saadaan nousemaan kantaväestön tasolle, olisi sillä huomattava positiivinen vaikutus Suomen taloudelle. (VATT Analyysi 1-2014: Maahanmuuttajien integroituminen Suomeen, 32.)

Maahanmuuton vaikutusta julkiseen talouteen voidaan arvioida kahdella tavalla. Ensimmäinen on arvioida, mikä on esimerkiksi vuonna 2014 keskimääräisen maahanmuuttajan maksamien verojen, saamien tulonsiirtojen ja käyttämien julkisesti tuotettujen palveluiden kustannuksen erotus. Jos erotus on positiivinen, keskimääräisen maahanmuuttajan tänä vuonna maksamat verot riittäisivät enemmän kuin kattamaan kaikki julkiselle sektorille kyseisenä vuonna aiheutuneet kustannukset. Jos erotus on negatiivinen, keskimääräinen maahanmuuttaja on tänä vuonna lisännyt julkisen talouden alijäämää. (VATT Analyysi 1-2014: Maahanmuuttajien integroituminen Suomeen, 42.)

Mutta julkisen sektorin tulojen ja menojen laskeminen yhtenä vuonna on kuitenkin hyvin rajallinen tapa arvioida maahanmuuton vaikutuksia julkiselle taloudelle. Syy on se, että jokainen ihminen on kustannus yhteiskunnal-

le elinkaaren alkuvaiheessa ja yleensä myös sen lopussa. Jos ihminen saa lapsia, vaikutukseen julkisen sektorin tuloihin ja menoihin jatkuu oman elämään jälkeenkin. Siitä syystä ainoa järkevä tapa arvioida maahanmuuton nettovaikutusta julkisen talouteen on pyrkiä arvioimaan vaikutuksia koko elinkaaren ajalta. Mutta tarkan laskelman tekemiseen tarvittavaa tietoa ei tietenkään voi vielä olla olemassa, koska valtaosa minkä tahansa ajanjakson maahanmuuttoon liittyvistä menoista ja tuloista syntyy vasta myöhempien vuosikymmenten aikana. (VATT Analyysi 1-2014: Maahanmuuttajien integroituminen Suomeen, 42.)

Tuoreen OECD:n raportin mukaan julkinen sektori jäi maahanmuutosta plussan puolelle. Kun maahanmuuttajista valtiolle kertyvät tulot, kuten verot sekä sosiaaliturva- ja eläkemaksut, saadaan yhteen, Suomi jää lievästi plussan puolelle. Maahanmuuttajat siis tuovat julkiselle taloudelle enemmän tuloja kuin saavat takaisin erilaisina palveluina ja tulonsiirtoina. Johtopäätös on peräisin tuoreesta teollisuusmaiden järjestön OECD:n raportista, jossa tarkasteltiin vuoden 2011 tilannetta. (Raportti: Maahanmuutto hyödyttää julkista taloutta 2013.)

Maahanmuuttajilta saadut tulot ja heistä koituneet menot suhteutettiin kunkin maan bruttokansantuotteeseen. Suomen julkinen sektori jäi maahanmuutosta plussalle summalla, joka vastaa 0,16 prosenttia bruttokansantuotteesta. Se johtuu siitä, että maahanmuuttajat ovat nuoria kantaväestöön verrattuna, joten sosiaali- ja terveydenhuollon tarpeet ovat muita pienemmät. Lisäksi työmarkkinoilla alkaa olla aika paljon maahanmuuttajia. OECD:n raportin mukaan maahanmuuttajilta saadaan kohtuullisesti verotuloja, vaikka maahanmuuttajien työttömyys onkin kolminkertainen kantaväestöön verrattuna. Suomi hyötyisi maahanmuuttajista vieläkin enemmän, jos se hyödyntäisi paremmin maahanmuuttajien osaamisen. Maahanmuuttajien positiivinen vaikutus kasvaa tulevaisuudessa, sillä heidän lapsensa opiskelevat lukioissa ja yliopistoissa. (Raportti: Maahanmuutto hyödyttää julkista taloutta 2013.)

3.3 Matkailijoiden merkitys Lahden kaupungille

Ensinnäkin matkailu vaikuttaa kaupungin talouteen. Taloudellinen vaikutus voidaan määritellä kunnassa tapahtuvaksi ja kulutuksesta johtuvaksi nettotaloudelliseksi muutokseksi; kun kulutus on johtunut tapahtumasta, taloudellinen vaikutus voidaan laskea sen ansioksi (Lahden seudun tapahtumastrategia 2011 – 2020, 7).

Matkailun aluetaloudellista vaikuttavuutta tutkittaessa on usein käytetty niin sanottua pohjoismaista tutkimusmenetelmää, joka jakaantuu kahteen osaan: meno- ja tulomenetelmään. Menomenetelmässä eli matkailijatutkimuksessa selvitetään matkailijoiden käyttämä rahamäärä ja sen toimialoitainen jakautuminen. Tulomenetelmässä eli yritystutkimuksessa puolestaan kysytään yrittäjiltä heidän arviotaan matkailijoiden aikaansaamasta ylimääräisestä tulosta. (Lahden seudun tapahtumastrategia 2011 – 2020, 7.)

Pohjoismaisella mallilla selvitetään siis ennen kaikkea matkailijoiden alueelle tuomaa tuloa eli matkailun välittömiä ja välillisiä tulo- ja työllisyysvaikutuksia sekä johdettuja palkkatulo- ja verotulovaikutuksia alueelle. On tärkeää huomioida erikseen ulkomaiset matkailijat, sillä he tuovat taloudellista lisäystä paikallisella ja kansallisella tasolla. Jos tapahtuma houkuttelee paljon ulkomaalaisia, sen taloudellisten vaikutusten perustelu on tehokkaampaa. Tapahtumien alueelliset vaikutukset riippuvat tapahtuman sisällöstä, koosta ja siitä, kuinka pitkään tapahtumaa on järjestetty. On havaittu, että taloudellisten alueellisten vaikutusten suuruuteen on merkitystä tapahtuman yleisömäärällä ja sillä, kuinka pitkään he viipyvät paikkakunnalla, sillä mitä pidempään he viipyvät paikkakunnalla, sitä suurempaa on heidän kulutuksensa. (Lahden seudun tapahtumastrategia 2011 – 2020, 7.)

Lahdesta haaveiltiin matkailukohdetta 1960- ja -70-luvuilla, mutta teollisuuskaupungissa matkailu kehitettiin hitaasti. Vuosituhannen alussa matkailuun oli jo alettu panostaa enemmän. Siihen saakka Lahden markkinointi oli aina ollut urheilupainotteista, mutta se muuttui. Lahdesta tuli ko-

kouskaupunki. Sitten tuli vielä Sibeliustalo ja sen hyvät tilat. Lahtea päätettiin kehittää tapahtumakaupunkina. (Lahden matkailuun ei panostettu aiempina vuosikymmeninä, delfiinit menivät muualle 2015.)

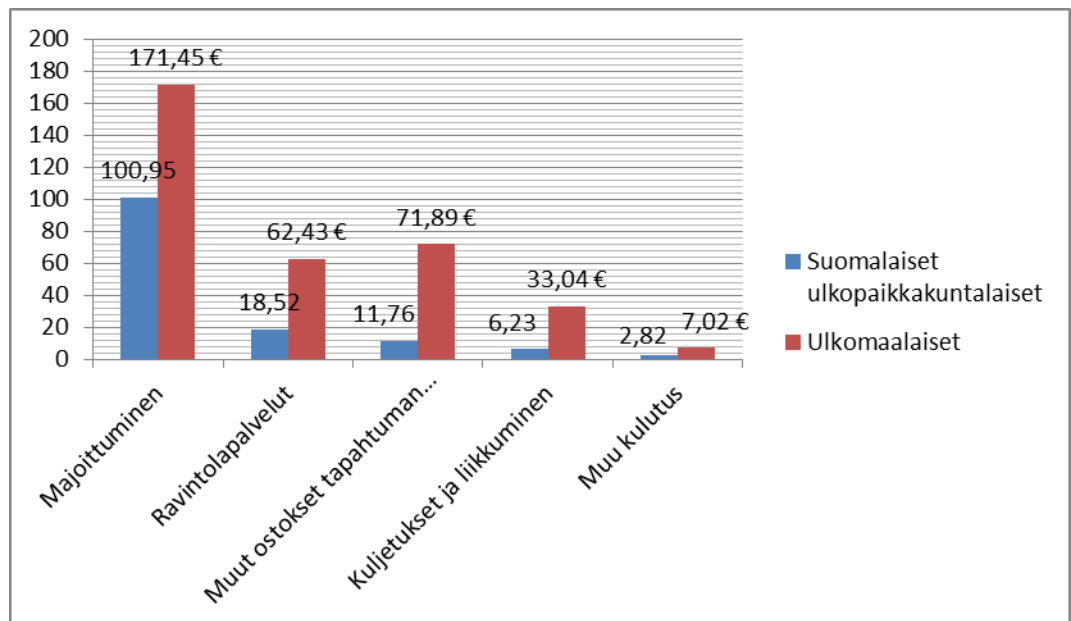
Viime aikoina matkailun merkitys on ymmärretty Lahdessa. Kaupungissa ja Lahden seudulla järjestetään vuosittain suuri määrä kotimaisia ja kansainvälisiä liikunta- ja vapaa-ajantapahtumia. Lähitulevaisuudessa mm. Lahden MM-hiihdot 2017 on näistä yksi merkittävimmistä. Tapahtumilla on merkittäviä taloudellisia ja muita vaikutuksia koko maakunnalle, jonka vuoksi kehittämistyön tueksi tarvitaan systemaattista ja jatkuvaa tutkimustietoon perustuvaa tapahtumajärjestämisen osaamisen kehittämistä. Päijät-Hämeessä vietetään noin 600 tuhatta hotellimajoitusvuorokautta vuosittain ja matkailijat jättävät maakuntaan 300 miljoonaa euroa vuodessa. (Matkailun merkitys vihdoinkin ymmärretty Lahdessa 2015.)

Lahden seudun imago-, asumisen ja matkailun markkinoinnista sekä matkailupalveluiden myynnistä ja seudun matkailuneuvonnasta vastaa Lahden seutu - Lahti Region Oy. Tämä alueellinen markkinointiyhtiö perustettiin 1.1.2013. Vuoden 2015 alusta Lahden seutu – Lahti Region Oy:llä on 100 %:sti omistama tytäryhtiö Lahti Events Oy, joka vastaa kansainvälisten suurtapahtumien järjestämisestä, mm. Salpausselän maailman cupin kisojen järjestämisestä sekä vuoden 2017 talviurheilun MM-kisojen järjestelyistä markkinoinnin, myynnin sekä asiakaskokemuksen osalta. Osakkeenomistajat ovat kunnat, suurin osa osakkeista (51,7 %) on Lahden kaupungilla. (Lahden seutu – Lahti Region Oy 2015.)

Lahti Region Oy usein järjestää erilaisia tutkimuksia matkailun kehittämiseksi. Yksi niistä oli tehty vuonna 2014–2015. Tutkimuksen toteuttivat Haaga-Helian Vierumäen yksikkö sekä Sport Business School Finland ja sen tilasivat ja maksoivat Lahden Tapahtumayksikön IDEAL-hanke ja Lahti Region. Lahdessa tutkittiin yhdentoista paikallisen tapahtuman taloudellisia vaikutuksia lähiseutuun. Mukana tapahtumista olivat Classic Motorshow, Sun Lahti, Performing Arts SM, Lahti Soccer, Suur-Hollola, Summer Up, Eliittikisat, Lahden kansainvälinen Urkuviikko, Sibelius-festivaali, Lahden Jazztori sekä Hollo ja Martta. Tutkimus tehtiin Lahden kaupungin aloit-

teesta, kun tapahtumien taloudellisesta merkityksestä haluttiin konkreettista tietoa. Tutkittujen yhdentoista tapahtuman ulkopaikkakuntalaiset kävijät käyttävät Lahdessa palveluihin yhteensä jopa kolme miljoonaa euroa. Kaikkien Lahden alueen tapahtumien yhteenlaskettu talousvaikutus liikkuu siis useissa miljoonissa euroissa. (Tutkimustiedolla laatua tapahtumiin ja liikunnan seuratoimintaan Päijät-Hämeessä – projekti 2014–2015, 2015.)

Otetaan esimerkkinä Finlandia Hiihto-tapahtuma, johon osallistuu aina paljon ulkomaalaisia eri maista. Kuvio 9 esittää rahankäytön tapahtuman aikana per vierailija.



KUVIO 9. Rahan käyttö palveluihin tapahtuman aikana

Kuviosta 9 nähdään, että ulkomaalaiset vierailijat käyttävät paljon enemmän rahaa kuin suomalaiset vierailijat. Jos lasketaan kaikki ulkomaalaisten vierailijoiden menot per tapahtuma, saadaan 345,83 €. Lisäksi jokainen vierailija käytti tapahtumaan ja tapahtuma-alueella noin 159,48 €. Yhteensä ulkomaalainen matkailija käyttää 505,31 € per tapahtuma. Tapahtumaan osallistuivat 126 ulkomaalaista. Se tarkoittaa, että vain ulkomaalaiset vierailijat toivat Lahteen 63 669,06 €. (Tutkimustiedolla laatua tapahtumiin ja liikunnan seuratoimintaan Päijät-Hämeessä-hanke 2015.)

88,8 % ulkomaalaisista majoittui Lahden seudulla tapahtuman aikana. Niistä 67 % kertoi majoittuneensa hotellissa, 12 % yksityismajoituksessa ja 15 % muualla (vuokramökki useassa tapauksessa). Pieni osa vastaajista oli vierailut museoissa (pääasiassa Hiihtomuseossa ja Urheilumuseossa) sekä muutama yksittäinen vastaaja myös Sibeliustalossa, Messilässä ja Vierumäellä. (Tutkimustiedolla laatua tapahtumiin ja liikunnan seuratoimintaan Päijät-Hämeessä-hanke 2015.) Tässä pitää ottaa huomioon, että tutkimukseen osallistui vain tapahtumaan osallistujat, mutta Lahteen saapui myös osallistujien ystäviensä, sukulaisiansa ja katsojia, jotka myös käyttivät tuhansia euroja tapahtuman aikana.

Toisena esimerkkinä voi olla Sibeliustalo, yksi Suomen suosituimmista kokous- ja konferenssitiloista. Avattuaan ovensa vuonna 2000 Sibeliustalolla on ollut merkittävä vaikutus Lahden taloudelliseen kehitykseen. Sibeliustalo on ollut vuodesta 2005 lähtien Suomen kahden parhaaksi arvioitun kokouspaikan joukossa, ja vuonna 2011 se arvioitiin Suomen parhaaksi kokous- ja konferenssipaikaksi. Sibeliustaloa käytetään jatkuvasti useisiin erilaisiin tapahtumiin aina klassisen musiikin ja rock-konserteista erilaisiin konferensseihin ja kokouksiin. (Sibeliustalon viime vuoden tulos positiivinen 2015.)

Itse asiassa Sibeliustalon tuoman kulttuuriarvon myötä Lahden kaupungin kasvunopeus on ollut suurin kaikista Suomen kaupungeista. Matkailijoiden määrä on noussut Lahdessa yhtä aikaa Sibeliustalon vierailijamäärän kanssa. Kun järjestettyjen tapahtumien määrä nousi vuonna 2011 865:een (vuonna 2010 vastaava lukema oli 746), myös kaupungin vierailijoiden määrä nousi 149 020:stä 167 607:ään. Vastaavasti majoituspalveluiden käyttöaste nousi vuonna 2011 tapahtumamäärän kasvun myötä vuoden 2010 39,1 prosentista 43,1 prosenttiin. (ICER-hankkeen parhaat käytännöt 2012.) Vuonna 2014 Sibeliustalossa järjestettiin kaikkiaan lähes 800 tilaisuutta ja talossa vieraili kaikkiaan noin 184 000 kävijää. Tulosta kertyi verojen jälkeen noin 28 000 euroa. Liikevaihtoa muodostui vuonna 2014 yhteensä 2,8 milj. euroa. Konsertteja Sibeliustalossa tuotettiin vuonna 2014 yhteensä 183 kpl. Kokouksia Lahden Sibeliustalossa järjestettiin yhteensä 379 kpl, ja juhlia vietettiin vuoden aikana 27 kertaa. Yhteensä kokous- ja

juhlavieraita talossa kävi yhteensä noin 34 000 henkilöä. Maksullisia ta-
loesittelyjä järjestettiin 95 kpl. Lahden Sibeliustalo työllisti vuonna 2014
yhteensä 21 vakituista työntekijää ja yhden määräaikaisen työntekijän.
(Sibeliustalon viime vuoden tulos positiivinen 2015.)

Näiden tietojen yhteydessä kannattaa sanoa, että paitsi Sibeliustalon
saamia tuloja vieraat majoittuvat hoteleissa tai mökeissä, käyttävät kau-
pungin ravintolapalveluja, tekevät ostoksia, käyvät museoissa ja teatte-
reissa jne. Toisin sanoen ei voida laskea tarkasti kuinka paljon rahaa Lahti
saa yhden tapahtuman aikana, mutta voidaan sanoa varmuudella, että
kaupunkiin tulee kymmeniä ja satoja tuhansia euroja.

Lahden kaupungin strategia on laadittu vuonna 2013. Siinäkin nojataan
luontoon ja liikuntaan. Lahdesta halutaan levittää kuvaa Etelä-Suomen
talvikaupunkina sekä hyvinvoinnin ja hyvinvoinnin keskuksena. Lisäksi ta-
pahtumat ja messut ovat tärkeitä. (Lahden kaupungin strategia 2025,
2013.)

Tulevaisuudessa pitää kehittää matkailua Lahdessa ja saada enemmän
ulkomaalaisia matkailijoita. Tapahtumat synnyttävät alueelle uutta osaa-
mista ja uutta yritystoimintaa. Uudenaikaiset messu- ja tapahtumatilat
mahdollistavat Lahdessa kansallisen ja kansainvälisen messu- ja tapah-
tumatoiminnan laajentamisen. Alueen hyvinvointimatkailulta voidaan edel-
leen odottaa kasvua ja uusia palveluratkaisuja mm. venäläisten, keskieu-
rooppalaisten ja aasialaisten matkailijoiden osalta. (Päijät-Hämeen maa-
kuntaohjelma 2014–2017, 10.)

Tärkein kaupungin tavoite nykyisessä vaikeassa taloudellisessa hetkessä
on kasvattaa matkailutuloja lisäämällä vierailijoiden määrää. Rahoitusläh-
teinä voivat olla kunnat, maaseuturahasto, kansallinen rahoitus, TEKES,
EU:n kv. rahoitusohjelmat. Lahden julkisen sektorin viranomaistahot ovat
investoineet urheilu- ja kulttuurihankkeisiin, jotka virkistävät paikallisten
asukkaiden elämää sekä tehostavat alueen matkailutoimintoja. Hankkeita
rahoittavat EU ja Suomen valtio. Tavoitteena on edistää alueen liiketoimin-
taa, parantaa alueen imagoa ja tarjota asukkaille parempia vapaa-

ajanviettomahdollisuuksia. Tärkeimpiä sidosryhmiä ovat julkisen sektorin viranomaistahot (esim. Lahden kaupunki), valtion virastot (esim. Suomen ympäristöhallinto), EU ja oppilaitokset (esim. Lahden ammattikorkeakoulu). Menestyksen avaintekijöitä ovat rahoitushakemus, yksilölliset projektit sekä laaja edunsaajien joukko. (ICER-hankkeen parhaat käytännöt 2012.)

3.4 Maahanmuuton merkitys Lahden kaupungille

Ensin selvitetään kuinka paljon rahaa kaupunki käyttää maahanmuuttajille. Lahdessa ei ole pakolaisten vastaanottokeskusta, siitä syystä kaupungilla ei ole kuluja vastaanottokeskukseen liittyen, mutta Lahti on sitoutunut ottamaan vastaan vuosittain 20 uutta kiintiöpakolaista. Viime vuonna heitä tuli 21. Lahden vastaanottamien kiintiöpakolaisten lisäksi kaupunkiin muutti omatoimisesti 23 myönteisen oleskeluluvan saanutta turvapaikanhakijaa, 9 kiintiöpakolaista sekä 13 henkilöä perheen yhdistämisen kautta. Lahteen muuttaa myös inkerinsuomalaisia paluumuuttajia, viime vuonna 81 henkilöä. Lahti on lisäämässä pakolaisten vastaanottoa Syyrian kriisin takia. Vuonna 2015 syyskuussa kokoontunut kaupunginhallitus esitti, että pakolaiskiintiö nostettaisiin tänä vuonna tilapäisesti 40 henkilöön. (Lahti aikoo vastaanottaa lisää pakolaisia, perussuomalaiset vastaan 2015.)

Valtio korvaa kunnille monia pakolaisten vastaanotosta aiheutuvia kustannuksia täysimääräisenä. Lisäksi se maksaa kunnalle niin sanottua laskennallista korvausta, jolla kunta voi hallinnollisissa järjestelyissään varautua tulijoihin ja heidän asioittensa käsittelyssä tarvittaviin työntekijöihin ja palveluihin. Korvausten maksamisen ehtona on, että kunnalla on sopimus ELY-keskuksen kanssa pakolaisten kuntaan osoittamisesta ja voimassa oleva kotouttamisohjelma. Työ- ja elinkeinohallinto rahoittaa lisäksi kotoutumiskoulutusta ja opetushallinto valmistavaa opetusta. (Työ- ja elinkeinoministeriö 2015.)

Valtio maksaa kunnalle pakolaisten vastaanotosta laskennallista korvausta, joka löytyy taulukosta 1.

TAULUKKO 1. Kunnalle maksettava laskennallinen korvaus (Työ- ja elinkeinoministeriö 2015)

Laskennallinen korvaus			
Korvausperuste	Korvauksen kohde	Korvausaika	Korvauksen maksaja
1. 7-vuotiaista ja sitä vanhemmista 2 300 €/vuosi	ohjaus ja neuvonta sekä muun maahanmuuttajien koutoutumista tukevan toiminnan järjestäminen	1. kolme vuotta turvapaikkamenettelyn kautta tulleille henkilöille	ELY-keskus maksaa hakemuksen perusteella korvausta kunnalle kunnassa henkilöiden määrän mukaan
2. Alle 7-vuotiaista: 6 845 €/vuosi		2. neljä vuotta kiintiössä tulleille henkilöille sekä heidän perheenjäsenilleen	

Paitsi laskennallista korvausta valtio maksaa kunnalle korvauksia todellisten kustannusten mukaan, joita nähdään taulukossa 2.

TAULUKKO 2. Kunnalle todellisten kustannusten mukaan maksettavat korvaukset (Työ- ja elinkeinoministeriö 2015)

Korvausperuste	Korvauksen kohde	Korvausaika	Korvauksen maksaja
Sosiaali- ja terveydenhuollon erityiskustannukset			
toteutuneiden kustannusten mukaan	1. vamman tai sairauden edellyttämän pitkäaikaisen sosiaali- ja terveydenhuollon järjestäminen 2. erityiset sosiaalitoimen kulut 3. muut kustannukset 4. ilman huoltajaa maassa oleskelevien lasten ja nuorten palvelut	1. enintään 10 vuotta 2. kustannusten tulee olla enemmän kuin vuodessa maksettava laskennallinen korvaus (2 300 €) 3. ilman huoltajaa maassa oleskelevien alaikäisten palveluista aiheutuvia kuluja korvataan siihen saakka, kunnes nuori täyttää 21 v.	1. ELY-keskus suorittaa korvaukset kunnalle toteutuneiden kustannusten perusteella 2. kustannusten korvaaminen perustuu sopimukseen, jonka kunta ja ELY-keskus ovat tehneet kyseistä henkilöä koskevista erityisistä kustannuksista

Toimeentulotuki			
toteutuneiden kustannusten mukaan	kunnalle korvataan kohderyhmään kuululle henkilölle maksetusta kotoutumistuesta ja toimeentulotuesta aiheutuneet kustannukset	enintään 3 vuotta	kotoutumisajalta valtio korvaa toimeentulotuen kunnalle
Tulkkaus- ja käännöspalvelut			
toteutuneiden kustannusten mukaan	kotouttamis-, sosiaali- ja terveydenhuollon palveluja käytettäessä	ei määräaikaa	ELY-keskus korvaa kustannukset kunnalle täysimääräisinä palvelun tuottajan laskituksen mukaan
Paluumuuttoavustus			
toteutuneiden kustannusten mukaan tai laskennallinen korvaus	1. matka- ja muuttokustannukset 2. 2–4 kuukauden toimeentulotuki	1. kertaluonteinen lähtömaahansa pysyvästi palaa- valle henkilölle 2. ei määräaikaa	kunta maksaa lähtömaahansa palaa- valle henkilölle
Alkukartoituksen kustannukset			
700 € / kartoitukseen osallistunut henkilö	alkukartoitus, jossa selvitetään onko tarpeellista tehdä niin kutsuttu kotoutumis-suunnitelma	1. kertaluonteinen 2. kartoitus tehdään 2 kuukauden kuluessa toimeentulotuki-asiakkuuden alkamisesta kunnassa tai henkilön sitä pyytäessä	ELY-keskus korvaa, jos kartoituksen tekee kunta

On vaikea laskea tarkasti kunnan maahanmuuttajien kustannukset, mutta joka tapauksessa voidaan saada likimääräiset luvut. Tilintarkastaja KHT Pauli Vahtera on tehnyt oman laskelmansa maahanmuuton kustannuksista, joka löytyy taulukosta 3.

TAULUKKO 3. Arvio yhden maahanmuuttajan kustannuksista vuodessa (Vahtera 2010, 5-6)

<i>Elinkustannukset</i>	
Asuin- ja muut elinkustannukset	16 000 €
Julkiset terveydenhoitopalvelut (keskiarvo)	1 800 €
Muut julkiset palvelut vuosittain, (arvio)	1 500 €
<i>Kotoutumis-, koulutus-, työvoimapoliittiset toiminnot</i>	
Suomen kielen opetus	800 €
Tulkkaus- ja käännöspalvelut	100 €
Kotouttamistoimenpiteet	700 €
Työvoimapoliittinen koulutus	800 €
<i>Yhteensä</i>	<i>21 700 €</i>

Taulukosta nähdään, että vuosittain kunta käyttää noin 21 700 € yhdelle maahanmuuttajalle, mutta tässä pitää muistaa, että suurin osa kustannuksista korvataan valtiolla. Sitä paitsi kannattaa ottaa huomioon maahanmuuttajilta saatuja tuloja ja veroja sekä työvoimaa.

Kunnan tasolla saadaan samoja etuja maahanmuutosta kuin valtion tasolla.

Työikä

Maahanmuuttajat ovat yleensä valtaväestöä nuorempia, mikä vaikuttaa positiivisesti vanhenevaan väestörakenteeseen. Tyypillinen maahanmuuttaja on nuori aikuinen. Kun suomalaisten keski-ikä ylittää jo 40 vuotta, maahan muuttaneilla keski-ikä on noin 30 vuotta. Kaksi kolmasosaa (67,3 %) tulijoista on 15–44-vuotiaita. (Myrskylä 2013.)

Maahanmuuttajilta saatuja veroja ja työvoima

Jos kotoutuminen onnistuu ja maahanmuuttajat työllistyvät vaikka 2-3 vuotta sitten maahantulosta, kunta saa lisää työvoimaa ja veroja. Maahanmuuttajat voivatkin hyödyttää paremman muuttamalla työvoimapulasta kärsiville alueille tasapainottaen näin maan taloutta. Suomalaiset työntekijät ovat perinteisesti paikallaan pysyvää väkeä. (Yljälä 2014, 11–12.)

Maahanmuuttajat luovat uusia työpaikkoja

Maahanmuuttajat ovat myös palveluiden käyttäjiä ja erilaisten hyödykkeiden kuluttajia, lisäten tätä kautta koko väestön tuloja ja luoden heille uusia työpaikkoja. (Yljälä 2014, 11–12.)

Jos kaupunki haluaa tasoittaa kustannuksia ja tuloja maahanmuuttajista, kannattaa saada maahanmuuttajien työvoimaa työmarkkinoille niin nopeasti kuin mahdollista ja käyttää heidän kokemustaan ja osaamistaan tehokkaasti ja monipuolisesti.

4 TUTKIMUSTULOKSET JA NIIDEN ANALYSOINTI

Tämä luku käsittelee opinnäytetyön empiiristä osuutta. Aluksi luvussa selvitetään tutkimusaineiston hankintaa ja aineiston käsittelyä. Lopuksi esitetään kyselyjen tuottamat tulokset kuvioiden ja taulukoiden avulla sekä johtopäätökset.

4.1 Tutkimusaineisto

Tämä tutkimus on monimuotoinen, mutta perustuu kvantitatiiviseen menetelmään. Apuna käytetään kahta kyselylomaketta, joiden aineisto kerätään kohderyhmältä. Tutkimusta varten on luotu kahta erilaista strukturoitua kyselylomaketta (Liite 1, Liite 2).

4.1.1 Kysely tyytyväisyydestä Lahdessa käyneille matkailijoille

Kyselytutkimuksen aineisto kerättiin kyselylomakkeen avulla. Kysely toteutettiin 20.–21.2.2015 välisenä aikana Finlandia-hiihto-tapahtuman aikana. Finlandia-hiihto on Suomen suurin kansainvälinen massahiihtotapahtuma, joka hiihdetään tänä vuonna 42. kerran. Hiihtoon on ilmoittautunut yli 4 150 hiihtäjää peräti 29 eri maasta. Tapahtuma vietettiin 21.–22.2. Lomakehaastattelussa paperimuodossa kaikille haastateltaville esitettiin samat kysymykset samassa järjestyksessä. Kyselytutkimukseen osallistui 30 ulkomaalaista eri maista ja vastausprosentiksi saatiin 100 % (eli 30 vastausta).

4.1.2 Kysely asumisviihtyvyydestä Lahdessa asuville maahanmuuttajille

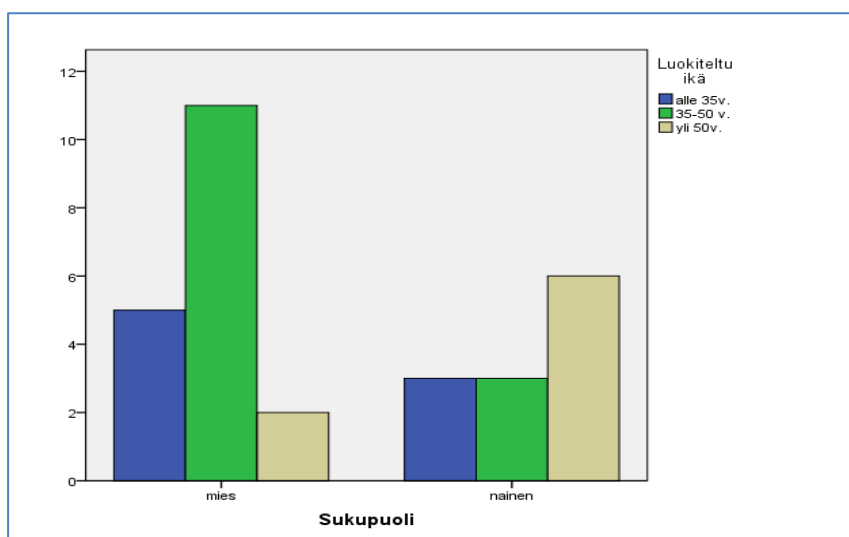
Kyselytutkimuksen aineisto kerättiin kyselylomakkeen avulla. Kysely toteutettiin 1.–15.6.2015 välisenä aikana. Lomakehaastattelussa paperimuodossa kaikille haastateltaville esitettiin samat kysymykset samassa järjestyksessä. Kyselytutkimukseen osallistui 25 Lahdessa asuvaa maahanmuuttajaa ja vastausprosentiksi saatiin 100 % (eli 25 vastausta). Tutkimuslomakkeessa on käytetty muun muassa Likertin asteikkoa.

4.2 Aineiston analyysi

Ensimmäisenä käydään läpi maahanmuuttajien asumisviihtyvyydestä kyselyn tuottamat tulokset ja sen jälkeen matkailijoiden tyytyväisyyteen liittyvän kyselyn tulokset. Tulokset esitellään taulukoiden ja kuvioiden avulla.

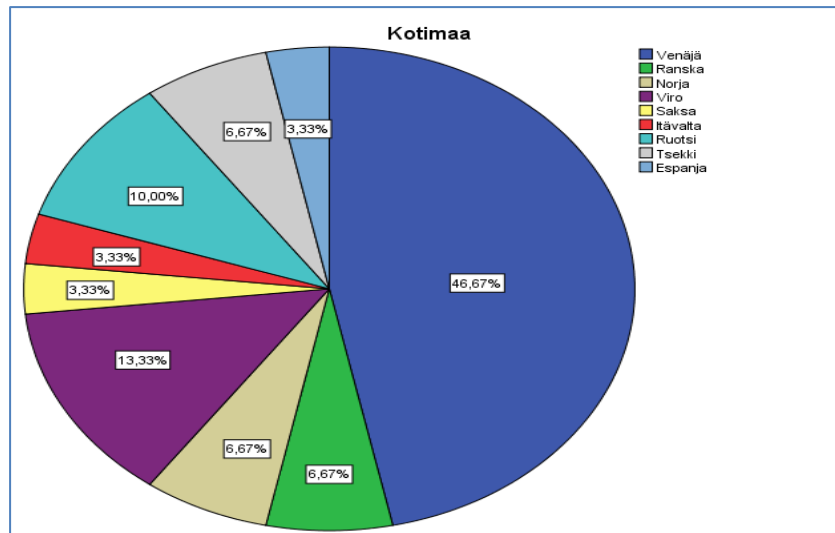
4.2.1 Lahdessa käyneiden matkailijoiden tyytyväisyydestä tutkimuksen tulokset

Kyselylomakkeen ensimmäisellä kahdella kysymyksellä tarkasteltiin vastaajien perustietoja kuten: sukupuoli, ikä. Enin osa vastaajista 37 prosenttia oli miehiä iältään 35–50 vuotta. Vähin osa 7 prosenttia oli miehiä iältään yli 50 vuotta. Vastaajien ikäjakauma nähdään kuviossa 10.



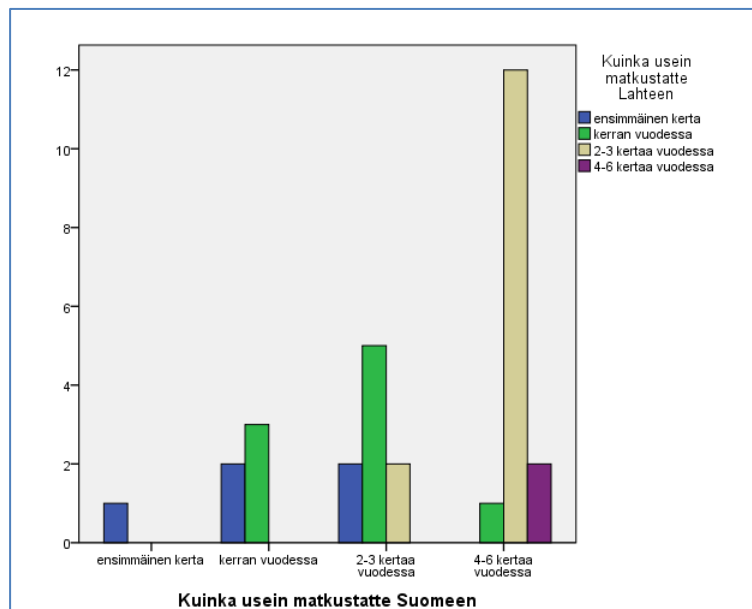
KUVIO 10. Matkailijoiden vastaajien sukupuoli- ja ikäjakauma

Kolmannessa kysymyksessä selvitettiin mistä maista haastatteluun osallistuneet matkailijat tulivat. Vastaukset lajiteltiin seuraaviin maihin: Venäjä (47 %), Viro (13 %), Ruotsi (10 %), Norja (6,5 %), Ranska (6,5 %), Tšekki (6,5 %), Espanja (3,5 %), Saksa (3,5 %) ja Itävalta (3,5 %) (kuvio 11).



KUVIO 11. Matkailijoiden vastaajien kotimaajakauma

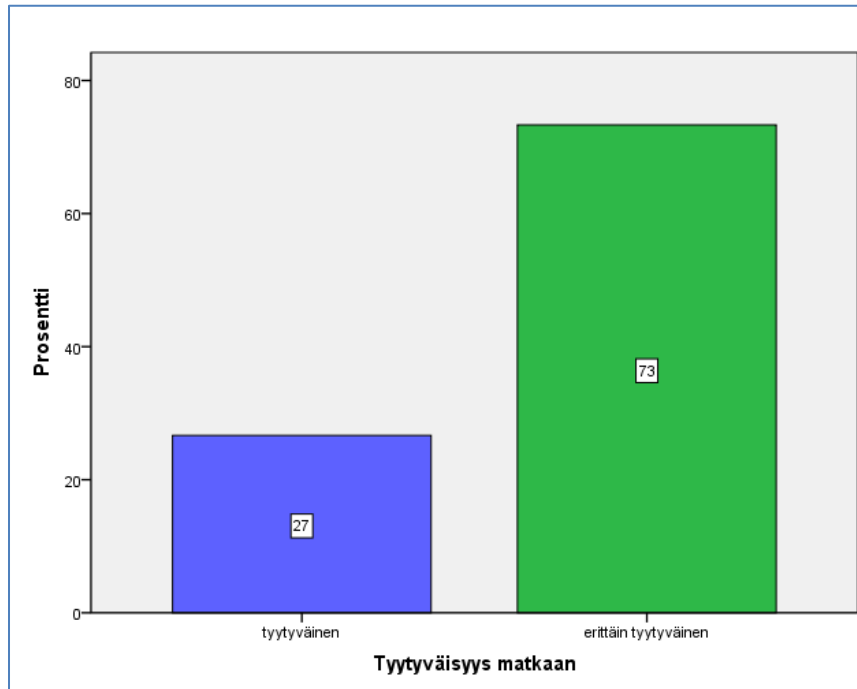
Neljännessä ja viidennessä kysymyksessä oli tarkoitus tarkastella, kuinka usein matkailija on käynyt Suomessa ja nimenomaan Lahdessa. Yli puolet vastanneista matkustaa Suomeen 4-6 kertaa vuodessa, ja 80 % heistä matkustaa 2-3 kertaa vuodessa nimenomaan Lahteen (kuvio 12). Vain kolme prosenttia tuli Suomeen ja Lahteen ensimmäisen kerran.



KUVIO 12. Matkojen määrä Suomeen ja Lahteen vuodessa

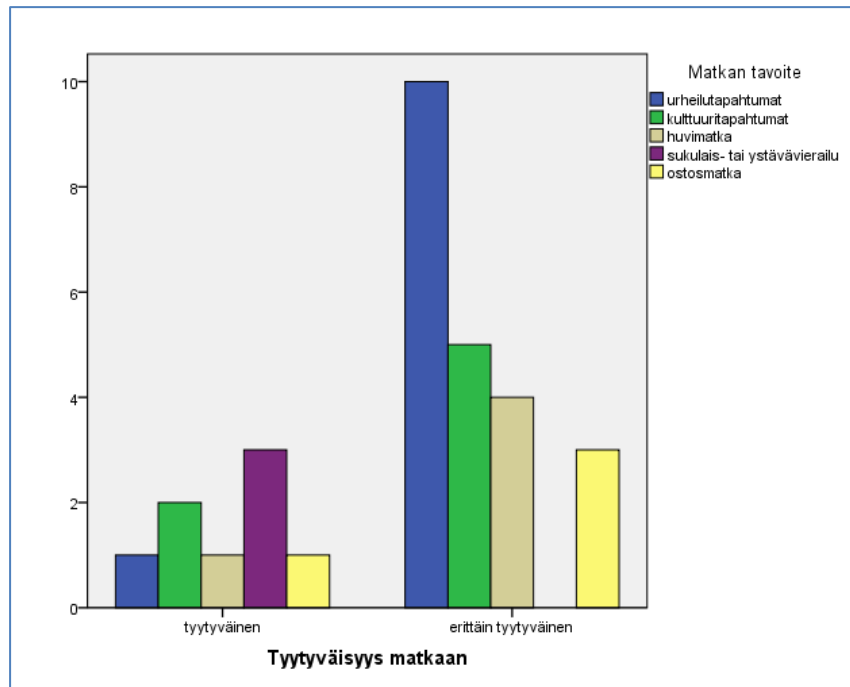
Seuraavilla kysymyksillä selvitettiin matkan tarkoitus, tyytyväisyys ja tulee-ko vastaaja Lahteen uudelleen. Tutkimuksen mukaan vastaamalla kysy-

mykseen tyytyväisyydestä ei kukaan valinnut vaihtoehtoa: "erittäin tyytymätön", "tyytymätön" ja "ei tyytymätön eikä tyytyväinen". Vastaajista 73 % oli erittäin tyytyväisiä ja 27 % - tyytyväisiä (kuvio 13).



KUVIO 13. Vastaajien matkaan tyytyväisyysjakauma

Kuviossa 14 on esitetty haastateltavien tyytyväisyys riippuen matkan tarkoituksesta. Matkailijat, jotka tulivat Lahteen urheilutapahtumiin, olivat enemmän tyytyväisiä ja valitsivat vastauksen ”erittäin tyytyväinen”. Heidän määränsä oli 33 %. 3 % vastaajista valitsi vastauksen ”tyytyväinen”, he kuuluvat matkailijoihin, joiden matkan tarkoitus oli urheilutapahtuma, huvimatka ja ostosmatka. Ystävien ja sukulaisten luokse saapuneet olivat ”tyytyväisiä” ja heitä oli 10 % kokonaismäärästä.



KUVIO 14. Vastaajien tyytyväisyys riippuen matkan tavoitteista

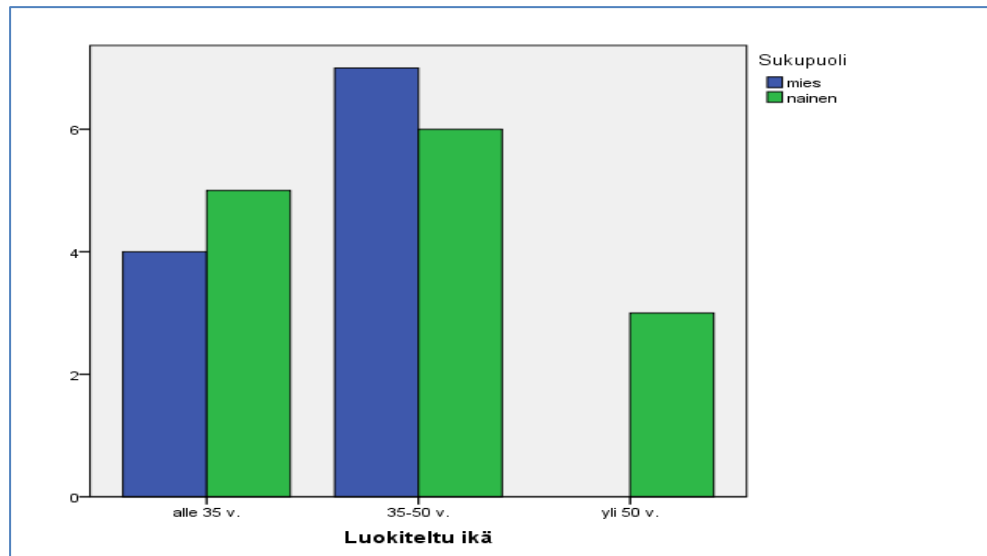
Kaikki kyselyyn osallistuneet matkailijat ovat valmiit tulemaan Lahteen uudestaan.

4.2.2 Maahanmuuttajien asumisviihtyvyydestä tutkimuksen tulokset

Ensimmäisellä kuudella kysymyksellä tarkasteltiin vastaajien taustatietoja kuten: maahanmuuton syy, sukupuoli, ikä, äidinkieli, kotimaa ja siviilisääty.

Vastaajista oli miehiä 44 prosenttia ja naisia 56 prosenttia. Haastateltavien miesten määrä oli 11, naisia 14 henkilöä.

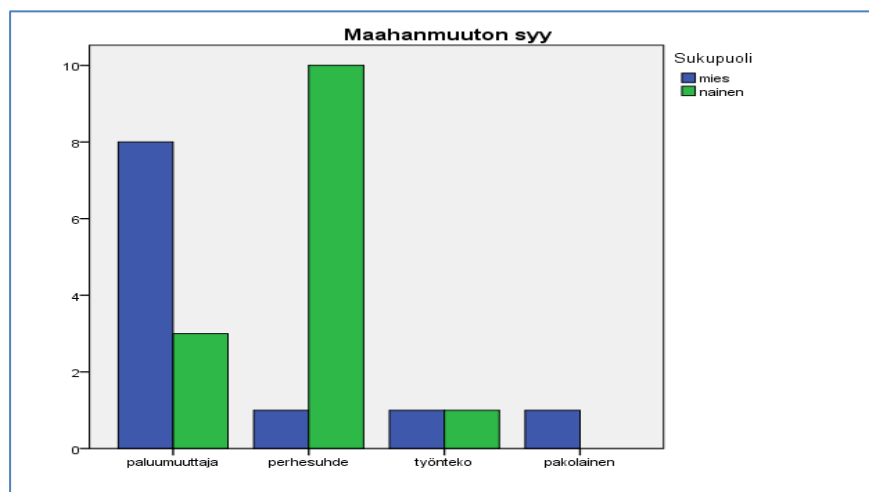
Suurin osa vastaajista oli miehiä iältään 35–50 vuotta. Vähiten oli miehiä yli 50 vuotta. Vastaajan keski-ikä oli 39 vuotta. Vastaajien ikäjakauma nähdään seuraavassa kuviossa 15.



KUVIO 15. Vastaajien sukupuoli- ja ikäjakauma

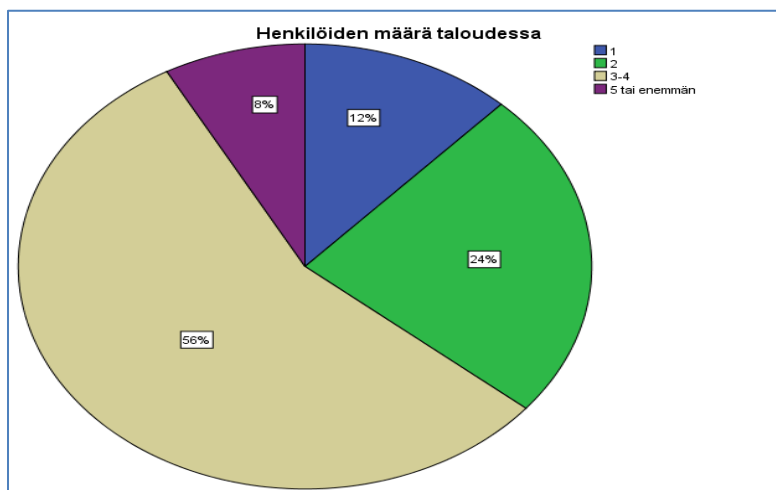
Miesten ikien keskiarvo näytti olevan noin 2 vuotta naisten ikien keskiarvoa alempi.

Opinnäytetyön aineiston analyysin mukaan suurimmilla osalla miehistä maahanmuuton syy oli paluumuutto - 73 prosenttia miehistä, kun taas naisista maahanmuuton syy oli perhesuhde - 71 prosenttia. Kuviossa 16 nähdään, että perhesuhteiden perusteella tulevien maahanmuuttajien määrä oli sama kuin paluumuuttajien määrä – noin 44 prosenttia.



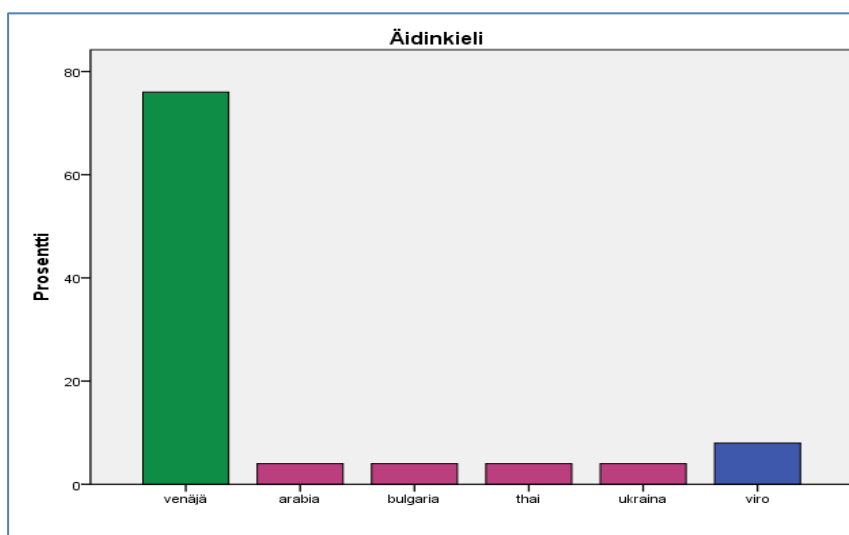
KUVIO 16. Naisten ja miesten vastausten jako maahanmuuton syihin

Kuten seuraavasta kuviosta 17 ilmenee, 56 prosenttia vastanneista kuului 3-4 hengen talouteen. Vain 8 % vastaajista asui 5 tai enemmän hengen taloudessa.



KUVIO 17. Henkilöiden määrä taloudessa

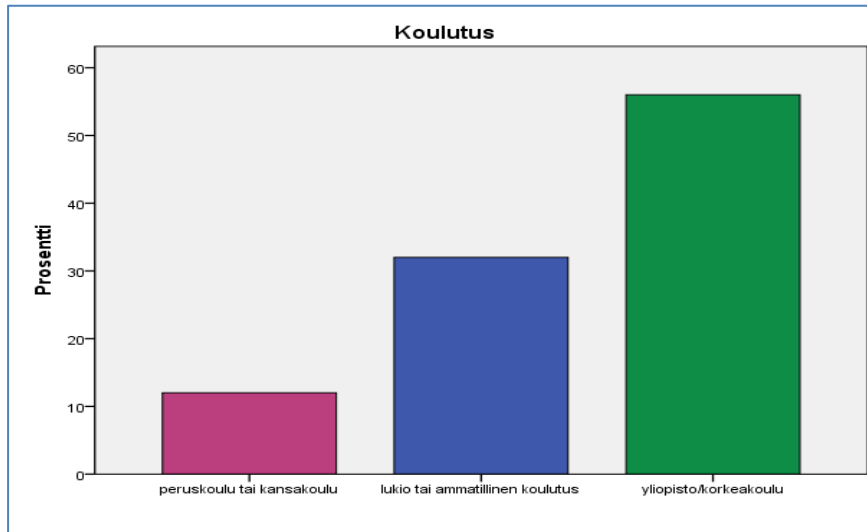
Suurin osa (76 %) vastanneista oli venäjää äidinkielenään puhuvia (kuvio 18). Seuraavaksi eniten vastaajia oli viroa äidinkielenään puhuvia (8 %). Arabiaa, bulgariaa, thaita tai ukrainaa äidinkielenään puhuvia oli neljä prosenttia vastaajista.



KUVIO 18. Äidinkieli

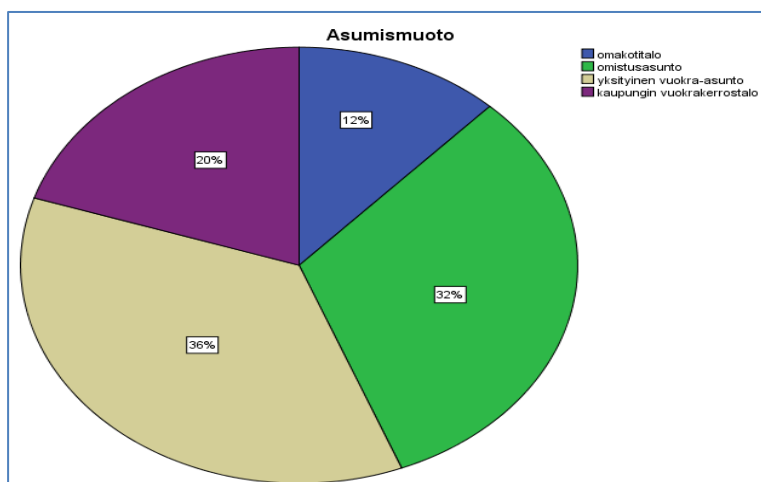
Toisessa kysymysryhmässä haluttiin selvittää vastaajien koulutus ja pääasiallinen toiminta. Vastanneista yli puolella (55 %) oli yliopisto- tai ammat-

tikorkeakoulututkinto (kuvio 19). Yhdellä kolmasosalla oli lukio- tai ammatillinen koulutus ja lähes kymmenen prosenttia vastaajistaan kävi perus- tai kansakoulussa.



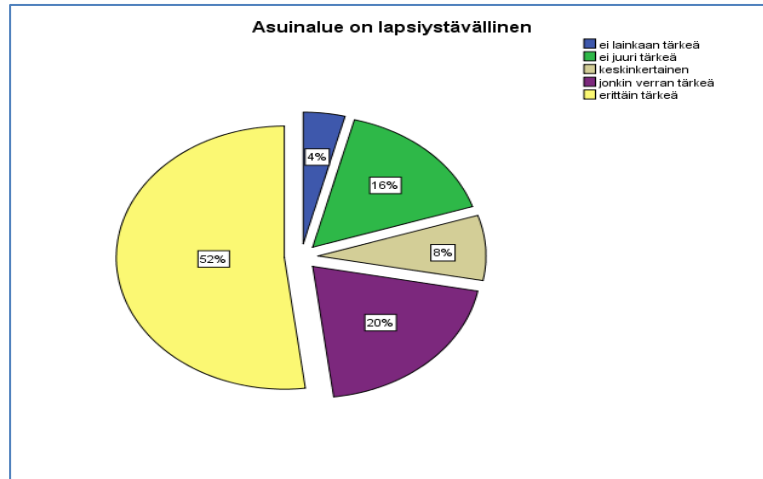
KUVIO 19. Koulutus

Viimeisissä kysymyksissä selvitettiin vastaajien asuinalueen viihtyvyyttä. Asumismuoto, nykyinen asumisviihtyvyys, lähellä sijaitsevia palveluita, julkiset kulkuyhteydet ja asunnon lapsiystävällisyys kuuluvat ryhmään. Kuvio 20 käy ilmi, että eniten vastaajia (36 %) asui yksityisessä vuokra-asunnossa ja omistusasunnossa asui 32 % vastaajista. Kaupungin vuokrakerrostalon asukkaat edustettiin seuraavaksi eniten (20%). 12 % vastaajista asui omakotitalossa.



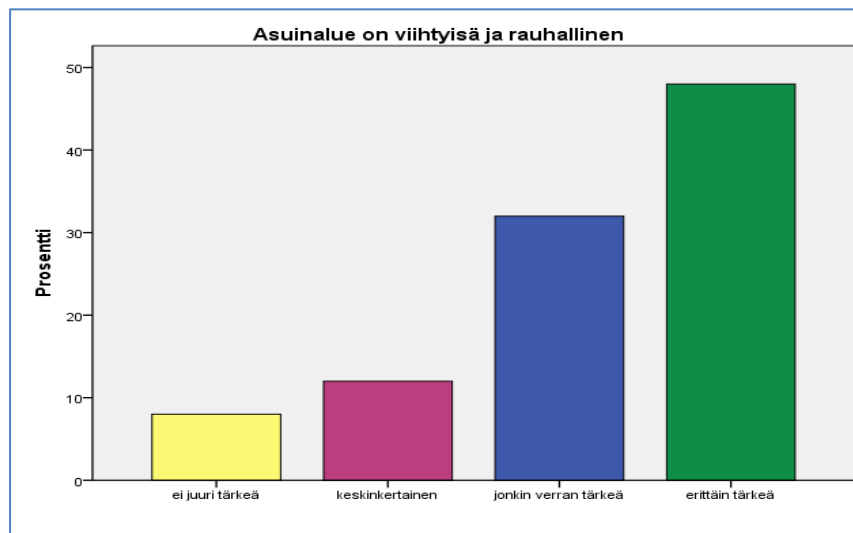
KUVIO 20. Asumismuoto

Seuraavassa kysymyksessä selvitettiin asuinalueen lapsiystävällisyys. Lähes puolet vastaajista eli 52 prosenttia ilmoitti, että asuinalueen pitäisi olla lapsiystävällinen (kuvio 21). Asuinalueen lapsiystävällisyys ei ollut lainkaan tärkeää neljälle prosentille vastaajista.



KUVIO 21. Asuinalueen lapsiystävällisyys

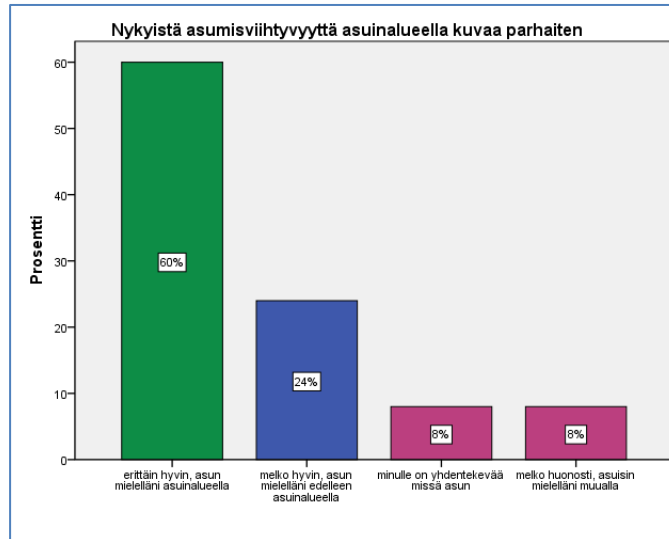
Kuvion 22 mukaan 48 % vastaajista oli sitä mieltä, että asuinalueen rauhallisuus on erittäin tärkeää. Vain 8 % vastaajista ei pitänyt asuinalueen rauhallisuutta tärkeänä.



KUVIO 22. Asuinalue on viihtyisä ja rauhallinen

Vastaajista 60 prosenttia ilmoitti, että nykyinen asumisviihtyvyys on "erittäin hyvä, asun mielelläni asuinalueella" ja 24 prosenttia - "melko hyvä,

asun mielelläni edelleen asuinalueella” (kuvio 23). Lähes saman verran (8 %) vastaajista valitsi vastaukset ”minulle on yhdentekevää missä asun” ja ”melko huono, asuisin mielelläni muualla”. Kukaan vastaajista ei valinnut vastausta ”huono, aion muuttaa heti pois, kun saan asunnon muualta”.



KUVIO 23. Vastaajien asumisviihtyvyydjakauma

Tarkastellaan vastaajien asumisviihtyvyyden riippuvuus iästä. Laskelmasa liitteenä 3 näytetään, että Chi- Square testin tulkinta meidän tilanteessa P-arvo on 0,118 eli 11,8 %. Testataan 5 % merkitsevyystasolla. Nollahypoteesi jää voimaan, koska $11,8 \% > 5 \%$. Se tarkoittaa, että asumisviihtyvyys on riippumaton vastaajan iästä. Saadaan sama tulos, jos testataan 1 % ja 0,1 % merkitsevyystasolla.

4.3 Johtopäätökset

Tässä tutkimuksessa on selvitetty ulkomaalaisten merkitystä Lahden kaupungille. Nykyisin aihe on hyvin ajankohtainen Suomessa ja nimenomaan Lahden alueella, koska viime vuosien aikana maahanmuuttajien määrä on merkittävästi kasvanut. Valtakunnallisten tilastojen mukaan Suomessa vieraskielisten määrä oli vuoden 2013 lopussa 289 068, mikä oli 5,3 prosenttia väestöstä. Äidinkieleltään vieraskielisten määrä kasvoi 22 119 henkilöllä, mikä oli 90 prosenttia väkiluvun kasvusta. Vuonna 2015 ulkomaan kansalaisten määrä Päijät-Hämeessä on 5 894 (2,9 % väestöstä). Lah-

nessa asuu 4 132 ulkomaalaista (4 % väestöstä). Maahanmuuton merkitystä Lahden kaupungille ei ole helppo tutkia, vaikka onkin mielenkiintoista. Tutkimuksessa tarvitaan tietoja erilaisista tieteistä kuten sosiologia, psykologia jne.

Vuodesta 2009 matkailu kehittyi Lahdessa erittäin nopeasti. Teorian mukaan erilaiset kulttuuri- ja urheilutapahtumat houkuttelevat Lahden kaupunkiin matkailijoita ympäri maailmaa. Suurin osa matkailijoista tulee Lahteen Venäjältä. Venäläisten yöpymiset lisääntyivät prosentuaalisesti 92 % vuodesta 2009 vuoteen 2012. Vuonna 2013 venäläisten yöpymisten lukumäärä laski 4.9 %. Matkailun merkityksen tutkimukseen kuuluu monia haasteita. Esimerkiksi on melkein mahdotonta saada tietoja siitä, kuinka paljon matkailijoita vierailee kaupungissa vuosittain. Toinen haaste liittyy siihen, että tavallisesti ihmiset eivät halua puhua raha-asioista. Monissa maissa kysymys rahasta on epäeettinen.

Tutkimuksen mukaan sekä maahanmuuttajat että matkailijat ovat erittäin tyytyväisiä Lahdessa oleskeluun. Kyselyyn osallistuvista maahanmuuttajista 59 prosenttia ilmoittaa, että nykyinen asumisviihtyvyyden on ”erittäin hyvin, asun mielelläni asuinalueella” ja 23 prosenttia - ”melko hyvin, asun mielelläni edelleen asuinalueella”. Kaikki kyselyyn osallistuneet matkailijat haluaisivat tulla uudestaan Lahteen. Opinnäytetyössä halutaan ehdottaa muutamia positiivisen taloudellisen vaikutuksen kehityksen tapoja soveltamalla niitä Lahden kaupunkiin. Todennäköisesti samanlaisia tuloksia ja ehdotuksia voidaan käyttää koko Suomessa. Tutkimus suoritettiin Lahdessa, siitä syystä se koskee nimenomaan Lahden kaupunkia.

Aluksi kuvataan kehitysehdotuksia, joita liittyy maahanmuuttoon. Maahanmuuton positiivinen vaikutus liittyy pääasiallisesti maahanmuuttajien työllistymiseen:

- ✓ Työllistykseen ihmisen pitää puhua kyseisen maan kieltä. Eli ensimmäinen maahanmuuttajan tavoite on suomen kielen oppiminen. Aikaisemmin maahanmuuttaja oppii suomea tasoilla 1-5. Ylimmällä tasolla opiskelija oppii akateemista suomen kieltä. Viiden tason

jälkeen ahkera opiskelija puhui suomea tosi hyvin ja suomen kielen taso oli riittävä korkeakoulussa opiskelemiseen tai työllistymiseen. Mutta nyt systeemi on muuttunut. Maahanmuuttajien suomen kielen oppimiseen kuuluu 4 moduulia. (Opetushallitus 2012.) Kaikkien moduulien jälkeen ihminen ei osaa puhua kieltä riittävästi hyvin, koska oppimisen aika on lyhyt ja kaikki eivät pysty oppimaan kieltä niin nopeasti. Se tarkoittaa, että maahanmuuttaja ei ole valmis päästä työelämään, hän jää työttömänä, kunta maksaa tukea ja negatiivinen vaikutus jatkuu. Välttääkseen sitä kannattaa parantaa suomen kielen opiskelun systeemi.

- ✓ Tutkimuksen mukaan kyselyyn osallistuvilla maahanmuuttajilla yli puolella (55 %) oli yliopisto- tai ammattikorkeakoulutus. Eli Suomeen ja Lahteen tulee paljon korkeakoulutettuja ihmisiä. Pitää kuluttaa vähän aikaa ja rahaa kielen opettamiseen ja koulutuksen täydentämiseen, sitä jälkeen saadaan merkittävä ammatillisten ihmisten määrä, jotka täyttää työvoiman pulaa. Esimerkiksi, ulkomailla suoritettun tutkinnon täydentäminen ammattikorkeakoulututkinnoksi-koulutus on erittäin hyvä ja tehokas. Tämä on täydentävä koulutus maahanmuuttajille, jotka saivat yliopiston tai ammattikorkeakoulun tutkinnon kotimaassaan. Sellainen koulutus on hyvä mahdollisuus päästä työmarkkinoille. Valitettavasti, sitä koulutusta ei ole enää, mutta monet maahanmuuttajat haluaisivat täydentää omaa koulutusta ja päästä työhön.
- ✓ Yrittäjyydellä on tärkeä rooli Suomen taloudessa. Tässäkin voidaan saada etuja maahanmuutosta. Ihmiset tulevat eri maista eli he tuntevat oman maan kieltä ja elämän tapoja. Suomessa he oppivat uutta kieltä ja uutta elämää. Olisi hyödyllistä yhdistää niitä tietoja ja tukea maahanmuuttajien yrittäjyyttä. Kansainvälinen maahanmuuttajan yritys voisi olla tosi menestynyt, koska yrittäjä osaa käydä kauppaa sekä omassa maassa että Suomessa. Kannattaa tukea tällaisia yrityksiä vaikka toiminnan alussa, esimerkiksi vapauttamalla verojen maksuista tai vähentämällä niitä maksuja.
- ✓ Valtakunnallisten tilastojen mukaan tyypillinen maahanmuuttaja on nuori aikuinen. Kun suomalaisten keski-ikä ylittää jo 40 vuotta,

maahan muuttaneilla keski-ikä on noin 30 vuotta. Meidän tutkimuksen mukaan Lahdessa kolmasosa (67,3 %) tulijoista on 15–44-vuotiaita. Suurin osa vastaajista oli miehiä iältään 35–50 vuotta. Vähiten oli miehiä yli 50 vuotta. Vastaajan keski-ikä oli 39 vuotta. Toisin sanoen suurin osa maahanmuuttajista on työikäisiä ihmisiä. Mutta maahanmuuttajien työllisyysaste Suomessa on kuitenkin vain noin 50 % ja muutamissa kunnissa enemmän kuin 50 %. Tyypillisesti maahanmuuttaja työllistyy kiinteistöpalveluissa, ravintoloissa ja rakennusalalla. Myös yrittäjiä on runsaasti. Kannattaa käyttää maahanmuuttajien työvoimaa niin tehokkaasti, kuin on mahdollista, että 2-3 vuoden jälkeen, kun kaupunki ei saa enää korvauksia maahanmuuttajista, maahanmuutto ei vaikuttaisi negatiivisesti kaupungin talouteen, mutta päinvastoin kaupunki saisi veroja ja tuloja maahanmuuttajien toiminnasta ja työvoimapula vähentyisi.

Lopussa kuvataan liittyviä matkailuun kehitysehdotuksia:

- ✓ Ensinnäkin pitää sanoa, että Lahti on tapahtumien kaupunki, jolla on iso potentiaali. Tärkein kaupungin tavoite nykyisessä vaikeassa taloudellisessa hetkessä on kasvattaa matkailutuloja lisäämällä vierailijoiden ja varsinkin ulkomaalaisten matkailijoiden määrää, koska monien tutkimusten mukaan he tuovat Lahteen paljon enemmän rahaa kun kunnan ulkopuolisia tulijoita. Esimerkiksi, voidaan tarjota sellaisia matkoja Lahteen, joihin kuuluu sekä ruoka, majoitus, että museoissa ja teatterissa käyntiä, luontoretkeä, järviristeilyjä ja kulttuuri- ja urheilutapahtumien vierailuja. Lahdessa kannattaa järjestää enemmän kansainvälisiä tapahtumia. Hyvä esimerkki on Lahti Ski Games 2017-tapahtuma, jonka avulla maailma tuntee Lahden kaupungin.
- ✓ Lahdessa on hyvä infrastruktuuri, paljon mielenkiintoisia paikkoja, ravintoloita, kaunis luonto, mutta kaupunki kaipaa huvipaikkoja, esimerkiksi, spa-keskusta, vesipuistoa tai huvipuistoa. Tällaisia paikkoja houkuttelevat ihmisiä ja Lahti saisi enemmän turisteja niiden avulla. Kaupungin tulojen määrä olisi isompi kuin investoinnit paikan rakentamiseen. Rahoituslähteinä voisivat olla kunnat, maa-

seuturahasto, kansallinen rahoitus, TEKES, Lahden julkisen sektorin viranomaistahot jne. Myös kannattaa tehdä erilaisia yhteisiä projekteja ja hankkeita esimerkiksi oppilaitosten tai kansainvälisten yritysten kanssa. Eli pitää käyttää monenlaisia mahdollisuuksia lisätä ulkomaalaisten positiivista vaikutusta Lahden talouteen.

5 YHTEENVETO

Tämän opinnäytetyön tavoitteena oli selvittää ulkomaalaisten merkitystä Lahden kaupungille. Toisena tavoitteena oli selvittää maahanmuuton ja matkailun etuja ja haittoja Lahdelle ottaen huomioon Suomen talouden nykyisen tilanteen. Lisäksi haluttiin selvittää viihtyvätkö maahanmuuttajat Lahdessa ja mistä asumisviihtyvyys riippuu. Ensimmäinen tutkimuksen osa on rajattu koskemaan Lahdessa asuvia maahanmuuttajia. Toinen osa on rajattu osallistumaan Finlandia Hiihto 2015-tapahtumaan kansainvälisiä matkailijoita, joita oli valittu satunnaisesti tapahtuman aikana. Molempien tutkimusten kaikkiin kysymyksiin saatiin vastaukset.

Opinnäytetyön teoriaosuus koostui kahdesta osasta. Ensimmäisessä osassa käytiin läpi tärkeimpiä määritelmiä ja annettiin yleistietoja ulkomaalaisista. Lisäksi käsiteltiin asumisviihtyvyyteen vaikuttavia seikkoja. Toisessa osassa esiteltiin ulkomaalaisten merkitys Suomen taloudelle ja Lahden kaupungille. Empiirinen osuus toteutettiin kvantitatiivisena eli määrällisenä tutkimuksena.

Tutkimus osoitti, että maahanmuuttajat ovat hyvin tyytyväisiä Lahdessa oleskeluun. Yli puolella Lahdessa asuvilla maahanmuuttajilla on yliopiston tai ammattikorkeakoulun koulutus. Lahdessa kolmasosa tulijoista on 15–44-vuotiaita, keski-ikä on 39 vuotta eli suurin osa maahanmuuttajista on työikäisiä ihmisiä, mutta maahanmuuttajien työllisyysaste on matala. Kehitysehdotuksissa todetaan, että kannattaa rohkeasti käyttää maahanmuuttajien koulutusta, osaamista ja työvoimaa. Pitää saada maahanmuuttajia työmarkkinoille vaikka 2-3 vuoden päästä maahantulosta, että kaupunki saisi veroja ja tuloja maahanmuuttajien toiminnasta, työvoimapula vähentyisi ja budjetti ei kärsisi ylimääräisistä kustannuksista.

Tutkimus myös osoitti, että matkailijat viihtyvät Lahdessa ja haluaisivat tulla Lahteen taas. Ulkomaalaiset vierailijat tuovat kaupunkiin paljon rahaa. Tärkein kaupungin tavoite nykyisessä vaikeassa taloudellisessa hetkessä on kasvattaa matkailusta saamia tuloja lisäämällä ulkomaalaisten matkailijoiden määrää ja järjestämällä enemmän kansainvälisiä tapahtumia. Kehi-

tysehdotuksissa todetaan, että kannattaa saada enemmän investointeja ja tehdä erilaisia yhteisiä projekteja ja hankkeita oppilaitosten tai kansainvälisten yritysten kanssa.

5.1 Pohdinta

Opinnäytetyön aihe oli todella laaja. Sitä voidaan tutkia eri näkökulmista tai perusteellisesti tutkia vain yhtä aiheen osuutta. Tässä opinnäytetyössä tutkitaan nimenomaan matkailijoiden ja maahanmuuttajien viihtyvyys Lahdessa ja ulkomaalaisten merkitys kaupungille.

Kirjoittamisprosessi oli mielenkiintoinen, joskus haastava. Yksi haaste liittyy suomen kieleen, koska tutkijoiden äidinkieli on venäjä ja joskus oli vaikeuksia tieteellisen tekstin rakentamisessa. Oli harjoiteltu tehokasta ja antoisaa yhteistyötä. Jokaisella tutkijalla on omia vahvuuksia. Keskustelemisen mahdollisuuden avulla saatiin ongelmien ratkaisut ja kirjoittamisprosessi nopeutui. Joskus oli vaikeuksia, mutta yhteistyö onnistui erittäin hyvin.

Toinen haaste liittyi siihen, että oli vaikea löytää tietoja kaupungin käytetystä rahamäärästä maahanmuuttoon. Varmasti se johtuu siitä, että viime vuonna ei ollut tehty paljon sellaisia tutkimuksia. Myös oli vaikea saada tietoja matkailijoiden käyttämästä rahamäärästä, koska ihmiset eivät yleensä halua puhua raha-asioista. Mutta ehdottomasti kannattaa tehdä sellaisia tutkimuksia, koska niiden tulosten avulla voidaan saada selville kuinka paljon rahaa kaupunki käyttää ulkomaalaisiin ja mitä pitää tehdä, jotta matkailusta olisi enemmän tuloja kuin menoja.

Teoriassa on käytetty paljon tilastotietoja maahanmuuttajista, erilaisten tutkimusten tuloksia, sekä painettuja että sähköisiä lähteitä. Kyselytutkimukset ovat onnistuneet, vastaukset saatiin kaikkiin kysymyksiin ja niiden määrä oli riittävä tutkimukseen.

Vuonna 2015 aihe on kovin ajankohtainen, koska Eurooppaan ja Suomeen on saapunut paljon pakolaisia viime kuukausien aikana ja odotetaan, että lähitulevaisuudessa heitä tulee vielä enemmän. Kirjoittamispro-

sessin loppuvaiheessa syyskuun lopussa on saatu tietoja, että Lahdessa on avattu pakolaisten vastaanottokeskus, johon on saapunut satoja pakolaisia. Siitä syystä jatkotutkimuksessa voidaan tutkia miten vastaanottokeskuksen avaaminen ja pakolaisten ison määrän saapuminen Lahteen vaikuttaa kaupungin elämään.

Tutkimuksessa keskitettiin ulkomaalaisiin Lahden kaupungissa, mutta tulevaisuudessa voitaisiin tutkia esimerkiksi ulkomaalaisten merkitystä koko Päijät-Hämeelle. Olisi myös kiinnostava verrata ulkomaalaisten merkitystä Lahden kaupungille ja jollekin toiselle kaupungille. Voisi tutkia muun muassa sitä, mihin ulkomaalaiset kiinnittävät huomion matkakohteensa valitessa, mikä vaikuttaa valintaan, miksi he valitsevat Lahden kaupungin matkakohteena ja mitä kehittämisehdotuksia ja toivomuksia heillä on.

5.2 Tutkimuksen luotettavuus

Tutkimuksen reliabiliteetti ja validiteetti kuvaavat molemmat tutkimuksen luotettavuutta, mutta vähän eri näkökulmista. Reliabiliteetti viittaa tutkimuksen toistettavuuteen. Eli jos haastateltaisiin samoja henkilöitä kahdesti samalla mittarilla, kuinka yhteneväisiä tai eriäviä vastauksia saataisiin? Jos vastaukset ovat eri mittauskerroilla melko samanlaisia tai samanlaisia, mittari on reliaabeli. (Metsämuuronen 2006, 56; Hirsjärvi & Hurme 2000, 186.)

Tutkimustulokset olivat realistisia ja totuudenmukaisia. Kyselyä voi pitää onnistuneena, koska vastausprosentti oli 100 %. Reliabiliteetti tarkoittaa mittarin tai menetelmän luotettavuutta. Mittareiden ja menetelmien avulla pyritään saavuttamaan tavoitellut tulokset. Mittaustuloksissa pyritään toistettavuuteen eikä sattumanvaraisuuteen. Reliabiliteettia voidaan tarkastella neljällä eri näkökulmalla, jotka näyttää kuviossa 24. (Virtuaali ammattikorkeakoulu 2015.)



KUVIO 24. Reliabiliteetin näkökulmat

- Kongruenssi - kuinka yhdenmukaisesti eri mittarit tai menetelmät mittaavat samaa asiaa
- Instrumentin tarkkuus - saman ilmiön havainnointitarkkuuden mittaaminen
- Instrumentin objektiivisuus - kuinka muut käsittävät havainnoijan tarkoituksen
- Ilmiön jatkuvuus - kuinka samankaltaisena havainnointi jatkuu. (Virtuaali ammattikorkeakoulu 2015.)

Kongruenssin eli yhdenmukaisuuden kannalta luotettavuutta tutkittaessa ongelmaksi muodostuu se, että tutkimuksessa on käytetty muutamaa menetelmää. Menetelmänä on käytetty kahta kyselytutkimusta. Maahanmuuttajille ja matkailijoille tarkoitettujen kyselylomakkeiden käyttäminen selvästi vahvistaa tutkimuksen kongruenssia. Yhdenmukaisuuden kannalta tutkimus olisi luotettavampi jos lisäksi tehtäisiin esimerkiksi avoin haastattelu.

Instrumentin tarkkuutta ei voida pitää luotettavana, koska tutkimuksen ajanjakso oli lyhyt. Luotettavuutta voitaisiin parantaa mitä useimmin sama kysely pystyttäisiin toteuttamaan maahanmuuttajille ja matkailijoille.

Instrumentin objektiivisuutta myöskään voidaan pitää täysin luotettavana. Yhtäältä tutkimuksessa oli kaksi havainnoijaa, ja se parantaa objektiivisuutta, toisaalta meillä ei ollut pääsyä valtakunnalliseen kustannuksen tilastointiin. Objektiivisuutta voitaisiin parantaa, jos julkisessa mediassa olisi useampia avoimia rahojen käyttöjen tilastointeja.

Ilmiön jatkuvuuden luotettavuutta ei voida pitää kovin luotettavana, koska tutkimuksen ajanjakso oli liian lyhyt jatkuvuuden tarkasteluun. Tutkimuksen aineisto vaihtuu kokoajan. Maahanmuuttajien määrä Suomessa ja nimenomaan Lahdessa on noussut voimakkaasti, maahanmuuton syy muuttuu, sen takia tilanne voi näyttää puolen vuoden päästä aivan toiselta. Opinnäytetyön kirjoittamisen loppuvaiheessa saatiin uutinen, että Lahdessa perustettiin vastaanottokeskus. Tämä seikka vaikuttaa tilaston kokonaisuuteen ja muuttaa tulokset seuraavissa tutkimuksissa. Tulevaisuutta on vaikea ennustaa, koska muutoksia tapahtuu jatkuvasti ja vaatii uusia ratkaisuja. Siitä syystä luotettavuus heikentyy.

Validiteetin tarkoituksena on kertoa kuinka hyvin mittausmenetelmät, joita tutkimuksessa on käytetty, soveltuvat tutkimukseen (Tilastokeskus 2015). Tämän tutkimuksen validiteetti on hyvä, koska molempien kyselylomakkeiden kaikkiin tutkimuskysymyksiin saatiin vastaukset, tutkimuksen kohderyhmä on antanut lupaa tietojen käyttöön tutkimuksessa.

Eettisyyden näkökulmasta tämän opinnäytetyön anonymiteetti säilyy koko tutkimuksen ajan. Maahanmuuttajille ja matkailijoille oli selvitetty tutkimuksen tarkoitus. Molemmat kyselylomakkeet olivat nimettöminä. Lomakkeet olivat luoneet henkilökohtaisesti käytettäväksi nimenomaan tässä tutkimuksessa. Alkuperäisiä kyselylomakkeita ei julkisteta ulkopuolisille, vaan niitä käytetään tutkimusta varten. Tutkimuksen tulokset ja johtopäätökset on pyritty esittämään ja selostamaan mahdollisimman huolellisesti.

LÄHTEET

Painetut lähteet

Alitolppa-Niitamo, A. & Söderling, I. 2005. Johdanto. Teoksessa: Alitolppa-Niitamo, A., Söderling, I. & Fågel, S. (toim.), Olemme muuttaneet. Näkökulmia maahanmuuttoon, perheiden kotoutumiseen ja ammatillisen työn käytäntöihin. Väestöliitto: Väestöntutkimuslaitos ja Kotipuu.

Davydova, O. 2012. Venäjän lännestä Suomen itään. Sukupuolittunut maahanmuutto ja haurastuneet työmarkkinat. Teoksessa: Heikkinen, S. & Vuori, J. & Hirsiaho, A. (toim.), Monikulttuurisuuden sukupuoli. Kansalaisuus ja erot hyvinvointiyhteiskunnassa. Tampere: Tampere University Press.

Heikkilä, M., Rintala, T., Airio, I. & Kainulainen, S. 2002. Hyvinvointi ja tulevaisuus maalla ja kaupungissa. Gummerus kirjapaino Oy, Saarijärvi.

Heikkilä, T. 2008. Tilastollinen tutkimus. Helsinki. Oy Edita Ab.

Hemmi, J. & Vuoristo, K. 1993. Matkailu. Porvoo: WSOY.

Hirsjärvi, S. & Hurme, H. 2000. Tutkimushaastattelu, teemahaastattelun teoria ja käytäntö. Helsinki: Yliopistopaino.

Hirsjärvi, S., Remes, P. & Sajavaara, P. 2009. Tutki ja kirjoita. 15., uudistettu painos. Helsinki: Tammi.

Holopainen, M. Tenhunen, L & Vuorinen, P. 2004. Tutkimusaineiston analysointi ja SPSS. Hamina. Oy Kotkan Kirjapaino Ab.

Häkkinen, A. & Mattila, M. 2011. Etelä-Pohjanmaan maahanmuuttajat. Pohjanmaan aluekeskuksen tutkimuksia nro 4. Seinäjoki: Siirtolaisuusinstituutti.

Härkäpää, K. & Peltola, U. 2005. Maahanmuuttajat ja työllisyys. Teoksessa: Härkäpää, K. & Peltola, U. (toim.) Maahanmuuttajien työllistymisen tukeminen ja kuntoutusluotsaus. Majakka-Beacon -hankkeen loppuraportti. Helsinki: Kuntoutussäätiö.

Jokinen, M., 2002. Suunnittelu kaupunkirakenteen ja liikenteen muovaajana. Teoksessa Järvelä ym. Kaupunkiliikenteen ekososiaaliset ulottuvuudet. Jyväskylän yliopistopaino. Jyväskylä. 49-67

Koskiaho, B. 1997. Kaupungista ekokaupungiksi. Tammer-Paino Oy Tampere.

Laakkonen, R. 2008. Esipuhe. Teoksessa: Tanner, A. Poliisi ja maahanmuuttajat – kohti kotoutumista edistävää vuorovaikutusta. Tampere: Poliisiammattikorkeakoulu. Poliisiammattikorkeakoulun raportteja 67/2008.

Martikainen, T. & Haikkola, L. 2010. Johdanto. Sukupolvet maahanmuuttajatutkimuksessa. Teoksessa: Martikainen, T. & Haikkola, L. (toim.), Maahanmuutto ja sukupolvet. Helsinki: Suomalaisen Kirjallisuuden Seura & Nuorisotutkimusverkosto.

Metsämuuronen, J. 2006. Laadullisen tutkimuksen käsikirja. Jyväskylä: Gummerus Kirjapaino Oy.

Pitkänen, P. 2006. Etninen ja kulttuurinen monimuotoisuus viranomaistyössä. Helsinki: Edita.

Saloranta, A., 2015. Päijät-Hämeen maahanmuuttopoliittinen ohjelma: Maahanmuuttajien kuulemistilaisuus.

Tiainen, T. 2012. Iäkkäät inkeriläiset rajalla. Neuvotteluja arjen kansalaisuudesta transnationaalissa tilassa. Tampere: Tampere University Press.

Vilen, M., Leppämäki, P. & Ekström, L. 2002. Vuorovaikutuksellinen tutkiminen sosiaali- ja terveysalalla. Helsinki: WSOY Oppimateriaalit Oy.

Vuoristo, K. 2002. Matkailun muodot. Porvoo: WSOY.

Sähköiset lähteet

Ahtela, A. 8.4.2015. Suomi kestää maahanmuuton, vaan ei kestä ilman sitä. [Viitattu 1.9.2015]. Saatavissa: <http://www.taloustaito.fi/Teemat/TT-Blogi/Blogit-2015/Suomi-kesta-maahanmuuton-vaan-ei-kesta-ilman-sita/>

Helsingin yliopisto. Valtiotieteellinen tiedekunta. Tieto- ja viestintätekniikka. SPSS-opas. Perusteet 2004 [Viitattu 17.7.2015]. Saatavissa: http://groups.jyu.fi/sporticus/lahteet/LAHDE23_spss.pdf

Hiukkavaara. 2014. Rakennetaan turvallisuutta. [Viitattu 1.9.2015]. Saatavissa: <http://www.hiukkavaara.fi/blogi/itemlist/tag/Asumisviihtyvyyys>

Interreg IVC. 2012. ICER-hankkeen parhaat käytännöt. [Viitattu 1.9.2015]. Saatavissa: [http://www.lahti.fi/www/images.nsf/files/52AEC5F659379845C2257AA9002A9BF8/\\$file/Liite%20I_hyvät_kaytanteet.pdf](http://www.lahti.fi/www/images.nsf/files/52AEC5F659379845C2257AA9002A9BF8/$file/Liite%20I_hyvät_kaytanteet.pdf)

Jyväskylän yliopisto. 2015. Laadullinen tutkimus [Viitattu 15.9.2015]. Saatavissa: <https://koppa.jyu.fi/avoimet/hum/menetelmapolkuja/menetelmapolku/tutkimus-strategiat/laadullinen-tutkimus>

Lahden seutu – Lahti Region Oy. 2011. Lahden seudun tapahtumastrategia 2011 – 2020. [Viitattu 1.9.2015]. Saatavissa: <http://www.lahtiregion.fi/ajankohtaista/strategiat-ja-tutkimukset>

Lahden seutu – Lahti Region Oy. 2013. Lahden kaupungin strategia 2025. [Viitattu 10.9.2015]. Saatavissa: http://www.lahtiregion.fi/filebank/5132-Lahden_kaupungin_strategia_2025_paivitys_2013.pdf

Lahden seutu – Lahti Region Oy. 2014. Päijät-Hämeen matkailun kansainvälistymisen yleissuunnitelma 2015–2017. [Viitattu 19.8.2015]. Saatavissa: http://www.sysma.fi/filelibrary/documents/elinkeino/P-H%20matkailun%20kv-yleissuunnitelma_pieni%20%283%29.pdf.

Lahden seutu - Lahti Region Oy. 2015. Yhtiö. [Viitattu 10.9.2015]. Saatavissa: <http://www.lahtiregion.fi/yhtio>

Maahanmuuttovirasto. 2014. Maahanmuuton tunnusluvut 2014. [Viitattu 25.8.2015]. Saatavissa: http://www.emn.fi/files/1164/EMN_Maahanmuuton_tunnusluvut_2014.pdf.

Mainio, T., 18.6.2013. Raportti: Maahanmuutto hyödyttää julkista taloutta. [Viitattu 9.9.2015]. Saatavissa: <http://www.hs.fi/kotimaa/a1371505625246>

Matkailu- ja Ravintolapalvelut MaRa ry. 2015. Matkailun merkitys kansantaloudelle. [Viitattu 10.9.2015]. Saatavissa: <http://www.mara.fi/matkailu-2/>

Matkailu Lahdessa. 2015. [Viitattu 26.8.2015]. Saatavissa: <http://www.discoveringfinland.com/fi/travel/alueet-kaupungit/etela-suomi/lahti/>.

Matkailu on kasvava toimiala. 2015. [Viitattu 5.9.2015]. Saatavissa: <http://www.visitfinland.fi/tama-on-visit-finland/matkailu-on-kasvava-toimiala/>

Matkailun luvut infograafi. 2015. [Viitattu 5.9.2015]. Saatavissa: http://www.visitfinland.fi/wp-content/uploads/2015/03/Matkailun_luvut_infograafi_2015_fin.pdf

Metodix.2015. [Viitattu 1.9.2015]. Saatavissa: http://www.metodix.com/fi/sisallys/01_menetelmat/01_tutkimusprosessi/02_tutkimisen_taito_ja_tiedon_hankinta/09_tutkimusmenetelmat/21_survey_eli_kyselytutkimus

Myrskylä, P. 2013. Aika romuttaa kliseet maahanmuutosta. [Viitattu 28.9.2015]. Saatavissa: <http://tietotrenditbloji.stat.fi/aika-romuttaa-kliseet-maahanmuutosta/>

Opetushallitus. 2012. Hyvät käytännöt. [Viitattu 15.10.2015]. Saatavissa: <https://hyvatkaytannot.oph.fi/kaytanto/1731/>.

Polichtchouk, V. 2012. Sosioekonominen analyysi pakolaisten kuntiin sijoittamisesta. Haaga-Helia ammattikorkeakoulu, Liiketalous [Viitattu 29.8.2015]. AMK-opinnäytetyö. Saatavissa:

<http://theseus.fi/bitstream/handle/10024/47515/Sosioekonominen%20analyysi%20pakolaisten%20kuntiin%20sijoittamisesta.pdf?sequence=1>

Päijät-Hämeen Liitto. 2014. Päijät-Hämeen maakuntaohjelma 2014-2017. [Viitattu 25.9.2015]. Saatavissa: http://www.lahtiregion.fi/filebank/5123-Paijat_hameen_maa_kuntaohjelma_2014-2017_nettiin.pdf

Rapo, M. 15.2.2011. Suomesta tullut maahanmuuttokohde vasta 2000-luvulla. [Viitattu 26.8.2015]. Saatavissa:

http://www.stat.fi/artikkelit/2011/art_2011-02-15_003.html?s=0

Ristamäki, J., 8.9.2015. Eläkejohtaja: Näin maahanmuutto hyödyttäisi Suomea. [Viitattu 9.9.2015]. Saatavissa:

http://www.iltalehti.fi/talous/2015090820313580_tas.html

Saaranen-Kauppinen, A. & Puusniekka, A. 2006a. KvaliMOTV- Menetelmäopetuksen tietovaranto: teoria ja tutkimus [Viitattu 3.7.2015]. Saatavissa: <http://www.fsd.uta.fi/menetelmaopetus/keskiluvut/keskiluvut.html>

Saaranen-Kauppinen, A. & Puusniekka, A. 2006b. KvaliMOTV- Menetelmäopetuksen tietovaranto: teoria ja tutkimus [Viitattu 2.9.2015]. Saatavissa: http://www.fsd.uta.fi/menetelmaopetus/kvali/L2_2.html

Salminen, S. 2015. Maahanmuutot ja Suomen julkinen talous. [Viitattu 15.8.2015]. Saatavissa: <http://www.suomenperusta.fi/wp-content/uploads/2015/06/Maahanmuutot-ja-Suomen-julkinen-talous-osa-1-toteutuneet-julkisen-talouden-tulot-ja-menot-v21.pdf>

Sibeliustalo. 2015. Sibeliustalon viime vuoden tulos positiivinen. [Viitattu 18.9.2015]. Saatavissa:

<http://www.sibeliustalo.fi/ajankohtaista/sibeliustalon-viime-vuoden-tulos-positiivinen>

Sport Business School Finland. 2015. Tutkimustiedolla laatua tapahtumiin ja liikunnan seuratoimintaan Päijät-Hämeessä – hanke 2014–2015. [Viitattu 22.9.2015]. Saatavissa:

http://sportbusinessschoolfinland.com/sbsf/wp-content/uploads/2015/06/EAKR-tutkimusten-yhteenvetoraportti_web.pdf

Taanila, A. 2012. Aineistojen analysointi. [Viitattu 2.9.2015]. Saatavissa: <https://tilastoapu.wordpress.com/2011/10/14/6-ristiintaulukointi-ja-khiin-nelio-testi/>

TEM (Työ- ja elinkeinoministeriö). 2015. Uusi Matkailutilinpito: Matkailun merkitys kansataloudelle kasvanut. [Viitattu 8.9.2015]. Saatavissa: https://www.tem.fi/yrietykset/tiedotteet_yrietykset?89508_m=117734

Tikkanen, J. 1.9.2015. Muotikauppa kärsii: Venäläisturistien ostovoimaa kadonnut suuren suomalaisen kaupungin verran. [Viitattu 8.9.2015].

Saatavissa: <http://www.yrittajat.fi/fi-FI/paijathame/tiedote/uutisarkisto/muotikauppa-karsii-venalaisturistien-ostovoimaa-kadonnut-suuren-suomalaisen-kaupungin-verran>

Tilastokeskus. 2014. [Viitattu 20.8.2015]. Saatavissa: http://www.stat.fi/til/vaerak/2013/vaerak_2013_2014-03-21_tie_001_fi.html

Tuomisto, E. 23.8.2015. Lahden matkailuun ei panostettu aiempina vuosikymmeninä, delfiinit menivät muualle. [Viitattu 20.9.2015]. Saatavissa: <http://www.ess.fi/uutiset/paijathame/2015/08/23/lahden-matkailuun-ei-panostettu-aiempina-vuosikymmenina-delfiinit-menivat-muualle>

Tuomisto, E. 23.8.2015. Matkailun merkitys vihdoinkin ymmärretty Lahdessa. [Viitattu 20.9.2015]. Saatavissa: <http://www.ess.fi/uutiset/paijathame/2015/08/23/matkailun-merkitys-vihdoinkin-ymmarretty-lahdessa>

Tutkimus- ja analysointikeskus TAK Oy. 2015. Visit Finland Matkailijatutkimus 2014. [Viitattu 25.8.2015]. Saatavissa: <http://www.visitfinland.fi/wp-content/uploads/2015/06/Visit-Finland-Matkailijatutkimus-2014.pdf?dl>.

Turistit tuovat Suomeen jo 4,4 miljardia: Nyt haetaan paljon lisää. 2015.

[Viitattu 5.9.2015]. Saatavissa: <http://www.yrittajat.fi/fi->

[FI/paijathameenyrittajat/lahti/uutinen/?groupId=b0404538-fc86-4c4f-838f-7a20d9db0b13&announcementId=b75b375d-7618-443e-a36b-2278a849db8d](http://www.yrittajat.fi/fi-FI/paijathameenyrittajat/lahti/uutinen/?groupId=b0404538-fc86-4c4f-838f-7a20d9db0b13&announcementId=b75b375d-7618-443e-a36b-2278a849db8d)

Työ- ja elinkeinoministeriö. 2015. Työ- ja elinkeinoministeriön palvelu Ko-

touttaminen.fi. [Viitattu 12.9.2015]. Saatavissa: www.kotouttaminen.fi

Uuskallio, V. 2015. Lahti aikoo vastaanottaa lisää pakolaisia, perussuomalaiset vastaan. Etelä-Suomen Sanomat. [Viitattu 12.9.2015]. Saatavissa:

<http://www.ess.fi/uutiset/kotimaa/2014/03/31/lahti-aikoo-vastaanottaa-lisaa-pakolaisia-perussuomalaiset-vastaan>

Vahtera, P. 2010. Maahanmuuttajan aiheuttamat kustannukset. [Viitattu 20.9.2015]. Saatavissa:

<http://yle.fi/aihe/artikkeli/2010/02/15/maahanmuuton-hinta>

Valtion taloudellinen tutkimuskeskus VATT. 2014. VATT Analyysi 1-2014: Maahanmuuttajien integroituminen Suomeen. [Viitattu 9.9.2015]. Saata-

vissa: <http://www.vatt.fi/julkaisut/maahanmuuttajien-integroituminen-suomeen>

Virtuaali ammattikorkeakoulu. 2015. Tutkimuksen reliabiliteetti. [Viitattu 22.9.2015]. Saatavissa:

<http://www2.amk.fi/digma.fi/www.amk.fi/opintojak-sot/0709019/1193463890749/1193464185783/1194413792643/1194415307356.html>

Ylijälä, A. 2012. Maahanmuuttajien taloudellinen sopeutuminen pohjoismaissa. Helsinki: Tietokeskus. [Viitattu 21.9.2015]. Saatavissa:

http://www.hel.fi/hel2/Tietokeskus/julkaisut/pdf/14_11_18_Tyopapereita2_Yijala.pdf

LIITTEET

LIITE 1(1)

MITKÄ ASIAT VAIKUTTAVAT MAAHANMUUTTAJIEN ASUMISVIIHTYVYYTEEN LAHDESSA

Maahanmuuttajien syy:

- paluumuuttaja
- perhesuhde
- työnteko
- pakolainen
- joku muu _____

Sukupuoli:

- mies
- nainen

Ikä: _____

Äidin kieli: _____

Kotimaa: _____

Henkilöiden määrä taloudessa: _____

Siviilisäätö:

- avioliitossa
- avoliitossa
- naimaton
- eronnut
- leski

Taloudessa alle kouluikäisiä lapsia:

- kyllä
- ei

Koulutus:

- peruskoulu tai kansakoulu
- lukio tai ammatillinen koulutus
- yliopisto/korkeakoulu
- jokin muu

Pääasiallinen toiminta:

- töissä
- työtön
- opiskelija
- eläkeläinen
- yrittäjä
- jokin muu

Asumismuoto:

- omakotitalo
- omistusasunto
- paritalo
- yksityinen vuokra-asunto
- kaupungin vuokratervitalo
- kaupungin vuokrakerrostalo
- muu

Nykyistä asumisviihtyvyyttä asuinalueella kuvaa parhaiten:

- erittäin hyvin, asun mielelläni asuinalueella
- melko hyvin, asun mielelläni edelleen asuinalueella
- minulle on yhdentekevää missä asun
- melko huonosti asuisin mielelläni muualla
- huonosti, aion muuttaa heti pois, kun saan asunnon muualta

Asuinalue on viihtyisä ja rauhallinen:

- ei lainkaan tärkeä
- ei juuri tärkeä
- keskinkertainen
- jonkin verran tärkeä
- erittäin tärkeä

Asunto sijaitsee lähellä palveluita:

- ei lainkaan tärkeä
- ei juuri tärkeä
- keskinkertainen
- jonkin verran tärkeä
- erittäin tärkeä

Asuinalueella on hyvät julkiset kulkuyhteydet:

- ei lainkaan tärkeä
- ei juuri tärkeä
- keskinkertainen
- jonkin verran tärkeä
- erittäin tärkeä

Asuinalue on lapsiystävällinen:

- ei lainkaan tärkeä
- ei juuri tärkeä
- keskinkertainen
- jonkin verran tärkeä
- erittäin tärkeä

MATKAILIJAT LAHDESSA (FINLANDIA HIIHTO)

Sukupuoli:

- mies
- nainen

Ikä: _____

Kotimaa: _____

Kuinka usein matkustatte Suomeen:

- ensimmäinen kerta
- kerran vuodessa
- 2-3 kertaa vuodessa
- 4-6 kertaa vuodessa

Kuinka usein matkustatte Lahteen:

- ensimmäinen kerta
- kerran vuodessa
- 2-3 kertaa vuodessa
- 4-6 kertaa vuodessa

Matkan tarkoitus:

- urheilutapahtumat
- kulttuuritapahtumat
- huvimatka
- sukulais- tai ystävävierailu
- ostosmatka

Tyytyväisyys matkaan:

- erittäin tyytymätön
- tyytymätön
- ei tyytymätön eikä tyytyväinen
- tyytyväinen
- erittäin tyytyväinen

Tuletteko Lahteen taas:

- kyllä
- ei

Määritellään nollahypoteesi H0 ja vastahypoteesi H1:

H0: Asumisviihtyvyys on riippumaton vastaajan iästä.

H1: Asumisviihtyvyydellä on riippuvuutta.

Käytetään SPSS-ohjelma ja tehdään χ^2 -testi. Tulos näyttää taulukossa 3.

**TAULUKKO 3. Nykyinen asumisviihtyvyys ja ikä.
Chi-Square testi**

	Value	df	Asymp. Sig. (2-sided)
Pearson Chi-Square	10,157 ^a	6	,118
Likelihood Ratio	11,877	6	,065
Linear-by-Linear Association	5,354	1	,021
N of Valid Cases	25		

10 cells (83,3%) have expected count less than 5. The minimum expected count is ,24.