
TILAPÄISET KATUALUELUVAT JA SÄHKÖINEN ASIOINTIPALVELU

Case Vantaa



Ammattikorkeakoulun opinnäytetyö

Liikennealan koulutusohjelma

Riihimäki, syksy 2015

Marika Sirkiä

RIIHIMÄKI
Liikennealan koulutusohjelma
Liikennesuunnittelu

Tekijä	Marika Sirkiä	Vuosi 2015
Työn nimi	Tilapäiset katualueluvat ja sähköinen asiointipalvelu	

TIIVISTELMÄ

Tämän opinnäytetyön toimeksiantajana oli Vantaan kaupungin kuntatekniikan keskuksen kadunpito. Työn ohjaajana toimi Vantaan kaupungilta katuvalvontapäällikkö Jukka Anttila ja ohjaavana opettajana Hämeen ammattikorkeakoulusta Rami Tervo. Tiedon hankkimiseen käytettiin tekijän kokemusta asiakaspalvelu ja lupatehtävistä, lähdekirjallisuutta, sähköisen asiointin koulutustilaisuuksia, palavereja sekä verkkoinformaatiota.

Opinnäytetyön tavoitteena oli tehdä selvitys tämän hetkisistä toimintatavoista katualuelupien käsittelyssä ja tarkastella sähköisen asiointipalvelun www.lupapiste.fi käyttöönottoa lupakäsittelyssä. Opinnäytetyötä varten tutustuttiin nykyiseen lupakäsittelyyn. Työssä tarkasteltiin, miten katu- ja yleisillä alueilla tehtävät tilapäiset liikennejärjestelyt tulisi toteuttaa liikenteen turvaamiseksi sekä mitä ja miten määräyksiä, lupaehtoja ja ohjeistuksia tulisi noudattaa.

Opinnäytetyön aikana kaivulupien hakeminen siirtyi sähköisen asiointipalveluun www.Lupapiste.fi. Muut katualueluvat siirretään haettavaksi Lupapisteen kautta vuoden 2016 alusta, jolloin myös uudet luvista veloitettavat taksat ja sanktiojärjestelmä otetaan käyttöön.

Avainsanat Tilapäiset liikennejärjestelyt, sähköinen asiointipalvelu

Sivut 31 s. + liitteet 14 s.

Riihimäki
Degree Programme in Transport and Traffic Management
Traffic planning

Author	Marika Sirkiä	Year 2015
Subject of Bachelor's thesis	Temporary street area permissions and E-service	

ABSTRACT

The commissioner of this thesis was the municipal engineering department of Vantaa city council's. The main supervisor with the commissioner was Jukka Anttila and with the HAMK Rami Tervo. To gain the required background information for the thesis, the author's own experience the area of customer service and the permission handling processes were utilized here. In addition to this, there was a need to study other related sources through literature and national regulations. From a practical point of view of a case analysis, there was a need for the author to attend web based self-service training courses, development meetings and examine public internet sources of information.

The purpose of the thesis was to make a study about current practicalities and processes related to the permission request and handling processes of street area permissions. Because of the ongoing process development activities there was a possibility to explore the recently published www.lupapiste.fi web-service as well as the process transition and deployment plans. For the thesis it was mandatory to review the current permit request handling processes. The review covered areas such as temporary public street area permits and the temporary traffic arrangements related to these. The main area of interest was safety and how the regulations should be instructed and controlled at a practical level.

The transition process of permission requests was initiated during the thesis project. As per plans, the transition started from the process of digging permission requests, which was moved to the web based www.lupapiste.fi service. Other areas of request processes will be moved to the Lupapiste – service starting from the year of 2016. At the same time there will be new sanction policies taken into use for the permits as well as new request based charges for requestors.

Keywords Temporary traffic arrangements, E-service

Pages 31 p. + appendices 14 p.

LYHENTEET JA TERMIT

ELY-keskus

Elinkeino-, liikenne- ja ympäristökeskus

HSL

Helsingin seudun liikenne

HSY

Helsingin seudun ympäristöpalvelut – kuntayhtymä

Johtokartta

Johtokartta on sijaintitarkka yhdistelmäkartta maanalaisista putkista ja johdoista.

Liitoskohtalausunto

Helsingin seudun ympäristöpalveluista saatavassa liitoskohtalausunnossa esitetään kiinteistön liittymispiste vesihuoltoverkostoon

Sähköinen asiointi


Sähköinen asiointi on julkisen hallinnon palvelujen käyttämistä tieto- ja viestintätekniikan avulla.

Tienpitäjä

Tienpitäjä voi olla valtion puolesta Liikennevirasto. Kuntien asemakaava-alueilla sijaitsevien katujen tienpitäjä on kunta. Yksityisteillä, joiden omistus kuuluu kiinteistönomistajille ja teosakkaille, tienpitäjänä toimii tiekunta.

Yleiset alueet

Asemakaava-alueella kunnalle kuuluvat kadut, torit, katuaukiot ja puistot.



SISÄLLYS

1	JOHDANTO.....	1
2	KUNTATEKNIIKAN KESKUS.....	1
3	KAIVUTYÖT KATU- JA YLEISILLÄ ALUEILLA.....	3
3.1	Kaivulupa	4
3.1.1	Sijoituslupa	5
3.2	Kaivuluvan hakeminen.....	6
4	TILAPÄISET LIIKENNEJÄRJESTELYT	8
4.1	Pätevyysvaatimukset tiellä ja kadulla tehtävään työhön	8
4.2	Suunnitelma tilapäisistä liikennejärjestelyistä	9
4.2.1	Jalankulku ja pyöräily.....	11
4.2.2	Joukkoliikenne.....	14
4.3	Tiedottaminen tilapäisistä liikennejärjestelyistä	15
4.4	Lupavalmistelu ja -päätökset tilapäisistä liikennejärjestelyistä	16
4.5	Laajamittaiset liikennejärjestelyt.....	17
4.6	Lakeja ja asetuksia	18
4.7	Liikennemerkkit ja ohjauslaitteet	19
4.8	Siirtokehotus.....	21
4.9	Tien tilapäinen sulkeminen	21
4.10	Erikoiskuljetukset.....	22
5	SÄHKÖINEN ASIOINTI.....	22
5.1	SADe-ohjelma.....	23
5.1	Lupapiste-palvelu	23
6	KEHITYSHAASTEITA LÄHITULEVAISUUDESSA	24
6.1	Asiointi ja sähköinen asiointipalvelu	24
6.2	Lupajärjestelmä	25
6.3	Lupakäsittely	26
6.4	Taksat ja sanktiojärjestelmä	28
7	JOHTOPÄÄTÖKSET	29
	LÄHTEET	30
Liite 1	Lupa tilapäisestä liikennejärjestelystä	
Liite 2	Yleisten alueiden luvista perittävät korvaukset ja vuokrat	
Liite 3	Kaivulupalomake (Käytössä 30.9.2015 asti)	
Liite 4	Yleisten alueiden käytöstä veloittavat maksut ja taksat 1.1.2016 lähtien	

1 JOHDANTO

Vantaan kaupungilta haetaan vuosittain katualueille ja yleisille alueille yli 700 kaivulupaa sekä noin 500 muuta katualuelupaa. Lupahakemusten suuren määrän vuoksi tulee lupien käsittelyä kehittää sähköisiä palveluja hyödyntäen sekä tutkia toimintatapoja, joilla lupakäsittelyä voisi sujuvoittaa. Vantaalla yleisten alueiden lupakäsittelyä hoidetaan Kuntatekniikan keskuksessa. Opinnäytetyössä käydään läpi tämän hetkistä lupa-asiointia ja lupakäsittelytoimintamallia kuntatekniikan keskuksen kadunpidon asiakaspalveluyksikössä.

Kuntatekniikan keskuksessa ja rakennusvalvonnassa on otettu loppuvuodesta 2014 käyttöön valtakunnallinen sähköinen asiointipalvelu Lupapiste, www.lupapiste.fi. Lupapistepalvelun kautta on mahdollista saada rakentamiseen liittyvää neuvontaa, hakea rakennuslupia sekä tilapäisiä katualuelupia. Tavoitteena on että asiakas voi ajasta ja paikasta riippumatta asioida viranomaisten kanssa verkkoyhteydellä tietokoneen tai mobiililaitteen avulla. Asiointipalvelu mahdollistaa hakemuksen eri osapuolten kuten, kunnan viranomaisen, rakentajan ja suunnittelijan seuraamaan lupiasioiden ja hankkeiden etenemistä sekä näkemään keskustelut ja muutokset reaaliaikaisesti. Sähköisen asiointipalvelun käyttöönotto vaatii vanhojen työprosessien läpikäymistä ja luopumaan osaltaan vanhoista totutuista työtavoista ja toimintamalleista.

Lupaohjeet, määräykset ja käytännöt voivat olla erilaisia eri kunnissa, mikä aiheuttaa epätietoisuutta luvan hakijoissa. Ensikertalaiselle luvan hakijalle esim. omakotitalorakennushankkeeseen ryhtyvälle lupaviidakko tuntuu hankalalta ja osa luvan hakijoista kokee että heitä ”juoksutetaan” luukulta toiselle. Tärkeää on tarjota sekä kaupunkilaisille, kuntalaisille, yrityksille että muille toimijoille selkeät toimintaohjeet. Sähköisen asiointipalvelun avulla tarjotaan kuntalaisille palveluja yhden luukun periaatteella.

Katualueluvista perittäviä taksoja ei ole muutettu vuosiin. Tavoitteena on että luvista perittävät taksat pääkaupunkiseudulla olisivat yhtenäiset. Uusien taksojen ja sanktiojärjestelmän käyttöönotto tapahtuu vuoden 2016 alusta. Taksojen muutoksen myötä myös laskuttaminen vaatii uusia toimintatapoja.

Sähköisten asiointipalveluiden käyttöönotossa tulee varmistaa että jo luvan hakuvaiheessa kiinnitetään huomiota siihen että kaduilla ja yleisillä alueilla tehtävät työt ja niiden ohjaus perustuu lainsäädäntöön, määräykseen ja ohjeisiin. Opinnäytetyön tarkoituksena on kiinnittää huomiota tilapäisten liikennejärjestelyiden merkitykseen ja liikenteen turvalliseen sujumiseen sekä varmistaa työmaan turvallisuus.

2 KUNTATEKNIIKAN KESKUS

Vantaan kaupungin yleisten alueiden eli katujen sekä viheralueiden suunnittelusta, rakentamisesta ja ylläpidosta vastaa kuntatekniikan keskuksen

tulosalue. Kuntatekniikan keskus on jaettu kahdeksaan tulosalueeseen, joissa työskentelee noin 380 henkilöä.

Kaavio. Kuntatekniikan keskus 2013

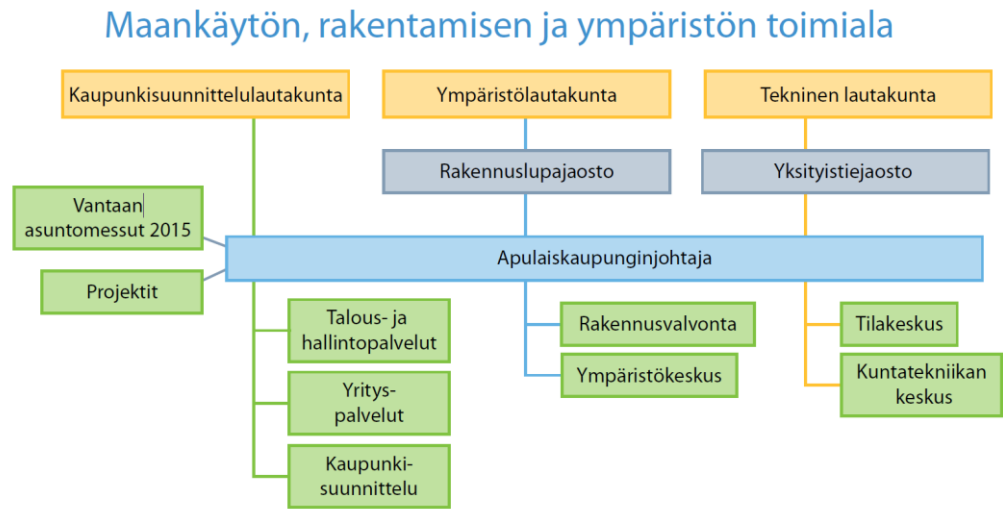


Kuntatekniikan keskus tekee tiivistä yhteistyötä vesihuollon osalta Helsingin seudun ympäristöpalveluiden HSY:n kanssa ja joukkoliikenneasioiden osalta Helsingin seudun liikenteen HSL:n kanssa. Tämän hetkisiä suuria hankkeita Vantaalla ovat olleet Kehäradan rakentaminen ja avautuminen matkustajaliikenteelle, Kehä III:n parantaminen, Marja-Vantaan, Keimolan sekä Tikkurilan alueiden rakentaminen.

Kuntatekniikan keskuksessa kadunpidon vastuulle kuuluvat mm. katujen kunnossa- ja puhtaanapitotyöt, ulkovalaistuksen ja liikennevalojen ylläpidon teettäminen sekä katutilan hallinta. Hoidettavia katualueita kaupungilla on noin 1 500 kilometriä. Kadunpidon organisaatiossa toimii asiakaspalveluyksikkö, joka vastaa tilapäisten katualuelupien ja kaivulupien käsittelystä.

Kuntatekniikan keskus kuuluu maankäytön, rakentamisen ja ympäristön toimialaan. Toimialalla työntekijöitä on lähes 700.

Kaavio. Maankäytön, rakentamisen ja ympäristön toimialan organisaatiokaavio (Vantaan kaupunki 2015)



”Toimialan tehtävänä on taloudellinen ja laadukas kaupunkirakenteen ja ympäristön, kaupungin rakennetun kiinteistöomaisuuden sekä liikenteen ja yhdyskuntatekniikan kokonaisvaltainen kehittäminen, hallinta ja hoito sekä kaupungin strategisten tavoitteiden mukaisen elinkeinopolitiikan, maapolitiikan, kiinteistöpolitiikan, asuntopolitiikan, ympäristöpolitiikan ja ympäristöterveydenhuollon kehittäminen ja toteuttaminen. Toimialan tehtävänä on myös järjestää kaupungin toimialoille ja muille organisaatioille kaupunkistrategiaan pohjautuvia ja toimialojen omia strategioita tukevia tilaratkaisuja.” (Vantaan kaupunki, Vantaan kaupungin maankäytön, rakentamisen ja ympäristön toimialan johtosääntö, 2015.)

3 KAIVUTYÖT KATU- JA YLEISILLÄ ALUEILLA

Kaivutyöt ja tilapäiset liikennejärjestelyt katu- ja yleisillä alueilla edellyttävät ilmoituksen tekemistä kaupungille (Kunnossa- ja puhtaanapitolaki 14 a § muutos 547/2005). Kaivuluvan ja muiden katualuelupien hakeminen mahdollistaa kaupungin kadulla ja yleisillä alueilla tapahtuvien töiden valvomista. Kaivutyöt tulee pyrkiä tekemään mahdollisimman lyhyessä ajassa työturvallisuus huomioiden, jotta haitta kaivutöistä jää mahdollisimman pieneksi.

Vantaan kautta kulkee useita maanteitä, joiden kunnossapito- ja rakentamistöistä sekä liikenteeseen liittyvistä luvista vastaa ELY-keskus (Elinkeino-, liikenne- ja ympäristökeskus). ELY-keskuksen hallinnoimia teitä Vantaalla ovat mm. Lahdenväylä, Hämeenlinnanväylä, Kehä III, Tuusulanväylä, Vanha Tuusulantie, Vihdintie, Vanha Hämeenlinnantie, Katriinantie ja Riipiläntie. Lentoaseman ympäristön katualueet kuuluvat Fina-vian hallintaan. Yksityisteiden tienpidosta vastaa yksityiset.

3.1 Kaivulupa

Vantaalla katu- ja yleisillä alueilla tehtävistä töistä tulee ilmoitus jättää Kuntatekniikan keskuksen. Kaivulupaa hakiessa tarvitsee luvan hakijan antaa seuravanlaisia tietoja viranomaiselle: hakija, kaivaja, maksaja, työmaan sijainti, lupa-aika, hankkeen kuvaus, sekä kaivumetrit. Kaivuluvan liitteeksi hakijan tulee liittää selvitys kaivutyöstä: työkuva, LVI-, sähkö-, rakenne- ja HSY:n liitoskohtakartta tai muu vastaava ja johtokartta. Lisäksi vesi- ja viemäri-liitostöissä vaaditaan tiedoksi tilattu liitostyön ajankohta HSY:n kanssa sekä liitoskohtalausunto, jonka myöntää HSY. Liitoskohtalausunnossa todetaan, mihin kohtaan liitokset vesi- ja viemäri-lijnuihin tehdään. Liitostyön tekee HSY. Jos hakija on muu kuin kiinteistön omistaja, luvan hakemiseen vaaditaan valtakirja kiinteistön omistajalta. Kaivutyömaasta vastaavalla henkilöllä tulee olla voimassa oleva Pääkaupunkiseudun katutyökortti, Tieturva I tai II-kortti tai jokin muu pätevyys, jonka Liikennevirasto hyväksyy tieturvaa vastaavaksi. Kaivutyömaalla tulee olla yksi henkilö, jolla on voimassa oleva Pääkaupunkiseudun katutyöt – kortti.

Ennen kaivutyön aloittamista on hankkeeseen ryhtyvän pyydettävä kaivutyön alkukatselmus katutarkastajalta ja lupa saada aloittaa kaivutyöt. Sopiminen alkukatselmuksen pitämisestä kuuluu luvan hakijalle. Tällä hetkellä on työmaita, joita aloitetaan ilman katutarkastajan lupaa tai katualueen katselmusta. Uusien taksojen ja sanktiojärjestelmällä toivotaan olevan myönteisiä vaikutuksia lupaehtojen tarkempaan noudattamiseen.

Ennen kaivuluvan ja kaivutöiden aloittamista on kaivutyön suorittajan velvoite hankkia mittausosaston asiakaspalvelusta maanalaisten johtojen sijaintiselvitys. Sijaintiselvityksen tarkoituksena on estää muun muassa johtojen, kaapeleiden ja kaukolämpöputkien vaurioituminen kaivutöiden yhteydessä. Samalla on varmistettava, onko alueella luonnonsuojelu- tai muinaismuistolain nojalla suojeltuja kohteita.

Sijoituslupa on haettava seuravanlaisissa tapauksissa:

- vesihuolto-, kaukolämpö- ja kaasuputkille, joiden pituus on yli 20 metriä
- sähkö- ja tietoliikennekaapeleille, joiden pituus on yli 40 metriä.
- uusille sähkö- ja telekaapeille
- kadun pitkittäisille sijoituksille tapauskohtaisesti
- pelastusteiden ja nostopaikkojen rakentamiselle
- rakennuksen/rakenteen tai sen osan ulottuessa yleiselle alueelle.

Puistoalueelle kuntatekniikan keskuksen viheralueyksiköstä ei ole tarvinnut hakea erillistä kaivulupaa sijoitusluvan lisäksi. Uusien taksojen ja Lupapiste -palvelun myötä sijoitusluvan haun käytäntöjä kehitetään viheralue- ja katutekniikan yksiköissä.

3.2 Kaivuluvan hakeminen

Opinnäytetyön teon aikana kaivulupien hakeminen ja käsittely on muuttunut merkittävästi. Vantaa lähti vuoden 2014 lopulla mukaan pilottikuntana valtakunnallisen sähköisen asiointipalvelun www.lupapiste.fi käyttöön. Lupapiste palvelu on mahdollistanut kaivulupien hakemisen sähköisesti, jolloin koko asiointi luvan hakijalle hankkeessa tapahtuu alusta päättymiseen asti Lupapistepalvelussa. Kadunpidon asiakaspalvelussa tehtiin päätös että kaivulupien käsittelyyn siirrytään 1.10.2015 alkaen vain www.lupapiste.fi palvelun kautta. Lokakuun 2015 alkuun asti oli noin vuoden kestänyt siirtymäaika, jolloin lupatoimistossa oli käytössä kaksi eri järjestelmää ja toimintatapaa käsitellä kaivulupia. Jatkossa uusia kaivulupia käsitellään vain Lupapiste palvelussa. Vanhaa järjestelmää tarvitaan vielä kesken olevien kaivukohteiden käsittelyyn katukatselmuksien osalta sekä vanhoihin kaivulupiin liittyen. Lupapisteasiointipalvelua käydään läpi vielä tarkemmin lisää kappaleessa ”Sähköinen asiointi (5)”.

Luvanhakija rekisteröityy Lupapiste – palveluun pankkitunnuksillaan, jonka jälkeen lupa-asiointi on mahdollista aloittaa. Hakija valitsee kohteen kartalta, jonka jälkeen pääsee tekemään kaivulupahakemusta yleisten alueiden luvista. Hakija ilmoittaa palvelussa kuvauksen hankkeesta, lupajan, hakijan tiedot, työmaasta vastaavan ja luvan maksajan. Palveluun on määrätty oletuksena tarvittavat suunnitelmat ja liitteet, jotka hakijan tulee liittää sähköisesti. Kaivulupaa haettaessa liitteeksi vaaditaan johtokartta, valtakirja, pätevyystodistus, suunnitelmakartta tai työnkuva sekä liitoskoh-talausnnon kartta, josta ilmenee liitoskohdat vesi-, viemäri- ja hulevesiverkkoon. Kun tarvittavat tiedot on syötetty palveluun, voidaan hakemus jättää vireille. Vireille jättämisen jälkeen hakemus siirtyy viranomaisen käsiteltäväksi. Lupapiste asiointipalvelussa jätetty sähköinen hakemus ja aineistot ohjautuvat kuntatekniikan keskuksen kadunpidon asiakaspalvelun käsiteltäväksi. Viranomainen pystyy tarvittaessa pyytämään Lupapisteessä olevan keskustelukanavan kautta lisätietoja hankkeesta, valokuvia, suunnitelmia tai korjauspyyntöjä esimerkiksi liitteeksi jätettyyn tilapäiseen liikennejärjestelysuunnitelmaan. Hakija saa palvelun kautta heräteilmoituksen pyynnöistä ja päätöksestä sähköpostiin. Myös hakijalla on

mahdollisuus tehdä kysymyksiä ja käydä keskustelua viranomaisen kanssa palvelussa olevan keskustelukanavan kautta.

Ennen Lupapiste asiointipalvelun käyttöönottoa kaivulupia voitiin hakea jättämällä paperihakemus sekä tarvittavat suunnitelmaliitteet kuntatekniikan keskuksen kadunpidon asiakaspalveluun. Hakemuksen on voinut jättää myös sähköisesti täyttämällä sähköisen lomakkeen Vantaan internetsivuilla, jolloin hakemus on ohjautunut niin sanottuun yhteissähköpostilaitikkoon luvan käsittelijöiden käsiteltäväksi. Luvan hakijan täytyi tulla toimistoon allekirjoittamaan kaivulupa. Toimistossa hakemukset on allekirjoitusten jälkeen skannattu ja lähetetty tarvittaessa tiedoksi sähköpostilla laskun maksajalle ja HSL:lle, jos kyseessä on ollut työmaa joukkoliikennekadulla. Luvan käsittelijät ovat kirjoittaneet kaivuluvat Microsoft Office Access ohjelmaan ja tulostettu liitteessä 3 oleva lomake. Tämän lisäksi ohessa katualuelupien rekisterinä on toiminut Excel tiedosto. Valmistuneet katualueluvat on arkistoitu paperisena kymmeneksi vuodeksi kuntatekniikan keskuksen arkistotiloihin.

Kuva 2. Ennen Lupapiste asiointipalvelun käyttöönottoa lupakäsittelijät kirjasivat kaivuluvat kaupungin tiedostoihin Microsoft Office Access ohjelmaan.

Kaivuluvan hakijoille on jaettu kuntatekniikan keskuksen asiakaspalvelussa ohjekirjasta ”Kaivutyöt ja tilapäiset liikennejärjestelyt pääkaupunkiseudulla”, jonka mukaan tulee toimia työmailla. Ohjekirjasta löytyy muun muassa yleisiä työohjeita sekä asfalttipäällysteiden laatuvaatimukset. Ohjekirja on laadittu yhteistyössä pääkaupunkiseudun kaupungit Espoo,

Kauniainen, Helsinki ja Vantaa. Kirjanen on löydettävissä edellä mainittujen kaupunkien internetsivuilta. Ohjeen päivitystä tehdään tarvittaessa.

Kaivulupien sekä muiden katualuelupien käsittelyajaksi on ilmoitettu viisi arkityöpäivää. Tästä huolimatta on paljon tapauksia, joissa lupia haetaan edellisenä tai samana päivänä, kun kaivutyö on tarkoitus aloittaa. Katualueen katselmuksia ei pystytä järjestämään näin pikaisesti. Kaivutöitä aloitetaan myös noudattamatta lupaehtoja eli ilman katutarkastajan lupaa tai ilman katualueen katselmusta, jossa todetaan katualueen kunto.

4 TILAPÄISET LIIKENNEJÄRJESTELYT

Tilapäisten liikennejärjestelyiden tavoitteena on varoittaa katu- ja yleisillä alueilla tehtävästä työstä, varmistaa liikenteen ja työntekijöiden turvallisuus, huolehtia liikenteen sujuvuudesta ja välttää tarpeetonta haittaa. Tilapäisissä liikennejärjestelyissä tulee erityisesti kiinnittää huomiota esteettömyyteen ja liikennemuotojen turvalliseen liikkumiseen.

Tilapäisiä liikennejärjestelyitä aiheuttavat mm.:

- rakennustyömaat ja julkisivuremontit
- aluepysäköinti- tai pysäköinti kielletty -merkkien peittäminen perhejuhlien ajaksi (syntymäpäivät, valmistujaiset ym.)
- kaivutyöt
- nostotyöt
- siirtolavat
- erilaiset katutapahtumat
- kattolumien pudotukset katu- tai muulle yleiselle alueelle
- elokuvan ja mainoskuvausten filmaamiset.

Tilapäisissä järjestelyissä avainasemassa ovat johdonmukaiset järjestelyt, selkeät opasteet ja liikenteen ohjaus, jotta työmaiden työntekijöiden sekä ohikulkijoiden turvallisuus säilyy. Liikenneviraston internetsivuilta löytyy laajasti ohjeita liikenteen ja turvallisuuden huomioon ottamisesta työmaalla. Esimerkiksi liikenneviraston ohjeessa ”Liikenne tietyömaalla - Yleiset käytännöt ja turvallisuusvaatimukset” on määritelty maanteillä tehtävään työhön liittyvät turvallisuuspätevyudet, liikenteenohjauslaitteiden laatuvaatimuksia, liikenteenohjaajien koulutukseen ja perehdytykseen ohjeita, työntekijöiden turvavarusteet sekä tiedottaminen tietyömaista. Julkaisussa ”Liikenne tietyömaalla – Kunnossapitotyöt” on käsitelty liikenteen ohjaamisen periaatteita kunnossapitotöissä yleisillä alueilla ja työturvallisuutta. (Julkaisut ja ohjeita, Liikennevirasto 2015.)

4.1 Pätevyysvaatimukset tiellä ja kadulla tehtävään työhön

Liikennevirasto tienpitäjänä ja Elinkeino-, liikenne-, ja ympäristökeskukset (ELY-keskukset) edellyttävät turvallisuuspätevyysvaatimuksia tiellä tehtävään työhön ja työn johtamiseen. Henkilö täyttää pätevyysvaatimukset käytyään Tieturva-koulutuksen. Koulutuksen tarkoituksena on perehdyttää maanteillä, kadulla tai muulla liikennealueella työskentelevät lii-

kenteen järjestely- ja työturvallisuusasioihin. Tieturva kurssille tulee osallistua viiden vuoden välein, jotta tieturvapätevyys säilyy. Tieturvapätevyys voidaan tarkastaa satunnaisesti tietyömaalla tarkastusten yhteydessä. Tieturva-kortti tulee esittää sitä viranomaisen pyytessä.

Tieturva 1-pätevyys vaaditaan henkilöltä, joka osallistuu tiellä tienpidon työtehtäviin, tie- ja päällystysmateriaaleja kuljettavilta autonkuljettajilta, työkoneenkuljettajilta sekä Tieturva 2-koulutukseen osallistuvilta. Tieturva 2-pätevyys vaaditaan työ- ja liikenneturvallisuudesta vastaavalta henkilöltä tiellä tehtävässä työssä, työnjohto-, valvonta- ja liikenteen järjestelyjen suunnittelutehtävissä työskenteleviltä, urakka-asiakirjojen valmistelijoilta, tarkastus- ja valvontahenkilöiltä sekä rakennuttajakonsulteilta. (Liikennevirasto 2012 ja 2014)

Kunta voi antaa ilmoituksen johdosta työn suorittamisesta määräyksiä, jotka ovat tarpeen työstä mahdollisesti liikenteen sujuvuudelle, turvallisuudelle ja esteettömyydelle, kadulla ja yleisellä alueella sijaitseville johdoille ja laitteille sekä kadun ja yleisen alueen rakenteille aiheutuvan haitan ja vahingon vähentämiseksi (Kunnossapitolaki 14 a §, muutos 547/2005). Vantaan kaupunki, yhdessä Helsingin, Espoon, ja Kauniaisten kaupunkien kanssa, edellyttävät että katutyömailla täytyy aina olla vähintään yksi henkilö, jolla on voimassa oleva Pääkaupunkiseudun katutyökortti, Tieturva I tai II-kortti tai muu pätevyys, jonka Liikennevirasto hyväksyy tieturvaa vastaavaksi. Edellytys pätevyyskortteille on kunnossapitolain 14 a § mukainen määräys.

Pääkaupunkiseudun katutyökortin saa suorittamalla Pääkaupunkiseudun katutyöt – kurssin. Pääkaupunkiseudun kaupunkien kanssa yhteistyössä koulutuksen järjestämisessä on ollut mukana Helsingin kaupungin Oiva Akatemia ja jatkossa yhteistyötä tullaan tekemään Suomen kuntatekniikan yhdistyksen kanssa.

Pääkaupunkiseudun katutyöt koulutuksessa käydään läpi yleisiin alueisiin liittyviä menettely- ja työskentelytapoja sekä ohjeistusta, kuten: sijoituslupa; ilmoitusmenettely; liikennevaloalueet; joukkoliikenteen (Helsingin seudun liikenteen) toimintaedellytykset; vihertyöt; Helsingin seudun ympäristöpalvelujen (HSY) toiminta; sähkökaapelointi; työskentely HKL rai-dealueella; yleisen alueen vuokraus rakennustyöhön; kaivutyöt; tilapäiset liikennejärjestelyt; asfaltointi ja päällystetyöt; pyöräilyn ja jalankulun edellytykset; poliisin näkökulma; pääkaupunkiseudun kaupunkien erityispiirteet. Pääkaupunkiseudun kaupungit haluavat koulutuksen avulla parantaa erityisesti jalankulun, pyöräilyn ja joukkoliikenteen sekä esteettömyyden huomioimista poikkeuksellisissa liikennejärjestelyissä. (Helsingin kaupunki, 2015.)

4.2 Suunnitelma tilapäisistä liikennejärjestelyistä

Kaikkien katualuelupahakemusten liitteeksi on tehtävä suunnitelma tilapäisistä liikennejärjestelyistä tai viitattava johonkin olemassa olevaan hyväksytyyn liikennejärjestely tyyppikuvaan. Jokaisesta työvaiheesta on oltava oma suunnitelma, jos työ toteutetaan monessa eri vaiheessa. Tyyppi-

kuvia löytyy Vantaan internet sivuilta. Valmiiden tyyppikuvien määrää on toivottu lisättävän nykyisestä yhdeksästä kappaleesta. Helsingin kaupungin kanssa on neuvoteltu että heidän internetsivuillaan olevat 50 tyyppikuvaa voitaisiin saada kaupunkien Helsinki, Vantaa, Espoo ja Kauniainen yhteiseen käyttöön. Tilapäisten liikennejärjestelyjen suunnittelussa ohjeena tulee käyttää Suomen kuntatekniikan julkaisua 1/2013 ”Tilapäiset liikennejärjestelyt katu- ja yleisillä alueilla”. Edellä mainitusta julkaisusta löytyy myös esimerkkikuvia tilapäisistä liikennejärjestelyistä

Suunnitelman tavoitteena on huolehtia työntekijöiden ja liikenteen turvallisuudesta. Työkohteesta tai tapahtuma-alueesta tulee varoittaa liikennettä riittävän ajoissa ja varata riittävä työskentelytila työntekijöille työkohteessa. Suunnitelman tarkoituksena on varmistaa liikenteen sujuvuus kaikki liikennemuodot huomioon ottaen ja siten ettei liikenteelle aiheuteta tarpeetonta häiriötä. Erityistä huomiota tulee kiinnittää kevyen liikenteen reitteihin. (Tieturva 1, 3/2014.)

Tilapäisten liikennejärjestelyjen suunnitelmassa on esitettävä eri liikennemuotojen kulkureitit, työmaa tai tapahtuma-alueet, pysäköintipaikat, mahdollinen ajonopeuden alentaminen sekä työmaan aitaaminen ja suojaaminen.

Liikenteen järjestelysuunnitelmassa otetaan huomioon seuraavia:

- liikennemerkki sijaintitietoineen, (nopeusrajoitus, ajokaistaopastus, ohituskielto ym.)
- vilkasliikenteisillä teillä ($KVL \geq 1500$ ajon/vrk) liikennemerkki sijoitetaan ajoradan molemmin puolin
- liikennevalot ja niiden laatuvaatimukset
- sulku- ja varoituslaitteet ja niiden sijainti, laatumäärittely ja vaatimukset toimintaympäristöluokan (S1, S2 ja S3) mukaisesti
- suojaukset (betonielementtijono, kaiderakenteet) ja niiden luokitus
- kiertotieratkaisut, heräteraita -merkinnät, tiemerkitöjen muutokset
- tievalaistusta koskevat vaatimukset (pimeä vuodenaika)
- erikoiskuljetusten huomioonottaminen
- viitoitus tilanteen vaatimalla tavalla
- peitettävät pysyvät merkit ja viitat
- erityisryhmien huomioonottaminen taajamassa, kevyt liikenne, julkinen liikenne (pysäkit), esteettömyysnäkökohdat liikunta- ja näkövammaisten osalta
- pääsyn varmistaminen liikeyrityksiin
- työvastuuseen nimetty henkilö (erityisesti suurilla hankkeilla).

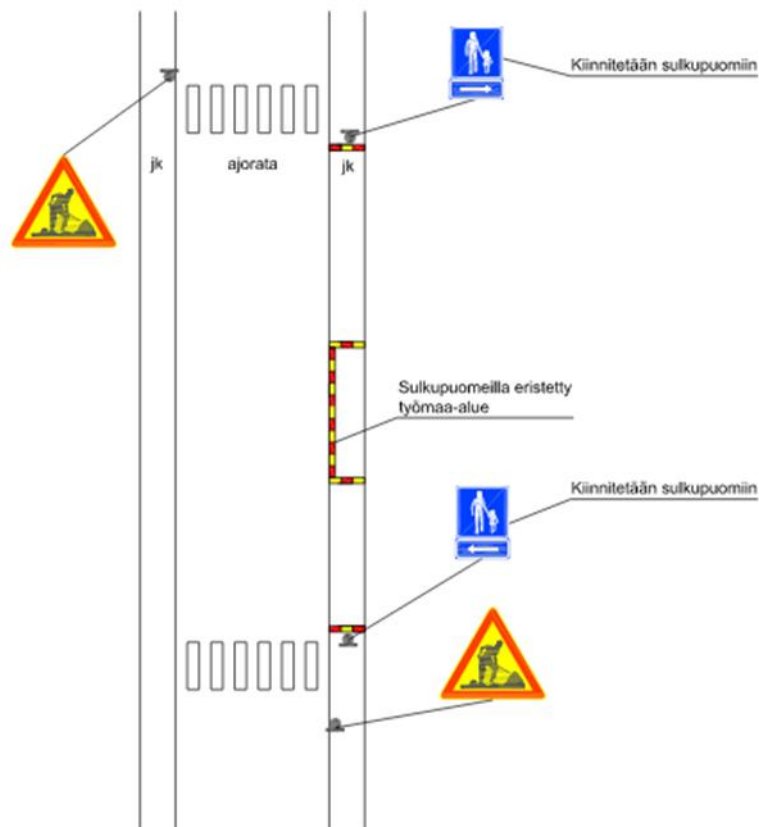
Kuva 3. Tilapäisissä liikenteen järjestelysuunnitelmissa huomioon otettavia seikkoja (Tieturva 2, 3/2012)

Tilapäistä liikennejärjestelmä suunnitelmaa tehtäessä tulee myös yllä olevan kuvan lisäksi ottaa huomioon töiden kesto, liikennemäärät ja tien poikkileikkausmitat. Liikennemäärät vaikuttavat työskentelyajankohdan valintaan ja tien poikkileikkausmitat töiden suorittamiseen ja käytännön järjestelyihin. Töiden suorittamista tulee välttää ruuhka-aikoina vilkaslii-



Kuva 5. Käytännön toteutuksessa liikennejärjestelyissä on useilla työmailla parantamisen varaa. Jalankulkijat on ohjattu ajoradalle? (Marika Sirkiä, Vantaan kaupunki)

Jalankulku- ja pyöräteillä olevasta työmaasta varoitetaan liikennettä liikennemerkillä 142, tietyö. Jalankululle varattava reitti työmaan ohitse on yhtenäisesti merkittävä, sulkupuomein ja reitin leveys on oltava vähintään 1,5 metriä leveä. Yhdistetyn jalankulun ja pyöräilyn vapaan tilan leveys on oltava 2,5 metriä.



Kuva 6. Tarvittaessa jalankulkijat ohjataan kadun toiselle puolelle jalkakäytävälle suojateiden kohdalta, jos ajorata jää liian kapeaksi. (Vantaan kaupunki, 2015)

Jos kevyen liikenteen väylä joudutaan sulkemaan kokonaan työmaan takia, tulee liikenne ohjata korvaavalle reitille. Korvaavan reitin tulee olla esteetön ja turvallinen.



Kuva 1. HSY:n vesijohto- ja viemäriverkoston saneeraustyömaa Vantaalla Tikkurilassa kesällä 2014 (Marika Sirkiä, Vantaan kaupunki)

Edellä olevassa kuvassa työskentelyalue on rajattu muusta liikenteestä sulkupuomilla ja kevyen liikenteen verkkoaidalla. Tilapäisiä liikenne-merkkejä on asetettu ohjaamaan kevyttä liikennettä ylittämään katu työmaa-alueen ulkopuolelta sekä liikennevalot on otettu pois käytöstä. Käytettäville sulkulaitteille on annettu mitta- ja laatuvaatimuksia, jotka määrittävät toimintaympäristöluokasta.

Seuraavassa kuvassa on esitettyä esteettömyyden ohjeet ja suunniteluohjeet jalankulkureiteille. Suunniteluohjeen mukaan korkeuserot tulee luiskata. Luiskan kantavuus tulee olla vähintään 250 kiloa ja siinä tulee olla 5 cm korkuinen suojareunus, mikäli luiska ei ole kiinnitettyä seinään. (Tilapäiset liikennejärjestelyt katu- ja yleisillä alueilla 1/2013.)



Kuva 2. Esteettömän ympäristön suunnitteluohjekortti 8, tilapäiset liikennejärjestelyt (SuRaKu projekti 2008)

4.2.2 Joukkoliikenne

Muutoksia joukkoliikennereitteihin tulee pyrkiä välttämään mahdollisuuksien mukaan. Suunnitelmissa on otettava huomioon linja-autojen ja muun raskaan kaluston tarvitsema tilantarve. Suomen Paikallisliikenneliiton ry internetsivuilta löytyy infrakortteja, joista löytyy tie- ja kadunsuunnitteluun suunnitteluohjeita. Ohjeista löytyy muun muassa tietoa ja havainnekuvia kaistaleveysvaatimuksista linja-autoille, ajoneuvojen mitoituksesta, tilantarpeesta ja ajouramallit.

Joukkoliikenteen järjestäjän kanssa on sovittava järjestelyistä, jos joukkoliikennereittiä joudutaan muuttamaan, pysäkkiä siirretään tai liikennettä joudutaan pysäyttämään työmaan takia. Suunnitelmien avulla halutaan turvata joukkoliikenteen sujuminen ja erityisesti jalankulkuyhteydet. (Suomen kuntatekniikan yhdistys ry 2015) Pääkaupunkiseudulla tilapäisten liikennejärjestelyiden toteuttajan on hyvissä ajoin otettava yhteyttä Helsingin seudun liikenteeseen.

4.3 Tiedottaminen tilapäisistä liikennejärjestelyistä

Tiedottamisen tarkoituksena on sujuvoittaa ja varmistaa tielläliikkujien turvallisuus. Muuttuvista liikennejärjestelyistä tulee ilmoittaa hyvissä ajoin ennen työmaan alkua. Ilmoituksen voi tehdä siinä vaiheessa, kun lupaviranomainen on tehnyt päätöksen ja hyväksynyt liikennejärjestelyt.

Liikenteelle huomattavasti muutoksia aiheuttavista työmaista tulee laatia lehdistötiedote. Tiedotteessa tulee kertoa muun muassa työn aikaiset poikkeusreitit ja joukkoliikenteen muuttuneet reitit. Hyviä tiedotuskanavia ovat myös verkkosivut, paikallisradiot- ja lehdet. Asukkaita ja yrityksiä tulee tiedottaa kirjeellä tai tiedotteella.

Jos työmaa tai tapahtuma aiheuttaa muutoksia pysäköintijärjestelyihin, tulee muutoksesta ilmoittaa pysäköinninvalvontaan. Tällä hetkellä kuntatekniikan keskuksessa käsiteltävistä luvista, joista aiheutuu tilapäisiä muutoksia pysäköintijärjestelyihin tai muutoksia liikennemerkkien asettamiselle, ovat lupakäsittelijät toimittaneet luvan hakijan puolesta tiedottamisen pysäköinninvalvontaan. Nykyisiin toimintatapoihin on kuulunut myös kuntatekniikan keskuksen lupakäsittelijöillä lähettää valmistuneista tilapäisistä liikennejärjestelyluvista sähköpostilla tiedon hakijalle sekä tarvittaessa liikennesuunnitteluun, tiemestarille, pysäköinninvalvontaan, poliisille ja Helsingin seudun liikenteelle.



Kuva 3. Tikkurilan matkailukeskuksen kakkosvaiheen (Dixi II) rakentaminen aiheuttaa Tikkurilan keskustassa liikennejärjestelymuutoksia. Pitkäkestoisissa ja suurissa investointihankkeissa käytetään tiedotustauluja antamaan tienkäyttäjälle tietoa muuttuneista liikennejärjestelyistä. (Marika Sirkiä, Vantaan kaupunki)

Dixi II:n odotetaan valmistuvan kesällä 2017. Dixi:n tilapäisistä liikennejärjestelyistä vastaa yhteistyössä kadunpidosta katuvalvontapäällikkö, liikennesuunnittelusta alueinsinööri sekä toteutuksesta tiemestari yhdessä rakennuttajan YIT:n kanssa.



Kuva 4. Dixi II:n työmaa sijaitsee Tikkurilan juna-aseman välittömässä läheisyydessä. (Marika Sirkiä, Vantaan kaupunki)

Sosiaalisen median luomia mahdollisuuksia tilapäisistä liikennejärjestelyistä ja kaivutöistä tiedottamista, tulee pohtia edelleen.

4.4 Lupavalmistelu ja -päätökset tilapäisistä liikennejärjestelyistä

Kaupungin johtosäännössä(delegointipäätös) on määrätty viranomainen, joka hyväksyy tilapäiset liikenteenohjaussuunnitelmat, liikenteenohjauslaitteet ja järjestelyt.

Tilapäiset katualueluvut ja sähköinen asiointipalvelu

Taulukko 1. Päätöksentekijä riippuu liikennejärjestelyjen kestosta

Kaupungin kunnallistekninen työmaa

Työmaan kesto	Päätöksentekijä	Liikenteenjärjestelyiden valmistelu	Työmaasta tiedottaa
Vuosi tai alle	Rakennuttajapäällikkö ja työpäälliköt	Työmaa / Liikennesuunnittelu tarvittaessa avustaa	Työmaa vastaa tiedottamisesta
Yli vuosi	Liikenteen alueinsinööri	Työmaa / Liikennesuunnittelu ohjeistaa	Työmaa vastaa tiedottamisesta

Kaupungin kunnallistekninen kunnossapitotyö

Työmaan kesto	Päätöksentekijä	Liikenteenjärjestelyiden valmistelu	Työmaasta tiedottaa
Vuosi tai alle	Katuvalvontapäällikkö/ Viherkunnossapitopäällikkö	Kadunpito / Liikennesuunnittelu tarvittaessa avustaa	Työmaa vastaa tiedottamisesta
Yli vuosi	Liikenteen alueinsinööri	Kadunpito / Liikennesuunnittelu ohjeistaa	Työmaa vastaa tiedottamisesta

Muu kuin kaupungin kunnallistekninen työmaa tai kunnossapitotyö

Työmaan kesto	Päätöksentekijä	Liikennejärjestelyiden valmistelu	Työmaasta tiedottaa
Vuosi tai alle	Katuvalvontapäällikkö/ Viherkunnossapitopäällikkö	Hakija / Kadunpito (ja tarvittaessa liikennesuunnittelu) ohjeistaa	Hakija vastaa tiedottamisesta
Yli vuosi	Liikenteen alueinsinööri	Hakija / Liikennesuunnittelu ohjeistaa	Hakija vastaa tiedottamisesta

Liikennevaloihin vaikuttavat työmaat tulee tarkastella kaupungin liikennevalosuunnittelijan kanssa. Kaikissa suunnitelmissa tulee noudattaa Suomen kuntatekniikan yhdistyksen julkaisua ”Tilapäiset liikennejärjestelyt katu- ja yleisillä alueilla 1/2013” sekä erikseen kaupungin antamia ohjeita tai esimerkkejä.

Tilapäisiä liikennejärjestelyjä varten Vantaalla on ollut käytössä liite 1 mukainen hakemus. Lupakäsittelijät ja katuvalvontapäällikkö muokkaavat luvassa olevia lupaehtoja kuhunkin lupaan sopivaksi. Kadunpidon asiakaspalvelussa käsitellyt ja hyväksytyt luvat lähetään hakijalle tiedoksi sähköpostilla. Valmis lupa on lähetetty tiedoksi myös liikennesuunnitteluun, pysäköinninvalvontaan ja tiemestarille sekä poliisille yli kaksi viikkoa kestävä väliaikaiset liikennejärjestelyt. HSL:ää on tiedotettu työmaista, jotka ovat joukkoliikennekaduilla.

4.5 Laajamittaiset liikennejärjestelyt

Laajamittaisista liikennejärjestelyistä päättää liikenteen alueinsinööri. Valmisteluvastuussa on toimija tai hakija. Liikennesuunnittelu ohjeistaa ja on mukana valmistelussa, jos kyseessä on oma kaupungin työmaa tai kunnossapitotyö. Tiedottaminen kuuluu liikennesuunnittelun ohjeiden mukaan toimijalle. liikennejärjestelyistä tulee myös ilmoittaa maankäytön, ympäristön ja rakentamisen toimialalle.

Vaikutuksiltaan laajoiksi liikennejärjestelyiksi tulkitaan:

- vilkasliikenteisen kadun katkaiseminen
- kadun yksinsuuntaistaminen
- yli viikon kestävä vilkasliikenteisen kadun poikkileikkauksen olennainen muuttaminen
- paino- ja korkeusrajoitukset

- muut tapaukset, joilla on suuri vaikutus ympäröivään katuverkkoon.

4.6 Lakeja ja asetuksia

Tilapäisiä liikennejärjestelyitä säädellään lainsäädännöllä, asetuksilla, ohjeilla ja määräyksillä, joiden mukaan tulee toimia. Finlex-verkkopalvelusta löytyvät voimassa olevat lait, www.finlex.fi. Liikenneviraston internetsivuilta www.liikennevirasto.fi löytyy runsaasti ohjeita ja oppaita. Myös kuntien internetsivuilla annetaan vaatimuksia ja määräyksiä, jotka perustuvat lainsäädäntöön. Alla on poimittuna joitakin lakeja ja asetuksia, jotka ohjaavat kadulla tehtäviä töitä.

Kaivutyöt ja tilapäiset liikennejärjestelyt katu- ja yleisillä alueilla edellyttävät ilmoituksen tekemistä aina kaupungille. (KunnossapitoL 14 a § muutos 547/2005.)

Tienpitäjällä on lainsäädäntöön perustuva velvoite pitää tie tyydyttävässä kunnossa. Tienpitäjä voi olla kunta, kaupunki, valtio, tiekunta tai tien omistaja. Tienpitäjä päättää liikenteenohjaukslaitteiden asettamisesta, tiekohtaisista nopeusrajoituksista, liikenteenohjauksesta tiellä tehtävän työn vuoksi, tien tilapäisestä sulkemisesta ja määrää liikenteen ohjauksesta tiellä tehtävän työn vuoksi.

Ilmoitusvelvollisuuden tahallaan tai huolimattomuudesta johtuen voidaan työstä vastaava tuomita sakkoihin (KunnossapitoL 17 §).

Tieliikennelaki (TLL 267/1981) ja tieliikenneasetus (TLA 182/1982) antaa ohjeita liikenteenohjaajan, liikenteen ohjauksesta, liikenteenohjaukslaitteiden ja liikennemerkkien käytöstä. Liikenneministeriön päätös liikenteenohjaukslaitteista (LiikMP203/1982) määrää liikenteen ohjaukslaitteille asetetut vaatimukset ja ohjeistaa laitteiden käyttöä. Liikenteenohjaukslaitteiden tulee olla Liikenneviraston hyväksymää mallia. Väliaikaisten liikennemerkkien kiinnittäminen pysyviin rakenteisiin on kielletty ilman erillistä lupaa.

Työturvallisuuslaki (738/2002) antaa ohjeita rakennustyömaille ja tie- ja katualueella työskentelevien henkilöturvallisuuteen ja työmaan turvallisuuteen. Tiellä tai muulla liikennealueella työskentelevillä tärkein henkilökohtainen turvallisuutta parantava keino on varoitusvaatetuksen käyttö. Varoitusvaatetukselle on asetettu omat standardit, joita tulee noudattaa. Työmaille ja työkohteissa kaikilla on varoitusvaatetuksen käyttövelvoite. Laissa on säädetty että jos tahallaan tai huolimattomuuttaan laiminlyö työtä koskevan luvan hankkimisen tai ilmoituksen tekemisen niin syyllistyy työturvallisuusrikkomukseen.

Maankäyttö- ja rakennusasetuksessa (MRA 895/1999) todetaan että rakennushankkeeseen ryhtyvän tulee järjestää työmaa siten, ettei se aiheuta kohtuutonta haittaa naapureille ja ohikulkijoille. Tarvittaessa työmaa tulee aidata ja tehdä toimenpiteitä liikennehäiriöiden välttämiseksi.

Laki kadun ja eräiden yleisten alueiden kunnossa- ja puhtaanapidosta 669/1978 muutos 547/2005 määrittää muun muassa työstä tehtävän ilmoituksen tekemisen kunnalle. Tien tai kadunpitäjälle tulee ilmoituksessa esittää työalueen laajuus, työn kesto, tilapäiset liikennejärjestelyt ja siihen liittyvät laitteet ja rakenteet, työmaasta vastaava sekä hänen ammattipätevyys. Kunta voi halutessaan antaa määräyksiä, jotka ovat tarpeen työn turvallisuudelle esteettömästi ja aiheuttaa mahdollisen vähän haittaa. Työt on mahdollista aloittaa heti, kun kunta on hyväksynyt hakemuksen. Mikäli kunta ei ole käsitellyt hakemusta 21 vuorokauden kuluessa, saa työt siitä huolimatta aloittaa. Kunta voi lain mukaan periä maksun hakemuksen käsittelystä ja työn valvonnasta. Poliisilla on lupaviranomaisten lisäksi oikeus keskeyttää työmaa, jos se aiheuttaa turvallisuudelle vaaraa.

Laki ajoneuvojen siirtämisestä (828/2008) määrää tienpitäjän oikeudesta siirtää ajoneuvo teiden kunnossa- tai ylläpitotöiden johdosta. Laissa määrätään töiden alkamisajankohdan ilmoittamisesta.

4.7 Liikennemerkkit ja ohjauslaitteet

Liikennemerkkien ja liikenteenohjauslaitteiden tarkoituksena on ohjata kaikkia liikenneympäristössä liikkuja kulkemaan toivotulla tavalla. Sen vuoksi myös tilapäisissä liikennejärjestelyissä tulee ottaa huomioon, että merkit ja laitteet ovat sijoiteltuna lain edellyttämällä tavalla ja ymmärrettävissä selkeästi. Liikennejärjestelyissä tulee pyrkiä siihen, että kuljettaja pystyy havaitsemaan työmaan riittävän ajoissa.

Suomen kuntaliiton verkkojulkaisussa vuodelta 2012 ”Liikennemerkkien käyttö kaduilla” käsitellään pysyvien liikenteenohjauslaitteiden ja liikennemerkkien käyttöä katuympäristössä. Opas on hyödyksi liikenteen ohjauksen suunnittelijoille ja laitteiden asettajille. Liikenteen ohjaus suunnitelmia saatetaan toteuttaa kunnissa eri tavalla. Oppaan tarkoituksena on yhtenäistää toimintatapoja.

Liikenteen ohjausta säätelee tieliikennelaki (TLL), tieliikenneasetus (TLA), liikenneministeriön päätös liikenteen ohjauslaitteista (LMp) sekä liikenne- ja viestintäministeriön asetus tieliikenteen liikennevaloista (LVMa). Liikenteen ohjaamiseen voidaan käyttää liikennemerkkejä, liikennevaloja, tiemerkeitä ja muita liikenteen ohjauslaitteita siten kuin niistä tieliikenneasetuksessa säädetään (Tilapäiset liikennejärjestelyt katu- ja yleisillä alueilla, 2013, s. 24).

Sulku- ja varoituslaitteet ovat liikenteenohjauslaitteita, joita käytetään liikenteen tilapäiseen ohjaamiseen. Sulku- ja varoituslaitteet on luokiteltu laatuvaatimusten perusteella kolmeen toimintaympäristöluokkaan S3, S2 ja S1. Toimintaympäristöluokan mukaan sulku- ja varoituslaitteiden vaatimuksia asetetaan laitteiden kunnolle, heijastavien laitteiden pintamateriaaleihin, korkeuteen ja kokoon. Luokalla S3 on korkeimmat laatuvaatimukset. S3 luokan sulku- ja varoituslaitteita käytetään moottoriteillä ja vilkasliikenteisillä kanta- ja seututeillä. Vähintään toimintaympäristöluokan S1vaatimukset vaaditaan kevyen liikenteen väylillä tai vähäliikenteisillä asuntokaduilla. (Tieturva 1, 2014, s. 54.)



Kuva 5. Tilapäisissä liikennejärjestelyissä Ylästöntiellä on käytetty S2-luokan sulkulaitteita sekä sulkupyväitä. Sulkulaitteiden värit ovat keltainen ja punainen.

Liikenneviraston julkaisussa vuodelta 2013 ”Sulku- ja varoituslaitteet – laatuvaatimukset ja käyttö, toteuttamisvaiheen ohjaus” sisältää Suomessa käytettävien sulku- ja varoituslaitteiden laatuvaatimukset sekä käyttöympäristöt. Julkaisua voidaan käyttää työmailla ohjeena.



Kuva 6. Työalue tulee eristää suoja-aidoilla, sulkupuomeilla ja pylväillä ohjeita noudattaen.

Suomessa toimii liikennejärjestelyihin erikoistuneita palveluyrityksiä. Palveluyritykset suunnittelevat ja järjestävät liikennejärjestelyyn liittyvät suunnitelmat, toteutuksen, lupahakuprosessin, yhteydenpidon viranomaisiin sekä liikennejärjestelyiden ennalleen palauttamisen ja työmaa-aikaisen ylläpidon.

4.8 Siirtokehotus

Kadulla tehtävien töiden vuoksi on joskus tarve siirtää alueella olevia pysäköityjä ajoneuvoja. Siirtokehotusmerkki on asetettava paikoilleen vähintään 48 tuntia ennen töiden aloittamista. Siirtokehotusmerkit vaativat kaupungin viranomaisten luvan ja hyväksynnän. Siirtokehotusmerkkien asettamiselle on haettava tilapäinen liikennejärjestelylupa.

Vantaalla siirtomerkkien asettamisesta on otettava yhteyttä myös pysäköinninvalvontaan siinä vaiheessa, kun merkit on asetettu maastoon. Merkkien asettamisen yhteydessä ohjeistuksena on että alueelle pysäköidyt autot digikuvataan ja otetaan ylös ajoneuvojen rekisterinumerot, kirjataan ylös päivämäärä ja kellonajat.

SIIRTOKEHOTUS Flyttningsuppmaning



KUNNOSSAPITOTYÖ Underhållsarbete

AJONEUVOT SIIRRETÄÄN TIENPITOVIRANOMAISEN TOIMESTA
Fordonen flyttas genom väghållningsmyndighetens försorg
Laki/Lagen 828/2008



Vantaa



HERNEKUJA – HERNETIE
Ärtgränden – Ärtvägen

Voimassa	MAANANTAISIN	1.12. - 30.4.	Kello	9 – 15
Gäller	Måndagar		Klockan	

Kuva 7. Vantaalla käytössä ollut siirtokehotustaulu.

4.9 Tien tilapäinen sulkeminen

Tien tilapäisestä sulkemisesta ja liikenteen ohjauksesta tien kunnon vuoksi taikka tiellä tai sen läheisyydessä tehtävän työn vuoksi päättää se, jolla on oikeus asettaa tielle liikennemerkki(49 §, 328/1994).

Jos työmaan vuoksi joudutaan katkaisemaan yleisiä kulkuteitä, suunnitelmassa tulee esittää uusi kulkureitti liikenteelle. Tien katkaisusta tulee ilmoittaa etukäteen joukkoliikenteen järjestäjälle (pääkaupunkiseudulla HSL:lle) ja tien vaikutuspiirissä oleville asukkaille tulee jakaa tiedote postilaatikkoihin. Työmaalle johtaviin risteysalueisiin tulee pystyttää ilmoitustaulu kiertotiestä. Kyseisenä päivänä, jolloin tien katkaisu tehdään, tulee työstä vastaavan tehdä ilmoitus myös pelastuslaitokselle.

4.10 Erikoiskuljetukset

Normaaliliikenteelle sallitut mitta- ja/tai massarajan ylittävät kuljetukset vaativat erikoiskuljetusluvan. Ohjeita mitta- ja massarajoihin, lupahakemuksiin, lupaehtoihin ja reitistöihin antaa ELY-keskus. Yleisimpiä erikoiskuljetuksia ovat suuret koneet, elementit, rakennukset, veneet, säiliöt, metallirakenteet, tuulivoimaloiden osat, sillat ja pylonit. Kaikki erikoiskuljetusluvat Suomessa myöntää Pirkanmaan ELY-keskus Ahvenanmaata lukuun ottamatta. (ELY-keskus, 2015)

Liikenneturvallisuuden näkökulmasta on tarve kiinnittää huomiota erikoiskuljetusten ennakkosuunnitteluun ja käytännön toteuttamiseen. Suunnittelijoita, hankkijoita ja viranomaisia tulee tiedottaa suurten erikoiskuljetusten tavoitetieverkon olemassaolosta ja vaatimuksista. Myös tulevaisuutta ajatellen on lupaviranomaisia, kaavoitusta ja katusuunnittelua tiedotettava tulevaisuuden erikoiskuljetusreitivarauksista ja tarpeista. Yhteistyötä tulee lisätä Liikenneviraston ja ELY-keskuksen kanssa sekä ylläpitää tietojärjestelmissä olevaa tietoa. Erikoiskuljetuksia suunniteltaessa tulee ajo-reittien tiestön kunto ja siltojen kantavuus olla tiedossa sekä mahdolliset ongelmakohteet.

5 SÄHKÖINEN ASIOINTI

Laki sähköisestä asioinnista viranomaistoiminnassa (13/2003) käsittelee viranomaisten ja asiakkaiden oikeuksista, velvollisuuksista ja vastuusta sähköisessä asiointissa sekä tietoturvallisuutta. Laki mahdollistaa sähköisen asiointin viranomaistoiminnassa. Laissa todetaan että viranomainen voi tarjota sähköisiä palveluja tehtävä- tai toimipaikkakohtaisesti.

Sähköisen asiointin etuna Lupapistepalvelussa hakijalle on lupa-asioiden hoitaminen ajasta ja paikasta riippumatta. Lupaviranomaisten näkökulmasta hyötynä on tarpeen päästä eroon alati kasvavista paperiarkistoista. Yhteinen hyöty viranomaisille, hakijalle ja sidosryhmille on tiedonkulun parantuminen, koska kaikki lupiin liittyvä keskustelu ja asiakirjat löytyvät yhdestä paikasta, Lupapiste palvelusta reaaliaikaisesti.

Arkistolaki (ArkistoL 831/1994) varmistaa asiakirjojen käytettävyyden ja säilyvyyden, huolehtii asiakirjoihin liittyvästä tietopalvelusta, määrittää asiakirjojen säilytysarvon ja hävittää tarpeeton aineisto. Arkistolaitos määrittää, miten asiakirjoja tulee tallentaa, minkälaisia kestäviä materiaaleja käytetään ja mitkä menetelmät turvaavat pitkäaikaisen säilytyksen.

Arkistolaitos määrittelee mitkä asiakirjat ovat pysyvästi säilytettäviä. Yksinomaan sähköisessä muodossa asiakirjojen ja asiakirjallisten tietojen säilyttäminen vain sähköisessä muodossa edellyttää arkistolaitoksen erillispäätöstä. (Arkistolaitos, 2015).

5.1 SADe-ohjelma

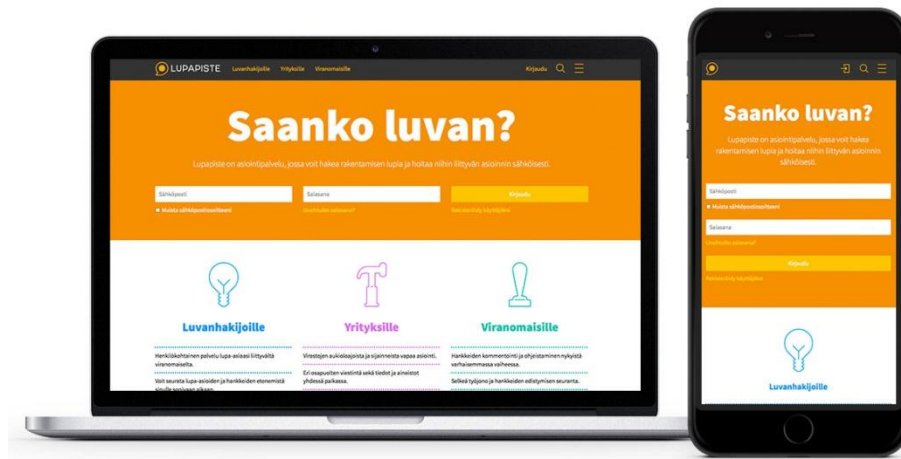
Sähköisen asioinnin ja demokratian vauhdittamisohjelma (SADe-ohjelma) on valtionvarainministeriössä meneillään oleva ohjelma. Ohjelman tavoitteena on tuottaa kansalaisten, yritysten ja viranomaisten käyttöön asiakaslähtöisiä ja yhteensopivia sähköisiä palvelukokonaisuuksia sekä kehittää valtakunnallisia sähköisiä palveluja. Ministeriöt vastaavat ohjelmaan kuuluvasta seitsemästä hankkeesta. SADe-ohjelma on alkanut vuonna 2009 ja päättyy vuoden 2015 lopussa. SADe-ohjelman myötä on toteutettu valtakunnallinen sähköinen asiointipalvelu Lupapiste, joka on osa ympäristöministeriön Asumisen ja Rakentamisen ePalvelut – palvelukokonaisuutta. (Valtiovarainministeriö, 2015.)



Kuva 8. SADe-ohjelmassa kehitetään sähköisiä palveluita seitsemässä eri hankkeessa (Valtiovarainministeriö, 2015)

5.1 Lupapiste-palvelu

Lupapiste on rakennushankkeiden lupa ja ilmoitusasioiden hoitoon tarkoitettu sähköinen asiointipalvelu kansalaisille, yrityksille ja viranomaisille. Palvelu on otettu käyttöön valtakunnallisesti kesällä 2013. Ympäristöministeriö toimii Lupapisteen tilaajan roolissa vuoden 2015 loppuun asti. (Valtiovarainministeriö, 2015) Lupapisteen palvelut tuottaa Solita Oy ja Sito Tietotekniikka Oy. Asiointipalvelun osoitehaussa käytetään valtakunnallista Digiroad-aineistoa. (Solita, 2015.)



Kuva 9. Kirjautuminen Lupapiste – palveluun tapahtuu internetosoitteesta www.lupapiste.fi (Solita, 2015)

Vantaan kaupungilta kuntatekniikan keskus ja rakennusvalvonta lähtivät mukaan pilottikuntana Lupapiste-palvelun käyttöön vuonna 2014. Pilottikuntana Vantaa on ollut mukana kehittämässä Lupapistepalvelua. Pilotointi päättyi vuoden 2015 loppuun, jolloin Vantaa jatkaa Lupapiste-asiointipalvelun käyttöä.

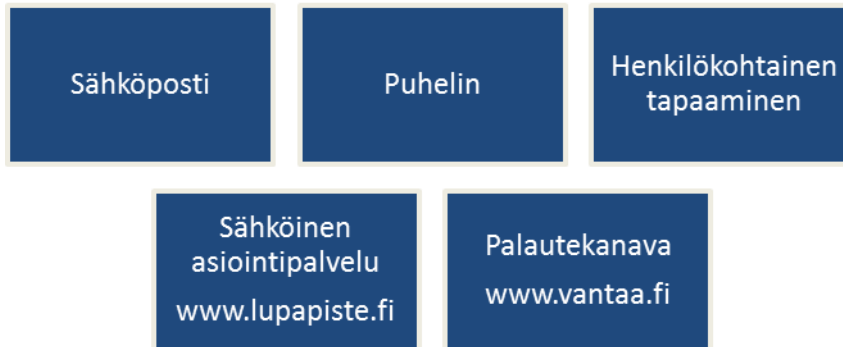
Lupapiste on mahdollista integroida yhteen kuntien käytössä oleviin järjestelmiin: Facta, KuntaNet, Trimble Locus, Iris, SitoGIS, KeyWinkki sekä asianhallintajärjestelmiin: tweb, kuntatoimisto, Dynasty, Dynasty 360, Tiera tiedonhallinta ja M-Files. (Valtiovarainministeriö, 2015.)

6 KEHITYSHAASTEITA LÄHITULEVAISUUDESSA

Asiointipalvelu on muutoksen edessä sähköisen asiointipalvelun myötä. Palvelujen sähköistäminen vaatii organisaatiossa koko työryhmän avointa keskustelua kehittämisen tavoitteista sekä työprosessien läpikäymistä. Onko olemassa olevissa työmenetelmissä jotain, mitä pitäisi muuttaa tai mistä voisi jopa luopua. Vanhoja totuttuja työtapoja on korvattava uusilla keinoilla. On etsittävä keinoja, miten yhteisiä tavoitteita viedään uskaliaasti eteenpäin.

6.1 Asiointi ja sähköinen asiointipalvelu

Vuoden 2016 alusta on suunnitteilla avattavaksi maankäytön, rakentamisen ja ympäristön toimialan yhteinen asiakaspalvelu, johon yhdistetään kuntatekniikan keskuksen, tilakeskuksen, rakennusvalvonnan ja kaupunkisuunnittelun asiakaspalvelut. Yhden luukun periaatteella asiakaspalvelussa kävijää halutaan palvella yhdestä palvelupisteestä, siten että luvanhakijaa ei juokseteta viranomaiselta toiselle eri virastoihin. Yhteisen asiakaspalvelun muodostaminen tulee vaikuttamaan toimintatapoihin ja työtehtäviin tämän hetkessä kadunpidon asiakaspalveluyksikössä kuin myös muissakin yksiköissä.



Kuva 10. Asiakas voi itse valita asiointikanavansa. Lupapistepalvelun käyttöönoton myötä on kuntatekniikan keskuksen asiakaspalvelussa voitu todeta että asiointi on vahvemmin siirtynyt sähköisiin palvelukanaviin. Toimistossa paikalla käy vähemmän asiakkaita kuin ennen.

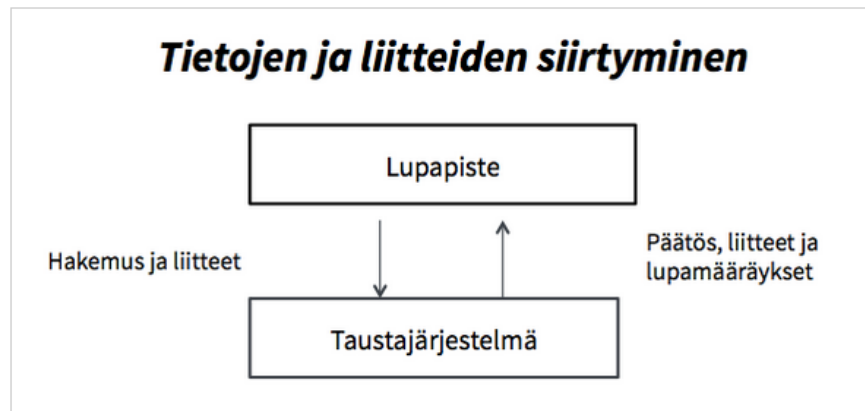
Vantaan kaupunki siirtyy kaikissa rakennuslupiin liittyvässä lupakäsittelyssä ja hakemuksissa 1.11.2015 Lupapiste.fi – palveluun. Kuntatekniikan keskuksessa ollaan myös hiljalleen siirtymässä kaikissa katualueluvissa sekä sijoituslupien vastaanottamiseen ja käsittelyyn Lupapisteen kautta. Asiakkaita tulee tiedottaa internetsivuilla muuttuneista toimintatavoista ja antaa toimijoille selkeät ohjeet hakemuksien jättämiseen kaupungille sekä mahdollisista yhteydenottotavoista.

6.2 Lupajärjestelmä

Kaivulupien hakeminen Lupapiste -palvelun kautta on saanut hyvän alun hakijoiden keskuudessa Vantaalla. Myönnettäköön kuitenkin että sähköiseen asiointipalveluun siirtyminen on aluksi joissakin vakituisissa asiakasryhmissä kuin myös työntekijöissään aiheuttanut muutosvastarintaa.

Toimintatapoja lupien käsittelyssä kadunpidon yksikössä joudutaan miettimään ja kehittämään vielä lähes päivittäin, kuin myös tulevaisuudessakin. Muita yleisten alueiden lupia siirretään haettavaksi vain yhden toimintatavan ja järjestelmän kautta vuoden 2016 alusta, koska uuden järjestelmän käyttöönotto vaatii toimintatavan muutoksia.

Hakemusten käsittelyn tueksi on ollut tarvetta taustajärjestelmälle vuosia. Taustajärjestelmään olisi mahdollista tuoda sähköisesti hakemustiedot reaaliaikaisesti. Taustajärjestelmässä annettaisiin päätös sekä lupamääräykset hakemukselle että kirjattaisiin ylös katselmukset. Lupapisteeseen päätöstiedot ja päätösotteet siirtyisivät automaattisesti taustajärjestelmästä. Taustajärjestelmänä kaivuluvissa on ennen Lupapistettä toiminut Microsoft Office Access ohjelma sekä yleisten alueiden lupien rekisterinä toiminut Excel. Edelleen vaikka virastolla on käytössä Lupapistepalvelu, joudutaan lupaehtoja poimimaan palveluun pdf – liitteenä ja katselmuksia kirjaamaan paperisille katselmuspöytäkirjoille, koska taustajärjestelmää ei ole käytössä.



Kuva 11. Lupapiste on mahdollista liittää kunnan tietojärjestelmään. (Solita, 2015)

Sähköisen asioinnin kehittäminen tulee vaatimaan nykyaikaisen karttapohjaisen rekisterin ja tapahtumahallintaohjelman saamisen virastolle. Karttapohjaisesta rekisteristä olisi helppo tarkistaa käynnissä olevat kaivutyömaat ja muut yleisten alueiden tapahtumat. Katualueiden valvonta tehostuisi uuden ohjelman myötä, kun työkohteet olisivat kartalla ja näin avustaisi katutarkastajaa maastossa tekemään reittivalintoja mahdollisimman usean työkohteen kautta.

Maankäytön, rakentamisen ja ympäristön toimialalla on käynnistetty vuonna 2014 niin sanottu SuKaRe-hanke, joka on suunnittelu- ja kartantuotantojärjestelmät ja rekisterit kehittämishanke. SuKaRe-hankkeen myötä kadunpidonyksikössä toivotaan uusia sähköisiä työkaluja, kuten karttapohjaista rekisteriä ja tapahtumanhallintaohjelmaa päivittäiseen työntekemiseen.

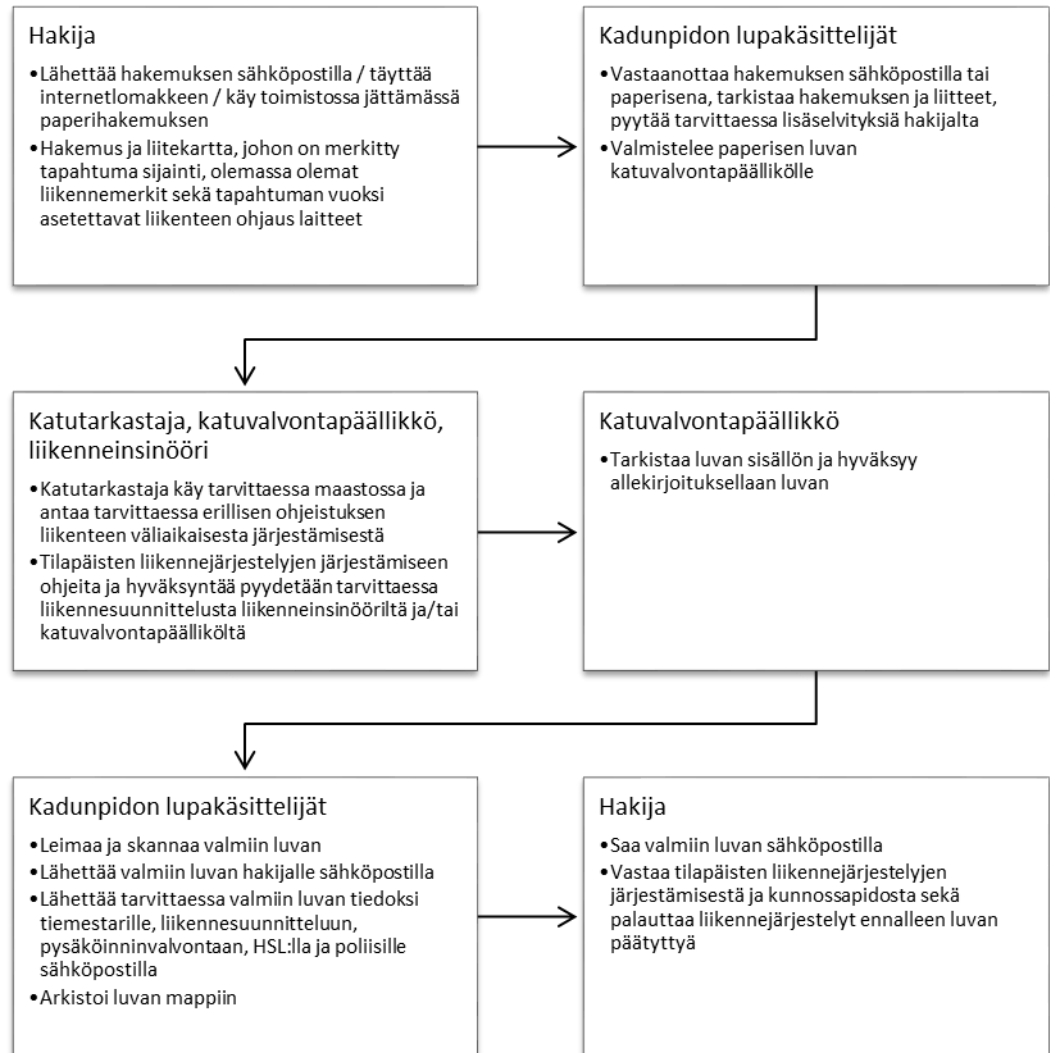
Haasteita SuKaRe hankkeelle saattaa asettaa tiukat aikataulut ja ajankäyttö ja työn ohella tehtävä vaatimusmäärittely, projektityöhön sitoutuminen sekä mahdollinen muutosvastarinta työyksiköissä. Hankkeen edetessä järjestelmäkokonaisuuden hankintaan, kaupunki kilpailuttaa hankinnan julkisen hallinnon suositusten mukaisesti.

6.3 Lupakäsittely

Sähköisen asiointipalvelun käyttöönotto, ei ole vain uuden järjestelmän käyttöönotto vaan vaatii uusien toimintamallien ja –tapojen käyttöönottoa. Uuden toimintamallin käyttöönottoa edistää vanhasta toimintamallista tehty prosessi kuvaus. Prosessissa tulee kuvata työvaiheet, työntekijöiden roolit ja tehtävät. Sähköisen asiointimallin käyttöönotto muuttaa työn tekemistä ja työntekijöiden roolia työtapahtumassa.

Seuraavalla sivulla olevassa kuvassa on esitetty toimintatapa, joka on käytössä ilman sähköistä asiointipalvelua tilapäisissä katualueluvissa. Hakemuksia käsitellään paperisina ja ne kulkevat paperinippuina työntekijältä toiselle. Paperisten hakemusten ongelma on että tieto hakemuksesta on vain niillä, joiden käsittelyssä hakemus ja liitepaperit ovat. Hankaluutta paperihakemuksissa aiheuttaa myös tietojen kopiointi manuaalisesti, tietojen käsittelyssä on päällekkäisyyksiä, dokumentteja on tallennettu vain

paperisena mappiin tai jonkun työntekijän omalle koneelle sekä tiedostoihin, verkkolevyasemille, joilla kaikilla ei ole pääsyä. Edellä kuvattu tilanne aiheuttaa sen että tieto ei ole avointa kaikille.



Kuva 12. Lupaprosessi ennen Lupapiste palvelua.

Sähköisessä asiointiprosessissa hakemuksen käsittelyn eri vaiheet: vireilletulo, käsittely, ratkaisu ja tiedoksianto vaativat uudenlaisia toimintatapoja. Vantaan ollessa pilottikuntana kaivulupien käsittelyssä Lupapistepalvelussa, on voitu käytännössä ymmärtää uuden järjestelmän käyttöönoton vaatimukset uusien toimintamallien tarpeelle ja päivittäisten työtapojen muuttumiselle. Sähköisen asiointipalvelun suurin etu on tietojen avoimuus eri toimijoiden välillä.



Kuva 13. Lupapiste yhdistää hakijan ja kaupungin viranomaiset

Tulevaisuuden tavoitteena on että kaikki yleisten alueiden luvat käsiteltäisiin Lupapistepalvelussa. Opinnäytetyössä havaittua on että suurin haaste asiointipalvelun käyttöönotossa luo taustajärjestelmän puute. Lupapisteesseen joudutaan lupaehdot liittämään pdf – liitteenä tai muokkaamaan Word-liitteistä kuhunkin lupaan sopivat lupaehdot. Tiedottaminen valmiista luvista sidosryhmille, kuten HSL, poliisi ja pysäköinninvalvontaan halutaan mahdolliseksi suoraan Lupapisteesstä. Kaupungin viranomaisilla, luvan hakijalla ja hänen valtuuttamillaan yrityksillä ja henkilöillä on mahdollista nähdä reaaliaikaisesti lupa asiointipalvelussa.

6.4 Taksat ja sanktiojärjestelmä

Laki kadun ja eräiden yleisten alueiden kunnossa- ja puhtaanapidosta 31.8.669/1978 muutoksen 547/2005 14b §:n mukaan kunta voi periä maksun ilmoituksen tarkastamisesta ja työn valvonnasta. Kunnalla on oikeus periä aikaan, alueen laajuuteen ja keskeisyyteen perustuvan kohtuullisen maksun alueen tilapäisestä käyttämisestä työmaana, jos alue rajataan pois yleisestä käytöstä. Maksu voidaan periä vain kerran.

Yleisten alueiden käytöstä veloittavia taksoja ja maksuja ei ole Vantaalla muutettu vuosiin. Vuoden 2015 loppuun katualueluvista veloittavat taksat löytyvät liitteestä kaksi (Liite 2). Kaivulupataksista teleoperaattoreille on päätetty viimeksi vuonna 1998. Taksoitusta on tarkasteltu vuonna 2002, jolloin markkahinnat on päivitetty suoraan euroiksi kertoimella 5,94573. Taksauudistus yhtenäistää pääkaupunkiseudun kaupunkien (Helsinki, Vantaa, Espoo ja Kauniainen) toimintatapoja ja taksoja. Vantaan kaupungilla uudet taksat on hyväksytty ja vahvistettu lokakuussa 2015 teknisen lautakunnan kokouksessa. Uudet taksat löytyvät liitteestä 4.

Taksojen uudistamisen myötä kadunpidossa on käytävä läpi laskutukseen liittyvät uudet toimintatavat, laskutusperiaatteet ja kirjaaminen. Haastetta laskujen muodostamiselle aiheuttaa kadunpidolta puuttuva taustajärjestelmä. Taustajärjestelmä tukisi laskunmuodostamisen tarpeita. Katualueluvasta perittävään maksun määrään uudessa taksamallissa vaikuttavat: kä-

sittelymaksu, työmaan kesto ja koko sekä mahdolliset maksuvyöhykkeet. Ennen uusien taksojen voimaantuloa tulee miettiä keinot miten toimistotiimi muodostaa ja hyväksyy laskun laskutettavaksi. Uusien taksojen ja sanktiojärjestelmän käyttöönotto tapahtuu vuoden 2016 alusta.

Uusien taksojen ja sanktioiden käyttöönoton myötä toivotaan että kaivu-työmaat ja jälkityöt suoritetaan ajallaan ja luvattomia työmaita ei enää olisi.

7 JOHTOPÄÄTÖKSET

Vantaalla kadunpidon lupa-asiointipalvelussa on voitu havaita kuluvan syksyn aikana että palveluiden sähköistämällä voidaan sujuvoittaa yleisten alueiden lupahakemusten käsittelyä. Hakemuksen tiedot ja asiakkaiden suunnitelmat ja liitteet löytyvät kaikki samasta osoitteesta. Keskustelut asiakkaan ja viranomaisten kanssa Lupapisteen kautta ovat sujuneet ripeästi ja tarvittaessa yhteydenottoa on hoidettu puhelimella. Palvelu on todettu lupahakemuksen eri osapuolille avoimeksi ja käyttäjäystävälliseksi. Sähköisen asiointipalvelun kehitystyössä täytyy kiinnittää huomiota siihen että tilapäiset liikennejärjestelyt järjestetään ohjeiden, lakien ja määräysten mukaan turvaamalla liikenteen ja työmaan turvallisuus.

Lupapistepalvelun käyttöönoton myötä on havaittu että toimintatavat vaativat muutoksia sähköisen asiointipalvelun käyttöönoton myötä. Asiakkaalle tarjotaan palvelu yhden luukun periaatteella, mikä tarkoittaa sitä että viranomaisten tulee tehdä herkemmin ja aktiivisemmin yhteistyötä keskenään, jotta asiakasta ei juokseteta luukulta toiselle. Myös uudistuneiden internetsivujen antamaan informaatioon tulee kiinnittää huomiota ja päivittää sekä tarkistaa että jaettava tieto on ajantasaista. Lupien käsittelyn kehitystyötä jatketaan kadunpidon asiakaspalveluyksikössä. Haasteita kehitystyölle suuresti aiheuttavat niin sanotun taustajärjestelmän puute sekä kiire. Kaikkien yksiköiden välistä yhteistyötä tulee tiivistää, jotta keskitämisen hyödyt saadaan hyödynnettyä maankäytön, rakentamisen ja ympäristön toimialalla, koska sähköinen asiointipalvelu Lupapiste on kaikkien rakentamiseen liittyvien lupien yhteinen osoite Vantaalla.

LÄHTEET

- Arkistolaitos. Viitattu 27.6.2015 <http://www.arkisto.fi>
- Arkistolaki 23.9.1994/831
- Asetus tieliikenneasetuksen muuttamisesta 328/1994
- Erikoiskuljetukset. Ely-keskus. Viitattu 22.9.2015. <https://www.ely-keskus.fi/web/ely/erikoiskuljetukset>
- Laki ajoneuvojen siirtämisestä 5.12.2008/828
- Laki kadun ja eräiden yleisten alueiden kunnossa – ja puhtaanapidosta nro 31.8.1978/669 4 luku 14 a §. 4 luku 17§ muutos 547/2005
- Laki sähköisestä asioinnista viranomaistoiminnassa 24.1.2003/13
- Liikenne tietyömaalla - Yleiset käytännöt ja turvallisuusvaatimukset. 2015. Liikennevirasto. Helsinki.
- Liikenneministeriön päätös liikenteen ohjauslaitteista 16.3.1982/203
- Liikennevirasto. Liikenne tietyömaalla – Kunnossapitotyöt. Liikennejärjestelyt ja työturvallisuus teiden kunnossapitotöissä. 2015. Liikennevirasto. Helsinki.
- Lupapiste sähköinen asiakaspalvelu. Viitattu 28.6.2015. <http://www.lupapiste.fi/>
- Maankäyttö- ja rakennusasetus 10.9.1999/895
- Maankäyttö- ja rakennuslaki 5.2.1999/132
- Pääkaupunkiseudun katutyöt. Helsingin kaupunki. Viitattu 1.9.2015. <http://www.hel.fi/www/oiva/fi/koulutukset/Paakaupunkiseudun+katutyot+koulutus/>
- SADe-tietopaketti. Valtiovarainministeriö. Viitattu 27.6.2015. <http://www.sadepalvelut.fi>
- Suomen Paikallisliikenneliitto ry. Viitattu 15.10.2015 <http://www.paikallisliikenneliitto.com/>
- Suunnittelujärjestelmän kehittämishanke, MATO, Tietohallinnon ohjausryhmä 24.10.2014, Suvi Sulanko, Vantaan kaupunki, Power point esitys
- Sähköinen säilyttäminen. Arkistolaitos. Viitattu 18.8.2015 <http://www.arkisto.fi/fi/palvelut/julkisen-hallinnon-saehkoeiset-palvelut/saehkoeinen-saeilyttaaminen-6>

Tieliikenneasetus 5.3.1982/182

Tieliikennelaki 3.4.1981/267

Tieturva 1. Tiellä työskentelyn turvallisuuskoulutus. 2014. Liikennevirasto.

Tieturva 2. Tiellä tehtävien töiden turvallisuuskoulutus vastuuhenkilöiden kurssin oppikirja. 2012. Liikennevirasto.

Tilapäiset liikennejärjestelyt katu- ja yleisillä alueilla. 2013. Suomen kunnatekniikan yhdistys.

Työturvallisuuslaki 23.8.2002/738

Valtiovarainministeriö. Viitattu 27.6.2015. <http://www.sadepalvelut.fi>

Vantaan kaupunki. Vantaan kaupungin maankäytön, rakentamisen ja ympäristön toimialan johtosääntö. 15.6.2015 Vantaan kaupunki: Kaupunginvaltuusto

Vantaa kaupunki. 2015. Viitattu 8.10.2015.

http://www.vantaa.fi/asuminen_ ja_ ymparisto/ rakentaminen/ maanmittauspalvelut/ johtojen_ sijaintitiedot

LUPA TILAPÄISESTÄ LIIKENNEJÄRJESTELYSTÄ



Vantaan kaupunki
Kuntatekniikan keskus / Kadunpito

Lupa n:o L _____ /2015

LUPA TILAPÄISESTÄ LIIKENNEJÄRJESTELYSTÄ

Hakija/ Vastuuhenkilö:	Hakijan Y-/Sotutunnus:
Osoite:	Puh: Sähköposti:
Aika:	
Syy:	
Paikka/ Toimenpide: _____, liitekartan tarkennuksen mukaisesti.	
Hakemuksen Päiväys: _____ .2015	Allekirjoitus: _____ Hakemus

Valmistelu: Ei muutoksia

Valmistelijat: _____

Luvan saaja vastaa ja huolehtii, että

- hälytysajoneuvojen kulku, huoltoliikenne ja pääsy alueeseen rajoittuviin kiinteistöihin turvataan eikä liikenteelle aiheuteta vaaraa ja sitä tarpeettomasti häiritä.
- tämä lupa on pyydyttävässä esitettävissä kadunpidon sekä pysäköinninvalvonnan edustajille.
- luvan saajan toimesta "pysäköintikielto"-merkki peitetään liitekartan mukaisesti luvan ajaksi.
Luvan voimassaoloehto: jos "alue"- tai "pysäköinti kielletty"-merkkejä ei ole peitetty karttaliitteen mukaisesti on pysäköinninvalvonnalla oikeus periä pysäköintivirhemaksu.
- työssä noudatetaan Suomen Kuntatekniikan julkaisun 1/2013 "tilapäiset liikennejärjestelyt katualueella" ohjeita.
- mahdollisia kadunpidon myöhemmin määräämiä lisäehtoja tai muutoksia.

Myönnän hakijalle luvan seuraavasti:

- Luvan saaja vastaa omalla kustannuksellaan kaikista tilapäisistä liikennejärjestelyistä.

Järjestelyt hakemuksen mukaisesti

Hinta: _____ €

Seuraavin lisäehdoin: _____

Päiväys: _____ .2015 _____

Katuvalvontapäällikkö

Tiedoksi: Katujen ylläpito /Airi Hellman

Lisätietoja: puh. 8392 5033 tai 0400 605 294

YLEISTEN ALUEIDEN LUVISTA PERITTÄVÄT KORVAUKSET JA
VUOKRAT (voimassa 31.12.2015 asti)



VANTAAN KAUPUNKI
VANDA STAD

PÖYTÄKIRJA

§ 24

Sivu 50

10.8.2009

KAUPUNKISUUNNITTELUAUTAKUNTA

Dno KUNTEK 3482/2009/031

24 § Tilapäisistä liikennejärjestelyistä, opasteiden sijoittamisesta, katualueiden vuokrauksesta rakennustyömaiden käyttöön sekä lyhytaikaisista myynti- tai muista tapahtumista perittävät korvaukset ja vuokrat 1.10.2009 alkaen

UV/JRA

Vantaan kaupungin maankäytön ja ympäristön toimialan johtosäännön 17 §:n mukaan kaupungininsinööri tai hänen määräämänsä päättää mm. tilapäisistä liikennejärjestelyistä, hyväksyy kaupungin laitteista ja yleisiltä alueilta myytävää ilmoitus-, mainos- tai vastaavaa tilaa koskevat myyntisopimukset, myöntää luvat torikauppaan ja siihen rinnastettavaan katukauppaan sekä hyväksyy kadun tai muun yleisen alueen aitaamisen rakennustyötä varten.

Osa em. luvista esim. tilapäiset liikennejärjestelyt ovat maksuttomia, osaan on sovellettu yrityspalvelujen hinnastoa ja rakennustyömaiden osalta rakennusvalvonnan hinnastoa, koska rakennusvalvonta aiemmin myönsi rakennustyömaita koskevat luvat.

Nyt monien organisaatio- ja tehtävämuutosten jälkeen on tarkoituksenmukaista päivittää kaikki katualueita koskevat korvaukset ja vuokrat (yli vuoden vuokrasopimukset ovat yrityspalveluilla).

Korvauksia ja vuokria määritettäessä on suoritettu vertailu naapurikaupunkien ja yrityspalvelujen vastaaviin hintoihin.

Katualueille on myönnetty mm. seuraavia lyhytaikaisia lupia:

- tilapäiset liikennejärjestelyt ja opasteet
- katualueen vuokraus rakennustyömaita varten
- katualueiden tilapäinen käyttö erilaisiin myynti- ja muihin tapahtumiin
- mainoskankaat sillan kaiteisiin

Käytännössä vuokraushintoihin ja luvista perittäviin korvauksiin esitetään maltillisia korotuksia ja lisäksi erikseen perusteltavilla syillä pyritään estämään kohtuuttomiksi muodostuvia korvauksia.

Kaupunkisuunnittelulautakunta 10.8.2009

**Kaupungininsinöörin
esitys:**

Päätetään, että katualueiden tilapäisistä liikennejärjestelyistä ja käytöstä perittävät hinnat 1.10.2009 alkaen toistaiseksi ovat seuraavat:

**A. Käyttötarkoituserusteiset (arvonlisäveroton)** **€/vko**

Perhetapahtumien pysäköintikieltojen "huputukset",
siivoustalkoot, vaalit, kaupungin omien yksiköiden,
puolustusvoimien yms. luvat Korvauksetta

Rakennustyömaaopasteet/1 kpl 3,00

Yleistä aluetta vähäisesti rajoittava käyttö, kuten vaihtolavat,
filmaukset, tilapäisopasteet max. 15 kpl, tilapäinen työmaaliittymä,
pysäköinnin salliminen kieltoalueella merkin peittämällä tai
erikoisluvalla max. 5 kpl 50,00

Alueen rajaaminen muuttaa liikennejärjestelyjä, tilapäisopasteet
max 30 kpl, pysäköinnin salliminen erikoisluvalla max 20 kpl 100,00

Alueen rajaaminen sulkee kaistan/kadun/käytävän
pysäköinnin salliminen erikoisluvalla max 50 kpl 200,00

B. Pinta-alaperusteiset vuokraukset
rakennustyömaita varten (arvonlisäveroton) **€/m2/vko**

Vuokra alueen keskeisyydestä riippuen 0,50 - 2,00
alue esteettömästi käytössä -50%
Päivävuokra 1/5 viikkovuokrasta

Käyttötarkoitus- ja pinta-alaperusteisissa vuokrauksissa luvattomasta alueen
käytöstä ja sopimusehtojen tai määräysten laiminlyönnistä peritään sopimus-
sakkoa viikkovuokran määrä laiminlyöntiä kohti, kuitenkin vähintään 200 €
laiminlyöntiä kohti.

C. Lyhytaikaiset myynti- ja muut tapahtumat (sis. arvonlisäveron)

Ulkoilmatilaisuudet, markkinat, kaupallinen toiminta **€/m2/vrk**

Vuokra alueen keskeisyydestä riippuen 0,50 - 2,00

Mikäli tapahtumassa ei ole lainkaan kaupallista toimintaa, lupa voidaan myön-
tää korvauksetta.

Tivoli-, sirkusvierailut tms. 50,00-100,00 €/vrk

Tilapäiset myyntipaikat n. 16 m2 10,00-30,00 €/vrk

Kaupalliset esittelyt n. 16 m2 25,00-35,00 €/vrk

Ilmapallojen ja karnevaalitarvikkeiden myynti:

35,00 €/1 vrk

60,00 €/2 vrk

75,00 €/3 vrk

90,00 €/4 vrk

VANTAAN KAUPUNKI
VANDA STAD

PÖYTÄKIRJA

§ 24

Sivu 52

10.8.2009

KAUPUNKISUUNNITTELUAUTAKUNTA

Joulukuusen myyntilupa 17 - 24.12,
keskeiset paikat tarjousten perusteella min. 200 €

Banderollit

- kaupallinen 200 €/kpl/vko
- ei kaupallinen 40 €/kpl/vko

Ulkotarjoilualueet 20,00-30,00 €/m2/kesäkausi
Kioskit 150,00-300,00 €/kk
Siirrettävät kioskit 80,00-120,00 €/kk
Myyntipöytä liikkeen edustalla 10,00 €/m2/kk
Jäätelökioskit tarjousten perusteella

Yli (3) kolmen kuukauden luvat ovat arvonlisäverottomia.

Luvattomasta käytöstä on mahdollista periä em. korvauksia suurempia korvauksia.

D. Suuret ulkoilmatilaisuudet ja markkinat (esim. maalaismarkkinat) käsitellään tapauskohtaisesti ym. hintoja soveltaen.

E. Tilaisuudet, joissa on kaupunki on jossain muodossa yhteistyökumppanina, harkitaan tapauskohtaisesti.

Päätös:

Hyväksyttiin esitys.

Täytäntöönpano: Kadunpito

(Kunnossapitopäällikkö Jorma Ranta, puh. 8392 3077)

KAIVULUPALOMAKE (Käytössä 30.9.2015 asti)

VANTAAN KAUPUNKI

Maankäytön, ympäristön ja rakentamisen toimiala
Kuntatekniikan keskus / Kadunpito

Lupamro: 353 / 2015 Päiväys: 1.10.2015

Luvan hakija (saaja / lupaehtoista vastaava)	Nimi: MALLIPOHJA		Puh.työ:	
	Osoite:		Y-nimi/ Sota:	
Kaivutyön suorittaja / vastaava	Nimi:		Puh.työ:	
	Osoite:			
Kaivukohde *)	Kaupunginosa: 61 / TIKKURILA		Kortteli:	Toutri:
	Kadun / tien nimi ja kiinteistön numero:			
	Kaivannonpituus: 1 m	Rakennuksen pinta-ala: 0 k-m ²	Työuro:	
Kaivutyön tarkoitus	<input type="checkbox"/> Vesi	<input type="checkbox"/> Sadovesi	<input type="checkbox"/> Sähkö	<input type="checkbox"/> TV
	<input type="checkbox"/> Jätevesi	<input type="checkbox"/> Kaukolämpö	<input type="checkbox"/> Puhelin	<input type="checkbox"/> Tele
	<input type="checkbox"/> Suojaputken luovutus <input type="checkbox"/> Katuvalo <input type="checkbox"/> Muu. <input type="checkbox"/> tulee myös muiden kuin hakijan omistamia kaapeleita tai johjoja. <input checked="" type="checkbox"/> ei tule			
Asfaltointityön suorittaja	Nimi:		Päällystys viimeistään:	Väliaikainen päällystys viim:
Työn suoritusaika	Alotuspäivämäärä:	Päätymispvm:	Viikkojen lkm: 0	Katuluokka:
	Vihertyöt viim.:	Alkukatselmus:	Välitutkimus:	Loppukatselmus:
Kaivumaksu	Euroa:	Läh.pvm:	Huom:	
Takuu aika	<input checked="" type="checkbox"/> 4 v.	<input type="checkbox"/> 2 v.	<input type="checkbox"/> 4 vuotta päällysteelle	
Liikenne- järjestelyt	<input checked="" type="checkbox"/> Hakijalle myönnetään lupa työnaikaisiin liikennejärjestelyihin <input type="checkbox"/> Liikennejärjestelyihin on haettava erillinen kumossapitäöpäällikön lupa			

Yllämainituilla yleisillä alueilla tapahtuvaan kaivutyöhön myönnetään lupa seuraavilla ehdoilla:

- Alkukatselmus on aina pidettävä valvojan kanssa ennen kaivutyön aloittamista.

Valvoja, lännen alueet 10-53: Gsm 040-865 6804Valvoja, idän alueet 60-98: Gsm 040-867 6307

- Työssä noudatetaan Suomen Kuntatekniikan julkaisun 1/2013 "tilapäiset liikennejärjestelyt katualueella" ohjetta.

- Mikäli linja-autoliikenne häiriintyy liikennejärjestelyn takia on otettava yhteys

Helsingin Seudun Liikenne HSL puh. 09-4766 4444

- Tämä lupa ei oikeuta kulkuyhteyden katkaisemiseen.

- Mikäli yhteys varoimenpiteistä huolimatta katkeaa, on otettava yhteys hälytyskeskukseen / valvomo, puh. 8394 0000

- Johtojen ja kaapeleiden vuoksi on otettava yhteys mittausosastoon, Kielotie 28, asiakaspalvelu / katutaso.

- Haitta / vuvästyismaksu on maksettava, mikäli työ ei ole valmistunut em. valmistuspäivämääriin mennessä.

- Talvikauden väliaikainen päällystys on tehtävä välittömästi täytön jälkeen.

- Työ tulee suorittaa kaivutöistä annetun pääkaupunkiseudun ohjeistuksen mukaan (kts. liite).

Kaivumaksuun lisätään kulloinkin voimassaoleva arvonlisävero.

*) karttaote 1:500 tai 1:2000

Luvan saaja sitoutuu noudattamaan yllämainittuja ehtoja, vastaamaan kaikesta vahingosta ja haitasta, mikä työstä aiheutuu kaupungille tai kolmannelle osapuolelle sekä korvaamaan kaupungille mahdollisista päällystystöistä aiheutuvat kustannukset sekä vastaamaan kaivumaksuista.

Kadunpidon edustajan allekirjoitus	Luvan saajan tai hänen edustajansa allekirjoitus
Nimen selvennys Malli	Nimen selvennys Malli

Osoite
Kielotie 13
01300 VANTAAPuhelimit
8392 2327, 8392 3511

LIITE 1
Yleisten alueiden käytöstä veloittavat maksut ja taksat 1.1.2016
lähtien

UUSI PÄÄKAUPUNKISEUDUN TAKSAMALLI 2016

VANTAAN TAKSAT JA TAKSOITUSPERIAATTEET

Kunta voi kadun ja eräiden muiden yleisten alueiden kunnossa- ja puhtaanapidosta asetetun lain (31.8.1978/669) §14b:n perusteella periä kohtuullisen maksun, joka perustuu samaisen lain §14a:ssa vaaditun työmaailmoituksen tarkastamisesta ja työn valvonnasta kunnalle aiheutuneista kustannuksista. Pykälässä 14a tarkoitettu työmaan velotusperiaatteet voivat perustua aikaan, alueen laajuuteen ja alueen keskeisyyteen.

1) KÄSITTELY- JA VALVONTAMAKSU

Uuden taksamallin mukainen ilmoituksen vastaanotosta syntyvä käsittely- ja valvontamaksu, joka koostuu asiakaspalvelupisteessä tehtävästä luvan valmistelu- ja päätöstyöstä sekä yhdestä todennäköisestä tarkastuskäynnistä, on **60,00 euroa**.

Ilmoitetusta työstä (yleensä kaivutyö), joka vaatii katutarkastajan tai muun kunnan valvontahenkilön tekemän alkutarkastuksen, työnaikaisen valvonnan ja lopputarkastuksen, peritään käsittely- ja valvontamaksua **180,00 euroa**. Sama summa veloitetaan työmaavuokrauksesta (esim. julkisivusaneeraus, työmaa tukikohta tai varastoalue), koska työt vaativat usein useamman tarkastuskäynnin.

Käsittely- ja valvontamaksuja ei peritä, jos työ tehdään kunnan suorittaman kadun rakentamiseen liittyvän työn yhteydessä.

Maksu peritään yhden työmaan osalta vain kerran. Lasku lähetetään asiakkaalle hyväksytyin lupakäsittelyn jälkeen. Maksuaika on 21 vuorokautta.

Hätätöissä (ennalta arvaamaton työ) ilmoitus tulee tehdä välittömästi tai viimeistään seuraavana arkipäivänä. Ilmoituksesta ja tehdystä sekä tekeillä olevasta työstä veloitetaan normaalin taksan mukainen maksu. Jos ilmoituksen antaminen viivästyy edellä mainitusta, niin asia ja sen laskutus käsitellään ilmoituksen laiminlyönnistä määriteltyä taksoitusta käyttäen.

Käsittely- ja valvontamaksut ovat viranomaistoimintoja. Maksuihin ei lisätä kulloinkin voimassa olevaa arvonlisäveroa.

2) ALUEENKÄYTTÖMAKSUT**Alueenkäytön maksuluokat**

Alueelta, joka otetaan tilapäisesti tai pitkäaikaisesti pois yleisestä käytöstä, peritään alueenkäyttömaksu. Maksuluokat määräytyvät alueenkäytön luonteen ja koon mukaan.

Tilapäisistä töistä peritään alueenkäyttömaksu yleisellä alueella tehtävästä työstä tai maa-aluevuokrasta. Tilapäisiksi töiksi luokitellaan esimerkiksi *nostotyöt, siirtolavapaikat, muuttotyöt, kuvaukset, isot työmaataulut yms.*

Tilapäisissä töissä alueenkäytön taksa riippuu yleisestä käytöstä pois otettavan alueen pinta-alan suuruuden mukaan. Laskutettava alan suuruus määräytyy aina alkavalta 15m²:ltä.

Koko / Haitta	Kunnossapitoluokka 1 sekä A1 hoitoalueen puistot ja katuviheralueet	Kunnossapitoluokka 2 sekä A2, A3 ja B hoitoalueiden puistot ja katuviheralueet	Kunnossapitoluokka 3 sekä C, D ja E hoitoalueiden puistot ja katuviheralueet
alkavalta 15 m ²	4,00 €/päivä	2,00 €/päivä	1,00 €/päivä

- Alueenkäyttömaksun lisäksi tilapäisistä töistä (esim. vaihtolava, nostotyö, muutto tai kuvaustyöt) veloitetaan ilmoituksen käsittely- ja työn valvontamaksu **60,00** euroa.
- Alueenkäyttömaksun lisäksi tilapäisistä töistä, jotka ovat työmaavuokrauksia (julkisivusaneeraukset, varastoalueet, tukikohdat yms.) veloitetaan ilmoituksen käsittely- ja työn valvontamaksu **180,00** euroa.
- Tilapäisistä töistä kirjoitettava lasku lähetetään asiakkaalle joko heti (lyhyet, ennalta tiedossa olevat aikajaksot) tai vasta työn valmistuttua ja sitä mahdollisesti seuranneen lopputarkastuksen jälkeen.
- Hinnat ovat arvonlisäverottomia (ALV 0%). Käsittely- ja valvontamaksuihin ei lisätä arvonlisäveroa.
- Laskun maksuaika asiakkaalle on 21 vuorokautta.

Kaivutöistä peritään alueenkäyttömaksu yleisellä alueella tehtävästä työstä. Kaivutöiksi luokitellaan kaikki sellaiset työt, joissa selvästi rikotaan katu- tai viheralueiden pintarakenteita.

Kaivutöissä käytettävät maksuluokat perustuvat kaivannon kokoon ja kaivupaikan keskeisyyteen. Kaivannon koko määritetään alle 60 m², 60-120 m² ja yli 120 m²:n kokoluokkiin. Kaivannon haitta luokitellaan kadun, väylän tai viheralueen kunnossapitoluokkien perusteella. Kaivannon suositeltava enimmäiskoko on 600m².

Koko / Haitta	Kunnossapitoluokka 1 sekä A1 hoitoalueen puistot ja katuviheralueet	Kunnossapitoluokka 2 sekä A2, A3 ja B hoitoalueiden puistot ja katuviheralueet	Kunnossapitoluokka 3 sekä C, D ja E hoitoalueiden puistot ja katuviheralueet
alle 60 m ²	30,00 €/päivä	15,00 €/päivä	7,50 €/päivä
60 m ² - 120 m ²	45,00 €/päivä	22,50 €/päivä	11,25 €/päivä
yli 120 m ²	60,00 €/päivä	30,00 €/päivä	15,00 €/päivä

- Alueenkäyttömaksun lisäksi kaivutöistä veloitetaan aina ilmoituksen käsittelymaksu **60,00** euroa.
- Lisäksi alueenkäyttömaksussa kaivutöiden osalta veloitetaan aina myös työn valvontamaksu **180,00** euroa.
- Kaivutöistä kirjoitettava lasku lähetetään asiakkaalle vasta työn valmistuttua ja hyväksytyn lopputarkastuksen jälkeen.
- Hinnat ovat arvonlisäverottomia (ALV 0%). Käsittely- ja valvontamaksuihin ei lisätä arvonlisäveroa.

LIITE: Tekninen lautakunta 13.10.2015 / 8 §

ei lisätä arvonlisäveroa.

- Laskun maksuaika asiakkaalle on 21 vuorokautta.

ALUEENKÄYTTÖMAKSUJEN PERIAATTEET
Veloitettava aika
<ul style="list-style-type: none"> Alueenkäyttömaksun veloitus alkaa, kun alue otetaan pois yleisestä käytöstä. Veloitus päättyy, kun työ on valmis ja kun sen valmistumisesta on tehty kirjallinen ilmoitus ja alue on kaupungin puolesta hyväksytysti vastaanotettu. Muissa kuin kaivutöissä alueenkäyttömaksun yksikköhinta veloitetaan jokaiselta alkavalta 15 m²:ltä. Työn valmistumisesta tulee tehdä ilmoitus 5 vrk kuluessa. Jos ilmoitus tulee tämän jälkeen, alueenkäyttömaksu määräytyy ilmoituspäivämäärän mukaan.
Lupaan kohdistuvat muutokset
<ul style="list-style-type: none"> Luvan voimassaoloon voi tehdä tarkentavia muutoksia (esim. viivästyvä päättymispäivä). Lupaan liittyvät muutosilmoitukset tulee tehdä voimassa olevan luvan voimassaoloaikana. Muutokset eivät aiheuta ilmoituksen käsittelymaksua.
Maksuluokkien rajat
<ul style="list-style-type: none"> Maksuluokkien rajalle sijoittuvissa töissä alueenkäyttömaksu määräytyy pääsääntöisesti kalliimman maksuluokan mukaan.
Kadun tilapäinen katkaisu
<ul style="list-style-type: none"> Kadun katkaisusta nosto- ja muissa tilapäisissä töissä veloitetaan alueen koon mukaan muodostunut hinta. Vähimmäisveloitus on 100 €/päivä.
Altakuljettavat telineet
<ul style="list-style-type: none"> Mikäli työmaavuokrauksessa on rakennettu altakuljettava teline (esim. julkisivuremontti), veloitetaan siltä alalta 50 % alueenkäyttömaksusta.
Talvikausi
<ul style="list-style-type: none"> Mikäli kaivutöiden talvityökaudella 1.12.-14.5. työmaa on saatettu toiminnalliseen kuntoon ja siitä on tehty ilmoitus, alueenkäyttömaksu katkeaa talvityöajaksi. Alueenkäyttömaksun veloitus jatkuu, kun työ jatkuu työmaalla, tai viimeistään 15.5. alkaen, mikäli aluetta ei ole hyväksytysti vastaanotettu sitä ennen. Talvityökaudeksi määritelty työ tulee olla valmiina 31.5. mennessä. Poikkeavissa sääolosuhteissa talvityöaika määritellään erikseen. Toiminnalliseen kuntoon saattamisesta (talvityö) ja työn valmistumisesta tulee tehdä ilmoitus viiden (5) arkipäivän kuluessa. Jos ilmoitus tulee myöhemmin, alueenkäyttömaksu määräytyy ilmoituspäivämäärän mukaan.
Ennallistamisvelvoite
<ul style="list-style-type: none"> Mikäli työ ei ole valmis kahden (2) viikon kuluessa lupapäätöksen voimassaolon päättymisestä, kaivutyön talvitöiden tavoiteaikojen määräpäivistä tai kirjallisesta kehotuksesta, on kaupungilla oikeus teettää työ loppuun. Jos loppuun saattamaton työ aiheuttaa vaaraa ympäristölle, voi työn teettää välittömästi, ellei luvan saaja siihen kykene. Luvansaaja vastaa täysimääräisesti teettämistyöstä aiheutuneista kustannuksista.
Vuokratonttialennus
<ul style="list-style-type: none"> Mikäli asemakaavassa on määrätty kaupungin vuokratontille rakennettavaksi omakoti- tai paritalo, johon liittyvä työmaa ei tontin pienuudesta tai mallista johtuen mahdu tontille, veloitetaan yleisellä alueella olevan työmaa-alueen hinnasta 50 %.
Alueenkäyttömaksusta vapautuminen
<ul style="list-style-type: none"> Alueenkäyttömaksua ei veloiteta, jos työ tehdään kunnan suorittaman kadun rakentamiseen liittyvän muun työn yhteydessä. Alueenkäyttömaksua ei veloiteta siltä ajalta, jonka alue on työmaana työstä vastaavasta riippumattomasta syystä, jota ei voida ennakoida (Laki kadun ja eräiden yleisten alueiden kunnossa- ja puhtaanapidosta § 14 b). Hankkeet, joissa kaupunki on hankkeen omistajana tai osuomistajana, maanvuokratuksena käytetään kiinteistölautakunnan hyväksymää taksaa.
Poikkeukselliset olosuhteet
<ul style="list-style-type: none"> Viranomaisella on mahdollisuus määritellä "force majeure" -tilanteessa alueenkäyttömaksusta vähennettävät päivät (esim. erittäin poikkeuksellinen sääolosuhde, tulva).
Vahingonkorvaukset

- Luvansaaja vastaa kaikista kaupungille tai kolmannelle osapuolelle aiheuttamistaan vahingoista.

3) MAKSUJEN ARVONLISÄVEROLLISUUS

Maksujen arvonlisäverollisuus
<ul style="list-style-type: none"> • Viranomaistoiminnot eivät ole arvonlisäverollisia, eli niistä muodostuviin maksuihin (käsittely- ja valvontamaksut) ei lisätä arvonlisäveroa. • Laiminlyöntimaksut eivät ole arvonlisäverollisia, eli niihin ei lisätä arvonlisäveroa. • Käyttötarkoituseräisiin alueenkäyttölupamaksuihin lisätään kulloinkin voimassa olevan arvonlisäprosentin suuruinen euromäärä, jos vuokrattavalle tai luovutettavalle alueelle kohdistuva toiminta on kaupallista tai alueelle kohdistettu toiminta kerää asiakkailtaan pääsylipputuloja tms.

4) LUPAEHTOJEN LAIMINLYÖNTIMAKSU

Yleisellä alueella tehtävien töiden ehtojen laiminlyönnistä veloitetaan laiminlyöntimaksu, jonka suuruus **500 €**. Laiminlyöntimaksu voidaan määrätä jokaisesta rikkeestä erikseen. Laiminlyöntimaksuun sisältyy yksi valvontakäynti. Laiminlyöntimaksu voidaan määrätä uudelleen, jos laiminlyöntiä ei korjata tai se toistuu.

Jos kohde vaatii ylimääräisiä tarkastuskäyntejä, niin niistä peritään erillinen maksu **60,00 €/kerta**.

Ilmoitusvelvollisuuden laiminlyöntitapauksessa (luvattomasti aloitetusta työstä) peritään **kaksinkertainen maksu** sekä alueenkäyttömaksusta että ilmoituksen käsittely- ja valvontamaksusta. Näiden korotettujen maksujen lisäksi toimijalta peritään vielä laiminlyöntimaksu **500 €**.

Laiminlyönti-, käsittely- ja valvontamaksut ovat viranomaistoimintoja. Maksuihin ei lisätä kulloinkin voimassa olevaa arvonlisäveroa.

5) MUUT KÄYTTÖTARKOITUSPERUSTEISET ALUEENKÄYTTÖLUVAT

Jos alueen käyttö on kaupungin, yhdistysten tms. järjestämää, kaikille avointa, maksutonta ja yleishyödyllistä toimintaa, niin tilaisuuden pidosta ja alueen käytöstä ei peritä maksua.

Ilmaisia lupia voidaan myöntää mm.:

- kaupungin, järjestöjen, yhdistysten, oppilaitosten ja päiväkotien järjestämille, kaikille avoimille, maksuttomille ja yleishyödyllisille tapahtumille (esim. Lions Clubin laskiaisrieha)
- urheiluseurojen ja järjestöjen pelivuoroille puistokentillä
- pienimuotoisten tilapäisten liikennejärjestelyjen myöntäminen perhetapahtumien tms. vuoksi, jos ei aiheuta tarkastuskäyntejä
- siivous- ja ympäristötalkoille
- yleisiin vaaleihin liittyville tapahtumille ja tilaisuuksille vaalimainonta-aikana
- puolustusvoimien, poliisin tai pelastuslaitoksen tms. töihin, harjoituksiin tai tapahtumiin
- ministeriöiden ja valtion omistamien laitosten tutkimus- tai työhankeille
- kaupungin omien yksiköiden töihin
- jäätelöautolle tms. alueella hetkellisesti pysähtyvälle, liikkuvalla myyntikojuille tai -pisteille

Muissa tapauksissa alueen käyttöön annetuista luvista peritään seuraavanlaiset maksut:

Opasteet			
Yleisille alueille kiinnitettävät tai pystytettävät rakennustyömaiden tai liikkeiden tilapäiset ja pienikokoiset opasteet.			
• Työmaiden tilapäiset pienet opasteet tai vastaavat		1,00 € / kpl / vuorokausi	
Muut tilapäiset opasteet			
Muuta tilapäisiä opasteita ovat mm. markkina- ja sirkusmainokset, kampanjaopasteet yms.			
• Tilapäiset opasteet (max. 30 kpl)		20,00 € / vuorokausi	
Mainospaikat			
Mainospaikkoina voidaan vuokrata sillan kaiteita tms. liikennettä ja yleistä turvallisuutta haittaamattomia rakenteita.			
• Ei-kaupalliset julisteet ja banderollit		10,00 € / vuorokausi	
• Kaupalliset julisteet, mainoskankaat ja banderollit		30,00 € / vuorokausi	
Avoimet ulkoilmatapahtumat (yleisölle maksuttomat)			
Maksuttomasta ulkoilmatapahtumasta, tai joka on osin tai kokonaan kaupungin organisaation järjestämä ja on luonteeltaan yleishyödyllinen, ei peritä alueenkäyttömaksua eikä käsittelymaksua.			
• Ei-kaupalliset tapahtumat		ilmainen	
Avoimet ulkoilmatapahtumat (maksulliset)			
Ulkoilmatapahtuma, joka on kaupallinen ja/tai se on yleisölle maksullinen, niin tori- ja puistoalueilta peritään alueenkäyttömaksu. Maksuluokat määräytyvät tapahtumapaikkojen keskeisyyden mukaan. Vuokra-aika on se aika, jonka alue on pois yleisestä käytöstä (myös rakennus- ja purkuajat).			
	Tikkurilan uusi tori, Martintori ja Paalutori	Jokiuoman puisto, Sinirikon puisto ja Korson keskuspuisto	Muut tori- ja puistoalueet
Tapahtuman kesto 1 - 14 vrk.	300,00 €/päivä (ALV %)	300,00 €/vuorokausi	150,00 €/vuorokausi
Tapahtuman kesto yli 14 vrk.	150,00 €/päivä (alennus 50%)	150,00 €/vuorokausi (alennus 50%)	75,00 €/vuorokausi (alennus 50%)
Suljetut ulkoilmatapahtumat (yksityistilaisuudet)			
Ulkoilmatapahtuma, joka on rajattuna suljettu pois yleisestä käytöstä (yksityistilaisuus) kaupallisessa tai ei-kaupallisessa tarkoituksessa on aina maksullinen. Alueenkäyttömaksu peritään alla olevan taulukon mukaisesti:			
	Tikkurilan uusi tori, Martintori ja Paalutori	Jokiuoman puisto, Sinirikon puisto ja Korson keskuspuisto	Muut tori- ja puistoalueet
Tapahtuman kestosta riippumatta.	2,00 €/m²/vuorokausi	2,00 €/m²/vuorokausi	1,00 €/m²/vuorokausi
Toritoiminta			
Torimyyntipaikat on siirretty toritoimintasopimuksella Vantaan kaupungilta Vantaan torikauppiasyhdistys ry:n hallintaan. Sopimusalueita ovat Tikkurilan uusi tori (Asematie, Tikkurila), Peltolan tori (Peltolantie, Tikkurila), Paalutori (Kilterinraitti, Myyrmäki) ja Liesikuja (alikulku, Myyrmäki). Sopimus on voimassa toistaiseksi ja vuokrahinta tarkastetaan vuosittain sopimukseen kirjattujen indeksiehtojen mukaisesti. Toritoiminta on sopimuksessa rajattu kellonajoin. Toriaikojen ulkopuolella torialueet ovat vapaasti kaupungin vuokrattavissa.			
• Torikauppa sovituin toriajoin		toritoimintasopimuksen mukaisesti	
Muu torialueilla tapahtuva toiminta			
Torialueilla (Tikkurilan uusi tori, Peltolan tori, Paalutori ja Liesikuja), varsinaisten toriaikojen ulkopuolella tapahtuva muu toiminta.			
• Yleishyödyllinen / kaupunki		ei maksua	

<ul style="list-style-type: none"> järjestää Ei-kaupallinen Kaupallinen 	1,00 €/m²/ vuorokausi 2,00 €/m²/ vuorokausi
Markkinat Kaupalliset markkina-alueet kattavat tietyn ennalta määrätyn alueen Tikkurilan, Myyrmäen ja Korson keskustoissa. Jos vuokrattava alue on ennalta määriteltyä aluetta pienempi, voidaan hintaa alentaa pinta-alan suhteessa pienemmäksi.	
<ul style="list-style-type: none"> Alue 1 (Tori-Asematie-Tikkuraitti-Peltolantie) Alue 2 (Paalutorin markkina-alue) Alue 3 (Korson markkina-alue) Alue 4 (Muut mahdolliset markkina-alueet) 	450 €/vuorokausi 350 €/vuorokausi 250 €/vuorokausi 150 €/vuorokausi
Ulkotarjoilualueet (terassit) Ravintoloiden ulkotarjoilualueet (terassit) hinnoitellaan kausiluontoisesti 15.4. - 15.9. väliseksi ajaksi. Tilapäisiin tapahtumiin yms. luvitetuille ulkotarjoilualueille voidaan myöntää alueenkäyttöoikeus vuorokausitaksalla.	
<ul style="list-style-type: none"> Kausikohtainen toiminta (15.4.-15.9.) Lyhytaikainen toiminta (esim. vrk/vkl) 	25,00 - 50,00 € /m²/ kesäkausi 100,00 € / vuorokausi
Liikkuvat myyntipisteet ja myyntikojut	
<ul style="list-style-type: none"> Polkupyörään tms. liitetty myyntipiste Jäätelöauto tms. (pysähtyy hetkeksi) Pysäköidyt myyntivaunut ja -kojut 	ei maksua ei maksua maksu kioskitoiminnan tai muun kaupallisen myyntipaikan hinnaston mukaisesti
Kioskitoiminta (elintarvikemyynti) Keskeisimmät kioski- ja grillipaikat kilpailutetaan säännöllisesti ja niiden vuokra muodostuu tarjouskilpailuissa saatujen hintojen perusteella. Kilpailutuksen ulkopuolella olevien myyntipaikkojen taksoitus määräytyy paikan keskeisyyden perusteella alla olevan taulukon mukaisesti. Kadunpito vastaa alle vuoden mittaisista alueenkäytösopimuksista. Yli vuoden mittaiset sopimukset valmistelee Vantaan kaupungin Yrityspalvelut. Luvanhakija hankkii ja selvittää omalla kustannuksellaan kioskitoimintaansa tarvittavat muut luvat ja ohjeet. Kuntatekniikan keskus vuokraa toiminnalle vain maa-alueen.	
<ul style="list-style-type: none"> Erikseen määritetyt, kilpailutettavat kioski- ja grillipaikat Kiinteärakenteinen kioski- tai grillipaikka Tilapäinen (siirrettävä) kioski- tai grillipaikka Lyhytaikainen, yhtäjaksoinen myyntilupa (1 - 14 vrk) 	kilpailutuksen mukaan 200,00 - 500,00 € / kuukausi (määritysperiaate: n. 20,00 €/m ² /kk) 100,00 - 500,00 € / kuukausi (määritysperiaate: n. 20,00 €/m ² /kk) 20,00 - 50,00 € / vuorokausi
Muut kaupalliset myyntipaikat Keskeisimmät joulukuusien ja jäätelökioskien myyntipaikat kilpailutetaan säännöllisesti ja niiden vuokra muodostuu tarjouskilpailuissa saatujen hintojen perusteella. Kilpailutuksen ulkopuolella olevat myyntipaikat arvotaan vuosittain. Muissa erikseen nimeämättömissä alueenkäyttökohteissa taksoituksia sovelletaan toiminnan luonteen perusteella edellä mainittuihin taksamäärityksiin ja -ehtoihin verraten.	
Joulukuuset, myyntiaika 17.-24.12.	

<ul style="list-style-type: none"> Kilpailutetut joulukuusipaikat Muut joulukuusipaikat (arvottavat) 	kilpailutuksen mukaan 200,00 € / myyntiaika
Jäätelökioskit, myyntiaika 15.4.-15.9. <ul style="list-style-type: none"> Kilpailutetut jäätelökioskipaikat Muut mahdolliset jäätelökioskipaikat 	kilpailutuksen mukaan 1500,00 € / myyntiaika
Muut tilapäiset myyntipaikat <ul style="list-style-type: none"> myyntipaikat (noin 16 m²) 	50,00 € / vuorokausi
Ilmapallojen ja karnevaalituotteiden myynti <ul style="list-style-type: none"> myyntipaikka (1 päivä) myyntipaikka (2 päivää) myyntipaikka (3 päivää) myyntipaikka (4 päivää) lisäpäivät (4:stä päivästä eteenpäin) 	50,00 € / vuorokausi 75,00 € / vuorokausi 100,00 € / vuorokausi 125,00 € / vuorokausi 20,00 € / vuorokausi
Tivoli- ja sirkustoiminta Alueenkäyttömaksu koskee koko aikaa, jonka alue on pois yleisestä käytöstä (mukaan lukien pystytys- ja purkupäivät). Katuvarsien mainoskyltit veloitetaan erikseen.	
<ul style="list-style-type: none"> Tivoli- ja sirkuspaikkavaraus 	200,00 € / vuorokausi
Ei-kaupallinen hyvinvointitoiminta Jos yleinen alue halutaan osin tai kokonaan varata yleisölle ilmaista toimintaa varten (esim. puistojumppa tms.), niin siitä ei peritä alueenkäyttömaksu.	
<ul style="list-style-type: none"> Yleishyödyllinen, maksuton tilaisuus 	ei maksua
Kaupallinen, maksullinen hyvinvointitoiminta Jos yleinen alue halutaan osin tai kokonaan vuokrata jotain maksullista/kaupallista toimintaa varten (esim. puistominigolfrata, pomppulinna, katukoripallo, jumppa), niin siitä peritään hinnaston mukainen alueenkäyttömaksu, jonka lisäksi veloitetaan työn valvontamaksu 60,00 tai 180,00 euroa, koska vuokrattu alue tulee aina lopputarkastaa.	
<ul style="list-style-type: none"> Kausikohtainen hyvinvointitoiminta Lyhytaikainen hyvinvointitoiminta (hinta päätetään liikennejärjestelyjen ja pinta-alan mukaan) 	25,00 - 50,00 € / m² / kesäkausi 100,00 - 1000,00 € / vuorokausi
Vaali-informaatiopisteet Puolueet sopivat vaalimainonnasta aina keskusvaalilautakunnan kanssa. Puolueiden informaatiopaikat (vaalimökit yms.) on ennalta sovittuja. Kaupunki pystyttää viralliset vaalimainoskehikot ja kiinnittää niihin puolueiden tekemät (määrämittaiset) mainokset. Vaalimainonta tapahtuu vain ennalta sovittuna ajankohtana. Yksittäisten vaalimainoksien asettaminen kaupungin hallitsemille yleisille alueille on kiellettyä.	
<ul style="list-style-type: none"> viralliset tauluilmoitukset puolueiden vaalikampanjapaikat yksittäiset henkilö- tai puolueainokset 	ei maksua ei maksua ei sallittua
Hiekkasiilot Yleisille alueille asennettavat hiekkasiilot tai vastaavat rakenteet. Kadunpito vastaa alle vuoden mittaisista alueenkäyttösopimuksista. Yli vuoden mittaiset sopimukset valmistelee Vantaan kaupungin Yrittäjäpalvelut.	

<ul style="list-style-type: none"> • hiekkasiilot (taloyhtiöt / huoltoliikkeet) • hiekkasiilot (yleisten alueiden hoitoa palvelevat) 	<p>600 euroa / vuosi</p> <p>sopimuksen mukaan</p>
<p>Suullisesti, sähköpostitse tai kaupungin toimipisteessä luettavaksi annettavat tiedot</p> <p>Asiakirjojen antamisesta perittävät maksut (kaupunginhallituksen päätös 23.3.2015 §54).</p>	
<ul style="list-style-type: none"> • Tavanomainen asiakirjapyyntö • Erityisiä toimenpiteitä vaativa asiakirjapyyntö 	<p>ei maksua</p> <p>50,00 euroa jokaiselta alkavalta tunnilta</p>

TÄSMENNYKSIÄ:

Taksavuorokausi

- Taksataulukossa mainittu vuorokausi tarkoittaa kalenterivuorokautta.
- Jos alueenkäyttö tapahtuu kahden vuorokauden puolella, mutta alittaa kuitenkin yhtämittaiselta ajaltaan 12 tuntia, niin veloitus peritään vain yhden vuorokauden osalta.

Arvonlisävero

- Kaikki edellä mainitut olevat hinnat ovat ilmoitettu arvonlisäverottomina (ALV 0%).
- Ilmoituksen käsittelymaksu ja töiden tarkastusmaksut ovat viranomaistoimintoja ja ne eivät ole arvonlisäveron piirissä.
- Jos maankäyttöön perustuva toiminta kohdistuu kaupalliseen tai maksulliseen toimintaan, niin hintoihin lisätään kulloinkin voimassa oleva arvonlisävero.

Maksuaika

- Laskujen maksuaika on aina 21 vuorokautta.