



TAMPEREEN
AMMATTIKORKEAKOULU

MAASEUTUMAISEMAN JA LUONNON MONIMUOTOISUUDEN SÄILYTTÄMINEN

Maatalousluonnon monimuotoisuuden ja
maiseman hoitosuunnitelma maatilalle
ilman kotieläintaloutta

Seija Korhonen

Opinnäytetyö
Joulukuu 2015
Metsätalouden koulutusohjelma



TIIVISTELMÄ

Tampereen ammattikorkeakoulu
Metsätalouden koulutusohjelma

KORHONEN SEIJA:

Maaseutumaiseman ja luonnon monimuotoisuuden säilyttäminen
Maatalousluonnon monimuotoisuuden ja maiseman hoitosuunnitelma maatilalle ilman kotieläintaloutta

Opinnäytetyö 50 sivua, joista liitteitä 3 sivua
Joulukuu 2015

Tämän opinnäytetyön tarkoituksena oli tutustua erityisympäristöihin ja niihin liittyviin viljelijälle suunnattuihin EU-tukiin, sekä laatia peltoviljelyyn liittyvä luonnon- ja maisemanhoitosuunnitelma Keski-Suomessa sijaitsevalle, yksityiselle maa- ja metsätilalle, jolla ei harjoiteta eläintaloutta. Viljelijän kanssa pidetyssä palaverissa päätettiin keskittyä maatalousluonnon monimuotoisuuden ja maiseman hoitosopimukseen tähtäävään, keväällä 2015 EU-tukihakemukseen sisällytettävään hoitosuunnitelmaan.

Opinnäytetyönä kartoitettiin tilan peltoviljelyyn liittyvät luonto- ja maisema-arvot ja laadittiin maatalousluonnon ja maisemanhoitosuunnitelma viideksi vuodeksi eteenpäin. Hoitosuunnitelmalla edistetään luonnon monimuotoisuuden säilyttämistä ja maaseutumaiseman ylläpitämistä sekä alueen asukkaiden viihtyvyyden lisäämistä. Opinnäytetyön toteutus haluttiin tehdä niin että sitä voisivat hyödyntää muutkin viljelijät, jotka ovat kiinnostuneet omien maatilojensa luonnon- ja ympäristönhoidosta.

Tuloksena syntyi opinnäytetyö, joka sisältää yksityisen maatilan maatalousmaiseman monimuotoisuuden ja maisemanhoitosuunnitelman. Lisäksi työssä esitellään luonnon monimuotoisuuteen liittyviä käsitteitä, sopimuksia ja kehittämisohjelmia. Myös erilaisia luonnonhoitoon ohjattuja tukivaihtoehtoja on käyty läpi. Viljelijät voivat halutessaan hyödyntää tätä työtä omien tilojensa ympäristön- ja luonnonhoidossa. Luonnonhoitosuunnitelmaa voi käyttää esimerkkinä, kun hakee EU-tukihaun kautta tukea maiseman- ja luonnonhoitokulujen kattamiseksi. Kehittämistyötä luonnon monimuotoisuuden hyväksi voisi jatkaa esimerkiksi kartoittamalla tilan metsäluontokohteet ja tehdä luonnonhoitosuunnitelma metsäkohteille.

ABSTRACT

Tampereen ammattikorkeakoulu
Tampere University of Applied Sciences
Degree Programme of Forestry

SEIJA KORHONEN

Preservation of Rural Landscape and Biodiversity
A Landscape and Biodiversity Management Plan for farm without Livestock

Bachelor's thesis 50 pages, appendices 3 pages
December 2015

The purpose of this thesis was to create a management plan for countryside landscape and nature to a farm without livestock, located in center of Finland. In a meeting with the owner of the farm we decided to concentrate on specific environmental targets of farming areas. The idea was to make a treatment plan in the spring in 2015, for an application for EU subsidies.

As a thesis work the values of the rural nature and landscape of the farm were evaluated and measured and a management plan for five years forward was created. The plan helps the farmer in the work of conservation of diversity of nature and works as a guide of how to do treatments in specific environmental targets. Also one target of this thesis was to be an example to other farmers who are interested in the work for preservation of biodiversity and environmental care.

This thesis contains a private farmer's treatment plan for specific environmental targets. Nature biodiversity connected concepts, agreements and development programs are presented in this work. Different subsidies for preserving rural landscape and nature biodiversity are also mentioned. Farmers can use this thesis as a guide in their own work for the preservation of nature. They can also use the management plan, if they want to make an application for EU subsidies. For the forward development of nature biodiversity would be to create a management plan about forest specific environmental targets of the farm.

Key words: rural landscape nature biodiversity

SISÄLLYSLUETTELO

1	JOHDANTO.....	6
2	LUONNON MONIMUOTOISUUS JA MAISEMANHOITO.....	7
	2.1. Taustaa ja perusteita.....	7
	2.1.1 Nagoyan sopimus 2010.....	7
	2.1.2 Manner-Suomen maaseudun kehittämissuunnitelma 2014 – 2020	7
	2.2. Luonnon monimuotoisuus	8
	2.3. Maisemanhoito.....	9
3	METSIIEN MONIMUOTOISUUS.....	11
	3.1. Lakisääteinen suojeleminen.....	11
	3.1.1 Metsälain arvokkaat luontokohteet	11
	3.1.2 Luonnonsuojelulain suojelemat luontotyypit.....	12
	3.2. METSO-ohjelma.....	12
	3.3. Kemera – kestävän metsätalouden rahoituslaki.....	13
4	MAATALOUSLUONNON MONIMUOTOISUUDEN JA MAISEMANHOIDON TUKI.....	15
	4.1. Mihin toimenpiteisiin voi hakea maatalouden ympäristötukea	15
	4.2. Kuka voi hakea hoitosopimusta.....	16
	4.3. Mitä suunnitelman tulee sisältää.....	16
5	MAATALOUSLUONNON MONIMUOTOISUUDEN JA MAISEMANHOITOSUUNNITELMAN TEKEMINEN KÄYTÄNNÖSSÄ.....	17
	5.1. Tavoitteet ja tausta.....	17
	5.2. Aloituspalaveri.....	17
	5.3. Hoidon tavoitteet.....	18
	5.4. Kohteiden valinta.....	18
	5.5. Maastokäynnit ja valokuvaus.....	19
	5.6. Hoitosuunnitelman laatiminen.....	19
6	MAATALOUSLUONNON MONIMUOTOISUUDEN JA MAISEMANHOITOSUUNNITELMA YKSITYISELLE MAATILALLE VUOSILLE 2015–2020.....	20
7	POHDINTA.....	45
	LÄHTEET.....	46
	LIITTEET	48
	Liite 1. Hakemuslomake 253.....	48
	Liite 2. Sijaintikartta.....	49
	Liite 3. Hoitopäiväkirja	50

LYHENTEET JA TERMIT

Aktiiviviljelijä	Kaikki viljelijät, jotka ovat saaneet suoria tukia (kokonaan EU:n maksamat), vuonna 2014 enintään 5 000 euroa, ovat aktiiviviljelijöitä.
ELY-keskus	Elinkeino-, liikenne- ja ympäristöministeriö
Evira	Elintarvikevirasto
Manner-Suomi	Manner-Suomeen ei kuulu Ahvenanmaa, joka on autonominen maakunta.
Mavi	Maaseutuvirasto
METSO	Metsiensuojeluohjelma, ympäristöministeriön ja maa- ja metsätalousministeriön yhteishanke, jonka toteuttajina toimivat ELY-keskukset ja Suomen metsäkeskus.
Mhy	Metsänhoitoyhdistys
MML	Maanmittauslaitos
MMM	Maa- ja metsätalousministeriö
Peruslohko	Maatilaan kuuluva peltoalue tai muu maatalousalue, jota rajaavat vesistö, reunaoja, tie, metsä, omistusoikeuden raja, tukikelpoisuuden raja, kunnan raja tai muu vastaava raja.
Vipu	Maaseutuviraston ylläpitämä, viljelijöiden verkkopalvelu

1 JOHDANTO

Luonnon monimuotoisuuden vaaliminen on välttämätöntä elämän edellytysten turvaamiseksi. Viime vuosien aikana on vihdoinkin herätty huomaamaan, että jotain täytyy tehdä luonnon monimuotoisuuden suojelemiseksi ja toimenpiteitä on aloitettu kansainvälisesti. Yksi merkittävistä kansainvälisistä toimenpiteistä on vuonna 2010 solmittu Nagoyan sopimus, jossa luonnon pääoman vaalimisesta sovittiin maailmanlaajuisesti (Nagoyan sopimus 2010).

Monimuotoisuuden vaalimista maa- ja metsätiloilla ohjataan hajanaisella joukolla säädöksiä. Opinnäytetyö lähtikin liikkeelle tarpeesta selkeyttää hajanaista luonnon- ja maisemanhoitokäytäntöä yksityisellä maa- ja metsätilalla. Tarvetta korosti maatalan sukupolvenvaihdos. Työn tilaaja on vuonna 2014 tilanpidon aloittanut nuori viljelijä, jonka kanssa tarkkailtiin ja suunniteltiin tilan luonnonhoitokohteita ja maisemaa.

Tämän opinnäytetyön tarkoituksena oli laatia erityisympäristökohteiden hoitosuunnitelma, jonka voisi sisällyttää kevään 2015 EU-tukihakemukseen. Opinnäytetyönä kartoitettiin tilan luonto- ja maisema-arvot ja laadittiin hoitosuunnitelma viideksi vuodeksi eteenpäin. Opinnäytetyön toteutus haluttiin tehdä niin että sitä voisivat hyödyntää muutkin viljelijät, jotka ovat kiinnostuneet luonnon- ja ympäristönhoidosta.

Tuloksena syntyi opinnäytetyö, joka sisältää yksityisen maa- ja metsätilan erityisympäristöjen hoitosuunnitelman. Suunnitelmaa voi käyttää esimerkkinä, kun hakee EU-tukihauksen kautta tukea maiseman- ja luonnonhoitokulujen kattamiseksi.

Ajan tasalla olevan tiedon saamiseksi käytettiin lähdeaineistona Maa- ja metsätalousministeriön sekä muiden maaseudun toimijoiden verkkosivuja. Maisemanhoidon ohjeita etsittiin muun muassa Metsähallituksen ympäristöoppaasta. Karttoja haettiin Maanmittauslaitoksen verkkosivuilta ja Vipu-palvelusta. Suunnitelma tehtiin yhteistyössä maatalan omistajan kanssa. Valokuvaus tapahtui maastokäyntien yhteydessä pääasiassa 2015 vuoden kevään, kesän ja syksyn aikana.

2 LUONNON MONIMUOTOISUUS JA MAISEMANHOITO

Tämän luvun tarkoituksena on esitellä luonnon monimuotoisuuteen ja maisemanhoitoon liittyvää taustaa ja perusteita. Nagoyan sopimus 2010 ja Manner-Suomen maaseudun kehittämisohjelma 2014 – 2020 ovat perustana luonnon monimuotoisuuden ja maaseutumaiseman säilyttämiseksi. Luvussa käydään myös läpi luonnon monimuotoisuutta ja maisemanhoidon käsitteitä.

2.1. Taustaa ja perusteita

2.1.1 Nagoyan sopimus 2010

EU:n luonnon monimuotoisuutta koskeva strategia perustuu kansainväliseen Nagoyan sopimukseen, kun vuonna 2010 luonnon pääoman vaalimisesta sovittiin maailman laajuisesti. Sopimuksen tavoitteita vuoteen 2020 mennessä ovat seuraavat:

”Pysäyttää kaikkien EU:n luontolainsäädännön soveltamisalaan kuuluvien lajien ja luontotyyppien tilan huonontuminen ja saavuttaa merkittävä parannus ylläpitää ja parantaa ekosysteemejä ja niiden tarjoamia palveluita luomalla vihreää infrastruktuuria ja ennallistamalla ainakin 15 % huonontuneista ekosysteemeistä lisätä mahdollisimman paljon luonnon monimuotoisuutta varmistavia maatalousalueita (laitumet, monivuotiset kasvit) yhteisessä maatalouspolitiikassa, ja laatia metsien hoitosuunnitelmat metsän kestävän hoidon mukaisesti maaseudun kehittämissuunnitelmassa.” (MTK 2015)

2.1.2 Manner-Suomen maaseudun kehittämisohjelma 2014 – 2020

Manner-Suomen maaseudun kehittämisohjelman toimenpiteillä toteutetaan maaseudun kehittämistyötä. Euroopan komissio on päättänyt (päättönumero 2014FI06RDRP001) Manner-Suomen maaseudun kehittämisohjelman hyväksymisestä Euroopan maaseudun kehittämisen maatalousrahastosta myönnettävää tukea varten, joulukuussa 2014 Brysselissä. Erilaisiin toimenpiteisiin liittyviä tukimahdollisuuksia on hyödynnettävissä maaseudun kehittämiseksi reilut 8 miljardia euroa, ohjelmakaudella 2014 – 2020. (Maa- ja metsätalousministeriö 2015)

Manner-Suomen maaseudun kehittämisohjelman tavoitteita on muun muassa pysäyttää luonnon monimuotoisuuden köyhtyminen Suomessa vuoteen 2020 mennessä. Myös maaseutumaiseman ylläpitäminen ja edistäminen, maisemien ennallistaminen, säilyttäminen ja parantaminen, sekä ilmastonmuutoksen hillitseminen ja siihen sopeutuminen ovat kehittämisohjelman tavoitteita. Maaseudun luonnon monimuotoisuus tarvitsee säilyäkseen viljeltyjä peltoja, laidunnusta ja hoidettuja reuna-

alueita. Maatalousympäristöt eivät pysy avoimena ilman suunnitelmallista hoitoa. Maatilojen kulttuuriympäristöjen, niittymäisten alueiden ja peltoalueiden reunavyöhykkeiden avoimena pysymiseksi kehitetään keinoja, joilla näkymien umpeenkasvua voisi ehkäistä. (Maa- ja metsätalousministeriö 2015)

Lajiston monimuotoisuutta edistetään tukemalla hoitotoimenpiteitä, joilla pidetään peltojen metsäsaarekkeita ja aurinkoisia pellonreunoja puoliavoimina. Tukea ohjataan myös kosteikkojen perustamiseen ja hoitoon. Ympäristöyrittäjyyttä edistetään ja maiseman- ja luonnonhoidossa poistettavan puuaineksen käyttöä energiapuuksi tuetaan. Lajiston selviytymisedellytyksiä voidaan parantaa muun muassa lisäämällä peltojen talviaikaista kasvipeitteisyyttä. Korjaamatta jääneet kylvetyt kasvustot, joilta ravintoa löytyy vielä talvellakin, ovat hyödyksi monille linnuille ja nisäkkäille. Maatalousympäristöjen kasvi- ja hyönteislajistojen tärkeitä alueita ovat peltojen ojat, pientareet ja viljelemättömät pellonnurkkaukset, tai muut avoimet alueet.

(Maa- ja metsätalousministeriö 2015)

2.2. Luonnon monimuotoisuus

Maanviljelyllä ja metsätaloudella on suuri merkitys luonnon monimuotoisuudelle. Suuri määrä eläin- ja kasvilajeja elää maatalousympäristössä, esimerkiksi 70 % vakituisista päiväperhoslajeista elää niissä ja kuudesosa linnuista pesii pääosin maatalousympäristöissä. Luonnonvaraisten lajien määrä on vähentynyt ja osa lajeista on uhanalaistunut. Maatalousluonnon monimuotoisuutta uhkaa myös maataloustuotannon alueellinen erikoistuminen. Perinteisen maankäytön, laidunnuksen ja niiton vähenemisen myötä niityt ja metsälaitumet ovat harvinaistuneet. Pellon raivaus, maanmuokkaus ja maan tiivistyminen teiden ja rakennusten alle, sekä muu ihmisen toiminta uhkaa myös maaperää ja vesistöjä. Viljelijä joutuu työssään käyttämään erilaisia kasvinsuojelu- ja lannoitusaineita. Kasvinsuojeluaineet on kehitetty torjumaan tiettyjä eliöitä. Ne voivat silti olla haitallisia tai myrkyllisiä muillekin maaperäeliöille.

(Maa- ja metsätalousministeriö 2014)

Niin kasvinsuojeluaineiden kuin lannoitteidenkin käyttö on syytä rajata vain todettuun tarpeeseen. Maanviljelijät omistavat usein myös metsää, joissa saattaa esiintyä lailla suojeltuja kohteita, esimerkiksi metsälaissa (Metsälaki 12.12.1996/1093.10 §) ja luonnonsuojelulaisissa (Luonnonsuojelulaki 20.12.1996/1096 1 §) luetellaan luontotyyppejä,

joita ei saa vaarantaa. Luonnonsuojelulain luontotyypeistä kerrotaan lisää kolmannessa luvussa.

Metsien ojitus, hakkuut ja maanmuokkaus aiheuttavat metsien ekosysteemissä myös hydrologisia muutoksia. Tuloksena on kiintoaineiden sekä muiden ravintoaineiden huuhtoutumista vesistöön. Vesistöön päästessään ravinteet aiheuttavat rehevöitymistä. Metsätalouden toimenpiteet voivat myös lisätä ravinteiden huuhtoutumista pohjavesiin. Vesilain (Vesilaki 27.5.2011/587 1 §) mukaan pohjaveden pilaaminen on ehdottomasti kielletty. (Metsähallitus 1997, 77)

2.3. Maisemanhoito

Ekologisen maisemakäsitteen mukaan maisema on järjestelmä, jossa perusteena ovat maanpinnan muodot, maaperä ja vesistöt. Elolliset maisematekijät, eli kasvipeite ja eläimistö ovat niitä, joihin metsänkäsittely vaikuttaa voimakkaasti. Maisemakäsite voi olla myös visuaalinen, jolloin arviot maisemasta ovat henkilökohtaisia ja vaihtelevia, koska maiseman kokemiseen vaikuttavat muun muassa ihmisen aiemmat kokemukset, toiveet, tavoitteet ja asenteet. (Metsähallitus 1997, 53)

Maisema-analyysissä kartalle rajataan maisemanhoidon kannalta tärkeitä alueita. Rajausten perusteena voi käyttää esimerkiksi

- korkeita maastokohteita
- pienmuotoja, kuten harjut ja kalliot
- perinnemaisemia, kuten niityt, kämppäympäristöt, pellot
- geologisia muodostumia, kuten rotkot
- näkymät järvelle, tielle, asutukselle tai näköalapaikalle
- rantametsät ja mäkien lakisilhuetit (Metsähallitus 1997, 54)

Virkistysmetsien ja asutuksen lähialueilla sijaitsevien ulkoilualueiksi sopivien lähimetsien käsittelyn tavoitteena on maiseman monipuolisuus. Aukot puustossa, vaihteleva tiheys, sekä erikokoiset ja erilajiset puut ja pensaat tuovat maisemaan monimuotoisuutta. Metsänsisäistä maisemaa voidaan ohjailla vaihtelevien kasvupaikkojen ja maaston muotojen ehdoilla. Valoisuutta ja avoimuutta tuovat lehtipuut, kun havupuut puolestaan korostavat varjoa ja niiden väri lisää syvyyttä ja etäisyyttä. (Metsähallitus 1997, 59–60)

Vesiin rajoittuvat metsät ovat muuallakin kuin lakikohteissa monimuotoisia luonto- ja maisema-arvoiltaan. Yleensä pienten vesien rantapuusto säilytetään metsähakkuiden yhteydessä käsittelemättömänä. Jokien ja järvien rantametsien käsittelyn tulisi jättää maisema vesistöstä päin katsottaessa mahdollisimman eheäksi. Jotta aluskasvillisuus ja pensaskerros voisi toimia suojavyöhykkeenä, maanpinnan rikkoutumista rantavyöhykkeellä tulisi välttää. Pienet saaret ja kapeat niemet, kuten myös rantaluhat ja tervaleppäkorvet tulisi säästää hakkuilta kokonaan. (Metsähallitus 1997, 58)

3 METSIEN MONIMUOTOISUUS

Tässä luvussa esitellään metsälain ja luonnonsuojelulain säätämät monimuotoisuuden kannalta tärkeät ja rauhoitetut elinympäristöt. Luvussa käydään myös läpi metsien monimuotoisuuteen tähtäävät METSO-ohjelma (METSO 2015) ja Kemera-laki (Kestävän metsätalouden rahoitus, määräaikainen rahoituslaki 23.1.2015/34) sekä niiden tukivaihtoehdot.

3.1. Lakisääteinen suojelu

3.1.1 Metsälain arvokkaat luontokohteet

Metsälain tarkoitus on turvata metsäluonnon monimuotoisuutta.

Metsälain (Metsälaki 12.12.1996/1093.10 §) luetellaan monimuotoisuuden kannalta tärkeitä elinympäristöjä, jotka on luonnon kanssa työtä tekevien hyvä tiedostaa. Niitä ovat:

- Lähteiden, purojen ja pysyvien vedenjuoksu-uomien muodostavien norojen, sekä pienten lampien välittömät lähiympäristöt
- Ruoho- ja heinäkorvet, saniaiskorvet sekä lehtokorvet ja Lapinläänin eteläpuolella sijaitsevat letot.
- Rehevät lehtolaikut
- Pienet kangasmetsäsaarekkeet ojittamattomilla soilla
- Rotkot ja kurut
- Jyrkänteet ja niiden välittömät alusmetsät
- Puuntuotannollisesti karukkokankaita vähätuottoisimmat hietikot, kalliot, kivikot, louhikot sekä vähäpuustoiset suot ja rantaluhdat.

2014 vuoden alusta voimaan tulleen uuden metsälain (Metsälaki 20.12.2013/1085) asetuksen mukaan erityisen tärkeitä elinympäristöjä ovat edellä mainittujen lisäksi:

- Metsäkorte-, muurain- ja lähdekorvet
- Lapin letot

Metsälain mukaisissa erityisen tärkeissä elinympäristöissä voidaan tehdä varovaisia hoito- ja käyttötoimenpiteitä, kuitenkin niin että elinympäristöjen ominaispiirteet säilytetään, tai niitä vahvistetaan. Metsätieteellisen seuran mukaan ominaispiirteitä ovat luonnontilaisuus tai luonnontilaisen kaltaisuus, osassa elinympäristöjä tavanomaisesta metsäluonnosta poikkeavuus, vaateliias kasvillisuus, kostea pienilmasto, varjoisuus, lämpö- ja ravinne-, sekä hydrologiset olosuhteet, puuston ikä ja lahoppun määrä.

Metsäkeskuksen viranomaistehtäviin kuuluvat metsätaloutta koskevien lakien noudattamisen valvonta. (Laki metsäkeskuksista ja metsätalouden kehittämiskeskuksesta 1474/1995) Useimmiten suojeltavat erikoiskohteet ovat pienialaisia eivätkä juuri vaikuta metsätalouden tuottoon, ne on vain huomioitava korjuun ja muiden toimenpiteiden yhteydessä. Jos maanomistajalle aiheutuu suojelusta merkittävää haittaa, on hänellä oikeus saada valtiolta korvausta siitä. Vastuu metsälakikohteiden säilyttämisestä on metsänomistajalla. (Metsäkeskus 2014)

3.1.2 Luonnonsuojelulain suojelemat luontotyypit

Luonnonsuojelulain (20.12.1996/1096 29 §) perusteella on rauhoitettu jalopuumetsiköt, tervaleppäkorvet, katajakedot, lehdesniityt, luonnontilaiset hiekkarannat, merenrantaniityt ja hiekkadyynit, sekä yksittäiset maisemaa hallitsevat puut. Nämä luontotyypit ovat yleensä pieniä pinta-alaltaan, mutta arvokkaita luonnon monimuotoisuuden ja maisemansuojelun kannalta. Suojelun tavoitteena on luontotyyppien ominaispiirteiden säilyminen, on myös kohteita jotka säilyäkseen tarvitsevat jatkuvaa hoitoa ja käyttöä. Lain määrittelemiä suojeltavia luontotyyppisiä ei saa muuttaa niin, että ominaispiirteiden säilyminen vaarantuu. (Luonnonsuojelulaki 1096/1996)

3.2. METSO-ohjelma

Etelä-Suomen metsien monimuotoisuuden edistämiseksi on perustettu toimintaohjelma METSO, jonka avulla pyritään pysäyttämään metsäluonnon monimuotoisuuden köyhtyminen 2025 mennessä. Ohjelman tavoitteena on lisätä metsäisten suojelualueiden määrää ja talousmetsissä tehtävää luonnonhoitotyötä. Oleellinen osa metsien kestävää käyttöä ovat talousmetsien luonnonhoidon lisäksi toimiva suojeluverkko. (METSO 2015)

METSO on valtion periaatepäätökseen perustuva, ympäristöministeriön ja maa- ja metsätalousministeriön yhteishanke, jonka toteuttajina toimivat ELY-keskukset ja Suomen metsäkeskus. Yhteistyössä ovat mukana metsäsektorin toimijat, kuten Metsähallitus, MTK, Mhy:t, metsäteollisuusyritykset, ja luonnonsuojeluyhdistykset.

Toiminta perustuu vapaaehtoisuuteen, metsänomistaja voi halutessaan tarjota alueita METSO-ohjelmaan. Valinnassa voidaan käyttää luonnontieteellisten perusteiden lisäksi kohteen sosiaalista merkitystä, kuten virkistys, maisema- ja kulttuuriarvot. (METSO 2015)

Yksityiset metsänomistajat, perikunnat ja yhteismetsät voivat tarjota suojeltavia alueitaan ELY-keskuksille ja Metsäkeskukselle. Suojeltavaksi tai lunastettavaksi voi tarjota kaikkia metsäisiä elinympäristöjä, jotka ovat uhanalaisille metsälajeille merkittäviä. Näitä elinympäristöjä ovat muun muassa lahopuustoiset kangasmetsät, korvet, rämeet, lehdot ja pienten vesistöjen rantametsät. Luonnonarvoiltaan heikkolaatuinenkin kohde voi soveltua, mikäli se sijaitsee suojelualueen tuntumassa. Metsäkeskukselle voi tarjota suojeluun metsälain erityisen elintärkeitä elinympäristöjä ja niiden lähialueita. Halutessaan voi myös tehdä ehdotuksia luonnonhoitotöistä. METSO-ohjelmalla alueen pysyvä suojelu ei vaikuta metsästyksen eikä jokamiehenoikeuksiin, puuntuotanto sen sijaan ei ole alueella mahdollista. (METSO 2015)

Suojelusta kiinnostuneet voivat ottaa yhteyttä joko ELY-keskukseen tai Metsäkeskukseen ja pyytää tarjousta metsästään tai suojelukohteista. Yhdyshenkilöt tarkastavat alueet ja kertovat löytyneiden elinympäristöjen suojelumahdollisuuksista ja korvauksista. Maanomistaja päättää itse haluaako lähteä mukaan ohjelman tarjoamiin suojelutoimenpiteisiin, mikäli tarjous ei tunnu sopivalta, neuvottelut voi keskeyttää. (METSO 2015)

3.3. Kemera – kestävän metsätalouden rahoituslaki

Kemera-lain tarkoituksena on edistää metsän hoitoa ja käyttöä taloudellisesti, ekologisesti ja sosiaalisesti. Kemera-lain mukaan yksityismetsien metsänhoitoon ja metsänparannustöihin on mahdollista saada valtiolta tukea, silloin kun toimenpiteet ovat yksityistaloudellisesti huonosti kannattavia. Tukea voi siis hakea kesäkuun alusta 2015 uudistuneen, määräaikaisen lain voimassaoloaikana taimikon varhaishoitoon, nuoren metsän hoitoon ja juurikäävän torjuntaan. Nämä työt voi aloittaa heti hakemuksen jättämisen jälkeen. Muita Kemera tukikelpoisia töitä ovat suometsän hoito, metsän terveyslannoitus ja metsätien tekeminen. Näitä töitä ei saa aloittaa ennen kuin on saanut Metsäkeskukselta rahoituspäätöksen (Kestävän metsätalouden rahoitus, määräaikainen rahoituslaki 23.1.2015/34).

Metsätalouden ympäristötuki on tarkoitettu metsälain 10§:ssä tarkoitettujen erityisen tärkeiden elinympäristöjen ominaispiirteiden säilyttämiseen. Tukea voidaan myöntää kun hoito- ja käyttötoimenpiteissä huomioidaan luonnon monimuotoisuus lakisääteistä laajemmin. Metsäkeskus ja maanomistaja tekevät sopimuksen, jonka perusteella

maanomistaja sitoutuu jättämään kohteet metsätaloustoimien ulkopuolelle, jotta luonnon monimuotoisuuden säilyttäminen olisi mahdollista. Sopimusaika on 10 vuotta, se on sitova huolimatta kiinteistön omistajavaihdoksesta ja sopimus merkitään kiinteistörekisteriin. (Metsäkeskus 2014)

Metsäluonnon hoitoon tarkoitettua tukea voidaan myöntää monimuotoisuuden kannalta tärkeisiin hoito- ja kunnostustöihin, sekä metsä- ja suoelinympäristöjen ennallistamistöihin. Metsäojituksen aiheuttamien vesistöhaittojen estäminen tai niiden korjaaminen, kun toimenpiteellä on laajempi merkitys vesien ja vesiluonnon kannalta, niissä tapauksissa kun haitan aiheuttajaa ei voida osoittaa. Tukea voidaan myöntää monimuotoisuutta edistävään metsän kulotukseen sekä haitallisten vieraslajien torjumiseen metsätalousmaalla ja hankkeisiin, jotka edistävät metsäluonnon monikäyttöä. (Metsäkeskus 2014)

4 MAATALOUSLUONNON MONIMUOTOISUUDEN JA MAISEMANHOIDON TUKI

Tässä luvussa esitellään Manner-Suomen maaseudun kehittämissuunnitelman 2014 – 2020 mukaiset toimenpiteet, joihin on mahdollista hakea tukea. Luvun alussa käydään läpi toimenpiteet ja sopimusehdot ja sen jälkeen perehdytään hakukelpoisuuteen ja suunnitelman sisältöön.

4.1. Mihin toimenpiteisiin voi hakea maatalouden ympäristötukea

Maatalousympäristöjen luonnon monimuotoisuuden suojelussa tärkeä kannustinkeino on maatalouden ympäristötuki. Manner-Suomen maaseudun kehittämissuunnitelmakaudella 2014 – 2020 ympäristösopimuksia voidaan tehdä seuraaviin tukikelpoisiin toimenpiteisiin:

- Kosteikkojen hoito
- Maatalousluonnon monimuotoisuuden ja maisemanhoito (perinnebiotoopit, luonnonlaitumet)
- Kurki-, hanhi- ja joutsenpellot
- Alkuperäisrotujen kasvattaminen
- Alkuperäiskasvien viljelysopimus

Luonnon- ja maisemanhoidon erityistukisopimuksia on mahdollista tehdä esimerkiksi peltojen metsäsaarekkeiden, pellon ja metsän välisille reunavyöhykkeille, luonnonlaitumien, perinnebiotooppien, muinaismuistokohteiden ja maatalouden kulttuuriperinnön hoitoon. Erityistukia on mahdollista hakea uhanalaisten lajien esiintymispaikoille, tulvapelloille sekä lintujen ja perhosten elinympäristöjen parantamiseen. (Maaseutuvirasto 2015)

Pienten kosteikkojen hoitoa varten, sekä monivaikutteisten kosteikkojen hoitoa varten voidaan tehdä erityistukisopimuksia. Monivaikutteisten kosteikkojen perustamiseen tarkoitettulla ei-tuotannollisten investointien tuella voidaan kunnostaa myös perinnebiotooppeja. Sopimus tehdään viideksi vuodeksi kerrallaan, pinta-alaa pitää olla yhteensä vähintään 0,3 hehtaaria. Pienin hyväksytty hoidettava lohko on oltava vähintään 0,05 ha. Kurki-, joutsen- ja hanhipeltojen vähimmäispinta-ala on 5 ha. Hakemukset toimitetaan päätukihaun yhteydessä keväällä ELY-keskukseen. Hoitotoimenpiteistä on pidettävä hoitopäiväkirjaa (liite 2.), joka voidaan tarkistaa mahdollisten EU-tarkastuksen yhteydessä. (Maaseutuvirasto 2015)

4.2. Kuka voi hakea hoitosopimusta

Ympäristön hoitosopimuksia voivat hakea aktiiviviljelijät eli viljelijät, jotka ovat saaneet suoria tukia (kokonaan EU:n maksamat), vuonna 2014 enintään 5 000 euroa, ovat aktiiviviljelijöitä. Lisäksi rekisteröidyt yhdistykset voivat hakea kosteikkojen hoitosopimuksia ja maatalousluonnon monimuotoisuuden ja maisemanhoitosopimuksia. Vesioikeudelliset yhteisöt voivat hakea kosteikkojen hoitosopimuksia. (Maaseutuvirasto 2015)

4.3. Mitä suunnitelman tulee sisältää

Tukea haetaan lomakkeella nro 253(liite 1), joka löytyy Suomi.fi lomakepalvelusta lomakenummerolla tai nimellä maatalousluonnon monimuotoisuuden ja maiseman hoitosopimus. Hakemuksen liitteenä tulee olla hoitosuunnitelma, vuokra- tai muu sopimus alueista, mikäli omistusoikeutta alueeseen ei ole, lohkokartta, suunnitelmakartta ja edellisen sopimuksen hoitopäiväkirja (liite 3), jos sopimuksia on ollut aiemmin. Sijaintikartta (liite 2.) voi olla kopio peruskartasta, johon on merkitty tarkka sijainti. Näiden lisäksi rekisteröidyt yhdistykset ja yhteisöt toimittavat kopion kokouspöytäkirjasta. Hakuohjeet löytyvät Mavin hakuoppaasta, joka puolestaan löytyy sähköisessä muodossa osoitteesta: <http://www.mavi.fi/fi/oppaat-ja-lomakkeet/viljelijä/Documents/maiseman-monimuotoisuus.pdf>. (Maaseutuvirasto 2015)

Ympäristösopimushakemukseen pitää liittää hoitosuunnitelma, jossa tulee olla arvio hankkeen vaikutuksista ympäristöön ja/tai maisemaan, suunnitellun hankkeen yleiskuvaus ja tavoitteet, sekä suunnitelma-alueen kartta, johon on merkittynä ne peruslohkot, joita hakemus koskee. Mikäli peruslohkot joille sopimusta haetaan, ovat jo olemassa olevia peruslohkoja, suunnitelma-alueen karttana käytetään digitoituja peruslohkokarttoja, joita saa kunnista, elinkeino-, liikenne- ja ympäristökeskuksesta, eli ELY-keskuksesta sekä Vipu-palvelusta, eli viljelijöiden verkkoasiointipalvelusta. Vipu-palvelua ylläpitää maaseutuvirasto, eli Mavi joka toimii maksajavirastona ja vastaa EU:n maataloustuki- ja maaseuturahaston varojen käytöstä Suomessa. (Maaseutuvirasto 2015)

5 MAATALOUSLUONNON MONIMUOTOISUUDEN JA MAISEMAN HOITOSUUNNITELMAN TEKEMINEN KÄYTÄNNÖSSÄ

Tässä luvussa käydään läpi erityisympäristökohteiden hoitosuunnitelman tekeminen esimerkkitalon avulla. Erityisympäristöalueiden hoitosuunnitelman kohteena oli vanha sukutila, jossa ei ole harjoitettu kotieläintaloutta 1970-luvun jälkeen. Tilalla on peltoa 25 hehtaaria, tällä hetkellä pelloilla kasvaa pääasiassa monivuotinen ruokohelpi. Suunnitelman laatimisen eri vaiheet ja niiden kuvaus esitetään aikajärjestyksessä.

5.1. Tavoitteet ja tausta

Kylän vahvuuksia ovat sen pitkä asutushistoria, sekä luonnon tarjoamat mahdollisuudet vapaa-ajan harrastuskalastukseen, luontoretkeilyyn sekä muuhun ulkoiluun. Peltojen reuna-alueiden, rantavyöhykkeiden ja metsäsaarekkeiden hoidolla ja raivauksella pyritään maiseman säilyttämiseen avoimena, sekä maiseman- ja luonnon monimuotoisuuden ja luontoarvojen säilymiseen ennallaan, tai niiden kohentamiseen. Tavoitteena on myös hyödyntää poistettava puuainesta tilan lämpökeskuksessa, josta hakkeella saatu lämpöenergia siirretään kahden omakotitalon lisäksi tuotantorakennukseen, jossa toimii leipomo ja maatalan korjaamo. Hoidettavat kohteet sijaitsevat viljelyalueiden reunoilla, vesistöjen läheisyydessä tai vapaa-ajan harrastajien käyttämien reittien varrella, joten niiden raivaaminen ja siistiminen on välttämätöntä ja tarpeellista jo pelkästään turvallisuudenkin vuoksi.

5.2. Aloituspalaveri

Työ lähti liikkeelle tarpeesta selkeyttää hajanaista luonnon- ja maisemanhoitokäytäntöä tilalla. Maatalan sukupolvenvaihdoksen yhteydessä tarve korostui entisestään, kun tilan uusi omistaja tarvitsi ohjeistusta. Uuden viljelijän kanssa käytiin läpi aiemmin tilalla olleet erityisympäristökohteet, niiden hoitotoimenpiteet ja erilaiset vaikutukset luonnon, maiseman ja viljelijän kannalta. Kohteiden läpikäynnin jälkeen viljelijälle kerrottiin erilaisista maiseman- ja luonnonhoitoon ohjatuista tukimahdollisuuksista. Esiteltävät tukivaihtoehdot olivat METSO-ohjelman tuet, Kemera tuet ja EU:n maatalousluonnon monimuotoisuuden ja maisemanhoidon tuet. Tässä työssä rajattiin kohteiden valinta aikataulujen yhteensovituksen vuoksi, vain peltoviljelyyn liittyvien erityisympäristökohteiden kartoitukseen ja niiden tukimahdollisuuksiin. Tarkoituksena oli saada suunnitelma valmiiksi vuoden loppuun mennessä ja liittää se täydennykseksi EU-tukihakemukseen, joka jätettiin keväällä 2015.

5.3 Hoidon tavoitteet

Hoitotoimenpiteiden valinnassa pidettiin tärkeänä maiseman umpeenkasvun ehkäisemistä, peltoalueiden reunavyöhykkeiden ja metsäsaarekkeiden avoimuutta sekä maisemaa esimerkiksi vesistöstä päin katsottaessa. Hoitotoimenpiteissä haluttiin myös huomioida aluskasvillisuuden ja pensaskerroksen tärkeyttä sekä maanpinnan ehjänä säilymistä suojavyöhykkeellä. Toimenpiteiden valinnassa pohdittiin monimuotoisuuden ja maisemavaikutusten lisäksi turvallisuus- ja taloudellisuusnäkökulmaa. Toimenpiteiksi valittiin esimerkiksi raivaus ja risujen poisto sekä niitto. Hoitoajat suunniteltiin niin, että eri kohteita hoidetaan eri vuodenaikoina, kohteen ja maaston herkkyydestä ja raivauksen määrän tarpeesta riippuen. Lintujen ja muiden eläinten pesiminen huomioidaan. Pehmeimmät kohteet raivataan talvella, jotta välttyttäisiin maaston rikkoontumiselta. Yksilölliset hoitotoimenpiteet löytyvät luvun 6 kohdekohtaisista hoitosuunnitelmista.

5.4 Kohteiden valinta

Luonnon- ja maisemanhoitosopimuksia on mahdollista tehdä esimerkiksi pelloilla oleville metsäsaarekkeille, pellon ja metsän välisille vaihtumisvyöhykkeille sekä pellon ja rannan välisille suojavyöhykkeille. Pellonraivauksen yhteydessä metsäsaarekkeet ovat jääneet joko kosteuden tai kallioesiintymän vuoksi tai hankalasti poistettavien kivien ja puiden vuoksi. Alueet ovat tärkeitä, ne antavat suojaa ja pesimisrauhaa sekä ruokailumahdollisuuksia useille eläinlajeille. Lisäksi ne lisäävät vaihtelua avoimeen peltomaisemaan (Maaseutuvirasto 2015). Kohteiden valinnassa painotettiin niiden luonnon monimuotoisuuden ohella maisemavaikutusta sekä toimenpiteiden turvallisuusnäkökulmaa. Useat kohteista sijaitsevat hiihto-, lenkkeily- ja melontareittien varrella, joten kohteiden tarkkailu ja hoitaminen on perusteltua myös turvallisuusnäkökulmasta. Koska ajatuksena oli myös raivaustehteen hyötykäyttö lämpöenergian raaka-aineena, oli tärkeää että suunnitellut kohteet sijaitsivat kohtuullisella etäisyydellä talouskeskuksesta.

Aiemmat erityisympäristökohteet käytiin läpi ja niistä muodostettiin uusia kohteita.

Uusien kohteiden muodostamisessa huomioitiin muuttuneet tilarajat sekä uudet rakennukset. Kohteiden valinnassa painotettiin viljelymaiseman näkyvyyttä luontopoluille, vesi- ja muille reiteille. Yksi aiemmista kohteista säilyi muuttumattomana ja mukaan otettiin yksi kokonaan uusi kohde. Valituista kohteista viisi on vesistön ja pellon välisiä vyöhykkeitä, kaksi pellon metsäsaarekettä ja loput neljä pellon ja metsän välisiä vaihtumisvyöhykkeitä.

5.5 Maastokäynnit ja valokuvaus

Maastokäyntien tarkoituksena oli määrittää kohteille sopivat hoitotoimenpiteet, niiden ajankohdat ja arvioida toimenpiteiden mahdollisia vaikutuksia. Kevään, kesän ja syksyn aikana maastossa käytiin useita kertoja, kohteet kartoitettiin ja kuvattiin. Käynneillä tarkkailtiin maisemaa ja hoitokohteiden näkyvyyttä ulkoilureiteille eri vuodenaikoina sekä havainnoitiin kasvillisuutta ja maaperän ravinteikkuutta. Maastokäynnillä yhdessä ProAgrian ympäristöneuvojan kanssa keväällä 2015 saatiin vahvistusta kohteiden soveltuvuudesta erityisympäristökohteiksi. Valokuvaus tapahtui maastokäyntien yhteydessä pääasiassa 2015 vuoden kevään kesän ja syksyn aikana.

5.6 Hoitosuunnitelman laatiminen

Keväällä 2015 laadittiin hoitosuunnitelma tukihakemusta varten. Suunnitelmasta ilmenee käsiteltävien kohteiden sijainnit, pinta-alat ja vuosittaiset hoito-ohjeet jokaiselle kohteelle yksilöllisesti. Samoin selostus hoitotoimenpiteiden vaikutuksesta yksittäisen kohteen maisemaan, löytyy maiseman- ja luonnonhoitosuunnitelmasta joka on tämän opinnäytetyön luvussa 6. Opinnäytetyöhön sisällytetystä hoitosuunnitelmasta on poistettu tilanomistajan henkilötiedot ja osa tilan tunnistetiedoista.

Sijaintikartta haettiin Maanmittauslaitoksen Paikkatietoikkuna-palvelusta ja muut kartat Mavin Vipu-palvelusta. Vipu-palvelun toiminnolla kohde-alueet kartoitettiin ja mitattiin. Kartat liitettiin hakemukseen. Hoitotoimenpiteiden seurantaan varten laadittiin hoitotoimenpiteiden seurantapäiväkirjalomake, joka on liitteenä 3.

6 MAATALOUSLUONNON MONIMUOTOISUUDEN JA MAISEMAN HOITOSUUNNITELMA YKSITYISELLE MAATILALLE VUOSILLE 2015–2020

Kohdekuvaus

Erityisympäristöalueiden hoitosuunnitelman kohteena oli vanha sukutila 1650-luvulta, joka on säilynyt saman suvun hallinnassa yli 300 vuotta. Tilalla on peltoa 25 ha, pelloilla on viljelty aikaisemmin viljaa, heinää, rypsiä, mansikkaa, hernettä ja viimeisimpänä perunaa. Tällä hetkellä pelloilla kasvaa monivuotinen ruokohelpi, jota myydään kuivikkeeksi eläintiloille tai lämpöenergian raaka-aineeksi.

Kyläyhteisö on kehittänyt voimakkaasti maatala-, kalastus- ja luontomatkailua. Kylältä löytyy kulttuurihistoriallinen luontopolku historiasta kertovine tauluineen koskireitin tuntumasta. Lintutornille johtaa luontopolku, jolle pääsee kylän läpi kulkevalta maantieltä. Kylällä vierailee runsaasti vapaa-ajan kalastajia sekä muita matkailijoita. Vuokrattavia mökkejä on tarjolla ympäri vuoden. Kesäisin väkiluku lähes kaksinkertaistuu kesäasukkaiden ansiosta.

Kohdealue

Päätila sijaitsee reilun kahdensadan asukkaan maalaiskylän keskustassa kirkasvetisen koskirikkaan vesistöreitillä varrella. Kosket ovat suosittuja vapaa-ajan kalastuskohteita, myös melonta on selvästi lisääntynyt reitillä. Järveä lähinnä olevan kosken rannalla on vierasvenelaituri, laavu ja uimapaikka sekä inva-puucee. Järvelle avautuvalta joenrannalta johtaa luontopolku peltomaiseman halki kylän keskustan läpi, jatkuen virran tuntumassa vanhassa viljely- ja tukinuittomaisemassa ylemmille koskille, ylittäen vanhan tukkiränniuoman. Talvisin virranranta on aktiivisessa hiihtokäytössä ja rantaa pitkin onkin huollettu latureitti. Kyläkeskustan lähimaastoon sijoittuva pururata/valaistu hiihtolatu kiertelee osittain tilan metsässä.

Hankkeen vaikutukset/tavoitteet

Metsäsaarekkeiden ja reunavyöhykkeiden hoitotoimenpiteet ovat samankaltaisia. Puiden ja pensaiden harvennusta, niittoa ja laidunnusta, joiden tavoitteena on lisätä alueen avoimuutta ja kehittää puustoa puoliavoimen hakamaiseksi. Puu- ja pensasryhmät ovat yhden tai useamman lajin muodostamia ryhmiä viljelysten keskellä. Puut kasvavat leveiksi ja haarakkaiksi valon runsaudesta ja kasvutilasta johtuen. Vanhoja puita säästetään harvennuksissa, marjovia puita ja pensaita sekä lehtipuita

suositaan. Esimerkkejä hoitotoimista näillä alueilla ovat alikasvospuiden ja pensaiden harvennus sekä niitto.

Maatalousympäristöjen vesistöjen ranta-alueiden hoidon tavoitteena on kosteikkojen ja lintuvesien säilyttäminen luonnontilaisina tai kunnostaminen ja hoitaminen niin että luonnon monimuotoisuus säilytetään. Tavoitteena näillä alueilla on metsittymisen ja pensoittumisen ehkäisy. Hoitotoimenpiteitä ovat puiden ja pensaiden raivaus ja niitto (Maaseutuvirasto).

Kylän vahvuuksia ovat sen historia ja kylän tarjoamat luonto-, kalastus- ja ulkoilumahdollisuudet. Näitä vahvuuksia halutaan kehittää, jotta kylän pysyisi elinvoimaisena. Hankkeella pyritään ylläpitämään maaseutumaisemaa, luonnon monimuotoisuutta ja luontoarvoja. Hoidettavat kohteet sijaitsevat viljelyalueiden välittömässä läheisyydessä, vesistöjen tuntumassa tai vapaa-ajan harrastajien käyttämien reittien varrella.

Hoitokohteet aakkosjärjestyksessä ja kohteiden pinta-alat

Kohteet:	Pinta-ala:
1. Aarreharju	0,06 ha
2. Hirvihaavikko	0,24 ha
3. Kivisalmi	0,08 ha
4. Linnanmökki	0,10 ha
5. Matinmökki	0,40 ha
6. Pururata	1,19 ha
7. Pynnösenkolmio	0,05 ha
8. Pynnösenpuro	0,20 ha
9. Rantatie	0,24 ha
10. Viikki	0,25 ha
11. Virranranta	0,14 ha

Yhteensä **2,95 ha**

Peruslohkokartat

Peruslohkokartoilla kyseessä oleva suunniteltu hoitoalue näkyy keskellä karttaa. Sinisellä rajattu keltainen tarkoittaa aiemmin digitoitua aluetta. Keltaisella rajattu keltainen alue on uusi tai muokattu alue.

Aarreharju 0,06 ha

Kohteen kuvaus

Pieni peltojen keskellä sijaitseva puustoinen metsäsaareke jossa kataja ja pihlaja viihtyvät. Kohde näkyy luontopolulle sekä hiihto- ja melontareiteille.

Hoidon tavoitteet:

Kohde on tarkoitus säilyttää viljelymaisemaa kaunistavana pienten ja vähän isompienkin eläinten suojapaikkana. Kohteen avoimena pitämisellä ja hoitamisella ylläpidetään maaseutumaisemaa, luonnon monimuotoisuutta ja peltojen viljelykelpoisuutta.

Vuosittaiset hoitotoimenpiteet:

Kohteelle Aarreharju tehdään tarpeen mukaan alueen raivaus ja horsmaa ja vatukkoa voisi torjua niittämällä. Hoitotoimenpiteiden suositeltu ajankohta on keväällä ja kesällä. Kohteen huollossa käytetään traktoria sekä raivaus- tai moottorisahaa tarpeen mukaan. Erityishuomiota voisi kiinnittää katajiin ja pihlajiin, jotka tulee säilyttää.



KUVA 1. Aarreharju syyskesällä 2015, kuva Seija Korhonen

Peruskohkokartta 1, Aarreharju



(maaseutuvirasto, vipu-palvelu 2015)

Hirvihaavikko 0,24 ha

Kohteen kuvaus

Kohde on peltojen keskellä sijaitseva haavikko jonka keskellä on pieni suoalue. Haavat ovat luonnon monimuotoisuuden kannalta tarpeellisia. Alueella sijaitsee erikoinen pahka joka on ikään kuin männynrunko olisi solmussa.

Hoidon tavoitteet:

Kohteen hoitamisella pyritään edistämään maisema-arvoa ja pitämään yllä kohteen avoimuutta ja monimuotoisuutta. Hirvien suosimalla kohteella on runsaasti luonnon monimuotoisuuden kannalta tärkeää kookasta haapaa, joita on tarkoitus jatkossakin suosia.

Vuosittaiset hoitotoimenpiteet:

Kohteelle Hirvihaavikko tehdään tarpeen mukaan alueen raivaus ja risujen poisto. Kohde on kostea ja osittain pehmeämaastoinen, joten suositellaan hoitoa talvella ja aikaisin keväällä. Kohteen huollossa käytetään traktoria sekä raivaus- tai moottorisahaa tarpeen mukaan. Alueen kasvillisuutta ja hirvieläinkantaa seurataan. Isoja haapoja voisi säästää ja iso erikoinen pahka tulee suojella (KUVA 2).



KUVA 2. Hirvihaavikko keväällä 2015, kuva Seija Korhonen

Peruslohkokartta 2, Hirvihaavikko



(maaseutuvirasto, vipu-palvelu 2015)

Kivisalmi 0,08 ha

Kohteen kuvaus

Kohteella joka sijaitsee koskelle menevän tien vieressä, on pitkät perinteet juhannuskokkopaikkana. Aluskasvillisuus on monipuolinen. Kohteen viereen sijoittuu nykyisin koskikalastajille varattu paikoitusalue. Luontopolku hipoo aluetta ja hiihtoreitti kulkee vierestä talvisin.

Hoidon tavoitteet:

Kohde sijaitsee pellon reunassa koskelle menevän tien varressa, joten sen hoitamisella edistetään mökkitien ja luontopolun käyttäjien turvallisuutta ja maisema-arvoa, sekä pidetään yllä peltojen viljelykelpoisuutta. Alue on tarkoitettu pitämään avoimena ja kulkukelpoisena vapaa-ajan koskikalastajille sekä muille ulkoilijoille.

Vuosittaiset hoitotoimenpiteet:

Kohteelle Kivisalmi tehdään tarpeen mukaan alueen raivaus keväällä ja niitto tarvittaessa myöhemmin kesällä. Koskikalastajien jäljiltä jääneet siimat ja muut roskat siivotaan. Kohteen huollossa käytetään traktoria sekä raivaus- tai moottorisahaa tarpeen mukaan. Suositetaan katajia ja pihlajia.



KUVA 3. Kivisalmi syksyllä 2015, kuva Seija Korhonen

Peruslohkokartta 3, Kivisalmi



(maaseutuvirasto, vipu-palvelu 2015)

Linnanmökki 0,10 ha

Kohteen kuvaus

Kohde näkyy melontareitille sekä talvisin hiihtoreitille. Rantaviivalla kasvaa maisemapuiksi varttuneet tervaleppä ja halava. Alue toimii suojavyöhykkeenä pellon ja koskireitin välillä.

Hoidon tavoitteet:

Alueen avoimena pitäminen lisää maiseman näkyvyyttä sekä vesireitiltä päin että maalta päin katsottuna. Hoidolla ylläpidetään myös peltojen viljelykelpoisuutta. Tervaleppä ja halava pyritään säilyttämään.

Vuosittaiset hoitotoimenpiteet:

Kohteelle Linnanmökki tehdään tarpeen mukaan alueen raivaus, kuolleet puut kaadetaan tulva-alueelta, mikäli ne ovat turvallisuusriski. Suositellaan raivausajankohdaksi kevättä. Kohteen huollossa käytetään traktoria sekä raivaus- tai moottorisahaa tarpeen mukaan. Erityishuomiota kiinnitetään yksittäisiin vesirajalla kasvaviin tervaleppiin ja halaviin (KUVA 4).



KUVA 4. Linnanmökki syksyllä 2015, kuva Seija Korhonen

Peruslohkokartta 4, Linnanmökki



(maaseutuvirasto, vipu-palvelu 2015)

Matinmökki 0,40 ha

Kohteen kuvaus

Kohde näkyy melontareitille, talvisin hiihtoreitti kulkee kohteen reunassa. Alue toimii suojavyöhykkeenä pellon ja vesistön välillä.

Hoidon tavoitteet:

Kohteen ylläpitämisellä pyritään parantamaan näkyvyyttä vesistön ja peltomaiseman välillä. Kohde sijaitsee pellon reunassa joten sen hoidolla ylläpidetään peltojen viljelykelpoisuutta sekä hiihtäjien turvallisuutta.

Vuosittaiset hoitotoimenpiteet:

Kohteelle Matinmökki tehdään tarpeen mukaan raivaus ja kuolleet puut kaadetaan tulva-alueelta, mikäli ne ovat turvallisuusriski. Kohde on kostea, joten hoito onnistuu parhaiten talvella tai aikaisin keväällä kun maa on jäässä. Kohteen huollossa käytetään traktoria sekä raivaus- tai moottorisahaa tarpeen mukaan. Erityisesti suojeltavia ovat koiranheisipensas ja yksittäinen maisemamänty.



KUVA 5. Matinmökki syksyllä 2015, kuva Seija Korhonen

Peruslohkokartta 5, Matinmökki



(maaseutuvirasto, vipu-palvelu 2015)

Pururata 1,19 ha

Kohteen kuvaus

Kohteella kiertelelee valaistu pururata joka toimii talvisin hiihtolenkinä. Kohde sijaitsee osittain myös maantien ja pellon välissä. Alue toimii vaihettumisvyöhykkeenä pellon ja metsän välillä. Kohteelta löydettiin mahdollinen lähde.

Hoidon tavoitteet:

Kohteen pitämisellä säilytetään maaseutumaisemaa avoimena ja ylläpidetään peltojen viljelykelpoisuutta. Alueen seuranta on välttämätöntä, siten pyritään huolehtimaan hiihtäjien ja lenkkeilijöiden turvallisuudesta. Lähteen toimintaa tarkkaillaan (KUVA 6).

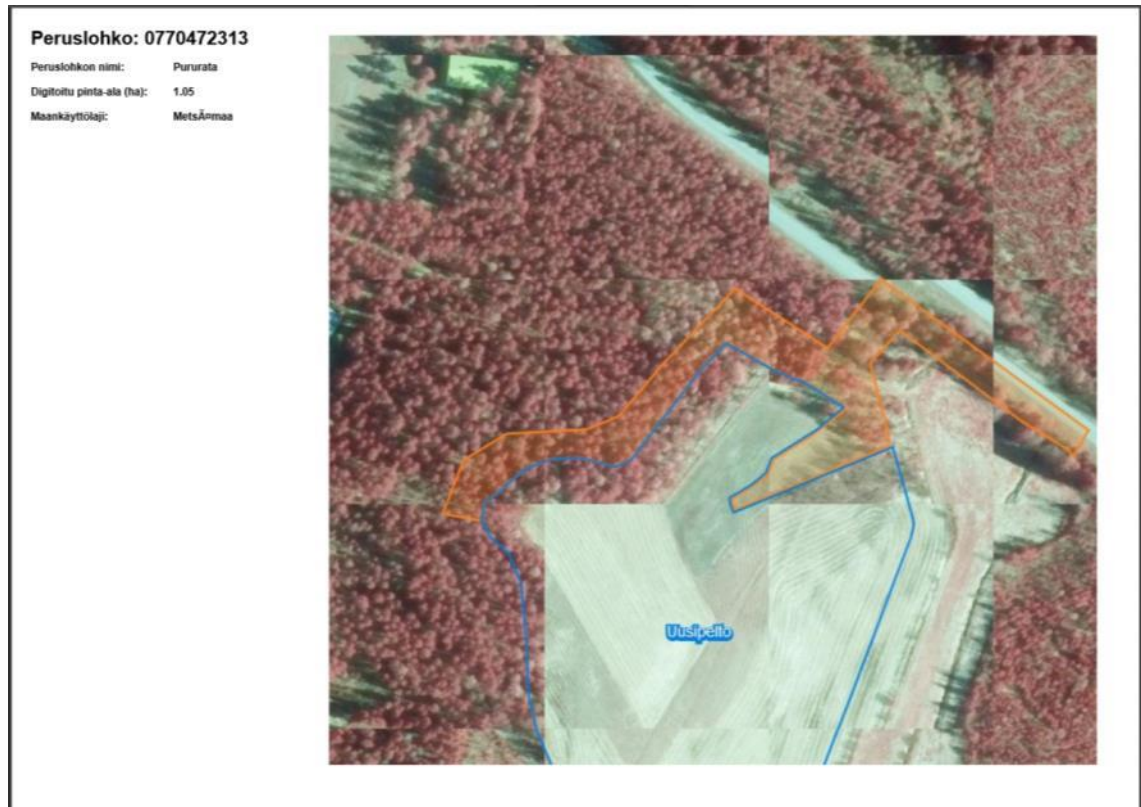
Vuosittaiset hoitotoimenpiteet:

Kohteelle Pururata tehdään tarpeen mukaan alueen raivaus. Hoitotoimenpiteet suositellaan tehtäväksi talvella ja keväällä. Kohteen huollossa käytetään traktoria sekä raivaus- tai moottorisahaa tarpeen mukaan. Alueen kasvillisuutta ja kauriskantaa seurataan. Erityishuomiota kiinnitetään pururadan käyttäjien turvallisuuteen ja kauriiden piilopaikkoihin.



KUVA 6. Pururata syksyllä 2015, kuva Seija Korhonen

Peruslohkokartta 6, Pururata



(maaseutuvirasto, vipu-palvelu 2015)

Pynnösenkolmio 0,05 ha

Kohteen kuvaus

Kohteen vierestä kulkee moottorikelkkareitti ja kohtalaisen vilkkaasti liikennöity soratie. Kohteella virtaa myös puro, joka jatkuu tien alitse läheiseen järveen. Tiessä olevan jyrkän mutkan kohdalla oleva kohde vaikuttaa näkyvyyteen liikenteessä.

Hoidon tavoitteet:

Kohteen avoimena pitämisellä voidaan parantaa maisemaa ja tiellä liikkujien näkyvyyttä. Puron toimivuutta seurataan tulvien ehkäisemiseksi (KUVA 7).

Vuosittaiset hoitotoimenpiteet:

Kohteelle Pynnösenkolmio tehdään tarpeen mukaan alueen raivaus ja risujen poisto talvella. Kohteen huollossa käytetään traktoria sekä raivaus- tai moottorisahaa tarpeen mukaan.



KUVA 7. Pynnösenkolmio syksyllä 2015, kuva Seija Korhonen

Peruslohkokartta 7, Pynnösenkolmio



(maaseutuvirasto, vipu-palvelu 2015)

Pynnösenpuro 0,20 ha

Kohteen kuvaus

Kohteen vierestä kulkee moottorikelkkareitti ja ajoittain kohtalaisen vilkkaasti liikennöity soratie. Puro, jossa havaittiin viitteitä vuosikymmenten takaisesta uitosta, kiemurtelee kohteen vieressä. Puro toimii tilan rajalinjana, se ei kuulu varsinaiseen hoitokohteeseen mutta sen toimintaa kuitenkin seurataan. Lehtipuuvaltainen alue toimii pellon ja metsän vaihettumisvyöhykkeenä.

Hoidon tavoitteet:

Hoidon tavoitteena on alueen säilyttäminen monipuolisena, lehtipuuvaltaisena ja avoimena. Alueen ylläpitäminen parantaa maisemaa. Puro luonnonmukaisuutta pyritään edistämään.

Vuosittaiset hoitotoimenpiteet:

Kohteelle Pynnösenpuro tehdään tarpeen mukaan alueen raivaus ja siistiminen talvella. Kohteen huollossa käytetään traktoria sekä raivaus- tai moottorisahaa tarpeen mukaan. Alueella suositaan tuomea ja haapaa.



KUVA 8. Pynnösenpuro syksyllä 2015, kuva Seija Korhonen

Peruslohkokartta 8, Pynnösenpuro



(maaseutuvirasto, vipu-palvelu 2015)

Rantatie 0,24 ha**Kohteen kuvaus**

Kohteen vierestä kulkee talvisin hiihtoreitti ja kesäisin kohde näkyvät melontareitille ja luontopolulle. Alue toimii pellon ja metsän vaihtumisvyöhykkeenä.

Hoidon tavoitteet:

Kohteen hoitamisella ylläpidetään maisema-arvoa ja edistetään kohteen monimuotoisuutta. Eläinten suojapaikkoja säilytetään. Erityistä huomiota voisi kiinnittää ison maisemakatajan säilyttämiseen.

Vuosittaiset hoitotoimenpiteet:

Kohteelle Rantatie tehdään tarpeen mukaan alueen raivaus ja risujen poisto keväällä tai kesällä. Kohteen huollossa käytetään traktoria sekä raivaus- tai moottorisahaa tarpeen mukaan. Alueella suositaan katajaa, pihlajaa ja paatsamaa sekä muuta pensasmaista kasvillisuutta. (KUVA 9).



KUVA 9. Rantatie syksyllä 2015, kuva Seija Korhonen

Peruslohkokartta 9, Rantatie



(maaseutuvirasto, vipu-palvelu 2015)

Viikki 0,25 ha**Kohteen kuvaus**

Kyseessä on lämmin ja aurinkoinen metsänreuna Kohde näkyy melontareitille sekä talvisin hiihtoreitille. Se toimii myös pellon ja metsän vaihettumisvyöhykkeenä.

Hoidon tavoitteet:

Alueen hoitamisella ylläpidetään maisema-arvoa ja avoimuutta sekä peltojen viljelykelpoisuutta. Pieneläinten suojapaikkoja pyritään säilyttämään.

Vuosittaiset hoitotoimenpiteet:

Kohteelle Viikki tehdään tarpeen mukaan alueen raivaus ja risujen poisto. Hoitotoimia voi tehdä keväällä ja kesällä. Kohteen huollossa käytetään traktoria sekä raivaus- tai moottorisahaa tarpeen mukaan.

Alueella suositaan katajaa, pihlajaa ja muuta pensasmaista kasvillisuutta.



KUVA 10. Viikki kesällä 2015, kuva Seija Korhonen

Peruslohkokartta 10, Viikki



(maaseutuvirasto, vipu-palvelu 2015)

Virranranta 0,14 ha

Kohteen kuvaus

Kohde sijaitsee pellon reunassa ja maisema näkyy kesäisin melontareitille sekä talvisin hiihtoreitille. Kohteen läpi kulkee luontopolku kosken rantaan pitkin vanhalla uittokämpälle. Vanha verkkokoppeli (KUVA 11) katettiin uudella pärekatolla 2000-luvun vaihteessa. Maaliskuusta syyskuuhun koskikalastajat käyttävät aluetta tukikohtanaan. Alue toimii suojavyöhykkeenä pellon ja vesistön välillä.

Hoidon tavoitteet:

Alue on tarkoitus pitää avoimena ja kulkukelpoisena ja tietenkin turvallisena, niin vapaa-ajan koskikalastajille sekä muillekin ulkoilijoille. Huomiota voisi kiinnittää valkovuokkojen ja kielojen selviytymiseen, tuomea ja paatsamaa voisi suosia.

Vuosittaiset hoitotoimenpiteet:

Kohteelle Virranranta tehdään tarpeen mukaan alueen raivaus ja niitto keväällä tai kesällä. Kohteen huollossa käytetään traktoria sekä raivaus- tai moottorisahaa tarpeen mukaan. Myös ruohonleikkuria voidaan käyttää. Koskikalastajien jäljiltä jääneet siimat ja muut roskat siivotaan.



KUVA 11. Virranranta syksyllä 2015, kuva Seija Korhonen

Peruslohkokartta 11, Virranranta



(maaseutuvirasto, vipu-palvelu 2015)

7 POHDINTA

Luonnonhoitosuunnitelman tekeminen oli minulle erityisen mieleistä. Uskon että onnistuin tartuttamaan innostuksen luonnon- ja maisemanhoitoon tilanpitoa jatkavalle uudelle viljelijälle. Käytännön tavoitteena oli tilan peltoviljelyyn liittyvä erityiskohteiden kartoittaminen ja hoitosuunnitelma, joka tehtiin keväällä EU-tukiin liittyvän aikataulun puitteissa. Hoitosuunnitelmaa työstettiin syksyllä opinnäytetyön ohella. Mielestäni opinnäytetyössä saavutettiin asetetut tavoitteet. Aikaansaannoksena syntyi EU-tukihakemukseen liitettävä erityisympäristöalueiden hoitosuunnitelma, joka toimii esimerkkinä muillekin asiasta kiinnostuneille viljelijöille.

Haasteellista oli tiedonhaku koska EU:n ohjelmakausi oli vaihtumassa. Vahvistetun tiedon saanti viivästy i aikataulusta. Monimutkainen termistö aiheutti ylimääräistä päänvaivaa. Koin myös vaikeaksi selittää miksi jokin kohde olisi sopiva maisemakohteeksi tai luonnon monimuotoisuuden kannalta tärkeä. Nähtäväksi jää myös olenko onnistunut saamaan viljelijän vakuuttuneeksi lahopuun ja niin sanotun roskapuun tarpeellisuudesta luonnon monimuotoisuudelle.

Luonnon hyväksi tehty hoitotyö on harvoin taloudellisesti kannattavaa työtä. Maatalouden erityisympäristöjen hoitotuki on todellakin vain pieni korvaus kuluista. Taloudellisia hyötynäkökulmia voidaan löytää esimerkiksi pellonreunojen raivauksesta. Pellon reuna-alueiden varjostavat puut aiheuttavat usein digitoinnissa mittatappioita, eli peltojen pinta-alat pienenevät ja samalla viljelystä saatavat tuet pienenevät. Mikäli tilalla on käytössä hakelämmitysjärjestelmä, voidaan käyttää hoitokohteista poistettavaa puuainesta energiapolttoaineen, eli hakkeen raaka-aineena. Hoitokohteet kannattaa valikoida niin että ne ovat kohtuullisella etäisyydellä talouskeskuksesta, tai varastosta jossa haketus tapahtuu.

Kehittämistyötä luonnon hyväksi voisi jatkaa esimerkiksi kartoittamalla tilan metsäluontokohteet ja tehdä luonnonhoitosuunnitelma metsätaloussuunnitelman liitteeksi. Myös METSO -ohjelmaan sopivien kohteiden selvitys olisi paikallaan.

LÄHTEET

Convention on Biological Diversity. Nagoyan biodiversiteettikokous. Nagoyan sopimus 2010. <https://www.cbd.int/cop10/doc/default.shtml>

Kestävän metsätalouden määrääikainen rahoituslaki 23.1.2015/34

Laki metsäkeskuksista ja metsätalouden kehittämiskeskuksesta 1474/1995

Luonnonsuojelulaki 20.12.1996/1096

Maaseutu.fi 2015. Maaseutu pähkinänkuoressa. Maaseutuvirasto. Luettu 4.11.2015
<https://www.maaseutu.fi/fi/maaseutuohjelma/Sivut/default.aspx>

Maaseutuvirasto 2015. Hoidettua maaseutumaisemaa on ilo katsella. Maaseutuvirasto. Luettu 25.11.2015. <http://www.mavi.fi/fi/oppaat-ja-lomakkeet/viljelijä/Documents/maiseman-monimuotoisuus.pdf>

Maaseutuvirasto 2009. Luonnon ja maiseman monimuotoisuus Perinnebiotoopit. Luettu 30.12.2015
http://www.mavi.fi/fi/maksut-ja-valvonta/Documents/maisema_2009_maisema.pdf

Maaseutuvirasto 2015. Ympäristösopimukset. Maaseutuvirasto. Luettu 20.11.2015.
<http://www.mavi.fi/fi/tuet-ja-palvelut/viljelijä/ymparistosopimukset/Sivut/default.aspx>

Maa- ja metsätalousministeriö 2015. Metsälaki. Maa- ja metsätalousministeriö. Luettu 29.10.2015. <http://www.mmm.fi/fi/index/etusivu/metsat/hankkeet/tyoryhmat/Metsalaki.html>

Maa- ja metsätalousministeriö 2015. Maaseudun kehittäminen. Maa- ja metsätalousministeriö. Luettu 26.10.2015.
http://www.mmm.fi/fi/index/etusivu/maaseudun_kehittaminen/ohjelmakausi2014-2020.html

Maa- ja metsätalousministeriö 2014. Manner-Suomen maaseudun kehittämisohjelman 2014 – 2020 ennakoarviointi. Maa- ja metsätalousministeriö. Luettu 26.10.2015
http://mmm.fi/documents/1410837/1720628/MMM_M-S_ennakoarviointi_22014_web.pdf/4b2352ae-a68a-408b-8489-a8935a432117

Maa- ja metsätalousministeriö 2015. Manner-Suomen maaseudun kehittämisohjelma 2014 – 2020. Maa- ja metsätalousministeriö.
<https://www.maaseutu.fi/fi/maaseutuohjelma/Sivut/piilosivu.aspx>

Maa- ja metsätaloustuottajain Keskusliitto 2015. Luonnon monimuotoisuus hyvinvointimme perustana. Maa- ja metsätaloustuottajain Keskusliitto. Luettu 29.10.2015.
https://www.mtk.fi/ymparisto/Luonnonsuojelu/fi_FI/luonnon_monimuotoisuus/

Maanmittauslaitos 2015. Maanmittauslaitoksen Karttaikkuna – Paikkatietoikkuna. Maanmittauslaitos. Kartta haettu 26.11.2015.
<https://www.paikkatietoikkuna.fi/web/fi/kartta>

METSO 2015. Esitteet ja julkaisut. Ympäristöministeriö ja Maa- ja metsätalousministeriö. Luettu 5.11.2015.
http://www.metsopolku.fi/fi/julkaisut/esitteet/esitteet_ja_julkaisut.php

Metsähallitus 1997. Metsätalouden ympäristöopas. Helsinki: Metsähallitus.

Metsäkeskus 2014. Lakisääteiset luontokohteet. Suomen Metsäkeskus. Luettu 20.11.2015.
<http://www.metsakeskus.fi/lakisaateiset-luontokohteet#.Vk7dOr9TLNg>

Metsäkeskus 2014. Tuki metsäluonnon hoitohankkeisiin. Suomen Metsäkeskus. Luettu 20.11.2015.
http://www.metsakeskus.fi/tuki-metsaluonnon-hoitohankkeisiin#.V17_hL9TLNg

Metsäkeskus 2014. Ympäristötuki. Suomen Metsäkeskus. Luettu 20.11.2015.
http://www.metsakeskus.fi/ymparistotuki#.V17_Pr9TLNg

Metsälaki 12.12.1996/1093

Metsälaki 20.12.2013/1085

Ryhänen, S. 2015. Biologia, ympäristöneuvoja ProAgria. Keskustelut 17.4.2015.

Suomen Ympäristökeskus, SYKE, Metsäbiologian kerho. Luettu 30.12.2015
http://www.metsatieteellinenseura.fi/files/bioklubi/pykl_240113_v2.pdf

Valokuvat, Seija Korhonen

Valtionkonttori 2015, Suomi.fi, Palvelut aiheittain, Ympäristö ja luonto, luettu 17.12.2015
<https://www.suomi.fi/suomifi/suomi/>

Vesilaki 27.5.2011/587

Viljelijän verkkoasiointi 2015. Vipu-palvelu. Maaseutuvirasto.
<https://vipu.mavi.fi/login.jsp>

LIITTEET

Liite 1. Hakemuslomake 253



Elinkeino-, liikenne- ja
ympäristökeskus

ELY-keskus

MAATALOUSLUONNON MONIMUO-
TOISUUDEN JA MAISEMAN HOITO-
SOPIMUS



European maaseudun
kehittämisen maali/rahoitus:
Eurooppa Investoi maaseutuelämään

Lomake 253

Toimita hakemus liitteineen ELY-keskukseen vii-
meistään 12.5.2015.

ELY-keskuksen merkinnät

Lomake saapunut, pvm.	Asiatunnus	Vastaanottaja
--------------------------	------------	---------------

1. HAKIJAN TIEDOT

Hakijan nimi	Henkilötunnus/Y-tunnus	Tilatunnus tai yhdistyksen Rnro
Yhteyshenkilön nimi (ry)	Puhelinnumero(t)	

2. AKTIIVILJELJÄ

Aktiiviviljelijöitä ovat kaikki ne tuenhakijat, jotka ovat saaneet suoria tukia enintään 5 000 euroa vuonna 2014. Jos hallinnoit lentoasemia, rautatieyhtiötä, vesiyhtiötä, kiinteistöyhtiötä, pysyviä urheilukenttiä tai vapaa-ajan alueita ja olet saanut yli 5 000 euroa suoria tukia vuonna 2014, sinua ei pidetä aktiiviviljelijänä.

Hallinnoitko lentoasemia, rautatieyhtiötä, vesiyhtiötä, kiinteistöyhtiötä, pysyviä urheilukenttiä tai vapaa-ajan alueita?

En Kyllä

3. SOPIMUSALAA KOSKEVAT TIEDOT

Ilmoita sopimukseen haetut lohkot myös vuosittaisilla tukihakemuksen lomakkeilla 102B ja uudet lohkot myös lomakkeilla 102A/102C tai sähköisesti Vipu-palvelussa.

Haen sopimusta seuraaville lohkoille: (Jokaisesta alueesta on muodostettava oma peruslohkonsa.)

Peruslohkon nimi	Tunnus	Pinta-ala, ha	O / V ¹⁾	L / P ²⁾	3)
_____	_____	_____	_____	_____	<input type="checkbox"/>
_____	_____	_____	_____	_____	<input type="checkbox"/>
_____	_____	_____	_____	_____	<input type="checkbox"/>
_____	_____	_____	_____	_____	<input type="checkbox"/>
_____	_____	_____	_____	_____	<input type="checkbox"/>
_____	_____	_____	_____	_____	<input type="checkbox"/>

Haettu sopimusala yhteensä _____ ha (perinnebiotoopit ja luonnonlaitumet)

Haettu sopimusala yhteensä _____ ha (valtakunnallisesti tai maakunnallisesti arvokkaat alueet)

Sopimusala tai sen osa saa muuta tukea kuin viljelijätukia.

Mitä tukea _____

¹⁾ Merkitse (O), jos lohko on oma tai (V), jos lohko on vuokrattu. Vuokrasopimuksen on oltava voimassa koko sopimuskauden 1.5.2015 - 30.4.2020 tai 1.5.2016 - 30.4.2021.

²⁾ Merkitse L, jos lohko on luonnonlaitumet ja P, jos lohko on perinnebiotooppi

³⁾ Merkitse rasti, jos lohko on valtakunnallisesti tai maakunnallisesti arvokas kohde

Liite 2. Sijaintikartta

2015-11-26



(Maanmittauslaitos 2015)

Liite 3. Hoitopäiväkirja

Hoitopäiväkirja

vuosi _____

Kohde _____ ha _____

pvm

toimenpide

tunnit

pvm	toimenpide	tunnit
	suunnittelu ja seuranta	
	raivaussahatyö	
	moottorisahatyö	
	traktORITYÖ	
	niitto	
	risujen poisto	

(Seija Korhonen)