

Jenna Rantasuomela

KESÄELÄIMET HOIVATYÖN TUKENA

Opas kesäeläinten hankintaan

KESÄELÄIMET HOIVATYÖN TUKENA

Opas kesäeläinten hankintaan

Jenna Rantasuomela
Opinnäytetyö
Kevät 2016
Maaseutuelinkeinojen tutkinto-ohjelma
Oulun ammattikorkeakoulu

TIIVISTELMÄ

Oulun ammattikorkeakoulu
Maaseutuelinkeinojen tutkinto-ohjelma

Tekijä: Jenna Rantasuomela

Opinnäytetyön nimi: Kesäeläimet hoivatyön tukena. Opas kesäeläinten hankintaan.

Työn ohjaaja: Hanna Laurell

Työn valmistusluku- ja vuosi: Kevät 2016

Sivumäärä: 40+58

Green Care -toimintatapa on viime vuosina herättänyt laajalti kiinnostusta. Green Care tarkoittaa toimintaa, jossa luontoa käytetään ihmisten hyvinvoinnin edistämiseksi ja ylläpitämiseksi. Esimerkiksi eläimiä käytetään nykyään laajalti terveyden- ja sosiaalihuollon sekä kasvatuksen apuna. Eläimet opettavat muun muassa sosiaalisen vuorovaikutuksen perusteita, ja ne ovat lisäksi mainioita motivaattoreita liikkumiseen. Toiminnallisuudella voidaan parantaa esimerkiksi fyysistä kuntoa ja vastustuskykyä sekä harjoitella motoriikkaa. Eläimet ovat osa hoitoyhteisöä esimerkiksi monissa kehitysvammaisten ja ikääntyneiden yksiköissä. Eläinten pitämiseen hoitoyksiköissä on tullut myös uusia mahdollisuuksia, kuten kesäkaudeksi hankittavat eläimet eli kesäeläimet.

Tämän opinnäytetyön tarkoituksena oli kerätä ja koota selkeä ja kattava opas hoivakodeille, jotka suunnittelevat kesäeläinten hankintaa. Opinnäytetyössä on pyritty tuomaan esille eläinten hyvinvointiin vaikuttavia seikkoja, jotta hoivakodeilla olisi kesäeläintoimintaa harjoittaessaan tietoa eläinten käyttäytymisestä ja hoidosta. Tavoitteena oli, että oppaan valmistuttua se on helposti käytettävissä ja hyödyllinen kohderyhmänä oleville hoivakodeille.

Opinnäytetyö on toiminnallinen opinnäytetyö, joka koostuu toiminnallisesta osuudesta ja sitä tukevista tutkimuksellisesta osuudesta. Tutkimusmenetelmäksi valittiin laadullinen tutkimus. Aineisto kerättiin Webropol kyselylomaketta apuna käyttäen marraskuussa 2015. Kysely lähetettiin kuudelle kesäeläimiä pitäneelle hoivakodille. Tarkoituksena oli selvittää kokemuksiin pohjautuvaa tietoa kesäeläimiin liittyvistä käytännön toteutuksista. Tavoitteena oli, että kyselyn avulla saadut kokemukset olisivat hyödyllisiä kohderyhmälle. Kyselyn avulla saatiin hyviä näkökulmia ja vinkkejä kesäeläintoiminnan toteutukseen. Tulosten mukaan kyselyyn vastanneet hoivakodit olivat olleet tyytyväisiä päätökseen hankkia kesäeläimiä ja olisivat myös valmiita suosittelemaan sitä muille tahoille, vaikka joitakin haasteitakin oli esiintynyt. Opinnäytetyön toimeksiantaja oli Vihreä Veräjä- hyvinvointia luonnosta- hanke. Hanke antaa muun muassa apua luontoavusteisen toiminnan aloittamiseen sekä kouluttaa sosiaali- ja terveystalouden järjestöjen työntekijöitä Green Care – toimintaan.

Opas kesäeläinten hankintaan sisältää tietoa kesäeläinten hankintaan liittyvistä asioista, kuten lupa-asioista, eläinten hankinnasta, eläinten terveydestä, ruokinnasta ja hoidosta. Oppaassa on lisäksi esitelty esimerkiksi erilaisia mahdollisuuksia, miten eläinten hoitojärjestelyt käytännössä voidaan hoitaa, ja kuinka eläinavusteisuutta voidaan asiakkaiden kanssa arkielämässä hyödyntää. Toimeksiantaja työstää oppaan lopulliseen, sähköiseen muotoonsa. Näin sitä voidaan tarvittaessa helposti päivittää. Oppaan tietoja voivat soveltaa kohderyhmän lisäksi myös muut aiheesta kiinnostuneet yritykset ja yksityiset henkilöt.

Asiasanat: Green Care, eläinavusteisuus, eläinavusteinen toiminta, kesäeläimet, hoivakoti

ABSTRACT

Oulu University of Applied Sciences
Degree programme in Agricultural and Rural Industries

Author: Jenna Rantasuoemela

Title of thesis: Use of Animals as Nursing Aid. A guide for nursing homes for keeping animals during summer time.

Supervisor: Hanna Laurell

Term and year when the thesis was submitted: Spring 2016 Number of pages: 40+58

Green Care concept has raised a lot of interest in the last few years. Green Care means action where nature is used in improving and maintaining human wellbeing. For example animal-assisted activities are used in many social, health and educational fields in Finland. For instance, animals can be used in teaching social interaction and they are also good motivators to exercise. Functionality can improve physical condition and resistance and help in motor coordination. Animals are part of the community in many types of nursing homes. New possibilities in keeping animals as nursing aid have appeared, for example keeping animals during summer time.

The purpose of this thesis was to collect a comprehensive and explicit guide for nursing homes for keeping animals during the summer period. Animal welfare issues are introduced in this thesis so that the nursing homes would have enough information about animal care and behavior when keeping animals during summer time. The goal was that the guide is useful and easy to use in practice.

This thesis is a functional thesis consisting of both study and a product part. The aim of the research was to examine the experiences of the nursing homes who had kept animals during summer time. The method used was a qualitative research method. The research was carried out in November 2015 by sending a questionnaire link to Webropol. The link was sent to six nursing homes. The aim was that the results of the survey could be used in the guide. Thus, the results could be useful to the target group. The survey gave many useful aspects and tips for starting animal keeping during summer period. According to the results, nursing homes have been satisfied with their decision to have animals during summer time and they are also willing to recommend it to other companies, although a few problems appeared. The Vihreä Veräjä –project commissioned this thesis. The project helps organizations to use Green Care in their work and gives startup aid in nature-assisted activities.

The guide consist of the information about the procurement and the daily care of the animals as well as the animal health and welfare issues. The results of the study are also introduced in the guide. For instance, the guide includes practical experiences from the nursing homes how the animals can be cared of on a daily basis. The guide can be used in the advice work as well as by other companies or private persons. The commissioner of this thesis will develop the guide to publication. The guide will be made in digital format, so it is easy to update if needed.

Keywords: Green Care, animal-assisted activities, summer, domestic animal, nursing home

SISÄLLYS

1	JOHDANTO	6
2	GREEN CARE JA ELÄINAVUSTEISUUS	8
2.1	Green Care käsitteenä	8
2.2	Green Care Suomessa.....	9
2.3	Eläinavusteinen toiminta.....	10
2.4	Eläinavusteinen terapia	11
3	ELÄINTEN HOITO JA HYVINVOINTI.....	13
3.1	Eläinten hyvinvoinnin määritelmä	13
3.2	Eläinten hyvinvoinnin turvaaminen Suomessa	14
3.3	Eläinten hyvinvoinnin huomioiminen eläinavusteisuudessa	15
3.4	Eläinten hoito.....	16
3.4.1	Kanat	16
3.4.2	Lampaat.....	18
4	KESÄELÄINTEN HANKINNASSA HUOMIOITAVA LAINSÄÄDÄNTÖ.....	20
4.1	Luvat	20
4.2	Eläinten pito-olosuhteet.....	21
5	KEHITTÄMISTEHTÄVÄN KUVAUS	24
5.1	Kehittämistehtävä.....	24
5.2	Aineisto ja menetelmät	25
6	TULOKSET.....	27
7	JOHTOPÄÄTÖKSET JA KEHITTÄMISEHDOTUKSET	32
8	POHDINTA.....	35
	LÄHTEET.....	37
	LIITTEET	36

1 JOHDANTO

Suomessa etsitään parhaillaan uudenlaisia ratkaisuja kansalaisten hyvinvointipalvelujen järjestämiseksi. Green Care -käsitteen alla on esitetty sosiaali-, terveys- ja kasvatustalvveluja, joissa luontoa käytetään tietoisesti, ammatillisesti ja vastuullisesti. Green Care -toimintatapa on viime vuosina herättänyt laajalti kiinnostusta. Green Care nähdään yhtenä potentiaalisena vaihtoehtona tuottaa palveluja asiakaslähtöisesti ja vastata moniin eri yhteiskunta- ja maaseutupoliittisiin tavoitteisiin. (Soini 2014, 5.)

Eläimiä käytetään nykyään laajalti terveyden- ja sosiaalihuollon sekä kasvatuksen apuna (Karvaterapiaa: eläinavusteinen työskentely Suomessa 2014, 7). Ammatillisesti toteutettu työskentely eläinten parissa tarjoaa mielekästä tekemistä ja mahdollisuuden harjoittaa erilaisia taitoja (VoiMaa-hanke! 2014, 4). Eläimen mukana ottaminen yksinkertaisiin tai monimutkaisiin päivän askareisiin opettaa esimerkiksi sosiaalisen vuorovaikutuksen perusteita sekä elämäntaitojen hallintaa (Salmela 2015, 38). Eläimet ovat lisäksi monenlaisille asiakasryhmille mainioita motivaattoreita liikkumiseen. Toiminnallisuudella voidaan parantaa fyysistä kuntoa ja vastustuskykyä sekä harjoitella motoriikkaa. Toiminnallisuuden kautta saadut oppimisen ja onnistumisen kokemukset vahvistavat itseluottamusta, yhdessä tekeminen ja työhön osallistuminen tarjoavat puolestaan osallisuuden mahdollisuuksia. Kosketus eläimiin tuottaa positiivista emootiota ja antaa mahdollisuuden tunteiden ilmaisuun, hellyyden osoittamiseen ja iloon. (Salovuori 2014, 56, 8.) Eläinten tuomat vaikutukset näyttävät lisäksi olevan syvällisempiä ja monitasoisia sen sijaan, että ne jäisivät vain hetkelliseen kohtaamiseen. (Karvaterapiaa: eläinavusteinen työskentely Suomessa 2014, 5.)

Eläimet ovat osa hoitoyhteisöä monissa lastensuojelun, kehitysvammaisten ja ikääntyneiden yksiköissä (Salovuori 2014, 58). Vapaaehtoiselle eläinavusteiselle toiminnallekin on koko ajan lisää kysyntää (Karvaterapiaa: eläinavusteinen työskentely Suomessa 2014, 64). Yleisin esimerkki eläinavusteisesta toiminnasta on kaverikoirien vierailut hoitoyksiköissä. Eläinten pitämiseen hoitoyksiköissä on tullut myös uusia vaihtoehtoja. Uudeksi mahdollisuudeksi ovat tulleet kesäkaudeksi hankittavat eläimet eli kesäeläimet. Esimerkiksi kesäkanojen ja maisemanhoitotyötä tekevien lampaiden käyttöä on kokeiltu hyvin tuloksin muun muassa ikääntyvien hoitopaikoissa. (Salovuori 2014, 60.)

Tämän opinnäytetyön tarkoituksena oli kerätä ja koota selkeä, kattava tietopaketti hoivakodeille, jotka suunnittelevat lemmikki- tai kotieläinten hankintaa kesäkaudeksi. Opinnäytetyössä on pyritty tuomaan esille eläinten hyvinvointiin vaikuttavia seikkoja, jotta hoivakodeilla olisi kesäeläintoimintaa harjoittaessaan tarpeeksi tietoa eläinten käyttäytymisestä ja hoidosta. Tavoitteena oli, että oppaan valmistuttua se on helposti käytettävissä ja hyödyllinen kohderyhmänä oleville hoivakodeille. Tavoitteena oli myös, että opasta voidaan käyttää neuvonnan työvälineenä esimerkiksi opinnäytetyön toimeksiantajana toimineessa Vihreä Veräjä -hankkeessa. Hankkeen ydinajatus on, että oikeus luontoyhteyteen kuuluu kaikille, riippumatta ihmisen toimintakyvystä. Hankkeen toimintaan kuuluu esimerkiksi sosiaali- ja terveysjärjestöjen työntekijöiden kouluttaminen Green Care – toimintaan, vapaaehtoisten kouluttaminen lasten ja ikääntyneiden luontoharrastuskummeiksi sekä auttaminen luontoavusteisen toiminnan aloittamisessa. Vihreä Veräjä -hankkeessa haetaan myös keinoja, joilla luonto voidaan tuoda palvelutaloissa asuvien ihmisten ulottuville. (Sininauhaliitto 2015, viitattu 28.9.2015.) Toimeksiantaja toteuttaa oppaan lopulliseen muotoonsa julkaisuksi.

Opinnäytetyön tutkimuksellisen osion tarkoituksena oli tukea toiminnallista osuutta käyttäen laadullista tutkimusmenetelmää. Tutkimusmenetelmässä oli myös määrällisiä piirteitä. Aineistonkeruumenetelmäksi valitun kyselyn tarkoituksena oli selvittää kokemuksiin pohjautuvaa tietoa kesäeläimiin liittyvistä käytännön toteutuksista, sillä aiempia tutkimuksia oli siltä osin saatavilla vain vähän. Tavoitteena oli, että kyselyn avulla saatuja tietoja voidaan hyödyntää opinnäytetyön tuotoksessa eli oppaassa, jonka toimeksiantaja työstää lopulliseen muotoonsa. Näin tuloksista voi olla hyötyä opinnäytetyön kohderyhmälle. Kysely kohdistettiin kuudelle kesäeläimiä pitäneelle hoivakodille ja suoritettiin Webropol- ohjelmalla.

Opinnäytetyö on rajattu koskemaan lähinnä kanojen ja lampaiden käyttöä kesäeläiminä. Ne lienevät tällä hetkellä yleisimpiä eläinlajeja, joita Suomessa on kesäeläimiksi hoivakoteihin hankittu. Esimerkiksi lampaat ovat kooltaan helposti käsiteltäviä ja säyseitä eikä niiden pitäminen vaadi suuria alkuinvestointeja (Hasheider 2009, 10). Kanat ovat puolestaan pienikokoisia ja sopeutuvaisia. Ne ovat lisäksi edullisia pitää verrattuna esimerkiksi karjaan. (Heinrichs 2009, 18.) Oppaassa esitellään myös kanien hoitoa ja käyttöä kesäeläintoiminnassa. Oppaan lopullinen muoto tulee olemaan sähköinen, sillä näin opas todennäköisesti parhaiten palvelee tarkoitustaan tiedonlähteenä ja neuvonnan työkaluna.

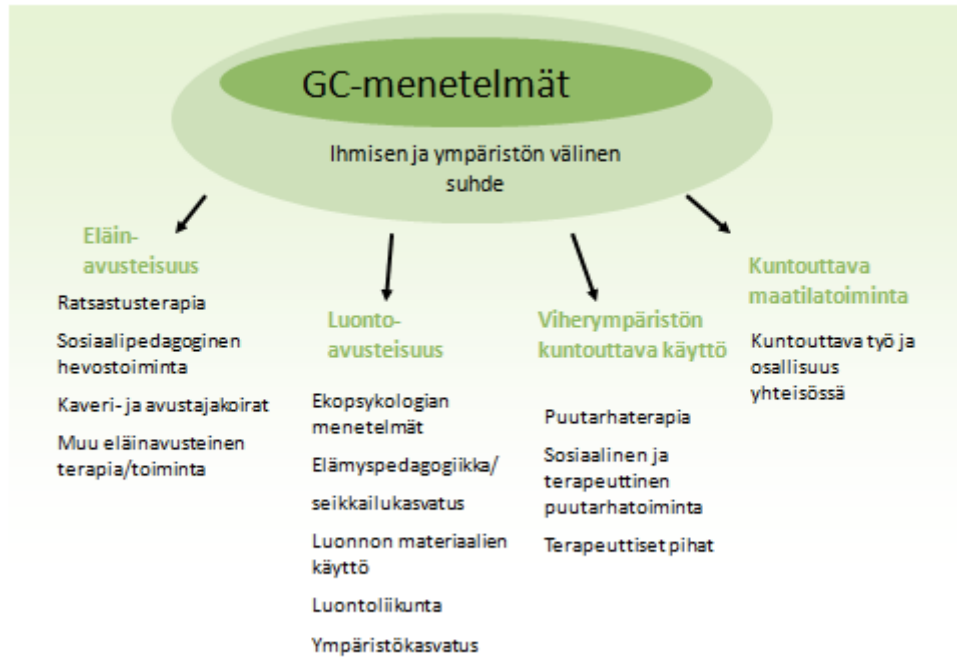
2 GREEN CARE JA ELÄINAVUSTEISUUS

2.1 Green Care käsitteenä

Green Care tarkoittaa toimintaa, jossa luontoa käytetään tavoitteellisesti ihmisten hyvinvoinnin edistämiseksi ja ylläpitämiseksi (VoiMaa -hanke! 2014, 2). Green Care tarkoittaa esimerkiksi maa-seutu ympäristön ja maatilan hyödyntämistä hoiva-, kuntoutus- ja hyvinvointipalvelujen tuottamiseen (Korhonen, Liski- Markkanen & Roos 2011, 2). Green Care -toiminta perustuu luontolähtöisiin menetelmiin, joita käytetään erityyppisissä ympäristöissä, kuten metsässä, maatilalla, puutarhassa, kaupungeissa tai jopa sisätiloissa (kuvio 1). Green Care -toiminnan hyvinvointivaikutukset syntyvät luonnon elvyttävyyden, yhteisöllisyyden ja toiminnallisuuden kautta. (VoiMaa- hanke! 2014, 2.)

Green Care -toiminnan tavoitteena on ihmisten fyysisen, henkisen, ja sosiaalisen hyvinvoinnin parantaminen. Kohteena Green Caressa voivat esimerkiksi olla ikäihmiset, lapset ja nuoret, mielen-terveys- ja päihdekuntoutujat, vammaiset sekä pitkäaikaistyöttömät. Toimintamuotona voivat olla esimerkiksi erilaiset terapiat, kuten eläinavusteinen terapia, puutarhaterapia sekä asumispalvelut. (Korhonen ym. 2011, 2.) Green Caren avulla sosiaali- ja terveysalan ammattilaiset saavat käyttöönsä uudenlaisia kuntouttavia ympäristöjä uusien yhteistyömallien lisäksi. Kasvatusalan ja hyvinvointimatkailun ammattilaiset voivat myös löytää luonnon ja eläinten kautta tehokkaita ratkaisuja omaan työhönsä. (Karvaterapiaa: eläinavusteinen työskentely Suomessa 2013, 99.)

Useissa Euroopan maissa maatilaympäristöjä käytetään monipuolisesti erilaisen sosiaalisen kuntoutuksen tarpeisiin. ”Hoivamaatalous” on jo tunnistettu menetelmä. Maatilalla luonto on arjen rutiineissa mukana muun muassa eläinten hoitamisessa. Päivärytmin noudattaminen ja yhteisöllinen tekeminen tukevat kuntoutumista. Suomessa maatilan kuntouttava käyttö on toistaiseksi melko harvinaista. (VoiMaa- hanke! 2014,4.)



KUVIO 1. Green Care- menetelmät. (Green Care Finland ry 2015, viitattu 18.10.2015.)

2.2 Green Care Suomessa

Luonnon myönteinen merkitys ihmisen hyvinvoinnille on tunnettu pitkään niin Suomessa kuin muissa maissa. Maaseutu ympäristöön ja luontoon on hakeuduttu vaistonvaraisesti rentoutumaan, virkistäytymään ja voimaantumaa. Luontoa on käytetty lisäksi tietoisesti hyvinvoinnin tukena sosiaali-, terveys- ja kasvatusalan laitoksissa. Esimerkiksi parantolat sijoitettiin tavallisesti luonnonkauniille paikoille. Puutarhanhoito ja maataloustyöt kuuluivat niiden arkeen. Nykyään ajatus luontoon tukeutuvien menetelmien tietoisesta hyödyntämisestä sosiaali-, terveys- ja kasvatuspalveluissa on noussut uudelleen esiin ja niistä on alettu puhua Green Care -käsitteen alla. (Soini 2014, 7.)

Green Care -käsite esiteltiin Suomessa ensimmäistä kertaa vuonna 2006. Käsite liittyy kansainväliseen keskusteluun, jossa haetaan toimintamalleja erityisesti maatalojen ja maaseutu ympäristöjen käyttöön hoivapalveluissa. Green Care -käsite ja -ajattelu ovat levinneet nopeasti ja aihepiiriin liittyvää toimintaa on virinnyt eri puolilla Suomea. Sekä julkisella että yksityisellä sektorilla tarjotaan erilaisia palveluja, joissa harjoitetaan Green Care -tyyppistä toimintaa. (Soini 2014, 7.) Maatilat toiminnallisina yksikköinä ja maaseutu ympäristönä tarjoavat monipuoliset fyysiset, sosiaaliset ja

kulttuuriset puitteet hyvinvointipalvelujen tuottamiselle (Maaseutu ja hyvinvoiva Suomi 2009, 87). Green Care onkin tunnustettu yhdeksi maaseudun kannalta merkittäväksi palveluksi ja elinkeinoksi maaseutupoliittisessa kokonaisuohjelmassa: Maaseutu ja Hyvinvoiva Suomi 2009–2013. Suomessa ja kansainvälisestikin luontoon liittyvää terveys- ja hyvinvointitutkimusta on tehty paljon. Tutkimuksia on saatavilla esimerkiksi eläinavusteisista interventioista, metsien merkityksestä ihmisten hyvinvoinnille ja ympäristökasvatuksesta. (Soini 2014, 7.)

Green Care -toimintaa voidaan harjoittaa niin maaseutu - kuin kaupunkiympäristössä (Soini 2014, 8). Osa Green Care -toiminnasta on Suomessa vakiintunutta, mutta luontolähtöisyys tarjoaa myös uudenlaisia ratkaisuja sosiaalipalveluiden ja terveydenhuollon tarpeisiin. Esimerkiksi maaseudulla pitkät etäisyydet rajoittavat osaltaan liiketoiminnan kehittämistä. Ratkaisuja on olemassa kuitenkin monenlaisia. (Yli-Viikari 2014, 16.) Kesäeläinten hankkiminen eläinavusteiseen toimintaan voisi olla tähän yksi ratkaisuvaihtoehto.

2.3 Eläinavusteinen toiminta

Eläinavusteisuus tai eläinavusteinen työskentely on kattotermi, joka pitää sisällään eläinavusteisen toiminnan, *Animal Assisted Activities*, AAA ja eläinavusteisen terapian, *Animal Assisted Therapy*, AAT (Karvaterapiaa: eläinavusteinen työskentely Suomessa 2014, 5). Eläinavusteiset aktiviteetit ovat virkistys- ja harrastetoimintaa. Toimintaan ei ole kirjattu yksilöllisiä tavoitteita, joihin eläinavusteisella toiminnalla pyrittäisiin. Yleisin esimerkki eläinavusteisesta toiminnasta on kaverikoirien vierailut hoitoyksiköissä. Suomessa tehdäänkin paljon vapaaehtoisuuteen perustuvia eläinvierailuja koiranomistajien toimesta. Vierailut suuntautuvat pääasiassa kehitysvammaisten, vanhusten ja lasten hoitopaikkoihin. Laitoksissa vierailevien koirien koko ja rotu vaihtelevat. Koirien lisäksi laitoksissa vierailee muitakin lemmikkieläimiä, kuten kaneja, kissoja ja sikoja sekä kooltaan suurempia alpakoita ja laamoja. Esimerkiksi Suomen karvakaverit on eläinavusteista toimintaa organisoiva järjestö, jonka vierailijatarjonnassa on muitakin eläimiä koirien lisäksi. (Salovuori 2014, 53, 55.)

Eläinavusteista toimintaa voidaan järjestää myös kummieläintoimintana. Leena Maija Vattisen (2014) mukaan eräällä Green Care- toimintaa harjoittavalla maatilalla on kehitetty monipuolisesti eläinavusteisen toiminnan muotoja. Tilalla on esimerkiksi ollut yhteistyötä erään hyvinvointiyrityksen kanssa kummieläintoiminnan tiimoilta. Tila tarjoaa hoivayritykselle kummieläimen, eli yhden

nimetyt eläimen, jonka elämässä hoivayritys voi olla läsnä seuraamalla eläimen elämää. Kummieläintoimintaan liittyy lisäksi tietty määrä eläimen vierailuja hoivayrityksessä. Näin hoivayrityksen asiakkaiden ja eläimen välille rakentuu pitkäkestoinen suhde.

Eläinavusteisessa toiminnassa voidaan siis käyttää monia koti- ja lemmikkieläimiä. Kasvavaa kiinnostusta on esimerkiksi lampaiden ja kanojen kanssa toteutettavaan eläinavusteiseen toimintaan. (VoiMaa-hanke 2014, 4.) Kesäkanojen ja maisemanhoitotyötä tekevien lampaiden käyttöä on kehitetty hyvin tuloksin ikääntyneiden hoitopaikoissa. Esimerkiksi erään vanhustenpalveluyksikön kokemusten mukaan kesäkanoista oli ollut paljon iloa asukkaille. Kanojen hoito oli tuntunut yksinkertaiselta, mutta oli vaatinut kuitenkin säännöllisyyttä ja tarkkuutta. Kanojen munantuotanto oli ilahduttanut vanhuksia: munista oli paisteltu lettuja ja munakkaita. Kanojen hoito oli kasvattanut lisäksi yksikön yhteisöllisyyttä. Alkuperäiseen kotiinsa kanat olivat palanneet syksyllä. Kanojen hoidosta oli vastannut hoitajista koostuva hoitorinki. (Salovuori 2014, 60–61.)

2.4 Eläinavusteinen terapia

Eläinavusteinen terapia on terapiatyön ammattilaisen ohjaamaa pitkäjänteistä toimintaa, joka sisältää toiminnalle määritellyt tavoitteet (Salovuori 2014, 53). Eläinavusteinen terapia voi olla luonteeltaan joko yksilö- tai ryhmäterapiaa. Eläimen ohjaaja on kasvatuksen tai terveyden- tai sosiaalihuoltoalan asiantuntija, jolla on alueen erityinen asiantuntijuus. (Karvaterapiaa: eläinavusteinen työskentely Suomessa 2014, 11.)

Eläin on osa hoito- tai kuntoutusprosessia. Terapiassa käytettävän eläimen tulee olla tehtävänsä soveltuva. (Karvaterapiaa: eläinavusteinen työskentely Suomessa 2014, 11.) Terapiaeälin on yleisnimitys eläimelle, jota käytetään eläinavusteisessa toiminnassa tai eläinavusteisessa terapiassa. Lajista ja eläimen tehtävästä riippumatta terapiaeälimelle ominaisia piirteitä ovat esimerkiksi ihmisystävällisyys, sosiaalisuus myös lajitovereitaan kohtaan sekä ulospäinsuuntautuneisuus. (Salmela 2015, 13.)

Eläinavusteisen terapian keinoin voidaan parantaa ihmisten hyvinvointia, mutta terapiaeälinten hyvinvointia on puolestaan tutkittu vain vähän (Mononen 2014, 84). Onkin tärkeää tunnistaa eläinavusteisen terapian ja toiminnan riskit myönteisten hyvinvointivaikutusten rinnalla. Riskien hallitsemiseksi tulee huolehtia eläinten hyvinvoinnista. (Soini & Lilja 2014, 3.) Kaikessa toiminnassa,

jossa eläin on mukana, tulee kiinnittää huomiota eläimen jaksamiseen, hyvinvointiin ja lajinmukaisen elämän mahdollisuuteen (Green Care Finland ry 2015, viitattu 13.9.2015). Eläimellä on oikeus oikeudenmukaiseen elämään. Eläintä tulee myös kohdella arvostavasti (Salmela 2013, 10.) Esimerkiksi Green Care -toiminnan eettisissä ohjeissa eläimet määritelläänkin enemmän yhteistyökumppaneina kuin käyttöesineinä (Salovuori 2014, 54). Yleiset eläinten hyvinvoinnin periaatteet ja kriteerit sekä hyvinvoinnin tutkimus- ja arviointimenetelmät ovat sovellettavissa terapiaeläimiin (Mononen 2014, 84).

3 ELÄINTEN HOITO JA HYVINVOINTI

3.1 Eläinten hyvinvoinnin määritelmä

Eläinten hyvinvointi määritellään eri tavoin sen mukaan, millä kriteereillä hyvinvointia arvioidaan. Ison-Britannian maatalousministeriön alainen Farm Animal Welfare Council on kirjannut eläinten oikeuksia koskevaksi määritelmäksi niin sanotut *viisi vapautta*: vapaus janosta, nälästä ja väärästä ravitsemuksesta, vapaus epämukavuuden tunteesta, vapaus kivusta, vammoista ja sairauksista, vapaus toteuttaa lajilleen ominaisia käyttäytymismalleja sekä vapaus pelosta ja kärsimyksestä. Nämä viisi vapautta ovat pohjana myös Suomen eläinlainsäädännölle. (Eläinten terveys ja hyvinvointi 2015, viitattu 14.9.2015.)

Vapaus janosta, nälästä ja aliravitsemuksesta turvataan tarjoamalla eläimille raikasta vettä ja taroituksenmukainen, terveellinen ruokavalio. Eläimillä tulee olla vapaus epämukavuuden tunteesta, mikä saavutetaan sopivan ympäristön valinnalla. Ympäristöön tulee kuulua suoja sekä mukava lepopaikka. Vapaus kivusta, vammoista ja sairauksista saavutetaan ennaltaehkäisyn sekä nopean toteutuksen ja hoidon keinoin. Vapaus pelosta ja kärsimyksestä puolestaan varmistetaan oikeanlaisten olosuhteiden turvin, jotka eivät sisällä henkistä kärsimystä aiheuttavia tekijöitä. Vapaus toteuttaa lajityypillistä käyttäytymistä varmistetaan toteuttamalla riittävä tilan- ja seuran tarve jokaiselle eläinlajille sopivasti. (Fine 2006, 455.)

EU:n rahoittamassa Welfare Quality -tutkimushankkeessa on kehitetty viime vuosina arviointimenetelmät sikojen, nautojen ja siipikarjan hyvinvoinnin arvioimiseksi tuotantotilalla sekä osittain teurastamolla. Welfare Quality -menetelmällä arvioidaan ensisijaisesti eläimiä itseään, kuten eläinten välisiä sosiaalisia kontakteja sekä niiden ihon ja karvapeitteen kuntoa. Welfare Quality -arviointijärjestelmä perustuu neljään hyvinvoinnin osa-alueeseen, jotka pohjautuvat edellä mainittuun *viiteen vapauteen* (kuvio 2). Arviointijärjestelmään on lisätty eläimen positiivisten tunteiden laadunarviointi. Welfare Quality -arviointijärjestelmä on vielä kuitenkin kehitysvaiheessa. Yhteiskunnan asenteet ja rakenteet eivät ole vielä valmiita tällaisen menetelmän laajempaan käyttöönottoon. Tarve todentaa eläinten hyvinvointi eläintuotteissa on selvästi kuitenkin olemassa. (Eläinten hyvinvointi Suomessa: Kansallinen eläinten hyvinvointiraportti 2012, 17.)



KUVIO 2. Welfare Quality:n neljä periaatetta ja 12 indikaattoria. (Eläinten hyvinvointi Suomessa: Kansallinen eläinten hyvinvointiraportti 2012, 17.)

3.2 Eläinten hyvinvoinnin turvaaminen Suomessa

Eläintenpidossa on edistettävä eläinten terveyden ylläpitämistä sekä otettava huomioon eläinten fysiologiset -sekä käyttäytymistarpeet. Suomessa pyritään varmistamaan eläinten hyvinvointi lakisääteisesti. (Tavoitteena terve ja hyvinvoiva lammas 2009, 3.) Esimerkiksi eläinsuojelulain tarkoituksena on suojella eläimiä kärsimykseltä, kivulta ja tuskalta sekä edistää eläinten hyvinvointia ja hyvää kohtelua. Eläinsuojeluasetuksella voidaan antaa tarkempia säännöksiä esimerkiksi eläinten pitopaikkaa ja hoitoa koskevia säädöksiin. (Eläinsuojelulaki 1996/247, 1, 4-5 §.)

Suomessa toimii Elintarviketurvallisuusvirasto Evira, jonka toiminnan päämääränä on varmistaa tutkimuksella ja valvonnalla elintarvikkeiden turvallisuutta ja laatua sekä eläinten ja kasvien terveyttä. Elintarviketurvallisuutta vaarantaviin riskeihin sekä eläinten ja kasvien terveyttä uhkaaviin tauteihin varaudutaan ennalta. (Elintarviketurvallisuusvirasto Evira 2015 a, viitattu 10.10.2015.) Elintarviketurvallisuusvirasto Evira valvoo ja ohjaa keskushallinnon viranomaisena eläinsuojelusäädösten täytäntöönpanoa ja noudattamista. Eläinsuojelusäädösten valmistelu ja niiden täytäntöönpanon valvonta kuuluu ministeriötasolla Maa- ja metsätalousministeriölle. (Tavoitteena terve ja hyvinvoiva lammas, 3.) Esimerkiksi lammas- ja vuohieläinten merkitsemisestä ja rekisteröinnistä on olemassa Maa- ja metsätalousministeriön asetus, jonka tarkoituksena on tehostaa eläintautilien torjuntaa sekä lisätä elintarviketurvallisuutta parantamalla lampaiden ja vuohien tunnistamista ja

jäljitettävyyttä (Maa- ja metsätalousministeriön asetus lammas- ja vuohieläinten merkitsemisestä ja rekisteröinnistä 469/2005, 1 §). Kaikkien lampaiden, samoin kuin siipikarjan, pitäjien onkin rekisteröidyttävä kunnan maaseutuelinkeinoviranomaiselle, maaseututoimeen tai maaseutusihteerille. (Elintarviketurvallisuusvirasto Evira 2015 b, viitattu 13.9.2015.)

Maa- ja metsätalousministeriössä on meneillään kokonaisuudistus eläinsuojelulakiin (247/1996). Esityksen uudeksi eläinsuojelulaksi on tarkoitus valmistua vuodeksi 2016. Tavoitteena on saattaa osittain vanhentunut eläinsuojelulaki nykyisen perustuslain vaatimusten mukaiseksi. Tavoitteena on myös selkeyttää eläinsuojelulainsäädäntöä. Lakiudistuksen yhteydessä on käyty laajaa keskustelua eläinten hyvinvoinnin turvaamisesta lainsäädännöllä. (Maa- ja metsätalousministeriö 2015, viitattu 9.10.2015.) Työryhmän ehdotusluonnokseen on kirjattu periaate eläimen itseisarvosta. Eläimiä olisi kohdeltava hyvin kunnioittaen niiden itseisarvoa. Lain tavoitteisiin halutaan myös kirjata eläimen itseisarvoon perustuvan kunnioituksen lisääminen. Voimassa olevassa eläinsuojelulaissa lähtökohta on kielto tarpeettoman kivun, tuskan ja kärsimyksen aiheuttamiselle. Uudessa eläinsuojelulaissa painotusta halutaan muuttaa niin, että ensisijaisena tavoitteena on eläimen hyvinvoinnin edistäminen sekä eläimen mahdollisuus olennaisten käyttäytymistarpeidensa tyydyttämiseen. (Maa- ja metsätalousministeriö 2014, viitattu 9.10.2015.)

3.3 Eläinten hyvinvoinnin huomioiminen eläinavusteisuudessa

Eläinavusteisessa hoitotyössä eläinten hoito on järjestettävä kunkin eläinlajin tarpeiden mukaan. Hyödyntämällä nykyaikaisen eläinten käyttäytymistieteen tietoja voidaan esimerkiksi kanalaan luoda mahdollisimman virikkeelliset olosuhteet. (Rehnström 2005, 74.) Näin kanat voivat tyydyttää luontaiset käyttäytymistarpeensa. Kunkin eläinlajin luontaisen käyttäytymisen tuntemus on tärkeää, sillä huomioimalla käyttäytymistarpeita voidaan parantaa hyvinvointia. Mikäli eläin ei voi tyydyttää käyttäytymistarpeitaan, se turhautuu. Turhautuminen ja siitä aiheutuva stressi heikentävät hyvinvointia. (Hyvinvoiva tuotantoeläin 2005, 22.)

Yhteiskuntamme velvollisuutena on huolehtia eläimistä huomioimalla hyvinvoinnin vaatimukset. Tavallinen arki vaikuttaa eniten eläinten hyvinvointiin. Eläimen hoitajalla tai omistajalla on velvollisuus pitää eläimistään huolta lajista, käyttötarkoituksesta tai omasta elämäntilanteesta riippumatta jokaisena päivänä. Päivittäiseen hoitamiseen liittyvän taitotiedon lisäksi myös asenteillamme on

ratkaiseva merkitys eläinten hyvinvoinnille. (Eläinten hyvinvointikeskus 2012, 8.) Esimerkiksi ihmisen käytöksellä on todettu olevan suurta vaikutusta eläinten hyvinvointiin. Hoitajan kielteisen asenteen on todettu lisäävän eläimen pelkoa ihmistä kohtaan ja aiheuttavan eläimelle kroonisen stressitilan. Rauhallinen ja stressitön ympäristö sekä päivittäiset rutiinit vähentävät esimerkiksi aggressiivista käyttäytymistä. (Rehnstöm 2005, 76.)

Eläinterapia on uusi eläinten hyötykäytön muoto. Alalla on mahdollisesti odotettavissa haasteita jatkossa liittyen eläinten hyvinvointiin. Toiminnanharjoittajilla tulisi olla riittävästi tietoa eläinten tarpeista sekä kyky tunnistaa eläinten stressireaktiot ajoissa. Lisäksi tulee olla selvää, kuka on vastuussa eläinten hyvinvoinnista. (Mononen 2014, 84, 86.)

Kaikessa eläimiin liittyvässä toiminnassa on huomioitava eettiset, eläinten hyvinvointiin liittyvät kysymykset. Esimerkiksi Green Care -toiminnan eettisissä ohjeissa eläimet määritellään enemmän yhteistyökumppaneina kuin käyttöesineinä. (Salovuori 2014, 54.) Green Care -ammattilaisen tehtävä on huolehtia eläinten viihtyvyydestä, hyvinvoinnista, turvallisuudesta sekä siitä, että toiminnassa noudatetaan eläinsuojelulain ja asetusten vaatimuksia. Green Care -toimijan, joka käyttää tai kouluttaa eläimiä työssään, on omattava riittävät tiedot eläimistä sekä niiden hoitamisesta, kouluttamisesta ja hyvinvoinnin vaatimuksista. (Green Care Finland ry 2012, viitattu 20.9.2015.)

3.4 Eläinten hoito

Eläinten olosuhteet ja hyvinvointi on tarkistettava riittävän usein. Eläinten on saatava riittävästi niille sopivaa ravintoa, juotavaa ja muuta niiden tarvitsemaa hoitoa. (Eläinsuojelulaki 1996/247, 5§.) Eläimen hoitaja on velvollinen ruokkimaan eläimiä kullekin lajille sopivalla tavalla. Eläimet tarvitsevat ravintoaineita päivittäin. (Eläinten lääkintä ja hoito: käsikirja eläintenhoitajille 2010, 388–389.)

3.4.1 Kanat

Kanat ovat esimerkki eläinlajista, joita on hankittu hoivakoteihin. Esimerkiksi kanojen käsittelyssä on pyrittävä käyttämään hyväksi niiden lajinomaista käyttäytymistä, kuten laumavaistoa. Kanoja on kohdeltava rauhallisesti. Kanoja ei saa käsitellä väkivaltaisesti. Kanoja käsitellään yksitellen siten,

että niitä samalla tuetaan rinnasta ja suojataan siipiä vahingoittumiselta. Kanoja kuormattaessa on käytettävä himmeää valaistusta. (Tavoitteena terve ja hyvinvoiva kana 2009, 9.)

Kanoille on annettava riittävä määrä sopivaa, hyvälaatuista rehua kanan tarpeet huomioon ottaen. Rehun on oltava ravitsevaa sekä tarvittaessa kivennäisillä täydennettyä. (Elintarvikeeturvallisuusvirasto Evira 2009 b, 8.) Ruoan suhteen kanat ovat kaikkiruokaisia. Ne syövät kasvi- ja eläinperäistä ruokaa, kuten siemeniä, silmuja, vihreitä kasveja sekä hyönteisiä, matoja ja toukkia. (Rehnström 2005, 68.) Kaikille kasvinsyöjille on tärkeää, ettei ruokinnassa tehdä nopeita muutoksia (Eläinten lääkintä ja hoito: käsikirja eläintenhoitajille 2010, 391). Kanojen pitopaikassa on oltava myös riittävä määrä juomapaikkoja. Vesi- ja ruoka-astiat on sijoitettava siten, että ne ovat kaikkien kanojen ulottuvilla. Ruokinta- ja juottolaitteiden on myös oltava kanoille turvallisia. (Tavoitteena terve ja hyvinvoiva kana 2009, 7.)

Kanalan lattian kuivikkeiden valinnassa on hyvä huomioida esimerkiksi kuivikkeiden hinta ja saatavuus. Kanalan lattian kuivikkeet voivat olla esimerkiksi sahanpurua, olkea tai kuiviketurvetta. Turvepohja on siipikarjalle erityisen hyvä. Linnut kuopivat alustaa mielellään, se on tasaisen lämmin ja se kompostoituu hyvin. Silputtua olkeakin voi käyttää kuivikkeena. Olki on perinteinen kuivike, joka pysyy kuivana, eristää hyvin lämpöä eikä suosi haitallisten bakteerien kasvua. Se myös pölyää hyvin vähän. Olki antaa lisäksi virikkeitä kanoille. Sahanpuru on puolestaan edullista kuiviketta, mutta saattaa pölytä. (Eläinten lääkintä ja hoito: käsikirja eläintenhoitajille 2010, 367–368.)

Höyhenpuvun hoitaminen ja kunnossapitäminen on linnuille elintärkeää. Se suojaa niitä kylmää ja märkyyttä vastaan. Ruoan etsimisen jälkeen kanoilla kuluu eniten aikaa valveillaoloajastaan juuri höyhenpuvun hoitamiseen. Linnuilla onkin paljon synnynnäisiä käyttäytymismalleja, jotka liittyvät kehonhoitoon. Toinen tärkeä kehonhoitoon liittyvä käyttäytymismalli on hiekassa kylpeminen. Kanat kylpevät mielellään hiekassa tai muussa irtonaisessa materiaalissa. (Rehnström 2005, 66.) Suosituksena onkin, että kanat saisivat ottaa hiekka- tai pehkukylpyjä. Eläintenpitoa koskevat suositukset eivät kuitenkaan ole sitovia: suositusten tarkoituksena on ohjata eläintenpitoa parempaan suuntaan eläinten hyvinvoinnin kannalta. (Tavoitteena terve ja hyvinvoiva kana 2009, 8,3.)

Eläimen sairastuessa on sen saatava hoitoa asianmukaisesti (Eläinsuojelulaki 1996/247, 5§). Kanan sairastuessa tai vahingoituessa sille on annettava tai hankittava asianmukaista hoitoa viipymättä. Eläimen saa lopettaa vain lopettamisen osaava henkilö, jolla on riittävät tiedot kyseisen eläinlajin lopetusmenetelmästä ja lopetustekniikasta sekä toimenpiteen suorittamiseksi riittävä

taito. Eläimen lopettaminen on suoritettava mahdollisimman kivuttomasti ja nopeasti. Tarvittaessa lisää ohjeita eläinten lopettamisesta saa kunnaneläinlääkäriltä. Kuolleiden kanojen lukumäärästä ja kanojen sairauksien hoidosta on pidettävä kirjaa. Kirjanpitoa on säilytettävä vähintään kolmen vuoden ajan. Kanan omistajan tai haltijan on pidettävä kirjaa kanalle annetuista lääkkeistä. Kanalle annetut lääkerihut on myös merkittävä kirjanpitoon. (Tavoitteena terve ja hyvinvoiva kana 2009, 8,11.)

3.4.2 Lampaat

Lampaat ovat toinen esimerkki eläinlajeista, joita hoivakoteihin on hankittu. Lampaiden olosuhteet ja hyvinvointi on tarkastettava riittävän usein, kuitenkin vähintään kerran päivässä ja tarvittaessa useammin. Esimerkiksi hoito-olosuhteiden muutokset edellyttävät erityistä valppautta. Jos tarkastuksessa havaitaan poikkeavaa, on ryhdyttävä toimenpiteisiin tilanteen selvittämiseksi ja korjaamiseksi. Lammasryhmiä yhdistettäessä tai tuotaessa uusia eläimiä ryhmään on kiinnitettävä huomiota mahdollisiin käyttäytymisongelmiin, jotka aiheutuvat sosiaalisten suhteiden uudelleenmuodostumisesta. (Tavoitteena terve ja hyvinvoiva lammas 2009, 10.)

Lampaita on kohdeltava rauhallisesti. Niiden käsittelyssä on pyrittävä käyttämään hyväksi lampaiden lajinomaista käyttäytymistä, kuten laumavaistoa. Lammasta ei saa vahingoittaa tai käsitellä väkivaltaisesti. Sitä ei saa tarpeettomasti pelotella tai kiihdyttää. Lammasta ei saa pitää kytkettynä muutoin kuin lyhytaikaisesti eläimen ruokkimisen tai muun hoitamisen ajan. Lammas on kerittävä vähintään kerran vuodessa. (Lammas- eläinsuojelulainsäädäntöä koottuna 2012, 13.)

Lampaille on annettava riittävästi niille sopivaa hyvälaatuista juomaa ja ruokaa. Ruokinnassa on varmistettava, että jokainen eläin saa riittävästi ravintoa. Suositeltavaa on, että lampaiden ruokinnassa vältetään rehun koostumuksen tai määrän äkillisiä muutoksia. (Tavoitteena terve ja hyvinvoiva lammas 2009, 10–11.) Lampaiden pitäminen kesäaikaan on kohtuullisen helppoa, kunhan lampaille on käytössään riittävä ja tarkoituksenmukainen laidun (Hasheider 2009, 82). Laiduntaminen kesäaikaan on ekologinen ja eettisesti hyvä ruokintamuoto lampaille. Lammas on märehittäjä, joka käyttää pääasiassa karkearehujia: heinää, säilörehua, laidunruohoa ja olkea. Lampaiden ruo-

kintaan käytetään myös väkirehuja, joita ovat esimerkiksi viljat ja teolliset väkirehut. Lampaat syövät myös puiden ja pensaiden lehtiä. Lampaat ovat myös vesakontorjuna erinomaisia. (Äärilä & Harmoinen 2007, 37.) Lampaiden juoma-astiat ja juottolaitteet on pidettävä puhtaina (Tavoitteena terve ja hyvinvoiva lammas 2009, 11).

Salmonella voi levitä rehun välityksellä. Sen vuoksi rehuhygieniä tulee varmistaa muun muassa puhdistamalla ruokinta-astiat ja välineet säännöllisesti, suojaamalla rehut tuhoeläimiltä, pitämällä pitopaikat siistinä huolehtimalla erityisesti lannan poistosta sekä hankkimalla rehut rekisteröidyiltä rehualan toimijoilta. Ruokajätteen syöttäminen elintarviketuotantoeläimille on kiellettyä eläintautien leviämisen estämiseksi. Ruokajätteellä tarkoitetaan joko koti- tai laitospöytästä tulevaa ruokajätettä, joka on ollut ruokailussa esillä. Eläin- ja kasviperäiset tuotteet ovat siten sekoittuneet. Eläintautien riski liittyy erityisesti eläimistä saatujen tuotteiden käyttöön eläinten ruokinnassa. Esimerkiksi verijauhon ja lihaluujauhon käyttö on kielletty lampaiden ruokinnassa eläintautien ehkäisemiseksi. Tarttuvien eläintautien ennaltaehkäisyssä sekä niiden leviämisen estämisessä keskeisessä asemassa ovat eläinten omistajat. Kunnaneläinlääkärille tulee ilmoittaa tarttuvan eläintaudin epäilyistä. (Elintarviketurvallisuusvirasto Evira 2015 b, viitattu 13.9.2015.)

Tuotantoeläinten pitäjän tai omistajan on pidettävä kirjaa tuotantoeläimille annetuista lääkkeistä sekä kuolleiden eläinten lukumääristä. Lääkekirjanpitoa on säilytettävä vähintään viiden vuoden ajan. Kirjanpitoa kuolleiden eläinten lukumääristä on säilytettävä vähintään kolmen vuoden ajan sen vuoden päättymisestä lukien, jolloin kirjanpitoon viimeksi kirjattiin eläintä koskeva merkintä. Tuotantoeläimillä saa käyttää vain niille hyväksytyjä lääkkeitä. Eläimen lopetus on suoritettava mahdollisimman kivuttomasti ja nopeasti. Eläimen saa lopettaa vain henkilö, jolla on riittävä taito toimenpiteen suorittamiseksi sekä riittävät tiedot kyseisen eläinlajin lopetusmenetelmästä ja lopetustekniikasta. Lampaat ovat tuotantoeläimiä, joten lopetetun tai itsestään kuolleen eläimen hävittämisessä on noudatettava tuotantoeläinten hävitystä koskevaa lainsäädäntöä. Hävityksen osalta Suomi on jaettu syrjäiseen ja keräilyalueeseen. Keräilyalueella ruho toimitetaan raatokeräilyyn. Kokonaisen ruhon hautaaminen syrjäisellä alueella on sallittua. Ruhon hautaaminen ei saa aiheuttaa ihmisten tai eläinten terveydelle vaaraa. Lampaan kotiteurastuksessa teurasjätteet hävitetään sivutuotelainsäädännön mukaisesti. (Elintarviketurvallisuusvirasto Evira 2015 b, viitattu 13.9.2015.)

4 KESÄELÄINTEN HANKINNASSA HUOMIOITAVA LAINSÄÄDÄNTÖ

4.1 Luvat

Kanojen pitoon liittyviä vaatimuksia on aina noudatettava riippumatta kanojen lukumäärästä. Vaatimusten tavoitteena on turvata kanojen hyvinvointi ja varmistaa, etteivät kanat aiheuta tautivaaraa toisille kanoille tai ihmisille. Kaikkien siipikarjan pitäjien on rekisteröidyttävä kunnan maaseutuelinkeinoviranomaiselle, maaseututoimeen tai maaseutusihteerille. Rekisteröinti koskee myös pito- paikkoja, joissa eläimiä pidetään, eli niin kesäkanojen vuokraajaa kuin yhdenkin kanan pitäjää. (Elintarviketurvallisuusvirasto Evira 2015 c, viitattu 12.9.2015.) Siipikarjalla tarkoitetaan kaikkia lihan, munien tai muiden tuotteiden tuottamiseksi kasvatettuja tai tarhattuja lintulajeja. Siipikarjaksi luetaan siis esimerkiksi munivat kanat, helmikanat, kalkkunat, hanhet, ankat ja strutsilinnut. Ase- tuksen piiriin kuuluvat lisäksi tarhatut riistalinnut, esimerkiksi sorsat ja teeret. (Elintarviketurval- lisuusvirasto Evira 2014, viitattu 13.9.2015.)

Jos kanojen pitopaikka sijaitsee kaava-alueella, tulee ottaa yhteyttä kunnan terveydensuojeluviran- omaiseen ja rakennusvalvontaan. Oman kunnan terveydensuojeluviranomaiselta voi kysyä lisätie- toja kanojen pitämisestä kaava-alueella. Rakennusten käyttötarkoituksen muuttuessa tai uusia ra- kennuksia tehtäessä voi tarvittaessa ottaa yhteyttä kunnan rakennusvalvontaan. (Elintarviketurval- lisuusvirasto Evira 2015 c, viitattu 12.9.2015.)

Jokaisen *lampaiden* pitäjän on ilmoitauduttava eli rekisteröidyttävä lampaanpitäjäksi eläintenpitä- järekisteriin. Henkilö saa rekisteröityessään asiakastunnuksen. (Äärilä & Harmoinen 2007, 82.) Re- kisteröityminen tapahtuu joko maaseutuelinkeinoviranomaiselle tai maaseutusihteerille kunnan maaseututoimeen. Vaatimus koskee kaikkia lampaiden pitäjiä, myös vuokraajia. Rekisteröityminen on lisäksi tehtävä, vaikka pitäisi vain yhtä eläintä. (Elintarviketurvallisuusvirasto Evira 2015 b, vii- tatttu 13.9.2015.) Samalle viranomaiselle ilmoitetaan tiedoissa tapahtuvista muutoksista, jos esi- merkiksi eläinten pidossa aiotaan pitää vähintään 6 kuukauden pituinen tauko tai tauon jälkeen aloitetaan eläintenpito uudelleen. Eläintenpitäjän tulee myös ilmoittaa eli rekisteröidä eläinten pito- paikka kunnan maaseutuviranomaiselle. Selvitys on tehtävä, jotta tautitilanteessa voidaan osoittaa, mitkä eläimet ovat olleet eri pitopaikoissa kuin sairastuneet. (Äärilä & Harmoinen 2007, 82.)

Eläinyksilöt merkitään korvamerkein niiden tunnistamiseksi. Korvamerkeissä on yksilöllinen EU-tunnus eli numerosarja. Merkitsemätöntä eläintä ei saa siirtää eikä myöskään vastaanottaa. Pundoneiden merkkien tilalle on tilattava viivytyksettä korvausmerkit. (Äärilä & Harmoinen 2007, 83.)

4.2 Eläinten pito-olosuhteet

Eläimen pitoaikaa on oltava riittävän tilava, valoisa, suojaava, puhdas ja turvallinen sekä muutoinkin tarkoituksenmukainen ottaen huomioon kunkin eläinlajin tarpeet (Eläinsuojelulaki 1996/247, 4 §). Pitoaikassa tulee voida ylläpitää hyvää hygieniää ja puhtautta. Eläimet on voitava tarkastaa ja hoitaa vaikeuksitta. Pitoaika ei saa vaarantaa eläimen terveyttä eikä vahingoittaa eläintä. Pitoaikaa tulee tarjota riittävä suoja epäsuotuisia sääoloja sekä liiallista lämpöä, kylmyyttä ja kosteutta vastaan. (Eläinsuojeluasetus 1996/396, 1§.)

Kanojen pitoaikaa on oltava riittävän tilava, puhdas, suojaava, valoisa ja turvallinen sekä mahdollisimman hyvin kanojen luontaiset tarpeet huomioon ottava. Riittävän tilavassa pitoaikassa kanat voivat seistä, levätä ja nousta makuulta luonnollisella tavallaan sekä liikkua. Samassa pitoaikassa olevien kanojen on voitava asettua yhtä aikaa makuulle. Eläintilat on rakennettava siten, että kanat voidaan tarkastaa ja hoitaa vaikeuksitta. (Kana – eläinsuojelulainsäädäntöä koottuna 2012, 5.) Eläinsuojat ja häkit varusteineen on pidettävä hyvässä kunnossa ja puhtaina. Ne eivät saa vahingoittaa lintuja eivätkä vaarantaa niiden terveyttä tai hyvinvointia. Kanojen hyvinvointi on tarkistettava vähintään kerran päivässä. (Valtioneuvoston asetus kanojen suojelusta 8.7.2010/673. 3,7 §.) Kanan sairastuessa tai vahingoituessa sille on annettava tai hankittava asianmukaista hoitoa viivymättä (Tavoitteena terve ja hyvinvoiva kana 2009, 8).

Kanojen pitäjän on otettava huomioon mahdolliset määräykset, jotka koskevat siipikarjan pitämistä ulkona. Määräykset ovat voimassa lintuinfluenssaviruksen leviämisen estämiseksi keväisin. Lintuinfluenssa tarttuu eritteiden ja lyhyen matkaa myös ilman välityksellä linnuista toisiin. Sen vuoksi on tärkeää, että suorat kosketukset erityisesti luonnonvaraisten vesilintujen ja siipikarjan välillä estetään. Luonnonlintujen uloste ei saa päästä tahrimaan siipikarjan rehua tai juomavettä. (Elintarviketurvallisuusvirasto Evira 2015 c, viitattu 12.9.2015.) Siipikarja on tällöin pidettävä joko sisätiloissa tai sen ulkoiluala on suojattava maaliskuun alusta toukokuun loppuun saakka esimerkiksi riittävän tiheällä verkolla. (Elintarviketurvallisuusvirasto Evira 2015 d, viitattu 14.9.2015.) Ulkotarhan aitojen

on oltava kanoille sopivasta materiaalista ja turvallisia. Aidat on pidettävä hyvässä kunnossa, jotta estetään kanojen vahingoittuminen. Eläinsuojasta ulos johtavan kulkureitin ja ulkotarhan on oltava kanoille turvallinen. (Valtioneuvoston asetus kanojen suojelusta 8.7.2010/673. 6 §.) Ulkotarhan on oltava riittävän tilava huomioon ottaen kanojen lukumäärä ja tarhan pohjan laatu. Tarhan pohja on voitava pitää kuivana. Kanoilla on oltava tarvittaessa sopivia säänsuojia ulkona. Kanojen pitopaikan lattian tai pohjan on oltava kanoille sopivasta materiaalista sekä sellainen, ettei se aiheuta linnuille vahinkoa. Kanoja voidaan pitää verkkopohjalla, tällöin verkon langan paksuuden on oltava kuitenkin vähintään 2,0 mm. Verkkopohjaisessa lattiassa olevien aukkojen on oltava sellaisia, että kanoille ei aiheudu vahingoittumisen vaaraa. (Tavoitteena terve ja hyvinvoiva kana 2009, 5, 7.)

Kanojen, broilerien ja kalkkunoiden pitopaikkoja sekä hautomoita valvotaan salmonellan estämiseksi. Salmonellavalvonta ei ole kuitenkaan pakollista niissä siipikarjan pitopaikoissa, joissa muna tai lintuja tuotetaan pelkästään omaan käyttöön, eikä niitä siirretä pitopaikkaan, jossa salmonellavalvonta on pakollista. (Elintarviketurvallisuusvirasto Evira 2015 e, viitattu 11.10.2015.)

Lampaan laumavietti on hyvin voimakas. Tämän takia lammaslaumassa tulisikin olla vähintään neljä lammasta. (Rehnström 2005, 62.) Suosituksena siis on, ettei lampaita pidetä yksinään. Sisätiloissa yhteen laumaan tulee sijoittaa enintään 50 lammasta. (Tavoitteena terve ja hyvinvoiva lammas 2009, 8.)

Lampaiden pitopaikan on oltava riittävän suojaava, tilava, puhdas, valoisa ja turvallinen sekä mahdollisimman hyvin eläinten luontaiset tarpeet huomioon ottava. Pitopaikka ei saa vahingoittaa lampaita tai vaarantaa niiden terveyttä. Pitopaikan tulee tarjota riittävä suoja epäsuotuisia sääoloja ja liiallista lämpöä, kylmyyttä ja kosteutta vastaan. Lampaiden on voitava pitopaikassaan seistä ja levätä luonnollisessa asennossa, liikkua sekä nousta makuulta luonnollisella tavalla. Makuualueita on oltava riittävästi, jotta kaikki lampaat voivat halutessaan asettua makuulle yhtä aikaa. Lampaiden pitopaikassa on oltava riittävä ilmanvaihto, jonka avulla huolehditaan siitä, etteivät haitalliset kaasut, veto, pöly tai liiallinen kosteus vaaranna eläinten hyvinvointia tai terveyttä. Pitopaikan lämpötilan on oltava sopiva. Pitopaikassa ei saa esiintyä eläintä häiritsevää tai sille haittaa aiheuttavaa, jatkuvaa melua. Lampaiden pitoon tarkoitetut laitteet ja välineet, kuten heinä- ja muut ruokintatelineet sekä vesiasiast ja kaukalot on rakennettava ja asennettava siten, että ne ovat lampaille turvallisia ja kaikkien lampaiden ulottuvilla. Lampaiden pitopaikassa on oltava riittävä määrä juomapaikkoja: jokaista alkavaa 30 lampaan ryhmää kohden on oltava vähintään yksi vesiasia. (Lammaseläinsuojelulainsäädäntöä koottuna 2012, 5-6.)

Eläinsuojasta lampaiden laitumelle ja ulkotarhaan johtavien kulkuteiden on oltava lampaille turvallisista. Aitojen on oltava lampaille turvallisista ja sopivasta materiaalista. Aidat on pidettävä hyvässä kunnossa niin, että estetään lampaiden karkaaminen tai vahingoittuminen. Sähköistetyt aidat on rakennettava ja pidettävä kunnossa niin, ettei niistä aiheudu lampaille tarpeetonta kärsimystä. (Lammas-eläinsuojelulainsäädäntöä koottuna 2012, 8.) Aitaa on tarvittaessa kiristettävä, jos se on verkkoaitaa. Näin verkkoon takertumisen vaara on mahdollisimman vähäinen. (Tavoitteena terve ja hyvinvoiva lammas 2009, 8.)

Eläinten pitopaikasta vastuussa oleva toimija voi sitoutua vapaaehtoisesti noudattamaan vapaaehtoisista terveystarkkailuista pitopaikassa. Terveystarkkailuun sitoudutaan kirjallisesti ilmoittamalla asiasta oman alueen aluehallintovirastolle. Aluehallintovirasto antaa terveystarkkailun pitopaikalle. Terveystarkkailu kuvaa todennäköisyyttä, jolla luokitettu pitopaikka tai saman omistajan pitopaikkojen joukko on kyseisestä taudista vapaa. Vapaaehtoisista terveystarkkailuista toteutetaan esimerkiksi lampaiden maedi-visna sekä scrapie-taudin valvomiseksi. (Elintarviketurvallisuusvirasto Evira 2015 e, viitattu 11.10.2015.)

5 KEHITTÄMISTEHTÄVÄN KUVAUS

5.1 Kehittämistehtävä

Toiminnallinen opinnäytetyö on vaihtoehto ammattikorkeakoulun tutkimukselliselle opinnäytetyölle. Toiminnallisen opinnäytetyön tavoitteena on käytännön toiminnan opastaminen, ohjeistaminen tai toiminnan järjestäminen tai järjeistaminen. Riippuen alasta, se voi olla esimerkiksi ammatilliseen käytäntöön suunnattu opastus tai ohje toteutustapanaan esimerkiksi kansio tai opas. (Vilka & Aikarainen 2003, 9.) Tämä opinnäytetyö on toiminnallinen opinnäytetyö. Opinnäytetyö koostuu toiminnallisesta osiosta sekä sitä tukevasta tutkimuksellisesta osuudesta. Opinnäytetyön tuotos on opas, jonka toimeksiantaja toteuttaa lopulliseen muotoonsa julkaisuksi. Opinnäytetyön tutkimusmenetelmäksi valittiin kvalitatiivinen eli laadullinen tutkimus, jossa oli myös määrällisen tutkimuksen piirteitä. Laadullisessa tutkimuksessa pyritään tutkimaan kohdetta mahdollisimman kokonaisvaltaisesti. Tapauksia käsitellään ainutlaatuisina ja aineistoa tulkitaan sen mukaisesti. (Hirsjärvi, Remes & Sajavaara 2009, 164.)

Tämän opinnäytetyön kehittämistehtävän tarkoituksena oli kerätä ja koota selkeä ja kattava opas hoivakodeille, jotka suunnittelevat lemmikki- tai kotieläinten hankintaa kesäkaudeksi. Opinnäytetyössä on pyritty tuomaan esille eläinten hyvinvointiin vaikuttavia seikkoja, jotta hoivakodeilla olisi kesäeläintoimintaa harjoittaessaan tarpeeksi tietoa eläinten käyttäytymisestä ja hoidosta. Tavoitteena oli, että oppaan valmistuttua se on helposti käytettävissä ja hyödyllinen kohderyhmän oleville hoivakodeille, ja että opasta voidaan käyttää neuvonnan työvälineenä esimerkiksi Vihreä Veräjä -hankkeessa. Opinnäytetyön tutkimuksellisen osion tarkoituksena oli tukea toiminnallista osuutta käyttäen laadullista tutkimusmenetelmää. Tutkimusmenetelmässä oli myös määrällisiä piirteitä. Aineistonkeruumenetelmäksi valitun kyselyn tarkoituksena oli selvittää kokemuksiin pohjautuvaa tietoa kesäeläimiin liittyvistä käytännön toteutuksista. Tavoitteena oli, että kyselyn avulla saatuja tietoja voidaan hyödyntää opinnäytetyön tuotoksessa eli oppaassa, jonka toimeksiantaja työstää lopulliseen muotoonsa. Näin tuloksista voi olla hyötyä opinnäytetyön kohderyhmälle.

Valitsin opinnäytetyön aiheen oman taustani ja mielenkiinnon vuoksi. Valitsemani aihe palvelee ammattitaitoni kehittymistä myös terveydenhoitajan tutkintoni puolesta. Opinnäytetyön aiheen valintaan vaikutti myös sen ajankohtaisuus. Eläinavusteisia menetelmiä käytetään nykyään monilla

sosiaali- ja terveydenhuollon sekä kasvatuksen osa-alueilla. Alan toimijoiden joukko on lisäksi jatkuvasti kasvamassa. (Green Care Finland ry 2015, viitattu 14.9.2015.) Lisäksi sain aiheen tiimoilta yhteistyökumppanin Vihreä Veräjä -hankkeesta. Opinnäytetyöni työelämälähtöisyys motivoi työn aloitukseen, sillä opinnäytetyön tuloksena syntyvä opas on tarkoitettu hyötykäyttöön ja julkaistavaksi. Terapiaeläinten hyvinvointia on tutkittu lisäksi vain vähän (Soini & Lilja 2014, 84). Opinnäytetyössä ja sen tuotoksessa on pyritty tuomaan esille eläinten hyvinvoinnin näkökulmaa ja eläinten hyvinvointiin vaikuttavia seikkoja, jotka tulisi kesäeläintoiminnassa huomioida. Eläinten hyvinvointinäkökulma on tällä hetkellä ajankohtainen aihe muuallakin. Esimerkiksi eläinsuojeluasiamies, Suomen eläinten kouluttajat, Eläinten hyvinvointikeskus, Opaskoirakoulu, Suomen Ratsastajainliitto, Suomen Ratsastusterapeutit ja Green Care Finland ovat valmistelemassa ohjeita eläinavusteisessa toiminnassa käytettävien ja avustavien eläinten ”työhyvinvointiin”. (Salvuori, sähköpostiviesti 2.12.2015.)

5.2 Aineisto ja menetelmät

Opinnäytetyön kohderyhmänä ovat hoivakodit. Kohderyhmän valinta pohjautuu toimeksiantajan käytännön kokemukseen tämänhetkisestä tarpeesta, kuten myös pitkälti opinnäytetyön oppaan sisältö. Opinnäytetyön kohderyhmän rajauksesta huolimatta opasta voivat soveltuvin osin hyödyntää myös muut yritykset ja yksityiset henkilöt, jotka suunnittelevat kesäeläinten hankintaa.

Opinnäytetyön tutkimusmenetelmäksi valittiin laadullinen tutkimus. Tutkimusmenetelmässä oli myös määrällisiä piirteitä. Aineistonkeruumenetelmänä käytettiin kyselytutkimusta, joka kohdistettiin kesäeläimiä pitäneille hoivakodeille. Kyselytutkimuksen käyttöön päädyttiin, sillä haluttiin selvittää kokemuksiin pohjautuvaa tietoa kesäeläimiin liittyvistä käytännön toteutuksista. Resursseja laajempaan tutkimukseen tai haastattelun käyttöön aineistonkeruumenetelmänä ei kuitenkaan opinnäytetyön toiminnallisen luonteen vuoksi kyetty järjestämään, sillä työmäärä olisi yhdelle opinnäytetyön tekijälle kasvanut liian suureksi. Kyselytutkimus verrattuna haastatteluun tuntui nopeamalta tavalta kerätä tietoa, helpolta lähettää sähköpostitse ja kohderyhmälle vaivattomalta vastata. Kysely päätettiin rajata koskemaan hoivakotien kokemuksia kesäeläimistä, sillä aiempia tutkimuksia on siltä osin saatavilla vain vähän. Kuitenkin hoivakotien käytännön kokemukset lienevät kesäeläinten hankintaa vasta suunnitteleville tahoille hyödyllisiä.

Rajallisten resurssien vuoksi kyselyn kohderyhmä pyrittiin pitämään pienehkönä. Lisäksi kesäeläimiä pitäneitä hoivakoteja vaikuttaa olevan Suomessa toistaiseksi melko vähän. Vähäisten resurssien ja aikataulullisten syiden takia päädyttiin tekemään kysely käyttäen sähköpostia ja internetpohjaista tutkimus- ja tiedonkeruuohjelmaa Webropolia. Kysely päätettiin kohdistaa kuudelle kesäeläimiä pitäneelle hoivakodille. Kohderyhmään kuuluvat hoivakodit löydettiin toimeksiantajan ja internetin kautta. Kohderyhmää lähestyttiin sähköpostitse kutsulla (liite 1). Samalla lähetettiin sähköpostitse linkki kyselylomakkeeseen (liite 2). Kysely toteutettiin Webropol -ohjelmalla marraskuussa 2015, vastausaikaa annettiin 3 viikkoa. Vastauksia saatiin lopulta yhteensä kuusi kappaletta. Kyselyn vastausprosentti oli näin ollen 100 prosenttia.

Tutkimuskysymysten aihealueita olivat kesäeläimiin liittyvät käytännöt sekä ihmisten ja eläinten kohtaaminen. Kysely sisälsi yhteensä 16 kysymystä, joista 15 oli pakollisia. Kyselylomake sisälsi strukturoituja -ja monivalintakysymyksiä sekä avoimia kysymyksiä. Kyselyn vastaukset siirrettiin Webropol -ohjelmalla Word ja Excel -tiedostoihin, jonka jälkeen työskentely eteni aineiston lukemiseen ja auki kirjoittamiseen. Avoimien kysymysten vastausten analysoinnissa käytettiin sisällönanalyysiä. Sisällönanalyysissä tarkoituksena oli saada aineistosta selkeä kokonaiskuva luokittelun avulla. Aineisto jaettiin luokittelun avulla osiin pyrkimyksenä löytää käyttökelpoisia ajatusmaljoja ja ilmaisuja.

Opinnäytetyössä on perehdytty olemassa olevaan tutkimustietoon. Prosessoin työskentelyn alussa kerätyjä lähdeaineistoja täydentämällä, karsimalla ja järjestelemällä niitä. Työskentely eteni tekstin laatimisen ja hiomisen kautta viimeistelyyn. Toiminnallinen osuus on tuotettu pääosin jo olemassa olevan tiedon avulla, jota täydennettiin kyselyn tuloksilla. Keskeisenä haasteena oli opinnäytetyön oppaan sisällön työstäminen ymmärrettävään, selkeään muotoon niin, että se palvelisi kohderyhmää sopivalla asiasisällöllään. Toimeksiantaja toteuttaa oppaan lopulliseen, sähköiseen muotoonsa. Näin opas todennäköisesti parhaiten palvelee tarkoitustaan tiedonlähteenä ja neuvonnan työkaluna. Sähköisen oppaan jakelu on myös helppoa. Valinnalla tavoiteltiin lisäksi painokulujen säästöä. Opasta voidaan jatkossa päivittää esimerkiksi muuttuvien lakien ja asetusten edellyttämällä tavalla. Oppaan tietoja voivat soveltaa kohderyhmän lisäksi myös muut aiheesta kiinnostuneet yritykset ja yksityiset henkilöt.

6 TULOKSET

Kysely lähetettiin kuudelle kesäeläimiä pitäneelle hoivakodille marraskuussa 2015. Kyselyyn vastasi henkilökuntaa erilaisista vanhusten -ja vammaisten yksiköistä sekä päihdehuollosta. Vastauksia saatiin lopulta yhteensä kuusi kappaletta. Kyselyn vastausprosentti oli näin ollen 100.

Kyselyn kysymyksillä 1 ja 2 kartoitettiin hoivakodeissa pidettyjä eläinlajeja ja niiden lukumäärää. Vastaajilla oli ollut eläinlajeinaan kanoja, lampaita ja kaneja. Yhdellä vastaajalla oli ollut sekä kanoja että lampaita, yhdellä puolestaan kaneja, lampaita sekä kaneja. Kyselyyn vastanneissa hoivakodeissa oli ollut eläimiä 1-11 kpl.

Kyselyn 3. ja 4. kysymyksillä kartoitettiin taustatietoa eläinlajin valinnasta ja syistä, miksi kesäeläinten hankintaan oli päädytty. Eläinlajin valintaan vaikuttaneista tekijöistä tärkeimpiä olivat luonne (viisi kpl) ja helppohoitoisuus (viisi kpl) (kuvio 3). Muuksi syyksi yksi vastaaja ilmoitti asiakkaiden kokemukset ja muistot ja yksi jonkun saaman idean. Lisäksi yksi vastaaja ilmoitti, että kanit olivat tulleet taloon asiakkaan lahjoituksena.



KUVIO 3. Eläinlajin valintaan vaikuttaneet tekijät.

4. kysymys oli muodoltaan avoin kysymys, jolla haluttiin selvittää syitä, miten kesäeläinten hankintaan oli päädytty. Vastausten perusteella kesäeläinten hankintaan oli päädytty monista eri syistä. Vanhustenhoidon puolella oli haluttu lisätä kodinomaisuutta sekä tuottaa elämyksiä ja iloa. Lisäksi asiakkaille oli haluttu tarjota laatua. Kesäeläinten hankintaan oli myös päädytty, sillä ne oli koettu

muistisairaiden kanssa hyvinä houkuttimina ulkoiluun ja muisteluun. Lampailla oli ollut myös maisemanhoidollisia tehtäviä rantaniityn hoidossa. Muiksi syiksi päihdehuollon puolella ilmoitettiin terapeuttiset vaikutukset esimerkiksi kommunikointivaikeuksissa sekä asiakkaiden ja hoitohenkilökunnan yhdessä tekeminen.

Kysymyksillä 5, 6 ja 7 kartoitettiin kesäeläimiin liittyneitä käytäntöjä, joista voisi olla oppaan kohde-ryhmälle hyötyä. Vastanneiden hoivakotien tavat hankkia kesäeläimiä olivat vaihdelleet paljon. Lampaat olivat olleet vastaajilla vuokralla tai lainassa ja palanneet kesän jälkeen omistajalleen. Kanoille ja kaneille oli löytynyt muitakin ratkaisuja. Kanoja oli hankittu vuokraamisen lisäksi ostamalla. Kesän jälkeen ne olivat palautuneet omistajilleen tai niille oli hankittu talven ajaksi lomakoti. Kaneja oli saatu puolestaan lahjoituksena. Ne olivat joko jääneet hoivakotiin talveksi tai saaneet kodin talven ajaksi henkilökunnan jäseneltä.

7. kysymyksen vastausten mukaan eläinten hoitojärjestelyjä oli toteutettu hoivakodeissa eri tavoin. Eläintiloja oli vastaajien mukaan rakennutettu ja hankittu myös hankeavusteisesti. Päihdehuollon puolella eläintiloja oli myös rakennettu asiakkaiden ja henkilökunnan toimesta. Yhdellä vastaajalla oli ollut lisäksi vaihtosuojat -ja alueet eläinlajeittain. Hoitovastuuta oli jaettu yksiköissä eri tavoin, kuten osastoittain. Muistiyksiköissä vastuu eläinten hoidosta oli jaettu pelkästään hoitajien kesken. Päihdehuollossa vastuuhenkilöitä oli nimetty sen sijaan asiakkaiden ja hoitajien joukosta. Vanhustenhoivan puolella eläintenhoitoon oli järjestetty keväisin myös koulutusta asiakkaille ja henkilöstölle. Eläintenomistajia oli hyödynnetty niin, että heiltä oli saatu ohjeita ja ostettua eläinten ruokaa. Hoivakodin keittiöltä oli lisäksi saatu juureksia, heinää puolestaan pihalta ja ratsutallilta. Henkilöstön lisäksi muitakin alueella liikkuvia oli ohjeistettu eläinten ruokinnasta.

Kysymyksellä 8 haluttiin selvittää, mitä tiedonlähteitä hoivakodit olivat käyttäneet selvittäessään etukäteen eläinten olosuhde-, hoito -ja muita vaatimuksia. Tiedonlähteinä oli käytetty vastausten mukaan eniten Internetiä (kuusi kpl) ja eläinten omistajaa (viisi kpl). Tiedonlähteinä oli käytetty myös eläinlääkäriä ja kirjallisuutta. Muina tiedonlähteinä oli käytetty muita asiantuntijoita ja kasvat-tajia (yksi kpl) sekä henkilökunnan omakohtaisia kokemuksia (kaksi kpl). Yksikään vastaajista ei vastannut, ettei tietoa olisi hankittu etukäteen lainkaan (kuvio 5).



KUVIO 5. Hoivakotien etukäteen käyttämät tiedonlähteet eläinhoidosta.

Kysymyksellä 9 kysyttiin mahdollisia haasteita, joita kesäeläinten hankintaan tai hoitoon on liittynyt. Yksi vastaaja oli kokenut haasteeksi byrokratian ja yksi tilojen sopimattomuuden. Eniten vastauksia sai vaihtoehto jokin muu, mikä (kuusi kpl). Esiinnousseita haasteita avoimien vastausten perusteella olivat hoitajien kokemukset ylimääräisestä työstä, EU-määräykset sekä eläinten kesän jälkeisen jatkohoitopaikan löytäminen. Päihdehuollossa haasteeksi oli esitetty asiakkaiden vaihtuvuus ja vastuuhenkilöiden löytämisen hankaluus.

Kysymyksillä 10, 11 ja 12 haluttiin selvittää ihmisten ja eläinten välisiä suhteita. Avoimessa 10. kysymyksessä kysyttiin, millaisia vaikutuksia eläinten läsnäolo ja hoitaminen oli herättänyt asiakkaissa ja heidän omaisissaan. Eläinten läsnäolo ja hoitaminen oli herättänyt asiakkaissa ja heidän omaisissaan positiivisia tunteita ja vaikutuksia, kuten vanhoja muistoja, elämyksiä, iloa, huumoria, virikkeitä, mielihyvää, lohtua ja tyyneyttä. Osa asiakkaista oli kuitenkin kokenut, ettei eläimillä ollut lainkaan merkitystä. Vanhukset ja heidän omaisensa olivat kokeneet kanalan mukavaksi ulkoiluhetkien kohteeksi. Kanojen tuottamat munat proteiinin lähteenä oli myös koettu positiiviseksi asiaksi. Eläimet oli puolestaan koettu positiivisiksi kodinomaisen tunnelman luojiksi. Lisääntynyt yhteisöllisyys oli näkynyt alueen eläimiin ihastuneiden päiväkotilapsien ja vanhempien vierailuina. Eläimistä oli myös koettu olevan hoivakodeille julkisuus- ja imagohyötyä. Päihdehuollossa vastuunsaaminen ja eläinten kiintymys oli myös koettu tärkeäksi ja eläimien läsnäolon helpottaneen tunteiden näyttämässä. Eläimet olivat tuoneet asiakkaille myös ryhtiä päivään. Päihdehuollon asiakkaiden keskuudessa negatiiviseksi oli koettu lähinnä eläinten ääntely liian aikaisin aamulla. Toimintaa

oli ollut erään hoivayksikön mukaan vain kesäisin, sillä toiminnan epäiltiin olevan talvisin ikääntyneille raskasta.

Kysymyksessä 11 kysyttiin, millaisia vaikutuksia eläinten läsnäolo ja hoitaminen oli herättänyt hoitohenkilökunnassa. Vastausten perusteella hoitohenkilökunnassa oli ilmennyt myönteisiä vaikutuksia, iloa ja eläinrakkauden tuomaa yhteenkuuluvuuden tunnetta. Eläimet olivat tuoneet lisäksi vaihtelua ja piristystä työhön. Lisäksi päihdehuollossa luottamus ja vuorovaikutus asiakkaiden kanssa oli koettu helpottuneen eläinten myötä. Hoitohenkilökunnassa oli kuitenkin herännyt myös vastuuntuntoisuutta ja huolta sekä varautuneisuutta ja kielteisyyttäkin toiminnan alussa, jonka jälkeen oli vähitellen totuttu eläintenhoitoon. Osa hoitohenkilökunnasta oli lisäksi kokenut työmäärän, vastuun ja kiireen lisääntyneen eläinten läsnäolon ja hoitamisen myötä. Positiokysymyksellä 12 puolestaan selvitettiin, kuinka paljon eläinten läsnäolosta ja hoidosta oli ollut hyötyä asiakkaille asteikolla 1 ei lainkaan hyötyä -5 erittäin paljon hyötyä. Vastausten keskiarvo oli 4.

Kysymykset 13, 14 ja 15 käsittelivät kesäeläimistä jäänyttä kokonaiskuvaa. Positiokysymyksessä 13. kysyttiin, kuinka tyytyväisiä hoivakodit olivat olleet päätökseen hankkia kesäeläimiä asteikolla 1 erittäin tyytymätön -5 erittäin tyytyväinen. Vastauksien keskiarvo oli 4,33. Kysymyksessä 14 ja 15 kysyttiin, aikovatko hoivakodit hankkia jatkossa kesäeläimiä ja suosittelisivatko hoivakodit kesäeläinten hankintaa muille tahoille. Vastausten perusteella kaikki kuusi vastaajaa aikovat jatkossakin hankkia kesäeläimiä. Kaikki kuusi vastaajaa suosittelisivat myös kesäeläinten hankintaa muille tahoille.

Vapaaehtoiseen 16. kysymykseen kuudesta vastaajasta viisi antoi vastauksen. Vastaajille annettiin mahdollisuus kertoa muita ajatuksia ja vinkkejä liittyen kesäeläinten hankintaan, hoitoon ja kesäeläintoiminnan kehittämiseen. Vastauksissa tarjottiin hyviä vinkkejä kesäeläintoimintaan. Eräs hoivakoti kehotti säilyttämään kesäeläintoiminnassa rennon otteen ja kiinnittämään huomiota hyviin, asiallisiin oleskelusuojiin ja puhtauteen. Toinen kehotti puolestaan hyödyntämään valokuvausta:

"Kuvia kannattaa napsia paljon ja laittaa esille niin asukkaiden polut kulkevat itsestään pihalle - -"

Muita vastauksista esiin nousseita ajatuksia olivat hyvä suunnittelu etukäteen ja vastuun jakaminen tasapuolisesti. Hoitojärjestelyt suositeltiin sopimaan kirjallisesti, hoitoon sitoutumista harkitsemaan ja koko yhteisö perehdyttämään etukäteen riittävän hyvin ja riittävän ajoissa:

”Mitä useampi vastuuhenkilö henkilökunnasta on, sitä tasaisemmin työmäärä jakautuu, kun eläinten hoito tulee kuitenkin perustyön lisäksi. - - ” – eräs päihdehoitoyksikkö.

*”Hoitaminen ja siihen sitoutuminen tulee tarkkaan harkita ennen eläinten ottamista.” - eräs vanhus-
tenkeskus.*

7 JOHTOPÄÄTÖKSET JA KEHITTÄMISEHDOTUKSET

Kyselyn tarkoitus selvittää kokemuksiin pohjautuvaa tietoa kesäeläimiin liittyvistä käytännön toteutuksista toteutui mielestäni onnistuneesti. Kyselyn vastausprosentti oli erinomainen ja kyselyn avulla saatiinkin useita hyviä näkökulmia ja vinkkejä kesäeläintoiminnan toteutukseen. Näin ollen tavoitteena ollut kyselyn tietojen käyttökelpoisuus oppaassa saavutettiin. Näin tuloksista voi jatkossa olla hyötyä opinnäytetyön kohderyhmälle.

Kyselyyn vastanneet hoivakodit vaikuttivat olevan kaiken kaikkiaan tyytyväisiä kesäeläintoimintaan ja suosittelivat sitä myös muille tahoille. Kesäeläiminä olleet eläinlajit olivat kyselyyn vastanneilla olleet kanat, lampaat ja kanit, joihin myös opinnäytetyön oppaassa keskityttiin. Lukumäärällisesti eläimiä oli ollut hoivakodeissa pääosin pieniä laumoja, mikä voi kertoa esimerkiksi varovaisuudesta toiminnan alkuvaiheessa. Luonne ja helppohoitoisuus olivat olleet useimmiten eläinlajin valinnan taustalla. Eläinten hyvinvointiin oli kiinnitetty huomiota esimerkiksi perehtymällä eläinten hoitoon etukäteen ja huolehtimalla hoitovastuun jakamisesta sekä eläintilojen tarkoituksenmukaisuudesta. Yhdellä vastaajalla oli ollut jopa vaihtosuojat ja alueet eläinlajeittain. Käytännön hoitojärjestelyistä saatiin myös useita hyviä esimerkkejä. Esimerkiksi eläintenhoitokoulutus asiakkaille ja henkilöstölle kauden alussa tuonee hyvin informaatiota eläimiin liittyen. Hoivakodin asukkaiden toimintakyvystä riippuen eläintiloja oli rakennettu joko itse, rakennutettu tai hankittu hankeavusteisesti. Asiakkaiden toimintakyvyn salliessa omatoiminen rakentaminen voi olla hyvä vaihtoehto toiminnallisuuden ja osallistamisen kannalta. Eläinten hankinta vaikutti olevan muutenkin ”yhteinen juttu”, kuten eräs hoivakoti asian ohjeistaa:

”Koko yhteisö täytyy riittävän hyvin ja ajoissa perehdyttää ja sitouttaa asiaan ja hoito päätöksen tulee olla ”yhteinen” eli kaikki osallistuvat hoitoon. - -”

Kyselyyn vastanneet hoivakodit olivat tyytyväisiä kesäeläintoimintaan, vaikka joitain haasteitakin oli esiintynyt. Esiinnousseita haasteita vastausten perusteella olivat hoitajien kokemukset ylimääräisestä työstä, EU-määräykset ja byrokratia ja tilojen sopimattomuus sekä eläinten kesän jälkeisen jatkohoitopaikan löytäminen. Päihdehuollossa haasteeksi oli esitetty asiakkaiden vaihtuvuus ja vastuhenkilöiden löytämisen hankaluus. Toiminnan haasteiden esiin nouseminen positiivisten puolien ohella voi auttaa kohderyhmää tiedostamaan ja välttämään haasteita jo kesäeläintoiminnan suunnitteluvaiheessa. Hyvällä suunnittelulla voi välttää monta ongelmaa.

Eläinten läsnäolosta ja hoidosta oli koettu olevan asiakkaille paljon hyötyä. Eläinten vaikutukset asiakkaisiin ja heidän omaisiinsa vaikuttivat olevan monelta osin yhteneväisiä olemassa olevan eläinavusteisen toiminnan vaikutuksia koskevan teoriatiedon kanssa. Vastauksista nousivat esille esimerkiksi positiiviset tuntemukset ja vaikutukset, kuten ilo ja myönteiset elämykset, toiminnallisuus, huumori, mielihyvä sekä lisääntynyt yhteisöllisyys. Monet näistä vaikutuksista lienevät olleet jo tiedostettuna toiminnan alkuvaiheessa, sillä ne olivat vastausten mukaan olleet vaikuttamassa taustalla myös siinä, miksi kesäeläinten hankintaan oli alun perin päädytty. Vastausten mukaan tietoa olikin hankittu etukäteen: eläinten omistajat ja Internet olivat olleet käytetyimmät tiedonlähteet selvittäessä etukäteen eläinten olosuhde-, hoito- ja muita vaatimuksia. Näin ollen sähköinen opas, jossa tieto on koottuna yhteen paikkaan hoivakoteja varten, voi olla varsin hyödyllinen. Kahden vastauksen mukaan hoivakodit olivat saaneet eläinten myötä hyötyä myös myönteisen julkisuuskuvan kautta. Yksi vastaaja oli kokenut toiminnasta seuranneen lisäksi imagohyötyä.

Eläinten läsnäolo ja hoitaminen oli herättänyt myös hoitohenkilökunnassa monenlaisia tuntemuksia. Osa hoitohenkilökunnasta oli kokenut kielteisiä vaikutuksia, kuten työmäärän lisääntymistä. Eläimillä oli koettu kuitenkin olleen myös myönteisiä vaikutuksia, ne toivat vaihtelua ja piristystä. Eräässä vastauksessa kerrottiin, kuinka alun varautuneisuuden ja kielteisyyden jälkeen oli vähitellen tapahtunut tottumista ja myönteiset vaikutukset olivat lisääntyneet. Toiminnan suunnittelu- ja alkuvaiheessa saattaakin esiintyä niin sanottua muutosvastarintaa, mitä voi yrittää vähentää esimerkiksi riittävällä ja oikea-aikaisella informoinnilla. Hyvän suunnittelun merkitystä uuden toiminnan aloitusvaiheessa ei koskaan voida muutenkaan korostaa liikaa. Hyvä suunnittelu, hoitoon sitoutumisen harkitseminen sekä koko yhteisön perehdytys ja vastuun jakaminen nousivatkin esille keskeisinä ajatuksina liittyen kesäeläinten hankintaan, hoitoon ja kesäeläintoiminnan kehittämiseen.

Kyselyn kysymysten muodot vaihtelivat strukturoiduista kysymyksistä avoimiin kysymyksiin. Alun perin kaikki kysymykset olivat avoimia. Päätettäessä tehdä kysely Webropolia apuna käyttäen kysymysten muotoa vaihdettiin. Tällöin pohdittiin myös avoimien kysymysten vaihtamista strukturoituihin kysymyksiin vähäisten vastausten pelossa. Avoimien kysymysten säilyttäminen kyselylomakkeessa kuitenkin kannatti, sillä niihin oli vastattu kattavasti ja niiden avulla saatu tieto oli monipuolista. Kyselylomakkeen teknisessä toteutuksessa olisin kuitenkin tehnyt tiettyjä asioita toisin. Osalla kyselyyn vastanneista hoivakodeista oli ollut useampaa kuin yhtä eläinlajia, yhdellä vastaajalla jopa kolmea lajia. Näin ollen esimerkiksi kysymyksen 2 muoto olisi mahdollisesti kannattanut olla erilainen, esimerkiksi monivalintakysymys. Kyselylomakkeen kysymysten muotoon kannattaakin kiinnittää erityistä huomiota.

Opas kesäeläinten hankinnasta sisältää tietoa kesäeläinten hankintaan, pitoon ja hyvinvointiin liittyvistä asioista. Jatkotutkimukseen voisi olla aihetta esimerkiksi siltä osin, missä määrin opas on ollut hyödyksi hoivakodeille tai onko se vastannut työelämän tarpeita käytännössä. Kesäeläimiä pitäneiden hoivakotien laajempi tai syvempi haastattelu voisi tuoda lisää ulottuvuuksia kokemusperäiseen tietoon kesäeläinten osalta. Tässä opinnäytetyössä siihen ei valitettavasti kuitenkaan riittänyt resursseja, eikä kyselyn pienestä kohderyhmästä johtuen aineiston tulokset ole yleistettävissä. Hoivakotien haastatteluun voisi liittää myös ympäristönäkökulmaa, sillä sitä aihealuetta ei tässä kyselytutkimuksessa ollut mukana.

Kesäeläinten pitäminen hoivakodeissa on melko uusi ilmiö Suomessa. Useat kesäeläimiä pitäneet hoivakodit näyttävät tällä hetkellä sijaitsevan Etelä-Suomen alueella. Näin ollen myös pohjoisempana sijaitsevien hoivakotien asenteita, halukkuutta tai mahdollisuuksia ottaa kesäeläimiä kesän ajaksi olisi aihetta tutkia. Näin eläinavusteinen toiminta ja kesäeläinten pitomahdollisuus tulisivat tutuksi ja käytäntö kesäeläinten pitämisestä hoivakodeissa voisi laajentua myös pohjoisemmassa Suomessa.

8 POHDINTA

Opinnäytetyön aihe on ajankohtainen ja mielenkiintoinen. Teoriatiedon kokoaminen yhtenäiseksi ja loogiseksi kokonaisuudeksi oli aluksi kuitenkin haastavaa, sillä tietoa oli paljon saatavilla. Keskeisen tiedon rajaamisen jälkeen teoreettisen viitekehysten kokoaminen helpottui kuitenkin huomattavasti. Opinnäytetyön tuotoksen eli oppaan sisällön kokoaminen saattoi olla jopa haastavampaa, sillä opas oli työstettävä ymmärrettävään ja selkeään muotoon kuitenkin niin, että se palvelisi kohderyhmää sopivalla asiasisällöllään ja informatiivisuudellaan. Oppaan sisältö onkin pyritty muotoilemaan niin, että siitä löytyvä tieto olisi mahdollisimman kattavaa menemättä kuitenkaan liiallisiin yksityiskohtiin. Tarvittaessa tarkempaa tietoa ohjattiin etsimään muista tietolähteistä, kuten Elintarviketurvallisuusvirasto Eviran nettisivuilta.

Opinnäytetyöprosessini yksi suurimpia motivaatiotekijöitä oli selkeä tarve työelämästä. Jo opinnäytetyön alussa tieto siitä, että opinnäytetyö on todella tarkoitus ottaa käyttöön ja julkaista, toi minulle intoa ja motivaatiota työn aloittamiseen. Koen henkilökohtaisesti opinnäytetyön tuloksen hyödyllisyyden tärkeäksi. Opinnäytetyölle asettamani aikataulu oli mielestäni sopiva, vaikkakin se oli melko tiivis. Toisaalta tiiviin aikataulun myötä työn tekeminen oli sujuvaa. Edistymisen havaitseminen toi myös lisää motivaatiota työskentelyyn.

Opinnäytetyön lopussa lueteltuja eläinten hyvinvointia, eläinavusteisuutta ja eläinsuojelullista näkökohtaa sisältävää sähköistä- ja kirjallisuusmateriaalia sekä lehtiartikkeleita on pyritty käyttämään monipuolisesti teorian pohjana samalla kriittistä näkökulmaa käyttäen. Green Care, eläinavusteisuus ja eläinavusteinen toiminta on Suomessa melko uusi ilmiö, joten tuoretta lähdemateriaalia oli helposti saatavilla. Eläinten hoidosta ja hyvinvointiin liittyvistä asioista löytyi myös hyvin tietoa. Opinnäytetyössä luotettavuus perustuukin osaltaan lähdekirjallisuuden monipuoliseen käyttöön. Tiedonlähteinä on myös pyritty käyttämään mahdollisimman uutta kirjallisuutta ja tuoreita tutkimuksia. Luotettavuutta lisäävät myös ohjaajalta ja yhteistyökumppanilta saadut neuvot ja ohjeet. Lisäksi opinnäytetyön kokonaisluotettavuutta lisännee se, että opinnäytetyön tekijä on tehnyt aiemminkin toiminnallisen opinnäytetyön ja oppaan sosiaali- ja terveysalan tutkinnossaan.

Eläinavusteinen toiminta on Suomessa melko uusi ilmiö, joten käytännön kokemuksia kesäeläinten pitämisestä hoivakodeissa löytyi kirjallisuudesta vain vähän. Kyselytutkimuksella päätettiinkin täy-

dentää tätä puutetta, jotta tuotoksena oleva opas palvelisi kohderyhmää mahdollisimman kattavasti. Kuitenkin käytännön kokemukset ja vinkit lienevät kesäeläinten hankintaa vasta suunnitteleville tahoille varsin hyödyllisiä. Kyselytutkimuksen avulla saatiinkin useita hyviä ja käyttökelpoisia vinkkejä ja näkökulmia kesäeläintoiminnan toteutukseen.

Opinnäytetyön lopputulokseen olen tyytyväinen. Oppaan helppoon luettavuuteen on kiinnitetty huomiota esimerkiksi kappalejaoin ja tiivistelmin. Toimeksiantaja toteuttaa jatkossa sopimuksen mukaisesti oppaan lopullisen ulkonäön ja ulkomuodon kuvineen. Uskon, että oppaasta tulee olemaan hyötyä sekä kohderyhmälle että neuvonnan työkaluna. Kesäeläimiin liittyvää tietoa oli paljon saatavilla, mutta se oli melko hajallaan. Toivonkin, että opas säästää kesäeläinten hankintaan liittyvän tiedon etsimiseen kuluvaan aikaan ja sitä kautta edistää kesäeläinten hankkimista ja eläinten hyvinvointia. Oppaan antaman tiedon avulla voidaan muun muassa kiinnittää jo ennalta huomiota eläinten hyvinvointia koskeviin seikkoihin sekä minimoida riskejä, kuten eläinten sairastumista tai eläinten hankintaan mahdollisesti liittyviä terveydelle haitallisten tautien ja sairauksien leviämistä. Opas voi auttaa myös hahmottamaan, millaista käytännön arki eläinten kanssa tulisi olemaan kesän aikana.

Monissa eläinavusteisen toiminnan muodoissa haasteena on toiminnan toteuttamista turvaavien käsiparien löytyminen. Hoitolaitoksissa olevat henkilöstömitoitukset ovat niukat jo ennestään. (Yli-Viikari 2014, 16.) Toivonkin, että opinnäytetyön tuotoksessa esitetyistä käytännön esimerkeistä olisi hyötyä hoivakodeille, jotka suunnittelevat kesäeläinten hankintaa, mutta jotka samalla pohtivat resurssien riittävyyttä. Huolellisella suunnittelulla sekä sopivilla käytännön järjestelyillä suunnitellut eläinten hankinnasta voivat olla mahdollista toteuttaa.

Toivon, että opinnäytetyöni herättää kiinnostusta mahdollisimman monilla tahoilla. Esimerkiksi oppaan sisältämiä eläinten hyvinvointiin liittyviä seikkoja sekä kustannusarvioita voivat käyttää kohderyhmän lisäksi esimerkiksi yksityiset kesäeläinten hankkijat. Toivottavasti opas avartaa myös hoivakodeissa työskentelevien sosiaali- ja terveystieteiden ammattilaisten näkemyksiä erilaisista mahdollisuuksista, joilla ihmisten hyvinvointia voidaan eläinten avulla kohentaa.

LÄHTEET

Elintarviketurvallisuusvirasto Evira 2015 a. Eviran esittely. Viitattu 10.10.2015,
<http://www.evira.fi/portal/fi/tietoa+evirasta/esittely/>

Elintarviketurvallisuusvirasto Evira 2015 b. Muistilista kesä- tai lemmikkilampaiden pitäjälle. Viitattu 13.9.2015,
<http://www.evira.fi/portal/fi/elaimet/usein+kysyttya/kesalampaat/>

Elintarviketurvallisuusvirasto Evira 2015 c. Muistilista kesäkanojen pitäjälle. Viitattu 12.9.2015,
<http://www.evira.fi/portal/fi/elaimet/usein+kysyttya/kesakanat/>

Elintarviketurvallisuusvirasto Evira 2015 d. Siipikarja suojaan lintuinfluenssalta. Viitattu 14.9.2015,
<http://www.evira.fi/portal/fi/elaimet/ajankohtaista/arkisto/?bid=4187>

Elintarviketurvallisuusvirasto Evira 2015 e. Eläinten terveystarkkailu. Viitattu 11.10.2015,
<http://www.evira.fi/portal/fi/elaimet/elainten+terveys+ja+elaintaudit/elaintautien+vastustaminen+ja+valvonta/terveysvalvonta/>

Elintarviketurvallisuusvirasto Evira 2014. Eläinsuojelu ja eläintenpito. Siipikarjan, kyyhkyjen ja riikinkukkojen pitäjillä rekisteröitymisvelvoite. Viitattu 13.9.2015,
<http://www.evira.fi/portal/fi/elaimet/elainsuojelu+ja+elainten+pito/merkitseminen+ja+rekisterointi/siipikarja/>

Eläinsuojelulaki 4.4.1996/247.

Eläinsuojeluasetus 7.6.1996/396.

Eläinten hyvinvointi Suomessa: Kansallinen eläinten hyvinvointiraportti 2012. Eläinten hyvinvointikeskus. Helsinki: Eläinten hyvinvointikeskus.

Eläinten lääkintä ja hoito: käsikirja eläinlääkäreille. 2010. Sirkkola, H. & Taurainen, S. (toim.) Helsinki: Opetushallitus.

Eläinten terveys ja hyvinvointi 2015. Opetushallitus. Viitattu 14.9.2015,
<http://www.e-oppikirja.fi/oph/tuotantoelainten-terveys-ja-hyvinvointi/hyvinvoinnin-ja-terveyden-maaeritelma/>

Fine, A.H. 2006. Handbook on Animal-Assisted Therapy: Theoretical Foundations and Guidelines for Practice. Burlington Academic Press.

Green Care Finland ry 2015. Eläin mukana kulkijana arkipäivässä. Viitattu 14.9.2015,
<http://www.gcfinland.fi/elainavusteisuus>

Green Care Finland ry 2012. Green Care toiminnan eettiset ohjeet. Viitattu 20.9.2015,
<http://www.gcfinland.fi/file/original/eettisetohjeet.pdf?fileId=18029>

Hasheider, P. 2009. How to raise sheep: everything you need to know: breed guide & selection, proper care & healthy feeding, building facilities & fencing, showing advice. Minneapolis, MN: Voyager Press.

Heinrichs, C. 2009. How to raise poultry: everything you need to know: breed guide & selection, proper care & healthy feeding, building facilities & fencing, showing advice. Minneapolis, MN: Voyager Press.

Hirsjärvi, S., Remes, P. & Sajavaara, P. 2009. Tutki ja kirjoita. Hämeenlinna: Kariston Kirjapaino Oy.

Hyvinvoiva tuotantoeläin. 2005. Helin, J., Valros, A. & Teräväinen H. (toim.) ProAgria Maaseutukeskusten Liitto. Keuruu: Otavan Kirjapaino Oy.

Kana – eläinsuojelulainsäädäntöä koottuna 2012. Elintarviketurvallisuusvirasto Evira. Helsinki: Multiprint.

Karvaterapiaa: eläinavusteinen työskentely Suomessa. 2013. Ikäheimo, K. (toim.) Helsinki: Solution Models House.

Korhonen, A., Liski-Markkanen, S. & Roos, I. 2011. Green Caren toimintamallit. Nurmijärvi: TTS: n julkaisuja 410. Viitattu 14.9.2015,
http://www.tts.fi/images/stories/tts_julkaisut/tj410.pdf

Lammas – eläinsuojelulainsäädäntöä koottuna 2012. Evira Elintarviketurvallisuusvirasto. Helsinki: Multiprint.

Maa- ja Metsätalousministeriön asetus lammas- ja vuohieläinten merkitsemisestä ja rekisteröinnistä 17.6.2005/469.

Maa- ja Metsätalousministeriö 2015. Tietoa eläinsuojelulain uudistamisesta. Viitattu 9.10.2015,
<http://www.mmm.fi/fi/index/etusivu/elaimet/elainsuojelulaki.html>

Maa- ja Metsätalousministeriö 2014. Eläimen itseisarvo halutaan kirjata uuteen eläinsuojelulakiin Viitattu 9.10.2015,
http://www.mmm.fi/fi/index/etusivu/tiedotteet/140310_elaimen_itseisarvo_halutaan_kirjata.html

Maaseutu ja hyvinvoiva Suomi 2009. Maaseutupoliittinen kokonaisuohjelma 2009–2013. Maaseutupuolitiikan yhteistyöryhmän julkaisuja 5/2009. Vammala: Vammalan Kirjapaino Oy.

Mononen, J. 2014. Tuotantoeläimet terapiaeläiminä – eläinten hyvinvoinnin huomioiminen. Teoksessa K. Soini & T. Lilja (toim.) Alkuperäiset kotieläinrotumme Green Care-toiminnassa. Jokioinen: MTT. 84–86.
<http://jukuri.mtt.fi/bitstream/handle/10024/482112/mttkasvu19.pdf?sequence=1>

Rehnstöm, K. 2005. Kylpevät kanat ja sarvipäähämät – kotieläinten hyvinvointi ja sen haasteet. Kerava: Savion Kirjapaino

Salmela, J. 2015. Viidakkoportaati: eläinavusteisen valmentajan opas. Helsinki: Alfa Partners.

Salovuori, T. 2015. Kysely: Ohje eläinavusteisessa toiminnassa käytettävien ja avustavien eläinten ”työhyvinvointiin”. Green Care Finland ry puheenjohtaja. Sähköpostiviesti 2.12.2015.

Salovuori, T. 2014. Luonto kuntoutumisen tukena. Tampere: Mediapinta.

Sininauhaliitto 2015. Vihreä Veräjä. Viitattu 28.9.2015,
<http://www.vihreaveraja-hanke.fi/vihrea-veraja/>

Soini, K. & Lilja, T. 2014. Tiivistelmä. Teoksessa K. Soini & T. Lilja (toim.) Alkuperäiset kotieläinrotumme Green Care-toiminnassa. Jokioinen: MTT. 3.
<http://jukuri.mtt.fi/bitstream/handle/10024/482112/mttkasvu19.pdf?sequence=1>

Soini, K. 2014. Alkusanat. Teoksessa K. Soini (toim.) Luonnosta hoivaa ja voimaa: Miten arvioida Green Care- toiminnan vaikuttavuutta. Jokioinen: MTT, 5,7.
<https://jukuri.luke.fi/bitstream/handle/10024/482135/mttkasvu21.pdf?sequence=1>

Tavoitteena terve ja hyvinvoiva kana 2009. Elintarviketurvallisuusvirasto Evira. Helsinki: Erweko Painotuote Oy.

Tavoitteena terve ja hyvinvoiva lammas 2009. Elintarviketurvallisuusvirasto Evira. Helsinki: Erweko Painotuote Oy.

Valtioneuvoston asetus kanojen suojelusta 8.7.2010/673.

Vattinen, L. 2014. Maatilaympäristöstä vihreää voimaa ja virkistystä. Hämeen ammattikorkeakoulu. Maaseutuelinkeinojen koulutusohjelma. Opinnäytetyö. Viitattu 22.9.2015,
https://www.theseus.fi/bitstream/handle/10024/86490/opinnaytetyo_maatilaymparistosta_vihreavaimaajavirkistysta.pdf?sequence=1

Vilkka, H. & Airaksinen, T. 2003. Toiminnallinen opinnäytetyö. Helsinki: Tammi.

VoiMaa- hanke! 2014. Luonto hyvinvoinnin lähteenä- suomalainen Green Care. Forssa Print. (ei julkaisupaikkaa.)

Yli-Viikari, A. 2014. Luontohoivayrittäjä on edelläkävijä. Maaseudun Tulevaisuus 1/2014, 16. Viitattu 19.9.2015,
http://issuu.com/mttelo/docs/maaseudun_tiede_1-2014

Ääriä, M. & Harmoinen, T. 2007. Lampaan kasvattajan käsikirja. Porvoo: WS Bookwell Oy

LIITTEET

LIITE 1. Haastattelukutsu

LIITE 2. Haastattelulomake

LIITE 3. Opas kesäeläinten hankintaan, tekstirunko



Hei

Kutsun teidät osallistumaan tutkimukseen, jossa selvitetään hoivakotien kesäeläimiin liittyviä käytännön kokemuksia. Lähetän kyselyn hoivakodeille, joilla on kokemusta kesäeläinten pitämisestä. Tutkimustuloksia hyödynnetään toiminnallisen opinnäytetyön tuotoksena valmistuvassa kesäeläinten hankintaan liittyvässä opaslehtisessä. Opaslehtisen kohderyhmänä ovat kesäeläinten hankintaa suunnittelevat hoivakodit. Tutkimuksen tilaajana on Vihreä Veräjä -hanke, yhteyshenkilönä toimii Tuomo Salovuori. Vihreä Veräjä -hankkeeseen voi tutustua osoitteessa www.vihreaveraja-hanke.fi

Toivon, että teillä olisi aikaa vastata kyselyyn ja kertoa kokemuksistanne. Kokemuksenne ovat tärkeitä kesäeläinten hankintaa suunnitteleville hoivakodeille. Kysely suoritetaan Webropol- ohjelmalla. Saatte sähköpostitse linkin, jonka kautta pääsette vastaamaan kyselyyn. Vastausta toivotaan saapuvaksi 3 viikon aikana.

Saatuja tietoja käytetään vain tutkimustarkoitukseen ja niitä käsitellään luottamuksellisesti. Aineiston pohjalta valmistuu opinnäytetyö, johon edellä mainittu opaslehtinen liittyy.

Ystävällisesti,

Agrologi (AMK) opiskelija
Jenna Rantasuomela
l4raje00@students.oamk.fi
040-5587464

Projektipäällikkö
Vihreä Veräjä -hanke
Tuomo Salovuori
tuomo.salovuori@sininauha.fi
040-5818244

Ohjaava opettaja
Oulun AMK, Luonnonvara-alan yksikkö
Hanna Laurell
hanna.laurell@oamk.fi
050-5983086

Kesäeläimiin liittyvä kysely hoivakodeille

1. Mitä kesäeläimiä toimipaikassanne on ollut? *

 Kanoja Lampaista Kajeja Jotain muita eläimiä, mitä?

2. Kuinka monta kesäeläintä toimipaikassanne on ollut? *

 1 2-3 4-5 Enemmän, kuinka monta?

3. Eläinlajin valintaan vaikutti eläimen *

 Luonne Ulkonäkö Helppohoitoisuus Tuottama hyöty (esim.kananmunat) Jokin muu syy, mikä?

4. Miksi päädyitte kesäeläinten hankintaan? *

5. Miten eläimet hankittiin? *

 Ostettiin Vuokrattiin Saatiin Jokin muu tapa, mikä?

6. Minne eläimet sijoitettiin kesän jälkeen? *

 Takaisin omistajalleen Jäivät hoivakotiin Teurastettiin tai lopetettiin Jokin muu, mikä?

7. Miten eläinten hoitojärjestelyt (olosuhteet, tilat, ruokinta, terveydenhuolto) käytännössä toteutettiin? *

8. Mitä tiedonlähteitä käytettiin selvittäessä etukäteen eläinten olosuhte-, hoito- ja muita vaatimuksia? *

- Internet
 Kirjallisuus
 Eläinten omistaja
 Eläinlääkäri

Jokin muu taho, mikä?

Tietoa ei hankittu etukäteen lainkaan

9. Mitä mahdollisia haasteita kesäeläinten hankintaan tai hoitoon on liittynyt? *

- Tiedon puute
 Byrokratia
 Eriominaisuudet eläinten hoitojärjestelyissä
 Tilojen sopimattomuus
 Eläinten saatavuus
 Eläinten luonne/käsiteltävyys

Jokin muu, mikä?

Ei esiintynyt haasteita

10. Millaisia vaikutuksia eläinten läsnäolo ja hoitaminen herätti asiakkaissa ja heidän omaisissaan? *

11. Millaisia vaikutuksia eläinten läsnäolo ja hoitaminen herätti hoitohenkilökunnassa? *

12. Kuinka paljon koitte eläinten läsnäolosta ja hoidosta olevan hyötyä asiakkaille asteikolla 1 ei lainkaan hyötyä- 5 erittäin paljon hyötyä? *

1 2 3 4 5
ei lainkaan hyötyä erittäin paljon hyötyä

13. Kuinka tyytyväinen olette päätökseenne hankkia kesäeläimiä asteikolla 1 erittäin tyytymätön - 5 erittäin tyytyväinen? *

erittäin tyytymätön 1 2 3 4 5 erittäin tyytyväinen

14. Aiottako jatkossa hankkia kesäeläimiä? *

- Kyllä
 Ei
 En osaa sanoa

15. Suosittelettko kesäeläinten hankintaa muille tahoille? *

- Kyllä
 Ei
 En osaa sanoa

16. Kesäeläinten hankintaan, hoitoon tai kesäeläintoiminnan kehittämiseen liittyviä muita ajatuksia ja vinkkejä

Kesäeläimet hoivatyön tukena

Opas kesäeläinten hankintaan

Jenna Rantasuomela, OAMK

2015

SISÄLLYSLUETTELO

1 JOHDANTO	3
2 ELÄINAVUSTEISUUS	4
2.1 Eläinavusteinen toiminta.....	6
2.2 Eläinavusteinen terapia	6
3 KESÄELÄINTEN HANKINNAN SUUNNITTELU	7
3.1 Eläinten hankintaa ja pitoa koskevat luvat.....	7
3.1.1 Kanat	7
3.1.2 Lampaat	8
3.2 Sopimukset	9
3.3 Eläinten hyvinvointi	10
3.4 Eläinten kuljetukset	12
4 KESÄELÄINTEN HOITO JA KÄYTTÄYTYMINEN	13
4.1 Kanat	13
4.1.1 Kanojen pitopaikka ja olosuhteet	15
4.1.2 Kanalan suunnittelu.....	18
4.1.2 Kanojen ruokinta	24
4.1.3 Kanojen terveys	25
4.2 Lampaat	28
4.2.1 Lampaiden pitopaikka ja olosuhteet.....	29
4.2.2 Lampaiden ruokinta.....	31
4.2.3 Lampaiden terveys.....	31
4.3 Kanit	35
4.3.1 Kanien ruokinta.....	35
4.3.2 Kanien pitopaikka ja olosuhteet.....	36
4.3.3 Kanien terveys	40
5 POHDINTAA ERILAISTEN KESÄELÄINTEN SOVELTUVUUDESTA ERILAIISIIN YMPÄRISTÖIHIN.....	41
6 ESIMERKKEJÄ KÄYTÄNNÖN KOKEMUKSISTA JA HOITOJÄRJESTELYISTÄ	43
7 ELÄINAVUSTEISUUDEN HYÖDYNTÄMISEN MUITA MAHDOLLISUUKSIA.....	46
7.1 Kummieläimet.....	46
7.2 Eläinvierailut	46
LÄHTEET	48

1 JOHDANTO

Eläimiä käytetään nykyään laajalti terveyden- ja sosiaalihuollon sekä kasvatuksen apuna. Työskentely eläinten parissa tarjoaa mielekäästä tekemistä sekä mahdollisuuden harjoittaa erilaisia taitoja. Eläimen mukaan ottaminen yksinkertaisiin tai monimutkaisiin päivän askareisiin opettaa esimerkiksi sosiaalisen vuorovaikutuksen perusteita sekä elämäntaitojen hallintaa. Eläimet ovat lisäksi monenlaisille asiakasryhmille mainioita motivaattoreita liikkumiseen. Toiminnallisuudella voidaan parantaa fyysistä kuntoa ja vastustuskykyä sekä harjoitella motoriikkaa. Toiminnallisuuden kautta saadut oppimisen ja onnistumisen kokemukset vahvistavat itseluottamusta, yhdessä tekeminen ja työhön osallistuminen tarjoavat puolestaan osallisuuden mahdollisuuksia. Kosketus eläimiin tuottaa positiivisia tunteita ja antaa mahdollisuuden tunteiden ilmaisuun, hellyyden osoittamiseen ja iloon. Eläinten tuomat vaikutukset näyttävät lisäksi olevan syvällisiä ja monitasoisia sen sijaan, että ne jäisivät vain hetkelliseen kohtaamiseen.

Eläimet ovat osa hoitoyhteisöä monissa lastensuojelun, kehitysvammaisten ja ikääntyneiden yksiköissä. Vapaaehtoiselle eläinavusteiselle toiminnallekin on koko ajan lisää kysyntää. Eläinten pitämiseen hoitoyksiköissä on tullut myös uusia vaihtoehtoja, kuten eläinten hankkiminen kesäkaudeksi. Kesäeläimet tuottavat monenlaista iloa niin asiakaille, heidän omaisilleen kuin hoitohenkilökunnallekin. Eläinten hoitoon sitoutuminen vaatii lisäksi lyhemmän ajan verrattuna eläinten pitämiseen ympärivuotisesti. Kesäkanojen ja – kaniin sekä maisemanhoitotyötä tekevien lampaiden käyttöä on kokeiltu hyvin tuloksin esimerkiksi ikääntyvien hoitopaikoissa. Eräässä vanhustenkeskuksessa kesäeläinten läsnäolosta ja hoitamisesta on koettu olleen monenlaisia positiivisia vaikutuksia:

”Myönteisiä elämyksiä, iloa, vanhoja muistoja lapsuuden kotitilan kanoista. Kanalasta on tullut vanhuksille ja heitä avustaville omaisille, henkilökunnalle ja vapaaehtoisille mukava kohde ulkoiluhetkeen. Alueen päiväkotilapset ovat ihastuneita, vanhemmista on hauskaa katsella heidän kanssaan yhdessä kanojen touhuja. Kanat herättävät huumoria.”

Tähän oppaaseen on koottu tietoa kesäeläimistä niiden hankintaa harkitseville hoivakodeille. Oppaassa kerrotaan kesäeläinten hankintaan liittyvistä asioista, kuten lupakäytännöistä, eläinten hoidosta, ruokinnasta ja terveydenhuollosta. Opas sisältää myös kesäeläimiin liittyvän kyselyn tuloksia. Kyselyllä selvitettiin erilaisten hoivakotien kokemuksia kesäeläimiin liittyvistä käytännön toteutuksista. Oppaassa on esitelty erilaisia mahdollisuuksia, miten eläinten hoitojärjestelyt voidaan käytännössä toteuttaa ja kuinka eläinavusteisuutta voidaan asiakkaiden kanssa arkielämässä hyödyntää. Oppaassa on lyhyesti esitelty myös eläinvierailujen ja kummieläinten käytön mahdollisuutta. Oppaassa on keskitytty kanan, lampaan ja kanin hankintaan kesäeläimeksi, sillä ne ovat helppohoitoisia ja soveltuvat kesäeläimeksi hyvin. Oppaan tietoja voivat soveltaa kohderyhmän lisäksi myös muut aiheesta kiinnostuneet yritykset ja yksityiset henkilöt.

2 ELÄINAVUSTEISUUS

Eläinavusteisuus tai eläinavusteinen työskentely on kattotermi, joka pitää sisällään eläinavusteisen toiminnan (Animal Assisted Activities, AAA) ja eläinavusteisen terapian (Animal Assisted Therapy, AAT). Luonto- ja eläinavusteisuus soveltuu asiakkaille, joille keskustelun rinnalle haetaan yhteisöllisiä kokemuksia tai toiminnallisuutta. Luontoavusteisten menetelmien toimivuudesta on hyviä kokemuksia monenlaisista kuntoutujaryhmistä ja kaikista ikäryhmistä. Luonto- ja eläinavusteisuus sopii myös asiakkaille, joilla kuntoutumiseen liittyy motivaation ongelmia tai tarvetta uudenlaisten ajattelu- ja toimintatapojen löytämiseen. Luontoympäristössä on usein tarjolla monen tasoisia tehtäviä, jolloin taitojen harjoittelu ja uuden oppiminen mahdollistuu. Käytännön tuomat kokemukset voidaan ottaa mukaan keskusteluun ja käydä yhteisesti läpi niiden merkitystä. Laitosympäristöihin luonto- ja eläinavusteisuus soveltuu, sillä luontoon liittyvät aktiviteetit tuovat normaalin arkielämän tunnetta ja antavat osallisuuden ja voimaantumisen mahdollisuuksia kuntoutujille. Erään päihdehoitoyksikön mukaan eläinten läsnäolon ja hoitamisen vaikutukset asiakkaisiin ja omaisiin on koettu lähinnä myönteisesti:

”Lähinnä positiivisia, vastuun saaminen ja eläinten kiintymys tärkeää, silittäminen ja hoitaminen, eläimet tuo lohtua, kodinomaisen tunnelman luojia, ryhtiä päivään eläinten hoidosta, eläimille helpompi näyttää tunteitaan, eläimet tuoneet mielihyvää ja tyyneyttä, eläimet parhaita ystäviä. Kananmunat plussaa proteiinin lähteenä. Lapsivieraille kiva lisä. --Negatiivista asiakkaiden mukaan oli lähinnä kukon ja lampaiden ääntely liian aikaisin aamulla. Muutamia asiakkaita oli, joille ei ollut merkitystä kesäeläimillä. Useimmat kokivat kuitenkin positiivisia vaikutuksia.”

Useissa Euroopan maissa maatilaympäristöjä käytetään monipuolisesti erilaisen sosiaalisen kuntoutuksen tarpeisiin. ”Hoivamaatalous” on jo tunnistettu menetelmä. Maatilalla luonto on arjen rutiineissa mukana, muun muassa eläinten hoitamisessa. Päivärytmin noudattaminen ja yhteisöllinen tekeminen tukevat kuntoutumista. Eläinten hoitoon liittyvä vastuun kantaminen voi olla hyvin merkittävä ja voimaannuttava kokemus. Suomessa maatilan kuntouttava käyttö on toistaiseksi melko harvinaista. Kaikessa toiminnassa, jossa eläin on mukana, pitää kuitenkin kiinnittää huomiota eläimen hyvinvointiin ja jaksamiseen. Eläimellä tulee olla oikeus lajinmukaiseen käyttäytymiseen ja eläintä tulee kohdella arvostavasti. Esimerkiksi Green Care toiminnan eettisissä ohjeissa eläimet määritellään yhteistyökumppaneina, ei käyttöesineinä.

Eläimet osaavat tuottaa iloa ja lohduttaa joskus jopa paremmin kuin me ihmiset. Eläinten avulla voidaan mallintaa monia tunteisiin ja vuorovaikutukseen liittyviä asioita, ja näin rohkaista osallistujia uudenlaiseen itsensä ilmaisuun. Esimerkiksi kanojen aitous ja viehätyks on siinä, että kana taipuu olemaan vain kana. Kanat ovat uteliaita ja sosiaalisia, mutta saaliseläimen vaistot ovat heti pinnan alla. Hyvin kohdelluille kanoille ominaista on kiintyminen ihmisiin ja oman pihapiirin eläimiin sekä uteliaisuus uusiin asioihin, kuten vieraisiin ihmisiin. Kanojen päivittäiset touhut ovat yksinkertaisia. Touhut sisältävät syömistä, maan kuopsuttelua, aurinko- ja hiekkakylpyjä, sulkien sukimista, juttelemista ja kaakattamista, orrella nukkumista ja munimista. Kanoilla on sisäinen kello koskien nukkumaanmenoa ja heräämistä. Eija Wager kertoo kanojen elämästä Karvaterapiaa, eläinavusteinen työskentely teoksessa näin:

”Pienessä kanaparvessa vallitsee järjestys ja vakaus. Kanojen kanssa toteutuu luonnollisesti eläinavusteisen toiminnan tärkein periaate. Eläimiä ei kouluteta toimimaan tottelevaisesti tietyllä tavalla, vaan ne kasvatetaan turvalliseen kanssakäymiseen ja yhteistyöhön vahvistamalla ja arvostaen eläimen omia kykyjä, luonteenpiirteitä ja mahdollisuuksia.”

2.1 Eläinavusteinen toiminta

Eläinavusteinen toiminta on virkistys- ja harrastetoimintaa. Toimintaan ei ole kirjattu yksilöllisiä tavoitteita, joihin eläinavusteisella toiminnalla pyrittäisiin. Yleisin esimerkki eläinavusteisesta toiminnasta on kaverikoirien vierailut hoitoyksiköissä. Eläinavusteisessa toiminnassa voidaan käyttää monia koti- ja lemmikkieläimiä. Kasvavaa kiinnostusta on esimerkiksi lampaiden ja kanojen kanssa toteutettavaan eläinavusteiseen toimintaan. Työskentely eläinten parissa tarjoaa mielekästä tekemistä sekä mahdollisuuden harjoittaa erilaisia taitoja. Eläimen mukaan ottaminen yksinkertaisiin tai monimutkaisiin päivän askareisiin opettaa esimerkiksi sosiaalisen vuorovaikutuksen perusteita sekä elämäntaitojen hallintaa.

”- Ihmisten joiden on vaikea kommunikoida toisten ihmisten kanssa, on helpompi ottaa kontakti eläimeen. Eläinten hoitaminen on asiakkaiden ja työntekijöiden yhdessä tekemistä.” – eräs päihdehoitoyksikkö

2.2 Eläinavusteinen terapia

Eläinavusteinen terapia on terapiatyön ammattilaisen ohjaamaa pitkäjänteistä toimintaa, joka sisältää toiminnalle määritellyt tavoitteet. Eläinavusteinen terapia voi olla luonteeltaan joko yksilö- tai ryhmäterapiaa. Toiminnan tarjoajalla on terapiatyöhön soveltuva koulutus ja eläinavusteisen toiminnan täydennyskoulutus. Eläin on osa hoito- tai kuntoutusprosessia.

3 KESÄELÄINTEN HANKINNAN SUUNNITTELU

3.1 Eläinten hankintaa ja pitoa koskevat luvat

3.1.1 Kanat

Kanojen pitoon liittyviä vaatimuksia on aina noudatettava riippumatta kanojen lukumäärästä. Vaatimusten tavoitteena on turvata kanojen hyvinvointi ja varmistaa, etteivät kanat aiheuta tautivaaraa toisille kanoille tai ihmisille.

Kaikkien siipikarjan pitäjien on **rekisteröidyttävä** kunnan maaseutuelinkeinoviranomaiselle, maaseututoimeen tai maaseutusihteerille. Rekisteröinti koskee myös pitopaikkoja, joissa eläimiä pidetään, eli niin kesäkanojen vuokraajaa kuin yhdenkin kanan pitäjää. **Siipikarjalla tarkoitetaan** kaikkia munien, lihan tai muiden tuotteiden tuottamiseksi kasvatettuja tai tarhattuja lintulajeja. Siipikarjaksi luetaan siis esimerkiksi munivat kanat, kalkkunat, hanhet, ankat ja strutsilinnut. Asetuksen piiriin kuuluvat lisäksi tarhatut riisitalinnut, esimerkiksi sorsat ja teeret.

Jos kanojen pitopaikka sijaitsee **kaava-alueella**, tulee ottaa yhteyttä kunnan terveys- ja suojeluviranomaiseen ja rakennusvalvontaan. Kanojen pitämisestä kaava-alueella voi kysyä lisätietoja oman kunnan **terveys- ja suojeluviranomaiselta**. Rakennusten käyttötarkoituksen muuttuessa tai uusia rakennuksia tehtäessä voi tarvittaessa ottaa yhteyttä **kunnan rakennusvalvontaan**.

Kanojen pitäjän tulee huomioida mahdolliset **määräykset**, jotka koskevat siipikarjan pitämistä ulkona. Määräykset ovat voimassa keväällä kevätmuuton aikaan lintuinfluenssaviruksen leviämisen estämiseksi. Lintuinfluenssa tarttuu linnuista toisiin eritteiden ja lyhyen matkaa ilman välityksellä. Sen vuoksi on tärkeää, että suorat kosketukset erityisesti luonnonvaraisten vesilintujen ja siipikarjan välillä estetään. Luonnonlintujen uloste

ei saa päästä tahrimaan siipikarjan rehua tai juomavettä. Siipikarja on pidettävä joko sisätiloissa tai ulkoilualue on suojattava esimerkiksi riittävän tiheällä verkolla maaliskuun alusta toukokuun loppuun.

Kanoja koskeviin eläinsuojelusäädöksiin kannattaa tutustua jo etukäteen ennen kanojen hankkimista. Eläinten pitoa, hoitoa, kohtelua ja käsittelyä säätelevät eläinsuojelulaki ja eläinsuojeluasetus. Kanojen pidolle asetettavista eläinsuojeluvaatimuksista voi lukea myös valtioneuvoston asetuksesta kanojen suojelusta. Maa- ja metsätalousministeriön internetsivuilta löytyy lisäksi ajantasainen eläinsuojelulainsäädäntö. Elintarvikevirasto Eviran sivuilta löytyy myös tietoa muun muassa kananmunien käytöstä. Kananmunien tuottaja ei esimerkiksi saa toimittaa tuottamiaan kananmunia ilmoitettuihin elintarvikehuoneistoihin eikä laitoksiin. Kanalasta on lisäksi otettava salmonellavalvontaohjelman mukaiset näytteet säännöllisesti, jos kananmunia myydään tai luovutetaan käytettäväksi muualla kuin omassa taloudessa. Elintarvikevirasto Eviran sivuilta löytyy myös muistilista kesäkanojen pitäjälle.

Muista:

- Rekisteröidy siipikarjan pitäjäksi eläintenpitäjärekisteriin*
- Pitopaikan ollessa kaava-alueella ota yhteyttä kunnan terveysuojeluviranomaiseen ja rakennusvalvontaan*
- Huomioi ulkona pitämistä koskevat mahdolliset määräykset*

3.1.2 Lampaat

Jokaisen, joka pitää lampaita, on ilmoitauduttava eli **rekisteröidyttävä lampaanpitäjäksi** eläintenpitäjärekisteriin. Henkilö saa asiakastunnuksen rekisteröityessään. Rekisteröityminen tapahtuu joko maaseutuelinkeinoviranomaiselle tai maaseutusihteerille kunnan maaseututoimeen. Vaatimus koskee kaikkia lampaiden pitäjiä, myös vuokraajia.

Rekisteröityminen on lisäksi tehtävä, vaikka pitäisi vain yhtä eläintä. Samalle viranomaiselle ilmoitetaan tiedoissa tapahtuvista muutoksista, jos esimerkiksi eläinten pidossa aiotaan pitää vähintään 6 kuukauden pituinen tauko tai tauon jälkeen aloitetaan eläintenpito uudelleen. Eläintenpitäjän tulee myös ilmoittaa eli **rekisteröidä eläinten pito- paikka** kunnan maaseutuviranomaiselle. Selvitys on tehtävä, jotta tautitilanteessa voidaan osoittaa, mitkä eläimet ovat olleet eri pitopaikoissa kuin sairastuneet. Lampaita koskeviin eläinsuojelulainsäädöksiin kannattaa tutustua jo etukäteen ennen lampaiden hankkimista. Maa- ja metsätalousministeriön internetsivuilta löytyy esimerkiksi ajantasainen eläinsuojelulainsäädäntö. Elintarvikevirasto Eviran sivuilta löytyy myös muistilista kesälampaiden pitäjälle.

Eläinyksilöt merkitään korvamerkein niiden tunnistamiseksi. Korvamerkeissä on yksilöllinen EU-tunnus eli numerosarja. Merkitsemätöntä eläintä ei saa siirtää eikä myöskään vastaanottaa. Pudonneiden merkkien tilalle on tilattava viivytyksettä korvausmerkit. Korvamerkkien tilaus tapahtuu Eviran asiakaspalvelun kautta.

Muista:

– Rekisteröidy lampaanpitäjäksi eläintenpitäjärekisteriin

– Rekisteröi eläinten pitopaikka kunnan maaseutuviranomaiselle

– Varmista eläinten yksilöllinen tunnistaminen

3.2 Sopimukset

Kesäeläimiä voi hankkia vuokraamalla eli ”leasing” eläiminä. Kesäeläimiä vuokrattaessa kannattaa sopia kirjallisesti vuokrausajoista sekä vuokrauksen hinnasta. Kanojen vuokra on suurin piirtein sama kuin tipun hinta, eli muutama kymmenen euroa. Vuokrakanojen hankinnassa kannattaa olla ajoissa liikkeellä, sillä niiden kysyntä on usein huomattavasti

suurempi kuin tarjonta. Lisäksi kannattaa sopia eläinten kuljetuksista ja mahdollisista korvauksista. Kuljetus voidaan järjestää joko eläinten omistajan tai vuokraajan taholta. Eläinten omistajalta kannattaa pyytää kirjalliset ohjeet eläinten hoitoon sekä yhteystiedot mahdollisten ongelmatilanteiden varalta. Lähimmän eläinlääkärin yhteystiedot on myös syytä tarkistaa etukäteen. Toivottavaa olisi, että kanat hankittaisiin lähialueilta, sillä pitkät kuljetusmatkat rasittavat kanoja.

Kesäeläimiä, kuten kanoja, voi hankkia myös ostamalla. Kesäeläimiä on toisinaan myös mahdollista saada lahjoituksena tai lainaamalla muilta tahoilta. Eläinten kesän jälkeinen sijoituspaikka kannattaa kuitenkin selvittää tai sopia aina etukäteen hankintatavasta riippumatta. Eläimet voivat esimerkiksi palata sopimuksen mukaan omistajalleen tai siirtyä talven ajaksi talvilomakotiin. Joillakin hoivakodeilla voi olla mahdollisuus siirtää pienet kesäeläimet, kuten kanit, talven ajaksi omiin sisätiloihin. Joskus jollakin henkilökuntaan kuuluvallakin voi olla mahdollisuus ottaa eläimet hoidettavakseen talven ajaksi.

Eläintenvälitystä tarjoavia palveluita

Rotukanayhdistyksen kanoja välittävä nettipalvelu

<http://www.kanayhdistys.com/>

ProAgrian lampaita laitumille välittävä Laidunpankki

<http://www.laidunpankki.fi/>

3.3 Eläinten hyvinvointi

Suomessa pyritään varmistamaan eläinten hyvinvointi lakisääteisesti. Jo kesäeläintöinnin suunnitteluvaiheessa kannattaakin kartoittaa eläinten hyvinvointia koskevat la-
kien asettamat ajankohtaiset vaatimukset ja rajoitteet. Eläintenpidossa on edistettävä eläinten terveyden ylläpitämistä sekä otettava huomioon eläinten fysiologiset- sekä

käyttäytymistarpeet. Tietoa eläinten hyvinvoinnista löytyy muun muassa **Eviran** op-
paista ja eläimiä koskevasta lainsäädännöstä. **Kunnan- ja läänineläinlääkärit** osaavat
kertoa myös eläinlajeja koskevista rajoituksista ja vaatimuksista. Muitakin asiantunti-
joita, eläinten omistajia ja kasvattajia kannattaa myös hyödyntää tiedonlähteinä.

Yhteiskuntamme velvollisuutena on huolehtia eläimistä huomioimalla niiden hyvinvoin-
nin vaatimukset. Tavallinen arki vaikuttaa eniten eläinten hyvinvointiin. Eläimen hoita-
jalla tai omistajalla on velvollisuus pitää eläimistään huolta lajista, käyttötarkoituksesta
tai omasta elämäntilanteesta riippumatta jokaisena päivänä. Päivittäiseen hoitamiseen
liittyvän taitotiedon lisäksi myös asenteillamme on ratkaiseva merkitys eläinten hyvin-
voinnille. Esimerkiksi ihmisen käytöksellä on todettu olevan suurta vaikutusta eläinten
hyvinvointiin. Hoitajan kielteisen asenteen on todettu lisäävän eläinten pelkoa ihmistä
kohtaan ja aiheuttavan stressiä. Eläimiä on todettu miellyttävän esimerkiksi rauhalliset
liikkeet. Hyvä hoitaja on myös huomiokykyinen ja tarkkaavainen. Rauhallinen ja stressi-
tön ympäristö sekä päivittäiset rutiinit vähentävät esimerkiksi aggressiivista käyttäyty-
mistä. Toiminnanharjoittajilla tulisi olla siis riittävästi tietoa eläinten tarpeista. Lisäksi
tulee olla selvää, kuka on vastuussa eläinten hyvinvoinnista. Eläinten hoito on järjestet-
tävä kunkin eläinlajin tarpeiden mukaan. Hyödyntämällä nykyaikaisen eläinten käyttäy-
tymistieteen tietoja voidaan esimerkiksi kanalaan luoda mahdollisimman virikkeelliset
olosuhteet. Näin kanat voivat tyydyttää luontaiset käyttäytymistarpeensa. Mikäli eläin
ei voi tyydyttää käyttäytymistarpeitaan, se turhautuu. Turhautuminen ja siitä aiheutuva
stressi heikentävät puolestaan eläinten hyvinvointia.

Terapiaeläin on yleisnimitys eläimelle, jota käytetään eläinavusteisessa toiminnassa tai
eläinavusteisessa terapiassa. Yleiset eläinten hyvinvoinnin periaatteet ja kriteerit sekä
hyvinvoinnin tutkimus- ja arviointimenetelmät ovat sovellettavissa terapiaeläimiin.
Eläinterapiapalvelujen tarjoajien täytyy muistaa, että eläimet tarvitsevat riittävästi pal-
veluksesta vapaata aikaa. Eläinyksilön tilanne voi olla erilainen eri päivinä, joten mitään
yleisiä suosituksia eläinten ”työviikkojen” tai ”työpäivien” pituudesta ei voi kuitenkaan

antaa. Lisäksi esimerkiksi eläimen ikä voi vaikuttaa siihen, kuinka paljon se jaksaa työskennellä.

Eläinten hyvinvoinnin huomioimisessa tärkeää

- Tieto ja ymmärrys lajinnukaisesta käyttäytymisestä*
- Sopivat hoitomenetelmät ja rauhallinen käsittely*
- Empatia ja yksittäisen eläimen arvostus*

Kaikessa eläimiin liittyvässä toiminnassa on huomioitava siis eettiset, eläinten hyvinvointiin liittyvät kysymykset. Esimerkiksi Green Care toiminnan eettisissä ohjeissa eläimet määritellään enemmän työtovereina kuin käyttöesineinä. Green Care Finland ry:n hyväksymän Green Care toiminnan eettisissä ohjeissa mainitaan eläinten kunnioittamisen ja suojelun eettisestä periaatteesta näin:

”Eläimet ovat green care -toiminnassa yhteistyökumppaneita, eivät käyttöesineitä. Green care -ammattilaisen tehtävä on huolehtia eläinten hyvinvoinnista, viihtyvyydestä, turvallisuudesta ja siitä, että toiminnassa noudatetaan eläinsuojelulain ja asetusten vaatimuksia. Green care -toimijan, joka kouluttaa eläimiä tai käyttää eläimiä työssään, on omattava riittävät tiedot eläimistä sekä niiden kouluttamisesta, hoitamisesta ja hyvinvoinnin vaatimuksista. ”

Lisätietoa eläinten hyvinvoinnista

Elintarviketurvallisuusvirasto Evira

www.evira.fi

[Eläintenhelyvointikeskus EHK](#)

www.elaintieto.fi

Eläinsuojelulaki 4.4.1996/247

Eläinsuojeluasetus 7.6.1996/396

3.4 Eläinten kuljetukset

Eläinten kuljetus kesäaikaiseen pitopaikkaan voidaan hoitaa joko omistajan kautta tai itsenäisesti tehdyn sopimuksen mukaan. Eläinten hyvinvoinnista on huolehdittava kuljetuksen aikana. Eläimille on annettava tarpeellisin väliajoin vettä, sopivaa ravintoa ja lepoa ottaen huomioon kuljetettavan eläimen laji ja ikä, kuljetusväline, kuljetusolosuhteet, matkan kesto aika sekä muut eläimen veden, ravinnon- ja levontarpeeseen matkan aikana vaikuttavat seikat. Kuljetusvälineen on oltava eläimelle turvallinen, riittävän tilava ja sellainen, että se estää eläintä karkaamasta. Eläinten kuljettaminen on sallittua sellaisessa henkilöauton tavaratilassa, joka on riittävän suuri kuljetettavalle eläimelle ja josta on avoin yhteys auton matkustajatiloihin eikä eläimelle aiheudu kuljetuksesta tarpeetonta kärsimystä. (Laki eläinten kuljetuksesta. 1429/2006, 6,10 §.)

4 KESÄELÄINTEN HOITO JA KÄYTTÄYTYMINEN

4.1 Kanat

Kesäkanojen hankinta kannattaa aloittaa hankkimalla munintansa aloittelevia tai aikuisia munivia kanoja. Paras siirtoikä nuorikoilla on kahden tai kolmen kuukauden ikä. Neljän-kuuden kuukauden ikäisen kanan elimistössä tapahtuu stressaavia hormonitoiminnan muutoksia alkavan muninnan vuoksi. Stressaavaan elämänvaiheeseen ajoitettu toinen stressinaiheuttaja eli tutun ympäristön vaihtuminen uuteen voi aiheuttaa kanoille käyttäytymis- ja terveysongelmia.

Kanaparvi koostuu keskimäärin viidestä yksilöstä. Suositeltavaa on hankkia siis vähintään kukko ja kolme kanaa. Kukon läsnäolo lisää kanojen viihtyvyyttä ja turvaa, mutta kanoja voi pitää myös ilman kukkoa. On kuitenkin muistettava, että kana on laumaeläin ja kaipaa seurakseen lajitovereitaan. Kukoilla on myötäsyttyinen halu puolustaa omaa

reviiriään ja kanojaan mahdollisilta vaaroilta sekä kilpailevilta kukoilta. Jotkut kukot voivat toisinaan olla ihmisiä kohtaan hyökkäviä. Suurin osa hyökkäilytaipumuksesta johdukin todennäköisesti perinnöllisistä eroista. Useimmat kukot saadaan pysymään rauhallisina, jos ihmiset pysyvät rauhallisina. Lievät uhkailueleet tyyntyvät parhaiten, jos niihin ei kiinnitetä huomiota. Kokonaisuuden kannalta järkevintä on kuitenkin hankkia kesäkanalaan valmiiksi lempeäksi tiedetty kukko.

Suomalainen maatiaiskana on yksi Suomen suosituimmista roduista. Se on ainoa kanarotu, joka on kehittynyt Suomen oloissa. Maatiaiskana on pitkäikäinen, sopuisa ja kylmänkestävä. Maatiaiset jatkavat munintaa varsin korkeassakin iässä. Maatiaskanoja hankittaessa kannattaa harkita myös säilyttäjäksi ryhtymistä. Tällöin saa osallistua mielenkiintoiseen suojelutyöhön. Maatiaiskan säilytysohjelman tavoitteena on suomalaisen maatiaiskan pelastaminen sukupuutolta, maatiaiskanakantojen elvyttäminen sekä tiedon kerääminen. Osa maatiaiskanakannoista on tälläkin hetkellä uhanalaisia. Säilyttämiseen tulee sitoutua vähintään neljäksi vuodeksi. Harrastus- ja lemmikkikanoina suosittuja ovat puolestaan erilaiset koristekanat eli kääpiökanat, kuten kesy ja kiltti kääpiökochin. Sen tuuhea höyhenpuku saa kanan näyttämään lähes pallomaiselta. Silkkikanan höyhenet muistuttavat karvoja, minkä seurauksena kana on lähes lentotaidoton. Kääpiörotujen munat ovat pienikokoisempia verrattuina muiden kanojen muniin. Koristekanat ovat kuitenkin yleensä hyviä hautomaan, sillä niiden hautomistaipumusta ei ole pyritty jalostamaan pois. Kääpiökanat- ja kukot painavat alle kilon, eli ne ovat maatiaiskanoihin verrattuna puolet pienempiä. Kesäkanalan kanojen roduksi voi valita minkä tahansa, kun tärkeintä ei ole munantuotannon määrä. Yleisin ja helpoin ratkaisu on pitää samassa parvessa vain samanrotuisia eläimiä. Hyvin eri kokoisten- tai temperamenttien kanojen yhdistäminen voi tuottaa ongelmia esimerkiksi ruokinnassa.

Lisätietoa maatiaiskanoista

Maatiainen ry

<http://www.maatiainen.fi/tekstit/kana.htm>

Luonnonvarakeskus Luke

<https://portal.mtt.fi/portal/page/portal/www/Tietopaketti/Eläingenivarat/sailytysohjelmat/maatiaiskana>

Kanojen rotuesittelyitä

www.munanetti.fi

Kanojen käsittely

Kanoja on kohdeltava rauhallisesti väkivaltaa välttäen eikä niitä saa tarpeettomasti kiihdyttää. Eläinten käsittelyssä on pyrittävä huomioimaan sen lajinomainen käyttäytyminen, kuten laumavaisto. Kanat voidaan ottaa vaaratta kiinni käsin. Kanat on otettava ulos häkeistä yksitellen samalla tukien rinnasta ja suojaten siipiä vahingoittumiselta. Kukot otetaan kiinni samalla otteella. Isot kukot voivat yrittää nokkia käsiä, joten tukevien hanskojen käyttö voi olla perusteltua. Vaikka nokkimalla ne saavat harvoin haavoja aikaiseksi, nokkiminen voi kuitenkin sattua. Kanoja kuormattaessa on käytettävä himmeää valaistusta.

4.1.1 Kanojen pitopaikka ja olosuhteet

Kanojen pitopaikan on oltava riittävän tilava, suojaava, puhdas, valoisa ja turvallinen sekä mahdollisimman hyvin kanojen luontaiset tarpeet huomioon ottava. Pitopaikan tulee tarjota riittävä suoja epäsuotuisia sääoloja, liiallista kosteutta, lämpöä ja kylmyyttä vastaan. Riittävän tilavassa pitopaikassa kanat voivat seistä, levätä ja nousta makuulta luonnollisella tavallaan sekä liikkua. Samassa pitopaikassa olevien kanojen on voitava asettua yhtä aikaa makuulle. (Eläinsuojeluasetus 396/1996, 1 §.) Sopivan suojan kanoille

saa rakennettua esimerkiksi pihavajasta. Kanat eivät tarvitse Suomessa kesäaikaan kuitenkaan lisälämpöä. Kanojen hyvinvointi on tarkastettava vähintään kerran päivässä (Valtioneuvoston asetus kanojen suojelusta 673/2010, 7§).

Eläintilat on rakennettava siten, että kanat voidaan tarkastaa ja hoitaa vaikeuksitta. Eläinsuojat ja häkit varusteineen on pidettävä hyvässä kunnossa ja puhtaina. Ne eivät saa vahingoittaa lintuja eivätkä vaarantaa niiden terveyttä tai hyvinvointia. Eläinsuojassa on huolehdittava haittaeläinten torjunnasta. Munivien kanojen kanalassa valaistusrytmin on oltava sellainen, että vuorokaudessa on riittävän pitkä yhtäjaksoinen pimeä aika. Melutaso on pidettävä mahdollisimman alhaisena. Eläinsuojan ilmanvaihdon on oltava sellainen, että ilman kosteus, pölyn määrä, ilman virtausnopeus, tai haitallisten kaasujen pitoisuudet eivät kohoa haitallisen korkeiksi. Lämpötilan on oltava kanoille sopiva. Kanojen käytettävissä on oltava pehkuu kuopimista ja nokkimista varten. (Valtioneuvoston asetus kanojen suojelusta 673/2010, 3,4,12 §.)

Kanat viihtyvät kesäaikaan pihalla. Niille on hyvä olla katollinen, verkotettu tarha antamaan turvaa petoeläimiltä. Silloin kanoja voi pitää tarhassa myös keväällä, jolloin on voimassa rajoittava asetus kanojen ja siipikarjan ulkona pidosta. Rajoitus on voimassa yleensä maaliskuu-toukokuussa. Tarkista rajoituksen voimassaolo esimerkiksi Elintarviketurvallisuusvirasto **Eviran** nettisivuilta. Ulkotarhan aitojen on oltava kanoille sopivasta materiaalista ja turvallisia. Aidat on pidettävä hyvässä kunnossa, jotta estetään kanojen vahingoittuminen. Eläinsuojasta ulos johtavan kulkureitin ja ulkotarhan on oltava kanoille turvallinen. Ulkotarhan on oltava riittävän tilava huomioon ottaen kanojen lukumäärä ja tarhan pohjan laatu. Tarhan pohja on voitava pitää kuivana. Kanoilla on oltava tarvittaessa ulkona sopivia säänsuojia. (Valtioneuvoston asetus kanojen suojelusta 673/2010, 6 §.)

Kanojen pitopaikan pohjan tai lattian on oltava kanoille sopivasta materiaalista sekä sellainen, ettei se aiheuta linnuille vahinkoa. Kanoja voi pitää verkkopohjalla, tällöin verkon

langan paksuuden on oltava kuitenkin vähintään 2,0 mm. Verkkopohjaisessa lattiassa olevien aukkojen on oltava sellaisia, että kanoille ei aiheudu vahingoittumisen vaaraa. (Valtioneuvoston asetus kanojen suojelusta 673/2010, 3§.) Kanalan lattian kuivikkeiden valinnassa kannattaa huomioida esimerkiksi kuivikkeiden hinta ja saatavuus. Kuivikkeet kannattaa vaihtaa usein. Kanalan lattiankuivikkeet voivat olla esimerkiksi sahanpurua, olkea tai kuiviketurvetta. Pienpaaleja niistä on saatavilla maatalouskaupoista. Parhaita kuivikeaineita ovat puru sekä oljen ja turpeen sekoitus. Olki yksinään ei juurikaan sido kosteutta, ja pelkkä turve puolestaan pölyää kovasti. Pölyäminen lisää puhdistustarvetta ja voi lisäksi aiheuttaa hengityselinoireita. Turvepohja on siipikarjalle kuitenkin erityisen hyvä, sillä linnut kuopivat alustaa mielellään, se on tasaisen lämmin ja se kompostoituu hyvin. Lisäksi sillä on huippuluokan imukyky. Kuiviketurvetta on saatavissa myös paalattuna sopivan kokoisiin ja painoisiin paaleihin, joita on helppo ja siisti käsitellä. Paalattu kuiviketurve onkin erinomainen ratkaisu pienkäyttäjille. Turvelanta voidaan myös levittää lopuksi peltoon, jossa se antaa peltoon humusta eli eloperäistä ainesta. Turpeen haittoina ovat pölyävyys ja tumma väri. Silputtu olki eristää hyvin lämpöä eikä suosi haitallisten bakteerien kasvua. Se myös pölyää hyvin vähän. Olki antaa lisäksi virikkeitä kanoille. Olki on kuitenkin työlästä käsitellä. Nykyisin maatalouskaupoista löytyy myös hevosalleille suunniteltuja olkipellettejä, mitkä sopivat myös kanalaan. Sahanpuru on puolestaan edullista kuiviketta ja kevyttä käsitellä, mutta saattaa pölytä kuivuutensa takia. Puupohjaiset kuivikkeet ovat lisäksi miellyttäviä käytössä vaalean värinsä takia, mikä vaikuttaa valoisuuteen ja helpottaa siivousta jätösten erottuessa kuivikkeesta.

Kuivikkeiden etuja ja haittoja		
Olki	Turve	Puru
+ Virikkeitä kanoille	+ Kompostoituu hyvin	+ Edullinen
+ Silputtuna ei suosi haitallisten bakteerien kasvua	+ Tasaisen lämmin, hyvä imukyky	+ Kevyt käsitellä
+ Pölyää vähän	+ Kanoille mieluisa	+Vaaleaa: helpottaa siivousta
+ Löytyy myös pellettinä	+ Paalit helppoja käsitellä	
-Yksinään ei sido juuri kosteutta	+Voidaan levittää myös peltoon	-Saattaa pölytä
-Työläs käsitellä	-Yksinään pölyää kovasti, tumma väri	

Linnuilla on paljon synnynnäisiä käyttäytymismalleja, jotka liittyvät kehonhoitoon. Ruoan etsimisen jälkeen kanoilla kuluu eniten aikaa valveillaoloajastaan höyhenpuvun hoitamiseen. Höyhenpuvun hoitaminen ja kunnossapitäminen onkin linnuille elintärkeää. Se suojaa niitä kylmää ja märkyyttä vastaan. Toinen tärkeä kehonhoitoon liittyvä käyttäytymismalli on hiekassa kylpeminen. Kanat kylpevät mielellään hiekassa tai muussa irtonaisessa materiaalissa. Hiekkaa onkin syytä tarjota kanoille virikkeeksi.

Eläintenpitoa koskevan suosituksen mukaan kanaparven sisäisen arvojärjestyksen sekoittamista tulee välttää. Sosiaalisten suhteiden uudelleenmuodostumisesta mahdollisesti aiheutuviin käyttäytymisongelmiin tulee kiinnittää erityistä huomiota, jos kanaryhmiä joudutaan yhdistämään tai ryhmään tuodaan uusia lintuja. Eläintenpitoa koskevat suositukset eivät ole sitovia, vaan niiden tarkoituksena on ohjata eläintenpitoa eläinten hyvinvoinnin kannalta parempaan suuntaan.

4.1.2 Kanalan suunnittelu

Hyvin hoidettu harrastekanala on kanoille monipuolinen elinympäristö. Harrastekanoita on monenlaisia, mutta yhteistä niille on se, että kanat saavat usein elää niissä lajityypillisempää ja virikkeellisempää elämää verrattuna tuotantokanaloihin.

Harrastekanalán suunnittelusta löytyy tietoa esimerkiksi Helena Telkänrannan (2004) kirjoittamassa kirjassa *Kanojen maailma* tai Kirsti Hassisen *Omat kanat, omat munat. Pihakanalan perustaminen* kirjassa. Sopiva kanojen määrä kanalassa Telkänrannan mukaan riippuu esimerkiksi siitä, minkä kokoinen rakennus on käytettävissä. Hyvä käytäntö on pitää kutakin lattianeliömetriä kohti enintään neljää kanaa. Mukavammat olot saavutetaan enintään kahdella kanalla lattianeliötä kohti. Kanaparven oman viihtyvyyden kannalta paras ryhmäkokoo olisi 2-25 kanaa yhtä kukkoa kohden. Valtioneuvoston asetus kanojen suojelusta 12 § mukaan avokanalassa saa olla kutakin neliömetriä kohden *enintään 9 kanaa*. Avokanalalla tarkoitetaan muuta munivien kanojen kanalaa kuin häkkikanalaa.

Kanalan rakennuksessa helpoin ratkaisu on ulkorakennuksen muuttaminen kanalaksi. Kyseeseen voi myös tulla isommasta ulkorakennuksesta, kuten varastosta erotettava erillinen ”huone”. Telkänrannan antaman esimerkin mukaan harrastekanalalan sisäkorkeus olisi hyvä olla 2-3 metriä, lattiapinta-alan puolestaan vähintään 6 neliometriä. Kanalassa tulisi olla vähintään yksi ikkuna ja ulkopuolella sopiva piha-alue ulkoiluun. Kanoille kannattaa tehdä niin suuri aitaus kuin se on kukkarolle ja piha-aluetta ajatellen mahdollista. Esimerkiksi luomutuotantokanaloissa ulkoilutilaa tulee olla neljä neliometriä kanaa kohti. Kanalan paikkana paras on suhteellisen kuiva maa, sillä kosteassa maassa viihtyvät esimerkiksi monet taudinaiheuttajat.

Kananlannan käsittely on suunniteltava myös etukäteen, jotta estetään mahdolliset haju- ja kärpäshaitat. Kaava-alueella kompostointi on hyvä tehdä suljetussa kompostorissa. Kompostimultaa voi käyttää esimerkiksi koristekasveille. Kananlanta voidaan kuljettaa tarvittaessa jätekeskukseen kanalan siivouksen yhteydessä. Tarkempia ohjeita lannan käsittelystä kannattaa tiedustella **kuntien ympäristötarkastajilta**.

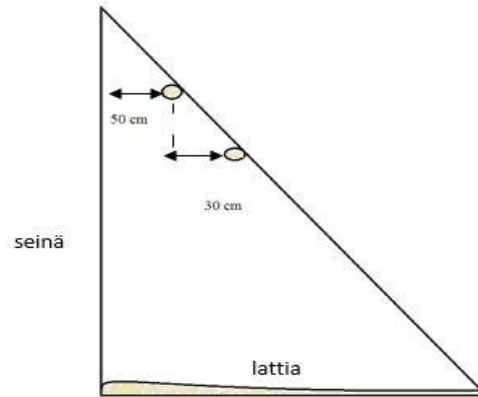
Orret

Kanalassa on oltava tarkoituksenmukaisia orsia. Orsien on oltava kanoille sopivasta materiaalista sekä sellaisia, että kanat voivat käyttää niitä vaikeuksitta. Niissä ei saa olla teräviä kulmia. Orsien pituuden lintua kohden on *oltava vähintään 15 cm*. (Valtioneuvoston asetus kanojen suojelusta 673/2010, 12§.) Hyvä käytäntö kanojen hyvinvoinnin kannalta on kuitenkin, että orsitilaa varataan enemmän, esimerkiksi 25 cm per kana.

Paras orsimateriaali on puu. Sopiva paksuus on noin 4cm ja paras läpileikkaus pyöreähkö. Sopivan paksuiset luonnon oksat ovat orsina erinomaisia, sillä ne ovat kanojen jalkapohjille terveellisiä. Terävät rosot ja oksantynvät on kuitenkin hiottava pois. Orsien alle ei kannata sijoittaa mitään, mitä ei haluta likaantuvan, sillä kanat usein ulostavat orrella istuessaan. Kanala pysyy parhaiten puhtaana, mikäli orret sijoitetaan sellaiseen kohtaan kanalassa, missä ei ole läpikulkua. Orsien kiinnityskorkeus riippuu rodusta: hyvälle lentäjille, kuten maataisille, alin orsi voi olla reilun metrin korkeudella. Esimerkiksi kääpiöroduille on hyvä laittaa alin korsi alle metrin korkeudelle, silkkikanalle puolestaan

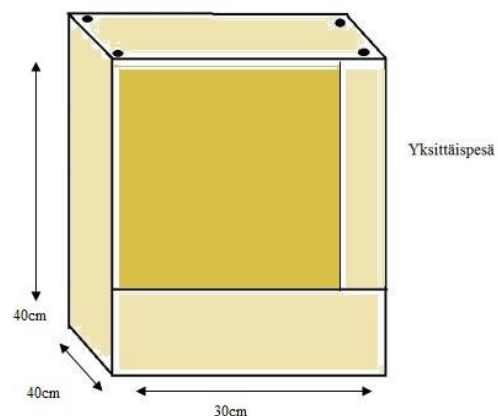
muutaman kymmenen senttimetrin korkeudelle. Muut orret sijoitetaan niin, että ylin orsi on lähimpänä seinää muiden orsien muodostaessa siitä alenevan portaikon.

Kuva 1. Orsikko ratkaisu, jossa tukipuut kiinnitetty seinään ja lattiaan. Ylimmän orren ja seinän väli kannattaa olla vähintään 50 cm, jotta seinä pysyy puhtaampana. Kanat pysyvät puolestaan puhtaampana, kun kahden orren välimatka on vähintään 30 cm. (lähde: Telkänranta 2004. Kanojen maailma.)

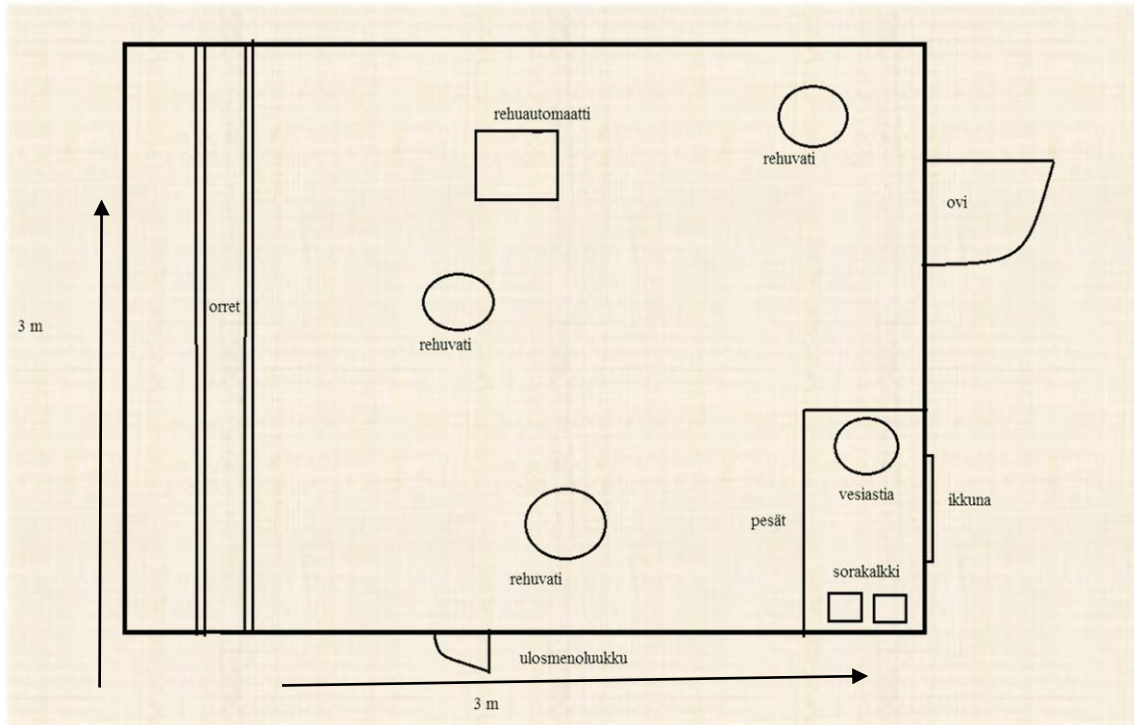


Mieluisin pesä kanalle on katollinen ja seinällinen, hämärä laatikko. Pohja kannattaa pehmustaa muutaman sentin paksuudelta olkia tai kuivaa heinää käyttäen. Sama kuivike käy, jota käytetään myös kanalan lattialla. Valtioneuvoston asetus kanojen suojelusta 673/2010 määrittelee jokaiselle alkavalle seitsemän kanan ryhmälle vähintään yhden pesätilan. Kanojen hyvinvoinnin näkökulmasta pesiä olisi hyvä olla kuitenkin enemmän, esimerkiksi yksi neljää kanaa kohti. Kanat munivat luonnossa maanrajaan, mutta ne totuttuvat käyttämään myös korkeammalla olevia pesiä. Esimerkiksi maatiaiset lehahtavat ylimetrin korkeudella oleviin pesiin melko vaivatta. Kääpiöroduille on puolestaan syytä laittaa jonkinlaiset tikapuut helpottamaan pesään pääsyä.

Kuva 2. Esimerkki kanojen yksittäispestä mitoituksineen. (lähde: Telkänranta 2004. Kanojen maailma.)



Kuva 3. Esimerkki 10 kanan harrastuskanalan pohjaratkaisusta, jossa eläintiheys noin yksi kana/lattianeliömetri. (lähde: Telkänranta 2004. Kanojen maailma.)



Ruokinta- ja juomapaikat

Ruokintakourut, -astiat ja muut ruokintalaitteet on sijoitettava niin, että kanat saavat riittävästi rehua. Kanojen pitopaikassa on oltava riittävä määrä myös juomapaikkoja. Vesi- ja ruoka-astiat on sijoitettava siten, että ne ovat kaikkien kanojen ulottuvilla. Ruokinta- ja juottopaikoilla on oltava riittävästi tilaa niin, ettei juomasta tai rehusta synny tarpeetonta kilpailua. Ruokinta- ja juottolaitteiden on oltava kanoille turvallisia. (Valtioneuvoston asetus kanojen suojelusta 673/2010, 5, 12§.)

Vesi kannattaa tarjoilla juoma-automaateista. Kulhoissa vedet saattavat sotkeutua helpommin kanojen kuopsutellessa niihin maata tai pehkuu. Rehuvadit kannattaakin sijoittaa mahdollisimman erilleen. Rehuautomaatissa voi olla kuivarehua jatkuvasti saatavilla. Vesiastia sekä kalkki- ja sora-astiat kannattaa sijoittaa pesien päälle, jotta ne pysyisivät puhtaampina.

***Valtioneuvoston asetus kanojen suojelusta 673/2010, 12§ määrittelemät
ruokinta-ja juottolaitteiden minimimitat***

- Ruokintakourut: reunan pituus vähintään 10 cm kanaa kohden
- Pyöröruokkijat: reunan pituus vähintään 4 cm kanaa kohden
- Yhtäjaksoiset vesikourut: reunan pituus vähintään 2,5 cm kanaa kohden
- Pyöröjuottolaitteet: reunan pituus vähintään 1 cm kanaa kohden
- Vesikupit tai vesinipat: kutakin alkavaa 10 kanan ryhmää kohden on oltava vähintään yksi kuppi tai nippa siten, että kunkin kanan ulottuvilla on vähintään kaksi nippaa tai kuppia

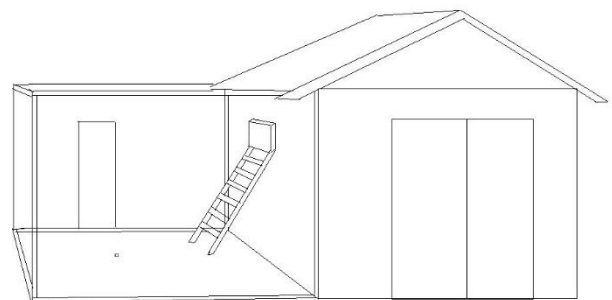
Kanalan kustannusarvio 2015	Hinta, €
Puinen valmisvarasto 2,5m x 3m eli 7,5 m ²	990 €
Kanaverkko, korkeus 1,8 m 50 m rulla (Aitaus 3 m x 3 m x 1,8 m)	171 €
Kuusirima 22 x 50 mm -Aitaus 3 m x 3 m x 1,8 m - ovi 1m x 1,7m yht. 5,4 m	0,49 € /m 37 m = 18,10 €
Pientarvikkeet - ruostumattomat ruuvit 200kpl, - hakaset 1000kpl - ovisaranat ruuvattava x 4	6,90 € + 2,70 € + 9,90 € = 19,50 €
Salpalukko 35mm	3 €
Kanan pesät 2 kpl vanerista: Kuusivaneri 9 x 2440 x 1200 mm, ylijäämästä hylly (esim. vanhat puulaatikot käyvät pesäksi myös)	24,90 €
Tikapuiksi Höylälauta 21x 45x3300+ pyörölista 18mm2400 (esim. vanhat puiset tikapuut käyvät myös)	21,70 € + 4,25€ = 25,95 €
Juoma-automaatti 3l	5,50 €
Rehuautomaatti 3 kg	9,80 €
Ruokinta astia/rehuvati 6l x 3	13,20 €
Kuivikekutteri 20kg paali	6,70 €
Yhteensä	n. 1287 €

Lähteet:

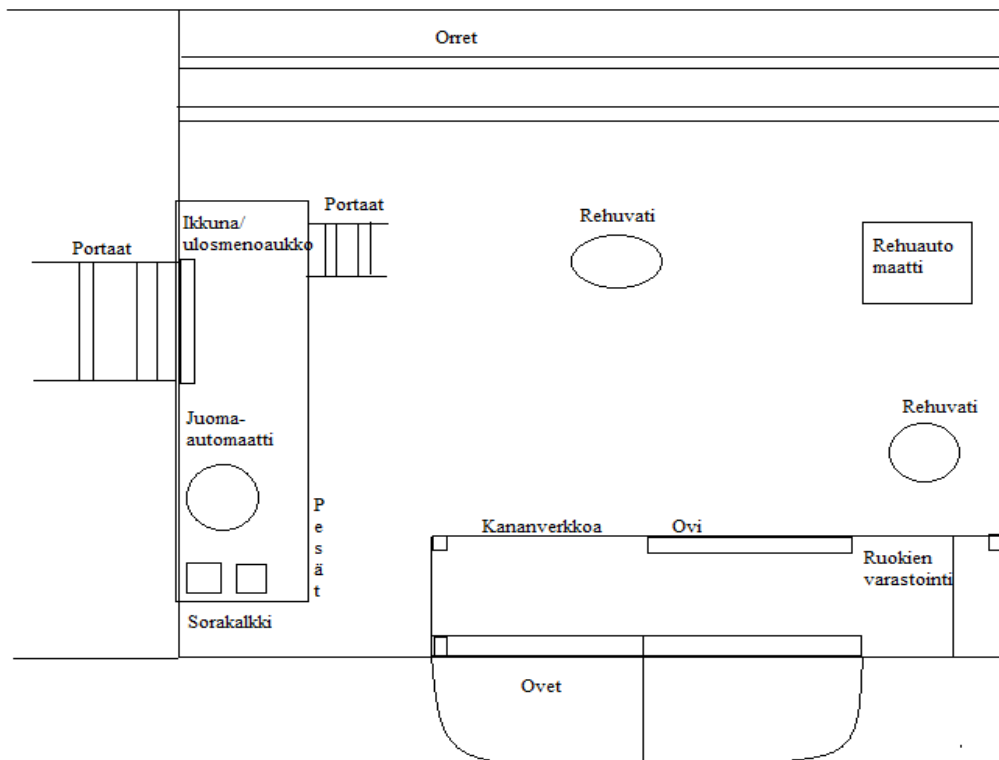
www.k-rauta.fi, www.kotieläintarvike.fi, www.agrimarket.fi, www.hirnu.fi, www.bauhaus.fi

Kuva: Jenna Rantasuomela.

Puisen valmisvaraston (K-Rauta) hyödyntäminen kanala-rakennuksena kukolle ja noin 3 kanalle. Rakennukseen liitetty ulkoiluaitaus.



Kuva: Jenna Rantasuomela. Puisen valmisvaraston 7,5 m² (K-Rauta) hyödyntäminen kanala-rakennuksena kukolle ja noin 3 kanalle. Kanalaan voi rakentaa pienen eteisen, jotta estetään kanoja karkaamasta ulko-ovea aukaistaessa. Ovi kannattaa mitoittaa niin, että kottikärryt mahtuvat sisään. Ruokien säilytykseen voi myös varata hyllystön rakennuksen nurkkaan. Eteisen rakentamiseen kannattaa varata tarvikkeita, kuten rimaa ja pien-tarvikkeita, reilummin kuin edellä mainitussa kustannusarviossa. Ulkotarhaan on suotavaa lisätä virikkeitä, kuten puunoksia orsiksi. Pienet puut ja pensaat lisäävät myös viihtyisyyttä ja suojaa.



Kanalan muita kustannusesimerkkejä 2015	
	Hinta, €
Valmis kanala KotKotCityPlus- kanala 3m2 + 5 m2 pohjallinen ulkotarha (sisältyy kaksi pesää ja orsipaketti, ei ruokinta – tai juottolaitteita)	3800 €
Vapo kuiviketurvepaali n.250 l	14 € / kpl
<p>Lähteet: www.kotieläintarvike.fi, www.hirnu.fi, www.landen.fi Kuva: KotKotCityPlus- kanala, Hirnu Oy</p>	
	

4.1.2 Kanojen ruokinta

Kanoille on annettava riittävä määrä kanan tarpeet huomioon ottaen sopivaa, hyvälaatuista rehua. Kanojen saatavilla on oltava myös jatkuvasti juomavettä. Rehun on oltava ravitsevaa ja tasapainotettua sekä tarvittaessa kivennäisillä täydennettyä. Kanojen ruokinnassa on vältettävä rehun määrän tai koostumuksen äkillisiä muutoksia. (Valtioneuvoston asetus kanojen suojelusta 673/2010, 9 §.)

Ruoan suhteen kanat ovat kaikkiruokaisia. Ne syövät niin kasvi- kuin eläinperäistäkin ruokaa, kuten siemeniä, silmuja, vihreitä kasveja sekä hyönteisiä, matoja ja toukkia. Kanat kuopsuttelevat vapaana ollessaan pihamaalta erilaisia herkkuja itsekin. Yleisin ruokintaratkaisu pienkanaloissa on teollisen puolitiivisterehun ja kokonaisten viljanjyvien käyttö. Lisukkeena voidaan antaa esimerkiksi kurkkua, salaattia tai kaalia. On kuitenkin huomioitava, että eläintautien leviämisen ehkäisemiseksi *ruokajätteen* syöttäminen elintarviketuotantoeläimille on kielletty. (Katso kappale 4.1.3 Kanojen terveys.)

Teollista valmisrehua on saatavilla esimerkiksi maatalouskaupoista. Teollinen rehu osana ruokintaa varmistaa, että kana saa kaikki tarvitsemansa ravintoaineet. Kanoille ei saa antaa sellaista ruokaa, juomaa tai muuta ravintoa, joka on niiden terveydelle vaarallista. Kanoille ei siten saa antaa esimerkiksi voimakkaasti maustettuja eikä pilaantuneita ruokia. Sipuli ja avokado on todettu olevan kanoille vahingollisia ruokia.

Ruoan lisäksi kanat tarvitsevat pienikokoista soraa, jolla ne jauhavat jyvät ruokatorven laajentumassa eli kuvussa. Ruokintakalkkia pitää kanoilla olla saatavilla. Myös munan-kuoret voidaan murskata tähän tarkoitukseen kanoille. Vesi kannattaa tarjoilla juoma-automateista. Lisää vinkkejä kanojen ruokinnasta kannattaa kysellä esimerkiksi kanojen kasvattajalta. Lisäksi Internetistä löytyy tietoa muun muassa viranomaisten sivuilta (Evira), Suomen eläinsuojeluyhdistysten liitto ry:n sivuilta (Kanatieto.fi) sekä kanaharrastajien sivuilta (Rotukanayhdistys, Munanetin siipikarja-aiheiset keskustelusivut harrastajille.)

4.1.3 Kanojen terveys

Eläinten sairastumista voidaan ehkäistä muun muassa hyvällä hoidolla, kyseiselle eläinlajille sopivalla elinympäristöllä sekä ehkäisemällä taudinaiheuttajien leviäminen eläinkaupan ja-jalostuksen, lannan, kuolleiden eläinten tai ihmisten mukana sekä luonnonvaraisten ja kotieläinten välillä.

Kanan sairastuessa tai vahingoituessa sille on annettava tai hankittava asianmukaista hoitoa viipymättä. (Valtioneuvoston asetus kanojen suojelusta 8.7.2010/673 7§.) Jo ennen eläinten hankkimista kannattaa selvittää, missä sijaitsee lähin **kunnaneläinlääkäri** tai **kanoja hoitavan eläinlääkäriin vastaanotto**. Kanojen vointia arvioitaessa tulee muistaa, että kysymys on parven jokaisen yksittäisen yksilön voinnista. Hyvä hoitaja huomaa parvesta huonovointisen kanan, selvittää ongelmien syyt ja korjaa tilanteen.

Tarttuvien eläntautien ennaltaehkäisemisessä ja niiden leviämisen estämisessä eläinten omistajat ovat keskeisessä asemassa tarkkaillessaan eläimiään. Tarttuvan eläntäudin epäilystä on ilmoitettava **kunnaneläinlääkärille**. Seuraa, aivastelevatko kanat tai tuleeko niiden sieraimista eritettä. Syynä voi olla jokin hengitystieoireita aiheuttava sairaus. Kanojen pitäessä nokkaansa koko ajan auki kanalassa voi olla liian kuuma, jolloin ilmanvaihto kaipaa tehostamista. Riittämätön ilmanvaihto ja liian likainen kuivike voi aiheuttaa ilmaan haitallisen määrän ammoniakkia ja muita kaasuja, joka voi aiheuttaa kanoille jopa hengitysvaikeuksia. Kanojen liikkumista tulee myös seurata. Esimerkiksi ontuminen tai yhdellä jalalla seisominen voi kertoa vaikkapa nivelen sijoiltaanmenosta tai jalkapohjan paiseesta. Kana on sairas, jos kana kyhjöttää paikallaan kävelemättä juuri lainkaan. Taustalla voi olla esimerkiksi jokin tartunta-, tai puutostauti. Höyhenten sukuminen muutamia kertoja päivässä on normaalia, mutta jatkuva itsensä rapsuttaminen voi kertoa esimerkiksi iholoisista. Terveen kanan uloste on puolestaan kiinteän puoleista. Löysää, ripulimaista ulostetta aiheuttavat ruokintavirheet ja eräät loiset. Ruokinnan ja olosuhteiden muutoksen aiheuttama ripuli menee yleensä ohi muutamassa päivässä eikä vaadi erityisiä toimenpiteitä.

On hyvä muistaa, että vierailijat ovat kanoille mahdollinen tautiriski, jos he ovat kävelleet samoilla kengillä ja vaatteilla toisella kotieläintilalla. Hyvä varotoimi on käyttää talon omia saappaita kanalaan mentäessä, jotta kenkien pohjissa kulkeutuu kanalaan vain kanoille tuttua mikrobimaailmaa.

Elintarviketurvallisuusvirasto Eviran mukaan eläntautien leviämisen ehkäisemiseksi **ruokajätteen** syöttäminen elintarviketuotantoeläimille on kielletty. Ruokajätteellä tarkoitetaan joko koti- tai laitospöytästä tulevaa ruokailussa esillä ollutta ruokajätettä, jossa eläin- ja kasvipäriset tuotteet ovat sekoittuneet. Erityisesti eläntautien riski liittyy eläimistä saatujen tuotteiden käyttöön eläinten ruokinnassa. Kanojen ruokinnassa on huomioitava rehujen sopivuus kanojen ruokintaan: esimerkiksi verijauhon ja lihaluujauhon käyttö on kiellettyä kanojen ruokinnassa eläntautien ehkäisemiseksi. Salmonella

voi levitä rehun välityksellä, joten rehuhygieniä tulee varmistaa muun muassa puhdistamalla ruokinta-astiat ja välineet säännöllisesti, hankkimalla rehut rekisteröidyiltä rehualan toimijoilta, suojaamalla rehut tuhoeläimiltä ja pitämällä kanojen pitopaikat siistinä huolehtimalla erityisesti lannan poistosta.

Tuotantoeläinten pitäjän tai omistajan on pidettävä kirjaa tuotantoeläimille annetusta lääkinnällisestä hoidosta sekä kuolleiden eläinten lukumääristä. Kirjanpitoa kanojen lääkinnällisestä hoidosta on säilytettävä vähintään viiden vuoden ajan. Kirjanpitoa kuolleiden eläinten lukumääristä on säilytettävä vähintään kolmen vuoden ajan sen vuoden päättymisestä lukien, jolloin kirjanpitoon viimeksi kirjattiin eläintä koskeva merkintä. Lisätietoa eläinten lääkitsemistä koskevasta lainsäädännöstä saa **Eviran internetsivuilta** ja **hoitavalta eläinlääkäriltä**.

Eläimen saa lopettaa vain lopettamisen osaava henkilö, jolla on riittävät tiedot kyseisen eläinlajin lopetusmenetelmästä ja lopetustekniikasta sekä riittävä taito toimenpiteen suorittamiseksi. Eläimen lopettaminen on suoritettava mahdollisimman kivuttomasti ja nopeasti. Tarvittaessa lisää neuvoja ja ohjeita eläinten lopettamisesta saa **kunnaneläinlääkäriltä**. Kana on tuotantoeläin, joten lopetetun kanan hävittämisessä tulee noudattaa tuotantoeläinten hävityksestä annettua lainsäädäntöä. Lopetetun kanan hautaaminen on koko Suomessa sallittua, jos pitopaikassa on alle 20 kanaa. Hautaaminen ei saa aiheuttaa vaaraa eläinten tai ihmisten terveydelle. Tarkempia sekä ajankohtaisia ohjeita raadon hävittämisestä tai hautaamisesta saa **kunnaneläinlääkäriltä** sekä **ympäristön-suojeluviranomaisilta**.

Mitä kana tarvitsee

Riittävästi sopivaa ravintoa ja puhdasta juomavettä

Lajikumppanien seuraa

Turvallisen ulkoilualueen ja puhtaan ympäristön

Kanankalkkia/ munankuoria ja hienoa soraa syötäväksi

Suojan nukkumaorsilla, pesän munintaa varten

Pehkua kuopimiseen, hiekkakylpy-mahdollisuus

Kanojen hoidosta lisää tietoa

Elintarviketurvallisuusvirasto Evira

www.evira.fi

Rotukanayhdistys

<http://www.kanayhdistys.com/>

Siipikarjaliitto

www.siipi.net

Kanatieto.fi

<http://www.kanatieto.fi/>

4.2 Lampaat

Lampaat ovat kooltaan helposti käsiteltäviä ja säyseitä eläimiä. Ne myös käyttävät ravintoaineet tehokkaasti hyväkseen eikä niiden pitäminen vaadi suuria alku-investointeja. Lampaan laumavietti on kuitenkin hyvin voimakas. Tämän takia lammasmaassa tulisi olla **vähintään neljä lammasta**. Suosituksena siis on, ettei lampaita pidetä yksinään. Yhteen laumaan sijoitetaan sisätiloissa enintään 50 lammasta. (Valtioneuvoston asetus lampaiden suojelusta 673/2010 11 §).

Lampaan päivittäisiin hoitotoimenpiteisiin kesäaikana kuuluu ruokinta, juomaveden vaihto sekä silmämääräinen terveydentilan tarkistus. Lampaiden olosuhteet ja hyvinvointi on tarkastettava riittävän usein, kuitenkin vähintään kerran päivässä ja tarvittaessa useammin. Esimerkiksi hoito-olosuhteiden muutokset edellyttävät erityistä valppautta. Jos tarkastuksessa havaitaan poikkeavaa, on ryhdyttävä toimenpiteisiin tilanteen selvittämiseksi ja korjaamiseksi. Lammasryhmiä yhdistettäessä tai tuotaessa uusia eläimiä ryhmään on kiinnitettävä huomiota mahdollisiin käyttäytymisongelmiin, jotka aiheutuvat sosiaalisten suhteiden uudelleenmuodostumisesta (Valtioneuvoston asetus lampaiden suojelusta 673/2010, 9 §).

4.2.1 Lampaiden pitopaikka ja olosuhteet

Lampaiden pitopaikan on oltava riittävän suojaava, tilava, valoisa, puhdas ja turvallinen, sekä mahdollisimman hyvin eläinten luontaiset tarpeet huomioon ottava. Pitopaikka ei saa vahingoittaa lampaita tai vaarantaa niiden terveyttä. Pitopaikan tulee tarjota riittävä suoja epäsuotuisia sääoloja sekä liiallista lämpöä, kylmyyttä ja kosteutta vastaan. Lampaiden on voitava pitopaikassaan seistä ja levätä luonnollisessa asennossa, liikkua sekä nousta makuulta luonnollisella tavalla. Makuualueita on oltava riittävästi, jotta kaikki lampaat voivat halutessaan asettua makuulle yhtä aikaa. Pitopaikassa ei saa esiintyä eläintä häiritsevää tai sille haittaa aiheuttavaa, jatkuvaa melua. (Eläinsuojeluasetus 7.6.1996/396, 1, 2 §.) Lammasta ei saa pitää kytkettynä muutoin kuin lyhytaikaisesti eläimen lypsyn, ruokkimisen tai muun hoitamisen ajan. (Valtioneuvoston asetus lampaiden suojelusta 673/2010 11 §).

Lampaiden pitoon tarkoitettut laitteet ja välineet, kuten heinä- ja muut ruokintatelineet sekä vesiastiat ja kaukalot on rakennettava ja asennettava siten, että ne ovat lampaille turvallisia ja kaikkien lampaiden ulottuvilla. Lampaiden pitopaikassa on oltava riittävä määrä juomapaikkoja: jokaista alkavaa 30 lampaan ryhmää kohden on oltava vähintään yksi vesiastia. (Valtioneuvoston asetus lampaiden suojelusta 673/2010 6 §.)

Lammas tarvitsee laitumen, jossa se voi harjoittaa lajityypillistä käyttäytymistään vaeltavana laumaeläimenä. Lampaiden laitumen aitojen on oltava lampaille turvallisia ja sopivasta materiaalista rakennettuja. Aidat on pidettävä hyvässä kunnossa, jotta estetään lampaiden vahingoittuminen. Aitaa on tarvittaessa kiristettävä, jos se on verkkoaitaa. Näin verkkoon takertumisen vaara on mahdollisimman vähäinen. Sähköistetyt aidat on rakennettava ja pidettävä kunnossa niin, ettei niistä aiheudu lampaille tarpeetonta kärsimystä. (Valtioneuvoston asetus lampaiden suojelusta 673/2010 8 §.) Lammaslaitumilla käytetään enimmäkseen verkkoaitaa, jota voidaan tarvittaessa vahvistaa puu- tai sähköaidalla. Aidan on oltava riittävän korkea, esimerkiksi lammasverkon tulee olla ainakin metrin korkuinen. Tolppien tulee olla tukevia ja kestävästä materiaalista valmistettuja. Taajamissa kannattaa harkita porttien lukitsemista, jotta portit eivät jää auki epähuomiossa tai ilkivaltatarkoituksessa. Pro Agrarian ja Maa- ja Metsätalousministeriön *Maisemalaiduntaminen – opas käytännön toteuttamiseen* oppaan mukaan lammaslaitumen tulisi olla pinta-alaltaan vähintään 0,5 ha eli 50m x 50m. Esimerkiksi 1 hehtaarin eli 100m x 100m niitty riittää kesälaitumeksi noin 5 uuhelle karitsoineen. Riittävä ravinto ja hyvä aitaus ovat peruslähtökohtia, jotka pitävät eläimet laitumella.

Eläinsuojelulaki edellyttää, että laitumella on lisäksi suoja auringolta ja epäsuotuisia sääolosuhteita vastaan. Käytännössä yleensä riittää, että laitumelta löytyy suojaavaa puustoa riittävästi sekä vedenpinnan yläpuolella pysyviä, kuivia alueita makuupaikoiksi. Laitumilta löytyy usein vanhoja latoja, joita voidaan hyödyntää eläinten suojina. Mikäli alue on avointa, täytyy paikalle rakentaa tai ostaa erillinen katos tarkoitusta varten. Kivennäisetkin on hyvä suojata sateelta ja likaantumiselta esimerkiksi katettuun kivennäiskaukaloon. Kivennäisten paikkaa vaihdetaan välillä, jotta ympäristö ei tallaantuisi liiaksi. Vedelle tarvitaan myös riittävän suurikokoiset astiat. Laidunnuksen alkuvaiheessa eläinten hoitoon ja valvontaan kannattaa kiinnittää erityisesti huomiota. Tällöin eläimet oppivat tuntemaan hoitajansa ja sopeutuvat nopeammin uuteen paikkaan. Lisäksi mahdolliset ongelmat ilmenevät yleensä alkuvaiheessa, joten niihin pystytään tarttumaan heti.

ProAgrian Laidunpankki- nettisivulta löytyy tietoa laiduntamisesta. Esimerkiksi ravinnon riittävyttä laitumella ja laiduntamisen ympäristövaikutuksia säädellään laidunpainetta muuttamalla. Laidunpaineen ollessa oikea, on eläimiä pinta-alaan, laiduntyyppiin sekä kesän olosuhteisiin nähden oikea määrä laitumella. Ylilaidunnusta ja kulumista on vältettävä, sillä tasainen kasvusto tuottaa lampaiden kannalta mahdollisimman hyvän ja määrällisesti suuren sadon ja sitoo tehokkaasti ravinteita. Ravinnepitoisia eritteitä kertyy runsaasti juomapaikalle ja siksi sen paikkaa on syytä siirtää kun alue alkaa näyttää kuluneelta tai vähintään kerran vuodessa. Laidunpaine on liian korkea, jos laitumelta löytyy piharatamoita, pihatatarta ja kylänurmikkaa.

Maisemalaiduntaminen säilyttää maisemat avoimina ja edistää luonnon monimuotoisuutta esimerkiksi kasvien, perhosten ja lintujen lisääntymisen myötä. Lampaat tuottavat mielihyvää ja rauhoittavat mieltä, mutta voivat siis samalla olla myös ympäristöystävällisiä maisemanhoitajia. Hoidettu maisema on myös osa viihtyisää asuinympäristöä. Lisätietoa maisemalaidunnuksesta löytyy **ProAgrian ja Maa- ja Metsätalousministeriön oppaasta** *Maisemalaiduntaminen – opas käytännön toteuttamiseen*.

4.2.2 Lampaiden ruokinta

Lampaalle on annettava riittävästi sille sopivaa, hyvänlaatuista ruokaa ja juomaa. Ruokinnassa on varmistettava, että jokainen eläin saa riittävästi ravintoa. Suositeltavaa on, että lampaiden ruokinnassa vältetään rehun koostumuksen tai määrän äkillisiä muutoksia. Lampaiden juoma-astiat ja juottolaitteet on pidettävä puhtaina. Virtsa ja ulosteet eivät saa liata juomavettä tai rehua. (Valtioneuvoston asetus lampaiden suojelusta 673/2010 12 §). Lammas juo vettä 2-4,5 litraa vuorokaudessa, maitoa tuottava uuhi jopa 11–14 litraa.

Lammas on märehittäjä, joka käyttää pääasiassa karkearehujia: heinää, säilörehua, laidunruohoa ja olkea. Lampaiden ruokintaan käytetään myös väkirehujia, joita ovat esimer-

kiksi viljat ja teolliset väkirehut. Lampaat syövät lisäksi puiden ja pensaiden lehtiä. Lampaat ovat myös vesakontorjujina erinomaisia. Lampaiden pitäminen kesäaikaan on kohtuullisen helppoa, kun lampaille on käytössään riittävä ja tarkoituksenmukainen laidun. Laiduntaminen kesäaikaan on ekologinen ja eettisesti hyvä ruokintamuoto lampaille. Kesälaidunkausi kestää kesäkuun alusta elokuun loppuun, tai niin kauan kuin säät sallivat ja ruokaa riittää. Kesällä lampaan ruokinta on halpaa ja helppoa; lammas ei tarvitse hyvän laitumen lisäksi kuin vettä, kivennäiset sekä suolakiven. Kivennäiset voidaan annostella pakkauksen ohjeen mukaan tai pitää vapaasti saatavilla. Makupaloja ei kannata antaa. Lampaat oppivat helposti äänekkäiksi kerjääjiksi.

4.2.3 Lampaiden terveys

Jo ennen eläinten hankkimista on selvitettävä, missä sijaitsee lähin **kunnaneläinlääkäri** tai **lampaista hoitavan eläinlääkäri vastaanotto**. Lampaan vahingoittuessa tai sairastuessa sen on saatava asianmukaista hoitoa viipymättä. Sairas tai vahingoittunut lammas on sijoitettava tarvittaessa asianmukaiseen tilaan erilleen muista lampaista. Lampaan omistajan tai haltijan on pidettävä kirjaa eläinlääkäriin, omistajan tai muun henkilön lampaille antamista lääkkeistä. Myös lampaille annetut lääkerehut ja loislääkitykset on merkittävä kirjanpitoon. Lampaiden sorkat on tarkastettava riittävän usein ja tarvittaessa hoidettava. Lammas on kerittävä vähintään kerran vuodessa (Valtioneuvoston asetus lampaiden suojelusta 673/2010 9, 15 §).

Lampaiden yleisvointia- ja kuntoa sekä käyttäytymistä tulee seurata. Esimerkiksi rauhattomuus, yskä ja yleiskunnon huononeminen voivat viitata sairauksiin. Lampaissa on myös loisia, joista osa voi aiheuttaa vakaviakin terveydellisiä ongelmia lampaille. Sisäloiset voivat aiheuttaa esimerkiksi ripulia, laihtumista ja turvotusta. Oikea ruokinta lisää lampaiden vastustuskykyä loisia vastaan. Jos huomaat eläimen käyttäytyvän poikkeavasti, ota yhteyttä eläinlääkäriisi välittömästi, ja toimi hänen antamiensa ohjeiden mukaisesti. Saaliseläimenä lammas pyrkii viimeiseen saakka olemaan näyttämättä vaijojaan, joten kun eläimen huomataan käyttäytyvän poikkeavasti, on usein jo kiire.


Lampaiden terveyden ja hyvinvoinnin tarkastukseen on kiinnitettävä erityistä huomiota esimerkiksi keritsemisen jälkeen ja kun hoito-olosuhteissa tapahtuu merkittäviä muutoksia. Lammas tulee tarkastaa yksilöllisesti, jos se yleistarkastuksen perusteella on tarpeen. Tuotaessa uusia eläimiä laumaan tai lammasryhmiä yhdistettäessä on kiinnitettävä huomiota sosiaalisten suhteiden uudelleenmuodostumisesta mahdollisesti aiheutuviin käyttäytymisongelmiin. (Valtioneuvoston asetus lampaiden suojelusta 673/2010, 9 §.)

Märehtijänä lammas on herkkä äkillisille ruokinnan muutoksille, eli muutokset on tehtävä varovasti. Esimerkiksi jos lampaalle halutaan antaa leipää tai kauraa, on sitä annettava säännöllisesti tai ei lainkaan. On myös huomioitava, että ruokajätteen syöttäminen elintarviketuotantoeläimille on Elintarviketurvallisuusvirasto Eviran mukaan kiellettyä eläintautien leviämisen estämiseksi. Ruokajätteellä tarkoitetaan joko koti- tai laitosteitiöstä tulevaa ruokajätettä, joka on ollut ruokailussa esillä, ja jossa eläin- ja kasvipäiset tuotteet ovat sekoittuneet. Erityisesti eläimistä saatujen tuotteiden käyttöön eläinten ruokinnassa liittyy eläintautien riski. Esimerkiksi lihaluujauhon ja verijauhon käyttö on kielletty lampaiden ruokinnassa eläintautien ehkäisemiseksi. Salmonella voi levitä rehun välityksellä. Sen takia rehuhygieniä tulee varmistaa muun muassa hankkimalla rehut rekisteröidyltä rehualan toimijoilta, puhdistamalla ruokinta-astiat ja välineet säännöllisesti, suojaamalla rehut tuhoeläimiltä sekä huolehtimalla pitopaikkojen siisteydestä erityisesti lannan poistolla. Lannan poistosta voidaan huolehtia kuljettamalla lanta esimerkiksi jätekeskukseen. Tarkempia ohjeita lannan käsittelystä kannattaa tiedustella **kuntien ympäristötarkastajilta**.

Lammasaiheista keskustelua löytyy Lampolan sivuilta <http://www.lampola.fi/>. Laidunpankin sivustolta löytää puolestaan tietoa laidunnuksesta sekä eläimiä laitumelle. <http://www.laidunpankki.fi/>. Lammasmaailma.fi sivuilta löytyy **Lammaslääkärin neuvontapuhelin**, puh. 0600-306 627. (Puhelimeen vastataan varmimmin arkisin klo 17–19, la klo 10–16. Puhelun hinta 1,98 eur/min + pvm/mpm (sis. ALV 24 %).

Keskimääräisiä materiaalikustannuksia 2012, alv. 0%	
Aitatolpat	
- käsittelemätön puutolppa	1,30 - 2,60 €/kpl
- kyllästetty puutolppa	2,50 - 4,50 €/kpl
- lehtikuusitolppa	1,80 - 2,50 €/kpl
- lasikuitutolppa	2,80 €
- jousiterästolppa	2,60 €
- muovitolppa	2,60 €
Aitalangat	
- metallilanka 400 m	26 €
Sähköpaimenet, verkkovirta	185 - 225 €
Sähköpaimenet akkukäyttöiset	200 - 270 €
Lammasverkko	1,00 - 1,50 €/m
Juomavesitarvikkeet	
Kivennäinen	

Kuva: Laidunpankki.fi. 2015. Laidunnuksen kustannukset, keskimääräisiä materiaalikustannuksia vuodelta 2012.

Muita kustannusesimerkkejä 2015	Hinta, €
Säänsuoja, valmis 2-4 lampaalle	900 €
Juottoallas 150 l	114,90 €
Sanko 20 l	9,90 €
Kottikärryt 70–100 l	29,90 € - 59,90 €
Muovinen talikko, alumiini – tai puuvarsi	19,90 € -23,00 €
Lähteet: www.hirnu.fi, www.kotilammas.fi www.kotielaintarvike.fi, www.agrimarket.fi, www.k-rauta.fi, www.hevari.fi Kuva: Hirnu Oy, Leevi-bää-säänsuoja.	

Lampaiden hoidosta ja hyvinvoinnista lisää tietoa

Elintarviketurvallisuusvirasto Evira

www.evira.fi

ProAgria

www.proagria.fi

Suomen Lammasyhdistys ry.

<http://www.lammasyhdistys.fi/>

4.3 Kanit

Kani on luonnostaan helppohoitoinen ja siisti eläin. Lisäksi kanit ovat suosituimpia pienisäkäslemmikkejä hyvän luonteensa ansiosta. Sopeutuvaisia kaneja voidaan pitää joko piha-aitauksessa tai kanihäkissä sisätiloihin sijoitettuna. Kanit on totutettava jo poikana ihmisen käsittelyyn, sillä muutoin niistä voi tulla arkoja. Esimerkiksi nuori, 9-10 viikon ikäinen yksilö on jo täysin itsenäinen, mutta riittävän nuori kesyyntyäkseen helposti. Kanit elävät keskimäärin kuusi-kahdeksanvuotiaiksi.

Kanirotujen koko ja luonne vaihtelevat paljon. Suuret rodut ovat yleensä lauhkeampia, mutta esimerkiksi lasten voi olla vaikea käsitellä niitä. Esimerkiksi Belgianjätit ovat suuria, ystävällisiä kaneja, joilla on rauhallinen luonne. Se painaa noin seitsemän - kahdeksan kiloa. Kääpiöluppa on puolestaan lempeä luonteinen pieni kanirotu, jolla on pään sivuilla roikkuvat luppakorvat. Kääpiöluppa painaa 1,41–1,90 kiloa.

4.3.1 Kanien ruokinta

Kanin hoidon tärkeimpiä puolia on oikeanlaisesta ravinnosta huolehtiminen, sillä kani on altis erilaisille ruoansulatushäiriöille. Kanin ruoansulatuskanavan häiriöt johtuvat yleensä ruokavalion yhtäkkisestä muutoksesta. Hankittaessa uutta kania onkin siis tärkeä tietää, mitä ravintoa kani on saanut aiemmin ja pitäytyä siinä ainakin seuraavat 2-3 viikkoa. Kani totutetaan uuteen ravintoon lisäämällä sitä vähitellen alkuperäiseen ravintoon. Uuden ravinnon antaminen aloitetaan 2 viikon päästä kanin saapumisesta uuteen kotiin, jonka jälkeen uuden ravinnon lisäystä jatketaan. Näin kanin ruoansulatuskanava ehtii sopeutua muutokseen.

Kanin saatavilla on jatkuvasti oltava sopivaa korsirehua. (Valtioneuvoston asetus koirien, kissojen ja muiden pienikokoisten seura- ja harrastuseläinten suojelusta 674/2010, 19§.) Kanin perusruokaa onkin kuiva heinä. Raikasta vettäkin tulee olla aina tarjolla. Kaupoista

löytyy lisäksi suuri valikoima erilaisia kaninruokia, jotka voivat olla esimerkiksi vilja- ja siemensekoituksia. Kani syö mielellään myös tuoreruokaa, kuten ruohoa, kurkkua ja porkkanaa. Varmista, että ruoka on tuoretta ja pese kasvikset huolellisesti. Lisää tuoreruokaa vähitellen, jos kani ei ole tottunut tuoreruokaan. Kani on esimerkiksi totutettava ruuhon hyvissä ajoin ennen pihamaalle siirtämistä, jotta vältetään ruoansulatushäiriöitä, kuten ripulilta.

Kanin saatavilla on oltava myös hampaita kuluttavaa, jyrstävää ruokaa tai muuta jyrstämiseen sopivaa materiaalia. (Valtioneuvoston asetus koirien, kissojen ja muiden pienikokoisten seura- ja harrastuseläinten suojelusta 674/2010, 19§.) Kanille voi antaa esimerkiksi pajun tai koivunoksia sekä korppuja ja kuivaa leipää jyrstäväksi. Kanille ei sen sijaan saa antaa esimerkiksi pähkinöitä, sipulikasveja eikä sitrushedelmiä.

4.3.2 Kanien pitopaikka ja olosuhteet

Kanin kuljetukseen ja siirtämiseen käytetään kissankuljetuskoppia. Kani nostetaan asettamalla toinen käsi takakäpälän alle ja toinen käsi kanin sivulle. Kania ei saa koskaan nostaa korvista. Käsivarret kannattaa olla suojattuna kania nostettaessa, sillä kanit voivat raapia terävillä kynsillään pyristellessään otteesta irti. Kania voi harjata varsinkin karvanlähdön aikaan esimerkiksi kissanharjoilla. Kania ei yleensä tarvitse pestä. Kanilta pitää leikata kynnet ainakin joka toinen kuukausi.

Kanin pitoon tarkoitettujen tilojen on oltava sellaisia, että eläimellä on kuulo- ja näköyhteys pitopaikassa tai sen ympäristössä tapahtuvaan toimintaan sekä mahdollisuus sosiaaliseen kanssakäymiseen. Kanilla on oltava pitopaikassaan mahdollisuus piiloutua. Kani tarvitsee asianmukaisen pesälaatikon, kopin tai muun vastaavan pesätilan. (Valtioneuvoston asetus koirien, kissojen ja muiden pienikokoisten seura- ja harrastuseläinten suojelusta 674/2010, 18–19§.)

Kuva: Evira 2011. Kanin pitopaikan tila-
vaatimukset.

Kaniinin pitopaikassa on oltava tilaa vähintään:

Kaniinin koko	Pinta-ala (m ²)	Ryhmissä pinta-ala/eläin (m ²)	Lyhimmän sivun pituus (m)	Korkeus (m)
alle 1,8 kg	0,25	0,12	0,3	0,3
1,8-3,0 kg	0,5	0,25	0,4	0,4
3,0-5,0 kg	0,7	0,35	0,5	0,5
yli 5,0 kg	0,9	0,45	0,6	0,6

Kaneja voidaan pitää ulkona, kunhan ne voivat huonolla ilmalla vetäytyä kuivaan suojaan. Kanien on tunnettava olonsa turvalliseksi, joten koppi kannattaa jakaa kahteen osaan. Toinen muodostuu kopista, ja toinen avoimesta, verkon peittämästä alueesta. Ympäristön on oltava riittävän meluton ja rauhallinen. Ulkotarhan pohja on voitava pitää kuivana.

Lemmikkieläinkaupasta voi ostaa valmiita koppeja, mutta sen voi rakentaa myös itse. Häkin ostamisessa kannattaa muistaa, että mitä suurempi häkki, sen parempi se on kaniille. Kopin on oltava riittävän korkea, jotta kani ulottuu vaivatta seisomaan. Ihanteellisessa tapauksessa kanilla on kopistaan pääsy suoraan aitaukseen. Koppi on asetettava suojaiseen, varjoiseen paikkaan. Valitse laadukkaita rakennusmateriaaleja, jos päätät tehdä kopin itse. Seinät kannattaa tehdä paksusta vanerista. Irrotettavat aluset helpottavat kopin siivousta. Aluset sijoitetaan nukkumistiloihin, päälle laitetaan esimerkiksi karkeita lastuja ja päällimmäiseksi heinää. Kopin lattia voidaan rakentaa esimerkiksi metalliverkosta. Näin estetään kania kaivautumasta pakoon sekä petoeläinten tunkeutuminen kopin sisälle. On kuitenkin huomioitava, että kanin pitopaikassa saa olla verkkolattia vain, jos verkko on välittömässä kosketuksessa kiinteän pohjan kanssa. (Valtioneuvoston asetus koirien, kissojen ja muiden pienikokoisten seura- ja harrastuseläinten suojelusta 674/2010, 18§.)

Kanin pitopaikassa on oltava sopivaa kuiviketta, kuten pihkatonta haketta, olkea, heinää tai muuta vastaavaa pohjamateriaalia. (Valtioneuvoston asetus koirien, kissojen ja muiden pienikokoisten seura- ja harrastuseläinten suojelusta 674/2010, 18§.) Kaninkopin pahnat vaihdetaan ainakin kerran viikossa. Lakaisemiseen voi käyttää esimerkiksi muo-

vista rikkalapiota ja käsiharjaa. Häkki tulee pestä silloin tällöin esimerkiksi lemmikkieläinkaupasta saatavalla desinfioivalla pesuaineella. Tarvikkeiksi häkkiin kani tarvitsee ruokakupin ja vesipullon tai -kupin. Häkissä pitää aina olla heinää, joka voidaan laittaa pesäkoppiin, häkkiin tai häkin ulkopuolelle ripustettavaan heinäverkkoon. Lisäksi suola- ja kalkkikivet on hyvä pitää häkissä.

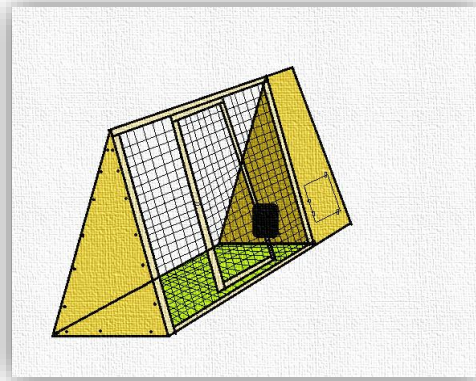
Kanin kuivikkeiksi sopii parhaiten kutterinpuru. Sanomalehteä ei saa käyttää alusina, sillä painomuste on kanille myrkyllistä. Oulun Jätehuollon kompostioppaan ja Etelä-Karjalan Jätehuolto Oy:n mukaan lemmikkieläinten, kuten häkkieläinten jätökset kuivikkeen voidaan laittaa biojäteastiaan. Eläinten jätöksiä voidaan myös kompostoida asianmukaisessa kompostorissa, mutta tällöin kompostimullan käyttöä syötävien kasvien kasvatukseen ei suositella. Koristekasveille multaa voidaan kuitenkin käyttää. Esimerkiksi Pirkanmaan jätehuollon mukaan jätökset, kuten papanat, purut ja kuivikkeet kuuluvat sekajätteeseen. Tarkista siis alueesi käytäntö.

Erään hoivakodin kokemuksia kaniin hankinnasta ja hoidosta:

”Kanit tulivat Vihreä Veräjä hankkeen kautta ja mukana tuli myös häkki. Hankkeen puitteissa kaneille hankittiin ulkotarha ja ulkohäkki. Henkilökunta ja asukkaat hoitivat kaneja yhdessä ja kaniin terveydestä vastasi henkilökunta. Ruokinta tapahtui ohjeistetusti. Keittiöltä saatiin juureksia, vihreää heinää kasvaa omalla pihalla ja kuivaa heinää saatiin naapurissa olevalta ratsutilalta. Osa asukkaista otti kaniin heti omakseen ja osallistui aktiivisesti niiden hoitoon. He saivat hoitamisesta mielekästä tekemistä ja tunsivat itsensä tarpeelliseksi. Osa asukkaista taas piti kaneja jonnen joutavina eläiminä, joilla ei ollut heille mitään arvoa. Nämä asukkaat eivät myöskään osallistuneet niiden hoitoon.”

Kanin kopin – ja aitauksen rakentaminen

Tässä mallissa kani mahtuu helposti seiso-
maan takajaloillaan. Huonolla säällä se voi
vetäytyä kuivaan koppitilaan. (Suunnitelman
pohjalla käytetty lähde: Alderton 2009.)



1. Aloita rakentaminen valmistamalla ja/tai
hankkimalla tarvittavat osat. Pora helpottaa
rakentamista. Käytä rakenteiden kiinnittä-
miseen ruostumattomia ruuveja.

Tarvittavat osat:

- 3 kpl kolmion muotoista vanerista päätylevyä, 2 kpl suorakulmion muotoisia osia vanerista koppiin, joista kahteen tulee ovi. Pohja neliön muotoinen.
- 2 kpl kehikkoja, joista toiseen tehdään ovi (kehikkojen mitat esim. 1,2m x 2m, ovi 0,6 m x 1,1 m)
- Kananverkkoa, niittejä, nauloja, ruostumattomia ruuveja, 3 oveen saranat (6 kpl)
- Hakasia lukkoihin (aitauksen ja kopin oviin, yhteensä 3kpl), lakkaa

2. Kiinnitä kehikot nauloilla. Tue päät sovittamalla ne tukevaa alustaa vasten kiinnittä-
essäsi kehikoita.

3. Kiinnitä verkko kehikkoon tätä tarkoitusta varten varatuilla niiteillä. Tarkista, ettei leik-
kauskohtiin jää teräviä piikkejä, joihin kani voisi satuttaa itsensä.

4. Lakkaa koppi ulkopuolelta. Kanit voivat jyrsiä seiniä, joten sisäseiniä ei saa lakata.

5. Aseta päät tiukasti yhteen ennen ruuvinpaikkojen poraamista. Voit käyttää puristinta
apuna. Aitaus on nyt puoleksi valmis.

6. Aseta kopin seinään ovi noin 10 cm lattianrajasta.

7. Viritä pohjaan metalliverkko, mikäli asetat aitauksen nurmikolle. Kiinnitä verkko kehi-
kon toiseen reunaan. Kiristä.

8. Aseta hakaset oviin. Aitaus on valmis!

Kustannusarvio kaninkopille -ja aitaukselle 2015	Hinta €
Kuusivaneri 12x2440x1200mm	29,90 €/kpl 3 kpl= 89,70 €
Kuusirima 22 x 50 mm (kehikkojen mitat esim. 1,2m x 2m, ovi 0,6 m x 1,1 m)	0,49 € /m 17m = 8,30 €
Kudottu kananverkko 120cm x 10m	19,90 €
Pientarvikkeet – ruostumattomat ruuvit 200kpl, – hakaset 1000kpl – ovisaranat ruuvattava x 4	6,90 € + 2,70 € + 29,70 € = 39,3 €
Salpalukko 35mm	2,99 € x 3 = 9 €
Lakka 0,9 l	26,90 €
Yhteensä	n. 190 €
Lähteet www.bauhaus.fi	

Muita kustannusesimerkkejä 2015	Hinta €
Valmis kanitalo 105 x 100x 108 cm	379 €
Ulkohäkki kanitalolle 220x103x103cm	139,90 €
Ulkohäkin säänsuojus katolle	7,50 €
Ruokakuppi	3-6 €
Juomapullo	3-6 €
Lähteet www.kotielaintarvike.fi	

4.3.3 Kanien terveys

Kanin yleisvointi tulee tarkistaa päivittäin. Huomiota tulee kiinnittää kanin syömiseen ja juomiseen sekä suolen ja rakon toimintaan, eli onko kani syönyt ja juonut, virtsannut ja papanoinut, ja ovatko papanat normaalin näköisiä. Lisäksi tulee seurata onko kani pirteä ja puuhakas, sekä vuotavatko silmät tai nenä.

Pieneläinlääkäriin vastaanotolle kannattaa soittaa, mikäli epäilee kanin sairastuneen. Sieltä saa neuvoja puhelimitse, ja he osaavat ohjata tarvittaessa vastaanottokäynnille, joka on maksullinen. Erityisesti kokemattomien eläinharrastajien kannattaa herkästi turvautua eläinlääkäriin. Viivästynyt eläinlääkärikäynti on aina riski, sillä pienet eläimet heikkenevät nopeasti. Esimerkiksi vakavan hengitystietulehduksen pitäminen ohimenevänä flunssana voi viedä eläimen hengen.

Kaneilla voi toisinaan olla tilapäistä ummetusta tai ripulia. Ensimmäisenä vuorokautena voidaan tarvittaessa seurata tilannetta, jos eläin muutoin vaikuttaa hyväkuntoiselta. Oireet ovat usein ruokavalioperäisiä. Oireiden jatkuessa toisen vuorokauden puolelle on ehdottomasti käännyttävä eläinlääkäriin puoleen.

Kanien hoidosta ja hyvinvoinnista lisätietoa

Elintarviketurvallisuusvirasto Evira

www.evira.fi

Suomen Kaniyhdistys ry.

<http://www.kaniyhdistys.com/>

Suomen lemmikkikanit ry.

<http://lemmikkikanit.com/kaninhoito.html>

5 POHDINTAA ERILAISTEN KESÄELÄINTEN SOVELTUVUUDESTA ERILAIISIIN YMPÄRISTÖIHIN

Kesäeläinten hankintaa koskevia päätöksiä tehtäessä on hyvä tarkastella monenlaisia näkökulmia. Sopivan eläinlajin valinnassa kannattaa miettiä esimerkiksi eläinten luonne- ja ulkonäkökysymyksiä: sopiiko hoivakodin arkeen rauhalliset vai hieman eläväisemmät eläimet tai eläinrodut, millaisia toivomuksia löytyy eläinten ulkonäön suhteen. Valittavan eläinlajin hoitoisuutta on myös hyvä pohtia: onko se helppohoitoinen vai vaativa. Millainen työpanos niiden päivittäiseen hoitoon on mahdollista asettaa? Eläimillä voi olla myös monenlaisia hyötytekijöitä, kuten kanoilla niiden tuottamat munat ja lampailla maisemanhoidolliset tekijät. Mahdollisuuksien mukaan kannattaa keskustella myös asiakkaiden kanssa eläinlajin valinnasta, sillä joskus heiltäkin voi löytyä eläimiin liittyviä kokemuksia tai muistoja.

Hoivakodin sijainnilla ja käytettävissä olevilla tiloillakin on merkitystä eläinlajin valinnassa. Esimerkiksi lampaat ovat hyvä valinta kesäeläimiksi, jos hoivakoti sijaitsee alueella, jossa on mahdollista järjestää lampailla tarpeeksi suuri laidun. On myös muistettava, ettei lampaista voi pitää yksin, eli on oltava valmis ottamaan vähintään neljän lampaan katras hoidettavaksi. On hyvä huomioida, että kaupunkiympäristöönkin on mahdollista hankkia kesäeläimiä. Esimerkiksi pienikokoisina eläiminä kanat ja kanit eivät vaadi yhtä suuria alueita käyttöönsä verrattuna lampaasiin. Näin ollen kanojen ja kanien eläintilojen sijoittelussa on usein myös enemmän vaihtoehtoja. On myös huomioitava, että kanat ja lampaat ovat vahvasti laumaeläimiä ja vaativat lajitoveriensa seuraa. Kanillekin lajitoverin seura on tärkeää. Kanien valinnassa positiivista on myös se, että ne voidaan tarvittaessa sijoittaa sisätiloihin, jos niitä halutaan pitää hoivakodissa kesäajan yli.

Hoivakodin asiakkaiden toimintakyvystä riippuen eläintiloja voidaan esimerkiksi rakentaa joko itse, rakennuttaa tai hankkia hankeavusteisesti. Asiakkaiden toimintakyvyn salissa omatoiminen rakentaminen voi olla hyvä vaihtoehto toiminnallisuuden ja osallistamisen kannalta. Eläintilojen sijoittelussakin voidaan huomioida toiminnallisuuden näkökulma ja eläinten kyky motivoida ihmisiä liikkumaan. Eläintilojen paikkaa valittaessa voidaan esimerkiksi pohtia, onko eläintilojen oltava lähellä hoivakodin rakennuksia, vai voidaanko ne mahdollisesti sijoittaa hieman kauemmas. Sijoitteluun voi vaikuttaa esimerkiksi hoivakodin asiakkaiden kunto ja toimintakyky sekä ajalliset resurssit, mitä hoivakodilla ja sen työntekijöillä on käytössään. Rakennusten läheisyyteen sijoitettuna huonokuntoisemmatkin asukkaat saattavat päästä eläinten lähelle paremmin, ja eläinten hoito sujunee kohtuullisen vaivattomasti. Jos eläintilat päätetään sijoittaa kauemmas rakennuksista, voi eläinten hoitamiseen kulua kuitenkin kokonaisuudessaan hiukan enemmän aikaa. Eläintilojen sijoittelussa täytyy toki aina muistaa myös eläinten hyvinvointitekijät. Esimerkiksi kanojen ulkotarha on hyvä sijoittaa alueelle, jossa on kuiva pohja sekä pieniä puita tai pensaita lisäämässä viihtyisyyttä ja suojaa.

6 ESIMERKKEJÄ KÄYTÄNNÖN KOKEMUKSISTA JA HOITOJÄRJESTELYISTÄ

Kesäkanojen – ja kaniin sekä maisemanhoitotyötä tekevien lampaiden käyttöä on kokeiltu erilaisissa vanhusten – ja vammaisten yksiköissä sekä päihdehuollossa hyvin tuloksien. Kesäeläimiin liittyvän kyselyyn vastanneiden hoivakotien mukaan kesäeläinten hankintaan oli päädytty monenlaisista syistä johtuen. Esimerkiksi vanhustenhoidon puolella kesäeläinten hankintaan oli päädytty, koska oli haluttu lisätä kodinomaisuutta sekä tuottaa elämyksiä ja iloa. Lisäksi asiakkaille oli haluttu tarjota laatua. Lampailla oli ollut lisäksi maisemanhoidollisia tehtäviä rantaniityn hoidossa. Muita syitä kesäeläinten hankintaan esimerkiksi päihdehuollon puolella olivat olleet asiakkaiden ja hoitohenkilökunnan yhdessä tekeminen sekä terapeuttiset vaikutukset esimerkiksi kommunikointivaikeuksissa. Kesäeläinten hankintaan oli myös päädytty, sillä ne oli koettu muistisairaiden kanssa hyvinä houkuttimina ulkoiluun ja muisteluun. Eläinten hoitoon oli valmistauduttu perehtymällä eläinten hoitoon etukäteen käyttämällä tiedonlähteenä esimerkiksi Inter-

netiä ja eläinten omistajia. Vanhustenhoivan puolella oli myös järjestetty keväisin yhteisöllinen eläintenhoitokoulutus asiakkaille ja henkilöstölle. Henkilöstön lisäksi muitakin alueella liikkuvia oli ohjeistettu eläinten ruokinnasta.

Eräällä vanhustenpalveluyksiköllä on ollut hyviä kokemuksia kanoista. Heidän kokemuksensa mukaan esimerkiksi lupa-asiat olivat hoituneet nopeasti. He olivat olleet alussa yhteydessä ympäristöterveydenhuollon valvontaeläinlääkäriin sekä paikalliseen maa-seutukeskukseen. Kanoista oli ollut paljon iloa asukkaille. Kanojen hoito oli tuntunut yksinkertaiselta, mutta oli vaatinut kuitenkin säännöllisyyttä ja tarkkuutta. Esimerkiksi puhdas juomavesi oli vaihdettava päivittäin. Kanojen munantuotanto oli ilahduttanut myös vanhuksia: munista oli paisteltu lettuja ja munakkaita. Kanojen hoito oli kasvattanut yksikön yhteisöllisyyttä ja niiden tiimoilta oli noussut huumoria. Kesäkauden lopettajaisia oli juhlittu samoin kuin kanalan avajaisia. Alkuperäiseen kotiinsa kanat olivat palanneet syksyllä. Kanojen hoidosta oli vastannut hoitajista koostuva hoitorinki.

Hoitovastuun jakamiseen löytyy hoitoringin lisäksi myös muita vaihtoehtoja. Esimerkiksi päihdehuollossa oli nimetty asiakkaiden ja hoitajien joukosta vastuuhenkilöitä. Muistiyksiköissä vastuuta eläinten hoidosta oli päädytty puolestaan jakamaan pelkästään hoitajien kesken. Eläinten hoito voidaan jakaa myös esimerkiksi osastoittain tai eri yksiköiden välille. Esimerkiksi eräällä lampaita pitäneellä vanhustenkeskuksella ja palvelukeskuksella oli ollut hyviä kokemuksia yksiköittäin jaetusta vuoroviikottaisesta hoitovastuusta. Heidän kokemuksensa mukaan lampaiden saanti taloon oli ollut yllättävän helppoa. Yksiköt olivat vastanneet lampaiden hoidosta vuoroviikottain: lampaiden hoitaminen tällä menetelmällä ei ollut rasittanut hoitohenkilökuntaa liiaksi. Lampaat oli hoidettu kerran päivässä: papanoiden haravointi, veden vaihto, lisäheinän anto heinäpaalista ja vitamiinirehun antaminen oli kuulunut päivittäiseen hoitoon. Muuten yksikössä oli sovittu, että kaikki seurailevat päällisin puolin liikuessaan pihalla, että kaikki on hyvin. Henkilökunnasta oli löytynyt vapaaehtoisia lampaidenhoitajia riittävästi.

Kesäeläimiin liittyvän kyselyyn vastanneiden hoivakotien kokemusten mukaan eläinten läsnäolosta ja hoidosta on ollut asiakkaille paljon hyötyä. Eläinten läsnäolo ja hoitaminen

oli herättänyt monen hoivakodin asiakkaisissa ja omaisissa pääosin myönteisiä vaikutuksia ja tuntemuksia, kuten iloa, myönteisiä elämyksiä, huumoria ja mielihyvää. Eläinten oli koettu tuoneen lisäksi lohtua, virikkeitä ja kodinomaisuutta. Eläinten oli koettu myös tuoneen hoivakodeille yhteisöllisyyden lisäksi julkisuus- ja imagohyötyä. Eläinten läsnäolo ja hoitaminen oli herättänyt hoivakotien hoitohenkilökunnassa niin myönteisiä kuin kielteisiäkin tuntemuksia: iloa, vaihtelua ja piristystä, mutta toisaalta myös lisääntyntä kiirettä ja ylimääräisen työn tunteita, vastuuta ja huoltakin. Erään vanhustenpalveluyksikön mukaan alun kielteiset tuntemukset olivat muuttuneet kesän aikana kuitenkin myönteisemmäksi:

”Alussa osa oli varautunut, jopa kielteinen. Kanojen hoito koettiin vieraaksi hoitotyöstä. Vähitellen totuttiin ja kanalasta tuli osa pihapiirin elämää. Myönteiset vaikutukset lisääntyivät.”

Erään päihdehoitoyksikön mukaan henkilökunnan tuntemukset olivat puolestaan monialaisia:

”Lisäsi vastuuta, työmäärä lisääntyi, välillä kiirettä tehdä kaikki työnsä. Toisaalta eläinten kanssa olemisen ja hoito, yhdessä asiakkaiden kanssa auttoi vuorovaikutuksessa ja luottamuksen löytymisessä. Eläinrakkaus yhdistää ihmisiä. Oli ilo nähdä kuinka tärkeitä eläimet olivat asiakkaille.”

Kesäeläintoiminnan hyvien kokemusten ohella joitakin haasteitakin on toiminnassa esiintynyt. Esiinnousseita haasteita ovat kesäeläimiin liittyvän kyselyn vastausten perusteella olleet hoitajien kokemukset ylimääräisestä työstä, EU-määräykset ja byrokratia, tilojen sopimattomuus sekä eläinten kesän jälkeisen jatkohoitopaikan löytyminen. Päihdehuollossa haasteena ovat puolestaan olleet asiakkaiden vaihtuvuus ja vastuuhenkilöiden löytämisen hankaluus. Kaiken kaikkiaan kesäeläimiä pitäneet hoivakodit ovat olleet kuitenkin tyytyväisiä kesäeläintoimintaan ja voisivat suositella sitä myös muille tahoille. Hyvän suunnittelun merkitystä uuden toiminnan aloitusvaiheessa ei koskaan kuitenkaan voida korostaa liikaa. Hyvä suunnittelu, hoitoon sitoutumisen harkitseminen sekä koko

yhteisön perehdytys ja vastuun jakaminen nousivatkin kesäeläimiä pitäneillä hoivako-
deilla keskeisinä ajatuksina esille liittyen kesäeläinten hankintaan, hoitoon ja kesäeläin-
toiminnan kehittämiseen.

Kesäeläintoimintaan liittyviä vinkkejä

*”Mitä useampi vastuuhenkilö henkilökunnasta on, sitä tasaisemmin työmäärä jakautuu,
kun eläinten hoito tulee kuitenkin perustyon lisäksi.—” – eräs päihdehoitoyksikkö*

*”Koko yhteisö täytyy riittävän hyvin ja ajoissa perehdyttää ja sitouttaa asiaan ja hoito
päätöksen tulee olla ”yhteinen” eli kaikki osallistuvat hoitoon.- - Kuvia kannattaa napsia
paljon ja laittaa esille niin asukkaiden polut kulkevat itsestään pihalle..” – eräs vanhusten
ja vammaisten hoivakoti*

*”Etukäteen perehtyminen ja hyvä suunnittelu sekä vastuiden jakaminen tasapuolisesti.
Toisaalta vapaaehtoisia löytyy helposti. Rennolla otteella, hyvät ja asialliset oleskelusuo-
jat ja puhtaus ovat tärkeitä.” – eräs vanhustenkeskus*

*”Hoitaminen ja siihen sitoutuminen tulee tarkkaan harkita ennen eläinten ottamista.” –
eräs vanhustenkeskus*

*”Kannattaa selvittää jo eläintä ottaessa mihin se syksyllä laitetaan. Hoitojärjestelyt on
myös syytä sopia kirjallisesti.” – eräs vanhusten ja erityisryhmien yksikkö*

Esimerkkejä eläinten hoitojärjestelyistä

– Hoitovastuun jakaminen

- yksiköittäin
- osastokohtaisesti
- vuoroviikoittain
- hoitajien kesken/
 - hoitajista koostuva hoitorinki
- henkilökunnasta ja asiakkaista nimetyt vastuuhenkilöt

7 ELÄINAVUSTEISUUDEN HYÖDYNTÄMISEN MUITA MAHDOLLISUUKSIA

7.1 Kummieläimet

Esimerkki kummieläintoiminnasta

Eläinavusteista toimintaa voi järjestää myös kummieläintoimintana. Leena Maija Vattisen (2014) mukaan eräällä Green Care- toimintaa harjoittavalla maatilalla on kehitetty monipuolisesti eläinavusteisen toiminnan muotoja. Tilalla on esimerkiksi ollut yhteistyötä erään hyvinvointiyrityksen kanssa kummieläintoiminnan tiimoilta. Tila tarjoaa hoivayritykselle kummieläimen, eli yhden nimetyn eläimen, jonka elämässä hoivayritys voi olla läsnä seuraamalla eläimen eloa ja olemista. Kummieläintoimintaan liittyy lisäksi tietty määrä eläimen vierailuja hoivayrityksessä. Näin hoivayrityksen asiakkaiden ja eläimen välille rakentuu pitkäkestoinen suhde.

7.2 Eläinvierailut

Suomessa tehdään eniten vapaaehtoisuuteen perustuvia eläinvierailuja koiranomistajien toimesta. Vierailut suuntautuvat pääasiassa kehitysvammaisten, vanhusten ja lasten hoitopaikkoihin. Laitoksissa vierailevien koirien koko ja rotu vaihtelee. Koirien lisäksi laitoksissa vierailee muitakin lemmikkieläimiä, kuten kaneja, kissoja ja sikoja sekä kooltaan suurempia alpakoita ja laamoja. Esimerkiksi Suomen karvakaverit on eläinavusteista toimintaa organisoiva järjestö, jonka vierailijatarjonnassa on muitakin eläimiä koirien lisäksi.

Koirajärjestöt järjestävät toimintaan tuleville koirakoille koulutuksen. Lisäksi koirien käyttäytyminen testataan. Vierailut ovat eläimillekin intensiivisiä kokemuksia. Niitä suositellaankin esimerkiksi yhdelle koiralle tehtäväksi korkeintaan kerran viikossa. Koiran

omistajan tulee mitoittaa vierailut eläimen hyvinvointi huomioiden. Järjestöillä on omia alueellisia yhteyshenkilöitään, joiden kanssa voi sopia vierailuista.

Suomessa on lisäksi yrittäjiä, joilta pystyy tilaamaan hoitopaikan pihalle vaikka koko maatilan eläimet. Tätä mahdollisuutta voidaan hyödyntää esimerkiksi kesätapahtumissa. Eläinten läsnäolo ja niiden hoitaminen voi olla mainio ohjelmanumero.

Eläinvierailuja järjestäviä organisaatiota

- **Kennelliiton kaverikoirat**
- <http://www.kennelliitto.fi/fi/koira/kaverikoira/>
- **Suomen karvakaverit ry**
- <http://suomenkarvakaverit.fi/>
- **Hali-Bernit**
- <http://sennenkoirat.net/site/halibernit>
- **Suomen Terapia-alkat ja laamat**
- www.alat.fi

LÄHTEET

- Alderton, D. 2009. Pienet lemmikkieläimet. Omistajan opas. Helsinki: Gummerus.
- Elintarviketurvallisuusvirasto Evira 2015. Muistilista kesäkanojen pitäjälle. Viitattu 15.9.2015,
<http://www.evira.fi/portal/fi/elaimet/usein+kysyttya/kesakanat/>
- Elintarviketurvallisuusvirasto Evira 2015. Muistilista kesä- tai lemmikkilampaiden pitäjälle. Viitattu 12.9.2015,
<http://www.evira.fi/portal/fi/elaimet/usein+kysyttya/kesalampaat/>
- Elintarviketurvallisuusvirasto Evira 2014. Eläinsuojelu ja eläintenpito. Siipikarjan, kyyhkyjen ja riikinkukkojen pitäjillä rekisteröitymisvelvoite. Viitattu 13.9.2015,
<http://www.evira.fi/portal/fi/elaimet/elainsuojelu+ja+elainten+pito/merkitseminen+ja+rekisterointi/siipikarja/>
- Elintarviketurvallisuusvirasto Evira. 2012. Kana – eläinsuojelulainsäädäntöä koottuna. Helsinki: Multiprint.
- Elintarviketurvallisuusvirasto Evira. 2012. Lemmikkieläin – eläinsuojelulainsäädäntöä koottuna. Helsinki: Multiprint.
- Elintarviketurvallisuusvirasto Evira. 2009. Tavoitteena terve ja hyvinvoiva kana. Helsinki: Erweko Painotuote Oy.
- Elintarviketurvallisuusvirasto Evira. 2009. Tavoitteena terve ja hyvinvoiva lammas. Helsinki: Erweko Painotuote Oy.
- Eläinten hyvinvointi Suomessa: Kansallinen eläinten hyvinvointiraportti. 2012. Eläinten hyvinvointikeskus. Helsinki: Eläinten hyvinvointikeskus.
- Eläinten lääkinta ja hoito: käsikirja eläintenhoitajille. 2010. Sirkkola, H. & Tauriainen, S. (toim.) Helsinki: Opetushallitus.
- Eläinsuojeluasetus 7.6.1996/396.
- Etelä- Karjalan Jätehuolto Oy. Jätteid ABC. Viitattu 12.11.2015,
http://www.ekjh.fi/ja_l.html#
- Green Care Finland Ry 2015. Mitä on Green Care? Viitattu 22.9.2015,
<http://www.gcfinland.fi/MitaOnGreenCarePaavalikko;jsessionid=E11B3A2EE24B63240725127D4BEA02EC.18>

Green Care Finland ry. 2012. Green care toiminnan eettiset ohjeet. Viitattu 20.9.2015, <http://www.gcfinland.fi/file/original/eettisetohjeet.pdf?fileId=18029>

Hakapellon lammastila. Lampaan hoito-ohje. Viitattu 5.11.2015, <http://www.hakapelto.fi/lampaan-hoito-ja-ruokinta>

Hasheider, P. 2009. How to raise sheep: everything you need to know: breed guide & selection, proper care & healthy feeding, building facilities & fencing, showing advice. Minneapolis, MN: Voyager Press.

Hassinen, K. 2014. Omat kanat, omat munat. Pihakanalan perustaminen. Helsinki: Tammi

Jansson, H. & Särkijärvi, S. 2010. Talliympäristöopas. Viitattu 12.1.2015, http://www.vapo.fi/filebank/277-4794-talliopas_2010_v3_lr.pdf

Jyväskylän Kani- ja Jyrsijäyhdistys ry. Hoitoneuvonta. Viitattu 29.10.2015, <http://www.jyrsijat.org/hoitoavustus.php>

Karvaterapiaa: eläinavusteinen työskentely Suomessa. 2013. Ikäheimo, K. (toim.) Helsinki: Solution Models House.

Knuutila, J. 2002. Kuivikkeiden ominaisuudet on hyvä tuntea. Viitattu 12.11.2015, http://www.pellervo.fi/maatila/mp10_02/kuivikkeet.htm

Laki eläinten kuljetuksesta. 1429/2006.

Oulun Jätehuolto 2015. Kompostista kukkaruukkuun. Viitattu 12.11.2015,

Pirkanmaan jätehuolto. Lemmikkieläinten jätteet. Viitattu 12.11.2015, http://www.pirkanmaan-jatehuolto.fi/Tietori/lemmikkielainten_jatteet

ProAgria Etelä-Suomi ry. 2015. Laidunpankki. Viitattu 5.11.2015, http://www.laidunpankki.fi/sivu.tpl?sivu_id=259

ProAgria ja Maa- ja Metsätalousministeriö. 2007. Maisemalaiduntaminen – opaskäytännön toteuttamiseen. Painorauma.

Rehnström, K. 2005. Kylpevät kanat ja sarvipäähämät- kotieläinten hyvinvointi ja sen haasteet. Kerava: Savion Kirjapaino

Rotukanayhdistys ry 2015. Kesäkanan hankkiminen ja pito. Viitattu 12.9.2015, <http://www.kanayhdistys.com/kanainfoa/kesakanan-hankkiminen-ja-pito/>

Salovuori, T. 2014. Luonto kuntoutumisen tukena. Tampere: Mediapinta.

Salmela, J. 2015. Viidakkoportaat: eläinavusteisen valmentajan opas. Helsinki: Alfa Partners.

SEY ry 2015. Pesät. Viitattu 14.10.2015,
<http://www.kanatieto.fi/kanan-kasvattajalle/pesat>

Soini, K. & Lilja, T. (toim.) 2014. Alkuperäiset kotieläinrotumme Green Care-toiminnassa. Julkaisusarja MTT Kasvu, numero 19.

Suomen kaniyhdistys ry. 2012. Kanin ruokinta ja hoito ohje. Viitattu 23.10.2015,
<http://www.kaniyhdistys.com/KaninRuokintajaHoitoOhje.pdf>

Telkänranta, H. 2004. Kanojen maailma. Dark Oy, Sanasilta Oy.

Valtioneuvoston asetus kanojen suojelusta 8.7.2010/673.

Valtioneuvoston asetus koirien, kissojen ja muiden pienikokoisten seura- ja harrastuseläinten suojelusta 8.7.2010/674.

Valtioneuvoston asetus lampaiden suojelusta 10.6.2010/673.

Vattinen, L. 2014. Maatila- ympäristöstä vihreää voimaa ja virkistystä. Hämeen ammattikorkeakoulu. Maaseutuelinkeinojen koulutusohjelma. Opinnäytetyö. Viitattu 22.9.2015,
https://www.theseus.fi/bitstream/handle/10024/86490/opinnaytetyo_maatila-ymparistosta_vihreaavoimaajavirkistysta.pdf?sequence=1

VoiMaa- hanke! 2014. Luonto hyvinvoinnin lähteenä- suomalainen Green Care. Viitattu 20.9.2015,
<https://portal.mtt.fi/portal/page/portal/mtt/hankkeet/greencare/voimaa/greencare.pdf>

Äärilä, M. & Harmoinen, T. 2007. Lampaan kasvattajan käsikirja. Porvoo: WS Bookwell Oy