



HUMANISTINEN
AMMATTIKORKEAKOULU

OPINNÄYTETYÖ

Lippukunnan vaihto partiossa

Kokemuksia ja ideoita

Iita-Mari Ruponen

Kansalaistoiminnan ja nuorisotyön koulutusohjelma (210 op)

Arvioitavaksi jättämisaika 4 / 2016

HUMANISTINEN AMMATTIKORKEAKOULU

Koulutusohjelman nimi

TIIVISTELMÄ

Työn tekijä Iita-Mari Ruponen	Sivumäärä 51 ja 19 liitesivua
Työn nimi Lippukunnan vaihto partiossa – Kokemuksia ja ideoita	
Ohjaava(t) opettaja(t) Kimmo Lind	
Työn tilaaja ja/tai työelämäohjaaja Suomen Partiolaiset – Finlands Scouter ry, Timo Sinivuori	
Tiivistelmä <p>Opinnäytetyö keskittyy lippukuntaa vaihtaneisiin partiolaisiin, ja sen tilaaja on Suomen Partiolaiset – Finlands Scouter ry (myöhemmin Suomen Partiolaiset).</p> <p>Opinnäytetyön tavoite oli kiinnittää huomiota partiolaisen harrastuksen jatkuvuuteen lippukuntaa vaihtaessa. Tämä tapahtui keräämällä kokemuksia lippukunnan vaihtamisesta, tilanteessa koettuja käytäntöjä sekä asioita, jotka helpottavat tai vaikeuttavat uuteen lippukuntaan siirtymistä. Suomen Partiolaiset on viime vuosina keskittynyt järjestön kasvuun, johon opinnäytetyöni aiheen voidaan nähdä liittyvän. Laajemmin ajateltuna voi opinnäytetyö herättää myös muut harrastukset ja harrastusjärjestöt kiinnittämään huomiota harrastajan harrastuksen jatkuvuuteen ja harrastajan auttamiseen uuden ryhmän löytämiseen.</p> <p>Tutkimuksen suoritin kyselylomakkeella, jossa oli tilannetta kartoittavia ja toiminnan kehittämiseen liittyviä kysymyksiä. Kyselylomakkeen vastaajina toimivat HC-partiolaiset –Facebook yhteisön jäsenet. Kyseinen yhteisö toimii partiopoliittisen keskustelun kanavana. Teoreettisena taustana tutkimuksellani oli muun muassa partiosta tehdyt tutkimukset partion lopettamisesta ja jäsenmäärän kasvun esteistä.</p> <p>Tutkimuksesta selvisi, että lähes puolet vastaajista on vaihtanut partiouransa aikana lippukuntaa. Useimmiten vaihto on tapahtunut paikkakunnan muutoksen seurauksena, mutta myös toimintaan liittyvät syyt nousivat vaihtamisen syyksi. Usein vaihtamisen kokemus on ollut positiivinen, mutta osa vastaajista oli kokenut sen ainakin osittain negatiiviseksi. Usein syynä on ollut ongelmat uuteen ryhmään liittymisessä ja toimintatapojen ja –kulttuurin erot lippukuntien välillä. Positiivisimmat asiat lippukunnan vaihtamisessa olivat uuden lippukunnan toiminta ja vastaanotto sekä uudet ihmiset ja kaverit. Useimmiten uuteen lippukuntaan on päädytty lippukunnan jäsenen houkuteltua lippukunnan vaihtaja mukaan toimintaan.</p> <p>Lippukunnan vaihdon tilanteeseen liittyy paljon kehitettävää, perustuen vaihtajien kokemuksiin ja tutkimuksella kerättyihin ajatuksiin vaihtotilanteen ja partiouran jatkuvuuden helpottamisesta. Listatut ideat toiminnan parantamiseksi toimivat myös niin uusien partiolaisten rekrytoinnissa kuin muissa harrastuksissa ja järjestöissä ylipäätään.</p>	
Asiasanat partio, lippukunta, vaihto, kokemukset, harrastukset, jäsenhankinta	

HUMAK UNIVERSITY OF APPLIED SCIENCES

Name of the Degree Programme

ABSTRACT

Author Iita-Mari Ruponen	Number of Pages 51 and 9 Appx. pp.
Title Switching local group in scout movement – Experiences and ideas	
Supervisor(s) Kimmo Lind	
Subscriber and/or Mentor Suomen Partiolaiset – Finlands Scouter ry, Timo Sinivuori	
Abstract <p>The subscriber of my thesis is Suomen Partiolaiset – Finlands Scouter ry (later Suomen Partiolaiset). It is focusing on scouts and guides who switch their local group.</p> <p>The objective of my thesis was to draw attention to the continuity of scouting hobby when switching local group. This was done by collecting the experiences of switching local group, procedures experienced during their switch and matters which simplify or complicate switching to new local group. My thesis topic can be seen as related to the growth of the organization which Suomen Partiolaiset have been focusing in recent years. More broadly speaking the thesis can also prompt other organizations to pay attention to hobbyist's continuity of hobby and helping hobbyist to find new group.</p> <p>The research of thesis was conducted by questionnaire which surveyed the situation and had developing questions about the matter. Questionnaire's respondents were members of HC-partiolaiset – Facebook community. This community serves as a channel of scout political debate. The theoretical background of the thesis were researches of reasons to discontinue scouting and obstacles of increasing the membership count.</p> <p>The research showed that nearly half of the respondents have switched local group during their scout career. The reason for switching was moving home in most cases but also reasons which are related to hobby itself took significant place in results. Experience of switch were often positive but some of the respondents had experienced switch at least partly negative. The cause were often the problems of joining to the new group and differences in procedures and practice culture between different local groups. The most positive things in switch of local group were operation of new local group and its welcome and new people and friends. In most cases to reasons to join to new local group were because someone from new local group had tempted the switching person to join to their group.</p> <p>There is lot to development to situation of switching local group - experiences of switchers and collected ideas to research of switch situation and ways to help continuing scouting career give reason for that. Listed ideas about improving action will work as well recruiting new scouts and also in other hobbies and organizations.</p>	
Keywords scout movement, local group, exchange, experiences, hobbies, recruiting of members	

SISÄLLYS

TIIVISTELMÄ

1 JOHDANTO	5
2 TILAAJAN ESITTELY	6
2.1 Partion historia ja aatepohja	6
2.2 Partio Suomessa	7
3 ORGANISAATIO JA TOIMINTA	9
3.1 Lippukunnat	10
3.2 Piirit	10
3.3 Keskusjärjestö	11
3.4 Kasvatustavoitteet ja partiomenetelmä	11
3.5 Partio-ohjelma ja ikäkaudet	12
3.6 Aikuisen rooli partiossa	13
3.7 Aikuisten rekrytointi	14
4 PARTION JÄSENMÄÄRÄN KASVATTAMINEN	15
4.1 Partion kasvuun suunnitelma ja kasvun esteet	16
4.2 Miksi partiosta erotaan	18
5 TUTKIMUS JA SEN TAVOITTEET	20
5.1 Tutkimusongelma ja -kysymykset	21
5.2 Pohjatyö ja menetelmien valinta	21
5.3 Kyselylomake	22
6 TUTKIMUSTULOKSET	24
6.1 Vastajaat	25
6.2 Lippukunnan vaihtajat	29
6.3 Syyt vaihtaa lippukuntaa tai harkita sitä	32
6.4 "Kotilippukunnassa" pysyminen	34
6.5 Kokemukset lippukunnan vaihtamisesta	36
6.6 Uuden lippukunnan löytyminen	39
6.7 Lippukunnan vaihtoa helpottavia ja vaikeuttavia asioita	43
6.8 Miten taataan partiouran jatkuvuus	44
7 YHTEENVETOA JA POHDINTAA	45
7.1 Arviointia työstä	47
7.2 Lisä- ja jatkotutkimusaiheet	48
LÄHTEET	49
LIITTEET	52

1 JOHDANTO

Opinnäytetyön aihe tuli omista kokemuksistani. Olen harrastanut partiota ikävuodet 7-20. Muuttaessani toiselle paikkakunnalle harrastus kuitenkin päättyi. Yrityksistä huolimatta en löytänyt uudella paikkakunnalla itselleni lippukuntaa. Tahdoin tietää, oliko muillekin käynyt samoin.

Opinnäytetyön tavoite oli keksiä ratkaisu kokemaani tilanteeseen. Olisiko partio järjestönä voinut tehdä jotain enemmän vai olisiko minun itse pitänyt olla tilanteessani aktiivisempi. Miten muut partiolaiset ovat kokeneet saman tilanteen ja miltä heistä se on tuntunut. Olisiko tilanteeseen liittyen Suomen Partiolaiset – Finlands Scouter ry:llä (myöhemmin Suomen Partiolaiset) jotain kehitettävää, ja mitä tämä olisi.

Opinnäytetyöni pohjasin Suomen Partiolaisten kasvutavoitteisiin ja syihin lopettaa partioharrastus, joista molemmista on tehty tutkimukset. Aikaisempia tutkimuksia harrastuksen jatkumisesta paikkakuntaa vaihtaessa en onnistunut löytämään. Järjestökentän muutokset, kuten vapaaehtoisten kasvava tarve ja ihmisten järjestökiinnittävyyden heikentyminen kuitenkin ajavat pohtimaan, olisiko oleellista tutkia myös jo järjestöön kiinnittyneiden tukemista järjestössä pysymisessä, esimerkiksi paikkakunnan vaihtumisen tilanteessa. Kehittämisen kohtia varmasti on, ja halusinkin löytää jo valmiita käytäntöjä otettavaksi mukaan partion toimintaan. Vaikka tilaajana toimi Suomen Partiolaiset ja opinnäytetyöni tein ensisijaisesti heille, tutkimuksessani selvisi mahdollisesti mielenkiintoista asiaa myös muille harrastusjärjestöille ja järjestöille.

Tutkimuksen suoritin kyselylomakkeella, ja sen avulla sain niin määrällistä kuin laadullista tietoa lippukunnan vaihtamisesta ja sen kokemuksista. Vastaajina toimivat HC-partiolaiset –Facebook yhteisön jäsenet, joilla on näkemystä partiotoiminnan kehittämisestä.

2 TILAAJAN ESITTELY

Opinnäytetyöni tilaaja on Suomen Partiolaiset – Finlands Scouter ry (myöhemmin Suomen Partiolaiset). Suomen Partiolaiset on nuorisojärjestö, joka vastaa suomalaisesta partiotoiminnasta, niin suomen- kuin ruotsinkielisestä (Suomen Partiolaiset – Finlands Scouter ry 2016h). Järjestön toiminta perustuu maailman partioliikkeen periaatteisiin, ja se kuuluu molempiin partion maailmanjärjestöihin, niin World Association of Girl Guides and Girl Scouts (WAGGGS) kuin World Organisation of Scout Movementiin (WOSM) (Suomen Partiolaiset – Finlands Scouter ry 2016g). Suomen Partiolaisten toiminnan kohderyhmänä ovat alle 22-vuotiaat lapset ja nuoret, mutta järjestöön kuuluu myös aikuisia. Lasten ja nuorten toimiessa partiotoiminnan osallistujina ja harrastajina toimivat aikuiset harrastuksen mahdollistajina. (Niilo-Rämä 2008, 11.)

2.1 Partion historia ja aatepohja

Partio perustuu englantilaisen lordi Robert Baden-Powellin (1857-1941) kehittämään kasvatukseen, jonka tärkeimmät ajatukset ovat optimismi, avarakatseisuus, aktiivisuus ja vastuullisuus (Niilo-Rämä 2008, 11, 22, 31-32). Baden Powell yhdisti partioliikkeen kulmakiviksi aktiivisen kansalaisuuden, koulukriittisyyden, vertaisryhmätoiminnan sekä ajatuksen maailman parantamisesta uskomalla jokaisen ihmisen mahdollisuuteen kasvaa hyväksi. Konkreettisesti nämä näkyvät kannustamisessa nuoria ottamaan aktiivisesti vastaan haasteita, luottamalla nuoriin ja nuorten kykyihin sekä uskomalla, että lapset pystyvät itse ottamaan vastuun omasta oppimisestaan sekä kasvattamaan toisiaan. Haluttiin, että nuorista tulisi hyviä kansalaisia sekä itsenäisiä yhteiskunnan jäseniä. (Mt., 29-32.)

Baden-Powell oli kiinnostunut erilaisista kasvatustavoista sekä poikatyötä tekevästä järjestöistä. Näiden tutustumisen sekä omien kokemuksensa pohjalta hän kirjoitti tiedosteluoppaan, *Aids to Scout*. Kirjan oppeja, eli kehittämänsä kasvatustavoitelmää Baden-Powell testasi ensimmäisen kerran leirillä, joka järjestettiin heinäkuussa

1907 Brownsean saarella Englannissa. Leiri oli ensimmäinen koskaan järjestetty partioleiri, ja leirin tuloksista Baden-Powell kirjoitti kirjan, *Scouting for Boys* (1908). Kirja ilmestyi suomeksi 1911. (Niilo-Rämä 2008, 11, 22, 29.)

Partioliike levisi nopeasti, sillä Baden-Powell oli juhlittu buurisodan (Afrikassa 1899-1902) sankari, joten hän sai paljon huomiota ja hänen tekemisiään seurattiin mielenkiinnolla. Partion arvoihin kuului, ja kuuluu edelleen, avarakatseisuus sekä suvaitsevaisuus, ja yhdessä nämä ja liikkeen tavoite kasvaa kansainväliseksi rauhanliikkeeksi vauhdittivat partioliikkeen kasvamista. (Niilo-Rämä 2008, 29.)

Partioliike ja sen perustaja ovat saaneet kansainvälistä tunnusta jo alkuaajoista saakka. Baden-Powell on ollut Nobelin rauhanpalkintoehdokas vuosina 1928 ja 1939, ja hän sai myös tunnustusta Kansainliitolta (YK:n edeltäjältä) ensimmäisen ja toisen maailmansodan välissä. Tunnustus tuli kansainvälisen yhteisymmärtämisen rakentamisesta sekä eri maiden nuorten tuomisesta yhteen. Konkreettisesti nuorten tuominen yhteen näkyi Englannissa järjestetyn kansainvälisen partioleirin, jamboreen, muodossa vuonna 1920. (Niilo-Rämä 2008, 31.) Kyseinen leiri keräsi 8 000 nuorta 33 eri maasta, vain kaksi vuotta ensimmäisen maailmansodan jälkeen (mt., 31; The Scout Association 2016).

Tällä hetkellä partio yli sadan vuoden iällään on maailman vanhin nuorisjärjestö, joka perustuu vapaaehtoisuuteen ja se on kasvanut maailman laajimmaksi nuorisoliikkeeksi sadoilla tuhansilla jäsenillään. (Niilo-Rämä 2008, 28, Paavilainen 2010, 12). Partio toiminnan ydin on pysynyt läpi vuosien samana: leirit, retket ja yhteishenki koavat nuoret yhteen oppimaan omatoimisuutta, ryhmässä toimimista, johtamista sekä kestäväää eettistä arvomaailmaa. (Vesikansa 2010, 9) Tällä hetkellä maailmanlaajuisella partioliikkeellä on noin 35 miljoonaa jäsentä yli 200 maasta (Suomen Partiolaiset – Finlands Scouter ry 2016b).

2.2 Partio Suomessa

Suomeen partio rantautui ensimmäisten maiden joukossa, vuonna 1910, vain kolme vuotta kansainvälisen partioliikkeen synnyn jälkeen (Niilo-Rämä 2008, 11; Suomen

Partiolaiset – Finlands Scouter ry 2016k). Toiminnan alkuvaiheissa partio levisi varsininkin kaupunkeihin. Valtakunnallisen organisaation puuttuessa partio toiminta oli hajanaista. Jo vuotta myöhemmin partion saapumisesta Suomeen se lakkautettiin poliittisista syistä, sillä partion koettiin kasvattavan kansallista yksimielisyyttä sekä venäläisvastaisuutta. Venäjän Tsaarin luopuessa vallastaan ja sortokausien päättyessä 1917 partiokiello peruttiin, ja valtakunnallinen Suomen Partioliiitto – Finlands Scoutförbund perustettiin. Samana keväänä arvioitiin Suomessa olevan jo 18 000 partiolaista. (Niilo-Rämä 2008, 23-24.)

Suomen sisällissota 1918 ja siitä seurannut vastakkainasettelu oli vaikeaa aikaa partiojärjestölle – vaikka järjestö oli puolueeton ja sitoutumaton, sen koettiin kuuluvan molemmista ryhmittymissä juuri sille vastakkaiselle puolelle. Partio koki kuitenkin olosuhteista huolimatta voimakkaan kasvunvaiheen alkaen 1920-luvun puolivälistä. Kasvu jatkui 1930-luvulla, jolloin perustettiin piiriorganisaatio ja palkattiin ensimmäiset työntekijät. Samalla vuosikymmenellä partioliike jakautui kahdeksaan partioliittoon Suomen Partioliiiton ajaututtua nopeasti perustamisensa jälkeen sisäisiin ristiriitoihin. Sotien aikaan 1939-1944 partiolaiset olivat rintamalla ja jäsenkasvu pysähtyi, mutta sotien päätyttyä ja rauhan tultua partio kasvoi Suomen suurimmaksi nuorisojärjestöksi. Sotien aikana Suomen Poikapartiojärjestö perustettiin neljän partiopoikaliiiton yhdistyttyä 1941, ja neljä partiotyttöliittoa yhdistyivät Suomen Partiotyttöliitoksi 1943-1944. (Niilo-Rämä 2008, 24, 26-28; Paavilainen 2010, 14.)

1960-luvulla poliittisten nuorisojärjestöjen kasvattaessa suosiotaan partiolaisten jäsenmäärä pieneni, ja ensimmäistä kertaa partion kasvu pysähtyi sitten sotavuosien. Samoihin aikoihin partio kärsi jälleen sisäisistä ristiriidoista. (Niilo-Rämä 2008; 26-28, Paavilainen 2010, 14.) Sovun synnyttyä Partiotyttö- ja Partiopoikajärjestöt yhdistyivät, ja vuonna 1972, jäsenmäärän ollessa matalimmillaan, perustettiin nykyisen muotoinen yhteisjärjestö, Suomen Partiolaiset – Finlands Scouter ry (Suomen Partiolaiset – Finlands Scouter 2006, 8; Suomen Partiolaiset – Finlands Scouter ry 2016k). Uusi nousu jäsenmäärässä alkoi tämän jälkeen, eli 1970-luvun puolivälissä, ja jäsenmäärässä saavutettiin huippu 1990-luvun alussa (Paavilainen 2010, 14). Vuoden 1994 jälkeen jäsenmäärä laski jatkuvasti, vaikka partion kohderyhmän ikäluokat eivät olleet pienenneet (Suomen Partiolaiset – Finlands Scouter 2006, 8).

Myös 2000-luvulla Suomen partiolaisten jäsenmäärä väheni useiden vuosien ajan. 2006 ja 2008 tehdyissä uudistuksissa partio koki suuria muutoksia: niin graafinen ilme, piirijärjestelmä, partioasut kuin partio-ohjelma, partion käyttämät ikäkaudet sekä koulutusjärjestelmä uudistuivat. (Niilo-Rämä 2008, 24, 28.) Määrätietoisien jäsenkasvatustyön ja uudistusten johdosta jäsenmäärä kääntyi kasvuun vuonna 2014 (Suomen Partiolaiset – Finlands Scouter ry 2014). Kovinta kasvu on ollut pääkaupunkiseudulla (Haapala 2013). Valtakunnallisessa kasvatussuunnitelmassaan Suomen Partiolaiset ovat päättäneet panostaa juurikin jäsenmäärän kasvuun ja laadukkaaseen ohjelmaan (Suomen Partiolaiset – Finlands Scouter ry 2016a). Tällä hetkellä Suomen Partiolaiset on Suomen suurin nuorten vapaaehtoisjärjestö yli 65 000 jäsenellään (Suomen Partiolaiset – Finlands Scouter ry 2016b).

3 ORGANISAATIO JA TOIMINTA

Partio jakautuu paikkakunnilla toimiviin lippukuntiin, joissa toiminta pääsääntöisesti tapahtuu, sekä näiden muodostamiin alueellisiin piireihin ja näitä tukevaan valtakunnalliseen keskusjärjestöön. Partioharrastuksen aktiviteetteja ovat muun muassa leiri-, erä- ja kansalaistaidot. Näiden viikoittaisissa tapaamisissa tehtävien aktiviteettien lisäksi partioon kuuluvat retket, kisat, leirit ja vaellukset sekä kansainvälinen partio-toiminta. (Suomen Partiolaiset – Finlands Scouter ry 2016l.) Partio on Suomessa kaikille avoin harrastus (Suomen Partiolaiset – Finlands Scouter ry 2016j). Partio perustuu Robert Paden-Powellin kasvatusoppeihin, ja se onkin myös kasvatustoimintaa kasvatustavoitteineen ja partiomenetelmineen (ks. luku 3.4).

Partion voidaan nähdä eroavan muista, esimerkiksi liikuntaharrastuksista. Partio nähdään elämyksellisenä harrastuksena, jossa tehdään itse ja vastuuta toiminnasta on myös harrastajilla itsellään. Partio monipuolisena harrastuksena opettaa myös elämäntaitoja, ja osalle harrastajista partiosta muodostuu elämäntapa. Harrastukseen voidaan nähdä sisältyvän myös seikkailu- ja elämyskasvatuksellinen puoli: se tarjoaa elämyksiä ja huippuhetkiä harrastajalleen. (Jukarainen 2011, 3, 5, 14-15.) Myös se, että harrastajan rooli muuttuu olennaisesti tietyn iän ylittäessä, erottaa partiota muista harrastuksista (ks. luku 3.6).

3.1 Lippukunnat

Partion paikallisyhdistys on lippukunta, jonka tehtävänä on toteuttaa partio-ohjelmaa viikoittaisen toiminnan kautta, aina 22 ikävuoteen asti (Niilo-Rämä 2008, 203). Lippukuntien toimintaa johtavat nuoret ihmiset: jopa yli 70 prosenttia johtajista on alle 29-vuotiaita. Käytännössä toiminnasta ja johtamisesta vastaavat jopa tätä huomattavasti nuoremmat, esimerkkinä ikäkausissa tapahtuva vertaisjohtaminen. (Paavilainen 2010, 13.)

Lippukuntien koko vaihtelee, ja yleisimmin jäseniä on 60-120. Pienimmät lippukunnat voivat tosin olla alle 30 jäsenisiä, suurimmat 500 jäsenisiä. Suomessa lippukuntia on tällä hetkellä noin 750 kappaletta, joista Suomen Partiolaiset arvioivat noin 400 olevan aktiivisia (Pensola 2016, 22, Suomen Partiolaiset – Finlands Scouter ry 2016c). Lippukunnista 70 prosenttia on yhteislippukuntia, joissa on sekä poikia ja tyttöjä. Tyttölippukuntia on 16 prosenttia, poikalippukuntia 12 prosenttia. Meripartiotoimintaa voi harrastaa 75 lippukunnassa. Sisupartiolaisia, eli aisti-, liikunta- tai kehitysvammaisia partiolaisia on 58 lippukunnassa. (Niilo-Rämä 2008, 17; Suomen Partiolaiset – Finlands Scouter ry 2016c.) Lippukunnat ovat yhdistyksiä tai useimmiten rekisteröityjä yhdistyksiä, joita johtaa lippukunnanjohtaja yhdessä hallituksen kanssa, ja jonka päätökset tehdään vuosikokouksissa (Suomen Partiolaiset – Finlands Scouter ry 2016e). Vaikka lippukunta toimii ja toteuttaa ohjelmaa pääsääntöisesti itsenäisesti, on se sidoksissa myös toisiin ryhmiin: lippukunnalla voi olla toimintaa muiden lippukuntien kanssa, ja se osallistuu piirin ja keskusjärjestön järjestämään toimintaan (Niilo-Rämä 2008, 172-173).

3.2 Piirit

Jokainen lippukunta on jonkin partiopiirin jäsen, ja partiopiiri muodostuu alueellisesti lippukunnista, lukuun ottamatta ruotsinkielistä Finlands Svenska Scouteria, joka toimii sekä piirinä että valtakunnallisesti palvellen ruotsinkielisiä lippukuntia (Suomen Partiolaiset – Finlands Scouter ry 2016c). Piiriorganisaatio uudistus käynnistyi vuonna 2006 (Niilo-Rämä 2008, 28). Tällä hetkellä Suomessa on 10 alueellista piiriä entisen 18 piirin sijaan (Suomen Partiolaiset – Finlands Scouter ry 2016f). Piirin tehtäviä

ovat lippukuntien tukeminen muun muassa koulutuksen neuvonnan ja viestinnän kautta, sekä ohjelmatapahtumien järjestäminen eri ikäkausille, painottuen vanhempiin ikäkausiin. Aluetyö on yksi tärkeimmistä piirin tavoista tukea lippukuntia, sillä sitä kautta saadaan tieto lippukuntien toiminnasta ja niiden tilasta. (Niilo-Rämä 2008, 186; Suomen Partiolaiset – Finlands Scouter ry 2016c; Suomen Partiolaiset – Finlands Scouter ry 2016f.)

3.3 Keskusjärjestö

Keskusjärjestö, eli Suomen Partiolaiset – Finlands Scouter ry vastaa partiotoiminnasta Suomessa. Se on molempien partion maailmanjärjestöjen, World Association of Girl Guides and Girl Scoutsin (WAGGGS) ja World Organization of Scout Movementin (WOSM) jäsen, ja vie näiden tavoitteita ja periaatteita eteenpäin suomalaisessa partiotoiminnassa. Keskusjärjestön muita tehtäviä on lippukuntien ja piirien tukeminen materiaalein, koulutusten ja viestinnän sekä tapahtumien kautta. (Suomen Partiolaiset – Finlands Scouter ry 2016c.) Järjestön ylintä päätösvaltaa käytetään jäsenkokouksissa. Näiden joka toinen vuosi kokoontuvien kokousten välissä päätösvaltaa käyttää partioneuvosto, joka on jäsenkokouksessa valittu. Suomen Partiolaisten hallitus johtaa toimintaa ja toimeenpanee päätökset. Toimialoja kehitetään valiokunnissa, sekä sen alla olevissa työryhmissä. (Suomen Partiolaiset – Finlands Scouter ry 2016d.)

3.4 Kasvatustavoitteet ja partiomenetelmä

Kasvatustavoitteet ohjaavat partion toimintaa, ja niitä on neljä: suhde itseen, toisiin, yhteiskuntaan ja ympäristöön. Nämä toimivat niin ohjelman ja sen aktiviteettien pohjana ja konkretisoivat partion päämäärää. Partiomenetelmää käyttämällä päästään kasvatustavoitteisiin, ja se ohjaa johtajan toimintaa yhdessä kasvatustavoitteiden kanssa. Menetelmiin kuuluvat symboliikka, nousujohteisuus, vartiojärjestelmä, tekemällä oppiminen, aikuisen tuki, päivän hyvä työ ja toiminta luonnossa, sekä sitoutumisen partion arvoihin. Menetelmä pohjautuu maailman partiolaisten kattojärjestöjen,

WAGGGS:n ja WOSM:n menetelmiin. (Niilo-Rämä 2008, 18; Suomen Partiolaiset – Finlands Scouter ry 2009b; Suomen Partiolaiset – Finlands Scouter ry 2009c.)

Partiomenetelmää käyttämällä ja kasvatustavoitteet huomioimalla päästään partion päämäärään, joka on *”persoonallisuudeltaan ja elämäntavoiltaan tasapainoinen, vastuuntuntoinen, aktiivinen sekä itsenäisesti ajatteleva paikallisen, kansallisen ja kansainvälisen yhteisön jäsen”* (Suomen Partiolaiset – Finlands Scouter ry 2009c). Tämä tapahtuu huomioimalla lasten ja nuorten yksilölliset ominaispiirteet ja tukemalla heidän kasvuaan niiden mukaisesti (Suomen Partiolaiset – Finlands Scouter ry 2009b; Suomen Partiolaiset – Finlands Scouter ry 2009c).

3.5 Partio-ohjelma ja ikäkaudet

Partio-ohjelma kertoo, mitä partiossa tehdään. Se konkretisoi partiomenetelmän ja sen perustana ovat kasvatustavoitteet. (Suomen Partiolaiset – Finlands Scouter ry 2009c.) Ohjelman tärkein toteuttaja on lippukunta, joko yksin tai yhdessä muiden lippukuntien ja piirin kanssa, ja ohjelma sisältää toimintaa 7-22 vuotiaille. Nykyinen, uudistettu ohjelma on otettu käyttöön vuonna 2008, ja sen myötä uudistuivat muun muassa partiossa käytettävä ikäkausirakenne. Nykyiset ikäkaudet vastaavat paremmin lasten ja nuorten kehitysvaiheisiin ja koulumaailman vuosiluokkiin. Yksittäiselle partiolaiselle ohjelma näkyy partiopolkuna, joka on nousujohteinen: se tarjoaa sopivan kokoisia haasteita jokaiselle ikäkaudelle. Ikäkausien ohjelmien aktiviteetit ovat erilaisia, ja ohjelma sisältää myös oppimista ja sen arviointia, sekä siirtymiä ikäkaudesta seuraavaan. (Niilo-Rämä 2008, 18-19; Suomen Partiolaiset – Finlands Scouter ry 2009d.)

Partio-ohjelman uudistetut ikäkaudet ovat sudenpentu (7-9 vuotta), seikkailija (10-12 vuotta), tarpoja (12-15 vuotta), samoaja (15-17 vuotta) ja vaeltaja (18-22 vuotta). Sudenpentujen ryhmästä käytetään nimitystä lauma, muista toimintaryhmistä käytetään vartio-nimitystä. Jo samoaja-ikäiset pääsevät johtamistehtäviin: sudenpentulaumaa johtaa aikuinen tai vaeltaja, jonka apuna voi toimia samoaja. Seikkailijajoukkueen osaa, seikkailijavartiota, johtaa aikuinen, apunaan vaeltaja tai toinen aikuinen. Samoaja toimii tarpojien johtajana. Vertaisjohtamista tapahtuu samoaja-ikäkaudessa,

jolloin samoajavartiota johtaa saman ikäinen samoaja. Vaeltajaryhmää johdetaan myös vertaisesti. Kaikissa ikäkausissa toimii taustalla kuitenkin aikuinen, tarjoten tukeaan nuorille. (Niilo-Rämä 2008, 18-19, 97, 104, 145; Suomen Partiolaiset – Finlands Scouter ry 2009d.)

3.6 Aikuisen rooli partiossa

Partiossa aikuinen on yli 22-vuotias partiolainen. Aikuinen ei enää kuulu partio-ohjelman kohderyhmään eikä näin ollen kuulu mihinkään ikäkauteen. Aikuisen tehtävänä onkin olla lapsen ja nuoren partioharrastuksen mahdollistaja, sekä toimia kasvattajana ja esimerkkinä sekä olla vastuussa toiminnasta. Partion päämäärä koskettaa myös aikuista, ja heidän tehtävänänsäkin on antaa nuorelle tukea ja tilaa kasvaa yksilöllisesti (Niilo-Rämä 2008, 154-155; Suomen Partiolaiset – Finlands Scouter ry 2009a.) Se, että aikuinen ei ole enää tietyn iän jälkeen ensisijaisesti harrastaja, vaan harrastuksen mahdollistaja toisille, erottaa partion muista harrastuksista.

Partio tarjoaa aikuiselle vapaaehtoistyötä erilaisten johtamistehtävien ja pestien eli tehtäväkokonaisuuksien muodossa. Ikäkausitoiminnassa aikuinen voi olla esimerkiksi johtajana tai ikäkausivastaava, lippukunnan toiminnassa sihteeri tai rahastonhoitaja. Muita tehtäviä voivat olla lippukunnan tai projektien johtajatehtävät tai kouluttajan tehtävät. Partiopestejä on tarjolla myös piirissä ja keskusjärjestössä. Näitä pestejä ovat esimerkiksi piirin pestit alue-, koulutus- ja ohjelmaohjaajana sekä keskusjärjestön pestit eri valiokuntaryhmissä. (Niilo-Rämä 2008, 155-157, 164; Suomen Partiolaiset – Finlands Scouter ry 2009a.)

Lippukuntien pahimpana ongelmana pidetään pulaa johtajista eli aikuisista (Niilo-Rämä 2008, 158). Aikuisten rekrytointi koetaan kuitenkin ongelmalliseksi, ja heistä onkin pulaa useissa lippukunnissa (Suomen Partiolaiset – Finlands Scouter 2006, 28; Pensola 2016, 32). Aikuisia kaivattaisiin erityisesti viikkotoimintaan, mutta myös kaikkiin muihin lippukunnissa oleviin tehtäviin (Suomen Partiolaiset – Finlands Scouter ry 2016m). Tämä on partiolle suuri haaste, sillä aikuiset todellakin mahdollistavat partioharrastuksen niin viikkotoiminnan kuin harvemmin tapahtuvien retkien ja leirien sekä muiden projektien kautta (Suomen Partiolaiset – Finlands Scouter ry 2016i).

Ilman aikuista ja aikuisten partiolle tekemää vapaaehtoistyötä partio-ohjelman toteutuminen lippukunnissa olisi mahdotonta.

3.7 Aikuisten rekrytointi

Aikuisten rekrytointiin on kova tarve, ja niin piirit kuin keskusjärjestökin ovat tuottaneet paljon materiaalia aikuisrekrytoinnista. Eniten materiaalia on uusien aikuisten rekrytoinnista, osassa materiaaleista huomioidaan myös uusvanhojen partiolaisten rekrytointi. Esimerkiksi Suomen Partiolaisilla on #partiokuntoon2016 –kampanja, jolla tavoitellaan 2000 partioaikuisen rekrytointia mukaan toimintaan vuoden 2016 aikana. Kampanjan kohderyhminä ovat lippukunnat ja aikuiset, niin uudet kuin partioon palaavat. (Suomen Partiolaiset – Finlands Scouter N.d.a.) Kampanjaan on muun muassa tuotettu kuvamateriaalia, jolla pyrittiin juurikin entisten partiolaisten rekrytointiin takaisin partioharrastuksen pariin kevään 2015 Partioviikolla (Jouhki 2015a). (Kuva 1.)



Kuva 1: Uusvanhoihin partiolaisiin kohdistuvaa markkinointimateriaalia #partiokuntoon2016 –kampanjassa. Suomen Partiolaiset – Finlands Scouter ry. (Jouhki 2015a.)

Käydessäni opinnäytetyöhöni mahdollisesti liittyvää rekrytointimateriaalia, huomasin, että vain harvassa oli huomioitu esimerkiksi paikkakuntaa ja sen myötä lippukuntaa vaihtavat partiolaiset rekrytinnin kohderyhmänä. Onnistuin kuitenkin löytämään muutaman maininnan materiaalista, jossa oli myös huomioitu heidät. Esimerkiksi edellä mainitun kampanjan lippukuntien viikon 21 treenivinkissä neuvotaan ”lainaamaan” paikkakunnan oppilaitoksista paikkakunnalle muuttaneita partiolaisia (Jouhki 2015b). Toisena esimerkkinä Veina Pensolan (2016) Aikuisen rooli partiolippukunnassa –opinnäytetyö, jossa lippukunnanjohtajat ovat maininneet muualta muuttaneet partiolaiset yhtenä tapana saada uusia aikuisia mukaan toimintaan. Paikkakuntaa vaihtaneet partiolaiset siis jollain tavalla tunnistetaan mahdollisina potentiaalisina jäseninä lippukuntaan, mutta heihin liittyvää rekrytointimateriaalia tai mainintoja kohderyhmänä on todella vähän.

4 PARTION JÄSENMÄÄRÄN KASVATTAMINEN

Suomen Partiolaisilla, kuten muillakin järjestöillä, on tarve uudistua. Tähän ajaa muun muassa vapaaehtoistoiminnan muutokset. Vapaaehtoisten tarve lisääntyy, ja sitä myötä myös tarve rekrytoida heitä. Vapaaehtoisuus ja vapaaehtoisten sitoutuneisuus muuttuu, ja jatkossa on vaikeampaa löytää toimintaan sitoutuvia vapaaehtoisia. Entistä harvempi haluaa sitoutua esimerkiksi järjestön toiminnalle välttämättömään hallitustyöhön. Yhä useammin vapaaehtoiset haluavat löytää juuri itselleen sopivaa toimintaa, sen sijaan, että lähtisivät mukaan järjestön tarjoamaan valmiiseen tehtävään. (SOSTE Suomen sosiaali ja terveys ry 2014.) Aatteellinen toiminta vähenee, ja jatkossa kiinnitytään enemmän yksittäisiin toimintamuotoihin kuin yhteisölliseen tekemiseen (Muukkonen & Salmenjoki 2014, 14).

On tärkeä huomata nämä muutokset. Opinnäytetyöni pääkohderyhmä, lippukuntaa vaihtavat partiolaiset, voidaan nähdä olevan tärkeitä partiolle. He ovat jo valmiiksi sitoutuneet järjestön arvoihin ja tavoitteisiin, ja ovat jo toiminnassa mukana – heitä ei tarvitse erikseen houkutella mukaan partioon. He tuntevat partion tarjoaman vapaaehtoistoiminnan muodot ja ovat olleet niissä mukana. Järjestökentän ollessa muutoksessa on olennaista pitää kiinni myös jo toiminnassa olevista jäsenistä. Jos esimer-

kiksi paikkakunnan vaihdos ja tästä seuraava lippukunnan vaihtaminen hankaluudellaan on syy jäädä pois partiotoiminnasta, voidaan menettää monta harrastajaa ja vapaaehtoista mahdollistamasta lasten ja nuorten partioharrastusta.

4.1 Partion kasvusuunnitelma ja kasvun esteet

Partio on tuottanut valtakunnallisen kasvusuunnitelman osana uusittua strategiaansa. Strategiassa 2020 on tavoitteiksi nostettu esiin lippukuntien laatu, kasvu ja avoimuus, ja kasvusuunnitelma on tukeva materiaali näille tavoitteille. (Suomen Partiolaiset – Finlands Scouter ry 2016a.) Taustana kasvusuunnitelman tarpeelle on ollut partion jäsenmäärän pitkäaikainen lasku 2000-luvulla ja Suomen lippukunnilta loppuvuodesta 2011 tehty kysely jäsenmäärän kasvun esteistä (Suomen Partiolaiset – Finlands Scouter N.d.b, 2, Suomen Partiolaiset – Finlands Scouter 2016a).

Partio näkee kasvun keskeisenä asiana, ei ainoastaan jäsenmäärän, vaan myös laadullisten tekijöiden vuoksi. Partiotoiminnan tapahtuessa pääsääntöisesti lippukunnissa, vaaditaan lippukuntaan tarpeeksi jäseniä tuottamaan laadukasta ohjelmaa. Sisällöllisesti laadukas ja mielekäs toiminta pitää jäsenet mukana toiminnassa. Kun partiossa on tarpeeksi nuoria, on jokaiselle nuorelle ryhmä jossa harrastaa. Kun toiminnassa on tarpeeksi aikuisia, on ryhmiä mahdollista pitää yllä ja perustaa lisää. Lippukunnassa, jossa on tarpeeksi ihmisiä mukana, on toiminnan jatkuvuus taattu, vaikka osa lapsista ja nuorista lopettaisikin harrastuksen. Jos nuoria ja lapsia olisikin toiminnassa vähän, on jo olemassa olevien jäsenten pitäminen mukana toiminnassa ensiarvoisen tärkeää. Pienessä lippukunnassa toiminnan pyörittämisen kasaantuessa samoille ihmisille kerta toisensa jälkeen voi olla ratkaiseva tekijä lippukunnan hiipumiselle. Kasvusuunnitelmassa nähdään, että partion menestys on lippukunnista kiinni. Juurikin lippukunnat ja niiden toiminta saa joko koko järjestön jäsenmäärän kasvamaan tai laskun jatkumaan. Suunnitelmassa on asetettu kasvutavoitteita vuoteen 2020 asti. (Suomen Partiolaiset – Finlands Scouter ry N.d.b, 4-6.)

Kasvun esteet selvitettiin kasvusuunnitelmaan lippukunnille järjestetyllä Webropol-kyselyllä. Kyselyn pohjalla oli muun muassa Partioneuvoston ja laajennettujen valio-kuntien työskentely, jonka pohjalta saatiin kerättyä 15 olennaisimmiksi koettua kas-

vun estettä kyselyyn. Webropol-kysely lähetettiin kaikille lippukunnanjohtajille Suomessa, pois lukien Pääkaupunkiseudun Partiolaiset. Heidän johtajilleen oli lähiaikoina kysely vastaavia kysymyksiä, ja näin ollen ei ollut tarvetta kysyä heiltä samoja asioita uudestaan. Kysely lähetettiin 651 lippukuntaan, ja vastauksia saatiin 295. Vastauksia saatiin kaikista partiopiireistä, joille kysely lähetettiin, ja vastausprosentit vaihtelivat 33 ja 64 prosentin välillä. Kysely toimiikin hyvin edustava otoksena Suomen lippukuntien näkemyksistä kasvun esteistä. (Suomen Partiolaiset – Finlands Scouter ry 2012, 1.)

Mitä olivat sitten nämä kasvun esteet, joita oli tunnistettu jo ennen kyselyn toteuttamista? Monien voidaan nähdä liittyvän opinnäytetyöni aiheeseen: ”Ryhmille ei löydy johtajia”, ”uusia aikuisia ei haluta tai osata ottaa mukaan toimintaan”. Opinnäytetyöni pyrkii vastaamaan siihen, miten näitä edellä mainitut asiat pystytään huomioimaan, eritoten lippukuntaa vaihtavan partiolaisen näkökulmasta: ”uusivanha” partiolainen on varmasti kelpo apu ja mahdollinen uusi johtaja lippukuntaan. Tutkimuksellani pyrin selvittämään, mitkä asiat saavat partiolaisen tuntemaan itsensä tervetulleeksi uuteen lippukuntaan ja antamaan panoksensa ja vapaaehtoistyönsä juuri kyseiseen lippukunnalle. Myös kohdan: ”nykyisistä jäsenistä ja johtajista ei pidetä kiinni, vaan heidän annetaan lopettaa helposti”, voidaan nähdä liittyvän opinnäytetyöhöni (Suomen Partiolaiset – Finlands Scouter ry N.d.b 5; Suomen Partiolaiset – Finlands Scouter ry 2012, 2). Vaikka opinnäytetyöni ei vastaa kuinka partiolainen saadaan pysymään mukana juuri tietyn lippukunnan toiminnassa, se voi antaa vinkkejä siihen, kuinka lippukuntaa vaihtava partiolainen voidaan pitää kiinni harrastuksessa ylipäätään.

Kaikki kolme suurinta kasvun estettä liittyivät aikuisiin: ”ryhmille ei löydy johtajia”, ”uusia aikuisia ei osata tai haluta ottaa mukaan toimintaan”, sekä muut kasvun esteiden, joiden monet vastaukset liittyivät juurikin aikuisiin sekä motivaatioon ja sitoutumiseen. Samassa kyselyssä kysyttiin myös, mihin lippukunnat tarvitsisivat erityisesti tukea. Kohdan ”otamme uusia aikuisia mukaan toimintaan säännöllisesti ja tulevia vastuuhenkilötarpeita ennakoivasti” oli valinnut 69 % vastaajista erityisen tuen tarpeen kohteeksi. Aikuisrekrytointi nousi siis tässäkin merkittäväksi kohdaksi kasvun esteiden ohella. (Suomen Partiolaiset – Finlands Scouter ry N.d.b 5; Suomen Partiolaiset – Finlands Scouter ry 2012, 2-4, 7.) Voidaan olettaa, että kyselyni suurin vastaajaryhmä ovat aikuiset, sillä 18-29-vuotiaat muuttavat eniten eri kuntien välillä (Kil-

peläinen, Koistiainen & Laakso 2015, 7). Opinnäytetyöni mahdollisesti vastaakin osaltaan juurikin näihin edellä mainittuihin haasteisiin, sillä sen voidaan nähdä käsittelevän lippukuntaa vaihtavien (aikuis)partiolaisten rekrytointia. Myös Strategiaa 2020 tukevassa Kasvusuunnitelmassa esitetyt toimet kasvun osalta lippukunnille osuvat hyvin yhteen opinnäytetyöni kanssa (Suomen Partiolaiset – Finlands Scouter ry N.d.b). Lippukuntien toivotaan lisäävään keskinäistä yhteistyötään jäsenten, niin aikuisten kuin nuorten rekrytoinnissa, pyydetään kiinnittämään huomiota (aloittelevien) partiolaisten toimintaan mukaan tulemisen helpottamiseen sekä haltuun ottamaan aikuiset partioon niin sopivien pestien kuin avoimen ilmapiirin kautta. (Suomen Partiolaiset – Finlands Scouter ry N.d.b 9.) Opinnäytetyössäni pyrittiin löytämään vastauksia juurikin näihin liittyviin aiheisiin.

4.2 Miksi partiosta erotaan

Vuonna 2005 Suomen Partiolaiset teetti kaksi tutkimusta, toinen koski partion järjestykettä ja toinen oli Exit – miksi partiosta erotaan –tutkimus. Tutkimusten tavoitteena oli muun muassa tukea jäsenhankintaa selvittämällä, mitkä asiat kiinnostavat partiossa ja mitkä eivät. (Suomen Partiolaiset – Finlands Scouter ry 2006, 3.) Tässä luvussa keskityn Exit-tutkimukseen, joka keräsi sekä määrällistä että laadullista tietoa partion lopettamiseen vaikuttavista tekijöistä (mt., 40). Tutkimuksen kohderyhmänä oli partiosta eronneet. Kyselyn ja haastatteluiden avulla tehdyn tutkimuksen tärkeimpänä havaintona voidaan pitää, että sanonta ”Kerran partiolainen – aina partiolainen” ei kuvasta enää partiota ja partiosta eroaminen on monien syiden summa. (mt., 8, 40, 59.) 12-17 –vuotiaat olivat tutkituista suurin ikäluokka partiossa eronneista, eli nykyisen ikäkausirakenteen tarpoja- ja samoajaikäiset. Eniten eroamista tapahtui siis, nykyiseen ikäkausirakenteeseen verrattuna, ennen johtamistehtäviin siirryttäessä ja harrastajan roolin vaihtuessa (mt., 9, ks. luku 3.5).

Vaikka tutkimus on yli kymmenen vuotta vanha, pidän silti sitä tärkeänä lähteenä opinnäytetyölleni. Uudempaa tutkimusta ei ole tehty tässä mittakaavassa, ja vaikkakin partio on uudistunut (ks. luku 2.2), niin uskon partiosta eroamissyiden olevan, jos ei nyt kokonaan, niin osittain samoja kuin 10 vuotta sitten – kaikkiin eroamisen syihin ei partio itsessään voi suoraa vaikuttaa.

Tutkimuksen määrällisessä osuudessa vastauksia saatiin 234 ja vastaajia käsiteltiin kolmessa ikäkaudessa: 12-13 vuotiaat (64 vastaajaa), 14-15 vuotiaat (84 vastaajaa) ja 16-18 vuotiaat (86 vastaajaa). Kysyttäessä miksi vastaaja oli liittynyt partioon, eniten mainittu syy oli, että kaverit harrastivat partiota tai pyysivät mukaan harrastukseen (49 % vastaajista). (Suomen Partiolaiset – Finlands Scouter ry 2006, 42.) Vastaus oli eniten mainittu kaikissa ikäryhmissä (mt., 43). Opinnäytetyöni aiheeseen peilaten voidaan miettiä, onko tämä vaikeuttava tekijä uuteen lippukuntaan siirryttäessä – uudesta lippukunnasta kun ei välttämättä tunneta ketään.

Kaverit vetävät mukaan harrastukseen, mutta kavereiden puute saa myös eroamaan partiosta. Partiosta eroamisen kolme eniten mainittua syytä olivat mielekkään tekemisen puute (31 % vastaajista), partiossa oli tylsää (30 % vastaajista) ja kavereiden eroaminen partiosta (27 % vastaajista) (Suomen Partiolaiset – Finlands Scouter ry 2006, 47). Jälleen voidaan kysyä, halutaanko partiota jatkaa ja liittyä toiseen lippukuntaan, kun uudessa lippukunnassa ei ole välttämättä tuttuja ihmisiä. Samat eroamisen syyt olivat eniten mainittuja niin tytöillä kuin pojillakin, vain hieman eri järjestyksessä (mt., 48). Opinnäytetyölleni olennaisen kohdan, ”muutin toiselle paikkakunnalle”, osuus oli noin 8 prosentin luokkaa (mt., 47). Mielekkääseen tekemiseen ja partion tylsyyteen on varmastikin voitu vaikuttaa tehdyissä ohjelma- ja ikäkausi uudistuksissa, mutta uskoisin muuttamisen määrän säilyneen suhteellisen vakiona – siihen ei partio voi vaikuttaa.

Eroamisen kolmeen kärkisyyhyyn ei vaikuttanut se, kuinka pitkään harrastuksessa ollaan oltu mukana, mutta kohtaan ”muutin toiselle paikkakunnalle”, se vaikutti: kohta oli mainittu noin 4 prosentissa vastauksissa 1-3 vuotta harrastaneiden kohdalla, noin 6 prosentissa 4-5 vuotta harrastaneiden kohdalla ja noin 12 prosentissa yli 5 vuotta harrastaneiden kohdalla. (Suomen Partiolaiset – Finlands Scouter ry 2006, 49.) Tämä on ihan ymmärrettävää, sillä partio on harrastus joka useimmiten aloitetaan 7-8 vuoden iässä, ja pidempää harrastaneilla tulee varmastikin elämässä vastaan muutto esimerkiksi opiskelupaikkakunnalle tai työn perässä. Huomioitavaa on, että yli 5 vuotta harrastaneet tuntevat partion ja sen tarjoaman aktiviteettien ja pestien kirjon, joten voidaan nähdä, että juurikin pitkään harrastaneista jäsenistä kannattaisi pitää kiinni. He ovat mahdollisesti potentiaalisia johtajia ja lippukunta-aktiiveja. Opinnäytetyöni

aihe kohdentuukin juuri tähän joukkoon. Vaikkakin vastaajat ovat voineet valita kyse-lyssä useita syitä partion lopettamiselle, osaan syistä, kuten mielekäs tekeminen ja partion tylsyys, on partio voinut vaikuttaa suuremmin kuin toisiin, kuten muuttoon toi-selle paikkakunnalle. Varsinkin, kun vastaajista 70 prosentilla oli erittäin tai melko myönteinen kuva partiosta eroamisesta huolimatta, luvun ollessa lähempänä 80 pro-senttia ryhmillä ”yli viisi vuotta harrastaneet” ja ”oli johtaja” (Suomen Partiolaiset – Finlands Scouter ry 2006, 58). On myös tärkeää pitää partiolaiset mukana harrastuk-sessa, sillä partioon palaamista pidettiin epätodennäköisenä muun muassa sisään-päin kääntymisen vuoksi (mt., 59, 88). Voidaan nähdä, että opinnäytetyöni voisi mahdollisesti löytää ratkaisuja edellä mainittuihin seikkoihin.

5 TUTKIMUS JA SEN TAVOITTEET

Tutkimuksen aihe tuli omista kokemuksistani. Olen vaihtanut paikkakuntaa, mutta en löytänyt itselleni lippukuntaa, jossa jatkaa partioharrastusta. Koen vieläkin olevani partiolainen, vaikka en ole ollut mukana harrastuksessa kuuteen vuoteen. Halusin selvittää, onko muillekin käynyt samalla lailla kuin itselleni: ovatko he päätyneet lo-pettamaan partion koska uutta lippukuntaa on ollut hankala löytää. Lisäksi halusin kerätä ajatuksia, olisiko partion puolelta ollut keinoja tilanteen ratkaisuun.

Hypoteesina minulla oli, että lippukunnan vaihtoa tapahtuu eniten paikkakuntaa vaih-taessa, ja tämä ajatus näkyy läpi opinnäytetyöni. Tutkimukseni tarkoituksena on sel-vittää, minkälaista tukea tai käytäntöjä lippukuntaa vaihtavat partiolaiset ovat koke-neet, ja näiden lisäksi keräisin koettuja ja uusia tapoja ottaa huomioon lippukunta-vaihdokkaat. Omasta kokemuksestani johtuen ajattelin, lippukunnan vaihtaminen ei ole välttämättä helppoa, ja tähän ongelmaan voisin löytää ratkaisun opinnäytetyöllä-ni. Tilaajani, Suomen Partiolaisten, toiveena oli mahdollisimman käytännön läheinen työ, ja siihen pyrinkin: tutkimuksestani mahdollisesti saataisiin toimivia käytänteitä ja tapoja lippukuntavaihdokkien kohtaamiseen (Bryk, 2016). Suomen Partiolaiset voisi näin mahdollisesti saada ideoita toiminnan kehittämiseen.

Yleisesti voitaisiin nähdä, että opinnäytetyöni auttaa myös muita harrastusjärjestöjä kiinnittämään huomiota jäsenensä harrastusuran jatkuvuuteen – kuinka jäsen kiinnitetään harrastukseen uudella paikkakunnalla ja minkälaisia toimia ja tukea hän siihen tarvitsee, jotta se olisi mahdollisimman helppoa. Myös osa opinnäytetyöhöni kerätyistä käytänteistä voivat olla yleismaailmallisia, ja käyvät myös muiden harrastuksen kuin partion käyttöön.

5.1 Tutkimusongelma ja -kysymykset

Ennen opinnäytetyötä tehtävään ideapaperiin olin muotoillut tutkimusongelmakseni ”Mikä on tukenut partiouran jatkumista partiolaisen siirtyessä uudelle paikkakunnalle uuteen lippukuntaan”. Tavoitteena oli selvittää, mistä paikkakunnalta toiselle muuttavat partiolaiset ovat saaneet tukea lippukuntavaihdokseen. Tutkimusongelman luonne pysyi myös jatkossa samana. Myöhemmässä vaiheessa se kuitenkin painottui enemmän siihen, mitkä tekijät tekevät lippukunnan vaihtamisesta helppoa, mitkä vaikeaa, ja kenen tulisi ja millä keinoin auttaa lippukunnan vaihdoksessa. Tutkimuskysymyksinä minulla oli suunnitelmassani muun muassa millaista tukea on saatu (lippukunnan vaihtoon) ja kenen toimesta sitä on annettu. Osaltaan nämä pysyivät samana, mutta tilaajan toiveen myötä kärki vaihtui kokemusten ja käytäntöjen keräämiseen. Varsinaiset tutkimuskysymykset olivat lopulta: minkälaisena lippukunnan vaihtoa on pidetty, mitä kautta on löydetty uusi lippukunta ja mitkä asiat ovat tehneet uuteen lippukuntaan siirtymisen helpommaksi tai vaikeuttaneet sitä. Samalla etsin tekijöitä, joiden vuoksi vaihdetaan lippukuntaa. Tutkimusongelmani oli lopulta: ”Miksi lippukuntaa vaihdetaan, minkälaisia ovat olleet kokemukset ja mitä vaihtamiseen liittyviä tekijöitä voitaisiin parantaa”.

5.2 Pohjatyö ja menetelmien valinta

Opinnäytetyöni toteutin kyselytutkimuksena, sillä halusin määrällistä ja objektiivista tietoa partiolippukuntaa vaihtavien tilanteesta: kuinka usein lippukunnan vaihtamista tapahtuu ja minkälaisia olleet kokemukset vaihtamisesta. Tutkimukseni on kvantitatiivinen, eli se tarkastelee tilannetta ulkopuolelta, mutta se sisältää myös se sisältää

myös kvalitatiivisia eli laadullisen tutkimuksen piirteitä, sillä se ei pyri pelkästään tilanteen kuvailuun vaan pyrkii myös kehittämään toimintaa. (Hakala 2010, 13, 19, Heikkilä, 2004, 16)

Ennen kyselylomakkeen tekemistä tein pilottihaastatteluja erään lippukunnan lippukuntaa vaihtaneille jäsenille. Tämä oli tärkeää siksi, että sain tällä keinolla nostettua uusia näkökulmia ja ajatuksia kyselylomakkeeseen. Tällainen laadullinen tutkimus ennen määrällistä tutkimusta toimi hyvänä esiselvityksenä aiheeseen, ja auttoi minua ymmärtämään opinnäytetyöni aihetta laajemmin (Hakala 2010, 21). Pilottihaastattelut tein teemahaastatteluina, joissa ei ollut tarkkoja kysymyksiä tai kysymysjärjestystä vaan asiat käsiteltiin teemoittain (Eskola & Suoranta 1998, 87). Teemat opinnäytetyöni tutkimusongelmaan ja vastaajien motivaationa toimi omien kokemusten kertominen (Eskola, & Vastamäki 2010, 27-28, 35). Teemahaastatteluja oli niin yksilökuin parihaastatteluina. Ilman pilottihaastattelujen tekemistä kyselylomakkeeni olisi jäänyt ainoastaan omien kokemuksieni ja oletuksieni varaan, eikä sen objektiivisuutta aiheesta olisi voinut taata.

5.3 Kyselylomake

Tiedonkeruun toteutin kyselylomakkeella, jonka tekemiseen käytin oppilaitokseni tarjoamalla Webropol-kyselytutkimustyökalulla. Webropolilla on mahdollista tehdä online-kyselytutkimuksia, ja sen käyttö oli minulle jo entuudestaan tuttua. (Webropol 2016.) Webropolia käyttämällä sain jaoteltua kysymyksiä sivutuksella, joten vastaajat vastasivat vain heitä koskeviin kysymyksiin. Sivutuksen avulla sain tehtyjä omat kyselypolkunsu eri vastaajaryhmille: lippukuntaa vaihtaville, sitä harkitseville ja sellaisille, jotka eivät ole vaihtaneet tai harkinneet vaihtoa. Kysymyksiä lomakkeessa oli kaiken kaikkiaan 30, mutta vastaajat vastasivat 18-28 kysymykseen riippuen kyselypolusta. Eniten kysymyksiä oli lippukuntaa vaihtaneille ja lyhyin kyselypolku oli samassa lippukunnassa pysyneille.

Kyselyn alkuun kaikki vastaajat vastasivat niin sanottuihin taustakysymyksiin, joita olivat muun muassa, ikä, sukupuoli ja piiri, jossa partiota harrastaa. Tämän jälkeen tuli helppoja kysymyksiä, joiden avulla voisin taustakysymysten ohella kuvailla eri

vastaajaryhmiä: esimerkiksi minkä ikäisenä partio on aloitettu ja kuinka kauan sitä on harrastettu. Nämä kysymykset johdattelivat myös opinnäytetyöni aiheeseen. (Valli 2010, 104-105). Ensimmäinen vastaajajoukkoa eri vastauspoluille jakava kysymys oli, onko lippukuntaa vaihdettu tai oliko sitä harkittu. Niille, jotka eivät olleet vaihtaneet lippukuntaa, oli vielä kysymys siitä, olivatko he kuitenkin vaihtaneet paikkakuntaa mutteivat lippukuntaa. Jatkokysymyksenä paikkakunnan muttei lippukunnan vaihtajille oli, miksi he olivat jääneet entisen paikkakuntansa lippukuntaan. Lippukunnan vaihtoa harkitsevilta kysyin alkukysymysten lisäksi, miksi he harkitsevat vaihtoa ja kenellä näkisivät olevan suurin rooli lippukunnan löytymisessä. Lippukunnan vaihtajille oli pisin kyselypolku, jossa kysyttiin muun muassa kokemuksia lippukunnan vaihtamisesta ja mitä kautta uusi lippukunta oli löytynyt. Jokainen kyselypolku päättyi toimintaa kehittäviin kysymyksiin. (Liite 1.)

Testasin lomakkeen ennen sen julkaisua. Kyselylomake on hyvä testata ennen sen lähettämistä varsinaiselle vastaajajoukolle, jotta mahdolliset virheet huomataan ja samalla sain palautetta kysymyksistä (Harju & Pohjanmäki 2005, 17-18). Kyselyni testasi opinnäytetyöni ohjaaja, osa pilottihaastatteluihin osallistuneista sekä tilaajani edustaja. Sain heiltä kommentteja kyselystä ja muokkausehdotuksia, jotka huomioin ennen kyselylomakkeen julkaisua.

Kyselylomakkeen linkin julkaisin HC-partiolaiset –Facebook-ryhmässä. Tämä ryhmä on tarkoitettu kaikille, joita kiinnostaa keskustella niin partiopoliittisista kuin epäpoliittisistakin aiheista aikuisten partiolaisten kesken (HC-partiolaiset 2016). Tämän ryhmän valitsin sillä ryhmän jäsenenä olen huomannut, että ryhmällä on kehittävä ote partiossa havaittuihin epäkohtiin ja tahto parantaa suomalaista partioharrastusta. Lisäksi ryhmää on käytetty aikaisemminkin partioaiheisen kyselyn vastaajina opinnäytetyöhön (Myllärinen 2014). En suorittanut otantaa vastaajajoukosta, sillä pyrkimyksenäni oli keräämällä keinoja kehittää partiotoimintaa sen sijaan, kuin olisin syventynyt pelkästään vastaajajoukon kuvailuun.

Kyselylinkin julkaisun yhteyteen kirjoitin saatekirjeen. Saatekirje toimi myös vastausohjeena kyselylomakkeen alussa pienin muokkauksin. Saatekirjeessä ja vastausohjeessa olin kertonut, mikä ja kenen tekemä tutkimus on, keneen se kohdistuu, kuka on tilaaja ja mihin vastauksia käytetään sekä perustelin tarpeellisuuden kyselyl-

le. Lisäksi kerroin, milloin kysely sulkeutuu, ja kiitin vastauksista etukäteen. Liitin molempiin vielä yhteystietoni mahdollisia kysymyksiä varten. (Harju & Pohjanmäki 2005, 21; Tietoarkisto 2012). Kerroin myös, että vastausten kerääminen tapahtuu nimettömästi. Tämän ja edellä mainittujen avulla huomioin kyselyni eettisyyden, sillä vastaajalla on oikeus tietää, mitä tutkitaan ja miten vastauksia käytetään (Harju & Pohjanmäki 2005, 12). Vastausohjeeseen olin lisännyt tietoa kyselyn etenemisestä ja tietoa pakollisista ja vapaasti vastattavista kysymyksistä. (Liite 1.)

Tulokset saatuani huomasin, että osa kysymyksistä olisi voinut olla selkeämpiä. Lisäksi osa kysymyksistä olisi voinut olla eri muodossa, sillä esimerkiksi vapaasti vastattavien kysymysten analysointi vei paljon aikaa. Yhdessä kysymyksessä tajusin olevan päällekkäisyyttä toisen kysymyksen kanssa, lisäksi yhdessä kysymyksessä osa vastausvaihtoehdoista voi nähdä olevan ainakin osittain päällekkäisiä. Myös sivutus ei ollut täysin onnistunut, sillä lippukunnan vaihtoa harkinneet pääsivät vastaamaan kysymykseen, mitä kautta olivat löytäneet lippukunnan. Kysymys olisi pitänyt olla vain lippukuntaa vaihtaneilla, tai sitten se olisi pitänyt olla toisin muotoiltuna. Kaiken kaikkiaan pidän kuitenkin kyselylomakettani onnistuneena, sillä se osoittaa Webropolin teknisen käytön hallintaa ja kyselyn vastaukset sai analysoitua hyvin.

6 TUTKIMUSTULOKSET

Opinnäytetyöni alkuvaiheessa olin ajatellut, että lippukunnan vaihtamista tapahtuu lähinnä paikkakunnan vaihtumisen myötä, joten olen opinnäytetyössäni kiinnittänyt siihen erityistä huomiota. Kyselyä tehdessä otin huomioon myös muita vaihtoehtoja lippukunnan vaihtamiselle. Kohderyhmäni kyselyssä olivat lippukuntaa vaihtaneet, mutta kysely oli avoin myös kaikille muille: niin partion lopettaneille, samassa lippukunnassa aina pysyneille kuin lippukunnan vaihtoa harkitseville. Eri vastaajaryhmistä käytän seuraavia nimityksiä: kaikki vastaajat – kaikki, lippukuntaa vaihtaneet vastaajat – vaihtaneet, lippukunnan vaihtoa harkitsevat vastaajat – harkitsevat. En kuitenkaan nähnyt tarpeelliseksi vertailla eri vastaajaryhmiä, sillä keskityin tutkimuksessani,

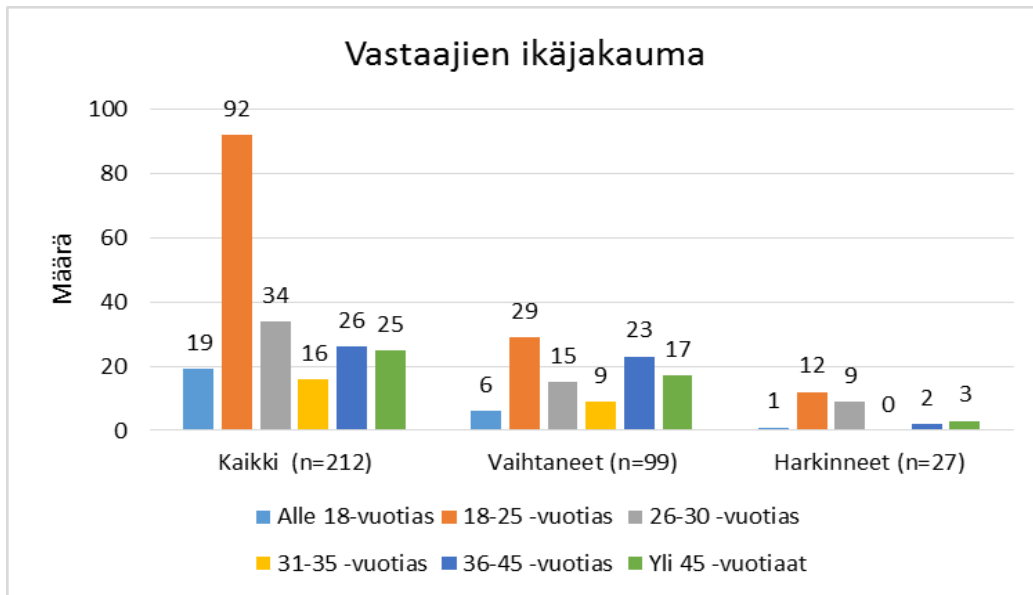
tilaajani toiveen mukaan enemmän sen kehittävään puoleen ja kokemusten ja käytänteiden keräämiseen.

Kyselylomakkeita käsitellessäni huomasin aineistoni laajuuden. Raportointia tehdessä olen kriittisesti arvioinut keräämääni aineistoa ja jättänyt tarpeetonta materiaalia pois tarvittaessa. Olen kiinnittänyt tutkimustuloksia raportoidessani huomiota niiden vastaamisesta tutkimuskysymyksiini ja pyrkinyt objektiivisuuteen, sekä nostanut lippukuntaa vaihtaneet vastaajaryhmänä eniten esille. Näillä toimilla olen pyrkinyt siihen että opinnäytetyö on luotettava, se on kokonaisuutena mielekäs eikä rönsyile liaksi vaan keskittyy eniten lippukuntaa vaihtaneisiin partiolaisiin. (Harju & Pohjanmäki 2005, 10-11.)

Olen käyttänyt vastaajien antamia vastauksia osana tekstiäni. Vastausta käyttäessäni olen huomioinut vastaajan yksityisyyden. Vastauksista on korjattu pois selkeät kirjoitusvirheet, mutta asiasisältöön ei ole puututtu. Olen myös lisännyt vastauksiin niitä selkeyttäviä huomioita tarvittaessa. Ne olen laittanut sulkeisiin ja merkannut kursivoinnilla.

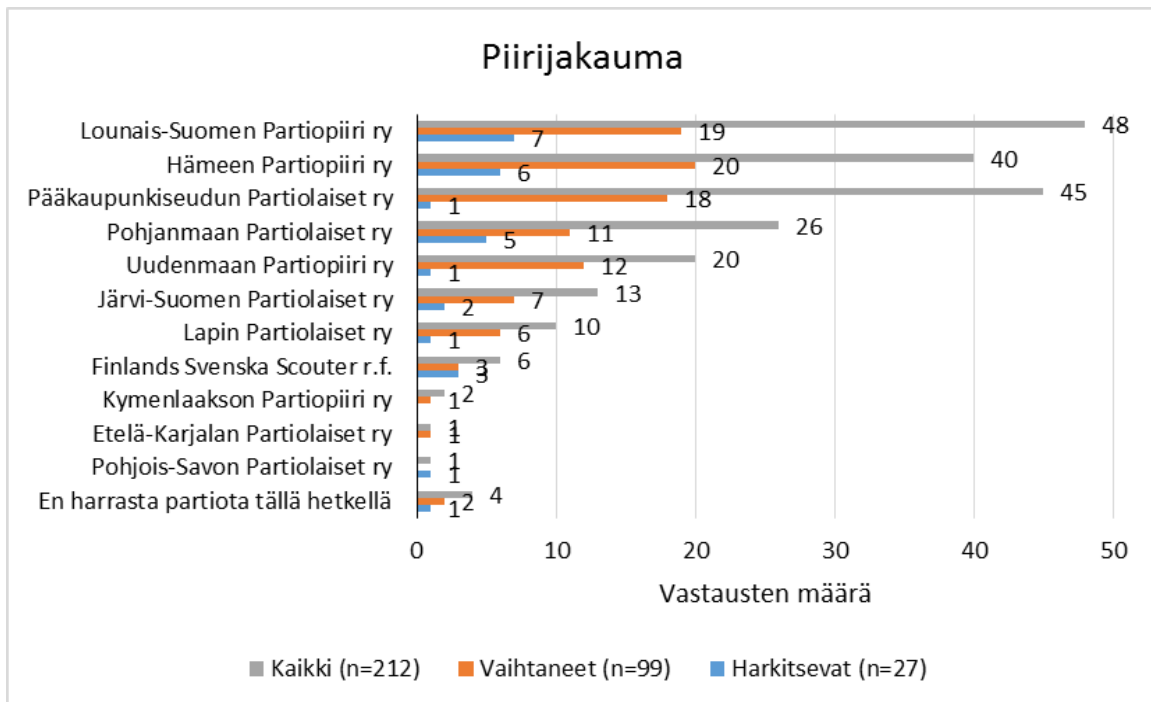
6.1 Vastaajat

Sain yhteensä 212 vastausta määräaikaan mennessä. Vastaajista suurin osa oli 18-25 -vuotiaita (Kuvio 1). Vastaajien keski-ikä oli 28 vuotta. Nuorimmat vastaajat olivat 15-vuotiaita ja vanhin vastaaja oli 67-vuotias. Tämä ei vastaa Exit-tutkimuksen ikäjakamaa, vaan suurin osa kyselyn vastaajista oli Exit-tutkimuksen vastaajia vanhempia. Kyselyyn vastasi 162 naista ja 48 miestä. Kaksi vastaajaa oli valinnut sukupuolekseen ”muu”-kohdan. Vastaajista siis 76 % oli naisia ja 23 % miehiä sekä ”muu”-kohdan valinneita oli 1 %.



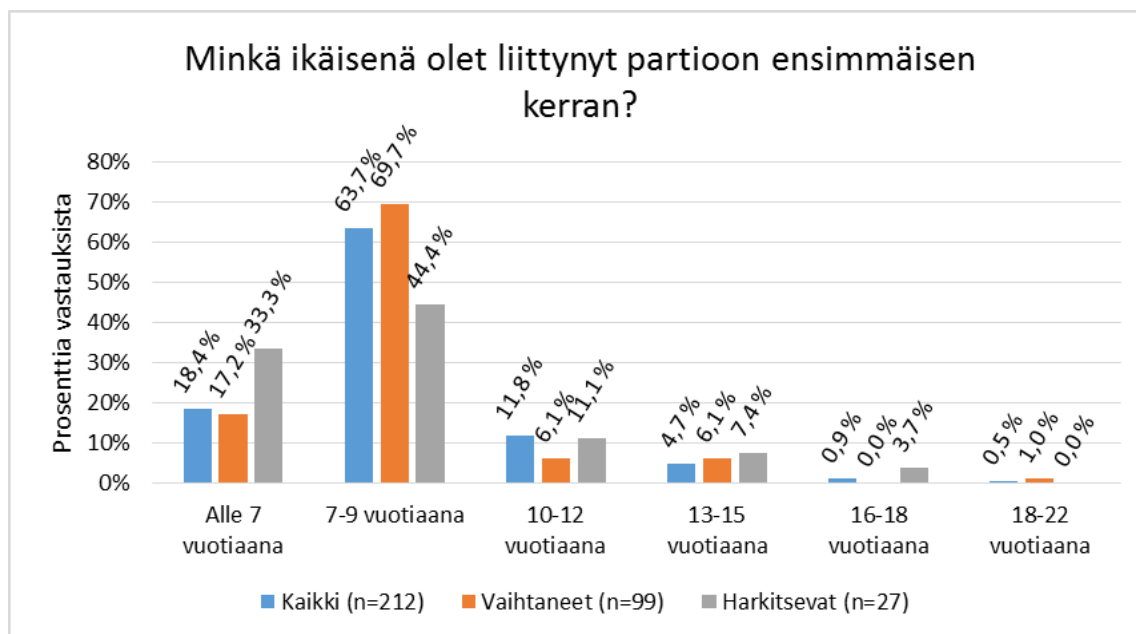
Kuvio 1: Vastaajien ikäjakauma

Eniten vastauksia kyselyyni sain Lounais-Suomen Partiiiristä (23 prosenttia vastauksista) ja Pääkaupunkiseudun Partiolaisista (21 prosenttia vastauksista). Vastaajista neljä (2 %) ei harrastanut partiota tällä hetkellä. (Kuvio 2.) Näiden lisäksi 19 (9 %) harrasti partiota kahdessa eri piirissä ja kuusi vastaaja oli harrastanut partiota myös ulkomailla (3 %). Kysymyksessä kysyttiin, missä piirissä harrastaa partiota ensisijaisesti tai eniten, ja vastaajat ovat valinneet piirinsä vastausvaihtoehdoista sen mukaan.



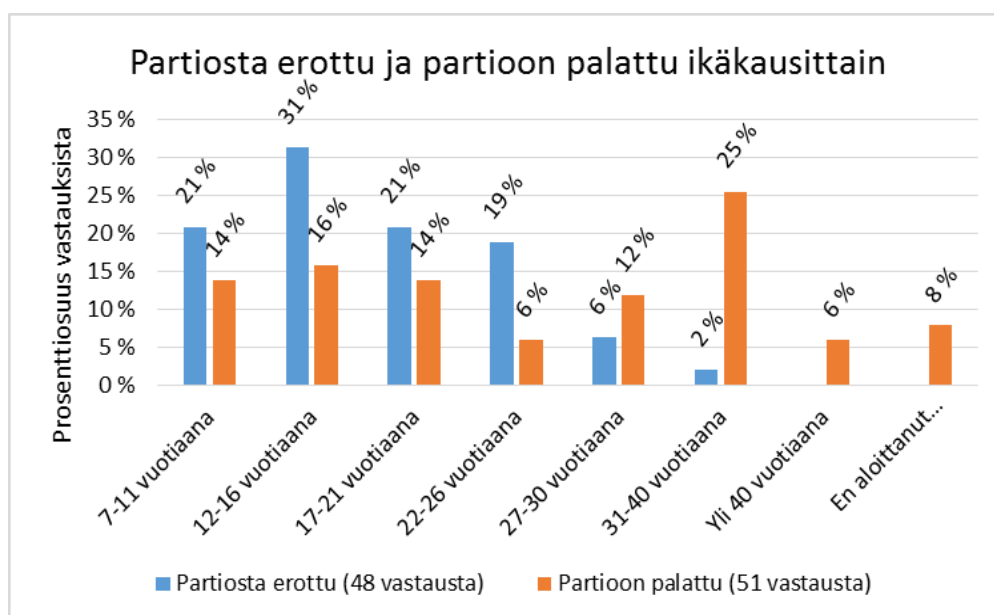
Kuvio 2: Vastaajien piirijakauma

Yli puolet vastaajista (64 %) oli liittynyt partioon 7-9 –vuoden iässä ja lähes viidesosa (18 %) tätä nuorempana, ennen 7 –ikävuotta. 10-12 vuotiaana partioharrastuksen oli aloittanut 12 % vastaajista. Vain harva oli aloittanut partiota tätä myöhemmin, yli 12 vuotiaana mutta alle 23 vuotiaana (6 % vastaajista). Huomion arvoista on, että kuukaan vastaajista ei ollut aloittanut partiota 23-vuotiaana tai vanhempana. (Kuvio 3.)



Kuvio 3: Partioon liittymisikä eri vastaajaryhmittäin

Yli puolet vastaajista (53 %) on harrastanut partiota pitkään, yli 15 vuotta. 11-15 vuotta harrastaneiden osuus oli 31 % ja 6-10 vuotta harrastaneiden 15 %. Vain harva vastaajista (2 %) oli harrastanut partiota vähemmän aikaa. Harva oli myöskään koskaan eronnut partiosta, partiosta joskus eronneiden osuus vastaajista oli 22 % (48 vastaajaa). 164 vastaajaa ei ollut koskaan eronnut partiosta. Kysymyksessä eroamisesta sai valita useita vaihtoehtoja, ja eniten eroamisia harrastuksesta oli tapahtunut 12-16 –vuotiaana (31 % partiosta eroamisista) (Kuvio 4). Tämä myötäileekin Exit-tutkimuksen tulosta, jossa suurin partiosta eronnut ikäryhmä oli 12-17 vuotiaat. Eroamisia tapahtui paljon myös muissa ikäluokissa. Koska vastaajajoukko oli erilainen kuin Exit-tutkimuksessa, saatiin uutta tietoa partion lopettamisesta. Partiosta eronneita käsitellen enemmän seuraavassa, lippukunnan vaihtajia käsittelevässä alaluvussa, sillä huomasi, että suurin osa partiosta eronneista oli juurikin lippukuntaa vaihtaneita – 48 vastaajaa oli eronnut partiosta ja näistä 37 vastausta tuli lippukuntaa vaihtaneilta.



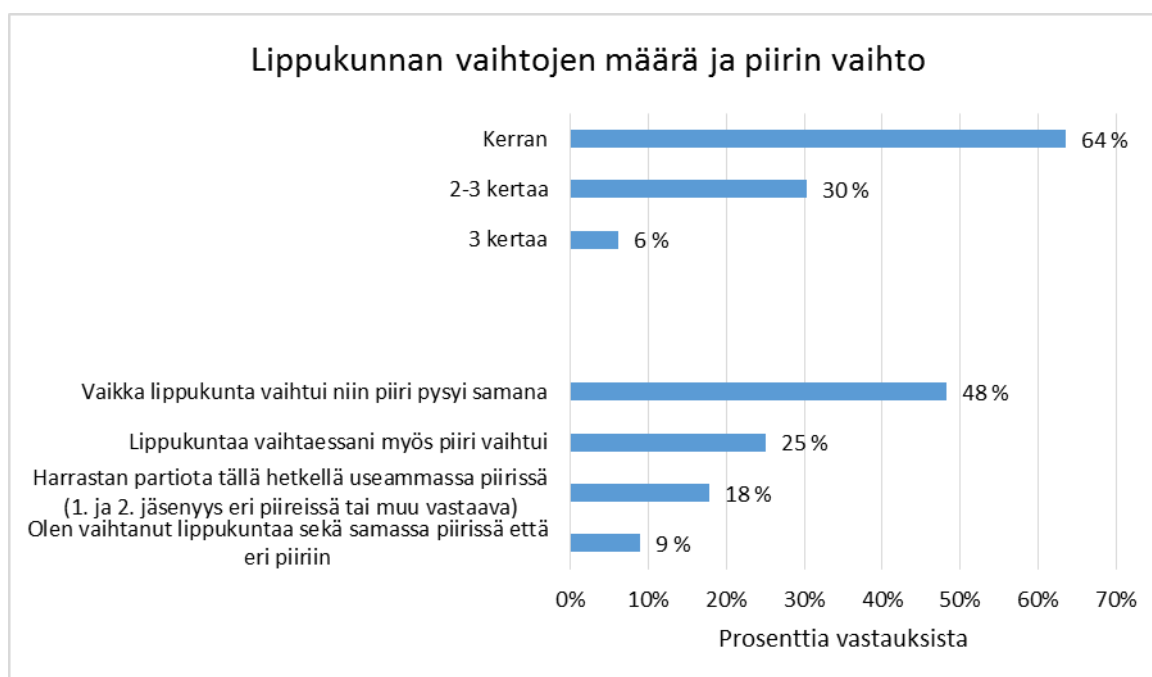
Kuvio 4: Partiosta eronneiden ja palanneiden osuus ikäkausittain kaikilla vastaajilla. Osa ei aloittanut partiota uudelleen (En aloittanut...).

Useimmiten harrastus oli aloitettu uudelleen 31-40 -vuotiaana (25 % vastauksista). Myös tässä kysymyksessä sai valita useita vaihtoehtoja. Lähes kaikki partiosta eronneet ovat kuitenkin liittyneet harrastukseen uudelleen, sillä kaikista vastaajista (n=212) vain neljä eli ei jatkanut harrastusta tai ei ole tällä hetkellä toiminnassa mukana. Partiosta eroamisissa tämä tarkoittaa, että 8 % eroista harrastus ei jatkunut enää uudelleen. (Kuvio 4.) Tämä tulos, kuten partiota pitkään harrastaneiden suuri osuus, on varmasti selitettävissä vastaajajoukolla: HC-partiolaiset –yhteisöön kerääntyvät varmasti ne, joita partiio kiinnostaa tavanomaista enemmän.

Tällä hetkellä (tai ennen harrastuksen lopettamista) viikoittaisessa toiminnassa mukana on 73 % kaikista vastaajista, kuukausittaisessa toiminnassa on 23 % vastaajista. 4 % oli toiminnassa harvemmin kuin kerran kuukaudessa ja 4 % vain muutamia kertoja vuodessa. Partioharrastus on useimmiten aloitettu vastaajien keskuudessa suuressa kunnassa ja keskikokoisessa lippukunnassa (ks. Kuviot 8 & 9). Tähän vastaukseen varmasti vaikuttaa vastaajien epätasaisuus partiopiireittäin ja maantieteellisesti.

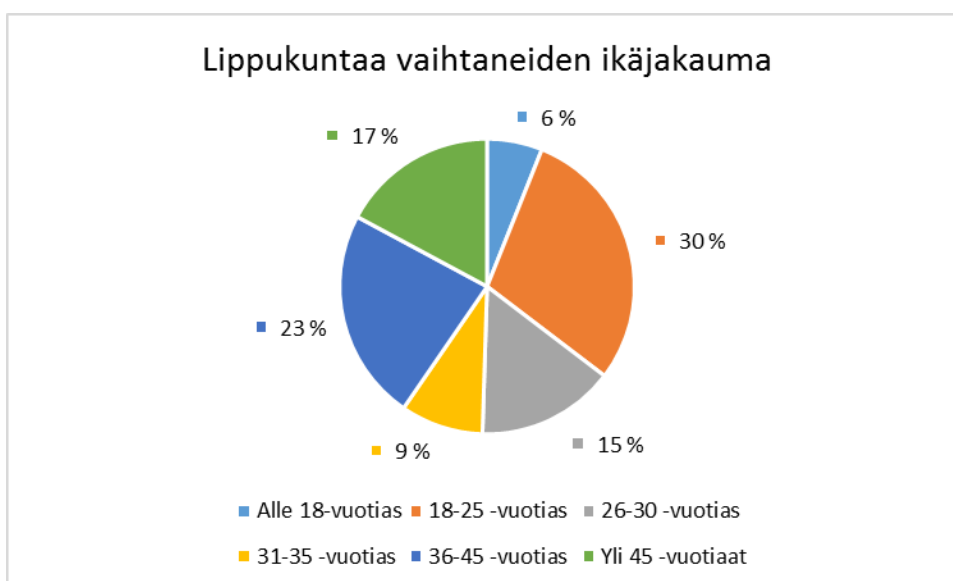
6.2 Lippukunnan vaihtajat

Kyselyyni vastanneista 99 vastaajaa, eli lähes puolet (47 %, n=212) oli vaihtanut lippukuntaa kerran tai useammin partiouransa aikana. Lippukuntaa vaihtaneista (n=99) 64 % oli vaihtanut lippukuntaa kerran, 30 % kaksi tai kolme kertaa ja 6 % yli kolme kertaa. Useimmiten lippukunnan vaihtaminen on tapahtunut saman piirin sisällä, mutta myös piirin vaihtamista on tapahtunut. Osa vaihtaneista olivat kokeneet molemmat vaihdot, eli vaihtaneet lippukuntaa saman piirin sisällä ja eri piiriin ja osa harrastaa partiota tällä hetkellä kahdessa piirissä. (Kuvio 5.) Lippukuntaa vaihtaneiden lisäksi kaikista vastaajista (n=212) 13 % oli harkinnut lippukunnan vaihtoa, kuitenkin sitä tekemättä. Näiden vastaajien osalta keskityn enemmän kehittävien kohtien vastausten analysointiin, sillä keskityn opinnäytetyössä eniten lippukunnan vaihdon kokeneisiin.



Kuvio 5: Lippukunnan vaihtojen määrä ja piirin vaihto

Vastaajien sukupuolijakauma lippukuntaa vaihtaneista oli lähes samanlainen kuin koko vastaajajoukossa, 77 % vastaajista oli naisia, 22 % miehiä ja 1 % muu-sukupuolisia (n=99). Lippukuntaa vaihtaneista suurin osa oli myöskin 18-25 –vuotiaita (Kuvio 6). Vastaajien keski-ikää tarkastellessa se oli huomattavasti korkeampi, 33 vuotta. 18-25 –vuotiaiden osuus oli tässä vastaajajoukossa huomattavasti pienempi kuin kaikilla vastaajilla.

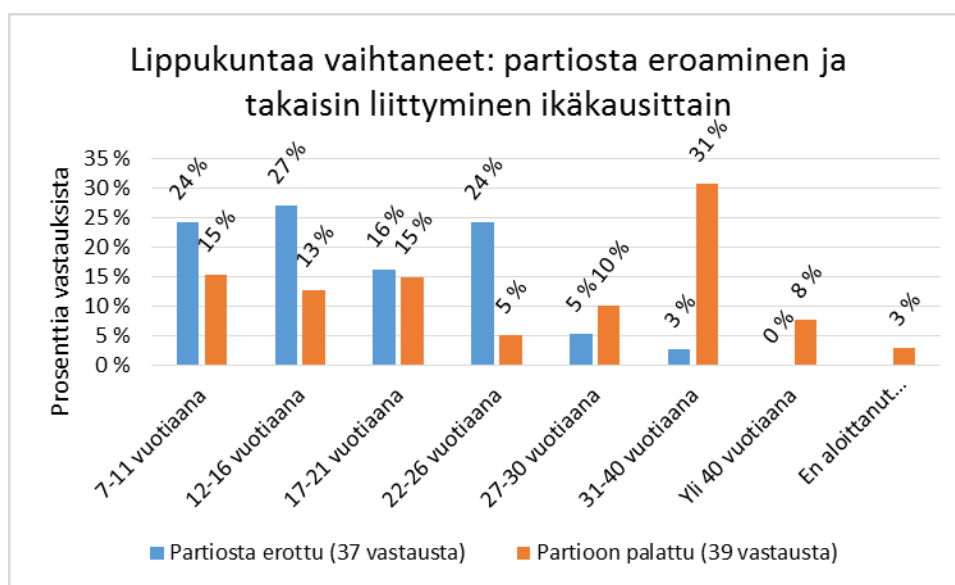


Kuvio 6: Vaihtajien ikäjakauma (n=99)

Piirijakauma seuraili myöskin lähes saman lailla kaikkien vastaajien piirijakaumaa (ks. Kuvio 2). Myös lippukuntaa vaihtaneet ovat olleet pitkään toiminnassa: 63 % on harrastanut partiota yli 15 vuotta ja 24 % 11-15 –vuotta. Myös lippukunnan vaihtajat toimivat tällä hetkelläkin aktiivisesti, sillä partiota harrastetaan (tai harrastivat kahden lopettaneen vastaajan kohdalla) useimmiten viikoittain (75 % vastaajista) tai kuukausittain (20 % vastaajista).

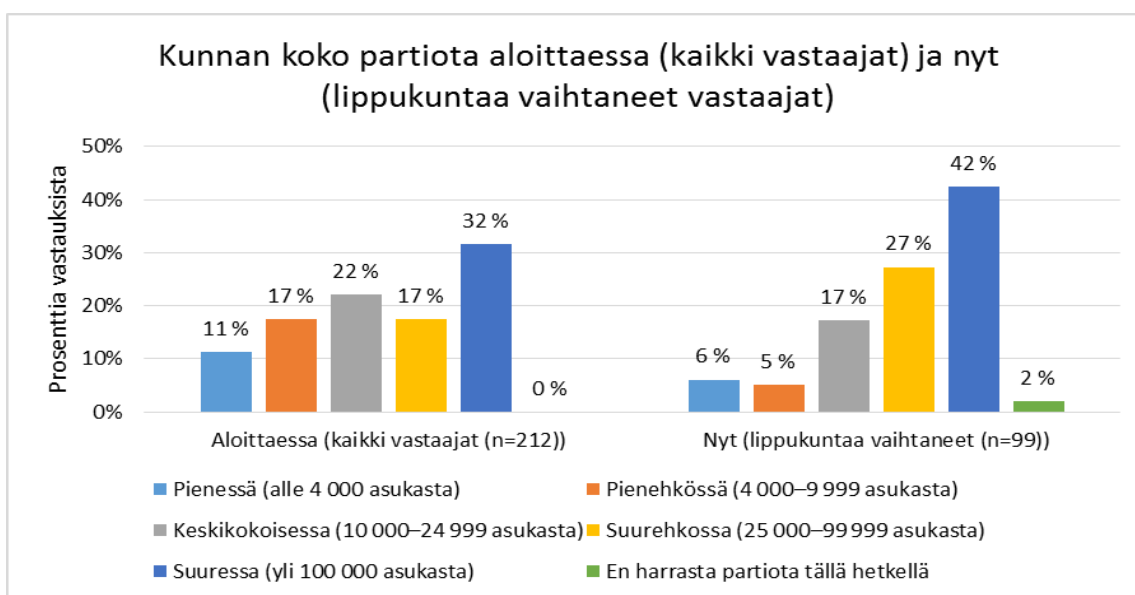
Lippukuntaa vaihtaneista myös suurin osa oli liittynyt partioon 7-9 –vuotiaana (70 %), ja tätä nuorempaan oli aloittanut 17 % (ks. Kuvio 3). Vaikka lippukunta olikin vaihtunut, 64 % vaihtaneista ei ollut koskaan eronnut partiosta, mikä tarkoittaa, että 46 % lippukuntaa vaihtaneista oli eronnut partiosta harrastusuran aikana. Kuten aikaisemmin mainittu, suurin osa partiosta eronneista olikin lippukuntaa vaihtaneita: eronneita oli 48 partiolaista ja heistä 37 oli lippukuntaa vaihtaneita. Lippukunnan vaihtamisen voidaan siis nähdä olevan yhteydessä partioharrastuksen lopettamiseen, ainakin hetkeksi. Lippukuntaa vaihtaneiden partiosta eroamisista oli eniten ikäluokissa 7-11 –vuotiaat, 12-16 –vuotiaat ja 22-26 –vuotiaat (Kuvio 7). Exit-tutkimuksen mukaan eroamista tapahtui eniten 12-17 –vuotiaana, joten osaksi oma tutkimustulokseni myötäilee Exit-tutkimuksen tulosta. Kuitenkaan kahta muuta erohuippua ei ollut havaittavissa Exit-tutkimuksessa, sillä se tutkimus ei käsitellyt kuin 12-18 –vuotiaita. Tutkimukseni siis antaa uutta tietoa siitä, milloin partiosta erotaan. Jukaraisen (2011, 42) mukaan: ”Opiskeluaikana partiouralla käy usein joku seuraavista asioista: 1) pysyy

aktiivisena oman lippukunnan toiminnassa vaikka asuukin muualla, 2) menee opiskelupaikkakunnan partiotoimintaan mukaan tai 3) ei löydä uutta lippukuntaa ja partioharrastus loppuu.”. Kahden jälkimmäisen voidaan nähdä loogisena piikkeinä erotilastoissa, kun ajattelee, että juurikin näissä ikäluokissa tapahtuu varmastikin muuttamista opintojen ja työn perässä. Ajatus myötäilee annettuja vastauksia syihin vaihtaa lippukuntaa (ks.luku 6.3). Tulokset tukevat ajatustani siitä, että paikkakunnan vaihto voi olla ratkaiseva syy lopettaa partioharrastus. Partioon oli liitytty takaisin lippukuntaa vaihtaneiden kesken useimmiten 31-40 –vuotiaana (Kuvio 7).

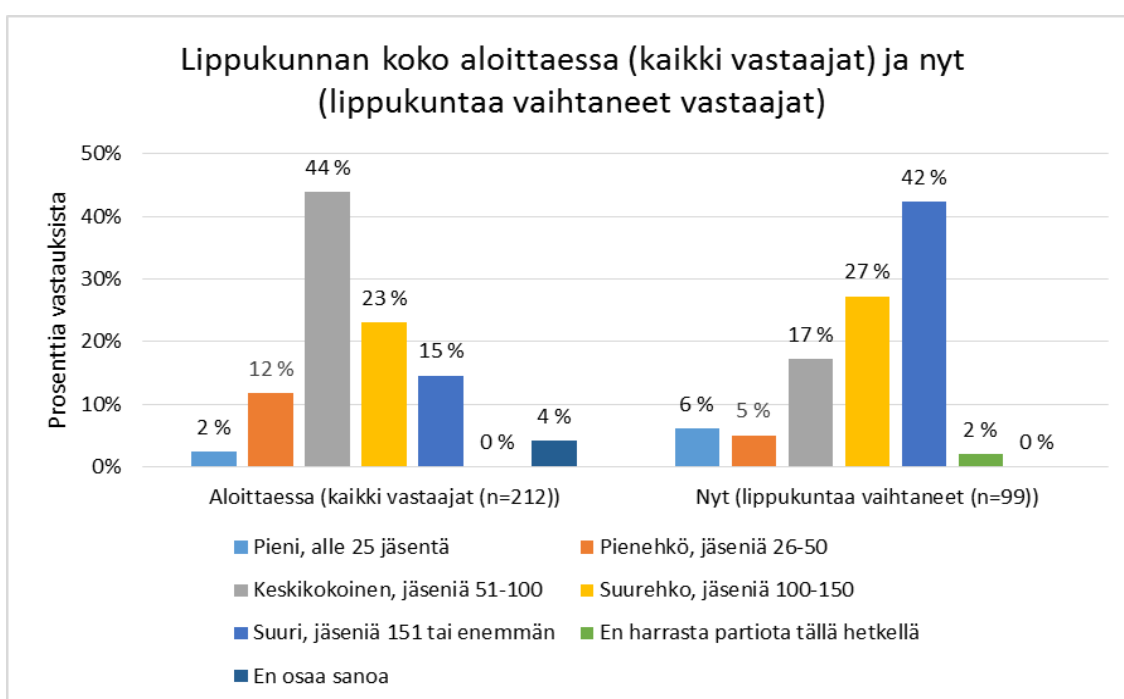


Kuvio 7: Partiosta eronneiden ja palanneiden osuus ikäryhmittäin lippukuntaa vaihtaneilla. Osa ei aloittanut partiota uudelleen (En aloittanut...).

Seuraavista kuvioista (Kuviot 8 ja 9) voidaan tehdä päätelmä, että lippukunnan vaihtaja on vaihtanut suurempaan kuntaan ja suurempaan lippukuntaan vaihtaessaan. Tähän on voinut vaikuttaa kuitenkin myös kuntien koon kasvaminen (kuntaliitokset) ja lippukuntien koon kasvaminen, varsinkin kun useimmilla vastaajilla partiouraa on takana jo yli kymmenen vuotta. Olisikin ollut järkevämpää kysyä lippukunnan vaihtajilta, minkä kokoisesta kunnasta ja lippukunnasta he ovat vaihtaneet nykyiseen lippukuntaansa, sen sijaan kun olisi kysytty kunnan ja lippukunnan kokoa partiota harrastaessa. Jonkinlaista suuntaa voidaan kuitenkin kuvitella olevan: harva on vaihtanut ainaakaan pienempään kuntaan ja lippukuntaan.



Kuvio 8: Kunnan koko partioharrastusta aloittaessa (kaikki vastaajat) ja nyt (lippukuntaa vaihtaneet vastaajat).



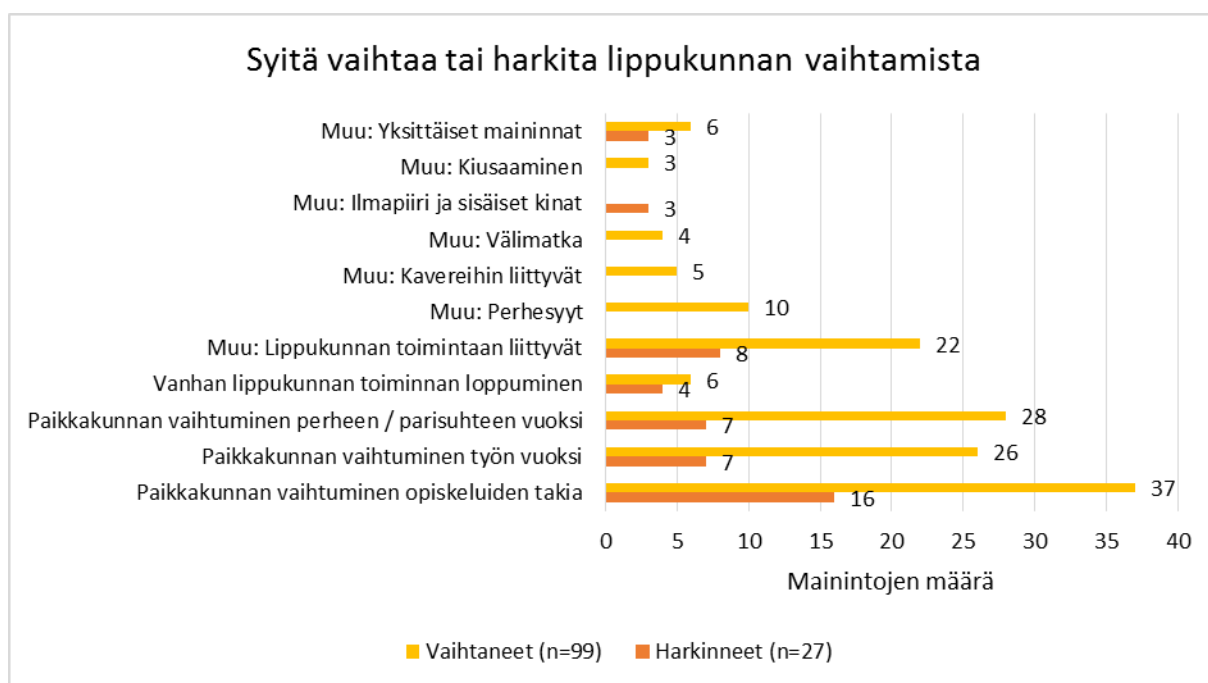
Kuvio 9: Lippukunnan koko partioharrastusta aloittaessa (kaikki vastaajat) ja nyt (lippukuntaa vaihtaneet vastaajat).

6.3 Syyt vaihtaa lippukuntaa tai harkita sitä

”Mikä olisi tai oli syy vaihtaa lippukuntaa?” oli kysymys, johon vastasivat niin lippukuntaa vaihtaneet kuin ne, josta olivat harkinneet lippukunnan vaihtamista. Vastaajat

pystyivät valitsemaan valmiista vaihtoehtoista useita, lisäksi he pystyivät lisäämään oman vastauksensa valmiiden vastausvaihtoehtojen ulkopuolelta.

Lippukuntaa vaihtaneet olivat antaneet 37 vastausta kohdalle ”paikkakunnan vaihtuminen opiskeluiden takia”, 26 ”paikkakunnan vaihtuminen työn vuoksi”, 28 ”paikkakunnan vaihtuminen perheen/parisuhteen vuoksi” ja kuusi vastausta kohdalle ”vanhan lippukunnan toiminnan loppuminen”. Vapaaseen kohtaan oli tullut 44 vastausta. Luokiteltuani vapaan kohdan vastaukset, eniten mainintoja sai lippukunnan toimintaan liittyvät syyt ja perheeseen liittyvät syyt. Lippukunnan toimintaan liittyviä syitä oli niin lippukuntaan kuin harrastajaan liittyviä: entisen lippukunnan toimintatapojen sopimattomuus, uusi lippukunta tuntui sopivan paremmin, toiminta ei ollut mieleistä vanhassa lippukunnassa, halu toimia sisulippukunnassa, kokousajat eivät sopineet, halu vaihtaa maapartiosta meripartioon ja toisinpäin. Perhesyitä olivat halu olla puolison kanssa samassa lippukunnassa ja halu olla lasten kanssa samassa lippukunnassa. Näiden lisäksi kavereihin liittyviä syitä oli mainittu viisi, ja ne olivat joko kavereiden lopettaminen tai toive kavereista. Lisäksi oli vähemmän mainintoja saaneita asioita. (Kuvio 10.)



Kuvio 10: Syitä vaihtaa tai harkita lippukunnan vaihtamista

Lippukunnan vaihtamista harkinneiden syyt mahdollisesti vaihtaa lippukuntaa olivat osin samoja. Paikkakunnan vaihtumiseen liittyvät syyt nousivat jälleen eniten mainintoja saaneiksi. Vanhan lippukunnan toiminnan loppuminen oli saanut neljä mainintaa. Vapaa kohta, ”muu, kerro tarkemmin” oli saanut 11 mainintaa. Jälleen lippukunnan toimintaan liittyvät syyt olivat saaneet eniten mainintoja. Näihin mainintoihin kuuluivat muun muassa toiminnan tason huonontuminen, halu kokeilla meripartiotoimintaa ja mielekkään toiminnan puute. Myös lippukunnan ilmapiiri ja sisäiset kinat oli saanut mainintoja.

Yleisimmät syyt vaihtaa tai harkita vaihtoa olivat paikkakunnan vaihdokset. Molemissa vastaajaryhmissä muista syistä yleisin oli lippukunnan toimintaan liittyvät syyt. Lippukunnan vaihtoa siis tapahtuu, ja usein siihen syynä on jokin ulkoinen syy (paikkakunnan vaihdos), johon partio ei voi suoranaisesti vaikuttaa. Partio voi kuitenkin vaikuttaa siihen, että uusi lippukunta löytyy helposti, ja ulkopuolisista syistä tapahtuvaa ”partiopudokkuutta” ei tapahtuisi.

6.4 ”Kotilippukunnassa” pysyminen

Kysyin vastaajilta, jotka eivät olleet vaihtaneet lippukuntaa, olivatko he kuitenkin muuttaneet toiselle paikkakunnalle ja jatkaneet partion harrastamista entisen paikkakuntasi lippukunnassa. Vaikka tämä kysymys ei liittynyt varsinaisesti tutkimuskysymyksiini, mutta koin tärkeäksi kysyä asiaa, sillä ajattelin sen vastaavan asiaan toisesta näkökulmasta: mitä uuden lippukunnan tulisi saavuttaa tai välttää, jotta se saavuttaisi saman aseman kuin ”kotilippukunta”. Myös tämän kysymyksen avulla voisi selvittää, mitä ajatuksia paikkakunnan vaihtajilla on uuteen lippukuntaan siirtymisestä ja mitkä asiat vaikuttavat siihen, että mieluummin jäädään harrastamaan partiota entiseen lippukuntaa kuin vaihdettaisiin toiseen lippukuntaan.

86 vastaajasta, jotka eivät olleet vaihtaneet eivätkä harkinneet lippukunnan vaihtoa, 38 eli 44 % oli kuitenkin vaihtanut paikkakuntaa ja jatkanut samassa lippukunnassa kuin ennenkin. Luokiteltuani vastaukset oli helppo nähdä, että ”kotilippukuntaan” liittyi suurta positiivista ajattelua, mahdolliseen uuteen lippukuntaan liittymisessä negatiivista ajattelua. Juurikin nämä uuteen lippukuntaan liittyvä negatiivinen ajattelu voi-

daan nähdä vastaavan osaltaan tutkimuskysymyksiini, sillä sen voi nähdä kuvastavan ajatuksia lippukunnan vaihdosta. Osan maininnoista lajittelin neutraaleiksi syiksi olla vaihtamatta lippukuntaa, koska ne eivät suoranaisesti liittyneet positiivisiin ajatuksiin omasta tai negatiivisiin mainintoihin mahdollisesta uudesta lippukunnasta.

Positiivisia asioita omassa lippukunnassa nähtiin siihen sitoutuminen, joko pestien ja johtamistehtävien (12 mainintaa) tai viihtymisen ja ihmisten vuoksi (9 mainintaa). ”Kotilippukunta” ja ”kasvattilippukunta” olivat käsitteitä, joilla kuvailtiin omaa lippukuntaa, ja ensimmäiseen lippukuntaan koettiin olevan vahva tunneside, jonka vuoksi ei ole haluttu vaihtaa lippukuntaa (12 mainintaa). Halu olla mukana ”kotilippukunnan” toiminnassa oli mainittu kuusi kertaa ja lippukunnan laadukas toiminta 2 kertaa. Yhteensä positiivisia mainintoja omasta lippukunnasta oli 41.

Kotilippukunnassani oli ja on edelleen suuri pula johtajista. Lisäksi kuuluin muuttoni aikaan hallitukseen, enkä halunnut jättää pestiäni kesken, eikä se muuton jälkeenkään ole enää tuntunut oikealta. Myös tutut ihmiset ja vahva tunne kuulumisesta lippukuntaan ovat pitäneet toiminnassa mukana. (Nainen, 21 vuotta.)

Uuteen lippukuntaan liittyvät maininnat luokiteltuani, oli helppo huomata, että kokemukset ja ennakko-oletukset lippukunnan vaihtamisesta olivat negatiivisia. Uudelta paikkakunnalta koettiin olevan vaikeaa löytää tai valita uutta lippukuntaa (viisi mainintaa) ja siihen liittyminen koettiin hankalaksi (kaksi mainintaa). Lisäksi mainittuna oli ”En halunnut aloittaa nollasta” –ajattelu (neljä mainintaa): koettiin, että uuteen lippukuntaan liittyminen veisi kaiken sen pohjan pois, mitä oli opittu vanhassa lippukunnassa: täyden uuden opettelu (toimintatavat, perinteet) ja uusiin ihmiseen tutustuminen vaatisi vaivaa, kun omassa lippukunnassa nämä olivat jo tuttua.

Muutin toiselle paikkakunnalle opiskelujen myötä ja osallistuin aktiivisesti järjestötoimintaan yliopistossa, joten aikaa partioharrastukselle jäi vähemmän. Uuden lippukunnan toimintaan mukaan lähtö olisi vaatinut paljon aikaa ja innostusta, jota minulla ei ollut. Helpommalta itseni kannalta tuntui jatkaa vanhassa lippukunnassa erinäisissä projektipesteissä, joita pystyi hoitamaan etänä. Myös kiinnostukseni viikkotoiminnan vetämiseen oli hyvin heikkoa. Partion lopettamista en kuitenkaan koskaan harkinnut. (Nainen, 24 vuotta.)

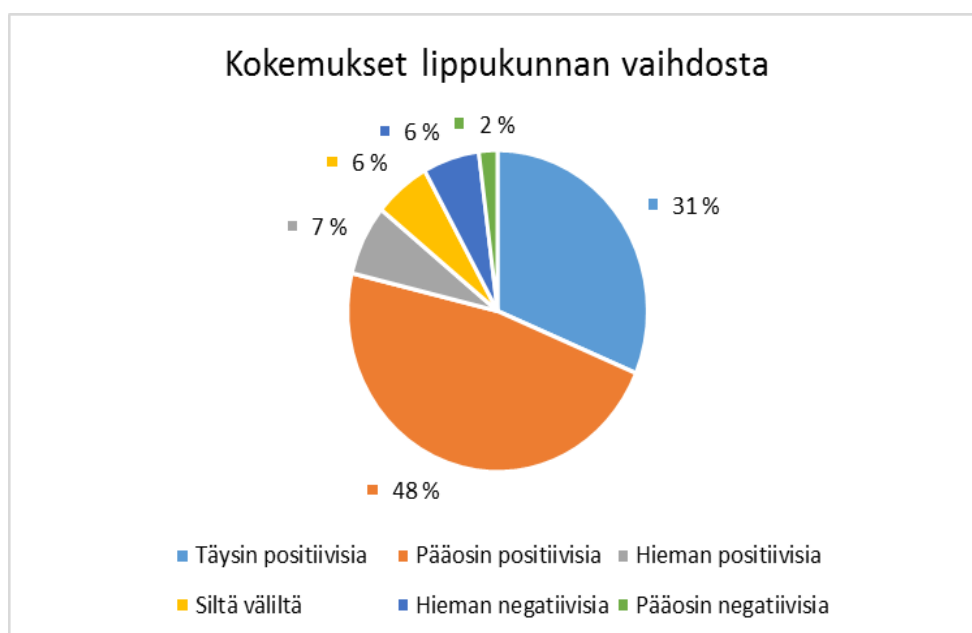
Muut syyt lajittelin neutraaleihin asioihin, ja ne eivät liittyneet uuteen lippukuntaan tai ”omaan” lippukuntaan. Tämän kategorian vastauksissa eniten mainittu syy olla vaih-

tamatta lippukuntaa oli lyhyt välimatka uuden paikkakunnan ja oman lippukunnan välillä (seitsemän mainintaa). Kaksoisjäsenyys uuden paikkakunnan ja vanhan paikkakunnan lippukunnissa oli mainittu viisi kertaa, samoin ajan riittämättömyys partio-toimintaan. Tämä tarkoittaa sitä, että uudella paikkakunnalla ei liitytty lippukuntaan, koska muun muassa opiskelijatoiminta vei niin paljon aikaa, että uuden lippukunnan viikkotoimintaan osallistuminen tunnettiin mahdottomaksi. Neljä mainintaa sai lyhyt ajanjakso toisella paikkakunnalla. Luottamustehtävät piirissä ja/tai keskusjärjestössä oli mainittu kerran. Myös se, että uudella paikkakunnalla ei ollut rekrytoitu mukaan toimintaan, oli mainittu kerran syyksi olla liittymättä uuden paikkakunnan partio-toimintaan.

Uuden lippukunnan tulisi siis onnistua sitouttamaan lippukuntaa vaihtava partiolainen pestien ja luottamustehtävien avulla. Lisäksi myös lippukuntalaisten kanssa tulisi viihtyä. Uusi lippukunta tulisi olla helppo löytää, ja sen tulisi olla niin avointa toiminnassaan, että lippukuntien kirjosta olisi helppo valita itselleen sopiva. Uuteen lippukuntaan liittyessä pelätään, että kaikki tulisi opetella uudestaan. Tähän uusi lippukunta voi vaikuttaa avoimuudellaan ja kunnon perehdytyksellä. Neutraaleja syitä pohtiessa voidaan ajatella, että uuden lippukunnan tulisi myös olla lähellä ja sen toiminta tulisi viedä harrastajan aikaa vain sopivasti, ei liikaa.

6.5 Kokemukset lippukunnan vaihtamisesta

Kokemukset lippukunnan vaihtamisesta olivat suurimmaksi osaksi positiivisia. Lippukuntaa vaihtaneista 79 % oli valinnut vastauksekseen ”täysin positiivista” tai ”pääosin positiivista” kysyttäessä kokemuksia lippukunnan vaihtamisesta. 8 % vastaajista lippukunnan vaihtaneista oli kokenut lippukunnan vaihtamisen hieman tai pääosin negatiivisesti. Kukaan vastaajista ei ollut kuitenkaan kokenut lippukunnan vaihtamista täysin negatiiviseksi asiaksi. (Kuvio 11.)



Kuvio 11: Kokemukset lippukunnan vaihdosta. Kukaan ei vastannut "täysin negatiivinen".

Kysyin myös, mitkä asiat ovat tehneet lippukunnan vaihtamisesta positiivisen, mikä negatiivisen kokemuksen. Positiivisten ja negatiivisten kokemusten lisäksi oli sellaisia vastauksia, joita ei voinut luokitella negatiiviseksi tai positiiviseksi kokemukseksi. Näitä en ole listannut juurikaan sen takia, että niistä ei ole voinut nähdä varmaksi, kumpaan ryhmään ne kuuluvat.

Kysyttäessä lippukunnan vaihtoon liittyviä negatiivisia asioita, nousi uuteen porukkaan liittyminen eniten mainituksi (24 mainintaa). Uuteen joukkoon sopeutuminen on ollut hankalaa tai on tunnettu itsensä ulkopuoliseksi uudessa ryhmässä – on koettu että on vaikeaa päästä ”sisäpiiriin”.

Negatiivista: ulkopuolisuuden tunne, paljon sisäpiiri juttuja ja erittäin sisänpäin lämpenevä kulttuuri lähes poikkeuksetta - mukaan pääsee vain jos tekee todella paljon työtä sen eteen. (Nainen, 40 vuotta.)

Toiseksi eniten mainittu asia oli toimintatapojen ja –kulttuurin erot entisen ja uuden lippukunnan välillä (17 mainintaa). Uudessa lippukunnassa on ollut paljon vakiintuneita tapoja ja hiljaista tietoa, jonka sisäistäminen vie aikaa. Aina ei ole tiedetty, keltä kysyä kun ollaan oltu epävarmoja siitä, kuinka toimia.

uusi lippukuntani on suurempi ja vanhempi kuin "kasvattilippukuntani". pitkän historian varrella kertyneen hiljaisen tiedon omaksuminen, lippukunnan tavoille oppiminen ja nykyisiin ja uusiin toimijoihin tutustuminen oli hankalaa ja vei aikaa. eikä perehdytyskään ollut ihan aukotonta.

[– –] vaihto [– –] oli melkoinen kulttuurimuutos, johon tottuminen vei aikaa. negatiivisimpiä tunteita aiheuttavat tilanteet, joissa huomaan jääväni johtajiston yhteisten juttujen ulkopuolelle. kun taas positiivisimmat tunteet ovat tulleet siitä, kun huomaan olevani täysivaltainen osa johtajistoa ja täysillä toteuttamassa lpk:n (*lippukunnan*) toimintaa. (Nainen, 31 vuotta.)

Myös vanhaan lippukuntaan liittyviä mainintoja tuli paljon (14 mainintaa). Vanha lippukunta ei ole aina ymmärtänyt lippukunnan vaihtamista, tai lippukunnan vaihtajalla on vahva tunneside "kasvattilippukuntaansa" ja lapsuudessa opittuihin perinteisiin, ja tämä side on hiipunut ja nämä perinteet kadonneet uuden lippukunnan myötä. Myös vanhoille retkipaikoille on kaivattu ja harmiteltu sitä, ettei tee tai pääse tekemään vanhan lippukunnan eteen niin paljon kuin ennen. Näissä maininnoissa kahdessa vastaaja erikseen myös mainitsi kilpailuasetelman näkemisen lippukuntien välillä yleensäkin.

Tunneside kotilippukuntaan, harmittaa, ettei enää mahdollisuutta vaikuttaa kotilippukunnassa, viesti ei kulkenut sieltä muuton jälkeen, mikä oli pääsyy vaihtamiseen. (Nainen, 24 vuotta.)

Muutamia mainintoja saivat muun muassa se, ettei lippukunnan vaihtaja ole päässyt vaikuttamaan uuden lippukunnan toimintaan (neljä mainintaa), erikseen oli mainittu yleisesti uuden lippukunnan vastaanotto negatiiviseksi asiaksi (kolme mainintaa) sekä informaation kulku ja vaihtajalle sopimattomien tehtävien anto uudessa lippukunnassa (molemmissa kaksi mainintaa). Yksittäisiä mainintoja saivat muun muassa luotto johtajiin, uuden lippukunnan löytämisen hankaluus ja pula johtajista. Negatiivisissa asioissa, varsinkin kaksi eniten mainittua, myötäilee vahvasti yhdeksi suurimmaksi kasvun esteeksi nähtyä asiaa lippukuntajohtajien keskuudessa: "uusia aikuisia ei osata tai haluta ottaa mukaan toimintaan" (ks. luku 4.1).

Eniten mainintoja positiivisiin asioihin tuli uuden lippukunnan toiminnasta (yhteensä 36 mainintaa): joko vastaanottoa on keuhuttu (16 mainintaa) tai uuden lippukunnan toimintaa ja henkeä ylipäättään (20 mainintaa). Uudet kaverit ja ihmiset oli mainittu positiivisena asiana 18 kertaa, Itselle sopivampi toiminta, joko tehtävien tai aikataulul-

listen syiden vuoksi oli mainittu kymmenen kertaa. Näiden lisäksi viisi mainintaa olivat saaneet kukin seuraavista: vaihtajan osaamisen arvostaminen uudessa lippukunnassa, uusien perspektiivien ja perinteiden löytäminen ja että uudessa lippukunnassa on ollut tilaa oppia ja kasvaa. Näiden lisäksi vähemmän mainintoja olivat saaneet sopeutuminen uuteen kaupunkiin (2 mainintaa), lapset toiminnassa (2 mainintaa), omien tapojen ja perinteiden tuominen ja huomiointi uudessa lippukunnassa (2 mainintaa). Yksittäiset maininnat olivat ennestään tutut ihmiset ja piirin vaihto.

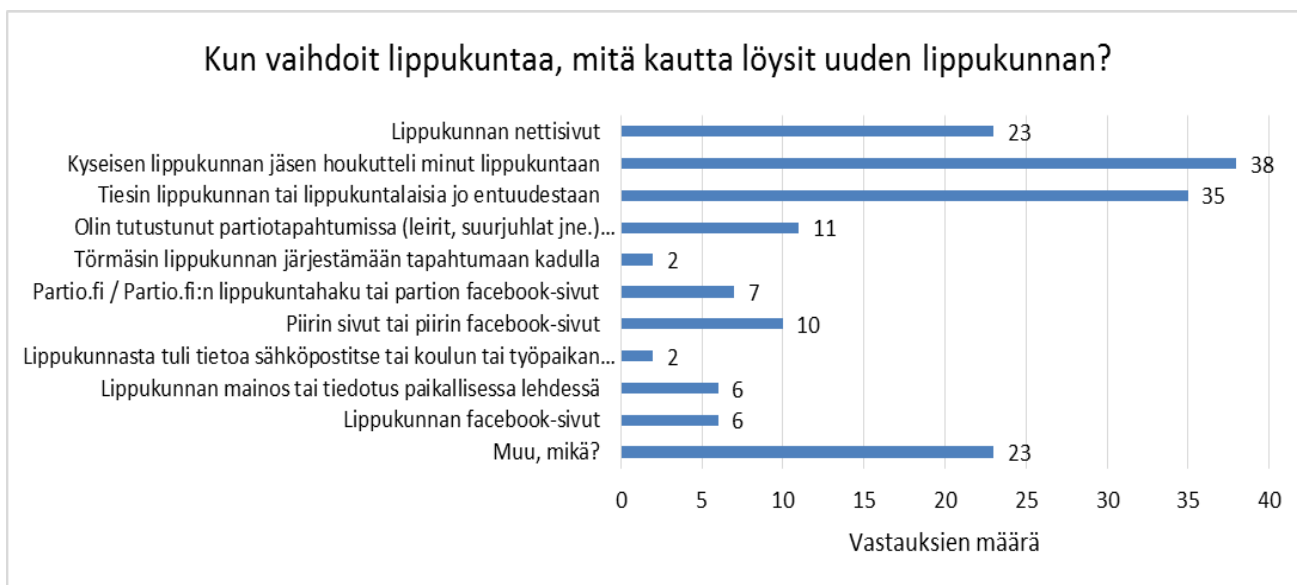
Aluksi lippukuntaa oli hieman vaikea löytää, kun sen nettisivut olivat nurin. Lopulta törmäsin lippukuntaan fuksimessuilla, ja minut otettiin lämpimästi mukaan toimintaan. Aloin johtamaan seikkailijaryhmää ja pääsin mukaan myös lippukunnan vaeltajatoimintaan. Oli mukavaa tavata saman henkisiä tyyppisiä uudessa kaupungissa, josta ei tuntenut muita kuin luokkakaverit. Lippukunnassa mukana oleminen on auttanut sopeutumaan kaupunkiin ja luomaan verkostoja. (Nainen, 23 vuotta.)

Lippukuntien toiminnassa on nähtävissä siis kahtiajakoisuutta. Toisissa lippukunnissa vaihtaja on osattu ottaa mukaan erittäin hyvin ja uusia kavereitakin on saatu, toisissa vaihtaja on tuntenut itsensä ulkopuoliseksi. Niin positiivisissa kuin negatiivisissa asioissa uuden lippukunnan toiminta nousi esille: positiivisissa kokemuksissa lippukunnan vaihto on auttanut siihen, että on löydetty itselle paremmin sopivaa toimintaa, negatiivisissa on tuskailtu uusien toimintatapojen ja –kulttuurin opettelua. Toimintaa itsessään ei ole kuitenkaan kritisoitu. Voidaan nähdä, että osa negatiivisista kokemuksista olisi voinut olla positiivisia, mikäli lippukunta olisi panostanut enemmän vaihtajan perehdyttämiseen niin toimintatapojen kuin –kulttuurin osalta.

6.6 Uuden lippukunnan löytyminen

Useimmiten lippukuntaa vaihtaneiden keskuudessa uusi lippukunta on löydetty uuden lippukunnan jäsenen houkuteltua vaihtaja mukaan toimintaan (38 valintaa). Usein lippukunta tai lippukuntalaisia on tiedetty jo entuudestaan (35 valintaa), tähän voivat liittyvät osaltaan perheeseen liittyvät syyt lippukunnan vaihdossa. Lippukuntien nettisivut olivat tavoittaneet enemmän lippukuntaa vaihtavia kuin kyseisten lippukuntien tai piirin Facebook-sivut. Kysymys oli monivalintakysymys, jossa vastaaja pystyi valitsemaan useita vaihtoehtoja, ja lisäämään niiden lisäksi tarvittaessa oman vas-

tauksensa. (Kuvio 12.) Omia vastauksia oli tullut 25, joista neljä mainintaa oli saanut kaverit ja kolme uusi lippukunta, jota oltiin usein myös itse perustamassa. Kaksi mainintaa olivat saaneet tutustuminen eri lippukuntiin, kysymällä piiristä tai piirisihteeriltä, sattuma, puoliso sekä netti. Loput vastauksista olivat yksittäisiä. Ihmiseltä toiselle tapahtuva rekrytoinnin voidaan siis nähdä tuottavan eniten tulosta. Vaikka sosiaalisen median uskoisi tavoittavan paljon ihmisiä, oli sitä kautta uuden lippukunnan löytänyt todella harva.



Kuvio 12: Mitä kautta uusi lippukunta on löydetty

Kysyin myös eri tahojen merkitystä uuden lippukunnan löytymisessä lippukuntaa vaihtaneilta. Kysymykseen vastanneiden keskuudessa nähtiin, että suurin rooli on vaihtajalla itsellään – 78 % piti omaa roolia suurena. Myös sen lippukunnan, johon siirryttiin, nähtiin olevan merkityksellisessä roolissa. Vähiten roolia uuden lippukunnan löytymisestä nähtiin olevan keskusjärjestöllä ja lippukunnalla, josta lähdettiin. (Taulukko 1).

Taulukko 1: Eri tahojen roolin suuruus lippukunnan löytymisessä

	Olematon	Vähäinen	En osaa sanoa	Jonkin verran	Suuri	Yhteensä	Keskiarvo
Keskusjärjestö	54	18	14	14	1	101	1,91
Piiri ja piiritoimisto	33	17	11	28	11	100	2,67
Lippukunta, josta lähdetään	49	22	11	14	4	100	2,02
Lippukunta, jonne siirrytään	6	7	5	42	42	102	4,05
Minä itse	0	2	2	18	77	99	4,72
Yhteensä	142	66	43	116	135	502	3,07

Jatkokysymyksenä roolien suuruuteen oli, miten rooli tulisi täyttää. ”Minä itse” – kohtaan oli mainittu oma aktiivisuus ja halu uuden lippukunnan löytämiseen. Tietoa tulee hankkia, ja uusi lippukunta löytyy varmasti, jos näkee vaivaa.

Itsellä ja uudella lippukunnalla on molemmilla iso rooli. Ehkä tärkeintä on kuitenkin itse haluta aloittaa partio uudella paikkakunnalla. Eli minulla itse on tärkein rooli. (Nainen, 24 vuotta.)

Lippukunnan, johon siirrytään, nähtiin olevan toiseksi suurin rooli lippukunnan löytämisessä. Lippukunnan, johon siirrytään, tehtäviksi nähtiin seuraavia asioita: sen tulisi viestiä näkyvästi ja kuuluvasti, sekä avoimesti lippukunnan toiminnasta niin sosiaalisessa mediassa kuin perinteisimmissäkin medioissa. Lippukunnalla tulisi olla nettisivut päivitettyinä ajantasaisine yhteystietoineen, ja viedä uudet tiedot myös piirin ja keskusjärjestön sivustoille. Näiden lisäksi tulisi olla väylä, jonka kautta ottaa helposti yhteyttä. Jo ennen uuden jäsenen liittymistä lippukuntaan hänet voi ottaa mukaan lippukunnan tapahtumiin kokeilemaan lippukunnan toimintaa ja tutustumaan sen jäseniin. Ensimmäinen kontakti on se tärkein, ja sen tulisi olla selkeä ja viedä lippukuntaan liittymistä eteenpäin – ei pallottelua ihmiseltä tai tapahtumasta toiseen. Lämmin vastaanotto ja selkeä käytäntö uusia jäseniä mukaan ottaessa sekä uuden jäsenen perehdyttäminen koettiin myös vastaanottavan lippukunnan rooliksi. Opiskelupaikkakunnilla lippukuntien tulisi näkyä esimerkiksi oppilaitosten järjestötoimilla ja muissa tapahtumissa. Ylipäätään lippukunnan tulisi markkinoida itseään eri tapahtumissa. Lisäksi lippukuntaan pitäisi olla mahdollista tulla mukaan pienellä tai suurella, vaihtajalle sopivalla, panostuksella toimintaan.

Hyvät nettisivut on tärkeintä, sillä itse etsin uutta lippukuntaa googlettamalla ja tiedän monen muunkin näin tehneen. Aktiiviset nettisivut, joissa kerrotaan toiminnasta, ajantasaiset yhteystiedot ja mielellään jo nettiin välittyvä henki, että kaikki ovat tervetulleita mukaan, on tärkeää. Lisäksi on tärkeää, että lippukuntaan voi tulla pienellä tai suurella panoksella oman haluamisensa mukaan. Opiskelijapaikkakunnilla lippukuntien kannattaa näkyä oppilaitosten toiminnassa, esim. tulla mukaan yliopiston järjestötorille ja houkutellessa uusia ihmisiä, myös evp:tä (*ei-vielä-partiolaista*) mukaan matalan kynnyksen toimintaan esim. vaeltatoimintaan ilman "pakkoa" ruveta johtajaksi. (Nainen, 24 vuotta.)

Ennen kaikkea lippukunnalla. Lpk:n (*lippukunnan*) tiedot pitää olla kiinnostavasti ajan tasalla netissä omilla ja piirin sivuilla ja lpk:ssa pitää olla tapahtumia, joihin uusia kiinnostuneita pyydetään mukaan. Ennen kaikkea eka kontakti lippukuntaan pitää olla selkeä ja hyvä, sen ekan kontaktin täytyy kopata homma.

Mukaan pääsemiseen auttaa paljon myös selkeät käytännöt, esim. nykyisessä lpk:ssani on uuden johtajan perehdytyspaketti, joka käydään uuden tyyppin kanssa läpi parin tapaamisen (iltapurjehdus, retki tms.) jälkeen. (Nainen, 27 vuotta.)

Piirin, sekä piiritoimiston, rooliksi nähtiin pitää lippukuntien tiedot ajan tasalla. Piiriltä tulisi saada apuja uuden lippukunnan löytymiseen ja tietää lippukuntien tilanteesta: minkälaista toiminta on lippukunnassa ja mihin lippukuntaan tarvittaisiin esimerkiksi johtajia. Piirin roolin nähtiin olevan juurikin vastata lippukuntaa vaihtavan kysymyksiin sekä neuvoa, kuinka löytää uusi lippukunta.

Näiden edellä mainittujen lisäksi oli myös muita. Lippukunnalle, josta lähdetään, ei nähty suurta roolia uuden lippukunnan löytymiseen. Kuitenkin ehdotettiin, että lähtölippukunnan tulisi auttaa uuden lippukunnan löytämisessä juurikin auttamalla harrastaja uuteen lippukuntaan. Alueohjaajan toivottiin ottavan enemmän roolia yli 16-vuotiaiden partiolaisten uuteen lippukuntaan ohjaamisessa. Tutut, omat verkostot ja partiotutut varsinkin nähtiin väylänä uuteen lippukuntaan – henkilökohtaisen kontaktin sanottiinkin olevan paras keino löytää uuteen lippukuntaan. Monesti uuteen lippukuntaan olikin mainittu löydettävän ystävän kautta – tämä myötäileekin Exit-tutkimuksen tuloksia syitä aloittaa partio. Lisäksi toivottiin olevan sivusto, jonka kautta löytyisi keeneen ottaa yhteyttä, jos haluaa jonkun tietyn lippukunnan jäseneksi.

Omalla kohdallani ainoa tekijä oli kyseisen lippukunnan jäsenen kanssa ystävyminen ja hänen pyyntönsä lähteä vetämään sudarilaumaa (*sudenpentulaumaa*). Minua yritettiin kyllä myös suurleirillä rekrytoida johonkin suht tuoreeseen lippukuntaan, mutta en innostunut, kun olin kuullut sen ilmapiiristä negatiivista. Ja muutenkaan kun en tuntenut sieltä ketään. Omalla kohdallani uuden kaverini kehu omasta lippukunnasta ja muihin sen tyyppeihin tutustuminen Taruksella vaikutti päätökseen ainoastaan. Sitä ennen en ollut edes harkinnut toiseen lippukuntaan siirtymistä. Ihmiset on kaikki! (Nainen, 34 vuotta.)

Vaikka vaihtajalle itselleen oli nähty olevan eniten roolia lippukunnan vaihdossa, tuli kuitenkin lippukunnalle, jonne siirrytään eniten ehdotuksia siihen, kuinka rooli täytetään. Vastauksista voi nähdä, että eniten kehittämistä toiminnassa voisi olla juuri lippukunnilla. Muissa lippukunnissa olevat tutut nousivat merkittäväksi väyläksi löytää ja liittyä lippukuntaan.

6.7 Lippukunnan vaihtoa helpottavia ja vaikeuttavia asioita

Kyselyn loppupuolella kaikki vastaajaryhmät palasivat samalle kysymyspolulle. Kyselyn viimeiset kysymykset liittyivät toiminnan kehittämiseen, ja niistä olen poiminut konkreettisimmat ehdotukset. Kysymyksissä olisi voinut korostaa, että tässä haetaan juurikin niitä valmiita malleja toimintaan, mutta se olisi voinut ohjata vastaajien ajatuksia liikaa. Sopivat asenteet ja lippukuntien avoimuus voidaan kuitenkin nähdä olevan itsestään selvä asia, jonka tulisi olla automaattisesti kunnossa, joten olen jättänyt ne tässä luvussa käsittelemättä. Vastauksissa oli paljon samaa, kuin lippukuntaa vaihtavien kokemuksissa lippukunnan vaihtamisesta (ks. luku 6.7). Myös tämän vuoksi olen rajannut tätä lukua niihin konkreettisimpiin ehdotuksiin.

Uuden lippukunnan toimintaan liittyviä helpottaviin tekijöihin oli mainittu toimintatapojen ja hiljaisen tiedon siirtäminen uudelle jäsenelle. Uudella jäsenellä voisi olla esimerkiksi vastuuhenkilö, eräänlainen tutori tai kummi, joka huolehtisi uuden jäsenen tiedottamisesta ja ohjaisi häntä toiminnassa vaikkapa valmiin perehdyttämispaketin voimin. Myös parihohtajuus olisi hyvä tapa saada uusi jäsen kiinni uuteen lippukuntaan. Lippukunnan perinteet ja sisäpiirivitsit tulisi avata sanallisesti uudelle jäsenelle, näin vähentäen ulkopuoliseksi tuntemista. Lippukunnan tiedottaminen lippukunnan ulkopuolelle tulisi olla kunnossa, netti erikseen mainittuna. Myös yhteystietojen ajantasaisuuteen pyydettiin kiinnittämään huomiota, sillä ilman niitä on vaikea ottaa yhteyttä uuteen lippukuntaan. Paikkakuntaa vaihtaneille partiolaisille voisivat alueen lippukunnat pitää jonkin tapahtuman, esimerkiksi iltanuotion, jota kautta pääsee tutustumaan alueen lippukuntiin. Sopiva pesti olisi hyvä keino kiinnittää uusi jäsen uuteen lippukuntaan, mutta pestin pitäisi määräytyä harrastajan, ei lippukunnan mukaan. Tämä mukaileekin järjestökentällä yleisesti nähtäviä muutoksia.

Uuden lippukunnan ulkopuolisia vastauksia oli myös. Konkreettisimpia tapoja tehdä lippukunnan vaihtaminen helpommaksi olivat mainittuina saman partio-ohjelman käyttö kaikissa lippukunnissa sekä yhtenäisemmät tavat, sillä vaikka harrastus on maanlaajuisesti sama, sen toteutustavat voivat vaihdella suuresti lippukunnittain.

Vaikeuttavina asioina nähtiin suurimmaksi osaksi päinvastaisia asioita. Kysymyksen asetelusta johtuen tähän kohtaan ei tullut konkreettisia käytäntöjä toiminnan kehittä-

tämiseksi. Huono tiedon kulku, huono viestiminen lippukunnan ulkopuolelle ja lippukunnassa vallitseva sisäpiirimäisyys olivat usein mainittuja asioita. Jälleen vastauksissa oli paljon samaa, kuin lippukunnan vaihtamiseen liittyvissä negatiivisissa kokemuksissa. Voidaankin sanoa, että negatiiviset, lippukunnasta poistyöntävät, asiat kylä tunnistetaan yleisestikin, eikä vain vaihtajien keskuudessa.

Keräsin myös vinkkejä, mitä partiolaiset haluaisivat antaa lippukuntaa vaihtavalle. Tämä kysymys keräsi myös paljon vastauksia, mutta keräsin niistä konkreettisimmat ja asiat. Myös näissä vastauksissa toivottiin, että uudessa lippukunnassa olisi joku tietty henkilö, joka huolehtisi lippukunnan vaihtajasta. Ehdotettiin myös, että vaihtaja voisi perustaa aivan uuden lippukunnan tai vaihtaja voisi kokeilla ”lippukuntashoppailua” – eli kilpailuttaa eri lippukunnat kokeilemalla. Vanhaan lippukuntaan voisi vaihdosta huolimatta olla yhteyksissä, esimerkiksi taustahenkilönä. Uudessa lippukunnassa voi olla omia tapoja tehdä asioita, ja niitä tulisi kunnioittaa – kuitenkin molemmilla, niin vaihtajalla kuin lippukunnalla, tulisi olla kunnioitusta toisen tapaan toimia kohtaan. Alkuun kannattaakin tutustua rauhassa niin lippukuntaa kuin sen tapoihin.

6.8 Miten taataan partiouran jatkuvuus

Vinkkejä lippukunnan vaihtoon ja vaihtajan huomioimiseen on luettavissa lippukuntaa vaihtajien kokemuksissa (ks. luku 6.5) ja syissä harkita ja vaihtaa lippukuntaa tai pysyä omassa lippukunnassa (ks. luvut 6.3 & 6.4) sekä vaihtoa vaikeuttavissa ja helpottavissa tekijöissä (ks. luku 6.7). Ennen kommentteja opinnäytetyön tekijälle ja kyselyn loppua kaikki vastaajat vastasivat kyselyn viimeisen varsinaisen kysymykseen. Kysymyksen avulla toivoin, että vastaajat vielä kiinnittäisivät eri tahojen (lippukunta, piiri, keskusjärjestö) merkitykseen partiouran jatkuvuudessa, kun vaihdetaan lippukuntaa. Tämä kysymys antoi eniten konkreettisia tapoja saada lippukuntaa vaihtavia partiolaisia löytämään ja pysymään partioharrastuksessa lippukunnan vaihdosta huolimatta. Lajittelin vinkit aiheryhmittäin ja tein niistä listan (Liite 2). Aiheherymittelyn jälkeen yhdistelin samankaltaisia vastauksia ja muodostin niistä yhtenäistä tekstiä. Tällä tavoin sain kaikki vastaukset sisällytettyä listan tekstiin.

Vastauksissa toistuivat niin lippukunnan vastaanottavaisuuteen liittyvät asiat kuin perehdyttäminen lippukunnan tapoihin ja perinteisiin – nämä samat asiat toistuivat myös lippukuntaa vaihtaneiden kokemuksissa. Piiriin liittyviä vinkkejä annettiin huomattavasti, samoin tiedottamiseen liittyviä. Vastauksissa oli mainittu myös lippukuntien tuen tarve niin koulutukselle kuin materiaalille sitouttamiseen ja uuden henkilön mukaan ottamiseen. Partio toimintaan ehdotettiin enemmän kaikille, myös partiota harrastamattomille, avoimia tapahtumia. Osa vastauksista voidaan nähdä liittyvän partion kokonaisvaltaiseen kehittämiseen.

Osa vinkeistä, varsinkin tiedottamiseen liittyvät, ovat käytettävissä myös ylipäätään rekrytointiin, niin uusvanhojen kuin uusien aikuisten ja partiolaisten ylipäätään. Vinkeistä iso osa on myös sellaisia, että niitä voidaan käyttää myös muissa harrastuksissa tai järjestöissä. Esimerkiksi vinkeissä mainittu kummitoiminta voi toimia missä järjestössä ja harrastuksessa tahansa.

7 YHTEENVETOA JA POHDINTAA

Kaiken kaikkiaan tutkimuksesta saatiin uutta tietoa partion lopettamisesta ja siihen palaamisesta. Tutkimus on ajankohtainen, sillä sen voidaan nähdä liittyvän jäsenmäärän kasvattamiseen, joka on Suomen Partiolaisissa tällä hetkellä ajankohtainen asia. Opinnäytetyössä pohditaan myös järjestökentän ja vapaaehtoistyön muutoksia ja niihin reagoimista, joka on koko järjestökentällä ajankohtainen asia. Sain tutkimuskysymyksiini myös vastauksen siitä, miksi lippukuntaa vaihdetaan ja minkälaisia kokemuksia vaihtamisesta on ollut. Kaikista vastaajista lippukunnan vaihtaminen oli koskettanut lähes puolta vastaajista (47 %), lisäksi sitä oli harkinnut, kuitenkin lippukuntaa vaihtamatta, näiden lisäksi 13 % vastaajista. Vaihtamista pidettiin pääosin positiivisena kokemuksena, mutta ongelmakohtina voidaan havaita uuden lippukunnan löytymissä ja uuden lippukunnan vastaanottavaisuudessa uuteen jäseneseen. Vaikka vastaajat näkivät uuden lippukunnan löytymisen riippuen eniten heistä itsestään, jaettiin roolia myös uudelle lippukunnalle sekä piirille. Uusia ideoita ja koettuja käytäntöjä saatiin kerättyä lippukunnan vaihtoa helpottamaan, mutta tärkeimmäksi

asiaksi koettiin lippukuntien näkyvyys ulospäin sekä valmius sekä aito halu ottaa aikuisia partiolaisia mukaan toimintaan. Pelkän hyvän vastaanoton ei kuitenkaan nähty riittävän, vaan tärkeäksi nähtiin myös uuden jäsenen perehdyttäminen lippukunnan perinteisiin ja tapoihin sekä uuden jäsenen näkeminen ja pitäminen vertaisena vanhojen, pidempään toiminnassa olleiden jäsenten kanssa.

Partio pyrkii nousujohteisuuteen, joten ei ole varmastikaan tarkoituksen mukaista, jos partiopolku katkeaa. Vaikka vanhaa ”kotilippukuntaa” pidetään rakkaana ja siihen sitouduttiin vahvasti, osa partiolaisista joutuu vaihtamaan lippukuntaa partiosta ja sen toiminnasta johtumattomista syistä. Tutkimukseni mukaan yleisimmin muutto opiskelupaikkakunnalle, töiden tai perheen perässä ajaa useimmiten partiolaisen vaihtamaan lippukuntaa. Myös partiotoimintaan liittyvät syyt nousivat näiden lisäksi usein syyksi vaihtaa lippukuntaa. Vaihtaminen johtaa myös usein katkokseen partioharrastuksessa, mutta harrastukseen löydetään myös kuitenkin takaisin.

Tutkimukseni antoi uutta tietoa partiotoiminnan kehittämiseen, ja se vastasi hyvin tutkimuskysymyksiini ja osoitti osan ennakkokäsityksistäni oikeiksi. Vaikka kokemusta lippukunnan vaihtamisesta suurin osa piti positiivisena, ei se vastaa siihen, oliko se helppoa. Tutkimukseni perusteella uskallan väittää, että se ei varmastikaan ole täysin helppoa, jonka vuoksi kehittämisen tarvetta varmastikin on. Tutkimuksen myötä selvisi, että lippukuntaa vaihdetaan myös monista muista syistä kuin pelkästään paikkakunnan vaihtamisen vuoksi. Lippukuntaa vaihdetaan myös sellaisista syistä, joihin partio voi vaikuttaa enemmänkin. Partio pyrkii olemaan harrastus kaikille ja se houkuttelee niin uusia kuin entisiäkin harrastajia mukaan toimintaan. Mutta onnistuuko siinä? Tutkimuksessani voidaan nähdä samaa lopputulemaa kuin Exit-tutkimuksessa: lippukunnissa on sisäänpäin kääntyneisyyttä. Tämä näyttäytyy samoin, kuin Kasvun esteet –tutkimuksessa oli nostettu esille: uusia aikuisia ei osata tai haluta ottaa mukaan toimintaan. Kuitenkin varmasti jotain parannusta on saatu aikaan asenteissa, sillä vain harva lippukunnan vaihtajista piti vaihtamiskokemustaan negatiivisena.

Vastaaajajoukkoni oli sellainen, että sen ei voi nähdä kuvaavan koko tilannetta, piirijakauman lisäksi: HC-partiolaiset –yhteisöön kerääntyvät varmastikin ne, jotka ovat aktiivisinta ryhmää partiolaisista ja ovat kiinnostuneita partion kehittämisestä. Kuten

vastauksista selvisi, lähes kaikille lippukuntaa vaihtaneille oli käynyt hyvin – he olivat löytäneet takaisin partioharrastuksen pariin. Jonkin toisen kanavan kautta tehty kysely olisi voinut osoittaa muuta – ehkä harrastus lopetetaan useamminkin tapauksissa harrastajaan liittymättömistä syistä. ”Partiopudokkuus”, jonka syytä ei voi suoraan laskea harrastajaan tai harrastuksen laatuun ja mielekkyyteen liittyväksi, voi olla paljon yleisempää, kuin oma tutkimukseni antaa ymmärtää. Näitä syitä voi olla esimerkiksi juurikin yleisimmäksi vaihtamisen syyksi noussut paikkakunnan vaihdos.

7.1 Arviointia työstä

Mielestäni onnistuin hyvin vastaamaan tutkimuskysymyksiini ja sain vastauksia tutkimusongelmaani liittyen. Otin tilaajan toiveet huomioon, ja sain heille kerättyjä ajatuksia toiminnan kehittämiseen. Tutkimuksellani saatiin uutta tietoa harrastuksesta eroamisesta, ja tuloksilla voidaan osaltaan arvioida partion markkinoinnin ja ulkoisen näkyvyyden onnistumista. Tietyllä tavalla sain myös vastauksen itselleni ”partiopudokkuudestani” – olisin voinut itse olla aktiivisempi lippukunnan löytämisessä, mutta myös lippukuntien näkyvyyden puute ja piiriltä puuttuneet käytänteet tilanteessani ovat voineet vaikuttaa siihen, etten onnistunut kiinnittymään harrastukseen toisella paikkakunnalla.

Opin opinnäytetyöprosessissa paljon, ja joskus myös vaikeamman kautta. Kyselylomakkeen avulla sain niin paljon tietoa, että olen joutunut rajaamaan tulosten esittelyä opinnäytetyössäni. Tarkempi pohdinta opinnäytetyöni kannalta olennaisista kysymyksistä, niiden muotoilusta ja mittareista kyselylomakkeessa olisi auttanut siihen, että olisin saanut tiiviimmän paketin vastauksia analysoitavaksi. Toisaalta juuri tiedon määrä opetti rajaamaan, arvioimaan ja valitsemaan kriittisesti saatua tietoa, että olennaisimmat ja tutkimusongelmaan eniten vastaavat tulokset saatiin esille. Opinnäytetyön tekeminen vahvisti tuntemustani siitä, että osaan löytää ja tiivistää olennaisista tietoa, pohtia tuloksia ja raportoida selkeästi.

7.2 Lisä- ja jatkotutkimusaiheet

Vaikka Exit-tutkimus partion lopettamisen syistä on tehty, on se vanha ja vastaavaa ei ole tehty aikuisille partiolaisille. Vaikka aikuiset eivät olekaan partion varsinaista kohderyhmää, kannattaisi vastaava kysely tehdä myös heille, sillä aikuiset mahdollistavat harrastuksen sen kohderyhmälleen. Lisäksi Exit-tutkimus on tehty ennen partion uudistumista, joten tätä kautta voitaisiin huomata, onko toiminnan laadullisiin syihin liittyvä lopettaminen vähentynyt. Samalla voitaisiin tutkia, ovatko kasvun esteinä nähdyt asiat samoja kuin aikaisemmassa tutkimuksessa.

Tutkimukseni kohdistui HC-partiolaiset –Facebook-yhteisöön. Kuten aikaisemmin sanottu, tämä vastaajajoukko ei välttämättä kuvaa kaikkien partiolaisten ja varsinkin harrastuksen lopettaneiden partiolaisten kokemuksia lippukunnan vaihdosta tai sen yrityksestä. Opinnäytetyöni kaltaisen tutkimuksen voisi tehdä esimerkiksi opiskelijapartiolippukuntiin ja –kaupunkeihin, tai harrastuksen lopettaneille partiolaisille. Lisäksi omassa tutkimuksessani piirijakauma ei ollut tasainen, joten tutkimusta voitaisiin tehdä samasta aiheesta myös alueellisesti niiden piirien alueilla, joista vastauksia tuli kaikista vähiten.

Varsinkin kehitysideoissa (Liite 2) nousi esiin tarve materiaalille niin perehdyttämiseen kuin uuden jäsenen mukaan ottamiseen ja sitouttamiseen. Näihin voisi tarttua esimerkiksi opiskelijaprojektien ja opinnäytteiden kautta, mikäli järjestöllä itsellään ei ole resursseja materiaalin tuottoon. Erilaiset toimintakansiot, perehdyttämismateriaalit ja vinkkilistat voisivat tehdä partiosta vielä helpommin lähestyttävän harrastuksen, kuin mitä se tällä hetkellä on.

LÄHTEET

- Bryk, Anna 2016. Opinnäytetyö partioon liittyen. Sähköpostiviesti tekijälle 14.1.2016.
- Eskola, Jari & Suoranta, Juha 1998. Johdatus laadulliseen tutkimukseen. Tampere: Vastapaino.
- Eskola, Jari & Vastamäki, Jaana. Teemahaastattelu. Teoksessa Aaltola, Juhani (toim.) & Valli, Raine (toim.) Ikkunoita tutkimusmetodeihin I. 3. painos. Juva: WS Bookwell, 26-44.
- HC-partiolaiset 2016. Suljettu ryhmä Facebook-sivustolla. Viitattu 4.4.2016. <https://www.facebook.com/groups/153129528178548/>
- Haapala, Riina 2013. Jäsenmaksun maksaneiden määrä on lähtenyt kasvuun. Partionjohtaja: partiolaisten verkkolehti, 24.8.2013. Viitattu 3.3.2016. <http://www.partiojohtaja.fi/2013/08/24/jasenmaksun-maksaneiden-maara-on-lahtenyt-kasvuun>
- Hakala, Juha T. 2010. Tutkimusmenetelmän valinnasta. Teoksessa Aaltola, Juhani (toim.) & Valli, Raine (toim.) Ikkunoita tutkimusmetodeihin I. 3. painos. Juva: WS Bookwell, 12-25.
- Harju, Heidi & Pohjanmäki, Titta 2005. Kvantitatiivisen aineiston kerääminen & sen analysointi SPSS-ohjelmalla. Humanistinen Ammattikorkeakoulu, sarja C. Oppimateriaalit. Helsinki: Nykypaino.
- Heikkilä, Tarja 2004. Tilastollinen tutkimus. 5. painos. Helsinki: Edita Prima.
- Jouhki, Annika 2015a. Kerran partiolainen jälleen partiolainen? Parempi lippukunta – blogi 20.4.2015. Viitattu 16.3.2016. <http://parempilippukunta.fi/2015/04/20/kerran-partiolainen-jalleen-partiolainen/>
- Jouhki, Annika 2015b. Tapoja ja paikkoja rekrytoida – vko21 treenivinkki. Parempi lippukunta –blogi 22.5.2015. Viitattu 16.3.2015. <http://parempilippukunta.fi/2015/05/22/tapoja-ja-paikkoja-rekrytoida-vko21-treenivinkki/>
- Jukarainen, Virpi 2011. Partioharrastukseen sitoutumisen elämyksellinen perusta. Mikkelin Ammattikorkeakoulu. Kansalaistoiminnan ja nuorisotyön koulutusohjelman opinnäytetyö. Viitattu 17.4.2016. http://www.theseus.fi/bitstream/handle/10024/27944/jukarainen_virpi.pdf?sequence=1
- Kilpeläinen, Päivi, Kostainen, Eeva & Laakso, Seppo 2015. Toiveet ja todellisuus – Nuorten asuminen 2014. Suomen Ympäristö 2 / 2015, Ympäristöministeriö. Helsinki: Edita Prima, 7-85. Viitattu 11.4.2016. https://helda.helsinki.fi/bitstream/handle/10138/153037/SY_2_2015.pdf?sequence=4
- Muukkonen, Tarja & Salmenjoki, Sini 2014. Järjestöjen tulevaisuus 2022. Kansan Sivistystyön Liitto KSL ry:n ylläpitämän KSL –opintokeskuksen julkaisu. Viitattu 17.3.2016. http://www.ksl.fi/wp-content/uploads/2014/12/Jarjestojen_tulevaisuus_2022_artikkeli.pdf
- Myllärinen, Anni 2014. Partio ja sen kiinnostavuus. Partiolaisten näkemyksiä partion vetovoimaisuudesta. Humanistinen Ammattikorkeakoulu. Kansalaistoiminnan ja

- nuorisotyön koulutusohjelman opinnäytetyö. Viitattu 4.4.2016.
http://www.theseus.fi/bitstream/handle/10024/74930/Myllarinen_Anni.pdf
- Niilo-Rämä, Anu (toim.) 2008. Partiojohtajan käsikirja 2008. Keuruu: Otavan kirjapaino.
- Paavilainen, Marko 2010. Aina valmiina. Partioliiike Suomessa 1910-2010. Hämeenlinna: Kariston Kirjapaino.
- Pensola, Veina 2016. Aikuisen rooli partiolippukunnassa. Humanistinen Ammattikorkeakoulu. Kansalaistoiminnan ja nuorisotyön koulutusohjelman opinnäytetyö. Viitattu 16.3.2016.
http://www.theseus.fi/bitstream/handle/10024/104928/Pensola_Veina.pdf
- SOSTE Suomen sosiaali ja terveys ry 2014. Vapaaehtoisten sitoutuminen huolestuttaa – tukemiseen tarvitaan lisäresursseja. Soste suosittelee –sarja, Järjestöbarometri 2014. Viitattu 17.3.2016.
http://www.soste.fi/media/pdf/julkaisut/jb14_vapaaehtoisten_sitoutuminen_sostesuosittelee1.pdf
- Suomen Partiolaiset – Finlands Scouter N.d.a #partiokuntoon2016 / Mistä on kyse? Parempi lippukunta –blogi. Viitattu 16.3.2016. <http://parempilippukunta.fi/mista-on-kyse/>
- Suomen Partiolaiset – Finlands Scouter ry N.d.b Strategiaa 2020 tukeva Kasvusuunnitelma. Viitattu 6.3.2016.
http://toiminta.partio.fi/sites/partio.fi/files/kasvusuunnitelma_0.pdf
- Suomen Partiolaiset – Finlands Scouter ry 2006. Partio – toiveiden herättäjä ja pettymysten tuottaja. Kooste vuonna 2005 toteutetuista järjestönkuva- ja eroamisen syyt –tutkimuksista. 1. painos. Hamina: Kotkan Kirjapaino.
- Suomen Partiolaiset – Finlands Scouter ry 2009a. Johtajakansio / Johtajat ja aikuisen rooli. Viitattu 15.3.2016.
<http://ohjelma.partio.fi/index.php?title=1.4.4. Johtajat ja aikuisen rooli>
- Suomen Partiolaiset – Finlands Scouter ry 2009b. Johtajakansio / Kasvatustavoitteet. Viitattu 15.3.2016.
<http://ohjelma.partio.fi/index.php?title=1.2. Kasvatustavoitteet>
- Suomen Partiolaiset – Finlands Scouter ry 2009c. Johtajakansio / Partiokasvatus. Viitattu 15.3.2016. <http://ohjelma.partio.fi/index.php?title=1.1. Partiokasvatus>
- Suomen Partiolaiset – Finlands Scouter ry 2009d. Johtajakansio / Partio-ohjelma. Viitattu 15.3.2016. <http://ohjelma.partio.fi/index.php?title=1.4. Partio-ohjelma>
- Suomen Partiolaiset – Finlands Scouter ry 2012. Kasvukyselyn tulokset. Viitattu 6.3.2016. <http://toiminta.partio.fi/sites/partio.fi/files/kasvunesteetkysely2011.pdf>
- Suomen Partiolaiset – Finlands Scouter ry 2014. Partio kovassa kasvussa: jäsenmäärä kasvanut voimakkaasti. Ajankohtaista 12.2.2014. Viitattu 3.3.2016.
<http://www.partio.fi/uutiset/partio-kovassa-kasvussa-jasenmaara-kasvanut-voimakkaasti>
- Suomen Partiolaiset – Finlands Scouter ry 2016a. Lippukunta / Jäsenhankinta ja kasvu. Viitattu 6.3.2016. <http://toiminta.partio.fi/lippukunta/jasenhankinta-ja-kasvu>
- Suomen Partiolaiset – Finlands Scouter ry 2016b. Suomen Partiolaiset. Viitattu 3.3.2016. <http://toiminta.partio.fi/suomen-partiolaiset>

- Suomen Partiolaiset – Finlands Scouter ry 2016c. Suomen Partiolaiset / Organisaatio. Viitattu 12.3.2016. <http://toiminta.partio.fi/suomen-partiolaiset/organisaatio>
- Suomen Partiolaiset – Finlands Scouter ry 2016d. Suomen Partiolaiset / Organisaatio / Keskusjärjestö. Viitattu 10.3.2016. <http://toiminta.partio.fi/suomen-partiolaiset/organisaatio/suomen-partiolaiset-partion-kotimainen-kattojarjesto>
- Suomen Partiolaiset – Finlands Scouter ry 2016e. Suomen Partiolaiset / Organisaatio / Lippukunnat. Viitattu 10.3.2016. <http://toiminta.partio.fi/suomen-partiolaiset/organisaatio/lippukunnat>
- Suomen Partiolaiset – Finlands Scouter ry 2016f. Suomen Partiolaiset / Organisaatio / Partiopiirit. Viitattu 15.3.2016. <http://toiminta.partio.fi/suomen-partiolaiset/organisaatio/partiopiirit>
- Suomen Partiolaiset – Finlands Scouter ry 2016g. Tietoa meistä / Maailmanjärjestöt. Viitattu 3.3.2016. <http://www.partio.fi/tietoa-meista/maailmanjarjestot>
- Suomen Partiolaiset – Finlands Scouter ry 2016h. Tietoa meistä / Suomen Partiolaiset. Viitattu 3.3.2016. <http://www.partio.fi/tietoa-meista/suomen-partiolaiset>
- Suomen Partiolaiset – Finlands Scouter ry 2016i. Tule mukaan partioon. Viitattu 16.3.2016. <http://www.partio.fi/tule-mukaan>
- Suomen Partiolaiset – Finlands Scouter ry 2016j. Tutustu partioon / Arvot. Viitattu 12.3.2016. <http://www.partio.fi/tutustu-partioon/arvot>
- Suomen Partiolaiset – Finlands Scouter ry 2016k. Tutustu partioon / Historia. Viitattu 3.3.2016. <http://www.partio.fi/tutustu-partioon/historia>
- Suomen Partiolaiset – Finlands Scouter ry 2016l. Tutustu partioon / Mitä partiossa tehdään? Viitattu 12.3.2016. <http://www.partio.fi/tutustu-partioon/mita-partiossa-tehdaan>
- Suomen Partiolaiset – Finlands Scouter ry 2016m. Tutustu partioon / Toimintaa kaikenikäisille. Viitattu 16.3.2016. <http://www.partio.fi/tutustu-partioon/toimintaa-kaikenikaisille>
- The Scout Association 2016. About us / History / Jamborees of the past. Viitattu 25.2.2016. <http://scouts.org.uk/about-us/history/jamborees-of-the-past/>
- Tietoarkisto 2012. Postikyselyaineiston kokoaminen. Viitattu 31.3.2016. <http://www.fsd.uta.fi/menetelmaopetus/postikysely/postikysely.html>
- Valli, Raine 2010. Kyselylomaketutkimus. Teoksessa Aaltola, Juhani & Valli, Raine (toim.) Ikkunoita tutkimusmetodeihin I. 3. painos. Juva: WS Bookwell, 103-127.
- Vesikansa, Jyrki 2010. Miksi satavuotishistoria? Teoksessa Paavilainen, Marko 2010. Aina valmiina. Partioliike Suomessa 1910-2010. Hämeenlinna: Kariston Kirjapaino, 9-10.
- Webropol 2016. Webropol – loputtomasti mahdollisuuksia tarjoava kyselytutkimustyökalu. Viitattu 31.3.2016. <http://webropol.fi/kayttotarkoitukset/>

LIITTEET

Liite 1. Kyselylomake. Kyselypolut merkitty eri väreillä: kysymykset, joihin kaikki ovat vastanneet, on merkitty harmaalla, vaihtaneiden punaisella ja vaihtoa har-
kitsevien sinisellä. Kysymykset, joihin vastasivat vain samassa lippukunnassa
pysyneet, on merkitty vihreällä.

Lippukuntaa vaihtavat partiolaiset

Hei!

Teen Humanistisessa Ammattikorkeakoulussa opinnäytetyötä partiosta ja lippukunnan
vaihtamisesta. Opinnäytetyöni tutkimuksen suoritan tällä nimettömällä kyselyllä, jonka
levityskanavana toimii HC- partiolaiset -ryhmä Facebookissa.

Vastaajiksi kyselyyni käyvät kaikki - kysely sisältää kysymyksiä niin lippukuntaa vaih-
taneille kuin niille, jotka eivät ole vaihtaneet lippukuntaa. Kyselyyn voivat vastata myös
ne, jotka eivät ole tällä hetkellä partiotoiminnassa mukana. Opinnäytetyön tehtävänä on
saada tietoa partiotoiminnan kehittämiseen. Opinnäytetyön tilaajana toimii Suomen Par-
tiolaiset - Finlands Scouter ry.

Mikäli sinulla on kysyttävää, voit lähettää kysymyksesi sähköpostilla osoitteeseen iita-
mari.ruponen@humak.edu.

Opinnäytetyöni tullaan julkaisemaan ammattikorkeakoulujen verkkokirjastossa
(Theseus) ja siitä otetaan kappale Humanistisen ammattikorkeakoulun kirjastoon.

Tähdellä merkityt kysymykset ovat pakollisia, kaikkiin avoimiin kysymyksiin vastaa-
minen on vapaavalintaista. Riippuen vastausvalinnoistasi, kysely saattaa hypätä sinua
koskemattomien kysymysten yli, ethän hämmenny jos kysymykset eivät tule numerojär-
jestyksessä. Edistymisesi näet sivun alalaidassa olevasta palkista. Kysely sisältää 17-26
kysymystä riippuen vastauksistasi.

Kiitän vastauksista jo etukäteen, tehdään yhdessä partiotoiminnasta parempaa!

Terveisin,

Iita-Mari Ruponen
Humanistinen Ammattikorkeakoulu

1. Ikäni on *

2. Sukupuoleni on *

- Nainen
- Mies
- Muu:

3. Missä piirissä harrastat partiota nyt? *

Jos harrastat partiota useammassa piirissa, valitse se vaihtoehto, jonka alueella harrastat partiota ensisijaisesti ja/tai eniten. Voit lisätä muut piirit, joissa harrastat partiota (esim. 2. jäsenyys) viimeiseen kohtaan.

- En harrasta partiota tällä hetkellä
- Lapin Partiolaiset ry
- Pohjanmaan Partiolaiset ry
- Järvi-Suomen Partiolaiset ry
- Pohjois-Savon Partiolaiset ry
- Lounais-Suomen Partiopiiri ry
- Hämeen Partiopiiri ry
- Kymenlaakson Partiopiiri ry
- Etelä-Karjalan Partiolaiset ry
- Uudenmaan Partiopiiri ry
- Pääkaupunkiseudun Partiolaiset ry
- Finlands Svenska Scouter r.f.
- Olen harrastanut partiota myös ulkomailla
- En osaa sanoa
- Lisäksi harrastan partiota seuraavassa piirissä/piireissä:

4. Minkä ikäisenä olet liittynyt partioon ensimmäisen kerran? *

- Alle 7 vuotiaana
- 7-9 vuotiaana
- 10-12 vuotiaana

- 13-15 vuotiaana
- 16-18 vuotiaana
- 18-22 vuotiaana
- 23-25 vuotiaana
- Yli 25 vuotiaana
- En osaa sanoa

5. Oletko koskaan eronnut partiosta? Jos kyllä, minkä ikäisenä? *

Voit valita useita vaihtoehtoja

- En ole koskaan eronnut partiosta
- 7-11 vuotiaana
- 12-16 vuotiaana
- 17-21 vuotiaana
- 22-26 vuotiaana
- 27-30 vuotiaana
- 31-40 vuotiaana
- Yli 40 vuotiaana

6. Jos olet eronnut joskus partiosta, minkä ikäisenä aloitit partioharrastuksen uudelleen? *

Voit valita useita vaihtoehtoja

- En ole koskaan eronnut partiosta
- En aloittanut harrastusta uudelleen
- 7-11 vuotiaana
- 12-16 vuotiaana
- 17-21 vuotiaana
- 22-26 vuotiaana
- 27-30 vuotiaana

- 31-40 vuotiaana
- Yli 40 vuotiaana

7. Kuinka kauan olet tai olit harrastanut partiota (yhteensä)? *

- 1-2 vuotta
- 3-5 vuotta
- 6-10 vuotta
- 11-15 vuotta
- Yli 15 vuotta

8. Miten usein olet tai olit mukana partiotoiminnassa? *

Kuinka usein olet toiminnassa tällä hetkellä, tai ennen kuin lopetit harrastuksen.

- Viikoittain
- Kuukausittain
- Harvemmin kuin kerran kuukaudessa
- Muutamia kertoja vuodessa

9. Minkälaisessa partiotoiminnassa olet tai olit mukana?

Tähän voit kertoa tarkemmin, minkälaisessa toiminnassa olet tällä hetkellä mukana tai olit ennen lopettamistasi. Oletko tai olitko viikottaisessa toiminnassa johtajana vai ryhmän jäsenenä, käytkö tai kävitkö vain muutaman kerran vuodessa kisailemassa ja leireillä? Onko tai oliko sinulla pestejä lippukunnassa?



10. Minkä kokoisessa kunnassa aloitit partion harrastamisen? *

Minkä kokoinen kunta oli silloin, kun aloitit partion harrastamisen?

- Pienessä (alle 4 000 asukasta)

- Pienehkössä (4 000–9 999 asukasta)
- Keskikokoisessa (10 000–24 999 asukasta)
- Suurehkossa (25 000–99 999 asukasta)
- Suuressa (yli 100 000 asukasta)

11. Minkä kokoisessa lippukunnassa olet aloittanut partion harrastamisen? *

Minkä kokoinen lippukunta oli harrastuksesi aloittamisen aikaan?

- Pieni, alle 25 jäsentä
- Pienehkö, jäseniä 26-50
- Keskikokoinen, jäseniä 51-100
- Suurehko, jäseniä 100-150
- Suuri, jäseniä 151 tai enemmän
- En osaa sanoa

12. Oletko vaihtanut lippukuntaa partioharrastuksesi aikana? *

- Kyllä, kerran
- Kyllä, 2-3 kertaa
- Kyllä, yli 3 kertaa
- En ole, mutta olen tai olin harkinnut
- En ole, enkä ole harkinnut

13. Oletko kuitenkin muuttanut toiselle paikkakunnalle ja jatkanut partion harrastamista entisen paikkakuntasi lippukunnassa? *

- Kyllä
- En

14. Miksi jatkoit samassa lippukunnassa sen sijaan, että olisit liittynyt uuden paikkakuntasi lippukuntaan?

Jos sinulla on 1. ja 2. jäsenyys nykyisellä ja entisellä paikkakunnillasi, kerro miksi.



15. Minkä kokoisessa kunnassa harrastat partiota juuri nyt? *

- Pienessä (alle 4 000 asukasta)
- Pienehkössä (4 000–9 999 asukasta)
- Keskikokoisessa (10 000–24 999 asukasta)
- Suurehkossa (25 000–99 999 asukasta)
- Suuressa (yli 100 000 asukasta)

16. Minkä kokoisessa lippukunnassa harrastat partiota nyt? *

Jos harrastat partiota useammassa lippukunnassa, vastaa sen mukaan missä lippukunnassa harrastat partiota eniten.

- En harrasta partiota tällä hetkellä
- Pieni, alle 25 jäsentä
- Pienehkö, jäseniä 26-50
- Keskikokoinen, jäseniä 51-100
- Suurehko, jäseniä 100-150
- Suuri, jäseniä 151 tai enemmän

17. Kokemukseni lippukunnan vaihdosta ovat olleet *

- Täysin positiivisia
- Pääosin positiivisia
- Hieman positiivisia
- Siltä väliltä
- Hieman negatiivisia
- Pääosin negatiivisia

- Täysin negatiivisia

18. Mitkä asiat ovat tehneet lippukunnan vaihtamisen kokemuksista positiivisia, mitkä negatiivisia?



19. Vaihtaessasi lippukuntaa, vaihdoitko samalla piiriä? *

Valitse kaikki sinuun sopivat väittämät

- Kyllä, lippukuntaa vaihtaessani myös piiri vaihtui
- En, vaikka lippukunta vaihtui niin piiri pysyi samana
- Olen vaihtanut lippukuntaa sekä samassa piirissä että eri piiriin
- Harrastan partiota tällä hetkellä useammassa piirissä (1. ja 2. jäsenyys eri piireissä tai muu vastaava)

20. Mikä oli tai olisi syysi vaihtaa lippukuntaa? *

Voit valita useita vaihtoehtoja.

- Paikkakunnan vaihtuminen opiskeluiden takia
- Paikkakunnan vaihtuminen työn vuoksi
- Paikkakunnan vaihtuminen perheen/parisuhteen vuoksi
- Vanhan lippukunnan toiminnan loppuminen
- Muu, kerro tarkemmin:

21. Jos lippukunnan vaihtuminen johtui/johtuisi toiselle paikkakunnalle muuttamisesta, miten partioharrastuksellesi kävi/kävisi? *

- Lippukuntani vaihtuminen ei johtunut/johtuisi toiselle paikkakunnalle muuttamisesta
- Vaihdoin tai vaihtaisin lippukuntaa paikkakunnan vaihtumisen yhteydessä

- Liityin tai liittyisin opiskelijapartiolippukuntaan
- Lopetin tai lopettaisin, aion tai aikoisin jatkaa harrastusta
- Lopetin tai lopettaisin, en aio tai aikoisi jatkaa partioharrastusta
- Olen tai olisin jäsenenä sekä entisen että nykyisen paikkakuntani lippukunnissa

22. Miksi jatkoit tai jatkaisit myös samassa lippukunnassa kuin ennen paikkakunnan vaihtumista?

23. Kun vaihdoit lippukuntaa, mitä kautta löysit uuden lippukunnan? *

Voit valita useita vaihtoehtoja

- Lippukunnan nettisivut
- Lippukunnan facebook-sivut
- Lippukunnan mainos tai tiedotus paikallisessa lehdessä
- Lippukunnasta tuli tietoa sähköpostitse tai koulun tai työpaikan sisäisen viestimen kautta
- Piirin sivut tai piirin facebook-sivut
- Partio.fi / Partio.fi:n lippukuntahaku tai partion facebook-sivut
- Törmäsin lippukunnan järjestämään tapahtumaan kadulla
- Olin tutustunut partiotapahtumissa (leirit, suurjuhlat jne.) kyseiseen lippukuntaan/lippukuntalaisiin
- Tiesin lippukunnan tai lippukuntalaisia jo entuudestaan
- Kyseisen lippukunnan jäsen houkutteli minut lippukuntaan
- Muu, mikä?

24. Arvioi yleisesti seuraavien tahojen roolia uuden lippukunnan löytymisessä *

Olematon Vähäinen En osaa sanoa Jonkin verran Suuri

Keskusjärjestö	<input type="checkbox"/>	<input type="checkbox"/>	<input type="checkbox"/>	<input type="checkbox"/>	<input type="checkbox"/>
Piiri ja piiritoimisto	<input type="checkbox"/>	<input type="checkbox"/>	<input type="checkbox"/>	<input type="checkbox"/>	<input type="checkbox"/>
Lippukunta, josta lähdetään	<input type="checkbox"/>	<input type="checkbox"/>	<input type="checkbox"/>	<input type="checkbox"/>	<input type="checkbox"/>
Lippukunta, jonne siirrytään	<input type="checkbox"/>	<input type="checkbox"/>	<input type="checkbox"/>	<input type="checkbox"/>	<input type="checkbox"/>
Minä itse	<input type="checkbox"/>	<input type="checkbox"/>	<input type="checkbox"/>	<input type="checkbox"/>	<input type="checkbox"/>


25. Edelliseen kysymykseen viitaten, kenellä sinun mielestäsi on suurin rooli lippukunnan löytymisessä? Mitä kyseisen tahon pitäisi mielestäsi tehdä täyttääkseen roolinsa?

Olit sitten vaihtanut lippukuntaa tai et, vastaa vielä näihin, partiotoimintaa kehittäviin kohtiin. Mikäli et ole vaihtanut lippukuntaa, voit miettiä kysymystä esimerkiksi oman lippukuntasi toiminnan kautta - mikä meillä toimii, mikä ei, mitä voitaisiin keksiä lisää!

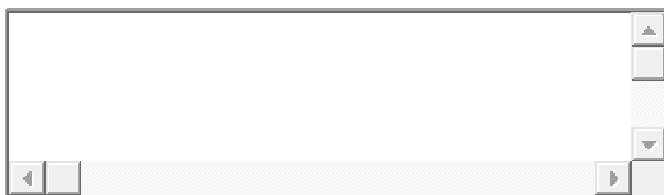
26. Mitkä asiat mielestäsi tekevät tai tekisivät uuteen lippukuntaan siirtymisen helpoksi?

27. Mitkä tekijät vaikeuttavat tai vaikeuttaisivat uuteen lippukuntaan siirtymistä?

28. Mitä vinkkejä sinulla olisi antaa lippukuntaa vaihtavalle tai sitä harkitsevalle partiolaiselle?

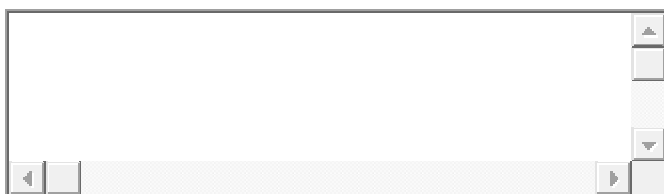


29. Kerro, millä tavoilla voidaan taata partiouran jatkuminen lippukunnan vaihtamisesta ja siihen liittyvistä syistä (mm. muutto toiselle paikkakunnalle) huolimatta. Mitä esimerkiksi keskusjärjestö, piiri ja lippukunnat voivat auttaa partioharrastuksen jatkumisessa?



30. Kommentit ja terveiset opinnäytetyön tekijälle

Onko vielä jotain, mitä haluaisit lisätä vastauksiisi? Haluatko kommentoida jotakin kyselyssä tai opinnäytetyössä ylipäätään?



Liite 2. Koottu vinkkilista partiouran jatkuvuuteen

Partiotoiminta ylipäätään

Siirtymätilanteessa lippukuntalaisesta tulisi osata myös päästää irti, ja kehottaa ja auttaa häntä kiinnittymään esimerkiksi uuden paikkakuntansa lippukuntaan. Varsinkin nuorempien harrastajien kohdalla tähän kannattaa kiinnittää erityistä huomiota. Lippukunnan toimiessa hyvällä tavalla vaihtotilanteessa saadaan vaihtaja varmemmin pysymään myös vanhan lippukunnan jäsenenä - kannattaa siis jatkaa ilmoittelua vaihtajalle myös entisen lippukunnan tapahtumista, ja pitää häneen yhteyttä hänen niin halutessaan.

Alueellinen lippukunnan osoittaminen ei riitä, vaan lippukunnilla tulee olla tahtotila uuden ihmisen ottamiseen mukaan toimintaan. Uuden lippukunnan tulisi ottaa uusi lippukuntalainen avosylin vastaan - kukaan ei jaksakaan kauaa olla toiminnassa, jonka yhteisöön ei tunne aidosti kuuluvansa. Kannustava ilmapiiri sekä hyväksyntä lippukunnan täysivaltaiseksi jäseneksi ovat tärkeitä asioita. Uusi jäsen täytyy ottaa mukaan toimintaan oikeasti, ja hänen osaamistaan tulee arvostaa. Kannattaa myös muistaa, että se lippukunta josta jäsen lähtee, voi tarvita tukea, kuten myös lippukunnan vaihtaja, joka voi kokea tilanteensa vaikeaksi.

Entistä enemmän voisi olla kaikille vapaita partiotapahtumia, riippumatta siitä, kuuluuko partiioon tai missä lippukunnassa partiota harrastaa, ja haluaako sitoutua lippukuntaan tai partiotoimintaan. Esimerkiksi vaeltaja- ja johtajatapahtumia tai kisoja, joihin ei-vielä-partiolaiset voisivat tulla, tai joihin partiota harrastavat voisivat tuoda partiota harrastamattomat ystävänsä mukaan.

Vaeltajaikäkauteen toivottiin hiomista, sillä sen koettiin ajoittuvan hankalasti kolmannen asteen opintojen kannalta, sillä osa vaeltajaikäisistä joutuu muuttamaan kauas opintojen perässä. Tällöin sitoutuminen pitkäaikaisiin projekteihin, kuten vaeltajaikäkauden päättävään ulkomaanprojektiin voi olla jopa mahdotonta. Vaeltajaikäkautta voisi koittaa hioa sellaiseksi, että se sopisi paremmin muuttuvassa elämäntilanteessa eläville vaeltajille. Koettiin myös, että vaelta-

jaikäauden ryhmissä on suurta vaihtuvuutta lippukunnissa, jonka vuoksi vaeltajaohjelman toteuttaminen on hankalaa.

Piiritasolla voitaisiin kannustaa avoimeen keskusteluun lippukunnan vaihdosta ja erilaisten lippukuntakulttuurien kohtaamiseen. Yhä enemmän tulisi tukea ajatusta, että partio on yksi yhteinen harrastus, jonka harrastajilla on paljon yhteistä. Lippukuntia arvosteltiin perinneseuramaisuudesta. Vanhemmissa ikäkausissa toivottiin korostettavan partion kansainvälistä elementtiä. ”Kotilippukuntaa” ei tulisi korostaa, ja partiolaisuutta ylipäättään pidettiin tärkeämpänä kuin lippukunnan tai piirin edustaminen. Ensisijaisesti tulisi ajatella, että olemme kaikki partiolaisia. Piirien lopettamista ehdotettiin ja niiden korvaamista aluejärjestöillä, jolloin partiolaisen identiteettiä olisivat lippukuntaidentiteetti, oman ikäkauden identiteetti ja tärkein: partiolaisuus. Ohjelmien tulisi olla samankaltaiset, että vaihtotilanteessa vaihtaja olisi samalla tasolla kuin partiolaiset toisessa lippukunnassa.

Eri lippukuntien väliseen yhteydenpitoon toivottiin verkostoja ja kaikkien välille tiivistä yhteistyötä, jolloin yhteenkuuluvuuden tunne olisi jo entuudestaan, ennen mahdollista lippukunnan vaihtoa. Avointa kanavaa lippukunnan löytämiseen kaivattiin, jossa paikkakunnan vaihtaja voisi ilmoittaa etsivänsä lippukuntaa ja kyseisen paikkakunnan lippukunnat voisivat tarjota lippukuntaansa. Myös Kuksan eli partiolaisten jäsenrekisterin käyttöön toivottiin selkeää ohjeistusta kahden lippukunnan tilanteissa. Myös siirtoilmoitusten tekeminen tulisi pitää helpoana – arvioitiin, että Kuksan kautta sen tekeminen on vaikeaa.

Vaihtaja

Muista pitää positiivinen asenne - mikäli harrastus on mieluinen, varmasti löytyy paikka jatkaa harrastusta. Partion jatkaminen esimerkiksi uudella paikkakunnalla vaatii aktiivisuutta. Mieti, kiinnostaisiko toiminta piiritasolla tai keskusjärjestössä? Voisiko omaan lippukunnan toimintaan osallistua myös etänä, aina silloin tällöin? Kannattaa tutkia eri vaihtoehtoja ja miettiä, minkälainen toiminta kiinnostaa ja sopii omaan tilanteeseen – mikä oma partioprofiili on. Moni lippukunta arvostaa, että pystyt olemaan apuna ilman suurempaakin sitoutumista,

aina silloin tällöin. Onko sinulla valmiita kontakteja tai tuttuja, joiden kautta voisit kysyä toisen lippukunnan toimintaan mukaan pääsystä? Ja vaikka et olisi mukana viikkotoiminnassa, tapahtumista ja leireillä käyntiä voi silti jatkaa tai lähteä kisaamaan vanhan lippukunnan jäsenten kanssa. Kahdessa lippukunnassa toimiminen samanaikaisesti on mahdollista.

Palkitseminen

Lippukunnan vaihtoon tulee kannustaa, mikäli harrastustoiminta uhkaa muuten hiipua. Miksei jakaa tunnustustakin. Ulkoista kannustetta, esimerkiksi tarinoiden jakamista, oli myös ehdotettu.

Tapahtumat

Paikkakunnalle muuttaneiden partiolaisten tapaamiset ja tapahtumat voivat olla hyvä rekrytoinnin keino varsinkin opiskelijapaikkakunnilla. Esimerkiksi ”lippukuntamessut” tai ”speed date” –tapahtumat korkeakoulujen alkaessa voisi liittää yhteen väkeä tarvitsevat lippukunnat ja lippukuntaa etsivät nuoret. Myös peruskouluille kannattaa mennä markkinoimaan harrastusta pienemmille partiolaisille. Henkilökohtaista markkinointia korostettiin, ja tapahtumissa olisikin tärkeää olla paikallisten lippukuntien ihmisiä pyytämässä partiolaisia mukaan toimintaan.

Tapahtumiin tulisi aina kutsua kaikki, myös ei-vielä-partiolaiset, jotka ovat kuitenkin kiinnostuneet toiminnasta. Kannattavaa voi olla myös tehdä kaikille avoimia tapahtumia, joihin voi tulla tutustumaan esimerkiksi lippukunnan toimintaan. Voisiko myös piirin tapahtumia (vaeltaja- ja aikuistapahtumat) markkinoida ja voisivatko ne olla avoimia myös piirin alueella asuville partiolaisille, jotka eivät kuitenkaan kuulu kyseiseen piiriin?

Isoilla kansallisilla leireillä kannattaa rohkeasti sekoittaa eri piireistä tulevia partiolaisia, piirileireillä eri piirin alueilta tulevia partiolaisia. Henkilökohtaisen kontaktin kautta on helpompi kysyä esimerkiksi opiskelupaikkakunnan partiolaiselta heidän lippukunnan toiminnasta.

Tiedottaminen, viestintä ja rekrytointi

Tiedottamisen lippukunnan toiminnasta tulisi toimia myös, vaikka partiolainen olisikin muuttanut pois lippukunnan alueelta – vaihtaja voi olla edelleen kiinnostunut ”kotilippukuntansa” toiminnasta. Kannattaa kiinnittää myös erityistä huomiota uuden lippukuntalaisen tiedottamiseen. Tapahtumissa kannattaa miettiä erityisesti ulkoista tiedottamista – miten tiedotamme siten, että toiminnastamme mahdollisesti kiinnostunut löytää meidät? Minkälaista tiedottaminen on lippukunnan netti- ja Facebook-sivuilla? Voisiko sitä laajentaa niin, että siellä myös ilmoitettaisiin lyhytkestoisista vapaaehtoistöistä, esimerkiksi silloin, kun leirille tarvitaan muonittajaa?

Lippukunnan nettisivut nostettiin monesti esille. Niiden tulisi olla selkeät, ja siellä olevan tiedon ajantasaista ja toimintaa tulisi kuvailla kattavasti – mikä erottaa meidät muista alueen lippukunnista? Jos vaihtaja tulee yhden lippukunnan alueelta kaupunkiin, jossa on monia lippukuntia, voi olla vaikea valita itselleen sopivaa lippukuntaa, ellei lippukunnalla ole selkeästi esiteltynä oma profiilinsa. Ovatko tiedot ajan tasalla myös piirin ja keskusjärjestön nettisivuilla? Piirillä tulee olla listaukset tai muu vastaava kakista alueen lippukunnista. Onko oikeaan henkilöön yhteydenotto tehty mahdollisimman selkeäksi?

Myös erilaisia muistutusviestejä ehdotettiin. Keskusjärjestö tai piiri voisi muistuttaa, mikäli partioharrastus näyttää hiipuvan, mahdollisuudesta vaihtaa lippukuntaa, tai mikäli harrastus on keskeytynyt, niin mahdollisuudesta aloittaa harrastus uudestaan. Osa vastaajista muisteli, että heille on tullut postia partiosta, kun he ovat muuttaneet toisen piirin alueelle.

Massamarkkinointia kritisoitiin, tärkeämmäksi koettiin henkilökohtainen kontakti. Tämän takia esimerkiksi partiolaisten itse tekemä markkinointi kouluillaan ja työpaikoillaan voi olla erityisen toimivaa. Opiskelijakaupungeissa kannattaa muistaa opiskelijarekrytointi, ja sitä voivat tehdä niin lippukunnat kuin piiri. Ylipäätään lippukuntien tulisi tiedottaa toiminnastaan ympärivuoden, kaikilla mahdollisilla tavoilla.

Perehdyttäminen ja kummitoiminta

Kunnon perehdyttäminen lippukuntaan koettiin tärkeäksi, ja siihen keksittiin hyviä ideoita. Vastaanottavalla lippukunnalla olisi hyvä olla vastuhenkilö, jonka tehtävänä on huolehtia uusien nuorten ja aikuisten jäsenten mukaan ottamisesta ja auttaa heitä lippukuntaan tutustumisessa. Varsinkin toimintatapojen perehdyttämiseen tulee kiinnittää huomiota, sillä uusi jäsen ei voi tietää, kuinka asiat on ennen hoidettu lippukunnassa – tämä tehtävä voisi kuulua ”lippukuntakummille”. Perehdyttämiseen voi käyttää myös lippukunnan koostamaan ”Tervetuloa lippukuntaan” –pakettia. Tarvittaessa apua tulee olla helposti saatavilla, ja ”nakituksia” tulee välttää, kunnes jäsen on tutustunut uuden lippukunnan toimintaan. Myös piirillä voisi olla ”kummi” avittamassa lippukunnan vaihtoa. ”Kummi” voisi tutustuttaa muuttajan ja sopivan lippukunnan toisiinsa.

Materiaalitoiveet

Toiveita materiaalista oli useita. Keskusjärjestöltä toivottiin ohjeita ja vinkkejä uuden jäsenen sitouttamiseen ja mukaan ottamiseen, esitteitä ja mainoksia mukaan otettavaksi koulu- ja muihin kampanjoihin. ”Lippukuntaa vaihtavan paketti” oli myös mainittu, ja sen sisältö voisi koostua hyväksi havaituista vinkeistä, niin lippukuntaa vaihtavalle kuin uudelle lippukunnalle. Tähän piiri tai keskusjärjestö voisi kerätä hyviä kokemuksia ja käytäntöjä lippukunnan vaihdosta tiedoksi niin vaihtajalle kuin lippukunnille. Lasten ja nuorten johtajille taas voisi olla vinkkivihko, jossa kerrotaan miten kannustetaan lasta perheineen jatkamaan partiota ja löytämään uusi lippukunta. Vihkossa neuvottaisiin, miten lasta voi valmistaa lippukunnan vaihdokseen kertomalla, että lippukuntien toiminnassa voi olla suuriakin eroja. Vihko voisi toimia myös läksiäisinä vanhojen partiokavereiden kanssa. Lippukunnat voivat koostaa ”Tervetuloa lippukuntaan” –paketin, joka auttaisi uuteen lippukuntaan tutustumisessa.

Piirin ja keskusjärjestön tehtävät

Piiritoimisto koettiin paikaksi, jossa tulisi olla tieto lippukunnista ja niiden toiminnasta. Nettisivua, jossa näkee lähialueen lippukunnat, oli kehitetty. Piirillä voisi sen lisäksi olla esimerkiksi lippukuntahakukone, joka osaisi ehdottaa sopivaa lippukuntaa sen toiminnan perusteella. Lisäksi piirillä tulisi olla ajankohtaiset tiedot alueensa lippukunnista ja niiden yhteyshenkilöistä – ja muistuttaa lippukuntia näiden tietojen päivittämisestä. Esimerkiksi alueohjaaja voisi tarkistaa oman alueensa lippukuntien tiedot ja muistuttaa päivittämisestä. Keskusjärjestöllä pitäisi olla myös ajankohtaiset tiedot lippukunnista ja niiden yhteyshenkilöistä. Myös tietämys eri lippukuntien tilanteista ja tarpeista on oleellinen, jotta piiriin yhteyttä ottava henkilö saadaan ohjattua sopivaan lippukuntaan. Lisäksi piiri voisi järjestää tapahtumia, joissa yhdistetään lippukunnat ja lippukuntaa etsivät henkilöt.

Johtajien ja vapaaehtoisten pörssi tai ”deittiseinä”

Johtajien ja vapaaehtoisten pörssi, eli työ- ja työntekijäpankki, oli mainittu useassa vastauksessa. Netissä voisi olla esimerkiksi sivut, joiden kautta voisi ilmoittautua vapaaehtoiseksi pesteihin tai uuden lippukunnan etsijäksi ja näitä tietoja vietäisiin esimerkiksi piirin kautta eteenpäin lippukunnille (SPR:n mallia kehitettiin toimivaksi). Tämä voisi toimia myös ilman piiriä, jos sivusto keräisi ilmoituksia, joihin voisi niin vapaaehtoiset, lippukunnan etsijät kuin lippukunnat jättää ilmoituksensa. Tätä kautta voisivat esimerkiksi juuri paikkakunnalle muuttaneet partiolaiset löytää itselleen sopivia pestejä. Toimivuudesta voitaisiin kerätä tietoa kysymällä jonkin ajan päästä palautetta vaihtajalta, onko toiminta ollut odotetun laista. Saman idean voi toteuttaa myös esimerkiksi piiritoimistoon pystytettävällä ”deittiseinällä”, johon esimerkiksi lippukunnat ilmoittaisivat johtajien tarpeen ja paikkakunnalle muuttaneet partiolaiset voisivat käydä hakemassa itselleen sopivia pestejä.

Ehdotettiin myös aikuisille keskitettyä ”toria”, jota kautta voisi löytää uuden lippukunnan. Lippukunnat voisivat ilmoittaa yhteyshenkilön-

sä ja ilmoittaa, minkälaista toimintaa lippukunnassa on tämän kautta, ja lippukuntaa etsivä saisi tätä kautta kontaktin lippukuntaan, jonka näkee itselleen sopivaksi.

Onko muuttavat partiolaiset mahdollista huomata jäsenrekisteristä ja osoitteenmuutoksen yhteydessä? Osalla piireistä on käytössä jo tervetuloa-kirje piirin vaihtajille, jossa kerrotaan piiristä ja neuvomaan käymään tai olemaan yhteydessä, mikäli piiristä halutaan löytää pesti tai lippukunta. Olisiko muuttavalle partiolaiselle mahdollista lähettää lista lippukunnista tai pientä informaatiota piiristä ja lippukunnista, kirjeen, mainoksen tai sähköpostin muodossa ja kutsua tätä kautta mukaan toimintaan? Myös piirilehden voisi lähettää yhdessä viestin kanssa. Viestissä voisi mahdollisesti olla myös lippukuntien kokoontumispaikat ja -ajat ja tulevat partiotapahtumat alueella. Vaihtajalla voisi myös soittaa ja kertoa lippukunnista ja piiristä ja kysyä mukaan toimintaan. Tai onko mahdollista kutsua muuttaneet partiolaiset mukaan piirin tapahtumaan tutustumaan alueen partio toimintaan? Tai järjestää muuttaneille partiolaisille pari kertaa vuodessa tapahtuma, esimerkiksi alueelliset partiomessut, jossa voisi tavata muita muuttaneita partiolaisia ja lippukuntia? Jos käytäntö saadaan juurrutettua ja valtakunnalliseksi, partiolaiset osaisivat löytää ja osallistua tapahtumaan. Tai pysyisikö piiri ja lippukunnat ujuttautumaan entistä vahvemmin korkeakoulujen järjestötapahtumiin? Suoramarkkinointia ehdotettiin piirin tasolla paikkakunnan vaihtajille, opiskelijoille ja uusille lukiolaisille ja ammattikoululaisille. Bonfire-konseptia keuhuttiin.

Koulutusta myös pohdittiin. Voisiko johonkin valmiina olevaan kurssiin tai koulutukseen ujuttaa ”näin otat uuden johtajan vastaan” -osuuden? Tai kuinka uusi jäsen sitoutetaan ryhmään ja otetaan osaksi yhteisöä? Myös vinkkejä ja hyviä käytäntöjä uusien jäsenten koukuttamisesta mukaan voisi jakaa. Partiopiirit voisivat aktiivisesti etsiä malleja uusien lippukuntien perustamisesta alueille, joissa lippukunnat ovat täynnä. Keskusjärjestön tasolla voitaisiin viestiä ja kouluttaa, esimerkiksi partiojohtaja- tai Ko-Gi-kurssin yhteydessä siitä, kuinka uusia ihmisiä otetaan mukaan toimintaan ja kuinka havaitaan esteet, joita mukaan pääsemisessä voi olla.

Piirin toimijat tuntevat ihmisiä lähes joka lippukunnasta, joten piiristä joku voisi tutustuttaa vaihtajan ja uuden lippukunnan henkilön jollain tavalla ennen vaihtoa. Tällöin uudesta lippukunnasta olisi ainakin yksi vähän tuttu henkilö. Tämä lippukunnan henkilö voisi sitten toimia ”tutorina” uudelle lippukuntalaiselle. Piirin toivottiin myös ottavan aktiivisempaa roolia henkilöristiriitojen ratkaisemiseen.

Tehtävät piireissä ja keskusjärjestössä

Aina ei tarvitse vaihtaa lippukuntaa, vaan myös toimintaan osallistuminen piiritasolla tai keskusjärjestössä voi olla ratkaisu. Tämä voi tuoda laajemman käsityksen partiotoiminnasta, ja voi sopia sellaiselle, joka ei viikkotoiminnasta innostu. Vaihtavia partiolaisia voitaisiin siis myös ohjata piiri- ja keskusjärjestön tasoihin pesteihin, ja näitä kannattaa markkinoida juurikin esimerkiksi opiskeleville partiolaisille.

Matalan kynnyksen toiminta ja opiskelijapartiotoiminta

Vastaajat toivoivat, että olisi mahdollista olla partiotoiminnassa ilman johtamistehtäviä. Tämä matalan kynnyksen toiminta voisi houkutella lisää aikuisia ja vaeltajaikäisiä partiolaisia mukaan toimintaan. Kaikilla ei välttämättä ole aikaa esimerkiksi opiskelujen takia toimia viikkotoiminnassa, ja tämän takia jätetään kokonaan jatkamatta partiota – saatetaan kokea painetta tehdä paljon enemmän, kuin itsellä olisi aikaa, varsinkin jos viikkotoiminnassa olevien johtajien tarve on ilmeinen. Partion tulisi osata tarjota juuri sellaisia pestejä ja tehtäviä, johon harrastajalla tai vapaaehtoisella on aikaa. Vaikka johtaja ei toimikkaan viikkotoiminnassa, voi hän olla suuri apu satunnaisimmassa pesteissä.

Opiskelijapartiotoiminta mainittiin tapana jatkaa partiota ja sitä pidettiin oivana tapana välittää tietoa alueen partiotoiminnasta. Kuitenkin sen markkinoinnissa opiskelupaikkakunnilla ei ole aina onnistuttu. Opiskelijapartiolippukuntien tulisi olla selkeämpiä siitä, kenelle toiminta on suunnattu ja keneltä voi kysyä toiminnasta. Kaikilla opiskelupaikkakunnilla ei kuitenkaan ole opiskelijapartiotoimintaa,

jolloin alueen lippukuntien tulisi huomioida erityisesti vähemmän sitoutumista olevien tehtävien ja pestien tarjoaminen opiskeleville partiolaisille.

Pestit

Pesti pitää partiotoiminnassa kiinni varsinkin vanhempaa harrastajaa. Niiden tulisi olla avoimesti esillä. Uusi partiolainen kannattaa ottaa kuitenkin rauhallisesti mukaan ja välttää ”nakituksia” ennen kuin uuteen lippukuntaan on tutustuttu. Tilanteen mukaan voidaan kuitenkin tarjota pestiä tai vastuutehtävää jo alusta alkaen. Uudenlaisia pestejä voisi kehittää, tai niiden toteutustapaa voisi pohdita. Onko mahdollista hoitaa pesti etänä, ilman riippuvuutta tiettyyn paikkakuntaan? Osataanko tarjota erilaisia pestejä myös ajallisesti, partiolaisen ajankäyttötoiveiden mukaan? Annetaanhan myös uudelle lippukuntalaiselle pestejä, ja mahdollisuus valita pesteistä itselleen mieluisin? Pestejä tai projekteja olisi hyvä olla myös koko ajan tarjolla niin lyhyt, kuin pitkäkestoisia kuin enemmän ja vähemmän aikaa vieviä, jotta uusi lippukuntalainen voisi niihin tarttua kiinnostuksensa mukaan. Tällä tavalla saadaan uusi lippukuntalainen tuntemaan itsensä halutuksi ja tarvituksi.

Mikäli omasta lippukunnasta ei löydy mieleistä pestiä tai johdettavaa ryhmää, voidaan miettiä johtajavaihtoa esimerkiksi sisarlippukunnan kanssa. Tätä kautta päästäisiin tutustumaan uuteen lippukuntaan ilman että omasta lippukunnasta tarvitsisi luopua sopivan pestin puutteen vuoksi.