

METSÄTILOJEN TULEVAISUUS YLÄ-SAVOSSA
Otantatutkimus vuosina 1930–1950 syntyneille
metsätilan omistajille

Jukka Hiltunen

Opinnäytetyö

Agrologi (AMK)



Koulutusala Maaseutuelinkeinojen koulutusohjelma	
Koulutusohjelma Muunto, agrologi (AMK), aikuiset	
Työn tekijä(t) Jukka Hiltunen	
Työn nimi Metsätilojen tulevaisuus Ylä-Savossa. Otantatutkimus vuosina 1930–1950 syntyneille metsätilan omistajille.	
Päiväys 23.2.2010	Sivumäärä/Liitteet 78/10
Ohjaaja(t) Tarja Tuhkanen, Pirjo Suhonen ja Petri Kainulainen	
Toimeksiantaja/Yhteistyökumppani(t) Metsänhoitoyhdistys Ylä-Savo, toiminnanjohtaja Rauno Karppinen	
<p>Tiivistelmä</p> <p>Metsätilojen kohtalo 1930–1950 luvulla syntyneiden keskuudessa Metsänhoitoyhdistys Ylä-Savon alueella oli tässä tutkimuksessa päällimmäinen huolenaihe. Tutkimuksella haluttiin selvittää näiden metsätilojen omistajien ajatukset metsäomaisuuden suhteen lähimmän viiden vuoden aikana. Tutkimukseen olevat tilat sijaitsevat Iisalmen kaupungin, Sonkajärven ja Vieremän kunnan alueella, eli Metsänhoitoyhdistys Ylä-Savon toiminta-alueella.</p> <p>Otantatutkimus tehtiin kirjekyselynä alueelle, kysely lähetettiin 200 metsätilan omistajalle ja 87 vastasi, vastausprosentti oli 43,5 %. Kyselyllä haluttiin saada selville, millaista tietoa metsätilan omistajat ovat vailla metsänhoitoyhdistykseltä metsätilan luovutukseen liittyvissä asioissa.</p> <p>Tutkimukseen vastasi tasaisesti vanhemman vuosiluokan 1930–1940 ihmiset, joten otannasta saatiin perusjoukkoa kuvaavaa tietoa. Nuoremman vuosiluokkaan vastasi alle kymmenen metsätilan omistaja, joten tulokset eivät ole verrattavissa perusjoukkoon. Metsätilan omistajat haluavat säilyttää metsäomaisuutensa mahdollisimman pitkään. Metsässä halutaan tehdä metsänhoitotöitä ja metsästä saadaan puun myyntituloa vuosittain. Luopujia ei tutkimuksen osallistujien keskuudessa ollut, kuin 16 prosenttia.</p> <p>Metsänhoitoyhdistykseltä halutaan verotukseen ja yleistietoa liittyvää tietoa metsätilan luovutuksen liittyvissä tapauksissa. Yhteydenottoa metsätilan luovutus asioissa metsätilan omistaja ei tahdo metsänhoitoyhdistykseltä. Kilpailu tulevaisuuden asiakkaista kiristyy ja metsänhoitoyhdistyksen on tuotava palvelunsa paremmin tunnetuksi markkinoimalla ja järjestämällä teemailtoja metsätilallisille.</p>	
Avainsanat Metsätila, metsänhoitoyhdistys, sukupolvenvaihdos, tulevaisuus	

Field of Study Agriculture and Rural Industries	
Degree Programme Convert, agrology (AMK), grows	
Author(s) Jukka Hiltunen	
Title of Thesis Forest farm future in Northern Savo. Research of sampling for years 1930-1950 forest farms.	
Date 23.2.2010	Pages/Appendices 78/10
Supervisor(s) Tarja Tuhkanen, Pirjo Suhonen ja Petri Kainulainen	
Project/Partners Forest Management Association of Northern Savo, executive director Rauno Karppinen.	
<p>The main focus of concern in this research was the fate of forest farms born and created during the years of 1930–1950 in the Northern Savo area of the Forest Management Association. We wanted to find out in this research the thoughts of the owners of these forest farms in relation to forest ownership during the course of the last five years. The farms included in the research are located in the town of Iisalmi and municipalities of Sonkajärvi and Vieremä, in other words located in the functional area of the Northern Savo Forest Management Association.</p> <p>The questionnaire was sent to 200 recipients of whom 87 replied, the reply response was 43,5%:With the help of this questionnaire we found out what kind of information they are missing in things connected to the surrendering of the forest farm from the Forest Management Association.</p> <p>The questionnaire was answered evenly by the older generation of people born in years 1930-1940, so that information was got from those reflecting the group. Under 10 forest farm owners representing the younger generation of forest farm owners replied, so that results are not comparative with those of the basic group. Forest farm owners want to keep their forest property as long as possible. In the forests they want to do forestry work and want to receive a yearly amount of money of forest sales proceeds. There were no more than 16% amongst those questionnaired in the research who were prepared to surrender their land. Dispense with forest farm want these sampling only 16 %.</p> <p>Information required from the Forest Management Association was that relating to taxation and general information in the case of the surrendering of forest farms. In the event of the surrendering of the forest farm the owners do not wish for contact to be taken by the Forest Management Association. Competition for future customers intensifies and the Forest Management Association has to make it's services more well known by marketing and organizing theme evenings for forest farm owners</p>	
Keywords Forest farm, Forest Management Association, change of generation, future	

SISÄLTÖ

ABSTRACT

1	JOHDANTO	6
1.1	Työn tavoitteet.....	6
1.2	Tausta ja tarkoitus	7
1.3	Toimeksiantaja	9
2	METSÄTALOUDEN TOIMINTAYMPÄRISTÖ	11
2.1	Metsätalouden organisaatiot.....	11
2.2	Valtakunnan tasolla toimivat metsätalouden organisaatiot	12
2.2.1	Maa- ja metsätalousministeriö	12
2.2.2	Metsätalouden kehittämiskeskus Tapio	12
2.2.3	Metsähallitus	13
2.2.4	Maa- ja metsätaloustuottajien keskusliitto MTK r. y.....	14
2.2.5	Metsäkeskukset	15
2.3	Maakunnallisesti toimivat metsätalouden organisaatiot.....	17
2.3.1	Metsänomistajien liitto.....	17
2.3.2	Suomen Metsätilanomistajien liitto r.y.	18
2.3.3	Metsänhoitoyhdistys	19
2.4	Metsätalouden tutkimusta tekevät laitokset	21
2.4.1	Metsäntutkimuslaitos	21
2.4.2	Pellervon taloustutkimus.....	22
2.4.3	TTS tutkimus.....	23
3	MUUT PALVELUN TUOTTAJAT METSÄNOMISTAJILLE.....	24
3.1	Pankit.....	24
3.2	Kiinteistönvälittäjät	25
3.3	Metsäyhtiöt.....	26
3.4	Metsäpalveluyrittäjät	28
4	METSÄNOMISTUS	29
4.1	Metsätilojen omistusmuodot yksityisillä.....	29
5	AINEISTO JA MENETELMÄ	32
5.1	Aineiston keräys	32
5.2	Tutkimusmenetelmä	33
5.3	Analysointi	33
5.4	Luotettavuus	34

6	KYSELYLOMAKKEEN LAADINTA.....	36
6.1	Taustatietoa kysymyksistä.....	36
7	KYSELYN TULOKSET	40
8	JOHTOPÄÄTÖKSET	68
	Painetut lähteet:.....	75
	Painamattomat lähteet	76

LIITTEET:

- Liite 1. Kyselomakkeen saate ja kyselylomake
- Liite 2. Vapaa palaute, kysymys 17
- Liite 3. Vapaa palaute, kysymys 20
- Liite 4. Arvontalomake
- Liite 5. Itä-Suomen metsätoimistot, yhteystiedot

1 JOHDANTO

1.1 Työn tavoitteet

Metsä, suomalaisten ”vihreä kulta”, on monelle omaisuus, jota hoidetaan hyvin ja tunteella. Toisille se on investointien rahoituspankki puuston myynnin perusteella, mutta monet säästävät metsää tuleville sukupolville. Metsä on osalle arvokas luontoympäristö, osalle kunnon kohennuspaikka kotitarvepuun hakkaajalle.



Kuvio 1. Vihreää kultaa tammikuussa 2010 (Jukka Hiltunen 2010.)

Metsätilojen omistajien keski-ikä Ylä-Savossakin on valtakunnallista tasoa eli 62 vuotta. Metsätilat vaihtavat omistajaa suhdanteiden ja tilanteiden mukaan ja yleisiä oppaita sekä kirjallisuutta metsätilojen omistajavaihdoksiin on olemassa. Metsänhoitoyhdistykset, pankit, metsäkeskukset, puufirmat tarjoavat erilaista ja eritasoista palvelua metsätilan omistajille. Myös valtakunnan tasolla Maa- ja metsätaloustuottajien keskusliitto (MTK) vaikuttaa metsätilan omistajien käyttäytymiseen.

Opinnäytetyön teossa käytetään suunnitelmallista kyselytutkimusta, tätä tutkimusmuotoa kutsutaan Survey-tutkimukseksi. Opinnäytetyön tutkimusasetelmana on selvittää Ylä-Savossa sijaitsevien metsätilojen kohtalo vuosina 1930–1950 syntyneiden metsäomistajien keskuudessa viiden - kymmenen vuoden sisällä.

Opinnäytetyöllä pyritään hahmottamaan metsänhoitoyhdistys Ylä-Savon neuvonnassa tarvittavia muutoksia, kun on kyse metsätilan omistajavaihdoksesta. Metsätilat valitaan metsänhoitoyhdistys Ylä-Savon asiakasrekisteristä. Metsätilan omistaja voi asua muualla, mutta metsätila on metsänhoitoyhdistys Ylä-Savon vaikutusalueella. Metsänhoitoyhdistys Ylä-Savon vaikutusalue kattaa Iisalmen, Sonkajärven ja Vieremän alueen metsän omistajat.

1.2 Tausta ja tarkoitus

Kannattava metsätalous edellyttää metsänomistajilta aktiivista otetta ja kykyä nähdä metsänomistaminen kannattavana ketjuna sukupolvelta toiselle. Metsätilojen omistajien ikääntyminen ja huoli metsätilojen kohtalosta Ylä-Savossa oli lähtökohta opinnäytetyölle. Metsänhoitoyhdistys Ylä-Savossa ei ollut tarkkaa kuvaa, mitä ikääntyvät metsätilan omistajat ajattelevat metsäomaisuudestaan.

Suomen maapinta-alasta on 26,3 miljoonaa hehtaaria metsätalousmaata. Metsätalousmaasta 34 prosenttia on suota. (Peltola, 2008,35.) Viimeksi metsämaat on valtakunnallisesti inventoitu vuosina 2004–2007. Metsätalousmaan omistusmuodot jakaantuvat Suomessa taulukon 1 mukaisesti. Metsätilan keskimääräinen koko on Suomessa inventoinnin mukaan 23,6 hehtaaria. (Peltola, 2008,58.)

TAULUKKO 1. Metsätalousmaa ja puuston tilavuus ovat omistajaryhmittäin koko maassa valtakunnan metsien investoinnin jälkeen (Peltola 2008,54,70.)

Omistusmuoto	Metsämaa	Puusto
Yksityiset	13 659 000 ha	1 413. milj.m ³
Valtio	9 223 000 ha	454. milj.m ³
Yhtiöt	2 017 000 ha	204. milj. m ³
Muut	1 391 00 ha	129 milj. m ³

Pohjois-Savossa on metsämaata 1,3 miljoonaa hehtaaria, joka jakaantuu alla olevan taulukon 2 mukaan Ylä-Savossa. Yhtiöt, joihin kuuluvat osakeyhtiöt ja niiden eläkesäätiöt ovat seuraavaksi suurin omistajaryhmä. Keskimääräinen metsämaan pinta-ala Pohjois-Savossa on 27,0 hehtaaria. (Peltola 2008,58.)

TAULUKKO 2. Metsätalousmaa ja puuston tilavuus omistajaryhmittäin ovat Pohjois-Savossa valtakunnan metsien investoinnin jälkeen (Peltola 2008,54,70.)

Omistusmuoto	Metsämaa	Puusto
Yksityiset	971 000 ha	118 milj.m ³
Valtio	94 000 ha	10 milj. m ³
Yhtiöt	262 000 ha	30 milj. m ³
Muut	71 000 ha	9 milj. m ³

Merkittävä suomalainen metsänomistajaryhmä ovat suuret, sodanjälkeisinä vuosina syntyneet ikäluokat (1945–1950 syntyneet). Seuraava suuri muutos metsänomistajakunnassa tapahtuu vuosina 2015–2025 heidän luopuessa metsistään. Tällöin metsänomistajiksi tulee syntyperäisiä kaupunkilaisia. Tämän vaikutusta metsien käyttöön on vaikea ennustaa. Ennustuksissa on ennustettu kaupunkilaismetsänomistajien lisääntymän. Myös metsänomistajien koulutustason tulee nousemaan. (Rantala 2008,31.)

Tutkimuksessa on pyritty löytämään sellaiset tekijät, joilla metsänhoitoyhdistys Ylä-Savo voi parantaa palveluitaan metsätilojen luovutustilanteessa. Tutkimus antaa myös ensikäden tietoa siitä, mitä koulutusta metsätilojen omistajaryhmä on vailla metsänhoitoyhdistykseltä.

1.3 Toimeksiantaja

Työni toimeksiantajana toimii metsänhoitoyhdistys Ylä-Savo. Sen toimialueena ovat Iisalmen kaupunki sekä Sonkajärven ja Vieremän kunnat. Metsäpinta-alat ja omistusprosentit omistusmuodoittain metsänhoitoyhdistys Ylä-Savon alueella on koottu taulukkoon 3. Yhdistyksen toimintaperiaatteena on tarjota jäsenistölleen kokonaisvaltaista metsäluonnon hoidon ja käytön palveluja.

Jäsenistölle metsänhoitoyhdistys tarjoaa ratkaisuja kaikissa metsään liittyvissä asioissa. Jäsenistö tuo pohjan yhdistyksen toiminnalle ja palvelujen tarjontaan. Metsänomistajalla säilyy kuitenkin vastuu oman metsän hoidosta. Yhdistyksen tehtävä on antaa hyviä neuvoja metsänomistajalle, että hän menestyy hyvin metsänhoidossa.

Metsänhoitoyhdistyksen palvelut ovat metsänomistajalle suurimmaksi osaksi ilmaisia, kiitos metsänhoitomaksun. Metsänhoitomaksua peritään kaikilta metsätilan omistajilta, joilla metsän pinta-ala ylittää Pohjois-Savossa neljä (4) hehtaaria. Metsänhoitomaksusta voi saada vapautusta, vapautuksen myöntää metsäkeskus tapauskohtaisesti. Vapautuksen saa kun pystyy osoittamaan riittävän hyvät näytöt metsän hyvästä hoidosta.

TAULUKKO 3. Metsänhoitoyhdistys Ylä-Savon toimialueen metsämaan omistusmuodot ja omistusosuus (Toimintasuunnitelma 2008.) Kuntien ja seurakuntien metsät on tilastoitu yksityismetsien kanssa samaan ryhmään

Omistusmuoto	Metsämaa	Omistusosuus
Yksityiset	154 000 ha	63 %
Valtio	17 000 ha	7 %
Yhtiöt	70 000 ha	30 %

Vuonna 2008 MHY Ylä-Savo työllisti 14 toimihenkilöä ja 28 metsuria. Toimenkuvaan kuuluvat metsänuudistamiseen liittyvät hoitotyöt. Hoitotöihin luetaan maanmuokkaukset, taimien istutus, raivaukset. Puunmyyntiin liittyvinä palveluina yhdistyksellä on leimikon suunnittelu, ennakkoraivaus, leimaus ja valtakirjakauppa. Valtakirjakaupoissa yhdistys valvoo korjuuta, mikäli siitä on sovittu.

Yhdistyksen toimenkuvaan kuuluvat perusmetsänhoitoon liittyvien palvelujen lisäksi metsätilojen arvon määrittäminen. Yhdistys suorittaa metsätilan metsäomaisuuden arvioinnin, kun kysymyksessä on sukupolvenvaihdos, perinnönjako, kiinteistökauppa, lainan vakuus tai muu tapaus, johon omaisuus on saatava selville. Metsähoitoyhdistys hoitaa 90 % arvioinnista Ylä-Savon alueella. Vuonna 2008 arviointeja tehtiin metsänhoitoyhdistyksen alueella 4700 hehtaarille. Tapauksia oli kaikkiaan 120 kappaletta, moneen eri tarkoitukseen, tilastoa ei tästä pidetä. (Karppinen 2010.) Toimihenkilöille on laadittu erille opas, johon koottu tietoa, miten toimia tilanteessa ja mistä löytyy tietoa metsätilan luovutuksen yhteydessä.

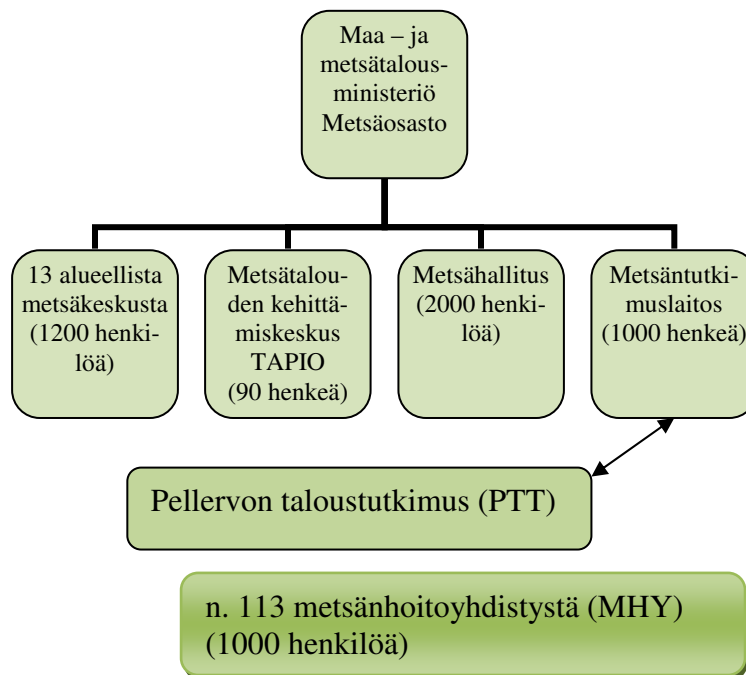
2 METSÄTALouden TOIMINTAYMPÄRISTÖ

Metsäsektorin palveluksessa oli vuonna 2008 noin 90 000 henkilöä. Metsäsektorilla tarkoitetaan koko ketjua lähtien metsänhoitoyhdistyksen palkkaamista urakoitsijoista metsäteollisuuteen. Otsikoissa on paljon viimeaikoina ollut metsäteollisuus kattaa mekaanisen ja kemiallisen teollisuuden. Mekaanisen teollisuuden alalla saha-, levy ja muu puuteollisuutta on ajettu alas, samoin kemiallisen teollisuuden osalla massa- ja paperi- ja kartonkiteollisuutta on ollut kohtalona alasajo tai lopettaminen.

Täällä sektorilla vientimarkkinat ja puuraaka-aineen hinta vaikuttaa ratkaisevasti. Tälle vuodelle (2009) ennustettiin synkkiä lukuja ja osaksi luvut ovat toteutuneet. Metsäteollisuudessa työskenteli 59 000 henkilöä vielä vuonna 2008, mutta vuoden 2009 lopussa luku on 44 000 henkilöä. (Hänninen, 2009,6.)

2.1 Metsätalouden organisaatiot

Metsätaloudessa vaikuttaa metsätalouden organisaatioita (Kuvio 2.), jotka tarjoavat metsätalouden palveluita myös suoraan metsänomistajalle tai organisaatiolle. Metsänhoitoyhdistys toimii alla olevan kuvion alapuolella.



KUVIO 2. Metsähallinto Suomessa (Rantala 2008,79.)

2.2 Valtakunnan tasolla toimivat metsätalouden organisaatiot

2.2.1 Maa- ja metsätalousministeriö

Maa- ja metsätalousministeriön metsäosaston tehtävä on johtaa ja kehittää Suomen metsätaloutta kilpailullisesti kestävämpään suuntaan. Yksi merkittävin kehittämiskohde on Kansallinen metsäohjelma 2015, jonka tavoitteet tukevat kilpailukyvyn parantamista. Metsäosasto osallistuu aktiivisesti Euroopan unionin metsäsektoria koskevien aloitteiden käsittelyyn, apuna kansallisen tason valmisteluissa Metsäpolitiikan EU-alajaosto. (Rantala 2008,78.) Maa- ja metsätalousministeriön käyttämä logo on esitelty kuviossa 3.



KUVIO 3. Maa- ja metsätalousministeriön käyttämä logo (MMM.)

Maa- ja metsätalousministeriön metsäosasto vaikuttaa Ylä-Savon metsänomistajaan-kin monella tavalla. Kansallinen metsäohjelman yhtenä osatekijänä on metsätilojen pinta-alan kasvattaminen 50 hehtaariin vuoteen 2050. Metsäohjelman tavoitteet tulevat vaikuttamaan metsätilojen elämään jatkossakin metsäkeskuksen ja metsähoitoyhdistyksen kautta. (Kansallinen metsäohjelma.)

2.2.2 Metsätalouden kehittämiskeskus Tapio

Vuonna 1907 perustetun kehittämiskeskuksen päätehtävä on toteuttaa kehittämis- ja asiantuntijapalveluja. Asiakkaina ovat metsäkeskukset, maa- ja metsätalousministeriö metsähoitoyhdistykset, puunhankintaorganisaatiot, oppilaitokset sekä kaupungit ja kunnat. Voimassa olevat metsänhoitosuosituksat ovat Tapion laatimia, ohjeet ovat pohja hyvälle ja tuottavalle metsänhoidolle.

Tapion oma siemenkeskus tuottaa metsäpuiden siemeniä metsäkylvöön metsänomistajille ja taimitarhoille. Metsätalouden kehittämiskeskuksen olemassaolo perustuu erityislakiin. (Rantala 2008, 78–79.) Tapion käyttämä logo on esitelty kuviossa 4.



KUVIO 4. Metsätalouden kehittämiskeskuksen Tapion logo (Tapio.)

Metsätalouden kehittämiskeskus Tapio vaikuttaa Ylä-Savon metsiin metsänhoitosuosituksen kautta. Metsänomistajan pitää noudattaa ohjeistusta, kuinka metsää hoidetaan oikein ja taloudellisesti. Metsänomistaja voi ostaa puunsiemeniä kevätkylvöihin, siementen mukana tulee ohjeet siementen oikeasta käytöstä. Metsänomistajan tarvitsemaan kirjallisuutta on tarjolla Metsätalouden kehittämiskeskus Tapion kirja-kaupan kautta.

2.2.3 Metsähallitus

Metsähallitus hoitaa valtion omistuksessa olevia maa- ja vesialueita. Vuonna 2007 metsähallituksen maa- ja vesiomaisuus oli 12,4 miljoonaa hehtaaria, josta talousmetsien osuus oli 3,5 miljoonaa hehtaaria. Metsäntutkimuslaitoksen tutkimusmetsät ovat kuuluneet metsähallituksen hoitoon vuoden 2008 alusta. (Rantala 2008, 81.) Metsähallituksen hoitamat metsät antavat työllisyysvaikutusta alueilla, joissa muut työllistämismahdollisuudet ovat vähäisempiä. Metsähallituksen käyttämä logo on esitelty kuviossa 5.



KUVIO 5. Metsähallituksen logo (Metsähallitus.)

Metsähallituksen palveluita ovat metsätalouden ohella matkailupalveluiden tarjoaminen erämaan luontoon. Luontomatkoilla voi kalastaa, metsästää, yöpyä erämaassa ja liikkua luonnossa maastoliikenne ajoneuvoilla. Lomatonttien markkinointi, myynti, kaavoitus on kolmas metsähallituksen tulosalue. (Rantala 2008,82.)

Metsähallitus vaikuttaa Ylä-Savon metsänomistajiin luontomatkojen, puuntaimien ja metsästyksen kautta. Monet metsästyssurat käyvät metsällä valtion metsissä ja lomakiinteistöjä voi ostaa vapaasti. Tytäryhtiön Fin Forelia Oy:n metsäpuun taimet Tuusniemen taimitarhalta ovat Ylä-Savon metsänomistajien käytössä metsän uudistamiseen.

2.2.4 Maa- ja metsätaloustuottajien keskusliitto MTK r. y

Metsänomistajien elämään vaikuttaa maanviljelijöiden, metsänomistajien ja maaseutuyrittäjien etujärjestö MTK. Järjestö toimii valtakunnallisesti, alueellisesti ja paikallisesti. Keskusliiton käyttämä logo on esitelty kuviossa 6. Kansainväliset suhteet ovat hyvin hallinnassa. MTK:n jäseneksi pääsee liittymällä metsänomistajien liittoon. Metsäjäseniä on MTK:lla tällä hetkellä 6500.



KUVIO 6. Maa- ja metsätaloustuottajain Keskusliiton logo (MTK.)

MTK:ssa toimii metsäjohtokunta ja metsävaltuuskunta. Metsävaltuuskunnassa on edustajat joka metsänomistajien liitosta. Metsänomistajien liitto Järvi–Suomen alueelta edustajia on 9 henkilöä. (MTK.)

MTK:n tehtävä metsäpuolella on edistää kotimaisen puun tarjontaa vastaamaan energia – ja metsäteollisuuden kysyntätarpeita. Verotuksen ja metsälainsäädännön kehittäminen kuuluu tehtäväkenttään tärkeänä osana. Tätä kautta metsätalouden kannattavuutta parannetaan yksityisten metsänomistajien keskuudessa.

MTK:n tehtävä on turvata myös metsänhoitoyhdistyksen toiminta kannattavan metsätalouden edistäjänä ja metsänomistajille palveluiden tarjoaja. Etämetsänomistajat on huomioitu MTK:n toiminnassa ja heille on tarjottu MTK:n metsäpuolen Internet-sivuilla linkkejä Pellervon taloustutkimuksen tutkijoiden tekemiin tutkimuksiin, jotka on alla lueteltu:

- Anna-Kaisa Rämö & Ritva Toivonen 2009: Uusien metsänomistajien asenteet, motiivit ja aiomukset metsiin ja metsänomistukseen liittyvissä asioissa. PTT:n raportteja No. 216.
- Liisa Mäkijärvi 2009: Nuorten suhtautuminen metsiin ja metsien käyttöön tulevaisuuden metsänomistajina ja päätöksentekijöinä. PTT:n työpapereita N:o 117 (MTK, metsänomistajat.)

2.2.5 Metsäkeskukset

Metsäkeskukset tarjoavat palveluita metsänomistajille julkisin varoin. Toiminta voidaan jakaa metsätalouden edistämiseen ja viranomaistoimintaan. Metsätalouden edistämistehtäviä ovat metsänomistajien neuvonta, tiedotus ja koulutus, kunnostusojitus ja metsäteiden rakentaminen ja kunnossapito. Myös aluesuunnittelu ja tilakohtaisten metsäsuunnitelmien laatiminen kuuluu metsäkeskuksen rooliin. Metsäkeskus edistää metsävarojen käyttöä ja laatii alueelliset metsäohjelmat. Metsäkeskuksen käyttämä logo on esitelty kuviossa 7.

Tärkeimpinä metsäkeskuksen viranomaistoimintana on metsänhakkuiden valvonta ja metsänuudistamisvelvoitteen noudattamisen valvonta. Hirvieläinten tuhon arviointi ja kestävä metsätalouden rahoituslain mukaisten tukien valvonta on tärkeitä viranomaistehtäviä.

Metsäkeskukset kouluttavat metsähoitoyhdistyksen henkilökuntaa ja metsätilan omistajia ajankohtaisista metsään liittyvistä teemoista. Metsäteiden kunnostus, tila-arviot, metsäsuunnitelmat, kunnostus-ohjelmat ovat metsäkeskuksen liiketoimintaa.



KUVIO 7. Metsäkeskuksen logo (Metsäkeskus.)

Viidessä metsäkeskuksessa on meneillään EU- rahoitteisia hankkeita, joiden avulla välitetään tietoa metsätilojen sukupolvenvaihdoksista. Hankkeita on menossa Lounais-Suomen, Pirkanmaan, Pohjois-Savon ja Etelä-Pohjanmaan metsäkeskuksista. Hankkeiden tavoitteena on saada alueen metsänomistajat miettimään metsätilansa kohtaloa jatkossa. Hankkeen avulla pyritään selvittämään onko suvussa metsätilan omistamisesta kiinnostuneita perillisiä vai kannattaisiko metsätila mieluummin myydä pois. (Virtanen, 2009,11.)

Uusimpana hankkeena on aloittanut Metsäkeskus Pohjois-Pohjanmaan hanke; Toimiva Metsä. Hankkeessa on uutena asiana mukana metsätilusjärjestely, joka on tuttua peltopuolelta Pohjois-Savossa. Metsätilusjärjestelyllä pyritään tilan metsäkuvioiden yhtenäisyyteen. (Metsäkeskus Pohjois-Pohjanmaa.)

Metsäkeskuksen toiminta Pohjois-Savossa on vireää, koulutusta metsänomistajille metsätilan ajankohtaisista asioista on järjestetty vuoden 2009 aikana kolmessa eri tilaisuudessa. Pohjois-Savon Metsäkeskuksella on menossa Puu liikkeelle hanke, jossa yhtenä osana on metsätilojen sukupolvenvaihdos-, omistusjärjestely- ja veroneuvonta. Hankkeen puitteissa tapahtuneet koulutustapahtumat ovat tarjonneet ajankohtaista asiaa metsätilan omistajille, joilla metsätilan luovutus on ajankohtaista. (Metsäkeskus Pohjois-Savo.)

Metsäkeskus Pohjois-Savo työllistää 80 henkilöä. Toiminta perustuu metsälakien valvontaa ottaen huomioon kannattavan metsänhoidon. Metsäluonto ja siihen liittyvä yrittäjyys on kunnia-asia, jonka hyväksi metsäkeskus Pohjois-Savossa toimii. Valtakunnan metsäohjelman toteutumista seurataan maakunnallisella tasolla.

2.3 Maakunnallisesti toimivat metsätalouden organisaatiot

2.3.1 Metsänomistajien liitto

Metsänomistajien liiton toiminta painottuu metsänomistajien edunvalvontaan valtakunnan tasolla, erityisesti puun markkinointiin liittyviin kysymyksiin. Toisena perustehtävä on metsänhoitoyhdistysten toiminnan kehittäminen. Liittojen esityksestä valitaan jäsenet MTK:n metsävaltuuskuntaan. Metsänomistajien liiton käyttämä logo on esitelty kuviossa 8.



KUVIO 8. Metsänomistajien liiton logo (Metsänomistajien liitto.)

Metsänomistajien liitot ovat metsänhoitoyhdistyksen perustamia alueellisia metsänomistajien etuja valvovia organisaatioita. Metsänomistajien liittoja on 8 kappaletta, joista kaksi ruotsinkielisiä. (Metsänomistajien liitto.) Alla olevasta kuvioista 9 nähdään liittojen rajat Suomen kartalla.



KUVIO 9. Liittojen kotisivut ovat alueittain (Metsänomistajien liitto.)

Metsänomistajien liiton tehtävänä ovat:

- edistää yksityismetsätalouden kannattavuutta
- ohjata ja kehittää metsänhoitoyhdistyksen toimintaa
- edistää metsänomistajien yhteistoimintaa
- kehittää metsätuotteiden markkinointia

(Metsänomistajien liitto.)

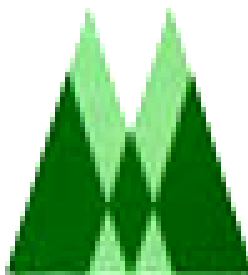
Metsänhoitoyhdistys Ylä-Savo kuuluu yhtenä yhdistyksenä Järvi-Suomen liiton kautta. Liittoon kuuluu alueen 27 metsänhoitoyhdistystä. Metsänomistajien liitto Järvi-Suomen toiminta painottuu alueen metsänhoitoyhdistyksen toiminnan kehittämiseen ja yhteiskunnan metsätalouteen kohdistamien tukien mahdollisimman hyvään hyväksikäyttöön. (Metsänomistajien liitto Järvi-Suomi ry.)

Yksityismetsäomistajien alueellinen edunvalvonta on tärkeä toiminta-alue. Alueelliset puunhintatilastot ovat metsänomistajien hyödynnettävissä. Metsänomistajien liiton kautta Ylä-Savon metsänomistajalla on vaikutusvaltaa ylemmille taholle paikallisen metsänhoitoyhdistyksen kautta.

2.3.2 Suomen Metsätalonomistajien liitto r.y.

Suomen Metsätalonomistajien Liitto on monelle tuntematon, vaikka jäseniä yhdistyksellä on yli 5000. Jäsenistöllä on 500 000 hehtaaria omistuksessa, joten pohjaa on vaikutusvallalle. Liiton hallinnosta päättää 9-henkinen johtokunta, joka koostuu Suomen eri puolilla olevien jäsenyhdistysten jäsenistä. (Suomen Metsätalonomistajien liitto.)

Suomen Metsätalonomistajien liiton käyttämä logo on esitelty kuviossa 10



Suomen Metsätalonomistajien Liitto r.y.

KUVIO 10. Suomen Metsätalonomistajien liiton logo

(Suomen Metsätalonomistajien Liitto.)

Keskeisiä tehtäviä on valvoa metsätilanomistajien etuja. Jäsenyhdistyksen toiminnan turvaaminen on keskeinen tehtävä, jota kautta toimii jäsenyhdistysten yhteistyöelimenä. Toimii jäsenistölle järjestö- ja metsäasioissa tiedottajana ja edustaa metsätilanomistajia valtakunnallisissa yhteistyöryhmissä. Liitto tekee yhteistyötä sidosryhmien kanssa. (Suomen metsätilanomistajienliitto.)

Lähin paikallinen yhdistys on Kajaanissa toimiva Kajaanin seudun metsänomistajat ry. Rekisteröity yhdistys on perustettu 1994 ja jäseneksi voivat liittyä Kajaanissa ja lähikunnissa asuvat metsänomistajat. Metsien sijaintikunnalla ei ole merkitystä. Jäsenmaksu oli 20 euroa henkilöjäseneltä vuonna 2009. Yhdistys järjestää metsäaiheisia koulutustilaisuuksia, tutustumiskäyntejä ja retkiä. Jäsenistölle tiedotetaan jäsenkirjeellä ajankohtaisista metsäaiheisista asioista. (Suomen metsätilanomistajien liitto.)

2.3.3 Metsänhoitoyhdistys

Metsänhoitoyhdistysten alku ulottuu vuoteen 1928, jolloin aloitti toiminnan Suomen vanhin metsänhoitoyhdistys, Metsänhoitoyhdistys Apu. Yhdistyksen toimialue käsittää Enonkosken kunnan. Asema vanhimpana metsänhoitoyhdistyksenä on kirjallisuudessa pyritty kumoamaan väittämällä, että vanhin Metsänhoitoyhdistys onkin Metsänhoitoyhdistys Lapua. Metsänhoitoyhdistys Lapua on perustettu vuonna 1915, mutta toiminta on välillä ollut hyvin hiljaista. (Kärkkäinen 2009a, 43.)

Metsänhoitoyhdistysten toiminta oli pitkään alkuaikoina kannattamatonta, kunnes vuonna 1950-luvulla säädettiin laki metsänhoitomaksusta. Taustalla oli turvata metsäteollisuuden puun saanti ja metsien parempi kunto. Alussa metsänhoitoyhdistyksiä oli yhtä paljon, kuin kuntia Suomessa. Nokkahenkilöiden riitautuminen johti useassa tapauksessa, että kuntaan perustettiin uusi metsänhoitoyhdistys. (Kärkkäinen 2009a, 42.)

Vuosikymmenten saatossa tilanne on muuttunut päinvastaiseksi, yhdistysten lukumäärä on pienentynyt ja yhdistyksen koko kasvanut. Suurimpia toiminnassa olevia ovat Hämeen, Karjalan, Pohjois-Pirkan alueella toimivat yhdistykset. Jäsenmäärältään suurin on kuitenkin Pohjanmaalla oleva ruotsinkielinen yhdistys. Jäseniä yhdistyksessä on peräti noin 13 500. (Kärkkäinen 2009a, 43.)

Metsänhoitoyhdistys toimii metsänomistajan hyväksi antaen neuvoja ja tarjoten palveluita puukaupasta tilan arviointiin. Yhdistyksiä on Suomessa 113, niissä työskentelee 1000 henkeä, toimialue kattaa koko maan. Yhdistyksen kautta saa puolueetonta tietoa puumarkkinatilanteesta, kun olet myymässä hankintapuita tai jos tarvitset apua metsätuhojen arvioinnissa. Metsänomistajan etu metsän hoidossa ja käytössä on metsänhoitoyhdistykselle tärkeää. Metsänhoitoyhdistyksen käyttämä logo on esitelty kuviossa 11.



KUVIO 11. Metsänhoitoyhdistyksen logo (Metsänhoitoyhdistykset.)

Puunmarkkinointitilanteessa metsänhoitoyhdistys auttaa leimikon suunnittelussa ja leimauksessa. Yhdistykset tekevät 75 prosenttia kaikista valtakunnan leimauksista. Muidenkin metsätöiden suunnittelussa esimerkiksi raivauksissa yhdistyksen osuus suunnittelussa ja toteutuksessa on 80 prosenttia. Metsänomistajan valtuuttamana tapahtuvia puukauppoja tapahtuu yhdistyksien kautta noin 30 - 40 prosenttia yksityismetsien kokonaismyymtimäärästä. (Metsänhoitoyhdistykset.)

Metsänhoitoyhdistys omalta osaltaan huolehtii metsän uudistamisesta tarjoten metsänomistajalle puuntaimia ja metsämaan muokkausta. Yhdessä metsänomistajan yhdistys etsii sopivan tavan saada metsämaan tuottamaan hyvälaaduista puustoa. Metsän hyvään hoitoon ja tavoitteisiin kuuluu metsäsuunnitelma. Metsäsuunnitelmia metsänhoitoyhdistys tekee metsäkeskuksen ohella. Metsänhoitoyhdistys neuvoo metsänomistajaa varsin laajalla kaavalla, ammattitaitoa henkilöstöstä löytyy. (Metsänhoitoyhdistykset.)

2.4 Metsätalouden tutkimusta tekevät laitokset

Metsätalouden tutkimuslaitokset tuottavat arvokasta tietoa metsänomistajien ja päättäjien käyttöön. Metsälain muutokset nojautuvat tutkimustietoon metsänomistajien keskuudesta.

2.4.1 Metsäntutkimuslaitos

Vuonna 1917 perustettu metsäntutkimuslaitos on metsätalousministeriön alainen tutkimuskeskus. Laitos on Euroopan suurin ainoastaan metsiä tutkiva organisaatio. Metsäntutkimuslaitoksen tehtävänä on tutkimuksen keinoin edistää metsien taloudellista, ekologista ja sosiaalisesti kestävää hoitoa ja käyttöä. Metsäntutkimuslaitos pitää yllä ajantasaista tilastotietoa Suomen metsistä, metsien tilasta ja metsävaroista. Metsäntutkimuslaitoksen käyttämä logo on esitelty kuviossa 12.

The logo consists of the word "METLA" in a bold, green, serif typeface.

KUVIO 12. Metsäntutkimuslaitoksen logo (METLA.)

Metsäntutkimuslaitoksen tutkimustoiminnan perusteella Suomen metsätilojen tulevaisuudesta tiedetään varsin paljon. Tänä vuonna on keskitetty selvittämään metsänomistajien käyttäytymistä lähimmän kymmenen vuoden aikana. Tämä on suoraan seurausta tiedosta, jonka mukaan Suomen metsätilojen omistajat ovat keski-ikältään 60 vuotta. Metsänomistaja 2010 on työn alla oleva tutkimus, jossa tutkitaan metsätilojen kohtaloa valtakunnan tasolla. (METLA, hankkeet.)

Metsänomistaja 2010 tutkimus on koskettanut myös osaa Ylä-Savon metsätilan omistajia. Kyselyn tutkimuksen valmistuessa vuoden 2010 aikana metsätilojen valtakunnallista kohtaloa voimme peilata Ylä-Savon vastaavaan tutkimukseen.

2.4.2 Pellervon taloustutkimus

Metsäalalla työskenteleville ja tutkimustietoa metsästä haluaville on tarjolla kaksi pienempää tutkimuslaitosta metsäntutkimuslaitoksen ohella. Pellervon taloustutkimus tekee tutkimustoiminta monella sektorilla. Tutkimustoiminta kohdistuu maa- ja metsätalouteen, elintarviketalouteen ja puutarhatalouteen. Pellervon taloustutkimuksen käyttämä logo on esitelty kuviossa 13. Nimi ja logo on uudistettu 1.2.2010. Entinen nimi oli Pellervon taloudellinen tutkimuslaitos.



KUVIO 13. Pellervon taloustutkimuksen logo (PTT.)

Metsätalous sektorilla Pellervon taloustutkimus on julkaissut vuoden 2009 aikana kaksi eri tutkimusselostetta raporteissa osiossa. Tutkimuksissa on tutkittu tulevien metsänomistajien kiinnostusta metsäomaisuuteen ja metsänomistuksen kannattavuudesta. (PTT, raportit.)

2.4.3 TTS tutkimus

TTS tutkimus tekee pääasiassa tutkimustyötä maa- ja elintarviketeollisuuden tarpeeseen. Metsäpuolella tutkimus painottuu metsän bioenergiaan ja puuston käsittelyyn. Metsäpuolen mönkijöiden turvallisuutta on tutkittu myös viime vuosina. Metsänomistajalle TTS tutkimus tuottaa puolueetonta tietoa, joskin metsäpuoli on vähemmistössä. (TTS, tutkimus.) Kuviossa 14. on esitelty TTS tutkimuksen käyttämä logo.



KUVIO 14. TTS Tutkimuksen logo (TTS tutkimus, graafiset ohjeet.)

3 MUUT PALVELUN TUOTTAJAT METSÄNOMISTAJILLE

Metsänomistajilla on valintaoikeus, mistä he hakevat tietoa metsätalouden ongelmiin ja kuka tuottaa palveluita metsään. Seuraavaksi on tarkoitus käydä läpi hieman kilpailutilannetta metsänhoitoyhdistyksen ympärillä. Tässä tutkimuksessa on kysytty kysymyksessä 18, mistä koette löytävänne tietoa metsätilojen luovutuksen yhteydessä? Osa kysymyksen vaihtoehtoista on käsitelty edellisessä kappaleessa, loput on tarkoitus käsitellä tässä kappaleessa.

3.1 Pankit

Pankit tarjoavat metsätalouden asiakkaille monipuolista palvelua. Pankeissa on ymmärretty palvelun tärkeys metsätilan omistajille. Omistajien säännölliset rahatulot metsästä on pankin kiinnostuksen kohteena. On kehitetty erilaisia sijoitusmuotoja mihin metsästä saadut kantorahatulot kannattaisi heidän mielestä sijoittaa.

Pankit tarjoavat myös metsätilan kaupan palveluita monella eri tavalla. Metsätilan omistajien sukupolvenvaihdoskaupat kuuluvat kaupan palveluksiin. Metsätilojen ostot ja myynnit onnistuvat useamman pankin kautta. Pankkien Internet sivuilla on palveluista esittelyjä, erityisesti Nordea ja Osuuspankki ovat kunnostautuneet esittelyssä. Lisätietoa paremmasta palveluista seuraavista linkeistä:

<http://www.nordea.fi/Henkilöasiakkaat/Asiakasedut/Metsänomistaja/704674.html>;
<https://www.op.fi/op?id=75400&srcpl=3>.

Pankkien palvelut maksavat asiakkaalle, mutta hyvästä palvelusta asiakas on valmis maksamaan. Metsätilan kiinteistökaupassa tarvitaan pankin ohella metsänhoitoyhdistyksen palveluita esim. metsätilan puuston arviointiin. Yksin pankin kautta hoidettu metsätilan kiinteistökauppa vaatii tietoa ja yhteisymmärrystä ostajan ja myyjän kesken. Pankilta vaaditaan rautaista ammattitaitoa, jotta myyjä ja ostaja eivät kadu pankin palveluita jälkikäteen, esim. verotuspäätöksen takia.

3.2 Kiinteistönvälittäjät

Kiinteistövälittäjien Internet sivuilla on myynnissä Pohjois-Savon alueellakin tällä hetkellä lähes 20 tilaa. Internetissä palvelussa www.etuovi.com palveluun on koottu osa alueen myytävistä metsätiloista. Ylä-Savossa metsätiloja myyvät mm. Kiinteistövälitys Kortelainen Oy, yhdessä Säästöpankki Optian pankinjohtajien avustuksella ja Huoneistokeskuksen Iisalmen toimipiste Jofogo Oy. Metsätilojen hinta arvioinnissa käytetään metsänhoitoyhdistyksen tekemää arviointia puustosta metsätilalla. Metsänhoitoyhdistyksen ja kiinteistövälittäjien yhteistyö on tiivistä, näin pitää ollakin. (Kortelainen Oy ja Huoneistokeskus.)

Vapailta markkinoilta ostettaessa metsätilaa ostajan pitää pystyä luottamaan myyjätalon ammattitaitoon. Metsätilan ostajan ja myyjän käytäessä kiinteistövälittäjää metsätilan kiinteistökaupoissa on hyvä ottaa selvälle kiinteistövälittäjän ammattitaito veroasioissa.

Metsänhoitoyhdistys Ylä-Savo voi tarvittaessa käyttää metsäkiinteistöjen kaupoissa ja myynneissä apuna Järvi-Suomen Metsätilat Oy LKV: n kiinteistövälityspalveluita. Kuviossa 15 on esitelty Järvi-Suomen Metsätilat käyttämä logo. Palveluiden käyttö on nykyisin aika vähäistä johtuen Järvi-Suomen Metsätilat pääkonttorin sijainnista Mikkelissä ja asiamiesten toimipisteestä Kuopiossa. (Karppinen 2010.)



KUVIO 15. Järvi-Suomen metsätilat logo (Järvi-Suomen metsätilat.)

Järvi-Suomen Metsätilat OY LKV on erikoistunut metsäkiinteistöjen välitykseen. Sen toiminta-alueena on Etelä- Savo, Keski- Suomi, Pohjois- Savo ja Keski- Karjala. Osakeyhtiö on metsänomistajien liiton omistama yhtiö, joka toimii yhteistyössä metsänhoitoyhdistyksen kanssa. Toiminta on Suomen Kiinteistövälittäjäliiton hyväksymää. (Järvi-Suomen metsätilat.)

3.3 Metsäyhtiöt

Stora Enso Metsä on kehittänyt palveluitaan metsänomistajalle alkaen puukaupasta neuvontapalveluihin. Kuviossa 16 on esitelty Stora Enso Metsän käyttämä logo. Neuvontapalveluissa on yhtenä kokonaisuutena keskitetty neuvontaa metsätilan omistajien sukupolvenvaihdoksiin. Palvelussa metsätilan luopujille sukupolvenvaihdostilanteessa Stora Enson asiantuntijat tekevät ”avaimet käteen” palveluna kaikki mitä metsätilan sukupolvenvaihdoksessa tarvitaan. Metsätilan omistajan ei tarvitse huolehtia itse mistään, vaan kaikki hoituu Stora Enso Metsä palvelun kautta. (Stora Enso, Palvelut metsänomistajille.)



KUVIO 16. Stora Enso Metsä logo (Stora Enso, logot.)

UPM Kymmene Oyj:n metsäpuoli tarjoaa metsäasiakkailleen suppeampaa palvelua, kuin Stora Enso Metsä, kun on kyse metsätilojen omistajien sukupolvenvaihdoksista.. Palvelu käsittää metsätilojen myynnin ja oston UPM Bonvestan kautta. Metsätilan luovutuksiin liittyviä asioissa heiltä löytyy neuvoja ja opastusta metsätilan omistajalle, joka on kyseisessä tilanteessa. Eri vaihtoehdot käydään läpi ja neuvotaan metsätilallista eteenpäin. (UPM-Kymmene, metsäpalvelut.) UPM-Kymmenen käyttämä logo on esitelty kuviossa 17.



UPM

KUVIO 17. UPM-Kymmene logo (UPM-Kymmene, logot.)

Metsäliitto on lisännyt palveluita viimeisen parin vuoden ajan metsäliiton asiakastiiloille, kun on kyse metsätilojen omistajien sukupolvenvaihdoksista. Jatkossa palveluita niin metsänhoitoon, kuin omaisuuden hoitoon saa yhdeltä henkilöltä oman palvelukokonaisuuden mukaisesti. (Vanhatalo 2009,20.) Metsäliiton käyttämä logo on esitelty kuviossa 18.



KUVIO 18. Metsäliiton logo (Metsäliitto, tunnus.)

Metsäliitto tarjoaa uutena palveluna yhteistyötä ProAgria- keskusten kanssa, kun on kyseessä metsätilan omistajien sukupolvenvaihdos. Prosessi on jaettu kahteen vastuualueeseen. ProAgrian vastuulla on paperitöihin sisältyvät laskelmat ja laki- ja veroneuvonta. Metsäliitto hoitaa metsäarvioinnin laadinnan. Mahdollisten metsäkauppojen ja metsänhoitotöiden toteuttaminen on Metsämantujen alaa. (Sopanen 2009,24.)

Metsäliiton tytäryhtiö Metsämannut Oy tarjoaa Metsäliiton jäsentiloille metsänhoidon ja kiinteistöhallinnan palveluita. Metsämannut hallinnoi Yhteismetsä Forestiaa, johon metsäliiton jäsentila halutessaan saa liittää omat metsänsä. (Metsämannut.)

3.4 Metsäpalveluyrittäjät

Yksityiset metsäpalveluyrittäjät tarjoavat metsätilan omistajille varsin kattavasti samanlaisia palveluja, kuin metsänhoitoyhdistys. Ainut ero palvelukaavassa on metsätilojen kiinteistökaupat ja luovutukset, joita yksityiset metsäpalveluyrittäjät eivät tee. Pohjois- Savon alueella toimii vajaa kymmenen itsenäistä metsätalouslyrittäjää, luettelosta liitteenä 5.. Kilpailua metsähoitoyhdistyksen tarjoamalla perusneuvonta alla on yksityisten puolesta kiitettävästi. (Itä-Suomen metsätoimistot.) Itä-Suomen metsätoimiston käyttämä logo on esitelty kuviossa 19.



KUVIO 19. (Itä-Suomen metsätoimistot.)

Meto, Metsäalan Yrittäjät ry:n kuuluu Pohjois-Savon alueella kuusi yksityistä yrittäjää. Heidän tarkemmat yhteystiedot ja palvelukuvakset löytyvät Meton Internet sivulta. Kuviossa 20 on heidän esitelty heidän nimet ja toiminta-alueet.

Pohjois-Savo	
Akin Metsäapu	Pohjois-Savo
Luonto- ja Metsäpalvelut Merja Hyttinen	Pohjois-Savo / Pohjois-Savo, naapurimaakunnat
Monimetsä Hytönen Ky	Pohjois-Savo
Norosalo Oy	Pohjois-Savo / Itä-Suomi
Savotta-apu Väisänen	Pohjois-Savo / Pohjois-Savo, Pohjois-Karjala
Tolvanen Matti	Pohjois-Savo / Etelä- ja Pohjois-Savo

KUVIO 20. Pohjois-Savon toimijat (METO.)

4 METSÄNOMISTUS

Metsätiloista puhuttaessa on otettava huomioon erilaiset omistusmuodot. Omistusmuodot omalta osaltaan tuovat oman merkityksensä metsän omistukseen ja käyttöön. Omistus pohja on suuresti muuttunut 1920-luvulta nykyhetkeen. Yksityisten omistamat metsätilat lisääntyivät aina 1960-luvulle saakka, jolloin näiden osuus oli enimmillään 65 % metsämaasta. Omistusprosentti on sen jälkeen tippunut, mutta puuston määrä metsässä kasvanut. Omistusmuodot ja prosentit valtakunnan metsissä on esitetty taulukossa 4. Nykyään yli 2 hehtaarin metsää omistavia tiloja on 440 000, josta metsähoitomaksuvelvollisia (metsää vähintään 4 hehtaaria) on noin 315 000. (Peltola, 2008, 27.)

TAULUKKO 4. Metsän ja puuston omistuksen prosenttiluvut valtakunnan metsien investoinnin mukaan Suomessa 2006. Ryhmään muut kuuluvat kunnat, seurakunnat, säätiöt ja yhteismetsät. (Rantala 2008, 28.)

Omistusmuoto	Metsämaa	Puusto
Yksityiset	59,6 %	64,1 %
Valtio	25,8 %	20,7 %
Yhtiöt	8,9 %	9,3 %
Muut	5,7 %	5,9 %

4.1 Metsätilojen omistusmuodot yksityisillä

Yksityiset henkilöt ovat merkittävin metsänomistajaryhmä ja heidän päätökset metsävarojen suhteen ovat ratkaisevia. Monelle metsänomistajalle metsä on tärkeä taloudellisuudessa mielessä. Nykyään metsien aineettomia arvoja painottavia metsänomistajien osuus on lisääntynyt. Aineettomilla arvoilla tarkoitetaan metsästystä, kalastusta, marjastusta ja luonnossa liikkumista.

Metsänomistajat ovat tehneet itse metsään liittyneet hoitotyöt, lukuun ottamatta päätehakkuita aina tähän päivään saakka. Jatkossa metsänomistajien ikääntyessä omatoimisuus metsässä häviää ja ostopalvelut lisääntyvät. Tulevaisuuden metsänomistajat tarvitsevat yhä enemmän ostopalveluita metsänsä hoitoon. Rakennekehitys tuo uusia työpaikkoja metsäsektorille. (Rantala 2008, 32.)

Metsätilan tulevaisuutta ei useinkaan mietitä etukäteen vaan tilanne tulee eteen metsätilan omistajan kuoltua. Verotuksen vuoksi kannattaa tässä vaiheessa miettiä, mikä on järkevin metsän omistusmuoto.

Kuolinpesä on oma verotusyksikkö, jonka tuloa tai alijäämää ei siirretä osakkaiden henkilökohtaiseen verotukseen. Kuolinpesä saa vähentää alijäämän seuraavan kymmenen vuoden aikana, mikäli sinä aikana sille kertyy verotettavaa tuloa. Viisasta on, että kuolinpesä muutetaan verotusyhtymäksi, jotta vähennykset saataisiin sujuvasti tehtyä.

Toinen vartenotettava vaihtoehto on perustaa **verotusyhtymä**. Verotusyhtymän muodostavat kaksi tai useampi henkilö, joiden tarkoitus on kiinteistön hallinta. Kuolinpesä muuttuu verotusyhtymäksi, kun yksi kuolinpesän osakas myy oman osuutensa pesän ulkopuoliselle henkilölle. Verotusyhtymässä metsänomistajat hyötyvät verovähennyksistä paremmin kuin kuolinpesässä, koska alijäämä siirretään vähennyksenä osakkaiden henkilökohtaiseen verotukseen. (Hukkanen 2009, 19–20.)

Yhteismetsä on myös vartenotettava vaihtoehto pohdittaessa metsätilan tulevaisuutta. Kansankielellä tarkoitetaan metsänomistajien metsien yhteisomistusmuotoa eli vähintään kaksi metsänomistajaa laittaa metsäomaisuuden yhteen. Yhteismetsä helpottaa metsän hoitoa ja vuosittain maksetaan osakkaille verotonta tuloa osakkuuden suhteessa. Yhteismetsää koskee oma laki, jossa painotetaan toiminnan tarkoitusta. Toiminta pitää olla kestävä metsätalouden harjoittamista osakkaiden hyväksi. (Pakkanen 2009a, 7.)

Yhteismetsään liittyy monia uskomuksia, jotka eivät ole totta. Suurin pelko liittyy sukupolvien ajan omistuksessa olleiden metsien käytön suhteen. Osakkaalla ei erityistä oikeutta omaan metsään. Metsätilan omistajat muodostavat yhteismetsän osakskunnan, jonka tehtävä on hoitaa ja hallinnoi metsiä osakkaidensa puolesta. Yhteismetsien käytännön toimista vastaa hoitokunta tai toimitsija. Osakkaat kokoontuvat vuosittain kerran tai kaksi sopimaan hallintoon liittyvistä asioista. Yhteismetsä on kirjanpitovelvollinen ja toinen tilintarkastajista on paikallisen metsäkeskuksen valitsema. (Pakkanen 2009a, 8.)

Metsien hoidon perusteena yhteismetsissä on metsäsuunnitelma, jonka pohjalta hakkuu ja hoitotyöt tehdään. Osakkaiden oikeus hakea omasta metsästään polttopuut ja kotitarvepuut omaan käyttöön sovitaan säännöissä. Säännöistä kannattaa tehdä mahdollisimman kattavat, ettei tule ristiriitoja osakkaiden kesken. Osakkaat eivät ole vastuussa osuuskunnan sitoumuksista. (Pakkanen2009a,8.)

Yhteismetsä on todella hyvä vaihtoehto turvatessa metsätilan tulevaisuus jatkossa, mikäli suvussa ei löydy jatkajaa. Yhteismetsään liittymällä estetään metsien pirstoutuminen ja omistajat saavat vakaan vuosittaisen metsätulon. Vuosittain metsätulon osuus määräytyy osakkaan omistaman kiinteistön yhteismetsäosuuden mukaan. Lisäksi yhteismetsä saa puukaupoissa parempaa kantohintaa ja veroprosenttikin on pienempi kuin yksityistiloilla. (Pakkanen 2009b,9.)

Suomessa on tätä nykyään noin 160 kappaletta yhteismetsiä, pinta-alaa yli 0,5 miljoonaa hehtaaria. Laajin on vuonna 1956 perustettu Kuusamon yhteismetsä 85 000 hehtaarilla. Kuusamon yhteismetsässä on mukana 4 200 osakasta. Yhteismetsiä on Ylä-Savossa 7 kappaletta, metsäpinta-alaa 7 000 hehtaaria. Suurin ja tunnetuin näistä on Sukevan yhteismetsä. Osakkaita Sukevan yhteismetsässä on 40 – 50 ja metsäalaa noin 4000 hehtaaria. (Pakkanen 2009a,7.)

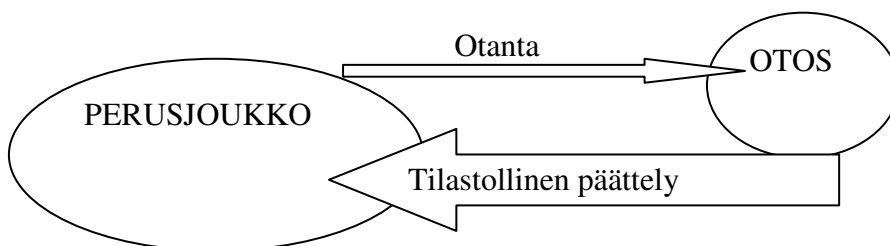
5 AINEISTO JA MENETELMÄ

5.1 Aineiston keräys

Tutkimuksen tavoitteena oli saada selville Ylä-Savon metsätilojen kohtalo 5-10 vuoden sisällä. Tutkimuksessa oli myös tarkoitus selvittää, mitä palveluita metsätilojen omistajat tarvitsevat metsätilan luovutuksen yhteydessä? Metsänomistajilta haluttiin saada selville, kenen puoleen he kääntyvät, kun metsätilan luovutus tulee ajankohtaiseksi. Myös oli tarkoitus selvittää, miten metsähoitoyhdistyksen pitää kehittää mainontaa tai palveluita, metsätilojen luovutukseen liittyen.

Tässä tutkimuksessa käytetään ositettua otantaa, jossa perusjoukon jokaisesta ositteesta valitaan otokseen tilastoyksilöitä. (Heikkilä 2008,37.) Tutkimuksessa perusjoukkoa olivat Metsänhoitoyhdistys Ylä-Savon asiakasrekisterin metsätilojen omistajat, jotka ovat syntyneet vuosina 1930–1950. Rekisterin mukaan tiloja syyskuussa 2009 oli 958 kappaletta. (Karppinen 2009.)

Kaikille asiakasrekisterin mukaisille tiloille kyselyn lähettäminen olisi ollut liian suuri urakka. Urakan helpottamiseksi tilaryhmistä päätettiin tehdä otantatutkimus. Otantaan tilat poimittiin suhteellista kiintiöintiä käyttäen, jolloin jokaisesta ositteesta valittiin 100 metsätilan omistajaa. (Heikkilä 2008,38.) Otokoko on 200 metsätilanomistajaa. Kuviossa 21 on piirroksen avulla esitelty otannan perusajatus.



KUVIO 21. Otoks on pienoiskuva perusjoukosta. (Heikkilä 2008,34.)

Kirjekyselyssä vastausprosentti jää usein alhaiseksi, mikä pyritään minimoimaan motivoivalla saatekirjeellä, mukana seuraavalla vastauskirjekuorella ja arvontalipukkeella. (Heikkilä 2008,44.)

Hyvällä tutkimuslomakkeella on myös suuri merkitys vastausprosenttiin ja kiinnostukseen täyttää tutkimuslomake. (Heikkilä 2008,48.) Tutkimuksessa ei vastauslomakkeita karhuttu, koska vastausprosentin luotettiin nousevan riittävän suureksi arvannon avulla.

5.2 Tutkimusmenetelmä

Tutkimusmenetelmänä käytetään kvantitatiivista tutkimusta. Aineistosta saatuja tuloksia pyritään vertailemaan tutkittua havaintoyksikköä suurempaan joukkoon tilastollisen päättelyn keinoin. (Heikkilä 2008,16.) Tutkimuksella pyritään ymmärtämään metsätilojen omistajia ja selvittämään miten he käyttäytyvät jatkossa.

Tutkimuksessa pääpaino oli ennustavalla tutkimuksella, jossa tutkija pyrki ennustamaan metsätilojen kohtaloa Ylä-Savon alueella 5-10 vuoden sisällä. Määrällinen tutkimus (kvantitatiivinen) mahdollistaa ristiintaulukoinnin tekemisen testien avulla ja tulosten esittämisen.

5.3 Analysointi

Tulokset analysoitiin SPSS-ohjelmalla. Aineiston käsittely aloitetaan palautuneiden lomakkeiden tarkastuksella. Lomakkeet tarkistetaan mahdollisten virheiden varalta ja samalla päätellään, kuinka onnistuneita kysymykset ovat olleet.

Tarkoituksena tutkimuksessa oli tehdä yhden tai kahden muuttujan vertailua, ristiintaulukointia ja hypoteesin selvitystä. (Vilka 2007,118–133.) Ristiintaulukoinnilla selvitetään kahden tai useamman muuttujan välistä riippuvuutta. Tässä tutkimuksessa ristiintaulukointia voidaan tehdä esimerkiksi vastaajan iän ja metsäpinta-alan suhteen. Vaikuttaako ikä metsänhoitoyhdistyksen palveluiden käyttöön, tämä saadaan ristiintaulukoinnilla selville. Riippuvuutta tutkitaan X^2 -riippumattomuustestillä. (khiin neliötesti) Testissä saatavan tuloksen hyväksyttävyyys eli p-arvo on 0,005 tai pienempi. (Heikkilä 2008,212.)

Hypoteesit ovat väittämiä, jotka perustuvat aikaisempaan tutkimustulokseen. Hypoteesin testauksessa tarkistetaan tutkijan hypoteesille asettamaa ennako-odotusta ja saatua tulosta. Hypoteesin testausta tarvitaan, kun lopputulos on ennako-odotusten vastainen. Hypoteesin testaamisen perusteella pyritään varmistamaan ja päättelemään, voiko otoksen perusteella saadut tulokset yleistää perusjoukossa. Testauksella tarkistetaan, kuinka paljon tulokset poikkeavat kontrolliotoksen arvoista. (Vilka 2007,132.)

Hypoteeseilla tarkoitetaan aikaisemmissakin tutkimuksissa todettuja asioita. Näitä ovat tässä tutkimuksessa seuraavat toteamukset: ”miehet omistavat metsää enemmän” tai ”suurin osa metsätilan omistajista on eläkeläisiä”.

5.4 Luotettavuus

Ensimmäinen edellytys luotettavuudelle on, että tutkimus mittaa sitä, mitä oli tarkoitus selvittää. Tässä tapauksessa selvitetään metsänomistajien käyttäytymistä 5 – 10 vuoden sisällä. Mittauksen hyvyttä tai luotettavuutta kuvataan kahdella käsitteellä validiteetti ja reliabiliteetti, jotka muodostavat yhdessä mittarin kokonaisluotettavuuden.

Tutkimusaineiston laatuun vaikuttavat seuraavat tekijät:

- käsittelyvirheet
- mittausvirheet
- peitto- ja katovirheet
- otantavirheet.

(Heikkilä 2008,185.)

Tutkimuksen kannalta on tärkeää, että otos on kattava ja edustava, vastausprosentti on korkea ja kysymykset mittaavat oikeita asioita. Otoksen tarkkuuteen vaikuttaa ajan tasalla oleva asiakasrekisteri. Opinnäytetyön kyselyn vastaanottajat tarkistettiin toimeksiantajan puolesta, näin pyrittiin välttämään väärälle ikäryhmälle lähettämistä.

Validiteetti kuvaa kyselyn onnistumista eli miten on pystytty mittaamaan sitä mitä pitikin selvittää. Validiutta on vaikea tarkastella jälkikäteen. Opinnäytetyössäni kyselyn oikealla asettelulla oli suuri merkitys, että saadaan selville tutkimusongelmaan ratkaisu. Validiteetti koostuu ongelma-alueeseen liittyvästä teoriasta ja sen käsitteistä.

Validiteetti voidaan jakaa sisäiseen ja ulkoiseen validiteettiin. Sisäisessä ominaisuudessa tarkastellaan ongelmaan liittyvän teorian ja mittaustuloksen yhtenäisyyttä. Ulkoisessa validissa muutkin tutkijat tulkitsevat kyseiset tutkimustulokset samalla tavoin, kuin tutkija. (Heikkilä 2008,186.)

Reliabiliteetti määritellään kyvyksi tuottaa ei-sattumanvaraisia tuloksia. Tutkimuksen sisäinen reliabiliteetti todetaan mittaamalla sama tilastoyksikkö useampaan kertaan. Kun mittaustulokset ovat samat, mittaus on reliaabeli.

Reliabiliteettia voidaan tarkastella mittauksen jälkeen; käytännössä kahden riippumattoman mittauksen korrelaatio on reliabiliteetti. Samaa asiaa kysytään kahdella tai useammalla kysymyksellä. (Vilka 2007,149.)

6 KYSELYLOMAKKEEN LAADINTA

Kyselylomakkeen laadinnan aloitin tutustumalla valtakunnallisiin kyselyihin metsänomistajille, joita oli tehnyt vuoden 2008 aikana Pellervon taloustutkimus. Kysymykset käytiin läpi myös toimeksiantajan ja ohjaavan opettajan avustuksella. Kysymyksillä pyrittiin saamaan vastaukset toimeksiantajan ongelmaan metsätilojen kohtalosta ja mielialoista. Metsähoitoyhdistyksen palvelujen käytön halukkuus metsätilan luovutus tilanteessa haluttiin myös selvittää. Pohjois-Savon Metsäkeskuksesta Puu liikkeelle hankkeessa työskentelevä Seppo Niskanen antoi omalta osaltaan ohjausta kysymysten laadintaan sähköpostin välityksellä

Kyselyn mukana olleessa saatekirjeessä kerrottiin, mikä tutkimus oli kyseessä ja miten vastauksia käsitellään. Kysymykset olivat mahdollisimman selkeitä valintakysymyksiä. (Liite 1.). Avoimelle palautteelle oli annettu tilaa, kun haluttiin tietää millaista tietoa metsänomistajat ovat vailla metsähoitoyhdistykseltä. Haluttiin myös tietää miksi metsänomistaja ei tee omistukseen liittyvien toimenpiteiden lähimmän vuoden aikana, tällöin vastaajalla oli vastata kysymykseen omaavallenteisin sanoin ja lausein. (Liite 2 ja 3).

6.1 Taustatietoa kysymyksistä

Ensimmäiseksi kysyttiin vastaajan sukupuolta. Tästä voitiin laskea millainen jakauma sukupuolisesti on kyselyyn vastanneiden kesken metsätilan omistuksen suhteen. Oletuksena oli, että miehet vastaavat kyselyyn enemmän, kuin naiset.

Toiseksi kysyttiin metsätilan ensisijaisen omistajan syntymävuotta. Ikää ei haluttu kysyä suoraan tai antaa valmiita vastausehtoja. Tällä pyrittiin rehellisiin vastauksiin, kyselyyn vastaaja vastaa mieluummin syntymävuotta koskevaan kysymykseen, kuin suoraan ikää koskevaan kysymykseen. Syntymävuoden perusteella pystytään laskemaan ikä ja luokittelemaan aineisto jälkikäteen. Aineiston luokittelussa menetetään aina osa informaatiota. (Heikkilä 2008,a52.)

Minkäläisen koulutuksen kyselyyn vastanneet metsätilan omistajat omaavat? Tämä haluttiin saada selville kysymyksellä kolme. Kysymyksessä oli haluttu metsänomistajan merkkäavan vain viimeisimmän koulutuksen. Oletettiin, että pelkän peruskoulun tai kansankoulun kävijöitä on enemmistö vastaajista.

Kysymyksellä neljä haluttiin selvittää metsänomistajien ammatti ja ammattiaseman merkitystä metsänhoitoyhdistyksen palveluiden käyttöön.

Metsätilan koko oli tärkeä saada selville, keskiarvo tietoa kyselyyn vastanneiden kesken tarvitaan verratessa maakunnallisiin tutkimuksiin kyselyn tuloksia. Tätä asiaa kysyttiin kysymyksellä viisi.

Kysymyksellä kuusi haluttiin selvittää myös miten metsänomistajan asuinpaikka vaikuttaa metsänhoitoyhdistyksen palveluiden käyttöön? Metsätilan omistajista suurin osa tulevaisuudessa asuu kaupungissa, mutta miten on tilanne tässä tutkimuksessa? Kysymykseen saadaan vastaus kysymällä metsänomistajan asuinpaikkaa metsätilaa nähden. Osoitteistosta etukäteen pystyi päättelemään, että kaupungissa asuvat ovat tässä tutkimuksessa vähemmistössä.

Kysymyksellä 7 haluttiin saada selville metsätilan tulevaisuuden näkymät. Tieto on tärkeä info metsänhoitoyhdistykselle, kuinka maakunnassa uskotaan metsätalouteen. Ristiintaulukoinnissa vastaajan ikä ja metsätalouden tulevaisuuden näkemys on mielenkiinnon kohde. Kuinka ikä näkyy metsänomistajan metsätilan tulevaisuuden näkymässä?

Seuraavalla kysymyksellä 8 haluttiin selvittää metsänomistajien tuntemusta metsänhoitoyhdistyksen palveluiden käytöstä. Palveluiden hyvä tuntemus on metsänomistajalle eduksi. Toisaalta palveluiden huono tuntemus viestii metsänhoitoyhdistykselle palveluiden markkinoinnista. Miten sitten ikä tai koulutus vaikuttaa palveluiden tuntemukseen?

Metsänhoitoyhdistyksen Ylä-Savon palveluiden käyttö kyselyyn vastanneiden kesken on hyvä selvittää. Palvelun käyttöä kysyttiin kysymyksessä 9. Palveluiden käyttöasteesta voitiin päätellä, onko kohderyhmä käyttänyt metsänhoitoyhdistyksen palveluita

paljon vai vähän. Iän suhdetta vertaamalla palveluiden käyttöön saadaan arvokasta tietoa toimeksiantajalle.

Kysymyksessä 10 kysyttiin tilan hallintatapaa. Tieto hallintatavasta on hyvä selvittää, jolloin tiedämme millaisia metsätiloja alueella sijaitsee. Ristiintaulukoinnissa iän suhdetta omistusmuotoon voimme päätellä iän vaikutusta omistusmuotoon.

Tilastoa haluttiin saada myös kysymyksellä 11, kuinka tila on tullut hallintaan? Onko perinteinen tapa perintö eli sukupolvenvaihdos yleinen vai onko osto yleisempi? Miten tilan omistajan ikä vaikuttaa, siihen miten tila on tullut hallintaan. Kaikkea näitä voimme pohtia kysymyksen vastauksien pohdinnassa.

Seuraavan kysymyksen 12 taustalla, oli tieto metsätilojen keskimääräisestä omistusajasta. Kirjallisuuden mukaan omistusaika metsäomaisuudelle on noin 30 vuotta, jonka jälkeen metsätila vaihtaa omistajaa. Kysymyksellä haluttiin saada selville pitääkö kirjallisuudessa oleva tieto paikkansa myös kyselyyn vastanneiden keskuudessa.

Metsätalouden kehittämiskeskus Tapion kokoaman vuositilaston mukaan Pohjois-Savon metsäkeskuksen alueella metsäsuunnitelma on 86 prosentilla alueen metsistä. Tämä oli lähtökohtana, kun laadittiin kysymystä onko tilalla voimassa olevaa metsäsuunnitelma? Kysymyksellä 13 saadaan selville, miten tieto pitää paikkansa kyselyyn vastanneiden keskuudessa.

Mikä on metsänomistuksen tärkein tavoite? tätä kysyttiin kysymyksellä 14. Kysymystä voidaan peilata metsätilan tulevaisuuden näkymän kanssa ristiin ja saada arvokasta tietoa. Pellervon taloudellinen tutkimuskeskus on tutkimuksessa kysynyt tulevaisuuden metsänomistajilta samaa asiaa. Valtakunnan tutkimuksen peilaaminen tähän tutkimukseen oli tavoitteena kysymystä laadittaessa.

Metsäomaisuuden kohtalo oli tärkein kysymys 15, johon piti tällä tutkimuksella saada vastaus. Metsätilojen omistajavaihdokset vaikuttavat metsänhoitoyhdistyksen toimintatapoihin. Metsänomistajiksi tulee entistä enemmän kaupunkilaismetsänomistajia, jotka tarvitsevat metsänhoitoyhdistyksen palveluita. Kysymyksellä haluttiin selvittää millaisena kyselyyn vastanneet metsätilat näkevät metsäomaisuuden?

Seuraavan kysymyksen 16 asettelu on suoraan verrattavissa edelliseen kysymykseen. Metsänomistajan luopuessa metsästä, minne metsäomaisuus menee? Haluttiin selvittää tapa jolla metsäomaisuus vaihtaa omistajaa. Kysymyksen 17 vapaassa palautteessa metsänomistaja saa kertoa omin sanoin, miksi omistukseen liittyvät asiat eivät ole ajankohtaisia. Näin saamme kerätty metsänhoitoyhdistykselle arvokasta tietoa Excel-taulukon yhteenvedolla kysymyksestä.

Mistä sitten ensisijassa metsänomistaja hakee tietoa metsäomaisuuden luovutuksen yhteydessä? Kysymyksellä 18 peilattiin tilanne tällä hetkellä, tulevaisuutta viiden vuoden sisällä ei haluttu saada selville. Kysymyksen asettelulla haluttiin saada selville myös millaisena tietolähteenä metsänhoitoyhdistystä pidetään metsätilan luovutuksen yhteydessä?

Edellisen kysymykseen viitaten, miten voimme palvelua parantaa? Onko neuvonnalla vai markkinoimalla metsänhoitoyhdistyksen roolia paremmin saatavissa parempaa tulosta kyselyyn vastanneiden mielestä. Tätä kysyttiin kysymyksessä 19. Vastajaat saivat antaa vapaata palautetta metsänhoitoyhdistykselle, miten pitäisi toimia jatkossa?

Metsänhoitoyhdistyksen kannalta on tärkeää saada selville, millaista tietoa metsätilan omistajat ovat vailla jatkossa, kun on kyse metsänomistukseen liittyvistä asioista. Tätä kysyttiin kysymyksellä 20. Tiedolla on helppo suunnitella tulevaisuutta, ennen kaikkea millaisia koulutuksia järjestetään ja mikä on kohderyhmä?

Viimeisenä kysymyksenä 21 kysyttiin metsänomistajien halukkuutta metsänhoitoyhdistyksen puolelta otettavaan yhteyteen metsätilan luovutukseen liittyvissä asioissa. Tämä kysymys kertoo metsänhoitoyhdistykselle, miten toimia asian suhteen.

7 KYSELYN TULOKSET

Kysymyslomakkeita lähetettiin yhteensä 200 kappaletta Metsänhoitoyhdistys Ylä-Savon alueella sijaitsevien metsätilojen omistajille. Kyselytutkimus kohdistettiin vuonna 1930–1950 syntyneille metsätilan omistajille satunnaisella otantamenetelmällä. Vastajat jaettiin kahteen ikäryhmään syntymävuoden mukaan. Ikäryhmät olivat 1930–1940 ja 1941–1950 syntyneet metsätilan omistajat. Kummastakin ikäryhmästä valittiin 100 metsätilan omistajaa kyselyn vastaajiksi.

Kyselytutkimuksissa kato vastauksien suhteen tahtoo käydä suureksi. Luotimme kuitenkin siihen, että tutkimukseen osallistuvat henkilöt vastaavat kyselyyn riittävällä määrällä. Karhuamista emme harkinneet missään vaiheessa, koska siitä olisi tullut ylimääräisiä kuluja toimeksiantajalle ja kyselyn tekijälle.

Vastausprosentti nousi yli neljäkymmenen prosentin, ollen 43,5 prosenttia, kuten taulukosta 5 asia todetaan. Tulosta voidaan pitää erinomaisena tuloksena, kun puhutaan kirjekyselyistä. Kyselyyn vastausprosenttia nostivat arvomme mukaan pääpalkintona ollut yhden hehtaarin taimikonraivaus ja metsänhoitoyhdistyksen ennakkoselvitys osoitteiston suhteen. Kysely meni oikeille henkilöille ja oikealle ikäryhmälle.

TAULUKKO 5. Tutkimuksen vastausprosentti

Vastausprosentti	43,5
vastauksia saatiin	87
kysymyslomakkeita lähetettiin yhteensä	200

Tutkimukseen vastasi tasaisesti kumpaankin ikäryhmään kuuluvat metsätilan omistajat tasapuolisesti, kuten alla olevasta taulukosta 6 voimme todeta. Metsätilan ensisijaisen vastaajan syntymävuotta kysyttiin kyselylomakkeen kysymyksessä kaksi. Vastajat saimme ikäluokkiin SPSS- ohjelmassa uudelleen luokitteluna vastaajan syntymävuoden.

TAULUKKO 6. Tutkimukseen osallistuneiden ikäryhmät (n=87)

		Vastauksia	% kysymykseen vastanneista	% kyselyyn vastanneista
Syntymävuodet	1930–1940	40	46,0	48,2
	1941–1950	43	49,4	51,8
	Vastaukset	83	95,4	100,0
	Ei vastausta	4	4,6	
Yhteensä		87	100,0	

Jatkossa käytämme vastaajien syntymävuosi luokituksen sijasta ikäluokitusta. Ikäluokittelu vastaajien syntymävuoden perusteella on nähtävissä taulukossa 7. Ikäluokassa vastaajia, vastaus on vastanneiden määrä eri ikäluokassa.

TAULUKKO 7. Vastaajien luokitus ikäluokittain (n=83)

ikä	Ikäluokassa vastaajia
50–59	7
60–69	39
70–80	37
vastaajia	83

Seuraavassa kysymyksessä kysyimme vastaajan sukupuolta. Sukupuolta koskevaan kysymykseen vastaajista yksi jätti vastaamatta, joko huolimattomuutta tai ei halunnut tuoda omaa sukupuolta julki. Metsänomistajista puhuttaessa muodostuu mielikuvissa omistajan sukupuoleksi mies henkilö, joka omistaa metsätilan. Kysymyksen tuloksiin vaikuttaa kyselyn asettelussa mainittu ensisijainen omistaja. Puolisoiden omistaessa metsätilan useammin kyselyyn vastaa mies, kuin nainen. Taulukosta 8 voimme todeta, että vastaajista mieshenkilöitä oli 69, joka oli kyselyyn vastanneista henkilöistä 79,3 prosenttia.

Taulukko 8. Tutkimukseen vastanneiden henkilöiden sukupuolijakauma ja lukumäärä (n=87)

		Lukumäärä	% kyselyyn vastanneista
Valinta	ei vastausta	1	1,1
	nainen	17	19,5
	mies	69	79,3
	Yhteensä	87	100,0

Seuraavaksi haluttiin tietää metsätilan omistajan syntymävuosi.. Kysymyksen asettelussa tämä koettiin paremmaksi tavaksi kysyä vastaajan ikää, kuin syntymävuoden suoraan kysyminen. Saadaksemme selville vastaajan iän, jouduimme muuttujia muokkaamaan SPSS – ohjelmassa. Vastaajista neljä jätti kertomatta syntymävuoden. Vastaajien keski-ikä oli 68,8 vuotta (Taulukko 9.), joka on Ylä-Savon metsänomistajien keski-ikää noin (62 vuotta) verrattuna hieman yläkantissa.

Taulukko 9. Vastaajien ikärakenne (n=83)

	N	Minimi	Maximi	Keskiarvo	Keskihajonta keski-ialle
ikä	83	59,00	79,00	68,8	6,38407

Vastaajien sukupuolijakauman mukainen ikärakenne oli yllättävän hyvin tasapainossa, kuten taulukosta 10 voimme todeta. Kyselyyn vastanneista naisista yksi ei kertonut syntymävuotta ja kolme miestä ei halunnut kertonut syntymävuotta.

TAULUKKO 10. Vastaajien keski-ikä sukupuolittain (n=83)

Vastaajan sukupuoli	Keskiarvo	N	Keskihajonta
nainen	69,8	16	5,95784
mies	68,5	66	6,45033

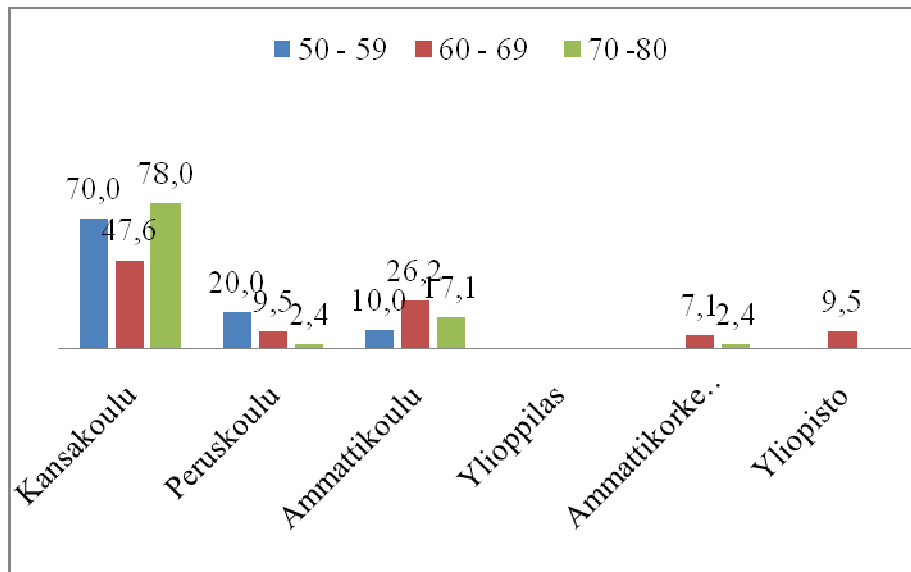
Vastaajien koulutus kiinnosti, koska koulutus vaikuttaa moneen asiaan. Kysymyksen asettelussa painotettiin vastaajien merkitsemään viimeisin koulutus jonka he ovat käyneet. Vastaajat ovat halutessaan valinneet useamman kuin yksi vaihtoehdon, joka näkyy tuloksissa. Vastaajien korkean iän perusteella oli olettamus, että kansakoulu on suurimmalla osalla ainoana koulutuksena.

Kysymyksen vastanneiden keskuudessa kansakoulu oli koulutuksena (n=59) 67,8 prosentilla vastaajista. Seuraavaksi korkein koulutus kysymykseen vastanneiden keskuudessa oli ammattikoulu 24,1 prosenttia. Joukossa oli myös neljä yliopiston käynyttä metsätilan omistajaa. Muut koulutusten suhteet näkyvät taulukosta 11.

TAULUKKO 11. Vastaajien koulutus (n=87)

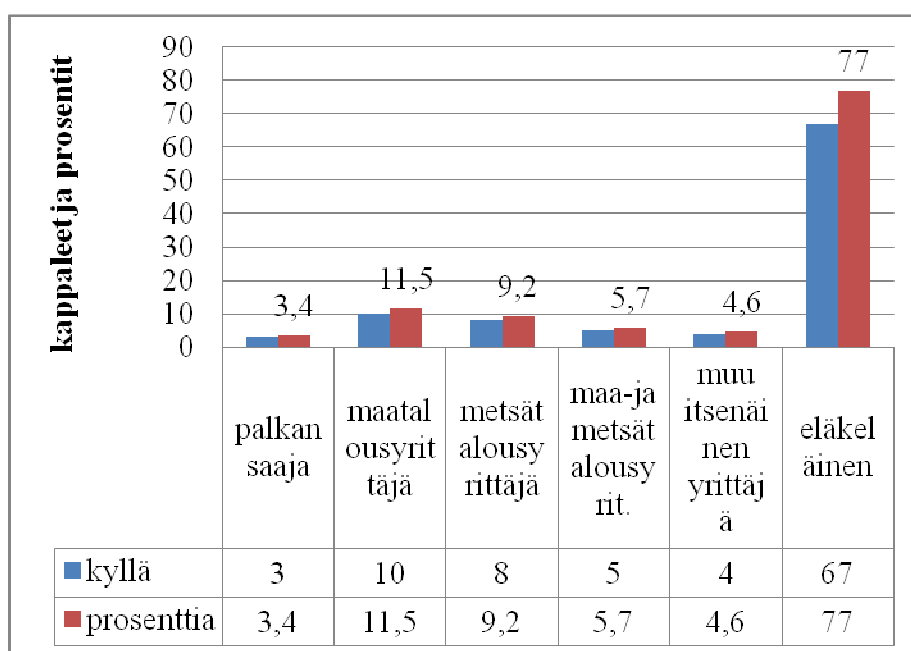
Koulutus	Kyllä	%-prosenttia kysymykseen vastanneista
Kansakoulu	59	67,8
Peruskoulu	9	10,3
Ammattikoulu	21	24,1
Ylioppilas	0	0
Ammattikorkeakoulu	5	5,7
Yliopisto	4	4,6

Koulutus eri ikäryhmissä kertoo selvää kieltä koulutustasosta, kuten kuviosta viisi pystyy lukemaan. Kansakoulu ainoana koulutuksena on metsätilan omistajilla ikäluokassa 70–80 vuotiaat. Ikäluokassa 60–69 löytyy korkeampaa koulutusta, yliopiston käyneitä ikäryhmässä 9,5 prosenttia. (Kuvio 22.)



KUVIO 22. Tutkimukseen vastaajien koulutus prosentteina ikäluokittain (n=83)

Neljännessä kysymyksessä kysyttiin vastaajan ammattiasemaa. Ennakkoon voitiin arvailla, että eläkeläisten osuus on suurin ja sen kyllä kysely vahvisti. Eläkeläisten osuus kyselyyn vastanneista oli 77 prosenttia. Seuraavana tulivat maatalousyrittäjät ja metsätalousyrittäjät, kummankin osuus oli kymmenen prosentin tuntumassa. Tulos oli odotetun kaltainen ja heijastaa kyselyn kautta yleistä tilannetta Pohjois-Savon alueella. (Kuvio 23.)



KUVIO 23. Vastaajien ammattiasema

Metsätilojen koko on puhuttanut mediassa aika ajoin tänäkin vuonna, keskustelusta johtuen oli luontevaa kysyä seuraavaksi metsätilan kokoa. Keskimääräinen metsätilan koko on Ylä-Savossa tilastojen mukaan 27,0 hehtaaria, mutta tutkimuksessa keskimääräiseksi alaksi muodostui 52,1 hehtaaria. (Taulukko 12.). Kyselyssä oli mukana monen kokoisia tiloja, pienin oli 6 hehtaaria ja suurin oli 300 hehtaaria.

TAULUKKO 12. Metsätilojen kokojen keskiarvot vastaajien keskuudessa (n=84)

	Vastaa- jia	Minimi	Maxim	Keskiar- vo	Keskihajonta
metsätilankoko	84	6,00	300,00	52,1	49,2

Vastaajien yhteenlaskettu omistuksessa oleva metsämaa-ala oli 4381 hehtaaria. Pohjois-Savossa yksityiset omistavat metsämaata 950 000 hehtaaria. (Peltola 2008,56.) Tutkimukseen osallistui Suomen metsämaan omistajista pinta-alalla mitattuna 0,46 prosenttia.

Yhtä tärkeää kuin metsätilan koko on hyvä saada vastauksista selville minkä kokoisia metsätiloja vastanneiden keskuudessa on eniten. Vastauksen saamiseksi vastaajien metsätilojen pinta-alat luokiteltiin uudelleen viiteen kokoluokkaan. Metsätilan kokoluokissa metsiköitä oli tasaisesti 150 hehtaariin asti, siksi kokoluokitus oli 50 hehtaarin jaotuksella alussa. Mainittakoon että kokoluokassa 151–200 hehtaaria metsiköitä ei ollut yhtään kappaletta.

Vertailtaessa metsätilojen kokoja suurimman ryhmän muodostivat 0–50 hehtaarin tilat, joita oli kysymykseen vastanneista 65,5 prosenttia. Kyseisen kokoisia tiloja kyselyyn vastanneista oli 55 kappaletta. Muiden pinta-alojen osuudet ja kappalemäärät selviävät taulukosta 13.

TAULUKKO 13. Metsätilojen jakauma omistusmäärissä erikokoisiin metsätiloihin (n=84)

		Vastaukset	% kysymykseen vastanneista	% kyselyyn vastanneista
Pinta-ala	0–50	55	65,5	65,5
	51–100	19	22,6	88,1
	101–150	7	8,3	96,4
	201–300	3	3,6	100,0
	Yhteensä	84	100,0	

Ristiintaulukoinnissa verratessa ikää metsätilan kokoon luokiteltuna, suurimman ryhmän omistivat 60–69 vuotiaat. Heillä oli hallussa 39 metsätilaa, joka on kysymykseen vastanneista lähes 50 prosenttia. $P=(0,23)$, ikä ei vaikuta metsätilan kokoon tilastollisesti merkittävästi. (Taulukko 14.)

TAULUKKO 14. Ikäluokkien omistuksessa olevien metsätilojen kappalemäärä (n=80)

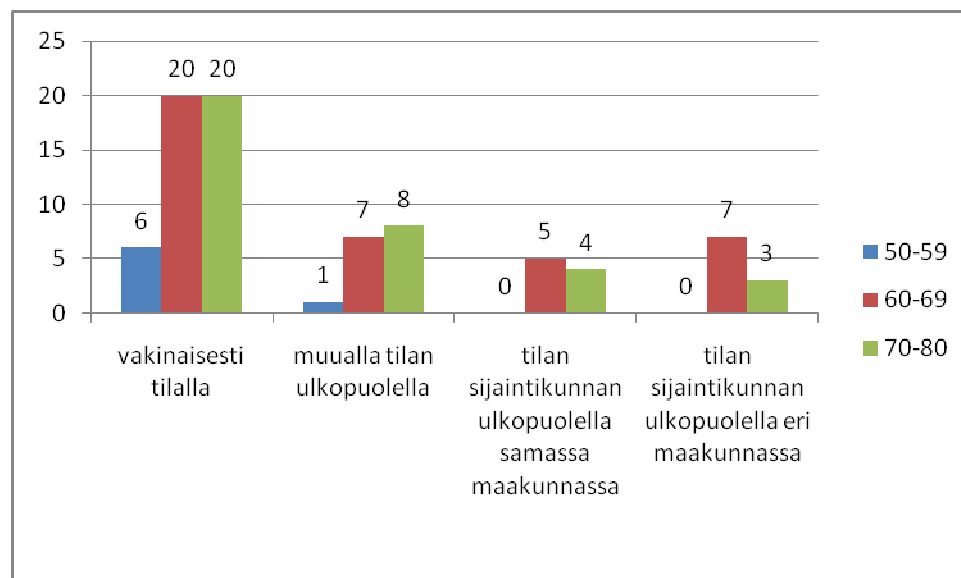
		metsätilan koko luokiteltu			
hehtaarit		0–50	51–100	101–150	201–300
ikä	50–59	3	4	0	0
	60–69	24	9	5	1
	70–80	25	5	2	2
Yhteensä		52	18	7	3

Kuudennessa kysymyksessä halusimme tietää Ylä-Savon metsänomistajien nykyisen asuinpaikan suhteessa metsätilan sijaintiin. Kysymykseen vastanneista metsätilan omistajista 55 prosenttia asuu vakinaisesti tilalla. Tätä tulosta voidaan pitää normaali-tilanteena Ylä-Savossa. Etämetsänomistajien osuus tässä tutkimuksessa oli vain 23 prosenttia. (Taulukko 15.)

TAULUKKO 15. Metsätilojen omistajien asuinpaikka metsätilaa nähden (n=87)

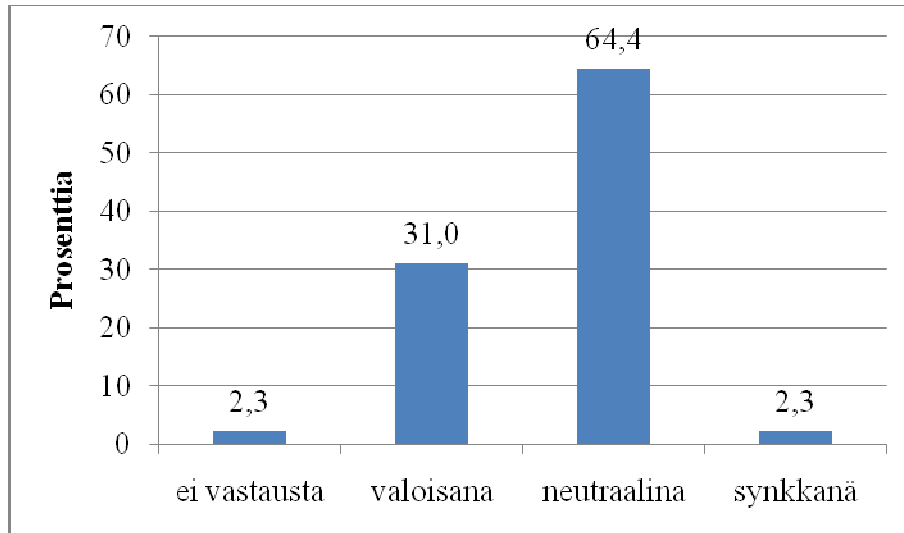
Metsätilallisen asuinpaikka	Vastauksia	%-kysymykseen vastanneista
ei vastausta	3	3,4
vakinaisesti tilalla	48	55,2
muualla tilan ulkopuolella	16	18,4
tilan sijaintikunnan ulkopuolella samassa maakunnassa	10	11,5
tilan sijaintikunnan ulkopuolella eri maakunnassa	10	11,5

Halusimme tietää, miten ikä vaikuttaa asuinpaikkaan ja onko tällä tilastollisesti merkitystä. Ikäluokissa 60–69 vuotiaat ja 70–80 vuotiaat metsänomistajat asuvat enemmistönä kappalemäärissä laskettuna vakinaisesti tilalla. Tilastollisesti ($p=0,50$) iällä ei ole vaikutusta asuinpaikkaan. (Kuvio 24.)



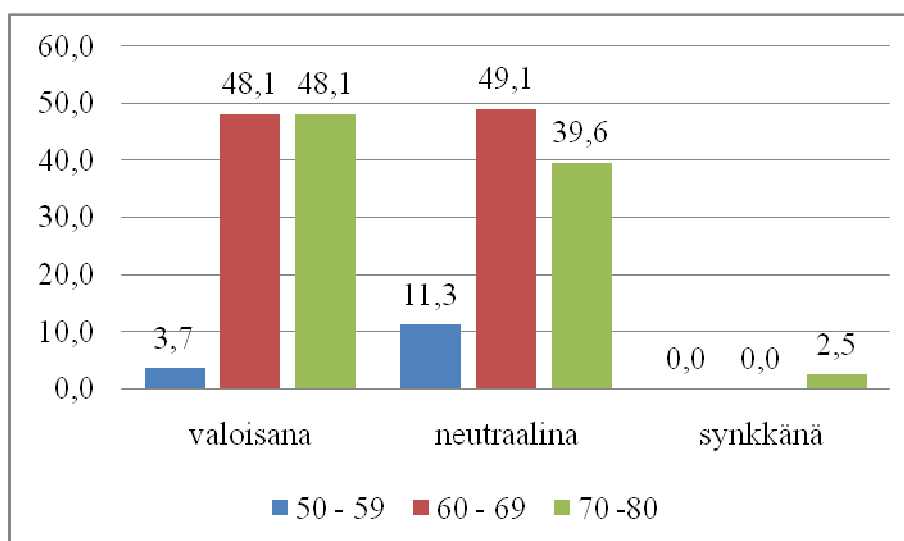
KUVIO 24. Vastaajan iän vaikutus asuinpaikkaan kappalemäärin (n=83)

Tutkimuksessa oli tärkeää saada selville metsätilan tulevaisuuden näkymät. Kysymykseen vastanneista 64,4 prosenttia piti metsätilan tulevaisuutta neutraalina, kuteen kuvioista 25 voi lukea.



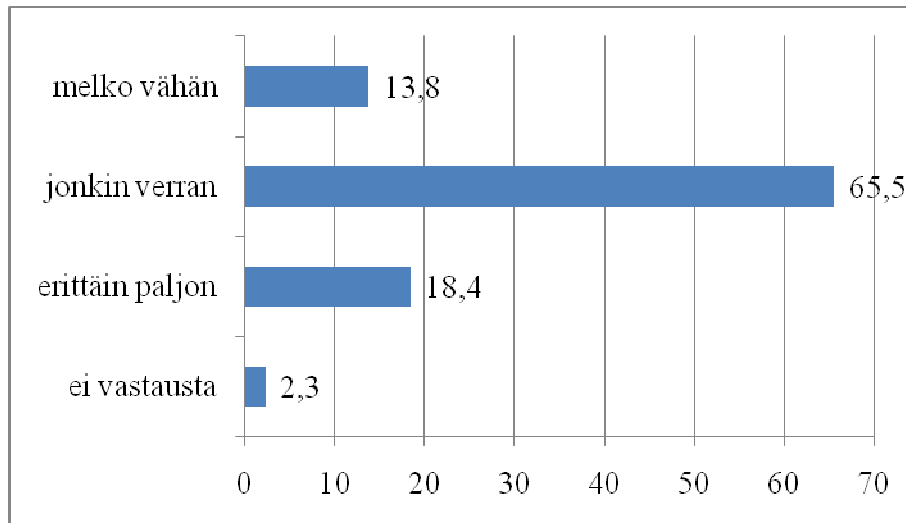
KUVIO 25. Tulevaisuuden näkymät metsätilallisten näkemyksen mukaan (n=87)

Kuviossa 26 on tulokset ikäluokittain prosentteina millaisena omistajat näkevät metsätilansa tulevaisuuden. Ikäluokassa 60–69 vuotiaat on ne metsätilan omistajat jotka pitävät metsätilan tulevaisuutta eniten valoisana (n=13) ja neutraalina. (n=26). Synkkänä piti metsätilan tulevaisuutta yksi vastaajista ikäluokassa 70–80 vuotiaat. Kaksi vastaajaa ei vastannut kysymykseen.



KUVIO 26. Metsätilan tulevaisuuden näkymät ikäluokittain prosentteina (n=83)

Toimeksiantajan pyynnöstä halusimme tietää Metsähoitoyhdistyksen Ylä-Savon palveluiden tuntemista tutkimukseen osallistujien keskuudessa. Vastanneista 65,5 prosenttia ilmoitti tietävänsä jonkin verran Metsähoitoyhdistys Ylä-Savon palveluista. Vastanneiden joukossa oli 18,4 prosenttia, jotka ilmoittivat tietävänsä erittäin paljon metsähoitoyhdistyksen palveluista. (Kuvio 27.)



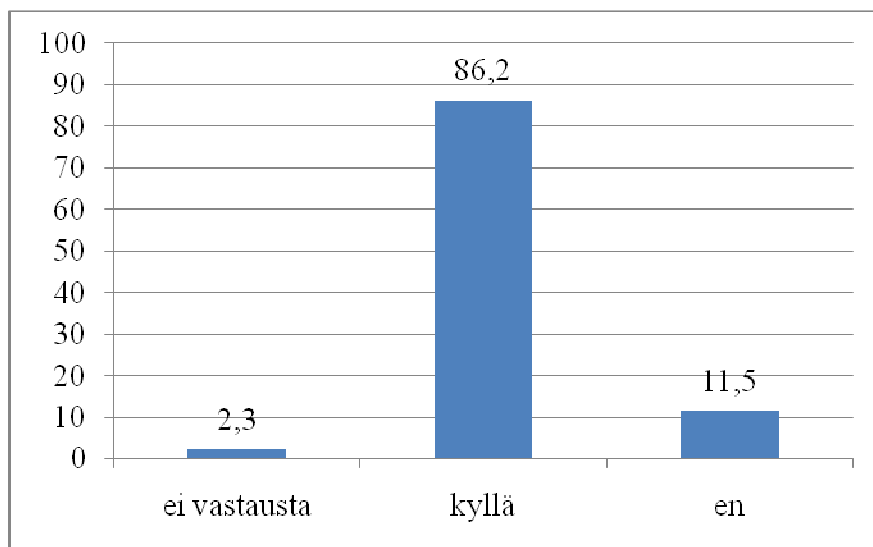
KUVIO 27. Metsänomistajien arvoit kuinka hyvin tuntee metsähoitoyhdistyksen palveluista prosentteina (n=87)

Ikäluokittain metsähoitoyhdistyksen Ylä-Savon palveluiden tuntemus on esitetty taulukossa 16. Tilastollisesti ($p=0,183$) iällä ei ole merkitystä palveluiden tuntemukseen.

Taulukko 16. Metsänomistajien ikäluokittain oma arvio metsähoitoyhdistyksen palveluiden tuntemuksesta eri vaihtoehtoissa (n=83)

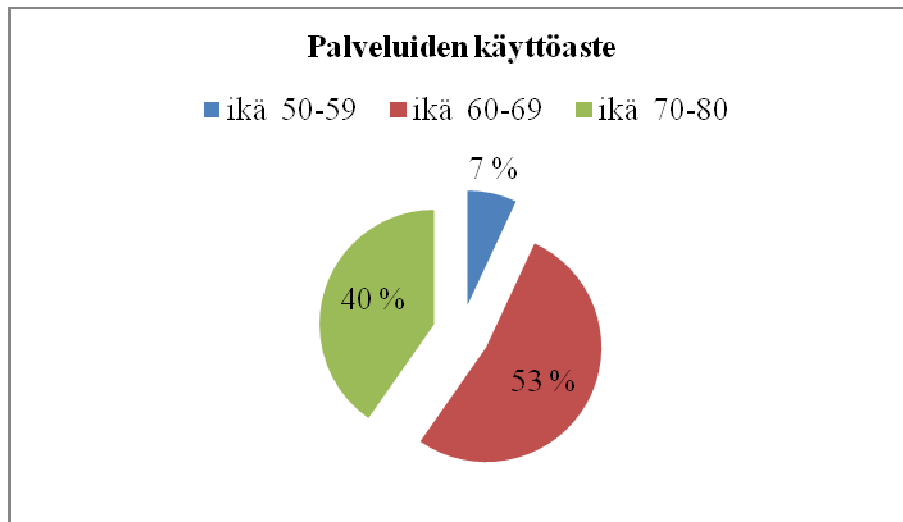
		ei vastaus- ta	erittäin paljon	jonkin verran	melko vähän
ikä	50–59	0	1	5	1
	60–69	0	8	29	2
	70–80	2	6	20	9
Yhteensä kpl.		2	15	54	12

Metsänhoitoyhdistyksen palveluiden tuntemuksen ohella on tarkoituksen mukaista tietää palveluiden käyttöaste vastaajien keskuudessa. Vastanneista 86 prosenttia oli käyttänyt metsänhoitoyhdistyksen palveluita viimeisen viiden vuoden aikana, kuten kuvio 28 kertoo. On myös muistettava, että palveluiden käyttö riippuu siitä miten hyvin metsää hoitaa. Metsänomistaja joka ei hoida metsää, ei tarvitse metsänhoitoyhdistyksen palveluita.



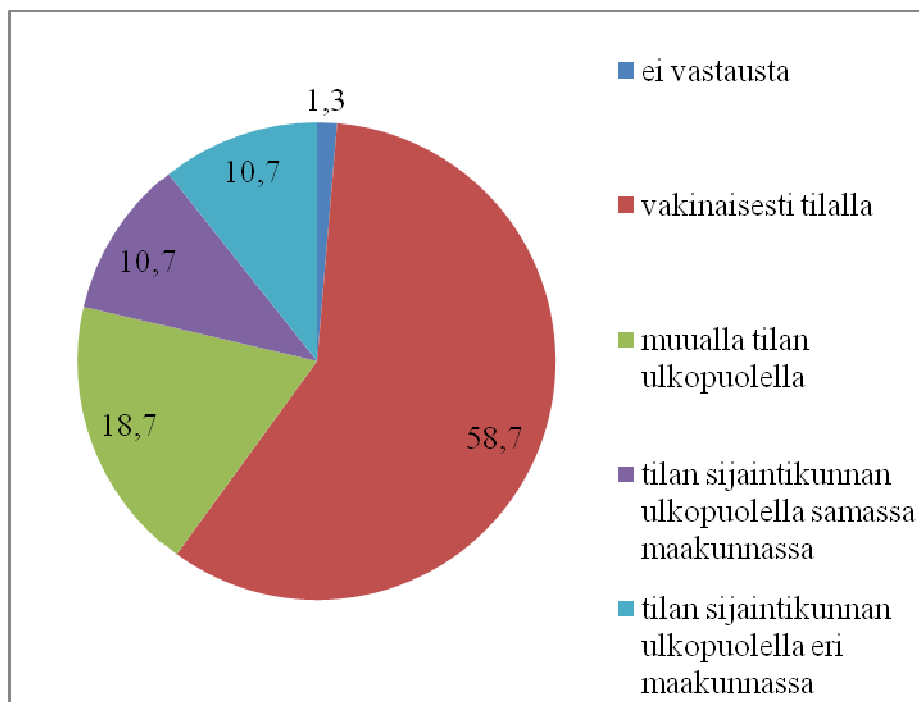
KUVIO 28. Metsänomistajien metsänhoitoyhdistyksen palveluiden käyttö prosentteina viimeisen viiden vuoden aikana (n=87)

Ristiintaulukoinnissa iän suhdetta palveluiden käytössä korostuu ikä kahdella tavalla. Vastaajista keski ja vanhemman ikäryhmän käyttäjät käyttävät palveluita huomattavasti enemmän, kuin nuorin ikäpolvi. Ikä ei ole ratkaiseva tekijä palveluiden käytön suhteen, $p=0,06$. Nuoremman sukupolven metsähoitoyhdistyksen palveluiden käytöstä ei voida vetää kovin luotettavia johtopäätöksiä. (Kuvio 29.)



KUVIO 29. Metsänhoitoyhdistyksen palveluiden käyttöaste eri ikäluokissa (n=87).

Ketkä sitten käyttävät eniten metsänhoitoyhdistyksen palveluita, kun verrataan asuinpaikkaan. Kuviosta 30 näkyy tulos, eniten palveluita käyttävät vakinaisesti tilalla asuvat metsätilan omistajat 58,7 prosentilla (n=44). Seuraavaksi suurin palveluiden käyttäjä asuinpaikan suhteen oli muualla tilan ulkopuolella asuvat. (n=14). Ristiintaulukoinnissa palveluiden käyttö asuinpaikkaan on tilastollisesti merkitsevä, $p=0,0$.



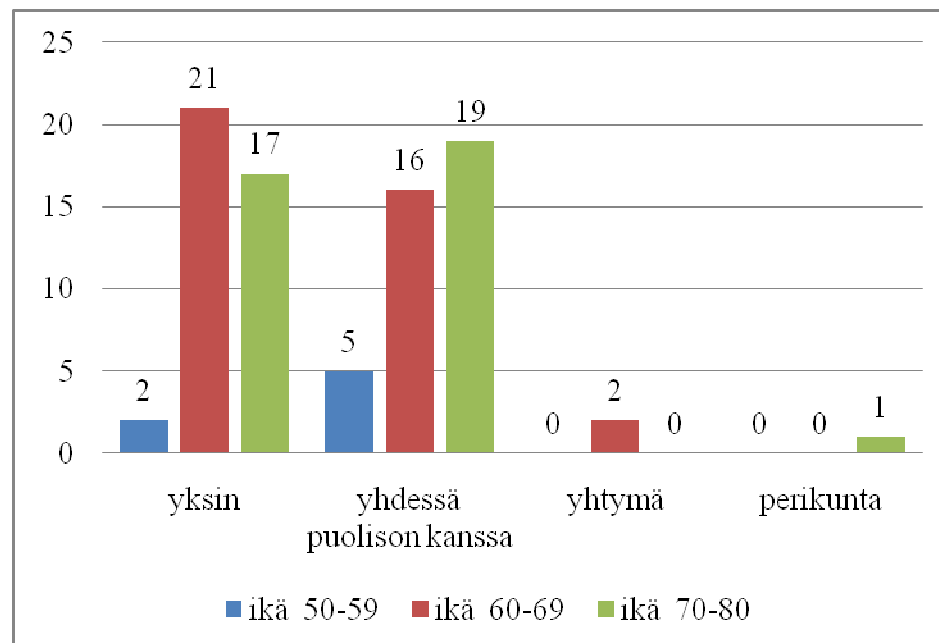
KUVIO 30. Metsänomistajien asuinpaikka vaikuttaa palveluiden käyttöön (n=87)

Tilan hallintatapa on hyvä tietää, että saadaan kokonaiskuva yksityisten omistamien metsätilojen omistusmuodosta tutkimukseen vastanneiden keskuudessa. Kyselyyn vastanneista puolet vastaajista omistaa metsätilan yhdessä puolison kanssa tai yksin. Kummankin osuus vastanneista oli 48 prosenttia. Yhtymä, johon luvetaan yksityisten henkilöiden yhtymät ja yhteismetsät. (Taulukko 17.)

TAULUKKO 17. Metsätilan omistusmuodot vastaajien keskuudessa (n=87)

Vastausvaihtoehdot	Vastaajat	Prosentti
yksin	42	48,3
yhdessä puolison kanssa	42	48,3
yhtymä	2	2,3
perikunta	1	1,1
Yhteensä	87	100,0

Haluttiin selvittää myös, kuinka metsätilojen omistus jakaantuu eri ikäluokissa. Tilan hallintapaan ei ole huomattavissa hirveää eroa eri ikäluokkien kesken, kuten kuviosta 31 näkyy. Suosituin tapa omistaa metsätila on yksin 60–69 vuotiaisten ikäryhmässä. Seuraavaksi suosittu omistusmuoto on yhdessä puolison kanssa yhdessä puolison kanssa 70–80 vuotiaisten ikäryhmässä. Tilastollisesti iällä ei ole vaikutusta omistusmuotoon, $p = 0,47$.



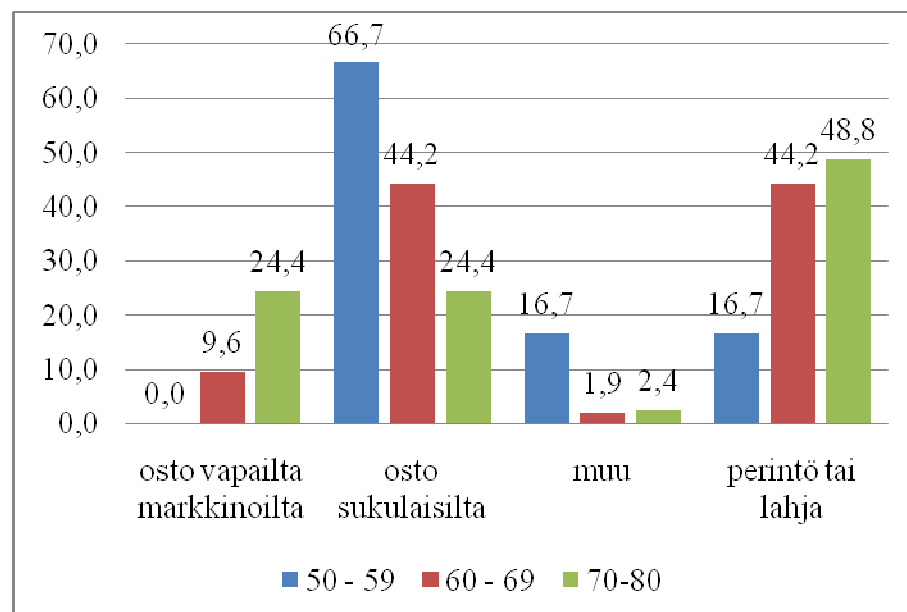
KUVIO 31. Omistusmuodot kappaleina ikäluokittain (n=83)

Ylivoimaisesti enemmistö oli saanut metsätilan perintönä tai lahjana. 46,6 prosenttia oli saanut tilan hallintaansa kyseisellä tavalla. (Taulukko 18.) Osalle kysymykseen vastanneista osa tilasta on tullut omistukseen ostamalla määräala vapailta markkinoilta, joten kysymyksen vastausvaihtoehtoista oli valittu useampi vaihtoehto.

TAULUKKO 18. Tapa, jolla metsätila on tullut vastaajan hallintaan lukumäärällisesti ja prosentteina (n=87)

osto vapailta markkinoilta	15	14,6 %
osto sukulaisilta	37	35,9 %
avioliiton kautta	1	1,0 %
lunastus perikunnalta	1	1,0 %
valtio tarjosi ja ostettiin	1	1,0 %
perintö tai lahja	48	46,6 %

Halutessamme tietää miten ikä vaikuttaa siihen, miten metsätila on tullut hallintaan, huomaamme vanhemman sukupolven saaneen metsätilan joko perintönä tai lahjana. Osto vapailta markkinoilta ei myöskään ole poissuljettu vaihtoehto, 34 prosenttia ikäluokista oli hankkinut määräalan tilasta vapailta markkinoilta. (Kuvio 32.)



Kuvio 32. Ikäluokittain prosentteina, miten metsätila tai sen osa on tullut vastaajan hallintaan (n=87)

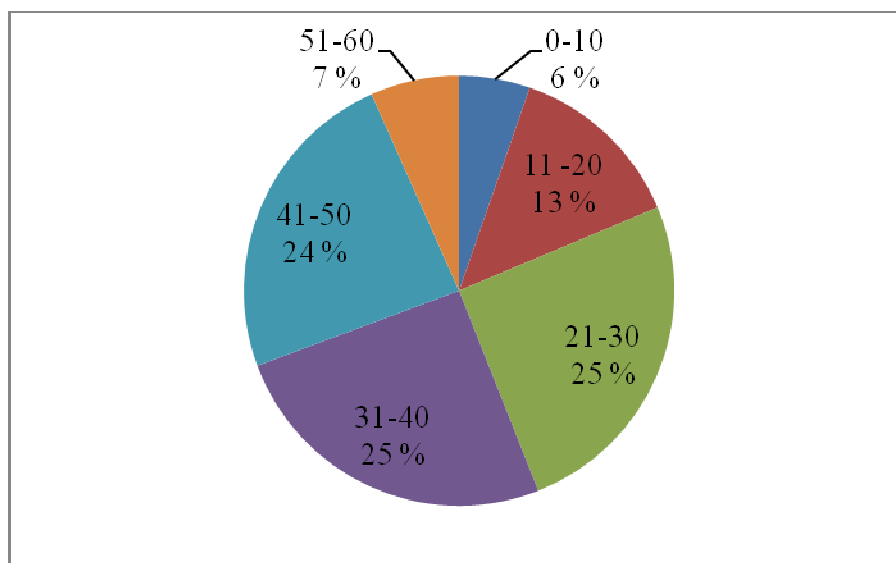
Metsänomistajilta haluttiin saada selville kuinka kauan metsätila on ollut hallinnassa. Tämä vastaus saatiin kysymällä vuotta jolloin tila tuli hallintaan. Muuttujien muokkaamisella SPSS-ohjelmassa saatiin selvät omistusvuodet, minkä tila on ollut vastaajan hallinnassa.

Vastaajista metsätila on ollut keskimäärin hallinnassa 32 vuotta, jota tukee kirjallisuudessa oleva tieto (Taulukko 19.) Kirjallisuuden mukaan metsät ovat keskimäärin 30 vuotta hallinnassa yhdellä sukupolvella, mutta poikkeuksiakin on. Tässäkin tutkimuksella metsän omistus vaihteli neljästä vuodesta 59 vuoteen.

TAULUKKO 19. Metsätila omistuksessa, keskiarvot (n=79)

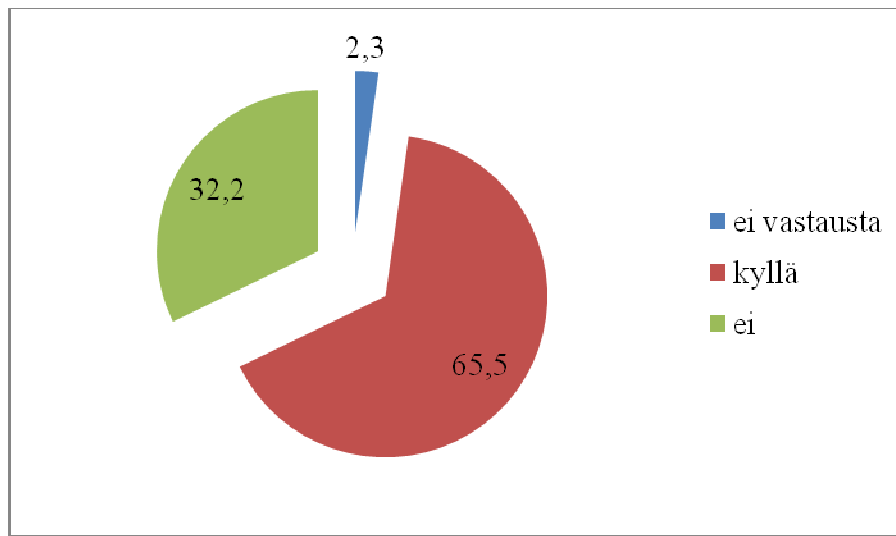
	Minimi	Maxim	Keskiarvo	Keskihajonta keskiarvolle
hallinta vuosina	4,00	59,00	32,1	13,0

Metsätilat ovat tutkimukseen osallistujillakin olleet hallinnassa pitkään. Eniten omistusvuosia prosentteina on ryhmissä 21–30 vuotta ja 31–40 vuotta (n=38). Yli 50 vuotta olleita metsätiloja tutkimuksessa oli mukana 7 prosenttia. (Kuvio 33.)



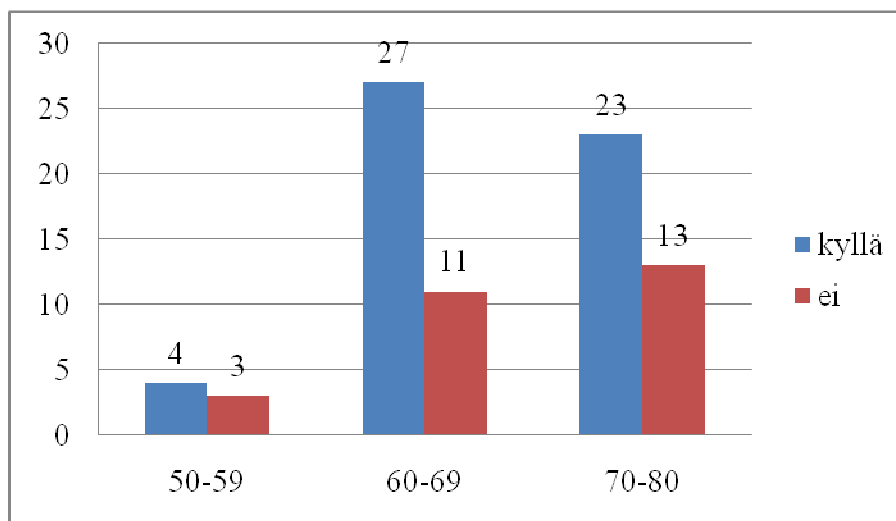
KUVIO 33. Metsätilojen omistusvuodet prosentteina (n=75)

Metsäsuunnitelma on metsänomistajan tärkeä asiakirja. Suunnitelmasta näkyy metsän ikärakenne, suosituksen mukaiset hakkuut ja hoitotyöt. Metsäsuunnitelma uusitaan kymmenen vuoden välein. Tutkimuksessa halusimme tietää, onko metsäsuunnitelma olemassa tutkimukseen osallistuneilla tiloilla? Vastaajista 65,5 prosenttia ilmoitti metsäsuunnitelman olevan olemassa. Yllättävän suuri osuus vastaajista 32,2 prosenttia ei ole teettänyt metsäsuunnitelmaa. (Kuvio 34.)



KUVIO 34: Metsäsuunnitelman olemassaolo metsätilan omistajilla (n=87)

Vertailemalla iän suhtessa metsäsuunnitelman olemassaoloon saatiin selville, että ikäryhmien välillä ei ole suuria eroja. Tilastollisesti ikä ei vaikuta metsäsuunnitelman olemassaoloon, $p=0,92$. (Kuvio 35.)



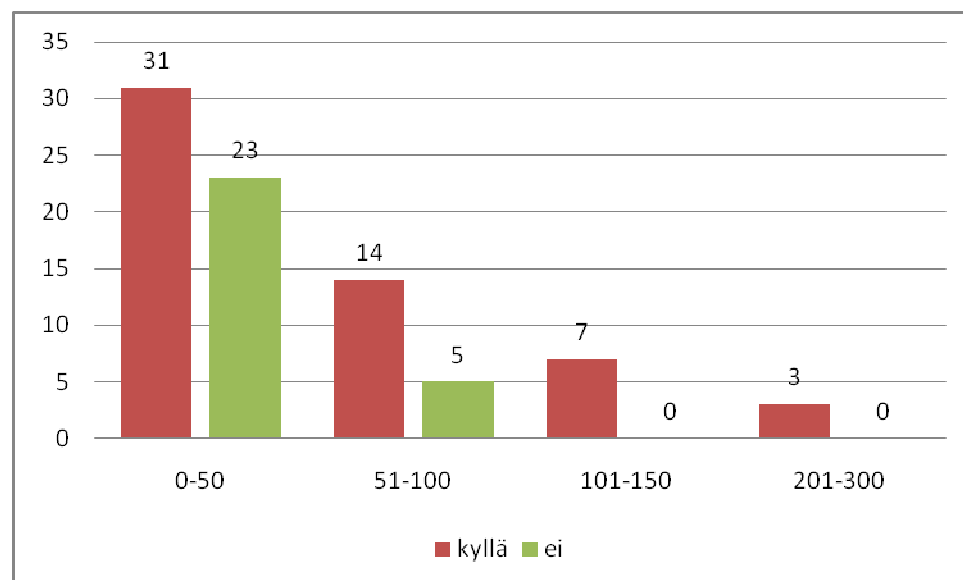
KUVIO 35. Metsäsuunnitelman laadinta ikäluokittain ja kappalemäärin (n=83)

Edelliseen kysymykseen liityvässä lisäkysymyksessä halusimme tietää, minä vuonna metsäsuunnitelma on laadittu vastaajan omistuksessa olevalle metsätalalle ensi kerran. Kysymyksen asettelussa olisi asiaa kannattanut painottaa, koska vastauksien oikeellisuutta ei voida mitata. Kysymykseen vastaaja on voinut vastata kysymykseen väärin. Vastaaja on voinut käsittää, että kysytään nykyisen voimassaolevan metsäsuunnitelman tekovuotta. Kysymykseen vastasi puolet kyselyyn vastaajista. Vastaajien ensimmäinen metsäsuunnitelma on laadittu keskiarvona mitaten ensimmäisen kerran 17 vuotta sitten. (Taulukko 20.)

TAULUKKO 20. Milloin ensimmäinen metsäsuunnitelma on tehty?

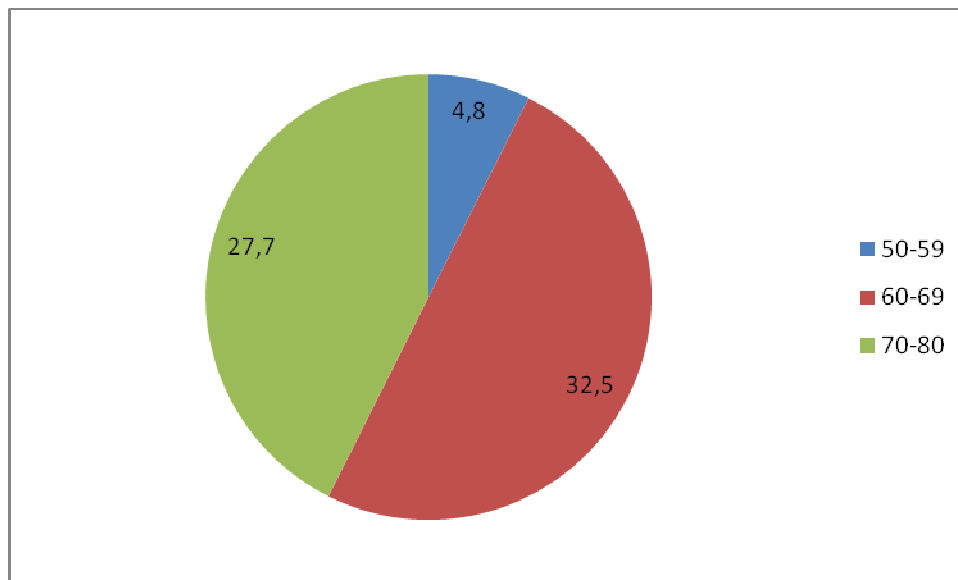
	N	Minimi	Maxim	Keskiarvo	Keskihajonta keskiarvolle
metsäsuunnitelma	46	,00	39,00	17,0	10,6

Metsätilan koko vaikuttaa metsäsuunnitelman olemassa oloon. Pienimillä tiloilla metsäsuunnitelma on osalla tehty, osalla ei. Isommilla tiloilla suunnitelma on. Tutkimukseen osallistui isoista tiloista (yli 100 ha) vain kymmenen tilaa, joten varmaa tietoa metsäsuunnitelman olemassaolosta isoilla metsätiloilla ei voida tämän tutkimuksen perusteella todeta. (Kuvio 36.)



KUVIO 36. Metsäsuunnitelman olemassaolo erikokoisilla metsätiloilla kappaleina ilmaistuna (n=84)

Vaikuttaako metsänomistajan ikä metsäsuunnitelman olemassaoloon? Kysymykseen vastanneista metsätilan omistajista ikäluokittain ei ole hirveitä eroja. Ikäluokassa 50-59-vuotiaat tutkimukseen vastaajia oli vain seitsemän, joten suuria päätäntöjä nuoremman ikäluokan ongelmasta metsäsuunnitelman suhteen ei voi päätellä. (Kuvio 37.)



Kuvio 37. Metsäsuunnitelman olemassaolo prosentteina eri-ikäisillä metsätilan omistajilla (n=84)

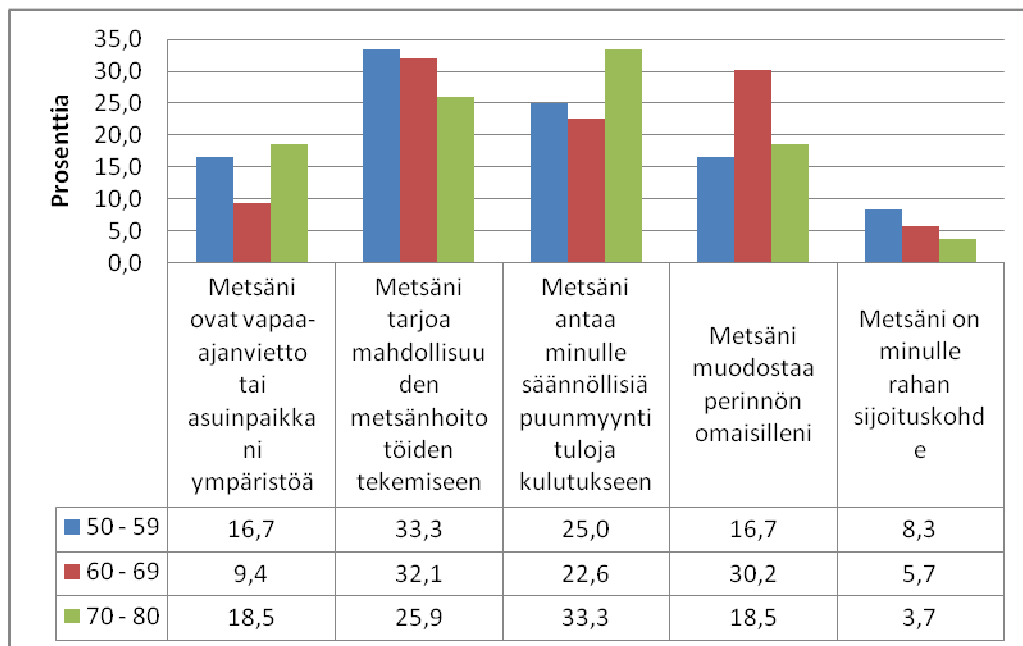
Metsänomistuksen tärkein tavoite herättää usein asiantuntijoissa ja kysymyksen vastaajissa monenlaisia tuntemuksia. Tutkimuksessa kysymykseen vastanneista 28,8 prosentilla metsä merkitsee mahdollisuuden metsänhoitotöiden tekemiseen. Seuraavaksi eniten 28 prosenttia vastanneista piti metsää säännöllisten puunmyyntitulojen paikkanä. Metsänarvostus kysymykseen vastanneiden keskuudessa on todellista, metsää rahan sijoituskohteena piti vain 4,8 prosenttia (Taulukko21.)

TAULUKKO 21. Metsänomistuksen tärkein tavoite

Vastaus	Kyllä vastaus	%-kysymykseen vastanneista
Metsäni ovat vapaa-ajanvietto tai asuinpaikkani ympäristöä	18	14,4
Metsäni tarjoa mahdollisuuden metsänhoitotöiden tekemiseen	36	28,8

Metsäni antaa minulle säännöllisiä puunmyyntituloja kulutukseen	35	28,0
Metsäni muodostaa perinnön omaisilleni	30	24,0
Metsäni on minulle rahan sijoituskohde	6	4,8

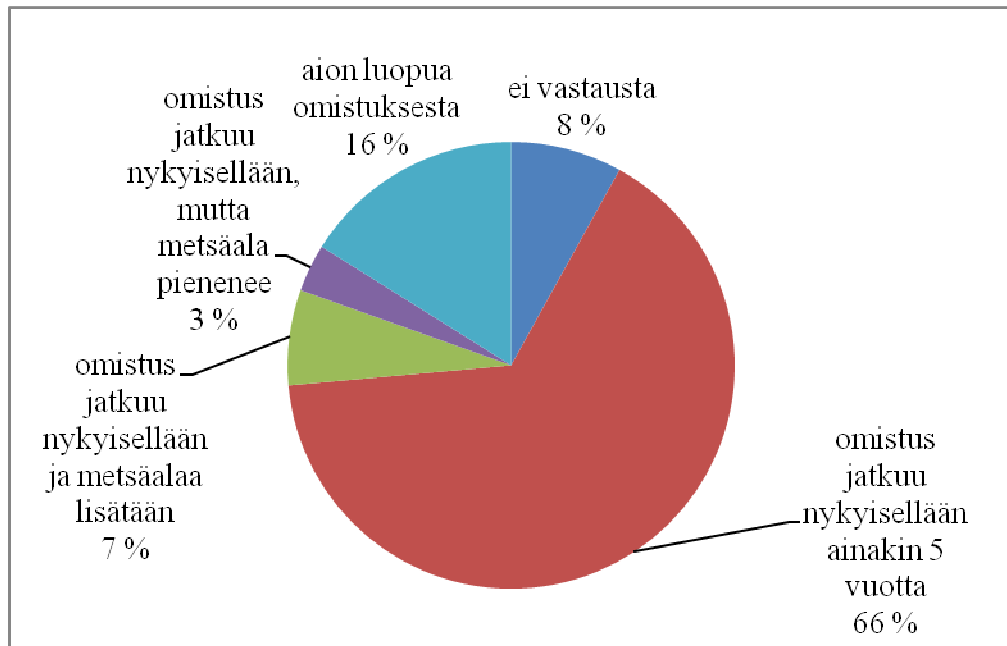
Metsien merkitystä eri ikäluokille selviää kuviossa 38. Metsän merkitys metsänhoitotöiden tekemiseen oli tasaisinta kaikissa ikäryhmissä. Yli 33 prosenttia vanhimmasta ikäluokasta (70–80) käyttää metsää säännöllisiin puunmyyntituloihin.



Kuvio 38. Metsän merkitys eri ikäryhmille (n=87)

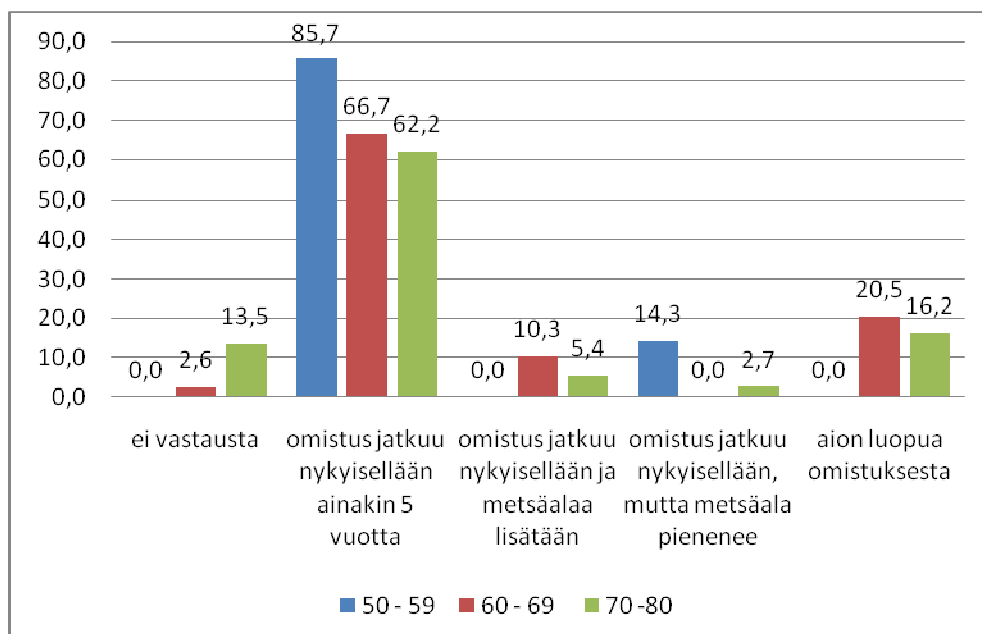
Tutkimusta lähdettäessä suunnittelemaan seuraavan kysymyksen asettelu oli kaikista tärkein. Haluttiin saada selville, mitä Ylä-Savon metsätilolle tapahtuu seuraavan viiden–kymmenen vuoden aikana.

Kysymys oli todettu tärkeäksi, vain kuusi vastaajaa jätti vastaamatta kysymykseen. Vastaajista ylivoimainen enemmistö, 66 prosenttia valitsi, vaihtoehdon omistus jatkuu nykyisellään ainakin 5 vuotta. Aion luopua omistuksesta vaihtoehdon valitsi 16 prosenttia kysymykseen vastanneista. Tämän vaihtoehdon valinneet ovat tärkeä asiakasryhmä tavoittaa Ylä-Savon Metsänhoitoyhdistyksen metsätilan luovutuksessa tapahtuvalle neuvonnalle. (Kuvio 39.)



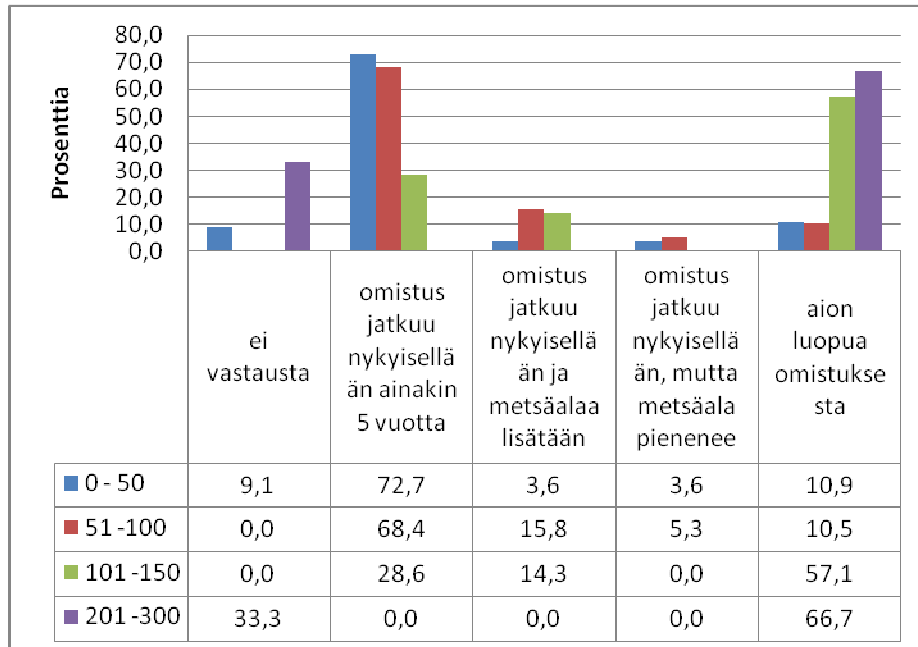
KUVIO 39. Metsätilaomaisuuden jatkuminen (n=80)

Vaihtoehdon aion luopua omistuksesta kokonaan 5 vuoden sisällä valitsi ikäluokassa 60–69 vuotta olleista metsätilan nykyisistä omistajista 20,5 prosenttia kysymykseen vastanneista ikäluokasta. (Kuvio 40.) Vanhimmassa ikäluokassa luopujia viiden vuoden sisällä on 16 prosenttia kyseistä ikäluokasta. Metsätilan omistus jatkuu vanhimmassakin ikäluokassa lähes yhtä suurena, kuin luopumiskässä 60-69 vuotiaiden luokassa.



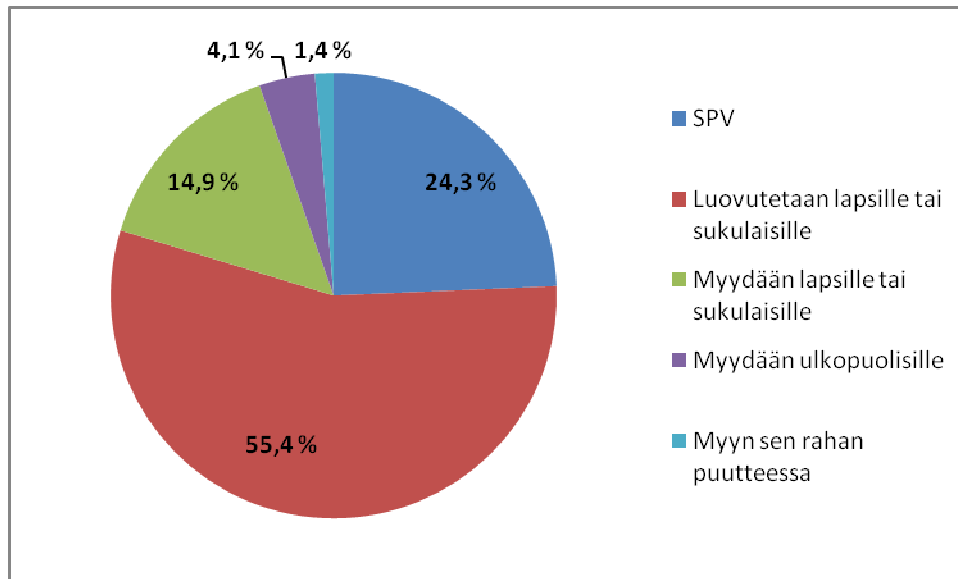
KUVIO 40. Iän vaikutus omistussuhteen jatkumiseen (n=80)

Vertaillessa metsätilan kokoa verrattuna omistussuhteen jatkumiseen, kuviosta 41 näemme, että 101–150 hehtaarin hehtaarin tilojen olevan niitä, joista luovutaan viiden vuoden sisällä lukumäärällisesti eniten. Kokoluokassa 101–150 luopujia on neljä, mutta prosentuaalisesti eniten koko metsätila kokoluokassa 57 prosenttia.



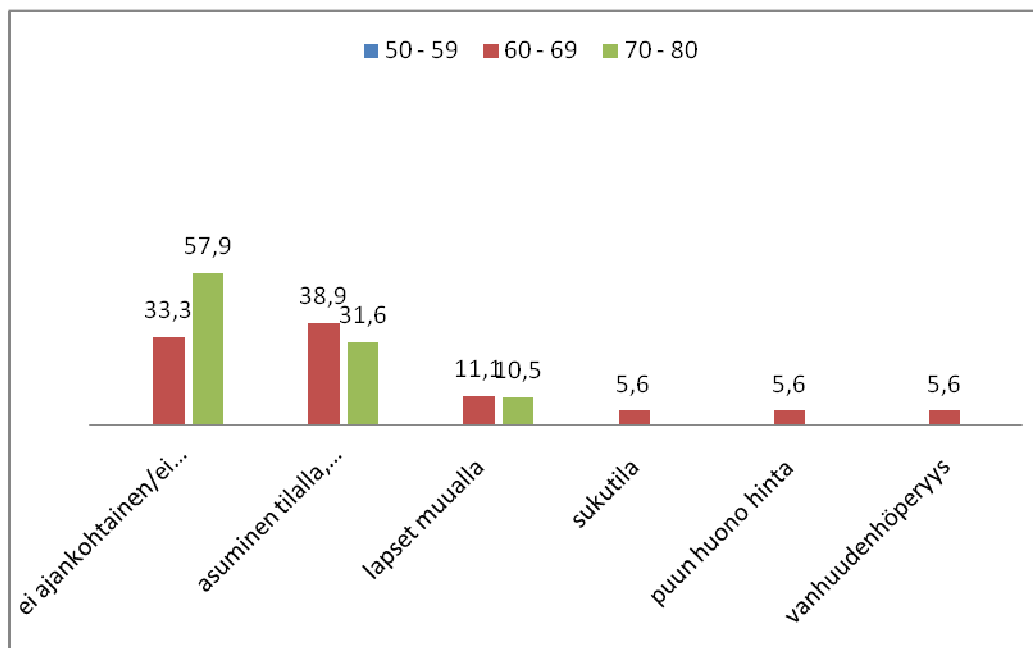
KUVIO 41. Metsätilankoon vaikutus luopumisintoon metsäomaisuudesta (n=80)

Seuraavan kysymyksen aiheena oli selvittää tilan metsien kohtalo, jos luovutus tapahtuu lähimmän viiden vuoden aikana. Kysymykseen olivat vastanneet myös metsätilan omistajat, jotka eivät ole aikeissa luopua metsäomaisuudesta lähimmän viiden vuoden aikana. Kysymyksen vastanneista nykyisistä metsätilan omistajista 55,4 prosenttia luovuttaa metsäomaisuuden lapsille tai sukulaisille. Metsätilan sukupolvenvaihdos tuli vaihtoehtoista seuraavana ja myynti lapsille tai sukulaisille oli kolmantena. (Kuvio 42.)



Kuvio 42. Metsätilan kohtalo, jos luovutus tapahtuu (n=74)

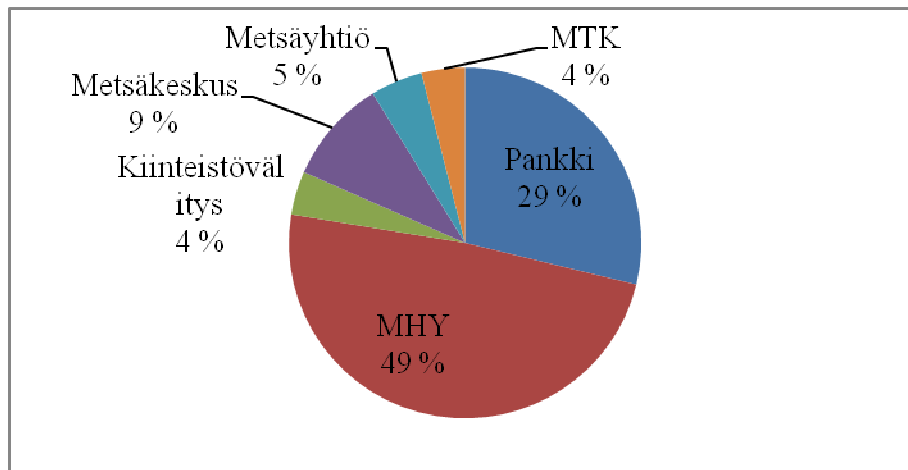
Seuraavalla kysymyksellä haluttiin saada metsätilan omistajien tuntemuksia edellä kysytyyn metsätilan luovutukseen. Vapaassa palautteessa metsätilan omistajat saivat kirjoittaa syitä miksi eivät aio tehdä omistukseen liittyviä toimenpiteitä lähimmän viiden vuoden aikana. Vastauksista on yhteenvedetty tulos ikäluokittain allanäkyvää kuvioon 43 ja liitteessä 2 ovat vastaajien vapaat palautteet. Vastaukset ovat ryhmitelty samankaltaisuuden perusteella. Ei-vastauksen antoivat useimmiten ne, jotka vastasivat edelliseen kysymykseen metsätilan omistuksen jatkuvan yli 5 vuotta.



Kuvio 43. Syy, miksi metsäomaisuuden luovutus ei ole ajankohtaista (n=37)

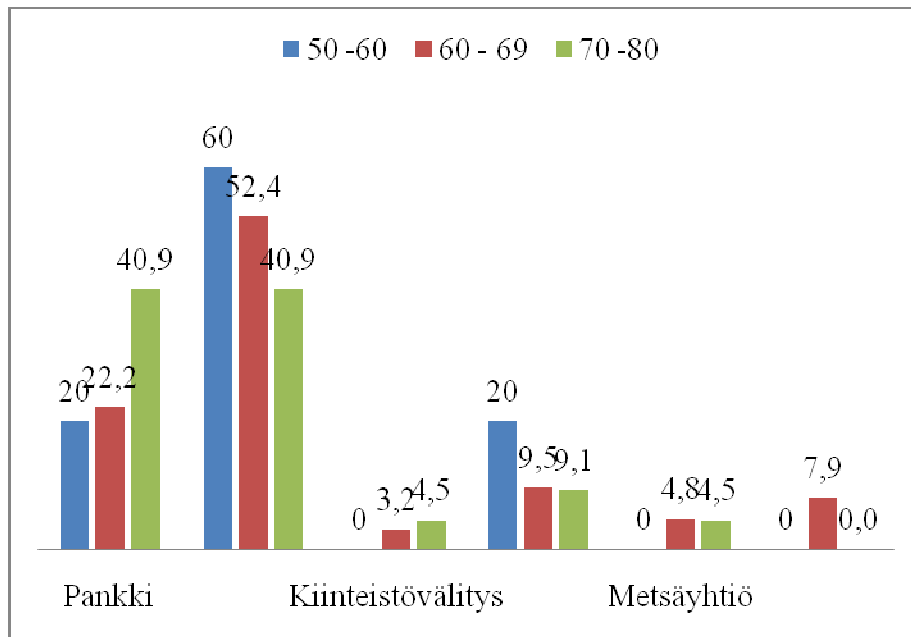
Metsätilan omistajan tullessa omasta mielestään siihen ikään, jolloin metsäomaisuudesta täytyy luopua, on tärkeä tietää, mistä metsätilan omistaja hakee tietoa omiisuuden luovutukseen tehtävän päätöksen tekoa varten. Tämän halusimme selvittää seuraavalla kysymyksellä. Kysymykseen vastaajat valitsivat joko yhden tai useamman vaihtoehdon.

Metsänhoitoyhdistys piti pintansa paikkana josta tietoa haetaan eniten metsätilan luovutuksen yhteydessä. Seuraavana tulee pankki, jonka tietoihin luottaa 29 % kysymykseen vastanneista. (Kuvio 44.)



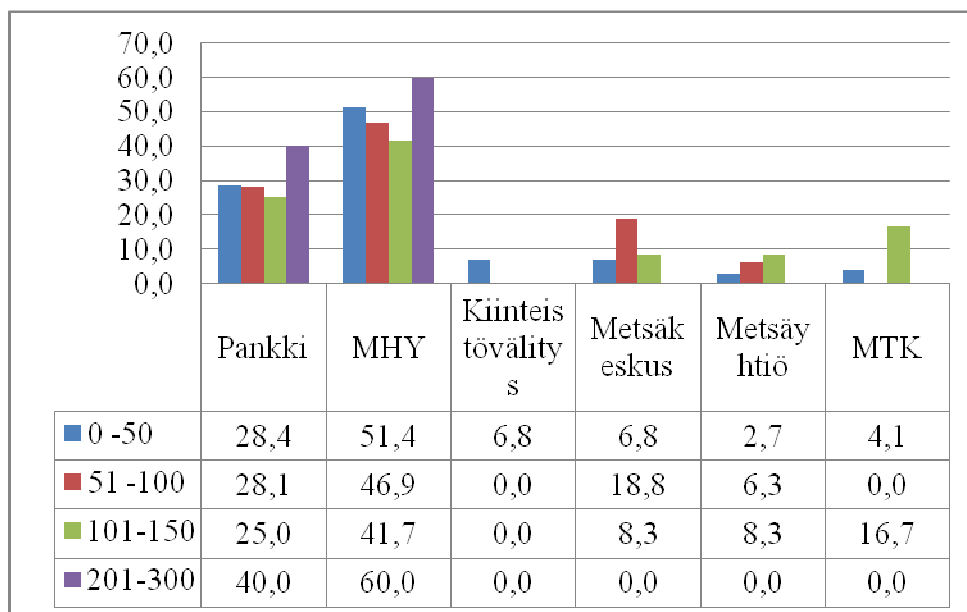
Kuvio 44. Mistä metsätilan omistaja hakee tietoa metsätilan luovutukseen? (n=87)

Kun tiedettiin mistä paikasta tietoa metsätilan luovutukseen haetaan, voitiin vertailla eri metsätilaomistaja ikäluokittain tiedon hakupaikkaa. Pankki kasvattaa suosiotaan, mitä vanhempi metsätilan omistaja on, kun taas metsänhoitoyhdistyksen suosio laskee omistajan vanhetessa. Metsäkeskuksesta tietoa hakevat nuorimmat metsänomistajat prosentuaalisesti eniten. Kiinteistöväliitys ja metsäyhtiöt eivät näyttele suurta osaa tiedonhakupaikassa. (Kuvio 45.)



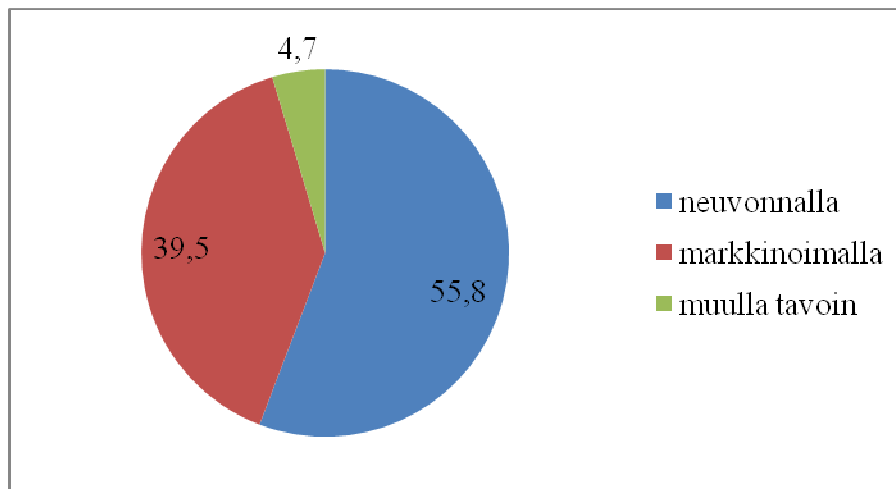
KUVIO 45. Eri ikäluokittain, mistä metsätilan omistaja hakee tietoa metsätilan luovutuksen yhteydessä (n=87)

Verratessa tiedon hakupaikkaa metsätilan kokoon, metsänhoitoyhdistys oli ykkönen jokaisessa metsätilan kokoluokassa. Metsäkeskuksesta hakee tietoa 51–100 hehtaaria metsän omistaja, mutta ero pankkiin ja metsänhoitoyhdistykseen on selvä. (Kuvio 46.)



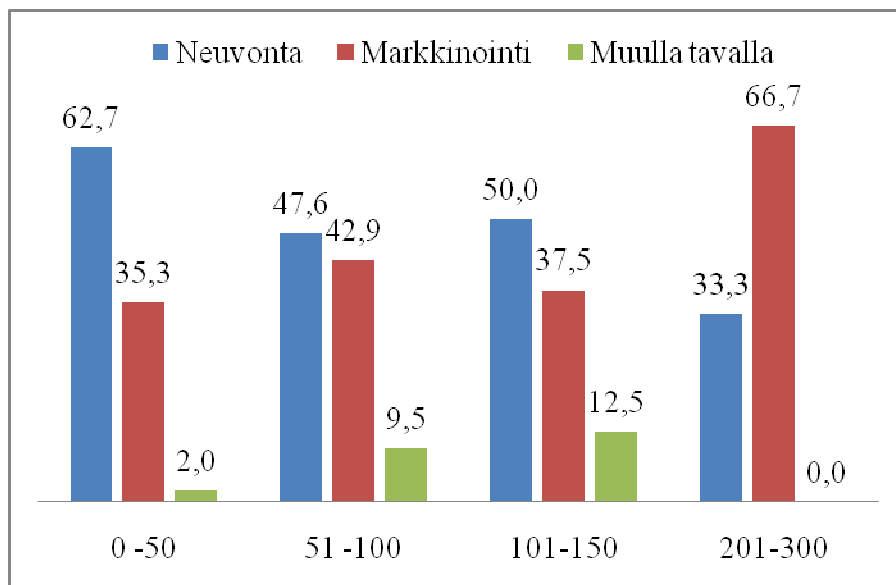
KUVIO 46. Erikokoisten metsätilojen omistajien tiedonhakupaikka metsätilan luovutuksen yhteydessä (n=87)

Metsänhoitoyhdistyksen toiminnan kannalta on tärkeä tietää, miten metsätilojen luovutuksessa saatavaa tietoa metsänomistajille saadaan parhaiten perille vastaajien mielestä. Vastaajista 55,8 prosenttia oli neuvonnan lisäämisen kannalla, kuten kuvio 47 voimme todeta. Markkinointia palveluiden tutuksi saamiseksi oli vailla 39,5 prosenttia kysymykseen vastaajista.



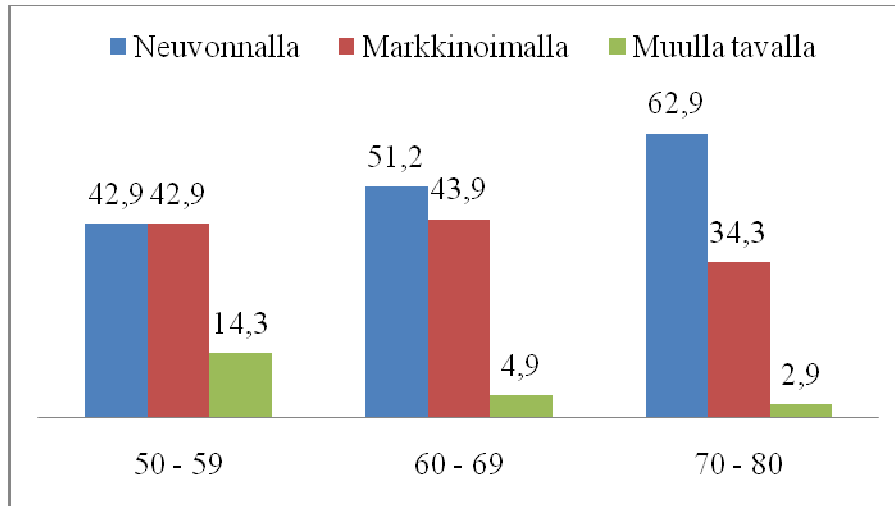
KUVIO 47. Miten metsänhoitoyhdistyksen palvelua parannetaan metsätilojen luovutuksen yhteydessä prosentteina ilmoitettuna (n=87)

Edellisen kysymyksen vastauksia verrattiin metsätilan kokoon, jolloin neuvonta oli ykkönen kaikissa muissa kokoluokissa paitsi luokassa 201–300 hehtaaria. (Kuvio 48.) Markkinointi oli hyvänä kakkosena kaikissa metsätilojen kokoluokissa.



KUVIO 48: Miten erikokoiset metsätilan omistajat haluavat parantaa metsänhoitoyhdistyksen tarjoamaan palvelua metsätilan luovutuksen yhteydessä (n=83)

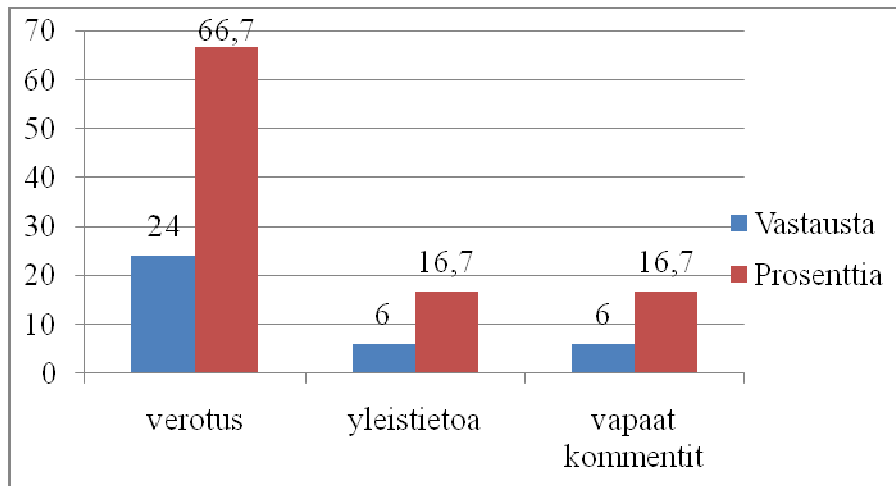
Metsäomistajan vanhetessa metsänhoitoyhdistyksen tarjoamaa neuvontaa metsätilan luovutuksen yhteydessä pitää lisätä vastaajien mielestä, kuvio 49.



KUVIO 49. Ikäluokittain palvelun parantamishdotukset (n=83)

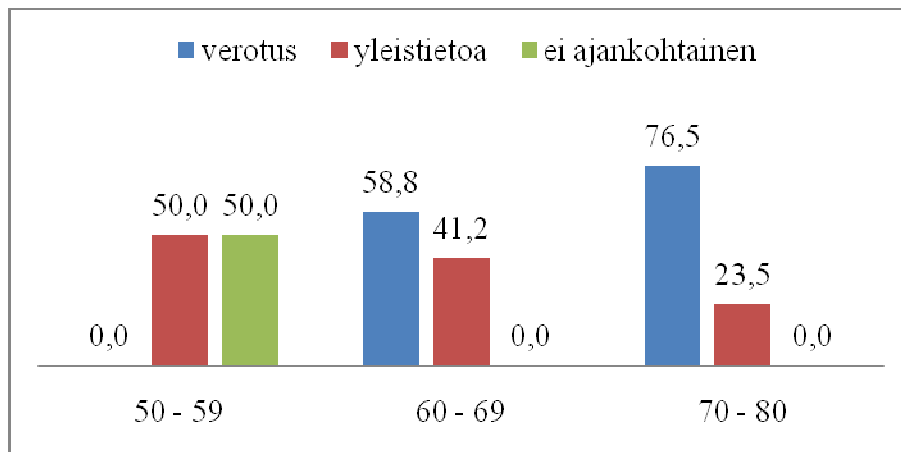
Seuraavassa kysymyksessä haluttiin saada tietoa millaista tietoa metsänomistajat ovat vailla metsänhoitoyhdistykseltä. Metsänomistajat saivat antaa vapaata palautetta, mikälaista tietoa he ovat vailla metsänomistuksen liittyvissä asioissa. Kysymykseen vastaajien vapaat palautteet on koottu liitteeseen 3.

Vastaajista 66,7 prosenttia olivat vailla verotukseen liittyvää tietoa metsäntilan luovutuksen yhteydessä. Yleistietoa vailla olevat metsänomistajat halusivat tietoa metsänarvioinnista, edullisesta tavasta luovutuksessa jälkipolvelle, vaikutusta eläkkeeseen ja hinnasta. Vastaukset ovat luokiteltu vastausten samankaltaisuuden perusteella ryhmiin. (Kuvio 50.)



KUVIO 50. Minkälaista tietoa metsätilan omistajat ovat vailla metsänomistuksen muutokseen liittyvissä asioissa? (n=36)

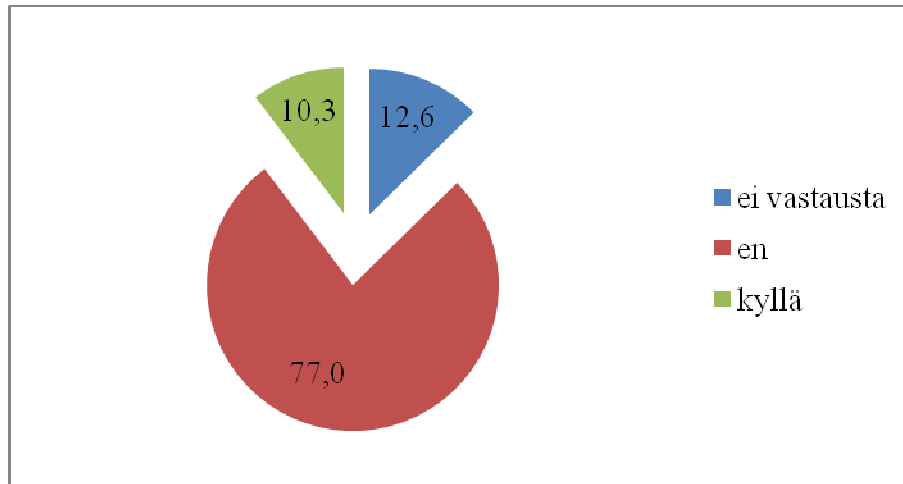
Ikä ei vaikuttanut verotiedon tarpeellisuuteen, vaan kaikki ikäryhmät olivat vailla verotustietoa vailla. Verotustietoa olivat eniten vailla ikäluokassa 70–80 vuotiaat metsätilan omistajat. Haastetta metsähoitoyhdistykselle tuo viiden vuoden kuluttua eläkeikässä olevat metsätilan omistajat. Kyselyyn vastanneista puolet ilmoitti, ettei asia ole ajankohtainen. (Kuvio 51.)



KUVIO 51: Ikäluokittain, millaista tietoa vailla prosentteina (n=36)

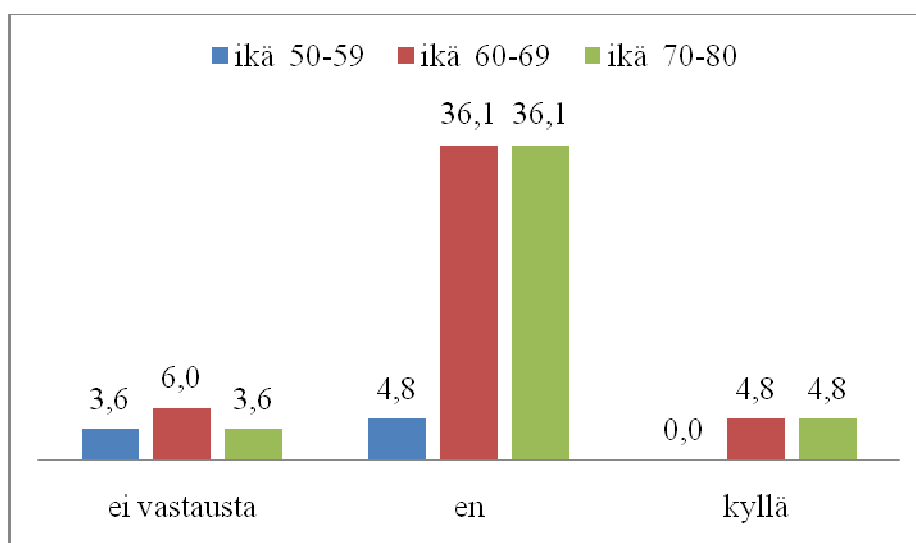
Viimeisessä kysymyksessä haluttiin saada selville metsätilan omistajien halukkuus metsähoitoyhdistyksen yhteydenottoon metsätilan luovutukseen liittyvissä asioissa. Vastaajista 77 prosenttia ei halunnut metsähoitoyhdistyksen ottavan heihin yhteyttä

metsätilan luovutukseen liittyvissä asioissa. Kysymykseen ei vastannut 12,6 prosenttia kyselyyn vastanneista. (Kuvio 52.)



KUVIO 52. Metsätilan omistajien halukkuus metsänhoitoyhdistyksen yhteyden ottoon (n=67)

Kahden vanhimman ikäluokan välillä ei ollut eroa yhteydenoton haluavien määrässä prosentteissa. Halukkuutensa metsänhoitoyhdistyksen yhteydenottoon metsätilan luovutuksen liittyvissä asioissa ilmoittii 36,1 prosenttia vanhimmissa ikäryhmissä olevan kielteinen. (Kuvio 53.)



Kuvio 53. Halukkuus ikäluokittain prosentteina yhteydenottoon (n=67)

8 JOHTOPÄÄTÖKSET

Tutkimukselle asetettiin tavoitteeksi saada tietoa Ylä- Savon metsätilan omistajista, jotka ovat syntyneet vuosina 1930–1950. Toisena tavoitteena oli saada selville, millaisia palveluita kyseinen tutkimukseen osallistuva metsätila omistajajoukko oli vailla metsänhoitoyhdistykseltä. Kysely lähetettiin tarkasti rajatulle metsätila omistajaryhmälle ja tämä tuotti hyvän saldon kyselyn vastausprosentin suhteen. Kyselylomakkeen helppo ja nopea täyttäminen oli ehdoton edellytys, olihan vanhimmat tutkimuksen osallistujat lähes 80-vuotiaita.

Kyselyn kattoivat mukavasti ikäryhmät 60–69 vuotiaat ja 70–80 vuotiaat yhteensä 87 vastanneesta. Nuorimpaan ikäryhmään kuuluvia 50–59 vuotiaita vastasi vain seitsemän. Tutkimuksissa aina kyseenalaistetaan, miten otos kuvaa perusjoukkoa. Uskaltaisin väittää, että vanhimpien ikäryhmien osalta tutkimuksen tulos vastaa perusjoukkoa, mutta nuorimman ikäryhmän osalta täytyy olla varovainen yleistämään. Tämäkään tutkimus ei kerro niiden mielipidettä, jotka eivät tutkimukseen vastanneet, mutta heidän mielipiteitä ja ajatuksia ei tarvitse onneksi ruveta arvailemaan.

Tutkimukseen vastasi pääsääntöisesti mieshenkilö. Onkin varsin harvinaista, että nainen vastaa kyselyyn, jos metsätila omistetaan yhdessä. Tämä on todettu myös Karppinen ym. (2002,21) tekemässä tutkielmassa. Metsätilan asioista vastaa useimmiten mies, niin tässäkin tutkimuksessa, 79,3 prosenttia tutkimukseen vastanneista oli miehiä. Keski-ikänsä tutkimukseen osallistujat olivat 68 vuotta, hieman Ylä- Savon metsänomistajien keski-ikää (62) vanhempia. Tämä ei ollut yllätys, koska tutkimukseen osallistuneet vastaajat olivat vanhempaa ikäluokkaa.

Vastaajien sukupuolen mukainen keski-ikä oli tasainen. Keski-ikään liittyvien uskomuksien mukaan oli odotettavissa, että kansakoulun käyneitä oli tutkimukseen osallistuneissa enemmistönä. Tutkimus tulos vahvisti epäilyn, että kansakoulun käyneitä ainoana koulutuksena oli 67,8 prosentilla kysymykseen vastanneista.

Vastaaajien ikä antoi olettaa, että metsätilan omistajista suurin osa on eläkeläisiä tutkimuksen kyselyn vastaushetkellä. Tämä tieto vahvistui, 77 prosenttia tutkimukseen vastanneista oli eläkeläisiä. Eläkeläiset ovat olleet valtakunnallisissa tutkimuksissa suurin metsätilojen omistama henkilöryhmä. Henkilöiden ikääntyessä ja kunnan laskiessa, metsätilan hoito jää ulkopuolisien kontolle. Mikäli omistajan perhepiiristä ei löydy metsähoitotöiden tekijää, metsänhoitoyhdistys saa usein soiton metsätilan omistajalta. Metsänhoitoyhdistyksen palveluiden käyttö ymmärretään hyvin, kun on kyseessä metsänhoitotöiden teettäminen.

Vastaaajien metsätilojen pinta-alat vaihtelevia pienestä suureen, joka omalta osalta kuvaa metsätilojen kokoa Pohjois-Savossa. Metsäpalstojen vaihto peltopuolelta käytetyn tilus- järjestelyn keinoin sallisi yleistyvän. Metsäpuolella kuten peltopuolellakin esteenä ovat sukutilan rajat ja kateus.. Nähdään vain oma metsä, esiintyy tilasokeutta vastustajien keskuudessa.

Tutkimukseen osallistui eniten alle 50 hehtaarin tiloja, joiden omistajat asuvat vakinaisesti tilalla. Etämetsänomistajia, joka asuu tilan ulkopuolella, tutkimukseen osallistui 39 prosenttia. Tutkimukseen osallistuneet ovat tottuneet asumaan ja työskentelemään koko iän metsätilalla, josta johtuen iän myötä ei muuteta kaupunkiin. Ikä ei ratkaise asuinpaikkaa, vaan kunto ja palvelut. Maaseudun metsätilat pysyvät asuttuna, kun joukkoliikenne ja palvelut ovat omistajien saatavissa.

Joukkoliikenne, palvelut, byrokratia ja tiestö vaikuttavat omalta osaltaan myös metsätilan tulevaisuuden näkyymiin. Tutkimukseen osallistuneista metsätilan omistajista 64,4 prosenttia piti metsätilan tulevaisuutta neutraalina. Tämän tulos voi muuttua yhdessä yössä synkäksi, mikäli valtiovalta vaikeuttaa metsätalous yrittämistä. Onneksi MTK-metsävaltuuskunta ja Metsänomistajien liitto voivat vaikuttaa valtiovallan päättäjiin. Metsävaltuuskuntaan ja Metsänomistajien liittoon on tärkeää saada asiansa osaavia metsätilan omistajia ympäri Suomen. Tällä menettelyllä turvataan metsätilojen tulevaisuus ja pidetään haja-asutusalue asuttuna.

Metsätilojen tulevaisuus heijastaa suoraan metsin hoitoon. Synkkänä tulevaisuuteen näkevä metsätilan omistaja ei käytä metsänhoitoyhdistyksen palveluita tai muuta vastaavaa. Metsien kunto on tällöin mennyt huonoon kuntoon ja tällaisten metsien myynti eteenpäin on hankalaa. Metsänhoitoyhdistyksen pitää omalla toiminnalla pitää metsätilan omistus mielekkäänä.

Metsätalouden palveluiden hyvä tuntemus auttaa metsänomistajaa selviytymään metsän omistuksen kiemuroista. Metsänhoitoyhdistys Ylä- Savon palvelut on tutkimuksen vastanneille jonkin verran tuttuja (65,5 %). Mitä sitten *jonkin verran*- tulos kertoo palveluiden tuntemuksesta? Kysymyksen asettelussa palveluiden tuntemuksesta kysyttiin yleisellä tasolla, mikä oli tietoinen valinta. Kysymys olisi antanut paremman kuvan palveluiden tuntemuksesta, jos vastausvaihtoehtoina olisi ollut numerot 1- 5. Joskin numeroissa 3 kertoo yhtä paljon, kuin jonkin verran.

Metsänhoitoyhdistyksen palveluiden käyttö oli tutkimukseen osallistuneiden keskuudessa suurta. 86,2 prosenttia kysymykseen vastanneista on käyttänyt metsänhoitoyhdistys Ylä- Savon palveluita viimeisen viiden vuoden aikana. Täydentävänä kysymyksenä olisi voinut jälkikäteen ajatellen kysyä palveluiden käyttömäärää samana ajanjaksona, Tämä olisi omalta osaltaan tuonut lisätietoa palveluiden käyttöasteesta. Palveluiden käyttöprosentti antaa toisaalta vahvistuksen palveluiden tuntemukseen. Palvelut tunnetaan, kun niitä käytetään. Toisaalta emme tiedä, mitä palveluita metsätilan omistajat ovat käyttäneen kyseisenä ajanjaksona.

Metsänhoitoyhdistyksen palveluita käyttävät eniten metsätilalla asuvat metsätilan omistajat. Nämä metsätilan omistajat hoitavat metsänsä, onhan se ”silmien alla” koko ajan. Etämetsänomistajien osuus palveluiden käytössä on 39 prosentin. Etämetsätilan omistajien tuntemus metsänhoitoyhdistyksen palveluista jatkossa tulee korostumaan. Koko ikänsä tilalla asuneet metsätilan omistajat osaavat käyttää metsänhoitoyhdistyksen palveluita ”entisestä muistista”. Palveluiden tarjoaminen kaupungissa asuville metsätilan omistajille tuo haastetta metsänhoitoyhdistykselle.

Tutkimukseen osallistuneilla metsätiloilla yleisin omistusmuoto oli yksin. Tasavertaisena omistusmuotona tuli yhdessä puolison kanssa. Tila omistetaan yhdessä puolison kanssa, mutta päätökset tekevät jompikumpi omistajista. Tutkimuksessa ei ollut tarpeen selvittää metsätilan omistajien henkilökemiaa kysymällä kumpi tekee päätöksen puukaupasta. Tutkimukseen osallistui yhtymä tai perikunta omistusmuotona olevia metsätilan omistajia vain kolme kappaletta. Ylä-Savossa yhtymiä, kuolinpesiä ja yhteismetsiä on, mutta kyselyyn vastanneista tiloista vain nämä kolme oli sellaista.

Yhteismetsien soisi yleistyvän Ylä-Savossa. Yhteismetsästä on hyviä kokemuksia Sukevan yhteismetsän jäsenillä, yhteismetsään kuulutaan viimeiseen saakka. Yhteismetsä olisi varteenotettava vaihtoehto parantaa metsätilojen tulevaisuuden näkymiä. Tasainen tulos omistusosuuden mukaan ilman osakkaan työosuutta vuosittain on monelle yhteismetsän omistajalle kultainen kädenpuristus. Yhteismetsän perustamalla monet metsätilan omistajat voisivat ratkaista metsätilansa tulevaisuuden. Metsätila pysyy suvussa, euroja tulee joka vuosi ja suvun nuorien ei tarvitse tehdä metsänhoitotöitä.

Metsätilan pinta-alan nostaminen onnistuu useimmiten ostamalla metsätila vapailta markkinoilta. Tutkimukseen osallistuneet metsätilan omistajista 46,6 prosenttia oli saanut nykyisen metsäomaisuuden perintönä tai lahjana. Tämä on yleisin tapa, mutta osto sukulaisilta ratkaisee joidenkin metsätilojen tulevaisuuteen, kääntäen metsätilan tulevaisuuden valoisammaksi. Metsätila omistetaan pitkään, kun Suomessa keskiarvo on 30- vuotta, oli tutkimukseen osallistuneet metsätilat omistettu keskimäärin 32 vuotta. Tutkimuksessa oli tiloja, jotka oli omistettu peräti 59 vuotta. Käytännössä metsätila on pitänyt saada nuorena ja yksi sukupolvi seuraavana omistajasukupolvena on mennyt ohi.

Metsäsuunnitelman tärkeydestä metsätilojen omistajille on painotettu. Tutkimukseen osallistuneilla metsätilan omistajilla asia on suhteellisen hyvin hoidossa. Suunnitelma löytyy 65,5 prosentilla. Metsäsuunnitelma on ollut voimassaa osalla tutkimukseen osallistuneilla metsätilan omistukseen saannista lähtien. Tutkimuksessa ei tosin saatu varmaan vastausta kysymykseen kuinka kauan sitten ensimmäinen suunnitelma on tehty? Tähän vaikutti kysymyksen asettelu ja vastaajien epätietoisuus, mitä oli kysymyksellä haluttu saada tietää.

Metsätilojen siirtymiseen seuraavalle sukupolvelle jarruttaa nykyisten omistajien tahdon työskennellä metsässä ja saada vuosittain metsätuloja eläkkeen lisäksi. Metsänhoitotyöt koetaan hyväksi kuntoilumuodoksi ja oman käden jäljen näkee metsässä. Ihmisen mieli pysyy virkeänä, kun pystyy työskentelemään omassa metsässä. Tämän tuli todistetuksi tässäkin tutkimuksessa. Tutkimuksen kysymyksen metsänomistuksen tärkeimmästä tavoitteesta, 28,8 prosenttia valitsi vaihtoehdon; metsäni tarjoaa mahdollisuuden metsänhoitotöiden tekemiseen. Rahan sijoituskohtana metsää piti tutkimuksessa 4,8 prosenttia kysymykseen vastanneista. Sijoituskohteena metsä tuottaa pitemmän päälle, metsänhoitotyöt pitää muistaa tehdä ajallaan. Metsänhoitotöiden laiminlyönti on eurojen haaskausta.

Kuntoilun vuoksi metsätila itsellään pitämin vanhemmalla iällä (70v) asettaa omia vaatimuksia neuvonnalle ja oikealle tiedolle. Metsänhoitoyhdistyksen rooli neuvonnassa korostuu, koulutuksessa kannattaa painottaa hyvää metsänhoidon tärkeyttä, verotusasioita ja tuoda esimerkkien avulla esille muita vaihtoehtoja pitää kiinni metsäomaisuudesta. Metsänhoitotöitä omassa metsässä pystyy tekemään yhteismetsän osakaskin, kun sopii asiasta yhteismetsää perustaessa. Yhteismetsän hoitotöitä pystyy osakaskin tekemään ja hänelle maksetaan siitä korvaus.

Tutkimukseen osallistuneista tiloista ikäluokassa 70- 80- vuotta 62,2 prosenttia ilmoitti jatkavansa metsätilan omistusta ainakin 5 vuotta. Tämä oli hälyttävää, mutta kuvaa todellista tilannetta. Metsäomaisuutta on 65–80 vuotiailla metsätilan omistajilla omistuksessa, jonka tulevaisuus on epävarmaa. Osalla on jatkaja tiedossa, mutta suurin osa ei ole asiaa miettinyt. Seuraava omistaja sukupolvi vanhenee ja metsäomaisuuden siirto seuraavalle sukupolvelle hankaloituu, jos nykyinen omistaja kuolee.

Ketkä sitten haluavat luopua? Tutkimukseen osallistuneista tilojen omistajista ilmoitti luopuvansa metsäomaisuudesta, joiden metsäpinta-ala oli välillä 101–300 hehtaaria. Näitä tiloja osallistui tutkimukseen kymmenen tilaa, joista lähes 60 prosenttia haluaa luopua metsäomaisuudesta lähemmän viiden vuoden aikana. Pienemmissä tiloissa into luopua metsäomaisuudesta oli 10,5–10,9 prosentin luokkaa. Kokonaisuudessaan tutkimukseen osallistui 87 metsätilan omistajaa, joista 16 prosenttia ilmoitti luopuvansa metsäomaisuudestaan.

Kun metsätilan luovutus tulee ajankohtaiseksi, metsätila myydään lapsille tai sukulaisille. Lapsille myynti on tämän tutkimukseen mukaan 55,4 prosentin kysymykseen vastanneiden mielestä paras vaihtoehto. Nykyisen omistajasukupolven ollessa ikärakenteeltaan vanhempaa, olisi hyvä harkita metsäomaisuuden luovuttamista lapsenlapsille. Metsänhoitoyhdistyksen pitämässä neuvonnallisissa koulutustilaisuuksissa on vaihtoehto hyvä tuoda esille. Metsäomaisuudesta luopuminen on henkilökohtainen asia, mutta metsänhoitoyhdistyksen on hyvä pitää yllä keskustelua metsäomaisuuden kohtalosta luopumisiän täyttäneiden keskuudessa. Tämä on hyvin yleinen käytäntö maatalouspuolella, ikäluokka kutsutaan koulutukseen, jossa annetaan perustietoa mitkä ovat vaihtoehdot luopumisen suhteen.

Metsätilan omistajat hakevat tietoa mielellään metsänhoitoyhdistyksestä. 49 prosenttia tutkimukseen osallistuneiden metsätilan omistajista ilmoitti metsänhoitoyhdistyksen olevan, mistä haetaan tietoa metsätilan luovutukseen. Pankki rahoituslaitoksena tulee hyvänä kakkosena. Metsänhoitoyhdistyksen paikka ykkösenä neuvonantaja oli myös ikäluokittain ja metsätila kokoluokittain selvä ykkönen. Ylä-Savossa metsänhoitoyhdistys toimii hyvässä yhteisymmärryksenä pankkien ja kiinteistövälittäjien kanssa. On muodostunut toimintakuviota joka toimii ja tiedon kulku on mutkatonta eri viranomaisien kesken. Onhan metsätilan luopujan ja jatkajan etu, että tieto jonka he saavat on oikeaa ja johtaa hyvään tulokseen.

Markkinointia ja neuvontaa luopumisiän tulleiden metsätilojen keskuudessa on metsänhoitoyhdistyksen lisättävä. Tutkimukseen osallistuneiden tilojen omistajista 55,8 prosenttia oli neuvonnan lisäämisen kannalla. Toisaalta metsänhoitoyhdistyksen palveluita metsätilan luovutuksen yhteydessä ei tunneta tarpeeksi hyvin. Tutkimuksen osallistuneiden keskuudessa yhteydenottoa metsänhoitoyhdistyksen puolelta metsätilan luovutukseen liittyvissä asioissa ei haluttu. Tämä on ristiriidassa käytännön kanssa, koska tutkimukseen osallistuneet metsänomistajat ovat tietoa vailla metsätilan luovutukseen liittyvissä asioissa metsänhoitoyhdistyksestä.

Metsätilan omistajien elämään vaikuttaa metsänhoitoyhdistyksen ohella myös puufirmit, heidän ostomiehet. Puun ostoyhtiöt tarjoavat palveluita metsänomistajalle laajalla säteellä ja myös vanhempi omistajakunta on huomioitu heidän palveluissa. Palveluiden tarjoaminen metsätilan luovutuksen yhteydessä on lisääntynyt ja lisääntyy koko ajan. Uskollinen asiakas halutaan palvella loppuun asti ja metsätilan luovutukseen liittyvät asiat tuovat ostoyhtiöiden henkilöille lisätyötä ja euroja. Henkilöiden ammattitaito kasvaa ajan myötä ja markkinaosuus kasvaa vähitellen.

Kilpailu kovetessa metsänhoitoyhdistyksen on näytettävä oma osaamisensa ja markkinoitava palveluitaan. Uskollisimmat asiakkaat eivät katso tulevaisuudessaan muita vaihtoehtoja kuin metsänhoitoyhdistys ja pankki. Uusien metsänhoitoyhdistyksen asiakkaiden keskuudessaan metsänhoitoyhdistys ei ole ainut vaihtoehto hoitaa metsäpuolen asiat. Tietoa haetaan myös metsäkeskuksesta, MTK:sta, puunostoyhtiöistä.

LÄHTEET

Painetut lähteet:

Heikkilä, Tarja 2008, Tilastollinen tutkimus, Helsinki, Edita Prima

Hirsjärvi, S. Remes, P. & Sajavaara, P. 2009 Tutki ja Kirjoita. 15.painos. Hämeenlinna, Karisto Oy.

Hukkanen, Ville 2009, Metsänomistajan verokirja, Helsinki, Edita Prima

Kärkkäinen. M. 2009a, Metsänomistaja kaipaa tukea ammattilaisilta. Käytännön Maamies 15/2009, 42 – 44.

Kärkkäinen. M. 2009b, Piristäisikö metsien vuokraus puukauppaa. Käytännön Maamies 15/2009, 48 – 50.

Pakkanen, Esko 2009a, Yhteismetsät; Metsien pirstoutuminen estämään. UPM- metsä 3/2009, 7 – 8.

Pakkanen, Esko 2009b, Yhteismetsässä on järkeä. UPM- metsä 3/2009, 9.

Peltola, Aarre 2008, Metsätilastollinen vuosikirja 2008, Vammala: Metsäntutkimuslaitos.

Rantala, Satu 2008, Tapion Taskukirja, Hämeenlinna: Metsäkustannus

Sopanen, Jyrki 2009, Maat ja metsät seuraavalle sukupolvelle. Metsäliiton viesti 4/2009, 22 – 24..

Vanhatalo, Sirkku 2009, Palveluja metsänomistajan tarpeista lähtien. Metsäliiton viesti 4/2009, 18 – 20.

Vilka, Hanna 2007. Tutki ja mittaa. Määrällisen tutkimuksen perusteet. Jyväskylä, Gummerus Kirjapaino.

Virtanen Heli 2009, Yhteismetsähanke kannustaa unohtamaan tilan pilkkomisen. Maaseudun Tulevaisuus 24.8.2009,11

Painamattomat lähteet

Huoneistokeskus Iisalmi, Jofogo Oy, myytävät maa- ja metsätilat 2010. [Viitattu 28.1.2010]. Saatavissa: <http://www.huoneistokeskus.fi/asp/Realty/SearchList.aspx>

Hänninen, Riitta, Sevola Yrjö 2009, Metsäsektorin suhdannekatsaus 2009 – 2010, Vammala: Metsätutkimuskeskus

Itä-Suomen metsätoimistot. Yleisesittely. [Viitattu 10.3.2010]. Saatavissa: <http://www.itasuomenmetsatoimistot.fi/index.htm>

Järvi-Suomen metsätilat Oy LKV. Yleisesittely. [Viitattu 10.3.2010]. Saatavissa: http://www.mhy.fi/espafi_FI/etusivu/

Kansallinen metsäohjelma. Maa- ja metsätalousministeriö. [Viitattu 10.3.2010]. Saatavissa: http://www.mmm.fi/attachments/metsat/kmo/5ywg0T9jr/3_2008FI_netti.pdf

Karppinen, H., Hänninen, H. & Ripatti, P. 2002. Suomalainen metsänomistaja 2000. Metsäntutkimuslaitoksen tiedonantoja 852.

Karppinen Rauno. [suullinen] 2009. Toiminnanjohtaja metsänhoitoyhdistys Ylä-Savo. Palaveri 11.9.2009.

Karppinen Rauno. [suullinen] 2010. Toiminnanjohtaja metsänhoitoyhdistys Ylä-Savo. Palaveri 25.1.2010.

Kiinteistövälitys Kortelainen Oy, myytävät metsätilat 2010. [Viitattu 28.1.2010]. Saatavissa: <http://www.kortelainen.fi/>

Maa- ja metsätalousministeriö (MMM). Yleisesittely. [Viitattu 28.1.2010]. Saatavissa <http://www.mmm.fi/fi/>

Maa- ja metsätaloustuottajien keskusliitto. Metsänomistajat. [Viitattu 9.3.2010]. Saatavissa: http://www.mtk.fi/metsa/metsanomistajat/fi_FI/metsanomistajat

METLA, Metsäntutkimuslaitos. Yleisesittely. [Viitattu 10.3.2010]. Saatavissa: <http://www.metla.fi/metla/index.htm>

METLA, Metsäntutkimuslaitos. Hankkeet. [Viitattu 10.3.2010]. Saatavissa:

<http://www.metla.fi/hanke/3458/>

METO, Metsäalan yrittäjät ry, Yleisesittely. [Viitattu 10.3.2010]. Saatavissa:

<http://www.metsatoimistot.fi/index.htm>

Metsähallitus. Kuvapankki. [Viitattu 9.3.2010].

<http://www.metsa.fi/sivustot/metsa.fi/ajankohtaista/Kuvapankki/Liikemerkki/Sivut/Liikemerkki.aspx>

Metsäkeskukset. Yleisesittely. [Viitattu 9.3.2010]. Saatavissa:

<http://www.metsakeskus.fi/web/fin/metsakeskukset/etusivu.htm>

Metsäkeskus Pohjois-Pohjanmaa. Projektit, etusivu. [Viitattu 9.3.2010]. Saatavissa:

<http://www.metsakeskus.fi/web/fin/metsakeskukset/Pohjois-Pohjanmaa/projektit/Toimiva+metsä/etusivu.htm>

Metsäkeskus Pohjois-Savo. Projektit, etusivu. [Viitattu 9.3.2010]. Saatavissa:

<http://www.metsakeskus.fi/web/fin/metsakeskukset/Pohjois-Savo/projektit/etusivu.htm>

Metsäliitto. Metsäliiton tunnus. [Viitattu 10.3.2010]. Saatavissa:

<http://www.metsaliitto.fi/default.asp?path=1;39;565>

Metsämannut Oy, Metsäliiton tytäryhtiö 2010. [Viitattu 28.1.2010]. Saatavissa:

<http://www.metsamannut.fi/main.asp?path=1>

Metsänhoitoyhdistykset. Yleisesittely. [Viitattu 10.3.2010]. Saatavissa:

<http://www.mhy.fi/mhy/>

Metsänhoitoyhdistys Ylä-Savon toimintasuunnitelma 2008. [Viitattu 31.12.2009].

Saatavissa: http://www.mhy.fi/ylasavo/esittely/fi_FI/toiminta/

Metsänomistajien liitto. Yleisesittely. [Viitattu 9.3.2010]. Saatavis-

sa:<http://www.liitto.mhy.fi/>

Metsänomistajien liitto Järvi-Suomi ry. Yleisesittely. [Viitattu 10.3.2010]. Saatavissa: http://www.mhy.fi/jarvisuomi/fi_FI/index/

Nordea. Palvelut metsänomistajalle 2010. [Viitattu 28.1.2010]. Saatavissa: <http://www.nordea.fi/Henkilöasiakkaat/Asiakasedut/Metsänomistaja/704674.html>

Osuuspankki, palvelut metsänomistajalle 2010. [Viitattu 28.1.2010]. Saatavissa: <https://www.op.fi/op?id=75400&srcpl=3>

PTT, Pellervon taloustutkimus. Yleisesittely. [Viitattu 10.3.2010]. Saatavissa: http://www.ptt.fi/site/?lan=1&page_id=1

PTT, Pellervon taloustutkimus, Raportit. [Viitattu 10.3.2010]. Saatavissa: http://www.ptt.fi/site/?lan=1&mode=tiedotteet&laji=4&page_id=125

Stora Enso. Logot. [Viitattu 10.3.2010]. Saatavissa: <http://bmt.storaenso.com/servlet/Piccolo/index.html?action=go&g=1650>

Stora Enso. Palvelut metsänomistajille. [Viitattu 10.3.2010]. Saatavissa: <http://www.storaenso.com/wood-forest/stora-enso-metsa/palvelut-metsanomistajille/Pages/keskitettya-palvelua-metsanomistajan-parhaaksi.aspx>

Suomen Metsätilanomistajien liitto r. y. Internet sivu 2010. [Viitattu 28.1.2010]. saatavissa: <http://www.suomenmetsatilanomistajienliitto.fi/>

TAPIO. Metsätalouden kehittämiskeskus. Logot ja kuvat. [Viitattu 9.3.2010]. Saatavissa: http://www.tapio.fi/logot_ja_kuvat

TTS tutkimus. Graafiset ohjeet. [Viitattu 10.3.2010]. Saatavissa: http://www.tts.fi/index.php?option=com_content&view=article&id=34&Itemid=37

TTS tutkimus. Tutkimus. [Viitattu 10.3.2010]. Saatavissa: http://www.tts.fi/index.php?option=com_content&view=article&id=189&Itemid=200

UPM-Kymmene, metsäpalvelut 2010. [Viitattu 28.1.2010]. Saatavissa: http://www.puukauppa.com/for/internet/for_puukauppa.nsf/sp?Open&cid=contentMetsäpalvelut



Metsänhoitoyhdistys
Ylä-Savo

Arvoisa metsänomistaja,

Opiskelen Savonia – ammattikorkeakoulussa Iisalmessa agrologista AMK-agrologiksi. Opintoihin kuuluu 15 opintopisteen laajuinen opinnäytetyö, jonka aiheena ovat metsätilojen omistajavaihdokset Ylä-Savon alueella. Yhteistyökumppanina tässä on Metsänhoitoyhdistys Ylä-Savo. Lähetänkin teille kyselylomakkeen, jossa tiedustellaan metsätilanne kohtaloa seuraavan 5- 10 vuoden aikana. Kysely lähetetään osalle teistä metsätilan omistajista, jotka olette syntyneet vuosina 1930–1950.

Tämä kysely on erittäin tärkeä osa opinnäytetyötäni ja toivonkin jokaisen kyselyn saajan vastaavan kysymyksiin ja palauttavan lomakkeen mukana olevalla palautuskuorella, jonka postimaksu on maksettu puolestanne. Lomakkeesta on tehty nopeasti ja helposti täytettävä.

Lisäksi **kaikkien kyselyyn vastanneiden** kesken arvotaan ilmainen 1 ha taimikon perkaustyö. Täyttäkää mukana seuraava arvontalomake ja palauttakaa taitettuna vastauskuoreessa. Työn toteuttaa MHY Ylä-Savo. Voittajalle ilmoitetaan henkilökohtaisesti voitosta. Arvontapäivä on 26.10.2009.

Arvokkaat vastauksenne pyydän postittamaan 19.10.2009 mennessä.

Vastaukset käsitellään luottamuksellisesti ja niin, että tuloksia käytetään vain opinnäytetyössä yhteenvedona ja havaintomateriaalina. Saadut kyselylomakkeet säilytetään käsittelyn jälkeen Metsänhoitoyhdistyksen Ylä-Savon Iisalmen toimitiloissa, Päiviönkatu 22, 1.kerros.

KIITOS

Yhteistyöterveisin

Jukka Hiltunen 0400 209 707

METSÄNHOITOYHDISTYS YLÄ-SAVON KARTOITUSKYSELY METSÄN-
OMISTAJILLE SYKSYLLÄ 2009.

Vastatkaa seuraaviin kysymyksiin **ympyröimällä/täydentämällä** oikea vaihtoehto. Tutkimus on luottamuksellinen ja yksittäisiä tietoja ei tulla julkaisemaan tutkimuksessa.

1. Sukupuoli

- a) Nainen
- b) Mies

2. Metsätilan ensisijaisen omistajan syntymävuosi: _____

3. Koulutus (merkitkää vain viimeisin):

- a) Kansakoulu
- b) Peruskoulu
- c) Ammattikoulu
- d) Ylioppilas
- e) Ammattikorkeakoulu
- f) Yliopisto/korkeakoulu

4. Ammattiasema

- a) Palkansaaja
- b) Maatalousyrittäjä
- c) Metsätalousyrittäjä
- d) Maa- ja metsätalousyrittäjä
- e) Muu itsenäinen yrittäjä
- f) Eläkeläinen
- g) Muu, mikä? _____

5. Metsätilan koko _____ ha
6. Nykyinen asuinpaikkanne sijainti metsätilaan nähden?
- a) Vakinaisesti tilalla
 - b) Muualla tilan sijaintikunnassa
 - c) Tilan sijaintikunnan ulkopuolella samassa maakunnassa
 - d) Tilan sijaintikunnan ulkopuolella eri maakunnassa
7. Millaisena näette metsätilanne tulevaisuuden seuraavan viiden vuoden aikana?
- a) Valoisana
 - b) Neutraalina
 - c) Synkkänä
8. Kuinka paljon oman arvion mukaan tiedätte Metsähoitoyhdistys Ylä-Savon palveluista metsätilalliselle?
- a) Erittäin paljon
 - b) Jonkin verran
 - c) Melko vähän
 - d) En osaa sanoa
9. Oletteko käyttäneet hyväksenne Metsänhoitoyhdistys Ylä-Savon ry:n palveluita viimeisen viiden vuoden aikana?
- a) Kyllä
 - b) En

10. Tilan hallintatapa

- a) Tila on yhden henkilön omistuksessa
- b) Tila omistetaan yhdessä puolison kanssa
- c) Tila on yhtymä, jossa on _____jäsentä
- d) Tila on perikunta, jossa on _____jäsentä

11. Kuinka tila on tullut hallintaan?

- a) perintö tai lahja
- b) osto vapailta markkinoilta
- c) osto sukulaisilta
- d) Muu mikä? _____

12. Minä vuonna tila tuli hallintaan? _____

13. Onko tilalla voimassa olevaa metsäsuunnitelmaa?

- a) Kyllä, vuodesta _____ alkaen
- b) Ei

14. Mikä on metsänomistuksen tärkein tavoite?

- a) Metsäni ovat vapaa-ajanvietto tai asuinpaikkani ympäristöä
- b) Metsäni tarjoa mahdollisuuden metsänhoitotöiden tekemiseen
- c) Metsäni antaa minulle säännöllisiä puunmyyntituloja kulutukseen
- d) Metsäni muodostaa perinnön omaisilleni
- e) Metsäni on minulle rahan sijoituskohde

15. Oletteko aikeissa luopua metsäomistuksesta lähivuosina?

- a) Omistus jatkuu nykyisellään ainakin 5 vuotta
- b) Omistus jatkuu nykyisellään ainakin 5 vuotta ja metsäalaa lisätään
- c) Omistus jatkuu nykyisellään ainakin 5 vuotta, mutta metsäalaa vähennetään
- d) Aioin luopua omistuksesta kokonaan 5 vuoden sisällä

16. Mitä tilan metsille tapahtuu, **jos luovutte omistuksesta** lähimmän viiden vuoden aikana?

- a) Metsät siirtyvät sukupolvenvaihdoksen yhteydessä tilan jatkajalle
- b) Metsät luovutetaan lapsille tai sukulaisille
- c) Metsät myydään lapsille tai sukulaisille
- d) Metsät myydään ulkopuolisille
- e) Muu, mikä? _____

17. Jos ette aio tehdä omistukseen liittyviä toimenpiteitä lähimmän viiden vuoden aikana, mikä siihen syynä?

18. Mistä koette löytävänne tietoa metsätilojen luovutuksen yhteydessä?

- a) Pankista
- b) Metsänhoitoyhdistyksestä
- c) Kiinteistövälittäjältä
- d) Metsäkeskuksesta
- e) Metsäyhtiöstä
- f) MTK:sta
- g) Muu, mistä? _____

19. Millä tavalla teidän mielestänne parannettaisiin metsätilojen luovutuksessa saatavaa tietoa metsänomistajille?

a) Neuvonnalla

b) Markkinoimalla metsänhoitoyhdistyksen roolia paremmin metsätilojen luovutustapauksissa

c) Muulla tavalla, mil-

lä? _____

20. Minkälaista tietoa koette mahdollisesti tarvitsevanne metsänomistuksen muutokseen liittyvissä asioissa?

21. Haluatteko, että MHY Ylä-Savosta otetaan teihin yhteyttä metsätilan luovutukseen liittyvissä asioissa?

a) En

b) Kyllä, Nimi: _____

Puhelinnumero: _____

KIITOS VASTAUKSESTANNE! PALAUTTAKAA VASTAUKSET JA ARVONTALIPUKE OHEISESSA PALAUTUSKUORESSA 19.10.2009 MENNESSÄ.

LIITE 2

Kysymys 17: Jos ette aio tehdä omistukseen liittyviä toimenpiteitä lähimmän viiden vuoden aikana, mikä siihen syynä? Vastajien vapaat palautteet:

En ole asiaa ajatellut
Oma terveys
Haluan pitää metsäni ja kuvittelen eläväni ainakin 5 vuotta
Hoidan edelleen
Antaa ajan kulua
Lapset eivät vielä valmiita ostamaan
Ei ole ajankohtainen
Pystyn vielä suoriutumaan mieheni kanssa metsänhoidossa
Haluan pitää vielä tilan itsellä
Tilalla asuminen
Ei mitään
Fyysisen kunnon ylläpito, hyvä paikka
Ei ole ajankohtainen
halu hallita
Ei ole tarvetta
Ei ole vielä hahmoteltu koko tilan kohtaloa
Ok
Sukutilat
Ei akuuttia rahan tarvetta
Ei mikään
Koska ei ole tehty muitakin perinnön jakoja
maat siirtyvät lapsille kuoleman jälkeen
Puun huono hinta
ei ajankohtainen
Lapset muualla
Vielä harkinnan alla
Asuminen tilalla, touhuaminen metsässä
Isäntä hoitaa vielä
Mä elän ja jaksan hoitaa metsiä, uskon sen olevan järkevintä
Asiasta ei ole keskusteltu. Poikamme asuu Helsingissä.
Ei ole tarvetta, koska juuri nyt tehty harvennushakkuu
Jos terveys säilyy, metsä on tärkeä aktiviteetti
En aijo tehdä
Lapset asuvat toisella paikkakunnalla
Aikaisemmin tehdyt paperit perillisten kesken
Hallintaoikeus
Ei ole mitään tarvetta
Ei ole ajankohtainen

LIITE 3

Kysymys 20: Minkälaista tietoa koette mahdollisesti tarvitsevanne metsänomistuksen muutokseen liittyvissä asioissa? Vastaajien vapaat palautteet:

Tila-arvio, veroasiat
Verotukseen liittyvät asiat
Eiköhän se siitä
En ole vielä perehtynyt
Verotus
Kaikenlaista
Verotustietoa
Verotuksesta
Mikä on edullisin tapa jälkipolville luovutuksessa
Verotus ja laki
Verotus, verotus
Verotukseen liittyvää
Verokysymykset, metsän hinta
Verosuunnittelu spv:n yhteydessä
Verotusasioista
kaikki tieto on kullanarvoista
Verotukseen liittyvää
Laki ja verotus
Hinta, puun määrä/ha, verotus
Mikä luovutusmuoto ja tapa esim. verotuksen suhteen
Millaiset vaikutukset eläkkeeseen, verotukseen
Puuston arviointi
Hinta ja verotukseen liittyvää tietoa
Verotukseen liittyvää
Hoitoasioita
Verotuksesta ja tilan hinnasta
Verotustietoa
Veroseuraamuksia
Julkaisut ja MT
Verotuksellisista asioista
Teknilliset ja verotusasiat
Verotustietoa
Puolueetonta tietoa
Verotus seuraamuksia
Verotustietoa
Arviota metsämaan kokonaisarvosta
Verotukseen liittyvää
Verotukseen liittyvää

ARVONTAKUPONKI

NIMI _____

PUHELINNUMERO _____

Arvonta suoritetaan 26.10.2009 MHY Ylä-Savon Iisalmen toimitiloissa, Päiviönkatu 22 1.kerros
Voittajalle ilmoitetaan henkilökohtaisesti.

ARVONTAKUPONKI

NIMI _____

PUHELINNUMERO _____

Arvonta suoritetaan 26.10.2009 MHY Ylä-Savon Iisalmen toimitiloissa, Päiviönkatu 22 1.kerros
Voittajalle ilmoitetaan henkilökohtaisesti.

ARVONTAKUPONKI

NIMI _____

PUHELINNUMERO _____

Arvonta suoritetaan 26.10.2009 MHY Ylä-Savon Iisalmen toimitiloissa, Päiviönkatu 22 1.kerros
Voittajalle ilmoitetaan henkilökohtaisesti.

Itä-Suomen metsätoimistojen yritykset



Tuomiahon taimisto / Markku Räsänen

Kuopiontie 225 C, 83500 Outokumpu
GSM 0500 913 574
markku.rasanen@opaasi.fi



Metsäpalvelu J. Hirvonen

Salmentie 4, 73100 Lapinlahti
GSM 0400 191 171
juhani.hirvonen@luukku.com

Savotta-apu

Savotta-apu Väisänen ay

Ukonvaarantie 724 B, 83880 KAJOO
Toimisto: Kaivotie 1, Kaavi (vanha paloasema)
GSM 0400 260 346 / Timo
GSM 0400 246 259 / Merja
vaisanen@co.inet.fi

Yhteistyökumppanit

**Luonto- ja metsäpalvelut
Merja Hyttinen**

Luonto- ja Metsäpalvelut Merja Hyttinen

Leväsentie 38 A 2, 70780 Kuopio
GSM 040 8473 431
merja.hyttinen@pp1.inet.fi



Metsäpalvelu Turunen Oy

Niskantie 19, 81200 Eno
GSM 0500 278 828
tuomo.turunen@metsapalveluturunen.fi

Norosalo Oy

Norosalo Oy / Seppo Turunen

Varpasentie 18, 73200 Varpaisjärvi
GSM 040 7017 483
seppo.turunen@ppd.inet.fi