

Virve Haapala, Seija Jaara

**TUIRAN PALVELUKESKUKSEN TAKAPIHA-ALUEEN OSALLISTAVA
SUUNNITTELUPROSESSI**

TUIRAN PALVELUKESKUKSEN TAKAPIHA-ALUEEN OSALLISTAVA SUUNNITTELUPROSESSI

Virve Haapala
Seija Jaara
Opinnäytetyö
Kevät 2016
Toimintaterapian tutkinto-ohjelma
Oulun ammattikorkeakoulu

TIIVISTELMÄ

Oulun ammattikorkeakoulu
Toimintaterapian tutkinto-ohjelma

Tekijät: Haapala, Virve & Jaara, Seija

Opinnäytetyön nimi: Tuiran palvelukeskuksen takapiha-alueen osallistava suunnitteluprosessi

Työn ohjaajat: Virtanen, Maarit & Niilekselä Eliisa

Työn valmistumislukukausi- ja vuosi: Kevät 2016

Sivumäärä: 57 + 16 liitesivua

Ikääntyneen väestön toimintakyvyn säilymistä ja itsenäistä suoriutumista voidaan tukea rakentamalla esteettömiä ja viihtyisiä ympäristöjä. Esteetön ja viihtyisä piha-alue palvelukeskuksessa houkuttelee ikääntyneitä oma-ehdoiseen toimintaan ja liikkumiseen ulkona, millä on monia terveysvaikutuksia. Toimintaterapiassa keskeistä on asiakaslähtöinen toiminnan mahdollistaminen ja asiakkaan osallisuus. Ympäristön analyysi ja adaptaatio ovat toimintaterapian ydinosiamista.

Opinnäytetyömme tavoitteena oli laatia suunnitelmaluonnos Tuiran palvelukeskuksen takapiha-alueesta. Suunnitelmaluonnosta varten keräsimme tietoa käyttäen osallistavia suunnittelumenetelmiä, joita olivat kokemuskävely, kysely, suunnittelu- ja tiedonkeruu tapahtumat sekä työryhmätyöskentely. Osallistavan suunnitteluprojektin tuloksena syntyi yhteistyössä Tuiran palvelukeskuksen asukkaiden, omaisten ja henkilökunnan kanssa laadittu suunnitelmaluonnos palvelukeskuksen takapiha-alueesta. Tuiran palvelukeskus voi hyödyntää suunnitelmaluonnosta alan ammattilaisten tekemään varsinaiseen pihasuunnitelmaan tai toteuttaa suunnitelmaa käytännössä muutoin haluamallaan tavalla. Suunnitelmaluonnoksen toteuttaminen käytännössä parantaisi palvelukeskuksen asukkaiden, omaisten ja henkilökunnan mahdollisuuksia käyttää takapiha-aluetta toimintoihin ja virkistäytymiseen.

Opinnäytetyömme perustuu Kanadalaiseen asiakaslähtöiseen mahdollistamisen malliin (CMCE) ja Doris Piercen Toiminnan terapeuttisen voiman malliin. Suunnitelmaluonnoksen laatimista ovat ohjanneet Maankäyttö – ja rakennuslaki, paikalliset rakentamismääräykset ja Rakennustietosäätiön esteettömän suunnittelun ohjeet ja suositukset. Laadullisia tavoitteita olivat asiakkaiden osallisuus suunnitteluprosessiin ja päätöksentekoon, heidän toiveidensa ja tarpeidensa selvittäminen, esteettömyys, ekologinen kestävyys sekä toimintalähtöisyys.

Asiasanat: asiakaslähtöisyys, esteettömyys, ikääntyneet, osallistava suunnittelu, osallisuus, pihasuunnittelu, toimintalähtöisyys

ABSTRACT

Oulu University of Applied Sciences
Degree programme in Occupational Therapy

Authors: Haapala, Virve & Jaara, Seija

Title of thesis: Participatory Designing Process of the back yard of Tuira Service Center

Supervisors: Virtanen, Maarit & Niilekselä, Eliisa

Term and year when the thesis was submitted: Spring 2016 Number of pages: 57+16

Functional ability and independent performance of elderly people can be supported by building accessible and attractive environments. Accessible and attractive garden in service center draws the elderly people to spontaneous occupation and exercising outdoors, which have many effects on health. In occupational therapy the client-centered enablement and participation are essential. One of the core skills in occupational therapy is environmental analysis and adaptation.

The aim of our thesis was to plan the back yard area of Tuira Service Center. We gathered information for the plan by using participatory designing methods like experimental walk, questionnaire, planning events and group work. The outcome of the participatory planning process was a plan from back yard area, which was made together with residents, their relatives and personnel of Tuira Service Center. Tuira Service Center can use our plan for the proper plan made by professional designers or put it into practice in the way they want. Use of the plan in practice would promote opportunity of Tuira Service Center's residents, their relatives and personnel to use back yard area for different occupations and recreational purposes.

Our thesis is based on The Canadian Model of Client-Centered Enablement and Doris Pierces Model of Therapeutic Power. Designing the garden was based on The Land Use and Building Act, local building directions and recommendations of accessibility by The Building Information Foundation RTSsr. The qualitative aims were the participation of clients in designing process and decision making, finding out their wishes and needs, accessibility, ecological sustainability and occupation-centeredness.

Keywords: accessibility, client centered, elderly, garden design, occupation centered, participation, participatory desing

SISÄLLYS

1	JOHDANTO	6
2	OSALLISUUDEN MAHDOLLISTAMINEN	9
2.1	Osallisuus ja toiminnallinen oikeudenmukaisuus.....	9
2.2	Kanadalainen asiakaslähtöinen mahdollistamisen (CMCE) malli	10
2.1	Toiminnan terapeuttisen voiman malli	15
3	YMPÄRISTÖN SUUNNITTELUN LÄHTÖKOHTIA	17
3.1	Ikääntyneet ja ympäristö.....	17
3.2	Ympäristön määrittely toimintaterapiassa	19
3.3	Ympäristön analyysi ja mukauttaminen toimintaterapiassa	20
3.4	Ympäristön suunnittelua ohjaavat lait ja periaatteet	21
4	PROJEKTIN SUUNNITTELU.....	25
4.1	Projektin organisaatio	25
4.2	Projektin tavoitteet.....	26
4.3	Suunnitteluprojektin laatuksiteerit	27
4.4	Projektin päätehtävät.....	30
5	PROJEKTIN TOTEUTUS	34
5.1	Projektin käynnistäminen.....	34
5.2	Pihasuunnitelman luonnosteluvaihe	36
5.2.1	Takapiha viihtyisäksi yhdessä suunnitellen – tapahtuma	36
5.2.2	Ympäristön arviointi ja kokemuskävely	37
5.2.3	Kirjallinen kysely pihasuunnitelmaa varten.....	38
5.2.4	Ensimmäinen työryhmän kokoontuminen	39
5.3	Pihasuunnitelman kehittäminen	39
5.3.1	Takapiha viihtyisäksi yhdessä suunnitellen – jatkotapahtuma	39
5.3.2	Työryhmän toinen kokoontuminen	40
5.3.3	Suunnitelmaluonnoksen viimeistely	41
6	PROJEKTIN ARVIOINTI.....	42
6.1	Projektin päätehtävien toteutumisen arviointi	42
6.2	Projektin tavoitteiden saavuttamisen arviointi.....	43
6.3	Pihasuunnitelmaprojektin laatuksiteerien saavuttamisen arviointi.....	45
7	POHDINTA	48
	LÄHTEET	51
	LIITTEET	58

1 JOHDANTO

Mahdollisimman terveen ja toimintakykyisen ikääntymisen turvaamisella varaudutaan vanhimpien ikäluokkien kasvun myötä lisääntyvään palvelujen tarpeeseen. Toimintakykyisiä elinvuosia voidaan lisätä hyvinvointia ja terveyttä edistävillä palveluilla, mikä parantaa ikääntyneen ihmisen elämänlaatua. Palvelun tarve siirtyy myöhemmäksi, mikä auttaa hillitsemään sosiaali- ja terveyspalvelujen menojen kasvua. Tutkimusnäyttö osoittaa, että riskien hallinnan, kuten kaatumisten ja tapaturmien ehkäisy, ravitsemusneuvonta ja erityisesti liikunnan lisääminen ja varhainen puuttuminen ikääntyneiden toimintakyvyn heikkenemiseen kannattaa. Ikääntyneet hyötyvät, kun heitä ohjataan omaehtoiseen hyvinvoinnin ja terveyden edistämiseen, liikkumaan säännöllisesti, ulkoilemaan, ruokailemaan terveellisesti ja sosiaaliseen aktiivisuuteen. (Sosiaali- ja terveysministeriö 2013, 24–25.)

Ikälaki säädettiin tukemaan ikääntyneen väestön hyvinvointia, terveyttä, toimintakykyä ja itsenäistä suoriutumista. Lain tarkoituksena on mm. parantaa ikääntyneen väestön mahdollisuutta osallistua elinoloihinsa vaikuttavien päätösten valmisteluun ja tarvitsemiensa palvelujen kehittämiseen kunnassa sekä vahvistaa iäkkään henkilön mahdollisuutta vaikuttaa hänelle järjestettävien sosiaali- ja terveyspalvelujen sisältöön ja toteuttamistapaan sekä osaltaan päättää niitä koskevista valinnoista. (Laki ikääntyneen väestön toimintakyvyn tukemisesta sekä iäkkäiden sosiaali- ja terveyspalveluista 980/2012 1:1 §.)

Osallisuus, toimintakyky ja elinympäristö nähdään tärkeänä osana hyvinvointia myös sosiaali- ja terveysministeriön tulevaisuuskatsauksessa 2014 (Sosiaali- ja terveysministeriö 2014, 3–4). Osallisuus toteutuu konkreettisesti yhteisössä osallistumis-, toimimis- ja vaikuttamismahdollisuuksien kautta. Sosiaali- ja terveysministeriön laatusuosituksessa mainitaan, että tutkimusten mukaan ikäihmisten hyvän arjen esteenä ovat osallistavan ja mielekkään tekemisen puute, liikkumisen hankaluus, yhteiskunnan kielteiset asenteet, yksinäisyys, turvattomuus, koetun elämänlaadun heikentyminen sekä palvelujen ja ennalta ehkäisevän toiminnan riittämättömyys. Konkreettisia edellytyksiä osallisuudelle ovat sekä fyysinen että sosiaalinen esteettömyys. (Sosiaali- ja terveysministeriö 2013, 17,19.)

Opinnäytetyömme taustalla vaikuttavana teoriana oli Kanadalaisen toiminnallisen suoriutumisen ja sitoutumisen (CMOP-E) malli, jonka mukaan toimintaterapian perustehtävänä on mahdollistaa

asiakkaan sitoutuminen jokapäiväisen elämän toimintoihin mahdollistamalla terveyttä ja hyvinvointia edistävien toimintojen suorittaminen ja mahdollistamalla oikeudenmukainen ja mukaan ottava yhteiskunta, jotta kaikki voivat osallistua toimintaan omien suorituskykyjensä mukaisesti. Asiakas itse määrittelee, mitkä toiminnot hän kokee tärkeiksi ja tyydyttäväiksi. Toimintaterapian tehtävänä on edistää toiminnallisuutta tukevia ympäristöjä samalla kohdistaen huomio ihmiseen toiminnallisena olentona. Toiminnan merkitys ihmisen hyvinvoinnille on toimintaterapian perusperiaatteita. Ihminen tarvitsee toimintaa, se vaikuttaa terveyteen ja hyvinvointiin, se organisoii ajankäyttöä ja tuo järjestystä elämään. Toiminta tuo tarkoituksen elämälle, ja jokainen toimii omalla erityislaatuiseella tavallaan. Kanadalaisessa toiminnallisen suoriutumisen ja sitoutumisen mallissa (CMOP-E) ihminen sitoutuu toimintaan ihmisen, toiminnan ja ympäristön välisessä vuorovaikutuksessa. (Polatajko, Davis, Stewart, Cantin, Amoroso, Purdie & Zimmerman 2007, 21, 27.)

Ikälaki ja sosiaali- ja terveysministeriön suositukset yhdessä toimintaterapian teoriaperustan kanssa olivat ne suuntaviivat, jotka ohjasivat opinnäytetyömme tekemistä. Toimintaterapiaopintojen kuluessa kokemuksemme luontoympäristön vaikutuksista terveyteen ja hyvinvointiin sai vahvistusta. Kuultuamme ohjaavilta opettajilta mahdollisuudesta tehdä pihasuunnitelma Tuiran palvelukeskukseen, kiinnostuimme siitä, miten ympäristö vaikuttaa ikääntyneiden hyvinvointiin ja terveyteen. Saimme suuntaviivoja ja rohkeutta opinnäytetyön tekemiseen perehdyttyämme toimintaterapeuttipöytäkirjojen aiemmin opinnäytetöinä tekemiin pihasuunnitelmiin.

Tilaaajan toiveena oli, että suunnittelun voisi toteuttaa opinnäytetyönä moniammatillisena yhteistyönä esim. luonnonvara-alan opiskelijoiden kanssa. Emme kuitenkaan saaneet yhteistyökumppaneita, joten päätimme ryhtyä suunnitteluprojektiin toimintaterapian näkökulmasta ja ensisijainen tarkoituksemme oli tiedon ja toiveiden kerääminen asukkailta, henkilökunnalta ja heidän omaisiltaan, minkä pohjalta laadimme suunnitelmaluonnoksen. Tuiran palvelukeskus voi hyödyntää suunnitelmaluonnosta myöhemmin haluamallaan tavalla. Innostuimme ajatuksesta toteuttaa suunnitteluprosessi toimintaterapian periaatteiden mukaisesti huomioiden asiakaslähtöisyyden, asiakkaiden osallisuuden ja toiminnallisten menetelmien käytön.

Opinnäytetyömme toteutettiin projektimuotoisena. Projekti eli hanke on määräaikainen, kertaluonteinen tehtäväkokonaisuus, jolla on selkeästi määritellyt tavoitteet ja erityinen tarkoitus, ennalta määrätty aikataulu ja resurssit, ja jonka toteuttamisesta vastaa sitä varten perustettu

organisaatio. Kehittämishankkeessa pyritään kehittämään toimintoja, organisaatioita, tuotteita ja/tai palveluita. Hankkeella pyritään yleensä pitkäaikaiseen parannukseen, mutta itse projektin kesto on rajattu. Projektissa luotu prosessi voi jatkua vielä projektin loppumisen jälkeenkin. (Silfverberg 2007, 21 – 22; Aalto, Kuikka, Marjakangas & Virkkunen 2008, 11.)

2 OSALLISUUDEN MAHDOLLISTAMINEN

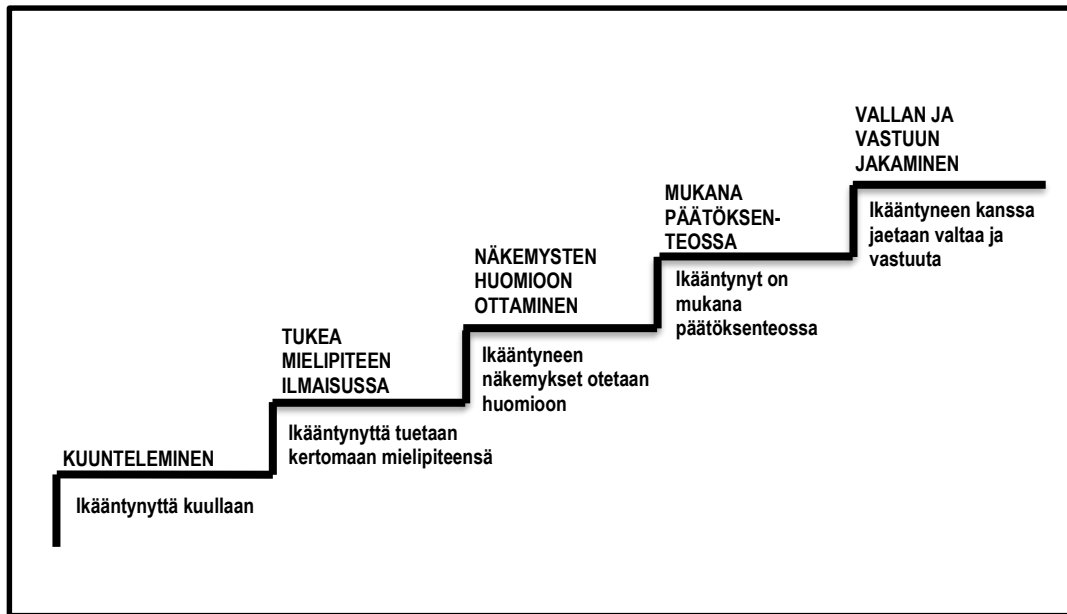
2.1 Osallisuus ja toiminnallinen oikeudenmukaisuus

Toimintaterapiassa osallisuutta käsitellään toimintaan osallistumisen ja toiminnallisen oikeudenmukaisuuden käsitteiden kautta. AOTA (American Occupational Therapy Association):n määritelmässä viitataan ICF-luokituksen määritelmään osallistumisesta (participation): ”osallistuminen on osallisuutta elämän tilanteisiin”. (WHO 2013, 10; AOTA 2014, 44). AOTA:n julkaisussa osallistumisen käsite kuvataan suhteessa toimintaterapiaintervention tulokseen: ”sitoutumista haluttuihin toimintoihin tavalla, joka tuottaa asiakkaalle henkilökohtaista tyydytystä ja on yhteneväinen kulttuurissa vallitsevien odotusten kanssa” (2014, 35).

Toimintaterapiassa toiminnallinen oikeudenmukaisuus tarkoittaa pääsyä ja osallistumista mahdollisimman laajasti merkityksellisiin kulttuurissa vallitseviin toimintoihin. Näitä ovat myös sosiaalinen liittyminen ja henkilökohtaisiin, terveydellisiin ja sosiaalisiin tarpeisiin liittyvät toiminnot. (Polatajko, Molke, Babtiste, Doble, Santha, Kirsh, Beagan, Kumas-Tan, Iwama, Rudman, Thibeault & Stadnyk 2007, 80). Townsed ja Wilcock määrittelevät neljä toiminnallista oikeutta: oikeus kokea toiminta merkityksellisenä ja rikastuttavana, oikeus kehittyä osallistumalla terveyttä ja sosiaalista yhteisyyttä edistävään toimintaan, oikeus itsemääräämiseen tekemällä toiminnallisia valintoja sekä oikeus osallistua kohtuullisesti erilaisiin ja vaihteleviin toimintoihin omassa sosiaalisessa ympäristössä (2004, 80). Wilcock painottaa toimintaterapeutin roolin tärkeyttä tuoda esille ikääntyneiden toiminnallista oikeudenmukaisuutta heidän asuinyhteisöissään. Wilcockin (2005, 23) mukaan toimintaterapeuttien täytyy selkeämmin ilmaista, mitä iäkkäät voivat tehdä ja mitä heidän pitäisi pystyä tekemään saavuttaakseen elämäänsä merkityksellisyyttä, elämänlaatua, terveyttä, onnellisuutta, hyvinvointia ja voimaantumista niissä yhteisöissä, joissa he elävät.

Osallisuuden toteutumisen arviointiin ikäihmisten palvelujen suunnittelussa voidaan soveltaa Shierin teoriaa. Shier (2001, 110–111) on laatinut teorian lasten osallisuudesta ja kuvaa sitä polkuna, jolla on viisi eri tasoa: kuunteleminen, mielipiteen ilmaisun tukeminen, näkemysten huomioon ottaminen, päätöksenteossa mukana oleminen ja korkeimpana osallisuuden tasona vallan ja vastuun jakaminen. Alatalo, Ilvesluoto, Joona, Koistinaho, Kortelainen, Penttilä-Sirkka, &

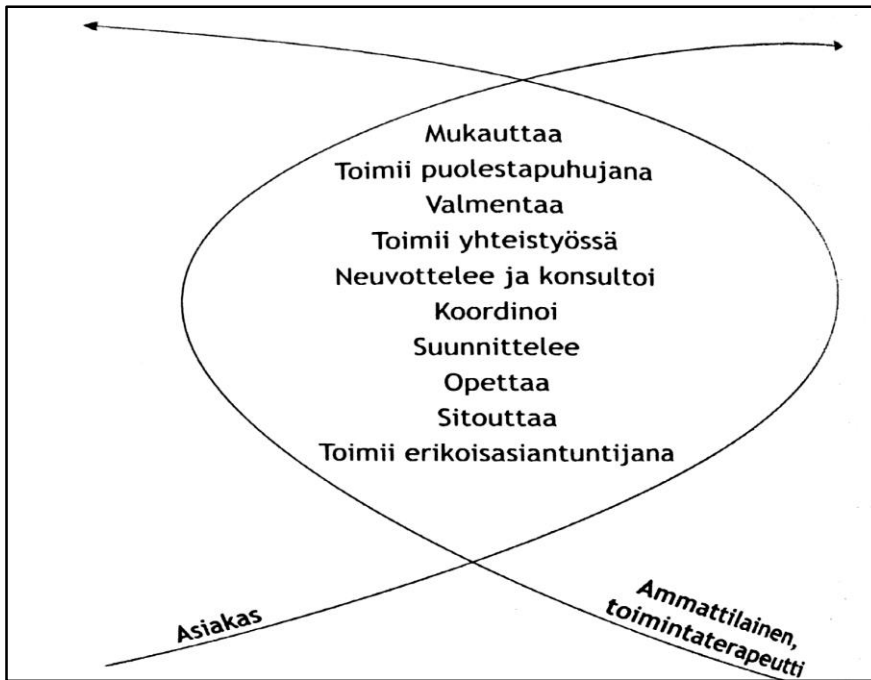
Vääräniemi (2014, 42–43) ovat soveltaneet Shierin mallia ikääntyneiden palvelutarpeen arviointiin (Kuvio 1).



KUVIO 1. Osallisuuden portaat ikääntyneille sovellettuna. (Alatalo ym. 2014 Viitattu 17.8.2015)

2.2 Kanadalainen asiakaslähtöinen mahdollistamisen (CMCE) malli

Toiminnan mahdollistaminen perustuu Kanadalaisen asiakaslähtöisen mahdollistamisen (CMCE) mallissa toimintaterapeutin ja asiakkaan väliseen yhteistyösuhteeseen, jossa asiakas on aktiivinen osallistuja. Asiakkaana voivat olla yksilöt, perheet, ryhmät, yhteisöt, organisaatiot ja väestön osat. Yhteistyösuhde on dynaaminen, muuttuva, riskejä ottava ja voimasuhteiltaan erilainen sekä monimuotoinen. Toimintaterapeutilla on eettisyyteen, lakiin ja taloudelliseen vastuuseen perustuva velvollisuus tarjota asiantuntijuuteen perustuvia laadukkaita palveluja. Asiakas tekee valinnat, ottaa riskejä ja on vastuussa siitä, että kertoo, mikä toimii hänen kannaltaan parhaiten. Toimintaterapeutin vastuulla on ohjata asiakasta tekemään valintoja tavoitteiden saavuttamiseksi. (Townsend, Began, Kumas-Tan, Versnel, Iwama, Landry, Steward & Brown 2007, 109–111.) CMCE-malli on kuvattu kuviossa 2.



KUVIO 2. Kanadalainen malli asiakaslähtöisestä mahdollistamisesta (CMCE). (Townsend ym. 2007; Hautala, Hämäläinen, Mäkelä & Rusi-Pyykönen, 2011)

Asiakkaan osallistuminen on keskiössä asiakaslähtöisessä toiminnan mahdollistamisessa. Osallistumisella tarkoitetaan asiakkaan sitoutumista toimintaan, jonka perustana ovat biologinen tarve toimia, merkityksen löytäminen ja yhteys toisiin toiminnan kautta. Arkipäivän toimintoihin osallistumiseen vaikuttavat mielenkiinnonkohteet, tarpeet, mieltymykset, odotukset, motivaatio, sosiaaliset olosuhteet, resurssit, unelmat, toiveet ja mielikuvat mahdollisuuksista. Asiakaslähtöinen toiminnan mahdollistaminen edellyttää toimintaterapeutilta ydintaitoja, joita ovat **mukauttaminen, asiakkaan puolesta puhuminen, valmentaminen, yhteistyössä toimiminen, konsultointi, koordinointi, suunnittelu, opettaminen, sitouttaminen ja erikoisasiantuntijana toimiminen.** (Townsend ym. 2007, 101,113.)

Mukauttamalla toimintaterapeutti sovittaa toiminnat tietyssä tilanteessa asiakkaan tarpeiden mukaisesti perustuen toiminnan analyysiin siten, että toiminta on juuri sopivan haasteellista, eikä kuormita liikaa. Toiminnan analyysissä huomioidaan fyysiset, henkiset, kognitiiviset, sosiaaliset, taloudelliset ja muut ympäristön ja toiminnan asettamat vaatimukset. Toiminnan analyysi vaatii kykyä analysoida ja mukauttaa toiminnan osia, vaiheita, prosesseja ja muita tekijöitä.

Mukauttaminen vaatii kykyä määritellä ja havainnoida toimintaa tai räätälöidä toiminta henkilön tai ympäristön vaatimuksia vastaavaksi. (Townsend ym. 2007, 116–117.)

Puolesta puhumista tarvitaan silloin, kun asiakas ei itse kykene ajamaan etujaan, jotka liittyvät terveyteen, hyvinvointiin, sosiaaliseen liittymiseen ja oikeuteen osallistua jokapäiväisiin toimintoihin. Toimintaterapeutti voi tuoda tietoisuuteen asioita, joita muut eivät ole huomanneet tai haastaa sekä asiakasta itseään että ympärillä olevia muita ammattilaisia, omaisia ja yhteisön jäseniä sekä päätöksen tekijöitä ajattelemaan asioita uudesta näkökulmasta. (Townsend ym. 2007, 117–118.)

Valmentamalla toimintaterapeutti auttaa asiakasta saavuttamaan tuloksia, jotka edistävät suoriutumista ja parantavat elämän laatua sekä henkilökohtaisessa elämässä että työssä. Toimintaterapeutti kuuntelee ja rohkaisee asiakasta itsearviointiin vahvuuksista, resursseista, haasteista ja toiveista sekä ottamaan vastuuta asioiden tärkeysjärjestyksen ja tavoitteiden nimeämisestä. Valmennukseen kuuluu myös palautteen antaminen toiminnallisesta suoriutumisesta, minkä tarkoituksena on tukea ja edistää asiakkaan toiminnallista kehittymistä. Toimintaterapeutti tarvitsee uudelleen muotoilun ja ohjaamisen taitoja opastaessaan asiakasta löytämään juuri sopivan haasteellisia toimintoja muuttuneessa arkielämässä. (Townsend ym. 2007, 119.)

Yhteistyössä toimiminen on yksi tärkeimmistä toiminnan mahdollistamisen ydintaidoista. Yhteistyössä toimiminen on vastakohta puolesta tekemiselle. Yhteistyösuhteessa valta jakaantuu asiakkaan ja terapeutin kesken. Molemmin puolinen tiedon ja osaamisen jakaminen perustuu keskinäiseen kunnioitukseen, aitoon kiinnostukseen ja toisen hyväksymiseen. Yhteistyö perustuu empatiaan, epäitsekkyteen, luottamukseen ja luovaan vuorovaikutukseen. Yhteistyössä tarvitaan kykyä kuunnella, kommunikoida, osoittaa luottamusta ja kunnioitusta toisia kohtaan, kykyä toimia yhdessä, rohkaista sisukkaasti etsimään ratkaisuja ja edistää erilaisten näkökulmien ilmaisua. Toimintaterapeutti neuvottelee ja sovittelee, jotta eri osapuolten erilaiset näkemykset toimintaterapiaprosessissa tulisivat otetuksi huomioon. (Townsend ym. 2007, 119–120.)

Yksilöitä, perheitä ja ryhmiä konsultoidessaan toimintaterapeutti kuuntelee ensin heidän erilaiset mielipiteensä ja rohkaisee sitten kunnioittamaan erilaisia näkökulmia ja ohjaa eri näkökulmat huomioiden heitä mukautumaan muutokseen tai edistämään sitä. Organisaatioiden ja yhteisöjen konsultointi tapahtuu yleensä virallisten kanavien kautta. **Konsultointi** vaatii monia taitoja kerätä

informaatiota eri lähteistä, tutkia erilaisia näkökulmia, tehdä yhteenvetoja ja laatia ehdotuksia vaihtoehtoisista valinnoista. Suosituksissa ja ehdotuksissa voidaan tulokset, ongelmat, haasteet ja mahdollisuudet muotoilla tavalla, joka ohjaa asiakasta ottamaan uuden suunnan toiminnassaan. (Townsend ym. 2007, 120–121.)

Toimintaterapeutti **koordinoi** toimintaa, palveluja ja organisaatioita perustuen asiakkaan toimintamahdollisuuksien arvioinnista saatuun tietoon. Toimintaterapeutti sovittaa yhteen eri näkökulmia, suunnitelmia, tehtäviä ja asiakirjoja asiakkaiden, perheiden, työryhmien ja kaikkien prosessissa mukanaolevien kanssa, jotta asiakas kokisi työskentelyn saumattomana kokonaisuutena. Koordinointi auttaa työryhmää ja asiakasta työskentelemään kohti yhteistä päämäärää asiakkaan toiminnan mahdollistamiseksi. Koordinointiin kuuluu päätöksenteko siitä, mitä ja miten dokumentoidaan, kuka näkee dokumentit ja miten dokumentteja käytetään. Toimintaterapiaprosessin dokumentointi on tyypillisesti asiakkaaseen liittyvää koordinointia. Dokumentointitaitoja tarvitaan myös niiden inhimillisten ja taloudellisten resurssien sekä tila- ja materiaaliressurssien huomioimiseen ja kohdentamiseen, joita tarvitaan tavoitteeseen pääsemiseksi. (Townsend ym. 2007, 121–123.)

Suunnitteleamalla ja rakentamalla toimintaterapeutti valmistaa esim. ortooseja tai apuvälineitä. Toimintaterapeutti suunnittelee ja muokkaa rakennettua ja/tai emotionaalista ympäristöä sekä suunnittelee ja toteuttaa ohjelmia ja palveluja. Ympäristöä muokkaamalla toimintaterapeutti edistää mm. mielenterveyttä, rakennetun ympäristön saavutettavuutta ja turvallisuutta sekä ergonomisia työtapoja ja -asentoja sekä asiakkaan kodissa että työpaikalla. Yhteiskunnan tasolla toimintaterapeutti voi olla edistämässä ”universal design” ajattelua, esim. konsultoimalla suunnitteluryhmää rakennusprojektissa. Luontoympäristön säilyttämisessä ja suunnittelussa sekä rakentamisessa toimintaterapeutti voi olla edistämässä luontolähtöistä toimintaa. Suunnitteluun ja rakentamiseen toimintaterapeutti tarvitsee taitoja suunnitella aikatauluja, paikkoja ja resursseja, joita tarvitaan tavoitteeseen pääsemiseksi. Vaadittavia taitoja ovat myös valmennusstrategioiden suunnittelu, ympäristön muokkaaminen, sosiaalisen muutoksen edistäminen, yhteistyön tekeminen sidosryhmien kanssa, taito työskennellä yli sektorirajojen ja yhteisöjen kouluttaminen ”universal design” ajatteluun. Toimintaterapeutti tarvitsee taitoja sitouttaa asiakkaat oman ympäristönsä suunnitteluun ja rakentamiseen, mikä mahdollistaa terveyttä, hyvinvointia ja oikeudenmukaisuutta sisältävän elämän. (Townsend ym. 2007, 123.)

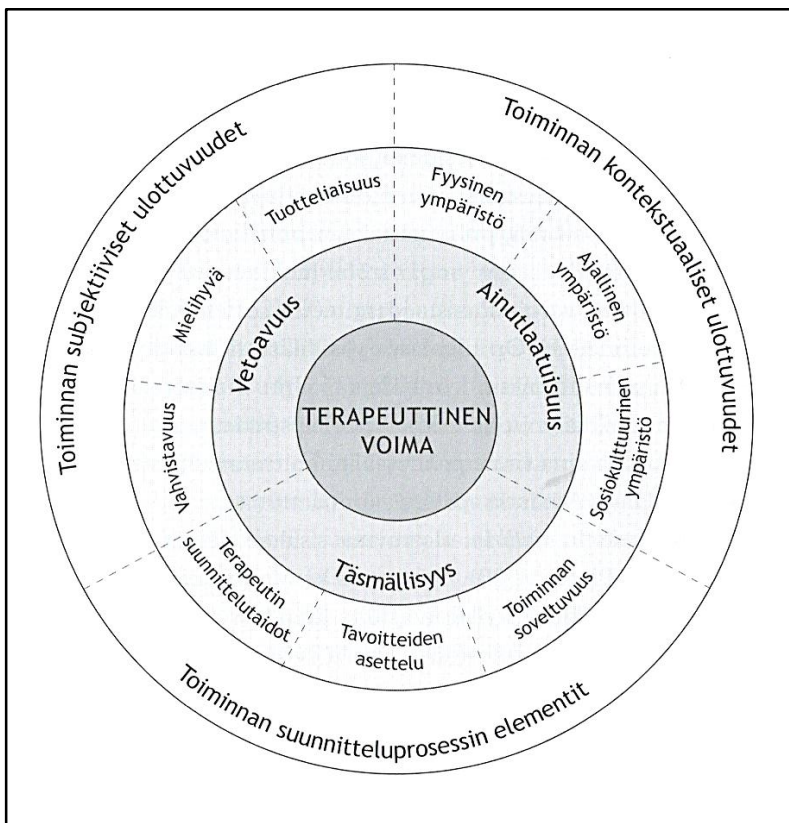
Opettamisessa toimintaterapeutti käyttää toimintaa siten, että oppiminen tapahtuu tekemällä (learning by doing). Toimintaterapiassa opettamisen tarkoitus on edistää kasvua sitouttamalla asiakasta toimimaan aktiivisesti jokapäiväisessä elämässä. Opettaessaan toimintaterapeutti tekee asiakkaan kanssa yhteistyötä ja suunnittelee oppimismahdollisuuksia ja resursseja. Toimintaterapeutti huomioi, mikä oppimistyyli sopii asiakkaalle. Oppiminen voi perustua esim. kokemuksellisuuteen, toistoihin tai muihin erilaisiin didaktisiin menetelmiin. Opettaminen perustuu toiminnan analyysiin, jolloin toiminta ja oppimisprosessi pilkotaan osiin, minkä jälkeen toimintaterapeutti laatii portaittain etenevän suunnitelman toiminnoista, joiden avulla saavutetaan terapialle asetettu tavoite. (Townsend ym. 2007, 124–125.)

Taito **sitouttaa** on perusedellytys terapeutin yhteistyösuhteen aikaansaamisessa, jolloin asiakas voi ilmaista omat mielipiteensä, valintansa ja päätöksensä. Asiakkaat huomioidaan aktiivisina osallistujina, joilla on valta tehdä päätöksiä. Koska toiminta eri ympäristöissä vaatii sitoutumista kognitiivisella, henkisellä (spiritual) ja/tai fyysisellä tasolla, toimintaterapeutti ottaa selvälle ja analysoi, mitkä persoonaan ja ympäristöön liittyvät tekijät vaikuttavat toimintaan osallistumiseen. Toimintaterapeutti käyttää mahdollistamisen taitojaan edistääkseen asiakkaan osallistumista jokapäiväisiin toimintoihin. Hän voi esim. laittaa asiakkaan kanssa yhdessä ruokaa tai käydä ostoksilla antaen mallin tavasta tehdä asioita tai olla tukena ja apuna. Toimintaterapeutti osallistuu toimintaan asiakkaan rinnalla ja voi samalla ammattilaisen roolissa tehdä havaintoja asiakkaan toiminnasta ja toimintaympäristöstä. Haasteelliset odotukset toimintaan osallistumisesta asiakkaan elämässä saattavat aiheuttaa vastustusta epämiellyttävien koettujen rajallisten mahdollisuuksien, normien ja odotusten vuoksi. Tällaisessa tilanteessa toimintaterapeutti tarvitsee yhteistyötaitoja erimielisyyksien ratkaisussa ja sovittelussa, sekä koordinoitaitoja erilaisten näkemysten ja kilpailevien mielenkiinnonkohteiden yhteensovittamisessa. (Townsend ym. 2007, 125–127.)

Erikoisasiantuntijana toimiminen tarkoittaa asiantuntijuutta erityistekniikoiden käytössä yhdistettynä muihin mahdollistamisen taitoihin. Asiantuntijana toimintaterapeutin tulee varmistaa, että asiakkaat ymmärtävät ja hyväksyvät nämä erityistekniikat ja osallistuvat niiden käyttöön kykyjensä ja toiveidensa mukaisesti. Toimintaterapeutin täytyy tarkastella kriittisesti odotuksia, jotka kohdistuvat sekä toimintaterapeutin asiantuntijuuteen että asiakaslähtöisyyteen, jotta asiakaslähtöisyys toteutuu. Erikoisasiantuntijana toimiminen pohjautuu erityisiin teoreettisiin tai käsitteellisiin viitekehyksiin. (Townsend ym. 2007, 127–128.)

2.1 Toiminnan terapeuttisen voiman malli

Toiminnan terapeuttisen voiman malli auttaa toimintaterapeuttia ymmärtämään syvällisesti toiminnan merkitystä, kehittämään suunnittelutaitojaan ja käyttämään toimintaa (occupation) terapeuttisesti (Pierce, 2003, 4). Toiminnan terapeuttisen voiman mallissa toiminnan terapeuttinen voima syntyy kolmesta tekijästä. Nämä kolme tekijää ovat **toiminnan vetoavuus, ainutlaatuisuus sekä täsmällisyys**. Toiminnan vetoavuus perustuu ihmisen omakohtaiseen kokemukseen toiminnasta. Ainutlaatuisuus kuvaa toiminnan tapahtumista tietyssä yhteydessä ja ympäristössä. Toiminnan täsmällisyys kuvaa toimintaterapiaprosessin suunnitteluun liittyviä tekijöitä. (Pierce, 2003, 9.) (Kuvio3)



KUVIO 3. Toiminnan terapeuttinen voima (Pierce 2003; Hautala ym. 2011)

Toiminnan vetoavuus on yhdistelmä mielihyvää, tuotteliaisuutta ja vahvistavuutta. Toiminnan vetoavuus vaikuttaa suuresti siihen, miten toimintaan sitoudutaan. (Pierce 2003, 10.) Tuotteliaisuus, mielihyvä ja vahvistavuus ovat läsnä yksilöllisenä sekoituksena kaikissa

toiminnoissa (Pierce 2003, 40). Tuotteliaisuus on tavoitteellista toimintaa, jossa ihminen saa nautintoa tavoitteiden saavuttamisesta, kuten esim. lettujen paistamisesta (ks. Pierce 2003, 58). Ihminen hakee mielihyvän kokemuksia arkipäiväänsä. Leikki, vapaa-ajan toiminnot, aistikokemukset ja liikunnallinen aktiivisuus, jännityksen etsiminen, huumori ja merkitykselliset rituaalit (esim. juhlapyhät) ovat esimerkkejä asioista, joista ihminen voi saada mielihyvää. Jotkut toiminnot tuottavat paljon mielihyvää ja mahdollistavat samalla suuren tuotteliaisuuden, esim. urheilu, käsityöt, ruuanlaitto, puutarhatyöt ja taide. Nautinnon tulisi olla tasapainossa haluun olla tuottelias, jotta ihminen pysyisi terveenä. (Pierce 2003, 80–87.)

Jotta energiaa riittäisi päivittäisiin toimintoihin ja tavoitteellinen toiminta olisi mahdollista, tarvitaan vahvistavia toimintoja. Ilman vahvistavuutta eivät muutkaan toiminnan vetoavuuden osa-alueet pääse toteutumaan. Vahvistavaa toimintaa ovat lepo, syöminen ja juominen, itsestä huolehtimisen toiminnot ja hiljaista keskittymistä vaativat toiminnot, kuten käsityöt, luonnosta nauttiminen, lukeminen, tv:n katsominen ja henkiset toiminnot. (Pierce 2003, 98, 105–109.)

Toiminnan ainutlaatuisuus muodostuu fyysisestä, ajallisesta ja sosiokulttuurisesta ympäristöstä. Toiminnan ainutlaatuisuus kuvaa yksilöllistä kokemusta toiminnasta, joka tapahtuu tiettyyn aikaan, tietyssä fyysisessä ja sosiokulttuurisessa ympäristössä. (Pierce 2003, 11.) Fyysinen ympäristö sisältää fyysisen kehon, ympäristöolosuhteet, esineiden käytön ja paikkoihin liittyvät symboliset merkitykset. Kaikki toiminnot koetaan oman kehon kautta siinä tilassa ja siinä hetkessä vallitsevissa olosuhteissa, mikä tekee jokaisesta toiminnasta yksilöllisen. (Pierce 2003, 11, 152.) Ajallinen ympäristö muodostuu vuorokausirytmistä, yhteiskunnan aikatauluista, yksilöllisestä ajan kokemisesta, päivittäisistä rutiineista ja tavoista. Eri ikäkausina ajallinen rytmi on erilainen. (Pierce 2003 11, 178–179, 187.) Sosiokulttuurinen ympäristö kuvaa identiteettiä, jatkumoa yksin toimimisesta vuorovaikutteiseen toimintaan, ihmissuhteita, kulttuurista monimuotoisuutta, sukupuolta ja terveydenhoitokulttuuria. Toimintojen sosiokulttuurinen ympäristö on monimutkainen. (Pierce 2003, 11, 198.)

Toiminnan täsmällisyys tarkoittaa toiminnan suunnitteluprosessiin liittyviä elementtejä, joita ovat terapeutin suunnittelutaidot, tavoitteiden asettelu ja toiminnan soveltuvuus. Toiminnan täsmällisyys on edellytys onnistuneelle toimintaterapiainterventiolle, joka vastaa asiakkaan tarpeisiin ja saa aikaan muutoksen. (Pierce 2003, 9, 264.)

3 YMPÄRISTÖN SUUNNITTELUN LÄHTÖKOHTIA

3.1 Ikääntyneet ja ympäristö

Maailman terveysjärjestö WHO:n (World Health Organisation) mukaan terveys on fyysistä, psyykkistä, sosiaalista, emotionaalista ja hengellistä hyvinvointia, joka on erilainen eri vaiheissa elämää. Terveysteen ja hyvinvointiin vaikuttavat ympäristön psyykkiset, sosiaaliset ja esteettiset tekijät. Ympäristö on terveyttä edistävä kun se on esteetön, turvallinen, viihtyisä, virikkeellinen ja edistää sosiaalista hyvinvointia. (Sosiaali- ja terveysministeriö 2006, 15, 21.) Terveysteen ja ympäristön välistä yhteyttä voidaan edistää kehittämällä yksilön kykyjä ja valmiuksia kohdata erilaisia ympäristöhaasteita, vahvistamalla yhteisöllistä toimintaa, rakentamalla terveyttä ja toimintakykyä edistäviä ympäristöjä, toteuttamalla yleistä, terveyttä edistävää politiikkaa ja edistämällä uudella tavalla kohdennettuja terveyspalveluja (Pikkarainen 2007, 66).

Kaupungissa asuville viheralueiden merkitys on suuri. Tyrväinen, Korpela & Ylen saivat tutkimuksessaan selville, että yli 80 prosenttia kaupunkilaisista koki niiden vaikuttavan suuresti asumisviihtyvyyteen. Ainoastaan viisi prosenttia piti niiden merkitystä viihtyisyydelle vähäisenä. Tutkittavista lähes puolet nimesi lempipaikakseen metsä- tai luontokohteen. Seuraavina olivat lähes tasoissa rakennetut viheralueet (puistot, kortteliviheralueet) ja ranta-alueet. Luonnossa arvostettiin sen tarjoamia ulkoilu- ja liikuntamahdollisuuksia, esteettisiä elämyksiä, rauhaa ja hiljaisuutta, tuoksua ääniä, tilan ja vapauden tunnetta sekä sen arkeen tuomaa vaihtelua. Oman asuinalueen viheralueiden ei koettu vastaavan riittävästi luontoon liittyviin tarpeisiin. (2007, 59–60.)

Ikääntyminen vaikuttaa yksilöllisesti siihen miten ihminen havainnoi, hahmottaa ja tulkitsee ympäristöään. Ympäristöissä selviytymiseen vaikuttavat fyysinen, kognitiivinen ja henkinen terveydentila, asenteet, kokemus omasta pystyvyydestä, tarpeet ja motiivit sekä tiedolliset ja sosiaaliset taidot. Suuretkaan fyysiset esteet eivät ole ongelmallisia silloin, kun henkilön toimintakyky on normaali. Ikääntyessä fyysinen toimintakyky heikkenee. Toimiminen eri ympäristöissä mahdollistuu kokemuksen kautta opituilla kompensatiokeinoilla, joiden avulla voimavaroja käytetään tarkoituksenmukaisesti. (Pikkarainen 2007,43–44.)

Ympäristöjä voidaan käyttää aktiivisesti hoidossa ja kuntoutuksessa. Vuorovaikutus ympäristön kanssa henkilölle tarkoituksenmukaisella tavalla on tärkeää ihmisen hyvinvoinnille myös vanhuudessa. Ikääntyneillä ihmisillä on erityinen suhde luontoon ja kiinnostus päivittäiseen säähän, koska useat lapsuuden- ja nuoruudenaikaiset toiminnot, kuten marjastus ja maanviljely, olivat maaseudulla riippuvaisia säästä. (Pikkarainen 2007, 42–43, 59.) IKU Stadia (Ikäihmisten kuntoutumista tukevat hoito- ja toimintaympäristöt) -hankkeessa tarkasteltiin ikäihmisten omia näkemyksiä kuntouttavasta toimintaympäristöstä vanhustenkeskusympäristössä. Luontoyhteyden olemassaolo ja ulkona tapahtuvan toiminnan mahdollisuus koettiin suoritumista ja osallistumista tukevaksi tekijäksi. (Mäkinen, 2009, 27.)

Rappe on tutkinut viherympäristön ja kasveihin liittyvien toimintojen vaikutuksia ikääntyneiden koettuun hyvinvointiin palvelutalossa, dementiakodissa sekä vanhainkodissa. Tutkimuksen kohteina olivat merkitykset, joita ikääntyneet liittivät kasvien kasvatukseen, miten kasvit vaikuttivat dementiaan sairastuneiden vanhusten hyvinvointiin ja millaisia kokemuksia henkilökunnalla oli kasveista heidän hoitoympäristössään, kuinka usein vanhukset ulkoilivat, millaisia vaikutuksia he kokivat ulkoilulla olevan ja mitkä seikat viherympäristössä olivat heille tärkeitä. (2005,50.)

Itsenäisesti palvelutalossa asuvien kohdalla havaittiin terveyteen liittyviä vaikutuksia sekä passiivisista kokemuksista puutarhassa että aktiivisessa puutarhatoiminnassa. Kasvit koettiin tärkeiksi ja merkityksellisiksi ja ne antoivat aistiärsykeitä. Sekä puutarhassa oleilun että puutarhanhoidon koettiin edistävän henkistä ja kognitiivista hyvinvointia. Ne koettiin myös sosiaalisia suhteita edistävinä. Puutarhanhoito vahvisti kokemusta itsemääräämisoikeudesta. Viherympäristössä ulkoilun koettiin parantavan mielialaa ja ulkoilu tuotti iloa ja piristi mieltä. Erityisesti vanhukset halusivat nähdä puita, pensaita ja kukkia. Ulkoilu paransi unen laatua ja keskittymiskykyä yli puolella tutkimukseen osallistujista. Ulkoilu koettiin myös voimavaroja palauttavana ja mieltä rauhoittavana, mikä korostui itsensä masentuneiksi kokeneilla vanhuksilla. (Rappe 2005, 50–51.)

Toimintaterapiassa puutarhanhoitoa käytetään terapia-interventioissa, sillä se on aito ja yleinen toiminta, joka on helposti sovellettavissa eri tilanteisiin ja ympäristöihin. Sitä voidaan tehdä niin sisällä hoitolaitoksessa kuin yhteisöpuutarhoissakin. Terapian välineenä se on monipuolinen ja sen eri ulottuvuuksia voidaan helposti porrastaa ja muokata laajasti eri asiakkaiden tarpeisiin. Puutarhanhoidon avulla voidaan pyrkiä moniin erilaisiin tavoitteisiin. Puutarhanhoidon on todettu lisäävän motivaatiota osallistumiseen, tarjoavan nautintoa sekä luovan syvällisen ja

henkilökohtaisen yhteyden luontoon. Toimintaterapeutin rooli on toimia mahdollistajana, opettajana ja kanssapuutarhurina. Puutarhanhoidossa tärkeää on sekä prosessi että sen aikana aikaansaadut tuotteet. (Wiseman & Sadlo 2015, 797–800)

3.2 Ympäristön määrittely toimintaterapiassa

Ympäristö ei ole pelkästään tila, jossa toiminta tapahtuu, vaan ympäristö myös vaikuttaa toiminnallisiin valintoihin, terveyteen, hyvinvointiin ja sosiaaliseen liittymiseen (social inclusion). Vastavuoroisesti ihminen muokkaa toiminnallaan omaa ympäristöään. Ympäristö voi olla rakennettu tai luonnollinen ja muodostuu sekä fyysisestä että sosiaalisesta ympäristöstä. Sosiaaliseen ympäristöön kuuluvat yleisen sosiaalisen ympäristön lisäksi instituutiot ja kulttuuri. Vaikka eri ympäristöt käsitteinä erotetaan toisistaan, ne tosiasiaassa vaikuttavat toinen toisiinsa ja yhdessä ne vaikuttavat ihmisen toimintaan ja ihminen vaikuttaa ympäristöihin. (Polatajko, Backman, Babbiste, Davis, Eftekhar, Harvey, Jarman, Krupa, Lin, Pentland, Rudman, Shaw, Amoroso & Connor-Schisler 2007, 48.)

Fyysinen ympäristö sekä mahdollistaa että rajoittaa toiminnallista suoriutumista, toiminnallisia valintoja ja toiminnallisten tavoitteiden saavuttamista. Ihmisten taidot ja kyvyt ovat erilaisia, ja heidän kykynsä sitoutua valittuihin toimintoihin on riippuvaista siitä, miten henkilökohtaiset taidot, toiminnan vaatimukset ja ympäristö ovat tasapainossa. Rakennetussa ympäristössä esim. kerrostalo ilman hissiä rajoittaa liikuntaesteisen pääsyä ylempiin kerroksiin. Luonnollisessa ympäristössä esim. lumi ja kulkuväylien liukkaus voi olla esteenä liikkumiselle. Luonnollinen ympäristö muodostuu kaikista niistä elävistä ja elottomista asioista, mitä luonnostaan maailmassa tapahtuu. Rakennettuun ympäristöön kuuluu kaikki, minkä ihminen on valmistanut. (Polatajko ym. 2007, 48.)

Sosiaalinen ympäristö on monimutkainen, monitasoinen ja dynaaminen. Sosiaalista ympäristöä voidaan kuvata mikro-, meso- ja makrotasoina. Mikroelementit kuuluvat henkilökohtaisiin ja välittömiin alueisiin päivittäisessä sosiaalisessa vuorovaikutuksessa, kun taas makroelementit koskevat organisaatioiden ja instituutioiden toimintamalleja ja säännöksiä. Mesoelementit koskevat sosiaalisia ryhmiä, joihin yksilöt kuuluvat, kuten esim. perhe tai työryhmä. Mikrotasolla yksilön toiminnalliseen osallistumiseen vaikuttavat ne ihmiset, joiden kanssa ollaan päivittäin tekemisissä, ja joiden kanssa neuvotellaan mitä, milloin, miten ja kenen kanssa toimintoja tehdään. Makrotasolla

esim. yhteisöt vaikuttavat siihen, minkälaisen toiminnan katsotaan olevan normaalia tai epänormaalia, epäihanteellista tai kumouksellista, tai miten ihmisen kuuluu toimia jossakin tietyssä roolissa. (Polatajko ym. 2007, 50–51.)

Kulttuuri on monimutkainen kokonaisuus, johon sisältyvät tiede, uskomukset, taide, moraalit, lait, ja mitkä muut tahansa taidot ja tavat, joita vaaditaan yhteiskunnan jäseniltä. Kulttuuri on symbolinen systeemi, kuten puhe ja teot, jotka tulevat esille ihmisten välisessä vuorovaikutuksessa, ja se omaksutaan oppimiskokemusten kautta elämän aikana. Kulttuurilla on oleellinen vaikutus toimimisen malleihin ja valintoihin, jotka ilmentävät kulttuurissa vallitsevia uskomuksia. Vaikka kulttuurilla on monia vaikutuksia toimintaan, on huomioitava, että yksilöllinen persoonallisuus ja yksilölliset kokemukset vaikuttavat enemmän. Kulttuuriin perustuvat toimintamallit ovat jatkuvasti läsnä jokapäiväisessä elämässä. (Polatajko ym. 2007, 51–52.)

Instituutionaalinen ympäristö kuuluu sosiaalisen ympäristön makrotasolle ja muodostuu siitä politiikasta, rahataloudesta ja lainsäädännöstä, joilla säädellään ja hallitaan yhteiskuntaa. Instituutiot ovat monimutkaisia järjestelmiä, jotka hyvin voimakkaasti heijastavat yhteiskunnassa vallitsevia arvoja, ihanteita ja vallan sekä resurssien jakautumista. Instituutionaalinen ympäristö vaikuttaa syvästi ihmisten toimintaan, koska se on sulautunut jokapäiväiseen elämään ja on melkein huomaamatonta. Instituutionalisella ympäristöllä on suuri merkitys, millä tavalla esim. terveydenhuoltoa toteutetaan. (Polatajko ym. 2007, 52–53.)

3.3 Ympäristön analyysi ja mukauttaminen toimintaterapiassa

Ympäristön analyysi ja mukauttaminen on yksi toimintaterapian ydinprosesseista (Hagedorn 2000, 63). Toimintaterapeutit tunnistavat sekä ympäristön hyödyt, että haitalliset vaikutukset yksilölle. Ympäristön sisällön analyysin avulla saadaan tietoa niistä syistä, jotka esim. työpaikalla, kotona, koulussa, laitoksessa, ulkoympäristössä ja julkisella paikalla aiheuttavat ongelmia. Lisäksi saadaan selityksiä käytökselle tai ideoita ja ehdotuksia terapeuttisille muutoksille. Sisällön analyysiin läheisesti liittyvä vaatimusanalyysi tutkii ympäristön psykologisia, kulttuurisia ja sosiaalisia vaikutuksia toimintaan ja sitä, miten ne mahdollistavat tai estävät osallistumista. (Hagedorn 2001, 44.)

Tapa, jolla ympäristöanalyysi tehdään, riippuu sekä asiakkaan tarpeesta että siitä lähestymistavasta, jolla terapeutti työskentelee. Toimintaterapeutti tarkkailee ja havainnoi ympäristöä. Hän kirjaa täsmällisesti tekemänsä havainnot esim. rakennuksista ja niiden sisätiloista, ympäristön aistiärsykkeiden määrästä sekä sen sosiaalisesta tai kulttuurisesta merkityksestä ja tunneperäisistä vaikutuksista. Hän määrittelee ympäristön elementit, jotka edesauttavat tai heikentävät asiakkaan toimintaa. (Hagedorn 2001, 44.) Terapeutti voi analyysin jälkeen muuttaa, poistaa tai lisätä ympäristön elementtejä edistääkseen suoriutumisen, oppimisen tai kehittymisen mahdollisuuksia tai poistaakseen suoriutumisen esteitä (Hagedorn 2001, 45). Toimintaterapeutit olisivat arvokas, mutta vielä vähän käytetty lisä ympäristöä suunnitteleviin moniammatillisiin tiimeihin. Heillä on taito analysoida ja muokata toimintaa sekä ympäristöjä ja arvioida ympäristöä ja sen mahdollisuuksia tai esteitä asiakkaan toiminnallisuuden kannalta. (ks. Acheson Cooper & Day 2003, 254; Ringaert 2003, 103; Townsend ym. 2007, 123).

3.4 Ympäristön suunnittelua ohjaavat lait ja periaatteet

Maankäyttö- ja rakennuslaissa säädetään alueiden ja rakennusten suunnittelusta, rakentamisesta ja käytöstä (Maankäyttö- ja rakennuslaki 132/1999 1:2 §). Lain tavoitteena on järjestää alueiden käyttö ja rakentaminen niin, että siinä luodaan edellytykset hyvälle elinympäristölle sekä edistetään ekologisesti, taloudellisesti, sosiaalisesti ja kulttuurisesti kestäväää kehitystä. Tavoitteena on myös turvata jokaisen osallistumismahdollisuus asioiden valmisteluun, suunnittelun laatu ja vuorovaikutteisuus, asiantuntemuksen monipuolisuus ja avoin tiedottaminen käsiteltävinä olevissa asioissa. (Maankäyttö- ja rakennuslaki 132/1999 1:1 §.) Lakiin perustuvat rakentamisen liittyvät säännökset ja rakennusmääräykset sekä ministeriön antamat ohjeet on koottu ympäristöministeriön ylläpitämään Suomen rakentamismääräyskokoelmaan (Maankäyttö- ja rakennuslaki 132/1999 1:13 §).

Alueiden käytön suunnittelun tavoitteina ovat Maankäyttö- ja rakennuslain mukaan vuorovaikutteiseen suunnitteluun ja riittävään vaikutusten arviointiin perustuen edistää mm. turvallisen, terveellisen, viihtyisän, sosiaalisesti toimivan ja eri väestöryhmien, kuten lasten, vanhusien ja vammaisten tarpeet tyydyttävän elin- ja toimintaympäristön luomista. (Maankäyttö- ja rakennuslaki 132/1999 1:5 §)

Suomen rakentamismääräyskokoelmaan kootut rakentamista koskevat säännökset ovat velvoittavia, toisin kuin ministeriön antamat ohjeet. Korjaus- ja muutostyössä määräyksiä sovelletaan vain siltä osin kuin toimenpiteen laatu ja laajuus sekä rakennuksen tai sen osan mahdollisesti muutettava käyttötapa edellyttävät (ellei määräyksissä ole nimenomaisesti määrätty toisin). Rakentamista koskevien määräysten soveltaminen on tarkoitettu joustavaksi siten kuin se rakennuksen ominaisuudet ja erityispiirteet huomioon ottaen on mahdollista. (Ympäristöministeriö 2016, viitattu 16.1.2016.)

Kehitettäessä rakennettua ympäristöä huomioiden eri ihmisten näkökulmat, sen sosiaalinen toimivuus paranee. Hyvä sosiaalinen ympäristö helpottaa yhteisöön liittymistä ja tarjoaa mahdollisuuksia ihmisten tapaamiseen, yhteistoimintaan, lepoon ja vetäytymiseen. (Tapaninen, Kauppinen, Kivinen 2002, 41.) Elvyttävän ympäristön suunnittelussa perustana ovat käytölle asetettavat tavoitteet suhteessa vallitseviin olosuhteisiin. Suunnittelussa on tärkeää, että kaikki ympäristön rakentamiseen, käyttöön ja hoitoon osallistuvat ovat mukana, jotta suunnittelu ei jää vain ulkopuolisten asiantuntijoiden vastuulle. Laitoksissa hoitohenkilökunnan mukana olo on tärkeää, sillä kun he voivat vaikuttaa alusta lähtien pihan suunnitteluun, siitä tulee toimiva ja hoitotyötä tukeva. Suunnitteluun osallistuminen motivoi henkilökuntaa käyttämään pihaa sen valmistuttua. (Rappe, Linden & Koivunen 2003, 35–36.)

Rappe ym. ovat kuvailleet elvyttävän ympäristön ominaisuuksia. Määritelmien mukaan elvyttävä ympäristö on järjestäytynyt, selkeä ja riittävän monimuotoinen. Se on ymmärrettävä, antaa riittävät ohjeet onnistuneelle toiminnalle ja liikkumiselle eikä uhkaa. Elvyttävässä ympäristössä on huomion kiinnittävä piirre tai piirteitä, jotka ylläpitävät tarkkaavuutta ja mielenkiintoa, ihastuttavat ja vievät ajatukset pois arkisista asioista. Se sisältää salaperäisyyttä ja piirteitä, jotka voidaan liittää henkilökohtaiseen kokemusmaailmaan niin, että ympäristö saa yksilöllisen merkityksen. Elvyttävä ympäristö vastaa kokijan aikomuksia ja valmiuksia eikä aseta liian kuormittavia vaatimuksia. Se tarjoaa mahdollisuuden joko yksinoloon, toisten tarkkailuun ja yhdessäoloon. (2003, 32.)

Universal design on ajattelutapa, jossa suunnittelussa huomioidaan ihmisten erilaiset tarpeet ja toimintakyvyn rajoitukset ja pyritään parantamaan kaikkien elämänlaatua (Ringaert 2003, 97–98, 104). Universal design on tärkeää erilaisten ympäristöjen suunnittelussa. Ei pelkästään rakennusten, vaan myös esim. puistojen ja katujen sekä erilaisten palvelujen suunnittelussa. Universal designin ratkaisut eivät syrji ketään käyttäjää, eivätkä myöskään vähennä niiden käytettävyyttä vammautumattomille henkilöille. ICF (International Classification of Functioning,

Disabilty and Health) luokittelussa Universal Design liittyy osallistumisen ja ympäristötekijöiden osa-alueisiin. (Ringaert 2003, 97–98, 103.) Universal design – ajattelussa suunnittelua ohjaavat seitsemän periaatetta: yhdenvertaisuus, joustavuus, selkeys, havaittavuus, virhetoleranssin sieto, fyysisen voiman ja kestävyuden tarve sekä tuotteiden koko ja muoto. (Ringaert 2003, 103–104; Pikkarainen 2007, 44.)

Ringaertin mukaan ihmisten vamman tai ikääntymisen myötä syntynyt kykenemättömyys käyttää tuotteita, palveluita tai ympäristöjä vaikuttaa heidän toiminnalliseen suoriutumiseensa vuorovaikutuksessa yhteisön kanssa (2003, 103). Toiminnallisella suoriutumisella tarkoitetaan ihmisen kykyä valita, organisoida ja tehdä nautintoa tuottavia tarkoituksenmukaisia toimintoja (Law, Polatajko, Babbiste & Townsend, 1997, 45; Townsend & Polatajko, 2007, 371).

Esteettömyydellä tarkoitetaan käyttäjille (esim. liikuntaesteisille tai aistivammallisille) toimivaa, turvallista ja miellyttävää ympäristöä tai rakennusta, jonka kaikkiin tiloihin on helppo päästä. Tilojen ja niissä olevien toimintojen on lisäksi oltava mahdollisimman helppokäyttöisiä ja loogisia. Fyysisen ympäristön esteettömyydellä voidaan tarkoittaa myös informaation käsittelyn ja sosiaalisten toimintojen ja palvelujen esteettömyyttä. (Pikkarainen 2007, 44–46; Invalidiliitto 2016, viitattu 3.4.2016.) Esteettömyyttä voidaan tarkastella laajemmin yhteisön tasolla, tai yksilöön ja tämän lähiympäristöön keskittyen. Esteettömyyttä voidaan arvioida objektiivisesti. (Pikkarainen 2007, 44–46; Iwarsson & Slaug 2008, 13–14.) Objektiivisessa lähestymistavassa keskitytään mitattaviin muuttujiin, kuten kulkuväyliin ja rakennusten fyysisiin yksityiskohtiin, joiden esteettömyyttä on määriteltävä lainsäädännössä, rakennusohjeissa ja -suosituksissa (Pikkarainen 2007, 44–46). Subjektivisesti tarkasteltuna voidaan puhua käytettävyydestä. Henkilön oma käsitys käytettävyydestä voi poiketa ulkopuolisen näkemyksestä ja siitä onkin aina kysyttävä henkilöiltä itseltään. (Iwarsson & Slaug 2008, 13–14.) Subjektivisessa tarkastelussa huomioidaan käyttäjien yksilölliset tarpeet (Pikkarainen 2007, 44–46.) Esteettömyyttä tulisi arvioida kokonaisuutena, sillä yksittäisen mitoituksen toteutuminen ei ole taatua toimivalle ympäristölle (Verma, Kilpelä & Halonen 2012, 40).

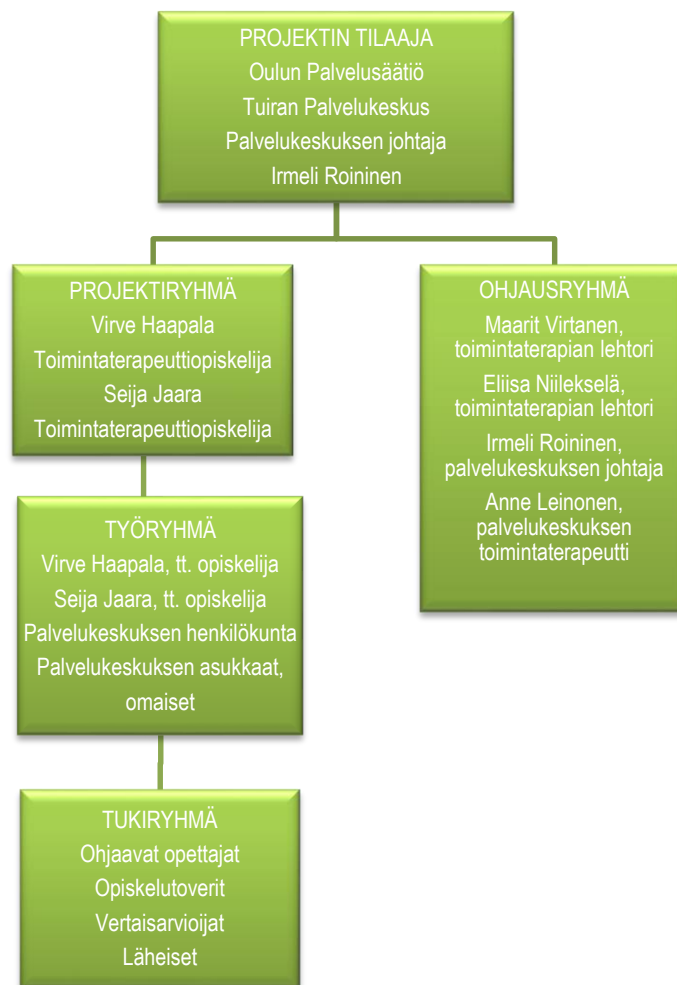
Peruslähtökohtia esteettömään suunnitteluun ja rakentamiseen ovat saavutettavuus, akustisuus, turvallisuus, havaittavuus ja hahmotettavuus, valoisuus ja valaistus sekä tilantarve ja mitoitus (Pikkarainen 2007, 45 – 46). Esteettömyys ja käytettävyys tulee huomioida korjausrakentamisessa myös pihojen osalta. Erityisen tärkeää on huomioida tontin ja kadun sekä rakennuksen ja pihan liittymäkohdat, sillä ne ovat esteettömyyden toteutumisen kannalta oleellisia. Haasteellista piha-

alueilla on niiden toimivuuden ja viihtyisyyden yhteensovittaminen. Pihat tarjoavat virkistymismahdollisuuksia, hyötyliikuntaa ja toimivat luontevina sosiaalisina kohtaamispaikkoina. (Verma ym.2012, 8.)

4 PROJEKTIN SUUNNITTELU

4.1 Projektin organisaatio

Tämän projektin organisaatio muodostui projektin tilaajasta, ohjausryhmästä, projektiryhmästä, työryhmästä sekä tukiryhmästä. Projektion organisaatio on kuvattu kuviossa 4.



KUVIO 4. Organisaatiokaavio

Projektion organisaatiossa määritellään eri osapuolten roolit ja vastuut. Hankkeen tärkeimmistä rahoittaja- ja sidosryhmistä muodostetaan ohjausryhmä. Ohjausryhmän tehtävänä on valvoa hankkeen edistymistä, arvioida sen tuloksia, hoitaa sidosryhmien ja projektin välistä tiedonkulkua

ja koordinaatiota sekä tukea projektipäällikköä suunnittelussa ja strategisessa johtamisessa. (Silfverberg 2007, 98–99.) Tässä projektissa tiedonkulku ja koordinaatio sidosryhmien välillä olivat projektiryhmän vastuulla. Projektiryhmä vastasi projektin yleisestä johtamisesta, työsuunnitelmien laatimisesta, hankkeen seurannasta ja sisäisestä arvioinnista, muutosesitysten laatimisesta sekä raportoinnista ja tiedottamisesta. (Ks. Silfverberg 2007, 50.) Projektiryhmä huolehti projektin tarkoituksen ja tavoitteiden saavuttamisesta. Sen vastuulla oli projektin käytännön tehtävistä huolehtiminen sekä yksityiskohdista päättäminen. Projektiryhmä vastasi projektisuunnitelmassa pysymisestä. (Ks. Löow 2002, 31.) Projektiryhmän alaisuudessa työskenteli työryhmä, joka kokoontui kaksi kertaa. Työryhmä työsti ja ideoi suunnitelmaa ja teki päätöksiä projektin vetäjien keräämän tiedon pohjalta.

Projektissa tietoa tarvitsevia ryhmiä ovat rahoittajan lisäksi projektihenkilöstö, yhteistyökumppanit, hyödynsaajat ja kohderyhmät (Silfverberg 2007, 52). Kohderymänä tässä projektissa olivat palvelukeskuksen asukkaat ja henkilöstö. Muita hyödynsaajia olivat palvelukeskuksen asukkaiden omaiset. Myös opinnäytetyön tekijät olivat hyödynsaajia heidän saadessaan kokemusta projektityöskentelystä, ympäristön arvioinnista, suunnittelusta sekä osallistavista suunnittelumenetelmistä toimintaterapiassa. (Ks. Silfverberg, 2007, 38.) Pihansuunnitteluprojektissa tärkeimpiä tiedonsaajia olivat Tuiran palvelukeskuksen henkilökunta, projektiorganisaatio ja palvelukeskuksen asukkaat ja heidän omaisensa. Tiedonjakelun kanavat valitaan sen mukaan kenelle ja mitä halutaan tiedottaa (Silfverberg 2007, 53).

Tukiryhmältä, saimme neuvoja ja tukea projektin eteenpäin viemisessä. Löow'n mukaan tukiryhmään valitaan henkilöitä, joiden projektipäällikkö kokee voivan tukea projektityötä. Heidän antamansa tuki voi olla esim. ideointia, neuvojen antamista tai ”harjoitusvastustajina” toimimista. Heillä ei kuitenkaan ole suoraa yhteyttä projektin työskentelyyn tai siinä tapahtuvaan päätöksentekoon. (2002,32.)

4.2 Projektin tavoitteet

Projektin **tulostavoitteena** oli laatia Tuiran palvelukeskuksen takapiha-alueesta suunnitelmaluonnos, joka vastaisi palvelukeskuksen asukkaiden, omaisten ja henkilökunnan esille tuomia tarpeita. Silfverbergin (2007, 5, 38-39) mukaan hyvä tavoite on selkeä ja realistinen ja sillä

kuvataan sitä muutosta hyödynsaajien tilassa tai toiminnassa, johon projektilla pyritään. Projektille asetettavat tavoitteet jaetaan kahteen eri ryhmään: kehitystavoitteisiin ja välittömiin tavoitteisiin.

Kehitystavoite kuvaa tavoiteltavaa pitkän ajan muutosvaikutusta erityisesti kohderyhmän kannalta. Kehitystavoite toteutuu vasta projektin loppuvaiheessa tai jonkin ajan kuluessa sen loppumisesta. Sen tulee olla selkeä ja realistinen. (Silfverberg (2007,39.) Tämän projektin kehitystavoitteena oli että, yhteistyössä asukkaiden, omaisten ja henkilökunnan kanssa tehdyn suunnitelmaluonnoksen avulla saadaan takapiha-alueesta entistä houkuttelevampi, enemmän toimintamahdollisuuksia sisältävä ja helpommin saavutettava.

Välittömät tavoitteet kuvaavat projektin konkreettista lopputulosta ja sitä muutosta joka näkyy palvelun paranemisen tai kohderyhmän toiminnan parantumisena. Mahdollisuuksien mukaan tavoitteen määrittely tehdään alku- ja lopputilanteen erona, tavoiteltavana lopputilanteena. (Silfverberg 2007, 38–40.) Tämän projektin välitön tavoite oli, että Tuiran palvelukeskus hyödyntää suunnitelmaluonnosta haluamallaan tavalla takapihan muutostöiden jatkosuunnitteluun ja toteutukseen.

Oppimistavoitteenamme oli lisätä ymmärrystämme ympäristön merkityksestä ikääntyneiden terveydelle ja hyvinvoinnille, osata valita ja käyttää toiminnallisia menetelmiä osallisuuden vahvistamiseksi asiakkaan oman ympäristön arvioinnissa ja suunnittelussa sekä oppia suunnittelemaan yhteistyössä asiakkaan kanssa terapeutin, terveyttä ja hyvinvointia edistävä piha-alue. Lisäksi oppimistavoitteenamme oli oppia lisää projektityöskentelystä.

4.3 Suunnitteluprojektin laatukriteerit

Laatukriteeri on tunnusmerkki, joka kuvaa hoidon, palvelun tai toiminnon olennaisia ominaisuuksia. Sen tulisi olla mitattavissa, jolloin niiden avulla voidaan tarkastella tavoitteisiin pääsemistä. Laatukriteerit voivat olla laadullisia (kvalitatiivinen) tai määrällisiä (kvantitatiivinen). Palveluissa on monia tekijöitä, joita ei voida mitata numeerisesti. Laadullisten kriteerien käyttö onkin tällöin perusteltua. Ne on kuitenkin ilmaistava siten, että niiden toteutumista pystytään arvioimaan. (Idänpää-Heikkilä, U., Outinen, M., Nordblad, A., Päivärinta, E. ja Mäkelä, M. 2000, 7, 9.) Palvelukeskuksen piha-alueen suunnitteluprojektille asetettuja laatukriteereitä olivat osallisuus,

esteettömyys, ekologinen kestävyys sekä toimintälähtöisyys. Laatuksiteerit ja niiden toteutuminen on kuvattu taulukossa 1.

TAULUKKO 1. Pihasuunnitelmaprojektin laatuksiteerit

Laatuksiteeri	Toteutuminen
Osallisuus	Suunnitteluun ja päätöksentekoon osallistuminen Tarpeet ja toiveet näkyvät suunnitelmassa
Esteettömyys	Suunnitelmassa on esteettömyyttä ja käytettävyyttä edistäviä ratkaisuja
Ekologinen kestävyys	Suunnitelmassa on käytetty jo olemassa olevia/kierrätysmateriaaleja Valitut kasvit ja materiaalit ovat kestäviä
Toimintälähtöisyys	Toiminnalliset suunnittelumenetelmät Suunnitelmassa on toimintoja, joita pihalla voi tehdä

Osallisuus: Asiakslähtöisyys tarkoittaa, että asiakkaat ovat oman toimintansa asiantuntijoita ja aktiivisia kumppaneita omassa toimintaterapiaprosessissaan ja asiakasta ja hänen päätöksään kunnioitetaan. Toimintaterapeutti tunnistaa asiakkaan tarpeet, arvostaa tämän kokemuksia ja tietoa toimien tarvittaessa asiakkaan puolestapuhujana. (Townsend ym. 2007, 99; Fisher A. 2009, 2.) Osallisuudella tarkoitetaan ikääntyneen väestön mahdollisuutta olla vaikuttamassa yhteisön jäsenenä ja kansalaisena yhteisön toimintaan ja palvelujen kehittämiseen. Yksilötasolla osallisuus tarkoittaa osallistumista omien palvelujen suunnitteluun, oman asian käsittelyyn asiakkaana sekä palvelujen laadun arviointiin toimintakyvyn rajoituksista huolimatta. (Sosiaali- ja terveysministeriö 2013, 17,19.) Projektissa pyrimme siihen, että palvelukeskuksen asiakkaat ja henkilökunta osallistuvat aktiivisesti suunnitteluprosessin kaikkiin vaiheisiin, mukaan lukien päätöksen tekoon, ja heidän esiin tuomat toiveensa ja tarpeensa huomioidaan pihasuunnitelmassa. Tämä tarkoittaa osallisuuden portaiden neljännen tason saavuttamista. (ks. Shier 2001, 110-111; Alatalo ym. 42-43).

Esteettömyys: Esteettömyydellä tarkoitetaan, että ympäristö soveltuu esim. liikuntaesteisille ja aistivammisille. Objekttiivinen esteettömyys perustuu lakisääteiseen ja rakennusohjeissa ja suosituksissa määriteltyyn mitoitukseen, joka koskee esim. ovia ja kulkuväyliä. Subjekttiivinen näkemys esteettömyydestä eli käytettävyys perustuu yksilön kokemuksiin ympäristöstään. Esteettömyyttä voidaan tarkastella niin yhteisö- kuin yksilötasollakin. (Kts. Pikkarainen 2007, 44–46; Iwarsson & Slaug 2008, 13–14; Invalidiliitto 2016.) Pihasuunnitteluprosessissa huomioimme sekä objektivisen esteettömyyden (Housing Enabler -arviointimenetelmä) että käytettävyyden (osallistavat tiedonkeruumenetelmät). Yksilötasolta saatua tietoa hyödynnetään yhteisötasolla tehtävään suunnitteluun. Suunnitelmassa tulee näkyä esteettömyyttä ja käytettävyyttä edistäviä ratkaisuja.

Ekologinen kestävyys: Kestävän kehityksen päämääränä on turvata nykyisille ja tuleville sukupolville niin maailmanlaajuisesti kuin paikallisestikin hyvät elämisen edellytykset. Tämä tarkoittaa ympäristön, ihmisen ja talouden tasavertaista huomioimista päätöksenteossa ja toiminnassa. Kestävän kehityksen osa-alueita ovat ekologinen, taloudellinen sekä sosiaalinen ja kulttuurinen kestävyys, jotka nivoutuvat toisiinsa. Sosiaali- ja terveysalalla kestävä kehitys tarkoittaa paitsi ympäristöä säästäviä työtapoja, myös mm. ennaltaehkäisevän työn näkemistä pitkän aikavälin resursseja säästävänä investointina ja yhteisöllisyyden ja osallistumismahdollisuuksien edistämisen sekä esteettömyyden näkeminen sosiaalista ja taloudellista kestävyttä edistävinä tekijöinä. Kestävän kehityksen osatekijöistä ekologisen kestävyden huomioinnissa oleellista on varovaisuusperiaatteen noudattaminen, haittojen synnyn ennalta estäminen ja haittojen torjuminen niiden synty lähteillä. (Ympäristöministeriö 2015, viitattu 3.4.2016); Suomen ympäristöopisto Sykli 2016, viitattu 3.4.2016.) Projektia suunnitellessamme päätimme keskittyä ekologiseen kestävyteen. Ekologisuus ja taloudellisuus näkyvät suunnitelmassa mahdollisuuksien mukaan käytettyinä kierrätysmateriaaleina ja jo olemassa olevien materiaalien ja tarvikkeiden hyödyntämisenä. Mahdollisten kasvien ja istutusalueiden valinnassa huomioimme ekologisuuden ja taloudellisuuden siten, että kasvit ovat tärkeitä ilmastoon soveltuvia, helppohoitaisia sekä kasveja voidaan pyytää lahjoituksina esim. omaisilta, henkilökunnalta ja muilta sidosryhmiltä.

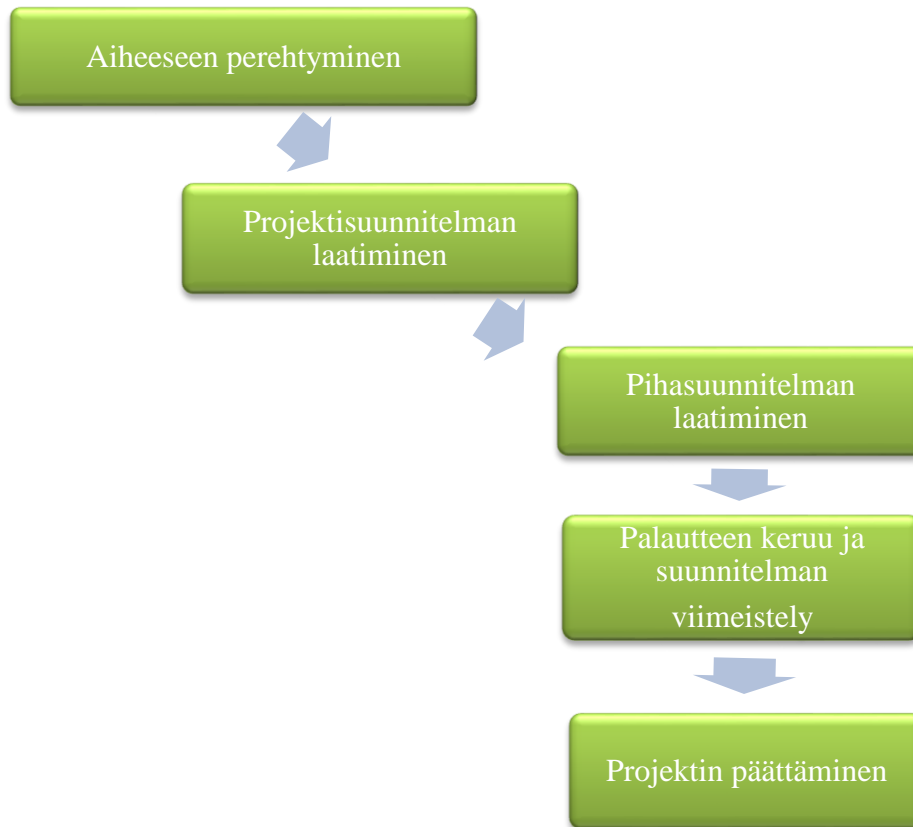
Toimintalähtöisyys (occupation-based): Toimintaterapiassa sekä arviointi että interventiot perustuvat toimintaan, jolloin käytettävät menetelmät ovat toimintalähtöisiä. Toimintalähtöisessä interventiossa toimintaan sitoutuminen on väline muutoksen aikaansaamiseksi. (Fisher 2013, 98.)

Toiminta (occupation) on erityistä, yksilön itsensä rakentamaa, eikä se ole toistettavissa. Toiminta on subjektiivinen tapahtuma tiettyyn aikaan, tietyssä paikassa ja sosiokulttuurisessa tilanteessa, ja se on ainutlaatuista ja tapahtuu vain kerran. Toiminnalla on muoto, tahti, alku ja loppu, sitä tehdään joko yksin tai yhdessä. Toiminnalla on yksilölle kulttuurinen merkitys, ja sillä on lukuisia muita tilanteeseen liittyviä ominaisuuksia. Ihminen tekee johtopäätöksiä toiminnastaan ennen toimintaa, sen aikana ja sen jälkeen. Vaikka toimintaa voidaan havainnoida, vain toimija itse tietää tarkasti, mitä se merkitsee hänelle tunnetasolla, ja miten hän sen kokee. (Pierce 2003, 4–5.)

Jotta toimintälähtöisyys toteutuu käytännön työssä, on toimintaterapeutin oltava tietoinen siitä, että toiminnalla (occupation) ja toiminnolla (activity) on eroa. Toiminto on kulttuurisesti määritelty, yleiskäsitemerkitys. (Pierce 2003, 5.) Toimintälähtöisyys tarkoittaa siis sitä, että toimintaterapiassa valittu toiminta on asiakkaalle itselleen tärkeää, merkityksellistä ja hänen toimintakyvylleen soveltuvaa. Esim. voisi ajatella, että puutarhanhoito on ikäihmisille soveltuvaa, terapeutista toimintaa, mitä se ei kuitenkaan välttämättä ole yksilötasolla koettuna. (Kts. Pierce 2003, 5–6.) Suunnitteluprosessissa käytetään toimintälähtöisiä menetelmiä ja suunnitelmaluonnokseen sisällytetään toiminnan näkökulma.

4.4 Projektin päätehtävät

Projektin tärkeimmät työvaiheet ja niiden liittyminen toisiinsa on hyvä kuvata prosessikaaviossa. Kaaviossa näkyvät projektin päätehtävät. (Kts. Silfverberg, 2007, 42.) Tämän projektin prosessikaaviossa (kuviokuva 5) on nähtävillä viisi päätehtävää. Lisäksi päätehtävät alatehtävineen sekä projektin aikataulu näkyvät tehtäväluettelossa (liite 1). Päätehtävien toteutumista voidaan seurata niissä syntyvien tuotosten perusteella. Silfverberg kuvaa tuotoksia projektin toimintojen myötä luotuina konkreettisina asioina, jotka tulisi projektin suunnitteluvaiheessa määritellä välittömien tavoitteiden pohjalta. Ne voivat olla joko väli- tai lopputuloksia. (2007, 36, 40.)



KUVIO 5. Prosessikaavio projektin päätehtävistä

Ensimmäinen päätehtävä oli aiheeseen perehtyminen. Tähän kuuluivat alatehtävinä aineiston keruu ja tiedonhaku, materiaalin lukeminen ja tarkoituksenmukaisen aineiston valinta. Perehdyimme mm. ikälakiin ja suosituksiin ikäihmisten palveluiden järjestämisestä, ympäristön merkitykseen ikäihmisen hyvinvoinnille, osallisuuteen ja osallistaviin suunnittelumenetelmiin, esteettömyyteen, kestävään kehitykseen ja projektityöskentelyä käsittelevään kirjallisuuteen sekä toimintaterapia-alan kirjallisuuteen ja lehtiin. Ensimmäisen päätehtävän välituloksena syntyi opinnäytetyön tietoperusta.

Toinen päätehtävä oli projektisuunnitelman laatiminen. Siinä alatehtävinä olivat projektisuunnitelman kirjoittaminen ja yhteistyön käynnistäminen yhteistyökumppanin kanssa. Silfverbergin mukaan tärkeimpien sidosryhmien ottaminen mukaan suunnitteluun ja päätöksentekoon jo alkuvaiheessa on tärkeää. Näin varmistetaan eri käsitysten huomiointi sekä se, että suunnittelu perustuu todellisiin tarpeisiin eikä ulkopuoliseen tai yksipuoliseen

näkemykseen. Yhteisesti tehty suunnittelu myös sitouttaa eri sidosryhmiä hankkeen tavoitteisiin. Osallistavat suunnittelumenetelmät ovat oleellisia. (2007, 54).

Projektsuunnitelman kirjoittamisen aikana otimme huomioon palvelukeskuksen henkilökunnan ja asukkaiden näkökantoja, keskustelemalla palvelutalon johtajan ja toimintaterapeutin kanssa. Asukkaiden näkökulma saatiin käyttöön tässä vaiheessa henkilökunnan kertoman ja kevään aikana toteutetun Viherpeukalot-ryhmän sekä toisen opinnäytetyön tekijän työharjoittelun kautta. Toisen päätehtävän välituloksena oli valmis projektsuunnitelma.

Kolmas päätehtävä oli pihasuunnitelmaluonnoksen laatiminen. Jämsä & Manninen kuvaavat tuotekehittelyn vaiheita, joista tämän päätehtävän alatehtäviä ovat luonnostelu sekä kehittäminen. Luonnosteluvaiheessa hankitaan tietoa, jota analysoimalla täsmennetään, mitä ollaan tekemässä ja valitaan toteuttamiskelpoiset vaihtoehdot. Tuloksena on luonnoksia ja kuvauksia tulevasta tuotteesta. (2000, 85.) Osa luonnosteluvaiheen tiedosta kerättiin jo aiheeseen perehtymisen vaiheessa (1.päätehtävä). Luonnosteluvaiheessa projekti pääsi konkreettisesti käyntiin kohderyhmän kanssa, jolloin saatiin vielä lisää tietoa. Tiedot täsmentyivät ja niiden pohjalta tehtiin päätöksiä siitä, mihin suuntaan suunnitelmaa lähdetään muokkaamaan. Luonnosteluvaiheen välituloksia olivat työpajoissa tehdyt tuotokset ja niistä saatu tieto, sekä niiden pohjalta tehty ensimmäinen suunnitelmaluonnos. Tiedonkeruu toteutettiin hyödyntämällä monipuolisesti toiminnallisia ja osallistavia menetelmiä, jotka kuvataan tarkemmin luvussa 4. Jämsän & Mannisen mukaan kehittäminen käsittää varinaisen tekemisvaiheen ja se etenee luonnosteluvaiheessa valittujen ratkaisujen mukaan. Tuloksena saadaan aikaan tuotteen mallikappale. (2000, 85.) Kehittäminen välituloksia olivat Takapiha viihtyisäksi yhdessä suunnitellen -jatkotapahtumassa ja toisessa työryhmän kokoontumisessa tehdyt päätökset ja muutosehdotukset, joiden perusteella viimeistelimme suunnitelman lopulliseen muotoonsa.

Neljäs päätehtävä oli palautteen keruu ja viimeistely. Tuotteen viimeistely sisältää tuotteen korjaamisen ja yksityiskohtien viimeistelyn ja käyttö- ja toteutusohjeiden laadinnan. Tuloksena saadaan aikaan käyttövalmis tuote. (Ks. Jämsä & Manninen 2000, 85.) Neljännen päätehtävän tuloksena syntyi Tuiran palvelukeskuksen takapiha-alueen suunnitelmaluonnos, josta pyysimme palautteen Tuiran palvelukeskuksen henkilökunnalta.

Viides päätehtävä oli projektin päättäminen, johon kuuluivat valmiin suunnitelman esittely, sekä loppuraportin kirjoittaminen. Suunnitteluprosessin päätyttyä suunnitelman toteutuksesta huolehtii palvelukeskuksen henkilöstö valitsemallaan tavalla ja valitsemassaan aikataulussa. Valmis

suunnitelma ja suunnitteluprosessi esiteltiin 6.4.2016 Hyvinvointia yhdessä päivänä Oulun Ammattikorkeakoululla.

5 PROJEKTIN TOTEUTUS

5.1 Projektin käynnistäminen

Projekti toteutettiin Oulun Palvelusäätiön ylläpitämässä Tuiran palvelukeskuksessa. Palvelusäätiön yhtenä tarkoituksena on tuottaa ikääntyvälle väestölle omatoimisuutta tukevia, toimintakykyä ylläpitäviä ja kuntouttavia palveluja. Tuiran palvelukeskus on toiminut vuodesta 1987 lähtien. Palvelukeskukseen kuuluu kaksi asunto-osaa, joissa on yhteensä 52 erikokoista vuokra-asuntoa. Osa asunnoista on vapaarahoitteisia ja niiden vuokra perustuu normaaliin vuokrasopimuskäytäntöön ja osa on valtion lainoittamia. Valtion lainottamissa asunnoissa noudatetaan Asumisen rahoitus – ja kehittämiskeskuksen (ARA) vahvistamia varallisuusrajoja. Asunto-osien lisäksi palvelukeskus tarjoaa asukkailleen ja muille kävijöilleen tiloja ja ohjattuja osallistumismahdollisuuksia erilaisiin toimintoihin kuten liikuntaan, käsitöihin, retkiin ja juhliin sekä ostopalveluna ulkopuolisilta palveluntarjoajilta kampaamo-, hieronta- ja jalkahoitopalveluita. (Oulun palvelusäätiö 2014, viitattu 4.12.2014.)

Palveluasuminen, tuettu tai osittain tuettu asuminen palvelu- tai laitosorganisaatiossa ovat asumismuotoja, joita tarjotaan ikääntyneille, jotka eivät toimintakyvyn heikennyttyä enää selviydy omassa kodissaan. Näitä palveluja tarjoavat kunnat, sosiaali- ja terveystyöpalveluja tuottavat yhteisöt tai yksityiset yritykset. Palveluasunto on oma koti, josta maksetaan normaalia vuokraa, ja tarpeen mukaan asukas voi käyttää asumiseen ja hoitoon liittyviä palveluja. (Pikkarainen 2007, 61.)

Alustava sopimus yhteistyön aloittamisesta tehtiin suullisesti Tuiran palvelukeskuksessa 11.11.2014, jolloin tapasimme palvelukeskuksen johtajan ja toimintaterapeutin. He toivoivat, että huomioisimme suunnittelussa asukkaiden elämän historian ja toteuttaisimme suunnittelun siten, että se olisi osallistavaa ja aktivoivaa. He toivoivat liikunta- ja toimintamahdollisuuksien sekä yhteisen tekemisen lisääntymistä takapihalle. Toteutuksessa lähdetäisiin liikkeelle pienin askelin, suunnitelma voitaisiin tehdä siten, että se on mahdollista toteuttaa vaiheittain sen mukaan, mihin resurssit riittävät. Pieniä investointeja voi tehdä, suuret maansiirtotyöt eivät ole nyt mahdollisia. Toteutuksessa voisi olla mukana koko yhteisö, mukaan lukien omaiset, vapaaehtoistyöntekijät ja mahdollisesti naapurissa sijaitsevan päiväkodin väki. Asukkaiden aloitteesta ulkona on ollut kukkia. Asukkailta on tullut toiveita takapihan kalusteiden kunnostamisesta. Takapihalle pääsyn

helpottamiseksi keskusteltiin myös vaihtoehtoisten kulkureittien käyttämisestä ja kulkureittien merkitsemisestä ja levähdyspaikkojen lisäämisestä. Tässä vaiheessa ajatuksena oli, että aloittaisimme suunnitelman toteutuksen keväällä 2015 niiltä osin kuin mahdollista (esim. kukka yms. istutukset) keräten samalla tietoa asukkailta ja henkilökunnalta varsinaista suunnitteluluonnosta varten.

Palvelukeskuksessa on aiemmin (kevät 2014 ja kevät 2015) toteutettu toimintaterapiaopiskelijoiden toimesta puutarhatapahtuma sekä puutarhanhoitoryhmä, joiden tarkoituksena on ollut mahdollistaa asukkaille puutarhatoimintoja ja saada istutettua kasveja kaunistamaan palvelukeskuksen ulkoalueita. Alkuperäisen suunnitelmamme mukaan oli tarkoitus hyödyntää kevään 2015 kurssia pihan suunnitteluprojektissa. Emme ehtineet saada projektisuunnitelmaa valmiiksi, joten emme voineet suoraan hyödyntää kurssin resursseja opinnäytetyöhömmä. Saimme kuitenkin jo jotain tietoa asukkaiden toiveista ja mielipiteistä liittyen pihan ja puutarhan hoitoon. Toinen opinnäytetyön tekijöistä oli ollut palvelukeskuksessa tammi-helmikuun ajan harjoittelussa ja toinen sai nyt myös tilaisuuden tutustua palvelukeskuksen asukkaisiin, henkilökuntaan ja toimintaympäristöön.

Teimme yhteistyösopimuksen Tuiran palvelukeskuksen kanssa projektisuunnitelman valmistuttua ja projektin ohjausryhmän hyväksyttyä suunnitelmamme 28.9.2015. Samana päivänä järjestimme henkilökunnalle tiedotustilaisuuden takapihan suunnitteluprojektista, ja samalla pyysimme henkilökunnasta jäseniä mukaan työryhmään. Tilaisuudessa käytimme esittelyn tukena Powerpoint-dioja (Liite 2), jotka tulostimme paperille. Sovimme myös palvelukeskuksen johtajan ja henkilökunnan kanssa aikatauluista ja palvelukeskuksen tilojen käytöstä suunnittelupajoihin ja työryhmätyöskentelyyn.

Projektiryhmän ja henkilökunnan välinen tiedotus tapahtui kasvotusten, puhelimitse ja sähköpostitse. Järjestimme henkilökunnalle projektin käynnistysvaiheessa tiedotustilaisuuden. Asukkaiden ja omaisten tiedotuskanavina olivat ilmoitustaulut, henkilökohtaiset yhteydenotot sekä järjestämämme tapahtumat. Esittelimme projektin ja sen tuokset palvelukeskuksen asukkaille ja omaisille Takapiha viihtyisäksi yhdessä suunnitellen – tapahtumissa.

5.2 Pihasuunnitelman luonnosteluvaihe

On tärkeää tarjota ikääntyneille mahdollisuus olla omassa yhteisössään aktiivisia osallistujia heille itselleen tyydyttävällä ja merkityksellisellä tavalla (Letts 2003, 71, 74.) Tässä projektissa pyrimme varmistamaan osallisuuden valitsemalla monipuolisesti erilaisia menetelmiä ja mahdollisuuksia osallistua. Eräs vuorovaikutteisen (osallistavan) suunnittelun perustyökalu ovat työpajat, joilla tarkoitetaan vuorovaikutteisten tilaisuuksien sarjaa. Tilaisuudet voivat olla keskenään erilaisia ja niissä käytetyt menetelmät voivat vaihdella. (Kaaja 2015b) Järjestimme luonnosteluvaiheessa info- ja suunnittelutapahtuman asukkaille, henkilökunnalle ja omaisille, kokemukävelyn sekä ensimmäisen työryhmän kokouksen. Lisäksi suunnitteluvaiheessa toteutettiin ympäristöarviointi sekä kysely. Luonnosteluvaiheen tuloksena syntyi ensimmäinen suunnitelmaluonnos.

5.2.1 Takapiha viihtyisäksi yhdessä suunnitellen – tapahtuma

Takapiha viihtyisäksi yhdessä suunnitellen – tapahtuma järjestettiin 12.10.2015 palvelukeskuksen ruokasalissa. Tapahtuma toteutettiin suunnitelman (liite 3) mukaisesti. Tapahtumaa mainostettiin ilmoitustaululla (liite 4) ja siitä laadittiin muistio. Suunnittelua ja piha-alueen hahmottamista helpottamaan näytimme piha-alueesta ottamiamme kuvia Power Point-esitykseksi koottuna. Tapahtumaan osallistui 10 palvelukeskuksen asukasta, 1 omainen sekä henkilökunnan edustajia. Tilaisuuden aluksi esittelimme pihasuunnitteluprojektin. Tämän jälkeen aloitettiin kolmessa pienryhmässä kartta- ja kollaasityöskentely, jonka tavoitteena oli kartoittaa pihaan liittyviä toiveita ja tarpeita.

Luovat menetelmät toimivat itseilmaisun välineinä tarjoten kommunikaatiokeinon silloinkin, kun henkilön verbaaliset kyvyt tai tunteiden ilmaisu on rajoittunutta (Chia, Heathcote & Hibberd, 2012, 83). Luovien menetelmien käyttö voi tuoda ikääntyneelle mielihyvää ja tunteen tuotteliaisuudesta. (Ks. Pierce 2003, 86–87; Chia ym. 2012, 83). Luovien menetelmien käyttö voi olla tapa jakaa tietoa ja työskennellä ikääntyneiden ihmisten kanssa, jolloin saadaan lisää tietoa heidän ajatuksistaan, siitä mitä he kokevat pystyvänsä tekemään ja mitä eivät pysty ja missä he tarvitsevat apua. (Chia, Heathcote & Hibberd, 2012, 83,85.) Kuvien käyttö sopii hyvin ympäristöjen suunnitteluun. Suunnittelija voi kuvien avulla esittää omia ajatuksiaan, mutta vastaavasti myös ne, joiden ympäristöä suunnittelu koskee voivat esittää piirtämällä, kirjoittamalla tai lehdestä leikattujen kuvien

avulla omia ajatuksiaan ja ideoitaan suunnittelijalle. Tällöin ideat saavat jo suunnitelman muotoa. (Kaaja 2015a; Kaaja 2015b.)

Suunnittelutapahtumassa paikalla olleet osallistuivat keskusteluun ja kollaasityöskentelyyn aktiivisesti. Osallistujista muodostui pöytäkunnittain kolme ryhmää, joiden suunnittelua ohjasivat toimintaterapeuttiopiskelijoiden lisäksi palvelukeskuksen avustaja ja toimintaterapeutti. Tuloksena syntyi kolme kollaasia, joihin oli liimattu kuvia ja kirjattu toiveita.

5.2.2 Ympäristön arviointi ja kokemuskävely

Palvelukeskuksen takapiha-alue on nykyisellään viheraluetta, jossa on pensaita, muutamia puita ja puutarhakalusteita, sekä pyykinkuivausnarut. Takapiha on kahdessa tasossa: piha nousee jyrkästi rakennuksen suuntaisesti. Jyrkkä nousu ja kulkuväylien puute vaikeuttavat asukkaiden liikkumista piha-alueella. Pihan alemmalta tasolta johtavat betoniset portaat ylemmälle tasolle. Siirtyminen pihan alemmalta tasolta ylemmälle vaatii hyvää liikunnallista toimintakykyä, esim. rollaattorilla liikkuminen ei onnistu koska luiskaa ei ole. Asukkaat oleskelevat mieluummin kadunpuoleisella etupihalla, koska se on aurinkoisempi ja sieltä voi seurata kadun tapahtumia. Asukkaat ovat toivoneet takapihalle enemmän väriä mm. kukkaistutuksia ja puutarhakalusteiden kunnostamista. Palvelukeskuksen johtaja ja toimintaterapeutti toivoivat pihalle lisää toiminnallisia mahdollisuuksia, joita voidaan hyödyntää asukkaiden toimintakyvyn ylläpitämisessä. Suuria maanmuokkaustoimenpiteitä ei ole mahdollista lähivuosina toteuttaa.

Teimme 12.10.2015 **ympäristöarvioinnin** hyödyntäen Housing Enabler (HE) – arviointimenetelmän ympäristöarviointi -osiota soveltuvin osin, eli ulkotilojen ja sisäänkäyntien osalta (ks. Iwarsson & Slaug 2008, 15–16). HE on erityisesti toimintaterapeuttien käyttöön tarkoitettu ympäristön arviointimenetelmä (Iwarsson & Slaug 2008, 24). Se on luotettavuudeltaan todettu joko hyvin luotettavaksi tai erittäin luotettavaksi (Iwarsson 1999, 492). Menetelmästä on kehitetty lyhyempi versio HE Screening Tool (HE-ST), joka soveltuu parhaiten ryhmätasolla tehtyyn ympäristön arviointiin (Iwarsson, Haak & Slaug 2012, 518, 520). Sitä on ulkoympäristön ja sisäänkäyntien osalta käytetty suomalaisessa ympäristögerontologisessa tutkimuksessa (Rantakokko, M. 2013, 418–419). Palvelukeskuksen ympäristöarviointia tekemässä oli mukana toimintaterapeutti Anne Leinonen. Kaltevuuksia emme mitanneet, koska käytössämme ei ollut mittaria. Arviot kaltevuuksista perustuvat silmämääräisiin havaintoihin ja käyttökokemuksiin.

Mittausten mukaan kaikki takapihalle johtavat sisäänkäynnit olivat liian kapeita ja niiden kynnykset liian korkeita.

Ympäristöarviointiin liitettiin ohjattu kävelykierros, josta käytämme tässä työssä nimitystä **kokemuskävely**. Se on ryhmämenetelmä, jonka avulla suunnittelualuetta arvioidaan paikan päällä. Paitsi esteettömyydestä, kävelyn aikana voidaan kerätä tietoa myös positiivisista aistikokemuksista, piha-alueeseen/puutarhaan liittyvästä toiminnallisesta historiasta sekä pihaan liitetyistä toiveista, tarpeista ja merkityksistä. Menetelmää voi käyttää joko suunnitteluhanketta käynnistettäessä tai loppuarvioinnissa. Kävelykierros suunnitellaan tapauskohtaisesti ja se koostuu ryhmäkävelystä ja keskustelusta. Ryhmään valitaan erilaisia näkökulmia edustavia henkilöitä. (Kyttä 2015b.) Toteutimme kokemuskävelyn 23.10.2015 ja siitä laadittiin muistio. Kävelyn osallistuivat palvelukeskuksen palvelukeskusavustaja, talonmies sekä 4 asukasta. Kahdella asukkaalla oli rollaattori kävelyn apuvälineenä.

5.2.3 Kirjallinen kysely pihasuunnitelmaa varten

Kyselylomaketta käytetään yleisesti haluttaessa kerätä ihmisiä koskevaa tietoa suuremmalta joukolta. Tyypillisesti kysymykset ovat kvantitatiivisia eli määrällisiä. Lomakkeen suunnitteluun kannattaa panostaa perehtymällä hyvin aiheeseen ja miettimällä tarkoin ne kysymykset joihin halutaan vastauksia. On tärkeää, että kysymykset ovat selkeitä, yksiselitteisiä, ei-johdattelevia ja olennaiseen keskittyviä ja ne on laadittu hyvällä yleiskielellä. On työlästä käsitellä avoimien kysymyksien vastauksia, mutta niistä saatava tieto voi olla arvokasta ja tuo esiin vastaajien käsityksiä kyseessä olevasta asiasta. (Hirsjärvi, S., Sinivuori, E., Remes, P., & Sajavaara, 2007, 188–198; Kyttä, 2015a.)

Teimme kirjallisen, lyhyen kyselyn niistä asioista, jotka ovat pihasuunnittelun kannalta olennaisia, koska kaikki asukkaat ja koko henkilökunta eivät välttämättä pystyneet tai halunneet osallistua järjestämiimme työpajoihin, työryhmiin ja tilaisuuksiin. Halusimme mahdollistaa myös heidän mielipiteidensä ja ideoidensa huomioimisen. Laadimme saatekirjeen ja kolme avointa kysymystä sisältävän kyselylomakkeen (liitteet 5 ja 6). Saatekirje ja kyselylomake toimitettiin sähköpostitse Tuiran palvelukeskuksen kansliaan, josta ne jaettiin asukkaille sekä henkilökunnalle. Kyselyyn vastattiin nimettömänä. Kyselyt palautettiin kanslian edustalla olevaan palautuslaatikkoon. Kyselyn palautuspäiväksi sovittiin 23.10. Kyselyyn saatiin 9 vastausta.

5.2.4 Ensimmäinen työryhmän kokoontuminen

Työryhmän ensimmäinen kokoontuminen toteutui suunnitelman (liite 7) mukaisesti 26.10.2016 klo. 10–11 Tuiran palvelukeskuksen Pikkupirtissä. Tilaisuuteen osallistui 1 asukas, 2 omaista ja henkilökunnasta palvelukeskuksen toimintaterapeutti, talonmies, palvelukeskusavustaja sekä sosionomiopiskelija. Tilaisuus toteutettiin työpajana. Tavoitteena oli päättää yhdessä ensimmäiseen takapihan suunnitelmaluonnokseen tulevat asiat kerätyn tiedon pohjalta.

Tilaisuuden aluksi esiteltiin yhteenveto suunnittelutilaisuuden, esteettömyyskartoituksen ja kokemuskävelyn tuloksista, joista jaettiin luettavaksi myös niistä tehdyt muistiot. Varsinainen työskentely toteutettiin kahdessa ryhmässä oppimiskahvila – menetelmää soveltaen. Tiedonkeruun pohjalta pihan suunnittelu oli jaettu neljään osa-alueeseen (yläpiha, alapiha, toiminnat, istutukset ja pihan siisteys), jotka otsikoitiin suurille fläppipapereille. Työskentelyssä pyrittiin pääsemään pelkkää ideointia konkreettisemmalle tasolle, ja sitä ohjaamaan laitettiin esille kysymykset ”Miten voisi toteuttaa?” ja ”Mitä pitäisi ottaa huomioon?”. Paperit kiersivät ryhmältä toiselle, jolloin molemmat ryhmät työstivät kaikkia teemoja. Ennen kuin työpaperi vaihtui ryhmältä toiselle, sen sisältö esiteltiin kaikille yhteisesti. Toimintaterapeuttiopiskelijat ohjasivat ryhmien työskentelyä, toinen toisessa ryhmässä ja toinen toisessa. Suunniteltuun päätösten tekemiseen aika ei riittänyt, ja osa ryhmän jäsenistä poistui kesken kokouksen.

5.3 Pihasuunnitelman kehittäminen

Kehittämissuunnitelman osana järjestettiin Takapiha viihtyisäksi yhdessä suunnitellen – jatkotapahtuma. Tapahtuman jälkeen työryhmä kokoontui toisen kerran tekemään päätökset lopulliseen suunnitelmaan mukaan otettavista asioista.

5.3.1 Takapiha viihtyisäksi yhdessä suunnitellen – jatkotapahtuma

Esitelimme ensimmäisen pihasuunnitelmaluonnoksen (liite 8) Takapiha viihtyisäksi yhdessä suunnitellen – jatkotapahtumassa palvelukeskuksen ruokasalissa 2.11.2015. Tapahtumasta laitettiin mainokset (liite 9) samoin kuin ensimmäisessä tapahtumassa. Tilaisuuteen osallistui 10 asukasta, 2 omaista ja henkilökunnasta palvelukeskuksen johtaja, palvelukeskusavustaja, toimintaterapeutti sekä toimintaterapeuttiopiskelija.

Päätimme esittää luonnosehdotuksemme Powerpoint-esityksenä. Kuvat olimme etsineet Googlen kuvahakuohjelmalla ja kuvien lähteet merkittiin niihin kuviin, joista se oli saatavilla. Näin osallistujat saivat konkreettisemmän ja selkeämmän kuvan kuin paperille symbolein piirretystä luonnoksesta. Esitys sisälsi erilaisia ehdotuksia pihan elementeistä keskustelun herättäjiksi. Kysyimme tilaisuuteen osallistujilta mielipiteitä ja muutosehdotuksia. Tilaisuudessa käytiin vilkasta keskustelua ja saimme toivomiamme mielipiteitä. Tilaisuudessa pohdittiin mm. kustannuksiin ja tarkoituksenmukaisuuteen liittyviä kysymyksiä. Pääosin suunnitelmaamme oltiin tyytyväisiä ja saimme kiitosta sekä asukkailta, että henkilökunnalta. Muutosehdotukset ja toiveet kirjattiin ylös työryhmän toista kokoontumista varten, missä oli tarkoitus tehdä päätöksiä, mitä lopulliseen luonnokseen otetaan mukaan.

5.3.2 Työryhmän toinen kokoontuminen

Työryhmä kokoontui toisen kerran 4.11.2015 palvelukeskuksen ruokasalissa. Työryhmään osallistui 4 asukasta, 2 omaista sekä palvelukeskuksen toimintaterapeutti ja palvelukeskusavustaja. Kaksi asukkaista ei ollut mukana ensimmäisessä työryhmän kokoontumisessa. Luonnosehdotusten tekemistä varten olimme suurentaneet kopiot oleskelualueen kuvista A3 kokoisiksi pohjiksi, joihin oli tarkoitus merkitä paikat leikekuvilla puutarhakatoksesta, grillistä, omenapuista ja ulkovalosta. Muita merkintöjä varten oli käytettävissä tuseja. (Ks. Liite 10).

Kulkuväylien katteeksi valittiin sekavärinen kivituhka. Omenapuiden juurille aluskatteeksi valittiin punasävyinen koristekate ja pensaiden alle kuorikate. Työryhmässä keskusteltiin mahdollisuudesta tehdä katetta pihan siistimisessä syntyvästä oksa- ja risujätteestä. Pihan siistimisessä ja katteen tekemisessä voitaisiin käyttää talkooväkeä tai sen voisivat toteuttaa esim. Oulun ammattikorkeakoulun Puutarhan hoito toimintaterapiassa – kurssiin osallistuvat opiskelijat yhdessä asukkaiden kanssa. Talkooväen saanti saattaisi palvelukeskusavustajan mukaan kuitenkin olla vaikeaa.

Tapahtumissa näkösuojaksi naapuriin oli toivottu humalasalvoja. Työryhmässä helppohoitoisemmaksi vaihtoehdoksi valikoitui säleikkövilliini, koska se ei vaadi vuosittaista leikkausta. Mansikoiden kasvatukseen ehdotettiin ampeleita laatikkokasvatuksen sijaan.

Pyykinkuivaustelineen alusta päätettiin säilyttää ennallaan nurmella. Ulkorakennuksen seinään voisi kiinnittää telineen, sopivalle korkeudelle, jolloin ei tarvitse kurkotella. Kulkuväylän lähelle voisi laittaa pyörivän kuivaustelineen. Terassilaudoituksen toivottiin olevan helppohoitoinen, ja sen väriksi valittiin ruskehtava. Terassien rakentamiseen liittyvät luvat ja määräykset pitää selvittää. Pihan istutuksilta toivottiin, että ne kukkisivat ja olisivat värikkäitä koko kesän, myös loppukesällä ja alkusyksyllä. Pihalle toivottiin istutettavan Norjan angervoa. Lumipalloheisin ja tyrnin istutuksesta käytiin keskustelua, mutta niistä päätettiin luopua. Ulkovaraston päätyyn suunnitellusta istumapaikasta päätettiin luopua. Yleisesti toivottiin, että takapiha-alue olisi kaunis ja helppohoitoinen. Vaikka sivupiha ei varsinaisesti kuulunut alkuperäiseen suunnittelualueeseen, työryhmä toivoi, että ulkopelialue suunniteltaisiin sinne, koska se ei mahdu takapihalle. Sivupihalle toivottiin, että pensasaitaa jatkettaisiin niin, että sinne ei voisi pysäköidä autoja.

5.3.3 Suunnitelmaluonnoksen viimeistely

Kehittelyvaiheen tulosten perusteella viimeistelimme suunnitelman lopulliseen muotoonsa. Suunnitelmaluonnoksen viimeistely aloitettiin heti marraskuussa 2015. Tässä vaiheessa huomasimme, että työn toteuttaminen moniammatillisena olisi helpottanut työtaakkaamme. Jonkin verran saimme apua ystävältä, joka on ammatiltaan hortonomi. Teimme myös työnjakoa siten, että toinen keskittyi luonnoksen viimeistelyyn ja pohjapiirroksen laatimiseen ja toinen raportin kirjoittamiseen. Teimme kuitenkin koko ajan yhteistyötä lukien, kommentoiden ja antaen ideoita toinen toisillemme. Lopulliset tuotokset ovat yhdessä tehtyjä. Viimeistelyn tuloksena syntyi suunnitelmaluonnos Tuiran palvelukeskuksen takapiha-alueesta, joka luovutettiin Tuiran palvelukeskuksen käyttöön.

6 PROJEKTIN ARVIOINTI

6.1 Projektin päätehtävien toteutumisen arviointi

Projektissamme oli viisi päätehtävää. Ne olivat aiheeseen perehtyminen, projektisuunnitelman laatiminen, pihasuunnitelman laatiminen, palautteen keruu ja viimeistely sekä projektin päättäminen. Aiheeseen perehtymiseen kuuluivat alatehtävinä aineiston keruu ja tiedonhaku, materiaalin lukeminen ja tarkoituksenmukaisen aineiston valinta. Välituloksena syntyi opinnäytetyön tietoperusta. Perehdyimme aiheeseen erittäin laajasti, koska aloitimme ensin luonnon ja ympäristön merkityksestä kokonaisuutena ja kohdensimme lopullisen aihevalinnan myötä erityisesti ikääntyneisiin ja ympäristön merkitykseen heidän asuinympäristössään. Perusteellinen perehtyminen aiheeseen antoi hyvät lähtökohdat itse suunnitteluprojektille, mutta samalla se vei paljon aikaa. Meillä oli myös jossain määrin vaikeutta rajata mukaan ottamamme tiedon määrää, koska aihe oli kokonaisuudessaan niin mielenkiintoinen.

Rinnakkain tietoperustan kanssa kirjoitimme projektisuunnitelmaa, joka valmistuttuaan oli toisen päätehtävän välitulos. Suunnitelman laatimisessa tavoitteiden asettelu ja laatukriteereiden määrittely oli tärkeää, ja niissä onnistuimme lopulta mielestämme melko hyvin ohjausta saatuaamme. Projektisuunnitelman valmistuttua pääsimme aloittamaan yhteistyön Turan palvelukeskuksen kanssa. Saimme erittäin hyvää palautetta projektisuunnitelmastamme. Henkilöstö ja asukkaat otettiin mukaan heti alusta saakka, ja mukaan tulleet myös sitoutuivat toimintaan koko projektin ajaksi.

Kolmas päätehtävä oli pihasuunnitelman laatiminen. Alatehtävinä olivat tuotekehittelyprosessin mukaiset luonnostelu ja kehittäminen (ks. Jämsä & Manninen 2000, 85). Tämä vaihe eteni sujuvasti ja koimme sen erittäin mielekkäänä, päästessämme toteuttamaan suunnitelmiamme käytännössä. Luonnosteluvaiheen välituloksia olivat työpajoissa tehdyt tuotokset ja niissä saatu tieto ja kehittämissä vaiheeseen välituloksena syntyi ensimmäinen suunnitelmaluonnos. Etenimme tässä vaiheessa noudattaen projektisuunnitelmaa ja toteutimme siinä mainitut tilaisuudet. Palautteen mukaan tilaisuudet olivat hyvin suunniteltuja. Niiden toteuttaminen oli antoisaa ja tilaisuuksissa vallitsi innostunut ja hyvä tunnelma ja toimintoihin osallistuttiin aktiivisesti. Tilaisuuksissa saimme erittäin paljon tietoa, jonka pohjalta oli helppo jatkaa kehittäminen. Intensiivisen toteutusvaiheen

aikana emme muistaneet ilman kehotusta pitää ohjausryhmää ajan tasalla etenemisestämme. Tämä olisi varmasti ollut helpompaa, jos olisimme panostaneet projektinhallintaan yhtä paljon kuin sen konkreettiseen toteutukseen.

Neljäs päätehtävä oli palautteen keruu ja viimeistely, jonka tuloksena syntyi Tuiran palvelukeskuksen takapiha-alueen suunnitelmaluonnoksen lopullinen versio. Tämä toteutui samanaikaisesti viidennen päätehtävän eli projektin päättämisen kanssa. Projektin päättämisen tuloksena syntyi tämä loppuraportti. Intensiivinen toteutusvaihe vaati veronsa ja suunnitelmaluonnoksen ja loppuraportin kirjoittamiseen päästiin vasta kun asioita oli ehditty jonkin aikaa prosessoida. Vaikka lopullisessa suunnitelmaluonnoksessa esitetyt ratkaisut olivat samoja kuin ensimmäisessä luonnoksessa, sisältyi tähän vaiheeseen erittäin paljon tiedonhakua esim. esteettömyyteen ja materiaalivalintoihin liittyen. Jouduimme tekemään rajausta sen suhteen, kuinka yksityiskohtaisesti eri ratkaisuja esitämme, koska jo osallistava tiedonkeruuprosessi oli vienyt suuren osan opinnäytetyöhön varatusta aikaresurssista. Tässä vaiheessa kirkastui myös se, että tällaiset projektit tulisi toteuttaa moniammatillisena yhteistyönä, jolloin kaikki saisivat keskittyä oman ammattialansa ydinosaamiseen. Nyt syntyi pakostakin jossain määrin paineita osata jotain sellaistaakin (esim. pohjapiirroksen piirtäminen, rakenteiden mitoitus pois lukien esteettömyys), joka ei varsinaisesti kuulu toimintaterapeutin osaamiseen. Lopputulokseen olemme tyytyväisiä, sillä saimme sisällytettyä suunnitelmaan paljon asukkaiden ja henkilöstön esittämiä toimintoja, ja toiminnalla on keskeinen rooli suunnitelmaluonnoksessa. Saimme suunnitelmasta myös hyvää palautetta.

6.2 Projektin tavoitteiden saavuttamisen arviointi

Projektin **tulostavoitteena** oli laatia Tuiran palvelukeskuksen takapiha-alueesta suunnitelmaluonnos, joka vastaisi palvelukeskuksen asukkaiden, omaisten ja henkilökunnan esille tuomia tarpeita. Tuloksena syntyi kirjallinen tuotos, jossa on kuvattu suunnitteluprosessin myötä keskeisimmiksi nousseet toiveet ja muutostarpeet ja suunnitelmaluonnos koko takapiha-alueesta. Tavoitteeseen pääsimme toteuttamalla suunnittelemamme tiedonkeruu- ja suunnittelutapahtumat, joita olivat kaksi koko palvelukeskuksen väelle kohdistettua suunnittelu/tiedonkeruutapahtumaa, kaksi työryhmän kokoontumista, kirjallinen kysely, kokemuskävely ja ympäristöarviointi..

Pääpaino suunnitteluprojektissa oli enemmän tarpeiden ja toiveiden kartoittamisessa, kuvaamisessa sekä ratkaisuehdotusten tekemisessä kuin teknisesti laadukkaan ja oikeat mittasuhteet omaavan pohjapiirroksen laatimisessa. Toiveiden ja tarpeiden kartoittamisessa pääpaino oli toimintaterapian teoriaperustan mukaisessa interventiossa, jossa huomioitiin asiakkaiden osallisuus oman ympäristönsä suunnittelussa toimintaterapeutin ydintaitoja ja ydinprosesseja käyttäen. (Kts. luku 2).

Tämän projektin **välitön tavoite** oli että Tuiran palvelukeskus hyödyntää suunnitelmaluonnosta haluamallaan tavalla takapihan muutostöiden jatkosuunnitteluun ja toteutukseen. Mielestämme laatimamme suunnitelmaluonnos auttaa palvelukeskuksen henkilökuntaa suunnittelemaan pihalueella toteutettavaa toimintaa ja antaa tietoa niistä vaatimuksista, mitä tarvitaan esteettömän ja viihtyisän takapiha-alueen rakentamiseen. Saamassamme palautteessa toivottiin tarkempaa mitoitusta ja yksityiskohtaisempia korjausvaihtoehtoja kuvineen ja laskelmineen ruokasalin kynnyksen ja pihalla olevien portaiden kunnostukseen. Emme tehneet suunnitelmaluonnokseen kovin tarkkoja ehdotuksia, koska varsinaisen suunnitelman tekemiseen tarvitaan moniammatillista osaamista esim. rakennusalalta. Myöskin tiedonkerääminen monella eri menetelmällä, sen työstäminen ja mittaukset veivät suuren osan opinnäytetyöhön käytettävissä olevasta ajasta, joten aikaa ei juurikaan jäänyt tarkkojen suunnitelmien tekemiseen.

Tämän projektin **kehitystavoitteena** oli että, yhteistyössä asukkaiden, omaisten ja henkilökunnan kanssa tehdyn suunnitelmaluonnoksen avulla saadaan takapiha-alueesta entistä houkuttelevampi, enemmän toimintamahdollisuuksia sisältävä ja helpommin saavutettava. Tämä tavoite toteutuu vasta projektin jälkeen sen mukaan, miten Tuiran palvelukeskus käytännössä hyödyntää laatimaamme suunnitelmaluonnosta ja toteuttaa siinä olevat asiat.

Oppimistavoitteenamme oli lisätä ymmärrystämme ympäristön merkityksestä ikääntyneiden terveydelle ja hyvinvoinnille, osata valita ja käyttää toiminnallisia menetelmiä osallisuuden vahvistamiseksi asiakkaan oman ympäristön arvioinnissa ja suunnittelussa sekä oppia suunnittelemaan yhteistyössä asiakkaan kanssa terapeutin, terveyttä ja hyvinvointia edistävä pihalue. Lisäksi oppimistavoitteenamme oli oppia lisää projektityöskentelystä.

Ymmärryksemme ympäristön merkityksestä lisääntyi ja vahvistui, kun perehdyimme monipuolisesti toimintaterapian sekä lähitieteiden kirjallisuuteen. Ymmärryksemme lisääntyi myös käytännön työskentelyssä ikäihmisten kanssa. Opimme, että valitsemamme toiminnalliset ja osallistavat

menetelmät soveltuivat hyvin työskentelyyn ikäihmisten kanssa. Menetelmien avulla saimme ikäihmiset sitoutumaan suunnitteluun ja tuomaan esille heidän omia ajatuksiaan ja tarpeitaan. Käytetyt menetelmät rohkaisivat myös spontaaniin muisteluun ja suunnitelmaan tuli mukaan elementtejä, joilla on yhteys prosessissa mukana olleiden elämänhistoriaan ja koettuihin ympäristöihin. Piha-alueelle haluttiin tuttuja, jopa nuoruuden ja lapsuuden aikaisiin maisemiin kuuluvia asioita, kuten humalasalot, soratiestä muistuttava kivituhka tai tiilestä muurattu grilli. Kirjallisuudesta saimme paljon tietoa siitä, millainen on terapeuttinen, terveyttä ja hyvinvointia edistävä piha.

Molemmilla opinnäytetyöntekijöillä on jo aikaisempaa kokemusta projektityöskentelystä. Tämä projekti vahvisti käsitystä suunnittelun tärkeydestä ja vastuualueiden sopimisen tärkeydestä. Emme käyttäneet työvälineenä projektikokouksia, mikä olisi ollut kuitenkin tarpeellista, jotta työnjako ja vastuualueet olisi tullut sovittua tarkemmin myös tilaajan kanssa. Opimme, että projektityöskentely vaatii joustavuutta varsinkin aikataulujen suhteen, kun projektissa on monta eri osapuolta.

6.3 Pihasuunnitelmaprojektin laatukriteerien saavuttamisen arviointi

Pihasuunnitelmaprojektin laatukriteereitä olivat asiakaslähtöisyys ja osallisuus, esteettömyys, ekologinen kestävyys ja toimintalähtöisyys. Pyysimme kirjallisen palautteen koko projektin ja suunnitelmaluonnoksen laatukriteerien toteutumisesta palvelukeskuksen johtajalta, toimintaterapeutilta ja palvelukeskusavustajalta (Liite 11). Vastauksia saimme kolme, joista yhdessä oli pelkästään numeerinen arviointi. Asukkailta saimme suullista palautetta suunnittelutapahtumissa ja työryhmissä. Takapiha viihtyisäksi yhdessä suunnitellen – jatkotapahtumassa saimme suullista palautetta, jonka mukaan suunnitelmaluonnoksessa oli hyvin huomioitu toiveet ja tarpeet ja olimme kiinnittäneet huomiota oikeisiin asioihin. Tilaisuuden jälkeen työstimme lopullisen suunnitelmaluonnoksen, joka noudatteli suurelta osin tilaisuudessa ja työryhmän kokouksessa esiin tulleita ehdotuksia ja päätöksiä, minkä johdosta emme pyytäneet enää erillistä palautetta asukkailta ja omaisilta.

Palautteen mukaan **asiakaslähtöisyyden ja osallisuuden** arvioitiin toteutuneen hyvin (arvosana 4,3). Suunnitteluprosessin kaikissa vaiheissa oli mukana henkilökunnan, asukkaiden ja omaisten edustus. Tarpeita ja toiveita kartoitettiin laajasti useissa tilaisuuksissa, jolloin tarjolla oli erilaisia

mahdollisuuksia päästä osalliseksi, vaikuttaa suunnitelman sisältöön ja osallistua päätöksen tekoon. Palautteen mukaan järjestetyt tilaisuudet olivat hyvin suunniteltuja ja yhteistyötahon toiveita kuultiin ja ne kirjattiin ylös. Mielestämme onnistuimme hyvin asiakaslähtöisyyden ja osallisuuden toteuttamisessa, koska käytimme monipuolisesti erilaisia osallistavia menetelmiä. Näin pyrimme varmistamaan, että mahdollisimman monella oli tilaisuus osallistua suunnitteluprosessiin. Mielestämme onnistuimme saavuttamaan Shierin osallisuuden portailla (ks. kuvio 1) neljännen tason.

Suunnitteluprosessissa olivat mukana henkilökunnasta palvelukeskuksen johtaja, toimintaterapeutti, palvelukeskusavustaja ja talonmies, palvelukeskuksen asukkaita ja pari omaista. Odotimme alun perin suurempaa osallistujamäärää, kuin mitä tilaisuuksiin lopulta osallistui. Saimme kuitenkin kerättyä paljon tietoa, ja mukaan tulleista suurin osa sitoutui suunnitelman laatimiseen koko prosessin ajaksi. Arvelemme, että saamamme tiedon voidaan katsoa edustavan suurelta osin koko Tuiran palvelukeskuksen yhteisön toiveita ja tarpeita. Arviomme perustuu siihen tietoon, mikä on tullut esille kirjallisuudessa ja tutkimuksissa, joita olemme kuvanneet tässä raportissa aikaisemmissa luvuissa. Suunnittelutilaisuuksissa esiin nousivat samankaltaiset tekijät kuin ikäihmisten asuinympäristöön liittyvissä tutkimuksissa, joissa on esitelty hyvän ja terveyttä edistävän ympäristön ominaisuuksia.

Käyttämämme toiminnalliset menetelmät ja pienryhmissä työskentely helpottivat mielestämme mielipiteiden esiintuomista. Kokemuskävely, kuvakollaasityöskentely, karttapohjat, leikekuvat ja valokuvat suunnittelualueesta, toivat konkretiaa suunnitteluun ja auttoivat ideoinnissa sekä suunnittelualan hahmottamisessa. Suunnitelmaluonnos laadittiin täysin perustuen suunnitteluprosessissa mukana olleiden henkilökunnan edustajien, asukkaiden ja omaisten esille tuomiin tarpeisiin ja toiveisiin.

Palautteen mukaan **esteettömyys** arvioitiin toteutuneen hyvin (arvosana 4,3). Palautteen antajat arvioivat, että esteettömyys oli huomioitu erittäin tarkasti monelta eri puolelta ja suunnitelmaluonnoksessa oli huomioitu oleelliset asiat, jotka ovat mahdollista toteuttaa ilman maansiirtokoneiden käyttöä. Mielestämme teimme perusteellisen ympäristöarvioinnin keräämällä tietoa sekä subjektiivisesta että objektiivisesta esteettömyydestä käyttäen osallistavia suunnittelumenetelmiä ja toimintaterapeutteja varten kehitettyä HE-menetelmää. Huomioimme suunnitelmaluonnoksessa em. menetelmillä kerätyn tiedon ja ratkaisuihin ja mitoituksiin haimme vahvistusta laeista ja määräyksistä sekä esteettömän suunnittelun oppaista.

Palautteen mukaan **ekologinen kestävyys** toteutui hyvin (arvosana 4), ja tulee esille suunnitelmassa. Opinnäytetyön tekijät toivat tilaisuuksissa esille materiaalivaihtoehtoja esim. puu- ja kulkureittimateriaalit. Suunnitelmassa huomioitiin myös nykyisten käytössä olevien kalusteiden kunnostettavuusmahdollisuudet. Tarkastelimme suunnitteluprosessin edetessä ekologista kestävyyttä laajemmin, mitä alussa olimme ajatelleet. Pelkän uusiokäytön sijaan tarkastelimme ekologisuutta myös uusien materiaalien osalta ja asukkaiden toimintaan osallistumisen kannalta. Esim. pensaiden alle laitettava kuorikate voitaisiin valmistaa pihan oksa- ja risujätteestä yhdessä asukkaiden kanssa sen sijaan, että se hankittaisiin valmiina.

Palautteen mukaan **toimintälähtöisyys** arvioitiin toteutuneen hyvin (arvosana 4). Yhdessä palautteista suunnitelmassa esitettyjen toimintojen toteuttaminen vaatii henkilöstöltä sekä ajallista panostusta että asennemuutosta. Em. palautteessa saimme arvosanan 3. Tilaajan toiveena oli projektin alkuvaiheessa piha-alueen helppohoitaisuus ja henkilöstöressurssien huomioiminen. Toisessa palautteessa toimintälähtöisyyden arvioitiin olevan suunnitelman vahvinta aluetta, ja pihan käyttöä suunniteltaessa sen toimintamahdollisuudet huomioitiin jokaisessa eri kohteessa. Mielestämme toimintälähtöisyys toteutui suunnitteluprojektissa asettamiemme tavoitteiden mukaisesti sen kaikissa vaiheissa. Tiedonkeruu menetelmämme olivat toimintälähtöisiä ja suunnittelutilaisuuksien menetelmät olivat toiminnallisia sekä suunnitelmassa on ehdotuksia erilaisista pihalla tehtävistä toiminnoista.

7 POHDINTA

Opinnäytetyömme tavoitteena oli laatia Tuiran palvelukeskuksen takapiha-alueesta suunnitelmaluonnos, joka vastaisi palvelukeskuksen asukkaiden, omaisten ja henkilökunnan esille tuomia tarpeita. Toteutimme suunnitteluprosessin projektimuotoisena tuotekehittelyn vaiheita noudattaen. Tiedonkeruuseen käytimme monipuolisesti toiminnallisia ja osallistavia menetelmiä. Suunnitteluprojektin tuloksena syntyi suunnitelmaluonnos Tuiran palvelukeskuksen takapiha-alueesta. Luonnoksessa ovat mukana työryhmässä yhteisesti päätetyt asiat. Tuiran palvelukeskus voi käyttää luonnosta haluamallaan tavalla takapiha-alueen muutostöihin.

Tietoperustaan perehtyminen laajensi ymmärrystämme siitä, kuinka tärkeää ikäihmisen hyvinvoinnille on ulkoympäristö, sekä mitä etuja ja hyötyjä on sillä, että ympäristön suunnittelussa huomioidaan sisätilojen suunnittelun lisäksi myös ulkotilojen ja piha-alueiden esteettömyys ja viihtyisyys. Saimme lisää ymmärrystä siitä, miten ulkoilu ja liikunta sekä omaehtoisen toiminnan mahdollisuudet myös laitospäristössä olisivat tärkeitä.

Tilaaajan toive projektin alkuvaiheessa oli, että projekti toteutettaisiin ”matalalla profiililla” ja pienin kustannuksin hyödyntäen mahdollisimman paljon jo olemassa olevaa materiaalia. Reunaehdoksi laitettiin, että suuret maansiirtotyöt eivät ole mahdollisia. Tilaaajan toiveena oli, että asukkaat, omaiset ja henkilökunta otettaisiin mukaan suunnitteluun. Suunnitteluprojektin kuluessa kävi ilmi, että suurin este pihan käytölle on vaikea saavutettavuus, pihan kaltevat ja epätasaiset pinnat sekä puuttuva kulkuväylä yläpihan oleskelualueelle. Mikäli piha-alueesta halutaan helpommin saavutettava, edellyttää se suurempia investointeja, kuin projektin alkuvaiheessa ajateltiin. Pihan viihtyisyyden ja toimintamahdollisuuksien lisääminen ei ehkä yksinään riitä lisäämään pihan käyttöä.

Tiedonkeruuseen ja suunnitteluun valitsemamme menetelmät soveltuivat erittäin hyvin ikäihmisten kanssa työskentelyyn. Saimme kerättyä paljon tietoa toiveista ja tarpeista, sekä konkreettisia ehdotuksia suunnitelmaluonnosta varten. Mielenkiintoista oli huomata, että lähes kaikki sellainen, joka kirjallisuudessa ja tutkimuksessa osoitettiin tärkeäksi, löysi tiensä suunnitelmaan tavalla tai toisella osanottajien itse esiin tuomina. Meidän ei tarvinnut ammattilaisina näin osoittaa tietämystämme ja lisätä suunnitelmaan jotakin, joka ei olisi tullut esiin suunnitteluprosessissa, vaan rooliksemme jäi suunnitella, ohjata ja dokumentoida prosessia sekä saattaa suunnitelma

lopulliseen esitysmuotoonsa. Saimme vahvistusta sille, että asiakas on paras asiantuntija omassa elämässään ja ympäristössään ja tietää mitä tarvitsee voidakseen hyvin ja pystyäkseen tekemään itselleen merkityksellisiä asioita.

Käyttämämme menetelmät, niiden määrä ja monipuolisuus sekä toteuttaminen vaiheittain etenevänä prosessina mahdollistivat mielestämme asukkaiden, omaisten ja henkilökunnan osallisuuden ja asiakaslähtöisen tavan työskennellä. Kun ajatellaan laatukriteereinä olleita osallisuuden portaita, päästiin prosessissa mielestämme neljännelle portaalle, jossa ikääntynyt on mukana päätöksenteossa. Mielestämme se lisäsi sitoutumista ja innostusta ja auttoi heitä näkemään mahdollisuuksia tulevaisuudessa pihalla tehtävistä asioista. Kriittinen vaihe osallisuuden toteutumisessa on suunnitelmaluonnoksessa olevien ehdotusten toimeenpano. Toimeenpanoon vaikuttavat käytettävissä olevat taloudelliset ja muut resurssit sekä instituutionaalinen ja sosiaalinen ympäristö. Näemme tässä tärkeänä palvelukeskuksen toimintaterapeutin roolin toimia asiakkaiden puolestapuhujana ja asianajajana.

Toivomme, että piha-alueen suunnitteluprosessi auttaa aloittamaan pihan kunnostuksen pikkuhiljaa käytännössä. Suunnitelmassa on esitelty eritasoisia parannusehdotuksia, joista osa on helppo toteuttaa henkilökunnan ja asukkaiden omin voimin, ja osa taas vaatii asiantuntija-avun hankkimista. Toimintaterapeutin sekä muun henkilöstön (ts. sosiaalisen ympäristön) rooli korostuu suunnitelman eteenpäin viemisessä, mutta on tärkeää, että asiakkaiden osallistuminen jatkuu myös käytännön toimissa. Toimintaterapeutti voisi käyttää pihaa terapeuttisten toimintojen ja toimintakyvyn arvioinnin ympäristönä.

Opinnäytetyön edetessä meille kirkastui moniammatillisen työn merkitys tällaisissa prosesseissa. Meillä ei ollut käytettävissä vihersuunnittelun ammattilaista kuin satunnaisena ystävänpalveluksena, jolloin jouduimme väistämättä ottamaan harteillemme jonkun verran myös heille kuuluvaa osaamista, vaikkei se toimintaterapeutin toimenkuvaan kuulukaan. Tästä aiheutuikin ehkä suurimmat vaikeudet (henkisesti) opinnäytetyön ja suunnitelmaluonnoksen loppuun saattamisessa. Koimme, että toimintaterapeutin ammattitaidolla olimme päässeet hyvin tavoitteisiimme osallisuudesta ja asiakaslähtöisyydestä ja myös esteettömyyteen liittyen. Suunnitelman saattaminen paperille tuntui välillä haastavalta ja vaati oman osaamisen ja roolin tarkastelua sekä rajan vetämistä. Toisaalta tämä selkeytti omaa ammatti-identiteettiä ja rohkaisi mahdollisesti etsiytymään jatkossa moniammatillisiin projekteihin/prosesseihin/konteksteihin ja myös auttaa oman roolin, ammattitaidon ja sen tärkeyden määrittelemisessä niissä.

Jatkossa voisi moniammatillisena yhteistyönä opinnäytetöinä toteuttaa varsinaisen pihasuunnitelman esim. maisemasuunnittelu- ja rakennusalan sekä puutarha-alan opiskelijoiden yhteistyönä. Pihan kunnossa pidossa ja toimintojen ohjaamisessa voisi hyödyntää monipuolisesti eri alojen opiskelijoita, ei vain opinnäytetyön tekijöinä vaan myös käytännön projektien toteuttajina. Esimerkiksi Oulun ammattikorkeakoulun toimintaterapian tutkinto-ohjelmaan kuuluvan Puutarhanhoito toimintaterapiassa opintokokonaisuuden projektien toteuttamisen yhteistyötahona on ollut Tuiran palvelukeskus.

LÄHTEET

Acheson Cooper, B. & Day, K. 2003. Therapeutic Design of Environments for People With Dementia. Teoksessa L. Letts, P. Rigby & D. Stewart. (Toim.) Using Environments to Enable Occupational Performance. Thorofare, NJ: Slack Incorporated, 253–268.

Alatalo, T., Ilvesluoto, V., Joonas, M., Koistinaho, A-M., Kortelainen, R., Penttilä-Sirkka, S. & Vääräniemi, I. 2014. "Näkkeehän ne minkälaista apua tartten" Kattava palvelutarpeen arviointi Vanhuspalvelulain tavoitteena. Oulun ammattikorkeakoulu Oy ja Lapin yliopisto Yhteiskuntatieteiden tiedekunta Kuntoutuksen sekä Sosiaali- ja terveysalan kehittämisen ja johtamisen koulutusohjelma, ylempi (AMK), Sosiaalityön koulutusohjelma Pro gradu - tutkielma / opinnäytetyö (YAMK)a. Viitattu 17.8.2015 <http://lappi32kk.lib.helsinki.fi/bitstream/handle/10024/61474/Kortelainen.Riinaa.pdf?sequence=2>

Aalto, S., Kuikka, A., Marjakangas, S. & Virkkunen A. 2008. Onnistunut projekti. Vanhus- ja lähimmäispalvelun liiton projektikäsikirja. Kehittyvät vanhuspalvelut julkaisuja 1/2008. Helsinki: Vanhus- ja lähimmäispalvelun liitto ry.

American Occupational Therapy Association (AOTA) 2014. Occupational Therapy Practice Framework: Domain & Process 3rd Edition. American Journal of Occupational Therapy 68: (Supplement 1), S1-S47. Viitattu 13.8.2015. <http://ajot.aota.org/article.aspx?articleid=1860439>

Chia, S.H, Heathcote, J. & Hibberd, J.M. 2011. Group and Individual Work with Older People. A Practical Guide to Successful Activity-based Programmes. London; Philadelphia: Jessica Kingsley Publishers.

Fisher, A. 2009. Occupational therapy intervention process model: a model for planning and implementing top-down, client-centered, and occupation-based interventions. Fort Collins, Colorado: Three Star Press.

Fisher, A. 2013. Occupation-centered, occupation-based, occupation-focused: Same, same or different? Scandinavian Journal of Occupational Therapy. 2014; 21: 96–107.

Hagedorn, R. 2001. Foundations for practice in occupational therapy. 3rd Edition. Edinburgh: Churchill-Livingstone.

Hagedorn, R. 2000. Tools for Practice in Occupational Therapy A Structured Approach to Core Skills and Processes. Edinburgh: Churchill-Livingstone.

Hautala, T., Hämäläinen, T., Mäkelä, L. & Rusi-Pyykönen, M. 2011. Toiminnan Voimaa. Toimintaterapia käytännössä. 1. – 2. painos. Helsinki: Edita Prima.

Hirsjärvi, S., Sinivuori, E., Remes, P., & Sajavaara, P. 2007. Tutki ja kirjoita. 13. osin uudistettu laitos. Helsinki: Tammi.

Horelli, L. & Kyttä, M. 1. Aistikävely. Metodikortisto. Aalto-yliopisto. Insinööritieteiden korkeakoulu. Viitattu 4.6.2015

http://maa.aalto.fi/fi/midcom-serveattachmentguid-1e4c412d70053a4c41211e4a9f76d5ade012ed92ed9/1_aistikavely.pdf

Idänpää, Heikkilä, Outinen, Nordblad, Päivärinta & Mäkelä. 2000. Laatukriteerit-Suuntaviivoja tekijöille ja käyttäjille. Aiheita-monistesarja 20/2000, Stakes.

Invalidiliitto. 2016. Esteettömyys. Viitattu 3.4.2016. <http://www.eesteeton.fi/portal/fi/esteettomyys/>

Iwarsson, S.1999. The Housing Enabler: An objective tool for assessing accessibility. The British Journal of Occupational Therapy, 62, (11), 491-497

Iwarsson, S., Haak, M. & Slaug, B. 2012. Current developments of the Housing Enabler methodology. The British Journal of Occupational Therapy, 75(11), 517-521

Iwarsson, S. & Slaug, B. 2008. Housing Enabler. Arviointiväline asumisen esteettömyysongelmien arviointiin ja analysointiin. Suom. Markku Tuomi. Lund. Vetén & Skapen HB & Slaug data management AB.

Jämsä, K. & Manninen, E. 2000. Osaamisen tuotteistaminen sosiaali- ja terveysalalla. Helsinki. Kustannusosakeyhtiö Tammi.

Kaaja, M. 2015a 11. Piirtäminen suunnittelijan ja maallikon viestintävälineenä. Metodikortisto. Aalto-yliopisto. Insinöörیتieteiden korkeakoulu. Viitattu 4.6.2015 http://maa.aalto.fi/fi/midcom-serveattachmentguid-1e4d22e54ca45aad22e11e4b09297c99b4ec9a5c9a5/11_piirtaminen.pdf

Kaaja, M. 2015b 17. Suunnittelupajat. Metodikortisto. Aalto-yliopisto. Insinöörیتieteiden korkeakoulu. Viitattu 4.6.2015. http://maa.aalto.fi/fi/midcom-serveattachmentguid-1e4d22e76213dbcd22e11e4b09297c99b4ec9a5c9a5/17_suunnittelutyopaja.pdf

Kyttä, M. 2015a 4. Kyselylomake. Metodikortisto. Aalto-yliopisto. Insinöörیتieteiden korkeakoulu. Viitattu 4.6.2015. http://maa.aalto.fi/fi/midcom-serveattachmentguid-1e4c412ed7fda28c41211e4a9f76d5ade012ed92ed9/4_kyselylomake.pdf

Kyttä, M. 2015b 9 Kävelykierros eli ohjattu kävelyretki (asuin)alueella (gåtur). Metodikortisto. Aalto-yliopisto. Insinöörیتieteiden korkeakoulu. Viitattu 4.6.2015. http://maa.aalto.fi/fi/midcom-serveattachmentguid-1e4d22c469ed24ad22c11e48e15019ecfbc586c586c/9_kavelykierros.pdf

Laki ikääntyneen väestön toimintakyvyn tukemisesta ja iäkkäiden sosiaali- ja terveystalveluista. 28.12.2012/980. Viitattu 12.8.2015 <http://www.finlex.fi/fi/laki/ajantasa/2012/20120980>.

Law, M., Polatajko, H., baltiste, S. & Townsend, E. 1997. Core Concepts of Occupational Therapy. Teoksessa E. Townsend. (toim.) Enabling Occupation: An occupational Therapy Perspective. Ottawa. CAOT Publication ACE, 29- 56.

Letts, L. 2003. Enabling Citizen Participation of older Adults Through Social and Political Environments. Teoksessa L. Letts, P. Rigby & D. Stewart. (toim.) Using Environments to Enable Occupational Performance. Thorofare, NJ: Slack Incorporated, 71–80.

Löow, M. 2002. Onnistunut projekti Projektijohtamisen ja – suunnittelun käsikirja. Helsinki: Tietosanoma oy.

Maankäyttö- ja rakennuslaki 5.2.1999/132. Viitattu 16.1.2016. <http://www.finlex.fi/fi/laki/ajantasa/1999/19990132#L21P155>

Mäkinen, E. 2009. Vanhusten keskuksset ikäihmisen silmin. Teoksessa E. Mäkinen., M. Kruus-Niemelä. & M. Roivas. (toim.) Ikäihmisen hyvä elämä. Ympäristön merkitys vanhustenkeskuksessa. Helsinki: Metropolian Ammattikorkeakoulu, 24–37.

Mäkinen, E., Kruus-Niemelä, M. & Roivas, M. 2009. Arjessa selviytymisen tarve haastaa kehittämään ikäihmisten ympäristöjä. Teoksessa E. Mäkinen., M. Kruus-Niemelä. & M. Roivas. (toim.) Ikäihmisen hyvä elämä. Ympäristön merkitys vanhustenkeskuksessa. Helsinki: Metropolian Ammattikorkeakoulu, 9–23.

Oulun ammattikorkeakoulu. Terveys ja hyvinvointi. Viitattu 4.6.2015. https://oiva.oamk.fi/tietoa_opiskelusta/tki-toiminta/tki-pankki/terveys_ja_hyvinvointi/?sivu=kestava_kehitys

Oulun Palvelusäätiö. Viitattu 4.12.2014. <http://www.oulunpalvelusaatio.fi>

Pierce, D. E. 2003. Occupation by design: building therapeutic power. Philadelphia: F.A. Davis Company.

Pikkarainen, A. 2007: Ympäristö. Teoksessa T-M. Lyyra, A. Pikkarainen & P. Tiikkainen. (toim.) Vanheneminen ja terveys. Tampere: Tammer-Paino Oy, 41–68

Polatajko, H., Davis, J., Stewart, D., Cantin, N., Amoroso, B., Purdie, L. & Zimmerman, D. 2007. Specifying the domain of concern: Occupation as core. Teoksessa E. Townsend, & H. Polatajko. (toim.) Enabling Occupation II: Advancing an Occupational Therapy Vision for Health, Well-being, & Justice through Occupation. Ottawa: CAOT Publications ACE, 13–36.

Polatajko J., Molke D., Babtiste S., Doble S., Santha J., Kirsh B., Beagan B., Kumas-Tan Z, Iwama M., Rudman D., Thibeault R. & Stadnyk R. 2007. Occupational science: Imperatives for occupational therapy. Teoksessa E. Townsend, & H. Polatajko. (toim.) Enabling Occupation II: Advancing an Occupational Therapy Vision for Health, Well-being, & Justice through Occupation. Ottawa: CAOT Publications ACE, 63–82.

Polatajko, H., Backman C., Babtiste S., Davis J., Eftekhari p., Harvey A., Jarman J., Krupa T., Lin N., Pentland W., Rudman D., ShaW L., Amoroso B. & Connor-Schisler A. 2007. Human occupation

in context. Teoksessa E. Townsend, & H. Polatajko. (toim.) Enabling Occupation II: Advancing an Occupational Therapy Vision for Health, Well-being, & Justice through Occupation. Ottawa: CAOT Publications ACE, 37–62.

Rantakokko, M. 2013. Kotiympäristöstä elinpiiriin: ympäristön arviointimenetelmät iäkkäiden ihmisten toimintakykytutkimuksessa. Gerontologia 27(4), 414–421.

Rappe, E. 2005. The Influence of a green environment and horticultural activities on the subjective well-being of the elderly living in long-term care. University of Helsinki, Department of Applied Biology, Publication 24. Helsinki: Yliopistopaino.

Rappe, E., Linden L. & Koivunen T. 2003. Puisto, puutarha ja hyvinvointi. Gummerus Kirjapaino Oy. Jyväskylä

Ringaert, L. 2003. Universal Design of the Built Environment to Enable Occupational Performance. Teoksessa L. Letts, P. Rigby & D. Stewart. (toim.) Using Environments to Enable Occupational Performance. Thorofare, NJ: Slack Incorporated, 98–115.

Ruuska, K. 2007. Pidä projekti hallinnassa Suunnittelu, menetelmät, vuorovaikutus. 6. tarkistettu painos, 7. painos. Helsinki: Talentum Media Oy

Shier, Harry (2001) Pathways to Participation: Openings, Opportunities and Obligations. Children & Society 15(2), 107–117. Viitattu 17.8.2015 http://www.ipkl.gu.se/digitalAssets/1429/1429848_shier2001.pdf

Silfverberg, Paul. 2007. Ideasta projektiksi Projektinvetäjän käsikirja. Työministeriö.

Sosiaali- ja terveysministeriö 2006. Terveiden edistämisen laatusuositus. Sosiaali- ja terveysministeriön julkaisuja 2006:19. Viitattu 2.4.2016. http://stm.fi/documents/1271139/1359643/terveydenlaatusuositus_1.pdf/adcbaf5-7cad-4e36-86bc-77fac9769466

Sosiaali- ja terveysministeriö. 2013. Laatusuositus hyvän ikääntymisen turvaamiseksi ja palvelujen parantamiseksi. Sosiaali- ja terveysministeriön julkaisuja 2013:11. Viitattu 13.8.2015

http://www.julkari.fi/bitstream/handle/10024/110355/ISBN_978-952-00-3415-3.pdf?sequence=1

Sosiaali- ja terveysministeriö. 2014. Hyvinvointi on toimintakykyä ja osallisuutta Sosiaali- ja terveysministeriön tulevaisuuskatsaus 2014. Sosiaali- ja terveysministeriön julkaisuja 2014:13. Viitattu 13.8.2015

http://www.julkari.fi/bitstream/handle/10024/116799/URN_ISBN_978-952-00-3522-8.pdf?sequence=1

Suomen ympäristöopisto Sykli. 2016. Ympäristöosaava ammattilainen, Sosiaali- ja terveysala. Viitattu 3.4.2016. <http://www.ymparistoosaava.fi/sosiaali-ja-terveysala/>

Tapaninen, A., Kauppinen, T. & Kivinen, K. 2002. Mitä yhteistä ympäristöllä on hyvinvoinnin kanssa. Teoksessa Tapaninen, A., Kauppinen, T., Kivinen, K., Kotilainen, H., Kurenniemi, M. & Pajukoski, M. 2002. Ympäristö ja hyvinvointi. Stakes. Helsinki: Werner Söderström Oy, 19–53.

Townsend, E., Beagan, B., Kumas-Tan, Z., Versnel, J., Iwama, M., Landry, J., Steward, D. & Brown J. 2007. Enabling: Occupational therapy's core competency. Teoksessa E. Townsend, & H. Polatajko. (toim.) Enabling Occupation II: Advancing an Occupational Therapy Vision for Health, Well-being, & Justice through Occupation. Ottawa: CAOT Publications ACE, 87–133.

Townsend, E. & Polatajko, H. (toim.) 2007. Enabling Occupation II: Advancing an Occupational Therapy Vision for Health, Well-being, & Justice through Occupation. Ottawa: CAOT Publications ACE.

Townsend, E. & Wilcock, A. 2004. Occupational Justice and Client-Centred Practice: A Dialogue in Progress. Canadian Journal of Occupational Therapy 71 (2), 75–87.

Tyrväinen, L., Silvennoinen, H., Korpela, K. & Ylen, M. 2007. Luonnon merkitys kaupunkilaisille ja vaikutus psyykkiseen hyvinvointiin. Metlan työraportteja 52: 57–77. Viitattu 13.8.2015. <http://www.metla.fi/julkaisut/workingpapers/2007/mwp052-07.pdf>

Verma, I., Kilpelä, N. & Hätönen, J. 2012. Asuinrakennusten ja pihojen esteettömyyden tila. Ympäristöministeriön raportteja 13. Helsinki. Viitattu 28.3.2016

https://helda.helsinki.fi/bitstream/handle/10138/41403/YMra13_2012_Asuinrakennusten.pdf?sequence=1

Vilkka, H. & Airaksinen, T. 2004. Toiminnallinen opinnäytetyö. Helsinki: Kustannusosakeyhtiö Tammi

WHO. 2013. Toimintakyvyn, toimintarajoitteiden ja terveyden kansainvälinen luokitus. Stakes. Ohjeita ja luokituksia. Viitattu 13.8.2015. <http://www.julkari.fi/handle/10024/77744>

Wilcock A. 2005. Older people and occupational justice. Teoksessa A. McIntyre & A. Atwal. (toim.) Occupational therapy and older people. Oxford: Blackwell Publishing, 14–26.

Wiseman, T. & Sadlo, G. 2015. Gardening: An Occupation for Recovery and Wellness. Teoksessa I. Söderback. (toim.) International Handbook of Occupational Therapy Interventions. 2nd ed. Cham: Springer International Publishing, 796–809

Ympäristöministeriö 2015. Kestävä kehitys. Viitattu 3.4.2016. <http://www.ym.fi/kestavakehitys>

Ympäristöministeriö. 2016. Lainsäädäntö ja ohjeet. Maankäyttö ja rakentaminen. Suomen rakentamismääräyskokoelma. Viitattu 16.1.2016.

http://www.ym.fi/fiFI/Maankaytto_ja_rakentaminen/Lainsaadanto_ja_ohjeet/Rakentamismaarayskokoelma

LIITTEET

LIITE 1 Tehtäväluettelo

LIITE 2 Infodiat

LIITE 3 Takapiha viihtyisäksi yhdessä suunnitellen – tapahtuman suunnitelma

LIITE4 Mainos 1

LIITE 5 Saatekirje

LIITE 6 Kysely

LIITE 7 Suunnitelma ensimmäiseen työryhmän kokoontumiseen

LIITE 8 Ensimmäinen pihasuunnitelmaluonnos

LIITE 9 Mainos 2

LIITE 10 Yläpihan luonnosehdotus (toinen työryhmän kokous)

LIITE 11 Palautekysely

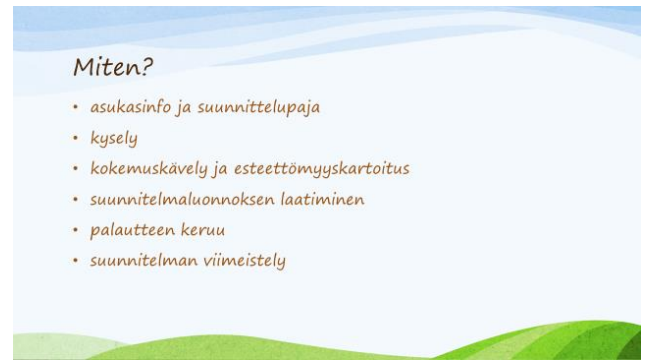
	Tehtävän nimi	Aikataulu	Vastuhenkilö
1	Aiheeseen perehtyminen <ul style="list-style-type: none"> ➤ aineiston keruu ➤ tiedonhaku ➤ materiaalin lukeminen ➤ tarkoituksenmukaisen aineiston valinta 	syyskuu 2014- helmikuu 2016	Virve Haapala Seija Jaara
2	Projektisuunnitelman laatiminen <ul style="list-style-type: none"> ➤ yhteistyön käynnistäminen yhteistyökumppanin kanssa ➤ projektisuunnitelman kirjoittaminen ➤ yhteistyösopimuksen allekirjoittaminen 	lokakuu 2014 -elokuu 2015 lokakuu 2014 lokakuu 2014 - elokuu 2015 28.9.2015	Virve Haapala Seija Jaara
3	Pihasuunnitelman laatiminen <ul style="list-style-type: none"> ➤ luonnostelu: Esteettömyyskartoitukset Takapiha viihtyisäksi yhdessä suunnitellen – tapahtuma Kysely Kokemuskävely 	elokuu-lokakuu 2015 12.10.2015 12.10.2015 23.10.2015 23.10.2015	Virve Haapala Seija Jaara

	<p>➤ kehittely</p> <p>Ensimmäinen työryhmän kokoontuminen</p> <p>Ensimmäisen suunnitelmaluonnoksen laatiminen</p>	<p>26.10.2015</p> <p>26.10.2015 – 1.11.2015</p>	
4	<p>Palautteen keruu ja viimeistely</p> <p>Takapiha viihtyisäksi yhdessä suunnitellen – jatkotapahtuma</p> <p>Toinen työryhmän kokoontuminen</p> <p>Hortonomi Kaisa Poikelan konsultointi</p> <p>Suunnitelmaluonnoksen viimeistely</p>	<p>Marraskuu 2015 – helmikuu 2016</p> <p>2.11.2015</p> <p>4.11.2015</p> <p>5.11.2015</p> <p>5.11.2015 – 10.2.2016</p>	<p>Virve Haapala</p> <p>Seija Jaara</p>
5	<p>Projektin päättäminen</p> <p>➤ arviointi</p> <p>➤ loppuraportti</p>	<p>marraskuu 2015 - huhtikuu 2016</p>	<p>Virve Haapala</p> <p>Seija Jaara</p>

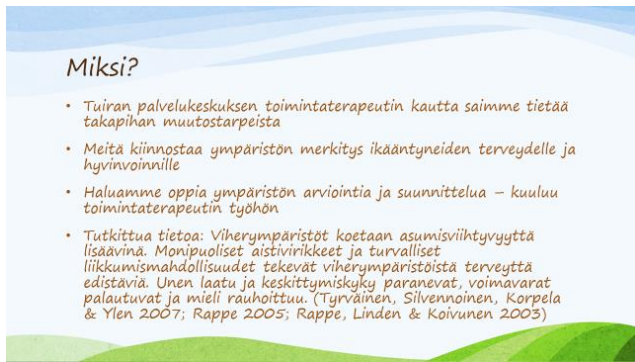
Dia 1



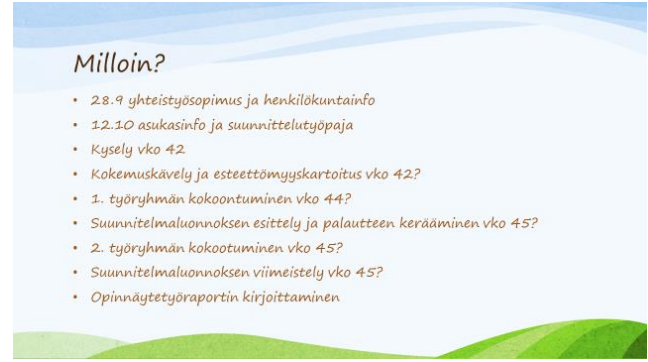
Dia 2



Dia 3



Dia 4



Dia 5



Dia 6



Dia 7



Dia 8



SUUNNITELMA

Paikka: Tuiran palvelukeskuksen ruokasali

Aika: elokuu 2015 loppupuolella/syyskuu 2015 alkupuolella

Kesto: 2h

Osallistujat: Palvelukeskuksen asukkaat, omaiset ja henkilökunta, toimintaterapeuttiopiskelijat
Virve Haapala ja Seija Jaara

Markkinointi: Mainokset yleisiin tiloihin: palvelukeskuksen ilmoitustaululle ja hisseihin,
mainoskirjeet palvelutalon asuntoihin ja omaisille

Tavoitteet: Suunnitteluprojektista tiedottaminen, asukkaiden ja henkilökunnan motivointi
osallistumaan takapihan suunnitteluprojektiin, toiveiden ja ideoiden kerääminen,
suunnitteluryhmän perustaminen

Välineet: Suuret paperiset karttapohjat takapihasta (15kpl), kyniä, värikyniä, tusseja, kuvia,
liimapuikkoja

Ohjelma: Tervetuloitovotukset, esittäytyminen, opinnäytetyöprojektin esittely, tilaisuuden
tarkoituksen kertominen, karttapohjien ja välineiden jakaminen pöytiin ja takaisin kerääminen,
työryhmän perustaminen, kiitokset, jatkosuunnitelmat, kahvitarjoilu?

TAKAPIIHA VIIHTYISÄKSI YHDESSÄ SUUNNITELLEN - tapahtuma

Maanantaina 12.10. klo. 14.00 Tuiran Palvelukeskuksen ruokasalissa



TULE MUKAAN VAIKUTTAMAAN!

Olisiko Tuiran palvelukeskuksen taka-pihalla mukava viettää enemmän aikaa?

Millainen olisi kaunis piha?

Mitä siellä olisi mukava tehdä?

Myös omaiset ovat tervetulleita!

Toimintaterapeuttiopiskelijat Virve Haapala & Seija Jaara

Hyvä Tuiran palvelukeskuksen asukas!

12.10.2015

Olemme kaksi toimintaterapeuttiopiskelijaa Oulun ammattikorkeakoulusta. Teemme opinnäytetyönämme pihasuunnitelmaa Tuiran palvelukeskuksen takapiha-alueelle. Tarkoituksenamme on kerätä tietoa palvelukeskuksen asukkaiden, heidän omaistensa ja henkilökunnan toiveista ja tarpeista piha-aluetta koskien. Jokaisen mielipide on tärkeä, joten toivomme että vastaatte tähän lyhyeen kyselyyn. Kyselyyn voitte vastata nimettömänä. Palauttakaa kysely torstaihin 22.10. mennessä kanslian palautuslaatikkoon. Kiitos!

Ystävällisin terveisin Virve Haapala ja Seija Jaara

KYSELY TUIRAN PALVELUKESKUKSEN TAKAPIHA-ALUEEN PIHASUUNNITELMA - LUONNOSTA VARTEN LIITE 6

1. Mitä muutoksia toivoisit tehtävän Tuiran Palvelukeskuksen takapihalle, jotta siellä olisi mukava viettää aikaa?

2. Millainen olisi kaunis piha?

3. Mitä haluaisit tehdä Tuiran palvelukeskuksen takapihalla?

KIITOS MIELIPITEESTÄSI!

Palautus viimeistään torstaina 23.10.2015 kanslian palautuslaatikkoon.

Paikka: Tuiran palvelukeskuksen ryhmätila Pikkupirtti

Aika: 26.10.2015 klo. 10.00.

Osallistujat: Virve Haapala, Seija Jaara, työryhmän jäsenet

Tavoitteena päättää yhteistyössä ensimmäiseen takapihan suunnitteluluonnokseen tulevat asiat kerätyn tiedon pohjalta.

- Tervetuloitotukset ja kiitokset edellisiin tilaisuuksiin osallistumisesta
- Työryhmän kokoontumisen tarkoituksen esittely
- Yhteenveto asukkaiden, omaisten ja henkilökunnan esille tuomista toiveista ja tarpeista
- Luonnoksen suunnittelu
 - jaetaan kaikille yhteenveto toivomuksista ja muutosehdotuksista
 - laitetaan pöydälle kaikkien nähtäville asukastilaisuudessa tehdyt kollaasit ja karttapohjat
 - "learning cafe" – periaatetta soveltaen, pareittain osallistujat kirjaavat paperille ideoitaan aihealueittain (4 työpaperia; yläpiha, alapiha, välipiha, toiminnot), joita kierrätetään
 - apukysymyksiä: Miten voisi toteuttaa? Mitä pitäisi huomioida?

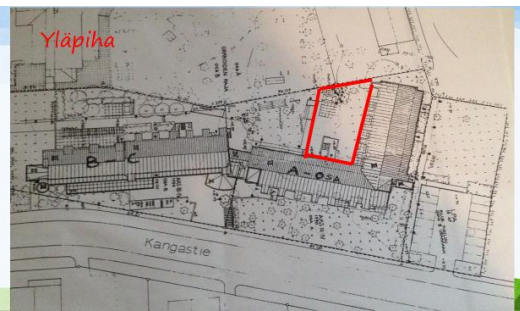
Vastuut:

Virve Haapala toimii tilaisuuden pääohjaajana

Seija Jaara toimii apuohjaajana ja kirjaa karttapohjalle suunnitelmaan tulevat yhteisesti sovitut asiat

Tarvittavat materiaalit:

Tyhjiä karttapohjia, asukastilaisuudessa tehdyt kollaasit, tusseja, kyniä, fläppitaulun sivuja



Esteettömät kulkureitit



Lähde: <http://www.basiscorona.fi>



Lähde: www.basiscorona.fi

Kestopuulla katettu oleskeluterassi



Puutarhakatos



Lähde: <http://www.basiscorona.fi>



Lähde: www.basiscorona.fi



Ulkogrillejä



Lähde: <http://www.taloon.com>



Lähde: <http://www.taloon.com>



Lähde: www.ristamarkkinat.fi

Näkösuoja naapuriin



Lähde: www.suomella.fi



Lähde: www.vaherpiha.fi

Istutuslaatikot



Pihavalot



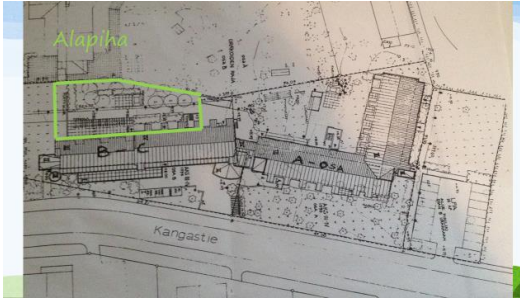
Lähde: www.sahkokaluste.fi



Lähde: www.8suksus.fi



Lähde: www.taloon.fi



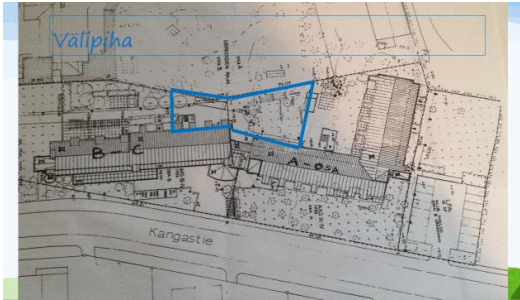
Kestupuulla katettu terassi

Luoto, www.luoto.fi

Kuusi Pöytänoista. Lohde: tuotematon.

Luiskaan tukikaide

Ohikylpyhuone, VSK:n palvelutalo Haka, Helsinki
Lohde: RT-kohtien RT 93 - 11334. Vanhojen palvelukäytävien



Pyykin kuivatusvaihtoehtoja

Olemassaolevan pyykin kuivaustelineen alustan tasoitus esim. kivituhkapinnalla. Pyykkitehneelle pääsy haasteellista ilman maansiirtotoita. Suurten kaltevuuserojen takia esteetöntä kulkureittiä on vaikea rakentaa.

www.taloo.fi

Vaihtoehtoinen sijainti pelialueelle

Takapiha-alueen kaltevuudesta ja ahtaudesta johtuen erääksi vaihtoehdoksi toivotulle pelialueelle ehdotettiin työryhmässä parkkipaikan viereistä nurmialuetta. Pelialueen voisi pinnoittaa kivituhkalla ja mahdollisesti aidata.

Istutukset ja pihan siisteys

**TAKAPIHA VIIHTYISÄKSI YHDESSÄ SUUNNITELLEN - tapahtumalle
jatkoa**

Maanantaina 2.11. klo. 14.00 Tuiran Palvelukeskuksen ruokasalissa



VIELÄ VOIT VAIKUTTAA!

Esittelemme ensimmäisen luonnosversion Tuiran palvelukeskuksen takapihan suunnitelmasta ja keräämme kommentteja ja parannusehdotuksia lopullista suunnitelmaa varten.

Tervetuloa!

Toimintaterapeuttiopiskelijat Virve Haapala & Seija Jaara



Toimeksiantajan palaute opinnäytetyöstä

Hyvä yhteistyökumppani!

9.2.2016

Toivoisimme saavamme palautetta Tuiran palvelukeskuksessa opinnäytetyönä toteuttamastamme takapiha-alueen suunnitteluprojektista ja sen tuloksena syntyneestä suunnitelmaluonnoksesta. Palaute on tärkeää oman oppimisemme ja laatimamme suunnitelmaluonnoksen laatukriteerien saavuttamisen arvioinnin kannalta. Toivoisimme saavamme palautteesi 15.2.2016 mennessä.

Ystävällisin terveisin Virve Haapala & Seija Jaara

Palautteenantajan nimi ja asema: _____

Organisaatio: _____

Opinnäytetyön tekijät: Virve Haapala & Seija Jaara

Opinnäytetyön nimi: Tuiran palvelukeskuksen piha-alueen osallistava suunnitteluprosessi

Pihasuunnitelmaprojektin laadullisia kriteereitä olivat asiakaslähtöisyys ja osallisuus, esteettömyys, ekologinen kestävyys ja toimintalähtöisyys. Arvioi kriteerien toteutumista ympyröimällä asteikosta 1 – 5 sopiva vaihtoehto ja kirjoita vapaamuotoinen palaute tyhjille riveille, kiitos!

1. Miten hyvin opinnäytetyön tekijät huomioivat suunnitteluprosessin aikana asiakaslähtöisyyden ja osallisuuden?

Arvosana: 5 4 3 2 1

2. Miten hyvin opinnäytetyön tekijät huomioivat suunnitteluprosessissa esteettömyyden?

Arvosana 5 4 3 2 1

3. Miten hyvin opinnäytetyön tekijät huomioivat suunnitteluprosessissa ekologisen kestävyyden?

Arvosana: 5 4 3 2 1

4. Miten hyvin opinnäytetyön tekijät huomioivat suunnitteluprosessissa toimintälähtöisyyden?

Arvosana 5 4 3 2 1

Kiitos palautteesta!