

# **PUUNILO - luontolähtöinen hyvinvointiviikonloppu**

**Green Care -toiminta erityistä tukea tarvitsevien lapsi-  
perheiden tukimuotona**

Minna Laine

Opinnäytetyö

Kesäkuu 2016

Sosiaali-, terveys- ja liikunta-ala

Sosionomi (AMK), sosiaalialan koulutusohjelma

Tekijä(t) Laine, Minna	Julkaisun laji Opinnäytetyö, AMK	Päivämäärä Kesäkuu 2016
	Sivumäärä 57	Julkaisun kieli Suomi
		Verkkojulkaisulupa myönnetty: x
Työn nimi <b>PUUNILO - luontolähtöinen hyvinvointiviikonloppu</b> Green Care -toiminta erityistä tukea tarvitsevien lapsiperheiden tukimuotona		
Tutkinto-ohjelma Sosiaalialan koulutusohjelma		
Työn ohjaaja(t) Taja Kiiskilä		
Toimeksiantaja(t) Pelastakaa Lapset Ry		
Tiivistelmä <p>Uudistetussa sosiaalihuoltolaissa 1301/2014 korostetaan ennaltaehkäisevän työn merkitystä ja tavoitteena on siirtää sosiaalihuollon painopiste korjaavasta työstä varhaiseen tukeen. Pelastakaa Lapset Ry kehittää Läheltä tueksi -hankkeessa uudenlaisia varhaisen tuen muotoja erityistä tukea tarvitseville lapsiperheille, jotka hakevat tukiperhettä.</p> <p>Opinnäytetyön tehtävänä oli kuvata Läheltä tueksi -hankkeen puitteissa järjestettyä leirimuotoista PUUNILO - hyvinvointiviikonloppua sekä arvioida leiriviikonlopun toimintaa ja sen merkitystä osallistujille erityisesti Green Care -näkökulmasta. Opinnäytetyön tavoitteena oli luoda kuvaus hyvinvointiviikonlopusta uusien tukimuotojen kehittämistyötä varten sekä tuottaa uutta tutkimustietoa Green Care -menetelmien käytöstä lastensuojelun palvelukentällä.</p> <p>Tutkimus toteutettiin etnografisena tapaustutkimuksena. Aineisto kerättiin kyselyn avulla sekä havainnoimalla ja haastatteleamalla hyvinvointiviikonloppuun osallistuneita perheitä, huomioiden myös ohjaajien palautteen leiriviikonlopusta. Aineisto analysoitiin sisällönanalyysimenetelmää käyttäen.</p> <p>Opinnäytetyöni tutkimustulosten perusteella voidaan todeta leiriviikonlopulla olleen merkitystä osallistujien hyvinvointiin leirin aikana kuin sen jälkeenkin. Green Care -teema koettiin voimauttavana ja erityistä hyvinvointia tuovana menetelmänä perinteisten tukimuotojen sijaan. Tutkimustulosteni mukaan luontolähtöiset menetelmät ovat asiakaslähtöinen ja tervetullut tukimuoto lapsiperheiden tuen palveluihin. Tutkimustuloksiani voidaan hyödyntää jatkossa Green Care -palveluiden kehittämiseen lapsiperheiden sosiaalipalveluissa.</p>		
Avainsanat ( <a href="#">asiasanat</a> ) sosiaalihuoltolaki, varhainen tuki, lastensuojelu, Green Care, hyvinvointi		
Muut tiedot		

Author(s) Laine, Minna	Type of publication Bachelor's thesis	Date June 2016 Language of publication: Finnish
	Number of pages 57	Permission for web publication: x
Title of publication <b>PUUNILO – A nature-oriented wellness weekend</b> Green Care activities as a support method for families with children who need special support		
Degree programme Degree programme in Social Services		
Supervisor(s) Taja Kiiskilä		
Assigned by Save the Children Finland		
<p>Abstract</p> <p>In the reformed Social Welfare Act 1301/2014 the significance of preventive work is emphasized and the goal is to move the focus of social welfare from remedial work to early intervention. In a project called Läheltä tueksi (Support for close by), Save the Children Finland is developing novel ways of early intervention for families with children who need special support and with a need for a support family.</p> <p>The purpose of the thesis was to describe the camp-style PUUNILO -wellness weekend which was organized under the auspices of the Läheltä tueksi -project, and to evaluate the activities of the camp-weekend as well as their significance to the participants, especially from the Green Care point of view. The goal of the thesis was to create a description about the wellness weekend for the development of new support forms and to produce new research information about the use of Green Care methods in the field of child welfare.</p> <p>The study was implemented as an ethnographic case study. The material was collected by using a survey and by observing and interviewing the families who participated in the wellness weekend, also taking the instructors' feedback about the weekend into consideration. The material was analysed by using a content analysis.</p> <p>Based on the results, the camp-weekend seemed to have significance to the wellness of the participants during it and afterwards. The concept of Green Care was experienced as an empowering method that brings special wellness and a supplement to the traditional methods. According to the results of the study, nature-based methods are client-oriented, welcomed support form of child welfare services. These results can be used in the further development of Green Care services as part families' social services.</p>		
Keywords/tags ( <a href="#">subjects</a> )  Social Welfare Act, early intervention, child welfare, Green Care, wellness		
Miscellaneous		

## Sisältö

<b>1</b>	<b>JOHDANTO .....</b>	<b>3</b>
<b>2</b>	<b>LASTENSUOJELU .....</b>	<b>5</b>
	2.1 Lastensuojelun perusteet .....	5
	2.1.1 Varhainen tuki ja ehkäisevä lastensuojelu .....	5
	2.1.2 Lapsi- ja perhekohtainen lastensuojelu.....	6
	2.2 Sosiaalihuoltolain mukaiset uudistukset perhepalveluissa.....	7
<b>3</b>	<b>GREEN CARE – LUONTOLÄHTÖISTÄ HYVINVOINTITOIMINTAA .....</b>	<b>10</b>
	3.1 Green Care -toiminnan perusteet .....	10
	3.2 Luonnon vaikutukset hyvinvointiin .....	13
	3.3 Luontolähtöisyys lastensuojelutyössä.....	15
<b>4</b>	<b>PELASTAKAA LAPSET RY:N TUKIPERHETOIMINTA JA LÄHELTÄ TUEKSI - HANKKEEN ESITTELY .....</b>	<b>16</b>
	4.1 Tukiperhetoiminta.....	17
	4.2 Läheltä tueksi -hanke .....	18
	4.3 Luontolähtöinen hyvinvointiviikonloppu .....	20
<b>5</b>	<b>TUTKIMUKSEN TOTEUTTAMINEN.....</b>	<b>21</b>
	5.1 Opinnäytetyön tutkimuskysymykset.....	21
	5.2 Tutkimuksen lähestymistapa ja -menetelmät.....	22
	5.3 Tutkimuksen kohderyhmä ja aineistonkeruu.....	24
	5.4 Eettisyys ja luotettavuus .....	28
	5.5 Tulosten analysointi .....	30
<b>6</b>	<b>TUTKIMUKSEN TULOKSET .....</b>	<b>32</b>
	6.1 PUUNILO - hyvinvointiviikonlopun kuvaus.....	32
	6.2 Osallistujien kokemuksia hyvinvointiviikonlopusta .....	37
	6.2.1 Lasten kokemuksia leiriviikonlopusta.....	37
	6.2.2 Vanhempien kokemuksia leiriviikonlopun merkittävydestä .....	38

6.3 Osallistujien kokemuksia hyvinvointiviikonlopun Green Care -toiminnasta ja sen vaikutuksista hyvinvointiin.....	41
6.4 Luontoammattilaisten näkökulmaa hyvinvointiviikonlopusta.....	45
<b>7 POHDINTA JA JOHTOPÄÄTÖKSET .....</b>	<b>48</b>
<b>LÄHTEET .....</b>	<b>52</b>
<b>LIITTEET .....</b>	<b>55</b>
<b>Liite 1. Tutkimuslupapyyntö ja ennakkokyselylomake perheille (3 sivua) .....</b>	<b>55</b>

## **Kuviot**

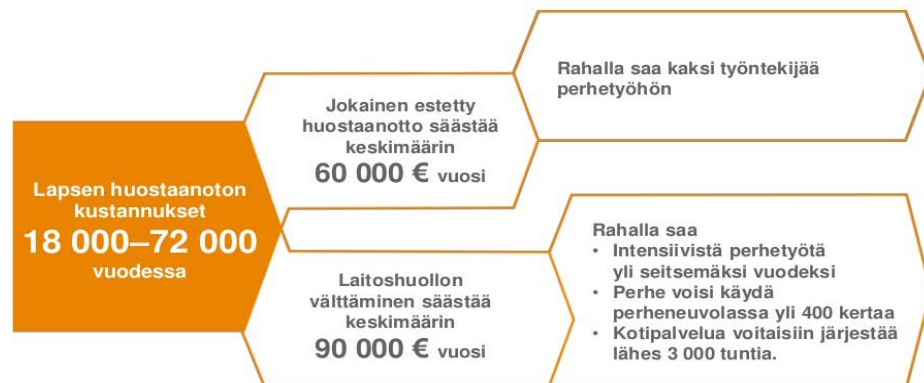
KUVIO 1. Esimerkki varhaisen tuen taloudellisista hyödyistä.....	3
KUVIO 2. Green Care-toiminnan hyvinvointivaikutusten synty.....	13
KUVIO 3. Opinnäytetyön sisällönanalyysin prosessi .....	31
KUVIO 4. Puulajipolulla tutustuttiin metsän eläinten jälkiin .....	34
KUVIO 5. Pettuleivän tekoa tukkijätjän eväspisteellä .....	35
KUVIO 6. Korujen valmistusta poronsarvista .....	35
KUVIO 7. Kansallispuistossa .....	36
KUVIO 8. Naapuritilan eläimiä.....	36

# 1 JOHDANTO

Uuden sosiaalihuoltolain 1301/2014 tarkoituksena on vahvistaa sosiaalihuollon peruspalveluja ja näin vähentää tarvetta korjaaville palveluille. Lain tavoitteena on järjestää sosiaalipalveluita peruspalveluiden rinnalla ja lisätä hyvinvointia madaltaen kynnystä tuen hakemiselle. Kynnyksen madaltuminen lisää merkittävästi asiakasläh- töisyyttä. Uudistunut sosiaalihuoltolaki toi muutoksia myös lastensuojelulakiin ja lapsiperheiden palveluihin. Lain myötä perheillä on oikeus saada välttämättömiä so- siaalipalveluita, kuten perhetyötä, kotipalvelua, lomaviettopalveluita sekä tukihen- kilöitä ja -perheitä lapsen terveyden ja kehityksen turvaamiseksi jo ilman lastensuoje- lun asiakkuutta. (Sosiaalihuoltolain soveltamisopas 2015, 3, 28, 29.)

Varhaisella tuella pyritään ennaltaehkäisemään tarvetta korjaaville palveluille. Tällä hetkellä yhä kiristyvässä taloustilanteessa ennaltaehkäisevän työn kustannustehok- kuus on myös merkittävässä osassa varhaisen tuen kehittämistä, kuten alla kuvion 1 esimerkissä todetaan. Lapsi- ja perhepalveluiden muutosohjelma on yksi nykyisen hallituksen kärkihankkeista, jonka päätavoitteena on kehittää lapsiperheiden varhais- ta tukea. (Lapsi- ja perhepalveluiden muutosohjelma 2015.)

## Varhainen tuki perheille kannattaa



Painopisteen siirtäminen varhaiseen tukeen on lapsi- ja perhepalvelujen muutosohjelman päätavoite.

Lähde: THL:n Vaikuttavuus ja kustannukset -sivusto

KUVIO 1. Esimerkki varhaisen tuen taloudellisista hyödyistä (Sosiaali- ja terveysminis- teriö 2015)

Tutkimukseni toimeksiantajan, eli Pelastakaa Lapset ry:n Läheltä tueksi -hankkeessa kehitetään uusia varhaisen tuen muotoja lapsiperheille. Hankkeen kohderyhmää ovat Pelastakaa Lapset Ry:n Keski-Suomen aluetoimiston alueella tukiperhettä odottavat perheet. Hankkeessa kehitetään lastensuojelun varhaisen tuen palveluita, joita olisi mahdollista tarjota perheille myös tukiperheen sijaan. Luontolähtöinen hyvinvointitoiminta, eli Green Care - on vahvasti mukana hankkeessa ja kehitettävissä tukimuodoissa luontolähtöisyys pyritään pitämään merkittävässä roolissa. (Kuorelahti & Aarnio 2015, 2.)

Läheltä tueksi -hankkeen puitteissa järjestettiin leirimuotoinen luontolähtöinen hyvinvointiviikonloppu erityistä tukea tarvitseville lapsiperheille. Opinnäytetyöni tehtävänä on kuvata ja arvioida leiriviikonlopun toimintaa ja sen merkitystä osallistujille erityisesti Green Care -näkökulmasta. Lisäksi selvitän sitä, miten perheet kokivat luontolähtöiset menetelmät osana lastensuojelun varhaisen tuen muotoja. Tutkimuksen tavoitteena on luoda kuvaus toteutetusta hyvinvointiviikonlopusta uudenlaisten tukimuotojen kehittämistyötä varten sekä saada lisää tutkittua tietoa Green Care -menetelmien käytöstä lastensuojelun palvelukentällä. Tutkimusaiheeni on varsin ajankohtainen ja tutkimuksen arvoinen, sillä luontolähtöinen hyvinvointitoiminta on nousussa oleva ilmiö (Pilto 2013, Vuorela 2016) ja erityisesti varhaisen tuen muotona toteutettava luontolähtöinen hyvinvointitoiminta on vielä melko vähän tutkittu aihe.

## **2 LASTENSUOJELU**

### **2.1 Lastensuojelun perusteet**

Lastensuojelulla on kolme päätehtävää: turvata ja tukea vanhempia kasvatustehtävässä, vaikuttaa lasten kasvuoloihin sekä ensisijaisesti pääasiallinen suojelutehtävä. Jokaisella on oikeus turvalliseen ja hyvään lapsuuteen. Lastensuojelun arvot perustuvat YK:n yleissopimukseen lapsen oikeuksista, Suomen perustuslakiin sekä Euroopan ihmisoikeussopimukseen. Lastensuojelutoimintaa määrittelee erityislaki, jonka keskeisenä tavoitteena on varmistaa lapsen edun toteutuminen. Lapsen etu ja sen toteutuminen on huomioitava kaikissa lasta koskevissa lastensuojelullisissa toimenpiteissä. (Lastensuojelun käsikirja 2016.)

Lasten oikeuksien yleissopimuksen mukaan vanhemmilla tai huoltajalla on aina ensisijainen vastuu alaikäisestä lapsesta ja hänen hyvinvoinnista, terveydestä ja kehityksestä huolehtimiseen. Valtiolla on velvollisuus tukea ja auttaa perhettä kasvatustehtävässä erilaisin tukimuodoin ja palveluin, joita on lyhyesti kuvattu seuraavissa alaluvuissa. Lasten kasvuolosuhteiden ollessa vaarassa viranomaisilla on velvollisuus puuttua perheen yksityisyyteen riittävän ajoissa ja pyrittävä varmistamaan lapsen edun toteutuminen tarvittavin toimin. (Lastensuojelun käsikirja 2016; Yleissopimus lapsen oikeuksista 60/1991.)

#### **2.1.1 Varhainen tuki ja ehkäisevä lastensuojelu**

Ehkäisevästä lastensuojelusta puhutaan yleisesti silloin, kun lapsella ei ole lastensuojelun asiakkuutta, vaan sillä pyritään tukemaan kattavasti koko lapsiväestöä. Ehkäisevän lastensuojelun palvelut ulottuvat kuitenkin myös lastensuojelun asiakkaisiin, ja



tällöin puhutaan avo- sijais- tai jälkihuollon palveluista. Lastensuojelun ehkäisevän työn tavoitteena on lisätä lasten hyvinvointia ja taata lapsiväestölle mahdollisuus turvalliseen lapsuuteen, kehitykseen ja kasvuun. Varhaisella tuella pyritään poistamaan riskejä ja estetään ongelmien syvenemistä. Se on monen eri sektorin välistä yhteistyötä joka liittyy niin poliittisiin toimiin, kunnallisiin palveluihin kuin yksilötasolla tapahtuviin kohtaamisiin. (L 13.4.2007/417 3 a §; Törrönen & Vornanen 2004, 157–159.)

Perheiden ja vanhemmuuden tukeminen ovat avainasemassa, sillä niillä on suora vaikutus myös lapsen hyvinvointiin. Perheitä tuetaan Suomessa kattavilla peruspalveluilla, kuten neuvolapalveluilla, päivähoitomahdollisuuksilla, hoitovapaalla, kotipalvelulla, koulujärjestelmällä, terveydenhuollolla, työllistymispalveluilla ja päihde- ja mielenterveystyöllä. Vanhempainraha, kotihoidontuki, asumistuki, lapsilisä ja toimeentulotuki ovat perheille tarjottavia taloudellisen tuen muotoja, joilla pyritään varmistamaan perheiden taloudellista pärjäämistä ja hyvinvointia. Lasten ja nuorten kasvuolosuhteisiin voidaan vaikuttaa myös tarjoamalla mielekkäitä harrastusmahdollisuuksia, kulttuuria, nuorisotyötä ja huomioimalla turvalliset elinympäristöt ja tuoteturvallisuus jo kansallisella tasolla. (Mts. 157–163.)

### **2.1.2 Lapsi- ja perhekohtainen lastensuojelu**

Lapsi- ja perhekohtainen lastensuojelu pitää sisällään lastensuojelutarpeen selvittämisen, avohuollon tukitoimet, kiireellisen sijoituksen ja huostaanoton, sekä sijais- ja jälkihuollon. Työskentelyn jokaisessa vaiheessa lapsen edun toteutuminen on pidettävä ensisijaisessa asemassa. (Lastensuojelun käsikirja 2016.)

Mikäli lastensuojelun tarve todetaan, on viipymättä ryhdyttävä tarjoamaan avohuollon tukitoimia. Avohuollon tukitoimet ovat tarkoitettu perheelle, huomioiden vanhemmuuden tuki ja lapsen turvallinen kasvu ja kehitys. Avohuolto voi olla taloudellis-

ta tukea, tukihenkilötoimintaa, terapiapalveluita, päivähoitoa, perhetyötä tai tukea koulunkäyntiin – palveluiden kirjo on hyvin laaja ja tukitoimet räätälöidään aina asiakkaan tarpeiden mukaan. Mikäli arvioidaan, etteivät ensisijaisesti tarjottavat avo- huollon tukitoimet ole riittäviä – ryhdytään sijaishuollon tai huostaanoton järjestämi- seen. Kiireellinen sijoitus tulee kyseeseen vain lapsen ollessa välittömässä vaarassa, kun turvallisuutta ei muilla toimilla voida taata. Huostaanottoon ryhdytään vain, kun kotiolosuhteet tai lapsen oma käyttäytyminen ovat vakava uhka lapsen kasvulle ja kehitykselle. Sijaishuoltoa ja huostaanotto voidaan järjestää perhehoidossa tai las- tensuojelulaitoksessa. (Lastensuojelun käsikirja; L 13.4.2007/417 34 §, 36 §, 37 § & 40 §.)

## **2.2 Sosiaalihuoltolain mukaiset uudistukset perhepalveluissa**

Uusi sosiaalihuoltolaki astui voimaan 1.4.2015 ja toi mukanaan uudistuksia lapsiper- heiden palveluihin sekä lastensuojelun kentälle. Uudistuneen lain myötä pyritään entistä asiakaslähtöisempään työskentelyyn, jossa asiakkaita ei pyritä sopeuttamaan palvelujärjestelmään, vaan palvelut räätälöidään yksilölliset tarpeet huomioiden ma- talammalla kynnyksellä. Lain tarkoituksena on edistää hyvinvointia ja sosiaalista tur- vallisuutta, sekä vahvistaa osallisuutta ja vähentää eriarvoisuutta. Kunnan tulee jär- jestää riittävät ja laadukkaat sosiaalipalvelut jokaiselle kuntalaiselle ja tarpeen vaa- tiessa kiireellisesti myös kunnassa oleskelevalle. Sosiaalipalveluja on järjestettävä tueksi arjessa selviytymiseen, asumiseen liittyvään tai taloudelliseen tuen tarpee- seen, syrjäytymisen ehkäisyyn ja väkivaltatilanteista johtuviin, tai muihin kriisitilan- teiden tuen tarpeisiin. Palveluja järjestetään tueksi lapsen kehitykseen ja kasvuun, mielenterveys- ja päihdeongelmasta tai muusta sairaudesta aiheutuviin tuen tarpei- siin sekä muulla tavoin tukea tarvitsevien henkilöiden tueksi. (L 1301/2014 1 §, 3§ & 11 §; Sosiaalihuoltolain soveltamisopas 2015, 18.)

Sosiaalihuoltolain mukainen palvelutarpeen arviointi tuli lain myötä lastensuojelun tarpeen selvityksen rinnalle. Erona vanhaan lakiin on se, ettei lastensuojeluasiakkuus ala vielä selvityksen tekemisen yhteydessä, sillä palvelutarpeen arviointi tehdään jokaiselle sosiaalipalvelujen piiriin hakeutuneille asiakkaille. Tällä pyritään tekemään arviointivaiheesta matalamman kynnyksen palvelua, eikä se ”leimaa” palvelun käyttäjiä, kuten lastensuojeluasiakkuudesta usein ajatellaan. Palvelutarpeen arviointi pitää sisällään yhteenvedon asiakkaan tilanteesta ja tuen tarpeesta, sosiaalihuollon ammattilaisen johtopäätökset asiakkuuden edellytyksistä sekä asiakkaan mielipiteen palvelutarpeesta, sekä työntekijän ja asiakkaan yhteisen mielipiteen omatyöntekijän tarpeesta. Palvelutarpeen arvioinnin yhteydessä asiakkaalle tulee kertoa erilaisista palveluvaihtoehdoista ja on huomioitava asiakkaan itsemääräämisoikeus. (Mts. 69, 93.)

Sosiaalipalveluissa mainitaan erityistä tukea tarvitseva lapsi. Tällä tarkoitetaan lasta, jonka kasvuolosuhteet eivät takaa turvallista kasvua ja kehitystä, tai kun lapsi omalla toiminnallaan vaarantaa terveytensä tai kun lapsella on vamman, sairauden, päihde- tai mielenterveysongelman vuoksi hankaluutta hakea ja saada tarvittavia sosiaali- ja terveyspalveluita. Erityistä tukea tarvitsevalle lapselle laaditaan aina asiakassuunnitelma ja tarjotaan erilaisia tukimuotoja ilman lastensuojelun asiakkuutta, mikäli mahdollista. Tukea annetaan perheille, joissa lasten hoivasta ja huolenpidosta ei ole mahdollisuutta muuten huolehtia riittävästi erinäisistä syistä johtuen. Syitä voivat olla vanhemman tai muun perheenjäsenen sairastuminen, tapaturma, synnytys tai muu toimintakykyä alentava tilanne tai erityinen perhetilanne – kuten vanhempien ero tai perheenjäsenen kuolema. Erityistä tukea tarvitsevalle lapselle ja perheelle voidaan järjestää tukihenkilö tai -perhe, perhetyötä, lomaviettopalveluja sekä kotipalvelua. (Lasten, nuorten ja perheiden sosiaalipalvelut 2015.)

Perhetyö on hyvinvoinnin tukemista sosiaaliohjauksella, joka liittyy vanhemmuuden tukemiseen, hoidon ja kasvatuksen opastamiseen, arjen hallintaan, vuorovaikutustaitojen harjoitteluun ja sosiaalisten verkostojen hallintaan. Se on perheelle maksutonta palvelua, jonka tarkoituksena on perheen omien voimavarojen tukeminen ja ongel-

mien ennaltaehkäisy. Sitä voidaan järjestää sosiaalihuollon lisäksi myös neuvolan, koulun tai päivähoidon kautta. Kotipalvelu on perheen arjen tukemista päivittäisissä askareissa auttamalla tai työntekijän niitä suorittamalla. Lapsiperheiden kotipalvelu, kuten muutkin sosiaalipalvelut toimivat parhaimmillaan tehokkaana ehkäisevän lastensuojelun tukimuotona. Lastensuojelun asiakkuus on kuitenkin tarpeen, mikäli sosiaalipalvelut eivät ole riittäviä ja tarvitaan lastensuojelulain mukaisia tukitoimia, tai jos tukea ei oteta vastaan sen ollessa lapsen edun mukaisesti välttämätöntä. (Lasten, nuorten ja perheiden sosiaalipalvelut 2015; Sosiaalihuoltolain soveltamisopas 2015, 35–36.)

Sosiaalihuoltolaissa säädetään myös kiireellisestä avohuollon tukitoimesta, joka voidaan järjestää vaihtoehtona kiireellisen sijoituksen sijaan. Kiireellisillä avohuollon tukitoimilla tarkoitetaan esimerkiksi tehostettua perhetyötä tai avohuollon sijoitusta. Kun ryhdytään avohuollon sijoitukseen, on selvitettävä olisiko lapsen edun mukaisempaa sijoittaa lapsi yhdessä vanhempien tai muun hänen hoidosta vastaavan kanssa, kuin yksin. (Mts. 92.)

### 3 GREEN CARE – LUONTOLÄHTÖISTÄ HYVINVOINTITOIMINTAA

Luonnon elvyttävyyttä on käytetty sosiaali- ja terveydenhuollossa jo kautta aikain, mutta vasta 2000-luvulla toiminta on käsitteellistetty ja kiinnostus aiheeseen on kasvanut laajemmin. Green Care on rantautunut Suomeen 2000-luvun puolivälissä ja se on lähtenyt leviämään nopeasti maaseudun kehittäjiä ja -yrittäjiä toimesta, sekä lukuisten hankkeiden avulla. Green Care on käsitteenä moniulotteinen ja sillä tarkoitetaan tavoitteellista, ammatillista ja vastuullista luonnon ja eläinten hyödyntämistä hyvinvointipalveluissa. Green Care -termi on kuitenkin vielä melko uusi, ja on muistettava että se kehittyy ja jäsentyy yhä edelleen. (Soini, Ilmarinen, Yli-Viikari & Kirveenummi 2011, 320.) Läheltä Tueksi -hankkeen yhtenä tavoitteena on kehittää uudenlaisia luontolähtöisiä tukimuotoja lastensuojelun kentälle ja opinnäytetyössän kuvaamani leiriviikonloppu rakennettiin tiiviisti Green Care -toimintaan nojaten.

#### 3.1 Green Care -toiminnan perusteet

Green Care -toiminta voidaan jakaa luontohoivan ja luontovoiman palveluihin. *Luontohoiva* tarkoittaa julkisen sektorin järjestämiä tavoitteellisia kuntoutus- ja hoivapalveluja, joiden toiminta on tarkasti lainsäädännössä määritelty. Luontohoivapalveluiden tavoitteena voi olla asiakkaan kuntoutus, aktivointi, hoiva tai ongelmien ennaltaehkäisy. Puutarhaterapia, kaverikoirat ja sosiaalipedagoginen hevostoiminta ovat laajemmin tunnettuja luontohoivan palvelumuotoja. *Luontovoiman* palveluilla tarkoitetaan luontolähtöisiä harrastus-, hyvinvointi- ja opetuspalveluja. Palveluntuottajat ja ostajat ovat yksityisiä, pois lukien varhaiskasvatus ja opetuspalvelut, jotka ovat julkisen sektorin järjestämisvastuulla. Luontovoiman palvelujen tuottajilla ei ole sosiaali- ja terveysalan koulutusvaatimuksia, ja palvelujen kenttä on laaja. Luontomatkat,

leirikoulutoiminta tai TyHy-toiminta ovat tunnetuimpia luontovoimapalveluita, joiden asiakaskunta on hyvin laaja. (Luonto hyvinvoinnin lähteenä – suomalainen Green Care n.d.)

Green Care -menetelmien edellytyksenä on *tavoitteellinen* toiminta, joissa korostuvat myös *ammattillisuus* ja *vastuullisuus*. Palveluntarjoaja on vastuussa ammattitaidon kehittamisestä ja taitojen ylläpitämisestä. Työssä asiakkaan kohtaamisella ja tilanteen hallinnalla on suuri merkitys ja jotta palvelu olisi ammatillista, on osattava myös esimerkiksi asianmukainen eläinten käsittely ja toiminnan turvallisuustekijät. Käytettävät menetelmät perustuvat aina tutkittuun tietoon ja ne suunnitellaan asiakaskoh- taiset tavoitteet huomioiden. (Alén, Hirvonen, Koski & Veteli 2015, 11–12.)

*Luontoa* käytetään toiminnan kohteena, tapahtumapaikkana tai välineenä. Luonto- elementti pitää sisällään maatilat eläimiseen, ja se voi tarkoittaa myös esimerkiksi lähimetsää, erämaata tai rakennettua viherympäristöä. *Toiminnalla* mahdollistetaan virikkeellinen uuden oppiminen ja kokemuksellisuus yhdistäen asiakas ympäristöönsä. Se voi olla hiljaista luonnon havainnointia, seikkailua ääriolosuhteissa ja kaikkea siltä väliltä. *Yhteisö* toimii osallisuuden mahdollistajana ja vuorovaikutuksellisuus tuo yksilön osaksi yhteisöä. Yhteisön avulla voidaan vahvistaa hyväksynnän tunnetta, luottamusta, läsnäoloa ja toiminnan merkittävyyttä. Osallisuuden tunne voi syntyä vuorovaikutuksessa ihmisten kanssa, kuin tietyn ympäristön tai eläintenkin kanssa. (Mts. 11.)

Vuonna 2010 perustettiin Green Care Finland ry, jonka tehtävänä on edistää luonto- lähtöisten menetelmien, sekä eläin- ja maatala-avusteisten terveys- ja hyvinvointipal- velujen käyttöönottoa ja tunnettuutta. Yhdistys tuo yhteen alan toimijoita, asiantun- tijoita ja palvelujen ostajia. Jotta vielä muotoutuvaa Green Care -toimintaa saataisiin yhtenäistettyä ja toiminnan laatu varmistettua, Green Care Finland Ry on koonnut toiminnalle eettiset ohjeet, joita jokaisen Green Care -palveluntarjoajan tulisi nou- dattaa. Eettiset ohjeet perustuvat luontosuhteeseen, ammatillisuuteen ja asiakassuh-

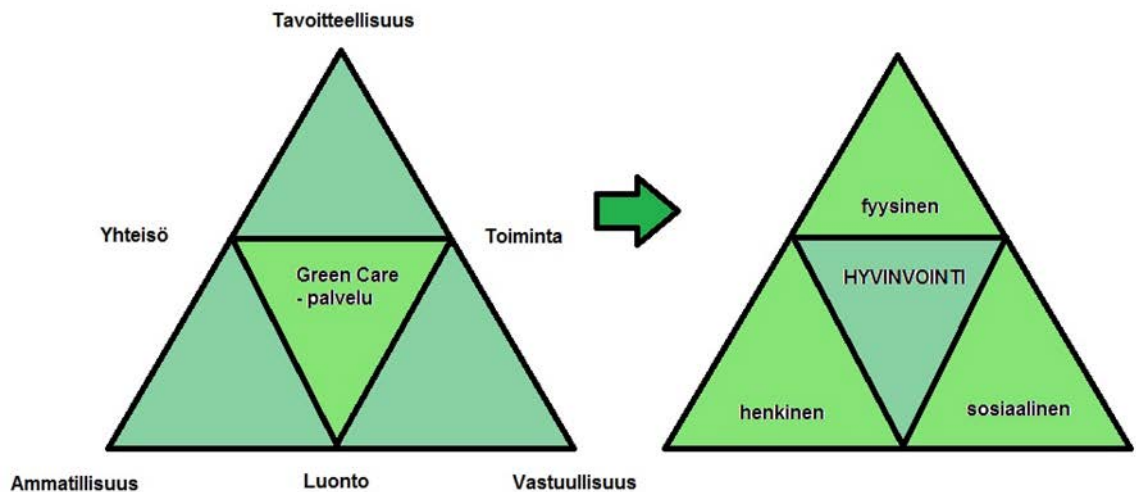
teeseen. Ohjeiden mukaan Green Care -palveluntarjoajien tulisi toimia vastuullisesti luontoa kunnioittaen, noudattaen myös kestävän kehityksen mukaisia ratkaisuja. (Tervetuloa yhteisöön, n.d.)

Toiminnassa tulisi arvostaa luonnon elvyttävyyttä, sekä kunnioittaa ja suojella toiminnassaan eläimiä mikäli niitä käyttää. Eläimet tulisi huomioida yhteistyökumppaneina eikä käyttöesineinä ja niiden hyvinvointi tulee varmistaa joka tilanteessa. Palveluntarjoajan tulee toimia vastuullisesti ja työhönsä sitoutuen. Hänen tulee huomioida asiakkaat yksilöinä ja räätälöidä ja kohdistaa laadukkaat palvelut asiakkaan tarpeiden mukaisesti. Käytettävien menetelmien tulisi perustua tutkittuun tietoon ja ammattilaisella tulisi olla riittävä ammattitaito toiminnan harjoittamiseen. Green Care -toiminnan eri vaiheissa tulee huomioida myös turvallisuustekijät, riskit ja mahdolliset vaaratilanteet sekä ohjeistaa asiakkaita riittävästi ja tarpeen mukaan. Palveluntarjoajan tulee huomioida vaitiolovelvollisuus, sekä huomioida tasavertaiset ihmisoikeudet asiakkaan taustoista riippumatta. Asiakkaan itsenäistä päätöksentekoa on kunnioitettava sekä osallisuutta ja kokemuksellisuutta vahvistettava. (Tervetuloa yhteisöön n.d.)

Green Care -palveluntarjoajien tueksi ja laadun varmistamiseksi on laadittu eettisten ohjeiden lisäksi laatukäsikirja, jota jokaisen palveluntarjoajan tulisi noudattaa. Se sopii työkaluksi toiminnan laadun tarkasteluun ja kehittämiseen, toimien samalla dokumenttina, josta asiakkaalle voidaan osoittaa palvelun tarkoitus, tavoitteet sekä laatu ja toiminnan vaikuttavuuden arviointikäytännöt. Palveluntarjoaja tai sitä suunnitteleva voi täyttää työkirjaan palvelunsa keskeiset sisällöt ja laadunhallintavälineitä Green Care -ominaisuuksien osalta, sisältäen turvallisuussuunnitelmia, omavalvontaa ja eettisten ohjeiden mukaisia huomioita. Jos palvelujen tarjonta on laaja, tulisi jokaiselle palvelulle laatia oma suunnitelmansa. Laatukäsikirja luo toiminnalle uskottavuutta, luotettavuutta ja erottautumista lisäten toiminnan kilpailukykyä. (Green Care -työkirja 2014, 4.)

### 3.2 Luonnon vaikutukset hyvinvointiin

Jo lääketieteen isä Hippokrates tiesi, että luonnolla on parantava voima. Green Care -toiminta vaikuttaa niin henkiseen, sosiaaliseen kuin fyysiseenkin hyvinvointiin. (Wahlström 2006, 1.) Hyvinvointivaikutusten muodostumista on kuvattu alla kuvion 2 avulla.



KUVIO 2. Green Care-toiminnan hyvinvointivaikutusten synty (Luonto hyvinvoinnin lähteenä – suomalainen Green Care n.d., muokattu)

Luonnossa tapahtuvalla toiminnalla on runsaasti myönteisiä fysiologisia vaikutuksia. Hapenottokyky paranee ja tärkeät D-vitamiinitasot kasvavat auringonvalon vaikutuksesta. Liikkuminen vaihtelevassa maastossa parantaa kehonhallintaa, luuston kestävyttä ja kestävyyskuntoa. Fyysinen aktiivisuus edistää sydämen ja verenkierron toimintaa ja lisää vastustuskykyä. Luonto hyvinvoinnin lähteenä - suomalainen Green Care -oppaassa esiteltujen tutkimusten mukaan monipuolisesti luonnossa ja lähiym-



päristössä liikkuvat lapset ovat ketterämpiä, voimakkaampia ja nopeampia kuin muunlaisissa ympäristöissä liikkuvat lapset. Oppaan mukaan Kuo & Faber (2004) ovat ADHD -lasten käyttäytymistä koskevassa tutkimuksessaan todenneet, että lasten häiriökäyttäytyminen ja levottomuus jopa kolminkertaistui kun ulkoliikunta korvattiin sisätiloissa tapahtuvalla toiminnalla. (Yli-Viikari 2014, 52; Luonto hyvinvoinnin lähteenä - suomalainen Green Care n.d.)

Henkinen ja sosiaalinen hyvinvointi vahvistuvat luonnon äärellä. Luonto antaa elvyttäviä ja rauhoittavia kokemuksia ja sallii mahdollisuuden ihmisen omien tunteiden kuunteluun, identiteetin vahvistumiseen ja hiljentymiseen. Toisaalta luonto myös virkistää ja vahvistaa tarjoamalla virikkeellisen toimintaympäristön. Rauhoittava luontoympäristö edesauttaa luottamuksellisen asiakassuhteen solmimista ja turvallisuuden tunne lisää asiakkaan kykyä uusien taitojen ja toimintojen harjoittamiseen. Green Care -oppaan mukaan brittitutkija Mitchell (2013) on todennut, että runsaasti ulkoilevilla ihmisillä on jopa puolet vähemmän lieviä mielenterveysongelmia verrattaessa vähän liikkuviin. Wahlströmin (2006, 8–9) mukaan luontoympäristössä oleskelun on todettu auttavan lievään ja keskivaikeaan masennukseen ja vähentävän kielteisiä ja vihamielisiä tunnetiloja. Useat puutarhaterapiaa koskevat tutkimukset taas ovat todenneet luonto- ja viherympäristön vähentävän stressiä, kohentavan itsetuntoa ja parantavan työhyvinvointia, luovuutta sekä keskittymiskykyä. Luonto voimauttaa esteettisyydellään ja erilaiset luontoäännet lisäävät kokonaisvaltaista hyvänolon tunnetta. Green Care -oppaan mukaan Korpela, Ylen, Tyrväinen & Silvennoinen (2008) ovat tutkimuksessaan todenneet, että vain 5 % suomalaisista pitää rakennettua kaupunkiympäristöä mielipaikkanaan ja ihmisillä on vahvasti sisäänrakennettu luontoyhteys ja kaipuu luontoon. (Luonto hyvinvoinnin lähteenä – suomalainen Green Care n.d.; Wahlström 2006, 3–9.)

Eläinten avulla kynnykset uusien vuorovaikutussuhteiden luomiselle madaltuu ja ihmisten välinen kommunikaatio tehostuu ilman jännitteitä. Eläimen läsnäolo on aitoa eivätkä ne luokittele ihmistä ryhmiin ja siksi eläimiä käytetäänkin avuksi tunnetyöskentelyssä ja sosiaalisten taitojen harjoitteluun. Salovuoren (2014, 59) mukaan Kalli-

on & Rintamaan (2008) tutkimuksen mukaan eläinavusteisuus tuo iloa, lievittää jännitystä, rauhoittaa ja antaa hyväksytyksi tulemisen kokemuksia. Eläimiä käytetään myös oppimisen tukena, ja esimerkiksi koiran läsnäolon on todettu parantavan lasten lukumotivaatiota. Arjen rutiinien opettelu vahvistuu eläinhoidon yhteydessä ja antaa mahdollisuuksia tärkeille hoivakokemuksille ja omakohtaiselle oppimiselle. Green Care -oppaan mukaan eläinten läsnäolon sairaalaympäristössä on tutkittu vaikuttavan rauhoittavasti ja vähentävän tarvetta kipulääkitykselle. Oppaan mukaan Katcher & Teumer tutkivat vuonna 2006 virikkeellisen maatilaympäristön hyvinvointivaikutuksia erityislapsiin ja totesivat, että ympäristö toimintoinen vaikutti merkittävästi lapsiin vähentäen tarkkaavaisuushäiriöitä, aggressiivisuutta ja ylivilkkautta. (Luonto hyvinvoinnin lähteenä – suomalainen Green Care n.d.; Salovuori 2014, 53–69.)

### **3.3 Luontolähtöisyys lastensuojelutyössä**

Erityisesti lastensuojelun sijaishuollossa luontolähtöisyyden ja eläinavusteisuuden hyvinvointivaikutukset on tiedostettu jo pitkään, vaikka niiden käyttö kumpuaa lähinnä työntekijän omasta kiinnostuksesta. Moni sijaishuolto paikka sijaitsee maatilaympäristössä monipuolisine toimintamahdollisuuksineen (Kallio & Rintamaa 2013, 228; Salovuori 2014, 69). Luonto kehittää lapsen motorisia taitoja sekä vaikuttaa myönteisesti kognitiiviseen ja sosioemotionaaliseen kehitykseen ja voidaankin sanoa että terve kehitys vaatii ulkoleikkejä. Luonnossa oleilu vahvistaa lapsen minäkuvaa ja itsetuntoa, jotka usein lastensuojelun asiakkaana olevalla lapsella ovat kolhiintuneet. Myös aikuisiin luonto vaikuttaa virkistävästi ja rauhoittavasti ja auttaa hyvien vuorovaikutussuhteiden luomisessa. Lastensuojelun avohuollossa ja perhetyössä luontolähtöisyyttä voitaisiinkin hyödyntää paljon nykyistä enemmän ja vahvistaa perheenjäsenten keskinäisiä suhteita luontoelementin avulla. (Salonen 2010, 104–105.)

Varsinaisia tutkimuksia Green Care -menetelmien käytöstä juuri lastensuojelussa on edelleen vähäisesti ja tieto perustuu lähinnä havaittuihin kokemuksiin. Sinkkosen mukaan monet kokeneet perhehoitajat tai perhekotityöntekijät kertovat, että eläin on usein avainasemassa yhteyden luomisessa lapseen. Välttelevästi kiintynyt, traumatisoitunut lapsi saattaa torjua ihmiset, mutta voi ottaa eläimeen sellaista kontaktia, jollaista ei muihin eläviin olentoihin ole pystynyt luomaan. Kiintymys eläimeen voi olla siis merkittävä psyykkisen tervehtymisen askel. (Sinkkonen 2013, 43.)

Hopiavuori on Läheltä tueksi -hankkeen tiimoilta tehdyssä opinnäytetyössään todennut, että Green Care -menetelmien käyttö lastensuojelussa on asiakkaille mieluista ja vahvistaa tuen vaikuttavuutta. Työssään hän kuvasi haasteellisen lapsi-vanhempiparien tukijaksoa. (Hopiavuori 2014, 3, 45–46.) Uudenlaista tukimuotoa, lasten yhteisöllistä ryhmätoimintaa tutkinut Heikkinen puolestaan toteaa, että luontolähtöisyyttä arvostetaan tukimuotona ja arjesta poikkeavalla toiminnalla on virkistävä vaikutus. Erityisesti eläimet koettiin Heikkisen tutkimuksessa merkittäväksi osaksi Green Care -toimintaa. (Heikkinen 2015, 54–56.) Luontolähtöistä toimintaa lastensuojelulaitoksen arjessa tutkinut Laukkanen kiteyttää osuvasti, ettei lastensuojelun Green Care -toiminnan tarvitse koostua välttämättä erikoisista aktiviteeteista ja seikkailuista. Usein jo pienillä, arkisilla asioilla ja oivalluksilla voi olla suuri merkitys lapsille, joille luonto ei ole aiemmin ollut luontainen toimintaympäristö. (Laukkanen 2015, 47, 50–51.)

## **4 PELASTAKAA LAPSET RY:N TUKIPERHETOIMINTA JA LÄHELTÄ TUEKSI -HANKKEEN ESITTELY**

Pelastakaa Lapset on osa kansainvälistä Save the Children -liikettä, joka on maailman suurin lapsenoikeuksien kattojärjestö. Liike ajaa lasten etuja ja oikeuksia ympäri maailmaa, noin 120 maassa. Pelastakaa Lapset on perustettu vuonna 1922. Se on voittoa

tavoittelematon järjestö, jonka palvelukenttään kuuluvat niin kansainväliset adoptiot ja kummitoiminta, kuin lastensuojelun kehitystyö ja sijaiskoti- ja lastenkotitoiminta sekä lastensuojelun avohuolto ympäri Suomen. Opinnäytetyöni kannalta keskeisin järjestön tarjoama palvelu on tukiperhetoiminta. (Keitä me olemme n.d.)

#### **4.1 Tukiperhetoiminta**

Keski-Suomessa tukiperhetoimintaa järjestävät Pelastakaa Lapset Ry ja Keski-Suomen sijaishuoltoyksikkö, luvussa kuvaan Pelastakaa Lapset Ry:n järjestämää toimintaa. Tukiperhettä voidaan hakea silloin kun lapsi tai vanhempi tarvitsee erityistä tukea tai apua arjessa jaksamiseen. Palvelu ei vaadi lastensuojeluasiakkuutta ja palvelun piiriin voi hakeutua oma-aloitteisesti, mutta suurin osa tukiperhetoiminnasta järjestetään edelleen lastensuojelun avohuollon tukitoimena tai osana sijaishuoltoa. Uusi sosiaalihuoltolaki saattaa kuitenkin tuoda lähivuosina muutoksia siihen, mitä kautta asiakkaat palvelujen piiriin tulevat. Tukiperhetoiminnassa lapsi tulee perheeseen tavallisimmin kerran kuukaudessa yhdeksi viikonlopuksi ja loma-ajalla mahdollisuuksien mukaan pidemmäksikin aikaa. Samalla vanhemmat saavat tärkeän hengähdysketken ja lapsi saa mieluista tekemistä ja välittäviä, huolehtivia ihmisiä ympärilleen. (Tukihenkilöt ja -perheet 2016.)

Tukiperheeksi voi ryhtyä niin yksineläjä kuin perheellinenkin - tärkeintä on aito läsnäolo, kiinnostus ja välittäminen lapsesta. Tukiperheeksi ryhtyvät käyvät koulutuksen työskentelyä varten ja sosiaalialan ammattilaisen tukea on saatavilla koko tukisuhteen ajan. Pelastakaa Lapset Ry tarjoaa tukiperheille lisäkoulutuksia ja vertaistukea. Järjestö kouluttaa myös erityistukiperheitä, jolloin ainakin toisella tukiperheen vanhemmista on oltava sosiaali- ja terveysalan ammatillinen koulutus. Erityistukiperheille maksetaan pientä hoitopalkkiota tukiperheenä toimimisesta, mutta muuten toiminta perustuu vapaaehtoisuuteen. Kulukorvausta maksetaan lapsen hoitopäiviltä

sopimuksen mukaan. Tukihenkilöt ja -perheet ovat vaitiolovelvollisia tukisuhteen aikana ja vielä sen päättymisenkin jälkeen. Tukiperheenä työskentely vaatii sitoutumista, luotettavuutta ja avoimuutta. (Tukihenkilöt ja -perheet 2016; Tukiperhetoiminta 2016.) Tukiperheistä on jatkuvasti pulaa ja odotusajat ovat usein pitkiä. Tähän ongelmaan halutaan Läheltä tueksi -hankkeessa löytää ratkaisuja ja uusia tuen muotoja.

## 4.2 Läheltä tueksi -hanke

Läheltä tueksi -hanke (2013–2017) on tarkoitettu Pelastakaa Lapset ry:n Keski-Suomen aluetoimiston kautta tukiperhettä hakeville lapsille ja perheille, joista suurin osa on lastensuojelun avohuollon asiakkaita. Keski-Suomen aluetoimiston alueella oli hankkeen kartoitusvaiheessa tammikuussa 2014 yli 300 tukiperhettä odottavaa lasta. Tukiperheen odotusajat ovat pitkiä ja noin kolmannes hakijoista jää ilman perhettä, tai arvioidaan, ettei tukiperhe ole oikea tukimuoto lapselle. Läheltä tueksi -hankkeen pyrkimyksenä on vastata juuri tähän ongelmaan: kuinka uusilla kehitettävillä tuen muodoilla pystyttäisiin vastaamaan entistä monipuolisemmin perheiden tuen tarpeisiin. Hankkeessa tehdään yhteistyötä lastensuojelun avohuollon, järjestöjen ja muiden toimijoiden kanssa. Tukimuotoja kehitetään yhdessä maaseudulla ja luontoympäristössä toimivien yrittäjien kanssa, joilta löytyy sosiaali- ja terveysalan koulutusta, tai muutoin vahvaa osaamista lapsiperheiden kanssa toimimisesta. Luontolähtöinen hyvinvointitoiminta, eli Green Care on vahvasti mukana hankkeen toteutuksessa. (Kuorelahti & Aarnio 2015, 1–2; Marjomaa & Lapinleimu 2013, 3–4.)

Läheltä tueksi -hankkeen tavoitteina on kehittää ja käynnistää monipuolisia varhaisen tuen muotoja tukiperhettä odottaville lapsiperheille ja vahvistaa näin perheiden hyvinvointia ja vanhempien ja lasten välistä vuorovaikutusta. On havaittu, että myös muunlaiset tukimuodot tukiperhetoiminnan ohella voisivat olla tarpeen ja ovat kai-

vattuja, ja että jotkut perheet saattaisivat hyötyä enemmän toisenlaisesta tuesta kuin perinteisestä tukiperhemallista. Lisäksi pyritään vahvistamaan perheiden lähiverkostoja ja löytämään tukea jo olemassa olevista verkostoista. Hankkeessa pyritään myös vahvistamaan lasten ja vanhempien osallisuutta järjestötyössä ottamalla vanhemmat kokemusasiantuntijoina osaksi kehittämistyötä ja vahvistamalla lapsilähtöistä palauttejärjestelmää. Perheiden toiveita kuuntelemalla on rakennettu perusta kehittämis-työlle. Tavoitteena on myös kehittää oikea-aikaista tukiperheen tarpeen arviointia yhteistyössä lastensuojelun kanssa. Uusista tuen muodoista tuotetaan tutkimuksellista, valtakunnallista tietoa yhteistyössä koulujen ja oppilaitosten kanssa. (Kuorelahti & Aarnio 2015,2–7.)

Hankkeen puitteissa on järjestetty ja järjestetään paljon toimintaa ja tapahtumia perheille. Vuosien 2013–2015 aikana hankkeen puitteissa on järjestetty talvitapahtumaa, pikkujoulut, huvipuistopäiviä ja kädentaitoryhmiä. Järjestettiin haastava lapsi-vanhempi tukijakso ja suunniteltiin myös isä-lapsi tukijaksoa. Myös muutaman päivän pituisia lapsi-vanhempileirejä pidettiin ja kehitettiin erilaisia harrasteryhmiä. Ehkäisevää työtä on kehitetty yhdessä Jyväskylän kaupungin varhaisen tuen yksikön kanssa, ja oikea-aikaisen tuen tarpeen arviointia yhdessä lastensuojelun sosiaalityöntekijöiden kanssa. Vanhempien välistä yhteistyötä ja verkostoitumista on kehitetty luomalla uusia keskustelukanavia ja perheiden läheisverkostoja vahvistettu. Tapahtumiin ovat olleet tervetulleita vanhempien lisäksi myös muut lapselle läheiset ihmiset. Maaseutuyrittäjiä rekrytoitiin mukaan hankkeen toteutukseen ja syksyllä 2014 aloittivat ensimmäiset lasten yhteisölliset ryhmätoiminnot eripuolilla Keski-Suomen maaseutua, hyödyntäen luontolähtöisyyttä ja eläimiä osana toimintaa. Hankeen puitteissa erilaiset ryhmätoiminnot, leirit ja tapahtumat jatkuvat edelleen ja hyviä tuloksia levitetään myös muualle maahan kokeiluun. (Kuorelahti & Aarnio 2015, 10–25.) Keskityn opinnäytteessäni kesällä 2015 toteutetun luontolähtöisen leiriviikonlopun arviointiin ja tarkasteluun.

### 4.3 Luontolähtöinen hyvinvointiviikonloppu

Läheltä tueksi -hankkeessa vuonna 2014 järjestettiin erilaisia lapsi-vanhempi leirejä ja tukijaksoja. Todettiin, että leirien myönteisellä yhteisellä ja ohjatulla toiminnalla saavutettiin hyviä tuloksia lasten ja vanhempien välisessä vuorovaikutuksessa ja tuettiin vanhempien jaksamista. Sen sijaan havaittiin, ettei ongelmakeskeinen lähestymistapa asioihin ole toimiva. Myönteisen toiminnan kautta tuen antaminen perheille todettiin monella tapaa kannattavammaksi ja leiritoiminta oli havaittu mielekkääksi yhteisöllisyyden, toiminnan ja elämyksellisyyden kannalta. Lapsi-vanhempi leirien sijaan toivottiin ohjattua toimintaa luontoympäristössä myös koko perheelle. (Kuorelahti & Aarnio 2015, 21.)

Leirimuotoinen, luontolähtöinen hyvinvointiviikonloppu suunniteltiin tukiperhettä odottaville perheille yhteistyössä Pohjoisen Keski-Suomen ammattiopiston kanssa kesälle 2015. Hyvinvointiviikonlopun tavoitteena on lisätä perheiden hyvinvointia yhdessä tekemällä ja kokemalla, ja näin lisätä perheiden keskinäistä myönteistä vuorovaikutusta ja osallisuutta. Tavoitteena on saada perheille mieluisia, yhteisiä muistoja leiriviikonlopulta ja virkistyä ja voimaantua luonto- ja maaseutu ympäristön kiireettömydessä. Leiriviikonloppu rakentuu vahvasti luontolähtöisen hyvinvointitoiminnan, eli Green Care -ajattelun ympärille. Luontoympäristön virkistävät, voimauttavat ja eheyttävät vaikutukset sopivat yhteen hyvinvointiviikonlopun tavoitteiden kanssa. (Luontolähtöinen hyvinvointiviikonloppu.)

## 5 TUTKIMUKSEN TOTEUTTAMINEN

### 5.1 Opinnäytetyön tutkimuskysymykset

Tutkimuksen tarkoituksena on kuvata ja arvioida Läheltä Tueksi -hankkeessa toteutetun leiriviikonlopun toimintaa ja sen merkitystä osallistujien hyvinvointiin erityisesti Green Care -näkökulmasta. Tavoitteena on myös selvittää osallistuneiden perheiden näkökulmaa siihen, miten luontolähtöinen toiminta soveltuu osaksi lastensuojelun tukimuotoja. Tutkimuskysymykseni ovat:

1. Millä tavoin toteutettiin PUUNILO - hyvinvointiviikonloppu?
2. Millainen merkitys leiriviikonlopun Green Care -toiminnalla oli perheille?
  - 2.1 Millainen merkitys toiminnalla oli perheiden hyvinvointiin?
  - 2.2 Miten perheet kokivat Green Care -menetelmien soveltuvan osaksi lastensuojelun varhaisia tukimuotoja?

Ensimmäisellä tutkimuskysymykselläni haetaan vastausta siihen, miten leiriviikonloppu toteutettiin. Tähän kysymykseen vastaamalla saadaan aikaan leiriviikonlopun kuvaus. Kuvaus on keskeinen osa opinnäytetyötäni ja sen muodostaminen on tärkeää tutkimuksen luotettavuuden sekä Läheltä Tueksi -hankkeen ja muiden vastaavien tukimuotojen kehittämistyön kannalta.

Toisen tutkimuskysymykseni ja siihen liittyvien alakysymysten tavoitteena on selvittää miten hyvinvointiviikonloppuun osallistuvat perheet kokivat leirin Green Care -teeman ja kokivatko he sillä olleen erityistä merkitystä hyvinvointiin. Kysymysten avulla haen vastausta myös siihen, miten perheet kokivat luontolähtöisten menetelmien sopivan osaksi lastensuojelun tukimuotoja. Näihin kysymyksiin vastaamalla



saadaan uudenlaisista luontolähtöisistä menetelmistä tärkeää tietoa niin Green Care -kentälle kuin lapsiperheiden sosiaalipalvelujen kehittämistyötä varten.

## 5.2 Tutkimuksen lähestymistapa ja -menetelmät

Toimeksiannon perusteella valikoitui tutkimuksen lähestymistavaksi kvalitatiivinen, eli laadullinen tutkimus. Laadulliselle tutkimukselle ilmeistä on todellisen elämän ja kohteen kokonaisvaltainen tarkastelu, jossa tutkimuksen aineisto kootaan luonnollisissa tilanteissa sellaisia laadullisia menetelmiä hyödyntäen, että tutkittavien omat näkökulmat tulevat ilmi. Kvalitatiivinen tutkimus on terminä laaja-alainen ja se pitää allaan runsaasti erilaisia tutkimussuuntauksia. (Hirsjärvi, Remes & Sajavaara 2007, 157–160.) Opinnäytetyössäni tutkimuksen kohderyhmänä olivat hyvinvointiviikonloppuun osallistuneet perheet ja tarkastelen vain kyseiseen viikonloppuun liittyvää toimintaa, joten tutkimussuuntaukseni on etnografinen tapaustutkimus.

Tapaustutkimuksella, eli case-tutkimuksella tarkoitetaan menetelmää, jossa tutkitaan vain yhtä tai muutamaa tiettyä kohdetta, ryhmää tai organisaatiota ja usein se kohdentuu ajankohtaisiin ilmiöihin. Tapaustutkimuksessa valitusta kohteesta on tarkoitus luoda yksityiskohtaista, seikkaperäistä tietoa ja sitä käytetään usein kehittämissankkeiden yhteydessä. Tapaustutkimukselle ominaista on, että sitä varten kerättävä tieto hankitaan usealla eri tavalla, eri lähteitä hyödyntäen. Tyypillisimpiä aineistonkeruumenetelmiä ovat erilaiset haastattelut ja havainnointimenetelmät. Tapaustutkimuksessa näkyy usein myös tutkijan oma kädenjälki, sillä tutkimuksen tietoja kootessa tutkijalla itsellään on suuri merkitys siinä, mitä pitää merkittävänä aineistona tutkimusta varten. Tarkoituksena kuitenkin on, ettei tutkija tee varsinaisesti omia tulkin-toja aiheesta, vaan pyrkii kuvaamaan toimintaa tarkasti. (Case -tutkimus 2007; Lähdesmäki, Hurme, Koskimaa, Mikkola & Himberg 2015.)

Tapaustutkimus alkaa usein tavoitteiden ja tutkimuskohteen määrittelyllä, jonka jälkeen tehdään tutkimussuunnitelma. Suunnitelmasta ilmenee, millaista lähdemateriaalia tutkimuksessa käytetään ja miten tiedonkeruu aiotaan toteuttaa. Suunnitelman laadinnan jälkeen kerätään aineisto useita menetelmiä käyttäen. Aineisto käsitellään huolellisesti, ja sitä voidaan jaotella tutkimuksen tarkoituksiin vastaten. Lopuksi saadut tulokset raportoidaan ja niitä tarkastellaan kriittisesti. Tapaustutkimuksissa on syytä muistaa, ettei kahta samanlaista tutkimusta ole juuri koskaan käytännössä mahdollista toteuttaa, vaan jokaisen tutkimuksen tulokset nojaavat juuri tietyn ryhmän henkilökohtaisiin kokemuksiin, tai tietyn yhteisön ominaisuuksiin. (Case - tutkimus 2007; Lähdesmäki ym. 2015.)

Etnografialla tarkoitetaan kulttuurin tutkimista sisältä päin. Tutkimuksen kohteena voi olla ihmisten toiminta tietyssä ympäristössä tai sillä voidaan kuvata tietyn ryhmän käsityksiä omasta ympäristöstään ja toiminnastaan. Etnografiselle tutkimukselle ilmeistä on, että tutkija on osallisena tietyn yhteisön, ryhmän tai kulttuurin arkea, tapahtumaa tai ilmiötä. Tutkittavaa kohdetta pyritään tarkastelemaan, kuvailemaan ja ymmärtämään ihmisten omien käsityksien ja tutkijan havaintojen pohjalta. Etnografinen tutkimus muodostaa prosessin, jossa vaiheet muodostuvat menemällä osaksi ryhmää, olemalla siellä ja olemalla täällä. Tällä tarkoitetaan sitä, että tutkija todella menee osaksi ryhmää ja osallistuu sen toimintaan ikään kuin yhtenä ryhmän jäsenenä ja muodostaa siitä myöhemmin todentuntuisen kuvauksen. Etnografisessa tutkimuksessa havainnointi on osallistuvampaa ja tarkkailevampaa, kuin muissa tutkimussuuntauksissa ja aineistoa kerätään useita eri menetelmiä käyttäen. Vuorovaikutus tutkijan ja tutkittavien välillä on konkreettisesti esillä tätä tutkimusmenetelmää käytettäessä. (Saaranen-Kauppinen & Puusniekka 2006; Yliraudanjoki 2011.)

Opinnäytetyössäni yhdistyy tapaustutkimus ja etnografiset tutkimusmenetelmät. Tutkimuksen tapaus muodostuu PUUNILO -hyvinvointiviikonlopusta, jonka toimintaa tarkastelen ja kuvaan. PUUNILO - hyvinvointiviikonloppu järjestettiin 5.-7.6.2015. Viikonlopun aikana osallistun leirin toimintaan olemalla vahvasti läsnä osallistujien keskuudessa ja keräämällä aineistoa monipuolisin menetelmin. Leiriviikonlopun koh-

taamisista, osallistujien kokemuksista ja monipuolisesti kerätystä aineistosta muodostuu tutkimukseen etnografinen lähestymistapa. Tutkimusprosessini eteni pääosin tapaustutkimukselle tyypillisen kaavan mukaan, jonka aikana jouduin muokkaamaan suunnitelmaani ja tarkentamaan tutkimuskysymyksiäni. Haastetta tutkimussuunnitelman laadintaan toi erityisesti se, että tulin mukaan projektiin vasta myöhäisessä vaiheessa, jolloin varsinaiseen tapahtumaviikonloppuun ei ollut enää paljoa aikaa, enkä päässyt osalliseksi tapahtuman varsinaista suunnitteluvaihetta.

### **5.3 Tutkimuksen kohderyhmä ja aineistonkeruu**

#### ***Kohderyhmä***

Tutkimuksen kohderyhmä valitaan aina tarkoituksenmukaisesti (Hirsjärvi, Remes & Sajavaara 160). Pääkohderyhmänä olivat leirille osallistuneet perheet. Lisäksi keräsin tietoa myös luontoammattilaisten näkökulmasta, mutta se esiintyy melko pienessä roolissa opinnäytteessäni. Leirille osallistui seitsemän perhettä, joista kuusi osallistui tutkimukseen. Tutkimukseen osallistui yhteensä kolme isää, neljä äitiä sekä lapsista neljä tyttöä ja seitsemän poikaa, joiden ikä vaihteli leikki-ikäisestä murrosikäiseen. Osallistuneilla perheillä on kaikilla taustallaan lastensuojelun asiakkuus, ja he hakevat tukiperhettä lastensuojelun avohuollon tukitoimena. Lastensuojelun asiakkailla on usein arjessaan haasteita ja kuormittavia tekijöitä, jotka ovat heikentäneet perheen arjessa selviytymistä ja hyvinvointia ja minkä vuoksi tukiperhettä haetaan.

## ***Aineistonkeruu***

Opinnäytetyötäni varten keräsin aineistoa useata eri menetelmää käyttäen, jotta saisin mahdollisimman laajan kuvan vain yhden viikonlopun kestäneestä toiminnasta. Käytin aineistonkeruumenetelminä ennakkokyselyä, osallistuvaa havainnointia sekä teemahaastattelua leiriviikonlopun aikana ja puhelinhaastattelua sen jälkeen. Lisäksi valokuvasin viikonlopun tapahtumia ja pidin tutkimuspäiväkirjaa koko prosessin ajan. Ohjaajien ja matkailutilan yrittäjien kesken käytiin ryhmäkeskustelu heti leirin loputtua ja myöhemmin keräsin vastuuhjaajilta vielä palautetta leiriviikonlopusta.

*Ennakkokyselyiden* tarkoituksena oli selvittää perheiden odotuksia leiriviikonlopun suhteen ja kartoittaa hieman perheiden aikaisempaa suhtautumista luontoon. Kysely piti sisällään viisi kysymystä. Ajatuksenani oli, että ennakkokyselyt ehtisivät palautua ennen leiriä ja ehtisin niiden pohjalta vielä muokata haastattelukysymyksiä tarpeen mukaan. Hankkeen työntekijät olivat kuitenkin sitä mieltä, että olisi parempi, mikäli osallistujat toisivat kyselyt mukanaan vasta leirille. Kyselyiden postittaminen olisi voinut olla osalle osallistujista haastavaa, ja vastaamattomuus olisi noussut suureksi. Ennakkokyselyiden yhteydessä perheille lähetettiin myös tutkimuslupapyyntö, sisältäen kuvausluvan (liite 1). Ennakkokyselyitä lähetin seitsemän kappaletta, joista sain leiriviikonlopun alkaessa takaisin kuusi, yhden perheen jättäytyessä tutkimukseni ulkopuolelle.

*Havainnointi* on tapa kerätä tietoa siitä mitä todella tapahtuu. Sen avulla selvitetään toimivatko ihmiset oikeasti niin kuin sanovat toimivansa. Havainnointia käytetään menetelmänä tilanteissa, joissa tutkittua tietoa ei ole tai sitä on vain vähäisesti. Sitä pidetään melko työläänä menetelmänä, sillä se vaatii tutkijalta pitkäaikaista keskittymistä ja paneutumista tilanteeseen. Osallistuvalla havainnoinnilla tarkoitetaan sitä, että havainnoija on ainakin osittain ryhmän toimintaan osallistuva ja havainnointitilanteet muotoutuvat hyvin vapaasti, tutkijasta riippumatta. Tein tutkimukseen osallistujille roolini havainnoijana selväksi jo ennakkokyselyvaiheessa, osallistuvan havainnoinnin periaatteiden mukaan. (Hirsjärvi ym. 2007, 211–212.) Osallistuva ha-

vainnointi osoittautui tutkimukseni kannalta toimivaksi menetelmäksi. Pääsin mukaan ryhmän toimintaan ja havainnointia oli mielekäästä tehdä toiminnan ohella. Havainnoinnit kirjasin tutkimuspäiväkirjaani ja valokuvasin viikonlopun tapahtumia myös havainnoinnin tueksi. Havainnointia toteutin luontevasti toiminnan ohella koko viikonlopun ajan.

*Haastattelun* tarkoituksena on selvittää haastateltavan ajatuksia, mielipiteitä ja muita tutkimusongelman kannalta merkittäviä seikkoja. Haastattelukysymysten avulla pyritään saamaan tietoa varsinaisia tutkimuskysymyksiä varten. Tarkemmin luokiteltuna käyttämäni menetelmä oli teemahaastattelu, joka on avoimen ja lomakehaastattelun välimuoto. Teemahaastattelulle oleellista on ennakkoon tiedostettu teema ja siihen liittyvät aihealueet joita haastattelussa käydään läpi, kysymyksillä ei kuitenkaan ole tarkkaa järjestystä ja paikkaa. (Kananen 2008, 73-74.) Toteutin leirin aikaiset haastattelut viimeisenä leiripäivänä perhekunnittain, siten että ensin pohjustin aiheita ja aloitin haastattelut lapsille erikseen suunnatuilla, hieman strukturoidummilla ja helpommin ymmärrettävillä kysymyksillä. Lasten haastattelujen jälkeen he saivat siirtyä muualle ja perheen vanhemmat olivat haastattelutilanteissa yksitellen. Lasten haastatteluja varten olin varautunut värikyniin ja paperiin, ajatuksena että lapset olisivat saaneet piirtää leiriin liittyviä asioita ja kertoa niistä, tämä olisi helpottanut lasten kuulemista ja tuonut ymmärrystä oleellisiin asioihin. Viimeisen päivän aikataulumuutoksista johtuen, aikaa tälle menetelmälle ei valitettavasti löytynytäkään tarpeeksi.

Haastattelutilanteet oli rauhoitettu muusta toiminnasta ja toteutin ne erillisessä huoneessa, siten ettei muilla osallistujilla ollut mahdollisuutta kuulla haastattelutilannetta tai vaikuttaa sen kulkuun. Vaikka aikataulut olivat viimeisenä leiripäivänä tiukat, haastattelutilanteen sain kuitenkin rauhoitettua kiirettömäksi tilaisuudeksi. Yhden perheen haastattelutilanne kesti kokonaisuudessaan 10–30 minuuttia, riippuen perheenjäsenten määrästä. Haastatteluihin osallistuivat kaikki tutkimukseen osallistuneet henkilöt.

Puhelinhaastattelut toteutin kaksi kuukautta hyvinvointiviikonlopun jälkeen. Laitoin tutkimukseen osallistuneille kuudelle perheelle edellispäivänä tiedoteviestin tästä puhelimitse. Tiedotteessa kehotin perheitä miettimään vielä yhdessä kulunutta leiriä, sekä ajatuksia tutkimuskysymyksiin liittyen. Seuraavana päivänä toteutin puhelinhaastattelut niin, että haastattelin viidestä perheestä kustakin yhtä vanhempaa. Kuudennen perheen vanhemman kanssa toteutin puhelinhaastattelun yhden päivän myöhemmin perheen aikatauluista johtuen. Puhelinhaastattelun tueksi olin laatinut viisi kysymystä selvittämään perheiden leirillä kokemaa hyvinvointia, leirin jälkeisiä asenteita luontoon liittyen ja kehitysehdotuksia vastaavaan toimintaan. Lisäksi vanhemmat kertoivat mikä oli jäänyt päällimmäisenä mieleen hyvinvointiviikonlopusta, niin lasten kuin perheen aikuisten mielestä ja he saivat vapaasti esittää palautetta viikonlopusta. Puhelun aikana kirjasin tutkimuskysymysten kannalta oleelliset asiat ylös. Haastattelut sujuivat ongelmitta ja positiiviseen sävyyn. Puhelut kestivät noin 5 minuutista 15 minuuttiin, riippuen siitä, miten paljon vanhemmilla oli ajatuksia ja purettavaa hyvinvointiviikonloppuun ja vastaavan toiminnan kehittämiseen liittyen.

Tutkimuspäiväkirjaa pidin koko opinnäytetyöprosessin ajan, ja se osoittautui erittäin toimivaksi tavaksi palata aiheeseen, erityisesti tutkimuksen valmistumisen aikataulun venyessä. Tutkimuspäiväkirjaan tein vapaamuotoisia merkintöjä ennen hyvinvointiviikonloppua, jäsentäen itselleni aihetta ja kirjasin ylös pohdittavia kysymyksiä ja hanketyöntekijöiden tapaamisilla käytyjä asioita. Leiriviikonlopun aikana kirjasin havainnoiteja ja huomioita päiväkirjaan ja sen jälkeen olen käyttänyt päiväkirjaa edelleen kaikkeen tutkimukseen liittyviin kysymyksiin, suunnitelmien tarkentamiseen, tapaamisien kirjaamiseen ja omaan pohdintaan. Tutkimuspäiväkirjan kirjoittaminen selkeyttää omia ajatuksia ja auttaa muistamaan mitä ja miksi on tapahtunut, sekä auttaa prosessin hallinnassa (Saaranen-Kauppinen & Puusniekka 2006).

## 5.4 Eettisyys ja luotettavuus

Tutkimuksen teossa tulee noudattaa hyvää tieteellistä käytäntöä, eli tutkimusetiikkaa koko tutkimusprosessin ajan. Hyvään tieteelliseen käytäntöön kuuluu, että työn tulee noudattaa rehellisyyttä, tarkkuutta ja huolellisuutta. Tutkimuksen yhteiskunnallista vaikuttavuutta on myös pohdittava, eli sitä millainen merkitys tutkimuksella on yhteiskunnan kehitykseen ja hyvinvointiin. Tiedonhankintamenetelmien, arvioinnin ja raportoinnin tulee olla eettisesti kestävä, yksityiskohtaista ja toteuttaa tiedon luonteeseen kuuluvaa avoimuutta vaatimusten mukaisesti. Muiden tutkijoiden tekemä työ ja saavutukset on huomioitava asianmukaisesti, tämä ilmenee mm. oikeanlaisten lähdemerkintöjen tekemisessä, jotka olen työssäni huomionut. Tietojen vääristely tai niiden sivuuttaminen eivät kuulu hyvään tutkimukseen ja tuloksia tulee tarkastella kriittisesti ja kaunistelematta. Tutkimuksen sidonnaisuudet on ilmoitettava tutkittaville ja niiden tulee käydä ilmi raportoinnissa. (Hirsjärvi ym. 2007, 24; Kananen 2008, 133–135.)

Laadullisin menetelmin kerättyyn aineistoon liittyy usein paljon salassa pidettävää, luottamuksellista tietoa tutkimukseen osallistuneista, ja niin myös tässä tutkimuksessa. Osallistujien anonymiteetin säilyttäminen ja tunnistetietojen pois jättäminen raportista korostuvat tämänkaltaisissa tutkimusaiheissa. Henkilöiden nimien sijaan, voidaan käyttää erilaisia tunnisteita kuten numeroita tai kirjaimia, jotka parantavat tulosten luettavuutta varmistuen samalla anonymiteetin säilymisen. (Kananen 2008, 133–135.) Lapset ovat usein erityisasemassa tutkimuksen eettisyyttä pohdittaessa. Tutkijan tulee miettiä, miten tutkimustulokset saavutetaan lasten parissa: millaisin menetelmin aineistoa kerätään, miten tutkimusluvut hoidetaan ja miten tutkimustuloksista saadaan luotettavia. Luottamuksellisen suhteen luominen tutkittavan ja tutkijan välillä on lapsiin ja nuoriin kohdistuvassa tutkimuksessa avainasemassa. Etnografisessa lähestymistavassa lapsiin suhtaudutaan usein tasavertaisina osallisina, jotka ovat kyvykkäitä heitä itseään koskevaan päätöksentekoon eikä lasten ja aikuisten välillä ei nähdä sellaisia eroja, jotka vaatisivat välttämättä erityisiä lähestymistapoja. (Strandell 2010, 92–93; Lagström, Pösö, Rutanen & Vehkalahti 2010, 15–16.) Ennak-

koon pohdin, tulisiko minun selvittää perheiden taustoja tarkemmin, mutta koin ettei se ollut tutkimuseettisestä näkökulmasta tarpeen, sillä kyseessä oli vain lyhytkestoinen tapahtuma jonka aikana ei erikseen käsitelty perheiden taustoja tai mahdollisia ongelmia.

Ennen aineistonkeruuta pyysin tutkittavilta suostumusta tutkimukseen osallistumisesta (liite 1). Suostumuksen pyysin koko perhettä koskevana, sillä uskoin vanhempien pystyvän arvioimaan perheenjäsenten osallistumishalua. Suostumuskirjeessä avasin myös työn tavoitteita, aikataulua, taustatietoa ja painotin anonymiteetin säilymistä tutkimuksen eri vaiheissa. Ihmisoikeuslähtöisen tutkimusetiikan keskeisenä periaatteena onkin henkilöiden riittävään tietoon perustuva suostumus sekä vapaaehtoisuus (Strandell 2010, 95). Myös toimeksiantajaltani, Pelastakaa Lapset Ry:ltä hain tutkimuslupaa. Tutkimuksen tiedonkeruu oli paikoin haastavaa, sillä tutkittua tietoa luontolähtöisten menetelmien käytöstä erityisesti lastensuojelun kentällä on ollut tarjolla vähäisesti. Uskon kuitenkin löytäneeni monipuoliset ja luotettavat lähteet, jotka tukevat omaa tutkimustani. Haastattelut toteutin lapsille ja aikuisilla hie- man eri tavoin strukturoituna ja olen sitä mieltä, että näin menettelemällä sain lapsil- ta luotettavampia tuloksia. Havainnoinnin kautta saatua materiaalia sen sijaan pidin yhtä luotettavana niin lasten kuin aikuistenkin osalta, toiminnan ohella lapset kertoivat ja näyttivät aidosti mielipiteitään ja ajatuksiaan.

Laadullisen tutkimuksen luotettavuuskriteerit ovat monin tavoin tulkittavissa. Niinpä siinä korostuvat erityisesti tarkan kuvauksen muodostaminen ja kerronta tutkimuk- sen eri vaiheista. Aineistoa voidaan pitää luotettavana, kun se on kerätty monia eri tapoja käyttäen ja sitä on riittävästi. Tutkimuksen analyysin tulisi olla arvioitavissa ja toistettavissa, joten aineiston huolelliseen dokumentointiin on kiinnitettävä huomio- ta. (Kananen 2008, 124–125.) Olen pyrkinyt kuvaamaan opinnäytetyöprosessin vai- heita tarkasti ja käyttämälläni aineistonkeruumenetelmillä olen saanut vahvistettua tutkimuksen luotettavuutta. Aineistonkeruumenetelmien yhteiskäyttöä kutsutaan aineistotriangulaatioksi, ja sitä pidetään laadullisessa tutkimuksessa olennaisena osana luotettavuuden lisäämistä (Hirsjärvi ym. 2007, 228). Haastattelutilanteista



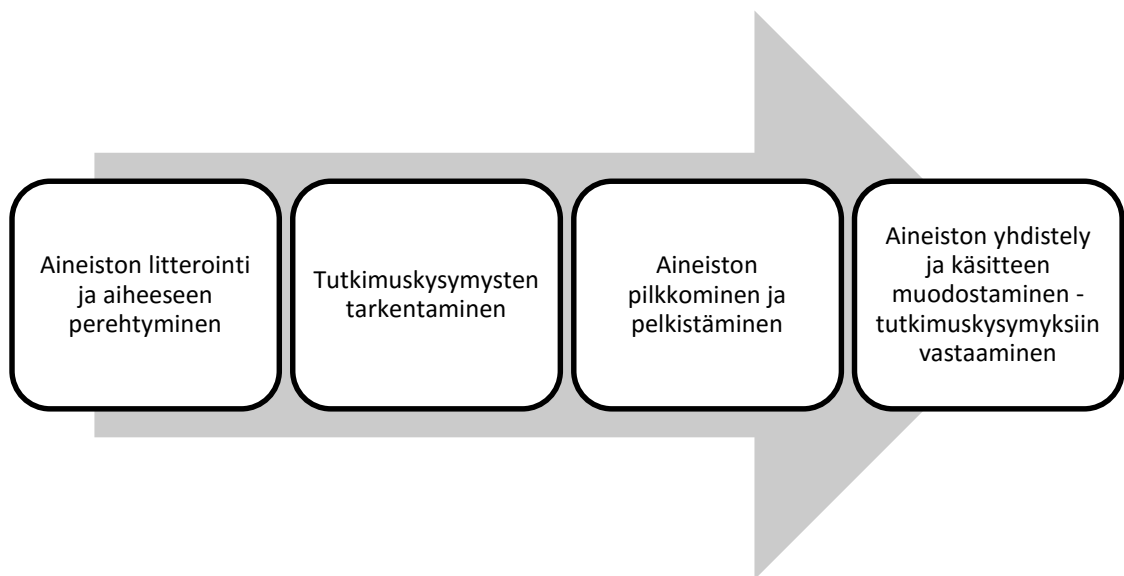
pohdin jälkepäin, että lasten haastattelut olisin voinut toteuttaa enemmän lapsilähtöisiä menetelmiä hyödyntäen, jotta olisin saanut lasten ääntä vielä enemmän kuuluviin.

## 5.5 Tulosten analysointi

Päädyin opinnäytetyössäni käyttämään sisällönanalyysiä, sillä se sopii niin puhutun kuin kirjoitetun aineiston analysointiin ja on yksi laadullisen tutkimuksen perusanalyysimenetelmistä. Sisällönanalyysin avulla aineisto tiivistetään sellaiseen sanalliseen muotoon, josta voidaan selkeästi tarkastella asioiden merkityksiä, seurauksia ja yhteyksiä. Sisällönanalyysin avulla etsitään aineistosta samanlaisuuksia ja eriävyyksiä ja näin aineiston tulkinta ja johtopäätösten teko mahdollistuu. Sisällönanalyysin aloitin aineiston puhtaaksikirjoittamisella, eli litteroinnilla. (Kananen 2008 94, Saaranen-Kauppinen & Puusniekka 2006.) Kirjoitin tekstimuotoon äänittämäni haastattelut lasten ja vanhempien osalta ja yhdistin litteroinnin jatkoksi keräämäni havainnointimateriaalin, sekä ohjaajilta saadun palautteen ja henkilökunnan kommentit. Ennakkokyselyin saadun informaation lisäksi myös osaksi litteroitua aineistoa. Samalla kävin aineistoa läpi lukemalla sitä useaan otteeseen ja perehtymällä siihen. Litteroitua aineistoa kertyi siis ennakkokyselyistä, perheiden haastatteluista, havainnoinneista, ohjaajien ja henkilökunnan palautteesta sekä puhelinhaastatteluista yhteensä 36 sivua.

Litteroinnin jälkeen jouduin tarkentamaan ja vielä muokkaamaankin tutkimuskysymyksiäni sellaiseen muotoon, jotta ne vastaisivat paremmin tutkimuksen tavoitteita ja aineistosta saataisiin niihin luotettavat vastaukset. Tutkimuskysymysten tarkentamisen jälkeen pilkoin ja pelkistin aineistokokonaisuuden osiin, jotka vastaisivat tutkimukseni tavoitteisiin. Jätin aineistosta pois kaiken tutkimuksen kannalta epäoleellisen ja siirsin erilleen tutkimuskysymyksiäni kuvaavat ilmaisut. Tämän jälkeen yhdiste-

lin kuvaavia ilmaisuja uusiksi kokonaisuuksiksi siten, että ne vastaisivat tutkimuskysymyksiini, eli millä tavoin leiriviikonloppu toteutettiin, miten perheet kokivat Green Care -teeman ja siihen liittyvän hyvinvoinnin sekä miten toiminta soveltuu uudeksi lastensuojelun tukimuodoksi. Näin sain muodostettua vastauksia tutkimuskysymyksiini. Sisällönanalyysi oli haastava ja aikaa vievä osuus työltäni, mutta koin sen olleen välttämätön tutkimuksen luotettavuuden lisäämisen kannalta. Opinnäytetyöni sisällönanalyysin prosessia kuvaan alla kuviossa 3.



KUVIO 3. Opinnäytetyön sisällönanalyysin prosessi (Tuomi & Sarajärvi 2002, 111, muokattu.)

Tulosten esittelyssä käytän suoria lainauksia hyvinvointiviikonlopun aikaisista haastatteluista, sekä puhelimitse tehdyistä jälkihaastatteluista. Käytän henkilöiden ja perheiden nimien sijasta tunnisteita V1, V2... (V=vanhempi) ja L1, L2... (L=lapsi). Puhelimitse tehdyistä jälkihaastatteluista käytän tunnisteita P1, P2... (P=perhe). Samat numerot tunnisteissa eivät tarkoita, että lapset ja vanhemmat olisivat samaa perhettä. Tunnisteiden käyttö parantaa tulosten luettavuutta ja johdonmukaisuutta. Tuloksien yhteydessä olevat valokuvat olen ottanut itse ja kuvissa esiintyviltä henkilöiltä on saatu lupa niiden julkaisemiseen.

## 6 TUTKIMUKSEN TULOKSET

Tutkimuksen tuloksia kuvaan kerätyn aineiston pohjalta, hakien vastauksia opinnäytetyöni tutkimuskysymyksiin. Avaan ensin hyvinvointiviikonlopun suunnittelua, taustaa ja toteutusta muodostaen leiriviikonlopun kuvauksen. Sen jälkeen tuon esille osallistujien kokemuksia leiriviikonlopusta, ajatuksia Green Care -toiminnasta ja lopuksi myös ohjaajien näkemystä hyvinvointiviikonlopun merkittävydestä. Tutkimustuloksia tukevan teorian yhdistän tuloksiin opinnäytetyön viimeisen luvun johtopäätöksissä ja pohdinnassa.

### 6.1 PUUNILO - hyvinvointiviikonlopun kuvaus

#### *Hyvinvointiviikonlopun suunnittelu ja taustaa*

Pelastakaa Lapset Ry järjesti leirimuotoisen hyvinvointiviikonlopun osana Läheltä Tueksi -hanketta yhdessä Pohjoisen Keski-Suomen ammattiopiston kanssa. Leirin vastuuhjaajana toimi kolme yrittäjyysopintoja suorittavaa naista, joilla kaikilla on luonnonvara-alan perustutkinto sekä sosiaali- ja terveysalan koulutusta ja osaamista; he ovat toimineet lähihoitajana, perhepäivähoitajana, sekä nuoriso- ja vapaa-ajanohjaajana. Itse tulin projektiin mukaan vasta loppukeväästä, joten en päässyt olemaan mukana tapahtuman suunnitteluvaiheessa, ennakkokyselyjen suunnittelua ja laadintaa lukuun ottamatta. Käytännössä oma osuuteni alkoi siis osallistumalla hyvinvointiviikonloppuun apuohjaajan ja havainnoijan roolissa. Valokuvasin viikonlopun tapahtumia havainnoinnin tueksi ja leirin jälkeen lähetimme valokuvia myös osallistuneille perheille. Mukana leirillä oli myös yksi Jyväskylän ammattikorkeakou-

lun oppilas apuohjaajana. Leiriviikonloppu järjestettiin Keski-Suomessa idyllisellä matkailutilalla vanhassa kartanossa, kansallispuiston läheisyydessä. Luonnonläheinen paikka kaukana kaupungin vilinästä tuki viikonlopun Green Care -toimintaa. Leirin nimi tulee puu-teemasta, jonka ympärille viikonlopun toiminta vahvasti rakentui. Tapahtumapaikalla on pitkät perinteet metsäkämpänä ja puuteemaa esiin tuomalla haluttiin tuoda perheiden tietoon myös pieni pala suomalaista metsänhoitohistoriaa. Viikonlopulle haasteita asettivat Suomen kesän erityispiirteet, kuten vaihtelevat säätilat ja ympäristössä elävät hyönteiset.

Perheille lähetettiin vastuuhjaajien toimesta ennakoon leirikirjeet, joissa kerrottiin viikonlopun ohjelmasta ja mukaan otettavista varusteista. Leirikirjeen oheen laitettiin myös laatimani tutkimuslupapyyntö vanhemmille ja ennakkokyselylomake, jotka perheet toivat täytettynä mukaansa leirille (Liite 1). Kyytijärjestelyistä ja muista käytännön asioista osallistujat sopivat Läheltä Tueksi -hankkeen työntekijöiden kanssa. Leirin rahoitus tuli Läheltä Tueksi -hankkeen kautta, kustantaen myös osan perheiden osallistumismaksuista. Osalle perheistä osallistumisen maksoi kunta lastensuojelun avoimuuden tukitoimena. Kustannukset muodostuivat majoituksesta ja ruokailuista.

### ***Hyvinvointiviikonlopun kulku***

*Ensimmäisenä leiripäivänä*, perjantai-iltapäivästä osallistujat saapuivat kartanolle yhteiskuljetuksin tai omilla autoilla. Majoittautumisen jälkeen kokoonnuttiin yhteiseen tervetuliaishetkeen, jossa osallistujille jaettiin ”mahladrinkit” eli lasilliset koi-vunmahlaa ja kartanon isäntäväki toivotti perheet tervetulleeksi ja siitä runsaalle päivälliselle. Illan ohjelmaan kuului yhteisiä tutustumisleikkejä ja tutustumista lähiympäristöön. Lapset saivat puhalttaa tuohitorveen leirin aloituksen merkiksi ja opelettiin yhteinen leirilaulu. Puulajipolulla tutustuttiin erilaisiin puulajeihin ja luontoon toiminnallisilla tehtävärasteilla. Ensimmäisen päivän tavoitteena oli toisiinsa tutustuminen, ryhmäytyminen ja yhteisöllisyyden lisääminen mieleisen tekemisen avulla, kartanon lähiympäristöä hyödyntäen.

Ensimmäisen päivän toimintojen sujumisen perusteella ohjaajat saivat käsitystä osallistujaryhmästä, mahdollisista erityistarpeista ja huomioitavista seikoista. Ohjaajien ennakkotiedot osallistujien haasteista olivat vähäisiä ja vielä perjantai-iltana he muokkasivat hieman seuraavien päivien ohjelmaa jakamalla osallistujia pienempiin ryhmiin, sekä jättämällä erityistä turvallisuutta vaativia tehtävärasteja pois ohjelmasta. Myös kartanon isäntäparia ohjeistettiin ensimmäisen päivän havaintojen pohjalta. Tulitikkiuaskit, särkyvät esineet ja muut vastaavat piti todella tarkasti piilottaa, sekä varastojen ovet lukita.



KUVIO 4. Puulajipolulla tutustuttiin metsän eläinten jälkiin

*Toisena leiripäivänä* lauantaina innokkaimmat aloittivat aamunsa metsävenytyksellä, jonka tarkoituksena oli antaa vinkkejä helppoihin rentoutus- ja venytysharjoituksiin arjen keskelle ja tukea näin vanhempien jaksamista. Tuohitorvi soi taas yhteisen aloituksen merkiksi ja yhteislaulu raikui. Päivän pääohjelmana oli savottateemaan tutus-

tuminen pienissä ryhmissä; leiriläiset saivat osallistua pettuleivän tekoon, sekä sahata ja kuoria puita perinteisin työmenetelmin teemaan pukeutuneiden vastuuhjaiden opastuksella. Valmistettiin itse köyttä ja testattiin sen toimivuutta köydenvetokissa. Kartanon pihassa oli tarjolla perinteisiä leikki- ja pelivälineitä vapaa-ajalle.

Nokipannukahvit ja välipala nautittiin metsässä nuotion ääressä ja askarreltiin poronsarvista koruja ja avaimenperiä. Lapset saivat valmistaa omat kaarnaveneet ja jousipyssyt nuolineen ja isät ja pojat intoutuivat hätämajoitteen rakentamiseen pressusta, narusta ja puunrungoista. Iltaohjelmassa oli saunaa, saunavihtojen tekoa ja yrttien keruuta jalkakylpyjä ja lettuja varten. Ilta-pala valmistettiin ulkokatoksessa saunan jälkeen yhteisvoimin. Päivän ohjelma liittyi vahvasti luontoon ja oli erilaisia aktiviteetteja täynnä. Ruokailuja ja päiväunia lukuun ottamatta koko päivä oltiinkin ulkona luonnossa, vaikka illasta vähän vettä satoi. Päivän tavoitteena oli hyvinvoinnin vahvistaminen syventyen luontoteemaan: virkistyminen, rentoutuminen, elämyksellisyys ja uuden oppiminen olivat avainasemassa.



KUVIO 5. Pettuleivän tekoa tukkijätjän eväspisteellä



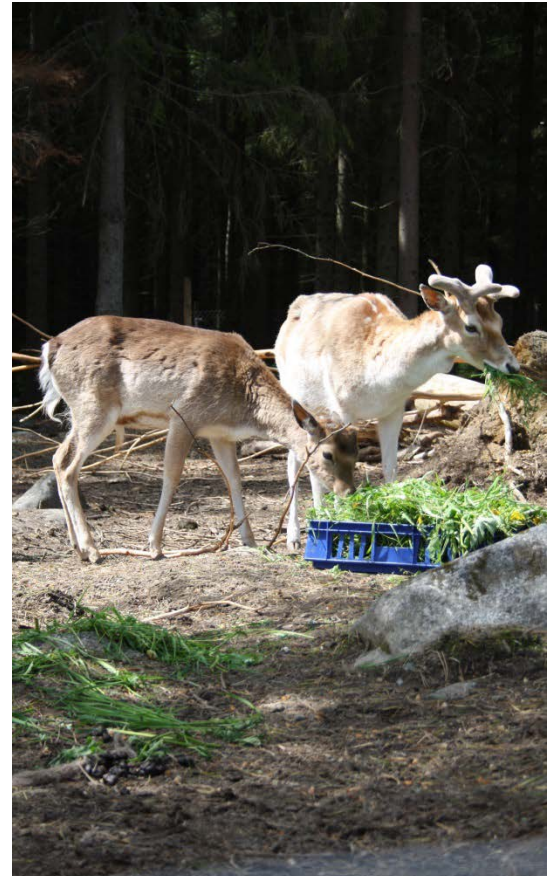
KUVIO 6. Korujen valmistusta poronsarvista



*Viimeisenä leiripäivänä*, sunnuntaiaamuna aamiaisen jälkeen pakattiin eväät reppuihin, toivotettiin tuohitorvea ja suunnattiin Pyhä-Häkin kansallispuistoon. Patikoitiin muutaman kilometrin matka nuotiopaikalle syömään eväitä ja matkan varrella pysähdeltiin kuuntelemaan vastuuhjaajien kertomia tietoiskuja ympäröivästä luonnosta. Kansallispuistokierroksen jälkeen ohjelmassa oli vierailu kartanon naapuritilalle. Tilalla oli erikoisia hirvieläimiä kuten täpläkauriita ja Daavidinhirvi, sekä kissanpentuja, kanoja, kaneja ja eritoutuisia koiria. Tilavierailun jälkeen kartanon isäntä tarjosi lapsille mönkijäajelut ja lopuksi kokoonnuttiin tupaan viikonlopun päätösherkuttelulle. Leiri päättyi tuohitorven toivotukseen ja hyvästelyihin ja jokainen osallistuja sai mukaansa omien kädentaitojen lisäksi myös pienen tuohesta valmistetun avaimenperän. Viimeisenä päivänä toteutettiin myös leirin aikaiset haastattelut lapsille ja vanhemmille. Päivän tavoitteena oli edelleen hyvinvoinnin vahvistaminen ja lisääminen, sekä mukavien, perheiden yhteisten muistojen kerääminen.



KUVIO 7. Kansallispuistossa



KUVIO 8. Naapuritilan eläimiä

## 6.2 Osallistujien kokemuksia hyvinvointiviikonlopusta

### 6.2.1 Lasten kokemuksia leiriviikonlopusta

Lapset kokivat hyvinvointiviikonlopun pääosin mukavana ja myönteisenä, erilaiset toiminnot jäivät parhaiten mieleen. Mieluisena jäivät mieleen erityisesti yhdessä tehdyt tehtävät, kuten perinteisten metsätöiden tekeminen, metsäretket ja oman jousipyssyn valmistaminen. Luonnonantimien kerääminen hyötykäyttöön oli monelle uusi ja innostava kokemus. Vauhdikas mönkijäajelu kartanon isännän kanssa oli myös mieleen jäävä elämys. Eläinten kanssa lapset viihtyivät pitkään ja innostuivat kun saivat tarjota eläimille voikukan varsia aidanvälistä, vaikka ensin osa lapsista eläimiä jännitti.

*-- mutta olihan silti kivaa sahata pannunalunen ja käyä retkellä ja väli-  
palalla tuolla ulkona. (L5)*

*-- ja sitten mä tykkään käyä metsäretkellä ja sitten ku me kerättiin nii-  
tä...mitä ne oli, ku menttiin sinne saunaan, nii niitä koivunoksia! (L11)*

*No jousipyssyllä on täällä kotona ampunu paljon ku sen sai mukaan, se  
osaa jo tähätä puuhun ja pitkään harjottelee. (P5)*

Epämieluisaksi lapset eivät kokeneet leirin aikana tai sen jälkeen juuri muuta kuin ympäristön tuomat haasteet, kuten ympärillä pyörineet hyttyset ja muut hyönteiset tai polttavat nokkoset, joihin vahingossa eräs lapsi osui. Yksi lapsi pelkäsi erityisesti muurahaisia, sillä oli aiemmin saanut muurahaisen pureman ja se oli jäänyt negatiivisena mieleen.



Osa lapsista nosti esiin hyvän yhteishengen ja he pitivät siitä, kun saivat tehdä tehtäviä yhdessä ja osallistua apuna myös vastuullisiin tehtäviin. Hyvä ruoka ja kartanomiljöö kaukana kaupungista olivat myös lapsille mieluisia. Eräs lapsi piti selkeitä iltarutiineja hyvänä asiana. Vanhempien kanssa vietetty kiireetön aika oli lasten mielestä tärkeää.

*-- saan olla kaikkien apuna ja ystävänä. (L6)*

*No että oli kivaa ja syötii hyvää ruokaa ja saa rauhallisesti istua ja sitte hammaspesu ja pitää mennä illalla nukkumaan-- (L11)*

### **6.2.2 Vanhempien kokemuksia leiriviikonlopun merkittävydestä**

Ennakkokyselyiden perusteella vanhempien ajatukset ja toiveet leiriin liittyen olivat hyvin samankaltaisia ja odotuksia oli osalla paljonkin, vaikka avoimin mielin perheet viikonloppuun osallistuivat. Vanhemmat toivoivat leirin tuovan rohkeutta olla enemmän läsnä lasten kanssa, ja että saisi huomioitua tasavertaisesti kaikki lapset, tai vietettyä laatuaikaa juuri sen yhden kanssa kahdestaan. Lisäksi vanhemmat odottivat hyvinvointiviikonlopulta myös paljon toiminnallista ohjelmaa luonnossa, rentoa puuhastelua ja että lapset saisivat mukavia kavereita. Eräs vanhempi nosti esiin huolen siitä, miten lapsi noudattaisi yhteisiä sääntöjä uudessa ympäristössä.

Vanhempien kokemukset hyvinvointiviikonlopusta olivat enimmäkseen positiivisia ja odotukset täyttyivät pääosin. Tärkeimpänä asiana vanhemmat nostivat esiin sen, kun pääsi valmiiseen ruokapöytään ja näin aikaa jäi itsellä lasten kanssa olemiseen. Valmiiksi suunniteltu kokonaisuus ohjelmiseen, ruokailuineen ja aikatauluineen koettiin

hyvänä asiana. Myös tapahtumapaikka sai paljon kiitosta vanhemmilta ja sen koettiin virittävän teemaan rauhallisella ja kiireettömällä tunnelmallaan.

*-- varmaan luonnonläheisyys ja sit ku sai sen valmiin ruuan ja levätä...rentoutuminen. (V6)*

*No tietenki että ruokapöytään pääsee, ei tarvi ite laittaa. (V5)*

*Tilat puitteineen toivat jo itsessään tunteen saada olla kerrankin, kuin herran kukkarossa! Oli hienoa syödä vuosien jälkeen valmiista pöydästä lämmintä ruokaa! (P1)*

Vertaistukea sai toisista vanhemmista ja koettiin, että on paljon yhteistä jaettavaa muiden perheiden kanssa. Myös lasten välinen ystävyystyminen ilahdutti vanhempia. Useampi vanhempi koki, että viikonloppu on lähentänyt perheenjäseniä ja yhteisestä toiminnasta jää mukavia muistoja tulevaan.

*Olihan tässä kiva lasten kesken huomata että ne rupee silleen touhuaa, vaikka noinki eri-ikästä sakkia nii ei ollu minkäänlaista sellasta osottelua tai mitään. (V3)*

*Kyl mä veikkaan että ku kuvat saadaan ulos puhelimesta ja niitä katellaan myöhemmin, nii mä veikkaan että eiköhän se porinaks muutu että mitä tehtii silloin, tällön ja tuollon. (V2)*

Vanhempien kokemuksiin negatiivisesti vaikuttivat enimmäkseen ympäristötekijät, joihin ei itse pystytty vaikuttamaan, kuten hyönteiset ja säätila. Järjestettyä ohjelmaa oli viikonlopun aikana runsaasti ja osa vanhemmista koki, että olisi kaivannut hieman

enemmän vapaita lepoetkiä päivän aikana. Useampi vanhempi piti ikävänä asiana sitä, että lauantai-iltana saunottiin sähkösaunassa puusaunan sijaan, vaikka sellainenkin olisi kartanolta löytynyt. Puusauna olisi ollut elämyksellinen kokemus koko perheelle.

Vanhemmilta tuli runsaasti arvokkaita parannus- ja kehitysehdotuksia vastaisuuden varalle. Kehitysehdotukset liittyivät ryhmäkoon ja ikäryhmien huomiointiin, sekä käytännön asioihin. Osa vanhemmista oli sitä mieltä, että olisi parempi, jos leirille osallistuisi lapsia vain tietyistä pienestä ikäryhmästä. Eräs vanhempi ehdotti että 0-3-vuotiaat, 4-8-vuotiaat ja 9-13-vuotiaat laitettaisiin omille leireilleen, jotta ohjelma saataisiin kohdistettua juuri oikein ja mielenkiinto säilyisi joka hetkessä. Ryhmäkoko saisi olla pienempi, varsinkin kun joukossa on lapsia jotka vaativat erityistä tukea ja luonnossa tapahtuva toiminta on sellaista, että turvallisuustekijät tulee erityisesti huomioida. Riittävä ennakkotieto osallistujista olisi tärkeää, jotta osattaisiin varautua ennakkoon riittävällä ohjaajamäärällä ja huomioida turvallisuus. Myös vanhempien välistä keskinäistä aikaa toivottiin, jolloin lapsilla voisi olla hoitajat seuranaan. Tämä tukisi vanhempien jaksamista ja vanhemmat saisivat jakaa kokemuksiaan vertaisilleen. Suurin osa vanhemmista koki viikonlopun mittaisen leirin olevan liian lyhyt aika, ja toivoivat yhtä lisäpäivää. Vanhemmat arvostivat mahdollisuutta osallistua leirille ja korostivat sitä, että juuri eniten tukea tarvitseville tulisi tarjota enemmän vastaavia mahdollisuuksia.

*Pitäis varmaan ottaa lasten iät huomioon, että ois pienemille ja isommille erikseen. Ehkä iha pienimmät ei saa tästä nii paljoo mitä nämä isommat -- (P1)*

*-- ehkä tosiaan että ku on lapsia niin niille ois vähä jotai omaa ja aikuisille sit omaa, että ei nyt varsinaisesti mitään lastenhoitoo, mut suurin osahan aikuisilla menee siinä lasten perään katsomisella ja siinä jää se*

*oma sellanen, että just ku jotaki pääs tutkii nii sit pitää lähtee lapsen perää, se ehkä vähä haittaa sitä aiheeseen pääsemistä. (V7)*

*Sais ehkä olla yks päivä pitempi, että se tuloilta sehän on aina se kaaos ja sit ennenkö porukka hitsautuu yhtee ja pääsee siihe tekemisee ja vähä niinku lapsetki tuolla asettuu, ja sit on se lähtöpäivä... ja sitte teillä ohjaajilla ois helpompaa noitte muksujen kanssa ku vähä näkis sitä porukkaa, että ku meillä on tätä villiä porukkaa täällä, nii se ei oo mikää helppo nakki ruveta tekeen. (V2)*

*--enemmänki pitäis olla tarjolla tämmösiä mahdollisuuksia, paljon enemmän. Aina on kyse siitä rahoituksesta ja enemmän pitäis panostaa, he ketkä ovat lastensuojeluasiakkaita, nii juuri he ovat niitä perheitä ja ihmisiä jotka näitä eniten tarvii. (V6)*

### **6.3 Osallistujien kokemuksia hyvinvointiviikonlopun Green Care -toiminnasta ja sen vaikutuksista hyvinvointiin**

Green Care -käsitteenä oli suurimmalle osalle perheistä täysin vieras. Avasin käsitettä lyhyesti ennakkokyselylomakkeessa, sekä haastattelutilanteen aluksi. Haastatteluissa käytin enemmän käsitettä *luontolähtöisyys*, helpomman ymmärrettävyyden vuoksi.

Osallistujille ennakkoon lähetetyissä kyselyissä selvitin perheiden suhtautumista luontoon ja sitä, kuinka tärkeässä osassa luonto on aikaisemmin ollut perheiden arkea ja hyvinvointia. Kysyin myös mahdollisista epämieluisista luontokokemuksista, mutta niitä ei ilmennyt yhden lapsen hyönteiskammosa lukuun ottamatta. Ennakkokyselyiden perusteella suhtautuminen luontoon ja ajanvietto luonnossa vaihteli eri

perheiden välillä. Vain yksi perhe vastasi, ettei luonto ole tärkeässä roolissa leirille osallistumisen kannalta, eikä luonnolla juuri ole ollut erityistä merkitystä perheen arjessa. Kuitenkin perheen lapsi oli kauhistellut ennakkoon, että mitä jos ei leirillä saakaan olla ulkona. Kahden perheen luontosuhde oli melko neutraali, eikä luontoon erityisesti hakeuduttu, vaikka luonto koettiin mieluisana ympäristönä.

Perheet kokivat että kaupungissa on liian vähän mahdollisuuksia päästä luonnon ääreen ja pitivät siksi luontolähtöisyyttä tärkeänä kriteerinä leirille osallistumisen kannalta. Kolmelle perheelle luonto oli hyvin merkittävä osa arkea ja luonnossa pyrittiin kyselyiden perusteella viettämään aikaa mahdollisimman usein. Perheet kokivat, että luonto on rauhoittumisen ja virkistytymisen paikka ja siellä pääsee purkamaan ylimääräistä energiaa tehokkaasti. Luonto voi olla mukavan jännittävä paikka lapsille ja antaa mahdollisuudet uuden oppimiseen. Luonnon koettiin tuovan hyvää oloa ja voimaa arjessa jaksamiseen. Osa vanhemmista piti ennakkoon tärkeänä sitä, että leirillä saisi oikeasti rauhoittua luonnon hiljaisuudessa ja puhtaassa ympäristössä. Vanhemmat toivoivat myös, että lapset viihtyisivät luonnon ääressä ja saisivat hyötytietoa luonnon tarjoamien materiaalien käytöstä.

*Se on ollut paikka jossa voi voimaantua. Luonnossa kerätään ja lapa-  
taan positiivista energiaa ja hyvää oloa. Lapselle luonto on myös jännit-  
tävä ja mielenkiintoinen paikka. (V6)*

Yleisesti osallistujat kokivat, että luontolähtöisyys ja Green Care näkyivät hyvinvointiviikonlopun toiminnassa hyvin vahvasti, mutteivät silti kokeneet sitä olevan liikaa. Eräs vanhempi kiteytti, että ilman luontoteemaa ohjelma olisi helposti saattanut olla vain perinteistä jalkapallon pelaamista, makkaranpaistoa ja ulkona seisoskelua. Perheet kokivat olevansa vapautuneempia luonnon äärellä ja että normaalista poikkeava ympäristö toi lapsillekin uutta mielenkiintoa ja heitä oli helpompi pitää silmällä, vaikka alue oli laaja. Osa vanhemmista oli innostunut siitä, että pääsi itsekin opettelemaan uusia taitoja ja oppimaan asioita yhdessä lasten kanssa, joita ei ennen ole teh-

nyt tai kokenut. Yksi vanhempi ilahtui erityisesti siitä, kun lapsi näki elämänsä ensimmäisen sammakon. Osa taas toivoi vielä laajempaa hyötytietoa asioista, kuten villiyrттien käytöstä ruuanlaitossa. Sekä vanhemmat että lapset, lähtivät toimintaan mukaan positiivisin mielin ja olivat selvästi innostuneita toiminnallisesta ohjelmasta.

*-- no sillei noissa tehtäväpisteissä ja tässä paikassa ja ilmapiirissä. Siis kovastihan se näky (luontolähtöisyys). On ollu kaks päivää tätä niin sanottua luontoo. (V1)*

*Joutuhan täälläki rajottaa lapsia, mut se on erilaista ku asuu siellä kerrostalomaailmassa. Ja just se että otetaan mukaan näitä muksuja ja annetaan lupa tehdä, eikä olla sillei koko ajan että elä tule elä koske. Paikkanahan tää on sillei ei tarvi pelätä mitää eikä liikennettä, antaa vaa olla tossa pihassaki. (V5)*

*Lapset on ollu innoissaan ku saanu olla vähä vapaammin ku kerrostalossa ja on niinku sillee luonto tässä iha eritavalla -- (V4)*

*Näkyhän se (luontolähtöisyys) niinku tossa ruokailussa, että sinne laitettiin sitä luontoo ja sit tosi paljon muutenki, ja tehtiin sellasia juttuja mitä moni näistä ihmisistä ei pääse muualla tekemään eikä kokeilee. (V5)*

Metsäkävelyllä eräs lapsi kuunteli käen kukuntaa ja muita linnun ääniä ihmetellen ja tarkkaillen ja kiteytti mieleenpainuvasti pienen lapsen ajatukset hyvinvointiviikonlopun Green Care -ajattelusta:

*"Tää on lintujen koti, minä muutan." (havainnointi)*

Osallistujat kokivat Green Care -menetelmien käytön varsin tervetulleina tukimuotoina ”perinteisten” tukimuotojen rinnalle. Oli virkistävämpää ja voimauttavampaa olla vaihteeksi luonnossa kuin melun seassa rakennetussa ympäristössä. Ympäristön hiljaisuuden moni vanhempi koki voimauttavana. Osallistujat kokivat viikonlopun rentouttavana ja vapauttavana tapahtumana ja sopivana aloituksena kesälomien viettoon. Viikonlopun jäljiltä oli levollinen olo ja luontoympäristön hiljaisuudesta todella nautittiin, vaikka toisinaan aikatauluissa jouduttiinkin venymään.

*On se mun mielest parempi vaihtoehto ku mitä semmonen toine vaihtoehto että ois huvipuistoo ynnä muuta sellasta, lapselle tää oli hyvä. (V1)*

*-- tietysti tää luonto niinku mää sulle sanoinki, et sit ku loppuu kerrostalot niin mää oon omassa elementissään ja auto ku lähtee sinne soratielele nii mää oon siellä missä mun pitää olla. Se ympäristö justii että on helppo hengittää. (V5)*

*Ehkä tää tämmönen ku ei tarvinu koko ajan kattoo kelloo ja semmonen tietynlainen kiireettömyys ja sit tää rauhallisuus täällä. Ja ku ei oo kerrostaloja ympärillä, se on niinku välillä stressaavaa ku koko ajan kotona rakennetaan ympärille ja kauhee hälinä ja melu, tääl on nii hiljasta. (V4)*

Osallistujien kesken vallitsi hyvä yhteishenki heti alusta alkaen, ja yhteisöllisyys koettiin hyvinvointia lisäävänä asiana, kun kaikki auttoi kaikkia ja ei jätetty ketään yksin.

*-- ehkä sitte toi porukkahenki ja kukaan ei ainakaa vielä oo narissu että ois tylsää tai tyhmää, se vaikuttaa äkkiä, ett kaikki on lähteny mukaan. (V5)*

*-- ja se että ku iso porukka on ja laiaista laitaan ni sitten uusia tuttavuuksia silleen ja pienempiä kannettiin... ja aina joku kahto niinku jonku perään ja niinhä se pitää olla. (V2)*

Vanhemmat kokivat, että viikonloppu vaikutti perheen hyvinvointiin leirin aikana ja vielä pitkälle tulevaan. Jälkihaastatteluiissa ilmeni, että luonto on tullut leiriviikonlopun jälkeen entistä vahvemmin mukaan usean perheen arkeen. Muutama vanhempi kertoi saavansa enemmän irti luontoretkestä ja pystyvänsä olemaan itse rennommin lasten kanssa metsässä; lapset olivat leiriltä oppineet, ettei tunnistamattomia kasveja tai sieniä kerätä ja se oli jäänyt mieleen myös kotona retkeillessä. Kynnys lähteä luonnon ääreen oli madaltunut ja uskallus lisääntynyt myös sellaisissa perheissä, joille luonto ei aiemmin niin tärkeässä roolissa ollut. Kaksi perhettä pohti uutta vierailua kansallispuistoon, sillä se oli ollut niin lasten kuin aikuistenkin mieleen ja helppo tapa tutustua luontoon. Vain yksi perhe kertoi, ettei leirin luontopainotteisuudella ollut merkitystä jälkikäteen, mutta pohtivat että mielellään osallistuisivat uusiin vastaaviin tapahtumiin ja ehkä toistuvuuden myötä myös merkittävyys korostuisi. Moni vanhempi kertoi palanneensa hyvinvointiviikonlopulta saatuihin valokuviin yhdessä perheen kesken monesti jälkeenpäin ja leiriä on kuvien avulla ollut mielekästä muistella.

#### **6.4 Luontoammattilaisten näkökulmaa hyvinvointiviikonlopusta**

Vastuuohjaajien palautteen perusteella luontolähtöisyydellä oli paljonkin merkitystä perheiden hyvinvointiin leirin aikana. He kokivat, ettei moni perhe uskalla tai heillä ei ole halua lähteä omatoimisesti tutustumaan luontoon, vaan järjestetty toiminta antaisi hyvän mahdollisuuden lähteä kokeilemaan ja antaa innostusta omatoimisille luontoretkeille. Ohjaajat kertoivat huomanneensa luonnon ja yhdessä olon vaikutukset jo toisena leiripäivänä, kun haastavaan lapseen saatiin uudenlaista kontaktia ja kiintymyssuhdekin alkoi kehittyä: lapsi ”testasi” ohjaajia ja muita aikuisia ja sillä haet-



tiin rajoja ja luottamusta. Aikuiset alkoivat purkaa toiminnan ohessa omia taustojaan ja kokemuksiaan, ja hakivat tukea myös ohjaajista. Ohjaajat kokivat, että ulkoilmassa olo selkeästi rentoutti osallistujia ja mahdollisti avoimen ja rennon ilmapiirin; yhteispeleissä kannustettiin myös muita osallistujia omien lisäksi ja innostus oli aitoa, kun osallistujat pääsivät kokeilemaan uusia asioita. Vastuuohjaajat kokivat, että luontolähtöisillä toiminnoilla on suora vaikutus ihmisen hyvinvointiin. He totesivat palautteessaan, että luontolähtöiset kädentaidot ovat jo itsessään terapeuttisia, luonnon muista hyvinvointivaikutuksista puhumattakaan.

Vastuuohjaajilta tuli paljon huomioitavia kehitysehdotuksia. He korostivat erityisesti sitä, että osallistujien mahdollisista erityistarpeista ja lisätuen tarpeesta tulisi olla riittävästi ja yksityiskohtaisemmin ennakkotietoa niin ohjelman suunnittelijoilla, kuin matkailutilan henkilökunnallakin. Näin siksi, jotta turvallisuusasiat voitaisiin huomioida ennakkoon, työntekijämäärä osattaisiin suhteuttaa oikein ja ohjelman suunnittelussa olisi mahdollista huomioida erityisyydet. Leirin ohjelmaa jouduttiin muokkaamaan nopealla aikataululla ja suunnitelmia laittamaan hieman uusiksi. Eräs lapsista oli niin nopea liikkeissään ja saattoi napata ohjaajan vyöltä puukon salamannopeasti, tai löytyi milloin saunalta tulitikkujen kanssa, milloin talon kellarin perimmäisestä huoneesta - vaikei näihin paikkoihin ollut osallistujilla asiaa.

Ohjaajat jättivät ensimmäisen päivän havaintojen perusteella seuraavien päivien ohjelmasta pois tehtäväpisteitä, jotka olisivat vaatineet erityistä huomiota turvallisuuden kanssa; kuten justeerilla sahaaminen ja rannalla kalastaminen. Ohjelmaa muokattiin myös niin, että toiminnot suoritettiin pienissä ryhmissä ja jokaisella toimintapisteellä oli ohjaaja paikalla. Ensimmäisenä päivänä kävi helposti niin, että innokkaimpien touhuaminen häiritsi hiljaisempien lasten keskittymistä, ja hiljaiset jäivät helpommin syrjään kun ohjaajat joutuivat puuttumaan innokkaimpien hallintaan. Vastuuohjaajat osoittivat hienosti ammattitaitoaan, kun pystyivät hallitsemaan osallistujaryhmän ja ohjelman nopeista muutoksista huolimatta. Muutamaan otteeseen tuntui hieman kiireettä aikatauluissa, mutta muuten ilmapiiri oli kiireetön ja rento ja

ohjaajien olemuksesta huokui osaamisen taito - mikä välittyi myös osallistujille ja sai heidät innostumaan pienistäkin asioista.

Ohjaajilta tuli myös ehdotusta arjen hallinta - tyyppisiin tukimuotoihin. Esimerkiksi he ottivat sen, miten kartanon isäntä huomioi ja ohjeisti leirille osallistuneita poikia isännän ja miehen roolissa kun pojat heittelivät makuupussejaan portaikossa tai menivät koskemaan kiellettyihin tavaroihin, kuten talon mönkijään. Lapset ottivat ohjeet vastaan ja muistivat ohjeistaa monessa tilanteessa myös muita myöhemmin. Jos lapsen vanhempi ei itse kykene tai huomaa ohjata omaa lastaan, on hyvä että yhteisö ympärillä pitää huolen. Vanhempien keskinäinen oma aika tulisi myös huomioida paremmin vastaavissa tapahtumissa. Leiriviikonlopun aikana moni vanhempi toivoi edes pientä hetkeä, jolloin voisi olla vain aikuisten seurassa. Tämä olisi tärkeää vanhempien jaksamisen tukemiseksi ja vertaistuen kannalta. Lapsille voisi järjestää päivässä tunnista muutamaan tuntiin omaa ohjelmaa, samalla kun vanhemmilla on omansa. Green Care -teemaisella leirillä se voisi olla esimerkiksi vanhemmille villiyrtytikävely lähimaastossa ja lapsille kädentaitoja tai majan rakentamista maittavalla eväshetkellä.

Sekä vastuuohjaajat, että kartanon isäntäväki pitivät viikonloppua kaikkiaan onnistuneena ja opettavaisena kokemuksena. Viimeisenä päivänä lähdön hetkellä monella vanhemmalla tuli kyynel silmään, ja siitä voi jo päätellä viikonlopun olleen merkittävässä asemassa osallistujille.

## 7 POHDINTA JA JOHTOPÄÄTÖKSET

Opinnäytetyöni tuloksista voidaan päätellä, että PUUNILO - hyvinvointiviikonloppu oli pääosin onnistunut tapahtuma. Viikonlopun tavoitteisiin päästiin, sillä perheet kokivat saaneensa leiriltä hyvinvointia ja nauttivat yhteisestä, kiireettömästä ajasta perheen kesken, joten se lisäsi myös perheenjäsenten myönteistä vuorovaikutusta. Vuorovaikutusta en lähtenyt työssäni avaamaan, sillä sitä oli Läheltä Tueksi -hankkeen tiimoilta käsitelty aiemmin kattavasti jo Hopiavuoren (2014) opinnäytetyössä (luku 3). Omassa tutkimuksessani erityisiin haasteisiin ei puututtu, vaan tärkeämpää oli, että perheet saivat mieluista ajanvietettä yhdessä tehden ja hyvinvointia luonnosta. Tärkeimpinä asioina vanhemmat pitivät hyvinvointiviikonlopun merkittävyyttä ajattelun rauhallisuutta, rentoutumista ja sitä, että sai olla kiireettömästi, kun ei itse tarvinnut huolehtia arkisista askareista kuten ruuanlaitosta. Lapsille mieluinen toiminnallinen ohjelma lisäsi mielenkiintoa ja luonnossa tapahtuvat aktiviteetit vahvistivat myös lasten hyvinvoinnin kokemuksia. Kielteisimpänä pidetyt asiat olivat sellaisia, joihin ei ihmisten toiminnalla pystytä vaikuttamaan, kuten luonnossa esiintyvät hyönteiset tai vallitsevat sääolosuhteet. Paikan ilmapiiri ja ihmisten aito välittäminen koettiin merkittäväksi hyvinvointitekijäksi.

Hyvinvointiviikonlopun ohjelma oli kokonaisuudessaan taidokkaasti suunniteltu ja aktiviteetit koettiin osallistujien kesken pääosin mielekkäänä. Vastuuohjaajien aiempi kokemus sosiaali- ja terveysalalta oli hyödyksi ja koen sen olevan välttämätöntä järjestettäessä palveluita erityistä tukea tarvitseville perheille, vaikka toiminnan pääpaino olisikin luonnossa. Ohjaajat olivat todellisia luontoihmissiä ja heidän aito kiinnostuksensa asioita kohtaan välittyi myös osallistujiin ja heidät saatiin innostumaan rohkeasti uusistakin asioista. Ohjaajat pystyivät huomioimaan yksilöllisesti myös erityistä tukea tarvitsevat lapset ja muokkasivat toimintaa heidän erityistarpeet huomioiden. Lisäksi he korostivat toiminnassaan turvallisuusasioita ja ilmaisivat ne osallistujille niin, että kaikki ymmärsivät. Ammatillisuus, vastuullisuus ja tavoitteellisuus toteutuivat tutkimustulosten mukaan viikonlopun työskentelyssä ja näin luvussa 3 kuvatut Green Care -toiminnan edellytykset täyttyivät.

Green Care -teema oli vahvasti läsnä koko hyvinvointiviikonlopun ajan ja se näkyi toiminnallisen ohjelman lisäksi myös ympäristössä, majoituksessa kuin ruuassakin. Osallistujat kokivat tulosten mukaan, että luontolähtöisyys oli leirillä hyvinvointia tukeva ja vahvistava tekijä ja ilman sitä, eivät olisi välttämättä kokeneet yhtä voimakasta hyvänolon tunnetta eivätkä voimaantumisen kokemuksia näin lyhyellä ajanjaksoilla. Elämyksellisyys ja virkistyminen korostuivat ulkona luonnossa toimien ja luontolähtöisten menetelmien mielekkyys ilmeni oppimisen ilona ja ”tekemisen meininkiä”. Lapset viihtyivät aktiivisten toimintojen parissa ja kokivat ne mielenkiintoisina.

Luonnossa tapahtuva toiminta vapautti aitoon läsnäoloon ja kohtaamiseen osallistujien kesken ja myös perheiden välinen yhteisöllisyys vahvistui ja solmittiin uusia tukiverkostoja ja ystävyysuhteita. Luottamuksellisen suhteen muodostaminen osallistujien ja ohjaajien välillä koettiin helpommaksi luontoympäristössä. Suurimmalle osalle perheistä leirin luontoteemalla oli myös kauaskantoisempia merkityksiä, kun he kertoivat saaneensa viikonlopusta intoa ja rohkeutta lähteä myös omatoimisesti luontoon perheen kanssa ja oppineensa hyödyntämään luonnosta saatavaa materiaalia. Luvussa 3 mainitut luonnon hyvinvointivaikutukset niin fyysiseen, psyykkiseen kuin sosiaaliseen hyvinvointiin tukevat tuloksia.

Pidin tärkeänä selvittää perheiden ajatuksia myös siitä, miten he kokivat luontolähtöisten menetelmien soveltuvan tukea tarvitseville lapsiperheille. Näin saadaan Green Care -teemasta lisää arvokasta tietoa vastaavien palveluiden kehittämistyötä varten ja toivoisin, että opinnäytetyöni avulla luontolähtöisten menetelmien käyttö lapsiperheiden tukimuotona tulisi vahvistumaan. Tutkimustulosten mukaan osallistujat kokivat Green Care -toiminnan soveltuvan hyvin uudenaikaiseksi lastensuojelun tukimuodoksi ja olevan voimauttava ja erityistä hyvinvointia tukeva menetelmä perinteisten tukimuotojen rinnalle. Perinteistä tukiperhemuotoa yhden kerran järjestettävä leiriviikonloppu tuskin pystyy korvaamaan, vaikkakin perheen yhteinen irtiotto arjesta tuo hyvinvointia kaikille perheenjäsenille. Luontoympäristö tarjoaa runsaasti hyvinvointia tukevia ja vahvistavia kokemuksia, jotka ovat tärkeitä erityistä tukea

tarvitseville lapsiperheille. Samansuuntaisia havaintoja ovat tehneet myös aiemmat Läheltä Tueksi -hankkeen tiimoilta tutkimuksia tehneet opiskelijat, joiden tutkimustuloksia tarkastelin luvussa 3. (Heikkinen 2015, 64–65; Hopiavuori 45–46).

Tutkimustulosteni mukaan toiminnassa olisi ollut vielä kehitettävää, jotta se olisi palvelut osallistujia vieläkin paremmin. Vastaavanlaisten tapahtumien kehittämistä varten on syytä pohtia muutamia yksityiskohtia tarkemmin. Tulosten mukaan riittävä ennakkotieto osallistujista olisi äärimmäisen tärkeää jo suunnitteluvaiheessa, jotta henkilökunta ja ohjelma saataisiin strukturoitua oikein. Luonnossa tapahtuva toiminta asettaa myös turvallisuustekijät erityiseen asemaan, jotka nekin tulisi kartoittaa yksilölliset tekijät huomioiden. Tässä kohtaa voidaankin miettiä, millaisia salassapitoasioita on huomioitava tai asettaako ennakkoon saatu tieto ohjelman suunnittelijoille turhia ennakkokäsityksiä ja mielikuvia osallistujista? Kun palvelun kohteena ovat erityistä tukea tarvitsevat lapsiperheet (luku 2), riittävän ennakkotiedon tärkeys mielestäni korostuu. Salassapitovelvollisuus koskee kaikkia vastaavien palveluiden parissa työskenteleviä joten ei ole mielestäni liikaa kertoa ohjelman suunnittelijoille ja toteuttajille mahdollisista osallistujien erityisyyksistä, jotka vaatisivat huomiointia ohjelman suunnittelussa ja toteutuksessa.

Koko perheen yhteistä hyvinvointiviikonloppua järjestettäessä olisi hyvä pohtia myös sitä, kumoutuvatko tavoitteet yhteisestä hyvinvoinnista ja myönteisestä vuorovaikutuksesta, vaikka järjestettäisiinkin toimintaa myös eriyttynä lapset ja vanhemmat omiin ryhmiinsä. Tutkimustulosten mukaan erityisesti vanhemmat kaipasivat aikuisten keskinäistä aikaa, joka nyt jäi puuttumaan. Vanhempien hyvinvointi olisi korostunut, mikäli he olisivat saaneet ”hengähdys hetken” vertaistensa kanssa ja lapsille olisi järjestetty sillä välin omaa ohjelmaa. Ohjelman aikataulut olivat tutkimustulosten mukaan paikoin liian tiukkoja, eikä omaa vapaa-aikaa juuri koettu olevan, vaikka toimintaan osallistuminen olikin täysin vapaaehtoista. Green Care -toimintaan nojautuvassa tapahtumassa tavoitteena on kokea luonnon elvyttäviä vaikutuksia, joita kuvaan aiemmin luvussa 3. Elvyttäviä vaikutuksia voi olla haasteellista saavuttaa liian tiukkoja aikatauluja laatimalla.

Opinnäytetyössäni esiin nostettuja teemoja voidaan käyttää hyödyksi sekä Läheltä Tueksi -hankkeen kehittämistyössä, kuin myös yleisemmin muiden vastaavien luontolähtöisten lapsiperheille tarjottavien tukimuotojen ja palvelujen kehittämisessä. Tutkimukseni tarjoaa laajat jatkotutkimusmahdollisuudet erityisesti Green Care -teeman yhdistämisestä lapsiperheiden sosiaalipalveluihin. Luotettavia tutkimuksia aiheesta tarvittaisiin runsaasti lisää, jotta toiminta laajentuisi ja sitä otettaisiin palvelukentällä rohkeammin käyttöön. Eläinten käytöstä sosiaalipalveluissa on useampiakin tutkimuksia, joihin viittasin luvussa 3, mutta erityisesti luonto- ja erätoimintaan liittyvät, erityistä tukea tarvitseville lapsiperheille tarjottavat Green Care -palvelut kaipaavat lisää tutkittua tietoa. Aihe on ajankohtainen ja siksi lisätutkimuksen arvoinen, sillä Green Care -menetelmien käyttö on hiljalleen kasvussa ja luonnon arvostus nousussa.

Henkilökohtaisesti luontolähtöiset menetelmät ovat minulle tärkeässä roolissa ja uskon todella niiden olevan hyvinvointia lisäävä tekijä erityistä tukea tarvitseville lapsille ja perheille. Oma kiinnostukseni aihetta kohtaan lisäsi työn tekemisen mielekkyyttä ja koin itsekkin saavani hyvinvointia leiriviikonlopulta, vaikka roolini oli apuohjaajana ja tutkijana. Tutkimuksen tekeminen ei kuitenkaan mennyt ihan alkuperäisten suunnitelmien mukaan ja aikataulut pääsivät venymään, mutta siitä huolimatta olen tyytyväinen lopputulokseen ja uskon saaneeni kuvattua kattavasti hyvinvointiviikonlopun toimintaa ja tarkastelleeni Green Care -menetelmien hyvinvointivaikutuksia monipuolisesti osana uudenlaista tukitoimintaa.

## LÄHTEET

Alén, K., Hirvonen, A., Koski, K. & Veteli, H. 2015. 10 syytä valita Green Care - palveluja. Etelä-Suomen maa- ja kotitalousnaiset. Agrisociale-hanke.

Case-tutkimus. 2007. Virtuaaliammattikorkeakoulu. Ylemmän ammattikorkeakoulun metadifoorumi. Teoksen Anttila, P. 2006. Tutkiva toiminta ja ilmaisuus. Hamina: Akatiimi, pohjalta. Viitattu 17.11.2015.  
<http://www2.amk.fi/digma.fi/www.amk.fi/opintojaksot/0709019/1193463890749.html>.

Green Care -työkirja. 2014. Maa- ja elintarviketalouden tutkimuskeskus, Terveyden ja hyvinvoinnin laitos & Lapin ammattikorkeakoulu. Verkkojulkaisu. Viitattu 3.5.2016.  
<https://portal.mtt.fi/portal/page/portal/mtt/mtt/julkaisut/green-care-tyokirja-17.3.2014.pdf>.

Heikkinen, S. 2015. Vihreää hoivaa - lasten yhteisöllinen ryhmätoiminta avohuollon tukitoimena. Pro gradu -tutkielma. Jyväskylän yliopisto, yhteiskuntatieteiden ja filosofian laitos. Viitattu 29.4.2016.  
<https://jyx.jyu.fi/dspace/handle/123456789/49015?show=full>.

Hirsjärvi, S., Remes, P. & Sajavaara, P. Tutki ja kirjoita. 13. uud. p. Helsinki: Tammi.

Hopiavuori, N. 2014. Haastava lapsi-vanhempi-tukijakso. Tukijakson kuvaus ja arviointi osallistujien kokemusten perusteella. Opinnäytetyö. Jyväskylän ammattikorkeakoulu, sosiaali, terveys ja liikunta-ala, sosiaalialan koulutusohjelma. Viitattu 29.4.2016. <http://www.theseus.fi/handle/10024/85344>.

Lagström, H., Pösö, T., Rutanen, N. & Vehkalahti, K. 2010. Lasten ja nuorten tutkimuksen etiikka. Helsinki: Nuorisotutkimusseura.

Lapsi- ja perhepalveluiden muutosohjelma. 2015. Sosiaali- ja terveysministeriö. Viitattu 4.5.2016. <http://www.slideshare.net/stmshare/stm-lape-muutosohjelmaperusesitysverkkoon>.

Lastensuojelun käsikirja. 2016. Terveyden ja hyvinvoinnin laitos. Viitattu 24.3.2016. <https://www.thl.fi/fi/web/lastensuojelun-kasikirja>, työprosessit.

Lasten, nuorten ja perheiden sosiaalipalvelut. 2015. Lapset, nuoret ja perheet. Kasvun kumppanit. THL. Viitattu 22.3.2016. <https://www.thl.fi/fi/web/lapset-nuoret-ja-perheet/peruspalvelut/sosiaalipalvelut/kotipalvelu>.

Laukkanen, M. 2015. Green Care osana lastensuojelutyötä lastensuojelulaitos ja sijaiskoti Mesikämmenessä. Opinnäytetyö. Satakunnan ammattikorkeakoulu. Hoitotyön koulutusohjelma. Viitattu 3.5.2016.  
<http://www.theseus.fi/handle/10024/87887>.

Luonto hyvinvoinnin lähteenä – suomalainen Green Care. N.d. Esite. VoiMaa!-hanke.

Luontolähtöinen hyvinvointiviikonloppu. Esite. Läheltä Tueksi -hanke 2013-2017. Jyväskylä: Pelastakaa Lapset Ry.

Lähdesmäki, T., Hurme, P., Koskimaa, R., Mikkola, L., & Himberg, T. 2015. Menetelmäpolkuja humanisteille. Jyväskylän yliopisto, humanistinen tiedekunta. Viitattu 17.11.2015. <http://www.jyu.fi/mehu>. Menetelmäpolku, tutkimusstrategiat.

L 13.4.2007/417. Lastensuojelulaki. Valtion säädöstietopankki Finlex. Viitattu 22.1.2016. <http://www.finlex.fi/fi/laki/ajantasa/2007/20070417>.

Kallio, S. & Rintamaa J. 2013. Teoksessa Karvaterapiaa, eläinavusteinen työskentely Suomessa. Toim. Ikäheimo K. Helsinki: Yliopistopaino.

Kananen, J. 2008. Kvali. Kvalitatiivisen tutkimuksen teoria ja käytänteet. Jyväskylä: Jyväskylän ammattikorkeakoulun julkaisuja.

Kuorelahti, M. & Aarnio J. 2015. Läheltä tueksi - kehittämishanke 2013-2017. Julkaisematon projektisuunnitelma. Jyväskylä: Pelastakaa Lapset ry.

Keitä me olemme. N.d. Pelastakaa Lapset ry:n verkkosivut. Viitattu 22.3.2016. <http://www.pelastakaalapset.fi/jarjesto/keita-me-olemme/>.

Marjomaa, P. & Lapinleimu, H. 2013. Läheisverkoston vahvistaminen, vanhemmuuden tukeminen ja järjestölähtöinen kasvatuskumppanuus. Rahoitushakemus. Jyväskylä: Pelastakaa Lapset Ry.

Pilto, J. 2013. Vihreä hoiva haastaa terveydenhuoltoa - eläimet opettavat sosiaalisia taitoja. Yle uutiset 4.11.2013. Viitattu 29.4.2016. [http://yle.fi/uutiset/vihrea\\_hoiva\\_haastaa\\_terveydenhuoltoa\\_elaimet\\_opettavat\\_sosiaalisia\\_taitoja/6915123](http://yle.fi/uutiset/vihrea_hoiva_haastaa_terveydenhuoltoa_elaimet_opettavat_sosiaalisia_taitoja/6915123).

Saaranen-Kauppinen, A. & Puusniekka, A. 2006. KvaliMOTV - Menetelmäopetuksen tietovaranto. Tampere: Yhteiskuntatieteellinen tietoarkisto. Verkojulkaisu. Viitattu 20.11.2015. <http://www.fsd.uta.fi/menetelmaopetus>.

Salonen, K. 2010. Mielen luonto. Eko- ja ympäristöpsykologian näkökulma. Helsinki: Green Spot.

Salovuori, T. 2014. Luonto kuntoutumisen tukena. Tampere: Mediapinta.

Sinkkonen, J. 2013. Lapsen yksilökehitys ja suhde eläimiin. Teoksessa Karvaterapiaa, eläinavusteinen työskentely Suomessa. Toim. Ikäheimo, K. Helsinki: Yliopistopaino.



Soini, K., Ilmarinen, K., Yli-Viikari, A. & Kirveenummi, A. 2011. Green Care sosiaalisena innovaationa suomalaisessa palvelujärjestelmässä. Yhteiskuntapolitiikka-lehti 3/2011. 76. Viitattu 27.1.2016

[https://portal.mtt.fi/portal/page/portal/mtt/hankkeet/greencare/mita/Soini\\_Yhteiskuntapolitiikka.pdf](https://portal.mtt.fi/portal/page/portal/mtt/hankkeet/greencare/mita/Soini_Yhteiskuntapolitiikka.pdf).

Sosiaalihuoltolain soveltamisopas. 2015. Sosiaali- ja terveysministeriö. Verkkojulkaisu. Viitattu 24.4. & 4.5.2016.

<http://stm.fi/documents/1271139/1352015/Sosiaalihuoltolain+soveltamisopas.pdf/cb12a5c4-9bfa-4983-adf6-94ca18815f1b>.

Strandel, H. 2010. Etnografinen kenttätyö: lasten kohtaamisen eettisiä ulottuvuuksia. Teoksessa Lasten ja nuorten tutkimuksen etiikka. Toim. Lagström, H. Pösö, T., Rutanen, N. & Vehkalahti, K. Helsinki: Nuorisotutkimusseura.

Tervetuloa yhteisöön!. n.d. Green Care Finland Ry verkkosivut. Viitattu 16.3.2016.

<http://www.gcfinland.fi>.

Tukihenkilöt ja -perheet. 2016. Lapset, nuoret ja perheet. Kasvun kumppanit. THL.

Viitattu 22.3.2016. <https://www.thl.fi/fi/web/lapset-nuoret-ja-perheet/peruspalvelut/sosiaalipalvelut/tukihenkilot-ja-perheet>.

Tukiperhetoiminta. 2016. Pelastakaa Lapset Ry verkkosivut. Viitattu 22.3.2016.

<http://www.pelastakaalapset.fi/toiminta/lastensuojelutyo/tukiperhetoiminta/>.

Tuomi J. & Sarajärvi, A. Laadullinen tutkimus ja sisällönanalyysi. 2002. Helsinki: Tammi.

Törrönen, M. & Vornanen R. 2004. Lastensuojelun ehkäisevä työ. Teoksessa Lastensuojelu tänään. Toim. Puonti A., Saarnio, T. & Hujala, A. Helsinki: Tammi.

Vuorela, A. 2016. Pikkukilit, silkkikanat ja mikropossut pestataan opettamaan tunnetaitoja leirikoululaisille. Yle uutiset 8.4.2016. Viitattu 29.4.2016.

[http://yle.fi/uutiset/pikkukilit\\_silkkikanat\\_ja\\_mikropossut\\_pestataan\\_opettamaan\\_tunnetaitoja\\_leirikoululaisille/8797281](http://yle.fi/uutiset/pikkukilit_silkkikanat_ja_mikropossut_pestataan_opettamaan_tunnetaitoja_leirikoululaisille/8797281).

Wahlström, R. 2006. Eheyttävä luonto. Miten luonto kuntouttaa. Espoo: Michael Kirjat.

Yleissopimus lasten oikeuksista. 60/1991. 1989. YK. Finlex. Viitattu 23.3.2016.

[http://www.finlex.fi/fi/sopimukset/sopsteksti/1991/19910060/19910060\\_2](http://www.finlex.fi/fi/sopimukset/sopsteksti/1991/19910060/19910060_2).

Yliraudanjoki, V. 2011. Etnografinen lähestymistapa. Laadullisen tutkimuksen suuntauksia. Verkkoluento. Lapin yliopisto.

Yli-Viikari, A. 2014. Green Care -toiminnan hyvinvointivaikutukset. Teoksessa Luonnosta hoivaa ja voimaa: Miten arvioida Green Care -toiminnan vaikuttavuutta. Toim. Soini, K. Helsinki: MTT Taloustutkimus.

## LIITTEET

### Liite 1. Tutkimuslupapyyntö ja ennakkokyselylomake perheille (3 sivua)

Heipä hei leiriläiset,

olen sosiaali-alan opiskelija Jyväskylän ammattikorkeakoulusta. Teen opinnäytetyötäni aiheesta *PUUNILO -luontolähtöinen hyvinvointiviikonloppu tukea tarvitseville lapsiperheille - Green Care lastensuojelussa*.

Tavoitteenani on kuvata leiriviikonlopun toimintaa ja arvioida miten Green Care sopii osaksi lapsiperheiden varhaisen tuen muotoja. Green Care tarkoittaa siis luontolähtöistä hyvinvointitoimintaa, jossa luontoa, viherympäristöä ja vaikka eläimiä käytetään tavoitteellisesti hyödyksi hyvinvoinnin edistämiseen ja ylläpitoon. Green Care-toiminnan vaikutukset syntyvät toiminnallisuuden, luonnon elvyttävyyden ja yhteisöllisyyden kautta.

Leiriviikonlopun arviointi syntyy pitkälti teidän osallistujien kokemusten avulla, joista saadaan arvokasta tutkimustietoa. Tutkimustietojen avulla Pelastakaa Lapset Ry voi kehittää jatkossa perheille lisää luontolähtöisiä tukimuotoja.

*Teidän apunne olisi minulle korvaamattoman arvokasta ja pyydänkin ystävällisesti suostumustanne siihen, että perheenne osallistuu tähän tutkimukseen.* Tutkimusaineistoa kerään havainnoimalla leiriviikonlopun toimintaa, haastatteleamalla teitä leirin lopulla yksilöinä ja perheinä, sekä valokuvaamalla viikonlopun tapahtumia. Havainnoin tilanteita muistiinpanoin ja valokuvien avulla ja haastatteluissa käytän apuna nauhuria.

Keräämäni tutkimusaineiston käsittelen luottamuksellisesti ja vain tutkimustarkoitukseen, eikä äänitallenteita toisteta ulkopuolisille. Tutkimusaineisto hävitetään tutkimuksen valmistuttua, eikä tutkimusraportista tai siinä mahdollisesti julkaistavissa valokuvista voi tunnistaa yksittäisiä henkilöitä, eikä osallistujien oikeita nimiä julkaisua. Tutkimuksen olisi määrä valmistua syksyllä 2015.

Vastaan mielelläni opinnäytetyötäni koskeviin kysymyksiin. Kiitos yhteistyöstä ja nähdään leirillä!

Terveisin,

Minna Laine

[g9271@student.jamk.fi](mailto:g9271@student.jamk.fi) p. 040 682 4246

*Palautattehan alla olevan lupalomakkeen ja ennakkokysymykset täytettynä ja allekirjoitettuna palautuskuoressa, kiitos!*

Leirille osallistujat (nimi+ikä): \_\_\_\_\_

\_\_\_\_\_

\_\_\_\_\_

\_\_\_\_\_

\_\_\_\_\_

\_\_\_\_\_

Perheenjäsenemme **osallistuvat** tutkimukseen.

Perheenjäsenemme **eivät osallistu** tutkimukseen.

\_\_\_\_\_

Vanhemman allekirjoitus

Mikäli osallistutte tutkimukseen, pyytäisin teitä vastaamaan myös oheisiin ennakkokysymyksiin (tarvittaessa voitte jatkaa kääntöpuolelle tai erilliselle paperille).

1. Kuinka tärkeässä roolissa luonto on teille leirille osallistumisen kannalta?

---

---

---

---

2. Millainen merkitys luonnolla on ollut aiemmin perheellenne?

---

---

---

---

3. Onko perheenjäsenillä aiempia epämieluisia luontokokemuksia, jotka kenties vaikuttavat luontosuhtautumiseenne?

---

---

---

---

4. Millaisia odotuksia perheellänne on leiriviikonlopun teemaan liittyen?

---

---

---

---

5. Muita ajatuksia leirin luontoteemaan liittyen:

---

---

---

---

KIITOS!