

Anu Kivioja

Kirjastoautojen uudet palvelut

Selvitys kirjastoautojen monipalveluista Lapuan kaupunginkirjastolle

Opinnäytetyö

Syksy 2016

SeAMK Liiketoiminta ja kulttuuri

Kirjasto- ja tietopalvelun koulutusohjelma

SeAMK 

SEINÄJOEN AMMATTIKORKEAKOULU
SEINÄJOKI UNIVERSITY OF APPLIED SCIENCES

SEINÄJOEN AMMATTIKORKEAKOULU

Opinnäytetyön tiivistelmä

Koulutusyksikkö: SeAMK Liiketoiminta ja kulttuuri

Tutkinto-ohjelma: Tradenomi (AMK)

Suuntautumisvaihtoehto: Kirjasto- ja tietopalveluala

Tekijä: Anu Kivioja

Työn nimi: Kirjastoautojen uudet palvelut: selvitys kirjastoautojen monipalveluista Lapuan kaupunginkirjastolle

Ohjaaja: Ari Haasio

Vuosi: 2016

Sivumäärä: 44

Liitteiden lukumäärä: 2

Tämän opinnäytetyön toimeksiantajana toimi Lapuan kaupunginkirjasto. Opinnäytetyön tavoitteena oli saada tietää, mitä monipalveluita on olemassa ja mitä monipalveluita lapualaiset halusivat uuteen kirjastoautoon ja miten tärkeinä he pitivät monipalveluita. Tutkimuksen kohderyhmänä olivat kaikenikäiset lapualaiset kirjaston asiakkaat, mutta pääasiassa kirjastoauton asiakkaat.

Teoriaosuudessa esittelen yleisesti kirjastoautotoiminnan historiaa, kirjastoauton asiakasryhmiä, erikoiskirjastoautoja ja monipalveluautoja ja niiden tarjoamia palveluita. Teoriaosuudessa taustoitan tutkimusta käymällä läpi perustietoja Lapuan kaupungista, kirjastosta ja kirjastoautosta.

Tutkimus oli kvantitatiivinen eli määrällinen tutkimus. Toteutin tutkimuksen kyselylomakkeella. Tein samasta kyselylomakkeesta sekä paperisen että nettiversiön. Paperinen kyselylomake oli täytettävänä 9.5 – 31.5.2016 Lapuan kirjastoautossa ja Lapuan pääkirjastolla. Wepropolilla tehty nettiversio kyselylomakkeesta oli Lapuan kaupunginkirjaston Facebook-sivuilla avoinna samana ajankohtana.

Analysoin kyselyn tulokset käyttäen Wepropol-ohjelmaa ja Microsoftin Exceliä. Kyselyyn saatiin vastauksia 52, joten siitä ei voida tehdä yleistävää johtopäätöstä tutkimusalueesta. Kyselyn tuloksia voidaan käyttää kuitenkin apuna kyselyyn vastanneiden osalta monipalveluita suunnitellessa.

Avainsanat: monipalvelukirjastoauto, monipalveluauto, Lapua, kirjastoauto, monipalvelu

SEINÄJOKI UNIVERSITY OF APPLIED SCIENCES

Thesis abstract

Faculty: School of Business and Culture

Degree programme: Bachelor of Business Administration

Specialisation: Library and Information Services

Author: Anu Kivioja

Title of thesis: Mobile Libraries' New Services: Study on the Multi-services of Mobile Libraries for Lapua City Library Supervisor: Ari Haasio

Supervisor: Ari Haasio

Year: 2016

Number of pages: 44

Number of appendices: 2

This thesis was commissioned by Lapua City Library. The aim of this thesis was to get information about different multi-services and to find out what multi-services people in Lapua would like to have in their new mobile library. The target group of this thesis consisted of all the library users in Lapua, with particular emphasis on the users of the mobile library.

The theoretical part of this thesis deals with the history of mobile library services, mobile library customers, special mobile libraries, multi-service mobile libraries, and services provided by them. There is also information about the City of Lapua, Lapua City Library and Lapua's mobile library.

The research method used was quantitative. I collected the data with a questionnaire. The same questionnaire existed as a paper version and a web version. Both versions were available from 9 to 31 May 2016 for customers to fill in. I used the Wepropol program to make the web version, which was available on Facebook.

I analyzed the data from the questionnaires using the Wepropol program and Microsoft Excel. I received 52 answers, and so the results cannot be generalized to all the customers in the research area. Still, the results of the survey can be used when planning what multi-services will be used in the new mobile library.

Keywords: multi-service mobile library, multi-service vehicle, Lapua, mobile library, multi-service

SISÄLTÖ

| | |
|--|----|
| Opinnäytetyön tiivistelmä..... | 2 |
| Thesis abstract..... | 3 |
| SISÄLTÖ..... | 4 |
| Kuva-, kuvio- ja taulukkoluettelo..... | 5 |
| Käytetyt termit ja lyhenteet..... | 6 |
| 1 JOHDANTO..... | 7 |
| 2 KIRJASTOAUTOTOIMINTA..... | 8 |
| 2.1 Kirjastoautotoiminnan historia Suomessa..... | 8 |
| 2.2 Kirjastoauton asiakasryhmät..... | 10 |
| 2.3 Erikoiskirjastoautot..... | 12 |
| 3 MONIPALVELUAUTOT..... | 14 |
| 3.1 Sodankylän Hilla-kirjastoauto..... | 15 |
| 3.2 Päijät-Hämeen Linkku-palvelubussi..... | 16 |
| 3.3 TechMobile ja Digital Bookmobile..... | 18 |
| 4 LAPUAN KAUPUNKI JA LAPUAN KIRJASTO..... | 19 |
| 4.1 Lapuan kaupunki..... | 19 |
| 4.2 Lapuan kaupunginkirjasto..... | 20 |
| 4.3 Lapuan kirjastoauto..... | 21 |
| 4.4 Lapuan kirjastoauton tulevaisuudennäkymät..... | 23 |
| 5 TUTKIMUS..... | 25 |
| 5.1 Tutkimuksen taustatietoa, tutkimusongelma ja tavoitteet..... | 25 |
| 5.2 Kyselylomake ja kyselyn toteutus..... | 26 |
| 6 TUTKIMUKSEN TULOKSET..... | 28 |
| 6.1 Vastaaajien taustatietoja..... | 28 |
| 6.2 Palvelut..... | 30 |
| 7 JOHTOPÄÄTÖKSET JA POHDINTA..... | 39 |
| LÄHTEET..... | 41 |
| LIITTEET..... | 44 |

Kuva-, kuvio- ja taulukkoluetelo

| | |
|--|----|
| Kuvio 1. Kirjastoautojen määrän kehitys..... | 9 |
| Kuvio 2. Vastaajien ikäryhmät (N=52) | 28 |
| Kuvio 3. Kirjastoautossa käymisen useus (N=51)..... | 29 |
| Kuvio 4. Aluejakauma (N=52) | 30 |
| Kuvio 5. Mitä palveluita haluaisit kirjastoautoon? (N=39) | 31 |
| Kuvio 6. Mitä palveluita tai tapahtumia haluaisit kirjastoautoon? (N=47) | 32 |
| Kuvio 7. Mitä asioita haluaisit kirjastoautoon? (N=42) | 33 |
| Kuvio 8. Miten tärkeänä pidät monipalveluita? (N=52) | 38 |
| | |
| Taulukko 1. Avainlukuja Lapuasta..... | 20 |
| Taulukko 2. Avainlukuja Lapuan kaupunginkirjastosta..... | 21 |
| Taulukko 3. Lapuan kirjastoauton lainausmäärien kehitys..... | 22 |
| Taulukko 4. Lapuan kirjastoauton korjauskustannukset..... | 24 |
| Taulukko 5. Kuinka tärkeänä pitäisitte seuraavia palveluita kirjastoautossa? | 34 |
| Taulukko 6. Kuinka tärkeänä pitäisitte seuraavia palveluita kirjastoautossa? | 35 |
| Taulukko 7. Kuinka tärkeänä pitäisitte seuraavia palveluita kirjastoautossa? | 37 |

Käytetyt termit ja lyhenteet

| | |
|--------------------------------|--|
| Monipalveluauto | tarkoittaa tässä tutkimuksessa sellaista autoa, joka tarjoaa erilaisia palveluita |
| Monipalvelukirjastoauto | tarkoittaa tässä tutkimuksessa sellaista kirjastoautoa, jossa on tarjolla esimerkiksi posti-merkkien myyntiä tai kelan palveluita. |
| Kotipalvelu | tarkoittaa yleisten kirjastojen tarjoamaa palvelua kuntalaisille, jotka eivät pysty esimerkiksi sairauden, korkean iän tai vamman vuoksi asioida kirjastossa (Laakso 2010, 9). |
| Peruspalvelu | tarkoittaa tässä tapauksessa kirjaston peruspalveluita, mitä ovat lainaus, palautus, tietopalvelu ja asiakaspalvelu. |
| Lapuan liike | oli kommunisminvastaisena kansanliikkeenä syntynyt ilmiö, joka sai alkunsa vuonna 1929 ja se lakkautettiin vuonna 1932. |

1 JOHDANTO

Tämän opinnäytetyön tavoitteena on tehdä selvitys kirjastoautojen ja monipalveluautojen tarjoamista palveluista. Sain opinnäytetyön aiheen toimeksiantona Lapuan kaupunginkirjastolta. Lapualle ollaan hankkimassa uusi kirjastoauto mahdollisesti vuosina 2017–2018 ja siitä tulisi todennäköisesti monipalvelukirjastoauto. Opinnäytetyöni tavoitteena on saada mahdollisimman kattavasti tietoa erilaisista palveluista monipalveluautoissa ja saada selville monipalveluiden tarpeellisuus Lapuan tulevassa uudessa kirjastoautossa.

Teoriaosuus koostuu kappaleista 2 – 4, joissa esittelen yleisesti kirjastoautotoiminnan historiaa, kirjastoauton asiakasryhmiä, erikoiskirjastoautoja ja monipalveluautoja ja niiden tarjoamia palveluita. Esittelen myös perustietoja Lapuan kaupungista, kirjastosta ja kirjastoautosta. Kerron myös millaisia suunnitelmia on tehty Lapualla uudelle kirjastoautolle sekä uuden auton hankintasuunnitelmista.

Kappaleessa 5 esittelen tutkimusongelman, -menetelmän ja -tavoitteet. Sen lisäksi esittelen kyselylomakkeen tekoa ja toteuttamista. Kappale 6 koostuu tutkimuksesta ja tutkimuksen tuloksista. Tutkimukseni koostui kvantitatiivisen eli määrällisen kyselylomakkeen teosta ja tulosten arvioinnista. Tein kyselylomakkeen, jonka avulla kartoitettiin monipalvelukirjastoautojen palveluita ja niiden tarpeellisuutta asiakkaiden näkökulmasta lapualaisille kirjaston ja kirjastoauton asiakkaille. Toteutin tutkimuksen kyselylomakkeella. Tein samasta kyselylomakkeesta sekä paperisen että nettiversion. Kysely oli avoinna 9.5 – 31.5.2016 ja se löytyi paperisena Lapuan kirjastoautossa, Lapuan pääkirjastolla ja sähköisenä Wepropolilla tehtynä nettiversiona Lapuan kaupunginkirjaston Facebook-sivuilla.

2 KIRJASTOAUTOTOIMINTA

2.1 Kirjastoautotoiminnan historia Suomessa

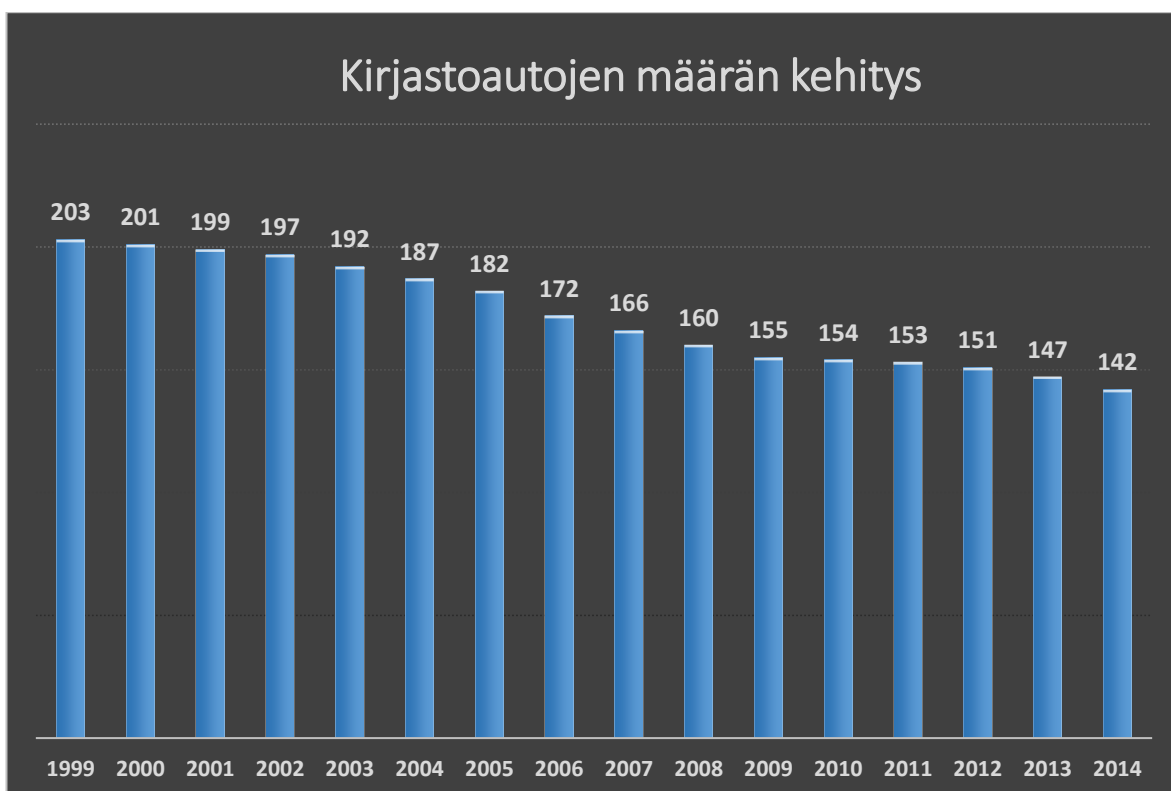
Kirjastoautot ovat oleellinen ja tärkeä osa kirjastotoimintaa. Kirjastoauton tarkoituksena on tarjota samanlaiset ja tasa-arvoiset palvelut kaikille asukkaille asuinpaikan sijainnista riippumatta (Mobile... 2010, 8). Erityisesti Suomen monissa kunnissa ja kaupungeissa välimatkat pää- ja sivukirjastoihin ovat pitkät, joten hyvin toimiva kirjastoautotoiminta takaa tasa-arvoiset palvelut kaikille.

Kirjastoautotoiminta alkoi Suomessa vuonna 1961, jolloin Turkuun hankittiin ensimmäinen kirjastoauto (Holmberg 1985, 11). Jo ennen vuotta 1961 oli ollut liikkuvan kirjaston kokeiluja vuokratuilla pakettiautoilla. 1960 - 1970 luvulla suuri osa väestöstä muutti kylistä isompiin taajamiin, mikä aiheutti koulujen lakkauttamisia, joten myös kouluilla olevia sivukirjastoja jouduttiin lakkauttamaan. Vuonna 1961 tuli myös voimaan kirjastolain määräys, jonka mukaan kirjastot saivat valtionapua, jos kirjastot toimisivat tarkoituksenmukaisissa tiloissa (niissä olisi oltava kirjavarasto ja kirjastonhoitaja). Tämän takia monet kunnat hankkivat kirjastoautoja, koska niiden kustannukset olivat edullisemmat kunnille kuin sivukirjastojen ylläpitäminen. Myös asiakkaat olivat tyytyväisiä kirjastoauton tarjoamiin palveluihin, koska kirjastoauto pystyi tulemaan lähemmäs asiakkaita (Kyöstiö 2015.)

Vuonna 1970 Suomessa oli 57 kirjastoautoa, mutta 1970-luvulla kirjastoautojen kehitys kasvoi todella paljon ja vuonna 1976 Suomessa oli jo 219 kirjastoautoa (Holmberg 1985,11). Vuoden 1978 lopussa annettiin uusi laki kirjastojen valtionosuuksista, mikä lisäsi kuntien välistä kirjastoautoyhteistyötä. Oli pieniä kuntia, joihin ei kannattanut hankkia omaa kirjastoautoa, mutta joissa oli tarvetta kirjastoauton palveluille. Palveluita ostettiin naapurikunnilta, joilla oli kirjastoauto ja jotka suostuivat yhteistyöhön. Myös jos oman kunnan autojen lainaustilastot pienuivät, saatettiin tarjota palveluita naapurikunnalle. 1990-luvulla tuli uusi yhteistyömuoto eli kahden tai useamman kunnan yhteisesti omistama kirjastoauto ja niitä on tullut enemmän 2000-luvulla. (Kyöstiö 2011, 390 - 391.)

Kirjastoautojen määrä oli korkeimmillaan vuonna 1991, jolloin kirjastoautoja oli 234, sen jälkeen kirjastoautojen määrä on laskenut taloudellisista ja väestöllisistä syistä. 1990-luvun alussa Suomeen tuli taloudellinen lama, mikä vaikutti suoraan kuntien varoihin. Kuntien täytyi säästää menoissa ja palveluita pyrittiin keskittämään. Lähi-palveluita myös lakkautettiin ja kirjastoautot olivat yksi niistä kohteista joita lakkautettiin. Kirjastoautoja lakkautettiin sellaisissa kunnissa missä niitä oli ollut useita. Myös kirjastoauton mennessä rikki (korjaaminen olisi ollut todella kallista) tai jos kirjastoauton kuljettaja jäi eläkkeelle (Kyöstiö 2015.)

Kuviosta 1 näkee, että kirjastoautojen määrät ovat laskeneet huomattavasti vuodesta 1999 lähtien. Vuonna 2014 on tilastotietojen mukaan kirjastoautoja vain 142. Tilastotietoja seuraamalla voidaan todeta, että kirjastoautojen määrä on laskenut vuosittain (Suomen yleisten kirjastojen tilastot 1999 - 2014). Vaikka kirjastoautojen määrä saattaa vielä laskea, on kirjastoautoille tarvetta erityisesti isommissa kunnissa vielä tulevaisuudessakin.



Kuvio 1. Kirjastoautojen määrän kehitys (Suomen yleisten kirjastojen tilastot 1999-2014).

Kirjastoauto toiminta on kehittynyt Suomessa paljon lyhyessä ajassa, tulevaisuudessa kirjastoautojen palvelut tulevat todennäköisesti monipuolistumaan tekniikan kehittyessä ja asiakkaiden muuttuvien tarpeiden vuoksi. Jotta kirjastoautojen määrä saataisiin pysymään ennallaan, tulee kuntien pohtia uusia rahoitusvaihtoehtoja uusille kirjastoautoille (esimerkiksi sponsorioiden käyttäminen) tai yhteistyötä naapurikuntien kanssa hankkimalla yhteinen kirjastoauto tai ostamalla kirjastoautopalvelut naapurikunnilta. Myös monipalvelukirjastoautojen tarve tulee lisääntymään, koska niiden avulla voidaan tarjota monipuolisesti erilaisia palveluita erilaisille asiakasryhmille.

2.2 Kirjastoauton asiakasryhmät

Kirjastoautojen ja koulujen yhteistyö alkoi jo 1960-luvulla niiden koulujen kanssa, joilla ei ollut lähellä kiinteää kirjastoa. 1980-luvulla kirjastoautot ovat alkaneet tehdä yhteistyötä myös päiväkotien kanssa ja tämä yhteistyö on nykyään yleistä. Kirjastoautot alkoivat tehdä yhteistyötä myös vanhustentalojen kanssa ja pyrkivät löytämään uusia käyttäjäryhmiä. (Kyöstiö 2011, 392.)

Kirjastoautojen asiakasryhmiin vaikuttaa se miten pääkirjasto on erilaiset palvelut järjestänyt hoidettaviksi kussakin paikassa, esimerkiksi onko kotipalvelun palvelut järjestetty kirjastoauton henkilökunnan hoidettaviksi vai tekeekö kotipalveluita joku muu työntekijä pääkirjastolta. Eri kunnissa ja alueilla on usein erilainen asiakaskunta ja vaikka kirjastoautojen asiakasryhmiä voidaan tarkastella yleisesti, on se kirjastoautokohtaista millaisia asiakkaita eri kirjastoautoissa käy. Myös se millaiset pysäkit on valittu kirjastoauton reitille ja se miten aikataulut on suunniteltu kirjastoautolle, vaikuttaa usein paljon asiakaskuntaan (Kyöstiö 2011, 284). Jos kirjastoauton pysäkit ovat suurimmalta osin kouluilla käy silloin todennäköisesti pääasiallisena asiakkaana oppilaita ja opettajia. Kirjastoautojen asiakasryhmiin voivat kuulua koulut, päiväkodit, ikäihmiset, laitoksissa olevat, kotipalvelun piiriin kuuluvat ja muut asiakkaat (Kyöstiö 2011, 298-323).

Kirjastoautoissa voi olla asiakkaana kaikenikäisiä henkilöitä ja myös vuodenajat voivat vaikuttaa asiakaskuntaan. Kesällä kävijöiden ikäjakama voi olla erilainen, koska koulut ovat kiinni. Kesäisin useimmilla työssäkäyvillä aikuisilla on kesäloma,

jolloin lomalukemista saatetaan hakea aktiivisemmin kirjastoautoista, toisaalta paikkakunnasta riippuen kirjastoautotoiminta voi kesäisin olla osittain tauolla henkilökunnan lomien vuoksi (Kyöstiö 2011, 300).

Kirjastoautojen asiakasryhmät ja ikäjakauma vaihtelevat kunnittain ja esimerkiksi Helsingissä on lastenkirjastoauto Skidi, mikä on keskittynyt palvelemaan lapsiasiakkaita (Helsingin kirjastoautot 2015). Suomessa suurin osa kirjastoautoista palvelee kaikenikäisiä asiakkaita ja vain tietynlaiselle ikäryhmälle tai käyttäjäryhmälle suunnattuja kirjastoautoja on vähän.

Kirjastoauton palveluiden ja kokoelmien suunnittelussa on tärkeää tietää millaisia ovat kirjastoautojen asiakasryhmät ja heidän tarpeensa. Asiakasryhmiä tarkastellessa voidaan asiakkaat segmentoida eli luokitella erilaisiin ryhmiin. Kun on määriteltä selkeä asiakasryhmä, voidaan palveluita kehittää asiakkaille paremmin. Eriikäisillä asiakkailla on erilaiset tarpeet ja esimerkiksi ikäihmiset arvostavat usein lähipalveluita. (Lovio & Tiihonen 2005, 29 - 30.)

Lapsilla sen sijaan voi olla täysin erilaiset tarpeet ja erityisesti kirjastoauton rajallisessa tilassa on tärkeää pystyä ottamaan huomioon eri ikäryhmien tarpeet niin kokoelman sisällön suunnittelussa kuin kirjastoauton sisustuksessa. Lapsiasiakkaat tulee huomioida myös esimerkiksi kirjastoauton hyllykorkeuksia suunnitellessa. On tärkeää myös panostaa opasteisiin, koska hyvin suunnitellut opasteet myös lisäävät asiakastytyvyyttä. (Lovio & Tiihonen 2005, 31.)

Kotipalveluasiakkaiden huomiointi kirjastoauton mahdollisina käyttäjinä on myös tarpeellista. Useassa kirjastossa kotipalvelutoiminta kuuluu pääkirjaston henkilökunnan työtehtäviin ja työntekijät vievät kotipalvelun piiriin kuuluville asiakkaille itse omalla autolla tai pyörällä kirjapusseja työajan puitteissa (Laakso 2010, 27). Kotipalvelutoiminta voitaisiin kuitenkin ottaa mukaan kirjastoautotyöhön luontevasti, ja parhaimmillaan se saattaisi lisätä kotipalvelun toimivuutta.

Ikäihmiset, vammaiset ja liikuntarajoitteiset tulisi ottaa huomioon kirjastoauton laitehankinnoissa. Moderneista kirjastoautoista tulisi löytyä invahissi tai pyörätuolinnostin sekä leveät kynnyksettömät käytävät (Kyöstiö 2011, 320). Kirjastoauton sisustukseen ja esimerkiksi opasteisiin tulisi myös panostaa niin, että se palvelisi myös näkövammaisia (pistekirjoitus tai tavallista isompi fontti) (Esteetön kirjasto 2005, 4 -

5). Mielestäni opasteissa olisi hyvä olla tekstit myös englanniksi, jotta ne palvelisivat mm. maahanmuuttajia. Kirjastoautojen rajallinen tila tuo omat haasteensa, mutta hyvin suunnitellut tilaratkaisut palvelevat kaikkia asiakkaita.

Jotta voitaisiin suunnitella kirjastoauton palveluita ja kokoelmaa, on tärkeää tietää millaisia juuri sen kirjastoauton asiakaskunta on ja millaisia tarpeita heillä on erilaisille palveluille. Erilaisilla asiakaskyselyillä, palautteilla ja tutkimuksilla voidaan parantaa ja kehittää palveluita. Ilman asiakkaita ei olisi kirjastoautoja, joten asiakkaiden ehdotuksia ja asiakaspalautetta kannattaa kirjastojen aktiivisesti ottaa vastaan. (Tyrväinen 2011, 161 - 162.)

2.3 Erikoiskirjastoautot

Suomalaisen kirjastoauton perustyyppiksi luokitellaan 10 - 12 metriä pitkä bussimallinen kirjastoauto, jossa on tilaa 3000 - 4000 niteelle. Kokoelman suhteen kirjastoauto vastaa periaatteessa lähikirjastoa. (Kyöstiö 2011, 137.) Perinteisten kirjastoautojen lisäksi on olemassa myös nivelbussikirjastoautoja, telikirjastoautoja, kirjastoperävaunuja, levitettäväseinäisiä kirjastoautoja, erityisryhmiä palvelevia kirjastoautoja ja monipalvelukirjastoautoja. Sen lisäksi on olemassa konttiautoja.

Nivelbussikirjastoauto on pidempi kuin perustyyppiseksi luokiteltu kirjastoauto. Nivelbussikirjastoauto on 16 - 18 metriä pitkä ja siihen mahtuu aineistoa noin 6000 kpl. Nivelbussikirjastoautoja löytyy Saksasta ja Itävallasta. Suomessa ei ole nivelbussikirjastoautoja, koska ne ovat paljon kalliimpia. Sen lisäksi nivelbussikirjastoauton pituus estää pääsyn monille pysäkeille ja sopivan autotallin löytäminen on haastavampaa. Nivelbussikirjastoautojen lisäksi löytyy myös telialustamallinen kirjastoauto, minkä pituus on 15 metriä. Teliautoja on Suomessa linja-autoina ja ulkomailla kirjastoautoina. (Kyöstiö 2011, 137 - 138.)

Kirjastoperävaunuja löytyy mm. Englannista ja Göteborgista. Kirjastoperävaunut ovat yleensä rekan perävaunuja, jotka on sisustettu kirjastoiksi ja ne seisovat samassa paikassa puolesta päivästä kolmeen päivään. Suomessa oli suunniteltu 1970-luvulla Tampereella ja Suomussalmella kirjastoperävaunujen käyttöä, mutta toistaiseksi niitä ei vielä löydy Suomesta. Kirjastoperävaunut voisivat toimia kouluilla

koulukirjastojen tilalla ja niitä voitaisiin käyttää jopa luokkahuoneina. Kirjastoperävaunujen etuna on niiden edullisempi hinta ja mahdollisuus olla paikallaan pidempiä aikoja. (Kyöstiö 2011, 139 - 140.)

Levitettäväseinäinen kirjastoauto on sellainen missä voidaan levittää joko toinen tai molemmat seinät 1-1,5 metrillä ja näin saadaan lisää tilaa. Ensimmäinen levitettäväseinäinen kirjastoauto tehtiin Saksassa vuonna 1963 ja sieltä ne levisivät Tanskaan ja Ruotsiin. Levitettäväseinäisiä kirjastoautoja alettiin kutsua Duplico-autoiksi tai –perävaunuiksi, koska useimmat niistä olivat perävaunutyyppisiä. Ne eivät olleet kuitenkaan erityisen suosittuja kalliin hinnan ja teknisten ongelmien takia. 1990-luvulla tuli kehittyneempi malli nimeltään Multi-Space tai Slice-out. Niitä löytyy muutamista maista. Tampereen kaupunginkirjasto harkitsi 2000-luvun alussa tällaisen auton hankkimista, mutta korkean hinnan takia sitä ei hankittu. (Kyöstiö 2011, 139 –140.)

Kirjastoautojen joukosta löytyy myös erityisryhmiä palvelevia kirjastoautoja, jotka ovat keskittyneet palvelemaan tietynlaisia asiakasryhmiä. Suomesta löytyy muutama vain lapsille suunnattu kirjastoauto, kuten Helsingissä toimiva lastenkirjastoauto Skidi (Helsingin kirjastoautot). Sen lisäksi löytyy Lieksan kirjastoauto, joka toimii nuorisobussina kuusi kertaa vuodessa (Lieksan kirjastoauto). Usein kirjastoautot kiertävät kouluilla ja päiväkodeissa niiden ollessa auki eli aamupäivisin ja päivisin, jolloin ne keskittyvät palvelemaan ensisijaisesti opiskelijoita ja lapsia. Useimmiten iltpäivisin kirjastoautot kiertävät muilla pysäkeillä, jolloin ne palvelevat muita asiakasryhmiä. Reitit ja aikataulut ovat kuitenkin erilaiset jokaisella kirjastoautolla ja niihin vaikuttavat mm. koulujen aukioloajat ja asiakkaiden toiveet.

Monipalvelukirjastoautot tarjoavat perinteisten kirjastoautojen palveluiden lisäksi esimerkiksi kelan palveluita, apteekkipalveluita, kirjavinkkausta ja taidenäyttelyitä. Suomesta ja ulkomailta löytyy useita erilaisia monipalvelukirjastoautoja. Seuraavassa kappaleessa käsitellään tarkemmin monipalveluautojen ja monipalvelukirjastoautojen palveluita.

3 MONIPALVELUAUTOT

Kirjastoautot tarjosivat aluksi vain kirjoja ja lehtiä lainattavaksi. Myöhemmin kirjastoautoista pystyi lainaamaan myös av-aineistoja, kasetteja ja VHS-videoita (Kyöstiö 2011, 392). Nykyään kirjastoautoista voi lainata DVD:itä, CD-levyjä ja videopelejä kirjojen ja lehtien lisäksi. Joistakin kirjastoautoista voi nykyään lainata myös esimerkiksi liikuntavälineitä tai muita käyttöesineitä.

Kirjastoautojen palveluita pyrittiin parantamaan jo vuonna 1974, jolloin tuli ensimmäinen monitoimiauto (kulttuuribussi) Kuhmoon (Kyöstiö 2015). Sen jälkeen monipalvelukirjastoautoja on hankittu enemmän ympäri Suomea. Nykyään monipalvelukirjastoautoja löytyy Suomen monesta eri kunnasta. Monista kirjastoautosta löytyy myös joitakin yksittäisiä monipalveluita, vaikka ne ovat keskittyneet pääasiallisesti peruspalveluiden tarjoamiseen. Esimerkiksi Lapuan kirjastoauto on keskittynyt tällä hetkellä peruspalveluiden tarjoamiseen, mutta sieltä löytyy myös verenpaineenmittauslaite.

Kirjastoautotoiminta on muuttunut vuosien varrella tekniikan kehittyessä ja nykyään kirjastoautoissa on muitakin palveluita tarjolla peruspalveluiden lisäksi (Kyöstiö 2015). Monet kunnat päätyvät todennäköisesti hankkimaan monipalvelukirjastoauton vanhan kirjastoauton tilalle (jotta se palvelisi suurempaa asiakaskuntaa) tai lisäämään joitakin pieniä monipalveluita uuteen kirjastoautoon. Kirjastoautojen mennessä rikki, on niiden korjaaminen erittäin kallista, joten uutta kirjastoautoa hankittaessa kannattaisi miettiä olisiko tarvetta monipalvelukirjastoautolle (Kyöstiö 2015). Myös jos kunnasta lopetetaan esimerkiksi jokin terveysterveyspalvelu, voidaan monipalveluauton avulla tarjota vielä vastaavat palvelut asiakkaille.

Monipalvelukirjastoautoissa on nykyään paljon erilaisia palveluita. Esimerkiksi Sodankylän kirjastoauto tarjoaa apteekkipalveluita ja Pieksämäen kirjastoauto kansalaisopiston palveluita (Pirhonen 2014). Espoon Välkky-kirjastoautosta löytyy Promethean kosketusnäyttöpöytä, joka sisältää oppimiseen liittyviä sovelluksia. Sen lisäksi siellä on ollut kirjavinkkausta, elokuvailtapäiviä ja satujumppaa. Välkky-kirjastoauto on vierailut myös Ropeconissa ja Finnconissa (Virtanen 2014).

Monipalveluautot tarjoavat paljon erilaisia mahdollisuuksia uusien palveluiden kehittämiseen ja käyttöönottoon. Monipalvelukirjastoautojen palvelut tulisi räätälöidä autokohtaisesti, koska eri kunnissa on erilaiset tarpeet erilaisille palveluille. Se millaiset palvelut kussakin kirjastoautossa ovat oleellisia ja tarpeellisia riippuu muun muassa kirjastoauton asiakaskunnasta, kirjastoauton pysäkeistä ja reiteistä, asiakkaiden tarpeista ja toisaalta kirjastoauton kuljettajan ajasta ja resursseista.

Esittelen tarkemmin seuraavissa kappaleissa Sodankylän Hilla-kirjastoauton ja sen tarjoamat palvelut. Sen lisäksi esittelen Linkku-älybussin ja sen tarjoamat palvelut ja Amerikassa toimivien TechMobilen ja Digital BookMobilen ja niiden tarjoamat palveluita. Valitsin Hillan, Linkkun, TechMobilen ja Digital BookMobilen, koska niissä kaikissa on luovasti osattu käyttää erilaisia monipalveluita ja ne antavat hyvän kuvan siitä millaisia erilaisia palveluita voitaisiin ottaa käyttöön monipalvelukirjastoautoihin.

3.1 Sodankylän Hilla-kirjastoauto

Kirjastotoimenjohtaja Tiina Heinänen teki vuonna 2012 kirjastoautoselvityksen, joka koski monipalveluita ja rekan käyttömahdollisuutta kirjastoautoksi. Kirjastoautosta tehtiin asiakaskysely ja se lähetettiin kaikille Sodankylän kylien talouksiin (1 157 kpl). Vastauksia kyselyyn saatiin 310 kpl ja vastausprosentti oli 20 (Heinänen 2012, 10). Kyselyssä kysyttiin sen hetkisen kirjastoauton palveluiden käyttöä sekä monipalveluiden tarpeellisuutta.

Kyselyn vastauksista kävi ilmi suosituimmat mahdolliset uudet palvelut mitä olivat: terveydenhoitajan vastaanotto, sokeriarvojen mittaus, verenpaineenmittaus, postimerkkien myynti, lähtevän postin kuljetus, pienongelmajätteenkeräys, apteekkipalvelut ja äänestysmahdollisuus. Vastaajat pitivät tarpeellisena kirjastoauton esteettöntä käyttöä, tapahtumia ja koulutustilaisuuksia (Heinänen 2012, 14).

Sodankylän uusi kirjastoauto Hilla aloitti toimintansa vuonna 2014. Hilla on Sodankylän neljäs kirjastoauto. Kyselytutkimuksella saadut tiedot auttoivat palveluiden kehityksessä ja Hillasta löytyykin monipuolisesti erilaisia palveluita.

Sodankylän Hilla-kirjastoauton ohjaamo on äänieristetty, jotta terveydenhoitaja ja diabeteshoitaja voivat pitää siellä vastaanottoa, sen lisäksi ohjaamossa voi myös äänestää. Hillasta löytyy myös pyörätuolinostin ja se voi vieraila vanhustentalolla. Hillasta löytyy myös auton perältä tv-ruutu, jossa voidaan näyttää mm. videoita, tietoiskuja ja taidenäyttelyitä. Hilla kerää myös vanhoja lääkkeitä ja paristoja. Hilla kuljettaa myös reseptilääkkeitä asiakkaille. Sen lisäksi Hillassa on myös käytössä asiakastietokone, skanneri ja tulostin. (Ahonen 2014.)

Hillasta löytyy monipuolisesti erilaisia palveluita ja asiakkaiden toiveet on otettu hyvin huomioon palveluiden suunnittelussa. Lääkkeiden ja paristojen keräys syrjäkylillä on varmasti asiakkaille käytännöllinen palvelulisä, jos lähimpään kauppaan on pitkä matka. Vastaavan palvelun käyttöönottoaminen ei myöskään vaadi paljon resursseja ja sitä voitaisiin useassa kirjastoautossa ottaa mukaan peruspalveluiden lisäksi.

3.2 Päijät-Hämeen Linkku-palvelubussi

Päijät-Hämeen alueella toimii Linkku-niminen palvelubussi. Päijät-Hämeellä suoritettiin älybussihanke ja Linkku-niminen palvelubussi valmistettiin vuonna 2013. Linkkun käyttökokeilu ja pilotointi alkoi vuoden 2014 alussa. Bussin kori rakennettiin Lahden ammattikorkeakoulussa ja Koulutuskeskus Salpauksessa. Älybussiprojektin avulla testataan ja suunnitellaan mm. sosiaali- ja terveyspalveluiden ja kirjasto- ja palveluiden tuottamista uudella tavalla. (LINKKU- tuo palvelut lähellesi!)

Älybussi hanke oli EAKR - rahoitteinen projekti, jonka alkuperäinen kesto oli kaksi vuotta, hanke sijoittui vuosille 2013 - 2014. Projektille myönnettiin jatkoaikaa 31.3.2015 asti. Projektin päätyttyä bussi jää toimintaan vähintään viideksi vuodeksi. Älybussin toiminnasta vastaavat projektissa mukana olevat yhteistyökumppanit jokainen omalla sovitulla osuudellaan. (LINKKU - tuo palvelut lähellesi!)

Linkun teknisiin ominaisuuksiin kuuluu muun muassa pikakiinnityskiskoilla varustettu lattia (mikä mahdollistaa muunneltavuuden), keskitetty järjestelmä (mm. valaistus, ilmastointi säätö), kehittynyt ilmanvaihto/akustiikka ja äänieristys, äänentoisto kuulutusmahdollisuudella, kehittyneet verkkomahdollisuudet, siirrettävä videomonitori, sähköinen inforuutu, kolme vesipistettä, lämminvesivaraaja, jääkaappi ja kahvinkeitin, vetokoukku 3500 kg perävaunulle, paineilman käyttömahdollisuus, moottoroitu kaapelikela. Sen lisäksi esteettömyys on otettu huomioon 1,17 metriä levellä keskiovella, invahissillä ja invawc:llä. Autosta löytyy myös pyörätuolin lukitusmahdollisuus. (LINKKU- tuo palvelut lähellesi!)

Linkussa toimivia palveluita tarjoavat Aava, Oiva, Lahden ammattikorkeakoulu ja Koulutuskeskus Salpaus. Palveluvalikoimaan kuuluvat muun muassa: suun terveydenhuollon palvelut (ehkäisevä suun terveyden hoito, koululaisten suun terveydentarkastukset, hoidon tarpeen arviointi ja iensairauksien hoito), terveystietokioskipalvelut (maksuton terveysneuvonta, pienimuotoinen sairaanhoito ja omahoidon ohjeistus), ikä-ihmisten palveluohjaus, oppilaitosten ja korkeakoulujen tieto- ja kirjastopalvelut, tietokeskus LINKKU, opiskelijapalvelut (tietotekniikkaopastus, jumppatuokiot, kosmetologipalvelut, teemapäivät ja opastukset), koulutusneuvonta ja -ohjaus. (LINKKU- tuo palvelut lähellesi!)

Linkun tavoitteena on tarjota Suomen älykkäin, joustavin ja monipuolisin liikkuva oppimis-, osaamis- ja hyvinvointiyksikkö, joka palvelee asiakkaitaan laadukkaasti ja laajamittaisesti (LINKKU- tuo palvelut lähellesi!) Linkku on hyvä esimerkki siitä miten voidaan tarjota usealle eri asiakasryhmälle moderneita palveluita samanaikaisesti. Linkun kaltaisiin älybusseihin vaaditaan hyviä yhteistyökumppaneita ja joustavaa yhteistyötä. Linkun kaltaisille älybusseille tulee olemaan varmasti tulevaisuudessa paljon kysyntää.

3.3 TechMobile ja Digital Bookmobile

Ulkomailla liikennöi myös useita erilaisia monipalvelukirjastoautoja ja esimerkiksi Amerikassa on TechMobileiksi kutsuttuja kirjastoautoja. TechMobileiksi kutsuttuja kirjastoautoja on ruvennut ilmestymään Amerikassa niin suurissa kuin pienissä kaupungeissa. Ne tarjoavat erilaisia palveluita kuten Wi-Fi:n käyttöä, tietokoneita joita kodittomat voivat käyttää työpaikkojen etsimiseen ja teknologian opetusta nuorille. (Pyatetsky 2015.)

Esimerkiksi San Franciscossa on TechMobileksi kutsuttu erityispalveluita tarjoava kirjastoauto, jonka kalustukseen kuuluu seitsemän kannettavaa tietokonetta, iPadeja ja muita elektronisia laitteita. TechMobile tarjoaa myös mm. seuraavia palveluita: tietokoneen käytön perusopetusta, sosiaalisen median käytön opetusta, internetin käytön opetusta, MS Officen käytön opetusta, erilaisten sovellusten ja sähköpostin käytön opetusta, 3D tulostuksen opetusta, koodamisen opetusta lapsille ja e-kirjojen käytön opastusta (TechMobile.)

Toinen erikoisempi kirjastoauto on Amerikassa kiertävä Digital Bookmobile (digitaalinen kirjastoauto), mikä tarjoaa tavallisten kirjojen lisäksi digitaalisia palveluita kuten kirjaston digitaalisen materiaalin käyttöä, e-kirjoja ja e-audiomateriaaleja. Se myös tarjoaa opastusta elektronisten laitteiden käyttöön ja aineistojen lataamiseen, kuten esimerkiksi se miten e-kirjoja ladataan omaan laitteeseen. (Digital Bookmobile stops at Miller Branch 2016.)

Kirjastoautot ovat siinä mielessä ihanteellisia opetustiloja, että kirjastoautoilla on mahdollisuus päästä eri paikkoihin. Vaikka kirjastoauton pääasiallisiin tehtäviin ei kuuluisi opetustilanteet, voisi kirjastoauto niitä järjestää satunnaisesti erilaisten teemapäivien muodossa. Kirjastoautot ovat ihanteellisia paikkoja e-kirjojen esittelemiseen. Kirjastoautoihin mahtuu vain rajallinen määrä fyysisiä kirjoja, joten e-kirjojen opetus ja esittely lisää kokoelman määrää.

4 LAPUAN KAUPUNKI JA LAPUAN KIRJASTO

4.1 Lapuan kaupunki

Lapua kuuluu Etelä-Pohjanmaan maakuntaan. Lapuan kyliä ovat: Alanurmo, Haapakoski, Hellanmaa, Hirvijoki, Kauhajärvi, Lakaluoma, Mustamaa, Pouttu, Prepula, Ruha, Tiistenjoki ja Ylikylä. Lapuan naapurikuntia ovat Alajärvi, Kauhava, Kuortane, Lappajärvi ja Seinäjoki. Lapuan väkiluku oli 31.12.2015 mitattuna 14 609 (Tilastokeskus 2015).

Taulukosta 1 näkee, että yli puolet lapualaisista oli 15 – 64 vuotiaita. Kuitenkin 0 – 14 vuotiaita oli Lapuan väestöstä noin 20 % kuten myös yli 65 vuotiaita. (Kuntien avainluvut 2015.) Nämä ikäjakaumat kannattaa ottaa huomioon suunniteltaessa muun muassa aineistohankintoja niin pääkirjastolla että kirjastoautossa. Lapualla ruotsinkielisten ja muiden kansalaisuuksien osuus väestöstä oli vain hieman yli 2 % (Kuntien avainluvut 2015).

Mielestäni tällä hetkellä Lapuan kirjastossa on otettu hyvin huomioon muun kielinen kirjallisuus, siihen nähden miten pieni osuus väestöstä kuuluu muuhun kuin suomenkielisiin käyttäjiin. Tulee tietenkin ottaa huomioon, että asiakkaan oma äidinkieli ei pelkästään vaikuta siihen, millä kielellä haluaa aineistoja lukea/katsoa. Esimerkiksi kielten opiskelijat saattavat lukea muilla kielillä kirjoja halutessaan parantaa kielitaitojaan.

Lapualla perheiden määrä on noin kolmasosa Lapuan väkiluvusta (Kuntien avainluvut 2015). Tästä voidaan päätellä, että kolmasosa kirjaston mahdollisista asiakkaista voisi olla perheellisiä. Tämä voidaan ottaa kirjastossa huomioon järjestämällä erilaisia tapahtumia lapsiperheille. Lapuan työllisyysaste oli 71.1 % väestöstä ja työttömien osuus työvoimasta oli 9,2 %. Eläkkeellä olevien määrä vuonna 2013 oli 26,7 %. (Kuntien avainluvut 2015.) Työttömät ja eläkkeellä olevat ovat myös kirjastolle hyvä mahdollinen asiakasryhmä ja heille kannattaisi myös räätälöidä omia palveluita.

Taulukko 1. Avainlukuja Lapuasta (Kuntien avainluvut 2015).

| | |
|--|--------|
| Väkiluku (2014) | 14 733 |
| 0 - 14 vuotiaiden osuus väestöstä % (2014) | 19,1 |
| 15 - 64 vuotiaiden osuus väestöstä % (2014) | 59,5 |
| yli 65 vuotiaiden osuus väestöstä % (2014) | 21,4 |
| Ruotsinkielisten osuus väestöstä % (2014) | 0,1 |
| Muiden kansalaisuuksien osuus väestöstä % (2014) | 2,1 |
| Perheiden lukumäärä (2014) | 4 088 |
| Työllisyysaste % (2013) | 71,1 |
| Työttömien osuus työvoimasta % (2013) | 9,2 |
| Eläkkeellä olevien määrä % (2013) | 26,7 |

Lapua on irrottanut omaksi kirkkopitäjäksi vuonna 1581. Lapualla on paljon peltoaukeamia ja ennen moni elätti itsensä maanviljelyllä. 1600-luvulla yleistyi tervanpoltto ja 1800-luvulla suoviljelys. Lapuan vanhinta teollisuusperintöä ovat sahat ja myllyt. 1800-luvulla niiden rinnalle syntyi vahvasti kasvava yrittäjäys ja vuonna 1923 perustettiin Lapuan patruunatehdas. Lapua tunnetaan myös vuosina 1596 -1597 olleesta nuijasodasta, 1918 vuoden sodasta ja Lapuanliikkeestä vuonna 1929 - 1932. Lapua muuttui kaupungiksi vuonna 1977 (Ylitalo, [Viitattu 21.4.2016].)

4.2 Lapuan kaupunginkirjasto

Lapualle perustettiin patruunatehdas vuonna 1923. Tehdas toimi vuoteen 1976 asti, jolloin Lapuan patruunatehtaalla oli räjähdysonnettomuus. Vanhojen tehdasrakennusten siirtyessä vuonna 1992 kaupungin omistukseen syntyi ajatus sijoittaa kirjasto patruunatehtaan tiloihin. Huhtikuussa 1994 Lapuan kaupunginvaltuusto päätti perustaa Vanhan Paukun kulttuuri- ja yrityskeskuksen, jonka keskiössä olisi kirjasto. Vanhassa Paukussa sijaitseva kirjasto avasi ovensa 20.10.1997. Kirjasto sijoittuu patruunatehtaan vanhaan osaan joen puoleiselle sivustalle. Kirjaston käytössä on noin 1700 neliötä ja viiden ja puolen metrin huonekorkeuden ansiosta käytössä on myös parvi, jossa sijaitsee mm. työhuoneita, tutkijanhuoneita, käsikirjasto, kotiseutukokoelma, lehtilukusalin parvi ja paljon luku- tai ryhmätyötiloja. (Ylitalo 2012, 164.)

Lapuan kaupunginkirjasto toimii Lapuan keskustan tuntumassa ja siihen kuuluu myös Tiistenjoen sivukirjasto, joka on kerran viikossa auki. Lapuan kirjastossa on yhteensä kymmenen työntekijää, joista yksi on kirjastoautonvirkailija ja yksi työntekijä työskentelee kerran viikossa Tiistenjoen sivukirjastossa. Lapuan pääkirjasto on auki kuutena päivänä viikossa ja kirjastoauto liikennöi viitenä arkipäivänä viikossa.

Lapuan kaupunginkirjaston kokoelman koko vuonna 2015 oli 143 254. Hankintoja oli 5 822 ja poistoja tehtiin 4 954. Lainaajia oli 5 649 henkilöä. Kokonaislainaus oli vuonna 2015 236 989. Fyysisiä käyntejä kirjastossa oli 90 123 ja verkkokäyntejä 23 635 (Suomen yleisten.. Lapua 2015.)

Taulukko 2. Avainlukuja Lapuan kaupunginkirjastosta (Suomen yleisten kirjastojen tilastot. Lapua 2015).

| Kokoelmat | Hankinnat | Poistot | Lainaajia | Kokonaislainaus | Fyysiset käynnit | Verkkokäynnit |
|-----------|-----------|---------|-----------|-----------------|------------------|---------------|
| 143 254 | 5 822 | 4 954 | 5 649 | 236 989 | 90 123 | 23 635 |

4.3 Lapuan kirjastoauto

Lapualla toimii yksi kirjastoauto ja siinä työskentelee vakituisesti yksi kirjastoautovirkailija. Lapuulle hankittiin ensimmäinen kirjastoauto keväällä 1972. Toinen kirjastoauto hankittiin vuonna 1985 ja nykyinen kolmas kirjastoauto hankittiin vuonna 2001. (Kirjastoauto, [Viitattu 21.4.2016].)

Uuden kirjastoauton hankinta on sijoitettu vuosille 2017 ja 2018 kirjaston taloussuunnitelmassa siten, että hankintakustannukset jakautuvat molemmille vuosille. Kirjastotoimenjohtaja ehdotti, että vuonna 2016 käynnistetään uuden kirjastoauton hankinnan ja rahoituksen selvitys. Tavoitteena on hankkia uusi kirjastoauto vuosina 2017 – 2018. (Hakala 2016.)

Lapuan kirjastoauton lainausmäärät ovat kasvaneet huomattavasti vuoden 2012 jälkeen, kuten Taulukosta 3 voidaan todeta. Jos verrataan vuoden 2009 lainaustilastoja vuoden 2014 lainoihin, näkyy selvästi lainausmäärien kasvu.

Taulukko 3. Lapuan kirjastoauton lainausmäärien kehitys (Hakala 2016).

| Vuosi | Lainat |
|-------|--------|
| 2009 | 34 273 |
| 2010 | 29 830 |
| 2011 | 26 540 |
| 2012 | 27 995 |
| 2013 | 41 196 |
| 2014 | 41 789 |

Lapuan kirjastoauton pysäkkejä on 71 ja kirjastoauto pysähtyy Lapuan jokaisella alakoululla (Tiistenjoen koulua lukuun ottamatta), jokaisella Lapuan päiväkodilla ja vanhusten palvelulaitosten pihalla normaalien pysähdyspaikkojen lisäksi (Hakala 2016).

Nykyinen kirjastoauton kori on EKT M Vähämaa Oy:n valmistama ja autolla on ajettu (kilometrit mitattu 14.9.2015) 185 903 km. Viime vuosina kirjastoautossa on korjattu tai vaihdettu muun muassa takajarrut ja turboahdin, starttimoottori, äänenvaimennin ja vaihtosuuttimet, auton sivulasin liukuelementti ja auton sivuluukku. (Hakala 2016.) Lapuan kirjastoautolla on ikää jo 15 vuotta ja sen korjauskustannukset ovat nousseet huomattavasti vuoden 2010 jälkeen (ks. Taulukko 4.) Korkeimmat korjauskustannukset olivat vuonna 2011 ja vuonna 2015 syyskuun 14. päivään mennessä korjauskustannukset olivat jo 7 599 euroa.

Taulukko 4. Lapuan kirjastoauton korjauskustannukset (Hakala 2016).

| Vuosi | Kustannukset € |
|--------------------|----------------|
| 2008 | 2 995 |
| 2009 | 2 522 |
| 2010 | 2 533 |
| 2011 | 18 089 |
| 2012 | 2 798 |
| 2013 | 10 090 |
| 2014 | 7 235 |
| 14.9.2015 mennessä | 7 599 |

4.4 Lapuan kirjastoauton tulevaisuudennäkymät

Lapuan uuden kirjastoauton palvelukonseptina on monipalvelukirjastoauto, jonka palveluita voisivat olla: kirjavinkkaus, kirjastonkäytön opetus, satutuokiot, nukketeatterit, musiikkiesitykset, elokuvaesitykset, medialukutaidonopetus ja erilaiset ohjelmat aikuisille ja lapsille. Kirjastoautossa olisi myös asiakastietokoneita ja langaton verkko. (Hakala 2016.)

Kirjastoauton käyttöastetta voisi lisätä kesäaikana viemällä se esimerkiksi tapahtumiin ja kesätoreille. Kirjastoauto voisi kuljettaa erilaisia tavaralähetyksiä esimerkiksi aineistoa kirjaston kotipalveluasiakkaille, tarvikkeita kotihoidon asiakkaille ja lääkkeiden kuljetusta. Kirjastoauto voisi toimia myös ennakkoäänestyspaikkana. (Hakala 2016.)

Kirjastoauto voisi mahdollistaa pieniä terveyspalveluita kuten sosiaali- ja terveyspalveluiden itsemittauspiste, apuvälineiden luovutus/palautuspiste, hyvinvointikioski, influenssarokotukset jne. haja-asutusalueilla. Hyvinvointikioskilla tarkoitetaan sitä että sosiaali- tai terveysalan ammattilainen vierailisi kirjastoautossa vastaamassa asiakkaiden kysymyksiin (terveysneuvontaa, sosiaalityötä, seniorineuvontaa jne.). (Hakala 2016.)

Uuden kirjastoauton varustelu sisältäisi todennäköisesti lainaus- ja palautusautomaatin, siirrettävät hyllymoduulit, asiakastietokoneen tai useamman asiakastietokoneen, langattoman netin, videotykin, esiin vedettävän näytön, älytaulun, pyörätuolihissin. Sen lisäksi siinä voisi olla eristetty tila sosiaali- tai terveysasiantuntijan vastaanotolle. Tärkeää olisi myös kirjastoauton työntekijöiden ergonomian huomioiminen. (Hakala 2016.)

Lapulla järjestettiin 29.10.2015 sivistystoimen kehittämislta, jossa ideoitiin kirjastoauton/monipalveluauton palveluita. Sivistystoimen kehittämisllassa ideoituja kirjastoauton mahdollisia palveluita olivat lainattavat liikuntavälineet, terveystalvet (sairaanhaitaja kirjastoautossa), teemapäivät, koululaisille luku-tarinakerhot, medianopetus, kirjastoauton pitäisi kulkea myös koko kesän (vaadittaisiin sijainen kesälomien ajaksi), lainattava ompelukone, postipalvelut, hyvät ja toimivat atk-yhteydet, tietokoneen käytön opastusta, parturi, hammashoitaja, terveydenhoitaja voisi kulkea vuoroviikoin kirjastoauton mukana, apua esimerkiksi kelan lomakkeiden täyttämässä. Ehdotuksena oli myös tehdä vanhasta kirjastoautosta liikkuva nuorisotila. (Hakala 2016.)

Lapuan kaupunginkirjastolla ollaan hyvin perillä monipalvelukirjastoautojen tarjoamista palveluista ja siellä on mietitty tarkkaan, mitä palveluita voitaisiin ottaa mukaan uuteen kirjastoautoon. Tämän opinnäytetyön kyselylomakkeen avulla saadaan lisätietoja Lapualaisten asiakkaiden tarpeista ja mielenkiinnosta monipalveluita kohtaan uudessa kirjastoautossa.

5 TUTKIMUS

5.1 Tutkimuksen taustatietoa, tutkimusongelma ja tavoitteet

Lapualle on suunnitteilla uuden kirjastoauton hankinta ja uudesta kirjastoautosta tulee todennäköisesti monipalvelukirjastoauto. Kyselyn toteutumistavaksi toivottiin asiakkaille kirjastoautossa jaettavaksi tehtyä kyselylomaketta. Jotta vastauksia saataisiin kyselyyn mahdollisimman paljon, arvottiin kyselyyn vastanneiden kesken kirjapalkinto (kilpailuun osallistuminen oli vapaaehtoista).

Tein Lapuan kaupunginkirjastolle selvityksen kirjastoautojen monipalveluista eli muista palveluista kuin kirjastoauton peruspalveluista. Tutkimusongelmana oli selvittää, millaisia erilaisia palveluita on tällä hetkellä Suomessa ja ulkomailla kirjastoautoissa/monipalveluautoissa ja millaisia palveluita lapualaiset haluaisivat tulevaan kirjastoautoon peruspalveluiden lisäksi. Sen lisäksi selvitin, kuinka tärkeänä lapualaiset pitävät monipalveluita kirjastoautossa. Tutkimuksen tavoitteena oli saada tietoa millaisia monipalveluita Lapualaiset haluaisivat ja pitäisivät tärkeinä uudessa kirjastoautossa.

Tutkimukseni on empiirinen tutkimus ja käytin kvantitatiivista eli määrällistä tutkimusotetta. Empiirinen tutkimus on havainnoivaa tutkimusta, joka perustuu teoreettisen tutkimuksen perusteella kehitettyihin menetelmiin. Tutkimuksessa voidaan testata, toteutuuko jokin teoriasta johdettu oletamus käytännössä, tai jonkin ilmiön tai käyttäytymisen syiden selvittäminen ja ratkaisu niihin. Ideana on saada vastaus tutkimusongelmasta johdettuihin kysymyksiin. (Heikkilä 2008, 13.) Tein survey-tutkimuksen eli kyseessä oli suunnitelmallinen kyselytutkimus. Survey-tutkimuksen etuna on sen tehokkuus ja taloudellisuus (Heikkilä 2008, 19).

Valitsin tutkimustavaksi survey-tutkimuksen, koska sillä on mahdollisuus tavoittaa tehokkaasti suuri joukko asiakkaita. Valmiiksi muotoillut kysymykset myös tekevät kyselyyn vastaamisesta asiakkaille helpompaa ja nopeampaa, mikä soveltuu hyvin kirjastoautoon. Kirjastoauto on jokaisella pysäkillä vain rajatun ajan, joten pitkä ja paljon avoimia kysymyksiä sisältävä kysely ei olisi todennäköisesti toiminut erityisen

hyvin. Survey- tutkimus myös soveltui parhaiten, koska oli tiedossa mitä monipalveluita voitaisiin tarjota asiakkaille ja haluttiin saada tietää heidän kiinnostustaan ja tarpeitaan valituille palveluille. Monipalveluista on tehty myös asiakaskyselyitä, jotka ovat osoittautuneet toimiviksi ratkaisuuksi monipalveluita suunniteltaessa, kuten So-dankylässä uuden kirjastoauton palveluita suunniteltaessa. Sen lisäksi toimeksiantajalta tuli suora pyyntö toteuttaa kyselytutkimus.

Tutkimuksen reliabiliteetti eli luotettavuus tarkoittaa tulosten tarkkuutta. Reliabiliteettiin vaikuttaa tutkimuksessa oleva otoskoko. Jos otoskoko on pieni se tarkoittaa että poistuma eli kato on iso, mikä tarkoittaa lomakkeen palauttamatta jättäneiden määrää. Tutkimuksessa on tärkeää myös sen objektiivisuus eli puolueettomuus. Omat asenteet ja mielipiteet eivät saa vaikuttaa tutkimustulosten arviointiin ja tietojen syöttämiseen. (Heikkilä 2008, 30 – 31.)

Tutkimukseni on kokonaistutkimus, jossa tutkitaan perusjoukon eli jokaisen populaation jäsen. On kannattavaa tehdä kokonaistutkimus, jos perusjoukko on pieni. Otos tarkoittaa edustavaa pienoiskuvaa perusjoukosta (Heikkilä 2008, 33). Perusjoukolla tarkoitetaan tässä tutkimuksessa Lapualaisia kirjaston asiakkaita ja erityisesti kirjastoauton asiakkaita.

Otoskoon viitearvot tarkoittavat saatujen vastausten lukumäärää. Otoskoon tulisi olla vähintään 100, jotta voitaisiin tarkastella tuloksia kokonaistasolla (kohderyhmän ollessa suppea). Otoskoon olisi hyvä olla 200 - 300 jos perusjoukossa on ryhmiä, joiden välisiin vertailuihin tutkimus keskittyy. Valtakunnallisissa kuluttajatutkimuksissa olisi hyvä olla 500-1 000 vastaajaa. (Heikkilä 2008, 45.)

5.2 Kyselylomake ja kyselyn toteutus

Tein kvantitatiivisen kyselylomakkeen käyttäen apuna saamaani taustatietoa Lapuan kaupunginkirjastolta ja tekemällä yhteistyötä Lapuan kaupunginkirjaston kanssa kysymyksiä suunnitellessa. Kyselylomake koostui kahdestatoista kysymyksestä, joista viimeiseen kysymykseen oli mahdollisuus vastata omin sanoin vapaasti. Tein kyselylomakkeen kahtena erilaisena versiona. Tein toisen version kyselylomakkeesta Webropol-ohjelmalla ja toisen version Wordilla. Lomakkeissa oli

samat kysymykset, mutta Wordin versiossa tekstin asettelu oli tehty niin, että kysely mahtui yhdelle kaksipuoleiselle A4-paperille. Wordin versiosta tein tulostettavat kyselylomakkeet, joita oli Lapuan kirjastoautossa ja pääkirjastolla toukokuun ajan täytettävänä. Webropolilla tehty kyselylomake laitettiin Lapuan kirjaston Facebook-sivuille ja sen lisäksi lähetin Webropol-kyselylomakkeen linkin henkilökohtaisesti jokaiselle Lapuan opettajalle.

Kysymyksillä 1 – 4 kartoitettiin vastaajien taustatietoja. Kysymyksillä 5 – 7 kysyttiin mitä palveluita vastaajat haluaisivat uuteen kirjastoautoon. Kysymyksillä 8 – 10 kysyttiin tarkentavia kysymyksiä kohtien 5 – 7 palveluista. Kysymyksellä 11 kysyttiin koko kyselyssä olevien palveluiden tärkeyttä ja kysymys 12 oli avoin kysymys siitä, mitä palveluita asiakkaat haluaisivat kirjastoautoon. Kyselyn lopussa oli kohta johon sai täyttää yhteystiedot arvontaa varten ja kaikkien yhteystietojen täyttäneiden kesken arvottiin kirjapalkinto kesäkuussa. Voittajalle ilmoitettiin asiasta henkilökohtaisesti, joten kyselyyn osallistuminen ja tutkimusten tulosten analysointi oli anonyymiä.

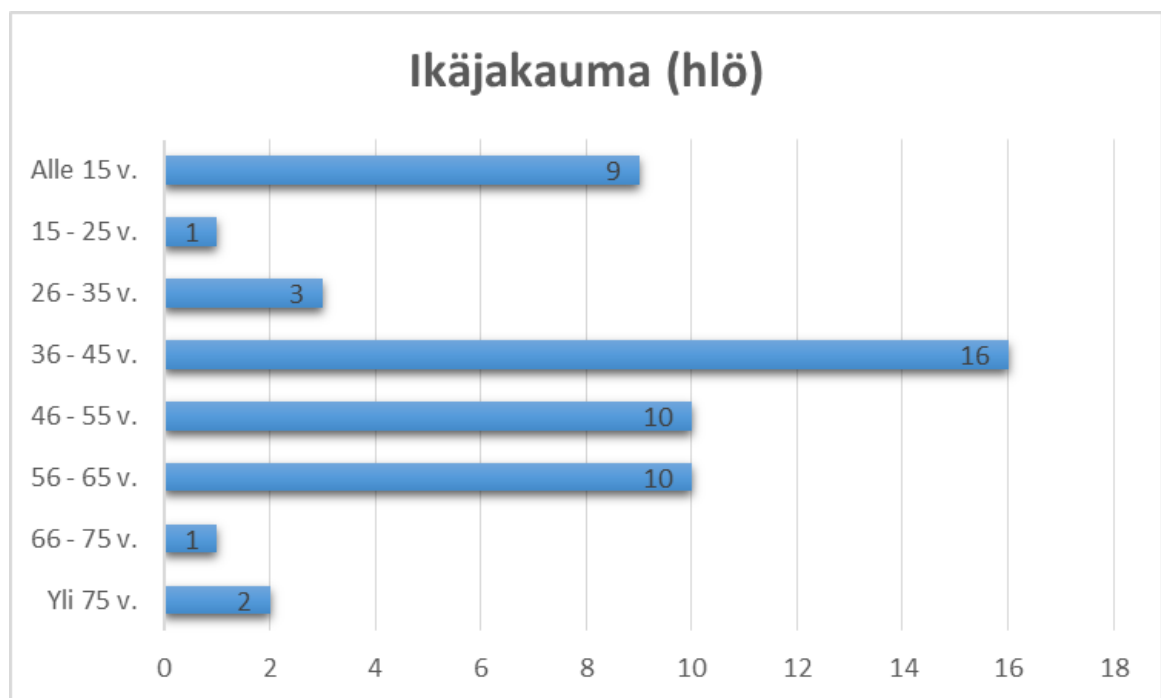
Kyselyn tuloksien reliabiliteettiin voi vaikuttaa se, että kyselyyn oli mahdollista vastata useaan kertaan. Kyselyyn olisi ollut mahdollista vastata anonyymisti netin kautta useasti tai täyttämällä monta paperista lomaketta täyttämättä henkilötietojaan ja näin tulosten reliabiliteetti eli luotettavuus olisi vähentynyt. Suurin osa täytti yhteystietonsa tähän kyselyyn, joten päällekkäisiä tuloksia ei ole todennäköisesti montaa tässä kyselyssä, tämä tulee kuitenkin ottaa huomioon tutkimustuloksia tarkasteltaessa. Poistuma eli kato on hyvä ottaa erityisesti huomioon erityisesti kirjastoautossa olevien lomakkeiden suhteen. Useampi vastaajista on saattanut ottaa lomakkeen kotiin mukaan, mutta unohtanut palauttaa sen täytettynä. Pyrin tietoisesti vähentämään katoa sillä, että lomakkeen sai palauttaa myös pääkirjastolle tai sen pysyi täyttämään myös Facebook-sivuilla.

6 TUTKIMUKSEN TULOKSET

Webropolilla tehtyyn kyselylomakkeeseen tuli vastauksia 24. Kirjastoautossa olleisiin kyselylomakkeisiin tuli vastauksia 12. Pääkirjastolla olleisiin kyselylomakkeisiin tuli vastauksia 16. Yhteensä vastauksia kyselyyn tuli siis 52. Syötin paperisten kyselylomakkeiden tiedot Webropoliin, jota käytin tulosten analysointiin. Kyselyyn tuli vastauksia 52, joten siitä ei voida tehdä yleistystä perusjoukosta.

6.1 Vastaajien taustatietoja

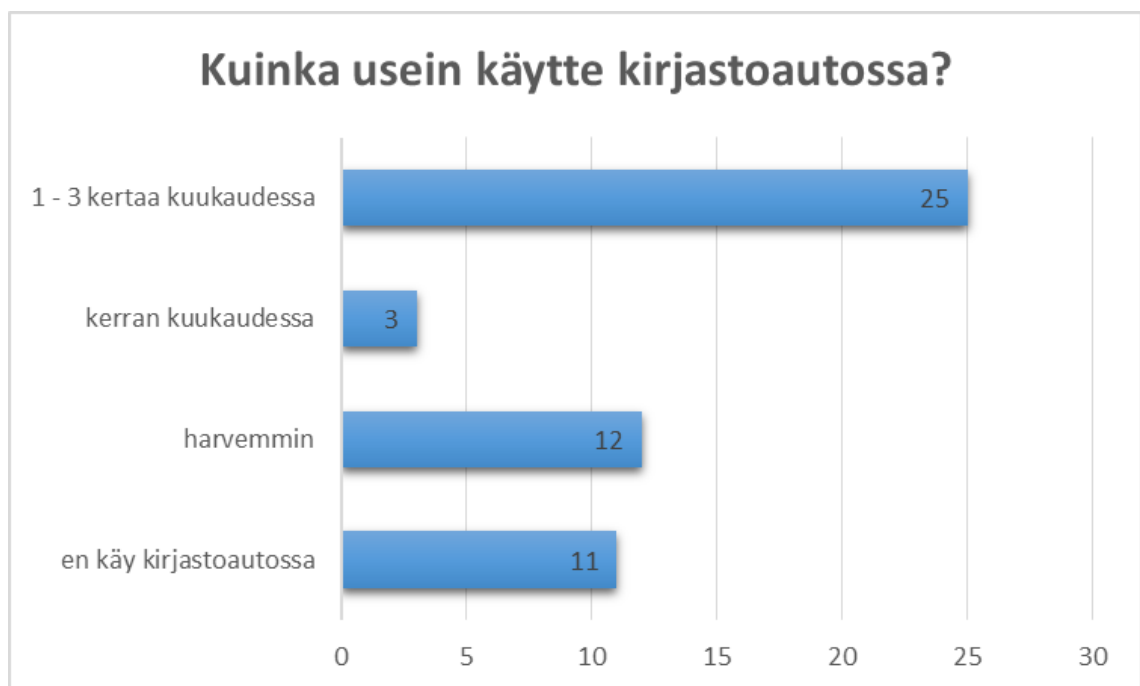
Kyselyssä kysyttiin vastaajien ikäryhmiä. Kysely oli tarkoitettu kaikenikäisille. Kysymyksessä oli valmiit ikäryhmittelyt, joista vastaaja sai valita sopivan kohdan (ks. Liite 1). Ensimmäinen ikäryhmä oli alle 15 – vuotiaat ja viimeinen ikäryhmä oli yli 75 – vuotiaat. Eniten kyselyyn vastanneista oli 36 – 45 vuotiaita ja 46 – 65 vuotiaita. Vähiten vastaajia löytyi 15 – 25 ja 66 – 75 vuotiaista (ks. Kuvio 2.)



Kuvio 2. Vastaajien ikäryhmät. (N=52)

Kyselyyn vastaajista 39 oli naisia ja 13 miehiä. Tämä ei ole erityisen yllättävää, koska usein kyselyihin osallistuu enemmän naisia kuin miehiä. Koska naisia on miehiä huomattavasti enemmän, vastaajista ei voida tehdä luotettavaa sukupuolija-kaumaa tuloksien perusteella.

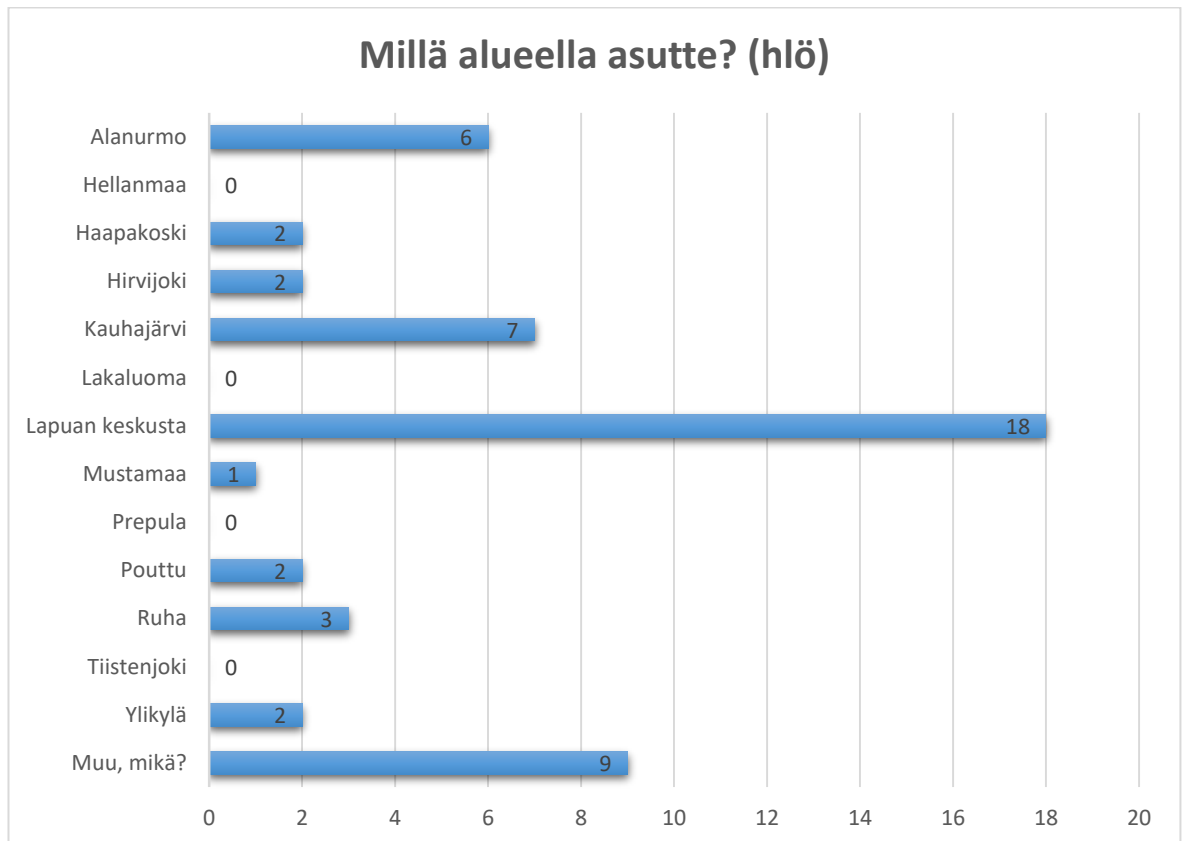
25 vastaajista käy kirjastoautossa 1-3 kertaa kuukaudessa, 3 vastaajista käy kirjastoautossa kerran kuukaudessa, 12 vastaajista käy harvemmin kirjastoautossa ja vastaajista 11 ei käy kirjastoautossa (ks. Kuvio 3.) Huomasin tämän kysymyksen tuloksia arvioidessa, että kysymyksen asettelu oli huono, joten tämän kysymyksen tietojen vastaukset eivät ole täysin luotettavia. Tässä kysymyksessä olisi pitänyt kysyä 2 – 4 kertaa kuukaudessa 1 – 3 kertaa kuukaudessa sijaan. Koska kerran kuukaudessa ja 1 – 3 kertaa kuukaudessa saattaa osalle vastaajista pitää molemmissa tapauksessa paikkaansa.



Kuvio 3. Kirjastoautossa käymisen useus. (N=51)

Kyselyyn vastanneista suurin osa asui Lapuan keskustassa. Myös Kauhajärvellä ja Alanurmossa asui moni vastaajista. Kyselyssä oli mahdollisuus vastata myös jokin muu alue missä asuu ja vastaajista 5 asui Ritamäellä, 2 Liuhtarilla, 1 Ritakalliolla ja 1 Vävilässä. Hellanmaalta, Lakaluomasta, Prepulasta ja Tiistenjoelta ei tullut yhtään vastausta (ks. Kuvio 4.)

Tiistenjoella toimii sivukirjasto kerran viikossa, joten jos sinne olisi viety paikalle kyselylomakkeita, olisi sieltä saattanut tulla enemmän vastauksia, vaikka kirjastoauto käy myös Tiistenjoella. Se millä alueella asuu, saattaa vaikuttaa siihen, mitä palveluita pidetään tärkeänä. Syrjäkylillä asuvat saattavat arvostaa enemmän monipalveluita, kuin keskustan alueella asuvat. Vastaajien alhaisesta määrästä johtuen ei voida tehdä luotettavaa jakoa alueellisesta vaikutuksesta tuloksiin.



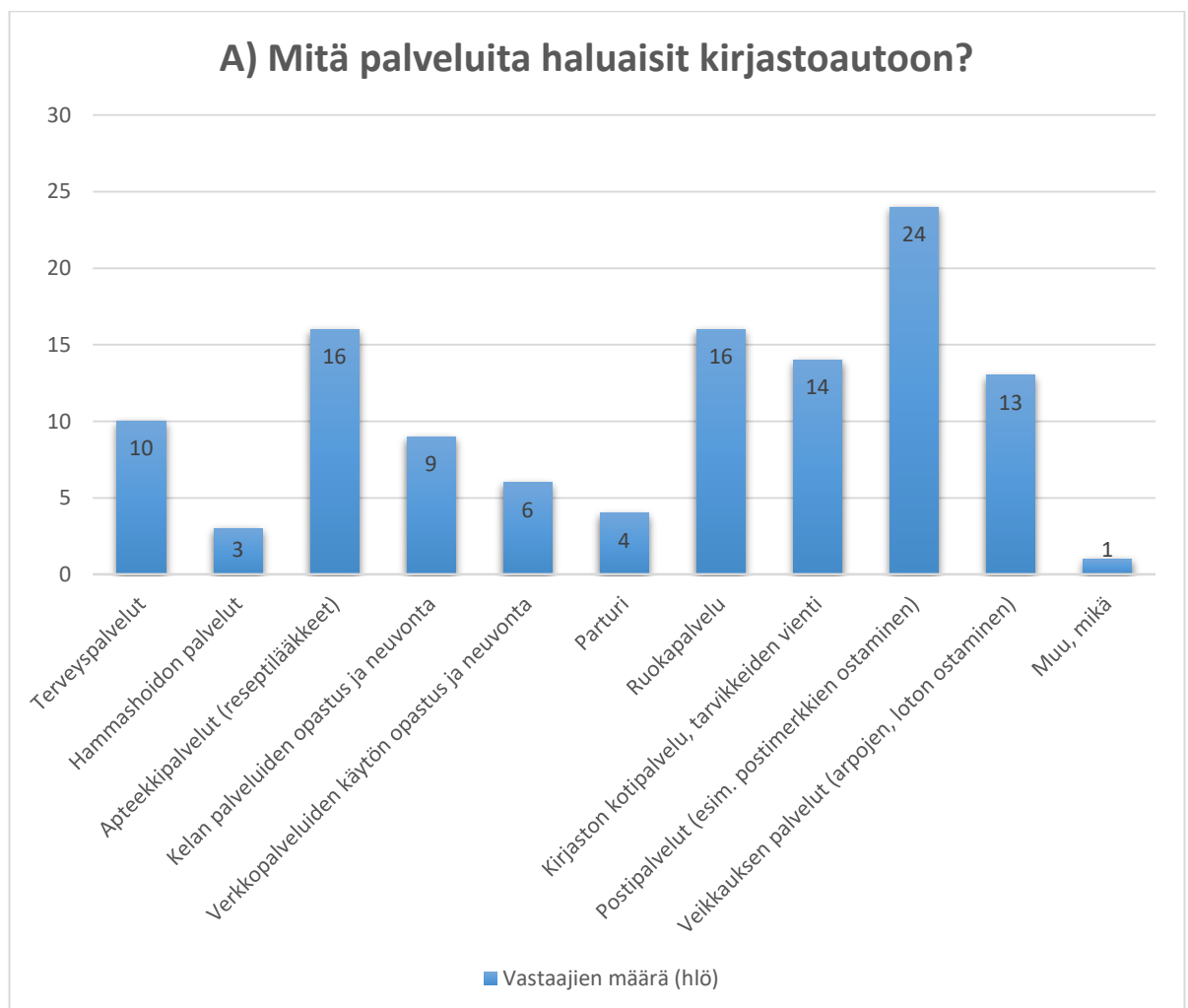
Kuvio 4. Aluejakauma. (N=52)

6.2 Palvelut

Kysymykset 5 – 7 käsittelevät vastaajien kiinnostusta erilaisiin palveluihin. Kysymyksissä oli valmiit vaihtoehdot, joista vastaaja sai valita kaikki sellaiset vaihtoehdot, joita haluaisi löytyvän Lapuan kirjastoautosta. Kysymyksistä löytyi myös kohta, johon oli mahdollista kirjoittaa omin sanoin vastaus.

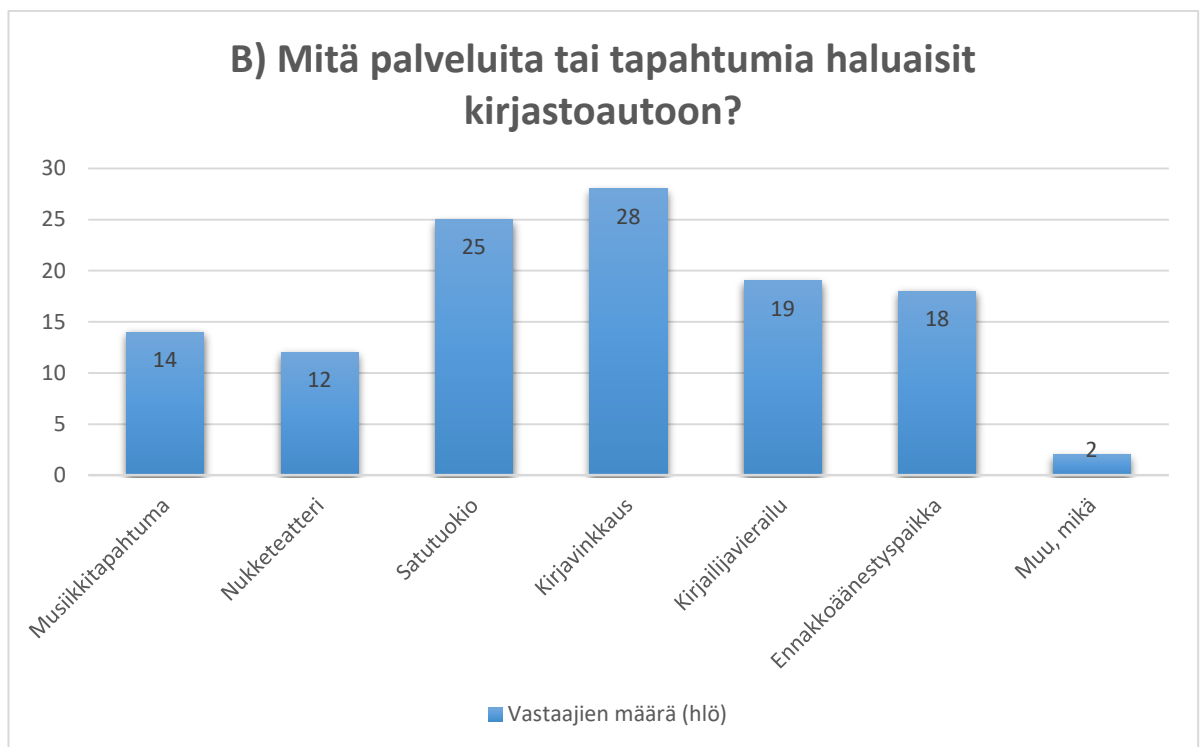
Kysymyksissä 5 – 7 kysyttiin, mitä palveluita vastaajat haluaisivat kirjastoautoon, joten kaikissa kysymyksissä ei ole välttämättä 52 vastaajaa. Jos vastaaja ei halunnut mitään esitetyistä palveluista tai ei keksinyt itse palvelua, minkä haluaisi löytyvän kirjastoautosta, ei kohtaan tarvinnut vastata.

Vastaajien määrä jokaisessa yksittäisessä kohdassa tarkoittaa sitä, kuinka monta henkilöä haluaisivat seuraavat palvelut kirjastoautoon. Eniten toivottiin postipalveluita, ruokapalvelua ja apteekkipalveluita. Vähiten toivottiin hammashoidon ja parturin palveluita. Yksi vastaajista oli kommentoinut, että hän ei kaipaa mitään ylimääräisiä palveluita (ks. Kuvio 5.) Osa vastaajista ei todennäköisesti halunnut mitään palveluita näistä vaihtoehdoista, koska ei ollut vastannut tähän kohtaan mitään.



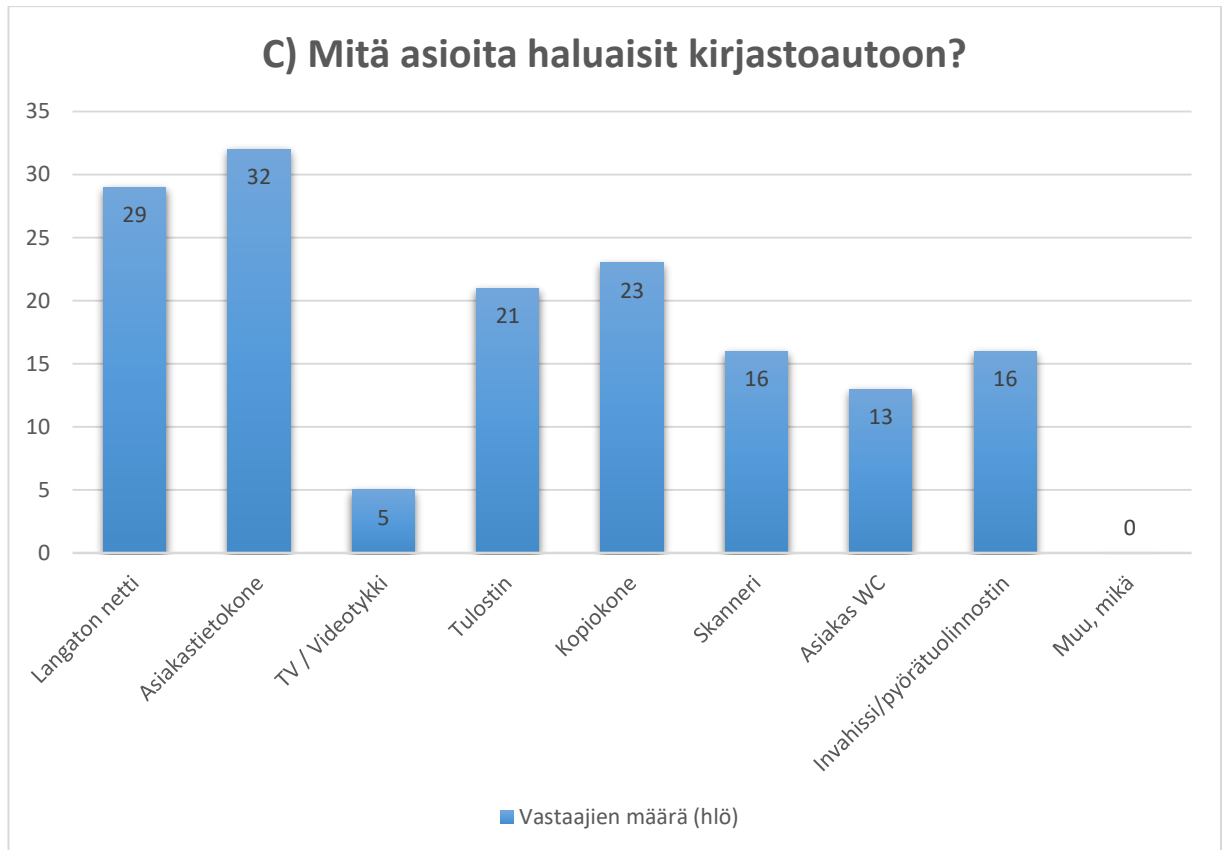
Kuvio 5. Mitä palveluita haluaisit kirjastoautoon? (N=39)

Kysyttäessä mitä palveluita haluttaisiin kirjastoautoon kirjavinne ja satutuokio nousivat suosituimmaksi. Nukketeatteri oli vähiten suosittu, mutta myös siitä löytyi 12 vastaajaa, jotka haluaisivat sitä löytyvän kirjastoautosta. Avoimeen kysymykseen tuli toive nuorten ja lasten kerhoista ja veikkauksen palveluista (ks. Kuvio 6.) Veikkauksen palvelut löytyivät tästä kohdasta erikseen, joten todennäköisesti vastaaja ei ole sitä huomannut ja on sen vuoksi erikseen siitä maininnut. Näin ollen on mahdollista että 14 vastaajista toivoo veikkauksen palveluita tai vastauksissa voi tässä tapauksessa olla päällekkäisyyksiä.



Kuvio 6. Mitä palveluita tai tapahtumia haluaisit kirjastoautoon? (N=47)

Kysyttäessä mitä asioita vastaajat haluaisivat kirjastoautoon, eniten toivottiin asiakastietokonetta ja langatonta nettiä. Kopiokonetta toivottiin enemmän kuin tulostinta tai skanneria, mutta kaikkia toivottiin lähes yhtä paljon. Järkevintä olisi hankkia monitoimilaite, jolloin se palvelisi monipuolisesti kaikkien tarpeita. Vähiten toivottiin televisiota ja videotykkiä kirjastoautoon (ks. Kuvio 7.)



Kuvio 7. Mitä asioita haluaisit kirjastoautoon? (N=42)

Kysymyksillä 8 – 11 oli tarkoitus saada tietää, miten tärkeänä asiakkaat kokevat palvelut, vaikka he eivät itse haluaisi juuri niitä palveluita kirjastoautoon. Vertaamalla kysymyksien 8 – 10 kohtia kysymyksiin 5 – 7 saadaan tarkempi kuva siitä, mitä mieltä asiakkaat ovat palveluista. Seuraavasta taulukosta näkee, kuinka monta vastausta tuli kuhunkin kohtaan ja montako vastaajaa jokaisessa kohdassa oli yhteensä. Viimeisenä näkyy jokaisen kohdan keskiarvo.

Kuten Kuviossa 5 voitiin todeta, hammashoidon palvelut ja parturin palvelut ovat vähiten tärkeitä vastaajien mielestä. Valtaosa vastaajista ei pidä hammashoidon ja parturin palveluita lainkaan tärkeänä (ks. Taulukko 5.) Sen sijaan postipalveluissa on yhtä monta vastaajaa sitä mieltä, että postipalvelut olisivat erittäin tärkeitä ja toisaalta ei lainkaan tärkeitä. Postipalveluihin on kuitenkin vastattu eniten kohtaan melko tärkeä, joten tästä voidaan päätellä että postipalvelut olisivat suurimmalle osalle vastaajista melko tärkeitä. On mielenkiintoista todeta että suurimmat vastausmäärät lähes jokaisessa kohdassa löytyvät ei lainkaan tärkeä - kohdasta.

Taulukko 5. Kuinka tärkeänä pitäisitte seuraavia palveluita kirjastoautossa?

| Palveluiden tärkeys kirjastoautossa | | | | | | |
|---|-----------------------------------|--------------------------------|-----------------------------|--------------------------------|-----------------------------------|------------------|
| Kuinka tärkeänä pitäisitte seuraavia palveluita kirjastoautossa? | 1 Ei lainkaan tärkeä (hlö) | 2 Ei kovin tärkeä (hlö) | 3 Melko tärkeä (hlö) | 4 Erittäin tärkeä (hlö) | Vastataajat yhteensä (hlö) | Keskiarvo |
| Terveyspalvelut | 24 | 18 | 9 | 1 | 52 | 1,75 |
| Hammashoidon palvelut | 36 | 10 | 4 | 2 | 52 | 1,46 |
| Apteekkipalvelut (reseptilääkkeet) | 17 | 17 | 10 | 8 | 52 | 2,17 |
| Kelan palveluiden opastus ja neuvonta | 21 | 15 | 10 | 6 | 52 | 2,02 |
| Verkkopankkipalveluiden käytön opastus ja neuvonta | 19 | 14 | 12 | 6 | 51 | 2,1 |
| Parturi | 37 | 10 | 3 | 2 | 52 | 1,42 |
| Ruokapalvelu | 24 | 16 | 3 | 9 | 52 | 1,94 |
| Kirjaston kotipalvelu, tarvikkeiden vienti | 14 | 17 | 11 | 10 | 52 | 2,33 |
| Postipalvelut (esim. postimerkkien ostaminen) | 13 | 8 | 18 | 13 | 52 | 2,6 |
| Veikkauksen palvelut (arpojen, loton ostaminen) | 24 | 16 | 6 | 6 | 52 | 1,88 |

Kirjavinkkaus oli suurimman osan vastaajien mielestä erittäin tärkeä. Musiikkitapahtuma ei ollut useimpien mielestä lainkaan tärkeä. Vaikka nukketeatteria oli toivonut aikaisemmassa kohdassa 12 henkilöä, oli 15 vastaajaa pitänyt sitä melko tärkeänä ja 7 vastaajista erittäin tärkeänä. Kirjastoauton käyttäminen ennakoäänestyspaikkana jakoi myös hyvin mielipiteitä hyvin tasaisesti jokaisen vaihtoehdon kohdalla (ks. Taulukko 6.)

Taulukko 6. Kuinka tärkeänä pitäisitte seuraavia palveluita kirjastoautossa?

| Palveluiden tärkeys kirjastoautossa | | | | | | |
|---|-----------------------------------|--------------------------------|-----------------------------|--------------------------------|-----------------------|------------------|
| Kuinka tärkeänä pitäisitte seuraavia palveluita kirjastoautossa? | 1 Ei lainkaan tärkeä (hlö) | 2 Ei kovin tärkeä (hlö) | 3 Melko tärkeä (hlö) | 4 Erittäin tärkeä (hlö) | Yhteensä (hlö) | Keskiarvo |
| Musiikkitapahtuma | 17 | 26 | 4 | 4 | 51 | 1,9 |
| Nukketeatteri | 13 | 16 | 15 | 7 | 51 | 2,31 |
| Satutuokio | 8 | 9 | 21 | 13 | 51 | 2,76 |
| Kirjavinkkaus | 6 | 11 | 14 | 21 | 52 | 2,96 |
| Kirjailijavierailu | 14 | 13 | 12 | 13 | 52 | 2,46 |
| Ennakoäänestyspaikka | 14 | 12 | 15 | 10 | 51 | 2,41 |

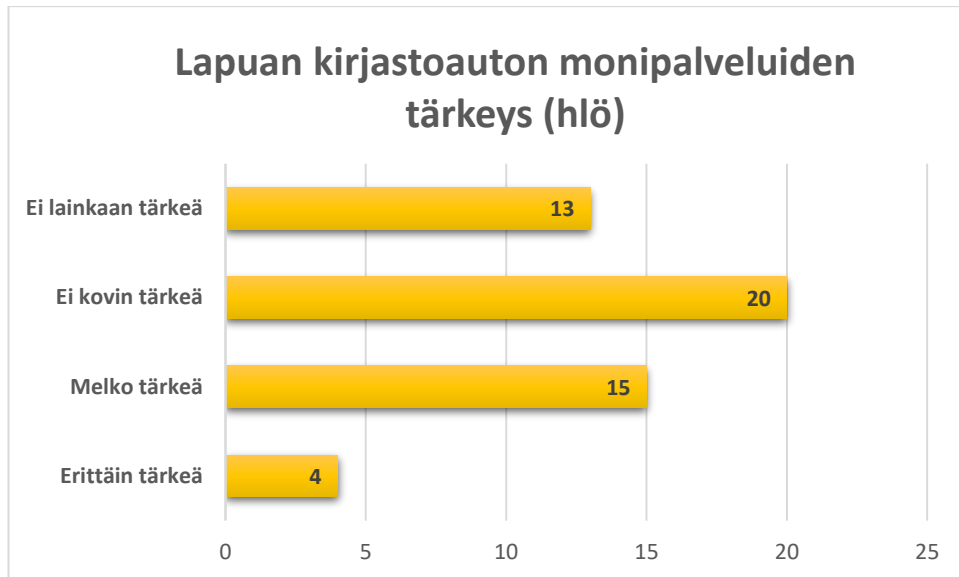
Asiakastietokonetta ja langatonta nettiä pidettiin erittäin tärkeänä. TV/videotykkiä pidettiin vähiten tärkeänä. Muiden vaihtoehtojen valinnat jakautuivat aika tasaisesti kaikkien kohtien suhteen. Invahissia/pyörätuolinnostinta piti yli puolet joko erittäin tärkeänä tai melko tärkeänä (ks. Taulukko 7.) Invahissia/pyörätuolinnostinta halusi kirjastoautoon 16 vastaajista, mutta sitä piti silti tärkeänä yli puolet vastaajista (ks. Kuvio 7). Kuviossa 7 vastaajia oli 42 ja Taulukossa 7 oli 52 vastaajaa kohdassa invahissi/pyörätuolinnostin, joten se tulee myös ottaa huomioon jos vertailee tuloksia keskenään.

Tarkentavien kysymysten avulla voidaan päätellä että vaikka vastaaja ei olisi itse halunnut jotakin tietynlaista palvelua kirjastoautoon itse, voi hän silti pitää palvelua tärkeänä. Vastaaja saattaa myös kysymykseen vastatessa miettiä olisiko jokin palvelu hyödyllistä jonkin toisen ihmisen näkökulmasta. Esimerkiksi joku vastaajista on voinut laittaa että ruokapalvelu on tärkeää hänen mielestään, vaikka hän itse ei sitä palvelua tarvitsisi.

Taulukko 7. Kuinka tärkeänä pitäisitte seuraavia palveluita kirjastoautossa?

| Palveluiden tärkeys kirjastoautossa | | | | | | |
|---|-----------------------------------|--------------------------------|-----------------------------|--------------------------------|-----------------------|------------------|
| Kuinka tärkeänä pitäisitte seuraavia palveluita kirjastoautossa? | 1 Ei lainkaan tärkeä (hlö) | 2 Ei kovin tärkeä (hlö) | 3 Melko tärkeä (hlö) | 4 Erittäin tärkeä (hlö) | Yhteensä (hlö) | Keskiarvo |
| Langaton netti | 9 | 12 | 11 | 20 | 52 | 2,81 |
| Asiakastietokone | 10 | 4 | 16 | 22 | 52 | 2,96 |
| TV/Videotykki | 27 | 12 | 6 | 4 | 49 | 1,73 |
| Tulostin | 12 | 13 | 10 | 16 | 51 | 2,59 |
| Kopiokone | 10 | 14 | 11 | 16 | 51 | 2,65 |
| Skanneri | 15 | 12 | 9 | 14 | 50 | 2,44 |
| Asiakas WC | 14 | 16 | 11 | 10 | 51 | 2,33 |
| Invahissi/pyörätuolinnostin | 10 | 10 | 15 | 17 | 52 | 2,75 |

Kyselyssä kysyttiin sitä miten tärkeänä vastaajat pitivät kyselyssä olleita monipalveluita, jos niitä löytyisi Lapuan uudesta kirjastoautosta. Hieman alle puolet vastaajista piti tässä kyselyssä olevia monipalveluita joko erittäin tai melko tärkeänä. Vain muutama piti monipalveluita erittäin tärkeänä. Tästä voi päätellä että kiinnostusta löytyy jonkin verran monipalveluita kohtaan kirjastoautossa (ks. Kuvio 8.)



Kuvio 8. Miten tärkeänä pidät monipalveluita? (N=52)

Viimeisenä kohtana kyselyssä sai ehdottaa itse jotain palvelua kirjastoautoon. 14 vastaajaa ehdotti jotain palveluita (ks. Liite 2). Yksi tässä kohdassa oleva vastaus ei liittynyt kysymykseen, joten jätin sen pois listasta. Avoimeen kysymykseen oli vastattu useaan kertaan sellaisia kohtia, mitä löytyi kyselyn aikaisemmista kohdista ja siitä voi päätellä että vastaaja piti sitä palvelua erityisen tärkeänä tai ei ollut lue-
nut kyselylomaketta tarkasti.

Tällä hetkellä kirjastoautosta löytyy verenpaineen mittaukseen tarkoitettu laite, mutta joko vastaaja ei tiedä siitä tai hän tarkoittaa ehdotuksellaan että järjestettäisiin palvelu, jossa joku muu henkilö hoitaa verenpaineen mittauksen tai ohjaa laitteen käytössä. Osa vastaajista oli myös kommentoinut jotakin kyselylomakkeen aiempaa kohtaa ja tarkentanut perustetta, miksi tämä olisi tärkeää. Useat vastaajista ehdot-
tivat kioskia ja jopa kahvia ja pullaa ehdotettiin kirjastoautoon. Usea vastaajista eh-
dotti myös tässä kohdassa asiakastietokonetta ja nettiä ja tarkensi, miksi se olisi
hyödyllistä. Myös erilaisia tapahtumia ehdotettiin ihan konkreettisesti, kuten runon-
lausunta tilaisuutta.

7 JOHTOPÄÄTÖKSET JA POHDINTA

Opinnäytetyöni tavoitteena oli saada mahdollisimman kattavasti tietoa monipalveluista ja siitä, millaisia monipalveluita lapualaiset haluaisivat uuteen kirjastoautoon. Kyselyyn tuli 52 vastausta, joten siitä ei voi tehdä yleistettäviä johtopäätöksiä perusjoukosta. Kyselyn tuloksia voi kuitenkin käyttää apuna monipalveluiden suunnittelussa niiden vastaajien osalta, jotka vastasivat tähän kyselyyn.

Lapuan kirjastoauto käy Lapuan alakouluilla ja kirjastoautolla on paljon lapsi asiakkaita. Tämä kysely oli tarkoitettu kaiken ikäisille, mutta kyselylomake oli sellainen, että siihen vastaaminen vaati hyvää lukutaitoa, joten aivan nuoret eivät välttämättä siihen sen takia vastanneet. Jotta saataisiin lisätietoa kaikenikäisten asiakkaiden tarpeista, olisi pitänyt todennäköisesti haastatella Lapuan ala-asteella oppilaita suullisesti ja ottaa myös heidän vanhempansa mukaan. Kyselylomakkeen lähettäminen myös jokaiselle ala-asteen vanhemmille olisi varmasti lisännyt hieman vastaajien määrää. Kyselyyn olisi saattanut saada myös enemmän vastaajia järjestämällä esimerkiksi jonkinlaisen teemapäivän kirjastolla. Vastausten alhaiseen määrään saattoi vaikuttaa kirjastoautossa se, että kirjastoauto on samalla pysäkillä vain rajatun ajan, joten sitä aikaa ei välttämättä haluttu käyttää kyselylomakkeen täyttämiseen.

Kyselylomakkeissa mielenkiintoisinta oli viimeiseen avoimeen kysymykseen kirjoitetut vastaukset. Erityisen mielenkiintoisena pidin kommenttia siitä, että kirjastoauto on ainut paikka jossa perhepäivähoitajat voivat käydä päivisin sivukylillä, joten lastentapahtumat olisivat tärkeitä. Tällaiset konkreettiset ja perustellut vastaukset ovat hyvää lisätietoa mahdollisesti asiakkaiden tarpeista. Tällaisia avoimia kommentteja voitaisiin kerätä jatkossa lisää kirjastoautossa ja Facebookissa, jotta saataisiin lisätietoja sellaisistakin palveluista ja asiakkaiden näkökulmista mitä ei välttämättä olisi muuten tullut ajateltua.

Nykyään saatetaan lakkauttaa monia kunnan palveluita, joten monipalveluautoilla voitaisiin taata palveluiden tarjonta jatkossa kaikille asiakkaille. Esimerkiksi postipalveluita on lakkautettu paljon viime aikoina ja postien palvelut toimivat nykyään usein jonkin kaupan yhteydessä. Yhteistyö eri tahojen kanssa olisi tärkeää ja jos monipalveluita tulisi paljon, olisi hyvä ottaa huomioon tarvitaanko kirjastoautoon toinen henkilö auttamaan niiden toteuttamisessa.

Aika, työntekijöiden resurssit ja luovuus ovat rajana mitä kaikkea monipalveluautoissa voitaisiin tarjota asiakkaille. Tulevaisuudessa tullaan todennäköisesti yhä useammassa kunnassa hankkimaan lisää monipalvelukirjastoautoja, joten olisi tärkeää että myös asiakkaat olisivat tietoisia erilaisista palveluista. Monipalvelukirjastoautot ovat nykyaikaa ja niiden lisäämistä kannattaisi ehdottomasti harkita viimeistään uuden kirjastoauton hankinnan yhteydessä.

Kyselyn tulosten perusteella voidaan päätellä että Lapuan uudesta kirjastoautosta tulisi löytyä ainakin postipalveluita, kirjavinkkausta, satutuokioita, asiakastietokone, langaton netti ja järkevintä olisi hankkia monitoimilaite, jotta asiakkaat voisivat kopioida, tulostaa ja skannata. Isoimpia ja eniten resursseja vaativia palveluita kuten parturia tai hammashoitoa ei kovin moni kyselyyn vastanneista kaivannut, joten niiden mukaan ottamista tulisi harkita vielä. Erilaiset tapahtumat myös kiinnostivat osaa vastaajista ja kirjailijavierailu olisi usealle vastaajista tärkeää. Alle puolet vastaajista pitivät kyselyssä olevia monipalveluita melko tai erittäin tärkeänä.

Kirjastoautot ja erityisesti monipalvelukirjastoautot ovat laaja aihe, josta olisi mielenkiintoista kirjoittaa erilaisista näkökulmista ja eri asioihin keskittyviä tutkimuksia. Aiheesta löytyy useita eri teemoihin ja näkökulmiin liittyviä tutkimuksia, ja oli oma haasteensa pysyä omassa tutkimusongelmassa, niin ettei lähtenyt kirjoittamaan aiheen ulkopuolelta. Onnistuin mielestäni tiivistämään kaiken oleellisen tähän opinäytetyöhön, mutta olisin toivonut saavani enemmän vastaajia kyselyyn, jotta kyselystä olisi saanut enemmän irti tuloksia analysoidessa.

LÄHTEET

Ahonen, R. 2014. Hillassa voi äänestää. [Verkkosivusto]. Kirjastolehti. [Viitattu 11.4.2016]. Saatavana: <http://kirjastolehti.fi/artikkelit/artikkeli/359/hillassa-voi-aa-nestaa/?category=5>

Digital Bookmobile stops at Miller Branch. 2016. [Verkkosivusto]. The Baltimore Sun. [Viitattu 27.4.2016]. Saatavana: <http://www.baltimoresun.com/news/maryland/howard/ellcott-city/ph-ho-cf-bookmobile-0827-20150824-story.html>

Esteetön kirjasto. 2005. [Verkkoyhteisö]. Kirjastonkäytön saavutettavuuden työkalupakki. [Viitattu 13.9.2016]. Saatavana: http://www.minedu.fi/OPM/Kirjastot/tyoeryhmaet_ja_selvitykset/esteettomyys/esteeton_kirjastonkaytto.pdf

Helsingin kirjastoautot. 2015. [Verkkosivusto]. [Viitattu 9.4.2016]. Saatavana: http://www.helmet.fi/fi-FI/Kirjastot_ja_palvelut/Kirjastoauto_Helsinki/Juttuja_kirjastosta/Helsingin_kirjastoautot%281010%29

Hakala, M. 2016. Kirjastotoimenjohtaja. Kirjastoauto- / monipalveluauton hankinnan valmistelu. Lapuan kaupunginkirjasto. Moniste. 21.4.2016.

Heikkilä, T. 2008. Tilastollinen tutkimus. 7 uud. p. Helsinki: Edita.

Heinänen, T. 2012. Rekastako uuden ajan kirjastoauto?: Kirjastoautoselvitys Sodankylässä. [Verkkoyhteisö]. Sompion kirjasto, Sodankylän kunta. [Viitattu 22.5.2016]. Saatavana: <http://sompionkirjasto-fi-bin.directo.fi/@Bin/03b6ad6b09c919f67a93853a366085fc/1463922902/application/pdf/192118/Rekastako%20uuden%20ajan%20kirjastoauto2.pdf>

Holmberg, I. 1985. Kirjastoautotoiminta. Helsinki: Kirjastopalvelu.

Kirjastoauto. [Verkkosivusto]. Lapuan kaupunginkirjasto. [Viitattu 21.4.2016]. Saatavana: http://www.lapua.fi/kirjasto/kirjastoauto_aikataulut.html

Kuntien avainluvut. 2015. [Verkkosivusto]. Tilastokeskus: Kuntien avainluvut: Lapua. [Viitattu 29.5.2016]. Saatavana: <http://www.stat.fi/tup/alue/kuntienavainluvut.html#?active1=SSS&active2=408>

Kyöstiö, A. 2011. Kirjastoautotoiminnan 50 vuotta: Turun ykkösestä Konstaan. Helsinki: BTJ Finland.

Kyöstiö, A. 2015. Kirjastoautohistoria. [Verkkosivusto]. [Viitattu 3.4.2016]. Saatavana: <http://www.kirjastot.fi/fi/kirjastoautot/kirjastoautohistoria#.VwD87Ue2G9U>

Laakso, L. 2010. Kirjastoauton kotipalvelutoiminta. Helsinki: BTJ Finland.

Lieksan kirjastoauto. [Verkkosivusto]. [Viitattu 13.9.2016]. Saatavana: <http://vaara-kirjastot.fi/kirjastoauto/lieksa>

LINKKU- tuo palvelut lähellesi! [Verkkosivusto]. Liikkuva tila. [Viitattu 22.5.2016]. Saatavana: <https://liikkuvatila.fi/palvelut/>

Lovio, M & Tiihonen, V. 2005. Kirjaston asiakaspalvelu. Helsinki: BTJ Kirjastopalvelu.

Mobile Library Guidelines. 2010. International Federation of Library Associations and Institutions. [Verkkosivusto]. [Viitattu 3.4.2016]. Saatavana: <http://www.ifla.org/files/assets/hq/publications/professional-report/123.pdf>

Pirhonen, T. 2014. Mitä kuuluu kirjastoauto? [Verkkosivusto]. Kirjastolehti. [Viitattu 11.4.2016]. Saatavana: <http://kirjastolehti.fi/artikkelit/artikkeli/406/mita-kuuluu-kirjastoauto/?category=5>

Pyatetsky, J. 2015. From Bookmobile to TechMobile. [Verkkosivusto]. A Publication of the Public Library Association: Public Libraries Online. [Viitattu 27.4.2016]. Saatavana: <http://publiclibrariesonline.org/2015/12/from-bookmobile-to-techmobile/>

Suomen yleisten kirjastojen tilastot. Koko maa: kirjastoautot. 1999- 2014. [Verkkosivusto]. Kirjastot.fi [Viitattu 3.4.2016]. Saatavana: <http://tilastot.kirjastot.fi/fi-FI/tilasto.aspx?QueryId=cda2fcdf-3f49-0865-0f71-d4844ac53514&RefererUrl=%2ffifi%2ftilastohaku.aspx%3fQueryId%3dcda2fcdf-3f49-0865-0f71-d4844ac53514>

Suomen yleisten kirjastojen tilastot. Lapua. 2015. [Verkkosivusto]. Kirjastot.fi [Viitattu 10.7.2016]. Saatavana: <http://tilastot.kirjastot.fi/?orgs=148&years=2015&stats=1%2C17%2C33%2C100%2C101%2C104%2C107%2C108%2C109%2C110%2C111%2C112#results>

TechMobile. [Verkkosivusto]. San Francisco Public Library. [Viitattu 27.4.2016]. Saatavana: <http://sfpl.org/index.php?pg=2000795701>

Tilastokeskus. 2015. [Verkkosivusto]. Väkiluku sukupuolen mukaan alueittain sekä väestömäärän muutos 31.12.2015. [Viitattu 29.5.2016]. Saatavana: http://pxnet2.stat.fi/PXWeb/pxweb/fi/StatFin/StatFin_vrm_vaerak/010_vaerak_tau_123.px/table/table-ViewLayout1/?rxid=b6bb08cb-ec15-4ee3-9c00-875923902a92

Tyrväinen, J. 2011. Asiakkaat kirjastopalveluiden arvioijina: asiakaspalautteen anti jatkuvalle kehittämiselle. Teoksessa: P, Almgren & P, Jokitalo. Kirjasto 2012: Asiakkaan asialla. Helsinki: BTJ Finland, 158–193.

Viimeistä piirtoa myöten. [Verkkosivusto]. Lapuan liike – museo & kauppa. [Viitattu 29.5.2016]. Saatavana: <http://lapuanliike.lapuanliike.fi/default.aspx?pageid=167>

Virtanen, H. 2014. Espoo. [Verkkosivusto]. Kirjastot.fi. [Viitattu 11.4.2016]. Saatavana: <http://www.kirjastot.fi/fi/kirjastoautot/uusia-kirjastoautoja/espoo-2#.Vwva-EEe2G9W>

Ylitalo, T. 2012. Lapuan kirjallinen historia. Lapua: Lapuan kaupunginkirjasto, Lapuan Sanomat ja Lapuan tuomiokirkkoseurakunta.

Ylitalo, T. Lapua- puoli vuosituhatta historiaa. [Verkkosivusto]. Lapua.fi. [Viitattu 21.4.2016]. Saatavana: <http://www.lapua.fi/historiaa/historia.html>

LIITTEET

Liite 1. Kyselylomake

Liite 2. Ehdotetut palvelut kirjastoautoon

Opinnäytetyökysely kirjastoautojen palveluista

Olen Seinäjoen ammattikorkeakoulun kirjasto- ja tietopalvelualan opiskelija. Teen opinnäytetyötä kirjastoautojen palveluista, vastaamalla kysymyksiin olette mukana vaikuttamassa kirjastoautojen palveluiden kehityksessä. Valitkaa/kirjoittakaa vastaus. Vastatthän mielellään jokaiseen kysymykseen, kiitos. Kyselyn vastausaika: 9.5-31.5.2016

1. Valitkaa mihin ikäryhmään kuulutte:

- alle 15 v. 15-25 v. 26-35 v. 36-45 v. 46-55 v. 56-65 v. 66-75 v. yli 75 v.

2. Sukupuoli:

- Nainen Mies

3. Kuinka usein käytte kirjastoautossa?

- 1-3 kertaa kuukaudessa kerran kuukaudessa harvemmin en käy kirjastoautossa

4. Millä alueella asutte?

- Alanurmo
 Hellanmaa
 Haapakoski
 Hirvijoki
 Kauhajärvi
 Lakaluoma
 Lapuan keskusta
 Mustamaa
 Prepula

- Pouttu
- Ruha
- Tiistenjoki
- Ylikylä
- Muu, mikä?

5. Kirjastoautossa voisi toimia esim. vuoroviikoin seuraavia palveluita(alan asiantuntija olisi mukana kirjastoautossa). Valitkaa kaikki sellaiset palvelut joita haluaisitte löytyvän Lapuan kirjastoautosta.

- Terveyspalveluilla tarkoitetaan pienimuotoisia terveyspalveluita, terveysneuvontaa ja psykologin palveluita
- Ruokapalvelu tarkoittaa tässä tapauksessa ruokakaupan ja kirjaston välistä yhteistyötä, jossa asiakas tilaa valmiin ruokakassin ruokakaupasta ja se kuljetetaan kirjastoauton mukana valitulle pysäkillä
- Apteekkipalveluita voivat olla mm. reseptilääkkeiden kuljetus kirjastoautoon

- Terveyspalvelut
- Hammashoidon palvelut
- Apteekkipalvelut(reseptilääkkeet)
- Kelan palveluiden opastus ja neuvonta
- Verkkopankkipalveluiden käytön opastus ja neuvonta
- Parturi
- Ruokapalvelu
- Kirjaston kotipalvelu, tarvikkeiden vienti
- Postipalvelut(esim. postimerkkien ostaminen)
- Veikkauksen palvelut(arpojen, loton ostaminen)
- Muu, mikä?

6. Kirjastoautossa voisi olla tapahtumia tai säännöllisiä palveluita. Valitkaa kaikki sellaiset palvelut joita haluaisitte löytyvän Lapuan kirjastoautosta.

- Musiikkitapahtuma
- Nukketeatteri
- Satutuokio

- Kirjavinkkaus
- Kirjailijavierailu
- Ennakkoäänestyspaikka
- Muu, mikä?

7. Kirjastoauton varustukseen voi kuulua seuraavia asioita. Valitkaa kaikki sellaiset kohdat joita haluaisitte löytyvän Lapuan kirjastoautosta.

- Langaton netti
- Asiakastietokone
- TV/Videotykki
- Tulostin
- Kopiokone
- Skanneri
- Asiakas WC
- Invahissi/pyörätuolinnostin
- Muu, mikä?

8. Kuinka tärkeänä pitäisitte seuraavia palveluita kirjastoautossa, valitkaa mielestänne parhaiten kuvaava väite.

1 Ei lainkaan tärkeä 2 Ei kovin tärkeä 3 Melko tärkeä 4 Erittäin tärkeä

| | 1 | 2 | 3 | 4 |
|--|-----------------------|-----------------------|-----------------------|-----------------------|
| Terveyspalvelut | <input type="radio"/> | <input type="radio"/> | <input type="radio"/> | <input type="radio"/> |
| Hammashoidon palvelut | <input type="radio"/> | <input type="radio"/> | <input type="radio"/> | <input type="radio"/> |
| Apteekkipalvelut(reseptilääkkeet) | <input type="radio"/> | <input type="radio"/> | <input type="radio"/> | <input type="radio"/> |
| Kelan palveluiden opastus ja neuvonta | <input type="radio"/> | <input type="radio"/> | <input type="radio"/> | <input type="radio"/> |
| Verkkopankkipalveluiden käytön opastus ja neuvonta | <input type="radio"/> | <input type="radio"/> | <input type="radio"/> | <input type="radio"/> |
| Parturi | <input type="radio"/> | <input type="radio"/> | <input type="radio"/> | <input type="radio"/> |
| Ruokapalvelu | <input type="radio"/> | <input type="radio"/> | <input type="radio"/> | <input type="radio"/> |
| Kirjaston kotipalvelu, tarvikkeiden vienti | <input type="radio"/> | <input type="radio"/> | <input type="radio"/> | <input type="radio"/> |
| Postipalvelut(esim. postimerkkien ostaminen) | <input type="radio"/> | <input type="radio"/> | <input type="radio"/> | <input type="radio"/> |

Veikkauksen palvelut(arpojen, loton ostaminen)

9. Kuinka tärkeänä pitäisitte seuraavia palveluita kirjastoautossa, valitkaa mielestänne parhaiten kuvaava väite.

1 Ei lainkaan tärkeä 2 Ei kovin tärkeä 3 Melko tärkeä 4 Erittäin tärkeä

| | 1 | 2 | 3 | 4 |
|-----------------------|-----------------------|-----------------------|-----------------------|-----------------------|
| Musiikkitapahtuma | <input type="radio"/> | <input type="radio"/> | <input type="radio"/> | <input type="radio"/> |
| Nukketeatteri | <input type="radio"/> | <input type="radio"/> | <input type="radio"/> | <input type="radio"/> |
| Satutuokio | <input type="radio"/> | <input type="radio"/> | <input type="radio"/> | <input type="radio"/> |
| Kirjavinkkaus | <input type="radio"/> | <input type="radio"/> | <input type="radio"/> | <input type="radio"/> |
| Kirjailijavierailu | <input type="radio"/> | <input type="radio"/> | <input type="radio"/> | <input type="radio"/> |
| Ennakkoäänestyspaikka | <input type="radio"/> | <input type="radio"/> | <input type="radio"/> | <input type="radio"/> |

10. Kuinka tärkeänä pitäisitte seuraavia palveluita kirjastoautossa, valitkaa mielestänne parhaiten kuvaava väite.

1 Ei lainkaan tärkeä 2 Ei kovin tärkeä 3 Melko tärkeä 4 Erittäin tärkeä

| | 1 | 2 | 3 | 4 |
|-----------------------------|-----------------------|-----------------------|-----------------------|-----------------------|
| Langaton netti | <input type="radio"/> | <input type="radio"/> | <input type="radio"/> | <input type="radio"/> |
| Asiakastietokone | <input type="radio"/> | <input type="radio"/> | <input type="radio"/> | <input type="radio"/> |
| TV/Videotykki | <input type="radio"/> | <input type="radio"/> | <input type="radio"/> | <input type="radio"/> |
| Tulostin | <input type="radio"/> | <input type="radio"/> | <input type="radio"/> | <input type="radio"/> |
| Kopiokone | <input type="radio"/> | <input type="radio"/> | <input type="radio"/> | <input type="radio"/> |
| Skanneri | <input type="radio"/> | <input type="radio"/> | <input type="radio"/> | <input type="radio"/> |
| Asiakas WC | <input type="radio"/> | <input type="radio"/> | <input type="radio"/> | <input type="radio"/> |
| Invahissi/pyörätuolinnostin | <input type="radio"/> | <input type="radio"/> | <input type="radio"/> | <input type="radio"/> |

11. Kuinka tärkeänä pidätte sitä, että Lapuan kirjastoautosta löytyisi tässä kyselyssä esiintyviä palveluita? Valitkaa mielestänne parhaiten kuvaava väite.

- Ei lainkaan tärkeä
- Ei kovin tärkeä
- Melko tärkeä
- Erittäin tärkeä

12. Ehdottakaa jotain palvelua kirjastoautoon**13. Kiitos vastauksistanne! Osallistukaa arvontaan täyttämällä yhteystietonne, yhteystietoja käytetään vain arvontaa varten.**

| | |
|---------------------------------|----------------------|
| Etunimi | <input type="text"/> |
| Sukunimi | <input type="text"/> |
| Lähiosoite | <input type="text"/> |
| Postinumero ja Postitoimipaikka | <input type="text"/> |
| Sähköposti | <input type="text"/> |
| Puhelin | <input type="text"/> |

Ehdotetut palvelut kirjastoautoon

- "samanlainen kone kuin kirjaston lukusalissa, siis jolla pääsee kiinni leh-
tien verkkoversioihin ja voi tulostaa (kaapata) kiinnostavia artikkeleita."
- "lapsille tapahtumia, koska kirjastoauto on ainut paikka missä voi sivuky-
lillä perhepäivähoitajana käydä vierailulla."
- "kyselyssä jo ehdotetut postipalvelut olisivat hyödyllisiä. Kirjastoautossa
olisi hyvä olla oma asiakaspääte, josta voisi katsoa, onko haluttu materi-
aali lainattavissa kirjastoautossa. Jos haluaa tulostaa tai kopioida jotain
osaa lainattavasta materiaalista, niin kopiokone ja tulostin olisivat hyvä
lisä kirjastoautoon. Kirjastoautossa olisi kiintoisaa tavata kirjailijoita, jotka
voisivat kertoa kirjoistaan. Myös satutunnit ja kirjavinkkaukset olisivat mie-
lenkiintoinen lisä kirjastoautopalveluihin."
- "kahvi ja pulla"
- "asiakastietokone ja netti"
- "asiakastietokone ja netti"
- "kioski"
- "verenpaineen mittaus joskus. Pienimuotoista käsityö- ja taidenäyttelyitä"
- "musiikin kuuntelu osasto"
- "invahissi tai nostin tärkeä ja vanhuksia ajatellen, kauppa/veikkaus piste
ja kauppatilauksen tuominen lähipysäkille"
- "vienti kirjahyllylle"
- "olisi mukavaa jos kirjastoautossa olisi karkkikioski"
- "runolausunta tilaisuus syksyllä"