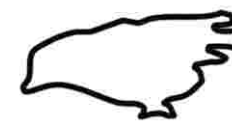


L I N T U K O T O



L I N T U K O T O



Teollisuuden toimitilasta kristillisen järjestön monikäyttötilaksi
- uudelleenkäyttösuunnitelma

Lamk
Muotoiluinstituutti
Sisustusarkkitehtuuri
Opinnäytetyö
Laura Ainali
Kevät 2006



TIIVISTELMÄ

Lahden ammattikorkeakoulu
Muotoiluinstituutti
Muotoilun koulutusohjelma
Ainali, Laura: Lintukoto - teollisuuden toimitilasta
kristillisen järjestön monikäyttötilaksi -
uudelleenkäyttösuunnitelma
Sisustusarkkitehtuurin opinnäytetyö
82 sivua
Kevät 2006

The University of Applied sciences
The faculty of Design
Ainali, Laura: Lintukoto - changing the use of an
industrial flat in to an office and an assembly room
of a christian organization.
Bachelor thesis of Interior Architecture
number of pages 82
Spring 2006

- UUELLEENKÄYTTÖSUUNNITELMA - 50-LUKU - SAKRAALI - PROFAANI -

Opinnäytetyöni aiheena on suunnitella Helsingin Arabiarannassa sijaitsevista pienteollisuuden toimisto- ja varastotiloista Suomen Ev.lut opiskelija- ja koululaislähettyksen toimisto- ja kokoontumistilat. Tavoitteenani on päivittää tilat OPKOn ideologiaa viestiviksi ja heidän toimintaansa palveleviksi.

Tutkimusosuudessa käsittelen sakraalitilojen suunnittelua ja 1950-luvun arkkitehtuuria. Tutkin sakraalin tilan määritelmää sekä sakraalin ja profaanin määritelmien suhdetta toisiinsa. 1950-luvun arkkitehtuuriin perehtymisen pohjalta pyrin analysoimaan suunnittelukohdetta ja sen erityispiirteitä.

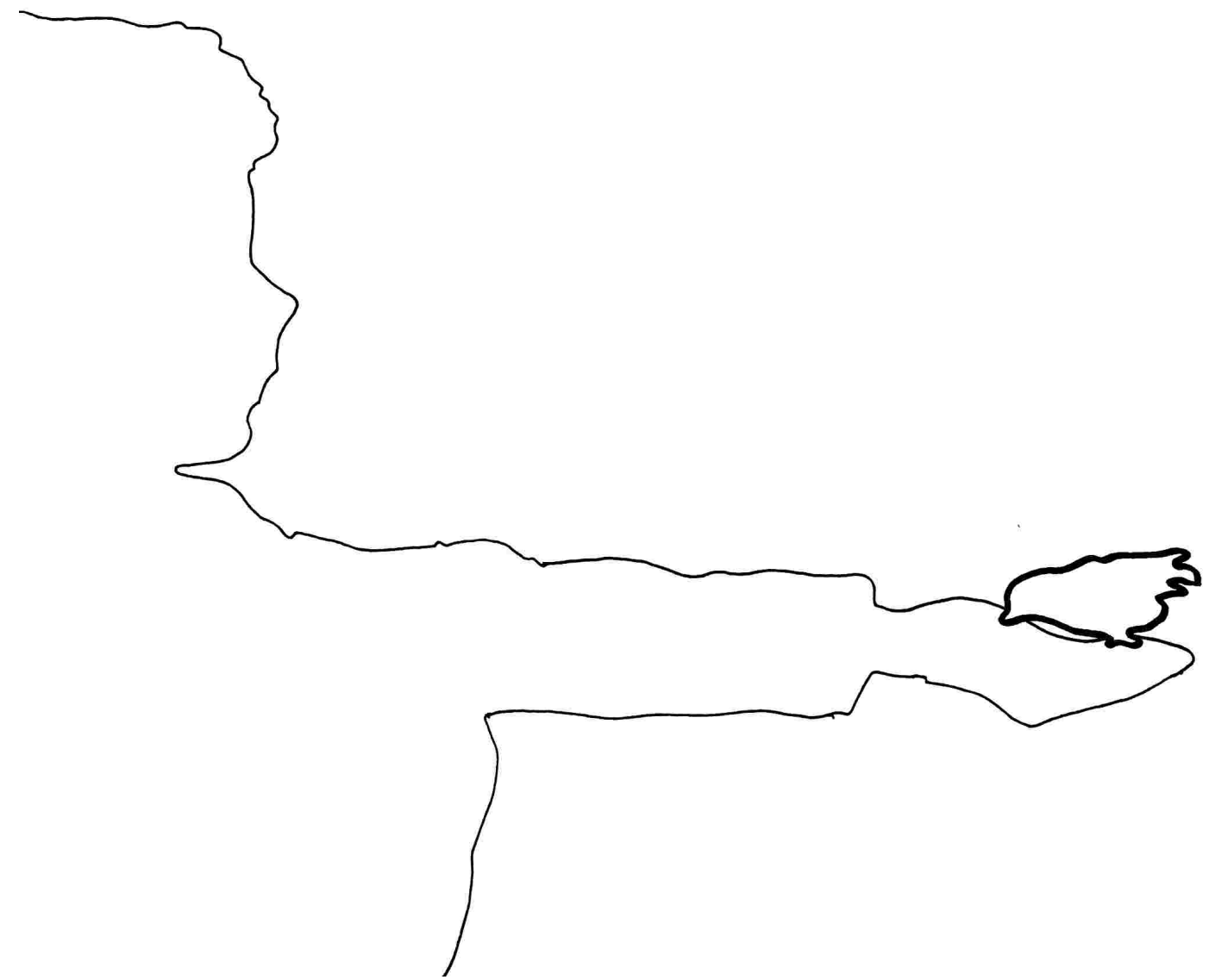
Tutkimusosuuden jälkeen määritän työlleni tavoitteet ja kerron suunnitteluprosessin etenemisestä aina valmiiseen suunnitelmaan asti.

Abstract

The subject of my bachelor thesis is to design an interior of an industrial flat in Arabiaranta, Helsinki. The new owner of the flat is an organization called International Fellowship of Evangelical Students in Finland. The organization wants to change the use of the flat into office space that includes an assembly room for students. My aim is to update this space to match the IFES' ideology and actions.

The theory section of this study includes two parts. In the first part I concentrate on exploring the idea of sacral space and comparing it to the idea of profane space. The second part of my study gives basic information about 1950's architecture. This part helps to analyze the flat and its special architectural features.

After the theory section follows the empirical section of the study. In this section I describe the process of the designing and how the process leads to the final conclusion.



SISÄLLYS

JOHDANTO	1
TOIMEKSIANTAJA	3
TOIMEKSIANTO	5
SUUNNITTELUTYÖN KOHDE	7
SAKRAALITILOJEN SUUNNITTELU	11
ARKKITEHTONINEN VIIITEKEHYS	16
SUUNNITTELUTYÖN TAVOITTEET	21
SUUNNITTELUPROSESSI	23
TILASUUNNITELMA	45
ARVIOINTI	79
LÄHTEET	81



JOHDANTO

Helmikuun alkupuolella sain yllättävän, mutta kiinnostavan työtarjouksen. Pääsihteeri Lauri Seppänen pyysi minua suunnittelemaan Suomen Ev.lut opiskelija- ja koululaislähetyksen keskustoimistolle uudet tilat Helsingin Arabiarantaan. Tartuin haasteeseen, vaikka työllä oli kiire, sillä rakennustöihin oli tarkoitus päästä jo huhtikuussa.

Tilaan oli tarkoitus tulla keskustoimiston lisäksi kokoontumistila, joka voisi joskus palvella myös kirkollisissa toimituksissa. Siksi oli tarpeellista tutustua sakraalin tilan käsitteeseen, tyyliin ja tunnelmaan, sekä kirkollisten tilojen symboliikkaan, kuviin ja väreihin.

Arabiaranta on kehittymässä yhdeksi kaupungin kiinnostavimmista alueista kulttuurihistoriallisesti, arkkitehtonisesti ja maisemallisesti. Opiskelijat ovat valtaamassa aluetta, sillä uusia oppilaitoksia ja kampuksia on noussut viimeisien vuosien aikana. Mikä sopisikaan OPK:lle sen paremmin, tarkoituksena kun on tavoittaa juuri opiskelijoita.



TOIMEKSIANTAJA

Työni toimeksiantajana on Suomen Ev. Lut opiskelija- ja koululaislähetys eli OPKO: OPKO on Suomen suurin kristillistä opiskelija-, nuoriso- ja koululaistyötä tekevä järjestö. Toimintaa on 14 kaupungissa ympäri Suomea aina Rovaniemeltä Helsinkiin. Järjestö tekee ainoana Suomessa myös ruotsinkielistä opiskelijatyötä (FSSM eli Finlandsvenska Studentmission). OPKO kuuluu evankelisluterilaisen kirkon piiriin ja se on Raamattuun ja luterilaiseen tunnustukseen sitoutunut itsenäinen järjestö, joka tekee yhteistyötä paikallisseurakuntien kanssa.

OPKO on osa maailmanlaajuisia opiskelijaliikettä IFESiä (international Fellowship of Evangelical Students), joka on maailman suurin kristillinen opiskelijajärjestö, toimintaa on yli 140:ssä maassa.

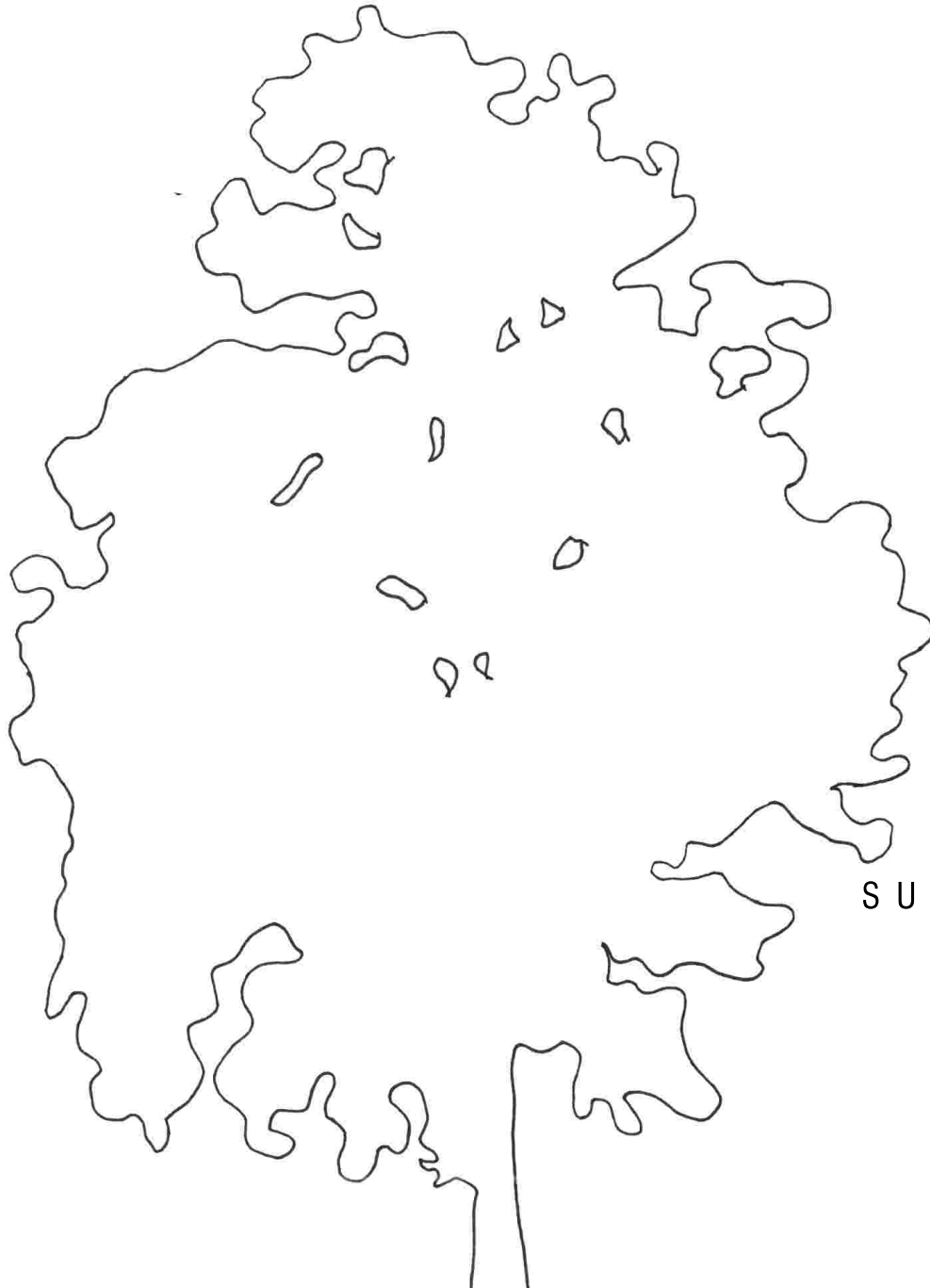
Järjestön opiskelijatyön toimintamuotoja ovat mm. opiskelijaiilat, pienryhmäpiirit ja leirit. Koululais- ja nuorisotyön muodot ovat nuorten illat, kirjekurssit, leirit, rippileirit ja pienryhmäpiirit. OPKO julkaisee

kolmea lehteä: opiskelijoiden Arkkia, koululaisten Ruttureppua ja nuorille suunnattua Eväspaperia. Uutena toimintamuotona on aloitettu Jumalanpalvelukset yhteistyössä Suomen raamattuopiston kanssa. 1



TOIMEKSIANTO

OPKO on ostanut Helsingissä toimivalle keskustoimistolleen uudet tilat Arabiarannasta. Hämeentie 155 A 9:n ennen pienteollisuuden käytössä olleet tilat ovat uudistuksen tarpeessa, jotta ne saadaan soveltumaan uuden käyttäjän tarpeisiin. Tilat halutaan muuttaa toimisto- ja kokoontumistarkoitukseen. Suunniteltavaksi tulee kokonaisuus siivouskomeroa ja wc-tiloja lukuunottamatta.



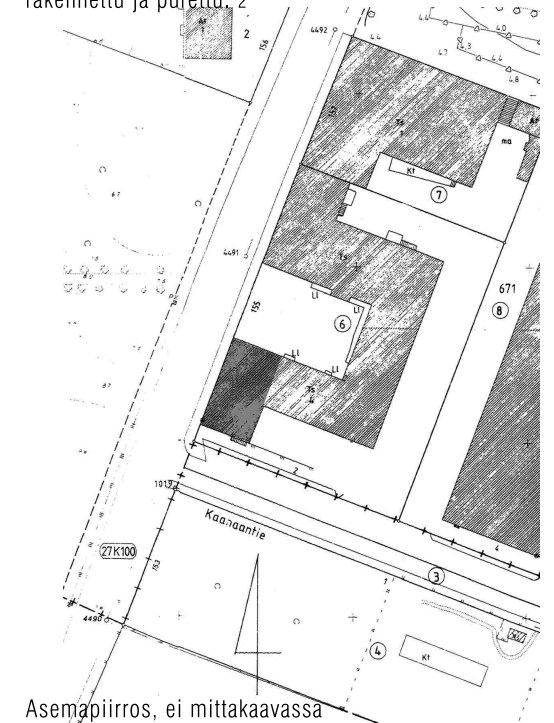
SUUNNITTELU TYÖN KOHDE

Arabian pienteollisuustalo oy:n ensimmäinen osa Hämeentie 155 A on rakennettu vuonna 1953 suunnittelijana Arkkitehtitoimisto Lappi-Seppälä ja Martas. Talon muut osat ovat nousseet vuoteen 1957 mennessä. Talo sijoittuu Vanhan kaupungin alueelle pohjois-etelä suunnassa talon rajaa Kaanaankatu ja Verkatehtaanpuisto, itä-länsisuunnassa taas Waseniuksen puistot ja Vanhankaupungin selkä (Suomenlahti). 2

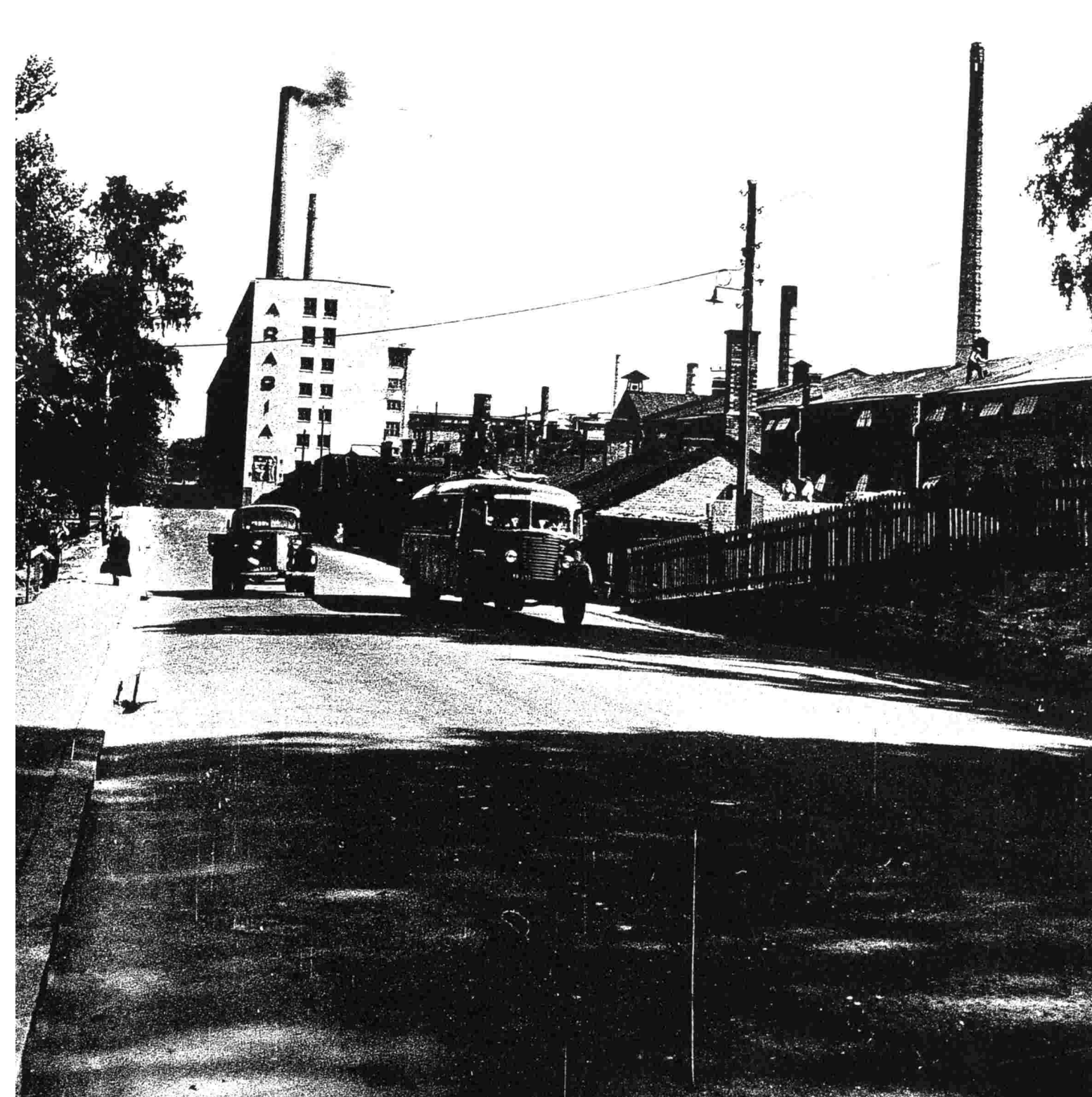
Kiinteistö on suunniteltu pienteollisuuden käyttöön: toimisto-, verstaas-, myynti- ja varastotiloiksi. Kyseessä on betonirakenteinen ja tiiliverhoiltu talo. Sisäänkäynti A-, B- ja C -rappuihin käy sisäpihan kautta Hämeentien puolelta. A rapun sisäänkäynnissä on lastauslaituri ja tavarahissi. 2

OPKOn tulevat toimisto- ja kokoontumistilat sijaitsevat kiinteistön neljännessä kerroksessa. Pinta-alaa on yhteensä 320 m². Huoneisto on alunperin ollut avointa tilaa pelkkien betonipilareiden kannatella välipohjaa. Luonnonvalo on saanut vapaasti virrata tilassa, sillä

ikkunoita on jokaiseen ilmansuuntaan. Ajan saatossa tila on kuitenkin muuttanut muotoaan, väliseinää on rakennettu ja purettu. 2



Asemapiirros, ei mittakaavassa



Arabiaranta 1950-luvulla, 19

Muutoksia

Tila on suunniteltu kevyen teollisuuden työhuoneita varten. Ensimmäinen ja pitkäikäinen asukas on ollut Viljavuuspalvelu oy. Yritys tekee viljavuustutkimuksia maa- ja metsätalouden sekä kotipuutarhojen palvelukseen. Viljavuuspalvelu on tehnyt huoneistossa muutoksia useampaan kertaan. Vuonna 1967 tilaan on rakennettu palavien nesteiden pienvarasto, jonka paksut palo-osastoivat seinät ovat vieläkin paikoillaan. Neljän vuoden kuluttua on tullut julkisivumuutoksia ilman poistohormien rakentamisen myötä. Heti parin vuoden kuluttua huoneistoon remontoitiin koneellinen ilmanvaihto ja sen myötä myös väliseiniä lisättiin käyttötarkoituksen muuttuessa. Viimeisimmät muutokset, jotka löytyvät rakennusvalontaviraston arkistoista ovat vuodelta 1980, jolloin on tehty väliseinä- ja julkisivumuutoksia. 2, 3

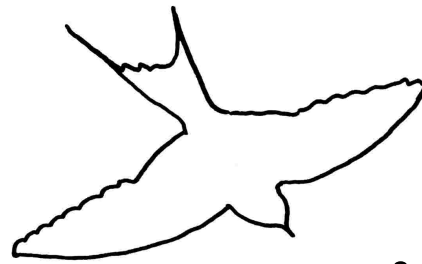
Hämeentie 155 a 9 on ollut Viljavuuspalvelu oy:n omistuksessa vuoteen 1992 asti, jolloin yritys muutti Mikkeliin. Sen jälkeen tiloihin muutti Lorentzen & Wettre - maailmanlaajuinen yritys, joka tuottaa

laadunvalvontajärjestelmiä paperiteollisuuteen. Tila on luultavimmin remontoitu heidän sinne muutettuaan ja seuraavan kerran vuonna 2000, jolloin ilmastointi, wc:t ja keittiö on uusittu. 2,4

Käyttötarkoituksen muutos

Hämeentie 155 a 9 alkuperäiseksi käyttötarkoitukseksi on määritelty kevyen teollisuuden työhuoneet. Huoneisto on aikojen saatossa ollut varasto-, toimisto ja verstaskäytössä. Viimeisin käyttäjä, Lorentzen & Wettre, on pitänyt tiloja toimisto- ja myyntitiloina. Näin ollen toimistotiloina olleen huoneiston käyttötarkoitus muuttuu ainoastaan kokoontumistilan myötä. Se tarkoittaa suuremman henkilömäärän huomioimista suunnittelussa, mikä luo ilmastoinnin ja paloturvallisuuden suhteen lisävaatimuksia.

Käyttötarkoituksen ja tilaohjelman muuttuessa tilan ilme väistämättä muuttuu. Huoneistoa on muutettu ja remontoitu useaan kertaan. Miten löytää ratkaisut, jotka antavat oikeutta tilan erityispiirteille.



SAKRAALI TILA

Aikaisemmin vallinnutta jakoa sakraaleihin (uskonnollinen, pyhä) ja profaaneihin (maallinen) rakennuksiin pidetään nykyään vanhentuneena. Näin on lausunut Kirkon jumalanpalvelustoimikunta vuonna 1972 Alvar Aallon suunnittelema Ristin kirkosta. 5

Kirkkorakennukset ja -tilat eivät itsessään ole pyhiä. Ne ovat tiloja, jotka ovat varattu pyhiä toimituksia ja tarkoituksia varten: Jumalan palvelemiseen, sanalle, sakramenteille ja kristittyjen kokoontumiseen. Pyhän tiloista tekee Jumalan läsnäolo seurakunnan keskellä. Kristinuskon mukaan ihminen ei itsessään voi tehdä mitään pyhää tai jumalallista. Itse asiassa sakraalia tilaa ei edes tarvita, sillä Jeesus itse on sanonut; siellä, missä kaksi tai kolme on koolla minun nimessäni, siellä minä olen heidän keskellään. 6

Miksi kirkkoja ja kirkkosaleja sitten on rakennettu ja rakennetaan? Kirkkorakennuksilla ja saleilla on vahva symbolinen merkitys. Kirkko -sana ei tarkoita pelkästään rakennusta vaan myös seurakuntaa ja uskovien yhteyttä. Kirkkorakennusta sellaisenaan voidaan pitää

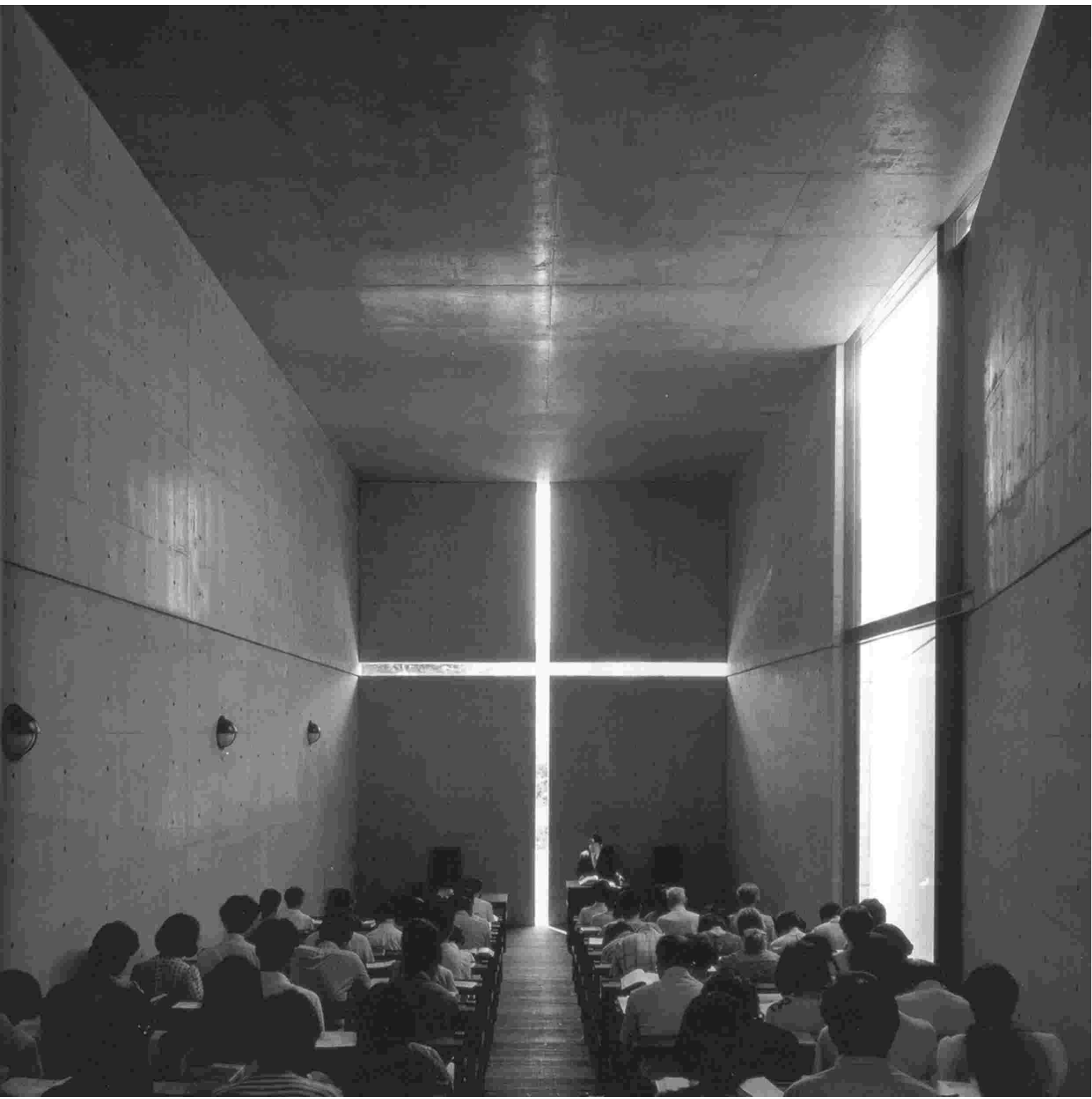
seurakunnan uskon tekona. Kirkkotilan kautta halutaan osoittaa kunnioitusta ja arvostusta Jumalalle. Kirkkojen rakentamista voidaan selittää myös, sillä ettei mikä tahansa tila ole palvelemisen ja toimituksien arvolle sopivaa. Siksi on luontevaa, että pyhille toimituksille on varattu oma tila. 5,6

Pyhistä toimituksista tärkein eli ehtoollinen on muistoateria, jonka Jeesus ja opetuslapset nauttivat yhdessä, saman pöydän ympärillä. Jeesuksen kehoitus murtaa leipää ja juoda viiniä hänen muistokseen ei sisältänyt vaatimusta tilan koosta, pintamateriaalien arvokkuudesta tai urkupillien lukumäärästä. Tärkeintä oli, että kristityt kokoontuisivat yhteen muistamaan häntä ja kohtaamaan hänet ehtoollisessa.

Raamattu ei anna kuvaa Jumalasta kirkossa asuvana kummituksena vaan arkielämässä vaikuttavana elävänä Jumalana. Miksi yhä tukea käsitystä Jumalan talosta (Domus Dei) ja asuinpaikasta. Eikö Jumala jää silloin pelkäksi monumentaaliseksi ja kaukaiseksi asiaksi arkielämän ulkopuolelle.

On kirjoitettu, että kirkkoa tai kirkollista tilaa voidaan pitää myös konkreettisena uskon tulkintana, joka on sidoksissa ajan arkkitehtuuriin ja seurakunnan arvostuksiin. Kirkko on ollut aikojen saatossa myös seurakunnan vaurauden ja vallan merkki. Nykyään kirkkosalien- ja rakennuksien suunnittelussa pyritään yhä enenevässä määrin epämuodollisen ja yhteisöllisen ilmapiirin luomiseen. Kirkkotilojen halutaan tukevan seurakuntalaisten kohtaamisia ja yhteyttä. Näin seurakunta pyrkii osaltaan vastaamaan nykypäivän ihmisten tarpeisiin ja hätään, kuten yksinäisyyteen, juurettomuuteen tai uupumukseen. 5,6,11

Sen lisäksi, että kirkollisen tilan tehtävä on koota seurakunta yhteen, tarjota toimituksille niiden arvoa vastaava tapahtumapaikka, on tukea kristityn vuoropuhelua ja yhteyttä Jumalan kanssa. Ikään kuin virittää seurakuntalaiset Jumalan kohtaamiseen ja olla lepopaikkana, sulkea kiire hetkeksi ulkopuolelle. Kirkollisiin tiloihin liittyikin vahvasti sana hiljentyminen.



Tadao Ando - Valon kirkko. 18

Tyyli ja tunnelma

Sakraalia ja profaania tilaa ei siis voida erottaa toisistaan. On tiloja, joilla on eri käyttötarkoituksia. Silloin kirkollisen tilan käsite laajenee koskettamaan epämuodollisempiakin paikkoja. Kirkko voidaan pystyttää hetkellisesti vaikka keskelle toria. Kirkollinen tila on siis aikaan sidottu. Kirkollisia tiloja on hyvin monenlaisia: kirkko- ja seurakuntasaleja, kokoontumistiloja, nuorten kahviloita, kappeleita jne.

Näin ollen tilojen tyyli ja tunnelma vaihtuvat käyttötarkoituksen ja käyttäjien mukaan. Seurakuntien kirkkosalien suunnittelua ohjaa kirkkolain 14.luku, mutta jos kyseessä ei ole luterilainen seurakunta eivät säädökset sitä koske. 6

Tilojen erilaisuudesta huolimatta voidaan niistä löytää ainakin yksi yhteinen tekijä, hiljaisuus ja mahdollisuus hiljentymiseen. Tilan tyyli voi visuaalisesti tukea tätä hiljaisuutta.

Nuorten kokoontumistiloissa ja kahviloissa hiljaisuus ei toteudu jatkuvana, mutta erilaiset tilaisuudet tuovat siihen mahdollisuuden. Nuorten tilojen tunnelma pyrkii tukemaan yhteisöllisyyttä ja yhdessä toimimista. Helsingissä toimii kolme nuorten kahvilaa Gods gas, Cafe Seed ja Hard Gospel Cafe.

Kuvat ja symbolit

Kuvien ja symbolien kautta on eri aikoina pyritty tekemään kirkon kasvatustyötä. Kuvat olivat kirkkorakennuksessa erityisessä asemassa silloin, kun lukutaitoa ja oman kielistä Raamattua ei vielä ollut. Nykyään Raamattu on kaikkien luettavissa.

Lahden Ristinkirkon alttariseinän pelkkä puuristi kertoo yksinkertaistetusti, mutta voimakkaasti ydinsanoman. Risti symboloi Jeesuksen kuolemaa ja voittoa. Jumalan kolminaisuutta Isää, poikaa ja pyhää henkeä kuvataan kolmiolla. Jumaluutta kuvataan kolmesti toistuvilla kuvioilla, kuten sisäkkäisillä ympyröillä, kolmiapilalla, kaloilla, kolmihaaraisella liljalla jne. Itse Isää ei juurikaan kuvata, sanoohan Raamattukin ettei kukaan

muu ole häntä nähnyt kuin Jeesus, mutta taivaassa saadaan katsella hänen kasvojaan. 11

Alaspäin tuleva ja usein myös sädekehän ympäröimä kyyhkynen on usein kuvattu saarnatuolin yhteyteen. Kyyhkynen kuvaa pyhän henkeä ja sen vuodattamista. Kyyhkynen on myös Raamatussa Nooan arkkiin viinipuun oksan tuodessaan viestin ja toivon tuoja. Viinipuu tai puu kuvaa seurakuntaa, jossa runko on Jeesus ja oksat ovat seurakunnan jäseniä. 12,13

Altari

Altari on kirkollisen tilan keskus. Altari kuvaa Vanhan liiton ja testamentin ajan uhrialttareita. Siinä voidaan nähdä myös arkku, joka symboloi Jeesuksen kuolemaa. Hän korvasi nämä vanhan liiton uhrin omalla ruumiillaan ja verellään. Kolmas merkitys on yläsalin ehtoollisen ateriapöytä eli samainen pöytä, jonka ääressä viimeinen ateria ennen Jeesuksen kuolemaa nautittiin. Kristittyjen yhteinen ateria eli ehtoollinen on alkujaan rakkauden ateria (agape), joka vietettiin alkuseurakunnan kristittyjen kodeissa. Aterioilla oli tapana murtaa leipää

ja sen yhteydessä lausua siunaussanat. Nykyisin alttarin ääreen kokoontuminen on muodollisempaa. Tilanteessa kohdataan Jumala, muttei muita ihmisiä. 11,14

Värit ja tekstiilit

Liturgiset värit ovat tulleet Suomessa käyttöön vasta 1900-luvulla. Värit tulkitsevat kirkkovuoden kulkua ja luovat vaihtelua juhla-aikoihin. Värien vaihtelu ilmenee kirkossa tekstiileissä: antependiumissa (alttarin etuseinän liina), kirjaliinassa (saarnatuoli), kalkkiliinassa (ehtoollismalja) ja liturgisessa vaatetuksessa. 11

Valkoinen kuvaa valoa, puhtautta, viattomuutta ja pyhyyttä. Se on Kristus juhlien väri, kuten joulun ja pääsiäisen. Valkoinen on myös hautajaisten väri, sillä se kuvaa iankaikkista kirkkautta ja valoa, kuoleman jälkeistä elämää.

Punainen on Pyhän Hengen, rakkauden ja tulen väri. Se on myös Kristuksesta todistamisen ja marttyyriuden väri.

Punaista käytetään mm. helluntaina ja pyhäinpäivänä. Merkitykseltään punainen sopii kaste toimitukseen ja avioliittoon vihkimiseen. Violetti on katumuksen ja paastonajan väri. Vihreä kuvaa elämää, kasvua ja arkista uskoa.

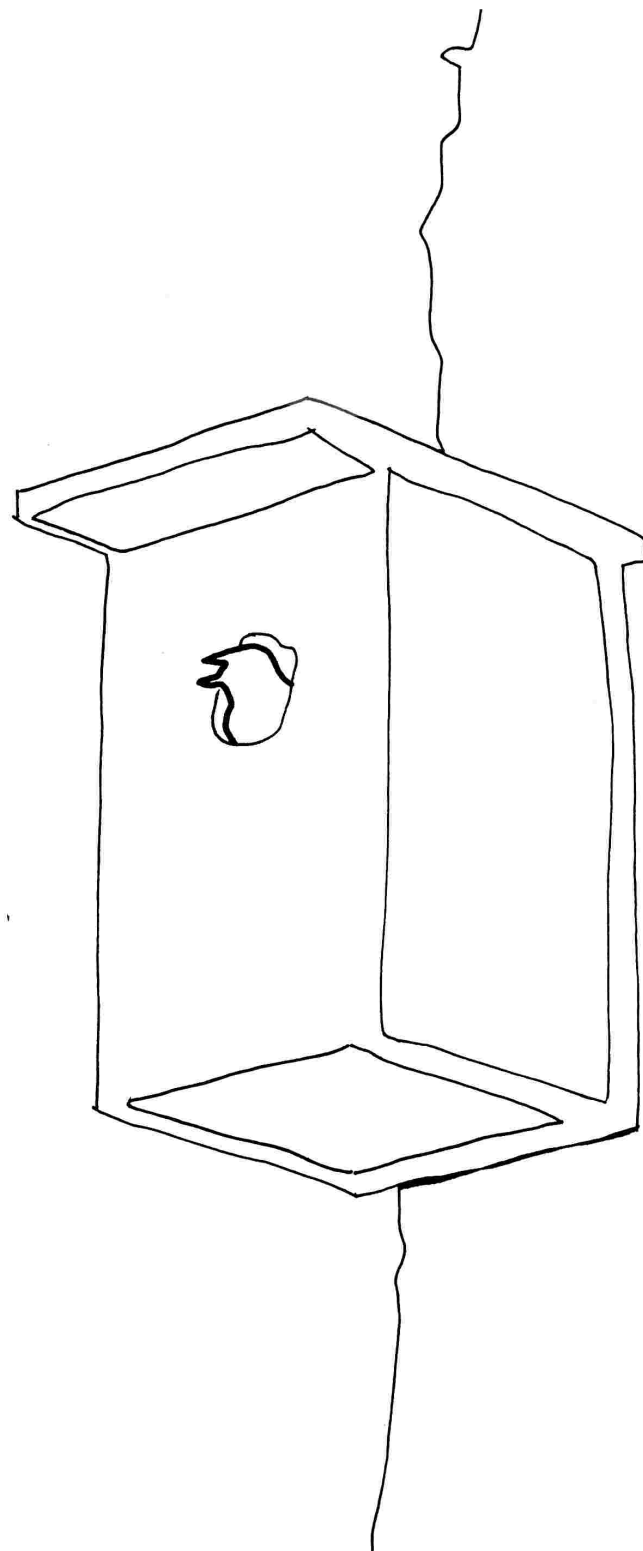
Vihreä on näin ollen yleisin esiintyvä väri, sitä käytetään mm. joulunajan jälkeisillä viikoilla. Kirkossa on ollut vanha tapa pukea kirkko mustiin pitkäperjantaina ja kärsimysaikana. Pitkäperjantai ei ole liturginen juhla, silloin kirkon tulisi olla riisuttu väreistä. 11, 15

Toimitukset ja toiminta

Evangelisluterilaisen kirkon toimitukset jaetaan kahteen ryhmään: sakramentteihin eli pyhiin toimituksiin ja kirkollisiin toimituksiin, jotka ovat avioliittoon vihkiminen, konfirmaatio, rippi, hautaaminen ja henkilövihkimykset. Sakramentit ovat Jeesuksen asettamat kaste ja ehtoollinen. Toimintaan voidaan lukea messut, konsertit ja muut seurakunnan tilaisuudet ja kokoontumiset.

11

50 - LUVUN ARKKITEHTUURI



Maailmalla

1950 -luvun maailma oli pirstaloitunut ja kahtia jakautunut. Euroopassa elettiin sodan jälkeistä jälleenrakennuskautta ja vahdittiin naapuria, itä länttä ja länsi itää. Ennen sotaa kehittynyt modernismin ns. kansainvälinen tyyli elpyi jälleen. Massiivisuuden ja raskauden vaikutelmaa pyrittiin välttämään. Teräsbetoni ja lasi miellettiin uuden ajan tunnuksiksi. Ne mahdollistivat pilvenpiirtäjissä ns. verhoseinien rakentamisen, joissa lasi riippuu teräsbetonikehikon varassa. 8

Mies van der Rohen lausuma "Less is more" sai puolelleen kokonaisen arkkitehtisukupolven. Le Corbusier oli toinen 50-luvun arkkitehtuurin suurmiehistä. Hänen rakennuksiaan voidaan kuvata betoniveistoksiksi, tyyli näyttää vapaammalta ja jopa sattumanvaraiselta van der Rohen arkkitehtuurin kaltaisen tiukan yksinkertaisuuden ja rationaalisuuden rinnalla.8

Suomessa

Jälleenrakentamisen 1950-luku oli ahkeruuden, rokin ja kauniin arkitavaran vuosikymmen, muotoilun kultakaudeksikin nimetty. Sotakorvauksien tunnollinen takaisinmaksu kehitti Suomen takapajulasta teollisuusmaan. Muotoilukoulutus alkoi tuottaa tulosta, kansa sai olla ylpeä muotoilutähtiensä menestyksestä mm. Milanon triennialissa.

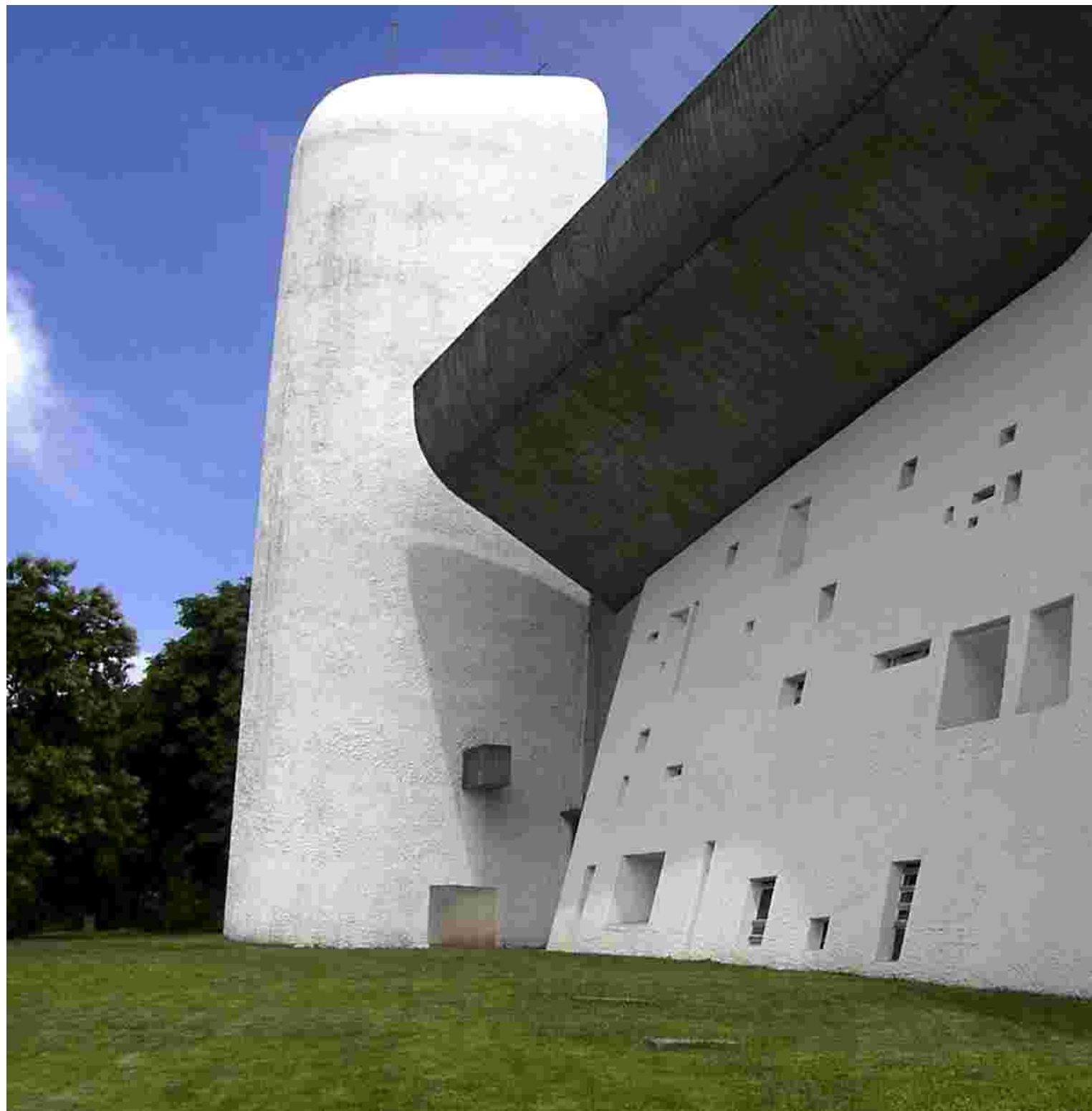
Toinen maailmansota katkaisi modernin arkkitehtuurin nuoren tradition. Sodan aiheuttama turvallisuuden, kauneuden ja romantiikan kaipuu osaltaan johti arkkitehtuurin ns. materiaaliseen romantiikkaan. Kotoinen, lämmin ja orgaaninen olivat tunnelmia, joihin pyrittiin. Kaikki arkkitehdit Aaltoa, Lindegreniä, Aulis Blomstedtia ja Revelliä myöten piirsivät harjakattoisia rakennuksia.

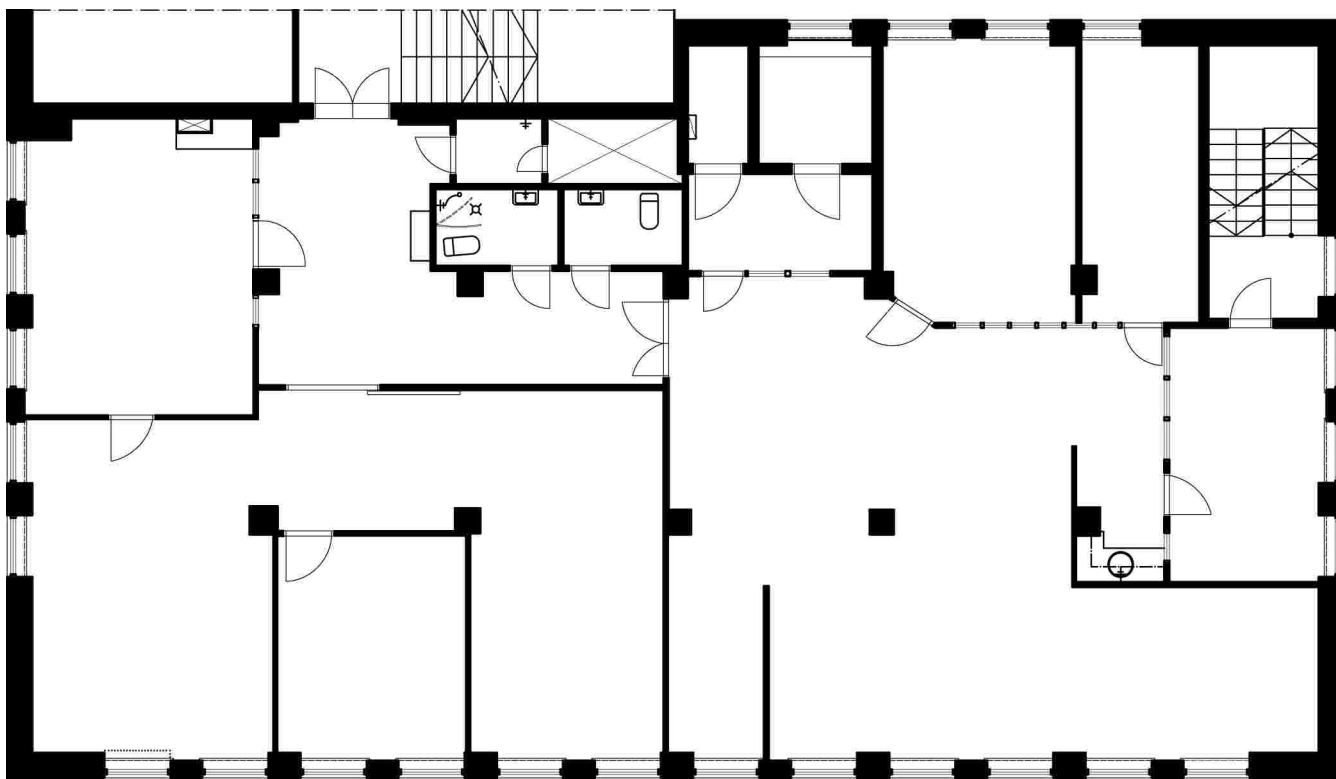
Irrrottautuminen romanttisesta välikaudesta oli väistämättä edessä, mutta ei helpolla, sillä kansa oli

mieltynyt romanttiseen suuntaukseen. Uusi moderni betoniarkkitehtuuri oli syntynyt, eikä sen olemusta voinut enää kätkeä epäajanmukaiseen ulkokuoreen. 16

1950-luvun arkkitehtuuri ei siis suoranaisesti jatkanut funktionalismin muotoperinnettä. Parhaiten perinne jatkui tehtaiden ja voimalaitosten arkkitehtuurissa. Funktionalismin ideologia jäi kuitenkin voimaan yleisenä modernin arkkitehtuurin ideologiana. Moderni arkkitehtuuri syntyi uudestaan, mutta materiaaleiltaan ja muodoiltaan paljon runsaampana kuin 1930-luvulla. Materiaaleja käytettiin rikkaasti, erityisesti punatiiltä ja puuta, rakenteissa betonia. 10, 16

Le Gorbuisier - Notre Dame du Haut, 20





Tilaohjelma ennen saneerausta

1:150

Kiinteistön erityispiirteet

Arabianrannan alue on hengeltään ja arkkitehtuuriltaan mielenkiintoinen. Keskustasta päin tultaessa Hämeentien vasemman puolen täyttää pienpuutaloalue, 50-luvun kerrostalot ja kauniit puistot. Oikealle puolelle ovat keskittyneet korkeammat teollisuus-, liike-, asuin- ja toimistorakennukset. Puistoalueet ja Suomenlahden Vanhankaupungin selkä tekevät alueesta luonnonkauniin. Alueen arvo on huomattu. Asuinkekkostaloja ja oppilaitoksia on rakenteilla.

Arabian pienteollisuustalo oy on ajalleen tyyppillisesti betonirakenteinen, mutta tiiliverhoiltu. Betonin olemus on piilotettu pintakerroksen alle. Rakennuksen arkkitehtuurissa näkyy aikansa romanttinen suuntaus. Julkisivu on moderniin tyyliin pelkistetty vailla dekoratiivisia elementtejä, mutta moderniksi sitä ei voi lukea harjakaton ja konservatiivisen ikkunajaon vuoksi. Sisätila on ajanmukaisempi avoimena ja valoisa, ilman väliseiniä. Pienenä yksityiskohtana mainittakoon porraskäytävän kaide, joka tuo muuten ankeaan teollisuusympäristöön ripauksen inhimillistä kauneutta.

Tilan mahdollisuudet ja rajoitukset

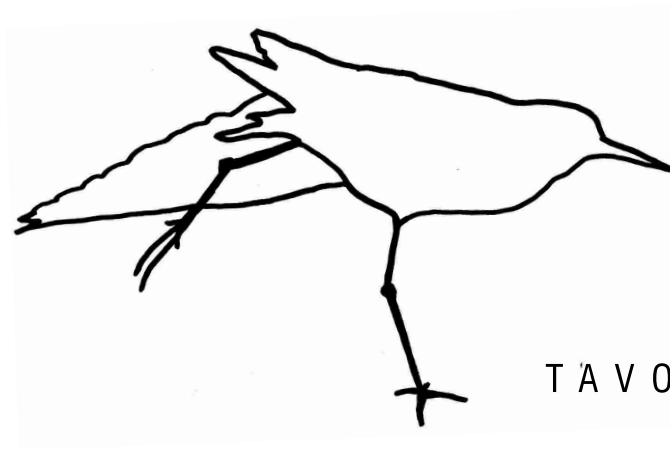
Hämeentie 155 a 9:n ehdoton etu on jokaiseen ilmansuuntaan avautuvat ikkunat. Lisäarvoa tilalle tuo puisto- ja merinäkömät. Tilan ainoat kantavat elementit ovat pilarit ja ulkoseinät, mikä tuo suunnitteluun liikkumavapautta. Pilarit myös rajoittavat suunnittelua. Kokoontumistilassa ne luovat taakseen katvealueita ja hankaloittavat näkyvyyttä salin etuosaan. Seiniä ei voi sijoitella mielivaltaisesti, sillä pylväät luovat luonnollisia linjoja ja rajauksia tilaan. Vesipisteiden, viemärien, ilmastointiputkien ja alaslaskettujen kattojen paikat rajoittavat toimintojen sijoittumista. Nykyiset seinärakenteet ovat myös rajoittavina tekijöinä, sillä kustannussyistä on rakenteita hyödynnettävä mahdollisimman paljon.

Huoneiston aikaisemmat käyttötarkoitukset ovat jättäneet jälkensä tilan jakoon ja luonteeseen. Katto on teollisuustilalle luonteenomainen, selluvillaiset äänieristyslevyt on liimattu suoraan betonipinnalle ilman listoituksia tai pintakäsittelyjä. Lattiapinnat

vaihtelevat eri tiloissa betonista linoleumiin.

Ilmastointiputket on jätetty näkyviin, eikä sähköjohtojen vetoihin ole kiinnitetty sen suurempaa huomiota. Tilan teollisuuskäyttö ei kuitenkaan ole negatiivinen asia, vaan asia, joka luo tilalle persoonan. Siksi edelliset käyttötarkoitukset saavat näkyä tilassa.





TAVOITTEET

Toimeksiantajan tavoitteet

Tavoitteena on saada sovitettua 318 m2 suuruiseen tilaan kokoontumistila 100:lle, keittiö, 7-8 toimistohuonetta, varastotilat ja mahdollisesti myös erillinen keittonurkkaus työntekijöille ja huone hiljentymiseen. Toivomuksena on, että toimistohuoneet olisivat lähellä toisiaan. Lisäksi tiloihin toivotaan tietokoneita vierailijoiden käyttöön sekä sohvanurkkausta työntekijöiden taukotilaksi ja pienryhmien kokoontumistilaksi. On varattava myös tila kopiokoneelle ja printtereille.

Visuaalisena tavoitteena on luoda tiloihin kristillisen nuorisjärjestön imagoon sopiva nuorekas, raikas ja elämänmakuinen tunnelma. Tähän tavoitteeseen tulisi kuitenkin päästä mahdollisimman vähin kustannuksin. OPKO on täysin lahjoitusvaroilla toimiva järjestö.

Toiminnallisuus

Toiminnallisuuden kannalta suurin haaste on saada mahtumaan 318 neliömetriin kaikki tilaajan toiveet ja toiminnat järkevällä tavalla niin, että kokonaisuus säilyy

selkeänä ja jäsenneltynä. Tilojen tulee säilyä valoisina ja avarina, lukuisista huoneista ja pirstotusta pohjaratkaisusta huolimatta.

Julkinen, puolijulkinen ja yksityinen tila

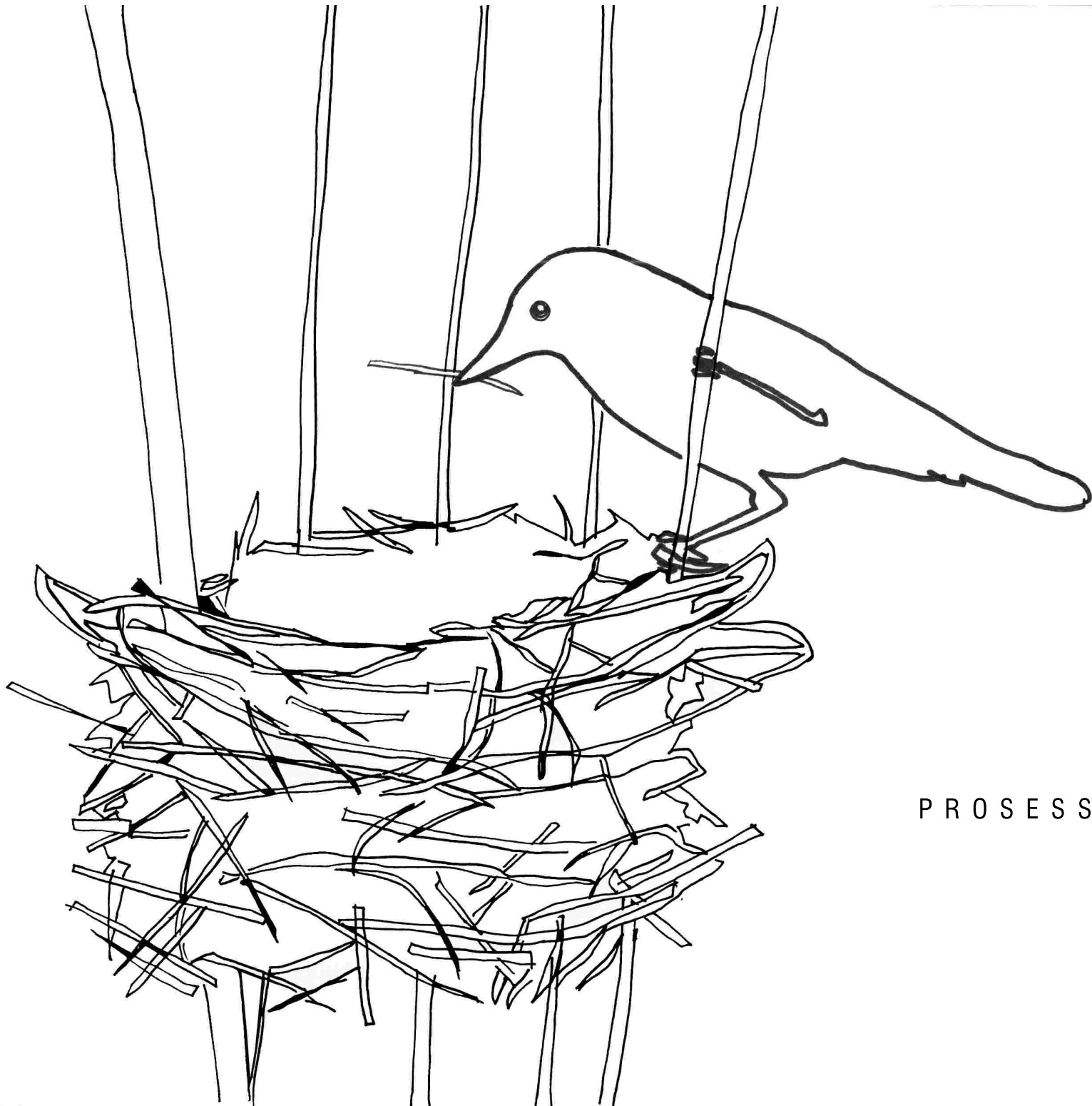
Vierailijan näkökulmasta tärkeät tavoitteet ovat kokoontumistilan helppo löytäminen, vastaanoton välitön läheisyys sisäänkäyntiin nähden sekä vaatesäilytyksen ja WC -tilojen sijoittuminen. Puolijulkiseksi tilaksi voidaan määritellä keittiö ja oleskelutila, jotka ovat päivittäin työntekijöiden käytössä, mutta silti avoimena myös vierailijoille.

Työntekijän näkökulmasta nousee yksityisen tilan, toimistohuoneen, merkitys. Huoneen sijainnilla, koolla, kalusteiden ergonomialla ja valaistuksella on suuri merkitys yksilön työnteon kannalta. Toimistohuoneessa tulee olla rauha työskennellä ja tässä tilanteessa myös rauha sielunhoidollisiin puhelinkeskusteluihin. Taloustoimistossa yksityisyyttä tarvitaan tietoturvan säilyttämiseksi.

Tyyli ja tavoitteet

Arabiarannan 1950-luvun muotoilun- ja arkkitehtuurin historiaa, jonka osana OPKOn uusi kiinteistökin on, ei voi olla huomioimatta suunnitelmassa. Tavoitteenani on tehdä tiloihin suunnitelma, joka on samalla sekä nykyaikainen, mutta joka tekee oikeutta myös talon arkkitehtuurille ja ajan hengelle. Pyrin tähän tavoitteeseen pohjaratkaisun, mutta ennen kaikkea materiaalivalintojen ja huonekalujen muotokielen kautta.

Kiinteistön käyttöhistoriasta on vielä jäljellä joitain teollisuustilalle leimallisia piirteitä, jotka ovat säilyttämisen arvoisia. Tutkin mahdollisuutta korostaa tätä teollisuustilan luonnetta. Kolmas tärkeä tyyllillinen tavoite on suunnitella tiloista OPKOn näköiset. Tilojen tulee viestiä OPKOn ideologiaa ja jäsenkuntaa – koululaisia ja opiskelijoita. Silti pyrin ratkaisuihin, jotka kestävät aikaa ja kulutusta.

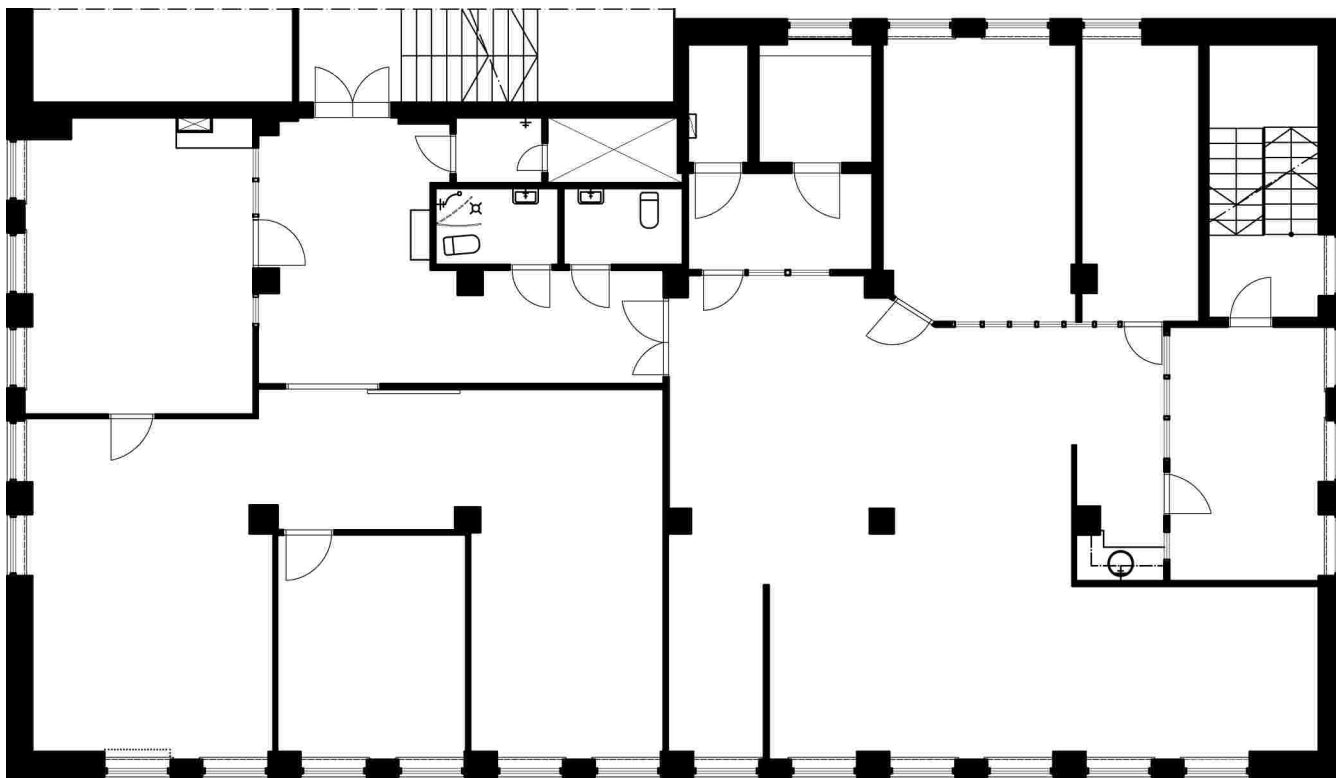


PROSESSI

Suunnitteluprosessi lähti käyntiin tilojen mitoituksella ja kuvaamisella sekä työntekijöiden haastattelemisella. Kävin tutustumassa OPKOn keskustoimiston tiloihin Pohjoisrannassa.

Työntekijöiden yhteisessä palaverissa kyselin heidän toiveitaan ja tavoitteitaan uuden tilan suhteen. Sain lisätoiveita suunnitteluun, kuten toiveen yhtenäisemmästä käsikirjastosta ja lehtien säilytyksestä. Lisäksi pohdittavaksi tuli esitteiden esillepano ja postilokeroiden toteutus. Toimistosihteerillä oli paras tuntemus myyntikirjoista, joille tulisi varata myös oma paikkansa.

Yllätyin toimiston paperi- ja tavaramäärästä. Tein mittauksia hyllymetreistä, jotta osaisin suunnitella riittävästi säilytystilaa uuteen toimistoon. Onneksi tulevassa muutossa tultaisiin viemään osa arkistomateriaalista muualle, OPKOn leirikeskukseen tiloihin.



Alkuperäinen

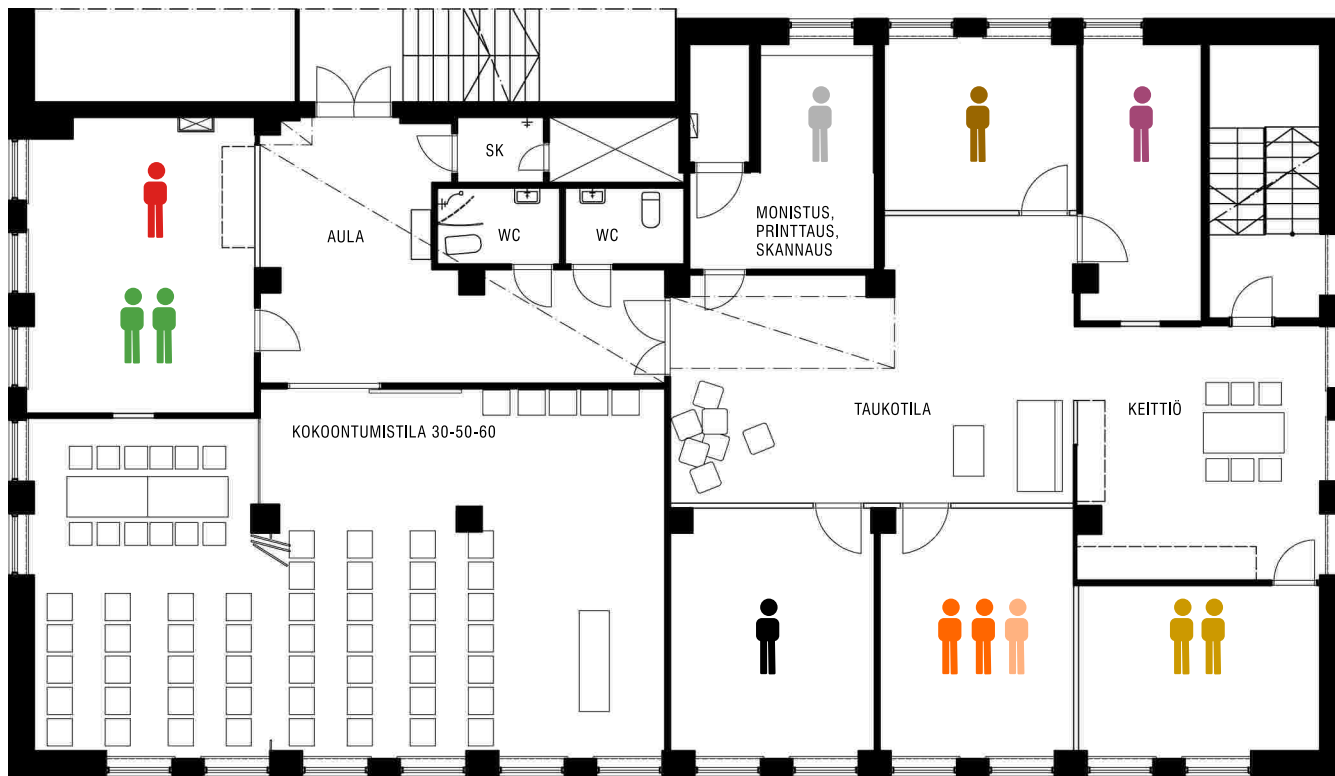
1:150

Tilaohjelma

Heti, kun pääsin tilaohjelman suunnitteluun kiinni, totesin lähes mahdottomaksi mahduttaa tiloihin kaikki toimeksiantajan toiveet ja toiminnot. Aikaisempaa sata neliömetriä suuremmat tilat eivät tarjonneetkaan helppoa ratkaisua toimintojen sijoitteluun. Prosessin edetessä toimintoja oli priorisoitava.

Ensimmäiseksi lähdin piirtämään toimeksiantajan visioimaa pohjaratkaisua, versio 1. Toimeksiantajalla oli ajatuksena, että keittiö olisi aulatilaa vieressä, heti sisääntullessa. Ylimääräisen putkiremontin välttämiseksi siirsin keittiön paikan kuitenkin alkuperäisen keittiön kohdalle, johon sen paikka vakiintui.

Keittiön lisäksi wc-tilat ja siivouskomero pysyivät paikoillaan ja koskemattomina. Prosessin aikana huomasin ikkunajaon olevan yksi suurimmista rajaavista tekijöistä, se määritteli tiloille minimileveyden, joka oli yleensä kaksi ikkunaa. Alkuperäisessä pohjaratkaisussakin oli päädytty vetämään seinälinja muutamassa kohdassa vastoin ikkujakoa, patterien läpi.

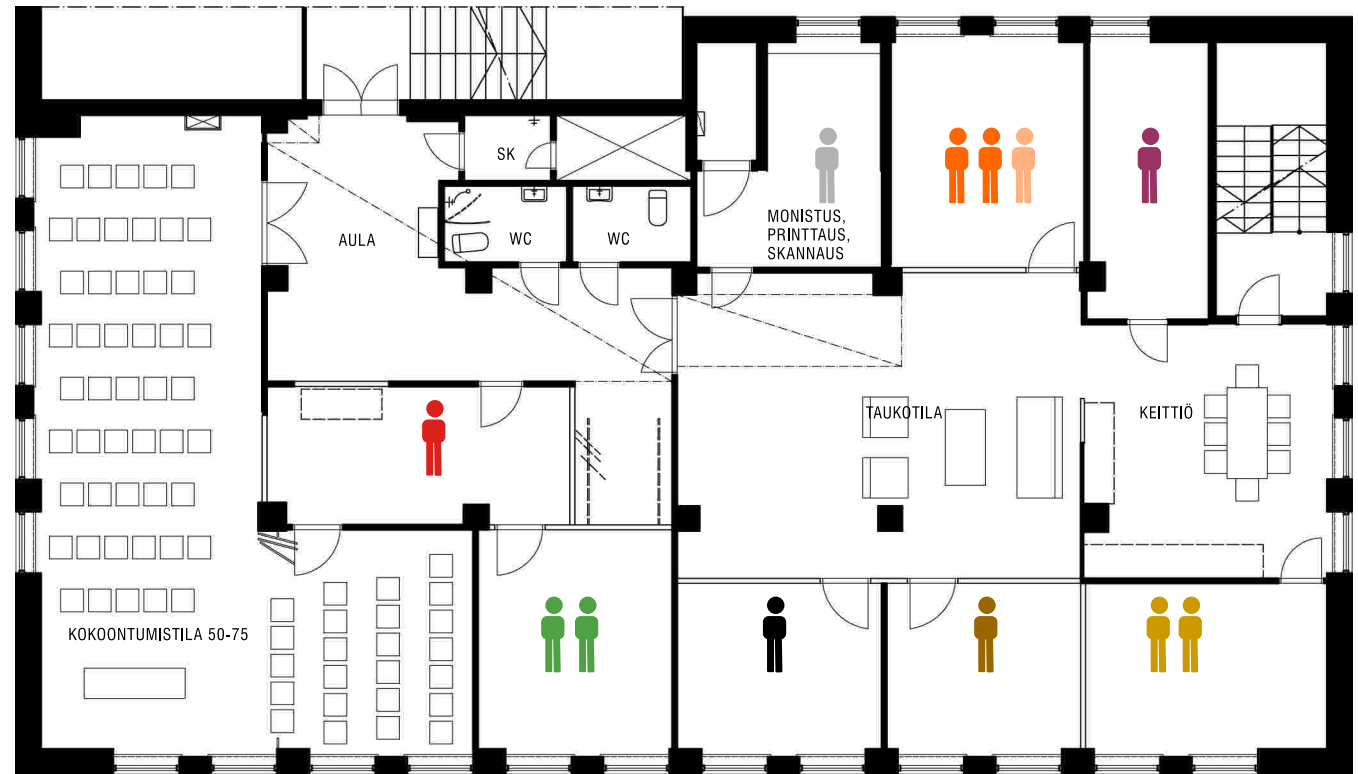


Versio 1

- + vastaanotto ja kokoontumistila sisäänkäynnin läheisyydessä
- + vähän uutta rakennettavaa
- + toimistuhuoneet sopivan kokoiset
- + skannaus/monistus/printtaus erillisenä huoneena

- edellinen liian kaukana toimistosiihteeristä
- aula käytävämainen, pimeä
- vastaanotto kioskimainen
- liian iso taukotila
- toimistosiihteri ja taloustoimisto samassa huoneessa
- vaatesäilytyksen puute
- kokoontumistila muoto

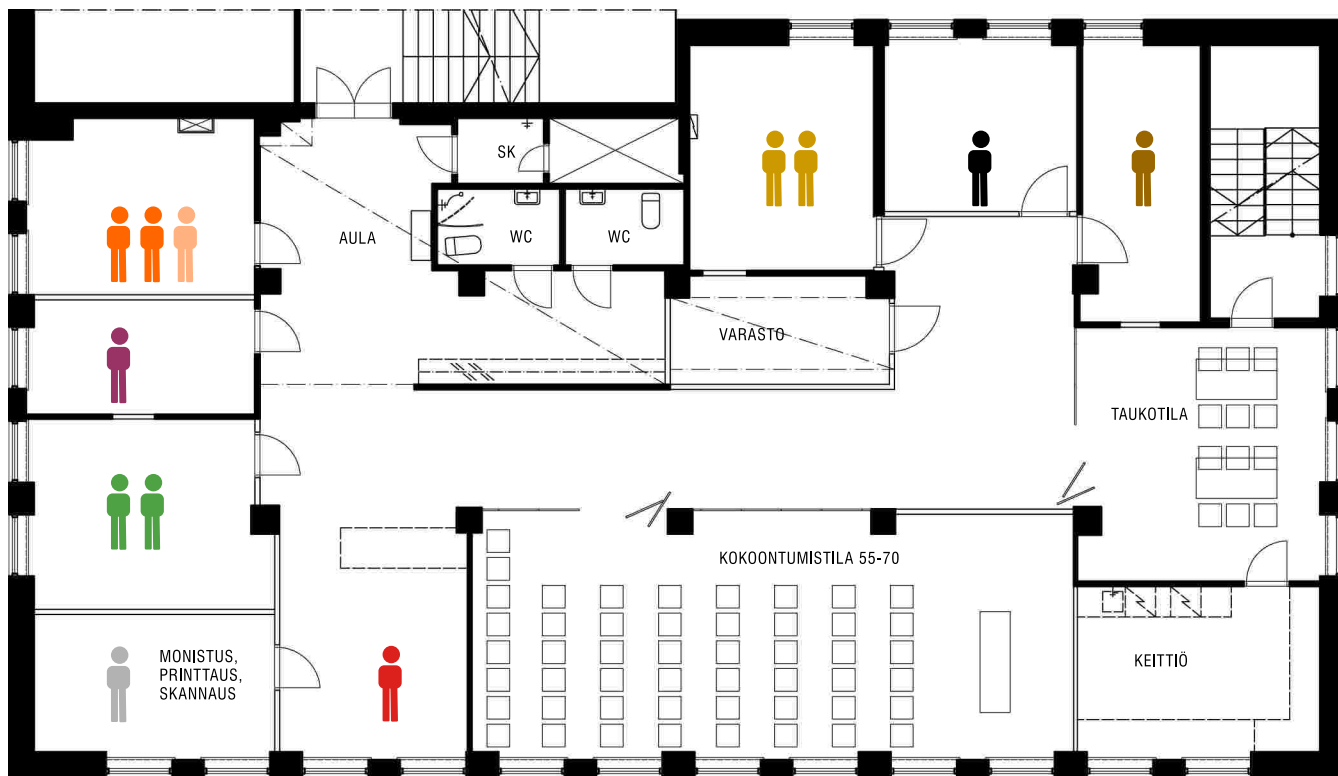
1:150



Versio 2

- + vastaanotto ja kokoontumistila sisäänkäynnin läheisyydessä
- + vähän uutta rakennettavaa
- + vaatesäilytys lähellä wc-tiloja ja sisäänkäyntiä
- +/- skannaus/monistus/printtaus erillisessä huoneessa

- liian iso taukotila
- toimistohuoneet erillään
- aula käytävämainen
- taloustoimiston ja neuvotteluhuoneen sisäänkäynnit
- kokoontumistila liian pieni

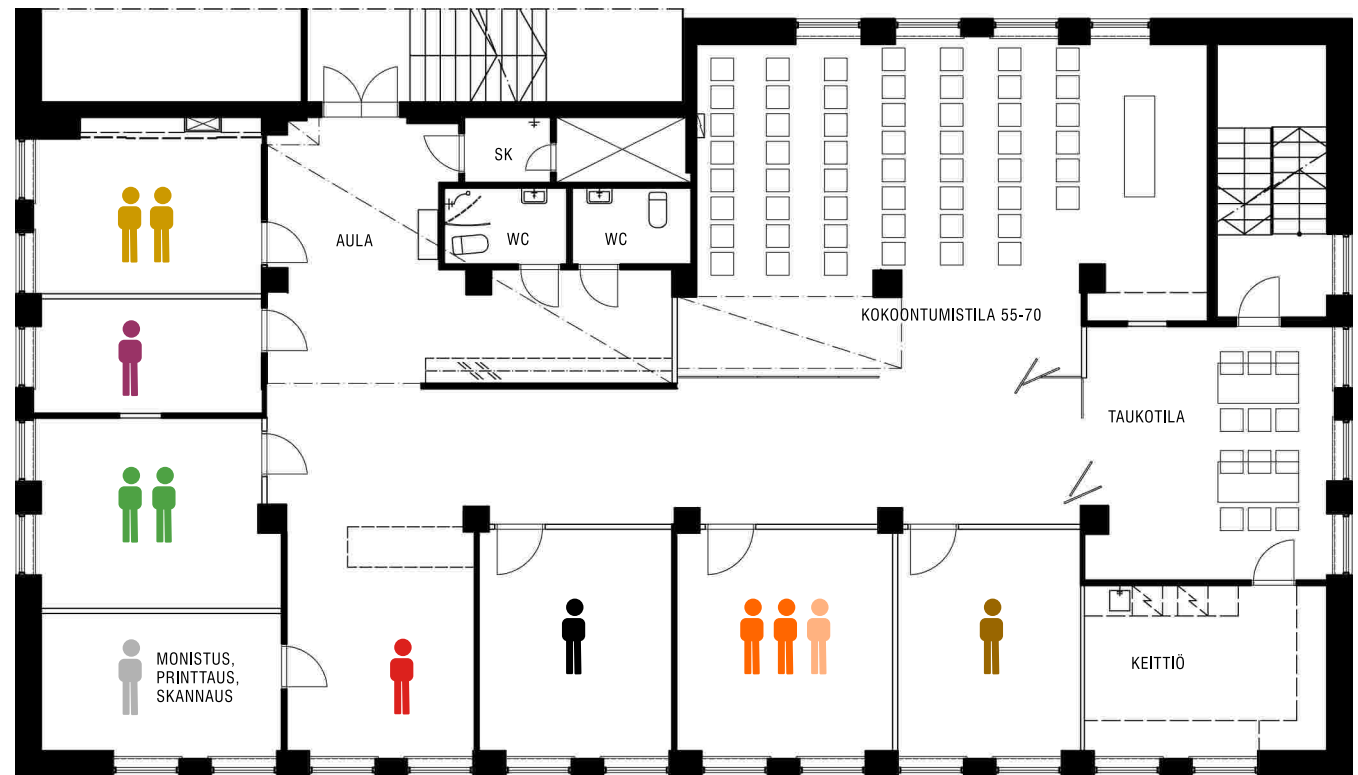


Versio 3

- + vastaanotto ja kokoontumistila sisäänkäynnin läheisyydessä
- + vaatesäilytys lähellä wc-tiloja ja sisäänkäyntiä
- + taukotila sopivan kokoinen
- + keittiö

- + monistus/skannaus/printtaus omana huoneena
- keittiön viemärinti
- käytävät hukkatilaa
- toimistohuoneet hajallaan
- varastotilat

1:150

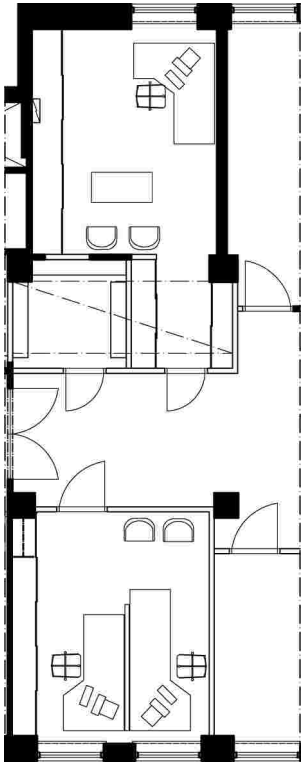


Versio 4

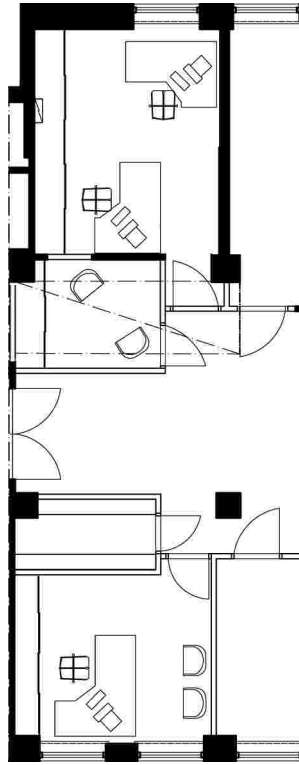
- + vastaanotto sisäänkäynnin läheisyydessä
- + vaatesäilytys lähellä wc-tiloja ja sisäänkäyntiä
- + taukotila sopivan kokoinen
- + keittiö
- + erillinen huone monistusta, skannausta ja printtausta

- varten
- toimistohuoneet hajalla toisistaan
- kokoukumistila kaukana sisäänkäynnistä
- liikaa käytävätilaa

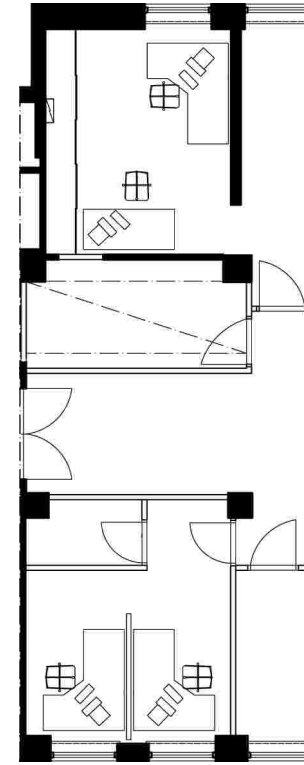
1:150



- ovet rikkovat käytävän yhtenäiset seinälinjat
- vähän varastotilaa
- toimistohuoneen sisäänkäynti ahdas

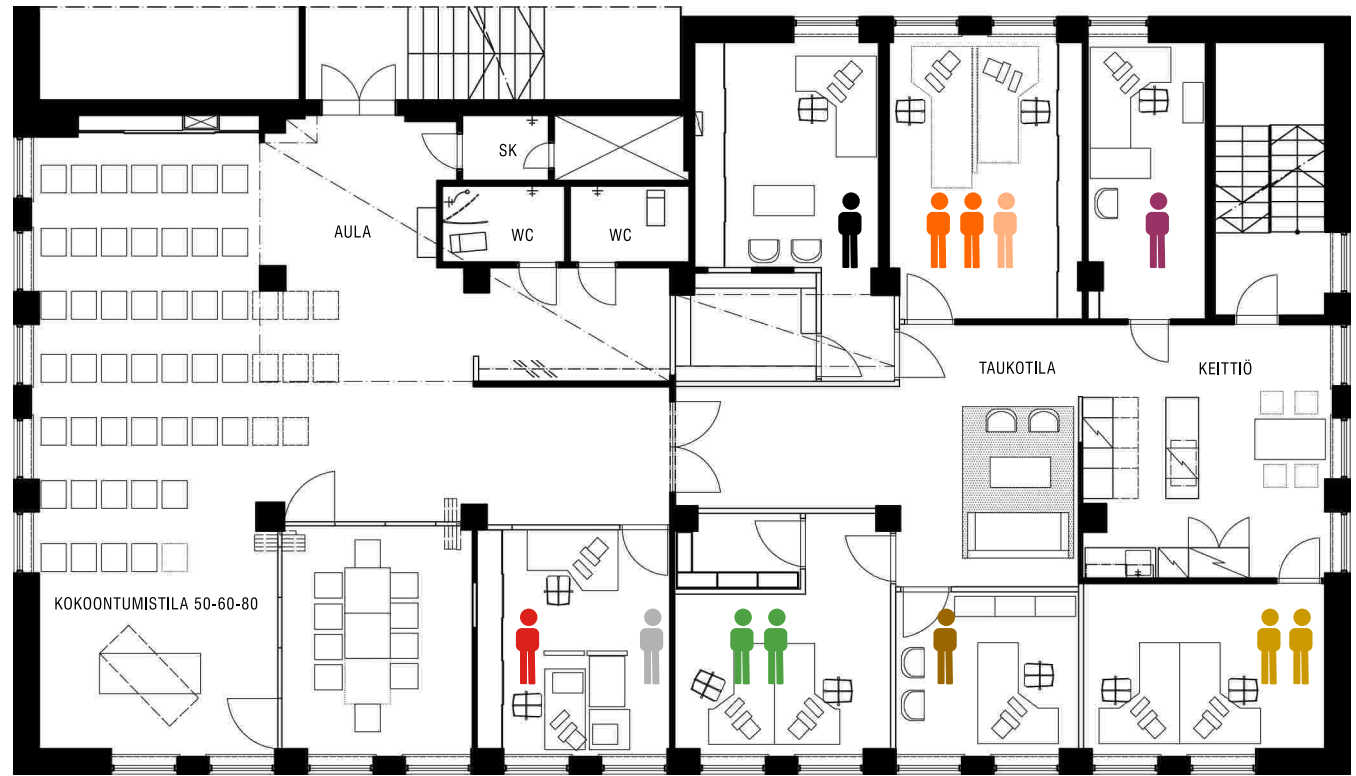


- + omat sisäänkäynnit, eivät riko yhtenäistä seinäpintaa
- hiljainen huone turhankin pieni koppi



- + riittävästi varastotilaa
- + yhtenäistä seinäpintaa
- sisäänkäynti toisen toimistohuoneen kautta

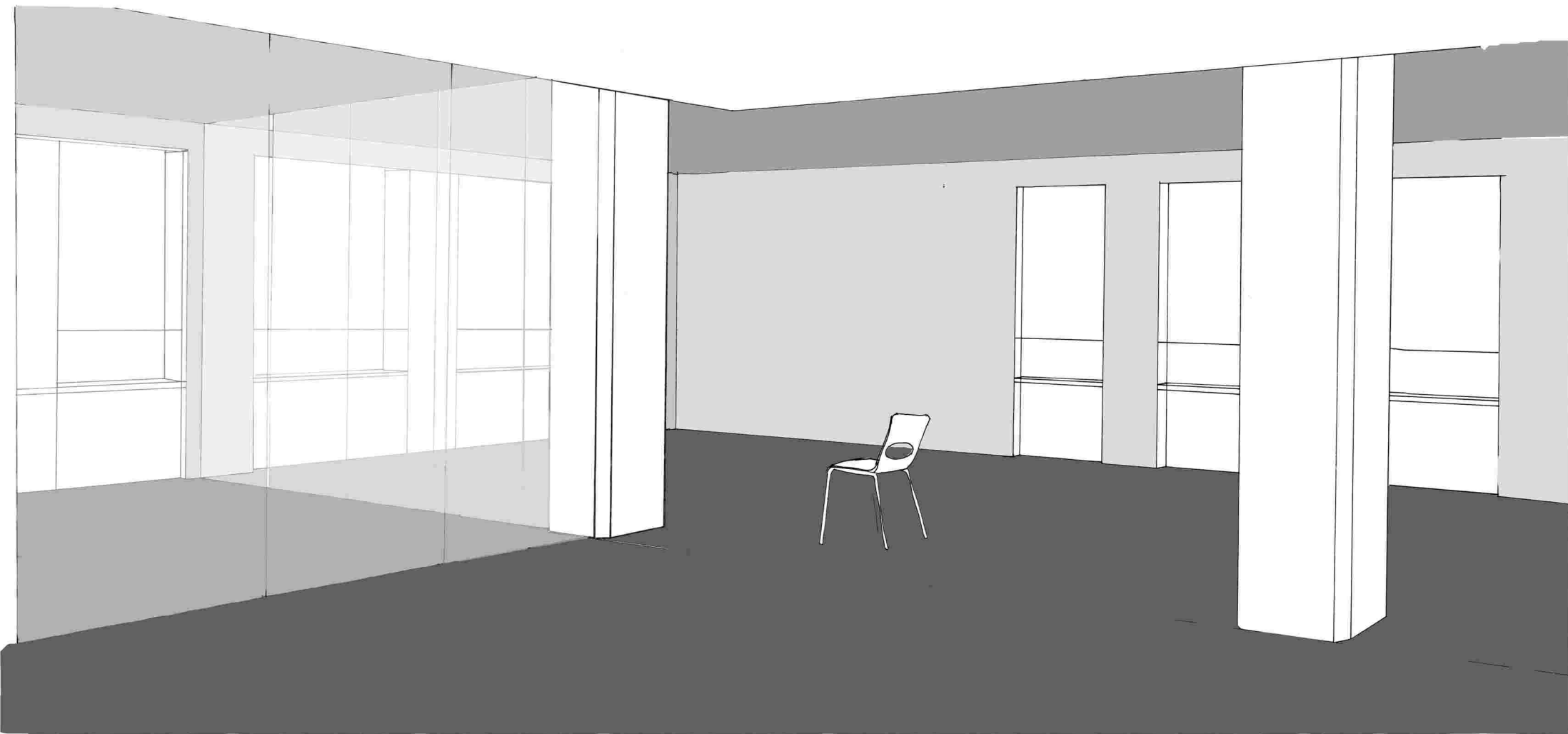
-  PÄÄSIHTEERI
-  FSSM:n johtava työntekijä
-  TOIMISTOSIHTEERI
-  KOULULAISTYÖ
-  TALOUSTOIMISTO
-  HOPKO eli Helsingin OPKO
-  TIEDOTUS
-  VIERASKONE



Versio 5

MONISTUS,
PRINTTAUS,
SKANNAUS

1:150



Luonnos siirtoseinistä neuvottelutilan ja kokoontumistilan välissä.

Työn etenemistä rytmittivät palaverit toimeksiantajan edustajien kanssa. Tapasimme Hämeentien tiloissa - kävelimme mitat ja piirustukset käsissämme pitkin huoneistoa miettien eri ratkaisuvaihtoehtoja. Toimeksiantaja ihastui ajatukseen avarasta sisääntulonäkymästä ja julkisten tilojen sijoittamisesta sisääntulon läheisyyteen. Pääsimme kaikkia osapuolia miellyttävään ratkaisuun. Sähkösuunnittelija sai vihdoin pohjaratkaisun, jonka perusteella aloittaa suunnittelutyötä.

Esittelin ratkaisun väliseminaarissa, jossa minua kuitenkin kehoitettiin kehittämään sitä vielä eteenpäin. Tämä aiheutti sähkösuunnittelijalle lisätyötä. Ja minun oli perusteltava toimeksiantajalle seikat, miksi tilaohjelmaa tulisi muuttaa ja miten. Tuntui turhauttavalta palata taas lähtöruutuun.

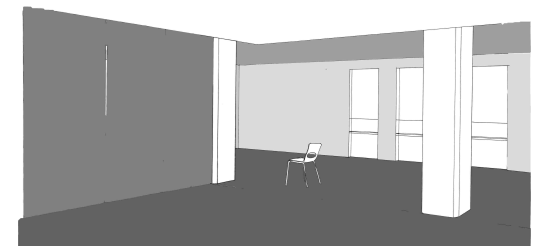
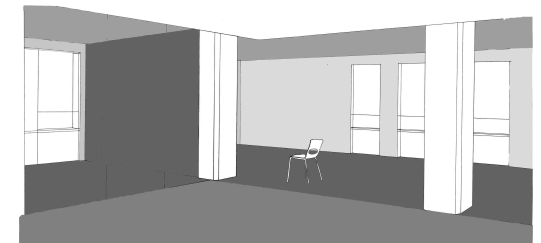
Lopputuloksen kannalta oli kuitenkin parempi, että kehitin tilaohjelmaa vielä eteenpäin. Neuvottelutilaan kaavailnut siirtoseinät olisivat olleet liian kallis investointi. Käytävätilat olivat ratkaisussa liiankin väljät.

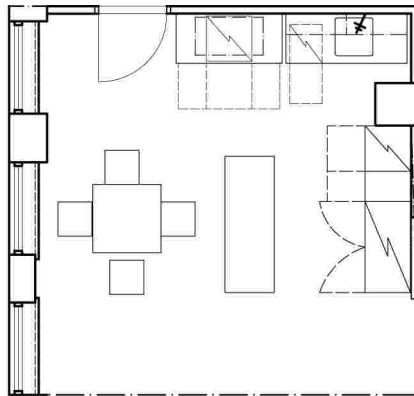
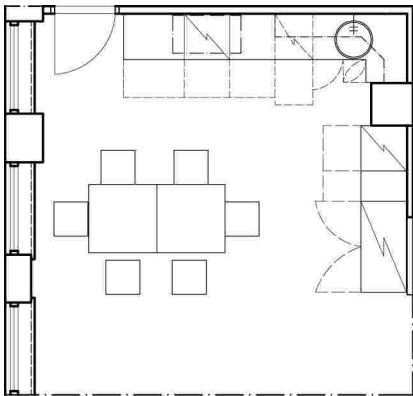
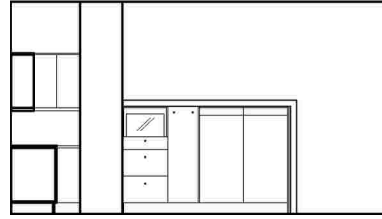
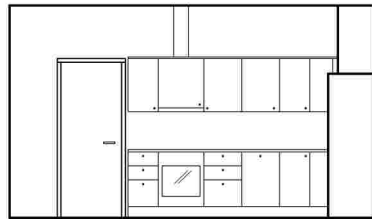
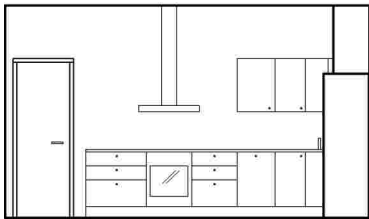
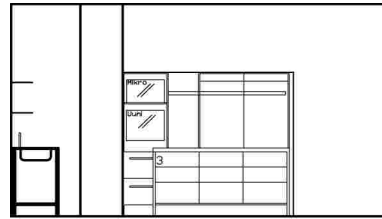
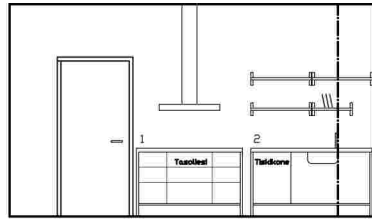
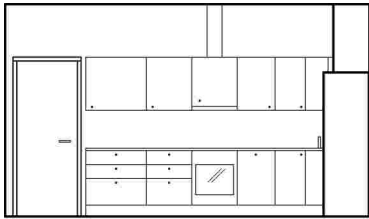
Vastaanoton asema sisäänkäyntiin nähden ei ollut toimiva.

Tilaohjelman lopullinen muoto löytyi. Tämä lopullinen pohjaratkaisu toi kokoontumistilaan lisää tilaa, supisti ylimääräistä käytävätilaa, säilytti vanhat kulkureitit ja keskitti toiminnot toimivaksi kokonaisuudeksi. Vastaanotto eli toimistosihteerin huone monistuskoneineen ja printtereineen saatiin lähelle sisäänkäyntiä ja lähelle muita toimistohuoneita. Huone sijoittuu keskitetysti niin, että kaikista toimistohuoneista on sinne lyhyt matka. Neuvotteluhuone löysi paikkansa edelleen julkisen tilan puolelta, ilman kalliita siirtoseiniä.

Kokoontumistila, keittiö ja taukotilat, sekä toimistohuoneet pysyivät paikoillaan. Varastotilat löysivät paikkansa hieman supistaen muutamien toimistohuoneiden kokoa.

Esittelin tämän suunnitelman huhtikuussa OPKOn hallituksen kokouksessa, jossa päätettiin budjetin suuret linjat. Suunnitelmani oli materiaalien ja kalusteiden suhteen vielä sen verran kesken, ettei tarkkaa kustannusarviota sisustuksen suhteen voinut esittää.





Luonnoksia keittiöstä 1:100



Luonnoksia taukotilan ja keittiön välisestä seinästä

Keittiö ja taukotilat

Keittiön paikka asettui heti suunnittelun alussa entisen minikeittiön läheisyyteen viemärin ja vesijohtojen takia. Tarvittiin keittiö, jossa pystyisi työntekijöiden ruokailun ja kokousten lisäksi tarvittaessa järjestämään 80-100 hengen kahvituksen.

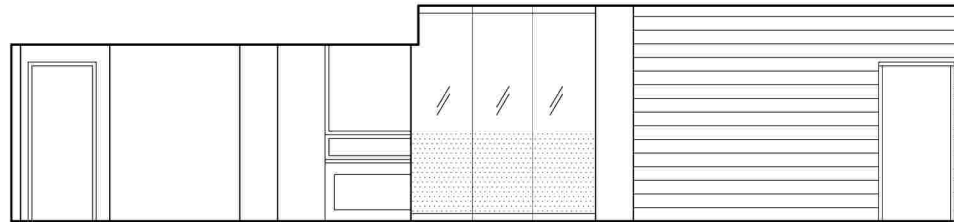
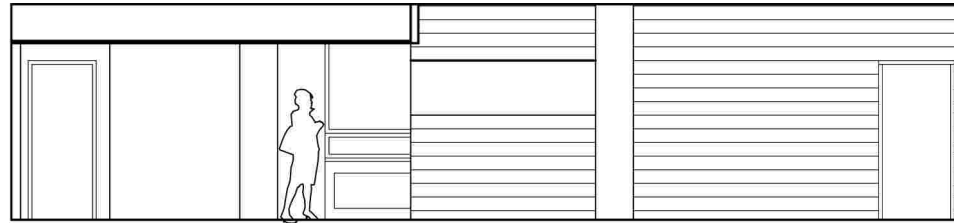
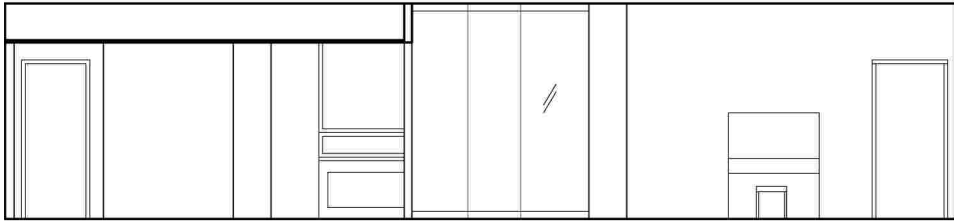
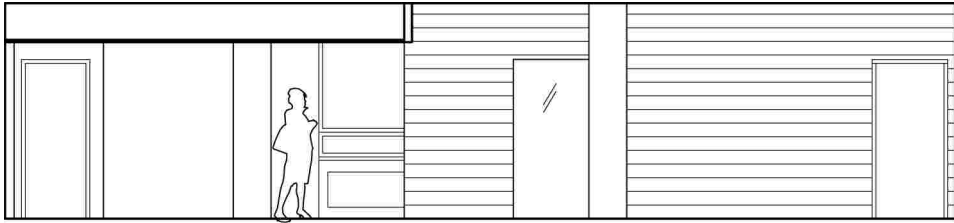
Keittiön pinta-alaa tuli laajentaa, lisäksi säilytystilaa ja jääkaappitilaa tarvittiin lisää entiseen minikeittiöön verrattuna. Keittiöön haluttiin iso 8-10 hengen pöytä, johon kaikki työntekijät mahtuisivat yhtäaikaa palaveriin tai päiväkahveille. Keittiön suunnittelu osoittautui haasteelliseksi rajoittavien kulkuväylien, ikkunoiden, ovien ja pylväiden takia.

Työntekijät esittivät toiveen rennoista taukotiloista. He antoivat esimerkiksi STI:n eli Suomen teologisen instituutin taukotilat, joissa taukotilan muodostavat keittiö ja olohuonemainen oleskelutila. Lähdin hakemaan tilaan tämän kaltaista ratkaisua, jossa keittiö ja taukotila ovat yhteydessä toisiinsa.

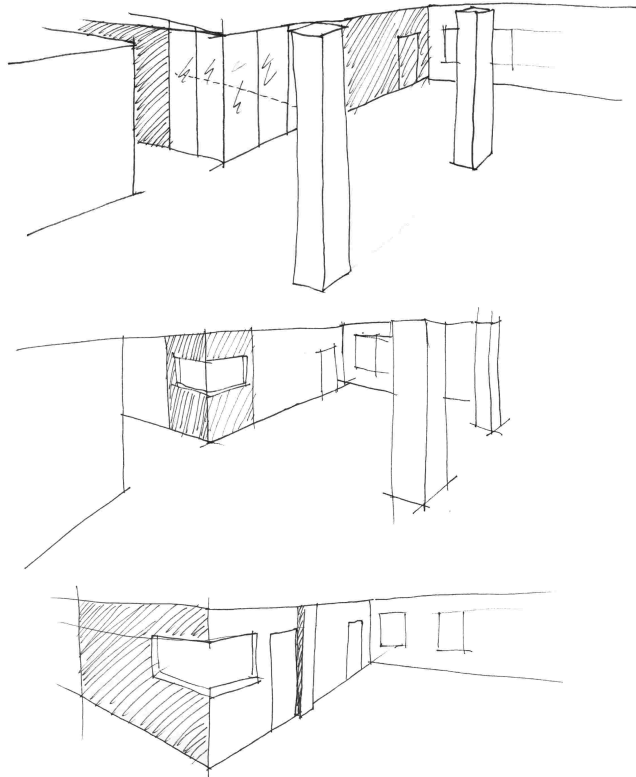
Oleskelutila muodostui luonnollisesti toimistotilojen keskioon. Näin käytävätila saatiin hyötykäyttöön.

Tein aluksi versioita, joissa oleskelutilan ja keittiön välinen seinä oli osittain auki. Kuitenkin ääniolosuhteiden takia päädyin pitämään seinän yhtenäisenä. Avaran sisäänkäyntinsä ansiosta keittiö pysyi muutenkin hyvin yhteydessä muihin tiloihin.

Kiinteä seinä keittiön ja oleskelutilan välillä mahdollisti myös rauhallisemman ja hämärämmän tunnelman luomisen oleskelutilaan. Pysin 1950-lukulaisten kodin olohuoneen tunnelmaan. Keittiössä taas halusin korostaa kalusteilla toiminnallisuutta ja teollisuuskeittiömäisyyttä.



Luonnoksia vastaanotosta 1:100



Vastaanotto ja toimistosihteerin huone

Kun ensimmäistä kertaa kävelin OPKOn entisiin toimistotiloihin, en tiennyt minne mennä ja keneltä kysyä neuvoa, sillä tiloissa ei ollut vastaanottopistettä. Sijoittamalla toimistosihteerin huone sisäänkäynnin läheisyyteen halusin korostaa hänen rooliaan vierailijoiden vastaanottajana. Tämän vuoksi vastaanoton tulee olla helposti havaittava ja avoin, kuitenkin niin, että toimistosihteerillä on oma huone ja rauha työskennellä siellä. Tämän takia tyyppillinen tiskivastaanotto ei tule kysymykseen.

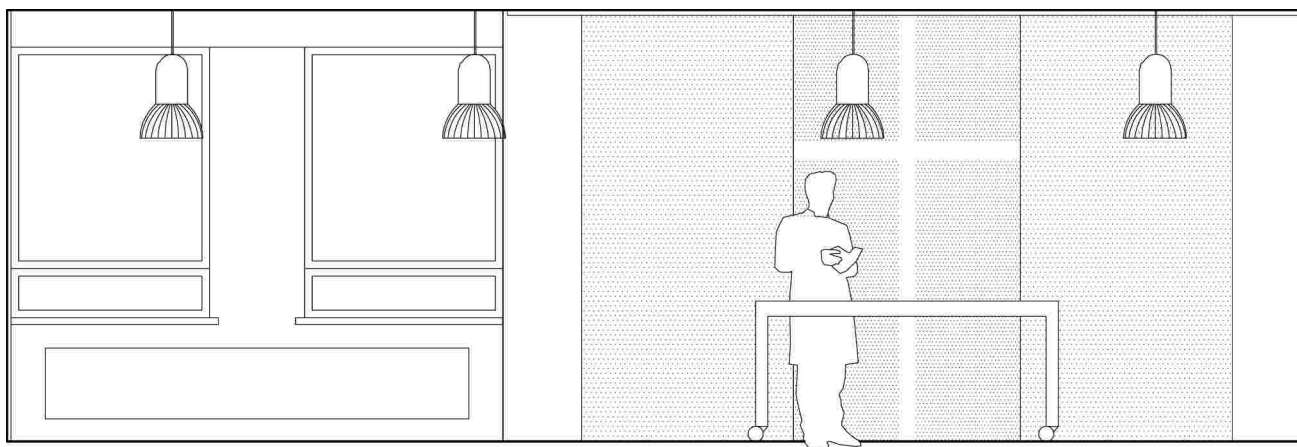
Luonnostelin erilaisia seinän panelointi- ja pintamateriaalivaihtoehtoja. Laisseinämäisen vastaanoton idean hylkäsinkin, koska toteutus olisi tullut kalliiksi. Luonnostelin myös erilaisia aukkomalleja, joita lähdin viemään eteenpäin.

Kirjamyynti, esitteet ja sisäinen posti

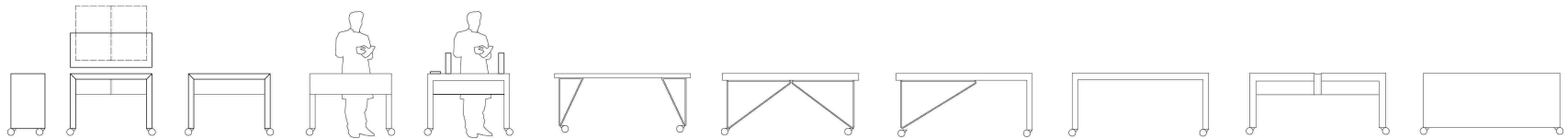
OPKOn esitemateriaalille, myyntikirjoille ja sisäiselle postille tuli suunnitella esillepano ja paikka. Lähdin ideoimaan ensin erillistä siirrettävää telinettä

myyntikirjoille ja esitteille. OPKOn puolelta tuli kuitenkin toivomus kiinteistä ratkaisuista, joten aloin kehittää seinään kiinnitettävää lokeroratkaisua, jota olin miettinyt jo sisäisen postin osalta. Kirkas, kevyt ja edullinen muovi vakiintui heti materiaaliksi. Kirkas materiaali ei peitä sisältöään ja usean kymmenen lokeron kokonaisuudesta ei tule liian raskaan näköistä, kun kirkas muovi ei peitä taustamateriaaliaan. Huomasin hyvälaatuisten lokeroiden olevan kalliita ja 40 kappaleen erää tuskin monelta toimittajalta olisi edes saanutkaan. Eräällä OPKOn työntekijällä oli kuitenkin suhteita Lahtelaiseen muoviyritykseen, jossa lokerot valmistettiin piirustusteni pohjalta kohtuuhintaan.

Kirjamyynnille löytyi paikka kokoontumistilan liukuovellisesta kaapista. Sinne mahtuu kaikki kirjat kerralla ja ovet ovat suljettavissa, jos kirjat halutaan peittää. Esitelokeroiden paikka vakiintui vastaanoton välittömään läheisyyteen wc-tiloja vastapäätä. Postilokeroiden sijoitus tuli oleskelutilaan keskeiselle paikalle kulkureittien varrelle.



Luonnos alttariseinästä 1:50



Kokoontumistila ja alttari

Kokoontumistilan tulee olla muuntautumiskykyinen erilaisiin tilaisuuksiin. Tältä pohjalta lähdin suunnittelemaan valaistusta, alttaria ja tekstiilejä. Altтарin tautaseinän ikkunoista on näkymä Annalan puistoon. Näkymä on kaunis, mutta seinän ilme rikkonainen. Alttari tarvitsee rauhallisemman taustan, joka korostaa alttarialuetta.

Tekstiilin käyttö tuntui luontevalta. Se toisi tilaan pehmeyttä. Verhot olisivat helpoimmin siirrettävissä sivuun, jos niitä ei tarvita. Taustan lisäksi pyrin tuomaan tilaa hartaampaa tunnelmaa. Yhdistin taustaverhoideaan liturgiset värit.

Altтарista haluttiin helposti siirreltävä. Lähdin luonnostelevaan erilaisia versioita käyttäen puuta ja

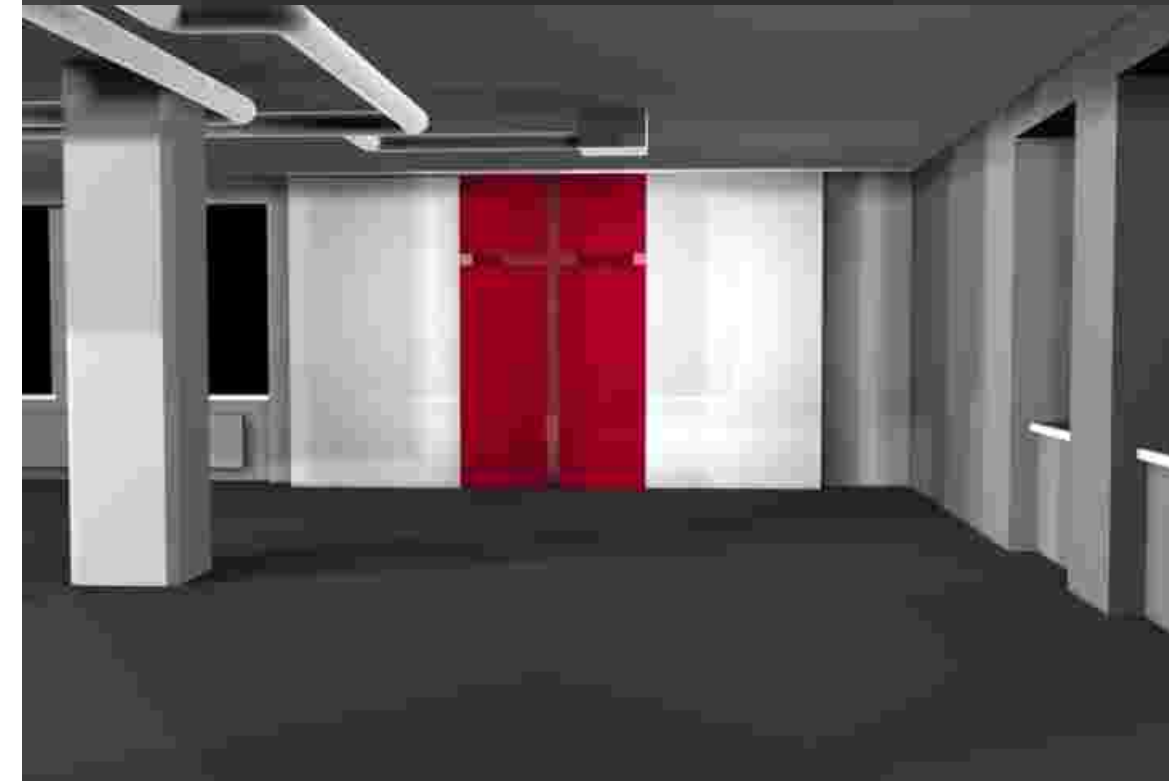
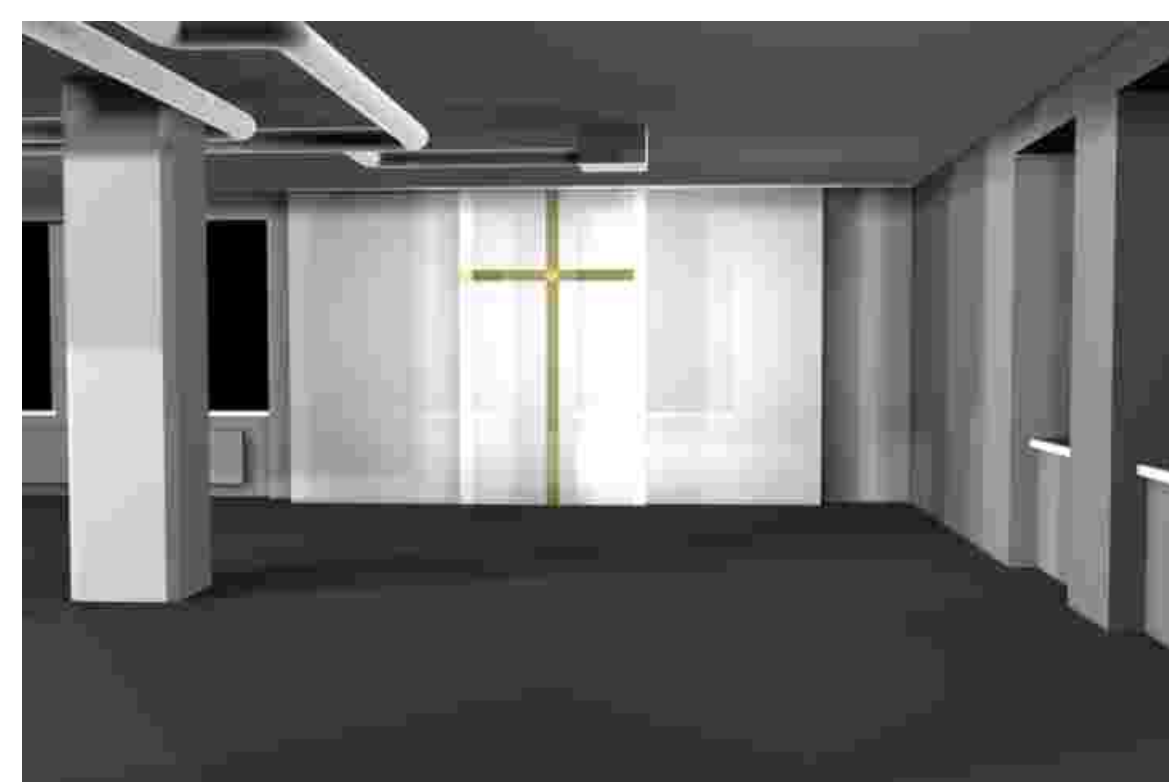
metallia. Hain joihinkin versioihin teollisuusmaista ilmettä ja joihinkin taas ajatonta klassista linjaa. Sain suunnittelun edetessä toimeksiantajalta toiveen, että alttarikalusteessa tulisi olla säilytystilaa raamatulle ja ehtoollisvälineille.

Toimeksiantaja päätti saneerauksen aikana, että altтарin toteutus jäisi odottamaan sopivampaa aikaa. Keväällä 2006 suunnittelu on jatkunut altтарiverhojen suhteen ja niiden toteuttamiseen päästään kesään mennessä. Altтарin toteutus jää ensi syksyyn.

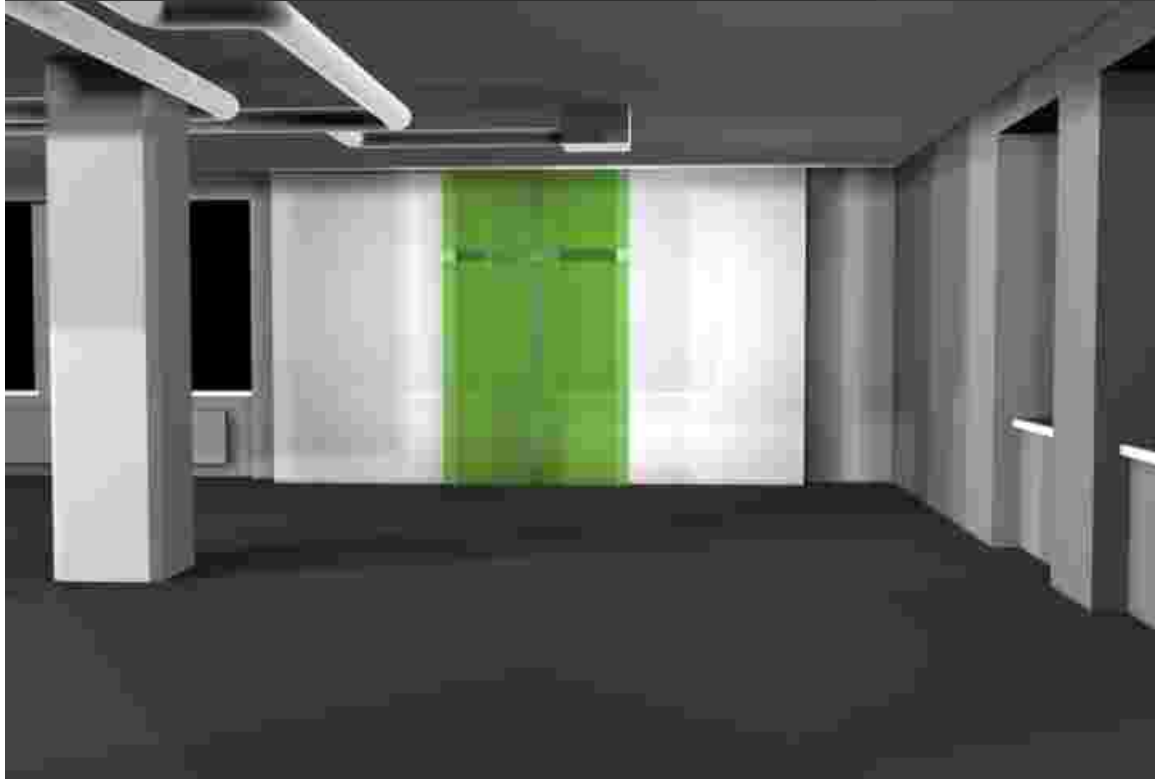
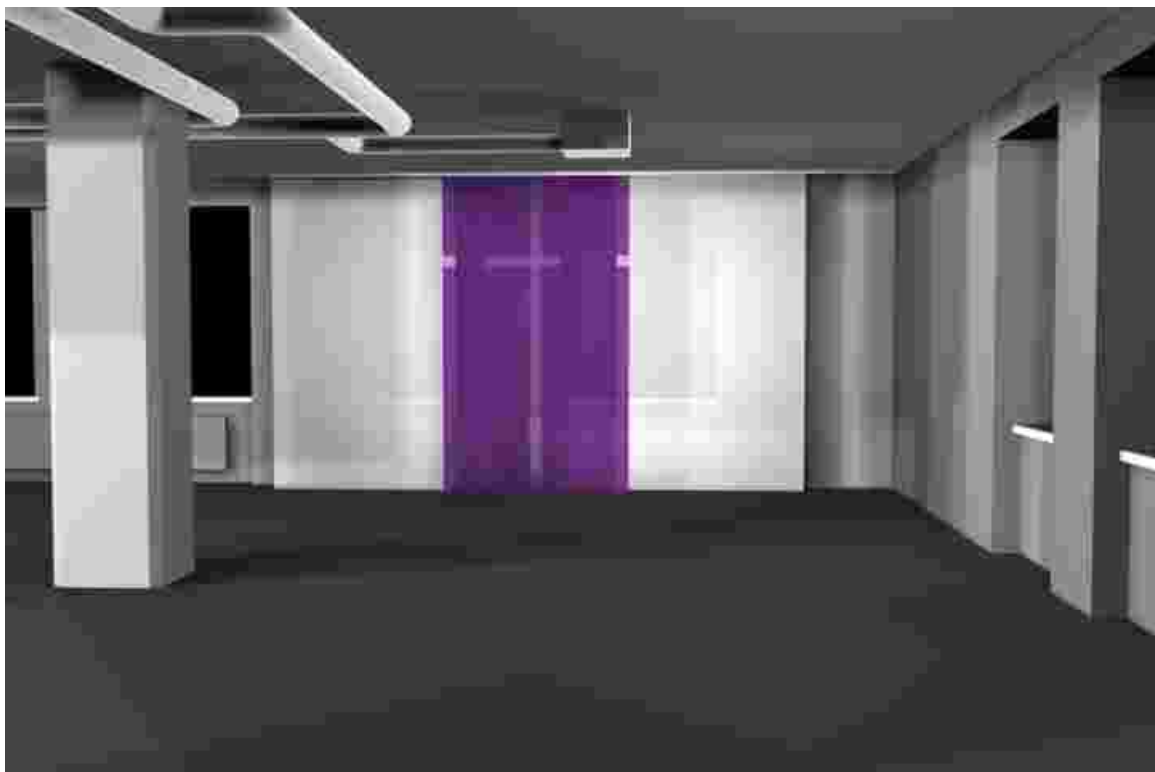
Altтарiverhon on suunnittelu- ja toteutusprosessi on ollut mielenkiintoinen. Yhdessä tekstiilialan oppilaitoksen opettajien kanssa olemme pohtineet, miten toteuttaa visio yhtenäisestä kangaspinnasta ja läpikuultavasta ristinmuodosta.

Lähdimme kokeilemaan ristin läpikuultavaa kohtaa aluksi reittämällä. Reitys todettiin hitaaksi keinoksi ja siksi liian kalliiksi menetelmäksi käsityönä tehtäväksi. Seuraavaksi kokeilimme ompelukoneen neulanjälkeä ja siimalankaa, mutta lopputulos oli vaimea. Tällä hetkellä olemme päätyneet tekemään verhojen ristiosat erillisistä kankaista, kunhan oikean sävyiset löytyvät.

Kokoontumistilan valaistus oli yksi suunnittelun ongelmakohtista. Ensimmäinen visio valaistuksesta oli teollisuusmaisten riippuvalaisinten käyttö, mutta huonekorkeus ja OPKOn talous tulivat vastaan. Siksi päädyttiin pysymään vanhoissa loisteputkivalaisimissa, mutta lisäämään valaistuksen muunneltavuutta suunnattavilla halogeenivalaisimilla.



3D -luonnoksia alttariverhosta



Työpisteet

Eniten toimistohuoneiden suunnittelussa vei aikaa sopivien käytettyjen pöytien löytäminen, työ- ja valaistusergonomiaan tutustuminen. Toimistosihteerin työpisteen suunnitteluun oli perehdyttävä erityisellä huolella, jotta lukuisille koneille löytyisi oma paikkansa.

OPKO oli päättänyt satsata uusiin ja ergonomisesti ajanmukaisiin työtuoleihin sekä uusiin kannettaviin tietokoneisiin. Vanhasta toimistosta seurasi mukana Martelan säilytyskaapit, joiden huono kunto tuli todettua muuton aikana. Uusiin liukuovellisiin säilytysjärjestelmiin olisi siis kannattanut satsata. Jokaisen työpöydän mukana ostettiin pyörälliset laatikostot.

Toimistohuoneiden sähkövedot jouduttiin tekemään kouruissa huoneesta toiseen katon rajassa ja huoneiden sisällä seiniä pitkin. Tämän takia pöytiä ei voinut mielivaltaisesti sijoittaa keskelle huonetta, vaan seinillä olevien pistorasioiden läheisyyteen.

Pyrin suunnittelemaan ajanmukaiset ja siistit toimistohuoneet. Entisistä toimistotiloista siirretyt 1950-luvun Kilta -tuolit saivat uuden pirteän verhoilun. Niiden lisäksi toimistohuoneiden piristykseksi suunnittelin laskosverhot, joissa olisi yksilöllinen lintuprintti. Tämä projekti laitettiin jäihin kustannussyistä ja minun kohdallani myös aikataulullisista syistä. Projekti jatkuu, kun tilojen ikkunanpuitteet on saatu talkootyönä maalattua ja sälekaihtimet asennettua.



Lintuprintti -luonnos

Rakenteelliset muutokset

Seinärakenteita muutettiin, kun vanhaa purettiin ja uutta pystytettiin. Ilmastointia jouduttiin laajentamaan, kun uusia huoneita rakennettiin. Vesipisteiden paikat pysyivät paikoillaan, ainoastaan keittiön viemäriä siirrettiin puoli metriä lähemmäs keskilattiaa.

Materiaalit

Hämeentien huoneiston yleisilme ennen saneerausta oli valju, johtuen suureksi osaksi lattiamateriaalien haaleista väreistä. Tila kaipasi valoisuutensa vastapainoksi kontrastia ja särmikkäitä materiaaleja.

Pyrin materiaalivalinnoissa huomioimaan helppohoitoisuuden, allergiaystävällisyyden ja kestävyuden. Materiaalien viestit ja symboliarvot oli mietittävä tarkkaan.

Tilan teollisuustausta innoitti betonin käyttöön lattiamateriaalina ja sitä tuki ajatus kivistä ja kalliosta, tukevasta perustasta. OPKOn hallituksen kokouksessa betoni sai epäilevän vastaanoton akustisten

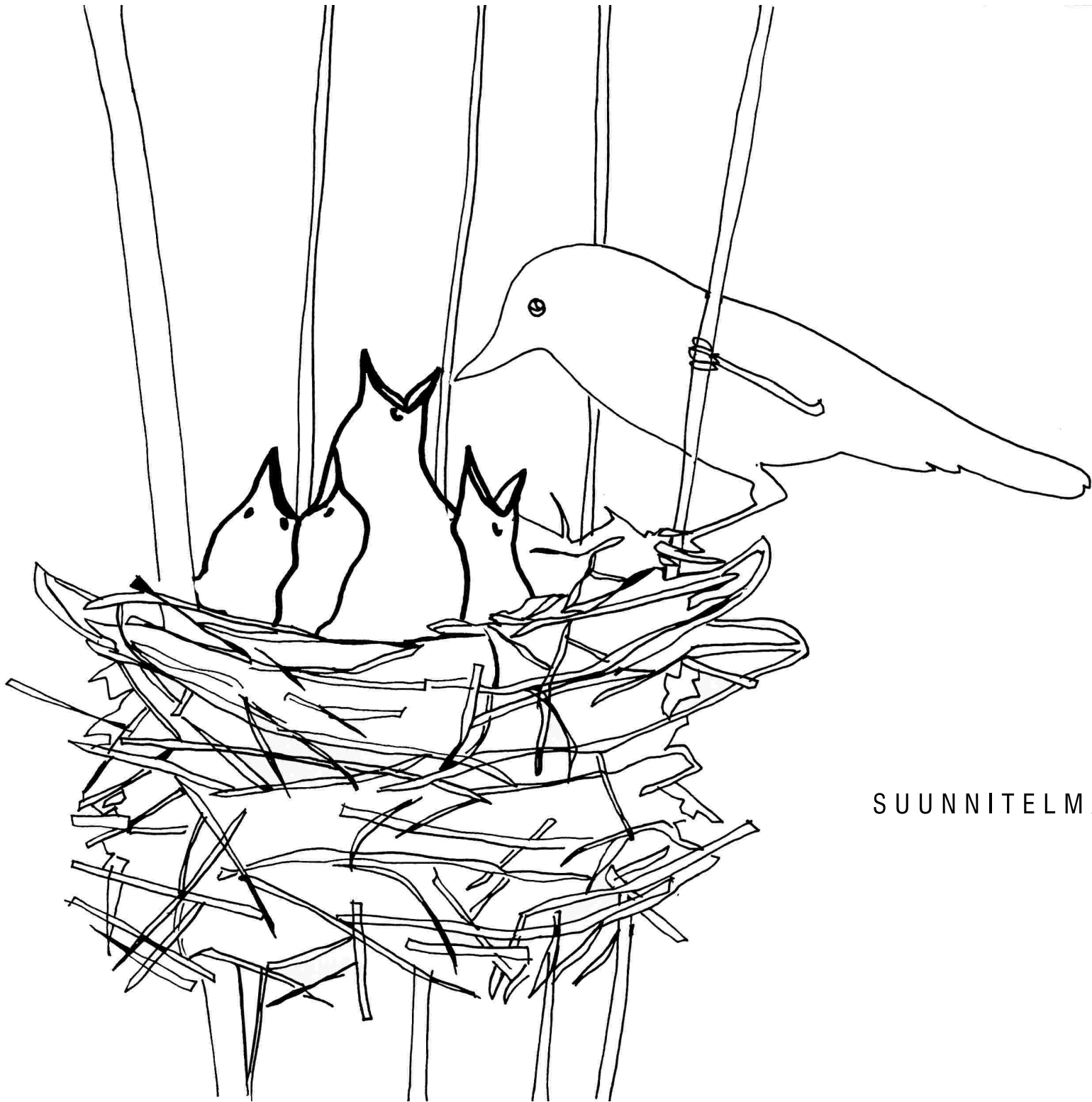
ominaisuuksien ja pinnan kylmyyden takia. Toisena vaihtoehtona ollut puulattia sai kannatusta. Kustannussyistä tästäkin vaihtoehdosta jouduttiin luopumaan. Päädyin etsimään betonin kaltaista vaihtoehtoa laminaateista. Löysin sopivan tumman laminaatin, mutta maahantuoja unohti tehdä varauksemme emmekä saaneetkaan enää kyseistä materiaalia valmistajalta. Päädyimme lopulta saman valmistajan tummanharmaaseen tammea jäljittävään laminaattiin.

Lattian tumman värin takia jätin seinien yleisilmeen valkoiseksi. Halusin tavoittaa materiaalien kautta 50-luvun kodin lämpöä. Löysin Birger Kaipiaisen 1950-luvulla suunnitteleman Kiurujen yö -tapetin. Sen punainen väri oli lähellä OPKOn logon punaista väriä, sen symboliikka lintuineen ja kelloineen sopi moiniosti OPKOlle. Oleskelutilaan löytyi punainen karvalankamatto 50-luvun tyyliin niinikään.

Tammi -pintojen käyttö sisustuksessa nousi tarpeesta tuoda betonilattian rinnalle jotain lämmintä. Tammeen

päädyin siksi, että se on ollut suosittu materiaali 50-luvun kalusteissa. Tammi toi suunnitelmaan ripauksen arvokkuutta. Työmaalle mennessäni kävelin aina viereisen puiston halki, jonka isot, monia satoja vuosia vanhat tammet vakuuttivat minut ratkaisussani. Mieleeni nousi Raamatun vertauskuvat puusta seurakuntana.

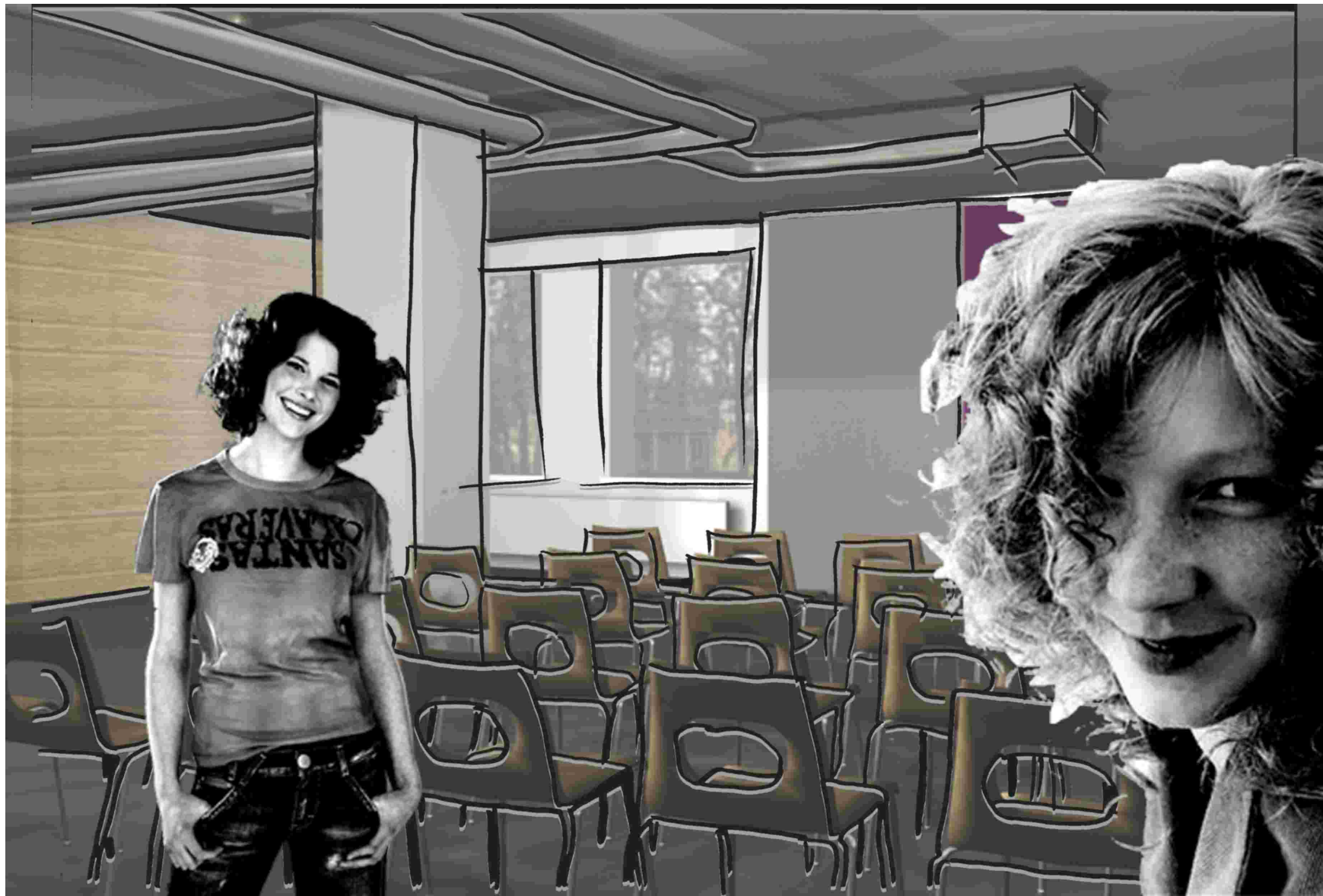
Punaista väriä tuli tapetin lisäksi myös vastaanoton takaseinälle, uudistettuihin Kilta -tuoleihin ja sermeihin. Punainen väri kuvastaa Kristuksen verta. OPKOn kantavia teemoja ja logonkin idea on Kirkastaa Kristusta. Siihen pyrin suunnitelmassanikin.



SUUNNITELMA







Irtokalusteluettelo:

AULA JA KOKOONTUMISTILA



	Koodi	Määrä	Tuote	Valmistaja	Myyjä	Materiaali/muuta
	TU1	60	Arena 033	Piironen	Martela	Tammiviilu, kromi, yhdistäjä
	NA	3	MR53 -vaaterekki	Niskanen oy		Kromi, pyörämalli 1
NEUVOTTELUHUONE	TU2	10	Arena 033C			Musta kokoverhoilu, kromi, käsinojat
	PÖ1	3	Neuvottelupöytä			Pinnan maalaus mustaksi, puolihimmeä
TAUKOTILA	NO2	2	Armi -nojatuolit			Opkon entisistä tiloista, uudelleen verhoilu
	SO	2	Pormestari -sohva			Opkon entisistä tiloista, uudelleen verhoilu
	PÖ2	1	Eksjö -sohvapöytä	Ikea		Tammiviilu, maalattu metalli
KEITTIÖ	PÖ3	1	Björsta -ruokapöytä	Ikea		Tammiviilu
	TU3	10	Arena 033	Piironen	Martela	Valkoinen, kromi

Irtokalusteluettelo:

TOIMISTOHUONEET



Koodi	Määrä	Tuote	Valmistaja	Myyjä	Materiaali/muuta
TP1	11	L -kulmatyöpöytä		Kimeika	Käytetty, vaaleanharmaa laminaatti
TT1	10	Työtuoli 8233,8243	Kinnarps		Verhoilu pixel 8999, mustat metalliosat, pehmeät pyörät
RK	4	Rulokaappi	Martela	Kimeika	Käytetty, vaalean harmaa
LK	10	Opteam -laatikosta	Martela	Kimeika	Käytetty, pyörät
AV	3	Avohyllykkö	Martela		OPKOn entisistä tiloista
KK	12	Komerokaappi	Martela		OPKOn entisistä tiloista
NO1	8	Kilta -tuoli			OPKOn entisistä tiloista, uudelleen verhoilu

Toimistosihteerin huoneen merkien selitykset:

KO	Kopiokone
SK	Skanneri
TU	Tulostin
TA	Taittokone
OS	Osoitekirjoitin
PO	Postimaksukone
VA	Vaaka

Valaisinluettelo:

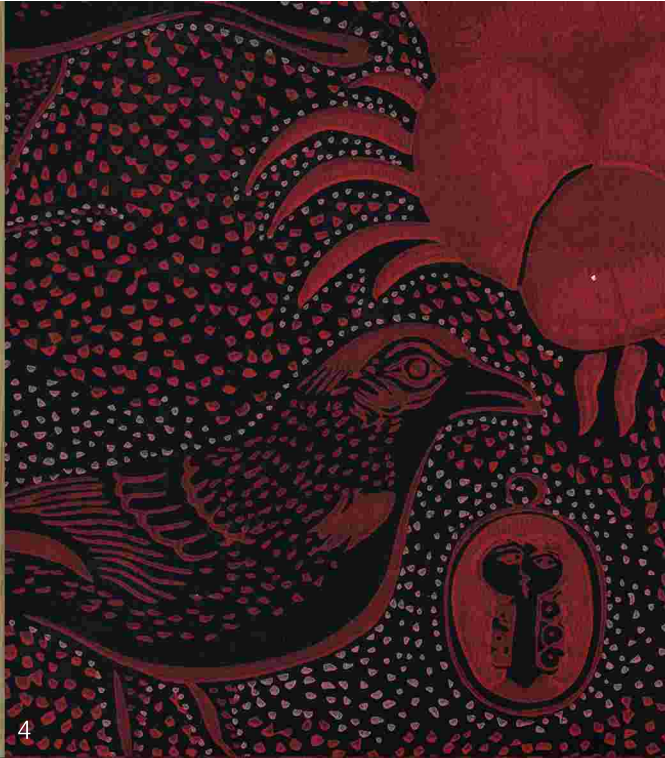
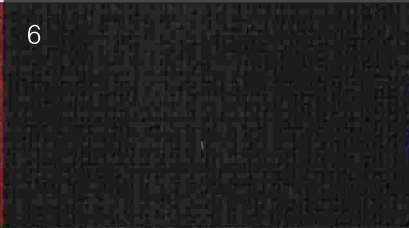
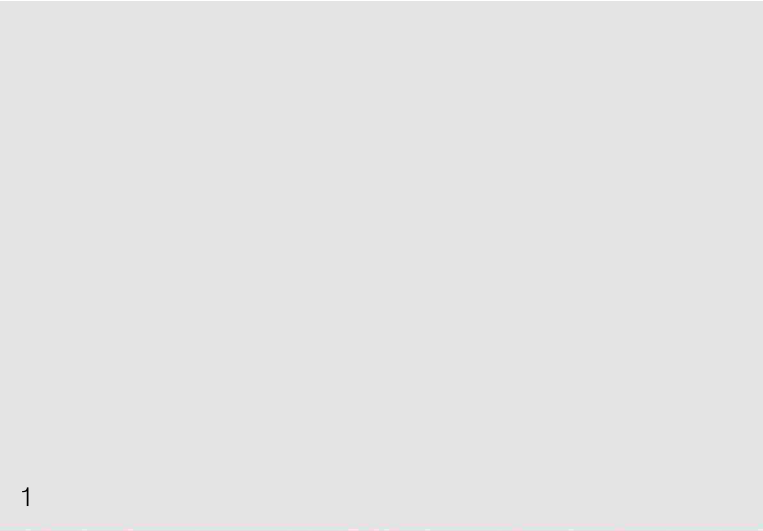
Koodi	Määrä	Tuote	Valmistaja	Materiaali/muuta
V1	16	Loisteputki -valaisin		Säilytettävät valaisimet, suoraa valoa
V2	9	Loisteputki -valaisin		Suora valo
V3	12	Toimistovalaisin Triola	Idman	Epäsuora/suora valo
RV	3	Morgon -riippuvalaisin	Ikea	
SP	18	Pico, Suunnattava halogeenivalaisin	Lumiance	Suora valo

Kiintokalusteluettelo:

Koodi	Määrä	Tuote	Valmistaja	Myyjä	Materiaali/muuta
AL	1	Alttari			Tammi, puusepän työnä, pyörät
LK	2	S-3000 liukuovet	Kirena	Starkki	Tammilevy, kehys hopea.
HY	5-	Avohylly	Lundia		OPKOn entisistä tiloista, liukuovien taakse säilytysjärjestelmäksi
KE1		Keittiö	Ikea		Nexus tammiovet, valkoinen runko.
KE2		Keittiö	Metos	Restamesta	Attest -vedin, ruostumaton teräs. Käytetyt suurतालouskeittiö -kalusteet.
VK	1	Verhokisko		Sisustus Eloranta	Kelkkakisko -järjestelmä, paneeliverhoille.
ML	23	Muovilokero A4	Lahtiplast		Kirkas muovi, ks. piirustukset
	10	Muovilokero A3			

Esimerkki huone - ja työselostuksesta

AULA 7.3m ²	Katto	3	Rakenne:	Vanha alakattorakenne, lattiasta 2330mm.
			Valaistus:	Loisteputki valaisimet säilytetään paikoillaan. Lisäksi yksi suunnattava halogeenivalaisin. Kiinnitys kattorakenteeseen.
	Lattia	2	Rakenne:	Vanhat lattiamateriaalit poistetaan ja betonipinta otetaan esiin. Mahdollisten epätasaisuuksien tasoittaminen ja lattian pohjustus.
			Pintakäsittely:	Kaakelointi Laattapiste collectionin Iga-coal 300x300mm laattalla (t. harmaa). Sauman paksuus max. 3mm. Saumausaineen sävy kiilto musta 50 tai mapein ultracolor 114 graf.harmaa.
			Ohjeet:	www.kiilto.com , Vetonit, www.ardex.fi
	Seinät	5	Rakenne:	Vanha väliseinä.
			Pintakäsittely:	Tasoitus ja maalaus. Sävy NCS S 0502-y. Puolihihmeä. Siroplast 20 tai remonttiässä.
			Ohjeet:	www.tikkurila.fi , www.sadolin.fi
	Listat			Valkoinen sileä valmisjalkalista.
	Ovet	14		Ulko-oven maalaus harmaaksi. Tikkurilan sävy käsisäädöllä 1 litran mukaan D01 72, FA1 12, LA1 34, TI1 58. Empire, puolihihmeä.
			Ohjeet:	http://www.tikkurila.fi/tuotetiedot/empire_kalustemaali.html
		13		Siivouskomeron ovi pysyy ennallaan.
	Muuta			Palopostin maalaus. Sävy sama kuin seinässä NCS S 0502-y. Empire, puolihihmeä
			Ohjeet:	http://www.tikkurila.fi/tuotetiedot/empire_kalustemaali.html



1

5

2

6

3

4

7

8

Materiaalit ja värit

1	valkoinen seinä- ja kattomaali, NCS S 0502-y, puolihimmeä.	8	punainen karvalankamatto. Verona+ 434600, Orient Occident.
2	harmaa seinä- ja ovimaali, Tikkurilan sävy käsisäädöllä 1 litran mukaan DO1 72, FA1 12, LA1 34, TI1 58, puolihimmeä.	9	Lisäksi punainen seinämaali, Tikkurila Symphony punainen M423, puolihimmeä.
3	valkotammi, Sasmox tammiviilulevyt, Kirena liukuovet ja Ikean keittiö.	10	tummanharmaa lattialaatta, Iga-coal 300x300mm, Laattapiste Collection.
4	Kiurujen yö -tapetti 68633, Tapettitalo.	11	ruostumaton teräs, suurtalouskeittiökalusteet. Resta-Mesta.
5	Kilta -tuolien uudelleenverhoilukangas, punainen Marathon 18.	12	Laskosverhojen kangas, Drapilux -177 flammstop, 11719 valkoinen.
6	työtuolien verhoilukangas, musta Pixel 8999, Kinnarps.	13	Alttariverhon kangas, Turun kaihdin Ruutu, sinipunainen 209-1, vihreä 221-1, valkoinen 001-1, punainen 206-1
7	laminaattilattia. Parador Trendtime 3 Oak Anthracite Registered.		

SUUNNITTELUTYÖN ARVIONTI

Prosessi

Helmikuun puolessa välissä, kun vastasin myöntävästi OPKOn työtärjoukseen, en osannut vielä arvioida, kuinka paljon työtä olisi edessä. Kiireellinen aikataulu hieman jännitti, mutta halusin ottaa haasteen vastaan, koska koin työn olevan mielenkiintoinen, monipuolinen ja antavan hyvää harjoitusta projektin hallinnasta. Lisäksi koin työn tärkeänä siksi, että olen itsekin ollut OPKOn toiminnassa mukana. Halusin omalla osaamisellani tuoda panokseni OPKOn tukemiseen.

Päysin tämän suunnittelutyön myötä ikään kuin projektinhallinnan opintien alkuun. Uutena tuli yhteydenpito ja keskustelu eri tahojen välillä, kuten sähkösuunnittelijan ja urakoitsijoiden kanssa. Minut yllätti se työmäärä ja aika, joka meni sopivien tuotteiden ja materiaalien etsimiseen, sekä tarjouspyyntöjen ja tilausten tekemiseen.

Yhteistyö toimeksiantajan kanssa sujui osittain hyvin ja osittain haparoiden, sillä heillä ei ollut juurikaan aikaisempaa kokemusta tämän kaltaisen projektin

pyörittämisestä. Yhteistyö rakennusurakoitsijan kanssa oli miellyttävää, hän ymmärsi tavoitteeni toteutuksen suhteen ja toteutti ne huolellisella työnjäljellä. Sähkösuunnittelija teki työnsä vapaaehtoisesti päivätyönsä ohessa.

Suunnittelutyön ja kirjoittamisen yhdistäminen oli minulle hankalaa. Tuntui vaikealta keskittyä lukemiseen ja huolelliseen taustatyöhön samalla, kun koko ajan paineet suunnitelman valmistumisesta kasvoivat. Opinnäytetyön loppuunsaattaminen viivästyi juuri kirjallisen työn takia.

Rakennusurakka saatiin kesäkuussa päätökseen. Kokoontumistilan alttarikaluste- ja tekstiilien toteutus jätettiin hautumaan ja odottamaan taloudellisesti sopivaa ajankohtaa. Tänä keväänä 2006 olen jatkanut alttariverhon suunnittelu- ja kehitystyötä tekstiilialan oppilaitoksen kanssa. Ensi syksynä tiloissa voi olla jo mahdollista järjestää kirkollisia toimituksia, jos kirkkoneuvosto tai alueen seurakuntaneuvosto antaa siihen luvan.

Tila

Olen onnistunut pääsemään tavoitteisiini tilaohjelman, tyylin ja tunnelman suhteen. En onnistunut täyttämään toimeksiantajan kaikkia toiveita toimintojen suhteen, mutta tavoite, sijoittaa toimistuhuoneet lähelle toisiaan ja lähelle keittiö- ja oleskelutiloja, täyttyi. Tilojen sijoittuminen vaikutti akustisiin olosuhteisiin, joihin olisi tullut kiinnittää lisähuomiota.

Palaute

Toimeksiantaja on tyytyväinen tilojen avaraan ja valoisaan ilmeeseen. Materiaalivalinnat ovat heidän mielestään onnistuneet.

Muutamat seikat toteutuksessa saivat kritiikkiä, kuten keittiön astiankuivaus ja toimistosihteerin työhuoneen ääni- ja ilmastointiolosuhteet. Toimistosihteerin itse oli kuitenkin oman huoneensa suunnitteluun tyytyväinen. Tilojen ilmastointi on todettu puutteelliseksi, erityisesti useamman hengen toimistuhuoneissa ja neuvottelutilassa. Tämä seikka olisi kuitenkin tullut todeta jo osto- ja kuntokartoitusvaiheessa.

LÄHTEET

Elektroniset

- 1 Mikä OPKO on? www.opko.fi. Kevät 2005.
- 2 www.viljavuuspalvelu.fi. Kevät 2005.
- 3 www.lorentzen&wettre.com. Kevät 2005.
(sivustot ei enää toiminnassa. kevät 2006.)

Teokset

- 4 Salokorpi, Asko. 1971. Suomen arkkitehtuuri 1900-luvulla. Tammi, Helsinki. (kuvat painettu Tanskassa)
- 5 Tietz, Jürgen. 2000. 1900 –luvun arkkitehtuuri. Könemann, Köln.
- 6 Nikula, Riitta. 1993. Rakennettu maisema, Suomen arkkitehtuurin vuosisadat. Otava, Helsinki.
- 7 Airas, Jukka-Pekka. 1992. Uuden kirkkoarkkitehtuurin ongelmat. Suomalaisen teologisen kirjallisuusseuran julkaisuja 178. Vammalan kirjapaino oy.
- 8 Nurminen, Veli. Parvio, Martti. 1987. Herran huoneen sanoma, kirkollisen taiteen kuvakieli ja tarkoitus. Art-Print oy, Helsinki.

- 9 Danska, Anja. 1999. Alttarin uudistaminen. Lisensiaatintyö. Taideteollinen korkeakoulu, sisustusarkkitehtuurin ja huonekalusuunnittelun osasto. Taideteollisen korkeakoulun kirjasto, Helsinki.
- 10 Rihlma, Seppo. 1990. Värit ja valot sisätiloissa. Paino-Team, Tampere.
- 11 Matteuksen evankeliumi. 1992 (suom.). Raamattu. Suomen Piipiliseura. HarperCollins Manufacturing, Glasgow.
- 12 Markuksen evankeliumi. 1992 (suom.). Raamattu. Suomen Piipiliseura. HarperCollins Manufacturing, Glasgow.
- 13 Luukkaan evankeliumi. 1992 (suom.). Raamattu. Suomen Piipiliseura. HarperCollins Manufacturing, Glasgow.
- 14 Johanneksen evankeliumi. 1992 (suom.). Raamattu. Suomen Piipiliseura. HarperCollins Manufacturing, Glasgow.
- 15 1. Mooseksen kirja. 1992 (suom.). Raamattu. Suomen Piipiliseura. HarperCollins Manufacturing, Glasgow.

Haastattelut

- 16 Rantanen, Eero. 2005. Kirkkohallituksen jäsen, arkkitehti. Huhtikuu. 2005

Muut

- 17 Helsingin kaupungin rakennusvalvontaviraston arkisto

Kuvat

- 18 Gaventa, Sarah. 2001. Concrete Design. Mitchell Beazley. Octopus Publishing Group Ltd, Great Britain.
- 19 Suomen rakennustaiteen museon kuva-arkisto. Helsinki.
- 20 Tiina Tahkokorpi.