

Orangerie Engel



Vuojen kartanon kasvihuoneen uudelleenkäyttösuunnitelma



Orangerie Engel

Vuojen kartanon kasvihuoneen uudelleenkäyttösuunnitelma

Lahden ammattikorkeakoulu

Muotoiluinstituutti

Opinnäytetyö

Muotoilun koulutusohjelma

Sisustusarkkitehtuurin tutkintoon

johtava täydennyskoulutus

Kevät 2007

Johanna Koskinen-Koski

Lahden ammattikorkeakoulu
Muotoiluinstituutti
Muotoilun koulutusohjelma
Sisustusarkkitehtuurin tutkintoon johtava täydennyskoulutus
Opinnäytetyö, 73 sivua
Orangerie Engel, Vuojoen kartanon kasvihuoneen uudelleenkäyttösuunnitelma
Kevät 2007
Johanna Koskinen-Koski
Avainsanat: empire, Engel, korjausrakentaminen, uudelleenkäyttösuunnitelma

TIIVISTELMÄ

Opinnäytetyöni aiheena on Vuojoen kartanon vuonna 1840 rakennetun kasvihuoneen uudelleenkäyttösuunnitelma.

Työni käsittää lyhyet esittelyt empire-tyylistä ja rakennuksen suunnitteleesta arkkitehdistä Carl Ludvig Engelistä.

Kerron kirjallisessa osuudessa myös Vuojoen kartanon historiasta ja kasvihuoneen kokemista muutoksista vuosien varrelta.

Yhtenä työni teemana on korjausrakentaminen. Työssäni yritän selvittää käyttötarkoituksenmuutosta yleisenä käsitteenä ja käsittelen sen mahdollisuuksia ja rajoitteita.

Työ käsittää kasvihuoneen tilaohjelman uudistamisen sekä saunatilojen tarkemman tilasuunnittelun. Suunnittelu osuudessa kuvailen suunnittelu-prosessia ja siihen liittyneitä vaiheita ja lopuksi esittelen lopulliset tilasuunnitelmat tekstein ja kuvin.

Kasvihuoneen tilaohjelman muutos on suunniteltu rakennuttajan tarpeiden ja toiveiden pohjalta.

Liitteenä työssä tarvittavat piirrokset, tila-, ovi- ja ikkunaselosteet

Lahti University of Applied Sciences
Institut of Design
Faculty of Design
The Facility of Interior Architecture
Graduation project, pages 73
Orangerie Engel, an alternation of use in greenhouse of Vuojoki Manor
Spring 2007
Johanna Koskinen-Koski
Keywords: the Empire style, Engel, reconstruction, alternation of use

ABSTRACT

My thesis is an alternation of use in greenhouse of Vuojoki Manor built in 1840.

The work includes short presentation of the Empire style and Carl Ludvig Engel the architect who was made design of the building.

In the written part of this thesis I handled the history of Vuojoki Manor and what kind of alternations of use greenhouses has passed through.

A theme of my work is reconstruction. At my work I try to explain the alternation of use as a common concept and deal with its possibilities and limitations.

The work includes greenhouses new space plan and sauna compartments detailed interior design. In the design work section I will describe the design process and its phases and finally I will introduce the final utilization plan with text and pictures.

The change of greenhouse is based on building developers needs and anticipations.

Drawings, layouts of spaces, doors and windows are concluded as an appendix.

SISÄLLYS

1. JOHDANTO	7	7. KÄYTTÖTARKOITUKSEN MUUTOS SUUNNITTELUKOHEENA	
		7.1 Tyyli ja tunnelma	29
2. TOIMEKSIANTO	7	7.2 Korjausrakentamisen taso	31
		7.3 Uudelleenkäytön toiminnalliset tavoitteet	31
3. KULTTUURIHISTORIALLISET LÄHTÖKOHDAT	8	8. SUUNNITTELUPROSESSI	35
3.1 Empiren aika ja tyylipiirteet	8	8.1 Tilaohjelman muotoutuminen	35
3.2 C. L. Engel empirearkkitehtina	10	8.2 Tilajaon ensimmäinen versio	37
4. VUOJOEN KARTANO	12	8.3 Tilajaon toinen versio	39
4.1 Kartanon vaiheet	12	8.4 Tilasuunnitelman valinta	41
4.2 Rakennukset	13	8.5 Rakennerratkaisut	43
4.3 Kartanon ympäristö	16	8.6 Julkisivut	47
4.4 Kartanon nykytila	18	9. TILASUUNNITELMAT	51
5. KASVIHUONE ELI ORANGERIE	20	9.1 Kokoustilat	51
5.1 Kasvihuone Björkenheimin aika	20	9.2 Viherhuoneet	53
5.2 Björkenheimin ajasta vuoteen 1937	21	9.3 Saunaosasto	57
5.3 Kasvihuone kunnalliskodin mielisairaalaosastona	23	10. ARVIOINTI	69
5.4 Nykytilan analyysi	24	LÄHTEET	71
6. KORJAUSRAKENTAMISEN HAASTEET	24		
6.1 Rakennusperintö	24		
6.2 Korjausrakentamisen käsitteitä	25		
6.3 Korjausrakentaminen Suomessa	25		
6.4 Korjausrakentamisen periaatteista	25		
6.5 Korjausrakentaminen ja uusi tilasuunnittelu	26		



1. Julkisivu itään



2. Julkisivu pohjoiseen



3. Julkisivu länteen



4. Julkisivu etelään

1. JOHDANTO

Opinnäytetyöni tavoitteena oli vuonna 1840 kasvihuoneeksi valmistuneen, sittemmin vanhainkodin mielisairaalaosastona toimineen rakennuksen muuttaminen kulttuurihistoriallisesti arvokkaaseen kartanomiljööseen sopivaksi ja nykyaikaiset vaatimukset täyttäväksi sauna- ja kokoontumistilaksi.

Työssäni käsitelen mm. empireä, rakennuksen rakentamisen aikana vallalla ollutta tyyliisuuntaa, rakennuksen suunnittelua Carl Ludvig Engeliä empireajan arkkitehtina sekä Vuojoen kartanon historiaa.

Koska suunnittelutyöni kohde on vanha korjattava rakennus, olen työssäni käsitellyt korjausrakentamiseen liittyviä käsitteitä ja periaatteita sekä niitä seikkoja, joita tulisi ottaa huomioon, kun suunnitellaan vanhaan rakennukseen uutta käyttötarkoitusta

Kappaleissa Käyttötarkoituksen muutos suunnittelukohteena, Suunnitteluprosessi ja Tilasuunnitelmat käsitelen suunnittelutyöni etenemistä, ideointia ja tekemiäni ratkaisuja mm. tilajaon, rakennuksen ulkoasun ja sisustuksen osalta.

2. TOIMEKSIANTO

Vanha kasvihuonerakennus halutaan säilyttää osana kulttuurihistoriallisesti merkittävää kartanomiljööä. Rakennuksesta ei kuitenkaan haluta museota, vaan sinne toivotaan nykyistä Vuojoen kartanon toiminnallista kokonaisuutta tukevaa käyttöä.

Vuojoen kartanon omistaa Eurajoen kunta ja se on vuokrattu ydinjätteen loppusijoitusyhtiö Posiva Oy:lle. Rakennuksissa on Posiva Oy:n ja Vuojokisäätiön toimiloja, Galleria Gylich, Ravintola Wuojoki sekä sen yhteydessä majoitustiloja 15 hengelle toukokuusta 2007 lähtien.

Kasvihuoneen kunnostustyöt on suunniteltu aloitettavaksi vuodenvaihteessa 2006 – 2007 ja työn on arvioitu valmistuvan vuoden 2007 lokakuuhun mennessä. Kunnostuksen myötä on tarkoituksena palauttaa rakennuksen julkisivut alkuperäiseen asuunsa Engelin suunnitelmien mukaisesti. Julkisivujen palautuksen yhteydessä on tarkoituksena palauttaa osittain, myös alkuperäinen Engelin suunnittelema tilajako sekä säästää osa mielisairaalaosaston tilajaosta. Uuden tilajaon lähtökohtana pidetään rakennuksen historian ja uuden käytön yhteensovittamista. Kasvihuonerakennukseen on alustavasti suunniteltu koulutus- ja kokoustiloja, saunaosastoa sekä mahdollisesti pientä näyttelytilaa viherhuoneineen, joissa vierailijat voivat levähtää.

Kunnostustyöissä pyritään huomioimaan rakennuksen kulttuurihistoriallinen merkitys osana Vuojoen kartanon pihapiiriä. Rakennuksesta on kuitenkin tarkoitus tehdä nykyaikaiset vaatimukset täyttävä kokoontumis- ja saunatila.

3. KULTTUURIHISTORIALLISET LÄHTÖKOHDAT

3.1 Empiren aika ja tyylipiirteet

Uusklassismin viimeistä vaihetta kutsutaan empire- eli keisarityyliksi Napoleon I:n mukaan. Ranskassa empireajaksi lasketaan Napoleonin keisarikausi vuodesta 1804 vuoteen 1815. Pohjoismaissa empireaikaa ovat suunnilleen vuodet 1810 – 1830. Empiretyyli syntyi suppeassa piirissä. Tyylin alkuvaiheen, direktiotyylin, loi pääasiassa taiteilija Louis David. Napoleonin hoviin liittyvän empiren pääluojia olivat arkkitehdit Charles Percier ja Perre Francois Léon Fontaine. Heidän vuonna 1812 julkaisemastaan mallikirjasta "Recueil des Décorations Intérieures" tuli empireajan muotoilijoiden suunnannäyttäjäksi. (Nokela 1999, 166 – 167)

Empirelle tunnusomaista oli roomalaisen antiikin ja Egyptin muinaisuuksien ihailu. Empiressä antiikin esikuvat saivat uusklassismin edellisiä vaiheita jäykemmän, mahtailevemmän ja hengettömämmän toteutuksen. (Nokela 1999, 170) Sisustuksessa suosittiin kultaa ja valkoista, mahonki- ja akaasiapuisille huonekaluille olivat tyypillisiä kullatut pronssikoristeet. Sisustuksissa käytettiin myös runsaasti kangasverhoja.

Empiren tilaihanteita olivat kreikkalaiset pylvästempelit ja sotapäälliköiden teltat. (Kallio 1991, 113 – 114)

Empireajan suomalainen arkkitehtuuri on sekoitus länsieurooppalaista ja itäeurooppalaista empirearkkitehtuuria. Suomeen saapui vaikutteita sekä lännestä että idästä ja molemmin puolin ne olivat jo ehtineet sopeutua paikalliseen kulttuuri-ilmastoon: läntiset ruotsalaiseen ja itäiset venäläiseen. Siten suomalaiselle empirelle muotoutui oma erityinen luonteensa. (Gardberg 1998, 139)

Suomi irrotettiin Ruotsista vuonna 1809 Haminan rauhassa, ja liitettiin osaksi Venäjän suuruhtinaskuntaa. Ruotsin ja Suomen yli kuusisataa vuotta kestänyt yhteiselo katkesi. Suomi jäi kuitenkin osittain vielä Ruotsin vaikutuspiiriin, vaikka olikin osa Venäjää. Tähän vaikuttivat sekä vuosisatainen perintö, että Ruotsista Suomeen muuttaneet ammattilaiset: arkkitehdit, rakennusmestarit ja taiteilijat, jotka jatkoivat täällä työtään. (Gardberg 1998, 139)



5. Empirehuone Turun kaupungin historiallisesta museosta Turun linnasta.



6. Ikkunaseinämä Tampereen kaupunginmuuseon Hatanpään kartanon empirehuoneesta.



7. Vihreä ja sininen huone olivat kartanoissa usein talon aurinkoisemmassa päässä.

Pietari oli tuolloin merkittävä taidekeskus, jonne virtasi arkkitehteja ja taiteilijoita Keski-Euroopasta. Pietarin vaikutus suomalaiseen arkkitehtuuriin alkoi voimistua ja ruotsalaisen vähentyä. Tähän vaikutti erityisesti keisarin käsky tehdä Helsingistä Suomen uusi pääkaupunki. Työt aloitettiin Keisari Aleksanteri I:n omakohtaisessa valvonnassa, C. L. Engelin johdolla vuonna 1816, eikä niillä ollut vertaa silloisessa Euroopassa. Töitä tiivistettiin entisestään kun Turun akatemia 1828 muutti Helsinkiin ja muutettiin keisarilliseksi Aleksanterin yliopistoksi. (Gardberg 1998, 139)

Helsingin rakentamisen ja sitä johtamaan palkatun C. L. Engelin vaikutuksesta Suomessa siirryttiin kustavilaisesta uusklassismista pietarilaiseen empireen, joka poikkesi saman ajan eurooppalaisesta uusklassismista. Engel aloitti Suomessa myös ns. empirekaavoituksen Turun asemakaavalla vuonna 1827. Empirekaavoituksen myötä katu-tila muuttui kapeasta ja korkeasta leveäksi ja matalaksi. Kaavoituksen ja arkkitehtuurin yhteistuloksena syntyi suomalainen väljä empirekaupunki. (Kallio 1991, 114 – 115)

Perinteinen puukaupungin asuintalo oli hyvin samankaltainen kuin maaseudullakin. Yleisilme oli usein sama ja materiaalina hirsi. Kaupunkirakennuksiin vaikuttivat maaseutua voimakkaammin ja nopeammin erilaiset arkkitehtuurin tyylivirtaukset. Porvaristalot olivat talonpoikaistaloja selkeämmin myös tyyliarkkitehtuurin edustajia, maaseudulla tyylipiirteitä muokattiin ja sovitettiin enemmän oman maun mukaan. (Huusko 1988, 20)

Suomalaiselle empire-kauden rakennukselle on tyypillistä, pitkänomainen, aukotukseltaan symmetrinen massa, jota on voitu jäsennöidä julkisivujen pää- ja sivurisaliitein ns. rakennusrungosta hieman ulkonevilla,

koko rakennuksen korkuisilla osilla. Massaa voidaan myös keskeisesti korostaa pylväikköaiheilla ja räystäslinjaa elävöittävällä päätykolmiolla. Räystäään alla voi olla konsoliaihe tai voimakkaasti profiloitu räystäälis-toitus sekä usein myös leveä, palkistoa kuvaava listamainen osa, jossa puurakennuksissa on tavallisesti matalia ullakon ikkunoita, ns. haukkaikkunoita. Kattomuotona on monesti aumakatto. Rakennuksen alaosaa ja risaliitteja on voitu korostaa harkotuksella. Tämä lohkaremainen rustiikkikäsittely on voitu tehdä myös lautaverhoukseen. Ikkunoita reu-nustaa hillitty vuorilista, ikkunan päällä on profiloitu palkistolista, kolmio- tai segmenttiaihe, viimeksi mainittu usein julkisivun keskeikohtaa korostamassa. Empiren tunnusmerkiksi on lisäksi tullut puolipyöreä ikkuna, jota voi kattaa kaartuva harkoitus. Ikkunaa tapaa eteenkin päätykolmion alta. (Huusko 1988, 20)



8. Uusklassista ornamentiikkaa empiretalon julkisivussa.

3.2 C. L. Engel empirearkkitehtina

Carl Ludvig Engel syntyi 3.7.1778 berliiniläisen muurarimestarin perheeseen. Ensimmäisen kosketuksen tulevaan ammattiinsa hän tietävästi sai muuraustaidon harjoittelun parissa. Engel opiskeli Berliinin rakennus- ja taideakatemiassa, Bauakademiassa ja valmistui ensin vuonna 1800 maanmittariksi ja sitten vuonna 1804 arkkitehdiksi. Viransaanti oli Preussissa vaikeaa Napoleonin sotien vuoksi, joten Engelman ammattiveriensa tapaan, hakeutui töihin ulkomaille. (Sinisalo 1990, 12)

Vuonna 1808 Engel haki Tallinnan kaupunginrakennusmestarin virkaa, jonka hän myös sai. Engel toimi virassaan Tallinnassa vuosina 1809 - 1814. Tallinnassa Engel ehti suunnitella vain muutaman rakennuksen, mutta siellä ollessaan hän sai ensimmäisen kosketuksen venäläiseen empirearkkitehtuuriin sekä puuhun rakennusmateriaalina. Pietarin silloin vielä uusi empirearkkitehtuuri vaikutti Engeliin voimakkaasti ja hänen töissään näkyikin vaikutteita Pietarin arkkitehtuurin tunnetuimmilta edustajilta Quarenghilta, Rossilta ja Montferrandilta. Heidän vaikutuksensa näkyy erityisesti Engelin Senaatintorin ympäristön suunnitelmissa. Tyyllillisesti Pietarin arkkitehtuuri oli Engelin aikoihin kuitenkin kehityksestä jäljessä verrattuna esimerkiksi Berliiniin, jossa oli jo omaksuttu uusia arkkitehtuurikäsitteitä. (Pöykkö 189a, 21; Pöykkö 1989b, 47)

Tallinnasta käsin Engel kävi myös ensikerran Suomessa. Vuosina 1814 - 1815 Engel työskenteli Turussa, toimeksiantajanaan yksityinen teollisuusmies, suunnitellen sokeritehtaan lisärakennuksen (Pöykkö 1989a, 21). Suomen vierailullaan Engel tapasi Johan Albrecht Ehrenströmin, joka johti pääkaupungiksi korotetun Helsingin uudelleenrakentamista



ja parhaillaan etsi rinnalleen kyvykästä arkkitehtia. Engel ei kuitenkaan jäänyt vielä pysyvästi Suomeen, vaan siirtyi Pietariin vuonna 1815, edelleen yksityisen palvelukseen. Pietarissa 1816 Engel suunnitteli kotiinpaluuta Berliiniin, mutta viime hetkellä Ehrenströmin käynnistämä prosessi Engelin saamiseksi Helsinkiin ehti päätökseen. Helmikuussa 1816 keisari Aleksanteri I nimitti Engelin arkkitehdiksi Helsingin uudelleenrakentamiskomiteaan. (Sinisalo 1990, 12 - 13)

Vuonna 1816 Engel otti viran vastaan ja matkusti Berliinin sijasta Helsinkiin. "Vain harvojen arkkitehtien osalle lankeaa onni saada suunnitella kokonainen kaupunki", Engel kirjoitti. Kymmeniä julkisia ja yksityisiä rakennuksia pystytettiin Helsinkiin hänen suunnitelmiansa mukaan. Tärkeimmät näistä sijaitsevat Helsingin Senaatintorin varrella tai sen lähiympäristössä: päävartio 1819, kenraalikuvernöörintaloa varten tehdyt Bockin talon muutokset 1819, Senaatintalon, nykyisen

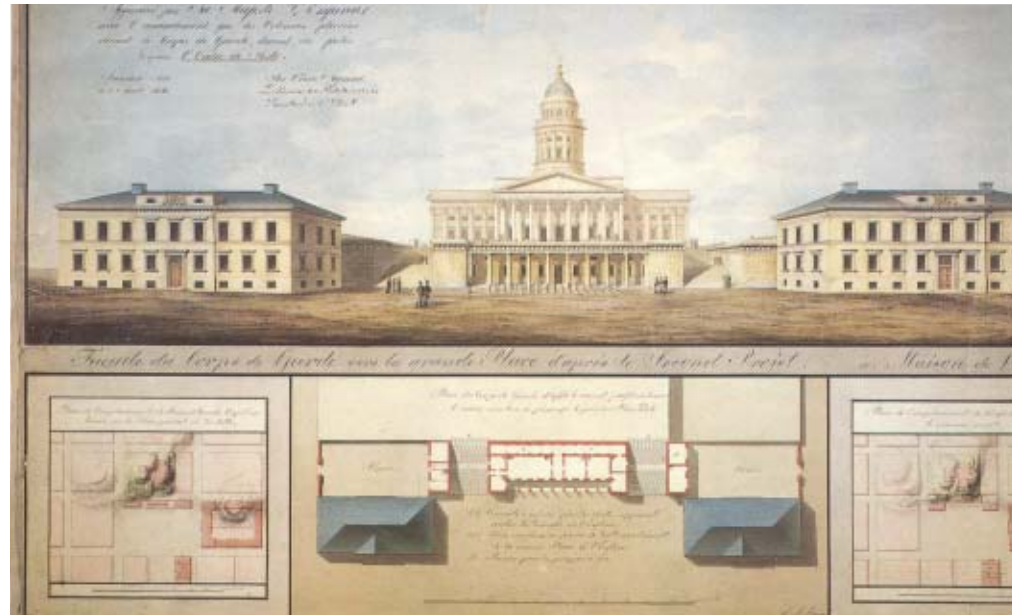
Valtioneuvostonlinnan pääsiipi 1822 ja eteläinen siipi 1824, yliopiston päärakennus 1832, yliopiston kirjasto 1844 sekä Nikolainkirkko, nykyinen Helsingin tuomiokirkko, joka vihittiin käyttöön vasta 1852 ulkoasultaan muutettuna. (Pöykkö 1989b, 23 - 33) Näissä Senaatintorin rakennuksissa tulee parhaiten esiin Pietarin empiren vaikutus Engelin töihin: kolmikerroksiset palatsifasadit päätykolmioineen ja pylväineen sekä tietynlainen raskaus ja vakavuus sekä rikas koristelu yhdistettynä palladiolaisiin peruspiirteisiin. (Pöykkö 1989b, 47)

Vaikka Helsingin suunnittelusta tuli Engelin elämäntehtävä, sai hän yhä useammin suunnittelutehtäviä sekä julkisiin että yksityisiin rakennuskohteisiin myös Helsingin ulkopuolelta. Engelin asema eräänlaisena

suuruhtinaskunnan pääarkkitehtina vakiintui ja vahvistui, kun hänet nimitettiin intendentinkonttorin esimieheksi eli rakennushallinnon johtoon 1824. (Sinisalo 1990, 13)

Engelin intendenttikaudella empiretyyli levisi koko maahan ja siitä tuli hyvän arkkitehtuurin keskeinen tunnusmerkki. Pietarilaishenkinen, uusklassismin palladiolaiseen suuntaukseen sitoutunut keisarityyli oli näyttävässä sopusoinnussa maan uuden valtiollisen aseman kanssa. (Sinisalo 1990, 13)

Carl Ludvig Engel kuoli Helsingissä 14.5.1840.



10. Engelin varhainen suunnitelma Helsingin Senaatintorin pohjoislaittaa varten. Oikealla vanha raatihuone modernisoituna, vasemmalla edellisen kanssa symmetrinen postitalo, keskellä päävartio ja kirkko. Raatihuone purettiin myöhemmin, eikä postitaloa rakennettu.

4. VUOJOEN KARTANO

4.1 Kartanon vaiheet

Vuojaen kartano on yksi Suomen arvokkaimmista rakennustaiteellisista kokonaisuuksista. Ensimmäisen kerran kartano mainitaan 1500-luvun lopulle ajoittuvissa asiakirjoissa. (www.vuojoki.fi)

Vuojaen kartano sijaitsee Satakunnassa Eurajoella Rauman kaupungin pohjoispuolella seudulla, jolla on pitkä historiallinen perinne. Aivan lähellä rannikkoa on Linnamaan linnavuori, joka on oletettavasti sama kuin "Vreghdenborgin" linna. Se mainitaan asiakirjoissa vuonna 1395 ja on ristitty luultavasti Albrekt Mecklenburgilaisen voudin Didrich Veregenin mukaan. (Gardberg 2002, 272.)

Vuojoki, alun perin Vuohijoki, tunnettiin jo 1500-luvulla. Tuolloin tilanomisti kokemäkeläinen Hartvik Henriksson. 1600-luvun alussa tila siirtyi de la Gardie -suvulle ja edelleen everstiluutnantti Gottfrid von Falkenbergille. Pinta-alalajennusten jälkeen tilasta tuli allodiaalirälssitila vuonna 1630. Samalla tila joutui sotamarsalkka Åke Tottille, joka myös asui tilalla. (Gardberg 2002, 272; www.vuojoki.fi)

Seuraavia omistajia olivat valtaneuvos Gustaf Soop ja sen jälkeen hänen tyttärensä ja tyttären tyttärensä, joka sittemmin avioitui von Fersen -sukuun. Ulkomaita myöten tunnettu värikäs seurapiirihahmo O.W. von Klinckowström kuului äitinsä puolelta von Ferseneihin ja peri 1800-luvun alkupuolella kartanon. Sarah ja Otto Wilhelm von Klinckowström asettuivat asumaan Vujoelle, mikä oli poikkeuksellista, sillä aiemmat isännät olivat asuneet yleensä muualla ja jättäneet kartanon tilanhoidajan haltuun. (www.vuojoki.fi; Kuitunen 1998, 1)

Kapteeni Lars Magnus Björkman, aateloituna vuodesta 1834 Björkenheim, Orisbergin ruukin patruuna, osti Vujoen kartanon 1829 Sarah Klinckowströmiltä. Myös hänen tarkoituksenaan oli pysyvästi asettua Vujoelle, missä käynnisti 1830-luvun alussa suurisuuntaiset rakennustyöt. (Lounatvuori 1990, 444)

Kartanon kukoistuskauti ajoittuu Björkenheimin aikaan, jolloin kartano oli mm. suuri työllistäjä: isäntäperheen ja palkollisten lisäksi käytössä oli 40 talonpojan ja 90 torpparin työpanos. Kartanon maapinta-ala oli tuolloin noin 13 000 hehtaaria ja sen navetoissa kasvatettiin parhaimmillaan 250 nautaa. Kartanon talvipuutarhan erikoisuutena oli kenties maailman pohjoisimmat satoa tuottavat ananas- ja persikkaviljelmät. (www.vuojoki.fi)



11. Tällä sinetillä kuningas Kustaa III varmensi asiakirjan, joka saattoi päätökseen kreivitär Anna Maria Soopin omaisuutta koskevat vaihtokaupat.

Björkenheim-suvun omistus päättyi v. 1911. Kartanon metsäomaisuus kiinnosti alan yrittäjiä, ja kartanosta muodostettiin osakeyhtiö Vuojoki Gods Ab. Pääomistajia olivat Rauman tehtaiden tulevat perustajat K.A. ja H.G. Paloheimo sekä liikemies N. Toivonen. Mittava hanke kävi kuitenkin kolmikon taloudelle liian raskaaksi. Apuun tuli Pohjoismaiden Yhdyspankki, joka otti vastuun yhtiön rahoituksesta. Näin sai alkunsa Rauma-Repolan Rauman tehtaasta, yksi maamme tunnetuimmista yrityksistä. (www.vuojoki.fi)

1930-luvulla Vuojoen kartano ja lähialueet siirtyivät Eurajoen kunnalle ja kartano joutui epätarkoituksenmukaisesti laitospöytäkirjään, kartanosta tehtiin vuonna 1935 kunnallinen vanhainkoti. Vuonna 1999 Eurajoella tehtiin päätös kartanon arvokkaiden tilojen kunnostamisesta palvelemaan alueen yrityksiä, matkailua ja kulttuuria. Samalla aloitettiin muutos- ja korjaustöiden suunnittelu. Vuonna 2003 vanhainkoti muutti uusiin tiloihin ja kartanon restaurointi alkoi. Sitten uuden monitoimikeskuksen toimintaa ohjaamaan perustettiin Vuojokisäätiö, jonka säädekirjan allekirjoittajina on joukko alueen kuntia ja yrityksiä. (www.vuojoki.fi; SK 2006, 9)

4.2 Rakennukset

Vuojoen kartanon päärakennus sivurakennuksineen sijaitsi Klinckowströmin aikana hieman nykyistä paikkaa ylempänä jokivarressa, Masiinkosken alapuolella. Vaikka kartanon rakennuskanta oli ennen Klinckowströmin tuloa uudistettu ja vanhoja rakennuksia korjattu, eivät rakennukset, ainakaan päärakennuksen osalta, täyttäneet ylelliseen herrasväen elämään tottuneiden Klinckowströmin ja hänen puolisonsa toiveita. Tilalta puuttui edustavan päärakennuksen lisäksi mm. herrasväen seurusteluun sopiva puutarha. (Kuitunen 1998, 1)

Sarah Klinckowström teki suunnitelman uudeksi päärakennukseksi, mutta ehdotus ei koskaan toteutunut. Puutarha sen sijaan rakennettiin ja kartanoon palkattiin puutarhuri. Lisäksi Klinckowström rakennutti 1810-luvulla, nyt käsillä olevan tehtävän kannalta merkittävän uuden rakennuksen, Eurajoen ensimmäisen kasvihuoneen. (Kuitunen 1998, 1)

Puutarhan rakentaminen toi mukanaan uudenlaisia tarpeita, sillä esimerkiksi puutarhurille oli rakennettava asunto. Ei kuitenkaan ole varmaa, sijaitisiko tuolloinen asunto kasvihuoneen yhteydessä, kuten myöhemmin Engelin suunnitelmassa. (Kuitunen 1998, 1)

Vuojoen kartanon puutarha ja kasvihuone eivät olleet mitenkään ajalleen poikkeuksellisia, sillä 1800-luvun alkupuolella kasvitarhoja oli perustettu voimakkaasti lisääntyvän kasviharrastuksen innostamana moniin kartanoihin. Kasvitarharakentaminen alkusyksy lienee ollut Turun Akatemian kasvitieteellisen puutarhan perustaminen vuonna 1748. Vuojoen kasvihuonetta vastaavia rakennelmia löytyi esimerkiksi Inkoossa sijaitsevasta Fagervikin kartanosta, jossa kasvihuoneissa kasvatettiin mm. ananaksia, persikoita ja monia erilaisia koristekasveja. (Kuitunen 1998, 2)

Puutarha kasvihuoneineen pääsi kuitenkin varsin pian rappeutumaan,



12. Taustalla Pistolaksi nimetty rakennus oli Vuojoen karjanhoito ja meijerikoulun asuntolana. Pistolan molemmin puolin C. Bassin suunnittelemat härkänavetat ja hevostallit.

todennäköisesti sinä aikana, jolloin tila oli tilanhoitajan hallussa Klincowströmien erottua ja muutettua pois Vuojoelta. (Kuitunen 1998, 1)

Björkeheimin ostettua Vuojoen kartanon 1829 rakennuskannan uusiminen aloitettiin karjapihan rakennuksista 1831, mitä varten Björkman oli saanut suunnitelmat Charles Bassilta. Navetat ja muut karjasuojat olivat valmiita 1832 ja 1833. Palovakuutuksen tietoja piirustuksiin verrattaessa voidaan todeta, että rakentaminen oli toteutettu Bassin mukaan. (Lounatuori 1990, 444)

Tärkein Vuojoen kartanon rakennuksista on ehdottomasti päärakennus. Sen suunnitteluun on osallistunut kolme aikakauden merkittävää arkkitehtia: Charles Bassi, Pehr Johan Gylich ja Carl Ludvig Engel. Kolmen arkkitehdin osallistuminen samaan suunnitteluprojektiin ei ollut

mitenkään poikkeuksellista 1800-luvun arkkitehtuuritilannetta ajatellen. Vuojoen kohdalla kysymyksessä ei kuitenkaan ole arkkitehtien yhteisestä suunnitteluprojektista vaan yhden projektin kolmesta eri versiosta. (Lounatuori 1990, 444)

Todennäköisesti päärakennuksen suunnittelun alkaminen ajoittuu yhteen talouspihan rakentamisen kanssa ja on otaksuttavaa, että Bassi oli myös päärakennusta koskevien ensimmäisten suunnitelmien ja perusratkaisujen tekijä. Bassin suunnitelma sisältää vain rakennusten sijoittelun osoittavan piirustuksen sekä päärakennuksen ja kahden sivurakennuksen julkisivut pohjoiseen. Bassin suunnitelman pohjalta suunnittelutyötä jatkoi todennäköisesti Gylich. Gylich laati kolme julkisivuehdotusta ja kaksi erilaista variaatiota päärakennuksen pohjakaavasta seuraten Bassin kokonaisratkaisua rakennusten volyymin ja sijoittelun osalta: keskeisenä elementtinä kolmikerroksinen corps de



13. Joen yli johtaa puiden välistä suora tie kartanon päärakennuksen edustalle. Talon vastakkaiselta puolelta lähtee samaa linjaa noudattava tie Pistolan pihapiiriin. Päärakennuksen ja flyygelin väliin rakennettu nivelosa on purettu kunnostustöiden yhteydessä.

logis, päärakennus, jonka molemmin puolin 22 kynnärän etäisyydelle sijoitettiin yksikerroksiset sivupaviljongit, flyygelit. (Lounatvuori 1990, 444)

Engelin mukaantulo Vuojoen suunnitteluun käy ilmi 26.2.1836 päiväystä muistiosta. Lars Magnus Björkenheim oli kirjoittanut Engelille pyytään tältä uusia tai korjattuja julkisivupiirustuksia tilanteessa, jolloin päärakennuksen kellarikerros ja kivijalka samoin kuin sivurakennusten perustukset olivat valmiit. (Lounatvuori 1990, 444)

Engel toimitti päärakennuksesta kolme fasadipiirustusta, kolme pohjakaavaa, kuusi listapiirustusta, sivurakennuksen julkisivun sekä pitkän muistion, josta detaljoidusti käyvät ilmi Engelin Björkenheimin toimitamiin piirustuksiin tekemät muutosehdotukset ja suunnittelutilanne. Engelin muistion tarkoittamat muutokset voidaan identifioida Gylichin toiseen pohjakaavavaihtoehtoon. Engelin huonejako noudattaa pieniä poikkeamia lukuun ottamatta Gylichin ehdotusta. (Lounatvuori 1990, 444 - 446)

Kun Björkenheim oli vastaanottanut Engelin muistion ja piirustussarjan voidaan suunnitteluprosessin sanoa päätyneen. Päärakennuksen voidaankin sanoa olevan useiden eri suunnittelijoiden käsialaa: Bassi loi perusidean kolmesta erillisestä rakennusvolyyymistä, Gylich pohjakaavan ja Engel muokkasi näitä suunnitelmia edelleen, lähinnä päärakennuksen pohjakaavaan liittyvien yksityiskohtien ja julkisivujen osalta. Tuloksena oli, aikansa merkittävin kartanorakennus, jonka arkkitehtuurissa sanotaan suomalaisen empiren saavuttaneen huippunsa. Päärakennus valmistui vuonna 1836, läntinen flyygeli 1837 ja itäinen flyygeli 1839. (Kuitunen 1998, 3)

Läntisen sivurakennuksen vieressä sijaitsee puinen, pilasterein jäsenelty ulkorakennus, jota tyylipiirteittensä perusteella voidaan myös pitää Engelin suunnitelmana. Tähän viittaavaa piirustusta tai asiakirjaa ei ole kuitenkaan säilynyt. Sen sijaan säilyneiden piirustusten joukossa on Engelin signeeraaman puisen kasvihuoneen piirustus, jonka mukaan Vuojoen kuuluisa orangeria rakennettiin piirustuksista poiketen kivistä 1840. (Lounatvuori 1990, 452)



Ensimmäinen kerros



Toinen kerros



Kolmas kerros

14. Päärakennuksen suunnittelussa olivat jo ennen Carl Ludwig Engeliä mukana myös arkkitehdit Charles Bassi ja Pehr Johan Gylich. Silti sitä pidetään nimenomaan Engelin luomuksena. Huonejärjestykset oli pääosin hahmoteltu jo, kun Engel tuli mukaan suunnitteluun.

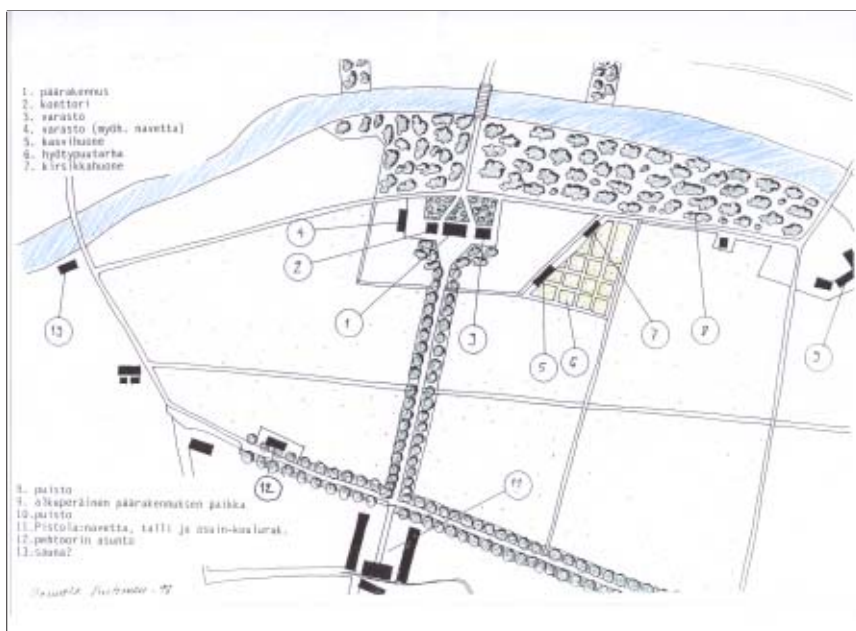
4.3 Kartanon ympäristö

Björkenheim loi Vuojoen kartanon ympärille mittavan, ajan hengen mukaisen puisto- ja puutarha-alueen. Päärakennuksen ja joen molemmin puolin rakennettiin suuri puisto, jonka puustosta yhä edelleen on paljonkin jäljellä. Puisto oli kokonaisuudessaan Björkenheimin oma projekti, jossa hän toteutti ajalleen tyypillisiä puutarhataiteellisia ihanteita. Puisto oli suorakaiteen muotoinen ja käsitti noin 12 hehtaarin kokoisen alueen. (Kuitunen 1998, 6 - 7)

Kartanon pohjoisfasadin edessä, joen puolella, oli kolmion muotoinen nurmi-alue, jonka keskelle oli istutettu suuri kukkaryhmä, parterri (koristeistutus, joka käsitti esim. nurmelle istutettuja geometrisia kukkaryhmiä). Joen asuinpihan puoleisella rannalla puusto koostui pääasiassa

koivuista ja kuusista. Lisäksi puistossa oli jalavia, haapoja, tammia, vaahteroita, poppeleita, erilaisia pensaita ja tietysti nurmikkkoa. Joen toisella puolella oli kaksi lehtomaista, vainioiden muusta ympäristöstä erottamaa puistoaluetta, joiden sanottiin olleen varsin sopivia "romanttisille kohtaamisille". Vuonna 1847 tehdystä tiluskartasta nämä edellä mainitut puistot on piirretty lähes symmetrisesti päärakennukselta joen yli vievän tien molemmille puolille. Puistossa on muistona vielä nykyäänkin puurivejä. (Kuitunen 1998, 6 - 7)

Linnan etelän puolella oli hiekkapiha. Tiet oli rakennettu symmetrisesti ja kohtisuoraan päärakennukseen ja flyygeleihin nähden, puurivejä oli kaikkien pääväylien varrella. (Kuitunen 1998, 7)



15. Piirros vuodelta 1847 olevan tiluskartan pohjalta.

Björkenheimin rakennuttama puisto heijastaa ajalleen tyypillistä eklektistä puutarhataiteen suuntausta, jossa yhdistyvät niin muotopuutarha kuin maisemapuutarhankin piirteet. Rakennuksen välittömässä läheisyydessä ollut ja joiltakin osin säilynyt parterri sekä aksiaalisesti sommitellut puutarhakäytävät edustivat muotopuutarhan piirteitä, kun taas vapaamuotoinen puistoalue oli selvästi periaatteiltaan maisemapuutarhaideologian mukainen. Vuojoen kartanon lähiympäristö antoikin hyvän lähtökohdan englantilaistyyppisen maisemapuutarhan rakentamiselle: loivarinne toi toivottua kumpuilua maisemaan ja Eurajoki toimi suunnitelman kokoavana elementtinä ja erittäin tärkeänä osana kokonaisuutta. Vuojoella ei vesialueiden keinotekoiseen luomiseen tarvinnut ryhtyä, kuten muualla oli yleistä. (Kuitunen 1998, 7 - 8)

Puisto loi tärkeän kehiksen herrasväen elämäntavalle ja puistossa vietettiin paljon aikaa vieraiden kanssa. Hiekkapolut ja vehreät, puiden reunustamat kujat houkuttelivat pitkille kävelyille. Myös joki tarjosi ainutlaatuisen tilaisuuden veneilyyn, kalastukseen ja uimiseen. Joessa oli mm. harvinaisia jokisimpukoita, joista saattoi löytyä helmiä. Puistokävelyiden jälkeen tutustuttiin yleensä kasvihuoneen ja sen vieressä olevan puutarhan antiimiin. Tarjolla oli meloneita, puutarhamansikoita, vadelmia, päärynöitä, omenoita, luumuja ja kirsikoita. Vieraat ihastelivat viinitarhoja, joissa kerrottiin "raskaiden viinirypäleterttujen punertavan auringonpahteessa". (Kuitunen 1998, 8)

Perinteiseen maisemapuutarhaideologiaan olivat, varsinkin sen myöhemmässä vaiheessa, liittyneet myös toiminnallisuuden ja elämyksellisyden aspektit. Puutarharakennuksilla ja mitä eksotisimmilla

16. Vuojoen kartanorakennukset näyttivät tällaisilta 1800-luvun puolivälissä. Kartanon isäntäväki vietti aikaansa vieraiden kanssa vesillä ja puistossa. Kuva on julkaistu teoksessa *Finland framstäldt i teckningar* (1845).



rakennelmilla luotiin tivolimaista ympäristöä. Kiinasta saadut vaikutteet kääntyivät eurooppalaisissa käsissä vähemmän filosofista syvyyttä sisältäviksi elementeiksi, jotka olivat lopulta lähinnä pittoreskeja kulis-seja. Vuojolla puutarharakennuksia ei juurikaan ollut, kasvihuone sinällään toki edusti elämyksellisyyttä, mutta mitään erityisempiä paviljonkeja tai rauniokulisseja ei lähteiden mukaan puutarhassa ollut. (Kuitunen 1998, 8 - 9)

Vuojoen kartanon puutarhan suurimmaksi nähtävyydeksi mainitaankin tuo ihmeelliseksi kuvattu kasvihuone, jossa kasvatettiin 1800-luvulla eksoottisia hedelmiä ja kasveja ajan ihanteiden mukaisesti. Orangerie on harvinainen ja arvokas yksityiskohta suomalaisessa kartanoarkkitehtuurissa. (Kuitunen 1998, 9)

4.4 Kartanon nykytila

Kunnan vanhainkotina marraskuuhun 2003 asti toimineiden tilojen kunnostus uutta käyttötarkoitusta varten käynnistyi keväällä 2004. Kunnostuksen tavoitteena oli Engelin luoman kartanokokonaisuuden arkkitehtuurin ainutlaatuisen arvokkuuden palauttaminen. (www.vuojoki.fi)

Ulkoisesti kartanokokonaisuus oli säilynyt lähes alkuperäisessä asu-saan, mutta sisätilat olivat 1900-luvulla kokeneet suuria muutoksia. Päärakennus oli muutettu vanhainkotikäyttöön soveltuvaksi, mikä tarkoitti mm. laskettuja kattoja ja kevytrakenteisin väliseinin rakennettuja pienehköjä asuinhuoneita sekä potilashissiiä kuiluineen ja laitoskeit-tiötä. Lisäksi 1960-luvulla oli rakennettu päärakennuksen ja itäisen flyy-gelin välille tasakattoinen välirakennus. (www.vuojoki.fi)

Muutostöissä nämä 1900-luvun rakenteet purettiin ja tiloja palautettiin alkuperäiseen asuunsa, kuitenkin niin, että ne soveltuisivat mahdolli-simman hyvin uuteen käyttötarkoitukseensa. Tämän vuoksi pääraken-nuksen ja itäisen flyygelin väliin rakennettiin maanalainen käytävä, joka kätkee varasto- ja sosiaalityloja sekä talotekniikkaa. (www.vuojoki.fi)

Kartanon sisätiloihin on palautettu alkuperäinen C.L. Engelin piirus-tusten mukainen huonejärjestys sekä alkuperäistä empireajan tyyliä mm. väritutkimusten perusteella valittujen värien avulla. Eri työvaiheet ja purkutöiden aikana tehdyt löydökset on dokumentoitu, kirjattu ja kuvattu Museoviraston valvonnassa. (www.vuojoki.fi)

Päärakennusryhmän kunnostustyöt ovat nyt melkein valmiit ja tilat uudessa käytössään kokous-, koulutus- ja kulttuuritoiminnassa. Kar-tano on Eurajoen kunnan omistuksessa ja se on vuokrattu Posiva Oy:lle. Päärakennuksessa on Posiva Oy:n ja Vuojokisäätiön toimitiloja, Galleria Gylich sekä Ravintola Wuojoki. Itäisessä flyygelissä on 100 henkilön Auditorio Bassi ja Läntiseen flyygeliiin on valmistumassa tou-kokuussa 2007 majoitustiloja. (www.vuojoki.fi)

Päärakennuksen ja flyygelien jälkeen seuraavaksi korjauskohteeksi on valittu puutarhan reunassa sijaitseva C.L. Engelin suunnittelema kas-vihuone I. orangerie. (www.vuojoki.fi)



17. Päärakennuksen julkisivu etelään.



18. Juhlasali Lars Magnus.



19. Galleria Gylich.



20. Auditorio Bassi

5. KASVIHUONE ELI ORANGERIE

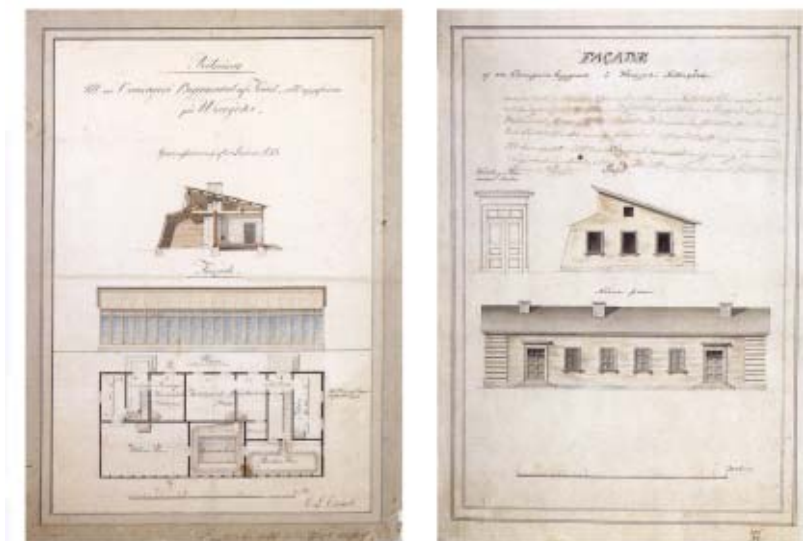
5.1 Kasvihuone Björkenheimin aikaan

C. L. Engelin suunnittelema kasvihuone valmistui vuonna 1840 ja se oli Vuojoen kartanon piha-alueen suurin nähtävyyks. Kasvihuone on kartanon rakennuksista ainoa, joka on selkeästi vain Engelin suunnittelema. Engel teki kasvihuoneesta kaksi, toistensa pelikuvina olevaa vaihtoehtoa. Toteutuneessa vaihtoehdossa on Engelin signeeraus. (Kuitiunen 1998, 10)

Kasvihuonetta ei rakennettu täysin Engelin suunnitelmien mukaan. Kasvihuone oli suorakaiteen muotoinen ja piirustusten mukaan 24x11,9 metriä, kun taas palovakuutuksessa kasvihuoneen mitoiksi ilmoitettiin 25,5x12,2 metriä. Erot palovakuutuksessa mainittujen todellisten mit-

tojen ja piirustusten mittojen kesken johtuvat rakennuksen runkomateriaalin vaihtumisesta hirrestä tiilimuuraukseksi, jolloin ulkoseinien paksuudeksi tuli suunnitellun 24cm sijaan palovakuutuksessa mainittu 66,9cm. Myös rakennuksen keskellä oleva pitkittäismuuri (skiljemur) vaihtui hirrestä tiileksi ja sen paksuudeksi mainitaan 31,25cm. (Kuitiunen 1998, 11)

Rakennus oli yksikerroksinen, mutta korkea vinttitiila ja kaksi vintille johtavaa suhteellisen leveää portaikkoa, mahdollistivat vintin käytön varastona. Julkisivuista kolme oli tehty kivistä ja neljäs, etelänpuoleinen julkisivu, koostui 20 puurunkoisesta 56 ruutuisesta ikkunasta. Lasijulkisivun yläpuolella oli lasikatto, joka muodostui myös 20 puu-



21. Engelin laatima suunnitelma kasvihuoneesta.

runkoisesta ruutuikkunasta, rakennuksen pohjoisen puoleinen lape oli tehty laudasta. Lasikattojen päälle oli piirustuksiin merkitty jonkinlaiset luukut, jotka saatettiin laskea alas lasikatteen päälle, mahdollisesti suojamaan kasveja paahavalta auringonpaisteelta tai lasikatetta lumen painolta. Luukkuja säädettiin vintiltä käsin ja ne toimivat köydestä, rullista ja vastapainoista muodostuvan "vipusysteemin" avulla. Rakennuksessa oli kaksi erilaista ja erikorkuista alapohjaa: pohjoispuolella rossipohja ja eteläpuolella, kasvihuoneissa, maapohja. (Kuitunen 1998, 11 - 12, 14)

Rakennuksen julkisivut olivat empirearkkitehtuurille tyypilliseen tapaan symmetrisiä. Pohjoisen puoleinen fasadi muodostui molemmissa reunoissa olevista pariovista sekä keskellä symmetrisesti sijaitsevista ikkunoista. Pohjoisfasadia jäsensivät matalaprofiilinen rustikointi, korostetut nurkkaharkoitukset sekä kapeat liseenit, jotka kääntyivät lyhyille sivuille. Räystäät olivat melko niukat. Länsi- ja itäfasadit poikkesivat melkoisesti pohjoisfasadista erikoisen säterikaton tapaisen profiilinsa ansiosta. Molemmissa päädyissä oli kolme ikkunaa, joista symmetrian vuoksi valeikkunoita oli kaksi lännenpuoleisessa julkisivussa ja yksi idänpuoleisessa julkisivussa. Tiiliosan ikkunat olivat kuusiruutuisia ja kehystetty melko yksinkertaisella kehysprofiililla. Ikkunoiden alla olivat konsolien varassa massiiviset ikkunalaudat. Ikkunat oli varustettu koko heloitussarjalla ja puuosat oli maalattu öljymaalilla. Ovet oli suunniteltu ja toteutettu ikkunoita näyttävämmiksi. Ovi levy oli empiretyylin mukaisesti kolmiosainen ja peilirakenteinen. Ovien yläpuolelle asennettiin yläikkunat. Myös ovet oli maalattu öljymaalilla. Eteläfasadi muodostui lasi-ikkunoista edellä kuvatun mukaisesti. (Kuitunen 1998, 13 - 14)

Suunnitelmassa kasvihuonerakennukseen oli sijoitettu seitsemän huonetta: neljä kasvihuonetta ja kolme asuinhuonetta, kaksi eteistä ja kaksi

varastoa. Kukkahuone, joka oli kasvihuoneista isoin (9,5x6m) sijaitsi rakennuksen länsipäädyssä etelän puolella. Kukkahuonetta lämmitettiin todennäköisesti kakluunilla. Kukkahuoneen vieressä sijaitsi ananashuone, jossa oli oma, mahdollisesti Engelin suunnittelema, lämpimällä ilmalla toimiva kiertoilmalämmitys. Ananashuoneen keskellä oli jonkinlainen syvennys, jota lämmityskanavat ympäröivät. Rakennuksen itäpäädyssä ananashuoneen vieressä sijaitsi persikkahuone. Myös persikkahuonetta kiersivät lämmityskanavat. Molemmissa huoneissa oli omat tulipesälliset uunit. Itäpäädyssä persikkahuoneen takana sijaitsi viikuna- ja silkkiäismarjahuone, jossa ei ollut varsinaista kasvihuoneen lasiseinää, vaan luonnonvaloa tuli kahdesta tavallisesta ikkunasta. Viikunahuone lämmitettiin kakluunilla. Ananaksien tarvitsema ilmankosteus on melko suuri, joten kasvihuoneissa on todennäköisesti ollut jonkinlainen kastelujärjestelmä. Palovakuutuksesta käykin ilmi, että rakennukseen oli vedetty vesijohto. (Kuitunen 1998, 12)

Asuinhuoneet sijaitsivat rakennuksen pohjoispuolella, samoin eteiset ja toinen varastoista. Asuntoja oli kaksi: puutarhurin keittiön ja yhden huoneen asunto ja rengin yhden huoneen asunto. Asuinhuoneita lämmitettiin kakluuneilla ja keittiötä ns. piisillä (spis utan ugn). Molempiin asuntoihin oli oma sisäankäynti. (Kuitunen 1998, 12)

5.2 Björkenheimin ajasta vuoteen 1937

Kartanon kukoistuksen (Björkenheimin aika) ja kunnalliskodin perustamisen välisenä ajanjaksona rakennus toimi alkuperäisessä käytössään kasvihuoneena, mutta sen ulkoasu ja sisätiloja muutettiin. (Kuitunen 1998, 14)



22. Kasvihuone vuonna 1905.

Vuonna 1905 otetun kuvan mukaan eteläpuolella olevaa lasiosan seinää oli huomattavasti matalampi ja katto loivempi kuin Engelin suunnitelmassa. Keskelle julkisivua oli rakennettu korkeampi osa, jossa kerrotaan lämmityslaitteiden olleen. (Kuitunen 1998, 15)

Vuonna 1933 otetun kuvan mukaan lasiosaa oli jälleen muutettu. Keski-osa oli nyt umpinainen ja poikkipäädyn mallinen. Kattolasitus päättyi ennen seinänliitosta ja katto oli osittain umpinainen ja päreellä päällystetty. (Kuitunen 1998, 15)

Pohjakaava säilyi vuoteen 1937 asti ennallaan, vain huoneiden käyttötarkoitus muuttui. Pohjoisfasadin oikeanpuoleisen sisäänkäynnin kautta voitiin kulkea kasvihuoneisiin, toisen jäädessä vain puutarhurin käyttöön. Puutarhurilla oli edelleen sama keittiön ja yhden huoneen asunto. Viikunahuone, renginhuone ja länsipäädystä ollut varasto oli muutettu työhuoneiksi. Vintille vievistä portaista ainakin länsipäädystä olleet olivat yhä käytössä. Vintillä kuivattiin sipuleita ja lingottiin hunajaa. Vinttikerroksessa oli ainakin yksi ikkuna päätyseinässä pitkän sivu ollessa ikkunaton. (Kuitunen 1998, 15)



23. Kasvihuone 1930-luvun alussa.

Entisessä kukkahuoneessa kasvatettiin tomaatteja ja kurkkuja. Päätyseinässä olleen valeikkunan paikalle oli tehty oikea ikkuna. Itäpäädyssä ollut persikkahuonetta oli laajennettu syvyysuunnassa ja siellä kasvatettiin viinirypäleitä ja sivuikkunan kohdalla harvinaista valkoista kurkkuja. Tämäkin sivuikkuna oli tehty vanhan valeikkunan paikalle. Ananashuonetta oli pienennetty ja sinne oli asennettu lämmityskattila, jossa poltettiin koivuhalkoja. Huoneesta johtivat lämmitysputket seinän viertä pitkin, hieman lattian pintaa ylempänä, molemmilla puolilla oleviin kasvihuoneisiin. (Kuitunen 1998, 16)

Väliseinä, rakennuksen keskellä oleva pitkittäismuuri (skiljemur), oli tehty puusta ja se oli varsin kevytrakenteinen. Pääsisäänkäynti kasvihuoneisiin oli puutarhan puolella, entisen ananashuoneen kautta, mutta huonoilla ilmoilla käytettiin myös länsipäädystä olevaa työhuoneiden kautta kulkevaa sisäänkäyntiä. (Kuitunen 1998, 16)

Kasvihuonerakennuksen vieressä oli puuvarasto. Kasvitarha muodostui 10x10 metrin kokoisista istutusalueista, joiden välissä kulkivat suorat käytävät. Puutarhassa oli lisäksi mehiläistarha sekä erillisiä kasvilavoja.

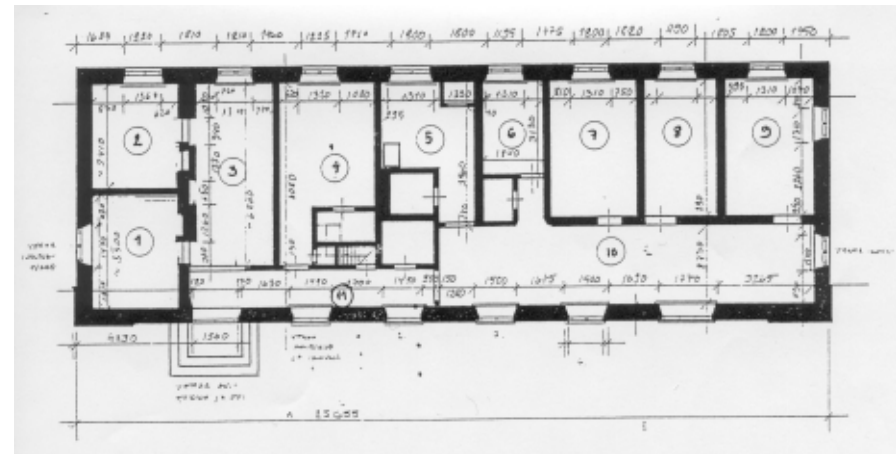
Rakennusten lisäksi puutarhaa ympäröi kuusiaita kahdelta sivulta, ja säleaita yhdeltä sivulta. Puuaidassa oli kaksi porttia. Puutarhan tiukka aitaaminen johtui varkauden pelosta, sillä puutarhan tuotteet olivat erityisen haluttuja. (Kuitunen 1998, 16)

5.3 Kasvihuone kunnalliskodin mielisairaalaosastona

Kasvihuoneen kolmas vaihe alkoi vuonna 1937, jolloin sen tiiliosaan tehtiin Eurajoen kunnalliskodin mielisairaalaosasto. Käyttötarkoituksen muutoksen myötä rakennusta muutettiin melkoisesti. Lasiosa purettiin pois, entisen ohuen lautaseinän tilalle rakennettiin uusi ulkoseinä ja sisäosat muutettiin täysin. Vanhoja seiniä ja seinälinjoja säilytettiin muutamia: mm. eteisen ja viikunahuoneen, eteisen ja puutarhurin keittiön sekä puutarhurin keittiön ja asuinhuoneen väliset seinät ovat jääneen paikoilleen lähes entisenlaisina, myös osa puutarhurin asuinhuoneen ja renginhuoneen seinästä on jäänyt paikoilleen, muuten seinät ovat uusia. Uudet väliseinät muurattiin tiilestä 150-300mm paksuisiksi. (Kuitunen 1998, 17)

Rakennukseen tuli yhdeksän huonetta, kaksi käytävää, kolme wc:tä ja pannuhuone. Rakennus jaettiin kahteen osaan ja niiden väliin tuli ovi. Lännenpuoleiseen osaan, sisäänkäynnistä kauemmas, tuli naisten osasto ja idänpuoleiseen osaan sisäänkäynnin läheisyyteen miesten osasto. (Kuitunen 1998, 17)

Pohjoisenpuoleinen fasadi säilyi melkein etisellään, vain läntisessä reunassa ollut pariovi suljettiin ja muutettiin ikkunaksi. Eteläfasadi muuttui radikaalisti lasiosan purkamisen ja uuden kiviseinän myötä. Seinään tehtiin symmetrisesti sommiteltu ikkunarivistö, seinä rapattiin ja maalattiin. Myös länsi- ja itäfasadien profiilit muuttuivat lasiosan purkamisen myötä. Länsifasadin oikeanpuoleinen (ennen keskimmäinen) valeikkuna avattiin oikeaksi ikkunaksi, jolloin länsifasadiin saatiin kaksi ikkunaa. Itäfasadin vasemmassa reunassa ollut ikkunan poistettiin ja kohta tasattiin muun seinäpinnan kanssa samaan tasoon. Oikeanpuoleinen ikkuna säilyi vanhalla paikallaan. (Kuitunen 1998, 17)



24. Rakennus on nykyisin huonejaon ja julkisivujen osalta samassa muodossa kuin mielisairasosastona toimiessaan.

Käyttötarkoituksen muutoksen myötä rakennukseen tuotiin uutta tekniikkaa: kylpyhuonekalusteita ja lämmitysjärjestelmäksi vesipatterijärjestelmä. Uusi pannuhuone rakennettiin vanhan lämmityshuoneen, ananashuoneen tuntumaan, jolloin voitiin hyödyntää vanhoja hormeja. Lämmityskattilana toimi Högforsin Minor-pannu ja sitä sanottiin lämmitetyn sekä puilla että antrasiitilla. (Kuitunen 1998, 17)

Rakennus toimi Eurajoen kunnalliskodin mielisairaalaosastona vuoteen 1970 asti. (Kuitunen 1998, 17)

5.4 Nykytilan analyysi

Mielisairaalaosaston sulkemisen jälkeen kasvihuone toimi jonkin aikaa varastona, nykyisin se on ollut tyhjiään. Rakennus on huonejaon ja julkisivujen osalta samassa muodossa kuin mielisairaalaosastona toimiessaan. Rakennus on kuitenkin pääsyt rapistumaan pahoin ja on nyt todella huonossa kunnossa. Se on vuosien myötä, tyhjiään ollessaan, joutunut ilkvallan kohteeksi: ikkunoita on rikottu ja sisätiloja tarvelty. Myös aiemmin vuotanut katto, joka on sittemmin korjattu, on aiheuttanut mm. yläpohjaan lahovaurioita.

6. KORJAUSRAKENTAMISEN HAASTEET

6.1 Rakennusperintö

Suomen valtion laatimassa rakennusperintöstrategiassa rakennusperinnöllä tarkoitetaan koko rakennettua kulttuuriympäristöämme, johon kuuluvat sekä aluekokonaisuudet että yksittäiset rakennukset ja rakenteet: rakennukset, kadut, tiet, torit, puistot, pihapiirit, sillat satamat ja kanavat. Rakennusperintö on oleellinen osa rakennettua ympäristöä, johon on sidottu paljon työtä, materiaaleja ja pääomia. Rakennusperintö muodostaa noin kaksi kolmasosaa kansallisvarallisuudestamme. (Rakennusperintöstrategia 2001, 7, 10)

Suomalaisen yhteiskunnan meneillään olevat muutokset, talouden kansainvälistyminen, tietoyhteiskunnan vahvistuminen, elämäntavat ja kulttuurin pirstaloituminen sekä kansalaisten parantuneet edellytykset ja mahdollisuudet vaikuttaa omaan elinympäristöönsä koskeviin ratkaisuihin korostavat rakennusperinnön yhteiskunnallista merkitystä. Elinympäristön tutut piirteet ovat tärkeä kansalaisten identiteettiä ja turvallisuutta sekä yhteisöllisyyttä vahvistava ominaisuus. Rakennusperinnön monimuotoisuus tarkoittaa käyttötarkoitukseltaan, rakennustekniikaltaan ja yksityiskohdiltaan monenlaisia rakennuksia, rakennelmia ja alueita. Siihen kuuluu eri ikäisiä kohteita, jotka antavat rakennetulle ympäristölle historiallista kerroksellisuutta. Rakennusperinnön kautta havainnollistuva historia auttaa ymmärtämään yhteiskunnan muutosilmiöitä ja sopeutumaan nopeasti muuttuviin olosuhteisiin. (Rakennusperintöstrategia 2001, 7, 11)

Kun ympäristöä arvostetaan, sitä myös hoidetaan. Rakennusperinnön hyvään hoitoon kuuluu kohteiden pitäminen käytössä, niiden oikea kor-

jaaminen ja jatkuva kunnossapito sekä rakennusperintöä kunnioittava täydennysrakentaminen ja muu ympäristön muuttaminen. Rakennukset, rakennelmat ja niiden ympäristö ovat toisistaan riippuvaisia. Jos jokin niistä muuttuu tai häviää, on vaikeaa tai mahdotonta enää ymmärtää jäljellä olevia. Hyvän hoidon tuloksena rakennusten ja ympäristön käyttöikä pitenee ja alueet koetaan mieluisina asuin- ja työympäristöinä. Tämä on ekologisesti, taloudellisesti, kulttuurisesti ja sosiaalisesti kestävä kehitys. (Rakennusperintöstrategia 2001, 7 - 8, 11)

6.2 Korjausrakentamisen käsitteitä

Korjausrakentaminen on yleisnimitys kaikille toimille, joita rakennukselle tehdään koko rakennuksen olemassaolon aikana ja jotka muuttavat rakennuksen ominaisuuksia olennaisesti toivottuun suuntaan. (Niskala 1988, 78)

Korjausrakentaminen voidaan jakaa kolmeen osaan sen mukaan mihin toimenpiteillä pyritään: kunnossapitoon, perusparannukseen ja/tai restaurointiin. Kunnossapidosta eli kunnostuksesta on kysymys silloin, kun tavoitteena on kuluneisuuden tai vikojen poistaminen. Kunnossapito- eli kunnostushanke koostuu pelkästään huoltotoimenpiteistä. Perusparannuksesta on kysymys silloin, kun ensisijaisena tavoitteena on parantaa rakennuksen soveltuvuutta tarkoitukseensa. Perusparannushankkeessa on mukana huoltotoimenpiteiden lisäksi myös uudistamistoimenpiteitä tai mahdollisesti lisärakentamistoimenpiteitä. Restauroinnista on kysymys silloin, kun tavoitteena on kohteen kulttuurihistoriallisten ja rakennustaiteellisten arvojen säilyttäminen ja palauttaminen. Termejä entistäminen ja restaurointi on aiemmin yleisesti käytetty alkuperäisen kielellisen merkityksen mukaisesti tarkoittamaan kohteen palauttamista aikaisempaan asuunsa. Nykyään sanoja käytetään yleensä kulttuuriarvoja vaalivaa korjausrakentamista tarkoittaessa. Entistämishankkeessa on yleensä edellisten lisäksi olennaisina osina konservointi- ja restaurointitoimenpiteitä. (Niskala 1988, 78 - 79)

6.3 Korjausrakentaminen Suomessa

Suurin osa Suomen rakennuskannasta on rakennettu 1970-luvun puolivälin jälkeen. Korjausrakentamisen osuus kaikesta talonrakentamisesta oli noin 40 % vuonna 2003. Tästä puolet muodostui kunnostuksesta ja puolet peruskorjauksesta. Kunnossapitoon laskettavat korjaukset ovat usein asukkaan itse tekemiä, kun taas perusparannusten toteuttaja on useasti rakennusalan ammattilainen tai rakennusliike. (Lauttaslammi, Lehtonen, Laine 2005, 6)

Uudisrakentamisen määrän tasaantuminen ja rakennuskannan iän nouseminen vaikuttavat korjausrakentamisen yleistymiseen. Nykyään esille nousevat erityisesti LVIS-alan työt, koska rakennukset vanhenevat teknisesti, asumisen tarpeet muuttuvat ja ohjeet esim. energiansäästöille tiukentuvat. Korjausrakentaminen työllistää sekä LVIS- että rakennusalan osaajia ja käsityöalojen ammattilaisia, kuten restauroijia ja puuseppiä. (Lauttaslammi, Lehtonen, Laine 2005, 6 - 7)

6.4 Korjausrakentamisen periaatteista

Korjausrakentamisen päätavoitteeksi voitaneen määrittää ”pyrkimys kunnostaa rakennus vastaamaan käyttäjän vaatimuksia minimoimalla muutokset ja muutosesitykset”. Korjausrakentamisen lähtökohtana on useimmiten rakennuksen toiminnallinen vanheneminen, minkä vuoksi rakennuksen taloudellinen tuottoarvo on alentunut. Rakennukseen sijoitettujen toimintojen muuttumisen lisäksi vanhentumisyytiä ovat

kiinteistönpidon taloudellisuuteen vaikuttavat seikat: energiankulutus, ilmastoinnin puutteet, pinnoista tai muodoista johtuvat kohtuuttomat siivouskulut, rakenteiden, laitteiden ja pintojen kalliiksi kohonneet vuosikorjaus- ja huoltotyöt sekä rakennuksessa tapahtuvaan toimintaan nähden nuhruinen ja imagoa heikentävä ulkoasu. Lisäksi vesivahingot, tulipalot ja rakennuksen käyttötarkoituksen muutos voivat aiheuttaa tarpeen korjausrakentamiselle. (Matala 1988, 90 - 91)

Rakennetun ympäristön arvot eivät ole vain taloudellisia. Yhä yleisemmin tunnustetaan eri aikakausille ominaisen rakennuskulttuurin merkitys yhtenä elinympäristöä rikastuttavana tekijänä. Epäilemättä tämä suuntaus vahvistuu tulevaisuudessa ja korostaa huolenpidon tarvetta nykyisestä rakennuskannasta. (Matala 1988, 104)

Vanhon rakennuksen kohteluun ei voi suhtautua liian vakavasti. Historialliset ja esteettiset arkkitehtuurin arvot ovat konkreettisia, tiettyyn materiaan ehdottomasti sidottuja ja ainutkertaisia. Historiallinen arvo ilmenee alkuperäisen rakennuksen ominaisuuksissa, mitä tehtäviä rakennukselle on aikanaan annettu määrätyn tarpeen täyttämiseksi, miten suunnittelija on sen ratkaisu, miten rakennustekniikka toteutunut jne. Historiallisiin arvoihin kuuluvat myös kaikki rakennuksen elämänsä aikana kokemat tapahtumat ja muutokset. Rakennuksen esteettinen arvo perustuu sen historiallisesta iästä riippumattomiin muoto-, materiaali- ja väriominaisuuksiin. Esteettiset arvot ovat niitä, jotka jokainen rakennuksen tarkastelija voi itse havaita täysin siitä riippumatta, missä määrin hän on rakennuksen tai ympäristön historiasta perillä. Esteettisten arvojen kohdalla korjausrakentamisessa tulee vastaan erityisenä ongelmana se, että esteettiset arvot ovat jokaiselle aikakaudelle omansa. Siksi vanhan arkkitehtuurin kohdalla on erittäin tärkeää, että jokaisen rakennuksen kohdalla pyritään selvittämään se, millaisia syn-

tyaikansa arvoja ja piirteitä rakennus sisältää. (Antti-Poika 1988, 114 - 116)

6.5 Korjausrakentaminen ja uusi tilasuunnittelu

Vanhan rakennuksen hienovaraisessa korjaamisessa on kysymys siitä, että rakennukseen suhtaudutaan pietteillä ja korjaustoimet pyritään rajoittamaan minimiin. Hienovaraisessa korjausrakentamisessa painotuvat määrällisten tavoitteiden ohella laatutavoitteet. Paras tae laadun saavuttamiseksi ovat riittävän perusteellinen historian ja nykytilan dokumentointi, katselmukset ja mittaukset, joihin suunnittelutyö perustuu. (Matala 1988, 104)

Rakennuksen ja ympäristön välinen suhde on ratkaiseva jokaisen uudisrakentamiskohteen ja pienenkin korjauskohteen osalla. Kysymys ei ole ainoastaan rakennuksen ulkonäöstä. Keskeistä on se, että rakennuksen olemus on oikeassa suhteessa ympäristöön - niin lähirakennuksiin kuin laajempaan ympäristökokonaisuuteenkin. Usein lähdetään siitä, että vanhan korjattavan rakennuksen ulkonäkö tulee säilyttää ja, että täydennysrakentamisessa uuden rakennuksen olisi sopeuduttava vanhaan. Tällainen sovinnainen suunnittelumenettely on perusteltavissa kulttuurihistoriallisesti ja rakennustaiteellisesti merkittävässä korjausrakentamiskohteissa. Rakennuskannan kehittämisen yleisenä tavoitteena menettely ei ole oikea. (Lehtovuori 1988, 110 - 113)

Rakennuksen korjaustyöt ovat tarpeellisia, jos kiinteistö ja sen lähiympäristö eivät täytä toiminnan fyysisten puitteiden vaatimuksia tai ne eivät täytä miljöö- ja viihtyvyydestä johtuvia vaatimuksia tai jos vaarana on rakennetun ympäristön tuhoutuminen. Rakennuksen korjaustyöt voivat tulla ajankohtaiseksi myös silloin kun rakennuksen käyttötarkoitus muuttuu, viranomaisten vaatimustaso tai yleiset asenteet muuttuvat.

Uuden käyttötarkoituksen valinta on tehtävä huolella ja harkiten. Uutta käyttötarkoitusta mietittäessä on huomioitava rakennuksen kulttuurihistoriallinen merkitys. Onko sitä, rakennuksen sijainti sekä rakennuksen rakenteelliset ja tekniset ominaisuudet ja nykyinen tilajako.

Onnistunut käyttötarkoituksen valinta edellyttää vastausta kahteen kysymykseen:

1. Millainen rakennus on tyypiltään, lähinnä tilaratkaisultaan?
2. Millaiset ovat rakennukseen ajatellun käyttötarkoituksen vaatimukset?

Rakennukset voidaan tyypitellä tilajakonsa ja suunnitteluperiaatteidensa mukaan esimerkiksi seuraavasti:

1. Rakennus on suunniteltu tiettyä tarkoitusta varten ja sen muuttaminen on lähes mahdotonta.
2. Rakennusta hallitsee voimakas suunnittelijan näkemys, joten sen muuttaminen tarvelee rakennuksen arkkitehtonista arvoa.
3. Rakennus koostuu lukuisista pienistä tiloista, joten sen kantavien rakenteiden järjestelmä ei salli taloudellisesti järkevää tilojen muokkaamista.
4. Rakennuksessa on joukko samanarvoisia tiloja, joiden muokkaaminen on mahdollista. Rakennuksella ei ole kulttuurihistoriallisia arvoja.
5. Rakennuksessa on avaria hallimaisia tiloja ja väliseiniä voidaan siirtää helposti. Rakennuksella ei ole kulttuurihistoriallisia arvoja.

Tilasuunnitteluun vaikuttavat myös rakennuksen tulevan käytön vaatimat tekniset ominaisuudet:

1. Paloturvallisuus
2. Kantavien rakenteiden lujuus
3. Energiataloudellisuus
4. Veden- ja kosteuden eristävyys
5. Pintojen soveltuvuus
6. Ääneneristävyys
7. Valaistusolosuhteet
8. Ilmanvaihtoratkaisut
9. Vesi-, viemäri- ja sähköverkosto ym. (Tuppurainen & Päckilä 1988, 41 - 45)

Vasta kun mielekäs, rakennuksen ominaisuuksiin sopiva uusi käyttötarkoitus on löytynyt, tulisi valita rakennuksen uusi käyttäjä. Tämä on sitä tärkeämpää mitä kulttuurihistoriallisesti ja rakennustaiteellisesti arvokkaammasta rakennuksesta on kysymys. Näin vältyttäisiin ennalta valitun uuden käyttäjän tarpeiden "pakosovittamisesta" rakennukseen. Mitä lähempänä alkuperäistä käyttötarkoitusta voidaan pysyä, sen parempi tulee olemaan lopputulos. (Erwe 1988, 180)



25.



26.



27.



28.



29.



30.



31.



32.



33.



34.

7. KÄYTTÖTARKOITUKSEN MUUTOS SUUNNITTELUKOHTEENA

Rakennuksen korjaaminen ja/tai sen käyttötarkoituksen muuttaminen sisältää monenlaisia riskejä. Tiloja muokattaessa ja korjattaessa saatetaan turmella rakennusta peruuttamattomasti, esim. hävittämällä sen kulttuurihistoriallisesti ainutlaatuinen alkuperäinen tyyli ja tunnelma tai valitsemalla rakennukseen, sen vanhoihin rakenteisiin sopimattomia uusia rakenteita ja materiaaleja. Uudet toiminnot voivat myös ajan mittaan turmella rakennusta, esim. märkätilojen rakentaminen rakennukseen, jossa niitä ei aiemmin ole ollut, voi aiheuttaa mm. kosteusongelmia.

Vanhan rakennuksen rakenteista voi löytyä myös rakenneratkaisuja tai suoranaisia rakennusvirheitä, joita ei ole suunnitteluvaiheessa pystytty ennakoimaan, jolloin korjauskustannukset nousevat arvioitua suuremmiksi ja korjaukseen tarvittava aika pitenee, eikä rakennusta voida ottaa käyttöön suunniteltuna ajankohtana.

Hyvällä, perusteellisella rakennuksen nykytilan tutkimisella ja analysoinnilla todennäköisesti vältetään suurimmilta yllätyksiltä rakentamisen aikana. Luotettavin tulos kuntotutkimuksesta saadaan, jos ainakin osa pinnoitteista voidaan purkaa pois rakenteiden päältä. Tällöin rakenteiden todellinen kunto selviää luotettavammin. Useimmiten tähän ei kuitenkaan pystytä, koska rakennus on yleensä käytössä korjaussuunnitelmaa tehtäessä, eikä sitä voi lähteä purkamaan rakennuksen käyttäjän toimia hankaloittamatta.

7.1 Tyyli ja tunnelma

Vuojoen kartanon kasvihuoneen kohdalla, edellä mainitut kohdat eivät tule aiheuttamaan ongelmia suunnittelu- ja rakentamisvaiheessa. Rakennuksen alkuperäinen tyyli ja tunnelma on lopullisesti hävitetty 1930-luvulla tehdyssä remontissa, jolloin kasvihuoneesta tehtiin Eurojoen kunnalliskodin mielisairasosasto. Kasvihuoneetöimintaan oleellisesti liittyvät lasikot purettiin pois, tilajako muutettiin melkein pä täydellisesti ja vanhat pintamateriaalit saivat väistyä uusien pinnoitteiden tieltä. Alkuperäisestä rakennuksesta säilyneitä ja edelleen säilytettäviä osia ovat pohjoisen-, idän ja lännenpuoleiset julkisivut. Säilyneisiinkin julkisivuihin on tehty muutamia vähäisiä muutoksia, mm. yksi ikkuna on muurattu umpeen ja vastaavasti yksi valeikkuna on avattu varsinaiseksi ikkunaksi.

Kasvihuoneen kohdalla ei siis tarvitse pelätä, uutta tilasuunnitelmaa tehdessään, vahingoittavansa tai pilaavansa kulttuurihistoriallisen rakennuksen olemusta ja henkeä, se kun on jo tehty. Rakennuttajan toiveena on kuitenkin, että rakennuksen julkisivut palautetaan alkuperäiseen asuunsa ja että, ainakin osittain, myös rakennuksen vanha tilajako palautuisi. Tällöin julkisivujen ja tilajaon osittaisella palautuksella saadaan, mahdollisesti edes hieman, takaisin rakennuksen alkuperäisestä tunnelmasta ja tyylistä.

Vaikka rakennus ei ole suojeltu, on se kuitenkin osa merkittävää kartanomiljöötä. Tästä syystä rakennuttaja on halunnut kysyä myös museoviraston mielipidettä rakennuksen uutta käyttötarkoitusta ja korjausta suunniteltaessa. Museovirasto onkin esittänyt toiveenaan, että uuden



35.



36.



37.



38.



39.



40.



41.



42.



43.



44.



45.

Kuvia kohteesta.

käyttötarkoituksen ja vanhan tilajaon palautuksen suunnittelussa huomioitaisiin säilyttävästi myös osia 1930-luvun tilajaosta, tyylistä ja tunnelmasta. Näin rakennuksessa säilyisi sen koko elinkaari.

7.2 Korjausrakentamisen taso

Vanha kasvihuone on päässyt pahoin rapistumaan vuoden 1970 jälkeen, jolloin mielisairasosasto lakkautettiin. Koska rakennus ei ole ollut käytössä, olisi kuntotutkimus voitu tehdä rakenteita purkamalla. Tähän ei ole kuitenkaan ollut tarvetta, koska rakennuksen huonokuntoisuus on niin selkeästi silmämääräisenkin tarkastelun perusteella havaittavissa.

Rakennus on ollut vuosia kylmillään, katto on vuotanut ja tästä syystä puurakenteisiin, välipohjan ja alapohjan hirsipalkkeihin on tullut runsaasti lahovaurioita, joten sekä alapohja, että välipohja uusitaan. Myös vesikatto ja räystäslisätykset uusitaan korjauksen yhteydessä.

Tiilestä muuratut seinät sekä tiilistä ja kivistä muuratut perustukset ovat sen sijaan säilyneet kohtalaisen hyvin vuosien kuluessa. Ulkoseinien ulkopuoliset rappaukset ovat myös säilyneet hyvin pohjoisen, idän ja lännen puoleisissa seinissä. Vain etelänpuoleisella seinällä rappaukset ovat huonokuntoiset ja osittain pudonneet pois. Etelän puoleinen seinä kuitenkin puretaan melkein kokonaan ja jäljelle jäävä seinäosuus jää sisätiloihin väliseinäksi Persikkahuoneen ja saunaosaston väliin.

Suurin osa ikkunaruduista on rikki. Pohjoisen puolella ikkunoiden karmit ja puitteet ovat säilyneet kohtalaisessa kunnossa ja ne voivat olla kunnostettavissa. Etelän puolella, 1930-luvulla tehdyssä julkisivussa olevien ikkunoiden karmit ja puitteet ovat päässeet huonoon

kuntoon, eikä niitä todennäköisesti pystytä kunnostamaan. Onneksi suurin osa etelän puoleisista ikkunoista puretaan pois julkisivujen alkuperäisen ulkoasun palautuksen myötä. Vain kaksi ikkunaa säilyy muutoksessa.

Kasvihuoneen ulko-ovi on alkuperäinen ja se on kohtalaisessa kunnossa. Ovi on mahdollisesti kunnostettavissa. Ongelmaksi kunnostuksessa saattaa kuitenkin muodostua heloituksen uusiminen.

Sisätilat ovat täydellisen korjauksen tarpeessa. Rakennuksen oltua kylmillään yli 35 vuotta ja vesikaton vuodettua, ovat seinien, kattojen ja lattioiden pinnoitteet kärsineet kosteudesta ja pakkasista. Seinä- ja kattopinnoilta maalit hilseilevät irti ja osa seinien rappauksistakin on irronnut. Myös jalkalistat ovat osittain lahonneet. Sisällä ainoastaan väliovet ovat hyvässä kunnossa, joten niiden kunnostamista kannattaa harkita, mikäli niiden uudelleen helottaminen onnistuu.

Korjausrakentaminen tulee kohteessa olemaan superraskaan korjauksen tasolla. Korjauksessa joudutaan uusimaan kantavia rakenteita ja rakentamaan kokonaan uudelleen 1930-luvulla puretut kasvihuonelasikot. Sisällä vanhoja seiniä puretaan ja uusia rakennetaan, jotta Engelin suunnittelema tilajako toteutuisi edes osittain. Kaikki sisäpinnat tulee tehdä pohjia myöten uudelleen. Myös kaikki talotekniikkaan liittyvä tehdään alusta loppuun uudestaan.

7.3 Uudelleenkäytön toiminnalliset tavoitteet

Kasvihuoneen kunnostuksen tavoitteena on ensisijaisesti ollut sen säilyttäminen osana Vuojoen kartanon arvokasta ja kulttuurihistoriallisesti merkittävää kulttuurimaisemaa. Koska rakennuksen kunnostaminen

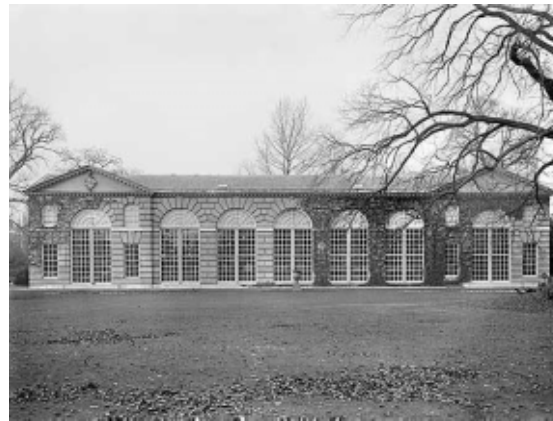
vain maisemallisia tarkoituksia varten olisi liian kallista, haluttiin rakennukselle nykyistä toimintaa tukevaa käyttöä.

Kuten edellä on kerrottu, on rakennus kokenut kovia muutoksia historiansa aikana, eikä sitä ole mielekästä entisöidä / restauroida, konservoinnista puhumattakaan, täysin entiseen asuunsa. Tämä mahdollisti, uudelleenkäyttöä mietittäessä, ottaa vapauksia myös sellaisten toimintojen suuntaan, joita rakennuksessa ei ole ennen ollut. Rakennus haluttiin aktiiviseen, mahdollisimman monia, monipuolisesti palvelemaan käyttöön. Vanhasta kasvihuoneesta ei missään nimessä haluttu museota, vaikka se voisi harvinaisen ja eksoottisenkin historiansa ansiosta sellaisena toimia.

Kartanon päärakennuksessa, sen upeissa saleissa, toimii tällä hetkellä ravintola ja pieni taidegalleria. Itäisessä flyygelissä on iso sadan hengen auditorio ja toukokuussa läntiseen flyygeliiin valmistuu majoitustiloja. Näitä palveluja tukemaan haluttiin kartanon alueelle myös saunatilat, joiden sijoituspaikaksi vanha kasvihuone soveltui erinomaisesti.

Saunatilojen lisäksi rakennukseen toivottiin kokoustilaa sekä viherhuoneisiin kasvihuoneen historiasta kertovaa näyttelytilaa ja levähdyspaikkaa vierailijoille. Rakennukseen haluttiin myös pieni keittiö, jotta sauna- ja kokoustilojen käyttäjiä pystyttäisiin palvelemaan mahdollisimman monipuolisesti. Näiden tilojen lisäksi rakennukseen täytyi saada eteis- ja wc-tiloja, varasto- ja siivoustiloja, sekä tekninen tila, johon nykyajan vaativat ilmastointi ym. laitteet saataisiin mahtumaan.

Kaikki rakennukseen tulevat toiminnot toivottiin sijoitettavan siten, että rakennuksen julkisivut pystyttäisiin palauttamaan Engelin suunnitelmien mukaisiksi. Myös museoviraston toivomus 1930-luvun tilajaon osittaisesta säilyttämisestä, haluttiin näkyvän suunnitelmassa.

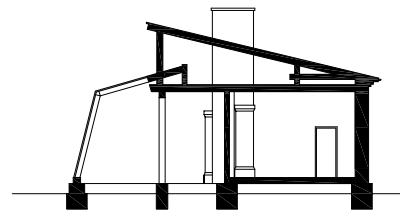
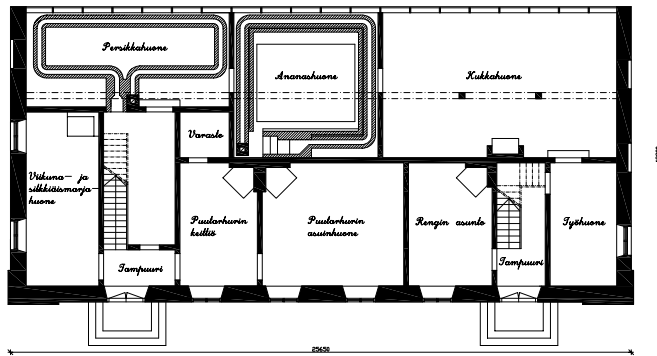


Englantilaisia orangerioita.

Varhaisimmat orangeriet ovat luultavasti olleet Ranskassa ja Italiassa. Jo vuodelta 1385 on Ranskasta tietoa kukkien kasvattamisesta lasihuoneissa. Ensimmäinen kasvitieteellinen puutarhan perustettiin vuonna 1544 Pisan yliopistoon Italiaan.

Englannin aateliston pariin muotivillitys oman orangerien omistamisesta tuli 1600-luvulla Hollannista. Kuuluisin englantilainen orangerie on Crystal Palace vuodelta 1851. (www.oakconservatories.co.uk/orangeries)

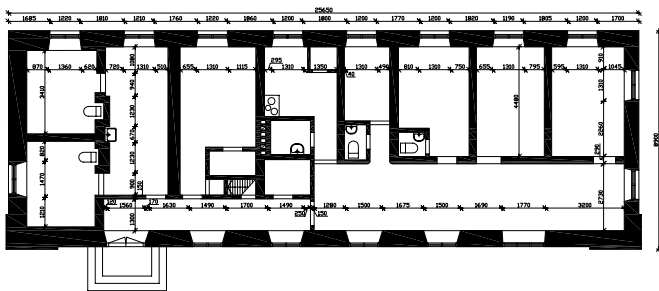
Engelin suunnitelma, 1840-luku



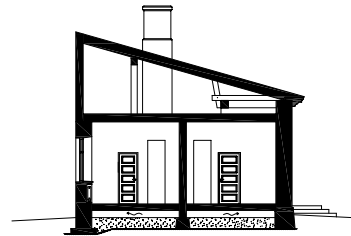
Leikkaus

Pohjakuva

1930-luvulta nykypäivään

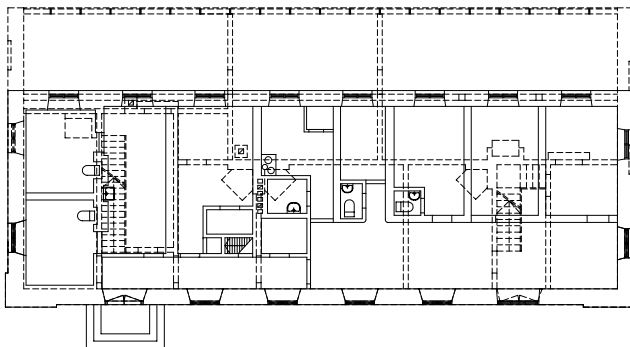


POHJAKUVA

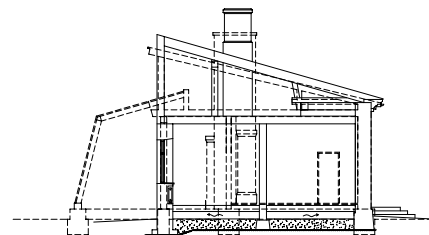


LEIKKAUS

ENGELIN SUUNNITELMA JA NYKYTILANNE YHDISTETTYNÄ



POHJAKUVA



8. SUUNNITTELUPROSESSI

Vuojoen kartanon kasvihuoneen suunnittelutyö on kohdallani fiktiivinen, todellista toteutettavaa toimeksiantoa suunnittelusta ei ole. Tämä on antanut minulle mahdollisuuden sijoittaa rakennukseen joitakin pieniä yksityiskohtia, joita on toteutuvasta suunnitelmasta karsittu pois kustannussyistä kuten kaakeliuunin, takan, suihkulähteen ja kylpyaltaan. Olen voinut myös vapaasti valita sellaisia pintamateriaaleja, kalusteita ja valaisimia, jotka omasta mielestäni sopivat sekä rakennuksen 1840- ja 1930-luvun tyyliin että 2000-luvun tyyliin ja käyttötarkoitukseen. Suunnitelmani ohjenuorana ja kehyksenä ovat kuitenkin olleet sekä rakennuttajan että museoviraston toivomukset, joita olen pyrkinyt mahdollisimman hyvin toteuttamaan.

8.1 Tilaohjelman muotoutuminen

Aloitin tilaohjelman suunnittelun yhdistämällä Engelin suunnitelman ja 1930-luvulla tehdyt muutokset. Yhdistämisen avulla pystyin selvittämään mitkä nykyisistä seinälinjoista, ikkunoista ja ovista olivat jäljellä alkuperäisestä rakennuksesta. Yhdistämisen avulla sain myös selville uudelleen rakennettavien kasvihuoneiden mittasuhteet nykyiseen rakennukseen verrattuna. Kokonaispinta-alaksi rakennukselle tulisi reilut 300m².

Pohjakuvien tutkimisen myötä päädyin melko nopeasti jakamaan rakennuksen kolmeen eri osaan tilojen käyttötarkoituksen mukaan: kokoustiloihin, saunaosastoon ja viherhuoneisiin. Rakennuksen nykyinen tiilestä muurattu osa jaettaisiin saunaosaston ja kokoustilojen kesken. Viherhuoneet tulisivat uudelleen rakennettaviin lasikoihin, pientä nykyisen

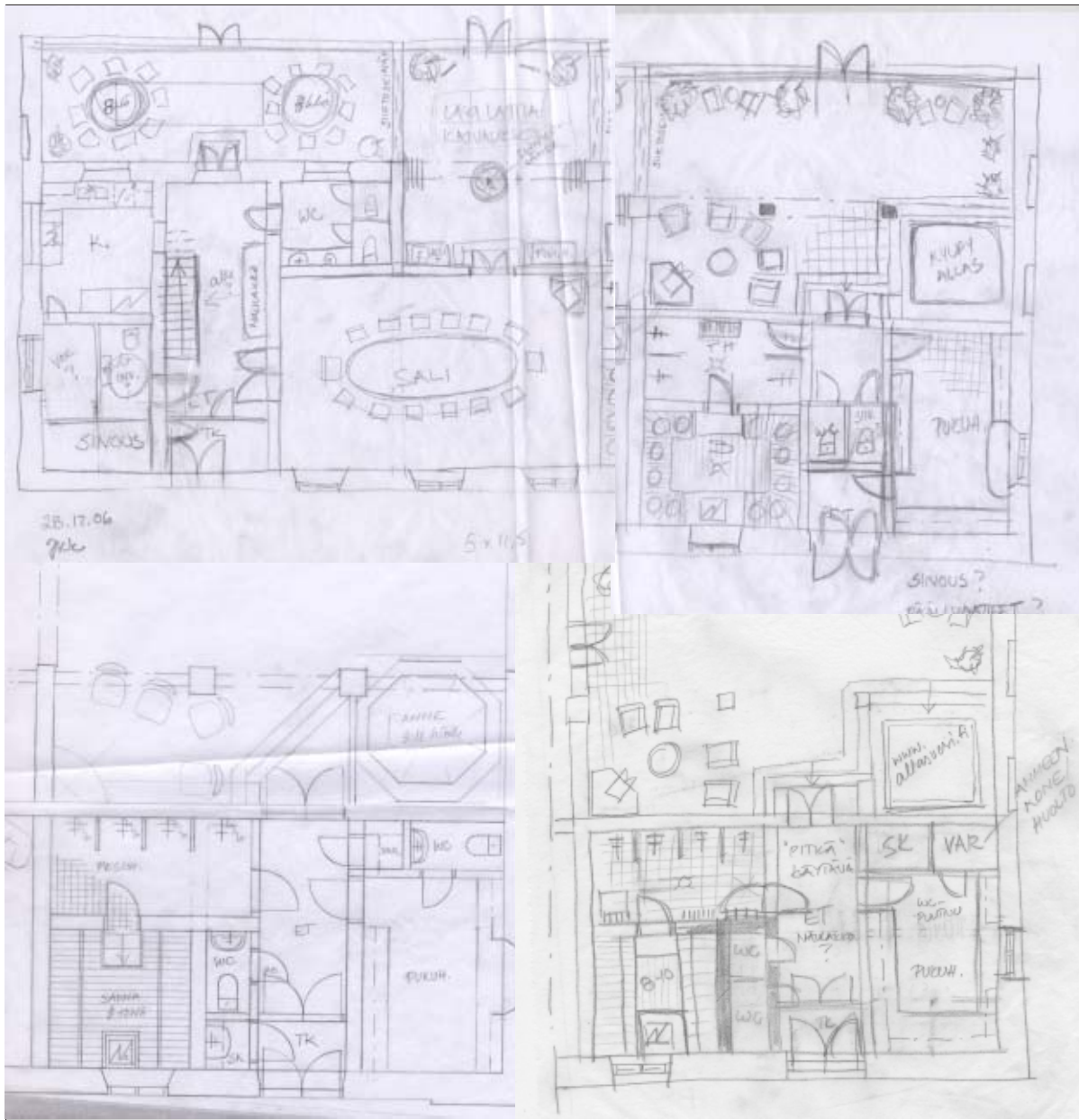
rakennuksen länsipäädyn etelänpuoleisella seinustalla olevaa kaistalletta lukuunottamatta, se palautettaisiin osaksi Kukka- ja Ananashuoneita Engelin suunnitelman mukaisesti.

Kokouksetilat, jotka käsittäisivät: kokoushuoneen, keittiön, wc-tilat ja eteisen, vaatisivat saunaosastoa enemmän tilaa, joten varasin niille noin 3/5 kiviosan pinta-alasta. Saunaosastolle, joka käsittäisi vähintään saunan, pesuhuoneen, pukuhuoneen, wc-tilat ja eteisen riittäisi jäljelle jäävät 2/5 osaa kiviosan pinta-alasta.

Lueteltujen tilojen lisäksi rakennukseen tulisi sijoittaa siivous- ja varastotiloja sekä portaat ullakolle, jossa olisi runsaasti käyttökelpoista tilaa teknisen tilan tarpeisiin.

Engelin alkuperäisessä suunnitelmassa pohjoisenpuoleisella julkisivulla oli ollut kaksi sisäänkäyntiä rakennukseen. Näitä hyödyntämällä saisin kaikkiin kolmeen toiminnalliseen rakennusosaan omat erilliset sisäänkäynnit, eli pohjoispuolella olevat ovet tulisivat kokouksetilan ja saunaosaston sisäänkäynneiksi, kun viherhuoneisiin tehtäisiin eteläpuolelle rakennusta omat sisäänkäynnit.

Viherhuoneiden paikat ja muodot olivat heti alusta asti selvät, mutta saunaosaston ja kokouksetilojen asettelu antoi enemmän haastetta ja mahdollisuuksia, koska tilat oli mahdollista sijoittaa rakennuksen kumppaan päähän tahansa. Syntyneet vaihtoehdot ovat melkein pä toistensa peilikuvia.



8.2 Tilajaon ensimmäinen versio

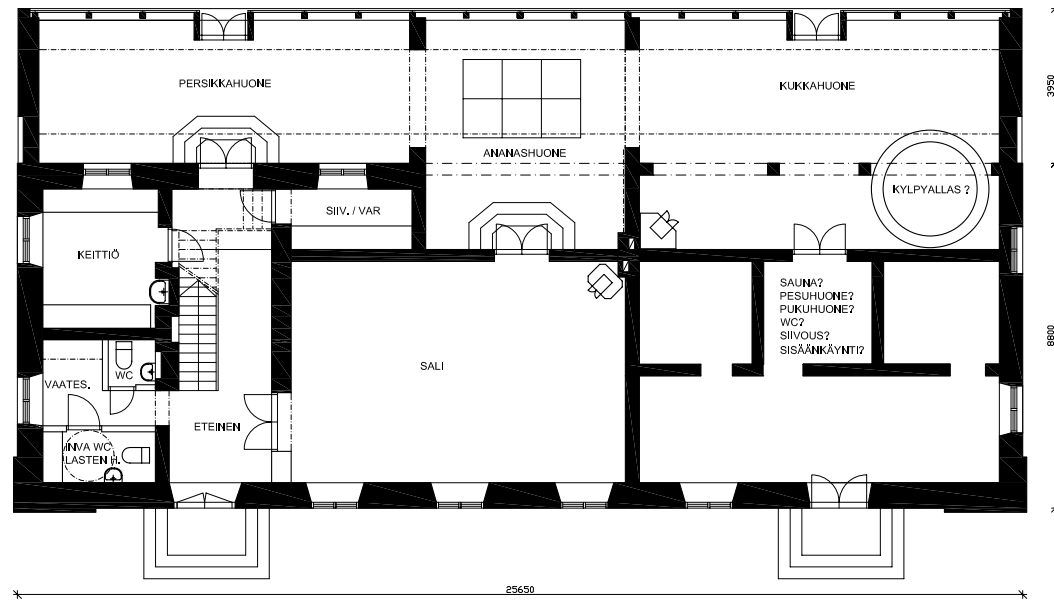
Ensimmäisessä versiossa sijoitin saunaosaston rakennuksen länsipäätyyn ja kokoustilat itäpäätyyn. Myös portaiden sijoittaminen itäpäätyyn tuntui parhaalta ratkaisulta, koska siellä rakennusrunko olisi länsipäätyä syvämpi, Kukkahuoneen ja Ananashuoneen vietyä osansa itäpäädyn runkosyvyvyydestä.

Kokoustilojen osalta tilajaon suunnittelu eteni jouhevasti eteenpäin. Kuin itsestään eteistilaksi muodostui vanha miestenosaston päiväsalin ja kokoushuone, "Viikunasaliksi" ristimäni huone, sijoittui keskelle rakennusta eteisen oikealle puolelle. Toisesta, vasemmalla olevista kahdesta vanhasta potilashuoneesta, saisi keittiötilan ja toisesta joko varaston

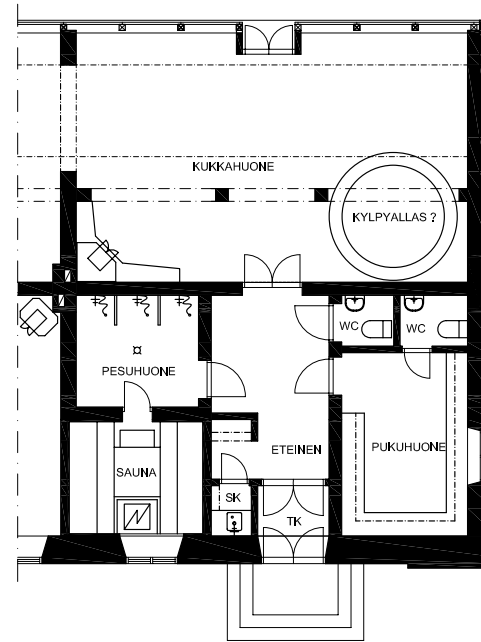
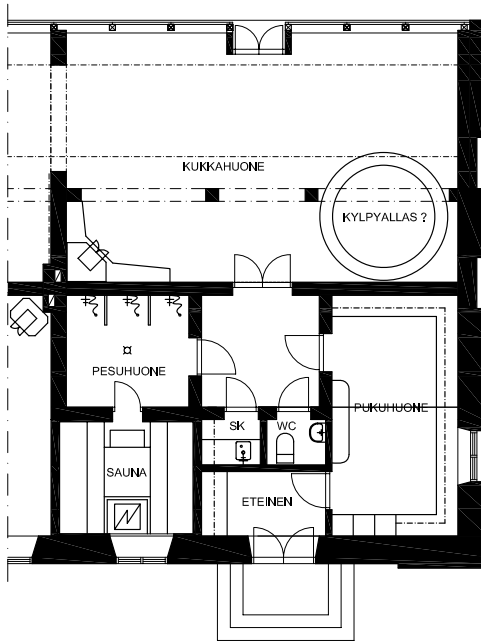
tai wc-tilat. Yläkertaan johtavat portaat sijoittuisivat vanhalle paikalleen eteisen vasemmalle seinustalle.

Eteistilan läpi pääsisi kulkemaan eteläpuolella rakennusta olevaan Persikkahuoneeseen, johon voisi sijoittaa kaksi isoa pöytäryhmää esim. ruokailuja varten. Tämä ratkaisi keittiön paikaksi eteläseinustalla, Persikkahuoneen vieressä olleen potilashuoneen. Kukkahuoneen ja Viikunasalin väliin jäi sopiva tila siivous- ja varastotilaksi, kun välittömästi ulko-oven läheisyyteen olisi luontevaa sijoittaa wc- ja vaatesäilytystilat, eteishallin vasemmalle puolelle toiseen vanhoista potilashuoneista.

ENSIMMÄINEN VERSIO



ENSIMMÄINEN VERSIO: SAUNAOSASTO



Saunaosaston suunnittelu osoittautui vaikeammaksi kuin olin odottanut. Saunaosaston sijoittamista rakennuksen länsipäättyyn tuki ajatus, jossa Kukkahuoneesta saisi viihtyisän ja vehreän takkahuoneen, jonne voisi sijoittaa vielä ison kylpyaltaankin. Tässä versiossa Kukkahuoneesta tulikin mielestäni juuri sellainen, joksi olin sen mielessäni kuvitellut: keidas, jossa voisi nauttia lämpimästä kylvystä takkatulen loimussa isoissa ruukuissa kasvavien viiniköynnösten ja viinirypäleterttujen katveessa.

Vaikka Kukkahuoneen suunnittelu sujuikin hyvin, ongelmaksi muodostui wc-tilojen ja siivouskomeron sijoittelu sekä ahtaaksi jäävä eteistila. Hyvältä rakenteelliselta ratkaisulta ei myöskään tuntunut pesuhuoneen nurkkaan jäävä kaakeliuunin ja takan hormi, miten vedeneristys toimisi lämpenevässä ja taas jäähtyvässä hormissa? Kun saunaankaan en saanut kerralla mahtumaan toivottua 10 saunojaa, siirryin suunnittelussa "peilikuvan" ääreen.

8.3 Tilajaon toinen versio

Toisen version osalta suunnittelun eteneminen toisti ensimmäisen suunnitelman järjestystä. Kokoustilojen suunnittelu eteni omalla painollaan kivuttomasti eteenpäin. Vanhan naistenosaston viimeistä edellisen potilashuoneen seinälinjat muodostivat ulko-oven eteen suoran käytäväljän rakennuksen läpi Kukkahuoneeseen.

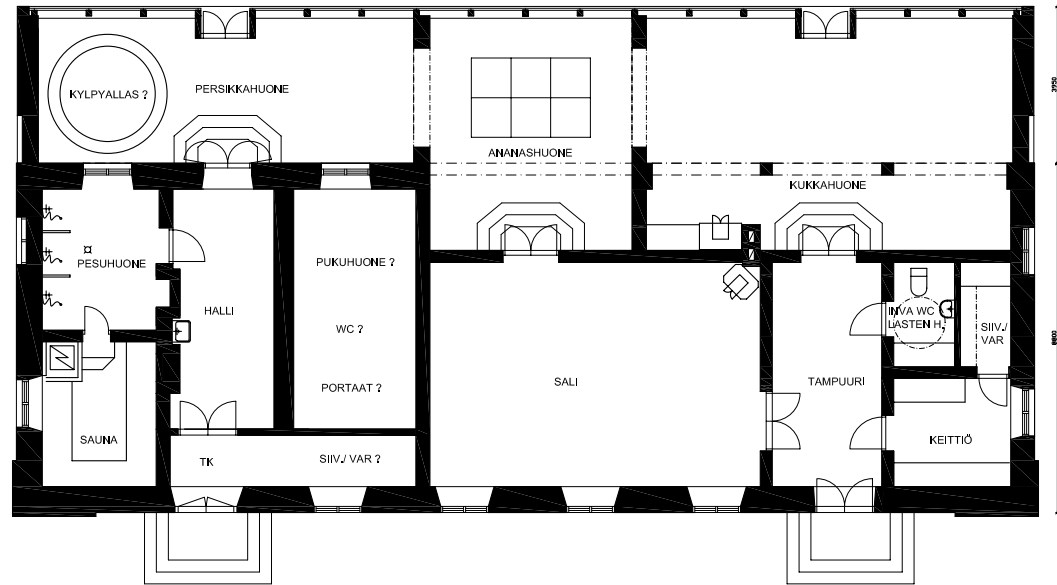
Kokoushuone eli Viikunasali sijoittuisi melkein samalle paikalle kuin ensimmäisessäkin versiossa, tällä kertaa vain ulko-oven vasemmalle puolelle. Keittiön saisi sijoitettua ulko-oven oikealle puolelle ja keittiön taakse pienen siivouskomero/varaston. Siivouskomero/varaston vie-reen eteistilan seinustalle tulisi iso wc-tila. Tässä versiossa Kukkahuo-

neesta tehtäisiin iso ruokailutila, jossa voisi nauttia hyvästä ruuasta takkatulen lämmössä ruukuissa kasvatettavien viiniköynnösten katveessa.

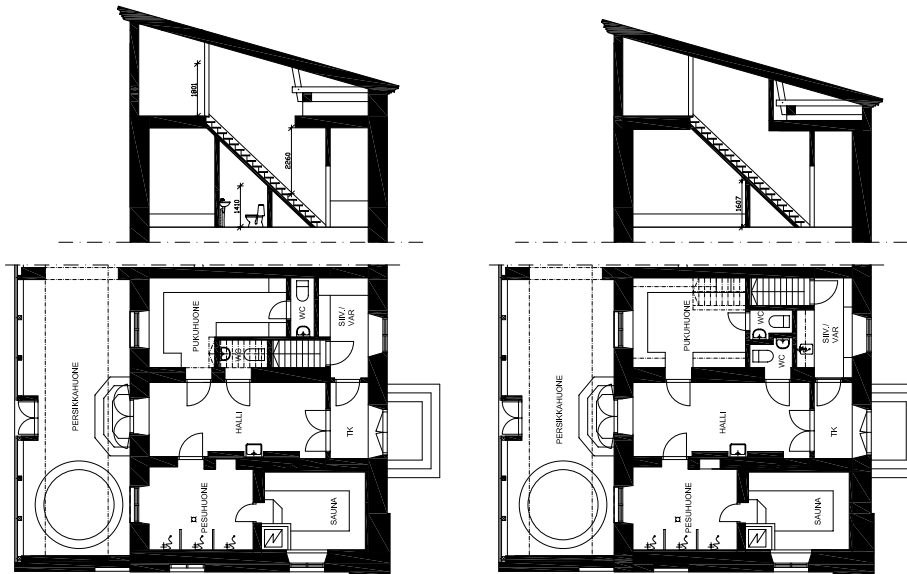
Tämänkin version suunnittelussa saunaosaston suunnittelu osoittautui haastavaksi tehtäväksi. Sauna ja pesuhuone löysivät paikkansa helposti vanhoista potilashuoneista. Tilat olivat sopivan kokoisia, joten seinä ei tarvitsisi purkaa tai rakentaa uusia.

Haastetta suunnitteluun antoi ullakolle johtavien portaiden sijoittelu. Halusin portaat pois eteistilasta, jotta saisin suoran näkymän ulko-ovelta Persikkahuoneeseen. Portaiden sijoittamisen eteistilaan, teki

TOINEN VERSIO



TOINEN VERSIO: SAUNAOSASTO



hankalaksi myös se, että ullakko olisi kylmää tilaa, joten joko portaikko pitäisi lämmöneristää tai eteisen seinä tulisi jatkaa vesikattoon asti ja ne tulisi lämmöneristää.

Tein portaiden sijoittelusta kaksi erilaista suunnitelmaa, joista ensimmäisessä sijoitin portaat heti eteisen seinän taakse. Portaiden alle sain sijoitettua yhden wc:n. Tämän suunnitelman heikkoutena oli se, että pukuhuoneesta, joka jäisi portaikon taakse, tulisi pitkä ja kapea, hieman L:n muotoinen.

Toisessa suunnitelmassa sijoitin portaikon pukuhuoneen taakse Viikunasalin seinää vasten. Tässä suunnitelmassa molemmat wc-tilat saisi sijoitettua niin, että niihin saisi normaalin huonekorkeuden. Pukuhuoneestakin tulisi suorakaiteen muotoinen, mikä antaisi paremmat puitteet leppoisalle jutustelulle pukuhuoneessa, kun kukaan ei jäisi

“nurkan taakse” piilon. Ullakon portaiden alle jäisi myös hyvää kaappi-tilaa pyyhkeille, kylpytakeille tms. varusteille.

Suunnitelman heikkoutena on mielestäni se, ettei portaikon kautta pysty ullakolle viemään pitkiä ja/tai leveitä tavaroita, koska niitä ei saisi kääntymään kapeassa siivouskomero/varastotilassa, jonka läpi portaikolle kuljettaisiin.

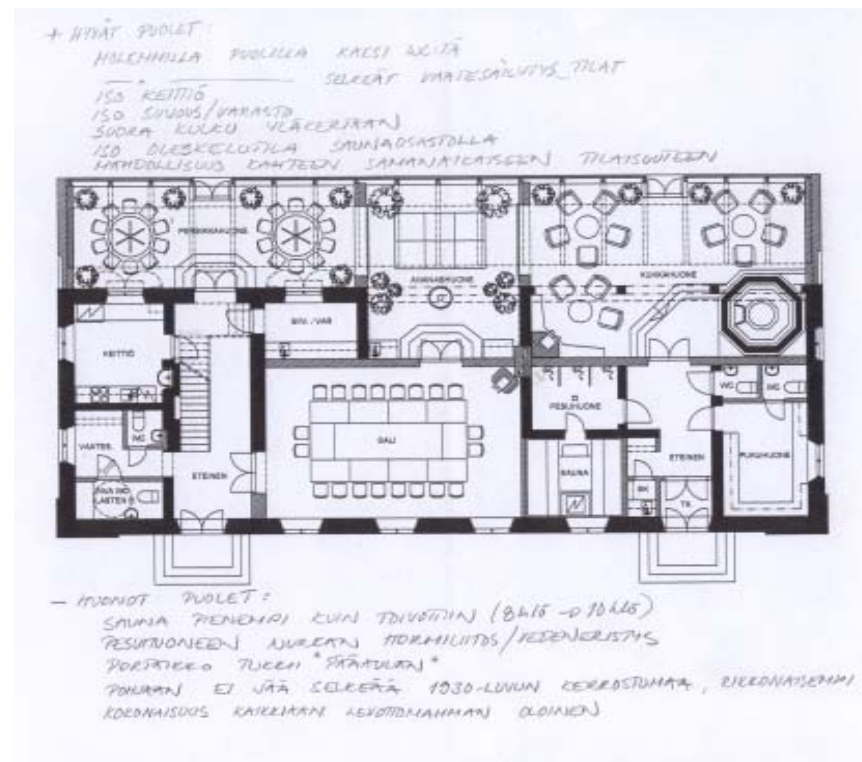
Kylpyallaskin löysi oman paikkansa tilajaon toisessa versiossa. Tälläkin kertaa sijoitin sen viherhuoneeseen eli Persikkahuoneeseen. Persikkahuoneeseen ei ollut kuitenkaan mielekästä lähteä sijoittamaan takkaa, koska se oli tilana melko pieni, eikä takalle ja hormille olisi löytynyt luontevaa paikkaa. Nyt lämpimästä kylvystä saisi nauttia vain viiniköynnösten katveessa.

8.4 Tilasuunnitelman valinta

Tilasuunnitelman valintaa helpottaakseni laitoin molempiin suunnitelmiin niiden hyvät ja huonot puolet. Ensimmäisen version puolesta puhui pitkään Kukkahuoneen tunnelmasta mieleeni noussut kuva, josta en olisi halunnut luopua. Myös kokoustilojen erilliset vaatesäilytys- ja wc-tilat, sekä suuri ja käytännöllinen siivouskomero/varasto, puhuivat tämän version puolesta. Tämä versio mahdollistaisi mielestäni myös paremmin kahden samanaikaisen tilaisuuden järjestämisen, koska Kuk-

kuhuone olisi tarpeeksi iso kylpyaltaalle, vilvoitteluun ja ruokailutilan järjestämiseen.

Toisaalta vaakakupissa painoivat toivottua pienempi sauna, pesuhuoneen nurkassa oleva hormi sekä saunaosaston eteistilojen ahtaus. Myös museoviraston toivomus siitä, että rakennukseen jäisi selkeää kokonaisuus 1930-luvun tilajaosta, jäisi tässä versiossa toteutumatta.



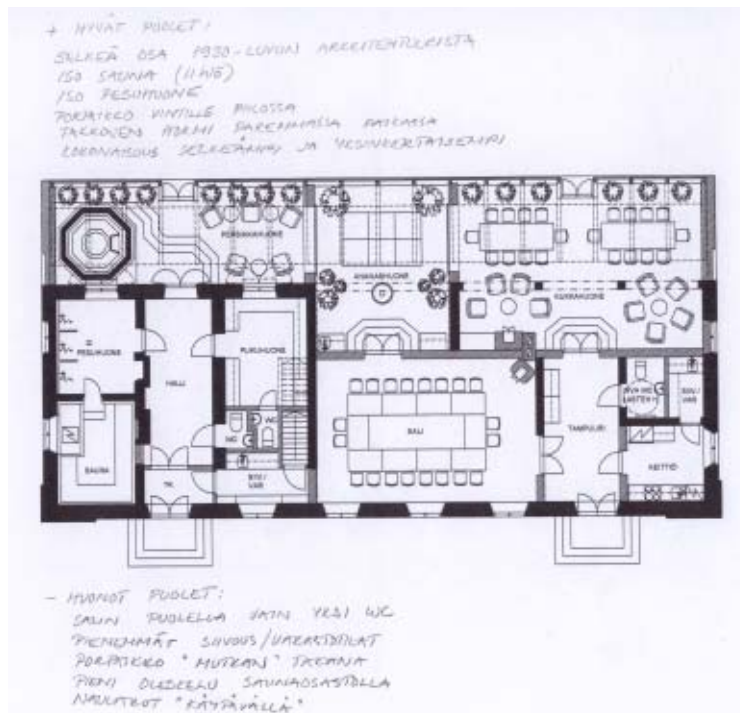
Ensimmäinen versio: Suunnitelman hyvien ja huonojen puolien vertailua.

Toisen version puolesta puhui ennen kaikkea selkeä 1930-luvun tilajaon mukainen saunaosasto. Lisäksi saunaosaston eri toimintojen vaatimat tilat toteutuisivat tässä suunnitelmassa paremmin kuin ensimmäisessä. Tilajako olisi kaikkiaan selkeämpi ja yhteneväisempi.

Tämän version heikkoutena olisi mielestäni mm. kokoustilojen vaate-säilytys, joka kaventaa eteistilaa ja se, ettei kokoustilojen yhteyteen saisi kuin yhden wc:n. Myös kapea ja "mutkikas" kulku ullakolle ja pienemmät varastotilat ovat tämän version heikkoutena.

Valinnan tekeminen kahden suunnittelemani version välillä ei ollut help-

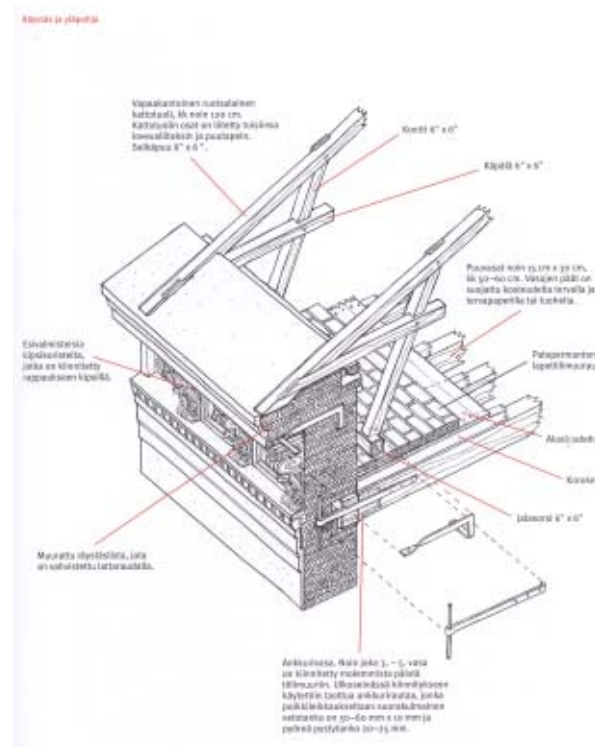
poa, hyvien ja huonojen puolien luetteloinnista huolimatta. Ensimmäisessä versiossa Kukkuhuone oli se, joka veti minua puoleensa, toisen version paras osa oli saunaosasto. Vaikka pitkien pohdintojen jälkeen päädyinkin valitsemaan toisen version eli saunaosaston hyvät puolet tuntuivat Kukkuhuoneen tunnelmaa tärkeämmiltä, kummitteli Kukkuhuone mielessäni vielä pitkään. Jotta saisin Kukkuhuoneen pois mielestäni ja varmuuden siittä, että olin tehnyt oikean ratkaisun, kysyin vielä mielipidettä Rakennussuunnittelu-kurssin opettajaltani arkkitehti Esa Arposelta Satakunnan ammattikorkeakoulun rakennustekniikan osastolta. Hänen mielestään valintani oli osunut oikeaan, joten saatoin jatkaa työtäni hyvillä mielin ja jättää Kukkuhuoneen taakseeni.



Toinen versio: Suunnitelman hyvien ja huonojen puolien vertailua.

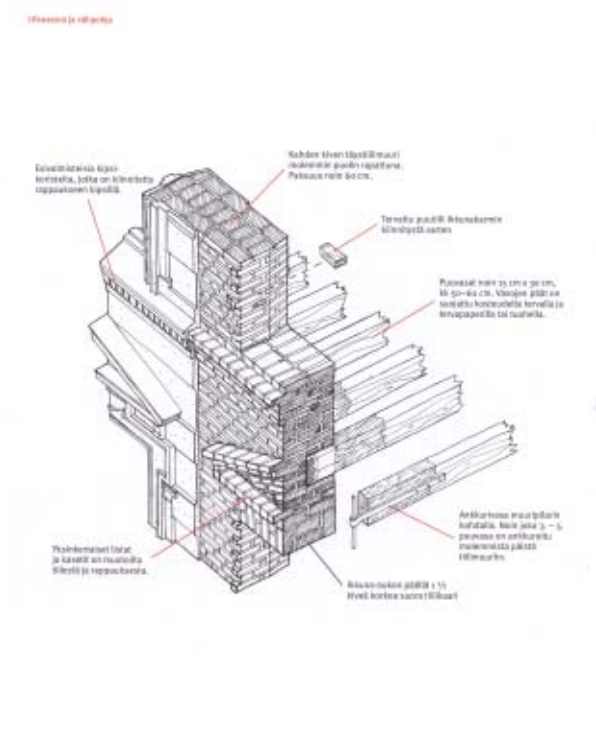
8.5 Rakennerratkaisut

Tilasuunnitelman pääpiirteiden ratkettua oli seuraavana tehtävänäni miettiä, minkälaisia rakenteellisia ratkaisuja korjauskohteessa kannattaisi käyttää. Varsinaiseen rakennesuunnitteluun ei minulla tietojeni ja taitojeni puitteissa ollut mahdollisuutta, eikä tarvettakaan, mutta esimerkiksi uusittavan välipohjan vahvuus tulisi vaikuttamaan huonetilojen korkeuteen, joten ainakin jonkinlaista pohdintaa tarvittavista rakennevahvuuksista olisi hyvä tehdä.



46. 1800-luvun kerrostalon yläpohjan ja räystäään liitosrakenne.

Tässä vaiheessa katsoin parhaaksi käydä taas paikan päällä tarkemmin katsomassa, minkälaisia rakenteita kasvihuoneesta löytyisi. Edellisen käyntini jälkeen rakennuksesta oli purettu kalusteet ja alapohjat. Jäljellä olivat tiilestä muuratut seinät perustuksineen, vanhan huoneajan mukaiset perustukset, ikkunat, ovet kynnysineen, laho osittain auki revitty välipohja sekä vesikatto.



47. 1800-luvun kerrostalon ulkoseinän ja välipohjan liitosrakenne.



48.



49.



50.



51.



52.



53.



54.



55.



56.

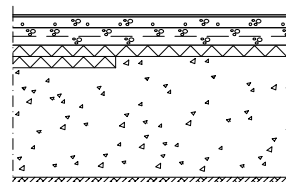


57.

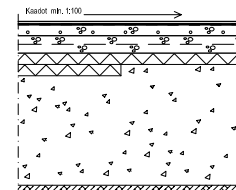
Rakenteiden kunto kohteessa.

Alapohjan rakenteena oli ollut tuulettuva-alapohja I. rossipohja. Rossipohjan järeat hirsipalkit olivat lahonneet, joten alapohjan uusiminen oli välttämätöntä. Lahoaminen oli todennäköisesti seurausta vuotaneesta katosta, 35 vuoden kylmillään olosta sekä siitä, ettei alapohjan tuuletus toiminut kunnolla. Kaikki seinät, mitä rakennukseen oli tehty, oli muurattu perustuksiin asti. Muurauksissa ei ollut kunnan tuuletusaukkoja ja ulkoseinien perustuksissa olleet "kissa-aukotkin" olivat vuosien kuluessa jääneet osittain maanalle.

Koska suunnitelmassani vanhoista väliseinistä melkoinen osa tulisi jäädään paikoilleen, olisi uuden rossipohjan tuuletuksessa samat ongelmat edessä. Helpoimmalta ratkaisulta tuntui rossipohjan hylkääminen ja maanvastaisen alapohjan tekeminen. Ajatus tuntui kuitenkin vieraalta, koska halusin säilyttää mahdollisimman paljon alkuperäisen mukaisia rakenneratkaisuja rakennuksessa. Kysyinkin mielipidettä ja neuvoa Korjausrakentamisen rakennetekniikan -kurssin opettajaltani DI Jukka Kalliolta Satakunnan ammattikorkeakoulun rakennustekniikan osastolta. Hän kehotti tekemään maanvastaisen alapohjan, mikäli "pökkasi pitää" sellaista kulttuurihistoriallisesti arvokkaaseen rakennukseen ehdottaa, koska se olisi tässä tapauksessa kosteusteknisesti rossipohjaa parempi vaihtoehto, erityisesti kun rakennukseen tulisi uutena "kosteusrasituksen" saunaosasto. Tämä ratkaisi rakennevaihtoehdon ja päädyin siis maanvastaiseen alapohjaan.

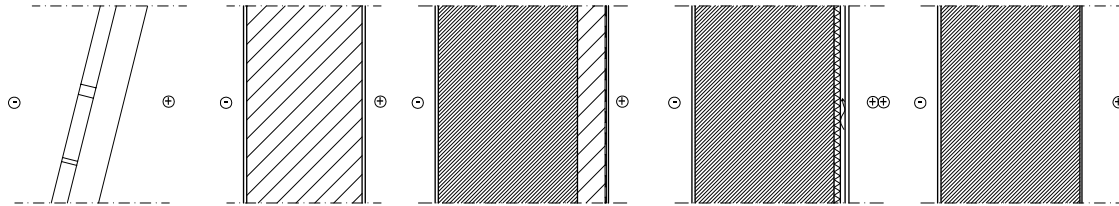


Alapohjat

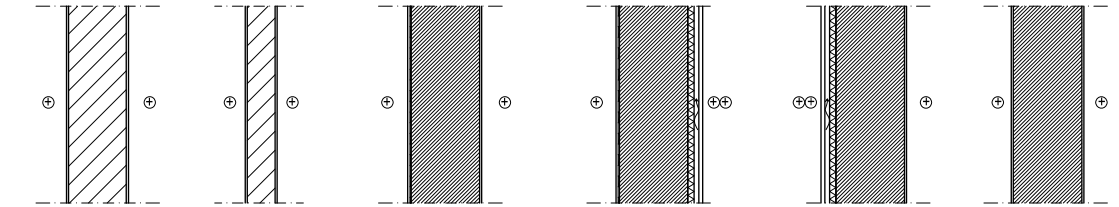


Uusien kuivientilojen ulko- ja väliseinien kohdalla rakenneratkaisut eivät tuottaneet ongelmia, rakenteeksi tulisi tiilimuuraus ja molemminpuolinen rappaus / tasoitus, kuten vanhoissakin seinissä. Saunan ja pesuhuoneen kohdalla tilanne ollutkaan ongelmaton, vaikka niin aluksi kuvittelin. Pesuhuoneessa olin sijoittanut suihkut ulkoseinälle. Ulkoseinä oli noin 650mm paksua tiilimuurausta, johon en halunnut suihkujen vesiputkia upottaa. Ratkaisin asian suunnitteleamalla pesuhuoneen ulkoseinälle kuorimuurauksen, jonka taakse tulisi polyuretaanista lämmöneriste ulkoseinän ja vesiputkien väliin. Vesiputket kulkisivat muurauksen ja lämmöneristeen välissä olevassa ilmatilassa, joka tuulettuisi katonrajasta pesuhuoneeseen. Myös saunaan seiiniin suunnittelin polyuretaanista tehtävän lisälämmöneristeen paneloinnin taakse.

Asia ei ollutkaan näin helposti ratkaistavissa. Korjausrakentamisen rakennetekniikan tunnilla, kun käsitelimme vanhojen julkisivurappauksen kunnostusta, kävi ilmi, että sisäpuolelle tehtävät uudet lisälämmöneristykset saattavat aiheuttaa vanhoissa julkisivurappauksissa pakkasrapautumista, kun sisäpuolelta tuleva lämpö ei enää pääse lämmittämään ulkoseinää lisättyjen eristeiden vuoksi. Kysyinkin taas opettajaltani neuvoa. Hänen mukaansa rapautumisen riskit olisivat kohteessani melko pienet, koska rakenteet ovat olleet kovassa rasituksessa jo silloin, kun rakennus on toiminut kasvihuoneena ja ne ovat siitä huolimatta kestäneet. Hän suositteli kuitenkin lämmöneristyksen ja ilmaraon poistamista pesuhuoneesta, mikäli vahat rappaukset aiotaan säilyttää ja uuden tiilimuurauksen tekemistä vanhaa seinää vasten. Vesiputket railottaisiin uuteen muuraukseen, jolloin vanhan seinän rakenteisiin ei tarvitsisi kajota. Uuden muurauksen tiilet ja laastit olisivat vanhan seinän materiaaleja tiiviimmät, eikä se päästäisi kosteutta yhtä helposti läpi. Ulkoseinän lämmönvaihteluita se ei kuitenkaan oleellisesti muuttaisi, joten riskit vanhan rappauksen rapautumisesta



Ulkoseinät.



Väliseinä

olisivat pienet. Saunan seiiniin lisälämmöneristys kannattaisi kuitenkin laittaa, jotta sauna saataisiin nopeammin lämpimäksi, eikä energiaa kuluisi massiivisten seinien lämmittämiseen, ja koska rapautumisriski olisi pieni.

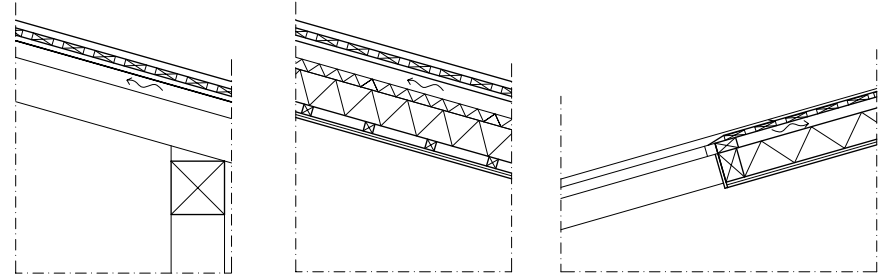
Seuraavana pohdinnan aiheena oli kasvihuoneiden lasiseinä ja -katto. Lasiseinää ja -kattoa tulisi monta neliötä tiloihin, jotka olisivat ympäri vuoden käytössä. Lasikaton rakenteiden tulisi kestää myös lumenpaino. Tähän löysin valmiin rakenneratkaisun Purso Oy:n alumiinirunkoisista lämpöeristetyistä ikkunasarjoista.

Seuraavaksi tarkastelun kohteeksi otin välipohjan. Vanhassa välipohjassa kantavana rakenteena olivat, noin metrin välein, isot ~250 - 300mm leveät ja korkeat hirsipalkit. Hirsipalkkien päät oli upotettu ulkoseinien tiilimuuraukseen ja ne oli suojattu tuohella. Hirren alapinnassa oli laudoitus, johon oli kiinnitetty rimaristikko sisäkaton rappauksen tartuntapinnaksi. Hirret olivat lahonneet, joten ne tulisi uusia. Ensimmäi-

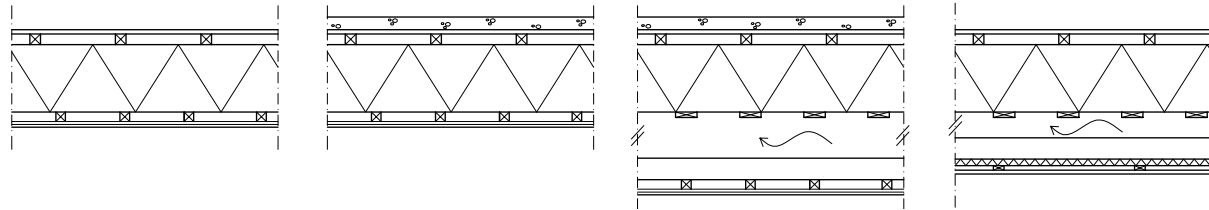
senä ajatuksenani oli uusien vastaavien hirsipalkkien teettäminen, jotta uusi rakenne muistuttaisi vanhaa rakennetta. Luovuin tästä ajatuksesta, koska olin jo alapohjankin kohdalla päätenyt nykyaikaisempaan rakenneratkaisuun ja hirsipalkkien sijaan päädyin liimapuupalkkeihin. Palkkien koon määrittelyssä käännyin taas opettajani Jukka Kallion puoleen. Hän neuvoo oikean liimapuupalkin koon ja suositteli teknisen tilan kohdalle välipohjaan betonilaattaa ääneneritykseksi, asia jota itse en olisi tullut ajatelleeksi. Näillä neuvoilla ja ohjeilla sain määriteltä välipohjan rakenteen.

Viimeiseksi määriteltäväksi rakenteeksi jäi vesikatto ja teknisen tilan kohdalla yläpohja. Vesikaton kohdalla halusin säilyttää vanhoja rakenteita mahdollisimman paljon. Vesikattoa kantavat selkäpuut, kápälät, kontit ja jalasorret tulisi säilyttää, mikäli niiden kunto sen sallii. Selkäpuiden päälle tulisi uusi konesaumaton peltikaton vaatima vesikattorakenne. Räystäslistoitukset tehtäisiin vanhan mallin mukaan tiilestä ja betonista.

Yläpohjat.



Väli-pohjat.



8.6 Julkisivut

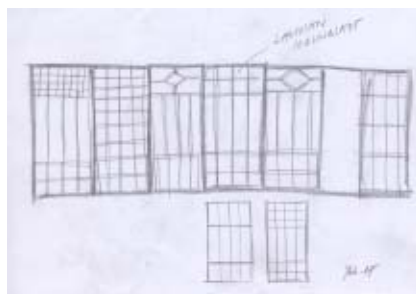
Rakenteiden ja niiden vahvuuksien selvittyä tein kasvihuoneesta kolme leikkausta. Leikkausten jälkeen pystyin tekemään julkisivupiirustukset. Pohjoisen puoleinen julkisivu tulisi säilymään melko pitkälle nykyisellään. Ainoastaan oikeaan reunaan uudelleen avattava ovi ja katolle tulevat kaksi uutta ilmastointihormia ja yksi uusi savuhormi muuttaisivat nykyistä julkisivua. Länsi- ja itäpäätysten ulkoasuja muuttaisivat uudeen rakennettavat lasiosat, sekä molempiin pätyihin tehtävä valeikkuna.

Suurimmat muutokset tapahtuisivat etelän puoleisessa julkisivussa, jonne uusi lasikko rakennetaan. Lasikon julkisivusta halusin tehdä symmetrisen, empiren muotokielen mukaan. Kun ikkunajaossa huomioitiin sisätilojen jako, tuli ikkunoiden leveydeksi 1375mm. Engelin suunnit-

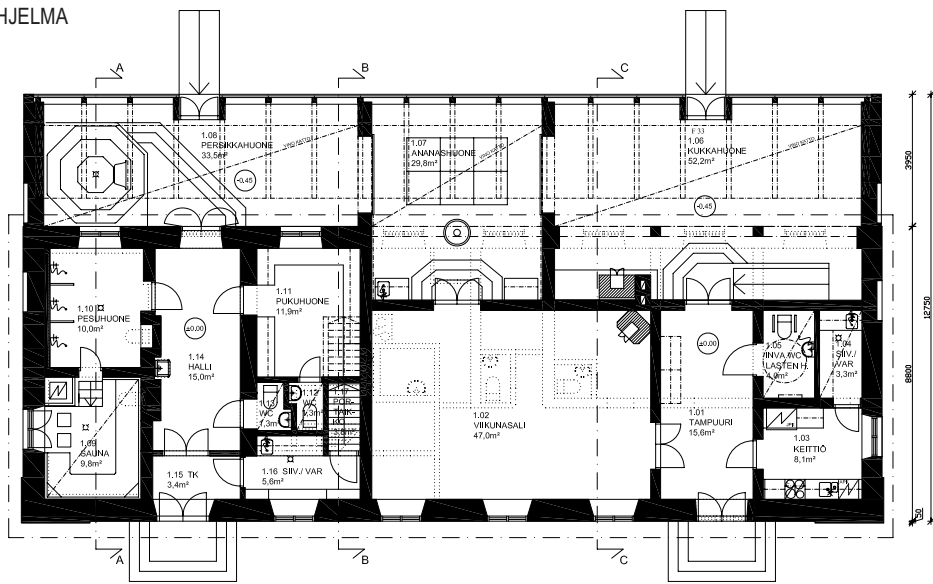
telmassa ikkunat oli jaettu 56 pieneen ruutuun. Näin pieniin osiin en halunnut ikkunoita jakaa, jo puhdistettavuudenkin vuoksi, joten päädyin ratkaisuun, jossa ikkunoiden alareunassa olisi kaksi riviä pikkuruutuja, yläreunassa kolme riviä pikkuruutuja ja väliin jäisi kapeita ja korkeita ikkunaruutuja.

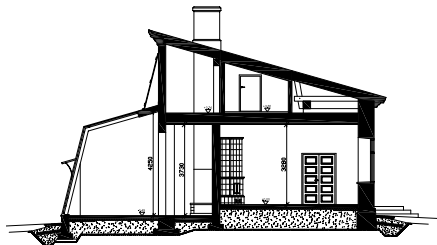
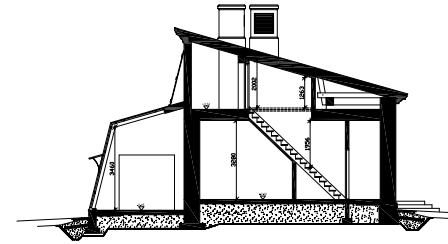
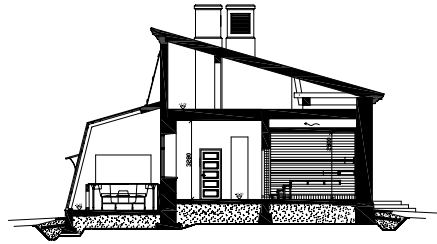
Rakennuksen julkisivujen värit tulisi noudattamaan sen nykyistä väritystä. Seinien rappaukset maalattaisiin keltaisiksi, räystäiden, ikkunoiden ja ovien listoitukset valkoisiksi, ikkunoiden vesipellit ruosteenpunaisiksi ja konesaumattu peltikatto vihreäksi.

LUONNOKSIA



UUSI TILAHOJELMA

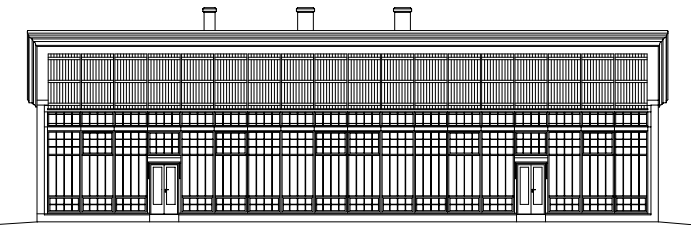




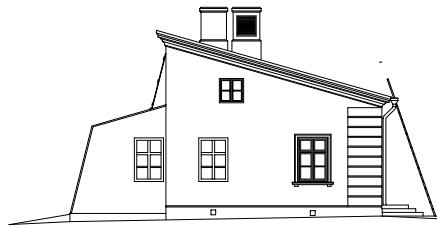
Ylhäällä vasemmalla leikkaus A-A.
Ylhäällä oikealla leikkaus B-B.
Vieressä vasemmalla leikkaus C-C.
Alhaalla julkisivut.



JULKISIVU LÄNTEEN



JULKISIVU ETELÄÄN



JULKISIVU ITÄÄN



JULKISIVU POHJOISEEN



58. 1820-luvulta eteenpäin empire-rakennusten sisätiloissa pyrittiin käyttämään mahdollisimman kirkkaita ja puhtaita värejä. Ns. Bockin talossa Engelin tekemä värisuunnitelma.



59. Kirsikoita.



60. 1930-luvun porrashuone.



61. Välimeren tunnelmaa.

9. TILASUUNNITELMAT

Tilajaon suunnittelun yhteydessä, olin jakanut rakennuksen vanhan osan ja rakennettavan uuden osan kolmeen toiminnalliseen alueeseen: kokoustiloihin, viherhuoneisiin ja saunaosastoon. Lähtiessäni suunnittelemaan sisustusta päätin luoda jokaiselle tilalle oman tyylin ja tunnelman, joka jollakin tavalla kumpuaisi rakennuksen omasta historiasta. Kokoustilojen tyyliä ja tunnelmaa hakisin 1800-luvun alusta empirestä. Viherhuoneiden tyyli ja tunnelma tulisi Välimereltä, antiikin Roomasta, josta empirekin on vaikutteensa aikanaan ottanut. Saunaosaston tunnelmaa ja tyyliä hakisin 1930-luvun sisustuksista, koska saunaosasto sijoitettaisiin 1930-luvulla muokattuun osaan.

Työssäni olen tarkemmin keskittynyt saunaosastolla olevien saunan, pesuhuoneen ja Persikkahuoneen suunnitteluun. Muihin tiloihin olen valinnut pintamateriaalit sekä laatinut alustavan valaistuksen. Piirtämäni kalusteet ja varusteet ovat vain viitteellisiä muissa kuin saunassa, pesuhuoneessa ja Persikkahuoneessa.

9.1 Kokoustilat

Tilojen suunnittelun lähtökohtana on siis ollut 1800-luvun alussa vaikuttanut empire-tyylisuunta. Tuolloin seinäpinnat maalattiin melko voimakkailla puhtailla väreillä yksivärisiksi ja niiden yläreunaan saatettiin tehdä koristekuviomaalaus, boordi. Ovien ja ikkunoiden puuosat maalattiin vaaleiksi, samoin leveät jalka- ja kattolistat.

Tätä esikuvaa noudattaen olen valinnut kokoustiloihin seinävärit, joiden sävyt ovat hieman vaaleampia, kuin esikuviansa, mutta joista heijas-

tuu empire-aikakauden henki. Tampuurin seinät maalattaisiin roosan värisiksi. Roosan valitsin Tampuurin seinäväriksi siksi, että sen läpi kuljetaan Kukkahuoneeseen ja halusin vierailijoiden aistivan heti rakennukseen tullessaan myös kasvihuoneiden tunnelmaa. Lattialle tulisi keraamisista laatoista shakkiruutu kuvio. Valkoiseen kattoon maalattaisiin tummanharmaa koristeraita.

Viikunasalin seinät maalattaisiin keltaisiksi, jotta pohjoisen puolella olevaan huoneeseen saataisiin kesän lämpöä. Lattialle tulisi valkoiseksi kuultolakattu tammilankkuparketti Leveät jalka- ja kattolistat maalattaisiin valoisiksi. Myös katto, ikkunasyvennykset ja väliovet maalattaisiin valkoisiksi. Viikunasalin nurkkaan tulisi valkoinen kaakeliuuni. Kaakeli-



62. Klassikko-kaakeliuuni



uuniksi valitsin melko yksinkertaisen mallin, jotta se ei kilpailisi päära-
kennuksen uunien kanssa.

Keittiön seinille valitsin sinisen ja ikkunattomaan wc-tilan seinille vaa-
lean vihreän sävyn. Molemmissa tiloissa lattialaatat olisivat samoja
siniharmaita laattoja, joita eteisen shakkiruudutuksessa käytettäisiin.
Katto, väliovet, ikkunat ja jalkalistat maalattaisiin valkoisiksi.

Siivous/varastotilan lattiaan tulisin siniharmaa keraaminen laatta. Seinät
ja katto maalattaisiin valkoisiksi.

9.2 Viherhuoneet

Kukkahuoneen, Ananashuoneen ja Persikkahuoneen tunnelmaan olen
hakenut välimerellisiä vaikutteita. Pintamateriaalit olisivat kaikissa
tiloissa samat. Lattialle tulisi tummanbeige rustiikkinen keraaminen
laatta, rosoiseksi rapatut seinät maalattaisiin lämpimän okrankeltaiseksi,
hieman tummammalla sävyllä kuin julkisivut olisivat, jotta tunnelma
viherhuoneissa olisi lämmin myös syksyllä ja talvella. Katon umpinai-
nen osa maalattaisiin valkoiseksi ja lasikon alumiiniset osat vaalean
harmaiksi. Lasikkoa tukevat liimapuupilarit ja -palkit sävytettäisiin rus-
keiksi.

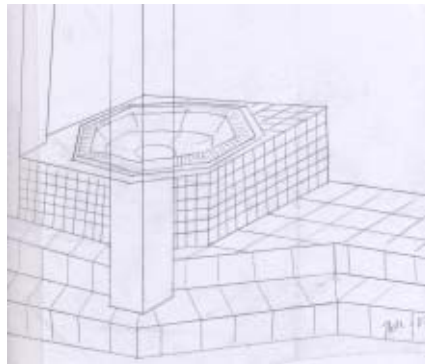
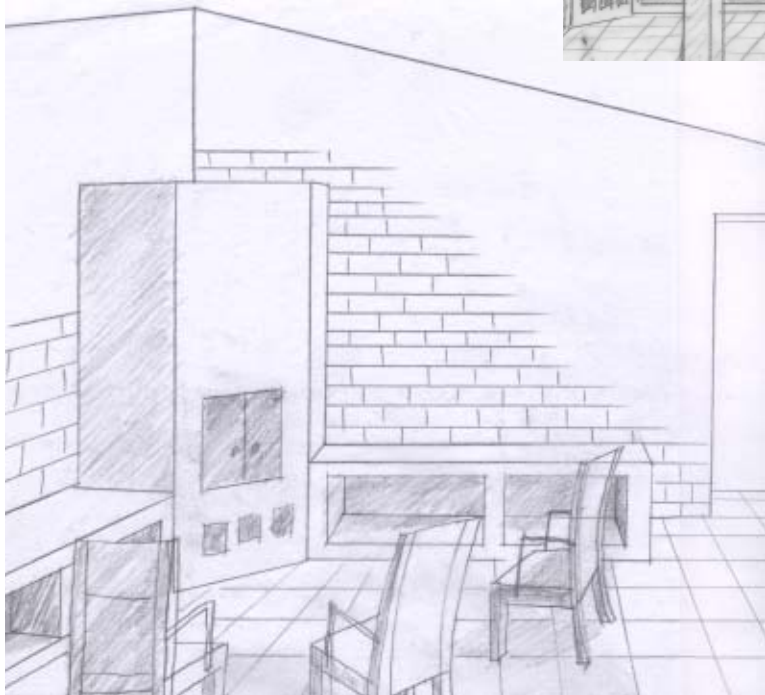
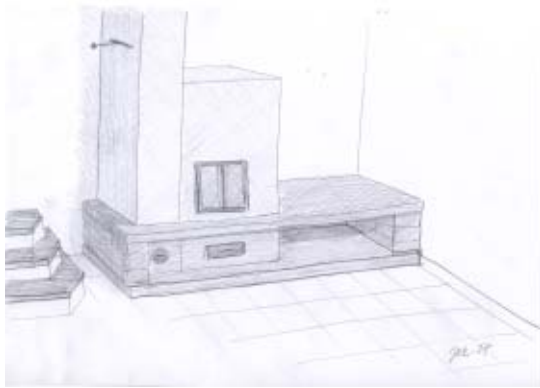
Jokaiseen tilaan tulisi oma erityinen sisustuselementti. Kukkahuo-
neessa se sisustuselementtinä olisi vuolukivellä pinnoitettu takka, jonka
ääressä voisi nauttia tulen loimusta ja lämmöstä. Ananashuoneeseen
tulisi suihkulähde ja lasilattia, josta näkyisi vanha Engelin suunnitte-
lema tiilestä muurattu lämmitysjärjestelmä. Persikkahuoneeseen sijoit-
tettaisiin iso kahdeksan hengen kylpyallas. Puku- ja pesuhuoneiden

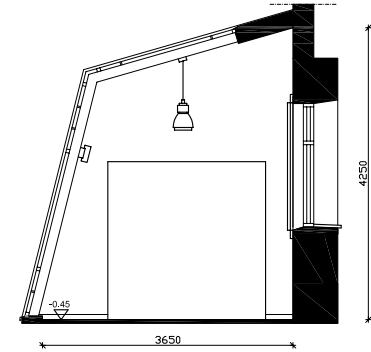
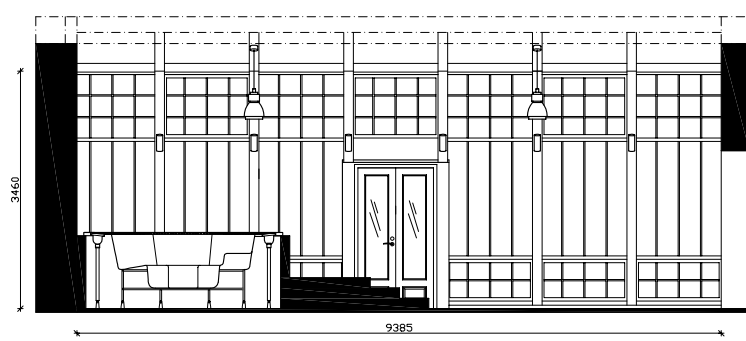
sekä persikkahuoneen välissä oleviin ikkunoihin tulisivat ikkunaluukut,
jollaisia käytetään paljon Välimeren maissa.



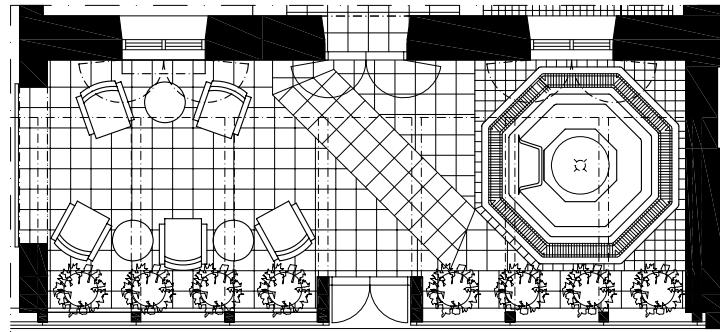
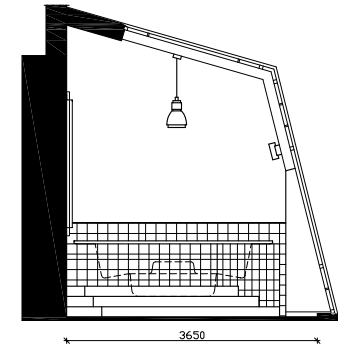
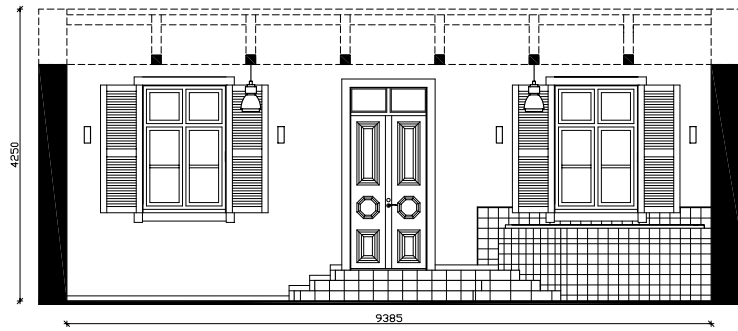
63. Ananashuoneen suihkulähde

Näiden elementtien lisäksi, kaikkiin kasvihuoneisiin tulisi tietenkin alku-
peräisen tarkoituksen mukaan kasveja, jotka istutettaisiin isoihin terra-
kottasaviruukkuihin. Oma toiveeni olisi, että ruukkuihin voitaisiin istuttaa
viiniköynnöksiä, pieniä persikkapuita, mahdollisesti myös ananaksia ja
Kukkahuoneeseen tietenkin runsaasti kukkivia kasveja. Kaikkiin tiloi-
hin tulisi pieniä istuinryhmiä ja lisäksi Kukkahuoneeseen isot ruokapöy-
dät.

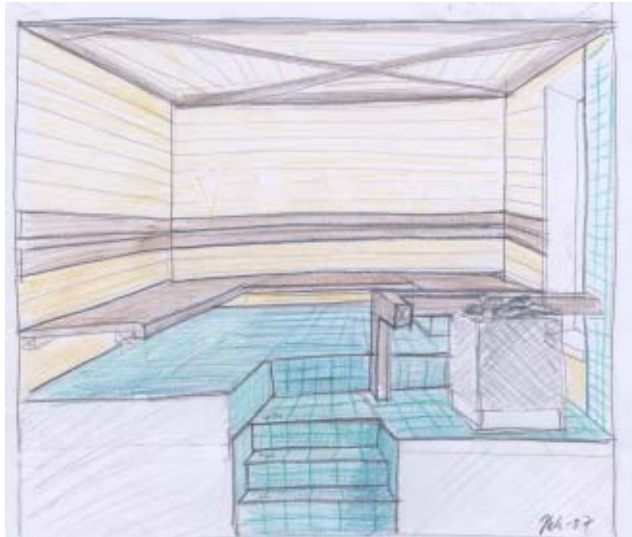
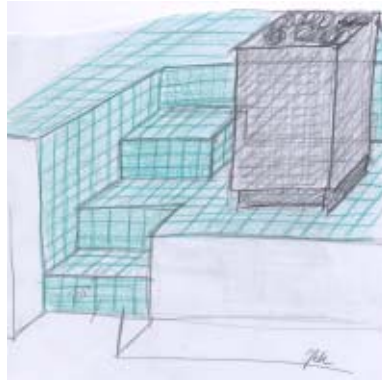
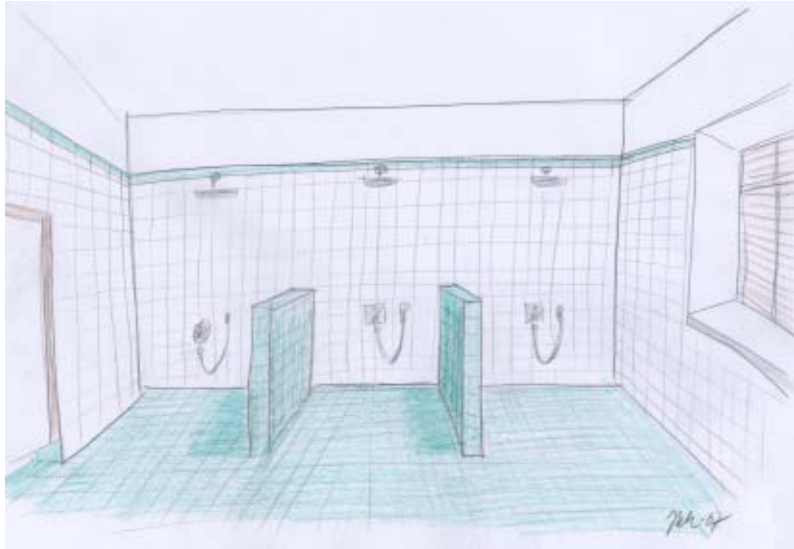




VUOJENKARTANON KASVIHUONE
PERSIKKAHUONEEN UUSI SUUNNITELMA



PERSIKKAHUONEEN UUSI TILASUUNNITELMA





64. 1930-luvun kylpyhuone. Kuva Arabian tehtaiden vuoden 1935 tuoteluettelosta.

9.3 Saunaosasto

Saunaosaston tyyliksi valitsin 1930-luvun, koska sen tilajako jäi hyvin pitkälti 1930-luvulla tehtyjen muutosten mukaisiksi. 1930-luvun sisustuksissa käytettiin empiren tavoin runsaasti värejä. Erityisesti funktionalismin sisustukseen kuuluivat kirkkaat ja puhtaat värit. Osa saunaosastolle valitsemistani väreistä ovat kirkkaita ja voimakkaita ja osa hieman hillitympiä murrettuja sävyiltään.

Saunaosaston sisäänkäynnin yhteyteen suunnittelin tuulikaapin, toisin kuin kokoustilojen eteistilan yhteyteen. Tämä siksi, ettei syksyllä, talvella

ja keväällä saunaosaston halliin pääsisi ulkoa puhaltamaan kylmää ilmaa hallissa mahdollisesti liikkuvien saunojen "niskaan".

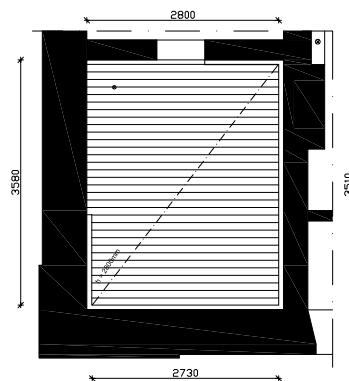
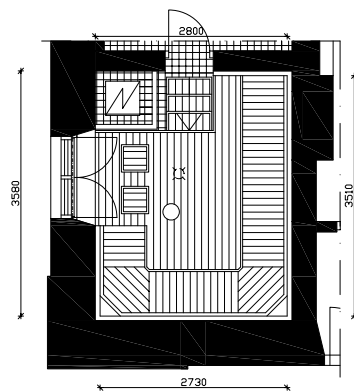
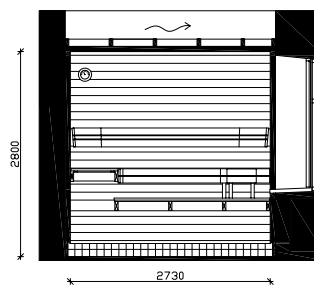
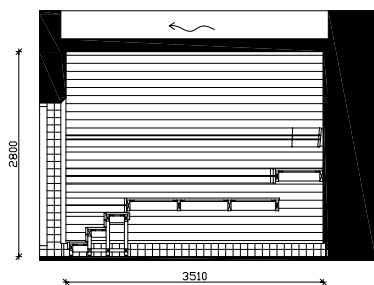
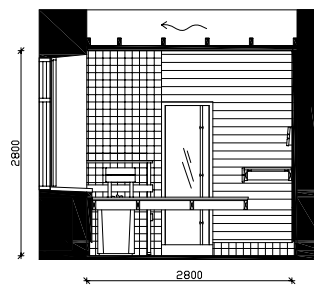
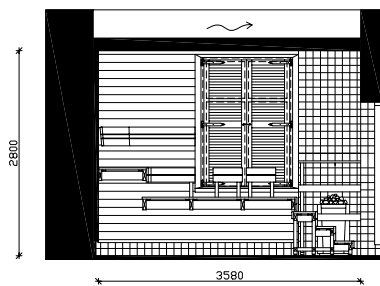
Hallin ja Tampuurin sisustuksissa on jonkin verran yhteneväisyyksiä: samanlaiset kuviot lattioissa ja katoissa. Tampuurin roosanväristen seinien sijaan hallin seinät olisivat valkoiset tilassa olevaa pesuallasyvennystä lukuun ottamatta. Syvennykseen tulisi jadenvihreä mosaiikkilaatoitus, johon kuvioitaisiin mustalla ja valkoisella klassinen meander-nauha.

Pukuhuoneessa seinät ja katto olisivat valkoiset. Lattian keskelle tulisi beige ja vihreän värisistä laatoista shakkikuviainen "matto". Ikkunaan laitettaisiin puiset sälekaihtimet, jotta pimeään vuoden aikaan ulkoa ei näkisi Kukkahuoneen läpi pukuhuoneeseen.

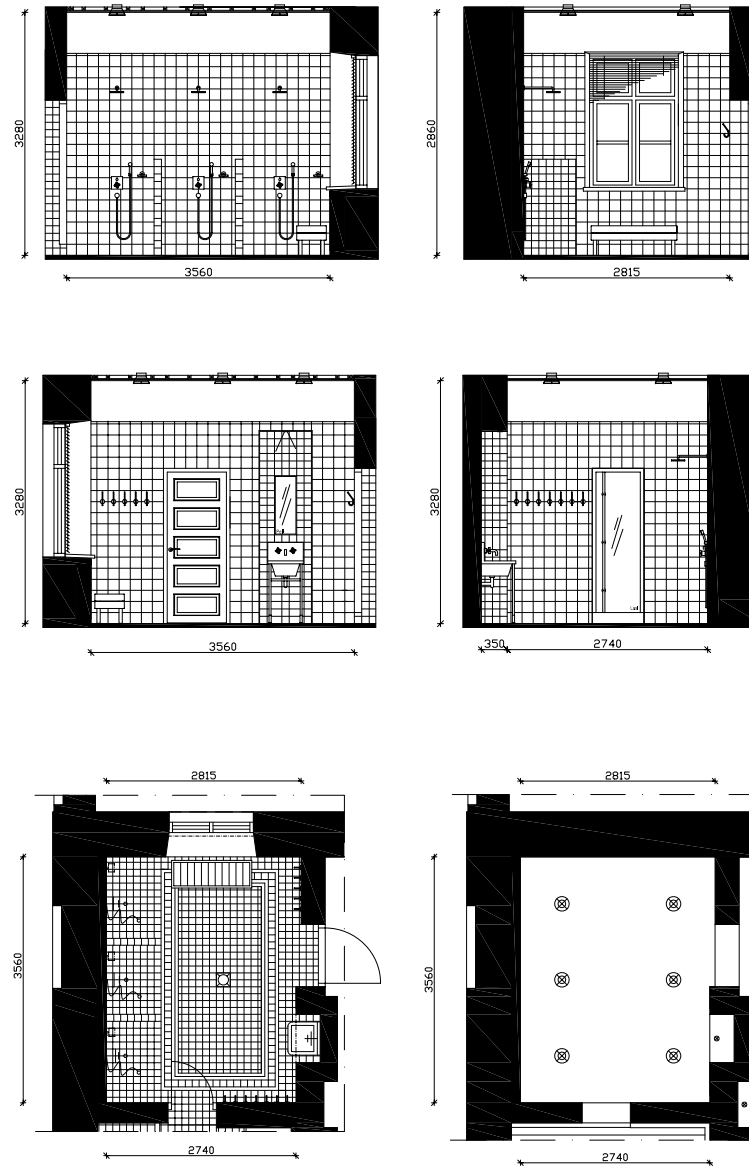
Wc:t olisivat samanlaiset. Lattiaan tulisi kahdeksankulmainen Octagon-laatoitus, jonka 8-kulmainen laatta olisi beigeä ja kulmissa olevat napit tummanvihreät. Beige laatta tulisi myös altaan taustaseinälle. Peili upotettaisiin laatoitukseen ja sen reunaan laitettaisi hopeanvärinen laattalista. Peiliä kehystäisi punainen laatoitus. Muut seinät ja katto olisivat valkoiset.

Pesuhuoneen ja saunan lattialaatoitusten päävärinä olisi turkoosi. Pesuhuoneessa turkoosiin lattiaan on tehty koristekuvio punaisista, mustista ja harmaista laatoista. Suihkuseinäkkeet ja allasyvennyksessä olisivat myös turkoosit. Muuten seinät olisivat puhtaan valkoiset. Myös katto olisi valkoinen. Pesuhuoneiden suihkujen ja käsienpesualtaan hanoihin valitsin "vanhantyylliset" hanat, joihin nykyajan muotoilua tuoma kulmikkaat muodot. Myös nyt niin muodikkaat yläsuihkut tuovat mielestäni tuulahduksen menneiltä ajoilta.

SAUNAN UUSI TILASUUNNITELMA

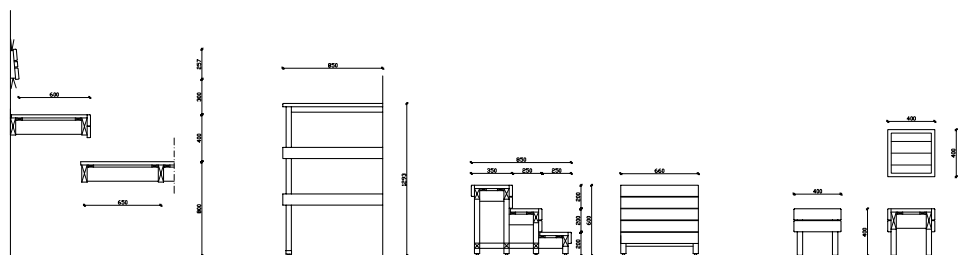
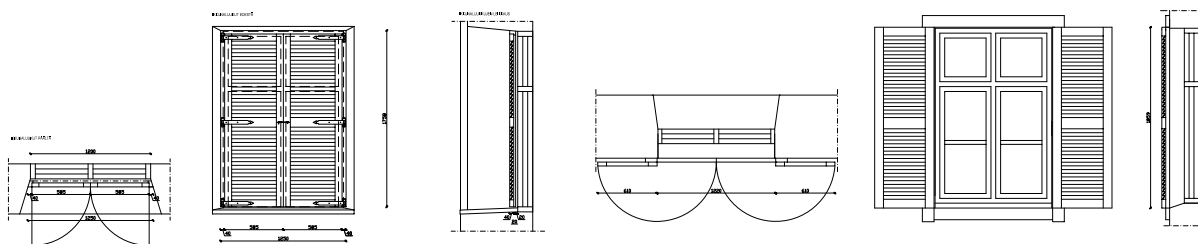


PESUHUONEEN UUSI TILASUUNNITELMA

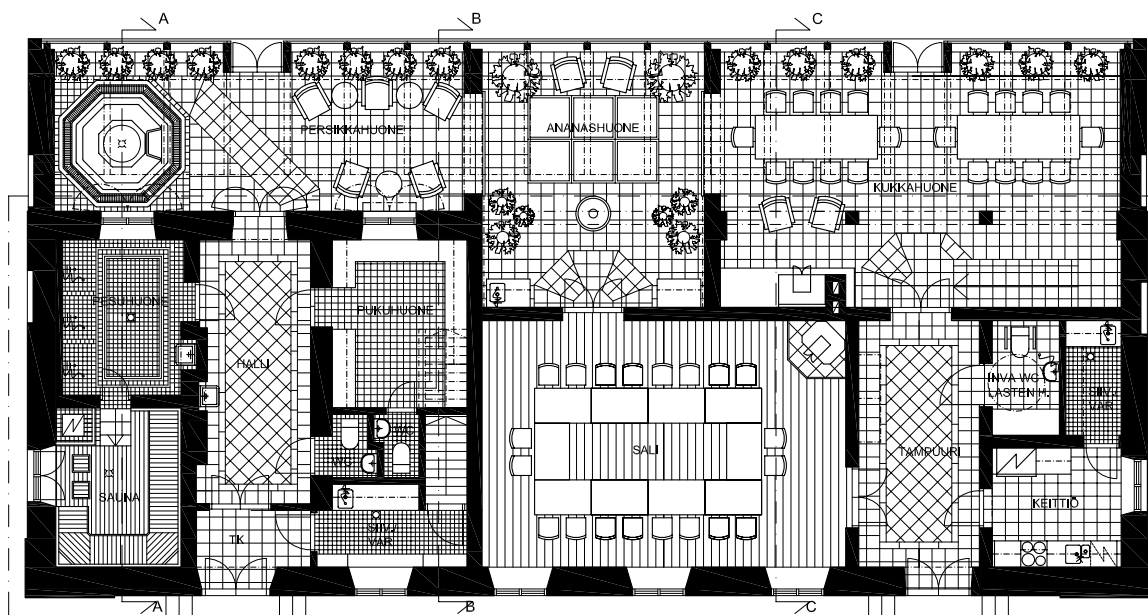


Saunan laudemateriaaliksi tulisi lämpökäsiteltyhaapa. Seinät ja katto tehtäisiin käsittelemättömästä haapapuusta. Saunan huonekorkeudeksi täytyi jättää 2800mm korkean ikkunan vuoksi. Tästä syystä nostin jalkalautet 800mm korkeuteen ikkunan alareunan tasolle, hieman normaalia ylemmäs. Ikkunoiden eteen tulisivat ikkunaluukut, joita voisi pitää auki valoisaan vuodenaikaan, kun ulkoa ei näkisi sisälle saunaan. Ikkunan eteen suunnittelin kaksi pientä jakkaraa varaistuimiksi.

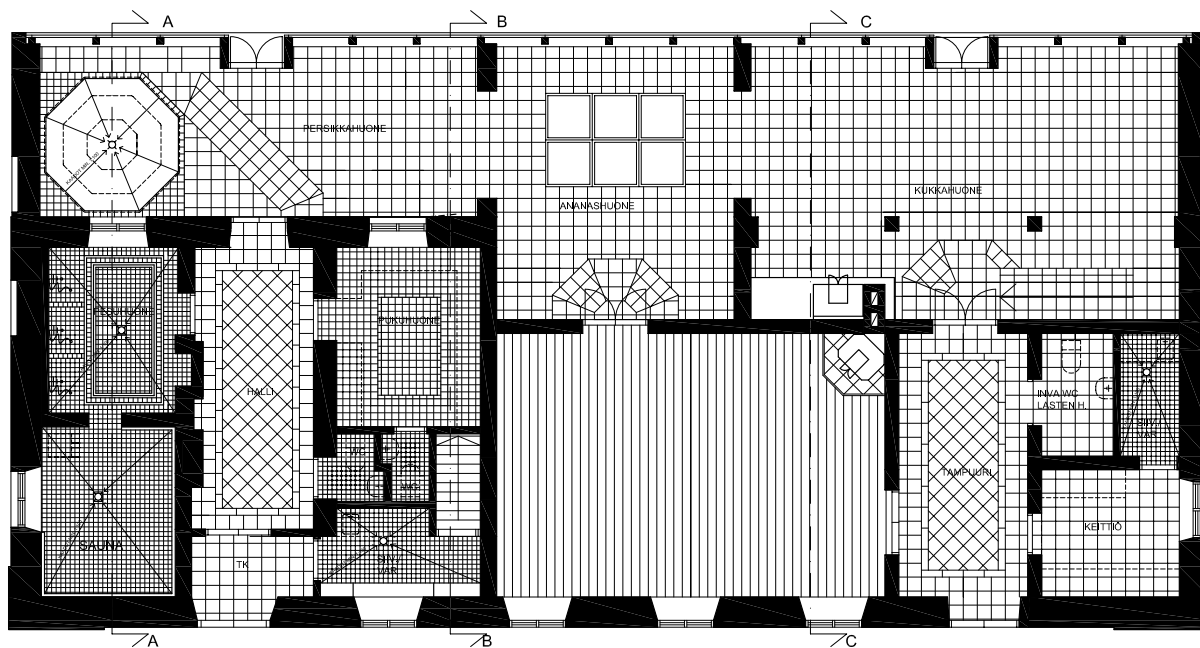
SAUNAOSASTON KALUSTEITA



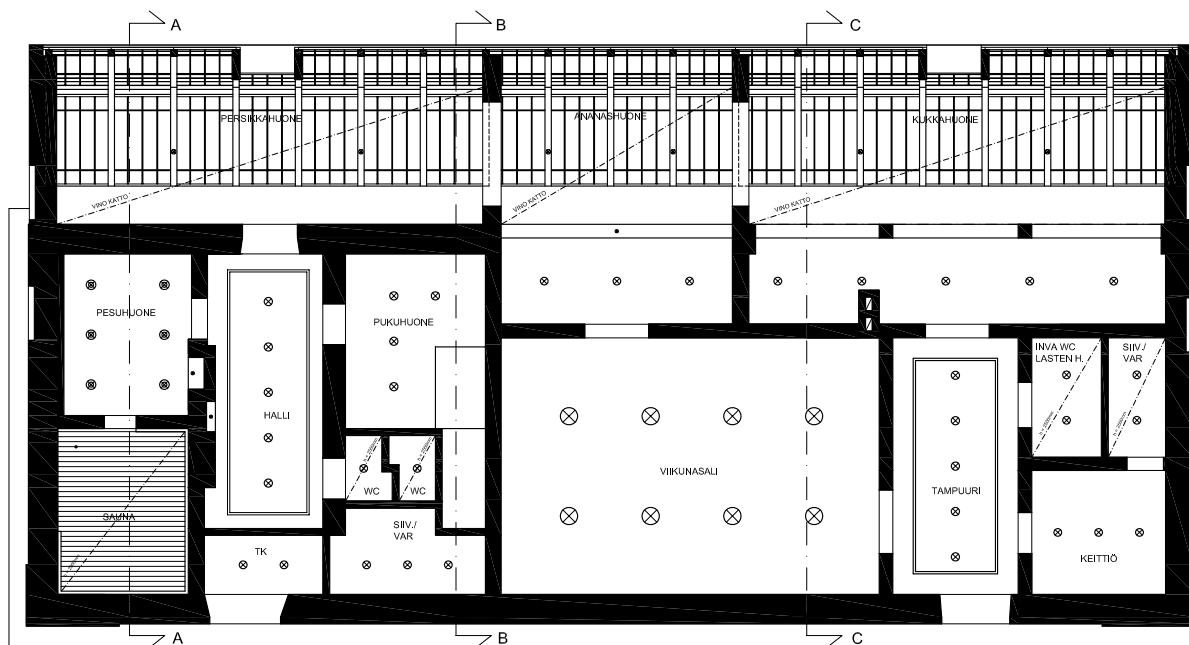
KALUSTEPOHJA



LATTIAKUVA

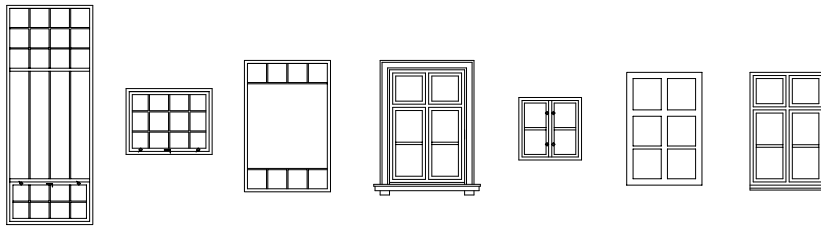


KATTOKUVA

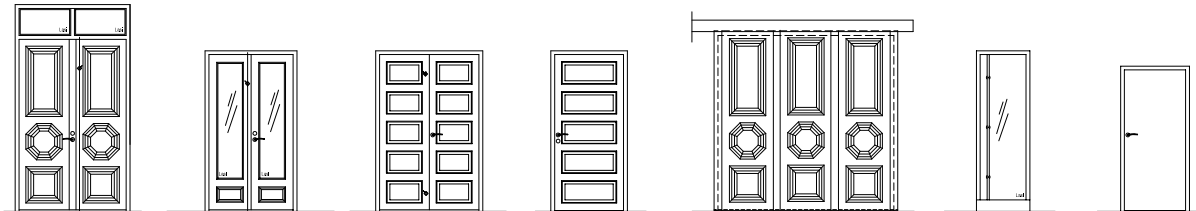




IKKUNAMALLIT



OVIMALLIT



MATERIAALIT



F497



X498



J426



X397



X431



V442



4804



Altaj Grigio scuro

Altaj Grigio Chiaro

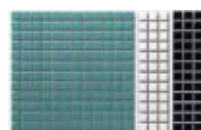
Altaj Beige



Stonewashed Ivory



Epos Noce



Lasimosaiikki:
Jadevihreä valkoinen musta



Harmony



Harmony lista
tumma turkoosi



L437



L417



3442 Tiikkimetsä



Natura
Kellertävän harmaa, tumman vihreä, punainen, siniharmaa



Arkitekt Color
turkuazmat, black, red, dark grey

KALUSTEITA, VARUSTEITA JA VALAISIMIA



Tinara



Microslot



Focus Suspension



Elegance



Starck 3



Instar 60



Insaver 175



Seven D



Seven D



Vesta

KALUSTEITA JA VARUSTEITA



Citterio



Citterio



Studio



Citterio



Studio



Brabantia



Studio



Studio



Brabantia



10. TYÖN ARVIOINTI

Vuojoen kartanon kasvihuoneen uudelleenkäyttösuunnitelman tekeminen on ollut haastava prosessi. Korjausrakentamisen suunnittelu on osoittautunut vaativaksi ja aikaa vieväksi työksi. Vanhan korjaaminen on aina haastavampaa kuin uuden tekeminen, koska olemassa olevat rakennusosat pitää tutkia perusteellisesti ja niiden kunto tulee ottaa huomioon suunnitelmassa. Vaikka työ onkin ollut haastavaa, tai ehkä juuri siksi, on sitä ollut todella mielenkiintoista tehdä, työn varrella olen oppinut paljon uutta, mm. perehtymällä vanhoihin rakenteisiin ja korjausrakentamisen eri tasoihin.

Työni puitteissa olen mielestäni onnistunut luomaan vanhaan kasvihuoneeseen uuden toimivan tilajaon, jossa on huomioitu rakennuttajan ja museoviraston toivomukset. Suunnitelmassani olen mielestäni löytänyt rakennukseen suunnitelluille uusi toiminnoille sopivan kokoiset ja toimivat tilat.

Sisustuksissa käyttämäni materiaalit ovat kestäviä, kovaankin kuluutukseen tarkoitettuja. Märkätiloissa olen kiinnittänyt erityistä huomiota siihen, etteivät lattiapinnoitteet olisi liukkaita märkinäkään. Värikyksen ja materiaalien tekstuurin avulla olen mielestäni pystynyt saavuttamaan kaikissa kolmessa toiminnallisessa rakennusosassa tavoitteeksi asettamani tyylin ja tunnelman.

Koska opinnäytetyöni ei ollut todellinen toteutettava toimeksianto, en valitettavasti tule näkemään suunnitelmaani toteutettuna. Tästä syystä myös arviotani suunnitelmani toimivuudesta ei tulla käytännössä toteutamaan.



LÄHTEET

- Antti-Poika, J. 1988. "Korjausrakentaminen Suomessa" teoksessa RIL 174-1.
Korjausrakentaminen I. Yleiset perusteet. 1. Painos. Hangon Kirjapaino Oy, Hanko.
- Erwe, M. 1988. "Tilaohjelma, korjaustyösuunnitelma" teoksessa RIL 174-1.
Korjausrakentaminen I. Yleiset perusteet. 1. Painos. Hangon Kirjapaino Oy, Hanko.
- Gardberg, C. J. 1998. "Empire" teoksesta Suomen taiteen historia. Keskiajalta nykyaikaan.
Bonsdorff, B. von, Cardberg, C. J., Lindberg, B., Kruskopf, E., Nummelin, R., Ringbom, S., Ringbom, Å. & Schalin, M. 1998.
2. Korjattu painos. Painotalo Miktor, Helsinki.
- Gardberg, C. J. 2002. Kivestä ja puusta. Suomen linnoja, kartanoita ja kirkkoja. 1. Painos. Otavan Kirjapaino Oy, Keuruu.
- Huusko, J. 1988. "Tyylihistoria" teoksessa RIL 174-1. Korjausrakentaminen I.
Yleiset perusteet. 1. Painos. Hangon Kirjapaino Oy, Hanko.
- Kallio, V. toim. 1991. Taiteen pikkujättiläinen. 1. Painos. Werner Söderström Oy,
Porvoo-Helsinki-Juva.
- Lauttalammi, A., Lehtonen, J. & Laine, K. toim., 2005. Talojen korjausrakentaminen -
johtatus perusteisiin. Turun ammattikorkeakoulun oppimateriaaleja 23. 1. Painos. Turun kaupungin painatuspalvelukeskus, Turku.
- Lehtovuori, O. 1988. "Korjausrakentaminen Suomessa" teoksessa RIL 174-1.
Korjausrakentaminen I. Yleiset perusteet. 1. Painos. Hangon Kirjapaino Oy, Hanko.
- Lounatvuori, I. 1990. "Carl Ludvig Engelin kartanosuunnitelmat" teoksessa
Carl Ludvig Engel 1778-1840. Näyttely Helsingin Tuomiokirkon kryptassa
7.8. - 14.9.1990.
- Matala, H. 1988. "Rakennuksen vanheneminen" teoksessa RIL 174-1. Korjausrakentaminen I.
Yleiset perusteet. 1. Painos. Hangon Kirjapaino Oy, Hanko.
- Niskala, E. 1988. "Käsitteet" teoksessa RIL 174-1. Korjausrakentaminen I.
Yleiset perusteet. 1. Painos. Hangon Kirjapaino Oy, Hanko.
- Nokela, L. 1999. Sisustustyyliit antiikista nykyaikaan. 5. Painos. Otavan Kirjapaino Oy, Keuruu.
- Pöykkö, K. 1989a. "Carl Ludvig Engel" teoksessa Ars 3 - Suomen taide. 1. Painos.
Kustannusosakeyhtiö Otavan painolaitokset, Keuruu.
- Pöykkö, K. 1989b. "C. L. Engelin Helsinki" teoksessa Ars 3 - Suomen taide. 1. Painos.
Kustannusosakeyhtiö Otavan painolaitokset, Keuruu.

Rakennusperintöstrategia. Valtioneuvoston päätös 13.6.2001. Osaamista, vastuuta ja voimavaroja rakennusperinnön hoitoon. Ympäristöministeriö 2001. 1. Painos. Sinari Oy, Vantaa.

Sinisalo, J. 1990. "Carl Ludvig Engel 1778 - 1840" teoksessa Carl Ludvig Engel 1778-1840. Näyttely Helsingin Tuomiokirkon kryptassa 7.8. - 14.9.1990.

Tuppurainen, Y. & Pääkkilä, K. 1988. Rakennuksen kunto ja käyttökelpoisuus. 1. Painos. Mäntän kirjapaino, Mänttä.

ARTIKKELIT

Vuojoen kartanon kasvihuone kunnostetaan uuteen uskoon. 2006. Satakunnan Kansan 8.9.2006, 9.

PAINAMATTOMAT LÄHTEET

Kuitunen, H., 1998. Vuojoen kartano. Kasvihuone, puutarha ja puisto. Katsaus historiaan ja nykytilaan.

ELEKTRONISET LÄHTEET

(www.vuojoki.fi / Vuojoen kartano / Historia) Luettu tammikuu 2007.

KUVALÄHTEET

Kuvat 1. - 4: Tekijän.

Kuvat 5. 6. 8. Nokela, L. 1999. Sisustustyylit antiikista nykyaikaan, s.187, 188, 218. 5. Painos. Otavan kirjapaino, Keuruu.

Kuvat 7. Pietarila, P. 2004. Rakennusten värit ja koristetyylit, s.87. Libris 2004.

Kuva 9. Pöykkö, K. 1989a. "Carl Ludvig Engel" teoksesta, Ars 3 - Suomen taide, s.21. 1. Painos. Kustannusosakeyhtiö Otavan painolaitokset, Keuruu.

Kuva 10. Pöykkö, K. 1989b. "C.L. Engelin Helsinki" teoksesta, Ars 3, Suomen taide, s.20. 1. Painos. Kustannusosakeyhtiö Otavan painolaitokset, Keuruu.

Kuvat 11. - 14. Valli-Jaakkola, E. & Ylönen, M. Vuojoen kartano, s.9, 37, 14, 24, Forssan kirjapaino Oy

- Kuvat 15. 24. Kuitunen, H. 1998. Vuojoen kartano. Kasvihuone, puutarha ja puisto. Katsaus historiaan ja nykytilaan.
- Kuvat 16. 21. Valli-Jaakkola, E. & Ylönen, M. Vuojoen kartano, s. 32, 51. Forssan kirjapaino Oy
- Kuvat 17. - 20. Vuojoen kartanon esite.
- Kuvat 22. 23. Lammila, S. 1989. "Vuojoen kartanon puutarha" teoksesta Kotiseutumme Eurajoki VI, s.186, 187. Oy Länsi-Suomi, Rauma
- Kuvat 24. - 45. Tekijän.
- Kuvat 46. 47. Rakennustietosäätiö, (kust.) 2006. Kerrostalot 1880 - 2000, s.45, 44. Tammer-Paino Oy, Tampere.
- Kuvat 48. - 57. Tekijän.
- Kuvat 58. Engelin värit: Pietarila, P. 2004. Rakennusten värit ja koristetyylit, s.86. Libris 2004.
- Kuvat 60. 64. Rakennustietosäätiö, (kust.) 2006. Kerrostalot 1880 - 2000, s.64, 70. Tammer-Paino Oy, Tampere.

Tunnelmakuvat lehtien artikkeleista:

- Leppä, M, A 2006. "Tarkkaan harkitut tehoneliöt" artikkeli lehdestä Viherpiha 8/2006, s.36-43. Acta Print Oy.
- Rantanen, A. ja Tolvanen, M. 2005. "Hedelmäpuut puutarhan kruunu" artikkeli lehdestä Viihtyisä piha, Meidän Talo 3B, 2005, s.55-57. Punamusta Oy, Joensuu.
- Sillanpää, P. 2005. "Appeltern - Ideoita ja inspiraatioita" artikkeli lehdestä Viherpiha 2/2005, s.61. Acta Print Oy.
- Sillanpää, P. ja Kantinkoski, R. 2005. "Ruukuilla rytmiä pihaan" artikkeli lehdestä Viherpiha 3/2005, s.12. Acta Print Oy.
- "Stonest" lehdestä Viherpiha 3/2005, s.122. Acta Print Oy.

Kaluste- ja materiaalmallit

Kalustekuvat: valmistajan.

Materiaalikuvat: valmistajan.

Kannen kuvat

Strandén, B. 2006. "Ryytimaa 1700-luvun malliin" artikkeli lehdestä ViherPiha 5/2006, s.70-71. Scanweb.

LIITTEET

Piirustukset SIS-001 - SIS-046

Tila-, ovi- ja ikkunaselosteet.