

Elina Kauppinen

## Yhteistyö keskiössä

Helsingin opetusviraston iltapäivätoiminnan kehittämisestä vastaavan yksikön ja iltapäivätoiminnan palveluntuottajien välinen yhteistyö

Metropolia Ammattikorkeakoulu

Sosionomi (YAMK)

Sosiaali- ja terveysalan

Johtamisen tutkinto-ohjelma

Opinnäytetyö

19.12.2016

Tekijä(t) Otsikko	Elina Kauppinen Yhteistyö keskiössä
Sivumäärä Aika	40 sivua + 2 liitettä 19.12.2016
Tutkinto	Sosionomi (YAMK)
Tutkinto-ohjelma	Sosiaali- ja terveysalan johtaminen
Suuntautumisvaihtoehto	Sosiaali- ja terveysalan johtaminen
Ohjaaja(t)	TtT Ly Kalam-Salminen
<p>Opinnäytetyöni tarkoituksena oli selvittää, kuinka hyvin nykyinen Helsingin kaupungin opetusviraston iltapäivätoiminnan tiimin ja iltapäivätoiminnan palveluntuottajien yhteistyö palvelee palveluntuottajia, ja millaista yhteistyötä hallinnon kanssa palveluntuottajat tarvitsevat tuottaakseen laadukasta perusopetuksen iltapäivätoimintaa. Tutkimuksen tavoitteena on tulosten pohjalta kehittää jo olemassa olevia yhteistyörakenteita paremmin palveluntuottajien tarpeita sekä palveluntuottajien ja iltapäivätoiminnan tiimin yhteistyötä palveleviksi.</p> <p>Tutkimusaineisto kerättiin iltapäivätoiminnan palveluntuottajilta internetkyselyllä ja kohdennettiin niille henkilöille, jotka vastaavat opetusviraston kanssa tehtävästä yhteistyöstä (N=40). Kyselylomakkeessa oli sekä strukturoituja kysymyksiä että avoimia kysymyksiä. Määrällinen aineisto analysoitiin käyttäen keskiarvoja, keskihajontaa ja ristiintaulukointia. Laadullinen aineisto analysoitiin teemoittelemalla.</p> <p>Tutkimuksen tulosten perusteella voidaan todeta, että iltapäivätoiminnan tiimin ja palveluntuottajien välinen yhteistyö on melko toimivaa ja se tukee laadukkaan iltapäivätoiminnan tuottamista. Tästä huolimatta yhteistyössä on myös kehitettävää. Tutkimuksessa tarkasteltiin, miten nykyinen iltapäivätoiminnan tiimin kanssa tehtävä yhteistyö tukee palveluntuottajia tuottamaan laadukasta iltapäivätoimintaa. Nykyisten yhteistyötapojen osalta vuorovaikutuksellisten yhteistyötapojen koetaan tukevan parhaiten iltapäivätoiminnan tuottamista. Yksittäistä yhteistyötavoista digitaaliset yhteistyötavat vaativat eniten kehittämistä. Kehittämisessä on pohdittava sekä nykyisten sovellusten toimivuutta että käyttäjien valmiuksia. Iltapäivätoiminnan hallinnolta toivottiin myös nykyistä enemmän tukea eri toimijoiden väliseen yhteistyöhön. Tällainen yhteistyö tukee laadukkaan iltapäivätoiminnan toteuttamista ja kehittämistä kumppanuusajattelun mukaisesti. Iltapäivätoiminnalle määriteltujen tavoitteiden toteutumisen kannalta nykyiset yhteistyötavat tukevatkin parhaiten ohjaajien ammattitaidon ylläpitämistä.</p> <p>Tutkimuksen tavoitteena oli myös selvittää, millaista yhteistyötä iltapäivätoiminnan tiimin kanssa palveluntuottajat tarvitsevat tuottaakseen laadukasta iltapäivätoimintaa. Tulosten perusteella nykyiseen yhteistyöhön ollaan tyytyväisiä, mutta sen kehittämisen kannalta on erityisesti kiinnitettävä huomiota, miten yhteistyö tukee turvallisen ja monipuolisen toimintaympäristön luomista, koulun ja iltapäivätoiminnan yhteistyön lisäämistä sekä yhä yksilöllisempiä tukirakenteita tarvitsevien lasten huomioimista iltapäivätoiminnassa.</p>	
Avainsanat	iltapäivätoiminta, yhteistyö

Author(s) Title	Elina Kauppinen At the heart of collaboration
Number of Pages Date	40 pages + 2 appendices 19.12.2016
Degree	Master of Social Services
Degree Programme	Health Care and Social Services
Specialisation option	Development and leadership in Health Care and Social Services
Instructor(s)	Ly Kalam-Salminen, Lecturer
<p>The purpose of my thesis was to determine how well the current collaboration between the afternoon activities team of the City of Helsinki Education Department and the afternoon activities service providers serves the service providers and what kind of collaboration with the administration the service providers would need in order to produce quality afternoon activities for comprehensive education. The aim of the study is based on the results to develop the existing collaboration structures so that they would better serve the needs of the service providers as well as the collaboration between service providers and the afternoon activities team.</p> <p>The data was collected from the afternoon activities service providers with an online survey that was targeted at persons responsible for collaboration with the Education Department (N=40). The questionnaire included both structured and open ended questions. The quantitative data was analysed by using mean, standard deviation and cross-tabulation. The qualitative data was analysed by thematic analysis.</p> <p>Based on the results, it can be concluded that the collaboration between the afternoon activities team and service providers is rather well-functioning and supports the production of quality afternoon activities. However, there is also room for improvement. The study looked at how the existing collaboration with the afternoon activities team supports the service providers in producing quality afternoon activities. In regards to the current means of collaboration, the interactive means are seen as the most supportive of the afternoon activities production. Of the individual means of collaboration, the digital ones require the most development. The functionality of existing applications as well as the users' capabilities must be considered in the development process. Also, there is a desire for even more support for the collaboration between different actors from the afternoon activities administration. Such collaboration supports the implementation and development of quality afternoon activities in accordance with the partnership approach. For the realisation of the objectives set for the afternoon activities, the existing means of collaboration best support the maintenance of the professional skills of instructors.</p> <p>The aim of the study was also to find out what kind of collaboration the service providers would need with the afternoon activities team in order to produce quality afternoon activities. Based on the results, the current collaboration is satisfactory, but special attention must be paid to how the collaboration supports the creation of a safe and diverse operating environment, the increase of collaboration between school and afternoon activities as well as taking into consideration the children who need ever more individual support structures.</p>	
Keywords	afternoon activities, collaboration

## Sisällys

1	Johdanto	1
2	Perusopetuksen iltapäivätoiminta	2
2.1	Valtakunnallinen iltapäivätoiminnan määritelmä	2
2.2	Iltapäivätoiminta Helsingissä	3
2.3	Helsingin iltapäivätoiminnasta vastaava yksikkö	5
2.4	Helsingin iltapäivätoiminnan palveluntuottajat	6
3	Iltapäivätoiminnan tiimin ja palveluntuottajien välinen yhteistyö	8
3.1	Yhteistyö käsitteenä	8
3.2	Iltapäivätoiminnan tiimin ja palveluntuottajien välisen yhteistyön tarkoitus	9
3.3	Nykyinen yhteistyö iltapäivätoiminnan tiimin ja palveluntuottajien välillä	9
4	Perusopetuksen iltapäivätoiminta tutkimuksen kohteena	10
5	Opinnäytetyön tarkoitus, tavoitteet ja tutkimuskysymykset	11
6	Menetelmät ja aineisto	12
6.1	Aineiston keruu	12
6.2	Kyselylomake aineiston keruun välineenä	13
6.3	Aineiston analysointi	15
6.3.1	Kvantitatiivisen aineiston analyysi	15
6.3.2	Avovastausten analysointi	16
7	Tutkimustulokset	17
7.1	Kyselyyn vastanneiden taustatiedot	17
7.2	Nykyisten yhteistyötapojen tuki iltapäivätoiminnalle	21
7.2.1	Yhteistyötapojen tuki laadukkaan iltapäivätoiminnan tuottamiselle	21
7.2.2	Yhteistyötapojen tuki iltapäivätoiminnan tavoitteiden saavuttamiselle	24
7.2.3	Yhteistyötapojen tuki työnantajille, lähiesimiehille ja avustuksia hakeville	26
7.2.4	Tarpeettomat yhteistyötavat palveluntuottajien näkökulmasta	28
7.3	Laadukkaan iltapäivätoiminnan tuottamista tukeva yhteistyö	30
8	Pohdinta	32

8.1	Tutkimustulosten yhteenveto	32
8.2	Tutkimuksen luotettavuus	34
8.3	Tutkimuksen eettisyys	36
8.4	Johtopäätökset ja tulevaisuuden tutkimus- ja kehittämishaasteet	37
	Lähteet	38
	Liitteet	
	Liite 1. Kyselylomake	
	Liite 2. Taustamuuttujien vaikutus vastauksiin	

## 1 Johdanto

Perusopetuksen iltapäivätoiminta on valvottua ja ohjattua lasten vapaa-ajan toimintaa. Toimintaa järjestetään koulupäivän jälkeen perusopetuksen 1.- 2. luokkalaisille sekä erityisen tuen oppilaille. Toimintaa voi järjestää joko kunta, yksityinen palveluntuottaja tai seurakunnat. Perusopetuksen iltapäivätoimintaa järjestävät tahot toteuttavat toimintaa opetushallituksen aamu- ja iltapäivätoiminnan perusteiden, perusopetuksen laatukriteerien sekä kunnan perusopetuksen iltapäivätoiminnan toimintasuunnitelman pohjalta.

Perusopetuksen iltapäivätoimintaa on tutkittu Suomessa huomattavan vähän. Harriet Strandell nosti esiin kaksi mahdollista syytä tähän. Ensiksi iltapäivätoiminta jää vakiintuneiden hallintosektoreiden väliin ja näin myös hallintorajoja noudattavien tutkimusintresien väliin. Toiseksi mahdolliseksi syyksi hän nostaa iltapäivätoiminnan arvon. Hän toteikin, että koska iltapäivätoiminta on lasten vapaa-aikaa, sitä saatetaan pitää vähempiarvoisena tutkimuskohteena. (Strandell 2012: 17.) Joitakin tutkimuksia on kuitenkin tehty. Tutkimusten näkökulmat ovat olleet toiminnan sisällössä ja laadussa, lapsen, ohjaajan tai vanhempien kokemuksissa.

Helsingissä perusopetuksen iltapäivätoimintaa järjestävät kunnan lisäksi sekä yksityiset palveluntuottajat että seurakunnat. Toimintaa toteutetaan sekä suomen- että ruotsinkielillä. Varhaiskasvatusviraston vastuulla on toteuttaa perusopetuksen iltapäivätoimintaa kehitysvammaisille ja autistisille lapsille ja nuorille. Olen rajannut opinnäytetyöni ulkopuolelle ruotsinkielisen iltapäivätoiminnan sekä varhaiskasvatusviraston järjestämän perusopetuksen iltapäivätoiminnan kehitysvammaisille ja autistisille lapsille.

Opinnäytetyöni tarkoituksena on selvittää, kuinka hyvin nykyinen hallinnon ja palveluntuottajien yhteistyö palvelee palveluntuottajia ja millaista yhteistyötä hallinnon kanssa palveluntuottajat tarvitsevat tuottaakseen laadukasta perusopetuksen iltapäivätoimintaa. Tutkimuksen tavoitteena on tulosten pohjalta kehittää jo olemassa olevia yhteistyörakenteita paremmin palveluntuottajien tarpeita sekä palveluntuottajien ja hallinnon yhteistyötä palveleviksi.

## 2 Perusopetuksen iltapäivätoiminta

### 2.1 Valtakunnallinen iltapäivätoiminnan määritelmä

Perusopetuksen iltapäivätoiminnalla tarkoitetaan perusopetuslaissa määriteltyä iltapäivätoimintaa (Perusopetuksen aamu- ja iltapäivätoiminnan perusteet 2011: 5). Perusopetuksen iltapäivätoimintaa ohjaavat asiakirjat ovat perusopetuslain lisäksi opetushallituksen laatimat aamu- ja iltapäivätoiminnan perusteet ja perusopetuksen laatukriteerit sekä kunnan perusopetuksen iltapäivätoiminnan toimintasuunnitelma (Helsingin kaupungin opetusvirasto 2013: 4).

Perusopetuksen iltapäivätoiminnan tavoitteista on säädetty Perusopetuslain 48 a §:ssä. Tässä pykälässä määritellään tavoitteet perusopetuksen iltapäivätoiminnalle. Toiminnan tavoitteena on tukea kodin ja kasvatustyötä, koulun kasvatustyötä, lapsen tunne-elämän kehitystä ja lapsen eettistä kasvua. (Perusopetuslaki 628/1998). Näiden lisäksi perusopetuksen iltapäivätoiminnan tavoitteena on edistää lasten hyvinvointia, tasa-arvoisuutta yhteiskunnassa, ennaltaehkäistä syrjäytymistä ja lisätä osallisuutta (Iivonen 2009: 22).

Perusopetuslain (628/1998) 48 a §:ssä määritellään myös, että opetushallitus päättää perusopetuksen iltapäivätoiminnan tavoitteista ja keskeisistä sisällöistä. Tältä pohjalta on määritelty aamu- ja iltapäivätoiminnan perusteet. Näiden perusteiden mukaan toiminnan yleisinä tavoitteina on pohjan luominen lapsen hyvälle kasvuksi tukemalla lapsen kokonaisvaltaista hyvinvointia ja terveyttä. Toiminnan turvallisuus korostuu perusteissa. Perusopetuksen iltapäivätoiminta tulee toteuttaa turvallisessa ympäristössä, jossa lapsi aikuisen ohjauksessa osallistuu monipuoliseen ja laadukkaaseen toimintaan. Turvallinen toimintaympäristö kattaa niin fyysisen, psyykkisen kuin sosiaalisen turvallisuuden. Osa turvallisuutta on ammattitaitoinen ja tehtävään soveltuva henkilöstö. (Perusopetuksen aamu- ja iltapäivätoiminnan perusteet 2011: 12.)

Perusopetuslain ja opetushallituksen määrittelemien aamu- ja iltapäivätoiminnan perusteiden lisäksi toimintaa ohjaavat opetushallituksen laatimat laatukriteerit. Laatukriteereissä määritellään tarkemmin kunnan ja palveluntuottajien vastuista. Kunta vastaa iltapäivätoiminnan toimintaedellytyksistä ja on sitoutunut järjestämään ja kehittämään iltapäivätoimintaa pitkäjänteisesti. Kunnan tulee valvoa, että toiminta on suunnitelmallista ja

huomioi paikalliset tarpeet. Toiminnan suunnittelussa ja toteutuksessa on myös huomioitava moniammatillinen yhteistyö. Kunnan vastuulla on myös valvoa, että toimintaan on osoitettu tarpeeksi resursseja ja ammattitaitoinen henkilöstö. Toimintaympäristön on oltava turvallinen ja viihtyisä. (Perusopetuksen aamu- ja iltapäivätoiminnan sekä koulun kerhotoiminnan laatukriteerit 2012: 1–3.)

Palveluntuottajien vastuulla on tuottaa suunnitelmallista ja sisällöltään monipuolista toimintaa, joka tukee lapsen kasvua ja kehitystä. Toiminnan suunnittelussa ja kehittämisessä on huomioitu yhteistyö koulun, kodin ja lasten kanssa. Palveluntuottajien tulee arvioida toimintaa säännöllisesti ja niiden vastuulla on tiedottaa toiminnasta niin, että se tavoittaa lapset, perheet ja eri yhteistyötahot. (Perusopetuksen aamu- ja iltapäivätoiminnan sekä koulun kerhotoiminnan laatukriteerit 2012: 1–3.)

Perusopetuksen iltapäivätoiminnan järjestäminen on lakisääteistä, mutta vapaaehtoista kunnille. Kunnilla on mahdollisuus saada toiminnasta aiheutuviin kustannuksiin 57 % valtionosuus (Opetus- ja kulttuuritoimen rahoitus 2012: 15). Valtionosuuden saaminen on määritelty opetus- ja kulttuuritoimen rahoituksesta annetussa laissa (1998/635). Toimintaa tulee järjestää säädösten ja hyväksytyin toimintasuunnitelman mukaisesti, jotta kunta voi saada lailla määritellyn valtionosuuden. Palvelua tulee tarjota toimintaan osallistuvaa lasta kohden joko 560 tai 760 tuntia koulun työvuoden aikana. (Perusopetuslaki 628/1998.)

## 2.2 Iltapäivätoiminta Helsingissä

Opetusviraston perusopetuksen iltapäivätoiminta on tarkoitettu 1. ja 2. luokan oppilaille sekä erityistä tukea saaville oppilaille. Opetusvirasto on toiminnanjärjestäjänä ja toimintaa toteuttavat sekä opetusvirasto että avustusta saavat palveluntuottajat. Varhaiskasvatusviraston vastuulla on järjestää perusopetuksen iltapäivätoimintaa kehitysvammaisille ja autistisille lapsille. Opetus- ja kulttuuriministeriön laatimat laatukriteerit luovat pohjan laadukkaalle palvelulle toimijasta riippumatta. (Helsingin kaupungin opetusvirasto 2013: 4, 11, 17, 25.)

Helsingin kaupunki on laatinut perusopetuslain (628/1998), opetushallituksen aamu- ja iltapäivätoiminnan perusteiden (2011) sekä opetus- ja kulttuuriministeriön laatimien laatukriteereiden (2012) pohjalta Helsingin kaupungin perusopetuksen iltapäivätoiminnan



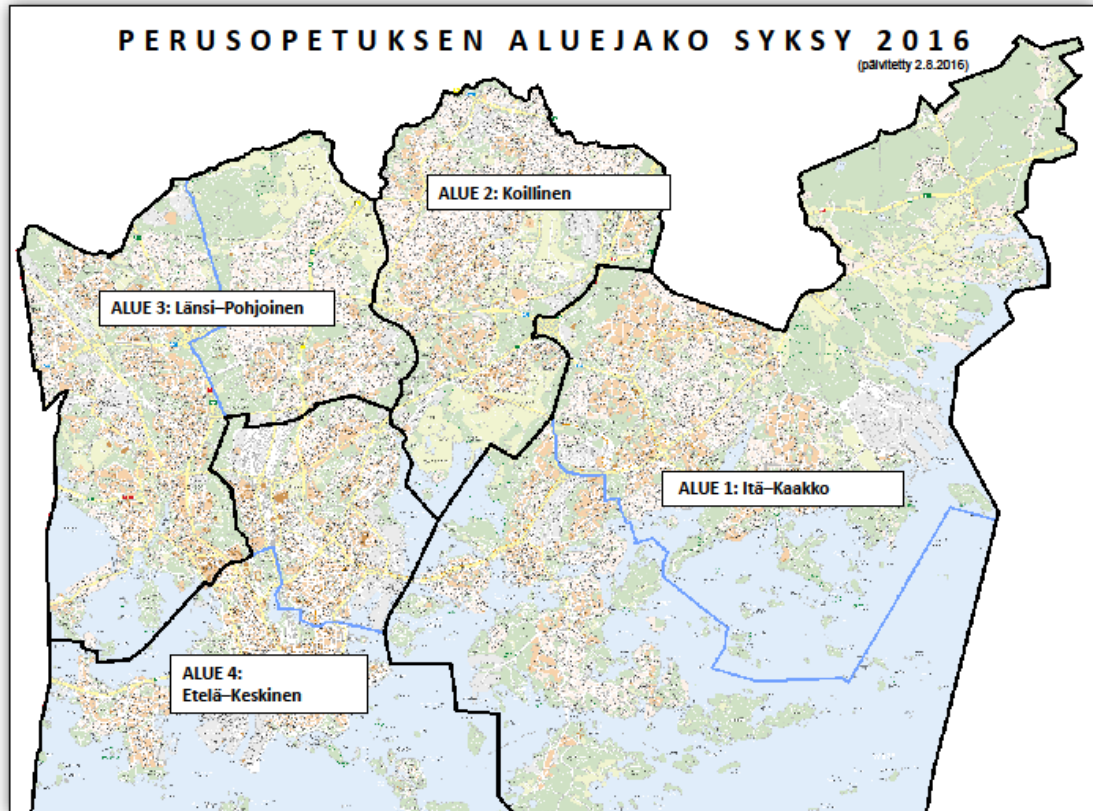
toimintasuunnitelman. Toimintasuunnitelmassa määritellään iltapäivätoiminnalle tavoitteet:

- järjestää lapselle koulupäivän ulkopuolella mahdollisuus olla turvallisessa ja valvotussa toiminnassa, jonka toteuttamisesta vastaavat ammattitaitoiset ohjaajat.
- mahdollistaa lapselle mielekästä, virkistävää ja laadukasta vapaa-ajan toimintaa, joka osaltaan tukee lapsen koulunkäyntiä ja oppimista. Toiminnan suunnittelun lähtökohtana ovat sekä oppilaan yksilölliset että ryhmän yhteisölliset tarpeet ja tavoitteet.
- luoda ilmapiiriltään kiireetön, turvallinen ja monipuolinen toiminta- ja kasvuympäristö, jossa korostuvat hyvät ihmissuhteet sekä tilojen suunnitelmallinen käyttö.
- edistää lasten tasa-arvoisuutta yhteiskunnassa ja lisätä osallisuuden mahdollisuuksia.

(Helsingin kaupungin opetusvirasto 2013: 5.)

Lukuvuonna 2015–2016 perusopetuksen iltapäivätoimintaan osallistui 5594 lasta 148 eri toimipisteessä. Opetusviraston omia ryhmiä on 35, avustusta saavien palveluntuottajien 113. Palveluntuottajia on 40. Palveluntuottajina toimivat järjestöt, yhdistykset, yksityiset toiminimet, osakeyhtiöt sekä seurakunnat.

Perusopetuksen iltapäivätoiminta jakautuu neljään koordinaatioalueeseen, jotka noudattavat samaa aluejakoa kuin perusopetus. Kuviosta 1 näkyy miten alueet on jaettu.



Kuvio 1. Perusopetuksen aluejako.

### 2.3 Helsingin iltapäivätoiminnasta vastaava yksikkö

Perusopetuksen iltapäivätoimintaa koordinoidaan opetusvirastosta käsin. Iltapäivätoiminta on osa perusopetuslinjan oppilaiden hyvinvointipalvelujen kokonaisuutta. Perusopetuksen suomenkielisen iltapäivätoiminnan kehittämisestä vastaavaan yksikköön kuuluu 2 erityissuunnittelijaa, suunnittelija, neljä aluekoordinaattoria ja sihteeri. Iltapäivätoiminnan kehittämisestä vastaavaan yksikön tehtävänä on suunnitella, kehittää, ohjata ja koordinoida perusopetuksen iltapäivätoimintaa. Alueellista palveluntarjontaa koordinoidaan keskitetysti ja palveluntuottajia informoidaan alueellisista palvelutarpeista. (Helsingin kaupungin opetusvirasto 2013: 17.)

Opetusviraston talouspalveluissa työskentelevä taloussihteeri tekee aktiivista yhteistyötä palveluntuottajien kanssa. Taloussihteerin työtehtäviin kuuluu iltapäivätoiminnan järjestöavustukset, päätösten valmistelu opetuslautakuntaan yhdessä erityissuunnittelijan kanssa sekä palveluntuottajien asiakaspalvelu.

Opinnäytetyössäni käytän hallinnon edustajista käsitettä iltapäivätoiminnan tiimi. Tämä termi on palveluntuottajillemme tutumpi käsite, koska sitä käytetään jokapäiväisessä vuorovaikutuksessa.

#### 2.4 Helsingin iltapäivätoiminnan palveluntuottajat

Perusopetuksen iltapäivätoiminnan palveluntuottajia ovat Helsingin kaupungin iltapäivätoiminnan avustusta saavat palveluntuottajat. Palveluntuottajia on 40. Palveluntuottajina toimivat järjestöt, yhdistykset, yksityiset toiminimet, osakeyhtiöt sekä seurakunnat. Helsingin kaupungin iltapäivätoiminnan avustusta saavien palveluntuottajien ryhmiä on 113. Opetuslautakunta on päättänyt perusopetuksen iltapäivätoiminnan palveluntuottajakriteerit, joita palveluntuottajat sitoutuvat noudattamaan. Kriteerit ovat:

- Palveluntuottaja sitoutuu noudattamaan perusopetuslakia (L 628/1998), lakia perusopetuslain muuttamisesta (L 1136/2003), lakia perusopetuslain 48 b ja 48 f §:n muuttamisesta (L 1081/2006), lakia lasten kanssa työskentelevien rikostaustan selvittämisestä (L 504/2002) ja asetusta opetustoimen henkilöstön kelpoisuusvaatimuksista annetun asetuksen muuttamisesta (115/2004). Toiminnan tulee perustua Opetushallituksen 19.1.2011 vahvistamiin perusteisiin ja Helsingin kaupungissa noudatettaviin toimintaa ohjaaviin päätöksiin, linjauksiin ja Helsingin perusopetuksen iltapäivätoiminnan toimintasuunnitelmaan.
- Palveluntuottajalla on koulutukselliset valmiudet ja ammatillista osaamista järjestää kyseistä palvelua koko kohderyhmälle tai osoittaa aikaisempaa kokemusta iltapäivätoiminnasta tai vastaavasta toiminnasta. Lisäksi palveluntuottajan on tunnettava työelämän lainsäädännön työnantajille asettamat velvoitteet ja sitouduttava toimimaan niiden mukaisesti.
- Jos toimintaa toteutetaan koulun tiloissa, tulee toiminnan sisältö ja toimintatavat soveltaa koulun toimintakulttuuriin ja oppimisympäristöön. Muissa kuin kyseiseen tai vastaavaan toimintaan osoitetuissa tiloissa toimiminen edellyttää ympäristökeskuksen erillistä tilojen hyväksymistä kyseiseen toimintaan.
- Palveluntuottajalla on taloudelliset edellytykset toteuttaa toiminta sekä esittää suunnitelma talouden seurannasta. Palveluntuottaja noudattaa kirjanpitoa ja toiminnan raportointia koskevaa opetusviraston ohjetta.
- Palveluntuottaja on yhteisö tai muu vastaava, joka on merkitty kauppa-, yhdistys- tai muuhun vastaavaan rekisteriin sekä ennakkoperintä- ja työnantajarekisteriin.
- Palveluntuottaja hakee määräajassa opetuslautakunnan myöntämää toiminta-avustusta seuraavan toimintavuoden toimintaan.
- Opetusviraston ja palveluntuottajan välillä allekirjoitetaan 1–2-vuotinen sopimus, josta ilmenevät palveluntuottajan ja kaupungin tehtävät. Sopimus uusien palveluntuottajien kanssa tehdään aina ensimmäisenä toimintavuonna vuodeksi.
- Helsingin kaupungin henkilöstökeskuksen ohjeen mukaisesti (Toimeksiantosopimus 21.12.2006 nro 35) palveluntuottajaa edustava ei voi samanaikaisesti olla palvelussuhteessa Helsingin kaupunkiin.

(Perusopetuksen iltapäivätoiminnan palveluntuottajakriteerit 2011)

Seuraavassa tarkastellaan, miten palveluntuottajat valitaan avustusten hakuprosessin kautta.

Helsingin kaupungin avustaman perusopetuksen iltapäivätoiminnan avustuksista päättää opetuslautakunta. Avustuksia voivat hakea rekisteröityneet yhdistykset, yhteisöt, säätiöt, seurakunnat ja yksityiset palveluntuottajat. (Helsingin kaupungin opetusvirasto 2013: 17–18.) Helsingin kaupunginhallituksen hyväksymät yleiset avustusohjeet määrittelevät, miten perusopetuslain mukaisen koululaisten iltapäivätoiminnan järjestöavustuksia myönnetään (Helsingin kaupungin opetusvirasto 2013: 17.) Perusopetuslain mukaisen koululaisten iltapäivätoiminnan järjestöavustukset ovat haettavissa vuosittain tammi-helmikuussa. Kaupungin avustusten yhteiskuulutuksessa ilmoitetaan vuosittainen hakuaika. (Helsingin kaupunki 2016).

Avustusanomukset valmistellaan opetusvirastossa opetuslautakuntaan päätettäviksi vuosittain talousarvion määrärahojen puitteissa. (Perusopetuslain mukaisen iltapäivätoiminnan järjestöavustusten avustusperusteet 2014). Iltapäivätoiminnan tuottamisesta kiinnostuneet uudet palveluntuottajat ottavat yhteyttä iltapäivätoiminnan erityissuunnittelijaan ja sopivat tapaamisen. Tapaamisessa käydään läpi, täyttääkö hakija palveluntuottajakriteerit, ja keskustellaan palveluntuottamisen lähtökohdista sekä palveluntuottajan edellytyksistä tuottaa perusopetuksen lakisääteistä iltapäivätoimintaa. Tämän keskustelun jälkeen palveluntuottaja voi hakea iltapäivätoiminnan järjestöavustusta. Vanhojen palveluntuottajien osalta edellisen vuoden avustussuunnittelu on pohjana uudelle vuodelle. (Palve-Kaunisto 2015.)

Kaikki hakemukset käsitellään ja arvioidaan. Palveluntuottajien edellytykset järjestää iltapäivätoimintaa tarkastetaan. Helsingin kaupungin perusopetuslinja vastaa palveluntuottajien hakemusten tarkistamisesta. Tarkastusten jälkeen iltapäivätoiminnan kehittämisestä vastaavan yksikön erityissuunnittelija esittelee hakemukset kehittämisjohtajalle. Esityksen perusteella erityissuunnittelija ja iltapäivätoiminnan avustuksista vastaava taloussihteeri valmistelevat esityksen opetuslautakuntaan. Esitykseen kirjataan tarkasti perustelut, miksi palveluntuottaja on sopiva tai ei ole sopiva tuottamaan perusopetuksen lakisääteistä iltapäivätoimintaa. Opetuslautakunta päättää aina seuraavan lukuvuoden toiminnanjärjestäjät. (Palve-Kaunisto 2015.)

Myönteisen avustuspäätöksen saaneet palveluntuottajat tekevät opetusviraston kanssa 1 – 2 -vuotisen sopimuksen toiminnan järjestämisestä. Uusien palveluntuottajien kanssa tehdään sopimus ensimmäisenä toimintavuonna yhdeksi vuodeksi. Tämän jälkeen sopimukset tehdään kahdeksi vuodeksi kerrallaan, ellei toisin sovita. Toiminta-avustusta on

haettava vuosittain opetuslautakunnalta, jotta sopimus pysyy voimassa. (Helsingin kaupungin opetusvirasto 2013: 17.)

### **3 Iltapäivätoiminnan tiimin ja palveluntuottajien välinen yhteistyö**

Yhteistyö on moniulotteinen ilmiö, joka on riippuvainen siitä kontekstista, missä sitä tehdään (Aira 2012: 129). Tässä tutkimuksessa yhteistyötä tarkastellaan iltapäivätoiminnan näkökulmasta. Seuraavassa määritetään ensin yhteistyön käsitettä yleisellä tasolla ja sen jälkeen tässä kontekstissa.

#### **3.1 Yhteistyö käsitteenä**

Yhteistyössä pyritään toimimaan niin, että yhteinen tavoite tunnistetaan ja saavutetaan mahdollisimman onnistuneesti ja tehokkaasti. Yhteistyö ja sen rakenteet voivat vaihdella erilaisissa konteksteissa. Yhteistyössä on tärkeää yhteistyötä tekevien yhteinen tavoite, joka ohjaa prosessia. Lähtökohtana toimivalle yhteistyölle on pidetty sitä, että kaikki osapuolet tarvitsevat sitä suoriutuakseen vaadittavasta tehtävästä. Yhteistyötä toteutetaan useimmiten ihmisten välisissä tilanteissa ja näin ollen ihmisten välinen vuorovaikutus on oleellinen osa toimivan yhteistyön kannalta. (Aira 2012: 129; Keyton – Ford – Smith 2008: 376.)

Yhteinen tekeminen ei aina tarkoita yhteistyötä. Lähtökohtana yhteistyölle on toiminnan tavoitteellisuus. Yhteisten tavoitteiden muodostumisessa avainasemassa on yhteistyötä tekevien välinen vuorovaikutus. Yhteistyö edellyttää yhteistyön osapuolten panostusta. Pelkät yhteistyörakenteet eivät takaa yhteistyön syntymistä, jos yhteistyötä ei toteuteta aktiivisesti. Tällöin myös yhteistyöstä syntyvät edut jäävät saavuttamatta. (Aira 2012: 16, 129–130; Keyton ym. 2008: 382; Peters – Manz 2007: 119.)

Yhteistyö on dynaaminen prosessi, joka edellyttää kuhunkin tilanteeseen sopivan yhteistyön määrän ja luonteen löytymistä. Toimivan yhteistyön kannalta yhteistyötä tekevien osapuolten fyysinen läheisyys ei ole oleellista; yhteistyötä voi toteuttaa onnistuneesti myös hajaantuneesti. Oleellista on, että yhteistyön osapuolet ovat vuorovaikutuksessa keskenään joko kasvokkain tai jonkun viestintävälineen avulla. (Aira 2012: 129–130.)

Nykyisessä työelämässä yhä useammin yhteistyö on osa tehtävää työtä. Yhteistyötä tehdään organisaatioiden sisällä ja niiden välillä. Toimivan yhteistyön avulla saadaan aikaan tuloksia, joita ei olisi saavutettu ilman yhteistyötä. (Aira 2012: 130.)

### 3.2 Iltapäivätoiminnan tiimin ja palveluntuottajien välisen yhteistyön tarkoitus

Iltapäivätoiminnan tiimin ja palveluntuottajien yhteistyön tavoitteena on kumppanuusperiaatteen mukaisesti tukea toimijoita tuottamaan hyvää ja laadukasta iltapäivätoimintaa, jossa noudatetaan yhtenäisiä valtakunnallisia ja kaupungin antamia ohjeistuksia. Yhteistyöllä huolehditaan, että Helsingillä on hyviä iltapäivätoiminnan toteuttajia sekä määrällisesti että laadullisesti. Palveluntuottajayhteistyöllä pyritään varmistamaan myös kuntalaisen tasavertainen kohtelu. (Eriksson 2015.)

### 3.3 Nykyinen yhteistyö iltapäivätoiminnan tiimin ja palveluntuottajien välillä

Tällä hetkellä yhteistyö opetusviraston ja iltapäivätoiminnan palveluntuottajien välillä perustuu iltapäivätoiminnan kehittämistyöstä vastaavan yksikön rakentamaan malliin. Joka vuosi palveluntuottajat täyttävät ja palauttavat opetusvirastolle iltapäivätoiminnan palveluntuottaja -yhteistyölomakkeen. Yhteistyölomakkeen painopiste on toiminnanarvioinnissa ja kehittämisessä. Yksi tärkeä näkökulma on yhteistyö lasten, perheiden ja koulun kanssa. Myös henkilöstö- ja talousasiat on huomioitu lomakkeessa. Lomakkeessa iltapäivätoiminnan palveluntuottaja voi toivoa henkilökohtaista yhteistyöpalaveria opetusviraston edustajan kanssa. Iltapäivätoiminnan erityissuunnittelijan pitämät palveluntuottajakeskustelut käydään aina yhden palveluntuottajan kanssa kerrallaan. Keskusteluiden ajatuksena on ollut tarjota palveluntuottajille mahdollisuus keskustella luottamuksellisesti juuri heitä askarruttavista ja koskettavista asioista opetusviraston edustajan kanssa sekä yhdessä kartoittaa tulevaisuuden haasteita.

Palveluntuottajille järjestetään järjestöinfo kaksi kertaa vuodessa. Järjestöinfon tarkoituksena on jakaa ajankohtaista tietoa opetusvirastolta palveluntuottajille ja tiedottaa opetuslautakunnan avustuksista ja talousarviosta. Kaikki palveluntuottajat kutsutaan tähän tilaisuuteen. Tämän lisäksi palveluntuottajat tekevät aktiivista yhteistyötä iltapäivätoiminnan aluekoordinaattoreiden kanssa joko puhelimitse, sähköpostitse tai tapaamalla aluekoordinaattoreita toimipaikkakäynneillä. Yhteistyö aluekoordinaattoreiden kanssa liittyy

pääsääntöisesti iltapäivätoiminnan arkeen. Aluekoordinaattorit tekevät toimipaikkakäyn-  
tejä iltapäivätoimintaryhmiin. Aluekoordinaattoreiden tehtävänä on olla palveluntuotta-  
jien tukena erilaisissa tilanteissa ja tukea ohjaajien ammatillisuutta sekä hyvää laatua.

Iltapäivätoiminnan tiimin sihteeri tekee aktiivista puhelinneuvontaa palveluntuottajien  
kanssa auttaen heitä mm. iltapäivätoimintapäätöksiin, irtisanomisiin ja maksuihin liitty-  
vissä asioissa. Tarvittaessa palveluntuottajat saavat puhelin- ja sähköpostineuvontaa  
myös erityissuunnittelijoilta. Avustuksiin liittyvissä asioissa palveluntuottajat ovat yhtey-  
dessä opetusviraston talouspalveluissa työskentelevään taloussihteeriin.

#### **4 Perusopetuksen iltapäivätoiminta tutkimuksen kohteena**

Olen valinnut opinnäytetyöhön tarkastelun kohteeksi ne aiheesta tehdyt tutkimukset,  
jotka on tehty perusopetuslain mukaisen perusopetuksen iltapäivätoiminnan käynnistä-  
misen jälkeen. Valitsemistani tutkimuksissa on eri näkökulma kuin omassa opinnäyte-  
työssäni, sillä näissä tutkitaan iltapäivätoimintaa palveluna, ei palveluntuottajien ja hal-  
linnon yhteistyötä. Tutkimuksiin perehtymistä hankaloitti osan pro gradu -tutkielmien ja  
väitöskirjatöiden osalta se, että niitä ei ole tallennettu sähköisesti ja töiden sijoituspaik-  
kana on Jyväskylän yliopiston kirjasto. Mainitsen tässä kuitenkin myös näistä tutkimuk-  
sista.

Strandell (2012) valotti tutkimuksessaan iltapäiväkerhojen arkea lasten, ohjaajien ja tut-  
kijan silmin. Hän tutki iltapäivätoiminnassa käytössä olevia ohjauskäsityksiä ja -malleja  
sekä miten ne näkyvät toiminnassa. Tavoitteena ei ollut tutkia pelkästään iltapäivätoi-  
minnan arkea, vaan etsiä kytköksiä iltapäivätoiminnassa käytettävien hallintakäytäntöjen  
ja niitä muovaavien laajempien yhteiskunnallisten ja poliittisten pyrkimysten, uudistusten  
ja näihin sisältyvän tiedon ja asenteiden muokkaamisen välillä. Tutkimuksen kohteena  
olivat myös lapsen rooli prosessissa sekä vuorovaikutus lasten ja aikuisten sekä lasten  
välillä. Tutkimus toteutettiin yhdistämällä etnografiseen aineistoon erityyppisiä tekstiai-  
neistoja. Koska tutkimus tehtiin hyvin erilaisissa tutkimusympäristöissä, se tuotti ongel-  
mia aineiston yleistettävyydelle. Tutkimuksessa kuitenkin nostettiin esiin teemoja. Näitä  
teemoja olivat iltapäivätoiminnan aseman selkiinnyttäminen osana oppimista ja osana  
vapaa-aikaa, turvallisuuden ja valvonnan korostuminen toiminnassa, toimintaan osoite-

tut tilat olivat riittämättömiä ja tähän toimintaan sopimattomia, lasten osallistaminen toiminnan suunnitteluun ja kehittämiseen ei hyödynnetty ja kotona ja iltapäivätoiminnassa järjestetty toiminta asetetaan usein vastakkain.

Koret (2005) tutki lasten kokemuksia aamu- ja iltapäivätoiminnasta. Tutkimuksen tavoitteena oli tutkia, mikä on ekaluokkalaisille merkityksellistä ja mitä he omasta mielestään tarvitsevat ennen ja jälkeen koulupäivän. Tutkimuksessa selvitettiin myös, minkälaisia lasten koulupäivien aamu- ja iltapäivät ovat, miten lasten voimavarat esiintyvät aamuissa ja iltapäivissä sekä miten voimavarat ovat yhteydessä hyvinvointiin aamu- ja iltapäivisin. Tutkimuksen yhtenä pyrkimyksenä oli tuoda lasten ääntä kuuluville. Tutkimuksen aineisto kerättiin teemahaastatteluilla ja analysoitiin sisältöanalyysillä. Tutkimuksessa selvisi, että lasten kokemukset ja toiveet ovat hyvin yksilöllisiä. Todellisen hyvinvoinnin muodostavat lapsen käytettävissä olevat voimavarat ja tyytyväisyys olemassa oleviin olosuhteisiin.

Niskanen (2005) selvitti tutkimuksessaan, miten äänekoskelaiset ensimmäisen luokan oppilaat viettävät koulupäivän jälkeisiä iltapäiviä, kuinka tyytyväisiä vanhemmat ovat nykytilanteeseen ja miten he toivoisivat lapsen iltapäivien järjestävän. Aineisto kerättiin kyselylomakkeella, joka lähetettiin jokaisen Äänekoskella peruskoulun ensimmäistä luokkaa käyvän oppilaan vanhemmille. Tulosten analysoitiin tilastollisin menetelmin SPSS -ohjelman avulla. Kyselyssä ollut vapaaehtoinen avoin kysymys analysoitiin laadullisesti teemoittelemalla. Tutkimustuloksissa nousi esiin, että vanhemmat toivovat iltapäivätoiminnan kehittävän lapsen hyvinvointia monipuolisesti. Suurin osa vanhemmista oli tyytyväisiä tämän hetkiseen iltapäivätoimintaan.

## **5 Opinnäytetyön tarkoitus, tavoitteet ja tutkimuskysymykset**

Opinnäytetyöni tarkoituksena on selvittää, kuinka hyvin nykyinen iltapäivätoiminnan tiimin ja palveluntuottajien yhteistyömalli palvelee palveluntuottajia ja millaista yhteistyötä palveluntuottajat tarvitsevat tuottaakseen laadukasta perusopetuksen iltapäivätoimintaa. Tutkimuksen tavoitteena on tulosten pohjalta kehittää jo olemassa olevia yhteistyörakenteita paremmin palveluntuottajien tarpeita sekä palveluntuottajien ja iltapäivätoiminnan tiimin yhteistyötä palveleviksi.



Tutkimuskysymykset:

1. Miten nykyinen iltapäivätoiminnan tiimin kanssa tehtävä yhteistyö tukee palveluntuottajia tuottamaan laadukasta iltapäivätoimintaa?
  - mikä nykyisessä yhteistyössä on toimivaa?
  - mikä nykyisessä yhteistyössä ei toimi?
  
2. Millaista yhteistyötä iltapäivätoiminnan tiimin kanssa palveluntuottajat tarvitsevat tuottaakseen laadukasta iltapäivätoimintaa?
  - millaisia uusia yhteistyötapoja palveluntuottajat tarvitsevat?
  - mihin palveluntuottajat tarvitsevat tukea?
  - minkälaista tietoa palveluntuottajat tarvitsevat työnsä tueksi?

## 6 Menetelmät ja aineisto

### 6.1 Aineiston keruu

Tutkimuksen kannalta on oleellista saada mahdollisimman kattava aineisto (Kankkunen – Vehviläinen – Julkunen 2013: 57). Tämän vuoksi kysely toteutettiin kokonaistutkimuksena. Olen rajannut opinnäytetyöni ulkopuolelle opetusviraston oman iltapäivätoiminnan, ruotsinkielisen iltapäivätoiminnan sekä varhaiskasvatusviraston järjestämän perusopetuksen iltapäivätoiminnan kehitysvammaisille ja autistisille lapsille.

Kokonaistutkimuksessa kaikilla palveluntuottajilla on mahdollisuus saada oma äänensä kuuluviin. (Aaltola – Valli 2010: 113.) Helsingin kaupungin iltapäivätoiminnan avustusta saavina palveluntuottajina toimivat järjestöt, yhdistykset, yksityiset palveluntuottajat, osakeyhtiöt sekä seurakunnat. Helsingin kaupungin perusopetuksen iltapäivätoiminnassa palveluntuottajia on 40. Kysely kohdennettiin niille henkilöille, jotka vastaavat palveluntuottajan organisaatiossa opetusviraston kanssa tehtävästä yhteistyöstä. Yhteistyötä tekeviä henkilöitä voi olla palveluntuottajien organisaatioissa enemmän kuin yksi, joten vastaajien määrää oli etukäteen vaikea arvioida.

Aineiston keruu toteutettiin internet -kyselyllä. Kyselytutkimuksen avulla pyrittiin keräämään tutkimusaineistoa mahdollisimman laajasti. Kyselytutkimus on suhteellisen nopea ja tehokas tapa kerätä aineistoa. Tiedonkeruumenetelmänä internetkysely on myös kustannustehokas tapa toteuttaa kysely. Tällä tavoin palveluntuottajat pystyivät vastaamaan kyselyyn silloin, kun heillä oli siihen sekä aikaa että motivaatiota. Internet -kyselyn haasteena on alhainen vastausprosentti (Hirsjärvi – Remes – Sajavaara 2010: 196). Kyselylomake rakennettiin niin, että se pysyi mahdollisimman lyhyenä ja selkeänä. Pitkiin kyselyihin jätetään helpommin vastaamatta kuin lyhyisiin kyselyihin (Kankkunen ym. 2013: 116).

Palveluntuottajille lähetettiin sähköpostilla saatekirje ja linkki kyselyyn. Opetusvirastolla on sähköpostit kaikille palveluntuottajille ja opinnäytetyössäni hyödynsin tätä rekisteriä. Sähköposti lähetettiin 40 palveluntuottajalle. Kysely toteutettiin 12.-26.2.2016. Palveluntuottajille lähetettiin myös muistutusviesti sähköpostitse ennen vastausajan päättymistä 24.2.2016. Muistutussähköpostiviestissä oli mukana sekä saatekirje että linkki kyselyyn. Muistutusviestin jälkeen kyselyyn saatiin vielä kaksi vastausta. Vastauksia kyselyyn tuli 43.

## 6.2 Kyselylomake aineiston keruun välineenä

Tutkimuksessa käytettiin strukturoitua kyselylomaketta (liite 1) aineistonkeruun välineenä. Kysymykset nousivat iltapäivätoiminnan nykyisten yhteistyörakenteiden ja iltapäivätoiminnan kehittämistyöstä vastaavan yksikön yhteistyölle määrittelemien tavoitteiden sekä Helsingin kaupungin perusopetuksen iltapäivätoiminnan toimintasuunnitelmassa määriteltyjen iltapäivätoiminnan tavoitteiden pohjalta.

Ennen kyselyn toteuttamista kysymyksiä testasivat kaksi aluekoordinaattoria ja kolme iltapäivätoiminnan palveluntuottajaa. Testaajat täyttivät kyselyn ilman lisäohjeita. Palautte kyselystä kerättiin haastatteleamalla testaajia. Tämän jälkeen kyselyä muokattiin testaajilta saadun palautteen avulla. Kyselyn alussa oleva iltapäivätoiminnan tiimin määritelmä lisättiin saadun palautteen perusteella.

Taulukko 1. Tutkimuskysymykset ja niihin liittyvät aineistot.

Tutkimuskysymykset	Aineisto
1. Miten nykyinen iltapäivätoiminnan tiimin kanssa tehtävä yhteistyö tukee palveluntuottajia tuottamaan laadukasta iltapäivätoimintaa?	Kvantitatiivinen aineisto: <ul style="list-style-type: none"> <li>• kysymykset 7–20</li> <li>• väittämät 21–28</li> </ul> Kvalitatiivinen aineisto: <ul style="list-style-type: none"> <li>• avoin kysymys 29</li> </ul>
2. Millaista yhteistyötä iltapäivätoiminnan tiimin kanssa palveluntuottajat tarvitsevat tuottaakseen laadukasta iltapäivätoimintaa?	Kvalitatiivinen aineisto: <ul style="list-style-type: none"> <li>• avoimet kysymykset 30–31</li> </ul>

Taustatietokysymyksillä (kysymykset 1–6) kartoitettiin tämän tutkimuksen ja kohderyhmän kannalta merkittäviä taustatekijöitä. Taustatietoja selvittäessä kyselyssä käytettiin sekä kyllä – ei -kysymyksiä että monivalintakysymyksiä, joissa vastaaja valitsee lomakkeesta valmiin vaihtoehdon tai useampia vaihtoehtoja. Joissakin kysymyksissä oli vaihtoehto ”muu”, koska kysymyksiä laadittaessa ei ollut varmaa osattiinko määrittellä kaikki mahdolliset vastausvaihtoehdot. (Heikkilä 2014: 49–50.) Kyselyyn ei kuitenkaan laitettu näihin kohtiin avointa määrittelyä ”muu, mikä?”, koska koettiin, että se uhkasi vastaajan anonymiteettiä.

Tutkimuskysymykseen ”Miten nykyinen iltapäivätoiminnan tiimin kanssa tehtävä yhteistyö tukee palveluntuottajia tuottamaan laadukasta iltapäivätoimintaa?” etsittiin vastauksia kvantitatiivisilla kysymyksillä 7–20 ja väittämillä 21–28 sekä kvalitatiivisella avoimella kysymyksellä 29. Kysymykset ja väittämät nousivat nykyisten yhteistyörakenteiden ja iltapäivätoiminnan kehittämistyöstä vastaavan yksikön yhteistyölle määrittelemien tavoitteiden sekä Helsingin kaupungin perusopetuksen iltapäivätoiminnan toimintasuunnitelmassa määriteltyjen iltapäivätoiminnan tavoitteiden pohjalta. Kyselyn viisiportainen asteikko rakentui arvojen yksi ja viisi välille. Kysymyksissä 7–20 1 tarkoitti erittäin huonosti, 2 jokseenkin huonosti, 3 ei hyvin eikä huonosti, 4 jokseenkin hyvin ja 5 erittäin hyvin. Asteikossa oli myös vaihtoehto 0, joka oli kysymyksissä 7–10 ”en osaa sanoa” ja kysymyksissä 11–20 ”en ole käyttänyt”. Väittämässä 21–29 vastaus 1 tarkoitti täysin eri mieltä, 2 melko eri mieltä, 3 en eri enkä samaa mieltä, 4 melko samaa mieltä ja 5 täysin samaa

mieltä. Asteikossa oli myös vaihtoehto 0, joka oli ”en osaa sanoa”. (Heikkilä 2014: 51–52.)

Tutkimuskysymykseen ”Millaista yhteistyötä iltapäivätoiminnan tiimin kanssa palveluntuottajat tarvitsevat tuottaakseen laadukasta iltapäivätoimintaa?” etsittiin vastausta avoimilla kysymyksillä. Avoimilla kysymyksillä tavoiteltiin kehittämistyön kannalta tärkeää tietoa, joka muuten voisi jäädä kokonaan havaitsematta (Vehkalahti 2008: 25). Avoimien kysymysten haaste on se, että niihin jätetään helposti vastaamatta. Vastaja ei aina myöskään vastaa esitettyyn kysymykseen, jolloin vastaus on tutkimuksen kannalta irrelevantti. Tässä tapauksessa kuitenkin arvioitiin, että avoimilla kysymyksillä saadaan vastaajien ideat ja mielipiteet perusteellisemmin selville, kuin suljetuilla kysymyksillä. (Valli 2015: 71.)

### 6.3 Aineiston analysointi

#### 6.3.1 Kvantitatiivisen aineiston analyysi

Palveluntuottajien arvioita nykyisistä yhteistyötavoista ja siitä, miten ne tukevat iltapäivätoiminnan tuottamista kuvaillaan käyttäen kahta eri tunnuslukua: keskiarvoa ja keskihajontaa. Keskiarvolla kuvataan havaintoarvojen keskimääräistä suuruutta. Keskihajonnalla kuvataan, kuinka paljon mittaus tulokset vaihtelevat ja kuinka hajallaan vastaukset ovat keskiarvon ympärillä. Mitä pienempi hajonta, sitä lähempänä vastaukset ovat keskiarvoa ja mitä suurempi hajonta on, sitä kauempana vastaukset ovat keskiarvosta. Hajontaluku saa arvon nolla, jos vastauksissa ei ole vaihtelua. (Heikkilä 2014: 85–87; Vilkkä 2007: 121–122,124). Ennen keskiarvojen ja keskihajonnan laskemista vastauksista on poistettu ”en ole käyttänyt” -vastaukset, joten ne eivät vaikuta keskiarvoihin tai keskihajontaan.

Numeraalisesta aineistosta kuvataan vastausten frekvenssijakaumat. Frekvenssejä voidaan pitää jakauman eräänlaisina tunnuslukuina, koska ne antavat tietoa muuttujan jakaumansijainnista ja useimmin esiintyvistä arvoista, jakauman muodoista ja vaihtelun suuruudesta. Näin nähdään myös ”en osaa sanoa” ja ”en ole käyttänyt” -väittämien vaikutus. Vastausten jakautuneisuutta kuvataan myös prosentteina. (Heikkilä 2014: 83.)

Aineiston analyysissä käytetään esittämistapana myös ristiintaulukointia, jolla voidaan löytää muuttujien välisiä riippuvuuksia (Kananen 2008: 56–57). Tässä tutkimuksessa ristiintaulukoinnilla pyrittiin selvittämään, onko eri taustamuuttujilla yhteys kysymysten 7–20 ja väittämien 21–28 vastauksiin. Tarkasteltavina taustamuuttujina ovat palveluntuottajan organisaatiomuoto, ryhmien määrä ja kuinka kauan vastaaja on toiminut lakisääteisessä iltapäivätoiminnassa nykyisessä tehtävässään. Silmämääräisesti tarkasteltuna ristiintaulukoinnissa (liite 2) ei tullut selviä eroja taustamuuttujien välillä, joten todettiin, että tulokset eivät olleet tutkimuksen kannalta oleellisia.

### 6.3.2 Avovastausten analysointi

Laadullista aineistoa lähestytään induktiivisesti eli aineistolähtöisesti. Laadullisen aineiston analyysin tavoitteena on tuoda aineistoon selkeyttä ja tätä kautta tuottaa uutta tietoa. Tutkimuksen avointen kysymysten analyysimenetelmänä käytetään teemoittelua. Teemoittelun avulla tarkastellaan tutkimusongelman kannalta tärkeiden teemojen ilmenemistä ja esiintymistä aineistossa. Näin aineistosta voidaan nostaa esiin kehittämistyön kannalta olennaista tietoa. (Eskola – Suoranta 2008: 137,174, 178.)

Avovastausten aineistosta jäsennetään tutkimukselle merkitykselliset teemat. Teemojen alle kerätään vastauksista ne kohdat, joissa kyseinen teema esiintyy. Teemoittelun avulla aineistosta saadaan esille kokoelma erilaisia vastauksia esitettyihin kysymyksiin. Aineistoa tarkasteltaessa kiinnitetään huomiota siihen, mikä tutkimuskysymyksen kannalta on olennaista. Havainnot tiivistämällä erilliset havainnot niputetaan yhdeksi havainnoksi tai harvemmaksi havaintojen joukoksi. (Eskola – Suoranta 2008: 174, 179.)

Laadullisen aineiston analyysi aloitettiin lukemalla vastaukset läpi useaan kertaan. Vastauksia luettaessa huomio kiinnitettiin siihen, mikä vastauksissa oli tutkimuskysymysten kannalta oleellista. Tämän jälkeen vastaukset niputettiin tutkimuskysymysten mukaan. Tässä vaiheessa myös ne vastaukset, jotka eivät vastanneet kysymykseen, laitettiin omaksi nipukseen.

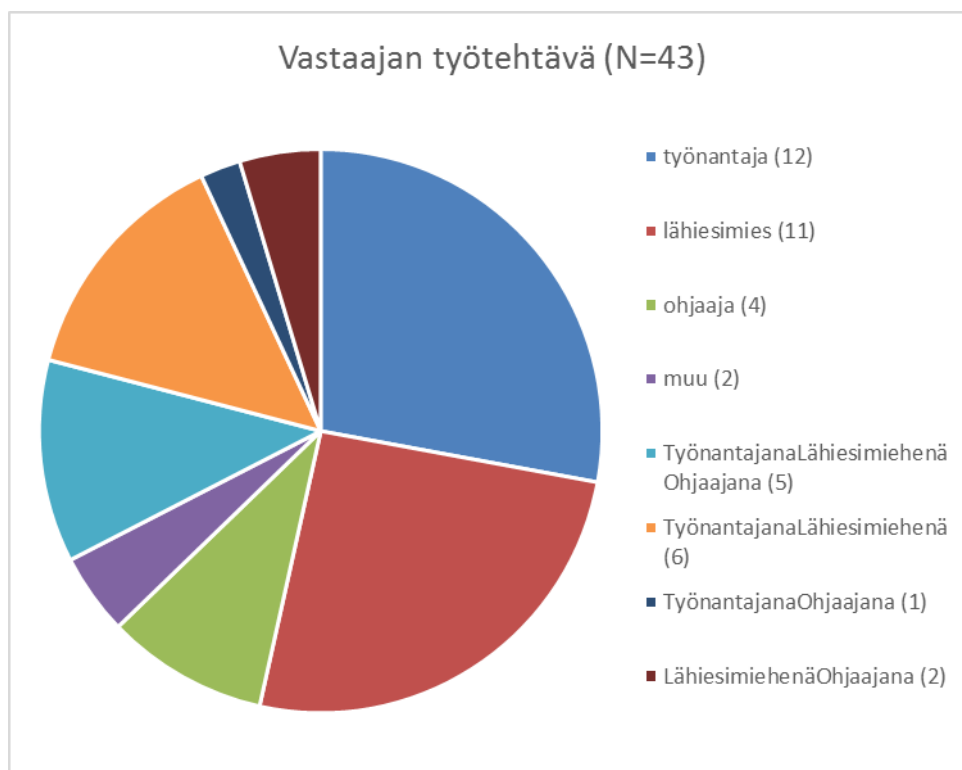
Seuraavassa vaiheessa vastauksista etsittiin kokoavia aiheita ja teemoja. Vastaukset luettiin useita kertoja samalla tiivistäen ja jäsentäen tekstiä. Samoja teemoja käsittelevät vastaukset niputettiin yhteen. Myös ne vastaukset, jotka eivät vastanneet kysymyksiin, käytiin vielä läpi. Näistä vastauksista ei kuitenkaan saatu tutkimuskysymysten kannalta oleellista tietoa.

Aineistosta nousseiden teemojen pohjalta luotiin alaluokat, yläluokat ja pääluokat. Luokat koottiin taulukkoon.

## 7 Tutkimustulokset

### 7.1 Kyselyyn vastanneiden taustatiedot

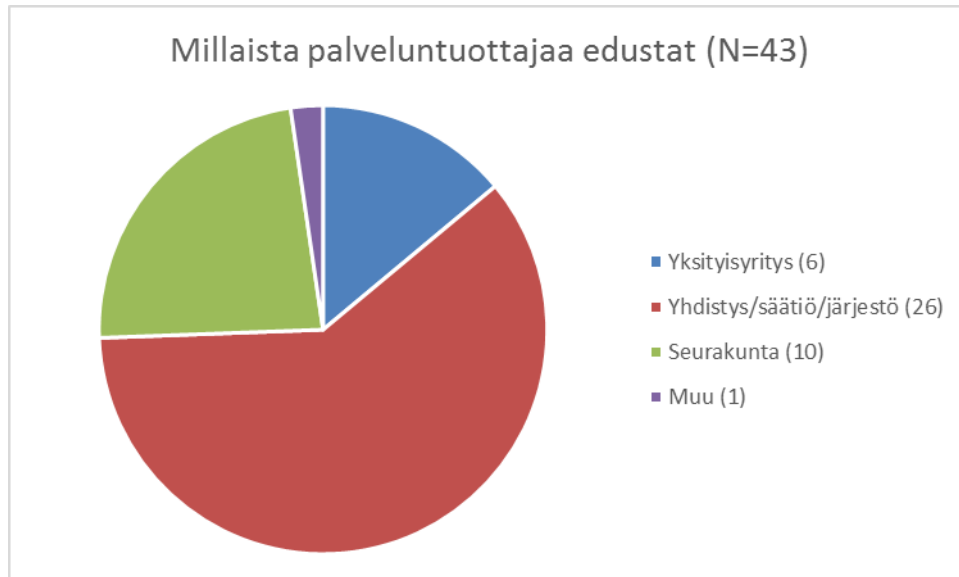
Tutkimukseen osallistui 43 (n=65) kuinka monesta tutkimuskriteerit täyttävää palveluntuottajien edustajaa. Vastausprosentti oli 69 %. Kuviosta 2 käy ilmi heidän ilmoittamansa roolit, joita ovat työnantaja, lähiesimies ja ohjaaja. Vastaajista kaksi ei määritellyt rooliaan ja vastaukset ovat kohdassa "Muut". Vastaajista neljällätoista (n=14) oli päällekkäisiä rooleja.



Kuvio 2. Vastaajan työtehtävä

Osa vastaajista osallistui myös avustusten hakemiseen. Kaikista kyselyyn vastanneista 70 % oli vastuussa iltopäivätoiminnan avustusten hakemisesta.

Kuviosta 3 selviää palveluntuottajien organisaatiomuoto. Yhdistystä, säätiötä tai järjestöä edusti vastaajista 60 %, yksityisyrittystä (esim. Oy tai toiminimeä) 14 %, seurakuntia 23 % ja muita organisaatiomuotoja 2 %.



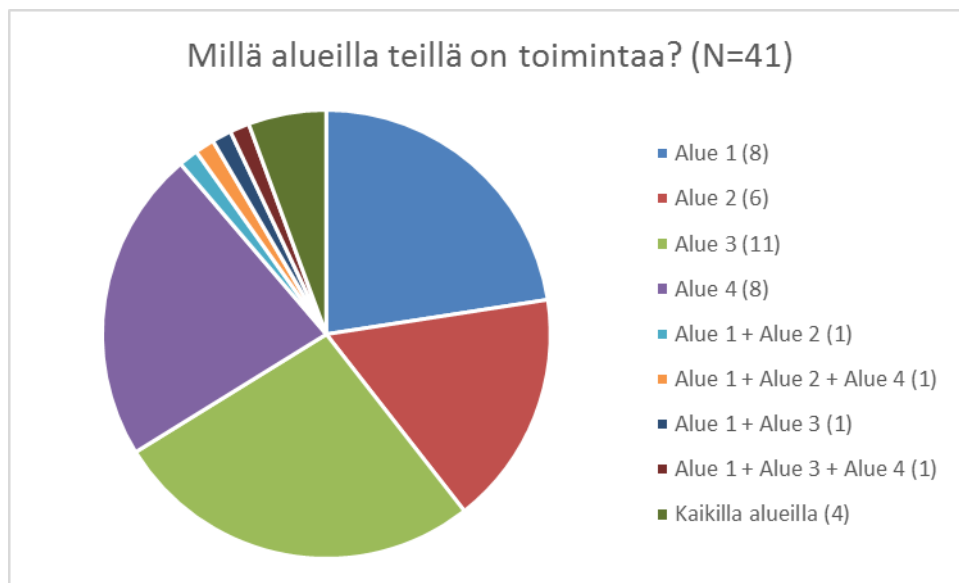
Kuvio 3. Palveluntuottajan organisaatiomuoto

Kyselyyn vastanneista palveluntuottajista 53 %:lla oli vain yksi toimipaikka Helsingissä. Kyselyyn vastanneista palveluntuottajista 53 %:lla oli yksi toimipaikka Helsingissä, 19 %:lla oli kaksi, 14 %:lla kolmesta viiteen, 9 %:lla kuudesta yhdeksään ja 5 %:lla kymmenen tai enemmän toimipaikkaa. Toimipaikkojen määrä selviää kuviosta 4.



Kuvio 4. Palveluntuottajan toimipaikkojen määrä Helsingissä

Kuviosta 5 ilmenee, miten vastaajat hajaantuivat eri alueille (aluejako ks. luku 2.1). Palveluntuottajista kuudellatoista oli iltapäivätoimintaa itä-kaakon alueella, kahdellatoista koillisella alueella, yhdeksällätoista länsi-pohjoisella alueella ja kuudellatoista etelä-keskisellä alueella. Kyselyyn vastanneista palveluntuottajista yhdeksällä oli toimintaa useammalla kuin yhdellä alueella. Näistä kolmella palveluntuottajalla oli toimintaa kaikilla alueilla, kahdella kolmella alueella ja neljällä kahdella alueella. Tämä vaikuttaa siihen, että vastausten määrä ylittää vastaajien määrän.



Kuvio 5. Palveluntuottajien toiminnan alueellinen jakautuminen

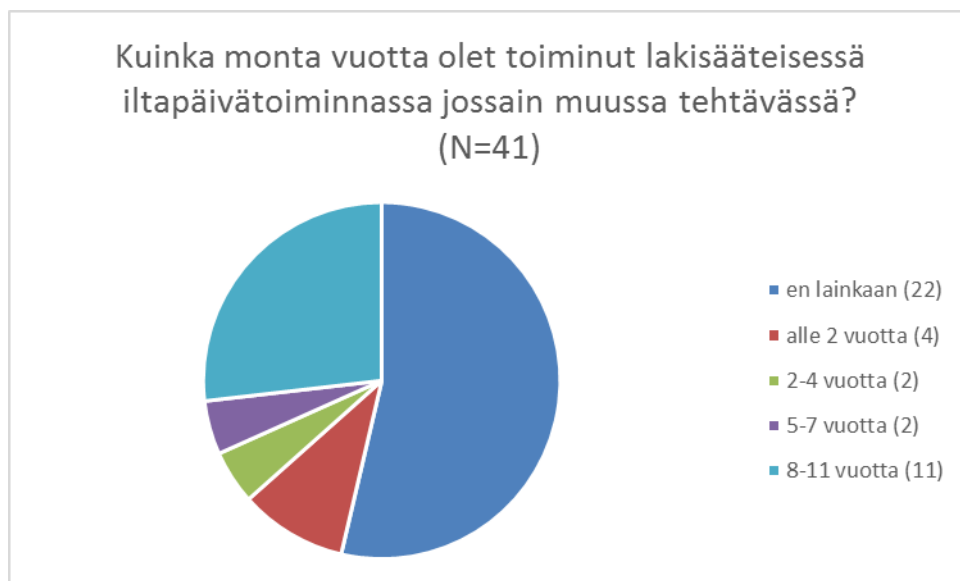
Kyselyssä kysyttiin vastaajan taustatietoja työurasta iltapäivätoiminnassa. Kuviossa 6 kuvataan, kuinka monta vuotta vastaajat ovat toimineet nykyisessä tehtävässään.





Kuvio 6. Työuran pituus nykyisessä tehtävässä

Kuviosta 7 selviää, kuinka kauan vastaajat ovat toimineet jossain muussa iltapäivätoiminnan tehtävässä.



Kuvio 7. Työuran pituus muussa iltapäivätoiminnan tehtävässä

## 7.2 Nykyisten yhteistyötötapojen tuki iltapäivätoiminnalle

### 7.2.1 Yhteistyötötapojen tuki laadukkaan iltapäivätoiminnan tuottamiselle

Kysymyksillä 11–20 (liite 1) tutkittiin palveluntuottajien arvioita nykyisistä yhteistyötavoista ja siitä, miten ne tukevat laadukkaan iltapäivätoiminnan tuottamista. Taulukkoon 2 on koottu keskiarvot suuruusjärjestyksessä ja vastausten keskihajonnat. Yksi vastaajista mainitsi kohdassa ”muu, mikä” yhteistyötavaksi saavutettavuuden, jonka on arvioinut erittäin huonoksi.

Taulukko 2. Palveluntuottajien arviot, miten nykyiset yhteistyötavat tukevat iltapäivätoiminnan tuottamista

Nykyiset yhteistyötavat	ka	kh
Palveluntuottajakeskustelut	4,42	0,65
Sähköpostineuvonta	4,39	0,60
Järjestöinfot	4,20	0,88
Toimipaikkakäynnit	4,15	0,87
Puhelinneuvonta	4,14	1,00
Iltapäivätoiminnan palveluntuottaja yhteistyölomake	3,94	0,7
Iltapäivätoiminnan www-sivut	3,45	0,89
Helsingin iltapäivätoiminnan blogi	2,81	0,68
Extranet –sivut	2,95	1,18
Muu, mikä?	1,00	0,00

Parhaimman keskiarvon nykyisistä yhteistyötavoista sai palveluntuottajakeskustelut. Vastaajista 43 % vastasi palveluntuottajakeskustelujen tukevan erittäin hyvin iltapäivätoiminnan tuottamisesta, 36 % vastasi sen tukevan iltapäivätoiminnan tuottamista jokseenkin hyvin ja 7 % vastaajista arvioi palveluntuottajakeskustelujen tukevan iltapäivätoiminnan tuottamista ei hyvin eikä huonosti. Vaihtoehdon ”en ole käyttänyt” valitsi 14 % vastaajista.

Toiseksi parhaiten iltapäivätoiminnan tuottamista palveluntuottajien mielestä tukee sähköpostineuvonta. Vastaajista 43 % arvioi sähköpostineuvonnan tukevan iltapäivätoiminnan tuottamista jokseenkin hyvin ja 38 % erittäin hyvin. Vastaajista 5 % arvioi sähköpostineuvonnan tukevan iltapäivätoiminnan tuottamista ei hyvin eikä huonosti. Vaihtoehdon ”en ole käyttänyt” valitsi 14 % vastaajista.

Järjestöinfo tukee iltapäivätoiminnan tuottamista palveluntuottajien mielestä kolmanneksi parhaiten. Vastaajista 40 % arvioi järjestöinfon tukevan iltapäivätoiminnan tuottamista erittäin hyvin ja 40 % jokseenkin hyvin. Vastaajista 7 % arvioi järjestöinfon tukevan iltapäivätoiminnan tuottamista ei hyvin eikä huonosti ja 7 % jokseenkin huonosti. Vastaajista 7 % prosenttia ei ollut käyttänyt tätä yhteistyömuotoa.

Yli neljän keskiarvon nykyisistä yhteistyötavoista saivat myös toimipaikkakäynnit ja puhelinneuvonta. Vastaajista 40 % arvioi toimipaikkakäyntien tukevan iltapäivätoiminnan tuottamista erittäin hyvin ja 28 % jokseenkin hyvin. Vastaajista 19 % arvioi toimipaikkakäyntien tukevan iltapäivätoiminnan tuottamista ei hyvin eikä huonosti ja 2 % vastaajista arvioi toimipaikkakäyntien tukevan iltapäivätoiminnan tuottamista jokseenkin huonosti. Vastaajista 12 % ei ole käyttänyt tätä yhteistyömuotoa.

Vastaajista 40 % arvioi puhelinneuvonnan tukevan iltapäivätoiminnan tuottamista jokseenkin hyvin ja 33 % erittäin hyvin. Vastaajista 7 % arvioi puhelinneuvonnan tukevan iltapäivätoiminnan tuottamista jokseenkin huonosti ja 2 % erittäin huonosti. 19 % vastaajista ei ole käyttänyt tätä yhteistyömuotoa.

Alle neljän keskiarvon palveluntuottajien vastausten mukaan sai yhteistyölomake. Vastaajista 40 % arvioi yhteistyölomakkeen tukevan iltapäivätoiminnan tuottamista jokseenkin hyvin, 21 % ei hyvin eikä huonosti ja 16 % erittäin hyvin. Yhteistyölomaketta ei ollut käyttänyt vastaajista 23 %.

Huonoiten nykyisistä yhteistyötavoista iltapäivätoiminnan tuottamista palveluntuottajien mielestä tukevat iltapäivätoiminnan blogi, Extranet-sivut ja iltapäivätoiminnan www-sivut. Vastaajista 51 % ei ollut käyttänyt iltapäivätoiminnan blogia ja 33 % arvioi sen tukevan iltapäivätoiminnan tuottamista ei hyvin eikä huonosti. Vastaajista 9 % arvioi blogin tukevan iltapäivätoiminnan tuottamista jokseenkin huonosti, 5 %, jokseenkin hyvin ja 2 % erittäin huonosti. Vastaajista 26 % arvioi Extranet-sivujen tukevan iltapäivätoiminnan tuottamista ei hyvin eikä huonosti, 23 % jokseenkin hyvin ja 19 % jokseenkin huonosti. Vastaajista 12 % arvioi Extranet-sivujen tukevan iltapäivätoiminnan tuottamista erittäin huonosti ja 7 % erittäin hyvin. Tätä yhteistyötapaa ei ollut käyttänyt 4 % vastaajista. Kyselyyn vastanneista palveluntuottajista 36 % arvioi iltapäivätoiminnan www-sivujen tukevan toiminnan tuottamista jokseenkin hyvin. Vastaajista 31 % arvioi www-sivujen tukevan toiminnan tuottamista ei hyvin eikä huonosti ja 14 % jokseenkin huonosti. Vastaajista

10 % arvioin www-sivujen tukevan toiminnan tuottamista erittäin hyvin. Vastaajista 10 % ei ollut käyttänyt lainkaan www-sivuja.

Palveluntuottajien oli mahdollista valita vastaukseksi vaihtoehto ”Muu, mikä?”. Tähän kohtaan tuli kaksi vastausta. Toisessa vastauksista Muu, mikä? -kohtaan oli määritelty yhteistyötavaksi saavutettavuus ja arvoitu sen tukevan iltapäivätoiminnan tuottamista erittäin huonosti. Vastauksista toisessa oli valittu vaihtoehto ”En ole käyttänyt” ilman mitään määrittelyä ”Muu, mikä?” -kohtaan.

Taulukosta 3 selviää vielä, miten jakautuvat palveluntuottajien arviot siitä, miten nykyiset yhteistyötavat tukevat iltapäivätoiminnan tuottamista.

Taulukko 3. Palveluntuottajien arviot, miten nykyiset yhteistyötavat tukevat iltapäivätoiminnan tuottamista

Nykyiset yhteistyötavat		erittäin hyvin	jokseenkin hyvin	ei hyvin eikä huonosti	jokseenkin huonosti	erittäin huonosti	en ole käyttänyt
Palveluntuottajakeskustelut	Fr (%)	18 (43)	15 (36)	3 (7)	0 (0)	0 (0)	6 (14)
Sähköpostineuvonta	Fr (%)	16 (38)	18 (43)	2 (5)	0 (0)	0 (0)	6 (14)
Järjestöinfot	Fr (%)	17 (40)	17 (40)	3 (7)	3 (7)	0 (0)	3 (7)
Toimintapaikkakäynnit	Fr (%)	17 (40)	12 (28)	8 (19)	1 (2)	0 (0)	5 (12)
Puhelinneuvonta	Fr (%)	14 (33)	17 (40)	0 (0)	3 (7)	1 (2)	8 (19)
Iltapäivätoiminnan palveluntuottaja yhteistyölomake	Fr (%)	7 (16)	17 (40)	9 (21)	0 (0)	0 (0)	10 (23)
Iltapäivätoiminnan www –sivut	Fr (%)	4 (10)	15 (36)	13 (31)	6 (14)	0 (0)	4 (10)
Extranet –sivut	Fr (%)	3 (7)	10 (23)	11 (26)	8 (19)	5 (12)	6 (14)
Helsingin iltapäivätoiminnan blogi	Fr (%)	0 (0)	2 (5)	14 (33)	4 (9)	1 (2)	22 (51)
Muu, mikä? Saavutettavuus	Fr (%)	0 (0)	0 (0)	0 (0)	0 (0)	1 (50)	1 (50)

Taulukosta voi havaita edellä todettujen keskihajontalukujen mukaiset hajonnat vastauksissa eli miten vastaukset ovat jakautuneet tyytyväisyyden osalta. Eniten erittäin tyytyväisiä tai jokseenkin tyytyväisiä ollaan sähköpostineuvontaan, järjestöinfoihin ja palveluntuottajakeskusteluihin sekä puhelinneuvontaan. Palveluntuottajakeskustelut saivat eniten vastauksia ”erittäin tyytyväinen”, ero kolmeen muuhun edellä mainittuun yhteistyötapaan on hyvin pieni. Eniten vastaukset jakoutuivat Extranet-sivujen ja www-sivujen osalta. Ne myös saivat yhdessä blogin kanssa useimmiten arvion ”jokseenkin huonosti” tai ”erittäin huonosti”.

## 7.2.2 Yhteistyötapojen tuki iltapäivätoiminnan tavoitteiden saavuttamiselle

Kysymyksillä 21–28 (liite 1) tutkittiin palveluntuottajien arvioita, miten nykyinen yhteistyö iltapäivätoiminnan tiimin kanssa tukee iltapäivätoiminnalle asetettujen tavoitteiden saavuttamista. Taulukkoon 4 on koottu keskiarvot suuruusjärjestyksessä tavoitteittain ja vastausten keskihajonnat.

Taulukko 4. Palveluntuottajien arviot, miten nykyiset yhteistyötavat tukevat iltapäivätoiminnalle määriteltujen tavoitteiden saavuttamista

Iltaapäivätoiminnalle määritellyt tavoitteet	ka	kh
Ohjaajien ammattitaidon ylläpitäminen	4,05	0,71
Iltaapäivätoiminnan järjestäminen	4,02	1,02
Iltaapäivätoiminnan suunnittelu	3,69	0,81
Lasten osallisuuden lisääminen toiminnassa	3,6	0,96
Yhteistyö koulun kanssa	3,57	0,94
Yhteistyö perheiden kanssa	3,52	1,04
Turvallisen ja monipuolisen toimintaympäristön luominen	3,48	1,04
Ammattitaitoisten ohjaajien rekrytointi	3,08	1,18

Palveluntuottajat arvioivat nykyisten yhteistyötapojen tukevan parhaiten ohjaajien ammattitaidon ylläpitämistä. Kyselyyn vastanneista 57 % oli melko samaa mieltä siitä, että nykyiset yhteistyötavat tukevat ohjaajien ammattitaitoa, 24 % oli täysin samaa mieltä ja 14 % ei eri eikä samaa mieltä. Melko eri mieltä väittämän kanssa oli 2 % vastaajista ja 2 % vastaajista ei osannut sanoa.

Toiseksi parhaan keskiarvon sai väittämä ”Nykyiset yhteistyötavat tukevat iltapäivätoiminnan järjestämistä”. Täysin samaa mieltä väittämän kanssa oli 40 % vastaajista ja 30 % melko samaa mieltä. Ei eri eikä samaa mieltä vastaajista oli 21 %. Vastaajista 5 % oli melko eri mieltä väittämän kanssa ja 2 % täysin eri mieltä. Vastaajista 2 % vastaajista ei osannut sanoa.

Väittämän ”Nykyiset yhteistyötavat tukevat iltapäivätoiminnan suunnittelua” kanssa melko samaa mieltä oli vastaajista 40 %, 37 % vastaajista ei ollut eri eikä samaa mieltä. 16 % oli väittämän kanssa täysin samaa mieltä. Melko eri mieltä oli 5 % ja 2 % vastaajista ei osannut sanoa.

Melko samaa mieltä väittämän ”Nykyiset yhteistyötävät tukevat lasten osallisuuden lisäämistä toiminnassa” kanssa oli vastaajista 35 %. Ei eri eikä samaa mieltä väittämän kanssa oli vastaajista 30 %, täysin samaa mieltä väittämän kanssa oli 19 % vastaajista ja melko eri mieltä 14 %. Vastaajista 2 % ei osannut sanoa.

”Nykyiset yhteistyötävät tukevat yhteistyötä koulun kanssa” väittämän kanssa melko samaa mieltä oli 42 % vastaajista, 30 % ei ollut eri eikä samaa mieltä ja 14 % täysin samaa mieltä. Melko eri mieltä väittämän kanssa oli 9 % vastaajista ja täysin eri mieltä 2 %. Vastaajista 2 % ei osannut sanoa.

Vastaajista 30 % ei ollut väittämän kanssa eri eikä samaa mieltä väittämän ”Nykyiset yhteistyötävät tukevat yhteistyötä vanhempien kanssa” kanssa, 28 % vastaajista oli väittämän kanssa melko samaa mieltä ja 21 % täysin samaa mieltä. Melko eri mieltä väittämän kanssa oli 19 % vastaajista ja 2 % vastaajista ei osannut sanoa.

Melko samaa mieltä väittämän ”Nykyiset yhteistyötävät tukevat turvallisen ja monipuolisen toimintaympäristön luomista” kanssa oli 30 % vastaajista ja 30 % ei eri eikä samaa mieltä väittämän kanssa. Väittämän kanssa täysin samaa mieltä oli vastaajista 16 %, melko eri mieltä 14 % ja täysin eri mieltä väittämän kanssa vastaajista oli 2 %. Vastaajista 7 % ei osannut sanoa.

”Nykyiset yhteistyötävät tukevat ammattitaitoisten ohjaajien rekrytointia” väittämän kanssa vastaajista 38 % ei ollut eri eikä samaa mieltä. Melko samaa mieltä oli 19 % vastaajista, 12 % oli täysin samaa mieltä, 12 % melko eri mieltä ja 12 % täysin eri mieltä. Vastaajista 7 % ei osannut sanoa.

Taulukosta 5 selviää, miten jakautuvat palveluntuottajien arviot siitä, miten nykyiset yhteistyötävät tukevat iltpäivätoiminnalle määriteltujen tavoitteiden saavuttamista.

Taulukko 5. Palveluntuottajien arviot, miten nykyiset yhteistyötavat tukevat iltapäivätoiminnalle määriteltyjen tavoitteiden toteutumista

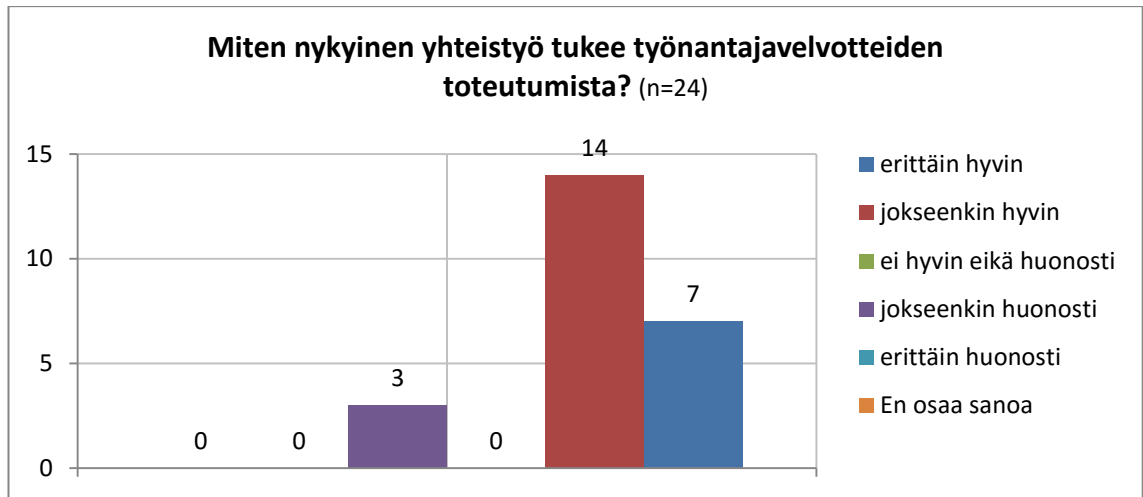
Iltapäivätoiminnalle määritellyt tavoitteet		täysin samaa mieltä	melko samaa mieltä	en eri enkä samaa mieltä	melko eri mieltä	täysin eri mieltä	en osaa sanoa
Ohjaajien ammattitaidon ylläpitäminen	Fr (%)	10(24)	24(57)	6(14)	1(2)	0(0)	1(2)
Iltapäivätoiminnan järjestäminen	Fr (%)	17(40)	13(30)	9(21)	2(5)	1(2)	1(2)
Iltapäivätoiminnan suunnittelu	Fr (%)	7(16)	17(40)	16(37)	2(5)	0(0)	1(2)
Lasten osallisuuden lisääminen toiminn	Fr (%)	8(19)	15(35)	13(30)	6(14)	0(0)	1(2)
Yhteistyö koulun kanssa	Fr (%)	6(14)	18(42)	13(30)	4(9)	1(2)	1(2)
Yhteistyö perheiden kanssa	Fr (%)	9(21)	12(28)	13(30)	8(19)	0(0)	1(2)
Turvallisen ja monipuolisen toimintaym	Fr (%)	7(16)	13(30)	13(30)	6(14)	1(2)	3(7)
Ammattitaitoisten ohjaajien rekrytointi	Fr (%)	5(12)	8(19)	16(38)	5(12)	5(12)	3(7)

Taulukosta voi havaita edellä todettujen keskihajontalukujen mukaiset hajonnat vastauksissa. Eniten hajontaa vastauksissa on väittämän ”Nykyiset yhteistyötavat tukevat ammattitaitoisten ohjaajien rekrytointia” osalta. Vähiten vastaukset jakautuivat väittämän ”Nykyiset yhteistyötavat tukevat ohjaajien ammattitaidon ylläpitämistä” osalta, jonka kanssa oltiin myös eniten samaa mieltä.

### 7.2.3 Yhteistyötavojen tuki työnantajille, lähiesimiehille ja avustuksia hakeville

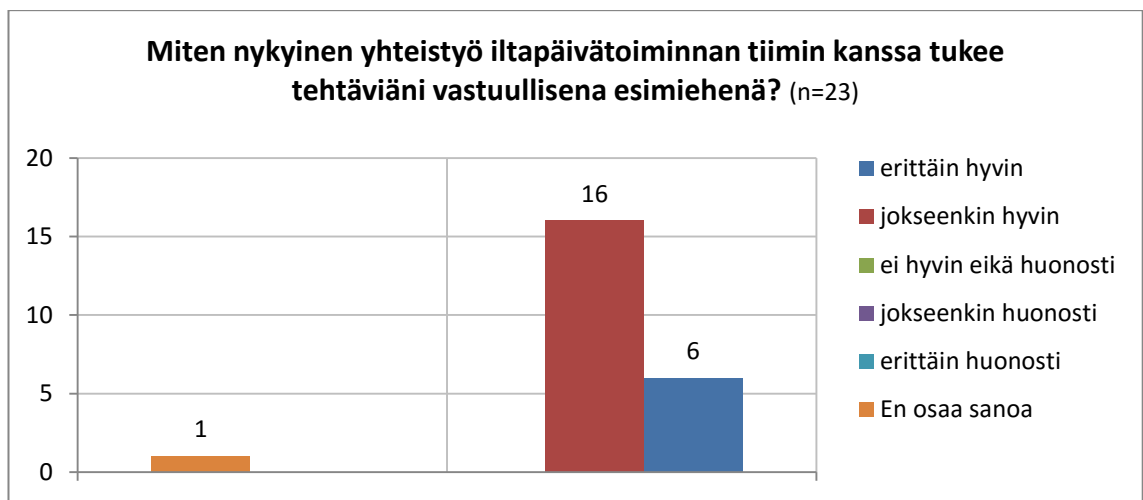
Tässä alaluvussa tarkastellaan työnantajien, lähiesimiesten ja avustuksia hakevien henkilöiden näkemyksiä siitä, miten nykyinen yhteistyö iltapäivätoiminnan tiimin kanssa tukee heitä suoriutumaan omissa velvoitteissaan.

Tutkimukseen osallistuneista vastaajista 24 toimii työnantajana. Heiltä kysyttiin, miten nykyinen yhteistyö iltapäivätoiminnan tiimin kanssa tukee työnantajavelvoitteiden toteuttamista (kuviot 8). Vastaajista 58 % oli sitä mieltä, että nykyinen yhteistyö tukee velvoitteiden toteuttamista jokseenkin hyvin. Vastaajista 29 % koki, että yhteistyö tukee velvoitteiden toteutumista erittäin hyvin ja 13 % koki yhteistyön tukevan velvoitteiden toteutumista jokseenkin huonosti.



Kuvio 8. Työnantajien näkemykset, miten nykyinen yhteistyö iltapäivätoiminnan tiimin kanssa tukee työnantajavelvoitteiden toteuttamista

Esimiehinä tutkimukseen osallistuneista vastaajista toimii 23. Heiltä kysyttiin, miten yhteistyö iltapäivätoiminnan tiimin kanssa tukee heitä työssään vastuullisena esimiehenä (kuvio 9). Esimiehistä 70 % oli sitä mieltä, että nykyinen yhteistyö tukee heitä työssään vastuullisena esimiehenä jokseenkin hyvin. Vastaajista 26 % oli sitä mieltä, että yhteistyö tukee heitä erittäin hyvin ja 4 % ei osannut sanoa. Yksi esimiehistä ei vastannut tähän kysymykseen.

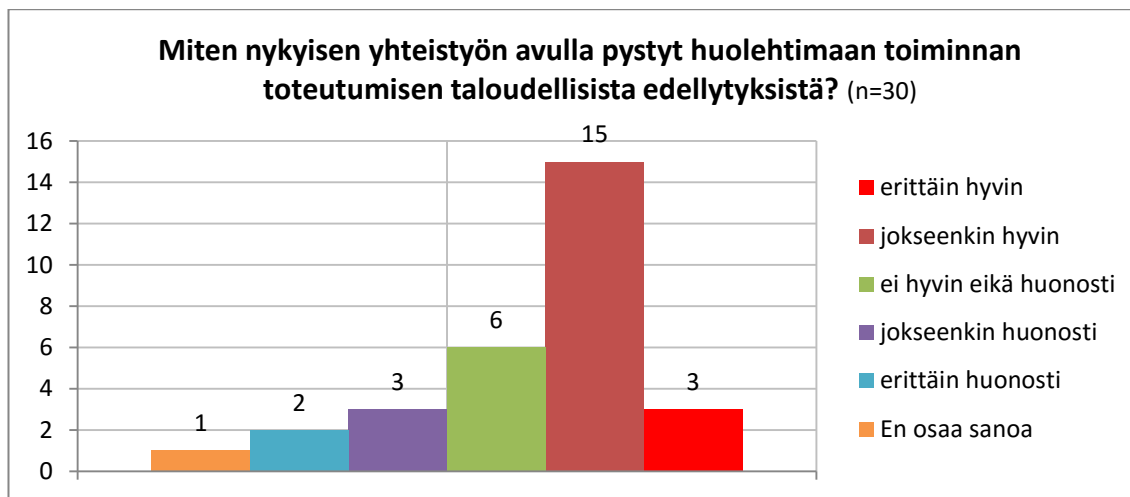


Kuvio 9. Esimiesten näkemykset, miten nykyinen yhteistyö iltapäivätoiminnan tiimin kanssa tukee heidän tehtäviään vastuullisena esimiehenä

Iltapäivätoiminnan avustuksia hakevilta kysyttiin, miten nykyisen yhteistyön avulla he pystyvät huolehtimaan toiminnan toteutumisen taloudellisista edellytyksistä. Kuviosta 10



voidaan todeta, että eniten vastaajista (60 %) koki nykyisen yhteistyön auttavan heitä huolehtimaan toiminnan toteuttamisen taloudellisista edellytyksistä jokseenkin hyvin tai erittäin hyvin. Vastaajista 20 % oli sitä mieltä, että yhteistyö ei auta heitä hyvin eikä huonosti ja 17 % jokseenkin huonosti tai erittäin huonosti. Yksi vastasi, ettei osaa sanoa.



Kuvio 10. Iltapäivätoiminnan avustuksia hakevien vastaajien näkemykset, miten nykyinen yhteistyö tukee toiminnan toteutumisen taloudellisia edellytyksiä.

#### 7.2.4 Tarpeettomat yhteistyötavat palveluntuottajien näkökulmasta

Palveluntuottajien näkemyksiä yhteistyötavoista kartoitettiin määrällisin menetelmin (ks. luku 7.2.1). Asiaa kysyttiin myös toisesta näkökulmasta kysymyksellä, mikä nykyisessä yhteistyössä on turhaa. Kyselyyn osallistuneista 43 vastaajasta 17 vastasi tähän kysymykseen. Vastauksista nousi neljä teemaa:

- Ei mitään turhaa
- Verkostotapaamiset
- Järjestöinfo
- Toimipaikkakäynnit

Määrällisin menetelmin kerätyssä aineistossa järjestöinfo ja toimipaikkakäynnit saivat hyvät keskiarvot (ks. taulukko 1). Huomioitavaa on, että vastausten keskihajonta oli suurta. Verkostotapaamisia ei määrällisin menetelmin kerätyssä aineistossa ollut, koska verkostotapaamiset on suunnattu ensisijaisesti iltapäivätoiminnan ohjaajille, ei palveluntuottajille. Palveluntuottajat ovat verkostokokouksissa kutsuttuina mukana.

Vastauksista kahdeksassa arvioitiin, että mikään nykyisessä yhteistyössä ei ole turhaa.

"Mielestäni tapaamisia, keskusteluja, kokouksia ja yhteistyötä on juuri sopiva määrä."

"Yhteistyön pidän todella tärkeänä eikä siinä ole mitään turhaa."

"Eipä juuri mitään turhaa. Kaikkea sopivasti. Ei liikaa mitään ylimääräistä, jotta jäisi varsinainen työ vähemmälle huomiolle!"

Turhaksi yhteistyössä mainittiin kolmessa vastauksessa verkostokokoukset. Näkemyksiä perusteltiin verkostokokousten sisällöllä, ajankäytöllä ja työntekijöiden motivoinnilla.

"Verkostokokoukset on koettu melko turhiksi koska sieltä ei ole saanut juurikaan mitään hyödyllistä tietoa. Lähinnä stressaavaa yrittää järjestää aamuja niin että edes toinen n ohjaaja pääsee paikalle."

"Verkostopalavereiden vapaaehtoisuus ei toteudu ja saattaa välillä aiheuttaa ylimääräisiä paineita esimiehelle. Työntekijät ovat veloitettuja osallistumaan verkostopalaverihin, mutta paineet kaatuu esimiehen niskaan jos ohjaajat eivät koe asiaa tarpeeksi hyödylliseksi. Mehän emme voi vaikuttaa ohjaajien mielipiteisiin."

Järjestöinfo mainittiin kahdessa vastauksessa turhaksi nykyisessä yhteistyössä. Perusteluina oli mainittu toteutustapa ja sisältö.

"Henkilökohtaisesti en pidä workshop-tyyppisistä info-tilaisuuksista. Tämä liittyy ehkä enemmän omiin kiireisiin kuin malliin sinänsä."

"Ip-toiminnan 100 vuotisjuhlan 'pakollinen' suunnittelu toiminnanjärjestäjien info-tilaisuuden yhteydessä."

Vastauksissa kahdessa turhaksi koettiin yleiset toimipaikkakäynnit.

"Toimipaikkakäynnit eivät ole tarpeellisia jos toimipaikalla ei ole erityistä toivetta käynteihin."

Yksittäisiä mainintoja vastauksissa saivat turhan pitkiksi venyvät palaverit sekä yhteistyön hitaus ja byrokraattisuus.

"Yhteistyö on aika hidasta ja byrokraattista, eikä näin ollen palvele tarkoitustaan läheskään aina."

Vastaajista yksi ei osannut sanoa mikä yhteistyössä olisi turhaa.

”En osaa oikein sanoa. Olen tarvinnut tosi vähän mitään apuja tai tietoa suoraan. Tiedotus tapahtuu srk yhtymän kautta.”

### 7.3 Laadukkaan iltapäivätoiminnan tuottamista tukeva yhteistyö

Toiseen tutkimuskysymykseen ”Millaista yhteistyötä iltapäivätoiminnan tiimin kanssa palveluntuottajat tarvitsevat tuottaakseen laadukasta iltapäivätoimintaa?” etsittiin vastauksia kahdella avoimella kysymyksellä. Ensimmäiseksi haluttiin kartoittaa, mihin palveluntuottajat tarvitsevat tukea ja minkälaista tietoa palveluntuottajat tarvitsevat työnsä tueksi. Lisäksi selvitettiin, millaisia uusia yhteistyötapoja palveluntuottajat tarvitsevat.

Kysyttäessä tuen tarpeita ja yhteistyön sisältöjä vastausten kirjo oli vaihteleva. Vastauksia tähän kysymykseen tuli 27. Vastauksista nousi kolme pääluokkaa, jotka kuvaavat yhteistyön tarpeita. Yläluokat ja alaluokat kuvaavat yhteistyön sisältöjä. (Taulukko 5.)

Taulukko 6. Avovastausten teemat

Alaluokka	Yläluokka	Pääluokat
yhteistyön tukeminen, rehtoreiden ja opettajien iltapäivätoimintatietoisuuden lisääminen, yhteistyö koulun arjessa	koulun ja iltapäivätoiminnan yhteistyö	Yhteistyöverkostot
tiivimpää, ryhmäkohtaisempaa, yhteistyöpalavereita enemmän, säännölliset toimipaikkakäynnit	iltapäivätoiminnan tiimin ja palveluntuottajien yhteistyö	
yhteistyön tukeminen, iltapäivätoimintatietoisuuden lisääminen	yhteistyö muiden alueellisten toimijoiden kanssa	
ammatti identiteetti, työskentely erityislasten kanssa, monipuoliset koulutukset	ohjaajien ammattitaidon vahvistaminen	Ohjaajien ammatillinen osaaminen
toimintaohjeita arjen työhön, hyvien toimintatapojen jakaminen, arvokeskustelut, säännölliset toimipaikkakäynnit	laadun tukeminen, kehittäminen ja seuranta	Iltapäivätoiminnan laatu

”Opetustoimen ja palveluntuottajien yhteistyön lisääminen. Koulujen rehtoreiden tietoisuuden lisääminen ip-toiminnasta. Palveluntuottajat mukaan koulun ja muiden yhteistyökumppaneiden arkeen. Toiminnan laadun seuranta, tasalaatuisempaa toimintaa.”

”Koulun ja iltapäiväkerhon yhteistyön tukeminen, vaikkakin Eeva on jo tehnyt erittäin hyvää työtä tällä saralla. Koen, että tämä on kaikinensa edelleen yksi koordinaattoreiden tärkein työnsara. Myöskään ikuisuusaihetta eli erityisentuen päätöksellä opiskelevien lasten kanssa työskentelyä ei voida unohtaa ja siinä tukemista ja ohjaamista viraston taholta.”

Yhteistyö on tukea laadukkaan iltapäivätoiminnan tavoitteiden toteuttamiseksi. Pääluokista nousseet tuen tarpeet ovatkin yhtenäiset iltapäivätoiminnan tavoitteiden (ks. 7.2.2) kanssa: tavoitteena on vahvistaa iltapäivätoiminnan palveluntuottajien yhteistyöverkostoja, ohjaajien ammatillista osaamista ja iltapäivätoiminnan laatua. Yläluokat ja alaluokat tarkentavat toivottuja yhteistyön sisältöjä. Yhteistyöverkostojen osalta toivottiin erityisesti tukea koulujen kanssa tehtävään yhteistyöhön. Iltapäivätoiminnassa oleviin lapsiin liittyen nousi esiin erityislasten tilanne, johon toivotaan tukea ammatillisen osaamisen vahvistamiseksi. Iltapäivätoiminnan laatuun liittyen nousivat esiin yhtenäiset toimintaohjeet ja niiden valvominen. Taulukossa 5 kuvattujen luokkien rinnalla vastauksissa mainittiin myös tyytyväisyys nykyiseen tilanteeseen.

Kehittämisajatuksia kartoitettiin myös kysymällä, millaisia uusia yhteistyömuotoja voitaisiin ottaa käyttöön ja mihin tarkoituksiin niitä voitaisiin käyttää. Tähän kysymykseen tuli vain 10 vastausta. Ainoastaan kahdessa vastattiin esitettyyn kysymykseen ja näin teemoittelua ei voitu varsinaisesti toteuttaa. Toisessa vastauksista ehdotettiin yhteistyöpalaveria koordinaattoreiden, seurakuntayhtymän iltapäivätoiminnan ohjaajan, seurakuntien iltapäiväkerho-ohjaajien ja lähiesimiehien kanssa kerran vuodessa. Toisessa toivottiin opetusviraston järjestävän alueellisia kevätkauden päättäjäisiä.

"Koordinaattoreiden, srk yhtymän ip-toiminnanohjaajan ja seurakunnan iltapäiväkerho-ohjaajien ja lähiesimiehien kanssa kerran vuodessa dialoginen keskustelu päivä. Esim. elokuva ennen kerhojen alkamista olisi hyvä."

"Opetusvirasto voisi järjestää kevätkauden päättäjäiset alueella (ohjelmassa pomppulinnaa, erilaista liikuntaa yhteistyössä kaupungin urheilupuolen kanssa.)"

"Minusta on todella tärkeää, ettei kokouksia ole liikaa. Nyt on jo aivan sopiva määrä ja emme ehdi osallistua nytkään kaikkeen. Teitä on helppo tavoittaa puhelimitse ja sähköpostitse ja annatte aina heti hyviä neuvoja. En keksi nyt mitään uutta."

Vastauksissa neljässä mainittiin tyytyväisyys nykyisiin yhteistyömuotoihin. Parhaiten toimiviksi arvioitiin vuorovaikutteiset yhteistyötavat (ks. 7.2.1).

## 8 Pohdinta

### 8.1 Tutkimustulosten yhteenveto

Tavoitteellinen yhteistyö edellyttää, että kaikki jakavat yhteiset tavoitteet ja yhteistyön rakenteet ja prosessit ovat toimivia (ks. luku 3.1). Tämän tutkimuksen tulosten perusteella voidaan todeta, että Helsingin opetusviraston iltapäivätoiminnan tiimin ja iltapäivätoiminnan palveluntuottajien välinen yhteistyö on melko toimivaa. Yhteistyö myös tukee laadukkaan iltapäivätoiminnan tuottamista ja sehän oli asian ydin (ks. luku 7.2.1). Tästä huolimatta yhteistyössä on myös kehitettävää. Tutkimuksen tuloksia on pyritty edellä raportoimaan tutkimuskysymysten (ks. luku 5) mukaan. Tältä pohjalta tuloksia on tuotu esiin yhtäältä pääluokista kumpuavien tavoitteiden (ks. luku 7.2.5) ja toisaalta yhteistyötapojen näkökulmasta.

Tutkimuksessa pyrittiin tarkastelemaan, miten nykyinen iltapäivätoiminnan tiimin kanssa tehtävä yhteistyö tukee palveluntuottajia tuottamaan laadukasta iltapäivätoimintaa. Nykyisten yhteistyötapojen osalta vuorovaikutuksen tärkeys nousee vahvasti esiin kyselyn vastauksista. Vuorovaikutuksellisten yhteistyötapojen koetaan tukevan parhaiten iltapäivätoiminnan tuottamista. Nämä yhteistyötavat koetaan nykyisistä toimivimmiksi ja myös tulevaisuutta mietittäessä tämän tapaiset yhteistyötavat nousivat keskiöön. Iltapäivätoiminnan tiimiltä toivottiin myös eri toimijoiden välisen yhteistyön tukemista ja rakentamista. Tämä tukee sitä ajatusta, mitä tavoitteita yhteistyölle on laadittu. Iltapäivätoiminnan tiimin ja palveluntuottajien välisen yhteistyön ajatuksena on ollut yhdessä toiminnan kehittäminen kumppanuusajattelun mukaisesti. Iltapäivätoiminnan laatukriteereissä yhdeksi kunnan tehtäväksi on määritelty moniammatillinen yhteistyö. Tulokset ovat yhteeneväisiä myös toimivan yhteistyön määritelmien kanssa (ks. luku 3.1).

Digitaalisia yhteistyötapoja kuten Helsingin iltapäivätoiminnan blogia ja Extranet-sivuja ei arvioitu kovinkaan toimiviksi (ks. luku 7.2.1). Tässä vaiheessa voi pohtia, onko kyse siitä, että kyseiset järjestelmät eivät toimi kunnolla, onko niiden käytettävyys kankeaa, vastaavatko niiden sisällöt käyttäjien tarpeita ja mikä on palveluntuottajien tietoisuus kyseisistä palveluista esim. iltapäivätoiminnan blogin (51 % ei ollut käyttänyt) kohdalla. Toisen puolen asiaan tuo käyttäjien edellytykset käyttää digitaalisia sovelluksia. Kysymys herää, onko käyttäjillä tarpeelliset välineet ja/tai osaaminen sähköisten yhteistyötapojen käyttöön, millaista koulutusta tai tukea he mahdollisesti tähän tarvitsisivat.

Iltapäivätoiminnalle määriteltyjen tavoitteiden toteutuminen on yhteistyön tärkeimpiä lähtökohdista. Yksi tavoitteiden toteutumisen kannalta oleellinen asia on ohjaajien ammattitaito. Tutkimuksen mukaan nykyiset yhteistyötavat tukevatkin parhaiten juuri ohjaajien ammattitaidon ylläpitämistä. Myös yksi iltapäivätoiminnan hallinnon ja palveluntuottajien välisen yhteistyön tavoite on tarvittavan osaamisen varmistaminen. Toisessa päässä kuitenkin koetaan, että nykyinen yhteistyö tukee heikoiten ammattitaitoisten ohjaajien rekrytointia. Mitä heikommat lähtökohdat ohjaajilla on, sitä enemmän ammattitaidon lisäämiseen ja ylläpitämiseen pitäisi panostaa. (ks. luku 7.2.2.)

Tutkimuksen tavoitteena oli myös selvittää, millaista yhteistyötä iltapäivätoiminnan tiimin kanssa palveluntuottajat tarvitsevat tuottaakseen laadukasta iltapäivätoimintaa. Tarpeita nousi esiin jo edellä, mutta yhteistyön kehittämisen kannalta on erityisesti kiinnitettävä huomiota toimintaympäristöön. Iltapäivätoiminnalle määritellyissä perusteissa korostuu turvallinen ja monipuolinen toimintaympäristö. Tämän hetkisen yhteistyön ei koeta tukevan tätä osa-aluetta parhaalla mahdollisella tavalla (ks. luku 7.2.2). Tämä on selkeästi alue, johon pitää kiinnittää huomiota. On pohdittava, millä tavoin palveluntuottajia voidaan tukea, että tämä tavoite toteutuisi parhaalla mahdollisella tavalla. Yksi tärkeä asia on koulun ja iltapäivätoiminnan yhteistyön lisääminen ja tiivistäminen. Tämä toive nousee myös palveluntuottajilta kysytyistä kehittämissajatuksista. Pääsääntöisesti iltapäivätoiminta on koulun tiloissa ja rehtorin tehtävänä on määritellä iltapäivätoiminnalle sopivat tilat. Isoin haaste turvalliselle ympäristölle on kasvavat ryhmäkoot. Koulujen tilojen käyttöä tehostetaan ja rehtorin on entistä haastavampaa löytää iltapäivätoiminnalle tarpeeksi tiloja, jotka palvelisivat toimintaa parhaiten. Ohjaajien ammattitaitoa on jakaa toimintaa pienempiin ryhmiin ja käyttää monipuolisesti sekä sisä- että ulkotiloja. Turvallinen toimintaympäristö ei tarkoita vain fyysistä toimintaympäristöä, vaan siihen sisältyy myös sosiaalinen ja psyykinen ympäristö (ks. luku 2.1). Kasvavat ryhmäkoot ja yhä yksilöllisempiä tukirakenteita tarvitsevat lapset asettavat haasteita ohjaajien ammattitaidolle. Tässäkin korostuu moniammatillinen yhteistyö sekä koulun että muiden toimijoiden kanssa. Iltapäivätoiminnan hallinnon (ks. luvut 2.1. ja 2.3) tehtävänä on vastata tähän tarpeeseen yhteistyörakenteita luomalla, yhteistyötä tukemalla ja suunnittelemalla laatukoulutuksia, jotka pureutuvat juuri tähän ongelmatiikkaan. Myös tästä näkökulmasta tärkeää on ohjaajien ammattitaidon kehittäminen ja ylläpitäminen.

Tuloksia tarkasteltaessa on huomioitava vastausten hajonta. Välillä palveluntuottajat ovat hyvinkin eri mieltä yhteistyötapojen toimivuudesta. Tämä myös kuvastaa sitä, että iltapäivätoiminnan palveluntuottajien ovat hyvin heterogeeninen ryhmä. Tavoitteena on

ylläpitää ja luoda yhteistyötä, joka palvelee kaikkia toiminnan osapuolia mahdollisimman hyvin. Tämä on iso haaste palvelussa, jossa toiminnan tuottamisen lähtökohdat vaihtelevat paljon.

## 8.2 Tutkimuksen luotettavuus

Mittauksen luotettavuutta kuvaa kaksi käsitettä, validiteetti ja reliabiliteetti. Yhdessä näistä muodostuu tutkimuksen kokonaisluotettavuus. (Vehkalahti 2014: 40.) Sisäisellä validiteetilla tarkoitetaan tutkimusmenetelmän kykyä mitata sitä, mitä on tarkoitus mitata. Validiteetilla kuvataan, onko tutkimuksessa käytetyllä mittarilla onnistuttu mittaamaan tutkimuksen kannalta oikeita asioita. Kyselytutkimuksessa siihen vaikuttaa se, onko kysytyillä kysymyksillä saatu ratkaisu tutkimusongelmaan, sekä onko kysymykset asetettu niin, että tutkija ja tutkittavat ymmärtävät asetetut kysymykset samalla tavalla. Tässä tutkimuksessa se tarkoittaa kykyä mitata palveluntuottajien näkemyksiä siitä, miten hyvin nykyinen hallinnon ja palveluntuottajien välinen yhteistyö palvelee palveluntuottajia ilta-päivätoiminnan tuottamisessa ja millaista yhteistyötä palveluntuottajat tarvitsevat. Tutkimuksessa käytetyt mittarit rakennettiin tätä tutkimusta varten. Kyselylomake rakennettiin huolellisesti. Kysymykset mietittiin tarkasti, jotta kyselystä tuli tutkimusta palveleva ja vastaajalle helposti lähestyttävä. Kyselylomake testattiin sekä ilta- ja päivätoiminnan tiimin edustajilla, että palveluntuottajilla. Kyselylomakkeessa käytetyt käsitteet nostettiin ilta- ja päivätoiminnan omista materiaaleista ja näin olettamuksena oli, että käsitteet olivat vastaajille tuttuja. (Hirsjärvi ym. 2010: 231–232; Heikkilä 2014: 177; Vilka 2005: 161.) Kyselyn kysymysten ymmärrettävyyden osalta sisäinen validiteetti on vahva, koska kysymyksissä käytetty kieli ja käsitteet olivat vastaajille tuttuja ja kysymykset testattiin ennen kyselyn toteuttamista. Mittarit olivat pääasiassa luotettavat. Haasteena oli, ettei kyselyn toisessa avokysymyksessä noussut esiin uusia yhteistyömuotoja. Tätä asiaa voisi olla järkevä jatkossa kysyä sekä avokysymyksenä että antamalla vaihtoehtoja kyselylomakkeen eri kohdissa tai vastaajien yhteisen pohdinnan mahdollistavien ryhmäkeskustelujen kautta.

Ulkoisella validiteetilla tarkoitetaan tulosten yleistettävyyttä. Tämä tutkimus toteutettiin kokonaistutkimuksena eli kysely lähetettiin kaikille palveluntuottajille. Vastauksien taustatietoja (ks. 7.1) tarkasteltaessa selviää, että kaikki palveluntuottajat eivät vastanneet kyselyyn, mutta kaikki palveluntuottamisen organisaatiomuodot ja erikokoiset palveluntuottajat ovat edustettuina tutkimuksessa (ks. katoanalyysi seuraavassa kappaleessa).

Tämän pohjalta tuloksia voidaan pitää yleistettävänä Helsingissä. Luotettavuutta arvioitaessa on kuitenkin huomioitava se, että mahdollisia vastaajia saattaa olla enemmän, koska yhteistyöorganisaatioiden yhteistyötä tekeviä henkilöitä voi olla enemmän kuin nyt vastanneita.

Reliabiliteetilla tarkoitetaan tutkimuksen kykyä antaa ei-sattumanvaraisia tuloksia. Tutkimusaineiston laatuun ja tutkimuksen luotettavuuteen vaikuttavat erilaiset virheet, joita syntyy aineistoa kerättäessä. Tällaisia virheitä ovat käsittelyvirheet, mittausvirheet, peittovirheet, katovirheet ja otantavirheet. (Heikkilä 2014: 175–176.) Palveluntuottajien organisaatioissa yhteistyötä tekeviä henkilöitä oli mahdollisesti enemmän kuin yksi eikä mahdollisista vastaajista ollut rekisteriä, joten vastaajien määrää oli etukäteen vaikea arvioida. Tämä aiheutti mittauksen luotettavuuteen peittovirheen. Peittovirhe syntyy, kun tutkittavasta perusjoukosta ei ole ajan tasalla olevaa rekisteriä (Heikkilä 2014: 177). Kyselyn jälkeen tehtiin katoanalyysi, jossa selvitettiin kuinka monta mahdollista vastaajaa olisi ollut. Palveluntuottajista yhdeksällä oli enemmän kuin yksi mahdollinen vastaaja. Palveluntuottajista seurakuntayhtymällä mahdollisia vastaajia oli 19 ja muilla palveluntuottajilla 1–2. Kyselyyn vastasi 10 seurakuntayhtymän edustajaa ja 33 muiden palveluntuottajien edustaa. Katoanalyysin perusteella laskettu vastausprosentti on 69 %.

Kyselyssä käytetty sovellus vei tulokset suoraan Excel-taulukkoon. Tämä vähensi käsittelyvirheiden vaaraa. Tyhjät rivit poistettiin taulukosta ennen tulosten varsinaista käsittelyä. Sovelluksesta saatiin valmiita kuvioita ja taulukoita, mutta osa taulukoista ja kuvioista tehtiin manuaalisesti. Vastaukset käytiin useaan kertaan läpi taulukoita ja kuvioita muodostettaessa, jotta käsittelyvirheitä ei tullut. Ennen keskiarvojen ja keskihajonnan laskemista vastauksista poistettiin ”en ole käyttänyt” vastaukset, joten ne eivät vaikuta keskiarvoihin tai keskihajontaan.

Sen lisäksi, että reliabiliteetilla tarkoitetaan tutkimuksen kykyä antaa ei-sattumanvaraisia tuloksia, sillä tarkoitetaan saatujen tulosten pysyvyyttä eli tutkimuksen toistettavuutta (Kananen 2008: 79). Kysely toteutettiin alkuvuodesta 2016. Kysely voidaan teknisesti toteuttaa uudestaan, koska kyselylomake on yhä ajankohtainen ja toimiva. Tulosten toistettavuuden haasteena on, että osa vastaajista on saattanut vaihtua ja yhteistyötä ja sen muotoja on kehitetty myös tämän tutkimuksen aikana ja jälkeen.



Laadullisen aineiston luotettavuutta tarkasteltaessa on kyse enemmänkin tutkimusprosessin luotettavuudesta. Lähtökohtana on tutkijan subjektiviteetin myöntäminen. Laadullisen tutkimuksen eri vaiheissa tutkija joutuu pohtimaan tekemiään ratkaisuja ja siten ottamaan kantaa työnsä luotettavuuteen (Eskola – Suoranta 2008: 208, 210.) Laadullisen tutkimuksen luotettavuutta parantaa tarkka selostus siitä, miten tutkimus on toteutettu (Hirsjärvi ym. 2010: 232). Tässä tutkimuksessa laadullinen aineisto kerättiin strukturoidulla lomakkeen avokysymyksillä, joten tutkija ei vaikuttanut vastaamistilanteeseen. Kysymykset pyrittiin pitämään yksinkertaisina ja selkeinä, mutta vaarana aina on, että vastaaja käsittää kysymykset eri tavoin kuin tutkija. Aineiston analyysivaiheessa on pyritty selostamaan tarkasti, miten aineisto on käsitelty ja miten luokitteluun on päädytty. Suorilla lainauksilla on tuotu vastaajien oma ääni esiin ja rikastutettu tekstiä. Aineiston yleistettävyyteen vaikuttaa se, että avoimiin kysymyksiin tuli selkeästi vähemmän vastauksia kuin tutkimuksen määrällisiin kysymyksiin.

### 8.3 Tutkimuksen eettisyys

Tässä tutkimuksessa on noudatettu hyvää tutkimustapaa ja hyvän tieteellisen käytännön ohjeita.

- Toimintatapoina on rehellisyys, yleinen huolellisuus ja tarkkuus (tutkimus, tallentaminen, esittäminen ja arviointi).
- Tutkimus toteutetaan eettisesti kestävin tiedonhankinta-, tutkimus- ja arviointimenetelmin sekä vastuullisesti ja avoimuutta noudattaen.
- Tutkijan on otettava huomioon muiden tutkijoiden työ ja saavutukset - viittaaminen.
- Tutkimuksen suunnittelu, toteuttaminen ja raportointi sekä tietoaineiston tallentaminen on toteutettava tieteelliselle tiedolle hyväksytyllä tavalla.

(Tutkimuseettinen neuvottelukunta 2013: 6–7)

Tutkimukseen osallistuneille henkilöille kerrottiin ennen vastaamista, mihin tutkimuksella kerättävää tietoa käytetään. Tutkimukseen osallistuminen perustui vapaaehtoisuuteen. Kyselylomake lähetettiin kaikille palveluntuottajille eikä tutkija pystynyt seuraamaan, kuka on kyselyyn vastannut ja kuka ei. Kysymyksiä rakennettaessa kiinnitettiin huomiota vastaajien anonymiteetin suojaamiseen (ks. luku 6.2.). Kysymykset rakennettiin niin, ettei niistä selviä vastaajan henkilöllisyys. Koska vastaajien anonymiteetti on suojattu, ei vastaajille pitäisi olla tutkimukseen osallistumisesta mitään haittaa.

#### 8.4 Johtopäätökset ja tulevaisuuden tutkimus- ja kehittämishaasteet

Johtopäätöksenä voidaan todeta, että nykyiset yhteistyötavat toimivat suhteellisen hyvin, mutta kehitettävää on. Kehitettäessä yhteistyötapoja ja rakenteita kannattaa vahvistaa sitä, mikä koetaan toimivaksi ja miettiä, miten niitä osa-alueita voidaan parantaa, joiden ei koettu toimivan niin hyvin. Toiminnan kehittämisen kannalta on myös tärkeää kiinnittää huomiota niihin yhteistyötapoihin, joissa on vastattu paljon ”en ole käyttänyt”. Mistä tämä johtuu? On pohdittava, onko kyse siitä, että palveluntuottajat kokevat yhteistyötavan turhaksi tai kankeaksi vai siitä, että he eivät tiedä kyseisestä yhteistyötavasta.

Tulevaisuuden tutkimus- ja kehittämishaasteita:

- digitaalisten palvelujen kehittäminen
- mitä palveluntuottajat tarvitsevat tuottaakseen laadukasta inklusiivista<sup>1</sup> iltapäivätoimintaa
- iltapäivätoiminnan palveluntuottajien ja koulujen välisen yhteistyön kehittäminen

Tämän tutkimuksen aikana heräsi uusia kysymyksiä liittyen iltapäivätoimintaan. Kuten edellä alaluvussa 8.1 todettiin, digitaalisten palveluiden kehittäminen vaatii syvällisempää ymmärrystä sekä käyttäjien tarpeista ja valmiuksista, että palveluiden toimivuudesta. Toinen jatkotutkimusta vaativa kysymys on, miten voimme aiempaa paremmin huomioida erityislasten tarpeet (ks. luku 7.2.5), ja miten opetusvirasto voi nykyistä vahvemmin tukea palveluiden tuottajia tässä työssä. Niin peruskoulun (Naukkarinen – Ladonlahti – Saloviita, 2007) kuin iltapäivätoiminnan kehittämisessä on noussut tavoitteena inklusiivinen toiminta. Sen kehittäminen osana iltapäivätoimintaa Helsingissä on käynnistetty uuden valtakunnallisen opetussuunnitelman myötä ja se tulee näkymään tulevissa iltapäivätoiminnan suunnitelmissa. Kolmantena teemana vahvistui käsitys siitä, että on tärkeää ymmärtää vielä syvällisemmin, miten nykyistä paremmin voidaan edistää iltapäivätoiminnan tuottajien ja koulujen välistä yhteistyötä (ks. luku 7.2.5). Tällainen tutkimus voisi tuoda lisää näkökulmia myös julkisuudessa käytyyn keskusteluun mahdollisesta joustavasta koulupäivästä (Opetus- ja kulttuuriministeriö 2015; Pulkkinen 2015: 35–37) ja kokonaiskoulupäivästä (Sitra 2005).

---

<sup>1</sup> Inklusion lähtökohtana on, että toiminta muuttuu lapsen ja hänen ympäristönsä elämään sopivaksi. Toiminta on lapsilähtöistä ja lapsi on itse aktiivinen toimija. Kyse ei ole mallista tai tilasta, vaan lasten osallistumisen ja oppimisen esteiden purkamisesta. Muutokset ovat riippuvaisia inklusiivisen toiminnan toteutusympäristöstä. Voidaan puhua myös osallistavasta toiminnasta ja kasvatuksesta. (Rimpiläinen - Bruun 2007: 14–15; Naukkarinen - Ladonlahti - Saloviita, 2007)

## Lähteet

Aaltola, Juhani – Valli, Raine (toim.) 2010. Ikkunoita tutkimusmetodeihin. Metodien valinta ja aineiston keruu: vinkkejä aloittelevalle tutkijalle. 3. painos Juva: PS-kustannus.

Aira, Annaleena 2012. Toimiva yhteistyö. Työelämän vuorovaikutussuhteet, tiimit ja verkostot. Jyväskylä: Jyväskylä University Printing House.

Eskola, Jari – Suoranta, Juha 2008. Johdatus laadulliseen tutkimukseen. 8. painos. Jyväskylä: Gummerus.

Eriksson, Sami 2015. Erityissuunnittelija. Helsingin kaupungin opetusvirasto. Helsinki. Haastattelu 16.11.

Heikkilä, Tarja 2014. Tilastollinen tutkimus. 9. uudistettu painos. Helsinki: Edita.

Helsingin kaupunki 2016. Avustukset iltapäivätoiminnan järjestäjille. <http://www.hel.fi/www/ojev/fi/palvelut/ip-toiminta-avustukset/>. Luettu 16.10.16

Helsingin kaupungin opetusvirasto 2013. Perusopetuksen iltapäivätoiminnan toimintasuunnitelma. Opetusviraston julkaisuja B2:2013. Helsinki: Helsingin kaupungin opetusvirasto.

Hirsjärvi, Sirkka – Remes, Pirkko – Sajavaara, Paula 2010. Tutki ja kirjoita. 15.–16. painos. Hämeenlinna: Tammi.

Iivonen, Esa 2009. Koululaisten aamu- ja iltapäivätoiminnan lainsäädännön toimivuus, toiminnan laatu ja muutostarpeet. Opetusministeriön työryhmämuistioita ja selvityksiä 2009:8. Helsinki: Opetusministeriö.

Kananen, Jorma 2008. Kvantti. Kvantitatiivinen tutkimus alusta loppuun. Jyväskylän ammattikorkeakoulun julkaisuja -sarja. Jyväskylä: Jyväskylän ammattikorkeakoulu.

Kankkunen, Päivi – Vehviläinen – Julkunen, Katri 2013. Tutkimushoitotieteessä. 3. painos. Helsinki: Sanoma Pro Oy.

Keyton, Joann – Ford, Debra – Smith, Faye 2008: A Mesolevel Communicative Model of Collaboration. *Communication Theory* 18. 376–406.

Koret, Hilikka 2005. Ekaluokkalaisten aamut ja iltapäivät lasten kokemina. Kasvatustieteen pro gradu -tutkielma. Jyväskylän yliopisto. Varhaiskasvatuksen laitos.

Mukava -hanke. Eheytytyn koulupäivän periaatteet. [http://www.mukavahanke.com/projektit/eheyty\\_koulup.html](http://www.mukavahanke.com/projektit/eheyty_koulup.html) Luettu 30.8.16

Naukkarinen, A. – Ladonlahti, T. – Saloviita, T 2007. Yhteinen koulu kaikille. [http://www.edu.fi/erityinen\\_tuki/yhteinen\\_koulu\\_kaikille](http://www.edu.fi/erityinen_tuki/yhteinen_koulu_kaikille). Luettu 15.10.16

Niskanen, Maarit 2005. Vanhempien mielipiteitä pienten koululaisten koulun jälkeisistä iltapäivistä. Kasvatustieteen pro gradu -tutkielma. Jyväskylän yliopisto. Varhaiskasvatuksen laitos.

Opetus- ja kulttuuriministeriö 2015. Lea Pulkkinen selvittämään joustavan koulupäivän kehittämistä. Tiedote 13.1.2015. <http://www.minedu.fi/OPM/Tiedotteet/2015/01/joustavakoulupaiva.html?lang=fi> Luettu 15.9.16

Opetus- ja kulttuuritoimen rahoitus 2012. Yksikköhintojen ja rahoituksen määräytyminen vuonna 2012. Oppaat ja käsikirjat 2012:2. Verkkodokumentti. [http://www.oph.fi/download/139470\\_Opetus-\\_ja\\_kulttuuritoimen\\_rahoytus\\_2012.pdf](http://www.oph.fi/download/139470_Opetus-_ja_kulttuuritoimen_rahoytus_2012.pdf) Luettu 11.10.15.

Palve-Kaunisto, Leena 2015. Erityissuunnittelija. Helsingin kaupungin opetusvirasto. Helsinki. Haastattelu 10.11.

Perusopetuksen aamu- ja iltapäivätoiminnan perusteet 2011. Määräykset ja ohjeet 2011:1. Tampere: Juvenes Print – Tampereen Yliopistopaino Oy.

Perusopetuksen aamu- ja iltapäivätoiminnan sekä koulun kerhotoiminnan laatukriteerit 2012. Opetus- ja kulttuuriministeriön julkaisu 2012:29. Helsinki: Opetus- ja kulttuuriministeriö.

Perusopetuksen iltapäivätoiminnan palveluntuottajakriteerit 2011. Pöytäkirjanote 14/2011. Helsingin kaupunki. Opetuslautakunta.

Perusopetuslain mukaisen iltapäivätoiminnan järjestöavustusten avustusperusteet 2014. Pöytäkirja 12/2014. Helsingin kaupunki. Opetuslautakunta.

Perusopetuslaki. 20.8.1998/628.

Peters, Linda – Manz, Charles 2007. Identifying antecedents of virtual team collaboration. *Performance Management: An International Journal* 13. 117–129.

Pulkkinen, Lea 2015. Innostava koulupäivä Ehdotus joustavan koulupäivän rakenteen vakiinnuttamiseksi. Opetus- ja kulttuuriministeriön työryhmämuistioita ja selvityksiä 2015:6.

Rimpiläinen, Päivi – Bruun, Jarno – Kekäläinen, Annu 2007. Värikkäät oppilaamme: inklusio, tiimityö ja oppimistyyli Kuopion Pirtin koulussa. Opetushallitus, 2007.

Sitra 2005. Eheytetty koulupäivä. Hankkeet. <http://www.sitra.fi/hankkeet/eheytetty-koulupaiva> Luettu 15.9.16.

Strandell, Harriet 2012. Lapset iltapäivätoiminnassa. Koululaisten valvottu vapaa-aika. Helsinki: Gaudeamus.

Tutkimuseettinen neuvottelukunta 2013. Hyvä tieteellinen käytäntö ja sen loukkausepäilyjen käsitteleminen Suomessa. Helsinki:

Valli, Raine 2015. Johdatus tilastolliseen tutkimukseen. 2. uudistettu painos. Jyväskylä: PS -kustannus.

Vilka, Hanna 2007. Tutki ja mittaa. Määrällisen tutkimuksen perusteet. Helsinki: Tammi.

Vehkalahti, Kimmo 2008. Kyselytutkimuksen mittarit ja menetelmät. Vammala: Tammi.

## Liite 1: Kyselylomake

### Hyvä iltapäivätoiminnan Palveluntuottaja,

Tämä kysely on tarkoitettu henkilöille, jotka vastaavat palveluntuottajan organisaatiossa opetusviraston kanssa tehtävästä yhteistyöstä.

Tässä kyselyssä iltapäivätoiminnan tiimillä tarkoitetaan opetusviraston hallinnossa työskenteleviä kahta erityissuunnittelijaa, neljää aluekoordinaattoria, suunnittelusihteeriä sekä opetusviraston talouspalveluissa työskentelevää taloussihteeriä.

Kyselyn tarkoituksena on selvittää, miten yhteistyö iltapäivätoiminnan tiimin kanssa teitä palvelee. Lisäksi haluamme kartoittaa millaista yhteistyötä iltapäivätoiminnan tiimin kanssa palveluntuottajina tarvitsette tuottaaksenne hyvää perusopetuksen iltapäivätoimintaa.

## Iltaapäivätoiminnan palveluntuottajien ja opetusviraston välisen yhteistyön kehittäminen

### Taustatiedot

Valitse seuraavassa kysymyksessä kaikki itseäsi kuvaavat vaihtoehdot.

#### 1. Toimitko?

- Työnantajana
- Lähiesimiehenä
- Ohjaajana
- Muu

#### 2. Millaista palveluntuottajaa edustat?

- Yksityisyrittäjä (esim. Oy tai toiminimi)
- Yhdistys/säätiö/järjestö
- Seurakunta
- Muu

#### 3. Kuinka monta toimintapaikkaa teillä on?

- 1
- 2
- 3–5
- 6–9
- 10 tai yli

#### 4. Millä alueilla teillä on iltapäivätoimintaa? (valitse kaikki sopivat vaihtoehdot)



**Kysymys lähiesimiehelle**

	erittäin hyvin	jokseenkin hyvin	ei hyvin eikä huonosti	jokseenkin huonosti	erittäin huonosti	En osaa sanoa
8. Miten nykyinen yhteistyö iltapäivätoiminnan tiimin kanssa tukee tehtäviäni vastuullisena esimiehenä?	( )	( )	( )	( )	( )	( )

**9. Oletko vastuussa iltapäivätoiminnan avustusten hakemisesta?**

- Kyllä  
 En

**Kysymys avustuksen hakijalle**

	erittäin hyvin	jokseenkin hyvin	ei hyvin eikä huonosti	jokseenkin huonosti	erittäin huonosti	En osaa sanoa
10. Miten nykyisen yhteistyön avulla pystyt huolehtimaan toiminnan toteutumisen taloudellisista edellytyksistä?	( )	( )	( )	( )	( )	( )

**Arvioi miten nykyiset yhteistyötavat iltapäivätoiminnan tiimin kanssa tukevat iltapäivätoiminnan tuottamista  
(Valitse vaihtoehtoista parhaiten näkemyksiäsi kuvaava vaihtoehto)**

	erittäin hyvin	jokseenkin hyvin	ei hyvin eikä huonosti	jokseenkin huonosti	erittäin huonosti	en ole käyttänyt
11. Järjestöinfot	( )	( )	( )	( )	( )	( )
12. Puhelinneuvonta	( )	( )	( )	( )	( )	( )
13. Sähköpostineuvonta	( )	( )	( )	( )	( )	( )
14. Palveluntuottajakeskustelut	( )	( )	( )	( )	( )	( )
15. Iltapäivätoiminnan palveluntuottaja yhteistyölomake	( )	( )	( )	( )	( )	( )
16. Toimintapaikkakäynnit	( )	( )	( )	( )	( )	( )
17. Extranetsivut	( )	( )	( )	( )	( )	( )
18. Iltapäivätoiminnan www-sivut	( )	( )	( )	( )	( )	( )
19. Helsingin iltapäivätoiminnan blogi	( )	( )	( )	( )	( )	( )
20. Muu, mikä?	( )	( )	( )	( )	( )	( )



**Nykyinen yhteistyö iltapäivätoiminnan tiimin kanssa tukee iltapäivätoiminnalle määriteltyjen tavoitteet saavuttamista.**

**(Valitse vaihtoehtoista parhaiten näkemyksiäsi kuvaava vaihtoehto)**

	täysin sama mieltä	melko sama mieltä	en eri enkä samaa mieltä	melko eri mieltä	täysin eri mieltä	en osaa sanoa
21. Iltapäivätoiminnan suunnittelu	( )	( )	( )	( )	( )	( )
22. Iltapäivätoiminnan järjestäminen	( )	( )	( )	( )	( )	( )
23. Turvallisen ja monipuolisen toimintaympäristön luominen	( )	( )	( )	( )	( )	( )
24. Lasten osallisuuden lisääminen toiminnassa	( )	( )	( )	( )	( )	( )
25. Yhteistyö perheiden kanssa	( )	( )	( )	( )	( )	( )
26. Yhteistyö koulun kanssa	( )	( )	( )	( )	( )	( )
27. Ammattitaitoisten ohjaajien rekrytointi	( )	( )	( )	( )	( )	( )
28. Ohjaajien ammattitaidon ylläpitäminen	( )	( )	( )	( )	( )	( )

**29. Kuvaile, mikä nykyisessä yhteistyössä on mielestäsi turhaa?**

---



---



---



---

**Tulevaisuuden yhteistyötapojen ideointi**

**30. Miten haluaisit kehittää iltapäivätoiminnan tiimin ja palveluntuottajien välisen yhteistyön sisältöjä? Millaisia aiheita ehdotat?**

---

---

---

**31. Millaisia uusia yhteistyömuotoja voitaisiin ottaa käyttöön? Mihin tarkoitukseen haluaisit niitä käyttää?**

---

---

---

---

## Liite 2: Taustamuuttujien vaikutus vastauksiin

Tässä tutkimuksessa ristiintaulukoinnilla pyrittiin selvittämään, onko eri taustamuuttujilla yhteys kysymysten 7–20 ja väittämien 21–28 vastauksiin. Tarkasteltavina taustamuuttujina ovat palveluntuottajan organisaatiomuoto, ryhmien määrä ja kuinka kauan vastaaja on toiminut lakisääteisessä iltapäivätoiminnassa nykyisessä tehtävässään.

Taulukko 1. Työvuodet nykyisessä tehtävässä suhteessa arvioon yhteistyötapojen toimivuudesta

	Järjestö-infot	Puhelin-neuvonta	Sähköposti-neuvonta	Palveluntuottajakeskus-telut	yhteistyölomake	Toimintapaikkakäynnit	Extranet-sivut	www-sivut	blogi
1 v (n=4)	4,8	4,6	4,4	4,75	4,66	4	2,8	3,33	3,34
2-4 v (n=15)	4,21	3,66	4,21	4,46	3,92	4,16	2,92	3,23	2,42
5-7 v (n=5)	4	4,75	4,75	4,5	3,8	4,4	2,8	3,6	3
8-11 v (n=18)	4,17	4,2	4,42	4,35	4	4,05	3,13	3,6	2,87

Taulukko 2. Työvuodet nykyisessä tehtävässä suhteessa arvioon miten yhteistyö tukee toimintaa

	Iltapäivätoiminnan suunnittelu	Iltapäivätoiminnan järjestäminen	Turvallisen ja monipuolisen toimintaympäristön luominen	Lasten osallisuuden lisääminen toiminnassa	Yhteistyö perheiden kanssa	Yhteistyö koulun kanssa	Ammattitaitoisten ohjaajien rekrytointi	Ohjaajien ammattitaidon ylläpitäminen
1 v (n=4)	3,5	4,33	3,6	3,33	3,2	3,4	2,75	3,8
2-4 v (n=15)	3,53	3,73	3,26	3,20	3,26	3,53	2,84	4,14
5-7 v (n=5)	3,8	3,8	3,75	4	4,2	3,6	3,2	3,6
8-11 v (n=18)	3,88	4,35	3,56	3,77	3,55	3,66	3,23	4,11

Taulukko 3. Palveluntuottajan organisaatiomuoto suhteessa yhteistyötapojen toimivuuden arviointiin

	Järjestö-infot	Puhelin-neuvonta	Sähköposti-neuvonta	Palveluntuottajakeskustelut	yhteistyölomake	Toimintapaikkäkäynnit	Extranet-sivut	www-sivut	blogi
Yksityisyrittäjä (n=6)	4,8	4,16	4,5	4,6	5	4	4	3,2	3
Yhdistys/säätiö /järjestö (n=26)	4,12	4,14	4,4	4,55	3,15	4,26	2,69	3,39	2,66
Seurakunta (n=10)	4,11	4,14	4,25	4,2	3,71	4	3,12	3,7	3
Muu (n=1)	4	4	0	3	0	5	2	0	0

Taulukko 4. Palveluntuottajan organisaatiomuoto suhteessa arvion yhteistyön tuesta toiminnalle

	Järjestö-infot	Puhelin-neuvonta	Sähköposti-neuvonta	Palveluntuottajakeskustelut	yhteistyölomake	Toimintapaikkäkäynnit	Extranet-sivut	www-sivut	blogi
Yksityisyrittäjä (n=6)	4,8	4,16	4,5	4,6	5	4	4	3,2	3
Yhdistys/säätiö /järjestö (n=26)	4,12	4,14	4,4	4,55	3,15	4,26	2,69	3,39	2,66
Seurakunta (n=10)	4,11	4,14	4,25	4,2	3,71	4	3,12	3,7	3
Muu (n=1)	4	4	0	3	0	5	2	0	0

Taulukko 5. Toimipaikkojen määrä suhteessa arvion yhteistyötapojen toimivuudesta

	Järjestö-infot	Puhelin-neuvonta	Sähköposti-neuvonta	Palveluntuottajakeskustelut	yhteistyölomake	Toimintapaikkäkäynnit	Extranet-sivut	www-sivut	blogi
1 (n=23)	4,15	4,18	4,47	4,37	3,94	4,18	3	3,33	2,62
2 (n=8)	4,14	4	4,14	4,25	3,5	4,28	3,25	3,87	3
3-5 (n=6)	4,66	3,8	4,5	4,66	4,33	4,16	2,5	3	3
6-9 (n=4)	3,75	4	4,25	4,5	3,66	3,5	2,75	3,25	2,66
10 tai yli (n=2)	4,5	4,5	4,5	4,5	5	5	0	4,5	0

Taulukko 6. Toimipaikkojen määrä suhteessa arvioon yhteistyön tuesta toiminnalle

	Iltapäivätoiminnan suunnittelu	Iltapäivätoiminnan järjestäminen	Turvallisen ja monipuolisen toimintaympäristön luominen	Lasten osallisuuden lisääminen toiminnassa	Yhteistyö perheiden kanssa	Yhteistyö koulun kanssa	Ammattitoimintojen ohjaajien rekrytointi	Ohjaajien ammattitaidon ylläpitäminen
1 (n=23)	3,63	3,86	3,57	3,54	3,39	3,43	3,04	3,95
2 (n=8)	3,37	4	3,12	3,62	3,62	3,5	3,14	4,14
3-5 (n=6)	4,16	4,33	3,8	3,83	3,83	4,16	3,2	4,16
6-9 (n=4)	3,5	4	2,5	3	3,25	3,25	2,5	4
10 tai yli (n=2)	4,5	5	5	4,5	5	5	5	5