

MINIMITULOILLA MARGINAALISSA

Selvitys nuorten aikuisten toimeentulotukitarpeen syistä
ja aktivoinnista Hollolassa vuonna 2005

LAHDEN AMMATTIKORKEAKOULU
Sosiaalialan koulutusohjelma
Sosionomi (AMK)
Opinnäytetyö
Kevät 2007
Koivisto, Taru

SISÄLLYS	
1 JOHDANTO	1
2 KESKEISET LAIT JA KÄSITTEET	3
2.1 Toimeentulotukilaki	3
2.2 Laki kuntouttavasta työtoiminnasta ja aktivointisuunnitelma	4
2.3 Sosiaalityö käsitteenä	5
2.4 Syrjäytymisen ja marginalisaation käsitteet	7
3 TUTKIMUSTEHTÄVÄT	9
4 TUTKIMUSMENETELMÄT JA AINEISTO	10
4.1 Tutkimuksen lähtökohdat ja tutkimusjoukon määrittäminen	10
4.3 Tutkimusmenetelmä ja tutkimuksen suorittaminen	11
4.4 Tutkimuksen validiteetti	12
4.5 Tutkimuksen reliabiliteetti	14
5 TUTKIMUSTULOKSET	16
5.1 Toimeentulotukitarpeen taustalla olevat syyt	16
5.2 Työttömyyden perusteella toimeentulotukea saaneiden ensisijainen tulo	17
5.3 Toimeentulotukiasiakkuuden kesto vuonna 2005	18
5.4 Aktivointiehdon täyttäneiden asiakkaiden määrä ja heidän oikeutensa työttömyysetuuteen	19
5.5 Aktivointitoimenpiteiden ulkopuolelle jääneet asiakkaat	20
6 TUTKIMUSTULOSTEN TARKASTELUA	21
6.1 Työhypoteesien paikkansa pitävyys	21
6.2 Toimeentulotukimenojen kasvua selittäviä tekijöitä	21
6.3 Muita tutkimustuloksia toimeentulotukiasiakkuudesta	22
6.4 Muita tutkimustuloksia työttömien aktivoinnista	24
7 POHDINTA	26
LÄHTEET	31
LIITTEET	34

1 JOHDANTO

Hollolan kunnan sosiaalilautakunta asetti vuoden 2006 taloussuunnitelman tavoitetasoksi alle 25-vuotiaiden aktiivisuuden lisäämisen ja toimeentulotukiasiakkuuden keston lyhenemisen. Osana tavoitetta sosiaalilautakunta halusi kartoittaa alle 25-vuotiaiden toimeentulotukiasiakkuuden syitä ja aktiivisuuden tarvetta vuonna 2005. Vastaan sosiaalityöntekijänä alle 25-vuotiaiden aikuissosiaalityöstä ja aktiivisuudesta Hollolassa ja toteutin kartoituksen hankkeistettuna opinnäytetyönä vuoden 2006 aikana.

Tutkimus oli kvantitatiivinen ja tutkimusmateriaalina käytettiin valmista asiakasrekisteriä toimeentuloturvan osalta. Koska tutkimus oli luonteeltaan selvitys, rakentui tutkimuksen teoreettinen viitekehys tutkimusaiheen kannalta keskeisistä laeista ja ammatillisista käsitteistä. Näitä olivat toimeentulotukilaki, laki kuntouttavasta työtoiminnasta, sosiaalityö sekä syrjäytymisen ja marginalisaation käsitteet. Toimeentulotukea käytettiin käsitteenä siten kuin se toimeentulotukilaissa määriteltiin ennen 1.1.2006 voimaan astunutta lainmuutosta, joka muutti sekä toimeentulotuesta käytettävän nimikkeistön että osittain myös myöntämisperusteet.

Tutkimustulokset osoittivat, että nuorten toimeentulotuen tarve aiheutui pääasiassa työttömyydestä ja opiskelusta eikä kaikkia nuoria voitu aktivoida Kuntouttava työtoiminta -lain edellyttämällä tavalla. Tutkimustulokset vastaavat sosiaalilautakunnan kartoitustarpeeseen ja hyödyttävät minua sosiaalityössä nuorten aikuisten kanssa. Tutkimustulokset antavat minulle kokonaiskuvan siitä, mitä toimeentulotukea saavat alle 25-vuotiaat hollolalaiset nuoret ovat ja missä elämäntilanteessa he toimeentulotukea tarvitsevat. Tutkimustulokset ohjaavat minua kiinnittämään erityistä huomiota työttömyyden perusteella toimeentulotukea saaviin nuoriin aikuisiin ja heidän aktiivointiinsa.

Suomalaisessa sosiaaliturvajärjestelmässä toimeentulotuki on tarkoitettu viimesijaiseksi, välttämätöntä toimeentuloa turvaavaksi taloudellisen tuen muodoksi. Työllisyystilanteen parantuminen ja toimeentulotukea saaneiden talouksien määrän vähentyminen eivät ole kuitenkaan alentaneet toimeentulotukimenoja Hollolassa viimeksi kuluneiden vuosien aikana. Koska tutkimus oli hankkeistettu opinnäytetyö, tutkimustulosten tarkastelussa pyrittiin löytämään ainakin osittaisia selityksiä myös tälle tilanteelle.

Vuonna 2001 voimaan astuneella Kuntouttava työtoiminta -lailla pyritään estämään työttömyyden aiheuttamaa syrjäytymistä ja sen uhkaa. Toimeentulotuella puolestaan pyritään turvaamaan välttämätön toimeentulo esimerkiksi työttömyyden aikana. Parhaimmillaan tuloksekkaalla aktivointiyhteistyöllä voidaan hillitä sosiaaliturvamenojen kasvua, parantaa nuoren elämänhallintaa ja vähentää uhkaavaa työvoimapulaa. Näiden kahden lain toteuttamiseen, yhteensovittamiseen sekä sosiaalityöhön yleensä liittyy kuitenkin haasteita, joita olen käsitellyt pohdinta-osuudessani.

2 KESKEISET LAIT JA KÄSITTEET

2.1 Toimeentulotukilaki

Toimeentulotukilain mukaan toimeentulotuen tarkoituksena on turvata henkilön ja perheen vähintään välttämätön toimeentulo, edistää itsenäistä selviytymistä ja turvata ihmisarvoinen elämä. Toimeentulotuki on sosiaalihuoltoon kuuluva, viimesijainen taloudellisen tuen muoto. Toimeentulotukeen on oikeus jokaisella kansalaisella, joka ei voi saada toimeentuloaan ansiotyöllään, yrittäjätoiminnallaan, muiden etuuksien, tulojensa tai varojensa avulla, elatusvelvollisen huolenpidolla tai muulla tavalla. (Toimeentulotukilaki 1412/1997, 1§; 2 §.)

Koska toimeentulotuki on viimesijainen toimeentulon muoto, on toimeentulotuen hakijoita ohjattava ja neuvottava hakemaan heille ensisijaisesti kuuluvia sosiaaliturvaetuuksia. Näitä ovat esimerkiksi asumistuki, eläkkeet, opintotuki ja työttömyysturva. Toimeentulotukea hakeva 17–64-vuotias, työtön henkilö on lisäksi velvollinen ilmoittautumaan työnhakijaksi työvoimatoimistoon. (Toimeentulotukilaki -Opas toimeentulotukilain soveltajille 2003, 17–18.)

Toimeentulotukilain (1412/1997) 6. §:ssä määritellään myönnettävän toimeentulotuen suuruus ja 14. § määrää, että toimeentulotukea myöntää hakijan oleskelukunta. Myönnettävä toimeentulotuki on käytettävissä olevien tulojen ja toimeentulotukilaissa määriteltyjen menojen erotus. Toimeentulotukilain (1412/1997) 7. §:n mukaan toimeentulotuessa huomioitavat menot koostuvat perusosasta ja lisäosasta. Perusosaan sisältyvät esimerkiksi ravintomenot, vaatemenot, paikallisliikenteen käytöstä aiheutuvat kulut, sanomalehti-, televisiolupa- ja puhelinkulut, harrastus- ja virkistysmenot sekä 7 %:n suuruinen omavastuuosuus asumiskuluista. Lisäosaan kuuluvat asumiskulut, vähäistä suuremmat terveydenhuoltomenot ja erityisistä tarpeista ja olosuhteista johtuvat menot. Liitteessä 1. on esitetty kaksi esimerkkitapausta toimeentulotuen laskemisesta.

2.2 Laki kuntouttavasta työtoiminnasta ja aktivointisuunnitelma

Laki kuntouttavasta työtoiminnasta tuli voimaan 1.9.2001. Lain tavoitteena on löytää pitkään työttömänä olleelle henkilölle väylä työhön ja parantaa asiakkaan elämönhallintakykyä. Laki kuntouttavasta työtoiminnasta on osa aktiivista työvoima- ja sosiaalipolitiikkaa. Se muodostaa työvoimapalvelulain ja toimeentulotukilain kanssa kokonaisuuden, jolla pyritään estämään pitkäaikaistyöttömyyden aiheuttavaa syrjäytymistä tai sen uhkaa. (Lindqvist, Oksala & Pihlman 2001, 13.)

Laki kuntouttavasta työtoiminnasta velvoittaa työvoimaviranomaisen ja kunnan laatimaan aktivointisuunnitelma yhdessä toimeentulotukea tai työmarkkinatukea saavan asiakkaan kanssa. Aktivointisuunnitelma on kirjallinen suunnitelma, johon merkitään asiakkaan koulutusta ja työuraa koskevat tiedot, arvio aikaisempien työllistymistä edistävien toimenpiteiden tai suunnitelmien toteutumisesta sekä jatkotoimenpiteet. Kunta on velvollinen käynnistämään suunnittelun, jos asiakkaan pääasiallinen toimeentulo työttömyysaikana on kunnan myöntämä toimeentulotuki. Työvoimaviranomainen on puolestaan velvollinen käynnistämään suunnittelun, jos asiakas saa työttömyyden perusteella Kelan maksamaa työmarkkinatukea. Käytännössä suunnitelman laativat yhdessä asiakkaan kanssa sosiaalityöntekijä ja työvoimaneuvoja. (Lindqvist ym. 2001, 17–21.)

Alle 25-vuotiaalle työttömälle asiakkaalle on laadittava aktivointisuunnitelma seuraavissa tilanteissa:

- 1) asiakas on saanut työmarkkinatukea vähintään 180 päivältä viimeisen 12 kalenterikuukauden aikana;
- 2) asiakas on saanut 500 päivän ajan työttömyyspäivärahaa; tai
- 3) asiakkaan pääasiallinen toimeentulo viimeisen neljän kuukauden aikana on perustunut työttömyyden johdosta maksettuun toimeentulotukeen. (Laki kuntouttavasta työtoiminnasta 2001, 3 §.)

Toimeentulotukilain (1412/1997) 10. pykälä antaa mahdollisuuden alentaa toimeentulotukea hakevan henkilön perusosaa 20 %, jos henkilö kieltäytyy osallistumasta aktivointisuunnitelman laatimiseen. Toistuvasta kieltäytymisestä voidaan perusosaa alentaa enintään 40 %. Alentaminen voidaan tehdä enintään kahdeksi kuukaudeksi kerrallaan kieltäytymisestä lukien. Perusosan alentaminen on tehtävä harkiten, sillä se ei saa vaarantaa ihmisarvoisen elämän edellyttämää välttämätöntä toimeentuloa eikä se muutenkaan saa olla kohtuutonta.

2.3 Sosiaalityö käsitteenä

Laki sosiaalihuollon ammatillisen henkilöstön kelpoisuusvaatimuksista astui voimaan 1.8.2005. Laki määrittelee sosiaalityöntekijän tehtäviin kelpoiseksi henkilön, jolla on ylempi korkeakoulututkinto. Tutkintoon sisältyy pääaineena yliopistolliset opinnot sosiaalityössä. (Laki sosiaalihuollon ammatillisen henkilöstön kelpoisuusvaatimuksista 272/2005, 3 §.)

Sosiaalityön tavoitteena on hyvinvoinnin lisääminen edistämällä yhteiskunnallisia muutoksia, yksilön elämänhallintaa, itsenäistymistä ja ihmissuhteisiin liittyvien ongelmien ratkaisua. Ammatillinen sosiaalityö keskittyy siis ongelmien ratkaisuun ja muutoksen aikaansaamiseen. Sosiaalityön perustana ovat ihmisoikeuksien ja yhteiskunnallisen oikeudenmukaisuuden periaatteet. Sosiaalityön arvopohja rakentuu ihmisten tasa-arvon, merkityksen ja ihmisarvon kunnioittamiseen. (Talentia/Miten sosiaalityö määritellään?)

Sosiaalityön kohteena ovat yksilön ja ympäristön vuorovaikutuksessa ilmenevät ongelmat. Sosiaalityön menetelmät perustuvat järjestelmälliseen, inhimillistä käyttäytymistä ja sosiaalisia järjestelmiä koskevaan tutkimustietoon ja käytännön kokemusten arviointiin. Työmuotoja ovat esim. neuvonta, yksilö- ja ryhmätyö, sosiaalipedagoginen työ, perhetyö ja perheterapia. Lisäksi sosiaalityöhön kuuluu sosiaalitoimen hallinto, yhdyskuntatyö sekä osallistuminen sosiaaliseen ja poliittiseen

toimintaan tavoitteena sosiaali- ja talouspolitiikan kehittäminen. (Talentia/Miten sosiaalityö määritellään?)

Sosiaalihuoltolaki määrittelee sosiaalityön sosiaalihuollon ammatillisen henkilön suorittamaksi ohjaukseksi, neuvonnaksi ja sosiaalisten ongelmien selvittämiseksi (Sosiaalihuoltolaki 1982, 18 §.) Sosiaalityö tehdäänkin pääosin juuri kunnallisessa sosiaalihuollossa, jossa sosiaalityöntekijät vastaavat lastensuojelun, toimeentulotuen, vammaispalvelun, päihdepalvelun ja vanhuspalvelun tehtävistä. Erilaiset kuntouttavan sosiaalityön muodot alkoivat kehittyä 1990-luvulla, kun pitkäaikaistyöttömien ja pitkäaikaisesti toimeentulotukea saavien asiakkaiden määrä kasvoi. (Lehto, Kananoja, Kokko & Taipale 2001, 130.)

Sosiaalityö toteutettiin kunnissa 1990-luvun alkupuolelle saakka pääosin yhdennettynä sosiaalityönä. Yhdennetystä sosiaalityöstä käytetään myös nimitystä aluevastuinen sosiaalityö. Tällä tarkoitetaan sitä, että sosiaalityöntekijä vastaa kunnan tai kaupungin tietyn alueen sosiaalityöstä kokonaisvaltaisesti. 1990-luvun yhteiskunnalliset muutokset vaikuttivat ihmisten toimeentuloon ja elämänhallintaan niin merkittävästi, että yhdennetty, aluevastuinen sosiaalityö ei pystynyt vastaamaan näihin haasteisiin riittävästi. Ongelmien ratkaiseminen vaati erikoistuvaa osaamista. Sosiaalityö jakautui yhdennetystä erikoistuneeseen työskentelyyn. Käytännössä tämä näkyi esimerkiksi siten, että lasten ja perheiden kanssa tehtävä sosiaalityö, vammaispalvelu ja päihdetyö erotetaan niin kutsutusta aikuissosiaalityöstä. Virallisten työmuotojen lisäksi suomalaisessa sosiaalityössä pidetään tärkeänä työskentelyä asiakkaan epävirallisten sosiaalisten verkostojen kanssa sekä moniammatillista viranomaisyhteistyötä. Epäviralliset ja ammatilliset verkostot ovat olennainen osa yksilön ja yhteiskunnan välistä vuorovaikutusta. (Raunio 2004, 43–57.)

2.4 Syrjäytymisen ja marginalisaation käsitteet

Syrjäytymistä ilmiönä voidaan tarkastella yhteiskunnan, sosiaalisten ryhmien tai yksilön tasolla. Yhteistä kaikille tasoille on se, että syrjäytyminen kuvataan negatiivisena, ei-toivottavana ilmiönä. Kun syrjäytymistä tarkastellaan yhteiskunnan näkökulmasta, on keskeisenä tutkimuskohteena köyhyys ja siihen johtavat tekijät. Järvinen ja Jahnukainen tuovat esille Levitaksen (1998) määritelmän, jonka mukaan syrjäytyminen on rahan puutteesta johtuvaa kyvyttömyyttä osallistua yhteiskunnan toimintaan. Yksilöiden välistä taloudellista eriarvoisuutta ja syrjäytymistä pyritään ehkäisemään tulonsiirroilla. (2001, 127.)

Sosiaalisten ryhmien tasolla Järvinen ja Jahnukainen viittaavat Lehtosen, Heinosen ja Rissasen (1986) määrittelyyn, jossa syrjäytyminen nähdään sosiaalihuollon asiakkuuden kautta. Näitä ryhmiä ovat esimerkiksi vaikeuksissa elävät pitkäaikaistyöttömät tai päihderiippuvaiset. Järvinen ja Jahnukainen viittaavat myös Levitaksen (1998) näkökulmaan, joka tarkastelee syrjäytymistä sosiaalisesti sopeutumattomien yksilöiden muodostamana ryhmänä. Tätä ryhmää hyvinvointivaltion erilaiset tuet ja etuudet auttamisen sijaan passivoivat. Passivoituminen ja riippuvaisuus erilaisista tukijärjestelmistä voivat johtaa elämäntavan muuttumiseen ja alakulttuureiden muodostumiseen. (2001, 128.)

Tarkasteltaessa syrjäytymistä yksilön näkökulmasta kiinnitetään huomioita sosiaalisiin ongelmiin ja niiden kasaantumiseen. Yksilö voi syrjäytyä monella eri osaluueella. Näitä alueita ovat esim. palkkatyö, sosiaaliset suhteet, valta tai politiikka, opiskelu sekä erilaiset koulutuksen muodot. Mitä useammalla alueella yksilöllä on ongelmia, sitä vakavampi hänen syrjäytymisasteensa katsotaan olevan. Vakavasti syrjäytyneellä henkilöllä on erilaisia elämänhallinnan ongelmia, usein myös riippuvuuksia ja sairauksia. Vakavasti syrjäytyneen yksilön ja yhteiskunnan väliset siteet ovat siis monelta osin katkenneet. (Järvinen & Jahnukainen 2001, 129–134.)

Seuraavaksi tarkastellaan syrjäytymisen ja *marginalisaation* käsitettä erityisesti nuorten aikuisten näkökulmasta. Levinsonin (1986) kehitysteorian mukaan lapsuuden ja nuoruuden päätyttyä alkaa aikuisuuden siirtymäjakso. Varhainen aikuisikä on erittäin tärkeä elämänvaihe, koska tässä elämänvaiheessa koulutukseen, työhön ja parisuhteeseen liittyvillä päätöksillä on vaikutusta yksilön elämänuraan ja tulevaisuudennäkymiin. (Kuusinen & Korkiakangas 1999, 132–133.)

Kuuren (2001, 39) mukaan nuoria koskevia uhkia ja syrjäytymistä edistäviä tekijöitä ovat peruskoulun keskeyttäminen, ammatillisen koulutuksen puuttuminen ja työmarkkinoiden ulkopuolelle jääminen. Nuorten miesten kohdalla erityinen uhkatekijä on rikollisuus. Nuorten naisten kohdalla riskit liittyvät seksuaaliteettiin.

Järvisen ja Jahnukaisen (2001, 138) mukaan syrjäytymisen käsite soveltuu lähinnä kaikkein huono-osaisimpien elämäntilanteiden kuvaajaksi. Erityisesti nuorten kohdalla he käyttävät *marginalisaation* käsitettä. Tällä he tarkoittavat syrjässä olemista joltakin elämän osa-alueelta.

Järvinen ja Jahnukainen (2001, 144–145) pitävät tärkeänä syrjäytymisen ja *marginalisaation* käsitteen erottamista toisistaan, koska heidän mukaansa kaikki syrjässä oleminen ei ole syrjäytymistä eikä yhteydessä huono-osaisuuteen. Järvisen ja Jahnukaisen mukaan syrjäytyminen määrittyy yksilön elämässä negatiivisena, totaalisenä ja usein myös pysyvänä tilana. *Marginaalisuus* taas liittyy ainoastaan jollakin elämänalueella toimimiseen ja on usein luonteeltaan väliaikaista, jopa tietoinen valinta. *Marginaalisuus* ei määritä yksilön asemaa yhteiskunnassa yhtä kokonaisvaltaisesti kuin syrjäytyneisyys.

3 TUTKIMUSTEHTÄVÄT

Tutkimuksen tarkoituksena oli selvittää Hollolan kunnan aikuissosiaalityön 18–25-vuotiaiden asiakkaiden toimeentulotukitarpeen taustalla olevia syitä ja aktivoinnin tarvetta vuonna 2005. Tutkimusongelmat olivat seuraavat:

1. Mitkä syyt olivat 18–25-vuotiaiden aikuissosiaalityön asiakkaiden toimeentulotukitarpeen taustalla Hollolassa vuonna 2005?
2. Kuinka monta 18–25-vuotiaista aikuissosiaalityön asiakasta oli täyttänyt aktivointiehdon Hollolassa vuonna 2005?
3. Oliko aktivointiehdon täyttäneiden asiakkaiden ryhmässä niitä, jotka olivat jääneet aktivointitoimenpiteiden ulkopuolelle?

Tutkimuksen työhypoteeseja eli tutkijan odotuksia tuloksista olivat:

1. Aikuissosiaalityön 18–25-vuotiaiden asiakkaiden toimeentulotukitarpeen taustalla pääasiallisina syinä Hollolassa olivat työttömyys ja opiskelu.
2. Osa työttömyyden perusteella toimeentulotukea saavista, aktivointiehdon täyttäneistä 18–25-vuotiaista aikuissosiaalityön asiakkaista oli jäänyt aktivointitoimenpiteiden ulkopuolelle.

4 TUTKIMUSMENETELMÄT JA AINEISTO

4.1 Tutkimuksen lähtökohdat ja tutkimusjoukon määritteleminen

Hollolan kunnan sosiaalilautakunta kirjasi taloussuunnitelmaan sosiaaliturvan osalta tavoitetasoksi vuodelle 2006 alle 25-vuotiaiden aktiivisuuden lisäämisen ja toimeentulotukiasiakkuuden keston lyhenemisen. Osana taloussuunnitelmaa sosiaalilautakunta halusi kartoittaa alle 25-vuotiaiden asiakkaiden toimeentulotukiasiakkuuden syitä ja aktiivisuuden tarvetta. Hollolan kunta ja Lahden ammattikorkeakoulu allekirjoittivat 9.2.2006 sopimuksen kartoituksen suorittamisesta hankkeistettuna opinnäytetyönä.

Tutkimusta varten laadittiin kirjallinen tutkimuslupapyyntö, joka osoitettiin Hollolan kunnan sosiaali- ja terveysjohtaja Päivi Hiltuselle. Tutkimuslupapyyntössä anottiin lupaa Pro Consona – tietojärjestelmässä olevan valmiin asiakasrekisterin käyttöön tutkimusmateriaalina toimeentuloturvan osalta vuodelta 2005. Sosiaali- ja terveysjohtaja Päivi Hiltunen myönsi tutkimusluvan 27.2.2006. Tutkimusluvan saamisen jälkeen Pro Consona -tietojärjestelmästä tulostettiin kaikkien 18–25-vuotiaiden asiakkaiden asiakaskortit toimeentuloturvan osalta vuodelta 2005 ja Hollolan kunnan sosiaalityön esimies luovutti asiakaskortit tutkimuskäyttöön. Asiakaskortteja oli yhteensä 208.

Koska tutkimustehtävänä oli tutkia aikuissosiaalityön asiakasryhmää, poistettiin tutkimusjoukosta tutkimustehtävään kuulumattomat asiakasryhmät. Näitä olivat 18–25-vuotiaat Hollolan kunnan sosiaalityön asiakkaat, joiden asiakkuus kuului tehtäväkohtaisesti eriytetyn sosiaalityön mukaisesti lasten-, nuorten ja perheiden palveluiden piiriin. Tällaisia asiakasryhmiä olivat lastensuojelulain (1983/683) 34 §:n mukaisessa jälkihuollossa olevat nuoret aikuiset ja toimeentulotukiasiakkaana olevat lapsiperheet. Lisäksi tutkimusjoukosta poistettiin ne aikuissosiaalityön asiakkaat, jotka hakivat toimeentulotukea kerran vuoden 2005 aikana eivätkä olleet siihen

toimeentulotukilain (1412/1997) 6. §:n mukaan oikeutettuja. Lopullinen tutkimustehtävän mukainen tutkimusjoukko koostui 145 Hollolan kunnan aikuissosiaalityön 18–25-vuotiaasta asiakkaasta, jotka olivat olleet oikeutettuja saamaan toimeentulotukea vähintään yhden kuukauden ajan vuonna 2005. Heikkilän (2004, 33) mukaan kokonaistutkimuksesta on kyse silloin, kun jokainen perusjoukon jäsen tutkitaan ja kokonaistutkimus kannattaa tehdä silloin, kun perusjoukko on pieni. Tutkimus täytti kokonaistutkimuksen määritelmän, koska tutkimusjoukossa oli mukana jokainen tutkimustehtävän mukainen perusjoukon jäsen.

4.3 Tutkimusmenetelmä ja tutkimuksen suorittaminen

Tutkimusmenetelmäksi valittiin kvantitatiivinen eli määrällinen tutkimus. Heikkilän (2004, 16–18) mukaan kvantitatiivisella tutkimuksella selvitetään asioiden välisiä riippuvuuksia tai tutkittavassa ilmiössä tapahtuneita muutoksia. Kvantitatiivinen tutkimus vastaa esimerkiksi kysymyksiin mikä, missä, paljonko tai kuinka usein. Tutkittavia ilmiöitä kuvataan numeerisen tiedon pohjalta. Tutkimustulokset havainnollistetaan taulukoin ja kuvioin. Kvantitatiiviseen tutkimukseen voidaan hankkia tarvittava tutkimusmateriaali muiden keräämistä tilastoista tai rekistereistä.

Kun tutkimuksen perusjoukko oli selvitetty, asiakkaiden asiakaskortit numeroitiin aakkosjärjestyksessä. Numerot siirrettiin havaintomatriisiin siten, että jokainen asiakas oli oma havaintoyksikkönsä. Taustamuuttujista selvitettiin vain sukupuoli.

Ensimmäiselle muuttujalle, joka kuvasi toimeentulotukitarpeen taustalla olevaa syytä annettiin viisi arvoa: **1= työttömyys, 2= opiskelu, 3= sairaus, 4= päihteet ja 5= muut syyt**. Työttömyyden perusteella toimeentulotukea saaneiden asiakkaiden kohdalla tilastoitiin lisäksi asiakkaan oikeus työttömyysetuuteen seuraavasti: **1=työmarkkinatuki, 2= päiväraha ja 3= ei työttömyysetuutta**. Kolmannelle muuttujalle, joka kuvasi toimeentulotukiasiakkuuden kestoa vuonna 2005 annettiin kolme arvoa: **1= alle 3 kk, 2= 3-6 kk ja 3= yli 6 kk**.

Seuraavaksi työttömyyden perusteella toimeentulotukea saaneista etsittiin ne asiakkaat, joiden aktivointiehto oli täytynyt kuntouttavasta työtoiminnasta annetun lain 3. §:n perusteella (Katso sivu 4). Aktivointiehdon täyttäneistä asiakkaista tehtiin erillinen havaintomatriisi. Havaintomatriisin muuttujiksi valittiin kaksi arvoa sen mukaan, oliko asiakkaalla oikeus työttömyysetuuteen (kyllä/ei) ja oliko asiakas osallistunut aktivointiin (kyllä/ei). Oikeus työttömyysetuuteen tarkistettiin toimeentulotukipäätöksistä, toimeentulotukihakemuksen liitteistä tai työvoimatoimistossa tehdystä työnhakusuunnitelmasta. Aktivointiin osallistuminen tarkistettiin vuonna 2005 tehdyistä aktivointisuunnitelmista. Lisäksi erilliseen taulukkoon koottiin tiedot aktivointitoimenpiteiden ulkopuolelle jäämisen syistä. Valmiin havaintomatriisin tiedot käsiteltiin Excel 2003 taulukkolaskentaohjelman avulla kesän 2006 aikana ja tutkimustulokset esitettiin pivot-taulukoiden avulla.

4.4 Tutkimuksen validiteetti

Tutkimuksen validiteetilla tarkoitetaan tutkimuksen pätevyyttä eli sitä, onko tutkimus mitannut sitä, mitä sen oli tarkoituskin mitata. Pätevässä tutkimuksessa ei saa olla systemaattista virhettä. Systemaattinen virhe voi syntyä, jos mitattavia käsitteitä ja muuttujia ei ole tarkoin määritelty, tutkimuslomakkeen kysymykset eivät ole yksiselitteisiä eivätkä kata koko tutkimusongelmaa, vastausprosentti on alhainen tai perusjoukkoa ja otantaa ei ole tarkkaan määritelty. (Heikkilä 2004, 29.)

Koska tutkimuksen perusjoukko oli melko iso, asetettiin tutkimustehtävät sellaisiksi, että ne voitiin aloittelevan tutkijan taidoilla saavuttaa. Systemaattisen virheen mahdollisuus oli olemassa erityisesti siirrettäessä samaa sukunimeä olevien asiakkaiden tietoja havaintomatriisiin. Virheen mahdollisuutta vähensi se, että tutkimuksen tekijä tunsi työnsä kautta osan perusjoukosta.

Tutkimuksen muuttujat pyrittiin luomaan sellaisiksi, että ne vastaisivat mahdollisimman hyvin asetettuja tutkimusongelmia. **Työttömyyden** perusteella toimeentulotukea saaneiksi luokiteltiin ne asiakkaat, jotka eivät olleet työssä eivätkä

opiskelleet, joiden työnhaku oli voimassa tai joita oli ohjattu ilmoittautumaan työnhakijaksi toimeentulotukipäätöksen tiedoksiannon yhteydessä. **Opiskelun** perusteella toimeentulotukea saaneiksi luokiteltiin kaikki päätoimiset opiskelijat. **Sairauden** perusteella toimeentulotukea saivat ne asiakkaat, joilla oli diagnosoitu psyykinen tai fyysinen sairaus ja sairauden hoito aiheutti asiakkaille toimeentulotukeen oikeuttavia terveydenhuoltomenoja. **Päihteet** luokiteltiin toimeentulotukitarpeen syyksi niillä asiakkailla, jotka saivat toimeentulotukea päihdehoidosta aiheutuviin asiakasmaksuosuuksiin tai päihdehoidon ajalle käyttövaroihin. Päihteet luokiteltiin toimeentulotukitarpeen syyksi myös niillä asiakkailla, jotka olivat keskeyttäneet päihdehoidon viimeksi kuluneen kahden vuoden aikana ja joita päihdeongelma esti sitoutumasta työnhakijaksi. **Muita syitä** toimeentulotuen saamiselle olivat osa-aikatyö, opintojen väliaikainen keskeyttäminen ja vankeusrangaistus.

Toimeentulotukiasiakkuuden kestoa kuvaavan muuttujan arvot pyrittiin luomaan siten, että ne kuvaisivat mahdollisimman hyvin **lyhytaikaista, keskipitkää ja pitkää asiakkuuden kestoa**. Alle kolme kuukautta kestävä asiakkuus johtui yleensä tilapäisestä ja lyhytaikaisesta ensisijaisen etuuden viivästyemisestä tai sen katkoksesta. Näitä tilanteita olivat esimerkiksi opintotuki- tai työttömyysturvapäätöksen odottaminen, opiskelijan kesäajan tulottomuus tai muu toimeentulotukeen oikeuttava kerrallinen meno (esimerkiksi terveydenhuoltomenot). Keskipitkä asiakkuus saattoi johtua esimerkiksi lyhytaikaisesta työttömyydestä tai opiskelun tai sairauden aiheuttamista kustannuksista. Pitkäaikainen, yli kuusi kuukautta kestävä asiakkuus johtui pitkittyneestä työttömyydestä, opiskelusta, pitkäaikaissairauden aiheuttamista toistuvista terveydenhuoltomenoista, päihdeongelmista tai muista syistä.

4.5 Tutkimuksen reliabiliteetti

Reliabiliteetilla tarkoitetaan tulosten tarkkuutta. Luotettava tutkimus on voitava toistaa samanlaisin tuloksin. Tuloksissa ei saa olla sattumanvaraisuutta. Tuloksia ei saa yleistää niiden pätevyysalueen ulkopuolelle esimerkiksi toiseen yhteiskuntaan tai aikakauteen. (Heikkilä 2004, 30.)

Tämä tutkimus suoritettiin kokonaistutkimuksena ilman otantaa. Tällä haluttiin varmistaa tulosten tarkkuus. Koko perusjoukon ottaminen tutkimusaineistoksi oli perustelua, koska tutkimustulosten luotettavuus erityisesti tutkimustehtävien 2 ja 3 osalta olisi otantamenetelmällä kärsinyt. Koska tutkimusmateriaalina käytettiin valmista Pro Consona -tietojärjestelmän asiakasrekisteriä toimeentuloturvan osalta, ei perusjoukossa tapahtunut katoa kuten voi tapahtua tehtäessä esimerkiksi kyselytutkimusta.

Tutkimus tehtiin hankkeistettuna opinnäytetyönä ja tutkimusongelmat laadittiin työnantajan antaman tavoitteen mukaisesti. Tutkimustuloksia voidaan siten käyttää koskemaan vain Hollolan kunnan aikuissosiaalityön 18–25-vuotiaita asiakkaita vuodelta 2005. Tutkimustuloksia ei voida yleistää muihin sosiaalityön asiakasryhmiin Hollolassa eikä sosiaalityön asiakasryhmiin muissa kunnissa tai kaupungeissa.

Heikkilä (2004, 30) korostaa tutkijan velvollisuutta olla työssään tarkka ja kriittinen. Tässä tutkimuksessa tarkkuutta vaadittiin syötettäessä asiakkaiden tietoja havaintomatriisiin. Koska haluttiin varmistua siitä, että asiakkaan toimeentulotukitarpeen taustalla oleva syy, oikeus työttömyysetuuteen ja asiakkuuden kesto kirjattiin oikein, tarkistettiin jokaisen asiakkaan tiedot Pro Consona -tietojärjestelmästä kaikilta niiltä kuukausilta, jolloin asiakas oli ollut oikeutettu toimeentulotukeen. Tarkistuksella varmistettiin se, että paperille tulostetun asiakaskortin ja Pro Consona -tietojärjestelmän tiedot olivat samat. Lisäksi

tutkimuksen tekijällä oli käytössään asiakkaiden alkuperäiset toimeentulotukihakemukset liitteineen, joista tietoja voitiin tarvittaessa tarkistaa.

Muutamilla asiakkailla oli kaksi eri toimeentulotuen tarpeen taustalla olevaa syytä vuoden 2005 aikana. Tällöin syyksi tilastoitiin se, joka aiheutti asiakkaalla toimeentulotuen tarpeen vähintään puolessa kaikista tukikuukausien määrästä. Jos esimerkiksi asiakas sai toimeentulotukea opiskelun perusteella viiden kuukauden ajan ja työttömyyden perusteella yhden kuukauden ajan, tilastoitiin syyksi opiskelu, koska pääsääntöinen syy toimeentulotuen myöntämiselle oli ollut opiskelu. Näissä tapauksissa myös asiakkuuden kesto kokonaisuudessaan tilastoitiin toimeentulotukitarpeen syyn mukaisesti. Koska edellä kuvattuja asiakastapauksia oli vain muutamia, ei heidän tilastoinnillaan ollut tutkimustuloksia vääristävää vaikutusta.

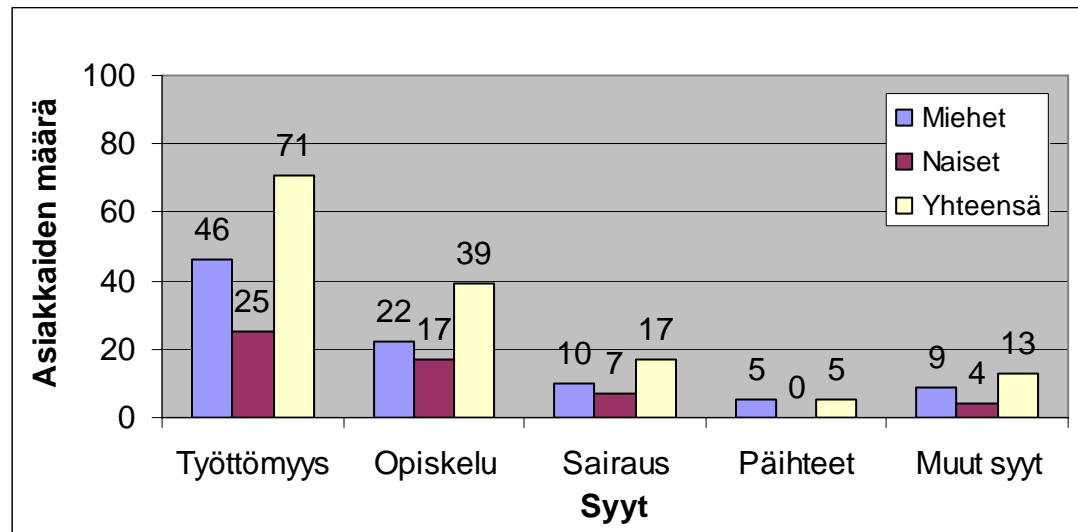
Luotettavalle tutkimukselle on ominaista, että tuloksia raportoitaessa varmistetaan yksityisyyden suojaaminen. Tutkimustuloksista ei saa tunnistaa yksittäistä vastaajaa. (Heikkilä 2004, 31.) Tutkimustulokset raportoitiin siten, että yksittäistä asiakasta ei tunnisteta. Tutkimusmateriaali oli vain tutkimuksen tekijän käytössä eikä sitä luovutettu ulkopuolisille missään vaiheessa. Tutkimusmateriaali säilytettiin koko tutkimuksen tekemisen ajan Hollolan sosiaaliosastolla. Tutkimusraportin julkistamisen jälkeen tutkimusmateriaalina käytetyt asiakaskortit hävitetään polttamalla.

5 TUTKIMUSTULOKSET

Tutkimuksen perusjoukko koostui 145 toimeentulotukea vuonna 2005 saaneesta aikuissosiaalityön asiakkaasta. Asiakkaista miehiä oli 92 (63 %) ja naisia 53 (37 %).

5.1 Toimeentulotukitarpeen taustalla olevat syyt

Tutkimustulokset toimeentulotukitarpeen taustalla olevista syistä on esitetty kuviossa 1. sukupuolen mukaan jaoteltuna.



KUVIO 1. Hollolan kunnan aikuissosiaalityön 18–25-vuotiaiden asiakkaiden toimeentulotukitarpeen taustalla olevat syyt vuonna 2005 (n=145)

Toimeentulotuen tarvetta aiheuttivat nuorilla aikuisilla pääasiassa työttömyys ja opiskelu. Työttömyyden perusteella toimeentulotukea saaneita oli vuonna 2005 yhteensä 71 henkilöä eli 49 % tutkimuksen perusjoukosta. Opiskelun perusteella toimeentulotukea saaneita oli yhteensä 39 henkilöä eli 27 % perusjoukosta.

Psykykinen tai fyysinen sairaus aiheutti toimeentulotuen tarvetta 17 asiakkaalle (12 %) ja vakava päihderiippuvuus viidelle asiakkaalle (3 %). Muita syitä

toimeentulotuen saamiselle olivat osa-aikatyö, opintojen väliaikainen keskeyttäminen ja vankeusrangaistus. Tähän ryhmään kuului 13 asiakasta eli 9 % perusjoukosta.

5.2 Työttömyyden perusteella toimeentulotukea saaneiden ensisijainen tulo

Tutkimuksessa selvitettiin työttömyyden perusteella toimeentulotukea saaneiden 18–25-vuotiaiden asiakkaiden oikeutta saada ensisijaista etuutta eli työttömyyden perusteella maksettavaa työmarkkinatukea tai päivärahaa. Tutkimustulokset on koottu taulukkoon 1.

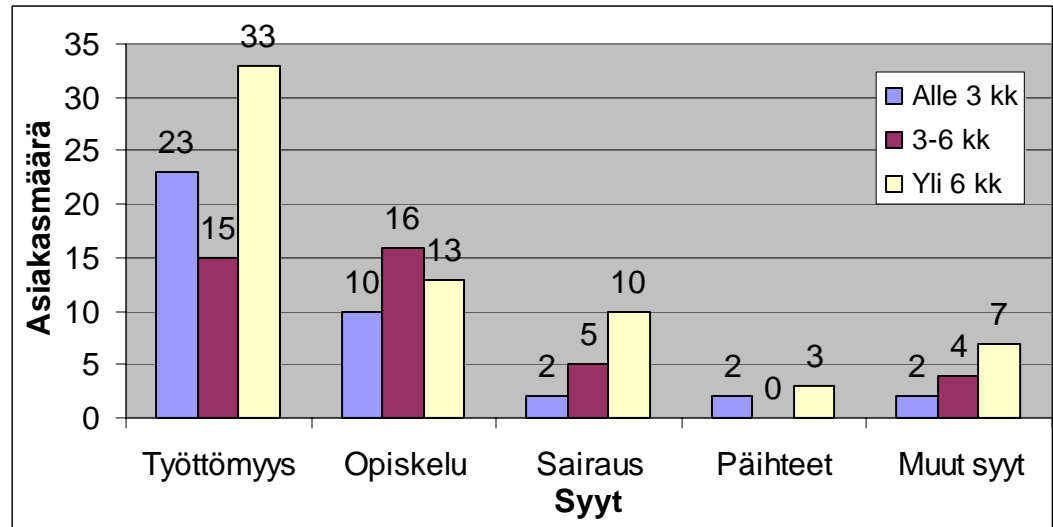
TAULUKKO 1. Työttömyyden perusteella toimeentulotukea saaneiden 18–25-vuotiaiden asiakkaiden oikeus työttömyysetuuteen vuonna 2005 (n=71)

Työttömyysetuus	Asiakasmäärä	%
Työmarkkinatuki	24	34 %
Päiväraha	2	3 %
Ei työttömyysetuutta	45	63 %
Yhteensä	71	100 %

Työmarkkinatukeen tai päivärahaan oli työttömyyden perusteella toimeentulotukea saaneista asiakkaista oikeutettuja yhteensä 26 asiakasta eli 37 % kaikista työttömistä. Merkittävän iso joukko, 63 % työttömistä toimeentulotukiasiakkaista oli kokonaan työttömyysetuuksien ulkopuolella.

5.3 Toimeentulotukiasiakkuuden kesto vuonna 2005

Tutkimuksessa selvitettiin toimeentulotukiasiakkuuden kestoja sen mukaan, miten monena kuukautena asiakkaat olivat olleet oikeutettuja toimeentulotukeen vuoden 2005 aikana. Tulokset on esitetty alla olevassa kuviossa 2.



KUVIO 2. Hollolan kunnan aikuissosiaalityön 18–25-vuotiaiden asiakkaiden toimeentulotukikuukausien määrä vuoden 2005 aikana toimeentulotukitarpeen taustalla olevien syiden mukaisesti jaoteltuna (n=145)

Työttömyyden, sairauden, päihdeongelmien ja muiden syiden vuoksi toimeentulotukea saaneiden ryhmässä korostui yli kuusi kuukautta toimeentulotukea saaneiden asiakkaiden osuus. Tutkimuksen 71 työttömästä asiakkaasta 33 eli 47 % sai toimeentulotukea yli kuuden kuukauden ajan. Sairauden perusteella toimeentulotukea saaneiden pitkäaikaisten asiakkaiden määrä oli myös korkea. Tässä ryhmässä 10 asiakasta eli 59 % koko asiakasryhmästä sai toimeentulotukea yli kuusi kuukautta.

Opiskelun perusteella toimeentulotukea saaneiden ryhmässä eripituiset asiakkuussuhteet jakautuivat melko tasaisesti. Tässä ryhmässä yleisin asiakkuuden

kesto oli kolmesta kuuteen kuukauteen. Näitä asiakkaita oli 16 eli 41 % koko ryhmästä.

5.4 Aktivointiehdon täyttäneiden asiakkaiden määrä ja heidän oikeutensa työttömyysetuuteen

Tutkimuksen tarkoituksena oli selvittää, kuinka monta 18–25-vuotiasta aikuissosiaalityön asiakasta oli täyttänyt aktivointiehdon Hollolassa vuonna 2005. Lisäksi selvitettiin, oliko aktivointiehdon täyttäneiden ryhmässä asiakkaita, jotka olivat jääneet aktivointiehdon täyttymisestä huolimatta aktivointitoimenpiteiden ulkopuolelle. Tutkimustulokset on koottu taulukkoon 2.

TAULUKKO 2. Aktivointiehdon täyttäneet 18–25-vuotiaat aikuissosiaalityön asiakkaat ja osallistuminen aktivointiin vuonna 2005 (n=33)

Työttömyysetuus	Aktivointiehto/henkilöä	Osallistui	Ei
Työmarkkinatuki	5	5	0
Ei työttömyysetuutta	28	16	12
Yhteensä/ henkilöä	33	21	12

Kuntouttavasta työtoiminnasta annetun lain perusteella Hollolan kunnan aikuissosiaalityön 18–25-vuotiaista asiakkaista aktivointiehdon vuonna 2005 täytti yhteensä 33 asiakasta (miehiä 23, naisia 10). Oikeutettuja työttömyysetuuteen eli Kelan maksamaan työmarkkinatukeen oli viisi asiakasta. Kaikki työmarkkinatukeen oikeutetut, aktivointiehdon täyttäneet asiakkaat osallistuivat aktivointiin. Ilman työttömyysetuutta olevia, aktivointiehdon täyttäneitä asiakkaita oli yhteensä 28 asiakasta. Heistä 16 osallistui aktivointiin, joka on 57 % kaikista työttömyysetuuksien ulkopuolella olevista, aktivointiehdon täyttäneistä asiakkaista. Niitä asiakkaita, joilla

ei ollut oikeutta työttömyysetuuksiin eivätkä osallistuneet aktivointitoimenpiteisiin oli yhteensä 12 asiakasta eli 43 % tästä ryhmästä.

5.5 Aktivointitoimenpiteiden ulkopuolelle jääneet asiakkaat

Aktivointitoimenpiteiden ulkopuolelle jäi vuonna 2005 yhteensä 12 asiakasta (Taulukko 2. sivu 19). Tutkimuksessa haluttiin selvittää niitä syitä, jotka olivat aiheuttaneet asiakkaiden jäämisen aktivointitoimenpiteiden ulkopuolelle. Tutkimustulokset on koottu taulukkoon 3.

TAULUKKO 3. Aikuissosiaalityön 18–25-vuotiaiden asiakkaiden aktivointitoimenpiteiden ulkopuolelle jäämisen syyt vuonna 2005 (n=12)

Syyt	Henkilöä
Työllistyminen	2
Päihdeongelmat	3
Muut syyt	3
Kutsuttu/ei saapunut	2
Jäänyt kutsumatta	2
Yhteensä	12

Taulukosta 3. voidaan todeta, että yhteensä kahdeksan henkilöä jäi aktivointitoimenpiteiden ulkopuolelle omatoimisen työllistymisen, päihdeongelmien ja muiden syiden (esimerkiksi muuttaminen paikkakunnalta) vuoksi. Kaksi asiakasta kieltäytyi toistuvasti osallistumasta aktivointitoimenpiteisiin jättämällä saapumatta. Kaksi aktivointiehdon täyttäneitä asiakasta jäi kokonaan kutsumatta aktivointiin, koska vapaita vastaanottoaikoja ei enää vuonna 2005 ollut tarjolla.

6 TUTKIMUSTULOSTEN TARKASTELUA

6.1 Työhypoteesien paikkansa pitävyys

Tutkimukselle asetettiin kaksi työhypoteesia. Työhypoteesit ovat tutkijan omia odotuksia tutkimuksen tuloksista. (Hirsjärvi, Remes & Sajavaara 2004, 150.)

Tutkimustulosten perusteella ensimmäinen työhypoteesi osoittautui oikeaksi, koska työttömyyden perusteella toimeentulotukea saaneiden ryhmä oli kaikkein suurin, yhteensä 71 henkilöä. Seuraavaksi suurin asiakasryhmä, yhteensä 39 henkilöä sai toimeentulotukea opiskelun perusteella. (Kuvio 1. sivu 16)

Tutkimuksen toisena työhypoteesina oli olettamus siitä, että osa asiakkaista oli jäänyt aktivointitoimenpiteiden ulkopuolelle. Tutkimustulokset vahvistivat työhypoteesin oikeaksi. Aktivointiehdon täytti yhteensä 33 asiakasta, joista 12 asiakasta ei osallistunut aktivointiin. (Taulukko 2. sivu 19)

Aktivointitoimenpiteiden ulkopuolelle jääminen aiheutui erilaisista syistä. Pääasiassa syyt liittyivät asiakkaan elämäntilanteeseen tai kieltäytymiseen aktivoinnista. Kahden asiakkaan kohdalla ulkopuolelle jäämisen aiheutti vapaiden vastaanottoaikojen puute. (Taulukko 3. sivu 20). Nämä asiakkaat kutsuttiin aktivointiin kuitenkin heti tammikuussa 2006.

6.2 Toimeentulotukimenojen kasvua selittäviä tekijöitä

Tarkasteltaessa tutkimustuloksia voidaan löytää tekijöitä, jotka selittävät ainakin osittain jatkuvaa toimeentulotukimenojen kasvua. Työttömyyden perusteella toimeentulotukea saaneiden ryhmässä 63 % asiakkaista ei ollut oikeutettu työttömyysetuuksiin. Tämän asiakasryhmän välttämätön toimeentulo katettiin siten pääsääntöisesti toimeentulotuella. Lisäksi työttömyyden perusteella toimeentulotukea saaneiden ryhmässä lähes puolella asiakkaista asiakkuus oli kestänyt yli kuusi kuukautta vuoden 2005 aikana. Työttömyyden perusteella toimeentulotukea saaneista

45 asiakasta eli 63 % asui omassa taloudessaan (katso Liite 2).

Toimeentulotukimenojen kasvua selittävät siten ainakin työttömyysturvan ulkopuolella olevat työttömät asiakkaat sekä itsenäisestä asumisesta aiheutuvat asumiskustannukset.

Opiskelun perusteella toimeentulotukea saaneiden kohdalla eripituisten asiakkuussuhteiden välillä ei ollut merkittäviä eroja. Yleisin asiakkuuden kesto opiskelijoilla oli 3-6 kuukautta (katso Kuvio 2. sivu 18). Opiskelijat voivat aiheuttaa toimeentulotukimenojen kasvua kesäaikana, jos he ovat jääneet ilman kesätyötä eivätkä tule kesäaikana toimeen muulla tavoin tai opintoetuuudet viivästyvät opintojen alkuvaiheessa. Näissä tilanteissa opiskelijoiden välttämätön toimeentulo katetaan usein kokonaisuudessaan toimeentulotuella.

Opiskelu aiheuttaa lisäksi toimeentulotukeen oikeuttavia erityisiä menoja. Hollolassa asuvat, lähialueen kunnissa opiskelevat opiskelijat hankkivat yleensä opiskelusta aiheutuviin matkoihin kuukausittain seutulipun, jota voidaan pitää opiskelijan käytettävissä oleviin nettotuloihin nähden melko suurena kulueränä. Opiskelun perusteella toimeentulotukea saaneista asiakkaista 13 asui itsenäisesti (katso Liite 2). Koska Hollolassa ei ole saatavana opiskelijoille tarkoitettuja, edullisia vuokra-asuntoja, asuvat opiskelijat joko yksityisiltä henkilöiltä tai isännöitsijätoimistoilta vuokraamissaan asunnoissa. Näiden asuntojen vuokrataso on usein hieman korkeampi kuin opiskelija-asuntojen. Toimeentulotukea saava opiskelija nostaa toimeentulotukimenoja siten ainakin matka- ja asumiskustannusten vuoksi.

6.3 Muita tutkimustuloksia toimeentulotukiasiakkuudesta

Erikoistutkija Ilkka Haapola on tutkinut toimeentulotukiasiakkaiden työvoimaa vuosina 1990, 1992 ja 1996. Hän on tutkimustuloksenaan todennut, että toimeentulotukiasiakkaiden työmarkkina-asema heikkeni ja toimeentulotukea saaneiden asiakastalouksien rakenne muuttui selvästi tarkasteluperiodin aikana. Työttömyyttä kokeneiden, toimeentulotukea saaneiden talouksien määrä nousi

tarkasteluperiodin aikana siten, että vuonna 1990 työttömyystalouksia oli 37 % ja vuonna 1996 jo 72 %. Tutkimuksessa todettiin myös opiskelijatalouksien suhteellisen osuuden kasvaneen. Vuonna 1996 opiskelijatalouksia toimeentulotukea saaneista talouksista oli 10 %. (2004a, 43–44.)

Tutkiessaan eri väestöryhmien toimeentulotuen saantia vuosien 1991–1996 aikana Haapola totesi, että toimeentulotuen saamisen todennäköisyys oli sitä korkeampi, mitä nuoremmasta ikäryhmästä oli kyse. Seurantavuosien aikana 21–24-vuotiaista nuorista hieman yli 50 % sai toimeentulotukea vähintään kerran. Seuraavassa 25–29-vuotiaiden ryhmässäkin toimeentulotukea sai vielä 40 %. Haapola selittää nuorten korkeaa toimeentulotukiriskiä nuorten marginaalisella asemalla työmarkkinoilla ja sosiaaliturvan piirissä. Opiskelijoiden kohdalla toimeentulotuen tarvetta aiheuttaa opintotuen riittämättömyys ja opintotukipäätösten viivästyminen. (2004c, 28–29.)

Haapola on löytänyt tutkimuksissaan yhteyden asiakkaan iän ja tukiasiakkuuden keston välillä. Hän totesi, että tukiasiakkuus vuosina 1990–1992 kesti pisimpään alle 20-vuotiailla tuensaajilla. Myös asiakkaan koulutustasolla ja työmarkkinahistorialla oli vaikutusta tuen keston. Tuen kesto lyheni koulutustason noustessa ja pitkän työuran omaavilla. Pitkäaikaisasiakkuus oli selvästi yhteydessä työttömyyden hallitsemaan tai epävakaiseen työmarkkinauraan. (2004b, 52–55.)

Gissler, Orre ja Puhakka ovat tutkineet Stakesin toimeentulotukirekisteriä vuodelta 2002. He totesivat, että alle 25-vuotiaat saivat keskimäärin viisi kuukautta toimeentulotukea vuonna 2002. Tuen tarvitsijoita oli kesäkuukausina tavallista enemmän, koska kesätyötä vaille jääneet opiskelijat joutuivat turvautumaan toimeentulotukeen. Merkittävä tutkimustulos oli se, että toimeentulotuen saajien määrä korreloi nuorisotyöttömyyden kanssa. Korkeimmat nuorisotyöttömyysluvut ja eniten nuoria toimeentulotuen saajia löytyi Pohjois- ja Itä-Suomesta. Matalimmat tasot olivat Etelä- ja Länsi-Suomessa. (2004, 21–22; 47–49.)

Verratessani Haapolan tutkimustuloksia omiin tutkimustuloksiini voin löytää muutamia yhtymäkohtia. Haapola (2004a) totesi, että työttömyyttä kokeneiden, toimeentulotukea saaneiden talouksien määrät sekä opiskelijatalouksien määrät alkoivat nousta voimakkaasti 1990-luvulla. Omat tutkimustulokseni yleisimmistä toimeentulotukitarpeen syistä saavat näin tukea Haapolan (2004a) tutkimustuloksista. Haapola (2004b; 2004d) totesi lisäksi, alle 25-vuoden ikä lisää toimeentulotuen saamisen todennäköisyyttä ja pitkäaikaisen asiakkuuden, koulutustason, työttömyyden ja epävakaan työuran välillä oli yhteys. Haapolan tutkimustulokset tukivat myös tältä osin tuloksiani, koska omassa tutkimuksessani työttömyyden perusteella toimeentulotukea saaneiden ryhmässä korostui yli kuusi kuukautta toimeentulotukea saaneiden osuus ja ilman työttömyysetuutta olevien asiakkaiden osuus.

6.4 Muita tutkimustuloksia työttömien aktivoinnista

Ala-Kauhaluoma, Keskitalo, Lindqvist ja Parpo (2004, 61–64) ovat tutkineet kuntouttavasta toiminnasta annetun lain toimeenpanon prosesseja vuosina 2001–2003 seitsemässä eri pilottikunnissa. Tutkijat kartoittivat teemahaastattelun avulla neljän eri case-kunnan sosiaalityöntekijöiden kokemuksia työttömien aktivoinnista vuoden 2002 aikana. Tutkimustulokset osoittivat, että kolmessa neljästä case-kunnasta aktivointisuunnitelmia ei ollut mahdollista tehdä lain edellyttämien määräaikojen mukaan. Palvelun tarve ylitti työntekijöiden resurssit. Työpaineen hallitsemiseksi sosiaalityöntekijät joutuivat valikoimaan aktivointisuunnitelmaan osallistuvia asiakkaitaan ja järjestämään uudelleen muita työtehtäviään.

Ala-Kauhaluoman ym. (2004,67) tutkimuksessa tuli esille sosiaalityöntekijöiden havainto, jonka mukaan ammattikoulutetuille asiakkaille aktivointisuunnitelman tekeminen oli nopeampaa ja helpompaa kuin ammattikouluttamattomille. Erityisen haasteellisina he kokivat alle 25-vuotiaat, ammattikouluttamattomat asiakkaat, joiden

kohdalla oli lähdeittävä liikkeelle matalalta tasolta. Usein heille toimenpiteenä tarjottiin esimerkiksi työvoimakoulutusta, työharjoittelua tai työhönvalmennusta.

Ala-Kauhaluoma ym. (2004, 110–113) tekivät myös arviointitutkimuksen 51 kunnan aktiivoinnin kohdentumisesta ja sen sisällöstä. Tutkimuksen otos painottui alle 25-vuotiaisiin. Tutkijat totesivat, että kohderyhmän koulutustaso oli alhainen. Ilman ammattikoulutusta oli 46 % niistä asiakkaista, joille oli laadittu aktiivointisuunnitelma syyskuun 2001 ja syyskuun 2002 välisenä aikana. Asiakkaista 70 % sai pääasiallisena etuutenaan työmarkkinatukea ja 30 % toimeentulotukea. Tämä työmarkkinatukea ja toimeentulotukea saavien asiakkaiden suhde selittyy sillä, että tutkimusta tehtäessä pääosa aktiivointiin tulleista asiakkaista oli ohjautunut sinne työvoimatoimiston eikä sosiaalitoimiston kautta. Aktiivointisuunnitteluun osallistuneista hieman yli puolella työttömyys oli kestänyt alle vuoden eivätkä he siis olleet pitkäaikaistyöttömiä. Tämä selittyy nuorten osuudella kohderyhmässä sekä aktiivointisuunnitelmia tehneiden viranomaisten halusta kohdentaa aktiivointia niihin asiakkaisiin, joiden työttömyys ei ollut kestänyt vielä kovin pitkään.

Kallio ja Meklin (2004, 194) ovat tutkineet kuntouttava työtoiminta –lain toteuttamisesta aiheutuvia taloudellisia vaikutuksia 15 kunnalle vuonna 2002. Aineiston keruun yhteydessä tutkijat saivat eräitä lisäkommenteja, jotka kuvaavat aktiivointisuunnitteluun liittyviä ongelmia. Kommenteissa mainitaan ongelmana erityisesti alle 25-vuotiaat asiakkaat, jotka eivät kutsusta huolimatta saavu aktiivointiin. Tämä aiheuttaa henkilöstön työpanoksen vajaakäyttöä. Haasteellisena ryhmänä pidettiin asiakasryhmää, jolla vaikea mielenterveys- tai päihdeongelma estää aktiivointisuunnitelman tekemisen. Heitä voidaan ainoastaan ohjata hakemaan mielenterveys- tai päihdepalveluita. Osa päihdeongelmaisista asiakkaista lisäksi kieltää päihdeongelman olemassaolon eikä halua hakeutua hoitoon. Asiakas saattaa kieltäytyä allekirjoittamasta aktiivointisuunnitelmaa, jos siinä on mainittu päihdeongelma ja hoitoonohjaus.

Ala-Kauhaluoman ym.(2004) laaja tutkimus työttömien aktivoinnista vahvistaa omia tutkimustuloksiani siltä osin, että aktivoinnin määräaikoja ei aina pystytä noudattamaan. Ala-Kauhaluoman ym. (2004) tekemään arviointitutkimukseen osallistui pääasiassa alle 25-vuotiaita, työmarkkinatukea saavia nuoria, jotka oli ohjattu aktivointiin työvoimatoimiston kautta. Omassa tutkimuksessani puolestaan korostui ilman työttömyysetuutta olevien aktivoitavien osuus. Kallio ja Meklin (2004) toivat esille omassa tutkimusosuudessaan samoja aktivointiin liittyviä ongelmia, joita omassa tutkimuksessanikin totesin tarkastellessani aktivointitoimenpiteiden ulkopuolelle jäämisen syitä. Näitä olivat esimerkiksi asiakkaiden päihdeongelmat ja asiakkaiden tavoittamiseen liittyvät ongelmat.

7 POHDINTA

Toimeentulotuki on tarkoitettu viimesijaiseksi taloudellisen tuen muodoksi. Sen tarkoitus on turvata välttämätön toimeentulo ja edistää itsenäistä selviytymistä. Toimeentulotuen alkuperäinen tarkoitus on ollut turvata yksilön toimeentulo silloin, kun muu sosiaaliturvaetus ei kata välttämätöntä toimeentuloa tai muu etuus ei ole vielä käytettävissä.

Nykyisin nuorten aikuisten elämään näyttää kuuluvan sellaisia tekijöitä, jotka aiheuttavat toimeentulotuen tarvetta yhä useammin. Hyvästä työllisyystilanteesta huolimatta nuorisotyöttömyysluvut pysyvät korkealla. Ammattikouluttamaton, alle 25-vuotias nuori jää usein työttömyysturvan ulkopuolelle, koska hän ei täytä työttömyysturvan saamisen ehtoja. Opiskelijoiden opintotuen taso ei ole noussut elinkustannusten nousun myötä eikä poliittista tahtoa opintotuen korottamiseksi ole toistaiseksi löytynyt. Nuorten marginaalinen asema työmarkkinoilla ja erilaisten sosiaaliturvaetuuksien piirissä on aiheuttanut sen, että viimesijaiseksi tarkoitettu toimeentulotuki on muuttunut yhä useamman nuoren kohdalla ensisijaiseksi etuudeksi.

Toimeentulotukilain näkökulmasta 18-vuotias henkilö muodostaa oman taloutensa ja on siten itsenäinen toimeentulotuen saaja. Tällöin esimerkiksi työtön, kotona asuva ja vailla henkilökohtaista tuloa oleva nuori aikuinen voi olla oikeutettu toimeentulotukeen riippumatta vanhempien tulo- tai varallisuustilanteesta. Nuorten aikuisten kohdalla riippuvuus toimeentulotuesta tulolähteenä on usein ensisijaisesti taloudellista riippuvuutta eikä asiakkuuteen välttämättä liity syrjäytymistä tai edes sen uhkaa. Toimeentulotukiasiakkuuden käyttämistä syrjäytymisen poltinmerkkinä on tämän tutkimuksen tekijän mielestä siten syytä varoa.

Vaikka tässä tutkimuksessa tutkimustulosten osalta huomio kiinnittyy toimeentulotukea pitkäaikaisesti saaneisiin asiakkaisiin, on todettava, että Stakesin tilaston mukaan esimerkiksi vuonna 2001 42,3 % kaikista kotitalouksista sai toimeentulotukea lyhytaikaisesti, enintään kolmen kuukauden ajan. Nuorten aikuistenkaan toimeentulotukiasiakkuus ei välttämättä kestä yhtäjaksoisesti kovin pitkään, mutta asiakkuuden kokonaiskesto voi olla useita vuosia. Nuorten aikuisten epävakaa asema työmarkkinoilla ja erilaisten koulutus- ja työllistymisjaksojen vaihtelut voivat aiheuttaa nuoren aikuisen palaamisen toimeentulotukiasiakkuuteen yhä uudelleen.

Suomalaisille nuorille on tyypillistä, että he itsenäistyvät ja muuttavat omaan talouteen melko varhain. Itsenäisesti asuva työtön tai opiskeleva nuori aikuinen on taloudellisesti usein siinä tilanteessa, että hänen ensisijaiset etuutensa eivät riitä välttämättömiin elinkustannuksiin. Tällöin muiden sosiaaliturvaetuuksien puutteita täydennetään toimeentulotuella. Tämän tutkimuksen tekijän oma kanta on, että hyvinvointivaltiossa työttömyydestä tai opiskelusta aiheutuva matala tulotaso ei saa muodostua esteeksi nuoren itsenäistymiselle. Erilaisten etuuksien muodostama pirstaleinen kokonaisuus ei ole kuitenkaan omiaan lisäämään nuoren elämänhallinnan tunnetta. Työttömyysturvan, asumistuen ja opintotuen korottaminen poistaisi todennäköisesti osan niistä sosiaalitoimen asiakkaista, jotka tarvitsevat vain toimeentulotukea.

Kuntoutuksellinen työttömien edellytyksiä työllistystä, osallistua koulutukseen ja muihin työllistymistä edistäviin toimenpiteisiin. Lain toteuttamiseen liittyy kuitenkin ongelmia. Sosiaalityöntekijöiden työpaine pakottaa asiakkaiden valikointiin ja työtehtävien järjestämiseen. Monissa pienissä ja keskisuurissakin kunnissa sosiaalityöntekijät vastaavat edelleen muiden tehtävien lisäksi myös toimeentulotukipäätösten tekemisestä. Hollolassa sosiaalityöntekijä vastaa sekä alle 25-vuotiaiden asiakkaiden toimeentulotuen myöntämisestä että aktivoinnista. Toimeentulotukityö toisaalta estää ja toisaalta myös edistää aktivointia. Toimeentulotukihakemusten ruuhkautuessa työpanosta on siirrettävä niiden käsittelyyn ja jätettävä aktivointisuunnitelmat myöhempään ajankohtaan. Toisaalta aktivoinnin piiriin otettavat asiakkaat löytyvät juuri työttömyyden perusteella toimeentulotukea saavista asiakkaista. Sosiaalityöntekijän yksi tärkeä tehtävä on ohjata asiakkaita työvoimatoimistoon ja seurata heidän aktivointiehtonsa täyttymistä.

Sosiaalityöntekijällä ja työvoimaneuvojalla saattaa olla erilainen käsitys asiakkaan aktivointitarpeesta ja sen kiireellisyydestä, koska laki määrittelee aktivointiehdon täyttymisen kolmella eri tavalla. Hollolassa alle 25-vuotiaiden aktivoitavien haastatteluun yhdessä työvoimaneuvojan kanssa on varattu yksi työpäivä kuukaudessa. Tämän tutkimuksen tulosten perusteella kaikkia aktivointiehdon täyttäneitä asiakkaita ei pystytty lain määräämällä tavalla ottamaan aktivointiin vuonna 2005. Hollolassa aktivointiin otettavien asiakkaiden valinnassa on kuitenkin onneksi vältytty suurilta eturistiriidoilta. Yhteistyö edellyttää viranomaisilta hyviä vuorovaikutus- ja neuvottelutaitoja, jotta heille muodostuu yhteinen käsitys aktivointiin kutsuttavista asiakkaista, asiakkaiden tarpeista ja aktivoinnin tavoitteista.

Aktivoinnin kannalta haasteellisia asiakkaita ovat päihde- ja mielenterveysongelmista kärsivät henkilöt. Nämä ongelmat hoitamattomina ovat esteenä aktivoinnin onnistumiselle. Asiakkaat saattavat myös kieltää päihdeongelman olemassaolon ja ovat halukkaita osallistumaan aktivointitoimenpiteisiin. Päihdeiden käyttö voi näkyä erilaisina sitoutumiseen ja jaksamiseen liittyvinä ongelmina. Nämä ongelmat aiheuttavat usein pitkän ajan kuluessa työn, työharjoittelun tai koulutuksen

keskeyttämisen. Päihde- ja mielenterveysongelmista kärsivät asiakkaat eivät ole työvoimatoimiston keinoin autettavissa. Tällöin sosiaalityöntekijälle jää vaihtoehtoiksi joko jatkaa asiakkaan kanssa työskentelyä yksin tai etsiä uusi, mahdollinen työpari muusta organisaatiosta.

Toimeentulotukimenot edustavat pientä osaa kaikista sosiaali- ja terveystalouden palveluiden kustannuksista. Toimeentulotukilaki säätelee tarkasti toimeentulotuen myöntämistä ja toimeentulotuen tarveharkinta on erittäin tiukkaa. Julkisessa keskustelussa toimeentulotukea on kuitenkin tiukoista myöntämisperusteista huolimatta verrattu jopa kansalaispalkkaan ja sen vastikkeettomuutta on kritisoitu. Todellisuudessa vastikkeettomuus ei koske alle 25-vuotiaita nuoria, koska toimeentulotukilain 10. pykälä antaa mahdollisuuden alentaa perusosaa jopa 40 %, jos nuori toistuvasti kieltäytyy aktivointitoimenpiteistä. Alentaessaan nuoren perusosaa toimeentulotukea myöntävä viranomaispuuttuu samalla asiakkaan vähimmäistoimeentuloon. Perusosan alentaminen ei välttämättä motivoi nuorta aktivointitoimenpiteisiin. Nuoren epäluottamus viranomaisia kohtaan saattaa lisääntyä, ja hän voi vetäytyä yhä kauemmas virallisista auttamisorganisaatioista. Kattaakseen välttämättömän toimeentulonsa nuori voi päätyä hankkimaan lisäansioita jopa rikollisin keinoin. Tämän tutkimuksen tekijän kanta on, että perusosan alentaminen on aina tehtävä erityistä harkintaa käyttäen. Erilaisia palkkio- ja tukijärjestelmiä olisi myös kehitettävä niin, että aktivointitoimenpiteisiin osallistuminen parantaisi aina nuoren taloudellista tilannetta ja asemaa työmarkkinoilla.

Aktivoinnin kannalta erityisen haasteellinen ryhmä ovat ne nuoret aikuiset, jotka eivät ole peruskoulun suorittamisen jälkeen opiskelleet tai olleet lainkaan työelämässä. Peruskoulun jälkeisten ammatillisten opintojen ulkopuolelle jääneet tai jättäytyneet nuoret eivät ole minkään virallisen organisaation seuranta- ja ohjausvastuulla. Ennen aktivointitoimenpiteitä nämä nuoret ovat ehtineet viettää vuosia epäsäännöllistä ja tavoitteetonta elämää. Näiden nuorten ongelmiin olisi syytä kiinnittää erityistä huomiota. Oppivelvollisuuden ulottaminen 18-vuoden ikään saakka saattaisi ehkäistä näiden nuorten alkavaa syrjäytymiskehitystä ja parantaisi lähtökohtaa aktivoinnille.

Tämän tutkimuksen tarkoituksena oli selvittää hollolalaisten nuorten aikuisten toimeentulotukitarpeen syitä ja aktivoinnin tarvetta vuonna 2005. Toimeentulotukea saivat pääasiassa työttömät ja opiskelijat. Aktivointiehdon täyttäneistä nuorista 12 jäi eri syistä aktivointitoimenpiteiden ulkopuolelle. Hollolan sosiaalilautakunnan kartoitustarpeeseen ja asetettuihin tutkimusongelmiin tekemäni tutkimus antoi siten vastauksen. Tutkimustulokset hyödyttävät sekä minua tutkimuksen tekijänä että koko Hollolan sosiaalityöstä vastaavaa organisaatiota antamalla kokonaiskuvan siitä, millaisessa elämäntilanteessa alle 25-vuotiaat nuoret toimeentulotukea saavat. Lisäksi tutkimustulokset ohjaavat minua kiinnittämään erityistä huomioita työttömien nuorten aktivointiin ja etsimään ratkaisua työjärjestelyissä esiin tulleisiin ongelmiin. Tämän tutkimuksen tekijänä mielestäni tärkeä jatkotutkimusaihe on nuoria aikuisia toimeentulotukiasiakkaita koskeva seurantatutkimus esimerkiksi viiden perättäisen vuoden ajalta. Seurantatutkimus antaisi tietoa siitä, vaihtelevatko asiakasmäärät, toimeentulotukitarpeen syyt ja asiakkuuden kesto vuosittain ja onko niitä asiakkaita, joiden toimeentulotukiasiakkuus kestää useita vuosia joko säännöllisesti tai epäsäännöllisesti. Toinen mielestäni tärkeä ja mielenkiintoinen jatkotutkimusaihe on yli kuusi kuukautta työttömyyden perusteella toimeentulotukea saaneiden asiakkaiden työllistymisen esteiden tutkiminen. Kolmas jatkotutkimusaiheeni on kvalitatiivisena tutkimuksena tehtävä haastattelututkimus, jossa aktivointiin osallistuneet nuoret voisivat kertoa kokemuksiaan aktivoinnista. Nuoret voisivat arvioida sitä, mitä vaikutuksia aktivointitoimenpiteillä on ollut heidän urasuunnitteluunsa, työllistymiseensä ja muuhun elämänhallintaan.

LÄHTEET

Ala-Kauhaluoma, M., Keskitalo, E., Lindqvist, T. & Parpo, A. 2004. Työttömien aktivointi Kuntouttava työtoiminta -lain sisältö ja vaikuttavuus. STAKES tutkimuksia 141. Gummerus Kirjapaino Oy, Saarijärvi.

Gissler, M., Orre, S. & Puhakka, T. 2004. Tilasto-osuus. Teoksessa Paju, P. (toim.) Samaan aikaan toisaalla... Nuoret, alueellisuus ja hyvinvointi. Nuorten elinolot vuosikirja IV. Nuorisotutkimusverkosto/Nuorisotutkimusseura, julkaisuja 47. Nuorisoasiain neuvottelukunta, Nuora, julkaisuja 30. Stakes. Vammalan kirjapaino Oy, Vammala.

Haapola, I. 2004a. Työttömyys, toimeentulotuki ja muu sosiaaliturva lamavuosina. Teoksessa Haapola, I. Köyhyyden kynnyksellä Toimeentulotuen dynamiikka 1990-luvun Suomessa. KELA Sosiaali- ja terveysturvan tutkimuksia 79. Edita Prima Oy, Helsinki.

Haapola, I. 2004b. Kauanko toimeentulotukiasiakkuus kestää? Analyysi 1990-luvun alun uusista tuensaajista. Teoksessa Haapola, I. Köyhyyden kynnyksellä Toimeentulotuen dynamiikka 1990-luvun Suomessa. KELA Sosiaali- ja terveysturvan tutkimuksia 79. Edita Prima Oy, Helsinki.

Haapola, I. 2004c. Toimeentulotukiasiakkaiden syrjäytymisriskit 1990-luvun Suomessa. Paneelitutkimus vuosien 1990–1992 uusista tuensaajista. Teoksessa Haapola, I. Köyhyyden kynnyksellä Toimeentulotuen dynamiikka 1990-luvun Suomessa. KELA Sosiaali- ja terveysturvan tutkimuksia 79. Edita Prima Oy, Helsinki.

Heikkilä, T. 2004. Tilastollinen tutkimus. Edita Prima Oy, Helsinki.

Hirsjärvi, S., Remes, P. & Sajavaara, P. 2004. Tutki ja kirjoita. 10., osin uudistettu painos. Gummerus Kirjapaino Oy, Jyväskylä.

Järvinen, T. & Jahnukainen, M. 2001. Kuka meistä onkaan syrjäytynyt? Marginalisaation ja syrjäytymisen käsitteellistä tarkastelua. Teoksessa Suutari, M. (toim.) Vallattomat marginaalit Yhteisöllisyyksiä nuoruudessa ja yhteiskunnan reunoilla. Nuorisotutkimusverkosto/Nuorisotutkimusseura, julkaisuja 20. Yliopistopaino Oy, Helsinki.

Kallio, O. & Meklin, P. 2004. Kuntouttava työtoiminta -lain kuntiin kohdistuvat taloudelliset vaikutukset vuonna 2002. Teoksessa Ala-Kauhaluoma, A., Keskitalo, E., Lindqvist, T. & Parpo, A. Työttömien aktivointi Kuntouttava työtoiminta -lain sisältö ja vaikuttavuus. STAKES tutkimuksia 141. Gummerus Kirjapaino Oy, Saarijärvi.

Kuure, T. (toim.) 2001. Aikuistumisen pullonkaulat. Nuorten elinolot -vuosikirja. Nuorisotutkimusverkosto/Nuorisotutkimusseura, julkaisuja 16. Kirjapaino Raamattutalo Oy, Pieksämäki.

Kuusinen, J. & Korhokangas, M. 1999. Ihmisen kehitys elämänkaaren näkökulmasta. Teoksessa Kuusinen, J. (toim.) Kasvatuspsykologia. WSOY, Juva.

Laki kuntouttavasta työtoiminnasta 2.3.2001/189.

Laki sosiaalihuollon ammatillisen henkilöstön kelpoisuusvaatimuksista 272/2005. [viitattu 26.11.2006]. Tulostettu 26.11.2006. Saatavissa: <http://www.finlex.fi/fi/laki/alkup/2005/20050272>

Lastensuojelulaki 1983/683.

Lehto, J., Kananoja, A., Kokko, S. & Taipale, V. 2001. Sosiaali- terveydenhuolto. STAKES ja Werner Söderström Osakeyhtiö, Juva.

Lindqvist, T., Oksala, I. & Pihlman, M. (toim.) 2001. Kuntouttavan työtoiminnan käsikirja. Sosiaali- ja terveysministeriön oppaita 2001:8. Helsinki.

Raunio, K. 2004. Olennainen sosiaalityössä. Tammer-Paino, Tampere.

Sosiaalihuoltolaki 17.9.1982/710.

Talentia / Miten sosiaalityö määritellään? [viitattu 23.5.2006]. Tulostettu 23.5.2006.

<http://www.talentia.fi/index.php?m=5&s=5&did=376>

Toimeentulotukilaki 1412/1997.

Toimeentulotukilaki- Opas toimeentulotukilain soveltajille. Sosiaali- ja terveysministeriön oppaita 2003:10. 5. korjattu painos. Edita Prima Oy, Helsinki.

LIITTEET

LIITE 1

ESIMERKKITAPAUKSIA TOIMEENTULOTUEN LASKEMISESTA
VUONNA 2005**A Yksin asuva vuonna 1981 syntynyt mies, työtön, oikeutettu Kelan
työmarkkinatukeen**Toimeentulotuessa huomioon otettavat **menot** euroa/kk :

Perusosa	362,25
Asumismenot -7 % (vuokra 282,70)	262,91
Taloussähkö	<u>31,50</u>
Menot yhteensä	656,66

Käytettävissä olevat **nettotulot** euroa/kk:

Työmarkkinatuki	371,84
Asumistuki	<u>188,72</u>
Tulot yhteensä	560,56

Myönnettävä toimeentulotuki on toimeentulotuessa huomioon otettavien menojen ja
käytettävissä olevien tulojen **erotus**:

Toimeentulotuki	96,10
-----------------	--------------

(jatkuu)

LIITE 1 jatkuu

B Yksin asuva vuonna 1981 syntynyt nainen, opiskelija, tulona opintoetuudet

Toimeentulotuessa huomioon otettavat **menot** euroa/kk

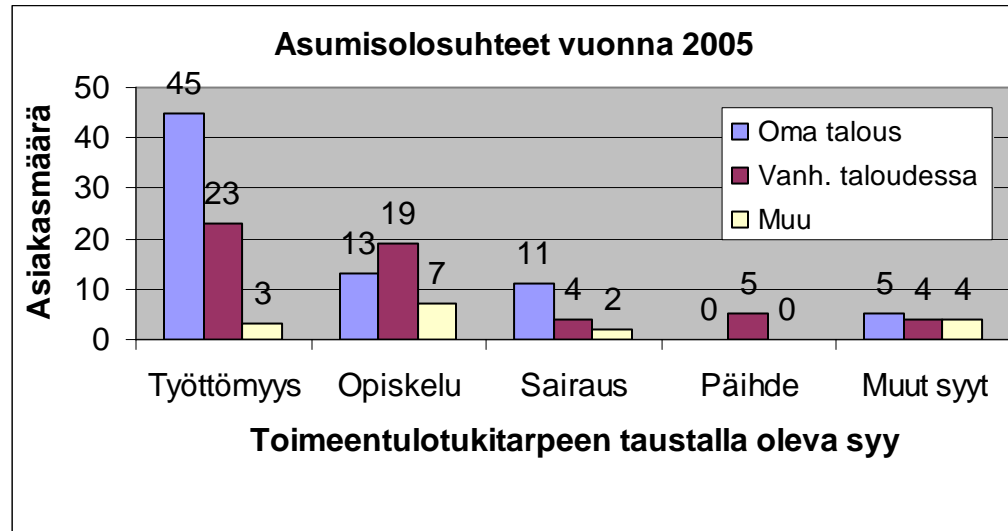
Perusosa	362,25
Asumismenot -7 % (vuokra 311,50)	289,70
Taloussähkö	38,20
Opiskelukustannukset	<u>51,50</u>
Menot yhteensä	741,65

Käytettävissä olevat **nettotulot** euroa/kk

Opintoraha ja asumislisä	404,66
Opintolaina	<u>220,00</u>
Tulot yhteensä	624,66

Myönnettävä toimeentulotuki on toimeentulotuessa huomioon otettavien menojen ja käytettävissä olevien tulojen **erotus**:

Toimeentulotuki	116,99
-----------------	---------------



KUVIO 2. Hollolan kunnan aikuissosiaalityön 18–25-vuotiaiden asiakkaiden asumisolosuhteet vuonna 2005 toimeentulotukitarpeen taustalla olevien syiden mukaisesti jaoteltuna (n=145)

