

Opinnäytetyö (AMK)

Sosionomi (AMK)

AsosTs14

2016

Sari Nyrhinen

GREEN CARE -TOIMINTA PITKÄAIKAISTYÖTTÖMIEN AKTIVOINNISSA

Sari Nyrhinen

GREEN CARE -TOIMINTA PITKÄAIKAISTYÖTTÖMIEN AKTIVOINNISSA

Opinnäytetyön tarkoituksena oli selvittää kuntouttavaan työtoimintaan osallistuvilta Green Care kuntouttavan työtoiminnan merkityksiä ja kokemuksia. Tutkimuksella haettiin vastauksia Green Care toiminnan ympäristö ja luontovaikutuksista arjen hallintaan ja elämänhallintaan, työllistymisen tukemiseen ja työssä jaksamiseen, sekä työ- ja toimintakyvyn edistämiseen ja osaamisen lisäämiseen. Tutkimus toteutettiin Salon työllisyyspalveluiden Party-hankkeen Green Care kuntouttavan työtoiminnan pilottiryhmässä.

Tutkimus oli kvalitatiivinen, ja Green Care kuntouttavan työtoiminnan asiakkailta kerättiin kokemustietoa puolistrukturoidulla teemakyselylomakkeella. Lomakekysely oli hyvä tiedonkeruun työkalu, saada tutkittavien näkökulmat ja ääni kuuluviin. Kyselyyn vastasi viisi kuntouttavan työtoiminnan pitkäaikaistyötöntä asiakasta, ja kysely toteutettiin lokakuussa 2016.

Tutkimustulosten mukaan Green Care kuntouttavaan työtoimintaan osallistuminen oli lisännyt arjen mielekkyyttä, itseluottamusta sekä oma-aloitteellisuutta. Osallistuminen oli auttanut saamaan päivärytmit parempaan kuntoon, sekä ryhmään osallistumisella oli merkitystä sosiaalisten taitojen lisääntymiseen. Osallistuminen mahdollisti uusia sosiaalisia kontakteja. Edisti työllistymismahdollisuuksia, elämän hallintaa ja vaikutti ammatinvalintaan. Toiminnalla koettiin olevan merkitystä työ- ja toimintakyvyn tukemisessa. Osallistuminen auttoi arjen – ja ajankäytön hallinnassa, ja lisäsi jonkin verran osaamista, taitoja sekä työvalmiuksia. Merkitystä oli myös yleiskunnon parantumiseen sekä terveyteen ja hyvinvointiin.

Tutkimuksen laadullisen aineiston pohjalta, toiminnasta kirjoitettiin toimintamalli, ”Ryhmämuotoinen kuntouttava työtoiminta luontoavusteisin menetelmin” – toimintamalli. Mallin avulla, Green Care kuntouttavaa työtoimintaa on mahdollista toteuttaa, myös muissa työllisyyspalveluissa.

ASIASANAT:

Pitkäaikaistyöttömyys, kuntouttava työtoiminta, sosiaalinen kuntoutus, Green Care -toimintatapa

BACHELOR'S THESIS | ABSTRACT

TURKU UNIVERSITY OF APPLIED SCIENCES

Degree programme of social services | Social service work

2016 | 45

Lähde Anssi

Sari Nyrhinen

GREEN CARE FOR ACTIVATION OF LONG-TERM UNEMPLOYED

The purpose of the thesis was to find out participating in rehabilitative work Green Care rehabilitative work, meanings and experiences. The study sought answers to the Green Care activities, nature, environment effects the everyday management and life management, to support employment coping at work and work and the promotion of functional capacity and improving skills. Research carried out in Salon employment services Party Green Care project, rehabilitative work pilot group.

The study was qualitative and Green Care customers rehabilitative work experience collected information on a semi-structured questionnaire about the theme. The survey form was a good data collection tool to get examined in the light and the sound of falling. The survey was answered by five rehabilitative work long days approach unemployed client and the survey is conducted in October 2016.

According to survey, the Green Care rehabilitative work activities participation had increased the meaningfulness of everyday life, self-confidence, as well as own-initiative. Participation had helped to get the rhythms of the day to better fitness and group participation had an increase in the importance of social skills. Participation allowed for new social contacts. Contributed to employment and life skills and career choices affected. Activities were seen as important to play a role in supporting the functional capacity and work. Participation the management of everyday life, time manage and added some skills, work skills, as well as ability to work. The importance of an improvement in the general condition and health and welfare.

Based on the results of research activities of qualitative data was written approach," Shaped group of rehabilitative work help wildlife methods" – approach. The model makes it possible to implement in other employment services, green care rehabilitative work.

KEYWORDS:

Long-term unemployment, rehabilitative work, social rehabilitation, Green Care concept will

SISÄLTÖ

1 JOHDANTO	6
2 MONIALAINEN TYÖLLISTÄMISPALVELU JA AKTIVOINTI	8
2.1 Pitkäaikaistyöttömyys	8
2.2 Mitä on työ- ja toimintakyky?	9
2.3 Aktivointitoimet työllisyyspalveluissa	11
2.4 Kuntouttava työtoiminta ja sen tavoitteet	13
2.5 Työllistymistä edistävä monialainen yhteispalvelu ja kuntouttava sosiaalityö	14
2.6 Sosiaalinen kuntoutus	15
3 GREEN CARE -TOIMINTA JA SEN MERKITYS	17
3.1 Mitä on Green Care -toiminta?	17
3.2 Miten Green Care -toimintatapa vaikuttaa ihmisen hyvinvointiin?	17
3.3 Miten luontolähtöisyys vaikuttaa ihmisen hyvinvointiin?	19
3.4 Suomessa toteutettuja Green Care hankkeita, pro graduja sekä opinnäytetöitä	20
3.5 Salon kaupungin Party-hanke (Parempaa työ- ja toimintakykyä 2015–2018)	22
4 OPINNÄYTETYÖN TOTEUTTAMINEN	24
4.1 Tarkoitus ja tutkimustehtävät	24
4.2 Kuntouttavan työtoiminnan asiakkaat ja aineiston keruu	27
4.3 Aineiston analyysi	28
5 TUTKIMUKSEN TULOKSET	30
5.1 Henkilöiden taustaa	30
5.2 Monivalintakyselyn kaaviot	30
5.3 Avoimet kysymykset toiminnan sisällöstä	32
6 OPINNÄYTETYÖN EETTISYYS JA LUOTETTAVUUS	34
7 YHTEENVETO, JOHTOPÄÄTÖKSET JA POHDINTA	36
7.1 Tulosten yhteenveto	36
7.2 Omat johtopäätökset	37
7.3 Oma pohdinta	38

LÄHTEET

40

LIITTEET

Liite 1. Ryhmämuotoinen kuntouttava työtoiminta luontoavusteisin menetelmin
-toimintamalli

KUVAT

Kuva 1. Työkykytalo.	10
Kuva 2. Aktivointisuunnitelman laatimisen ehdot vuonna 2015 alle 25-vuotiaalle ja yli 25-vuotiaalle.	11
Kuva 3. Green Care- toimintatapa.	19

KUVIOT

Kuvio 1. Arjen hallinnan tuki ja elämänhallinnan tuki.	28
Kuvio 2. Työllistymisen tukeminen ja ohjaaminen sekä työssä jaksamisen tukeminen.	29
Kuvio 3. Työ- ja toimintakyvyn edistäminen ja osaamisen lisääminen.	29

1 JOHDANTO

Kun ihminen saa tiedon, että menettää työpaikkansa, alkavat usein monet tunteet vyörymään mieleen. Työttömyys voi tuoda turvattomuuden ja häpeän tunteen, huononmuuden tunteen, epäonnistumisen ja ahdistuksen. Suomessa työllä on suuri arvo ja se vaikuttaa suuresti meidän elämänlaatuun, elintasoon sekä toimeentuloon. Jokainen meistä tähtää opiskelujen kautta hyvään ammattiin ja työpaikkaan, mutta työttömyys koskettaa valitettavasti jo useita suomalaisia.

Suomen tilastotutkimuksen mukaan kotikaupunkini Salo oli kärkipäässä 2015 työttömien ja pitkäaikaistyöttömien määrässä. Työttömän henkilön määritelmää ja kuvausta on vaikea tehdä, sillä työttömäksi voi joutua ammatista tai koulutuksesta riippumatta kuka tahansa. Työttömyys on kasvanut tasaisesti usean vuoden ajan, koska työpaikkoja ei synny samassa suhteessa kuin niitä loppuu. Tämä aiheuttaa yhteiskunnalle sekä kunnille suuria paineita, toteuttaa lain määräämiä työllistymistä edistäviä palveluja.

Opinnäytetyöni aiheen valinta tarkentui ollessani työharjoittelussa Varsinais-Suomen työllistämistä edistävän monialaisen yhteispalvelun Salon toimipisteessä. Työllisyyspalvelut ja kuntouttava työtoiminta sekä sen eri toimintamuodot olivat minulle uusi oppimisen alue. Harjoittelun aikana tietoni ja kiinnostukseni lisääntyivät aiheesta, ja halusin tehdä työllisyyspalveluihin liittyen myös opinnäytetyöni.

Työharjoittelussa ollessani osallistuin Party – hankkeen (Parempaa työ- ja toimintakykyä 2015–2018) kuntouttavan työtoiminnan työkykyä ylläpitäviin ryhmiin, sekä nuorille suunnattuihin sosiaalisen kuntoutuksen ryhmiin. Salon Party-hanke on yksi monista osahankkeista valtakunnallisessa Party-hankkeessa. Tavoitteena hankkeella on kehittää uusia palveluja, kaikille yli 300 päivää työmarkkinatukea saaneille työttömille työnhakijoille, sekä hanke on osa Salon kaupungin aikuissosiaalityötä.

Syksyllä 2016 Party-hanke toteutti pilottiryhmän kanssa Green Care -menetelmin kuntouttavaa työtoimintaa niille pitkäaikaistyöttömille, joita juuri Green Care -menetelmin toteutettava kuntouttava työtoiminta kiinnosti. Ryhmäläiset valittiin yksilöhaastattelujen perusteella ja kriteerit osallistumiseen olivat mm. asiakkaan oma motivaatio sekä kohtalaisen hyvä fyysinen kunto, jotta toimintaan osallistuminen oli mahdollista.

Party- hankkeen aiemmissa ryhmissä oli toteutettu Green Care -toiminta-ajatuksella sosiaalipedagogista hevostoimintaa. Tästä lähti hankkeen työntekijöillä ajatus, toteuttaa

kolmen kuukauden kuntouttavan työtoiminnan ryhmä, käyttäen ainoastaan Green Care -luontolähtöisiä hyvinvointimenetelmiä, ryhmämuotoisena, työ- ja toimintakykyä tukevana sekä sosiaalisen kuntoutuksen menetelmänä. Salon kaupungin työllisyyspalveluilla oli myös tarve ja tarkoitus, kehittää uusia sosiaalisen kuntoutuksen muotoja pitkäaikaisesti työttömille. Sen vuoksi sosiaalisen kuntoutuksenkin elementtejä tarkasteltiin opinnäytetyössä.

Green Care -toiminta on toimintatapa, jossa luontoa käytetään tavoitteellisesti ihmisten hyvinvoinnin ylläpitämiseksi ja edistämiseksi. Yhteisöllisyyden, toiminnallisuuden ja luonnon elvyttävyyden kautta saadaan hyvinvointia ylläpitäviä ja tukevia vaikutuksia. Green Care -toimintaa ovat erilaiset terapeuttiset toiminnot, kuten eläinavusteinen terapia, puutarhanhoito sekä luonnossa liikkuminen tai maatilatyöt, joilla ihminen voi saavuttaa terveydellistä hyötyä, oppimista ja sosiaalisia taitoja (Lund, Granerud & Eriksson 2015). Tavoitteena kuntouttavan työtoiminnan ryhmässä oli myös miettiä omaan työ- ja toimintakykyyn liittyviä asioita, sekä työllistymiseen liittyviä näkökulmia.

Luontolähtöistä toimintaa ja menetelmiä voidaan käyttää hyvin erilaisissa luonnon ympäristöissä, sekä myös kaupungeissa ja sisätiloissa. Green Care -luontolähtöisiä menetelmiä painottavassa ryhmässä on myös tarkoituksena hyödyntää vuodenaikoihin liittyviä toimintoja sekä hyödyntää luonnosta saatavia erilaisia materiaaleja.

2 MONIALAINEN TYÖLLISTÄMISPALVELU JA AKTIVOINTI

2.1 Pitkäaikaistyöttömyys

Vaikeasti työllistyvät ja pitkäaikaistyöttömät ovat olleet jo vuosikymmeniä kuntien ja työhallintojen yhteisiä asiakkaita. Pitkäaikaistyöttömyys koskettaa koko yhteiskuntaa ja maassamme onkin alettu puhua aktiivisesta sosiaalipolitiikasta ja aktiivisesta työvoimapolitiikasta. Viimesijaisen vastuun ovat kantaneet kunnat sekä työttömien toimeentulosta, että työllistymiseen liittyvistä tehtävistä. (Karjalainen ym. 2008, 12.)

Findikaattorin tilastosivuille oli päivitetty uusimmat (23.8.2016) Suomen työttömyysasteen luvut heinäkuulta 2016, jolloin työttömyysaste oli 7,8 prosenttia. Työvoimatutkimuksen mukaan Suomessa oli työttömien määrä heinäkuussa 214 000, joka jakaantui sillä hetkellä niin, että miehiä ja naisia molempia oli työttömänä 107 000 henkeä. (www.findikaattori.fi)

Elokuun 2016 lopussa tehdyssä työllisyyskatsauksessa ilmeni, että Suomessa pitkäaikaistyöttömyys oli jatkanut edelleen kasvuaan. Pitkäaikaistyöttömiä, jotka olivat olleet yli vuoden yhtäjaksoisesti työttömänä, oli 127 900 ja määrä oli 15 100 enemmän kuin verrattuna vuotta aikaisempaan. Tästä määrästä oli naisia 54 500 ja miehiä 73 400. Pitkäaikaistyöttömien naisten määrä lisääntyi edellisestä vuodesta 15% ja miesten määrä 12%. Yli kaksi vuotta yhtäjaksoisesti työelämästä poissa olleiden määrä oli kasvanut edellisestä vuodesta 9200 henkilön verran. (www.findikaattori.fi).

Länsimaissa puhutaan nykyään rakenteellisesta työttömyydestä mikä tarkoittaa, että vaikka yhteiskunnan taloudellinen lama voitetaan jatkuvasti, niin pitkäaikaistyöttömyydellä on taipumusta jatkua vuodesta toiseen. Järvikoski & Härkäpää (2011, 126) avaa käsitettä rakenteellinen työttömyys tekstissään, että se ei tarkoita toimintakyvyn heikentymistä vaan muutos tapahtuu ihmisen ulkopuolella. Pohjimmiltaan Karjalaisen (2008) mainitsemassa aktivointipolitiikassa onkin kyse siitä, että henkilö, joka on jäänyt työttömäksi ja saa toimeentulotukea tai työttömyysturvaa, palautuisi palkkatyöhön mahdollisimman nopeasti. Tässä on tavoitteena, että henkilön toimeentulo ei olisi pitkään sosiaaliturvan varassa, vaan hänestä tulisi työssä käyvä veronmaksaja. (Karjalainen & Keskitalo 2013, 7.)

Henkilöllä, joka on työtön ja sosiaalisesti heikossa asemassa, on hyvin lyhyt matka joutua syrjäytymisvaaraan. Kemppainen (2012, 34) mainitsee tekstissään, että syrjäytymisvaarassa olevat henkilöt voivat kokea menettäneensä asemansa, sekä jäävänsä vaille hyväksyntää. Välimaan (2008, 249) tekstissä, erään haastattelututkimuksen palautteessa asiakkaat kertoivat, että palkkatyön ulkopuolella olevaan pitkäaikaistyöttömyyteen liitetään usein yhteiskunnallisesti ja kulttuurisesti negatiivinen leima. Työpaikka on useimmille ihmisille arjessa se suurin sosiaalisen kanssakäymisen mahdollistaja, ja jos työt päättyvät, voi sosiaalinen verkosto hävitä olemattomiin. Tämä voi olla hiljaa hiipivä alku syrjäytymiselle ja useiden sosiaalisten suhteiden päättymiselle.

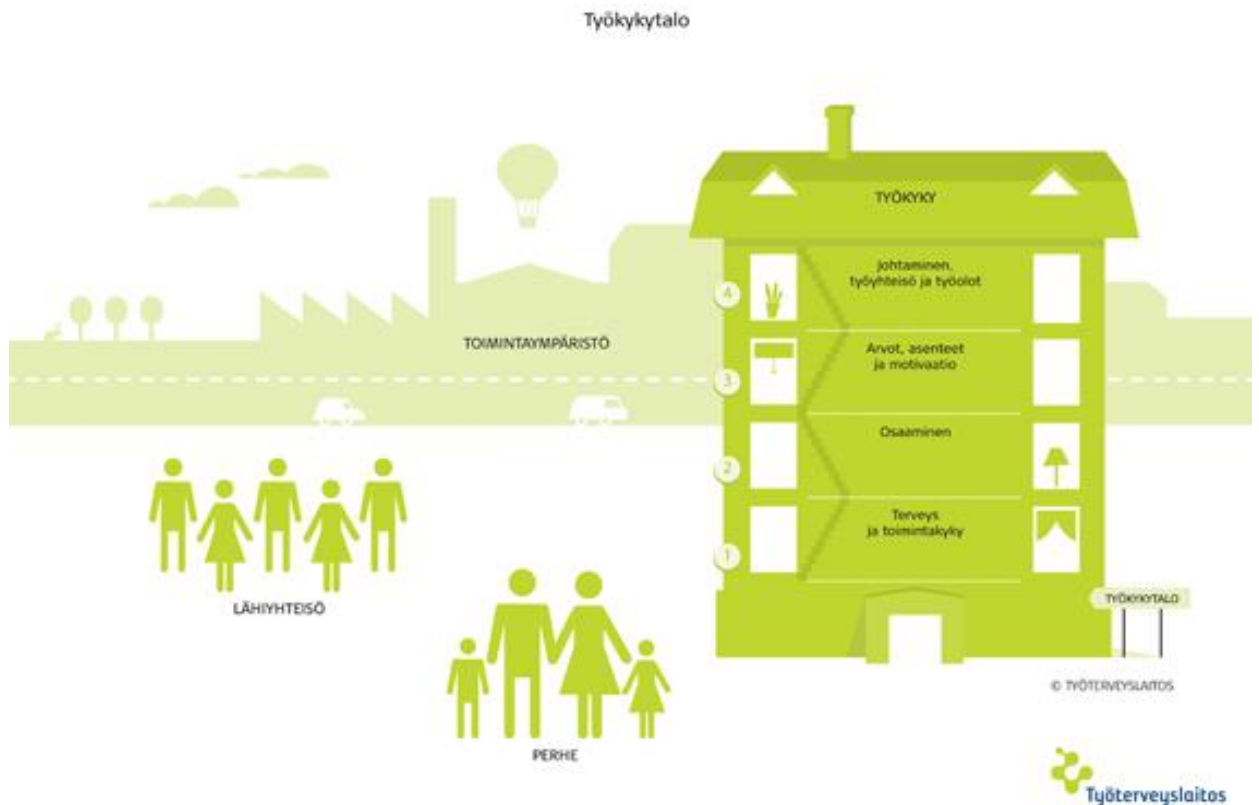
Vuonna 2017 halutaankin lisätä panostusta työttömyyden vähentämiseen. Suomen hallitus oli esittänyt lokakuussa 2016, että työttömien määräaikaishaastatteluja lisättäisiin, koska halutaan työllistää työttömät ja täyttää avoimet työpaikat nopeammin. Hallituksen esityksen mukaan, työntekijät haluttaisiin haastatella sekä heidän työllistymissuunnitelmansa tarkistettaisiin, aina kolmen kuukauden yhdenjaksoisen työttömyyden jälkeen. Jokainen työtön haastateltaisiin kahden viikon jälkeen työttömäksi jäämisen jälkeen ja siitä eteenpäin kolmen kuukauden välein. (Salon Seudun sanomat.) Tällä uudella toiminnalla pidettäisiin paremmin työttömät henkilöt aktiivisina toimijoina sekä toiminta osallistaisi henkilöt myös omatoimiseen työnhakemiseen aktiivisemmin.

2.2 Mitä on työ- ja toimintakyky?

Työterveyslaitoksen nettisivuilta löytyy työkykyä kuvaava työkykytalo. Talossa on neljä kerrosta ja kolmessa alimmassa kerroksessa kuvataan yksilön henkilökohtaisia voimavaroja. Ylimmässä, neljännessä kerroksessa, on itse työ sekä johtaminen ja työolot. Työkyky -talomallin on kehittänyt professori Juhani Ilmarinen ja se perustuu tutkimuksiin, joissa on selvitetty työkykyyn vaikuttavia tekijöitä. (Ilmarinen 2014, TTL.)

Mitä kaikkea nämä kerrokset, sitten pitävät tarkemmin sisällään. Talon perustana ovat terveys ja toimintakyky. Yhdessä työkyvyn perustan muodostavat sosiaalinen ja psyykinen toimintakyky sekä fyysinen toimintakyky. Toisesta kerroksesta löytyy osaaminen, jonka perustana ovat ammatilliset tiedot ja taidot sekä peruskoulutus. Elinikäistä oppimista pidetään tärkeänä, ja jatkuva tietojen sekä taitojen päivittäminen onkin tärkeää, koska työkykyvaatimukset ja osaamisen alueita kehitetään koko ajan. Kolmannessa kerroksessa ovat arvot, asenteet ja työmotivaatio, jotka on sovitettava yhteen työn ja muun

arkielämän kanssa. Työntekoon vaikuttavat omat asenteet todella merkittävästi. Mielekäs ja mukava työ vahvistaa työkykyä, ja jos työ ei ole mielekästä vaan pakonomaista, se heikentää työkykyä. Neljännessä kerroksessa ovat työolot, työyhteisö ja johtaminen. Työyhteisö ja organisaatio sekä työ ja työolot kuuluvat tähän neljanteen kerrokseen, antaen konkreettisen kuvan työpaikasta. Keskeinen osa kerroksen toimintaa ovat esimiestyö ja johtaminen, koska johdolla on velvollisuus ja vastuu organisoida ja kehittää työpaikan tyky toimintaa. (Ilmarinen 2014, THL.)



©Työterveyslaitos

Kuva 1. Työkykytalo.

Kaikki työkykytalon kerrokset tukevat toisiaan. Kun puhutaan työkyvystä, on silloin kysymys ihmisen ja työn välisestä yhteensopivuudesta ja tasapainosta sekä voimavaroista. Tällöin talon kaikki kerrokset kannattelevat toisiaan, ja talo pysyy hyvin pystyssä. Ystävien verkosto, sukulaiset ja perhe ympäröivät työkykytaloa sekä yhteiskunnan säännöt ja rakenteet, vaikuttavat jokaisen yksilön työkykyyn. Kokonaisvastuu työkyvystä jakaantuu yksilön, yhteiskunnan sekä yrityksen kesken. (Ilmarinen 2014, THL.)

Toimintakyvyllä tarkoitetaan ihmisen valmiuksia mihin tahansa toimintaan, sekä kyky käyttää omia voimavaroja. Toimintakyky on hyvä silloin, kun ihminen suoriutuu elämän eri tilanteiden tavanomaisista tehtävistä. Ikääntyminen heikentää fyysistä toimintakykyä, ja silloin esimerkiksi työn asettamat vaatimukset voivat kasvaa liian suuriksi. Yleisin jako, millä toimintakyky jaetaan osa-alueisiin, on fyysinen, psyykkinen ja sosiaalinen toimintakyky. Kaikki osa-alueet ovat kuitenkin vahvasti sidoksissa toisiinsa. (Pohjolainen 2014, 6.)

2.3 Aktivointitoimet työllisyyspalveluissa

Aktivointisuunnitelma laaditaan pitkäaikaistyöttömälle henkilölle, joka saa työmarkkinatukea tai toimeentulotukea. Suunnitelman tavoitteena on elämänhallinnan ja työllistymisedellytyksien parantaminen pitkäaikaistyöttömillä. Aktivointisuunnitelma tehdään kuntouttavan työtoiminnan lain (2.3.2001/189) mukaan asiakkaan, kunnan ja työ- ja elinkeinotoimiston yhteistyönä. Kenen pääasiallisena asiakkaana työtön henkilö on niin, sen viranomaisen vastuulla on käynnistää aktivointisuunnitelmaprosessi. (Kuntouttavan työtoiminnan käsikirja 2014.)



Kuva 1. Aktivointisuunnitelman laatimisen ehdot vuonna 2015 alle 25-vuotiaalle ja yli 25-vuotiaalle.

Työttömälle henkilölle on täytynyt tehdä julkisesta työvoimapalvelusta annetun lain (Laki julkisesta työvoimapalvelusta 30.12.2002/1295) mukainen työllistymissuunnitelma ennen aktivointisuunnitelman laatimista. Kunnan ja työ- ja elinkeinotoimiston (TE-toimisto) on varmistettava asia ennen suunnitelman laatimista. Aktivointisuunnitelmaa laadittaessa asiakkaalla on mahdollisuus käyttää tukihenkilöä, joka voi olla esimerkiksi lähiomainen, työtoiminnan ohjaaja, henkilökohtainen tukihenkilö päihde- tai mielenterveysyksiköstä tai muu vastaava asiakkaan tarpeellisenä pitämä avustaja. (Kuntouttavan työtoiminnan käsikirja 2014.)

Asiantuntijat, jotka osallistuvat suunnitelman laatimiseen tai ovat suunnitelmaa laadittaessa asiantuntijoina, on oikeus salassapitosäännösten estämättä saada ja luovuttaa tietoja toisilleen. Tämä liittyy vain niihin henkilöä koskeviin välttämättömiin tietoihin, joita käytetään aktivointisuunnitelman laatimisessa. Asiakkaasta olevat arkaluonteiset tiedot, jotka eivät ole tarpeellisia aktivointisuunnitelman laatimisen kannalta, eivät saa kunnan sosiaali- ja terveystoimi luovuttaa ilman asiakkaan lupaa TE-toimistolle, eikä TE-toimisto taas omia tietojaan sosiaali- ja terveystoimelle. Aktivointisuunnitelma talletetaan kunnan sosiaalihuollon – ja työvoimapalvelujen henkilökisteriin. Yksi kappale, yhdessä asiantuntijoiden ja asiakkaan kanssa laaditusta aktivointisuunnitelmasta annetaan aina asiakkaalle. (Kuntouttavan työtoiminnan käsikirja 2014.)

Aktivointisuunnitelma laaditaan aina määräajaksi. Kunnan, työ- ja elinkeinotoimiston ja asiakkaan kesken sovitaan aktivointisuunnitelman kesto, muuttaminen ja keskeytyneen suunnitelman jatkaminen. Tarvittaessa suunnitelmaa tarkistetaan, jos asiakkaan palvelujen tarve muuttuu. Suunnitelma uusitaan siihen saakka, kunnes ansioon suhteutetun työttömyyspäivärahan tai peruspäivärahan edellytyksenä olevan työssäoloehdot täyttyvät asiakkaalla. Kuntouttavassa työtoiminnassa olevan asiakkaan aktivointisuunnitelma on päivitettävä 3 – 24 kuukauden välein. Henkilön työllistyessä työhön tai yritystoimintaan tai hän aloittaa ammattiin tai tutkintoon johtavat päätoimiset opinnot, voidaan aktivointisuunnitelma keskeyttää ja silloin päätöksen tekee työ- ja elinkeinotoimisto tai kunta. Ennen keskeytyspäätöksen tekemistä työ- ja elinkeinotoimiston tai kunnan on kuultava henkilöä, ja jos asiakas vaatii, niin hänelle on annettava kirjallinen päätös. (Kuntouttavan työtoiminnan käsikirja 2014.)

Osallistuminen työllistymissuunnitelman laatimiseen ei ole työttömälle vapaaehtoista. Työttömyysturvalain (30.12.2002/1290) mukaan kieltäytyminen suunnitelman laatimisesta, saapumatta jättäminen tai kieltäytyminen kirjatuista työllisyystoimenpiteistä, voivat

johtaa työttömyysturvan määräaikaiseen menettämiseen. Aktivointitoimista kieltäytymisen tai henkilö ei ilmoittaudu työttömäksi työnhakijaksi voi olla myös peruste alentaa toimeentulotuen perusosan suuruutta. (Karjalainen & Keskitalo 2013, 76–77.)

Työttömyys- ja sosiaaliturvan saannin ehdot työttömillä ovat tiukentuneet. Karjalainen ym. (2008, 39) kirjoittaa, että 2000-luvun alussa kuntouttava työtoiminta on liitetty Suomessa aktiiviseen sosiaalipolitiikkaan. Työttömän henkilön on osallistuttava vuosi vuodelta kiristyviin julkisen vallan osoittamiin aktiivitoimiin, mitkä edistävät työllistymistä. Aktiivisuuntauksessa velvollisuudet on liitetty viimesijaiseen työttömyysturvaan, sekä sosiaalihuollon toimeentulotukeen. Usein vaikeasti työllistyvät ovatkin sosiaalitoimen asiakkaita (Karjalainen ym. 2008,15).

Henkilön, joka saa etuuksia, on itse osallistumalla aktiivitoimiin edistettävä työllistymismahdollisuuksiaan ja työnsaantiaan, sekä hänen täytyy myös osoittaa etsivänsä aktiivisesti koulutus- tai työpaikkoja. Aktivointi merkitsee myös yksilöllisyyden lisäämistä ja työttömien palveluvalikoiman kehittämistä. Yksilöllistä palvelua on suunnitelmien ja sopimusten laatiminen yhteistyössä viranomaisten ja asiakkaiden kesken, mm. aktivointisuunnitelma sekä työnhakusuunnitelma. Näillä suunnitelmilla sovitaan työllistymistä edistävästä toimista, ja miten ne toteutetaan. (Karjalainen & Keskitalo 2013, 9.)

2.4 Kuntouttava työtoiminta ja sen tavoitteet

Kuntouttava työtoiminta on kunnan järjestämä, sosiaalihuoltolain mukainen sosiaalipalvelu sekä työttömyysturvalain mukainen työllistymistä edistävä palvelu. Kuntouttavasta työtoiminnasta annetussa laissa (2.3.2001/198) on säädetty asiakkaan oikeuksista kuntoutus-, koulutus-, terveys- ja sosiaalipalveluihin ja toimenpiteisiin. Näistä jokaisesta löytyy laissa omat säädökset. (Karjalainen & Keskitalo 2013, 76–77.)

Kuntouttavan työtoiminnan laissa (2.3.2001/198) 13 § on määritelty toiminnan toteutuksesta seuraavaa. ”Kuntouttava työtoiminta on sovitettava henkilön työ- ja toimintakyvyn sekä osaamisen mukaan niin, että se on työmarkkinoille pääsyn kannalta mielekästä ja riittävän vaativaa. Kuntouttava työtoiminta ei saa vakavasti loukata henkilön uskonnollista tai muuta eettistä vakaumusta.”

Tavoitteena toiminnalla on henkilön elämänhallinnan ja toimintakyvyn parantaminen, jotta hän voi osallistua TE-hallinnon työllistymistä edistäviin palveluihin sekä hakeutua koulutuksiin tai työllistyä. Kuntouttavan työtoiminnan sisältöön ei ole kuitenkaan laissa

puututtu, vaan suurin merkitys on sillä, että palvelulla edistetään asiakkaan työelämävalmiuksia ja asiakkaan elämänhallintaa. Toimintaa voidaan järjestää esimerkiksi yksilövalmennuksena, ryhmätoimintana, työtoimintana sekä toimintakyvyn arviointina. Usein nähdään hyvänä asiana yhdistää kuntouttavaan työtoimintaan muita palveluita. (Kuntouttavan työtoiminnan käsikirja 2014.)

Kuntouttavalla työtoiminnalla edistetään mahdollisimman parhaalla tavalla henkilön toimintakykyä ja elämänhallintaa, sovittamalla toiminta vastaamaan henkilön työ- ja toimintakykyä sekä osaamista. Kuntouttavaan työtoimintaan osallistuvien henkilöiden toimintakykyerot voivat olla suuriakin, jolloin on tärkeä osata räätälöidä toiminta jokaisen henkilön tarpeita vastaavaksi. (Kuntouttavan työtoiminnan käsikirja 2014.)

2.5 Työllistymistä edistävä monialainen yhteispalvelu ja kuntouttava sosiaalityö

Työllistymistä edistävät monialaiset yhteispalvelut (suomenkielinen lyhenne TYP) ovat olleet toiminnassa vuodesta 2006 alkaen. Palvelun voimavara on työntekijöissä, joita ovat esimerkiksi työvalmentajat, palveluohjaajat, työvoimaneuvojat ja sosiaalityöntekijät ja -ohjaajat. Onnistunut työmenetelmä on ollut parityöskentely, mikä onkin yksi vakiintuneista työmenetelmistä TYP:ssä. (Karjalainen & Keskitalo 2013, 105–106.)

Toiminnallisesti työvoiman palvelukeskukset ovat Kelan, sosiaalitoimiston ja terveyskeskuksen jatkeita, yhteispalvelurakenteissa. Palvelukeskusten johtaminen on yleensä jaettu kunnan ja työhallinnon kesken, ja johdosta koostuva johtoryhmä on strategista johtamista varten. Kunnat saavat itsenäisesti päättää osallistumisesta palvelukeskusten resursointiin ja toimintaan. (Kanaoja ym. 2011, 223.)

Työvoiman palvelukeskukset ovat pitkäaikaistyöttömien erityispalvelukeskuksia, jotka ovat avanneet uusia ovia moniammatilliselle verkostoyhteistyölle. Työvoimapolitiikan rinnalla on aikuissosiaalityötä kehitetty suuntaan, jossa käytetään osana kuntien toimia, erilaisia aktivoivia kuntouttavia työtoimintoja. Sosiaalityötä on kehitetty määrätietoisesti työvoiman palvelukeskusten yhteydessä, vaikka näkökulma onkin rajautunut etupäässä työllistettäviin asiakkaisiin. (Kanaoja ym. 2011, 217.)

Yksilökohtainen palveluohjaus on sosiaalityön työmenetelmä, jossa huomioidaan asiakkaan omat voimavarat ja yksilölliset tarpeet. Yksilöllisellä palveluohjauksella pyritään myös mahdollistamaan monialainen yhteistyö ja koordinointi eri toimijoiden välillä. Tär-

keä osa yksilökohtaisen palveluohjauksen työmenetelmää ovat yksilökohtaiset työllistymissuunnitelmat. Lähtökohtaisesti, jokainen asiakas on erilainen, ja yksilökohtaisen palveluohjauksen tarkoituksena onkin edistää ja tehdä helpommaksi eri viranomaisten välinen yhteistyö. (Karjalainen & Keskitalo 2013, 86.)

Toimintaan ohjataan pitkään työttömänä olleet asiakkaat, joiden terveydelliset sekä sosiaaliset valmiudet riittävät hyödyntämään TYP:n palveluja. Suuri merkitys on sillä, että asiakas itse on motivoitunut ja haluaa palata työmarkkinoille. Haasteita tuovat asiakkaat, joita ei saada takaisin työmarkkinoille. Asiakkuus päättyy kuitenkin, jos asiakas saa työpaikan, aloittaa koulutuksen tai moniammatillisen tuen tarve jostain muusta syystä päättyy. (Kanaoja ym. 2011, 223–224.)

Heti vuoden 2015 alusta tuli voimaan lainsäädäntöuudistukset TYP lakiin (30.12.2014/1369) työllistymistä edistävästä monialaisesta yhteispalvelusta. Kesäkuun 2015 loppuun mennessä tuli alueilla sovittavaksi TYP verkostojen johtoryhmät, joihin kaikki Manner-Suomen kunnat liittyvät. Vuoden 2016 alussa toiminnot käynnistyivät, johtoryhmien valmistamien yhteispalvelua koskevien sopimusten mukaisesti.

Kuntien työtoiminnan kehittäminen on valtakunnallisestikin osa kuntien palvelurakennetta. Toiminnan tavoitteena on tukea ja parantaa työttömän henkilön osallistumista koulutukseen tai työllistymismahdollisuuksia. Laki velvoittaa kuntia järjestämään tasavertaisia palveluja pitkäaikaistyöttömille, kuten kuntouttavaa työtoimintaa. Tästä syystä kunnilla on haasteita toteuttaa sekä kehittää, määrällisesti ja laadullisesti hyviä työttömyyspalveluja (Hietanen ym. 2014, 3).

2.6 Sosiaalinen kuntoutus

Sosiaalihuoltolain (30.12.2014/1301) 17 § avaa sosiaalisen kuntoutuksen käsitettä laajasti. ”Sosiaalisella kuntoutuksella tarkoitetaan sosiaalityön ja sosiaaliohjauksen keinoin annettavaa tehostettua tukea sosiaalisen toimintakyvyn vahvistamiseksi, syrjäytymisen torjumiseksi ja osallisuuden edistämiseksi.” Sosiaalisen kuntoutuksen viisi tehtävää ovat kuntoutustarpeen sekä sosiaalisen toimintakyvyn selvittäminen, kuntoutuspalvelujen yhteensovittaminen sekä ohjaus- ja neuvonta, valmennus arkipäivän toiminnoista suoriutumiseen ja elämänhallintaan, sosiaaliin vuorovaikutussuhteisiin järjestettävä ryhmätoiminta ja tuki sekä sosiaalista kuntoutumista edistävät muut tarvittavat toimenpiteet.” (Sosiaalihuoltolaki 1301/2014 17§.)

Henkilön kykyä selviytyä arkipäivän toiminnoista, oman toimintaympäristön rooleista ja vuorovaikutussuhteista vahvistetaan sosiaalisella kuntoutuksella. Sosiaalinen kuntoutus on osa monialaista kuntoutusjärjestelmää. Sosiaalinen kuntoutus on hyvä mahdollisuus yhteistyöhön, työllistymistä edistävässä monialaisessa yhteispalvelupisteessä (TYP), joissa yhdessä eri alan ammattilaisten kanssa arvioidaan ja tuetaan asiakkaan työ- ja toimintakykyä. Sosiaalisessa kuntoutuksessa toiminnallisuus yhdistyy aina yksilölliseen tukeen, sekä kuntoutus perustuu aina asiakkaan kuntoutustarpeen ja toimintakyvyn kokonaisvaltaiseen selvittämiseen. Välineet, joita sosiaalisessa kuntoutuksessa käytetään voi olla erilaiset esimerkiksi toiminnalliset ryhmät, psykososiaalinen tuki ja lähityö, vertaistuki, työtoiminta ja osallistuminen vapaaehtoistoimintaan. Tavoitteena sosiaalisessa kuntoutuksessa on edistää jokaisen yhteiskunnan jäsenen mahdollisuuksia päästä niihin vuorovaikutussuhteisiin, toimintoihin ja rakenteisiin, jotka muodostavat jokapäiväisen elämän perustan. (Sosiaalihuoltolaki 1301/2014 17§.)

TYP:issä sosiaalityöntekijät ovat osa moniammatillista tiimiä. Millaista on sitten kuntouttava sosiaalityö menetelmiltään ja tavoitteiltaan työttömien palveluissa? Useissa kunnissa sosiaalityön menetelmät ovat kehitysvaiheessa, ja vaativat lisää suunnittelua. Vaikeasti työllistyvien asiakkaiden kannustaminen työelämäratkaisuihin, ja elämän muutosten tukeminen ovat tulleet sosiaalityön haasteiksi aktivointipolitiikan myötä. Usein pohditaan myös, millainen osaaminen on henkilöillä, jotka työskentelevät asiakkaiden työhön kuntoutumisen prosesseissa sekä millaisia menetelmiä työssä käytetään. TYP:lle on asetettu odotuksia työpoliittisista vaikutuksista, jotta pitkäaikaistyöttömät kiinnittyisivät aiempaa tiukemmin työelämäratkaisuihin. (Karjalainen ym. 2008, 47–48.)

3 GREEN CARE TOIMINTA JA SEN MERKITYS

3.1 Mitä on Green Care -toiminta?

Green Care tarkoittaa toimintaa, jossa luontoa käytetään tavoitteellisesti ihmisten hyvinvoinnin ylläpitämiseksi ja edistämiseksi. Luontolähtöisiä menetelmiä käytetään erilaisissa ympäristöissä kuten maatilalla, puutarhassa tai metsässä, mutta sitä voidaan käyttää myös kaupungeissa tai sisätiloissakin. Hyvinvointivaikutukset Green Care-toiminnalla syntyvät yhteisöllisyyden, toiminnallisuuden ja luonnon elvyttävyyden kautta. (Luonto hyvinvoinnin lähteenä lehti.)

Ihmisen hyvinvoinnin edistämiseksi selkeä tavoite on Green Care -toiminnan ytimen muodostavat luontoon perustuvat luontoavusteiset menetelmät. Puutarhaterapian, eläin-terapian ja eläinavusteisen toiminnan vaikutuksia on tutkittu paljon, ja niillä on vaikutusta ihmisten terveyteen ja sosiaaliseen kuntoutumiseen. Myönteisiä vaikutuksia on osoitettu olevan eri asiakas- ja käyttäjäryhmissä. Asiakkaalle ja hänen läheisilleen, palveluntuottajalle, yhteiskunnalle tai lähiympäristölle on todettu tuottavan lisäarvoa luontoavusteisillä menetelmillä erilaistettuja palveluita. Toimialoja, joilla Green Carea voidaan käyttää, ovat esimerkiksi terapiapalvelut, kuntouttava työtoiminta, ennaltaehkäisevä ja terveyttä tukeva toiminta ja kasvatuspalvelut. (Soini ym. 2011.)

3.2 Miten Green Care -toimintatapa vaikuttaa ihmisen hyvinvointiin?

Eläin- ja luontoavusteisten menetelmien käyttöönotolle nähdään edelleenkin olevan kuntoutuksessa ja terapiassa mahdollisuuksia. Maatila- ja eläinavusteisuuden mallit ovat käytössä useissa Euroopan maissa niiden henkilöiden tukena, joilla on heikentynyt sosiaalinen asema. Luontolähtöisyyttä on alettu tuomaan Suomessakin osaksi muita työvoimapalveluita sekä kuntouttavaa työtoimintaa. (Yli-Viikari 2014, 17.) Green Care -toiminnan luonto- ja eläinavusteisilla menetelmillä tehdystä toiminnasta löytyy tutkittua tietoa, juuri työttömällä esiintyvien haasteiden tukemiseen esimerkiksi työ- ja toimintakyvyn sekä elämänhallinnan tukemiseen ja sosiaalisuuden lisäämiseen.

Ympäristöpsykologiassa on tutkittu, miten ihmisen hyvinvointiin vaikuttaa rakennettu ympäristö sekä luontoympäristö. Tutkimukset osoittavat, että ihmiseen luontoympäristö vaikuttaa myönteisesti ja, että nämä vaikutukset ovat myös nopeita. Aivoissamme nämä

vaikutukset syntyvät, mutta välittyvät psyykkisesti sekä kokonaisvaltaisesti fyysiseen että psyykkiseen hyvinvointiimme. (Iijolainen 2014, 23.)

Yhteisöllisyyden, läheisyyden sekä toisten ihmisten tarve on kaikilla ihmisillä. Yhdessä oleminen sekä osallistuminen sosiaaliin toimintoihin, ryhmiin ja rooleihin lisää sosiaalista aktiivisuutta. Osallistuminen lisää itsearvostusta, tarpeellisuuden tunnetta sekä omiin kykyihin uskomista, ja ylläpitää hyvää itsetuntoa. Puutarhatoiminta ympäristöineen mahdollistaa yhdessä tekemisen riemun, toiminnallisuuden ja sosiaalisuuden. Ihmisen hyvinvointia lisää myös vihreä ympäristö. Puutarhaan kokoontumalla lisätään sosiaalisia kontakteja sekä voimistetaan yhteenkuuluvuuden tunnetta. Puutarhassa mahdollistuu yhteinen tekeminen, sekä kasvien parissa toimiminen edistää positiivista vuorovaikutusta. (Järvenpää ym. 2014, 74–75.)

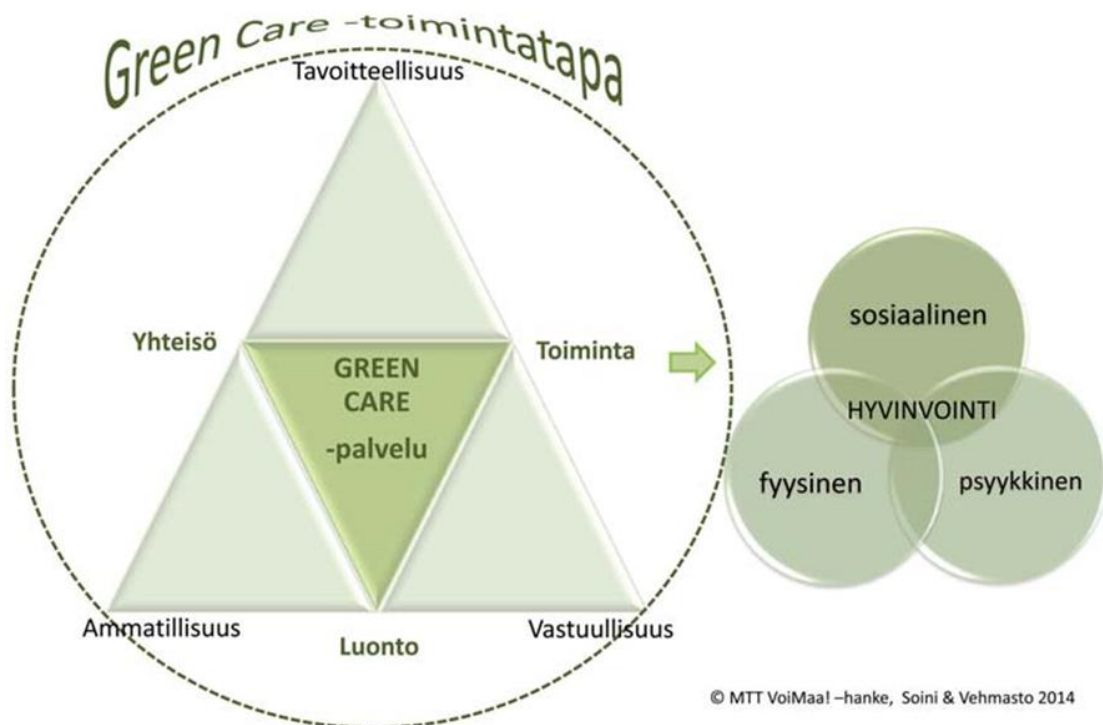
Koira-avusteinen kasvatusta- ja kuntoutustyö on suunnattu sosiaali-, kuntoutus- ja kasvatusalalla työskenteleville ammattilaisille, jotka käyttävät koira-avusteisia menetelmiä. Koira-avusteinen toiminta perustuu koiran, asiakkaan ja ohjaajan väliseen vuorovaikutukseen. Koska koira on ollut jo vuosisatoja ihmisen ystävä, on sillä eläimistä parhaimmat vuorovaikutuksen edellytykset toimia ihmisen kanssa. Tiedetään, että koira tunnistaa ihmisen tunteita tarkasti, ja koira osaa jopa tulkita ihmisen ilmeitä, muita eläinlajeja paremmin. Koira voi toimia esimerkiksi sosiaalisten taitojen opettajana, fyysisen toimintakyvyn vahvistajana tai koira voi olla merkityksellinen tuki arjen toiminnoissa. Tutkimuksen avulla Kihlström-Lehtonen (2013b, 248) oli kysynyt ihmisiltä, millaisia vaikutuksia he kokivat, kun koira on lemmikkinä. Koira vaikutti ihmisten arjen tekemisiin, päivien sisältöön ja laatuun sekä terveyteen, joka päiväisen liikunnan muodossa. Toimintaan koiran kanssa liittyy myös vahva sitoutuminen, jolla on merkitystä toiminnallisen hyvinvoinnin saavuttamiselle. Koira oli myös motivoinnin lähde, joka korostui elämän vaikeissa tilanteissa. (Kihlström-Lehtonen 2013a, 88–89, 250–251.)

Maatilat kuntoutumisympäristönä ovat oleellinen osa eurooppalaista Green Care -toimintaa. Ympäri vuoden on mautiloilla erilaisia toimintoja, jotka seuraavat vuodenaikojen rytmejä. Maatilojen töitä ovat esimerkiksi metsänhoitoon liittyvät työt, eläintenhoito, korjaus- ja rakennustyöt sekä puutarhatyöt. (Salovuori, 2014. 68.) Toiminnasta saadut kokemukset ovat olleet positiivisia, sillä toiminnalla on voitu vaikuttaa kuntoutujien itseluottamuksen ja sosiaalisten taitojen lisäämiseen. Kunnat ovat todenneet, että toiminta on mahdollistanut kuntoutujan yksilöllisten tarpeiden tukemisen. Toiminnalla ollaan voitu myös ehkäistä työttömyydestä johtuvaa syrjäytymistä sekä elämän- ja arjenhallinnan vahvistamista ja parantaa työttömän työllistymismahdollisuuksia. (Green Care-opas.)

Luonnon ja eläinten avulla, maatilayritykset voivat pyrkiä palauttamaan ihmisen itsetuntoa ja voimavaroja. Tärkeitä tekijöitä toimintojen tavoitteiden toteutumisessa ovat mm. toimintaan liittyvät eläimet, sillä ne eivät tuomitse ihmisiä. Eläimet ovat ihmisestä riippuvaisia sekä arvostavat heitä, koska he ruokkivat ja hoitavat niitä. Toinen tekijä on luonto ympäristön hyväksyminen. Kuntoutumisessa tapahtuvia prosesseja ovat hyvät ihmissuhteet, positiivisen selviytymisen merkitys ja tie parempaan elämään, sekä mielekäs rooli yhteiskunnassa. Henkilöiden on myös mahdollista rakentaa verkostoja maataloihin ja yrityksiin, joiden kautta avautuu laaja kirjo mahdollisuuksia, mikä lisää luottamusta ja parantaa itsetuntoa, tukien yksilön etuja ja vahvuuksia. (Kogstad, Agdal & Hopfenbeck 2014, 6063–6064.)

3.3 Miten luontolähtöisyys vaikuttaa ihmisen hyvinvointiin?

Ympäristö vaikuttaa välittömästi ihmiseen, ja luonnon ympäristössä ihminen voikin säädelillä olotilaansa terveyttä edistävästi. On tehty myös tutkimuksia luonnon vaikutuksesta terveyteen, ja löytyykin kolme eri vaikuttavaa tasoa: luonnossa tapahtuvan aktiivisen osallistumisen ja tekemisen kautta, luonnon havainnoimisen ja näkemisen kautta sekä luonnon läheisyydessä olemisen kautta. (Polvinen, Pihlajamaa & Berg 2012, 13–14.)



Kuva 2. Green Care - toimintatapa.

Green Care -oppaassa – Työhön kuntouttava toiminta luonnossa, kerrotaan myös luonnon hyvinvointivaikutuksista, että ulkoilma laskee stressihormonia, voimistaa positiivisia ja heikentää negatiivisia tunteita. Luonnossa tapahtuva aktiivinen toiminta näyttäisi myös tasaavan mielialaa ja kohottavan itsearvostusta, sekä alentavan verenpainetta. Luonnossa liikkuminen auttaa myös keventämään arjen paineita ja huolia, sekä lisäämään iloa. Hyvinvointivaikutukset painottuvat yhteisöllisyyteen ja toiminnallisuuteen, sekä vaikutukset näkyvät myös sosiaalisina, terveydellisinä ja psyykkisinä vaikutuksina. (Polvinen ym. 2012, 13–14.)

3.4 Suomessa toteutettuja Green Care hankkeita, pro graduja sekä opinnäytetöitä

Suomessa kuntien työllisyyspalveluissa on toteutettu hankkeita työttömien työllistymisen edistämiseksi sekä parhaillaankin on käynnissä useita hankkeita, joissa käytetään Green Care -menetelmiä. Opinnäytetöitä sekä pro graduja on kirjoitettu aiheista, jotka liittyvät pitkäaikaistyöttömien kuntouttavaan työtoimintaan sekä Green Care -menetelmistä työllisyyspalveluissa. Työllisyys hankkeista kerättyjen asiakaspalautteiden pohjalta on saatu tuloksia asiakkaiden kokemuksista, että luontolähtöinen kuntoutus sopii kuntouttavaan työtoimintaan, ja toiminnalla on myönteisiä vaikutuksia asiakkaisiin (THL).

Laaja hanke Suomessa on ollut ”Työhön kuntouttava Green Care Etelä-Suomessa” - Luontoavusteisten menetelmien hyödyntäminen työmarkkinoille kuntoutumisessa (2013–2014). Hankkeeseen kuului Sininauhaliitto ry, Forssan kaupunki, Mäntsälän kunta, Sipoon kunta sekä Terveyden ja hyvinvoinnin laitos (THL) joka hallinnoi, koordinoi ja arvioi hanketta. Tavoitteena hankkeessa oli tukea vaikeasti työllistyvien työllistymisedellytyksiä ja kuntoutumista työmarkkinoille kehittämällä työ- ja toimintakykyä parantavia toimintamalleja Green Care -menetelmiä hyödyntämällä. Hankkeella oli kohde-ryhmänä työllistämisen ja kuntoutuspalvelujen tuottajat ja palveluihin ohjaavat tahot, sekä heikossa työmarkkina-asetuksessa olevat henkilöt ja osatyökykyiset, joilla on fyysisiä tai psyykkisiä rajoitteita työllistyä. (Työhön kuntouttava Green Care Suomessa- esite.)

Suomussalmella oli käynnistynyt maaliskuussa 2016 ”Sosiaalisen osallisuuden ja työllisyyden kehittäminen”-hanke. Kaksivuotisen hankkeen tavoitteena on tukea työikäisiä työelämän ulkopuolella olevia asiakkaita yhteiskunnallisessa ja sosiaalisessa osallisuudessa hyödyntämällä taiteen ja luonnon terapeuttista vaikutusta. (www.gcfinland.fi)

Kuhmon Green Care –hankkeen (2015–2018) tavoitteena on parantaa pitkään työttömänä olleiden työ- ja toimintakykyä erilaisten luontolähtöisten menetelmien avulla. Hankeosallistujia on työsuhteessa Kuhmon kaupunkiin ja tekee päivittäistä työtä hankkeen työpisteissä. Hanke järjestää päivittäisen työn lisäksi tarpeen mukaan, erilaisia työ- ja toimintakykyä lisääviä toimintoja. (Kuhmon kaupungin www-sivut 2016.)

Porin kaupungin työllisyysyksikön hallinnoima ”Luonnollisesti töissä” hankkeen (2015–2017) tarkoituksena on edistää työllistämistä tukevien Green Care -menetelmien käyttöönottamista, niin kunnallisessa työllistämisessä kuin työllistämisen- ja kuntoutuspalveluja tuottavissa järjestöissä sekä yrityksissä. Hanke on työllisyyden ja osaamisen edistämiseen sekä sosiaaliseen osallisuuteen liittyvä kehittämishanke. (Porin kaupungin www-sivut 2016.)

Pro gradu- tutkielma oli tehty aiheesta Green Care osaksi sosiaalityötä: luontoon tukevat työmenetelmät ja paikallinen erityisyys. Tutkielman tarkoituksena oli kartoittaa luontoon tukeutuvien työtoimintojen ja siihen kuuluvan Green Care –tematiikan 1. tunte-
musta 2. hyödyntämistä sekä 3. merkityksiä ja mahdollisuuksia sosiaalityössä erityisesti Lapissa. (Lehto, 2012.)

Terveyttä puutarhasta -voimaantuminen Green Care -puutarhatoiminnan ohjauksessa tutkimuksen tavoitteena oli selvittää, millaista käyttöteoriaa ohjaajat soveltavat työssään, miten he näkivät puutarhatoiminnan vaikutukset, ja kenelle he ajattelivat toiminnan soveltuvan. Tutkimuksessa selvitettiin myös, millaisia taitoja vaadittiin hyvältä Green Care -ohjaajalta, miten luotiin hyvä ohjaussuhde ja mitkä olivat eri kohderyhmien ohjaukselle tuottamat erityiset haasteet. (Salovuori, 2012.)

Lapin Amk:ssa tehdyn opinnäytetyön, Luonnontuotteiden käyttö Green Care –toiminnassa, tarkoituksena oli selvittää lappilaisten yritysten luonnontuotteiden käyttöä ja sitä, miten se oli yhdistetty Green Care -toimintaan. (Anttila, 2013.)

Oulun Amk:ssa oli tehty opinnäytetyö Hyvinvointia luonnosta: Työttömien osallisuuden tukeminen luontokokemusten avulla Sallassa. Opinnäytetyön tavoitteena oli käynnistää Kohti Uutta -projekti ja aloittaa työttömien elämänhallintaa ja hyvinvointia tukeva Green Caren -toimintatavan mukainen Hyvinvointia luonnosta toiminta. (Salminen & Turpeenniemi, 2015.)

Kymenlaakson Amk:ssa oli tehnyt opinnäytetyö ”Koira-avusteisen toiminnan lisääminen sosiaalisen työllistymisen työpajalle” - vaikuttavuus työyhteisössä. Opinnäytetyössä tutkittiin Green Care -ideologiaan pohjautuvaa koira-avusteista työskentelymenetelmää sosiaalisen työllistämisen työpajalla. Tavoitteena oli tuoda koira-avusteinen työmenetelmä tutuksi työyhteisölle sekä selvittää, millainen vaikutus oli työpäivän kulkuun, työssä viihtymiseen ja sosiaalisiin vuorovaikutustaitoihin koiran läsnäololla. (Ristola, 2013.)

3.5 Salon kaupungin Party-hanke (Parempaa työ- ja toimintakykyä 2015–2018)

Hankkeen projektikoordinaattori Salla Seppälä kertoi haastattelussa 7.1.2016 hankkeen taustoista, kun olin työllisyyspalveluissa työharjoittelussa. Hanke liittyy valtakunnalliseen Party työllistymisen edistämishankkeeseen, jossa Salon kaupungin Party-osahanke on mukana. Hankkeen tavoitteena on kehittää uusia palveluja kaikille yli 300 päivää työmarkkinatukea saaneille työttömille työnhakijoille. Hanke toimii osana Salon kaupungin aikuissosiaalityön palveluja. Hankeen tarjoamia palveluja ovat asiakkaille mm. työ ja toimintakyvyn kartoitukset, oman hyvinvoinnin aktivoiminen, työnhakutaitojen päivittäminen, asioiden hoitamiseen tukea ja oikeiden palvelujen löytäminen sekä erilaisiin kuntoutuspalveluihin palveluohjaaminen.

Hankkeen asiakkaita ovat mm. osatyökykyiset työnhakijat, pitkäaikaistyöttömät, ikääntyvät työttömät ja muut syrjäytymisvaarassa olevat työttömät työnhakijat sekä työvoiman ulkopuolelta työelämään palaavat henkilöt. Tavoitteena on ns. matalan kynnyksen ja yhden luukun periaate sekä kohderyhmän pääsy tarvittaviin työllistymispalveluihin oikea-aikaisesti. Palveluja kehitetään asiakaslähtöisesti ottamalla asiakkaat aktiivisesti mukaan hankkeen toimintaan ja jaksolla tapahtuvien toimintojen suunnitteluun. Hankkeessa painotetaan myös kokemusasiantuntijuutta ja vertaisoppimista.

Toiminta, mitä hanketyöntekijät asiakkaille järjestävät ovat ryhmät esim. työttömien tykyryhmät, sosiaalisen kuntoutuksen ryhmät, arviointijaksot, joissa asiakkaan toimintakykyä arvioidaan eri menetelmin sekä yksilöllistä ohjausta mm. kotikäyntejä. Asiakkaat ohjataan TE-palveluista tai sosiaalityöstä, mutta asiakkaan oma yhteydenotto hanketyöntekijöihin on mahdollista.

Tyky-ryhmässä keskitytään vahvemmin työkyvyn ylläpitämiseen sekä työn hakemiseen liittyviin toimintoihin, työ ja toimintakyvyn kartoitukseen, oman hyvinvoinnin aktivoimiseen,

työnhakutaitojen päivittämiseen, asioiden hoitamiseen tukea ja oikeiden palvelujen löytämistä sekä erilaisiin kuntoutuspalveluihin palveluohjausta. Sosiaalisenkuntoutuksen ryhmissä ovat asiakkaat nuoria, pääsääntöisesti alle 25-vuotiaita. Heidän kohdallaan toiminta keskittyy arkirutiinien tukemiseen esim. ruoan laittoon, arkitaitojen harjoittamiseen, liikunnalla työkyvyn ylläpitämiseen sekä sosiaalisten taitojen vahvistamiseen.

Partyn toimintaan osallistuvat asiakkaat ovat iältään yli 18 vuotiaita mutta alle 60 vuotiaita. Useimpien taustalta löytyy päihde- tai mielenterveysongelmia sekä jonkinlainen sosiaalisten taitojen vajavuus, joka voi johtua sairaudesta tai siitä, että asiakas on ollut pitkään poissa työelämästä. Sosiaaliset taidot ovat tästä syystä heikentyneet ja itsetunto voi olla alentunut voimakkaasti. Taustalla voi olla myös tutkimattomia fyysisiä ongelmia jotka ovat estäneet säännöllisen työn teon. Nuorilla sosiaalisen kuntoutuksen ryhmissä käyvillä asiakkailla taustalla voi olla koulutuksen puute, ja siitä syystä ajautuminen pitkäaikaistyöttömäksi.

4 OPINNÄYTETYÖN TOTEUTTAMINEN

4.1 Tarkoitus ja tutkimustehtävät

Opinnäytetyöni on tutkimuksellinen opinnäytetyö, jota teoreettiset näkökulmat ja tarkasteltavana olevan ilmiön luonne suuntasivat (Kiviniemi 2010, 74). Opinnäytetyössäni käytin kvalitatiivista eli laadullista tutkimusmenetelmää, koska lähtökohtana laadullisella tutkimuksella on todellisen elämän kuvaaminen. Laadullinen tutkimus pyrkii kokonaisvaltaisesti tutkimaan kohdetta. Pyrkimyksenä on myös paljastaa ja löytää tosiasioita, kuin todentaa olemassa olevia asioita. (Hirsjärvi ym. 2013, 161.) Fenomenologinen näkökulma oli myös mukana tässä työssä, koska tarkastelu tapahtui yhteisöllisyyden, kokemuksen ja merkityksen kautta (Laine 2010, 28) eli opinnäytetyön tutkimuskohteena olevasta Green Care kuntouttavasta työtoiminnasta. Vilkan (2015, 161) mukaan, fenomenologinen lähestymistapa näyttäytyy monimerkityksellisenä, ja jokaiselle avautuu kokemus todellisuudesta eri tavalla ja siten ainutkertaisesti.

Tutkimustehtävällä oli tarkoitus kartoittaa

1. Kuntouttavaan työtoimintaan osallistumisen merkityksiä ja kokemuksia
2. Luontovaikutusten merkitystä yksilön hyvinvointiin.
3. Sosiaalisen verkoston sekä taitojen lisääntymistä.
4. Työ- ja toimintakykyyn liittyviä asioita.
5. Työllistymiseen liittyviä näkökulmia.

Usein tutkimusta tehtäessä ollaan kiinnostuneita mitä asia, jota halutaan tutkia, merkitsee ihmiselle. Laadullisen tutkimuksen tavoitteena ovat ne merkitykset, joita jokainen ihminen itse antaa toiminnalleen, ja joita voivat olla esimerkiksi arvot, ihanteet, uskomukset, ihmisten oma halu ja käsitykset. (Vilka 2015, 67, 160.)

Tutkimuksen tavoitetta lähestyin kirjallisella lomakehaastattelulla ja seuraavin teemoin.

1. Asiakkaiden taustiedot ja lähtökohdat.
2. Arjen hallinnan tuki → elämän hallinnan tuki.
3. Työllistymisen tukeminen ja ohjaaminen → työssä jaksamisen tukeminen.
4. Työ- ja toimintakyvyn edistäminen → osaamisen lisääminen.

5. Eri kuntouttavan työtoiminnan kertojen sisältöjen merkitykset.

6. Avoimet kysymykset työtoiminnan sisältöjen merkityksistä.

Laadullisesta tutkimuksesta ei ole tavoitteena löytää totuutta, mikä onkin yksi tämän tutkimusmenetelmän erityispiirteistä. Tavoitteena oli ihmisten kuvaamien käsitysten ja kokemusten avulla saada vihjeitä ja johtolankoja, joiden avulla päästiin tekemään tulkin-toja. (Vilka 2015, 120.) Valitsin laadullisen tutkimusmenetelmän, koska keräsin Salon työllisyyspalveluiden Party-hankkeelle tietoa heidän toteuttamasta Green Care kuntouttavasta työtoiminta ryhmästä. Toteutin lomakekyselyn, jossa kartoitettiin Party-hankkeen kuntouttavan työtoiminnan asiakkailta Green Care toiminnan merkityksiä ja kokemuksia. Teemahaastattelu lomake oli hyvä tiedonkeruun työkalu, saada tutkittavien näkökulmat ja ääni kuuluviin (Hirsjärvi ym. 2013, 164). Lomaketutkimuksessa on kysymys, että millä tavalla kvalitatiivisessa analyysissä pyritään tieteellisen tutkimuksen tavoitteeseen eli todellisuus pakotetaan vastaamaan niihin kysymyksiin, jotka tutkija on sille asettanut (Alasuutari 2011, 33–34). Laadullisen tutkimukseni aineistoa hyödyntäen, kirjoitin toiminnasta toimintamallin. Mallia hyödyntäen Green Care kuntouttavaa työtoimintaa on mahdollista toteuttaa myös muissa työllisyyspalveluissa, kuin Salossa. Malli löytyy liitteenä opinnäytetyön lopusta.

Koin opinnäytetyöni aiheen tärkeäksi, merkitykselliseksi ja itseäni kiinnostavaksi. Salon työllisyyspalveluilla oli tarve myös luoda uusi toimintamalli kuntouttavaan työtoimintaan. Ammatillisen tutkimuksellisen näkökulman tuovat tähän työhön, tutkimusmetodin hyvä tieteellinen käytäntö ja tutkimusmetodin valinta (Vilka 2015, 68). Esimerkiksi hain tutkimusluvan ajoissa, toimin huolellisesti ja rehellisesti tulosten tallentamisessa ja analysoinnissa sekä tulokset raportoitin asianmukaisesti.

Laadullista tutkimusaineistoa ovat esimerkiksi tutkimuskirjallisuus, tieto- ja aineistoarkistot, arkistomateriaalit, raportit ja vuosi- ja toimintakertomukset (Rantala 2010, 111-112). Työllisyydestä, kuntouttavasta työtoiminnasta sekä Green Care toiminnasta oli saatavilla hyvin kirjallista materiaalia, joten teoretiedon löytäminen ei tuottanut opinnäytetyön tekemisessä ongelmaa. Salossa toteutettavasta Green Care kuntouttavasta työtoiminnasta syntyi toimintamalli Salon työllisyyspalveluille. Toimintamalli ”Ryhmämuotoinen kuntouttava työtoiminta luontoavusteisin menetelmin” löytyy opinnäytetyön liitteenä. Toimintamallin tarkoituksena on avata Green Care toiminnan toteutukseen liittyviä osa-alueita, ja mahdollistaa muidenkin työllisyyspalveluiden käyttää Green Care menetelmiä kuntouttavassa työtoiminnassa.

Suomessa aiemmin työllisyyspalveluissa toimineissa Green Care -hankkeissa, mukana olleilta asiakkailta kerättyjen palautteiden pohjalta, sain vertailu- ja tutkimustietoa kokemuksista luontolähtöisistä toiminnoista, työ- ja toimintakyvyn sekä sosiaalisen kuntoutumisen tukemisessa. Tätä olemassa olevaa tietoa hyödynsin esimerkiksi kyselylomakkeen suunnittelussa ja kysymysten valinnassa. Valli (2010, 103) toteaa, että kysymysten muotoilemisessa ja tekemisessä on oltava tarkka ja huolellinen, sillä kysymykset ovat vahva perusta, jotta tutkimus onnistuu. Tulosten pohjalta Party-hanke voi edelleen muokata ja kehittää Green Care kuntouttavaa työtoimintaa Salon työllisyyspalveluiden asiakkaita parhaiten hyödynnettäväksi. Tällaista laadullista tutkimusprosessia voidaan kuvata eräänlaiseksi oppimisprosessiksi, jossa tutkijan tietoisuutta pyritään kasvattamaan tutkittavasta ilmiöstä ja ohjailevista tekijöistä (Kiviniemi 2010, 70).

Salon kaupungin työllisyyspalveluiden Party-hanke toteutti syksyllä 2016 pilottiryhmän kanssa Green Care -luonto hyvinvointimenetelmin kuntouttavaa työtoimintaa. Toiminta oli Party hankkeelle uusi kuntouttavan työtoiminnan työmuoto sekä kokonaan uusi työtoiminta muoto Salon kaupungin työllisyyspalveluissa. Party-hanke oli aiemmissa ryhmissään toteuttanut sosiaalipedagogista hevostoimintaa, mutta muita Green Care menetelmiä hanke ei ollut aikaisemmin käyttänyt. Pilottiryhmään osallistuneilta kerättiin kyselylomakkeella palautetta toimintaan osallistumisen merkityksistä. Kyselylomake on tutkimusaineiston keruumenetelmänä yksi perinteisimmistä tavoista sekä muodoista, ja miten kysely rakentuu, vaihtelee aina kohderyhmän ja tarkoituksen mukaan (Valli 2010, 103).

Lomakkeessa olevat kysymykset suunnittelin huolellisesti, jotta jokainen vastaaja pystyi mahdollisimman omatoimisesti ja itsenäisesti suoriutumaan kysymyksiin vastaamisesta. Kyselyyn vastaamiseen varattiin aikaa yksi tunti, sekä paikaksi rauhallinen Party-hankkeen oma ryhmätila.

Lomakehaastattelussa on muutamia tärkeitä ja huomioitavia asioita. Vilkka (2015, 134) mainitsee tekstissään, että on mietittävä huolellisesti lomakkeen palautustapa ja -paikka sekä tutkimuslomakkeissa olisi hyvä olla juonellisuus, joka helpottaa vastaamisessa. Mietin kyselyä suunnitellessani, että kysymykset olisivat jaoteltu loogisesti selkeisiin teemoihin, ja ettei vastaamiseen kuluisi liian kauan aikaa.

4.2 Kuntouttavan työtoiminnan asiakkaat ja aineiston keruu

Tutkimustyöni kirjalliseen kyselyhaastatteluun osallistui viisi henkilöä. Kyselyyn vastaaminen tapahtui 20 ryhmäkerralla ja haastateltavat olivat Party-hankkeen Green Care pilotiryhmäläisiä. Vastaajat olivat valikoituneet jo siinä vaiheessa, kun ryhmään osallistujat oli valittu Green Care kuntouttavaan työtoimintaa mukaan, alkuhaastattelujen perusteella. Kriteereitä toimintaan osallistumiseen oli mm. osallistujalla täytyi olla oma mielenkiinto osallistumisesta Green Care toimintaan, sekä hyvä fyysinen kunto. Toimintaan sisältyi luonnossa liikkumista, maatilantöitä ja muita fyysistä kuntoa vaativia tehtäviä. Asiakkaan oma motivaatio toimintaan osallistumisessa oli myös suuressa ja tärkeässä roolissa.

Osallistuin elokuussa 2016 Partyn Green Care kuntouttavan ryhmän toimintapäivään. Vierailuni alussa kerroin ryhmäläisille, kuka olen ja minkä vuoksi teen haastattelun. Kerroin heidän olevan tämän ryhmän kokemusasiantuntijoita, ja vastauksia hyödynnän opinäytetyössäni. Mainitsin, että kyselyyn vastaaminen on vapaaehtoista sekä kyselylomakkeet tuhoetaan heti aineiston analyysin jälkeen. Sanoin, että olen salassapitovelvollinen sekä ainut henkilö, joka kyselyvastauksia lukee. Kyselyn suoritin Party hankkeen ryhmätoiminnan tiloissa, ja olin itse paikalla vastaamisen ajan, jotta saatoin tarvittaessa tarkentaa kyselylomakkeella olevia kysymyksiä. Lomakekyselyn toteutin lokakuussa 2016, vaikka ryhmällä olikin vielä muutama kuntouttava työtoimintapäivä jäljellä. Haastattelun aikaistamisen syy oli oman valmistumiseni ajankohta, ja opinäytetyön valmistumisen aikaraja.

Ryhmässä oli aloittanut elokuussa kolme miestä ja kolme naista. Kahden asiakkaan kuntouttavan työtoiminnan kolmen kuukauden jakso keskeytyi useiden poissaolojen vuoksi. Ryhmässä aloitti uusi kuntouttavan työtoiminnan asiakas lokakuun puolivälissä. Asiakkaista kaksi oli alle 25-vuotiasta ja kolme yli 25-vuotiasta. Kaikki asiakkaat olivat pitkäaikaistyöttömiä ja kahdella heistä oli ammatillinen koulutus tausta sekä kolme heistä oli käynyt vain peruskoulun. Kenelläkään ryhmään osallistuvista ei ollut Green Care toiminnasta aiempaa kokemusta.

Kyselyn toteutin lomakehaastatteluna, jossa on strukturoituja sekä puolistrukturoituja kysymyksiä. Lomakehaastattelulle on ominaista, että tutkija päättää ennakkoon ja harkiten kysymysten esittämisjärjestyksen ja muodon. (Vilkkä 2015, 123). Kysymykset ja teemat

muodostuivat Party hankkeen omien asiakastavoitteiden pohjalta, luontolähtöisen toiminnan merkityksistä ihmisen hyvinvointiin sekä Green Care ryhmätoimintojen merkityksistä kuntouttavana työtoimintana asiakkaalle. Kyselylomake oli kaksiosainen, ensimmäisessä osiossa kysymykset pohjautuivat Party-hankkeen omiin asiakkaistavoitteisiin, ja toisessa osiossa kysymykset liittyivät itse Green Care kuntouttaviin työtoiminnan muotoihin. Lomakehaastattelu toimi hyvänä aineistonkeruun menetelmänä, koska tutkimusongelma ei ollut liian laaja, ja tavoitteet olivat selkeästi rajattuja (Vilkkä 2015, 123).

4.3 Aineiston analyysi

Sisällön analyysi tarkoittaa tutkimuksen kuvaamista sanallisesti (Vilkkä 2015, 163). Kvalitatiivisen tutkimuksen aineistonkeruu, tulkinta sekä analyysi tapahtuvat limittäin, sekä analyysin uskottavuus kvalitatiivisessa tutkimuksessa riippuu paljolti, tutkijan luovuudesta ja kyvyistä (Räsänen ym. 2005, 93, 97).

Kvalitatiivisessa tutkimuksessa puhutaan yleisesti analyysin toistettavuudesta, ja aineiston arvioitavuudesta. Ongelmana laadullisessa tutkimuksessa voidaankin pitää sitä, miten jäsentymätön tekstiaineisto voi tuottaa tutkimustuloksia, jotka olisivat uskottavia. Tulosten uskottavuus on pitkälti kiinni raportointiin liittyvistä ratkaisuksista. Teemahaastattelun aineistoja voikin olla järkevä joskus tarkastella kvantitatiivisesti. (Räsänen 2005, 97–98, 100.)

Aineiston analyysin ensimmäinen vaihe oli tarkistaa tiedot, onko niissä esimerkiksi puutteellisia tietoja ja virheellisyyksiä. Aineisto täytyi myös järjestää analyysejä ja tiedon tallennusta varten, sekä analysointi ja käsittely oli hyvä aloittaa mahdollisimman pian, keruuvaiheen jälkeen. Tavallisia analyysimenetelmiä ovat keskusteluanalyysi, diskurssi-analyysi, tyypittely ja teemoittelu. (Hirsjärvi ym. 2013, 221-224).

Valitsin analyysimenetelmäksi teemoittelun, koska aineiston keruu kyselylomakkeella tapahtui toiminnan tavoitteiden mukaisin teemoin. Räsänen (2005, 91) mukaan varsinaisen analyysin aineistosta tapahtuu tekstinjäsennostekniikoiden avulla. Aineiston tietojen tarkastelun tein heti samana päivänä, kyselyn jälkeen.

Kirjasin avoimien haastattelukysymysten vastaukset tuloksiin, kooten ja yhdistäen samankaltaiset vastaukset kyselyn teemojen mukaan. Monivalintakysymys osioiden vastauksista tein kaaviot, jolloin tulokset ovat tarkasteltavana kvantitatiivisesti. Näiden vastausten tulkinta ja luettavuus on mahdollista ainoastaan kaavioiden muodossa.

Kvalitatiivisessa tutkimuksessa tilastollinen argumentaatiotapa tai yksiköiden suuri joukko, ei ole tarpeen tai mahdollinen. Itsekkään en voinut valita haastateltavieni määrää, vaan työllisyyspalveluiden omat valintakriteerit määrittivät kuntouttavaan työtöimintaan osallistuvien määrän. Laadullista analyysiä ei tehdä sen vuoksi, että jostain syystä eivät voimavarat sallisi tekemään kvantitatiivista analyysiä. Havaintojen pelkistäminen ja arvoituksen ratkaiseminen, ovat laadullisen analyysin kaksi vaihetta ja ne nivoutuvat aina käytännössä toisiinsa. (Alasuutari 2011, 39.)

5 TUTKIMUKSEN TULOKSET

5.1 Henkilöiden taustaa

Lomakehaastatteluun vastasi viisi Green Care kuntouttavaan työtoiminta ryhmään osallistuvaa henkilöä, kolme naista ja kaksi miestä. Henkilöistä kaksi oli alle 25 vuotiasta ja kolme yli 25 vuotiasta. Kahdella heistä oli ammatillinen koulutus ja kolme oli käynyt peruskoulun. Ryhmän aloitus hetkellä kaksi henkilöä oli ollut pitkään työttömänä, kolmas siirtyi toisesta kuntouttavasta ryhmästä Partyn ryhmään, neljäs lomaili ja viides oli ollut kotona. Toimintaan oli hakeutunut kaksi oman kiinnostuksen vuoksi Green Care toimintaan, yksi tuli työllisyyspalveluiden kutsumana, yksi taloudellisen tilanteen vuoksi ja yksi työkyvyn arviointiin. Kaikilla viidellä oli sama ajatus toimintaan osallistumisesta eli saada jotain tekemistä olemisen sijaan. Millaisia tavoitteita henkilöt olivat sitten itselleen asettaneet toimintaan tullessaan? Kolme ryhmäläistä oli asettanut itselleen tavoitteeksi, että herää aamuisin ja tulee toimintaan ajoissa paikalle. Yksi toivoi pystyvänsä olemaan toiminnassa mukana, terveysystistä johtuen ja yhdellä ei ollut omia tavoitteita.

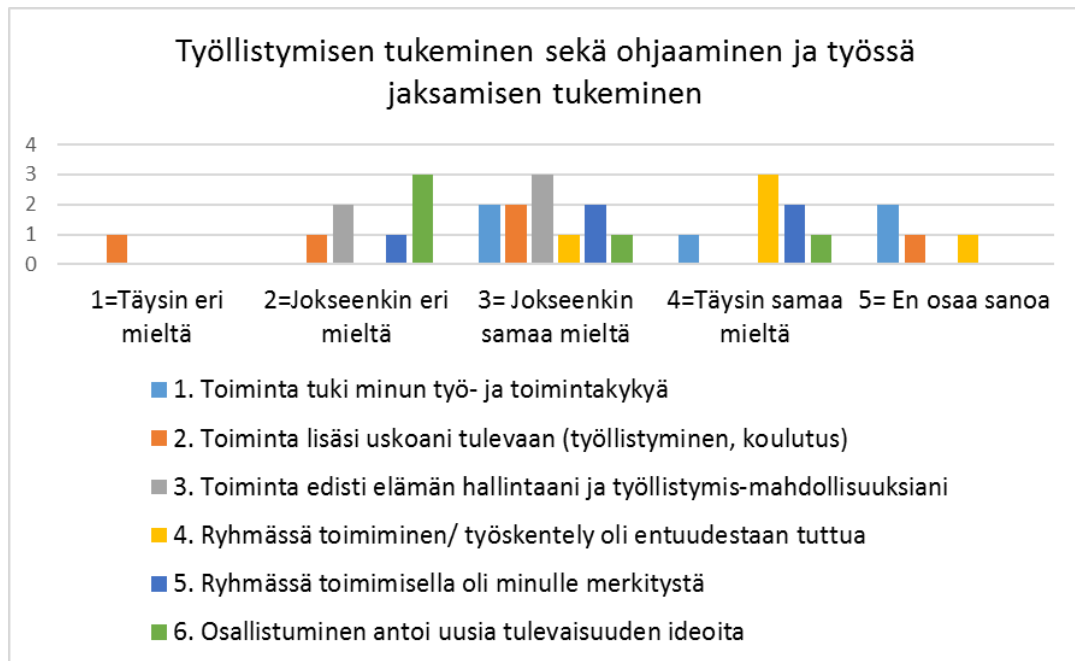
5.2 Monivalintakysely kaaviot

Ensimmäinen teema liittyi arjen- ja elämänhallinnan tukemiseen. Alla olevasta kaaviosta näkyvät tarkennetut kysymykset ja tulokset.



Kuvio 1. Arjen hallinnan tuki ja elämänhallinnan tuki.

Toinen teema liittyi työllistymisen tukemiseen sekä ohjaamiseen, ja työssä jaksamiseen. Alla olevassa kaaviossa tarkennetut kysymykset sekä tulokset.



Kuvio 2. Työllistymisen tukeminen ja ohjaaminen sekä työssä jaksamisen tukeminen.

Kolmas teema liittyi työ- ja toimintakyvyn edistämiseen ja osaamisen lisäämiseen. Alla olevassa kaaviossa tarkennetut kysymykset sekä tulokset.



Kuvio 3. Työ- ja toimintakyvyn edistäminen ja osaamisen lisääminen.

Kaavioiden tuloksista löytyy kirjallinen yhteenveto, tutkimuksen tulokset sivuilta 36-37. Kirjallisessa yhteenvedossa vastauksista on nostettu esille ne tulokset, jotka ovat olleet asiakkaille merkityksellisimpiä. Kuvioista 1, 2 ja 3 voi tarkastella jokaiseen yksittäisen kysymykseen saadun vastauksen ja vastaajien määrän.

5.3 Avoimet kysymykset Green Care toiminnan sisällöstä

Ryhmään osallistuneet saivat kertoa kolme mielekkäintä asiaa tai tekemistä, joissa olivat olleet mukana ja vastaukset piti myös perustella. Kaksi henkilöä piti Perttelin luomutilalla vierailusta sekä paikkaan ja toimintaa tutustumisesta. Yhdelle Hyvän mielen alpakat-tilan vierailu Mäntsälässä oli jäänyt vahvasti mieleen sekä hevostoiminta oli yhden henkilön mielekkäintä toimintaa. Kaupungin viheralueiden hoitaminen koneilla oli ollut mielekästä ja luonnossa liikkuminen ja metsäretket koettiin myös mielekkäiksi. Waltin puutyöpuoli ja ruuanlaitto koettiin myös mielekkäiksi ja hyödylliseksi.

Miksi juuri nämä toiminnat koettiin mielekkäimmiksi? Luomutila oli ollut paikkana uusi, kiva ja mielekäs. Alpakat olivat vieneet yhden osallistujan sydämen eli tilalla vierailu oli ollut uusi ja hieno kokemus. Hevostoiminta oli mielekästä, koska yksi ryhmäläinen harrasti hevostoimintaa vapaa-ajallakin. Viheralueiden hoitaminen sekä metsäretket koettiin mielekkäiksi, koska silloin sai liikkua ja ulkoilla.

Toiminnan hyödyllisyys koettiin hyödyllisten tekemisten ja toimintojen kautta. Jokainen kertoi itselleen kolme hyödyllisintä toimintaa perusteluineen. Keittiötoiminta, jossa laitettiin ruokaa, leivottiin ja keitettiin mehua, olivat tarpeellisia toimintoja kahden mielestä. Retket, luomutilalle vierailu ja käynti kasvitieteellisessä puutarhassa, olivat hyödyllisimpiä yhdelle henkilölle sekä vaikuttivat myös hänen ammatinvalintaansa. Yhden osallistujan mielestä kaikki toiminta tuki häntä selviytymään paremmin arjessa. Tutustuminen eri paikkoihin koettiin hyvänä sekä monipuolisia pihatöitä oli myös mielekästä tehdä.

Miksi nämä toiminnat koettiin hyödyllisimmiksi? Ruoan laitto taitoja tarvitsee koko elämän ajan ja toiminnan aikana oppi tekemään eri ruokia. Retket, luomutilalla ja kasvitieteellisessä vierailut olivat mielenkiintoisia, herättivät ajatuksia sekä mahdollistivat luonnossa liikkumisen. Pääsi tutustumaan uusiin paikkoihin sekä tuntemaan niitä. Kaikki toiminnat hyödynsivät saamaan päivärytmit kuntoon sekä niiden avulla oppi uusia asioita. Toimintaan osallistuminen lisäsi omaa jaksamista muinakin päivinä sekä helpotti tutustumaan uusiin ihmisiin.

Luontolähtöisten vaikuttavien elementtien valinnassa oli henkilöiden välillä hiukan hajontaa. Jokainen sai valita listasta kolme, itselleen tärkeintä vaihtoehtoa. Kolme henkilöä piti tärkeänä ulkotöitä, yksi piti tärkeänä ruumiillista työtä, yksi kasveja, kaksi eläimiä, yksi maataloja, kolme luontoa, yksi ohjaajia ja yksi työkavereita.

Miten osallistujat kokivat mahdollisuutensa vaikuttaa Green Care toiminnan sisältöön? Kaikki olivat saaneet ehdottaa myös omia ideoita toiminnan sisällöksi. Kuitenkin koettiin, että toiminnan sisältöön ei ollut kenelläkään tarvetta puuttua. Ohjelman sisältö olikin kuntouttavan työtoiminnan ohjaajien suunnittelema.

Viimeisenä kysyttiin, toteutuivatko tavoitteesi? Kaksi vastasi, että aika hyvin toteutui, yksi tuumaili, että tietääkseni ja kahdella ei ollut asetettuna omia tavoitteita, joita olisivat koittaneet toteuttaa.

6 OPINNÄYTETYÖN EETTISYYS JA LUOTETTAVUUS

Green Care Finland ry:n hallitus oli hyväksynyt 2012 luontoavusteisen toiminnan eettiset ohjeet. Ohjeiden kehittämisessä oli käytetty useita sosiaali- ja terveydenhuollossa käytettäviä ohjeita. Sisällössä oli otettu huomioon erityspiirteet luontoavusteisesta toiminnasta. (Salovuori 2014, 95.)

Green Care on itsessään ekologista ja eettistä toimintaa. Eläinten kanssa Green Care-toiminnassa piti aina huomioida eläinten hyvinvointi, sillä ne olivat enemmän työkavereita kuin työkaluja. Turvallisuus, yksityisyyden suojaaminen ja asiakkaan itsemääräämisoikeuden kunnioittaminen olivat etiikan kulmakiviä. Kenellekään ei voi toimintaa tuottaa, mutta ryhmää kasatessa voitiin yrittää saada mukaan sellaisia asiakkaita, joita asia kiinnostaa. Voitiin ottaa myös huomioon Green Caren työllistäväkin vaikutus, koska onhan se sitäkin. (Pajunen, K. toimintaterapeutti, Party hanke)

Luotettavuudesta Green Care toiminnasta löytyy tutkimuksia ja kirjallisuuksia eri tieteenaloilta sekä kirjallisuutta löytyy myös englannin kielisenä. Tänä vuonna 2016 Green Care -koordinaatiorahankkeen laatutyöosion tavoitteena on Green Care -laadunhallinnan ja -brändin kehittäminen. Osion työstä vastaa Terveystieteiden tutkimuskeskus (THL) ja hanketta johtaa Luonnonvarakeskus (Luke). (Green Care Finland 2016.)

Useat lait turvaavat pitkäaikaistyöttömien oikeuksien toteutumista. Laki kuntouttavasta työtoiminnasta (1372/2014) ohjaa pitkäaikaistyöttömien kuntouttavan työtoiminnan toteutusta. Sosiaalihuoltolaki (1301/2014) mm. edistää ja ylläpitää hyvinvointia sekä sosiaalista turvallisuutta. Valtioneuvoston päätöksen mukaisesti säädetään työllistymistä edistävästä monialaisesta yhteispalvelusta annetun lain (1369/2014) nojalla. Monialainen työllistymissuunnitelma on laadittu, kun työtön ja suunnitelman laatimiseen osallistuneet viranomaiset ovat hyväksyneet suunnitelman.

Erilaisia tutkimus- ja mittaustapoja on käytössä, kun arvioidaan tutkimuksen luotettavuutta. Tutkimuksessani pyrin hakemaan validiutta, kertomalla tarkkaan tutkimuksen toteuttamisesta, esimerkiksi haastattelun olosuhteista, paikasta, käytetystä ajasta sekä mahdollisista häiriötekijöistä (Hirsjärvi ym. 2013, 231-232). Validiutta mietin jo tutkimusta suunnitellessani siten, että kyselylomakkeen tulkintavirheiden välttämiseksi, olin itse haastattelussa paikalla, jos haastateltavat tarvitsivat tarkennusta kysymyksiin (Vilka

2015, 193). Aineiston eli haastateltavien määrään ei tutkimuksessa voinut vaikuttaa, joten vastaaja määrä oli suhteessa aika pieni, mutta mielestäni riittävä. Käsittelin vastauksia ainutlaatuisina, sekä tein myös tulkinnat sen mukaisesti (Hirsjärvi ym. 2013, 164). Salon kaupungin sosiaalipäällikkö lähetti myöntävän päätöksen tutkimuslupahakemukseeni kesäkuussa 2016.

7 YHTEENVETO, JOHTOPÄÄTÖKSET JA POHDINTA

7.1 Tulosten yhteenveto

Hain tutkimuksellani vastauksia, mikä merkitys henkilöille oli Green Care toiminnan ympäristö ja luontovaikutuksilla arjen hallintaan ja elämänhallintaan, työllistymisen tukemiseen ja työssä jaksamiseen sekä työ- ja toimintakyvyn edistämiseen ja osaamisen lisäämiseen. Vastauksia vertaillessani muihin työllisyyspalveluiden palautteisiin, voin todeta samankaltaisuuksia vastauksissa.

Työhön kuntouttava Green Care Etelä Suomessa hankkeista oli kerätty asiakaspalautetta. Tulokset olivat samankaltaisia kuin Salon Party hankkeessa eli luontolähtöinen kuntoutus sopii hyvin kuntouttavaan työtoimintaan. Tässä muutama esimerkki hankkeiden arvioinnin tuloksista ja asiakkaiden kokemuksista. Toiminnoilla oli ollut merkitystä sosiaaliin taitoihin, voimaantumiseen, fyysiseen kuntoon erityisesti miehillä, koulutus ja työllistymisen mahdollisuuksiin. Eläinten merkitys toiminnoissa koettiin tärkeäksi. (<http://www.slideshare.net/>)

Sain seuraavanlaisia vastauksia toiminnan merkityksistä, arjen hallintaan ja elämänhallintaan. Party hankkeen Green Care ryhmäläiset kokivat, että toiminta lisäsi arjen mielekkyyttä, ja jonkin verran he kokivat saaneensa itseluottamusta lisää sekä tulleet oma-aloitteellisemmaksi. Toimintaan osallistuminen auttoi saamaan päivärytmit parempaan kuntoon sekä jaksamaan paremmin muinakin päivinä. Ryhmään osallistumisella oli merkitystä sosiaaliin taitoihin sekä se mahdollisti uusia sosiaalisia kontakteja. Työtoiminta toteutettiin ryhmämuotoisena eli kaikki viisi henkilöä osallistuivat kaikkiin toimiin yhdessä.

Miten toimintaan osallistuminen vaikutti työllistymisen tukemiseen ja työssä jaksamiseen? Ryhmäläisten mielestä osallistuminen edisti työllistymismahdollisuuksia sekä elämän hallintaa. Yhdelle ryhmäläiselle toimintaan osallistuminen vaikutti tulevaan ammatinvalintaan. Toiminnalla koettiin olevan merkitystä työ- ja toimintakyvyn tukemisessa, sillä toiminta piti sisällään paljon ulkona liikkumista, retkeilyä sekä työskentelyä erilaisilla tiloilla. Ryhmässä toimimisella koettiin olevan merkitystä sekä useimmalla oli entuudestaan ryhmätoiminnasta kokemusta.

Millainen merkitys toiminnalla oli ryhmäläisten työ- ja toimintakykyyn sekä osaamisen lisäämiseen? Työtoimintaan osallistuminen auttoi arjen – ja ajankäytön hallinnassa. Muidenkin päivien arkirytmiksi parani ja jaksaminen lisääntyi. Toiminnan koettiin lisänneen jonkin verran osaamista ja taitoja sekä työvalmiuksia. Keittiötoiminta lisäsi ruoanlaittotaitoja, mistä on hyötyä aina arjessa. Toiminnalla oli merkitystä yleiskunnon parantumiseen sekä terveyteen ja hyvinvointiin.

Luontolähtöisen työtoiminnan kolme vaikuttavinta elementtiä ryhmäläisten mielestä olivat ulkotyöt, luonto ja eläimet. Osallisuus ja vaikuttaminen näkyivät myös toiminnassa, koska jokainen sai mahdollisuuden osallistua omalta osaltaan toiminnan sisällön suunnitteluun.

Paikka missä lomakehaastattelu suoritettiin, oli hyvä ja rauhallinen, sekä kaikilla oli oma rauhallinen pöytätila lomakkeen täyttämistä varten. Aikaa oli varattu tunti, joka oli riittävä aika kaikille lomakkeeseen vastaamiseen. Lomakkeen kysymyksistä kukaan ei tarvinnut tarkentavia kysymyksiä, joten lomakkeen laatiminen onnistui tavoitteiden mukaisesti.

7.2 Omat johtopäätökset

Opinnäytetyön aiheen valinta tapahtui tammikuussa 2016 ollessani työharjoittelussa Salon kaupungin työllisyyspalvelussa. Keväällä 2016 perehdyin opinnäytetyön aiheeseen liittyvään kirjalliseen materiaaliin sekä osallistuin keväällä Party-hankkeen työntekijöiden kanssa suunnittelupalaveriin, jossa mietittiin alustavaa Green Care -toimintoihin pohjautuvaa kuntouttavan työtoiminnan ohjelmaa. Lopullisen ohjelman suunnittelivat ja tekivät Party-hankkeen työntekijät. Salon kaupungin sosiaalipalveluiden päällikön tutkimuslupa opinnäytetyölleni tuli kesäkuussa. Kokonaisuudessaan aikataulut opinnäytetyön kirjoittamisen suhteen sekä seminaarien osalta, etenivät ajallaan. Opinnäytetyö valmistui marraskuussa 2016.

Osallistuin omasta mielenkiinnosta yhden kerran elokuussa alkaneeseen Green Care -kuntouttavan työtoiminnan ryhmään. Tapasin silloin toiminnassa mukana olleet asiakkaat, sekä kerroin opinnäytetyöni tarkoituksesta ja tekemästäni lomakehaastattelusta. Palautteen keräämisen jouduin suorittamaan ennen ryhmän viimeistä toimintakertaa, valmistumiseni ajankohdasta johtuen, sekä opinnäytetyön aikatauluun liittyen.

Green Care kuntouttavan työtoiminnan ryhmä aloitti kolmen kuukauden ryhmätapaamiset elokuussa 2016. Ryhmä kokoontui tiistaisin sekä keskiviikkoisin, 4h/ päivässä. Ryhmän lähtiessä toteuttamaan työtoimintaa Salon ulkopuolelle, silloin päivän pituus saattoi olla enimmillään 8/h päivässä. Ryhmäläiset osallistuvat ryhmään kuntouttavan työtoiminnan sopimuksella. Ryhmäläiset valittiin alkuhaastattelun kautta, jolloin varmistettiin ryhmän sopivuus henkilölle. Osallistujien osalta täytyi huomioida se, että koska ryhmä osallistui paljon ulkona ja luonnossa liikkumiseen, ei ryhmäläisellä voinut olla suuria fyysisiä rajoitteita.

Ryhmään oli valittu haastattelujen perusteella kuusi henkilöä, joista kahden sopimus purkautui useiden poissaolojen vuoksi. Ryhmässä aloitti lokakuussa yksi uusi henkilö, jolla oli hiukan ollut terveyden kanssa ongelmia. Viidellä henkilöllä toteutui aktivointisuunnitelmaan tehty suunnitelma, Green Care kuntouttavan työtoiminnan ryhmään osallistumisesta. Lomakekyselyn tulosten perusteella, aktivointitoimeen osallistumisen tavoitteet toteutuivat osallistujilla eli toimintaa osallistumisella oli merkitystä elämänhallinnan ja työllistymisedellytyksien parantumiseen. Henkilöiden valintakriteerien perusteella ryhmään osallistuivat luontoelementeistä pitävät henkilöt, mikä näkyi yleisesti palautteissa positiivisina tuloksina. Toiminta oli herättänyt yhden henkilön ajatuksen maaseutuopiston ammatilliseen kouluun hakeutumisesta, jolloin toiminnalla oli tärkeä tavoite saavutettu eli kulutuspolun löytyminen.

Toiminnasta saatujen tulosten perusteella, kuntouttavan työtoiminnan hyvinvointivaikutukset Green Care -toiminnalla syntyvät yhteisöllisyyden, toiminnallisuuden ja luonnon elvyttävyyden kautta. Green Care -luontoavusteisen kuntouttavan työtoiminnan tavoitteet hyvinvoinnin ja elämänlaadun parantaminen luonnon, eläinten, maatilojen ja viherympäristön avulla toteutuivat myös Party-hankkeen ryhmässä.

7.3 Oma pohdinta

Opinnäytetyöni aiheen valinta tapahtui aikuissosiaalityön syventävän työharjoitteluni aikana Salon työllisyyspalveluissa. Tiedustelin opinnäytetyölleni aihetta Party-hankkeen työntekijöiltä ja heiltä tuli ajatus toteuttaa kuntouttavan työtoiminnan ryhmä Green Care menetelmiä käyttäen. Aihe oli vielä silloin minullekin varsin uusi ja vieras. Tämän opinnäytetyön aikana olen saanut paljon uutta tietoa Green Care toiminnasta ja vaikutuksista. Aiheeseen tutustuin teoretietoihin tutustumalla, sekä Green Care ryhmäläisille toteute-

tun lomakekyselyn vastausten kautta. Ryhmään osallistuneet henkilöt olivat kokemus-asiiantuntijoita, joilta sain Green Care toiminnan käytännöstä kokemustietoa. Koen saaneeni myös paljon uutta tietoa kuntouttavasta työtoiminnasta, ja siitä millaisia hyvinvoinnin vaikutuksia Green Care toiminnalla voi olla henkilöille.

Aihe tuntui itselleni luontevalle, koska koen itse, että luonto on rentoutumisen paikka sekä liikun paljon luonnossa koirieni kanssa. Tutkimuksella sain tietoa henkilöiltä luonnon merkityksistä ja kokemuksista, sekä sosiaalisen kuntoutuksen mahdollisuuksista, pitkäaikaistyöttömien kuntouttavassa työtoiminnassa. Opinnäytetyöni tulosten sekä muiden hankkeiden ja toimintojen palautteiden perusteella, voin todeta, että Green Care toiminta sopii pitkäaikaistyöttömien kuntouttavan työtoiminnan menetelmäksi.

Tutkimuksen sekä syventävän työharjoitteluni kautta tietoni työllisyyspalveluiden toiminnasta lisääntyi paljon. Aiheen valinnan tein tarkoituksella aihealueelta, josta minulla oli vain vähän ennakko tietoa, sillä halusin oppia jotain aivan uutta, sekä syventää ammatiosaamistani. Työllisyyspalveluiden asiakasryhmä oli yksi valintakriteerini hakea työharjoitteluun työllisyyspalveluun eli asiakas kohderyhmänä alle 65-vuotiaat. Samoin valintani toteuttaa opinnäytetyö yksin, auttoi oman osaamisen kasvussa ja kehittämisessä. Tiedon hankinta oli välillä työlästä ja aikaa vievää, vaikkakin aiheesta oli saatavilla paljon kirjallista tietoa. Opinnäytetyön prosessia tuki tiivis yhteistyö ohjaavan opettajan kanssa, sekä opponanttien rakentavat ja kannustavat palautteet olivat myös tarpeellisia.

Opinnäytetyön kirjalliset ohjeet olivat selkeät, sekä oma suunnitelmallinen eteneminen auttoi työn eteenpäin viemisessä. Lomakehaastattelun tekeminen oli minulle tuttua, sillä työssäni joudun tekemään asiakkaille vastaavanlaisia lomakekyselyjä. Aineiston analyysi oli jonkin verran työllistävä ja aikaa vievä prosessi, sekä vaati perehtymisen useampaan tutkimuskirjallisuuteen.

LÄHTEET

- Alasuutari, P. 2011. Laadullinen tutkimus 2.0. Tampere: Vastapaino
- Findikaattori. Työttömyysaste. Viitattu 25.9.2016. <http://www.findikaattori.fi/fi/34>
- Findikaattori. Työllisyyskatsaus. Viitattu 30.10.2016. http://julkaisut.valtioneuvosto.fi/bitstream/handle/10024/75441/TKAT_Elo_2016.pdf?sequence=1
- Green Care Työhön kuntouttava toiminta luonnossa. Viitattu 29.5.2016. <https://www.thl.fi/documents/10531/623661/GC+opas+nettiin+241114.pdf/43b98be9-3ee7-4480-89ab-ad5b0a67906c>
- Hietala, H.; Lindberg, J & Ray, K. 2014. Kuntouttavan työtoiminnan kehittäminen osana palvelurakennetta - selvitys Lahden ja Heinolan seudun työllisyyspalveluista. Helsinki: Vates-säätiö
- Hirsjärvi, S.; Remes, P. & Sajavaara, P. 2013. Tutki ja kirjoita. Helsinki: Tammi
- Iijolainen, M. 2014. Green care ja luonnon hoivaavuus tutkimuskohteena. Teoksessa Iijolainen, M. Ruoho, J. 2014. (toim.) Luonto & hyvinvointi yrittäjyyden mahdollisuutena- Green care Satakunnassa. Satakunnan ammattikorkeakoulu
- Järvenpää, S.; Nurmela, A.; Pöysti, M-R.; Rahunen, S. & Rautanen, V. 2014. Kuntouttavan puutarhan suunnittelu- Green Care tukee ikäihmisten kuntouttavan hoitotyön toteutusta. Teoksessa Iijolainen, M. & Ruoho, J. 2014. (toim.) Luonto & hyvinvointi yrittäjyyden mahdollisuutena- Green Care Satakunnassa. Satakunnan ammattikorkeakoulu
- Järvikoski, A. & Härkäpää, K. 2011. Kuntoutuksen perusteet. Helsinki: WSOYpro Oy
- Kanaoja, A.; Lähteinen, M. & Marjamäki, P. 2011. Sosiaalityön käsikirja. Helsinki: Tietosanoma Oy
- Karjalainen, V. & Keskitalo, E. 2013. Kaikki työuralle! Työttömien aktiivisyyspolitiikka Suomessa. Tampere: Juvenes Print-Suomen Yliopistopaino Oy
- Karjalainen, V.; Saikku, P.; Pasuri, A. & Seppälä, A. 2008. Mitä on aktiivinen sosiaalipolitiikka kunnassa? Näköalapaikkana työvoiman palvelukeskukset. Helsinki: Stakes
- Kempainen, T. 2012. Well-being in socio-political context- European welfare regimes in comparison. Tampere
- Kihlström-Lehtonen, H. 2013a. Koirat kasvatusta ja kuntoutustyössä ry. Teoksessa Ikäheimo, K. 2013. (toim.) Karvaterapiaa. Eläinavusteinen työskentely Suomessa. Helsinki: Solution Models House
- Kihlström-Lehtonen, H. 2013b. Minä ja koirani – Koiran vaikutus toiminnalliseen hyvinvointiin. Teoksessa Ikäheimo, K. 2013. (toim.) Karvaterapiaa. Eläinavusteinen työskentely Suomessa. Helsinki: Solution Models House
- Kiviniemi, K. 2010. Laadullinen tutkimus prosessina. Teoksessa Aaltola, J. & Valli, R. (toim.) Ikkunoita tutkimusmetodeihin 2. 3. uudistettu ja täydennetty painos. Jyväskylä: Ps-kustannus
- Kogstad, R.E.; Agdal, R.; & Hopfenbeck, M.S. 2014. Narratives of Natural Recovery: Youth Experience of Social Inclusion through Green Care. International Journal of Environmental Research and Public Health. Saatavilla myös https://brage.bibsys.no/xmlui/bitstream/handle/11250/196649/1/Kogstad_Agdal_Hopfenbeck.pdf
- Kuhmon Green Care- hanke. Viitattu 26.4.2016. <http://www.kuhmo.fi/index.asp?language=1>

- Kuntouttavan työtoiminnan käsikirja. 2014. Viitattu 29.5.2016. <https://www.thl.fi/fi/web/kuntouttavan-tyotoiminnan-kasikirja>
- Kuntouttavan työtoiminnan käsikirja. 2014. Viitattu 5.11.2016. <https://www.thl.fi/fi/web/kuntouttavan-tyotoiminnan-kasikirja/kuntouttavan-tyotoiminnan-kasikirja/aktivointisuunnitelma>
- Laki julkisesta työvoimapalvelusta 30.12.2002/1295
- Laki kuntouttavasta työtoiminnasta 2.3.2001/198
- Laki työllistymistä edistävästä monialaisesta yhteispalvelusta 30.12.2014/1369
- Lehto, A. 2012. Green Care osaksi sosiaalityötä? Luontoon tukeutuvat työmenetelmät ja paikallinen erityisyys. Pro gradu –tutkielma. Lapin yliopisto. Viitattu 24.4.2016. <https://lauda.ulapland.fi/bitstream/handle/10024/61470/Lehto.Armi.pdf?sequence=1>
- Lund, I.; Granerud, A. & Eriksson, B. 2015. Green Care From the Provider's Perspective. Viitattu 5.10.2016 <http://sgo.sagepub.com/content/5/1/2158244014568422>. Published 8 February 2015 article
- Luonnollisesti töissä hanke. Viitattu 26.4.2016. https://www.pori.fi/tyollisyydenhoito/luonnollisesti-toissa_0/hanke.html
- Luonto hyvinvoinnin lähteenä -suomalainen Green Care. Viitattu 25.8.2016 <http://portal.mtt.fi/portal/page/portal/mtt/hankkeet/greencare/voimaa/greencare.pdf>
- Pohjolainen, P. 2014. Toimintakyvyn laaja-alainen arviointi – ikäinstituutin toimintakykymalli ja sen sovellukset. Julkaisutoimikunta. Heimonen, S-L.; Kalmari, P.; Pohjolainen, P.; Rajaniemi, J.; Syrén, I. & Topo, P. Ajatuksia toimintakyvyn arviointiin ja tukemiseen. Ikäinstituutti. Viitattu 2.5.2016. <http://www.ikainstituutti.fi/binary/file/-/id/1/fid/390>
- Polvinen, K.; Pihlajamaa, J. & Berg, P. 2012. Luonnosta hyvinvointia lapsille ja nuorille. Helsinki: Sitra. Kansallinen Hyvinvointiverkosto
- Rantala, I. 2010. Laadullisen aineiston analyysi tietokoneella. Teoksessa Aaltola, J. & Valli, R. (toim.) Ikkunoita tutkimusmetodeihin 2. 3. uudistettu ja täydennetty painos. Jyväskylä: Ps-kustannus
- Räsänen, P. 2005. Havaintojen mittaus ja aineiston jäsentämisen metodologia. Teoksessa Räsänen, P.; Anttila, A-H. & Melin, H. Tutkimus menetelmien pyörteissä. Jyväskylä: Ps-kustannus
- Saari, J. 2015. Huono-osaiset. Elämän edellytykset yhteiskunnan pohjalla. Helsinki: Gaudeamus Helsinki HYY Yhtymä
- Salon Seudun sanomat 20.10.2016.
- Salovuori, T. 2012. Terveyttä puutarhasta - voimaantuminen green care -puutarhatoiminnan ohjauksessa. Pro gradu. Turun yliopisto. Viitattu 24.4.2016. http://www.academia.edu/5085712/Terveytt%C3%A4_puutarhasta_-_voimaantuminen_green_care_-_puutarhatoiminnan_ohjauksessa
- Salovuori, T. 2014. Luonto kuntoutumisen tukena. Tampere: Mediapinta
- Soini, K.; Ilmarinen, K.; Yli-Viikari, A. & Kirveennummi, A. 2011. Green care sosiaalisena innovaationa suomalaisessa palvelujärjestelmässä. Helsinki:THL Viitattu 11.4.2016. <http://www.julkari.fi/handle/10024/102903>
- Sosiaalihuoltolaki 30.12.2014/1301
- Työhön kuntouttava Green Care Etelä Suomessa. Arvioinnin tuloksia, asiakkaiden kokemuksia. Viitattu 16.8.2016. <http://www.slideshare.net/THLfi/arviointi-42119966>

Työhön kuntouttava Green Care Suomessa haitariesite Viitattu 26.4.2016 <https://www.thl.fi/fi/tutkimus-ja-asiantuntijatyo/hankkeet-ja-ohjelmat/tyohon-kuntouttava-green-care-etela-suomessa>

Työterveyslaitos Viitattu 1.5.2016. http://www.ttl.fi/fi/tyohyvinvointi/tykytoiminta/mita_on_tyokiky/sivut/default.aspx:

Työttömyysturvalaki 30.12.2002/1290

Valli, R. 2010. Kyselylomaketutkimus. Teoksessa Aalto, J. & Valli, R. (toim.) Ikkunoita tutkimusmetodeihin 1. 3. uudistettu ja täydennetty painos. Jyväskylä: Ps-kustannus

Vilka, H. 2015. Tutki ja kehitä. 4. uudistettu painos. Jyväskylä: Ps-kustannus

Välimaa, O. 2008. Oikeutetusti Työtön? Neuvottelu pitkäaikaistyöttömien ryhmän leimatusta jäsenyydestä. Roivainen ym. (toim.) Yhteisöt ja sosiaalityö. Jyväskylä: Ps-kustannus

Yli-Viikari, A. 2014. Green care avaa kasvun mahdollisuuksia monilla alueilla. Teoksessa Iijolainen, M. Ruoho, J. 2014. (toim.) Luonto & hyvinvointi yrittäjyyden mahdollisuutena- Green care Satakunnassa. Satakunnan ammattikorkeakoulu

”RYHMÄMUOTOINEN KUNTOUTTAVA TYÖTOIMINTA LUONTOAVUSTEISIN MENETELMIN” – TOIMINTAMALLI

Green Carella tarkoitetaan luontoon tukeutuvien menetelmien ammatillista, vastuullista ja tavoitteellista hyödyntämistä sosiaalipalvelujen tuottamisessa.

- *Green Care – luontoavusteisen kuntouttavan työtoiminnan tavoitteena on hyvinvoinnin ja elämänlaadun parantaminen luonnon, eläinten, maatalojen ja viherympäristön avulla.*
- *Työllistymismahdollisuuksien ja elämäntilanteen parantaminen, jotta asiakas voi työllistyä, hakeutua koulutukseen tai osallistua TE-hallinnon työllistymistä edistäviin palveluihin.*

Kuntouttavan työtoiminnan sisältö

- *Kuntouttava työtoiminta parantaa elämäntilannetta ja lisää mahdollisuuksia työllistyä. Toiminta on tarkoitettu niille, jotka ovat olleet työttöminä pidempään.*
- *Työkyvyn ylläpitäminen, työn hakuun liittyvät toiminnot, työ ja toimintakyvyn kartoitukset, oman hyvinvoinnin aktivoiminen, työnhakutaitojen päivittäminen, asioiden hoitamisen tukeminen ja oikeiden palvelujen löytäminen sekä erilaisiin kuntoutuspalveluihin palveluohjaaminen. Arkirutiinien tukeminen esim. ruoan laitto, arkitaitojen harjoittaminen, liikunnalla työkyvyn ylläpitäminen sekä sosiaalisten taitojen vahvistaminen.*

Green Care -toiminnan sisältö:

- *Hyvinvoinnin lisääminen luonnon elvyttävyyden, osallisuuden ja kokemuksellisuuden avulla, jolla edistetään ihmisten hyvinvointia ja elämänlaatua.*

Kolme tärkeintä Green Care elementtiä:

- **Luonto**, jota käytetään vahvistamaan, nopeuttamaan ja helpottamaan toiminnan terapeuttisia, kuntouttavia ja ohjauksellisia elementtejä.
- **Toiminta** ja sen kytkeytyminen luontoon, joka voi olla toiminnan ja tekemisen tausta tai toiminnan kohde, jolloin ihminen on luonnon kanssa aktiivisessa vuorovaikutuksessa.
- **Yhteisö**, jossa toiminta tapahtuu, voi toimia kannattelevana voimana, esimerkiksi tarjota vertaistukea ja osallisuuden kokemusta.

Kohderyhmiä

- *Työllistämisen- ja kuntoutuspalvelujen tuottajat ja yrittäjät, esim. Kuntouttava työtoiminta, työpajatoiminta, työllistämiprojektit*
- *Green Care toimintaa: maatilayrittäjät, hevostilat, alpakkatilat, puutarhat ym.*
- *Palveluihin ohjaavat tahot, esim. TE-toimisto, sosiaalityö, asiakkaan oma yhteydenotto.*

Asiakaskohderyhmiä:

- *Osatyökykyiset työnhakijat, pitkäaikaistyöttömät, ikääntyvät työttömät ja muut syrjäytymisvaarassa olevat työttömät työnhakijat sekä työvoiman ulkopuolelta työelämään palaavat henkilöt.*

Resurssit**Kohderyhmän resurssit:**

- *Toimintaa ohjaavalla työntekijällä on oltava ammatillista tietoa ja taitoja kuntouttavasta työtoiminnasta sekä Green Care kuntouttavasta toiminnasta.*
- *Tietoa yhteistyötahoista ja paikoista, missä on mahdollista toteuttaa Green Care kuntouttavaa työtoimintaa.*
- *Mahdollistaa asiakkaiden kulkeminen toimintoihin, jolloin työntekijöillä on oltava auton käytön mahdollisuus.*
- *Ryhmää kohden on hyvä olla kaksi ohjaajaa.*

Asiakaskohderyhmän resurssit:

- *Asiakkaalla on oltava oma mielenkiinto ja motivaatio Green Care kuntouttavaan työtoimintaan sekä riittävä fyysinen kunto.*
- *Kuntouttavan työtoiminnan ryhmä kokoontuu kolmen kuukauden ajan.*
- *Toimintaa toteutetaan 1-4 kertaa viikossa, ja vähintään neljä tuntia kerrallaan, mutta enintään kahdeksan tuntia päivässä.*
- *Kahdeksan henkilöä maksimissaan on hyvä osallistujia määrä, yhteen Green Care kuntouttavaan työtoiminta ryhmään.*

Toimintaa ohjaavat keskeiset säännöt ja periaatteet sekä lait ja asetukset

- *Green Care Finland ry:n 2012 hyväksymät luontoavusteisen toiminnan eettiset ohjeet.*

- *Laki kuntouttavasta työtoiminnasta (1372/2014) ohjaa pitkäaikaistyöttömien kuntouttavan työtoiminnan toteutusta.*
- *Kuntouttava työtoiminta on myös työttömyysturvalain (30.12.2002/1290) mukainen työllistymistä edistävä palvelu.*
- *Sosiaalihuoltolaki (1301/2014) mm. edistää ja ylläpitää hyvinvointia, sekä sosiaalista turvallisuutta.*
- *Valtioneuvoston päätöksen mukaisesti säädetään työllistymistä edistävästä monialaisesta yhteispalvelusta annetun lain (1369/2014) nojalla.*

Toiminnan arviointi ja asiakaspalaute

- *Asiakkaan lähtötilanteesta ja lopputilanteesta Party-hankkeessa kerättiin asiakkaalta palautetta Kykyviisari mittarilla, toiminnan alussa ja toiminnan päätyttyä.*
- *Opinnäytetyön lomakekyselyllä kerättiin palautetta, toiminnan merkityksistä kuntouttavan työtoiminnan asiakkaalle kuntouttavan työtoiminnan lopussa.*