

Saimaan ammattikorkeakoulu  
Sosiaali- ja terveysala Lappeenranta  
Sosiaali- ja terveysalan kehittämisen ja johtamisen koulutus  
Terveystieteiden koulutus  
Ylempi ammattikorkeakoulututkinto

Mia Lapatto ja Tuija Seppälä-Näkki

## **Uuden oppilas- ja opiskeluhuoltolain vaikutukset varhaisen tuen toteutumiseen**

Opinnäytetyö 2016

## Tiivistelmä

Mia Lapatto ja Tuija Seppälä-Näkki

Uuden oppilas- ja opiskeluhoitolain vaikutukset varhaisen tuen toteutumiseen  
45 sivua, 4 liitettä

Saimaan ammattikorkeakoulu

Sosiaali- ja terveysala Lappeenranta

Sosiaali- ja terveysalan kehittämisen ja johtamisen koulutus

Terveyden edistämisen koulutus

Ylempi ammattikorkeakoulututkinto

Opinnäytetyö 2016

Ohjaajat: yliopettaja Anja Liimatainen, Saimaan ammattikorkeakoulu, yliopettaja

Tuija Nummela, Saimaan ammattikorkeakoulu, kuraattori Ville Kilkkinen, Etelä-Karjalan sosiaali- ja terveyspiiri

Opinnäytetyömme lähtökohtana on ollut opiskeluhoillon käytännön työn ja toiminnan tutkiminen ja kehittäminen. Opinnäytetyössä kuvaamme opiskeluhoilto-työn muuttumista työtä määrittävän lain muuttuessa. Opinnäytetyön tarkoituksena oli kuvata, miten uusi oppilas- ja opiskeluhoitolaki on vaikuttanut opiskeluhoilto-työn käytänteisiin sekä varhaisen tuen toteutumiseen Lappeenrannan peruskouluissa. Opinnäytetyön tavoitteena on kehittää ja yhdenmukaistaa varhaisen tuen muotoja Lappeenrannan alueen peruskoulujen opiskeluhoilto-työssä.

Opinnäytetyö oli tutkimuksellinen kehittämistyö, jossa käytettiin laadullisia tutkimusmenetelmiä. Aineiston keruu toteutettiin Webropol-kyselynä. Kohderyhmänä olivat Lappeenrannan neljä peruskoulua. Kyselyyn valittiin kahden oppilasmäärältään pienimmän ja kahden suurimman koulun oppilashuillon toimijat. Kyselyyn vastanneita oli 20. Kyselyaineisto analysoitiin teemoittelun avulla. Teemat muodostuivat Webropol-kyselyssä käyttämistämme kysymyksistä. Kehittämistyön tuloksena mallinsimme tutkittavien koulujen opiskeluhoilto-työn kehittämisen osa-alueet.

Opinnäytetyön tulosten mukaan oppilaan varhaisen tuen saaminen ja oppilashuolto-työ vaatii vielä kehittämistä. Oppilas- ja opiskeluhoitolaki on tuonut opiskeluhoillon toimijoille enemmän työtä. Uuden oppilas- ja opiskeluhoitolain tuomien velvoitteiden koetaan kankeuttaneen järjestelmää, mutta toisaalta uusi laki koetaan myös hyväksi, koska se määrittelee ja ohjaa käytännön opiskeluhoilto-työn toteutusta aiempaa selvemmin. Opiskeluhoillon asiakastyötä tekevien kokemukset palveluiden toimivuudesta ovat ensiarvoisen tärkeitä palveluita kehitettäessä. Opiskeluhoilto-työtä tekevillä on edellytykset esittää kehittämistarpeet paitsi työntekijän myös asiakkaan näkökulmasta. Opiskeluhoillon toteutuksessa ja toimintatavoissa on koulukohtaisia erityispiirteitä ja siksi opiskeluhoilto-työn alueellisia kehittämiskohteita tulisi tarkastella paitsi yleisellä tasolla myös koulu-kohtaisesti. Opinnäytetyön tuloksia voidaan hyödyntää opiskeluhoilto-työn kehittämisessä ja uusien toimintamallien suunnittelussa.

Keskeiset käsitteet: opiskeluhoilto, oppilas- ja opiskeluhoitolaki, yksilökohtainen opiskeluhoilto, varhainen tuki

## **Abstract**

Mia Lapatto and Tuija Seppälä-Näkki

New student welfare law and students early support

45 pages, 4 appendices

Saimaa University of Applied Sciences

Health Care and Social Services, Lappeenranta

Master's Degree Programme in Social and Health Care Development and Management

Master's Degree Program in Health Promotion

Master's Thesis 2016

Instructors: Anja Liimatainen, Principal Lecturer and Tuija Nummela, Principal Lecturer, Saimaa University of Applied Sciences, Ville Kilkinen, School social worker, South Karelia District of Social and Health Services

The purpose of this study was to describe how students early support in Lappeenranta ground schools has worked in practice and how student welfare work has been affected by the new student welfare law. The goal of this study was to find out how the student welfare law has refigured everyday work in student welfare and what are the possible needs for further development.

This study was research development task. Qualitative research methods were used in this study. Data was collected by Webropol survey. The information was gathered from student welfare personnel in two smallest and two biggest Lappeenranta ground school. Analysis of the data was based on thematic division as erected from Webropol inquiry. The model of needs of development in schools welfare work is described on the results of this study.

According to the study student early support and student welfare work still has some needs for development. The new student welfare law has made every day work at schools somewhat inconvenient by increasing documenting work and meetings. On the other hand the law has turned out useful in several aspects such as lining out the practices and procedures of the student welfare work. Experiences of school welfare personnel are important in developing services. This is because personnel has ability to describe needs of development from school welfare personnels as well as customers point of view. School welfare work is different in different schools because of differing circumstances such as availability of resources. This is why it is necessary to inspect needs of development not only on common level but also on individual school level. The results of the study can be used in developing school welfare services and planning new models of work.

Keywords: student welfare, student welfare law, personal welfare, early support

## Sisällys

1	Johdanto.....	5
2	Opiskeluhoolto.....	6
2.1	Opiskeluhoollon kehitys.....	6
2.2	Oppilas- ja opiskeluhooltolain muutokset.....	7
2.3	Oppilas- ja opiskeluhooltolain vaikutuksia.....	9
3	Varhainen tuki peruskoulussa.....	12
3.1	Moniammatillinen toiminta.....	12
3.2	Oppimisen tuki.....	13
3.3	Yksilökohtainen monialainen opiskeluhoolto prosessi.....	15
3.4	Yksilökohtaisen monialaisen asiantuntijaryhmän perustaminen.....	16
3.5	Opiskeluhooltokertomus.....	17
4	Opiskeluhoollon kokonaisuus.....	18
5	Opinnäytetyön tarkoitus ja toteutus.....	21
5.1	Tavoitteet ja tutkimustehtävät.....	21
5.2	Tutkimusmenetelmät.....	21
5.3	Kohderyhmä ja tiedonkeruu.....	25
5.4	Aineiston analysointi ja tulkinta.....	25
6	Opiskeluhooltotyön muuttuminen.....	26
6.1	Opiskeluhoolto prosessien käynnistäminen ja oppilaan varhainen tuki.....	28
6.2	Kehittämissuhteita opiskeluhooltotyöhön.....	30
6.3	Tulosten tarkastelua ja yhteenveto.....	32
7	Pohdinta.....	37
7.1	Eettiset näkökohdat ja luotettavuuden arviointia.....	37
7.2	Opiskeluhooltotyö ja osallistava työn kehittäminen.....	40
	Kuvat.....	42
	Lähteet.....	43

### Liitteet

Liite 1. Saatekirje

Liite 2. Kysely

Liite 3. Opiskeluhooltotyö ja varhainen tuki, kehittämisen osa-alueet

Liite 4. Oppilaan yksilökohtaiseen tilanteeseen liittyvän huolen käsittely oppilas-  
huollossa

# 1 Johdanto

Tämän opinnäytetyön tarkoituksena on kuvata varhaisen tuen toteutumista Lappeenrannan peruskouluissa ja miten uusi oppilas- ja opiskeluhuoltolaki on vaikuttanut opiskeluhuoltotyön käytänteisiin peruskouluissa. Lähestymme aihetta hallituksen opetushuoltolaille asetettujen tavoitteiden toteutumisen pohjalta. Kehittämistehtävämme näkökulma painottuu yksilölliseen opiskeluhuoltoprosessiin sekä varhaiseen tukeen ja oppilaan avun saamiseen. Opinnäytetyömme lähtökohtana on ollut opiskeluhuollon käytännön työn ja toiminnan tutkiminen ja kehittäminen. Opinnäytetyön tavoitteena on kehittää ja yhdenmukaistaa varhaisen tuen muotoja Lappeenrannan alueen peruskoulujen opiskeluhuoltotyössä.

Laki oppilas- ja opiskelijahuollosta (OHL 30.12.2013/1287) tuli voimaan 1.8.2014. Lain tarkoituksena on koota yhteen hajallaan olevat opiskeluhuoltoja ohjaavat säädökset sekä jäsentää opiskeluhuollon suunnitelmallisuutta, toteutumista ja arviointia. Lain tavoitteena on myös vahvistaa opiskeluhuollon asemaa ja tasoittaa kunta- ja koulukohtaisia eroja. Uusi laki lisäsi kuntien velvollisuuksia opiskeluhuollollisten palveluiden järjestämisestä esi- ja perusopetuksessa sekä toisen asteen opiskelijoille.

Ennen lakimuutoksen voimaan tuloa, opiskeluhuoltolain muutokset huolestuttivat niin kunnissa kuin opiskeluhuollon työntekijöiden keskuudessa. Kunnissa jouduttiin pohtimaan, kuinka vastata opiskeluhuoltolain vaatimuksiin. Huolena oli, kuormittuuko opiskeluhuoltotyö entisestään, aiheutuuko lakimuutoksesta sosiaalitoimelle pahimmillaan lastensuojeluilmoitusten tulva, miten opettajat ehtivät saada kaiken tiedon ja sisäistää uuden opetussuunnitelman ja miten taataan henkilökunnan riittävyys. Monella kunnalla ei ollut riittävästi henkilökuntaa vastaamaan lain vaatimuksiin. Huolena oli myös, vaikeuttaako lain säätämät määräykset (esim. oppilaalta saatava lupa asioiden käsittelyyn iästä riippumatta, opiskeluhuoltorekisterin ylläpitäminen) varhaista puuttumista ja oppilaan auttamista.

Keskeiset käsitteet: opiskeluhuolto, oppilas- ja opiskeluhuoltolaki, yksilökohtainen opiskeluhuolto, varhainen tuki.

## 2 Opiskeluhoolto

Opiskeluhoolto kuuluu kaikille koulussa työskenteleville. Opiskeluhooltotyötä toteutetaan yhdessä oppilaan huoltajien kanssa. Opiskeluhoollon tavoitteena on luoda turvallinen ja terveellinen oppimisympäristö, suojata lapsen kehitystä ja ennalta ehkäistä ongelmia ja syrjäytymistä. Opiskeluhoolto määrittää lapsen edun mukaiseksi, oppilaan hyvinvointiin tähtääväksi, ennalta ehkäiseväksi ja kouluyhteisön hyvinvointia edistäväksi moniammatilliseksi yhteistyömuodoksi.

### 2.1 Opiskeluhoollon kehitys

Jauhiainen (1993) on määritellyt opiskeluhooltoja (aiemmin oppilashuolto) kolmen eri toimintasektorin: koulu-, sosiaali- ja terveystoimen eräänlaisena risteyskohtana. Jauhiainen (1993) on tutkinut opiskeluhooltotyön syntyä ja sen asiantuntijajärjestelmien muotoutumista 1800-luvulta 1990-luvulle.

1800-luvulla sosiaaliturva perustui lähiyhteisöjen tukeen. Vuonna 1852 annettiin keisarillinen asetus vaivaisholhouksesta. Koululääkäritoiminta, koululaisten taloudellinen avustaminen olivat varhaisimpia opiskeluhoollon muotoja yhteiskunnallisen niukkuuden ja vähäosaisuuden 1900-luvun vaihteessa. Kasvatusneuvola ja koulupsykologitoiminta saivat alkunsa 1940- 1950-luvulla (koulukypsyysarviot, älykkyysmittaukset).

Peruskoulu-uudistuksen myötä 1970-luvulla alettiin kehittää ns. psyykkistä oppilashuoltoja ja 1973 perustettiin oppilashuoltokomitea tätä varten. Oppilashuoltokomitean oppilashuollon tavoitteiden lähtökohtana olivat Ihmisoikeuksien julistus ja Lasten Oikeuksien julistus. Oppilashuoltokomitea määritteli oppilashuollon seuraavasti:

Oppilashuolto on koulun kasvatus- ja opetustyöhön elimellisesti liittyvää ja sen edellytyksiä parantavaa toimintaa, jonka tavoitteena on:

- 1) oppilaan kaikinpuolinen hyvinvointi ja tasapainoinen kehitys;
- 2) koulunkäynnin, oppimisen sekä oppimisvaikeuksien voittamisen edistäminen ja koulutuksellisen ja yhteiskunnallisen tasa-arvon toteuttaminen; sekä

### 3) turvallisuus sekä viihtyvyys koulussa

(Oppilashuoltokomiteamietintö 1973:151,68)

Peruskoululaissa (1983- 1998) ei painotettu ennalta ehkäisevän työn merkitystä, vaan siinä määriteltiin esimerkiksi oppilaan oikeus maksuttomiin oppimateriaaleihin, kuten kirjoihin, maksuttomaan kouluruokaan, koulumatkoihin, oikeus kouluajalla sattuneiden tapaturmien maksuttomaan hoitoon ja vaikeasti vammaisten oppilaiden oikeudesta koulunkäyntiavustajaan. (Mahkonen 2015, 28.)

Perusopetuslaki, lukiolaki ja laki ammatillisesta koulutuksesta ( Perusopetuslaki, 31a.1§) tulivat voimaan 1.1.1999, jolloin em. säädökset kumottiin. Perusopetuslaissa säädettiin mm. oppilaan oikeudesta saada maksutta opetuksen osallistumisen edellyttämä tarvittava oppilashuolto.

## **2.2 Oppilas- ja opiskeluhuoltolain muutokset**

Nykyinen oppilas- ja opiskeluhuoltolaki astui voimaan 1.8.2014. Uuden lain myötä oppilas- ja opiskeluhuollolle yhteisenä terminä käytetään opiskeluhuoltoa, jota termiä käytämme myös tässä työssä. Lain tarkoituksena on koota yhteen hajallaan olevat opiskeluhuoltoa ohjaavat säädökset sekä jäsentää opiskeluhuollon suunnitelmallisuutta, toteutumista ja arviointia. Lain tavoitteena on myös vahvistaa opiskeluhuollon asemaa ja tasoittaa kunta- ja koulukohtaisia eroja.

Uusi laki lisäsi kuntien velvollisuuksia opiskeluhuollollisten palveluiden järjestämisestä esi- ja perusopetuksessa sekä toisen asteen opiskelijoille. Lakimuutoksen myötä kunnan tulee järjestää oppilaalle kuraattorin ja koulupsykologin palvelut. Myös kuraattorin kelpoisuusvaatimukset tiukentuivat. Aiemmin kuraattorin kelpoisuusvaatimuksena oli tehtävään soveltuva ammattitutkinto tai muu soveltava koulutus. Nyt kelpoisuusvaatimuksena on sosiaalialalle suuntaava sosiaali- ja terveysalan ammattikorkeakoulututkinto. Lakimuutoksen myötä opiskeluhuollon palveluiden saatavuudelle asetettiin määräaikoja. Kunnan on järjestettävä oppilaalle mahdollisuus päästä koulupsykologin tai kuraattorin vastaanotolle viimeistään seitsemäntenä päivänä siitä, kun hän on sitä pyytänyt. Kiireellisissä tapauksissa oppilaan tulisi päästä vastaanotolle samana tai seuraavana päivänä.

Terveystenhoitajan työaika tulisi järjestää niin, että oppilaalla on mahdollisuus päästä kouluterveydenhoitajan vastaanotolle myös ilman ajanvarausta.

Kunnan suunnitelmavelvollisuudet lisääntyivät. Uudessa laissa painotetaan ennaltaehkäisevää yhteisöllistä opiskeluhoitoa aikaisempaa enemmän. Kunnissa tulee olla hyvinvointisuunnitelma (lastensuojelulain 12§), johon tulisi kirjata laissa säädetyt oppilas- ja opiskelijahuollon asiat. Ennen uuden lain voimaantuloa ei oltu määritelty mitä opetussuunnitelman mukainen opiskeluhoito tarkoitti. Nyt Opetushallituksen laatimissa opetussuunnitelmien perusteissa opiskeluhoito tavoitteet ja periaatteet on määritelty. (Mahkonen 2015, 63.) Opetussuunnitelman perusteissa taas määrätään, että opetuksen järjestäjän tulisi laatia opiskeluhoitosuunnitelma, johon on kirjattava laissa säädetyt asiat. Opetuksen järjestäjän tulee huolehtia monialaisen opiskeluhoito ohjausryhmän perustamisesta, joka vastaa oppilaitoskohtaisesta opiskeluhoito suunnittelusta, toteuttamisesta ja arvioinnista. Oppilaitoskohtaisten opiskeluhoitotyöryhmien työssä yksittäisen oppilaan asioita käsitellään yksilöllisessä opiskeluhoitotyöryhmässä ja yhteisöllinen opiskeluhoitotyöryhmä vastaa oppilaitoskohtaisesta opiskeluhoitotyön suunnittelusta, toteutuksesta ja arvioinnista. Opetuksen järjestäjän tulee ylläpitää monialaisen yksilökohtaisen opiskeluhoito rekisteriä.

Uusi opiskeluhoito lainsäädäntö toi muutoksia myös oppimisen ja koulunkäynnin tuen järjestämistä koskeviin säännöksiin (PoL 16 a § ja 17 §, 30.12.2013/1288). Uusi lainsäädäntö erottaa toisistaan oppilas- ja opiskelijahuoltolaissa säädetyt yksilökohtaisen opiskeluhoito ja perusopetuslaissa säädetyt oppimisen ja koulunkäynnin tuen. Opiskeluhoitolain mukainen yksilökohtainen opiskeluhoito ja perusopetuslain mukainen oppimisen ja koulunkäynnin tuki eroavat oikeudellisesti toisistaan. Molemmissa lähtökohtana on yhteistyö ja vuorovaikutus oppilaan ja huoltajan kanssa. Yksilökohtainen opiskeluhoito perustuu kuitenkin aina vapaaehtoisuuteen; kun taas oppimisen ja koulunkäynnin tuki ei edellytä oppilaan tai huoltajan suostumusta. (Opetushallitus)

Koska opiskeluhoitolaki on varsin uusi asia, aihetta on tutkittu melko vähän. Tompuri (2014) tarkasteli tutkimuksessaan opiskeluhoito lakimuutosta ja sen esiintymistä asiantuntijoiden teksteissä. Tutkija tarkasteli myös mediassa kirjoj-



tettuja kirjoituksia, jotka olivat puolesta tai vastaan lakiesitystä peruskoulun opiskeluhoollon näkökulmasta. Tutkimuksen tavoitteena oli asiakirjojen pohjalta pohdita yleisiä periaatteita, joita uusi laki antaa peruskouluissa tehdylle opiskeluhoollotyölle, opiskeluhoolloryhmien toiminnalle ja opiskeluhoollohenkilöstön työhön sekä yksilöoppilaille tarjottaviin opiskeluhoollotalveluihin. Tutkijan mukaan peruskouluissa opiskeluhoollon laatu ei todennäköisesti tule kohenemaan, koska työäärä lisääntyy merkittävästi mutta resurssit ovat samat kuin aiemminkin. Oppilaiden asioita ei voida käsitellä enää tavanomaisissa opiskeluhoolloryhmän koontumisissa ja tämä vie opiskeluhoollon työntekijöiltä enemmän aikaa. Tutkijan mukaan ennaltaehkäisyn ajatus kärsii tässä, aiemmin huollot voitiin ottaa puheeksi ajoissa opiskeluhoolloryhmän kesken ja kun huollot olivat vielä pieniä. Henkilökunta ei käänny enää niin herkästi opiskeluhoollon työntekijöiden puoleen, vaan konsultaatio oppilaiden asioissa tehdään vasta, kun huoli on suurempi.

### 2.3 Oppilas- ja opiskeluhoollolain vaikutuksia

Kuntaliitto on arvioinut opiskeluhoollolain sisältöä ja toteutumista jo sen valmistusvaiheesta 2013 lähtien. Ennen lain voimaantuloa Kuntaliitto toteutti touko-kesäkuussa 2014 lain valmisteluvaiheessa ennakoarvointikyselyn, jolla selvitettiin, miten kunnissa aiotaan vastata lain asettamiin velvoitteisiin ja minkälaisia vaikutuksia lain velvoitteilla on muihin kunnan palveluihin (Kuva 1). (Kuntaliitto, kysely oppilas- ja opiskelijahuollolain toimeenpanosta)

#### Positiiviset vaikutukset

- 32 % Toiminnan selkeytyminen
- 13 % Ennaltaehkäisyn/varhaisen tuen paraneminen
- 11 % Oppilaan/opiskelijan oikeusturvan/tasa-arvon paraneminen
- 11 % Yhteistyön paraneminen (moniammatillinen/kuntien välinen)
- 11 % Yhteisöllisyyden/osallisuuden lisääntyminen
- 10 % Opiskeluhoollon palveluiden paraneminen
- 8 % Muita vaikutuksia
- 2 % Ei osaa sanoa

#### Negatiiviset vaikutukset

- 25 % Laintulkinnan vaikeudet (mm. ammattihenkilöiden roolit, tiedonsaanti)
- 14 % Toimivan toimintatavan romuttuminen
- 12 % Byrokratian lisääntyminen
- 8 % Rekistereihin, oppilashuollon kertomuksiin, tietosuojaan, kirjaamiseen, järjestelmiin ja ohjelmistoihin liittyvät haasteet
- 8 % Oppilaan/opiskelijan saaman tuen pirstaloituminen
- 8 % Yksityiskohtaiset säännökset hankalia
- 7 % Kustannusten kasvaminen
- 18 % Ei osaa sanoa

Kuva 1. Arvioidut oppilas- ja opiskeluhoitolain positiiviset ja negatiiviset vaikutukset oppilas- ja opiskelijahuoltoon. (Kuntaliitto. Kysely oppilas- ja opiskelijahuoltolain toimeenpanosta 2014.)

Lain voimaan tulon jälkeen kuntaliitto on toteuttanut kesällä 2015 kuntakyselyn ja asiantuntijahaastattelujen perusteella jälkiarvioinnin oppilas- ja opiskelijahuoltolain toimeenpanosta kunnissa. Kysymykseen vastanneista 141 kunnasta 70 prosenttia ei ollut pystynyt järjestämään opiskeluhoollon palveluita lain edellyttämällä tavalla. Kuntien ja kuntayhtymien vastausten mukaan lain toimeenpano tapahtui liian kiireisellä aikataululla eikä kunnat ole pystyneet varautumaan henkilökunnan rekrytoimiseen. Uuden toimintakulttuurin ja – mallien muutos ja uudelleen organisointi koettiin haasteellisena.

Kuntaliiton selvityksen mukaan opiskeluhoitolain myönteisiä vaikutuksia kunnissa oli mm. opiskeluhoollon suunnitelmallisuuden parantuminen. Jatkumo esi-koulusta toisen asteen opintoihin koettiin hyvänä asiana. Opiskeluhoollon henkilöstöresurssien vahvistuminen on lisännyt palveluiden saatavuutta. Tässä on ollut edelleen kuntakohtaisia eroja. Oppilaiden ja perheiden osallisuuden lisääminen ja tukeminen sekä ehkäisevän tuen ja yhteisöllisyyden vahvistuminen ja yhteisöllinen opiskeluhoollotyö koettiin myös myönteisenä lain tuomana muutoksena. Perheen, koulun ja eri toimijoiden väliselle yhteistyölle koettiin olevan hyvät edellytykset. Opiskeluhoollon koettiin kehittyvän oikeanlaiseen monialaisuuteen.

Kuntaliiton toteuttaman arvion mukaan sekä kunnan että kuntayhtymien vastauksissa opiskeluhoollolailla oli enemmän kielteisiä kuin myönteisiä vaikutuksia (kuva 2). Kuntien kannalta kielteisimpinä asioina koettiin kustannusten ja byrokratian kasvu sekä työn kuormittavuuden ja kiireen lisääntyminen. Lain velvoittaman opiskeluhoolloteksterien rakentaminen on tuonut lisäkustannuksia ja lisätyötä.

Hallituksen esityksen tavoite	Kuntaliiton arvio toteutumisesta
Tietosuoja paranee ja monialaiseen yhteistyöhön liittyvät tietosuojakysymykset selkiintyvät.	Ei ole toteutunut. Suuria ongelmia tietosuojasäännösten soveltamisessa.
Yhteistyö perheen asioissa ja viranomaisten kesken paranee.	On parantunut.
Palvelujen saatavuus ja laatu paranevat.	Jossain määrin parantunut. Ristiriitaisia käsityksiä eri kunnissa
Suunnitelmallisuus vahvistuu.	On toteutunut/toteutumassa.
Yhteisöllisyys vahvistuu.	On hyvällä alulla.
Lainsäädäntö selkiintyy ja eri toimijoiden vastuut selkiintyvät.	Ei ole toteutunut.
Opetussuunnitelmien mukaisen opiskeluhoillon kokonaistymäärä ei oppilaitoksissa lisääntynyt	Ei ole toteutunut.
Opiskeluhoillon painopiste siirtyy korjaavista toimenpiteistä ennaltaehkäiseviin toimenpiteisiin.	Ei ole merkittävästi toteutunut, vaikka kunnat näkevät tavoitteen tärkeänä ja toivovat sen toteutuvan.
Merkittäviä kustannussäästöjä syntyy kunnille, kun varhainen tunnistaminen ja puuttuminen toteutuu ja tarve lastensuojelun ja erikoissairaanhoidon toimenpiteisiin vähenee.	Ei ole toteutunut.

Kuva 2. Opiskeluhoitolaille asetettujen tavoitteiden toteutumisen arviointi. (Kuntaliiton arviointi opiskeluhoitolain toimeenpanosta kunnissa ja kuntayhtymissä 2015)

Opiskeluhoitolailta katsottiin olevan haitallisia vaikutuksia myös oppilaisiin. Huolestuttavin kielteinen vaikutus liittyy oppilaiden avun saannin vaikeutumiseen tiukkojen tietosuojasäästöjen vuoksi. Tiedonkulun koettiin olevan hankalaa lastensuojelulain, sosiaalihoitolain sekä opiskeluhoitolain erilaisten säästöjen ja monimuotoisuuden vuoksi. Opiskeluhoillon henkilöstöä on kuormittanut epävarmuus siitä, toimitaanko lainmukaisesti. Kunnat eivät koe saaneensa riittävästi tukea lain toimeenpanossa, laki koettiin monimutkaiseksi ja tulkinnanvaraiseksi. Kahden eri lain (perusopetuslaki ja opiskeluhoitolaki) soveltaminen koettiin hankalaksi.

Kunnat ovat kokeneet hyvien käytäntöjen romuttuneen. Opetuksellisten ja oppilashuoltoasioiden välinen rajanveto on vaikeuttanut joustavaa työtä lapsen auttamiseksi. Oppilaan tukemisen ja opiskeluhoillon erottaminen on ollut hankalaa. Henkilöstön kesken on ollut epäselvyyksiä, kuka vastaa mistäkin. (Kuntaliiton arviointi oppilas- ja opiskelijahuoltolain toimeenpanosta kunnissa, tulokset kyselyistä ja asiantuntijahaastatteluilta.)

Pylsyn (2016) tutkimuksessa opiskeluhuollon palveluiden järjestäminen edellyttää työn- ja vastuunjakoa. Parhaiten oli sovittu rehtorien työjaosta ja vastuista, heikoiten koululääkäriin osalta. Opetushenkilökunta sopi vastuista ja työnjaosta paremmin kuin muut opiskeluhuollontoimijat. Tutkimuksessa kävi ilmi, että isommissa kouluissa työnjaosta ja –vastuista oli sovittu pieniä ja keskikokoisia kouluja paremmin. Tämä saattaa kertoa siitä, että isoissa kouluissa hallintatavat ovat tarvelähtöisiä.

Lain yhtenä tavoitteena oli varhaisen tunnistamisen ja puuttumisen avulla vähentää lastensuojelun tarvetta ja tuoda kustannussäästöjä lastensuojelusta ja erikoissairaanhoidosta. Lastensuojelun selvitysten määrän arveltiin vähenevän kolmanneksella (noin 9000:lla vuosittain). Kuntaliiton selvityksen mukaan lastensuojelun selvitystarve ei ole vähentynyt ja lastensuojeluilmoitukset, kiireelliset sijoitukset ja asiakasmäärät ovat kasvaneet. Sen sijaan lastensuojelun tuen/sijaishuollon tarpeeseen lailla ei ole katsottu olevan vaikutusta. (Kuntaliiton arviointi opiskeluhoitolain toimeenpanosta kunnissa ja kuntayhtymissä)

### **3 Varhainen tuki peruskoulussa**

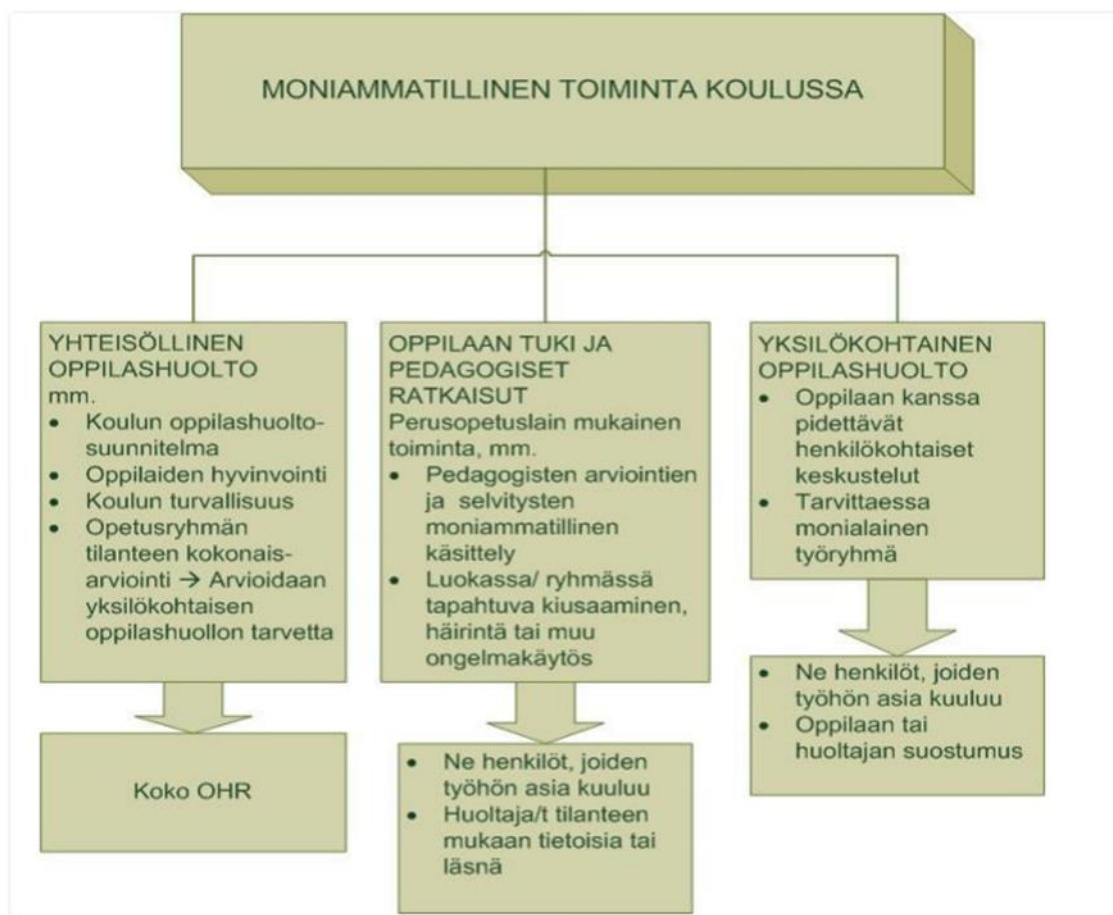
Varhainen tuki on moniammatillista yhteistyötä lapsen hyvinvoinnin edistämiseksi (kuva 3). Varhaisen puuttumisen ja varhaisen tuen tavoitteena on estää vaikeuksien syntymistä tai jo olemassa olevien vaikeuksien syvenemistä. Lapsen tuen tarve voi olla fyysisen, sosiaalisen kehityksen ja tunne-elämän osa-alueilla. Lapsi voi tarvita tukea myös oppimisessa. Joskus tukea tarvitaan koko kouluajan, joskus tuen tarve voi olla ajallisesti lyhytkin. Tuen tarve voi syntyä esimerkiksi lapsen kasvuolojen vaarantuessa.

#### **3.1 Moniammatillinen toiminta**

Lapsen tuen tarpeen arvioinnissa koulun opiskeluhooltohenkilöstön, opettajien ja lapsen vanhempien yhteinen pohdinta on tärkeää. Varhaisen tuen toteutuminen edellyttää opettajilta ja opiskeluhooltohenkilöstöltä huolen varhaista havaitsemista ja huolen puheeksi otton osaamista. Eskelä-Haapasen (2012) mukaan yhteistyö esikoulun opettajien, luokanopettajien, erityisopettajan ja kodin välillä tulisi

käynnistää jo lapsen esikouluvuoden aikana. Moniammatillinen asiantuntijajoukko tulee koota kunkin lapsen yksilöllisten tarpeiden mukaan. Lapsen tuen jatkuo esiopetuksesta kouluun voidaan turvata moniammatillisella yhteistyöllä.

Koulun henkilöstön tulee ymmärtää varhaisen tuen merkitys lapsen kehityksessä ja tuntea varhaisten tukitoimien järjestelmä. Syrjäytymisen riskitekijät ja niiltä suojaavat tekijät tunnetaan ammattilaisten keskuudessa yleensä hyvin. Usein ongelmat kyllä huomataan, mutta ei tiedetä kuinka toimia tai kenen vastuulla on puuttua asiaan. Varhainen puuttuminen suojaa syrjäytymiseltä. (TESSO sosiaali- ja terveystieteellinen aikakauslehti.)



Kuva 3. Tuen muodot koulussa. (Perusopetuksen opetussuunnitelman perusteiden muutos/ luku 5.4 oppilashuolto ja turvallisuuden edistäminen. Helsinki.2014.)

### 3.2 Oppimisen tuki

Aikaisin saatu tuki edesauttaa välttämään vaikeuksien lisääntymistä ja kasaantumista. Ohjauksen ja oppilaalle annettavan tuen tehtävänä on tukea oppimista

sekä tervettä kasvua ja kehitystä niin, että perusopetuksen oppimäärän suorittaminen on mahdollista. Lapsen siirtyessä koulunkäynnin erivaiheisiin, tulee tuen jatkua saumattomasti.

#### Yleinen tuki

Yleinen tuki on osa kaikkea kasvatusta ja opetusta. Sen tehtävänä on oppilaan tukeminen tavoitteiden saavuttamisessa. Opettaja seuraa ja arvioi oppilaan kehitystä ja antaa oppilaille palautetta oppilaan kehityksen ja toiminnan mukaan. Oppilaalle annetaan tehostettua tukea, jos oppilaan tuen tarve kasvaa.

#### Tehostettu tuki

Tehostettu tuki on oppilaan yksilöllisempää tukemista. Opettajat, oppilaan huoltaja ja oppilashuollon toimijat tekevät yhdessä tilannearvion ja suunnitelman jatkosta. Oppilaalle laaditaan oppimissuunnitelma, jonka mukaan tehostettua tukea oppilaalle annetaan. Tuen toteutuminen edellyttää yhteistyötä ja suunnitelmallisuutta.

#### Eriytynyt tuki

Jos oppilaalle annettu tehostettu tuki ei riitä, tehdään oppilaalle erityistä tukea koskeva hallintopäätös. Oppilaalle laaditaan henkilökohtainen opetuksen järjestämistä koskeva suunnitelma (HOJKS), josta käy ilmi erityistä tukea koskevan päätöksen mukaisen opetuksen ja muun tuen tarve ja tuen antaminen. (Opetushallitus, oppimisen ja koulunkäynnin tuki.)

Opettaja on ensisijainen henkilö oppilaan päivittäisessä kohtaamisessa koulussa. Yhdessä moniammatillisten toimijoiden ja kodin kanssa on mahdollisuus onnistua tavoittamaan jokaisen lapsen henkilökohtainen fyysinen, kognitiivinen, psyykinen ja sosiaalinen kehityksen taso. Opettaja voi reagoida nopeasti tilanteisiin ja aloittaa varhaisen puuttumisen toimenpiteet yhdessä moniammatillisten toimijoiden kanssa. Moniammatilliset toimijat ja opiskeluhuolto seuraavat lasta tämän koulupolulla tukien lasta eteenpäin. Yhteistyö vanhempien kanssa lapsen yksilöllisen tuen tarpeen arvioinnissa ja tuen muodon suunnittelussa on ensiarvoisen tärkeää.

Tompurin (2014) mukaan koululla on suuri ja merkittävä vaikutus yksilön hyvinvointiin. Koulu voi vaikuttaa yksilöön niin negatiivisesti kuin positiivisestikin. Koulukiusaaminen vaikuttaa yksilöön negatiivisesti ja siihen on puututtava heti. Tompurin (2014) mukaan löytyy myös muita riskitekijöitä, kuten häiritsevä kouluympäristö, yksilölliset arvioinnit, epäoikeudenmukaisuuden kokeminen opettajien taholta, nopea etenemistahti oppitunneilla ja liian lyhyet tauot.

Hyvinvoinnin tukemiseen tarvitaan sosiaalisen ilmapiirin kehittämistä ja ryhmädynamiikan tukemista. Opiskeluhuollon tehtävänä on ehkäistä syrjäytymistä joka saattaa johtaa eriarvoistumiseen ja yhteisöstä vieraantumiseen. Koulumaailmassa syrjäytymisvaarassa oleva oppilas tarvitsee usein erilaisia tuen muotoja pärjätäkseen kouluyhteisössä.

### **3.3 Yksilökohtainen monialainen opiskeluhoolto prosessi**

Yksilökohtaisen opiskeluhuollon tavoitteena on seurata ja edistää oppilaan kokonaisvaltaista kehitystä, terveyttä, hyvinvointia ja oppimista. Tärkeää on myös varhaisen tuen turvaaminen ja ongelmien ennaltaehkäisy. Yksilökohtaisella opiskeluhoollolla tarkoitetaan yksittäiselle oppilaalle annettavia kouluterveydenhuollon palveluja, oppilashuollon psykologi- ja kuraattoripalveluja sekä yksittäistä oppilasta koskevaa monialaista oppilashuoltoa. Kouluterveydenhuollossa toteutettavat laajat terveystarkastukset sekä muut määräaikaistarkastukset ovat osa yksilökohtaista opiskeluhooltoa ja niistä tehtävät yhteenvedot tuottavat tietoa myös yhteisöllisen opiskeluhuollon toteuttamiseen. Vaikka opiskeluhooltolain mukainen yksilökohtainen opiskeluhoolto ja perusopetuslain mukainen oppimisen ja koulunkäynnin tuki eroavat oikeudellisesti toisistaan, tarvitaan edelleen monialaista yhteistyötä myös koulunkäynnin ja oppimisen tukea suunniteltaessa. Esimerkiksi erityisen tai tehostetun tuen oppilas voi tarvita kuraattorin laatiman sosiaalisen selvityksen tai psykologin tutkimukset. (Lappeenrannan kaupunki, oppimisen ja koulunkäynnin tukimuodot.)

Yksilökohtainen opiskeluhoolto perustuu aina oppilaan sekä tarpeen niin vaatiessa huoltajan suostumukseen, kun taas oppimisen ja koulunkäynnin tuki ei vaadi huoltajan tai oppilaan suostumusta. Yksilölliseen opiskeluhoolto prosessiin/asiantuntijaryhmään valitaan henkilöitä asiayhteydestä ja tarpeesta riippuen

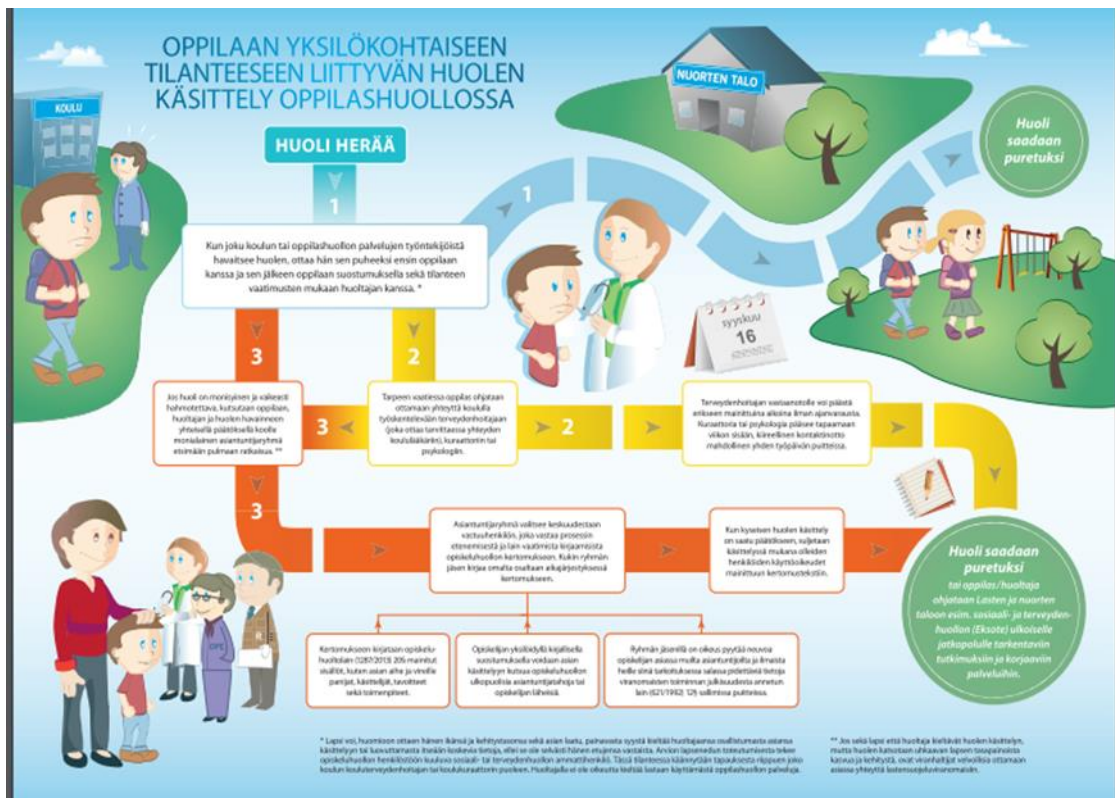
ainoastaan oppilaan ja/tai huoltajan kirjallisella suostumuksella. Opiskeluhoollotyössä noudatetaan salassapitoa ja tietojen luovuttamista koskevia säädöksiä. Ryhmän jäsenten välillä tietojen siirto on mahdollista asianomaisen antamalla luvalla. Ryhmän jäsenillä on oikeus pyytää neuvoa muilta asiantuntijoilta tarpeen mukaan.

### **3.4 Yksilökohtaisen monialaisen asiantuntijaryhmän perustaminen**

Monialaisen asiantuntijaryhmän kutsuu koolle kuka tahansa opetushenkilöstön tai opiskeluhoollon palveluiden edustaja, joka havaitsee huolen (kuva 4). Tämän jälkeen hän esittää koottavaksi monialaisen yksilökohtaisen opiskeluhoollon ryhmän. Huolen havaitsija ottaa ensin asian puheeksi oppilaan kanssa, jonka jälkeen hän (oppilaan suostumuksella) ottaa yhteyden huoltajaan. Yhdessä huoltajan kanssa mietitään oppilaan kokonaistilannetta ja ratkaisuja huolen selvittämiseksi. Huolen havaitsija yhdessä oppilaan tai huoltajan kanssa sopii asiantuntijaryhmän kokoonpanosta ja kokoontumisesta.

Asiantuntijaryhmän kokoontumisessa valitaan ryhmästä vastuhenkilö, joka vastaa ryhmän kokoontumisesta jatkossa, kirjaamisesta yksilökohtaiseen opiskeluhoollon kertomukseen ja muista ryhmän toimintaan ja järjestelyihin liittyvistä asioista.





Kuva 4. Oppilaan yksilökohtaiseen tilanteeseen liittyvän huolen käsittely oppilashuollossa. (Lapsen ja nuoren tukeminen esi- ja perusopetuksessa). Kuva suurempana liitteessä.

### 3.5 Opiskeluhooltokertomus

Kun opiskeluhoollon monialaisessa asiantuntijaryhmässä selvitetään yksittäisen oppilaan tuen tarvetta tai toteutetaan jo suunniteltuja ja sovituita yksilöllisiä opiskeluhoollon tukitoimia, asiantuntijaryhmän vastuuhenkilön on kirjattava ryhmän toimintaa koskevat tiedot, suunnitelmat ja toteutukset opiskeluhooltokertomukseen. Opiskeluhooltokertomus on kronologinen kertomus, joka muodostuu sarjasta yksilöllisen opiskeluhoollon erillisiä tapahtumia. Ryhmän jäsenet kirjaavat sinne osaltaan tiivistetysti sovitut ja suunnitellut asiat, joilla on merkitystä esiin nousseen huolen selvittämisen suhteen. Luku- ja kirjoitusoikeus annetaan vain niille henkilöille, jotka liittyvät tapauskohtaisen ryhmän toimintaan. Kertomus muodostaa sähköisen rekisterin, jonka ylläpitämisestä vastaa opetuksen järjestäjä. Lappeenrannan kouluissa oli opiskeluhoollon voimaan tulon jälkeen sähköinen opiskeluhooltorekisterialusta, joka osoittautui hankalaksi käyttää. Nyt oppilashuoltokertomukset kirjataan Wilma- tietojärjestelmään. Opetuksen järjestä-

jän tulee nimetä vastuuhenkilö, jolla on myös oikeus tarpeen mukaan avata oppilaan kertomus. Tarve avata kertomus saattaa muodostua esim. lainsäädännön kautta.

## **4 Opiskeluhuollon kokonaisuus**

Opiskeluhoolto Etelä-Karjalan sosiaali- ja terveystieteiden alueella

Etelä-Karjalan sosiaali- ja terveydenhuollon kuntayhtymän muodostavat Etelä-Karjalan kunnat Lappeenranta Lemi, Luumäki, Parikkala, Rautjärvi, Ruokolahti, Savitaipale ja Taipalsaari. Etelä-Karjalan sosiaali- ja terveystieteiden (Eksote) alueella on noin 133 000 asukasta. Imatra on liittynyt Eksoteen vuonna 2015, erikoissairaanhoidon osalta jo aiemmin. Lappeenranta on kunnista suurin (72 000 asukasta). Eksoten kuntien yhteenlasketun ikäluokan koko on keskimäärin 1000 lasta. Esiopetuksessa on vuosittain noin 1000 lasta, perusopetuksessa 9000 lasta ja toisella asteella 3000- 4000 lasta. (Etelä-Karjalan alueellinen lasten ja nuorten hyvinvointisuunnitelma 2015 – 2018.)

Lappeenrannassa on 23 alakoulua (1.-6.lk) ja yhdeksän yläkoulua (7.-9.lk). Alakouluissa oppilaita on vuonna 2015- 2016 4033 oppilasta ja yläkouluissa 2124 oppilasta, yhteensä 6157 oppilasta. Lappeenrannan kaupungissa oppilashuolto- palveluiden järjestämisestä vastaa Etelä-Karjalan sosiaali- ja terveystieteiden piiri. Palvelusopimuksessa määritellään, millaiset oppilashuollon palvelut kaupunki Eksotelta ostaa.

Eksoten organisaatiossa perhepalvelujen kokonaisuuteen kuuluvat lasten ja nuorten ehkäisevät palvelut, kuten neuvolatoiminta, oppilas- ja opiskeluhoollon palvelut, lasten ja nuorten tutkimukselliset ja hoidolliset palvelut, kuten kehitystutkimukset, kasvatus- ja perheneuvonta, perheoikeudelliset asiat, lasten mielenterveyspalvelut, nuorten mielenterveys- ja päihdepalvelut ja ehkäisevä sosiaalityö sekä lastensuojelu.

Etelä- Karjalaisten lasten, nuorten palvelut ja perheiden palvelut järjestetään yhteistyössä sosiaali- ja terveystoimen, esiopetuksen, perusopetuksen ja toisen as-

teen oppilaitosten kanssa. Lasten ja nuorten ehkäisevät palvelut tuotetaan lähi-palveluna. Muut lasten ja nuorten palvelut on keskitetty Lasten ja nuorten taloon. Myös kolmannen sektorin toimijoita on kunnasta riippuen mukana erilaisin tavoin lasten ja nuorten hyvinvoinnin tukemisessa. Neuvola-, koulu- ja opiskeluterveydenhuollon tehtäviin kuuluu oppilaiden erityisen tuen tai tutkimuksen tarpeen varhainen tunnistaminen ja tukeminen sekä pitkäaikaisesti sairaan lapsen omahoidon tukeminen yhteistyössä muiden oppilashuollon toimijoiden kanssa sekä tarvittaessa jatkotutkimuksiin ja – hoitoon ohjaaminen. (Terveystieteidenhuoltolaki 15,16,17§). Eksoten alueella tehdyn Lamike-tutkimuksen mukaan sosiaali- ja terveydenhuollon erityistä tukea tarvitsee esikouluikäisistä noin 25% ja kouluikäisistä noin 24%. (Etelä-Karjalan alueellinen lasten ja nuorten hyvinvointisuunnitelma 2015 – 2018.)

#### Opiskeluhoitosuunnitelma ja opiskeluhoitoryhmät

Oppilas- ja opiskeluhoitolaissa kuntia veloitetaan laatimaan opiskeluhoitosuunnitelma, joka kirjataan maakuntatasolla Lastensuojelulain (417/2007) 12§:ssä mainittuun maakunnalliseen lasten ja nuorten hyvinvointisuunnitelmaan. Hyvinvointisuunnitelma tehdään lasten ja nuorten hyvinvoinnin edistämiseksi sekä lastensuojelun järjestämiseksi ja kehittämiseksi.

#### Kuntakohtainen opiskeluhoitosuunnitelma

Etelä-Karjalan sosiaali- ja terveystieteiden toimesta laaditaan yhteinen suunnitelma Eksoten ja sen osakaskuntien kanssa. Suunnitelman tarkoituksena on ohjata ja kehittää lasten, nuorten ja perheiden hyvinvointityötä kunnassa. Hyvinvointineuvottelukunta kokoontuu kerran lukukaudessa arvioimaan ja päivittämään tarvittaessa hyvinvointisuunnitelmaa.

Opiskeluhoitoryhmiä on kolmenlaisia: opiskeluhoollon ohjausryhmä, koulukohtainen opiskeluhoitoryhmä ja yksilökohtainen asiantuntijaryhmä. Jokaisella kolmella ryhmällä on omat tehtävänsä ja niiden mukaan määräytyvä kokoonpano. Opiskeluhoollon ohjausryhmä ja koulukohtainen opiskeluhoitoryhmä ovat monialaisia eli ryhmässä on opetustoimen henkilöstöä sekä Eksoten opiskeluhoollon henkilöstöä. Yksittäistä oppilasta varten kulloinkin perustettava asiantuntijaryhmä voi olla kokoonpanoltaan vaihteleva, riippuen asiakkaan tarpeista ja toiveista.

## Opiskeluhuollon (oppilashuollon) ohjausryhmä

Opiskeluhuollon ohjausryhmän (kuva 5) tehtävänkuvaan kuuluu opiskeluhuollon yleinen suunnittelu, kehittäminen, ohjaus ja arviointi. Ohjausryhmä voi olla kahden tai useamman opetuksen järjestäjän yhteinen.



Kuva 5. Oppilashuollon kokonaisuus (Oppilashuollon suunnitelma, Tyrnävän kunta)

### Yhteisöllinen ja yksilöllinen opiskeluhuoltoryhmä

Koulukohtainen yhteisöllinen opiskeluhuoltoryhmä vastaa koulun opiskeluhuollon suunnittelusta, kehittämisestä, toteuttamisesta ja arvioinnista. Ryhmän keskeinen tehtävä on yhteisön hyvinvoinnin ja turvallisuuden edistäminen sekä muun yhteisöllisen opiskeluhuollon toteuttaminen ja kehittäminen. Lain mukaan yhteisölliseen opiskeluhuoltoryhmään osallistuu erityisopettaja, koululääkäri, koulupsykologi, kuraattori, opettaja, opinto-ohjaaja, rehtori ja terveydenhoitaja. Yhteisöllisen opiskeluhuollon toteutukseen osallistuu koulun opiskeluhuoltopalvelujen ja koulun henkilöstön lisäksi oppilaiden ja huoltajien edustajia. Lasten ja nuorten kanssa toimivia paikallisia yhteistyökumppaneita on hyvä kutsua mukaan yhteisölliseen opiskeluhuoltotyöhön. Tarvittaessa ryhmään voidaan kutsua myös muita asiantuntijoita. Opetuksen järjestäjä ja opiskeluhuollon palveluja tuottavat

tahot päättävät yhdessä ryhmän kokoonpanosta, tehtävistä ja toimintatavoista. Yksilöllinen asiantuntijaryhmä kootaan tapauskohtaisesti, kuten on kuvattu jo aiemmin. (Taipalsaaren kunnan opetussuunnitelma 2016, Lappeenrannan opetussuunnitelma ei vielä julkaistu)

## **5 Opinnäytetyön tarkoitus ja toteutus**

Tämän opinnäytetyön tarkoituksena on kuvata, miten uusi oppilas- ja opiskeluhuoltolaki on vaikuttanut opiskeluhuoltotyön käytänteisiin sekä varhaisen tuen toteutumiseen Lappeenrannan peruskouluissa. Lähestymme aihetta hallituksen opiskeluhuoltolaille asetettujen tavoitteiden toteutumisen pohjalta. Kehittämistyön näkökulma painottuu yksilölliseen opiskeluhuoltoprosessiin ja oppilaan varhaisen tuen saamiseen oppilas- ja opiskelijahuoltolain puitteissa.

### **5.1 Tavoitteet ja tutkimustehtävät**

Opinnäytetyömme lähtökohtana on ollut opiskeluhuollon käytännön työn ja toiminnan tutkiminen ja kehittäminen. Opinnäytetyössä kuvaamme opiskeluhuoltotyön muuttumista työtä määrittävän lain muuttuessa. Opinnäytetyön tavoitteena on kehittää ja yhdenmukaistaa varhaisen tuen muotoja Lappeenrannan alueen peruskoulujen opiskeluhuoltotyössä.

Opinnäytetyömme tutkimustehtävät:

1. Kuvata varhaisen tuen toteutumista opiskeluhuoltotyössä.
2. Tuottaa tietoa opiskeluhuoltotyön kehittämiseksi.

### **5.2 Tutkimusmenetelmät**

Tämä opinnäytetyö on tutkimuksellinen kehittämistehtävä, jossa käytettiin laadullisia tutkimusmenetelmiä. Tutkivassa kehittämisessä yhdistyvät tutkimuksellinen lähestymistapa ja konkreettinen kehittämistoiminta. Pääpaino on kehittämistoiminnassa ja käytännön työn tarkastelussa. Tutkimuksellinen kysymyksenasettelu määräytyy käytännön ongelmista ja tietoa tuotetaan käytännön toimintaympäris-

töissä. Tiedon tuottamisen apuna käytetään tutkimuksellisia asetelmia ja menetelmiä. Kehittäminen on aktiivista toimintaa, jonka tavoitteena on muutos parempaan. (Toikko & Rantanen 2009)

Tässä opinnäytetyössä mukailtiin tutkimukselliselle kehittämistyölle tyypillistä toimintatapaa ja prosessia. Kuvassa 6 on kuvattu kehittämistyöprosessimme vaiheet tutkimuksellista kehittämisprosessia mukailten. Työn tuloksia on tarkoitus hyödyntää käytännössä esittämällä tulokset opiskeluhuollon edustajille, jotka puolestaan itse arvioivat, miten kehittämistä vaativien osa-alueiden jatkotyöstäminen käytännön toimijoiden kesken toteutetaan. Jatkotutkimusaiheena voisi arvioida kehittämisprosessin vaikutuksia.



Kuva 6. Tämän kehittämistyöprosessin vaiheet (tutkimuksellista kehittämisprosessia mukaillen)

Tutkimuksellisena lähestymistapana käytimme laadullista tutkimusmenetelmää. Hirsjärvi & Remes & Sajavaaran (2007) mukaan laadullisessa tutkimuksessa lähtökohtana on todellisen elämän kuvaaminen ja kokonaisvaltaisuus. Laadullisessa tutkimuksessa aineisto kerätään luonnollisista ja todellisista tilanteista ja aineistoa voidaan täydentää käyttämällä kyselylomakkeita. Kyselylomakkeita käytetään selvittämään, mitä kohderyhmä ajattelee, tuntee, kokee ja uskoo tutkittavasta asiasta. Tutkimuksen kohdejoukko ja otoksen koko valikoituu tutkijan oman harkinnan mukaan. Tutkija suunnittelee etukäteen, miten tavoittaa kohdejoukon,

miten saa heiltä suostumuksen ja selvittää tarvittavat lupa-asiat. (Hirsjärvi & Remes & Sajavaara 2007,160,176.) Aineiston työhön hankimme Webropol-kyselyllä, joka on kansainvälinen kysely- ja tiedonkeruusovellus internetissä ja toimii verkon välityksellä.

Olemme perehtyneet opiskeluhoitotyöhön ja sen kehittämiseen tutkimalla opiskeluhoitotyön historiaa ja opiskeluhoitolain valmistelua, käyttöönottoa ja tavoitteita. Aiempiin tutkimuksiin ja aineistoihin tutustuminen on jatkunut koko kehittämisprosessin ajan. Teoriaosassa olemme kuvanneet opiskeluhoiton historiaa, opiskeluhoitolain keskeisiä muutoksia sekä varhaisen tuen toteutumista. Tutkimuksellinen kysymyksenasettelu on muotoutunut käytännön työn ongelmista. Tutkimusmenetelmien valinnassa olemme ottaneet huomioon kehittämistyön luonteen, opinnäytetyötä ohjaavat kriteerit ja hyvän tutkimustavan mukaiset periaatteet.

Tutkivassa kehittämisessä tietoa tuotetaan käytännön toimintaympäristöissä. Pohdimme opinnäytetyömme tarpeellisuutta ja tutkimuskysymyksiä sopimassamme yhteistyöpalaverissa 22.12.2015 kouluterveydenhuollon palveluesimies Kirsi Leinosen ja perusopetusjohtaja Mari Routin kanssa. Saimme työelämän edustajilta tietoa käytännön kokemuksista oppilas- ja opiskeluhoitolakimuutoksen tuomista huolista ja vahvistusta työmme ajankohtaisuudesta ja tarpeellisuudesta tutkia aihetta. Kehittämistyömme työelämäohjaajana on kuraattori Ville Kilkinen. Yhteistyö työelämän edustajien kanssa jo opinnäytetyön suunnitelmavaiheessa sekä koko prosessin ajan on ohjannut työtämme. Kehittämistehtävän määrittämisessä ja kehittämiskohteen rajaamisessa työelämän kanssa tehtävä yhteistyö on mahdollistanut kehittämistyön kohdentamisen käytännön kehittämistarpeisiin vastaavaksi. Opiskeluhoiton henkilöstölle tehdyn kyselyn avulla olemme keränneet tietoa käytännön työn tasolla.

Opinnäytetyön tulokset, opiskeluhoiton kehittämiskohteet ja kehittämissuositukset on tarkoitus esitellä opiskeluhoiton johdolle ja henkilöstölle. Jatkotyöskentelemissä on tarkoitus pohtia työryhmissä tai opiskeluhoiton kehittämispäivässä esim. Learning cafe- tyyppisesti opinnäytetyön tuloksien mukaisia kehittämisen osa-alueita ja pohtia koulukohtaisesti mitä omassa työyhteisössä voidaan tehdä opiskeluhoitotyön kehittämiseksi.



### **5.3 Kohderyhmä ja tiedonkeruu**

Kohderymänä työssämme ovat Lappeenrannan neljän peruskoulun opiskelu-  
huollon toimijat; erityisopettajat, koululääkärit, koulupsykologit, kouluterveyden-  
hoitajat, kuraattorit, opettajat, opinto-ohjaajat sekä rehtorit. Kohderyhmä on va-  
littu tarkoituksenmukaisesti ja aineiston koko määräytyy sen mukaan. Kohderyh-  
mäksi työssämme olemme valinneet Lappeenrannan kahden oppilasmäärältään  
pienimmän ja kahden suurimman koulun toimijat. Valitulta kohderyhmältä löytyy  
asiantuntijuutta vastata esittämiimme kysymyksiin. Tarkoituksenmukaisuus on  
tyypillistä laadulliselle tutkimukselle. (Hirsjärvi ym. 2007, 160, 176.)

Tutkimusaineisto kerätiin Webropol-kyselyllä. Lähetimme perusopetusjohtajalle  
saatekirjeen (liite 1) ja Webropol- kyselyn (liite 2), jotka hän välitti eteenpäin koh-  
deryhmän koulujen oppilashuollon toimijoille (141). Laitoimme Webropol-kyselyn  
myös kohderyhmän koulujen Eksoten oppilashuollon toimijoille (22). Käytimme  
Webropol-kyselyssä avoimia kysymyksiä. Avoimilla kysymyksillä saadaan se  
tieto mitä vastaaja todella haluaa kertoa ja osoittaa asiantuntijuuttaan. Kyselyn  
avulla voidaan kerätä laaja tutkimusaineisto, kysyä useita asioita ja saada katta-  
vampia vastauksia. Kysely säästää tutkijan aikaa ja vaivannäköä. (Hirsjärvi ym.  
2007, 190.) Vastausaikaa oli kaksi viikkoa. Vastauksia saimme 20.

### **5.4 Aineiston analysointi ja tulkinta**

Saaranen-Kauppinen & Puusniekka (2006) mukaan teemat muodostuvat usein  
aineistolähtöisesti. Tekstistä etsitään haastattelujen, vastausten tai kirjoitelmien  
yhdistäviä tekijöitä, mutta teemoittelu on mahdollista myös teorialähtöisesti.

Litteroinnin jälkeen aineisto voidaan järjestellä teemoittain. Teemat saattavat  
muistuttaa aineistonkeruussa käytettyä haastattelurunkoa, mutta ei aina. Tässä  
työssä teemoittelu toteutui kyselyrungon mukaisesti. Teemoja muodostettaessa  
taulukkoja apuna käyttäen, voidaan havainnollistaa keskeiset seikat aineistosta.  
Aineisto järjestellään teemojen mukaan, järjestäen vastaukset niiden teemojen  
alle, jossa puhutaan kyseessä olevasta teemasta. Tutkimusraportissa tutkija voi  
esittää suorat lainaukset saadusta aineistosta aineistoanalyysi kohdassa. Lai-  
naukset havainnollistavat saatuja vastauksia ja lisää työn luotettavuutta siitä, että  
tutkimusaineisto on olemassa.

Saamamme vastaukset analysoimme teemoittelun avulla. Jaoin ensin saadun aineiston samaa asiaa tarkoittaviin ryhmiin ja järjestelimme ne sitten eri teemojen alle. Näin saimme selkeytettyä vastaukset helposti luettaviksi. (Tuomi & Sarajärvi 2009, 93.) Webropol-kyselyssä käyttämämme kysymykset muodostivat opinnäytetyössämme ne teemat, joiden alle saadut vastaukset jaettiin. Teemoina olivat varhaisen tuen toteutuminen, opiskeluhoitotyön muuttuminen, opiskeluhoitoprosessien käynnistäminen, opiskeluhoitotyön kehittäminen ja varhaisen tuen kehittäminen.

## 6 Opiskeluhoitotyön muuttuminen

Vastaaajien mukaan oppilas- ja opiskeluhoitolaisten velvoitteet ovat lisänneet opiskeluhoitotyötä tekevien työmäärää (kuva 7). Opiskeluhoitotyön määrän lisääntymiseen vaikuttavat mm. opiskeluhoitopalaverien lisääntyminen. Työmäärää on lisännyt myös lain tuomat velvoitteet opiskeluhoitoprosessin dokumentoinnista, jota kuvaamme myöhemmin opiskeluhoitoprosessien käynnistämisen kappaleessa.

### OPISKELUHOITOTYÖN MUUTTUMINEN

- työmäärä on lisääntynyt
- Opiskeluhoitopalaveria on enemmän
- kirjaaminen on lisääntynyt
- pedagoginen ja opiskeluhoitollinen tuki ei aina kohtaa
- yksilölliset opiskeluhoitotapaukset ovat vähentyneet
- kouluyhteisön ja oppilaiden kokonaisvaltainen tunteminen on huonontunut
- tieto oppilaiden tuki- ja tutkimusprosesseista on suppeampaa
- tehdään päällekkäistä työtä toisistaan tietämättä

Kuva 7. Opiskeluhoitotyön muuttuminen uuden lain jälkeen

Aiemmin yksittäisten oppilaiden asioita voitiin käsitellä yhdessä palaverissa yhden työryhmän kesken, mutta nyt yksilölliset monialaiset työryhmät kootaan yksilöllisesti kunkin oppilaan tarpeiden mukaan. Tästä syystä opettajalla tai opiskeluhuollon työntekijällä saattaa olla useita opiskeluhuollon palavereja viikossa entisen säännöllisen palaverikäytännön sijaan. Tämä lisää kuormitusta työn suunnitteluun ja ajan käyttöön.

*Se on muuttunut paljon, eli ryhmä kootaan tapauskohtaisesti ja kokouksia on taiseeseen tahtiin, eikä vain esim. yhtenä iltapäivänä viikossa.*

Jotkut oppilaat tarvitsevat pedagogisen tuen lisäksi opiskeluhuollollista tukea. Oppilaan pedagoginen tuki ja yksilökohtainen opiskeluhoito eroavat toisistaan lainsäädännön perusteella. Pedagoginen tuki perustuu perusopetuslain säädöksiin eikä se perustu oppilaan vapaaehtoisuuteen kuten yksilökohtainen opiskeluhoito. Oppilaan pedagogisen tuen suunnittelu ja siihen kuuluvat palaverit ovat jääneet aiempaa enemmän ainoastaan opettajien ja erityisopettajien vastuulle. Opiskeluhuollon työntekijöiden opiskeluhoitopalaverit ovat taas siltä osin vähentyneet. Lain yhtenä tavoitteena on kuitenkin käyttää näitä tuen muotoja rinnakkain oppilaan parhaan mahdollisen tuen saamiseksi. Tämän vuoksi pedagogisen tuen suunnittelussa moniammatillinen konsultaatio tai monialaisen asiantuntijaryhmän kokoontuminen esimerkiksi opiskeluhuollon ammattihenkilöiden kanssa on edelleen tärkeää.

Oppilas- ja opiskeluhoitolaisten keskeisenä tavoitteena on ollut muuttaa opiskeluhoitotyön luonnetta yksilökeskeisestä opiskeluhoitotyöstä yhteisöllisempään suuntaan. Kyselyyn vastaajien mukaan opiskeluhoitoryhmän kokoukset keskittyvät nyt enemmän koko koulun yleiseen hyvinvointiin eikä niinkään oppilaiden yksilöllisiin asioihin, joita ei nyt käsitellä riittävästi. Yksilöllisten opiskeluhoitotaustien koettiin vähentyneen.

*Yhteisöllisissä oppilashuoltoryhmissä keskitytään enemmän koko koulun yleiseen hyvinvointiin yleisellä tasolla. Yksilöllisiä oppilashuoltoryhmiä on hyvin vähän.*

Yhteisöllisen opiskeluhuoltotyön korostuminen lakimuutoksen jälkeen ei saisi muodostua yksilökohtaista opiskeluhuoltotyötä vähentäväksi tekijäksi. Opiskeluhuoltotyön muuttuminen yksilökohtaiseksi ja opiskeluhuoltotyöryhmien muuttuvuus tilannekohtaiseksi on hajauttanut kouluyhteisön kokonaisuuden tuntemusta. Kyselyn vastausten perusteella koulun oppilaiden asioiden kokonaisvaltainen tuntemus on pienentynyt. Tämä voi olla joissain tapauksessa oppilaan edun vastaista ja vaikeuttaa varhaisen tuen toteutumista. Oppilaiden tuki- ja tutkimusprosessista ei välttämättä ole tietoa niin laajasti kuin aiemmin. Oppilas saattaa olla jo avun piirissä eikä siitä ole välttämättä tietoa niillä henkilöillä, joille tieto olisi oppilaan edun mukaan tarpeellista. Tämä aiheuttaa joskus tilanteita, että tehdään turhaan päällekkäistä työtä toisistaan tietämättä.

### **6.1 Opiskeluhuoltoprosessien käynnistäminen ja oppilaan varhainen tuki**

Opiskeluhuoltoprosessin aloittaminen saatetaan kokea vaikeana, koska arvioiminen ja päättäminen siitä, millaisesta huolesta opiskeluhuoltoprosessin voi käynnistää on joskus hankalaa. Vastajat kokivat yksilökohtaisen vastuun lisääntyneen. Opiskeluhuoltoprosessin tarve/oppilaan tuen tarpeen arvioiminen on jäänyt aiempaa enemmän opettajan yksin pohdittavaksi (kuva 8).

#### **OPISKELUHUOLTOPROSESSI JA VARHAISEN TUEN TOTEUTUMINEN**

- opiskeluhuoltoprosessin aloittaminen koetaan vaikeana
- työntekijän yksilökohtainen vastuu on lisääntynyt
- opiskeluhuoltoprosessin tarve/oppilaan tuen tarpeen arvioiminen on jäänyt aiempaa enemmän opettajan yksin pohdittavaksi
- opiskeluhuoltoprosessin toteutus ja kirjaaminen vie enemmän työaikaa
- kynnys opiskeluhuoltoprosessin aloittamiseen on noussut
- osa vastanneista koki prosessin käynnistämisen helpommaksi
- oppilaan avun saaminen on osittain nopeutunut

Kuva 8. Opiskeluhuoltoprosessi ja varhaisen tuen toteutuminen

*Itse joutuu kaiken aloittamaan ja olemaan joka paikassa läsnä.*

*Oppilashuoltoprosessi käynnistyy ehkäpä helpommin, mutta luokanopettaja joutuu ehkä kauemmin punnitsemaan oppilaan haasteita joko itsekseen tai laaja-alaisen erityisopettajan tuella.*

Opiskeluhuoltoprosessin aloittamisen kynnyksessä nousut. Prosessin läpivieminen kirjaamisineen vaatii ylimääräistä työaikaa, jota toivottiin resursoitavan opiskelu- huoltotyöhön esim. opetustyössä. Alussa kirjaaminen säädöksineen ja sähköisen kirjaamisalustan käyttäminen tuotti vaikeuksia. Uusi työtapa oli monille vieras ja kirjaamisalusta liian hankala käyttää. Aloitettujen opiskeluhuoltoprosessien määrän huomattiin vähenevän huomattavasti monessa koulussa. Kirjaamisalustan vaihtuessa tutumpaan Wilma-järjestelmään, kynnyksessä prosessin käynnistämiseenkin on madaltunut. Osa vastanneista koki opiskeluhuoltoprosessien käynnistämisen nyt helpommaksi kuin aiemmin.

*Luultavasti hieman nostanut kynnystä eli aiemmin pienemmästä huolesta oppilashuollollinen pohdinta, nyt tunne, että pitää olla hieman suurempi ennen kuin käynnistetään virallinen prosessi.*

*Aluksi kun kirjaamisalusta oli epäkäytännöllinen, niin prosesseja käynnistettiin tätä kautta vähän. Nyt kun kirjaamisalusta on wilmassa, niin prosessin käynnistämiskynnystä ei ole ja homma toimii hyvin. Eksoten ja LaNu-talon toiminta on kehittynyt paljon, "vasteajat" ovat lyhyitä.*

Oppilaan varhaisen tuen toteutumista arvioitaessa oppilaan avun saaminen on joiltain osin nopeutunut. Opiskeluhuoltoprosessien käynnistymisen koettiin olevan nopeampaa, kun oppilashuoltoryhmään saadaan oikeat ihmiset mukaan. Eksoten ja Lasten ja nuortentalon toiminnan koettiin kehittyneen ja vasteaikojen kerrottiin olevan lyhyitä. Eksoten perhepalveluiden, kuten myös Lasten ja nuortentalon toimintaperiaatteita ovat matalan kynnyksen ja varhaisen tuen periaate. Lasten ja nuortentalo tarjoaa Eksoten alueen lapsille, nuorille ja perheille keskusteluapua erilaisissa elämän kriiseissä sekä kasvun ja kehityksen haasteissa. Tulosityitä voivat olla esimerkiksi huolet ja murheet, vanhemmuuteen tarvittava tuki, tunne-elämän vaikeudet, huolet mielialassa, vaikeudet perheessä /kaverisuh-

teissa, pulmat käyttäytymisessä, vaikeudet koulunkäynnissä, univaikeudet, kasvuun ja kehitykseen liittyvä huoli, huoli päihteiden käytöstä sekä pelaaminen ja nettikäyttäytyminen. Lasten ja nuorten alkuarviointi on tarkoitettu uusille asiakkaille, joilla ei ole voimassaolevaa hoitokontaktia Lasten ja nuorten talossa. Tapaamiskertoja on tarpeen mukaan 1-5, joiden aikana mietitään huolta ja pyritään työskentelyjakson aikana yhdessä keksimään myönteisiä keinoja tilanteen helpottamiseksi. Tarvittaessa tehdään jatkosuunnitelma. Yhteistyötä koulun/oppilaitoksen työntekijöiden kanssa tehdään vain vanhempien/nuoren luvalla. (Etelä-Karjalan sosiaali- ja terveystieteiden keskus, lasten ja nuorten alkuarviointi)

## **6.2 Kehittämisehdotuksia opiskeluhoitotyöhön**

Opiskeluhoitotyön kehittämisen pääasiallisiksi osa-alueiksi nousivat yhteistyön kehittäminen, tiedonkulun parantaminen, oppilashuoltoprosessin aloittaminen ja kirjaamiskäytänteet.

Opiskeluhoitolaisten velvoittama kirjaaminen on lisännyt opiskeluhoitotyöhön tarvittavaa työaika. Monialaisen yksilöllisen asiantuntijaryhmän vastuuhenkilön tulee kirjata opiskeluhoitoryhmässä sovitut asiat yksilökohtaisen opiskeluhoitotoimituksesta ja järjestämisestä koulutuksen järjestäjän ylläpitämään opiskeluhoitorekisteriin. Tämän lisäksi potilasasiakirjat tallennetaan potilasrekisteriin ja kuraattorin asiakaskertomukset kirjataan kuraattorin asiakasrekisteriin. Kirjaamista tehdään siis usein moneen eri rekisteriin. (Oppilas- ja opiskeluhoitolaista 2013)

McLeod Smith (2015) tutkimuksen mukaan opettajat kokivat sähköiset raportointitehtävät vähiten mielekkäiksi ja osittain päällekkäiseksi työksi. Kalmarin (2016) tutkimuksen mukaan moniammatillisen tiimin kirjaaminen on kuitenkin monipuolista. Eri ammatti-ihmiset kuitenkin katsoivat ja kirjasivat tuentarpeita omista näkökulmistaan. Tavoitteiden ja tukitoimien kirjaaminen koettiin ongelmallisina. Kirjaamisen haasteisiin saattoi vaikuttaa esimerkiksi opettajien kiire, koulutuksen puute ja lapsen riittämätön tunteminen.

Opiskeluhoitopalaverit työllistävät aiempaa enemmän. Opettaja tai opiskeluhoitotoimittaja on usein monessa eri yksilökohtaisessa opiskeluhoitotoimittajaryhmässä.

mässä ja opiskeluhoitopalavereja on näin ollen määrällisesti enemmän verrattuna aiempaa käytäntöön. Opiskeluhoitotyöryhmän toivottiin kokoontuvan säännöllisin ennalta sovituin väliajoin. Varhaisen tuen saamiseksi toivottiin paluuta siihen, kun pohdittiin oppilaan asioita isommassa ryhmässä. Oikeanlaisen avun tarpeen hahmottuessa voitaisiin kokoontua pienemmässä ryhmässä. Myös yhteisöllisten opiskeluhoitoryhmien palavereihin osallistuminen ja siihen käytettävä aika tulisi sisällyttää opiskeluhoitotyötä tekevien työaikaan.

*Toimiva yhteisöllinen oppilashuoltotyö. Meillä esim. terkkarit ja psykologit eivät ole vielä sisäistäneet yhteisöllistä oppilashuoltotyötä ja sanovat, ettei sitä ole mitoitettu heidän työaikaansa. Yhtenä epäkohtana on myös se, että poliisi kertoo, ettei tee ennaltaehkäisevää työtä ja valistusta, koulupoliisit toimiviksi ja mukaan yhteisölliseen oppilashuoltotyöhön!*

Myös kuraattorin asiakasmäärän koettiin lisääntyneen. Opiskeluhoitolain mukaan, mikäli koulun tai opiskeluhoillon työntekijä havaitsee oppilaalla esimerkiksi sosiaalisia vaikeuksia tai jos työntekijä on ammatillisessa tehtävässään saanut tietää opiskelijan tuen tarpeesta, on hänen viipymättä ja salassapitosäädösten estämättä otettava yhteyttä opiskeluhoillon kuraattoriin tai psykologiin. Kuraattori ja psykologipalveluita tulisi saada viimeistään seitsemäntenä päivänä siitä, kun oppilas on tätä pyytänyt. (Oppilas- ja opiskeluhoitolaki 2013)

Arvioitaessa varhaista tukea pedagogisesta näkökulmasta, oppilaiden koettiin saavan tukea oppimiseen paremmin. Esimerkkinä oli mainittu erityisopettajan tuen saaminen oppitunneille ja yksilölliseen opetukseen tarvittavan oppimateriaalin saatavuus. Toisaalta tarvittavaa tukea ei ole aina käytännössä saatavilla, vaikka esimerkiksi psykologin mukaan sille olisi tarvetta. Oppilaan pedagogisen tuen parantamiseksi toivottiin lisää luokka-avustajia ja tukiopetusjärjestelyihin toivottiin kiinnitettävän enemmän huomiota.

Tiedonkulun toivottiin olevan parempaa opiskeluhoitotyön toteuttamisessa. Oppilaan olemassa olevista tukitoimista ei aina olla tietoisia esimerkiksi koululla, vaikka se olisi oppilaan varhaisen tuen toteutumisen kannalta tärkeää. Opiskeluhoitotyö ja muilla tahoilla tehtävä työ eivät aina kohtaa parhaalla mahdollisella tavalla ja työtä oppilaan ja perheen auttamiseksi tehdään eri tahoilla tietämättä.

Tietosuojasäädökset ovat jossain määrin osoittautuneet hankalasti tulkittaviksi ja se on haitannut oppilaan varhaisen tuen toteutumista. Opiskeluhoitotyössä kaivattiin välittömyyttä ja avoimuutta oppilaan auttamisessa, ei liian jäykkää byrokratiaa. Vastauksissa mainittiin myös avun oikea-aikaisuus. Oppilaan tuen tarpeeseen tulisi vastata mahdollisimman varhaisessa vaiheessa. Ennaltaehkäisevään ja yhteisölliseen opiskeluhoitotyöhön kaivattiin enemmän yhteistyötä myös koulupoliisin kanssa.

### **6.3 Tulosten tarkastelua ja yhteenveto**

Opinnäytetyömme tarkoituksena oli kuvata, miten uusi oppilas- ja opiskeluhoitotolaki on vaikuttanut opiskeluhoitotyön käytänteisiin sekä varhaisen tuen toteutumiseen Lappeenrannan peruskouluissa. Opinnäytetyön tavoitteena oli saada tietoa, miten lain tuomat velvoitteet ovat näkyneet opiskeluhoitotyön toimijoiden arjessa, miten yksilökohtaiset opiskeluhoitoprosessit ja oppilaan varhainen tuki ovat toteutuneet ja miten alueellista opiskeluhoitotyötä voisi vielä kehittää. Lähestyimme aihetta hallituksen opiskeluhoitolaille asetettujen tavoitteiden toteutumisen pohjalta.

Hallituksen esityksessä oppilas- ja opiskeluhoitolain tavoitteissa toivottiin yhteisöllisyyden vahvistuvan. Tämän opinnäytetyön vastauksissa kerrottiin opiskeluhoitoryhmän kokouksien keskittyvän nyt koko koulun yleiseen hyvinvointiin ja entistä vähemmin oppilaan yksilöllisiin asioihin. Opinnäytetyön vastauksissa mainittiin koulun oppilaiden asioiden kokonaisvaltaisen tuntemuksen vähentyneen verrattuna entiseen käytäntöön opiskeluhoitotyössä.

Hallituksen esityksessä oppilas- ja opiskeluhoitolain tavoitteina tietosuoja parane ja monialaiseen yhteistyöhön liittyvät tietosuojakysymykset selkiintyvät. Tämän opinnäytetyön tulosten mukaan tiedonkulun opiskeluhoitollon ja opetushenkilöstön välillä toivottiin olevan toimivampaa. Lainsäädännön tuomat tietosujamääräykset ovat joissain tapauksissa heikentäneet oppilaan varhaisen tuen toteutumista. Kuvassa 9 on kuvattu hallituksen tavoitteita ja niiden toteutumista tutkittavissa kouluissa.



## Hallituksen tavoitteiden toteutumisen vertailu tutkittavissa kouluissa

### HALLITUKSEN TAVOITTEET

Yhteisöllisyyden vahvistuminen  
Tietosuojan paraneminen  
Monialaisen yhteistyön tietosuojakysymysten selkiintyminen  
Varhaisen tuen tunnistaminen ja varhainen puuttuminen  
Opiskeluhuollon työmäärä ei lisäännä

### TOTEUTUMINEN TUTKITTAVISSA KOULUISSA

Kokonaisvaltainen oppilaiden asioiden tuntemus vähäistä  
Tietosuoja heikentänyt varhaisen tuen toteutumista  
Tiedonkulku toimijoiden välillä huonontunut  
Avun saaminen nyt nopeampaa  
Opiskeluhooltotyö työllistää entistä enemmän

Kuva 9. Hallituksen tavoitteiden toteutumisen vertailu tutkittavissa kouluissa

Hallituksen tavoitteissa opiskeluhuollon kokonaistyömäärän ei odotettu lisääntyvän. Vastausten perusteella opiskeluhooltotyö työllistää toimijoita aiempaa enemmän. Opiskeluhooltopalaverit työllistävät opiskeluhuollon toimijoita useana päivänä viikossa ja kirjaaminen tuottaa työtä aiempaa enemmän. Vastaajien mielestä käytännön työhön tarvitaan lisää kouluavustajia niin luokkiin kuin vapaa-ajallekin. Viranomaisyhteistyö koulupoliisin kanssa koettiin vähäiseksi.

Opinnäytetyön aineistoa analysoimalla ja teemoittelemalla kehittämisen pääasiallisiksi osa-alueiksi nousivat yhteistyön kehittäminen, tiedonkulun parantaminen, oppilashuoltoprosessin aloittaminen ja kirjaamiskäytänteet. Lopputuloksena mallinsimme opiskeluhuollon kehittämisen osa-alueet, ongelmakohdat ja kehittämissuhteet (kuva10).



Kuva 10. Opiskeluhooltotyö ja varhainen tuki, kehittämisen osa-alueet

Opiskeluhoultotyön toimivan tiedonkulun ja yhteistyön haasteena on usein monialainen työn hajanaisuus. Oppilaalla on monissa tapauksissa asiakkuus peruspalveluiden (opiskeluhoolto) lisäksi esimerkiksi Lasten ja nuortentalolla tai erikoissairaanhoidossa. Koulussa näkyvät ongelmat, huolet ja oppilaan tuen tarve jäävät usein opetushenkilöstön ratkottaviksi, ilman että kouluilla on välttämättä tietoa oppilaan jo saamasta muusta tuesta. Oppilas saattaa asioida eri ammattilaisten luona, vaikka kokonaisuuden kannalta asian voisi hoitaa monialaisessa työryhmässä yhdessä suunnitellen ilman turhia käyntejä tai tietokatkoksia.

Yksilökohtaisen monialaisen asiantuntijaryhmän kokoamisessa ja kokoontumisissa olisikin hyvä kartoittaa mahdollisimman hyvin oppilaan verkosto ja henkilöt, joiden on tärkeää saada tietoa oppilaan tukitoimista kokonaisuutena. Usein tiedonsiirron ongelmana on myös olettamukset, että tiedottaminen kuuluu jollekin toiselle hoitoon osallistuvalla. Yksilökohtaisen monialaisen asiantuntijaryhmän jäsenten kesken oppilaan tietojen siirtäminen on sallittua, mutta oppilaan tai huoltajan kanssa olisi hyvä sopia myös muut tahot, joille tietoa olisi tarpeellista jakaa. Tiedottamisesta esimerkiksi luokanopettajalle tai muille opettajille, tulisi sopia vanhempien tai oppilaan kanssa, kuka tiedottaa ja kenelle. Oppilaan asioita hoitavat henkilöt eri tahoilla olisi hyvä kirjata yksilökohtaisen opiskeluhoultotyön tietoihin, jos yhteydenottoja tarvitaan oppilaan asioiden hoitamisessa. Tietosuojasäädöksiä tunteminen auttaa yhteistyön ja tiedonkulun sujuvuudessa ja turhan jäykän byrokratian välttämässä.

Opiskeluhoultotyön johtamisessa ja kehittämisessä on käytettävissä monia työtapoja ja -välineitä. Terveystieteiden ja hyvinvoinninlaitoksen Monialainen opiskeluhoolto ja sen johtaminen- oppaan osana on kehitetty lomakkeisto opiskeluhoollon ja sen johtamisen kehittämiseksi. Lomakkeiden avulla voidaan kartoittaa opiskeluhoollon eri osa-alueita ja toimintatapoja.

Opiskeluhoollon kehittämisen osa-alueiden tarkemmassa analyysissä voisi kouluittain käyttää THL:n lomakemateriaalia työn kehittämisen pohjana. Seuraavassa kuvassa (kuva 11) on esimerkkinä THL:n lomakkeen kohdat konsultaatiokäytänteistä ja salassa pidettävien tietojen luovutuksesta. Lomakkeen arvioivat

osa-alueet toimivat ”checking- listana” kouluilla ja mahdollisiin puutteisiin voidaan kiinnittää huomiota työn kehittämisessä. Kuvan lomakkeen osa-alueita voisi hyödyntää opiskeluhoitotyön yhteistyön, tiedonkulun ja tietosuojasäädösten tuntemisen arvioinnissa ja kehittämisessä.

#### Konsultaatiot yksilökohtaisessa työssä

Oppilaitoskohtainen opiskeluhoitoryhmä on sopinut yksilökohtaisen opiskeluhoitotyön konsultaatiokäytänteistä:	Onko asiasta sovittu?		
	Kyllä	Ei	En tiedä
Miten konsultatiivista työtapaa toteutetaan	<input type="radio"/>	<input type="radio"/>	<input type="radio"/>
• oppilaitoksessa	<input type="radio"/>	<input type="radio"/>	<input type="radio"/>
• oppilaitoksen ulkopuolisten tahojen kanssa	<input type="radio"/>	<input type="radio"/>	<input type="radio"/>
Miten konsultaatioihin liittyvät säädöstenmukaiset tietojen luovutus- ja kirjaamiskäytänteet ovat kaikkien opiskeluhoillon toimijoiden tiedossa ja käytössä	<input type="radio"/>	<input type="radio"/>	<input type="radio"/>
Miten käytänteistä tiedotetaan opiskelijoille ja huoltajille	<input type="radio"/>	<input type="radio"/>	<input type="radio"/>

Kuva 11. Konsultaatiot yksilökohtaisessa työssä (THL. Monialainen opiskeluhoito ja sen johtaminen)

Alueellisen opiskeluhoitotyön laadukkuuden seuraamiseksi ja opiskeluhoitotyön kehittämiseksi voisi valtakunnallisten kartoitusten lisäksi laatia esimerkiksi lukuvuosittain toteutettavan koulukohtaisen kyselyn opiskeluhoillon henkilöstölle heidän kokemuksistaan oppilaan tuen saamisesta, opiskeluhoillon tukitoimien riittävydestä ja opiskeluhoillon käytänteiden toimivuudesta. Saatuja palautteita voitaisiin käsitellä yhteisöllisissä opiskeluhoitotyöryhmissä ja opiskeluhoillon johtoryhmässä ja suunnitella tarvittaessa toimivampia käytänteitä.

Sosiaali- ja terveysministeriö julkaisi joulukuussa 2015 Kuntainfon uudesta soveltamisohjeesta oppilas- ja opiskelijahuoltolainsäädännön toteuttamisen tueksi. Soveltamisohjeessa on ohjeistus myös lainsäädännön toteutumisen seurannasta ja arvioinnista. Opetushallitus ja Terveystieteiden tutkimuskeskus ohjaa ja kehittää koulu- ja opiskeluterveydenhuoltoa. Myös sosiaali- ja terveysalan lupa- ja valvontavirasto Valvira ja aluehallintovirastot valvovat opiskeluhoillon palvelujen toteutumista lain edellyttämällä tavalla. Opetuksen järjestäjän, kunnan opetustoimen

ja sosiaali- ja terveystoimen on yhdessä arvioitava ja seurattava opiskeluhuollon toteutumista. Ne ovat myös vastuussa opiskeluhuollon omavalvonnan toteutumisesta. Koulutuksen järjestäjä on velvollinen pyydettäessä toimittamaan salassapitosäädöksistä huolimatta Opetushallitukselle ja Terveiden- ja hyvinvoinninlaitokselle seurannassa tarvittavat tiedot. Opiskeluhoitolaisten toimeenpanoa seurataan säännöllisesti esimerkiksi kouluterveyskyselyillä. Koko lain toimeenpanon seuranta valmistuu keväällä 2018. (Sosiaali- ja terveysministeriö. Uusi soveltamisohje oppilas- ja opiskelijahuoltolainsäädännön toteuttamisen tueksi.2015)

## **7 Pohdinta**

### **7.1 Eettiset näkökohdat ja luotettavuuden arviointia**

Eettisyyden ja luotettavuuden varmistaminen tutkimusprosessin aikana on laadukkaan tutkimustyön kriteeri. Laadullisen tutkimuksen yleisiä luotettavuuden kriteereitä arvioitaessa voidaan tarkastella uskottavuutta, vahvistettavuutta, refleksiivisyyttä ja siirrettävyyttä. (Kylmä & Juvakka, 2007)

Opinnäytetyössämme noudatimme tutkimustyölle vaadittavia toimintatapoja ja eettisiä periaatteita. Saimme kehittämistyöhömme tutkimusluvan Etelä-Karjalan sosiaali- ja terveyspiiriltä ja Lappeenrannan opetustoimelta. Lähetimme heille opinnäytetyösuunnitelman ja tutkimuslupahakemuksen sekä teimme yhteistyösopimuksen Lappeenrannan opetustoimen ja Saimaan ammattikorkeakoulun välille. Opinnäytetyömme ohjaavat opettajat toimivat tutkimustyömme toteutuksen ohjaajina ja tutkimustyön laadun arvioijina koko tutkimusprosessin ajan.

Vahvistettavuus edellyttää tutkimusprosessin kirjaamista niin, että tutkimusprosessi on toistettavissa pääpiirteissään. Laadullisen tutkimuksen luonteeseen kuuluu kuitenkin tulkinnat ja erilaiset todellisuudet ja eri tutkijat saattavat päätyä toisenlaisiin lopputuloksiin. (Kylmä & Juvakka 2007) Olemme pyrkineet kuvaamaan opinnäytetyöprosessimme ja tutkimuksen eri vaiheet ja tulokset totuudenmukaisesti ja yksityiskohtaisesti.

Käytimme opinnäytetyössämme uusimpia ja ajankohtaisia lähteitä. Kun tutkija harjoittaa lähdekritiikkiä käyttämänsä lähdemateriaalin luotettavuuden suhteen,

hänen tulee kiinnittää huomiota seuraaviin asioihin: suositaan ns. ensikäden lähteitä, riittävän tuoreita tutkimuksia ja puolueellisesti sitoutumattomia. (Mäkinen 2006, 120 – 131.) Tutkimuksen empiirinen osuus toteutettiin Webropol-kyselynä. Kyselyn tekninen toimivuus ja kysymykset testattiin ennen varsinaisen kyselyn toteuttamista muutamalla kyselyyn osallistumattomalla henkilöllä. Testauksen ja siitä saadun palautteen jälkeen muokkasimme kysymyksiä vielä sopivammiksi opinnäytetyön tavoitetta ajatellen. Tästä huolimatta lopullisia vastauksia analysoidessamme huomasimme, että kysymyksissä oli päällekkäisyyksiä.

Kyselyyn vastaaminen oli vapaaehtoista. Webropol-kyselyn saatteessa kerroimme eettiset näkökohdat kyselyyn osallistuville opiskeluhuollon toimijoille. Mäkinen (2006, 114–115) kirjoittaa: Tutkittavalle yksityishenkilölle tai organisaatiolle taataan mahdollisuus tunnistamattomuuteen valmiissa tutkimuksessa. Henkilöllisyyden salaaminen lisää myös työn objektiivisuutta. Tunnistamattomuus ei kuitenkaan ole suoja, jota tutkija voisi käyttää epäasiallisesti. Hyvän tutkimustavan mukaisesti halusimme turvata vastaajien anonymiteetin mahdollisimman hyvin. Koska kohderyhmänämme oli vain neljä koulua, emme halunneet julkaista vastauksia ammattikunnittain, jotta vastaajat tai vastaamatta jättäneet eivät ole tunnistettavissa. Vastaajat vastasivat kyselyyn anonymisti. Hävitimme vastaukset asianmukaisesti opinnäytetyön valmistumisen jälkeen ja raportoimme vastaukset niitä muuttamatta. Mäkisen (2006) mukaan aineiston säilyttämisessä noudatetaan luottamuksellisuutta sekä taataan yksityisyyden suoja. Usein riittää, kun säilyttää analyysit ja argumentit. (Mäkinen 2006, 120 – 131.)

Webropol-kysely toteutettiin syyskuussa 2016 ja vastausaikaa oli kaksi viikkoa. Tutkimukseen osallistui 20 vastaajaa. Vastaajien määrä oli toivottua vähäisempi, mutta kaikissa vastauksissa oli yhdenmukaisuutta ja toistoa. Hirsjärven ym. (2007) mukaan laadullisessa tutkimuksessa ei osallistujien määrällä ole suurta merkitystä, koska siinä ei haluta etsiä tilastollista tietoa. Todennäköisesti vastaajien määrä olisi ollut suurempi, jos kysely olisi kohdistettu kaikille Lappeenrannan peruskouluille, mutta silloin aineisto olisi voinut kasvaa liian suureksi tämän tutkimustyön luonnetta, aikataulua ja resursseja ajatellen. (Janhonen ym. 2003)

Kohderyhmämme halusimme valikoida niin, että mukana olisi kaksi suurta yhtenäiskoulua ja kaksi pientä koulua. Saimme ehdotukset tutkimukseen valittavista

kouluista Lappeenrannan perusopetusjohtaja Mari Routilta. Kohderyhmänämme olivat Lappeenrannan peruskouluista Kimpisen ja Lauritsalan peruskoulun sekä Korvenkylän ja Kasukkalan koulun oppilashuollon toimijat; erityisopettajat, koulu­lääkärit, koulupsykologit, kouluterveydenhoitajat, kuraattorit, opettajat, oppilaan­ohjaajat sekä rehtorit. Uuden oppilas – ja opiskeluhuoltolain mukaan rehtorit eivät enää osallistu yksilökohtaisiin monialaisiin opiskeluhuoltoprosesseihin, mutta ovat mukana kunta- ja koulukohtaisessa yhteisöllisessä opiskeluhuoltotyössä ja siksi halusimme mukaan myös heidän kokemuksensa.

Tulosten uskottavuutta arvioitaessa on otettava huomioon, että tutkimustulokset vastaavat tutkittavien käsityksiä aiheesta (Kylmä & Juvakka, 2007). Tutkimustu­lostien luotettavuutta olisi lisännyt Webropol-kyselyn avoimien kysymysten lisäksi haastattelut, jolloin vastauksia olisi voinut tarkentaa lisäkysymyksin ja vastauksen tulkinta olisi ollut täsmällisempää. Hirsjärven ym. (2007) mukaan tulosten tulkin­taan voi liittyä ongelmia, jos vastaajat eivät ole pyrkineet huolellisuuteen ja rehel­lisyyteen. Myöskään väärinymmärtämistä ei voi kontrolloida ja vastauskato voi nousta suureksi. Larsonin (2012) mukaan vastaajat eivät aina ole rehellisiä. Vai­kuttamiseen saatetaan käyttää epärehellisiä keinoja, kuten kertomalla puolito­tuuksia, kiertoilmauksia, pilkotaan tarpeettomasti asioita ja/tai keksitään itse ole­mattomia ongelmia. Janhonen ja Nikkonen (2003) mukaan Patton (1990) ja We­ber (1990) ja Burnard (1996) kirjoittavat että, tutkijan haasteena on aineiston pel­kistäminen niin, että se kuvaa tutkittavaa asiaa luotettavasti. Aineiston ja tulosten välinen yhteys tulee osoittaa luotettavasti. (Janhonen & Nikkonen 2003,36; Ks Patton 1990; Weber 1990; Burnard 1996)

Refleksiivisyys tutkimuksen luotettavuuden arvioinnissa edellyttää tutkijan ym­märrystä ja kriittistä arviointia omista lähtökohdistaan ja suhteestaan tutkimusai­heeseen. (Kylmä, Juvakka 2007.) Rieke, Sillars ja Peterson (2009) mukaan vas­taanottajan vastuulle jää, miten hän käsittelee saadun tiedon ja kuinka sen välit­taa muille. Toisen tutkijan kokemus ja työskenteleminen opiskeluhuollossa otet­tiin huomioon tutkimusprosessin eri vaiheissa. Aineiston tulkitsemisessä pyrittiin objektiivisuuteen ilman ennako-oletuksia tai omien kokemusten luomia vaikut-

teita. Tutkimuskohteiden valinnassa otettiin huomioon toisen tutkijan asema opiskeluhoollon työntekijänä ja tutkimuksen ulkopuolelle haluttiin jättää ne koulut, joilla tutkimuksen tekijä työskentelee.

Tämän opinnäytetyön tavoitteena oli kehittää ja yhdenmukaistaa varhaisen tuen muotoja Lappeenrannan alueen peruskoulujen opiskeluhoollotyössä. Tarkoituksena oli saada opiskeluhoollon toimijoilta kehittämissuhteita opiskeluhoollotyön ongelmakohtiin ja oppilaan varhaisen tuen toteutumiseksi. Laadullisen tutkimuksen luotettavuuskriteereissä mainitaan tulosten siirrettävyys. Tällä tarkoitetaan tutkimuksen siirrettävyyttä muihin vastaaviin tilanteisiin (Kylmä & Juvakka 2007). Tämän opinnäytetyön tulokset kuvaavat neljän koulun opiskeluhoollon henkilöstön kokemuksia. Tuloksista voidaan tehdä päätelmiä yleisimmistä ongelma-alueista opiskeluhoollon ja varhaisen tuen toteutumisessa. Opiskeluhoollon toteutuksessa ja toimintatavoissa on koulukohtaisia erityispiirteitä ja siksi opiskeluhoollotyön alueellisia kehittämiskohteita tulisi tarkastella paitsi yleisellä tasolla myös koulukohtaisesti. Kehittämistyön tuloksena mallinsimme tutkittavien koulujen opiskeluhoollotyön kehittämisen osa-alueet. Kehittämistyöprosessin seuraavana vaiheena on tulosten julkistaminen opiskeluhoollon toimijoille ja tutkimustulosten hyödyntäminen käytännön kehittämistyössä. Toisen tutkijan työ opiskeluhoollon mahdollistaa kehittämistyön tulosten hyödyntämisen ja kehittämissuhteiden loppuun saattamisen käytännön tasolla, vaikka kehittämissuhteiden prosessi tässä vaiheessa opinnäytetyöprosessia jää tulosten julkaisemisvaiheeseen.

## **7.2 Opiskeluhoollotyö ja osallistava työn kehittäminen**

Opinnäytetyön aihe tuntui ajankohtaiselta ja tärkeältä työelämästä tulleiden omien kokemusten kautta. Tavattuamme työelämän edustajia meille vahvistui se, että opinnäytetyömme olisi tarpeellinen ja ajankohtainen nyt, kun uusi oppilas- ja opiskeluhoollolaki on tullut voimaan ja sen velvoitteiden mukaisesti on jo työskennelty. Oppilas- ja opiskeluhoollolain vaikutukset käytännön opiskeluhoollotyöhön ja oppilaan varhaisen tuen toteutumiseen kiinnostivat Lappeenrannan koulutoimen ja Eksoten oppilashuollon edustajia. Oppimiskokemuksena opinnäytetyön tekeminen yhteistyössä työelämän edustajien kanssa oli antoisaa ja mielekäästä.



Opinnäytetyömme tulokset vahvistivat käsitystämme opiskeluhuollon osa-alueista, joita tulisi edelleen tarkastella ja kehittää. Opiskeluhuollon asiakastyötä tekevien kokemukset palveluiden toimivuudesta ovat ensiarvoisen tärkeitä palveluita kehitettäessä. Opiskeluhoitotyötä tekeillä on edellytykset esittää kehittämistarpeet paitsi työntekijän myös asiakkaan näkökulmasta. Usein epäkohdat työssä tunnustetaan hyvin päivittäisessä työssä, mutta vaikutusmahdollisuudet työn kehittämiseen ovat pienet. McLeod Smith (2015) tutkimuksessa merkityksellisenä pidettiin ryhmänohjausjärjestelmää ja sitä toivottiin hyödynnettävän opiskeluhuollon välineenä yhteisöllisen opiskeluhuollon toteuttamisessa. Opettajat kokivat roolinsa rajatuksi ja ulkopuoliseksi opiskeluhoitotyössä. Tähän voi olla syynä kiire, säännöt tai oma tapa tehdä työtä. Tutkijan mukaan opettajat tekevät opiskeluhoitollista työtä eri tavoin ja erilaisin vahvuuksin liittyen persoonaan ja taitoihin tehdä opiskeluhoitotyötä.

Opiskeluhoitotyön kehittämisessä ja johtamisessa on tärkeää kuulla opiskeluhoitotyötä toteuttavia ammattilaisia ja tarkastella työn toteuttamista mahdollisimman läheltä käytännön työtä. Vaikka opiskeluhoitotyötä ohjataan lainsäädännöllä, joka antaa työlle raamit, on tärkeää huolehtia siitä, että käytettävät toimintamallit ja työvälineet ovat työntekijöiden hallittavissa.

Opiskeluhuollon toteutuksessa ja toimintatavoissa on koulukohtaisia erityispiirteitä ja siksi opiskeluhoitotyön alueellisia kehittämiskohteita tulisi tarkastella paitsi yleisellä tasolla myös koulukohtaisesti. Vastauksista saamiamme opiskeluhoollon kehittämisen osa-alueita voidaan hyödyntää ja käyttää opiskeluhoitotyön kehittämistyöprosessin taustamateriaalina. Opiskeluhuollon alueellisissa työryhmissä, kuten yhteisöllisissä opiskeluhoitoryhmissä, voidaan työstää opinnäytetyön tuloksia huomioiden koulukohtaiset eroavaisuudet (käytävissä olevat resurssit, koulun toimintatavat ym.). Koska opiskeluhoitolahti on vielä melko uusi, opiskeluhoitolahti vaikutusta opiskeluhoitotyöhön on selvitetty hyvin vähän. Jatkotutkimuksena voisi selvittää, onko hallituksen esittämän tavoitteen mukaisesti opiskeluhoitolahti tuomat muutokset oppilashoitotyössä vähentäneet lastensuojelun tai erikoissairaanhoidon tarvetta ja kustannuksia Eksoten alueella.

## **Kuvat**

Kuva 1. Arvioidut oppilashuoltolain positiiviset ja negatiiviset vaikutukset oppilas- ja opiskelijahuoltoon, s.9

Kuva 2. Opiskeluhoitolaille asetettujen tavoitteiden toteutumisen arviointi, s.11

Kuva 3. Tuen muodot koulussa, s.13

Kuva 4. Oppilaan yksilökohtaiseen tilanteeseen liittyvän huolen käsittely oppilashuollossa, s.16

Kuva 5. Oppilashuollon kokonaisuus, s.20

Kuva 6. Tämän kehittämistyöprosessin vaiheistus, s.23

Kuva 7. Opiskeluhoitotyön muuttuminen uuden lain jälkeen, s.26

Kuva 8. Opiskeluhoitoprosessi ja varhaisen tuen toteutuminen, s.28

Kuva 9. Hallituksen tavoitteiden toteutumisen vertailu tutkittavissa kouluissa, s.33

Kuva 10. Opiskeluhoitotyö ja varhainen tuki, kehittämisen osa-alueet, s.34

Kuva 11. Konsultaatiot yksilökohtaisessa työssä, s.36

## Lähteet

- Eskelä-Haapanen, S. 2012. Kohdennettu tuki perusopetuksen alkuluokilla. Tampereen yliopisto, Kasvatustieteiden yksikkö. <https://tam-pub.uta.fi/bitstream/handle/10024/66922/978-951-44-8849-8.pdf?sequence=1>. Luettu 16.11.2016
- Etelä-Karjalan alueellinen lasten ja nuorten hyvinvointisuunnitelma 2015 – 2018. Hyvä ja turvallinen arki lapselle. <http://www.eksote.fi/Fi/Perhejasosiaalipalvelut/Lapsiperheidenpalvelut/Documents/Hyv%C3%A4%20ja%20turvallinen%20arki%20lapselle%20hyvinvointisuunnitelma%20%202015%20-%202018.pdf>. Luettu 4.1.2016.
- Etelä-Karjalan sosiaali- ja terveystieteiden keskuslaitos. Lasten ja nuorten alkuarviointi. <http://www.eksote.fi/sosiaalipalvelut/lapsiperheet-ja-nuoret/lasten-ja-nuorten-alkuarviointi/Sivut/default.aspx>. Luettu 26.10.2016.
- Hirsjärvi, S., Remes, P. & Sajavaara, M. 2007. Tutki ja kirjoita: Jyväskylä: Gummerus kirjapaino Oy.
- Janhonen, S. & Nikkonen, M. 2003. Laadulliset tutkimusmenetelmät hoitotieteessä. WS Bookwell OY: Juva.
- Jauhiainen, A. 1993. Koulu, oppilaiden huolto ja hyvinvointivaltio. Suomen oppivelvollisuuskoulun oppilashuollon ja sen asiantuntijajärjestelmien muotoutuminen 1800-luvun lopulta 1990-luvulle. Turun yliopiston julkaisuja sarja C osa 98.
- Kalmari, T. 2016. Tavoitteiden ja tukitoimien kirjaaminen esi- ja alkuopetuksen kolmiportaisen tuen asiakirjoihin. Jyväskylän yliopisto. Erityispedagogiikka. <https://jyx.jyu.fi/dspace/bitstream/handle/123456789/49881/URN:NBN:fi:jyu-201605232656.pdf?sequence=1> Luettu 16.11.2016
- Kuntaliitto, arviointi oppilas- ja opiskelijahuoltolain toimeenpanosta kunnissa. Tulokset kyselyistä ja asiantuntijahaastatteluista. Suomen Kuntaliitto 24.8.2015. <http://www.kommunerna.net/sv/kommunforbundet/media/pressmeddelanden/2015/08/20150824levvardslagen/Opiskeluhooltolain%20kyselyn%20tulokset%2020.8.2015.pdf>. Luettu 9.1.16
- Kuntaliitto, kysely oppilas- ja opiskelijahuoltolain toimeenpanosta. [http://www.kunnat.net/fi/Kuntaliitto/media/tiedotteet/2014/06/Documents/20140630\\_Opiskeluhooltolain%20kyselyn%20tulokset.pdf](http://www.kunnat.net/fi/Kuntaliitto/media/tiedotteet/2014/06/Documents/20140630_Opiskeluhooltolain%20kyselyn%20tulokset.pdf). Luettu 29.2.2016
- Kylmä, J. & Juvakka, T. 2007. Laadullinen terveystutkimus. Edita Prima Oy. Helsinki.
- Laki oppilas- ja opiskeluhoollosta 1.8.2014/1287
- Lappeenrannan kaupunki. Myllymäenkoulu. <https://peda.net/lappeenranta/peruskoulut/myllymaenkoulu/12:file/download/2099c48ef249e1ca442942b3b099b6eec8034a91/Lukuvuosiopas%202015-2016.pdf>. Luettu 13.3.2016

Lappeenrannan kaupunki. Oppimisen ja koulunkäynnin tukimuodot. Perusopetuksen opetussuunnitelma.<http://www.lappeenranta.fi/fi/Palvelut/Kasvatus-ja-opetus/Perusopetus/Perusopetus/Sisallot-ja-tavoitteet/Opetussuunnitelma/5-Oppimisen-ja-koulunkaynnin-tukimuodot>.Luettu 29.2.2016

Lapsen ja nuoren tukeminen esi- ja perusopetuksessa.[http://lappeenranta.smartpage.fi/fi/steiner-esite/files/Eksote\\_Steiner\\_opti.pdf](http://lappeenranta.smartpage.fi/fi/steiner-esite/files/Eksote_Steiner_opti.pdf).Luettu 20.2.16

Larson, C. 2012. Persuasion: Belmont, Calif.: Andover: Wadsworth; Cengage Learning (distributor), 2012

Mahkonen, S. 2015. Uusi oppilashuoltolaki työvälineenä. Edita.

Mc Leod Smith, J. 2015. Lukion opettajien kokemuksia opiskeluhuollosta ja sen kehittämistarpeista. Laurea-ammattikorkeakoulu. <https://www.theseus.fi/handle/10024/94964> Luettu 16.2016

Mäkinen, O. 2006. Tutkimusetiikan ABC. Helsinki: Tammi.

Opetushallitus. Oppimisen ja koulunkäynnin tuki.[http://www.oph.fi/koulutus\\_ja\\_tutkinnot/perusopetus/oppimisen\\_ja\\_koulunkaynnin\\_tuki](http://www.oph.fi/koulutus_ja_tutkinnot/perusopetus/oppimisen_ja_koulunkaynnin_tuki).Luettu 25.2.2016

Opetushallitus. Oppimisen ja koulunkäynnin tuki ja oppilashuolto.[http://www.oph.fi/download/163540\\_Oppilashuolto\\_ja\\_kolmiportainen\\_tuki.pdf](http://www.oph.fi/download/163540_Oppilashuolto_ja_kolmiportainen_tuki.pdf).Luettu 27.12.2015

Opiskeluhuoltolaki.<http://www.finlex.fi/fi/laki/alkup/2013/20131287#Pidp967008>. Luettu 26.10.2016

Oppilashuollon suunnitelma, Tyrnävän kunta.<https://www.tyrnava.fi/loader.aspx?id=f652ed94-cc00-4a9f-8de3-f3bc36911081>.Luettu 20.2.2016

Perusopetuksen opetussuunnitelman perusteiden muutos/ luku 5.4 oppilashuolto ja turvallisuuden edistäminen. Helsinki. 2014. <http://docplayer.fi/151896-Perusopetuksen-opetussuunnitelman-perusteiden-muutos-luku-5-4-oppilashuolto-ja-turvallisuuden-edistaminen.html>.Luettu 24.4.2016

Pylsy, A. 2016. Yhteisöllisen opiskeluhuollon suunnittelu viidesluokkalaisten oppilaiden kouluhuvinvoinnin edistäjänä. Itä-Suomen yliopisto, Terveystieteiden tiedekunta, Hoitotieteen laitos. [http://epublications.uef.fi/pub/urn\\_nbn\\_fi\\_uef-20160473/urn\\_nbn\\_fi\\_uef-20160473.pdf](http://epublications.uef.fi/pub/urn_nbn_fi_uef-20160473/urn_nbn_fi_uef-20160473.pdf) Luettu 16.11.2016

Rieke, R., Sillars, M. & Peterson, T. 2009. Argumentation and critical decision making: Boston: Pearson/ Allyn and Bacon, cop.2009.

Saaranen-Kauppinen A. & Puusniekka A. 2006. KvaliMOTV - Menetelmäopetuksen tietovaranto.[http://www.fsd.uta.fi/fi/julkaisut/motv\\_pdf/KvaliMOTV.pdf](http://www.fsd.uta.fi/fi/julkaisut/motv_pdf/KvaliMOTV.pdf).Luettu 12.11.2016

Sosiaali- ja terveysministeriö. Kuntainfo 13/2015.<http://stm.fi/documents/1271139/1427058/Kuntainfo13a+Uusi+soveltamisohje+oppilas-+ja+opiskelijahuolto-lains%C3%A4%C3%A4d%C3%A4nn%C3%B6st%C3%A4+p%C3%A4ivitetty+18122015/ea07ef1e-38b5-4236-a503-ae01aa87185>. Luettu 27.9.2016

Taipalsaaren kunnan opetussuunnitelma 2016. <http://www.taipalsaari.fi/sites/default/files/attachments/opetus-suunnitelma.pdf>. Luettu 30.9.2016

THL.<https://www.thl.fi/documents/605877/1449685/Opiskeluhuollon+ja+johtamisen+kehitt%C3%A4mislomake.pdf/178d2d46-9b49-40b8-91bd-a1d1736b850f>. Luettu 17.10.16

Toikko, T. & Rantanen, T. 2009. Tutkimuksellinen kehittämistoiminta. Tampere: Tampereen yliopistopaino oy. Luettu 1.11.2016

Tompuri, P. 2014. Oppilashuoltolaki muutoksessa – kohti ennaltaehkäisevää työtapaa? Helsingin yliopisto, käyttäytymistieteellinen tiedekunta, opettajankoulutuslaitos.[https://helda.helsinki.fi/bitstream/handle/10138/153011/pamela\\_tompuri\\_pg\\_2.pdf?sequence=2](https://helda.helsinki.fi/bitstream/handle/10138/153011/pamela_tompuri_pg_2.pdf?sequence=2). Luettu 26.12.2015

Tuomi, J. & Sarajärvi, A. 2009. Laadullinen tutkimus ja sisällönanalyysi. 5., uudistettu laitos. Helsinki: Tammi.

Työterveyslaitos. Kehittämisprosessi 2014. [http://www.ttl.fi/fi/tyoyhteiso\\_ja\\_esi-miestyo/tyoyhteison\\_kehittaminen/kehittamisprosessi/sivut/default.aspx](http://www.ttl.fi/fi/tyoyhteiso_ja_esi-miestyo/tyoyhteison_kehittaminen/kehittamisprosessi/sivut/default.aspx). Luettu 9.10.2016

Varhainen puuttuminen suojaa syrjäytymiseltä. TESSO sosiaali- ja terveystieteiden aikakauslehti.<http://tesso.fi/artikkeli/varhainen-puuttuminen-suojaa-syrjyty-miselt>. Luettu 15.1.2016



2.5.2016

Sosiaali- ja terveysala

SAATE

**HYVÄT OPPILASHUOLLON TOIMIJAT**

Olemme Saimaan ammattikorkeakoulun ylemmän ammattikorkeakoulututkinnon opiskelijoita. Teemme kehittämistyötä, jonka tarkoituksena on kuvata varhaisen tuen toteutumista Lappeenrannan peruskouluissa ja miten uusi oppilashuoltolaki on vaikuttanut oppilashuoltotyön käytänteisiin peruskouluissa. Kehittämistehtävän tavoitteena on saada tietoa, miten lain tuomat velvoitteet ovat näkyneet oppilashuoltotyön toimijoiden arjessa, miten yksilökohtaiset oppilashuoltoprosessit ovat toteutuneet ja miten alueellista oppilashuoltotyötä voisi vielä kehittää. Tutkimusaineisto kerätään Webropol-kyselyllä.

Pyydämme juuri teitä vastaamaan kyselyymme, koska teillä on kokemusta ja asiantuntemusta tämän alueen oppilashuoltotyöstä. Vastauksenne on erittäin tärkeä alueellisen oppilashuollon kehittämisen kannalta.

Käsitlemme vastaukset nimettöminä ja ne hävitetään analysoinnin jälkeen. Kaikki tieto on ensiarvoisen tärkeää tulosten oikeellisuuden kannalta. **Vastaaminen on täysin vapaaehtoista.** Henkilöllisyytenne ei tule ilmi missään vaiheessa.

**Kiitos yhteistyöstänne!**

Mia Lapatto

Tuija Seppälä-Näkki

Kysely oppilashuollon toimijoille koskien uuden oppilashuoltolain tuomien velvoitteiden näkymisestä oppilashuoltotyön toimijoiden arjessa, oppilaan yksilöllisessä oppilashuoltoprosessissa sekä oppilaan varhaisen tuen ja avun saamisessa.

Vastaamisesi on erittäin tärkeää oppilashuollon kehittämisen kannalta.

Ole hyvä ja vastaa kysymyksiin vapaamuotoisesti.

1. Tehtäväsi:

1. Erityisopettaja
2. Koululääkäri
3. Kuraattori
4. Opettaja
5. Opinto-ohjaaja
6. Psykologi
7. Rehtori
8. Terveystenhoitaja
9. Muu, mikä?

2. Miten uusi oppilashuoltolaki on vaikuttanut sinun omaan oppilashuoltotyöhösi?

3. Miten oppilashuoltolaki on vaikuttanut oppilashuoltoprosessien käynnistämiseen?

4. Miten uusi oppilashuoltolaki on vaikuttanut koulusi oppilashuoltotyöhön?

5. Miten uusi oppilashuoltolaki on vaikuttanut oppilaan varhaisen tuen saamiseen sinun näkökulmastasi?

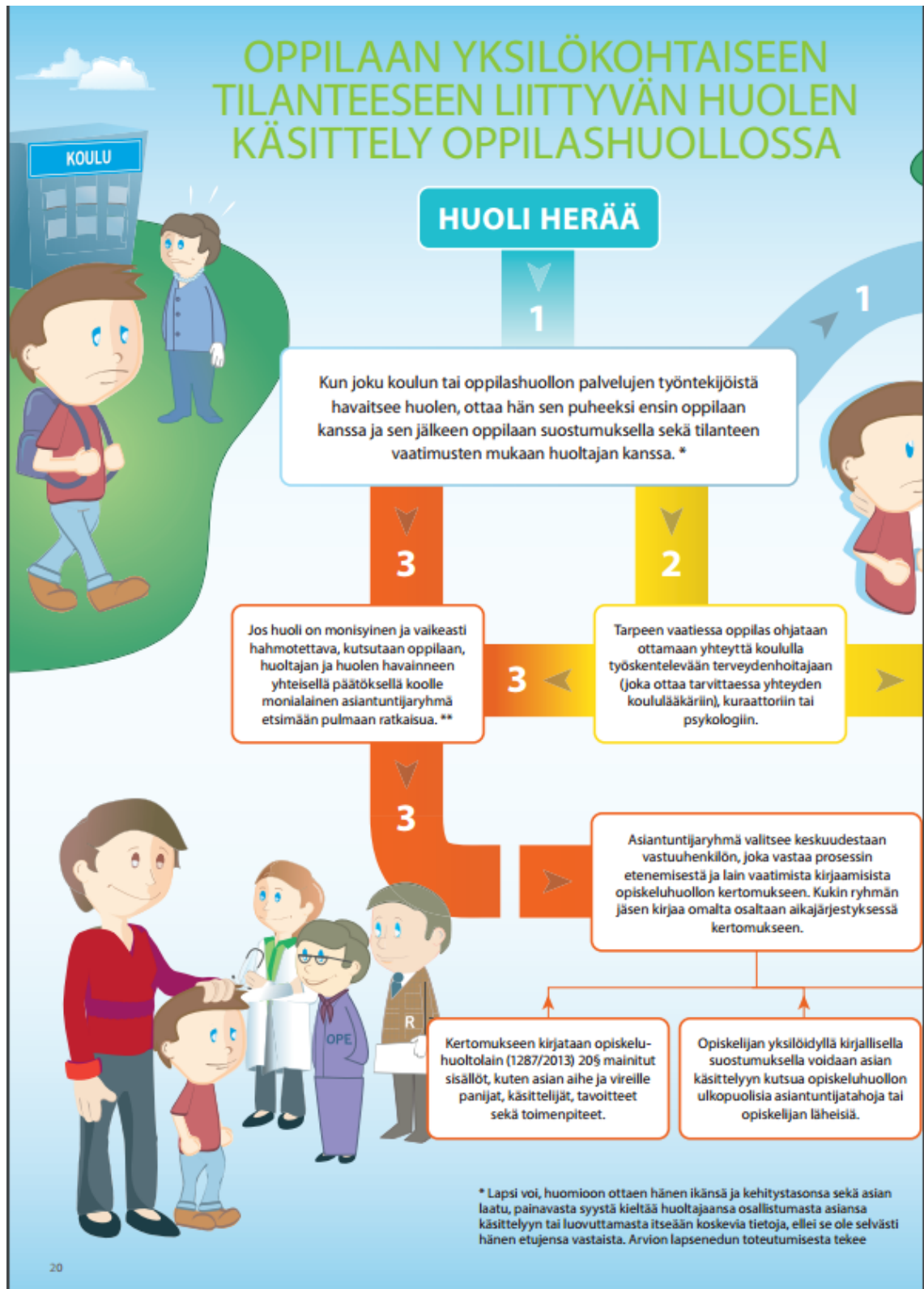
6. Miten oppilaan varhaisen tuen saamista voitaisiin kehittää?

7. Miten oppilashuoltotyötä voitaisiin kehittää?





## Oppilaan yksilökohtaiseen tilanteeseen liittyvän huolen käsittely oppilashuollossa



## Oppilaan yksilökohtaiseen tilanteeseen liittyvän huolen käsittely oppilashuollossa

