

KOSKISEN OY:N
YMPÄRISTÖLUPAMÄÄRÄYSTEN
TARKISTAMINEN

LAHDEN AMMATTIKORKEAKOULU
Ympäristötekniikan koulutusohjelma
Ympäristötekniikan suuntautumisvaihtoehto
Opinnäytetyö
Kevät 2007
Laura Korhonen

Lahden ammattikorkeakoulu
Tekniikan laitos
Ympäristötekniikan koulutusohjelma

KORHONEN, LAURA: Koskisen Oy:n ympäristölupamääräysten tarkistaminen

Ympäristötekniikan opinnäytetyö, 32 sivua, 34 liitesivua

Kevät 2007

TIIVISTELMÄ

Tämä opinnäytetyö tehtiin Koskisen Oy:n toimeksiannosta. Työssä selvitetään ympäristölupamääräysten tarkistamisprosessia yrityksen näkökulmasta. Työ on rajattu lupamenettelyn pitkän keston takia koskemaan vain tarkistamishakemuksen laatimista ja siihen liittyviä ongelmia. Lisäksi opinnäytetyössä kerrotaan yleisesti ympäristölupamenettelystä ja ympäristölupahakemuksesta.

Tarkistamishakemuksen laatiminen oli suurimmaksi osaksi olemassa olevien tietojen keräämistä ja analysointia sekä taulukoiden, karttojen ja kaavioiden päivittämistä. Pääosa hakemukseen tulleista tiedoista kerättiin haastattelemalla Koskisen Oy:n henkilökuntaa.

Tarkistamishakemuksen laadinnassa käytettiin apuna ympäristöhallinnon tekemää ohjetta lupahakemuksen laatimisesta. Ohjeessa on selkeästi esitetty kussakin kohdassa tarvittavat tiedot. Ohjeistuksen avulla tarkistamishakemuksen täyttäminen sujui melko vaivattomasti. Yrityksen voimassa oleva ympäristöjärjestelmä auttaa hakemuksen laadintaa, sillä siinä esitetään samoja tietoja kuin lupahakemuksessa.

Tarkistamisprosessissa ongelmia aiheutti parhaan käyttökelpoisen tekniikan (BAT) arviointi, sillä toimialaan liittyviä BAT-vertailudokumentteja ei ole julkaistu. Tarkistamiseen liittyvän ohjeistuksen puuttuessa oli epäselvyyttä siitä, mitä tietoja tarkistamishakemuksen tulisi sisältää. Tarvittavien tietojen kerääminen oli hidasta ja työlästä, sillä vuosien varrella oli kertynyt paljon selvityksiä ja raportteja.

Asiasanat: ympäristölupa, ympäristölupahakemus, lupamääräys, tarkistaminen

Lahti University of Applied Sciences
Faculty of Technology

KORHONEN, LAURA: Environmental permit verification at Koskisen Ltd

Bachelor's Thesis in Environmental Technology, 32 pages, 34 appendices

Spring 2007

ABSTRACT

Koskisen Ltd commissioned this study. This study examines environmental permit verification from the company's viewpoint. The study deals with how to complete an environmental permit application and problems therewith. The study also examines general environmental permit conditions.

Verifying of permit was carried out by collecting and analysing existing information and updating tables, maps and diagrams. Interviews with the employees at Koskisen Ltd provided the main part of the application's information.

The application was drawn up with the help of environmental administration's instructions of "How to make an environmental application". With the help of these instructions, the environmental permit application was drawn up without any big problems. Valid management system of the company helped in drawing up the environmental permit application.

Estimating the best available technology (BAT) was difficult because there were no instructions for that. Also, without instructions of "How to verify environmental application", it was difficult to collect the necessary information. Gathering information was slow and difficult because of the large number of reports.

Keywords: environmental permit, environmental permit application, environmental specification, verification

SISÄLLYS

1 JOHDANTO	1
2 YMPÄRISTÖLUVAN YLEISET EDELLYTYKSET	2
2.1 Ympäristölupiin liittyvä lainsäädäntö	2
2.2 Ympäristölupavelvollisuus	2
2.3 Poikkeavuudet luvanvaraisuudessa	6
2.4 Luvan voimassaolo ja lupamääräysten tarkistaminen	7
2.5 Lupaviranomaiset	8
2.6 Lupakäsittelyn vaiheet	9
2.6.1 Lausunnot, muistutukset ja mielipiteet	10
2.6.2 Muutoksenhaku	11
2.7 Ympäristölupahakemus	13
2.8 Lupahakemuksen sisältö	14
3 KOSKISEN OY JA VOIMASSA OLEVA YMPÄRISTÖLUPA	18
3.1 Koskisen-konserni	18
3.2 Lupahakemus	19
3.3 Lupapäätös	20
4 KOSKISEN OY:N YMPÄRISTÖLUPAMÄÄRÄYSTEN TARKISTAMINEN	22
4.1 Tarkistamishakemuksen tietojen kerääminen	22
4.1.1 Luvan hakijan ja laitoksen tiedot	23
4.1.2 Laitosalue ja sen ympäristö	23
4.1.3 Laitoksen toiminta	24
4.1.4 Ympäristökuormitus	25
4.1.5 BAT, BEP ja vaikutukset ympäristöön	26
4.1.6 Tarkkailu ja raportointi	26
4.2 Tarkistamisprosessissa ilmenneet ongelmat	26
5 YHTEENVETO	29
LÄHTEET	31
LIITTEET	33

1 JOHDANTO

Ympäristön pilaantumisen vaaraa aiheuttaville toiminnoille tarvitaan ympäristönsuojelulain (YSL) mukainen ympäristölupa. Luvan tarve perustuu toiminnan luonteeseen ja sen vaikutuksiin. Ympäristöluvassa annettavat määräykset koskevat muun muassa toiminnan laajuutta, päästöjä ja niiden vähentämistä. Lupa voidaan myöntää, jos toiminnasta ei muun muassa aiheudu terveyshaittaa tai merkittävää ympäristön pilaantumista tai sen vaaraa. (Valtion ympäristöhallinto 2007.)

Tämän opinnäytetyön aiheena on ympäristölupamääräysten tarkistaminen yrityksen näkökulmasta. Työn tavoitteena on kuvata tarkistamishakemuksen laatimista ja siihen liittyviä ongelmia. Työssä selvitetään myös ympäristölupiin liittyvää lainsäädäntöä ja lisäksi käydään läpi lupahakemuksen sisältöä yleisellä tasolla.

Lupamääräysten tarkistamisen tarkoituksena on muuttaa luvan sisältöä ajan tasalla olevaksi siten, että se vastaa ajan mukana muuttuneita ympäristönsuojelullisia sekä muita vaatimuksia. Tarkistamisen pääpaino on näin ollen olemassa olevien tietojen analysoinnilla ja raportoinnilla sekä taulukoiden ja kaavioiden päivittämisellä. Pääosa tarkistamishakemukseen tarvittavista tiedoista kerättiin haastattelemalla Koskisen Oy:n henkilökuntaa. Lisäksi on haastateltu ympäristöviranomaisen edustajaa.

2 YMPÄRISTÖLUVAN YLEISET EDELLYTYKSET

2.1 Ympäristölupiin liittyvä lainsäädäntö

Lainsäädännöllä on keskeinen merkitys ympäristönsuojelun tavoitteiden saavuttamisessa. Keskeisimmät ympäristölupiin liittyvät säädökset ovat vuonna 2000 voimaan tulleet ympäristönsuojelulaki (YSL) ja ympäristönsuojeluasetus (YSA). Ympäristönsuojelulaki on pilaantumisen torjunnan yleislaki, joka sisältää säännökset maaperän, ilman ja vesien suojelusta. Lain tavoitteena on ympäristön pilaantumisen ehkäiseminen, terveellisen, viihtyisän, kestävän sekä monimuotoisen ympäristön turvaaminen, ympäristöä pilaavan toiminnan vaikutusten arvioinnin tehostaminen, kansalaisten vaikutusmahdollisuuksien parantaminen, ilmastonmuutoksen torjuminen, luonnonvarojen kestävän käytön edistäminen ja kestävän kehityksen tukeminen. (Lehto 2004, 2.)

Ympäristönsuojelulaki ja -asetus määrittelevät pilaantumisen vaaraa aiheuttavat toiminnot, joille on haettava ympäristölupa. Niissä määrätään myös mm. vaatimukset lupahakemukselle ja lupapäätökselle. Ympäristönsuojelulaille säännellään ympäristön pilaantumista aiheuttavaa toimintaa. (Valtion ympäristöhallinto 2007.)

Ympäristönsuojelulain lisäksi yritykset ovat velvollisia noudattamaan kunnallisia jätehuoltomääräyksiä ja ympäristönsuojelumääräyksiä. Näiden lisäksi toiminnan harjoittamista ohjataan vesi-, jäte-, luonnonsuojelu- ja kemikaalilaililla. Maankäyttö- ja rakennuslaililla vaikutetaan puolestaan mm. siihen, mihin toiminta voidaan sijoittaa. (Lehto 2004, 2.)

2.2 Ympäristölupavelvollisuus

Ympäristön pilaantumisen vaaraa aiheuttaville toiminnoille tarvitaan ympäristönsuojelulain mukainen ympäristölupa. Luvan tarve perustuu toiminnan luonteeseen

ja sen vaikutuksiin. Luvanvaraisia ovat esimerkiksi energiantuotanto, metsä-, metalli- ja kemianteollisuus, eläinsuojat ja kalankasvatus. Ympäristöluvassa annettavat määräykset koskevat mm. toiminnan laajuutta, päästöjä ja niiden vähentämistä. Luvan myöntämisen edellytyksenä on muun muassa, että toiminnasta ei saa aiheutua terveyshaittaa tai merkittävää ympäristön pilaantumista tai sen vaaraa.

Ympäristönsuojelulain (86/2000) 5 §:n mukaan yrityksiltä veloitetaan riittävää selvilläoloa toimintansa ympäristövaikutuksista, haitallisten ympäristövaikutusten vähentämismahdollisuuksista ja ympäristöriskeistä. Ympäristön pilaantumisen vaaraa aiheuttavien yritysten toiminnasta on ympäristönsuojelulain 4 §:n mukaisesti sovellettava

- ennaltaehkäisyn ja haittojen minimoinnin periaatetta
- varovaisuus- ja huolellisuusperiaatetta
- parhaan käyttökelpoisen tekniikan periaatetta
- ympäristön kannalta parhaan käytännön periaatetta ja aiheuttamisperiaatetta.

Ympäristönsuojelulain 4 §:n mukaan ennaltaehkäisyn ja haittojen minimoinnin periaatteella tarkoitetaan ympäristöhaittojen ennaltaehkäisyä, tai milloin haitallisten vaikutusten syntymistä ei voida kokonaan ehkäistä, niiden rajoittamista mahdollisimman pieniksi. Varovaisuus- ja huolellisuusperiaatteena on menetellä muutoin toiminnan laadun edellyttämällä huolellisuudella ja varovaisuudella ympäristön pilaantumisen ehkäisemiseksi. Lisäksi otetaan huomioon toiminnan aiheuttaman pilaantumisen vaaran todennäköisyys, onnettomuusriski sekä mahdollisuudet onnettomuuksien estämiseen ja niiden vaikutusten rajoittamiseen.

Ympäristön kannalta parhaan käytännön periaatteen mukaan noudatetaan ympäristön pilaantumisen ehkäisemiseksi tarkoituksenmukaisia ja kustannustehokkaita eri toimien yhdistelmiä, esimerkiksi työmenetelmiä sekä raaka-aine ja polttoainevalintoja. Aiheuttamisperiaatteen mukaan toiminnanharjoittaja vastaa vaikutuksien ennaltaehkäisystä ja ympäristöhaittojen poistamisesta tai rajoittamisesta mahdollisimman vähäiseksi.

Ympäristönsuojeluasetuksen (169/2000) 1 §:n 1 momentissa on ympäristölupavelvollisten laitosten laitosluettelo, jossa luvantarve on mahdollisimman yksiselitteisesti pyritty yksilöimään. Joltain osin tulkinnanvaraisia saattavat olla tilanteet, joissa lupavelvollisuus on sidottu kokoon tai kapasiteettiin, ja toisaalta tilanteet, joissa toimintaa ei sellaisenaan mainita laitosluettelossa, vaan toiminta on luettelossa sijoitettu laajempaan hankeryhmään. (Kuusiniemi, Ekroos, Leinonen, Marttinen & Siitari-Vanne 2001, 125–126.)

Luvanvaraisuudesta on säädetty myös ympäristönsuojelulain (86/2000) 28 §:n 2 momentissa. Sen mukaan lupa tarvitaan

- toimintaan, josta saattaa aiheutua vesistön pilaantumista eikä kyse ole vesilain 1 luvun 19 §:ssä tarkoitetusta toiminnasta
- jätevesien johtamiseen, josta saattaa aiheutua vesilain 1 luvun 2 §:ssä tarkoitetun uoman tai altaan pilaantumista
- toimintaan, josta saattaa ympäristössä aiheutua naapurussuhdelain 17 §:n 1 momentissa tarkoitettua kohtuutonta rasitusta
- jätteen laitos tai ammattimaiseen hyödyntämiseen tai käsittelyyn
- Suomen aluevesillä tapahtuvaan öljyn ja kaasun etsintäporaukseen ja esiintymän hyväksikäyttöön sekä muuhun siihen liittyvään toimintaan.

Lisäksi ympäristöluvan jo saaneiden on haettava uutta lupaa, jos toiminnan päätöt tai niiden vaikutukset muuttuvat oleellisesti. Ympäristöluvan tarvitsevat myös kaikki IPPC-direktiivin (Integrated pollution Prevention and Control, 96/61/EY) mukaiset laitokset. (Lehto 2004, 6.) IPPC-direktiivin tarkoituksena on estää ja vähentää teollisuuslaitosten aiheuttamaan ympäristön pilaantumista. Direktiivi koskee suurimpia suuria teollisuuslaitoksia, kuten energiantuotantolaitoksia, kaasun- ja öljynjalostamoja, mineraaliteollisuutta, metallien tuotantoa ja jalostusta. (Kuusiniemi ym. 2001, 34–38.)

Ympäristönsuojelulain mukaan luvan saaneen toiminnan päästöjä tai niiden vaikutuksia lisäävään tai muuhun olennaiseen muuttamiseen on oltava lupa. Lupaa ei kuitenkaan tarvita, jos muutos ei lisää ympäristöön kohdistuvia vaikutuksia tai riskejä eikä lupaa toiminnan muutoksen vuoksi ole tarpeen muuttaa. (YSL 28 § 3 mom.)

Ympäristönsuojelulaissa on luvanvaraisuutta koskeva erityinen asetuksenantovaltuus. Asetuksella voidaan säätää luvanvaraiseksi päästö vesiin tai yleiseen viemäriin siitä riippumatta, aiheutuuko päästöstä ympäristönsuojelulain mukaista pilaantumista. Asetuksella voidaan myös säätää, että tietyn haitallisen aineen päästö suoraan tai välillisesti mereen vaatii ympäristöluvan, jos se on tarpeen Suomea velvoittavan merensuojelua koskevan kansainvälisen sopimuksen täytäntöönpanemiseksi. (YSL 29 § 1 mom., YSA 3 §.)

Ympäristölupaa on haettava, jos

1. toiminnasta päästetään vesiin tai yleiseen viemäriin YSA:n liitteen 1 luettelossa I mainittuja aineita (esim. elohopea, arseeni ja syöpää aiheuttavat aineet)
2. toiminnasta päästetään vesiin YSA:n liitteen 1 luettelossa II mainittuja aineita (esim. kasvinsuojeluaineet, mineraaliöljyt, barium), jollei ole ilmeistä, ettei niiden päästämisestä voi aiheutua vesien pilaantumista.

Pilaantuneen maa-aineksen käsittelyyn on ympäristönsuojelulain mukaan oltava ympäristölupa. Tietyillä edellytyksillä maaperän puhdistamiseen pilaantuneella alueella tai pilaantuneen maaperän aineksen poistamiseen ja toimittamiseen muualla käsiteltäväksi voidaan ryhtyä tekemällä siitä ilmoitus alueelliselle ympäristökeskukselle. (YSL 78 § 2 mom.)

2.3 Poikkeavuudet luvanvaraisuudessa

Ympäristönsuojelulaissa on säädetty poikkeuksia luvanvaraisuuteen ja ympäristönsuojeluasetuksessa on rajattu joitain toimintoja luvanvaraisuuden ulkopuolelle. YSL 30 §:n 2 momentin mukaan lupaa ei tarvita koeluonteiseen lyhytaikaiseen toimintaan, jonka tarkoituksena on kokeilla raaka- tai polttoainetta, valmistus- tai polttomenetelmää tai puhdistuslaitetta tai hyödyntää tai käsitellä jätettä laitos- tai ammattimaisesti tällaisen toiminnan vaikutusten, käyttökelpoisuuden tai muun näihin rinnastettavan seikan selvittämiseksi. Eräistä toiminnoista on kuitenkin tehtävä ilmoitus kunnan ympäristönsuojeluviranomaiselle tai sille lupaviranomaiselle, jonka toimivaltaan kyseisen lupa-asian ratkaisu kuuluu (Kuusiniemi ym. 2001, 183).

Mikäli luvan tarpeesta on epätietoisuutta, voi toiminnanharjoittaja kääntyä asiassa valvontaviranomaisen eli alueellisen ympäristökeskuksen tai kunnan ympäristönsuojeluviranomaisen puoleen. Samalla valvontaviranomainen voi antaa ohjeita lupahakemuksen laatimista varten. (Kuusiniemi ym. 2001, 183.)

Ympäristönsuojeluasetuksen (YSA 169/2000, 4§) mukaan ympäristölupaa ei tarvita

- maa- ja metsätaloudessa syntyvän ja siinä hyödynnettävän tai käsiteltävän luonnonmukaisen, vaarattoman kasviperäisen jätteen hyödyntämiseen tai käsittelyyn
- maa- ja kiviainesten ottamisessa taikka rakennus- tai maa- ja vesirakentamistoiminnassa syntyvän pilaantumattoman maa- ja kiviainesjätteen hyödyntämiseen tai käsittelyyn ottamis- tai rakennuspaikalla taikka muulla rakentamispaikalla, jossa jäte hyödynnetään tai käsitellään jätelain (1072/1993) vaatimusten mukaisesti sekä
- vaarattomaksi käsitellyn jätevesi- ja sakokaivolietteen taikka lannan tai vaarattoman tuhkan tai kuonan hyödyntämiseen maanparannusaineena

taikka lannoitteena.

2.4 Luvan voimassaolo ja lupamääräysten tarkistaminen

Ympäristölupa annetaan määräajaksi tai toistaiseksi voimassa olevaksi. Määräaikainen lupa raukeaa määräajan päättyessä, jollei lupapäätöksessä ole toisin määrätty. Toistaiseksi voimassa olevassa luvassa määrätään, mihin mennessä lupamääräysten tarkastamishakemus on tehtävä ja mitkä selvitykset tuolloin on esitettävä. Myös määräaikaisessa luvassa voidaan erityisestä syystä määrätä lupamääräysten tarkistamisesta. Luvan tarkistamista koskeva hakemus käsitellään soveltuvin osin samoin kuten lupahakemus. (YSL 86/2000, 55 §.)

Aiemmin myönnettyä lupapäätöstä tarkistettaessa on hakemuksessa tai sen liitteissä esitettävä voimassa olevassa lupapäätöksessä määrätty ja muut tarvittavat selvitykset. Lupaviranomainen voi tarpeen mukaan vaatia myös muita tietoja, joita tarvitaan hakemuksen käsittelemiseksi sekä lupamääräysten muuttamiseksi. Mikäli määräaikaisessa luvassa on määrätty, että uutta lupaa on haettava ennen määräaikaisen luvan voimassaolon päättymistä, on hakemuksessa esitettävä soveltuvin osin, mitä ympäristönsuojeluasetuksen 8 - 13 §:ssä säädetään. (YSA 15 §.) Ympäristölupahakemuksesta kerrotaan enemmän luvussa 2.6.

Lupapäätöksen tarkistamisessa on melkein aina kyse lupamääräysten tarkistamisesta. Tarkistamisen tarkoituksena on muuttaa luvan sisältöä ajan tasalla olevaksi siten, että se vastaa ajan mukana muuttuneita ympäristönsuojelullisia sekä muita vaatimuksia. Tarkistushakemukseen tulee liittää selvitys toiminnasta ja sen vaikutuksista. Lisäksi hakemukseen on syytä liittää toiminnan tarkkailuraportit. (Kuusiniemi ym. 2001, 196.)

Lupapäätöksessä asetetaan määräaika tarkistushakemuksen tekemiseksi. Tavallisesti se on 5 - 10 vuotta. Lyhyt määräaika tulee kyseeseen sellaisten toimintojen osalta, joissa puhdistustekniikka kehittyy nopeasti tai joissa toiminnan ympäristövaikutuksista ei ole tarkkaa tietoa. Tarkistamisajankohtaan vaikuttaa myös laitok-

sen ympäristönsuojelun taso sekä käytäntö vastaavanlaisissa laitoksissa. (Leinonen 2006.)

Luvan myöntänyt viranomainen ratkaisee myös lupamääräysten tarkistamista koskevan asian. Tarkistamisessa harkinta kohdistuu vain lupamääräyksiin. Periaatteessa kaikkia lupamääräyksiä voidaan tarkistaa, mutta erityisesti päästömääräykset ovat tarkistamisen kohteena. (Kuusiniemi ym. 2001, 268–269.)

2.5 Lupaviranomaiset

Lupahakemus tehdään toimivaltaiselle lupaviranomaiselle. Ympäristölupaviranomaisia ovat ympäristönsuojelulain mukaan ympäristölupavirastot, alueelliset ympäristökeskukset sekä kunnan ympäristönsuojeluviranomaiset. (Hollo 2004, 336–337.)

Toimivalta lupaviranomaisten kesken jakautuu lähtökohtaisesti siten, että erikseen ympäristönsuojeluasetuksessa luetellut toiminnot ja luvantarvetilanteet kuuluvat ympäristölupavirastolle ja muut merkittäviksi katsottavat, erikseen luetellut toiminnot alueelliselle ympäristökeskukselle. Jäljelle jäävät YSA 1 §:n mukaan luvanvaraisiksi säädetty toiminnot kuuluvat kunnan ympäristönsuojeluviranomaisen toimivaltaan. (Hollo 2001, 233.)

Ympäristölupaviraston tehtävänä on käsitellä merkittävien hankkeiden lupa-asiat. Alueellinen ympäristökeskus ratkaisee muun kuin YSL 31 §:n 1 momentissa tarkoitettua lupahakemuksen (YSL 31.2 §), mikäli toiminnan ympäristövaikutukset kohdistuvat huomattavassa määrin toiminnan sijaintikuntaa laajemmalle alueelle tai asian ratkaiseminen alueellisessa ympäristökeskuksessa on muusta syystä perusteltua. Kunnan ympäristönsuojeluviranomainen ratkaisee muun luvanvaraiseksi säädetyn toiminnon, joka ei kuulu valtion ympäristölupaviranomaisen toimivaltaan. Toiminnan muuttamista koskevan lupahakemuksen ratkaisee se lupaviranomainen, jonka toimivaltaan kuuluu ratkaista vastaavaa uutta toimintaa koskeva hakemus (YSL 32 §; Hollo 2001, 233–234.)

Toimivaltaiset viranomaiset on esitetty kuviossa 1.

Ympäristölupavirasto	Alueellinen ympäristökeskus	Kunnan ympäristönsuojeluviranomainen
Merkittävimmät ympäristöluvut (YSA 5 §)	Alueellisesti merkittävät ympäristöluvut (YSA 6 §)	Muut ympäristöluvut (YSA 7 §)
Toiminnot, joissa alueellinen ympäristökeskus on luvanhakijana tai hankkeen merkittävänä edistäjänä	Päästö vesiin tai viemäriin (YSL 29 §)	
Toiminta, jolle tarvitaan sekä vesilain että YSL:n mukainen lupa		

KUVIO 1. Toimivaltaiset viranomaiset (Kuka ympäristöluvan myöntää? 2007)

2.6 Lupakäsittelyn vaiheet

Lupamenettely alkaa, kun lupahakemus jätetään lupaviranomaiselle, ja päättyy lupapäätöksen antamiseen (Hollo 2001, 231). Kaavio lupamenettelystä on esitetty kuviossa 2.

Hakemus voidaan toimittaa lupaviranomaisen kirjaamoon postitse, henkilökohtaisesti tai lähetin välityksellä. Lupaviranomaisen edustaja voi tarkistaa asiakirjat alustavasti hakemusta vastaanotettaessa. Esitarkastuksessa voidaan todeta hakemuksessa olevat selvät puutteet ja epäselvyydet. Näitä ovat esimerkiksi allekirjoituksen puuttuminen, riittämätön kappalemäärä ja väärä lupaviranomainen. Alustavassa tarkastuksessa hakija saa heti tiedot mahdollisista puutteista, jolloin hakemuksen täydentäminen nopeutuu. Hakemuksen tarkastus suoritetaan varsinaisesti myöhemmin, kun asiakirjoihin on perehdytty.

Hakemuksesta voidaan YSA 16 §:n 1 momentin mukaan kuuluttaa sen jälkeen, kun asia on riittävän yksityiskohtaisesti selvitetty. Tämän vuoksi lupaviranomaisen on tarkastettava, että asia käy hakemusasiakirjoista tarpeeksi selville. Mikäli tarkastuksessa havaitaan hakemusasiakirjoissa puutteita, on lupaviranomaisen kehoitettava hakijaa täydentämään hakemustaan. Useimmiten täydennyspyyntö tulee tehdä kirjallisesti. Täydennyksillä pyritään saamaan hakemusasiakirjat sellaisiksi, että lupa-asia voidaan ratkaista. Ympäristölupahakemuksesta kuuluttaminen tulee tehdä kaikissa toiminnan vaikutusalueen kunnissa. Kuulutusaika on vähintään 30 päivää. (Kuusiniemi ym. 2001, 200.) Kuulutuksen julkaisemisesta on YSL 38 §:n 1 momentin mukaan ilmoitettava ainakin yhdessä sanomalehdessä, joka ilmestyy toiminnan vaikutusalueella.

2.6.1 Lausunnot, muistutukset ja mielipiteet

Kun hakemusasiakirjat ovat riittävät lausuntojen pyytämiseksi ja asianosaisten kuulemiseksi, lupaviranomaisen on pyydettävä tarvittavat lausunnot ja varattava asianosaisille tilaisuus muistutusten ja vaatimusten esittämiseksi (Hollo 2004, 352). YSL 36 §:n mukaan lupaviranomaisen on pyydettävä hakemuksesta lausunto kunnan ympäristönsuojeluviranomaisilta niissä kunnissa, joissa hakemuksen tarkoittaman toiminnan ympäristövaikutukset saattavat ilmetä, sekä muilta asiassa yleistä etua valvovilta viranomaisilta. Ympäristölupaviraston on pyydettävä lausunto alueelliselta ympäristökeskukselta. Valtion lupaviranomaisen on lisäksi pyydettävä lausunto hakemuksen tarkoittaman toiminnan sijaintikunnalta ja tarvittaessa vaikutusalueen kunnilta. Lupaviranomainen voi pyytää lisäksi muita lupaharkinnan kannalta tarpeellisia tietoja. (Kuusiniemi ym. 2001, 201.)

Ennen asian ratkaisemista on varattava asianosaisille tilaisuus tehdä muistutuksia lupa-asian johdosta. Asianosaisia ovat ne, joiden oikeutta tai etua asia saattaa koskea. Käytännössä asianosaisia ovat hankkeen naapurikiinteistöjen omistajat ja muut lähialueella asuvat tai alueita omistavat tai hallitsevat henkilöt. (Kuusiniemi ym. 2001, 206.)

Mielipiteen hankkeesta voivat esittää muut kuin asianosaiset. Mielipiteen voi esittää esimerkiksi asukasyhdistys, muu kansalaisjärjestö tai hankkeen lähialueella tai vaikutusalueella asuva, joka ei olisi varsinainen asianosainen. (Hollo 2004, 352.)

Lausuntojen antamisen ja asianosaisten kuulemisen, hakijan selityksen ja mahdollisen hakemuksen täydentämisen ja lisäkuulemisen jälkeen asia ratkaistaan. Ympäristölupa on hallintopäätös. Siinä on tunnistetietojen (lupaviranomainen, asian diaarinumero, päätöksen numero ja antopäivä) lisäksi kertoelmaosa ja toisena ratkaisuosa. Kertoelmaosassa selostetaan hakemus sekä asian käsittelyvaiheet. Ratkaisuosassa esitetään perusteltu lupa-asian ratkaisu sekä lupamääräykset perusteluineen. Päätökseen tulee liittää valitusosoitus. (Kuusiniemi ym. 2001, 218.)

2.6.2 Muutoksenhaku

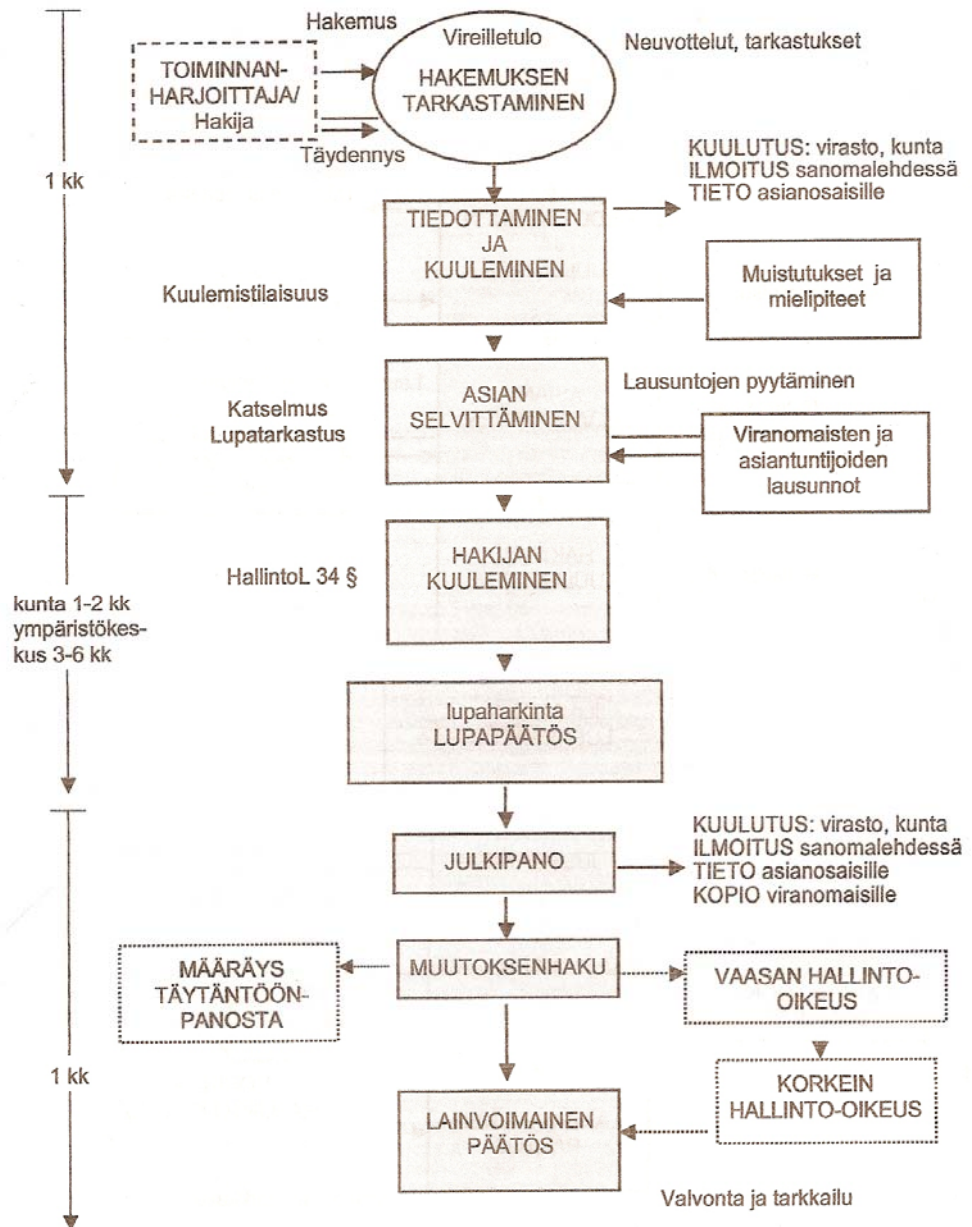
Ympäristölupaan voi hakea muutosta Vaasan hallinto-oikeudelta. Valituksen saavat tehdä asianosaiset, rekisteröidyt yhdistykset ja säätiöt, toiminnan sijaintikunta ja muut kunnat, joiden alueella toiminnan ympäristövaikutukset ilmenevät. Valitusoikeus on myös alueellisella ympäristökeskuksella ja toiminnan sijaintikunnalla sekä muilla asiassa yleistä etua valvovilla viranomaisilla. Valituksen tekijät osoittavat valituskirjeen Vaasan hallinto-oikeudelle, mutta toimittavat sen luvan käsitelleelle ja päätöksen antaneelle viranomaiselle. (Hollo 2004, 387.)

Yleensä valituksen käsittely alkaa siten, että valituksesta tiedotetaan niille henkilöille ja viranomaisille, joita asia koskee. Näillä on mahdollisuus antaa valituksesta vastine. Vaasan hallinto-oikeus antaa käsittelyn jälkeen asiasta päätöksen. Vaasan hallinto-oikeuden päätöksestä voi edelleen valittaa korkeimpaan hallinto-oikeuteen. (Hollo 2004, 388.)

Ympäristölupa saa lainvoimaisuuden sen jälkeen, kun päätökseen ei saa hakea muutosta. Päätöksen lainvoimaisuus tulee siis voimaan viimeistään silloin, kun korkein hallinto-oikeus on ratkaissut asiaa koskevat valitukset. (Kuusiniemi 2001, 259.)

LUPAMENETTELY

Lupamenettelyvai-
heiden kesto



KUVIO 2. Kaavio lupamenettelystä (Lehto 2004)

2.7 Ympäristölupahakemus

Ympäristölupa-asia pistetään vireille hakemuksella. Luvan hakija laatii tai laadittua hakemuksen sekä siihen liittyvät selvitykset. Nämä asiakirjat mahdollisesti myöhemmin tehtyine täydennyksineen luovat perustan lupa-asian käsittelylle. (Kuusiniemi ym. 2001, 183.)

Hakemuksen laatijalla tulee olla riittävä asiantuntemus (YSA 8 §). Yleensä toiminnanharjoittaja tuntee toiminnan ja sen vaikutukset parhaiten ja kykenee näin ollen itse laatimaan hakemuksen. Tämä koskee erityisesti olemassa olevaa toimintaa ja luvan muutoshakemuksia. Hakemuksen voi tehdä myös konsulttia apuna käyttäen (Penttilä 2006). Laajat erillisselvitykset kannattaa esittää hakemuksen liitteinä. Varsinainen hakemus tulisi kuitenkin laatia siten, että siinä on yhdessä ”paketissa” selostettu toiminta vaikutuksineen. Siten oleelliset tiedot liitteinä olevista erillisselvityksistä on syytä esittää myös hakemuksessa. (Kuusiniemi ym. 2001, 183.)

Hakemus liitteineen tehdään kolmin kappalein. Hakemuksesta tarvitaan arkistokappale, lupaviranomaisen työkappale sekä kappale kirjaamoon ja lausunnonantajalle. (Leinonen 2006.) Hakemus voidaan tehdä joko vapaamuotoisesti tai laatia Suomen ympäristökeskuksesta saatavalle lomakkeelle (Kuusiniemi ym. 2001, 184). Suomen ympäristökeskuksen lupahakemuskaavake ja kaavakkeen täyttöohjeet löytyvät ympäristöhallinnon internetsivuilta www.ymparisto.fi (Lehto 2004). Lisäksi sivuilta löytyy lupahakemuksen liitteeksi tulevat kaavakkeet energiatehokkuuden arviointiin ja kemikaalitaulukon tekemiseen. Lupaviranomainen voi tarpeen vaatiessa pyytää lisäkappaleita hakemuksesta ja sen liitteistä (YSA 8 §). Hakemuksessa on selostettava toiminta ja sen vaikutukset riittävässä laajuudessa (Hollo 2004, 349–350). Erityisesti luvan tarkistus- ja muutoshakemuksissa on esitettävä hakemuksen liittyminen aikaisempaan toimintaan. Hakemusta laadittaessa voidaan tarpeen mukaan olla yhteydessä lupa- tai valvontaviranomaiseen, joka voi antaa ohjeita hakemuksen laatimiseksi (Penttilä 2006).

Erityistä huomiota tulee kiinnittää asiakirjojen esitystapaan ja luettavuuteen. Tällöin on otettava huomioon, että viranomaisten lisäksi myös asianosaiset voivat asiakirjojen perusteella perehtyä hankkeeseen ja sen vaikutuksiin. Hyvin laadittu ja luotettava hakemus nopeuttaa lupa-asian käsittelyä ja voi vähentää valituksia päätöksestä. (Kuusiniemi ym. 2001,184.)

2.8 Lupahakemuksen sisältö

Ympäristölupahakemuksesta säädetään YSL 35 §:ssä ja YSA 3 luvussa (8-15 §). Hakemukseen on liitettävä lupaharkinnan kannalta tarpeellinen selvitys toiminnasta, sen vaikutuksista, asianosaisista ja muista merkityksellisistä seikoista.

Kaikkien luvanhakijoiden tulee aina esittää hakemuksessaan YSA 9 § 1 momentin mukaiset tiedot

- hakijan yhteystiedot sekä laitoksen nimi, toimiala ja sijaintipaikka
- tiedot kiinteistöistä ja niillä sijaitsevista laitoksista ja toiminnoista haltijoineen
- toiminnan yleiskuvaus, olennaisimmat päästöt ja päästöjen vaikutusalue
- lupaharkinnan kannalta tarpeelliset tiedot tuotannosta, prosesseista, laitteistoista, rakenteista ja niiden sijainnista
- toiminnan sijaintipaikkaa ja ympäristöolosuhteita koskevat tiedot
- tiedot toiminnan aiheuttamista päästöistä ilmaan, veteen, maaperään sekä melusta ja värinästä
- tiedot syntyvistä jätteistä, niiden syntytavasta ja ominaisuuksista sekä määrästä
- arvio toiminnan ympäristövaikutuksista
- toiminnan suunniteltu aloittamisajankohta
- selvitys toiminnan sijaintipaikan naapurikiinteistöistä, muilla lähialueilla sijaitsevista kiinteistöistä sekä muista mahdollisista asianosaisista, joita toiminta ja sen vaikutukset erityisesti saattavat koskea.

Hakemuksesta on tarvittaessa käytävä ilmi, mihin aineistoon ja laskenta-, tutkimus- tai arviointimenetelmään annetut tiedot perustuvat. Toiminnan luonteesta ja

sen vaikutuksista riippuen hakemuksessa pitää esittää myös YSA 9 § 2 momentin edellyttämät lisätiedot. Tietojen tarpeellisuus riippuu toiminnan laadusta ja laajuudesta sekä sen ympäristövaikutuksista. Tietoja ei yleensä tarvitse esittää pieniä toimintoja koskevissa lupahakemuksissa. Osa toiminnoista edellyttää vain eräitä YSA 9 § 2 momentin tietoja. IPPC-direktiivissä tarkoitettujen laitosten ympäristölupahakemuksiin tulee lähes poikkeuksetta liittää säännöksessä mainitut lisätiedot.

Hakemuksessa on YSA 9 §:n 2 momentin mukaan oltava tarpeen mukaan seuraavat tiedot:

- tiedot ympäristön laadusta, kuten veden ja ilman laatua koskevat selvitykset sekä meluselvitykset
- tuotantoon käytettävät aineet
- tiedot energian käytöstä ja arvio sen käytön tehokkuudesta
- arvio toimintaan liittyvistä riskeistä
- yksilöidyt tiedot toiminnan päästölähteistä ja niiden päästöistä sekä melutasosta
- arvio parhaan käyttökelpoisen tekniikan soveltamisesta
- selvitys päästöjen vähentämistä ja puhdistamista koskevista toimita
- tiedot vedenhankinnasta ja viemäröinnistä
- tiedot laitoksen tai toiminnan aiheuttamasta liikenteestä, sen määrästä, ajoittumisesta ja vaihteluista
- selvitys sekä tuotannosta että päästöjen vähentämistoimenpiteistä muodostuvien jätteiden osalta
- selvitys mahdollisesta ympäristöasioiden hallintajärjestelmästä
- tarkkailutiedot.

YSA 10 §:n mukaan hakemukseen tulee tarpeen mukaan liittää seuraavat lisätiedot ja selvitykset:

- muut luvat
- kartat
- asemapiirros

- prosessikaavio
- suuronnettomuuden vaaraa koskeva selvitys
- ympäristövaikutusten arviointiselostus (YVA) ja luonnonsuojelulain (LSL) 65 §:n mukainen arviointi
- tarkkailuehdotus.

Yllä lueteltujen tietojen lisäksi hakemukseen voidaan liittää tarpeen mukaan muita lupahakemukseen liittyviä tietoja, jos toiminnasta aiheutuu päästöjä vesistöön tai jos toiminta koskee jätteen hyödyntämistä tai käsittelyä tai kaatopaikkaa. Lisäselvityksiä vaaditaan myös, jos toiminta sijoitetaan tärkeälle tai muulle vedenhankintakäyttöön soveltuvalla pohjavesialueelle. Hakemukseen liitettäviä lisätietoja ovat esimerkiksi mahdolliset sopimukset vahingonkäräjöiden kanssa vesien pilaamisesta aiheutuneista vahingoista (esim. ammattikalastajat) sekä kiinteistöjen omistusoikeuteen liittyvät sopimukset (esim. vuokra- ym. sopimukset). Lisäksi ilmoitetaan mahdollisen ympäristövahinkovakuutuksen olemassaolosta. (Kuusiniemi ym. 2001, 192 – 195.)

Mikäli toimintaa muutetaan siten, että siihen on haettava lupa, on hakemuksesta käytävä ilmi, miten muutos vaikuttaa aiempaan toimintaan sekä sen ympäristövaikutuksiin. Vähäiset muutokset toiminnassa eivät edellytä lupaa. Luvan muuttamista koskeva hakemus edellyttää pääasiassa suppeampia tietoja kuin varsinainen lupahakemus. Hakemuksessa tulee kuitenkin selvittää laitoksen aiempi toiminta ja sen vaikutukset sekä suunniteltu toiminnan muutos ja muutoksen ympäristövaikutukset. (Kuusiniemi ym. 2001, 195 – 196.)

Yleisimmin lupahakemuksesta puuttuu seuraavia tietoja:

- perustietojen puuttuminen lupahakemuskaavakkeesta, pelkkä viittaus liitteisiin ei riitä, vaan hakemuskaavakkeeseen laitetaan perustiedot ja liitteeseen tarkemmat tiedot
- puutteellinen toiminnan kuvaus (prosessikaavio ja toimintojen sijoittumisen ”asemapiirros” puuttuvat)
- toiminnan vaikutuksista ympäristöön ei ole mainittu tai tiedot ovat puutteellisia

- arvio parhaan käyttökelpoisen tekniikan soveltamisesta puuttuu
- ulkopuolisen asiantuntijan tekemä pohjavesiselvityksestä puuttuu
- asianomaisten tai naapureiden tiedot puuttuvat tai ovat puutteellisia
- yleisölle tarkoitettu tiivistelmä hakemuksen tiedoista. (Lehto 2004.)

Lupahakemuksen käsittelyä edistävät ennakoneuvottelut lupaviranomaisen kanssa, hyvissä ajoin (useita kuukausia) ennen toiminnan aloittamista jätetty lupahakemus sekä selkeä ja mahdollisimman täydellinen hakemus liitteineen (Penttilä 2006.)

3 KOSKISEN OY JA VOIMASSA OLEVA YMPÄRISTÖLUPA

3.1 Koskisen-konserni

Koskisen on vuonna 1931 perustettu suomalainen, kansainvälisesti toimiva perheyriety. Koskisen-konserni valmistaa ja markkinoi mekaanisen metsäteollisuuden tuotteita rakennus-, rakennuspuusepän-, huonekalu- ja kuljetusvälineiteollisuudelle. Konsernin toimialat ovat puunhankinta, sahateollisuus, vaneriteollisuus, lastulevyteollisuus, koivutuoteteollisuus ja taloteollisuus. (Koskisen Oy 2007.)

Koskisen tuotantolaitokset sijaitsevat Järvelässä, Hirvensalmella ja Vierumäellä. Järvelässä sijaitsee pääkonttori, puunhankinta (Koskitukki Oy), saha-, vaneri- ja lastulevyteollisuus. Hirvensalmella sijaitsee koivutuoteteollisuus (Vilkon Oy). Puutalojen valmistusyksikkö sijaitsee Vierumäellä. Tuotantolaitokset käyttävät mänty-, kuusi- ja koivutukkia yhteensä noin 750 000 m³ vuodessa. Koskisen Oy:llä on myyntikonttoreita Saksassa, Englannissa, Ruotsissa, Ranskassa, Hollannissa, Virossa, Espanjassa ja USA:ssa. (Koskisen Oy:n ympäristöraportti 2005.) Konsernin avainlukuja on esitetty taulukossa 1.

TAULUKKO 1. Koskisen Oy:n avainlukuja vuodelta 2006 (Koskisen Oy:n ympäristöraportti 2006)

Liikevaihto	208 milj. EUR
Viennin osuus	65 %
Henkilöstö	984
Puunkäyttö	830 000 m ³

Koskisen Oy:n tuotantolaitokset, joita lupamääräysten tarkistaminen koskee, sijaitsevat Kärkölässä Järvelän taajaman läheisyydessä noin 25 kilometriä Lahdesta

lounaaseen. Tehdastien tuotantolaitokset sijaitsevat osoitteessa Tehdastie 2 kiinteistöllä Myllyhaka 316-403-44-1 (LIITE 1). Alueella sijaitsee sahaamo, vaneritehdas, lastulevytehdas, pinnoitustehdas, Koskipower, ruokala ja konttori. (Koskisen Oy:n ympäristöraportti 2005.)

Sahatavaran kuivaus ja jatkojalostus tapahtuu Mäntsäläntien tehdasalueella (LIITE 2). Alueen tuotantolaitokset sijaitsevat osoitteessa Mäntsäläntie 287 kiinteistöllä Kirkkotarha 316-410-11-0. Alueella sijaitsee rimoittamo, kuivaamot, tasaamo-paketointilaitos, höyläämöt, kattoristikkotehdas, lämpövoimala, maalauslinja, ruokala ja konttori. (Koskisen Oy:n ympäristöraportti 2005.) Koskisen Oy:n tuotantomääriä vuodelta 2006 on esitetty taulukossa 2.

TAULUKKO 2. Koskisen Oy:n tuotantomääriä vuodelta 2006 (Koskisen Oy:n ympäristöraportti 2006)

Tuotanto	Määrä	Yksikkö
Vaneritehdas	92620	m ³
Saha	218426	m ³
Lastulevytehdas	116887	m ³
Höyläämö	49080	m ³
Kattotuolitehdas	33938	kpl

3.2 Lupahakemus

Koskisen Oy haki uuden ympäristönsuojelulain mukaista ympäristölupaa laajentuneelle toiminnalleen vuoden 2000 lopussa. Toiminnan kannalta olennaisia muutoksia, joiden johdosta lupaa haettiin, olivat vanerin tuotannon, lastulevyn tuotannon ja sahatavaran tuotannon kasvu. Lupaa haettiin myös kahdelle kuorikattilalle, joista toinen sijoittui Tarhan tehdasalueelle ja toinen Järvelän tehdasalueelle, hautomoaltaan puhdistettujen jätevesien päästölle Hähkjärveen (suodatusaltaiden kautta) sekä Paaskallion teollisuuskaatopaikan sulkemiselle ja jälkihoidolle. (Salmenlinna 2000.)

Koskisen Oy:n toiminta vaikuttaa ympäristöön monella tavalla varsinkin lähi-alueella, koska tehtaat sijaitsevat aivan Järvelän taajaman välittömässä läheisyydessä.

Koskisen Oy on kartoittanut toiminnastaan aiheutuvat ympäristövaikutukset ja arvioinut niiden merkittävyyden, jotta ennaltaehkäisevin toimenpitein voidaan vähentää haitallisten tapahtumien todennäköisyyttä ja vaikutuksia.

Normaalin toiminnan aikana merkittävimmät ympäristönäkökohdat ovat kattilalaitosten ja prosessien ilmapäästöt, lauhdevedet sekä jätevedet. Näiden kuormitustekijöiden minimoimiseksi laitosten toimintaa seurataan osin jatkuvatoimisesti ja osin määräaikaisin mittauksin, joilla varmistetaan säätöjen oikeellisuus ja laitteiden toimivuus.

Häiriötilanteissa merkittävimmät ympäristönäkökohdat muodostuvat maaperään kohdistuvista mahdollisista öljy- ja liimapäästöistä erilaisissa onnettomuustilanteissa. Näihin on varauduttu ohjeistuksella ja toimintavalmiutta ylläpidetään harjoittelemalla toimintaa onnettomuustilanteissa mm. palokunnan ja vakuutusyhtiön kanssa. (Koskisen Oy:n ympäristöraportti 2005.)

3.3 Lupapäätös

Koskisen Oy:n toimintaa valvoo Hämeen ympäristökeskus. Yhtiö sai uuden ympäristönsuojelulain mukaisen toimintakokonaisuuden ympäristöluvan 9.7.2001 (Nro YLO/lup/36/01, Dnro 0300Y0328-111). Lupa sai lainvoiman vasta Korkeimman hallinto-oikeuden ratkaisun jälkeen 9.10.2003 (taltionumero 2411, Dnro 2144, 2281 ja 2454/3/02). Lupapäätöksen perusteella toiminnan harjoittajan oli tehtävä 30.12.2006 mennessä uusi hakemus lupamääräysten tarkistamiseksi.

Lupamääräyksissä on toimenpide- ja seurantavelvoitteita koskien teollista toimintaa ja teollisuuskaatopaikkaa. Teollisuuskaatopaikan toiminta on lopetettu, joten

sen osalta määräykset koskevat kaatopaikan sulkemista ja jälkiseurantaa. Teollisuustoiminnan osalta yleisen ympäristönsuojelun edistämisen lisäksi määräykset koskevat: päästöjä vesiin ja viemäriin sekä vesien suojelua, vedenottoa Hähkäjärvestä ja järven säännöstelyä, päästöjä ilmaan ja ilman suojelua, meluntorjuntaa, maaperän suojelua ja varastointia, yleistä jätehuoltoa, maa-ainesten kaivua ja läjittämistä, jätteiden polttoa, öljyjäte- ja ongelmajätehuoltoa, parasta käyttökelpoista tekniikkaa, energiatehokkuutta, häiriötilanteita, toiminnan lopettamista, tarkkailua sekä kirjanpitoa ja raportointia. Lupaehtojen toteutumista seurataan yhtiön ja yksiköiden johdonkatselmuksissa. (Koskisen Oy:n laitosten tarkkailusuunnitelma 2005.)

4 KOSKISEN OY:N YMPÄRISTÖLUPAMÄÄRÄYSTEN TARKISTAMINEN

4.1 Tarkistamishakemuksen tietojen kerääminen

Lupahakemusta varten tarkistettavat asiat määriteltiin alkuvuodesta 2006 Koskisen Oy:n ja tätä valvovan viranomaisen toimesta. Ympäristölupamääräysten tarkistamisen tarkoituksena oli saattaa aikaisemman ympäristölupapäätöksen tiedot ajantasalle.

Tarkistamishakemus tehtiin ympäristöhallinnon nettisivuilta (www.ymparisto.fi) löytyvälle ympäristölupahakemuslomakkeelle (LIITE 3). Hakemускаavakkeeseen täytetään muun muassa hakijan yhteystiedot ja muut vastaavat tiedot. Varsinainen hakemus kirjoitetaan erillisille liitteille. Näiden tietojen lisäksi hakemukseen liitetään erinäisiä karttoja ja piirustuksia, kuten asemapiirroksia ja prosessikaavioita.

Nettisivuilla on selkeät ohjeet lomakkeen täyttämisestä kohdittain (LIITE 4). Lisäksi sivuilta löytyy kaavakkeet lupahakemukseen tarvittavista liitteistä, kuten ilmapäästöjen prosessikaavio, arvio energiatehokkuudesta ja kemikaalitaulukko.

Lupahakemuksen tiedot kerättiin vuoden 2006 kesän ja syksyn aikana. Tietojen kerääminen oli lähinnä olemassa olevien tietojen analysointia ja raportointia sekä taulukoiden ja kaavioiden päivittämistä. Tarkastettavia asioita ryhdyttiin käymään läpi ympäristöhallinnon nettisivuilla olevien ohjeiden perusteella. Aluksi tiedot kerättiin yhteen tiedostoon, josta ne myöhemmin jaoteltiin ja muokattiin aihepiireittäin eri liitteisiin.

Ohjeiden avulla hakemuslomakkeen täyttäminen oli melko vaivatonta, sillä jokaiseen kohtaan tarvittavat tiedot oli esitetty selkeästi. Lisäksi jokaisessa kohdassa oli esitetty ympäristönsuojelulain tai -asetuksen kohta, johon tarvittavat tiedot perustuvat. Liitteiden muokkaamiseen sitä vastoin kului paljon aikaa, sillä tiedot

oli tarkoitus esittää täsmällisesti ja mahdollisimman selkeästi. Seuraavissa luvuissa on kerrottu lupahakemuksen täyttämisestä kohdittain.

4.1.1 Luvan hakijan ja laitoksen tiedot

Aluksi tarkistettiin voimassa olevat ympäristölupa-, vesilupa- tai muut päätökset ja sopimukset voimassa olevan luvan sekä arkistosta löytyneiden tietojen perusteella. Hakemuksen liitteessä esitetään voimassa olevan ympäristöluvan määräysten tilanne sekä mahdollisten Hämeen ympäristökeskuksen päätösten numerot, jotka liittyvät kyseisten määräysten jatkokäsittelyyn. Hakemuskaavakkeen alussa esitettävät luvan hakijan ja laitoksen tiedot, kuten toimialatunnukset, löytyivät vanhasta luvasta, sillä näihin tietoihin ei ollut tullut muutoksia kuluneiden vuosien aikana. Kyseessä oli ainoastaan tarkistamishakemus eikä toiminnan muutokseen liittyvä muutoshakemus.

4.1.2 Laitosalue ja sen ympäristö

Tiedot laitosalueesta ja sen ympäristöstä sisältävät muun muassa tietoja kiinteistöistä ja niillä sijaitsevista laitoksista ja toiminnoista sekä näiden haltijoista. Nämä tiedot kerättiin soveltuvin osin voimassa olevasta luvasta ja vuoden 2005 ympäristöraportista. Sijaintipaikan rajanaapurit ja muut asianosaiset määritettiin Maanmittaustoimistosta haetun kartan ja sieltä saatujen kiinteistön omistajatietojen perusteella. Tiedot laitoksen toiminnasta saatiin soveltuvin osin voimassa olevasta luvasta ja sen määräysten pohjalta tehdyistä selvityksistä, ympäristöraportista, haastatteleamalla henkilökuntaa, tarkkailusuunnitelmasta, intranetistä sekä aiemmin tehdyistä selvityksistä.

4.1.3 Laitoksen toiminta

Laitoksen toimintaa koskevat tiedot käsittävät muun muassa yleiskuvauksen toiminnasta, yleisölle tarkoitetun tiivistelmän, toiminnan ajankohdan, tiedot tuotteista ja tuotannosta sekä raaka-aineista, niiden varastoinnista ja kulutuksesta. Lisäksi tähän osa-alueeseen kuuluvat tiedot veden ja energian käytöstä, arvio energian käytön tehokkuudesta, tiedot vedenhankinnasta ja viemäroinnistä, arvio toimintaan liittyvistä ympäristöriskeistä, tiedot liikenteestä ja liikennejärjestelyistä sekä selvitys mahdollisesta ympäristöasioiden hallintajärjestelmästä.

Koskisen Oy:n toiminta on voimassa oleva toiminta, jolle on voimassa oleva ympäristölupa. Yleiskuvaus toiminnasta kerättiin pääosin voimassa olevasta luvasta ja vuoden 2005 ympäristöraportista. Sen jälkeen se päivitettiin vastaamaan juuri tämän hetken tilannetta. Yleisölle tarkoitettu tiivistelmä kirjoitettiin viimeisenä (LIITE 5). Siinä kerrotaan hakemuksen sisältämät asiat, lähinnä yleiskuvaus toiminnasta, pähkinänkuoressa.

Tuote- ja tuotantotiedoissa kerrotaan vaneri-, lastulevy- ja sahateollisuuden tämän hetkiset tuotantotiedot ja sekä tulevia tuotantomääriä. Näiden tietojen päivitykseen osallistuivat tehtaiden käyttöpäälliköt.

Tiedot raaka-aineista ja muista tuotantotarvikkeista sekä niiden säilytyksestä ja kulutuksesta kyseltiin tehdaskohtaisesti käyttöpäälliköiltä ja tehdaspalvelupäälliköiltä. Vuotuista pohjaveden käyttöä ja pohjaveden käyttöä suhteessa tuotantoon kuvattiin taulukolla. Yrityksen kemikaalivastaava täytti hakemuksen liitteeksi tulevat kemikaalitietolomakkeet. Lisäksi häneltä saatiin tieto keskusvaraston kemikaalivarastoista. Tehdaspalopäälliköltä saatiin tieto polttoaineiden varastointipaikoista.

Energiankäyttötiedot kerättiin ympäristöraportista ja tehdyistä selvityksistä. Arvioita energian käytön tehokkuudesta perusteltiin muun muassa vuonna 2001 teetetyt energiaselvityksen perusteella. Tämän energia-analyysin sekä vuonna 2006

teetetyin PATE-analyysin (paineilmalaitteiden energia-analyysi) pohjalta on tehty sekä sähkön että lämpöenergian säästämiseksi toimenpiteitä. Lisäksi yritys on liittynyt vuonna 1998 ensimmäisten joukossa kauppaja- ja teollisuusministeriön (KTM) ja Teollisuuden ja työnantajain keskusliiton (TT) energiansäästösopimukseen.

Tehdasalueen liikennetiedot ja liikennejärjestelyt päivitettiin yrityksen logistiikkapäällikön avulla. Vuotuisista liikennemääristä käsiteltiin saapuva ja lähtevä liikenne sekä Tehdastien ja Mäntsälätien alueen välinen liikenne. Lisäksi lupahakemuksen liitteinä ovat kartat lastaus- ja purkupaikoista sekä pääkuljetusreiteistä.

Koskisen ympäristöjärjestelmälle myönnettiin standardin ISO 14001 mukainen sertifikaatti ensimmäisenä mekaanisen metsäteollisuuden yrityksenä Suomessa vuonna 1997. Yrityksessä on jo vuodesta 1995 alkaen käytetty toimintojen varmistamiseen ISO 9002 laatujärjestelmää, mikä on nykyään sertifioitu ISO 9001 vaatimusten mukaiseksi. Yhtiön toimintaa ohjaa lisäksi vuonna 2001 sertifioitu OHSAS 18001 mukainen Työterveys- ja turvallisuusjärjestelmä. Kesäkuun 2006 lopussa DNV myönsi Koskisen Oy:lle uudet laatu- ja ympäristösertifikaatit (ISO 9001 ja ISO 14001).

4.1.4 Ympäristökuormitus

Ympäristökuormitus-osiossa selvitetään vesistöön ja viemäriin, ilmaan sekä maaperään ja pohjaveteen kulkeutuvien päästöjen laatu ja määrä sekä niiden vähentämiseksi ja puhdistamiseksi tehdyt toimenpiteet. Syntyviä melupäästöjä ja tärinää on selvitetty melumallinnuksen avulla. Lisäksi selvitetään syntyvät jätteet ja niiden ominaisuudet, määrät, varastointi ja edelleen toimittaminen sekä jätteiden hyödyntäminen omassa toiminnassa. Tiedot laitoksen ympäristökuormituksesta kerättiin niin ikään ympäristöraportista, tarkkailu- ja jätehuoltosuunnitelmasta sekä tehdyistä selvityksistä. Lisäksi haastateltiin tehdaskohtaisesti käyttöpäälliköitä ja tehdaspalvelupäälliköitä.

4.1.5 BAT, BEP ja vaikutukset ympäristöön

Parhaan käyttökelpoisen tekniikan (BAT) ja ympäristön kannalta parhaan käytännön (BEP) -osiossa arvioidaan BAT:n ja BEP:n soveltamista sekä arvioidaan päästöjen vähentämisen ristikkäisvaikutuksia.

Hakemuksen lopussa on arvioitu toiminnan vaikutukset yleiseen viihtyisyyteen ja ihmisten terveyteen. Koskisen Oy:n Tehdastien tehdasalueen sijaitseminen aivan Järvelän taajama-alueella aiheuttaa vaikutuksia taajama-alueen asukkaiden viihtyisyyteen. Hakemuksessa kerrotaan, kuinka haitallisia vaikutuksia viihtyvyyteen on pyritty pienentämään muun muassa tehdasalueen valaistusta suuntaamalla niin, ettei siitä aiheudu haittaa lähialueen asukkaille ja liikenteelle. Lisäksi on ohjattu liikennettä pois aivan taajama-alueen keskustasta sekä pienennetty erilaisilla ratkaisuilla tehdasalueelta kuuluvan melun määrää.

4.1.6 Tarkkailu ja raportointi

Tiedot tarkkailusta ja raportoinnista löytyivät Hämeen ympäristökeskuksen hyväksymästä, vuonna 2005 tehdystä Koskisen Oy:n laitosten tarkkailusuunnitelmasta. Tarkkailusuunnitelma pitää sisällään käytön, päästöjen ja vaikutusten tarkkailun. Muuttuneen tilanteen takia siihen tehdään muutoksia ilmapäästöjen ja jätevesien tarkkailusta. Tarkkailusta raportoidaan ympäristökeskukselle ja paikalliselle viranomaiselle, tässä tapauksessa Kärkölen kunnan ympäristölautakunnalle.

4.2 Tarkistamisprosessissa ilmenneet ongelmat

Prosessin alkuvaiheessa oli epäselvyyttä siitä, mitä tietoja tarkistamishakemuksen tulisi sisältää. Ongelmia aiheutti se, että Koskisen Oy:n lupamääräysten tarkistamishakemus on toimialansa ensimmäisiä Suomessa. Asia tarkistettiin haastatteleamalla alan konsulttifirmojen edustajia ja ympäristöviranomaisia sekä ympäristölupavirastoista että alueellisista ympäristökeskuksista. Lupamääräysten tarkistaminen on melko uutta myös lupahakemuksia käsitteleville viranomaisille, sillä

toiminta ei ole vielä vakiintunutta. Esitettävien asioiden tarkkuudet vaihtelevat eri alueellisissa ympäristökeskuksissa. Kannattaa ottaa yhteyttä toimivaltaiseen viranomaiseen ja neuvotella, mitä hakemuksessa esitetään ja millä tarkkuudella. (Pitkäranta 2006.) Myös saman toimialan lupamääräyksissä on melko suuria alueellisia eroja (Salmenlinna 2006). Vuonna 2005 ympäristölupapäätöksiä annettiin yhteensä 1039 kpl, joista lupien tarkistamisia oli vain 9 kpl eli 0,9 % kaikista annetuista lupapäätöksistä (Attila 2006). Lisäksi ongelmia aiheutti se, että varsinaista tarkistamista koskevaa ohjeistusta ei ole ainakaan vielä laadittu.

Hakemukseen tarvittavien tietojen etsiminen arkistoista oli vaikeaa ja työlästä. Vuosien varrella tehtyjä tutkimuksia ja selvityksiä oli kertynyt paljon, joten niiden läpi käyminen oli aikaa vievää. Suuri osa tarvittavista tiedoista kerättiin haastatteleamalla yrityksen henkilökuntaa, jolloin yhteisen ajan löytäminen oli hankalaa. Tietojen keräämistä hidasti huomattavasti yrityksen työntekijöiden kesälomakausi sekä myöhemmin syksyllä muut työkiireet.

Erityisesti hakemuksen loppuosaan vaadittavat tiedot, kuten arvio parhaan käyttökelpoisen tekniikan soveltamisesta (BAT), aiheuttivat hankaluuksia. Ainoa toimialaan liittyvä valmis BAT-selvitys on Suomen ympäristökeskuksen vuonna 2003 julkaisema Paras käytettävissä oleva tekniikka (BAT) 5 - 50 MW:n polttolaitoksissa Suomessa. Kyseisen selvityksen mukaan Koskisen Oy:n kaikkien kattiloiden hiukkaspäästötasot alittavat selvästi BAT-selvityksessä kyseisille laitoksilla asetetut BAT-arvot. Vertailun perusteella Koskisen Oy:n laitosten ympäristönhoidon taso on hyvä ja kilpailukykyinen.

Vanerin valmistukselle, sahateollisuudelle eikä lastulevyn valmistukselle ole laadittu EU:n yhteistä BAT-referenssidokumenttia. Tosin tällä hetkellä Iso-Britanniassa on tekeillä lastulevyn valmistamisen BAT-selvitys (Particleboard, orientated strand board and dry process fibreboard sector guidance note IPPC SG 1, 2006). Myös tähän selvitykseen verrattuna Koskisen Oy on hyvällä tasolla. Tarkistamishakemusta varten vanerin ja lastulevyn valmistustekniikkaa Koskisen Oy:n vaneritehtaalla on verrattu parhaaseen tiedossa olevaan vanerin ja lastulevyn valmistustekniikkaan. Koskisen Oy:n sahateollisuuden tuotantotekniikka on vas-

taavasti verrattu parhaaseen tiedossa olevaan sahateollisuuden valmistustekniikkaan.

5 YHTEENVETO

Koskisen Oy:n lupamääräysten tarkistaminen perustui voimassa olevan luvan määräykseen, jonka mukaan tarkistamishakemus oli tehtävä 30.12.2006 mennessä. Lupaprosessin pitkän keston takia tässä opinnäytetyössä keskityttiin tarkastelemaan ainoastaan hakemuksen tekemiseen liittyviä seikkoja. Mielenkiintoista olisi ollut seurata koko lupakäsittelyprosessi hakemuksen tekovaiheesta aina lupapäätöksen antamiseen asti.

Lupamääräysten tarkistaminen oli pääasiassa olemassa olevien tietojen keräämistä ja analysointia sekä karttojen ja kaavioiden päivitystä. Suuri osa hakemukseen tulleista tiedoista koottiin haastattelemalla yrityksen henkilökuntaa.

Tarkistamishakemus laadittiin ympäristöhallinnon lomakkeelle. Lomakkeen täyttämässä oli suurta apua ympäristöhallinnon tekemästä ohjeistuksesta, jossa kerrottiin selkeästi kuhunkin kohtaan tarvittavat tiedot. Ohjeistuksen avulla lomakkeen täyttäminen sujui melko helposti.

Tarkistamisprosessi oli työläs ja aikaa vievä. Tulevaa tarkistamista helpottaa, jos taulukot ja kaaviot päivitetään vuosittain tai heti kun mahdollista. Tärkeää on myös pitää kartat ja piirustukset ajan tasalla. Vuosien varrella tehdyt selvitykset ja raportit tulisi arkistoida hyvin ja selkeästi, jolloin niistä löytyvä tieto on helposti saatavilla. Jos mahdollista, tietojen kerääminen tulisi ajoittaa työntekijöiden lomaajan ulkopuolelle.

Tarkistamishakemuksen laatimiseen liittyen on tärkeää saada ohjeita ja apua hakemusta käsittelevältä viranomaiselta. Ennakkoneuvottelut ja prosessin aikana käytävät palaverit viranomaisen kanssa nopeuttavat ja helpottavat lupahakemuksen laatimista.

Voimassa oleva ympäristöjärjestelmä helpottaa yrityksen lupahakemuksen laatimista. Ympäristöjärjestelmästä löytyviä tietoja, muun muassa tietoja toiminnan ympäristövaikutuksista, tarkkailusta ja raportoinnista, tulee esittää myös lupahakemuksessa.

LÄHTEET

JULKAISTUT LÄHTEET

Hollo, E. 2001. Ympäristönsuojeluoikeus. Vantaa: Tummavuoren Kirjapaino Oy.

Hollo, E. 2004. Ympäristönsuojelu- ja luonnonsuojeluoikeus. Helsinki: Talentum.

Hämeen ympäristökeskus. 2001. Ympäristölupapäätös Nro YLO/lup/36/01, Dnro 0300Y0328-111.

Hämeen ympäristökeskus. 2003. Ympäristölupapäätös taltionumero 2411, Dnro 2144, 2281 ja 2454/3/02.

Kuusiniemi, K. (toim.), Ekroos, M., Leinonen, J., Marttinen, K. & Siitari-Vanne, E. 2001. Ympäristöluvan yleiset edellytykset. Helsinki: Oy Edita Ab.

Koskisen Oy:n laitosten tarkkailusuunnitelma. 2005. Hämeen ympäristökeskus. HAM-2004-Y-1-111.

JULKAISEMATTOMAT LÄHTEET

Attila, M. 2006. Ympäristönsuojelulain mukaiset valtion ympäristölupapäätökset 2005 [verkkojulkaisu]. SYKE [viitattu 27.12.2006]. Saatavissa: <http://www.ymparisto.fi/default.asp?node=19634&lan=fi>

Koskisen Oy. 2007 [verkkojulkaisu]. [viitattu 3.3.2007]. Saatavissa: <http://www.koskisen.fi/>

Koskisen Oy:n ympäristöraportti 2005.

Koskisen Oy:n ympäristöraportti 2006.

Kuka ympäristöluvan myöntää? 2007 [verkkajulkaisu]. [viitattu 25.2.2007]. Saatavissa: <http://www.ymparisto.fi/default.asp?node=1311&lan=fi>

Lehto, P. 2004. Ympäristölupaopas Päijät-Hämeen alueen yrittäjille. Opas.

Particleboard, orientated strand board and dry process fibreboard sector guidance note IPPC SG 1. 2006.

Salmenlinna, E. 2000. Koskisen Oy:n ympäristölupahakemus 5.12.2000.

Salmenlinna, E. 2006. Ympäristölupien vaativuustasojen vertailu Suomen puuteollisuudessa.

Valtion ympäristöhallinto. 2007 [verkkajulkaisu]. [viitattu 3.3.2007]. Saatavissa: <http://www.ymparisto.fi/default.asp?node=300&lan=fi>

MUUT LÄHTEET

Leinonen, K. 2006. Ylitarkastaja. Hämeen ympäristökeskus. Haastattelu 8.6.2006.

Mäkinen, P. 2006. Email laura.korhonen@koskisen.fi 20.6.2006.

Penttilä, M. 2006. Email laura.korhonen@koskisen.fi 5.7.2006.

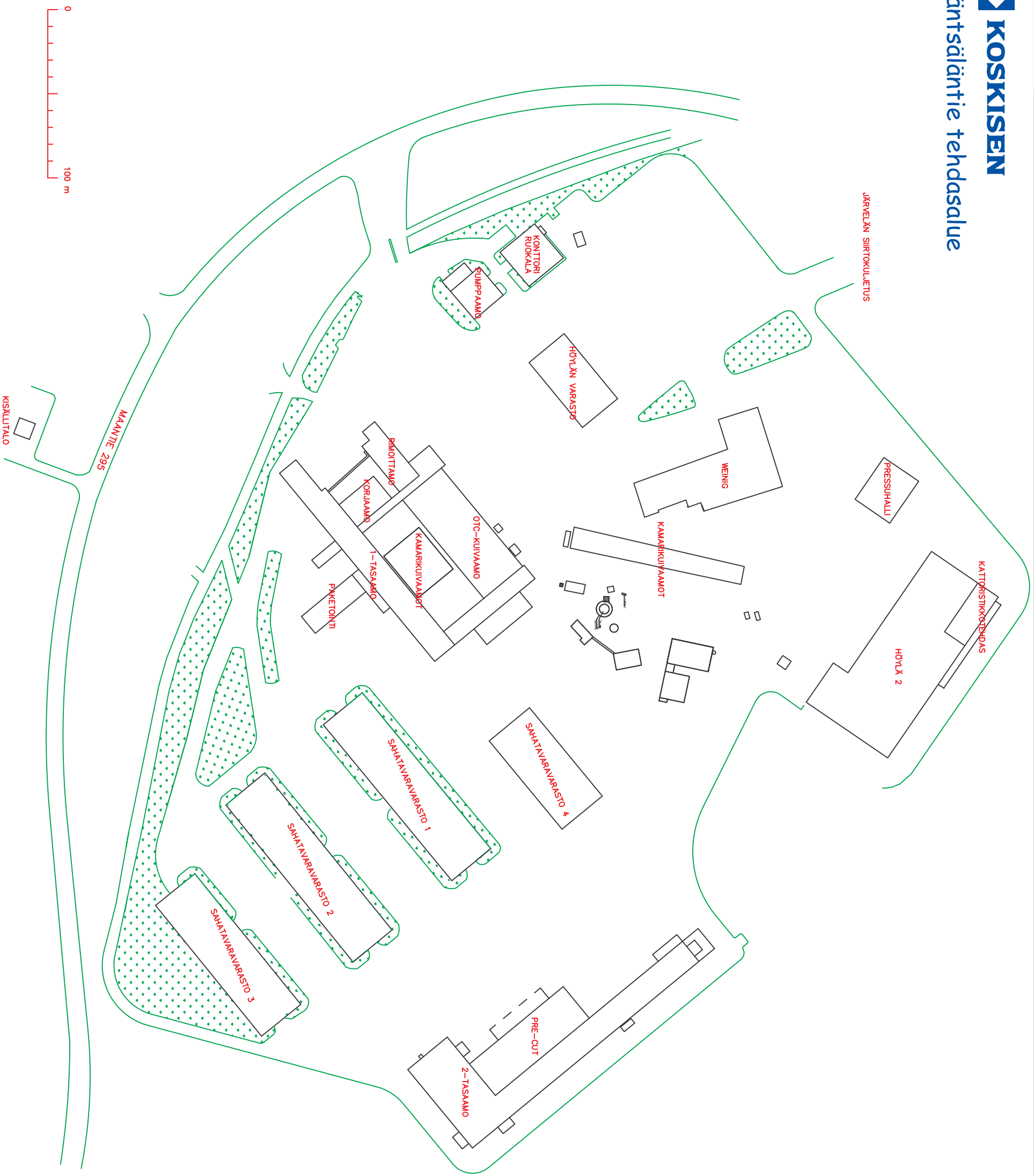
Pitkäranta, K. 2006. Email laura.korhonen@koskisen.fi 11.8.2006.

Ympäristönsuojelulaki 86/2000. Annettu Helsingissä 9.2.2000.

Ympäristönsuojeluasetus 169/2000. Annettu Helsingissä 18.2.2000.



Päivitys 5.3.2007		Tehdasalue		Terveystieteiden osasto		Terveystieteiden osasto	
17.10.2006	17.10.2006	17.10.2006	17.10.2006	17.10.2006	17.10.2006	17.10.2006	17.10.2006
TEHDASTIEN RAASENMIIRROS				TEHDASTIEN RAASENMIIRROS			
0-1718A				0-1718A			



A	Tekninen suunnittelu	15.7.2018	JNI
B	Lisäyksen suunnittelu	15.7.2018	JNI
C	Päätöksen tekeminen	20.7.2018	JNI

Projekti	MÄNTSÄLÄNTIENTÄLÄN ASEMAPIIRROS
Asiointi	3-1719C
Koskisen	

YMPÄRISTÖLUPAHAKEMUS

(Viranomaisen täyttää) Diaarimerkintä	Viranomaisen yhteystiedot
Hakemus on tullut vireille	

LUVAN HAKIJAN JA LAITOKSEN TIEDOT

1. TOIMINTA, JOLLE LUPAA HAETAAN

Lyhyt kuvaus toiminnasta			
Hakijan käsitys luvan haun perusteista (YSL/YSA pykälät ja kohdat)			
Kyseessä on	<input type="checkbox"/> uusi toiminta	<input type="checkbox"/> olemassa oleva toiminta	<input type="checkbox"/> toiminnan muutos
	<input type="checkbox"/> muu syy, mikä?	<input type="checkbox"/> toiminnan aloittamislupa (YSL 101 §)	<input type="checkbox"/> lupamääräysten tarkistaminen

2. HAKIJAN YHTEYSTIEDOT

Hakijan nimi tai toiminimi	Kotipaikka	Postiosoite ja -toimipaikka	Käyntiosoite ja -toimipaikka
Puhelinnu merot	Faksinumero	Sähköpostiosoite	Liike- ja yhteisötunnus
Yhteyshe nkilön nimi	Postiosoite ja -toimipaikka	Puhelinnumerot	Faksinumero
Sähköpostiosoite			

3. LAITOKSEN YHTEYSTIEDOT

Laitoksen nimi	Sijaintipaikka	Puhelinnumerot	Faksinumero
Toimiala	Toimialatunnus (TOL)	Työntekijämäärä tai henkilötyövuodet	
Yhteyshe nkilön nimi	Postiosoite ja -toimipaikka	Puhelinnumerot	Faksinumero
Sähköpostiosoite			

4. VOIMASSA OLEVAT YMPÄRISTÖLUPA-, VESILUPA- TAI MUUT PÄÄTÖKSET JA SOPIMUKSET

Mahdollinen ympäristövahinkovakuutus (vakuutusyhtiö ja vakuutuksen numero)
<input type="checkbox"/> tiedot on esitetty liitteessä nro 4

LAITOSALUE JA SEN YMPÄRISTÖ

5. TIEDOT KIINTEISTÖISTÄ JA NIILLÄ SIJAITSEVISTA LAITOKSISTA JA TOIMINNOISTA SEKÄ NÄIDEN HALTIJOISTA YHTEYSTIETOINEEN

tarkemmat tiedot on esitetty Kiinteistörekisteritunnukset:
liitteessä nro 5

6. TIEDOT TOIMINNAN SIJAITIPAIKASTA, YMPÄRISTÖOLOSUHTEISTA, YMPÄRISTÖN LAADUSTA JA ASUTUKSESTA SEKÄ SELVITYS ALUEEN KAAVOITUSTILANTEESTA

tiedot on esitetty liitteessä nro 6A
 toiminta sijoittuu tärkeälle tai muulle vedenhankintakäyttöön soveltuvalla pohjaviesialueella ja tiedot on esitetty liitteessä nro 6B

7. SELVITYS TOIMINNAN SIJAITIPAIKAN RAJANAAPUREISTA SEKÄ MUISTA MAHDOLLISISTA ASIANOSAISISTA, JOITA TOIMINTA JA SEN VAIKUTUKSET ERITYISESTI SAATTAVAT KOSKEA

luettelo rajanaapureista osoitetietoineen on esitetty liitteessä nro 7A
 luettelo vaikutusalueen muista asianosaisista osoitetietoineen on esitetty liitteessä nro 7B

LAITOKSEN TOIMINTA

8. YLEISKUVAUS TOIMINNASTA SEKÄ YLEISÖLLE TARKOITETTU TIIVISTELMÄ LUPAHAKEMUKSESSA ESITETYISTÄ TIEDOISTA

yleiskuvaus toiminnasta on esitetty liitteessä nro 8A
 yleisölle tarkoitettu tiivistelmä on esitetty liitteessä nro 8B

9. TOIMINNAN AJANKOHTA

Toiminnan suunniteltu Määräaikaisen toiminnan suunniteltu aloittamis- ja lopettamisajankohta
aloittamisajankohta

10. TUOTTEET, TUOTANTO, TUOTANTOKAPASITEETTI, PROSESSIT, LAITTEISTOT, RAKENTEET JA NIIDEN SIJAINTI

tiedot on esitetty liitteessä nro 10

11. RAAKA-AINEET, KEMIKAALIT, POLTTOAINEET JA MUUT TUOTANTOON KÄYTETTÄVÄT AINEET, NIIDEN VARASTOINTI, SÄILYTYS SEKÄ KULUTUS JA VEDEN KÄYTTÖ

tiedot on esitetty liitteessä nro 11
 tiedot kemikaaleista on esitetty liitelomakkeella 6010b

12. ENERGIAN KÄYTTÖ JA ARVIO KÄYTÖN TEHOKKUUDESTA

tiedot on esitetty liitteessä nro 12A
 energiansäästösopimus on esitetty liitteessä nro 12B

13. VEDENHANKINTA JA VIEMÄRÖINTI

sopimus viemäriin liittymisestä on esitetty liitteessä nro 13A
 tiedot on esitetty liitteessä nro 13B

14. ARVIO TOIMINTAAN LIITTYVISTÄ YMPÄRISTÖRISKEISTÄ, ONNETTOMUUKSIEN ESTÄMISEKSI SUUNNITELLUISTA TOIMISTA SEKÄ TOIMISTA HÄIRIÖTILANTEISSA

tiedot on esitetty liitteessä nro 14

15. LIIKENNE JA LIIKENNEJÄRJESTELYT

tiedot on esitetty liitteessä nro 15

16. SELVITYS MAHDOLLISESTA YMPÄRISTÖASIOIDEN HALLINTAJÄRJESTELMÄSTÄ

tarkemmat tiedot on esitetty liitteessä nro 16 Viimeisin auditointi

YMPÄRISTÖKUORMITUS

17. PÄÄSTÖJEN LAATU JA MÄÄRÄ

A. PÄÄSTÖLÄHTEET SEKÄ PÄÄSTÖJEN LAATU JA MÄÄRÄ VESISTÖÖN JA VIEMÄRIIN

tiedot on esitetty liitteessä nro 17A

B. PÄÄSTÖLÄHTEET SEKÄ PÄÄSTÖJEN LAATU JA MÄÄRÄ ILMAAN

tiedot on esitetty liitteessä nro 17B

C. PÄÄSTÖLÄHTEET SEKÄ PÄÄSTÖJEN ESTÄMINEN MAAPERÄÄN JA POHJAVETEEN

tiedot on esitetty liitteessä nro 17C1
 tiedot pilaantuneesta maaperästä ja sen käsittelystä on esitetty liitteessä nro 17C2

D. MELUPÄÄSTÖT JA TÄRINÄ

tiedot on esitetty liitteessä nro 17D

18. SELVITYS PÄÄSTÖJEN VÄHENTÄMISESTÄ JA PUHDISTAMISESTA (voidaan yhdistää kohtiin 17 A–D)

tiedot on esitetty liitteessä nro 18

19. SYNTYVÄT JÄTTEET JA NIIDEN OMINAISUUDET, MÄÄRÄT, VARASTOINTI SEKÄ EDELLEEN TOIMITTAMINEN

tarkentavat tiedot on esitetty liitteessä nro 19

20. SELVITYS TOIMISTA JÄTTEIDEN MÄÄRÄN TAI NIIDEN HAITALLISUUDEN VÄHENTÄMISEKSI SEKÄ JÄTTEIDEN HYÖDYNTÄMISESTÄ OMASSA TOIMINNASSA

tiedot on esitetty liitteessä nro 20A
 toiminta koskee jätteen hyödyntämistä tai käsittelyä ja lisätiedot on esitetty liitteessä nro 20B
 kaatopaikkaa koskevaan lupahakemukseen liitettävät lisätiedot on esitetty liitteessä nro 20C
 selvitys vakavaraisuudesta tai vakuudesta on esitetty liitteessä 20D

PARAS KÄYTTÖKELPOINEN TEKNIikka (BAT) JA YMPÄRISTÖN KANNALTA PARAS KÄYTÄNTÖ (BEP)

21. ARVIO PARHAAN KÄYTTÖKELPOISEN TEKNIIKAN (BAT) SOVELTAMISESTA

tiedot on esitetty liitteessä nro 21

22. ARVIO PÄÄSTÖJEN VÄHENTÄMISTOIMIEN RISTIKKÄISVAIKUTUKSISTA

tiedot on esitetty liitteessä nro 22

23. ARVIO YMPÄRISTÖN KANNALTA PARHAAN KÄYTÄNNÖN (BEP) SOVELTAMISESTA

tiedot on esitetty liitteessä nro 23

VAIKUTUKSET YMPÄRISTÖÖN**24. ARVIO TOIMINNAN ERI VAIKUTUKSISTA YMPÄRISTÖÖN****A. VAIKUTUKSET YLEISEEN VIIHTYISYYTEEN JA IHMISTEN TERVEYTEEN**

tiedot on esitetty liitteessä nro 24A

B. VAIKUTUKSET LUONTOON JA LUONNONSUOJELUARVOIHIN SEKÄ RAKENNETTUUN YMPÄRISTÖÖN

tiedot on esitetty liitteessä nro 24B1

luonnonsuojelulain (1096/1996) 65 §:n mukainen arviointi on esitetty liitteessä nro 24B2

C. VAIKUTUKSET VESISTÖÖN JA SEN KÄYTTÖÖN

tiedot on esitetty liitteessä nro 24C

D. ILMAAN JOUTUVIEN PÄÄSTÖJEN VAIKUTUKSET

tiedot on esitetty liitteessä nro 24D

E. VAIKUTUKSET MAAPERÄÄN JA POHJAVETEEN

tiedot on esitetty liitteessä nro 24E

F. MELUN JA TÄRINÄN VAIKUTUKSET**25. TOIMINNAN JA VAIKUTUSTEN TARKKAILU JA RAPORTOINTI****A. KÄYTTÖTARKKAILU**

tiedot on esitetty liitteessä nro 25A

B. PÄÄSTÖTARKKAILU

tiedot on esitetty liitteessä nro 25B

C. VAIKUTUSTARKKAILU

tiedot on esitetty liitteessä nro 25C

D. MITTAUSMENETELMÄT JA -LAITTEET, LASKENTAMENETELMÄT SEKÄ NIIDEN LAADUNVARMISTUS

tiedot on esitetty liitteessä nro 25D

E. RAPORTOINTI JA TARKKAILUOHJELMAT

voimassa olevat tarkkailuohjelmat on esitetty liitteessä nro 25E1

ehdotus tarkkailun järjestämiseksi on esitetty liitteessä nro 25E2

tiedot on esitetty liitteessä nro 24F

G. YMPÄRISTÖVAIKUTUSTEN ARVIOINTI

tiedot on esitetty liitteessä nro 24G1

ympäristövaikutusten arviointimenettelystä annetussa laissa (468/1994) tarkoitettu arviointiselostus ja yhteysviranomaisen lausunto on esitetty liitteessä nro 24G2

TARKKAILU JA RAPORTOINTI**VAHINKOARVIO****26. VAHINKOARVIO JA VAHINKOA ESTÄVÄT TOIMENPITEET SEKÄ KORVAUKSET****A. ARVIO VESISTÖÖN KOHDISTUVISTA VAHINGOISTA**

tiedot on esitetty liitteessä nro 26A

B. TOIMENPITEET VESISTÖÖN KOHDISTUVIEN VAHINKOJEN EHKÄISEMISEKSI

tiedot on esitetty liitteessä nro 26B

C. KORVAUSESITYS VESISTÖÖN KOHDISTUVISTA VAHINGOISTA

esitys korvauksista on esitetty liitteessä nro 26C

D. TOIMENPITEET MUIDEN KUIN VESISTÖVAHINKOJEN EHKÄISEMISEKSI

esitys korvauksista on esitetty liitteessä nro 26D

MUUT TIEDOT**27. HAKEMUKSEEN ON LIITETTÄVÄ:**

27.1 Mittakaavaltaan riittävän tarkka kartta (esim. GT-kartta) ja ajan tasalla oleva peruskartta toiminnan sijoittumisesta tai muu kartta, josta ilmenee toiminnan sijainti, mahdolliset päästölähteet sekä toiminnan haitallisten vaikutusten arvioimiseksi olennaiset kohteet ja asianosaisten kiinteistöt

27.2 Asemapiirros, josta ilmenee rakenteiden ja ympäristön kannalta tärkeimpien prosessien ja päästökohtien sijainti

Tarpeen mukaan:

27.3 Prosessikaavio, josta ilmenevät yksikköprosessit ja päästölähteet

27.4 Vaarallisten kemikaalien teollisesta käsittelystä ja varastoinnista annetussa asetuksessa (59/1999) tarkoitettu suuronnettomuudenvaaran arvioimiseksi laadittava selvitys tarpeellisessa laajuudessa

28. HAKIJAN ALLEKIRJOITUS

Paikka ja päivämäärä

Allekirjoitus

Nimen selvennys

YMPÄRISTÖLUPAHAKEMUKSEN LAATIMINEN

PÄIVITETTY 14.9.2004

YMPÄRISTÖLUVAN YLEISET EDELLYTYKSET	3
Milloin ympäristölupaa tarvitaan?	3
Pääsääntö	3
Erityistilanteet.....	3
Olennainen muutos	3
Pilaantuneen maa-aineksen käsittely	3
Ainepäästöt	4
Sekahankkeet.....	4
Luvan voimassaolo ja tarkistaminen.....	4
Ympäristöluvan hakeminen	4
Toimivaltainen lupaviranomainen	4
Hakemuksen sisältö	4
Ympäristölupakäsittelyn vaiheet	6
Käsittelymaksu	6
Lomakkeen täyttäminen.....	6
YMPÄRISTÖLUPAHAKEMUS	7
Hakemuksen tunnistetiedot.....	7
LUVAN HAKIJAN JA LAITOKSEN TIEDOT	7
1.Toiminta, jolle lupaa haetaan.....	7
2.Hakijan yhteystiedot	7
3.Laitoksen yhteystiedot.....	7
4.Voimassa olevat ympäristölupa-, vesilupa- tai muut päätökset ja sopimukset.....	8
LAITOSALUE JA SEN YMPÄRISTÖ	8
5.Tiedot kiinteistöistä	8
6.Sijaintipaikka, ympäristöolosuhteet ja ympäristön laatu	9
7.Sijaintipaikan rajanaapurit sekä muut mahdolliset asianosaiset	10
LAITOKSEN TOIMINTA	10
8.Yleiskuvaus toiminnasta sekä yleisölle tarkoitettu tiivistelmä hakemuksen tiedoista....	10
9.Toiminnan ajankohta	10
10.Tuotteet, tuotanto, kapasiteetti, prosessit, laitteistot, rakenteet ja niiden sijainti.....	10
11.Raaka-aineet, kemikaalit, polttoaineet ja muut tuotantoon käytettävät aineet, niiden	11
sekä kulutus ja veden käyttö	11
12.Energian käyttö ja arvio käytön tehokkuudesta	12
13.Vedenhankinta ja viemärointi.....	13
14.Ympäristöriskit, onnettomuudet ja häiriötilanteet	13
15.Liikenne ja liikennejärjestelyt.....	13
16.Ympäristöasioiden hallintajärjestelmä.....	13
YMPÄRISTÖKUORMITUS	14
17.Päästöjen laatu ja määrä.....	14
18.Päästöjen vähentämistä ja puhdistamista koskevat toimet.....	16
19.Syntyvät jätteet ja niiden ominaisuudet ja määrät, jätteiden varastointi sekä edelleen	16
toimittaminen	16
20.Jätteiden määrän tai haitallisuuden vähentäminen sekä jätteiden hyödyntäminen	16
omassa toiminnassa	16
PARAS KÄYTTÖKELPOINEN TEKNIikka (BAT) JA YMPÄRISTÖN KANNALTA	
PARAS KÄYTÄNTÖ (BEP)	17
21.Arvio parhaan käyttökelpoisen tekniikan (BAT) soveltamisesta	17

22.Arvio päästöjen vähentämistoimien ristikkäisvaikutuksista	18
23.Arvio ympäristön kannalta parhaan käytännön (BEP) soveltamisesta	19
VAIKUTUKSET YMPÄRISTÖÖN	19
24.Arvio toiminnan eri vaikutuksista ympäristöön.....	19
TARKKAILU JA RAPORTOINTI.....	20
25.Toiminnan ja vaikutusten tarkkailu ja raportointi.....	20
VAHINKOARVIO JA VAHINKOA ESTÄVÄT TOIMENPITEET	21
26.Vahinkoarvio ja vahinkoa estävät toimenpiteet sekä korvaukset	21
MUUT TIEDOT	22
27.Hakemukseen liitettävät tiedot	22
28.Hakijan allekirjoitus	23

YMPÄRISTÖLUVAN YLEISET EDELLYTYKSET

Milloin ympäristölupaa tarvitaan?

Ympäristölupa tarvitaan ympäristön pilaantumisen vaaraa aiheuttavaan toimintaan ja luvan saaneen toiminnan päästöjä tai niiden vaikutuksia lisäävään tai muuhun olennaiseen toiminnan muuttamiseen. Luvan tarpeesta säädetään ympäristönsuojelulaissa (YSL 86/2000) ja ympäristönsuojeluasetuksessa (YSA 169/2000). Säädökset tulivat voimaan 1.3.2000.

Pääsääntö

Ympäristönsuojelulain 28 §:n 1 momentin mukaan ympäristölupa on oltava ympäristön pilaantumisen vaaraa aiheuttavalla, asetuksella tarkemmin säädettyväällä toiminnalla. Ympäristönsuojeluasetuksen 1 §:ssä luetellaan ne toiminnot, joilla lupa on tällä perusteella oltava (ks. www.ymparisto.fi/luvut → Ympäristölupa → Ympäristölupiin liittyvä lainsäädäntö.)

Erityistilanteet

Ympäristönsuojelulain 28 § 2 momentin mukaan lupa on lisäksi oltava:

- toimintaan, josta saattaa aiheutua vesistön pilaantumista eikä kyse ole vesilain 1 luvun 19 §:ssä tarkoitetusta toiminnasta
- jätevesien johtamiseen, josta saattaa aiheutua vesilain 1 luvun 2 §:ssä tarkoitetun uoman tai altaan pilaantumista
- toimintaan, josta saattaa ympäristössä aiheutua naapuruussuhdelain 17 §:n 1 momentissa tarkoitettua kohtuutonta rasitusta
- jätteen laitos- tai ammattimaiseen hyödyntämiseen tai käsittelyyn
- Suomen aluevesillä tapahtuvaan öljyn tai kaasun etsintäporaukseen ja esiintymän hyväksikäyttöön sekä muuhun niihin liittyvään toimintaan.

Olennainen muutos

Ympäristönsuojelulain 28 § 3 momentin mukaan lupa on oltava luvan saaneen toiminnan päästöjä tai niiden vaikutuksia lisäävään tai muuhun toiminnan olennaiseen muuttamiseen. Lupaa ei kuitenkaan tarvita, jos muutos ei lisää ympäristöön kohdistuvia vaikutuksia tai riskejä eikä lupaa toiminnan muutoksen vuoksi ole tarpeen muuttaa. Jos on epäselvyyttä siitä tarvitaanko lupa, on suositeltavaa ottaa yhteys alueelliseen ympäristökeskukseen tai kunnan ympäristönsuojeluviranomaiseen.

Pilaantuneen maa-aineksen käsittely

Ympäristölupa on ympäristönsuojelulain 78 §:n mukaan oltava myös pilaantuneen maa-aineksen käsittelyyn. Seuraavilla, YSL 78 § 2 momentin mukaisilla edellytyksillä maaperän puhdistamiseen pilaantuneella alueella tai pilaantuneen maaperän aineksen poistamiseen ja toimittamiseen muualla käsiteltäväksi voidaan kuitenkin ryhtyä tekemällä siitä ilmoitus alueelliselle ympäristökeskukselle:

- pilaantuneen alueen laajuus ja maaperän pilaantumisen aste on riittävästi selvitetty
- puhdistamisessa noudatetaan yleisesti käytössä olevaa hyväksyttävää puhdistusmenetelmää
- toiminnasta ei aiheudu ympäristön muuta pilaantumista.

Ainepäästöt

Ympäristölupaa on myös haettava, jos toiminnasta päästetään vesiin tai yleiseen viemäriin YSA liitteen I luettelossa I mainittuja aineita; tai, mikäli toiminnasta päästetään vesiin YSA saman liitteen luettelossa II mainittuja aineita, jollei ole ilmeistä, ettei niiden päästämisestä voi aiheutua vesien pilaantumista. Asetuksella voidaan myös säätää, että tietyn haitallisen aineen päästö suoraan tai välillisesti mereen vaatii ympäristöluvan, jos se on tarpeen Suomea velvoittavan meren suojelua koskevan kansainvälisen sopimuksen täytäntöön panemiseksi (YSL 29 §, YSA 3 ja 36 §).

Sekahankkeet

Jos ympäristölupaa edellyttävään toimintaan liittyy myös vesilain nojalla luvanvaraisia toimintoja (esim. kalankasvatuslaitokset ja kaivokset), on hakemukseen liitettävä tarvittavat selvitykset. Asia käsitellään ympäristönsuojelulain 39 §:n mukaisessa yhteiskäsitelyssä.

Luvan voimassaolo ja tarkistaminen

Ympäristölupa on voimassa toistaiseksi tai määräajan. Toistaiseksi voimassa olevassa luvassa määrätään, mihin mennessä hakemus lupamääräysten tarkistamiseksi on tehtävä. Erityisestä syystä voidaan myös määräaikaisessa luvassa määrätä lupamääräysten tarkistamisesta. Luvan tarkistamista koskeva hakemus käsitellään soveltuvin osin kuten lupahakemus (YSL 55 §). Aiemmin myönnettyä lupapäätöstä tarkistettaessa on hakemuksessa tai sen liitteissä esitettävä voimassa olevassa lupapäätöksessä määrättyt ja muut tarpeelliset selvitykset. Lupaviranomainen voi tarvittaessa vaatia myös muita tietoja, jotka ovat tarpeen hakemuksen käsittelemiseksi sekä lupamääräysten muuttamiseksi. Jos määräaikaisessa luvassa on määrätty, että uuden luvan saamiseksi on lupaa haettava ennen määräaikaisen luvan voimassaolon päättymistä, on hakemuksessa esitettävä soveltuvin osin mitä ympäristönsuojeluasetuksen 8–13 §:ssä säädetään (YSA 15 §).

Ympäristöluvan hakeminen

Toimivaltainen lupaviranomainen

Lupahakemus toimitetaan toimivaltaiselle ympäristölupaviranomaiselle. Näitä ovat ympäristölupavirasto, alueellinen ympäristökeskus ja laitoksen sijaintikunnan ympäristönsuojeluviranomainen. Ympäristönsuojeluasetuksen 5–7 §:ssä luetellaan kunkin lupaviranomaisen toimivaltaan kuuluvat laitokset. Laitoksia ja toimintoja voidaan tarvittaessa myös tarkastella toimintakokonaisuuksina (YSA 2 §), jolloin lupaviranomainen saattaa muuttua.

Luvan tarpeesta, toimivaltaisesta viranomaisesta, hakemuksen täyttämisestä ja muista lupa-asiaan liittyvistä kysymyksistä suositellaan otettavan yhteyttä asiassa lupaviranomaiseen jo ennen lupahakemuksen käsiteltäväksi jättämistä.

Hakemuksen sisältö

Ympäristölupahakemuksesta säädetään YSL 35 §:ssä ja YSA 3 luvussa (8–15 §). Kaikkien luvanhakijoiden tulee aina esittää hakemuksessaan YSA 9 § 1 momentin tiedot. Toi-

minnan luonteesta ja vaikutuksista riippuen hakemuksessa pitää esittää myös YSA 9 § 2 momentissa – YSA 13 §:ssä vaaditut tiedot.

Ympäristölupahakemus liitteineen lähetetään **vähintään kolmena kappaleena**. Hakemuksen tekemiseen suositellaan käytettävän ympäristöhallinnon lomaketta 6010 (ks. www.ymparisto.fi/luvat → Ympäristölupa → Miten ympäristölupa haetaan – ohjeet ja lomakkeet). Lomakkeessa on otettu huomioon ympäristönsuojeluasetuksessa hakemukselta vaaditut tiedot. Lisäksi lomakkeessa pyydetään toimintapaikan sijaintia ja toimintojen sijoittumista kuvaavia karttaliitteitä ja tarpeellisilta osin prosessikaavioita. Hakemusta tarkentavat tiedot voidaan esittää erillisillä liitteillä.

Hakemus voidaan tehdä vapaamuotoisesti niin, että siitä ilmenevät ympäristönsuojeluasetuksessa vaaditut tiedot. Vapaamuotoisessa hakemuksessa toivotaan, että asiat esitetään samassa järjestyksessä kuin lomakkeessa.

Seuraaville toimialoille on oma lupahakemuslomakkeensa (ks. www.ymparisto.fi/luvat → Ympäristölupa → Miten ympäristölupa haetaan – ohjeet ja lomakkeet):

- kattilalaitokset
- kalankasvattamot
eläinsuojat
turkistarhat
- asfalttiasemat ja murskaamot.

Lupahakemuksen käsittelyä edistävät

- ennakkoneuvottelut lupaviranomaisen kanssa
- hyvissä ajoin (useita kuukausia) ennen toiminnan aloittamista jätetty hakemus sekä
- selkeä ja mahdollisimman täydellinen hakemus liitteineen.

Hakemukseen on liitettävä lupaharkinnan kannalta tarpeellinen selvitys toiminnasta, sen vaikutuksista, asianosaisista ja muista merkityksellisistä seikoista. Hakemuksesta on tarvittaessa käytävä ilmi, mihin aineistoon ja laskenta-, tutkimus- tai arviointimenetelmään annetut tiedot perustuvat. Hakemuksen laatijalla tulee olla riittävä asiantuntemus (YSA 8 §) esimerkiksi ympäristölainsäädännöstä, tekniikasta, ympäristövaikutuksista jne. Jos hakemus sisältää hakijan mielestä salassa pidettäviä tietoja, on tästä ilmoitettava hakemuksessa (YSA 9 § 3 momentti ja laki viranomaisten toiminnan julkisuudesta 621/1999). Toiminnan päästö- ja tarkkailutiedot sekä ympäristön laatutiedot eivät kuitenkaan ole salassa pidettäviä (YSL 109 §).

Jos hakemus koskee ympäristövaikutusten arviointimenettelystä annetussa laissa (469/1994) tarkoitettua toimintaa, hakemukseen on liitettävä mainitun lain arviointiselostus ennen päätöksentekoa. Hakemukseen on lisäksi tarvittaessa liitettävä luonnonsuojelulain (1096/1996) 65 §:ssä tarkoitettu arviointi (YSL 35 § 3 momentti). Luonnonsuojelulain 65 §:n mukaisella arvioinnilla tarkoitetaan hankkeen toteuttajan tai suunnitelman laatijan velvollisuutta arvioida tai teettää arvio, mitä vaikutuksia hankkeella on Natura 2000 -alueelle. Natura 2000 -alueisiin liittyvistä kysymyksistä lisätietoja antavat alueelliset ympäristökeskukset.

Jos toimintaa muutetaan siten, että toiminnan päästöt tai niiden vaikutukset lisääntyvät olennaisesti tai toimintaa muutoin olennaisesti muutetaan, on lupaa haettava YSL 28 §:n 3 momentin perusteella. Hakemuksesta on käytävä ilmi, miten muutos vaikuttaa aiempaan toimintaan ja sen ympäristövaikutuksiin. Hakemuksessa selvitetään toiminnan laadun ja laajuuden sekä ympäristöön kohdistuvien vaikutusten muutokset (tilanne ennen ja jälkeen muutoksen). Muutosta koskevassa hakemuksessa esitetään soveltuvin osin mitä YSA 8–13 §:ssä säädetään (YSA 14 §).

Ympäristölupakäsittelyn vaiheet

Kuvaus ympäristölupakäsittelyn eri vaiheista löytyy www-sivulta www.ymparisto.fi/luvat → Ympäristölupa sekä www.ymparisto.fi/luvat → Ympäristölupa → Ympäristöluvan päätöksenteko.

Käsittelymaksu

Ympäristölupahakemuksen käsittelystä peritään maksu sen mukaan, mitä ympäristöministeriön asetuksissa alueellisten ympäristökeskusten ja ympäristölupavirastojen maksullisista suoritteista (1237/2003 ja 1238/2003) on säädetty. Ympäristönsuojelulain mukaisen luvan käsittelystä kunnan ympäristönsuojeluviranomaisessa peritään maksu, jonka perusteet määrätään kunnan hyväksymässä taksassa (ks. www.ymparisto.fi/luvat → Ympäristölupa → Ympäristöluvan ja ilmoitusten käsittelymaksut).

Lomakkeen täyttäminen

Ympäristöhallinnon lupahakemuslomake 6010 on saatavilla sekä Word- että pdf-muodossa (ks. www.ymparisto.fi/luvat → Ympäristölupa → Miten ympäristölupa haetaan – ohjeet ja lomakkeet). Käytettäessä Word-lomaketta teksti kirjoitetaan harmaisiin täyttökenttiin, jotka venyvät tekstin pituuden mukaan kirjoitettaessa. Pdf-lomakkeella tekstin kirjoittaminen aloitetaan kunkin laatikon yläreunasta, mutta laatikot eivät jousta kuten Wordissa. Pdf-lomake voidaan täyttää myös kynällä.

YMPÄRISTÖLUPAHAKEMUS

Hakemuksen tunnistetiedot

Viranomaisen täyttää kohdan ja merkitsee hakemuksen vireilletulopäivämäärän sekä mahdollisen siirron toiselta lupaviranomaiselta ja siirron perusteen.

Luvan hakijan ja laitoksen tiedot

1. Toiminta, jolle lupaa haetaan

(YSA 9 § 1 momentti 1 kohta)

Kuvataan lyhyesti toiminta, jota hakemus koskee.

Selvitetään, onko kysymyksessä uusi vai olemassa oleva toiminta. Jos lupaa haetaan toiminnan muutokselle tai laajenukselle, selvitetään, mitä muutos tai laajennus koskee. Selvitetään, onko kyseessä lupamääräysten tarkistaminen. Muuna syynä voi olla esim. se, että aiemmassa lupapäätöksessä on määräys saattaa hakemus vireille. Hakija esittää näkemysensä siitä, minkä YSL:n/YSA:n pykälien, momenttien tai kohtien perusteella lupaa haetaan (ks. edellä kohta "Milloin ympäristölupaa tarvitaan").

Toiminnan aloittaminen edellyttää aina lainvoimaista lupaa. Jos toiminta on tarpeen aloittaa ennen kuin päätös on lainvoimainen, voi aloittamislupaa hakea YSL 101 §:n perusteella. Perustelut tarpeelle aloittaa toiminta ennen lupapäätöksen lainvoimaisuutta ja esitys vakuuden suuruudesta voidaan esittää esimerkiksi kohdassa 20.

2. Hakijan yhteystiedot

(YSA 9 § 1 momentti 1 kohta)

Lomakkeeseen täytetään luvanhakijan nimi tai toiminimi, kotipaikka ja yhteystiedot (posti- ja käyntiosoitteet, puhelin- ja faksinumerot sekä sähköpostiosoite). Lisäksi ilmoitetaan yhteys henkilön nimi ja yhteystiedot.

Jos kyseessä on yksityishenkilö, voidaan hakijan toiminimen tilalla ilmoittaa myös toiminnasta vastaava ammatin- tai toiminnanharjoittaja. Jos kyseessä on ulkomaalainen yritys, ilmoitetaan yhteystiedot Suomessa. Liike- ja yhteisötunnuksen yritykselle myöntää verottaja.

3. Laitoksen yhteystiedot

(YSA 9 § 1 momentti 1 kohta)

Esitetään laitoksen nimi, sijaintipaikka (kunta, kylä, katuosoite, kiinteistötunnus tms.), yhteystiedot, toimiala ja -tunnus sekä työntekijä- tai henkilötyövuosimäärä. Lisäksi ilmoitetaan laitoksen yhteys henkilön nimi ja yhteystiedot.

Toimialatunnus ilmoitetaan standardoidun toimialaluokituksen (TOL) mukaan. Jos toimialatunnus jätetään viranomaisen merkittäväksi, ilmoitetaan toiminnan laatu mahdollisimman tarkasti. Lisätietoa Tilastokeskuksen toimialaluokituksesta saa [www-osoitteesta](http://www.stat.fi/tk/tt/luokitukset/)

4. Voimassa olevat ympäristölupa-, vesilupa- tai muut päätökset ja sopimukset (YSA 10 §)

Luetellaan hankkeeseen olennaisesti liittyvät, voimassa olevat ympäristölupa-, vesilupa- tai muut viranomaisten päätökset ja ratkaisut antopäivämäärineen. Luvat ja päätökset liitetään tarpeen mukaan hakemukseen. Näitä ovat esimerkiksi:

- ympäristölupa
- voimassaolevat ilmansuojelulain (ilmansuojeluilmoitus), jätelain mukainen jätelupa, naapurussuhdelain (sijoitusratkaisu) tai terveydenhoitolain (sijoituslupa) mukaiset päätökset
- rakennuslain tai maankäyttö- ja rakennuslain mukainen rakennuslupa, poikkeuslupa, toimenpidelupa
- vesien suojelua koskevista ennakkotoimenpiteistä annetun asetuksen (283/1962) mukainen ratkaisu
- vesilain mukainen jätevesien johtamislupa vesistöön, lupa jäteveden johtamiseksi ojaan tai maahan
- vedenottolupa
- kemikaalilain mukainen terveydelle ja ympäristölle vaarallisen kemikaalin sekä palavan kaasun ja palavan nesteen teollisen käsittelyn ja varastoinnin lupa tai päätös ilmoituksesta
- maa-aineslain mukainen ottamislupa
- päätös meluntorjuntalain mukaisesta meluntorjuntailmoituksesta
- tarkkailun suorittamista koskevat päätökset
- muut luvat tai viranomaispäätökset (esim. jätteen laitos- tai ammattimaisen hyödyn tämisen tai käsittelyn lupa, jätteen ammattimaista kuljettamista koskeva päätös, ilmailulain mukainen lupa, ampumaradan pitolupa, päätös terveydenhoitolain tai terveydensuojelulain mukaisesta ilmoituksesta)
- päätös pilaantuneiden maiden kunnostusta koskevasta ilmoituksesta
- päätös koeluonteista toimintaa koskevasta ilmoituksesta
- tarvittavat sopimukset (esim. maanomistajan suostumus murskausaseman sijoittamiselle tai jäteveden johtamiselle)
- kaivostoimintaa koskeva kaivoskirja
- ympäristövahinkovakuutus.

Eräillä toiminnoilla tulee olla ympäristövahinkovakuutus. Mikäli vakuutus edellytetään, kohdassa esitetään tiedot vakuutuksesta. Lain ympäristövahinkovakuutuksesta (81/1998) mukaan mm. yksityisoikeudellisella yhteisöllä, jonka toiminta yleisesti aiheuttaa haittaa ympäristölle, on oltava vakuutus. Asetuksessa ympäristövahinkovakuutuksesta (717/1998) määrätään tarkemmin ne yhteisöt, joiden on otettava ympäristövahinkovakuutus. Toiminnat, joilla on ympäristölupaviraston tai ympäristökeskuksen ympäristölupapäätös, ovat vähäisin poikkeuksin tällaisia yhteisöjä.

Lisäksi ilmoitetaan, onko samanaikaisesti vireillä muita hakemusta koskevan ympäristölupa-asian ratkaisuun mahdollisesti vaikuttavia asioita.

Laitosalue ja sen ympäristö

5. Tiedot kiinteistöistä (YSA 9 § 1 momentti 2 kohta)

Esitetään tiedot kiinteistöistä (kiinteistön nimi, kunta, kylä ja RN:o tai kiinteistötunnus) ja niillä sijaitsevista laitoksista ja toiminnoista sekä näiden omistajista ja haltijoista yhteys-

tietoineen. Esitetään tiedot myös muista kiinteistöillä sijaitsevista laitoksista ja toiminnoista, jotka eivät liity hakemukseen.

6. Sijaintipaikka, ympäristöolosuhteet ja ympäristön laatu (YSA 9 § 1 momentti 5 kohta, YSA 9 § 2 momentti 1 kohta)

Ympäristön pilaantumisen vaaraa aiheuttava toiminta on mahdollisuuksien mukaan sijoitettava siten, ettei toiminnasta aiheudu pilaantumista tai sen vaaraa ja että pilaantumista voidaan ehkäistä. Sijoituspaikan soveltuvuutta arvioitaessa otetaan huomioon toiminnan luonne, pilaantumis- ja onnettomuusriski, alueen ja sen ympäristön nykyinen ja oikeusvaikutteisessa kaavassa osoitettu käyttötarkoitus ja aluetta koskevat kaavamääräykset sekä muut mahdolliset sijoituspaikat alueella (YSL 6 §). Toimintaa ei saa sijoittaa asemakaavan vastaisesti (YSL 42 § 2 momentti).

Sijaintipaikasta, sen ympäristöolosuhteista ja ympäristön laadusta esitetään seuraavat tiedot:

- kuvaus alueen maa- ja kallioperästä siinä määrin kuin siitä on tietoa
- kuvaus maaperän laadusta (mahdolliset likaavat toiminnot alueella (myös aiemmat) ja mahdollinen pilaantuneisuuden arviointi)
- vesistön ja sen tilan kuvaus (vesistöalue ja sen käyttömuodot, veden laatu- ja kalasotiedot siinä määrin kuin siitä on tietoa satavilla ja toiminnasta aiheutuu päästöjä vesistöön)
- ilman laadun yleiskuvaus mittausten ja tutkimusten perusteella
- melu- ja värinätilanteen yleiskuvaus mittausten ja tutkimusten perusteella
- liikenteen kuvaus (liikenneväylät ja liikennemäärät eri ajoneuvoilla)
- ympäristöä kuormittavat muut toiminnot alueella (muu teollisuus, maatalous tms.)
- tieto, ettei alueella ole pohjaveden muodostumisalueita tai pohjavesialueita

Kaavoitus- ja maankäyttötilanteesta

- esitetään tiedot kaavoitustilanteesta; ilmoitetaan, onko alueella hyväksyttyä kaavaa (maakunta-, yleis- tai asemakaava), kuka sen on hyväksynyt ja ja milloin se on hyväksytty (kaavakartta tai -ote liitteeksi)
- kuvataan alueen maankäyttötiedot (asutuksen luonne, teollisuusalueet, maanviljelys- tai metsätalousalueet tms.)
- kuvataan ympäristöä mahdollisesti kuormittavat muut toiminnot alueella (muu teollisuus, maatalous tms.)

Luonnonsuojelusta johtuvat maankäytön rajoitukset, jossa kuvataan toiminnan mahdollisella vaikutusalueella olevat mahdollisesti häiriintyvät luontokohteet, luonnonsuojelualueet sekä asumiseen ja elinkeinoihin liittyvät mahdollisesti häiriintyvät kohteet.

Toiminnan sijoituessa pohjavesialueelle tai muulle vedenhankintakäyttöön soveltuvalla pohjavesialueelle tai sellaisen läheisyyteen hakemukseen on liitettävä selvitys

- pohjaveden laadusta ja tilasta (mahdolliset pohjavesialueet, pohjaveden ottaminen ja käyttäminen)
- pohjaveden muodostumisesta
- pohjaveden korkeudesta ja virtauksista
- maapohjan kaltevuudesta
- vedenottamoista ja kaivoista
- suojatoimenpiteistä
- vesilain nojalla annetuista suoja-alueääräyksistä.

7. Sijaintipaikan rajanaapurit sekä muut mahdolliset asianosaiset (YSA 9 § 1 momentti 10 kohta)

Esitetään selvitys toiminnan sijaintipaikan rajanaapureista ja muista mahdollisista asianosaisista, joita toiminta ja sen vaikutukset erityisesti saattavat koskea. Esitetään seuraavat tiedot:

- toiminnan sijaintipaikan rajanaapureista (tilan nimi ja RN:o tai kiinteistötunnus, omistaja ja osoite)
- muista mahdollisista asianosaisista, joita toiminta ja sen vaikutukset erityisesti saattavat koskea sekä heidän yhteys- ja kiinteistötietonsa (tilan nimi ja RN:o tai kiinteistötunnus, omistaja ja osoite)
- häiriytyvistä kohteista naapurustossa (esim. alle viiden kilometrin etäisyydellä), kuten koulu, lasten päiväkoti, leikkikenttä, sairaala, virkistysalue, elintarviketehdas tms.

Vesipäästöjä koskevissa hakemuksissa esitetään tiedot:

- kiinteistöistä (tilan nimi ja RN:o tai kiinteistötunnus, omistaja ja osoite)
- muista vesialueiden omistajista ja vesialueeseen rajoittuvista kiinteistöistä, joita hanke saattaa koskea (ks. hakemukseen liitettävät tiedot kohta 27.1 (YSA 10 § kohta 2))
- vesipäästöjen vaikutusalueen osakaskunnista (nimi ja hallitsemat alueet sekä yhteystiedot) sekä kalastusalueen yhteystiedot
- alueen ammatti- ja sivuammattikalastajista yhteystietoineen.

Kiinteistöjen rekisteritietoja voi tiedustella maanmittaustoimistoilta (ks. maanmittauslaitoksen www-osoite www.nls.fi).

Laitoksen toiminta

8. Yleiskuvaus toiminnasta sekä yleisölle tarkoitettu tiivistelmä hakemuksen tiedoista (YSA 9 § 1 momentti 3 kohta)

Esitetään lyhyt ja käytännönläheinen yleiskuvaus toiminnasta. Yleiskuvauksesta tulee käydä ilmi, mitä hakemus koskee, kuvaus toiminnasta, sen olennaisista päästöistä ja toiminnan vaikutuksista, vaikutusalueesta ja syntyvistä jätteistä. Lisäksi esitetään yleisölle tarkoitettu tiivistelmä lupahakemuksessa esitetyistä tiedoista. Ympäristölupaviranomainen voi käyttää yleisölle tarkoitettua tiivistelmää esimerkiksi kuulutuksen liitteenä.

9. Toiminnan ajankohta (YSA 9 § 1 momentti 9 kohta)

Esitetään toiminnan suunniteltu aloitusajankohta ja jos haetaan määräaikaista ympäristölupaa, esitetään toiminnan arvioitu aloittamis- ja lopettamisajankohta.

Toiminnan aloittaminen edellyttää aina lainvoimaista lupaa. Jos toiminta on tarpeen aloittaa ennen kuin päätös on lainvoimainen, voi aloittamislupaa hakea YSL 101 §:n perusteella. Perustelut tarpeelle aloittaa toiminta ennen lupapäätöksen lainvoimaisuutta ja esitys vakuuden suuruudesta voidaan esittää esimerkiksi kohdassa 20.

10. Tuotteet, tuotanto, kapasiteetti, prosessit, laitteistot, rakenteet ja niiden

sijainti

(YSA 9 § 1 momentti 4 kohta)

Esitetään luvan hakemisen kannalta tarpeelliset tiedot toiminnan tuotteista, tuotannosta, tuotantokapasiteetista, prosesseista, laitteistoista, rakenteista ja niiden sijainnista.

- Ilmoitetaan kaikki päätuotteet sekä kaikki sellaiset myynti-, väli- ja sivutuotteet, joiden tuottamisesta aiheutuu päästöjä tai jätteitä. Tuotteet ilmoitetaan prosessi kohtaisesti. Jos toiminnan luonne on sellainen, että tuote- ja raaka-ainetietoja ei voida esittää, ilmoitetaan tiedot päästöjä ja jätteitä aiheuttavan toiminnan laajuudesta/määrästä keskimääräisen toimintavuoden aikana (esim. eläinsuojat, huoltamot, lentokentät, jätteen hyödyntäminen tai käsittely).
- Ilmoitetaan keskimääräisen toteutuneen toimintavuoden tuotantomäärä, hakemuksen mukainen vuosittainen tuotantomäärä ja suurin mahdollinen tuotantokapasiteetti. Tuotanto ja tuotantokapasiteetti ilmoitetaan esimerkiksi 1 000 tonnia tuotetta tai kappaletta/vuosi.
- Ilmoitetaan keskimääräinen käyntiaika (h/a), päivittäinen sekä viikoittainen toiminta-aika ja mahdollinen vuorokausi- ja vuodenaikaisvaihtelu, toiminnan mahdollinen jaksollisuus (esim. menekkivaihteluista, lomista tai raaka-aineiden saannista aiheutuvat vaihtelut tai laitoksen käynnin jaksotus, kuten työvuorojen määrä vuorokaudessa ja työpäivien määrä viikossa).
- Kuvailtaan toimintaan liittyvät prosessit laitteistoihin ja rakenteihin sekä esitetään lyhyesti prosessien pääperiaatteet, esimerkiksi onko kyseessä jatkuva vai paunosprosessi. Kattilasta ilmoitetaan sen hyötysuhde ja käyttötapa.
- Prosessikaavion (liite 27.3) avulla esitetään tuotevirtojen kulkeminen kokonaistuotannossa.
- Raaka-aine-, polttoaine-, tuote-, välituote-, jäte- yms. varastot esitetään varastoaluekohtaisesti ja merkitään asemapiirrokseseen (liite 27.2). Varastoalueiden ja -säiliöiden rakenteet kuvataan. Tässä yhteydessä merkitään myös vesialueella olevat raakapuu- tms. varastot.

Energian tuotannosta ilmoitetaan seuraavat tiedot keskimääräiseltä toteutuneelta toimintavuodelta, hakemuksen mukaisesta sekä suurimman mahdollisen tuotantokapasiteetin mukaisesta toiminnasta:

- kattilan/kaasuturbiinin yksilöimiseksi sen nimi, polttoaineteho (MW), nimellisteho (MW) ja laitoksesta saatava sähkö- tai lämpöteho (MW) sekä käyttötehoalue (MW)
- sähkön bruttotuotannosta sekä yhteistuotanto (lämmöntuotannon yhteydessä) että erillistuotanto (lauhdutus, apujäähdytys)
- sähkön nettotuotannosta sekä yhteistuotanto että erillistuotanto
- vain voimalaitokset: kattilan höyryntuotanto sähkön erillistuotantoon (höyryturbiini), sähkön ja lämmön erillistuotantoon (höyryturbiini) sekä reduktiolämmön tuotantoon
- teollisuushöyryn/lämmön tuotannosta sekä yhteistuotanto että erillistuotanto
- kaukolämmön tuotannosta sekä yhteistuotanto että erillistuotanto.

Tiedot energian tuotannosta voidaan esittää myös liitelomakkeella 6010a "Arvio energia- tehokkuudesta – liite ympäristölupahakemukseen" (ks. www.ymparisto.fi/luvat → Ympäristölupa → Miten ympäristölupa haetaan – ohjeet ja lomakkeet).

11. Raaka-aineet, kemikaalit, polttoaineet ja muut tuotantoon käytettävät aineet, niiden varastointi ja säilytys sekä kulutus ja veden käyttö

(YSA 9 § 2 momentti 2 kohta)

Esitetään toiminnan luonteesta ja vaikutuksista riippuen tarpeellisessa laajuudessa tiedot käytettävistä raaka-aineista, kemikaaleista ja muista tuotantoon käytettävistä aineista, veden käytöstä, polttoaineista ja niiden kulutuksesta, varastoinnista ja säilytyksestä.

- Luetellaan käytetyt raaka- ja apuaineet sekä muut kemikaalit ja ilmoitetaan niiden tunnistetiedot, vaarallisuusluokitus, enimmäismäärä ja vuotuinen käyttömäärä sekä käyttötarkoitus ja –kohde lomakkeen 6010b mukaan ("Kemikaalitulukko – liite ympäristölupahakemukseen"). Lomake löytyy internet-osoitteesta www.ymparisto.fi/luvat → Ympäristölupa → Miten ympäristölupa haetaan – ohjeet ja lomakkeet.
- Muista raaka-aineista kuin kemikaaleista ilmoitetaan niiden laatu ja vuotuinen käyttömäärä keskimääräisen toteutuneen toimintavuoden ja hakemuksen mukaisen toiminnan aikana sekä prosessi, jossa aineita käytetään.
- Polttoaineesta ilmoitetaan sen kaupp nimi, laatu ja ominaisuudet (rikki-, tuhka- ja kosteuspitoisuus, tehollinen lämpöarvo (GJ/t) ja kokonaisenergia (GJ/a) sekä missä prosessissa tai kattilassa ja kuinka paljon (GJ/a, t/a tai kaasusta 1 000 m³/a) sitä käytetään vuodessa keskimääräisen toteutuneen toimintavuoden ja hakemuksen mukaisen toiminnan aikana.
- Lisäksi esitetään tiedot muualta tulevista, toiminnassa raaka- tai polttoaineina käytettävistä jätteistä sekä se prosessi tai kattila, jossa jätettä käytetään.
- Kemikaalien varastointipaikat ja ongelmajätteiden varastot merkitään karttapiirroksen, joka liitetään hakemukseen.
- Ilmoitetaan laitoksella käytettävän raakaveden vuotuinen määrä, jäähditys- ja prosessivesien osuus sekä kierrätettävän veden osuus prosentteina kokonaisvesimäärästä. Tiedot ilmoitetaan keskimääräisen toteutuneen toimintavuoden ajalta ja hakemuksen mukaisen toiminnan osalta.

12. Energian käyttö ja arvio käytön tehokkuudesta

(YSA 9 § 2 momentti 3 kohta)

Esitetään tiedot käytettävästä energiasta ja arvio sen käytön tehokkuudesta. Arvio energian käytön tehokkuudesta koskee erityisesti IPPC-direktiivin (96/61/EY) liitteessä I lueteltuja laitoksia (IPPC-direktiivin saa mm. internet-osoitteesta http://europa.eu.int/eur-lex/fi/consleg/main/1996/fi_1996L0061_index.html).

Käytetystä energiasta (polttoaineet ja muut energianlähteet) ilmoitetaan tiedot keskimääräiseltä toteutuneelta toimintavuodelta, hakemuksen mukaisesta sekä suurimman mahdollisen tuotantokapasiteetin mukaisesta toiminnasta:

- määrä (TJ),
- laatu (sähkö, lämpö tai prosessihöyry)
- käyttökohteet.

Energian käytön tehokkuudesta esitetään:

- tieto energiansäästösopimuksesta ja sen allekirjoitusajankohdasta (säästösopimus liitteeksi)
- kuvaus energian käytön tehokkuudesta toiminnassa perusteluineen
- lyhyt kuvaus merkittävimmistä laitoksen energiansäästötoimenpiteistä ja energiatehokkuuden parantamiseksi tehdyistä toimenpiteistä.
- suunnitellut energiansäästötoimenpiteet
- energiatehokkuuden parantamistavoitteet
- Motivan tms. energiakatselmuksen tai -analyysin tekeminen (katselmuspäivämäärä, katselmuksen lopputulos, johtopäätökset) – katselmustodistus liitteeksi

Tiedot voidaan esittää myös liitelomakkeella 6010a "Arvio energiatehokkuudesta – liite ympäristölupahakemukseen" (ks. www.ymparisto.fi/luvat → Ympäristölupa → Miten ympäristölupa haetaan – ohjeet ja lomakkeet).

13. Vedenhankinta ja viemäröinti

(YSA 9 § 2 momentti 8 kohta)

Esitetään tiedot vedenhankinnasta ja viemäröinnistä sekä vesitase. Vedenhankinnasta ilmoitetaan, mistä raakavesi otetaan (pinta- tai pohjavesi, kunnallinen vesijohtoverkko). Tarpeen mukaan vedenottolupa ja sopimus yleiseen tai toisen viemäriin liittymisestä liitetään hakemuksen liitteiksi (YSA 10 §). Esitetään jätevesien johtamistapa. Jos jätevesiä ei johdeta yleiseen tai toisen viemäriin, ilmoitetaan, minne jätevedet johdetaan. Tiedot jätevesien esikäsittelystä ennen yleiseen tai toisen viemäriin johtamista esitetään kohdassa 18.

14. Ympäristöriskit, onnettomuudet ja häiriötilanteet

(YSA 9 § 2 momentti 4 kohta)

Esitetään arvio toimintaan liittyvistä ympäristöriskeistä, onnettomuuksien estämiseksi suunnitelluista toimista sekä toimista häiriötilanteissa. Esitetään, missä määrin mahdollisesta onnettomuudesta tai häiriöstä johtuvia vahinkoja ympäristölle voidaan estää tai vähentää sekä toimenpiteiden arvioidut kustannukset.

Selvitetään prosessien, kattiloiden, varastojen ja säiliöiden tarkkailu-, hälytys- ja sammuusjärjestelmät sekä muut varotoimenpiteet mahdollisissa häiriö- ja onnettomuustilanteissa sekä tarkkailun ja onnettomuustilanteiden toimintaohjeet.

Kuvaillaan puhdistinlaitteiden ohitusmahdollisuus, huolto- ja varajärjestelmät, toimet puhdistinlaitteen ollessa pois käytöstä sekä mahdolliset puhdistuksen häiriötilanteet, häiriökirjanpito sekä päästöjen laskenta poikkeuksellisissa ja häiriötilanteissa.

Esitetään vaarallisten kemikaalien teollisesta käsittelystä ja varastoinnista annetussa asetuksessa (59/1999) tarkoitettu suuronnettomuuden vaaran arvioimiseksi laadittu selvitys tarpeellisessa laajuudessa (YSA 10 § kohta 5).

15. Liikenne ja liikennejärjestelyt

(YSA 9 § 2 momentti 9 kohta)

Kuvataan laitoksen toiminnasta aiheutuvan liikenteen määrä (raskaat ajoneuvot erikseen), tärkeimmät kuljetusreitit, ajoittuminen sekä paikoitus-, lastaus-, purku-, huolto- ja pesupaikat. Vaarallisten kemikaalien kuljetuksesta, lastauksesta ja purkamisesta ilmoitetaan kemikaali, sen kertakuljetusmäärä, kuljetustapa sekä kuinka usein ja missä lastaus ja purku tapahtuu.

16. Ympäristöasioiden hallintajärjestelmä

(YSA 9 § 2 momentti 11 kohta)

Esitetään kuvaus mahdollisesta ympäristöasioiden hallintajärjestelmästä. Ympäristöasioiden hallintajärjestelmästä ilmoitetaan järjestelmän nimi (ISO 14001, EMAS), käyttöönottajankohta sekä viimeisimmän ulkoisen auditoinnin ajankohta.

Ympäristöasioiden hallintajärjestelmän tuottamaa tietoa kannattaa hyödyntää ympäristölupahakemusta laadittaessa.

Ympäristökuormitus

17. Päästöjen laatu ja määrä

(YSA 9 § 1 momentti 6 kohta, YSA 9 § 2 momentti 5 kohta)

Esitetään tiedot toiminnan päästöjen laadusta ja määrästä sekä päästölähteistä veteen, ilmaan ja maaperään sekä tiedot toiminnan aiheuttamasta melusta ja värinästä sekä melutasosta. Toiminnassa olevissa laitoksissa ilmoitetaan keskimääräisen toimintavuoden toteutuneet ja tuotantokapasiteetin mukaiset päästöt. Lisäksi hakemuksen mukaiselle uudelle toiminnalle ja toiminnan muutokselle esitetään arvio tai laskelma toiminnan päästöistä. Päästökohtien sijainti merkitään asemapiirroksen tunnuksin ja maantieteellisin koordinaatein (ks. hakemukseen liitettävien tietojen kohta 27.2).

A. Päästölähteet sekä päästöjen laatu ja määrä vesistöön ja viemäriin

Esitetään veteen tai viemäriin johdettava kokonaisjätevesimäärä (m^3/d tai m^3/a) sekä määrät jaoteltuna prosessi-, saniteetti- ja muihin jätevesiin sekä jäädytys- ja hulevesiin. Esitetään ainekohtaisesti kokonaiskuormitus (kg/a tai t/a) veteen tai viemäriin. Jäteveden käsittelyssä muodostuvat lietteet ja jätteet ilmoitetaan syntyvinä jätteinä kohdassa 19. Esitetään tiedot jäteveden sisältämien aineiden pitoisuuksista luvan hakemisen kannalta tarpeellisilta osin ennen jäteveden puhdistusta ja puhdistuksen jälkeen. Lisäksi esitetään jäteveden käsittelyn puhdistusteho (reduktio-%) ainekohtaisesti.

Haitallisten aineiden (YSA liite 2) päästöjen esittämisen pohjana käytetään lomaketta 6010b ("Kemikaalitulukko – liite ympäristölupahakemukseen").

Laitokselta tai kiinteistöltä lähtevien jätevesien laadusta ilmoitetaan luvan hakemisen kannalta tarpeellisilta osin ainekohtaisesti keskimääräiset pitoisuudet (mg/l) ja kuormitukset (kg/d tai kg/a) tai asukasvastineluku sekä mistä prosessista jätevesi on peräisin. Keskimääräisistä pitoisuuksista ilmoitetaan, miltä ajalta keskiarvo on laskettu. Ks. myös ympäristönsuojeluasetuksen liitteet 1 ja 2. Tässä yhteydessä esitetään myös jätevesien aiheuttama lämpökuorma (MWh/a), jos se on luvan hakemisen kannalta tarpeellista.

B. Päästölähteet sekä päästöjen laatu ja määrä ilmaan

Esitetään päästöt ilmaan puhdistustoimenpiteiden jälkeen. Jollei päästöjä puhdisteta, ilmoitetaan tieto siitä sekä puhdistamattomat päästöt. Päästöt ilmoitetaan ainakin seuraavien yhdisteiden osalta: rikin ja typen oksidit, hiukkaset, hiilidioksidi, sekä mahdolliset raskasmetallit, haihtuvat orgaaniset yhdisteet (VOC) ja pelkistyneet (haisevat) rikkiyhdisteet (TRS-yhdisteet). Haitallisten aineiden (YSA liitteet 1 ja 2) päästöjen ilmoittamiseen käytetään liitelomaketta 6010b ("Kemikaalitulukko – liite ympäristölupahakemukseen").

Päästöistä ilmaan ilmoitetaan soveltuvin osin niiden

- keskimääräinen vuosipäästö (eriteltyinä pistepäästöihin ja hajapäästöihin) (t/a), joka vastaa keskimääräisen toimintavuoden päästöä
- suurin vuosipäästö (t/a)
- suurin tuntipäästö (kg/h)
- keskimääräinen ominaispäästö (esimerkiksi mg/MJ tai $g/tuotetonni$)
- arvioitu häiriöpäästöjen osuus vuosipäästöistä ja häiriöaikojen osuus käyttöajasta
- päästökohdat ja niiden korkeudet (m)
- keskimääräinen pitoisuus poistoilmassa ($mg/m^3(n)$)
- suurin tuntipitoisuus

- puhdistimen/menetelmän erotusaste (%), suunnittelu- ja takuuarvo (mg/m^3) kunkin komponentin osalta ja puhdistimen tunnus.

Poistokaasun sisältämien epäpuhtauksien pitoisuudet ilmoitetaan myös prosessin/kattilan jälkeen ennen puhdistinta keskimääräisenä pitoisuutena ($\text{mg}/\text{m}^3(\text{n})$) ja suurimpana tuntipitoisuutena ($\text{mg}/\text{m}^3(\text{n})$). Ilmoitetaan pitoisuuden määrittystapa (arvio, ainetase, kerroin, yksittäismittaukset + käyntiaikatarkkailu, yksittäismittaus + prosessiparametrien jatkuva seuranta + käyntiaikatarkkailu tai jatkuva päästömittaus). Laskentamenetelmät esimerkkeineen liitetään hakemukseen.

Pitoisuudet eri toiminnoista ilmoitetaan muunnettuna seuraaviin happipitoisuuksiin kuivissa kaasuissa:

- polttolaitokset, kiinteät polttoaineet 6 %
- polttolaitokset, neste- ja kaasumaiset polttoaineet 3 %
- kaasuturbiinit 15 %
- jätteenpolttolaitokset 11 %
- asfalttiasemat 17 %.

C. Päästölähteet sekä päästöjen estäminen maaperään ja pohjaveteen

Jos toiminnasta aiheutuu päästöjä maaperään, niiden määrä ja/tai laatu on selvitettävä. Selvitetään myös aiemmasta toiminnasta mahdollisesti aiheutuneet päästöt maaperään.

Pilaantuneen maa-aineksen käsittely

Tässä kohdassa esitetään yleispiirteisesti kiinteistöllä maaperän pilaantumista aiheuttanut toiminta, arvio pilaantuneen alueen laajuudesta ja sijainnista ja maaperään joutuneista haitallisista aineista. Jos laitoksen alueella on aikaisempien toimintojen ja laitosten pilaamaa maaperää, ilmoitetaan tässä yhteydessä tiedot myös niistä. Jos hakemuksella on tarkoitus hakea lupaa pilaantuneen maaperän puhdistamiseen, todetaan asia selkeästi lomakkeen kohdassa 1. Käsiteltäessä pilaantunutta maa-ainesta ilmoitetaan YSA 25 §:n mukaiset tiedot:

- kiinteistö, jolla pilaantunut maaperä sijaitsee, alueen suunniteltu käyttötarkoitus sekä kiinteistön naapurit
- pilaantumisen aiheuttanut aine ja tapahtumat
- yksityiskohtaiset tutkimustulokset maaperän ja pohjaveden pilaantuneisuuden selvittämisestä
- selvitys käytettävästä puhdistusmenetelmästä, jätteiden käsittelystä, selvitys puhdistustyön suorittamisesta ja työn valvonnasta
- kartta ja asemapiirros, joihin on merkitty asian käsittelyn kannalta merkitykselliset kohteet.

D. Melupäästöt ja tärinä

Hakemuksessa esitetään melu- ja tärinäselvitys, jossa esitetään tarvittaessa tiedot toiminnasta aiheutuvasta melusta ja tärinästä. Siinä selvitetään päästölähteet ja päästöjen luonne sekä ajallinen vaihtelu. Päästölähteet merkitään asemapiirrokseen. Merkittävimpien melupäästölähteiden melupäästöt mitataan taajuuskaistoittain ja määritetään niiden äänitehotaso L_{WA} (melupäästö).

- Melupäästön luonteella tarkoitetaan esimerkiksi tasaista melua tai melua, jossa on portaittaisia äänenpainetasoa tai äänensävyä vaihtelevaa tai erilisistä melutapahtumista koostuvaa melua.
- Melun ominaisuuksia ovat esimerkiksi impulssimaisuus ja kapeakaistaisuus sekä niiden esiintymisen mahdolliset vaihtelut ja kesto aika. Jos melupäästöt muodostuvat selvästi eroteltavista melutapahtumista, ilmoitetaan niiden lukumäärä/vrk.

- Jos melupäästöistä on mittaustietoa, mittausraportit liitetään hakemukseen.

Hakemuksessa esitetään lisäksi toteutetut melu- ja värinäpäästöjen vähentämistoimet sekä mahdolliset suunnitelmat päästöjen vähentämiseksi.

18. Päästöjen vähentämistä ja puhdistamista koskevat toimet

(YSA 9 § 2 momentti 7 kohta)

Esitetään selvitys tehdyistä (esim. viimeisten viiden vuoden ajalta) ja suunnitelluista päästöjen vähentämistä ja puhdistamista koskevista toimista. Esitetään toimenpiteet vesi- ja ilmapäästöjen muodostumisen ehkäisemiseksi tai vähentämiseksi (ns. prosessitekniset toimenpiteet) sekä päästöjen puhdistusmenetelmät ja -tehot (ns. piipunpäästekniikka). Esitetään myös teollisten jätevesien esikäsittely johdattaessa jätevedet yleiseen tai toisen viemäriin. Esitetään toimenpiteet, joilla vähennetään melupäästöjä ja esitetään päästöt maaperään.

Esitetään kaavion avulla päästöjen kulkureitti prosessista puhdistuksen kautta päästökohtaan. Puhdistusmenetelmät kuvaillaan sekä ilmoitetaan niiden sijoitus ja mitoitus.

19. Syntyvät jätteet ja niiden ominaisuudet ja määrät, jätteiden varastointi sekä edelleen toimittaminen

(YSA 9 § 1 momentti 7 kohta, YSA 9 § 2 momentti 10 kohta)

Esitetään tiedot syntyvistä jätteistä sekä niiden ominaisuuksista ja määrästä, jätteiden keräämisestä ja kuljetuksesta sekä siitä, mihin jätteet on tarkoitus toimittaa hyödynnettäviksi tai käsiteltäviksi. Ilmoitetaan jätteiden hyödyntämis- ja käsittelypaikan yhteystiedot. Jätteistä ilmoitetaan myös, missä (esim. prosessivaiheessa) jäte syntyy. Jätteistä esitetään seuraavat vuotuiset tiedot keskimääräiseltä toteutuneelta toimintavuodelta, hakemuksen mukaisesta sekä suurimman mahdollisen tuotantokapasiteetin mukaisesta toiminnasta:

- Jätenimike ilmoitetaan mahdollisimman tarkasti (ks. ympäristöministeriön asetus yleisimpien jätteiden ja ongelmajätteiden luettelosta 1129/2001).
- Jätteen numerotunnusella tarkoitetaan yllä mainitun ympäristöministeriön asetuksen (1129/2001) sisältämän jäteluettelon mukaista tunnusta.
- Jättemäärä ilmoitetaan käyttäen yksikkönä ensisijaisesti painoyksikköä, jolloin määrä ilmoitetaan kuivapainona. Lisäksi on ilmoitettava jätteen kuiva-ainepitoisuus (painoprosentteina). Käytetyt muuntokertoimet ja laskentaperusteet esitetään liitteenä. Ilmoitetaan, onko määrä A = punnittu, B = arvioitu vai C = ainetaseesta laskettu.
- Jätteestä ilmoitetaan sen mahdollinen haitallisuus (esim. pahanhajuinen, pölyävä) ja tyyppi: a = pysyvä (inerti) jäte, b = tavanomainen jäte, c = ongelmajäte. Jos jäte on jäteluettelossa varustettu merkinnällä "ongelmajäte" tai jos jäte kuuluu jäteasetuksen liitteiden 2–4 luokitteluihin aineisiin, ilmoitetaan ominaisuudet jäteasetuksen mukaisin tunnuksin.
- Selvitys kaatopaikalle toimitettavien jätteiden kaatopaikkakelpoisuudesta.
- Varastoitavasta jätteestä ilmoitetaan yllä mainitut tiedot sekä varastointipaikka.

20. Jätteiden määrän tai haitallisuuden vähentäminen sekä jätteiden hyödyntäminen omassa toiminnassa

(YSA 9 § 2 momentti 10 kohta)

Esitetään selvitys tehdyistä (esim. viimeisten viiden vuoden ajalta) ja suunnitelluista toimista jätteiden määrän tai niiden haitallisuuden vähentämiseksi ja jätteiden hyödyntämisestä.

Jos toiminta koskee jätteen hyödyntämistä tai käsittelyä, esitetään seuraavat lisätiedot (YSA 12 §):

- hyödynnettäväksi tai käsiteltäväksi aiotun jätteen laadusta ja määrästä
- alueesta, jolta jätettä aiotaan ottaa hyödynnettäväksi tai käsiteltäväksi
- hakijan järjestämästä jätteen keräyksestä ja kuljetuksesta
- jätteen hyödyntämisestä ja käsittelystä sekä kaaviopiirros hyödyntämisen tai käsitte-
lyn kulusta
- hyödyntämisen tai käsittelyn tuottaman jätteen laadusta ja määrästä sekä sii-
nä syntyvän jätteen hyödyntämisestä tai käsittelystä
- selvitys vakuudesta tai tarvittaessa vakavaraisuudesta tai muusta vastaavasta järjes-
telystä
- hakijan käytettävissä olevasta alan asiantuntemuksesta.

Kaatopaikkaa koskevassa lupahakemuksessa on lisäksi esitettävä seuraavat tiedot (YSA 12 §:n 2 momentti):

- kaatopaikan rakentamisesta ja rakenteesta
- kaatopaikan käytöstä ja hoidosta
- kaatopaikan valvonnasta ja tarkkailusta
- kaatopaikan käytöstä poistamisesta ja jälkihoidosta
- vahinkotilanteisiin varautumisesta ja niiden hoidosta.

Lisäksi edellytetään, että jos kaatopaikan pitäjä ei aseta vakuutta, on lupahakemuksessa esitettävä muu vastaava järjestely, jolla varmistetaan kaatopaikkaa koskevien vaatimusten täyttäminen sekä toiminnan lopettaminen ja jälkihoidon toteuttaminen.

Paras käyttökelpoinen tekniikka (BAT) ja ympäristön kannalta paras käytäntö (BEP)

21. Arvio parhaan käyttökelpoisen tekniikan (BAT) soveltamisesta (YSL 3 §, YSA 9 § 2 momentti 6 kohta, YSA 37 §)

Esitetään arvio parhaan käyttökelpoisen tekniikan (Best Available Techniques, BAT) soveltamisesta. Parhaalla käyttökelpoisella tekniikalla tarkoitetaan mahdollisimman tehokkaita ja kehittyneitä, teknisesti ja taloudellisesti toteuttamiskelpoisia tuotanto- ja puhdistusmenetelmiä ja suunnittelu-, rakentamis-, ylläpito- sekä käyttötapoja, joilla voidaan ehkäistä toiminnan aiheuttama ympäristön pilaantuminen tai tehokkaimmin vähentää sitä.

Esitetään arvio, miten hakemuksessa edellä kuvatut tuotantotekniikat ja -prosessit, raaka-aineiden käyttö, päästöjen ja jätteiden vähentämiseen tähtäävät toimet sekä energian käytön tehokkuuteen liittyvät toimenpiteet vastaavat parasta käyttökelpoista tekniikkaa.

Ympäristönsuojelulain 3 § 1 momentin 4 kohdassa tarkoitetun parhaan käyttökelpoisen tekniikan sisältöä arvioitaessa on ympäristönsuojeluasetuksen 37 §:n mukaan otettava huomioon:

- 1) jätteiden määrän ja haitallisuuden vähentäminen
- 2) käytettävien aineiden vaarallisuus sekä mahdollisuudet käyttää entistä haitattomampia aineita
- 3) tuotannossa käytettyjen aineiden ja siinä syntyvien jätteiden uudelleen käytön ja hyödyntämisen mahdollisuus
- 4) muodostuvien päästöjen laatu, määrä ja vaikutus
- 5) käytettyjen raaka-aineiden laatu ja kulutus
- 6) energian käytön tehokkuus
- 7) toimintaan liittyvien riskien ja onnettomuusvaarojen ennaltaehkäisy sekä onnettomuuksien seurausten ehkäiseminen

- 8) parhaan käyttökelpoisen tekniikan käyttöön ottamiseen liittyvä aika ja toiminnan suunnitellun aloittamisajankohdan merkitys sekä päästöjen ehkäisemisen ja rajoittamisen kustannukset ja hyödyt
- 9) kaikki vaikutukset ympäristöön
- 10) teollisessa mittakaavassa käytössä olevat tuotantoa ja päästöjen hallintaa koskevat menetelmät
- 11) tekniikan ja luonnontieteellisen tiedon kehitys
- 12) Euroopan yhteisöjen komission tai kansainvälisten toimielinten julkaisemat tiedot parhaasta käyttökelpoisesta tekniikasta.

EY:n komissio organisoi tietojen vaihtoa jäsenvaltioiden ja teollisuuden välillä parhaasta käytettävissä olevasta tekniikasta (BAT) IPPC-direktiivin (96/61/EY) liitteen I toimialoilta. Tietojenvaihdon tulokset julkaistaan toimialoittaisina ns. parhaan tekniikan asiakirjoina (BREF eli IPPC BAT Reference Documents). Lisätietoja parhaasta käyttökelpoisesta tekniikasta (mm. BREF-dokumenteista, Suomen ja Pohjoismaiden ministerineuvoston BAT-selvityksistä) ja IPPC-direktiivistä saa www-osoitteesta www.ymparisto.fi/yritykset → Paras tekniikka, BAT.

Pohjoismaiden neuvoston & ministerineuvoston www-sivuilta on saatavana joidenkin pienempien toimialojen (mm. meijerit, teurastamot ja metallien pintakäsittely) BAT-selvityksiä, ks. <http://www.norden.org/pub/miljo/miljo/sk/>.

22. Arvio päästöjen vähentämistoimien ristikkäisvaikutuksista

(YSL 43 § 3 momentti, YSA 9 § 1 momentti kohta 4, YSA 9 § 2 momentti kohdat 3–6)

Lupahakemusta laadittaessa on otettava huomioon toiminnan vaikutus ympäristöön kokonaisuutena, pilaantumisen ehkäisemiseksi tarkoitettujen toimien merkitys ympäristön kokonaisuuden kannalta sekä tekniset ja taloudelliset mahdollisuudet toteuttaa nämä toimet. Erityisen tärkeää tämä on laajoja, useaan eri ympäristön osaan kuormitusta aiheuttavilla laitoksilla ja toimintakokonaisuuksilla.

Tarkastelussa tulisi arvioida mm. ympäristön kannalta erisuuntaisten vaikutusten eli ns. ristikkäisvaikutusten (cross-media effects) keskinäistä merkittävyyttä. Esimerkkinä ristikkäisvaikutuksista voidaan mainita ilmapäästöjen vähentäminen sähkösuodattimen avulla. Toisaalta on tarkasteltava, miten sähkösuodatin ja sen käyttö vaikuttavat ilmapäästöihin ja toisaalta mitkä ovat samanaikaiset vaikutukset esimerkiksi jätteisiin tai energian käyttöön. Sähkösuodattimen ohella saattaa olla myös muita vaihtoehtoisia tapoja vähentää päästöjä, jolloin on tarkasteltava myös niiden merkitystä ympäristökuormitukseen kokonaisuutena. Vastaavasti esimerkkinä vesipäästöjen vähentämisessä voidaan tarkastella, miten jätevesien puhdistuksen tehostaminen vaikuttaa toisaalta jätevesiin ja toisaalta kemikaalien ja energian käyttöön tai syntyviin jätteisiin. Lisätietoja ristikkäisvaikutuksista saa mm. Euroopan IPPC-toimiston www-osoitteesta <http://eippcb.jrc.es/pages/FActivities.htm> ("Economic and cross media issues under IPPC").

Mikäli toiminnanharjoittajalla on mahdollisuus toteuttaa päästöjen vähentäminen usealla vaihtoehtoisella tavalla, esitetään mahdolliset tekniikat ristikkäisvaikutuksineen. Arvioidaan ja vertaillaan mahdollisia vaihtoehtoisia parhaan käyttökelpoisen tekniikan mukaisia tapoja ja tekniikoiden yhdistelmiä tai prosessitekniisiä uudistuksia, joiden avulla voidaan vähentää ympäristön kuormitusta (päästöt ilmaan, vesiin tai maaperään, jätteet, energian, kemikaalien tai raaka-aineiden käyttö) kokonaisuuden kannalta kaikkein tehokkaimmin.

Arviota toiminnan vaikutuksista ympäristöön kokonaisuutena voidaan tarkastella myös kohdan 21 yhteydessä.

23. Arvio ympäristön kannalta parhaan käytännön (BEP) soveltamisesta (YSL 4 §)

Ympäristön kannalta parhaalla käytännöllä (Best Environmental Practice, BEP) ymmärretään YSL:n mukaan pilaantumisen ehkäisemiseksi tarkoituksenmukaisia kustannustehokkaita eri toimien yhdistelmiä, kuten työmenetelmiä sekä raaka-aine- ja polttoainevalintoja.

Ympäristöministeriön www-sivuilta on saatavana ohjeet hevostalleille (moniste 121) ja turvetuotannolle (moniste 117), ks. <http://www.ymparisto.fi/ym> → Julkaisut → Monistteet.

Ympäristön kannalta parhaita käytäntöjä voidaan käsitellä myös kohdan 21 yhteydessä.

Vaikutukset ympäristöön

24. Arvio toiminnan eri vaikutuksista ympäristöön (YSA 9 § 1 momentti 8 kohta)

Esitetään selvitys tai arvio toiminnan tai laitoksen eri vaikutuksista ympäristöön. Ympäristövaikutukset esitetään kokonaisvaltaisesti sekä ilmaan, veteen ja maaperään kohdistuvien vaikutusten että melun ja värinän suhteen.

Ympäristöön pääsevien kemikaalien aiheuttamia vaikutuksia on arvioitava. Arvioinnin lähtökohdana voidaan käyttää kemikaalitaulukon 6010b tietoja vertaamalla päästöissä olevaa aineen pitoisuustasoa haitattomaan pitoisuustasoon.

A. Vaikutukset yleiseen viihtyisyyteen ja ihmisten terveyteen

Esitetään selvitys tai arvio toiminnan tai laitoksen vaikutuksista yleiseen viihtyisyyteen sekä, miten vaikutukset ihmisten terveyteen ehkäistään tai rajoitetaan mahdollisimman vähäisiksi.

B. Vaikutukset luontoon ja luonnonsuojeluarvoihin sekä rakennettuun ympäristöön

Selvitetään hankkeen vaikutukset luontoon ja luonnonsuojeluarvoihin sekä rakennettuun ympäristöön. Selvitetään vaikutukset Natura 2000 -alueisiin. Esitetään hakijan arvio siitä, onko hankkeella todennäköisesti merkittäviä vaikutuksia Natura 2000 -alueiden luonnonsuojeluarvoihin.

Jos vaikutuksista on teetetty selvitys, kuten luonnonsuojelulain (1096/1996) 65 §:n mukainen arviointi, se liitetään hakemukseen.

C. Vaikutukset vesistöön ja sen käyttöön

Jos laitos tai toiminta aiheuttaa päästöjä vesistöön, on hakemukseen liitettävä alla luetellut lisätiedot. Lisätiedot on esitettävä soveltuvin osin myös johdettaessa jätevesiä maahan, tai muuhun uomaan (esimerkiksi ojaan) kuin vesistöön. YSA 11 § 1 momentin mukaiset lisätiedot:

- selvitys toiminnan vaikutuksista vesien laatuun
- selvitys toiminnan vaikutuksista kalastoon ja muihin vesieliöihin
- selvitys päästöjen vaikutuksista kalastukseen ja muuhun vesistön käyttöön.

D. Ilmaan joutuvien päästöjen vaikutukset

Esitetään selvitys ilmaan joutuvien päästöjen vaikutuksista alueen ilman laatuun ja ympäristön tilaan.

E. Vaikutukset maaperään ja pohjaveteen

Esitetään selvitys laitoksen toiminnan vaikutuksista alueen maaperään ja pohjaveteen ottaen huomioon YSL 7 ja 8 §:ien mukaiset pilaamiskiellot.

F. Melun ja värinän vaikutukset

Esitetään laitoksen toiminnasta aiheutuva melutaso ja häiritsevyys lähimmissä melulle alttiissa kohteissa. Hakemuksessa tulee selvittää melun tyyppi ja ominaisuudet ja melun vaikutusalueen laskennallinen tai mittauksiin perustuva laajuus. Melu- tai värinäpäästöjen leviämistä arvioidaan tarvittaessa leviämismallilaskelmilla, joiden tulokset esitetään karttapiirroksena. Siihen merkitään myös melusta häiriytyvät kohteet sekä arvio melulle ja värinälle altistuvien henkilöiden määristä.

Laitoksen toiminnasta aiheutuva melutaso häiriytyvissä kohteissa ilmoitetaan A-painotettuna ekvivalenttitasona L_{Aeq} (dB) päivä- (klo 7–22) ja yöajalta (klo 22–7) ja suurimpana hetkellisenä A-painotettuna enimmäisäänitasona L_{Amax} (dB). Ilmoitettavat tiedot voivat perustua mallilaskentaan tai mittaustietoihin. Jos alueella on useita melua aiheuttavia laitoksia, niin melukartoitus tehdään yhteisellä selvityksellä (YSL 46 § 2 mom.) siten, että saadaan selville kaikkien toimintojen vaikutus yhdessä ja erikseen.

G. Ympäristövaikutusten arviointi

Jos hakemuksen mukaisesta toiminnasta on tehty ympäristövaikutusten arviointimenettelystä annetussa laissa (468/1994) tarkoitettu arviointi, liitetään hakemukseen arviointiselostus ja yhteysviranomaisen siitä antama lausunto.

Tarkkailu ja raportointi

25. Toiminnan ja vaikutusten tarkkailu ja raportointi (YSA 9 § 2 momentti 12 kohta)

Hakemukseen liitetään tarkkailusuunnitelma, jossa esitetään tiedot toiminnan käyttötarkkailusta, ympäristöön kohdistuvien päästöjen ja niiden vaikutusten tarkkailusta sekä käytettävistä mittausmenetelmistä ja -laitteista, laskentamenetelmistä ja niiden laadunvarmistuksesta. Esitetään, miten, milloin ja mille tahoille tuloksista raportoidaan. Tarkkailtavien aineiden valinnassa on otettava huomioon myös toiminnassa käytetyt kemikaalit (lomake 6010b "Kemikaalitaulukko – liite ympäristölupahakemukseen").

A. Käyttötarkkailu

Esitetään prosessien päivittäiseen tarkkailuun liittyvät olennaiset toimenpiteet, menetelmät ja tiedon hallintaan liittyvät laitteet sekä puhdistuslaitteiden toimivuuden tarkkailu.

B. Päästötarkkailu

Esitetään päästötarkkailuun liittyvät päästökohteet, parametrit, tarkkailun tiheys ja tekijä.

C. Vaikutustarkkailu

Vaikutustarkkailusta esitetään ilmanlaadun, vesistövaikutusten, pohjavesien ja melutilanteen tarkkailu ja sen alueellinen ulottuvuus ja tiheys sekä tarkkailuun liittyvät menetelmät, mittaukset ja laitteet.

D. Mittausmenetelmät ja -laitteet, laskentamenetelmät ja niiden laadunvarmistus

Mittaukset, testaukset, selvitykset ja tutkimukset on tehtävä pätevästi, luotettavasti ja tarkoituksenmukaisin menetelmin (YSL 108 §).

Esitetään päästöjen tarkkailuun liittyvien komponenttien mittaustekniikat ja -menetelmät. Kuvataan näytteenottokohta, mittausjärjestelmä, mittauksen kulku ja tiheys (tiedontuotantoketju: näytteenotto sekä määrä- että pitoisuusmittauksen osalta, näytteen esikäsittely, käsittely, analysointi ja käytetyt standardit tai ohjeet, tietojen käsittely, laskentamenetelmät ja raportointi). Esitetään tiedot mittalaitteiden huollosta, kalibroinneista, varajärjestelmistä ja mittausjärjestelmän tarkistuksesta sekä hälytyksistä. Esitetään toiminnanharjoittajan arvio tiedontuotantoketjun luotettavuudesta.

E. Raportointi ja tarkkailuohjelmat

Voimassa oleva tarkkailuohjelma (toimivaltaisen viranomaisen hyväksymä tarkkailusuunnitelma) liitetään hakemukseen. Hakemukseen liitetään tarvittaessa YSA 10 §:n 7 kohdan mukainen ehdotus tarkkailun järjestämiseksi.

Vahinkoarvio ja vahinkoa estävät toimenpiteet

26. Vahinkoarvio ja vahinkoa estävät toimenpiteet sekä korvaukset

A. Arvio vesistöön kohdistuvista vahingoista

Jos laitos tai toiminta aiheuttaa päästöjä vesistöön, on hakemukseen liitettävä alla luetellut lisätiedot. Lisätiedot on esitettävä soveltuvin osin myös johdettaessa jätevesiä maahan, tai muuhun uomaan (esimerkiksi ojaan) kuin vesistöön. Esitetään YSA 11 § 1 momentin mukainen arvio päästöjen aiheuttamista vahingoista (esimerkiksi virkistyskäytön estyminen, kalatalousvahingot).

B. Toimenpiteet vesistöön kohdistuvien vahinkojen ehkäisemiseksi

Jos laitos tai toiminta aiheuttaa päästöjä vesistöön, on hakemukseen liitettävä alla luetellut lisätiedot. Lisätiedot on esitettävä soveltuvin osin myös johdettaessa jätevesiä maahan

tai muuhun uomaan (esimerkiksi ojaan) kuin vesistöön. YSA 11 § 1 momentin mukaiset lisätiedot:

- selvitys vahinkojen ehkäisemiseksi tai vähentämiseksi tarvittavista toimenpiteistä
- arvio mahdollisuuksista estää vesistön pilaantumisesta aiheutuva korvattava vahinko toimenpiteillä.

Esitetään muut toimenpiteet kuin suojatoimet päästökohteessa, kuten vesistön hapetus, lisävesien johtaminen ja vähäiset sedimentin ruoppaukset.

C. Korvausesitys vesistöön kohdistuvista vahingoista

Jos laitos tai toiminta aiheuttaa päästöjä vesistöön, on hakemukseen liitettävä alla luetellut lisätiedot. Lisätiedot on esitettävä soveltuvin osin myös johdettaessa jätevesiä maahan tai muuhun uomaan (esimerkiksi ojaan) kuin vesistöön. YSA 11 § 1 momentin mukaiset lisätiedot:

- korvauskysymysten ratkaisemiseksi tarpeelliset kiinteistötiedot
- ehdotus vahinkojen korvaamisesta kiinteistöjen omistajille tai haltijoille tai muille vahingonkärsijöille, esimerkiksi ammattikalastajille.

Vesistöjen pilaantumisesta aiheutuviin vahinkoihin sovelletaan ympäristövahinkojen korvaamisesta annetun lain (737/1994) aineellisia säännöksiä (YSL 66 §).

D. Toimenpiteet muiden kuin vesistövahinkojen ehkäisemiseksi

Muiden kuin vesistö päästöjen osalta selvitetään muut toimenpiteet kuin suojatoimet päästökohteessa, kuten esimerkiksi meluntorjuntarakenteet tai suoja puusto.

Muut tiedot

27. Hakemukseen liitettävät tiedot

(YSA 9 § 3 momentti, YSA 10 §)

Hakemukseen on liitettävä alla luetellut tiedot (YSA 10 §):

27.1 Mittakaavaltaan riittävän tarkka kartta (esim. GT-kartta) ja ajan tasalla oleva peruskartta toiminnan sijoittumisesta tai muu kartta, josta ilmenee toiminnan sijainti, mahdolliset päästölähteet sekä toiminnan haitallisten vaikutusten arvioimiseksi olennaiset kohteet ja asianosaisten kiinteistöt.

27.2 Asemapiirros, josta ilmenee rakenteiden ja ympäristön kannalta tärkeimpien prosessien ja päästökohtien sijainti.

Tarpeen mukaan:

27.3 Prosessikaavio, josta ilmenevät yksikköprosessit ja päästölähteet. Tarvittaessa esitetään prosessikaaviot jätevesien käsittelystä ja ilmapäästöistä. Ilmapäästöjen prosessikaaviosta on esitetty malli täyttöoppaan liitteenä.

27.4 Vaarallisten kemikaalien teollisesta käsittelystä ja varastoinnista annetussa asetuksessa (59/1999) tarkoitettu suuronnettomuuden vaaran arvioimiseksi laadittava selvitys tarpeellisessa laajuudessa.

Yllä lueteltujen tietojen lisäksi hakemukseen voidaan liittää tarpeellisilta osin muita lupahakemukseen liittyviä tietoja, kuten esimerkiksi mahdolliset sopimukset vahingonkärsi-

jöiden kanssa vesien pilaamisesta aiheutuneista vahingoista (esim. ammattikalastajat) ja kiinteistöjen omistusoikeuteen liittyvät sopimukset (esim. vuokra- ym. sopimukset). Lisäksi ilmoitetaan tieto mahdollisesta ympäristövakuutuksesta.

Lupaviranomainen voi vaatia edellä mainittujen tietojen lisäksi tarvittaessa muita tietoja ja asiakirjoja, jotka ovat tarpeen hakemuksen käsittelemiseksi (YSA 9 § 2 momentti).

28. Hakijan allekirjoitus

Hakemuksen tekijän on allekirjoitettava hakemus ennen sen lähettämistä lupaviranomaiselle.

Koskisen Oy:n tarkistamishakemuksen yleisölle tarkoitettu tiivistelmä

Koskisen Oy:n voimassaolevan ympäristöluvan tarkastamiseksi on tehtävä hakemus 30.12.2006 mennessä. Tässä hakemuksessa on esitetty pääsääntöisesti nykytilanne sekä ympäristöluvan lupamääräysten tilanne. Tässä hakemuksessa ei ole varsinaisia muutoksia voimassaolevaan lupaan, vaan lupamääräyksiä tullaan tarkistamaan. Jonkin verran tuotantomääriin tulee tarkistuksia, mutta oleellisia muutoksia toimintaan ei ole luvassa. Merkittävimmät muutokset ovat pienentyneet päästöt ilmaan ja vesistöön sekä maaperään.

Koskisen Oy harjoittaa mekaanisen metsäteollisuuden tuotannollista toimintaa Järvelässä kahdella tehdasalueella, jotka sijaitsevat noin 3 km:n päässä toisistaan.

Järvelän alueella toimivat puun vastaanotto ja varastointi, Koskipower Oy:n voimalaitos, sahaamo, vaneritehdas, pinnoitustehdas, lastulevytehdas ja sen jatkojalostusosasto. Energiayksiköitä ovat vaneritehtaan voimalaitokset, Koskipower Oy:n kiinteän polttoaineen voimalaitos ja lastulevytehtaan savukaasukuivain ja öljykattila. Kunkin tehtaan yhteydessä ovat tehtaan konttori, korjaamo ja sosiaalitalat. Lisäksi Tehdastien tehdasalueella sijaitsevat keskusvarasto, valmistuotevarastot, pääkonttori ja ruokala.

Mäntsäläntien alueella toimivat sahatavaran kuivaamot ja jälkikäsitteilylaitokset, höyläämöt, kattoristikotehdas ja maalauslinja. Energiayksiköitä ovat kpa-höyrykattilalaitos ja kaksi lämminvesiraskasöljykattilaa sekä kevytöljykäyttöinen höyrykehitin. Mäntsäläntien alueella on myös sahateollisuuden konttori, korjaamo, ruokala ja sosiaalitalat sekä Koskitukki Oy:n konttoritalat.

Vaneriteollisuus valmistaa koivuvaneria vaativaan käyttöön kuljetusväline-, rakennus- ja huonekaluteollisuuden tarpeisiin. Lastulevyteollisuus valmistaa lastulevytuotteita lähinnä huonekalu- ja kalusteteollisuuden tarpeisiin. Koskisen sahatavarayksikkö valmistaa vakio- ja määrämittaista saha- ja höylätavaraa kuusesta ja männystä. Näiden lisäksi valmistetaan kattoristikoita ja asiakaskohtaisia täsmätuotteita. Uusimpana tuotantoyksikkönä on aloittanut sisustustuoteteollisuus, jossa jalostetaan Koskisen Oy:n tuotteista kuluttajatuotteiksi. Varsinaista valmistustoimintaa sisustustuoteyksiköllä ei ole vaan jalostaminen tapahtuu alihankkijoilla tai omien yksiköiden laitteistoilla.

Koskisen Oy:n toimintaa ohjaa toimintajärjestelmä joka täyttää standardien ISO 9001 (Laatu), ISO 14001:2004 (ympäristö) OHSAS 18001:1999 (Turvallisuus) vaatimukset. Järjestelmä on auditoitu näiden standardien mukaisesti Det Norske Veritas yhtiön toimesta. Suomen Metsäsertifiointi ry on antanut Koskisen Oy:lle oikeuden käyttää puunalkuperän todistavaa PEFC-merkkiä.

Normaalin toiminnan aikana merkittävimmät ympäristönäkökohdat ovat kattilalaitosten ja prosessien ilmapäästöt ja lauhdevedet. Lisäksi merkittäväksi

ympäristönäkökohtaksi voidaan laskea jätevesipäästöt välillisesti kunnan viemärin ja puhdistamon kautta. Näiden kuormitustekijöiden minimoimiseksi laitosten toimintaa seurataan osin jatkuvatoimisesti ja osin määräaikaisin mittauksin, joilla varmistetaan säätöjen oikeellisuus ja laitteiden toimivuus.

Häiriötilanteissa merkittävimmät ympäristönäkökohdat muodostuvat maaperään kohdistuvista mahdollisista öljy- ja liimapäästöistä erilaisissa onnettomuustilanteissa. Näihin on varauduttu ohjeistuksella ja toimintavalmiutta ylläpidetään harjoittelemalla toimintaa onnettomuustilanteissa mm. palokunnan ja vakuutusyhtiön kanssa.

Raaka-aineet

Koskisen Oy:n tuotteiden pääraaka-aineena on puu, jota maksimi kapasiteetilla tullaan käyttämään noin 1 000 000 kuutiota vuodessa. Puunhankinnasta vastaa Koskitukki Oy. Suurin osa käytettävästä puusta on kuusta, noin 52 %, lehtipuuta käytetään noin 37 % ja mäntyä noin 13 %. Puuraaka-aineen lisäksi levyteollisuudessa käytetään mm. fenoli- ja ureamelamiinhartsiliimoja, melamiini- ja ureaformaldehydiliimoja sekä erilaisia meamiini- ja fenolipinnoitteita.

Lämpöenergia tuotetaan Koskisen Oy:n omilla kattilalaitoksilla sekä Koskipower Oy:n kattilalaitoksella. Pääenergianlähteenä ovat puuperäiset polttoaineet, jonkin verran käytetään myös raskasta polttoöljyä, pääsääntöisesti varakattiloissa ja käynnistyspolttoaineena. Tarvittava sähkö ostetaan ulkopuolelta. Koskisen Oy on liittynyt teollisuuden Energiansäästösopimukseen jo vuonna 1998.

Koskisen Oy:ssä käytetään vettä talous-, prosessi- sekä jäähdytysvetenä. Teollisuus- ja talousvedet otetaan pääsääntöisesti Koskisen omistamalta vedenottamolta, Tolkon lähteeltä, Tehdastien tehdasalueelle. Jonkin verran vettä otetaan myös Kärkölän kunnan vesijohtoverkosta. Mäntsäläntien tehdasalueelle otetaan vettä Koskisen Oy:n omasta porakaivosta sekä kunnan vesijohtoverkosta.

Jätteet

Jätehuollon kehittäminen on tärkeimpiä ympäristönsuojelun kehittämisaikavälisiä alueita Koskisen Oy:n toiminnassa. Huomattava osa jätteistä kierrätetään ja hyödynnetään uudelleen raaka-aineena. Yrityksen ulkopuolelle toimitetaan jätettä hyötykäyttöön ja kaatopaikalle. Omassa toiminnassa hyödynnetään voimalaitoksissa polttamalla tuotannosta syntyvä kuorijäte sekä hionta- ja sahauspöly sekä viilujätettä ja sahausyrjä. Osa sahausyrjistä ja viilujätteestä hyödynnetään myös energiaksi myymällä siitä tehty murske lähialueen voimalaitoksille, joilla on edellytykset liima- ja suojausainepitoisen puuraaka-aineen poltolle. Ongelmajätteet toimitetaan käsiteltäviksi Ekokemille. Kujalan kaatopaikalle viedään yhdyskuntajätettä, joka on lähinnä ruokaloiden jätettä, sekä teollisuusjätteitä mm. siivousjätteitä tehtaasta sisältä, hiomanauhoja,

kemikaaliastioita ja –pakkauksia. Hyötykäyttöön meneviä jätteitä ovat energiajäte, pahvi, paperi, metallijäte, sähkö- ja elektroniikkajäte sekä tuotannon sivutuotteina syntyvät puru ja hake.

Jätevedet johdetaan pääsääntöisesti Kärkölen kunnan viemäriverkkoon, kunnan kanssa tehdyn jätevesisopimuksen mukaisesti. Puhtaat prosessi- ja jäähdytysvedet sekä sade- ja hulevedet johdetaan Tehdastien tehdasalueelta sprinkleraltaaseen ja Mäntsäläntien tehdasalueen sade- ja hulevedet johdetaan maastoon. Mäntsäläntien tehdasalueen kondenssivedet johdetaan puhdistettuina pohjavesialueen ulkopuolelle.

Päästöt ilmaan ja päästöjen vähentäminen

Koskisen Oy:n toiminnassa syntyy päästöjä ilmaan prosessipäästöinä sekä päästöinä kattilalaitoksilta. Prosessipäästöinä syntyy hiukkas-, rikkidioksidi-, typen oksidi- ja VOC-päästöjä ja kattilalaitoksilta pääsee ilmaan hiukkas-, rikkidioksidi-, typen oksidi- ja hiilidioksidipäästöjä. Kyseisiä päästöjä on vähennetty huomattavasti uusien voimalaitos- ja tuotantolaitosinvestointien yhteydessä mm. sähkösuodattimin ja savukaasupesurein. Ilmapäästöjä tullaan edelleen pienentämään mm. höyryputken vetämisellä Koskipower Oy:n voimalaitokselta lastulevy- ja pinnoitustehtaille, jolloin raskasta polttoöljyä käytävä vanha kattilalaitos jää varakattilaksi. Koskisen Oy:n toiminnassa käytetään parasta käytössä olevaa tekniikka.

Melu ja värinä

Toiminnan luonteesta johtuen laitokset muodostavat melua. Tehtaalla aiheutuu jatkuvaa melua mm. tukkien käsittelyssä käytettävistä laitteista, sisäisen liikenteen ajoneuvoista sekä jatkuvatoimisista ilmanvaihto- ja prosessilaitteista. Ajoittaista melua aiheutuu saapuvan- ja lähtevän tavaran liikenteestä sekä työmatkaliikenteestä. Melun torjumiseksi on tehty suunnitelmia ja niitä on toteutettu Hämeen ympäristökeskuksen ohjauksessa. Hämeen ympäristökeskus on edellyttänyt meluntorjuntatoimenpiteiden suunnittelemista tehdasalueen pohjoispuolisille alueille. Suunnitelmat niiden tekemiseksi tulee tehdä maaliskuun 2007 loppuun mennessä.

Tarkkailu

Koskisen Oy:n toimintaa tarkkaillaan Hämeen ympäristökeskuksen hyväksymän tarkkailusuunnitelman mukaisesti. Tarkkailusta raportoidaan vuosittain Hämeen ympäristökeskukselle sekä Kärkölen kunnan ympäristölautakunnalle. Tarkkailusuunnitelma sisältää käytön-, päästöjen- ja vaikutusten tarkkailun niin veden, ilman kuin maaperän osalta ja se kattaa Tehdastien ja Mäntsäläntien tehdasalueiden toiminnot sekä Paaskallion kaatopaikan.