

MUKKULAN OSTOSKESKUKSEN YMPÄRISTÖN JA ALUEEN KEHITTÄMINEN

Opinnäytetyö
Ympäristötekniikan koulutusohjelma
Miljösuunnittelun suuntautumisvaihtoehto

31.5.2006

Tuomo Malkki

LAHDEN AMMATTIKORKEAKOULU
Ympäristötekniikan koulutusohjelma
Miljösuunnittelun suuntautumisvaihtoehto
Linnaistentie 33
15150 LAHTI
(03) 828 3066

OPINNÄYTETYÖ

Työn nimi Mukkulan ostoskeskuksen ympäristön ja alueen kehittäminen

Tekijä Malkki Tuomo
Lehtokatu 3 A 2
15500 LAHTI

Tilaaaja LAHDEN AMMATTIKORKEAKOULU
TEKNIKAN LAITOS, Ympäristötekniikan koulutusohjelma
Miljösuunnittelun suuntautumisvaihtoehto
Linnaistentie 33
15150 LAHTI
puh. (03) 828 3066

Ohjaaja Eeva Aarrevaara

Hyväksytty _____.05.2006 arvosanalla _____

Hyväksyjä

Lahden Ammattikorkeakoulu
Ympäristötekniikan koulutusohjelma

MALKKI, TUOMO: Mukkulan ostoskeskuksen ympäristön ja alueen
kehittäminen

Miljöösunnittelun suuntautumisvaihtoehto, 43 sivua, 10 liitettä

Kevät 2006

TIIVISTELMÄ

Työn tavoitteena oli Mukkulan ostoskeskuksen ympäristön ja alueen parantaminen.

Tiedot kerättiin osittain kirjallisuudesta, osittain omien kokemusten perusteella ja osittain tekemällä ekskursioita eri lähiöihin Lahdessa ja Helsingissä. Tein vertailuja 1960-luvun ostoskeskusten välillä, jotka olivat Lahdessa ja Helsingissä.

Työ koostuu tekstiosasta ja suunnitteluosasta. Tekstiosa käsittelee Mukkulan historiaa ja 1960-luvun ostoskeskusideaa Suomessa. Tekstissä on maininta myös suunnitelmasta ja suunnitelman sisällöstä.

Suunnitteluosassa on oma ajatukseni Mukkulan ostoskeskuksen parantamiseen. Suunnitelmassa on lisätty pensaita ja puita luomaan viihtyisyyttä alueelle. Jalkakäytävät ovat leveämpiä ja niissä on käytetty harmaata ja mustaa betonikiveystä. Julkisivujen lasituksilla on saatu aikaan kevyempi tunne alueesta.

Näillä asioilla olen pyrkinyt lisäämään ostoskeskuksen kiinnostavuutta mukkulalaisten silmissä.

Asiasanat: Ympäristö, ostoskeskus, ekskursio, suunnitelma, parannus

Lahti University of Applied Sciences
Faculty of Technology

MALKKI, TUOMO: Environmental and areal improvement of Mukkula shopping centre

Bachelor's Thesis in Milieu Design, 43 pages, 10 appendices

Spring 2006

ABSTRACT

The objective of this study was the environmental and the areal improvement of Mukkula shopping centre.

The data were gathered partly from literature, partly from my own experience and partly from excursions to different suburban areas in Lahti and Helsinki. Comparisons of 1960's shopping centres between Lahti and Helsinki were made.

The paper consists of two parts: a theoretical discussion of Mukkula's history and the 1960's shopping centre idea in Finland, and a design for a new shopping centre. The theoretical part also includes a brief description of the design and what the design includes in general.

The design part has my idea of improving Mukkula shopping centre. There are more bushes and trees to make place look nicer. It also has pavements made of grey and black concrete slabs. The pavements are wider, so there are more room for walking. The façades are made from glass to give an airy feeling to the Mukkula area.

These are the most noticeable things to make Mukkula shopping centre more interesting to the people in Mukkula area.

Keywords: Environmental, shopping centre, excursion, design, improvement

SISÄLLYS

1	JOHDANTO	1
2	LÄHIÖT JA OSTOSKESKUKSET	1
2.1	Lähiörakentamisen taustaa	1
2.2	Lähiöt	2
2.3	Suomalainen metsäkaupunki	3
2.4	Ostoskeskusperiaate	5
2.5	1960- ja 1970-luvun ostoskeskuksia	7
2.6	Lähiöparannuksen toimintamallit	14
3	MUKKULAN KAUPUNGINOSA	15
3.1	Lahden alueen syntyhistoria	15
3.2	Mukkulan sijainti ja rakentuminen	16
3.3	Mukkulan luontoympäristö	19
3.4	Mukkulan luontopolut ja luonnonsuojelualueet	22
3.5	Mukkulan puistot ja kentät	24
3.6	Mukkulan kulttuuriympäristö	26
3.7	Teollisuuden sijoittuminen Mukkulaan	31
4	MUKKULAN OSTOSKESKUS	34
4.1	Ostoskeskuksen sijainti	34
4.2	Ostoskeskuksen rakentuminen	34
4.3	Ostoskeskuksen nykytilanne	35
4.4	Ostoskeskuksen ympäristön ja alueen kehittäminen	39

5 MUKKULAN OSTOSKESKUKSEN SUUNNITELMAN SISÄLTÖ	39
6 PÄÄTÄNTÄ	41
7 JOHTOPÄÄTÖKSET	42
LÄHTEET	44
LIITTEET	45

1 JOHDANTO

Työn tavoitteena on kertoa lukijalle lyhyt kuvaus suomalaisten lähiöiden ja ostoskeskusten rakentumisesta sekä esitellä Mukkulan kaupunginosan ja sen ympäristön toimintoja.

Tarkempana suunnittelukohteena on Mukkulan ostoskeskus, joka on keskeinen alue Mukkulan kaupunginosassa. Suunnittelun tavoitteena on esitellä oma näkemys ostoskeskuksen ympäristön ja alueen kehittämistä.

Työn taustalla ovat omat kokemukseni asumisesta Mukkulan kaupunginosassa.

2 LÄHIÖT JA OSTOSKESKUKSET

2.1 Lähiörakentamisen taustaa

Lähiöllä tarkoitetaan yleensä kaupunkirakenteesta erilleen rakennettua asuntoaluetta, jonka palveluvarustus voi olla hyvinkin niukka. Niistä alueista, jotka yleiskielessä kulkevat lähiön nimellä, ei monellakaan ole solurakennetta tai omaa keskiötä virastoineen, vaan parhaassa tapauksessa ostoskeskus päivittäistavaramyymälöineen. (Hurme 1991, 7.)

Otto-I. Meurmanista tuli vuonna 1940 perustetun asemakaavaopin professorin ensimmäinen haltija. Vuonna 1947 julkaisemassaan oppikirjassa Asemakaavaoppi Meurman kokosi tällä vuosisadalla vaikuttaneet kaavoitusideologiat ja sovitti ne Suomen oloihin (Jalkanen 1997, 19). Puutarhakaupunkiperiaate ja lähiöteoria vaikuttivat voimakkaimmin hänen näkemyksiinsä.

Lähiöperiaatteen mukaan kaupunki koostuu metsä- ja viljelyalueiden erottamista asumakunnista (community). Asumakunnat muodostuvat samalla tavoin erottuvista asumalähiöistä (neighbourhood unit). Koulupiiri määrittää lähiön laajuuden. Koulun lisäksi kussakin lähiössä on myymäläkeskus, postitoimisto, kokoontumistilat ja pienteollisuutta. Väkiluku voi vaihdella 2000:sta 10000 asukkaaseen. Jokainen asumalähiö rakentuu pienistä asumasoluista (residential unit), jotka käsittävät

sellaisten ”vähäisempien yhteisten laitosten” kuten lasten päiväkotien, lähimyymälöiden, ruokaloiden, leikki- ja askarteluhuoneiden, autotallien, pesutupien, keskuslämmityslaitosten ja vastaavien edellyttämät asuntomäärät. (Jalkanen 1997, 20.)

2.2 Lähiöt

Suomessa on laskettu olevan 300 - 400 lähiötä, näistä 60 - 70 sijoittuu pääkaupunkiseudulle. Runtas puolet lähiöiden rakennuskannasta on valmistunut 1970-luvulla. Lähiöasukkaita on lähes miljoona. (Jalkanen 1997, 37.)

Lähiöt ovat toimineet pääasiassa perheikäisten asuttamisen alueina. Näin muodostuneet ikäpolvet ovat sävyttäneet lähiöiden sosiaalista maisemaa. On pelätty, että kaupunkien alueellinen segregatio (alueiden erilaistuminen ja eriarvoistuminen) johtaa epäedulliseen kehitykseen lähiössä. Alueiden välillä on selviä eroja asukasrakenteessa ja sosiaalisessa arvostuksessa.

Lähiöteoria suositti lapsiperheille puhdasta ja turvallista ympäristöä vastakohtana ahtaille, likaisille ja liikenneympäristöltään vaarallisille kaupunkikeskustoille. Funktionalismin periaatteisiin kuulunut toimintojen erottelu toteutui lähiöissä puhtaana, niistä tuli pelkästään asumiseen tarkoitettuja alueita ilman kaupungin muita ulottuvuuksia. Ansiotyö, ylempi koulutus, useimmat harrastukset, kulttuuripalvelut ja suuri osa ostoksistakin on etsittävä alueen ulkopuolelta. Aasukkaat ovat riippuvaisia julkisista kulkuvälineistä ja yhä enenevästi oman auton käytöstä. (Jalkanen 1997, 38.)

Lähiöiden omat peruspalvelut ovat sijoittuneet pääasiassa ostoskeskuksiin. Tavallisimmin sieltä löytyvät päivittäistavarakauppa, pankki ja posti. Useimmissa lähiöissä on myös päiväkotia, peruskoulun ala-aste ja jokin vapaa-ajan tila, joka toisessa on neuvola ja kirjasto, joka neljännessä peruskoulun yläaste, vanhusten huoltotila ja terveysasema. Palvelut ovat syntyneet viiveellä rakentamisen mukaan. Päivittäistavarakaupan ohella lähiöissä on jonkin verran pieniä erikoisliikkeitä, mutta monet liikkeet ovat lopettaneet kaupan keskittyessä. Harrastusmahdollisuudet ovat rajoitetut. Parhaiten toteutuvat liikunnan ja ulkoilun tarpeet luonnonläheisessä ympäristössä.

Aluksi lähiöt rakennettiin hyvin luonnonläheisesti. Maaston muodot ja pääosa puustosta säilyivät ja elävöittivät muutoin melko niukasti käsiteltyjä ulkotiloja. Ympäristörakentaminen ja pihat toteutettiin minimikustannuksin: asfalttia, nurmikkoa, pieniä puuntaimia ja vähimmäisvaatimuksen mukaiset pihavarusteet. (Jalkanen 1997, 38.) Kun rakennustuotannon kiihkeimmän ajan rakennukset 1970-luvulla olivat usein muodoltaan massiivisia ja jäsenitelemättömiä sekä materiaaleiltaan yksitotisia, lähiöiden enemmistön maisemakuva muodostui monilta oleellisilta osiltaan huonoksi.

2.3 Suomalainen metsäkaupunki

Lähiöperiaatteen mukaiset uudet asuinalueet rakennettiin Suomessa useimmiten kallioiseen metsämaastoon. Tällaista puutarhakaupungin sovellusta ryhdyttiinkin myöhemmin nimittämään metsäkaupungiksi. Rakennukset ja kadut sijoitettiin maastoon luonnon muotoja väljästi seuraten. Rakennusten rajaaman katu- ja pihatilan korvasivat metsiköt, tiet, niityt ja polut. Ensimmäistä kertaa tämä miljöötyyppi esiintyi Sunilan tehtaan asuinalueella. (Jalkanen 1997, 20.)

Tapiola on suomalaisen metsäkaupungin edustavin esimerkki. Tämän mittavan yksityisen hankkeen rakennutti yleishyödyllisten järjestöjen perustama Asuntosäätiö. (Jalkanen 1997, 21.) Meurman oli laatinut jo vuonna 1945 alueelle asemakaavan, jossa hän sovelsi lähiöopin perusteita. Suunnitelmassa alue oli jaettu koulupiirien mukaisiin lähiöihin, joita yhdisti nykyisen keskustan kohdalle sijoitettu ostos- ja palvelukeskus. Rakennuskannasta puolet oli määrä olla matalia kerrostaloja ja puolet erilaisia pientaloja. Varsinaisessa rakentamisvaiheessa yksittäisten aluekokonaisuuksien muotoutumiseen vaikuttivat rakennusten suunnittelijat. Heidän lisäksi kaavassa näkyy erityisesti Aarne Ervin kädenjälki.

Alueelle rakennettiin monipuolisesti erilaisia talotyyppejä, tarkoituksena oli saavuttaa vuoropuhelu eri sosiaaliryhmien välillä. Alun perin suunniteltu matala ja mittakaavaltaan inhimillinen rakentaminen sai väistyä, kun sekä talojen määrää että korkeutta kasvatettiin asuntopulaan vedoten. Suunnittelijoiksi valitut nimekkäät arkkitehdit toteuttivat rakennusteknisiä kokeiluja ja tavallaan Tapiola olikin koerakentamisen laboratorio. Talojen sijoittelu alueelle oli tarkkaan harkittua, peruseriaatteena oli maaston muotojen huomioon ottaminen ja asumisen väljyys,

asukkaiden määräksi kaavailtiin 65 asukasta/ha. Maisemasuunnitteluun kiinnitettiin erityistä huomiota ja laajoista niityistä ja viheralueista tuli Tapiolalle leimallinen piirre. (Kovanen 2003, 29.)

Tapiolan keskustan suunnittelusta järjestettiin arkkitehtuurikilpailu, jonka voitti Arne Ervi vuonna 1954. Ervin suunnitelmiin kuului maamerkinä korkea Keskustorni (kuva 1) ja sen juurella sijaitseva vesiallas. Tornin massiivisuutta korostettiin sen etualalle sijoitetuilla matalilla myymäläosilla.



Kuva 1. Tapiolan 'keskustorni'

Tapiola onkin puutarhakaupunkiperiaatteen myöhäinen sovellus. Kokonaisuus koostuu kolmesta lähiöstä, joita keskus yhdistää. Rakennukset ovat enimmäkseen kerrostaloja, eikä kaikilla asukkailla ole omaa puutarhaa. Keskeinen piirre on talojen sijoitus luonnon muotoja seuraaviksi ryhmiksi. (Jalkanen 1997, 21.) Erityisen komeita ovat metsäsaarekkeisiin tukeutuvien asuntosikermien väliset laajat vapaa-alueet. Tapiolan ensimmäinen rakennusvaihe jäi poikkeukselliseksi saavutukseksi maamme asuntoarkkitehtuurin historiassa (Jalkanen 1997, 21). Lähiöt rakennettiin myöhemmin usein vailla kokoavaa kaavallista perusajatusta ja ilman pioneerivaiheiden kunnianhimoa. Talotyyppien valikoimaa supistettiin eikä rakennussuunnitteluun yleensäkään kiinnitetty riittävää huomiota. Luonnonympäristöön ei suhtauduttu yhtä kunnioittavasti eikä viherrakentamiseen panostettu yhtä paljon.

2.4 Ostoskeskusperiaate

Ostoskeskus juonsi juurensa USA:ssa 1930-luvulla alkaneista vähittäiskaupan innovaatioista. Lähiöiden ostovoima ja lähiöasukkaiden liikkuvuus sekä pysäköintipaikkojen tarve loivat pohjan vähittäiskaupan innovaatiolle, suurille seudullisille kauppakeskuksille. Tuolloin syntyneillä supermarketeilla oli jo 1950-luvulla harvalukuisuudestaan huolimatta johtava asema maan elintarvikemyynnissä. Amerikkalaisten supermarkettien toiminnallinen perusidea siirtyi myöhemmin pientenkin ostoskeskusten suunnitteluperiaatteeksi. Supermarkettien prototyyppi oli suuri, laajalla tavaravalikoimalla palveleva yleismyymälä, kun taas ostoskeskus muodostettiin keskittämällä useita erikoistuneita myymälöitä ja palveluyrityksiä. Molemmat pyrkivät autoilevan asiakkaan kannalta edulliseen sijaintiin, liikenteellisen solmukohdan lähetyville. (Hankonen 1994, 248.)

Helsingin kauppakamarin yleislausunnossa liikenteellistä sijaintitekijää painotettiin seuraavasti: ”Ostoskeskus olisi sijoitettava asumalähiön liikenteelliseen polttopisteeseen, sillä liikennevirtaus on ostoskeskuksen tärkein edellytys.” Ulkomaisia esimerkkejä sovellettiin paikallisista lähtökohdista riippumatta ja pitäytyen amerikkalaistumiseen kehityksen suuntana. (Hankonen 1994, 250.)

Kauppakamarin suunnittelutoiminnassa pääsääntönä oli ostoskeskuksen niin suuri monipuolisuus kuin mahdollista. Vaikka asiointimatkat keskitettyihin liiketiloihin

keskimäärin pitenevätkin, puolustettiin kaupan taholta ostoskeskusjärjestelmän ylivoimaisuutta hajoitettuun verkkoon nähden. Ensinnäkin ostoskeskuksiin hakeutuisivat yleismyymälöiden lisäksi erikois- ja palveluliikkeet. Kuluttajan mahdollisuus valita myymälä suuremmasta joukosta estäisi kuluttajille haitallista monopolisoitumista. Kustannussäästöistä tulisi eräs huomionarvoinen etu. Ostoskeskuksella olisi myös vetovoimaa alueen ulkopuolisiin asiakkaisiin. Lisäksi muiden yhteiskunnallisten laitosten avulla monipuolistetulla ostoskeskuksella olisi yleisesti elävöittävä vaikutus asumalähiönsä ja sen vapaa-ajan harrastuksiin. (Hankonen 1994, 250.)

Käytännön kokemuksen myötä kehittyi 1960-luvulla erilaisia ostoskeskusten prototyyppisiä (kuva 2) ja kullekin liikeyritykselle niissä tarkat kerrosalanorminsa. Paikallinen liikekeskus 10 000 - 14 000 asukkaan lähiössä sisälsi neljästä kuuteen yksikkökooltaan entistä suurempaa, 300 - 400 m², täydellistä elintarvikemyymälää. Näistä saatettiin neljä sijoittaa liikekeskukseen ja kaksi etäisyysääntöjen perusteella ”periferiaan”. Muita palveluja olivat parturi-kampaamo, kioski, lyhyttavaraliike, rautakioski, posti sekä pankin konttori, joita oli tarjolla lähiöiden ostoskeskuksiin runsaasti. (Hankonen 1994, 250.)

Pankkien konttorit muodostivat elintarvikeliikkeiden jälkeen lukumäärältään ja pinta-alaltaan huomattavan suuren palvelutarjonnan. Pankkien innokkuus liittyi niiden 1960-luvun alussa asuntorakentamista kohtaan heränneeseen kiinnostukseen. Asuntosäästännällä ja lähiöiden rakentamisella oli kiinteä yhteys ostoskeskusten runsaisiin pankkipalveluihin. (Hankonen 1994, 251.)

5 000 hengen asumalähiön tyyppiostoskeskus: yhdestä kahteen täydellistä elintarvikemyymälää, kaksi kemikalikauppaa, kaksi tekstiili-lyhyttavaraliikettä, paperikauppa, taloustarvikemyymälä, sähkö-radioliike, kukkakauppa, kahvila-baari, parturi-kampaamo ja jalkinekorjaamo. Liikkeissä oli tällöin tarjolla kunkin alan ”yksinkertainen peruslajitelma”. Myymälöiden lajitelmät olivat myös yhdistettävissä esim. sähkö-radio-taloustavaramyymäläksi.

12 000-13 000 hengen asumalähiön tyyppiostoskeskus: myymälät olivat suurempia kuin edellä ja tavaralajitelmat monipuolisempia. Edellisessä tyyppissä yksittäin sijoittuja myymälöitä voitiin tässä sijoittaa ”kaksittain kilpailemaan keskenään”, lisäksi yksi tai kaksi elintarvikkeiden erikoisliikettä, rautakauppa, pesulan vastaanottomyymälä, kirjakauppa, apteekki, kello-kultaseppä, kenkäkauppa, valokuvaus-optiikkamyymälä, kaksi pankinkonttoria sekä standardilajitelmainen huonekaluliike. Mahdollista oli myös elokuvateatterin sekä kaupungin neuvola-, kirjasto- ja kerhotilojen sijoittuminen tällaiseen ostoskeskukseen.

Suurkeskus (storcentrum¹³³) tarvitsi vähintään 20 000 hengen primäärin palvelupiirin sekä useita ”tytärpäähäiä”. Suurkeskuksen tuli sijaita hyvin jäsentyneessä liikenneyhteysverkossa ja se saattoi tarjota esimerkiksi tavaratalo- ja erikoisliikepalveluita ”kantakaupungin citymuodostumien” tapaan. Myymälöiden päivittäisen aukiolon pidentämisestä painotettiin kaikkien ostoskeskusten kohdalla tärkeänä toimintaedellytyksenä. Myös vapaa-ajan lisääntyminen nähtiin tärkeänä ostokäyttäytymisen muutostekijänä.

Kuva 2. Ostoskeskusten prototyypit (Hankonen 1994, 251)

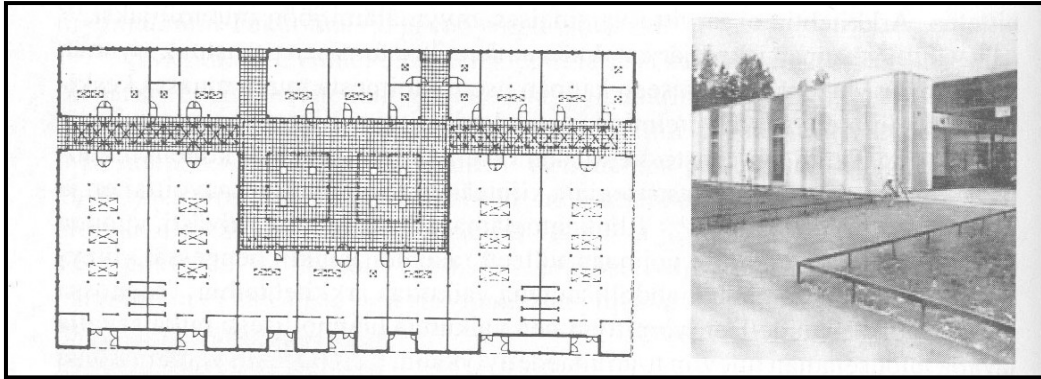
Nykyaikaisten liikekeskusten ideoinnissa ja kansallisessa omaksumisessa oli päästy eräänlaiseen taitekohtaan, kun kauppakamarin aluesuunnitteluvaliokunta kokouksessaan 25.4.1962 käsitteli tekniikan tohtori Reino Castrénin laatiman määritelmän: ”Puhokset (köpcentra): tarkoitetaan pää-, alue-, ja paikalliskeskusta, joka on toteutettu nykyaikaisten suunnitteluperiaatteiden mukaisesti mm. erottamalla kävelyliikenne ajoneuvoliikenteestä ja asuminen liiketoiminnasta sekä julkisista laitoksista. Vanhaan asutukseen sijoituvia liikekeskuksia on harvemmin mahdollista järjestää ainakaan yhtenäisiksi puhoksiksi.” (Hankonen 1994, 252.)

Suomen ensimmäinen ostoskeskus suunniteltiin arkkitehti Erkki Korhosen mukaan asemakaavoituksen yhteydessä 1950-luvun puolivälissä Roihuvuoreen, joskin se toteutui vasta vuosikymmenen lopulla. Kauppakamari oli suunnittelussa mukana ja keskuksen koko oli neuvottelutulos, jossa päädyttiin liiketilamäärään $\frac{1}{2}$ m² asukasta kohti. Ennen Roihuvuoren ostoskeskusta valmistuivat ostoskeskukset Munkkivuoreen, Kannelmäkeen, Konalaan, Suursuolle, Kulosaareen ja Länsi-Herttoniemeen. (Hankonen 1994, 253.)

Ostoskeskusten ensimmäinen rakennuskausi 1950- ja 1960-luvuilla osui tasakattoisia ratkaisuja suosivaan arkkitehtuurin kauteen. Näkyvän katon puuttuminen helpotti toiminnallisesti tarkoituksenmukaisten pohjaratkaisujen suunnittelua. Arkkitehtia ei tarvittu varsinaisen myymälämiljöön muotoilijaksi.

2.5 1960- ja 1970-luvun ostoskeskuksia

Helsinkiin rakentui monia ostoskeskuksia 1960- ja 1970-luvuilla. Ostoskeskukset sijoituivat lähelle Helsingin keskustaa oleviin lähiöihin. Tällaisia lähiöitä olivat esimerkiksi Kontula, Myllypuro (kuva 3), Munkkivuori, Tapiola ja Pihlajamäki.



Kuva 3. Arkkitehti Erkki Karvisen suunnittelema Myllypuron ostoskeskus valmistui vuonna 1964.(Hankonen 1994, 254)

Näiden lähiöiden ostoskeskukset ovat oiva esimerkki sen ajan rakentamisesta. Ostoskeskukset ovat matalia, yksikerroksisia ja laatikkomaisia ja ne sijaitsevat lähellä valtaväyliä, joten autoileva ihminen pääsee sinne vaivattomasti. Parkkialueet ovat suuria ja lähellä itse ostoskeskusaluetta (kuvat 12 ja 13). Osa parkkialueista tosin sijaitsee ostoskeskuksen huoltoväylien puolella, joten kulku itse keskuksen voi olla epämiellyttävää. Ostoskeskukset ovat korttelimaisia, joten sisään täytyy kävellä, jotta liikkeet löytyvät. Sisääntulokäytävät ovat ahtaita ja matalia, mutta niitä ei ole katettu vaan rautapalkit koristavat 'kattoa' (kuva 4). Ostoskeskuksissa on sisäpiha ja siellä on istutuksia ja usein lapsille tarkoitettu leikkialue. Poikkeuksena näistä on Myllypuron ostoskeskus, jossa on lasitettu sisäpiha (kuvat 5 ja 6).



Kuva 4. Kontulan ostoskeskuksen käytävän kattorakenne



Kuvat 5 ja 6 Myllypuron ostoskeskuksen kattoratkaisuja

Väriykseltään rakennukset ovat harmaita ja näyteikkunoita on paljon (kuva 7). Rakennukset eivät ole kovin houkuttelevia vaan pikemminkin luotaan poistyöntäviä. Liikkeiden sisäänkäyntien edusta on yleensä katettu ja katto on matalalla (kuva 8), joten ostoskeskuksissa kävellessä voi tuntua ahdistavalta. Liikkeistä poistuttaessa täytyy varoa, koska ovet ovat suoraan kulkuväylälle. Kulkuväylät ovat joko asfalttia tai betonikiveystä (kuva 9).



Kuva 7. Munkkivuoren ostoskeskuksen havuistutukset



Kuva 8. Munkkivuoreen ostoskeskus



Kuva 9. Tapiolan Heikintori

Viheralueita on ostoskeskuksissa jonkin verran. Puut ja pensaat ovat yleisesti ostoskeskuksen reunoilla rajaamassa aluetta. Parkkialueilla saattaa myös olla pensasalueita rajaamassa parkkipaikkoja. Sisäpihoilla ja liikkeiden edustoilla on istutusaltaita, joissa on yleisesti havupensaita (kuva 10). Lehtipuita ja nurmikkoa on käytetty niukasti.



Kuva 10. Tapiolan ostoskeskuksen istutusallas sekä ostoskeskuksen omat tunnistettavat puupenkit

Lahdessakin syntyi joitakin ostoskeskuksia 1960- ja 1970-luvuilla. Nämä sijoittuivat Helsingin tapaan lähelle Lahden keskustaa, lähiöihin. Tällaisia lähiöitä oli muun muassa Mikkola, Liipola ja Metsäkangas.

Nämä ostoskeskukset ovat Helsingin tapaan matalia, yksikerroksisia ja laatikkomaisia ja sijaitsevat lähellä valtavyliä. Helsingistä poiketen, nämä ostoskeskukset ovat pitkulaisia, joten kulku liikkeisiin tapahtuu aina samalta puolelta rakennusta. Parkkialueet ovat suuria ja sijaitsevat rakennusten etupuolella. Joitakin pienempiä parkkialueita on myös lähellä huoltoväyliä.

Rakennukset ovat tummia ja tehty punasävyisistä tiilistä (kuva 11). Ylempänä rakennuksissa on käytetty myös tummanruskeaa lautta pintamateriaalina. Rakennuksissa on paljon näyteikkunoita, mutta yleisilme on kuitenkin raskas. Rakennusten etupiha on katettu, samaan tapaan kuin Helsingissä. Kulkuväylissä materiaalina on asfaltti tai betonikiveys.

Viheralueita on Helsingin tapaan jonkin verran. Puut ja pensaat yleensä rajaavat parkkialuetta sekä yleisesti ostoskeskukset reuna-alueita. Istutusaltaita ei ole käytetty missään piristämään näkymiä, joten rakennusten edustat ovat avoimia. Nurmikkoa on tonttien rajoilla puiden alla. Varsinaisia istutuksia ei ole.



Kuva 11. Näkymä Liipola ostoskeskuksesta



Kuva 12. Kontulan ostoskeskuksen sisätäinkäynti



Kuva 13. Kontulan ostoskeskuksen parkkialue

2.6 Lähiöparannuksen toimintamallit

Tähänastiset lähiöparannushankkeet voidaan jaotella toisaalta fyysisiin parannustoimiin ja toisaalta lähiöiden sosiaaliseen, toiminnalliseen ja hallinnolliseen kehittämiseen. Jaottelu ei ole mielivaltainen: hankkeet ovat useimmiten olleet selkeästi erillisiä. Silloinkin, kun lähiötä on pyritty katsomaan kokonaisvaltaisesti useasta eri näkökulmasta, varsinaiset käytännön toimet ovat painottuneet useimmiten fyysisiin parannuksiin. (Jalkanen 1997, 40.)

Fyysistä ympäristöä muokataan istuttamalla, uudisrakentamalla, perusparantamalla ja purkamalla. Koko lähiöalueeseen kohdistuvia fyysisen ympäristön parantamisen toimintamalleja ovat

- ympäristön parannussuunnitelmat ja -hankkeet
- kunnallistekniikan korjaus ja nykyaikaistaminen
- palvelutilojen rakentaminen
- rakennuskannan alueittainen perusparannus
- lähiöiden täydennysrakentaminen

Fyysiset toimet rajoittuvat usein yhteen kiinteistöön tai sen osaan kerrallaan. Tällaisia toimintamalleja ovat

- rakennusten ja pihojen korjaukset ja parannukset
- asuntojen korjaukset
- kiinteistökohtainen lisä- ja täydennysrakentaminen
- pysäköintijärjestelyjen muutokset ja parannukset

Sosiaaliset, toiminnalliset ja palveluja koskevat kehittämistoimet voidaan jakaa kolmeen ryhmään:

- palvelujen toiminnallinen kehittäminen
- yhdyskuntatyö
- asukasliikkeet, vapaaehtoistyö, asukastoiminta

3 MUKKULAN KAUPUNGINOSA

3.1 Lahden alueen syntyhistoria

Hollolan pitäjässä, kihlakunnassa, Vesijärvi muodosti lahden, jonka pohjukkaan syntyi vähitellen kylä, jota alettiin kutsua Hollanlahdeksi. Myöhemmin kylän nimi muuttui Lahdenkyläksi. Kauppala-aikaan (1878) sitä alettiin kutsua Lahden kauppalaksi ja kaupunkioikeuksien saamisen jälkeen (1905) Lahden kaupungiksi. (Laapotti 1994, 11.)

Asiakirjoissa Lahti mainitaan ensimmäisen kerran 1445, kun Hollolan käräjille osallistui lautamies Kalkku (Kalku Lachtis) Lahden kylästä. Nimi on vaihdellut eri asiakirjoissa monissa muodoissa kuten Lacttis, Lactiis, Laxios, Lactiois, Laxiokij, Laxsiosij, Lahtis, Laktis. (Laapotti 1994, 12,13.)

Lahdenkylästä tuli sittemmin 1500-luvulla Vesijärven etelärannan nopeimmin kasvava asutuskeskus asumusten sijoituessa ns. suuren Viipurintien (nyk. Aleksanterinkatu) molemmin puolin. Lahden talojen määrä pysyi lähes samanlaisena koko 1500-luvun, ja vasta 1600-luvun puolivälin jälkeen alkoi sen kasvu voimistua.

Lahden palon jälkeen 1877 alkoi sekavan raittikylän kehittyminen suunnitelmalliseksi asemakaavojen pohjalta. Ensimmäinen kaava tuli voimaan jo 1878 kauppalaoikeuksien saamisen myötä. Kaava rajoittui suunnilleen alueeseen, jota rajoittivat Päijänteenkatu, Lahdenkatu, Erkonkatu, Harjukatu ja Vesijärvenkatu (Laapotti 1994, 19).

Toisessa laajennetussa kaavassa vuodelta 1882 lisättiin kaavoitukseen maa-alue Harjukadun ja Valtion rautateiden väliltä (Lisäysmaa). Seuraava laajennus (ns. Lillen asemakaava) astui voimaan 1896 ja toinen yhdessä A. Lindqvistin maankäytöstä (Laapotti 1994, 19). Lisäksi maatalouden harjoittamisen vuoksi myös mm. Lahden kartanon mahtavien omistajien ja kaupungin etujen välillä vallitsi ristiriita. Tätä jatkui aina 30-luvulle saakka.

Laajentumiskehityksen alkuvaiheessa Lahdessakin jouduttiin kuntien väliseen yhteistyöhön kunnallistalouden ja liikennejärjestelyjen yhteensovittamiseksi. Aluelaajennusten jälkeen kaavoitustyötä voitiin tehdä oman kunnan sisällä eikä sillä ollut vaikutusta toisen kunnan toimintoihin. 2000-luvulle tultaessa yhteiskunnan moottoroituessa sekä liike- ja tuotantolaitosten kokojen kasvaessa on palattu vielä laajemman (alueellisen) yhteistyön välttämättömyyteen.

Ratkaisut on aikaisemmin tehty pääasiassa sellaisilla elinkeinoelämän ehdoilla, jotka palvelivat kunnan laajentumispolitiikkaa. Aina 1930-luvulle saakka maatalouden ehdot olivat vallitsevia. 1950-luvun jälkeen ratkaisuja tehtiin teollistumisen, autoistumisen ja väestömuuton vaatimusten pohjalta. 1980-luvun jälkeen ratkaisujen ehdot ovat alkaneet koskea entistä laajempaa (alueellista) kuntien välistä ja kuntien sisällä sen eri osa-alueiden välistä tasapainoista kehittämistä.

Mukkulan kehittymisen alku- ja laajentumisvaihe sijoittuu 50-luvun jälkeiseen aikaan, jolloin luotiin nykyinen puutarhakaupunginosan imago tavoitteena asukkaiden korkea viihtyvyystaso ja hyvät asumisen edellytykset. 90-luvulla alkanut kehitys näyttää merkkejä tuon alkuvaiheen rakenteiden purkamisesta ja ihmisten palvelujen ohjaamista entistä kauemmaksi. Taustalla lienee postmoderni uskomus yksilöllisten ratkaisujen lisääntymiseen ja julkisen ohjauksen vähenemiseen sekä usko yhteiskunnan autoistumisen jatkuvaan kasvuun.

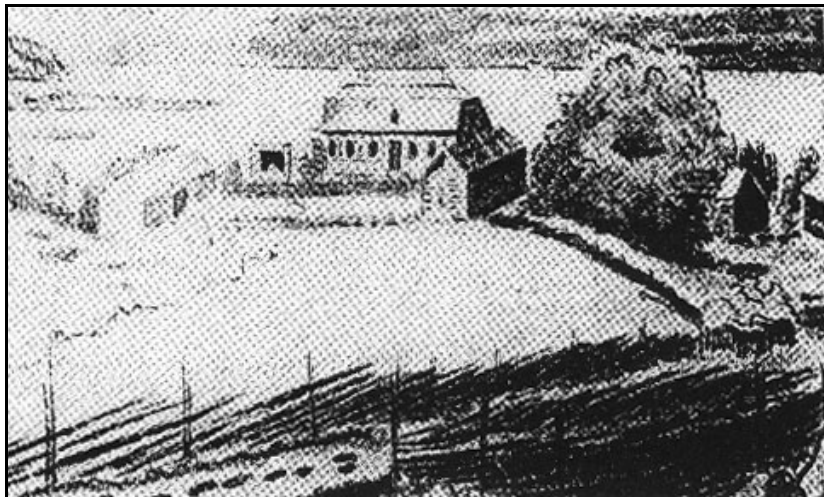
3.2 Mukkulan sijainti ja rakentuminen

Mukkula on eräs Hollolanlahden pohjukan kylistä, ja se mainitaan asiakirjoissa ensi kerran 1460, kun Ears Meckoin, ilmeisesti sama kuin lautamies Lars Mukkain, oli Hollolan käräjillä lautamiehenä samoihin aikoihin kuin Anders Jalkaranda Jalkarannan kylästä (Enlund, Viitanen 2003, 5).

Mukkulan kaupunginosa, joka muodostuu pääosin Mukkulan kartanon maista, liitettiin kaupunkiin 1933, mutta vasta vuonna 1959 Mukkulan kartanon ja Tiilitehtaan maat tulivat 285 miljoonan silloisen markan hinnalla Lahden kaupungin omistukseen. (Enlund, Viitanen 2003, 3) Alueelle laadittiin myöhemmin väljä kaava, minkä vuoksi kaupunginosaa alettiin kutsua puutarhakaupungiksi.

Mukkulan keskus on osa Mukkulan kartanon maita. Alue käsittää ostoskeskuksen ympäristön alueen, jonka lävistää Ritaniemenkatu. Alueen muita katuja ovat mm. Mukkulankatu, Pilkotunmäenkatu, Tanssimäenkatu, Tuhto-, Lippo- ja Huvikadut sekä Reppurinkatu ja Lapakatu. Nimet viittaavat usein joko kalastus- tai metsästyselinkeinoon. (Laapotti 1994, 203.)

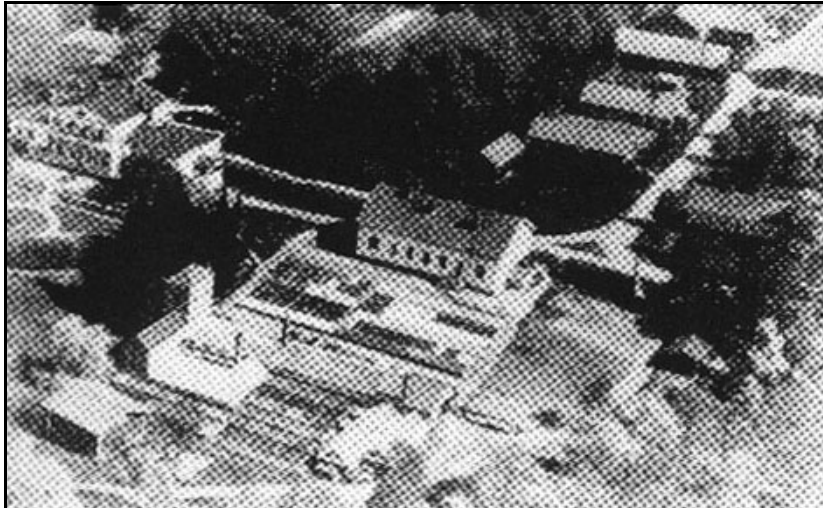
Mukkulan synty ja kehittyminen liittyy kiinteästi Mukkulan kartanon historiaan (kuva 14). Alueen maat ovat lähtöisin kartanon maista. (Boman 1991, 7.) Kaupunginosan syntyminen liittyy Lahden rakennemuutokseen toisen maailmansodan jälkeen ja samanaikaiseen Suomen autoistumiskehitykseen. Tämä määräsi kaupunkirakentamisen ja kaavoituksen suunnan. Kun Mukkulan kartanon maat tulivat Lahdelle v. 1959, Mukkulan kehittyminen saattoi alkaa.



Kuva 14. Kartano 1700-luvulla (Enlund, Viitanen 2003, 60)

Kartanon alueen siirryttyä kaupungin omistukseen alueelle laadittiin arkkitehtikilpailun perusteella puutarhakaupungin mahdollistava asemakaava niin, että keskustasta tulisi kerrostalovaltainen lähiö. Mallina oli Espoon Tapiola. Asemakaavallisesti alue on pääosin kerrostalo-, liike- ja julkisten palvelurakennusten aluetta. Alueen laajentuminen ja voimakas rakentaminen ajoittuu 1960-luvulle ja 1970-luvun alkuun. (Enlund, Viitanen 2003, 5.)

Ennen 40-lukua Mukkulan suuralue oli vielä Lahden kaupungin syrjäseutua, ja siellä oli vain muutamia kartanon torppien ja rakennusten viimeisiä edustajia. Sotien aikana alue oli myös joidenkin kaupunkilaisten suoja-alueena pommituksia vastaan. Kartanon rakennuksia (kuva 15) lukuun ottamatta tältä ajalta ei Mukkulassa enää ole alkuperäisiä rakennuksia nähtävissä muualla kuin valokuvissa. Viimeisimmät niistä on purettu vasta 70-luvun alkupuolella, tällainen on mm. kartanon tallirakennus. (Enlund, Viitanen 2003, 64.)

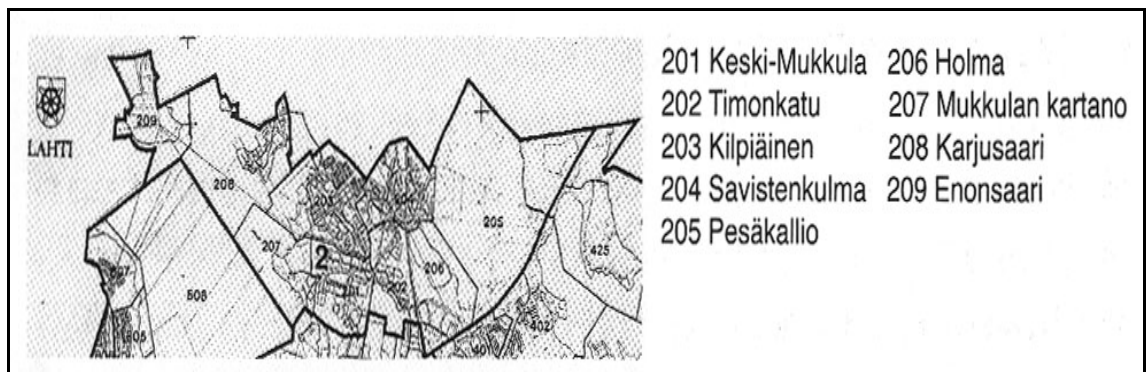


Kuva 15. Kartano 1920-luvulla (Enlund, Viitanen 2003, 60)

Kun Mukkulan kartanon maat siirtyivät oston kautta kaupungille 1959, alueelle laadittiin väljä asemakaava Espoon Tapiolan hengen mukaisesti. Tämän johdosta Mukkulaa alettiin kutsua ja markkinoida puistokaupunkina. Kun Mukkulan rakentaminen alkoi 60-luvun alkupuolella, loputkin pienemmät rakennukset ja torpat saivat väistyä kaavoituksen mukaisen rakentamisen alta, niin että nykyisin ei ole näkyvissä merkkejä entisen Mukkulan rakennetusta kulttuurista. Mukkulan rakentaminen ajoittuu Lahden kaupungin kiivaaseen väestö- ja työpaikkakasvuun. Tuolloin 50-luvun lopulla Suomessa alkoi voimakas yhteiskuntarakenteen muutos, kun väestö alkoi siirtyä maalta väestökeskuksiin. Tätä kutsutaan yleisesti maassamuutoksi. Kaupunkiin tulijat tarvitsivat asuntoja. Mukkulan alueen kehittyminen sijoittuu tähän samaan vaiheeseen. Tämä väestökehitys on ollut tuolloin rajua, kun Mukkula lyhyessä ajassa kasvoi muutaman tuhannen asukkaan haja-asutusyhteisöstä lähes 10 000 asukkaan kaupunkilähiöksi. (Enlund, Viitanen 2003, 65.)

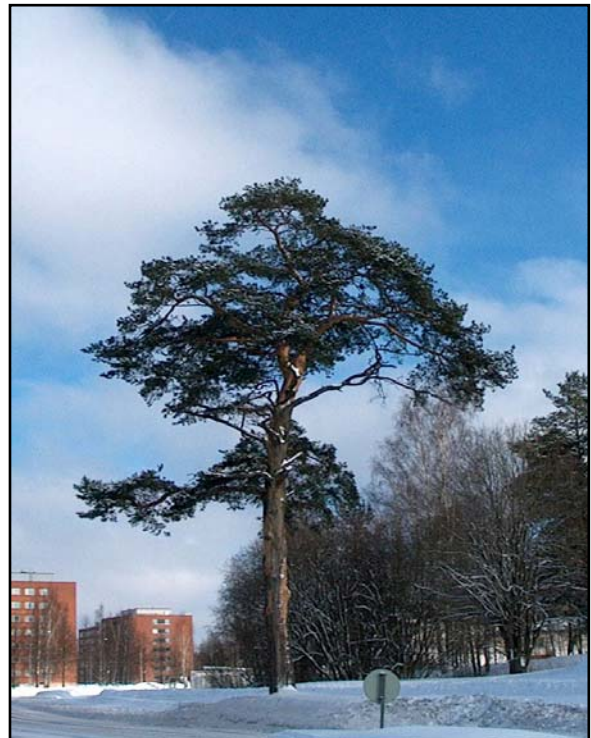
Mukkulan väestö- ja asuinolot muistuttavat kutakuinkin koko Lahden oloja. Asuntokunnat ovat keskimääräistä suurempia, samoin asuntojen keskikoko. Väestö on hieman koulutetumpaa kuin koko kaupungin väestö. Mukkulan valtteina näyttävät olevan hyvät palvelut, luonnonläheisyys, hyvät kulkuyhteydet keskustaan (myös julkinen liikenne) ja rauhallisuus. Alueen väljyys, hyvät ulkoilumahdollisuudet, puistomaisuus, siisteys ja viihtyvyys luonnehtivat nekin Mukkulaa. (Pihlaja 1991, 169.)

3.3 Mukkulan luontoympäristö



Kuva 16. Mukkulan osa-alueet (Enlund, Viitanen 2003, 4)

Mukkulan kirkkoa vastapäätä (kuva 18), keskellä Mukkulankatua kasvaa komea “rahapuun” näköinen mänty. Kaupunkirajaan, joka laadittiin Lahden kaupungin ostaessa Mukkulan kartanon tiluksineen von Hauseneilta, merkittiin lupaus, ettei mäntyä kaadeta eikä siten rikota lemmikkikoiran hautarauhaa. Mukkulankadun varressa oleva vanha mänty (kuva 17) on rakas mukkulalaisille.



Kuva 17. Mänty

Mukkulan itäinen reuna, jota rajoittavat Holman ja Pesäkallion alueet sekä Kivimaan kaupunginosa. Samaan osaan kuuluvat myös ns. vanhan golf-kentän ja Iskun tehtaiden alueet. Asemakaavallisesti alue on kerros-, rivi- ja pientaloaluetta sekä teollisuus- ja vapaa-ajan aluetta. Alueen rakentuminen ajoittuu Mukkulan kasvun aikaan, kuten Keski-Mukkulan (kuva 16).

Savistenkulma, Solti ja Merrasjärvi ovat pientaloalueita. Ne ovat alkaneet rakentua jo 50-luvulla ennen varsinaista Mukkulan lähiön kehitysvaihetta. Alue siirtyi alueliitoksissa Lahden kaupungille vuonna 1956. Savistenkulman nimen uskotaan perustuvan maan saviperäisyyteen, kuten Hietasten ja Tuhkastenmäkienkin. Savistenkulmalla on ollut asutusta 1930-luvulta lähtien, ja siellä on sijainnut myös nk. Savistentorppa. (Enlund, Viitanen 2003, 9.)



Kuva 18. Mukkulan kirkko Kilpiäistentien varressa

Kilpiäinen, kuten mm. Pesäkallio, Kiveriö, Kivimaa, Jokimaa ja Laune, on saanut nimensä läheisen luonnon ominaisuuksien pohjalta. Todennäköisesti nimi on muodostunut Kilpiäistenpohjan kaislikkoisuuden ja lumpeiden pohjalta. (Enlund,

Viitanen 2003, 10.) Kilpiäistenpohja on paikannimi Tuomiston alueella, ja se on ollut alkujaan Vesijärven lahti. Kilpiäinen on rivi- ja pientaloaluetta.

Mukkula on vanhoina aikoina ollut alavaa rantamaata, ja asukkaiden elannon hankkiminen on liittynyt jollain tavalla joko kalastukseen tai metsästykseseen. Tältä pohjalta lähtevät monet paikannimet. Joidenkin nimien pohjana on taas ympäröivän luonnon tai kasvillisuuden piirteet. (Enlund, Viitanen 2003, 11.) Myöhempi nimiperinne liittyy maanviljelykseen, ja silloin nimet ovat lähtöisin jostain kantatilasta tai -torpasta tai sellaisen kanta-asukkaasta. Nimien valinta viimekädessä on kuitenkin hallinnollinen päätös.

Ritamäen luonnonsuojelualue on Lahden vanhin, vuonna 1962 rauhoitettu verraten laaja lehtoalue. Jaloista lehtipuista mäen tammet (*Quercus robur*) eivät ole ”oikeita”, vaan kartanon puiston yli 200-vuotiaitten tammien terhoista närhien, oravien ja ihmisenkin avulla levinneitä. Vaahterakin (*Acer platanoides*) on tehokas leviämään, että Etelä-Suomessa voi vain hyvin harvoin olla täysin varma sen alkuperäisyydestä paikalla. Leirintäalueen portin tuntumassa on sinnitellyt muutama vesapuukokoinen pyökki (*Fagus sylvatica*), istutuspuunakin näin pohjoisessa harvinainen. Hyvin menestyvä istutettu puu on siperianpihta (*Abies sibirica*). Ritamäen aitoja jalopuita ovat metsälehmukset (*Tilia cordata*), Lahden suurimmat luonnonvaraiset lehmukset löytyvät kuitenkin Niemenkallion kainalosta. Pähkinä (*Corylus avellana*) muodostaa etelärinteellä tyypillisiä pyöreähköjä varsiryhmiä, joissa vanhimmat käsivarren paksuiset rungot alkavat lahota. (Enlund, Viitanen 2003, 14.)

Ritamäki on vanha metsä. Oikean vanhan metsän tuntomeriksi ei riitä puiden ikä vaikka se olisi yli 130 v. Puuston pitää olla luontaisesti syntynyttä, mielellään erikäistä, kuolleita pystypuita ja lahoavia maapuita pitää löytyä; vasta sitten voidaan tarkkaan hakien löytää vanhan metsän uhanalaisia eliöitä.

Merrasojan ylityksen jälkeen alkaa Kilpiäisten tikkametsä. Äärimmäisen uhanalaisen valkoselkätikan (*Dendrocopos leucotos*) tarkemmassa seurannassa ovat Lahti ja Päijät-Häme olleet etunenässä. Kun nykyinen kanta on noin 20 paria jakautuneena vielä kolmelle alueelle (Päijät-Häme, Etelä-Savo ja Parikkala - Saari), ei siitä kovin helposti riitä pesiviä Kilpiäisiin. Kilpiäisten metsät ovat valoisa lehtoja, koivut ja

haavat melko järeitä, parhailla valkoselkätikka-alueilla on ohuempia ravinnonhakulahopuita tiheimmässä. Tikkametsän tervalepät (*Alnus glutinosa*) ovat hyviä kolopuita pikkutikalle, josta on tullut vaarantunut laji. Lehdon kosteammissa osissa on joitakin lehtokasveja, kuten korpinurmikka (*Poa remota*), jotka puuttuvat Ritamäeltä. (Enlund, Viitanen 2003, 16.)

Reittejä ja polkuja moneen tarpeeseen on Lahdessa kiitettävästi. Merrasjärven kohdalla kevyenliikenteenväylän vieressä on Peiponpuisto. Se on metsitetty pelto, siis nyky-Suomessa melko merkittävä elinympäristö. Peltovaiheen muistona olevat kasvit, timotei (*Phléum pratense*) ja nurmikaunokki (*Centaurea phrygia*), tulevat häviämään aidommille metsäkasveille. (Enlund, Viitanen 2003, 18.)

Merrasjärven rantapolun tuntumassa järven lounaispäässä on hyllyvällä nevareunuksella kymmeniä metrejä pitkä tiivis nevaimarrekasvusto. Nevaimarre (*Thelypteris palustris*) on Suomen saniaisista kaikkein mörkimässä viihtyvä, sen verran harvinainen, että Päijät-Hämeessä sitä on yhdellä tai korkeintaan muutamalla kasvupaikalla kunnassaan. Järven eteläpäässä polku kulkee puutarhajätteen läjitysalueen läpi. Rehevä puutarhamulta saa nokkoset rehoittamaan, lehtokotiloiden määrä on rajumpi kuin pihojen reunoilla. Osa kasveista on harvinaisiakin, punasavikka (*Chenopodium rubrum*) parhaiden maiden rikkaruoho, kierumatara (*Galium aparine*) luonnonvaraisena merenrannan levävalleilla. (Enlund, Viitanen 2003, 18.)

Merrasjärven itärannalta pääsee pitkin valaistuja, virallisia karttaan merkittyjä tai ihan epävirallisia polkuja pitkällekin Pesäkallion maastoon. Vaikka ollaan kahden valtatie välissä, ei liikenteen ääniä juuri tunnu. Osa alueesta on rauhoitettu luonnonsuojelualueeksi. (Enlund, Viitanen 2003, 19.) Puusto on järeää ja melko vanhaa, lahopuun määrä on toistaiseksi pienehkö.

3.4 Mukkulan luontopolut ja luonnonsuojelualueet

Mukkula on alkujaan 60-luvun alussa suunniteltu Espoon Tapiolan mallin mukaiseksi ja tuolloin täällä olevia asuntoja markkinoitiin vihreän kaupunginosan imagolla.

Täällä on myös monia luontokohteita mm. puistoja, luontopolkuja ja runsaasti vihreyttä rakennettujen alueiden välissä, jotka ovat todisteena tästä mielikuvasta.

Ritamäen luonnonsuojelualue ns. Kellarimäki on säilytetty matkailu-, virkistys- ja opetuskäytössä. Suojelupäätös on vuodelta 1962. Mäki on ollut nuorten ja rakastavaisten kohtauspaikkana, ja sillä on ollut useita nimiä, mm. Lemmenkallio ja Kullankukkula. (Enlund, Viitanen 2003, 21.)

Luontopolut ovat mukulalaisten ulkoilijoiden ja koiranulkoiluttajien ahkerassa käytössä, vaikka suojelualueen kaatuneet puut hidastavatkin liikkumista erityisesti pimeään aikaan (liite 1). Alueen poluilla liikkuminen on suorastaan vaarallista, ja rinteen korkea aluskasvisto estää näkymät niin kartanon puistoon kuin Vesijärven selällekkin.

Mukkulan puistopolku ”Koivukuja” alkaa leirintäalueelta ja kulkee Mukkulan Kartanon ohi Niemenkadun ja Haapalankadun viera Tanssimäenpuistoon, josta se nousee entisen jätteenpolttolaitoksen takaa Mukkulan urheilukentän, koulukompleksin ja Mukulankadun ylikulkusillan kautta Mukkulanpuiston halki ja Vääksyntien ali Merrasjärven nuotiopaikalle yhtyen siellä Pesäkallion ulkoiluverkostoon. Polun pituus on noin kolme kilometriä, ja sen varrelta voi löytää monenlaista kasvillisuutta ja luonnon kehitysmuotoja. (Enlund, Viitanen 2003, 23.)

Pesäkallion luontopolku on v. 1989 perustetulla luonnonsuojelualueella, josta rauhoitettua aluetta on 71 ha. Luontopolku on 5,5 km pitkä, ja sillä on 16 selostettua luontorastia sekä puolessa välissä levähdyspaikaksi sopiva laavu. (Enlund, Viitanen 2003, 22.) Rauhallista vauhtia edeten polun kierto vie noin kaksi tuntia aikaa.

Takkulan suot sijaitsevat Pesäkallion pohjoispuolella. Niille pääsee vaivattomimmin Soltista lähtevää ratsastustietä pitkin tai Hepolammintietä kaatopaikan läpi. Suot koostuvat useista pienistä nevoista, ja ne ovat syntyneet moreenialueen painanteisiin. Monet niistä ovat suhteellisen vetisiä, ja niillä kasvaa vetisten soiden matalahkoja pensaskasveja ja sammalta, mutta puustoa on niukalti. (Enlund, Viitanen 2003, 23.)

Kilpiäistenpohjan luonnonsuojelualue sijaitsee vanhan Kilpiäistentien loppupäässä, kun tie yhtyy Karjusaarentiehen. Rauhoitusalueella pesii runsaasti harvinaisiakin lintulajeja ja alue on Helsingin yliopiston tutkimuskohteena. Osa Kilpiäistenpohjasta kuuluu Hollolaan. Aluetta käyttävät eri koulujen opiskelijat vierailu- ja tutkimuskohteena, ja siellä on mm. lintutorni bongailijoita varten. Kilpiäistenpohjan luonnonsuojelualue ja lintutorni sijaitsevat Kilpiäistentien ja Karjusaarentien risteuksen lähellä vanhan pyykkilaiturin vieressä lähellä entistä bussi 32:n kääntöpaikkaa. Kilpiäisten luonnonsuojelualue on kasvillisuutensa monipuolisuuden vuoksi lueteltu Lumo-tietokantaan. (Enlund, Viitanen 2003, 23.)

Kilpiäisten tikkametsän tavoittaa Ritamäen puistopolun varrelta. Se avautuu Merrasojan ja jousiampumaradan vierestä Tuomiston alueelta virkapirtin ja poliisien majan suuntaan. Tikkametsä on kasvillisuudeltaan monipuolisena luetteloitu Lumo-tietokantaan (Enlund, Viitanen 2003, 24).

Jousiampumarata on Tikkametsän ja Ritamäen luonnonsuojelualueen välissä. Sen vastapäätä puistopolun toiselle puolelle jää puutarhapalsta-alue. Puistopolun päässä Vesijärven rannalla on Mukkulan uimaranta.

3.5 Mukkulan puistot ja kentät

Mukkulan kartanon tammipuisto on vanhin ja kuuluisin Mukkulan puistoista. Sen on von Hausenin suku istuttanut jo 1700-luvun lopulla. Puistoon kuuluu sen ajan hengen mukaisesti geometrisesti sijoitettuja hiekkakäytäviä, jotka leikkaavat hyvin hoidettuja nurmikoita. Puistoon liitettiin myös englantilaistyylinen maisemapuutarha, joka vietti Vesijärven suuntaan. Mm. sisääntulopuolen keskikäytävä rondeleineen on osa tätä alkuperäistä puutarhaa. (Enlund, Viitanen 2003, 24.)

Puistoa on hoidettu Lahdessa muita vastaavia alueita huolellisemmin, ja sitä on pyritty pitämään Lahden kaupungin näköalaikkunana ulkomaailmaan päin sekä kaikkien mukkulalaisten ja kaupunkilaisten ulkoilma-kohtauspaikkana. Se on tullut maailmanlaajuisesti tunnetuksi kansainvälisten kirjailijakokousten ja Lahden runomaratonin kesäisenä pitopaikkana.

Itsenäisyyden juhluvuoden puisto on Lions klubien 80-luvun loppupuolella istuttama. Puistossa on 75 erilaista puuta ja se sijaitsee Mukkulankadun ja Ritaniemenkadun risteyksessä koulujen puolella. Rotary-puisto on nimensä mukaisesti Lahti-Mukkulan Rotary-klubin golfkentän alueelle jo vuonna 1966 istuttama kansainvälisestikin merkittävä puisto, jonka puut on lahjoittanut Isku Oy. Puiston perustamisen muistolaatta vuodelta 1996 on nykyisen ylikulkusillan lähellä koulujen puolella. Seppo Peipon visakoivupuisto on Vääksyn tien varrella lähellä Merrasjärven uimarannan kioskia. (Enlund, Viitanen 2003, 25.)

Golfkenttä on Lahden Golf ry:n muutamien harrastajien jo 50-luvun lopulla alulle panema hanke, joka sitten toteutui myöhemmin innokkaiden golfharrastajien talkootyön, lahjoitusten, anottujen avustusten ja omavelkaisten pankkitakausten avulla. Mukkulan kentästä tuli merkittävä golfharrastuksen kasvatuspaikka suomalaiseen golf-maailmaan. Kenttä joutui 70-luvun alkupuolella siirtymään Takkulaan Iskun tehtaiden laajentumisen alta, ja loppuosasta muodostui nykyisten mukulalaisten tuntema ulkoilu- ja viheralue, jonka säännöllinen hoito on jäänyt luonnollisen uudistumisen ja kasvun varaan. (Enlund, Viitanen 2003, 25.)

Jousiampumarata kuuluu luonnollisena osana Mukkulan luontoon. Se liittyy läheisesti Lahden puutarhapalsta-alueeseen, jossa monet viherpeukalot kesäisin harrastavat omaa luomuviljelyään. Jousiampumarata rakennettiin 60-luvun lopulla Vesijärven lettoiselle rantamaalle. Poistettu kaivumaa käytettiin jousiampumaradan suojapenkan täytteeksi. (Enlund, Viitanen 2003, 26.) Rata syntyi lahtelaisten jousiampunnan harrastajien ja Lahden kaupungin teknisen viraston joidenkin työntekijöiden talkootyönä. Kentästä tuli merkittävä lisä suomalaisen jousiampuntataidon kehittymiselle.

Mukkula on syystäkin puutarhakaupunginosa. Mukkulassa on runsaasti tilaa liikkua luonnossa, tutkiskella sen vivahteita eri vuodenaikoina ja vahvistaa tietämystä ihmisen ja luonnon yhteiselosta kestävän kehityksen hengessä. Mukkulassa on runsaasti luonnon rauhoitus- ja suojelualueita aivan asutuksen lähellä. Asutuksen ympärillä on vihreyttä, puistoja ja kenttiä ihan Mukkulan keskustaa myöten. 60-luvulla valittu väljä metsäkaupunkikaavaa muistuttava ruutumainen kaavoitusratkaisu on tehnyt kaiken tämän läheisyyden ja myös auton käytön mahdolliseksi. Kaavoitusratkaisu on jättänyt

myös joustavan ja ympäristöä kunnioittavan kaupunkirakenteen tiivistämisen mahdollisuuden, jos sille katsotaan joskus tulevan tarvetta.

Mukkulan luontoympäristö on kaupunginosamme helmi ja tunnus, joka palvelee joustavasti myös rakennettua ympäristöä. Mukkulan kulttuurihistoriallinen ja luonnonsuojelullinen kokonaisuus on myös koko Lahden kaupungin Helmi. Sen tunnettavuus maailmanlaajuisesti on kiistaton, ja se sitoo kiinteästi yhteen niin luonto, kulttuuri- kuin rakennetun kartano- ja puutarhakaupunkiympäristönkin. Vesijärvi sitoo tämän kokonaisuuden yhteen myös Lahden sataman ja Kariniemen nykyisin uudistuvan kulttuuriympäristön kanssa.

3.6 Mukkulan kulttuuriympäristö

Lukio perustettiin Mukkulan kaupunginosaan, jonka asukasmäärä oli lähes 10 000, mikä on lukion perustamiseksi sopiva väestöpohja. Mukkulan yhteiskoulun toiminta alkoi yksityiskouluna. (Enlund, Viitanen 2003, 27.) Lukio on toiminut koulussa lukuvuodesta 1969 - 70 alkaen.



Kuva 19. Mukkulan ala-aste

Mukkulan yläasteen koulurakennuksen rakennuttajana toimi Lahden 8. oppikoulun kannatusyhdistys r. y., joka perustettiin maisteri Jussi Tanskasen aloitteesta. Yhdistyksen tarkoituksena oli ylläpitää vallitsevan lainsäädännön mukaista 8-

luokkaista oppikoulua, jotta yhä useammille perheille taattaisiin mahdollisuus antaa lapsillensa korkeampi peruskoulutus (kuva 19). (Enlund, Viitanen 2003, 30.)

Mukkulan kaupunginosa tarvitsi kasvaessaan 1960-1970-lukujen vaihteessa palveluita. Koska alueelle oli muuttanut paljon nuoria perheitä, joissa molemmat vanhemmat kävivät työssä, tuli voimakas kysyntä lasten kokopäivähoitopaikoista. Kilpiäistentien päiväkoti, silloiselta nimeltään Mukkulan seimi, aloitti toimintansa syksyllä 1971 ja Timonkadun päiväkoti elokuussa 1976. (Enlund, Viitanen 2003, 35.) Hoitopaikkojen kysyntää hiljensi 1990-luvun lama, jolloin Lepakadulla sijainnut ryhmäperhepäiväkoti lakkautettiin. Tällä hetkellä ydinalueella toimii perhepäivähoitajia omissa kodeissaan. Lisäksi kaupungin Mukkulankadulla omistamassa huoneistossa sijaitsee ryhmäperhepäiväkoti.



Kuva 20. Mukkulan kirjasto ja 'Nuokku'

Mukkulalaisilla on ollut oma lähikirjasto jo yli 30 vuotta. Kirjasto avattiin lokakuun 23. päivänä 1972 nykyisessä kirjastotilassa, Huvikatu 4, yhteisessä rakennuksessa nuorisotoimen ja neuvolan kanssa. Neuvola on muuttanut pois, "Nuokku" ja kirjasto sinnittelevät yhä paikalla. (Enlund, Viitanen 2003, 48.) Mukkulan kirjasto on Lahden kahdeksasta lähikirjastosta kävijämäärältään suurin. Kirjastossa käy vilkkaimpina päivinä jopa 800 - 900 henkeä (kuva 20).



Kuva 21. J.K. Paasikiven patsas

Mukkulan kartanon puistossa uimarannan viheriön vieressä tammien siimeksessä seisoo presidentti Juho Kusti Paasikiven patsas (kuva 21).

Pääjärven kuntayhtymän työkeskuksen seinässä Niemenkadun varrella on suurikokoinen seinäreliefi (kuva 22). Teoksen on tehnyt ja keskukselle lahjoittanut taiteilijaprofessori Olavi Lanu. Näyttävää taideteosta ei helpolla havaitse, koska se sijaitsee vilkasliikenteisen kadun varrella. Jalankulkijat voivat sitä toki ihailia.



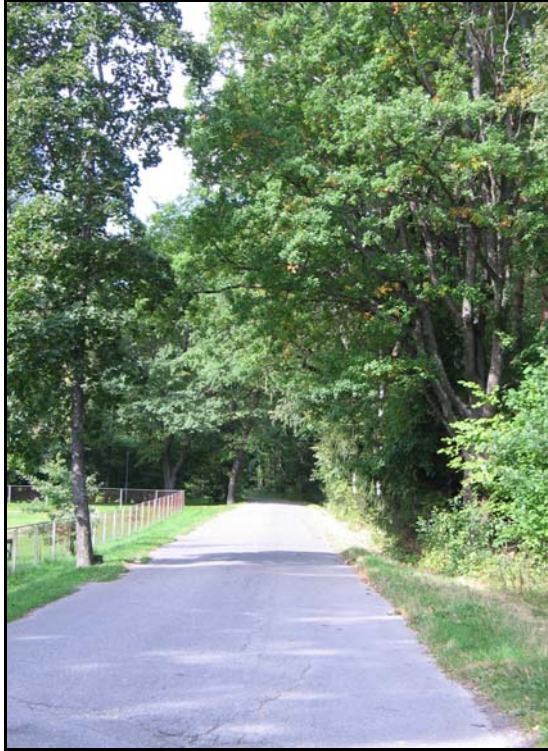
Kuva 22. Seinäreliefi Niemenkadun varressa

Mukkulan matkailukeskukseen kuuluvat Kartano-ravintolan lisäksi ulkoilmaravintola Paviljonki, leirintäalue ja Kesähotelli. Matkailukeskuksen palveluihin kuuluvat myös kaksi piharakennusta luentosaleineen ja hotellihuoneineen, hirsi- ja tiilisaunat, uimaranta, kartanolaituri, Portinpielen kioski, tenniskentät, minigolf-rata, surffausranta ja petanque-pelialue. Tunnelmaa luovat lisäksi kaunis ja rauhallinen luonnonpuisto (kuva 23) sekä tiheä kartanon tammipuisto (kuvat 24 ja 25). Kesähotelliksi muuttuva oppilasasuntola on kiinteä osa matkailukeskusta.

Leirintäalueella on ympärivuotinen asuntovaunualue ja majoitusmökkejä (Boman 1991, 11). Matkailukeskuksen merkittävimmät toistuvat tapahtumat ovat Lahden kansainvälinen Kirjailijakokous, Lahden Runomaraton sekä Mukkulan Rock- ja Blues-tapahtumat. Matkailukeskuksen alue on määritelty Lahden yleiskaavassa yhdessä Mukkulan kartanon kanssa arvokkaaksi rakennetun ympäristön kokonaisuudeksi.



Kuva 23. Leirintäalueen vehreyttä



Kuvat 24 ja 25. Leirintäalueen puistotie kesä- ja talviasussaan

Mukkulan kirkkoa alettiin suunnittelemaan Mukkulaan 1980-luvun puolivälissä, mutta valmista kirkkoa saatiin odotella vuoden -93 alkuun saakka. Pääsuunnittelijaksi valittiin lahtelainen Juhani Boman. Kirkko sijaitsee Mukkulankadun ja Kilpiäistentien risteyksessä ja on osa Mukkulan näkyvää kulttuuriympäristöä (kuva 26).



Kuva 26. Mukkulan kirkko talvella

Mukkulan kulttuuriympäristö yllättää kattavuudellaan, laajuudellaan ja monipuolisuudellaan. Kulttuuriympäristö liittyy kiinteästi Mukkulan monipuoliseen luontoympäristöön. Täydellä syyllä Mukkulassa voidaan sanoa olevan vahva henkinen ja aineellinen kulttuuripääoma ja -perusta, jollaista vain harvoin tapaa.

Nykyiset teollisen ja tietoteknologisen kehityksen muutosilmiöt asettavat ihmisen elämiselle, oppimiselle ja kasvulle suuria haasteita hallita tästä johtuvaa epävarmuuden tilaa. Mukkulan kulttuurinen ympäristö muodostaa post-modernissa maailmassa hyvin monipuolisen kasvu- ja kehitysympäristön aina varhaislapsuudesta aikuisuuteen ja vanhuuteen saakka erityisesti niille, jotka näkevät nämä myönteisinä asuinympäristönsä piirteinä.

3.7 Teollisuuden sijoittuminen Mukkulaan

Isku osti 50-luvun lopulla Mukkulan kartanon tilitehtaan vieressä ollutta savenottoa maata, joka tuolloin oli lähes joutomaata ja edullista ostaa. Uuden tehtaan suunnittelu ja rakentaminen Mukkulaan alkoi, tuotanto alkoi siirtyä sinne jo 1960 ja samalla alkoi tehtaan voimakas kasvun kausi. Jo Sammonkadulla kasvu oli huomattavaa, mm. henkilöstö oli kasvanut muutamasta kymmenestä lähes 500:aan. Nyt 2000-luvulla Isku-konsernissa on noin 2000 henkilöä töissä, heistä suurin osa Lahdessa (kuva 27).



Kuva 27. Iskun tehdas Mukkulankadun ja Vuoripojankadun kulmassa

Mukkulan ja Lahden keskustan väliin jää merkittävä teollisuusalue, joka ulottuu Vesijärven rannasta Holman risteykseen. Vanhin tämän alueen teollisuuslaitoksista on Lahden Polttimo (kuva 28), joka on Mukkulaan tulevan tien varrella Niemen alueella jo 120 vuotta. Lahden polttimon tuotteena oli väkiviina ja vuodesta 1897 leipomiseen tarvittava hiiva.



Kuva 28. Lahden polttimo (Enlund, Viitanen 2003, 79)

Soilituote Oy (kuva 29) on perustettu vuonna 1967, jolloin Aaro Kivikoski osti jo olemassa olevan yrityksen Tmi Mainepuvun ja nimesi sen vaimonsa Soilin mukaan. Näin sai alkunsa Soilituote Oy ja sen tuotemerkki Soili.



Kuva 29. Soilituote Oy (Enlund, Viitanen 2003, 81)

Sinuhien juuret ovat jo 1930-luvun Lahdessa. Raili Valtari, joka johti Oululaisen kahvilatoimintaa tuolloin Lahden alueella, päätti avata oman kahvilan (Enlund, Viitanen 2003, 81). 1970-luvulla sukupolven vaihdoksen myötä yritys siirtyi äidiltä

pojalle. Matti Valtarin aloittaessa Sinuhen johdossa alkoi nykyisen leipomotoiminnan puitteiden rakentaminen.

Pauligin myyntikonttorin rakentamisen sijaan ruvettiinkin Mukkulassa leipomaan leipää (kuva 30). Mukkulan sijainti kaupungin kupeessa on ihanteellinen paikka ajatellen asiakaskuntaa, joita ovat Lahden lähialueen kaupat ja kahvilat.



Kuva 30. Sinuhen leipomo Vuoripojankadulla

Mukkulassa on runsaasti erilaista yritystoimintaa sekä Niemen että Holman alueilla.

Niemen alueella toimivat mm:

Neopoli, Puukeskus, Starckjohanin myymälä, Mononen Oy, Tuoterengas, Tiimari ja Hakalan Puutavara.

Holman alueella toimivat mm:

Lahden Betoni, Maakunnan lasi, Veljekset Laaksosen autoliike, Päijät-Hämeen Puhelinyhdistys, Posti ja Volvon autoliike.

Holmaan on myös rakenteilla uusi Holma Retail Park. Tontista on tehty jo asemakaava Lahden teknisen viraston maankäytön toimesta ja tontista on tehty sitova tonttijako. Alueen päärakennuttajana toimii OKA.

4 MUKKULAN OSTOSKESKUS

4.1 Ostoskeskuksen sijainti

Mukkulan ostoskeskus sijaitsee Lahden kaupungissa, Mukkulan kaupunginosassa noin 4 kilometriä kaupungin keskustasta pohjoiseen Ritaniemenkadun pohjoispuolella. Alue rajautuu pohjoispuoleltaan Reppurinpolkuun ja kortteleihin 7055, 7064 sekä Mukkulan aukioon. Itäpuolella alue rajautuu kerrostalokortteliin 7063 ja länsipuolella Reppurinkatuun. Alueelle kuuluu korttelit 7059 ja 7060 sekä Mukkulan tori. Topografialtaan alue on tasainen.

4.2 Ostoskeskuksen rakentuminen

Mukkulassa oli aina vuoteen 1967 ainoastaan kaksi päivittäistavarakauppaa, toinen Kilpiäisissä ja toinen Soilissa Mukkulankadun varrella. Kun Mukkulan rakentaminen alkoi 60-luvulla, sen väkimäärä ja päivittäistavaroiden kysyntä kasvoivat nopeasti. Mukkulaan oli kaavoitettu valmiiksi nykyiset liikerakennusalueet niin ostoskeskukseen, Mäklööriin kuin Timonkadun alueellekin. Edellytykset liiketilojen rakentamiselle oli luotu. Tarvittiin vain kiinteistöjen rakennuttajia, rakentajia ja kauppiaita. (Enlund, Viitanen 2003, 129.)

Ostoskeskusta rakensivat pääosin Talora (Rakennusnotariaatti) ja Unto Kivinen. Talora rakensi ostoskeskuksen alkupään, jossa silloin toimi Turusen Spar-market, KOP, Posti ja postipankki, MERAVA:n tekstiililiike ja parturi. Rakennus otettiin käyttöön alkusyksystä 1967. Spar-Turunen siirtyi uudelle omistajalle jo muutaman vuoden toiminnan jälkeen 70-luvun alussa. Rakennus paloi 80-luvulla, ja se rakennettiin uudelleen hieman alkuperäisestä muunnetussa muodossa. (Enlund, Viitanen 2003, 69.)

Mukkulan keskustan ostoskeskuksen toisen pään rakensi Unto Kivinen, ja se valmistui vuonna 1967 muutamaa viikkoa myöhemmin kuin ostoskeskuksen alkupää (Enlund, Viitanen 2003, 70.) Rakennukseen sijoituivat Osuuskaupan ja Kääpän päivittäistavaraliikkeet, Nissen ja Tavernan baarit sekä Möysän sivuapteekki, joka säilyi sellaisena aina 90-luvulle saakka, sekä Lahden säästöpankki.

Ostoskeskus rakennettiin Helsingin mallien mukaan, ja tämä tarkoitti tasakattoista ratkaisua suosivaa arkkitehtuuria. Näkyvän katon puuttuminen helpotti toiminnallisesti tarkoituksenmukaisten pohjaratkaisujen suunnittelua. Rakennukset olivat yksikerroksisia laatikoita. Arkkitehtia ei tarvittu varsinaisen myymälämiljöön muotoilijaksi.

4.3 Ostoskeskuksen nykytilanne

Ostoskeskusta on pyritty uudistamaan aika ajoin, ja tuorein uudistus tapahtui vuonna 2005, kun ostoskeskuksen loppupää saneerattiin uuteen uskoon. Saneerauksessa ostoskeskuksen loppupään julkisivut korjattiin ja vanha rakennuksen keskellä ollut syvennys rakennettiin umpeen. Näin saatiin enemmän liiketilaa yrityksille. Julkisivun väritys muuttui entisestä tummanruskeasta laudasta, vaaleaan tasaiseen pintaan. Katon 'lipan' rakenne muuttui myös tasaisesta viistoksi.

Ostoskeskuksen loppupään pihaan tehtiin liikenteellisiä muutoksia (kuva 31). Ostoskeskukselle tulo on samalla paikalla, mutta alueelta pääsee nykyisin poistumaan myös Reppurinkadulle ja sieltä edelleen Mukkulankadulle. Piha sai uuden asfalttipäällysteen ja parkkipaikkajärjestelyt kokivat pieniä muutoksia (kuva 32). Jalankulkijat saivat uuden betonilaattapinnoitteen rakennuksen edustalle (kuva 33).

Ostoskeskuksen loppupäässä toimivat nykyisin K-Market ja Valintatalo päivittäistavaraliikkeet, Alko, ravintola Onnen Päivät, apteekki, R-kioski, Asuste valinta, parturi-kampaamo ja Padasjoen säästöpankki.

Ostoskeskuksen alkupää ei ole muuttunut rakenteellisesti mitenkään 1980-luvun palon jälkeen. Suurin muutos on, että rakennusten väleissä olevat kapeat läpikulkukäytävät on laitettu umpeen. Julkisivut ovat punaruskeaa tiiltä ja ruskeaa puulautaa. Parkkialueet ovat vanhaa asfalttia.

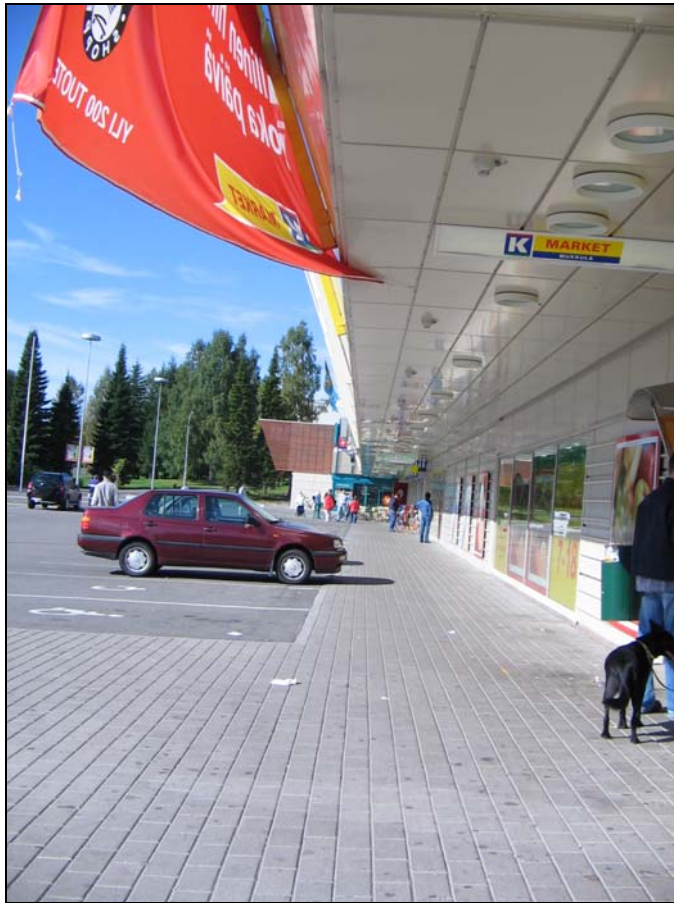
Ostoskeskuksen alkupäässä toimivat nykyisin Spar-market, ACG Procut Oy, Jauhopeukalot (leipomon myymälä), parturi-kampaamo, posti, ravintola Nisse, kukkakauppa Pinja sekä ruokaravintola Marry Dian.



Kuva 31. Näkymä Ritanienmenkadun liittymästä ostoskeskuksen alkupäähän ja Mukkulan torille



Kuva 32. Näkymä Reppurinkadun liittymästä



Kuva 33. Mukkulan ostoskeskuksen loppupään uusi julkisivu ja kiveys

Viheralueet ovat pysyneet alueella samanlaisina. Viherkaista paikoitusalueiden ja Ritaniemenkadun välissä on pysynyt samana, ja siinä kasvaa suuria koivuja ja kuusia. Pensasistutuksia ei alueella varsinaisesti ole. Vaikka ostoskeskuksen loppupään piha tehtiin uudestaan, vehreyttä alueelle ei laitettu muutamaa lehtipuuta enempää.

Liikenteellisesti suurin ja näyttävän aluetta koskeva työ tehtiin vuonna 2005, kun Lahden kaupunki toteutti pitkään harkinnassa olleen Ritaniemenkadun parannuksen (kuva 34). Lahden kaupunki uusi Ritaniemenkadun pätkän välillä Mukkulankatu-Reppurinkatu. Toteutuksessa kadulle lisättiin koko matkalle keskijakaja ja tiealueita kavennettiin. Tarkoituksena oli saada autoilijoiden nopeudet tippumaan, koska alueella liikkuu paljon koululaisia. Hidaskatunmaiselle keskustabulevardin varteen tuli uudet näyttävät valaisimet ja ostoskeskuksen liittymään hieman korotettu hidastealue (kuva 35).



Kuva 34. Keskeneräiset liikennejärjestelyt Ritaniemenkadulla 2005



Kuva 35. Pätkä valmista keskusbulevardia uusine valaisimineen 2005

4.4 Ostoskeskuksen ympäristön ja alueen kehittäminen

Mukkulan ostoskeskuksen kehittäminen tähtää paitsi koko kaupunginosan kaupunkikuvan ja sen myötä myönteisen imagon ja viihtyisyyden kehittämiseen myös ostoskeskuksen kaupallisten ja julkisten palvelujen turvaamiseen. (Boman 1991, 13.)

Ostoskeskuksen tärkeimpinä kehityskohteina ovat viihtyisyyden lisääminen, kasvillisuuksien lisääminen, jalankulkijoiden liikkumisen parantaminen, torialueen parempi käyttö sekä rakennusten ulkonäön kohentaminen. Tarkoituksena on myös saada alue tuntumaan yhtenäisemmältä kokonaisuudelta.

5 MUKKULAN OSTOSKESKUKSEN SUUNNITELMAN SISÄLTÖ

Suunnitelmissa on saada alueelle viihtyisämpää ilmettä lisäämällä alueelle kasvillisuutta ja istutuksia, uusimalla jalankulkuväylien pinnoitteet ja leventää niitä, rikkoa asfalttialueiden massaa kiveysraidoilla, uusia torialue ja sen ympäristö, tehdä kaksi lämmintä lasitettua oleskelutilaa, parantaa huoltopihan käytettävyyttä sekä yleisesti parantaa alueen yleisilmettä. Uusiin liikennejärjestelyihin alueella ei puututa, mutta ne otetaan huomioon suunnittelussa.

Asfalttialueille tehdään horisontaalisia ja vertikaalisia kiveyslinjoja. Materiaalina käytetään punaista graniittinupukiveä kolmen kiven raitoina. Kiveysraidat tehdään siten, että ne toimivat samalla vedenkeräysojina pinta- ja sadevesille. Samalla kiveysraidat luovat alueelle ruutukaavamaisen ilmeen.

Rakennusten edustat kivetetään käyttämällä betonikiveä. Edustojen kiveyksen värinä on pääasiassa harmaa kiveys, mutta liikkeiden oven edustat on kivetetty kareliasävyisellä betonikivellä. Kiveykset rajataan muuta asfalttipintaa korkeammalle käyttämällä betoniliimakiveä.

Parkkialueelle tehdään uudet parkkipaikkojen jakajat. Ne tehdään samanlaisiksi, jotta ostoskeskukseen saadaan yhtenevämpi ilme. Materiaalina käytetään betonista

liimakiveä, jolla rajataan jakajat. Jakajien sisälle istutetaan pensaita ja puita, muuten jakajat kivetetään luonnonkivillä ja valaistus uusitaan.

Torialue tehdään uudestaan ja alueen pinta nostetaan samalle tasolle rakennusten edustojen kiveyksien kanssa. Rajauksena käytetään betonista liimakiveä. Kiveyksenä käytetään mustaa betonikiveä ja se ladotaan roomalaisittain. Kaariosuudelle laitetaan pollarivalaisimia rajaamaan aluetta ja antamaan valoa illalla.

Ostoskeskuksen alkupään julkisivuille ei tehdä paljon muutoksia. Kapeat rakennusten läpi huoltopihalle ja Reppupolulle vievät käytävät laitetaan umpeen ja niiden paikalle rakennetaan pieniä liiketiloja.

Ostoskeskuksen alku- ja loppupään väliin jäävä entinen huoltoväylä rakennetaan lämpimäksi lasitetuksi oleskelualueeksi, josta ei kuitenkaan ole pääsyä Reppupolulle. Oleskelualueella voisi toimia pieni kahvila pöytineen ja tuoleineen sekä mahdollisesti pienemmille lapsille olisi liukumäki. Ruokaravintola Marry Dian saisi myös paremman terassitilan käyttöönsä.

Ostoskeskuksen loppupäässä oleva syvennys rakennettaisiin myös lasitetuksi lämpimäksi oleskelutilaksi ja sinne voitaisiin sijoittaa tuoleja ja pöytiä oleskelua varten. Lasitetut alueet ostoskeskuksessa saavat aikaan kevyemmän tunteen rakennuksista.

Ostoskeskuksen huoltopihaa parannetaan ottamalla Reppupolku pois käytöstä kokonaan tällä aluella ja tekemällä huoltopihasta leveämpi. Huoltopiha rajataan pensasistutuksin ympäröivistä alueista ja sinne kuljetaan vain Reppurinkadun päästä.

Rakennusten edustoille tehdään istutusaltaita rajaamaan jalankulkualueita ja parkkialueita toisistaan. Näin ollen istutukset massoittelevat etupihojen näkymää ja alueelle saadaan lisää vehreyttä.

6 PÄÄTÄNTÄ

Tämä opinnäytetyön tekeminen on kova taival. Paljon on ehtinyt tapahtua matkan varrella työn aloittamisesta sen loppuunsaattamiseen. Monia mutkia on ollut vastassa matkan aikana.

Työn lähtökohdat ovat kuitenkin pysyneet samana, parantaa ostoskeskuksen aluetta. Alue on muuttunut työn aloittamisen jälkeen useaan kertaan. Putit ovat saaneet uuden ilmeen, ja nyt myös ostoskeskuksen loppupää on uusittu niin julkisivultaan kuin paikoitusalueeltaan. Ritaniemenkatua on uudistettu juuri ostoskeskuksen kohdalta, ja ostoskeskuksen alueelle on mahdollista päästä myös Reppurinkadulta.

Työn yhtenä vaikeutena tulikin eteen se, kuinka paljon pitää ottaa huomioon nykyisiä uudistuksia suunniteltaessa omaa työtään. Päätin suunnitella alueen uudelleen käyttäen nykyisiä liikennereittejä apunani.

Suunnittelun edetessä vaikeudeksi muodostui myös se, että halusin suunnitelman olevan toteuttamiskelpoinen myös oikeasti. Nykyisessä työpaikassa ollessani olen huomannut monia asioita, jotka oppii vain tekemällä käytännön töitä. Suunnitelma ei yleensä vastaa todellisuutta kuin osittain, mutta halusin ottaa myös näitä asioita huomioon. Haen suunnitelmassani yksinkertaista, toimivaa ja kaikin puolin toteutettavissa olevaa ratkaisua ongelmiin. Tämän vuoksi esim. materiaaliratkaisut jalkakäytävillä ja toriaukiolla ovat yksinkertaisia, mutta käytännössä todettu toimiviksi ratkaisuuksi.

Viheralueiden liittäminen ostoskeskuksen toimintoihin ei ollut helppoa sekään. Omien kokemusten perusteella sain kuitenkin kohtuullisen hyvin asiat toimimaan. Jos olisin tehnyt tämän työn jo vuosia sitten, olisin tyytynyt kaikessa vähempään, koska tietouteni kasveista ja puista on heikko. Tosin silloin kritiikki omaan tekemiseenikin olisi ollut aivan erilaista.

Tekstiosuuden laatiminen on ollut vaikea ja samalla mielenkiintoinen kokemus. Erilaisia lähteitä on ollut saatavilla ja niiden yhteenliittäminen tähän työhön on ollut aikaa vievää. Tekstiosuuden rajaaminen riittäviin mittasuhteisiin on ollut myös

jokseenkin vaikeaa, koska punainen lanka pitää olla mukana koko tekstin läpi. Omasta mielestä olen tässä onnistunut kohtuullisesti.

7 JOHTOPÄÄTÖKSET

Ostoskeskusten rakentaminen lähiöihin aloitettiin 1950-luvulla, ja ne olivat sen ajan kauppakeskuksia hienoine palveluineen ja rakennuksineen. Ihmiset kävivät niissä mielellään ja ostoskeskus oli lähiön sydän

Nykyään nämä ennen niin valovoimaiset ostoskeskukset ovat ränsistyvää arkkitehtuuria, joka halutaan jopa jossain unohtaa. Nykyiset automarketit ovat niin suuria laitoksia, että ne 'syövät' lähiöiden ostoskeskukset pois. Ostoskeskukset yrittävät pyristellä vastaan, mutta tilanne näyttää huonolta.

Muutamia poikkeuksia lukuunottamatta (Mukkula, Liipola) vanhoille ostoskeskuksille ei ole tehty mitään parannuksia. Vanhat ostoskeskukset eivät pysty kilpailemaan houkuttelevuudellaan isoille automarketeille, jos niiden tilaa ei kohenneta.

Parannetut liikenneyhteydet, viheralueet, asfaltin vaihtaminen osittain esim. betonikiveyksiksi ja julkisivuremontit voisivat aluksi auttaa nostamaan ostoskeskuksen imagoa. Sen jälkeen ostoskeskuksen palvelut määräävät paljolti asiakkaiden aktiivisuuden. Jos palvelut eivät pysty täyttämään asiakkaiden toiveita, voivat suuret marketit jyrätä ostoskeskukset helposti alleen.

Aika näyttää, kuinka ostoskeskusten käy, jos niihin ei enää panosteta rahallisesti. Kilpailu on kovaa. Metsäkankaalle rakentuu uusi S-market aivan vanhan ostoskeskuksen lähelle, ja Liipolassa vaikeuksia saattaa tulla aina vain lisääntyvässä määrin rakentuvat liikkeet Launeen alueelle.

Mukkulassa juuri tehty ostoskeskuksen parantaminen voi pelastaa alueen palvelut pitkäksikin aikaa. Ostoskeskuksen viereiselle tontille ollaan rakentamassa uusia kerrostaloja, joten asiakkaat ovat ainakin lähellä. Toisaalta lähistölle muutaman vuoden sisään rakentuva Holma Retail Center voi sekoittaa ostoskeskuksen pakan pahastikin, koska sinne on mahdollista rakentaa suuri kauppakeskus.

Henkilökohtaisesti olen sitä mieltä, että vanhoihin ostoskeskuksiin pitäisi vielä panostaa, ennen kuin rakennetaan uutta viereen. Mielummin käyn kävelylenkillä mukavaan ostoskeskuksen pikkukauppaan kuin ryntäilen suuressa marketissa etsien sitä yhtä ainoaa maitopurkkia. Sitä jonka olisin jo kotona avannut ja kaatanut kahvin sekaan.

LÄHTEET

- Boman, J. 1997. Mukkula täydennyskaavoitus- ja kehittämissuunnitelma. Lahti
- Enlund, U., Viitanen, K. 2003. Mukkula ennen ja nyt: Mukkula-seuran 35-vuotisjulkaisu.
LahtiPrint, Lahti
- Hankonen, J. 1994. Lähiöt ja tehokkuuden yhteiskunta. Gaudeamus, Tampere
- Hurme, R. 1991. Suomalainen lähiö Tapiolasta Pihlajamäkeen. Suomen Tiedeseura, Helsinki
- Jalkanen, R., Kajaste, T., Kauppinen, T., Pakkala, P., Rosengren, C. 1997. Asuinaluesuunnittelu.
Rakennustieto Oy, Tampere
- Kovanen, M. A. 2003. Viitaniemi 1950-luvun suunnittelunäkemyksen edustajana. Taidehistorian
Pro Gradu –tutkielma. Jyväskylän yliopisto
- Laapotti, M. 1994. Lahden paikannimistö. Lahden kaupunki. Lahti
- Pihlaja, J. 1991. Lahden peruspiirteet; Millainen kaupunki Lahti on?. Kaupunkisuunnittelun
julkaisusarja Tutkimuksia ja selvityksiä B3/1991. Lahti

LIITTEET

1. Lehtileikkeitä Mukkulasta
2. Lehtileike Uusi Lahti –lehdestä
3. Tapiolan ja Mukkulan asemakaavaehdotukset
4. Mukkulan sijainti
5. Mukkulan ostoskeskuksen nykytilanne
6. Mukkulan ostoskeskuksen yleissuunnitelma
7. Detalji jakaja 1:100
8. Detalji istutusallas 1:50
9. Leikkaus A-A 1:250
10. Leikkaus B-B 1:100