

Satu-Maria Keskinen

Vihreä suunta

Sisustussuunnitelma Marin Pihapalveluiden toimitiloihin

Opinnäytetyö

Kevät 2010

Kulttuurin yksikkö

Muotoilu

Kaluste



SEINÄJOEN AMMATTIKORKEAKOULU

Opinnäytetyön tiivistelmä

Koulutusyksikkö: Kulttuurialan yksikkö

Koulutusohjelma: Muotoilu

Suuntautumisvaihtoehto: Kaluste

Tekijä: Satu-Maria Keskinen

Työn nimi: Vihreä suunta. Sisustussuunnitelma Marin Pihapalveluiden toimitiloihin

Ohjaaja: Anne Kuusela, Sirkku Ylinen, Markku Kuoppamäki

Vuosi: 2010

Sivumäärä: 52

Liitteiden lukumäärä: 12

Tässä työssä tutkittiin yritysilmmeen muodostumista ja sen näkymistä pienten yritysten toimitiloissa. Opinnäytetyössä pohdittiin myös Marin Pihapalveluiden olemassa olevaa yrityskuvaa ja yrityksen tavoitettavuutta. Yritysilmmeen muodostumisen eri vaiheiden pohjalta suunniteltiin yritysysteistyökumppanin toimistotilojen sisustus.

Opinnäytetyön päätarkoituksena oli tehdä sisustussuunnitelma Marin Pihapalveluiden uusiin toimitiloihin. Suunnitelma piti sisällään väri-, pintamateriaali-, valaistus- ja kalustesuunnitelmat työtiloihin, varastoon, eteiseen sekä wc-tiloihin. Sisustukseen toivottiin pelkistettyä tyyliä ja sisustuksen teemana oli puu. Sisustuksen väripalettiin valittiin maanläheisiä värejä.

Asiasanat: sisustussuunnittelu, yrityskuva.

SEINÄJOKI UNIVERSITY OF APPLIED SCIENCES

Thesis abstract

Faculty: School of Culture and Design

Degree programme: Design

Specialisation: Furniture Design

Author/s: Satu-Maria Keskinen

Title of thesis: Green Direction, Interior design for Marin Pihapalvelut

Supervisor(s): Anne Kuusela, Sirkku Ylinen, Markku Kuoppamäki

Year: 2010

Number of pages: 52

Number of appendices: 12

This thesis consists about forming of a company image and its appearance in small business's premises. Thesis also consists thoughts about the company image of Marin Pihapalvelut and the accessibility of the company itself. The interior design of Marin Pihapalvelut premises was planned in co-operation with partner using the different phases of creating the company image.

The main aim of this thesis was to create interior design plan to new premises of Marin Pihapalvelut. The plan consists color, material, light and furniture plan to the office, storage room, hall and toilet. Plain and simple designs were asked for the interior and that the main theme was the use of wood. Down to earth colors were picked to the color palette.

Keywords: interior design, company image

SISÄLTÖ

Opinnäytetyön tiivistelmä	2
Thesis abstract.....	3
Kuvio- ja taulukkoluetelo	6
1 JOHDANTO	7
1.1 Opinnäytetyön tarkoitus ja tavoitteet	7
1.2 Marin Pihapalvelut.....	8
2 YRITYSILME JA TOIMITILAT	10
2.1 Yritysilme	10
2.1.1 Marin Pihapalveluiden yritysilme	13
2.2 Toimitilojen ulkoinen ilme	14
2.3 Toimitilojen sisäinen ilme	16
2.4 Pienten yritysten yritysilme.....	18
3 SUUNNITELTAVAN TILAN ESITTELY.....	20
3.1 Alkupohdinta	20
3.2 Sisustussuunnittelu brief	21
3.3 Kollaasi	22
3.4 Työn rajaus	25
4 SISUSTUSSUUNNITELMA	26
4.1 Pintamateriaali- ja värisuunnitelma	26
4.1.1 Työtilat	28
4.1.2 Varasto.....	31
4.1.3 Eteinen.....	31
4.1.4 WC.....	32
4.2 Valaistussuunnitelma	32
4.2.1 Työtila	35
4.2.2 Varasto.....	37
4.2.3 Eteinen.....	37
4.2.4 Wc.....	38
4.3 Kalustesuunnitelma.....	39
4.3.1 Toimistotila.....	40
4.3.2 Varasto.....	43
4.3.3 Eteinen.....	44

4.3.4 WC.....	44
PÄÄTÄNTÖ.....	46
LÄHTEET.....	48
LIITTEET	

Kuvio- ja taulukkoluetelo

KUVA 1. Kaavio yritysilmeen muodostumisesta.	11
KUVA 2. Kuva yrityksen liikemerkistä	13
KUVA 3. Toimitilojen julkisivu rakennusvaiheessa.....	15
TAULUKKO 1. Väreihin liittyviä elämyksellisiä vaikutuksia	17
KUVA 4 Osa asiakkaan keräämistä esineistä työtilaansa.....	21
KUVA 5 Suunniteltavan tilan suuntaa antava pohjapiirustus.	22
KUVA 6. Kollaasi josta asiakkaan mieltymykset käy ilmi	24
KUVA 7. Suunnitelman värimaailma.	27
KUVA 8. Vaihtoehtoinen värimaailma	27
KUVA 9. Seinän väri.	29
KUVA 10. Keittiösyvennys	29
KUVA 11. Pannuhuoneen seinä ja pariovet	30
KUVA 12. Eteisen seinän väri. S386 (Lehvästö).....	32
KUVA 13. ”Jätä kengät eteiseen” -reliefi	38

1 JOHDANTO

Yrityskuvan näkyvin osa on yritysten logo ja liikemerkki sekä kaikki graafinen informaatio joka yrityksestä on saatavilla. Yrityskuva kattaa myös yrityksen toimitilat. Hallittu ja tarkkaan mietitty yrityskuva viestii asiakkaille sekä yhteistyökumppaneille keitä me olemme, mitkä ovat meidän arvomme. Yrityskuvan pohjalta asiakkaat luovat mielikuvansa yrityksestä, heidän tuotteistaan ja palveluista. Harvoin kuitenkaan pienet yritykset panostavat riittävästi yrityskuvaansa, saati sitten tuovat sen yrityksen toimitiloihin.

Opinnäytetyönä suunnittelen yritysyhteistyökumppanille sisustussuunnitelman pienen yrityksen toimitiloihin. Toimeksiantajayrityksen toimiala on piha- ja puutarhalalla. Yritys on toiminut vuodesta 2006 ja yritykselle on rakenteilla omat toimitilat kodin pihapiiriin erilliseen toimisto- ja varastorakennukseen.

Koska kyseessä on suhteellisen nuori yritys, on työhön haluttu ottaa mukaan yritysilmmeen määrittäminen sekä pohtia sitä, miten yritysilmene näkyy yleisesti yrityksen toimitiloissa ja erityisesti sitä miten se näkyisi juuri näissä opinnäytetyön yritysyhteistyökumppanin toimitiloissa. Toimeksiantajayrityksen asiakkaille on kasvanut jo jonkinlainen yritysmaailma yrityksestä, joten mielikuvaa pyritään vahvistamaan opinnäytetyön sisustussuunnitelmalla.

1.1 Opinnäytetyön tarkoitus ja tavoitteet

Opinnäytetyön tarkoituksena on tehdä Marin Pihapalveluiden rakenteilla oleviin toimitiloihin sisustussuunnitelma, jossa otetaan huomioon yritysilmene ja sen näkyminen toimitiloissa. Tarkoituksena on määrittää mitä on yritysilmene, ja miten se voidaan tuoda näkyviin yrityksen tiloissa.

Opinnäytetyön tavoitteena on tehdä asiakkaan toivomana pelkistetty ja mielenkiintoinen, osittain myös ennalta arvaamaton sisustussuunnitelma toimitiloihin. Toimeksiantaja työskentelee piha- ja puutarha-alalla, joten tämän tulisi näkyä lopputuloksessa. Tärkeimpinä tavoitteina ovat ammattimainen työskentely ja teorian tiedon käyttäminen käytännössä.

Yhtenä tavoitteena on säännöllinen yhteydenpito asiakkaan kanssa. Tämä toteutetaan puhelimen ja sähköpostin välityksellä sekä tapaamisilla, joissa katsotaan miten suunnitelma on edistynyt. Yhteydenpidon tavoitteena on saada palautetta työstä ja pitää asiakas ajan tasalla suunnitelmasta.

Tämä on minulle ensimmäinen sisustussuunnitelma jossa on yritysyhteistyökumppani ja suunnittelu toteutetaan julkiseen tilaan. Tärkeimpänä tavoitteena voidaan siis pitää hyvää lopputulosta joka miellyttää molempia osapuolia. Tavoitteena on projektin lopuksi tyytyväinen asiakas. Tilan luonteen takia on lopputulos hyvin tärkeä jatkoon kannalta, sillä se saattaa poikia minulle mahdollisesti uusia töitä asiakkaan asiakkaista.

1.2 Marin Pihapalvelut

Opinnäytetyön toimeksiantaja on Marin Pihapalvelut, joka sijaitsee Seinäjoella, vanhan Nurmon alueella Isokoskella. Piha- ja puutarha-alan palveluita asiakkailleen tarjoava yritys on toiminut vuodesta 2006 ja työllistää yhden työntekijän, omistajan. Yrityksen toimistotilat sijaitsevat tällä hetkellä kodin alakerrassa. Nykyiset tilat ovat pienet eikä työtiloissa ole tilaa asiakastapaamisille, joissa esitellään asiakkaiden koteihin suunniteltuja piha- ja viheralueiden suunnitelmia. Uudet tilat ovat rakenteilla kodin pihapiiriin, autokatoksen ja varaston yhteyteen varta vasten yritykselle suunniteltuihin toimistotiloihin. Tilojen lopputarkastus on keväällä 2010.

Yrityksen liikeideana on tarjota viherrakentamista Etelä-Pohjanmaan alueelle. Yritys tarjoaa piha- ja viheraluesuunnittelun lisäksi pihojen viheralueiden hoitoa sekä erilaisten viheralueiden rakentamista. Suunnittelua tehdään pääasiassa talviaikaan

tietokoneavusteisilla ohjelmilla. Rakentaminen ja hoitotyöt ulkoalueilla tapahtuvat sulan maan aikaan. (Rajamäki 2009.)

Yrityksen palvelut ovat tarkoitettu yksityisille, kunnille ja muille rakentamisalan urakoitsijoille. Yrityksen asiakkaita ovat kotitaloudet, rakennusliikkeet ja kaupunki. (Rajamäki 2009.) On ollut mukava huomata, että nykyään panostetaan myös kodin ulkotiloihin entistä enemmän sisätilojen ohella. Ulkotiloista halutaan myös kotona viihtyisiä oleskelupaikkoja joissa viihdytään ja nautitaan perheen sekä ystävien kesken. Näissä asioissa luotetaan alan ammattilaisiin entistä enemmän koska halutaan itse päästä vähemmällä ja saadaan valmiiksi mietitty lopputulos.

2 YRITYSILME JA TOIMITILAT

2.1 Yritysilme

Design management, muotoilujohtaminen on tapa viestiä visuaalisin keinoin. Visuaalisia keinoja sovelletaan yrityksen kaikkeen liiketoimintaan: tuotteisiin, viestintään ja toimintaympäristöön. Yrityskuvaa rakennetaan yrityksen liikeidean pohjalta resurssien mukaan. Yrityksen johdolla tulee olla käsitys toimintansa perusluonteesta, sen kilpailueduista sekä yrityskuvaan vaikuttavista tekijöistä. Nämä ovat selkeästi yhteydessä toisiinsa ja muodostavat identiteetin yritykselle. (Korkeamäki, Selinheimo & Vahvaselkä 1999, 192.)

Yrityksen strateginen design management merkitsee yrityksen viestinnän muotoilua, graafista muotoilua. Se sisältää fyysisten tuotteiden, pakkauksien, nimestä tehdyn logon ja muut liikemerkin näkyvät elementit. Muotoilun avulla tuote saadaan edottumaan muista tuotteista, kilpailijoista. Tuotteen muotoilu ja graafinen viestintä muodostavat yhtenäisen kokonaisuus. Kun yrityksellä on selkeä identiteetti, voi se rakentaa yrityskuvaansa ja yhteydenpitoa sidosryhmiinsä. (Korkeamäki ym. 1999, 192.)

Design management määrittelee markkinointiviestinnässä yritykselle yritysgrafii-kan, logon, mainonnan, tuotenimen ja painotuotteiden ulkoasun. Viestinnän ulkoisilla keinoilla voidaan vaikuttaa yrityskuvaan, yritysilmeeseen. Kaikki mitä yrityksestä näytetään ulospäin, toimii yrityksen käyntikorttina. (Korkeamäki ym. 1999, 192.)

Yrityksien brändit rakentuvat monesta tekijästä. Tärkeimpiä tekijöitä on fyysinen toimintaympäristö. Yritykset tilat, jotka ovat yrityksen arvojen ja toimintatapojen mukaiset, viestivät työn ja osaamisen laadusta asiakkaille ja yhteistyökumppaneille. (Yritysilme/Tilailme [viitattu 12.4.2009].)



KUVA 1. Kaavio yritysilmmeen muodostumisesta. (Yritysilmme/Tilailme [viitattu 12.4.2009].)

Yllä olevasta kuvasta (KUVA 1) nähdään mitkä eri osa-alueet vaikuttavat yritysilmmeen ja brändin muodostumiseen. Tärkeitä tekijöitä ovat brändisuunnittelu, graafinen ohjeistus sekä tilaohjeistus. Opinnäytetyössäni keskityn pääasiassa yrityksen tilojen luomaan yritysilmmeeseen, mutta en voi kokonaan sivuuttaa yritysilmmeen muita osatekijöitä. Brändisuunnittelussa tärkeitä tekijöitä ovat yrityksen arvot, kohderyhmä, päämäärät ja strategiat. Graafinen ohjeistus määrittää yrityksen logon, tunnusmerkin, värien ja typografian, eli tekstityylin. Graafinen ohjeistus on käsikirja siitä miten näitä yrityksen tunnistetekijöitä käytetään erilaisissa viestintävälineissä mm. käyntikortti, PowerPoint-esitykset, lehtimainokset ja Internet-sivut. Yrityksen graafinen ohjeisto voi olla hyvinkin laaja, tai se voi kattaa vain logon, eli yrityksen nimen kirjoitusasun ja liikemerkin käyttöä koskevat tiedot ja värimääritykset. Tilaohjeistus määrittää tunnisteiden ja värien käytön tiloissa, eli esimerkiksi yrityksen logon toistaminen erimuodoissa, mutta riittävän samankaltaisena jotta tunnistettavuus säilyy.

Yrityksen tilojen ohjeistamisen merkitys näkyy tilojen tunnistettavuudessa ja yhtenäisyydessä. Se on kilpailuvaltti, jolla voidaan erottua muista yrityksistä. Tiloilla on merkitys sekä asiakkaalle että työntekijälle. Tilojen ohjeistamisella luodaan apua jatkosuunnitteluun ja ylläpitoon. (Yritysilme/Tilailme [viitattu 12.4.2009].)

Useat isot kauppaketjut ja ryhmittyvät toistavat liiketiloissaan tiettyä konseptia. Näiden isojen yritysten liikkeet näyttävät kaikki samanlaisilta koska niissä kaikissa on käytetty samoja värejä, materiaaleja ja kalusteita. Usein nämä liiketiloissa tehdyt valinnat materiaalien ja kalusteiden suhteen tukevat yrityksen arvoja ja strategioita. Tällainen yhdenmukaisuus tiloissa voimistaa yritysilmettä ja yritys jää asiakkaiden mieleen. Yritykset jotka myyvät useita isoja tuotemerkkejä voivat yritysilmettä rakentaessaan käyttää pohjanaan näiden tuotemerkkien luomaa brändiä ja imagoa, jolloin heidän ei tarvitse luoda yritysilmettä ja yrityskuvaa tyhjästä.

Uusien asiakkaiden silmissä yritys on sitä miltä se näyttää. Yrityksen tunnus, jossa esiintyvät yrityksen värit, logo ja merkki on yrityksen symboli, joka toimii ilmeen perustana. Perustan luominen on yritysilmessä tärkeimpiä asioita. Yrityksen perustaa, tunnusta, toistetaan useasti. Ilmeen esiintymistä eri paikoissa erilaisena, mutta riittävän samanlaisena jotta tunnistettavuus säilyy, rajoittaa vain mielikuvitus. (Yritysilme/Symboli [viitattu 12.4.2009].)

Yritysilme voidaan suunnitella niin uudelle kuin jo pitempäänkin toimineelle yritykselle. Vanhemmille yrityksille voidaan yritysilmettä nykyaikaistaa tai vaihtaa ihan kokonaan uudeksi. Yritysilmeeseen liittyvät yrityksen tai organisaation ulkoiset tunnusmerkit, kuten logo, värit, kirjasimet, esitteet ja painotuotteet sekä markkinoinnin, mainonnan ja tiedotuksen tunnusmerkit. Yrityksen imagoa ja yritysilmettä vastaavaksi voidaan muuttaa myös yrityksen toimitilat, työvaatteet sekä yrityksen ajoneuvot. (Yritysilme /Mainostoimisto KW Design [viitattu 2.4.2009].)

2.1.1 Marin Pihapalveluiden yritysilme

Marin Pihapalvelut on suhteellisen nuori yritys, joka ei ole vielä erityisen tunnettu. Tunnettavuuteen vaikuttaa mm. se, ettei yrityksellä ole omia verkkosivuja. Asiakkaalla on olemassa käyntikortit. Lisäksi yrityksen tiedot löytyvät Google-hakupalvelun kautta muutamista yritys- ja puutarhaoppaista, jotka kertovat eri toimialoilla työskentelevien yritysten yhteystiedot. Yritys on ollut esillä muutamilla alan messuilla Seinäjoen alueella. Marin Pihapalveluille halutaan määrittää toimitilojen osalta yritysilme, joka tukee yrityksen arvoja, kohderyhmää ja ideologiaa. Toimitiloilla halutaan viestittää näitä asioita yrityksen asiakkaille ja yhteistyökumppaneille.

Yrityksellä on olemassa liiketunnus, eli logo ja liikemerkki (KUVA 2) jota tullaan toistamaan yrityksen toimitiloissa ja mm. yrityksestä lähtevässä paperimateriaalis- sa, mm. tarjoukset ja laskut. Tämän opinnäytetyön tarkoituksena ei ole tuottaa asiakasyritykselle graafista ohjeistusta. Tässä yhteydessä on kuitenkin hyvä neuvoa asiakasta myös tällä saralla, koska kaikki yrityksestä ulospäin näkyvä visuaalinen markkinointi vahvistaa asiakkaiden luomaa mielikuvaa yrityksestä.



KUVA 2. Kuva yrityksen liikemerkistä (Rajamäki 2009.)

Vaikka yritys yhteistyökumppani ja hänen yrityksensä ovat tulleet minulle tutuksi aikaisemmin hänen työskennellessään lapsuudenkotini pihassa ja puutarhassa, koin tarpeelliseksi varmistaa yrityksen perustietoja asiakkaaltani. Haastattelin toimeksiantajaa sähköpostin välityksellä ja kysyin häneltä perustietoja yrityksestä sekä yrityksen arvoista ja asiakkaista.

Yrityksen tärkein arvo on luoda kestävän kehityksen periaatteita soveltaen kauniita ja ennen kaikkea toimivia viheralueita, jotka tarjoaisivat käyttäjilleen niitä elämyksiä, joita tänä päivänä kaivataan. Työn laadun tulee olla moitteetonta ja rakenteiden laadukkaita. Työn kokonaisuudessaan tulisi tarjota sekä tekijälle että työn tarjoajalle lisäarvoa ympäristön suhteen. (Rajamäki 2009).

Kestävällä kehityksellä tarkoitetaan maailmanlaajuisesti, alueellisesti ja paikallisesti tapahtuvaa jatkuvaa ja ohjattua yhteiskunnallista muutosta. Kestävän kehityksen päämääränä on turvata nykyisille ja tuleville sukupolville hyvät elämisen mahdollisuudet. Kestävässä kehityksessä ympäristö, ihminen ja talous otetaan tasavertaisesti huomioon päätöksenteossa ja toiminnassa. (Kestävä kehitys 28.1.2010 [Viitattu 23.2.2010].)

2.2 Toimitilojen ulkoinen ilme

Niemisen (2004, 121, 128, 130) mukaan yrityksen toimitilat sisältävät monenlaisia eri lajityyppisiä yrityksen toimialan, liikeidean ja asiakkaiden mukaan. Toimitiloiksi voidaan luokitella mm. myyntipiste, yrityksen tuotanto- tai toimistotilat, huolto- ja korjaamopiste tai yrityksen edustustilat sekä messu- ja näyttelyosasto. Tilat ovat yrityksen omaa reviiriä, jonka ulkoinen olemus on viesti yrityksen asiakkaille. Näille kaikille kuitenkin yhteistä on yrityksen imagon esille tuominen visuaalisen ilmeen avulla. Visuaalinen arkkitehtoninen muoto ja materiaaliratkaisut muotoutuvat sen mukaan, toimiiko yritys vuokrahuoneistossa vai omassa liiketilassaan, joka on suunniteltu vastaamaan yrityksen toimintoja. Yrityksen sujuvalle toiminnalle on tärkeää olla helposti saavutettavissa, helposti löydettävissä ja tunnistettavissa. Yrityksen saatavuuteen liittyvä kilpailukeino on asetettava liikeidean mukaiseen arvojärjestykseen muiden kilpailukeinojen kanssa. (Nieminen 2004, 121, 128,130.)

Toimeksiantajayritys ja sen tulevat toimitilat sijaitsevat yritykselle varta vasten rakennetussa toimisto- ja varastorakennuksessa yrittäjän kodin pihapiirissä. Tämä helpottaa yrityksen toimitilojen ilmeen suunnittelua huomattavasti, koska tila on oma, voidaan sinne huoletta suunnitella ja toteuttaa villedäkin ideoita, mitä ei vuok-

rahuoneistoihin välttämättä lähdettäisi toteuttamaan. Yritys ei sijaitse suoraan ison tien varressa mutta lähellä kulkee hyvin liikennöity kantatie 18. Tällä hetkellä kantatie 18:lta ei ole viitoituksia yrityksen luo, joten perille ei ole helppo löytää jos tarkalleen ei tiedä mihin mennä.

Asiakkaalle syntyy ensivaikutelma liikepaikasta rakennuksen julkisivun perusteella. Rakennus, siisti piha-alue ja myymälän julkisivu tehostettuina valomainoksilla, teippauksilla ja markiiseilla luovat asiakkaalle ensivaikutelman, jonka hän yhdistää koko yritystä koskevaksi. Ulkomainonnan tavoitteena on luoda haluttua yrityskuvaa ja saada asiakkaat poikkeamaan liikkeeseen. Keinoina käytetään näyteikkuna-, julkisivu- ja valomainontaa. (Korkeamäki, Selinheimo & Vahvaselkä 1999, 111.)



KUVA 3. Toimitilojen julkisivu rakennusvaiheessa (Rajamäki 2009)

Toimitilojen suunnittelussa täytyy ottaa huomioon myös rakennuksen julkisivu ja miltä ensivaikutelma yrityksestä näyttää pihalta katsottuna. Toimitilojen rakennuksen julkisivu on tumman beigen värinen (KUVA 3). Pihapiirissä sijaitseva asuinrakennus on keltainen. Jotta asiakkaat löytävät toimitilat, on tilojen sisäänkäynnin erotuttava riittävästi vastapäisestä asuinrakennuksesta. Toimitilojen rakennuksessa on vain yksi ikkuna julkisivulla, eikä piha- ja puutarhasuunnittelua tekevä yritys mielestäni tarvitse näyteikkunatilaa. Yritysyhteistyökumppanilla ei ole konkreettista käsin kosketeltavaa tuotetta esiteltäväksi näyteikkunalla, vaan yrityksen tarjoama tuote on palvelua. Yrityksen osaaminen omalla alallaan näkyy pihapiirissä varsinkin kesäaikaan runsaasti erilaisilla kukkaistutuksilla ja pihasuunnitelmien toteutuk-

senä. Yrityksen toimitilojen ja niiden sisäänkäynnin täytyy erottua esimerkiksi teipauksilla ja kylteillä erillisestä asuinrakennuksesta. Toimeksiantajan suunnitelmassa on rakentaa toimitilojen eteen katettu terassi myöhemmin. Ensivaikutelma täytyy synnyttää siihen asti väliaikaisilla ratkaisuilla kuten esimerkiksi näyttävillä istutuksilla isoissa kukka-astioissa joita voidaan vaihdella tai somistaa vuodenaikojen mukaan.

Toimitilojen sisäänkäyntiä korostaisin istutusten lisäksi metallisella kyltillä jossa olisi yrityksen nimi ja liikemerkki näkyvissä. Kyltti voisi olla ripustettuna esimerkiksi oven viereen ja se voisi olla väriltään musta. Kyltin yläpuolella voisi sijoittaa telineen johon talvella saa kynttilälälyhdyn ja kesällä kukkaruudun roikkumaan.

2.3 Toimitilojen sisäinen ilme

Yrityksen toimitilojen suunnittelu on yksi design management -menetelmän käyttökohteista. Fyysisen toimintaympäristön huolellinen suunnittelu takaa yrityskuvan lopullisen omaleimaisuuden juuri niillä areenoilla, joissa yritys ja sen asiakkaat sekä muut tärkeät sidosryhmät kohtaavat toisensa. Kasvotusten tapahtuviin tilanteisiin latautuu paljon odotuksia, tunteita, ennakkoluuloja sekä myös yrityksen tulostavoitteita. (Nieminen 2004, 127.)

Toimitiloista saadaan viihtyisyyttä luova ja toimiva kokonaisuus kun luotetaan ammattilaiseen mikäli omat taidot ja aika eivät riitä asioiden pohdiskeluun. On parempi luottaa ammattilaiseen kuin epäonnistua ja yrittää budjetti yritys-erehdys menetelmällä. Yrityksen arkkitehtuuriin vaikuttavat kalusteet, koneet, materiaalit ja valaistus sekä erilaiset materiaalit ja värivalinnat, jotka luovat lopulliset visuaaliset puitteet joilla yritysilmettä korostetaan. (Nieminen 2004, 127.) Käytettäessä ammattilaista apuna yrityksen toimitiloja suunniteltaessa ja sisustaessa saadaan hyvä lopputulos kerralla. Ammattilaisella on silmää katsoa asioita erilaisin silmin ja hän osaa ottaa huomioon erilaisia tiloja koskevia määräyksiä ja asioita. Kun suunnittelun jättää ammattilaisen harteille, voi itse keskittyä oman yrityksen pyörittämiseen sillä välin kun suunnittelija miettii sisustuksen yksityiskohtia.

Toimeksiantajalla oli paljon ideoita ja ajatuksia tulevaan toimitilaansa. Hänellä ei kuitenkaan ole ollut aikaa omien töiden ohella toteuttaa ja miettiä ratkaisuja loppuun asti, varsinkin kun ideoita tuntui pursuavan jatkuvasti lisää. Lisäksi asiakas halusi apua mm. materiaali- ja värivalinnoissa, joten toimeksiantaja päätti luottaa ammattilaiseen eikä kokeilla yritys-erehdys menetelmää toimitilojensa suhteen.

Värit, joita toimitiloissa käytetään, sopeutetaan haluttuun kokonaisvaikutelmaan. Kauppaketjut ja muut ryhmittymät käyttävät omia tunnusvärejään. Yrityksen toimiala ja myytävät tuotteet vaikuttavat värien käyttöön. Värit voidaan ulottaa käsittämään toimitilojen lisäksi liikepaikan, pakkauksien, kalusteiden, ikkunateippauksien, markiisien sekä autojen ja niiden teippauksien värit. (Korkeamäki, Selinheimo & Vahvaselkä 1999, 116.) Taulukosta 1 nähdään miten värit vaikuttavat esineissä ja tiloissa.

Väri	Vaikutus esineissä koko	Vaikutus esineissä paino	Vaikutus tilassa
Punainen	suurentaa	suurentaa	melun häirit korostuvat, lämmin, stimuloiva, kiihottava
Oranssi	suurentaa	suurentaa	melun häirit korostuvat, lämmin, kiihottava, energinen, stimuloiva, voimakas
Keltainen	suurentaa	suurentaa	melun häirit korostuvat, lämmin, kiihottava, inspiroiva
Sininen	pienentää (vaalea) suurentaa (tumma)	pienentää (vaalea) suurentaa (tumma)	melun häirit neutraloituvat, viileä, avautuva, etäinen, rauhoittava, turvallinen, hiljainen
Vihreä	pienentää (vaalea) suurentaa (tumma)	pienentää (vaalea) suurentaa (tumma)	melun häirit neutraloituvat, viileä, avautuva, etäinen, rauhoittava, turvallinen, hiljainen
Violetti	pienentää	suurentaa vähän	melu voi korostua, viiläe, läheinen, sulkeva, rauhaton, mystinen, aggressiivinen
Musta	pienentää	suurentaa	neutraali melun suhteen, sulkeva, raskas, ehdoton, alistava
Valkoinen	suurentaa	pienentää	melu voi korostua, neutraali, avautuva, puhdas, kevyt

TAULUKKO 1. Väriin liittyviä elämyksellisiä vaikutuksia (Korkeamäki, ym. 1999, 116).

Kuten taulukosta nähdään punaisen, oranssin ja keltaisen värien vaikutukset ovat hyvin samankaltaisia keskenään. Kaikki kolme väriä antavat vaikutuksen että esine on todellista kokoaan suurempi sekä painavampi. Tiloissa nämä kolme väriä vaikuttavat keskenään hyvin samankaltaisesti. Punainen, oranssi, ja keltainen saavat tilan tuntumaan lämpimältä ja melun häirit korostuvat näissä tiloissa. Sini-

nen ja vihreä väri ovat myös keskenään samankaltaisia. Molemmat värit rauhoittavat ja avaratavat tilaa, luovat turvallisuutta ja neutraloivat melun haitat. Esineissä vaikutus on joko pienentävä tai suurentava painon ja koon suhteen, riippuen siitä onko esine tumma vai vaalea väriltään. Violetin ja mustan värin vaikutukset ovat hyvin samankaltaisia esineissä. Tilojen suhteen näillä väreillä on eroavaisuuksia keskenään. Valkoinen väri on puhdas, kevyt ja avautuva, neutraali. Valkoinen väri voi korostaa melua tilassa ja saa esineiden koon tuntumaan suuremmilta, kun taas valkoiset esineet tuntuvat kevyemmiltä.

2.4 Pienten yritysten yritysilme

Tein havainnoivaa tutkimusta pienistä yrityksistä ja siitä miten näissä yrityksissä käytetään yritysilmettä toimitiloissa. Isoimmat yritykset, kauppaketjut ja ryhmittymät käyttävät markkinoilla paljon yrityksen logon ja liikemerkin toistoa, jolloin se jää ihmisten mieliin tehokkaasti. Isoilla yrityksillä on tarkat graafiset ohjeistukset kaikkeen ulospäin lähtevään markkinointiin aina kirjekuorista ja käyntikorteista lehdimainoksiin asti. Isojen yritysten toimitiloillakin on omat ohjeistuksensa. Kun taas pienet yritykset eivät näy mediassa koska heillä ei ole varaa mainostaa tuotteitaan ja palveluitaan. Pienet yritykset luottavat enemmän paikallislehtiin ja ns. ”puskamarkkinointiin”, jossa tieto liikkuu asiakkaalta toiselle tämän suositellessa yritystä kaverilleen.

Valitsin havainnoivaan tutkimukseeni muutaman pienen yrityksen jotka toimivat kotona. Tutkimuksessani havainnoin miten näissä yrityksissä käytetään yritysilmettä toimitiloissa. Yritykset valitsin Etelä-Pohjanmaan alueelta, eivätkä yritykset olleet välttämättä samalta toimialalta kuin asiakasyritykseni. Toimitilat käsittivät yleisesti toimistotilat mm. suunnitteluun ja laskutukseen, sekä varaston tavaran säilytykseen tai asiakaspalvelutilan, mm. kotona toimivat parturikampaajat. Monissa-kaan havainnointitutkimukseen otetuista yrityksissä ei yrityksen toimitiloissa tai toimistossa sisällä näkynyt merkkejä yrityksen ulkoisista tunnusmerkeistä, kuten logo ja liikemerkki, vaan yrityksen toimitilat olivat usein tavallisia kotitoimistoja, työhuoneita asunnon nurkassa tai erillisessä piharakennuksessa. Toimitiloissa oli

harvemmin käytetty edes yrityksen tunnusvärejä vaan seinät olivat valkoiset ja huonekalut saattoivat olla peräisin kodin muista huoneista ylimääräisinä. Yritysten toimitilat eivät välttämättä sisältäneet tuotantotiloja, vaan ne saattoivat olla muissa rakennuksissa. Tällaisissa tapauksissa keskityin vain toimistotilojen havainnointiin. Muutamissa yrityksissä ulospäin näkyivät mm. yrityksen nimi ikkunateippauksin tai tien risteyksessä opastekyltein jotka ohjasivat asiakkaat perille.

Useissa yrityksissä yrityksen tunnusmerkit näkyivät yrityksestä lähtevissä laskuissa. Monella yrityksellä ei välttämättä ollut yrityksen nimen kirjoitusasun, eli logon lisäksi erillistä liikemerkkiä. Usein yrityksen nimen graafinen kirjoitusasukin saattoi vaihtua eri papereissa ja mainoksissa. Monet pienet yritykset eivät ole hyödyntäneet Internetin tuomaa mahdollisuutta mm. kotisivujen muodossa. Usein kotisivut ovat vain pelkkä sivu josta löytyy yrityksen yhteystiedot. Kotisivuja ei välttämättä ole lainkaan, koska oma aika ja taidot eivät riitä niiden luomiseen. Kaikilla havainnoinnissa mukana olleilla yrityksillä ei ollut edes käyntikortteja.

Nämä puuttuvat tekijät eivät vahvista pienten yritysten yrityskuvaa, vaan mielestäni heikentävät sen luontia asiakkaiden silmissä koska toistuvuutta ei esiinny. En tarkoita että pienten yritysten olisi näytettävä samalta kuin isot yritykset, liikemerkkit kokolattiamatoissaan ja hienoissa esitteissään. Mielestäni pienille yrityksille ei kuitenkaan ole haitaksi jos panostavat toimitiloihinsa ja toistavat liikemerkkiään erilaisissa paikoissa. Viihtyisät toimitilat viestivät myös siitä että yrityksen työntekijöitä arvostetaan ja viihtyisissä toimitiloissa on asiakkaan mukava asioida. Pienten yritysten olisi siis syytä kiinnittää huomiota liiketilojensa lisäksi myös graafiseen ilmeeseen ja yhtenäisyyteen.

Opinnäytetyöni asiakasyrityksen en halua hukkoa muiden yritysten jalkoihin, vaan toivon, että opinnäytetyöni jälkeen kun yrityksen toimitilat valmistuvat, tilat tukevat yrityksen arvoja ja vahvistavat omalta osaltaan yrityskuvaa asiakkaiden silmissä. Tähän on mielestäni olemassa hyvä tilaisuus. Etelä-Pohjanmaan alueella ei vielä ole hirveästi yritys yhteistyökumppanini alan kilpailua, joten jo pienilläkin asioilla eroavaisuus kilpailijoista taattu. Etelä-Suomessa piha- ja viherrakentamiseen panostetaan enemmän ja sieltä löytyy kilpailua yritysten välillä.

3 SUUNNITELTAVAN TILAN ESITTELY

3.1 Alkupohdinta

Opinnäytetyön konkreettinen osa on sisustussuunnitelman laatiminen toimeksiantajayritykselle. Ensimmäisellä tapaamiskerralla maaliskuussa 2009 tutustuttiin asiakkaan kanssa tulevan työtilan pohjapiirustukseen ja käytiin tutustumassa rakenteilla olevaan tilaan. Asiakas kertoi toiveitaan mitä hän haluaisi tilassa olevan, minkälaisia toimintoja hän tarvitsee työtilaan työskentelyään varten.

Tapaamisella sain tilasta paperilla suuntaa antavan pohjakuvan joka ei ole mittakaavassa. Suunniteltava tila kattaa eteisen, työtilan, varaston sekä wc:n. Näiden tilojen pintamateriaalien valintaan asiakas halusi apua. Suunnitelmaan kuuluu myös huonekalujen ja tekstiilien miettiminen.

Asiakas on vuosien varrella hankkinut koti- ja ulkomaanmatkoiltaan pieniä esineitä (KUVA 4) ajatellen työtilaansa ja haluaisi nämä mukaan suunnitelmaan. Kävimme näitä tavaroita yhdessä läpi. Asiakkaalla oli mm. seinälle asennettavia kynttilälampetteja, muutama iso taulu, puu-aiheisia käsipyyhkeitä, metallisia vetimiä ja koukkuja sekä metallinen naulakko. Lisäksi asiakkaalla on 7 kpl pieniä värikkäitä kukkakuvioisia laattoja.



KUVA 4 Osa asiakkaan keräämistä esineistä työtilaansa.

3.2 Sisustussuunnittelu brief

Tehtävänä on sisustussuunnitelma rakennusvaiheessa olevaan kohteeseen (KUVA 5). Kohteessa on ensimmäisen tapaamisen aikana maaliskuussa 2009 ulkoseinät pystyssä ja katto levytettynä sekä lattia valettuna. Väliseinien rungot ovat pystyssä, sisäseinät osittain levytetty. Asiakas tarvitsee apua tilan sisustuksen suunnitteluun ja toteutukseen.

Suunniteltavaan tilaan tulee asiakkaana toimivan yrityksen, Marin Pihapalvelut, toimisto- ja työtilat. Suunnitelma sisältää eteisen, työtilan, varaston sekä wc:n pintamateriaalit ja kalustevalinnat sekä tekstiilit. Työtilaan tulee sijoittaa piste tietokoneelle, piirustuspöydälle sekä asiakaspisteelle. Lisäksi tilaan tulee pieni keittiösyvennys, johon asiakas ei halua perinteisiä keittiönkaappeja. Wc tilassa on myös suihku. Työtiloissa on tilavaraus takalle, joka hankitaan mahdollisesti myöhemmin.

Asiakkaan toivoma värimaailma on sininen, vihreä ja valkoinen. Teemana on puuteema koska yrityksen toimiala on pih- ja puutarha-ala. Asiakas on vuosien aikana kerännyt työtilaansa pieniä esineitä ja tekstiilejä joita hän haluaisi tilaan. Tilasta halutaan pelkistetty, mutta sen pitäisi sisältää pieniä juttuja joita jokainen kävijä ei heti huomaa. Asiakas haluaa puuteeman näkyvän mm. maalauksena seinässä.

Mikäli tarvittavia huonekaluja ei ole tarjolla markkinoilla, on asiakas valmis osallistumaan niiden valmistamiseen tai kunnostamiseen. Projektissa myös suunnittelija itse pääsee osallistumaan työn toteuttamiseen omien taitojen ja ajan suomien mahdollisuuksien mukaan.



KUVA 5 Suunniteltavan tilan suuntaa antava pohjapiirustus.

3.3 Kollaasi

Asiakas toivoi pelkistettyä tyyliä sisustukseen. Jokainen ihminen kokee pelkistetyn tyylin sisustuksessa hieman eri lailla. Joillekin pelkistetty tyyli on valkoinen sisustus, kalusteiden suorat linjat ja vähän kalusteita isossa tilassa, usein siis minimalistinen ja moderni. Materiaalit ovat keveitä ja läpinäkyviä. Toinen taas kokee tyylin

olevan hillittyjä maanläheisiä sävyjä tai jopa tummia kalusteita ja arvokkaita materiaaleja, viimeisten päälle harkittuja yksityiskohtia. Omasta mielestäni pelkistetty sisustus ei ole täysin valkoinen tai tummanpuhuva, vaan sisältää toisiinsa sointuvia värejä harkitusti. Muotokieleltään mielestäni pelkistetty sisustus on suorja linjoja, pehmennettynä pyöreillä muodoilla ja materiaaleilla.

Ensimmäisen tapaamisen ja briefin pohjalta lähdin keräämään kuvakollaasia, joka toimisi suunnittelun apuna. Kollaasiin keräsin mielenkiintoisia kuvia asiakkaan kanssa sovitusta puuteemasta sekä värimaailmasta vihreä, sininen ja valkoinen. Lisäksi kollaasissa on kuvia sekä sanoja asioista ja esineistä jotka inspiroivat tai tulevat mieleen kun ajatellaan piha- ja puutarha-alaa sekä yrityksen toimitilojen ilmettä. Kollaasilla halusin myös saada selville kohtasivatko asiakkaan ja minun mielipiteet pelkistetystä tyylistä.

Kollaasi esiteltiin asiakkaalle toisessa tapaamisessa jossa myös opinnäytetyötä koskeva sopimus kirjoitettiin. Asiakkaan mielestä kollaasissa oli hyvin otettu huomioon hänen toiveensa ja ajatukset tulevista työskentelytiloistaan. Asiakas olisi mielellään ottanut vaikka kaikki kollaasissa kuvatut asiat työhuoneeseensa jos se vain tilojen puolesta olisi ollut mahdollista. Lopulta asiakas nosti mieleisiksi asioikseen kollaasista luonnonmateriaalit kuten puut ja kivet, taotun metallin ja puiden runkojen suorat linjat sekä polttopuiden asettelun. Asiakas piti myös puun juurakosta ja linnuista puiden oksilla. Asiakas innostui kovasti kollaasissa näkyvistä pihasuunnitelmien tasokuvista, koska ne ovat juuri hänen alaansa.

Epämieluisiksi asioiksi nousi keskustelujen jälkeen sinivalkoiset ja ruskeat laatat, keittiön laatikosto liian uuden näköisenä sekä kirsikkapuun oksissa roikkuvat pitsiasut. Ideaa hän kuitenkin piti hyvänä, jos kirsikkapuun kukkien tilalla olisi lehtiä. Asiakkaan pitämät asiat on merkitty kollaasiin vihreällä värillä ja epämieluiset asiat punaisella (KUVA 6).



KUVA 6. Kollaasi josta asiakkaan mieltymykset käy ilmi

3.4 Työn rajaus

Kesän ja syksyn 2009 opinnäytetyöprojekti vietti hiljaiseloa suorittaessani työharjoittelua. Syksyn aikana mielessäni kuitenkin pyöri tila ja asiakkaan toivomukset, ja aika kului ideointiin ja ajatusten kypsyttelyyn. Kolmannessa tapaamisessa tammi-kuussa 2010 kävin katsomassa työtilan rakentamisen edistymistä. Syksyn aikana tiloissa oli tehty sähkötöitä. Tapaamisessa otin mittoja tilasta ja kuvasin asiakkaalla olevia tavaroita joista jo ensimmäisessä tapaamisessa oli ollut puhetta. Esittelin asiakkaalle sanallisesti mielessäni syksyn aikana pyörineitä ideoita ja keskustelimme mm. keittiöpisteen värityksestä ja asiakaspisteen sijoittelusta. Ottamieni mittojen perusteella piirsin AutoCAD-ohjelmalla tilan pohjapiirustuksen (LIITE 1).

Sisustussuunnitelmalle oli vaikeaa saada selville budjetin suuruutta. Asiakas ilmoitti summaksi 1500€, mutta ei tarkemmin määritellyt koskiko rahasumma koko suunnitelmaa pintamateriaaleineen vai pelkästään uusia kalusteita. Kolmannessa tapaamisessa asiakkaalla tuntui olevan vielä enemmän ideoita ja esineitä sekä huonekaluja esittää työtiloihin jotka hän sinne ehdottomasti haluaisi. Esineiden tyyli erosivat välillä huomattavasti toisistaan. Suunnitelmasta oli vaarana tulla kaikkea muuta kuin toivottu pelkistetyt tyylinen mikäli nämä kaikki asiakkaan esittelemät esineet ja huonekalut otettaisiin huomioon suunnitelmassa.

Jotta sisustuksen tyyli pysyisi pelkistettynä, päätin tehdä kalustesuunnitelmasta sellaisen joka sisältäisi muutaman asiakkaan mainitseman oman tai toivotun huonekalun ja esineen, loput huonekaluista ostettaisiin uusina ja ne noudattaisivat toivottua tyyliä. Suunnitelmasta oli siis tarkoitus tulla sellainen että asiakas voi täydentää toimitilojen kalustusta myöhemmin suunnitelman mukaiseksi. Asiakkaan itsensä ajatuksena oli tehdä ensin isot pinnat valmiiksi ja täydentää sisustusta myöhemmin (Rajamäki 2009).

Tässä vaiheessa rajasin myös tilojen toteutukseen osallistumisen opinnäytetyön ulkopuolelle, koska koulu ei sitä vaadi opinnäytetyöhön. Toteutustyöt kohteessa eivät olisi ehtineet mukaan opinnäytetyöprosessiin koska toimitiloja rakennetaan yrityksen omistajan ja hänen miehensä omien töiden ohella.

4 SISUSTUSSUUNNITELMA

4.1 Pintamateriaali- ja värisuunnitelma

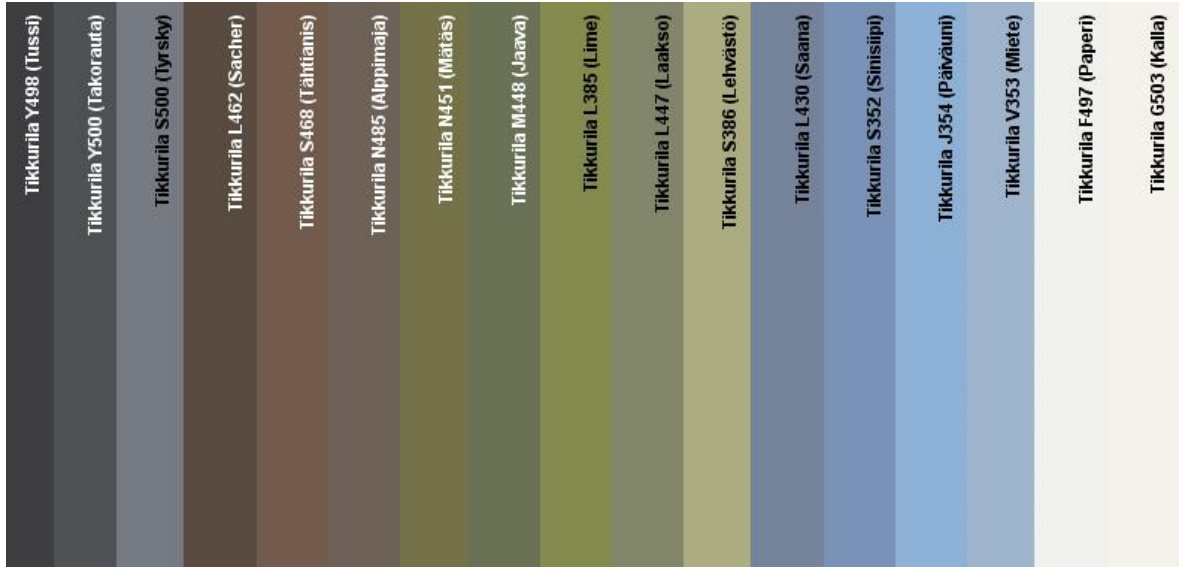
Asiakkaan haastattelun ja taustatietojen keräämisen jälkeen lähdin sisustussuunnitelmassa ensimmäisenä liikkeelle pintamateriaali- ja värisuunnitelmista. Pintamateriaalisuunnitelmassa määritettiin suunniteltavien tilojen kaikki pintamateriaalit ja värit lattiaan, seinille sekä kattoihin. Näiden lisäksi määriteltiin myös tiloissa käytettävät jalka- ja kattolistat. Suunnitelmassa otettiin huomioon asiakkaan kertomat toiveet.

Toimistotilojen yleisvärityksen on hyvä olla valkoinen tai vaalea. Vaalean ruskea ja harmaa ovat suosittuja värejä. Kattojen ja seinien vaaleus on suositeltavaa koska hyllyille tuleva materiaali, mm. esitteet ja kansiot ovat yleensä värikkäitä. Värejä tilaan voidaan tuoda työtuolin verhoilulla ja laatikostoilla. Tilaa jakavat sermit eivät saisi olla voimakkaan värisiä, koska ne muodostavat muuten silmiä rasittavan vastakohdan valkoiselle paperille sekä näyttöpäätteelle. (Rihloma 1999,87.)

Väri- ja valaistussuunnitelmaa pitäisi tehdä rinnakkain jotta niistä saataisiin yhdessä paras hyöty sisustussuunnittelussa. On turha valita tilaan kauniita ja herkullisia värejä, jos ne aiotaan pilata huonolla ja vääränlaisella valaistuksella. Tein kuitenkin värisuunnitelman ennen valaistussuunnitelmaa, koska tuntui helpommalta aloittaa värien miettiminen, jonka jälkeen paneutua valaistukseen.

Asiakkaan esittämä toive värimaailmasta oli sininen, vihreä ja valkoinen. Sinisen ja vihreän sävyjä on olemassa runsaasti taittaen eri väreihin. Halusin pitää värimaailman hyvin luonnonläheisenä, sellaisena kuin se on pihalla ja puutarhassakin, tuoden mukaan hieman kovuutta tummien värien muodossa. Asiakkaalla oli metallista taottuja mustia vetimiä ja koukkuja, joiden kanssa sopii mielestäni yhteen tumma puu. En kuitenkaan halunnut tilasta tummaa ja raskasta, joten valitsin pal-

jon maanläheisiä vihreitä sekä raikkaita sinisiä värejä vaaleiden isojen pintojen lisäksi (KUVA 7). Sininen esiintyy suunnitelmissa asiakkaalla olleiden tavaroiden muodossa ja vihreä mm. seinien värinä ja verhoilussa.



KUVA 7. Suunnitelman värimaailma. (Tunne Väri 2010, [Viitattu 14.2.2010])

Tein myös toisen värimaailman, jossa sininen oli korvattu keltaisen ja oranssin sävyillä, joilla tilaan pystyy tuomaan keväisiä ja aurinkoisia sävyjä (KUVA 8). Näiden värimaailmojen pohjalta asiakas näkee millaisia värejä hän voi esimerkiksi yhdistää työtilaansa. Värit etsin Tikkurilan uudesta Tunne Värit -värikartastosta rautakaupassa olleiden maalinäytteiden avulla.



KUVA 8. Vaihtoehtoinen värimaailma. (Tunne Väri 2010, [Viitattu 14.2.2010])

4.1.1 Työtilat

Ensimmäisessä tapaamisessa asiakas oli maininnut mieleisestään lattialaminaatista, mutta päätynyt syksyn aikana siihen tulokseen että tuo laminaatti on liian kallis hänen budjettiinsa, ja kaikki lattiat tullaan laatoittamaan koska laatat tulevat halvemmiksi kuin juuri hänen haluamansa laminaatti. Asiakas ei suostunut harkitsemaan muita laminaatteja ehdotuksista huolimatta. Tilassa on kauttaaltaan lattia-lämmitys, joten laatan muuten kylmä pinta ei tule näin ongelmaksi. Laatta on myös helpommin puhtaana pidettävissä ja kestää tiloissa liikkuvien asiakkaan koirien kynnet eikä ole koiran tassujen alla liukaskaan. Laminaattikin kestää koiran kynnet, mikäli sen kovuusluokka toimistokäyttöön soveltuva.

Kävimme asiakkaan kanssa yhdessä katselemassa laattoja ja päädyimme yhteistuumin valitsemaan tumman harmaan lattialaatan, joka on kooltaan 30x60cm. Laatta asennetaan tiililadontana työhuoneen lattiaan, puolen laatan siirtymällä jotta vältetään pitkiltä yhtenäisiltä suorilta saumariveiltä (LIITE 2). Koska tila on pitkän mallinen, laatoitus tehdään pariovilta katsottuna laatan ollessa vaakasuunnassa. Näin tilan tuntu ei pitene enempää. Jos lattia laatoitettaisiin laatan ollessa pituus-suunnassaan pari ovilta katsottaessa, laatan pitkät suorat saumat saisivat aikaan sen että tila tuntuu pidemmältä. Näin laatoitettaessa myös huoneen leveyden tuntu kasvaa koska seisottaessa ikkunaseinällä laatta antaa vaikutelman jossa huoneen leveys olisi todellista leveämpi.

Lattian tummanharmaa laatta määrittelee isoa tilaa, joten seinien ja katon värit haluttiin pitää vaaleina, jolloin säilytetään tilan avara tunnelma. Tilaan tuodaan toivottua sinistä ja vihreää tekstiileillä, joita on helppo vaihtaa vuodenaikojen ja mieltymysten mukaan. Tilan seinät maalataan pääasiassa Tikkurilan vaalealla, hieman keltaiseen taittuvalla lämpöisellä seinämaalilla, sävy G503 Kalla (KUVA 9).



KUVA 9. Seinän väri (G503 (Kalla) 2010, [Viitattu 2.2.2010]).

Keittiösyvennys (KUVA 10) sijoittuu hieman katseilta syrjään, joten siellä voidaan leikitellä enemmän. Asiakkaan toivomaa yllätyksellisyyttä voidaan luoda tiloihin valitsemalla esimerkiksi voimakaskuvioista tapettia tai erikoista materiaalia seinälle. Suunnittelin seinälle tasokuvan puutarhasuunnitelmasta keittiökaappien välitilaan (LIITE 3). Esitin idean asiakkaalle ja asiakkaan kanssa sovittiin että hän piirtää lopullisen kuvan koska häneltä löytyy AutoCAD-ohjelman lisäosasta valmiina puut ja pensaat edestäpäin kuvattuna. Ovathan tällaiset tasokuvat myös yksi osa yritysyhteistyökumppanini työnkuvaa, joten hänen osaaminen saa näkyä myös sisustuksessa. Kuva toteutetaan tarralla, joka on myöhemmin helposti poistettavissa. Välitila on kuitenkin suojattava roiskevesiltä, joten tarran päälle suojaksi asennetaan lasi tai kirkas pleksi, joka suojaa seinän rakenteita tiskattaessa.



KUVA 10. Keittiösyvennys

Työtilojen takana sijaitseva pannuhuone on umpinainen kuutio, jonka yksi seinä on työhuoneen seinäpintaan yhteydessä (KUVA 11). Asiakas toivoi, että pannuhuoneen yläpuolista avointa tilaa käytettäisiin hyödyksi. Pannuhuoneen päälle olisi

mahdollista tehdä syvennys, joka levytetään siististi, maalataan ja syvennykseen laitetaan valot. Syvennykseen voisi laittaa esille kauniita esineitä. Suunnittelijana kuitenkin ajattelen, että pannuhuoneen seinä olisi hyvä käyttää kokonaan asiakkaan haluamaan seinämaalaukseen. Muuten asiakkaan toivoma pelkistetty vaikutelma kärsii, jos tilassa on liian paljon erikokoisia yksityiskohtia, osittain jopa päällekkäin.



KUVA 11. Pannuhuoneen seinä ja pariovet

Pannuhuoneen päällinen osa levytetään umpeen ja seinälle toteutetaan maalaus, jonka aiheena on asiakkaan toivoma puu. Luonnostelin piirtämällä puuaiheisia kuvia ja etsimällä Internetistä mieluisia puiden kuvia koska en ollut tyytyväinen omiin piirustuksiini (LIITE 5). Esittelin seinälle asetetut kuvat asiakkaalle joka valitsi niistä mieluisan toteutettavaksi. Asiakas mieltä vanhaan käyrään oksaan jossa istui muutama pöllö. Toteutettava kuva on alun perin verkkokauppa Art4U:n tarra, jota on saatavana useissa väreissä. Tarra on kuitenkin liian pienikokoinen työhuoneen seinälle, joten kuva suurennetaan heijastamalla se seinälle piirtoheittimen avulla. Samalla kuvasta karsitaan pöllöjä, jättäen vain yksi oksalle istumaan (LIITE 6). Seinän väriksi määräytyi Lime (L385) ja oksa sekä pöllö maalataan ruskealla Sacher (L462).

Työtilan katossa on siistit levyt. Levyjen saumat tasoitetaan ja hiotaan. Levyt maalataan maalarinvalkoiseksi Tikkurilan Tunne Väri-värikartan sävyllä F497 (Paperi). Valkoinen katto antaa tilaan avaruutta ja luo tilasta valoisan. Viimeistely lopputulos saadaan aikaan kattolistoilla. Myös lattialistat tuovat viimeistellyn vaikutel-

man työtiloihin. Lattialistana käytetään 12cm leveää lattialistaa, joka henkii vanhaa aikaa. Lattialista on hieman koristeellinen, mutta sopii mielestäni hyvin pelkistettyyn yleisilmeeseen ja listan koko toimii hyvin yhteen korkeiden pariovien kanssa tuoden näyttävyyttä. Katto- ja lattialistojen väriksi määräytyi valkoinen koska tilan väliovet ja ikkunanpuitteet ovat valkoiset.

4.1.2 Varasto

Varaston lattiamateriaaliksi valittiin vaaleita ja hieman punertavia 5 x 5 cm laattoja, joita asiakkaalla oli valmiiksi varastossaan riittävästi (LIITE 8). Näin säästimme budjetissa, koska varastoon ei tarvinnut ostaa uusia laattoja. Varaston seinät ja katto maalataan valkoisella F497 (Paperi), koska tila ei ole kovin suuri eikä tilaan tule luonnonvaloa.

4.1.3 Eteinen

Eteisen lattiapinnaksi valittiin tummanharmaa 25 x 25 cm kokoinen laatta, joka soveltuu myös ulkokäyttöön eli on pakkasenkestävä (LIITE 9). Laatan pinta ei ole liukas, joten siinä voi huoletta kävellä lumisillakin kengillä tarvitsematta pelätä liukastumista. Saumaväriä käytetään harmaata, joka sopii laattojen väriytykseen.

Eteisen ja työtilojen välissä on korkeat pariovet jotka määrittävät huonekorkeuden 260 cm. Eteisen katossa olevat levyt maalataan maalarinvalkoisella, Tikkurilan sävy F497 (Paperi), samaten kuin kolme oviaukkojen rikkomaa seinää. Asiakkaan toiveena oli että eteisen yhtenäiselle seinälle saataisiin jotain näyttävää, joka näkyisi myös työtilojen puolelle lasiovien lävitse. Eteisen ehjä seinä maalataan vihreällä Tikkurilan sävyllä S386 (Lehvästö). Eteisen katossa ei käytetä kattolistaa koska tilan korkeutta ei haluta korostaa. Lattialistana käytetään samaa lattialistaa kuin työhuoneenkin puolella.



KUVA 12. Eteisen seinän väri. S386 (Lehvästö) (Tunne Väri. 2010. [Viitattu 14.2.2010].)

4.1.4 WC

WC-tiloissa laatoitetaan lattia ja kaikki seinäpinnat. Lattia laatoitetaan tumman harmaalla 10 x 10 cm kokoisella lattialaatoilla. Seinäpinnat laatoitetaan kiiltävän valkoisella 25 x 33 cm laatoilla. (LIITE 12). Lisäksi wc-tiloihin tulee seinille tehosteeksi musta-harmaata lasilaattaa jonka koko on 5 x 5 cm. Piirsin wc:n laatoituksesta viitteellisen kuvan jota käytetään apuna kun tilaa laatoitetaan (LIITE 13).

Wc:n katto paneloidaan suoralla viistepponttipaneelilla. Paneeli käsitellään Osmo Colorin puuvahalla, joka jättää puun syyt kauniisti näkyviin. Vaha sopii myös käytettäväksi pesu- ja kylpyhuoneissa, ei kuitenkaan saunoissa. Sävyksi valitaan harmahava 3192 Poppeli. Seinien ja katon rajapinta viimeistellään listalla, joka on vahattu samalla sävyllä kuin kattokin.

4.2 Valaistussuunnitelma

Valaistus jaetaan neljään perusr ryhmään, jotka ovat yleisvalaistus, työskentelyvalaistus, kohdevalaistus ja koristevalaistus. Yleisvalaistuksella tarkoitetaan sitä valoa, joka on kaikkialla ympärillämme eli yleistä taustavaloa. Työskentelyvalaistusta tarvitaan työskennellessä esimerkiksi keittiössä tai työhuoneessa. Kohdevalaistuksella valaistetaan sisustuksen yksityiskohtia, mm. tauluja, taideteoksia ja kasveja. Koristevalaistuksella tarkoitetaan valo jolla luodaan tunnelmaa, mm. kynttilät ja takkatuli, kristallikruunut. (Rees 1999, 9.)

Yleisvaloa on kaikkialla ympärillämme, se on lähtöisin auringosta tai keinovalosta. Parhaimmillaan yleisvalaistuksen valonlähdettä ei voida paikantaa. Laadukas yleisvalaistus saadaan aikaan käyttämällä erilaisia valonlähteitä ympäri huonetta, siten että kokonaisuus on tasaista hajavaloa, jolloin yleisvalaistus on kaikkien valonlähteiden yhteisvaikutuksesta syntynyt valaistus. (Rees 1999,10.)

Työskentelyvalaistusta tarvitaan mm. lukiessa ja kirjoittaessa, siksi onkin hyvä että valoa voidaan suunnata juuri sinne missä sitä tarvitaan. Valaisin on sijoitettava siten, että valoa pystyisi suuntaamaan paikaltaan nousematta. Koska häikäisy rasittaa silmiä ja voi sokaista väliaikaisesti, on valaisimen lamppu sijoitettava pois näkyvistä ja on suositeltavaa käyttää valaisimessa läpinäkymätöntä kupua tai varjostinta, joka on sisäpinnaltaan heijastava. Työskentelyvalaisimen valokeila on usein kirkas, joten se rasittaa pidemmän päälle, ellei sitä tasapainoteta riittäväällä taustavalaistuksella. (Rees 1999, 12.)

Kohdevalaistus on pienehköön kohteeseen ohjattua selkeää valoa, jolla korostetaan tyylikkäästi ja mielenkiintoisesti yksityiskohtia, esimerkiksi kiinteitä rakenteita, taideteoksia, kasveja tai kokoelmia. Yleisvalaistus on yleensä neutraalia, joten kohdevalaistuksella nostetaan esiin mielenkiintoisia kohteita valaisemalla ne voimakkaasti. Työskentelyvalaistuksen tavoin kohdevalaistuksen tarkoituksena on kohdistaa huomio siihen mihin valo osuu. Kohdevalaistus on yksi keino tehostaa sisustusta, mutta sitä kannattaa käyttää maltillisesti. (Rees 1999, 14-15.)

Koristevalaistuksen tehtävä on puhtaasti esteettinen, ja sen luomaa valaistusta on täydennettävä muunlaisella valaistuksella. Koristevalaistus on yksinkertaisimmillaan elävä tuli mm. takassa tai kynttilän liekki. (Rees 1999, 16.)

Sisustussuunnitelman haastavimmaksi osaksi koin valaistussuunnitelman teon. Mitä enemmän luin erilaisista valaisimista ja valaistussuunnittelusta sitä vaikeamalta valaistussuunnitelman teko tuntui. Tilassa oli valmiiksi jo määriteltä katossa valaisinten paikat, joten näiden sijaintiin en voinut vaikuttaa. Valaistussuunnitelma olisi hyvä tehdä ennen sähkösuunnitelman tekoa, jolloin mm. pistorasioiden ja valokatkaisijoiden paikkoihin voidaan vaikuttaa. Usein jos valaistussuunnitelma teh-

dään sähkösuunnitelman jälkeen, joudutaan sähkösuunnitelma uusimaan tai valaistussuunnitelmasta ei voida ottaa kaikkea hyötyä irti koska ei välttämättä haluta uusia sähkötöitä.

Pekanheimon (2008, 17-18) mukaan hyvän valaistussuunnittelun 7 tavoitetta ovat

- Luoda ihmis- ja silmäystävällinen päivänvalolaistus.
- Luoda valaistus, jossa sisustuksen värit näytetään aitoina.
- Häikäisemätön lopputulos.
- Valaistus on paloturvallinen.
- Valaistuksessa nähdään hyvin myös vanhana.
- Kokonaisedullinen valaistus ratkaisu.
- Valaistus, joka tuottaa mielihyvää.

Pekanheimo käsittelee kirjassaan kodin valaistusta, oma suunnitelmani koskee kuitenkin ns. julkista tilaa, johon voidaan soveltaa Pekanheimon valaistussuunnittelun 7 tavoitetta.

Pekanheimo suosittelee luonnonmukaista valaistusta, jossa valo on lähes samankaltaista kuin ulkona auringon valo. Päivänvalolla on havaittu olevan mm. seuraavia etuja: Työskentely helpottuu ja nopeutuu, lukunopeus kasvaa. Päivänvalossa silmät eivät rasitu ja päänsärkyriski vähenee. Päivänvalossa viihtyvyys ja keskittymiskyky paranevat, joten myös työvirheet vähenevät ja työturvallisuus paranevat. Kiiltoheijastuminen on vähäisempää, mm. näyttöpäätteellä ja aikakauslehtien paperilla. Häikäistyminen vähenee, jolloin myös värit näkyvät paremmin. Lisäksi päivänvalo auttaa talviväsymyksessä, jos valoa on riittävästi. (Pekanheimo 2008, 19.) Luonnonvalon kaltainen valaistus kuulosti hyvin mielenkiintoiselta ja käytin sitä pohjana valaistussuunnitelmassa sovelletusti.

Pekanheimo (2008, 17) suosittelee epäsuoraa valaistusta, jossa valo heijastetaan katon kautta tilaan. Tällä lailla valaistessa valo ei häikäise silmiä, koska valonlähde piilotetaan valolistan tai -hyllyn taakse usein seinälle tai kaapin, komeron päälle jäävään tyhjään tilaan.

4.2.1 Työtila

Työtiloihin luonnonvaloa tulee yhden ikkunan kautta suoraan. Osa luonnonvalosta pääsee työtilaan eteisen ulko-oven lasi-ikkunan kautta sekä eteis- ja työtilan erottavien korkeiden pariovien laseista. Tilaa on kuitenkin valaistava myös keinotekoisesti koska luonnonvalo yksinään ei riitä luomaan riittävästi valoa varsinkaan talven pimeydessä välillä tarkkaankin työskentelyyn.

Paras tapa valaista olisi Pekanheimon (2008,15) suosittama luonnonvalon kaltainen valaistus, jossa valon värielämpötila on 5500 Kelviniä (K), eli valo on valkoista valoa ja jäljittelee luonnon valoa. Yleisesti tällä hetkellä käytettävä valon värielämpötila kodeissa on 4500 K, joka on väriltään kellertävää ja siten vääristää sisustuksen värejä. 6500 K:n valo on sinertävää, ”kylmää”. Värielämpötila ei kuitenkaan kerro kaikkea valosta, vaan valon värijakautuma, spektri, ratkaisee valon laadun.

Koska tilassa oli jo tehty osittain sähkötöitä, en päässyt suunnittelussa toteuttamaan Pekanheimon suosittamaa epäsuoralla valolla toteutettua valaistusta kokonaan. Tilaan on määritelty hyvin valaisinten paikkoja kattoon, jonne valaisimet saadaan sijoiteltua tasaisesti. (LIITE 2). Näin valaisimet voidaan laittaa eri kytkinten taakse, jolloin aurinkoisena päivänä ei tarvitse sytyttää kaikkia valoja eli valaistus on muunneltavissa tarpeen mukaan. Pohjapiirustuksissa valaisimet on merkitty punaisella värillä. Suosittelin tilan yleisvalaistukseen Fagerhultin näyttöpäätetyöskentelyyn soveltuvaa Indigo Clivus-valaisinta, joka asennetaan kattopintaan ja valaisee sekä alas että heijastimien kautta lähellä olevaa kattopintaa. (Indigo Clivus, [Viitattu 9.2.2010]). Suosittelin asiakasta hankkimaan valaisimiin päivänvaloa jäljittelevät loisteputkilamput, jossa värielämpötila on vähintään 5000 K, tällaisia lampuja löytyy mm. Airam:n erikoisloistelamppujen valikoimista (Erikoisloistelamput, [Viitattu 9.2.2010].)

Valoa tarvitaan työtiloissa yleisvalaistuksen lisäksi tarkkaan työhön sekä tunnelman luontiin. Edellä mainitsemani Fagerhultin Indigo-sarjan valaisin soveltuu näyttöpäätetyöskentelyyn toimistotilojen standardin EN 12464-1 mukaisesti. Vaikka

tilassa on hyvin yleisvalaistusta, saatetaan silti lisävaloa tarvita tietokoneen luona jossa usein käsitellään myös papereita, mm. laskuja ja tarjouksia sekä muistiinpanoja. Käsin piirtämisessä piirustuspöydän äärellä voidaan käyttää luonnonvaloa hyväksi, mutta pilvisinä päivinä on lisävalo erittäin tarpeellista jotta valoa saadaan juuri sinne missä sitä tarvitaan. Myös keittiösyvennyksessä tarvitaan valoa sekä asiakasryhmän luona tuomaan viihtyisyyttä. Lopullisen valon määrän ja tarpeen määrittelee kuitenkin itse tilojen käyttäjä eikä suunnittelija, joten on hyvä että valot kytketään niin että niitä voidaan tilanteen mukaan sammuttaa ja kytkeä päälle aina kyseisen valontarpeen mukaan.

Työskentelyvalaisimeksi tietokonepöydän luo valitsin Ikean Forså-valaisin, koska valaisimen vartta sekä päätä voidaan liikutella, jolloin valo voidaan suunnata sinne missä sitä tarvitaan. Piirustuspöydän luona tarvitaan valaisinta joka kiinnitetään pöydän pintaan koska piirustuspöytä on kallistettava. Löysin pelkistetyn vaihtoehdon Prisman valikoimasta. Vaihtoehtoisesti piirustuspöydän luona voisi käyttää jalkavalaisinta jolloin pöydän pintaan ei tarvitse kiinnittää valaisinta.

Työhuoneessa tarvitaan lisäksi asiakaspisteen luona valaistusta luomaan tunnelmaa. Etsin pöytä ja tuoliryhmän luokse jalkalamppua, mutta en löytänyt tarjolla olevista vaihtoehdoista mieleistäni, pelkistettyä lattiavalaisinta. Päädyin valitsemaan asiakaspisteen luo seinävalaisimet jotka eivät olisi kovin kookkaita, mutta antaisivat kuitenkin valoa riittävästi. Löysin pelkistetyt Varbergin seinäspotit, jotka ovat muotokieleltään pelkistetyt ja toistavat työskentelyvalaisimien ulkonäköä. Valaisimet ovat himmennettävissä. Asiakasryhmää vastapäätä olevalle tasolle ehdotin Eero Aarnion suunnittelemaa hauskaa Pinja-pöytävalaisinta, joka on kuin haamu isot koivun lehdet kädessään.

Keittiössä tarvitaan hyvää yleis- ja työskentelyvalaistusta. Näiden toteuduttua suunnitellaan vasta kohde- ja koristevalaistus keittiössä. Liesi, uuni ja tiskipöytä ovat tärkeimmät työskentelypaikat kodin keittiössä. Niillä työskentely vaatii hyvää valoa, joten keittiön valaistussuunnitelmassa lähdetään liikkeelle näistä kohdista. Näissä kohteissa valo ei saa tulla kokon selän takaa, jolloin työskennellessä tulee varjoja joka on työturvallisuuden kannalta huono asia. (Rees 1999, 42-45.)

Tässä kohteessa ei ole erillistä keittiötilaa, vaan keittiöpiste sijoittuu syvennykseen. Keittiöpisteeseen tulee hyvin yleisvaloa työhuoneen valaistuksesta. Keittiöpiste on tarkoitettu pääasiassa kahvin keittoon ja kahvimukien tiskaamiseen. Näitäkin toimenpiteet vaativat hyvää valaistusta, koska yleisvalo tulee pääasiassa selän takaa ja katon kautta heijastaen. Työskentely valaistuksen tarve on ratkaistu keittiöpisteessä sijoittamalla yläkaappien tilalle tulevan 120cm leveän hyllyn pohjaan upotettavat led-valaisimet 10kpl sarjassa. Ledit tuovat riittävästi työskentelyvaloa tiskaamiseen ja kahvin keittoon.

4.2.2 Varasto

Ikkunattomaan varastotilaan ei pääse luonnonvaloa, joten varastoon halutaan saada riittävästi valoa. Usein varastotilat ovat huonosti valaistuja ja etsijä ei löydä etsimäänsä kaivellessaan tavaroita puolipimeässä tilassa. Varaston kattoon asennetaan Fagerhultin Indigo Clivus-valaisin, joita tulee myös työtiloihin. Varasto on värisävyiltään vaalea, joten valo pääsee heijastelemaan pinnoista. (LIITE 8).

4.2.3 Eteinen

Eteinen tarjoaa ensikosketuksen kotiin ja toimistoihin. Vieraat näkevät sen ensimmäisenä ja muodostavat ensivaikutelman sen perusteella. Eteinen ei varsinaisesti ole huone, se on välitila ulkomaailman ja kodin tai toimiston välillä. Eteisessä kannattaakin pyrkiä siihen että tilaan tulisi edes keskipäivällä luonnonvaloa, helpoiten tämä hoituu ulko-ovella jossa on lasi-ikkuna. Valon määrää voi tehostaa käyttämällä tilassa peilejä. (Rees 1999, 19-)

Eteisessä kohtaavat sisä- ja ulkotilat, jossa pihalta tuleva luonnonvalo ja sisällä oleva keinovalo kohtaavat. Tilan ulko-ovessa on ikkuna, joten luonnonvaloa pääsee tulemaan eteistiloihin. Työtilan ja eteistilan erottavat isot pariovet joissa on lasipinta-alaa runsaasti, näin luonnonvaloa pääsee myös näiden ovien kautta vir-

taamaan vapaasti tiloista toiseen ja tuomaan eteiseen työhuoneen puolelta keinovaloa.

Pariovet avautuvat eteisen puolelle. Eteinen ei ole kovin leveä, joten valaisinta valittaessa on otettava huomioon sen sijoittaminen. Ovien ja katon väliin ei jää kovin paljoa tilaa, joten valaisin ei voi olla massiivinen. Ratkaisin valaistuksen sijoittamalla pitkät loisteputki valaisimet pariovien vastakkaiselle seinälle lähelle katon rajaan valolistan taakse piiloon, jolloin valon voi heijastaa katon kautta tilaan epäsuorasti. (LIITE 9). Lisäksi määritin seinävalaisimen, jonka voi halutessaan jättää yöksi palamaan jolloin aamulla on mukavampi tulla töihin kun eteisessä on valoa. Tätä valaisinta voisi myös kesällä pitää päällä päivällä, jos tuntuu että loisteputki valaisimet antavat liian paljon valoa. Asiakas ihastui minun tekemiin muovin taivutuskokeiluihin aikaisemmilta kouluvuosilta. Minulla oli näitä vielä varastossa jäljellä joten annoin asiakkaalle yhden valkoisen ”Jätä kengät eteiseen”-reliefin (KUVA 13), joka on helposti muokattavissa valaisimeksi eteisen seinälle kun taakse asennetaan valonlähde.



KUVA 13. ”Jätä kengät eteiseen” -reliefi

4.2.4 Wc

Kylpyhuonetiloissa päivänvalon hyödyntäminen kannattaa maksimoida jos sitä on saatavilla tilaan. Mm. lasitiileillä voidaan tuoda tilaan lisää päivänvaloa viereisestä huoneesta. Keinovalaistus ei korvaa päivänvaloa mm. meikatessa tai partaa ajet-

taessa. Peilien valaisu on myös olennainen osa kylpyhuoneiden valaistuksen suunnittelussa. Peileillä voidaan myös lisätä valontehoa tilassa. (Rees 1999, 89.)

Wc:n valaistuksessa on otettava huomioon että valaisimet ovat juuri kosteisiin tiloihin suunniteltuja koska tilassa on myös suihku. Wc:n valaistuksessa käytetään yleensä kattovalaisinta ja peilin yläpuolella olevaa valonlähdettä.

Wc-tiloissa on myös pieni yläikkuna josta luonnonvaloa pääsee tilaan. Lisäksi oven vieressä seinällä on viisi lasitiiltä päällekkäin, jolloin valoa tulee myös toimiston puolelta. Lasitiilet ovat kuitenkin sen verran paksut, ettei niiden läpi näe selvästi liikkeitä, mutta antavat valon kuitenkin siivilöityä nätisti niiden läpi toiseen huoneeseen.

Wc valaistaan ns. valokatolla, joka tehdään alas laskettuun kattoon suihkun puoleiselle peräseinälle. (LIITE 12). Kosteisiin tiloihin soveltuva loisteputkivalaisin asennetaan paneloidun katon sisään ja valonlähde peitetään valoa läpäisevällä valkoisella akryylilevyllä tai opaalimuovilla (Pekanneimo 2008, 32). Tällainen valokatto ei yksin riitä valaisemaan wc-tiloja koska peilin äärellä tarvitaan valoa. Vaikka peili ja käsienpesuallas sijoittuvatkin ikkunan lähelle, on ikkuna liian pieni tuottamaan tarpeeksi valoa siistytymiseen peilin edessä. Peilikaappi valaistaan kaapin päällä, lipassa olevalla loisteputki valaisimella, sekä kaapin alapinnassa olevilla LED-valoilla jotka valaisevat allastason (Esimerkki 86, [Viitattu 10.2.2010]).

4.3 Kalustesuunnitelma

Sisustussuunnitelmaa aloittaessa listasin paperille kunkin tilan toimintoja ja tarvikkeita mitä tiloissa täytyy olla jotta toiminnot pystyy suorittamaan. Näin muistin huomioida jokaisen tilan toiminnot ja siihen vaadittavat kalusteet suunnittelun edessä ja suunnitelmassa. Pyrin pitämään mielessäni pelkistetyn sisustuksen pääpiirteet siltä osin miltä itse ne koen ja millainen kuva minulla oli siitä miten asiakas kokee pelkistetyn sisustuksen. Suunnittelun aikana pidin mielessä myös yrityksen tärkeimmän arvon, kestävän kehityksen perusperiaatteet.

Kalustehankinnat pyritään tekemään keskitetysti mikäli mahdollista. Tällä pyritään siihen että kalusteet saataisiin kaikki tai mahdollisimman moni samasta paikasta samalla kertaa, jolloin vältetään siltä että jokaisen huonekalun tai esineen noutamiseen kulutetaan paljon aikaa ajellessa edes takaisin. Moni huonekalu on Ikean mallistosta, koska siellä tuotteen hinta on alhainen. Tuote on kuitenkin usein laadukas ja toimiva. Valitsin suunnitelmaani mukaan myös muutaman hieman kalliimman huonekalun joilla tuodaan tiloihin hieman ylellisyyttä.

4.3.1 Toimistotila

Asiakas tarvitsee tilaan pistettä tietokonetyöskentelyyn sekä piirtämiseen. Asiakkaan toiveena oli että hän voisi käyttää luonnonvaloa piirtämisessä hyväkseen, joten piirustuspöydän sijoittaminen ikkunan eteen oli luonnollinen valinta. Näin olleen tietokonepiste sijoitetaan takimmaiseen nurkkaan, jolloin se ei ole ensimmäisenä näkyvässä kun asiakas tulee tilaan. Tietokoneturkkauksen sekä piirustuspöydän väliin jäävälle osalle sijoitetaan sermi, joka rajaa pitkänmallista tilaa ja on näkösuojana. (LIITE 2).

Asiakas ihastui kollaasissa esitettyihin luonnonmateriaaleihin. Kollaasissa oli esitetty, kuva jossa koivun oksia oli käytetty tason taustalla sekä päällä. Idea sermin tai tilanjakajan ilmeestä lähti tästä kuvasta. Mietin ensin kirjahyllyn taustan peittämistä koivun oksilla, mutta ajatus alkoi tuntua raskaalta. Halusin tilaa jakavasta elementistä ilmavan joten päädyin sermiin. Suunnittelin sermin itse asiakasta-paamisissa syntyneiden ideoiden ja esille tuotujen toiveiden pohjalta. Sermi koostuu kolmesta palasta, jotka yhdistyvät toisiinsa vanhoilla kookkailla saranoilla. Sermin runkona on puusta rakennettu kehikko, jonka sisäosassa on koivun oksia tuomassa näkösuojaa (LIITE 7).

Reesin (1999, 82) mukaan tietokone tulisi sijoittaa oikein ikkunaan nähden. Tietokoneelle ihanteellinen paikka olisi ikkunaseinän viereisellä seinällä. Ikkunan ollessa korkealla, mm. maan alle ulottuvat kellaritilat, voidaan tietokone sijoittaa myös

ikkunan alle. Tietokoneelle huonoin paikka on ikkunaa vastapäätä, koska silloin ikkuna heijastuu näyttöön ja haittaa työskentelyä.

Tätä ohjetta käyttäen, tässä tilassa tietokoneelle hyvä paikka on huoneen perällä, ikkunaseinän viereisellä seinällä. Tietokonepöydäksi valitsin nurkkamallisen Ikean tumman Galant-pöytälevyn jolloin tilaa on tietokoneen molemmin puolin työskentelyyn, mm. laskujen ja tarjouksien kanssa. Pöytää on saatavana sekä oikean että vasemman kätisenä. Jaloiksi valitsin yksinkertaiset putkijalat.

Työtuoliksi asiakas halusi satulatuolin. Mielestäni hyvän työtuolin, oli se sitten tavallinen tietokonetyöskentelyyn tarkoitettu tuoli tai satulatuoli, voi valita vain itse omien kokemusten ja istumamieltyymysten mukaan. Joten tein päätöksen jättää asiakkaalle satulatuolin etsimisen, jolloin se on hänelle mieluisin. Ehdotin häntä tutustumaan Isku Interiorin jälleenmyyviin Salli-satulatuoleihin. Suosittelin asiakasta valitsemaan tuolin verhoiluksi mahdollisuuksien mukaan tummanharmaan tai mustan, jolloin sisustuksen yleinen linja säilyy yhtenäisenä. Toiseksi työtuoliksi valitsin Isku Interiorin mallistosta Slim-työtuolin käsinojilla ja tummanharmaalla verhoilulla.

Asiakkaalla on paljon alan kirjallisuutta joten kirjoille täytyi saada paikka josta ne ovat helposti otettavissa. Kirjahyllyksi valitsin tummanruskean Ikean Markör-kirjahyllyn, joka voidaan tarvittaessa kiinnittää seinään kaatumisen estämiseksi. Kirjahylly on leveä, joten siihen saadaan mahtumaan paljon asiakkaan kirjoja ja ne ovat helposti käytettävissä avohyllyissä. Kirjahylly sijoitetaan huoneen peräseinälle, lähelle tietokonepöytää. Tietokonepöydän päälle määrittelin lisäksi Ikean Lack-hyllyjä 2 kpl, johon asiakas voi laittaa lehtilaatikoihin papereita, ja pieniin koreihin teipit, nitojat ja muistiinpanovälineet helposti saataville.

Keittiösyvennys jää hieman sivuun katseilta varaston ja wc:n muodostamaan kulmaan. (LIITE 3). Keittiölle oli käytettävissä hieman yli 1200mm tilaa leveyssuunnassa. Keittiöpisteeseen sijoitettiin tiskiallas ja allaskaappi jossa toimii jätehuolto, jääkaappi sekä tason päälle sijoitettava kahvinkeitin. Keittiön alakaappi on valkoinen samoin kuin jääkaappi. Keittiön tasona on pähkinäpuutaso. Asiakas ei halun-

nut perinteisiä yläkaappeja, joten ne korvattiin suorakulmion mallisella hyllyllä johon sijoitetaan mukit, lasit ja lautaset. Hylly tehdään itse ostamalla samaa taso materiaalia 150 cm pituinen levy, joka halkaistaan pituussuunnassa. Halkaistusta tasosta kootaan puutapeilla hylly, jonka pohjassa on Led-valot upotettuina. (LIITE 4)

Tilassa tarvitaan piste jossa voidaan keskustella asiakkaan kanssa ja esitellä suunnitelmia heidän piha- ja viheralueista viihtyisästi. Tarvitaan siis riittävästi pöytätilaa, jossa voidaan esitellä ideoita ja suunnitelmia, pohtia annettua tarjouslaskelmaa ja allekirjoittaa sopimuksia. Jokaiselle pitäisi myös löytyä hyvä tuoli, koska suunnitelmia voidaan katsoa pitkäänkin ja niistä keskustella tiiviisti. Asiakkaallani oli vanhan ulkorakennuksen purkamisen yhteydessä talteen otettu saunan ovi. Ideoimme saunan ovesta pöydän asiakaspisteeseen. Koska pöydän pinta ei ole tasainen, laitetaan päälle lasi. Jaloiksi sopivat yksinkertaisimmillaan mm. rauta-kaupoissa myytävät huonekalujalat. Kookkaan pöydän ympärillä on tilaa useammalle henkilölle, joten jokaiselle saadaan istumapaikat. Asiakastuoleiksi valitsin Isku Interiorin mallistosta Metro-lepotuolit. Tuolit ovat suunniteltu jo 60-luvulla ja ovat otettu uudelleen tuotantoon. Tuolien muotokieli on pelkistetty ja nykyaikainen iästään huolimatta. Tuolien limen vihreä verhoilukangas tuo tilaan väriä ja yhdistää asiakaspisteen ja seinämaalauksen edustavaksi kokonaisuudeksi. Asiakaspistettä vastapäätä ulkoseinälle sijoitin Markör-sarjan tv-tason jonka välihyllyille ja laatikoihin asiakas voi laittaa lehtiä päälle mielenkiintoisia esineitä.

Koska tilassa on lattiapintana laatta, ehkäistään akustiikkaongelmia ja kaikumista akustiikkapaneeleilla joita asennetaan tilaan muutama ryhmäksi seinälle asiakaspisteen yhteyteen. Nämä vähentävät kaikumista tilasta, jolloin mm. asiakkaan kanssa on helpompi jutella. Myös työskentely on mieluista kun tilan akustiikka ja kaikuongelmat ovat kurissa. Akustiikkaa voidaan parantaa myös tekstiileillä, mm. tyynyillä, verhoilla ym. pehmeillä materiaaleilla. Nykypäivänä myydään myös näyttäviä akustiikkalevyjä valmiina moduuleina, jotka ovat yleensä kokoa 55x55 tai 60x60. Paneelit ovat kuitenkin suhteellisen kalliita tai värivalikoima on rajallinen, ellei halua kerralla ostaa useita kymmeniä. Akustiikkaa parantavan paneelin voi

tehdä myös itse pingottamalla kankaan puukehyksiin ja laittamalla puukehyksen sisään polyesterivanua useita kerroksia (Arietta [Viitattu 11.2.2010]).

Arietan (2010) mukaan itse rakennetut akustiikkalevyt eivät ehkä ole studioakustointiin, mutta kotikäyttöön varmasti soveltuvia. Hänen mukaan myös polyesterivaunun voi kotikäytössä korvata tavallisella vanulla. Kankaaksi hän suosittelee paksua huopamaista kangasta, jolloin päästään parhaaseen lopputulokseen. (Arietta 2010, [Viitattu 11.2.2010].) Tällaiset itse tehdyt akustiikkapaneelit on helppo uudistaa jos niissä käytetty kangas ei enää miellytä. Lisäksi jokainen voi tehdä itselleen mieluisan koon helposti rakentamalla kehikon halutun kokoiseksi. Asiakkaalla oli kaksi pellavaista koivu-aiheista käsipyyhettä, kooltaan 50 x 70 cm, joista tehdään akustiikkaa parantavat paneelit tilaan Arietan ohjeita mukaillen. Lisäksi akustiikkaa parannetaan lattiamatoilla ja verhoilla. Lattiamatoiksi valitsin Iskun isot Sisal-matot, joista toinen sijoitetaan asiakasryhmän alle ja toinen kirjahyllyn eteen huoneen perälle. Verhoina toimivat asiakkaalla valmiiksi olevat vihreä-valkoiset ikkunaverhot.

Työtiloihin sekä eteiseen sijoitetaan huonekasveja joilla on huoneilmaa puhdistavia vaikutuksia. En erikseen määrittele kasveja, vaan annan asiakkaan tehdä sen itse, koska hän alan ammattilaisena tietää paremmin kasveista ja osaa valita juuri oikeanlaiset, hyvin menestyvät kasvit tilaan. Huonekasvit luovat viihtyvyyttä ja koitoisuutta tilaan mutta samalla ne myös antavat yrityksen asiakkaille hyvän kuvan puutarha-alan yrityksestä jossa kasvit kukoistavat niin sisällä kuin pihallakin.

4.3.2 Varasto

Varastossa tullaan säilyttämään siivousvälineet: imuri, lattianpesumoppi ja sanko, sekä erilaiset rätit ja pesuaineet. Siivousvälineille sijoitetaan tila heti varaston oven läheisyyteen, jolloin ne ovat helposti saatavilla. Muita säilytettäviä asioita varastossa ovat yrityksen mapit ja paperit. Lisäksi asiakas toivoi varastoon yleistä säilytystilaa.

Varastoon asennetaan varastohyllyjä joihin on helppo säilöä yrityksen papereita ja muita säilytettäviä tavaroita. (LIITE 8). Asiakkaalla oli valmiina Sovellan hyllyjärjestelmä tämän hetkisessä työtilassaan. Siirrämme seinäkiskot, hyllynkannattimet, ja hyllylevyt varaston seinälle. Tarvittaessa täydennetään varaston hyllytilaa ostamalla uusia osia. Varastoon laitetaan hyllyjen lisäksi myös koukkuja joihin tavaroita saa ripustettua. Pannuhuoneen päällystä jätetään varaston puolelta auki, jolloin pannuhuoneen päällä voidaan säilyttää myös tavaroita, joita vähemmin käytetään.

4.3.3 Eteinen

Eteinen on kovin pieni ja kapea tila. Eteiseen asiakas halusi kenkätelineen sekä korkean kaapin. 120 cm leveän kaapin runko ja ovet ovat pähkinälaminaattia. Kaappiin sijoitetaan liukuovet, jolloin säästetään tilaa eteisestä. Liukuovissa on peili keskellä. Kaapista tehdään täyskorkea, jolloin kaapin päälle ei jää tyhjää tilaa pölyä keräämään. Kaapissa asiakas voi säilyttää mm. työvaatteensa, sadevaatteet ja kumisaappaat. Eteisessä on myös naulakko asiakkaiden takeille. (LIITE 9).

Eteiseen valmistetaan yksinkertainen taso liimapuulevystä (LIITE 11). Taso käsitellään antiikkitammen sävyiseksi Osmo colorin läpikuultavalla puuvahalla. Taso toimii istuimena, jossa voi solmia kengät ja laskea käsistään tavaroita. Asiakas toivoi eteiseen kenkähylly. Ratkaisin toiveen sijoittamalla tasoon ison vetolaatikon joka piilottaa sisälleen kengät. Näin eteinen pysyy siistinä eikä erillistä kenkätelinettä tarvita. Eteisen seinälle, tason yläpuolelle sijoitetaan asiakkaalla olevat 2 isoa taulua, jotka esittelevät mm. soiden kasvillisuutta. (LIITE 10).

4.3.4 WC

Wc:hen sijoitetaan IDO:n Seven D wc-istuin sekä IDO:n Select Smart kaappikokoinaisuus 86. Kaapiston kalustesyvyys on vain 320mm, joten se sopii hyvin pienenkin tilaan jättäen ympärilleen liikkumatilaa. Allaskaapisto sekä korkea kaappi ovat seinään kiinnitettäviä eivätkä tarvitse erillisiä jalkoja mikä helpottaa siivousta.

(Esimerkki 86, [Viitattu 10.2.2010]). Pesuallashanan valitsin Oraksen Vega-sarjasta.

Allaskaapin ovien väriksi valitsin IDO:n yhden vakioväreistä, tummanharmaan koska halusin tuoda tilaan väriä, jolloin tila ei ole täysin valkoinen. Harmaa on turvallinen vaihtoehto, koska harmaata on myös lattialaatoissa sekä seinällä lasisissa koristelaatoissa.

Lisäksi tilaan tulee suihku ja seinälle sijoitettava kuivauspatteri. Suihkuksi valitsin Vega-sarjan suihkuhanan. Suihku erotetaan muusta tilasta suihkuseinällä, jonka harmaa lasi sointuu nätisti tilan lattialaattojen ja allaskaapin harmaiden ovien kanssa yhteen. Näin tilasta tulee rauhallinen kun värimaailma on yhtenäinen, ja sitä voidaan piristää värikkäillä pienesineillä ja tekstiileillä. Wc:n tekstiileiksi valitsin Luhta Homen Aalto-sarjan käsi- ja kylpypyyhkeet limen värisinä. (LIITE 12).

5 PÄÄTÄNTÖ

Opinnäytetyöni aihe oli mielenkiintoinen ja piti otteessaan noin vuoden kestäneen projektin ajan. Projektin aikana oli mukava huomata, että aikaisemmasta koulusta mukaan tarttuneet opit sisustussuunnittelusta eivät olleet hävinneet mihinkään vaan palautuivat mieleen projektin edetessä. Suunnitteluun lisäpotkua toi tieto siitä että suunnitelma oikeasti tullaan toteuttamaan tilojen valmistuttua.

Yritysilmeen tutkiminen oli mielenkiintoista ja avartavaa. Aikaisemmin en ollut tullut ajatelleeksi mihin kaikkiin asioihin sillä voidaan vaikuttaa. Näin jälkeempäin ajattel- len olisin voinut syventyä yrityskuvaan vaikuttaviin tekijöihin laajemminkin ja käyt- tää niitä hyödykseni. Tässä työssä rajasin alueen kuitenkin suhteellisen kapeaksi koskien pääasiassa vain toimitilojen ilmettä, sipaisten vain kevyesti yritysilmeen muodostumisen koko peruseriaatteita. Sisustuksessa olisin voinut ottaa enem- män huomioon yritysilmeen tuomisen sisätiloihin liiketunnuksen muodossa. Sisus- tuksessa on kuitenkin otettu huomioon liiketunnuksen värit vihreä ja ruskea. Ne riittivät yritys yhteistyökumppanille joka ei vaatinut yrityksensä nimen tai liikemerkin näkymistä tiloissa.

Tiloilta toivottiin pelkistettyä yleisilmettä ja yllätyksellisyyttä. Mielestäni onnistuin tässä hyvin. Kalusteiden muotokieli on pääsääntöisesti pelkistettyä ja tilasta löytyy kaivattua yllätyksellisyyttä. Värivalinnoissa olisin voinut olla joissakin kohdin hie- man rohkeampi. Olen kuitenkin erittäin tyytyväinen asiakasryhmän ja seinämaala- uksen luomaan kokonaisuuteen, joka rytmittää tilaa ja luo tilaan väriä ja viihtyisyyt- tä. Työskentelytilat ovat selkeästi omana ryhmänään ja tietokone on rauhoitettu erilleen. Näissä tiloissa keskitytään varsinaisen suunnittelutyön tekoon.

Alussa asettamani tavoite tyytyväisestä asiakkaasta täyttyi. Asiakas oli erittäin tyy- tyväinen sisustuksen väripalettiin ja kehui väri valintojani. Yhteydenpito asiakkaan kanssa sujui hyvin. Asiakas oli tietoinen projektin vaiheista koko ajan eikä hän harmistunut vaikka projekti kestitkin ennakoitua pidempään. Olen iloinen että yh-

teistyö asiakkaan kanssa jatkuu opinnäytetyön jälkeen ja pääsen mukaan toteuttamaan sisustusta paikoilleen tilaan omana projektina. Toivottavasti työni kantaa hedelmää ja asiakkaani kautta saisin uusia mahdollisuuksia kehittyä sisustus suunnittelun saralla.

LÄHTEET

- Aalto. 2009. [Valokuva]. L-fashion group Oy. [Viitattu 14.2.2010]. Saatavana: http://www.luhta.fi/mxl-fashi-on/luhtawww.nsf/pages/home_kylpyhuone_pyyhkeet_pyyhkeet1.html
- Abstaract tree. 18.9.2009. [Vektori-grafiikka]. Vectorious. [Viitattu 10.1.2010]. Saatavana: <http://www.vectorious.net/img-abstract-tree-7485.htm>
- Allasmallit. Ei päiväystä. [Valokuva]. Lakeuden Keittiökalustetukku. [Viitattu 15.2.2010]. Saatavana: <http://www.keittiokalustetukut.fi/mallit.jsp?mallisto=altaat>
- Arietta. Vinkki: Tee-se-itse akustiikkapaneelit. 6.1.2010. [blogimerkintä]. Avaruusasemablogi. [Viitattu 11.2.2010]. Saatavana: <http://www.avaruusasema.com/blogi/2010/01/vinkki-tee-se-itse-akustiikkapaneelit.html>
- Cena-verhoilukangas 355. [Valokuva]. Isku interor. [Viitattu 19.2.2010]. Saatavana: [http://www.iskuinterior.fi/IskuASP/interiorweb.nsf/images/Isku_Interior_Materiaalit_ja_v%C3%A4rit_2010.pdf/\\$FILE/Isku_Interior_Materiaalit_ja_v%C3%A4rit_2010.pdf](http://www.iskuinterior.fi/IskuASP/interiorweb.nsf/images/Isku_Interior_Materiaalit_ja_v%C3%A4rit_2010.pdf/$FILE/Isku_Interior_Materiaalit_ja_v%C3%A4rit_2010.pdf)
- Dignitet. Ei päivystästä. [Valokuva]. Ikea. [Viitattu 11.2.2010]. Saatavana: <http://www.ikea.com/fi/fi/catalog/products/60075295>
- Erikoisloistelamput. Ei päiväystä. [WWW-dokumentti]. Oy Airam Electric Ab. [Viitattu 9.2.2010]. Saatavana: <http://www.airam.fi/tuotesivut%20html/lamput/loistelamput/erikoisloistelamput.html>
- Esimerkki 86. Ei päiväystä. [Valokuva]. IDO Kylpyhuone Oy. [Viitattu 10.2.2010]. Saatavana: <http://www.ido.fi/www/fin/idowww.nsf/sp?open&cid=Content9AD85-3-2&template=khkooste&cat=Bathroom%20furniture&model=Select%20Small&set=Esimerkki%2086&unid=A09F21560D9CAC1BC22571E1004E45A9>
- Forså. Ei päiväystä. [Valokuva]. Ikea. [Viitattu 14.2.2010]. Saatavana: <http://www.ikea.com/fi/fi/catalog/products/00146776>

- Fuego. Ei päiväystä. [Valokuva]. Isku Interior. [Viitattu 19.2.2010].
Saatavana:
<http://www.iskukoti.fi/IskuASP/iskukoti.nsf/sp?open&cid=matot&screen=productdatascreen&id=4A0F02D44CBAF084C2257287003E8669>
- Galant. Ei päiväystä. [Valokuva]. Ikea. [Viitattu 14.2.2010]. Saatavana:
<http://www.ikea.com/fi/fi/catalog/products/S89807037>
- G503 (Kalla). 2010. [Valokuva]. Tikkurila Oyj. [Viitattu 2.2.2010]. Saatavana:
http://www.tikkurila.fi/kotimaalarit/varit/varikartat_sisamaalaukseen/tunne_vari/kaikki/g503.5060.xhtml
- Helmer. Ei päiväystä. [Valokuva]. Ikea [Viitattu 13.2.2010]. Saatavana:
<http://www.ikea.com/fi/fi/catalog/products/00107874>
- Hu-Huu. Ei päiväystä. [Valokuva]. art4u. [Viitattu 10.1.2010]. Saatavana:
http://www.art4u.fi/kauppa/fi/product_details.php?p=314
- Ido Seven D. Ei päiväystä. [Valokuva]. IDO Kylpyhuone Oy. [Viitattu 10.2.2010]. Saatavana:
<http://www.ido.fi/www/fin/idowww.nsf/sp?open&cid=Content9AD85-3-2&template=WebPage1E62A-2&unid=E3BDAD34C66E25BDC22571E10061D7DD&cat=>
- IM-88 Grafiitti. Ei päiväystä. [Valokuva]. Isku Interior. [Viitattu 9.2.2010]. Saatavana:
[http://www.iskuinterior.fi/IskuASP/interiorweb.nsf/images/Isku_Interior_Materiaalit_ja_v%C3%A4rit_2010.pdf/\\$FILE/Isku_Interior_Materiaalit_ja_v%C3%A4rit_2010.pdf](http://www.iskuinterior.fi/IskuASP/interiorweb.nsf/images/Isku_Interior_Materiaalit_ja_v%C3%A4rit_2010.pdf/$FILE/Isku_Interior_Materiaalit_ja_v%C3%A4rit_2010.pdf)
- Indigo Clivus. 2009-2010.[Valokuva]. Fagerhults Belysning AB. [Viitattu 9.2.2010]. Saatavana:
http://www.fagerhult.com/shop/produkt.asp?sprak=303&kategori_id=2&serie_id=253&produkt_id=686
- Karu mänty. Ei päiväystä. [Valokuva]. art4u. [Viitattu 10.1.2010]. Saatavana:
http://www.art4u.fi/kauppa/fi/product_details.php?p=235
- Kattolista. Ei päiväystä. [Valokuva]. Listatalo Oy. [Viitattu 5.2.2010]. Saatavana:
<http://www.listatalo.fi/tuotteet/450/KLRL/15x70ant.jpg>
- Kestävä kehitys. 28.1.2010. [Verkkosivu]. Valtion ympäristöhallinto. [Viitattu 23.2.2010]. Saatavana:
<http://www.ymparisto.fi/default.asp?contentid=310096>
- Korkeamäki, A; Selinheimo, R & Vahvaselkä, 1. 1999. Optio Markkinointi. 1-2.painos. Porvoo: WSOY.

Lack. Ei päiväystä. [Valokuva]. Ikea. [Viitattu 14.2.2010]. Saatavana:
<http://www.ikea.com/fi/fi/catalog/products/40103633>

Liukuovet. Ei päiväystä. [Valokuva]. Lakeuden Keittiökäkalustetukku.
 [Viitattu 15.2.2010]. Saatavana:
<http://www.keittiokalustetukut.fi/mallit.jsp?mallisto=liukuovet>

Läpikuultava puuvaha. Ei päiväystä. [Valokuva]. Sarbon woodwise
 Oy. [Viitattu 17.2.2010]. Saatavana:
http://www.osmocolor.com/lapik_pv.html#

Markör-kirjahylly. Ei päiväystä. [Valokuva]. Ikea. [Viitattu 14.2.2010].
 Saatavana: <http://www.ikea.com/fi/fi/catalog/products/10105855>

Markör-tv-taso. Ei päiväystä. [Valokuva]. Ikea. [Viitattu 14.2.2010].
 Saatavana: <http://www.ikea.com/fi/fi/catalog/products/20102516>

Mdf-johtoura. Ei päiväystä. [Valokuva]. Listatalo Oy. [Viitattu
 5.2.2010]. Saatavana:
<http://www.listatalo.fi/tuotteet/450/JL/120/mdfjohtoura.jpg>

Metro. Ei päiväystä. [Valokuva]. Isku Interior. [Viitattu 19.2.2010]. Saa-
 tavana:
<http://www.iskuinterior.fi/IskuASP/interiorweb.nsf/sp?open&action=openpro-duct&id=DA4945CECB366B19C22574D500395C34&lang1=fin&lstuimet|Sohvat%20ja%20lepotuolit|Metro>

Nieminen, T. 2004. Visuaalinen markkinointi. Porvoo: WSOY.

Oras Vega allashana. Ei päiväystä. [Valokuva]. Oras Oy. [Viitattu
 10.2.2010]. Saatavana:
<http://www.oras.com/fi/consumer/products/Pages/ProductVariant.aspx?productcode=1810>

Oras Vega keittiöhana. Ei päiväystä. [Valokuva]. Oras Oy. [Viitattu
 10.2.2010]. Saatavana:
<http://www.oras.com/fi/consumer/products/Pages/ProductVariant.aspx?productcode=1838F>

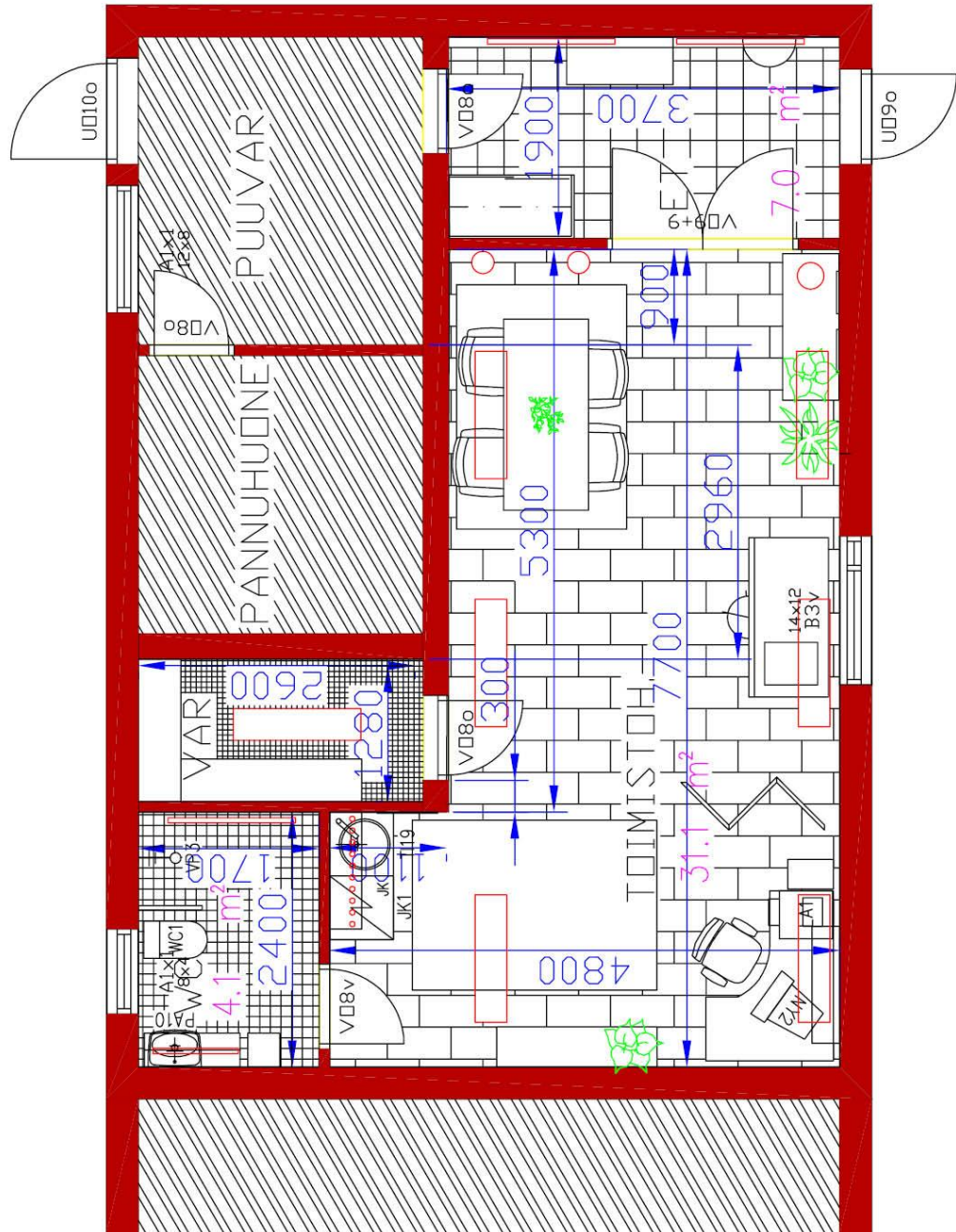
Oras Vega suihkuhana. Ei päiväystä. [Valokuva]. Oras Oy. [Viitattu
 10.2.2010]. Saatavana:
<http://www.oras.com/fi/consumer/products/Pages/ProductVariant.aspx?productcode=1870>

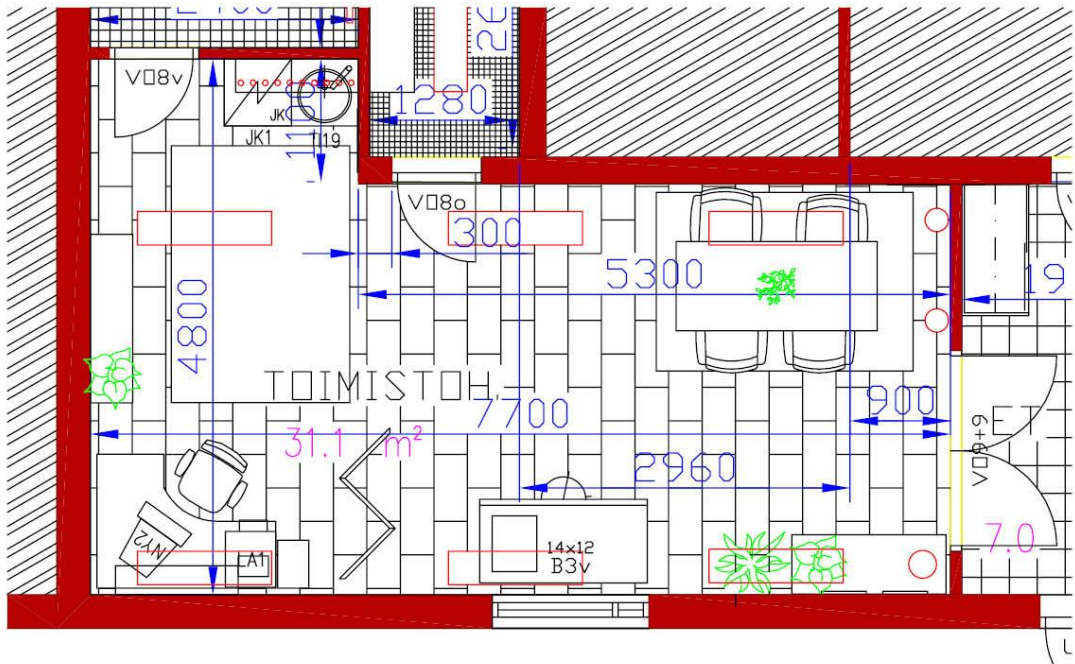
Oras Sensiva. Ei päiväystä. [Valokuva]. Oras Oy. [Viitattu 10.2.2010].
 Saatavana:
<http://www.oras.com/fi/consumer/products/Pages/ProductVariant.aspx?productcode=350>

- Ovimallit sileä. Ei päiväystä. [Valokuva] .Lakeuden Keittiökäkalustetukku. [Viitattu 15.2.2010]. Saatavana:
<http://www.keittiokalustetukut.fi/mallit.jsp?mallisto=ovet>
- Pekanheimo, I. 2008. Kodin valaistusopas. 8.painos. Turku: AD Lux Oy.
- Pinja-pöytävalaisin. Ei päiväystä. [Valokuva]. Valotorni verkkokauppa. [Viitattu 9.2.2010]. Saatavana:
<http://www.valotorni.fi/pinjaboytavalaisin-p-210.html>
- Pöytävalaisin 80cm. Ei päiväystä. [Valokuva]. Prisma. [Viitattu 24.2.2010]. Saatavana:
http://www.prisma.fi/market/prisma?a_Visit:tuote=f9s5z5mlmbvnmf3e&kategoriaTunniste=P%C3%B6yt%C3%A4valaisimet&path=Koti%2FValaisimetLamp%2FP%C3%B6yt%C3%A4valaisimet&myymala=Prisma+Hyllykallio&paikkakunta=Sein%C3%A4joki&osuuskauppa=EEPEE&pageName=Main
- Rajamäki, M. xxx.xxx@xxx.fi 15.6.2009. Kysymyksiä Marille. [Henkilökohtainen sähköpostiviesti]. Vastaanottaja: Satu-Maria Keskinen. [Viitattu 18.6.2009].
- Rees, S. 1999. Kodin valot. Suomentanut Virpi Vainikainen. 2.painos. Kiina: Tammi.
- Rihlana, S. 1999. Valaistus ja värit sisustussuunnittelussa. Helsinki: Rakennustieto Oy.
- Salli. Ei päiväystä. [Valokuva]. Isku Interior. [Viitattu 10.2.2010]. Saatavana:
<http://www.iskuinterior.fi/IskuASP/interiorweb.nsf/sp?open&action=openpro-duct&id=BDDA99266C0DF912C22573AA0044B9EF&lang1=fin&Istuiimet|Ty%F6tuolit|Salli>
- Slim verhoilukankaat. Ei päiväystä. [Valokuva]. Isku Interior. [Viitattu 10.2.2010]. Saatavana:
<http://www.iskuinterior.fi/IskuASP/interiorweb.nsf/sp?Open&cid=ContentMateriaaliSisalto-fin&id=BB2340E02A1FB27EC2256F71003A160F&title=Slim%20verhoilu-%20kankaat>
- Slim 22B + C. Ei päiväystä. [Valokuva]. Isku Interior. [Viitattu 10.2.2010]. Saatavana:
<http://www.iskuinterior.fi/IskuASP/interiorweb.nsf/sp?open&action=openpro-duct&id=1214AB6A73B1ABA4C225719500442391&lang1=fin&Istuiimet|Ty%C3%B6tuolit|Slim>

- Sovella järjestelmähylyt. Ei päiväystä. [pdf-dokumentti]. Sovella. [Viitattu 15.2.2010]. Saatavana: http://www.sovella.fi/content/pdf/tuoteluettelo_08/jarjestelmahylyt_96-99.pdf?from=16841960153824319
- Spontan-magneettitaulu. Ei päiväystä. [Valokuva]. Ikea. [Viitattu 17.2.2010]. Saatavana: <http://www.ikea.com/fi/fi/catalog/products/50159455>
- Tunne väri. 2010. [WWW-dokumentti]. Tikkurila Oy. [Viitattu 14.2.2010]. Saatavana: <http://www.tikkurila.fi/index.phtml?s=2509>
- Varberg seinäspotti. 2010. [Valokuva]. Luminum Oy. [Viitattu 24.2.2010]. Saatavana: http://www.valoshop.fi/epages/OVK.sf/fi_FI/?ObjectPath=/Shops/01062009-144532/Products/MA263623
- Vika Blecket / Vika Artur. Ei päiväystä. [Valokuva] Ikea.[Viitattu 14.2.2010]. Saatavana: <http://www.ikea.com/fi/fi/catalog/products/S99862957>
- XY-4R-kuivain. 2010. [pdf-dokumentti].Sentakia Oy. [Viitattu 22.2.2010]. Saatavana: http://www.sentakia.com/PDF/Sentakia%20esite%20FI%201_2010.pdf
- Yritysilme/Mainostoimisto KW Design. Ei päiväystä. [WWW-dokumentti]. Mainostoimisto KW Design Oy. [Viitattu 2.4.2009]. Saatavana: <http://www.kwdesign.fi/yritysilme>
- Yritysilme/Symboli. Ei päiväystä. [WWW-dokumentti]. Symboli Advertising Oy. [Viitattu 12.4.2009]. Saatavana: <http://www.symboli.fi/yritysilme.html>
- Yritysilme/Tilailme. Ei päiväystä. [WWW-dokumentti]. Arkkitehtuuritoimisto Tilailme. [Viitattu 12.4.2009].Saatavana: <http://www.tilailme.fi/ilme.html>

LIITE 1 Suunniteltavan tilan pohjapiirustus 1:50





30x60 Lattialaatta

Tummanharmaa. Sauman väri harmaa.

Laiti Oy

Ei kuvaa.

Seinän maali

Tikkurila, Tunne Väri: G503 (Kalla)

K-rauta



Tikkurila G503 (Kalla)
(Tunne väri. 2010. [Viitattu 14.2.2010].)

Katon maali

Tikkurila, Tunne väri: F497 (Paperi)
"maalarinvalkoinen"

K-rauta



Tikkurila F497 (Paperi)
(Tunne väri. 2010. [Viitattu 14.2.2010].)

Kattolista

Antiikki

Materiaali: mänty

15x70mm, Valkoinen.

Listatalo, jälleenmyyjä: K-rauta



(Kattolista. [Viitattu 5.2.2010].)

jalkalista

Antiikki

Materiaali: mdf. johtouralla.

90x120mm, Valkoinen.

Listatalo, jälleenmyyjä: K-rauta



(Mdf-johtoura. [Viitattu 5.2.2010].)

Indigo Clivus

Toimistovalaisin kattopintaan, standardin EN 12464-1 mukainen. Valonlähteenä loisteputki.

moduulimitta 300x1200mm

Fagerhult



(Indigo Clivus. [Viitattu 9.2.2010].)

Forså-työvalaisin

Säädettävä varsi ja pää.

Korkeus 50 cm, pohjan halkaisija 15 cm, varjostimen halkaisija: 12 cm. Johdon pituus: 1.7 m

Ikea



(Forså. [Viitattu 14.2.2010].)

Pöytävalaisin piirustusöydälle

80cm. Säädettävä vasi ja pää.

Kiinnitetään pöydän reunaan. Valaisimella voidaan korvata Forså-valaisin tietokonepöydän luo.

Prisma



(Pöytävalaisin 80cm. [Viitattu 24.2.2010].)

Pinja-pöytävalaisin

Design Eero Aarnio

Valotorni



(Pinja-pöytävalaisin. [Viitattu 9.2.2010].)

Valberg- seinäspotti

Leveys: 21 cm Syvyys: 13 cm Korkeus: 18 cm E27 60W 240V sis.himmennin

Valoshop



(Valberg- seinäspotti. [Viitattu 19.2.2010].)

Led-valot, 10 kpl sarja

Upotettavat Led-valot keittiön ylähyllyn alapintaan muuntajalla.

Prisma.

Ei kuvaa.

Vika Artur / Vika Blecket -kokonaisuus
piirustuspöytä

Valkoinen

150x75cm, korkeus säädettävissä 71-93cm.

Ikea



(Vika Blecket / Vika Artur. [Viitattu 14.2.2010].)

Galant-kulmatyöpöytä / A-jalka -kokonaisuus (oikea)

160x120cm.

Ikea



(Galant. [Viitattu 14.2.2010].)

Salli-satulatuoli

Verhoilu musta tai tummanharmaa

Isku

Asiakas valitsee itse mieluisen satulatuoli mallin.



(Salli. [Viitattu 10.2.2010].)

Slim 22B+C

Työtuoli käsinojilla

Verhoilu: Slim 191 tummanharmaa

Isku



(Slim verhoilukankaat. [Viitattu 10.2.2010].)
(Slim 22B + C. [Viitattu 10.2.2010].)

(5/8)

Helmer-laatikosto pyörillä

valkoinen, metallirunko

28x43 cm, korkeus 69 cm

Ikea



(Helmer. [Viitattu 13.2.2010].)

Markör-kirjahylly

Massiivikuusi, tummaruskea petsi

151x36 cm, korkeus 192 cm

Maksimipaino hyllylevyä kohti: 15 kg

Ikea



(Markör-kirjahylly. [Viitattu 14.2.2010].)

Markör-tv-taso

massiivikuusi, tummanruskea petsi

138x53 cm, korkeus 72 cm

Enimmäiskuormitus: 100 kg

Ikea



(Markör-tv-taso. [Viitattu 14.2.2010].)

Lack-hylly

mustanruskea

110 cm26x5 cm, pituus 110cm.

Ikea



(Lack. [Viitattu 14.2.2010].)

Asiakaspöytä ja A-jalat

Vanhasta saunan ovesta tehty pöytälevy.
Mitat 90 x 180 cm.
Lasi kansi

4kpl A-jalkoja (Ikea)

Ei kuvaa.

Metro-lepotuoli, Asiakastuolit 4kpl.

Mallinumero 412, putkijalka.
Mitat: 60 x 65 cm. Korkeus 80 cm.

Cena-verhoilukangas 355
Jalkan väri: IM-88 grafiitti

Isku



355



IM-88
Grafiitti

(Metro. [Viitattu 19.2.2010].)
(Cena-verhoilukangas 355. [Viitattu 19.2.2010].)
(IM-88 Grafiitti. [Viitattu 19.2.2010].)

Spontan-magneettitaulu

halkaisija 570 mm.

Ikea.



(Spontan. [Viitattu 17.2.2010].)

Sermi

Sermi rakennetaan itse. Sermi koostuu kolmesta osasta, jokaisen osan leveys 500mm, korkeus 1500 mm. Saranat, jolloin sermi saadaan tarvittaessa kasaan. Sermin kehyköt koivua, käsitellään Osmo colorin läpikuultavalla puuvahalla Antiikitammi. Keskiosaan ladotaan rautalangan avulla pajun tai koivun oksia näkösuojaksi.

Ei kuvaa valmiista tuotteesta.



3168 Antiikitammi

(Läpikuultava puuvaha. [Viitattu 17.2.2010].)

(7/8)

Keittiön taso

Massiivipuu taso: Pähkinä.

koko 1200 x 600 mm, paksuus 40 mm.

Keittiötukku

Alakaappi, leveys 600 mm.

Valkoinen mdf-ovi, profiili sileä.
Valkoinen runko. Jätevaunulla.

Peitelevy pähkinä 600 x 900 mm.

Keittiökalustetukku



(Ovimallit sileä. [Viitattu 15.2.2010].)

Uppoallas

Teräs.
halkaisija 430mm.

Keittiökalustetukku



(Allasmallit. [Viitattu 15.2.2010].)

Oras Vega-keittiöhana

Kromi



(Oras Vega keittiöhana. [Viitattu 10.2.2010].)

Ylähylly, suorakaide

Valmistetaan itse pähkinätasosta.
30x110cm, syvyys 30cm.

Ei kuvaa.

Jääkaappi

Valkoinen, korkeus 90cm.

Asiakkaan oma.

Ei kuvaa.

Ikkuna verhot

Asiakkaan omat.



Dignitet-verhovaijeri ja nipistimet.

Pakkaus sisältää kiinnikkeet ja verhovaijerin. Voidaan lyhentää halutun mittaiseksi. Pituus 500m. Enimmäiskuormitus 5kg. Nipistimet myydään erikseen.

Ikea



(Dignitet. [Viitattu 11.2.2010])

Tyynyt asiakasryhmän luo

Asiakkaan omat.



Akustiikkapaneelit

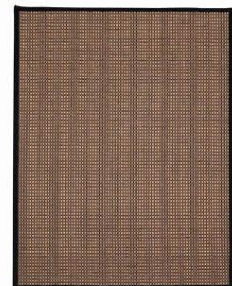
valmistetaan itse puukehikkoihin, täytetään vanulla ja verhoillaan asiakkaalla olevilla puu-aiheisilla käsipyyhkeillä.

Ei kuvaa.

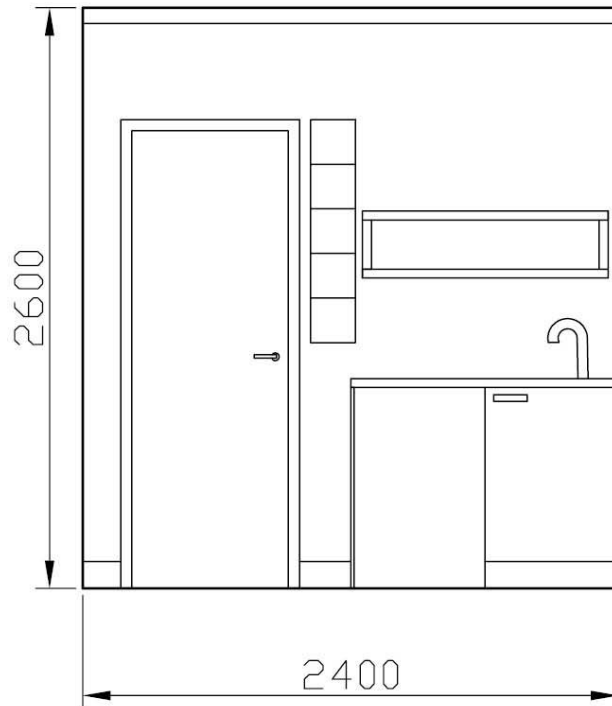
Fuego-sisalmatto

ruskea, mustat reunukset
koko 160 x 230 cm.

Isku



LIITE 3 Keittiösyvennys 1:25

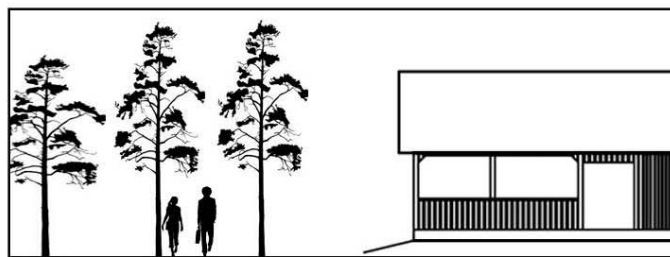


Keittiösyvennys

Keittiösyvennyksessä tiskiallas ja -kaappi jätevaunulla sekä tason alle sijoitettava jääkaappi. Kaapistossa valkoinen runko ja sokkeli. Täyspuutaso pähkinää. Peitelevy vasemmassa reunassa pähkinälaminaattia.

Yläkaapit korvataan hyllyllä. Hylly valmistetaan täyspuutasosta halkaisemalla levy pituussuunnassa kahtia. Hyllyn pohjassa Led-valot.

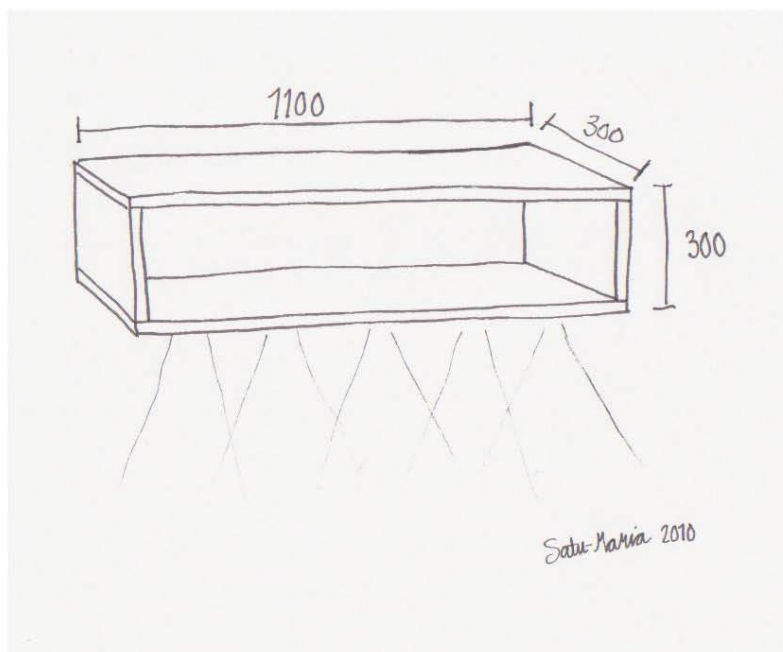
Keittiönvälitilassa lasilevy jonka alla teippaus.



Ideakuva välitilan teippauksesta.

Asiakas lupasi piirtää välitilaan kuvan joka vastaa piha- ja vihersuunnittelussa käytettyä tasokuvaa. Kuva tehdään tarraleikkurilla ja suojataan lasilla roiskevedellä.

LIITE 4 Keittiön hylly



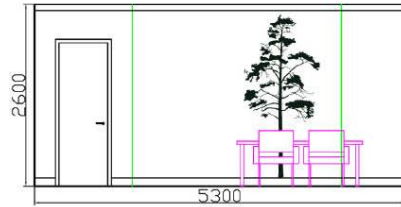
Keittiön hylly

Valmistetaan keittiötasosta: Pähkinäpuu taso, paksuus 40mm. Taso halkaistaan pituussuunnassa kahtia. Puutappiliitokset. Pohjaan upotettu led-valot.

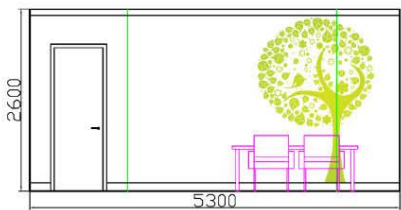
Mitat 300 x 300 mm. Pituus 1100 mm.

Kuva viitteellinen.

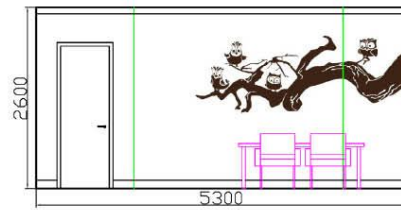
LIITE 5 Seinämaalauksia



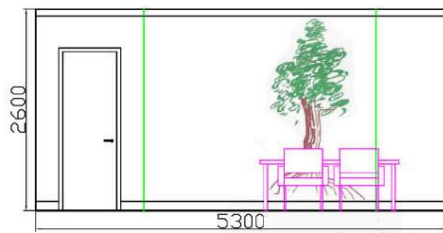
(Karu mänty. [Viitattu 10.1.2010].)



(Abstract tree. [Viitattu 10.1.2010].)



(Hu-Huu. [Viitattu 10.1.2010].)

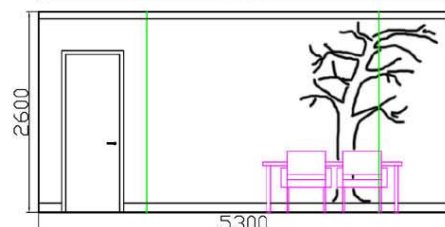
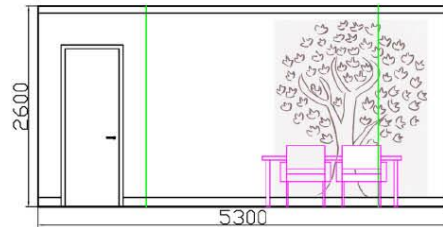
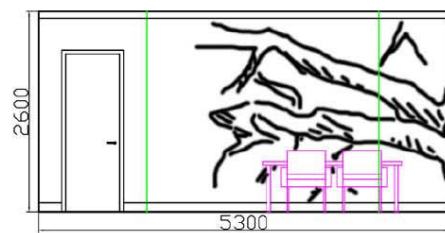
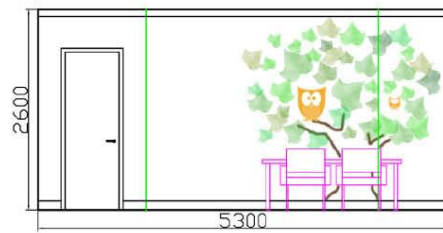


(Rajamäki 2009.)

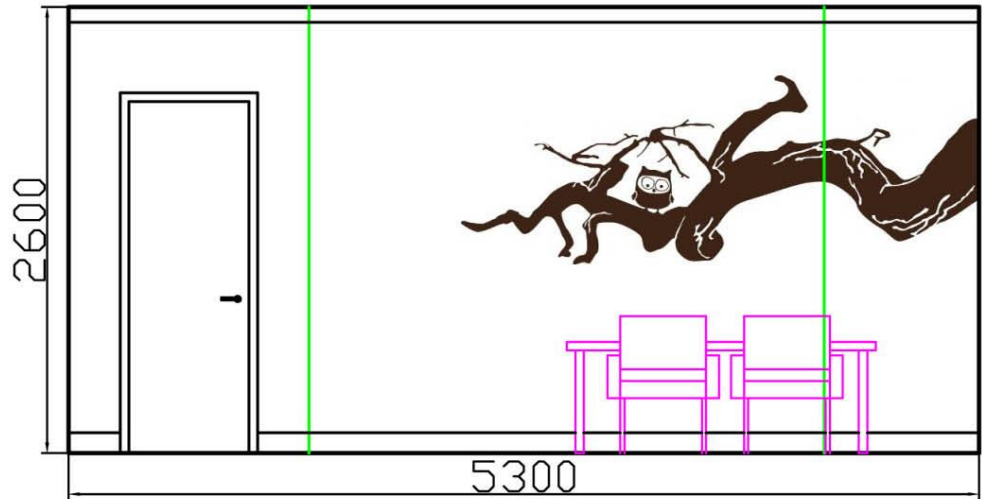


(Rajamäki 2009.)

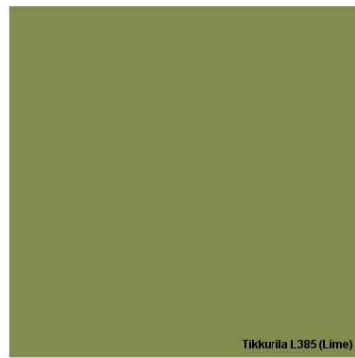
Itse piirtämät kuvani



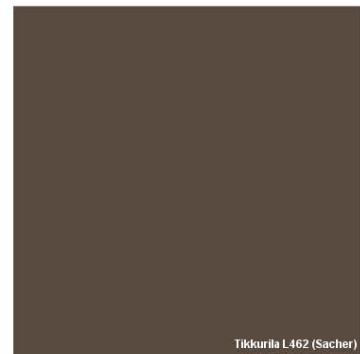
Liite 6 Seinämaalauk



(Alkuperäinen kuva: Hu-Huu. [Viitattu 10.1.2010].)



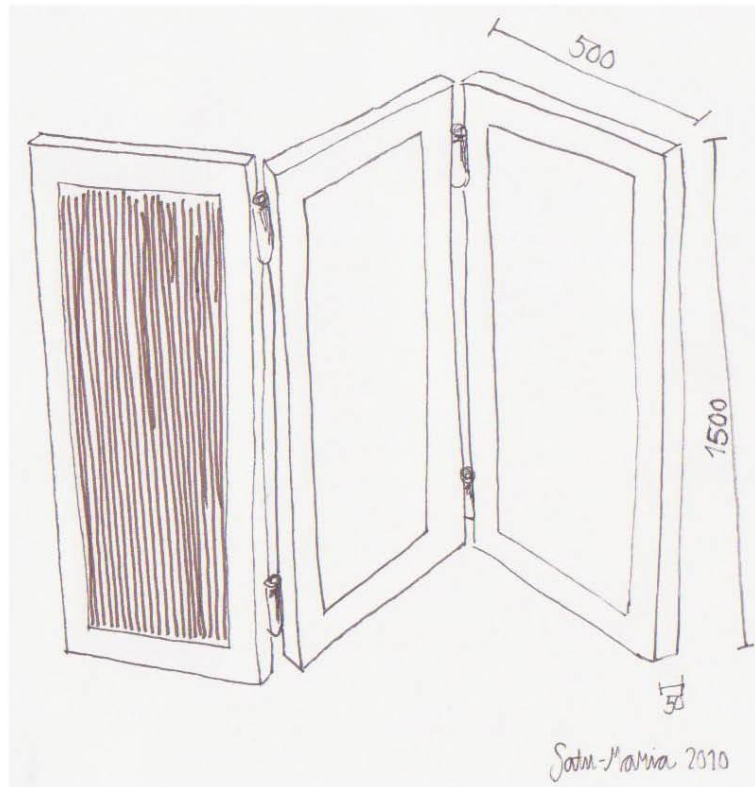
(Tunne Väri. 2010. [Viitattu 14.2.2010].)



(Tunne Väri. 2010. [Viitattu 14.2.2010].)

Seinämaalauksen pohjavärinä käytetään väriä Lime L386, jolla koko seinä maalataan. Oksan kuva maalataan seinään värillä Sacher L462. Seinäprojektio kuvassa vihreät viivat merkitsevät seinämateriaalin vaihtumista, eli pannuhuoneen seinä rajoittuu kahden vihreän seinän väliin.

Liite 7 Sermi



Sermin

Sermin runkokehikko koivua. Pintäkäsittely Osmo Colorin läpikuultava puuvaha Antiikkitammi. Keskiosassa koivun tai pajun oksia.

3-osainen. Mitat 500 x 1500 x 50 mm.

Kuva viitteellinen.

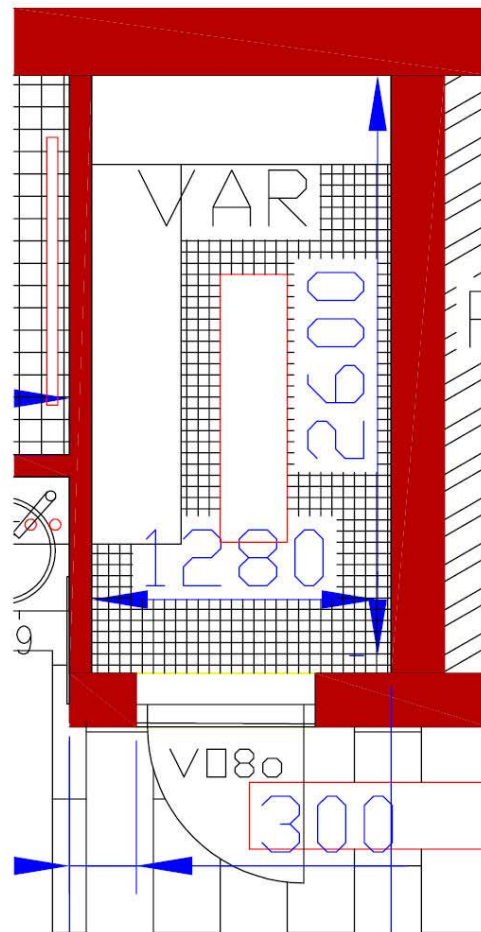


3168 Antiikkitammi

Sermin pintäkäsittely väri
(Läpikuultava puuvaha. [Viitattu 17.2.2010].)



Sermin keskiosan idea lähti kollaasissa olleesta kuvasta



Varaston pintamateriaalit

(2/2)

5x5 Lattialaatta

Vaalea, beige ja punertava

Asiakkaalla varastossa.



Seinän ja katon maali

Tikkurila, Tunne väri: F497 (Paperi)
"maalarinvalkoinen"

K-rauta



(Tunne väri. 2010. [Viitattu 14.2.2010].)

Varaston valaistus

Indigo Clivus

Toimistovalaisin kattopintaan, standardin EN 12464-1 mukainen. Valonlähteenä loisteputki.

moduulimitta 300x1200mm

Fagerhult



(Indigo Clivus. [Viitattu 9.2.2010].)

Varaston kalusteet

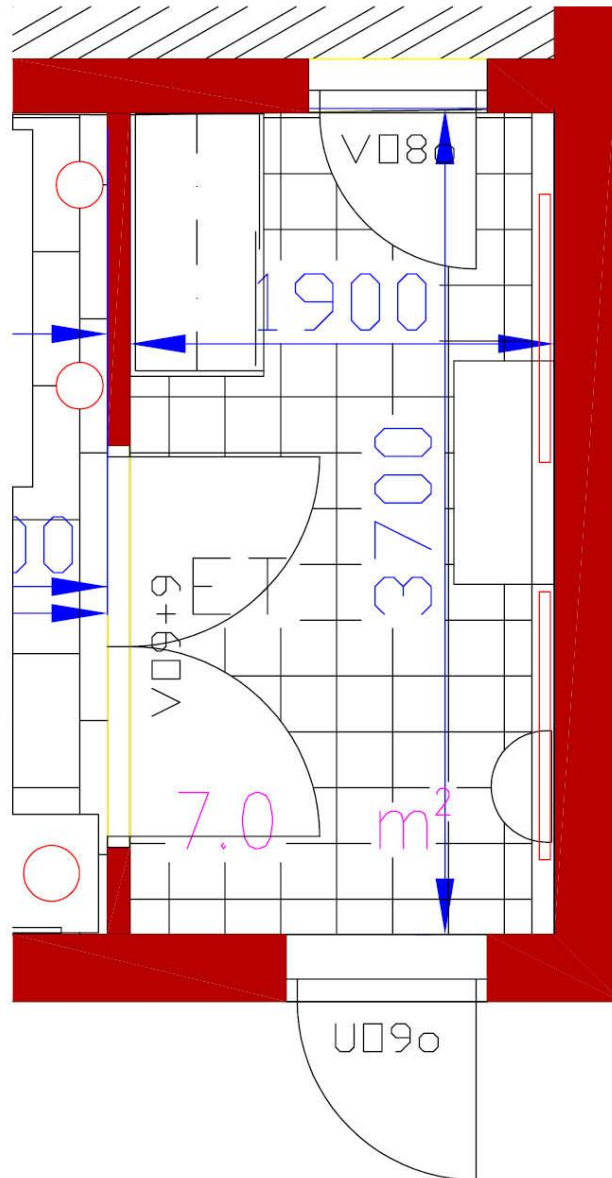
Sovella hyllyjärjestelmä

Valkoinen.

Asiakkaalla valmiina osa järjestelmästä. Täydennetään tarvittaessa.



(Sovella järjestelmähyllyt, 1. [Viitattu 15.2.2010].)



Eteisen pintamateriaalit

(2/3)

25x25 Lattialaatta

Tummanharmaa. Sauman väri harmaa.

Laiti Oy

Ei kuvaa.

Tehosteseinän maali

Tikkurila, Tunne Väri: S386 (Lehvästö)

K-rauta



(Tunne väri. 2010. [Viitattu 14.2.2010].)

Katon ja seinien maali

Tikkurila, Tunne väri: F497 (Paperi)
"maalarinvalkoinen"

K-rauta



(Tunne väri. 2010. [Viitattu 14.2.2010].)

jalkalista

Antiikki

Materiaali: mdf. johtouralla. 90x120mm, Valkoinen.

Listatalo, jälleenmyyjä: K-rauta



(Mdf-johtoura. [Viitattu 5.2.2010].)

Eteisen valaistus

Loisteputki-valaisin

Valo sijoitetaan seinälle valolistan taakse, jolloin se luo epäsuoran valaistuksen huoneeseen heijastaen valon katon kautta.

Ei kuvaa.

Seinävalaisin

Valaisin tehdään itse kiinnittämällä valonlähde muovisen valkoisen varjostimen taakse.

Varjostimen koko noin 400 x 400 mm.



Vaatekaappi

Liukuovet tumma pähkinä ja peili.
Tumma pähkinä kehys, runko ja jakolista.

Kuvassa valkoinen kalvolasi, jonka paikalle peili.

Keittiökalu-
tutukku



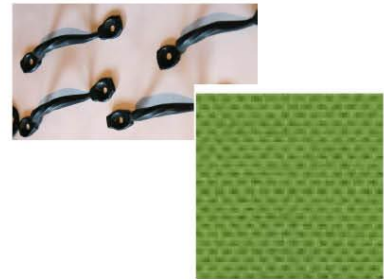
(Liukuovet. [Viitattu 5.2.2010].)

Taso

Valmistetaan itse liimapuulevystä. Pintakäsittelynä Osmo Colorin läpikuultava Antiikkitammi puuvaha.

Tason mitat: leveys 1000 mm, syvyys 450 mm, korkeus 400mm. Tason päällä vaahtomuovi tai lim-pehmuste. Verhoilu Cena-verhoilukankaalla (Isku). Tasossa vetolaatikko jossa voi säilyttää kenkiä. Vetiminä asiakkaan omat metallivetimet.

Ei kuvaa valmiista tasosta.



355

(Cena-verhoilukangas 355. [Viitattu 19.2.2010].)

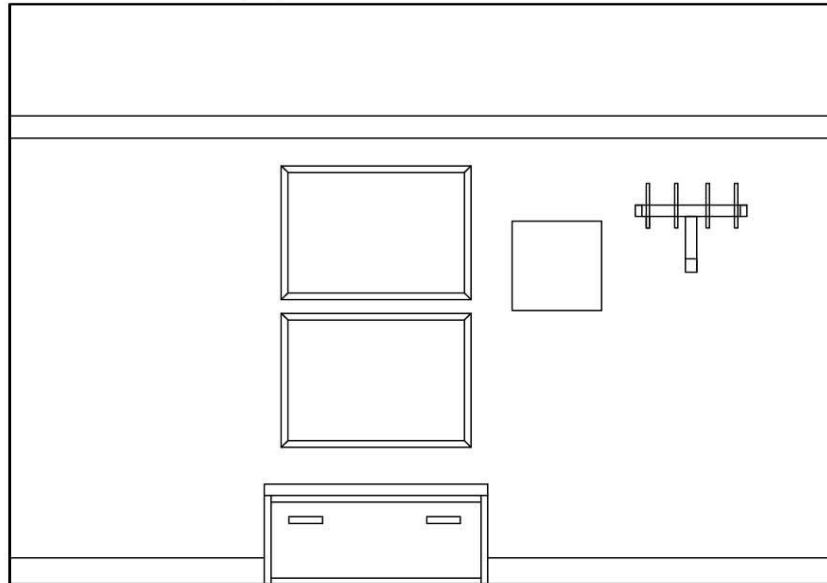
Vaatenaulakko

Metallia, musta.

Asiakkaan oma.

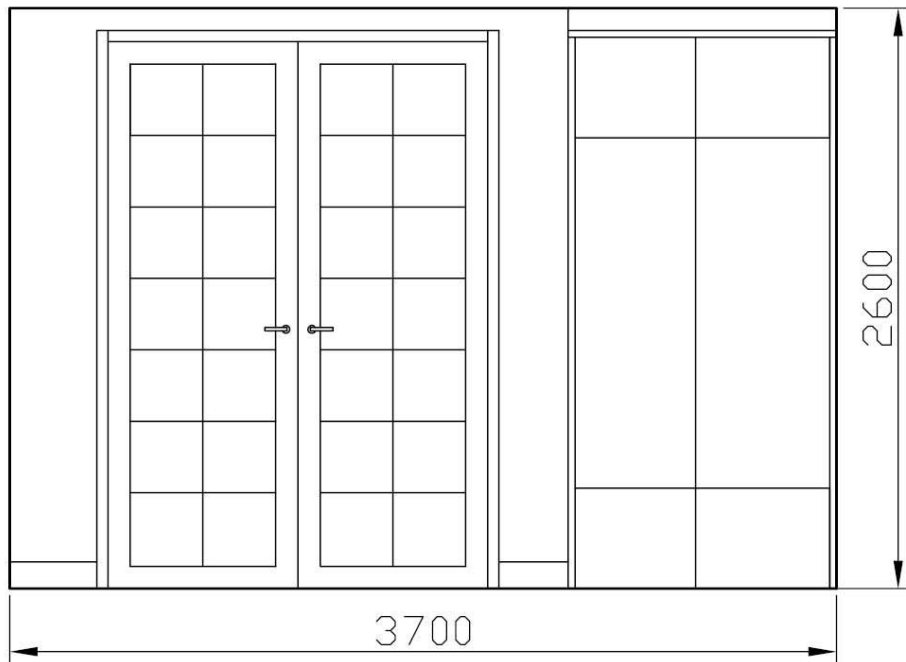


LIITE 10 Eteisen seinäprojektiot 1:25



Eteisen vihreä seinä

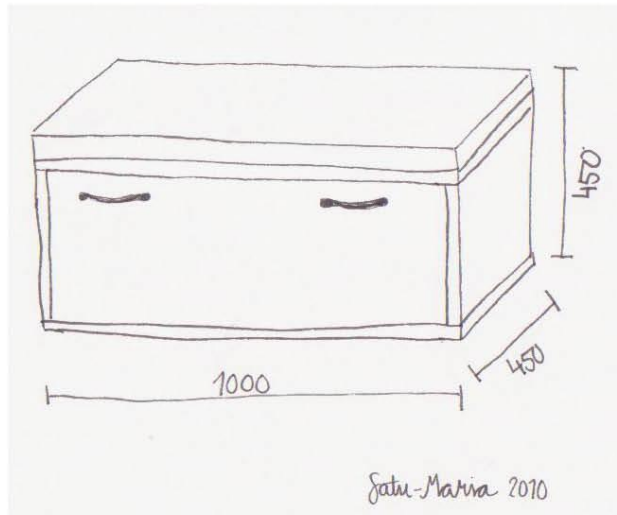
Eteisen seinällä valolista 2000 mm korkeudella. Takana kaksi loisteputki valaisinta, jotka heijastavat valon valkoisen katon kautta eteiseen..



Eteisen pariovet ja komero

Eteisen ja työhuoneen erottavat 2500 mm korkeat pariovet. Pariovien vieressä liukuovellinen kaappi työtakille ja varustelle.

LIITE 11 Eteisen taso

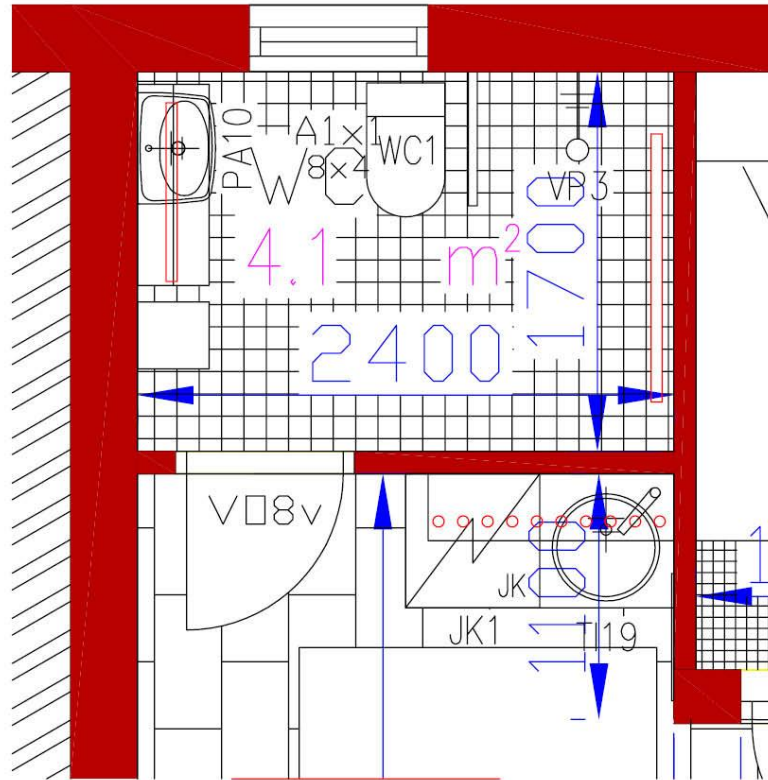


Eteisen taso

Taso liimapuulevyä. Pintakäsittelynä Osmo Colorin läpikuultava puuvaha Antiikkitammi. Tason päällä istuinpehmuste vaahtomuovia tai limiä. Kangas verhoilu Iskun Cena-verhoilukangas, väri 355. Vetimet mustaa metallia. Iso vetolaatikko kengille.

Mitat 1000 x 450 x 450 cm.

Kuva viitteellinen.



WC:n pintamateriaalit

(2/5)

10x10 lattialaatta

Ei kuvaa.

Tummanharmaa.

5m²

Laiti Oy

25x33 seinälaatta

Ei kuvaa.

Valkoinen, kiiltävä.

23m²

Laiti Oy

5x5 lasimosaiikki, arkki (30 x 30 cm)

Ei kuvaa.

Värit musta, tummanharmaa, vaaleanharmaa.

Laiti Oy

Paneeli

Ei kuvaa.

Pintakäsitlemätön sisäverhous paneeli, viistepontti.
Vähäoksainen kuusi. Paneeli sävytetään läpikuultavan harmaaksi. Sävy Osmo color 3192 Poppeli.

K-rauta

Kattolista

Ei kuvaa.

Pintakäsitlemätön kattolista. Lista sävytetään läpikuultavan harmaaksi. Sävy Osmo color 3192 Poppeli

K-rauta

Paneelin ja listan pintakäsittely

Sävy Osmo color 3192 Poppeli.

K-rauta



(Läpikuultava puuvaha. [Viitattu 17.2.2010].)

WC:n valaistus

(3/5)

“valokatto”

Loisteputkivalaisin
4mm akryylimuovi valkoinen



(Pekanheimo 2008, 32.)

Peilikaapin valaistus

Loisteputkivalaisin.
Lisäksi peilikaapin alapinnassa LED-valaisimet.



(Esimerkki 86. [Viitattu 10.2.2010].)

WC:n pientavarat

pyyhekoukut

Metalli.

Asiakkaan omat



Luhta Home Aalto kylpy- ja käsipyyhkeet

Limen vihreä, 50x70cm

Prisma



(Aalto. [Viitattu 14.2.2010].)

IDO Small Select

kokonaisuus 86

- 1 kpl Peilikaappi
- 1 kpl IDO Shape tasoallas
- 1 kpl Laatikollinen alakaappi
- 1 kpl Laatikollinen sivukaappi
- 1 kpl Korkea kaappi
- 3 kpl Vedin alumiini

Mitat: peili- ja allaskaapin leveys 900mm, korkeakaappi 300m. kalustesyvyys 320mm.

Tummanharmaa alakaappi. Alakaapissa pehmeästi sulkeutuva ovi ja vetolaatikosto. Korkea kaappi LED-valaisimilla ja sisäänrakennetulla pistorasialla.



(Esimerkki 86. [Viitattu 10.2.2010].)

IDO Seven D -piiloviemäri wc-pytty.

Mitat: 650 x 360 x 850 mm.
Istuinkorkeus 420 mm.



(IDO Seven D. [Viitattu 10.2.2010].)

Suihkuseinä

Leveys 600mm, korkeus 1900 mm.
Savulasi, satiini, alumiiniprofiili.

Prisma

Ei kuvaa.

XY-4R -kuivauspatteri

Sähköliitettä. Asennetaan kiinteästi, jolloin liitettä upotetaan rasiassa.

Kiinteä lämpiävä hylly, sekä neljä tankoa.

Mitat: korkeus 850 mm, leveys 550 mm, syvyys 200 mm.
Teho 50 W.

Sentakia Oy.



Oras Vega (1810) -allashana

Kiinteä juoksuputki. Tukevassa kaksikomponenttivivussa on veden lämpöä ja virtaamaa rajoittava ekonappi.

Väri: kromi



(Oras Vega allashana. [Viitattu 10.2.2010].)

Oras Vega (1870) -suihkuhana.

Tukevassa kaksikomponenttivivussa on veden lämpöä ja virtaamaa rajoittava ekonappi.

Väri: kromi.



(Oras Vega suihkuhana. [Viitattu 10.2.2010].)

Oras Sensiva (350) -suihkusetti:

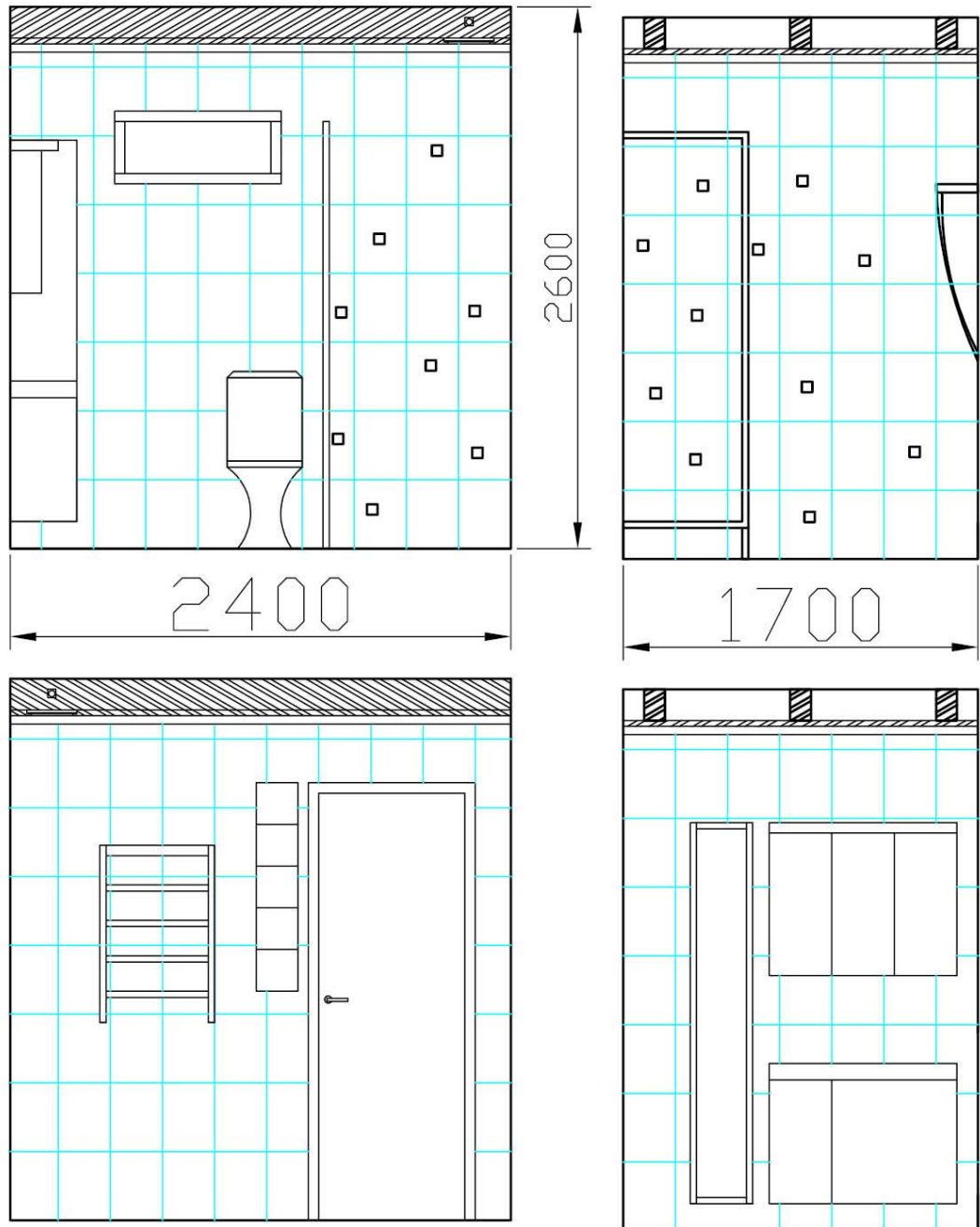
Suihkutanko, käsisuihku, ripustin, suihkuletku, saippuateline ja pidike. Suihkussa on kaksi toimintoa: normaali ja hierova suihku.

Väri: kromi.



(Oras Sensiva. [Viitattu 10.2.2010].)

LIITE 13 Wc:n seinäprojektiot 1:25



Wessan peräseinän laatoitus

Yllmpänä koolaus alaslaskettua kattopaneella varten sekä ns. valokattoa varten. Valo sijoitetaan alaslasketun katon sisälle, peitetään valkoisella 4mm akryylimuovilla, joka päästää valon lävitse.

Laatoitus 250 x 330 mm kiiltävä valkoinen laatta. Muutama 5 x 5 mm lasilaatta valkoisten laattojen keskellä. Reiät porataan itse laattoihin.