

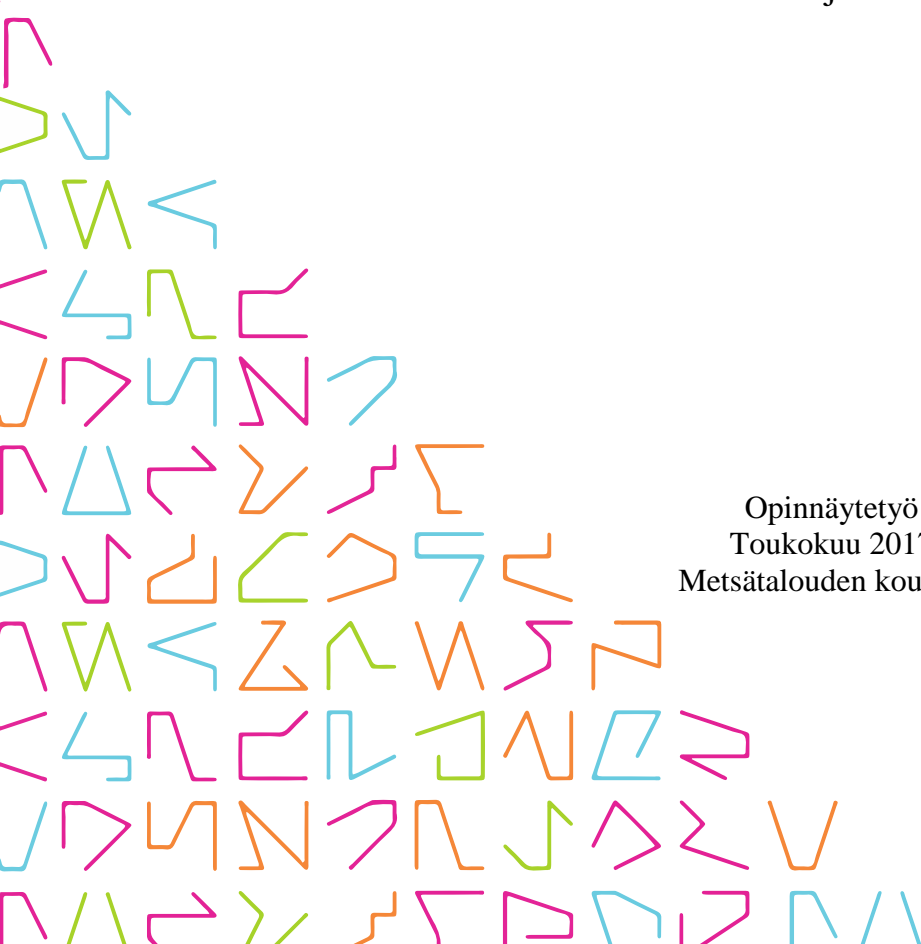


TAMPEREEN  
AMMATTIKORKEAKOULU

**PORVOON KAUPUNGIN  
KANSALLISEN KAUPUNKIPUISTON  
HOITO- JA KÄYTTÖSUUNNITELMAN  
VAIKUTTAVUUDEN VARMISTAMINEN  
VIHERKUNNOSSAPIDON VASTUUALUEELLE**

Frida Björkman

Opinnäytetyö  
Toukokuu 2017  
Metsätalouden koulutus



## TIIVISTELMÄ

Tampereen ammattikorkeakoulu  
Metsätalouden koulutus

BJÖRKMAN, FRIDA:

Porvoon kaupungin kansallisen kaupunkipuiston hoito- ja käyttösuunnitelman vaikuttavuuden varmistaminen viherkunnossapidon vastuualueelle

Opinnäytetyö 85 sivua, joista liitteitä 9 sivua  
Toukokuu 2017

---

Maankäytön suunnittelua ohjataan hierarkkisella kaavajärjestämällä, jossa ylempi yleispiirteinen kaava ohjaa alemmaa yksityiskohtaisempaa kaavaa. Kansallinen kaupunkipuisto on yksi maankäytön suunnittelun työväline. Kansallisen kaupunkipuiston perustamisen mahdollisti vuonna 2000 voimaan tullut maankäyttö- ja rakennuslaki. Kansallisella kaupunkipuistolla turvataan kaupunkiluonnon ja rakennetun kulttuuriympäristön säilyminen laajana sekä eheänä kokonaisuutena. Suomessa on kahdeksan kansallista kaupunkipuistoa.

Opinnäytetyön tavoitteena oli kehittää työsuunnittelun ja laadunvarmistuksen prosessi osaksi Porvoon kansallisen kaupunkipuiston hoito- ja käyttösuunnitelmaa viherkunnossapidon vastuualueelle. Opinnäytetyön tarkoitus oli parantaa viherkunnossapidon laatua kansallisen kaupunkipuiston alueella. Opinnäytetyössä selvitettiin haastattelemalla Porvoon kaupungin organisaation työntekijöitä sekä Porvoon Vesilaitoksen asiantuntijaa tämän hetkisen työsuunnittelun ja laadunvarmistuksen prosessin nykytilaa, ongelmakohtia sekä muutostarpeita. Sähköinen kysely lähetettiin muille Suomen kansallisille kaupunkipuistoille. Sähköisellä kyselyllä kartoitettiin muiden kaupunkien kansallisen kaupunkipuiston hoidon ja käytön suunnittelun käytäntöjä. Opinnäytetyön tilaaja oli Porvoon kaupungin kaupunkikehitys-osasto.

Kehittämistarpeita havaittiin kommunikoinnissa ja tiedon kulussa, ja yhteistyötä kaivattiin lisää erityisesti avoimien keskusteluiden kautta. Työsuunnitteluun haluttiin yhteistä tavoitetta sekä enemmän pidemmän ajan suunnittelua. Arvokeskustelu havaittiin puutteelliseksi. Sitoutuminen kansalliseen kaupunkipuistoon, sen arvoihin ja tavoitteisiin oli jossain määrin matalaa. Laadunvarmistukselle ei ole luotu omaa prosessia.

Kansallinen kaupunkipuisto on iältään nuori ottaen huomioon, että se on tullut jäädäkseen pysyvästi. Kansallisen kaupunkipuiston käyttö, hoito ja sen suunnittelu ovat jatkuvaa kehittämistä. Porvoon kaupunki pyrkii ratkaisemaan omassa hoito- ja käyttösuunnitelmasaan sellaisia asioita, joita ei ole muiden kaupunkien kansallisten kaupunkipuistojen hoito- ja käyttösuunnitelmissa otettu huomioon tai ratkottu. Opinnäytetyön tuloksia voidaan hyödyntää tulevaisuudessa työsuunnittelun ja laadunvarmistuksen prosessien, kommunikaation sekä yhteistyön kehittämisessä.

---

Asiasanat: kansallinen kaupunkipuisto, hoito- ja käyttösuunnitelma, kehittäminen, Porvoon

## **ABSTRACT**

Tampereen ammattikorkeakoulu  
Tampere University of Applied Sciences  
Degree Programme in Forestry

**BJÖRKMAN, FRIDA:**

Ensuring the Effectiveness of the Maintenance and Use Plan for the National Urban Park in Porvoo

Bachelor's thesis 85 pages, appendices 9 pages  
May 2017

---

Land use planning is regulated by the town and country planning system. In this system, the superior and general plan regulates the lower and more detailed plan. National urban park is one tool that land use planners can use. The land use and building act was put into effect in the year 2000 and it made it possible to establish national urban parks in Finland. A national urban park is established to protect city nature and cultural environment as an entity. In Finland, there are eight national urban parks.

The aim of this thesis was to develop work planning and quality assurance to be a part of the maintenance and use plan of the park in the area of greenery maintenance. The purpose of this thesis was to improve the quality of greenery maintenance in the national urban park in Porvoo, Southern Finland. In this thesis interviews were conducted for Porvoo city workers and one expert from Porvoo Waterworks on the present state of work planning and quality assurance and the problems on the present state as well as the needs for change. An Internet survey was sent to other national urban parks in Finland. The aim of this internet survey was to chart how other cities practice the management and use of national urban parks. This thesis was commissioned by Porvoo city development unit.

Needs for changes was noticed in communication and the flow of information, also more cooperation especially through open conversations is needed. Work planning needs more long term planning and mutual goals. It was noticed that discussions on values was inadequate. Commitment to national urban park, and to its values and goals was found to be quite low. Quality assurance has no own process.

The use and maintenance of national urban parks needs continuous development. Porvoo city aims to solve problems that have not been solved or considered in the maintenance and use plan of any other national urban park. The results of this thesis can be used in the future to develop work planning and quality assurance processes, and to develop communication and cooperation.

---

Key words: national urban park, maintenance and use plan, development, Porvoo

## SISÄLLYS

1	JOHDANTO.....	6
2	KANSALLINEN KAUPUNKIPUISTO .....	8
2.1	Hoito- ja käyttösuunnitelma.....	10
3	MAANKÄYTÖN SUUNNITTELUJÄRJESTELMÄ.....	11
3.1	Maankäyttö- ja rakennuslaki.....	11
3.1.1	Maankäytön suunnittelun tasot .....	13
3.1.2	Valtakunnalliset alueiden käyttötavoitteet .....	14
3.1.3	Maakuntakaava .....	14
3.1.4	Yleiskaava .....	15
3.1.5	Asemakaava .....	16
3.1.6	Kansallinen kaupunkipuisto ja maankäytön suunnittelu.....	17
3.2	Luonnonsuojelualueet .....	19
3.3	Valtakunnallinen viheralueiden hoitoluokitus .....	20
4	PORVOON KANSALLINEN KAUPUNKIPUISTO.....	22
4.1	Kansallisen kaupunkipuiston hallinto .....	26
4.1.1	Kommunikaatio moniammatillisessa yhteistyössä .....	28
4.1.2	Toiminta kansallisen kaupunkipuiston alueella .....	29
4.1.3	Laadun vaikutus toimintaan .....	29
4.2	Kansallinen kaupunkipuisto strategisissa asiakirjoissa.....	31
4.2.1	Itä-Uudenmaan maakuntakaava .....	31
4.2.2	Porvoon kaupunkistrategia 2013-2017 .....	32
4.2.3	Porvoon kaupungin ympäristöohjelma 2010-2020 .....	33
5	AINEISTO JA TUTKIMUSMENETELMÄ .....	35
5.1	Haastattelu tutkimusmenetelmänä ja siitä saatu aineisto .....	35
5.2	Sähköinen kysely tutkimusmenetelmänä ja siitä saatu aineisto.....	37
6	HAASTATTELUIDEN TULOKSET TEEMOITTAIN JA NIIDEN TARKASTELU.....	39
6.1	Tietoisuus kansallisesta kaupunkipuistosta .....	41
6.2	Kommunikaatio ja tiedonkulku .....	43
6.2.1	Sisäinen kommunikaatio ja tiedonkulku .....	43
6.2.2	Tiedonkulku organisaation ulkopuolelle.....	46
6.3	Yhteistyön merkitys .....	48
6.3.1	Organisaation sisäinen yhteistyö.....	49
6.3.2	Yhteistyö muiden tahojen kanssa.....	51
6.3.3	Yhteistyö muiden kansallisten kaupunkipuistojen kanssa .....	52
6.4	Sitouttaminen ja sitoutuminen .....	53

6.5	Arvokeskustelu .....	55
6.6	Työsuunnittelu .....	55
6.7	Työnohjaus ja työmaiden seuranta .....	59
6.8	Laadunvarmistus .....	60
7	MUIDEN KAUPUNKIEN KÄYTÄNTÖJÄ .....	63
7.1	Kansallisen kaupunkipuiston hoito- ja käyttösuunnitelma ja työryhmä..	63
7.2	Työsuunnittelu ja laadunvarmistus .....	64
7.3	Työnohjeistus ja työnseuranta .....	64
7.4	Työmaan loppukatselmus tai muu vastaava .....	65
7.5	Sähköisen kyselyn vapaa sana- kohta .....	66
7.6	Kotkan kaupungin antama lyhyt, vapaamuotoinen vastaus sähköpostitse 66	
8	SÄHKÖISEN KYSELYN TULOSTEN TARKASTELU JA VERTAILU ...	68
9	POHDINTA JA JOHTOPÄÄTÖKSET .....	70
	LÄHTEET .....	73
	LIITTEET .....	77
	Liite 1. Haastattelukysymykset Porvoon kaupungin organisaation työntekijöille 77	
	Liite 2. Haastattelukysymykset Porvoon Vesilaitos .....	79
	Liite 3. Sähköisen kyselyn saatekirje .....	81
	Liite 4. Sähköinen kysely muille kansallisille kaupunkipuistoille .....	82

## 1 JOHDANTO

Kansallisen kaupunkipuiston perustamisen mahdollisti vuonna 2000 voimaan tullut maankäyttö- ja rakennuslaki. Kansallinen kaupunkipuisto on osa kestävästä kaupunkisuunnittelusta ja -rakentamisesta, koska sen on tarkoitus turvata kaupunkiluonnon ja rakennetun kulttuuriympäristön säilyminen eheänä sekä laajana kokonaisuutena. Lisäksi sillä edistetään eri viheralueiden hoitoa. (Jääskeläinen & Syrjänen 2014, 486). Kansallinen kaupunkipuisto halutaan nähdä takeena hyvästä kaupunkiympäristöstä, sillä sen avulla halutaan säilyttää vehreys ja yhteys luontoon kaupungissa (Frilander 2001, 205). Kaupungit hakevat kansallisen kaupunkipuiston perustamista ympäristöministeriöltä.

Suomessa maankäytön suunnittelua ohjataan hierarkkisella kaavajärjestelmällä. Ylempi ja yleispiirteisempi kaavataso ohjaa alemmaa, yksityiskohtaisempaa kaavatasoa. Maankäytön suunnittelu lähtee liikkeelle valtakunnallisten alueidenkäyttötavoitteista ja se etenee maakuntakaavaan, ja siten edelleen kuntakohtaisiin yleis- ja asemakaavoihin. Maankäytön suunnittelussa kansallinen kaupunkipuisto tuo mahdollisuuden elävällä tavalla säilyttää sekä vaalia tärkeitä luonto, maisema -ja kulttuuriarvoja kaupunkiympäristössä.

Kansalliselle kaupunkipuistolle tehdään hoito- ja käyttösuunnitelma, jossa määritetään yleiset puiston hoito- ja kehittämisperiaatteet. Hoito- ja käyttösuunnitelman vahvistaa ympäristöministeriö. Porvoon kansallisen kaupunkipuiston hoito- ja käyttösuunnitelma on valmisteilla. Porvoon kaupunki haluaa ratkaista hoito- ja käyttösuunnitelmassaan sellaisia asioita, joita ei muiden kansallisten kaupunkipuistojen hoito- ja käyttösuunnitelmissa ole otettu huomioon.

Työn tilaajana on Porvoon kaupungin kaupunkikehitys-yksikkö. Työn tavoitteena on tehdä esityötä, jotta jatkossa voidaan kehittää työsuunnittelun ja laadunvarmistuksen prosessi osaksi hoito- ja käyttösuunnitelmaa viherkunnossapidon vastualueelle, ja siten parantaa viherkunnossapidon laatua kansallisen kaupunkipuiston alueella.

Työn tarkoituksena oli haastattelumenetelmän avulla selvittää Porvoon kaupungin nykyisen työsuunnittelun ja laadunvarmistuksen prosessin ongelmakohtia. Haastatteluiden avulla kartoitettiin, miten Porvoon kaupungin organisaation työntekijät kokivat nykyisen

tilanteen ja mitä muutostarpeita tulee ilmi. Työssä selvitettiin myös eri tahojen sekä Porvoon kaupungin organisaation eri työntekijöiden käsitystä kansallisesta kaupunkipuistosta. Lisäksi työssä selvitettiin, miten yhteistyö muiden kansallisen kaupunkipuiston alueella toimivien tahojen kanssa toimii. Sähköisellä kyselyllä selvitettiin muiden Suomen kansallisten kaupunkipuistojen hoidon ja käytön suunnittelun käytäntöjä.

Työ alkaa kansallisen kaupunkipuisto konseptin avaamisesta. Sen jälkeen työssä kerrotaan maankäytön suunnittelujärjestelmästä, sen eri tasoista sekä eri kaavoista. Tässä luvussa käsitellään myös luonnonsuojelualueet maankäytön suunnittelussa sekä valtakunnallisen viheralueiden hoitoluokituksen merkitys. Luvussa 4 esitellään Porvoon kansallinen kaupunkipuisto sekä kaupunkipuiston alueella tapahtuvaa toimintaa. Käydään läpi erilaisia strategisia asiakirjoja ja niiden suhdetta kaupunkipuistoon. Luvussa 5 kuvataan tutkimusmenetelmät ja aineistot, jonka jälkeen luvussa 6 tarkastellaan haastatteluiden tuomaa antia teemoittain. Seitsemännessä luvussa käsitellään sähköisen kyselyn tuloksia. Lopuksi työssä on vertailu muihin kansallisiin kaupunkipuistoihin sekä pohdinta ja johdopäätökset.

## 2 KANSALLINEN KAUPUNKIPUISTO

Kansallisen kaupunkipuiston tarkoitus on säilyttää laajoja viheralue-, puisto- ja virkistyskokonaisuuksia sekä edistää niiden hoitoa (Jääskeläinen & Syrjänen 2014, 486). Maankäyttö- ja rakennuslain (1999/132) 68 § mukaan kansallinen kaupunkipuisto voidaan perustaa vaalimaan ja hoitamaan kaupunkimaisen ympäristön kulttuuri- tai luonnonmaise- man kauneutta, luonnon monimuotoisuutta, historiallisia ominaispiirteitä tai siihen liitty- viä kaupunkikuvallisia, sosiaalisia, virkistyksellisiä tai muita erityisiä arvoja. Kansallisen kaupunkipuiston avulla halutaankin vaalia kaupunkiluontoa ja rakennettua kulttuuriym- päristöä laajana sekä eheänä kokonaisuutena. Owainin (2015, 114) ajatus siitä, että luonto ja kulttuuri täydentävät toisiaan, jolloin niiden tiukka jakaminen eri lokeroihin ei ole he- delmällistä kiteyttää kaupunkipuiston ydinajatuksen.

Suomessa on tällä hetkellä kahdeksan kansallista kaupunkipuistoa. Hämeenlinnan kan- sallinen kaupunkipuisto oli Suomen ensimmäinen, ja se perustettiin vuonna 2001 (Frilan- der 2001, 204–206). Muut kansalliset kaupunkipuistot ovat: Pori (2002), Heinola (2002), Hanko (2008), Porvoo (2010), Turku (2013), Kotka (2014) ja Forssa (2015). Kansallisen kaupunkipuiston perustamista suunnitellaan, selvitetään tai valmistellaan ainakin Tampe- reella, Helsingissä ja Seinäjoella (Kansallinen kaupunkipuisto Helsinkiin! -ryhmä. n.d.; Tampereen kaupunki 2016; Seinäjoen kaupunki n.d.)

Kansallisen kaupunkipuiston perustamista hakee kaupunki ympäristöministeriöltä ja sen perustamisen mahdollisti vuonna 2000 voimaan tullut uusi maankäyttö- ja rakennuslaki. Lainsäädännöllisesti kansallinen kaupunkipuisto on joustava työkalu erilaisten arvojen säilyttämiseen ja vaalimiseen, ja se korostaa maankäyttö- ja rakennuslain hengen mukaan aktiivista toimeen tarttuvaa ja osallistuvaa sekä osallistavaa kaupunkia (Frilander 2001, 204–206).

Kansallisen kaupunkipuiston alue ja käyttötarkoitus osoitetaan kaavassa. Kansalliseen kaupunkipuistoon voidaan liittää alueita, jotka ovat maankäyttö- ja rakennuslain mukai- sessa kaavassa puistoja, virkistys- tai suojelualueita, arvokkaita maisema-alueita tai alu- eita, jotka ovat muutoin kansallisen kaupunkipuiston tarkoituksen kannalta sopivia. Tar- koituksena on varmistaa, että muu alueiden käytön suunnittelu, kansallisen kaupunkipuis- ton suunnittelu ja päätökset eivät ole ristiriidassa keskenään, vaan ne yhteen sovitetaan.



(Hallberg, Koljonen, Ranta & Reinikainen 2015). Ensisijaisesti kansalliseen kaupunkipuistoon liitetään kunnan, valtion tai muun julkisen yhteisön omistuksessa olevia maita. Yksityisessä omistuksessa olevia maita voidaan sisällyttää kansalliseen kaupunkipuistoon omistajan suostumuksella, mutta yksityisen maanomistajan lupa ei ole tarpeellinen, jos kansallisen kaupunkipuiston hoito -ja käyttösuunnitelmassa ei anneta yksityiselle maanomistajalle aluettaan koskevia erityisiä määräyksiä. (Maankäyttö- ja rakennuslaki 5.2.1999/132 68 §).

Kansallisen kaupunkipuiston perustamisella voidaan vaikuttaa kaupungin maankäytön suunnitteluun, sillä esimerkiksi kansalliseen kaupunkipuiston rajoja voidaan muuttaa vain, jos maankäyttö -ja rakennuslain (1999/132) 71§ täyttyy. Siinä ehdoksi rajojen muuttamiselle annetaan kolme hyväksyttävää syytä: yleisen edun kannalta erityisen tärkeä hankkeen tai suunnitelman toteutuminen vaatii sitä tai alueen arvon pitää olla merkittävästi vähentynyt. Siten esimerkiksi virkistysalueiden säilyminen kaupunkiympäristössä on turvatumpaa ja kansallinen kaupunkipuisto tuo erilaisille viherympäristöille lisä status arvoa.

Ympäristöministeriössä on kehitetty omat kriteerit, joiden avulla tunnistetaan ja arvioidaan kansallisia kaupunkipuistoja. Kriteerit helpottavat puiston perustamisesta pohtivia kaupungeja arvioimaan, täytyvätkö kriteerit ja kannattaisiko kaupungin lähteä hakemaan kansallista kaupunkipuistoa. Toisaalta kriteerit takaavat oikeudenmukaisen kohtelun kaikille kansallista kaupunkipuistoa hakeville kaupungeille, koska kriteerit ovat kaikille samat. Nämä neljä kriteeriä ovat: sisällön kriteeri, laajuuden ja eheyden kriteeri, ekologisuuden ja jatkuvuuden kriteeri sekä kaupunkikeskeisyyden kriteeri. (Frilander 2001, 204–206).

Sisällön kriteeri vaatii puistolta kaupunkiluonnon monimuotoisuuden säilyttämistä edistäviä kohteita, kansallisen historian tai kaupungin omien kehitysvaiheiden kannalta merkittäviä kulttuuriympäristöjä sekä puistoarkkitehtonisesti tai esteettisesti arvokkaita puistoja ja viheralueita. Laajuuden ja eheyden kriteeri painottaa sitä, että puiston tulee olla riittävän laaja ja häiriötön sekä sen on oltava viherrakenteeltaan jatkuva niin, että on mahdollista siirtyä sitä pitkin kaupunginosasta toiseen. Ekologisuuden ja laajuuden kriteerin mukaan puiston täytyy mahdollistaa lajien siirtyminen ekologisten käytävien kautta sekä kaupunkipuiston on liityttävä saumattomasti kaupungin ulkopuolisiin luonnonalueisiin

sekä kaupunkia ympäröivään maaseutuun. Kaupunkikeskeisyyden kriteerin mukaan puiston on oltava osa kaupunkirakennetta ja puiston on alettava kaupungin keskustasta tai sen tuntumasta. (Frilander 2001, 204–206; Jääskeläinen & Syrjänen 2014, 489–490).

## **2.1 Hoito- ja käyttösuunnitelma**

Maankäyttö- ja rakennuslain (1999/132) 70 § mukaan kansalliselle kaupunkipuistolle täytyy tehdä hoito- ja käyttösuunnitelma, jossa annetaan alueen hoidon ja käytön kannalta tarpeelliset määräykset. Hoito- ja käyttösuunnitelmassa kaupunki linjaa perusteet ja arvot, joiden mukaan kansallista kaupunkipuistoa jatkossa hoidetaan sekä käytetään. Hoito- ja käyttösuunnitelman valmistelun pitää tapahtua yhteistyössä niiden tahojen kanssa, joiden oloihin hoito- ja käyttösuunnitelma voi huomattavasti vaikuttaa. Hoito- ja käyttösuunnitelman laatii kaupunki ja sen hyväksyy ympäristöministeriö, jolloin siitä tulee juridisesti pätevä ja lainvoimainen asiakirja. Hoito- ja käyttösuunnitelman hyväksymisen jälkeen on otettava huomioon kansallista kaupunkipuistoa koskevat määräykset, kun kansallisen kaupunkipuiston alueelle tehdään kaavoitusta tai muuta alueeseen vaikuttavaa suunnittelua ja päätöksentekoa (Maankäyttö- ja rakennuslaki 1999/132 70 §; Ympäristöministeriö 2010). Porvoon kansallisen kaupunkipuiston hoito- ja käyttösuunnitelma on valmisteilla.

### 3 MAANKÄYTÖN SUUNNITTELUJÄRJESTELMÄ

Maankäyttöä suunnitellaan kaavoituksella, lupajärjestelmällä sekä rakennusjärjestyksellä. Maankäytön suunnittelujärjestelmä koostuu hierarkkisesta suunnittelujärjestelmästä eli eri vahvuisista kaavoista, jossa yleispiirteinen kaava antaa puitteet yksityiskohdaisemmalle kaavalle. (Soini 2009, 12–14).

Lisäksi rakentamista ja maankäyttöä ohjataan erilaisilla luvilla, kuten rakennus- ja toimenpideluvalla sekä maisematyöluvalla. Mikäli rakennustoimenpide vaikuttaa ympäristöön tai maisemaan merkittävästi, niin silloin vaaditaan rakennuslupa. Toimenpidelupa tarvitaan, jos vaikutus maisemaan on vähäisempi. Maisematyölupaa tarvitaan kaava-alueilla, jos jokin toimenpide muuttaa maisemaa huomattavasti. Tällainen toimenpide voi olla esimerkiksi puun kaato. (Soini 2009, 12–14).

#### 3.1 Maankäyttö- ja rakennuslaki

Maankäyttö- ja rakennuslaki koskee niin maa- kuin vesialueitakin (Jääskeläinen & Syrjänen 2014, 95). Sitä sovelletaan alueiden ja rakennusten suunnittelussa, rakentamisessa ja käytössä. Maankäyttö- ja rakennuslain (1999/132) 1 § tavoitteena on järjestää alueiden käyttö niin, että luodaan edellytykset hyvälle elinympäristölle sekä edistetään myös ekologisesti, taloudellisesti, sosiaalisesti ja kulttuurisesti kestävää kehitystä. Maankäyttö- ja rakennuslain avulla halutaan turvata suunnittelun laatu, jokaisen osallistumismahdollisuus asioiden valmisteluun, vuorovaikutteisuus, asiantuntemuksen monipuolisuus sekä avoin tiedottaminen käsiteltävistä asioista. Anttonen, Laihosalo & Leino (2008, 37) mainitsevat myös vuonna 2000 voimaan astuneen maankäyttö- ja rakennuslain korostavan vuorovaikutusta sekä osallistumista, sillä maankäyttö- ja rakennuslaki huomioi paikalliset intressiryhmät ja sen tavoitteena on luoda edellytyksiä ristiriitojen ennakoivalle ja paikalliselle sovittelulle.

Maankäyttö- ja rakennuslaissa on painotettu vuorovaikuttamista sekä osallistumista. Sillä halutaan tuoda esim. kaavoitusprosesseihin laajempaa tietopohjaa, jotta päätöksistä tulisi laadukkaampia. Maankäyttö- ja rakennuslaissa on siis tunnistettu myös kunnan asukkaiden arvokas paikallistieto. Osallistamisperiaatteet kunta saa kuitenkin itse määrittää, ja ne

voivat ilmentää kunnan käsitystä demokratiasta. (Jääskeläinen & Syrjänen 2014, 360). Anttonen (2007, 33) herättää ajattelemaan, keitä nämä maankäyttö- ja rakennuslain mainitsemat osalliset ja asianomaiset ovat ja kuka saa päättää keitä he ovat. Kuntalaiset haavevat nykyään suoria yhteyksiä kunnan virkamiehiin ja sitä kautta on noussut esiin uudenlaisia kansalaisfoorumeita, joissa asioista keskustellaan virkamiesten, asukkaiden, eri järjestöjen kuin myös päättävien poliitikkojen kanssa. Kuntalaiset eivät enää aina pureksimatta niele sitä, että jostain asiasta on päätetty edustuksellisen demokratian kautta, vaan he haluaavat osallistua sekä vaikuttaa. (Anttonen 2007, 33).

Maankäyttö- ja rakennuslaissa (1999/132) 5§:ssä annetaan alueiden käytön suunnittelulle 11 erilaista tavoitetta, jotka ovat:

- 1) turvallisen, terveellisen, viihtyisän, sosiaalisesti toimivan ja eri väestöryhmien, kuten lasten, vanhusten ja vammaisten, tarpeet tyydyttävän elin- ja toimintaympäristön luomista;
- 2) yhdyskuntarakenteen ja alueiden käytön taloudellisuutta;
- 2 a) riittävän asuntotuotannon edellytyksiä, (29.12.2006/1441)
- 3) rakennetun ympäristön kauneutta ja kulttuuriarvojen vaalimista;
- 4) luonnon monimuotoisuuden ja muiden luonnonarvojen säilymistä;
- 5) ympäristönsuojelua ja ympäristöhaittojen ehkäisemistä;
- 6) luonnonvarojen säästeliästä käyttöä;
- 7) yhdyskuntien toimivuutta ja hyvää rakentamista;
- 8) yhdyskuntarakentamisen taloudellisuutta;
- 9) elinkeinoelämän toimintaedellytyksiä ja toimivan kilpailun kehittymistä; (6.3.2015/204)
- 10) palvelujen saatavuutta; sekä
- 11) liikenteen tarkoituksenmukaista järjestämistä sekä erityisesti joukkoliikenteen ja kevyen liikenteen toimintaedellytyksiä

Näiden yhdentoista erilaisen tavoitteen yhteensovittaminen voi kaavoitusprosessissa olla haastavaa, sillä usein kaavoitusprosessi on erilaisten arvojen ja tavoitteiden välisten ristiriitojen ratkaisemista (Jääskeläinen & Syrjänen 2014, 60). Tavoitteissa on havaittavissa vuonna 2000 voimaan astuneen maankäyttö- ja rakennuslain suurempi painotus ympäristö- ja ekologisiin näkökulmiin (Anttonen ym. 2008, 37). Ympäristönäkökulman merkittävyyttä tukee myös kansallinen kaupunkipuiston perustamisen mahdollisuus.

Tampereen kaupungin teettämässä kantakaupungin ympäristö- ja maisemaselvityksessä (2008, 11) todetaankin, että luonto- ja viheralueet tuovat kaupunkiympäristöön elinvoimaisuutta, terveellisyttä, turvallisuutta ja viihtyisyyttä, ja nämä seikat puhuvat myös kansallisen kaupunkipuiston puolesta. Kansallinen kaupunkipuisto edesauttaa luonto- ja

viheralueiden säilymisen myös tulevaisuudessa kaupunkirakenteessa. Maankäyttö- ja rakennuslaissa (1999/132) 70 §:ssä todetaan, että kansallisen kaupunkipuiston alueen suunnittelussa, kaavoituksessa tai päätöksenteossa tulee huomioida kansallista kaupunkipuistoa koskevat määräykset.

### 3.1.1 Maankäytön suunnittelun tasot

Maankäytön suunnittelu on jaettu erilaisiin tasoihin, joka on kuvattu maankäyttö- ja rakennuslaissa. Suunnittelutasot menevät seuraavasti: valtioneuvoston asettamat valtakunnalliset alueiden käyttötavoitteet ohjaavat kaikkea suunnittelua ja maakunnallinen yleisuunnittelu tehdään maakuntakaavan avulla. Kuntatasolla suunnittelua tehdään yleiskaavan, asemakaavan, tonttijaon, rakennusjärjestyksen, kansallisten kaupunkipuistojen, ranta-alueiden suunnittelun, lupaharkinnan sekä poikkeusten kautta (Jääskeläinen & Syrjänen 2014, 95). (Kuva 1.)

Kaavojen avulla osoitetaan alueiden erilaiset käyttötarkoitukset, joten kaavoja voidaan luonnehtia aluevarausuunnitelmiksi (Jääskeläinen & Syrjänen 2014, 97). Kaavajärjestelmä on hierarkkinen, ylempi kaavataso ohjaa alemman kaavatason suunnittelua (Anttonen ym 2008, 40). Kullakin kaavatasolla on oma täydentävä sekä täsmentävä tehtävänsä.



KUVA 1. Alueiden käytön suunnittelujärjestelmä.

Kaavoitus on paikallisen maankäytön suunnittelun tärkein työväline (Anttonen 2007, 46). Kaavoitusratkaisut ovat osa kunnallista päätöksentekoa ja Anttonen ym. (2008, 34) mukaan kaavoitussuunnittelu on osa hallinnon toimintaa, joten siihen vaikuttaa myös ajan-kohtainen politiikka sekä taloustilanne. Kaavoituksen tehtävänä on mahdollistaa alueen kehitys sekä rakentaminen, ja kaavoituksen avulla sovitetaan eri intressit yhteen (Anttonen ym. 2008, 34). Huonolla kaavoituksella voidaan aiheuttaa erilaisia ympäristöongelmia, mutta onnistuneessa kaavoitusprosessissa ne vältetään (Anttonen 2007, 47).

### **3.1.2 Valtakunnalliset alueiden käyttötavoitteet**

Valtioneuvosto asettaa valtakunnalliset alueidenkäyttötavoitteet ja ne ohjaavat maakuntakaavaa sekä kuntatason kaavoitusta. Valtakunnallisten alueidenkäyttötavoitteiden tarkoitus on tarkentaa, täsmentää ja syventää maankäyttö- ja rakennuslain yleisiä tavoitteita. Valtakunnalliset alueiden käyttötavoitteet pitää huomioida alueiden suunnittelussa ja käytössä koko Suomessa. Ne ovat yleistavoitteita tai yksilöityjä hankkeita, jotka ovat valtakunnallisesti merkittäviä. (Jääskeläinen & Syrjänen 2014, 227). Alueidenkäyttötavoitteiden tehtävänä on edesauttaa maankäyttö- ja rakennuslain ja alueidenkäytön suunnittelun tavoitteiden saavuttamista, joista tärkeimpiä ovat hyvä elinympäristö sekä kestävä kehitys. (Ympäristöministeriö 2016a).

Valtakunnalliset alueidenkäyttötavoitteet käsittelevät seuraavia asioita: toimiva aluerakenne, eheytyvä yhdyskuntarakenne ja elinympäristön laatu, virkistyskäyttö ja luonnonvarat, kulttuuri- ja luonnonperintö, toimivat yhteysverkot ja energiahuolto, erityiset aluekokonaisuudet luonto- ja kulttuuriympäristöinä sekä Helsingin seudun erityiskysymykset. (Ympäristöministeriö 2016a).

### **3.1.3 Maakuntakaava**

Maakuntakaavassa suunnitellaan alueiden käyttö yleispiirteisesti maakunnassa tai sen osa-alueella (Ympäristöministeriö 2017). Maakuntakaavan on tarkoitus panna täytäntöön valtakunnalliset alueidenkäyttötavoitteet sekä tuoda tavoitteet myös kuntatasolla tehtävään kaavoitukseen. (Jääskeläinen & Syrjä 2014, 96). Suurimmassa osaa Suomea maakuntakaava on ainoa voimassa oleva kaava (Jääskeläinen & Syrjänen 2014, 98).

Maakuntakaavat laaditaan maakunnan liitossa ja vuonna 2016 astui voimaan muutos, jonka seurauksena maakuntavaltuusto hyväksyy jatkossa maakuntakaavat. Korkein hallinto-oikeus tekee lopullisen päätöksen maakuntakaavan lainvoimaisuudesta valitustilanteessa. (Uudenmaan liitto, 2017). Maakuntakaavan keskimääräinen suunnittelujänne on noin 10-20 vuotta (Jääskeläinen & Syrjänen 2014, 258). Maakuntaliitot ovat halunneet panostaa keskinäiseen yhteistyöhön ja ne ovat muodostaneet neljä allianssia eli Etelä-, Länsi-, Itä- ja Pohjois-Suomen liittojen yhteistyöryhmät. Allianssien avulla ne voivat tarttua esim. yhtä maakuntaa laajempiin kysymyksiin, lisäksi ne voivat tehdä yhteisiä tutkimuksia, suunnitelmia tai hankkeita (Jääskeläinen & Syrjänen 2014, 259).

Maakuntakaavassa esitetään alueiden käytön ja yhdyskuntarakenteen periaatteet sekä maakunnan kehittämisen kannalta tärkeät alueet. Aluevarauksia voidaan tehdä maakuntakaavaan vain siltä osin ja sellaisella tarkkuudella, kuin niiden alueiden käyttöä koskevat valtakunnalliset tai maakunnalliset tavoitteet vaativat. Vahvistettu maakuntakaava ohjaa kuntatasolla tehtävää kaavoitusta. (Jääskeläinen & Syrjänen 2014, 98). Maakuntakaava toimiikin yhteensovittajan roolissa valtakunnallisen ja kunnallisen tason välissä (Jääskeläinen & Syrjänen 2014, 258).

Maakuntakaavassa on huomioitava valtakunnalliset alueidenkäyttötavoitteet, maakunnan erityispiirteet sekä luonnonsuojeluohjelmat- ja päätökset. Lisäksi maakuntakaava täytyy yhteen sovittaa naapurimaakuntien kaavoituksen kanssa. (Jääskeläinen & Syrjänen, 2014, 270; Ympäristöministeriö 2017). Näiden lisäksi maakuntakaavaa tehdessä täytyy kiinnittää huomiota mm. seuraaviin asioihin: tarkoituksenmukainen alue- ja yhdyskuntarakenne ja alueiden käytön tulee olla ekologisesti kestävällä pohjalla, täytyy luoda hyvät edellytykset elinkeinoelämälle sekä vaalia maisemia, luonnonarvoja ja kulttuuriperintöä. Lisäksi maakuntakaavassa pitää varmistaa, että virkistyskäyttöön on riittävä määrä alueita. (Ympäristöministeriö 2017).

### **3.1.4 Yleiskaava**

Maankäyttö- ja rakennuslain (1999/132) 35 § mukaan yleiskaavassa osoitetaan alueiden käytön pääpiirteet sekä yhteensovitetään eri toimintoja. Yleiskaavalla ohjataan yhdyskuntarakennetta sekä maankäyttöä. Yleiskaavan kuuluisi liittyä läheisesti kunnan strategiseen

suunnitteluun. Useampi kunta voi laatia yhteisen yleiskaavan, jolla voidaan ratkaista kaupunkiseutujen kehittämistä ja kuntien välisiä yhteisiä maankäytön ongelmia. Maakunta-kaava antaa puitteet yleiskaavalle. Yleiskaavan vahvistaa kunta itse. (Jääskeläinen & Syrjä 2014, 98).

Maankäyttö- ja rakennuslain (1999/132) 39 § mukaan yleiskaavoituksen kysymyksissä korostuvat laaja-alaiset ympäristöasiat sekä yhdyskuntarakenteelliset asiat. Yleiskaavan yksi merkittävin tehtävä onkin eri yhdyskuntarakenteiden ja maankäyttötarpeiden yhteen sovittaminen. Mikäli alueelle tehdään myös asemakaava, niin yleiskaavan tehtävä on vain ohjailla sitä. Yleiskaava voikin olla yleispiirteinen suunnitelma, mutta ranta-alueilla se voi vaikuttaa jopa rakentamiseen. (Jääskeläinen & Syrjänen 2014, 303).

Yleiskaavassa osoitetaan kunnan pitkän aikavälin maankäytöllisiä päätöksiä, koska siihen kirjataan esimerkiksi tulevat asuinalueet, alueet yritystoiminnalle, virkistyskäyttöön sopivat alueet ja kulttuurihistoriallisesti arvokkaat kohteet. Yleiskaava on tärkeässä roolissa, kun mietitään kunnan tulevaisuutta ja sitä, että mihin suuntaan kuntaa halutaan viedä tulevaisuudessa. Ympäristöministeriö korostaa yleiskaavan suunnittelussa kestävän kehityksen ajattelua, minkä se on määritellyt niin, että siinä tulee yhdistää sosiaalista, taloudellista, kulttuurillista ja ekologista näkökulmaa. Yleiskaavassa pitää myös huomioida yleinen etu ja yhteisvastuu. (Jääskeläinen & Syrjänen 2014, 305).

Yleiskaavan sisältövaatimuksilla tavoitellaan mm. ympäristöhaittojen vähentämistä, palveluiden saatavuuden huomioimista, mahdollisuutta turvalliseen, terveelliseen ja eri väestöryhmien kannalta tasapainoiseen elinympäristöön ja ekologista kestävyttä. (Jääskeläinen & Syrjänen 2014, 311).

### **3.1.5 Asemakaava**

Asemakaavassa järjestetään kunnan osa-alueen käyttö ja rakentaminen (Maankäyttö- ja rakennuslaki 1999/132 50 §). Kunta vahvistaa asemakaavan itse ja yleiskaavan ohjaa asemakaavaa. Asemakaavaa voisi sanoa kunnan toteuttamissuunnitelmaksi, joka elää kunnan kehitystarpeiden mukaan. Asemakaavaa siten myös muutetaan niillä alueilla, joissa kehitys sitä vaatii. Asemakaava tulee pitää ajan tasalla sekä uusia asemakaavoja pitää laatia kunnan kehityksen tai maankäytön ohjaustarpeen mukaan. Asemakaava tulee laatia



silloin, kun yksittäisellä rakennusluvalla ei pystytä arvioimaan riittävästi rakentamisen sulautumista ympäristöön tai jos rakentamisen vaikutukset ovat laaja-alaiset (Jääskeläinen & Syrjänen 2014, 99, 359).

Asemakaavan sisältömääräyksissä mainitaan mm. seuraavia asioita: asemakaavalla ei saa merkityksellisesti heikentää kenenkään elinympäristön laatua, asemakaavoitettavalla alueella tulee olla riittävästi puistoja tai muita virkistykseen sopivia alueita lähistöllä, rakennettua ympäristöä ja luonnonympäristöä tulee vaalia ja täytyy luoda mahdollisuudet terveelliselle, turvalliselle ja viihtyisälle elinympäristölle. Asemakaavalla ei saa aiheuttaa maanomistajalle kohtuutonta haittaa tai rajoitusta. (Maankäyttö- ja rakennuslaki 1999/132 54 §).

### **3.1.6 Kansallinen kaupunkipuisto ja maankäytön suunnittelu**

Kansallisen kaupunkipuiston alueen käyttö suunnitellaan ensin yleiskaavassa ja sitten asemakaavassa (Hallberg ym. 2015). Kaavasysteemin hierarkkisuuuden takia yksityiskohdaisempi asemakaava on kansallista kaupunkipuistoa vahvempi kaavoituksen työväline (Jääskeläinen & Syrjänen 2014, 95). Anttosen ym. (2008, 40) mukaan maakuntakaavalla ja yleiskaavalla on ohjaava vaikutus kansalliseen kaupunkipuistoon, sillä kaavajärjestelmän mukaan ylempi kaavataso, yleiskaava, ohjaa alemmaa kaavatasoa eli tässä tapauksessa kaavoituksen työvälinettä kansallista kaupunkipuistoa.

Owainin (2015, 114) mukaan kaupunkiluonnon hoito ja suunnittelu heijastavat yhteiskunnan arvoja eli sitä, mitä yhteiskunta pitää tärkeänä ja mitä se haluaa edistää. Kansallisen kaupunkipuiston perustaminen antaa vahvan signaalin siitä, että kaupunki pitää luonto- ja viheralueita tärkeinä sekä säilyttämisen arvoisina. Perkins (2015, 19) nostaa esiin ilmiön, jossa niin tavan ihmiset, suunnittelijat ja tutkijat ovat heränneet siihen, että kaupunkimetsät palvelevat niin ekologian kuin ihmisen tarpeita. Osaksi myös tämän takia eri ympäristöön liittyvät tekijät ovat nousseet merkittävään rooliin maankäytön suunnittelussa.

Kansallinen kaupunkipuisto tukee ja mahdollistaa osan valtakunnallisten alueidenkäyttötavoitteiden huomioimisesta entistä paremmin, kuten virkistyskäytön mahdollisuuksien

säilymisen kaupunkirakenteessa sekä kulttuuri- ja luonnonperinnön säilyttämisen. Valtakunnallisten alueiden käyttötavoitteiden avulla elinympäristön laatu halutaan pitää hyvänä, ja Owainin (2015, 111) mukaan puut pehmentävät katua ja luonto pehmentää kaupunkia monella eri tavalla niin visuaalisesti, auditiivisesti kuin kulttuurisesti. Sekä puut myös hillitsevät lämpötilaa, joten puut kaupunkiympäristössä turvaavat hyvää elinympäristöä. Valtakunnallisissa alueidenkäyttötavoitteissa kestävä kehitys on yksi tavoite ja Owain (2015, 114) kirjoittaa myös, että puut vaikuttavat kaupungin kestävään kehitykseen ja sietokykyyn. Kansallisen kaupunkipuisto mahdollistaa puiden säilymisen kaupunkiympäristössä.

Maakuntakaavassa on useita eri tavoitteita, joita voidaan huomioida ja turvata entistä paremmin kansallisen kaupunkipuiston avulla ja näitä ovat esimerkiksi maisemien vaaliminen ja luontoarvojen säilyminen. Kaupunkipuistolla on positiivinen vaikutus asemakaavan sisältömääräyksien huomioimiseen, sillä esimerkiksi sen avulla turvataan puistojen ja virkistysalueiden säilyminen kaupungin keskustassa, koska yksi ympäristöministeriön kansallisen kaupunkipuiston kriteeri on sen sijainti keskustassa ja sen läheisyydessä. (Frilander 2001, 204–206; Jääskeläinen & Syrjänen 2014, 489–490).

Kansallisella kaupunkipuistolla voidaan edistää esimerkiksi terveellistä elinympäristöä, joka mainitaan useamman eri kaavan sisältömääräyksissä. Jo Suomen ensimmäisessä kaupunkirakentamista koskevassa väitöskirjassa, joka tehtiin vuonna 1753, tunnistettiin puiden tuoma terveys vaikutus ympäristöön (Kirjakka 2001, 30). Luonto ja kasvillisuus kaupunkiympäristössä koetaan rentouttavaksi ja rauhoittaviksi tekijöiksi, sillä muutoin kaupunki on täynnä ärsykeitä, joten kansallisen kaupunkipuiston avulla elinympäristöstä tulee tasapainoisempi. Kansallinen kaupunkipuisto mahdollistaa elinympäristön laadun hyvänä pysymisen, sillä viheralueiden säilyminen kaupunkirakenteessa vaikuttaa ympäristön terveellisyyteen ja näkymät kaupungissa koetaan esteettisemmiksi. (Jalkanen ym. 2004, 153–154).

Lisäksi kaupungissa asuvalle ihmiselle vihreyden ja luonnonläheisyyden säilyminen, niiden eri merkityksissä on elinympäristössä tärkeää (Kirjakka 2001, 40). Myös Nyman (2001, 8) puoltaa tätä näkemystä kirjoittamalla, että pohjoismaiden asukkaille metsä on se tekijä, joka edistää pysymistämme elossa niin fyysisesti kuin psyykkisesti, ja Kolbe (2001, 43) tuo esiin, että metsä hoitaa myös ihmisen sielua, sillä luontoa saa kosketella,

haistella ja katsella, ja luontoon voi mennä yksin, eikä silti tunne olevansa hylätty. Tampereen kaupungin teettämässä kantakaupungin ympäristö- ja luontoselvityksessä (2008, 112) havaittiin, että luonnon merkitys on muuttunut ihmisille. Nykyään luonnosta haetaan apua selviytymiseen ja stressiin mitä nyky-yhteiskunta ihmisille aiheuttaa.

### **3.2 Luonnonsuojelualueet**

Luonnonsuojelulain (1996/1069) 9 § mukaan luonnonsuojelualueiden perustamispäätöksiin merkittyä perustamistarkoitusta ei saa vaarantaa, joten voidaan todeta, että kansallinen kaupunkipuisto on alisteinen luonnonsuojelualueita koskeville päätöksille. Eikä kansallisen kaupunkipuiston tavoitteet saa olla ristiriidassa, aiheuttaa vaaraa tai haittaa luonnonsuojelualan perustamistarkoitukselle.

Luonnonsuojelualueet ja kansallinen kaupunkipuisto edistävät molemmat niille luotujen eri tavoitteiden pohjalta luonnon monimuotoisuutta ja luontoarvojen säilymistä, joskin hieman eri näkökulmista. Luonnonsuojelualueet huomioivat ensisijaisesti suojelutarpeen luonnon näkökulmasta. Kansallinen kaupunkipuisto tuo mukaan ihmisen toiminnan vaikutuksen.

Luonnon- ja maisemansuojelun ylin ohjausvalta ja valvonta kuuluvat ympäristöministeriölle. ELY-keskus edistää ja valvoo luonnonsuojelua alueellaan, ja lisäksi kunnan tulee myös edistää luonnon- ja maisemansuojelua omalla alueellaan. Luonnonsuojelualueilla tehtäviä päätöksiä ohjaa luonnonsuojelualan perustamispäätöksessä annetut syyt suojelulle, sillä luonnonsuojelualueella ei saa sen perustamisen jälkeen vaarantaa alueen perustamistarkoitusta. Luonnonsuojelualan käyttöä säätelee luonnonsuojelulaki ja siinä on säädetty rauhoitusmääräykset sekä niistä poikkeaminen. (Luonnonsuojelulaki 1996/1096 6 §; Ympäristöministeriö 2016)

### 3.3 Valtakunnallinen viheralueiden hoitoluokitus

Viheralue on käsitteenä laaja, siihen voidaan katsoa kuuluvaksi mm. kaupunkipuistot, luonnonmukaiset lähivirkistysalueet, maiseman- ja luonnonhoitoalueet, suojaviheralueet, liikenneviheralueet, urheilu- ja virkistyspalveluiden alueet, suojelualueet kuin myös korttelien viheralueet sekä maa- ja metsätalousalueet (Tampereen kaupunki 2008, 11). Hoitoluokituksen on tarkoitus toimia strategisena apuvälineenä maankäytön suunnittelussa, lisäksi hoitoluokitus täydentää sekä yhtenäistää viheralueiden käytön suunnittelua ja kaavoituksen kaavamerkintöjä sekä kaavamääräyksiä. Kun asiat on määritelty yhteiseen standardiin, niin voidaan olla varmoja, että maankäytön suunnittelijat, viheralueiden rakentajat sekä niiden ylläpitäjät puhuvat samoista asioista, kun puhutaan esimerkiksi jonkin viheralueen laadusta tai jonkin tietyn hoitoluokan vaatimasta hoidontasosta.

Hoitoluokka kuvaa viheralueen yleistä ilmettä, käyttöpotentiaalia, hoidon laatutasoa sekä viheralueen rakentamisastetta. (Häggman 2007). Kaikilla asioilla on ns. kolikon kaksi käänttöpuolta ja Asikainen (2014, 39) tuo esiin luokitteluiden käänttöpuolen, koska luokittelu ja lokerointi rajoittavat tiedon laatua sekä määrittää millainen tieto on milloinkin tärkeää lähiöluonnosta. Hoitoluokituksen avulla määritetään viheralueiden haluttu kehityssuunta, ja suunnitellaan hoitotoimenpiteet, joilla edetään tavoitetilaa kohti. Hoitoluokituksen avulla suunnitellaan alueiden hoidon intensiivisyyttä, käyttöä ja rakentamisastetta. (Häggman 2007; Soini 2009, 15).

Hoitoluokituksissa huomioidaan myös laatu- ja kustannustavoitteet sekä alueiden käyttäjät (Soini 2009, 15). Anttonen ym. (2008, 83) toteavatkin, että viherhoitoluokituksen avulla kunnissa on helpompaa priorisoida viheralueiden hoitoa ja töitä. Lisäksi Anttonen ym. (2008, 83) painottaa, että viheralueiden hoitoluokitus tuo järjestelmällisyyttä viheralueiden hoitoon. Myös käytössä olevat resurssit vähentyvät jatkuvasti, ja hoitoluokituksen avulla resursseja voidaan ohjata suunnitelmallisemmin.

Taulukkoon 1 on kerätty valtakunnallisen viherhoitoluokituksen pää- ja alaluokat. Pääluokkia on kolme: rakennetut viheralueet (A), avoimet viheralueet (B) ja taajamametsät (C) ja pääluokat on jaettu vielä alaluokkiin. Lisäksi valtakunnalliseen viheralueiden hoitoluokitukseen on tehty täydentäviä luokkia: suojelu, erityisalue, maankäytön muutosalue ja hoidon ulkopuolella oleva alue.

TAULUKKO 1. Viheralueiden pää- ja alaluokat:

A Rakennetut viheralueet	A1	Edustusviheralueet
	A2	Käyttöviheralueet
	A3	Käyttö- ja suoja viheralueet
B Avoimet viheralueet	B1	Maisemapelto
	B2	Käyttöniitty
	B3	Maisemaniitty ja laidunalue
	B4	Avoin alue ja näkymä
	B5	Arvoniitty
C Taajamametsät	C1	Lähimetsä
	C2	Ulkoilu- ja virkistysmetsä
	C3	Suojametsä
	C4	Talousmetsä
	C5	Arvometsä
Täydentävät luokat	E	Erityisalue
	S	Suojelualue
	R	Maankäytön muutosalue
	0	Hoidon ulkopuolella oleva alue

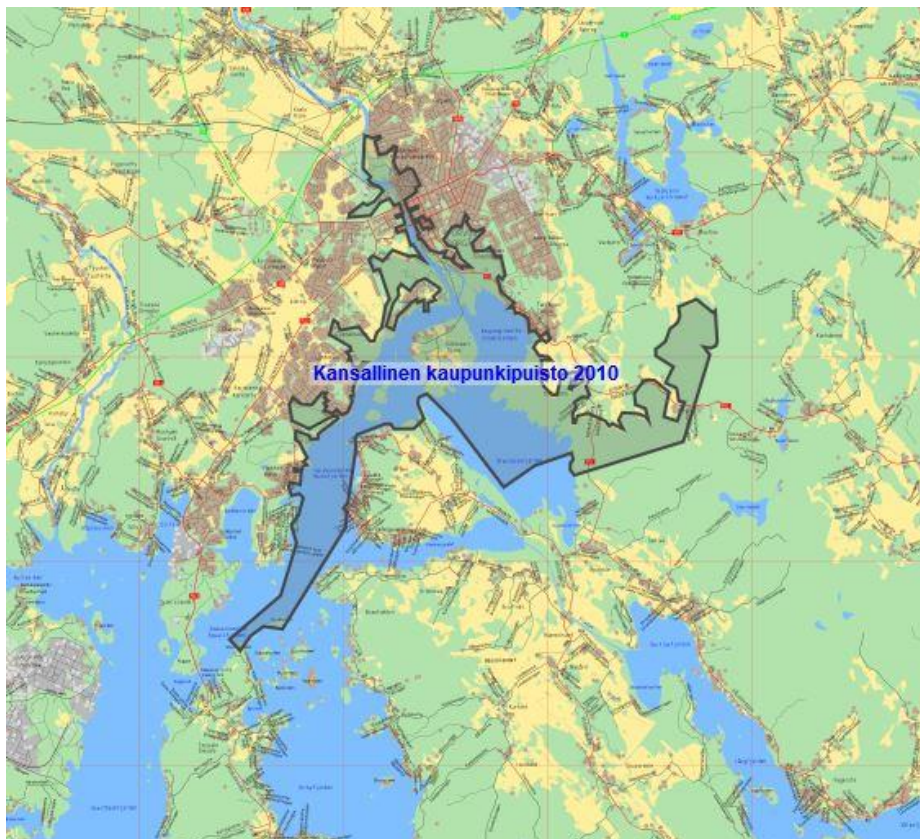
Valtakunnalliseen viheralueiden hoitoluokitukseseen kuuluu yllä olevien luokkien lisäksi myös puhtaanapitoluokitus. Puhtaanapitoluokituksessa määritellään, kuinka usein roskat kerätään, kuinka usein kalusteet puhdistetaan ja pestään sekä siinä määritellään päällysteiden pesutiheys. Puhtaanapitoluokkia on kuusi: P1 (päivittäin ma-la), P2 (työpäivinä ma-pe), P3 (viikoittain), P4 (kuukausittain), P5 (vuosittain) ja P6 (määrävuosittain). P1-luokkaan kuuluvat viheralueet pidetään siistityimpänä sekä puhtaimpana, ja P6-luokassa erilaiset puhtaanapito tehtävät tehdään esim. 3-5 vuoden välein tai erikseen sovittaessa. (Häggman 2007).

Valtakunnalliset viheralueiden hoidonluokitukset ovat omana järjestelmänään osa kansallista kaupunkipuistoa, sillä osaa kansallisen kaupunkipuiston viheralueita usein luokitellaan ja hoidetaan näiden hoitoluokitusten mukaan. Valtakunnallisten viheralueiden hoitoluokitus vahvistaa kansallisen kaupunkipuiston tavoitteita, koska hoitoluokituksen avulla kartoitetaan missä on asuin ympäristön, virkistyskäytön, luonnon monimuotoisuuden ja maiseman kannalta merkittävät viheralueet.

#### 4 PORVOON KANSALLINEN KAUPUNKIPUISTO

Porvoon kansallinen kaupunkipuisto (kuva 2) oli Suomen viides ja se perustettiin 18.5.2010. Kansallisen kaupunkipuiston maapinta-ala on 1122 hehtaaria, joista viheralueita on 360 hehtaaria. Vesialueita kansalliseen kaupunkipuistoon kuuluu 1030 hehtaaria, joista Ruskiksen ja Stensbölen luonnonsuojelualueiden vesialueita on 459 hehtaaria. Asemakaavoitettuja alueita kansalliseen kaupunkipuistoon kuuluu noin 115 hehtaaria (Jääskeläinen & Syrjänen 2014, 488). Kansallinen kaupunkipuisto alkaa Pappilan pellolta noin 2 km keskustasta pohjoiseen. Puisto kulkee keskustan läpi ja jatkuu noin 10 km siitä etelään sekä noin 8 km itään päin. (Porvoon kaupunki 2010).

Kansallisen kaupunkipuiston alueita omistavat Porvoon kaupungin lisäksi valtio, seurakunta, Svenska Litteratursällskapet i Finland ja Haikon kartano. Yksityisiä pieniä kiinteistöjä alueella on noin 170 kpl. (Porvoon kaupunki 2010).



KUVA 2. Porvoon kansallisen kaupunkipuiston alue. ([https://kartta.porvoo.fi/?setlanguage=fi&e=26482531.27&n=6696720.50&r=8&w=\\*&l=Opaskartta%20CALU\\_Kaupunkipuisto&o=100%2C100&names=1](https://kartta.porvoo.fi/?setlanguage=fi&e=26482531.27&n=6696720.50&r=8&w=*&l=Opaskartta%20CALU_Kaupunkipuisto&o=100%2C100&names=1))

Porvoon kaupungin kansallinen kaupunkipuisto on varsin monipuolinen kokonaisuus (kuva 3, taulukko 2 sekä kuva 4, taulukko 3). Alueeseen kuuluu muinaismuistoalueita kuten Linnamäkien ja Maarin alue, missä on rautakautinen kalmistoalue, muinaislinnointus sekä muinaissatama. Myös Kokonniemen ulkoilualueella on hautaröykkiöitä, jotka ovat muinaismuistolain nojalla suojeltuja. Kansallisessa kaupunkipuistossa on myös runsaasti erilaisia luonnonsuojelualueita, joita ovat esimerkiksi Lennätinvuoren luonnonsuojelualue, Natura 2000 -alueeseen kuuluva Ekudden ja Ruskis, joka on Porvoonjoen suiston kansainvälisesti arvokas ruovikko ja linnustoalue. Monimuotoista luontoa alueelle tuo luonnonsuojelualueiden lisäksi Stormossenin keidassuo sekä alueella sijaitsevat suosittu ulkoilu- ja virkistysmetsät: Joonaanmäen ulkoilu- ja virkistysmetsä, Gammelbackan kartanon entinen puistometsä ja Kokonniemen ulkoilu- ja urheilualueet. Lisäksi kansallisen kaupunkipuiston alueella on runsaasti rakennettuja puistoympäristöjä. (Porvoon kaupunki 2010).



KUVA 3. Kansallisen kaupunkipuiston kohteita kartalla numeroituna. ([http://www.porvoo.fi/library/files/573ecbe0ed6b97beeb000c88/Esitekartta\\_fi\\_-\\_kansallinen\\_kaupunkipuisto\\_kartta\\_fi.pdf](http://www.porvoo.fi/library/files/573ecbe0ed6b97beeb000c88/Esitekartta_fi_-_kansallinen_kaupunkipuisto_kartta_fi.pdf))

TAULUKKO 2. Kuvan 3 kansallisen kaupunkipuiston kohteiden ja numeroiden selitteet.

Ruskis	10
Ekudden	12
Stormossenin keidassuo	14
Sikosaari	15
Kokonniemen ulkoilu- ja urheilualueet	16
Gammelbackan kartanon entinen puistometsä	17
Lennätinvuoren luonnonsuojelualue	20
Haikkoon kartano	21

Vanha Porvoo kuuluu etuoikeutetusti kansalliseen kaupunkipuiston alueeseen, onhan se suomalaista kansallismaisemaa, kuten on myös Porvoonjoen jokirannat. Nämä ydinkeskustassa olevat kaupunkirannat ovat myös porvoolaisten julkinen olohuone ulkona. Alueeseen kuuluu myös vanhaa kartano perinnettä: esimerkiksi Näsin kartano, joka on tietävästi peräisin 1830-luvulta sekä Haikon kartano, joka mainitaan kirjoituksissa jo vuonna 1382. Kansalliseen kaupunkipuistoon kuuluu myös huvilakulttuuria, jota löytyy esimerkiksi Sikosaaresta. Huvilakulttuuri saapui Porvooseen 1800-luvulla ja juuri Sikosaareen rakennettiin muutama huvila 1870-luvulla. Empirekorttelit laajensivat Porvoon kaupunkia 1800-luvulla ja alueella on myös ainutlaatuinen ensimmäisen kerran vuonna 1855 istutettu puukujanne Aleksanterinkadulla. (Porvoon kaupunki 2010).





KUVA 4. Kansallisen kaupunkipuiston kohteita kartalla numeroituna. ([http://www.porvoo.fi/library/files/573ecbe0ed6b97beeb000c88/Esitekartta\\_fi\\_-\\_kansallinen\\_kaupunkipuisto\\_kartta\\_fi.pdf](http://www.porvoo.fi/library/files/573ecbe0ed6b97beeb000c88/Esitekartta_fi_-_kansallinen_kaupunkipuisto_kartta_fi.pdf))

TAULUKKO 3. Kuvan 4 kansallisen kaupunkipuiston kohteiden ja numeroiden selitteet.

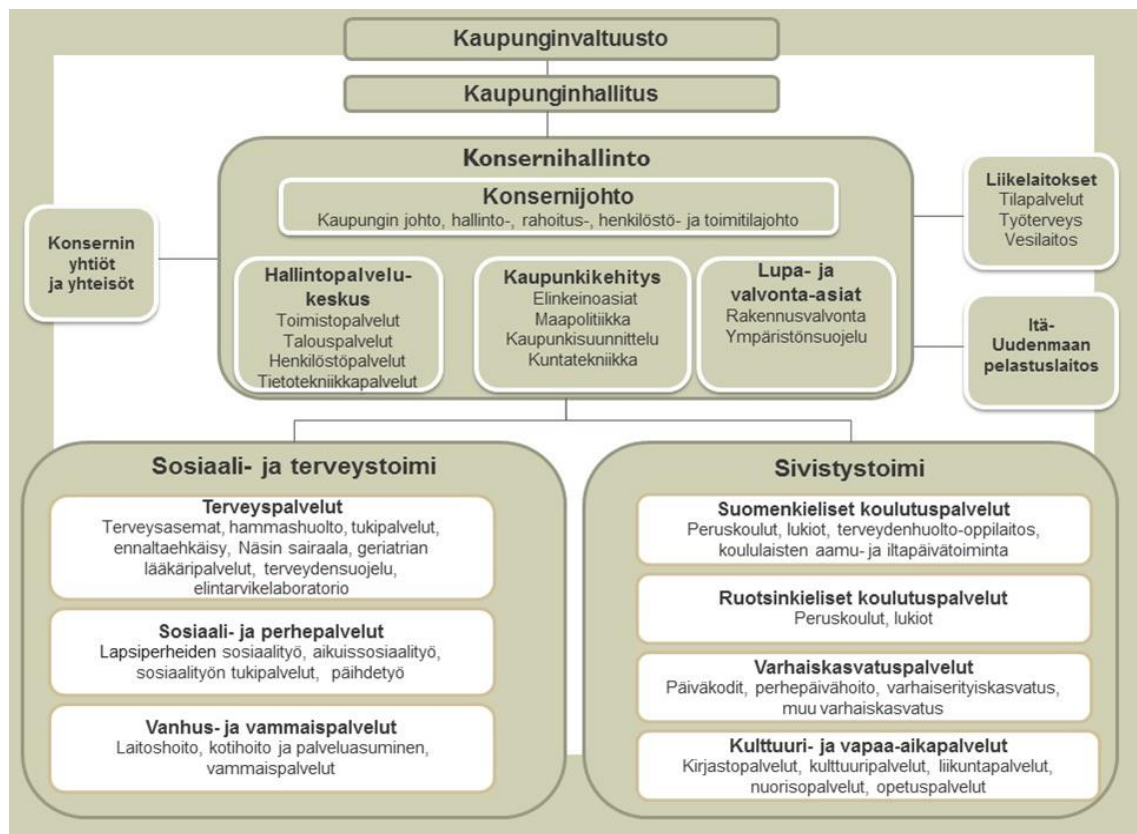
Linnamäkien ja Maarin alue	1
Vanha Porvoo	2
Näsin kartano	6
Porvoonjoen jokirannat	7
Empirekorttelit	8
Joonaanmäen ulkoilu- ja virkitysmetsä	9

Porvoon kansallisesta kaupunkipuistosta löytyy siis niin kulttuurihistoriallisesti arvokkaita kohteita, kuin myös luonnon monimuotoisuuden kannalta arvokkaita kohteita. Alueella on suuri merkitys niin sosiaalisesti kuin myös virkistyskäytön kannalta asukkaille ja turisteille. Hienointa kansallisessa kaupunkipuistossa on sen keskeinen sijainti, se on ai-

van varmasti monen porvoolaisen ja turistin saavutettavissa. Porvoon kansallinen kaupunkipuisto täyttääkin maankäyttö- ja rakennuslain asettamat tavoitteet kansalliselle kaupunkipuistolle erittäin hyvin.

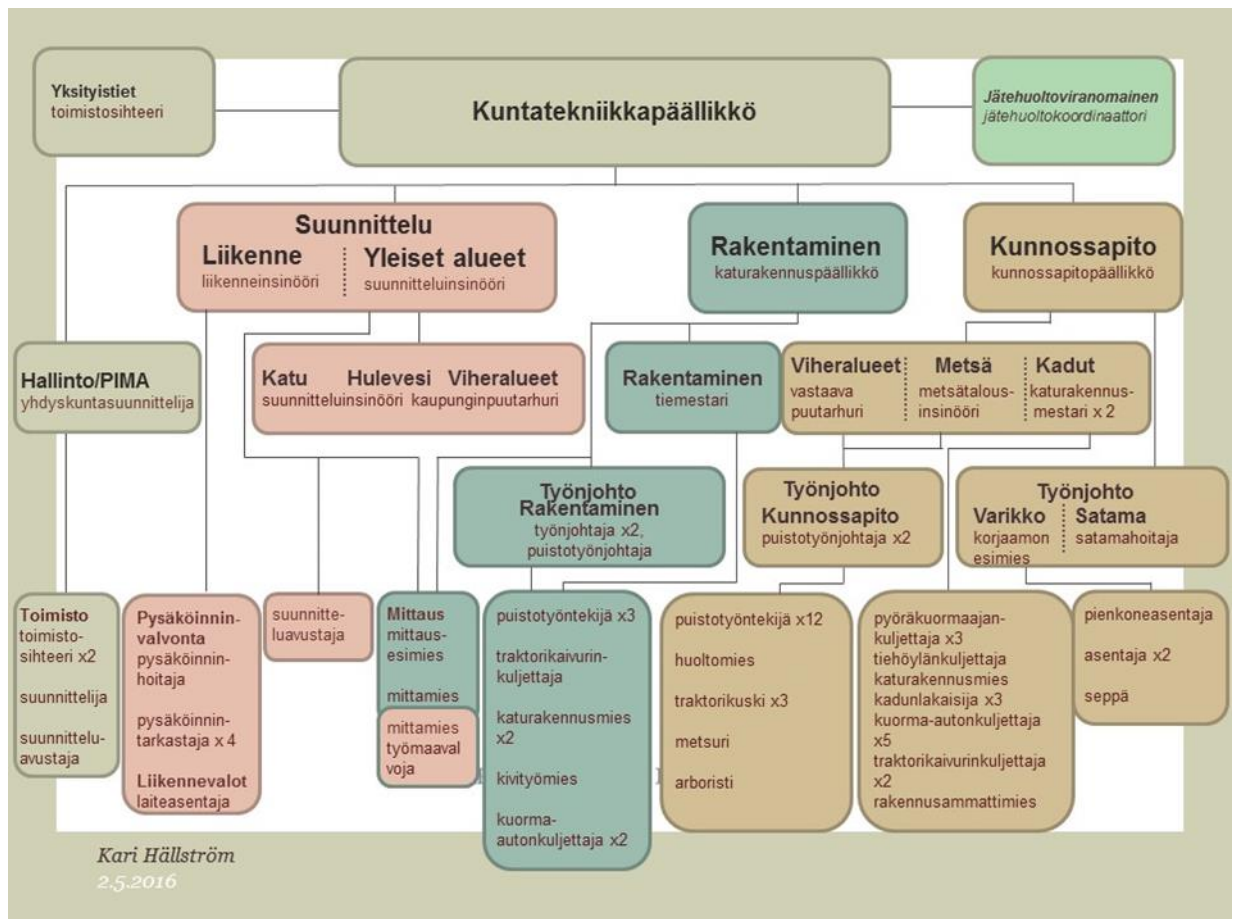
#### 4.1 Kansallisen kaupunkipuiston hallinto

Kansallisen kaupunkipuiston asioista päättää moniammatillinen työryhmä. Työryhmän eri jäsenet hoitavat kaupunkipuiston asioita oman työnsä ohessa. Kaupunkipuiston eri alueita hoitaa niistä vastuussa oleva yksikkö. Kaupunkikehitys-yksikössä tapahtuu suurin osa kaupunkipuistoa koskevista asioista. Kaupunkisuunnittelu vastaa kaupunkipuiston alueen sisällä tapahtuvasta kaavoituksesta ja kuntatekniikan yksikköön kuuluvat: viheryksiköllä, rakentamisella ja katupuoella on omat vastualueensa. Viheryksikkö hoitaa viheralueet, metsätalousinsinööri vastaa taajamametsien hoidon suunnittelusta, katuyksikkö hoitaa katualueet ja rakentamisyksikkö vastaa erilaisista rakentamishankkeista. Lupa- ja valvonta yksikön ympäristönsuojelu hoitaa luonnonsuojelualueet. Kuva 5 havainnollistaa kaupungin organisaation rakennetta. (Söderlund 2016).



KUVA 5. Porvoon kaupungin organisaatio. (Söderlund 2016)

Kuntatekniikan yksiköstä käsin tapahtuukin suurin osa kaupunkipuiston hoidon suunnittelusta ja toteutuksesta. Kuntatekniikan osasto on jaettu kolmeen eri osaan: suunnittelu, rakentaminen ja kunnossapito. Kuntatekniikan yksikkö huolehtii kuntatekniikan suunnittelusta, rakentamisesta sekä kunnossapidosta. Lisäksi kuntatekniikka huolehtii liikennejärjestelyistä, pysäköinninvalvonnasta, viher- ja muiden yleisten alueiden kunnossapidosta, venesatamista, varikkotoiminnasta ja pilaantuneiden maiden puhdistamisesta. Kuntatekniikan organisaatiossa ylinnä on kuntatekniikkapäällikkö johtoryhmänsä kanssa. Kuntatekniikan yksikkö työllistää 85 henkilöä. Kuntatekniikan puolella tehtiin organisaatio muutos vuonna 2015. Kuvassa 6 on vuonna 2015 voimaan tullut kuntatekniikan organisaation rakenne. (Söderlund 2016).



KUVA 6. Kuntatekniikan organisaatio. (Hällström 2016)

#### 4.1.1 Kommunikaatio moniammatillisessa yhteistyössä

Kommunikaation avulla on tarkoitus luoda kuva nykytilasta ja yhteinen käsitys siitä, minne ollaan menossa. Kommunikaatio mahdollistaa oppimisen niin virheistä kuin onnistumisista. (Erämetsä 2003, 236). Ahokkaan (2012, 40) mukaan organisaation työntekijöillä tulee olla käytettävissään ja saatavillaan se tieto, jota he tarvitsevat työtehtävänsä hoitamiseen. Ahokas toteaa myös, että tiedon tulee ajantasaista, oikeassa muodossa raportoitua sekä kommunikoitu eteenpäin oikeaan aikaan. Ahokas kiteyttää, että tietoa tarvitaan organisaation joka tasolla, jotta organisaation liiketoimintaa voidaan viedä kohti yhteistä tavoitetta. Ahokas (2012, 40–41) tähdentää kuinka tärkeää on pohtia, millaista informaatiota välitetään eteenpäin millekin organisaation eri yksikölle.

Erämetsä (2003, 235) sanoo, että kaikessa on kyse kommunikoinnista, niin johtamisessa, myymisessä, tiedon vaihtamisessa, ymmärryksen syntyemisessä ja tiedon kulkemisessa. Kansallisen kaupunkipuiston alueella toimii lukuisia määriä eri tahoja. Yhteistyössä kommunikaation merkitys korostuu. Tuure, Riikonen ja Vesilahti (2013, 68) esittävät, että toiminnan ja tiedottamisen avoimuudella saadaan koko henkilöstölle tarpeellinen tieto kulkemaan sekä mahdollistetaan kaksisuuntainen vuorovaikutus. Puutteellinen tiedonkulku ja kommunikaatio aiheuttavat hallaa yhteistyölle. Tärkeää on saada yhteistyön eri osapuolet ymmärtämään toisiaan. (Tuure ym. 2013, 68). Ymmärrys kasvaa vuorovaikutuksessa (Leppälä & Jokinen 2011, 171).

Leppälä & Jokinen (2011, 159–160) nostaa esille yhteistyössä ongelmia aiheuttavat organisaation sisäiset rajat. Organisaation sisäiset rajat voivat vaikuttaa siihen, miten tiedonhallinta tällä rajapinnalla tapahtuu. Leppälän & Jokisen (2011, 160) mukaan organisaatio ei muodostu vain yhdestä kulttuurista, vaan organisaation sisällä on usea pieni yksikkö. Eri ammattikunnilla on omat toimintatapansa, ajattelumallinsa, kielensä ja käytäntönsä. Mikäli rajapinta ei nouse esteeksi voidaan organisaatiossa saavuttaa kollektiivista tiedonrakentamista. Siinä luodaan kaikkien eri näkökulmista jotain uutta yhdessä. Yhdessä luotu tieto on enemmän kuin yhden asiantuntijan luoma tieto. (Leppälä & Jokinen 2011, 160).

Moniammatillisen kommunikaation kompastuskiviä ovat Leppälän & Jokisen (2011, 161) mukaan eri alojen suuretkin erovaisuudet, eikä yksittäisellä asiantuntijalla välttämättä ole oman alansa ulkopuolista asiantuntijuutta. Lisäksi ammattitermit vaikeuttavat

yhteisen kielen ja ymmärryksen löytymistä. Luottamuksen puute vaikeuttaa myös yhteistyötä ja yhteistä tiedonrakentamista. Eri ammattikunnilla on eri käsitys siitä, mikä on merkittävää ja huomioinnin arvoista, ja tämän takia yhteistyö sekä vuorovaikutus voidaan kokea epämiellyttävänä mikä voi ajaa osapuolet työskentelemään vain omassa ryhmässään (Leppälä & Jokinen 2011, 160). Yhteinen terminologia taas helpottaa vuorovaikutusta ja parantaa keskinäistä ymmärrystä (Leppälä & Jokinen 2011, 170).

#### **4.1.2 Toiminta kansallisen kaupunkipuiston alueella**

Kansallinen kaupunkipuisto koostuu eri alueista, joilla on erilaisia käyttötarkoituksia. Kaupunkipuistossa on esimerkiksi rakennettuja puistoympäristöjä, taajamametsiä, asemakaavoitettuja asuinalueita, muinaismuistoalueita, venesatamia ja luonnonsuojelualueita. Alueen monitahoisen luonteen vuoksi, siellä on paljon erilaista toimintaa. Alueella toimiikin runsas joukko eri tahoja, kuten yrityksiä, yhdistyksiä, yrittäjiä sekä Porvoon kaupungin organisaation eri yksiköt. Kaupunkipuiston alueita käyttää turistit sekä kaupungin asukkaat mm. virkistyskäyttöön, urheiluun ja luonnossa liikkumiseen. Kansallisen kaupunkipuiston alue on ihmisten kohtaamispaikka ja ihmiset käyttävät alueen eri palveluita, kuten ravintoloita, kulttuuripalveluita ja harrastusmahdollisuuksia.

#### **4.1.3 Laadun vaikutus toimintaan**

Laatu käsitetään eri yhteyksissä eri lailla, se on monitulkintainen ja sisällöltään vaihteleva termi. Isossa organisaatiossa olisi hyvä yhdessä sopia laatutavoitteista, jotta kaikilla olisi niistä jaettu, yhtenäinen käsitys. Laadun määrittelyyn olisi hyvä osallistaa organisaation joka tasolta työntekijöitä ja on tärkeää varmistaa, että laatukriteerit ovat kaikkien tiedossa. Viheralueiden kanssa laatua on hyvä ajatella joka vaiheessa niin suunnittelussa, toteutuksessa kuin ylläpidossa. Viheralueiden suunnittelussa kannattaa pohtia myös kunnossapidon ja ylläpidon määrärahoja, sillä laadukkaasti rakennettu kohde ei säilytä arvoaan, ellei sitä pystytä ylläpitämään. (Närhi 2012, 45–48).

Viheralueiden käyttäjillä on myös omat käsityksensä alueen laadusta. Vastaako alueen laatu käyttäjien toiminnantarpeita ja onko se esteettisesti miellyttävä? (Närhi 2012, 45–48). Owain (2015, 115) toteaaakin, että kaupunkiluontoa arvostetaan eri syistä ja ne

syyt kumpuavat ihmiset omista arvoista sekä ajatuksista. Toinen arvostaa kaupunkiluontoa rakkaudesta luontoon, toiselle arvokkainta sen tuoma esteettinen elämys ja joillekin se on inspiraation lähde. Owain (2015, 120) muistuttaa myös, että maisema koetaan niin toiminallisesti kuin myös aistien ja tunteiden kautta.

Laatutekijät olisi hyvä ottaa huomioon myös, kun valitaan urakkaan tekijää. Vaikkakin Närhi (2012, 46) tuo esille, että urakan tekijän valinta voi olla haasteellista julkisissa hankinnoissa, koska virkamiehet saattavat pelätä valituksia, mikäli he eivät valitse halvinta vaihtoehtoa. Urakantekijää valittaessa kannattaisi ehdottomasti vaatia myös nähtävillä laadunvarmistusjärjestelmä ja laatusuunnitelma. Vaikka tietysti myös kokemus ja näytöt onnistuneista vastaavista urakoista puhuvat puolestaan. (Närhi 2012, 45–48).

Närhi (2012, 47) muistuttaa, että myös työturvallisuudesta huolehtiminen ja palvelu ovat osa laadukasta työtä. Laadukas työ ei ole pelkästään itse työsuoritus vaan siihen liittyy myös kommunikointi sekä jälkimarkkinointi. Työntekijä tasolla laadun voidaan ajatella näkyvän niin, että jos työntekijä on ylpeä työstään, niin työsuorite on useimmiten tehty myös laadukkaasti.

Laadukkaassa työssä avaintekijänä on selkeä laadunmäärittely, sitten asetetaan tavoitteet ja mietitään keinot, miten niihin päästään. Poikkeamat ja virheet täytyy dokumentoida huolellisesti ylös, jotta jatkossa vastaavat virheet voitaisiin välttää. Laatujärjestelmä auttaakin organisaatiota arvioimaan, seuraamaan ja kehittämään toimintaansa. Närhen artikkelissa esitellään laadukkaan työn kolme eri prosessia: laadun suunnittelu, laadun ohjaus ja laadun parantaminen. Laadun suunnittelun lähtee asiakkaan tarpeesta, oli se sisäinen tai ulkoinen asiakas. Laadun ohjauksessa varmistetaan, että prosessit toimivat asetettujen vaatimusten mukaisesti ja että laatuvaatimukset saavutetaan. Laadun parantamisessa pyritään miettimään kaikki ne toimenpiteet, joilla laatua voidaan entisestään parantaa. (Närhi 2012, 47–48).

## 4.2 Kansallinen kaupunkipuisto strategisissa asiakirjoissa

Kansallinen kaupunkipuisto mainitaan yhdessä strategisessa asiakirjassa, Porvoon kaupungin ympäristöohjelmassa 2010-2020. Siellä se mainitaan visio vuoteen 2020- osiossa, ja siinä sanotaan kansallisen kaupunkipuisto hankkeen toteutuneen vuoteen 2020 mennessä. Itä-Uudenmaan maakuntakaavassa ei mainita kansallista kaupunkipuistoa, mutta montaa maakuntakaavan tavoitetta voi edistää kansallisen kaupunkipuiston avulla. Kaupunkipuistoa ei mainita Porvoon kaupunkistrategiassa 2013-2017.

Erämetsä (2003, 74) kirjoittaa, että strategian pitäisi kertoa miten organisaatio saavuttaa asettamansa vision. Strategiaan pitäisi kertoa optimaalisin tie sinne sekä määritellä matkan varrelle välietappeja. Strategiaan laitetaan ylös keinoja ja tavoitteita. Virtainlahden (2009, 62) sanoma strategiasta on samansuuntaista, että se on keinovalikoima sekä johdonmukainen toimintamalli organisaatiolle. Virtainlahti korostaa, että strategian tekoon kannattaisi osallistaa organisaation henkilöstö, silloin asiantuntijuus kasvaa sekä henkilöstön sitoutuminen strategiaan alkaa heti prosessin alussa. Se helpottaa strategian jalkauttamista.

### 4.2.1 Itä-Uudenmaan maakuntakaava

Itä-Uudellamaalla, missä Porvookin sijaitsee, on voimassa kokonaismaakuntakaava, joka ohjaa suunnittelua kymmenen kunnan (Askola, Lapinjärvi, Liljendal, Loviisa, Myrskylä, Pernaja, Porvoo, Pukkila, Ruotsinpyhtää ja Sipoo) alueella kaikkien maankäytönmuotojen osalta. Itä-Uudenmaan maakuntakaava vahvistettiin ympäristöministeriössä vuonna 2010 ja lainvoiman se sai vuonna 2011. (Uudenmaan liitto 2015; Ympäristöministeriö 2010a). Itä-Uudenmaan maakuntakaava ohjaa yleiskaavaa, jonka tekee ja hyväksyy Porvoon kaupunki. Itä-Uudenmaan maakuntakaavan tavoitteet vaikuttavat yleiskaavan kautta asemakaavaan sekä myös kansalliseen kaupunkipuistoon.

Itä-Uudenmaan maakuntakaavan tavoitteina on mm. tasapainoinen, omaleimainen sekä maakunnan omiin vahvuuksiin ja mahdollisuuksiin nojaava kehitys. Maakunnan kuntien kilpailukykyä halutaan vahvistaa sekä halutaan turvata monimuotoinen ympäristö. Lisäksi tavoitteena on hoitaa luonnonvaroja sekä rakennettua ympäristöä kestävästi tulevien sukupolvien tarpeet huomioiden ja Porvoota halutaan vahvistaa vetovoimaisena palvelu-

, elinkeino- ja kulttuurikeskuksena, sekä Itä-Uudellemaalle halutaan luoda korkeatasoisia asuinympäristöjä. (Itä-Uudenmaan liitto 2010, 39–46).

Kansallisen kaupunkipuiston avulla on mahdollista vaikuttaa siihen, että osa näistä tavoitteista toteutuu. Esimerkiksi kansallisella kaupunkipuistolla voidaan vaikuttaa monimuotoisen luonnon ja luontoarvojen säilymiseen, sillä viheralueiden hoitotoimenpiteillä voidaan edistää luonnonkasvien säilymistä ja monipuoliset istutusalueet mahdollistavat runsaan eliölajiston esim. perhosissa (Jalkanen ym. 2004, 153). Itä-Uudellamaalla sijaitsee merkittäviä kulttuuriympäristöjä, joita voidaan vaalia Porvoossa kansallisen kaupunkipuiston avulla (Itä-Uudenmaan liitto 2010, 34–38).

#### **4.2.2 Porvoon kaupunkistrategia 2013-2017**

Kaupunkistrategiassa asetetaan linjat, joiden mukaan kaupungin toimintaa viedään eteenpäin haluttuun suuntaan. Kaupunkistrategia on valtuuston hyväksymä asiakirja ja se sisältää tavoitteet valtuustokaudelle. (Anttonen ym. 2008, 27).

Porvoon kaupunkistrategiaan on määritelty neljä päämäärää: kaupungin talouden tervehdyttäminen, asukkaiden hyvinvointierojen kaventaminen sekä osallistumismahdollisuuksien kasvattaminen ja varmistetaan kaupungin kestävä kehitys sekä kilpailukykyä. Jokaiselle osa-alueelle on kirjattu tavoitteet ja indikaattorit. Strategiassa määritellään myös kaupungin perustehtävät ja visio. (Porvoon kaupunki 2013, 3).

Ympäristöasiat mainitaan kaupunkirakentamisen tiivistämisen kohdalla ensimmäisen kerran. Porvoon kaupunki aikoo sijoittaa asutuksen ja palvelut maiseman sekä ympäristön kannalta järkevästi. Ympäristön pitäminen turvallisena, esteettömänä, viihtyisänä sekä terveellisenä edistää asukkaiden hyvinvointia. Porvoon kaupunki haluaa kehittää matkailu- ja kulttuurialaa, ja tässä voisi hyödyntää kansallista kaupunkipuistoa enemmän. Strategiassa tiedostetaan, että erilaiset viheralueet lisäävät asukkaiden hyvinvointia sekä houkuttelevat uusia asukkaita kaupunkiin. Metsät ja suot tunnistetaan hiilinieluiksi. Kansallinen kaupunkipuisto turvaa erilaisten viheralueiden säilymistä. (Porvoon kaupunki 2013, 21–23).



### 4.2.3 Porvoon kaupungin ympäristöohjelma 2010-2020

Porvoon kaupunki on tehnyt ympäristöohjelman, josta on tarkoitus olla hyötyä kaupungin hallinnolle ympäristön hyväksi tekemään työhön. Ohjelmaan on koottu erilaisia ympäristökysymyksiä ja tavoitteita niille. Sinne on koottu myös ympäristöohjelman luontihetken keskeisiä toimenpidetarpeita ja niille vastuutahoja. Ympäristöohjelmaa luonnehditaan eläväksi, mikä on varsin järkevää, sillä Anttosen (2007, 35) mukaan ympäristökysymykset ja ympäristöön liittyvät kannanotot ovat aikaan ja paikkaan sidottuja. (Porvoon kaupunki 2010a).

Ympäristöohjelma tunnistaa ongelmaksi sen, että rakentaminen vaikuttaa luontoon, ympäristöön ja maisemaan todella selvästi. Kaavoituksen ratkaisulla voidaan vaikuttaa siihen, millainen ympäristö Porvoossa tulevaisuudessa nähdään ja koetaan. Kansallisen kaupunkipuisto statuksen saaminen Porvooseen on selkeä signaali kaupungin asukkaille, että Porvoon kaupunki haluaa jatkossakin huomioida eri ympäristöarvot kaavoituksessaan, sekä huomioida kansallisen kaupunkipuiston omat tavoitteet ja arvot jatkossa kaavoituksessa kaupunkipuiston alueella. (Porvoon kaupunki 2010a). Asikainen (2014, 39) kiteyttää asian niin, että suunnittelu toimii kaupunkiluontojen muotoutumisen laukaisijana, ja siten maankäyttöpäätökset tekevät luontopolitiikkaa kaavoituksen kautta. Ekologinen verkosto halutaan pitää kattavana kaavoituksellisia ratkaisuja hyödyntäen, ja kansallisen kaupunkipuiston ekologisuuden ja laajuuden kriteeri tukee tätä tavoitetta. (Porvoon kaupunki 2010a).

Porvoon kaupunki tavoittelee ympäristöohjelmassaan toimivaa yhdyskuntarakennetta ja viihtyisää Porvoota. Ympäristöohjelmassa nostetaan esille huoli riittävien virkistyskäyttöön soveltuvien luonnonalueiden määrästä. Porvoon kaupunki haluaa ympäristöohjelman mukaan panostaa jatkossa siihen, että jokaisella porvoolaisella olisi mahdollisuus kävellen tai pyöräillen päästä lähivirkistysalueelle. Yhteys luontoon nousee merkittäväksi tekijäksi uusien asuinalueiden suunnittelussa. Ympäristöohjelmassa 2010-2020 mainitaan, että hyvät erilaiset virkistysmahdollisuudet ovat Porvoolle kilpailuvaltti ja voimavara. (Porvoon kaupunki 2010a)

Lähivirkistysalueiden säilyttämistä puoltaa myös Asikaisen (2014, 43) tekemä tutkimus Tampereella, jossa todettiin, että helppo pääsy luontoon sekä luonnon läheisyys koettiin varsin tärkeänä osana omaa asuinympäristöä. Luonto ja viheralueet ovat osa suomalaista

kaupunkirakennetta ja luonnon läheisyys vaikuttaa ihmisten kokemaan tyytyväisyyteen (Knuuti 2001). Tyrväinen ym. (2014, 75) tulivat saman suuntaisiin tuloksiin asiasta toteamalla, että erilaiset viher- ja luontoympäristöt edistävät ihmisten terveyttä ja hyvinvointia etenkin silloin, kun ne ovat läsnä jokapäiväisessä elinympäristössä.

Ympäristöohjelmassa nähtiin myös hyvän elinympäristön säilyttämisen olevan yhteisen edun mukaista, ja tätä viestiä vahvistettiin, kun Porvooseen perustettiin kansallinen kaupunkipuisto vuonna 2010. Ympäristöohjelmassa mainitaan, että keskustan viheralueet säilytetään ja myös tähän tarkoitukseen kansallinen kaupunkipuisto on tullut maankäyttö- ja rakennuslakiin. Kansallinen kaupunkipuisto turvaa erilaisten viheralueiden säilymisen, joten nämä kaksi, kansallinen kaupunkipuisto ja Porvoon kaupungin ympäristöohjelma, ehdottomasti tukevat toisiaan sekä auttavat toisiaan saavuttamaan kummallekin asetetut tavoitteet. (Porvoon kaupunki 2010a).

## 5 AINEISTO JA TUTKIMUSMENETELMÄ

Tässä luvussa esitellään, mitä tutkimusmenetelmää hyödynnettiin opinnäytetyötä tehdessä sekä millaista aineistoa saatiin kerättyä. Tutkimusmenetelmänä oli haastattelut, joista saatiin laadullista aineistoa sekä sähköinen kysely, josta saatiin määrällistä aineistoa sekä myös hieman laadullista aineistoa.

Tutkimuksen tarkoituksena oli haastattelumenetelmän avulla selvittää nykyisen työsuunnittelun ja laadunvarmistuksen prosessien ongelmakohtia, sekä miten asiantuntijat ja työntoteuttajat kokevat nykyisen tilanteen. Selvitettiin myös mitä muutoksia he mahdollisesti kaipaivat. Lisäksi tavoitteena oli selvittää eri asiantuntijoiden, työntoteuttajien sekä Porvoon Vesilaitoksen tietoisuutta kansallisesta kaupunkipuistosta. Haluttiin myös kartoittaa miten yhteistyö Porvoon kaupungin ja Porvoon Vesilaitoksen välillä toimii. Opinnäytetyön tilaaja on Porvoon kaupungin kaupunkikehityksen yksikkö.

Sähköinen kysely otettiin mukaan tutkimukseen, jotta haastatteluista saatua aineistoa voisi verrata muiden kansallisten kaupunkipuistojen käytäntöihin liittyen kansallisten kaupunkipuistojen hoidon ja käytön suunnitteluun, työsuunnitteluun sekä laadunvarmistukseen. Kyselytutkimus on käytetyin tutkimusmenetelmä, silloin kuin tutkitaan asenteita, mielipiteitä tai käsityksiä ja se on oiva menetelmä juuri vertailuiden tekemiseen ja käytäntöjen tutkimiseen (Anttila 2005, 182, 183).

### 5.1 Haastattelu tutkimusmenetelmänä ja siitä saatu aineisto

Haastattelut pidettiin kaikkien osallistujien kanssa kasvotusten ja haastattelut nauhoitettiin sanelukoneen avulla. Haastatteluiden jälkeen haastattelija kirjoitti omat muistiinpanot tilanteesta, sekä litteroi haastattelun.

Tutkimuksessa haastateltiin Porvoon kaupungin organisaatiossa kaupunkikehityksen yksikössä työskenteleviä asiantuntijoita sekä työntoteuttajia, tarkemmin sanottuna haastateltavat olivat töissä kaupunkisuunnittelun tai sen alla toimivan kuntatekniikan yksiköissä. Lisäksi haastateltiin asiantuntijaa, joka työskentelee lupa- ja valvonta-asioiden ympäristönsuojelun yksikössä. Kuntatekniikan yksiköstä saatiin haastateltua muutoin

varsin kattavasti joka organisaation taso, mutta työnjohtotaso viheryksiköstä jäi haastatteleematta. Työnjohtotasolla viheryksikössä työskentelee kaksi työnjohtajaa, mutta he eivät suostuneet haastateltavaksi.

Lisäksi tavoitteena oli haastatella kansallisen kaupunkipuiston alueella toimivista tahoista, kahta suurinta eli Porvoon kaupungin organisaation liikelaitosta Porvoon Vesilaitosta sekä Porvoon Energiaa, mutta valitettavasti Porvoon Energia jäi haastatteleematta. Porvoon Energiaan saatiin aluksi sähköpostitse avattua keskusteluyhteys, mutta sitten opinnäytetyön tekijä ei enää saanut lähettämiinsä sähköposteihin vastausta, jotta oltaisiin voitu sopia haastattelu-aika, eikä opinnäytetyön tekijä saanut puhelinyhteyttäkin luotua.

Yhteensä haastateltiin 12 henkilöä, joista asiantuntijoita oli kahdeksan ja työntoteuttajia neljä. Sukupuolijakauma meni tasan, naisia ja miehiä oli molempia kuusi. Haastattelut tehtiin marras- ja joulukuussa 2016. Haastateltaviin viitataan opinnäytetyössä asiantuntija tai työntoteuttaja A, B, C, D, E, H tai G, jotta voidaan säilyttää haastateltavien anonymiteettiä.

Haastattelut olivat puolistrukturoitua haastattelumuotoa, sillä haastattelija oli valmistellut etukäteen kysymykset, mutta ei vastausvaihtoehtoja eikä jokaiselta haastateltavalta kysytty aivan samoja kysymyksiäkään (Ruusuvuori & Tiittula 2005, 11). Haastatteluissa käytettiin kahta erillistä runkoa (liite 1 ja liite 2) eli luotiin omat haastattelukysymykset Porvoon kaupungin organisaation työntekijöille sekä Porvoon Vesilaitokselle.

Porvoon kaupungin organisaation työntekijöiden kohdalla haastattelurunkoa muutettiin sen mukaan, oliko haastateltava työntoteuttaja vai asiantuntija. Sillä haastattelija ei esimerkiksi nähnyt tarkoitusta kysyä työntoteuttajalta liitteen 1 kysymystä nro. ”21. Miten luonnehtisit kansallisen kaupunkipuiston työryhmää?”, koska työntoteuttajia ei kuulu kansallisen kaupunkipuiston työryhmään tai liitteen 1 kysymystä nro. ”22. Oletteko mukana kansallisten kaupunkipuistojen yhteistyökuvioissa muiden Suomen kansallisten kaupunkipuistojen kanssa?”, koska työntoteuttajat eivät ole mukana kansallisten kaupunkipuistojen yhteistyökuvioissa.

Haastatteluiden kysymykset jaettiin Porvoon kaupungin organisaatiossa työskenteleville kolmeen sarjaan: kysymykset kansallisesta kaupunkipuistosta, kysymykset, jotka käsitte-

levät millaista on työskennellä Porvoon kaupungin organisaatiossa ja lopuksi oli kysymyksiä liittyen työsuunniteluun sekä laadunvarmistukseen (liite 1). Porvoon Vesilaitokselle esitetyt kysymykset oli jaettu neljään eri kysymyspatteristoon: kysymykset kansallisesta kaupunkipuistosta, yhteistyö Porvoon kaupungin kanssa, millaista on työskennellä Porvoon Vesilaitoksella sekä kysymykset työsuunnittelusta ja laadunvarmistuksesta (liite 2).

Haastatteluaineisto on laadullista aineistoa, ja sen keräämisessä on pyritty huomioimaan kolme erilaista näkökulmaa: ilmiön sisältöyhteys, ilmiön tarkoitus ja ilmiön prosessi (Anttila 2005, 175). Laadullisen tutkimuksen on tarkoituksena ymmärtää, selittää, tulkita ja soveltaa ilmiötä. Laadullisen tutkimuksen menetelmin kerätyn aineiston analyysissä on kysymys merkityksen käsitteestä sekä merkityksellisen toiminnan tutkimisesta, tarkoituksena onkin etsiä tunnuspiirteitä, joiden avulla ilmiötä voidaan käsitteellistää. (Anttila 2005, 276;282). Haastatteluiden tuloksia tarkastellaan luvussa 6 teemoittain. Teemat muodostuivat haastatteluista saadun aineiston perusteella ja teemoja muodostui kahdeksan erilaista.

## **5.2 Sähköinen kysely tutkimusmenetelmänä ja siitä saatu aineisto**

Sähköisellä kyselyllä selvitettiin muiden kansallisten kaupunkipuistojen työsuunnittelun ja laadunvarmistuksen käytäntöjä. Sähköinen kysely lähetettiin Suomen kaupungeille, joissa sijaitsee kansallinen kaupunkipuisto: Forssa, Hanko, Heinola, Hämeenlinna, Kotka, Pori ja Turku. Osa kansallisten kaupunkipuistojen yhteyshenkilöiden sähköpostitiedoista saatiin opinnäytetyön tilaajalta. Muiden kaupunkipuistojen yhteystiedot etsittiin kaupunkien omilta internetsivuilta. Sähköisen kyselyn saatekirje on liitteessä 3 ja kysely on liitteessä 4. Sähköinen kysely tehtiin Googlen tarjoamassa ilmaispalvelussa nimeltä Forms. Kysely oli auki kaksi viikkoa aikavälillä 13.2 – 26.2.2017. Puolivälissä kyselyn aukioloaikaa lähetettiin muistutus sähköpostiviesti.

Sähköisessä kyselyssä käytettiin suljettuja ja avoimia kysymyksiä. Google Forms- ohjelmisto muodosti automaattisesti saadusta aineistosta mm. piirakkadiagrammeja ja laski vastausten prosenttiosuuksia vastausten tiivistelmä- sivulle ja jokainen yksittäinen vastaus on myös nähtävillä erikseen.

Sähköiseen kyselyyn vastasi kolme kaupunkia (Forssa, Turku ja Pori), joten vastausprosentiksi tuli 43 %. Lisäksi Kotka oli aloittanut vastaamaan sähköiseen kyselyyn, mutta oli todennut, että kysymysten asettelu ei vastaa heidän käytäntöjään, joten Kotkan kaupunki ei vastannut sähköiseen kyselyyn. Kuitenkin Kotkan kaupunki antoi oman panoksensa lähettämällä lyhyen, vapaamuotoisen vastauksen sähköpostitse opinnäytetyön tekijälle koskien sähköisen kyselyn teemoja.

Sähköisen kyselyn tulokset esitellään luvussa 7 ja luvussa 8 sähköisen kyselyn tuloksia tarkastellaan sekä vertaillaan Porvoon kaupungin käytäntöihin ja toimintamalleihin.

## 6 HAASTATTELUIDEN TULOKSET TEEMOITTAIN JA NIIDEN TARKASTELU

Tässä luvussa käydään läpi ja tarkastellaan haastatteluissa esiin tulleet asiat teemoittain. Teemat muodostuivat haastatteluiden aineiston pohjalta. Teemoja nousi esiin kahdeksan erilaista: tietoisuus kansallisesta kaupunkipuistosta, kommunikaatio ja tiedon kulku, yhteistyön merkitys, sitouttaminen ja sitoutuminen, arvokeskustelu, työsuunnittelu, työnohjaus ja työmaiden seuranta sekä laadunvarmistus. Haastattelu kysymykset löytyvät liitteistä 1 ja 2. Taulukkoon 4 on koottu ongelmakohtia ja niihin kehittämissideita. Violetilla värillä taulukkoon on laitettu haastatteluissa esiin nousseita kehittämissideita.

TAULUKKO 4. Ilmenneet ongelmakohdat ja kehittämissideat.

Aihealue	Haaste	Kehittämissidea
Tietoisuus kansallisesta kaupunkipuistosta	Epäselvyys puiston rajoista Matalavalveutuneisuus mihin on sitouduttu kaupunkipuiston merkeissä	<b>Info-paketti</b> Työpaja <b>Karttasovellukseen kansalliselle kaupunkipuistolle omaa infoa, jota suunnittelijat voivat hyödyntää</b>
Sisäinen kommunikaatio	Ylhäältä-alas, alhaalta-ylös kommunikaatio puutteellista, poikittainen kommunikaatio vaillinaista	<b>Sisäinen foorumi</b> Palautekanava
Tiedon kulku organisaation ulkopuolelle	Työmaat välillä paisuvat Tiedon kulussa muihin tahoihin parannettavaa	<b>Yleisötilaisuudet</b> , osallistaminen ja tiedottaminen <b>Yhteistyöpalaverit</b> Palautekanava <b>Viestinnällä voidaan vaikuttaa, miten asiaan suhtaudutaan</b>
Organisaation sisäinen yhteistyö	Yhteisen linjan puute Omissa kuplissa eläminen & toimiminen	Kommunikaation parantaminen

		Hoito- ja käyttösuunnitelmaan määritellään työryhmän kokoonpano ja tehtävät
Yhteistyö muiden tahojen kanssa	Muut tahot & yritykset eivät ilmoita missä tapahtuu ja mitä Miten hiljaiset & vetäytyvät kaupungin asukkaat mukaan? Mistä löytää oikea asiantuntijuus?	<a href="#">Lupa.fi</a> <a href="#">Epämuodollisen keskustelun lisääminen</a> <a href="#">Kaavoituksen yleiskuvan välittäminen sitä tarvitseville</a> Yhteistyöpalaverit Osallistaminen
Yhteistyö muiden kansallisten kaupunkipuistojen kanssa		
Sitouttaminen ja sitoutuminen	Ylemmän johdon sitoutumisen puute Matala sitoutuneisuus	<a href="#">Kansallisen kaupunkipuiston kehittäminen kaupunkistrategiaan</a> Koko organisaatio mukaan kaupunkistrategian tekoon Kuunteleva organisaatio Henkilökohtaiset kehittämistavoitteet
Arvokeskustelu	Arvokeskustelun puute mataltaa myös sitoutumista	Koko organisaation voimin käytävä arvokeskustelu
Työsuunnittelu	Yksilön asiantuntijuuden hyödyntäminen Pidemmän ajan suunnittelun & yhteisen tavoitteen puute Resurssien vähyys Sooloilun mahdollisuus Suunnittelu ja käytäntö eivät aina kohtaa	Osallistaminen <a href="#">Työsuunnittelun prosessikuvauksen tekeminen</a> Yhteistyön ja kommunikation parantaminen



Työnohjaus	Työntoteuttajat kokevat epäselkeäksi Työnjohtajien ja suunnittelijoiden yhteistyön toimivuus?	Yleisistä yhteisistä linjauksista sopiminen Kommunikaation ja yhteistyön kehittäminen
Työmaiden seuranta	Riippuu työmaasta ja sen määränneestä tahosta, miten seurataan	Yleisistä yhteisistä linjauksista sopiminen
Laadunvarmistus	Kaupunkipuiston alueella ei ole omaa laadunseuranan prosessia	Luodaan laadunseurannan prosessi, mietitään laadulle kriteerit Loppukatselmus ja kriteerit sille, ja sen mahdollisuus esim. kaivuulupiin

## 6.1 Tietoisuus kansallisesta kaupunkipuistosta

Kaikki haastateltavat tiesivät kansallisen kaupunkipuiston olemassaolosta Porvoossa. Työntoteuttajista 75 % ilmaisi, että eivät ole oikein varmoja missä kansallisen kaupunkipuiston rajat menevät. Myöskään Porvoon Vesilaitokselle alueen rajat eivät olleet täysin selvät. Vaikka kaikki haastatellut olivat tietoisia kansallisesti kaupunkipuistosta, niin ongelmia ja haasteita voi tulla silti, koska alueen rajat eivät olleet kaikkien tiedossa.

Kansallisen kaupunkipuiston alue on laaja. Kaupunkipuiston alueella toimii kaupungin eri tahojen lisäksi paljon muita toimijoita. Esimerkiksi asiantuntija A pohtii, että ovatko kaikki alueen eri toimijat tietoisia kansallisesta kaupunkipuistosta tai ovatko kaikki eri toimijat sisäistäneet mitä kansallinen kaupunkipuisto merkitsee. Etenkin kun kaikki eri toimijat vaikuttavat siihen, että kansallisen kaupunkipuiston tavoitteet toteutuvat onnistuneesti.

Anttonen (2007, 189) huomauttaa, että kaupungin ympäristöpolitiikan, jota kansallinen kaupunkipuisto edustaa, haasteena on saada ympäristönäkökanta kaupunkipolitiikan eri osa-alueisiin, niin kaupungin oman organisaation sisällä, kuin myös oman organisaation

ulkopuolelle muille toimijoille. Asiantuntija A havaitsee myös Anttosen esittämää ongelmaa:

Toi, että että, se [kansallinen kaupunkipuisto] nyt on ollut tässä jonku vuoden ja toi kaikki osapuolet ei oo siitä edes tietosia tai ne ei oo mitenkään sisäistänyt että, mitä se merkitsee ja mitä se mahdollistaa. Se pitäisi niinku osaksi kaupunkistrategiaa pitäisi saada sen kehittäminen. Se on niinku strateginen voimavara, että täällä on kansallisen tason kohde. Niin kehittämistä on silloin ihan niinku ruohonjuuritasolta sinne ylimpään poliittiseen johon, että joka tasolla on niin kuin vie kehittämistä.

Asiantuntija A:n kanssa samoilla linjoilla on myös asiantuntija F:” – – asiat ovat niin laajoja ja niissä on paljon ulottuvuuksia. Kaikki ei ymmärrä niitä osa-alueita, missä he ovat mukana, että se on niin kuin se ongelma.”.

Kansallisen kaupunkipuiston arvot olivat tuttuja haastatelluille asiantuntijoille, lukuun ottamatta yhtä. Asiantuntija E vastasi arvoista kysyttäessä: ” Kyllähän siitä jonkin näköinen tuollainen vihreä jää silmiin loistaa.”. Työntoteuttajat tunnustivat kansallisen kaupunkipuiston arvoja myös hyvin, heistä yksi, työntoteuttaja A, myönsi heti alkuun, että ei tunne kansallisen kaupunkipuiston arvoja ihan tarkkaan. Eniten kansallisen kaupunkipuiston arvoista kysyttäessä nousi esiin erilaiset luontoarvoihin ja monimuotoiseen luontoon liittyvät asiat, sekä erilaiset kulttuuriin liittyvät arvot. Kulttuuriin liittyviä arvoja mainittiin kahdeksan kertaa, kun luontoarvoihin liittyviä asioita mainittiin kymmenen kertaa. Muita mainittuja arvoja oli mm. maisema sekä kansallismaisema, historia, virkistyskäyttö, ainetlaatuus, imago hyöty Porvoolle, rakennuksien -ja käytönsuojelu, esteettinen elämys ja viihtyisä puistoympäristö.

Kansallisen kaupunkipuisto statuksen tuoma lisäturva viheralueiden säilymiselle tuotiin esille useammassa haastattelussa. Asian toivat ilmi asiantuntijoista 50 % ja työntoteuttajista 75 %. Kuten Anttonen (2007, 42) toteaa, mikään ei ole arvokasta siksi, että ihmisen toiminta ei yllä sinne asti, mutta mistä tahansa voi tulla pyhää ja arvokasta mikäli jokin asia saa erityisen merkityksen ihmisten toiminnoissa. Kansallinen kaupunkipuisto ikään kuin juhlistaa sitä, että kulttuuri, ihmisten toiminta ja luonto ovat kietoutuneet tiiviisti toisiinsa. Ilman toista, ei olisi toista olemassa.

Haastateltavat näkivät enemmän hyvää kansallisessa kaupunkipuistossa, kuin huonoa. Huonoiksi asioiksi nousee imagoriski, mikäli aluetta ei hoideta sen vaatimalla tavalla ja

siten petetään ihmisten luottamus. Käytönohjauksessa nähdään haasteita. Mikäli kaupungin asukkaat haluaisivat alueen sisälle sellaista käyttöä, mikä olisi kansallisen kaupunkipuiston arvoja vastaan niin silloin voi syntyä konflikteja. Nostettiin esiin myös huoli, tietävätkö kaikki kaupungin asukkaat, että Porvoossa on kansallinen kaupunkipuisto?

Kansallisen kaupunkipuiston suhteen nähtiin paljon myös mahdollisuuksia. Sitä voisi hyödyntää entistä enemmän matkailussa. Kuten Kolbe (2001, 42) sanoo metsän olevan edelleen tärkeä myyntivaltti, joten miksei muukin luonto ja vihreys olisi. Porvoon asukkaille kaupunkipuisto tuo hienon mahdollisuuden kokea, nauttia ja nähdä ainutlaatuista luontoa. Kaupunkipuisto on kaikkien saavutettavissa aivan keskustan tuntumassa, mitä korosti erityisesti asiantuntija B. Asiantuntija A myös puoltaa tätä seikkaa toteamalla, että kansallinen kaupunkipuisto on ihmisiä varten perustettu. Asiantuntija C nosti esiin erilaista näkökulmaa siihen, miten kansallista kaupunkipuistoa on mahdollisuus hyödyntää myös ympäristökasvatuksessa, koska kansallisen kaupunkipuiston teeman yhteyteen on mahdollisuus kerätä erilaisia tarinoita esimerkiksi kaupungin historiasta tai luonnosta, ja niitä tarinoita voi hyödyntää koulut ja päiväkodit.

## **6.2 Kommunikaatio ja tiedonkulku**

Porvoon kaupungin organisaatiossa on sisäistä tiedonkulkua ja kommunikointia. Lisäksi pitää miettiä, että mitä tietoa ja miten sitä välitetään kaupungin asukkaille, yhteistyökumppaneille sekä muille kansallisen kaupunkipuiston alueella toimiville tahoille. Erilaiset kommunikaatioon liittyvät asiat, ongelmat ja haasteet nousevatkin haastatteluissa toistuvasti esille. Kymmenen henkilöä kaikista 12 haastatellusta nosti erilaisia kommunikaatioon liittyviä asioita esille haastattelun aikana.

### **6.2.1 Sisäinen kommunikaatio ja tiedonkulku**

Ahokainen (2012, 40) määrittää tehokkaan kommunikaation sellaiseksi, että tieto kulkee organisaatiossa ylhäältä alas, poikittain sekä alhaalta ylös. Tällä hetkellä kolme työntoiteuttajaa neljästä kokee, että tieto ei kulje alhaalta ylöspäin niin hyvin mitä se voisi, sillä haastatteluissa he sanovat ” – – olisi tärkeää, että munikin sana otettaisiin huomioon. – –

ja että sitä otettaisiin enemmän huomioon.” ja pari työntoteuttajaa taas toteaa, että suunnittelu tapahtuu tuolla jossain pilvissä, eikä kohtaa käytäntöä. Lisäksi kolme neljästä työntoteuttajasta toteaa, että he lukevat monista asioista, esimerkiksi uusista hankkeista paikallisista lehdistä, eivätkä saa tietoa organisaation sisältä, joten tieto ei aina kulje myöskään ylhäältä alaspäin. Työntoteuttajat ovat yksi organisaation näkyvin osa, sillä he tekevät töitä ulkona, maastossa, kaupungin asukkaiden keskellä. Informaation puute voi aiheuttaa kiusallisia tilanteita. Jos kaupungin asukas tulee kysymään jostain hankkeesta, eikä työntoteuttaja ole kuullut koko asiasta.

Erämetsä (2003, 235) painottaa, että melkein kaikki, mitä organisaatiossa tapahtuu tai toisaalta jää tapahtumatta johtuu kommunikaation epäonnistumisesta tai onnistumisesta. Asiantuntija B sanookin, että sellaista tilannetta ei saisi tulla, että esimerkiksi kunnossapidossa ei tiedettäisi jonkin metsäalueen arvokkaasta kääpäälajista, joka pitäisi huomioida hoito- ja kunnossapitotoissa. Yksi työntoteuttaja toteaa, että ” – –kun vaan joku ois ker-tonut mulle tämän, niin tämä ois sujunut.”. Haastattelun mukaan tämä tietysti vaikeuttaa työntekoa. Tulee tehtyä paljon turhaa selvittelyä. Lisäksi kommunikaatiot ongelmat näkyvät esimerkiksi silloin, kun jotain työmaata tai toimenpidettä toteutetaan ja sitten tulee jotain yllättävää vastaan, mikä oltaisiin voitu välttää, jos tiedon kulku olisi ollut toimivampaa.

Leppälän ja Jokisen (2011, 161) mukaan ymmärrystä ja siten myös kommunikaatiota voivat vaikeuttaa ammattitermit ja niiden liiallista käyttöä tulisikin välttää moniammatillisissa yhteyksissä. Tätä ongelmaa ei haastatteluissa noussut esiin. Haastatteluissa esiin nousee se, että koetaan tärkeäksi, että asiantuntijoilla olisi suunnilleen sama käsitys eri aiheista. Asiantuntija A sanoo:

Että totta kai, se kansallinen kaupunkipuisto konsepti vaatii sitä, että niinku tulee jonkinlainen jaettu käsitys siitä, että mitä se on, niin kuin täälläkin oli, ku se perustettiin, niin täällä esiintyy hyvin paljon erilaisia villejä näkemyksiä, että mitä se sanana tarkoittaa.

Anttila (2005, 130) toteaa samaan suuntaista kirjoittaen, että mm. ihmisten harjoittamat käytännöt, toimet ja ammattitausta vaikuttavat siihen suhteeseen, miten todellisuus koetaan. Asiantuntija H huomaa saman asian, kun hän kertoo, kuinka eri tavoin eri ihmiset näkevät saman maiseman. Toinen näkee loistavan lenkkeilymaaston, joku keskittyy

kuuntelemaan linnun laulua ja toinen taas huomaa muinaismuistot alueella. Käsitteistä tulee yhteisiä, yhtenäisiä ja jaettuja vain niitä jakamalla vuorovaikutuksen avulla.

Lecklinin ja Laineen (2009, 62) mukaan vuorovaikutus toimii parhaiten, jos se tehdään kasvotusten, mikä on varmasti totta, sillä silloin voidaan kysyä sekä varmistaa heti asianomaiselta, että mitä hän tarkoittaa. Anttila (2005, 130) painottaakin kohtaamisen ja subjektien eli keskusteluun osallistujien vaikutusta vuorovaikutukseen, sillä kohtaaminen luo kontekstia ja subjekti luo omalta osaltaan todellisuusvaikutuksen syntymistä. Sillä subjekti on aina kohtaamisen yksi osapuoli ja vaikuttaa siihen, miten kohdataan. Jokaiselle keskustelijalle eli subjektille todellisuus ilmenee eri tavalla.

Erilaisissa yhteisissä tilaisuuksissa tiedon kulkua voidaan edistää. Asiantuntija H ehdottaa haastattelussaan, että voisi aloittaa jonkinlaisen sisäisen foorumin Porvoon kaupungin organisaatiossa, missä voitaisiin jakaa tietoa molempiin suuntiin, ja samalla eri yksiköiden ja organisaatiotasojen henkilöt tutustuisivat toisiinsa. Leppälän ja Jokisen (2011, 168) mukaan kynnyks lähestyä jonkin asian tiimoilta madaltuu, kun tietää kenelle asia kuuluu ja kuka hän on. Työntoteuttaja A ilmaisee samaa asiaa hieman eri sanoin: ”Ehkä jos vielä enemmän saisi nää asiat menemään oikeisiin paikkoihin, —, että saisi ne sinne missä se asia sitten tapahtuu. — jotenkin tuntuu, että nää väylät ei oo löytänyt uomiaan vielä”.

Kommunikaation merkitys korostuu, kun viestitään työntekijöille, mitä heiltä odotetaan ja mitä velvollisuuksia heillä on (Ahokas 2012, 40). Kaksi neljästä haastatellusta työntoteuttajista koki, että heille ei ole selvää, mitä heiltä odotetaan ja myös pari haastateltua asiantuntijaa peräänkuulutti asioiden selkeyttä. Työntoteuttajista kolme neljästä kaipasi enemmän tietoa siitä, miten alueita hoidetaan ja toivoi selkeämpiä ohjeita mitä missäkin saa tehdä ja mitä ei. Työntoteuttajat ovat usein se ryhmä, joka huomaa käytännön tasolla ja toimissa ilmeneviä ongelmia, joten on äärimmäisen tärkeää, että kommunikaatioväylä toimii myös alhaalta ylöspäin ja, että työntoteuttajat tietävät keneen ottaa yhteyttä, kun havaitsevat jotain kehitettävää. Organisaation eri tasoilla pitääkin löytyä halua kuunnella näitä arvokkaita, asiantuntevia kommentteja, sillä työntoteuttajien kokemus siitä, että heitä ei kuunnella, johtaa helposti kehittämisideoinnin ja ongelmista kertomisen lopettamiseen. (Ahokainen 2012, 40).

Mikäli haastateltava ei kuulu kansallisen kaupunkipuiston työryhmään, niin hän ei joko tiedä ketään joka kuuluu työryhmään tai sitten tietää vain yhden joka kuuluu. Monen vastaukseen hiipii mukaan epävarmuus: ”Meiltä on ollut mukana henkilö x, veikkaisin”, ”En tiedä hirveän tarkkaan.”, ”Kai siihen asiantuntija A kuuluu, muista ei ole hajuakaan” tai ”Sen yhden tiedän, mutta muuta en tiedä”. Jopa työryhmään kuuluvilla asiantuntijoilla tuntuu olevan eri käsityksiä, kuka työryhmään kuuluu. Ilmeisemmin tämä johtuu asiantuntija G:n mainitsemasta asiasta, että virallista työryhmää ei ole nimetty, ja se olisi tarkoitus asiantuntija A:n mukaan määrittellä työn alla olevassa hoito- ja käyttösuunnitelmassa.

Ainahan se on, se tiedonkulun haaste missä vaan, mutta monesti se tyssää siihen, että ihmiset eivät ota selvää asioista vaan he odottavat, että joku tulee kertomaan. Tiedonkulku on se isoin juttu, vaikka muuten olisikin perillä kaikesta mitä isompaa tapahtuu, mutta sitä ei ole koskaan liikaa. (Asiantuntija E)

Kenen vastuulla on se, että tieto kulkee? Onko tiedon haltijan vastuu välittää tietoa kaikille osapuolille, jotka sitä tarvitsevat vai onko se tietoa haluavan osapuolen vastuu osata kysyä oikealta henkilöltä tietoa? Lecklin & Laine (2009, 155–156) sanovat, että on tärkeää kartoittaa tiedon kulun tarpeet sekä selvittää miten tieto saadaan tehokkaimmin liikumaan sitä tarvitseville.

### **6.2.2 Tiedonkulku organisaation ulkopuolelle**

Tiedonkulkua organisaation ulkopuolelle tapahtuu eri yhteistyötahoille kuten kaupunkipuiston alueella toimiville yrityksille ja yhdistyksille sekä Porvoon kaupungin asukkaille. Työntoteuttajat A ja D mainitsevat, että kaupungin asukkaiden kanssa on mukava jutella eri asioista. Monesti myös asukkaiden negatiivisesti kokema asia on keskustelun avulla voitu kääntää hyväksi tai ainakin paremmaksi niin, että molemmat osapuolet ymmärtävät toisiaan paremmin.

Työntoteuttajapuoli toi esille sellaisen asian, että monet työmaat paisuvat aloittamisen jälkeen ajateltua isommaksi, kun lähialueen asukkaat huomaavat, että jotain tapahtuu ja alkavat siten itsekin vaatia jotain tehtäväksi. Hyvällä tiedottamisella ja asukkaiden osallistamisella tällaiselta voitaisiin välttyä tai vähentää sitä. Lisäksi asiantuntija B kertoo,

että monesti myös työmaiden lopettamisen jälkeen soitellaan perään ja esitetään esimerkiksi lisää puita kaadettavaksi tai kysytään perusteita, että miksi jokin hoitotoimenpide on tehty. Näitä tapauksia voisi tulla vähemmän, jos eri hoitotoimenpiteistä tiedotettaisiin, ja tiedotteessa kerrottaisiin mitä tehdään ja miksi tehdään. Asiantuntija B kertoo, että suuremmista hoitotoimenpiteistä tiedotetaan.

Asiantuntija C liputtaa taas erilaisten yleisötilaisuuksien järjestämisen puolesta. Hänen mukaansa kaupungin asukkaat haluavat osallistua, sillä heille on merkitystä miltä Porvoossa näyttää ja miten Porvoota kehitetään. Lisäksi yleisötilaisuuksien hyvä puoli on asiantuntija C:n mukaan se, että siellä tulee ilmi eri näkökantoja ja syy-seuraussuhteita. Hänen mukaansa jyrkkä mielipide johonkin asiaan johtuu usein siitä, että ihminen ei ole joutunut ajattelemaan asiaa useammasta näkökulmasta.

Muutama haastateltava pohti kuinka moni Porvoon kaupungin asukas tietää kansallisen kaupunkipuiston olemassa olostsa? Asiantuntija A tuumii, että monet kansallisen kaupunkipuiston alueella toimivista tahoista eivät ole tietoisia siitä tai eivät ole oikeasti tiedostaneet, mitä kansallinen kaupunkipuisto merkitsee ja mahdollistaa. Tähän asiantuntija A esiin tuomaan haasteeseen voisi vaikuttaa viestimällä asiasta voimakkaasti näille eri tahoille tai järjestämällä yhteisiä palavereita tai yhteistyöpajoja asian tiimoilta. Niissä voisi keskustella kansallisen kaupunkipuiston tavoitteista, mahdollisuuksista ja sitä, että miten eri tahot voivat vaikuttaa positiivisesti kansallisen kaupunkipuiston tavoitteiden eteenpäin viemiseen.

Vesilaitoksen asiantuntija kokee, että pääsääntöisesti tieto kulkee hyvin ja hän lausuukin asiasta näin: ”Ja siihen on olemassa tietyt säännölliset, esimerkiksi kokoukset, mitkä tarjoavat tätä tietoa suuntaan ja toiseen, että mun mielestä se tilanne on ihan ok.”. Asiantuntija E kertoo samansuuntaista tiedon kulkemisesta ja yhteisistä kokouksista, kuin Vesilaitoksen asiantuntija:

Tääkin liippaa enemmän tonne rakentamis puolelle, mutta heillä [Porvoon Vesilaitos, Porvoon Energia ja rakentamispuoli] on säännöllisesti yhteistyöpalavereita ja tämmöisiä. Ei kuulu mun työkuvaan, muuta kun, että mitä nyt kaikki kokouspöytäkirjat näen.

Asiantuntija H kertoo, että hän tiedottaa asioista yhteistyökumppaneille niiltä saaduille yhteyshenkilöille. Asiantuntija H kertoo, että usein hän laittaa yhteistyökumppaneille tiedon, mitä on meneillään ja pyytää lausuntoja.

Vaikka pääsääntöisesti osapuolet ovat tyytyväisiä tiedon kulkemisen tilanteeseen, asiantuntija E toteaa, että ainahan siinä on parannettavaa. Haasteitakin tiedon kulussa on kaupungin organisaation ja Vesilaitoksen välissä havaittavissa, sillä vesilaitoksen asiantuntija kertoo asiasta, että aikapulan takia toisinaan jää tiedot vaillinaiseksi suunnittelussa sanomalla seuraavaa:” Että vaikka just se, että välillä jää kaivelematta sitä tietoa sieltä kaavoituksen ja kuntatekniikan suunnasta eikä sitten aina ihan saa reagoitua sillain, kuin mitä olisi kannattanut, kun saa sen tiedon sitten vasta joskus myöhemmin.” Jää askarruttamaan onko tiedon kulku avointa ja toimivaa jos asioita joutuu ”kaivelemaan”?

### **6.3 Yhteistyön merkitys**

Tässä kappaleessa kerrotaan yhteistyöhön liittyviä haastatteluista esiin nousseita asioita. Virtainlahden (2009, 215) mukaan työyhteisön menestymiseen vahvasti vaikuttava tekijä on kuinka hyvin ihmiset pystyvät jakamaan ja käsittelemään organisaatiossa olevaa tietoa. Yhteistyö on merkittävässä roolissa, jotta organisaatiossa olevaa tietoa saadaan jaetua.

Porvoon kaupungin organisaatiossa tehdään yhteistyötä sisäisesti eli eri yksiköt ja eri asiantuntijat tekevät yhteistyötä keskenään. Lisäksi yhteistyötä tehdään oman organisaation ulkopuolelle, ja yhteistyötä tehdään niin kaupungin asukkaiden, eri yhdistysten tai yritysten ja muiden tahojen kanssa. Toimivia ratkaisuja ja uusia ideoita syntyy useimmiten juuri ammattialojen välisillä rajapinnoilla, joten moniammatillinen yhteistyö on Leppälän & Jokisen (2011, 160) mukaan hyvin kannattavaa. Leppälä ja Jokinen (2011, 159) nostaa esille kaupunkiympäristön suunnittelun haasteena sen, että suunnittelu on jakautunut ja eriytynyt eri ammattikuntiin, toimialoihin, hallintotapoihin, työtehtäviin sekä käytäntöihin kaupungin organisaation sisällä. Tämä luo toimivalle yhteistyölle entistä suurempaa merkitystä, sekä myös haasteita.



### 6.3.1 Organisaation sisäinen yhteistyö

Puolet haastatelluista totesivat, että yhteistyötä olisi hyvä lisätä etenkin avoimien keskustelujen kautta. Ongelmia havaittiin yhteistyössä rakentamisporukan ja kunnossapitoryhmän välillä sekä myös suunnittelun ja toteutuksen välillä. Asiantuntija B sanoo: ” – – mä luulen, että se isoin haaste on se, että me ei pystytä tekee niitä töitä yhteen, että siellä on suunnittelu ja tää toteutuspuoli on samoilla linjoilla – –”. Myös eri osastojen välillä voi olla heikkoa yhteistyötä. Haasteita eri osastojen väliseen yhteistyöhön tuo myös se, että eri osastojen välillä on eroja siinä, mitä pidetään merkittävänä.

Esimerkiksi nyt tota vihersuunnittelu ja kaupunkisuunnittelu niin kokonaisuus ei välttämättä oo sit kovin hyvä. Vihersuunnittelu keskittyy siihen neliömetriin mitä se on rakentamassa ja kaupunkisuunnittelu kattois vähän laajemmin ja jos ne ei puhu keskenään niin voi tulla hyvin rakennettu tota pikkupuisto johonkin joka ei kuitenkaan sovi siihen ympäristöön. (Asiantuntija A)

Kaikki haastatellut kokivat yhteistyön kuitenkin mielekkäänä, eikä kukaan sanonut yhteistyöstä mitään negatiivista ja vastauksissa yhteistyötä toivotaan lisää. Yhteistyön merkitys korostuu halpana menetelmänä pyrkiä ennaltaehkäisemään väärinkäsityksiä ja virheitä. Lisäksi yhteistyön avulla voidaan parantaa päätösten laatua, kun niiden tekemisessä on huomioitu useita eri näkökulmia.

Ollaan pyritty siihen, että oltaisiin mukana jo siinä suunnittelussa, koska oikeasti se suunnittelija tai rakentaja ei tiedä miten ylläpito tapahtuu, kun on jotain rakennettu. Sitten voi käydä niin, että se roska jää omiin käsiin hoidettavaksi. Siihen on tullut paljon parannusta, mutta sitä voisi kehittää lisää. (Asiantuntija E)

Leppälä & Jokinen (2011, 160) tuovat esille useita moniammatillisen yhteistyön etuja, kuten, että eri alojen ammattilaiset voivat kasvattaa omaa osaamistaan ja, että moniammatillinen yhteistyö tuo lisäarvoa juuri monimutkaisten ongelmien ratkaisemiseen. Moniammatillisessa yhteistyössä on omat vaaransa, kuten se, että eri ammattikuntien luontaiset omat käsitykset joutuvat törmäyskurssille, ja pitääkin varoa, että esimerkiksi yhteisistä suunnittelukokouksista ei tule symbolisen vallan eli määrittelyn vallan taisteluenttiä (Anttonen 2007, 190).

Leppälä & Jokinen (2011, 160) sekä Virtainlahti (2009, 217) nostavat molemmat esille sosiaaliset, epämuodolliset asiantuntijaverkostot, joita muodostuu luonnostaan tuttujen ja

hyvin toistensa kanssa toimeen tulevien asiantuntijoiden välille. Ilmiötä havaitaan myös Porvoon kaupungin organisaatiossa.” – – että ne jotka keskenään tulee juttuun niin sopii nää asiat – –” (Asiantuntija A). Yhteistyön määrään vaikuttavat myös ihmisten omat asenteet, henkilökohtaiset käsitykset ja omat kiinnostuksen kohteet tämän tuttuuden tunteen lisäksi (Leppälä & Jokinen 2011, 164).

Työntoteuttajat kaipaisivat myös mahdollisuutta osallistua tai, että ainakin heidän kantansa, ideansa ja mielipiteensä kuunneltaisiin, kuten työntoteuttaja B sanoo:” Mulle on tärkeää työntekijänä se, että pystyn itse olemaan osallisena tähän kehittämiseen ja tärkeämpää olisi vielä, että se munkin sana otettaisiin huomioon. Mä kuitenkin teen tuolla niitä töitä työntekijänä.”.

Asiantuntija H oli ainoa haastatelluista asiantuntijoista, joka tunnisti tämän työntoteuttajaportaalilla olevan tiedon ” Osittain mä tiedän, että täällä on tekijäporukassa ja työnjohtoporukassa semmoista, joka osaa paremmin sen ja tunnistaa paremmin”. Työntoteuttaja D muisti yli kymmenvuotisen työaikansa ajalta vain yhden tapauksen, missä heidät oli otettu mukaan aloituspalaveriin, koska kunnossapidon piti auttaa rakennuspuolta. Palaverissa käytiin silloin läpi kaikki piirustuksista lähtien, mutta silloin ei enää pystynyt vaikuttamaan vaan kaikki oli jo valmiiksi päätetty. Työntoteuttaja D oli varma, että nykyään tällainen aloituspalaveri hoidettaisiin paljon paremmin, että olisi oikeasti mahdollisuus vaikuttaa. Työntoteuttajien lähiesimiehet eli työnjohtajat otetaan mukaan suunnitteluun tarvittaessa, kertoo asiantuntija G.

Työyhteisössä omissa kuplissaan toimimisen havaitsee työntoteuttajista 75 % ja asiantuntijoista tämän ilmiön huomaa vain n. 30 %. Ainoa haastateltu työntoteuttaja, joka tätä ilmiötä ei enää havainnut työskenteli tällä hetkellä yhdessä asiantuntijoiden kanssa. Välimatka työntoteuttajien ja asiantuntijoiden toimipisteiden välillä on omiaan luomaan tiedon kroonista puutetta ja lisäämään tiedon tarvetta. Hyvä kommunikointi ja palautekulttuuri auttavat poistamaan tätä ongelmaa. (Erämetsä 2003,117). Tieto ei kuitenkaan kulje kovin hyvin ylhäältä alas, eikä alhaalta ylös. Asiantuntijoiden alhaisempaa prosenttilukua voinee selittää se, että he ajattelivat organisaatiota vain poikittaissuunnassa, eivätkä myös pitkittäissuunnassa. Asiantuntija H totesi, että ”Kansallinen kaupunkipuisto toi virkamiehiä yhteen eri toimialoilta” tai kun asiantuntija D sanoo, että heillä on hyvät välit heidän osastonsa kannalta tärkeiden muiden osastojen kanssa.

### 6.3.2 Yhteistyö muiden tahojen kanssa

Haastatteluiden anti yhteistyöstä muiden tahojen kanssa jäi yksipuoliseksi, kun haastattelu saatiin sovittua vain Porvoon Vesilaitoksen kanssa, ja Porvoon Energiaa ei saatu haastateltua. Nämä kaksi yhtiötä ovat suurimpia erillisiä toimijoita kansallisen kaupunkipuiston alueella.

Asiantuntijat kokivat yhteistyön Porvoon Vesilaitoksen kanssa hyväksi tai parantuneeksi, kun kyseessä olivat yhteiset projektit. Mutta sekä yhteistyössä Porvoon Vesilaitoksen, että Porvoon Energian kanssa koettiin olevan parantamisen varaa silloin, kun molemmat yhtiöt tekivät ns. omia hankkeitaan Porvoon kaupungin alueella. Sillä silloin yhtiöt eivät aina tiedottaneet kaupunkia omista toimistaan. Esimerkiksi asiantuntija G sanoo:” Vaikka ne [Porvoon Vesilaitos ja Porvoon Energia] joskus hakevat kaivuulupia ja muita, niin kuitenkin tapahtuu sellaista mistä me ei aina tiedetä.” samaa sanoo myös asiantuntija D:” Lähinnä siinä tulee se, että muistavat kertoa mahdollisista toimenpiteistä. – –. Siinä on ollut aikaisemmin vähän horjuvuutta näissä käytännöissä, mutta on siinäkin kehittymistä tapahtunut. Että muistavat ottaa yhteyttä, mutta jonkun verran on vielä parannettava.”. Asiantuntija A toi esiin seikan, että yhtiöt saattavat jättää esimerkiksi kaivuun jälkeä alueen viimeistelemättä.

Porvoon Vesilaitoksen asiantuntija koki yhteistyön positiivisena ja mielenkiintoisena. Vesilaitoksen asiantuntija kertoo työnsä hyvästä puolesta:”Tän tällaisen yhteiskunnallisen merkittävyyden lisäksi niin, se, että pääsee tosi monenlaisiin asioihin mukaan esimerkiksi ja tämä kaavoituksen kanssa tehtävä yhteistyö on todella mielenkiintoista, että miten kaupunki kehittyy.”. Lisäksi Vesilaitoksen asiantuntija kertoo, että nykyään yhteistyö on tiiviimpää sekä, että he käyvät Porvoon kaupungin kanssa enemmän epämuodollista keskustelua virallisten lausuntopyyntöjen sijaan. Vesilaitoksen asiantuntija on tehnyt yhteistyötä mm. asiantuntija A:n ja H:n kanssa, sekä kaavoittajien ja kuntatekniikan toimistorukan kanssa.

Vesilaitoksen haastateltu asiantuntija toteaa, että nykyään valmistellaan paljon asioita sähköpostitse ja työkokouksia on enemmän. Haasteena hän mainitsee, että heillä ei ole Vesilaitoksella ole käytettävissä kaavoituksen kokonaiskuvaa, sillä kaupungin joka kaavoittajalla on omat hankkeet. Yleiskuvan saamisen hän kokisi hyödyllisenä, että tietäisi

mitä on tulossa ja mitkä hankkeet on taas pysäytetty. Hänellä ei ole keskusteluyhteyttä kaavoittajista astetta ylempään portaaseen, missä hän epäilee kaavoituksen kokonaisu-  
van olevan. Yksi ongelmakohta yhteistyössä Porvoon kaupungin kanssa on Vesilaitoksen  
mukaan se, että monesti on kaavoja, joita pitää lähteä rakentamaan heti niiden vahvista-  
misen jälkeen, jolloin Vesilaitoksen toteuttamissuunniteluaika on syöty pois käytännössä  
kokonaan.

Kaksi haastatelluista asiantuntijoista toi ilmi, että heidän mielestään eri yhteistyötahot,  
kuten kaupungin asukkaat, museo, ELY-keskus, Metsähallitus ja yhdistykset tuovat työ-  
hön lisää mielenkiintoa. Asiantuntija B kokee vaikeaksi saada hiljaiset, vetäytyvät kau-  
pungin asukkaat mukaan yhteistyöhön, sillä usein heillä on hyviä ideoita ja ajatuksia.  
Asiantuntija H kokee haastavana löytää yhteistyökumppanit, joilla on juuri sen asian oi-  
kea asiantuntijuus. Asiantuntija G kertoo, että suunnitteluun otetaan mukaan ne osapuo-  
let, joita asia koskee. Esimerkkinä hän kertoo, että jos suunniteltaisiin uutta vierasvene  
satamaa, niin suunnitteluun otettaisiin mukaan ainakin Porvoon Kipparit ry. Poliitikot  
tuovat oman mausteensa kaupungin organisaatiossa työskentelevien asiantuntijoiden ar-  
keen, sillä politiikkojen aktiivisuus vaihtelee vaalien läheisyyden mukaan. Asiantuntija  
H kiteyttää, että kansallinen kaupunkipuisto tarjoaa mahdollisuuden keskustelufoorumiin  
eri yhteistyö tahojen kanssa, mikäli sitä osaa hyödyntää.

### **6.3.3 Yhteistyö muiden kansallisten kaupunkipuistojen kanssa**

Yhteistyökuviossa on niin verkostotapaamisia, kuin myös verkkokokouksia. Yhteistyön  
kautta toteutetaan yhteisiä hankkeita, kuten nyt on tehty yhteistä esitettä kansallisista kau-  
punkipuistoista. Kaikki haastatellut asiantuntijat kokivat hyödyllisenä ja positiivisena yh-  
teistyön muiden kansallisten kaupunkipuistojen kanssa. Monet totesivat, että on turhaa  
keksiä sitä, mitä muualla on jo keksitty ja hyväksi todettu, ja että matkiminen on täysin  
sallittua tai niin kuin asiantuntija A asian ilmaisee että ”levitetään parhaat käytännöt”.  
Lisäksi muiden tekemistä virheistä löytyy aina hyvää ja arvokasta oppia. Tämä on erään-  
laista benchmarkingia eli parhaiden menetelmien ja toimintatapojen tunnistamista, ver-  
tailua ja soveltamista oman organisaation kehittämiseen. (Lecklin & Laine 2009, 194).

## 6.4 Sitouttaminen ja sitoutuminen

Ilman sitoutumista organisaation toiminnasta tulee varsin sattumanvaraista ja epätasaista (Borgman & Packalén 2002, 44). Ahokainen (2012, 41) painottaa hyvän kommunikaation merkitystä työntekijöiden sitouttamisessa sanoen, että organisaatiossa tulee olla oikeasti halua kuunnella työntekijöitään.

Asiantuntija A tuo ilmi seuraavaa asiaa sitoutumisesta:

Se ylimmän johdon sitoutuminen on niin kuin, saisi olla vahvempaa, että poliitikot muistaisi, että se [kansallisen kaupunkipuisto] on täällä ja että siihen sisältyy just toi edellä mainittu riski, siitä että jos sitä ei hoideta oikein niin tai riittävästi niin, edestämme löydämme.

sekä: ” Se on just tää kehittämisen keskeneräisyys ja sitten eräitten osapuolien matalavaltuneisuuden taso siitä, mihin ne on sitoutunut”. Myös asiantuntija B tuo esille havaitsemiaan puutteita ylimmän johdon sitoutumisen osalta:” Niin ehkä siellä ylempällä asteella niin ei aina hahmoteta, tätä kansallisen kaupunkipuiston merkitystä.”. Sitoutuminen lähtee ylimmästä johdosta, josta sen pitäisi valua alaspäin eri päälliköiden kautta esimiehiin ja siten aina työntoteuttaja tasolle asti. Organisaation kaikilla eri tasoilla koko henkilökunnan pitäisi olla sitoutunutta yhdessä sovituista arvoista lähteviin tavoitteisiin, koska muutoin ei voida puhua tuloksellisesta toiminnasta, saati jatkuvasta kehittämisestä (Borgman & Packalén 2002, 44). Matalaa sitoutumista kansalliseen kaupunkipuistoon organisaation työntekijöissä edustavat vastaukset: ”Ei liity mun työkuvaan.” tai ” Sinänsä ei kuulu mun subtanssiin”. Toisaalta moniammatillinen yhteistyö mahdollistaa sen, että kaikkien asiantuntijoiden ei tarvitse tietää kaikkea, vaan voidaan yhdistää eri alojen substanssiosaaminen yhteisen hyvän eteen.

Erämetsä (2003, 79) mainitsee, että organisaation strategiasta tulee totta vain silloin kun se näkyy organisaation toiminnassa, strategiasta ei tule totta pelkästään sillä, että sellainen dokumentti on tehty. Asiantuntija A näkee ongelmana sen, että kansallisen kaupunkipuiston kehittäminen ei ole osa Porvoon kaupungin strategiaa: ” – – se pitäisi niinku osaksi kaupunkistrategiaa pitäisi saada sen kehittäminen. Se on niinku strateginen voimavara, että täällä on kansallisen tason kohde.” Anttonen (2007, 45) on samoilla linjoilla asiantuntijan A:n kanssa jonkun asian sisällyttämisen merkityksestä kaupungin strategiaan sitouttamisen näkökulmasta. Anttonen toteaa väitöskirjassaan, että sen on huomattu olevan

muissa kaupungeissa yksi hyvä keino sitouttaa ihmisiä eri tavoitteisiin, Anttosen teoksessa kaupunkistrategiaan haluttiin viedä ympäristöohjelman ympäristötavoitteet, jotta niihin sitouduttaisiin paremmin koko organisaatiossa. Virtainlahti (2009, 62) korostaa myös, että strategian tekoon kannattaisi ottaa mukaan myös organisaation työntekijöitä, koska osallistuminen sitouttaa ihmisiä strategiaan määriteltyihin tavoitteisiin, kun heistä tulee toiminnan kohteiden sijasta toiminnan subjekteja.

Asiantuntijoiden H ja B mukaan kansallinen kaupunkipuisto vaikuttavaa positiivisesti kaupungin asukkaiden sitouttamiseen. Kuten asiantuntija B asian ilmaisee:

Ei ihmiset näe sieltä maisemasta, jos ei kerrota, varsinkaan jos ei oo sellaista perimätietoo, kun tännekin tulee paljon ihmisiä muualta, niin niille varsinkin voi olla merkittävää, että löytyy siihen se selitys, vaikka että minkä takia tää maisema on merkityksellinen. Auttaa ehkä ihmisiä asettumaan tänne tai pitämään tätä kotipaikkanaan.

H kertoo asiasta näin:” Se [kansallinen kaupunkipuisto] tavallaan kasvattaa tätä meidän kaupunkilaisuutta, meidän porvoollaisuutta.” tai, kun hän sanoo:

Se on interaktiivinen, niin kuin muiden ryhmien kanssa toimimista, muiden yksilöiden kanssa toimimista ja sitten sen miljöön. Että näkee sen miljöön moniulotteisena ja moniarvoisena. Se liittyy tavallaan siihen minun porvoollaisuuteeni, kansalaisuuteeni tän kulttuuriperinnön haltijana. Että me ollaan kaikki siinä subjekteja, että me pystymme kaikki itse sitoutumaan ja näkemään sen monet kasvot, monet arvot.

Kolbe (2001, 42) toteaaakin, että Suomen teollistumisen ja kaupungistumisen myötä kansallinen omakuvamme ankkuroitiin metsään ja luontoarvoihin, ja metsästä tuli kansallinen symboli suomalaisille. Joten kansallista kaupunkipuistoa voi Kolben mukaan hyödyntää asukkaiden sitouttamisessa.

Myös organisaation arvot sitouttavat ihmisiä, sillä arvot ovat kaiken toiminnan takana. Sitoutumista ja siitä esiin nousevaa positiivista energiaa ei synny, ellei arvopohja kaiken takana ole kaikille selvä sekä, että organisaation arvot ovat sellaisia, joiden takana voi seisoa ylpeänä. (Borgman & Packalén 2002, 26). Seuraavassa luvussa, 6.5, käydäänkin enemmän arvo keskustelun merkitystä läpi.

## 6.5 Arvokeskustelu

Jatkuva arvokeskustelu auttaa organisaatiota menestymään. Arvojen kautta organisaatio kertoo minkälaista toimintaa ja ominaisuuksia organisaatiossa arvostetaan ja halutaan noudattaa (Virtainlahti 2009, 62). Organisaation kannalta on tärkeää selvittää, miten arvot näkyvät organisaation arkisissa toiminnoissa. Mikäli arvot ovat ristiriitaisia tai arvot eivät näy organisaation toiminnassa niin yksilö voi ratkaista tämän ongelman olemalla välinpitämätön tai sillä, että hän ei sitoudu, kun sitoutumiselle ei ole luotu edellytyksiä. Lisäksi arvoriitit voivat aiheuttaa työntekijöiden väsymistä ja alentaa työmotivaatiota. Puutokset arvoissa tai arvojen vastainen toiminta syö organisaation uskottavuutta toiminnan kannalta myös muiden toimijoiden silmissä. (Borgman & Packalén 2002, 26–27)

Borgman & Packalén (2002, 132) tuovat esiin hyvän huomion: ”Logiikka on yksinkertainen: jos tietää, mitä haluaa, voi myös arvioida, onko saavuttanut sen ja mikä on kehittämisen suunta.”. Tämän lisäksi myös yhteinen käsitys on tärkeä tekijä työyhteisössä, ja sillä tarkoitetaan sitä, että työyhteisön kaikki työntekijät jakavat saman, yhteisen näkemyksen työn kohteesta ja tavoitteista. Kuten asiantuntija A haastattelussaan kertoo:

No tietysti hommien selkeys olisi sillain tärkeätä, että tiedetään mihin nää perustuu, että ei tarvi ottaa hatusta asioita. Resurssien kohdentamiseen ois perusteet, että näinhän on päätetty ja nähdään se arvo. Et se tekis päätöksenteosta ja toimimisesta yksiselitteistä ja helppoa.

Samaa selkeyttä siitä, mitä heiltä odotetaan peräänkuuluttaa myös asiantuntija G sekä työntoteuttajat B ja C. Organisaatiossa on eri ammattialojen ja eri tavoin koulutettuja ihmisiä töissä, mikä pitäisi nähdä mahdollisuutena laajentaa näkemystä työn kohteesta ja tavoitteista (Borgman & Packalén 2002, 108).

## 6.6 Työsuunnittelu

Kaupungin organisaatiossa työsuunnittelua tapahtuu eri tasoilla. Suunnitellaan yksittäisen työmaan toteutusta ja budjettia sekä suunnitellaan kaupungin kehitystä kaavoituksen avulla. Borgman & Packalén (2002, 85) määrittelevät hyvän suunnittelun sellaiseksi, jonka seurauksena asiat etenevät sujuvasti ja hyvin, ja heidän mukaan huono tai jotenkin

vaillinainen suunnittelu näkyikin siten ongelmatilanteita ja yllätyksinä, jotka lisäävät kustannuksia ja ne myös heijastuvat asiakkaisiin.

Anttonen ym. (2008, 34) sanoo, että suunnittelun avulla yhdyskunnan kehitystä ohjataan haluttuun suuntaan, että suunnittelun tehtävänä on yhteen sovittaa eri intressit, mahdollistaa alueiden kehittäminen ja rakentaminen, mutta Anttonen tarkoittaa tällä lähinnä kaavoituksessa tapahtuvaa suunnittelua, joka on laaja-alaista suunnittelua. Nyman (2001, 12) tuo esille suunnittelun toisen puolen, suunnittelu on myös rajoittamista, jotta metsät ja viheralueet säilyvät jatkossakin eivätkä kulu liikaa käytön seurauksena tai suunnitellulla voidaan rajoittaa rakentamista.

Virtainlahden (2009, 63) mukaan on hyödyllistä tunnistaa eri työntekijöiden tietämys ja vahvuudet, niin sitten voidaan keskustella, miten niitä voitaisiin parhaiten hyödyntää organisaation toiminnassa. Asiantuntija C havaitsee tämän lausumalla seuraavasti: ”Mutta on tässä se hyvä puoli meillä, että ollaan katsottu vähän, että mikä on ihmisen tausta ja mikä on se oma osaaminen, että sitä on pystyttävä hyödyntämään.”, ja asiantuntija H havaitsee myös tässä vielä kehittämisen varaa tai jopa, pientä huolta onko se aina mahdollista kertoen sen esimerkin kautta:

Esimerkiksi kun mä kirjaan, että hoidolla tulee tukea muinaiskasvien säilymistä. Niin he tietävät, mikä on muinaiskasvi ja miten sitä pitää tukea, että mä luotan täysin siihen, mitä siellä tapahtuu. Mutta sitten en tiedä, että pystyykö he sitten aina käyttämään sen siellä, joka on luontokartoittajan tasoa.

Haastatteluiden perusteella työsuunnitteluun kaivataan pitkäjänteisyyttä, pidemmän ajan suunnittelua tai toisin sanoen vuosisuunnittelua sekä yhteistä tavoitetta ja kokonaisuuden huomiointia. Asiantuntija B nostaa esille myös, että on tärkeää ottaa huomioon monet eri näkökannat suunnittelussa. Monet näkevät arvoa siinä, että päätökset olisivat hyvin perusteltuja, ja että olisi ajateltu perusteellisesti, että mitä tehdään. Borgman & Packalén (2002, 86) toteaaakin, että menestyvän organisaation työntekijät ovat tietoisia toiminnan päämääristä sekä tarkoituksesta.

Muutama asiantuntija arvostaa sitä, että suunnitelmien tekemiseen käytettäisiin riittävästi aikaa, jotta suunnitelmista tulisi hyviä. Silloin suunnitelmia olisi mukava ja kiva viedä käytäntöön. Kaksi asiantuntijaa B ja E nostaa esiin pienet resurssit, joista B toteaa, että resurssien pienuus voi olla hyväkin asia, sillä ei tarvitse hoppuilla päätösten kanssa eikä



tarvitse tehdä nopeita ratkaisuja. Asiantuntija E näkee pienet resurssit hieman negatiivisemmin sanomalla: ”Haasteina on välillä rahoitus ja joudutaan tinkimään asioista. Pääsääntöisesti tilanne on hyvä, mutta aina kaipaisi vähän lisää. Joutuu miettimään asioita ja priorisoimaan.” Asiantuntija A toteaa resursseista, että samoilla kustannuksilla asiat voidaan tehdä joko rumasti tai siististi.

Työntoteuttajat peräänkuuluttavat sitä, että suunnittelu kohtaisi käytännön paremmin. Työntoteuttaja D nostaa esimerkiksi, että Eklöfin puisto on liian iso ykköspuistoksi sanomalla:

Ykköspuistot on niin vaativia ja osa, esimerkiksi tuo Eklöfin puisto tossa Länsirannalla niin on liian iso ykköspuistoksi. Siellä on niin paljon perennoita ja muita kukkia, jotka vaativat hirveästi näpräystä, aikaa ja hoitoa, että ei sitä millään saa pysymään ykkösenä.

lisäksi hän mainitsee, että suunnittelussa pitäisi huomioida paremmin henkilöstömäärä, etenkin kun suunnitellaan uusia asuinalueita:

Nyt varsinkin, kun koko ajan tulee uusia alueita, asumisalueita, on tullut Alkrog ja nyt tulee tää Kevätlaakso, Toukokuori sun muut. Sitten niitä hoidettavia alueita tulee vaan lisää, mutta henkilöstömäärä ei lisäännä. Se pitäisi huomioida siinä suunnittelussa vielä enemmän. Kaikki olisi paljon tyytyväisempiä, eikä tulisi sitä oloa, että aina vaan lisää ja lisää.

Työntoteuttaja A mainitsee myös, että moni asia on vain yhden ihmisen muistin varassa.

Yhteistyön kehittämisen tarve näkyy työsuunnittelussakin, kuten asiantuntija G sanoo:

Mennään liikaa kädestä suuhun. Kaikki tietää sen, että meillä on työsuunnittelua, mutta sitten me joudutaan muuttamaan sitä yks-kaks. Silloin aika on aika lyhyt. Mutta meillä on aika hyvä työohjelmointi, mutta sitten me taas saadaan aika äkkiä esimerkiksi kaavoituksesta sellaisia asioita, mitkä muuttavat meidän työsuunnittelua. Että mennäänkin toiseen asuinalueeseen yhtäkkiä, vaikka toisessa olis pitänyt olla ja sit se jätetään jäihin. Että semmosta tapahtuu. Että nopeasti muuttuvia tilanteita tulee usein eteen. Mutta töiden ohjelmointi on ihan hyvää ja töiden talousarvioiden laadinta, no se muuttuu näistä edellä olevista tekijöistä välillä yllättävästikin.

Asiantuntija A taas huomauttaa, että kaupungin organisaatiossa kaikki langat eivät aina ole yhden asiantuntijan käsissä toteamalla näin:

Sit siihen soppaan voi tulla mukaan resurssien puolesta joku rakentamisen päällikkö, koska suunnittelijallahan ei oo niitä rakentamisen resursseja. Ja rakentamispäällikkö voi todeta sitten jotakin, että tota, että ei oo rahaa tai ottaa työryhmän johonkin muuhun hommaan ja se jää kesken ja sit siitä jatketaan jos. Et siihen voi tulla epäjatkuvuus kohtia siihen toteutukseenkin. Että se ei välttämättä ole sillain kenenkään yksittäisen ihmisen näpissä se kokonaisuus.

Haastatteluita tehdessä, kun kansallisen kaupunkipuiston hoito- ja käyttösuunnitelma ei ole astunut voimaan, seitsemän kahdestatoista haastatellusta sanoi, että he eivät huomaa eroa siinä onko jokin työmaa kansallisen kaupunkipuiston alueella vai ei. Jatkossa, kun hoito- ja käyttösuunnitelma on astunut voimaan, niin tulisi työmaiden suunnittelussa huomioida kansallisen kaupunkipuiston arvot sekä tavoitteet. Työntoteuttaja B ja asiantuntija A ja G ovat sitä mieltä, että kansallisen kaupunkipuiston alueella hommat tulisi tehdä siistimmin.

Tällä hetkellä kansalliselle kaupunkipuiston alueelle tapahtuvalla suunnittelulla ei ole kuvattu omaa prosessia, joten asiantuntija A toteaa suunnittelun etenevän hyväntahtoisesti ja, että sooloilulle on vielä sijaa, koska suunnittelulle ei mallinnettu omaa prosessia. Anttonen (2007, 45) nostaa esille suunnitteluprosessin mallintamisen yhden ongelman, sillä usein niissä ei tule ilmi tekijät ja toimijat, vaan niissä näkyy kunkin työvaiheen päättävä kollektiivinen instituutio, esimerkkinä Anttonen mainitsee kaupunginhallituksen tai ympäristölautakunnan.

Porvoon Vesilaitos kokee, että kansallinen kaupunkipuisto selkeyttää yhteistä maankäytön suunnittelua, koska on selkeät rajatut alueet, missä pitää huomioida tiettyjä tekijöitä. Vesilaitoksen asiantuntija toteaaakin kansallisesta kaupunkipuistosta: ”Se on vaan yksi tekijä, mikä pitää huomioida muiden joukossa, kun sovitellaan yhteen eri intressejä.”, vaikka hän myös sanoo, että se tuo haasteita, mutta sitä ei nähdä negatiivisena. Vesilaitoksen haastateltu asiantuntija toteaa myös:

Että jos se edellyttää jotain erityisiä menettelyjä, vaikka siinä, kun me siellä kansallisen kaupunkipuiston alueella kaivetaan. Niin jos siinä on jotain mitä pitäisi huomioida, niin toivotaan, että saataisiin siitä kirjallista infoa, jotta osataan ohjeistaa meillä kaivuutöissä olevat toimimaan oikein etukäteen, koska jälkikäteen niitä on vaikeampi sitten enää huomioida. Että jos joku huomaa vasta siinä kohtaa, kun ollaan jo kaivamassa... Niin, jos on jotain erityistä, mitä pitäisi huomioida, niin mieluummin kirjallisena ohjeena meille.

Vesilaitoksen suunnalta toivotaan, että kun he kaupungin kaavoitukseen päin kertovat meneillään olevasta hankkeesta, niin samalla kaupungin asiantuntijat huomauttavat heille, että täällä on nyt se kansallinen kaupunkipuisto ja siellä pitää huomioida nämä asiat.

Asiantuntija Vesilaitokselta kertoo, että hän pitää maastokäyntiä arvokkaana tietolähteenä, ja että he pyrkivät aina suunnitteluvaiheessa käymään maastossa katsomassa suunnittelukohdetta. Porvoon kaupungin kaavoitus ja kuntatekniikka yksiköt sekä Porvoon Vesilaitos ovat tehneet yhdessä prosessikuvauksia toissa vuonna kertoo Porvoon Vesilaitoksen asiantuntija. Hän koki työn ihan hyvänä. Tosin hän myös sanoo, että osa niistä prosessikuvauksista tarvitsisi vielä viimeistellä.

## **6.7 Työnohjaus ja työmaiden seuranta**

Työnohjauksen nykytilanteen selvittäminen jäi vaillinaiseksi, sillä viheryksikön työnjohtotaso jäi haastatteleematta, sillä opinnäytetyön tekijä ei saanut kumpaakaan kahdesta suostumaan haastateltavaksi.

Työnjohtotaso on oleellinen linkki asiantuntijoiden ja työntoteuttajien välillä, sillä asiantuntijat käyvät työsuunnitelmat työnjohtotason kanssa läpi ja työnjohtajat vievät suunnitelmat työntoteuttajien tietoon ja ohjeistavat työntekoon. Kun työnjohtotasoa ei saatu haastateltua, tiedot tästä prosessista jäivät vaillinaisiksi, suppeiksi ja yksipuolisiksi. Vain asiantuntijat ja työntoteuttajat kertoivat omia näkemyksiään. Asiantuntija H tunnistaa haasteen, että on mahdollista, että suunnittelun ja toteutuksen väliin aukko. Asiantuntija A taas toteaa: ”Noo, suunnittelijan ja toteuttajien välinen yhteistyöhän on niin kuin oma prosessinsa –”. Asiantuntija B sanoo, että ihanteena on, että he antavat tavoitteet työnjohtajille ja sitten työnjohtajat saavat vapaat kädet hoitaa toteutuksen.

Asiantuntija A sanoo, että se riippuu tilanteesta, ohjeistetaanko työntoteuttajat sisätiloissa vai maastossa. Työntoteuttajat B ja C eivät vaikuta olevan kovinkaan tyytyväisiä työohjeistuksen tilanteeseen tällä hetkellä. Työntoteuttaja C sanoo, että hän kaipaa selkeät ohjeet, että mitä saa tehdä, lisäksi hän kuvailee työnohjausta epämääräiseksi ja että hän ei aina edes tiedä onko työmaa kansallisen kaupunkipuiston alueella vai ei. Työnohjeistusta

voisi kuvailla aika olemattomaksi työntoteuttaja C:n vastauksien perusteella, tässä katkelma haastattelusta:

Haastattelija: Miten teitä ohjeistetaan, kun tulee joku työmaa toteuttavaksi?

Työntoteuttaja C: Melkein pitää tietää itse se on.

Haastattelija: Että annetaan joku paikannimi ja sanotaan, että sinne?

Työntoteuttaja C: Niin. Sitten ei tiedä onko se kaupunkipuistoa vai ei, että se on aika epämääräistä.

Haastattelija: Että siihen haluisitte parannusta, että tietäis missä pitää tehdä, miten ja miksi?

Työntoteuttaja C: Että mitä saa tehdä.

Työntoteuttaja B komppaa työntoteuttaja C:tä sanomalla seuraavaa: ” Niistä [työmaista] tulee lähinnä puhelinsoitto, että sinne pitäisi mennä” Työntoteuttaja B myös toivoo selkeitä työsuunnitelmia, joista selviäisi kaikki tarpeellinen tieto, ettei tarvitsisi soittaa perään ja kysyä lisätietoja.

Työmaiden seurannasta asiantuntijat sanovat, että työnjohtajat valvovat ja, että suunnittelija käy tarvittaessa paikan päällä. Aremmilla tai erikoisilla kohteilla käydään useammin katsomassa, miten työt etenevät. Työntoteuttajat toteavat työmaiden seurannasta seuraavaa: ” Sitä ei juurikaan valvota. Aika harvoin käydään.” (työntoteuttaja B) ja työntoteuttaja C sanoo:” Välillä joo.”, toisaalta työntoteuttaja D sanoo, että joka puolella ei käydä perään katsomassa, vaan luotetaan, että osataan. Vastauksista käy ilmi, että työntoteuttajat kaipaisivat enemmän tukea sekä myös palautetta työstään. Työntoteuttaja B toteaa, että ongelmatilanteissa, kun hän soittaa puhelimella apua tai neuvoa, niin hänelle on sanottu, että ”kyllä sä siellä selviät”, ja työntoteuttaja C haluaisi saada enemmän palautetta. Asiantuntija B on ainoa haastatelluista asiantuntijoista, joka sanoo, että palautteen antamiseen pitäisi panostaa. Tosin osa haastatelluista asiantuntijoista ei ole juuri tekemisissä työntoteuttajien kanssa.

## 6.8 Laadunvarmistus

Laadukkaaseen työnjälkeen tähdättäessä pitäisi ensin selvittää mitä laadulla tarkoitetaan missäkin asiayhteydessä, mitä laatu merkitsee ja mikä on nykytila. Tämän arvion perusteella voidaan määritellä tavoitteet ja tarvittavat toimenpiteet sekä menetelmät, miten nii-

hin päästään. On määriteltävä mistä tekijöistä laatu koostuu ja luotava ne sellaisiksi odotusarvoiksi, joita voidaan arvioida ja, että jotkut tekijät voidaan jopa mitata. Laadulle asetetut vaatimukset on kyettävä määrittelemään selkeästi ja yksiselitteisesti, että kaikki ymmärtävät ne, ja että ne voidaan saavuttaa saatavilla olevilla resursseilla. (Borgman & Packalén 2002, 13–19). Tärkeä tekijä laadunvarmistuksessa on arviointi ja Anttonen (2007,36) pohtii, että sitä enemmän tarvitaan arviointia mitä monitahoisempi ja pirstaleisempi toimintaympäristö on. Kansallinen kaupunkipuisto on toimintaympäristönä monitahoinen sekä pirstalainen.

Tällä hetkellä kansallisen kaupunkipuiston alueella ei ole mitään omaa laadunseurantaa tai laadunvarmistuksen prosessia. Asiantuntija A kertoo, että jos rakentamispuoli tekee kohteen esim. katukohteen tai puiston, niin niistä pitäisi olla luovutustilaisuus, jossa kunnossapito ottaa sen vastaan. Asiantuntija E taas sanoo: ” – – puistopuolella onkin ollut jo pitkään, että luovutetaan ylläpitoon joku rakennettu kohde, että jatkossa sama tapahtuisi myös katupuolella. Että rakentajat luovuttavat sen ylläpitoon ja silloin käydään se läpi.” Asiantuntija G sanoo samaa, että oman väen työt menevät luovutuksella ja muiden tekemissä töissä on vastaanottokatselmus tai rakenteen luovutus, ja urakoitsijoiden kanssa on omat toimintamallit. Ympäristönsuojelu tarkistaa omat työmaansa.

Työntoteuttajat kertovat, että joskus valmis työmaa käydään katsomassa, mutta se riippuu työmaasta ja työntoteuttaja C kertoo, että se riippuu myös siitä, kuka työmaan on määrännyt. Asiantuntija B kertoo samansuuntaista viestiä, kun hän sanoo, että isommat työmaat käydään katsomassa.

Asiantuntija G sanoo, että kansallisen kaupunkipuiston keskeisen sijainnin takia sen alueen hoitoon ja puhtaanapitoon pitäisi panostaa. Samaa mieltä asiasta on asiantuntija A ja työntoteuttaja B. Lisäksi työntoteuttaja D toivoo, että kansallinen kaupunkipuisto status toisi painetta panostaa alueiden hoidon laatuun. Asiantuntija A sanoo, että hoito- ja käyttösuunnitelmaan pitäisi saada jonkinlainen loppukatselmus kansallisen kaupunkipuiston alueelle, missä sitten huomioitaisiin myös esteettinen puoli. Lisäksi asiantuntija A nostaa esiin ajatuksen, että loppukatselmuksen mahdollisuus kansallisen kaupunkipuiston alueella lisättäisiin myös esim. kaivuulupiin, jotta myös niissä otettaisiin huomioon esteettinen puoli paremmin.

Porvoon Vesilaitoksella ei ole omaa laadunseurannan prosessiaan. Toiminta laadunvarmistamiseksi käsittää sen, että pinnat katsotaan läpi, kun työmaa on valmis. Muutoin laadunseuranta on satunnaisen ohikulkemisen ja kaupungin asukkaiden aktiivisen ilmoittamisen varassa. Vesilaitoksen ja kaupungin yhteisissä hankkeissa Vesilaitoksen haastateltu asiantuntija kertoo, että tuskin on mitään virallista katselmusta mistä tehtäisiin dokumentti, vaan että Vesilaitoksen vastaava henkilö ja kaupungin vastaava henkilö yhdessä kiertävät paikat läpi, kun työmaa valmis, ja muutoin soittelevat keskenään. Kaupungin ja Vesilaitoksen välillä ole virallista palautekanavaa tai ainakaan tällaisesta ei mainittu haastattelussa.

## 7 MUIDEN KAUPUNKIEN KÄYTÄNTÖJÄ

Tässä luvussa esitellään sähköisen kyselyn tuloksia. Kysely löytyy liitteestä 4 ja kyselyn saatekirje liitteestä 3.

Sähköiseen kyselyyn vastasi kolme kaupunkia seitsemästä, joten vastausprosentiksi tuli 43 %. Sähköiseen kyselyyn vastasi: Forssa, Turku ja Pori. Porissa kansallinen kaupunkipuisto perustettiin 2002, Turussa vuonna 2013 ja Forssassa 2015. Kotkan kaupunki lähetti oman vapaamuotoisen vastauksen opinnäytetyön tekijälle sähköpostin välityksellä, sillä he kokivat, että kyselyn asettelu ei vastannut heidän käytäntöjään. Kotkan kansallinen kaupunkipuisto on perustettu vuonna 2014.

### 7.1 Kansallisen kaupunkipuiston hoito- ja käyttösuunnitelma ja työryhmä

Turussa ja Porissa on astunut voimaan kansallisen kaupunkipuiston hoito- ja käyttösuunnitelma. Forssassa ei ole hoito- ja käyttösuunnitelma astunut voimaan, eikä Forssassa ole nimetty työryhmää, vaan kansallisen kaupunkipuiston asioita on hoitanut kaupunginpuutarhuri, kaupunginarkkitehti sekä kaavoitusarkkitehti. Turussa ja Porissa on nimetty oma työryhmä kansallista kaupunkipuistoa varten.

Turussa on meneillään työryhmän jäsenten uudelleen määrittäminen, mutta osallistujatahoiksi on jo määritetty kiinteistöliikelaitos, museokeskus, liikunta, ympäristönsuojelu, metsänhoitaja, tiedotus, konsernin tiedotus, matkailu ja kaupunkikehitysyksikkö sekä kaavoitus. Vetovastuu on kiinteistöliikelaitoksen ylläpitopäälliköllä, Mari Helinillä.

Porissa työryhmä aloittaa toimintansa maalikuussa 2017, vaikka kaupungissa on ollut kansallinen kaupunkipuisto jo 15-vuotta. Mutta vastauksessa ei kuitenkaan kerrota keitä tahoja tai henkilöitä työryhmään kuuluu, mutta työryhmän tehtävät on määritetty. Työryhmän tehtäviä ovat: laatia kansallisen kaupunkipuiston vuosittainen toimintasuunnitelma ja toimintakertomus, valmistele hoito- ja käyttösuunnitelmaan tulevat muutokset sekä lisäykset, tuo kaupunginhallituksen valmistelukokoukseen kansallista kaupunkipuistoa koskevat asema- tai yleiskaava muutokset sekä muut aluetta koskevat merkittävät

hankkeet. Kaupunkisuunnittelupäälliköllä ja kaupunginjohtajalla on puhe- ja läsnäolo-oikeus työryhmän kokouksiin. Työryhmä kokoontuu tarvittaessa jokaisen erillisen hankkeen edellyttämällä tavalla sekä kuulee tahoja, jotka ovat tärkeitä juuri sen hankkeen kannalta.

## **7.2 Työsuunnittelu ja laadunvarmistus**

Pori ja Forssa eivät ole kuvanneet kansalliselle kaupunkipuistolle omaa työsuunnittelun prosessia. Turun kaupunki vastasi, että kansalliselle kaupunkipuistolle ei kuvattu omaa työsuunnittelun prosessia, sillä se sisältyy alueurakkapapereihin. Turun kaupunki oli ainoa vastanneista, joka oli määritellyt mitä laadukas työ on kansallisen kaupunkipuiston alueella.

Laadukasta työtä ei ole määritelty Turun kaupungissa kansallisen kaupunkipuiston hoito- ja käyttösuunnitelmaan, vaan se on määritelty urakkapapereihin ja tehtäväkortteihin. Lisäksi Turun kaupungin keskusta-alueen mäkipuistoille laaditaan omat yksilölliset hoitokortit. Turun kaupunki ei kerro, miten laadukas työ on päädytty määrittelemään, muuten kuin, että hoitotöihin laadukas työ on määritelty hoitotason mukaan tuotekortteihin, muita laadun kriteereitä ei avata vastauksessa.

## **7.3 Työnohjeistus ja työnseuranta**

Forssassa työntoteuttajat ohjeistaa suunnittelija. Pori sekä Turku päätyi tässä kohtaa valitsemaan muu-vaihtoehdon, johon oli lisätty oma tarkentava vastaus. Turussa työnohjeistuksen antaa tilaaja. Porissa on muun muassa työnohjeistusta varten päädytty perustamaan kansalliselle kaupunkipuistolle oma työryhmä. Sen avulla halutaan varmistaa, että tieto kansallisesta kaupunkipuistosta saataisiin toteuttajille saakka. Nykytilanne ei Porin kaupungissa toimi eikä kansallinen kaupunkipuisto tule aina huomioiduksi tarpeeksi.

Turussa ja Forssassa työntoteuttajat ohjeistetaan riippuen työtehtävästä tai työmaasta joko sisätiloissa tai maastossa. Pori totesi kyselyn muu-vaihtoehdon kautta, että heillä työnohjeistus tapahtuu vaihtelevasti sisä- tai ulkotiloissa. Työohjeet voidaan antaa niin suulli-



sesti kuin kirjallisesti tai voidaan myös käydä maastossa yhdessä katsomassa, mitä työmaalla tehdään ja miten. Turussa ja Forssassa työohjeet annetaan työntoiteuttajille käyttäen monipuolisesti kaikkia edellä mainittuja keinoja. Pori toivoo, että jatkossa he käyttäisivät myös monipuolisesti kaikkia näitä eri keinoja ohjeistaa työntoiteuttajat.

Vaihtoehtoja työmaiden seurannan tiheyteen liittyen oli viisi erilaista ja vastaaja sai valita useamman vaihtoehdon. Vastausvaihtoehtoina oli: joka päivä, 2-3 kertaa viikossa, kerran viikossa, silloin tällöin ja että, ei käydä, ellei ilmene jotain poikkeavaa. Porissa työmaiden edistymistä ei seurata, ellei ilmene jotain poikkeavaa. Forssassa työmaiden edistymistä seurataan vaihtelevasti, sillä he valitsivat kyselyssä kolme eri vastausvaihtoehtoa, jotka olivat: 2-3 kertaa viikossa, kerran viikossa ja silloin tällöin. Turussa työmaiden edistymistä seurataan kerran viikossa.

Työmaalla töiden edistymistä käy katsomassa Forssassa suunnittelija tai työnjohtaja ja Turussa työmaiden seuranta tekee työntilaaaja. Pori valitsi tässä kysymyksessä, jossa kysyttiin, että kuka käy työmaalla katsomassa, miten työ edistyvät muu- vaihtoehdon, mutta ei tarkentanut, että kuka työmaiden edistymisen seurannasta vastaa.

#### **7.4 Työmaan loppukatselmus tai muu vastaava**

Forssa ja Turku ilmoitti, että työmaille tehdään loppukatselmus tai muu vastaava. Pori valitsi, että työmaille tehdään jokin muu vastaava.

Kyselyssä annettiin loppukatselmukselle seitsemän erilaista tarkasteltavaa asiaa, joista vastaaja sai valita mitä heillä loppukatselmuksessa tai muussa vastaavassa tarkastellaan. Seitsemän eri tarkasteltavaa asiaa olivat: rakennetut rakennukset, esteettisyys, työn jälki, kansallisen kaupunkipuiston arvoja on vaalittu niin kuin hoito- ja käyttösuunnitelmassa on mainittu, jälkikorjauksen tarve ja määritellään siihen tarvittavat toimenpiteet, asetetut tavoitteet työmaalle/toimenpiteelle on saavutettu ja lisäksi oli muu- kohta, mitä vastaaja sai tarkentaa.

Forssa ilmoitti, että heidän loppukatselmuksessa tarkastellaan esteettisyyttä, työn jälkeä ja että työmaalle/toimenpiteelle asetetut tavoitteet on saavutettu. Pori ilmoitti, että heillä työmaille tehdään joku muu, kuin loppukatselmus eikä vastannut kysymykseen, missä

kysyttiin mitä asioita siinä tarkastellaan. Turussa loppukatselmuksessa tarkastellaan seuraavia asioita: työn jälki, jälkikorjauksien tarve ja määritellään toimenpiteet sekä katsotaan, että työmaalle/toimenpiteelle annetut tavoitteet savutettiin. Turku myös lisäsi, että ylläpidossa ja investoinneissa on erilaiset toimintatavat loppukatselmuksen suhteen.

### **7.5 Sähköisen kyselyn vapaa sana- kohta**

Pori totesi, että suunnittelutason ja toteutuksen, ylläpidon ja hoitotason välistä yhteistyötä voitaisiin parantaa sekä tiivistää, ja juuri tätä varten Porissa työryhmä aloittaa toimintansa maalikuussa 2017. Turku koki epäselväksi, koskivatko kysymykset ylläpitotöitä vai investointeja. Turku kertoi käyttävänsä tilaaja-tuottaja- mallia, ja he hoitavat alueen ylläpidon alueurakoinnin kautta.

### **7.6 Kotkan kaupungin antama lyhyt, vapaamuotoinen vastaus sähköpostitse**

Kotkassa kansallisen kaupunkipuiston saaminen kaupunkiin ei ole muuttanut toimintoja, vaan kansalliseen kaupunkipuistoon kuuluvia alueita hoidetaan samalla tavalla kuin ennen kansallista kaupunkipuistoa. Kotkan kaupunki ei ole siis luonut uusia tai erillisiä toimintamalleja tai ohjeita, vaan he toteuttavat vanhoja käytäntöjään. Kansallisen kaupunkipuisto statuksen koettiin Kotkassa vaikuttavan lähinnä rakentamisen laatuun positiivisesti sekä haluan kehittää alueen polkuverkostoa, mutta Kotkan kaupungin mukaan pääsy näihin asioihin on kuitenkin alueiden keskeinen sijainti, eikä kansallinen kaupunkipuisto status. (Laaksonen 2017).

Kansallisella kaupunkipuistolla on työryhmä, ja sen kokoonpano on vaihdellut. Runkona työryhmälle on pidetty Kotkassa seuraavaa: kaupunkisuunnittelujohtaja, kaavoitusarkkitehti, ympäristönjohtaja, matkailupäällikkö, kaupunginpuutarhuri ja tarvittaessa myös tiedotuspäällikkö. Kotkan kansallisen kaupunkipuiston hoito- ja käyttösuunnitelma on työnalla ja sitä valmisteltaessa työryhmään ovat kuuluneet myös museon rakennustutkija, yleiskaavoittaja, sekä edustajat kehitysyhtiö Cursorista ja Pro Sunila- yhdistyksestä. (Laaksonen 2017).

Kotkan kaupunki oli ainoa julkisen alan viherorganisaatio, joka sertifioi koko toimintansa. Sertifiointiin liittyi säännölliset ulkopuolisen tahon tekemät tarkastukset. Tosin, Kotkan kaupunki luopui tästä pari vuotta sitten, koska sertifiointi toiminta siirtyi Viherympäristöliitolta Rakennusteollisuudelle. Eikä Kotkan kaupunki kokenut saavansa vastinetta sertifiointin vuosimaksulle, sillä Rakennusteollisuudella tuskin on samanlaista viheralan tuntemusta kuin mitä Viherympäristöliitolla on. (Laaksonen 2017).

## 8 SÄHKÖISEN KYSELYN TULOSTEN TARKASTELU JA VERTAILU

Missään kaupungissa ei olla määritelty kansalliselle kaupunkipuistolle omaa työsuunnittelun prosessia. Laadukas työ oltiin määritelty yhdessä kaupungissa, ja siellä oltiin päädytty määrittelemään se urakkapapereihin ja hoitokortteihin, eikä kansallisen kaupunkipuiston hoito- ja käyttösuunnitelmaan. Laadukkaan työn kriteereitä tämä kaupunki ei vastauksessaan avannut muulta osin, kuin että ilmeisesti viheralueiden hoidossa käytetään viheralueiden hoitoluokituksen laatuvaatimuksia.

Kyselyn perusteella useimmiten kansalliselle kaupunkipuistolle on perustettu oma työryhmä, niin oltiin tehty 75 % vastauksista. Työryhmä on kaikilla moniammatillinen. Porvoon kaupungilla kansallisen kaupunkipuiston asioita hoitaa myös moniammatillinen työryhmä, jonka kokoonpano ja toimenkuva olisi hyvä määritellä hoito- ja käyttösuunnitelmassa.

Kotkan kaupunki totesi vastauksessaan, että kansallinen kaupunkipuisto ei ole vaikuttanut heidän toimintoihinsa. Sähköiseen kyselyyn vastanneissa kaupungeissa oli käytössä erilaisia käytäntöjä liittyen kuka ohjeistaa työntoteuttajat sekä miten ja missä työnohjeistus tapahtuu. Kaupungeissa oli myös eri käytäntöjä työmaiden etenemisen seurannasta, pääsanomaksi tuli se, että se riippuu työmaasta tai työtehtävästä, kuinka usein työmaalla käydään. Porvoon kaupungilla työntoteuttajat ohjeistaa työnjohtaja, ja työnohjeistus tapahtuu vaihtelevasti maastossa tai sisätiloissa. Erityisesti arkoja tai muutoin erityisiä työmaita seurataan tarkemmin, muutoin työmaiden seuranta riippuu sen määränneestä tahosta Porvoon kaupungilla.

Loppukatselmus tehtiin Forssan ja Turun kaupungissa. Turussa ei loppukatselmuksessa arvioitu oliko kansallisen kaupunkipuiston arvoja vaalittu, niin kuin hoito- ja käyttösuunnitelmaan on kirjattu. Forssassa ei ole hoito- ja käyttösuunnitelma astunut voimaan. Muutoin loppukatselmuksissa otettiin näissä kahdessa kaupungissa kolme asiaa, joista kaksi oli samaa: työn jälki sekä katsotaan, että työmaalle/toimenpiteelle annetut tavoitteet saavutettiin. Forssassa kolmantena asiana tarkasteltiin esteettisyyttä, kun taas Turussa tarkasteltiin jälkikorjauksien tarvetta ja määriteltiin toimenpiteet. Porissa tehtiin jokin loppukatselmusta vastaava, mutta Pori ei vastannut kysymykseen missä kartoitettiin, että

mitä asioita silloin tarkastellaan. Porvoon kaupungilla ei ole tällä hetkellä omaa laadunvarmistuksen prosessia tai loppukatselmusta kansallisen kaupunkipuiston alueella.

Sähköisen kyselyn tulosten perusteella Porvoon kaupunki haluaa omassa hoito- ja käyttösuunnitelmassaan ratkaista sellaisia asioita, joita ei kyselyn tulosten mukaan ole otettu huomioon muissa kansallisten kaupunkipuistojen hoito- ja käyttösuunnitelmassa ollenkaan. Työsuunnittelua ja laadunvarmistusta ei ole huomioitu myöskään niiden kaupunkien hoito- ja käyttösuunnitelmissa, jotka eivät vastanneet kyselyyn, ja näitä kaupunkeja olivat: Hanko, Heinola ja Hämeenlinna. Hangon kaupungin internetsivuilta löytyi hoito- ja käyttösuunnitelma ehdotus ja Hämeenlinnan kaupungin sivuilla on luettavissa kaupunkipuiston hoito- ja käyttösuunnitelma. Heinolan kaupungin internetsivuilta ei löytynyt kansallisen kaupunkipuiston hoito- ja käyttösuunnitelmaa. (Hämeenlinnan kaupunki 2002; Hangon kaupunki 2016).

## 9 POHDINTA JA JOHTOPÄÄTÖKSET

Opinnäytetyön tavoitteena on parantaa viherkunnossapidon laatua kansallisen kaupunkipuiston alueella tekemällä esityötä, jotta jatkossa voidaan kehittää työsuunnittelun ja laadunvarmistuksen prosessi osaksi hoito- ja käyttösuunnitelmaa. Tarkoituksena oli asiantuntijoita, työntoteuttajia sekä yhteistyötahoja haastatteleamalla selvittää nykyisen työsuunnittelun ja laadunvarmistusprosessien haasteita. Haluttiin myös selvittää, miten nykyinen tilanne koetaan työyhteisössä ja mitä muutoksia tilanteeseen kaivataan. Yhteistyön toimivuutta tarkasteltiin niin organisaation sisällä kuin myös yhteistyön toimivuutta muihin kaupunkipuiston alueella toimiviin tahoihin. Opinnäytetyössä kartoitettiin myös haastateltavien käsityksiä kaupunkipuistosta.

Tietoisuus kansallisesta kaupunkipuistosta ja sen arvoista oli hyvällä tasolla. Haastatelluilla henkilöillä löytyi tahtoa ja halua kehittää toimintaa. Moniammatillinen työryhmä on kaupunkipuiston asioiden hoitamisessa toimivin ratkaisu, silloin päätöksien laatu nousee, kun niissä on huomioitu erilaisia näkökulmia. Yhteistyön tuomat mahdollisuudet ja hyvät puolet ymmärretään työyhteisössä. Yhteistyötä Vesilaitoksen kanssa ollaan onnistuttu parantamaan.

Yhteistyö kaipaa kuitenkin vielä kehittämistä. Kommunikaatiota sekä tiedonkulkua täytyy vielä parantaa niin organisaation sisällä, kuin myös organisaation ulkopuolelle. Kommunikaatiossa oli haasteita organisaatiossa ylhäältä-alas, alhaalta-ylös sekä myös poikittaisessa kommunikaatiossa. Heikon kommunikaation ja yhteistyön seurauksena työmaiden etenemiseen tulee epäjatkuvuutta, mikä voi aiheuttaa imagoriskin kasvua. Sillä keskenäiset työmaat haittaavat esteettisen elämyksen kokemista kaupunkipuistossa mm. melu- ja näköhaitan muodossa. Kaupunkipuiston työryhmän kokoonpano ja tehtävät tulisi määrittää hoito- ja käyttösuunnitelmaan. Lisäksi kaupunkipuistolle olisi hyvä mallintaa työsuunnittelun prosessi sekä kuvata laadunvarmistuksen prosessi.

Työsuunnittelusta haluttiin pitkäjänteisempää eli haluttiin enemmän pidemmän ajan suunnittelua. Työsuunnittelun kokonaiskuvaa sekä yhteistä tavoitetta suunnittelulle kaivattiin myös. Kaikille yhteistä tavoitetta voidaan luoda vain yhteistyön, kommunikaation sekä arvokeskustelun kautta. Työntoteuttajat kokivat työnohjauksen puutteellisena sekä epäselkeänä, ja he toivoivat saavansa enemmän palautetta.

Kansallisen kaupunkipuiston hoitoon toivottiin enemmän panostusta, mutta kaupunkipuistoa ei ole mainittu kaupunkistrategiassa. Ylimmän johdon sitoutuminen nähtiin matalana koskien kaupunkipuistoa. Arvokeskustelu on puutteellista organisaatiossa. Sillä työntoiteuttajille ei ollut selvää mitä heiltä odotetaan, ja asiantuntijat kokivat epäselvyyttä mihin päätöksien tai resurssien kohdentamisen pitäisi perustua, mikä vaikeuttaa virkamiesten päätöksentekoa.

Porvoon Energiaa ei saatu haastatelluksi, joten käsitys kaupungin ja sen välisestä yhteistyöstä jää yksipuoliseksi. Vesilaitos ja Porvoon Energia saivat asiantuntijoilta nuhteita siitä, että kun yhtiöt tekevät omia hankkeitaan, niin ne eivät aina informoi kaupunkia, että missä tapahtuu ja mitä. Työnohjauksen ja työmaiden etenemisen seuraamisen kokonaiskuva jäi myös vaillinaiseksi, kun työnjohtotasoa ei saatu haastateltua. Työnjohtotaso on merkittävä ja tärkeä linkki asiantuntijoiden ja työntoiteuttajien välissä. Tämän yhteistyön toimivuus vaikuttaa suuresti kaupunkipuiston tavoitteiden saavuttamiseen.

Porvoon kaupungin organisaation työtekijöille tehdyt haastattelukysymykset vastasivat hyvin tarkoitustaan, mutta Vesilaitokselle suunnatut kysymykset eivät vastanneet yhtä hyvin tarkoitustaan. Haastattelut olisi voinut ylettyä organisaatiossa vielä astetta ylemmäs kuntatekniikanpäällikköön asti, niin oltaisiin saatu laajempi käsitys aihealueesta. Opin- näytetyötä varten olisi ollut hyvä haastatella myös muita yhteistyötahoja sekä myös kunnanvaltuustossa tai kaupunginhallituksessa istuvia henkilöitä, niin otannasta olisi saatu kattavampi. Jossain määrin tulokset jäivät yksipuoliseksi ja suppeiksi, kun kaikkia ei saatu haastateltua. Haastattelematta jäi viheryksikön työnjohtotaso sekä Porvoon Energia.

Sähköisen kyselyn vastausprosentti oli kohtuullinen 43 %. Sähköinen kysely sai vastaajilta kritiikkiä kysymysten asettelusta. Kysymysten asettelu oli haastavaa, sillä jokaisella eri kaupungin organisaatiolla on esim. omat nimikkeet eri virkamiehille sekä omat käytännöt ja toimintamallit. Olisi ollut hyvä näyttää sähköinen kysely opinnäytetyön tilaajalla, koska he ovat tehneet yhteistyötä muiden kansallisten kaupunkipuistojen kanssa, joten sieltä olisi varmasti saatu hyvää palautetta kyselystä. Saadun palautteen perusteella kyselyä olisi voitu kehittää paremmin tarkoitustaan vastaavaksi.

Työsuunnittelun ja laadunvarmistuksen prosessin kehittäminen osaksi hoito- ja käyttösuunnitelmaa jäi ympärilyöreeksi. Suurimmaksi osaksi, ehkä siksi, että opinnäytetyöntekijä koki vaikeaksi esittää suoria ja tarkkoja kehittämisideoita. Koska opinnäytetyön tekijä ei tunne tarpeeksi hyvin organisaation resurssi tilannetta. Ei niin henkilöstöressurssien tai aikaresurssien määrää, saati rahallisten resurssien määrää ja niiden kohdentamista eri organisaation yksiköille. Opinnäytetyöntekijä koki haastavaksi myös hoito- ja käyttösuunnitelman jalkauttamiseen apua tuovien ajatusten antamisen. Hoito- ja käyttösuunnitelman onnistunut jalkauttaminen on merkittävä tekijä.

Porvoon kaupunki haluaa ratkaista omassa hoito- ja käyttösuunnitelmassaan sellaisia asioita, joita ei ole ratkaistu muiden kaupunkien kansallisten kaupunkipuistojen hoito- ja käyttösuunnitelmissa. Kun kansallinen kaupunkipuisto on perustettu, niin se on tullut jäädäkseen, pysyvästi. Porvoon kansallinen kaupunkipuisto, kuten Suomen kaikki kansalliset kaupunkipuistot ovat iältään nuoria, joten kehittämistyötä on vielä edessä.

Opinnäytetyö onnistui hyvin kartoittamaan eri haasteita ja ongelmakohtia organisaation eri toiminnoissa. Opinnäytetyön tuloksia voidaan hyödyntää työsuunnittelun ja laadunvarmistuksen prosessien sekä kommunikaation ja yhteistyön kehittämisessä, koska ongelmakohtista on nyt tietoa.



## LÄHTEET

- Ahokas, N. 2012. Yrityksen sisäinen valvonta. Helsinki: Edita Publishing Oy.
- Anttila, P. 2005. Ilmaisu, teos, tekeminen ja tutkiva toiminta. Hamina: Akatiimi Oy.
- Anttonen, K. 2007. Piiloutuva politiikka. Tampereen yliopisto. Yhdyskuntatieteiden laitos. Väitöskirja.
- Anttonen, K., Laihosalo, K. & Leino, H. (toim.) 2008. Kaupunki kasvaa, miten käy ympäristön? 1.painos. Helsinki: Suomen Kuntaliitto.
- Asikainen, E. 2014. Luontopolitiikkaa lähiössä. Lähiöluonnon muotoutuminen Tampereen Hervannassa ja Vuoreksessa. Tampereen yliopisto. Johtamiskorkeakoulu. Väitöskirja.
- Borgman, M. & Packalén, E. 2002. Parhaat käytännöt työyhteisön kehittämiseen. Helsinki: Kustannusosakeyhtiö Tammi.
- Erämetsä, T. 2003. Myönteinen muutos. Helsinki: Kustannusosakeyhtiö Tammi.
- Frilander, J-P. 2001. Kansallinen kaupunkipuisto. Teoksessa Lounatvuori, I. & Putkonen, L. (toim.) Rakennusperintömme. Kulttuuriympäristön lukukirja. Helsinki: Rakennustieto Oy, 204–206.
- Hangon kaupunki. 2016. Hangon kansallinen kaupunkipuisto. Hangö nationalstadspark. Hoito- ja käyttösuunnitelma. 28.12.2016 Ehdotus. Luettu 31.3.2017. <http://www.hanko.fi/city/djulkaisu/kokous/20173378-2-1.PDF>
- Hallberg, P., Haapanala, A., Koljonen, R., Ranta, H. & Reinikainen J. 2015. Maankäyttö- ja rakennuslaki. 3. uudistettu painos. Helsinki: Talentum Media Oy. Luettu E-kirjana.
- Häggman, B. 2007. Viheralueiden hoitoluokitus taajama-alueiden maankäytön ja viheralueiden suunnittelussa. Kuntametsien suunnittelun tiekarttahankkeen seminaari 30.5.2007. Luettu 19.2.2017. <http://www.metla.fi/tapahtumat/2007/kuntametsien-suunnittelu/bjarne-haggman-tapio.pdf>
- Hämeenlinnan kaupunki 2002. Hämeenlinnan kansallinen kaupunkipuisto. Hoito- ja käyttösuunnitelma. Luettu 31.3.2017. [http://www.hameenlinna.fi/paiges/381722/KKPhoto\\_ja\\_k%c3%a4ytt%c3%b6sKEVYT.PDF](http://www.hameenlinna.fi/paiges/381722/KKPhoto_ja_k%c3%a4ytt%c3%b6sKEVYT.PDF)
- Itä-Uudenmaan liitto. 2010. Itä-Uudenmaan maakuntakaavan selostus. Luettu 18.2.107. <http://www.uudenmaanliitto.fi/files/6057/Kaavaselostus.pdf>
- Jalkanen, R., Kajaste, T., Kauppinen, T., Pakkala, P. & Rosengren, C. 2004. Asuinalue-suunnittelu. Helsinki: Rakennustieto Oy.
- Jääskeläinen, L. & Syrjänen, O. 2014. Maankäyttö- ja rakennuslaki. 4. uudistettu painos. Helsinki: Rakennustieto Oy.

Kansallinen kaupunkipuisto Helsinkiin! -ryhmä. n.d. Kansallinen kaupunkipuisto Helsinkiin! -kuntalaisaloite. Luettu 8.2.2017. <http://kaupunkipuisto.fi/kuntalaisaloite/>

Kirjakka, M. 2001. Suomen ruutukaupunkien viherelementit. Teoksessa Knuuti, L. (toim.) Metsä kaupungissa. Helsingin teknillinen korkeakoulu. Yhdyskuntasuunnittelun tutkimus- ja koulutuskeskuksen julkaisuja, 28–41.

Knuuti, L. (toim.) 2001. Metsä kaupungissa. Helsingin teknillinen korkeakoulu. Yhdyskuntasuunnittelun tutkimus- ja koulutuskeskuksen julkaisuja.

Kolbe, L. 2001. Metsä, kaupunki ja matkailu – kansallisen omakuvan paradokseja. Teoksessa Knuuti, L. (toim.) Metsä kaupungissa. Helsingin teknillinen korkeakoulu. Yhdyskuntasuunnittelun tutkimus- ja koulutuskeskuksen julkaisuja, 42–44.

Laaksonen, H. Kotkan kaupungin puutarhuri. 2017. Muistutus auki olevasta kyselystä (VL: Opinnäytetyötä varten kartoitus kansallisista kaupunkipuistoista). Sähköpostiviesti. [heikki.laaksonen@kotka.fi](mailto:heikki.laaksonen@kotka.fi). Luettu 22.2.2017.

Lecklin, O. & Laine, R. 2009. Laadunkehittäjän työkalupakki. Innovatiivisen johtamisjärjestelmän rakentaminen. Helsinki: Talentum Media Oy.

Leppälä, E. & Jokinen, A. 2011. Kaupunkimetsä rakentamisen kohteena: toimintamahdollisuuksien muotoutuminen kaavasuunnittelijoiden ja metsäammattilaisten välillä. Kunnallistieteellinen aikakauskirja 39:2, sivut 158–177.

Luonnonsuojelulaki 20.12.1996/1096

Maankäyttö -ja rakennuslaki 5.2.1999/132

Nyman, K. 2001. Metsäkaupunki – suomalaisen kaupungin malli. Teoksessa Knuuti, L. (toim.) Metsä kaupungissa. Helsingin teknillinen korkeakoulu. Yhdyskuntasuunnittelun tutkimus- ja koulutuskeskuksen julkaisuja, 7–13.

Närhi, S. 2012. Laatu ohjaa toimintaa – vai ohjaako? Viherympäristö-lehti/Vihreä kirja. 1.B/12., 45–48.

Owain, J. 2015. (Urban) Places of trees. Affective embodiment, politics, identity and materiality. Teoksessa Bardekjian, A., Butt, S. & Sanberg L.Anders (edited by). Urban forests, trees and green space. A political ecology perspective. Abingdon, Oxon: Routledge, 111–131.

Perkins, H. 2015. Urban forests are social natures. Markets, race, class and gender in relation to (un)just urban environment. Teoksessa Bardekjian, A., Butt, S. & Sanberg L.Anders (edited by). Urban forests, trees and green space. A political ecology perspective Abingdon, Oxon: Routledge, 19-33.

Porvoon kaupunki 2010: Porvoon kaupungin hakemus ympäristöministeriölle kansallisen kaupunkipuiston perustamiseksi Porvooseen.

Porvoon kaupunki. 2010a. Porvoon kaupungin ympäristöohjelma 2010-2020. Luettu 19.2.2017. [http://www.porvoo.fi/library/files/565848f2ed6b97efb6000065/Porvoon\\_kaupungin\\_ymparistoohjelma\\_2010-2020.pdf](http://www.porvoo.fi/library/files/565848f2ed6b97efb6000065/Porvoon_kaupungin_ymparistoohjelma_2010-2020.pdf)

- Porvoon kaupunki. 2013. Porvoon kaupunkistrategia 2013-2017. Luettu 27.4.2017. [https://www.porvoo.fi/library/files/564b2b46ed6b979b950009b2/porvoo\\_kaupunkistrategia\\_2014\\_2017\\_su\\_tulostettava\\_131101.pdf](https://www.porvoo.fi/library/files/564b2b46ed6b979b950009b2/porvoo_kaupunkistrategia_2014_2017_su_tulostettava_131101.pdf)
- Ruusuvuori J. & Tiittula, L. 2005. Haastattelu. Tutkimus, tilanteet ja vuorovaikutus. Tampere: Osuuskunta Vastapaino Oy.
- Seinäjoen kaupunki. n.d. Seinäjoen kansallinen kaupunkipuisto lyhyesti. Luettu 8.2.2017. <https://www.seinajoki.fi/asuminenjajymparisto/kaupunkisuunnittelujakaavoitus/seinajoenkansallinenkaupunkipuistoquotlakeudenvirtaquot/seinajoenkansallinenkaupunkipuistolyhyesti.html>
- Soini, T. 2009. Viherrakentajan käsikirja. Helsinki: Viherympäristöliitto ry.
- Söderlund, M. 2016. Työnantaja tutuksi. Kaupunkikehitys sekä lupa- ja valvonta-asiat. PowerPoint-esitys. Materiaali on tekijän hallussa.
- Tampereen kaupunki. 2016. Kansallinen kaupunkipuisto. Päivitetty 29.6.2016. Luettu 8.2.2017. <http://www.tampere.fi/asuminen-ja-ymparisto/ymparisto-ja-luonto/puistot-ja-viheralueet/kansallinen-kaupunkipuisto.html>
- Tampereen kaupunki. 2008. Kantakaupungin ympäristö- ja maisemaselvitys. Tampereen kaupunki, kaupunkiympäristön kehittäminen ja maankäytön suunnittelun julkaisuja.
- Tuure, V-M., Riikonen, A. & Vesilahti, K. 2013. Työn kokonaisvaltainen kehittäminen. Viherympäristö 1/2013.
- Tyrväinen, L., Kurttila, M., Sievänen, T. & Tuulentie, S. (toim.) 2014. Hyvinvointia metsästä. Helsinki: Suomalaisuuden kirjallisuuden seura.
- Uudenmaan liitto. 2017. Uudellamaalla on voimassa useita maakuntakaavoja. Päivitetty 18.2.2017. Luettu 18.2.2017. [http://www.uudenmaanliitto.fi/aluesuunnittelu/hyvaksytyt\\_maakuntakaavat](http://www.uudenmaanliitto.fi/aluesuunnittelu/hyvaksytyt_maakuntakaavat)
- Uudenmaan liitto. 2015. Itä-Uudenmaan maakuntakaava ohjaa maankäyttöä kymmenen kunnan alueella. Päivitetty 17. 4.2015. Luettu 18.2.2017. [http://www.uudenmaanliitto.fi/aluesuunnittelu/hyvaksytyt\\_maakuntakaavat/ita-uudenmaan\\_kaava](http://www.uudenmaanliitto.fi/aluesuunnittelu/hyvaksytyt_maakuntakaavat/ita-uudenmaan_kaava)
- Virtainlahti, S. 2009. Hiljaisen tietämyksen johtaminen. Helsinki: Talentum Media Oy.
- Ympäristöministeriö. 2010: Porvoon kansallisen kaupunkipuiston perustaminen. Päätös YM 1/5541/2010.
- Ympäristöministeriö 2010a: Itä-Uudenmaan maakuntakaavan vahvistaminen. Päätös YM5/5222/2007.
- Ympäristöministeriö. 2016. Luonnonsuojelualueet ja muut luontoa turvaavat alueet. Julkaistu 13.5.2013. Päivitetty 29.6.2016. Luettu 19.2.1017. [http://www.ym.fi/fi/luonto/luonnon\\_monimuotoisuus/luonnonsuojelualueet](http://www.ym.fi/fi/luonto/luonnon_monimuotoisuus/luonnonsuojelualueet)

Ympäristöministeriö. 2016a. Valtakunnalliset alueidenkäyttötavoitteet. Julkaistu 14.8.2013. Päivitetty 20.6.2016. Luettu 18.2.2017. [http://www.ymparisto.fi/fi-FI/Elinymparisto\\_ja\\_kaavoitus/Maankayton\\_suunnittelujarjestelma/Valtakunnalliset\\_alueidenkayttotavoitteet](http://www.ymparisto.fi/fi-FI/Elinymparisto_ja_kaavoitus/Maankayton_suunnittelujarjestelma/Valtakunnalliset_alueidenkayttotavoitteet)

Ympäristöministeriö 2017. Maakuntakaavoitus. Julkaistu 16.7.2013. Päivitetty 13.3.2017. Luettu 12.3.2017. [http://www.ymparisto.fi/fi-FI/Elinymparisto\\_ja\\_kaavoitus/Maankayton\\_suunnittelujarjestelma/Maakuntakaavoitus](http://www.ymparisto.fi/fi-FI/Elinymparisto_ja_kaavoitus/Maankayton_suunnittelujarjestelma/Maakuntakaavoitus)

## LIITTEET

Liite 1. Haastattelukysymykset Porvoon kaupungin organisaation työntekijöille

1(2)

Kysymykset kansallisesta kaupunkipuistosta:

- 1.Oletko tietoinen, että Porvoossa on kansallinen kaupunkipuisto?
- 2.Mitä arvoja kansallinen kaupunkipuisto sinusta edustaa?
- 3.Mitä mahdollisuuksia näet kansallisen kaupunkipuiston suhteen?
- 4.Mitä kehitettävää kansallisen kaupunkipuiston suhteen olisi?
- 5.Mitä hyvää kansallisessa kaupunkipuistossa on?
- 6.Mitä huonoa kansallisessa kaupunkipuistossa on?

Kysymyksiä millaista on olla osa Porvoon kaupungin organisaatiota:

- 7.Mikä on sinulle tärkeää työntekijänä?
- 8.Mitä hyvää sinun työssäsi on?
- 9.Mitä huonoa tai haasteita sinun työssäsi on?
- 10.Mitä muutoksia toivoisit työhösi?
- 11.Onko sinusta havaittavissa sellaista ilmiötä täällä työyhteisössä, että suunnittelijat, ylin johto, keskijohto ja työntoteuttajat olisivat ns. eri kuplissa?
- 12.Miten tämä ilmiö näkyy työyhteisössä?

Kysymyksiä työsuunnittelusta ja laadunvalvonnasta:

- 13.Miten koet nykyisen työsuunnittelun tilanteen?
- 14.Miten nykyinen työsuunnittelun prosessi etenee?
- 15.Miten työsuunnitelmista kerrotaan eteenpäin? Miten työntoteuttajia ohjeistetaan?
- 16.Miten työmaan toteutumista valvotaan tai seurataan?
- 17.Millaisia ongelmatilanteita työmailla tulee vastaan? Miten työntoteuttajat saa yhteyden, kun tulee ongelmatilanne?
- 18.Oletko huomannut jotain eroa, että sijaitseeko työmaa kansallisen kaupunkipuiston alueella vai sen ulkopuolella?

2(2)

19. Miten toteutuneita tai valmiiksi saatuja työmaita seurataan? Seurataanko niiden laatua jotenkin?
20. Tiedätkö ketkä kuuluvat kansallisen kaupunkipuiston työryhmään?
21. Miten luonnehtisit kansallisen kaupunkipuiston työryhmää?
22. Oletteko mukana kansallisten kaupunkipuistojen yhteistyökuvioissa muiden Suomen kansallisten kaupunkipuistojen kanssa?
23. Miten yhteistyö Porvoon Veden ja Energian kanssa on sujunut?
24. Tuliko mieleen jotain lisättävää tai kysyttävää?

## Liite 2. Haastattelukysymykset Porvoon Vesilaitokselle

1(2)

Kysymykset kansallisesta kaupunkipuistosta:

1. Oletko tietoinen, että Porvoossa on kansallinen kaupunkipuisto?
2. Mistä saitte tietää, että Porvooseen tuli kansallisen kaupunkipuisto?
3. Mitä arvoja kansallinen kaupunkipuisto sinusta edustaa?
4. Mitä mahdollisuuksia näet kansallisen kaupunkipuiston suhteen?
5. Mitä kehitettävää kansallisen kaupunkipuiston suhteen olisi?
6. Mitä hyvää kansallisessa kaupunkipuistossa on?
7. Mitä huonoa kansallisessa kaupunkipuistossa on?

Kysymykset yhteistyöstä Porvoon kaupungin kanssa:

8. Keiden Porvoon organisaatioiden edustajien kanssa olette tehneet yhteistyötä?
9. Mites yhteistyö Porvoon kaupungin kanssa on sujunut?
10. Mitä hyvää yhteistyössä Porvoon kaupungin kanssa on?
11. Onko yhteistyössä Porvoon kaupungin kanssa jotain ongelmia tai haasteita?
12. Tuleeko Porvoon kaupungin suunnalta jotain erityisohjeita teidän tekemää työmaasuunnittelua varten?
13. Oletko sinä havainnut sellaista ilmiötä Porvoon kaupungin organisaatiossa, että ylin johto, keskijohto, suunnittelijat ja työntoteuttajat olisivat ns. eri kuplissa?
14. Miten tämä ilmiö on sinusta näkynyt Porvoon kaupungin työyhteisössä?

Kysymyksiä millaista on olla töissä kyseisessä organisaatiossa:

15. Mikä sinulle on tärkeää työntekijänä?
16. Mitä hyvää sinun työssäsi on?
17. Mitä huonoa tai haasteita sinun työssäsi on?
18. Mitä muutoksia toivoisit työhösi?

Kysymyksiä työsuunnittelusta ja laadunvalvonnasta:

2(2)

- 19.Miten koet nykyisen työsuunnittelun tilanteen?
- 20.Miten työsuunnittelun prosessi etenee, kun teette yhteistyötä Porvoon kaupungin kanssa?
- 21.Miten suunnittelette työmaan toteutuksen?
- 22.Teettekö maastokäyntejä suunnittelutyötä tehdessänne?
- 23.Miten työsuunnitelmista kerrotaan eteenpäin?
- 24.Mites ohjeistatte työntoteuttajia? Onko teillä omia työntekijöitä vai käytättekö urakoitsijoita?
- 25.Millaisia ongelmatilanteita työmailla on tullut vastaan?
- 26.Oletko huomannut jotain eroa, että sijaitseeko työmaa kansallisen kaupunkipuiston alueella vai sen ulkopuolella?
- 27.Seuraatteko työmaan toteutumista?
- 28.Seurataanko valmiiden työmaiden laatua?
- 29.Onko työmaille, jotka teette yhteistyössä Porvoon kaupungin kanssa, niin onko niille loppukatselmus tai muu vastaava?
- 30.Tuliko mieleen jotain lisättävää tai kysyttävää?



Liite 3. Sähköisen kyselyn saatekirje

Hei!

1(1)

Olen 4. vuoden metsätalousinsinööriopiskelija Tampereen ammattikorkeakoulusta ja teen opinnäytetyöni Porvoon kaupungille. Opinnäytetyön tavoitteena on kehittää työsuunnittelun ja laadunvarmistuksen prosessi osaksi Porvoon kaupungin kansallisen kaupunkipuiston hoito -ja käyttösuunnitelmaan.

Suunnitelman pohjaksi kartoitan eri kaupunkien ja kuntien käytäntöjä, jotka liittyvät kansallisten kaupunkipuistojen hoidon ja käytön suunnitteluun.

Arvostaisin suuresti, jos vastaisitte kyselyyni. Kyselyyn vastaamiseen aikaa menee noin 5-20min.

Kysely on avoinna 13.2 - 26.2.2017.

Linkki kyselyyn:

[https://docs.google.com/forms/d/e/1FAIpQLSfLsYZ-9wnz2ECsM4IMfx\\_Je6BwBveCCGCoShHQLtqrxoGcuw/viewform](https://docs.google.com/forms/d/e/1FAIpQLSfLsYZ-9wnz2ECsM4IMfx_Je6BwBveCCGCoShHQLtqrxoGcuw/viewform)

Ystävällisin terveisin,

Frida Björkman

metsätalousinsinööriopiskelija

[frida.bjorkman@eng.tamk.fi](mailto:frida.bjorkman@eng.tamk.fi)

## Liite 4. Sähköinen kysely muille kansallisille kaupunkipuistoille

1(4)

## Kysely kansallisen kaupunkipuiston työsuunnittelusta ja laadun varmistuksesta

Kyselyn tarkoituksena on kartoittaa työsuunnittelun, työnohjeistuksen ja laadun varmistuksen tilannetta muissa kansallisissa kaupunkipuistoissa.

1. Kaupungin tai kunnan nimi: \*

Lyhyt vastausteksti

2. Kansallisen kaupunkipuiston perustamisvuosi: \*

Lyhyt vastausteksti

3. Kansallisen kaupunkipuiston hoito -ja käyttösuunnitelma astui voimaan vuonna: \*

Lyhyt vastausteksti

4. Onko kansalliselle kaupunkipuistolle nimetty työryhmä? \*

Kyllä

Ei

5. Työryhmään kuuluvat ja heidän tehtävät (jos tehtävät ovat määritelty):

Pitkä vastausteksti

6. Jos kansalliselle kaupunkipuistolle ei ole nimetty työryhmää, niin kuka/ketkä hoitavat kansallisen kaupunkipuiston asioita?

Pitkä vastausteksti

2(4)

7. a) Onko kansallisen kaupunkipuiston työsuunnittelulle kuvattu omaa prosessia? \*

Kyllä

Ei

7. b) Minne työsuunnittelun prosessi on kuvattu?

Hoito -ja käyttösuunnitelmaan

Muu...

8. a) Oletteko määritelleet mitä on laadukas työ kansallisen kaupunkipuiston alueella? \*

Kyllä

Ei

8. b) Minne laadukas työ on määritelty?

Hoito -ja käyttösuunnitelmaan

Muu...

9. Miten laadukas työ on määritelty?

Pitkä vastausteksti

10. Kuka ohjeistaa työntoiteuttajat työtehtäviinsä kansallisen kaupunkipuiston alueella? \*

Suunnittelija

Työnjohtaja

Muu...

**11. Missä työntoteuttajat ohjeistetaan työtehtäviinsä? \***

- Sisätiloissa
- Maastossa
- Riippuu työmaasta/työtehtävästä
- Muu...

**12. Miten työntoteuttajat ohjeistetaan? \***

- Suullisesti
- Annetaan työmaan/työtehtävän ohjeet kirjallisena
- Käydään yhdessä maastossa katsomassa, mitä siellä tehdään ja miten
- Käytämme kaikkia ylläolevia keinoja työmaasta/työtehtävästä riippuen
- Muu...

**13. a) Kuinka usein työmaalla käydään katsomassa miten työt etenevät? \***

- Joka päivä
- 2-3 kertaa viikossa
- Kerran viikossa
- Silloin tällöin
- Ei käydä, ellei ilmene jotain poikkeavaa

**13. b) Vapaa sana- kohta**

Pitkä vastausteksti

.....

**14. Kuka käy työmaalla katsomassa miten työt etenevät? \***

- Suunnittelija
- Työnjohtaja
- Kukaan ei käy
- Muu...

**15. Tehdäänkö valmistuneille työmaille loppukatselmus tai muu vastaava? \***

- Kyllä
- Ei
- Muu...

**16. Loppukatselmuksessa tai muussa vastaavassa tarkastellaan seuraavia asioita:**

- Rakennetut rakennukset
- Esteettisyys
- Työn jälki
- Kansallisen kaupunkipuiston arvoja on vaalittu niin kuin hoito- ja käyttösuunnitelmassa on mainittu
- Jälkikorjauksien tarve ja määritellään siihen tarvittavat toimenpiteet
- Asetetut tavoitteet työmaalle/toimenpiteelle on saavutettu
- Muu...

**17. Vapaa sana**

Pitkä vastausteksti

---