

YHTEISTYÖLLÄ LAPSEN PARHAAKSI

Päivähoidon ja lastensuojelun perhetyön yhteistyö Raumalla

Jaana Kantonen ja

Anne Pennanen

Opinnäytetyö, kevät 2010

Diakonia-ammattikorkea-

koulu, Diak Länsi, Pori

Sosiaalian koulutusohjelma

Sosiaali- ja kasvatusalan

suuntautumisvaihtoehto

Sosionomi (AMK)

TIIVISTELMÄ

Jaana Kantonen & Anne Pennanen. Yhteistyöllä lapsen parhaaksi. Päivähoidon ja lastensuojelun perhetyön yhteistyö Raumalla. Pori, kevät 2010, 63 sivua, 2 liitettä.

Diakonia-ammattikorkeakoulu Länsi, Porin toimipaikka. Sosiaalian koulutusohjelma, sosiaali- ja kasvatustieteiden suuntautumisvaihtoehto, sosionomi (AMK).

Tutkimuksessa kartoitettiin Rauman kaupungin päivähoitoon ja lastensuojelun perhetyön yhteistyötä sekä sen mahdollista kehittämisen tarvetta. Lisäksi haluttiin selvittää, pitäisikö Raumalle luoda päivähoitoon oma perhetyön malli.

Tutkimus oli luonteeltaan kvantitatiivinen ja aineistonkeruumenetelmänä käytettiin kyselylomaketta. Tutkimuksen kohderyhmä muodostui kolmen päiväkodin ja lastensuojelun perhetyön henkilöstöistä. Aineisto käsiteltiin sekä tilastollisin menetelmin että sisällönanalyysillä.

Tuloksena nousi esille selkeä yhteistyön kehittämisen ja tiedonkulun parantamisen tarve. Myös päivähoitoon oman perhetyön mallin kehittäminen kiinnosti useita. Moniammatillisella yhteistyöllä päästään parhaiten tuloksiin yhteisen tavoitteen eli lapsen edun saavuttamiseksi.

Asiasanat: yhteistyö, päivähoito, lastensuojelu, perhetyö, moniammatillisuus, varhaiskasvatus, kvantitatiivinen tutkimus

ABSTRACT

Kantonen, Jaana and Pennanen, Anne. The Cooperation Between Day Care and Family Work within Child Welfare in Rauma. 63 pages, 2 appendices.

Language: Finnish. Pori, Spring 2010.

Diaconia University of Applied Sciences. Degree Programme in Social Services, Option in Social Services and Education. Degree: Bachelor of Social Services.

The aim of the study was to chart the cooperation of day care and family work within child welfare in Rauma and the needs for development. The study also found out should there be own model in family work within day care in Rauma.

The study was quantitative. The data were collected by an enquiry. The target groups were the staffs in three day care centres and in family work within child welfare. The data were analyzed by using statistic and content analysis.

According to the results, the development of the cooperation between day care and family work is needed and there should be more information between them. Many respondents were interested in developing own model in family work in Rauma. The welfare of the child is best reached by multiprofessional cooperation.

Keywords: cooperation, day care, child welfare, family work, multiprofessional, early childhood education, quantitative research

SISÄLTÖ

| | |
|--|----|
| 1 JOHDANTO | 6 |
| 2 TUTKIMUKSEN TAUSTA JA TEOREETTINEN PERUSTA..... | 8 |
| 2.1 Moniammatillinen yhteistyö | 8 |
| 2.1.1 Päivähoidon moniammatillisuus..... | 9 |
| 2.1.2 Moniammatillisuus päiväkodin arjessa | 10 |
| 2.2 Varhaiskasvatus..... | 12 |
| 2.2.1 Päivähoitolain ja perusopetuslain merkitys varhaiskasvatuksessa | 14 |
| 2.2.2 Varhainen puuttuminen | 16 |
| 2.2.3 Kasvatuskumppanuus..... | 17 |
| 2.3 Päivähoito Raumalla | 19 |
| 2.3.1 Avoin varhaiskasvatus | 20 |
| 2.3.2 Erityisvarhaiskasvatus..... | 20 |
| 2.3.3 Rauman varhaiskasvatussuunnitelman arvot..... | 21 |
| 2.4 Lastensuojelu..... | 22 |
| 2.4.1 Lastensuojeluilmoitus..... | 23 |
| 2.4.2 Avohuollon tukitoimet | 24 |
| 2.4.3 Perhetyö..... | 26 |
| 2.5 Lastensuojelu Raumalla..... | 27 |
| 2.5.1 Lastensuojelun perhetyö Raumalla | 29 |
| 2.5.2 Lastensuojelun perhetyön yhteistyökumppanit Raumalla | 30 |
| 2.6 Varhaiskasvatuksen ja lastensuojelun yhteistyö | 31 |
| 2.6.1 Varhaiskasvatuksen ja lastensuojelun yhteistyösuunnitelma | 31 |
| 2.6.2 Perhekoulu | 32 |
| 3 AIKAISEMMAT TUTKIMUKSET | 35 |
| 4 TUTKIMUKSEN SUORITTAMINEN..... | 39 |
| 4.1 Tutkimuksen tarkoitus ja tutkimuskysymykset..... | 39 |
| 4.2 Tutkimuksen lähtökohdat ja kohderyhmä..... | 39 |
| 4.3 Aineiston keruu- ja analyysimenetelmät..... | 40 |
| 4.4 Tutkimuksen eettisyys ja tulosten luotettavuus | 41 |
| 5 TUTKIMUSTULOKSET | 43 |
| 5.1 Lastensuojelun ja päivähoidon nykytila Raumalla..... | 43 |

| | |
|-----------------------------------|----|
| 5.2 Yhteistyön kehittäminen | 46 |
| 6 JOHTOPÄÄTÖKSET JA POHDINTA..... | 49 |
| LÄHTEET | 54 |
| LIITE 1: Saatekirje | 58 |
| LIITE 2: Kyselylomake | 59 |

1 JOHDANTO

Moniammatillisuuden tarve on viime aikoina lisääntynyt etenkin sosiaalipuolen tehtävissä. Kun ihmisten vaikeudet ovat moninaistuneet ja auttajien verkosto on laajentunut, on yhden ihmisen tukijoiden piiri alkanut muodostua moniammatillisesta osaajaverkostosta. Tämän tutkimuksen tekijät ovat työyhteisöissään päiväkodissa ja lastensuojelun perhetyössä kaivanneet lisää yhteistyötä ja ihmetelleet yhteistyön toimimattomuutta. Usein vedotaan vaitiolovelvollisuuteen eikä sen takia jaeta tietoja, vaikka kaikkien tavoitteena on toimia lapsen parhaaksi.

Miten sitten saataisiin yhteistyö paremmaksi? Joillakin paikkakunnilla Suomessa on perhetyötä siirretty lähemmäs päiväkotia siten, että päiväkodissa työskentelee oma perhetyöntekijä. Se voisi olla hyvä ratkaisu ja kehittämisen arvoinen asia laajemmaltikin. Nykyään ei lapsen päivähoidon tarve ole läheskään aina pelkästään hoidon tarve vanhemman työssäkäynnin mahdollistamiseksi, vaan monet lapsista ovat hoidossa sosiaalisin perustein. On huolestuttavaa, että päivähoidon ammattilaiset eivät tiedä, mitä lapsen arkeen kotona kuuluu. Käytännössä he ovat lapsen arjessa usein enemmän tämän ollessa hereillä kuin omat vanhemmat.

Vanhempien kanssa tehtävä yhteistyö päivähoidossa käsittää lähinnä yhdessä tehtävät varhaiskasvatussuunnitelmat ja vanhempainillat noin kerran vuodessa. Lisäksi päivittäiset kohtaamiset lasta tuotaessa ja haettaessa ovat tärkeitä, mutta niissä tilanteissa ei paljoa ehditä jutella. Usein käydään ainoastaan tärkeimmät päivän tapahtumat läpi. Lisätietoa päiväkodissa kaivattaisiin erityisesti silloin, kun tiedetään perheessä olevan huolia, jotka vaikuttavat lapsen arkeen. Tähän kohtaan voisi sopia päiväkodin tiimiä täydentämään perhetyöntekijä.

Tällä tutkimuksella haluttiin selvittää päivähoidon ja lastensuojelun perhetyön tämänhetkistä yhteistyötä Raumalla. Myös kiinnostus oman perhetyön mallin kehittämiseen päivähoitoon oli tutkimuksen kohteena. Kokonaiskuvan saamiseksi työntekijöille tehtiin aiheesta kysely. Lisäksi tutkijat tutustuivat monipuolisesti tutkimusaluetta koskevaan teoriaan ja aikaisempiin tutkimuksiin.

Tutkimustulokset olivat mielenkiintoisia, ja vastauksista nousi esille kokeilemisenarvoisia kehittämisideoita. Tulosten perusteella vastaajilta löytyi laaja-alaista osaamista ja innostusta työn kehittämiseen. Tutkimuksella haluttiin herättää intoa yhdistää päivähoidon ja lastensuojelun perhetyön voimavarat toimimaan yhteistyöllä lapsen parhaaksi.

2 TUTKIMUKSEN TAUSTA JA TEOREETTINEN PERUSTA

Tämän opinnäytetyön aiheen valintaan vaikuttivat tutkijoiden omat työhistoriat. Koska kumpikin tutkija oli Rauman kaupungilla vakituisena työntekijänä, toinen päivähoiton ja toinen lastensuojelun perhetyön puolella, oli luontevaa tutkia näiden osapuolten välistä yhteistyötä henkilöstöjen näkökulmasta. Jo opintojen alkuvaiheista lähtien aihe kypsyi tutkijoiden mielissä. Aihe koettiin mielenkiintoiseksi myös tutkijoiden työyhteisöissä. Samoin Rauman kaupungin varhaiskasvatuspäällikkö sekä varhaiskasvatuksen palvelupäällikkö pitivät päivähoiton ja lastensuojelun perhetyön välistä yhteistyötä tarpeellisena tutkimuskohteena.

2.1 Moniammatillinen yhteistyö

Käsite moniammatillinen yhteistyö alkoi vakiintua Suomessa 1990-luvulla. Yhteistyö tarkoittaa ihmisillä olevaa yhteistä työtä tai tehtävää ja moniammatillisuus tuo siihen useita eri tiedon sekä osaamisen muotoja. Sosiaali- ja terveysalan moniammatillisessa yhteistyössä eri asiantuntijat pyrkivät integroimaan tietonsa ja taitonsa yhteen asiakaslähtöisesti. Vuorovaikutusprosessissa rakennetaan yhteinen tavoite. Moniammatillisessa yhteistyössä korostuvat asiakaslähtöisyys, tiedon ja erilaisten näkökulmien kokoaminen yhteen, vuorovaikutustietoinen yhteistyö, rajojen ylitykset sekä verkostojen huomioiminen. (Isoherranen 2005, 13 - 14.)

Moniammatillisessa yhteistyössä vastuu jakautuu jokaiselle työryhmän jäsenelle. Tavoitteiden saavuttamiseksi on jokaisen tuotava esiin oma asiantuntijuutensa tasavertaisesti. Näin eri ammattiryhmien tietotaito yhdistyy laaja-alaisesti ja kokonaisvaltaisesti asiakkaan hyödyksi. (Isoherranen 2005, 20 - 21.)

Työnjaolla voidaan parantaa sosiaalipalvelujen tuloksellisuutta ja vaikuttavuutta. Selkeällä työnjaolla ja organisoinnilla tuetaan myös työssä jaksamista ja työn iloa. Tiimityömäiseen työskentelyyn kukin ammattiryhmä tuo oman osaamisen-

sa, jonka keskiössä on asiakas ja häneen myönteisesti vaikuttavat palvelut. (Mäkinen, Raatikainen, Rahikka & Saarnio 2009, 85 - 86.)

2.1.1 Päivähoidon moniammatillisuus

Tutkijat Kirsti Karila ja Anna Raija Nummenmaa ovat perehtyneet monipuolisesti moniammatillisuuteen ja siihen, mitä se on päiväkodissa merkinnyt. Karilan ja Nummenmaan mukaan jatkuvat muutokset työelämässä ja koko yhteiskunnassa vaikuttavat myös päiväkotien muutostarpeisiin ja ydinominaisuuksiin. (Karila & Nummenmaa 2001, 10.)

Karilan ja Nummenmaan mukaan työorganisaatioissa perustehtävät tulkitaan eri aikoina eri tavoin ja tehtävien näkökulmaan vaikuttaa myös se, mihin hallinnolliselle alueelle päivähoito sijoittuu. Lakimuutos toi mukanaan kunnille oikeuden päättää, sijoittuuko päivähoito sosiaali- vai opetustoimen alaisuuteen. Myös päivähoiton historia vaikuttaa vielä nykypäivänä pedagogisiin ja sosiaalisiin tehtäviin. Lastenseimet korostivat sosiaalis-hoidollisia tehtäviä ja lastentarhat pedagogis-opetuksellisia tehtäviä. Seimet ja tarhat yhdistettiin vuonna 1973 päivähoitolailla päiväkodeiksi. Tämän lain mukaan pedagogisen näkökulman opettaja-kasvattajuus ja sosiaalipalvelutehtävän näkökulman hoiva-asiantuntijuus eivät ole toisiaan pois sulkevia. (Karila & Nummenmaa 2001, 11 - 12.)

Subjekttiivinen päivähoito-oikeus, esiopetusvelvollisuus, varhaiskasvatus ja kasvatuskumppanuus yhdessä ovat tuoneet uusia vaatimuksia asiantuntijuudelle. Lain mukaan päivähoiton yhtenä tavoitteena on perheiden kotikasvatuksen tukeminen. Myös eri sukupolvien yhtäaikainen toimiminen kasvatusympäristössä tuo oman lisänsä työhön. (Karila & Nummenmaa 2001, 12 - 16.)

Työn vaatimusten lisääntyttyä on itsestään selvää, että myös ammattitaidon ja asiantuntijuuden on pysyttävä ajan tasalla. Eri aikoina painotetaan myös koulutuksissa eri asioita. Peruskoulutuksen kautta saadaan tietoja ja taitoja, joista osaaminen muodostuu. Koulutuksella saadaan niin ydinosaamista kuin erityisosaamistakin. Tutkijat pitävät tärkeinä myös elinikäistä oppimista, työssäoppi-

mista ja pitkään ammatissa toimineiden hiljaisen tiedon saamista käyttöön. (Karila & Nummenmaa 2001, 22 - 25.)

Päivähoidon kasvattajilta vaaditaan hyvin laajaa osaamista. Perushoito- ja kasvatusosaamisen lisäksi vaatimuksia tuovat myös monikulttuurisuuden haasteet, työtä ohjaavien lakien muutokset, pedagogisten menetelmien kehittyminen ja erityislasten lisääntyvät tarpeet. Päiväkotityö on yhteisöllistä, ja yhteistyötä tehdään eri tahojen kanssa, mikä asettaa vaatimuksia myös yhteistyö- ja vuorovaiikutustaidoille. Omaa työtä on jaksettava kehittää ja arvioida. (Karila & Nummenmaa 2001, 28 - 34.)

Työyhteisö voi olla rikastuttava, mikä tarkoittaa sitä, että sen ihmiset innostavat ja innostuvat toisistaan. Luovassa ympäristössä asiantuntemusta jaetaan ja halutaan synnyttää yhdessä jotakin uutta. Rikastuttavassa työyhteisössä työntekijät saavat toisistaan parhaat puolet esille ja kannustavat niiden käytössä. (Mäkinen 2009, 202.)

Muutokset yhteiskunnassa näkyvät arjessa ja näin myös Raumalla. Työyhteisöt ovat muuttuneet ja asiakkaiden tarpeisiin pyritään vastaamaan rekrytoimalla ammattitaitoista väkeä vastaamaan palvelujen laadusta. Niin päivähoidon kuin lastensuojelun parissa tehdään tänä päivänä moniammatillista yhteistyötä. Henkilöstön pätevyysvaatimukset ovat lainmukaisia ja Rauman kaupungin strategian mukaisesti henkilökunnan kouluttautumiseen suhtaudutaan myönteisesti.

2.1.2 Moniammatillisuus päiväkodin arjessa

Karilan ja Nummenmaan mukaan pedagoginen osaaminen on lastentarhanopettajien erityisosaamisaluetta ja hoito-osaaminen taas lastenhoitajien. Molemmat ovat yhtä merkityksellisiä, ja tutkijoiden mukaan moniammatillisuus tulisikin nähdä oman erityisosaamisen kirkastamisena. (Karila & Nummenmaa 2001, 34.)

Päivähoidon henkilöstön koulutus on muuttunut huomattavasti. Aiemmin päiväkodeissa työskenteli lastentarhanopettajien, sosiaalikasvattajien ja lastenhoitajien lisäksi päiväkotiapulaisia ja harjoittelijoita. Apulaiset ja harjoittelijat olivat selkeästi avustavaa henkilöstöä. Lastenhoitajien ja päivähoitajien koulutus lakkautettiin vuonna 1995 ja tilalle tulivat lähihoitajat. Myös lastentarhanopettajien koulutus siirtyi silloin yliopistoihin. Sosiaalikasvattajien opistoasteinen koulutus muuttui vuonna 1992 ammattikorkeakoulututkinnoksi ja nimikkeeksi tuli sosionomi. (Karila & Nummenmaa 2001, 35 - 37.)

Raumallakin on jo muutamia sosionomeja töissä päiväkodeissa, tosin lastentarhanopettajien tehtävissä. Sosiaalipedagogisen näkökulman tuominen päivähoidon on tänä päivänä todella tarpeen. Kehittyvässä työyhteisössä tulisikin nähdä mahdollisuutena uudenlaista osaamista omaavien ammattilaisten tulo joukkoon. Tulevaisuudessa olisi toivottavaa nähdä päivähoidon työn kehittyvän laajalaisemmaksi. Sosionomit voisivat vastata perheiden tukemisesta sosiaalisten ongelmien ratkaisemisessa jo varhaisessa vaiheessa päivähoidon yhteydessä lastentarhanopettajien työpareina.

Jokaisessa päiväkodissa toimitaan vähän eri tavalla, mutta Karilan ja Nummenmaan mukaan monissa päiväkodeissa on käytännöksi muotoutunut, että kaikki tekevät kaikkea. Toimenkuvia ei välttämättä ole laadittu, ja tehtävät on määriteltä työvuroihin kuuluviksi. Joissakin päiväkodeissa tehtävät määräytyvät peruskoulutuksen mukaan, jolloin lastentarhanopettaja vastaa kasvatus- ja opetustyöstä sekä suunnittelusta ja lastenhoitaja vastaa perushoidosta. Myös tiimityöskentelyä käytetään, jolloin tiimi vastaa kaikista tehtävistä. (Karila & Nummenmaa 2001, 39 - 40.)

Karilan ja Nummenmaan sanoin päiväkodissa moniammatillisuus voi olla sisäistä tai ulkoista. Sisäisellä moniammatillisuudella tarkoitetaan päiväkodin eri ammattiryhmien tekemää ammatillista toimintaa perustehtävän hoitamiseksi, ja ulkoinen moniammatillisuus taas on yhteistyötä päiväkodin lasten ja perheiden kanssa työskentelevien ammattilaisten kanssa. Jälkimmäiseen kuuluvat muun muassa yhteistyö erityislapsen kuntoutuksessa, ennalta ehkäisevä sosiaalityö ja koulut. (Karila ja Nummenmaa 2001, 41 - 42.)

Yhteistyön esteitä voivat aiheuttaa kiire, vaihtuvuus tai pula henkilökunnasta sekä eri ammattiryhmien vaikea tavoitettavuus. Kiirettä voidaan kuitenkin helpottaa suunnittelemalla työtä uudelleen ja käyttämällä uusia yhteistyön välineitä moniammatillisessa yhteistyössä. Moniammatillisissa verkostoissa ei kaikilla toimijoilla ole välttämättä esimerkiksi samoja vaitiolovelvollisuuteen liittyviä ohjeita, joten yhteistyön onnistumiseksi tulee laatia heti alussa selkeät pelisäännöt ja yhteiset toimintaohjeet. (Isoherranen 2005, 149 - 150.)

Päivähoidon ja lastensuojelun perhetyön välinen yhteistyö on siis ulkoista moniammatillisuutta. Tähän yhteistyökuvioon kuuluu olennaisena osana myös sosiaalityöntekijä. Valitettavan usein juuri edellä mainitut kiire ja työntekijöiden vaihtuvuus hankaloittavat yhteistyötä. Tärkeää olisikin panostaa yhteistyön alkuun ja laatia tarvittavat pelisäännöt varmistamaan työn tuloksellisuus.

2.2 Varhaiskasvatus

Päivähoito on osa sosiaalihuoltoa. Sosiaalihuollolla tarkoitetaan sosiaalipalveluja ja -avustuksia, toimeentulotukea ja niihin liittyviä toimintoja, joiden avulla edistetään ja ylläpidetään yksityisen henkilön, perheen sekä yhteisön sosiaalista turvallisuutta ja toimintakykyä. Sosiaalihuollon palvelut jaetaan yleisiin palveluihin ja erityispalveluihin. Lasten päivähoito kuuluu sosiaalihuollon erityispalveluihin ja on samalla varhaiskasvatuspalvelua. (Kettunen, Ihalainen & Heikkinen 2001, 28 - 29.)

Varhaiskasvatus määritellään pienten lasten eri elämänpiireissä tapahtuvaksi kasvatukselliseksi vuorovaikutukseksi, jonka tavoitteena on edistää lapsen tasapainoista kasvua, kehitystä ja oppimista. Yhteiskunnan järjestämä, valvoma ja tukema varhaiskasvatus muodostuu hoidon, kasvatuksen ja opetuksen kokonaisuudesta. Varhaiskasvatuspalveluiden tuottajina toimivat kunnat ja yksityiset tahot. (Stakes i.a.)

Yhdistyneiden Kansakuntien Lapsen oikeuksien julistuksen mukaan lapsen hyvinvointia edistetään ja varmistetaan luomalla lapselle sellainen ympäristö ja maailma, joka antaa mahdollisimman hyvät lähtökohdat hänen elämälleen. Sopimuksessa on yleisesti hyväksytty käsitys lapsen oikeuksista ihonväriin, sukupuoleen, kieleen, uskontoon, poliittisiin mielipiteisiin, kansallisuuteen, etniseen tai sosiaaliseen alkuperään, varallisuuteen, vammaisuuteen tai syntyperään katsomatta. Lapsen oikeuksien julistus on Valtakunnallisen varhaiskasvatussuunnitelman (vasu) perusteiden arvopohjana. Vasun perusteiden tavoitteena on edistää varhaiskasvatuksen yhdenvertaista toteuttamista koko maassa, ohjata sisällöllistä kehittämistä ja luoda osaltaan edellytyksiä varhaiskasvatuksen laadun kehittämiseksi. Varhaiskasvatussuunnitelmassa korostuu lapsen hyvinvointi. Tavoitteena on myös lisätä varhaiskasvatushenkilöstön ammatillista tietoisuutta ja vanhempien osallisuutta varhaiskasvatuspalveluissa. (Kaskela & Kronqvist 2008, 10.)

Esiopetus kuuluu myös osaksi varhaiskasvatusta, ja lapsi osallistuu siihen vuotta ennen oppivelvollisuuden alkamista. Kunnilla on velvollisuus järjestää maksutonta esiopetusta kaikille esiopetusikäisille lapsille vähintään 700 tuntia vuoden aikana. Esiopetus kuuluu opetusministeriön toimivaltaan yhteistyössä sosiaali- ja terveysministeriön kanssa, ja sitä toteutetaan perusopetuslain (628/1998) mukaisesti. Kun esiopetusta järjestetään päivähoitopaikassa, siihen sovelletaan täydentävänä myös päivähoidon lainsäädäntöä. Vanhemmat saavat valita, osallistuuko lapsi esiopetukseen, jota järjestetään joko päivähoidossa tai koulussa. (Stakes i.a.)

Päivähoidossa ja esiopetuksessa on mahdollista tarjota erityisvarhaiskasvatusta. Lapsi saattaa tarvita tukea kehityksen eri osa-alueilla eripituisia aikoja. Eriyistuentarpeen voivat aiheuttaa erilaiset kehityksessä ilmenevät haasteet. Lapsella saattaa olla vaikeuksia tuottaa tai ymmärtää puhetta, liikkua tai hallita kehoaan, osallistua toimintaan tai suoriutua tehtävistä ikätasoisesti. Tällöin puhutaan kehitysviivästymistä, aistivammoista, kehitys- ja liikuntavammoista sekä neurologisista poikkeamista. Tuen tarve voi ilmetä myös tilanteessa, jossa lapsen kasvuolosuhteet eivät tue hänen terveyttään ja kehitystään. (Rauman kaupunki i.a.)

Päivähoito tavoittaa yhdessä neuvolapalveluiden kanssa kattavimmin suomalaiset pikkulapsiperheet. Perheiden subjektiivinen oikeus hoitopaikkaan on vahvistanut lasten oikeutta varhaiskasvatukseen ja on sitä kautta laajentanut vanhempien mahdollisuutta saada tukea kasvatustehtävässään. Perheen kannalta on merkityksellistä, että palveluilla on saumaton jatkumo alkaen neuvolasta ja jatkuen varhaiskasvatukseen sekä kouluun. Varhaiskasvatuksen ensisijainen tavoite on lapsen hyvinvointi, ja varhaiskasvatussuunnitelmien laatiminen tukee tätä tavoitetta. Yhteinen pohtiminen, suunnitteleminen sekä sen pohjalta toteutettava pedagoginen työ vievät tavoitetta eteenpäin. (Kaskela & Kronqvist 2008, 34 - 35.)

2.2.1 Päivähoitolain ja perusopetuslain merkitys varhaiskasvatuksessa

Päivähoito, esiopetus ja perusopetus ovat kaikille kuuluvia subjektiivisia oikeuksia. Laki lasten päivähoidosta on säädetty vuonna 1973, ja perusopetuslaki on vuodelta 1998. Päivähoitolain ensimmäisen luvun ensimmäisen pykälän mukaan päivähoidolla tarkoitetaan lasten hoidon järjestämistä päiväkotihoidona, perhepäivähoitona, leikkitoimintana tai muuna päivähoitotoimintana. Lain mukaan lapsen huoltajalla on oikeus päättää, meneekö lapsi osa- vai kokopäivähoitoon. Kunnalla on päätösvalta siihen, miten päivähoito kunnassa järjestetään. (Päivähoitolaki 36/1973, 1 Luku 1 §.)

Päivähoitolain mukaan päivähoidon tavoitteena on tukea päivähoidossa olevien lasten koteja näiden kasvatustehtävässä ja yhteistyössä kotien kanssa edistää lapsen persoonallisuuden kehitystä. Päivähoidon tulee tarjota lapselle turvalliset, jatkuvat ja lämpimät ihmissuhteet sekä monipuolista toimintaa lähtökohdat huomioivassa kasvuympäristössä. Lapsen yksilölliset tarpeet kulttuuriperinteeseen ja ikä huomioiden on edistettävä lapsen fyysistä, psyykkistä, sosiaalista ja tunne-elämän kehitystä sekä tuettava esteettistä, eettistä, älyllistä ja uskonnollista kasvatusta vanhempien ja holhoojan vakaumusta kunnioittaen. Yhtenä päivähoidon tavoitteena on lapsen kasvun tukeminen yhteisvastuuseen, rauhaan ja elinympäristön vaalimiseen. (Päivähoitolaki 36/1973, 2 a §.)

Myös perusopetuslaissa on opetuksen tavoitteena tukea oppilaan kasvua ihmisyyteen ja eettisesti vastuukykyiseen yhteiskunnan jäsenyyteen antamalla elämässä tarpeellisia tietoja ja taitoja. Esiopetus on osa varhaiskasvatusta, ja sen tarkoitus on parantaa lasten oppimista, edistää sivistystä ja tasa-arvoisuutta sekä oppimisedellytyksiä ja itsensä kehittämistä. Esiopetuksen tavoitteena on myös turvata riittävä yhdenvertaisuus koulutuksessa koko maan alueella. Lain mukaan opetuksessa tulee olla yhteistyössä kotien kanssa. (Perusopetuslaki 628/1998, 1 Luku 2 §, 3 §.)

Molemmat lait ovat kattavia ja lapsen kokonaisvaltaisen hyvinvoinnin huomioivia. Niissä painotetaan yhteistyötä lapsen vanhempien tai holhoojan kanssa kasvatuskumppanuutta toteuttaen. Laeissa määritellään myös kuntien velvollisuudet sekä järjestettävien toimintojen sisältö.

Päivähoitolaki velvoittaa kunnat järjestämään päivähoidolle tilat sekä tarpeelliset kuljetukset (1 §). Päiväkoti tai sen osa on erityishoidon tai kasvatustarpeen perusteella järjestettävä erityispäiväkodiksi (3 §). Erityispäivähoidossa on oltava tarvetta vastaavia sosiaalihuollon ammatillisen kelpoisuuden täyttäviä erityislastentarhanopettajan palveluja. Erityishoidosta ja kasvatustarpeesta on laadittava lapselle kuntoutussuunnitelma yhteistyössä vanhempien ja mahdollisesti sosiaalihuollon, terveydenhuollon ja koulun kanssa. (Päivähoitolaki 36/1973, 1 §, 3 §, 7 a §.)

Päivähoidossa turvallisuudesta huolehditaan noudattamalla lain määrittämiä ehtoja turvallisesta ympäristöstä ja ammatilliset kelpoisuusehdot täyttävällä henkilöstöllä. Päivähoitoasetuksen mukaan päiväkodissa tulee olla vähintään yksi sosiaalihuollon ammatillisen kelpoisuuden omaava enintään seitsemää kokopäivähoidossa olevaa kolme vuotta täyttänyttä kohden ja enintään neljää alle kolmevuotiasta lasta kohden. Osapäivähoidossa ja erityisen tuen tarpeessa oleville lapsille on omat huomioitavat pykälänsä. (Päivähoitoasetus 239/1973, 6 §.)

Lasten turvallisuuden takaamiseksi on säädetty laki lasten kanssa työskentelevien rikostaustan selvittämisestä. Lailla on tarkoitus suojella alaikäisten henkilökohtaista koskemattomuutta ja edistää heidän henkilökohtaista turvallisuuttaan. Laki koskee työ- ja virkasuhteessa tehtävää alaikäisten kasvatusta, opetusta, hoito- tai huoltotehtävissä tapahtuvaa työtä tai muuta alaikäisten kanssa henkilökohtaisessa vuorovaikutuksessa tapahtuvaa työskentelyä. Työnantajan on pyydettävä nähtäväksi henkilöltä ote rikosrekisteristä ottaessaan henkilön työ- tai virkasuhteeseen. (Laki lasten kanssa työskentelevien rikostaustan selvittämisestä 14.6.2002/504.)

2.2.2 Varhainen puuttuminen

Hyvinvointiyhteiskunnan palveluilla pyritään ennakoimaan yksilön ja yhteisön elämänlaatua uhkaavia tekijöitä. Ennaltaehkäisemisen päämääränä on suojata, ehkäistä ja edistää yksilöiden ja ryhmien toimintakykyä. Tämä tarkoittaa viranomaisen väliintuloa ennaltaehkäisevänä ja korjaavana toimintana. Erityisen tuen tarve päivähoitossa on lisääntynyt huomattavasti. Noin kuudella prosentilla päivähoitossa olevilla lapsilla on asiantuntijalausunto, jonka perusteella he tarvitsevat erityistä tukea. Varhainen puuttuminen on tehokasta, mikäli se ehkäisee tai hidastaa ongelmia jo varhaislapsuudessa tai kehityksen ongelmakohdissa. Toisaalta se ehkäisee ongelmia, ja toisaalta se on korjaavaa toimintaa. Päivähoito toimii ennaltaehkäisevänä instituutiona. Korjaavaa toimintaa päivähoitossa ovat erityisen tuen tarpeen havaitseminen sekä siihen puuttuminen. (Huhtanen 2004, 43 - 46.)

Alle kouluikäisten lasten kohdalla varhainen tuki rakentuu vahvan ennaltaehkäisevän näkökulman sisältävän perusosaamisen ja peruspedagogiikan varaan. Jotta varhainen tuki sisältyisi lapsen päivittäiseen toimintaan ja ympäristöihin, se edellyttää työyhteisöjen perusosaamisen riittävyyttä ja koko henkilöstön vastuunottamista lasten tukemisesta. (Rauman kaupunki i.a.)

Varhaiskasvatuksen tukitoimena voidaan lapsen fyysistä, psyykkistä ja kognitiivista ympäristöä mukauttaa lapselle sopivaksi. Päivittäistä kasvatustoimintaa

voidaan mukauttaa eriyttämällä, perustaitoja harjaannuttamalla sekä lapsen itsetuntoa vahvistamalla. Näiden lisäksi voidaan vahvistaa suunnitelmallisesti varhaiskasvatuksen kuntouttavia elementtejä, kuten struktuuria, hyvää vuorovaikutusta, lapsen oman toiminnan ohjausta sekä ryhmätoimintaa. (Rauman kaupunki i.a.)

Lasten ja perheiden kanssa työskenteleville on avuksi kehitetty välineistö, jonka avulla työntekijä voi jäsentää lasta koskevan huolensa astetta, omia auttamismahdollisuuksiaan sekä mahdollista lisävoimavarojen tarvetta. Välineistö on nimeltään Huolen vyöhykkeistö, joka on kehitetty Stakesin Palmuke-projektissa. Työntekijän kokema subjektiivinen huoli nähdään eräänlaisena jatkumona, jonka toisessa päässä on täysin huoleton tilanne ja toisessa lapsen koetaan olevan välittömässä vaarassa. (Eriksson & Arnkill 2005, 25 - 26.)

2.2.3 Kasvatuskumppanuus

Nykyaikana on auktoriteettisuhteiden tilalle tullut vuorovaikutus- ja kiintymyssuhteita ja kasvattamisen sijaan on alettu puhua vanhemmuudesta. Kasvatus on lisäksi ammatillistunut, ja on alettu puhua kasvatuskumppanuudesta. Se tarkoittaa vanhempien ja ammattilaisten tietoista sitoutumista toimimaan yhdessä lasten kasvun, kehityksen ja oppimisen tukemisessa. (Korhonen 2006, 55, 61.)

Koti ja päiväkotit ovat lapselle toisistaan poikkeavat kokemusmaailmat ja kummassakin on erilainen tunneilmasto. Vanhemmat ovat aina lapselle ensisijainen tunneilmaston kohde. Lapselle tärkeintä päiväkodissa on toiminta toisten lasten kanssa. Perheiden kannalta päiväkotit ja kasvattajat siellä ovat tärkeitä. Vanhempien ja kasvattajien kohtaamiset vaikka portilla tai eteisessä ohimennen ovat merkittäviä, ja niillä viestitään lapselle välittämisen kulttuuria. (Korhonen 2006, 67 - 69.)

Tutkija Kirsti Karilan mukaan kasvatuskumppanuudessa vanhemmat muuttuvat passiivisista tuettavista aktiivisiksi palveluiden käyttäjiksi. Kasvatuskumppanuudessa sekä vanhemmilla että ammattilaisilla on tietoa lapsesta. Kumppanuus

perustuu molemminpuoliseen kunnioitukseen ja yhteisiin tavoitteisiin lapsen kasvatuksessa. Vuorovaikutuksen tulee olla jatkuvaa ja sitoutunutta. (Karila 2006, 92 - 94.)

Valtakunnallinen Varhaiskasvatussuunnitelman perusteet -asiakirja määrittelee kasvatuskumppanuuden vanhempien ja päiväkodin henkilöstön väliseksi kasvatusyhteistyöksi. Se merkitsee yhteistyötä, joka tukee kokonaisvaltaisesti lapsen kasvua, kehitystä sekä oppimista ja siihen tulee tietoisesti sitoutua. Päiväkotihenkilöstö vastaa siitä, että kasvatuskumppanuus sisältyy alusta alkaen osaksi perheiden ja päivähoidon yhteistyötä sekä lapsen varhaiskasvatusta. (Varhaiskasvatussuunnitelman perusteet 2005, 31.)

Kumppanuudessa ammatti-ihmiset työskentelevät yhdessä vanhempien kanssa lapsen parhaaksi. Molemmilla osapuolilla on olennaista mutta erilaista tietoa lapsesta. Kasvatuskumppanuutta voidaan kuvata työntekijän ammatillisuutta muuntavaksi tietoiseksi ja omaksutuksi toimintakäytännöksi. Se rakentuu vuorovaikutustaitojen harjoittelusta, työntekijän oman toiminnan ja suhteissa olemisen reflektoinnista sekä yhteisen ymmärryksen etsimisestä lapsen kasvuyhteisöissä ja kahdenkeskisissä vuorovaikutustilanteissa. (Kaskela 2006, 19.)

Kasvatuskumppanuudessa huomioidaan, miten vanhemman oma lapsensa tuntemus tulee kuulluksi, keskustelluksi ja arvioiduksi vuoropuhelussa päiväkodin henkilökunnan kanssa. Hyvä kumppanuus perustuu molemminpuoliseen kunnioitukseen ja vastuun jakamiseen. Työntekijän ja vanhemman välistä vuorovaikutusta luonnehtii kannattelevuus ja ratkaisukeskeisyys ongelmalähtöisyyden sijasta. (Kaskela 2006,19.)

Kasvatuskumppanuus on oleellinen osa myös lastensuojelun perhetyössä. Ilman kasvatuskumppanuutta ei perhetyö voi olla avuksi, sillä muutosta perheen tilanteeseen haetaan nimenomaan yhdessä vanhempien kanssa.

Rauman kaupungin varhaiskasvatussuunnitelmaa (vasu) laadittaessa vanhemmat ovat saaneet nettikyselyn kautta esittää näkemyksiään hyvinvoivasta lapsesta, kasvatuskumppanuudesta ja leikin merkityksestä lapselle. Rauman va-

sun, nimeltään Lapsi kasvun polulla Raumalla, mukaan yhtenä lapsen hyvinvoinnin perustana päivähoidossa on kasvatuskumppanuus lapsen vanhempien kanssa. (Varhaiskasvatussuunnitelma 2006, 3.)

2.3 Päivähoito Raumalla

Varhaiskasvatus siirtyi Raumalla osaksi Rauman kaupungin kasvatus- ja opetustoimea 1.1.2009 alkaen. Varhaiskasvatuksen tavoitteena on tukea päivähoidossa olevien lasten perheitä kasvatustehtävässään ja olla yhdessä kotien kanssa edistämässä lapsen persoonallisuuden tasapainoista kehitystä. Raumalla toimii 16 päiväkotia. Varhaiskasvatus jaetaan alueittain kahdeksaan varhaiskasvatusalueeseen. Näistä kuusi on maantieteellistä ja kaksi toiminnallista aluetta. Toiminnallisia ovat vuorohoidon ja perhepäivähoidon varhaiskasvatusalueet. (Rauman kaupunki i.a.)

Perheet voivat valita lapsensa päivähoidon joko kunnallisesta päiväkotihoidosta, perhepäivähoidosta, ryhmäperhepäivähoidosta tai palvelurahalla yksityisestä päivähoitosta. Vaihtoehtona on myös valita paikka yksityisen hoidon tuella tuetusta yksityisestä päiväkotitai perhepäivähoidosta. Raumalla toimii kuusi ryhmäperhepäiväkotiä. Mikäli lapsi tarvitsee erityistä tukea tai kuntoutusta, hän voi saada erityispäivähoitoa joko lähipäivähoitopaikassaan tai integroidussa erityisryhmässä. Näiden lisäksi Raumalla toimii kolme yksityistä päiväkotia, yksi ryhmäperhepäiväkoti sekä Freinet-koulun esiopetusryhmä. (Rauman kaupunki i.a.)

Varhaiskasvatusta järjestetään Raumalla joko koko- tai osapäivähoitona. Kokopäivähoito voi jatkua enintään 10 tuntia vuorokaudessa ja osapäivähoito on viisi tuntia. Iltahoitoa tarvitseville perheille palveluja on tarjolla kolmessa vuoropäiväkodissä sekä kahdessa ryhmäperhepäiväkodissä. Yksi vuoropäiväkodeistä tarjoaa viikonloppu- ja yöhoitoa. (Rauman kaupunki i.a.)

2.3.1 Avoin varhaiskasvatus

Raumalla toimii avoin päiväkotitoiminta, joka järjestää monipuolista varhaiskasvatus- ja perhetoimintaa perheille, joiden lapset eivät ole kunnallisessa päivähoitossa. Lapsille ja aikuisille on tarjolla ohjattua toimintaa sekä kohtauspaikka samanlaisissa elämäntilanteissa oleville. Ohjattuun toimintaan voi osallistua kerran viikossa. Avoimen päiväkodin toiminnassa toteutetaan yhteisvastuullisuutta, yhteispuuhien sekä myönteisen yhdessäolon ilmapiiriä. Tämän lisäksi Raumalla on kaksi perhetoimintaa järjestävää toimipistettä. Perheryhmien lisäksi toimii kaksi lasten varhaiskasvatuskerhoa, jotka tarjoavat myös tilapäistä hoitoapua tiettyinä päivinä viikossa. Perheet voivat tavata toisiaan vapaamuotoisesti kerran viikossa avoimessa perhekahvilassa. Lisäksi Raumalla on kokovuotista ohjattua leikkipuistotoimintaa sekä kesäisin leikkikenttä- ja liikennepuistotoimintaa. (Rauman kaupunki i.a.)

2.3.2 Erityisvarhaiskasvatus

Osa päivähoitoon ja esiopetuksen piirissä olevista lapsista tarvitsee erityistä tukea omassa kasvussaan ja kehityksessään. Päivähoito tarjoaa erityistä tukea päivähoitojärjestelmän sisällä, pääsääntöisesti lapsen lähipäiväkodissa tai perhepäivähoitossa. Tarvittaessa ryhmäkoko voidaan pienentää tai siihen voidaan palkata erityisavustaja. Mikäli lapsi tarvitsee huomattavan paljon tukea, hänelle voidaan tarjota paikka 12 - 15 lapsen integroidusta erityisryhmästä. Noin puolet ryhmän paikoista on varattu erityistä tukea tarvitseville lapsille. Lapselle laaditaan yhteistyössä vanhempien kanssa henkilökohtainen toiminta- ja kuntoutussuunnitelma. Sen toteutumista seurataan sopimuksen mukaisesti. Kiertävät erityislastentarhanopettajat koordinoivat erityistä tukea tarvitsevien lasten palveluja päivähoitossa ja esiopetuksessa. He tekevät yhteistyötä vanhempien, päiväkotihenkilöstön sekä muiden yhteistyötahojen kanssa. (Rauman kaupunki i.a.)

2.3.3 Rauman varhaiskasvatussuunnitelman arvot

Rauman varhaiskasvatussuunnitelman nimellä Lapsi kasvun polulla Raumalla on haluttu kuvata ajatusta lapsesta oman kasvunsa alkutaipaleella. Sen tavoitteena on, että lapsi voisi kulkea iloisin mielin omaa kasvun polkuaan. Polun varrelta hän voisi löytää oppimisen ja oivaltamisen riemua, tutkimista ja ihmettelmistä, omia ystäviä. Kulkiessaan hän saisi osakseen tarvitsemaansa huolenpitoa. Rauman vasun mukaisesti perustana lapsen hyvinvoinnille päivähoitossa ovat kasvatuskumppanuus lapsen vanhempien kanssa, ammattitaitoinen, hyvinvoiva henkilöstö sekä riittävän hyvät toiminnan edellytykset. (Varhaiskasvatussuunnitelma 2006, 3.)

Rauman varhaiskasvatussuunnitelma pohjautuu yhdessä sovituille arvoille, jotka ohjaavat toimintaa. Kaikki kasvatukseen osallistuvat henkilöt toimivat samansuuntaisten arvojen mukaisesti. Lapsia kunnioitetaan ja heidän lapsuuttaan vaalitaan. Näin jokainen lapsi hyväksytään omana persoonallisuutenaan hänen yksilöllinen kehitystasonsa huomioiden. Turvallisuus ja luottamuksellisuus huomioidaan huolehtimalla lapsen fyysisestä, psyykkisestä sekä sosiaalisesta kasvuympäristöstä siten, että luottamus lasten, perheiden ja varhaiskasvatusta antavan henkilöstön kesken toteutuu. Sekä lapset että heidän perheensä kohdetaan tasa-arvoisesti erilaisia lähtökohtia kunnioittaen kasvatuskumppanuuden hengessä. Varhaiskasvatussuunnitelman arvoissa pidetään voimavarana elämänmyönteisyyttä, jolloin uskotaan lapsen kykyihin ja tuetaan lapsen luottamusta itseensä sekä nähdään tulevaisuus mahdollisuutena. Toiminnan suunnittelun ja toteuttamisen lähtökohtana ovat lapsen yksilölliset tarpeet ja kiinnostuksen kohteet sekä hänelle ominaiset toimintatavat. Tätä lapsilähtöistä toimintaa ohjaa ammattitaitoinen henkilöstö. (Rauman kaupungin varhaiskasvatussuunnitelma 2006, 8 - 9.)

Jokaisen päiväkodin henkilökunta on Rauman vasun pohjalta laatinut vielä yksilöllisen, oman toimipisteensä varhaiskasvatussuunnitelman. Ne ovat nähtävillä kaikilla osastoilla, ja vanhemmat voivat tutustua lapsensa hoitopaikan toiminnan periaatteisiin kaikessa rauhassa. Myös Rauman perhepäivähoidolle on laadittu oma vasu.

2.4 Lastensuojelu

Eri aikakaudet ovat muokanneet lastensuojelua, joka on muuttunut hitaasti. 1800-luvulla alettiin suojella lapsia raskaalta tehdastyöltä ja järjestämään tilalle koulunkäyntiä. Maaseudulla lasten raskas työskentely jatkui pidempään 1900-luvulle ja väheni vasta oppivelvollisuuden ja koulujärjestelmän kehittyessä. Lasten suojelemisen kannalta merkittäviä tapahtumia ovat olleet yleisen oppivelvollisuuden säätäminen vuonna 1922, oppikoulujen perustaminen ja kansakoulujen laajeneminen sekä lopulta 1970-luvulla peruskoulun perustaminen. (Mikkola 2004, 61 - 62.)

Tärkeitä tekijöitä lastensuojelun kehityksessä ovat olleet myös imeväis- ja lapsikuolleisuuden vähentäminen, neuvolajärjestelmän luominen, perhekustannusten tasausjärjestelmien synty, yksinhuoltajien lasten ja orpojen huolto sekä avioliiton ulkopuolella syntyneiden lasten syrjinnän lakkauttaminen. Myös päivähoiton järjestäminen sekä vammaisten lasten tukeminen ja lastensuojelutoimien vahvistaminen ovat olleet merkittäviä lastensuojeluun vaikuttaneita tekijöitä. (Mikkola 2004, 62.)

1950-luvun lopulla käynnistyi kritiikin myötä muutos kohti kuntouttavia toimenpiteitä ja mahdollisimman normaaliin elinympäristöön suunnattuja tukitoimia. 1970- ja -80-luvuilla lastensuojelussa siirryttiin suurista laitoksista vaihtoehtoisiin sijoituksiin ja perhettä tukevaan avohuoltoon sekä ennaltaehkäiseviin toimiin sijaishuollon sijaan. Lastensuojelu siirtyi valtiolta kunnille osaksi hyvinvointivaltion yleistä lapsipolitiikkaa johtavina periaatteinaan kunnioitus ihmisarvoa ja perusvapauksia kohtaan sekä yhdenvertaisuus, oikeusturva ja lapsen etu. (Mikkola 2004, 62 - 63.)

Lastensuojelun lähtökohtana ovat lait ja oikeudet. Lapsen oikeuksien yleissopimuksen mukaan lapsen vanhemmilla on ensisijainen vastuu lapsen kasvatuksesta sekä kehityksestä ja lapsen edun on määrättävä heidän toimiaan. Sopimusvaltioiden on annettava vanhemmille ja muille laillisille huoltajille apua heidän kasvatustehtävässään yleissopimuksessa tunnustettujen oikeuksien ta-

kaamiseksi ja edistämiseksi. (Lapsen oikeuksien yleissopimus, 18 artikla, 1. ja 2. kohta i.a.)

Myös Suomen perustuslaki (19 § 3 momentti) edellyttää kuntia ja valtiota tukemaan perheitä ja vanhempia tai muita huoltajia, jotta he pystyvät huolehtimaan lapsen hyvinvoinnista ja yksilöllisestä kasvusta. Vain poikkeustapauksissa voi julkinen valta puuttua perheen autonomiaan lapsen hyvinvoinnin turvaamiseksi. (Lastensuojelun käsikirja i.a.)

Lastensuojelu perustuu lastensuojelulakiin, joka uudistuneena astui voimaan 1.1.2008. Lain ensimmäisen luvun ensimmäisellä pykälällä turvataan lapselle oikeus turvalliseen kasvuympäristöön, tasapuoliseen ja monipuoliseen kehitykseen ja erityiseen suojeluun. Ensisijainen vastuu lapsen hyvinvoinnista on vanhemmilla ja muilla huoltajilla. Viranomaisten on tuettava perheitä niiden kasvatustehtävässä tarjoamalla apua riittävän varhain ja tarvittaessa ohjaamalla lapsi ja perhe lastensuojelun piiriin. Lastensuojelun on järjestettävä tarvittavia palveluja ja tukitoimia lasten kasvatuksesta ja hyvinvoinnista vastuussa oleville henkilöille. (Lastensuojelulaki 13.4.2007/417.)

Lait ovat koko ajan läsnä myös arjen työssä lasten ja heidän perheidensä kanssa. Ammattitaitoon kuuluu tuntea lait ja noudattaa niitä kaikessa työssään ja toimessaan. Lakipykälät antavat raamit työlle sekä takaavat turvan niin työntekijälle kuin asiakkaallekin.

2.4.1 Lastensuojeluilmoitus

Lastensuojelulain 25 § velvoittaa työnsä puolesta lasten kanssa tekemisissä olevat, kuten sosiaali- ja terveydenhuollon, opetus-, nuoriso- ja poliisitoimen sekä seurakuntien ammattihenkilöt ilmoittamaan viipymättä salassapitosäännösten estämättä kunnan sosiaalihuollosta vastaavalle toimielimelle heidän tehtävässään tietoonsa tulleesta lapsesta, jonka hoidon ja huolenpidon tarve, kehitystä vaarantavat olosuhteet tai oma käyttäytyminen edellyttävät lastensuojelun

tarpeen selvittämistä. Myös muut henkilöt voivat tehdä ilmoituksen. (Lastensuojelulaki 13.4.2007/417, 25 §.)

Lastensuojeluasia tulee vireille, kun sosiaalityöntekijä tai muu lastensuojelun työntekijä on ottanut vastaan lastensuojeluilmoituksen tai saanut muutoin tietää mahdollisesta lastensuojelun tarpeesta olevasta lapsesta. Työntekijän on arvioitava välittömästi kiireellisen lastensuojelun tarve ja viimeistään seitsemäntenä arkipäivänä ilmoituksen vastaanottamisesta ratkaistava, ryhdytäänkö lastensuojelutarpeen selvityksen tekemiseen. (Lastensuojelulaki 13.4.2007/417, 26 §.)

Lastensuojelun asiakkuus alkaa, mikäli ryhdytään kiireellisesti lastensuojelutoimenpiteisiin tai päätetään tehdä lastensuojelutarpeen selvitys. Asiasta tehdään merkintä lastensuojeluasiakirjoihin ja ilmoitetaan huoltajalle ja lapselle. Selvityksessä arvioidaan lapsen kasvuolosuhteita, kasvatuksesta vastaavien henkilöiden mahdollisuuksia huolehtia lapsen hoidosta ja kasvatuksesta sekä tarvetta lastensuojelutoimenpiteille. Selvityksen on valmistuttava kolmen kuukauden kuluessa asian vireille tulosta. Huoltajalle ja lapselle on ilmoitettava lastensuojelun asiakkuuden jatkumisesta tai päättymisestä selvityksen valmistuttua. Mikäli selvitys ei anna aihetta lastensuojelutoimenpiteille, asiakkuus päättyy. (Lastensuojelulaki 13.4.2007/417, 27 §.)

2.4.2 Avohuollon tukitoimet

Mikäli tilapäinen neuvonta ja ohjaus eivät riitä eikä asiakkuus lastensuojelutarpeen selvityksen jälkeen pääty, edellyttää lastensuojelulain 30 § tekemään lastensuojelun asiakkaana olevalle lapselle asiakassuunnitelman. Se on laadittava yhdessä lapsen ja huoltajan sekä tarvittaessa muun lapsen laillisen edustajan tai hoidosta ja kasvatuksesta vastaavan tahon tai lapselle läheisen henkilön kanssa. Suunnitelmaan kirjataan lapsen ja hänen perheensä tuen tarve, palvelut ja tukitoimet, joilla tarpeeseen pyritään vastaamaan sekä arvio tavoitteiden toteutumisajasta. Myös eriävät näkemykset tuen tarpeesta ja tukitoimien järjestämisestä kirjataan. Suunnitelma tarkistetaan vähintään kerran vuodessa. (Lastensuojelulaki 13.4.2007/417, 30 §.)

Huostaanotetun tai jälkihuollossa olevan lapsen ja nuoren asiakassuunnitelmaan kirjataan sijaishuollon ja jälkihuollon tarkoitus, tavoitteet sekä tarvittavat tukitoimet. Lisäksi huostaan otetun lapsen vanhemmille on laadittava vanhemmuuden tukemiseksi oma asiakassuunnitelma. Tarvittaessa se laaditaan yhteistyössä muun sosiaali- ja terveydenhuollon kuten päihde- tai mielenterveyshuollon kanssa. (Lastensuojelulaki 13.4.2007/417, 30 §.)

Lain edellyttämiä avohuollon tukitoimia on viipymättä järjestettävä, jos lapsen kasvuolosuhteet vaarantavat tai eivät turvaa lapsen terveyttä tai kehitystä tai jos lapsi käyttäytymisellään vaarantaa terveyttään tai kehitystään. Tukitoimia pyritään järjestämään yhteistyössä vanhempien, huoltajien tai muiden lapsen kasvatuksesta vastuussa olevien henkilöiden kanssa lapsen myönteisen kehityksen edistämiseksi ja kasvatusvastuussa olevien tukemiseksi. (Lastensuojelulaki 13.4.2007/417, 34 §.)

Avohuollon tukitoimia voivat olla perheen toimeentulon ja asumisen tukeminen sekä päivähoidon ja kotipalvelun järjestäminen. Muita tukimuotoja ovat tuen järjestäminen lapsen ja perheen ongelmatilanteen selvittämiseen, lapsen taloudellinen ja muu tukeminen koulun käymisessä, asunnon ja ammatin, harrastusten ja työn järjestämisessä tai läheisten ihmissuhteitten ylläpitämisessä sekä muiden henkilökohtaisten tarpeiden tyydyttämisessä. Tukimuotoja ovat myös tukihenkilön tai tukiperheen hankkiminen, lapsen hoitoa tai kuntoutusta tukevat hoito- ja terapiapalvelut, perhetyö, koko perheen sijoitus perhe- tai laitoshoitoon, vertaisryhmätoiminnan sekä loma- ja virkistystoiminnan järjestäminen. Myös lapsen lyhytaikainen sijoitus voidaan tehdä avohuollon tukitoimena. (Lastensuojelulaki 13.4.2007/417, 35 - 37 §.)

Päivähoidon ja lastensuojelun perhetyön yhteistyö tapahtuu useimmiten juuri avohuollon tukitoimien merkeissä. Lapsihan voi olla päivähoidossa avohuollon tukitoimena, ja perhetyötä toteutetaan myös avohuollon tukitoimena. Jotta tämä tuki kantaisi mahdollisimman hyvin perhettä selviämään vaikeuksistaan, on tärkeää, että eri toimijatahot ovat tietoisia toisistaan. Yhteistyötä rakentamalla saavutetaan parhaiten perhettä tukeva palvelu. Kun yhteistyö on avointa, ei per-

heen tarvitse salailia vaikeuksiaan, mikä taas vähentää heidän ehkä raskastakin taakkaansa.

2.4.3 Perhetyö

Perhetyö on hyvin moninaista ja sen toimintamuotoja on useita. Perhetyötä tehdään yhdessä perheen ja perheenjäsenten kanssa ja keskeistä siinä on aina lapsen edun turvaaminen. Eri paikkakunnilla perhetyön sisältö, menetelmät tavoitteineen ja tekijöineen sekä organisointi vaihtelevat. Toimintana perhetyö on vakiintunut kuntiin. (Lastensuojelun käsikirja i.a.)

Perhetyötä tehdään perheen kotona ja se voi olla esimerkiksi keskusteluapua vanhempien tukemiseksi arjessa ja heidän kasvatustehtävässään. Perhetyöllä voidaan myös tehdä vanhemmuuden arviointia ja järjestää lapselle toimintaa hänen hyvinvointinsa tueksi. Lastensuojelun osana perhetyö ei ole pelkästään tukea vaan myös kontrollointia. Keskeistä kuitenkin on perheen omien voimavarojen tukeminen tavoitteellisesti ja suunnitelmallisesti. Lastensuojelun perhetyössä tavoitteet kirjataan asiakassuunnitelmaan, joka laaditaan yhdessä perheen kanssa prosessin alussa perheen motivoimiseksi ja sitouttamiseksi. (Lastensuojelun käsikirja i.a.)

Perhetyö voi olla perheen ohjausta, neuvontaa, yhdessä tekemistä perheen omia voimavaroja tukien ja aktivoiden perheen omassa elinympäristössä. Lapsen kasvun ja kehityksen tukeminen ja lapsen etu tulee olla ensi sijalla työskentelyssä. Lastensuojelussa perhetyötä toteutetaan avohuollon tukitoimena. (Lastensuojelun käsikirja i.a.)

Perhetyötä tehdään myös ennaltaehkäisevästi, jolloin lapsi tai perhe ei ole lastensuojelun asiakkaana. Tällöin lähettävänä tahona voi olla neuvola, koulu tai sosiaalityöntekijä. Perhetyötä voivat toteuttaa myös seurakunnat ja päiväkodit ja se voi olla ryhmä- tai vertaistukitoimintaa, kuten avoin päiväkotitoiminta, perhekerhot ja perhekahvilat. Myös järjestöistä esimerkiksi Mannerheimin Lastensuojeluliitto ja Ensi- ja turvakotien liitto toteuttavat perhetyötä yhteistyössä kuntien kanssa.

Viime vuosina on Suomessa monilla paikkakunnilla kehitetty varhaisen vaiheen perhetyötä esimerkkeinä neuvolan perhetyö ja vauvaperhetyö. (Lastensuojelun käsikirja i.a.)

Tutkija Tarja Heinon mukaan perhetyötä voidaan myöntää avohuollon tukitoimien lisäksi myös sijoitetuille lapsille ja jälkihuollossa oleville nuorille. Itsenäiseen asumiseen muuttavan nuoren tukena voi toisinaan olla perhetyö ja sijoitetun lapsen kohdalla mahdollisesti harkitun sijoituksen lakkautukseen ja perheen jälleenyhdistämiseen voi olla tarkoituksenmukaista käyttää perhetyötä. (Heino 2008, 45.)

Perhetyö voi siis olla avopalvelua, tukea, kuntoutusta, ennaltaehkäisevää, korjaavaa, lyhytkestoista, intensiivistä, tehostettua, pitkäkestoista ja muutokseen tähtäävää. Perhetyö on historiansa myötä kehittynyt moniammatilliseksi verkostoituneeksi työmuodoksi, joka edellyttää tekijöiltään ammatillisuutta. Hyvä tiedonkulku perhetyöntekijöiden ja lastensuojelunprosessista vastaavan sosiaalityöntekijän ja muiden yhteistyökumppaneiden välillä on myös erittäin tärkeää työn onnistumiseksi. (Lastensuojelun käsikirja i.a.) Tiedonkulun tärkeyttä ei voi koskaan korostaa liikaa. Ilman luottamuksellista kumppanuussuhdetta ei yhteistyö toimi.

2.5 Lastensuojelu Raumalla

Raumalla valmistui vuoden 2009 lopulla eri hallintokuntien välisenä yhteistyönä lastensuojelun suunnitelma vuosille 2009 - 2012. Tämä suunnitelma on lastensuojelulain 12 §:n mukaan laadittava jokaisessa kunnassa lasten ja nuorten hyvinvoinnin edistämiseksi sekä lastensuojelun järjestämiseksi ja kehittämiseksi. Suunnitelma sisältää tiedot Rauman lasten ja nuorten kasvuoloista, hyvinvointia edistävästä sekä ongelmia ehkäisevistä toimista ja palveluista sekä lastensuojelun tarpeesta ja siihen varattavista voimavaroista. Lisäksi suunnitelmaan on kirjattu tiedot lastensuojelun palvelujärjestelmästä, yhteistyön järjestämisestä sekä suunnitelman toteuttamisesta ja seurannasta. Lastensuojelun suunnitelmassa on määritelty myös raumalaisen lastensuojelun arvot. Nämä arvot ovat lapsiläh-

töisyys, hyvän kehitysympäristön turvaaminen, oikea-aikaisuus ja lastensuojelun laaja-alainen vastuu. (Rauman kaupungin lastensuojelun suunnitelma 2009 - 2012.)

Lastensuojelun suunnitelma on asiakirja, jonka sisällön tulisi olla kaikkien lastensuojelun parissa työskentelevien ja heidän yhteistyökumppaniensa tiedossa. Toivottavaa on, että suunnitelma löytyisi jokaiselta alan työpaikalta ja siihen tutustumiseen löytyisi myös aikaa ja kiinnostusta.

Rauman kaupungissa lastensuojelusta vastaa sosiaalivirasto. Lastensuojelun sosiaalityö on jaettu akuuttityöhön ja muutostyöhön. Akuuttityöryhmässä työskentelee kaksi sosiaalityöntekijää ja kaksi sosiaaliohjaajaa, jotka yhdessä vastaavat lastensuojeluilmoitusten vastaanotosta sekä lastensuojelutarpeen selvituksesta. Muutostyöryhmässä vastaa neljä sosiaalityöntekijää kaupungin pohjoisen alueen ja neljä sosiaalityöntekijää eteläisen alueen asukkaiden avo-, sijais- ja jälkihuollon tarpeista. Lisäksi on perhehoidon ohjaaja, joka työskentelee sijaisperheiden ja jälkihuoltonuorten parissa. Virka-ajan ulkopuolella avun saa Satakunnan sosiaalipäivystyksestä hätäkeskuksen kautta. (Rauman kaupunki i.a.)

Lastensuojelun alaisuudessa toimivat myös yläkoulujen sosiaaliohjaajat, joita on kolme. Perheasioissa avoperheiden lasten huolto- ja tapaamissopimuksista tai tapaamisriidoista sekä elatussopimuksista ja isyysasioista vastaa lastenvalvoja. Avioperheiden lasten huolto- ja tapaamissopimukset sekä elatussopimukset, huolto- ja tapaamisriidat sekä selvitykset käräjäoikeudelle ovat perheasioiden sosiaalityöntekijän vastuulla. (Rauman kaupunki i.a.)

Lastensuojelun avohuollon ja lyhytaikaisen sijoituksen palveluja raumalaisille ja mahdollisuuksien mukaan Rauman seudun perheille tarjoaa perhetukikeskus, jonka alaisuudessa toimivat kriisi- ja tukiosasto, perhetyö, nopean tuen perhetyö sekä kaksi asukastupaa. Osastoista kriisiosasto tarjoaa lyhyen, noin kahden viikon pysäytys- ja selvittelyjakson, ja se toimii myös seudullisena vastaanotto- paikkana ympärivuorokautisesti lastensuojelun kriisitapauksissa. Tukiosasto toimii lastensuojelun avohuollon tukitoimena lapsille ja nuorille lyhytaikaista laitoshoidon tarjoavana paikkana. (Rauman kaupunki i.a.)

Lokakuun alussa 2009 aloitettiin Raumalla uutena työmuotona lapsiperheiden kotipalvelu. Tämä on ennaltaehkäisevää pikkulapsi- ja vauvaperheisiin kohdistuvaa neuvolan ja sosiaalityön ohjaamaa perhetyötä. Tavoitteellinen ja lyhytkestoinen perhetyö on perheille maksutonta. Tuen saaminen edellyttää lähetettä neuvolasta, koulusta, päivähoidosta tai aikuissosiaalityöstä. Tämä intensiivinen kahden perhetyöntekijän voimin toteutettava työmuoto kuuluu aikuissosiaalityön alaisuuteen. (Rauman kaupunki i.a.)

2.5.1 Lastensuojelun perhetyö Raumalla

Rauman perhetukikeskus on tarjonnut avohuollon palveluna lastensuojelun perhetyötä jo vuodesta 1996 alkaen. Työskentelytapa on alusta lähtien ollut ratkaisukeskeistä ja perheen omia voimavaroja tukevaa työtä. Perhekeskeisyys, tavoitteellisuus ja suunnitelmallisuus ovat myös olleet kantavana perustana asiakaslähtöiselle, sosiaalityöntekijän aloitteesta tehtävälle perhetyölle. Myös itsenäisesti asuville nuorille perhetyö tarjoaa lastensuojelulain mukaisia jälkihuoltopalveluja. Perhetukikeskuksen perhetyö jakautuu nopean tuen perhetyöhön ja pitempikestoiseen perhetyöhön.

Pitempikestoinen perhetyön muoto on toiminut perhetukikeskuksen yhteydessä jo yli 14 vuotta. Toiminta on kehittynyt vuosien saatossa avohuollon tukimuotona ja vastannut Raumalla lastensuojelun perheiden tarpeisiin vaihtelevalla henkilöstömäärällä. Tällä hetkellä perhetyössä on viisi työntekijää. Perhetyötä tehdään parityönä.

Perhetyö lastensuojelun avohuollon tukitoimena lapsille, nuorille ja heidän perheilleen on määräaikaista ja tavoitteellista ja se toteutetaan perhetapaamisin ja kotikäynnein. Perhetyö on perheen omia voimavaroja tukevaa ja ratkaisukeskeistä sekä perheen lähiverkoston ja sosiaalityöntekijän kanssa yhteistyössä tehtävää toimintaa. Työ on verkostoitunutta ja työmenetelminä käytetään toiminnallisuutta ja vertaisryhmiä. Perhetyö tarjoaa myös lastensuojelun jälkihuoltopalveluja itsenäisesti asuville nuorille. (Rauman kaupunki i.a.)

Nopean tuen perhetyö aloitettiin vuonna 2005 vastaamaan akuutteihin, nopeaa tukea tarvitseviin perheiden tilanteisiin. Työ on työparityönä tehtävää intensiivistä, lyhytkestoista lastensuojelun perheitä ja muita äkillisissä kriiseissä olevia lapsiperheitä tukevaa perhetyötä. Nopean tuen perhetyössä toimii kolme ohjaajaa. Molemmilla perhetyön muodoilla on yhteinen vastaava ohjaaja. Nopean tuen perhetyön toimipiste sijaitsee toisen asukastuvan yhteydessä. (Rauman kaupunki i.a.)

Työskentely nopean tuen perhetyössä voi olla perheen tilanteen kartoitusta ja ohjausta erilaisten palvelujen piiriin. Se voi olla myös toiminnallista, perhettä aktivoivaa tavoitteellista toimintaa, joka perustuu aina yhdessä perheen ja sosiaalityöntekijän kanssa asetettuihin tavoitteisiin. Työskentelytapa on ratkaisukeskeistä ja verkostoitunutta. Toiminnallisuuden ohella käytetään vertaisryhmiä lasten kasvun ja perheiden tukemiseen. Nopean tuen perhetyön ohjaajat voivat toimia myös jälkihuollossa ja sosiaalityöntekijän parina lastensuojelun tarpeen selvityksessä. (Rauman kaupunki i.a.)

2.5.2 Lastensuojelun perhetyön yhteistyökumppanit Raumalla

Tärkeitä lastensuojelun perhetyön yhteistyökumppaneita on useita. Lapsen ja perheen lähiverkoston lisäksi yhteistyötä tehdään eri tahojen kanssa, jotka oleellisesti liittyvät lapsen elämään. Näitä ovat sosiaali- ja terveystoimen lisäksi muun muassa päivähoito, koulut, iltapäiväkerhot, lasten- ja nuorten mielenterveyspalvelut, neuvolat, päihdekliniikka, mielenterveyskeskus, poliisi, harrastustahot, seurakunta ja Mannerheimin lastensuojeluliitto.

Yhteistyö on avointa ja se perustuu sosiaalityöntekijän määrittämiin tahoihin. Lapsen edun mukaisesti asioista pyritään keskustelemaan avoimesti vanhempien luvalla. Toisinaan järjestetään verkostopalavereja, joihin asiakasperheen lisäksi kutsutaan kaikki lapsen asioissa mukana olevat hoitavat tahot kokonaistilanteen kartoittamiseksi.

Lasten asioissa perhetyön työntekijät osallistuvat toisinaan päiväkotien tai koulujen järjestämiin yhteistyöpalavereihin. Myös vertaisryhmätoimintaa järjestetään yhdessä muiden tahojen kanssa. Kotiin tehtävää perhetyötä tehdään työparityönä joskus myös MLL:n työntekijän kanssa. Osa perhetyön henkilöstöstä on osallistunut myös lastenpsykiatrian poliklinikan, terveyskeskuksen ja päivähoidon työntekijöiden kanssa yhteistyönä toteutettavaan perhekouluun vetäjinä ja avustajina.

2.6 Varhaiskasvatuksen ja lastensuojelun yhteistyö

Rauman kaupungin varhaiskasvatuksen ja lastensuojelun välillä on tehty yhteistyötä erilaisten yhteistyömenetelmien kehittämiseksi. Yhteistyökäytännöt ja linjaukset on kirjattu yhteistyösuunnitelmaan. Lastensuojelun taholta on päivähoidon henkilöstö ohjeistettu lastensuojeluilmoituksen tekemiseen. Päivähoidon ollessa lapselle lastensuojelun avohuollon tukitoimi on yhteistyökäytännöt ja vastuut sovittu. (Rauman kaupunki i.a.)

2.6.1 Varhaiskasvatuksen ja lastensuojelun yhteistyösuunnitelma

Rauman sosiaalilautakunta edellytti päivähoidon siirryttyä sosiaalitoimesta opetustoimeen, että päivähoidon ja lastensuojelun yhteistyön sujuvuus on varmistettava. Sen mukaan päivähoidossa ja koko varhaiskasvatuksessa Raumalla tuli ottaa käytännöllisesti ja vakavasti huomioon lastensuojelulain tarkoitus. Lisäksi tuli turvata myös se, että näissä palveluissa on aina saatavana ja edustettuna riittävä sosiaalialan asiantuntemus samoin kuin muu erityistä tukea tarvitsevien lasten syrjäytymistä ehkäisevä asiantuntemus. Varhaiskasvatuksen siirtoa sosiaalitoimesta kasvatus- ja opetustoimeen valmistellut ohjausryhmä nimesi työryhmän valmistelemaan yhteistyösuunnitelmaa. Työryhmän tuotoksena valmistui marraskuussa 2008 Varhaiskasvatuksen ja lastensuojelun yhteistyösuunnitelma, joka sisältää työryhmän ehdotukset sosiaali- ja opetustoimenlautakunnille lastensuojelun ja päivähoidon yhteistyön kehittämistoimenpiteiksi ja linjauksiksi. Yhteistyösuunnitelmalomakkeen ensimmäiselle sivulle on liitetty verkko-

keinussa loikoilevan ketun kuva. Lomaketta kutsutaan myös Kettulomakkeeksi. (Varhaiskasvatuksen ja lastensuojelun yhteistyösuunnitelma 2008, 8.)

Yhteistyösuunnitelmalomake on tarkoitettu käytettäväksi silloin, kun päivähoitosijoituksen perusteena on avohuollon tukitoimi. Tukitoimi on lastensuojelulakiin perustuvaa lapsen ja perheen kasvatuksen tukemista. Lomakkeen täyttämiseen osallistuvat ainakin lapsen vanhemmat, lapsen asioista vastaava sosiaalityöntekijä sekä päiväkodin työntekijä. Sosiaalityöntekijä toimii kutsujana tilaisuuteen. Lomakkeen tavoitteena on yhdessä keskustellen sopia päivähoidon roolista lastensuojelun näkökulmasta ja edistää näin yhteistyötä perheen, päivähoidon ja lastensuojelun välillä. Toiminnan tulee olla perheen suuntaan avointa ja läpinäkyvää. (Varhaiskasvatuksen ja lastensuojelun yhteistyösuunnitelma 2008, 10.)

Lomaketta voidaan käyttää myös, vaikka lapsen päivähoitosijoituksen taustalla ei olisikaan avohuollon tukipäätöstä. Lomakkeen käyttämiseen riittää päivähoitossa herännyt huoli lapsesta. Tällöin päiväkodin työntekijä tekee aloitteen tapaamiseen ja lomakkeen täyttämiseen. Täytetty lomake jaetaan keskusteluun osallistuneille ja lähetetään tiedoksi myös alueen kiertävälle erityislastentarhanopettajalle. (Varhaiskasvatuksen ja lastensuojelun yhteistyösuunnitelma 2008, 10.)

2.6.2 Perhekoulu

Lastenpsykiatrit Joanne Barton ja Seija Sandberg Glasgown yliopistosta ovat kehittäneet ylivilkkaiden esikouluikäisten 3-6-vuotiaiden lasten perheille kuntoutusmenetelmän nimeltään Pre-school Overactivity Programme, jota toteutetaan Suomessa nimellä Perhekoulu. Haasteellisten lasten vanhemmille pyritään antamaan tukea ja ohjausta käyttäen apuna vertaisryhmää. Perhekoulun menetelmät soveltuvat myös vanhempien lasten kanssa työskentelyyn. Tavoitteena on ensisijassa edistää myönteistä käytöstä auttamalla lapsia tehokkaampaan käyttäytymisen hallintaan. (Sandberg, Santanen, Jansson, Lauhaluoma & Rinne (toim.) 2004, 5.)

Raumalla toimii jo kuudes perhekoulu lastenpsykiatrian poliklinikalla yhteistyössä sosiaali- ja terveystoimen sekä päivähoidon kanssa. Työntekijöitä on koulutettu joka vuosi lisää toimimaan perhekoulun tarkkailijoina ja avustajina. Tulokset ovat olleet hyviä ja kannustavia. Perhekoulun vetäjinä ja kouluttajina toimivat lastenpsykiatrian puolelta psykologi, terveyskeskuksesta puheterapeutti ja perhetukikeskuksen perhetyöstä ohjaaja. Avustajiksi ja tarkkailijoiksi koulutetaan vuosittain uusia työntekijöitä, jotta toiminta tulisi tutuksi mahdollisimman monelle taholle ja käytännöt jäisivät elämään esimerkiksi päiväkodin arkeen.

Perhekoulun apuvälineeksi on kehitetty käsikirja, joka perhekoulun loputtua jää vanhemmille avuksi ja tueksi. Perhekoulu koostuu kymmenen viikon ohjelmasta, johon perheiden ja työntekijöiden tulee sitoutua. Osallistujia voi olla viisi perhettä, ja ryhmät kokoontuvat yhtenä päivänä viikossa. Perheiden koulupäivä kestää 4 tuntia. Vanhemmille ja lapsille on omat ryhmät vetäjiin ja avustajiin. Lastenryhmässä käytetään videointia. (Suomen Lastenhoitoyhdistys i.a.)

Vanhempien ryhmässä on yksi vetäjä ja tarkkailija, jotka antavat vanhemmille tietoa ja ohjausta vuorovaikutuksen ja lapsen käyttäytymisen ymmärtämisen parantamiseksi. Työmenetelminä ovat keskustelut, observointi ja video-ohjaus sekä harjoitustehtävät Perhekoulun käsikirjan mukaisesti. (Suomen Lastenhoitoyhdistys i.a.)

Lasten ryhmässä jokaisella lapsella on oma avustaja. Lasten kanssa harjoitellaan leikin avulla keskittymistä ja pitkäjänteisyyttä sekä toisten huomioimista, sosiaalisia taitoja ja sääntöjen noudattamista. Perhekoulussa on kaksi tärkeää sääntöä, joiden mukaan toisia ei häiritä tai vahingoiteta eikä tavaroita rikota. Lasten ryhmän toimintaan kuuluu vapaata omaa leikkiä, liikuntaa, lounastauko yhdessä vanhempien kanssa ja ryhmäleikkiä sekä satutuokio. (Suomen Lastenhoitoyhdistys i.a.)

Perhekoulun avulla vanhempia tuetaan myönteisen käyttäytymisen vahvistamiseen, palkintojen käyttöön, rajojen asettamiseen, jäähyn käyttöön tarvittaessa sekä opetellaan kodin ulkopuolisissa tilanteissa käyttäytymistä. Perhekoulun käsikirjan avulla vanhemmat saavat harjoitustehtäviä, joita he tekevät yhdessä

lastensa kanssa. Perhekoulussa toteutumista tarkastellaan yhdessä keskustellen. (Sandberg ym., 2004.)

Perhekoulun toiminta alkoi Suomessa 1990-luvun lopulla Suomen lastenhoitoyhdistyksen toimintana Helsingin AD/HD-keskuksessa. Perhekoulu on levinnyt eri puolille Suomea, ja Raumalla ensimmäinen perhekoulu toteutettiin vuonna 2004. Vuonna 2006 tehdyn tutkimuksen mukaan vanhempien kokemukset olivat olleet myönteisiä ja heidän itseluottamuksensa vanhempina oli vahvistunut heidän saatuaan tiedon kautta ymmärrystä lapsensa käyttäytymiseen. Myös arjen sujuminen oli parantunut ja yhdessä tekeminen lisääntynyt. Myönteistä palautetta ja kannustusta lapselle oli opittu antamaan, ja lapset olivat oppineet hallitsemaan käyttäytymistään. (Maukonen 2004, 24, 39 - 44.)

Myös Eeva-Liisa Salmen väitöstutkimuksen mukaan pääkaupunkiseudulla perhekouluun osallistuneiden ylivilkkaiden lasten äidit kokivat selviytyvänsä paremmin arjessa perhekoulun jälkeen ja kehittyneensä vanhempina. Lasten käyttäisiöt olivat vähentyneet, ja päiväkodin henkilöstön mukaan lasten kokonaisvaltainen käyttäytyminen oli muuttunut parempaan suuntaan. Lapset pystyivät keskittymään tehtäviinsä paremmin eivätkä olleet yhtä levottomia kuin ennen perhekoulua. Havaitut muutokset olivat nähtävissä vielä vuosi perhekoulun jälkeen. (Salmi 2008.)

Sari Koskenmäki tutki opinnäytetyössään vanhempien kokemuksia perhekoulusta Tuusulassa. Tutkimuksessa nousi esille tärkeänä vertaistukiryhmän kokemus. Vanhempien ja lasten välinen vuorovaikutus oli parantunut selkeämmäksi ja vanhemmat tekivät aikaisempaa enemmän lastensa kanssa erilaisia asioita. Tuloksista kävi ilmi, että vanhempien muuttuneet keinot ja käytöstavat heijastuivat suoraan lapsen negatiiviseen käytökseen. (Koskenmäki 2009, 33.)

3 AIKAISEMMAT TUTKIMUKSET

Päivähoidon ja lastensuojelun yhteistyöstä on tehty aiemmin useita tutkimuksia eri puolilla Suomea. Muun muassa Ilona Mikkola ja Tanja Raitanen tutkivat vuonna 2001 lastensuojelun ja päiväkotien yhteistyötä Porissa. Heidän tavoitteenaan oli kartoittaa kvalitatiivisen tutkimuksen avulla lastensuojelun ja päiväkotien työntekijöiden yhteistyötä, sen sisältöä, toimivuutta ja työntekijöiden odotuksia. Aineistonkeruumenetelmänä Mikkola ja Raitanen käyttivät teemahaastattelua kohdejoukkonaan kuusi lastensuojelun ja viisi päiväkotien työntekijää. Tulosten mukaan käsitykset rooleista ja tehtävistä olivat selkeitä, mutta ne eivät toteutuneet käytännön tasolla. Kokemukset yhteistyön toimivuudesta olivat vaihtelevia. Päiväkodin taholta kaivattiin enemmän keskusteluja ja lastensuojelun taholta päiväkodin työntekijöille lisää rohkeutta ja avoimuutta vuorovaikutukseen vanhempien kanssa. (Mikkola & Raitanen 2001, 2.)

Auli Aittamäki ja Minna Valli tutkivat Porissa vuonna 2008 opinnäytetyönsä avulla päivähoidon perhetyömallia ennaltaehkäisevänä, matalakynnyksisenä ja kokonaisvaltaisena perheiden auttamisena erilaisissa elämäntilanteissa. He käyttivät tukena Hämeenlinnassa vuosina 2003 - 2005 toteutettua Kimppahanketta. Tutkimus tehtiin kahdessa Porin kaupungin päiväkodissa, ja työn tuloksena syntyi päivähoitoon perhetyön toimintamalliehdotus. Tässä mallissa päiväkodissa toimii oma perhetyöntekijä, joka vastaa tutkimuksessa korostuneeseen työntekijöiden tarpeeseen omaan konsultaatioapuun sekä mahdollisimman varhaisessa vaiheessa tarjottavaan tukeen perheille. Yhteistyö päivähoitoon, perhetyöntekijän ja perheiden välillä sekä perheiden voimaannuttaminen nousivat tutkimuksessa esille tärkeinä asioina. Päivähoidon perhetyöntekijä voi tarvittaessa toimia myös linkkinä lastensuojeluun ja neuvolaan. (Aittamäki & Valli 2008, 2, 45 - 47.)

Sanna Lehtonen on tutkinut Rauman kaupungin päiväkodeissa sosionomin toimintaa päiväkodin arjessa. Lehtosen työssä nostettiin esille Eeva Tastin tutkimuksessaan muodostamat sosionomin viisi osaamisaluetta ja niiden näkyminen päiväkodin arjessa. Tässä kvalitatiivisessa tutkimuksessa haastattelun kohte-

na olivat neljä päiväkodin työntekijää. Tuloksina nousivat esille päällimmäisenä sosionomin osaaminen perhetyön, lastensuojelun ja erityiskasvatuksen osaamisalueilla. Vähiten esiintyi sosiaalipalvelujärjestelmän tuntemusta ja palveluohjauksen osaamista. Myös kasvatuskumppanuus päiväkodin arjessa ja vertaisryhmän merkitys lapsen kasvulle ja kehitykselle nousivat tärkeinä asioina esille tutkimuksessa. Haastateltavat toivat esille sen, että pedagogisuus on vähentynyt ja rinnalle on tullut enemmän perhekeskeistä työtä. Perheiden kohtaaminen on tutkimuksen mukaan nykyään haastavampaa ja raskaampaa kuin ennen. Lehtosen tutkimuksessa todettiin, että lastensuojelun osaaminen tuo tarpeellisen näkökulman päiväkotiin. (Lehtonen 2008, 2, 31 - 40.)

Monissa kunnissa on toteutettu päivähoiton perhetyön hankkeita. Marja-Leena Huisko on tutkinut ylemmän AMK -tutkinnon opinnäytetyössään vuonna 2006 päivähoiton perhetyön kehittämistä. Hän mainitsi tutkimuksessaan Hämeenlinnassa ja Hattulassa vuosina 2003 - 2005 toteutetun kuntien yhteisen hankkeen Kimppa -perhetyö päivähoitossa. Sen tavoitteena oli kehittää päivähoitoon helposti lähestyttäviä perhepalveluita. Hankkeen avulla etsittiin uusia näkökulmia ja työmuotoja päivähoiton työntekijöiden ja vanhempien välillä tehtävään yhteistyöhön. Hanke antoi päivähoiton työntekijöille välineitä yhteistyön tekemiseen. (Huisko 2006, 16.)

Huisko toi tutkimuksessaan esille myös Jyväskylän kaupungin päivähoiton perhetyön kehittämiseksi vuonna 2003 Kuokkalan alueella käynnistetyn hankkeen. Sen tarkoituksena oli luoda uusia työ- ja toimintamuotoja perheiden ja lasten tukemiseksi päivähoitossa mahdollisimman varhaisessa vaiheessa. Toimintamuodoilla pyrittiin tukemaan perheiden kasvatustehtävää ja vahvistamaan arkipäivän pulmatilanteiden hallintaa. Hankkeen päämääränä oli aito ja avoin kasvatuskumppanuus. Hankkeen toinen tavoite oli kehittää päivähoiton peruspalvelun yhteyteen työmalli, jonka avulla perheet voisivat saada matalakynnyksistä apua. Malli tarttuisi lapsen kehityksen pulmakohtiin entistä varhemmin sekä tukisi perheiden kasvatustyötä. Myös arkipäivän kasvatuksen pulmatilanteiden hallinnan vahvistaminen yhdessä perheiden, päivähoitohenkilöstön ja olemassa olevan palveluverkon avulla oli hankkeen tavoitteena. Kolmantena tavoitteena oli kehittää neuvoloiden, sosiaalityön ja päivähoiton välimaastoon yhteistyökoh-

ta, joka huomioisi kaikkien toimijoiden osaamisen ja antaisi välineitä tarttua perheiden ongelmiin aiempaa tiiviimmin ja varhaisemmin. Tällä pyrittiin saamaan kunnan sisäiset toimintamuodot kehittymään niin, että vaikeuksissa olevat perheet tunnistettaisiin entistä varhaisemmin ja niitä päästäisiin tukemaan. Näin saataisiin mahdollinen syrjäytymis- ja vaikeuksien hankaloitumiskierre katkaistua. Hankkeesta saatuja kokemuksia on hyödynnetty Jyväskylässä. Seudun Perhe-hanke on jatkanut perhetyö-mallin ja perhepalveluverkoston kehittämistä vuosina 2005 - 2007. (Huisko 2006, 18, 46.)

Tutkija Marja-Leena Huisko päätyi tutkimuksessaan siihen, että päivähoiton perhetyö on vanhemmille tärkeää toimintaa. Tutkimustulosten mukaan perhetyön kehittäminen päivähoiton yhteyteen koettiin hyväksi. Vanhemmat pitivät päiväkotien perheille tarjoamaa tukea luonnollisena asiana. Samoin perheet ja työntekijät kokivat perhetyön tarpeelliseksi työtavaksi lapsiperheiden arjen tukemisessa ja vanhemmuuden vahvistamisessa. Huiskon esille nostamien hankkeiden tavoitteista toteutui vanhempien ja päivähoiton henkilöstön vastavuoroiseen vuorovaikutukseen perustuvan yhteistyön kehittäminen. (Huisko 2006, 17.)

Nokiolla aloitettiin vuoden 2007 alussa hankkeena päivähoiton perhetyö, jonka toimintaympäristö on ryhmäkoti Taikatuulen yhteydessä. Perhetyön asiakkaaksi ohjaututaan esimerkiksi päivähoiton, neuvolan tai lastensuojelun kautta, ja palvelu on perheelle vapaaehtoista ja maksutonta. Perhetyö on tavoitteellista ja suunniteltua ja edellyttää myös perheiltä sitoutumista. Perhetyön toimintamuotoina ovat perhepäivät, jolloin perhe on mukana Taikatuulen arkitoiminnassa 1-2 päivänä viikossa. Päivähoiton lapset toimivat näin vertaisryhmänä perhetyön asiakasperheen lapselle ja perhe saa mallin päivärytmistä. Lisäksi perheellä on omaa toimintaa perhetyöntekijän kanssa, kuten vanhempainkeskustelut ja tuetut virastokäynnit. Toisena toimintamuotona on vanhemman ja lapsen vuorovaikutuksen tukemiseksi Käsikynkkä-ryhmä neljälle tai viidelle vanhempilapsiparille. Ryhmä kokoontuu ohjattuna kymmenen kertaa. Perhetyön perhe voi myös osallistua päivähoitoryhmän ja alueen perhepäivähoitajien yhteiseen muskariin sekä kuvataidekerhoon, joka toteutetaan yhteistyössä kulttuuritoimen kanssa ilta-aikaan. Myös ryhmäkodin hoitajat osallistuvat perheiden tukemiseen

vahvuuksiensa mukaan, ja vastaavasti perhetyöntekijä voi paikalla ollessaan satunnaisesti sijaistaa ryhmäkodin lasten hoidossa ja toimia vastuuhenkilönä esimerkiksi ruokailutilanteissa. Perhetyöntekijän työhön kuuluvat myös verkostoyhteistyö, valvotut tapaamiset ja päivähoidon konsultointi perhetilanteissa. (Suksi 2007, 2, 11 - 12.)

4 TUTKIMUKSEN SUORITTAMINEN

4.1 Tutkimuksen tarkoitus ja tutkimuskysymykset

Tutkimuksen tarkoituksena oli kartoittaa Rauman kaupungin päivähoidon ja lastensuojelun perhetyön yhteistyötä ja sen kehittämisen tarvetta. Lisäksi tutkimuksen avulla pyrittiin arvioimaan kyselyyn osallistujien kiinnostusta oman perhetyömallin kehittämisestä päivähoitoon. Tutkimuskysymykset olivat:

1. Minkälaista yhteistyötä päivähoidon ja lastensuojelun perhetyön välillä on ja onko se riittävää vai pitäisikö yhteistyötä kehittää?
2. Pitäisikö Raumalle luoda päivähoitoon oma perhetyön malli?

4.2 Tutkimuksen lähtökohdat ja kohderyhmä

Empiirisen tutkimuksemme teoreettinen lähestymistapa perustui keskeisten käsitteiden määrittelyyn. Näitä käsitteitä olivat moniammatillisuus, yhteistyö, kasvatuskumppanuus, päivähoito, lastensuojelu ja perhetyö (luku 2). Luonteeltaan tutkimus oli kvantitatiivinen eli määrällinen. Määrällinen tutkimus on tieteellisen tutkimuksen menetelmäsuuntaus, joka perustuu kohteen kuvaamiseen ja tulkitsemiseen sekä tilastojen että numeroiden avulla. Tähän menetelmäsuuntaukseen voidaan sisällyttää erilaisia laskennallisia ja tilastollisia analyysimenetelmiä. (Kurssi- ja oppimateriaalipione Koppa i.a.)

Tutkimuksemme kohderyhmän muodostivat Rauman kaupungin kolmen päiväkodin ja lastensuojelun perhetyön henkilöstöt. Vuoden 2009 kevääseen asti Rauman päivähoito oli jaettu kolmeen alueeseen, joista jokaiselta päivähoitoalueelta valitsimme yhden päiväkodin henkilöstön tutkimuksemme kohderyhmäksi. Ajattelimme otannan kattavan riittävästi koko päivähoitoalueen. Lastensuojelun perhetyöstä tutkimukseen osallistui seitsemän kahdeksasta työntekijästä. Tutkimuslupa-anomukset kävimme viemässä varhaiskasvatuspäällikölle

ja virkaatekevälle sosiaalijohtajalle henkilökohtaisesti. Luvat myönnettiin joulukuussa 2009 ja pääsimme toteuttamaan kyselyn tammikuussa 2010.

4.3 Aineiston keruu- ja analyysimenetelmät

Aineistoa kerättiin kyselylomakkeella, jonka käsittelyssä käytettiin sekä kvantitatiivisia että kvalitatiivisia menetelmiä. Kyselylomakkeen laatiminen on hyvin vaativaa, ja siinä tulee huomioida valitun analyysimenetelmän vaatimukset. Lomakkeen laatimisessa on kiinnitettävä huomiota suunnitteluun, rakenteeseen ja kieliasuun. Hyvän kyselylomakkeen kriteerejä ovat ulkoasun selkeys ja siisteys sekä kysymysten ymmärrettävyys ja yksiselitteisyys. Kysymykset eivät saa olla johdattelevia, vaan niiden tulee olla neutraaleja ja valideja. Vastausten tulee olla jatkotyöskentelyssä vaivattomia. Kysymysten on oltava oikeassa suhteessa tutkimuskysymyksiin nähden, eikä niitä saa olla liikaa. Kyselylomakkeen mukaan on hyvä laittaa saatekirje palautusohjeineen. (Tähtinen & Kaljonen 1998, 22 - 24.)

Teimme kyselylomakkeen, joka sisälsi 13 strukturoitua ja yhden avoimen kysymyksen. Saimme kysymyksiin ideoita ja ehdotuksia myös varhaiskasvatuksen osastopäälliköltä käydessämme keskustelemassa hänen kanssaan tulevasta tutkimuksestamme. Laadimme kyselylomakkeen mahdollisimman helposti vastattavaan muotoon, jotta kyselyyn vastaaminen onnistuisi myös työn lomassa. Kävimme lomakkeen läpi moneen kertaan, ja pohdimme siihen vastaamista ja sanamuotoja saadaksemme ymmärrettäviä asiakokonaisuuksia lyhyeen muotoon. Avoimella kysymyksellä halusimme antaa vastaajille mahdollisuuden tuoda esille omat näkemyksensä. Veimme itse henkilökohtaisesti sovittuna ajankohtana jokaiseen toimipaikkaan yhteensä 54 saatekirjeellä varustettua kyselylomaketta (liitteet 1 ja 2). Samalla kerroimme tutkimusten tulosten tulevan heidän käyttöönsä opinnäytetyömme valmistuttua. Vastausaikaa oli kaksi viikkoa, jotta kysely tavoittaisi myös mahdolliset lomalla olijat. Palautetut lomakkeet haimme sovitusti kahden viikon kuluttua.

Analyysimenetelminä käytimme tilastollista SPSS-ohjelmaa sekä avoimen kysymyksen tulkintaan sisällönanalyysia. SPSS on tietokoneohjelmisto, joka on tehty analysoimaan tietoja. Sen avulla pystyy heti näkemään, mikä on merkityksellistä ja mikä satunnaista. Tilastollisen tarkastelun avulla paljastuu tietojen todellinen informaatio, mikä perinteisillä keinoilla saattaisi jäädä huomaamatta. (SPSS Finland i.a.) SPSS-ohjelman avulla vertailimme päivähoiton ja perheyön kokemuksia yhteistyöstä, sen riittävydestä ja mahdollisista kehittämistarpeista.

Sisällönanalyysin avulla pyritään saamaan tiivistetty kuvaus tutkittavasta ilmiöstä yleisessä muodossa. Sisällönanalyysilla kerätty aineisto saadaan järjestettyä johtopäätöksiä varten. Dokumenttien sisältöä pyritään kuvaamaan sanallisesti tekstistä etsittyjen merkitysten kautta. Aineiston sisällönanalyysi voi olla joko aineistolähtöinen eli induktiivinen tai teorialähtöinen eli deduktiivinen. Laadullisessa käsittelyssä aineisto hajotetaan aluksi osiin, käsitteellistetään ja kootaan uudestaan loogiseksi kokonaisuudeksi. Tähän induktiivisen aineiston prosessiin kuuluu redusointi eli pelkistäminen, klusterointi eli ryhmittely sekä abstrahointi eli teoreettisten käsitteiden luominen. (Tuomi & Sarajärvi 2003, 105 - 111.)

Sisällönanalyysin aluksi luimme avoimen kysymyksen vastaukset moneen kertaan, minkä jälkeen kävimme yhdessä keskustelua vastausten esille nostamista ajatuksista. Pelkistimme vastauksista esiin nousseet samaa merkitystä sisältävät lauseet, joista muodostui alaluokkia. Näistä ryhmittyi selkeästi neljä yläluokkaa, jotka yhdistimme kahdeksi tutkimustehtäväämme vastaavaksi pääluokaksi.

4.4 Tutkimuksen eettisyys ja tulosten luotettavuus

Tutkimustoiminnan tulee aina olla luotettavaa. Luotettavuutta käsitellään validiteetin ja reliabiliteetin käsittein. Validiteetin käsitteellä tarkoitetaan sitä, että tutkimuksessa on tutkittu sitä, mitä on luvattu. Reliabiliteetti taas tarkoittaa sitä, että tutkimustulokset ovat toistettavia eivätkä sattumanvaraisia. (Tuomi & Sarajärvi 2003, 133.) Tutkimustulokset vastasivat selkeästi tutkimuskysymyksiin, joten tutkimuksemme oli luotettava ja toistettava.

Luottamuksellisuudella tutkimusaineistosta puhuttaessa tarkoitetaan niitä sopimuksia ja lupauksia, joita aineistonkäytöstä tutkittavien kanssa tehdään. Kyselyyn vastanneiden henkilöiden on voitava luottaa tutkijoiden antamaan lupaukseen aineiston käyttötarkoituksesta, käyttämisestä sekä asiallisesta hävittämisestä. (Tuomi & Sarajärvi 2003, 88 - 89.) Tutkimusta tehtäessä pidettiin huolta, ettei vastaajien henkilöllisyys paljastu missään vaiheessa. Vastaukset käsiteltiin anonyymeina. Kyselylomakkeeseen laadittiin tarkoituksella vain yksi kysymys taustamuuttujasta, jotta varmistettiin mahdollisimman varma anonymiteetti. Taustamuuttujana kysyttiin, työskenteleekö vastaaja päivähoidossa vai lastensuojelun perhetyössä.

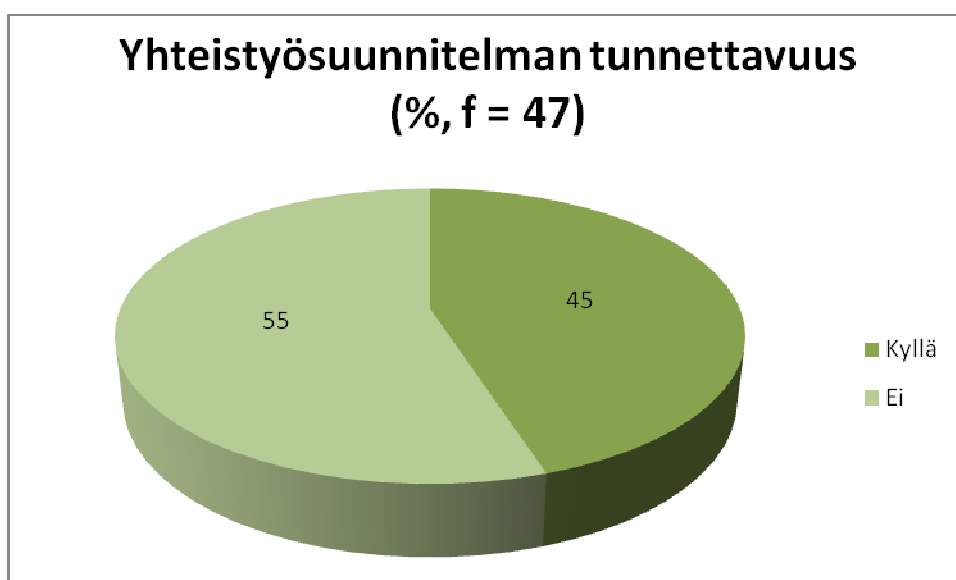
Tuomen ja Sarajärven mukaan tutkittaville tulee aina antaa tietoa tutkimusaineiston käytöstä. Laadimme saatekirjeen ja liitimme sen jokaiseen kyselylomakkeeseen. Saatekirjeessä esiteltiin tutkijoiden taustaa sekä tutkimuksen tarkoitus. Kyselyyn vastaamisella annettiin vastaajille mahdollisuus tuoda esille omat näkemyksensä ja vaikutusmahdollisuus oman työnsä kehittämiseen. Työ luvattiin toimittaa työyhteisöjen käyttöön heti sen valmistuttua. Aineisto käsiteltiin ehdottoman luottamuksellisesti ja tutkimuksen eettisten periaatteiden mukaisesti.

5 TUTKIMUSTULOKSET

Tutkimuksen tulokset esitetään frekvenssi- ja prosenttijakaumin sekä sisällön-analyysilla saaduin luokituksin ja suurin lainauksin. Tulosten selventämiseksi käytetään myös kuvioita. Tutkimuksen vastausprosentti on 87 %; se muodostuu 48:stä palautetusta lomakkeesta, joista yksi palautettiin tyhjänä. Avoimeen kysymykseen tuli 26 vastausta. Tutkimukseen vastanneista 85 % (f = 40) työskenteli päivähoitossa ja 15 % (f = 7) perhetyössä.

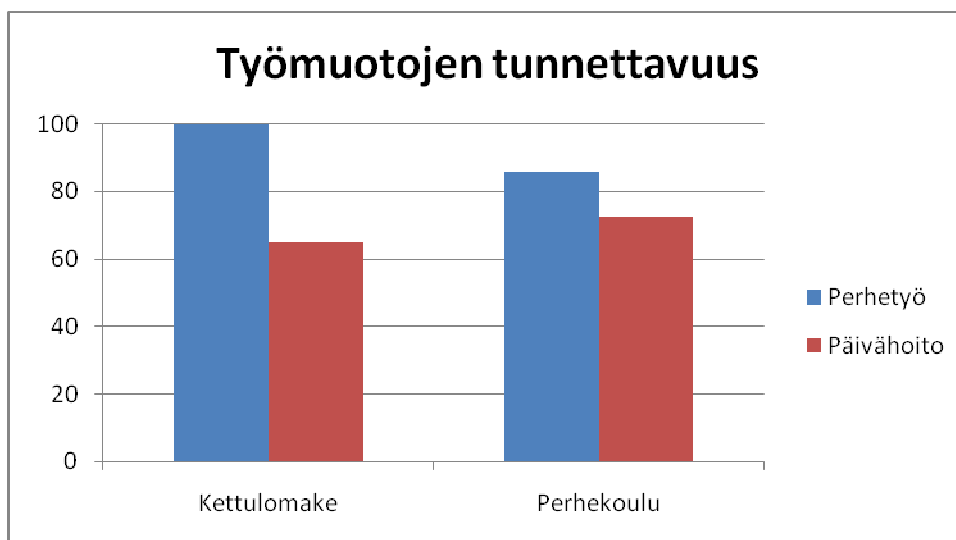
5.1 Lastensuojelun ja päivähoiton nykytila Raumalla

Lastensuojelun ja päivähoiton yhteistyösuunnitelma -asiakirja oli tuttu 45 %:lle kaikista vastaajista, mikä näkyy kuvioista 1 Yhteistyösuunnitelman tunnettavuus. Jonkinlaista yhteistyötä päivähoiton ja perhetyön välillä oli tehnyt 75 % päivähoiton ja 86 % perhetyön väestä. Yhteistyöpalavereihin oli osallistunut päivähoitosta 57,5 % ja perhetyöstä 86 %. Suullisesti tai kirjallisesti oli tietoja lapsesta tai perheestä vaihtanut 77,5 % päivähoitosta ja 86 % perhetyöstä.



KUVIO 1. Yhteistyösuunnitelman tunnettavuus vastaajien joukossa

Kuviossa kaksi näkyvissä jo olemassa olevista yhteistyömuodoista yhteistyösuunnitelmalomake eli Kettulomake oli tuttu päiväkodista 65 %:lle ja perhetyöstä jokaiselle vastaajalle (100 %). Sitä oli ollut mukana käyttämässä päivähoidon väestä 1 - 2 kertaa yhdeksän, 3 - 4 kertaa seitsemän, yli neljä kertaa kolme ja ei kertaakaan 21 henkilöä. Perhetyön väestä Kettulomaketta oli ollut käyttämässä 1 - 2 kertaa yksi, 3 - 4 kertaa kaksi, yli neljä kertaa kaksi ja ei kertaakaan kaksi henkilöä.



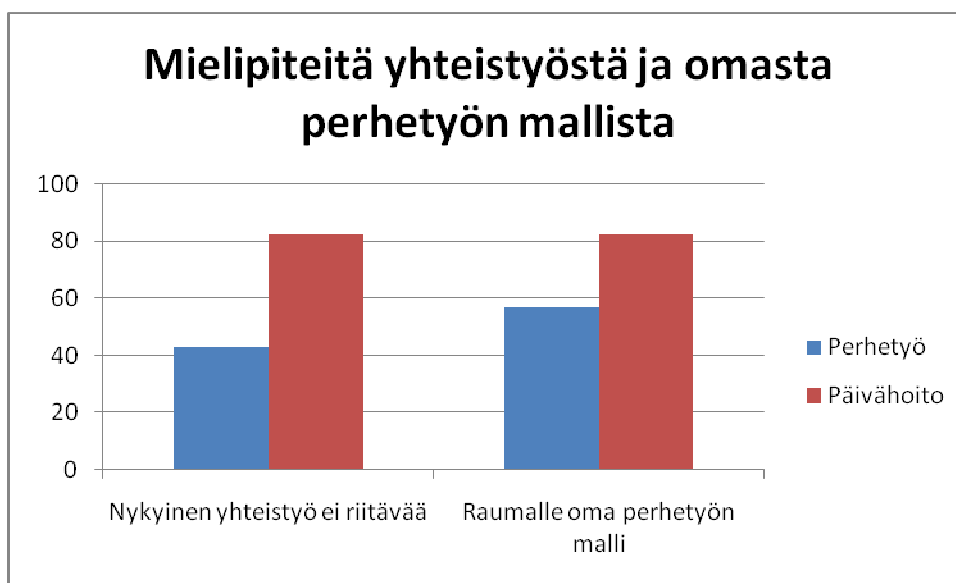
KUVIO 2. Kettulomakkeen ja perhekoulun tunnettavuus

Perhekoulu yhteistyömuotona oli tuttu 72,5 %:lle päivähoidon ja 86 %:lle perhetyön väestä. Kuviossa kaksi havainnollistetaan sekä Kettulomakkeen että perhekoulun tunnettavuutta. Perhekoulussa mukana oli ollut yhdessä perhekoulussa päivähoitosta neljä ja perhetyöstä yksi henkilö. Yli kahdessa perhekoulussa oli ollut perhetyöstä kaksi henkilöä. Päivähoidon henkilöstöstä 36 ja perhetyöstä neljä ei ollut perhekoulussa mukana kertaakaan. Perhekoulun rooleista avustajana lasten kanssa oli sekä päivähoitosta että perhetyöstä ollut kolme henkilöä. Tarkkailijana vanhempien kanssa oli päivähoitosta ollut kaksi henkilöä ja perhetyöstä ei yhtään. Kyselyn yhteydessä ilmeni, että perhetyöstä oli kaksi työntekijää osallistunut perhekouluun avustajan roolin lisäksi myös kouluttajana.

Päivähoidon henkilöstö oli sataprosenttisesti sitä mieltä, että heidän tulisi tietää, mikäli heillä hoidossa oleva lapsi on lastensuojelun perhetyön piirissä. Perhe-

työstä samaa mieltä oli 71 % (f = 5). Nykyinen yhteistyö päivähoidon ja lastensuojelun perhetyön välillä ei ollut riittävää 82,5 % päivähoidon ja 43 % perhetyön väen mielestä (Kuvio 3).

Kysymykseen, pitäisikö Raumalle kehittää oma perhetyön malli päivähoitoon, kuten joillakin paikkakunnilla Suomessa jo on, vastasi myönteisesti päivähoitosta 82,5 % ja perhetyöstä 57 % (Kuvio 3). Tähän kysymykseen saimme lisävastauksia avoimessa kysymyksessä 14.



KUVIO 3. Perhetyön ja päivähoiton henkilöstön mielipiteitä yhteistyöstä ja omasta perhetyön mallista

Ristiintaulukoinnissa vastaukset nykyisen yhteistyön riittävydestä ja oman perhetyön mallin tarpeesta osoittavat, että nykyistä yhteistyötä riittämättömänä pitävistä vastaajista 62 % (f = 29) kaipaa Raumalle omaa perhetyön mallia. Vastauksilla on selkeä riippuvuus. Selkeää riippuvuutta on myös vastauksilla Kettulomakkeen sekä lastensuojelun ja päivähoidon yhteistyösuunnitelman välillä. Vastaajista, jotka eivät ole käyttäneet Kettulomaketta kertaakaan, ei 36 % (f = 17) tunne myöskään yhteistyösuunnitelmaa. Riippuvuutta on havaittavissa myös vastausten yhteistyön riittävydestä ja pitääkö päivähoiton tietää, jos lapsi on perhetyön piirissä välillä. Niistä, joiden mielestä yhteistyö ei ole riittävää, 76,5 % (f = 36) on sitä mieltä, että päivähoiton tulee tietää lapsen olosta perhe-

työn piirissä. Vastauksilla kysymyksiin oletko tehnyt jonkinlaista yhteistyötä, ja onko nykyinen yhteistyö riittävää, ei näytä olevan merkittävää riippuvuutta keskenään.

5.2 Yhteistyön kehittäminen

Sisällönanalyysin avulla avoimen kysymyksen vastauksista nousi esille selkeästi yhteistyön kehittämisen tarve. Useissa vastauksissa korostui tiedonkulun yksisuuntaisuus. Päivähoidon väestä moni oli sitä mieltä, ettei lastensuojelun taholta saada riittävästi tietoa, vaikka päivähoidolta tiedonsaantia pyydetään. Tiedonkulku koettiin päivähoidon puolella puutteellisena ja myöhässä tulevana. Esimerkiksi tietoa lapsen olostä tukiperheessä tai lastensuojelun piirissä kaivattaisiin, jotta päivähoidossa osattaisiin paremmin ottaa huomioon lapsen tilanne ja antaa tarvittavaa tukea.

sos.tt. ja perhetyöntekijöiden pitäisi AINA ottaa yhteyttä päiväkotiin, jossa jotkut lapset viettävät jopa yli 10 h / päivä ja näin ollen päiväkodin henkilökunnalla on aika realistinen kuva lapsen elämästä

Monissa vastauksissa todettiin, että tiedonkulun tulisi olla avointa, luottamuksellista, esteetöntä ja vaivatonta. Päivähoidon väen mukaan lastensuojelussa vedotaan usein vaitiolovelvollisuuteen, joka kuitenkin on molemmilla osapuolilla. Päivähoidossa toivottiin lastensuojelun puolelta lapsesta muutakin tietoa kuin lapsen tulo taksilla päivähoitoon kello kahdeksan.

tiedonkulun pitäisi kulkea molempiin suuntiin ja lapsen parhaaksi

Kokemukset yhteistyöstä olivat vaihtelevia. Osalla oli huonoja kokemuksia, ja joku oli kokenut joutuneensa jopa syytetyin penkille perheen asioissa. Myös hyviä, toimivia ja onnistuneita yhteistyön kokemuksia löytyi. Joillekin oli vastuu yhteistyöpalaverissa epäselvää, kuten kuka toimii koollekutsujana ja kuka puheenjohtajana. Palaveriin osallistujilta toivottiin myös todellista tietoa asioista. Sosiaalityöntekijän nähtiin olevan avainasemassa yhteistyössä. Osa päivähoidon puolelta koki, että sosiaalityöntekijä on vaikeasti tavoitettavissa eikä päivys-

tysaika riitä. Yhteistyö koettiin tärkeäksi lapsen erityisesti oireillessa. Yhteistyötä tulisi sopia heti perhetyön alussa.

Käytössä olevista yhteistyömuodoista yhteistyösuunnitelmapalaverit koettiin hyväksi. Niissä sovitaan yhteisesti säännöt, joita kaikki noudattavat. Yhteistyösuunnitelmapalaveri koettiin tarpeelliseksi lapsen ollessa lastensuojelun perhetyön piirissä. Perhekoulu koettiin hyväksi ja toimivaksi päiväkodin arkea helpottavaksi mielekkääksi työtavaksi. Yhden vastaajan mukaan Rauman oman Huolipolku-mallin toteutumiseen tulisi kaikkien osapuolien panostaa. Perheen osallisuus nousi esille vastauksessa, jossa todettiin, että yhteistyötä tulee tehdä perheen luvalla. Toisessa vastauksessa tuotiin esille, etteivät perheet yleensä kiellä yhteistyötä, jos sitä ymmärretään heiltä kysyä.

yhteistyön anti on aina lapsen etu

Kehittämissideoiden pohjalta nousi neljä keskeistä ehdotusta. Näistä yksi oli oma perhetyön malli. Yhtenä ajatuksena oli perhetyöntekijän vastaanotto päiväkodin tiloissa säännöllisesti tiettyinä aikoina esimerkiksi kaksi kertaa kuukaudessa.

vanhemmat / pk:n työntekijät voivat keskustella ja saada apua ja neuvoja, kun on huoli lapsesta

Toisessa mallissa palkattaisiin Rauman päiväkoteihin perhetyöntekijöitä, jotka voisivat puuttua varhaisessa vaiheessa ongelmiin sekä tukea ja ennaltaehkäistä lastensuojelun tarvetta. Päiväkodin oma perhetyöntekijä tai sosiaalityöntekijä nähtiin tutuna, helposti lähestyttävänä henkilönä perheille ja päiväkotihenkilöstölle.

mitä paremmin ja läheisemmin perhetyö ja päiväkotit pääsevät työskentelemään, sitä paremmin lasten asiat hoidetaan!?

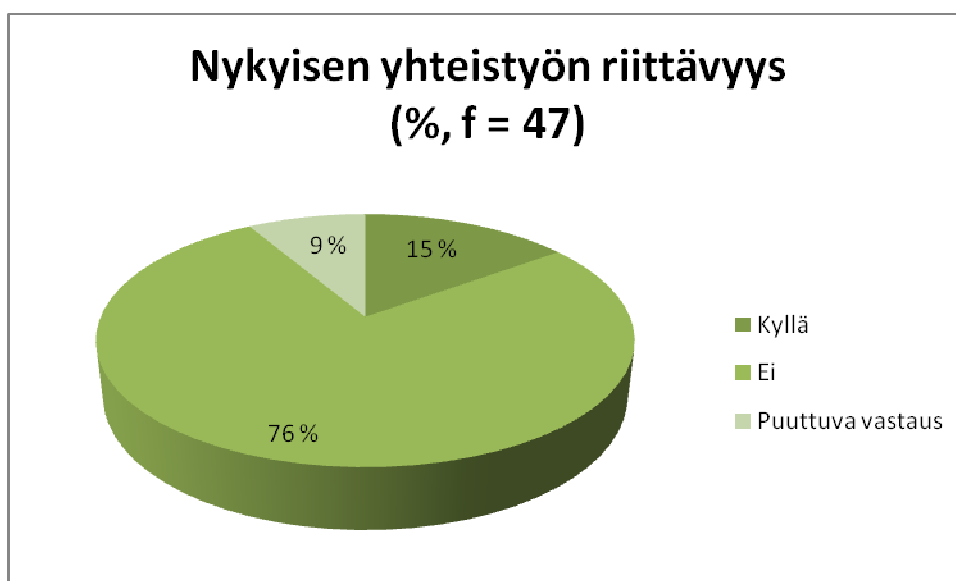
Yksi vastaajista arveli oman perhetyön saattavan lisätä palavereja ja vievän näin aikaa pois muulta lapsiryhmältä. Toinen vastaaja taas ajatteli oman perhetyön ehkä vähentävän yhteistyöpalaverien osallistujamäärää.

Toisena kehittämisideana oli yhteistyön lisääminen. Kynnystä ottaa yhteyttä pitäisi madaltaa ja rohkaistua molemminpuoliseen yhteydenottoon. Olisi myös tärkeää tietää, kehen ottaa yhteyttä. Yhteiset koulutukset nähtiin tarpeellisina. Päiväkodin tietojen päivitys lastensuojelun asioissa, ja lastensuojelun väen tietojen päivitys lapsen normaalista kehityksestä ja taidoista sekä uusista menetelmistä päiväkodissa olisivat hyviä koulutuksen aiheita.

Kolmantena aiheena esiin nousi ajatus perheiden velvoittamisesta kertomaan perheiden sisäisistä muutoksista päivähoidon väelle. Muutokset koskevat yleensä myös lasta.

Neljäs ehdotus oli oman perheneuvolan perustaminen Raumalle. Perheneuvolassa työskentelisi päivähoidon ammattilaisia (lastentarhanopettaja, lastenhoitaja ja erityislastentarhanopettaja), terveydenhuollon ammattilaisia (terveydenhoitaja, psykologi, psykiatri) sekä lastensuojelun ja perhetyön ammattilaisia (sosiaalityöntekijä).

Kuviossa 4 nähdään vastaajien näkemys nykyisen yhteistyön riittävydestä. Vastaajista 15 % piti yhteistyötä riittävänä, 76 % riittämättömänä ja 9 % ei vastannut kysymykseen.



KUVIO 4. Vastaajien näkemys nykyisen yhteistyön riittävydestä

6 JOHTOPÄÄTÖKSET JA POHDINTA

Tutkimuskyselyn korkean vastausprosentin (87 %) perusteella voidaan päätellä, että tutkimuksen aihe oli kiinnostava. Aihe oli myös ajankohtainen, sillä lastensuojelun asiakasmäärät ovat nousseet Raumalla 10 vuoden aikana (vv. 1998 - 2008) 54 %. Vastaavaa kasvua asiakasmäärissä on ollut koko maassa. Arviolta joka kymmenes Rauman päivähoitossa oleva lapsi tarvitsee erityistä tukea. (Rauma kaupungin lastensuojelun suunnitelma 2009 - 2012.)

Koska Lastensuojelun ja päivähoiton yhteistyösuunnitelma vuodelta 2008 oli tuttu alle puolelle vastaajista, voidaan päätellä, että yhteistyösuunnitelman tunnettavuuteen tulisi kiinnittää erityistä huomiota. Suurin osa kummastakin vastaajaryhmästä oli tehnyt jonkinlaista yhteistyötä yhteisen asiakasperheen lapsen asioissa. Yli puolet molemmista ryhmistä oli osallistunut yhteistyöpalaveriin. Selkeä enemmistö oli vaihtanut tietoja lapsesta tai perheestä suullisesti tai kirjallisesti. Päivähoiton vastausprosenttien vertailu osoittaa, että kaikki eivät miellä tietojen vaihtamista yhteistyöksi.

Olemassa olevista yhteistyömuodoista Kettulomakkeen käyttö oli tuttu koko perhetyön väelle ja suurelle osalle päivähoiton väestä. Perhekoulu oli myös tuttu huomattavan suurelle osalle kummastakin ryhmästä. Enemmistö kaikista vastaajista ei ollut kuitenkaan käyttänyt Kettulomaketta eikä osallistunut perhekouluun. Tulosten mukaan yhteistyömuodot ovat hyvin tiedossa.

Päivähoiton henkilöstö oli yksimielisesti sitä mieltä, että heidän tulisi tietää, jos heillä hoidossa oleva lapsi on lastensuojelun perhetyön piirissä. Myös perhetyöstä enemmistö oli samaa mieltä. Nykyisen yhteistyön riittävydestä oltiin selkeästi eri mieltä. Päivähoiton väestä selkeä enemmistö piti yhteistyötä riittämättömänä. Perhetyön väestä taas yli puolet oli sitä mieltä, että nykyinen yhteistyö on riittävää. Vastauksista voidaan päätellä, että perhetyöstä löytyy osaamista ja yhteistyösuuntautuneisuutta. Perhetyössä ei ehkä kaivata lisää yhteistyötä, koska vastausten mukaan yhteistyömuodot ovat heillä jo käytössä. Vastaajista, jotka kaipasivat lisää yhteistyötä, 21 toi esille myös omia ajatuksiaan ja kehittä-

misideoitaan. Johtopäätöksenä on, että yhteistyötä haluavat ovat valmiita sitä myös kehittämään.

Päivähoidon vastauksissa korostui, että tieto lisäisi heidän mahdollisuuttaan ottaa lapsen tilanne huomioon paremmin. Se olisi lapsen etu. Samansuuntaisia olivat toiveet myös Mikkolan & Raitasen tutkimuksessa, jossa työntekijät kaipaivat lisää keskusteluja ja avoimuutta vuorovaikutukseen. Vastauksissa nousi esille myös sosiaalityöntekijän ja perheen ratkaiseva rooli tiedon ja luvan antamisessa yhteistyölle. Vastauksista voidaan päätellä, että tieto lapsen tilanteesta on todella tärkeää ja yhteistyötä tulee lisätä.

Tutkimustulosten mukaan kaksisuuntaisen ja avoimen tiedonkulun päivähoidon ja perhetyön välillä voidaan katsoa olevan hyvän yhteistyön perusta. Vaitiolovelvollisuus ei saa olla yhteistyön este, sillä molemmat työmuodot ovat oikeastaan lastensuojelutyötä. Rauman kaupungin lastensuojelun suunnitelmassa 2009 - 2012 jaotellaan varhaiskasvatus lapsen kasvua ja kehitystä edistäväksi, erityisvarhaiskasvatus tukeväksi sekä lapsi- ja perhekohtainen lastensuojelu korjaavaksi lastensuojelun palveluksi (Rauman kaupungin lastensuojelun suunnitelma 2009 - 2012, 6).

Laki lasten päivähoidosta edellyttää, ettei päivähoitoon osallistuva saa ilmaista sivullisille tehtävässään tietoonsa saamia asioita päivähoitopalveluja käyttäneestä henkilöstä eikä hänen perheestään. Jos lapsen etu vaatii tai henkilö, jonka hyväksi vaitiolovelvollisuus on säädetty, suostuu asian ilmaisemiseen, voi asiasta puhua. (Päivähoitolaki 36/1973, 32 §.) Myös laki sosiaalihuollon asiakkaan asemasta ja oikeuksista edellyttää salassapitoa ja vaitiolovelvollisuuden noudattamista sosiaalialan tehtävissä, mutta 17 §:n mukaan tietoja saa kuitenkin antaa, jos tieto on tarpeen lapsen edun vuoksi (Laki sosiaalihuollon asiakkaan asemasta ja oikeuksista 22.9.2000/812, 14 - 17 §). Tässä asiassa tulee osata harkita lapsen etu, ja sehän juuri on tavoitteena myös päivähoidon ja lastensuojelun perhetyön yhteistyössä.

Oikeustieteen tohtori Sami Mahkonen on nostanut esille viisi peruskysymystä salassapitovelvollisuudesta moniammatillisessa lasta koskevassa yhteistyössä.

Mahkonen kysyy, suojellaanko ammattihenkilöä itseään vai yksittäistä lasta ja tämän perhettä. Toiseksi hän kysyy, suojellaanko omaa selustaa vai psyykkistä koskemattomuutta. Suojellaanko virkavirheiltä vai koskemattomuuden loukkauksilta? Mahkonen esittää myös kysymyksen, miksi suojellaan. Siksi, kun laki vaatii vai häpeän estämiseksi. Viimeinen peruskysymys on Mahkosen mukaan se, miten suojellaan: yhteistyön välttelyllä vai osaempatian keinoin? (Mahkonen 2009.) Nämä ovat hyviä kysymyksiä, joita tulisi tarkkaan pohtia. Mahkosen sanoin on tunnistettava myös muut kuin omaa työalaa koskevat lait ja pykälät. Kukaan ei voi tuijottaa vain omaa työtään koskevia lakeja ja asetuksia. Salassapito selväksi, yhteistyö toimivaksi, on Mahkosen ohje moniammatilliselle työryhmälle. Näitä ajatuksia olisi hedelmällistä työstää päivähoidon ja perhetyön yhteisen koulutuspäivän merkeissä.

Huomattava enemmistö päivähoidon ja yli puolet perhetyön väestä oli sitä mieltä, että Raumalle pitäisi kehittää oma perhetyön malli päiväkotiin. Ehdotuksia olivat perhetyöntekijän säännöllinen vastaanotto päiväkodissa tai omien perhetyöntekijöiden palkkaaminen päiväkotiin. Samansuuntaisia tuloksia saatiin myös aiemmissa tutkimuksissa. Marja-Leena Huiskon mukaan perhetyön kehittäminen päivähoidon yhteyteen koettiin tärkeäksi niin vanhemmille kuin työntekijöillekin. Samoin Raumalla koettiin oman perhetyöntekijän läsnäolon voivan madallata yhteydenoton kynnystä ja perhetyöntekijä nähtiin linkkinä lastensuojeluun. Aittamäen & Vallin perhetyön toimintamalliehdotuksessa sekä Nokian Taikatuulessa työntekijät voivat konsultoida tarvittaessa omaa perhetyöntekijää. Sanna Lehtosen tutkimus Rauman päivähoidosta osoittaa pedagogisuuden vähentyneen ja rinnalle tulleen enemmän perhekeskeistä työtä. Tutkimustulokset puoltavat Rauman oman perhetyön mallin kehittämiseen panostamista.

Ehdotukset oman perheneuvolan perustamisesta Raumalle sekä yhteisten koulutusten järjestämisestä päivähoidon ja perhetyön välle viittaavat siihen, että uusia toimintamalleja kaivataan. Uusien moniammatillisten yhteistyötahojen avulla voidaan tarjota lapsiperheille kokonaisvaltaista tukea. Laadukkaalla yhteistyöllä päästään oikea-aikaisesti kohdennettuna lapsen etua parantaviin tuloksiin.

Opinnäytetyön tekeminen oli kokonaisuutena mielekäs ja omaa ammattitaitoamme kehittävä prosessi. Saimme idean tutkimuksemme aiheesta jo opintojen alkuvaiheessa, ja se vahvistui matkan varrella. Varsinainen tutkimuksen toteuttaminen tapahtui melko tiiviissä aikataulussa. Tämä edellytti hyvin intensiivistä työskentelyä oman työn ohessa. Työ- ja kouluyhteisöistämme saamamme kannustava palaute aiheenvalinnasta siivitti työtämme eteenpäin.

Pitäydyimme koko tutkimusprosessin ajan objektiivisina tutkijoina. Emme antaneet ammattiemme emmekä mielipiteidemme vaikuttaa tulkintoihin. Tutkijoina toimiminen oli erittäin mielenkiintoinen kokemus. Oli mielekästä perehtyä aikaisempiin tutkimuksiin ja verrata saamiamme tuloksia niihin. Tulosten samansuuntaisuus vahvisti käsitystämme yhteistyön kehittämisen tarpeesta myös Raumalla.

Kyselyn tekeminen oli haasteellista. Jo kyselylomakkeen ja kysymysten teko olivat monivaiheisia. Niin lomakkeen laatimiseen kuin vastausten purkuunkin kului runsaasti aikaa. Pääasiassa vaikutti siltä, että kysymykset oli ymmärretty oikein. Kyselyissä on aina vaarana ymmärtää eri tavalla kuin tutkija on tarkoittanut. Muutama vastaus jouduttiin hylkäämään, koska vastaaja oli rastittanut molemmat vaihtoehdot kyllä ja ei tai oli lisännyt itse kolmannen vaihtoehdon. Mietimme myös tutkimuksen otoksen riittävyttä, ja varauduimme tekemään täydentävän teemahaastattelun, johon ei kuitenkaan tarvinnut ryhtyä korkean vastausprosentin johdosta.

Kartoitimme Rauman kaupungin päivähoidon ja lastensuojelun perhetyön yhteistyötä, sen kehittämisen tarvetta sekä mahdollisia kehittämideoita. Saimme tulokseksi selkeän yhteistyön kehittämisen tarpeen ja ehdotuksia sen toteuttamiseksi. Jatkotoimenpiteiksi ehdotamme innovatiivisia toimia uusien mallien luomiseksi ja niiden soveltamiseksi käytäntöön.

Alkuna yhteistyön kehittämiseksi voisi olla säännöllisesti toteutettava päivähoidon ja lastensuojelun perhetyön henkilöstöjen yhteinen koulutuspäivä esimerkiksi kerran vuodessa. Koulutuspäivän aiheina voisivat olla tutkimuksessa esille nousseet asiat. Muun muassa Varhaiskasvatuksen ja lastensuojelun yhteistyö-

suunnitelman sisältö, joka tutkimuksen mukaan tunnettiin varsin huonosti, voisi olla yhtenä koulutuspäivän antina. Myös yhteistyösuunnitelmaan liittyvän Kettulomakkeen käytön kertaaminen sopisi koulutukseen.

Koska tiedonkulku näytti tutkimustulosten mukaan olevan erittäin puutteellista ja yksisuuntaista, ehdotamme, että myös tiedonkulkuun liittyvät asiat olisivat yhteisen koulutuksen aiheena. Jotta vaitiolovelvollisuus ei muodostuisi yhteistyön esteeksi, tulisi salassapitoasioista järjestää koulutusta ja laatia selkeät toimintaohjeet.

Kiinnostusta omaa perhetyön mallia kohtaan oli runsaasti. Mielestämme omaa perhetyön mallia kannattaisi kokeilla aluksi vaikka yhdessä päiväkodissa. Tähän työmuotoon voitaisiin palkata esimerkiksi sosiaalipedagogista osaamista omaava sosionomi (AMK). Hyviä kokemuksia onnistuneesta päiväkodin perhetyöstä voitaisiin saada lähikaupungeista, joissa työmuotoa jo toteutetaan. Nokian Taitatuulen malli (sivut 37 - 38) toimisi varmaan myös Raumalla. Jatkotutkimuksena voitaisiin tutkia oman perhetyön mallin kehittämistä ja toteutumista.

LÄHTEET

- Aittamäki, Auli & Valli, Minna 2008. Päivähoidon perhetyön toimintamallia etsimässä. Diakonia-ammattikorkeakoulu. Diak Länsi, Pori. Sosiaalialan koulutusohjelma. Opinnäytetyö.
- Eriksson, Esa & Arnkill, Tom Erik 2005. Huoli puheeksi. Opas varhaisista dialogeista. Stakes: Gummerus Kirjapaino Oy.
- Heino, Tarja 2008. Lastensuojelun avohuolto ja perhetyö: kehitys, nykytila, haasteet ja kehittämisehdotukset. Selvitys lastensuojelun kehittämisohjelmalle. Stakesin työpapereita 9 / 2008. Stakes. Sosiaali- ja terveysalan tutkimus- ja kehittämiskeskus. Viitattu 09.01.2010.
<http://www.stakes.fi/verkkajulkaisut/tyopaperit/T9-2008-VERKKO.pdf>
- Huhtanen, Kristiina 2004. Varhainen puuttuminen. Tampere: Tammer-Paino Oy.
- Huisko, Marja-Leena 2006. Päivähoidon perhetyön kehittäminen Kuokkalan alueella. Jyväskylän ammattikorkeakoulu. Sosiaali- ja terveysala. Opinnäytetyö. Ylempi AMK-tutkinto.
- Isoherranen, Kaarina 2005. Moniammatillinen yhteistyö. 1. painos. Helsinki: WSOY.
- Karila, Kirsti; Alasuutari, Maarit; Hännikäinen, Maritta; Nummenmaa, Anna Raija & Rasku-Puttonen, Helena (toim.) 2006. Kasvatusvuorovaikutus. Tampere: Vastapaino.
- Karila, Kirsti & Nummenmaa, Anna Raija 2001. Matkalla moniammatillisuuteen. Kuvauskohteena päiväkotit. 1. painos. Helsinki: WSOY.
- Kaskela, Marja & Kekkonen, Marjatta 2006. Kasvatuskumppanuus kannattelee lasta – opas varhaiskasvatukseen kehittämiseen. Vaajakoski: Gummerus Kirjapaino Oy.
- Kettunen, Terttu; Ihalainen, Jarmo & Heikkinen, Hannele 2001. Monimuotoinen sosiaaliturva. Juva: WS Bookwell.
- Korhonen, Merja 2006. Sukupolven merkitys vuorovaikutussuhteissa. Teoksessa Karila, Kirsti; Alasuutari, Maarit; Hännikäinen, Maritta; Nummenmaa, Anna Raija & Rasku-Puttonen, Helena (toim.) 2006. Kasvatusvuorovaikutus. Tampere: Vastapaino.

- Koskenmäki, Sari 2009. Vanhempien muuttuneet käytöstavat ja keinot heijastuvat suoranaisesti lapsen negatiiviseen käytökseen. Diakonia-ammattikorkeakoulu. Diak Etelä, Järvenpää. Sosiaalialan koulutusohjelma. Opinnäytetyö. Viitattu 12.01.2010.
https://publications.theseus.fi/bitstream/handle/10024/4597/Koskenmaki_jarvenpaa_pdf?sequence
- Kurssi- ja oppimateriaalipione Koppa i.a. Määrällinen tutkimus. Viitattu 13.4.2010.
<https://webapps.jyu.fi/koppa/avoimet/hum/menetelmapolkuja/menetelmapolku/tutkimusstrategiat/maarallinen-tutkimus>
- Laki lasten kanssa työskentelevien rikostaustan selvittämisestä 14.6.2002/504. Viitattu 21.03.2010.
<http://www.finlex.fi/fi/laki/ajantasa/2002/20020504>
- Laki sosiaalihuollon asiakkaan asemasta ja oikeuksista 22.9.2000/812, 14-17 §. Viitattu 13.04.2010.
<http://www.finlex.fi/fi/laki/ajantasa/2000/20000812>
- Lastensuojelulaki 13.4.2007/417. Viitattu 06.01.2010.
<http://www.finlex.fi/fi/laki/ajantasa/2007/20070417>
- Lastensuojelun käsikirja. Mitä on lastensuojelu? Muu lastensuojeluun liittyvä lainsäädäntö. Lapsen oikeuksien yleissopimus 18 artikla 1. ja 2. kohta. Perustuslaki 19 § 3 momentti. Viitattu 08.01.2010.
http://sosiaaliportti.fi/fiFI/lastensuojelunkasikirja/mita_on_lastensuojelu/
- Lehtonen, Sanna 2008. Sosionomi (AMK) päiväkodin arjessa. Diakonia-ammattikorkeakoulu. Diak Länsi, Pori. Sosiaalialan koulutusohjelma. Opinnäytetyö.
- Mahkonen, Sami 2009. Salassapitovelvollisuus moniammatillisessa lasta koskevassa yhteistyössä. Lapsuuden arvokas arki- ARVO. Lapsuuden hyvinvoinnin kehittämissyksikkö –hanke (2007 – 2009). Sosiaalitaito – Socialkompetens. Viitattu 13.04.2010.
http://www.sosiaalitaito.fi/ep/tiedostot/salassapitovelvollisuus010409_samimahkonen.pdf

- Maukonen, Tiina 2006. Perhekoulun vaikutukset ylivilkkaiden lasten ja heidän perheidensä arkeen. Satakunnan ammattikorkeakoulu, Pori. Sosiaaialan koulutusohjelma. Opinnäytetyö. Viitattu 12.01.2010.
http://publications.theseus.fi/bitstream/handle/10024/668/2006_maukonen_tiina.pdg?sequence=1
- Mikkola, Ilona & Raitanen, Tanja 2001. Lastensuojelun ja päiväkotien yhteistyö Porissa. Diakonia-ammattikorkeakoulu. Diak Länsi, Pori. Sosiaaialan koulutusohjelma. Opinnäytetyö.
- Mikkola, Matti 2004. Lastensuojelu ja eurooppalaiset ihmisoikeudet. Teoksessa Annamaija Puonti; Tuula Saarnio & Anne Hujala (toim.) Lastensuojelu tänään. Helsinki: Tammi.
- Mäkinen, Päivi; Raatikainen, Eija; Rahikka, Anne & Saarnio, Tuula 2009. Ammattina sosionomi. Helsinki: WSOYpro Oy.
- Perusopetuslaki 628/1998, 1 Luku 1 §, 2 §. Viitattu 08.03.2010.
<http://www.finlex.fi/fi/laki/ajantasa/1998/19980628>
- Päivähoitoasetus 239/1973, 6 §. Viitattu 05.01.2010.
<http://www.finlex.fi/fi/laki/ajantasa/1973/19730239>
- Päivähoitolaki 36/1973, 1 Luku 1 §, 2 a §, 3 §, 7 a §, 32 §. Viitattu 01.12.2009.
<http://www.finlex.fi/fi/laki/ajantasa/1973/19730036>
- Rauman kaupungin lastensuojelun suunnitelma 2009 - 2012. Rauman kaupunki.
- Rauman kaupungin varhaiskasvatussuunnitelma 2006. Lapsi kasvun polulla. Rauman kaupunki.
- Rauman kaupunki i.a. Kasvatus ja opetus. Viitattu 16.02.2010.
http://www.rauma.fi/opetus/palvelut/varhaiskasvatus/paivahoito/paivahoito_etusivu.htm
- Rauman kaupunki i.a. Kasvatus ja opetus. Pukki-hankkeen loppuraportti. Viitattu 23.02.2010.
<http://www.rauma.fi/sosiaali/projektit/Pukkihankkeen%20loppuraportti.valmis.pdf>
- Rauman kaupunki i.a. Sosiaalikeskus. Lastensuojelu. Viitattu 10.01.2010. http://www.rauma.fi/sosiaali/lapsiperheet/lastensuojelu/3.lapsi_ja_perheen_tarpeessa.htm

- Salmi, Eeva-Liisa 2008. Lyhytkestoisilla ryhmämuotoisilla interventioilla pysyviä muutoksia niin vanhemman vanhemmuuden taidoissa kuin lasten käyttäytymisessä. Åbo Akademi. Sosiaalitieteiden laitos. Väitöskirjatutkimus. Viitattu 21.03.2010.
<http://www.abo.fi/public/News/Item/item/754/?setlanguage=fi>
- Sandberg, Seija; Santanen, Solveig; Jansson, Annina; Lauhaluoma, Hillevi & Rinne, Outi (toim.) 2004. Perhekoulun käsikirja. Käytännön opas vanhemmille. Suomen Lastenhoitoyhdistys. 3. uudistettu painos. Helsinki: Tyylipaino Oy.
- Seppänen, Hannu 2009. Jokainen päiväkotiryhmä on sosionomin (AMK) arvoinen! Talentia 36 (6), 36.
- SPSS Finland i.a. Viitattu 28.02.2010. <http://www.spss.fi/products/base/>
- Stakes i.a. Varttua. Esiopetus. Viitattu 08.03.2010.
<http://varttua.stakes.fi/FI/Varhaiskasvatuspalvelut/esiopetus/esiopetus.htm>
- Stakes i.a. Varttua. Mitä on varhaiskasvatus? Viitattu 08.03.2010.
http://varttua.stakes.fi/FI/Sisallot/varhaiskasvatus/mita_on_vaka.htm
- Suksi, Kaisa 2007. Väliraportti. Taikatuulen ryhmäkodin perhetyö. Viitattu 28.02.2010.
http://pohjoisnokianpph.nettisivut.fi/mp/db/file_library/x/IMG/31874/file/Perhetyonvaliraportti.pdf
- Suomen Lastenhoitoyhdistys. Perhekoulu POP. Microsoft Power Point -esitys POP. Viitattu 12.01.2010.
http://www.nmi.fi/koulutus/pdf/Marie_Louise_Tapper_PerhekouluPOP.pdf
- Tuomi, Jouni & Sarajärvi, Anneli 2003. Laadullinen tutkimus ja sisällönanalyysi. Helsinki: Kustannusosakeyhtiö Tammi.
- Varhaiskasvatussuunnitelman perusteet 2005. Stakes. Viitattu 06.01.2010
<http://varttua.stakes.fi/FI/Sisallot/kasvatuskumppanuus/index.htm>

LIITE 1: Saatekirje

Hei!

07.01.2010

Olemme Porin Diakonia-ammattikorkeakoulun sosionomi (AMK)-opiskelijoita ja teemme opinnäytetyönämme tutkimusta Rauman kaupungin päivähoiton ja lastensuojelun perhetyön yhteistyöstä. Tarkoituksenamme on kartoittaa nykyistä yhteistyötä sekä sen lisäämisen ja kehittämisen tarvetta.

Toteutamme tutkimuksemme kyselylomakkeilla, joihin pyydämme vastauksia Rauman kaupungin kolmen päiväkodin ja lastensuojelun perhetyön henkilöstöiltä. Vastaamalla myös Sinulla on mahdollisuus tuoda esille näkemyksesi ja näin vaikuttaa oman työsi kehittämiseen. Tulemme käsittelemään aineiston ehdottoman luottamuksellisesti ja tutkimuksen eettisten periaatteiden mukaisesti.

Ole hyvä ja palauta kyselylomake täytettynä oheisessa kirjekuoressa työyhteisösi johtajalle 21.01.2010 mennessä.

Aktiivisuudestasi kiittäen

Jaana Kantonen

puh.

jaana.kantonen@student.diak.fi

Anne Pennanen

puh.

anne.pennanen@student.diak.fi

Mikäli Sinulla on kysyttävää lomakkeeseen liittyen, ota yhteyttä!

LIITE 2: Kyselylomake

KYSELYLOMAKE RAUMAN KAUPUNGIN PÄIVÄKOTIEN JA
LASTENSUOJELUN PERHETYÖN HENKILÖKUNNALLE

1. Työskenteletkö

a) päiväkodissa b) lastensuojelun perhetyössä 2. Onko asiakirja "Lastensuojelun ja päivähoidon yhteistyösuunnitelma"
vuodelta 2008 Sinulle tuttu?Kyllä Ei 3. Oletko tehnyt jonkinlaista yhteistyötä päiväkodin / lastensuojelun perhetyön
kanssa yhteisen asiakasperheen lapsen asioissa?Kyllä Ei

4. Oletko osallistunut yhteistyöpalaveriin?

Kyllä Ei

5. Oletko vaihtanut tietoja lapsesta / perheestä suullisesti tai kirjallisesti?

Kyllä Ei

6. Onko yhteistyösuunnitelmalomake eli ”Kettulomake” (entinen Verkkokeinu) Sinulle tuttu?

Kyllä Ei

7. Oletko ollut mukana käyttämässä ”Kettulomaketta”?

a) 1 – 2 kertaa

b) 3 – 4 kertaa

c) yli 4 kertaa

d) en kertaakaan

8. Onko perhekoulu yhteistyömuotona Sinulle tuttu?

Kyllä Ei

9. Oletko ollut mukana

- a) yhdessä perhekoulussa
- b) kahdessa perhekoulussa
- c) yli kahdessa perhekoulussa
- d) en kertaakaan

10. Oletko toiminut perhekoulussa

- a) avustajana lasten kanssa
- b) tarkkailijana vanhempien kanssa
- c) molemmissa rooleissa

11. Pitääkö päiväkodin henkilöstön mielestäsi tietää, jos heillä hoidossa oleva lapsi on lastensuojelun perhetyön piirissä?

Kyllä Ei

