



KIINTEISTÖVÄLITYSTOIMISTON
RENTOUTUMISTILOJEN SISUSTUS-
SUUNNITTELU JA MUUTOSEHDOTUS

Oona Hallikainen

Opinnäytetyö

Muotoilun koulutusohjelma

Turun ammattikorkeakoulu

2017

TIIVISTELMÄ

KIINTEISTÖVÄLITYSTOIMISTON RENTOUTUMISTILOJEN SISUSTUSSUUNNITTELU JA MUUTOSEHDOTUS

Oona Hallikainen

Opinnäytetyö (AMK) Tiivistelmä

Muotoilun koulutusohjelma /Turun ammattikorkeakoulu

2017 / 66/ Tarmo Karhu

Opinnäytetyössä suunnitellaan kiinteistönvälitysyritys Bo Lkv:n toimistotiloihin sekä työntekijöille että asiakkaille rentouttava ja käytännöllinen tila ja maksimoida myös jo olemassa olevien neliöiden hyöty. Tilan tulisi olla monikäyttöinen, rento, edustava, ja tyyliiltään trendikäs. Siihen kuuluisi sisällyttää sekä suihkutilat saunoineen, että erillinen neuvottelutila. Tavoitteenani on luoda viihtyisä tila, joka toimisi monessa eri käyttötarkoituksessa, jatkaisi yrityksen olemassa olevaa visuaalista ilmettä, mutta sisältäen pienen ripauksen jotain yllättävää ja kekseliästä. Tutkimusmenetelminä käytetään muun muassa benchmarking, haastattelua ja havainnointia.

Tutkimusmenetelminä käytetään muun muassa benchmarking, haastattelua ja havainnointia. Trenditutkimus on ratkaisevassa osassa kokonaisuuttani. Yrityksen tarkka brändikuva ja imago kulkevat tiiviisti nykypäivän trendien kanssa. Tilasuunnitelman tulee jatka samaa linjaa ja mielikuvaleikkiä yrityksen arvo- ja ajatusmaailman kanssa. Lopputuloksena syntyy sisustussuunnitelma, joka jatkaa yrityksen tarkka visuaalista ilmettä ja brändikuvaa, mutta antaa tilaa ja vapauksia myös suunnittelijalle ja hänen tulkinnoilleen. Tiloista nivoutuu yhtenäinen ja tyylipuhdas kokonaisuus, jota on ilo esitellä asiakkaille ja nauttia keskellä kiireistä työpäivää.

ASIASANAT: Sisustussuunnittelu, muotoilu, trenditutkimus, asiakasymmärrys, brändit

ABSTRACT

THE INTERIOR PLAN AND CHANGE OF A REAL ESTATE AGENCY

Oona Hallikainen

Bachelors's thesis / Abstract

Degree program in design/ Turku University of Applied Sciences

2017/ 66 / Tarmo Karhu

The aim of the thesis was to design a relaxing and functional space for both the employees and customers of the real estate agency Bo Lkv and also to maximize the existing benefits of the squares. The place should be multi-functional, casual, representative, and a finger on the pulse in style. It would include as shower facilities, sauna and a separate conference room. The methods I used were benchmarking, interviews and observation.

Trend research was a crucial part of the work. The exact brand image and the image of the company go hand in hand tightly with today's trends. Thus, the state plan will continue with the same line and play with the image of the company's values and the idea of worlds.

My goal is to create a comfortable space in which to work in a variety of uses, the company would continue to exist in the visual image, but the pie-modified with a touch of something surprising and inventive.

KEYWORDS:Interior design, design, trend research, customer insight, brands

SISÄLLYS

| | | |
|-----|------------------------------------|----|
| 1 | JOHDANTO | 6 |
| 2 | BO LKV | 8 |
| 2.1 | Toimeksiantajan esittely | 9 |
| 2.2 | Käyttäjryhmät ja asiakkaat | 10 |
| 3 | LÄHTÖKOHDAT JA TAVOITTEET | 12 |
| 3.1 | Tavoitteet ja tutkimuskysymykset | 13 |
| 3.2 | Viitekehys | 14 |
| 3.3 | Tutkimusmenetelmät | 16 |
| 3.4 | Prosessikaavio | 20 |
| 4 | AJAN HERMOLLA OLEMINEN JA BRÄNDÄYS | 22 |
| 4.1 | Trendien nykyhetki | 23 |
| 4.2 | Tulevaisuus | 24 |
| 4.3 | Brändit ja niiden tulkinta | 25 |

| | | |
|-----|--------------------------------|----|
| 5 | TILASUUNNITELMA | 28 |
| 5.1 | inspiraation lähde | 29 |
| 5.2 | Toimistojen benchmarking | 30 |
| 5.3 | Pohja ja sen muutokset | 35 |
| 5.4 | Tilan kokeminen | 39 |
| 5.5 | Valo ja valaistus | 41 |
| 5.6 | Värit | 44 |
| 5.7 | Pinnat ja materiaalit | 46 |
| 5.8 | Kalusteet ja säilytysratkaisut | 48 |
| 5.9 | Kylpyhuone ja sauna | 59 |
| 6 | YHTEENVETO | 62 |
| | LÄHTEET | |
| | KUVALÄHTEET | |

TURKU · ÅBO

JOYFUL LIVING ON BOTH SIDES OF THE RIVER

1 JOHDANTO



Opinnäytetyöni tavoitteena on tehdä sisustussuunnitelma kiinteistövälitystoimisto Bo Lkv:n rentoutumis- ja neuvottelutiloihin. Koska yrityksellä on itsessään jo tarkka visuaalinen ilme ja trendihakuinen brändimaailma, yhdistän työssäni tutkimuksellisuutta trendien ennakoimiseen ja ajan hermoilla olevaan kokonaisuuteen.

Edellinen ammattitutkintoni sisustussuunnittelusta on varmistanut aiheen rajaustani. Työharjoittelupaikkani muututtua kesän jälkeen työpaikaksi, oli selkeää yhdistää myös opinnäytetyöni samaan yritykseen. Toimeksiantajan ja konseptin tuntien projekti tuntui mielenkiintoiselta ja motivoivalta. Tämän lisäksi opinnäytteeni antaa visioita ja inspiraatiota myös yritykselle lähteenä päivittä-mään tilaa, joka tällä hetkellä on jäänyt kaiken muun myllerryksen jalkoihin ja vailla huomiota.

Koska toimeksiantajani seuraa trendejä intohimoisesti, myös opinnäytteeni vaatii kyseenomaista lähestymistapaa. Suunnitteluni keskiössä tulee siis olemaan suunnittelun lisäksi jonkinasteinen muodin- ja ajantajan hallinta.

Tavoitteenani on siis luoda käytännönläheinen ja edustuksellinen tila, jossa on sopivassa suhteessa otettu huomioon tämän, ja tulevien päivien trendikkyys, mutta myös tietynlaisen ajattomuuden ja oikeanlaisten arvojen ilmentyminen. Haluan valinnoillani luoda kokonaisuuden, joka kestää aikaa ja ilahduttaa käyttäjiään kerta toisensa jälkeen.

Tiedonhankintamenetelminä käytetään työntekijöiden haastattelua, benchmarkingia ja havainnointia. Koska tila ja yritys itsessään ovat jo tuttuja, osaan huomioida suunnittelussani myös asioita ja puutteita, joita olen itsekin havainnoinut. Tämä tuo suunnittelutyöhön tietynlaista omakohtaisuutta ja todellista käyttäjälähtöisyyttä. Lopputuloksena on tilasuunnitelma, jossa yhdistyy saumattomasti ajankohtaisuus ja käytännöllisyys laadukkuuteen ja ajattomuuteen

2 BO LKV



2.1 TOIMEKSIANTAJAN ESITTELY

Jotta kuluttajan saa säilyttämään yritykselle uskollisena, heille tulee tarjota yllätyksiä ja vaihtelua (Merisalo 2012, 19). Bo Lkv on turkulainen kiinteistönvälitys-yritys, jonka tavoitteena on myydä asuntoja täysin uudella tavalla. Asuntojen stailaus, kalustus ja sisustuslehtitasoinen kuvaus paljastavat kodin parhaat puolet. Kahden markkinointi- ja asuntoasiantuntijapariskunnan perustama yritys haluaa toimia kiinteistönvälityksen suunnannäyttäjänä ja ajatella asioita uudella tavalla.

Bo ei pyri olemaan vain erinomainen ja loppuun harkittu kokonaisuus asuntomarkkinoilla, vaan kokonainen lifestylebrändi, joka toimii aktiivisesti sisustusalojen yrityksiä ja sosiaalisen median kentillä. Yrityksen tarina elää ja kehittyy alati jalostuvan innovoinnin ja inspiraation alla. ”Haluamme tarjota asiakkaillemme jatkuvasti enemmän kuin yksikään muu asunnonvälitystoimisto. Innovoimme jatkuvasti uutta pysyäksemme askeleen muita edellä. Inspiroimme muita ja toimimme suunnannäyttäjinä” (Bo Lkv 2017).

Bo Lkv:n imago ja brändi perustuvat ajankohtaisuudelle, koskettavuudelle, aitoudelle ja henkilökohtaisuudelle.

Yrityksen logo (Kuva 1.) ilmentää juuri näitä arvoja ajankohtaisuudellaan ja tarkalla visuaalisella ilmeellään. Timantin omainen profiili tuo asiakkaille mielleyhtymän ylellisyydestä ja laadusta. Olipa kyseessä arviokäynti tai lehti-ilmoitus, laadun takeen tulisi olla varmaa. Timantti muistuttaa myös jostain arvokkaasta. Ja sitäkin kodit meille ovat, tavattoman arvokkaita.

Yrityksen verkko sivuilla mainitaan, että koska kodit ovat ihmisten henkilökohtaisin paikka, niihin tulee myös yrityksen suhtautua äärimmäisellä nöyryydellä ja ymmärryksellä. Jokaisen asiakkaan tulisi voida tuntea kotinsa ja asiakkuutensa arvokkaaksi ja erityiseksi. Tämä ohjenuora matkasaaan Bo Lkv on kulkenut viimeiset kolme olemassaolo vuottaan. (Bo Lkv 2016.)



Kuva1: Bo Lkv logo

2.2 KÄYTTÄJÄRYHMÄT JA ASIAKKAAT

Tilasuunnitelmani rakentuu niin työntekijöiden, osakkaiden kuin asiakkaidenkin toiveiden ja tarpeiden mukaan. Osakkaat ja välittäjät ovat tärkeimmässä osassa, sillä he käyttävät tiloja eniten ja lähes päivittäin. Heidän työaikansa kuuluu omien työpisteiden lisäksi neuvottelutiloissa ostajien ja myyjien kanssa. Tällöin myös asiakkaat ovat suorassa kontaktissa toimistoon ja sen työympäristöön. Heidän ensisijainen kosketuspintansa koko yritykseen, tulee rakentumaan juuri näille minuuteille ja tunneille. Suunnitelmassa tulisi ottaa näiden ihmisten kokemuspohja huomioon. Mitkä asiat herättävät ihastusta tai mielenkiintoa? Mitkä kaikki asiat huomioon ottaen kokonaisuudesta saisi mahdollisimman edustavan ja kokemuksellisen ja ennen kaikkea käyttötarkoituksensa mukaisen.

Neuvottelu- ja rentoutumistilojen tulee toimia kaikille sen käyttäjille tasavertaisesti. Työntekijöiden tulisi voida rentoutua ja käyttää tiloja juuri heidän tarpeidensa mukaan. Asiakasryhmänäni toimivat siis yrityksen henkilökunnan lisäksi asuntojensa myyjät, uusien kotien ostajat, rakennuttajat ja laajat yhteis-työkumppanit. Jokaiselle heille tulisi tarjota juuri heidän tarvitsemansa tila käyttötarpeineen ja toiminnallisuuksineen.





3 LÄHTÖKOHDAT JA TAVOITTEET

3.1 TAVOITTEET JA TUTKIMUSKYSYMYK-

Tavoitteena on suunnitella johdonmukainen, käytännöllinen ja visuaalisesti harkittu kokonaisuus, joka lisää toimeksiantajani toimitilojen viihtyvyyttä ja täten myös asiakaskunnan mielikuvaa yrityksestä. Rajaehdot täyttäen kokonaisuuden tulisi olla inspiroiva ja rentouttava, mutta myös jatkaa tietyiltä osin yrityksen olemassa olevaa linjanvetoa ja estetiikkaa.

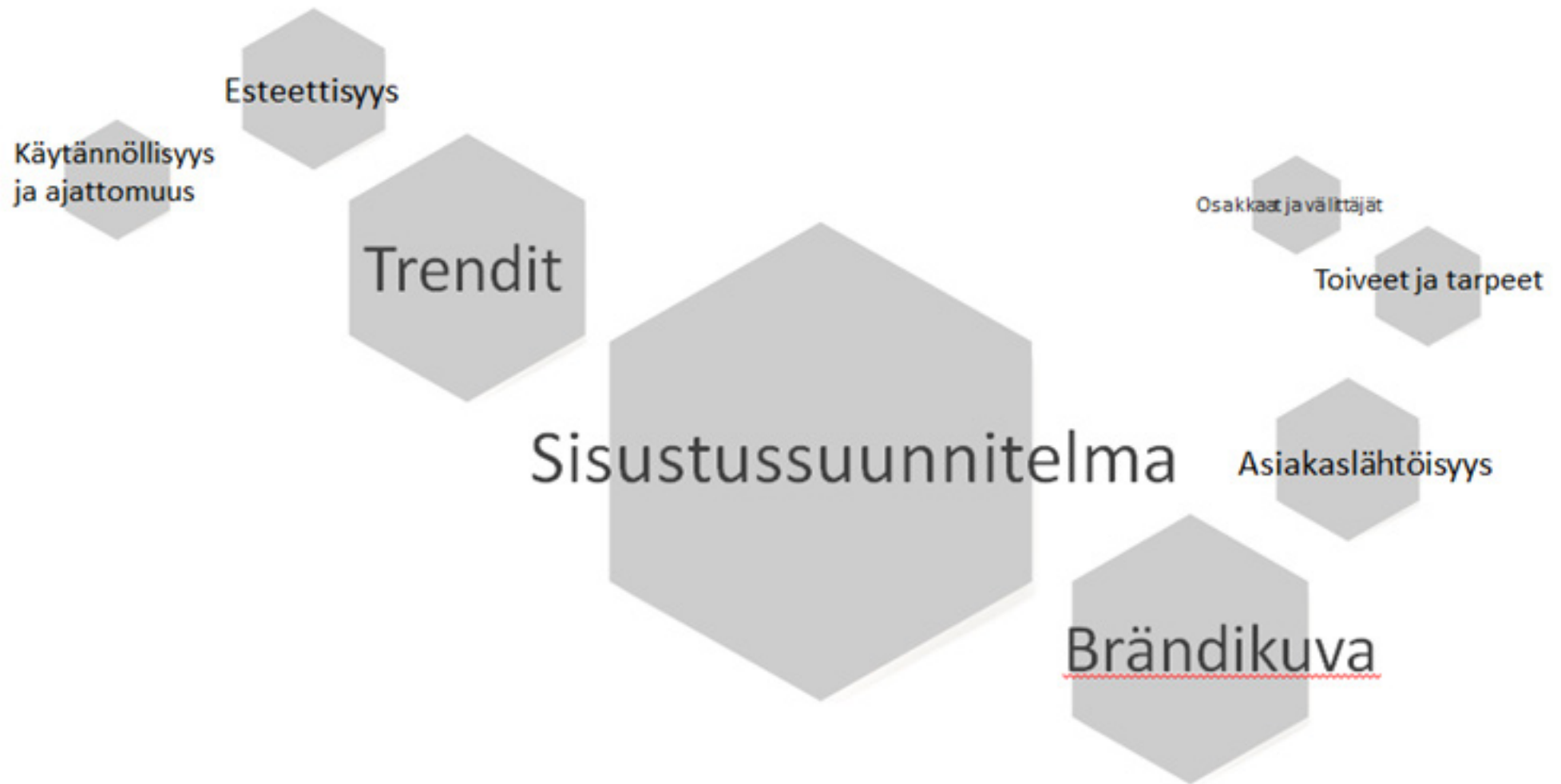
Sen lisäksi, että pyrin suunnitelmallani helpottamaan arkisia haasteita ja tilanpuutetta, toivon lopputuloksen antavan myös jonkinlaisen kokemuksen niille, jotka käyvät suunnittelemissani tiloissa; jotain yllättävää, ilahduttavaa, rentouttavaa ja toiminnallista. Haasteina ovat muun muassa uuden ajatuksen keksiminen ja tarjoaminen ja trendien tulkinta ja valikoiva käyttäminen. Trendeihin pohjautuva tutkimuskysymykseni mahdollistaa sisustussuunnittelun kokonaisvaltaisen perehtymisen. Kuinka käyttää vallitsevia trendejä turvallisesti ja päätyä pitkäjänteisiin ratkaisuihin? Tämän kaiken keskellä toivoisin myös keksiväni ratkaisun, jossa täydentyisi käytännön vaatimukset ja tarpeet estetiikkaan ja loppuun harkittuun kokonaisuuteen.

Tutkimuskysymykseni ovat:

1. Millainen on Bo lkv:n arvojen- ja brändinmukainen tilasuunnitelma?
2. Kuinka ennakoida ja ottaa huomioon tulevia trendejä tilasuunnitelmassa?

3.2 VIITEKEHYS

Viitekehysten keskiössä on sisustussuunnitelma, jonka ympärille nivoutuu kokonaisuudessa huomioitavat seikat, rajoitukset ja mahdollisuudet. Bränditutkimus ja trendit kantavat suurinta osuutta itse suunnitelmasta, sillä niiden varaan perustuu kaikki tutkimuksellisuus ja yrityksen arvoihin syventyminen. Vaikka viitekehyksessä osakkaat ja välittäjät ovat pienemmässä roolissa, todellisuudessa he ovat myös suuri osa yrityksen imagoa ja tarkkaan varjeltua ja suunniteltua brändiä. Asiakslähtöisyyteen kuuluu omalta osaltaan siis myös osakkaat ja välittäjät, jotka käyttävät tilaa. Halusin silti rajata heidät myös omaksi ryhmäkseen, sillä suurimman vaikutuksen tilan tulisi tehdä siellä ensi kertaa vieraileviin, eikä niihin ketkä jo tuntevat brändin. Esteettisyys, käytännöllisyys ja ajattomuus kulkevat puolestaan käsi kädessä myös toiveiden ja tarpeiden kanssa, ja ovat siksi yhtä suuressa osassa toistensa kanssa. Nämä kaikki asiat yhdistettynä lopputulos tulee olemaan kokonaisvaltainen katsaus monesta eri näkökulmasta.



Kuva2: Viitekehys

3.3 TUTKIMUSMENETELMÄT

Opinnäytetyöni pohjautuu laadulliseen, eli kvalitatiiviseen tutkimukseen. Tämä tarkoittaa, että tutkimuspohjani perustuu todellisen elämän kuvaamiseen mahdollisimman kokonaisvaltaisesti. Tällöin pyrkimyksenä on löytää tai paljastaa tosiasioita sen sijaan, että todentaisi jo olemassa olevia väittämiä (Hirsjärvi ym. 2009, 161). Käytän tilasuunnitelmassani hyödyksi useita tiedonhankintamenetelmiä, joiden avulla toivon pääseväni mahdollisimman syvälle ja monipuolisesti aiheeseeni. Näin annan myös tilaa toimeksiantajani ja käyttäjäryhmäni ajatuksille ja toiveille.

BENCHMARKING

Benchmarking on menetelmä, jota käytetään parantamaan omaa toimimista. Sen etuja ovat muun muassa toisten työskentelymenetelmien ja ratkaisujen hyödyntäminen omassa työssään, virhelyöntien minimoiminen ja täten myös erottuminen markkina-alueella. (Tuulaniemi 2011, 138–139.)

Käytän menetelmää kartoittaessani jo olemassa olevia toimistoja ja tilasuunnitelmia. Millä tavoin vastaavia tilanteita on aiemmin hoidettu tai ratkaistu? Tavoitteenani on

käyttää menetelmää oppiessani muiden tehdyistä virheistä ja kehittämään lopputuloksen, joka kiertäisi kaikki vaaranpaikat ja mahdolliset virhearviot.

Toimeksiantajani muut toimistot toimivat erinomaisina vertailukohtina ja inspiraation lähteinä, vaikka tavoitteenani onkin keksiä jotain uutta, jo keksityn toistelun sijaan. Ne antavat kuitenkin selkeää suuntaa ja viitekehystä brändiuskollisesta tilasuunnittelusta, ja siitä mitä myös minulta odotetaan ja toivotaan. Vaikka tavoitteisiini kuulukin suunnitella yrityksen mukainen suunnitelma, tuntuisi silti äärimmäisen epäkiinnostavalta lähteä työstämään jotain uutta valmiin, jo olemassa olevan kaavan päälle. Kuka tahansahan pystyy toimimaan minulle edelläkävijänä tai innoittajana jos visuaaliset tavoitteemme vain kohtaavat!

HAASTATTELU

Haastattelut ovat merkittävä tapa saada tietoa asiakkaan ajatuksista ja elämästä. Haastattelun voi toteuttaa joko suunniteltuna tai avoimena teemahaastatteluna (Tuulaniemi 2011,148). Haastattelua, havainnointia, kyselyä ja dokument-tien käyttöä pidetään aineistonkeruun perusmenetelminä niiden tunnettavuuden, käytettävyyden ja yhteisten lähestymistapojensa ansioista (Hirsjärvi ym. 2009, 191–192). Itselleni haastattelu tutkimusmenetelmänä toimii erityisesti sen kielellisen vuorovaikutuksen takia. Haastateltavat tulisi nähdä objektiivisesti, ja heille kuuluisi antaa mahdollisuus tuoda mielipiteitään julki mahdollisimman vapaasti. Täten haastateltavasta tulee merkityksiä luova ja aktiivinen osapuoli. Haluan myös syventää jo saatuja tietojani. Ja tämä onnistuu tarpeen tullen lisäkysymyksillä, joita esimerkiksi kyselyissä ei voida käyttää (Hirsjärvi ym. 2009,205).

Toteutan haastatteluitani niin ryhmässä kuin yksilöinäkin. Ryhmähaastattelu toimii sen tehokkuutensa vuoksi, sillä silloin saadaan tietoa usealta ihmiseltä samanaikaisesti.

Toisaalta, ryhmähaastattelun haasteena voi olla dominoivat henkilöt, jotka pyrkivät hallitsemaan keskustelun suuntaa (Hirsjärvi ym. 2009, 210–211). Haastatellessani osakkaita ja yrityksessä työskenteleviä, saan läheisintä ja varmintä tietoa siitä, mitä juuri he kaipaavat työympäristöönsä. Vahvemmat yksilöt saattavat kuitenkin alitajuisestikin hiljentää arempia alleen vahvoilla mielipiteillään. Joudun siis tarkastelemaan ja tulkitsemaan haastattelutuloksiani hieman haastateltavien mukaan ja huomioimaan, saiko hiljaisempi ihminen varmasti kerrottua oman mielipiteensä, jotta lopputuloksesta tulisi todella mahdollisimman monia miellyttävä. Haastattelukysymykseni tulevat rakentumaan pitkälti tilan toiminnallisuuden ja visuaalisuuden ympärille, mutta kohdennan ne erityisesti henkilökohtaiselle tasolle. Näin täytyvät myös yksilöiden omat mieltymykset ja toiveet, eikä pelkästään osakkaiden ajatukset siitä miltä asioiden ”kuuluisi” näyttää.

HAVAINNOINTI

Havainnoinnin avulla saadaan tietoa siitä, toimivatko ihmiset todellisuudessa niin kuin he sanovat toimivansa. Se toimii tutkimusmenetelmänä, jolloin päästään luonnollisiin ympäristöihin ja saadaan suoraa, välitöntä tietoa yksilöiden ja ryhmien käyttäytymisestä. Sen vaarana voi olla kuitenkin tilanteen mahdollinen häiriintyminen, mikäli tutkittava henkilö vaivaantuu tutkijan läsnäolosta. (Hirsjärvi ym. 2009, 212–214.)

Työskentelen itse silloin tällöin tilassa, johon teen sisustus-suunnitelman, joten voin analysoida myös omia havaintojani viimeisen vuoden ajalta. Mitkä asiat ovat itseäni vaivanneet ja häirinneet ja voisivatko ne olla samassa linjassa muiden tutkittavien henkilöiden kanssa? Voisivatko omat havainnot olla tässä suhteessa käytännön kannalta yhtä tärkeitä kuin haastateltavien?

Havainnoinnin piiriini kuuluu myös jo olemassa olevien ratkaisujen ja huonekalujen tarkastelu. Uskon, että jo budjettillisistakin syistä joidenkin olemassa olevien huonekalujen käyttäminen olisi suositeltavaa. Tehtäväkseni jää tutkia, mitkä asiat ovat suurimman muutoksen

tarpeessa, ja mitkä siirrettävissä suoraan tulevaan suunnitelmaani.

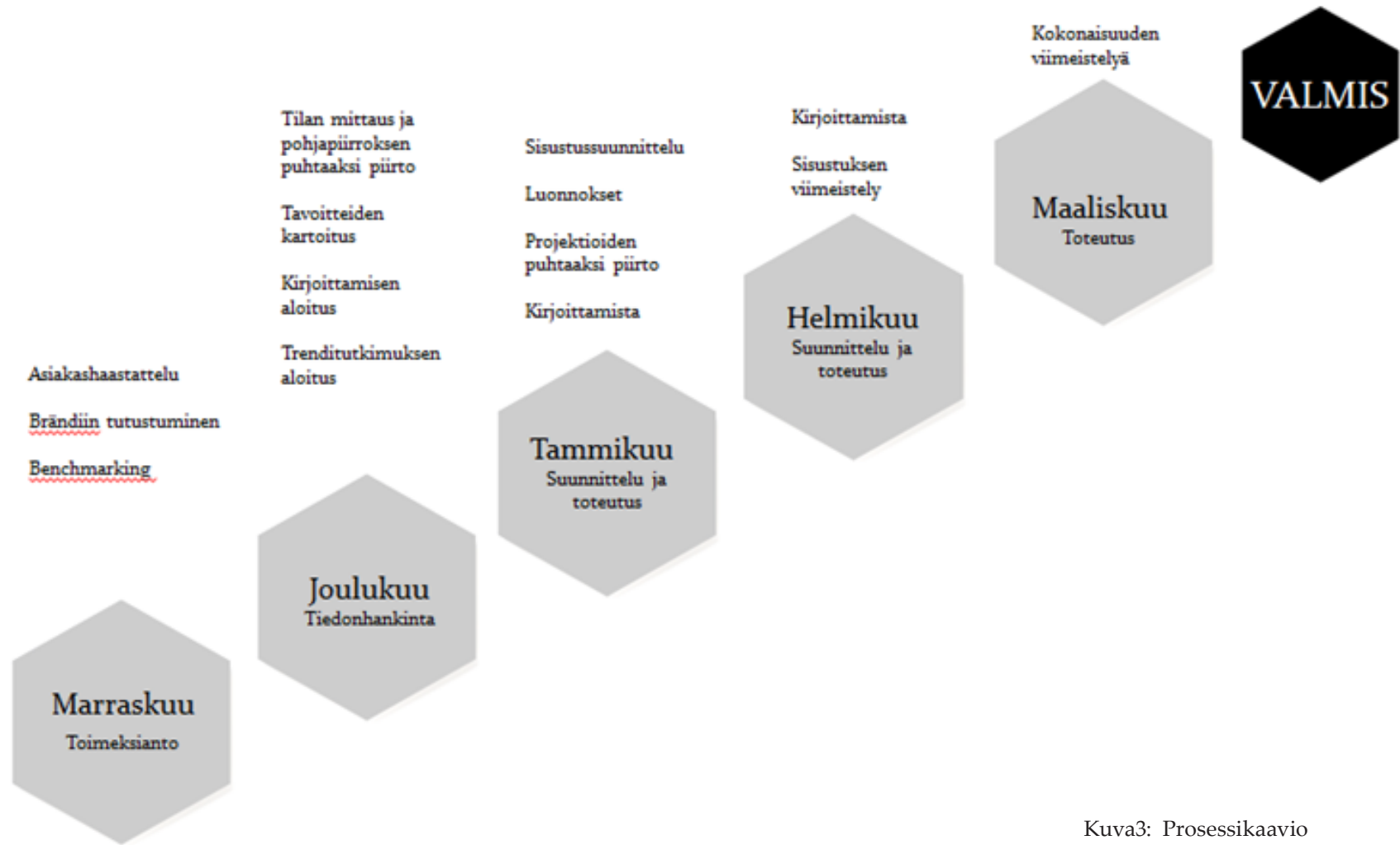
Tutkimusmenetelmät tulevat olemaan suuressa osassa opinnäytetyötäni, mikäli todella haluan saavuttaa mahdollisimman asiakaslähtöisen lopputuloksen. Se tulee olemaan yksi suurimmista haasteistani ja tavoitteistani. Täten paras palkinto opinnäytetyöstäni olisi toimeksiantajani vilpitön tyytyväisyys, joka todellisuudessa edellyttää perusteellista asiaan perehtymistä niin ihmisten kuin miljöönkin osalta ja hippusellisella sulaa luovuutta ja uskallusta.



Bo

3.4 PROSESSIKAAVIO

Prosessikaavio esittää prosessin eri vaiheet ja kehityksen. Se koostuu viidestä kuukaudesta, joista ensimmäiset kuluvat pääsääntöisesti tiedonhankintaan ja loput itse suunnittelu-työhön ja puhtaaksi kirjoittamiseen. Projektiin on helpompi syventyä ja hypätä mukaan kun pohjatyöt on tehty huolellisesti ja rakenne on selvillä. Virhearvioinnit ja äkilliset muutokset on helpompi käsitellä aikataulussa, kun tilaa on jätetty myös viimeistelyyn ja avoimelle visioinnille.



Kuva3: Prosessikaavio



4 AJAN HERMOLLA OLEMINEN JA BRÄN- DÄYS

4 TS Koti

MITÄ JOS OLISI OLEMAS-
SINUN JA UNELMIESI NÄKÖINE
ASUNNONVÄLITYSTOIMISTO?

7.1.2015 ALKAEN ON.



THIS IS WHERE THE ST

SIRENA KIVIRANTA
0400 848 920

4.1 TRENDIEN NYKYHETKI

Elvyttävä ja virkistävä Pantone vuoden väri, Greenery 15-0343, symboloi uudelleen syntymistä ja uusia alkujia. Greenery on luonnon neutraali, joka palauttaa ja uudistaa. (Pantone, 2017)

Vuoden värin symboliikkaan nojautuen tämän vuoden nykytrendit tulevat jatkamaan luonnonläheistä ja rouheaa linjaa. Sävy maailmat liukuvat saven, hiekan ja murrettujen sävyjen maastossa. Lämpimät ja maanläheiset ruskean eri versiot sulautuvat erilaisiin pastellisävyihin, joista vaaleanpunaiseen ja siniseen on lisätty reilusti harmaata. (Aromaa, 2017)

Graafiset muodot ja kuosit saavat rinnalleen kukkia, suuria lehtikuoseja, ornamentteja, ja erilaisia viivapiirustuksia, jotka sekoittuvat 60- ja 70-lukujen leikkisään maailmaan. Kotikutoisuus ja itse tekeminen tulevat taas ajankohtaisiksi erilaisten amppelien ja seinävaatteiden muodossa. Jättimäiset neulokset ja käsin valetut astiat, viitoittavat kursailemattomaa linjaa. (Aromaa, 2017)

Keraamiset ja punasaviset ruukut täydennetään kaktuksilla ja mehikasveilla, maljakot puolestaan rennoilla, kukkakedon luonnonkimpuilla. Pinnat pyritään pitämään aitoina

ja kursailemattomina tai joko niitä pyritään imitoimaan. Persoonallinen ja boheemi tyyli hakee kokonaisuudessaan suuntausta ja vaikutteita impressionistisesta maalaustaiteesta ja romantiikasta. (Aromaa, 2017)

4.2 TULEVAISUUS

Tulevaisuuteen varautuminen edellyttää tietoutta siitä mihin ollaan menossa, minkä lisäksi kaipaamme perustelua visiota ja jäsenneltyä kuvausta itsestämme ja tulevaisuuden ympäristöstämme. Trendien seuraaminen toimii visiointikyvyn kehittämisen perus edellytyksenä. (Hoivala, 1991, 7.) ”Heikoksi signaaliksi” määritellään asia, josta voi nousta tulevaisuuden iso trendi tai sitten ei. Näitä voidaan käyttää tulevaisuuden innovoinnin apuvälineinä, sillä ne usein rikkovat jo olemassa olevia ajatusmalleja. Kommunikoinnissa tämä tarkoittaa esimerkiksi kuluttajien totuttamista uusiin tuotteisiin ja ajatuksiin. Näin saadaan suoraa palautetta mitkä asiat toimivat ja mitä suuri yleisö ajattelee tulevaisuuden tuotteista ja konsepteista. (Kuusi ym., 2013, 29–302.)

Sisustuksesta puhuttaessa erottuu eräänlainen pintamuoti yleisestä suuntauksesta. Pintamuodiksi voidaan jaotella ne asiat, jotka esiintyvät sisustuslehtien palstoilla ja mediassa. Ne pyrkivät kulkemaan aina jonkin verran tulevaisuutta edellä. Toimivimmat tuotteet ja ratkaisut leviävät pintamuodista kaikkien ihmisten ulottuville. Tässä vaiheessa myös hinnan tulee asettua kuluttajaystävälliselle tasolle. (Hoivala 1991, 17.)

Trendit syntyvät joihinkin tietynlaisiin väreihin, materi-

aaleihin ja kuviointeihin suuntautuvana pienenä kysyntänä. Kun linjausta alkaa näkyä yhä useammassa kodissa ja tilassa, kysyntäkin voimistuu.

Edelläkävijät ovat ryhmä, jotka ovat jo uskaltaneet kokeilla rohkeitakin ratkaisuja. Tämä ihmisryhmä on tärkeä käännekohta ja merkkipaalu uudelle trendille, sillä suurin osa käyttäjistä uskaltavat valita rohkeammin vasta varmistuttuaan ratkaisunsa muodikkuudesta. (Hoivala 1991, 20–21.)

4.3 BRÄNDIT JA NIIDEN TULKINTA

Sana ”brand” tarkoittaa englanninkielellä merkki, poltto-merkki ja tavaramerkki. Aikaisempia brändien tunnusmerkkejä oli havaittavissa jo ennen ajan laskun alkua, kun yhdeltä Kreikan saarista tuotettiin pitkäikäisempiä öljylamppuja. Lampuntekijät alkoivat merkitä tuotetta omalla symbolillaan, erottuakseen kilpailijoista ja saaden näin tuotteistaan parempaa hintaa. Näin oli syntynyt maailman ensimmäinen brändi. (Laakso 2003, 41.)

Brändin rakentamiseen liittyy tahtotila siitä, minkälaiseksi brändi halutaan rakentaa. Tarkoituksena on luoda liiketoiminta niin, että se erilaistuu kilpailijoista. Tämä tapahtuu parhaiten maksimoidessa omia vahvuuksiaan ja kilpailijoiden heikkouksia. Brändin kuuluu olla jotain, mihin kuluttaja haluaa osalliseksi. Vahvimpia brändejä halutaan ja tuotteita vaan tarvitaan (Laakso 2003, 24). Brändi syntyy silloin, kun kuluttaja kokee tuotteella olevan jotain lisäarvoa muihin kilpailijoihin nähden. Tällöin kuluttaja osaa brändin nimen kuullessaan jo yhdistää sen suoriltaan oletettuihin ominaisuuksiin. Brändirakennus on määrätietoisuutta ja linjakkuutta vaativa prosessi, jossa pienetkin kilpailijoiden häirinnät saattavat horjuttaa sen etenemistä. Prosessi vaatii kokonaisuudessaan omistautumista ja pitkäjänteistä ajattelua. (Laakso 2003, 83–84.)

Markkinoinnin ja brändäyksen tarkoituksena on enemmänkin vahvistaa jo olemassa olevia mielikuvia ja tarpeita, kuin luoda kuluttajille jatkuvasti vain uutta (Laakso 2003,49).

Kartoittaessa brändejä ei ole oleellisinta miten kilpailijat viestivät brändistään, vaan se miten kuluttajat kokevat sen, toisin sanoen minkälainen mielikuva kuluttajilla on kilpailijoiden brändeistä (Laakso 2003,105). Yrityksen tulee olla uskollinen omille juurilleen ja tarinalleen. Koska perusasiat ja kivijalka muuttuvat harvoin, kuluttajien on helppo kokea tuote uskottavana ja luotettavana. Brändien tarkoitus ei ole valloittaa alati uusia ulottuvuuksia, vaan myös hyväksyä tosiasia, että on tärkeämpää vahvistaa jo kuluttajan mielessä olevaa mielikuvaa. (Laakso 2003, 112.)

Vaikka ostopäätökset usein näyttäytyvät järkipäisinä, kuluttajia kuljettaa myös vahvasti tunneperät. Tähän rakoon toimeksiantajani on itsensä tietoisesti sijoittanut. He haluavat luoda tunteita ja tunnelmia: Myydä mielikuvia ja kauniita ajatuksia.

Toimeksiantajani yksiä vahvuuksia onkin hallittu ja tarkka brändikuva. Tämä ulottuu kaikille yrityksen osa-alueille. Brändin on jatkettava saumattomasti niin printeissä, sosiaalisessa mediassa, työkentillä kuin markkinoinnissakin.

Bo pyrkii olemaan raikas, dynaaminen ja lähestyttävä. Moderni ja välitön ote yhdistyy rentouteen ja luotettavuuteen (Bo Lkv 2016.)

Nämä kaikki asiat tulisi ottaa huomioon ja suurennuslasin alle. On kyseessä sitten mainos paikallislehteen tai tilasuunnitelma yrityksen tiloihin, on erityisen tärkeää ymmärtää konsepti ja sen laajuus arvoineen suunnittelutyössään. Vain niin voi todella ymmärtää tekemäänsä ja brändin tavoitteita. Täytyy osata vastata myös asiakaskunnan odotuksiin. Mitä he odottavat näkevänsä ja kokevansa yrityksen kautta? Ja miten siihen saisi ujutettua jotain uutta, niin etteivät kuluttajat ja käyttäjät edes ehdi kyseenalaistamaan tai epäröimään sen edessä. Haasteena on siis keksiä tavallaan uutta, mutta hienovaraisesti ja olemassa olevien rajaehtojes sisällä. (Kuva4.)



Kuva4: Bo-brändin visuaalinen ilme

5 TILASUUNNITELMA



5.1 INSPIRAATION LÄHDE

Useimmat henkilökunnan jäsenistä toivoivat tilalta käytännöllisyyttä ja edustuksellisuutta. He esittivät tarkkoja ja vähemmän tarkkoja toiveita siitä mitä yläkerta voisi pitää sisällään. Toiveissa oli ennen kaikkea neuvottelutilaa, jossa tavata asiakkaita ja rauhoittumistilaa keskelle kiireisintä työpäivää. Nämä kaikki mielessäni, puuttui kuitenkin vielä inspiraatio, kunnes tämä lennokas ja elämää pursuava naishenkilö avasi sanaisen arkkunsa. Kiinteistövälittäjän huumorilla esitetty kommentti ”relaksoivasta lomakohteesta smoothie-baareineen” päätyikin lopulta tärkeimmäksi ohjenuoraksi ja inspiraationi lähteeksi.

Itseäni kiinnostaa ns. tiloja tilassa-suunnittelu: luoda pienillä elementeillä poikkeavuuksia ja erilaisia maailmoja samaan tilaan. Tässä tapauksessa liukuovi on tarvittaessa rajaa-massa huoneita, mutta oven ollessa auki, toivoisin taaimaksi jäävän huoneen eroavan jollain tavoin edeltäjästään. Haluan luoda ikään kuin syvyysvaikutelmaa ja mielenkiintoa kontrasteilla ja materiaaleilla.

Suurin huoneista tulee olemaan vaalea, keveä ja ylellisen oloinen, käytännönläheinen ja tarpeisiin vastaava. Valaistuksen tulee olla muunneltava ja tilanteen vaatiessa informatiivinen. Yksityiskohdissa, kuten valaisimissa, tekstii-

leissä ja kalusteissa sekoittuvat niin rouheus, eksoottisuus, skandinaavisuus kuin ylellisyyskin. Näiden kaikkien kombinaatio tulee silti olemaan eheä ja brändi uskollinen.

Liukuoven takana aukeaa eksoottinen ja jopa dramaattinen keidas. Tummat sävyt yhdistyvät rottinkisiin huonekaluihin, itämaisiin mattoihin ja katosta kie-murteleviin kasveihin. Tavoitteena on luoda käyttäjänsä ympäröivä intensiivinen tila, johon uppoutuu istumaan ja viihtymään. Tämän huoneen valaistuksen tulee olla ennen kaikkea tunnelmallinen ja perustua pitkälti epäsuoraan valoon. Huone saa tarkoituksellakin olla hämyinen ja tunnelmallinen.

Kylpyhuoneeseen ja saunaan kaipaen muiden tilojen eksoottisten vivahteiden vastapainoksi jotain todella yksinkertaista ja skandinaavista: selkeitä linjoja ja materiaaleja. Haluan modernia otetta pienillä ylellisillä yksityiskohdilla, jotka niputtavat koko yläkerran selkeäksi ja harkituksi kokonaisuudeksi.

5.2 TOIMISTOJEN BENCHMARKING

Alati kehittyvä ja laajentuva Bo Lkv on avannut viimeisen kahden vuoden aikana toimipisteet niin Helsinkiin kuin Tampereellekin. Toimistot toimivatkin itsessään erinomaisena referenssinä työlleni ja suunnittelulle.

Toimistotilat mielletään yleisesti ankeiksi ruloakaappiseksi lokeroiksi, joissa kukin työskentelee omissa oloissaan. Sermit saattavat rajata työntekijöilleen erillisiä soppeja, jotka varmasti helpottavat työrauhan ylläpidossa, mutta rajaavat myös ihmiset irralleen toisistaan. Kaikki kodinomaisuus ja viihtyvyys on minimoitu, ikään kuin maksimoidakseen työtehokkuuden. Näin ei kuitenkaan tarvitsisi olla. Yhtä lailla toimistossa työskentelevä ihminen kaipaa työpäivänsä ympärille pehmeitä mattoja ja kukkivia viherkasveja. Eikö työpaikallakin voisi olla yhtä viihtyisää kuin kotona?

Bo on ottanut tässä askeleen edemmäs muita. Vaikka sloganissa kysytään "Minkälainen olisi sinun unelmiesi kiinteistönvälitystoimisto?", kysymys laajentuu helposti myös malliin "Minkälainen olisi unelmiesi toimisto?". Vaikka yrityksen jokainen toimipiste eroaa toisistaan, on visuaalisessa ilmeessä havaittavissa aivan selkeä linjaus. Toimistot sijaitsevat arkkitehtuurisesti ylväissä ja mielenkiintoisissa kiinteistöissä, jotka herättävät tunteita jo ennen sisään astu-

mista.

Turun toimipiste avattiin ensimmäisenä. Aurajokirannassa, förin kupeessa sijaitsevan puutalokaunotar jaksaa ihastuttaa asiakkaita kerta toisensa jälkeen.

Jylhä huonekorkeus, suuret ikkunat ja alkuperäiset tulipesät huoneiden nur-kassa henkivät menneitä vuosia. Talo, jossa pääset osaksi sen pitkää historiaa. Todellinen tunnelma pala, aitoa Turkua parhaimmillaan!

Helsingin toimisto löytyy puolestaan Ullanlinnasta puis-
tikon kupeesta. Murretun sävyisen jugendtalon kivijalan
kulmasta on suora käynti sisälle valkoisena hohtavaan
toimistoon. (Kuva 5.) Kaariholvilliset oviaukot ja ikkunat
syvine ikkunautoineen, luovat ylellisen ja näyttävän koko-
naisuuden. Korkeat katto- ja lattialistat, sekä neuvottelutilan
kekseliäs puolipanelointi, henkivät talon rakennus-vuoden
arkkitehtuuria, jolloin yksityiskohtiin kiinnitettiin paljon
enemmän huomiota kuin nykypäivänä. (Kuvat 6-7.)



Kuva5: Helsingin toimiston sisäänkäynti



Kuva6: Helsingin toimisto

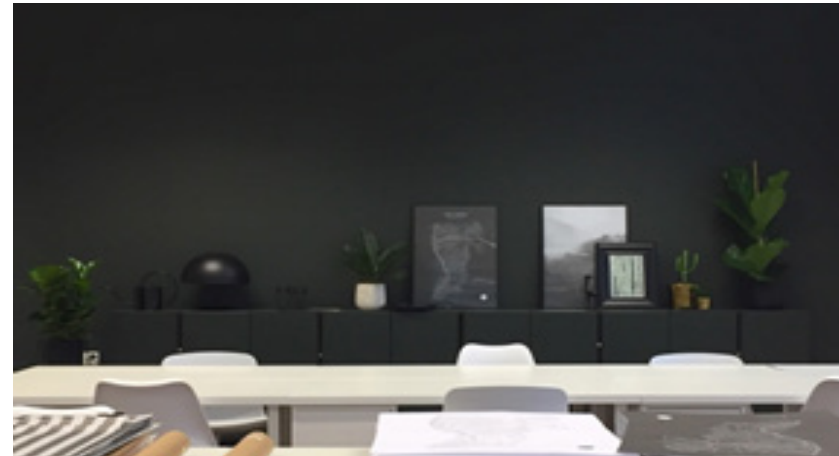


Kuva7: Helsingin toimiston neuvottelutila

Tampereen toimipiste muistuttaa sisätiloiltaan eniten perinteistä toimistorakennusta. Vaikka kiinteistö itsessään on vanha punatiilinen tehdas, sisätilan huonekorkeus, kadulle antavat näyteikkunat, ja loisteputkivalaistus luovat kaikki lähtökohdillaan ankeimman tunnelman. Tilaan on kuitenkin saatu upea fiilis rohkeilla kontrasteilla. Musta tehoste seinä (Kuva 8.) kokoaa koko tilan tuoden siihen valtavasti dynamiikkaa. Tässä toimistossa on otettu myös ensimmäistä kertaa käyttöön myymäläpuoli, jonka tarjonta koostuu yrityksen lifestyle-tuot <http://www.welovehomes.fi/wp-content/uploads/2015/01/Bo-TS-kuva-1-of-1.jpg> teista aina julisteista käsisaippuaan. Mäntyrunkoiset hyllyköt rajaavat tiloja omiksi toiminta-alueikseen ja lisäävät kokonaisuuteen skandinaavista twistiä. Saviruukut ja kelim- henkiset matot tuovat eksoottisia tuulahduksia muutoin selkeälinjaiseen sisustukseen (Kuvat 8–9). Tunnelma on huomattavasti dramaattisempi ja pohjoismaisempi verrattuna Helsingin tai Turun toimipisteisiin.

Asiakkaiden suurin ja kokemuksellisin linkki yritykseen on se hetki kun he astuvat toimitilaan sisälle. Ovat he sitten ostamassa tai myymässä kotiaan, yrityksen brändi ja visuaalinen ilme toivottaa heidät tervetulleiksi heti ensi hetkellä. Tällöin on pystyttävä vastaamaan jo olemassa oleviin

odotuksiin ja mielikuviin. Yrityksen ilmeen tulee laajentua kaikille sen ulottuvissa oleville osa-alueille, ja suora kontakti on näistä kaikista tärkein. Sisustussuunnitelman tulee jatkaa yrityksen linjaa ja vastata asiakkaiden alitajui-



Kuva8: Tampereen toimisto



Kuva9: Tampereen toimisto

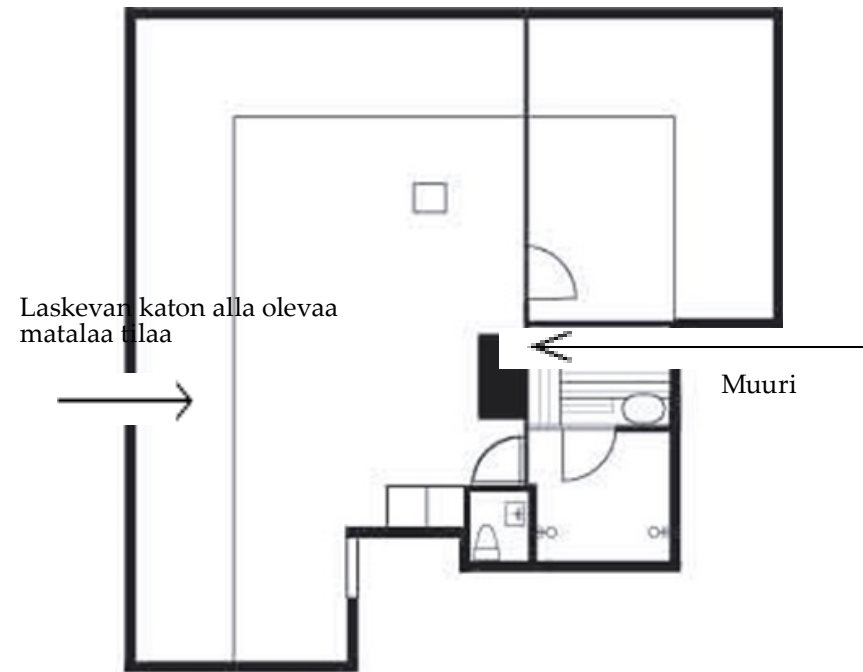


Kuva10: Tampereen toimisto

5.3 POHJA JA SEN MUUTOKSET

Tämän hetkinen pohjaratkaisu erottelee tilat erillisiin toimintoihin. Kylpyhuone saunoineen, varastotila ja pieni wc, sijaitsevat kukin omien oviensa takana. Keskelle jäävän huoneen katto laskee reunoille mentäessä vain puolen metrin korkeudelle, ja vanhat parrut erottavat huoneen matalimmat tilat omaksi alueekseen. Suunnitelmani käsittää siis keskelle jäävän tilan suunnittelun, sekä mahdollisen matalamman tilan hyödyntämisen esimerkiksi säilytysratkaisuina (Kuva 11).

Peseytymistilat ja wc tulevat säilyttämään samat sijaintinsa. Tällä hetkellä varastona toimivaan pienempään huoneeseen suunnittelen rentoutumistilan, joka toimii myös hieman rennompana neuvotteluhuoneena. Oviaukkoa suurentamalla ja liukuoven asentamalla tilat saadaan yhdistettyä tilanteen tarvittaessa saumattomasti toisiinsa. Suurimmat rakenteelliset muutokset tulevat siis tapahtumaan liukuoven rakentamisella sekä pesu- ja saunatilojen muutostöillä.



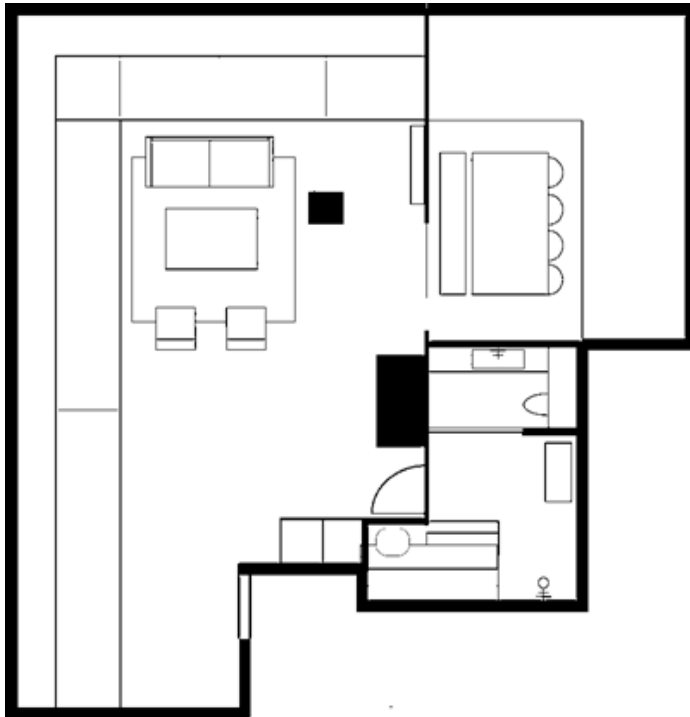
Kuva11: Nykyinen pohjapiirros

Kalustesijoittelua suunnitellessani pyörittelin mielessäni muutamia vaihtoehtoja. Olisiko neuvottelutilan parempi ja loogisempi sijaita liukuoven takana, jolloin rentoutumiselle jäisi enemmän tilaa (Kuva 12.)?

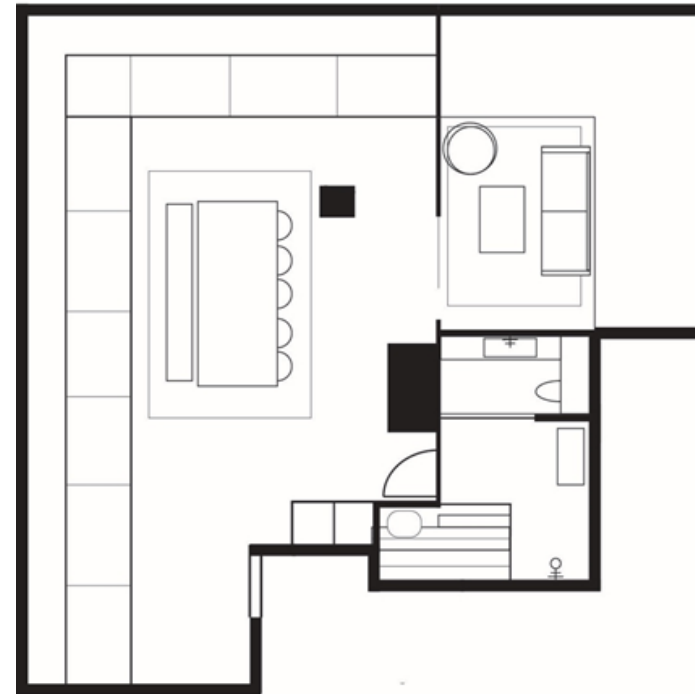
Luovuin kuitenkin nopeasti vaihtoehdosta, sillä toiveissa oli nimenomaan neuvottelutilat suuremmallekin väkijoukolle. Täten myös pienemmän tilan saa tarvittaessa suljettua omaksi rauhoittumisalueekseen oven taakse. Tilasuunnittelun kannalta tumma, dramaattinen tila toimii teemana paremmin pienenä kuin koko valtavan huoneen vallitsevana toteutuksena. Ja koska olin päättänyt tilojen välillä vallitsevasta värikontrastista, neuvottelutila oli loogisinta sijoittaa suurimpaan huoneeseen (Kuva 13.).

Koska toiveissa on myös tilava neuvottelupöytä useammallekin istujalle, kalustesijoittelulle ei jää kovinkaan paljon kilpailevia vaihtoehtoja. Mikäli pöydän asettelisi vaakasuuntaan huoneen poikki, kulkureitit kapenisivat turhan pieniksi, ja hukkatilaa jäisi molemmin puolin huonetta. Tästä syystä on tarkoituksenmukaisinta sijoitella pöytä pystysuuntaan parrujen ja pylvään väliin. Sisääntulon yhteyteen tarvitaan säilytystilan lisäksi työskentelypiste julisteiden rullausta ja postitusta varten.

Kylpyhuoneen suurin muutos toteutuu kaatamalla seiniä ja selkeyttämällä tiloja. Toimintopaikat tulevat myös muuttumaan, ja tarkastelun alle jää myös se, mitä toimintoja edelleen tarvitaan. Käytännössä pyöritän kosteat tilat kokonaan ympäri, ja luon yhden suuremman selkeän pohjan. Vaihtoehtoja oli tämän jälkeen useita. Pohdinnan alle jää muun muassa kuinka monta vesipistettä on tarpeellista säilyttää. Mikäli suihkutiloja käytetään vain satunnaisesti, ei useampaa suihkua tarvita. Tämä ratkaisu antoi taas runsaasti neliöitä muuhun käyttöön ja vapauksia toimintojen sijoitteluun. Wc sijoittui omaksi yksikökseen liukuoven taakse. Vaikka tila sijaitsee näin kahden oven takana, en koe sitä haasteena tai vaikeutena, vaan mielenkiintoisena ja ylellisenä yksityiskohtana. Ja näin kaikki tilaa käyttävät, saisivat osansa myös upeasta saunaosastosta. Halusin luoda kylpyhuoneeseenkin samanlaisen kokemuksen, jossa tila olisi tilassa. Täten päädyin täysin lasiseinäiseen saunaan, jonka materiaalit jatkavat samaa muotokieltä muun tilan kanssa.



Kuva12: Vaihtoehtoinen kalustesijoittelu



Kuva13: Pohjapiirros lopullisesta kalustesijoittelusta

5.4 TILAN KOKEMINEN

Jokainen tila muodostuu jonkinlaisista mitoista. Matemaattisten mittojen lisäksi, on olemassa myös aistiemme perusteella koettuja optisia mittoja. Nämä kaksi saattavat erota suurestikin toisistaan. Tästä syystä onkin tärkeää ymmärtää, että tunnetasolla aistitut tilakokemukset vaikuttavat hyvinvointiimme paljon matemaattisia mittoja enemmän. Tila syntyy yhdistämällä pinnat ja rakenteet valaistukseen ja väreihin. Muotoja pystyy pitkälti säätelemään valojen, varjojen ja värien avulla. Tutkimusten mukaan tilojen kuviointien ja värityksen tulisi olla samansuuntaisia. Keveät, orgaaniset ja symmetriasta vapaat kuvioinnit luovat elämänmyönteisen ympäristön. Useimmiten suositellaan, että huonepintojen vaaleus ja värien puhtaus lisääntyisivät ylöspäin siirryttäessä. Koko tilassa olisi hyvä olla jokin hallitseva sävy, ja muiden olla sopivassa määrin vastakohtaisina mausteina ja korostuksena. (Rihlana, 2000, 66–68.)

Väriperspektiivin avulla pystyy muokkaamaan pitkälti tilantuntua. Kylmimmät sävyt etäännyttävät, ja lämpimät tulevat kohti. Tällöin tila joko pienenee ja kapenee, tai kevenevät ja leventävät. Mitä lähempänä sävyt ovat väriympyrän kehällä toisiaan, sen harmonisempana niiden yhdistelmät toimivat. (Rihlana, 2000, 66–68.)

Seinien sävyjä valitessa on syytä huomioida myös lattian väritys. Kuva 14. havainnollistaa, kuinka ratkaisevasti tilan hahmottuminen muuttuu värien mukaan. Vaaleat lattiat antavat usein leijuvan ja jopa epämääräisen mielikuvan tilasta. Täysin valkoisessa tilassa voi olla hankaluuksia hahmottaa missä lattia loppuu ja seinä alkaa. Tämä saattaa aiheuttaa tahatonta hämmennystä ja turvattomuutta. Koska maa on luonnostaan tummempi kuin taivas, ihminen kokee sen usein turvallisimmaksi myös tilassa. Toisaalta tumma roikkuva kattokin saattaa tuntua turvalliselta joissain olosuhteissa. Kuva 14. osoittaa hyvin, kuinka herkästi havainnoimme ympäristöämme ja sen pienimpiäkin ärsykeitä ja epäkohtia.

Pintojen ja tekstiilien kuvioinnit vaikuttavat yhtä lailla väriyhdistelmiseen kokonaisuuteen. On jopa turvallisempaa minimoida ja välttää kuvioita, kuin yhdistellä niitä runsaasti. Parhaimmillaan kuvioinnit korostavat toisiaan ja tuovat toisistaan parhaat puolet ja sävyt esiin. Vaaran paikkana kuitenkin on, että kuvioinnit sotkevat molempien harmonian, eikä kumpikaan niistä pääse oikeuksiinsa. Tilaan vaikuttaa erityisesti kuvioinnin tiheys, suunta ja ryhmittely, sekä niiden yhdessä synnyttämät liikevaikutelmat. (Rihlana, 2000, 66–68.)



Kuva14: Esimerkkejä seinien sävyvaihteluista (Rihlana, 2000, 61).

5.5 VALO JA VALAISTUS

Valolla on suurempi merkitys elämässämme, kuin aina ymmärrämmekään. Valo ja sen lähteet, ovat yhtä suuri osa kokonaisuutta kuin itse sisustuskin. Parhaimmillaan valaistus näyttää mutkattomalta, ja kutsuvalta. Koska nykypäivän tekniikka tarjoaa runsaasti erilaisia valonlähteitä, kiinnostavin ja toimivin kokonaisuus löytyy näitä yhdistelemällä. Kirkkaimmat valonlähteet tehostavat työskentelyä, kun taas himmeämmillä luodaan tunnelmaa. Varjot ovat myös suurena osana valon rinnalla, sillä varjoton tila vaikuttaa helposti paljaalta ja kolkolta. (Martin, 2011, 8-10.)

Valot ja varjot luovat eri mittakaavoissa rytmejä, kolmiulotteisuutta ja väri vaihtelua. Ne ottavat esiin, mutta myös kätkevät. Esimerkiksi karkearakeinen seinäpinta saadaan korostettua sivuvalolla, tai häivytettyä kohti suoralla valolla. Valoa suunnatessa on myös aina muistettava heijastukset pinnoissa, joihin valoa kohdistetaan. (Rihlama, 2000,16.)

Toimivan valaistuksen peruseriaatteena pidetään tarkoituksenmukaista sijoittelua toimintojen mukaan. Arkkitehtuurivalaistuksesta puhutaan tilojen rakenteisiin upotettavilla valaisimilla. Näin valaistus toteutuu huomattomana ja tehokkaana. Sisustuksellisen valaistuksen tulisi puolestaan näkyä, jotta se rikastuttaisi tilaa visuaali-

sesti. (Martin, 2011, 63.)

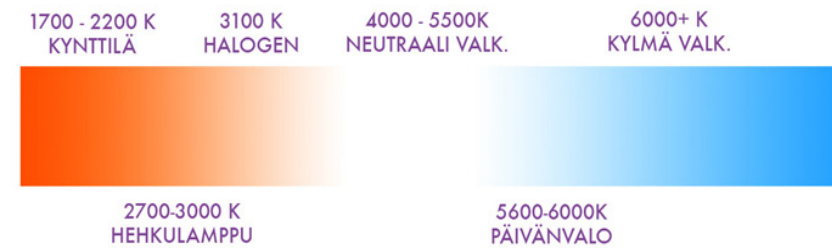
Koska huone on kolmiulotteinen tila, valaistuksen kerroksellisuudella saadaan visuaalisesti vaikuttava alue, jossa on enemmän syvyyttä ja tunnelmaa kuin huoneessa, joka olisi valaistu vain yhdellä valonlähteellä (Martin, 2011, 30).

Tekninen tietämys tulee osaksi, valitessa lamppujen tehoja ja väriominaisuuksia. Lamppujen teho ilmaistaan lumeneissa, ja väriämpötilat puolestaan kelvineinä. Yli 5000 kelvinin lämpötilassa väristä puhutaan kylmänä, kun taas alle 3000 K:n lämpötila koetaan lämpimänä (Kuva15) (Martin, 2011, 22).

Luonnonvalonormina pidetään 5500K. Tällöin valo on valkoista, eikä se sinerrä tai kellerrä. Näkökyky on parhaimmillaan todellisessa luonnonvalossa, jolloin se pystyy havaitsemaan pienimmätkin vivahte-erot. Tämänlaista näkemisolosuhdetta on liki mahdoton koittaa imitoida keinovalaistuksella. Mitä lähemmäksi tätä kuitenkin päästään, sekä laadun että valon määrän suhteen, sen totuudenmukaisemmat olosuhteet saadaan luotua. Pienimmätkin lisävalaistukset helpottavat näkemistä ja tukevat näkökyvyn säilymistä. (Rihlama, 2000, 13-14.)

Valaistus on suuressa roolissa tiloja suunniteltaessa ja tunnelmaa luodessa. Valaistussuunnitelmani yleinen lähtökohta on riittävä yleisvalo, joka imitoisi mahdollisimman paljon luonnonvaloa. Koska tilaa käytetään mm. uudiskohteiden materiaalmallien läpikäymiseen ja tutkailuun, valaistuksen tarvitsee olla mahdollisimman totuudenmukainen ja luonnollinen. Hyvin toteutettuna valaistus korostaa tuotteita ja herättää mielenkiintoa. Materiaalien olisi hyvä näyttäytyvät asiakkaille samanlaisina kuin ne tulevat olemaan lopulta valmiissa kohteessa luonnonvalon armoilla.

Aion toteuttaa valaistussuunnitelmani kerroksellisella ja monimuotoisella otteella, jota pystyy säätämään aina tilanteen mukaan. Tilan lattia-rajaa kiertävät pienet ikkunat. Ne eivät kuitenkaan vaikuta kokonsa ja sijaintinsa takia huoneen valonmäärään millään tavoin, joten huonekalusijoittelu ja valaistussuunnitelman ei tule rajautua niiden ympärille.



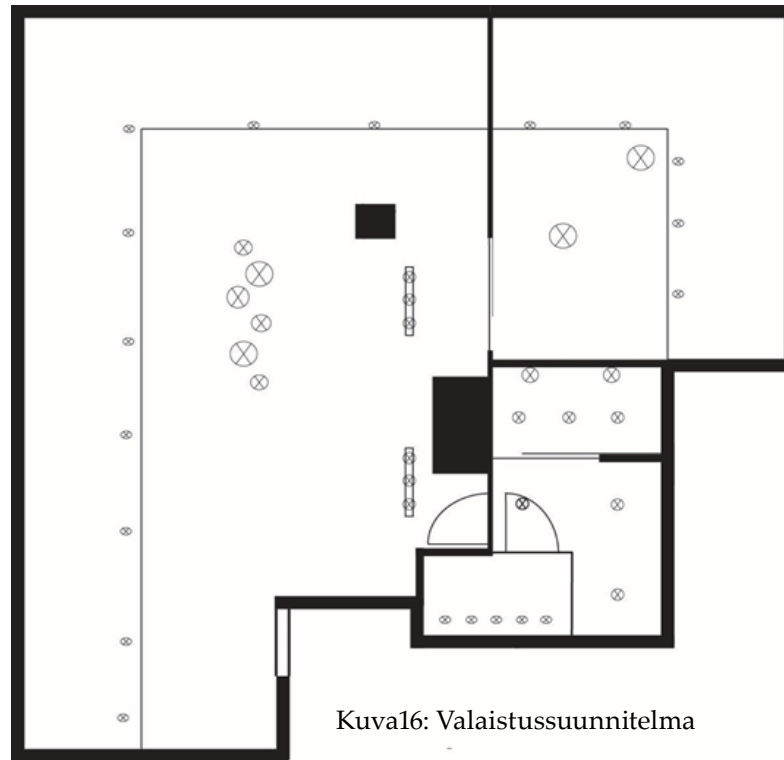
Kuva15: Väri- ja lämpötilakaavio

Harjakattoon upotetut spotit luovat huoneen rakenteellisuutta korostavaa valoa. Ne toisaalta myös rajaavat varjoiltaan matalimmat nurkat. Materiaalilipastojen laatikoihin ja yhteyteen tuleva kohdevalo toteutetaan puolestaan erillisillä valaisimilla, joiden värilämpötilan tulisi olla mahdollisimman luonnonvalonmukainen. Näin materiaalikartat näyttävät mahdollisimman luonnonmukaisina ja realistisesti. Kattoon asennetaan myös kaksi erillistä kiskoa, joilla valoa saadaan osoitettua tarvittuun suuntaan. Neuvottelupöydän ylle asennetaan tunnelmaa ja visuaalisuutta korostavia useita valaisimia, joiden käyttötarkoitus perustuu lähinnä niiden sisustuksellisiin ominaisuuksiin, kuin itse valoon. Päädyin erikokoisiin ja mallisiin lasikuvullisiin valaisimiin, jotka asennetaan hieman porrastaen eri korkeuksiin. Vaikka valonlähteitä tulee pöydän päälle useampia, niiden läpi-kuultavuus pitää yleisilmeen silti keveänä (Kuva16).

Oleskelutilan käyttötarkoitus kietoutuu pitkälle rentoutumisen ja rauhoittumisen ympärille. Tällöin valaistuksenkin osalta on olennaisempaa kiinnittää huomiota tunnelmaan ja hämyisyyteen. Muutamat satunnaiset valaisimet tarjoavat tarvittaessa kohdennettua valoaan, ja yleisvalo saa olla yleisesti vähäinen ja himmennettävissä. Kylpyhuoneen ja saunan valaistus rakentuu alas laskettuun kattoon asen-

netuilla himmennettävillä spoteilla. Tunnelmaa saadaan näin säädelyä tilanteen mukaan. Liukuoven takana sijaitsevaan wc:seen tulee kattoon integroitujen valaisimen lisäksi kaksi erillistä roikkuvaa valaisinta peilin molemmin puolin. Valaistus toimii näin sekä yleisvalona, että tarvittaessa kohdennettuna ja tarkkana luonnonmukaisena kohdevalona esimerkiksi meikatessa ja ehostaessa peseytymisen jälkeen.

5.6 VÄRIT



Kuva16: Valaistussuunnitelma

Valo ja sen mahdollisuudet otetaan nykypäivän suunnittelussa huomioon perusteellisesti ja hartaudella. Tieteellisesti on kuitenkin todistettu, kuinka oikeanlaisilla väriratkaisuille on myös parannettu ratkaisevasti käyttäjien työtehoa, viihtyvyyttä ja terveydellisiä oloja. Väreihin tulisikin suhtautua kunnioituksella ja tiedostaen niiden lukemattomat mahdollisuudet. Koska jokainen henkilö kokee yksilöllisesti värit ja niiden vaikutukset, julkisia tiloja suunniteltaessa on pyrittävä mahdollisimman yleispäteviin väriyhdistelmiin, joista on haitaksi mahdollisimman harvalle, mutta sen sijaan positiivinen vaikutus useimpiin. Työ- ja taukotiloja suunniteltaessa värien tulisi poiketa toisistaan, jotta työnteosta irtaantuminen olisi helpompaa. Taukotilat voivat olla väritykseltään huomiota herättävämpiä, sillä niissä vietetty aika on vähäisempää. Koska voimakkaat värit ja väri vastakohtaisuudet saattavat vaikuttaa näköhavainnointikykyyn ja henkiseen tasapainoon, on äärimmäisen tärkeää tiedostaa niiden riskit ja mahdollisuudet. Luontevin värityksen syntyy usein, jos se kevenee alhaalta ylöspäin. Tällöin lattia on tummin ja katto vaalein pinta. Kantavan rakenteen käsitteleminen erottuvaksi, on usein suositeltavaa, sillä tilan rakenteellisuus koetaan viihtyvyyttä lisääväksi. (Rihlana, 2000, 50-52.)

Väreillä on terapeuttisia, psykologisia ja tilakokemuksellisia vaikutuksia, ja niitä rinnastamalla ne saattavat muuttua ratkaisevasti niiden normaalivaikutuksista (Kuva 17).

Punainen ja oranssi koetaan tilaa voimakkaasti pienentäväksi ja ahdistavaksi. Punaisen on sanottu myös auttavan synnyttämään ideoita, muttei kehittämään niitä. Vapauttava, keventävä ja piristävä keltainen puolestaan lämmittää tilaa ja saa viherkasveihin yhdistettynä ympäristöstään elämänmyönteisen. (Rihloma, 2000, 56.)

Vihreät sävyt säilyttävät huoneen oikeat mittasuhteet. Vihreässä sanotaan olevan toivoa, hellyyttä ja turvallista varmuutta. Vihreä koetaan usein tasapainoisuuden symbolina. Sinisen ympäröidessä kuormat tuntuvat kevenevän ja se onkin suotuisa sävy ideointien kehittelyyn. (Rihloma, 2000, 56.)

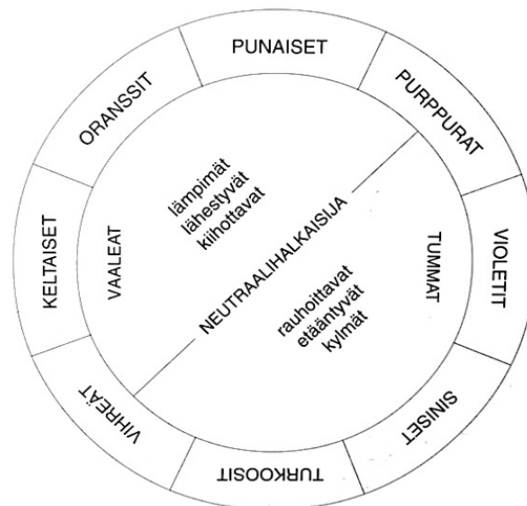
Harmaalla on terapeuttisesti negatiivisin vaikutus, sillä se koetaan ankeimpana ja arkisimpana. Muiden sävyjen kanssa se toimii kuitenkin hyvänä rytmittäjänä ja selkeyttäjänä. (Rihloma, 2000, 56.)

Valkoinen ei itsessään ole harhaluuloista poiketen hoitava

väri. Se on neutraali ja jättää kaiken avoimeksi. Valkoinen toimii loistavana pohjana taide- ja käyttöesineille. Värejä tarkkailtaessa, se on ainoa oikea vaihtoehto, sillä se ei rinnastettaessa muutu tai muuta toista sävyä. Muiden värien ympäröidessä, valkoinen koetaan tilaa selkeyttävänä ja kirkastavana. (Rihloma, 2000, 56.)

Oleskelutilaan suunnitellut vihertävän siniset seinät saivat vahvistusta niiden terapeuttisen varmuuden ja tasapainoisuuden vuoksi. Vaikka suurina pintoina ne ovat varmasti hallitsevat ja raskaat, toivon niiden tuovan juuri tarvittavaa turvallisuutta ja syliinsä kätkevää tunnelmaa.

5.7 PINNAT JA MATERIAALIT



Kuva17: Sävyjen vaikutusten luonne-erot (Rihloma, 2000, 44.)

Pintamateriaalit tulevat pysymään kylpyhuonetta ja wc:tä lukuun ottamatta liki samoina. Rouheita olemassa olevia lankkuloita henkii talon vanhaa historiaa ja toimii erinomaisesti myös tulevassa suunnitelmassani. Haluan luoda eri tilojen välille jonkinlaisen rytmin ja mielenkiinnon. Ikään kuin yllätysmomenttina. Suurin näistä tulee tapahtumaan liukuoven taakse jäävään oleskelutilaan, jonka syvyysvaikutelma syntyy intensiivisellä värimaailmalla. Materiaaleihin haen kontrastia ja struktuuria tilan mukaan. Neuvotteluhuoneen materiaalit tulevat keskittymään selkeyteen, asiallisuuteen ja arvokkuuteen. Yleisilmeen tulee olla myös materiaalien osalta edustuksellinen.

Oleskelunurkkaus antaa puolestaan tilaa hieman rennommalle otteelle myös materiaalien osalta. Rottinkiset puukalusteet, taljat, villa, pellava ja keraamiset yksityiskohdat sekoittuvat viherkasvien keskellä etniseksi ja runsauden täyte-seksi kokonaisuudeksi. Seinien tummansininen sävy, tekee tilasta intensiivisen ja vallitsevan. Näin syntyy myös mielenkiintoa ja kontrastia suuremman ja pienemmän tilan välille (Kuva 18).



Kuva18: Moodboard

5.8 KALUSTEET JA SÄILYTYSRATKAISUT

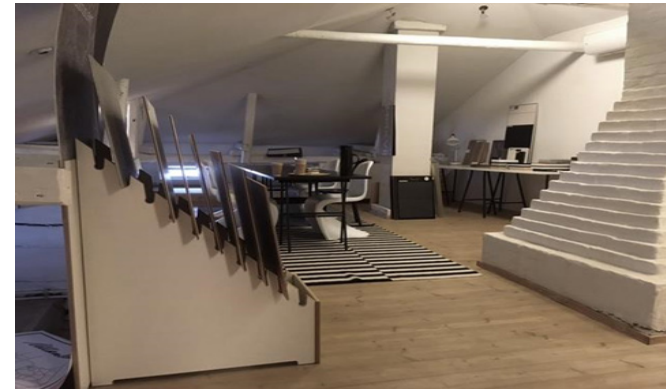
Vaikeakulkuisen, epäsymmetrisen ja haastavan pohjansa ansioista, säilytysratkaisut kaipaavat erityistä huomiota. Koska laskevan katon alle, vanhojen hirsien taakse jää runsaasti hukkatilaa, on loogisinta käyttää juuri tämä tila hyödyksi. Tilan ongelmia ovat laskevan harjakaton lisäksi porrastus seinään mentäessä, hirret sekä seinissä että katoissa, huonetta jakava massiivinen muuri ja pylväs (Kuva19).

Huonekalut vaihtavat aika ajoin paikkaansa ja tuntuvat olevan jatkuvassa muutoksen tilassa. Huoneeseen kaivataan johdonmukaista ja pysyvää kokonaisuutta. Suuret materiaalitelineet vievät valtavasti lattiapinta-alaa. Laatta- ja lattiamalleja pyörii pitkin pöytiä ja latioita, eikä millekään tunnu olevan loogista ja selkeä paikkaa. Epämääräiset tavara-ryöykkiöt tekevät tilasta sotkuisen ja luotaan työntävän. Julistepinoille ja silkkipapereille olisi hyvä löytyä oma paikka ja niiden pakkaamiseen oma työpiste. (Kuvat 20–21.)



Kuva19: Tilan hirret ja haasteet

Huonekalut vaihtavat aika ajoin paikkaansa ja tuntuvat olevan jatkuvassa muutoksen tilassa. Huoneeseen kaivataan johdonmukaista ja pysyvää kokonaisuutta. Suuret materiaalitelineet vievät valtavasti lattiapinta-alaa. Laatta- ja lattiamalleja pyörii pitkin pöytiä ja lattiaa, eikä millekään tunnu olevan loogista ja selkeä paikkaa. Epämääräiset tavararöykkiöt tekevät tilasta sotkuisen ja luotaan työntävän. Julistepinoille ja silkkipapereille olisi hyvä löytyä oma paikkansa ja niiden pakkaamiseen oma työpiste. (Kuvat 20–21.)



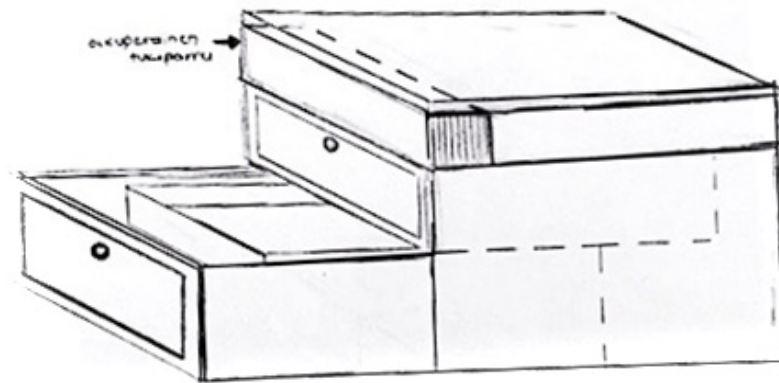
Kuva20: Neuvottelutilan nykytilanne 1



Kuva21: Neuvottelutilan nykytilanne 2

Säilytyskalusteisiin kaivataan erityisesti ratkaisua uudiskohteiden materiaali-malleja ja kartoja varten. Laatat ja mallikappaleet kaipaavat kunnollisen kokoiset ja järjestelmälliset säilytystilat, samoin yrityksen julisteet, kalenterit ja liikelahjat.

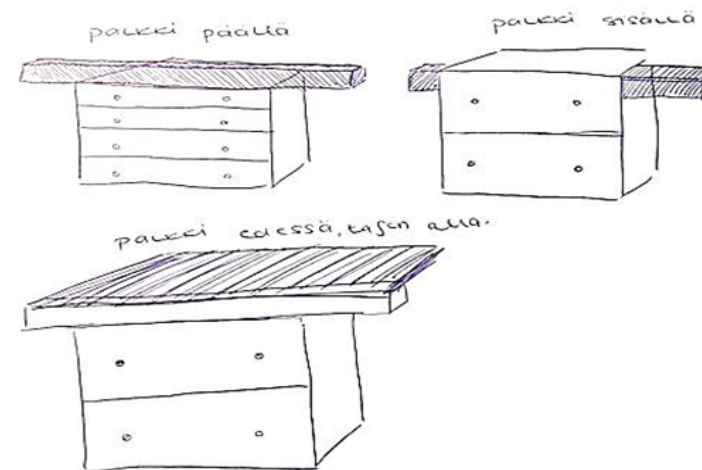
Suunnittelin hirsien alle mittatilauksena toteutettavan säilytyskalusteen, joka maksimoi olemassa olevan tilan hyödyn. Vaikka korkeutta ei ole paljoa, runsaan syvyytensä ansiosta, ulosvedettävät laatikot sisälaatikoineen kätkevät ruhtinaalliset säilytystilat. Sisälaatikoihin asennettavat valot takaavat, että parhaan mahdollisen näkyvyyden, ja laatikoiden materiaaleja pystyy käymään läpi sisältä käsinkin. Valkoinen profiloitu etusarja henkii arvokkuutta ja menneitä vuosikymmeniä. Kokonaisuus viimeistellään messinkisillä nupeilla, jotka toistavat ja kasaavat suunnitelmani muut messinkiset yksityiskohdat yhteen. (Kuva 22.)



Kuva22: Hirsien alle suunniteltava säilytyskaluste

Laatikoston ja parrun päälle asennettava taso toimii pöytätilana, jonka päälle materiaaleja on helppo nostaa tarkempaa tarkastelua varten. Palaverien ja viikottain pidettävien brunssien tarjoilut ovat myös helppo asetella buffetin omaisesti pitkille pöydille.

Pyörittelin mielessäni useampaakin vaihtoehtoa laatikoston ulkoasusta, ja siitä kuinka suureksi osaksi parru itse lipastoa tulisi. Joko parrun voisi naamioida täysin rakenteiden sisälle, jolloin näkyviin jäisi vain pysty- ja kattohirret. Yleis-ilme pysyisi selkeänä, mutta rakenteellinen yksityiskohta jäisi piiloon. Päädyin lopulta alimpaan versioon, jossa puuhirret integroituvat osaksi laatikostoa, mutta ovat silti näkyvissä. Mietin myös laatikoiden määrän tarpeellisuutta. Useampana kapeampaan laatikkoon mahtuu korkeudeltaan pienempää tavaraa. Yleisilmeestä olisi kuitenkin tullut levoton, kun laatikkoja ja vetimiä on paljon. Siksi päädyin ulkoasultaan selkeään kahden laatikon jakoon, joiden sisältä aukeaa lisälaatikot. Näin säilytystilat saadaan maksimoitua ilman että ulkoasu ja visuaalisuus kärsivät. (Kuva 23.)



Kuva23: Vaihtoehtoja säilytyskalusteen ulkoasusta

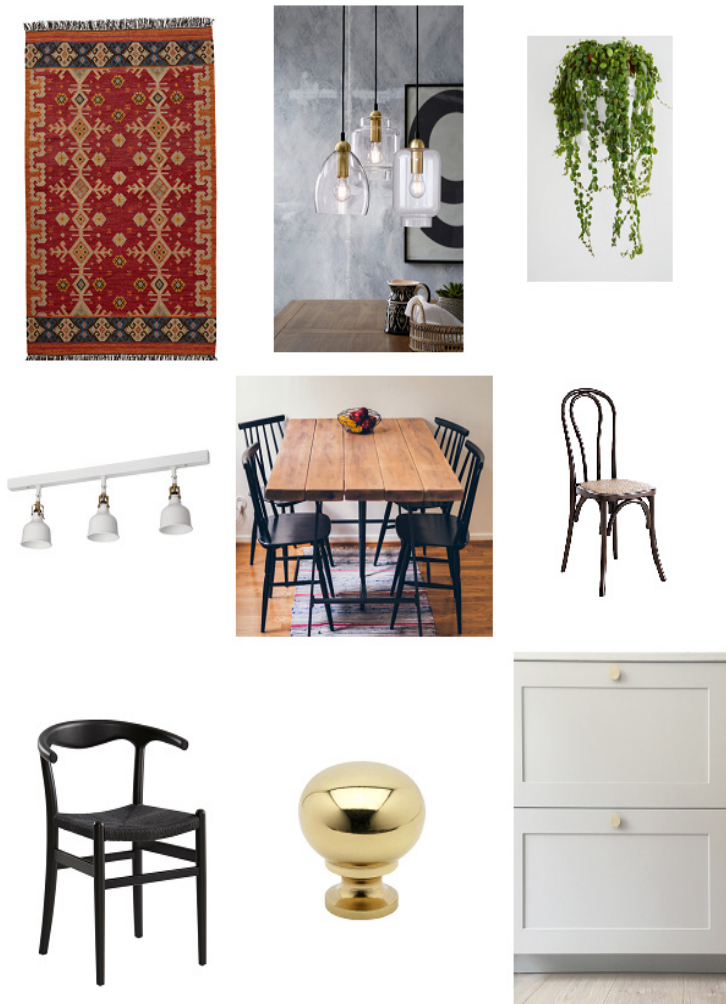
Hirren päälle tuleva pöytälevy jatkuu pitkälle liki seinustaan asti, joten lasku- ja pöytätilaa tulee runsaasti. Pöydän päälle sijoitellaan myös irrallisia pöytävalaisimia, jotka tuovat tilaan kohdennettua valoa, ja toimivat visuaalisina yksityiskohtina. Koska haluan yleisilmeen olevan rennon lisäksi edustuksellinen, laadukas ja harkittu, kaikki pienetkin yksityiskohdat ovat suuressa osassa ja tarkan arvioinnin alla.

Huonekaluiksi valikoitui selkeitä ja ajattomia yksilöitä, joiden ympärille on tekstiilien ja sisustusesineiden avulla helppo luoda monenlaisia kokonaisuuksia. Kun pohja, ja suurimmat elementit ovat yksinkertaiset ja selkeät, kokonaisuuden yleisilmeeseen saa vaihtelua pienilläkin yksityiskohdilla. Täten muutoksia on helppo tehdä myös tulevaisuudessa.

Suurimman huoneen tärkein huonekalu on neuvottelupöytä, joka kokoaa ihmiset ympärilleen. Pöydän leveät, rouheat lankut yhdistyvät moderneihin, metallisiin pukkijalkoihin. Mustat, eripariset tuolit, suuri etninen matto ja messinki yksityiskohtaiset valaisimet kietoutuvat kaikki selkeäksi kokonaisuudeksi keskelle huonetta. Pöydän toisella puolella olevalle pitkälle penkille mahtuu puolestaan useampikin

istuja vieritysten. Seinustoilla kiertävät viherkasvit, sisustusesineet ja taulut tuovat tarvittavaa väriä, persoonaa ja kodinomaisuutta. (Kuva 24.)

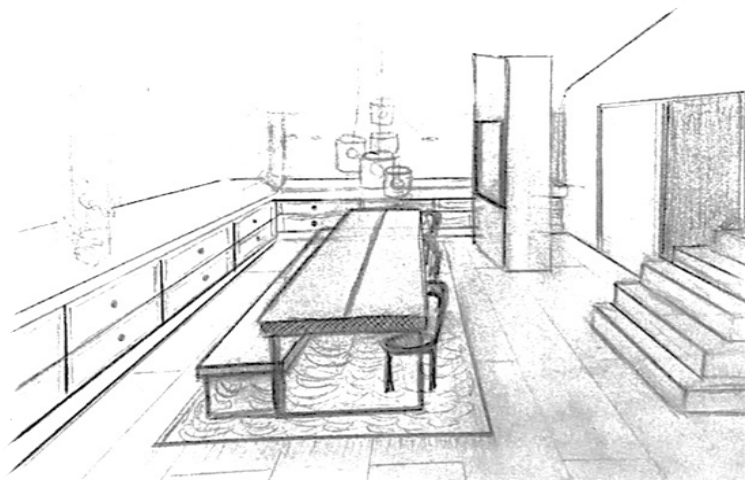
Vaihtoehtoisessa versiossa oleskeluryhmä olisi sijoittunut keskelle suurinta huonetta, neuvottelupöydän sijaan. Huonekalut olisivat yhtäläillä rajautuneet suuren maton ympärille, ja elementit olisivat olleet pitkälti samat. Tästä versiosta jäi kuitenkin uupumaan mahdollisimman suuri neuvottelupöytä, jota erityisesti toivottiin, joten ajatus sai jäädä luonnostelutasolle. (Kuva25.)



Kuva24: Moodboard neuvottelutilan valituista huonekaluista



Kuva25: Luonnos tilasta istuskeluryhmällä



Kuva26: Luonnos neuvottelutilasta ruokaryhmällä

Pitkä lankkupöytä kerää ihmiset ja huomion itseensä. Huoneen reunat kynnyksineen, hirsineen ja haasteineen jäävät pienemmälle huomiolle kun kaikki toiminnot keskittyvät keskelle huonetta. Suuri matto rajaa tilan omaksi saarekseen ja tuo tarvittavaa lämpöä ja muhkeutta. Hirsien alla kiertävät alalaatikkorivistöt kätkevät ruhtinaalliset säilytystilat, ja pitää yleisilmeen selkeänä ja symmetrisenä. Kun kaikki ylimääräinen saadaan piilotetuksi laatikoihin, jäljelle jää vain harkituimmat ja kauniimmat kalusteet ja yksittäiset sisustuselementit. (Kuva26–27.)

Huonekalujen rustiikkisuus ja värien kontrastit tuovat huoneeseen rytmiä ja mielenkiintoa. Materiaalien rohkea kirjo ja yhdisteleminen elävöittävät yksinkertaisia kalusteita. Kiiltävä messinki, pehmeä villa, keveä lasi ja eri puunsävyt huonekaluissa ja lattiassa tuovat lämpöä ja laajan valikoiman erilaisia pintoja ja struktuureja muutoin vaaleapintaiseen ja selkeään tilaan. (Kuva28.)



Kuva27: Leikkauskuva laatikostoilta liukuovelle päin



Kuva28: Moodboard neuvottelutilasta

Liukuoven takana sijaitseva oleskelunurkkaus rakennuu rottinkisten huonekalujen ja viherkasvien keskellä tunnelmallisena keitaana, jonka saa tarvittaessa suljettua hälinältä täysin omaan rauhaansa. Kalusteet luovat mielleyhtymiä etelän helteisiin ja niiden lomakohteisiin ja valkoisille hiekoille. (Kuva 29–30.)



Kuva29: . Luonnos oleskelutilasta



Kuva30: Leikkauskuva oleskelutilan ovelta päin



Kuva31: Moodboard oleskelutilasta

Tummanpuhuvan ja hämyisän tilan funktionaalisuus rakentuu rentoutumiseen ja rauhoittumiseen. Materiaalien rouheus ja runsaus henkivät aavikkojen beduiinitteltoja. Olemassa oleva, raakalautamainen lankkulattia näyttää hyvältä ja rottinkirunkoisten huonekalujen parina. Seinien intensiivinen sininen toimii tähtitaivaan tavoin rauhoittavana, ikään kuin syleilyynsä kutsuvana. Kokonaisuutta tasapainottaa skandinaavinen luonnonläheisyys ja runsaat tekstiilit. Näiden kahden huoneen erilaiset maailmat sekoittuvat yhdessä selkeäksi ja mielenkiintoiseksi kombinaatioksi. Kokonaisuus on harkittu ja tyylikäs, mutta samaan aikaan rento. (Kuva31.)

5.9 KYLPYHUONE JA SAUNA

Tällä hetkellä varastotiloina toimivat kylpyhuone ja sauna kaipaavat kipeästi päivitystä ja käytännönmukaisuutta. Toiveissa oli ylelliset peseytymistilat, jotka jatkaisivat toimiston visuaalista otetta, ja joita voisi tarpeen vaatiessa esitellä ylpeänä asiakkaille. Osakkaiden toiveissa siinä mahdollisuus pistää pitkän palaverin jälkeen sauna päälle ja rentoutua yhteistyökumppanien kanssa perisuomalaisella tavalla.

Täysvalkoisessa wc:ssä ei ole päällisin puolin mitään vikaa, mutta tämän hetken tunnelma on kokonaisuudessaan tavanomainen ja tylsä. Loisteputken kirkkaan valkoinen valo saa pienen tilan tuntumaa kolkolta ja ankealta. Kaikessa funktionaalisuudessaan tila kyllä toimii sellaisenaan, mutta siitä puuttuu täysin persoona ja ylellisyys. (Kuva32.)

Sisustussuunnitelmassa peseytymistilat ja sauna rakentuvat pitkälle selkeiden ja pohjoismaisten elementtien ympärille. Selkeä pohja on avonainen ja tilat yhdistyvät luontevasti toisiinsa. (Kuva33.)

Kylpyhuoneisiin toivottiin nopeaa, mutta suurta muutosta, päädyin rivien välistä toivottuun hartsipinnoitteeseen. Hartsin materiaalina luontoystävällinen, antibakteerinen ja likaa hylkivä. Hartsipinnoitteet voidaan asentaa suoraan

vanhan laatan päälle, joten kokonaisvaltaiselta kylpyhuone-remontilta vältytään. Pinnasta tulee saumaton ja eläväpintainen, joka on helppo pitää puhtaana. (Bellearti 2017).



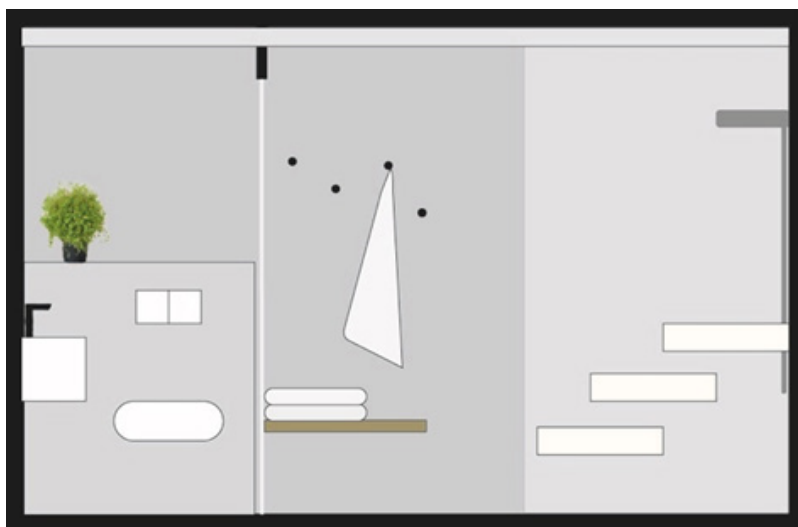
Kuva32: WC:n nykytilanne



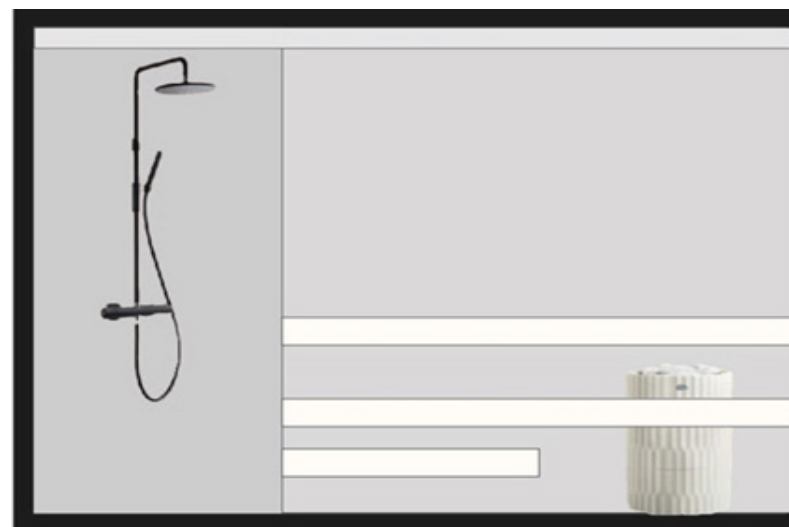
Kuva33: Muutoksen kokenut kylpyhuoneen pohjapiirros

Hartsia pystyy käsittelemään monella tavalla, ja täten lopputuloksena on aina yksilöllinen. Itse toivon kylpyhuoneeseen betonimaista ja rentoa pintaa, jossa struktuuri ja vedot saisivat näkyä. Halusin luoda kokonaisuuden mahdollisimman yksinkertaisin elementein, joten hartsipinta päättyi kaikille kylpytilojen pinnoille, niin suihkuhuoneeseen, erilliseen wc:een kuin saunaankin. Lattiaan asennetaan sympaattinen vaalea pennimosaiikki harmaalla saumauksella. Mosaiikki tuntuu jalan alla mukavan karhealta ja pitää lattian liukumattomana. Harmaa saumaus puolestaan yhdistää seinien sävyn lattiaan, eikä kontrasti vaikuta liian suurelta. Pintamateriaalit pysyvät samoina kaikissa kosteissa tiloissa, joten yleisilme säilyy esteettömänä ja toisiinsa tukeutuvana.

Lasiseinäiseen saunaan valikoitui valkopetsattu haapalaude, joka tuo lämpöä ja raikkautta. Lauteet muodostuvat kahdesta leveästä lankusta, jotka pitävät kokonaisuuden äärimmäisen minimalistisena. Kiuas upotetaan lauteisiin kulman taakse, jotta lasiseinäinen sauna säilyisi kylpyhuoneesta katsottuna mahdollisimman eheänä (Kuvat 34–35.)



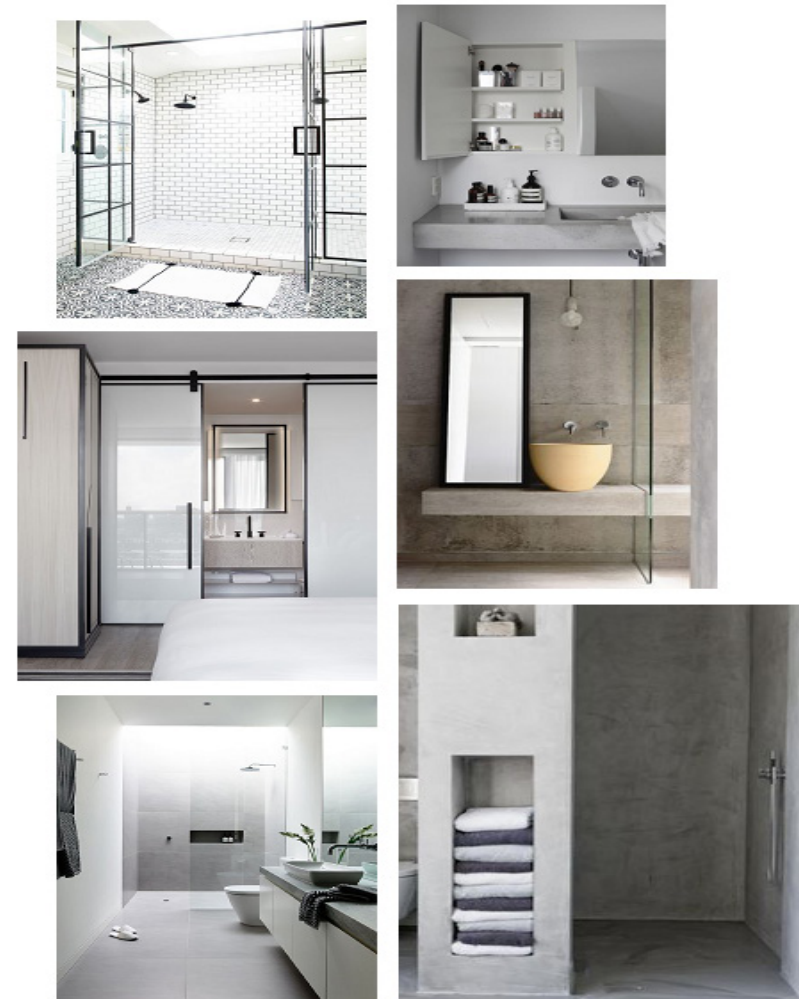
Kuva34: Leikkauskuva kylpyhuoneen oviaukolta



Kuva35: Leikkauskuva wc:stä saunaan päin

Suihkuksi asennetaan mattamusta Tapwellin sadesuuttimellinen kokonaisuus. Harkitsin myös messinkistä ja kuparista vaihtoehtoa, joista varsinkin messinkinen olisi toistanut muihin tiloihin valittuja yksityiskohtia. Trendien kuopat välttääkseni päädyin kuitenkin klassisempaan, aikaa kestävämpään ratkaisuun. Tämän lisäksi musta sekoitin tuo tarvittavaa ryhtiä ja luonnetta muutoin seesteiseen värimaailmaan. Nyanssia tuovat myös seinään asennetut mustat pyyhkekoukut, ja saunan lasiseiniä kiertävä musta-runkoinen kehys.

Karkea ja ra'anomainen hartsipinta toimii erinomaisesti vaalean alas lasketun katon ja lattian parina. Ylellisyyttä tilaan tuovat integroidut, paikalleen asennetut ja suunnitellut ratkaisut kuten seinäkiinnitteinen wc-istuin, pitkä, paikalleen valettu wc:n allas ja pesutilan penkki. Kaikki ylimääräiset putket, sokkelit ja irralliset kalusteet asennetaan kiinteiksi rakenteisiin, joten tunnelma säilyy vähäeleisenä ja modernina. (Kuva36)



Kuva36: Moodboard kylpyhuoneeseen

6 YHTEENVETO



Tämän opinnäytetyön tavoitteena oli suunnitella kiinteistönvälitystoimisto Bo Lkv:lle funktionaalinen, rentouttava ja mieleenpainuva neuvottelu- ja oleskelutila kylpyhuoneineen. Tilojen tulisi toimia neuvottelukäytössä asiakas- ja yhteisyökumppaneiden kanssa sekä tarjota runsaasti säilytystilaa. Tämän lisäksi niiden tulisi olla relaxsoivia ja rentoja oleskelunurkkauksia, joihin pääsisi hetkeksi hengähtämään kesken hektisintä työpäivää.

Ensimmäinen tutkimuskysymys oli: Kuinka luoda Bo lkv:n arvojen- ja brändinmukainen tilasuunnitelma? Haasteenani oli suunnitella kokonaisuus, joka vastaisi yrityksen tarkkaa brändikuvaa, mutta yhdistää siihen hienovaraisesti myös omia tulkintojani ja visioitani. Syvennyin asiaan tutkimalla yrityksen arvomaailmaa ja haastattelemalla ihmisiä, jotka ovat olleet osallisena sen luomissa. Prosessini kietoutui siis pitkälti yrityksen olemassa olevan brändin sekä vallitsevien ja tulevien trendien ymmärrykseen. Halusin käsitellä trendien alitajuisia vaikutuksia ihmisiin ja käyttäjäryhmiin, sillä se kuinka trendit syntyvät, ja kauanko ne elävät, vaikuttavat pitkälti valintoihimme.

Koska tavoitteena oli kuitenkin luoda mahdollisimman ajaton lopputulos, halusin välttää suurimmat sudenkuopat

ja jättää kuumimmat trendiaallot omaan arvoonsa. Tietoisuus lisää kuitenkin mahdollisuuksia, joten asioiden tarkka määrittely ja laajakäsitteinen ymmärrys maksivoivat lopputuloksen onnistumista. Trendien lisäksi otin tarkan otteen myös väri- ja valaistussuunnittelun osalta. Halusin ymmärtää tekemiäni ratkaisuja ja pystyä selittämään ne.

Toinen tutkimuskysymys liittyi trenditutkimukseen, ja sen ympärille toteutettavaan suunnitteluun. Trendimaailmaa ymmärtämällä, asioiden ja villitysten kyseenalaistaminen käy paljon helpommin. Pysähdyin useasti miettimään ratkaisujani ja analysoimaan niitä. Pyrin tekemään päätöksiä, jotka toimisivat pitkällä aikajaksolla ja joita pystyisi päivittämään trendien ja aikojen saatossa hieman pienemmällä säädöllä. Koska omat arvoni rakentuvat kestävien periaatteiden ja arvojen ympärille, toivon myös materiaaleilta ja huonekaluilta samaa. Vaaleat ja neutraalit elementit antavat sijaa ja mahdollisuuksia

Lopputulos koostuu tutkimusmenetelmien pohjalta tehtyyn sisustussuunnitelmaan. Työntekijät ja osakkaat toivoivat eheyttävää ja rentouttavaa tilaa, jossa yhdistyisi kuitenkin käytännönkeskeisyys ja tilan maksimaalinen hyödyntäminen ja käyttöönotto. Onnistuin mielestäni löytämään

rungon ja inspiraation, jonka päälle suunnitelmaa oli helppo visioida ja rakentaa. Tämä yhdistyi myös virheettömästi yrityksen visuaaliseen ilmeeseen ja vallitseviin trendeihin. Selkeät etniset viittaukset materiaaleissa ja teksteissä toivat muutoin pohjoismaiseen tyyliin rentouttavia vivahteita. Otin myös muutaman tietoisesti riskin, jotka tuovat tarvittavaa uutta näkökulmaa ja persoonaa, omaa käden jälkeäni.

Kokonaisuudesta tuli eräänlainen pakopaikka. Omassa suojassaan, harjakaton alla sijaitseva tila tarjoaa uudella suunnitelmalla käyttäjilleen rennon ja toiminnallisen paikan, jossa irrottautua hetkeksi arjen hektisyydestä ja kiireestä.

LÄHTEET

Aromaa, Anna 2017. Tältä näyttävät vuoden 2017 sisustustrendit. Viitattu 16.1.2017

<http://www.meillakotona.fi/sisustus/trendit-ja-uutuudet/talta-nayttavat-vuoden-2017-sisustustrendit>. 16.1.2017

Bellearti 2017.Hartsipinnoitteet. Viitattu 9.2.2017

<http://bellearti.fi/component/k2/itemlist/category/2?Itemid=139>

Bo Lkv 2016. Bo Lkv:n www-sivusto.. Viitattu 15.12.2016

www.bolkv.fi

Hirsjärvi, S.; Remes, P. & Sajavaara, P. 2009. Tutki ja kirjoita. 15. uudistettu painos. Helsinki: Tammi.

Hoivala, Harri 1991, Asumisen trendit. Kerava: Nykypaino Oy

Kuusi, Osmo, Bergman, Timo, Salminen Hazel, 2013, Miten tutkimme tulevai-suuksia? Sastamala: Vammalan kirjapaino

Laakso, Hannu 2003, Brandit kilpailuetuna. Jyväskylä: Gummeruksen kirjapaino Oy

Martin, Lucy 2011, Valoa kotiin. Porvoo: Suomenkielisen laitoksen WSOY

Merisalo, Riikka 2012. Sokaisevat trendit. Hämeenlinna: Kariston Kirjapaino

Pantone, 2017. Color of the year. <http://www.pantone.com/color-of-the-year-2017>. 16.1.2017

Rihlana, Seppo 2000, Valaistus ja värit sisustussuunnittelussa. Hämeenlinna: Karisto Oy

Tuulaniemi, Juha 2011, Palvelumuotoilu, Helsinki: Alma talent

KUVALÄHTEET

Moodboard 4

<http://bo.fi/blog/>

Moodboardit

Kuva18, Kuva24, Kuva28, Kuva 31, Kuva36

<https://fi.pinterest.com/>

**THIS
IS WHERE
THE STORY
BEGINS.**

Bo
LXV

