

Yksityisen varhaiskasvatuksen uudet linjaukset Jyväskylässä

Sari Ruokolainen

Opinnäytetyö
Toukokuu 2017
Sosiaali-, terveys- ja liikunta-ala
Sosiaalialan koulutusohjelma, ylempi AMK

Tekijä(t) Ruokolainen, Sari	Julkaisun laji Opinnäytetyö, ylempi AMK	Päivämäärä Toukokuu 2017
	Sivumäärä 66	Julkaisun kieli Suomi
		Verkojulkaisulupa myönnetty: x
Työn nimi Yksityisen varhaiskasvatuksen uudet linjaukset Jyväskylässä		
Tutkinto-ohjelma Sosiaali- ja terveysalan ylempi AMK		
Työn ohjaaja(t) Asta Suomi, Leila Nisula		
Toimeksiantaja(t) Jyväskylän kaupunki, varhaiskasvatuspalvelut		
Tiivistelmä <p>Varhaiskasvatuslaissa rajattiin subjektiivista varhaiskasvatusoikeutta 1.8.2016 alkaen. Samaan aikaan Jyväskylän kaupunki laajensi hoitoaikaperusteisen asiakasmaksujärjestelmän koskemaan myös yksityistä varhaiskasvatusta. Opinnäytetyön tavoitteena oli kerätä Jyväskylän yksityisen varhaiskasvatuksen palveluntuottajien käsityksiä ja kokemuksia näistä uudistuksista. Lisäksi tavoitteena oli saada palautetta yksityisiltä palveluntuottajilta Jyväskylän kaupungin yksityisen varhaiskasvatuksen ohjauksesta ja neuvonnasta.</p> <p>Opinnäytetyön toimeksiantaja oli Jyväskylän kaupungin varhaiskasvatuspalvelut. Tutkimuksessa hyödynnettiin triangulaatiota, jolloin kaupunki keräsi aineistoa monesta eri lähteestä. Opinnäytetyöt varhaiskasvatuksen uusista linjauksista laadittiin yksityisen ja kunnallisen varhaiskasvatuksen asiakkaiden näkökulmasta (Markkanen & Määttä, julkaisematon) ja kunnallisen varhaiskasvatuksen henkilöstön näkökulmasta (Nurmesniemi, julkaisematon).</p> <p>Opinnäytetyöhön kerättiin aineistoa yksityisiltä palveluntuottajilta Webropol-ohjelman avulla ajalla 14.–27.11.2016. Kyselylomake laadittiin yhteistyössä varhaiskasvatuksen palvelujohtajan, palvelupäällikön ja palveluasiantuntijan kanssa. Määrälliset vastaukset analysoitiin Webropolissa tilastollisen analyysin avulla. Avoimet vastaukset analysoitiin teemoittelulla. Opinnäytetyössä hyödynnettiin myös kaupungin omia tilastoja ja muistioita.</p> <p>Tutkimustuloksista selvisi, että palveluntuottajat kokevat subjektiivisen varhaiskasvatusoikeuden ja hoitoaikaperusteisen asiakasmaksujärjestelmän perheiden näkökulmasta hyvinä uudistuksina. Haasteena niissä on palveluntuottajien näkökulmasta erityisesti taloudellisen kannattavuus. Jyväskylän kaupungin antama ohjaus ja neuvonta koettiin palveluntuottajien keskuudessa pääsääntöisesti riittäväksi ja hyödylliseksi.</p>		
Avainsanat (asiasanat) Yksityinen varhaiskasvatus, palveluseteli, varhaiskasvatuslaki, subjektiivinen varhaiskasvatusoikeus, valvonta		
Muut tiedot		

Author(s) Ruokolainen, Sari	Type of publication Master's thesis	Date May 2017 Language of publication: Finnish
	66	Permission for web publication: x
Title of publication The new definitions of policy in private early childhood education in Jyväskylä		
Degree programme Master's degree programme in Social Services		
Supervisor(s) Suomi Asta, Nisula Leila		
Assigned by JAMK-University of Applied Sciences		
Abstract <p>As of the 1st of August 2016 the Act on Early Childhood Education has included an addition concerning new limitations to the subjective right to early childhood education. At the same time the City of Jyväskylä extended the time-based client payment system to also include private day care. The aim of the thesis was to collect information about private service providers' experiences related to these reforms. Another aim was to collect feedback from the service providers on how the City of Jyväskylä's instructions and guidance have worked.</p> <p>The assignor of the thesis was Jyväskylä's Early Childhood Education Services. Triangulation was used in the study when the data was collected from several different sources. Master's theses were written on the new policies in early childhood education from the perspective of the clients of both the private and public early childhood education and from that of the personnel of the public early childhood education.</p> <p>The data for this thesis was collected from private service providers by using the Webropol survey software between the 14th and 27th Nov. 2016. A questionnaire was made in cooperation with the early childhood education service director, service manager and service expert. The answers were analysed by means of a statistical analysis tool provided by the Webropol system. The answers to the open question were analysed by using themes. Additional sources for the thesis were the statistics and memoranda of the City of Jyväskylä.</p> <p>According to the results, the subjective early education right and the time-based client payment system were seen as good reforms from the families' points of view. The challenge in the private sector is to keep the services profitable. The City of Jyväskylä's counselling was found mainly useful and adequate.</p>		
Keywords/tags (subjects) Private early childhood education, a voucher, the Act on Early Childhood Education, a subjective right to early childhood education, control		
Miscellaneous		

Sisältö

1	Yksityisen varhaiskasvatuksen muutosten lähtökohdat.....	4
2	Varhaiskasvatus huomion kohteena	6
3	Päivähoidosta varhaiskasvatukseen, kunnallisesta yksityiseen	9
3.1	Hallinnonalan muutokset	9
3.2	Valinnanvapautta varhaiskasvatukseen	11
3.3	Yksityistä varhaiskasvatusta palvelusetelillä	13
4	Kunnan valvontavastuu	15
5	Varhaiskasvatuksen muutokset Jyväskylässä	18
5.1	Subjektiiivinen varhaiskasvatusoikeus	18
5.2	Hoitoaikaperusteinen asiakasmaksujärjestelmä.....	19
6	Tutkimuksen toteuttaminen	21
6.1	Tutkimuksen tavoite ja tarkoitus.....	21
6.2	Tutkimuskysymykset	23
6.3	Aineiston keruu	24
6.4	Aineiston analysointi	27
7	Tulokset	29
7.1	Subjektiiivinen varhaiskasvatusoikeus	29
7.2	Hoitoaikaperusteinen asiakasmaksujärjestelmä.....	35
7.3	Kaupungin ohjaus ja neuvonta	39
8	Pohdinta.....	41
8.1	Tutkimuksen tulosten tarkastelua.....	41
8.2	Tutkimuksen luotettavuus ja eettisyys.....	50
8.3	Kohti tulevaa.....	52
	Lähteet	55

Liitteet	60
-----------------------	-----------

Kuviot

Kuvio 1. Subjekttiivisen varhaiskasvatusoikeuden lapset Jyväskylän yksityisessä varhaiskasvatuksessa tammikuussa 2017 (Huovinen 2017).....	29
--	----

Taulukot

Taulukko 1. Lapsimäärät eri tukimuodoissa Jyväskylässä 2012 ja 2017 (Huovinen 2016).....	12
Taulukko 2. Yksityisen varhaiskasvatuksen lapset eri hoitomuodoissa Jyväskylässä (Huovinen 2017).....	12
Taulukko 3. Hoitoaikaperusteiset maksuluokat Jyväskylässä (Yksityisen päivähoidon palveluseteli 1.8.2016 alkaen; Päivähoidon palvelusetelin perusteet 1.1.2015 alkaen).	20
Taulukko 4. Yksityisen varhaiskasvatuksen hoitoaikaluokat Jyväskylässä (Yksityisen päivähoidon palveluseteli 1.8.2016 alkaen; Päivähoidon palvelusetelin perusteet 1.1.2015 alkaen).	20
Taulukko 5. Vastaajat ja vastausprosentit ryhmittäin	27
Taulukko 6. Palveluntuottajien mielipide siitä, ovatko he saaneet riittävästi tietoa subjektiivisesta varhaiskasvatusoikeudesta (n=76).	30
Taulukko 7. Palveluntuottajien mielipide väittämään ”vanhemmat ovat voineet valita joko aamu- tai iltapäivän”.	31
Taulukko 8. Palveluntuottajien mielipide siitä, onko pedagogisen toiminta mahdollistettu myös iltapäivällä.	32
Taulukko 9. Subjekttiivinen varhaiskasvatusoikeus on yrittäjän näkökulmasta taloudellisesti kannattavaa.	33
Taulukko 10. Palveluntuottajien mielipide väittämään, että subjektiivinen varhaiskasvatusoikeus mahdollistaa paremmin resurssien hyödyntämisen.....	34

Taulukko 11. Palveluntuottajien mielipide siitä, onko saanut riittävästi tietoa hoitoaikaperusteisesta asiakasmaksujärjestelmästä.....	36
Taulukko 12. Palveluntuottajien mielipide väittämään, että hoitoaikaperusteinen maksujärjestelmä on yrittäjän näkökulmasta taloudellisesti kannattavaa.	37
Taulukko 13. Jyväskylän kaupungin ohjauksen ja neuvonnan riittävyys palveluntuottajien mielestä	39
Taulukko 14. Jyväskylän kaupungin ohjauksen ja neuvonnan hyödyllisyys palveluntuottajien mielestä	39

1 Yksityisen varhaiskasvatuksen muutosten lähtökohdat

Varhaiskasvatus on tällä hetkellä valtakunnallisesti huomion alla. Varhaiskasvatustilanne astui voimaan 1.8.2015, ja siihen tuli lisää muutoksia 1.8.2016 alkaen liittyen subjektiiviseen varhaiskasvatusoikeuteen ja henkilöstömitoitukseen (L 36/1973, 5 §, 11a §). Uudet varhaiskasvatussuunnitelman perusteet julkaistiin lokakuussa 2016 (Varhaiskasvatussuunnitelman perusteet 2016). Muuttuva maailma muuttaa myös lapsen roolia yhteiskunnassamme, ja vaatii lapsilta mm. uudenlaista osaamista ja oppimista. Varhaiskasvatukseen on pystyttävä vastaamaan tähän muutokseen, ja jokaisella lapsella on oltava mahdollisuus laadukkaaseen varhaiskasvatukseen.

Valtakunnallisten muutosten lisäksi Jyväskylässä varhaiskasvatuksen asiakasmaksujärjestelmä laajeni 1.8.2016 alkaen kolmiportaisesta järjestelmästä viisiportaiseksi. Samalla hoitoaikaperusteinen asiakasmaksujärjestelmä laajeni koskemaan myös yksityistä varhaiskasvatusta. 31.7.2016 saakka yksityisessä varhaiskasvatuksessa oli käytössä hoitopäivien määrään perustuva asiakasmaksujärjestelmä. (Jyväskylän kaupungin sivistyslautakunnan päätöksiä 27.1.2016, 2 §, 3 §.) Jyväskylän varhaiskasvatuksessa on tapahtunut suuria muutoksia syksyllä 2016, ja erityisesti yksityisessä varhaiskasvatuksessa nämä muutokset ovat olleet palveluntuottajille merkittäviä.

Yksityistä varhaiskasvatusta on tutkittu Suomessa vähän, vaikka se lisääntyy jatkuvasti koko maassa (Lahtinen & Selkee 2016, 37; Karila 2016, 6). Yksityisen varhaiskasvatuksen lisääntyminen näkyy myös Jyväskylässä. Tammikuussa 2015 Jyväskylässä maksettiin 1577 lapsesta yksityisen varhaiskasvatuksen palveluseteliä tai palvelurahaa, ja tammikuussa 2017 vastaava lukumäärä oli 1810. Näihin lukuihin sisältyvät niin yksityisten päiväkotien, ryhmäperhepäiväkotien kuin perhepäivähoitajienkin lapset. (Huovinen 2017.)

Tässä opinnäytetyössä tarkastellaan Jyväskylän yksityisten palveluntuottajien eli perhepäivähoitajien, ryhmäperhepäivähoitokotien ja päiväkotiyrittäjien kokemuksia edellä mainituista muutoksista. Opinnäytetyössä selvitetään sitä, kuinka niin valtakunnallinen lakimuutos liittyen subjektiiviseen varhaiskasvatusoikeuteen kuin Jyväskylän kaupungin hoitoaikaperusteinen asiakasmaksujärjestelmä on koettu yksityisessä varhaiskasvatuksessa. Opinnäytetyössä arvioidaan myös Jyväskylän kaupungin yksityisen varhaiskasvatuksen ohjausta ja neuvontaa: onko se ollut riittävää ja hyö-

dyllistä yksityisten perhepäivähoitajien, yksityisten ryhmäperhepäivähoitokotien ja yksityisten päiväkotiyrittäjien kokemusten valossa.

Jotta näihin kysymyksiin saadaan vastauksia, tarvitsemme ensikäden tietoa yksityisen varhaiskasvatuksen palveluntuottajilta. Opinnäytetyöllä on välitön hyöty työelämään, kun siitä saatua tietoa päästään tehokkaasti hyödyntämään Jyväskylän varhaiskasvatuksen kehittämisessä - huonoja käytäntöjä poistamaan tai vastaavasti hyviä käytäntöjä laajentamaan. Tutkimustieto palvelee myös eri toimijoiden taholla tapahtuvaa päätöksentekoa. Tämän opinnäytetyön avulla tiivistyy tutkimuksen, kentän ja hallinnon välinen yhteistyö.

Samana teeman ympäriltä tekee myös kolme muuta opiskelijaa omat opinnäytetyönsä. Kaksi heistä tekee yhteisen opinnäytetyön Jyväskylän kaupungin kunnallisen ja yksityisen varhaiskasvatuksen asiakkaiden näkökulmasta (Markkanen & Määttä, julkaisematon). Neljännen opiskelijan teema on myös sama, mutta näkökulma kunnallisen varhaiskasvatuksen henkilöstöltä (Nurmesniemi, julkaisematon). Opinnäytetyöt antavat kattavan kuvan varhaiskasvatuksen muutoksista ja tuottavat todennäköisesti myös valtakunnallisesti kiinnostavaa tietoa. Käsittelemme rinnakkain samoja teemoja: sama aihe - kolmesta eri näkökulmasta.

Opinnäytetöistä on sovittu Jyväskylän kaupungin varhaiskasvatuksen hallinnon kanssa. Jyväskylän kaupungin tavoitteena oli uudistaa varhaiskasvatuksen asiakaskyselyitä ja laajentaa ne koskemaan myös yksityistä varhaiskasvatusta. Tämä opinnäytetyö vastaa tuohon tarpeeseen. Varhaiskasvatuksen asiakaskyselyjen uudistustyö jatkuu keväällä 2017. Toimeksiantaja on kiinnostunut opinnäytetöistä ja hyödyntää tuloksia kaupungin varhaiskasvatuspalveluiden kehittämisessä. Kaikki kolme opinnäytetyötä ovat palvelevat käytännön työelämää ja sen toimijoita. Opinnäytetyö herättää varmasti valtakunnallisesti kiinnostusta, kun jokainen kunta tekee tällä hetkellä samoja varhaiskasvatuksen linjauksiaan ja toimintamallejaan.

2 Varhaiskasvatus huomion kohteena

Varhaiskasvatuslain uudistuksesta on keskusteltu pitkään. Vanha laki lasten päivähoidosta on vuodelta 1973. Olosuhteet ovat muuttuneet tuosta paljon, mutta sama laki on ollut voimassa vielä vuonna 2015. Sen oli aika uudistua. Uusi varhaiskasvatuslaki astui voimaan 1.8.2015, jolloin varhaiskasvatus määritettiin lapsen suunnitelmalliseksi ja tavoitteelliseksi kasvatuksen, opetuksen ja hoidon muodostamaksi kokonaisuudeksi, jossa painottuu erityisesti pedagogiikka (L36/1973, 1 §). Laissa asetettiin varhaiskasvatukselle mm. ensimmäistä kertaa tavoitteet (L36/1973, 2a §):

- 1) edistää jokaisen lapsen iän ja kehityksen mukaista kokonaisvaltaista kasvua, kehitystä, terveyttä ja hyvinvointia;*
- 2) tukea lapsen oppimisen edellytyksiä ja edistää elinikäistä oppimista ja koulutuksellisen tasa-arvon toteuttamista;*
- 3) toteuttaa lapsen leikkiin, liikkumiseen, taiteisiin ja kulttuuriperintöön perustuvaa monipuolista pedagogista toimintaa ja mahdollistaa myönteiset oppimiskokemukset;*
- 4) varmistaa kehittävä, oppimista edistävä, terveellinen ja turvallinen varhaiskasvatussympäristö;*
- 5) turvata lasta kunnioittava toimintatapa ja mahdollisimman pysyvät vuorovaikutussuhteet lasten ja varhaiskasvatushenkilöstön välillä;*
- 6) antaa kaikille lapsille yhdenvertaiset mahdollisuudet varhaiskasvatukseen, edistää sukupuolten tasa-arvoa sekä antaa valmiuksia ymmärtää ja kunnioittaa yleistä kulttuuriperinnettä sekä kunkin kielellistä, kulttuurista, uskonnollista ja katsomuksellista taustaa;*
- 7) tunnistaa lapsen yksilöllisen tuen tarve ja järjestää tarkoituksenmukaista tukea varhaiskasvatuksessa tarpeen ilmettyä tarvittaessa monialaisessa yhteistyössä;*
- 8) kehittää lapsen yhteistyö- ja vuorovaikutustaitoja, edistää lapsen toimimista vertaisryhmässä sekä ohjata eettisesti vastuulliseen ja kestävään toimintaan, toisten ihmisten kunnioittamiseen ja yhteiskunnan jäsenyyteen;*

9) *varmistaa lapsen mahdollisuus osallistua ja saada vaikuttaa itseään koskeviin asioihin;*

10) *toimia yhdessä lapsen sekä lapsen vanhemman tai muun huoltajan kanssa lapsen tasapainoisen kehityksen ja kokonaisvaltaisen hyvinvoinnin parhaaksi sekä tukea lapsen vanhempaa tai muuta huoltajaa kasvatustyössä.*

Varhaiskasvatustaloutta täydennettiin 1.8.2016 alkaen mm. rajaamalla lapsen varhaiskasvatusoikeutta 20 tuntiin viikossa sekä säätämällä ryhmäkoosta (L 922/2011; A 239/1973). Varhaiskasvatustalouden uudistukset 2016 liittyivät ensisijaisesti valtiontalouden säästötoimenpiteisiin. (Mahkonen 2016, 238.) Työ varhaiskasvatustalouden uudistamiseksi jatkuu. Osa sosiaalihuollon lainsäädännöstä koskee edelleen myös varhaiskasvatusta. Uudistuksen tavoitteena on saada kattava varhaiskasvatustaloutslaki, missä ei olisi viittauksia muihin lakeihin. Kuntiin on lähtemässä toukokuussa 2017 luonnos varhaiskasvatustalouden seuraavasta uudistuksesta ja tavoitteena on, että se astuisi voimaan syksyllä 2018. (Alila 2017.)

Varhaiskasvatustalouden muutoksista on tällä hetkellä kiinnostuttu laajalti valtakunnallisesti. Vakavai-hanke tutkii erityisesti varhaiskasvatustalouden muutosten vaikutuksia: *"Tutkimushankkeessa ollaan kiinnostuneita lainsäädännön muutosten taloudellisista vaikutuksista, muutosten vaikutuksista varhaiskasvatustoiminnan laatuun sekä siitä, miten eri tahojen ja osapuolten näkemykset suhteutuvat toisiinsa."* Näitä eri tahoja ovat niin lapset, vanhemmat kuin varhaiskasvatustalouden ammattilaiset. Tutkimuksen rahoittajana on Valtioneuvoston tutkimus- ja selvitystoiminta ja sen toteuttaa Oulun yliopisto vuosina 2016 ja 2017. Tällä hetkellä hankkeen verkkosivujen mukaan kyselytutkimus on tehty Manner-Suomen kuntien varhaiskasvatuksesta vastaaville viranhaltijoille. Tarkoituksena on selvittää, miten varhaiskasvatustalouden lainsäädäntöön tehdyt muutokset vaikuttavat varhaiskasvatustaloutspalveluiden järjestämiseen kunnissa. Samaa tietoa kerätään myös yksityisiltä palveluntuottajilta. Tutkimuksessa on mukana myös asiakasnäkökulma sekä lapsivaikutusten arviointi. Vakavai-hankkeen vetäjät ovat ilmoittaneet olevansa kiinnostuneita myös tämän opinnäytetyön tuloksista. (Vakavai-tutkimushanke 2016; Puroila 2016.)

Jyväskylän yliopiston koordinoimassa Childcare-tutkimushankkeessa pureudutaan tasa-arvon kysymyksiin lasten päivähoidon, esiopetuksen ja hoidon tukien järjestelmässä. Vanhempien lastenhoidon ratkaisuihin vaikuttavat niin eri kuntien poliittisen linjaukset kuin alueelliset erot palveluiden saatavuudessa. Childcare-tutkimushankkeessa selvitetään, liittykö näihin millaisia mahdollisia epätasa-arvon elementtejä. Tutkimuksen rahoittajana on Strategisen tutkimuksen neuvosto ja se toteutetaan yhdessä Tampereen yliopiston ja Terveyden ja hyvinvoinnin laitoksen (THL) kanssa. Kuntien välillä on huomattavia eroja lasten päivähoidon järjestämisessä ja hoidon tuissa, mikä tuo mukanaan tasa-arvoon liittyviä kysymyksiä eri tahojen näkökulmasta. Tutkimuksen tavoitteena onkin selvittää, miten nykyinen varhaiskasvatuspalvelujen ja lasten hoidon tukien toimii suhteessa siihen liitettyihin tasa-arvon oletuksiin. Tutkimushanke ajoittuu vuosille 2015–2020. (Alasuutari, Hautala, Karila, Lammi-Taskula & Repo 2015, 3, 5; Tietoa hankkeesta, n.d.)

Dagis-tutkimushankkeen tavoitteena on parantaa lasten elintapoja, kaventaa sosioekonomisia eroja lasten elintavoissa, edistää päiväkotihenkilöstön työhyvinvointia ja elintapoja sekä luoda päiväkodista terveyttä edistävä ympäristö lapsille ja aikuisille. Tutkimus toteutetaan vuosina 2014–2019 aikana yhteistyössä Työterveyslaitoksen, Helsingin yliopiston, Folkhälsanin sekä Seinäjoen yliopistokeskuksen kanssa. Tutkimuksesta on jo toteutettu päiväkotikäisten lasten vanhempien ja päiväkotihenkilöstön haastattelut muutamassa päiväkodissa, ja laajemmat kartoitukset päiväkotilasten elintavoista syksyn 2015 ja kevään 2016 aikana. Tutkimushankkeesta löytyy jo useampi julkaisu liittyen lasten ruokailutottumuksiin ja elintapoihin. (Dagis, n.d.)

Opetus- ja kulttuuriministeriön (OKM) vastuulle kuuluvat varhaiskasvatuksen suunnittelu-, ohjaus- ja valvontatehtävät. Tehtäviensä toteuttamiseksi OKM tarvitsee ajantasaista ja laajaa tietotuotantoa varhaiskasvatuksesta. Varda on opetus- ja kulttuuriministeriön varhaiskasvatuksen tiedontuotannon kehittämishanke, minkä tavoitteena on varhaiskasvatuksen tietovarannon luominen. Sen tiedonlähteinä toimivat varhaiskasvatuksen järjestäjien operatiiviset tietojärjestelmät. (Puuska 2016.)

Varhaiskasvatus on jatkossa kunnissa entistä enemmän huomion alla, kun SOTE-uudistuksen myötä kunnat eivät enää vastaa sosiaali- ja terveyspalveluista, vaan ne

siirtyvät maakunnille. Kunnille jää mm. vastuu varhaiskasvatuksesta ja sen järjestämisestä. (Maakunnat ja kunnat edistävät hyvinvointia ja terveyttä, n.d.) Kevään 2017 kuntavaaleissa valituille päättäjäille varhaiskasvatuksen ajankohtainen tieto ja vaikuttavuus on tärkeä saada näkyville, jotta kuntien päätöksenteko perustuu ajankohtaiseen ja tutkittuun tietoon niin kunnallisesta kuin yksityisestäkin varhaiskasvatuksesta.

Myös varhaiskasvatuksen kentän jäsenet saivat ihmisten huomion, kun valtakunnallinen Vain kaksi kättä – kansalaisaloite nousi keskusteluun vuonna 2015. Vain kaksi kättä – kampanja vastusti ensisijaisesti hallituksen tekemiä mittavia varhaiskasvatuksen leikkauksia, kuten henkilökunnan ja lasten suhdeluvun kasvattamista ja subjektiivisen päivähoito-oikeuden rajaamista. (Vain kaksi kättä, n.d.)

3 Päivähoidosta varhaiskasvatukseen, kunnallisesta yksityiseen

3.1 Hallinnonalan muutokset

Vuonna 2017 puhutaan varhaiskasvatuksesta päivähoidon sijaan. Tämä muutos tapahtui myös lainsäädännössä, kun lasten päivähoidosta annettu laki muuttui varhaiskasvatuslaiksi 1.8.2015 alkaen. Varhaiskasvatus on suunnitelmallista lapsen kasvatuksen, hoidon ja opetuksen kokonaisuus, joka nähdään osana suomalaista koulutus- ja kasvatusjärjestelmää. Varhaiskasvatus on lapselle oikeus, ja sille on asetettu tavoitteet. Toiminnan lähtökohtana on lapsen etu. (L36/1973, 1 §, 2a §.)

Uudistuneeseen varhaiskasvatuslakiin tuli muutoksia 1.8.2016 alkaen. Tällöin rajattiin subjektiivinen varhaiskasvatusoikeus 20 tuntiin viikossa tilanteessa, jos toinen lapsen vanhemmista on kotona. Myös ryhmäkoosta säädettiin uudestaan – yli kolmevuotiaiden ryhmässä saa olla yhtä aikuista kohden kahdeksan lasta (L 922/2011; A 239/1973). Valtakunnalliset linjaukset antavat kunnille mahdollisuuden tehdä omia rajauksiaan ja päätöksiään. Jyväskylän kaupungin sivistyslautakunta päätti 9.12.2015 kokouksessaan Kasvun ja oppimisen palvelujen käyttösuunnitelmassa vuodelle 2016, ettei se toteuta henkilöstön suhdeluvun muutosta nykyistä isompiin lapsiryhmiin.

Subjektiiivista varhaiskasvatusoikeutta rajattiin varhaiskasvatuslain mukaisesti. (Jyväskylän kaupungin sivistyslautakunnan päätöksiä 9.12.2015)

Valtakunnallisesti varhaiskasvatuksessa tapahtui hallinnonalan muutos jo aiemmin, kun se siirtyi opetus- ja kulttuuriministeriön alaisuuteen 1.1.2013 alkaen. Varhaiskasvatusta ei enää lueta sosiaalipalveluiksi, vaikka osa sosiaalihuollon lainsäädäntöä koskee edelleen myös varhaiskasvatusta, kuten laki sosiaali- ja terveydenhuollon palvelusetelistä. Varhaiskasvatuksen asiantuntijavirastona toimii Opetushallitus Terveyden- ja hyvinvoinnin laitoksen sijaan. (Varhaiskasvatus, n.d.; Varhaiskasvatuksen lainsäädäntö, n.d.)

Uusin määräys varhaiskasvatuksen kentällä on uudet Opetushallituksen laatimat varhaiskasvatussuunnitelman perusteet 18.10.2016 alkaen. Varhaiskasvatussuunnitelman perusteet ovat oikeudellisesti velvoittava määräys ja ne tulee ottaa käyttöön kunnissa 1.8.2017 alkaen. Varhaiskasvatusta toteutetaan perusteiden mukaisesti sekä niiden pohjalta laaditaan paikalliset ja lasten varhaiskasvatussuunnitelmat. Uudistuksen lähtökohtana ovat lasten kasvuympäristön ja varhaiskasvatuksen toimintaympäristön muutokset. (Varhaiskasvatussuunnitelman perusteet 2016, 8.)

Normaalista poikkeava työaika lisääntyy yhteiskunnassamme jatkuvasti (Tammelin & Rönkä 2013, 307). Tämän päivän varhaiskasvatuksen toiminta- ja ajattelutapojen tulee mukautua mm. muuttuneeseen työelämään ja uusimpaan tutkimustietoon lapsen kasvusta ja kehityksestä. Pedagogiikka ei voi painottua pelkästään aamupäivään vaan hoitoa tarvitaan monenlaisiin kellonaikoihin ja lapsen oppimisen on oltava laaja-alaista. Koko varhaiskasvatuksen toimintakulttuuri – niin kunnallisessa kuin yksityisessäkin varhaiskasvatuksessa – on siis suuressa muutoksessa.

Valtakunnallisesti suurimman osan varhaiskasvatuspalveluista -päiväkotitoiminta, perhepäivähoito, ryhmäperhepäivähoito sekä esiopetus -kunnat toteuttavat pääsääntöisesti itse. Kuitenkin lähes jokaista varhaiskasvatuksen palvelumuotoa on saatavilla kunnissa myös yksityisiltä palveluntuottajilta. Yleisin yksityinen palvelumuoto varhaiskasvatuksessa valtakunnallisesti on perhepäivähoito, ja yleisin tukimuoto yksityisessä varhaiskasvatuksessa näyttää olevan yksityisen hoidon tuki. Yksityisen varhaiskasvatuksen voi olettaa jatkossa lisääntyvän selvitysten perusteella, mistä syystä

yksityisen varhaiskasvatuksen tulisi entistä enemmän olla mukana kuntien ja valtakunnan kehittämistyössä. (Riitakorpi, Alila & Kahiluoto 2017, 17–18, 103.)

3.2 Valinnanvapautta varhaiskasvatukseen

Valtakunnallisessa keskustelussa on ajankohtaisena teemana Sote-uudistus. Sote- ja maakuntauudistuksen tavoitteena on, että sosiaali- ja terveyspalveluiden järjestämisvastuu siirtyy kunnilta ja kuntayhtymiltä maakunnille 1.1.2019 alkaen. Suomen hallitus linjasi marraskuussa 2015, että uudistuksen yhteydessä luodaan valinnanvapauslainsäädäntö. Valinnanvapaus mahdollistaa, että asiakas voi valita palvelunsa julkiselta, yksityiseltä tai kolmannen sektorin tuottajalta. Valinnanvapauslain luonnos on lausuntokierroksella, ja lausuntoaikaa on 28.3.2017 saakka. (Sote- ja maakuntauudistus, n.d.; Sote-palvelurakennemuutos 2016.)

Kunnat vastaavat sote-uudistuksen jälkeen kuntalaisten hyvinvoinnin ja terveyden edistämisestä. Mm. varhaiskasvatus jää kuntien vastuulle muiden sosiaali- ja terveyspalveluiden jäädessä maakuntahallintojen alaisuuteen. (Maakunnat ja kunnat edistävät hyvinvointia ja terveyttä, n.d.) Kuntien päätöksenteossa varhaiskasvatus on todennäköisesti jatkossa entistä enemmän huomion alla, kun kuntien päätäntävalta kapeutuu.

Kunnallisen varhaiskasvatuksen vaihtoehtoina perhe voi saada mm. kotihoidontuen, yksityisen hoidon tuen tai palvelusetelin. Jotkut kunnat tarjoavat kuntalisää kotihoidon tuen tai yksityisen hoidon tuen lisäksi, ja osassa kunnissa yksityistä varhaiskasvatusta hankitaan ostopalveluna. Usein kunnat perustelevat yksityisen varhaiskasvatuksen lisäämistä kustannustehokkuudella ja halulla lisätä perheille valinnan mahdollisuuksia. (Kelan tilastollinen vuosikirja 2015, 271; Riitakorpi ym. 2017, 91; Lahtinen & Selkee 2016, 8, 14, 24.) Jyväskylässä on ollut käytössä vuodesta 2012 alkaen varhaiskasvatuksen palveluseteli ja yksityisessä perhepäivähoidossa lisäksi oman lapsen palveluraha vaihtoehtoina kotihoidontuella ja yksityisen hoidon tuella. Palvelusetelin lisääntyminen ja yksityisen hoidon tuen väheneminen näkyy vahvasti myös Jyväskylässä (kts. taulukko 1).

Taulukko 1. Lapsimäärät eri tukimuodoissa Jyväskylässä 2012 ja 2017 (Huovinen 2016).

Vuosi	Yksityinen varhaiskasvatus/ palveluseteli	Yksityisen hoidon tuki	Yksityisen perhepäivähoita- jan oman lapsen palveluraha
2012	1061	50	195
2017	1543	15	93

Vuonna 2015 varhaiskasvatuksessa oli valtakunnallisesti 1–6-vuotiaista lapsista 68 %. Näistä 245 650 lapsesta oli yksityisessä varhaiskasvatuksessa hoidossa joko yksityisen hoidon tuella tai palvelusetelillä 13,3 % eli yhteensä 32 748 lasta. Tarkkaa tietoa yksityisen varhaiskasvatuksen kasvusta ei ole valtakunnallisesti saatavilla, koska palvelusetelilaki astui voimaan 2009, mutta tilastoihin palvelusetelitoiminta on otettu vasta vuodesta 2015. Pääsääntöisesti yksityinen varhaiskasvatus on lisääntynyt yli 10 000 asukkaan kunnissa. Kotihoidontuki, yksityisen hoidon tuki sekä erilaiset kuntalisät ovat vähentyneet, mutta palvelusetelitoiminta kunnissa on selkeästi kasvussa. (Säkkinen & Kuoppala 2016, 1-2, Lahtinen & Selkee 2016, 25, 37; Karila 2016, 34.)

Jyväskylässä kunnallisessa varhaiskasvatuksessa oli tammikuussa 2015 yhteensä 5851 lasta. Yksityisessä varhaiskasvatuksessa vastaava luku oli 1631, mikä tarkoittaa, että 21,7 % Jyväskylän varhaiskasvatuksessa olevista lapsista oli yksityisessä varhaiskasvatuksessa vuonna 2015. Yksityisen varhaiskasvatuksen lapsista vastaava luku vuonna 2017 on 23 %. (Huovinen 2017, kts. taulukko 2.) Jyväskylässä näkyy siis sama suunta kuin valtakunnallisesti - yksityisen hoidon tuki ja kotihoidontuki vähenevät, ja palvelusetelipalvelut varhaiskasvatuksessa kasvavat.

Taulukko 2. Yksityisen varhaiskasvatuksen lapset eri hoitomuodoissa Jyväskylässä (Huovinen 2017).

Hoitomuoto	Lapsimäärä
Yksityinen perhepäivähoito	276 (+ 93 hoitajien omia lapsia)
Yksityinen ryhmäperhepäivähoito	37
Yksityiset päiväkodit	1233

3.3 Yksityistä varhaiskasvatusta palvelusetelillä

Palvelusetelijärjestelmässä keskeinen näkökohta on, ettei palvelusetelijärjestelmä saa tulla perinteistä palveluiden järjestämistapaa kalliimmaksi. Palvelusetelijärjestelmä ei myöskään yleensä vähennä kunnan omaa palvelutuotantoa, vaan ensisijaisesti täydentää niitä ja helpottaa kunnallisten palveluiden ruuhkaantumista. (Hakala & Weckström 2011, 247.) Jyväskylässä on jo pitkään panostettu yksityiseen päivähoitoon. Vuonna 2007 käytössä oli yksityisen hoidon tuen kuntalisä, mikä muuttui päivähoiton palvelurahaksi vuonna 2009. Päivähoidon palveluseteli otettiin Jyväskylässä käyttöön vuonna 2012, mikä lisäsi merkittävästi yksityistä päivähoitoa. (Pajunen 2017.)

Varhaiskasvatustilain 10 §:n mukaan kunta voi järjestää lasten varhaiskasvatusta mm. hoitamalla toiminnan itse tai hankkimalla palvelun yksityiseltä palveluntuottajalta (L36/1973, 10 §). Jyväskylässä on kunnallisen varhaiskasvatuksen lisäksi paljon myös yksityisiä palveluntuottajia, niin päiväkotia kuin perhepäivähoitajia. Yksityisiä päiväkotia on 30, ryhmäperhepäivähoitokoteja 3 ja toiminnassa olevia yksityisiä perhepäivähoitajia 102 (tammikuu 2017). Varhaiskasvatuksessa olevista 1–6-vuotiaista lapsista 23 % on Jyväskylässä yksityisessä varhaiskasvatuksessa.

Jyväskylässä yksityistä varhaiskasvatusta tuetaan palvelusetelillä. Palveluseteli on kunnille yksi vaihtoehtoinen tapa järjestää sen velvollisuuksiin kuuluvia varhaiskasvatuspalveluita. Palveluseteliä säätelee palvelusetelilaki. Palvelusetelin käyttöönotto on kunnille vapaaehtoista, ja sen käyttö lisääntyy valtakunnallisesti jatkuvasti. Palvelusetelillä mahdollistetaan perheille valinnanvapautta varhaiskasvatuspalveluihin ja kunnalliselle varhaiskasvatukselle saadaan rinnalle sitä täydentäviä palveluja. Palveluseteli lisää yksityisen varhaiskasvatuksen osuutta, ja näin vähentää painetta kunnalliseen varhaiskasvatukseen. (L569/2009; Lahtinen & Selkee 2014, 23–27.)

Kunta hyväksyy ne yksityiset palveluntuottajat, joilta asiakas voi ostaa palvelusetelillä palvelua. Palvelusetelilain lisäksi kunta voi laatia omia hyväksymisehtoja palveluntuottajille ja tarvittaessa peruuttaa hyväksynnän, jos palveluntuottaja ei noudata sille asetettuja ehtoja. Kunnalla tulee olla hyväksymistään palveluntuottajista julkinen rekisteri, mistä selviää myös palveluntuottajan hinta. (L569/2009.) Jyväskylässä varhaiskasvatuksen ja perusopetuksen palveluohjaus- ja kehittämissyksikössä osan työn-

tekijöiden toimenkuvaan kuuluu palveluntuottajien hyväksyntä sekä valvoa ja ohjata heitä hyväksynnän jälkeen.

Asiakkaan asema palvelusetelijärjestelmässä

Käytännössä palvelusetelijärjestelmä tarkoittaa, että perheelle myönnetään varhaiskasvatuksen palveluseteli, jonka avulla perhe voi ostaa varhaiskasvatusta haluamaltaan kunnan hyväksymältä palveluntuottajalta. Jyväskylän kaupungin sivistyslautakunta on hyväksynyt palvelusetelien arvot eri palveluntarpeille (Yksityisen päivähoidon palveluseteli 1.8.2016 alkaen). Asiakkaalle lasketaan kunnallinen asiakasmaksu tulojen perusteella, ja kaupunki maksaa palvelusetelistä loput palvelusetelin arvoon saakka. Yksityisellä palveluntuottajalla saattaa olla tämän lisäksi oma mahdollinen lisämaksu, minkä asiakas sitoutuu maksamaan laskennallisen, kunnallisen asiakasmaksun lisäksi.

Palvelusetelijärjestelmässä asiakkaan asemaan vaikuttavat samat säännökset kuin muillakin tavoin järjestettyyn varhaiskasvatukseen, mm. sosiaalihuollon asiakkaan asemasta ja oikeuksista annettu laki. Palvelusetelijärjestelmässä asiakkaalla on kuitenkin oikeus valita haluamansa kunnan hyväksymä varhaiskasvatuspaikka, ja hänellä on myös oikeus kieltäytyä palvelusetelistä. Asiakas ja palveluntuottaja tekevät sopimuksen keskenään palvelun hankkimisesta – kunta ei ole sopimusosapuolena, vaan palveluihin sovelletaan kuluttajansuojalakia. (Melin, Koila, Tuominen-Thuesen & Uotinen 2012, 9, 19–20.) Kunta ohjaa ja neuvoo niin asiakkaita kuin palveluntuottajia palvelusetelijärjestelmässä, mutta palveluntuottajan ja asiakkaan väliseen sopimukseen liittyvät riitatilanteet asiakkaalla on oikeus viedä kuluttajariitalautakunnan käsiteltäväksi.

Tänä päivänä vanhemmat ovat entistä tietoisempia varhaiskasvatuksesta ja siitä, mitä he voivat varhaiskasvatukselta odottaa. Varhaiskasvatuksen laatuun vaikuttavat monet eri tekijät. Näitä ovat mm. henkilöstön ammattitaito, lapsiryhmän koostumus, ihmissuhteiden pysyvyys, varhaiskasvatusympäristö, yhteistyö ja kasvatuskumppanuus sekä toiminnan suunnitelmallisuus. Myös asiakkaiden osallisuus sekä lasten kasvun, kehityksen ja oppimisen edistyminen ovat tärkeitä laatunäkökulmia. (Alila, Eskelinen, Estola, Kahiluoto, Kinos, Pekuri, Polvinen, Laaksonen & Lamberg 2014, 57.)

Kunnan tulee valvoa, että myös palvelusetelillä tuettu yksityinen varhaiskasvatus on laadukasta ja täyttää sille asetetut vaatimukset.

4 Kunnan valvontavastuu

Kunta voi hankkia palveluitaan myös yksityiseltä palveluntuottajalta. Tällöin sen on varmistettava, että yksityisen palveluntuottajan palvelut vastaavat vähintään kunnallista tasoa. (L36/1973, 10 §). Tämä koskee myös yksityistä varhaiskasvatusta. Jo valtioneuvoston periaatepäätöksessä vuodelta 2002 todetaan, että kaikilla lapsilla on oltava mahdollisuus päästä laadukkaaseen päivähoitoon (Valtioneuvoston periaatepäätös varhaiskasvatuksen valtakunnallisista linjauksista 2002, 15). Jyväskylässä toimii varhaiskasvatuksen palveluohjaus- ja kehittämissyksikkö, missä osa työtehtävistä painottuu yksityisen varhaiskasvatuksen valvontaan. Valvontaa toteutetaan ensisijaisesti ohjauksella ja neuvonnalla sekä erilaisilla infotilaisuuksilla ja kaupungin järjestämällä koulutuksella yksityisille palveluntuottajille. Olennainen osa valvontaa on vuosittaiset käynnit palveluntuottajien luona, mikä on myös valtakunnallisesti yleinen keino ohjata yksityistä varhaiskasvatusta (Riitakorpi, Alila & Kahiluoto 2017, 92).

Myös palvelusetelin perusteiden ja palveluntuottajan hyväksymisehtojen laadintaan kiinnitetään Jyväskylässä huomiota. Sopimusosaamisen vahvistaminen ja sopimusten valvonnan kehittäminen on välttämätöntä kuntaorganisaatioissa, ettei heikosta sopimusosaamisesta tule kalliita sopimuksia kunnan ja kuntalaisten näkökulmasta (Sopimushallinta, n.d.). Jyväskylän kaupunki kiinnittää vahvasti huomiota myös yrittäjän velvollisuuksien hoitamiseen, kuten toiminnan vakuutuksien ja eläkemaksujen hoitamiseen (Pajunen 2017).

Varhaiskasvatus on Suomessa vahvasti säädeltyä. Mm. varhaiskasvatuslaki, laki yksityisistä sosiaalipalveluista ja palvelusetelilaki ovat merkittävässä asemassa yksityisessä varhaiskasvatuksessa. Aluehallintovirastot valvovat ja ohjaavat niin kuntien kuin palveluntuottajienkin varhaiskasvatusta. Kunnilla on vastuu, että yksityiset varhaiskasvatuspalvelut vastaavat vähintään kunnallista tasoa. Valvonta on aina ensisijaisesti kunnan ohjausta, neuvontaa ja yhteistyötä palveluntuottajien kanssa (L 922/2011,

15 §). Lisäksi palvelusetelijärjestelmässä kunnat voivat määritellä tarkat ehdot varhaiskasvatukseen, joita palveluntuottajan tulee noudattaa (L569/2009, 5 §).

Palvelusetelijärjestelmässä kunta hyväksyy ne yksityiset palveluntuottajat, joilta perhe voi ostaa varhaiskasvatuspalveluja. Palvelusetelilaki määrittää ne ehdot, jotka palveluntuottajan tulee täyttää ennen kuin hänet voidaan hyväksyä palvelusetelipalvelun tuottajaksi. Myös kaupunki voi asettaa omia vaatimuksiaan, joita palveluntuottajan tulee noudattaa toiminnassaan. (L569/2009, 4 §, 5 §.) Jyväskylän kaupunki on laatinut varhaiskasvatuksen palvelusetelin perusteet, joissa on kaupungin omia vaatimuksia palveluntuottajille. Lisäksi hakeutuessaan palvelusetelipalvelun tuottajaksi Jyväskylän kaupungille, tulee yrittäjän täyttää hakemuslomakkeessa palveluntuottajalle asetetut ehdot. (Varhaiskasvatuksen palvelusetelin perusteet 1.8.2016; Hakemus palvelusetelipalvelun tuottajaksi.) Perheet siis tietävät valitessaan yksityistä palveluntuottajaa, että kaupunki on hyväksynyt sen palvelusetelipalvelun tuottajaksi ja yrittäjä täyttää niin lain kuin kaupungin edellyttämät vaatimukset.

Asiakkaalla on oikeus kieltäytyä hänelle tarjotusta palvelusetelistä, jolloin kunnan on ohjattava hänet muuhun kunnan tuottamaan palveluun (L569/2009, 6 §). Kaupungin on tärkeää pohtia, millaisia valintoja perheet tekevät mm. poliittisten linjausten myötä. (Karila 2016, 34.) Yksityiseen palveluntuotantoon kiinnitetään valtakunnallisesti tällä hetkellä vähän huomiota. (Alasuutari, Hautala, Karila, Lammi-Taskula & Repo 2015, 7). Kannattaako perheen valita yksityinen vai kunnallinen palveluntuotanto? Mistä perhe tietää, onko lapselle valittu hoitomuoto lapsen edun mukainen? Millaisia palvelusetelin ehtoja laaditaan ja rohkaistaanko poliittisilla linjauksilla perheitä valitsemaan yksityinen palveluntuottaja?

Valtakunnallisen selvityksen perusteella suurin osa kunnista kokee yksityisen varhaiskasvatuksen valvonnan haasteellisena ja siihen kaivataan selkeämpiä säädöksiä ja yhteneväisiä käytäntöjä (Riitakorpi ym. 2017, 94, 103). Jyväskylässä ei ole vielä erillistä varhaiskasvatuksen laadun kehittämissuunnitelmaa tai laatukäsikirjaa. Palvelupäällikkö, varhaiskasvatuksen ja perusopetuksen kehittämisvastaava Päivi Koivisto totesi 6.9.2016 käydyssä haastattelussa, että kaupungin varhaiskasvatuksen laadun seurantaan olisi tärkeä kehittää yhteinen järjestelmä, jolla voitaisiin tarkastella yksityistä ja

kunnallista varhaiskasvatusta rinta rinnan. Yksityiseen varhaiskasvatukseen Jyväskylässä valmistuu kevään 2017 aikana valvontasuunnitelmaa, mikä osaltaan selkiyttää valvonnan roolia kaupungissa (Pajunen 2017).

Jyväskyläläiselle lapsella tulisi olla mahdollisuus laadukkaaseen varhaiskasvatukseen, oli hän sitten yksityisessä tai kunnallisessa varhaiskasvatuksessa (Koivisto 2016.) Lasten ja heidän hyvinvoinnin kehittäminen tulisi olla lastenhoitopolitiikan tärkeimpiä linjauksia (Repo 2016, 73). Myös Alila (2013, 290) toteaa väitöskirjassaan, että kunnat tarvitsevat varhaiskasvatuksen laadun ohjaukseen tukea ja varhaiskasvatuksen laatua tulisi kehittää yhteistyössä eri toimijoiden kanssa, niin paikallisesti kuin kansallisestikin. Jyväskylässä yksityiset palveluntuottajat ovat aktiivisesti mukana heitä koskevissa valmistelutöissä, minkä lisäksi heitä tavataan säännöllisesti ja heille järjestetään mm. koulutusiltoja kaupungin puolelta.

Laadukkaan varhaiskasvatuksen on todettu useissa tutkimuksissa vaikuttavaksi ihmisen elinikäiseen oppimiseen (Education and Training Monitor 2015, 48). Yksityinen varhaiskasvatus lisääntyy jatkuvasti Jyväskylässä, kuten Lahtinen ja Selkee (2014, 16) sekä Karila (2016, 34) ovat todenneet valtakunnallisestikin tapahtuneen. Yksityinen varhaiskasvatus noudattaa samoja lakeja ja normeja kuin kunnallinenkin varhaiskasvatus. Yksityisen palveluntuotannon lisääntyessä kuntien tulee kiinnittää sen valvontaan entistä enemmän huomiota. Erityisesti Jyväskylässä yksityinen palveluntuotanto on tärkeä lisäys kunnallisiin varhaiskasvatuspalveluihin, koska kaikki asiakkaat eivät mahtuisi kunnalliseen varhaiskasvatukseen. Tämän vuoksi sujuva yhteistyö palveluntuottajien kanssa ja kaupungin valvontavastuu perheiden hyvinvoinnin näkökulmasta korostuu.

5 Varhaiskasvatuksen muutokset Jyväskylässä

5.1 Subjektiiivinen varhaiskasvatusoikeus

Yli 40 vuotta vanha laki lasten päivähoidosta uudistettiin varhaiskasvatuslaiksi 1.8.2015 alkaen. Käytännössä muutoksia tapahtui ensimmäisten 11 pykälän osalta ja mm. asetus lasten päivähoidosta säilyi tuolloin vielä ennallaan. Myös osa sosiaalihuollon säädöksistä on edelleen sovellettava myös varhaiskasvatukseen. (Varhaiskasvatukseen liittyvän lainsäädännön uudistaminen, n.d.)

Varhaiskasvatuslakia täydennettiin 1.8.2016 alkaen. Valtakunnallisesti hallituksen esityksen mukaisesti varhaiskasvatusoikeus rajattiin 1.8.2016 alkaen 20 tuntiin viikossa koskemaan niitä lapsia, joiden toinen vanhemmista on kotona (HE 80/2015). Varhaiskasvatuslaki korostaa lapsen oikeutta varhaiskasvatukseen, minkä katsotaan saavutettavan 20 tunnilla viikossa. Lapselle on järjestettävä varhaiskasvatusta kokopäiväisesti, mikäli se on tarpeen lapsen kehityksen, tuen tarpeen tai perheiden olosuhteiden vuoksi (L36/1973, 1 §, 11a §).

Jyväskylässä varhaiskasvatusoikeutta oli rajattu jo ennen 1.8.2016 yksityisessä varhaiskasvatuksessa. Tällöin palveluseteliä ei myönnetty yksityiseen päiväkotiin kuin maksimissaan 10 päivää kuukaudessa sellaiselle perheelle, joista toinen vanhemmista oli kotona. Lisäksi tämä oikeus oli voimassa vain toimintakauden (1.8.–31.5.) - kesäajalle palveluseteliä ei myönnetty perheille, joista toinen vanhemmista oli kotona. Yksityiseen perhepäivähoitoon ei ollut ollenkaan oikeutta niillä perheillä, joista toinen vanhemmista oli kotona. (Päivähoidon palvelusetelin perusteet 1.1.2015 alkaen). Subjektiiivinen varhaiskasvatusoikeus siis laajeni yksityisessä varhaiskasvatuksessa 1.8.2016 alkaen koskemaan myös kesäaikaa sekä yksityistä perhepäivähoitoa.

Muutoksen myötä subjektiiivisen varhaiskasvatuksen lapset yksityisessä varhaiskasvatuksessa Jyväskylässä ovat lisääntyneet jonkin verran viime vuodesta. Tarkkaa tilastotietoa heistä ei tosin ole mahdollista saada viime vuodelta, koska erillistä palveluntarveluokkaa pelkästään subjektiiivisen varhaiskasvatusoikeuden lapsille ei ollut. Suuntaa antavana tietona voidaan kuitenkin pitää yksityisen varhaiskasvatuksen palveluntarvetta ”10 pvää/kk”. Jyväskylän palvelusetelin perusteiden mukaan yksityiseen päiväkotiin myönnettiin palveluseteli 10 päivää kuukaudessa, jos toinen van-

hemmista oli kotona (=tämän päivän subjektiivinen varhaiskasvatusoikeus). Perhepäivähoitoon tätä mahdollisuutta ei ollut vanhojen perusteiden mukaan. Tällä palveluntarpeella olevia oli tammikuussa 2016 yhteensä 164. Huomioitava on, että osa näistä lapsista tarvitsi tuon verran hoitoa myös vanhempien töiden perusteella, eli määrää voidaan pitää vain suuntaa-antavana. Tammikuussa 2017 selkeästi subjektiivisella varhaiskasvatusoikeudella oli lapsia yksityisessä varhaiskasvatuksessa yhteensä 185. Tästä voi päätellä subjektiivisen varhaiskasvatusoikeuden lapsien määrän lisääntyneen yksityisessä varhaiskasvatuksessa viime vuodesta.

Subjektiivinen varhaiskasvatusoikeus on yrittäjän näkökulmasta mielenkiintoinen. Tarjoaako yksityinen palveluntuottaja paikkaa lapselle, jolla on subjektiivinen varhaiskasvatusoikeus? Jos lapsi on subjektiivisella varhaiskasvatusoikeudella hoidossa, tarkoittaa se palveluntuottajalle pienempää palveluseteliä eli vähemmän tuloa. Ovatko perheet tasa-arvoisessa asemassa tällöin yksityisessä varhaiskasvatuksessa? Toisaalta kaksi subjektiivisen varhaiskasvatusoikeuden lasta voi hyödyntää yhtä palveluntuottajan varhaiskasvatuspaikkaa, mikä parhaimmillaan voi myös tuoda yrittäjälle lisätuloa. Palveluntuottajalla on myös mahdollisuus määrittää ne viikonpäivät tai kellonajat, jolloin subjektiivisen varhaiskasvatusoikeuden lapsi käyttää hoitopaikkaa. Tämä mahdollistaa tarkemman resurssien hyödyntämisen.

5.2 Hoitoaikaperusteinen asiakasmaksujärjestelmä

Jyväskylän kaupungin sivistyslautakunta hyväksyi 27.1.2016 kunnallisten varhaiskasvatuspalvelujen asiakasmaksujen tuntivälysten muutoksen kolmiportaisesta järjestelmästä viisiportaiseen järjestelmään. (Sivistyslautakunta 27.1.2016). Tämä tarkoittaa, että entisten kolmen hoitoaikaluokan sijasta perheillä on mahdollisuus valita viidestä hoitoaikaluokasta itselleen parhaiten sopiva vaihtoehto. Varhaiskasvatuksen asiakasmaksu määrittyy valitun hoitoaikaluokan perusteella.

Taulukko 3. Hoitoaikaperusteiset maksuluokat Jyväskylässä (Yksityisen päivähoidon palveluseteli 1.8.2016 alkaen; Päivähoidon palvelusetelin perusteet 1.1.2015 alkaen).

31.7.2016 asti	1.8.2016 alkaen
Alle 80 h/kk	1 - 84h/kk
80 – 119 h/kk	85 - 107h/kk
120 h/kk	108 - 130h/kk
	131 – 150 h/kk
	Yli 151 h/kk

Hoitoaikaperusteinen asiakasmaksujärjestelmä laajeni koskemaan myös yksityistä varhaiskasvatusta Jyväskylässä 1.8.2016 alkaen. Sivistyslautakunnan päätöksessä todettiin jo 18.2.2015 seuraavaa:

Asiakkaiden ja palvelujen järjestämisen kannalta tulee maksujärjestelmää kehittää siten, että käytössä on sama tuntiperusteinen järjestelmä kunnallisissa ja yksityisissä palveluissa. Tavoitteena on oikeudenmukainen, tasapuolinen, selkeä ja yhtenäinen asiakasmaksujärjestelmä riippumatta siitä, käyttääkö perhe yksityisiä vai kunnallisia varhaiskasvatuspalveluja.

Aiemmin yksityisen varhaiskasvatuksen palveluseteli perustui siis hoitopäiviin, kun 1.8.2016 alkaen se on perustunut lapsen hoitoaikoihin.

Taulukko 4. Yksityisen varhaiskasvatuksen hoitoaikaluokat Jyväskylässä (Yksityisen päivähoidon palveluseteli 1.8.2016 alkaen; Päivähoidon palvelusetelin perusteet 1.1.2015 alkaen).

31.7.2016 saakka	1.8.2016 alkaen
1-10 pvää/kk	1-84 h/kk
11 – 15 pvää/kk	85 - 107h/kk
Yli 15 pvää/kk	108 – 130 h/kk
	131 – 150 h/kk
	Yli 151 h/kk

Hoitoaikaperusteisen järjestelmän ajatuksena on, että vanhemmat maksavat entistä tarkemmin varhaiskasvatuksen todellisesta käytöstä. Kokemuksen ja vanhemmilta saadun palautteen perusteella on todettu, että hoitoaikaperusteinen järjestelmä on vanhemmille joustavampi tapa käyttää päivähoitopalveluita. Hoitopäiviin perustuva järjestelmä ei vastaa tämän päivän työelämän todellisuutta. Muutos Jyväskylän yksityisessä varhaiskasvatuksessa on merkittävä ja hoitoaikaperusteinen järjestelmä valtakunnallisestikin poikkeuksellinen – Jyväskylä oli yksi ensimmäisistä kunnista, joissa otettiin käyttöön hoitoaikaperusteinen asiakasmaksujärjestelmä.

6 Tutkimuksen toteuttaminen

6.1 Tutkimuksen tavoite ja tarkoitus

Tutkimuksen lähtökohta oli uudistaa vanhoja varhaiskasvatuksen kyselyjä Jyväskylän kaupungissa. Tarkoituksena oli saada tietoa yksityisestä varhaiskasvatuksesta Jyväskylässä sekä hyödyntää siitä saatua tietoa tulevaisuudessa. Erityisesti tietoa haluttiin subjektiivisen varhaiskasvatusoikeuden rajaamisesta sekä hoitoaikaperusteisesta asiakasmaksujärjestelmästä yksityisen palveluntuottajan näkökulmasta. Myös kaupungin ohjauksesta ja neuvonnasta kerättiin palautetta yksityisiltä palveluntuottajilta. Yksityisiä palveluntuottajia ja yksityisten varhaiskasvatusyksiköiden vastuhenkilöitä oli Jyväskylässä tutkimuksen alkaessa yhteensä 132.

Koska tutkittavia oli paljon ja heidät kaikki haluttiin mukaan tutkimukseen, oli aineistoaärkevin kerätä uudistetun kyselylomakkeen avulla. Aineistoa odotettiin saatavan riittävästi aiheen ajankohtaisuuden vuoksi - näin yksi määrällisen tutkimuksen elementeistä täyttyisi. Tutkimukseen valittiin ensisijaisesti määrällinen lähestymistapa. Tutkimusaineistoa voi hankkia ja analysoida niin määrällisiin (kvantitatiivisiin) kuin laadullisiin (kvalitatiivisiin) menetelmin. Se, mitä menetelmiä käytetään, riippuu tutkimusongelmasta. On tärkeä miettiä, millä tutkimusmenetelmillä saisi kattavinta tietoa omaan tutkimukseen. Täysin kattavan lopputuloksen saamiseksi aineiston tulisi olla todella monipuolinen ja myös erilaisia tutkimustekniikoita tulisi käyttää laajasti. (Heikkilä 2014, 15; Saukkonen 2010.)

Määrällinen eli kvantitatiivinen tutkimus on lähestymistapana hyvä, kun halutaan kartoittaa olemassa oleva tilanne, kuten tässä opinnäytetyössä tarkoitus oli. Kysymykset pyrittiin tekemään niin, että vastaukset on helppo kuvata lukumäärinä ja prosenttiosuuksina. Määrällinen tutkimus voi jäädä pinnalliseksi, joten kyselylomakkeessa käytettiin myös laadullisia eli kvantitatiivisia kysymyksiä. Avoimilla vastauksilla palveluntuottajat pystyivät selventämään ja selittämään halutessaan syitä määrällisille vastauksille. Parhaimmillaan kvantitatiivinen ja kvalitatiivinen tutkimusote täydentävät toisiaan, ja tietoa saa kokonaisvaltaisemmin. (Heikkilä 2014, 15–16; Vehkalahti 2008, 13.) Tässä tutkimuksessa tietoa saatiinkin onnistuneesti yhdistämällä määrällistä ja laadullista tutkimusotetta.

Jyväskylän kaupungin tarkoituksena oli saada tietoa varhaiskasvatuksen muutoksista mahdollisimman laajasti, joten tutkimuksessa hyödynnettiin myös triangulaation lähestymistapaa. Triangulaatiossa tutkimusta lähestytään monelta eri suunnalta, monimenetelmällisesti. Aineistotriangulaatiosta puhutaan, kun yhdessä tutkimuksessa käytetään useita eri aineistoja, kuten haastatteluja ja tilastoja. Kun tutkimuksessa on mukana useampi tutkija – kuten tässä opinnäytetyössä – voidaan puhua tutkijalähtöisestä triangulaatiosta. Myös useita teoreettisia näkökulmia voidaan hyödyntää aineiston analyysissä, jolloin kyseessä on teoriatriangulaatio. Menetelmätriangulaatio on taas kyseessä, kun tutkimusaineiston keruussa käytetään useampia tiedonhankintamenetelmiä. Useita eri triangulaatiotyyppisiä käytettäessä samassa tutkimuksessa, voidaan puhua monitriangulaatiosta. Aineistoa on myös mahdollista analysoida usealla eri analyysitavalla, jolloin kyseessä on analyysitriangulaatio. (Saaranen–Kauppinen & Puusniekka 2009, 16; Tuomi & Sarajärvi 2012, 143.)

Varhaiskasvatuksen muutoksia Jyväskylässä tutki kolme muuta YAMK:n opiskelijaa – yksi heistä kunnallisen varhaiskasvatushenkilöstön näkökulmasta (Nurmesniemi, julkaisematon) ja kaksi kunnallisen ja yksityiseen varhaiskasvatuksen asiakkaiden näkökulmasta (Markkanen ja Määttä, julkaisematon). Tutkimuksessa oli siis mukana useampi tutkija, joten voidaan puhua tutkijalähtöisestä triangulaatiosta. Triangulaatio mahdollistaa useamman eri kehittämis- ja tutkimusmenetelmän käyttämisen samassa prosessissa - näin tutkimustuloksista saadaan luotettavia. (Yeasmin & Rasman 2012, 157, 161.)

Tässä opinnäytetyössä hyödynnettiin myös erilaisia aineistoja. Jyväskylän kaupungin varhaiskasvatuspalveluiden tilastot täydentävät ja vahvistavat tulososiota. Tilastotietoa saatiin kaupungin sovellusasiantuntija Paula Huoviselta. Palveluntuottajia myös tavattiin syksyllä 2016. Näistä yhteistyötapaamisista laadittiin muistioita, joita on käytetty kyselystä saatujen tulosten vahvistamiseksi. Tämän opinnäytetyön tekijä työskentelee Jyväskylän kaupungin yksityisen varhaiskasvatuksen ohjauksessa ja valvonnassa. Palveluntuottajien henkilökohtaisillakin yhteydenotoilla on lisätty tutkijan ymmärrystä saatuihin vastauksiin.

Kyselylomake laadittiin niin, että määrällisiä vastauksia oli mahdollista täydentää avoimilla vastauksilla. Tutkimusaineiston analyysissä käytettiin siis useampia analyysitapoja. Usean eri menetelmän käyttö samassa tutkimuksessa tuo tasapainoa tutkittavan asian ja siinä ilmenevien ongelmien sekä ratkaisuiden välille. Lisäksi useamman menetelmän käyttö parantaa tutkimuksen luotettavuutta ja antaa laajemmän kuvan tutkittavasta asiasta. (Saaranen – Puusniekka 2009; Yeasmin & Rasman 2012, 161).

6.2 Tutkimuskysymykset

Tutkimusprosesseissa tulee ensimmäisenä muotoilla tutkimusongelma (Tutkimusasetelma 2009). Jyväskylän kaupunki halusi selvittää yksityisen varhaiskasvatuksen muutoksista yksityisten palveluntuottajien ja yksityisten varhaiskasvatusyksiköiden vastuuhenkilöiden kokemuksia, joten tämän opinnäytetyön tutkimusongelmat muodostettiin tarkoiksi tutkimuskysymyksiksi:

- Millaisia käsityksiä ja kokemuksia subjektiivisesta varhaiskasvatusoikeudesta on yksityisessä varhaiskasvatuksessa?
- Millaisia käsityksiä ja kokemuksia hoitoaikaperusteisesta asiakasmaksujärjestelmästä on yksityisessä varhaiskasvatuksessa?
- Onko kaupungin ohjaus ja valvonta ollut riittävää ja hyödyllistä varhaiskasvatuksen yksityisten palveluntuottajien näkökulmasta?

Tutkimusaineisto kerättiin sähköisenä kyselynä, joka lähetettiin kaikille Jyväskylän kaupungin palveluntuottajille ja yksityisten varhaiskasvatusyksiköiden vastuuhenkilöille (n=132). Kyseessä oli siis kokonaistutkimus, koska tietoa kerättiin kaikista perusjoukkoon kuuluvista tilastoyksiköistä. Mittaus suoritettiin vain kerran. (Mittaaminen: tilastoyksikkö ja muuttajat 2003.)

6.3 Aineiston keruu

Koska palveluntuottajia ja yksityisten varhaiskasvatusyksiköiden vastuuhenkilöitä oli marraskuussa 2016 Jyväskylässä yhteensä 132, vastuksia oli järkevin kerätä kyselylomakkeella. Kysely on perusteltu aineistonkeruumenetelmä, kun tutkittavia on paljon ja halutaan tietää heidän ajatuksistaan, tunteistaan, kokemuksistaan tai uskomuksistaan. (Hiltunen, n.d; Vehkalahti 2008, 11.) Tähän opinnäytetyöhön kerättiin aineistoa perustellusti kyselyn avulla.

Kyselyn laadinnassa tehtiin paljon yhteistyötä varhaiskasvatuksen palvelujohtajan, palvelupäällikön, palveluasiantuntijan sekä muiden opinnäytetyön tekijöiden kanssa. Kyselylomakkeen laadinnassa pyrittiin huolellisuuteen, koska kyselytutkimuksen onnistuminen riippuu suurimmaksi osaksi kyselylomakkeen onnistumisesta (Vehkalahti 2008, 20). Kyselylomake pyrittiin laatimaan selkeäksi ja siistiksi. Kysymyksissä edettiin loogisesti, ja niissä kysyttiin vain yhtä asiaa kerrallaan. (Heikkilä 2014, 47.) Aiheen ajankohtaisuuden ja palveluntuottajien yhteydenottojen perusteella pystyi oletta-
maan, että vastausprosentti tulisi olemaan riittävä.

Kyselylomake jaoteltiin niin, että alussa kartoitettiin, oliko vastaaja yksityisen päiväkodin vastuuhenkilö, yksityisen ryhmäperhepäiväkodin vastuuhenkilö vai yksityinen perhepäivähoitaja. Kyselyn (liite 1) ensimmäinen osio, kysymykset 2 – 6, koski subjektiivista varhaiskasvatusoikeutta. Toinen osio, kysymykset 7 – 12, koski hoitoaikaperusteista maksujärjestelmää ja kolmas osio, kysymykset 13 – 18, kaupungin ohjausta ja neuvontaa. Lopussa, kysymyksissä 19 – 23, kartoitettiin vielä uuteen varhaiskasvatussuunnitelmaan liittyviä asioita, kuten oman toiminnan arviointiin ja osallisuuteen liittyviä asioita pohjaksi valtakunnallisen varhaiskasvatussuunnitelman jalkauttamiseen yksityisen varhaiskasvatuksen kentälle keväällä 2017. Loppuosion kysymyksiä ei

tarkastella tässä opinnäytetyössä, koska ne eivät olleet olennaisia tämän opinnäytetyön tutkimusongelman selvittämiseksi. Jokaiseen osioon kuului myös avoimia kysymyksiä. Avoimet kysymykset ovat perustuja määrällisessä tutkimuksessa, jos kaikkia vastauksia ei ole järkevää esittää numeroina. Lisäksi sanalliset vastaukset täydentävät määrällisiä tietoja ja antavat mahdollisuuden tarkentaa niitä. (Vehkalahti 2008, 13).

Kyselyt tehtiin Webropol-ohjelmalla, jonka käyttöoikeus saatiin Jyväskylän kaupungin kautta. Webropol-ohjelma mahdollistaa vastauksien keräämisen internetissä suurelta joukolta, minkä lisäksi se oli tuttu ohjelma opinnäytetyön tekijälle. Webropolin avulla saa valmiita analyyseja vastauksista, vaikkakin monissa muissa tilasto-ohjelmissa (esim. SPSS, Excel) analysointimahdollisuudet olisivat monipuolisempia. Kysymykset laadittiin tähän tutkimukseen kuitenkin niin, että Webropolin tekemiä valmiita analyyseja hyödynnettiin vahvasti aineistoa analysoidessa. Kaikki tieto oli helposti siirrettävissä Exceliin tallennettavaksi ja ne kuvataan tässä työssä pääasiassa prosentteina ja lukumäärinä. Määrällisellä menetelmällä pystyi tässä tutkimuksessa vertailemaan ja analysoimaan lukumäärien ja prosenttien avulla palveluntuottajien kokemuksia ja käsityksiä tutkittavista asioista. (Heikkilä 2014; Taanila 2016.)

Palveluntuottajille ja varhaiskasvatusyksiköiden vastuuhenkilöille lähetettiin sähköpostiin kyselylinkki, johon vastausaika oli 14.–21.11.2016. Jyväskylän kaupungin varhaiskasvatuspalveluilla on yksityisten palveluntuottajien ja varhaiskasvatusyksiköiden vastuuhenkilöiden jakelulistat, joista oikeiden ihmisten sähköpostiosoitteet saatiin. Aineistonkeruumenetelmänä verkkokysely on nopea, tehokas ja edullinen ja sillä vältytään myös tutkijan vaikutuksista vastauksiin. Toisaalta väärinkäsitysten mahdollisuus kasvaa, kun vastaajat voivat ymmärtää kysymykset eri tavalla. Verkkokyselyyn vastaamista helpottaa se, ettei vastaajia pystynyt tunnistamaan. Aihe oli myös erittäin ajankohtainen palveluntuottajien keskuudessa, joten todennäköisyys riittävän edustavaan otokseen oli suuri. Verkkokyselyn haasteena on, että avoimiin vastauksiin jätetään usein vastaamatta, mikä näkyi myös tässä tutkimuksessa. (Heikkilä 2014, 18, 67; Heikkilä 2014.)

Kyselytutkimuksessa kyselylomake toimii myös mittausvälineenä (Vehkalahti 2008, 20). Koska aineistonkeruumenetelmänä oli kysely, muuttujat muodostuivat kysymyksistä ja väittämistä. Tutkimuksessa muuttujat eli kysymykset luokittelivat tilastoyksi-

köt jonkun tietyn ominaisuuden mukaan (perhepäivähoitaja - päiväkot) ja panivat tilastoyksiköitä myös tiettyjen ominaisuuksien mukaiseen järjestykseen (esim. "hoitoaikaperusteinen maksujärjestelmä on yrittäjän näkökulmasta hyvä"). Strukturoiduissa kysymyksissä vastausjakaumat sai Webropolin kautta suoraan taulukoiksi ja kuvioiksi. Analysointivaiheessa niitä tuli kuitenkin muokata sopivimmiksi Webropol – ohjelman ”Näytä asetukset” – toiminnon kohdasta. (Heikkilä 2014, 70; Mittaaminen: tilastoyksikkö ja muuttajat 2009.)

Mielipiteiden luokittelua varten laadittiin sellaisia suljettuja kysymyksiä, joihin pystyi ottamaan kantaa asteikkotyypisillä vastausvaihtoehdoilla. Likert-asteikko on mielipideväittämissä useasti käytetty asteikko, ja myös tässä tutkimuksessa se oli vahvasti näkyvillä. Tutkimuksen kyselylomakkeessa pystyi ottamaan useaan kysymykseen kantaa mitta-asteikoilla. Vaihtoehtoina oli täysin samaa mieltä - jokseenkin samaa mieltä - jokseenkin eri mieltä - täysin eri mieltä - en osaa sanoa/ei koske ryhmääni. En osaa sanoa/ei koske ryhmääni – arvo sijoitettiin tietoisesti viimeiseksi vastausvaihtoehdoksi. (Heikkilä 2014, 51–52; Mittaaminen: tilastoyksikkö ja muuttajat 2009; Mittaaminen: muuttajien ominaisuudet 2007.)

Tutkimukseen hankittiin tietoa sekä määrällisin (kvantitatiivisin) että laadullisin (kvalitatiivisin) menetelmin. Aineisto kerättiin strukturoidulla kyselylomakkeella, jonka laadullisilla avoimilla vastauksilla pyrittiin syventämään kvantitatiivisia vastauksia. Avoimilla kysymyksillä annettiin myös palveluntuottajille mahdollisuus tarkentaa ja selventää omaa mielipidettään. Tutkijana avoimilla kysymyksillä haettiin myös vaihtoehtoja, joita ei välttämättä kyselyä laatiessa tullut ajatelleeksi. Määrällisen tutkimuksen taulukot ja muut tunnusluvut tulkitaan niiden käsitteiden valossa, joita numeroilla pyritään mittaamaan. Myös tästä syystä avoimet, laadulliset vastaukset selvensivät ja avasivat määrällisiä vastauksia. (Heikkilä 2014, 47; Hiltunen, n.d.; Taanila 2016; Tutkimusasetelma 2009.) Palveluntuottajia tavattiin yhteistyötapaamisissa syksyn 2016 aikana, ja tapaamisista laadittiin muistiot. Myös näistä tapaamisista saatu tieto syvensi kyselystä saatuja vastauksia.

6.4 Aineiston analysointi

Webropol-kysely toteutettiin ajalla 14.–27.11.2016. Se lähetettiin yhteensä 132 palveluntuottajalle. Heistä yksityisten päiväkotien vastuhenkilöitä / johtajia oli 30 ja yksityisiä ryhmäperhepäivähoitokoteja kolme. Yksityisiä perhepäivähoitajia oli toiminnassa tuolloin 99, joista kaikki saivat kyselylinkin sähköposteihinsa.

Kyselyyn vastausprosentiksi saatiin kaikista yksityisistä palveluntuottajista (n=132) yhteensä 57,6 %. Alla olevasta taulukosta selviää vastaajien määrä ryhmittäin (taulukko 5).

Taulukko 5. Vastaajat ja vastausprosentit ryhmittäin

Vastaaja	Kysely lähetetty (määrä)	Vastaajien määrä	Ryhmän vastausprosentti
Yksityinen perhepäivähoito	99	53	53,5%
Yksityinen päiväkoti	30	22	73,3 %
Yksityinen ryhmäperhepäivähoito	3	1	33,3 %

Tutkimusaineisto käsiteltiin ja siirrettiin Webropol-ohjelman avulla helposti Exceliin tulkittaviksi ja kuvattaviksi. Kuviot ja taulukot on luotu Excel – ohjelmalla. Kokonaistulosten lisäksi joidenkin kysymysten kohdalla selvitettiin, oliko tutkittavissa asioissa eroja perhepäivähoitajien ja päiväkotien välillä. (Heikkilä 2014, 70; Taanila 2016.) Yksityisten ryhmäperhepäivähoitokotien vastaukset on laskettu perhepäivähoitajien vastauksiin mukaan.

Tässä opinnäytetyössä palveluntuottajilta kerätty tieto on tiivistetty ja esitetty prosentteina sekä lukumäärinä. Jokaisen määrällisen kysymyksen vaihtoehdolle on laskettu vastauksia vastaava suhteellinen osuus. Opinätetyöhön haluttiin toimeksiantajan toiveesta kartoittaa ja kuvata palveluntuottajien kokemuksia juuri sellaisina kuin ne ovat. (Heikkilä 2014, 70; Taanila 2016.)

Avoimia vastauksia tuli niin virkkeinä kuin luetelmamuodossa ranskalaisilla viivoilla, mutta toisaalta läheskään kaikki vastaajat eivät vastanneet avoimiin kysymyksiin. Avointen vastausten sisältöä selkeytettiin teemoittelun avulla. Teemoittelun avulla pyrittiin etsimään niitä yhdistäviä tekijöitä avoimista vastauksista, jotka olivat olennaisia tutkimusongelmien kannalta ja jotka täydensivät parhaiten määrällisiä vastauksia. Avoimia vastauksia luettiin useaan kertaan läpi, ja niihin tehtiin kirjain- ja väri-merkintöjä etsien niistä samoja teemoja. Analysoinnissa keskityttiin enemmän tekstien lukemiseen kokonaisuuksina, eikä niinkään yksittäisten sanojen etsimiseen. Kun aineistosta ei enää noussut uusia näkökulmia ja koodaus saatiin tehtyä, oli aineistoa helpompi käsitellä. Koodauksen perusteella vastauksia pääasiassa yhdisteltiin ja ryhmiteltiin samoihin luokkiin. (Heikkilä 2014; Saaranen & Puusniekka 2009, 80 – 81.)

Tutkimusaineistosta nousi useassa kohtaan esiin samoja teemoja, joista tehtiin laskelmia perinteisellä tutkijamiehen kirjanpidolla. Tämän mahdollisti se, että läheskään kaikki vastaajat eivät vastanneet avoimiin kysymyksiin. Haasteena oli arvioida, kuinka paljon erilaisia koodeja käyttää teemoittelussa. Suurella määrällä kuvaa aineistoa paremmin, mutta luokittelu on monimutkaisempaa. Tutkijana täytyy myös hyväksyä, että aineiston kattava koodaus on mahdotonta ja on tyydyttävä riittävään koodaukseen. (Heikkilä 2014; Saaranen & Puusniekka 2009, 80 – 81.) Tämän opinnäytetyön aineistosta koodattiin mm. perheisiin liittyvät näkökulmat joko positiivisina tai negatiivisina (koodimerkinä P+ tai P-). Palveluntuottajien taloudelliseen kannattavuuteen liittyvät asiat koodattiin myös joko positiivisina tai negatiivisina (koodimerkinä T+ tai T-). Monissa avoimissa vastauksissa nostettiin ylimääräisen työn lisääntyminen yhdeksi teemaksi. Tämä koodattiin merkillä L (=lisää työtä). Suurin osa avoimista vastauksista liittyi positiiviseen muutokseen ja hyvään uudistukseen, jonka koodimerkiksi annettiin yksinkertaisesti + -merkki. Avoimissa vastauksissa nousi myös jonkun verran yksittäisiä, erillisiä asioita, joita ei voinut luokitella aiempiin teemoihin. Näille vastauksille koodiksi annettiin M (=muu asia).

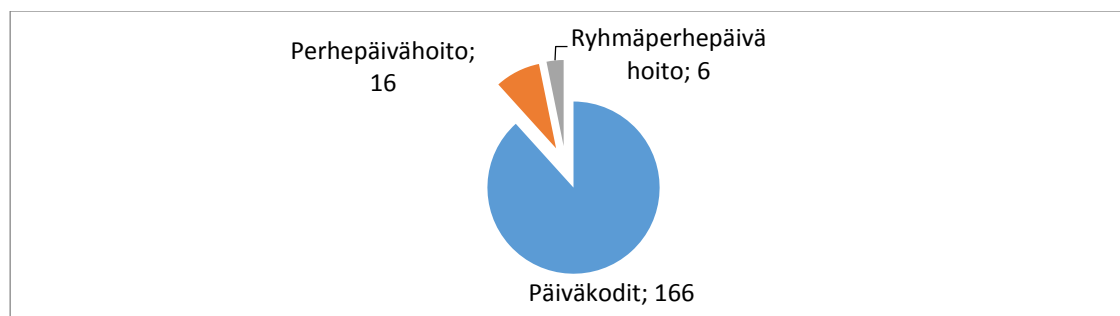
Aineistosta laskin koodien esiintymisen määriä, ja yhdistin niitä kuvaamaan ja rikastuttamaan määrällisistä vastauksista saatuja tuloksia. Tutkimustuloksissa näitä avoimia vastauksia avataan sitaatteina, eikä niitä ollut olennaista lähteä analysoimaan pitkälle. Avoimet vastaukset syventävät määrällisistä vastauksista saatuja tietoja. (Heikkilä 2014.) Myös palveluntuottajien tapaamisten muistiot syksyiltä 2016 täyden-

sivät kyselylomakkeista saatuja tietoja. Avointen vastausten tulkinta vaatii usein tutkijalta asian tuntemusta (Taanila 2016). Tämän opinnäytetyön tekijän työnkuva on pääasiassa yksityisen varhaiskasvatuksen ohjausta ja valvontaa, mikä helpotti asioiden teemoittelua ja ymmärrystä.

7 Tulokset

7.1 Subjektiiivinen varhaiskasvatusoikeus

Jyväskylän yksityisessä varhaiskasvatuksessa oli tammikuussa 2017 yhteensä 188 subjektiiivisella varhaiskasvatusoikeudella olevaa lasta hoidossa (kuvio 1). 89,7 % (166 lasta) subjektiiivisen varhaiskasvatusoikeuden lapsista on hoidossa päiväkodeissa. (Huovinen 2017). Kyselyyn vastanneista päiväkodeista jokaisessa (n=22) oli subjektiiivisellä varhaiskasvatusoikeudella olevia lapsia hoidossa, kun taas yksityisistä perhepäivähoitajista ja ryhmäperhepäiväkodeista (n= 54) 79,6 %:lla ei ollut hoidossa lapsia subjektiiivisellä varhaiskasvatusoikeudella.

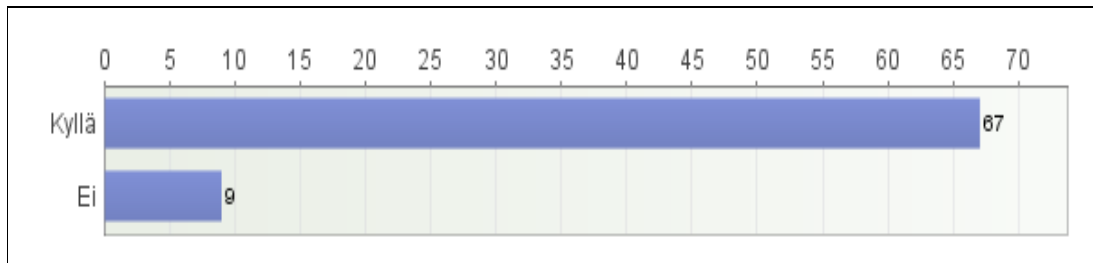


Kuvio 1. Subjektiiivisen varhaiskasvatusoikeuden lapset Jyväskylän yksityisessä varhaiskasvatuksessa tammikuussa 2017 (Huovinen 2017).

Subjektiiivinen varhaiskasvatusoikeus on uusi muutos Jyväskylän yksityisessä varhaiskasvatuksessa 1.8.2016 alkaen. Erityisesti perhepäivähoitoon tätä mahdollisuutta ei ennen elokuuta 2016 ollut. Kyselyssä oli tärkeä kartoittaa tiedonsaannin riittävyyttä muutostilanteessa. Kaikista varhaiskasvatuksen palveluntuottajista (n=76) riittävästi tietoa subjektiiivisestä varhaiskasvatusoikeudesta koki saaneensa 67 vastaajaa (tau-

lukko 6). Vain perhepäivähoitajien joukossa (n=53) koettiin, että tietoa ei saatu riittävästi. Heistä näin koki 9.

Taulukko 6. Palveluntuottajien mielipide siitä, ovatko he saaneet riittävästi tietoa subjektiivisesta varhaiskasvatusoikeudesta (n=76).



Keväällä 2016 järjestettiin kaupungin tiedotustilaisuuksia liittyen mm. subjektiiviseen varhaiskasvatusoikeuteen, ja perhepäivähoitajien vastauksista selviää, että 16 vastaajaa ei ollut näissä kevään tiedotustilaisuuksissa. Päiväkotien vastaajista huomattavasti pienempi määrä (n=3) ei ollut kevään tiedotusilloissa, mutta päiväkotien kaikki vastaajat kokivat tästä huolimatta tiedonsaannin riittävänä. Perhepäivähoitajien tiedon riittämättömyyttä selittää osittain se, että yksityisiä perhepäivähoitajia vaihtuu Jyväskylässä kuukausittain jopa kymmeniä. Osa vastaajista voi olla sellaisia, jotka eivät vielä keväällä 2016 toimineet yksityisinä perhepäivähoitajina eivätkä näin ollen osallistuneet kevään tiedotustilaisuuksiin.

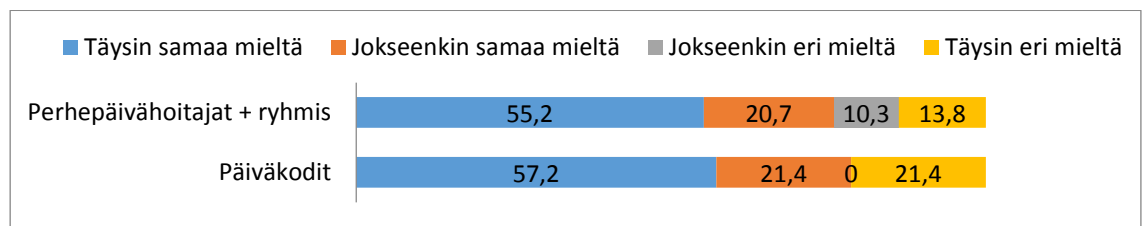
Varhaiskasvatuslaki (L 36/1973, 11a §) määrittää, että vanhemmilla on oikeus valita, käyttääkö lapsi osaviikkoisesti kokonaisia päiviä kerrallaan vai päivittäin 4 tuntia subjektiivista varhaiskasvatusoikeuttaan. Palveluntuottajalla on oikeus valita, minä viikonpäivinä lapsi voi tulla hoitoon tai mihin kellonaikoihin 4 tuntia päivässä on mahdollista käyttää. Toiveena on, että vanhempien tarpeeseen pystyttäisiin vastaamaan mahdollisimman hyvin. Kyselyssä tarkennettiin subjektiivista varhaiskasvatusoikeutta väittämällä, joihin vastattiin lineaarista asteikkoa käyttämällä (täysin samaa mieltä, jokseenkin samaa mieltä, jokseenkin eri mieltä, täysin eri mieltä, en osaa sanoa/ei koske ryhmääni).

Suurin osa (84,3 %) palveluntuottajista koki, että vanhemmat ovat voineet vaikuttaa hoitopäivien valintaan, jos lapsella on subjektiivinen varhaiskasvatusoikeus. Vain päi-

väkodeista löytyi yksi eriävä mielipide. Hoitopäivien kellonaikoihin vanhempien koettiin pystyvän myös vaikuttamaan. Tätä mieltä oli 86,9 % palveluntuottajista - vain kaksi perhepäivähoitajaa koki, etteivät vanhemmat voineet vaikuttaa hoitopäivien kellonaikojen valintaan, jos lapsella on subjektiivinen varhaiskasvatusoikeus. Kaikissa ryhmissä ei ollut kokemusta subjektiivisen varhaiskasvatusoikeuden lapsista, joten edellä mainittuihin kysymyksiin ei joko osattu vastata tai niiden ei katsottu koskevan omaa ryhmää.

Kyselyssä pyydettiin vastaamaan, ovatko vanhemmat voineet valita joko aamu- tai iltapäivähoidon. Näissä vastuksissa tuli aiempaa enemmän hajontaa. Palveluntuottajista 23,3 % oli asiasta joko jokseenkin tai täysin eri mieltä (taulukko 7).

Taulukko 7. Palveluntuottajien mielipide väittämään ”vanhemmat ovat voineet valita joko aamu- tai iltapäivän”.



Palveluntuottajien avoimet vastaukset (n=19) täydensivät määrällisiä tietoja. Avoimista vastauksista selvisi, että perheet eivät valitse iltapäivähoitoa, vaan mieluummin aamupäivä- tai kokopäivähoitoa.

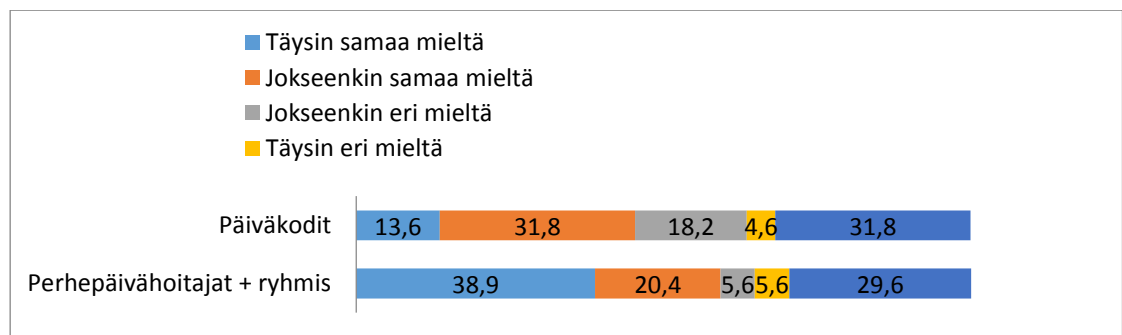
Meidän perheistä kukaan ei halunnut valita osapäivähoitoa. Kokopäivähoitoa tarjoamme näille lapsille klo 8 – 16 välillä ja olemme antaneet hoitopäivät valmiiksi. (Päiväkoti)

Meidän pedagogisen toiminnan järjestäminen iltapäivään on hieman haastavaa, ja olemme sopineet perheiden kanssa, että heidän hoitopäivänsä ovat klo 8 – 12, koska se on järkevää myös logistisesti (koululaiset/sisarukset samassa rytmissä). (Päiväkoti)

Myös palveluntuottajien yhteistyötapaamisissa syksyllä 2016 palveluntuottajat toivat esille, että subjektiivisella varhaiskasvatusoikeudella olevien lasten läsnäolo mahdollistetaan käytännössä ensisijaisesti aamupäivisin (Yhteistyötapaaminen 2016).

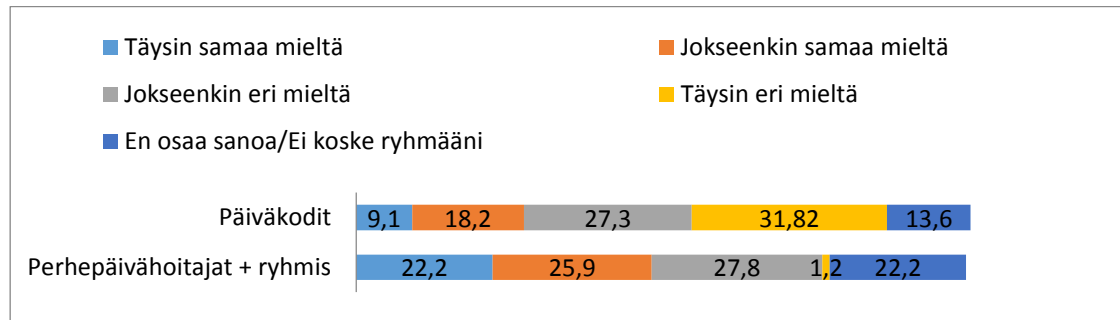
Muuttuva maailma haastaa myös varhaiskasvatusta. Vanhempien epäsäännölliset työajat vaativat lapsiryhmän pedagogista toimintaa myös perinteisen aamupäivätoiminnan lisäksi. Pedagoginen toiminta näyttää kyselyn perusteella kuitenkin painottuvan aamupäiviin – erityisesti päiväkodeissa (taulukko 8). Yli viidesosa (20,7 %) palveluntuottajista on joko täysin eri tai eri mieltä siitä, että pedagoginen toiminta mahdollistetaan myös iltapäivisin. Perhepäivähoidossa ja ryhmäperhepäivähoidossa pedagoginen toiminta ei ole niin poikkeavaa aamu- ja iltapäivissä.

Taulukko 8. Palveluntuottajien mielipide siitä, onko pedagogisen toiminta mahdollistettu myös iltapäivällä.



Palveluntuottajien kanssa pidettiin infotilaisuuksia keväällä 2016 liittyen subjektiiviseen varhaiskasvatusoikeuteen ja hoitoaikaperusteiseen maksujärjestelmään. Palveluntuottajat toivat näissä kevään 2016 tapaamisissa esiin, että heitä huolestutti tulevaisuudessa muutoksissa erityisesti taloudellinen kannattavuus muutoksien vuoksi. Palveluntuottajilta kysyttiin tässä kyselyssä mielipidettä, koetaanko subjektiivinen varhaiskasvatusoikeus yrittäjän näkökulmasta taloudellisesti kannattavaksi. 42,1 % oli joko täysin samaa tai samaa mieltä väittämän kanssa, että subjektiivinen varhaiskasvatusoikeus on yrittäjän kannalta taloudellisesti kannattavaa (taulukko 9). Täysin eri tai eri mieltä oli 38,2 % palveluntuottajista. Yksityisistä perhepäivähoitajista ja ryhmäperhepäivähoidosta subjektiivisen varhaiskasvatusoikeuden koki taloudellisesti kannattavaksi 48,2 %, kun päiväkodeissa 27,3 % oli samaa mieltä. Subjektiivisesta varhaiskasvatusoikeudesta ei osannut sanoa tai asia ei koskenut omaa ryhmää 19,7 % palveluntuottajista.

Taulukko 9. Subjektiiivinen varhaiskasvatusoikeus on yrittäjän näkökulmasta taloudellisesti kannattavaa.



Jyväskylässä ei aiemmin saanut palveluseteliä yksityiseen perhepäivähoitoon, jos toinen vanhemmista oli kotona. Tämä selittänee, että subjektiiivisen varhaiskasvatusoikeuden laajeneminen yksityiseen perhepäivähoitoon koetaan yksityisessä perhepäivähoidossa taloudellisesti kannattavana, kun tätä mahdollisuutta ei aiemmin ollut ollenkaan. Päiväkodeista suurin osa oli tässä tutkimuksessa sitä mieltä, että subjektiiivinen varhaiskasvatusoikeus ei ole taloudellisesti kannattavaa.

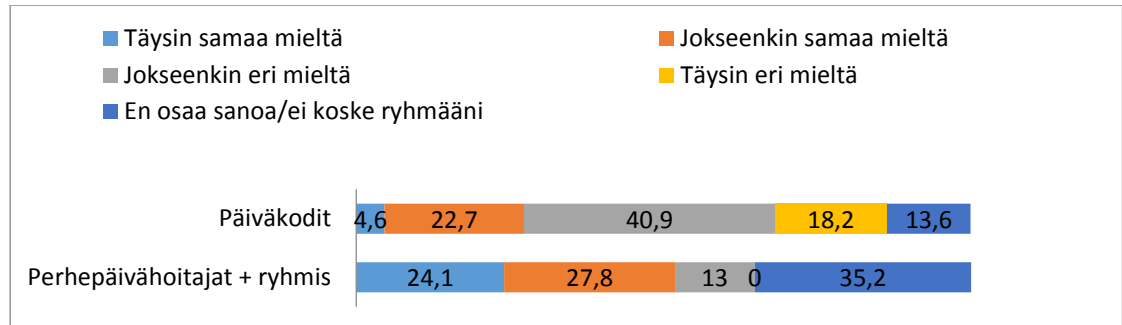
Subjektiiivisen hoidon lapsi jää monesti valinnoissa viimeiseksi, kun yrittäjänä täytyisi saada täysipäiväisiä lapsia, että työ kannattaa. (Perhepäivähoitaja)

Palveluntuottajat toivat syksyllä 2016 yhteistyötapaamisissa esiin, että subjektiiivisellä varhaiskasvatusoikeudella oleva vie kokopäiväisen lapsen paikan, koska pedagogista toimintaa on erityisesti aamupäivisin ja vanhemmat tuovat lapsensa mieluiten aamupäivästä paikalle. Lapsia ei voi kuitenkaan olla yhtä aikaa läsnä yli lain salliman määrän. Näin ollen subjektiiivisellä varhaiskasvatusoikeudella oleva lapsi vie kokopäiväisen lapsen paikan. Myös suurempi palveluseteli kokopäiväisestä lapsesta jää saamatta, jos ottaa subjektiiivisellä varhaiskasvatusoikeudella lapsen hoitoon. (Yhteistyötapaaminen 2016.)

Yksityisissä päiväkodeissa ei koeta, että subjektiiivinen varhaiskasvatusoikeus mahdollistaisi paremmin resurssien hyödyntämisen (taulukko 11). 59,1 % oli väittämän kanssa joko täysin eri tai eri mieltä, ja asiaan ei osannut ottaa kantaa tai se ei koskenut 13,6 % yksityisistä päiväkodeista. Perhepäivähoitajista taas yli puolet näki subjektiiivisen varhaiskasvatusoikeuden mahdollistavan paremmin resurssien hyödyntämisen. Perhepäivähoidossa on sama ihminen töissä koko päivän lapsiryhmän kanssa, ja hä-

nelle on tullut uusi mahdollisuus ottaa yhden hoitolapsen paikalle esim. kaksi subjektiivisella varhaiskasvatusoikeudella olevaa lasta.

Taulukko 10. Palveluntuottajien mielipide väittämään, että subjektiivinen varhaiskasvatusoikeus mahdollistaa paremmin resurssien hyödyntämisen.



Ensimmäisen osion loppuksi oli mahdollisuus kommentoida vapaasti subjektiivista varhaiskasvatusoikeutta. Avoimia vastauksia tuli yhteensä 19. Perhepäivähoitajien vastauksissa (n=11) kritisoidaan sitä, että perhepäivähoidossa yksi subjektiivisen oikeuden lapsi vie kokopäiväisen lapsen paikan, eli yrittäjän kannalta ei ole kannattavaa ottaa subjektiivisella oikeudella lasta hoitoon (3 vastausta).

Yksityisessä pph:ssa vaikuttaa hoitajan tuloihin merkittävästi. Jos on 1 subjektiivinen lapsi, et voi ottaa kokoaikaista, mikäli ryhmä on jo täynnä. (Perhepäivähoitaja)

Toisaalta vastauksissa tuotiin esille, että subjektiivinen varhaiskasvatusoikeus voi mahdollistaa kaksi lasta käyttämään yhtä paikkaa ja näin ollen tulot perhepäivähoitajalle lisääntyvät (2 vastausta).

Hyvä, jos on mahdollista edes tällä tavoin saada lisätä ansioita. (Perhepäivähoitaja)

Subjektiivisen varhaiskasvatusoikeuden mahdollistuminen yksityiseen perhepäivähoitoon koettiin pääsääntöisesti hyvänä (7 vastausta). Avoimissa vastauksissa tuotiin uudelleen esiin, että subjektiivinen varhaiskasvatusoikeus nähtiin palveluntuottajien keskuudessa lapsen ja perheen kannalta hyvänä vaihtoehtona (4 vastausta).

Minusta ainakin oli hyvä, kun pieni lapsi sai aloittaa pehmeästi hoidon muutamalla tunnilla ennen kuin kumpikin vanhempi oli kokoaikaisesti töissä. (Perhepäivähoitaja)

Päiväkotien vastauksista näkyi, että perheet eivät valitse iltapäivähoitoa, vaan nimenomaan joko aamupäivähoidon tai kokopäiväisen hoidon (3 vastausta). Päiväkotien vastauksissa tuotiin myös kahdessa vastauksessa esille, että subjektiivinen varhaiskasvatusoikeus on riittävä tilanteissa, jolloin toinen vanhempi on kotona.

Minusta se on tärkeä mahdollisuus perheille valita kotihoidon lisäksi ja avuksi. Myös työnhaun helpottamiseksi tai mahdollistajaksi. Perheet kyllä varmasti harkitsevat palvelun käyttöä ja päätyvät siihen, jos näkevät tarpeelliseksi. (Päiväkoti)

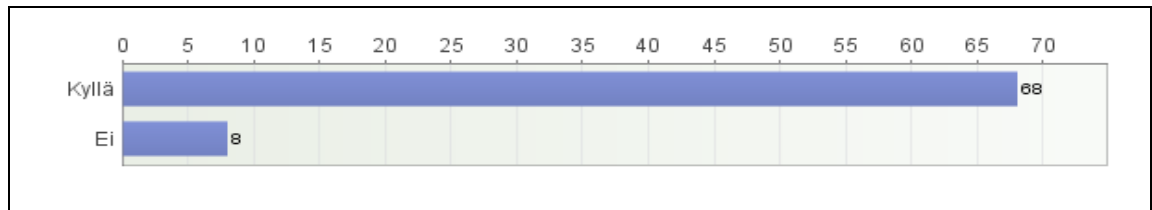
Kaikilla lapsilla on oikeus osallistua päivähoitoon, ja puolipäiväisyys/osa-aikaisuus on siihen täysin riittävää. (Päiväkoti)

7.2 Hoitoaikaperusteinen asiakasmaksujärjestelmä

Suuri muutos Jyväskylän yksityisessä varhaiskasvatuksessa syksyllä 2016 on ollut siirtyminen hoitopäiväperusteisesta asiakasmaksujärjestelmästä hoitoaikaperusteiseen asiakasmaksujärjestelmään. Kunnallisen varhaiskasvatuksen puolella hoitoaikaperusteinen asiakasmaksujärjestelmä oli jo käytössä, mutta yksityiseen se tuli vasta elokuussa 2016. Kyselyssä haluttiin kartoittaa palveluntuottajien kokemuksia uudesta hoitoaikaperusteisesta järjestelmästä. Vastaajia oli yhteensä 76.

Tiedonsaanti hoitoaikaperusteisesta asiakasmaksujärjestelmästä on pääsääntöisesti koettu hyvänä (taulukko 11). Vain 10,5 % (n=8) kaikista vastaajista koki tiedonsaannin riittämättömänä.

Taulukko 11. Palveluntuottajien mielipide siitä, onko saanut riittävästi tietoa hoitoaikaperusteisesta asiakasmaksujärjestelmästä.



Kevään hoitoaikaperusteisen asiakasmaksujärjestelmän infotilaisuuksiin ei osallistunut 30,3% (n=23) vastanneista palveluntuottajista, heistä suurin osa perhepäivähoitajia (n=20). Kuten subjektiivisen varhaiskasvatuksen tiedonsaannissa, myös hoitoaikaperusteisen asiakasmaksujärjestelmän tiedonsaannissa voi vaikuttaa se, että osa yksityisistä perhepäivähoitajista on aloittanut toimintansa vasta kevään infotilaisuuksien jälkeen, jolloin tiedonsaanti on koettu riittämättömänä.

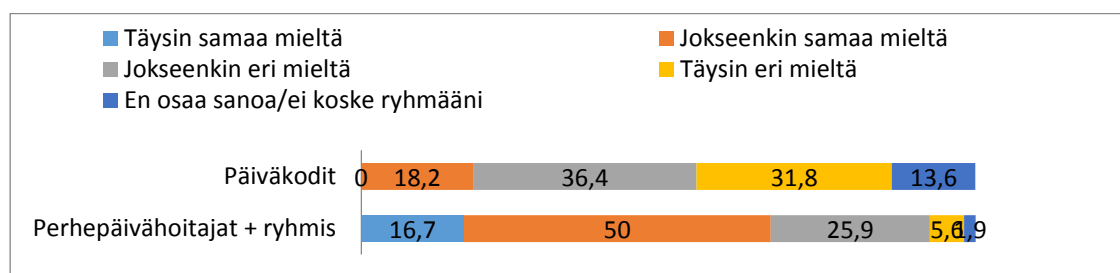
Myös hoitoaikaperusteista asiakasmaksujärjestelmästä oli kyselyssä väittämiä, joihin vastattiin suhteasteikolla (täysin samaa mieltä, jokseenkin samaa mieltä, jokseenkin eri mieltä, täysin eri mieltä, en osaa sanoa/ei koske ryhmääni).

Perheiden näkökulmasta hoitoaikaperusteisen järjestelmä koettiin palveluntuottajien keskuudessa lähes yksinomaan hyvänä. Tätä mieltä oli 92,1 % palveluntuottajista. Vanhempien nähtiin myös noudattavan varattuja hoitotunteja hyvin (80,3 % vastaajista) ja perheiden varaamien hoitoaikojen koettiin helpottavan työn suunnittelua (88,2 % vastaajista).

56,6 % vastaajista oli joko täysin samaa tai jokseenkin samaa mieltä väittämän kanssa, että hoitoaikaperusteinen maksujärjestelmä on yrittäjän näkökulmasta hyvä. Täysin eri mieltä tai jokseenkin eri mieltä väittämän kanssa oli 39,5 % palveluntuottajista, ja kolme vastaajaa koki, ettei joko osannut sanoa mielipidettään tai asia ei koskenut omaa ryhmää. Palveluntuottajien tapaamisissa syksyllä 2016 tuotiin jonkun verran esille, ettei hoitoaikaperusteiseen siirtyminen ole juuri omassa ryhmässä näkynyt, jos suurimmalla osalla hoitolapsissa hoidontarve menee yli 151 h/ kuukaudessa. Tällöin tilanne on jatkunut entisellään hoitopäiväperusteisesta asiakasmaksujärjestelmästä huolimatta.

Taloudellista kannatettavuutta hoitoaikaperusteisesta asiakasmaksujärjestelmästä ei koettu saavutettavan (taulukko 12). 48,7 % vastanneista oli sitä mieltä, että hoitoaikaperusteinen maksujärjestelmä ei ole yrittäjän näkökulmasta taloudellisesti kannattavaa. Samaa mieltä taloudellisesta kannattavuudesta oli 43,4 % vastaajista. Erityisesti päiväkodit olivat kriittisempiä taloudellisen kannatettavuuden suhteen. Kantaa ei ottanut 7,9 % vastaajista.

Taulukko 12. palveluntuottajien mielipide väittämään, että hoitoaikaperusteinen maksujärjestelmä on yrittäjän näkökulmasta taloudellisesti kannattavaa.



69,7 % palveluntuottajista oli sitä mieltä, ettei hoitoaikaperusteinen maksujärjestelmä ole aiheuttanut toimintatapojen, työvuorojen tai jonkun muun asian muutoksia. Avoimissa vastauksissa (n=20) tuotiin esille sitä, että vaikka perheet noudattavat varattuja tunteja hyvin ja hoitoajoista sopiminen on koettu sujuvaksi, tuntien seuranta on työllistänyt palveluntuottajia (5 vastausta).

Paljon työtä, saadaksemme paikat täysin käyttöön. (Päiväkoti)

Täytyy pitää kirjaa lasten hoitotunneista. (Perhepäivähoitaja)

Suurella osalla kaikista vastanneista palveluntuottajista (n=76) ei ole erillistä järjestelmää hoitoaikojen seurantaan (53 vastausta), vaan hoitoaikojen seurannassa käytetään perinteistä "kynä-paperi" – kirjaamista, kalenteria tai esimerkiksi Excel – taulukoita (35 vastausta).

Paperi ja kynä. (Perhepäivähoitaja)

Käsikirjanpito. (Päiväkoti)

Ihan excelillä onnistuu. (Päiväkoti)

Avoimissa vastauksissa oli mahdollisuus vielä vapaamuotoisesti kertoa ajatuksia hoitoaikaperusteisesta maksujärjestelmästä. Avoimia vastauksia tuli yhteensä 28. Sekä perhepäivähoitajien että päiväkotien vastauksissa tuotiin esille, että vanhempien on ollut haastava ymmärtää hoitotuntien käyttöä (10 vastausta). Jotkut vanhemmat ovat ihmetelleet, kun tunteja ei voi käyttää etukäteen tai siirtää käyttämättömiä tunteja seuraavalle kuukaudelle. palveluntuottajilta tuli monessa vastauksessa ja muissa yhteydenotoissa palveluohjaukseen toive, että niin perheille kuin palveluntuottajille olisi ollut tiedote hoitoaikaperusteisesta asiakasmaksujärjestelmästä ja siinä sovellettavista käytännöistä.

Vanhemmille edelleen hankala ymmärtää, että maksu menee varattujen hoitoaikojen mukaan, ei käytettyjen. (Päiväkoti)

Mielestäni hyvä uudistus, uusille asiakkaille ilmeisesti hieman tuottaa päänsäivää mieltä oikea välys, jos tunnit vaihtelisivat kuukausittain. (Perhepäivähoitaja)

Useassa avoimessa vastauksessa (n=10) tuotiin myös esille, että niin hoitoaikaperusteinen hoitoaikajärjestelmä kuin subjektiivinen varhaiskasvatusoikeus on lisännyt työtä, kun tunteja pitää seurata tarkemmin ja organisoida lasten hoitopäivät niin, että se olisi yrittäjälle taloudellisesti kannattavaa.

Aiheuttaa enemmän työtä hoitoaikaseurannan myötä, ei ole kiva kytätä aikoja. (Päiväkoti)

Tuo enemmän työtä hoitajalle ja stressiä vanhemmille jos haluavat laskea tunteja tai pysytä sovituissa tuntimäärässä. (Perhepäivähoitaja)

Vaatii enemmän perustelua perheille, että pitää valita sellainen välys, johon hoitotunnit riittää joka kuukausi. (Perhepäivähoitaja)

Budjetin ennustettavuuden hankaloituminen ja tulojen vähentyminen tuotiin avoimissa vastauksissa esille (7 vastausta). Vanhemmat ovat myös tiivistäneet lastensa hoitopäivien pituutta, millä on suora vaikutus palveluntuottajien tuloihin (4 vastausta).

Budjetin ennustettavuus on ollut erittäin vaikeaa. (Päiväkoti)

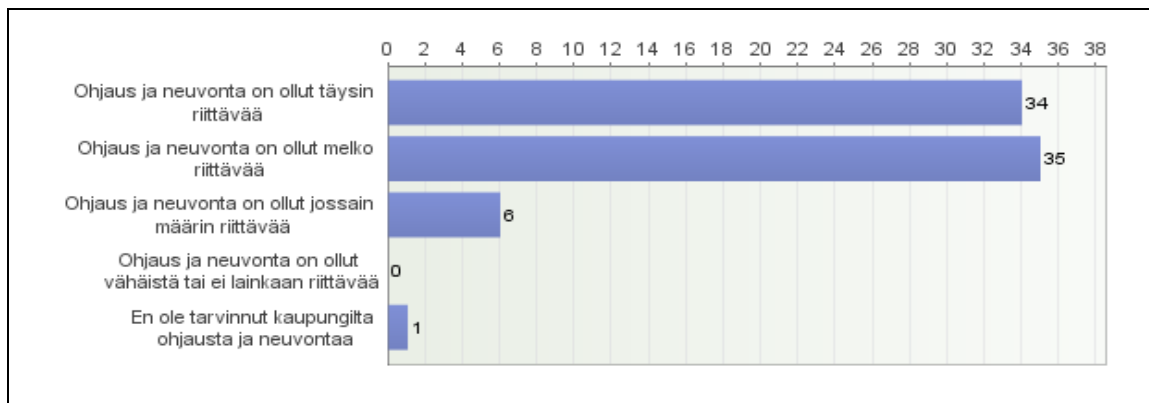
Ansiot ovat pienentyneet huomattavasti. (Perhepäivähoitaja)

Osassa avoimissa vastauksia painotettiin vielä, että uudet linjaukset ovat hyvä uudistus (5 vastausta). Hoitoaikaperusteinen järjestelmä ja subjektiivinen varhaiskasvatusoikeus voivat mahdollistaa myös tulojen lisääntymisen, jos yhtä varhaiskasvatuspaikkaa voi käyttää kaksi lasta.

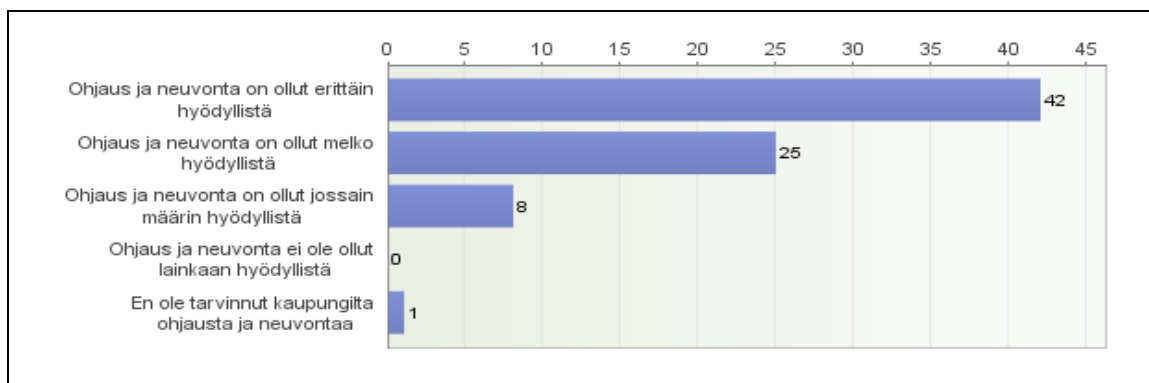
7.3 Kaupungin ohjaus ja neuvonta

Kaupungin ohjaus ja neuvonta sai hyvää palautetta palveluntuottajilta. Ohjaus ja neuvonta on koettu joko täysin tai melko riittävänä yli 90 % vastaajien mielestä. Myös lähes 90 % vastaajista oli sitä mieltä, että kaupungilta saatu ohjaus ja neuvonta on ollut joko erittäin tai melko hyödyllistä.

Taulukko 13. Jyväskylän kaupungin ohjauksen ja neuvonnan riittävyys palveluntuottajien mielestä



Taulukko 14. Jyväskylän kaupungin ohjauksen ja neuvonnan hyödyllisyys palveluntuottajien mielestä



Palveluntuottajien oli mahdollista kertoa avoimena vastauksena, minkälaista ohjausta sekä mihin tarpeisiin sitä kaupungilta koetaan tarvitsevan. Avoimia vastauksia tuli yhteensä 28. Niissä toivottiin erityisesti erilaisia ohjeita ja neuvoja kaupungilta palveluntuottajille (13 vastausta). Ohjeita ja neuvoja kaipailtiin hyvin yksilöllisiin tarpeisiin - tosin monissa vastauksissa korostui se, että selkeät ja ajoissa tulleet ohjeet ja neuvot helpottavat yhteistyötä hoitoperheiden kanssa - erityisesti muutostilanteissa ohjeet ja neuvot koetaan tärkeinä. (7 vastausta).

Selkeät ohjeet, kun tulee muutoksia, meille että perheille. (Perhepäivähoitaja)

Perhdytystä etukäteen suunnitteilla olevista muutoksista, jotta osaa ohjeistaa perheet käyttöönoton yhteydessä. (Päiväkoti)

Jyväskylän kaupunki sai ohjauksestaan ja neuvonnastaan kouluarvosanaksi palveluntuottajilta 8,5. Avoimissa vastauksissa sai perustella arvosanaa, ja jokainen palveluntuottaja niin perhepäivähoitajista, ryhmäperhepäivähoitokodeista kuin päiväkodeistakin antoi myös sanallista palautetta. Pääsääntöisesti palaute oli hyvää ja vastauksissa korostettiin hyvän ohjauksen ja neuvonnan sekä yhteistyön sujuvuutta (60 vastausta).

Ystävällistä ja avuliasta toimintaa (Päiväkoti)

Olen saanut paljon apua ja tukea nopeasti (Perhepäivähoitaja)

Itse olen saanut kiitettävästi neuvoja kyselyihini (Perhepäivähoitaja)

Hyvää yhteistyötä (Päiväkoti)

Palveluntuottajat toivoivat, että heidät otetaan mukaan mahdollisimman aikaisin heitä koskevia muutoksia suunniteltaessa (2 vastausta). Näitä asioita moni palveluntuottaja toi esille myös syksyllä 2016 järjestetyissä keskustelutilaisuuksissa (Yhteistyötapaaminen 2016). Palveluntuottajat toivoivat myös pienempiä tapaamisia, joissa ei välttämättä olisi kaikki yksityiset palveluntuottajat yhtä aikaa läsnä (3 vastausta). Jonkun verran avoimissa vastauksissa koettiin, että eri ihmisiltä saa toisinaan erilaista ohjeistusta tai neuvoa (6 vastausta).

Vielä on petrattavaa siinä, että ohjeet tulisi kaikilta samana, eikä toiselta sillain ja toiselta tälle. (Perhepäivähoitaja)

Myös ristiriitoja tiedotuksissa tapahtuu liian usein. (Päiväkoti)

Lopuksi oli mahdollisuus avoimen vastauksen kautta kommentoida vapaasti joko kaupungin ohjausta, neuvontaa ja valvontaa tai sanoa avoimesti muuta. Avoimia vastauksia tuli yhteensä 23, ja painotus oli erityisesti hyvässä yhteistyössä (10 vastausta).

Jatkakaa samaan malliin (Päiväkoti)

Kiitos hyvästä yhteistyöstä (Perhepäivähoitaja)

Perhepäivähoitajista kaksi toivoi varahoidon kehittämistä yksityiseen perhepäivähoitoon (2 vastausta). Suuri osa avoimista vastauksista liittyi yksilöllisiin tarpeisiin, eikä niitä voinut selkeästi luokitella (9 vastausta).

Tasapuolisuutta kaupungin muihin palveluihin (hinnat ym.) kuin kaupungin päiväkodeillakin (Päiväkoti)

Voisi olla iltoja, joissa saisi vapaasti puhua omista ns. ongelmista ja saada muilta ideoita ja neuvoja (Perhepäivähoitaja)

Ohjausta täytyy parantaa siitä saakka, kun vanhempi ensimmäistä kertaa ottaa yhteyttä miettiessään hoitopaikkaa lapselleen (Perhepäivähoitaja)

8 Pohdinta

8.1 Tutkimuksen tulosten tarkastelua

Tämän tutkimuksen tarkoituksena oli tuottaa tietoa Jyväskylän yksityisestä varhaiskasvatuksesta ja siitä, millaisia kokemuksia ja käsityksiä siellä on subjektiiviseen varhaiskasvatusoikeuden rajaamisesta sekä Jyväskylän kaupungin hoitoaikaperusteisesta asiakasmaksujärjestelmästä. Tutkimuksen avulla saatiin palveluntuottajilta palautetta myös Jyväskylän kaupungin yksityisen varhaiskasvatuksen ohjauksesta ja neu-

vonnasta. Tutkimukseen vastasi yhteensä 76 palveluntuottajaa päiväkodeista, perhepäivähoidosta ja ryhmäperhepäivähoitokodeista.

Kysely oli kokonaistutkimus, eli jokaiselle Jyväskylän yksityisen varhaiskasvatuksen palveluntuottajalle tai yksityisen varhaiskasvatusyksikön vastuuhenkilölle lähetettiin vastauslinkki kyselyyn. Vastausprosentiksi saatiin 57,6, ja tätä määrää voi pitää riittävän edustavana. Kaikki vastaajat olivat yksityisen varhaiskasvatuksen palveluntuottajia tai varhaiskasvatusyksiköiden vastuuhenkilöitä, joten joukossa ei ollut tutkimusjoukkoon kuulumattomia henkilöitä. Myös tutkimusaihe oli jokaiselle vastaajalle läheinen. Vastaajat siis todennäköisesti ymmärsivät kysymykset samankaltaisesti, eivätkä avoimet vastaukset tuoneet sellaisia teemoja esiin, joita ei kyselyä laadittaessa olisi osattu ajatella. Aihe oli myös erittäin ajankohtainen, kun uudistukset olivat astuneet voimaan reilu kolme kuukautta aiemmin. (Taanila 2016.)

Jyväskylän kaupunki halusi tutkimusongelmasta tietoa mahdollisimman laajasti, joten tutkimusta lähestyttiin triangulaation näkökulmasta. Varhaiskasvatuksen muutoksista kerättiin tietoa myös kunnallisen ja yksityisen varhaiskasvatuksen asiakkailta (Markkanen & Määttä, julkaisematon), sekä kunnallisen varhaiskasvatuksen henkilöstöltä (Nurmesniemi, julkaisematon). Kyselyistä olisi saanut todella kattavaa tietoa, jos tutkimustuloksia olisi lähdetty yhdistämään toisiinsa ja ristiintaulukoimaan. Olisi ollut mielenkiintoinen selvittää, mitä mieltä yksityisen varhaiskasvatuksen vanhemmat olivat niistä asioista, joita palveluntuottajilta kysyttiin. Toisaalta jokaisella opinnäytetyön tekijällä oli omat lähtökohtansa ja viitekehüksensä kyselyn laatimisessa, ja tulosten yhdistäminen olisi vaatinut tiiviimmän yhteisen suunnittelun jo keväällä 2016. Jatkotavoitteena eri opinnäytetöiden tekijöillä on tehdä artikkeli, jossa eri kohderyhmien tuloksia ristiintaulukoitaisiin ja vertailtaisiin kattavamman tiedon saamiseksi sekä opinnäytetöiden tekijöiden ammatillisuuden vahvistamiseksi.

Triangulaatio näkyi tässä opinnäytetyössä myös siinä, että aineistoa kerättiin monimenetelmällisesti. Jyväskylän kaupungin omat tilastot antoivat tärkeää lisätietoa opinnäytetyöhön, ja palveluntuottajien yhteistyötapaamisten muistioita hyödynnettiin myös tulososiossa. Itse kyselyssä määrällisiä vastauksia täydensi avoimet (laadulliset) vastaukset, joiden sisällönanalyysi tapahtui pääasiassa teemoittelun avulla. Avoimet vastaukset kuvasivatkin ja täydensivät hyvin määrällisiä tuloksia. Myös esi-

merkiksi haastattelua käyttämällä työn luotettavuutta ja vaativuutta olisi voinut entisestään parantaa.

Subjektiiivinen varhaiskasvatusoikeus

Varhaiskasvatuslain 11a §:n mukaan subjektiiivinen varhaiskasvatusoikeus mahdollistaa 20 tuntia varhaiskasvatusta niille lapsille, joiden huoltajista toinen tai molemmat eivät ole työssä tai opiskele kokoaikaisesti. Huoltajilla on oikeus valita, käyttääkö lapsi subjektiiivista varhaiskasvatusoikeuttaan neljä tuntia päivittäin vai osaviikkoisesti niin, että kuukaudessa tulee hoitotunteja maksimissaan 84. Varhaiskasvatuspaikalla on oikeus määrittää kellonajat, jolloin lapsi voi päivittäin olla paikalla tai vaihtoehtoisesti viikonpäivät, jolloin lapsi käyttää osaviikkoista oikeuttaan.

Vastausten perusteella pedagoginen toiminta painottuu varhaiskasvatuksessa pääsääntöisesti aamupäiviin - erityisesti päiväkotien vastauksissa tämä painottui. Palveluntuottajien kanssa oli yhteistyötapaamisia syksyllä 2016, ja näissä tapaamisissa he toivat myös esille, että pedagoginen toiminta painottuu ensisijaisesti aamupäiviin ja vanhemmat tuovat lapsensa mieluiten aamupäivisin hoitoon. Tämä tieto vahvisti kyselystä saatuja tuloksia.

Varhaiskasvatuksessa olisi tärkeää uuden valtakunnallisen varhaiskasvatussuunnitelman hengessä miettiä, kuinka toimintakulttuuri haastetaan niin, että toiminta on pedagogista koko toiminta-ajan – ei pelkästään aamupäivisin. Vanhempien työajat vaihtelevat entistä enemmän, eikä kaikilla lapsilla ole mahdollisuutta tai tarvetta päästä ainoastaan aamupäivisin varhaiskasvatukseen. Laadukkaalla varhaiskasvatuksella on kuitenkin todettu olevan paljon positiivisia vaikutuksia lapsen kasvuun ja kehitykseen (Kalliala 2016, 21). Perhepäivähoitajien ja ryhmäperhepäivähoidon vastauksissa ei ole niin suurta hajontaa aamu- ja iltapäivätoiminnan pedagogisuuden mahdollistamisessa kuin päiväkodeissa. Suuri osa perhepäivähoitajien ja ryhmäperhepäivähoitokotien vastaajista koki koko päivän pedagogisena toimintana. Pienemässä lapsiryhmässä yksi aikuinen on tiiviisti läsnä lasten kanssa, ja pystyy todennäköisesti herkemmin huomioimaan lasten yksilölliset tarpeet. Perhepäivähoidon vahvuuksista keskustellessa tämä näkökulma on syytä ottaa huomioon.

Jyväskylän kaupungin yksityisen varhaiskasvatuksen palveluntuottajat kokivat, että vanhemmat ovat voineet vaikuttaa pääsääntöisesti hyvin niin hoitopäivien kuin hoitopäivien kellonaikojenkin valintaan (yli 80 % vastaajista). Samoin vanhemmilla oli palveluntuottajien mielestä hyvä mahdollisuus valita joko aamu- tai iltapäivähoitoa. Vaikka subjektiivisen varhaiskasvatusoikeuden on pelätty muuttavan varhaiskasvatustoimintaa entistä katkonaisemmaksi ja sosiaalisesti kuormittavammaksi (Kalliala 2016, 43), vanhempien hoitoaikatoiveisiin on pystytty Jyväskylän yksityisessä varhaiskasvatuksessa hyvin vastaamaan.

Subjektiivinen varhaiskasvatusoikeus tuli uutena, pääsääntöisesti hyväksi koettuna uudistuksena yksityiseen varhaiskasvatukseen. Suuri osa palveluntuottajista (n=32) piti subjektiivista varhaiskasvatusoikeutta yrittäjän näkökulmasta taloudellisesti kannattavana, mutta lähes saman verran (n=29) oli myös eri mieltä väittämästä. Moni palveluntuottaja (n=15) ei osannut sanoa tai asia ei koskenut omaa ryhmää. Suurimmalla osalla palveluntuottajista (n=43) ei ollut vielä subjektiivisella varhaiskasvatusoikeudella lapsia hoidossa, mikä selittänee, ettei asiaan voinut vielä ottaa kantaa.

Eryteisesti päiväkodeissa suurin osa (59,1 %) koki, ettei subjektiivinen varhaiskasvatusoikeus mahdollista paremmin resurssien hyödyntämistä. Tällöin vaikutukset näkyvät myös palveluntuottajan taloudessa. Perhepäivähoitajista vain 13 % oli päiväkotien kanssa samaa mieltä. Vanhoissa palvelusetelin perusteissa subjektiivista varhaiskasvatusoikeutta ei ollut perhepäivähoitoon, ja lain muuttumisen ja palvelusetelin perusteiden uudistumisen myötä tämä mahdollistui myös perhepäivähoitoon. Subjektiivinen varhaiskasvatusoikeus tuli uutena, tutkimuksen perusteella pääsääntöisesti hyväksi koettuna uudistuksena perhepäivähoitoon.

Subjektiivisen varhaiskasvatusoikeuden voi tämän tutkimuksen perusteella nähdä tuoneen paljon niin hyötyjä kuin haasteitakin taloudelliseen kannatettavuuteen palveluntuottajien näkökulmasta. Voi olettaa, että subjektiivisen varhaiskasvatusoikeuden lapsi tuo taloudellista kannattavuutta, jos varhaiskasvatusryhmässä on tilaa ottaa osa-aikainen lapsi. Subjektiivisen varhaiskasvatusoikeuden lapsella on riski jäädä valinnoissa viimeiseksi, jos hän vie yhden kokoaikaisen lapsen paikan. Yksityinen varhaiskasvatus Jyväskylässä ei siis ole aito valinnanmahdollisuus subjektiivisen varhaiskasvatusoikeuden lapselle, jos yrittäjällä on mahdollisuus valita tilanteen mukaan, kannattaako subjektiivisen varhaiskasvatusoikeuden lasta ryhmään ottaa. Perheille ei

myöskään välttämättä tule aitoa valinnanvapautta osa-aikaisen tai osaviikkoisen varhaiskasvatuspaikan käyttämisestä, kun palveluntuottaja tarjoaa paikkaa vain esim. osaviikkoisesti, jotta yhtä varhaiskasvatuspaikkaa voisi käyttää kaksi lasta. Voikin olettaa, että näiden haasteiden myötä subjektiivisen varhaiskasvatusoikeuden lapset lisääntyvät nimenomaan kunnallisessa varhaiskasvatuksessa, jossa taloudellinen tuottavuus ei ole yhtä tärkeässä roolissa kuin yksityisessä palvelutuotannossa.

Hoitoaikaperusteinen asiakasmaksujärjestelmä

Tyypillisenä vanhempien työaikana pidetään pääsääntöisesti maanantaista perjantaihin tehtyä kahdeksan tunnin työpäivää. Normaalista poikkeavat työajat ovat lisääntyneet yhteiskunnassamme. Työskentely virka-ajan ulkopuolella tarkoittaa, että työntekijän ja hänen perheensä aikarytmi eroaa muun yhteiskunnan aikarytmistä. Tutkimuksissa on havaittu, että epätyypillistä työaikaa tekevien perheissä on haasteita vanhemmuudessa ja lasten hyvinvoinnissa. Myös lastenhoitojärjestelyt tuottavat usein vaikeuksia epätyypillistä työaikaa tekevissä perheissä. (Tammelin & Rönkä 2013, 307–308.) Hoitoaikaperusteinen asiakasmaksujärjestelmä vastaa tämän päivän perheiden tarpeisiin paremmin kuin pelkästään hoitopäiviin perustuva järjestelmä. Lisäksi lapsilla on muuttuneessa yhteiskunnassa oikeus saada laadukasta varhaiskasvatusta myös muuna aikana, kuin perinteisesti aamupäivisin järjestettynä varhaiskasvatuksen aktiivisena toimintana.

Ennen hoitoaikaperusteisen maksujärjestelmän voimaantuloa palveluntuottajat toivat usein esille huolen taloudellisesta kannattavuudesta hoitoaikaperusteiseen asiakasmaksujärjestelmään siirryttäessä. Pelkona oli, että vanhemmat tiivistävät hoitotuntejaan asiakasmaksunsa pienentämiseksi, millä taas on suora vaikutus palveluntuottajan tuloihin. Palveluntuottajista suurin osa (56,6 %) näki hoitoaikaperusteiseen asiakasmaksujärjestelmään siirtymisen hyvänä uudistuksena yrittäjän näkökulmasta. Taloudellisen kannattavuuden suhteen mielipiteet jo selkeämmin jakaantuivat (taulukko 9). Päiväkodeista vain 18,2 % näki hoitoaikaperusteisen järjestelmän taloudellisesti kannattavana, kun perhepäivähoitajista taas suurin osa (53,7 %) piti hoitoaikaperusteista asiakasmaksujärjestelmää taloudellisesti kannattavana.

Moni perhepäivähoitaja toi syksyn 2016 yhteistyötapaamisissa esille, ettei hoitoaikaperusteiseen maksujärjestelmään siirtyminen juurikaan näkynyt omassa taloudessa. Suurin osa perhepäivähoitajien hoitolapsista tarvitsee isompia tuntimääriä ja hoidon määrä jatkui suurimmassa hoitoaikaluokassa uudenkin järjestelmän myötä. Päiväkodeissa voidaan tämän tutkimuksen perusteella olettaa tapahtuneen enemmän muutosta hoitoaikaperusteiseen järjestelmään siirryttäessä, ja vanhemmat ovat tiivistäneet palveluntuottajien odotusten mukaan hoitotuntejaan.

Varhaiskasvatuslain 11a §:n mukaan lapsella säilyy sama hoitopaikka, vaikka varhaiskasvatusoikeus muuttuisikin. Perhepäivähoidossa tilanne katsotaan tapauskohtaisesti ja paikka säilyy mahdollisuuksien mukaan. (L36/1973, 11a §.) Jyväskylän kaupungin palvelusetelin perusteissa on sama ehtokohta – oikeus samaan varhaiskasvatuspaikkaan tulee säilyä päiväkodissa hoidon tarpeen muuttuessaakin. Tämä lain ja palvelusetelin ehtokohta on haastava yrittäjän näkökulmasta, kun suurilla tuntimäärillä olevan lapsen hoitoaika muuttuu pienemmäksi. Lapsen oikeus samaan päiväkotipaikkaan säilyy, mutta palveluntuottaja saa pienemmän palvelusetelin. Taloudellisesti kannattavaa olisi löytää toinen vähillä tuntimäärillä oleva lapsi, jotta yhtä päiväkodin varhaiskasvatuspaikkaa käyttäisi kaksi lasta. Tämä on kuitenkin haastavaa palveluntuottajalle.

Perheiden näkökulmasta hoitoaikaperusteinen maksujärjestelmä nähtiin hyvänä – tätä mieltä oli lähes 90 % palveluntuottajista. Myös yksityisen varhaiskasvatuksen asiakkaat kokivat suurimmaksi osaksi samoin (Markkanen & Määttä, julkaisematon). Hoitoaikaan perustuva järjestelmä vastaa tämän päivän perheiden tarpeisiin hyvin, ja riittäväällä palvelusetelin suuruudella eri hoitoaikaluokissa varmistetaan myös palveluntuottajan taloudellinen kannattavuus.

Tänä päivänä varhaiskasvatuksen lakimuutokset ja kuntien tekemät varhaiskasvatuspalveluiden linjaukset perheiden tasa-arvoisuuden näkökulmasta ovat tutkimuksen alla (Alasuutari, Hautala, Karila, Lammi-Taskula & Repo 2015; VakaVai-tutkimushanke n.d.). Tasa-arvon näkökulmasta tämä tutkimus herättää kysymyksen, kannattaako palveluntuottajan ottaa asiakkaita, joilla on vähäinen hoidontarve? Vähäinen hoidontarve tarkoittaa palveluntuottajalle myös vähäisempiä tuloja. Karsiiko palveluntuottaja niitä asiakkaita, joiden hoidontarve ei riitä suurimpaan palveluseteliin? Tämä tarkoittaisi, että yksityinen varhaiskasvatus ei ole aito valinnanmahdollisuus niille asiak-

kaille, joiden lapsella on vähäinen hoidontarve tai esimerkiksi subjektiivinen varhaiskasvatusoikeus.

Tutkimustuloksista selvisi, että hoitoaikaperusteinen asiakasmaksujärjestelmä ja subjektiivinen varhaiskasvatusoikeus koetaan perheiden näkökulmasta hyvinä uudistuksina. Haastavia ne ovat erityisesti yksityisissä päiväkodeissa. Taloudellinen kannattavuus on yksi selkeimmistä syistä, miksi uudistukset saivat palveluntuottajilta kritiikkiä myös keväällä 2016 järjestetyissä tapaamisissa.

Jyväskylässä näkyy vahvasti linjaus, että suuret päivähoitoyhtiöt laajentavat ja ostavat pienempiä ketjuja. Tämän päivän varhaiskasvatuskeskustelussa puhutaan entistä enemmän sen yksityistämisestä ja markkinoistumisesta. Hyvinvointivaltiossa on perinteisesti suojeltu kansalaisia markkinoiden luomilta epävarmuuksilta, ja kuitenkin entistä enemmän hyvinvointivaltion palveluita tuottavat yksityiset, voittoa tavoittelevat markkinat (Karsio 2016, 45.) Riskitekijöitä ei tästä johtuen voi keskustelussa unohtaa. Usein puhutaan siitä, menevätkö voittoa tavoittelevan varhaiskasvatusyhtiön tulot laadun kehittämiseen, kuten henkilöstön kouluttamiseen tai oppimisympäristöjen parantamiseen. Yksityistämisessä on myös riski, pystyvätkö kaupungit valvonnallaan ja ohjauksellaan näkemään mahdolliset puutteet yksityisessä varhaiskasvatuksessa ja noudatetaanko siellä kaikkia säännöksiä. Suomessa riskiä hälventää, että varhaiskasvatus on hyvin vahvasti säädeltyä lakien ja muiden säännösten vuoksi, sekä valvontaa toteuttaa kaupunkien lisäksi myös aluehallintovirastot. (Ruutiainen 2016.)

Tuleva SOTE-uudistus sekä ihmisten valinnanvapauden lisääntyminen tuo samoja haasteita entistä enemmän myös muualle sosiaali- ja terveystalouden yksityistyviin palveluihin. Valtaavatko suuret yhtiöt markkinat niin varhaiskasvatuksessa kuin sosiaali- ja terveystaloudella? Miten varaudumme, jos nämä suuret yhtiöt romahtavat? Kuinka paljon uskallamme kuntien vastuulla olevista palveluista yksityistää?

Kaupungin ohjaus ja neuvonta

Kunta valvoo yksityistä päivähoitoa ja vastaa siitä, että yksityisen palveluntuottajan toiminta on lakien ja asetusten sekä varhaiskasvatusta ohjaavien asiakirjojen mukais-

ta (L 36/1973, 10 §). Opinnäytetyö antaa arvokasta tietoa kaupungin ohjaus- ja valvontavelvoitteeseen liittyen. Yksityisestä varhaiskasvatuksesta ja sen valvonnasta Suomessa on hyvin vähän tutkimustietoa. Paikalliseen ja valtakunnalliseen päätöksentekoon on tärkeää saada tutkimusperusteista tietoa myös yksityisestä varhaiskasvatuksesta.

Lisääntynyt yksityinen varhaiskasvatus, palveluiden yhdenvertaisuuden edistäminen sekä perusoikeuksien toteutumisen varmistaminen lisäävät kunnille painetta tehostaa valvontaa. Yksityisen varhaiskasvatuksen valvonta on ensisijaisesti ennakollista valvontaa, mikä tarkoittaa ohjausta ja neuvontaa tiukan valvonnan sijaan. (Valvonta 2013.)

Palveluntuottajia pyydettiin kyselyssä arvioimaan Jyväskylän kaupungin ohjausta ja neuvontaa. Jyväskylän kaupungin ohjaus ja neuvonta sai kouluarvosanaksi 8,5, ja se on koettu pääasiallisesti hyödyllisenä ja riittävänä palveluntuottajien näkökulmasta. Avoimissa vastauksissa painotettiin paljon hyvää ja sujuvaa yhteistyötä, mutta kritisoitiin eniten ohjeiden riittämättömyyttä ja oikea-aikaisuutta. Myös sitä, että eri henkilöiltä saa palveluohjauksesta toisinaan erilaista ohjausta ja neuvontaa, kritisoitiin. Ohjaus ja neuvonta ovat kaupungin valvonnalle kehittämiskohde, mitä olisi tärkeää vuosittain arvioida palveluntuottajien puolelta onnistuneen ohjauksen ja neuvonnan saavuttamiseksi.

Ohjauksen ja neuvonnan riittämättömyys korostui enemmän perhepäivähoitajien vastauksissa kuin päiväkotien. Jyväskylässä yksityisten perhepäivähoitajien vaihtuvuus on suurta. Kuukausittain aloittaa uusia yksityisiä perhepäivähoitajia, joilla ei ole välttämättä aiempaa kokemusta varhaiskasvatuksesta. Aloittavat hoitajat sitoutuvat Jyväskylän kaupungin omaan koulutuskokonaisuuteen, mutta perhepäivähoitajan ammattitutkintovaatimusta yksityiseen perhepäivähoitoon ei Jyväskylän kaupungilla ole. Ohjeiden ja tiedotteiden sekä perehdytyksen tulee olla todella selkeitä, kattavia ja oikea-aikaisia, jotta yksityinen perhepäivähoitaja pystyy omaksumaan kaiken tiedon yrittäjyydestä, palvelusetelikäytännöistä ja varhaiskasvatussuunnitelman velvoitavuudesta sekä sen toteuttamisesta.

Yksityisen varhaiskasvatuksen valvonta koetaan monessa kunnassa haasteelliseksi, ja siihen kaivataan valtakunnallisesti yhteneväisiä käytäntöjä (Riitakorpi ym. 2017, 94, 103). Jyväskylässä tehdään vahvaa työtä yksityisen varhaiskasvatuksen valvonnassa,

ja siihen on myös panostettu suuntaamalla muutamien työntekijöiden työaikaa nimenomaan yksityisen varhaiskasvatuksen valvontaan. Myös yhteistyötä palveluntuottajien kanssa tehdään hyvässä hengessä, minkä kyselystä tulleet avoimet vastaukset vahvistivat. Palveluntuottajat tekevät myös omaehtoista laadunvalvontaa lakisääteisellä omavalvontasuunnitelmalla. Suomen lait ja asetukset säätelevätkin vahvasti yksityistä varhaiskasvatusta ja antavat kunnille ne linjaukset, joihin yksityisen varhaiskasvatuksen valvonnassa voi vahvasti nojata.

Yksityinen varhaiskasvatus on mahdollisuus monille perheille. Se antaa asiakkaille eli kuntalaisille mahdollisuuden valita palvelunsa itse. Moni yksityinen varhaiskasvatuspaikka mainostaa toimintaansa jollain erityisosaamisellaan, ja perhe voi hakea lastaan omaa arvomaailmaa parhaiten vastaavaan varhaiskasvatuspaikkaan. Yrittäjäjys myös tavallaan pakottaa palveluntuottajan tekemään työnsä hyvin. Jos yksityisestä varhaiskasvatuksesta alkaa kiiriä huonoa palautetta, eivät perheet sinne myöskään hae. Toinen näkökulma on, että suuremmilla paikkakunnilla on pulaa kunnallisista päivähoitopaikoista, ja yksityinen varhaiskasvatus on tässä apuna. On tilanteita, jolloin lapsi ei mahdu kunnalliseen varhaiskasvatukseen, ja yksityinen varhaiskasvatus ei ole valinta, vaan pakko. Kunnalta tuleva yksityisen varhaiskasvatuksen valvonta ja ohjaus on tästäkin syystä merkittävässä roolissa – perheillä tulee olla laadukasta hoitoa saatavilla niin kunnallisesta kuin yksityisestä varhaiskasvatuksesta. Perheiden tulee saada tietoa ja varmuutta, että lapselle on valittu luotettava ja turvallinen hoitomuoto. Tärkeässä roolissa yksityisen varhaiskasvatuksessa on niiden sopimusten valvonta ja ohjaus, joita palveluntuottajat tekevät perheiden kanssa.

Kuntien on tärkeää tehdä tiivistä ja avointa yhteistyötä yksityisten varhaiskasvatuspalveluiden kanssa. Erityisesti Jyväskylässä korostuu se, että yksityiset varhaiskasvatuspaikat ovat kunnalle suuri apu päivähoitopaikkojen suhteen – kunnallisiin päiväkoiteihin eivät mahdu kaikki halukkaat. Tämä toisaalta myös pakottaa perheet valitsemaan yksityisen varhaiskasvatuksen, minkä vuoksi kunnan valvonnan ja ohjauksen rooli korostuu. Yhteistyön on tärkeää olla tiivistä, avointa ja luottamukseen perustuvaa. Palveluntuottajat toivat niin kyselyssä kuin yhteistyötapaamisissa usein esiin, että pienemmissä ryhmissä tapahtuvat yhteistyötapaamiset ovat hedelmällisimpiä, koska tällöin vuorovaikutus on keskustelevaa ja ymmärrys puolin ja toisin lisääntyy.

Jyväskylän kaupunki pyrkii huomioimaan tämän palveluntuottajien toiveen jatkossa järjestäessään palveluntuottajien tapaamisia.

Kansainväliset tutkimukset kertovat jatkuvasti laadukkaan varhaiskasvatuksen vahvasta vaikuttavuudesta ihmisen koko elinikäisessä oppimisessa – laadukkaisiin varhaiskasvatuspalveluihin kannattaa investoida ja ne tulee taata tasapuolisesti ja yleisesti kaikkien saataville. Erityisesti varhaiskasvatuksen hyödyllisyys korostuu riskiperheiden kohdalla, mutta se on merkityksellistä myös kaikkien lasten tasolla mahdollisuutena tasa-arvoiseen kehittymiseen. (Bennet 2012, 58; Karila 2016, 21; Sipilä & Österbacka 2013, 44.) Myös yksityisestä varhaiskasvatuksesta on saatava ajankohtaista tietoa. Haastavia tilanteita tulee eteen, kun varhaiskasvatus ei paikallisesti tai yksikkökohtaisesti olekaan laadukasta. Kaupungin ohjauksella ja valvonnalla varmistetaan, että yksityiset palvelut ovat vähintään yhtä laadukkaita kuin kaupungin omat palvelut ja että lain edellytykset myös yksityisessä varhaiskasvatuksessa täyttyvät.

8.2 Tutkimuksen luotettavuus ja eettisyys

Kyselylomake tavoitti kaikki Jyväskylän kaupungin palveluntuottajat tai yksityisissä päiväkodeissa toimivat vastuuhenkilöt. Vastausprosentiksi saatiin 57,6 eli tutkimustulokset ovat todennäköisesti yleistettävissä koko tutkimusjoukkoon (Heikkilä 2004, 33; Heikkilä 2014). Suurta osaa palveluntuottajista ja vastuuhenkilöistä on myös tavattu syksyn 2016 aikaan, ja näissä yhteistyötapaamisissa on saatu vahvistusta palveluntuottajien vastauksiin.

Tämän tutkimuksen validiteettia ja reliabiliteettia reflektoidessa on tärkeä kiinnittää huomio kyselylomakkeeseen. Kyselylomake laadittiin huolellisesti yhteistyössä toimeksiantajan kanssa, ja toimeksiantajan toiveet kysymyksissä otettiin huomioon. Kyselylomakkeen tekijälle jäi myös paljon mahdollisuuksia kysyä omaa opinnäytetyötään hyödyntäviä kysymyksiä. Kvantitatiivisessa tutkimuksessa lomaketta voi pitää objektiivisempänä tiedonkeruumenetelmä kuin esimerkiksi haastattelua, koska kyselylomake näyttäytyy jokaiselle vastaajalle täysin samanlaisena. Riskinä kuitenkin on, että tutkija laatii kysymykset ja käsitteet omasta näkökulmastaan, mikä vaikuttaa aina jollain tavoin tuloksiin. Vastaajat voivat ymmärtää kysymykset omalla tavallaan,

joten täysin objektiivinen tieto on lähes mahdoton saavuttaa, oli kyseessä sitten kvantitatiivinen tai kvalitatiivinen tutkimus. (Heikkilä 2004; 47–48; Tuomi & Sarajärvi 2012, 96.)

Tämän opinnäytetyön tekijä on aloittava tutkija, ja jälkikäteen reflektoiden kyselylomakkeeseen olisi pitänyt kiinnittää vielä enemmän huomioita nimenomaan kysymysten ja vastausvaihtoehtojen asetteluun. Viimeisin vaihtoehtoluokka "en osaa sanoa/ei koske ryhmääni" laskettiin tässä tutkimuksessa samaan luokkaan, mutta selkeämpää tietoa olisi saanut, jos nämä vaihtoehdot olisivat olleet omina vastausvaihtoehtoina. Nyt tutkijalle jäi enemmän tulkinnanvaraa, mikä lisää virhetulkinnan mahdollisuutta. Lisäksi vastausvaihtoehdolla "en osaa sanoa" voi jo olla kaksi merkitystä: 1) "ei kokemusta asiasta" tai 2) "on kokemusta, mutta ei osaa ottaa kantaa". (Heikkilä 2014). Tutkija kuitenkin työskentelee yksityisen varhaiskasvatuksen ohjauksessa ja valvonnassa, joten tutkimusaihe on läheinen ja tuttu. Lisäksi vahvistusta tulkintojen tekemiseen on tullut tutkijalle useista tapaamisista palveluntuottajien kesken. Nämä tapaamiset ja palveluntuottajien henkilökohtaisetkin yhteydenotot ovat vahvistaneet kyselylomakkeesta saatuja tietoja.

Tutkimus mittasi sitä, mitä oli tarkoituskin selvittää. Yksityisen varhaiskasvatuksen muutoksista saatiin palveluntuottajien kokemuksia. Myös kaupungin ohjauksesta ja valvonnasta saatiin palautetta. Jo kyselylomaketta laadittaessa käsitteet määriteltiin palveluntuottajille mahdollisimman tarkasti, jotta vastaajat ymmärtäisivät kysymykset mahdollisimman samankaltaisesti. Tutkittavien joukko oli tarkasti määritelty ja saadut vastaukset olivat riittävän edustavia (vastausprosentti 57,6) ja luotettavia. Voi sanoa, että tutkimus oli validi. (Heikkilä 2004, 29; Heikkilä 2014.)

Jos tutkimus toistetaan jonkun toisen tutkijan toimesta, on todennäköistä, että tulokset ovat jälleen samansuuntaisia – tutkimus on siis reliaabeli, koska tulokset eivät ole sattumanvaraisia. Ajan kulumisella on mahdollista saada myös tarkempia tietoja. Koska tutkimus toteutettiin marraskuussa 2016, rajoittui palveluntuottajien kokemus muutoksista kolmeen kuukauteen. Syksyllä 2017 palveluntuottajilla voisi olla myös tarkempia kannanottoja vastauksissaan, kun muutosten kanssa olisi eletty yli vuosi. Tutkimuksen validiutta eli analyysimenetelmien pätevyyttä ja kykyä mitata juuri oikeaa asiaa lisäisi myös kyselylomakkeen viimeisen vastausvaihtoehtoluokan (=en

osaa sanoa/ei koske ryhmääni) eriyttäminen omiksi vastausvaihtoehdoikseen. (Heikkilä 2004, 30; Heikkilä 2014.)

Tämän tutkimuksen teossa on noudatettu hyvää tieteellistä käytäntöä eli rehellisyyttä, huolellisuutta ja tarkkuutta (HTK – ohje 2012, n.d.). Myös tutkimuksen raportoinnissa on pyritty selkeyteen, jotta lukijalle tulisi mahdollisimman tarkka kuva niin tutkimuksen viitekehystä kuin tutkimusprosessin eri vaiheistakin. Tietoa on kerätty ja aineistoa analysoitu niin, ettei yksittäisiä vastaajia pysty tunnistamaan. Tutkimuksessa käytetyt lähteet on kirjattu tarkasti, ja lähdeluettelo on kirjattu huolellisesti. Tutkimuksesta saatiin uutta ja ajankohtaista tietoa Jyväskylän yksityisestä varhaiskasvatuksesta.

8.3 Kohti tulevaa

Varhaiskasvatus on perustellusti aikalaiskeskustelussamme vahvasti läsnä. Viimeaikainen tutkimustieto ja kansainväliset vertailut yhä useammin osoittavat, että nimenomaan laadukkaalla varhaiskasvatuksella on positiivisia vaikutuksia lapsen myöhempään koulutiehen ja opintomenestykseen (Melhuish, Ereky-Stevens, Petrogianis, Ariescu, Penderi, Rentzou, Tawell, Leseman & Broekhuisen 2015). Varhaiskasvatuksen vahva vaikuttavuus lapsen kautta koko yhteiskuntaan on tunnustettava. Enää ei voida puhua pelkästään lasten päivähoidosta vanhempien työnteon mahdollistajana, vaan lapsilla tulee olla oikeus saada laadukasta varhaiskasvatusta.

Suomessa varhaiskasvatukseen osallistuminen on muihin maihin verrattuna alhainen (Education and training monitor 2015). Lisääntyvät tutkimukset varhaiskasvatuksen vaikuttavuudesta lisäävät todennäköisesti myös Suomessa lasten osallistumista varhaiskasvatukseen. Monessa kunnassa yksityiset päiväkodit ja perhepäivähoitajat täydentävät jo nyt kunnan omaa palvelutuotantoa (Lahtinen & Selkee 2016, 37; Karila 2016, 6; Riitakorpi, Alila & Kahiluoto 2017, 28). Jos kuntien omat varhaiskasvatuspaikat eivät riitä, tulee yksityisten varhaiskasvatuspalveluiden osuus todennäköisesti entisestään lisääntymään.

Tuleva sote-uudistus on lisännyt keskustelua kuntien tuottamien peruspalveluiden yksityistämisestä ja sen tuomista riskeistä. Nobel-palkittu taloustieteen professori

Bengt Holmström muistutti juhlapuheessaan eduskunnalle, ettei kunnallista ja julkista tapaa toimia voi täysin verrata toisiinsa. Ne toimivat täysin eri pelisäännöillä, koska julkisten palveluiden tehtävänä ei ole maksimoida voittoa. Tämä on myös julkisten palveluiden etu, kun panostus ja kiinnostus on muuhunkin kuin voiton tavoitteluun. (Holmström 2017.)

Sote-neuvonantaja Jarmo Korhonen kuvasi Keski-suomalaisessa 30.3.2017, että sote-uudistus johtaa todennäköisesti siihen, että suuret ketjut ostavat pieniä ja näin laajentuvat kunnissa (Keski-suomalainen 30.3.2017, 19). Sote-keskustelu ja kuntien peruspalveluiden ulkoistaminen olivat uutisaiheena Keski-suomalaisessa myös 31.3.2017, kun yksityiset palveluntuottajat ovat löytäneet rajoittamislaista ”porsaanreiän” ja houkuttelevat kuntia ulkoistamaan sosiaali- ja terveystalouksensa (Keski-suomalainen 31.3.2017, 6-7). Kuntien on tärkeä pohtia ja varautua tilanteeseen, että pahimmillaan suuret, peruspalveluja tuottavat ketjut voivat mennä konkurssiin. Tilanne on tällöin haastava, oli kyse sitten vanhus- tai varhaiskasvatuspalveluista. Australiasta lienee yksi kuuluisimmista tilanteista varhaiskasvatuksen saralta, kun maan suurin päivähoitoyritys, ABC–Learning, meni konkurssiin ja koko maasta hävisi yhteensä 650 päiväkotia. Keskustelua nousi, voiko lasten päivähoito siirtyä kuntien palvelusta voittoa tavoittelevien yritysten toiminnaksi. (Kilderry 2006; Kruger 2011.)

Yksityisen varhaiskasvatuksen riskien vähentämiseksi kuntien yhteistyön on oltava tiivistä yksityisen varhaiskasvatuksen toimijoiden kanssa. On tärkeä rakentaa kumppanuutta, koska yksityiset palveluntuottajat täydentävät kaupunkien omia palveluja ja antavat kuntalaisille valinnanvapautta varhaiskasvatuspalveluihin. Yhteistyötä helpottaa, kun kaupungit ovat tehneet selkeät poliittiset linjaukset yksityisen varhaiskasvatuksen suhteen, joihin yksityinen palveluntuottaja voi luottaa ja joiden pohjalta se voi suunnitella toimintaansa. Myös palveluntuottajien ohjeistukseen ja palvelusetelitoiminnassa mm. palveluntuottajaehtoihin on tärkeä panostaa. Näin palveluntuottajat tietävät, mihin he sitoutuvat ja mitä heiltä odotetaan sekä vaaditaan. Vastaavasti palveluntuottajien on tärkeää herättää luottamusta avoimuudellaan ja laadukkaalla varhaiskasvatuksen toteuttamisella. Kaupungin ja palveluntuottajan toiminta tulee olla läpinäkyvää puolin ja toisin sujuvan yhteistyön lisäämiseksi ja vahvan kumppanuuden rakentamiseksi. (Gustafsson-Wright, Smith & Gardiner 2016, 24; Kilderry 2006.)

On ilo todeta, että Jyväskylässä tehdään vahvaa ja ammatillista työtä yksityisen varhaiskasvatuksen valvonnan ja ohjauksen saralla. Palvelusetelin perusteet uudistuvat säännöllisesti mm. lakien ja asetusten uudistuessa. Myös perheiltä ja palveluntuottajilta tullut palaute on huomioitu palveluseteliehtojen uudistustyössä. Palveluntuottajaehtoihin kiinnitetään paljon huomiota ja ne on laadittu harkiten ja ammatillisesti kokemuksen sekä saadun palautteen myötä. Toki myös valtakunnalliset lait ja asetukset säätelevät vahvasti yksityistä varhaiskasvatusta, mikä vähentää riskiä Australian kaltaisiin tapahtumiin (Ruutiainen 2016). Jyväskylässä myös panostetaan avoimeen ja tiiviiseen yhteistyöhön palveluntuottajien kanssa, jota myös jatkuvasti kehitetään.

Laajoja varhaiskasvatuksen tutkimuksia ja hankkeita on menossa niin valtakunnallisesti kuin maailmanlaajuisestikin. Tämä opinnäytetyö antaa oman lisäarvonsa kaikkiin varhaiskasvatukseen menneillä oleviin tutkimuksiin ja hankkeisiin, minkä lisäksi se antaa myös uutta tutkimustietoa vähän tutkitusta yksityisestä varhaiskasvatuksesta. Jatkotutkimuksia pohtiessa voi todeta, että aina olisi tärkeä huomioida yksityinen varhaiskasvatus ja sen asiakkaat kaikissa varhaiskasvatuksen tutkimuksissa. Tutkimusaiheita ei varmasti tule puuttumaan varhaiskasvatukseen, mutta uutta näkökulmaa saa jokaiseen varhaiskasvatuksen tutkimukseen, kun huomioi ne yksityisenkin varhaiskasvatuksen näkökulmasta. Yksityisen varhaiskasvatuksen ja palvelusetelin lisääntyessä jatkuvasti kunnissa, olisi mielenkiintoista kerätä kokemuksia myös palvelusetelin käytöstä yksityisessä varhaiskasvatukseen – sen haasteista ja hyödyistä palveluntuottajan näkökulmasta.

Lähteet

Alasuutari, M., Hautala, P., Karila, K., Lammi-Taskula, J. & Repo, K. 2015. Suomalainen lastenhoitopolitiikka ja tasa-arvokysymykset. CHILDCARE – tutkimuskonsortion julkaisu. Tilannekuvaraportti 2015. Viitattu 20.2.2017.

<http://www.aka.fi/globalassets/33stn/tilannekuvaraportit/stn2015-hankkeet/equa-alasuutari-suomalainen-lastenhoitopolitiikka-ja-tasa-arvo.pdf>

Alila, K. 2016. Kasvatustieteiden tohtori, Opetusneuvos. Aluehallintoviraston koulutuspäivä ”Laadukasta varhaiskasvatusta yksityisesti” Tampereella 17.3.2017.

www.avi.fi, ajankohtaista, tapahtumat ja koulutukset.

Alila, K. 2013. Varhaiskasvatuksen laadun ohjaus ja ohjauksen laatu. Laatu puhe varhaiskasvatuksen valtionhallinnon ohjausasiakirjoissa 1972–2012. Akateeminen väitöskirja. Tampere: Suomen Yliopistopaino Oy.

Alila, K., Eskelinen, M., Estola, E., Kahiluoto, T., Kinos, J., Pekuri, H., Polvinen, M., Laaksonen, R. & Lamberg, K. 2014. Varhaiskasvatuksen historia, nykytila ja kehittämissuuntalinjat. Tausta-aineisto varhaiskasvatusta koskevaa lainsäädäntöä valmistelevalle työryhmän tueksi. Opetus- ja kulttuuriministeriön työryhmämuistioita ja selvityksiä 2014:12. Viitattu 6.6.2016.

<http://www.minedu.fi/export/sites/default/OPM/Julkaisut/2014/liitteet/tr12.pdf?lang=fi>

Bennet, J. 2012. ECEC for children from disadvantaged backgrounds: findings from a European literature review and two case studies 2012. Euroopan komission koulutus ja kulttuuriosaston loppuraportti. Viitattu 5.9.2016.

http://ec.europa.eu/education/policy/school/doc/ecec-report_en.pdf

Dagis. N.d. Dagis – tutkimushankkeen verkkosivut. Viitattu 20.2.2017.

<https://dagis.fi/>

Education and Training Monitor 2015. Euroopan komission julkaisu. Viitattu 10.2.2017.

http://ec.europa.eu/dgs/education_culture/repository/education/library/publications/monitor15_en.pdf

Gustafsson-Wright, E., Smith, K. & Gardiner, S. 2016. Public-private partnerships in early childhood development. Discussion paper. A center for Universal Education at Brookings. Viitattu 19.3.2017. <https://www.brookings.edu/wp-content/uploads/2016/11/global-20161129-public-private-partnerships.pdf>

HE 80/2015. Hallituksen esitys eduskunnalle laeiksi varhaiskasvatustilain sekä lasten kotihoidon ja yksityisen hoidon tuesta annetun lain muuttamisesta. Viitattu 10.2.2017. <http://www.finlex.fi/fi/esitykset/he/2015/20150080>

Hakala, T. & Wecström, J. 2011. Palveluseteli 2000 – luvun politiikan asialistoilla. Teoksessa Poliittikan polut ja hyvinvointivaltion muutos. Toim. M. Niemelä & J. Saari. Tampere: Kelan tutkimusosasto.

Hakemus palvelusetelipalvelun tuottajaksi. Jyväskylän kaupungin verkkosivut. Viitattu 10.2.2017. <http://www.jyvaskyla.fi/paivahoito/lomakkeet/yksityinen>

- Heikkilä, T. 2014. Tilastollinen tutkimus. 9. uud. painos. Porvoo: Edita
- Heikkilä, T. 2014. Kvantitatiivinen tutkimus. Tarja Heikkilä Tilastollinen tutkimus – kirjaan liittyvä verkkomateriaali. Viitattu 27.3.2017.
<http://www.tilastollinentutkimus.fi/1.TUTKIMUSTUKI/KvantitatiivinenTutkimus.pdf>
- Hiltunen, L. N.d. Jyväskylän yliopiston tutkijatohtori. Graduryhmän opintomateriaalit. Viitattu 1.4.2017.
<http://www.mit.jyu.fi/ope/kurssit/Graduryhma/PDFt/kyselytutkimus2.pdf>
- Holmström, B. 2017. Professori. Juhlapuhe eduskunnassa keskiviikkona 29.3.2017.
- Huovinen, P. 2017. Sovellusasiantuntija. Jyväskylän kaupungin varhaiskasvatuksen tilastot. Haastattelu 14.2.2017.
- HTK – ohje. 2012. Hyvä tieteellinen käytäntö ja sen loukkausepäilyjen käsitteleminen Suomessa. Tutkimuseettisen neuvottelukunnan verkkosivut. Viitattu 17.3.2017.
<http://www.tenk.fi/fi/htk-ohje>
- Jyväskylän kaupungin sivistyslautakunnan päätöksiä 9.12.2015. Viitattu 27.3.2017.
http://julkinen.jkl.fi:8082/ktwebbin/dbisa.dll/ktwebscr/pk_asil_tweb.htm?+bid=1348
- Jyväskylän kaupungin sivistyslautakunnan päätöksiä 27.1.2016. Viitattu 22.9.2016.
http://julkinen.jkl.fi:8082/ktwebbin/dbisa.dll/ktwebscr/pk_asil_tweb.htm?+bid=1467
- Karila, K. 2016. Vaikuttava varhaiskasvatus. Varhaiskasvatuksen tilannekatsaus. Opetushallituksen raportit ja selvitykset 2016:6. Viitattu 18.8.2016.
http://www.oph.fi/download/176638_vaikuttava_varhaiskasvatus.pdf
- Karsio, O. 2016. Voiton tavoittelua hyvinvointivaltiossa. Teoksessa Sosiaalipolitiikan lumo. Toim. Halmetoja, A., Koistinen, P. & Ojala, S. Viitattu 23.3.2017.
<http://urn.fi/URN:ISBN:978-952-03-0114-9>
- Kilderry, A. 2006. Early Childhood Education and Care as a Community Service or Big Business? Contemporary Issues in Early Childhood, Volume 7, Number 1, 2006. Viitattu 2.4.2017. <http://journals.sagepub.com/doi/pdf/10.2304/ciec.2006.7.1.80>
- Koivisto, P. 2016. Palvelupäällikkö. Jyväskylän kaupunki. Haastattelu 6.9.2016.
- Kruger, C. 2011. Numbers finally start to add up as operators go back to basics. 22.1.2011. The Sydney Morning Herald-sanomalehti. Viitattu 2.4.2017.
<http://www.smh.com.au/business/numbers-finally-start-to-add-up-as-operators-go-back-to-basics-20110121-19zy6.html>
- L 36/1973. Varhaiskasvatuslaki. Viitattu 22.9.2016.
<http://www.finlex.fi/fi/laki/ajantasa/1973/19730036>
- L569/2009. Palvelusetelilaki. Viitattu 10.10.2016.
<http://www.finlex.fi/fi/laki/ajantasa/2009/20090569>
- L922/2011. Laki yksityisistä sosiaalipalveluista. Viitattu 9.2.2017.
<http://www.finlex.fi/fi/laki/alkup/2011/20110922>

Lahtinen, J. & Selkee, J. 2014. Varhaiskasvatuksen hallinto, palveluseteli ja kuntalisät 2014. Kuntaliiton julkaisu. Viitattu 20.2.2017.

http://www.kuntaliitto.fi/sites/default/files/media/file/varhaiskasvatuskysely2016%20II%20raportti_0.pdf

Lahtinen J. & Selkee, J. 2016. Varhaiskasvatuskyselyraportti II: hallinto, kuntalisät, palveluseteli. Kuntaliitto julkaisu. Viitattu 20.2.2017.

https://www.kuntaliitto.fi/sites/default/files/media/file/varhaiskasvatuskysely2016%20II%20raportti_0.pdf

Maakunnat ja kunnat edistävät hyvinvointia ja terveyttä. N.d. Sote- ja maakuntauudistuksen verkkosivut. Viitattu 20.2.2017.

<http://alueuudistus.fi/soteuudistus/hyvinvoinnin-edistaminen>

Mahkonen, S. 2016, Varhaiskasvatuslaki. Helsinki: Edita.

Melhuish E., Ereky-Stevens, K., Petrogiannis, K., Ariescu, A., Penderi, E., Rentzou, K., Tawell, A., Leseman, P. & Broekhuisen, M. 2015. A review of research on the effects of early childhood education and care (ecec) on child development. Viitattu 1.4.2017.

<http://ecec-care.org/resources/publications>

Melin, T., Koila, T., Tuominen-Thuesen, M. & Uotinen, S. 2012. Palveluseteliopas. Käsikirja palvelusetelin käyttöönotolle ja hinnoittelulle. Suomen itsenäisyyden juhlarahaston Sitran julkaisu 302. Viitattu 23.2.2017.

<http://www.sitra.fi/julkaisut/sitra302.pdf>

Mittaaminen: muuttujien ominaisuudet. KvantiMOTV - Menetelmäopetuksen tietovaranto. Tampere: Yhteiskuntatieteellinen tietovaranto. Viitattu 8.10.2016.

<http://www.fsd.uta.fi/menetelmaopetus/mittaaminen/ominaisuudet.html>

Mittaaminen: tilastoyksikkö ja muuttajat 2003. KvantiMOTV - Menetelmäopetuksen tietovaranto. Tampere: Yhteiskuntatieteellinen tietovaranto. Viitattu 8.10.2016.

<http://www.fsd.uta.fi/menetelmaopetus/mittaaminen/tilastoyksikko.html>

Pajunen, T. 2017. Palveluasiantuntija. Jyväskylän kaupunki. Haastattelu 23.2.2017.

Puroila, A. 2016. Dosentti, yliopiston rehtori. Oulun yliopisto. Sähköpostiviesti 10.10.2016.

Puuska, H. 2016. Varda – varhaiskasvatuksen tietotuotannon kehittämishanke. Hankkeen verkkosivut. Viitattu 10.3.2017.

<https://wiki.eduuni.fi/display/CscVarda/Hankkeen+esittely>

Päivähoidon palvelusetelin perusteet 1.1.2015 alkaen. Jyväskylän kaupungin vanhat palvelusetelin perusteet. Viitattu 10.2.2017.

http://www.jyvaskyla.fi/instancedata/prime_product_julkaisu/jyvaskyla/embeds/jyvaskylawwwstructure/79180_palvelusetelin_perusteet_2015.pdf

Repo, K. 2016. Lastenhoito, investoitu lapsi ja lapsen ääni. Teoksessa Sosiaalipolitiikan lumo. Toim. Halmetoja, A., Koistinen, P. & Ojala, S. Viitattu 23.3.2017.

<http://urn.fi/URN:NBN:fi:uta-201606211953>

Riitakorpi, J., Alila, K. & Kahiluoto, T. 2017. Varhaiskasvatuksen yksityiset palvelut. Valtakunnallinen selvitys 2015. Opetus- ja kulttuuriministeriön julkaisuja 2017:3. Viitattu 20.2.2017. <http://urn.fi/URN:ISBN:978-952-263-449-8>

Ruutiainen, V. 2016. Markkinoistuva varhaiskasvatus. Childcare – tutkimushankkeen blogikirjoitus. Viitattu 17.3.2017.

<https://blogs.uta.fi/childcare/2016/11/02/markkinoistuva-varhaiskasvatus/>

Saaranen - Kauppinen, A. & Puusniekka, A. 2009. Menetelmäopetuksen tietovaranto KvaliMOTV. Kvalitatiivisten menetelmien verkko-oppikirja. Viitattu 28.1.2016. Tampere: Yhteiskuntatieteellinen tietoarkisto.

http://www.fsd.uta.fi/fi/julkaisut/motv_pdf/KvaliMOTV.pdf

Saukkonen P. 2010. Tutkimusmenetelmät ja tutkimusaineisto. Helsingin yliopiston tietotekniikkakeskus. Viitattu 12.12.2015.

http://www.mv.helsinki.fi/home/psaukkon/tutkielma/Tutkimusmenetelmat.html#Yleist%E4_tutkimusmenetelmist%E4

Sipilä, J. & Österbacka, E. 2013. Enemmän ongelmien ehkäisyä, vähemmän korjailua? Perheitä ja lapsia tukevien palvelujen tuloksellisuus ja kustannusvaikutus. Valtiovarainministeriön julkaisuja 11/2013. Viitattu 7.9.2016. <http://docplayer.fi/215129-Enemman-ongelmien-ehkaysya-vahemman-korjailua.html>

Sivistyslautakunta 27.1.2016. Hoitoaikaperusteisen asiakasmaksujärjestelmän laajentaminen yksityiseen varhaiskasvatukseen 1.8.2016 alkaen. Jyväskylän sivistyslautakunnan päätöksiä. Viitattu 10.2.2017. <fi-://C:/Users/ruokosa/Downloads/1267958959.pdf>

Sopimushallinta. N.d. Kuntaliiton verkkosivut. Viitattu 23.2.2017.

<http://www.kunnat.net/fi/asiantuntijapalvelut/laki/yksityisoikeus/sopimusoikeus/sopimushallinta/Sivut/default.aspx>

Sote- ja maakuntauudistus. N.d. Hallituksen reformi. Viitattu 20.2.2017.

<http://alueuudistus.fi/etusivu>

Sote – palvelurakennemuutos. 2016. Kuntaliiton verkkosivut. Viitattu 20.2.2017.

<http://www.kunnat.net/fi/asiantuntijapalvelut/soster/hallinto-jarjestaminen-tuottaminen/sote-palvelurakennemuutos/Sivut/default.aspx>

Säkkinen, S. & Kuoppala, T. 2016. Varhaiskasvatus 2015. Terveystieteen ja hyvinvoinnin laitoksen tilastoraportti 21/2016. Viitattu 23.2.2017.

http://www.julkari.fi/bitstream/handle/10024/131666/Tr21_16.pdf?sequence=5

Taanila, A. 2016. Akin menetelmäblogi. Kirjoituksia Aki Taanilan kvantitatiivisesta menetelmäpajasta. Viitattu 27.3.2017. <https://tilastoapu.wordpress.com/>

Tamminen, M. & Rönkä, A. 2013. Työelämän tutkimuspäivät 2012. Työelämän tutkimuspäivien konferenssijulkaisuja 4/2013. Viitattu 28.3.2017.

<http://urn.fi/URN:ISBN:978-951-44-9063-7>

Tietoa hankkeesta. N.d. Childcare – tutkimushankkeen verkkosivut. Viitattu 20.2.2017.

<https://www.jyu.fi/edu/tutkimus/tutkimushankkeet/kotisivut/childcare/tietoa-hankkeesta>

Tutkimusasetelma. 2009. KvanttiMOTV - Menetelmäopetuksen tietovaranto. Tampere: Yhteiskuntatieteellinen tietoarkisto. Viitattu 8.10.2016.

<http://www.fsd.uta.fi/menetelmaopetus/tutkimus/asetelma.html>

Tuomi, J. & Sarajärvi, A. 2012. Laadullinen tutkimus ja sisällönanalyysi. 9 uud. p. Helsinki. Tammi.

VakaVai - tutkimushanke. Selvitys varhaiskasvatustilanteiden kokonaisvaikutuksista. N.d. Oulun yliopisto. Viitattu 27.9.2016. <https://vakavai.wordpress.com/>

Valtioneuvoston periaatepäätös varhaiskasvatuksen valtakunnallisista linjauksista. 2002. Sosiaali- ja terveysministeriön julkaisuja 9:2002. Viitattu 23.2.2017. <https://julkari.fi/bitstream/handle/10024/113591/kasvatus.pdf?sequence=1>

Valvonta 2013. Aluehallintoviraston verkkosivut. Viitattu 4.11.2016. <https://www.avi.fi/web/avi/valvonta#.WBxaZi2LTIU>

Varhaiskasvatukseen liittyvän lainsäädännön uudistaminen. N.d. Kuntaliiton Kunnat.net -verkkosivut. Viitattu 10.3.2017. <https://www.kuntaliitto.fi/asiantuntijapalvelu/varhaiskasvatukseen-liittyvan-lainsaadannon-uudistaminen>

Varhaiskasvatuksen palvelusetelin perusteet 1.8.2016. Viitattu 22.9.2016. http://www.jyvaskyla.fi/instancedata/prime_product_julkaisu/jyvaskyla/embeds/jyvaskylawwwstructure/85525_Palveluseteli_perusteet_20160801.pdf

Varhaiskasvatuksen lainsäädäntö. N.d. Opetushallituksen verkkosivut. Viitattu 6.2.2017. http://www.oph.fi/saadokset_ja_ohjeet/lainsaadanto/varhaiskasvatus

Varhaiskasvatus. N.d. Opetushallituksen verkkosivut. Viitattu 6.2.2017. http://www.oph.fi/koulutus_ja_tutkinnot/varhaiskasvatus/103/0/paivahoitolakia_paivitetaan_varhaiskasvatuslaiksi

Varhaiskasvatussuunnitelman perusteet. 2016. Opetushallitus. Viitattu 4.11.2016. http://www.oph.fi/download/179349_varhaiskasvatussuunnitelman_perusteet_2016.pdf

Vehkalahti, K. Kyselytutkimuksen mittarit ja menetelmät. Vammala: Tammi.

Yeasmin, S. & Rahman, K. 2012. `Triangulation´ reseach method as the tool of social science reseach. Bup Journal. Volume 1. Issue 1. September 2012. Viitattu 23.1.2016 <http://www.bup.edu.bd/journal/154-163.pdf>

Yhteistyötapaaminen. 2016. Jyväskylän kaupungin muistiot syksyn 2016 palveluntuottajien tapaamisista. Jyväskylän kaupungin tietokannat. Viitattu 22.3.2017.

Yksityisen päivähoiton palveluseteli 1.8.2016 alkaen. 2016. Jyväskylän kaupungin varhaiskasvatuksen palvelusetelin kattohinnat. Viitattu 23.2.2017. http://www.jyvaskyla.fi/instancedata/prime_product_julkaisu/jyvaskyla/embeds/jyvaskylawwwstructure/83851_yksityisen_varhaiskasvatuksen_palveluseteli01082016.pdf

Liitteet

Liite 1. Kyselylomake yksityisille palveluntuottajille



Kysely yksityisille palveluntuottajille

Tervetuloa vastaamaan Jyväskylän kaupungin yksityisille palveluntuottajille suunnattuun kyselyyn.

Varhaiskasvatuksen syksy on alkanut erilaisten muutosten keskellä. Kyselyn tarkoituksena on arvioida muutosten vaikutusta arjessa sekä kerätä ideoita ja jakaa hyviä toimintakäytäntöjä kentälle.

Kyselyssä kerätään kokemuksia ja palautetta subjektiivisen varhaiskasvatuksen rajaamisesta ja hoitoaikaperusteisesta maksujärjestelmästä. Lisäksi arvioidaan kaupungin ohjausta ja neuvontaa sekä arvioidaan omaa toimintaa.

Kysely on osa ylemmän ammattikorkeakoulun opinnäytetyötä, josta tehdään raportti Jyväskylän varhaiskasvatuspalveluiden käyttöön. Vastaukset käsitellään luottamuksellisesti eikä vastaajia voi tunnistaa.

1. Valitse sopivin vaihtoehto *

- Yksityinen perhepäivähoito
- Yksityinen ryhmäperhepäivähoito
- Yksityinen päiväkot

Subjektiivinen varhaiskasvatusoikeus

Jyväskylän kaupunki soveltaa 1.8.2016 alkaen linjausta, jonka mukaan lapsen tarve varhaiskasvatukseen arvioidaan yksilöllisesti ja lapset, joilla ei ole uuden lain myötä oikeutta kokopäiväiseen varhaiskasvatukseen, saavat varhaiskasvatusta vähintään 4-6 tuntia päivässä tai 84 - 126 tuntia kuukaudessa. Hoitoajasta sovitaan tapauskohtaisesti huoltajien kanssa neuvotellen ja lapsen tarvitsema tuki ja tukitoimenpiteiden laajuus huomioiden.

2. Oletko saanut riittävästi tietoa subjektiivisesta varhaiskasvatusoikeudesta? *

- Kyllä
 Ei

3. Oletko osallistunut yksityisille palveluntuottajille järjestettyihin infotilaisuuksiin keväällä ja kesällä 2016? *

- Kyllä
 Ei

4. Onko yksikössäsi lapsia subjektiivisen varhaiskasvatusoikeuden perusteella? *

- Kyllä
 Ei

5. Valitse yksikkönne tilannetta parhaiten vastaava vaihtoehto *

	Täysin samaa mieltä	Jokseenkin samaa mieltä	Jokseenkin eri mieltä	Täysin eri mieltä	En osaa sanoa/ei koske ryhmääni
Vanhemmat ovat voineet vaikuttaa lapsensa hoitopäivien valintaan	<input type="radio"/>	<input type="radio"/>	<input type="radio"/>	<input type="radio"/>	<input type="radio"/>
Vanhemmat ovat voineet vaikuttaa lapsensa hoitopäivien kellonaikoihin	<input type="radio"/>	<input type="radio"/>	<input type="radio"/>	<input type="radio"/>	<input type="radio"/>
Vanhemmat ovat voineet valita joko aamu- tai ilta-päivähoidon	<input type="radio"/>	<input type="radio"/>	<input type="radio"/>	<input type="radio"/>	<input type="radio"/>
Olemme mahdollistaneet pedagogisen toiminnan myös iltapäivällä	<input type="radio"/>	<input type="radio"/>	<input type="radio"/>	<input type="radio"/>	<input type="radio"/>
Subjektiivinen varhaiskasvatusoikeus on yrittäjän näkökulmasta taloudellisesti kannattavaa	<input type="radio"/>	<input type="radio"/>	<input type="radio"/>	<input type="radio"/>	<input type="radio"/>
Subjektiivinen varhaiskasvatusoikeus mahdollistaa paremmin resurssien hyödyntämisen	<input type="radio"/>	<input type="radio"/>	<input type="radio"/>	<input type="radio"/>	<input type="radio"/>

6. Mitä muuta haluat sanoa subjektiivisesta varhaiskasvatusoikeudesta

Hoitoaikaperusteinen asiakasmaksujärjestelmä

Jyväskylässä on otettu 1.8.2016 alkaen käyttöön uusi **viisiportainen hoitoaika- ja maksujärjestelmä**. Järjestelmän ansiosta vanhemmat voivat suunnitella hoitoaikoja entistä yksilöllisemmin todellisen hoidon tarpeen mukaan.

7. Oletko saanut riittävästi tietoa hoitoaikaperusteisesta asiakasmaksujärjestelmästä? *

- Kyllä
 Ei

8. Oletko osallistunut kevään ja kesän 2016 aikana palveluntuottajille järjestettyihin infotilaisuuksiin liittyen hoitoaikaperusteiseen asiakasmaksujärjestelmään? *

- Kyllä
 Ei

9. Valitse yksikkönne tilannetta parhaiten vastaava vaihtoehto *

	Täysin samaa mieltä	Jokseenkin samaa mieltä	Jokseenkin eri mieltä	Täysin eri mieltä	En osaa sanoa/Ei koske ryhmääni
Hoitoaikaperusteinen maksujärjestelmä on yrittäjän näkökulmasta hyvä	<input type="radio"/>	<input type="radio"/>	<input type="radio"/>	<input type="radio"/>	<input type="radio"/>
Hoitoaikaperusteinen maksujärjestelmä on perheiden näkökulmasta hyvä	<input type="radio"/>	<input type="radio"/>	<input type="radio"/>	<input type="radio"/>	<input type="radio"/>
Vanhemmat noudattavat varattuja hoitoaikoja	<input type="radio"/>	<input type="radio"/>	<input type="radio"/>	<input type="radio"/>	<input type="radio"/>
Perheiden varaamat hoitoajat helpottavat työn suunnittelua	<input type="radio"/>	<input type="radio"/>	<input type="radio"/>	<input type="radio"/>	<input type="radio"/>

Hoitoajoista sopiminen on ollut perheiden kanssa sujuvaa

Hoitoaikaperusteinen maksujärjestelmä on yrittäjän näkökulmasta taloudellisesti kannattavaa

10. Onko hoitoaikaperusteinen asiakasmaksujärjestelmä aiheuttanut toimintatapojen, työvuorojen tai jonkun muun asian muutoksia? *

Ei

Kyllä, mitä?

11. Onko käytössänne erillinen järjestelmä hoitoaikojen seurantaan *

Kyllä, mikä

Ei, millä seuraatte hoitoaikoja

12. Mitä muuta haluat sanoa hoitoaikaperusteisesta asiakasmaksujärjestelmästä?

Kaupungin ohjaus ja neuvonta

13. Mikä seuraavista vaihtoehdoista vastaa parhaiten käsitystäsi Jyväskylän kaupungilta saadun ohjauksen ja neuvonnan riittävydestä? *

Ohjaus ja neuvonta on ollut täysin riittävää

Ohjaus ja neuvonta on ollut melko riittävää

Ohjaus ja neuvonta on ollut jossain määrin riittävää

Ohjaus ja neuvonta on ollut vähäistä tai ei lainkaan riittävää

En ole tarvinnut kaupungilta ohjausta ja neuvontaa

14. Mikä seuraavista vastaa parhaiten käsitystäsi Jyväskylän kaupungilta saadun ohjauksen ja neuvonnan hyödyllisyydestä? *

- Ohjaus ja neuvonta on ollut erittäin hyödyllistä
- Ohjaus ja neuvonta on ollut melko hyödyllistä
- Ohjaus ja neuvonta on ollut jossain määrin hyödyllistä
- Ohjaus ja neuvonta ei ole ollut lainkaan hyödyllistä
- En ole tarvinnut kaupungilta ohjausta ja neuvontaa

15. Minkälaista ohjausta ja neuvontaa sekä mihin tarpeisiin koet tarvitsevasi eniten ohjausta toiminnassanne?

16. Minkä kouluarvosanan (4-10) antaisit Jyväskylän kaupungin ohjauksesta ja neuvonnasta? *

- 4
- 5
- 6
- 7
- 8
- 9
- 10

17. Perustelut arvosanalle? *

18. Mitä muuta haluat sanoa kaupungin ohjauksesta, neuvonnasta ja valvonnasta (yhteistyöideoita, kehittämisen kohteita tms.)?

Oman toiminnan arviointi

Uusi varhaiskasvatuslaki astui voimaan 1.8.2015. Varhaiskasvatuslain §9b sanotaan: "*Varhaiskasvatuksen järjestäjän tulee arvioida antamaansa varhaiskasvatus- ta sekä osallistua ulkopuoliseen toimintansa arviointiin*". Kyselyn viimeisessä osiossa mietitään yhteisiä keinoja arvioinnin toteuttamiseen.

19. Arvioin omaa varhaiskasvatustoimintaani *

Viikottain, miten

Kuukausittain, miten

Puolivuosittain, miten

Vuosittain, miten

En arvioi vielä toimintaani säännöllisesti

20. Miten kaupungin tulisi mielestäsi osallistua toimintanne arviointiin?

Uudessa varhaiskasvatuslaissa (§ 7b) säädetään seuraavaa: "Lapsen varhaiskasvatusta suunniteltaessa, toteutettaessa ja arvioitaessa lapsen mielipide ja toivomukset on selvitettävä ja otettava huomioon hänen ikänsä ja kehityksensä edellyttämällä tavalla. Lapsen vanhemmille tai muille huoltajille on annettava mahdollisuus osallistua ja vaikuttaa lapsensa varhaiskasvatuksen suunnitteluun, toteuttamiseen ja arviointiin. Lapsille ja heidän vanhemmilleen tai muille huoltajilleen on toimintayksikössä järjestettävä säännöllisesti mahdollisuus osallistua varhaiskasvatuksen suunnitteluun ja arviointiin."

21. Mainitse 1-3 asiaa, miten osallisuus toteutuu parhaalla mahdollisella tavalla?

22. Oletko tietoinen uuden valtakunnallisen varhaiskasvatussuunnitelman ilmentymisestä *

- Kyllä
 En ole

23. Mitä muuta haluat vielä sanoa? Ajatuksia, terveisiä kaupungille?
