

# TUKIHENKILÖN SOSIAALISEN TUEN MERKITYS RIKOKSEN UHRILLE

Henna Pulkkinen

Opinnäytetyö

Sosionomi (AMK)





## Tiivistelmä

Koulutusala Sosiaali-, terveys- ja liikunta-ala	
Koulutusohjelma Sosiaalialan koulutusohjelma	
Työn tekijä(t) Henna Pulkkinen	
Työn nimi Tukihenkilön sosiaalisen tuen merkitys rikoksen uhrille	
Päiväys 20.4.2010	Sivumäärä/Liitteet 53/7
Ohjaaja(t) Mervi Tikkanen	
Toimeksiantaja/Yhteistyökumppani(t) Suomen Rikosuhripäivystys/ Kuopion Kriisikeskus	
<p><b>Tiivistelmä</b></p> <p>Opinnäytetyössä tutkittiin Suomen Rikosuhripäivystyksen Kuopion alueen tukihenkilöiden sosiaalisen tuen merkitystä rikoksen uhreille. Tutkimuksessa selvitettiin, millaisia merkityksiä tukihenkilön instrumentaalisella ja ilmaisullisella tuella on uhrin kriisistä ja rikosprosessista selviytymisessä. Instrumentaalinen tuki tarkoitti tukihenkilön ohjausta ja neuvontaa ja ilmaisullinen tuki kuuntelemista, ymmärtämistä ja empaattisuutta.</p> <p>Tutkimus oli kvalitatiivinen eli laadullinen. Tutkimuksen aineisto kerättiin teemahaastattelulla. Haastatteluihin osallistui neljä rikoksen uhria, jotka olivat tai olivat olleet Rikosuhripäivystyksen tukisuhteissa. Haastattelut tallennettiin ja litteroitiin. Aineisto analysoitiin aineistolähtöisellä sisällönanalyysillä.</p> <p>Tutkimustulosten mukaan tukihenkilön ilmaisullisella tuella oli uhreille neljänlaisia merkityksiä. Uhrien itseluottamus parani tukihenkilön arvostavan ja hyväksyvän asenteen myötä. Uhrin saivat purkaa kokemuksiaan tukihenkilölle, mikä auttoi uhreja kriisin käsittelyssä. Tukihenkilön läsnäolo ja rauhallisuus loivat uhreille turvallisuudentunnetta. Uhreille oli tärkeää, että tukihenkilön tuki on aina tavoitettavissa ja käytettävissä vaikeissa tilanteissa. Instrumentaalisella tuella oli uhreille kolmenlaisia merkityksiä. Tukihenkilön tieto ja kokemus lievensivät uhrien rikosprosessiin liittyvää jännitystä ja pelkoa. Tukihenkilön tieto oli tärkeää tilanteissa, joissa uhrin tekivät rikosprosessiin liittyviä päätöksiä. Tärkeää oli myös se, että tukihenkilöltä uhrin saivat tarvitsemansa tiedon helposti ja luotettavasti.</p> <p>Tukihenkilön sosiaalinen tuki vaikutti uhrien voimaantumiseen. Kokemusten purkaminen ja itseluottamuksen vahvistuminen auttoivat uhreja sopeutumaan uuteen elämäntilanteeseen. Tukihenkilön ja uhrin välinen luottamuksellinen suhde mahdollisti tukihenkilön avun voimaantumisprosessissa. Tukihenkilön rikosprosessiin liittyvä tieto ja kokemus auttoivat uhreja valmistautumaan tuleviin tapahtumiin, mikä lisäsi uhrien hallinnantunnetta.</p>	
Avainsanat Uhrin, tukihenkilöt, sosiaalinen tuki, empowerment	

Field of Study Social Services, Health and Sports	
Degree Programme Degree Programme of Social Services	
Author(s) Henna Pulkkinen	
Title of Thesis The significance of a support person's social support for a crime victim	
Date 20.4.2010	Pages/Appendices 53/7
Supervisor(s) Mervi Tikkanen	
Project/Partners Victim Support Finland/ Kuopio Crisis Center	
<p><b>Abstract</b></p> <p>This thesis explained the importance of social support given to victims of crime by support workers of Victim Support Finland in the Kuopio area. The thesis looked at the importance instrumental and expressive support has on helping the victim cope with the crisis and crime process. Instrumental support meant guidance and instructions. Expressive support was listening, understanding and empathy.</p> <p>The study method was qualitative. The data needed for the study was collected by interviewing four crime victims from Kuopio, who were or had been in a supportive relationship with a support person from Crime Victim Finland. Interviews were recorded and transcribed. The method of analysis was grounded theory.</p> <p>The study showed that the support person's expressive support had four kinds of significance. The acceptance and respect of the support person helped better the self confidence of the victim. By discussing it with the support person the victim was able to unload his/her experience of the crime, which helped him/her in the processing of the crisis. The presence and calmness of the support person made the victim feel safe. It was also important for the victim to know the support person is always available. The support person's instrumental support had three kinds of significance. The support person's knowledge and experience alleviated the victims fear and tension related to the crime process. The support person's knowledge was essential in situations where the victim had to make important decisions regarding the crime process. It was also crucial the victim received all the information he/she needed from the support person easily and reliably.</p> <p>The social support of the support person had an effect on the victim's empowerment. Discussing of experiences and strengthening of self confidence helped the victim to adapt to his/her new life situation. The confidential relationship between the victim and the support person made it possible for the victim to obtain empowerment. The support person's knowledge of crime processes helped the victims to prepare for the forthcoming situations, which increased the victims' feel of control.</p>	
<p><b>Keywords</b></p> <p>Victims, support persons, social support, empowerment</p>	

## SISÄLTÖ

### TIIVISTELMÄ

### ABSTRACT

<u>1 JOHDANTO .....</u>	<u>6</u>
<u>2 TUTKIMUKSEN TEOREETTISET LÄHTÖKOHDAT .....</u>	<u>8</u>
<u>2.1 Aiheeseen liittyvät aikaisemmat tutkimukset .....</u>	<u>8</u>
<u>2.2 Rikosprosessi .....</u>	<u>10</u>
<u>2.3 Rikoksen uhrin kriisi .....</u>	<u>11</u>
<u>2.4 Sosiaalinen tuki teoreettisena viitekehyksenä .....</u>	<u>13</u>
<u>2.5 Voimaantuminen .....</u>	<u>16</u>
<u>3 TUTKIMUKSEN TOTEUTTAMINEN .....</u>	<u>18</u>
<u>3.1 Tutkimuksen tarkoitus, tavoitteet ja tutkimustehtävät .....</u>	<u>18</u>
<u>3.2 Laadullinen tutkimus .....</u>	<u>19</u>
<u>3.3 Tutkimushaastattelu aineistonkeruumenetelmänä .....</u>	<u>20</u>
<u>3.4 Laadullisen aineiston analyysi .....</u>	<u>24</u>
<u>4 TUTKIMUKSEN TULOKSET .....</u>	<u>28</u>
<u>4.1 Kuvaus haastateltavista .....</u>	<u>28</u>
<u>4.2 Ilmaisullisen tuen merkitykset .....</u>	<u>30</u>
<u>4.3 Välineellisen tuen merkitykset .....</u>	<u>34</u>
<u>4.4 Uhrien voimaantuminen .....</u>	<u>36</u>
<u>5 TUTKIMUKSEN ARVIOINTI .....</u>	<u>39</u>
<u>5.1 Tutkimuksen eettisyys .....</u>	<u>39</u>
<u>5.2 Tutkimuksen luotettavuus .....</u>	<u>41</u>
<u>5.3 Lähteiden luotettavuus .....</u>	<u>44</u>
<u>5.4 Johtopäätökset ja jatkotutkimusaiheita .....</u>	<u>45</u>

---

LÄHTEET .....	49
---------------	----

---

## LIITTEET

Liite 1: Kutsu haastatteluun

Liite 2: Teemahaastattelurunko

Liite 3: Tutkimuslupahakemus

Liite 4: Välineellisen tuen klusterointikaavio

Liite 5: Ilmaisullisen tuen klusterointikaavio

Liite 6: Abstrahointikaaviot

Liite 7: Suostumus

## 1 JOHDANTO

Vuonna 2006 poliisille ilmoitettiin 31 770 väkivaltarikosta, joista suurin osa oli pahoinpitelyrikoksia (Poliisille ilmoitettuja väkivaltarikoksia). Vuoden 2006 kansallisen uhritutkimuksen mukaan väkivallan kohteeksi joutui liki 80 000 suomalaista 15 vuotta täyttänyttä (Tiirikainen & Lounamaa 2007). Väkivalta koskettaa lukemattomia suomalaisia joka päivä. Kuka tahansa voi joutua rikoksen kohteeksi, emmekä useinkaan pysty varautumaan siihen etukäteen. Kun sitten rikos sattuu kohdallemme, olemme peloissamme ja ihmeissämme: Mitä minun pitää tehdä? Mistä saan apua?

Suomen Rikosuhripäivystys on vuonna 1994 käynnistynyt yhteistyöhanke, jossa ovat mukana Suomen Punainen Risti, Ensi- ja turvakotien liitto, Suomen Mielenterveysseura, Mannerheimin lastensuojeluliitto, Suomen Setlementtiliitto, Kirkkohallitus ja Unioni Naisasialiitto. Rikosuhripäivystyksen toiminnan tarkoituksena on tarjota vapaaehtoisten tukihenkilöiden avulla tukea ja neuvontaa rikoksen uhreille, heidän läheisilleen ja rikosasiassa todistaville. Kuopiossa Rikosuhripäivystys on aloittanut toimintansa vuonna 1998 ja vuodesta 2002 Rikosuhripäivystys on toiminut Kuopion Kriisikeskuksen yhteydessä. Kuopiossa toiminta on aktiivista ja toiminnan laajentamiselle on painetta tunnettuuden lisääntyessä. Rikosuhripäivystyksellä on Kuopion Kriisikeskuksessa kaksi aluesihteerä, jotka toimivat osa-aikaisesti Rikosuhripäivystyksen tehtävissä. (Rossinen 2008.) Yhdyshenkilöt toimivat päivystystehtävissä, kouluttavat tukihenkilöt ja toimivat tukihenkilöiden ammatillisina ohjaajina.

Vaikean talouskehityksen seurauksena Rikosuhripäivystyksen toiminnan rahoitukseen kohdistuu leikkauspaineita, ja rahoittajille tulee pystyä osoittamaan entistä vakuuttavammin toiminnan tärkeys. Tämän opinnäytetyön tavoitteena oli osoittaa, että Rikosuhripäivystyksen toiminta Kuopiossa on tarpeellista ja hyödyllistä. Toimintaan ohjattuja resursseja tulisi lisätä palvelujen kysynnän kasvaessa. Toiminnan tärkeyttä pyrittiin tutkimuksessa osoittamaan selvittämällä tukihenkilön sosiaalisen tuen merkityksiä rikoksen uhreille.

Sosiaalinen tuki jakautuu kahteen eri muotoon, instrumentaaliseen ja ilmaisulliseen. Instrumentaalista tukea on tukihenkilön uhrille antama neuvonta rikosprosessiin liittyvissä asioissa. Ilmaisullista tukea on tukihenkilön kannustus, rohkaisu ja empaattinen kyky kuunnella uhria.



## 2 TUTKIMUKSEN TEOREETTISET LÄHTÖKOHDAT

### 2.1 Aiheeseen liittyvät aikaisemmat tutkimukset

Sosiaalista tukea käsitteleviä tutkimuksia on paljon. Tutkimusten näkökulmana on usein se, miten sosiaalinen tuki auttaa ihmisiä selviytymään. Tutkijat ovat yhtä mieltä siitä, että sosiaalisella tuella on suuri merkitys ihmisen hyvinvoinnin ja selviytymisen kannalta. (Goldsmith 2004, 8; Bruhn 2004, 208.) Tämä oletus sosiaalisen tuen positiivisesta vaikutuksesta hyvinvointiin on lähtökohdana myös tässä tutkimuksessa.

Suomessa sosiaalista tukea on tutkittu eri näkökulmista etenkin terveydenhuollossa. Erilaiset potilas–hoitaja-suhteeseen liittyvät sosiaalisen tuen ilmiöt ovat kiinnostaneet niin opinnäytetöitään tekeviä opiskelijoita kuin muitakin alan tutkijoita. Vapaaehtoistyön näkökulmasta sosiaalista tukea on kuitenkin tutkittu vähän. Petri Kinnunen (1998) on tutkinut sosiaalisen tuen verkostojen jäsenytymistä 1990-luvun lopun Suomessa. Tutkimuksessa arvioitiin kansalaisten käyttämiä sosiaalisen tuen tuottamisstrategioita. Tulosten mukaan merkittävimmät sosiaalisen tuen tuottajaryhmät olivat ryhmät, joissa olivat mukana julkiset palvelut, seurakunnat, yhdistykset ja vapaaehtoistyöntekijät sekä yhdistykset, naapurit, sukulaiset ja tuttavat. Anne Birgitta Yeung (2002, 68) on tutkinut suomalaisten asennoitumista ja osallistumista vapaaehtoistoimintaan. Tuloksissa korostui kansalaisten kokemus vapaaehtoistyöstä tarpeellisena toimintana ja tarpeen nähtiin koko ajan kasvavan. Sosiaaliala nähtiin keskeisenä alana vapaaehtoistoiminnassa sen vastuullisuutta ja huolenpitoa korostavan roolin vuoksi. Tämä tutkimus tuo yhden näkökulman lisää vapaaehtoistyön merkitykseen sosiaalisen tuen tuottajana.

Rikosuhripäivystyksestä on Suomessa tehty kaksi laajempaa tutkimusta. Tuorilan ja Siltaniemen (1999) tutkimuksessa tarkasteltiin Rikosuhripäivystyksen asemaa rikoksen uhreille tarkoitettujen palvelujen tuottajana sekä Rikosuhripäivystyksen imagoa. Tulosten mukaan Rikosuhripäivystys tarjoaa uhreille tukea kahdella tapaa; henkisen tuen lisäksi Rikosuhripäivystys antaa uhreille

ja hänen läheisilleen käytännön neuvoja. Uhrin välittömän auttamisen lisäksi Rikosuhripäivystyksen tavoitteena on parantaa rikoksen uhrien yhteiskunnallista ja oikeudellista asemaa, missä tutkimuksen mukaan on onnistuttu hyvin. Rikosuhripäivystyksen vapaaehtoiset puhelinpäivystäjät ja tukihenkilöt, rikoksen uhrin ja viranomaiset pitävät Rikosuhripäivystyksen imagoa hyvänä. Ongelmana on Rikosuhripäivystyksen huono tunnettuus kansalaisten ja palveluntarjoajien keskuudessa. Tämän tutkimuksen lähtökohtana on Tuorilan ja Siltaniemen tutkimuksen tuloksena syntynyt tuen kahtiajako henkiseen tukeen ja neuvontaan.

Tuorilan (2000) tutkimus Suomen Rikosuhripäivystyksen vaikuttavuudesta oli jatkoa Tuorilan ja Siltaniemen tutkimukselle. Vaikuttavuutta tutkittiin kolmen osakysymyksen kautta. Miten Rikosuhripäivystys tavoittaa apua tarvitsevat uhrin, miten se tarjoaa uhreille heidän tarvitsemaansa apua ja miten Rikosuhripäivystys on kyennyt vaikuttamaan uhrin sosiaaliseen ja oikeudelliseen asemaan? Tulosten mukaan merkittävin Rikosuhripäivystyksen palveluihin ohjaava taho on poliisi. Rikosuhripäivystys tavoittaa parhaiten stereotyyppiset uhrin eli naispuoliset seksuaali- ja väkivaltarikosten uhrin. Rikosuhripäivystyksen puhelin- ja tukihenkilöpalveluita käyttäneet uhrin olivat tyytyväisiä saamaansa tukeen ja neuvoihin. Uhrin hakevat apua Rikosuhripäivystyksestä, koska eivät koe tarvitsevansa ammattiapua eivätkä halua menettää itsemääräämisoikeuttaan. Rikosuhripäivystyksen toiminta perustuu vapaaehtoisuuteen, jolloin asiakas itse päättää tuen tarpeestaan ja avun vastaanottamisesta. Rikosuhripäivystys myös tarjoaa palveluja keskitetysti, kun muut viranomaiset kierrättävät uhrin paikasta toiseen. Rikosuhripäivystys on pyrkinyt vaikuttamaan rikoksen uhrin yhteiskunnalliseen asemaan tiedotuksella, herättämällä keskustelua uhrin asemasta ja antamalla lausuntoja eri lakiehdotuksista. Tuorilan tutkimuksesta selviää, että tukea saaneet uhrin olivat tyytyväisiä saamiinsa palveluihin. Jatkaa tätä tutkimusta selvittämällä, millaisia asioita uhrin tyytyväisyyden takana on. Tämä tutkimus lähtee Tuorilan tutkimuksen tuloksena syntyneestä oletuksesta, että tukisuhteella on ollut merkitystä uhrin kriisistä ja rikosprosessista selviytymisessä.

## 2.2 Rikosprosessi

Rikosprosessi käynnistyy, kun rikoksesta tehdään **rikosilmoitus**. Ilmoitusta tehdessä uhrin tulisi antaa mahdollisimman tarkka kuvaus tapahtumien kuluksista, mitä on tapahtunut ja ketkä ovat **asianosaisia**. Asianosaisia ovat rikoksen uhri eli **asianomistaja** ja rikoksen tekijä eli **rikoksesta epäilty**. (Rikosilmoitus.) Rikosilmoituksen voi tehdä uhri tai kuka tahansa muu ulkopuolinen tai viranomainen (Lastensuojelun käsikirja). Jos rikoksella on ollut todistajia, ilmoituksessa tulisi ilmoittaa myös heidän yhteystietonsa. Suurin osa rikoksista on **virallisen syytteen alaisia** rikoksia, jotka poliisi tutkii aina huolimatta siitä, onko uhri tehnyt asiasta rikosilmoitusta. **Asianomistajarikokset** poliisi tutkii vain, jos asianomistaja vaatii tekijälle rangaistusta. (Rikosasian käsittelyn vaiheet.) Asianomistajarikokset ovat yleensä lieviä rikoksia.

Rikosilmoituksen teon jälkeen poliisi aloittaa **esitutkinnan**. Esitutkinnassa selvitetään, onko rikos tapahtunut, miten ja missä se on tapahtunut ja ketkä siihen ovat osallisia. Yleensä esitutkinnassa asianomistaja, epäilty ja mahdolliset todistajat kuulustellaan. Epäillyllä on kuulustelussa oikeus pysyä vaiti eikä hänellä ole totuudessa pysymisen velvoitetta, kuten asianomistajalla ja todistajilla on. Esitutkinta voi päättyä poliisin päätöksellä, jos tutkinnassa käy ilmi, että rikosta ei ole tapahtunut. (Lastensuojelun käsikirja.)

Kun poliisi on saanut esitutkintapöytäkirjan valmiiksi, se lähetetään syyttäjälle **syyteharkinnan** suorittamiseksi. Syyttäjä päättää, nostetaanko asiassa syyte. Näytön puuttuessa tai osapuolten sopiessa rikosasiasta muutoin, syyttäjä voi tehdä syyttämättäjäättämispäätöksen. (Rikosasian käsittelyn vaiheet.) Jos syyttäjä päättää nostaa syytteen, rikosasia menee tuomioistuimen käsiteltäväksi. Oikeudenkäynnissä asianosaisia ovat asianomistaja, **syytetty** eli **vastaja** ja **syyttäjä**. Syyttäjä ei aja rikosasiassa asianomistajan asiaa, vaan hänen tehtävänsä on huolehtia, että rikoksiin syyllistyneet saavat teoistaan ansaitsemansa rangaistuksen (Kjällman 2004, 9). Oikeudenkäyntiin kutsutaan kaikki asianosaiset sekä todistajat. Lievät rikokset on voitu vuodesta 2006 käsitellä käräjäoikeudessa **kirjallisesti**, jolloin tuomari ratkaisee asian kirjallisen

aineiston perusteella. Tällöin suullista käsittelyä ei järjestetä, eikä osapuolia kutsuta oikeudenkäyntiin. Kirjallisen menettelyn edellytyksenä on, että vastaaja on tunnustanut teon ja sekä vastaaja että asianomistaja ovat suostuneet menettelyyn. (Rikosasian käsittelyn vaiheet.)

Käräjäoikeuden istunnon jälkeen tuomari joko julistaa tuomion tai ilmoittaa, milloin tuomio julistetaan. Tuomioon tyytymätön asianosainen voi valittaa tuomiosta hovioikeuteen. (Rikosasian käsittelyn vaiheet.) Hovioikeuden päätöksestä voi valittaa edelleen korkeimpaan oikeuteen (Kjällman 2004, 108).

### 2.3 Rikoksen uhrin kriisi

Psyykinen kriisi kohtaa ihmisen silloin, kun hän joutuu niin vaikeaan elämäntilanteeseen, että hänen aikaisemmat kokemuksensa ja oppimansa reaktiotavat eivät riitä sen ymmärtämiseen ja psyykkiseen hallitsemiseen (Cullberg 1991, 17). Rikoksen kohteeksi joutuminen on usein äkillinen tilanne, johon ei ole voinut etukäteen varautua. Rikoksen vakavuus vaikuttaa siihen, millaisia vaikeuksia se ihmiselle aiheuttaa, mutta siihen vaikuttavat myös ihmisen yksilölliset ominaisuudet selvitä vaikeista tilanteista. Siksi joillekin rikoksen uhriksi joutuminen aiheuttaa vähän harmia, kun taas toisille se voi olla traumaattiseen kriisiin johtava tilanne. (Kjällman 2004, 27.) Rikoskokemuksella voi olla myös positiivisia seurauksia. Kokemus voi esimerkiksi vahvistaa uhrin kykyä uskoa omaan selviytymiseen tai parantaa suhteita läheisiin. (Tuorila 2000, 48.)

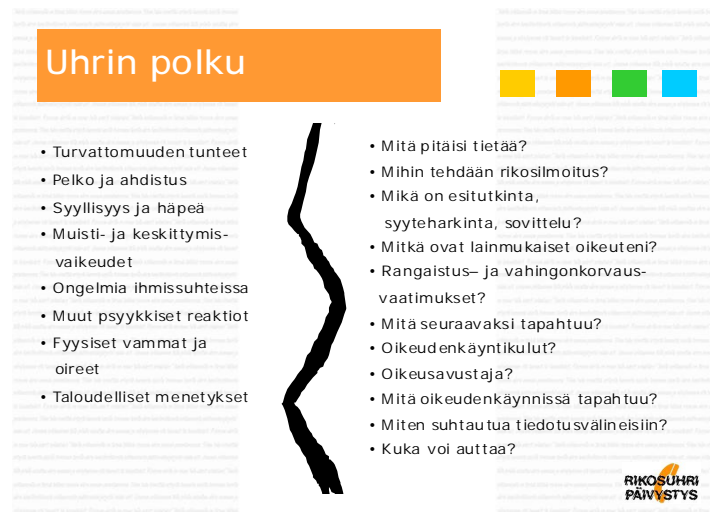
Traumaattinen kriisi jaetaan yleisesti neljään vaiheeseen. Kun jotain traumaattista tapahtuu, ihminen joutuu **sokkiin**. Ihmiset reagoivat sokkivaiheessa yksilöllisesti, toiset itkevät, toiset saattavat lamaantua täysin ja jotkut toimivat kylmän rauhallisesti. Yhteistä on kuitenkin se, että sokkivaiheessa mieli suojautuu asioilta, joita se ei pysty vielä käsittelemään. **Reaktiovaihe** alkaa silloin, kun ihmisen on pakko kohdata tapahtunut. Tapahtuneelle yritetään löytää selitystä, jolloin kriisissä oleva voi syyttää itseään tai muita tapahtuneesta. Mieli ala ailahtelee laidasta laitaan. Usein kriisi aiheuttaa myös fyysisiä oireita, kuten päänsärkyä ja sydämentykytystä. **Työstämis- ja käsittelyvaiheessa** ih-

minen käy tapahtunutta läpi puhumalla ja muistelemalla. Usein tapahtumasta puhutaan yhä uudelleen; puhuminen auttaa sopeutumaan muutokseen. Ihminen alkaa suuntautua tulevaisuuteen ja trauma jää taka-alalle. **Uudelleensuuntautumisen** vaiheessa traumaattinen kokemus siirtyy vähitellen muistoksi menneisyyteen. Se on jättänyt jälkensä elämään, mutta ei enää estä elämästä kokonaisvaltaisesti. (Cullberg 1991, 140–144; Hammarlund 2005, 96–100; Ruishalme & Saaristo 2007, 64–74.)

Rikoksen uhrin kriisin etenemistä helpottaa, jos hänellä on joku tukena rikosprosessin eri vaiheissa. Uhri on usein sokissa rikosilmoitusta tehdessä, jolloin hänen voi olla vaikea muistaa läpikäytyjä asioita ja viranomaisten ohjeita. Esi-tutkinta osuu usein reaktiovaiheeseen, jolloin uhrin pitäisi saada purkaa tapahtunutta. Jos rikoskokemusta vähätellään, uhri kokee helposti syyllisyyttä tapahtuneesta, joten erityisesti poliisin tulisi suhtautua uhrin kokemukseen vakavasti ja empaattisesti. Oikeudenkäynnin odottelu tai sen jatkuminen valitusten kautta hidastaa uhrin selviytymistä. Parhaiten uhrin kriisi etenisikin käsitteilyvaiheesta uudelleensuuntautumisen vaiheeseen, jos oikeudenkäynti olisi mahdollisimman pian tapahtuman jälkeen. (Kjällman 2004, 27–28.)

Rikoksen uhrin kriisiin liittyy joitakin erityispiirteitä, joita muissa traumaattisissa tilanteissa ei esiinny. Rikos aiheuttaa uhrille usein erilaisia pelkoja. Pelko saa uhrin usein vetäytymään syrjään ja eristäytymään. (Tuorila 2000, 48.) Rikoskokemus voi tuntua painajaiselta, mikä aiheuttaa voimakasta ahdistusta. Ahdistusta lisää uhrin epä tietoisuus rikosprosessin kulusta ja siitä, mistä voi saada tukea ja apua. Uhri voi ajatella itse omalla toiminnallaan aiheuttaneensa rikoksen. Väkivaltarikoksen uhrilla voi olla pahojakin fyysisiä vammoja mustelmista pysyvään vammautumiseen tai jopa kuolemaan. Rikoksella on uhrille myös monenlaisia sosiaalisia seurauksia. Uhri voi kokea ihmisten kohtaamisen vaikeana. Myös lähiomaisten erilaiset reaktiot voivat tuntua uhrista vaikeilta kohdata. Rikos aiheuttaa uhrille lähes poikkeuksetta myös taloudellisia menetyksiä, joita harvoin saa korvatuksi täysimääräisesti oikeuden päätöksellä. Ansiotaso voi laskea työkyvyttömyyden tai sairausloman vuoksi, eivätkä kaikki ole oikeutettuja yleiseen oikeusapuun ja maksuttomaan oikeudenkäyntiin.

(Kjällman 2004, 29–36.) Kuviossa 1 rikoksen uhrin kriisin erityispiirteet ja rikosprosessiin liittyvät kysymykset on esitetty rikoksen uhrin polkuna.



KUVIO 1. Rikoksen uhrin polku (Kjällman 2004, 36)

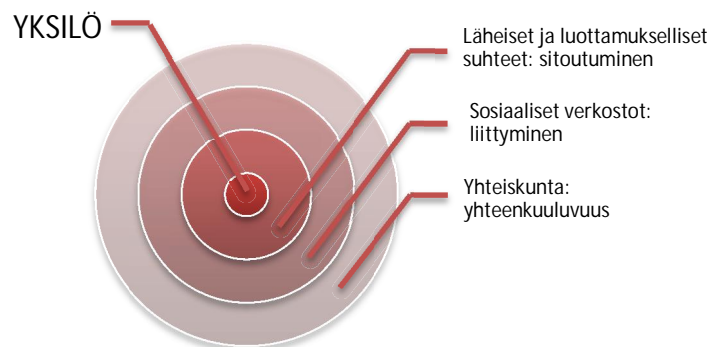
Rikosuhripäivystys tarjoaa tukea ja käytännön neuvoja rikoksen uhreille ja heidän läheisilleen sekä rikosasiassa todistaville. Toiminnan painopiste on ammatillisesti ohjatussa vapaaehtoistyössä. Rikosuhripäivystyksellä on yli 300 koulutettua vapaaehtoistyöntekijää, jotka auttavat rikoksen uhreja puhelimes- sa, Internetissä ja tukisuhteissa. (Toimintaesitteet 2010.) Kuopiossa aktiivisia tukihenkilöitä on tällä hetkellä 19, ja he toimivat pääasiassa tukisuhteissa (Pippo, 2010).

#### 2.4 Sosiaalinen tuki teoreettisena viitekehyksenä

Rikosuhripäivystyksen tukihenkilötoiminnan tavoitteena on tukea uhria vaikeassa rikoksen värittämässä elämäntilanteessa. Tukihenkilön tehtävänä on kuunnella ja kannustaa, lausua rohkaisevia sanoja ja tarjota olkapäätä sitä tarvitsevalle. Tärkeä osa vapaaehtoisen tukihenkilön työtä on myös uhrin ohjaus ja neuvonta. Rikoksen sattuessa kohdalle uhri on monien uusien asioiden edessä, joiden selvittämiseen hän usein tarvitsee ulkopuolista apua.

Tukihenkilön tuki on sosiaalista tukea. Kumpusalon (1991, 14) mukaan sosiaalinen tuki on ihmisten välistä vuorovaikutusta, jossa he antavat ja saavat henkistä (usko, filosofia), emotionaalista (empatia, rakkaus, kannustus), tiedollista (neuvominen, opastus), toiminnallista (palvelu, kuljetus) ja aineellista (raha, lääke) tukea. Kumpusalon jako viiteen sosiaalisen tuen muotoon pohjautuu useiden eri tutkijoiden määritelmiin sosiaalisesta tuesta. Eri sosiaalisen verkoston toimijat antavat erilaista sosiaalista tukea. Perhe, läheiset ja sukulaiset huolehtivat pääasiassa emotionaalisesta ja henkisestä tuesta kun taas viranomaistahot antavat aineellista, tiedollista ja toiminnallista tukea. (Kumpusalo 1991, 14–15; Metteri & Haukka-Wacklin 2004, 56.)

Lin, Dean ja Ensel (1986, 18–26) ovat tutkimuksessaan koonneet yhteen eri tutkijoiden käsityksiä sosiaalisesta tuesta ja muotoilleet niiden pohjalta teorian, joka muodostuu kahdesta eri elementistä, **sosiaalisesta** ja **tuesta**. Määritelmän sosiaalinen elementti kuvaa yksilön yhteyttä ympäristöönsä, joka voidaan jakaa kolmeen eri tasoon: 1) yhteiskunta, 2) sosiaalinen verkosto ja 3) läheiset ja luottamukselliset suhteet. Sosiaalisen tuen tasot palvelevat ihmisen yhteenkuuluvuuden, liittymisen ja sitoutumisen tarpeita. Jako on esitetty kuviossa 2.



KUVIO 2. Yksilön yhteys ympäristöönsä Linin, Deanin ja Enselin mukaan (1986, 19–20)

Jokainen taso vaikuttaa ihmisen hyvinvointiin. Yhteiskunnalla on yksilön hyvinvointiin vähiten suoria vaikutuksia, mutta se vaikuttaa yksilön sosiaalisten verkostojen muodostumiseen. Sosiaaliset verkostot taas määräävät sen, millaisia lähisuhteita yksilö muodostaa. Läheisillä ja luottamuksellisilla suhteilla

on yksilön hyvinvointiin kaikkein suurin suora vaikutus. Rikosuhripäivystyksen tukisuhde lukeutuu läheisiin ja luottamuksellisiin suhteisiin. Uhri haluaa usein sitoutua vapaaehtoiseen tukisuhteeseen, koska se tarjoaa luottamuksellista tukea uudessa ja oudossa elämäntilanteessa. Uhrilla on kuitenkin itsellään valta päättää, millaisiin asioihin ja milloin hän tukea haluaa käyttää. Rikosuhripäivystyksen voidaan laajemmassa mittakaavassa ajatella tarjoavan uhreille myös sosiaalisen liittymisen ja yhteenkuuluvuuden tunnetta. Sitä ei tässä opinnäytetyössä ole kuitenkaan tarkoitus tutkia, vaan tutkimukseni keskittyy tukisuhteisiin.

Määritelmän tuki-elementti pitää sisällään kaksi eri tuen muotoa, välineellisen (instrumental) ja ilmaisullisen (expressive). Välineellinen tuki on keino saavuttaa päämäärä, joka voi olla esimerkiksi työpaikan saaminen. Ilmaisullinen tuki on itsessään sekä keino että päämäärä, esimerkiksi tunteiden jakaminen, turhautuneisuuden purkaminen ja ymmärrys ovat ilmaisullista tukea. (Lin ym. 1986, 20.) Rikosuhripäivystyksen tukisuhteessa välineellinen tuki on tukihenkilön antamaa opastusta ja neuvontaa, joiden avulla uhri suunnistaa rikosprosessiin liittyvien uusien asioiden viidakossa päämääränä rikosprosessin loppuun saattaminen. Ilmaisullista tukea tukihenkilö tarjoaa uhria kuunnellensa, kannustaessaan ja rinnalla kulkiessaan.

Sosiaalisella tuella on myös subjektiivinen ja objektiivinen ulottuvuus. Subjektiivista tukea on vastaanotettu tuki, objektiivista tukea on mahdollisuus saada tukea. Kumpikin tuki vaikuttaa yksilön hyvinvointiin. Subjektiivinen tuki vaikuttaa yksilön hyvinvointiin konkreettisesti vastaanotettuna tukena, mutta myös objektiivisella tuella on oma vaikutuksensa siten, että yksilö tietää tuen olevan saatavilla. Jo tämä tietoisuus tuen mahdollisuudesta vaikuttaa yksilön hyvinvointiin. (Lin ym. 1986, 18–19.) Tässä tutkimuksessa subjektiivinen tuki on uhrin vastaanottamaa tukea ja objektiivinen tuki on tukihenkilön tavoitettavissa olemista, uhrin mahdollisuutta ottaa yhteyttä tukihenkilöön, kun tarve vaatii.



## 2.5 Voimaantuminen

Sana voimaantuminen tulee englanninkielen sanasta empowerment. Empowermentille on useita suomen kielen käännöksiä, muun muassa voimaantuminen, valtaistuminen, voimavaraistuminen. Hokkasen (2009, 318–334) mukaan kaikki käännökset perustuvat kuitenkin kahteen kantasanaan, voimaan ja valtaan. Voima viittaa empowermentissa yksilöön ja valta yhteiskuntaan. Voimaantumisen voidaan siis ajatella olevan yksilöllistä elämänhallinnan kasvua, valtaistuminen taas on yhteiskunnassa tapahtuvaa vallan lisääntymistä. Yksilökeskeisyyttä korostavan empowermentin keskeisiä tekijöitä ovat elämänhallinta, yksilön kompetenssi eli osaaminen sekä yksilön vahvuudet. Tässä tutkimuksessa käytetään käsitettä voimaantuminen sen yksilöllistä kokemusta korostavan luonteen vuoksi.

lija (2009, 105) viittaa artikkelissaan Juha Siitosen (1999) empowerment-määritelmään, jonka mukaan voimaantumisen ydinkäsite on sisäinen voimantunne. Sisäinen voimantunne lisääntyy vuorovaikutuksessa, jossa ihminen kokee itsensä arvokkaaksi. Voimaantuminen rinnastetaan usein myös sisäisen elämänhallinnan käsitteeseen, joka tarkoittaa kykyä sopeutua elämäntapahtumiin (Leino-Kilpi, Mäenpää & Katajisto 1999, lijan mukaan 2009, 109). Hokkasen (2009, 334) mukaan voimaantuminen on elämän tarkoitusta, sisältöä ja laatua tuottava prosessi, joka vaikuttaa positiivisesti ihmisen itsetuntoon. Räsänen (2006, 99–103) taas näkee voimaantumisen yksilön hyvinvoinnin lisääntymisenä. Voimaantumisen mahdollistaa hyväksyvä, avoin, kunnioitettava, tukeva, arvostava ja turvallinen ilmapiiri. Sosiaalinen tuki voi edesauttaa yksilön voimaantumista.

Hokkanen (2009, 329–330) määrittelee voimaantumisen sekä ilmiönä, prosessina että päämääränä. Kaikilla tasoilla voimaantuminen voidaan nähdä joko objektiivisena tai subjektiivisena. Objektiivisen näkökulman mukaan voimaantumiseen voidaan vaikuttaa ulkopuolelta. Subjektiivisessä voimaantumisessa voimaantuminen on kiinni yksilöstä itsestään ja ulkopuolisten vaikuttamien rooli on pieni.

TAULUKKO 1. Voimaantumisen tasot Hokkasen (2009, 329–330) mukaan

<b>ILMIÖ</b>	Subjektiiivinen	Voimaantuminen
	Objektiivinen	Voimaannuttaminen
<b>PROSESSI</b>	Subjektiiivinen	Voimaantua
	Objektiivinen	Voimaannuttaa
<b>PÄÄMÄÄRÄ</b>	Subjektiiivinen	Voimaantunut
	Objektiivinen	Voimaannutettu

Taulukko 1 selventää voimaantumisen tasoja ja niiden suhdetta yksilöön. Kaikilla kolmella tasolla voimaantuminen määritellään sekä subjektiivisena että objektiivisena kokemuksena sen mukaan, onko voimaantuminen lähtöisin yksilöstä itsestään vai onko voimaantumiseen vaikutettu ulkopuolelta. Räsänen (2006, 99) huomauttaa, että ihmistä ei voi pakottaa voimaantumaan, vaan voimaantuminen lähtee aina yksilöstä itsestään. Voimaantuminen ei siis koskaan voi olla täysin objektiivista, vaan se vaatii aina yksilön motivoitumisen.

Voimaantuminen voidaan määritellä monella eri tavalla, kuten edellä on esitetty. Kaikille määritelmille yhteistä on kuitenkin se, että yksilön voimaantuminen jollain tavalla lisää hyvinvointia ja elämän mielekkyyttä. Voimaantuminen on mahdollista ympäristössä, jossa yksilöä arvostetaan ja jossa hänen voimaantumispyrkimyksiään tuetaan. Voimaantuminen on aina yksilöstä itsestään lähtevä prosessi, mutta ympäristö voi vaikuttaa päämäärään pääsemiseen.

### 3 TUTKIMUKSEN TOTEUTTAMINEN

#### 3.1 Tutkimuksen tarkoitus, tavoitteet ja tutkimustehtävät

Tämän opinnäytetyön tarkoituksena on kuvata rikoksen uhrin tukisuhteessaan saamaa sosiaalista tukea. Aikaisempien tutkimusten perusteella tiedetään, että uhrin olleet tyytyväisiä saamaansa tukeen, mutta tarkemmin tyytyväisyyden taustalla olevia ilmiöitä ei ole tarkasteltu. Tutkimuksen tarkoituksena on selvittää, millaisia merkityksiä tukihenkilön sosiaalisella tuella on ollut rikoksen uhrin kriisistä ja rikosprosessista selviytymisessä. Näkökulmana ovat uhrin omat henkilökohtaiset kokemukset tukisuhteesta ja sen merkityksestä omalle hyvinvoinnille.

Asiakasmäärien kasvaessa ja Rikosuhripäivystyksen tunnettuuden laajentumisessa toimintaan suunnatut resurssit eivät enää riitä. Rahoittajat vaativat tiukentuvan talouskehityksen edessä entistä parempaa näyttöä tukemansa toiminnan tarpeellisuudesta. Opinnäytetyöni on toimeksiantajalle tärkeä, sillä sen tavoitteena on osoittaa rahoittajille ja yhteistyökumppaneille, että toiminta on tarpeellista ja sen laajentaminen Kuopiossa on perusteltua.

Aikaisempien tutkimustulosten perusteella Rikosuhripäivystys pystyy tarjoamaan rikoksen uhrille sellaista sosiaalista tukea, jota hän ei muilta rikosasian käsittelyssä mukana olevilta viranomaisilta saa. Rikosuhripäivystyksen tukihenkilöpalveluita käyttäneet henkilöt ovat tyytyväisiä saamaansa psykososiaaliseen tukeen ja käytännön neuvoihin. (Tuorila 2000.) Opinnäytetyöni jatkaa tätä tutkimusta selvittämällä, miksi asiakkaat ovat olleet tyytyväisiä saamaansa tukeen. Tutkimuksen tavoitteena on kuvata, millaiset asiat ovat tukisuhteessa uhreille tärkeitä. Tutkimuksella tukihenkilötoimintaa ja -koulutusta voidaan kehittää entistä toimivampaan suuntaan.

Yleisemmin opinnäytetyöni tavoitteena on vahvistaa vapaaehtoistyön asemaa tarpeellisena voimavarana julkisten sosiaalipalvelujen rinnalla. Valtiontalouden epävakaisuuden vuoksi julkisia sosiaali- ja terveyspalveluja joudutaan karsi-

maan, jolloin vapaaehtoistyöllä on tulevaisuudessa yhä suurempi merkitys sosiaalisen tuen tarjoamisessa. Tietoisuutta vapaaehtoistyön mahdollisuuksista onkin lisättävä ja omalta osaltani teen sitä opinnäytetyössäni.

Rikosuhripäivystyksen tukisuhteen tavoitteena on tukea uhria rikoksen aiheuttamassa kriisissä sekä antaa käytännön ohjeita ja neuvoja rikosprosessissa. Linin, Deanin ja Enselin (1986) sosiaalisen tuen teoriaa mukaillen tuki rikoksen aiheuttamassa kriisissä on ilmaisullista tukea ja neuvonta ja ohjaus välineellistä tukea.

Lähestyn sosiaalisen tuen merkityksiä rikoksen uhrille tukisuhteessa kahdella osakysymyksellä. Näiden kysymysten avulla on tarkoitus saada tietoa siitä, millaisena rikoksen uhrin kokevat sosiaalisen tuen merkityksen tukisuhteessa ja mikä merkitys tuella on ollut uhrin kriisistä ja rikosprosessista selviytymisessä.

1. Millaisia merkityksiä rikoksen uhrin antavat ilmaisulliselle tuelle tukisuhteessa?
2. Millaisia merkityksiä rikoksen uhrin antavat välineelliselle tuelle tukisuhteessa?

### 3.2 Laadullinen tutkimus

Laadullisen tutkimuksen lähtökohtana on ihmisen todellisen elämän kuvaaminen (Hirsjärvi, Remes & Sajavaara 2009, 161). Metsämuuronen (2006, 86) mukaan todellisuus muodostuu sosiaalisten, poliittisten, kulttuuristen, ekonomisten, eettisten ja sukupuoleen liittyvien tekijöiden kokonaisuudessa. Inhimillinen todellisuus koostuu merkityksistä, jotka näyttäytyvät jokaiselle ihmiselle erilaisina, todellisuus on siis suhteellista (Metsämuuronen 2006, 86; Moilanen & Rähä 2007, 46). Koska kaikki ihmisen elämän tapahtumat muovaavat toinen toistaan, ei ole mielekasta pilkkoa tätä moninaista todellisuutta osiin ja tutkia osasia irrallaan toisistaan. Laadullinen tutkimus pyrkiikin tutkimaan koh-

detta mahdollisimman kokonaisvaltaisesti. (Hirsjärvi ym. 2009, 161.) Laadullinen tutkimus on aina subjektiivista, koska tutkijan arvomaailma ja esiymmärrys vaikuttavat siihen, millä tavalla hän pyrkii ymmärtämään tutkittavaa ilmiötä. Näin tutkimuksen tulos on aina tutkijan tulkinta tutkittavasta aiheesta, ei universaali totuus. (Hirsjärvi ym. 2009, 161; Metsämuuronen 2006, 86; Moilanen & Rähä 2007, 52; Varto 1992, 26.) Laadullisen tutkimuksen tarkoituksena onkin tarkastella tutkittavaa aineistoa yksityiskohtaisesti ja löytää ilmiöstä uusia, odottamattomia seikkoja, ei testata aiemmin luotuja hypoteeseja. Toisin sanoen laadullisen tutkimuksen analyysi on induktiivista. (Hirsjärvi ym. 2009, 164.)

Valitsin tutkimusmenetelmäksi laadullisen tutkimuksen, sillä tutkimuksen kohteena oli ihmisten kokemusmaailma. Tutkimuksellani pyrin ymmärtämään rikoksen uhrien tukisuhteelle antamia merkityksiä. Käytännössä ymmärrys tutkittavasta ilmiöstä on aina tutkijan tulkintaa, jolloin tutkimuksen tuottama tieto tai teoria ei ole objektiivista. Laadullinen tutkimus ei pyrikään tuottamaan objektiivista tietoa, vaan tärkeintä on aineiston keräämis- ja analyysimetodien kuvailu, sillä se antaa lukijalle mahdollisuuden arvioida tutkimusta ja lisää sen uskottavuutta. (Tuomi & Sarajärvi 2009, 21.) Aikaisempien aihetta käsittelevien tutkimusten perusteella voidaan sanoa, että rikoksen uhrit ovat kokeneet tukihenkilötoiminnan tarpeelliseksi ja siitä on ollut heille hyötyä. Tämän tutkimuksen tavoitteena oli induktiivisella analyysillä luoda uutta teoreettista näkemystä siitä, millä tavoin he ovat kokeneet sosiaalisen tuen tukisuhteessa. Millaisia merkityksiä he antavat tukisuhteessa saamalleen sosiaaliselle tuelle? Laadullisin tutkimusmenetelmin oli mahdollista saada yksityiskohtaista ja syvälle luotaavaa tietoa tuen merkityksestä, kun kvantitatiivisin tutkimusmenetelmin kerätty tieto olisi voinut jäädä kovin pintapuoliseksi. Laadullinen tutkimus oli järkevämpi valinta myös siksi, että tutkimuksen kohdejoukko on pieni, jolloin määrällinen tutkimus olisi ollut vaikea toteuttaa.

### 3.3 Tutkimushaastattelu aineistonkeruumenetelmänä

Aineistonkeruumenetelmänä haastattelu sopii hyvin erilaisiin tutkimustarkoituksiin. Haastattelun etuna on sen joustavuus. Haastattelussa ollaan suorassa

vuorovaikutuksessa tutkittavaan, mikä antaa mahdollisuuden toistaa ja tarkentaa kysymyksiä, korjata väärinkäsityksiä ja käydä keskustelua tiedonantajan kanssa. (Hirsjärvi & Hurme 2008, 34; Hirsjärvi ym. 2009, 204–205; Tuomi & Sarajärvi 2009, 73.)

Haastattelu sopii aineistonkeruumenetelmäksi silloin, kun tutkittava aihe on tuntematon ja aikaisempia tutkimuksia on vähän, jolloin tutkijan on vaikea tietää vastausten suuntia ennalta. Haastateltava on haastattelussa aktiivinen osapuoli, joka antaa tutkittavalle asialle merkityksiä. Haastattelu sopii menetelmäksi myös silloin, kun halutaan saada aiheesta syvällisempää tietoa, esimerkiksi perusteluja mielipiteille. Haastattelu mielletään usein myös hyväksi menetelmäksi kerätä tietoa aroista tai vaikeista asioista. Tosin joidenkin tutkijoiden mielestä kyselylomakkein kerättävä aineisto olisi sopivampi menetelmä vaikeiden aiheiden tutkimiseen, sillä tutkittava säilyttää siten anonyymiytensä. (Hirsjärvi & Hurme 2008, 35.)

Haastattelussa on aineistonkeruumenetelmänä myös huonot puolensa. Haastateltavien löytäminen, suostumusten hankkiminen, haastattelun ajankohdasta sopiminen ja itse haastattelu vievät aikaa ja voivat aiheuttaa myös kustannuksia. Haastattelijalta vaaditaan taitoa ja kokemusta, jotta haastatteluun kerätty aineisto vastaisi tutkimuksen tarpeisiin. Haastattelun luotettavuuteen voi vaikuttaa myös esimerkiksi se, että haastateltava voi vastata kysymyksiin, niin kuin kuvittelee haastattelijan haluavan. (Hirsjärvi & Hurme 2008, 35.) Tosin tämä virheen mahdollisuus sisältyy myös kyselylomakkein kerättyyn aineistoon.

Valitsin aineistonkeruumenetelmäksi haastattelun, sillä tutkimastani aiheesta on vähän aikaisemmin tutkittua tietoa. Tutkimustehtäväni kohdistuvat tutkittavien kokemuksiin sosiaalisen tuen merkityksestä. Haastattelutilanteessa pystyin tarkentamaan ja ohjaamaan kysymyksiä niin, että sain mahdollisimman syvällistä tietoa aiheesta. Tutkimuksen aihe on arka ja monille ihmisille vaikea käsitellä. Haastattelukutsussa (LIITE 1) kerroin, mitä tutkimukseni käsittelee ja minkälaisia asioita haastattelussa kysytään, jotta kutsun saaneet pystyivät itse

arvioimaan haluavatko tai pystyvätkö he haastatteluun osallistumaan. Aikaa haastateltavien löytämiseen sekä haastatteluajkojen sopimiseen kului useita kuukausia. Haastattelujen aiheuttamat kustannukset jäivät vähäisiksi ja ne syntyivät pääasiassa haastattelukutsujen postituksesta sekä puhelin- ja matkakuluista. Kokemusta haastattelun tekemisestä sain koehaastattelusta, jossa haastateltavana oli Rikosuhripäivystyksen tukihenkilö. Koehaastattelun tarkoituksena on myös testata haastattelurunkoa, jota voidaan koehaastattelun jälkeen vielä muuttaa (Hirsjärvi & Hurme 2008, 72).

Teemahaastattelu eli puolistrukturoitu haastattelu etenee tiettyjen ennalta valittujen teemojen mukaan. Etukäteen valitut teemat perustuvat tutkimuksen viitekehykseen. Teemahaastattelussa teema-alueet ovat kaikille haastateltaville samat, mutta niiden järjestys ja teemoihin liittyvät tarkentavat kysymykset voivat vaihdella. (Hirsjärvi & Hurme 2008, 66–67; Tuomi & Sarajärvi 2009, 75.) Tutkimushaastattelun lajeista valitsin teemahaastattelun, sillä se korostaa tutkittavien omia tulkintoja ja heidän asioiden antamia merkityksiä. Teemahaastattelu soveltuu tutkimukseen, jossa lähtökohtana on haastateltavan subjektiivinen kokemus (Hirsjärvi & Hurme 2008, 48). Ensimmäistä tutkimustaan tekemänä tutkijana koin, että teemahaastattelu oli avointa haastattelua turvallisempi vaihtoehto. Avoin haastattelu vaatii haastattelijalta enemmän taitoa kuin muut haastattelun muodot, sillä kiinteän haastattelurungon puuttuessa haastattelutilanteen ohjaus jää haastattelijan huoleksi (Hirsjärvi ym. 2009, 209). En toisaalta halunnut tehdä myöskään täysin strukturoitua, ennalta määrättyä lomakehaastattelua, sillä haastateltavien ainutkertaiset kokemukset ja niiden erityispiirteet olisivat voineet jäädä siinä huomioimatta.

Tutkimuksen perusjoukko on Rikosuhripäivystyksen Kuopion palvelupisteen asiakkaat, joilla on tai on ollut tukisuhde. Perusjoukosta valittiin haastateltaviksi ne asiakkaat, joilla tukisuhde oli loppunut talven tai kevään 2009 aikana tai joilla sitä oltiin kesän 2009 aikana lopettamassa. Koin tutkimustulosten kannalta olevan tärkeää, että tukisuhde oli juuri loppunut tai loppumassa, jotta haastateltavat eivät olleet enää haastatteluhetkellä akuutissa kriisin vaiheessa,

mutta toisaalta kokemus oli vielä tuoreessa muistissa. Tällaista harkinnanvaraista otantaa käytetään usein laadullisessa tutkimuksessa.

Laadullisen tutkimuksen tavoitteena on kuvata ilmiötä, ymmärtää tutkimuskohdetta tai antaa teoreettinen selitys jollekin ilmiölle. Laadullisessa tutkimuksessa tiedonantajien määrä ei ole niin ratkaisevassa asemassa kuin määrällisessä tutkimuksessa, sillä laadullinen tutkimus ei pyri tilastollisiin yleistyksiin. Tärkeintä on se, että tiedonantajilla on mahdollisimman paljon tietoa tutkittavasta aiheesta. (Hirsjärvi ym. 2009, 181–182; Tuomi & Sarajärvi 2009, 85–86; Hirsjärvi & Hurme 2008, 58–59.) Rikosuhripäivystyksen Kuopion aluesihteerit jakoivat haastattelukutsut, sillä katsoimme asiakkaiden yksityisyyden suojan kannalta olevan tärkeää, että sain asiakkaiden nimet tietooni vasta sitten, kun asiakas oli antanut suostumuksen. Suostumuksia palautui yhteensä kahdeksan, joista yhden katsoin olevan tiedonantajaksi soveltumaton, sillä hänellä ei ollut varsinaisesti ollut tukisuhdetta lainkaan. Kaksi perui suostumuksensa ennen sovittua haastattelu-aikaa vedoten aiheen arkuuteen ja yksi suostumuksista peruuntui muista syistä. Haastatteluun osallistui siis lopulta neljä tiedonantajaa.

Teemahaastattelurungon (LIITE 2) työstäminen alkoi tammikuussa 2009, kun tutkimussuunnitelma oli hyväksytty. Tutkimusluvan (LIITE 3) Kuopion Kriisikeskuksen johtajalta sain maaliskuussa 2009. Käytin teemahaastattelurunkoa suunnitellessani Kumpusalon sosiaalisen tuen teoriaa sovellettuna niiltä osin, kuin se tutkimukseeni sopi. Rikosuhripäivystyksen tukihenkilötoiminta tarjoaa rikoksen uhreille pääasiassa emotionaalista ja tiedollista tukea, joten jätin tutkimuksesta pois muut tuen muodot. Haastattelurungon työstäminen oli haastava ja aikaa vievä prosessi ja lopulliseen muotoonsa se hioutui vasta koehaastattelun jälkeen toukokuussa. Haastattelun teemoja oli viisi ja ne olivat:

1. perustiedot
2. rikos
3. tuen tarve kriisin eri vaiheissa
4. tiedollisen (informatiivisen) tuen merkitys rikosprosessissa



## 5. henkisen ja emotionaalisen tuen merkitys kriisissä.

Haastattelut tehtiin kesäkuun 2009 aikana Kuopion Kriisikeskuksen tiloissa. Haastattelut olivat kestoaltaan 30 minuutista 90 minuuttiin. Kaikki haastattelut tallennettiin. Haastattelut litteroitiin eli kirjoitettiin puhtaaksi sana sanalta heinä- ja elokuun aikana (ks. Hirsjärvi ym. 2009, 222). Litteroitua tekstiä oli yhteensä 37 sivua.

### 3.4 Laadullisen aineiston analyysi

Laadullisen tutkimuksen perusanalyysimenetelmä on sisällönanalyysi. Sisällönanalyysilla pyritään järjestämään ja tiivistämään aineisto ilman, että sen sisältämä informaatio katoaa. Hajanaisesta aineistosta pyritään luomaan mielekäs, selkeä ja yhtenäinen kokonaisuus sekä sanallinen kuvaus tutkittavasta ilmiöstä. (Tuomi & Sarajärvi 2009, 108.) Ei ole olemassa vain yhtä tapaa tehdä sisällönanalyysiä. Laadullisessa tutkimuksessa analyysivaihe koetaankin usein vaikeana, sillä vaihtoehtoja on paljon eikä tiukkoja sääntöjä ole olemassa (Hirsjärvi ym. 2009, 224).

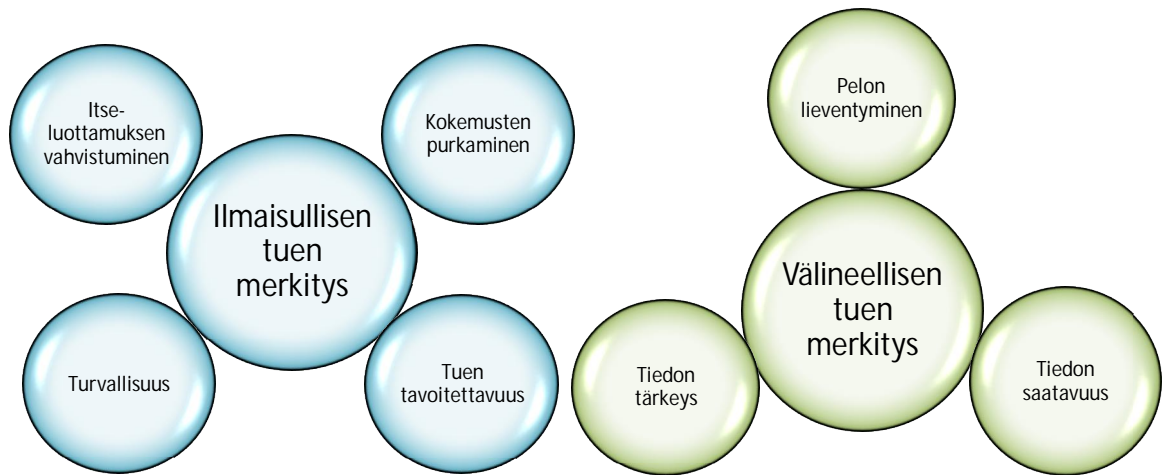
Sisällönanalyysi voidaan jaotella erilaisiin analyysin muotoihin sen mukaan, kuinka paljon tutkimuksen teoreettinen viitekehys ohjaa analyysin tekoa. Induktiivisen eli aineistolähtöisen analyysin avulla yksittäisistä tapauksista johdetaan yleisempiä teoreettisia näkökulmia. Tutkijan aikaisemmalla tiedolla tutkittavasta ilmiöstä ei pitäisi olla mitään vaikutusta analyysin toteuttamiseen ja lopputuloksiin. Aineistolähtöistä analyysia on kritisoitu siitä, että analyysin voidaan harvoin olettaa olevan puhtaasti induktiivista, koska käytännössä tutkijan on mahdotonta jättää kaikkea aikaisemmin aiheesta omaksumaansa tietoa ja ennakkoluulojaan täysin analyysin ulkopuolelle. (Tuomi & Sarajärvi 2009, 95–96).

Sisällönanalyysilla aineisto saadaan järjestettyä johtopäätösten tekoa varten, mutta se ei vielä riitä tutkimuksen tulokseksi. Sisällönanalyysin tulokset on myös selitettävä ja tulkittava. Tulkinta on tutkijan pohdintaa ja johtopäätöksiä

analyysin tuloksista. Ilman tulosten tulkintaa tutkimus jää keskeneräiseksi. (Tuomi & Sarajärvi 2009, 103; Hirsjärvi ym. 2009, 229.)

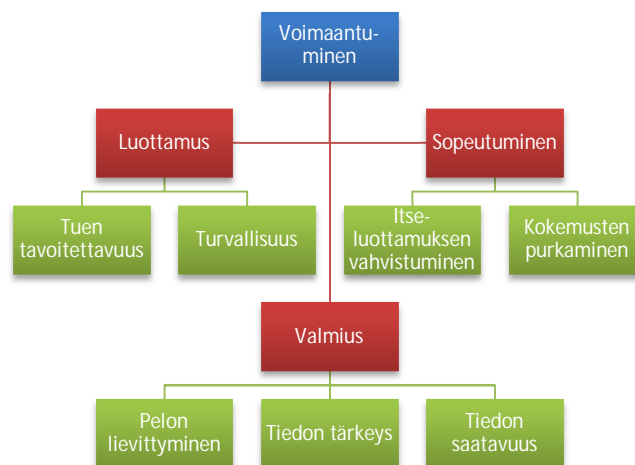
Rikosuhripäivystyksen tukihenkilötoimintaa ei ole tutkittu laajalti, joten aiheesta oli tarpeen tuottaa uusia teoreettisia näkökulmia. Lisäksi rikoksen uhrin ovat spesifi kohdejoukko, johon voidaan huonosti soveltaa esimerkiksi terveydenhuollon tutkimuksissa esille nousseita hoitajan ja potilaan välisen sosiaalisen tuen merkityksen malleja. Valitsin laadullisen tutkimuksen analyysin muodosta aineistolähtöisen analyysin, sillä käytössäni ei ollut valmiita teoreettisia malleja, joita olisin voinut analyysissä soveltaa. Aiheesta ei ole aiemmin tutkittua tietoa, joten aineistolähtöinen analyysimuoto soveltui tutkimukseeni parhaiten. Teorian vaikutusta ei voi silti sulkea täysin pois, sillä raporttia kirjoittaessani jäsensin vielä aineistoa uudelleen aikaisemman tiedon ohjaamana. Teoria ei kuitenkaan vaikuttanut luokkien muodostumiseen, eikä analyysissä ole käytetty mitään teoreettista mallinnusta.

Tein aineiston analyysin tammikuussa 2010, mutta muotoilin sitä vielä jonkin verran raportointivaiheessa. Sovelsin analyysissä Milesin ja Hubermanin (1994) mallia, jonka Tuomi ja Sarajärvi esittelevät teoksessaan ”Laadullinen tutkimus ja sisällönanalyysi” (2009, 108–113). Tässä mallissa aineiston analyysin ensimmäinen vaihe on aineiston pelkistäminen. Aineistosta tunnistetaan tutkimusongelmia apuna käyttäen, millaisista asioista tutkimuksessa ollaan kiinnostuneita. Tutkimuksen kannalta kiinnostavat lauseet pelkistetään eli **reduoidaan** yksittäisiksi ilmaisuiksi. Aineiston **klusteroinnissa** eli ryhmittelyssä aineistosta etsitään samaa asiaa tarkoittavia ilmauksia, jotka yhdistetään omiksi luokikseen. Luokat nimetään niiden sisältöä kuvaavilla käsitteillä. Ryhmittelyn tarkoituksena on tiivistää aineistoa, sillä siinä yksittäiset ilmaisut sisällytetään laajempiin asiakokonaisuuksiin. Ryhmittelyn tuloksena tässä tutkimuksessa ilmaisullista tukea kuvaamaan syntyi neljä ja välineellistä tukea kolme alaluokkaa, jotka on esitetty kuviossa 4.



KUVIO 4. Klusteroinnin tuloksena syntynyt luokittelu

Klusteroinnin jälkeen aineisto abstrahoidaan. **Abstrahoinnissa** eli käsitteellis-tämisessä erotetaan tutkimuksen kannalta olennainen tieto ja muodostetaan teoreettisia käsitteitä. Abstrahoinnissa edetään alkuperäisilmauksista teoreettisiin käsitteisiin, kunnes saavutetaan analyysin tulos. Luokkia yhdistellään niin kauan, kun se aineiston sisällön näkökulmasta on mahdollista. Haastatteluissa välineellinen ja ilmaisullinen tuki kietoutuivat toisiinsa, joten niiden erottaminen analyysissä tuntui keinotekoiselta ja tarpeettomalta. Päädynkin yhdistämään tuen muodot abstrahointivaiheessa kuviossa 5 esitetyllä tavalla.



KUVIO 5. Aineiston abstrahoinnin tuloksena syntyneet ala- ja yläluokat sekä pääluokka

Täydelliset klusterointi- ja abstrahointikaaviot pelkistettyine ilmauksineen ovat liiteosiossa (LIITTEET 4, 5 ja 6).

Laadullisessa tutkimuksessa teoreettinen viitekehys voi olla väljempi kuin määrällisessä tutkimuksessa, eikä sitä välttämättä tarvitse kirjoittaa etukäteen valmiiksi. Laadullinen tutkimus elää koko prosessin ajan ja esimerkiksi tutkimustehtävät voivat muotoutua vielä tutkimuksen kuluessa. (Tuomi & Sarajärvi 2009, 150.) Näin kävi myös tämän tutkimuksen kohdalla. Aineistossa kannustamisen ja empatian sekä neuvonnan ja ohjauksen merkitykset kietoutuivat yhteen, ja Kumpusalon (1991) määritelmän mukainen jako emotionaaliseen ja tiedolliseen tukeen tuntui jäykältä. Aineiston analyysin jälkeen perehdyin sosiaalista tukea käsitteleviin teoksiin laajemmin ja päätin muotoilla sosiaalisen tuen määritelmän uudelleen, paremmin tähän tutkimukseen soveltuvaksi. Linin, Deanin ja Enselin (1986) sosiaalisen tuen määritelmä pitää sisällään samat tuen muodot, mutta se hieman laajentaa niiden sisältöä, etenkin tiedollisen tuen osalta, ja väljentää tuen muotojen välistä suhdetta.

## 4 TUTKIMUKSEN TULOKSET

Tutkimuksen tulokset esitellään haastattelun teemojen mukaisessa järjestyksessä. Tulosten esittely aloitetaan haastateltavien kuvauksella, jossa kuvataan rikoksen vaikutuksia uhreihin sekä tukisuhteita ja uhrien muita tukiverkostoja. Sen jälkeen esitellään tulokset varsinaisten tutkimuskysymysten osalta seuraavasti: 1) millaisia merkityksiä rikoksen uhrit antavat ilmaisulliselle tuelle tukisuhteessa ja 2) millaisia merkityksiä rikoksen uhrit antavat välineelliselle tuelle tukisuhteessa. Viimeisenä kuvataan vielä kokonaisuutena sosiaalisen tuen merkitystä uhreille.

Tutkimuksen tulokset voidaan raportissa esitellä monella eri tavalla. Tämän tutkimuksen tulososiossa tulokset ja aiemmin aiheesta tiedetty käyvät vuoropuhelua, eikä pohdintaa ole erotettu tulosten esittelystä. (ks. Tuomi & Sarajärvi 2009, 158.) Haastatteluista poimittuja sitaatteja on käytetty kuvaamaan sisällönanalyysissä syntyneitä luokkia.

### 4.1 Kuvaus haastateltavista

Tutkimukseen osallistui neljä tiedonantajaa, kolme naista ja yksi mies. Iältään he olivat 23–43-vuotiaita. Kolme haastateltavista oli haastattelun aikaan parisuhteessa. Kahdella haastateltavista oli lapsia, kaksi asui yksin. Kaksi oli työelämässä, yksi sairauslomalla ja yksi työttömänä. Kaikki olivat jollain tavalla tekemisissä omien vanhempiensa tai sisarustensa kanssa ja kaikilla haastateltavilla oli myös läheisiä ystäviä.

Kaikilla haastateltavilla väkivalta jossain muodossa oli syy rikosilmoituksen tekoon. Haastateltavista kaksi oli joutunut väkivallan uhriksi parisuhteessa, yksi muissa olosuhteissa. Yksi rikoksista oli seksuaalirikos. Parisuhteessa väkivaltaa kohdanneet kertoivat väkivallan olleen sekä fyysistä että henkistä. Yksi haastateltavista oli rikoksen uhri välillisesti, sillä hän itse ei ollut rikoksen kohde. Katsoin silti hänen olevan sopiva tiedonantaja, sillä rikos oli koskettanut häntä hyvin läheltä ja hänellä oli ollut tukisuhde tapahtuman johdosta.

Rikokset olivat vaikuttaneet kaikkien haastateltavien mielenterveyteen. Haastateltavat toivat esille masennusta, itseluottamuksen puutetta, luottamuksen puutetta toisiin ihmisiin, pelkoa sekä psykosomaattisia oireita, kuten stressin aiheuttamaa verenpaineen nousua. Kahdelle haastateltavalle rikos oli aiheuttanut lieviä fyysisiä vammoja, yhdellä haastateltavista vammat olivat vakavia. Taloudellisia vaikutuksia rikoksilla oli ollut kahdelle uhrille sairausloman vuoksi. Kaksi haastateltavista oli ollut rikoksen tekohetkellä työttöminä, joten heille rikoksesta ei ollut aiheutunut taloudellisia vaikutuksia. Kolmelle haastateltavista rikoksen tekijä oli tuttu, läheinen ihminen, yhdelle haastateltavista rikoksen tekijä oli tuttu mutta ei läheinen ihminen. Rikos aiheutti turvattomuuden tunnetta, jota haastateltavat kuvasivat pelkona ja vaikeutena luottaa toisiin ihmisiin.

Haastateltavat kertoivat poliisin suhtautuneen rikosilmoitus- ja kuulustelutilanteissa heihin joko neutraalisti tai hyvin. Haastatteluissa ei tullut esille, että uhrin olisivat kokeneet poliisin vähätelleen rikoskokemusta. Myös uhrien kanssa tekemisissä olleet sosiaalityöntekijät olivat suhtautuneet uhriin empaattisesti ja uhrin kokivat heidän tukensa tärkeänä. Omat läheiset olivat uhrien tukena vaihtelevasti. Toiset kokivat läheisten tuen tärkeänä, toiset kokivat läheisille puhumisen vaikeana ja suhtautumisen itseensä negatiivisena.

Tukisuhteet olivat alkaneet eri vaiheissa rikosprosessia. Kahdella haastateltavista tukisuhde oli alkanut ennen rikosilmoituksen tekoa. Yksi haastateltavista haki lähestymiskieltoa, joten hän ei tehnyt rikosilmoitusta lainkaan. Hänelläkin tukisuhde alkoi kuitenkin ennen lähestymiskiellon hakemista. Yhdellä haastateltavista tukisuhde alkoi vasta, kun käräjäoikeuden tuomiosta valitettiin ja hovioikeuden istunto oli edessä. Haastateltavat ohjattiin Rikosuhripäivystykseen Kuopion Kriisikeskuksesta. He kokivat tukihenkilön tarpeelliseksi, koska halusivat kaiken mahdollisen tuen ja avun vaikeaan ja uuteen elämäntilanteeseen. Tukisuhteet loppuivat pian rikosprosessin päätyttyä. Yhdellä haastateltavista tukisuhde jatkui vielä haastatteluhetkellä, mutta sitäkin oltiin lopettelemassa. Haastateltavat kokivat tukisuhteen jatkamisen tarpeettomana normaalin arjen jatkuessa. Yksi haastateltavista koki, että olisi tarvinnut tukihenkilöä vielä oi-

keudenkäynnin jälkeenkin, mutta oli toisaalta asennoitunut siihen, että tukisuhde jatkuisi vain rikosprosessin ajan.

#### 4.2 Ilmaisullisen tuen merkitykset

Rikosuhripäivystyksen tukihenkilön ilmaisullinen tuki on uhrin kuuntelemista, arvostamista ja kannustamista. Ilmaisullisella tuella on uhreille neljänlaisia merkityksiä. Tukihenkilön ilmaisullinen tuki vahvistaa uhrien itseluottamusta, antaa mahdollisuuden purkaa kokemuksia ja luo turvallisuuden tunteen. Tuen tavoitettavuus on kriisin keskellä kamppaileville uhreille tärkeää.

Rikoksen uhri voi kokea syyllisyyttä tapahtuneesta. Usein parisuhdeväkivallassa ja seksuaalirikoksissa uhri ajattelee omalla toiminnallaan aiheuttaneensa tai mahdollistaneensa rikoksen. Syyllisyyden ja häpeän tunteet nakertavat uhrin itseluottamusta ja -arvostusta. Läheisten voi olla vaikea ymmärtää kenen tahansa voivan joutua rikoksen kohteeksi, jolloin he voivat syyllistää uhrin ja kuvitella uhrin omalla toiminnallaan vaikuttaneen rikoksen kohteeksi joutumiseen. Läheisten syyllistävä asenne heikentää entisestään uhrin kykyä luottaa omaan itseensä ja selviytymiseensä. (Kjällman 2004, 49–50; Tuorila 2000, 48–49.) Itsearvostuksen ja -luottamuksen taso vaikuttaa ihmisen kykyyn selviytyä traumaattisista tilanteista. Jos ihminen luottaa itseensä, selviää hän vaikeistakin tilanteista. Jos itseluottamus on huono, vaikeudet koetaan lamaanuttavina. (Saari 2000, 70.) Parisuhteessa väkivaltaa kokeneiden uhrien oli vaikea luottaa itseensä. Uhrien oli tapahtuneen jälkeen vaikea luottaa myös toisiin ihmisiin. Haastateltavat, joilla tekijä oli läheinen ihminen, kuvasivat vaikeutta luottaa erityisesti uuden parisuhteen toiseen osapuoleen.

*– – et ei uskalla niinku, ku on tää uus miesystävä, ni jotenkin tietynlainen pelko siinä koko ajan on vaikka onkin kiltti ja muuta – –*

Tukihenkilön kannustus, rohkaisu ja usko uhrin voimavaroihin ja kykyihin selviytyä auttaa palauttamaan uhrien luottamusta itseensä. Uhreille oli tärkeää

tulla hyväksytyksi ja arvostetuksi. Tukihenkilöllä oli merkittävä rooli uhrin itsetuottamuksen ja -arvostuksen vahvistumisessa.

*— se on ollu aivan sanotaanko korvaamatonta se semmonen —  
ihminen, joka kuuntelee ja ymmärtää, mistä on kyse, eikä oo heti  
tuomitsemassa —*

Oikeudenkäynnissä vastapuoli voi kysyä uhrilta hankalia ja epäileviä, jopa loukkaavia kysymyksiä tapahtuneesta, jotka voivat saada uhrin tuntemaan itsensä syylliseksi (Kjällman 2004, 105). Uhrille on tärkeää, että hänen kertomuksensa tapahtuneista uskotaan. Vaikka tukihenkilö ei Rikosuhripäivystyksen ohjeistuksen mukaan saakaan ottaa varsinaisesti kantaa tekijän syyllisyyteen tai syyttömyyteen, on hän kuitenkin oikeudenistunnossa uhrin puolella ja se merkitsee uhrille jo paljon.

*— ne on tuolla oikeudessa, vaikka siellä et oo syytettynä, ni siellä  
tulee niin syyllinen olo, jotennii ne on niin hirveitä paikkoja, niin se  
on aika hyvä tuki siellä ylleensäki.*

Traumaattisen tapahtuman kohdannut ihminen tarvitsee ympärilleen kuuntelijoita. Puhuminen auttaa uhrin jäsentämään tapahtumia ja niihin liittyviä tunteita ja sopeutumaan uuteen tilanteeseen. Uhrin kriisin etenemiselle on tärkeää, että hän saa puhua tapahtuneesta uudelleen ja uudelleen. (Saari 2000, 70–71, 143; Cullberg 1991, 166–167.) Tapahtumien kertaaminen saattaa kyllästyttää läheisiä ja aiheuttaa jopa ärtymystä. Rikos aiheuttaa pelkoa ja ahdistusta myös uhrin omaisille. Hätä voi purkautua huomaavaisena avun tarjoamisena, liiallisena huolehtimisena tai uhrin välttelemisenä. (Kjällman 2004, 28–33.) Läheiset voivat kokea uhrin kohtaamisen vaikeana, kun ei tiedä, miten voi auttaa.

Läheiset suhtautuivat uhriin eri tavalla. Osalle läheisten sekä konkreettinen auttaminen että keskusteluapu olivat tärkeitä. Toisaalta läheiset saattoivat suhtautua uhriin vaivautuneesti, jopa negatiivisesti. Tällöin läheisille puhumi-



nen koettiin vaikeana. Ne haastateltavat, joiden oli vaikea puhua läheisilleen, kokivat tukihenkilön tuen erityisen tärkeänä.

*– –siltä musta ainaki tuntuu, että yksin mä oisin jääny sen asian kanssa.*

Omasta hädästään huolimatta uhri saattaa kantaa huolta myös läheistensä jaksamisesta, mikä usein estää uhria purkamasta omia kokemuksiaan läheisilleen (Tuorila 2000, 49). Haastatteluista ilmenee, että vaikka uhrin puhuvatkin tapahtuneesta myös läheisilleen, he eivät kuitenkaan halua kuormittaa läheisiään liikaa. Uhrin kokivat, että tukihenkilölle tapahtumista saa turvallisesti puhua kerta toisensa jälkeen, ilman, että hänen jaksamisestaan tarvitsee kantaa huolta.

*– – hän oli just semmonen ihminen, jolleka mä tiesin, että mä saan puhua tästä asiasta vaikka kaks tuntia ja hän on sitä varten ja hän jaksaa kuunnella, koska hän, hän on ihan sitä, sitä varten siihen tarkotettu – –*

Traumaattisesta kokemuksesta selviytyvä ihminen tarvitsee ympärilleen turvallisen ja rauhoittavan ilmapiiriin, jossa on turvallista näyttää tunteensa ja reaktionsa (Saari 2000, 145). Usein rikoksen kohteeksi joutuminen aiheuttaa uhrissa pelkoa ja ahdistusta. Ahdistavassa ja pelottavassa tilanteessa uhrin on kuitenkin otettava selvää rikoksen käsittelyyn liittyvistä asioista, mihin rikosilmoitus tehdään, mikä on esitutkinta, mitä kuulusteluissa tapahtuu ja niin edelleen. (Kjällman 2004, 36.) Uhrin kuvasivat uuteen tilanteeseen joutumisen ahdistaneen ja pelottaneen. Tuorilan (2000, 57) tutkimuksessa uhrin kokivat ongelmallisena viranomaistoiminnan pirstaleisuuden. Yksi viranomaisen ohjaa toiselle, joka ohjaa uhrin taas kolmannelle osapuolelle. Uhrin on vaikea saada selkeää kuvaa omasta tilanteestaan. Uhrin kertoivat halustaan ottaa vastaan kaiken mahdollisen tuen sekavassa tilanteessa, mistä syystä he halusivat myös tukihenkilön tuekseen.

– – *sillon minä aattelin, että kaikki apu otettava, minkä vaan saan*  
– –

Tukihenkilö tuo turvaa rikosilmoitus- ja kuulustelutilanteissa sekä oikeudenkäynnissä, ettei uhrin tarvitse olla yksin. Tukihenkilö on myös uhrin muistin apuna, jos uhri ei muista kertoa kaikkea esimerkiksi kuulustelussa. Turvaa tuo myös se, että uhri tietää tukihenkilöllä olevan kokemusta vastaavista tilanteista, jolloin tukihenkilön rauhallisuus rauhoittaa myös uhria.

– – *se hänen läsnäolonsa ja rauhallisuutensa oli se, mitä minä tarvitsin* – –

Traumaattisen tapahtuman jälkeen uhrille on tärkeää, että apua on aina saatavilla. Oma olotila tuntuu arvaamattomalta ja tunteet heittelevät laidasta laitaan. Usein jo pelkkä tieto siitä, että on joku, jolle voi soittaa, rauhoittaa kriisiä läpikäyvää ihmistä ja auttaa jaksamaan. (Saari 2000, 102.) Rikoksen uhrille on tärkeää tietää, että tukihenkilö on aina tavoitettavissa. Tukihenkilö on mukana vaikeissa tilanteissa ja tekee avun pyytämisestä uhreille helppoa.

Tukihenkilöt auttavat uhreja luottamaan itseensä, mikä taas auttaa heitä selviytymään paremmin traumaattisesta tilanteesta. Läheisten välttelevä suhtautuminen uhriin tai läheisten oma traumatisoituminen vaikuttavat siihen, että uhrin purkavat tapahtumia mieluummin ulkopuoliselle tukihenkilölle. Uhrin eivät halua kuormittaa läheisiään, mutta tukihenkilöä on ”lupa vaivata”, kuten eräs haastateltavista kuvasi, koska tukihenkilö on uhrin elämässä juuri sitä varten. Rikosuhripäivystyksen tukihenkilöt koulutetaan kuuntelemaan uhria ja antamaan tilaa uhrin tunteille ja ajatuksille. Tällainen tunteiden näyttämisen vapaus luo turvaa; tukihenkilö ei säikähdä uhrin voimakkaitakaan reaktioita eikä jätä uhria yksin missään tilanteessa.

Koska uhrin kokevat tukisuhteen turvalliseksi, he uskaltavat kysyä tukihenkilöltä kaikkia mieltä askarruttavia asioita. Tukihenkilöön uhrin on aina mahdollista ottaa yhteyttä ja hän on valmis tukemaan uhria vaikeissakin tilanteissa. Tu-

kihenkilön tavoitettavuus ja valmius tukea uhria kuvaa sosiaalisen tuen objektiivista luonnetta; jo se, että tuki on aina tavoitettavissa, auttaa uhria jaksamaan ja selviytymään vaikeista hetkistä.

#### 4.3 Välineellisen tuen merkitykset

Rikosuhripäivystyksen tukihenkilön välineellinen tuki on ohjausta rikosprosessiin liittyvissä asioissa. Tukihenkilön välineellisellä tuella on uhrille kolmenlaisia merkityksiä. Tukihenkilön tieto ja kokemus auttavat lieventämään uuden elämäntilanteen aiheuttamaa pelkoa ja jännitystä. Tukihenkilön tiedon saataavuus ja kattavuus säästävät uhrin tiedonhankintaan ja asioiden selvittelyyn kuluvia voimavaroja. Lisäksi tukihenkilön tiedolla on tärkeä merkitys konkreettisissa rikosprosessiin liittyvissä päätöksissä, joita uhrin joutuvat sekavassa elämäntilanteessa tekemään.

Rikoskokemus aiheuttaa uhrissa pelkoa ja ahdistusta. Uuteen tilanteeseen joutuminen ja epätietoisuus siitä, mistä voi saada apua ahdistavat ja tekijän kohtaaminen oikeudessa pelottaa. (Kjällman 2004, 29–30.) Tukihenkilön tieto ja kokemus lievensivät uhrien pelkoa. Tuleva oikeudenkäynti ei tunnu niin pelottavalta, kun oikeuden istunto käydään läpi ennakkoon tukihenkilön kanssa. Tukihenkilö pystyy järjestämään oikeudenistunnon siten, ettei uhrin tarvitse nähdä tekijää oikeudessa.

*– – oishan se varmasti pelottanu ihan totta, että ei ois tukihenkilö ollu ja se ei ois kertonu – –*

Uuteen elämäntilanteeseen joutunut, kriisissä oleva ihminen tarvitsee informaatiota. Koko elämä on kenties järjestettävä uudelleen, eikä ihminen tiedä, miten tilanteessa pitäisi toimia. Kriisissä ihmisen kyky vastaanottaa tietoa on rajallinen. Etenkään sokkivaiheessa ihminen ei pysty ottamaan vastaan tietoa omasta tilanteestaan ja jatkotoimenpiteistä, koska hän ei ole vielä kyennyt edes jäsentämään tilannettaan. (Cullberg 1991, 168.) Usein rikoksen uhri on sokkivaiheessa juuri silloin, kun poliisi antaa ohjeita rikosprosessiin liittyen

(Kjällman 2004, 27). Tieto ei tallennu sokissa olevan mieleen ja uhrin on vaikea muistaa mitä asioita hänelle on missäkin neuvottu. Silti tässä vaiheessa rikoksen uhrin tulee tehdä ratkaisevan tärkeitä päätöksiä, jotka vaikuttavat rikosprosessin etenemiseen. (Kjällman 2004, 97.) Kun tukihenkilö on mukana esimerkiksi kuulusteluissa, uhri voi myöhemmin kysyä, millaisia ohjeita poliisi oli antanut. Tukihenkilö osaa myös kertoa, millaisia seurauksia uhrin erilaisilla rikosprosessiin liittyvillä ratkaisuilla on.

*– – jos mä oisin mennä sinne yksin tietämättä näistä kiemuroista mitään, ni mä oisin varmaan suostunu siihen, että se ois sovittu se tapahtuma. Et sillen mä en ois voinu vaatia rangaistusta – –*

Aineistosta ilmenee, että poliisin antamat neuvot rikosprosessin etenemisestä ovat niukkoja tai epäselviä. Uhrien oli myös stressaavassa tilanteessa vaikea ottaa informaatiota vastaan poliisilta. Läheiset eivät myöskään osanneet auttaa, koska heillä ei ollut kokemusta vastaavista tilanteista.

Uhrit saavat tukihenkilöltä keskitetysti rikosprosessiin liittyviä neuvoja ja ohjeita, eikä uhrien tarvitse itse selvittää, mistä tarvittavan tiedon saa. Tukihenkilö kertoo myös asioita, joita uhri ei tiedä tai ymmärrä edes kysyä. Kun tieto on helposti saatavilla, uhreille jää enemmän aikaa ja voimavaroja traumaattisten tapahtumien läpikäymiseen ja toipumiseen. Tukihenkilön tiedon merkitys tulee esille myös tilanteissa, joissa viranomaiset kertovat uhrille rikosprosessiin liittyvistä asioista, mutta uhri ei ymmärrä, mitä kyseiset asiat tarkoittavat. Uhreille saattaa jäädä epäselväksi esimerkiksi se, mitä oikeusapu ylipäänsä tarkoittaa ja mistä sellaista voi saada tai mitkä ovat seuraukset, jos oikeuteen menee ilman avustajaa. Rikosprosessissa uhrin tulee tehdä lukuisia päätöksiä, jotka voivat myöhemmin vaikuttaa jutun käsittelyyn. Tukihenkilön neuvot ovat apuna, kun uhrit tekevät näitä päätöksiä.

#### 4.4 Uhrien voimaantuminen

Voimaantuminen on ihmisen elämänhallinnan ja hyvinvoinnin lisääntymistä, joka on mahdollista hyväksyvässä ja turvallisessa ympäristössä (Iija 2009, 105; Räsänen 2006, 99, 103; Hokkanen 2009, 318). Rikoksen kohteeksi joutuminen voi ihmisestä ja rikoksen laadusta riippuen olla traumaattiseen kriisiin johtava tapahtuma, joka aiheuttaa turvattomuutta, ahdistusta ja pelkoa. Uhrin elämänhallinta järkkyy ja elämä muuttuu epävarmaksi uhrin joutuessa yllättäen tilanteeseen, jota ei uskonut itselleen tapahtuvan. Uhri voi ajatella itse aiheuttaneensa tai ainakin mahdollistaneensa rikoksen. Syyllisyyden ja häpeän tunteet lisäävät ahdistusta ja arvottomuuden tunnetta. (Kjällman 2004, 27–30.)

Saadakseen elämänsä jälleen hallintaan uhri tarvitsee usein sosiaalista tukea. Sosiaalisella tuella voidaan edesauttaa voimaantumisprosesseja ja lisätä ihmisen hyvinvointia. (Räsänen 2009, 99.) Rikosuhripäivystyksen tukihenkilöiden tuki on sosiaalista tukea, jolla pyritään vaikuttamaan uhrin hyvinvointiin. Tukihenkilö auttaa uhreja voimaantumaan kolmen eri osatekijän kautta:

- 1) Tukihenkilö auttaa uhreja sopeutumaan uuteen elämäntilanteeseen
- 2) Tukihenkilön tieto ja kokemus antavat uhreille valmiudet kohdata eteen tulevat uudet tilanteet.
- 3) Tukihenkilön ja uhrin välinen luottamus luo uhreille turvallisen ympäristön purkaa kokemuksia ja käydä läpi rikosprosessia.

Uhreille sosiaalisen tuen merkitykset ovat erilaisia. Toiselle tiedon merkitys on suurempi kuin toiselle ja toiselle tukihenkilön empaattisuus ja kuunteleva korva merkitsevät enemmän. On yksilöllistä, miten uhrin reagoivat rikoksen kohteeksi joutumiseen, joten luonnollisesti myös tuen tarve on yksilöllistä. Yksilöllistä on myös se, voimaantuuko uhri tukisuhteen avulla, vai onko tukihenkilön

tuki osa voimaantumisprosessia. Yhteistä uhreille on kuitenkin se, että jollain tavalla tukihenkilön tuki lisää heidän hyvinvointiaan ja elämäntilanteensa.

Elämäntilanteiden hallinta on kykyä sopeutua uusiin elämäntilanteisiin (Iija 2009, 109). Traumaattisen kriisin eteneminen siihen toivottuun lopputulokseen, jossa kokemuksesta on tullut tietoinen ja käsitelty osa itseä, vaatii uhrilta jatkuvaa sopeutumista ja kipeiden asioiden läpikäymistä. Aikaisemmat kokemukset vaikuttavat ihmisen kykyyn sopeutua uusiin tilanteisiin. Jos menneisyydessä on oppinut kohtaamaan vaikeuksia sekä sietämään ja käsittelemään niiden aiheuttamia ajatuksia ja tunteita, on helpompaa sopeutua myös tuleviin vaikeisiin tilanteisiin. Itseluottamuksen taso vaikuttaa myös kykyyn sopeutua traumaattisiin tilanteisiin. Itseensä luottava ihminen kokee vaikeat asiat haasteina ja uskoo selviytyvänsä niistä. (Saari 2000, 68–70.)

Tukihenkilön ilmaisullinen tuki auttaa uhreja sopeutumaan rikoskokemuksen aiheuttamaan uuteen elämäntilanteeseen kahdella tavalla. Tukihenkilö toimii kuuntelijana, jolle uhri voi purkaa ajatuksiaan ja tunteitaan. Puhumalla sekavat tunteet ja ajatukset saavat konkreettisemmän sisällön, jolloin ne on helpompaa hyväksyä (Cullberg 1991, 167). Tukihenkilön arvostava ja hyväksyvä asenne ja luottamus uhrin jaksamiseen ja kykyyn selviytyä auttavat myös uhrin luottamaan itseensä ja omaan selviytymiseensä.

Rikoskokemus on usein uusi tilanne, jonka seuraukset tulevat myös yllätyksenä. Kaikki vastaan tulevat asiat ovat uusia ja kriisinsä kanssa kamppailevan uhrin on usein vaikea ottaa vastaan ja ymmärtää tiedontulvaa, joka kohtaa uhrin esimerkiksi rikosilmoitusta tehtäessä. (Cullberg 1991, 168; Kjällman 2004, 31.) Uhrilla ei yleensä ole aikaisempia rikoskokemuksia, jotka olisivat valmistaneet häntä kohtaamaan rikoksen kohteeksi joutumisen seurauksia. Ahdistavien ja pelottavien ajatusten ja tunteiden lisäksi uhrin on valmistauduttava eteen tuleviin tilanteisiin, kuten kuulusteluun ja oikeudenkäyntiin. Rikos aiheuttaa usein turvattomuuden tunnetta, kun ihmisen kuvitelma omasta haavoittumattomuudesta särkyä (Kjällman 2004, 29). Oma olotila voi tuntua pelot-

tavalta, kun tunteet ja ajatukset vaihtelevat nopeasti. Turvallisuuden tunnetta tuo se, kun tietää tuen olevan saatavilla nopeasti. (Saari 2000, 102.)

Tutkimustulosten mukaan tukihenkilön tieto ja kokemus rikosprosessiin liittyvistä asioista antavat uhreille valmiudet kohdata eteen tulevat uudet ja pelottavat tilanteet. Tukihenkilöltä uhri saa tärkeitä rikosprosessiin liittyviä tietoja helposti. Tukihenkilön kokemus ja tieto rikosprosessiin liittyvistä asioista auttavat lieventämään uusien ja vieraiden asioiden aiheuttamaa pelkoa ja jännitystä, jolloin uhrin pystyvät paremmin valmistautumaan ja keskittymään esimerkiksi tulevaan oikeudenkäyntiin. Jännityksen lieentyminen ja pelottaviin tilanteisiin valmistautuminen vahvistavat uhrien hallinnantunnetta. Tulevat, uudet tilanteet eivät tunnu hallitsemattomilta, kun niihin on valmistautunut etukäteen.

Rikoksen uhriksi joutuneen on vaikea luottaa itseensä ja omaan arvostelukykyyneen sekä toisiin ihmisiin. Uudet tilanteet, kuten rikosilmoituksen teko, kuulustelutilanne ja oikeudenkäynti, pelottavat ja jännittävät. Tulosten mukaan tukihenkilön läsnäolo ja rauhallisuus rauhoittavat uhreja ja luovat turvallisuudentunnetta. Uhrin ei tarvitse kohdata pelottavia asioita yksin, vaan rinnalla on ihminen, jolla on kokemusta ja tietoa vastaavista tilanteista. Tukihenkilöön uhrin saavat aina ottaa yhteyttä, jos olo tuntuu epävarmalta tai mieleen tulee kysymyksiä. Vaikka uhrien kyky luottaa itseensä ja toisiin usein rikoskokemuksen seurauksena järkkyy, tukihenkilöön uhrin pystyvät luottamaan.

## 5 TUTKIMUKSEN ARVIOINTI

### 5.1 Tutkimuksen eettisyys

Tutkijan on tutkimusta tehdessään otettava huomioon tutkimuksen etiikka. Tutkimuksen uskottavuus ja eettisyys kulkevat käsi kädessä, joten tutkimus ei voi olla uskottava, jos se ei ole eettisesti kestävä. Tutkimuksen etiikka ottaa huomioon niin tiedonhankinnan ja tutkittavien suojan kuin tutkijan omankin toiminnan. Tutkijan on noudatettava huolellisuutta ja tarkkuutta tutkimusta tehdessään ja tulokset on esitettävä niitä vääristelemättä. Eettisyys edellyttää muiden tutkijoiden työn ja saavutusten huomioonottamista ja tutkimuksen avoimuutta. Tutkimus on raportoitava niin yksityiskohtaisesti, että lukija pystyy seuraamaan tutkimuksen kulkua ja tutkijan tekemien valintojen seurauksia sekä arvioimaan tutkimuksen tieteellisyyttä. Hyvän tieteellisen käytännön vastaista on sepittää, vääristellä tai lainata luvottomasti havaintoja ja tuloksia ja esittää ne ominaan. (Tuomi & Sarajärvi 2009, 132–133; Tuomi 2007, 143.)

Tiedonhankinnassa on otettava huomioon tiedonantajien yksityisyys ja hyvinvointi. Tutkittaville on ennen tiedonkeruuta selvitettävä, mistä tutkimuksessa on kysymys. Tutkittavien osallistumisen tutkimukseen tulee olla vapaaehtoista siten, että tutkittavat tietävät voivansa missä vaiheessa tutkimusta tahansa kieltäytyä osallistumasta tutkimukseen tai kieltää antamiensa tietojen käytön. Tutkimukseen osallistuminen ei saa aiheuttaa vahinkoa tai kipua, vaan osallistujien hyvinvointi on tärkeintä. Tutkimustietojen on oltava luottamuksellisia, eikä niitä saa luovuttaa ulkopuolisille. Tietoja ei myöskään saa käyttää muuhun kuin luvattuun tarkoitukseen. Tiedonantajien on pysyttävä tutkimuksessa nimettöminä ja heidän on pystyttävä luottamaan tutkijaan, että hän noudattaa lupaamiaan sopimuksia eikä vaaranna tutkimuksen rehellisyyttä. (Tuomi & Sarajärvi 2009, 131–132; Tuomi 2007, 145–146.)

Tutkimus on pyritty toteuttamaan hyvää tieteellistä käytäntöä noudattaen. Tutkimukseen sopiville uhreille lähetettiin haastattelukutsu (LIITE 1), jossa kerrottiin lyhyesti tutkimuksen tarkoituksesta ja mistä tutkimuksessa on kyse. Kut-



sussa selvitettiin myös, että tutkimukseen osallistuminen on täysin vapaaehtoista. Kutsussa kerrottiin, että haastattelut tallennetaan, eikä niitä tai haastatteluihin liittyviä muistiinpanoja luovuteta ulkopuolisten käyttöön. Tulokset luvattiin raportoida nimettömästi niin, ettei yksittäistä tiedonantajaa voi raportista tunnistaa. Tutkimuksen valmistuttua kaikki haastatteluihin liittyvä aineisto tuhotaan. Jokaiselta tutkimukseen osallistuvalla pyydettiin lisäksi kirjallinen suostumus (LIITE 7). Tutkimus on toteutettu nämä lupaukset pitäen.

Koska tutkimuksen aihe oli arka ja kokemukset olivat uhreille traumaattisia, haastateltavien hyvinvoinnista huolehtiminen oli erityisen tärkeää. Tutkimukseen osallistumisen vapaaehtoisuuden korostaminen oli tärkeää, ja kaksi haastateltavaa peruikin osallistumisensa tutkimukseen vedoten aiheen arkuuteen. Ennen haastattelua osallistujille kerrottiin haastattelun rakenteesta ja teemoista ja annettiin mahdollisuus esittää tutkijalle kysymyksiä tutkimuksesta. Haastattelun jälkeen jokaiselta osallistujalta kysyttiin, aiheutuiko haastateluista heille ylimääräistä ahdistusta, mihin haastateltavat vastasivat kieltävästi.

Tutkimus on toteutettu Savonia-ammattikorkeakoulun tieteellisen kirjoittamisen periaatteita noudattaen. Käytettyihin lähteisiin on viitattu ja kaikki lähteet on luetteloitu asianmukaisesti. Tutkimuksessa on pyritty ottamaan huomioon aiheeseen olennaisesti liittyvät aikaisemmat tutkimukset ja niiden tulokset, jotka on tutkimuksessa esitetty totuudenmukaisesti. Tutkimuksen teoreettiset lähtökohdat, menetelmälliset valinnat ja tulokset on pyritty esittämään ja perustelemaan mahdollisimman yksityiskohtaisesti tieteen avoimuuden periaatetta kunnioittaen.

Tutkimuksen suunnitelmavaiheessa erityisen eettisen pohdinnan alla oli kysymys omasta tukihenkilötaustastani. Onko eettisesti väärin, jos en kerro haastateltaville olevani itse Rikosuhripäivystyksen tukihenkilö? Toisaalta, jos kertoisin, tieto saattaisi vaikuttaa haastateltavien vastauksiin niin, että he vastaisivat kysymyksiin tukihenkilön odottamalla tavalla, ehkä jopa kaunistellen kokemuksiaan. Tämä seikka taas vaikuttaisi tulosten luotettavuuteen. Tein lopulta päätöksen olla kertomatta haastateltaville omasta tukihenkilötaustas-

tani. Totesin tekevänäni tutkimusta ensisijaisesti opinnäytetyötään tekevänä sosiaalialan opiskelijana, en Rikosuhripäivystyksen tukihenkilönä, jolloin haastateltaville kertominen olisi ollut irrelevanttia. Näin pystyin takaamaan sen, että vastaukset olivat puolueettomia ja luotettavia.

## 5.2 Tutkimuksen luotettavuus

Tutkimuksen luotettavuutta arvioidaan yleensä käsitteillä validius ja reliabelius. Tutkimuksen validius tarkoittaa sitä, että tutkimuksessa on tutkittu sitä, mitä siinä on luvattu tutkia. Tutkimus on reliabeli, jos se antaa samaa kohdetta tutkiessa saman tuloksen eri tutkimuskerroilla tai jos kaksi eri tutkijaa päätyy samaa kohdetta tutkiessaan samaan lopputulokseen. Reliabelius tarkoittaa siis tutkimuksen toistettavuutta. Termit validius ja reliabelius liitetään usein kvantitatiiviseen tutkimukseen ja laadullisen tutkimuksen piirissä niiden käyttöä onkin kritisoitu siitä, että ne vastaavat huonosti laadullisen tutkimuksen luotettavuuden arvioinnin tarpeisiin. (Hirsjärvi ym. 2009, 232; Tuomi & Sarajärvi 2009, 136.) Laadullisen tutkimuksen ei voida ajatella tuottavan yleispäteviä totuuksia, koska laadullinen tutkimus on aina tutkijan tulkintaa tutkittavasta kohteesta. Näin ei voida olettaa laadullisen tutkimuksen olevan reliabeli siinä mielessä, että kahden eri tutkijan tulokset eivät voi vastata toisiaan tutkimuksen tulkinnallisuuden vuoksi. (Jokinen 2008, 243.) Kuitenkin myös laadullisen tutkimuksen luotettavuutta ja pätevyyttä tulisi jollain tavalla arvioida.

Jokisen (2008, 245) mukaan laadullisen tutkimuksen luotettavuuden arvioinnissa tulisi ottaa huomioon aineiston koko, laatu ja keräämistapa. Laadullisessa tutkimuksessa pienelläkin aineistolla voidaan saada luotettavia tuloksia, jos tutkimusasetelma on sellainen, että muutamalla haastattelulla pystytään vastaamaan tutkimuskysymyksiin. Jos tiedonantajat ovat tutkittavan aiheen asiantuntijoita, pienikin aineisto riittää. Useampi tutkija kerää usein kattavamman ja laadukkaamman aineiston, mutta yksin tutkimustaan tekevä tutkijakin voi parantaa aineistonsa laatua esimerkiksi pitämällä tutkimuspäiväkirjaa. Haastatelluaineiston laatuun voi vaikuttaa monella tavalla. Huolellinen haastattelurunگون laadinta, teknisen välineistön kunnon varmistamisen ja haastattelupäivä-

kirjan pitäminen parantavat aineiston laatua. Haastattelupäiväkirjaan voi tehdä merkintöjä esimerkiksi haastateltaville hankalista kysymyksistä. Tallennettu aineisto kannattaa litteroida mahdollisimman pian haastattelujen jälkeen, kun haastattelut ovat vielä haastattelijan tuoreessa muistissa. (Hirsjärvi & Hurme 2000, 184–185.)

Laadullisen tutkimuksen luotettavuuden arvioinnin kannalta on tärkeää, että tutkija kuvaa koko tutkimusprosessin kulun raportissaan yksityiskohtaisesti. Tutkijan on raportissaan perusteltava tekemänsä menetelmälliset valinnat ja lukijan on pystyttävä raportista seuraamaan, kuinka tutkija on päätenyt luokittelemaan ja kuvaamaan aineistoaan juuri niin kuin on tehnyt. (Hirsjärvi & Hurme 2008, 189; Hirsjärvi ym. 2009, 232–233.)

Tuomi ja Sarajärvi (2009, 140–141) kiinnittävät luotettavuuden arvioinnissa huomion tutkimuksen johdonmukaisuuteen. Luotettavassa tutkimuksessa tutkimuksen erilliset osiot ovat yhdistyneet toisiinsa johdonmukaisella tavalla muodostaen näin mielekkään kokonaisuuden. Luotettavuuden arvioinnissa olisi hyvä ottaa huomioon tutkimuksen kohde ja tarkoitus, eli mikä tutkittava ilmiö on ja miksi sitä on tärkeä tutkia. Tutkijan on mietittävä, millä tavalla tutkimus on vaikuttanut omaan suhtautumiseen tutkittavaan ilmiöön. Aineiston keruun menetelmät on raportoitava tarkkaan, myös aineiston keruuseen liittyneet mahdolliset ongelmat ja muut merkitykselliset seikat. Raportissa on kuvattava myös tiedonantajien valinta, määrä ja kuinka tutkijan ja tiedonantajan välinen suhde toimi tutkimuksen aikana. Tutkimuksen aikataulu ja kesto on myös hyvä mainita raportissa. Aineiston analyysin kuvaaminen on erityisen tärkeää, jotta lukija pystyisi seuraamaan tutkijan polkua aineistosta tuloksiin ja johtopäätöksiin. Tutkijan on arvioitava, miksi tutkimus on eettisesti kestävä ja luotettava. Lopuksi on kuvattava, miten tutkimusaineisto on koottu ja analysoitu kokonaisuudeksi. Kun tutkimuksen kulku on kerrottu yksityiskohtaisesti ja selkeästi, lukija pystyy arvioimaan tutkimuksen tuloksia.

Tässä tutkimuksessa haastateltavien määrä jäi melko pieneksi. Perusjoukon pienuus oli tähän yksi syy. Toinen syy oli tutkimuksen vaikea aihe, mikä osal-

taan vaikutti haastattelukutsun saaneiden halukkuuteen osallistua tutkimukseen. Jotta tiedonantajia olisi tutkimukseen saatu enemmän, olisi aineistonkeruuaikaa täytynyt pidentää, mikä ei ollut toivottavaa tutkimuksen aikataulun kannalta. Myös omat henkilökohtaiset esteet vaikuttivat syksyllä tutkimuksen etenemiseen ja aineistonkeruajan pidentämismahdollisuuksiin. Toisaalta tutkimusasetelma oli sellainen, että tulosten yleistäminen olisi ollut hankalaa, oli aineisto kuinka suuri hyvänsä. Tutkimuksessa tarkasteltiin tukihenkilön sosiaalisen tuen merkityksiä rikoksen uhreille. Tavoitteena ei ollut tuottaa yleispätevää listaa merkityksistä, josta kaikki Rikosuhripäivystyksen asiakkaat voisivat löytää omaan tilanteeseensa sopivat merkitykset. Näin ollen katsoisin, että aineisto on tämän tutkimuksen kannalta riittävä, vaikkakin suppea.

Oma kokemus tukihenkilötoiminnasta auttoi, koska aihe ja siihen liittyvät ilmiöt olivat tulleet tutuiksi omista tukisuhteista. Oma kokemus oli apuna myös teemahaastattelurungon suunnittelussa ja haastattelutilanteessa syventävien kysymysten esittämisessä. Tein haastattelujen aikana muistiinpanoja, jotka olivat litteroidun tekstin ohella muistin tukena analyysivaiheessa. Teknisen laitteiston toimivuuden testasin koehaastattelussa ja haastatteluissa minulla oli mukana varapatterit. Koehaastattelussa myös haastattelurunko muotoutui lopulliseen muotoonsa. Litteroin tekstin sanasta sanaan huolellisesti, ja aineiston puhtaaksikirjoittaminen oli hidasta ja työlästä.

Tutkimuksen aikataulu on tutkimuksen kuluessa venynyt. Alun perin tiedossa oli, että aineiston kerääminen voisi olla hankalaa, sillä tiedonantajiksi sopivia henkilöitä voitiin kutsua haastatteluun sitä mukaa kun tukisuhteita lopetettiin talven ja kevään aikana. Kun tukisuhteita lopetettiin vasta alkukevästä, jouduin viivästyttämään haastattelujen aikataulua. Toinen, muutaman kuukauden kestänyt tauko tutkimuksen tekoon tuli syksyllä oman elämäntilanteen muutoksen myötä. Tauko tuli tilanteeseen, jossa juuri litteroidut haastattelut odottivat analysointia. Hirsjärven, Remeksen ja Sajavaaran (2009, 223–224) yleisenä ohjeena opinnäytteitään tekeville opiskelijoille on, että analyysi kannattaisi aloittaa mahdollisimman pian haastattelujen jälkeen, kun aineisto vielä inspiroi tutkijaa ja aineisto on helposti täydennettävissä ja selvennettävissä. Tammi-

kuussa 2010 aloin perehtyä aineistoon uudelleen ja palautin mieleen haastattelut lukemalla huolellisesti litteroidut tekstit ja haastattelumuistiinpanot useaan kertaan ennen varsinaisen analyysin tekoa. Vaikka tutkimuksen konkreettinen kokoaminen keskeytyikin syksyllä, työstin opinnäytetyötä kuitenkin koko ajan ajatuksen tasolla ja uskon, että tauon jälkeen olin tutkijana kypsempi ja valmiimpi jatkamaan tutkimusta.

Tutkimuksen luotettavuuden parantamiseksi olen pyrkinyt dokumentoimaan tutkimuksen kuluessa tekemäni valinnat mahdollisimman yksityiskohtaisesti ja perustellen. Tutkimuksen tulokset on kerrottu niin, että lukijan on helppo seurata aineiston analyysissä tekemiäni luokituksia. Olen koonnut tutkimusraportin mahdollisimman johdonmukaiseksi kokonaisuudeksi siten, että aikaisemmat tutkimukset, teoreettiset lähtökohdat, menetelmälliset valinnat ja tutkimustehtävät kulkevat mukana koko tutkimuksen läpi. Olen koko tutkimusprosessin ajan pyrkinyt pitämään mielessä sen, mitä tässä tutkimuksessa tutkitaan. Mielestäni olen tässä opinnäytteessä tutkinut sitä, mitä on ollut tarkoituskin tutkia.

### 5.3 Lähteiden luotettavuus

Sosiaalista tukea on tutkittu paljon, ja useat tutkijat ovat laatineet siitä omat määritelmänsä. Määritelmät, joihin sosiaalista tukea käsittelevässä kirjallisuudessa nykyäänkin viitataan, ovat peräisin 1970- ja 1980-luvuilta. Eri tutkijoiden sosiaalisen tuen määritelmiä on vaikea erottaa toisistaan, sillä niitä on paljon ja ne sulautuvat toisiinsa. Kaikissa määritelmissä on jotain samaa tiettyillä erityishuomioilla ja poikkeuksilla. Niin Kumpusalo (1991) kuin Lin, Dean ja Enselkin (1986) ovat koonneet keskeisimpien sosiaalisen tuen tutkijoiden havaintoja yhteen muodostaen omat teoriansa sosiaalisesta tuesta. Tutkimusta aloittaessani käytin viitekehyksenä Kumpusalon (1991) teoriaa, mutta analyysin jälkeen muutin näkökulmaa Linin, Deanin ja Enselin (1986) kokoavan teorian mukaiseksi, koska se sopi Kumpusalon teoriaa paremmin kuvaamaan Rikosuhripäivystyksen tukisuhteessa esiintyvää tukea.

Kriisiteoriat pohjautuvat usein neljän kriisin vaiheen malliin, joiden sisällöt kuitenkin vaihtelevat jonkin verran eri lähteissä. Cullbergin (1991) kriisiteoria sopi mielestäni parhaiten rikoksen uhrin kriisiin. Täydensin Cullbergin kriisin vaiheiden määritelmää Hammarlundin (2005) sekä Ruishalmeen ja Saariston (2007) teosten avulla. Rikoksen uhreista on vähän kirjallisuutta ja tutkimuksia, joten rikoksen uhrin kriisin määrittelyssä turvauduin Rikosuhripäivystyksen ja Suomen Mielenterveysseuran (2004) julkaisemaan rikoksen uhrin käsikirjaan. Puolueetonta näkemystä rikoksen uhrin kriisin määrittelyyn tuo Tuorilan (2000) tutkimus Rikosuhripäivystyksen vaikuttavuudesta. Rikosprosessin määrittelyssä olen käyttänyt luotettaviksi katsomiani poliisin, oikeusministeriön ja sosiaaliportin internet-sivustoja. Voimaantumisen käsitteen määrittelin käyttäen apuna aiheeseen liittyvää uusinta kirjallisuutta. Hokkasen (2009) ja Iijan (2009) artikkeleissa voimaantumista käsiteltiin nykypäivän suomalaisen yhteiskunnan problematiikan kautta. Räsäsen (2006) voimaantumista käsittelevä teos taas käsittelee aihetta laajasti useasta eri näkökulmasta. Tutkimuksen menetelmällisissä valinnoissa olen käyttänyt pääasiassa laadullisen tutkimuksen peruslähteiden uusimpia painoksia, Tuomen ja Sarajärven (2009) ”Laadullinen tutkimus ja sisällönanalyysi” sekä Hirsjärven, Remeksen ja Sajavaaran (2009) ”Tutki ja kirjoita”.

#### 5.4 Johtopäätökset ja jatkotutkimusaiheita

Aikaisempien tutkimusten mukaan Rikosuhripäivystys tarjoaa uhreilleen sosiaalista tukea, johon uhrin ovat olleet tyytyväisiä. Sosiaalisen tuen merkitystä ihmisen mielenterveyteen on tutkittu laajalti jo useita vuosikymmeniä, ja tutkijat ovat yhtä mieltä siitä, että sosiaalinen tuki parantaa ihmisen elämänhallintaa ja hyvinvointia. Elämänhallinnan ja hyvinvoinnin lisääntyminen on ihmisen voimaantumista, joka on mahdollista arvostavassa ja turvallisessa ympäristössä. Tukihenkilön sosiaalisen tuen merkitystä rikoksen uhrin voimaantumisprosessissa ei voi kiistää. Uhri tarvitsee sekä ilmaisullista että instrumentaalista tukea selvittääkseen rikoksen aiheuttamasta kriisistä ja rikosprosessista. Jokaiselle uhrille on yksilöllistä, millaisiin asioihin hän tukihenkilön tukea tarvitsee. Toiselle tukihenkilön läsnäolo on tärkeää, toinen saa voimaa tukihenkilön

kannustavasta ja rohkaisevasta asenteesta. Joillekin uhreille tukihenkilön tieto rikosprosessiin liittyvistä asioista on Rikosuhripäivystykseen hakeutumisen syy. Tämän tutkimuksen tarkoituksena oli selvittää tukihenkilön sosiaalisen tuen merkityksiä rikoksen uhrille. Tuloksista ilmenee, että tukihenkilön sosiaalisella tuella on ollut merkittävä rooli uhrien elämässä rikoskokemuksen jälkeen. Tulosten mukaan ilmaisullisen tuen merkitykset liittyvät uhrin uuteen elämäntilanteeseen sopeutumiseen ja instrumentaalisen tuen merkitykset rikosprosessista selviytymiseen.

Ilmaisullisen tuen avulla tukihenkilö auttaa uhreja palauttamaan rikoksen kohteeksi joutumisen seurauksena kolhiintunutta uskoa itseän ja omiin voimavaroihin. Uhrin kokemus itsestä rikoksen aiheuttajana tai mahdollistajana saa uhrin tuntemaan itsensä arvottomaksi. Tukihenkilö arvostaa ja hyväksyy uhrin sellaisena kuin hän on, mikä vahvistaa uhrin itsearvostusta. Uhri luo tukihenkilöön luottamuksellisen ja turvallisen suhteen, jossa hän saa vapaasti puhua kokemuksistaan ilman, että hänen tarvitsisi huolehtia tukihenkilön jaksamisesta. Tukihenkilön tieto ja kokemus auttavat uhria valmistautumaan rikosprosessiin. Vaikeissa ja pelottavissa tilanteissa tukihenkilön läsnäolo rauhoittaa.

Voimaantumisen on subjektiivinen, uhrista itsestään lähtevä prosessi, jossa tukihenkilö on ulkopuolisena, objektiivisena toimijana mukana voimaannuttamassa uhria. Tutkimus ei ota kantaa siihen, voimaannuttaako tukihenkilö uhrin tai saavutetaanko voimaantuminen päämääränä tukihenkilön tuen avulla. Tuloksista kuitenkin ilmenee, että tukihenkilön tuki on vaikuttanut uhrin hyvinvoinnin ja elämänhallinnan vahvistumiseen, jolloin tuloksista voidaan päätellä, että tukihenkilön tuki auttaa rikoksen uhria voimaantumaan. Siihen, mitkä muut toimijat tai tekijät vaikuttavat voimaantumiseen, tutkimus ei ota kantaa.

EU on laatinut yhdessä eurooppalaisen rikosuhrijärjestön Victim Support European kanssa puitepäätöksen koskien rikoksen uhrin asemaa oikeudenkäynnissä. Päätös sitouttaa jäsenvaltiot tuottamaan kansalaisilleen Rikosuhripäivystyksen kaltaisia palveluja. (Rossinen 2010; Council framework decision of 15 March 2001 on the standing of victims in criminal proceedings, 2001).

Rikosuhripäivystyksen aseman vakiinnuttaminen ja valtakunnallistaminen rikoksen uhrin aseman parantamiseksi onkin kirjattu Suomen sisäisen turvallisuuden ohjelmaan (Arjen turvaa – sisäisen turvallisuuden ohjelma, 70). Paikallisella tasolla Kuopion Kriisikeskus ja Rikosuhripäivystys on kirjattu Kuopion kaupungin turvallisuussuunnitelmaan (2008, 24) suunnitelman toteuttajina.

Tutkimuksen tavoitteena oli tuottaa tietoa, joka osoittaisi tukihenkilötoiminnan rahoittajille sen tarpeellisuuden. Tulosten perusteella uhrien hyvinvointi lisääntyi tukihenkilötoiminnan ansiosta, mikä mielestäni jo osoittaa toiminnan tarpeellisuuden. Toiminnan tärkeyttä lisää myös se, että julkinen sektori ei pysty tuottamaan rikoksen uhreille vastaavia palveluita. Rikosuhripäivystys tuottaa palvelujaan vapaaehtoistyöntekijöiden voimin, mikä on paitsi edullista myös rikoksen uhrien kannalta hyvä asia, sillä kynnyks palveluun hakeutumiseen on matala, kun uhri saa itse arvioida avun tarpeensa. Näin varmistetaan myös se, etteivät ne lievempien rikosten uhrit, jotka eivät koe tarvitsevansa psykiatrista apua, jää ilman tukea.

Tämä tutkimus tuottaa tuoretta tietoa siitä, millaisia merkityksiä tukihenkilön sosiaalisella tuella on rikoksen uhrille. Tutkimus osoittaa tukihenkilötoiminnan tarpeellisuuden etenkin, kun muita vastaavia palveluita ei Suomessa ole tarjolla. Rikosuhripäivystys saa tutkimuksesta tukea toiminnan tarpeellisuuden osoittamiseen rahoittajille. Lisäksi Rikosuhripäivystys voi käyttää tutkimuksesta saatua tietoa tukihenkilöiden koulutuksessa. Tutkimus on myös eräänlainen palaute tukihenkilöille toiminnastaan. Tukihenkilöt voivat tutkimuksen ansiosta paremmin ymmärtää toiminnan merkityksen rikoksen uhreille. Sosiaalista tukea on tutkittu paljon etenkin terveydenhuollon erilaisissa vuorovaikutussuhteissa. Yleensä tutkimuksen kohteena on kuitenkin ammattilaisen ja potilaan välinen suhde, jossa vuorovaikutus on erilaista verrattuna vapaaehtoisen maallikkoauttajan ja apua tarvitsevan ihmisen väliseen suhteeseen. Tämä tutkimus tuo sosiaalisen tuen tutkimukseen vapaaehtoistyön näkökulman.

Jatkotutkimuksena tästä tutkimuksesta voisi tehdä laajemman, tämän tutkimuksen tuloksia testaavan tutkimuksen kvantitatiivisin tutkimusmenetelmin.



Vaikka tutkimusta voidaan pitää onnistuneena, on tiedonantajien määrä kuitenkin laadullisen tutkimuksenkin mittakaavassa pieni. Tulosten testaaminen suuremmalla otoksella tilastollisin menetelmin voisi näin ollen olla hyödyllistä. Tutkimuksen maanlaajuinen otos voisi tuoda näkemystä myös siihen, millaista Rikosuhripäivystyksen tukihenkilötoiminta on muualla Suomessa. Mielenkiintoista olisi tutkia myös sitä, mikä merkitys auttamisella on vapaaehtoisille tukihenkilöille. Mikä on vapaaehtoistyön palkka?

## LÄHTEET

- Arjen turvaa - sisäisen turvallisuuden ohjelma. Valtioneuvoston yleisistunto 23.09.2004. Sisäasiainministeriö 2005. Helsinki: Sisäasiainministeriö. Sisäinen turvallisuus.
- Bruhn, J. G. 2004. The sociology of community connections. New York: Springer.
- Cullberg, J. 1991. Tasapainon järkkyyessä – psykoanalyttinen ja sosiaalipsykiatrinen tutkielma. 2. painos. Helsinki: Otava.
- Goldsmith, D. J. 2004. Communicating social support. Cambridge: Cambridge University Press.
- Hammarlund, C.-O. 2005. Kriisikeskustelu Kriisituki, jälkipuinti, stressin ja konfliktien käsittely. Helsinki: Tietosanoma Oy.
- Hirsjärvi, S. & Hurme, H. 2008. Tutkimushaastattelu. Teemahaastattelun teoria ja käytäntö. Helsinki: Yliopistopaino.
- Hirsjärvi, S., Remes, P. & Sajavaara P. 2009. Tutki ja kirjoita. 15. painos. Helsinki: Tammi.
- Hokkanen, L. 2009. Empowerment valtaistumisen ja voimaantumisen dialogina. Teoksessa Mäntysaari, M., Pohjola, A. & Pösö T. (toim.). Sosiaalityö ja teoria. Jyväskylä: PS-kustannus, 315–337.
- Iija, A. 2009. Voimaantuminen kehityshaasteena. Teoksessa Hentinen K., Iija, A. & Mattila E. (toim.). Kuuntele minua - mielenterveystyön käytännön menetelmiä. Helsinki: Tammi, 105–121.

- Jokinen, K. 2008. Miten laadullinen tutkimus vakuuttaa? Teoksessa Lempiäinen, K., Löytty, O. & Kinnunen, M. (toim.). Tutkijan kirja. Tampere: Vastapaino, 243–250.
- Kinnunen, P. 1998. Hyvinvoinnin ruletti – tutkimus sosiaalisen tuen verkostojen jäsentymisestä 1990-luvun lopun Suomessa. Helsinki: Sosiaali- ja terveysturvan keskusliitto Ry.
- Kjällman, P. (toim.). 2004. Rikoksella loukattu. Rikoksen uhrin käsikirja. Helsinki: Rikosuhripäivystys ja SMS-tuotanto Oy.
- Kumpusalo, E. 1991. Sosiaalinen tuki, huolenpito ja terveys. Raportteja 8/1991 Sosiaali- ja terveyshallitus. Helsinki: Sosiaali- ja terveyshallitus.
- Lin, N., Dean, A. & Ensel W. (toim.). 1986. Social support, life events, and depression. Orlando: Academic Press INC.
- Metsämuuronen, J. (toim.). 2006. Laadullisen tutkimuksen käsikirja. Helsinki: International Methelp Ky.
- Metteri, A. & Haukka-Wacklin, T. 2004. Sosiaalinen tuki kuntoutuksen ytimessä. Teoksessa Karjalainen, V. & Vilkkumaa, I. (toim.). Kuntoutus kanssamme: Ihmisen toimijuuden tukeminen. Helsinki: STAKES, 53–69.
- Moilanen, P. & Räihä, P. 2007. Merkitysrakenteiden tulkinta. Teoksessa Aaltola, J. & Valli, R. (toim.). Ikkunoita tutkimusmetodeihin II näkökulmia aloittelevalle tutkijalle tutkimuksen teoreettisiin lähtökohtiin ja analyysimenetelmiin. 2. painos. Jyväskylä: PS-kustannus, 46–69.
- Ruishalme, O. & Saaristo L. 2007. Elämä satuttaa - kriisit ja niistä selviytyminen. Helsinki: Tammi.

- Räsänen, J. 2006. Voimaantumisen mahdollistaminen ja ratkaisut. Järvenpää: Julkiviestintä Oy. Suomen Työvalmennusakatemia julkaisu.
- Saari, S. 2000. Kuin salama kirkkaalta taivaalta: Kriisit ja niistä selviytyminen. Helsinki: Otava.
- Tuomi, J. 2007. Tutki ja lue. Johdatus tieteellisen tekstin ymmärtämiseen. Helsinki: Tammi.
- Tuomi, J. & Sarajärvi A. 2009. Laadullinen tutkimus ja sisällönanalyysi. 5. painos. Helsinki: Tammi.
- Tuorila, H. & Siltaniemi, A. 1999. Unohdettu rikoksen uhri? Tutkimus Rikosuhripäivystyksestä Suomessa. STAKES Raportteja 244. Helsinki: STAKES.
- Tuorila, H. 2000. Apua uhrien ehdoilla. Tutkimus Rikosuhripäivystyksen vaikuttavuudesta. STAKES Raportteja 256. Helsinki: STAKES.
- Varto, J. 1992. Laadullisen tutkimuksen metodologia. Helsinki: Kirjayhtymä.
- Yeung, A. B. 2002. Vapaaehtoistoiminta osana kansalaisyhteiskuntaa - ihanteita vai todellisuutta? Tutkimus suomalaisten osallistumisesta vapaaehtoistoimintaan. Helsinki: Sosiaali- ja terveysjärjestöjen yhteistyöyhdistys YTY.

## Painamattomat lähteet

- Council framework decision of 15 March 2001 on the standing of victims in criminal proceedings. 2001. Victim Support Europe. [Viitattu 10.02.2010]. Saatavissa <http://www.victimsupporteurope.eu/files/uploads/file/Framework%20Decision.pdf>
- Kuopion kaupungin turvallisuussuunnitelma 2008–2011. Kuopion kaupunki. [Viitattu 10.2.2010]. Saatavissa [http://www.kuopio.fi/attachments.nsf/Files/020908143022804/\\$FILE/turvallisuussuunnitelma%202008-2011.pdf?OpenElement](http://www.kuopio.fi/attachments.nsf/Files/020908143022804/$FILE/turvallisuussuunnitelma%202008-2011.pdf?OpenElement)
- Lastensuojelun käsikirja. Rikosprosessi. Sosiaaliportti. [Viitattu 4.2.2010]. Saatavissa <http://www.sosiaaliportti.fi/fi-Fl/lastensuojelunkasikirja/tyoprosessi/erityiskysymykset/pahoinpitelyjahyvaksikaytto/rikosprosessi/>
- Piippo, M. 2010. Rikosuhripäivystys. Kuopion aluesihtööri. Henkilökohmainen tiedonanto 26.1.2010.
- Poliisille ilmoitettuja väkivaltarikoksia. Poliisin tulostietojärjestelmä. [Viitattu 25.2.2010]. Saatavissa: [http://www.intermin.fi/intermin/images.nsf/files/25c799bc39bf977dc22572720026c862/\\$file/vakivaltarikokset\\_2000\\_2006.pdf](http://www.intermin.fi/intermin/images.nsf/files/25c799bc39bf977dc22572720026c862/$file/vakivaltarikokset_2000_2006.pdf)
- Rikosasian käsittelyn vaiheet. Oikeusministeriö. [Viitattu 4.2.2010]. Saatavissa <http://www.om.fi/Etusivu/Julkaisut/Esitteet/Josjoudutrikoksenuhriksi/Rikosasiankasittelynvaiheet>

- Rikosilmoitus. Poliisi. [Viitattu 4.2.2010]. Saatavissa <http://www.poliisi.fi/poliisi/home.nsf/pages/7F1F3397CCE8D274C2256B9700408FDD?opendocument>
- Rossinen, J. 2008. Rikosuhripäivystys. Itä-Suomen aluetoimiston aluejohtaja. Henkilökohtainen tiedonanto 17.11.2008.
- Rossinen, J. 2010. Rikosuhripäivystys. Itä-Suomen aluetoimiston aluejohtaja. Henkilökohtainen tiedonanto. 26.1.2010.
- Tiirikainen, K. & Lounamaa A. 2007. Suomalaiset tapaturmien uhreina 2006. Kansallisen uhritutkimuksen perustaulukoita. Kansanterveyslaitoksen julkaisuja 4B/2007. [Viitattu 25.2.2010]. Saatavissa: [http://www.ktl.fi/attachments/suomi/julkaisut/julkaisusarja\\_b/2007/2007b04.pdf](http://www.ktl.fi/attachments/suomi/julkaisut/julkaisusarja_b/2007/2007b04.pdf)
- Tomintaesitteet. Yleisesite. Suomen Rikosuhripäivystys. [Viitattu 10.2.2010]. Saatavissa <http://www.riku.fi>

## LIITE 1

KUTSU HAASTATTELUUN

Kuopio 23.2.2009

Hyvä Rikosuhripäivystyksen asiakas

Opiskelen Savonia-ammattikorkeakoulun Iisalmen yksikössä sosiaalialaa ja teen opinnäytetyönäni tutkimusta sosiaalisen tuen merkityksestä rikoksen uhrille Rikosuhripäivystyksen tukisuhteessa. Sosiaalisella tuella tarkoitetaan esimerkiksi kannustamista, empatiaa, henkistä tukea tai vaikkapa käytännön neuvoja. Tutkimusta varten kerään haastattelujen avulla asiakkaiden kokemuksia henkilökohtaisen tukihenkilön antaman tuen merkityksestä rikoskokemuksesta selviytymisessä. Tutkimuksella saatua tietoa käytetään Rikosuhripäivystyksen toiminnan kehittämiseen ja laajentamiseen Kuopiossa.

Tutkimukseen osallistuminen on täysin vapaaehtoista ja haastateltavalla on oikeus kieltäytyä tutkimukseen osallistumisesta missä tahansa vaiheessa. Tällöin tutkimuksesta kieltäytyvältä kerätty aineisto tuhoetaan eikä sitä käytetä tutkimuksessa. Haastattelut nauhoitetaan analysointia varten. Nauhoitteita käsitellään luottamuksellisesti ja ne tuhoetaan tutkimuksen jälkeen. Nauhoitteita ja niihin liittyviä muistiinpanoja ei luovuteta ulkopuolisten käyttöön. Tutkimustuloksista raportoidaan niin, ettei yksittäistä tutkimukseen osallistujaa voida tunnistaa. Tutkijaa sitoo vaitiolovelvollisuus.

Toivon, että osallistut tutkimukseen – kokemuksesi on ainutlaatuinen, eikä sitä voi toinen haastateltava korvata. Haastatteluun varataan aikaa noin 1,5 tuntia ja haastattelun yhteydessä on kahvitarjoilu.

Jos Sinulla on jotain kysyttävää tutkimuksesta, vastaan mielelläni.

Ystävällisin terveisin

Henna Pulkkinen

Sosionomi (AMK) -opiskelija  
henna.pulkkinen@student.savonia.fi  
044 xxx xxxx

## LIITE 2

1/2

## Teemahaastattelurunko

## 1. Perustiedot

- Ikä
- Sukupuoli
- Perhetilanne, suhteet läheisiin
- Koulutus, työ
- Harrastukset

## 2. Rikos

- millainen
- milloin
- suhde tekijään (tuttu/tuntematon)
- jatkuvuus
- Rikoksen vaikutus elämään
- Oma terveys/mielenterveys
- Suhteet läheisiin
- Talous

## 3. Tuen tarve

- Miten/miksi tuli RIKUn asiakkaaksi
- Millaista/mihin asioihin tukea tarvitsi
- Kuinka paljon tarvitsi tukea
- Yhteydenpito tukisuhteen aikana (puhelin/tapaamiset, kuinka usein)
- Millaisissa asioissa/tilanteissa yhteydenotot tapahtuivat

## 4. Tiedollisen/informatiivisen tuen merkitys rikosprosessissa

- Millainen kokemus rikosprosessi (rikosilmoitus, kuulustelut, oikeudenkäynti) oli
- Millaisia neuvoja/ohjeita rikosprosessista sai
  - \*Tukihenkilöltä
  - \*Omilta läheisiltä
  - \*Viranomaisilta
- Mitä tukihenkilön antama tieto rikosprosessin kulusta merkitsi rikosprosessista selviytymisessä



2/2

5. Henkisen/emotionaalisen tuen merkitys (kannustus, empatia, arvostus, luottamus)

-Millaista tukea sai

- \*Tukihenkilöltä
- \*Omilta läheisiltä
- \*Viranomaisilta

-Miten tuki kohtasi tarpeen

-Mitä tukihenkilön henkinen/emotionaalinen tuki merkitsi kriisistä selviytymisessä

## LIITE 3

Henna Pulkkinen

TUTKIMUSLUPAHAKEMUS

23.2.2009

Riitta Hirvonen

johtaja

Kuopion Kriisikeskus

Saastamoisenkatu 12

70100 Kuopio

Opiskelen Savonia- ammattikorkeakoulun Iisalmen yksikössä sosiaalialan koulutusohjelmassa. Valmistun sosionomiksi (AMK) joulukuussa 2009.

Teen opinnäytetyötä Rikosuhripäivystyksen tukihenkilötoiminnasta. Tutkin työssäni rikoksen uhrin tukihenkilötoiminnasta saaman sosiaalisen tuen merkitystä uhrin kriisistä ja rikosprosessista selviytymisessä. Pyydän lupaa haastatella Kuopion Kriisikeskuksen asiakkaita, joilla on ollut Rikosuhripäivystyksen tukihenkilö tukena kriisissä ja rikosprosessissa. Asiakkaiden henkilöllisyys ei tule tutkimuksen missään vaiheessa esille ja haastattelutulokset käsittelen luottamuksellisesti. Sosiaalihuollon asiakkaan asemasta ja oikeuksista säädetyn lain mukaan olen opiskelijana salassapitovelvollinen.

Yhteistyöterveisin:

---

Henna Pulkkinen

Hyväksyn tutkimuslupahakemuksesi

---

\_\_\_\_ / \_\_\_\_ 2009

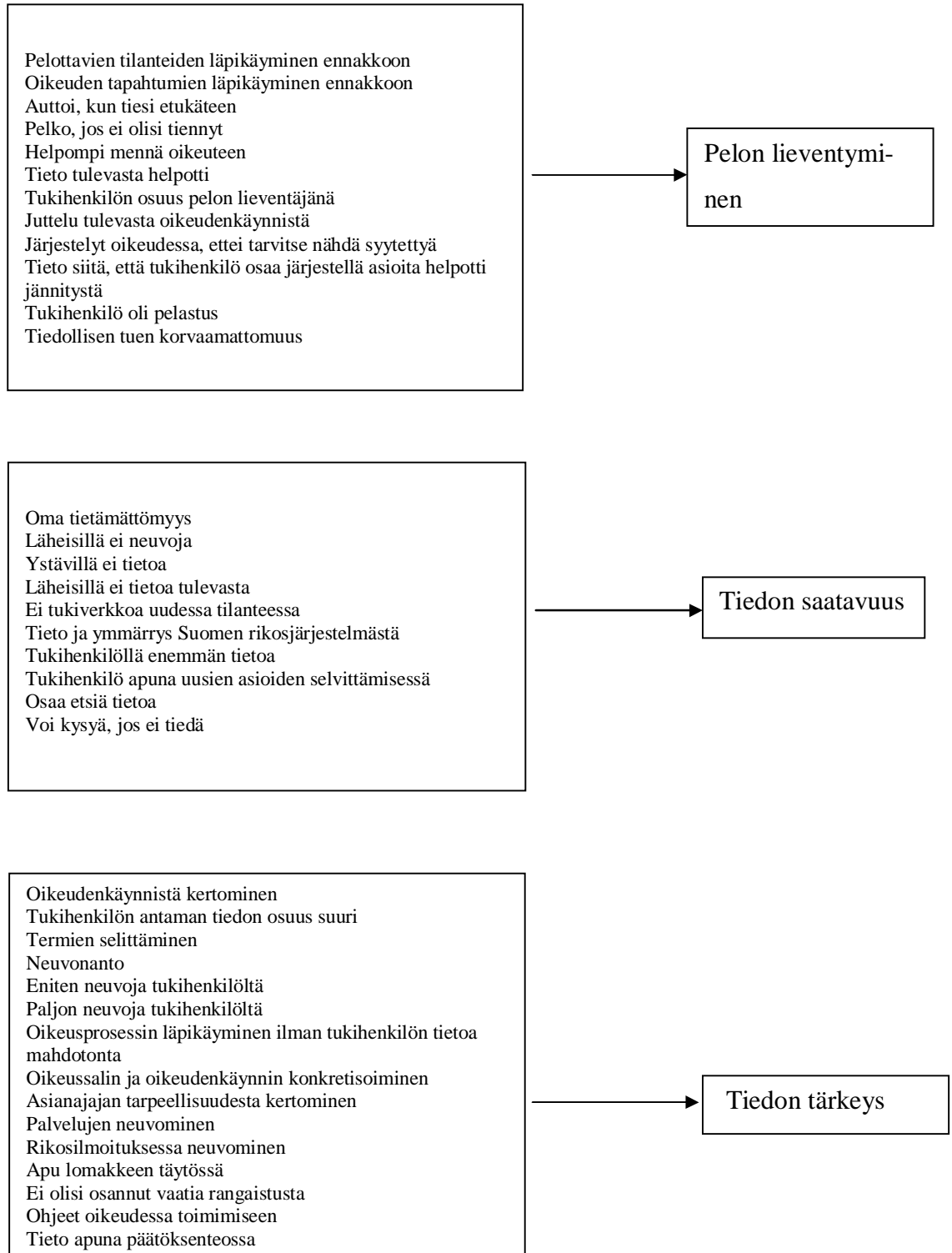
---

Riitta Hirvonen

Opinnäytetyötä ohjaa lehtori Mervi Tikkanen p. 044-xxxxxx [Mer-  
vi.Tikkanen@savonia-amk.fi](mailto:Merivi.Tikkanen@savonia-amk.fi)

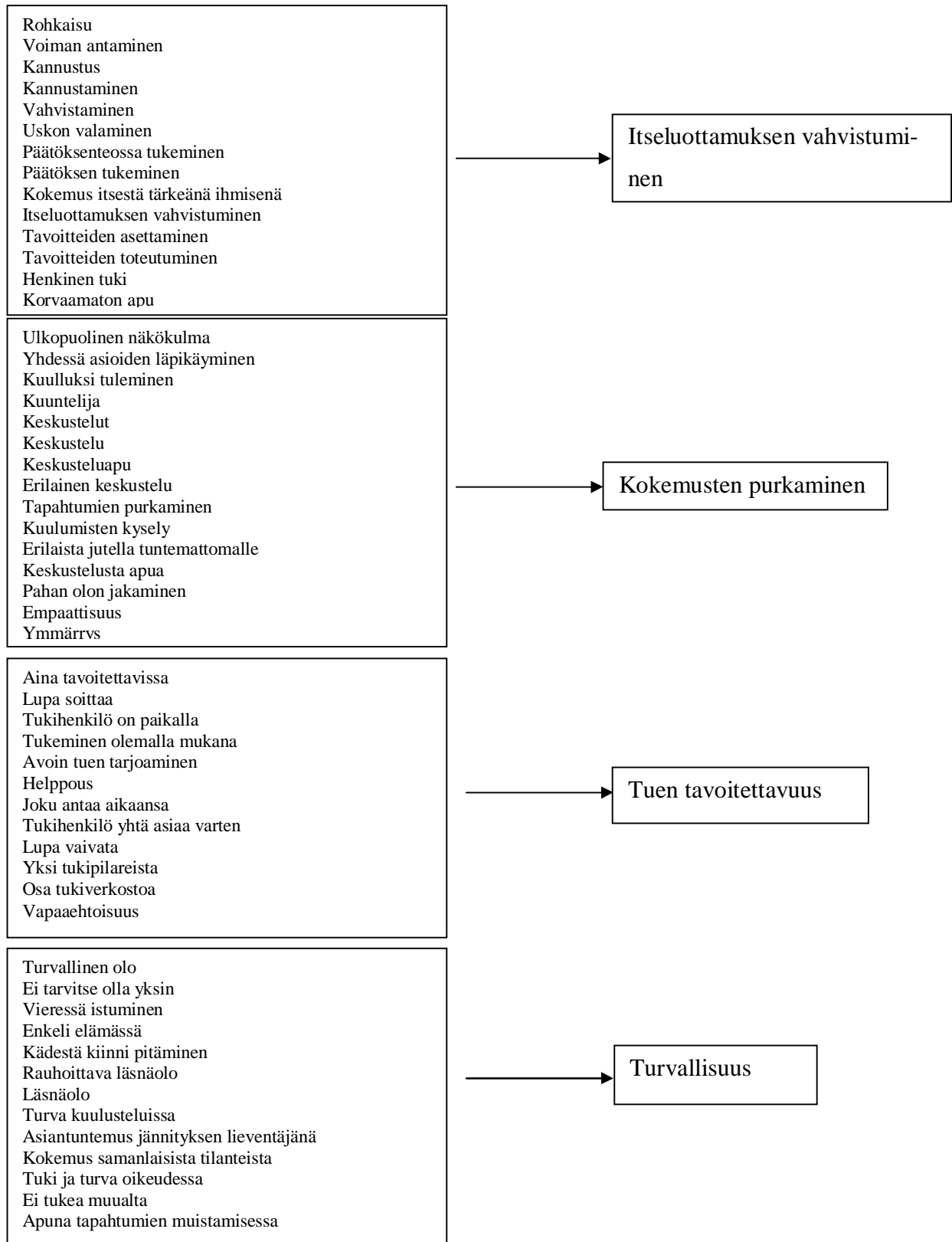
## LIITE 4

## VÄLINEELLISEN TUEN KLUSTERINTIKAAVIO:



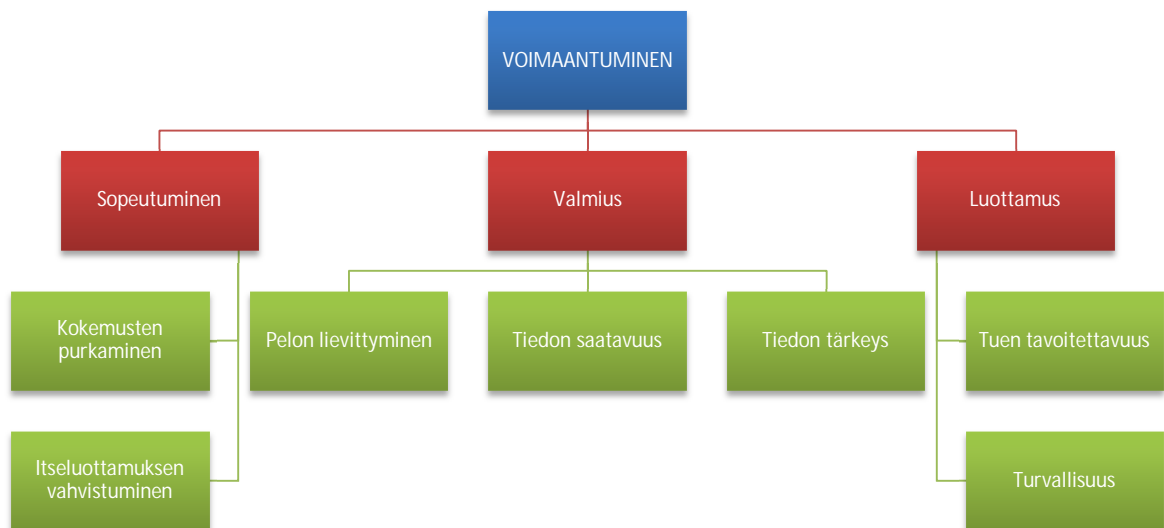
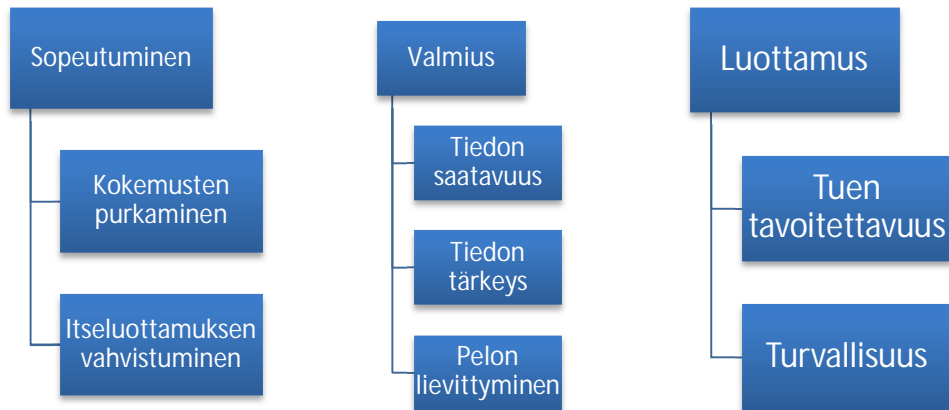
## LIITE 5

## ILMAISULLISEN TUEN KLUSTEROINTIKAAVIO



## LIITE 6

## ABSTRAHOINTIKAAVIOT:



## LIITE 7

**SUOSTUMUS****SOSIAALISEN TUEN MERKITYSTÄ RIKOKSEN UHRILLE SELVITTÄVÄ TUTKIMUS**

Olen saanut tietoa tutkimuksesta, jossa selvitetään sosiaalisen tuen merkitystä rikoksen uhrille. Minulla on myös ollut mahdollisuus esittää kysymyksiä tutkijalle. Ymmärrän, että osallistumiseni tutkimukseen on vapaaehtoista ja minulla on oikeus kieltäytyä siitä milloin tahansa syytä ilmoittamatta. Ymmärrän myös, että haastattelussa antamani tiedot käsitellään luottamuksellisesti.

\_\_\_\_\_ / \_\_\_\_ 2009

Paikka ja aika

Suostun osallistumaan tutkimukseen:

\_\_\_\_\_  
Allekirjoitus ja nimenselvennys

Jätäthän yhteystietosi, että voin ottaa Sinuun yhteyttä sopivan haastatteluajan sopimiseksi!

Puh. \_\_\_\_\_ /

Sähköposti \_\_\_\_\_