

Heidi Fontell

## **Maitoyrittäjät ry:n toiminnan kehittäminen**

Opinnäytetyö

Kevät 2017

SeAMK Elintarvike- ja maatalous

Agrologi (AMK)



SEINÄJOEN AMMATTIKORKEAKOULU  
SEINÄJOKI UNIVERSITY OF APPLIED SCIENCES

SEINÄJOEN AMMATTIKORKEAKOULU

## Opinnäytetyön tiivistelmä

Koulutusyksikkö: Elintarvike ja maatalous

Tutkinto-ohjelma: Agrologi (AMK)

Tekijä: Heidi Fontell

Työn nimi: Maitoyrittäjät ry:n toiminnan kehittäminen

Ohjaaja: Juhani Suojaranta

Vuosi: 2017

Sivumäärä: 49

Liitteiden lukumäärä: 2

---

Maidontuotannon toimintaympäristö muuttuu nopeasti useiden eri tekijöiden vaikutuksesta. Maitotilayrittäjien on sopeuduttava uusiin muutoksiin tarttumalla mahdollisuuksiin ja muuttamalla toimintatapojaan toimintaympäristön muuttuessa. Maitoyrittäjät ry on voittoa tavoittelematon yhdistys, joka on perustettu vuonna 2013 maitotilayrittäjien aloitteesta tuomaan hyödyllistä tietoa kotimaasta ja maailmalta kanssaryrittäjien tietoon. Yhdistys järjestää seminaareja ja ammattimatkoja sekä kokoaa tapahtumiensa opintomateriaalit jäsenilleen tarjottavaksi.

Maitoyrittäjät ry:n toiminta on lähtenyt hyvin käyntiin, mutta yhdistys haluaa jatkaa toimintansa kehittämistä. Tutkimuksen tavoitteena on selvittää, millaisella toiminnalla Maitoyrittäjät ry voi parhaiten palvella jäsenistöään ja millaisia työkaluja yhdistyksen tulisi tarjota jäseniloilleen, jotta ne pystyisivät parhaiten vastaamaan toimialansa toimintaympäristön muutoksiin.

Tutkimus suoritettiin kyselytutkimuksena. Saatesähköposti ja linkki kyselylomakkeeseen lähetettiin onnistuneesti 133 jäsenen sähköpostiin. Vastauksia kyselyyn tuli 50, joten vastausaktiivisuus oli 37,6 prosenttia. Kyselytutkimuksen vastauksista luotiin raportti, jonka avulla Maitoyrittäjät ry voi kehittää toimintaansa.

Jäsenkyselystä selvisi ammatillisen kehittämisen ja verkostoitumisen olleen suurin kannustin jäseneksi liittymiselle. Yhdistyksen toiminta koettiin pääosin hyväksi. Kehittämiskohteita olivat muun muassa opintomatkojen aikataulutus ja yhdistyksen jäsenjulkaisu ja verkkosivut. Tapahtumien teemoista kiinnostivat eniten lypsykarjatilan talous ja johtaminen sekä management.

Avainsanat: yhdistys, kehittäminen, toimintaympäristö, maitotilayrittäjä

SEINÄJOKI UNIVERSITY OF APPLIED SCIENCES

## **Thesis abstract**

Faculty: School of Food and Agriculture, Ilmajoki

Degree programme: Agriculture and Rural Enterprises

Author/s: Heidi Fontell

Title of thesis: Developing the function of Milk Entrepreneurs Club of Finland

Supervisor(s): Juhani Suojaranta

Year: 2017

Number of pages: 49

Number of appendices: 2

---

Milk producer's operational environment is changing fast due to many different factors. Dairy farmers have to adapt by grasping new opportunities and changing their operations as the operational environment changes. Milk Entrepreneurs Club of Finland is a non-profitable association, which was found in 2013 by dairy farmers to gather beneficial information from Finland and abroad and share it with other dairy farmers. The club organizes seminars and excursions and gathers all the material from the events to provide it for the club members.

The operation of Milk Entrepreneurs Club of Finland has had a strong start, but the club wants to keep developing. The objective of the research is to find out what kind of amenities would serve the club members best and what are the tools the club should offer to help member farmers respond to the changing operational environment.

The research data was collected by a web questionnaire. A cover e-mail with a link to the questionnaire was sent successfully to 133 members. 50 of them answered so the response rate was 37, 6 percent. A report was made from the answers to help the club develop their operation.

This study pointed out that the main factors for people joining Milk Entrepreneurs Club of Finland was the chance of professional development and networking. The function of the club was mainly experienced as good. The main points for improvement were excursions, the clubs newsletter and website. The most wanted themes for seminars were economy and leadership and management.

Keywords: association, development, operational environment, dairy entrepreneur

## SISÄLTÖ

Opinnäytetyön tiivistelmä.....	2
Thesis abstract.....	3
SISÄLTÖ.....	4
Kuva-, kuvio- ja taulukkoluetelo.....	6
1 JOHDANTO.....	8
1.1 Tutkimuksen tausta.....	8
1.2 Tutkimuksen tavoite.....	8
1.3 Maitoyrittäjät ry.....	9
2 MAIDONTUOTANNON TOIMINTAYMPÄRISTÖ.....	11
2.1 Markkinat.....	12
2.2 Teknologia.....	13
2.3 Instituutiot.....	14
2.3.1 Rahoitus.....	14
2.3.2 Maatalouspolitiikka.....	15
2.4 Resurssit.....	16
2.4.1 Yrittäjä.....	16
2.4.2 Työvoima.....	18
2.4.3 Tiedonlähteet.....	19
2.4.4 Luonnonolot.....	19
3 OPINNÄYTETYÖN TUTKIMUSMENETELMÄ JA TOTEUTUS.....	21
4 TULOKSET JA TULOSTEN TARKASTELU.....	22
4.1 Vastaajien perustietoja.....	22
4.2 Jäsenyys.....	26
4.3 Toiminta.....	28
5 JOHTOPÄÄTÖKSET JA POHDINTAA.....	42
5.1 Vastaajien perustietoja.....	42
5.2 Jäsenyys.....	42
5.3 Toiminta.....	43
5.3.1 Seminaarit.....	43
5.3.2 Opintomatkat.....	44

5.3.3 Konsultit .....	45
5.3.4 Muu toiminta .....	45
5.3.5 Verkkosivut ja jäsenkirje .....	46
5.3.6 Lopuksi .....	47
5.4 LÄHTEET .....	48

## Kuva-, kuvio- ja taulukkoluetelo

Kuva 1. Lypsykarjatilan toimintaympäristö .....	11
Kuvio 1. Sukupuoli .....	22
Kuvio 2. Ikä .....	23
Kuvio 3. Koulutustausta .....	23
Kuvio 4. Asuinmaakunta .....	24
Kuvio 5. Tilan yhtiömuoto.....	24
Kuvio 6. Lypsävien määrä.....	25
Kuvio 7. Peltopinta-ala .....	25
Kuvio 8. Jäsenyyden muoto.....	26
Kuvio 9. Mitä kautta kuulit yhdistyksestä?.....	27
Kuvio 10. Syyt jäseneksi liittymiselle?.....	27
Kuvio 11. Arvio seminaarien onnistumisesta .....	29
Kuvio 12. Miksi vastaaja ei ollut osallistunut seminaariin/seminaareihin?.....	30
Kuvio 13. Kuinka kauas olisit valmis ajamaan päiväseminaariin?.....	31
Kuvio 14. Oletko kiinnostunut seuraavista seminaarin aihealueista?.....	31
Kuvio 15. Arvio opintomatkan/opintomatkojen onnistumisesta .....	33
Kuvio 16. Miksi vastaaja ei ollut osallistunut opintomatkalle/opintomatkoille? .....	34
Kuvio 17. Arvio tilakonsultoinnin onnistumisesta.....	36
Kuvio 18. Miksi vastaaja ei ole käyttänyt konsulttia?.....	37

Kuvio 19. Olisitko kiinnostunut seuraavanlaisesta toiminnasta? .....	38
Kuvio 20. Mitä kautta haluaisit saada tietoa yhdistykseltä? .....	39
Kuvio 21. Millaisen arvosanan antaisit yhdistyksen verkkosivuille? .....	40
Kuvio 22. Millaisen arvosanan antaisit yhdistyksen jäsenkirjeelle? .....	41

# 1 JOHDANTO

## 1.1 Tutkimuksen tausta

Maidontuotannon toimintaympäristö muuttuu nopeasti useiden eri tekijöiden vaikutuksesta. Nopealla tahdilla etenevä tilojen rakennekehitys vie suomalaista lypsykarjataloutta uuteen suuntaan, jossa perhetilasta kasvaa suuryritys palkkatyövoimiseen. Muutokset maatalouspolitiikassa avaa ovet kovemmalle kilpailulle maitosektorilla ja ilmaston lämpeneminen muuttaa maatalouden toimintaympäristöä entisestään. Maitotilayrittäjien on sopeuduttava uusiin muutoksiin tarttumalla mahdollisuuksiin ja muuttamalla toimintatapojaan toimintaympäristön muuttuessa.

Tutkimuksen toimeksiantaja Maitoyrittäjät ry on vielä hyvin nuori yhdistys, jonka yhtenä tavoitteena on edesauttaa maitotilojen menestystä. Tuomalla uusinta ja parhainta tietoa jäsentuottajiensa tietoon yhdistys pyrkii olemaan yksi avaintekijä lypsykarjatilallisten työkalulaatikossa, jossa on työkalut tilan kehittämiseen ja uudenlaiseen toimintaympäristöön sopeutumiseen. Lyhyen toimintansa aikana yhdistys saanut jalansijaa maidontuottajien keskuudessa ja on jo osoittanut tarpeellisuutensa lypsykarjatalouden alati muuttuvassa toimintaympäristössä. Tästä kertoo tilallisten ja sidosryhmien edustajien kasvanut kiinnostus yhdistyksen järjestämiä tapahtumia kohtaan. Yhdistyksen toiveena on kuitenkin nostaa toimintansa tasoa ja tehdä parhaansa edesauttaakseen jäsentilojensa menestystä.

## 1.2 Tutkimuksen tavoite

Tutkimuksen tavoitteena on selvittää, millaisella toiminnalla Maitoyrittäjät ry voi parhaiten palvella jäsenistöään ja millaisia työkaluja yhdistyksen tulisi tarjota jäsentiloilleen, jotta ne pystyisivät parhaiten vastaamaan toimialansa toimintaympäristön muutoksiin. Maitoyrittäjät ry:llä on halu kehittää toimintaansa, ja palvellakseen jäsenistöään yhdistyksen on myös pystyttävä maitotalouden muutosten aallonharjalla sekä kotimaassa että kansainvälisillä maitomarkkinoilla.



Jäsenten on maksettava vuotuinen jäsenmaksu kuuluakseen yhdistykseen ja saadakseen yhdistyksen tarjoamat jäsenedut. Tutkimuksella pyritään selvittämään mitkä seikat ovat saaneet ihmiset liittymään jäseneksi, jotta uusien jäsenten hankkiminen helpottuisi. Lisäksi tutkimuksen tavoitteena on selvittää miten yhdistyksen nykyiset jäsenet kokevat tämän hetkisen toimintamme. Ovatko he kokeneet saaneensa vastinetta jäsenmaksulleen ja jos eivät, mitkä ovat olleet syyt tähän? Jäsenkyselytutkimuksella tavoitellaan myös kehitysideoita nykyiseen toimintaan, sekä selvitetään millainen kiinnostus kentällä on uudenlaiseen toimintaan.

Tutkimuksen tavoitteena on selvittää, miten yhdistyksen toimintaa saadaan kehitettyä. Yhdistyksen toiminta pyörii jäsenmaksuilla. Mitä enemmän Maitoyrittäjät ry:llä on jäseniä, sitä enemmän yhdistyksellä on resursseja toimia.

### **1.3 Maitoyrittäjät ry**

Maitoyrittäjät ry on perustettu tammikuussa 2013 Seinäjoella. Tarve yhdistykseen syntyi, kun toimintaansa laajentaneet ja laajentavat lypsykarjatilalliset kokivat olevansa yksin asiansa kanssa. Suurehkot lypsykarjatilat ovat Suomessa vielä melko uusi ilmiö eikä niiden pyörittämiseen ja johtamiseen sekä niihin liittyviin erityiskysymyksiin löydy tietoa riittävästi. Yhdistys siis perustettiin vertaistuen tarpeesta.

Perustajajäseniä oli yhteensä kuusi. Ensimmäisessä hallituksessa istui perustajajäsenten lisäksi yksi henkilö, joka ei ollut perustamiskokouksessa läsnä. Kaikki hallituksen jäsenet olivat Pohjanmaan ja Etelä-Pohjanmaan alueelta. Yhdistyksen asioita hoitaa hallitus, johon kuuluu vuosikokouksessa valitut puheenjohtaja ja 5–9 muuta varsinaista jäsentä. Puheenjohtajan toimikausi on yksi vuosi ja hallituksen jäsenten toimikausi on kolme vuotta siten, että kolmannes hallituksen jäsenistä on erovuorossa kunakin vuonna (Maitoyrittäjät ry 2013).

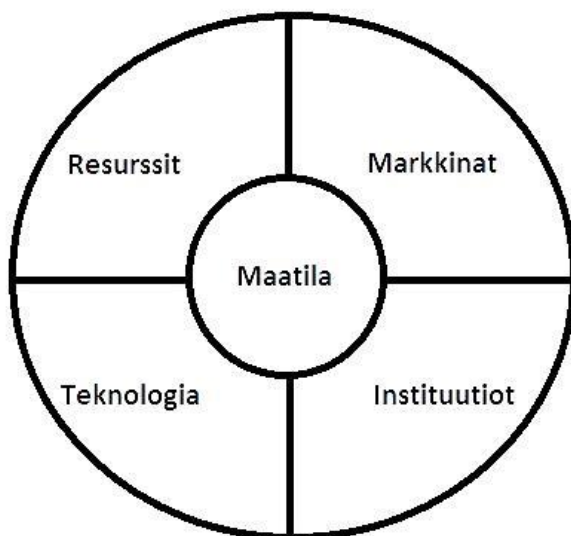
Koska yhdistyksen tavoitteena on toimia koko Suomen alueella, on nykyisessä hallituksessa hyvä edustus ympäri maan. Pohjoisin jäsen on Tervolasta ja eteläisimmät Lammilta ja Savitaipaleelta. Tällä hetkellä hallituksessa istuu

kahdeksan jäsentä. Lisäksi yhdistyksellä on rahastonhoitaja ja osa-aikaisesti palkattu toiminnanjohtaja. Heillä ei ole päätäntävaltaa hallituksen kokouksissa.

## 2 MAIDONTUOTANNON TOIMINTAYMPÄRISTÖ

Maitoalalla on ollut jo pitkään nähtävillä rakennekehitys, jossa lypsykarjatilojen määrä laskee ja toimintaansa jatkavien tilojen yksikkökoko kasvaa. Tunnusomaista tuotantorakenteen muutokselle on ollut kotieläintilojen määrän ja osuuden väheneminen ja kasvinviljelytilojen määrän ja osuuden kasvaminen. Vuonna 2014 tiloja, jotka harjoittavat lypsykarjataloutta päätuotantosuuntanaan oli noin 8700 tilaa. Vuosina 1995–2014 lypsykarjatilojen määrä on vähentynyt yli 23000 tilalla eli noin 6,6 %:n vuosivauhdilla. Samalla myös lypsykarjatilojen osuus kaikista Suomen tukea saavista tiloista on pienentynyt. Vuonna 1995 lähes 34 % tiloista päätuotantosuuntana oli lypsykarjatuotanto. Vuonna 2014 prosenttiosuus oli laskenut vajaaseen 16 %. (Niemi & Ahlstedt 2015, 16.)

Maitoalan toimintaympäristö on alati muuttuva ja siksi maitotilojen sidosryhmineen on osattava varautua ja reagoida ympärillä tapahtuviin muutoksiin. Maidon ja tuotantopanosten hintojen vaihtelut, sekä politiikan suuri vaikutus alaan, tuovat omat haasteensa maatalousyrittäjien työhön. Lisähaasteen tuo maitoalan kilpailun kiristyminen. Toimintaympäristön muutokset luovat painetta tuotannon kehittämiseen koko maitoalalla. (Närvä, Ryhänen & Sipiläinen 2011, 9–10.) Maidontuotannon toimintaympäristössä vaikuttavat neljä pääelementtiä (Kuva 1). Nämä ovat resurssit, markkinat, teknologia sekä instituutiot (Olson 2004, 6).



Kuva 1. Lypsykarjatiljan toimintaympäristö (Olson 2004, 6).

## 2.1 Markkinat

Markkinat määräävät maidosta ja muista tuotteista saatavan hinnan sekä tuotantopanosten hinnat (Närvä ym. 2011, 9–10). Markkinoilla hinnat vaihtelevat ja reagoivat toimintaympäristön muutoksiin. Markkinoilta poistuu tuotteita ja uusia tuotteita tulee korvaamaan niitä sitä mukaa miten kuluttajien kulutustottumukset muuttuvat. Markkinahintoihin ja tuotteiden kysyntään vaikuttavat monet asiat, kuten tuotteiden laatu, mainostaminen ja jakelu. Myös kilpailijoiden toimet sekä mahdolliset korvaavat tuotteet vaikuttavat markkinoihin. Lisäksi taloudellinen kehitys, kansanväliset sopimukset ja kuluttajien varallisuus heilauttelee markkinahintoja. (Pyykkönen, Ryhänen & Sipiläinen 2011, 13.)

Yksittäinen maidontuottaja ei voi vaikuttaa markkinahintoihin, he ovat siis hinnan ottajan asemassa ja joutuvat hyväksymään markkinoilla määräytyvän hinnan. Suomessa se tarkoittaa hintaa, joka on meijerin maksukyvyyn mukainen. Tässä tilanteessa maidontuottajan on reagoitava toimintaympäristöön tuottamalla tehokkaasti ja kustannukset minimoiden tietynlaista tuotetta. Toimintaympäristön muutoksiin voi myös vaikuttaa olemalla aktiivisesti mukana meijerinsä toiminnassa vaikuttajana. (Pyykkönen ym. 2011, 13–14.)

Suomalaiset ovat maitokansaa. Kotimaassa ei tuoteta riittävästi maitoa kulutukseen nähden. Siltikin Suomen elintarvikeviennistä suurin painopiste on ollut meijerituotteilla. Vuoden 2014 lopussa Venäjän asettamat rajoitteet EU:n elintarvikeviennille näkyivät kotieläintuotteiden markkinahinnoissa laskusuhdanteisena. Maidon hinta oli joulukuussa 2014 18 % alempi kuin tuottajahinta vuotta aikaisemmin. Laskupaineita maidon hintaan luo myös maidontuotannon lisääntyminen EU:n alueella maitokiintiöiden poistumisen jälkeen maaliskuun lopussa 2015. (Niemi & Ahlsted 2015, 34–37.) Suomeen myös tuodaan maitotuotteita. Kun EU laajeni itään vuonna 2004, halpojen elintarvikkeiden virtaamista Suomeen pelättiin. Uusien jäsenmaiden osuus elintarviketuonnista on kyllä kasvanut viimeisen kymmenen vuoden ajan alle kolmen % osuudesta lähes 10 %. Kasvu on ollut kovaa, mutta kuitenkin se jäi pelättyä maltillisemmaksi. Merkittävimmät tuontimaat itälaajenemisen jälkeen ovat olleet Puola ja Baltian maat, joista erityisesti Viro. (Niemi & Ahlsted 2015, 18.)

Kuluttajien arvomaailma vaikuttaa ostopäätöksiin, ja sitä kautta säätelee markkinoita. Ilmastonmuutoksen myötä monet kuluttajat suosivat lähiruokaa pienentääkseen hiilijalanjälkeään. Osa tuottajista on vastannut toimintaympäristön muutokseen esimerkiksi siirtymällä luomutuotantoon. Myös eettiset arvot saavat kuluttajat valitsemaan tuotteita, jotka tulevat tiloilta, joissa olosuhteet on kunnossa. (Euroopan komissio 2008, 15.)

## 2.2 Teknologia

Teknologialla ei tarkoiteta pelkästään tilan koneistusta. Tässä yhteydessä teknologialla tarkoitetaan mekaanisia, fyysisiä ja biologisia prosesseja ja tekniikoita sekä liikkeenjohdollisia kykyjä hallita näitä prosesseja. Uutta teknologiaa tuottajille tarjoavatkin konefirmojen lisäksi muun muassa kasvinjalostajat, geeniteknikot, ekonomit ja tiedonkäsittelijät. (Olson 2004, 7.) Teknologian kehitys tuo mahdollisuuksia maitoalan toimintaympäristöön.

Konekanta voi pienentyä, mutta sen käyttötehokkuus kasvaa. Kapasiteetin lisäämisen sijaan konekannan erikoistuminen lisääntyy. Tulevaisuus ei välttämättä ole yhä suuremmissa ja raskaimmissa koneissa, vaan erikoiskoneissa, joissa käytettävä automaatio ja robotiikka vähentävät työvoiman tarvetta. Siten myös yksikköhinnat konehankinnoissa kasvavat. Lisäksi koneurakoinnin nähtiin lisääntyvän yhteiskonehankintojen ohella. Työkoneissa käytettävä tietotekniikka tulee todennäköisesti yleistymään, kun sukupuoli, joka on saanut erinomaiset eväät ATK-taitoihin vie teknologiaa eteenpäin. (Aakkula ym. 2006, 15.)

Muuntogeenisten kasvilajikkeiden lisääntymisen nähtiin olevan Suomessa hitaampaa kuin maailmalla keskimäärin; Suomessa muuntogeenisiä kasvilajikkeita viljeltäisiin kaupallisesti todennäköisesti neljänneksellä peltopinta-alasta vuonna 2025, kun taas maailmalla todennäköinen arvio oli 41 prosenttia. Maatalousyrittäjät suhtautuvat melko neutraalisti muuntogeenisiin kasvilajikkeisiin. Lopullisen hyväksynnän ja geenimuuntelun yleistymisen Suomessa mahdollistaa kuluttaja. Tällä hetkellä myös kuluttajat ovat neutraalilla kannalla geenimuuntelua kohtaan. Sitä pidetään uutena teknologiana jota ei ymmärretä. Kuluttajat eivät niinkään välitä millä teknologialla tuote on tuotettu, kunhan se on turvallinen.

Muuntogeeniset kasvilajikkeet tuovat mahdollisesti tulevaisuudessa uusia mahdollisuuksia, kun kasvilajikkeiden ominaisuuksia voidaan säätää Suomen oloihin sopivammaksi. Näin ollen muun muassa kasvien taudinkestävyys ja satoisuus saattaa parantua. (Aakkula ym. 2006, 34–35.)

Myös eläinten jalostuksessa käytetään geenitekniikkaa hyväksi ja teknologian edetessä jalostus on ottanut pitkiä harppauksia eteenpäin. Yksi kumouksellinen virstanpylväs on ollut genomivalinnan hyödyntäminen, joka on helpottanut ja nopeuttanut jalostuseläinten valintoja. Huippuunsa hiotut laskentaohjelmat ja jatkuvasti kehittyvä tekniikka on vaikuttanut jalostuseläinten valinnan geenien perusteella luotettavuuteen ja ennustettavuuteen. (Hendrix Genetics [viitattu 31.12.2015].)

## **2.3 Instituutiot**

Instituutiot ovat tekijöitä joihin yksittäiset maidontuottajat eivät voi vaikuttaa, mutta ne vaikuttavat maidontuottajien päätöksiin. Näitä ovat muun muassa rahoittajat ja EU:n yhteinen sekä kansallinen tukipolitiikka. Tuotannonohjaus esimerkiksi tukipolitiikan keinoin on asia, jonka maatalousyrittäjän on otettava huomioon valintoja tehdessään. Hallinto ja pankit vaikuttavat maidontuottajien päätöksiin. (Närvä ym. 2011, 9–10.)

### **2.3.1 Rahoitus**

Rahoituksen tarkoitus on huolehtia yrityksen maksuvalmiudesta. Yksinkertaisemmin puettuna se tarkoittaa kykyä hankkia käteistä laskujen maksamiseksi. (Pyykkönen & Ryhänen 2011, 28–34.) Markkinoilla on useita eri vaihtoehtoja yritystoiminnan rahoittamiseen. Erilaisia ratkaisuja rahoitukseen tarjoavat pääosin pankit ja rahoitusyhtiöt. Maatalouden rahoitukseen lukeutuu myös erilaiset tuet. Tukipolitiikkaa säätelee EU:n yhteinen ja kansallinen maatalouspolitiikka, joista kerrotaan tarkemmin kohdassa 2.3.1.

Rahoitusmarkkinat reagoivat nopeasti muuttuvaan toimintaympäristöön ja siten ovat jatkuvassa muutostilassa. Muutoksilla, kuten korkotasojen nousulla, voi olla suuri merkitys maatalousyrityksen maksuvalmiuteen. Erityisesti investoineet tilat ovat herkkiä korkotason muutoksille. (Pyykkönen & Ryhänen 2011, 28–34.)

Maatalouspolitiikka ja kansantalouden tilanne vaikuttavat rahoitusmarkkinoihin. Lypsykarjatalouden rakennekehitys on vaikuttanut myös rahoitusmarkkinoiden toimintaympäristöön. Yksikkökokojen kasvaessa myös laajennusinvestoinnit ovat kasvaneet. Suurempi investointi tarkoittaa suurempaa riskiä. Tulevaisuuden näkymissä kehitys on nykyisenkaltainen, tilojen kasvaessa myös investointien suuruus jatkaa kasvamistaan. (Pyykkönen & Ryhänen 2011, 28.)

Maatalous on samoilla rahoitusmarkkinoilla muiden yritysten kanssa ja pankkisäätely, muun muassa pankkivero, vaikuttaa maatalouden rahoitukseen. Suomen Pankki yhdessä katto-organisaationsa Euroopan keskuspankin kanssa reagoivat suurtalousalueiden taloustilanteeseen ja säätelevät korkojen määriä. Lainojen hintaan vaikuttaa suuresti maatalousyrityksen kannattavuus. Taloustilanne korreloi siis suoraan lainojen hintojen laskuun tai nousuun. (Saastamoinen 7.3.2014.)

### **2.3.2 Maatalouspolitiikka**

Maatalousyrittäjillä on tärkeä merkitys yhteiskunnalle. He tuottavat elintarvikkeita, turvaavat luonnon monimuotoisuutta, sekä luovat välittömästi ja välillisesti työpaikkoja ja siten pitävät yllä maaseutualueiden elämää. Siksi Euroopan Unionin yhteisellä maatalouspolitiikalla pyritään luomaan edellytykset, joiden avulla tuottajat pystyvät tekemään työnsä muuttuvassa toimintaympäristössä. (Euroopan komissio 2014, 3.) Euroopan Unionin asetukset ja Euroopan komissio ohjaavat EU-tukikokonaisuutta. Tukimuotoja ovat EU:n suorat tulotuet, EU:n osarahoittamat tuet sekä niitä täydentävät kansalliset tuet, jotka tukevat maataloutta Suomen erityisolissa. Yksittäisellä jäsenmaalla ei juurikaan ole päätäntävaltaa asetusten soveltamisessa. (Palonen & Patjas, [viitattu 26.11.2016].)

Maatalouden tuotantosunnista maidon- ja naudanlihantuotanto soveltuu Suomen pohjoisiin luonnonoloihin parhaiten. Siksi maidontuotanto Suomessa on EU:n muita maita keskeisempi maataloustuotannon sektori. Kun Suomi liittyi Euroopan Unioniin vuonna 1995, maatalouden toimintaympäristö koki suuria muutoksia. Suomen maatalouteen alettiin soveltamaan EU:n maatalouspolitiikan markkina- ja ohjausjärjestelmiä. Toinen voimakkaita muutoksia aiheuttanut maatalouspoliittinen uudistus tapahtui 31.3.2015, kun vuodesta 1984 lähtien voimassa ollut maitokiintiöjärjestelmä purettiin. Uudistuksella tavoiteltiin markkinaohjautuvuuden lisäämistä kannustamalla tuottajia vastaamaan markkinoiden kysyntämuutoksiin aiempaa paremmin. Käytännössä se tarkoittaa yhä enenevää kilpailua maitosektorilla. (Ryhänen, Sipiläinen & Ylätalo 2011, 20.)

## **2.4 Resurssit**

Resurssit ovat joko aineellisia tai aineettomia, ja maatilán käytössä olevat resurssit määrittävät tilán toiminnan rajat. Maatilán resursseja ovat maa, työntekijät, pääoma (koneet, rakennukset, karja ja tarvikkeet), johtamiskyky, vieraan pääoman saatavuus, tilán ilmasto- ja sääolosuhteet sekä tiedonlähteet. Tilán tärkein resurssi on kuitenkin yrittäjä itse. (Olson 2004, 6.)

### **2.4.1 Yrittäjä**

Maatalousyrittäjä itse on yrityksen tärkein resurssi ja tuotannontekijä. Yrittäjän persoona, koulutustausta ja ammattitaito määrittävät ne puitteet, joiden sisällä voidaan hyödyntää muita resursseja. Yrittäjältä vaaditaan biologista, yhteiskunnallista, teknologista ja taloudellista osaamista. Menestyvä maatalousyrittäjä tulee toimeen erilaisten ihmisten kanssa ja kykenee valitsemaan tilallensa sopivimmat konsultit sekä mahdolliset työntekijät. Menestyäkseen kasvavan maatalousyrityksen johtajan on osattava delegoida, mutta lopullinen vastuu ja päätöksenteko on kuitenkin yrittäjällä. Hän valitsee mitä tuotetaan, millä volyyymilla ja mitä tuotannontekijöitä tuotannossaan käyttää. Tilallinen voi siis olla



rajoittava tekijä yrityksensä kehityksessä, tai vastaavasti voimavara, jolla yritys saadaan menestymään. (Ryhänen 2015.)

Tilakoon kasvaessa maatalousyrittäjän työn painopisteet alkavat kallistua yhä enemmän työnjohto- ja toimistotehtäviin. Siksi maidontuottajan on itsenäisesti pidettävä huoli ammatillisista valmiuksistaan. (Ryhänen & Sipiläinen 2011, 48.) Esimiehenä toimimiseen liittyy useita osa-alueita, jotka maatalousyrittäjän on hallittava. Työvoiman hankkiminen, työn organisointi, työntekijöiden työtyytyväisyys ja motivointi, hallinto ja palkanlaskenta sekä itse työnjohto ja siihen liittyvät vuorovaikutustilanteet ovat asioita, jotka kuuluvat nykypäivänä yhä useamman tilallisen toimenkuvaan. (Eloranta [viitattu 9.12.2015].)

Maatiloilla on havaittu hyvää johtamista ja työntekijöiden oikeudenmukaista kohtelua, mikä auttaa työvoiman saamisessa, mutta ongelmakohtiakin kuitenkin on. Suurimmat haasteet esimiehenä toimimisessa on maatalousyrittäjän työkuorman hallinnassa, organisointikyvyssä ja vuorovaikutustekijöissä. Suurimmat tekijät, jotka vaikuttavat yrittäjän johtamiskykyyn ovat koulutustausta sekä omakohtaiset kokemukset kotitilallaan. Tilalliset eivät välttämättä ole selvillä erilaisista johtamismenetelmistä. Työnjohtomenetelmien tutkimus ja koulutus maataloudessa toisi lisätietoa ja edistäisi johtamistaitoja tiloilla. (Leppälä, Lätti, Smeds & Väre 2013.) Mikäli laajentaneiden tilojen kannattavuus ja palkanmaksukyky sen sallii ja työvoimaa on saatavilla, on todennäköistä että tilakoon kasvaessa yrittäjät tarvitsevat jatkossa lisätukea työnantajavalmiuksiensa kehittämiseksi. (Eloranta [viitattu 9.12.2015].) Työnantaja- ja johtamistaitojen lisäksi tuottajat tarvitsevat osaamista myös talouden -ja prosessienhallinnassa. (Ryhänen & Sipiläinen 2011, 48.)

Työmäärän ja työvoiman hallinnan tunteen arvioidaan vaikuttavan maatalousyrittäjän työhyvinvointiin ja työssäjaksamiseen positiivisesti (Eloranta, [viitattu 9.12.2015]). Ongelmat työssäjaksamisessa korostuvat, koska osaavaa työvoimaa on vaikeampi saada yrityskoon kasvaessa (Ryhänen & Sipiläinen, 45). Koska hallinnan puutteen katsotaan olevan keskeinen huolenaihe tiloilla, voidaan erilaisten johtamiskoulutusten avulla auttaa maatalousyrittäjiä jaksamaan työssään ja samalla parantamaan liiketoimensa kannattavuutta. Tähän tilalliset tarvitsevat uusia neuvoja sekä konkreettisia työkaluja. (Leppälä ym. 2013.)

Tärkeä työssäjaksamisen työkalu on myös yrittäjän oma tukiverkosto. Runsas maaltamuuttaminen ja tilojen väheneminen on kuitenkin vähentänyt ympärillä olevan vertaistuen määrää. Myös tilojen vastuu on jakautunut yhä harvempien maatalousyrittäjien harteille. (Rantanen 2013.) Jakaminen ja toimivat verkostot auttavat yrittäjää paineen alla. Omaan alaan ja yrittäjyyteen liittyvien asioiden jakaminen on erityisen tärkeää (MTK 2014). Mahdollisuus osallistua vertaisryhmään ja tavata tilallisia, jotka ovat samankaltaisessa tilanteessa voi antaa turvallisuuden tunnetta. Heidän kanssaan voi myös jakaa kokemuksia ja nähdä uusia vaihtoehtoja, mikä lisää henkistä kapasiteettia ja luovuutta. (MTK, Veto & Mela 2007.)

#### **2.4.2 Työvoima**

Yrityskoon kasvaessa maatalousyrittäjän työt lisääntyvät, eikä hän voi tehdä kaikkea yksin. Työvoiman tarve ja palkattujen työntekijöiden osuus maatalouden töistä kasvaa. Lisäksi ulkomaisen työvoiman rekrytointi on yhä tavallisempaa, sillä maaseudulla on pula ammattitaitoisista työntekijöistä. Jo 10 % maataloudessa ja puutarha-alalla työskentelevistä on ulkomaisia. (Leppälä ym. 2013.) Yksikkökokojen kasvu, uudet tuulet tuotantoteknologiassa ja muutokset markkinoissa muiden muutosten lisäksi luovat tarvetta yrittäjän ja työvoiman kouluttautumiselle ja osaamisen päivittämiselle. Työvoiman kysynnän ja tarjonnan ennakkoinnissa keskeiset kysymykset ovat kotimaisen ja ulkomaisen työvoiman saatavuus, muutokset lomituspalvelujärjestelmässä, maatalousalan ja koulutuksen houkuttavuus sekä tilojen kannattavuus ja palkanmaksukyky. (Eloranta, [viitattu 9.12.2015].)

Vaikka maatalouslomittajien työn määrä maataloudessa on suhteessa pieni, on lomituspäijestelmän toimivuus välttämätön edellytys maatalousyrittäjän työn organisoinnin ja työssäjaksamisen kannalta. Meneillään oleva rakennekehitys ja käytettävissä olevan uuden teknologian lisääntyminen vaikuttaa tilojen ja sitä kautta myös maatalouslomittajien työhön. Tilojen vähentyessä on myös lomittettavien yrittäjien määrä vähentynyt. Lomittajien kysyntä vähenee. Myös muutokset laissa ja lomituspäijestelmään kohdennetut säästötavoitteet

muokkaavat lomituspalveluiden kysynnän ja tarjonnan määrää. (Eloranta, [viitattu 9.12.2015].)

### **2.4.3 Tiedonlähteet**

Pystyäkseen vastaamaan toimintaympäristön muutoksiin ja viedäkseen tilaa oikeaan suuntaan, on yrittäjän kehitettävä myös itseään ja ammattitaitoaan. Oma osaamista on mahdollista päivittää eri oppilaitoksissa etäopiskeluna ja aikuisopiskeluna. Sen lisäksi tuottajajärjestö, neuvontajärjestö, tutkimuslaitokset ja muut alalla toimivat tahot järjestävät koulutuksia ja seminaareja. Lisäksi tuotantolaitokset, kuten lihatalot ja meijerit järjestävät asiakkailleen koulutustilaisuuksia. (MTK ym. 2007.)

### **2.4.4 Luonnonolot**

Luonnonolot, kasvukauden pituus, lämpötila, sademäärä ja maaperä säätelevät pääpiirteittäin maan eri osien ja maatalousyrittäjien kasvituotannon tuotantomahdollisuuksia (Ryhänen 2015). Suuri vaihtelu on tyypillistä Suomen ilmastolle. Ilmasto vaihtelee maakuntien sisällä jopa enemmän, kuin maakuntien kesken. Olennaisimmat tekijät, jotka vaikuttavat eri alueiden ilmastoon Suomessa on meret, suuret vesistöalueet, maanpinnan korkeuserot sekä peltojen, soiden ja metsien keskinäiset osuudet. Kasvukauden olosuhteet voivat siis poiketa toisistaan suuresti maakuntien sisällä. (Kersalo & Pirinen 2009, 154–155.)

Myös maaperät vaihtelevat alueittain, ja siksi maatalousyrittäjän on tunnettava peltonsa maalajit ja parhaat käytännöt niiden viljelemiseen. Suomessa peltojen yleisin maalaji on etelässä kivennäismaa. Pohjoiseen mentäessä eloperäiset maat yleistyvät. Lapissa, Kainuussa ja Pohjanmaan rannikkoalueilla kolmannes peltoalasta on turvemaata. (Luonnonvarakeskus 2014.)

Tarkastellessa luonnonolojen vaikutusta lypsykarjatilan toimintaympäristöön, on ilmastonmuutos yksi toimintaympäristöä muokkaava asia. Suomessa ilmastonmuutos voi tuoda etuja maataloudelle. Kasvukausi pitenee ja

lämpimämmät ilmat lisäävät satoa. Lisäksi uudet lajikevaihtoehdot saattavat tulla mahdolliseksi Suomalaiseen viljelyyn. Maailmanlaajuisesti vaikutukset tulevat todennäköisesti olemaan suurimmilta osin haitallisia, kun näköpiirissä on kuivuuskausia ja vesivarojen hupenemista. Pohjoisilla alueilla, kuten Suomessa, kielteisiä ilmastonmuutoksen vaikutuksia ovat muun muassa uudet kasvitaudit ja tuholaiset, joiden leviämisen entistä lämpöisemmät talvet mahdollistavat. Ankarimmat ilmastonmuutoksen seuraukset näkyvät vasta 2050 vuoden aikoina, mutta sitä aiemmin kielteisiä ääri-ilmiöitä on varmasti havaittavissa. (Euroopan komissio 2008, 12–13.)

Euroopan unioni on sitoutunut tavoitteeseen, jossa EU:n alueen kasvihuonepäästöjä vähennetään 20 % vuoteen 2020 mennessä (Euroopan komissio 2008, 4). Maatalouden odotetaan myös kantavan osuutensa päästöjen vähentämiseen. Tähän vaikutetaan muun muassa yhteisellä maatalouspolitiikalla, jossa jo nyt on elementtejä, jotka auttavat maatalousyrittäjiä sopeutumaan ilmastonmuutokseen. Päästöjä pyritään leikkaamaan myös nykyaikastamalla tiloja energiatehokkaiden laitteiden ja koneiden avulla sekä biokaasun tuotannon edistämällä. Tärkeää on myös järjestää yrittäjille riittävästi tietoa ilmastonmuutoksen vaikutuksista ja niihin sopeutumisesta. (Euroopan komissio 2008, 14–15.)

### 3 OPINNÄYTETYÖN TUTKIMUSMENETELMÄ JA TOTEUTUS

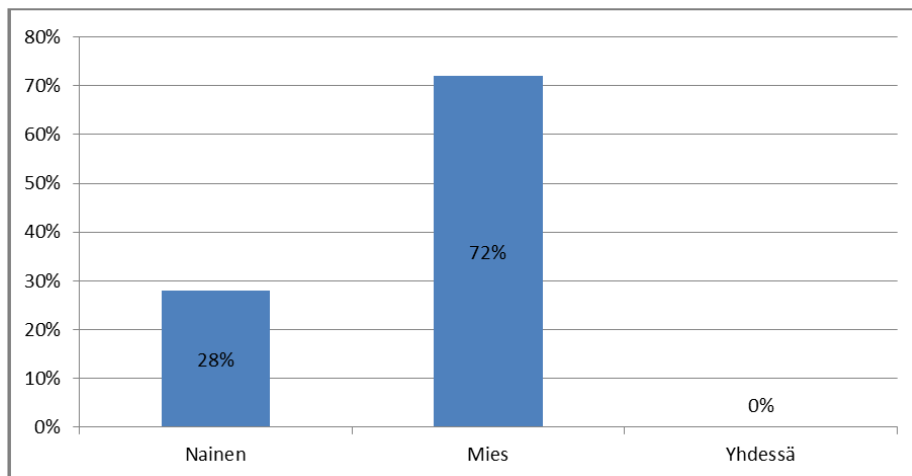
Tutkimuksen tutkimusmenetelmäksi valittiin kvantitatiivinen eli määrällinen tutkimus. Koska yhdistys on valtakunnallinen ja jäsenet jakautuvat ympäri Suomen, koettiin että määrällisellä tutkimuksella mahdollisimman moni jäsen saa äänensä kuuluviin. Kyselylomake sekä raportit vastauksista laadittiin Webropol-kysely- ja raportointityökalulla. Raportin pohjalta luotiin taulukoita Excel-  
taulukkolaskentaohjelmalla raportin tueksi.

Tutkimuksen aineistoa kerättiin sähköisellä kyselylomakkeella (liite 2). Linkki lomakkeeseen lähetettiin saatesanoineen sähköpostilla (liite 1) kaikille yhdistyksen tilajäsenille ja opiskelijajäsenille. Sponsorijäsenet eli yhteistyöyritykset rajattiin kyselystä pois, koska kysely haluttiin kohdentaa tilallisille. Yhdistyksen ja sponsorijäsenten yhteistyötä voidaan kehittää tulevaisuudessa erikseen. Kysely lähti 136 sähköpostiosoitteeseen, joista kolme ei mennyt perille. Kysely saavutti siis 133 jäsentä. Vastausaktiivisuutta pyrittiin lisäämään järjestämällä arvonta kaikkien vastaajien kesken. Arvonnan palkinnoksi määritettiin kolme kappaletta vapaalippuja vapaavalintaiseen Maitoyrittäjät ry:n päiväseminaariin. Vastauksia kyselyyn tuli 50 kappaletta. Vastausprosentti oli siis 37,6 %.

## 4 TULOKSET JA TULOSTEN TARKASTELO

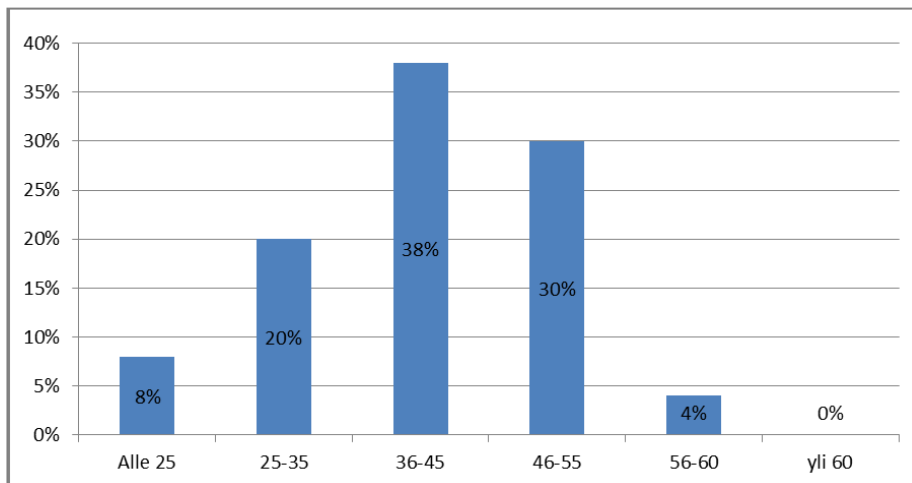
### 4.1 Vastaajien perustietoja

Kyselyn ensimmäisellä kahdeksalla kysymyksellä haluttiin selvittää vastaajien perustietoja. Ensimmäisessä kysymyksessä kysyttiin vastaajien sukupuolta. Vastaajista enemmistö oli miehiä. Vastaajista 36 oli miehiä, eli miesvastaajien prosenttiosuudeksi nousi 72 %. Tämä tarkoittaa sitä, että naisten osuus vastaajista oli 28 %. Vastausvaihtoehdoissa oli annettu myös mahdollisuus vastata kyselyyn yhdessä, mikäli maatalousyrittäjät halusivat täyttää kyselyn yhdessä. Tätä vaihtoehtoa ei kukaan kuitenkaan käyttänyt. (Kuvio 1.)



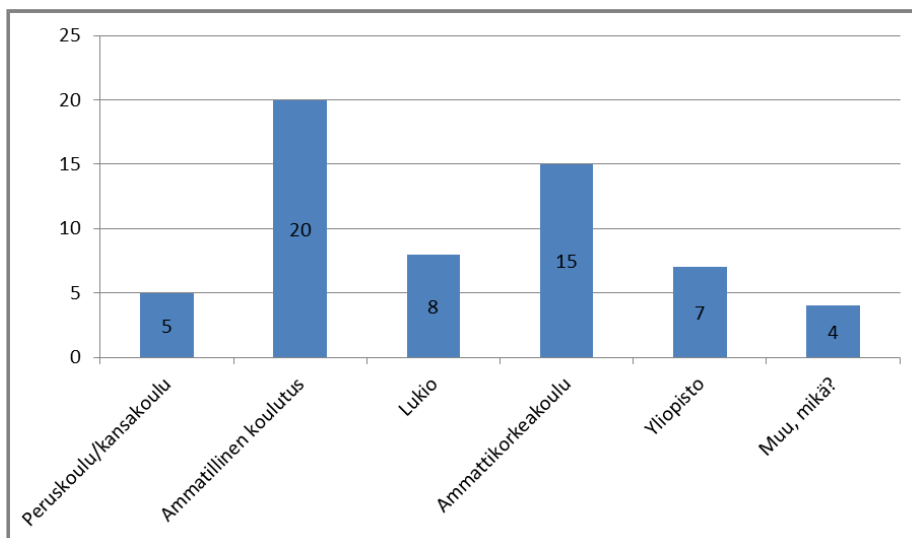
Kuvio 1. Sukupuoli

Vastaajista valtaosa oli iältään 25 ja 55 ikävuoden välissä. Kaikkein eniten näistä on 36–55-vuotiaita. Heitä oli kaiken kaikkiaan 19 eli 38 %. Nuorimpaa ikäluokkaa, eli alle 25-vuotiaita edusti neljä vastaajaa. Vanhimmat vastaajat, joita oli kaksi eli neljä % vastaajista, olivat 56–60-vuotiaita. (Kuvio 2.)



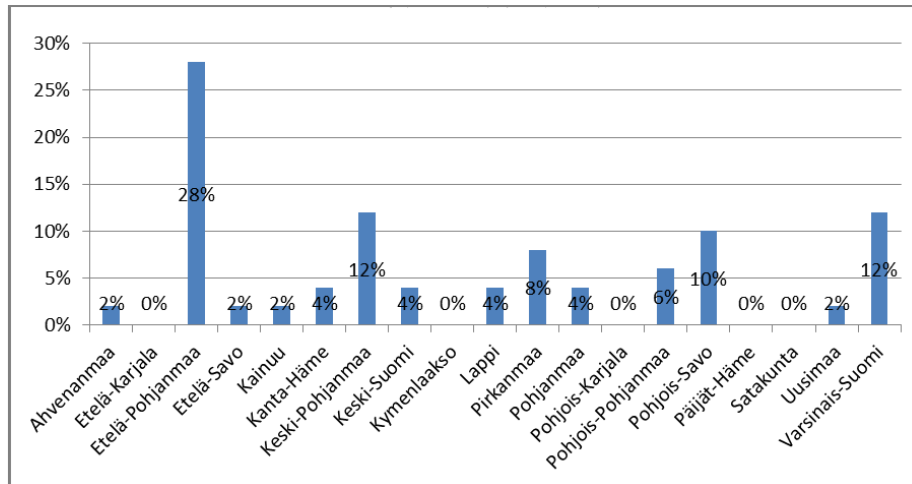
Kuvio 2. Ikä

Kyselyn kolmas kysymys kartoitti yhdistyksen jäsenistön koulutustaustaa. Kysymys oli aseteltu niin, että vastaajalla oli mahdollisuus valita useampi kuin yksi vaihtoehto. Yhdellä vastaajalla voi siis olla yksi tai useampi koulutustausta. Yhteensä kaikkiin vaihtoehtoihin tuli 59 valintaa. Enemmistö vastaajista on suorittanut ammatillisen tutkinnon. Kyseisen vastausvaihtoehdon valitsi 20 henkilöä. Seuraavaksi yleisin oli ammattikorkeakoulututkinto, joka oli valittu 15 kertaa. Korkeakoulututkinto oli yhteensä 22 vastaajista, sillä ammattikorkeakoulun lisäksi yliopistotutkinnon oli suorittanut seitsemän vastaajista. Pelkän peruskoulun vastaajista oli käynyt viisi. Neljä vastaajaa valitsi avoimen vaihtoehdon. Kaikki heistä olivat opistotason agrologin tutkinnon suorittaneita. (Kuvio 3.)



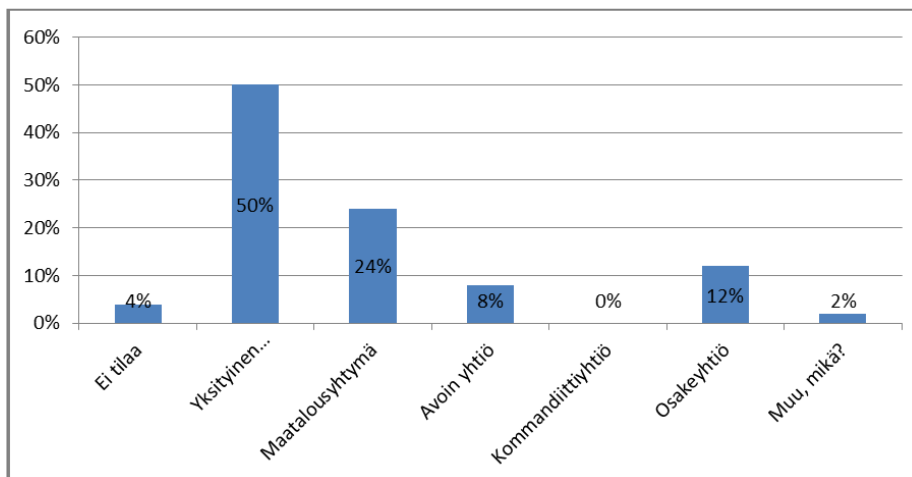
Kuvio 3. Koulutustausta

Selvä enemmistö (28 %) vastaajista sijoittui Etelä-Pohjanmaan alueelle. Myös Keski-Pohjanmaa (12 %), Varsinais-Suomi (12 %) ja Pohjois-Savo (10 %) ovat vastauksissa muita maakuntia enemmän edustettuina. Loppujen maakuntien jäsenedustus kyselyn mukaan vaihteli kahdeksasta nollaan prosenttiin. (Kuvio 4.)



Kuvio 4. Asuinmaakunta

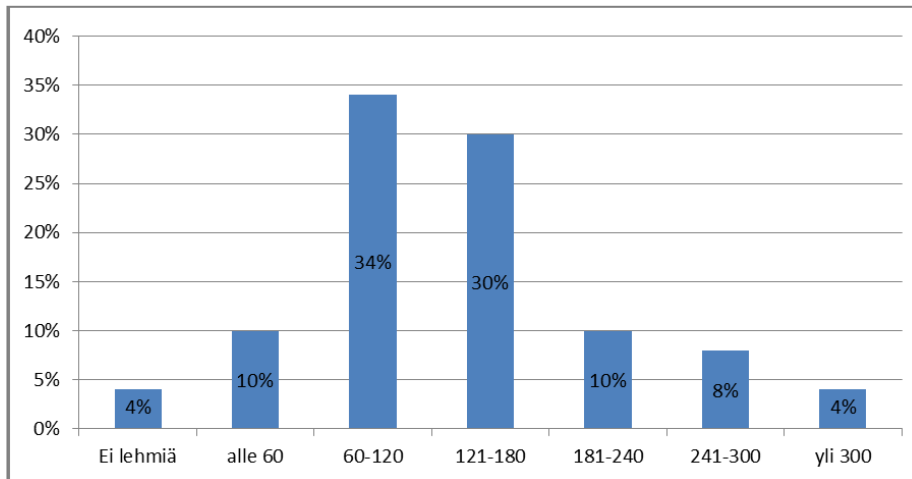
Seuraavaksi kyselylomakkeessa kysyttiin tilan yhtiömuotoa. Vastaajista 50 % oli yksityisiä maataloudenharjoittajia. Maatalousyhtymä oli seuraavaksi yleisin yhtiömuoto 24 prosentilla. Yksi vastaajista oli valinnut avoimen vaihtoehdon. Vastaaja harjoittaa maataloutta toiminimellä. (Kuvio 5.)



Kuvio 5. Tilan yhtiömuoto

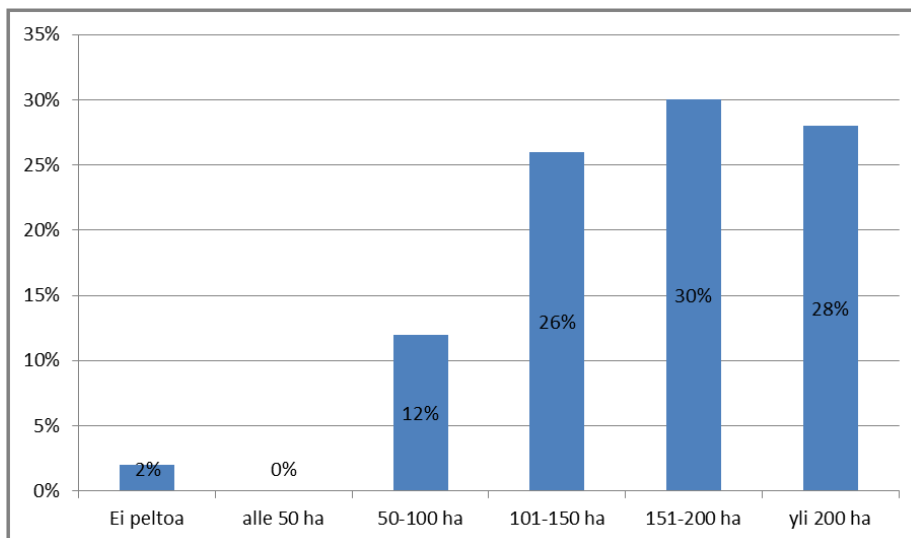


Seuraavaksi kyselyssä kysyttiin vastaajien lypsävien määrää. Suurin osa vastaajista omisti 60–20 lypsävää (34 %) tai 121–80 lypsävää (30 %). Loput vastausvaihtoehdot jakautuivat neljän ja kymmenen prosentin välille. (Kuvio 6.)



Kuvio 6. Lypsävien määrä

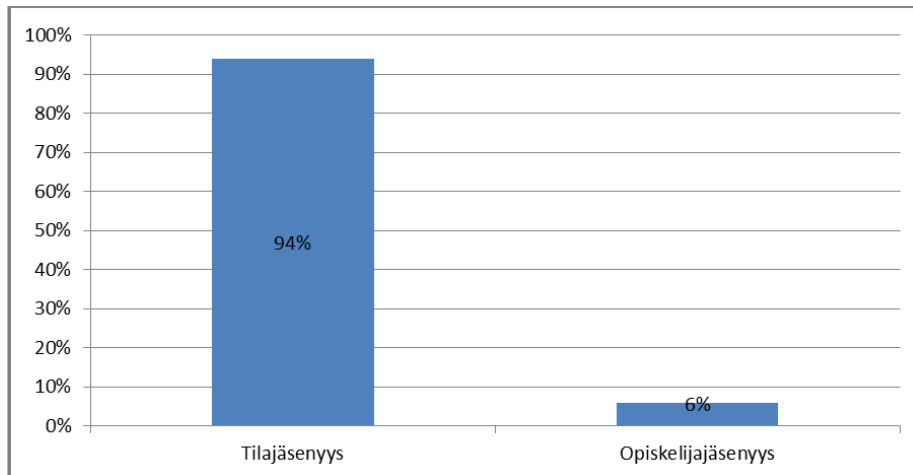
Kyselylomakkeen seitsemännessä kysymyksessä kysyttiin tilan viljelyksessä olevaa peltoalaa. Enemmistön vastaukset jakaantuivat seuraavasti: 101–50 hehtaaria 13 (26%), 151–00 hehtaaria 15 (30 %) ja yli 200 hehtaaria 14 (28 %). (Kuvio 7.)



Kuvio 7. Peltopinta-ala

## 4.2 Jäsenyys

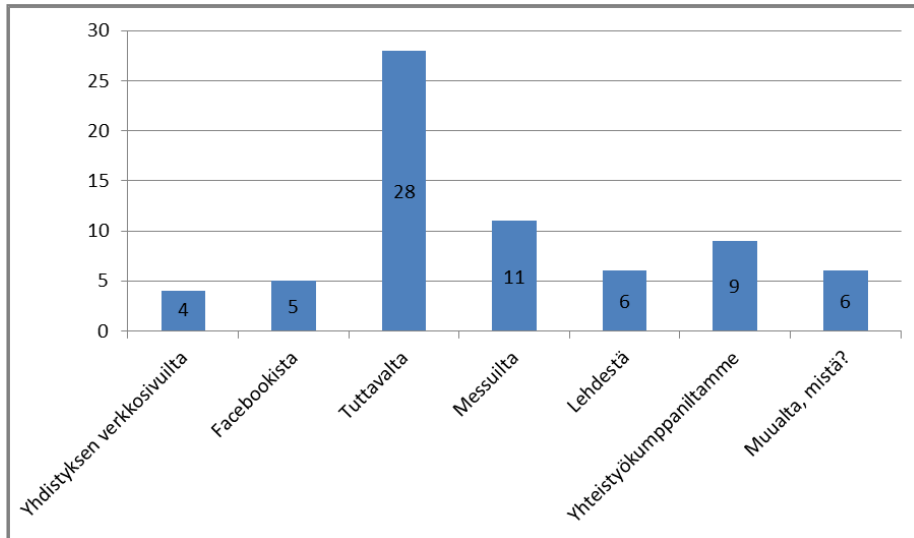
Kyselyn jäsenyysosion ensimmäinen kysymys kartoitti vastaajien jäsenyyden muotoa. Vastanneista 94 %:lla eli 47:llä oli tilajäsenyys. Vastaajista kuusi prosenttia eli kolme henkilöä olivat puolestaan opiskelijajäseniä. (Kuvio 8.)



Kuvio 8. Jäsenyyden muoto

Seuraavaksi lomakkeessa kysyttiin väyliä, joita kautta yhdistys oli tullut tutuksi vastaajille. Vastaajille annettiin mahdollisuus valita useampi vastausvaihtoehto. Kaikkiaan vastauksia tuli 69. Kaikkiaan 28 oli kuullut yhdistyksestä tuttavalta, 11 messuilta, yhdeksän yhdistyksen yhteistyökumppanilta, kuusi lehdestä, viisi yhteisöpalvelu Facebookista ja neljä yhdistyksen verkkosivuilta. Kuusi oli valinnut avoimen vaihtoehdon. (Kuvio 9.) Vastaukset olivat seuraavanlaisia:

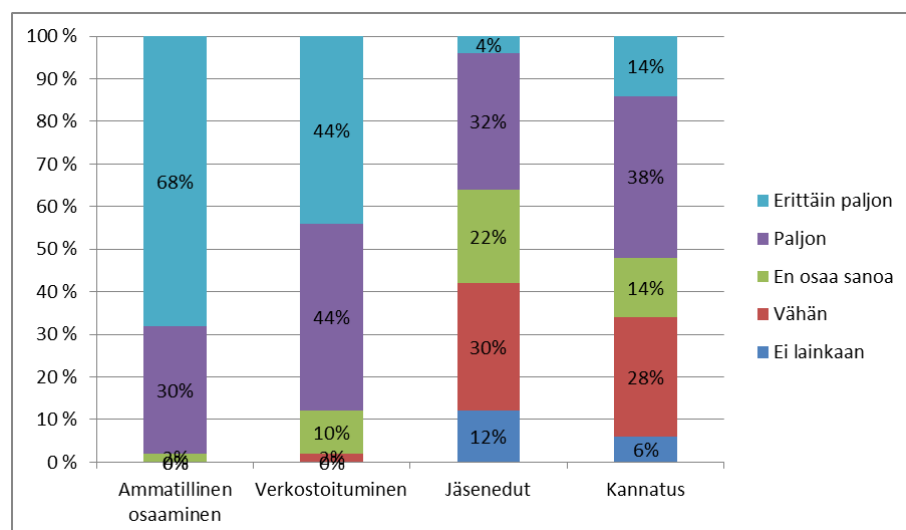
- ”joo”
- ”Olin mukana perustamassa sen...”
- ”perustamiskokouksessa”
- ”Jouni Pitkärannalta”
- ”ulkomaan matkalla”
- ”Valion maitotilaseminaarissa”



Kuvio 9. Mitä kautta kuulit yhdistyksestä?

Kyselylomakkeessa kysyttiin kuinka paljon eri asiat vaikuttivat vastaajien päätökseen liittyä yhdistykseen. Kysymyksessä oli neljä eri kohtaa, jossa vastaajan täytyi valita viisiportaisella asteikolla, kuinka paljon painoarvoa kullakin tekijällä oli.

Ensimmäinen kohta oli mahdollisuus ammatilliseen kehittämiseen. Selvä enemmistö vastaajista vastasi sen vaikuttaneen erittäin paljon (68%) tai vähintäänkin paljon (30 %). Toisessa kohdassa kysyttiin paljonko mahdollisuudella verkostoitua oli vaikutusta yhdistykseen liittyessä. Vastaajista yhteensä 88 % olivat vastanneet seikan vaikuttaneen erittäin paljon tai paljon. Jäsenetujen ja kannatuksen vuoksi jäseneksi liittyminen jakoivat mielipiteitä selkeästi enemmän.



Kuvio 10. Syyt jäseneksi liittymiselle?

(Kuvio 10.)

Viimeinen kysymys jäsenyydestä oli lisäkysymys edelliseen. Kysymyksessä kysyttiin oliko muilla, kuin edellisessä kysymyksessä esiteityillä tekijöillä vaikutusta jäseneksi liittymiseen. Kysymys oli avoin ja vastaukset olivat seuraavanlaisia:

- ”opiskelijajäsenyyden halpa hinta”
- ”Maitoyrittäjien perustaminen oli vuoden parhaaksi kokemani uutinen lypsykarja sektorilla.”
- ”Ei”
- ”Halu saada kansainvälistä tietotaitoa.”

### 4.3 Toiminta

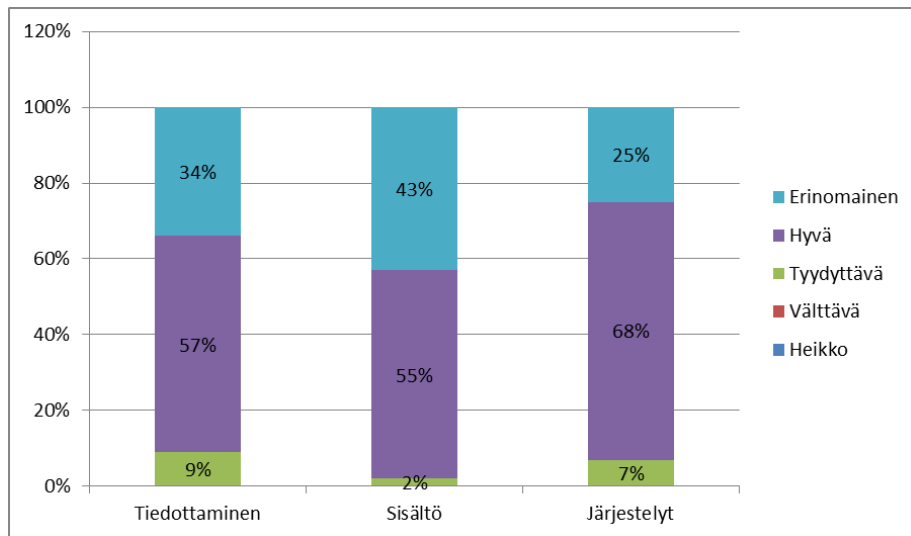
Kolmantena osiona kyselyssä käsiteltiin yhdistyksen toimintaa. Osion ensimmäinen kysymys kartoitti kuinka moni vastaajista oli käynyt jossain Maitoyrittäjät ry:n järjestämässä seminaarissa. Kaikkiaan 44, eli 88 % vastaajista vastasi käyneensä yhdistyksen seminaarissa. Puolestaan kuusi, eli 12 % vastaajista ei ollut käynyt yhdistyksen järjestämässä seminaareissa.

Seuraava kysymys oli tähdätty seminaareissa käyneille vastaajille. Siinä kartoitettiin seminaarien eri osa-alueiden onnistumista. Ensimmäinen kohta kysymyksessä oli kuinka onnistunut seminaarista tiedottaminen oli. Vastanneista 15 (34 %) mielestä tiedottaminen oli ollut erinomaista, 25 (57 %) mielestä se oli onnistunut hyvin, neljä vastaajaa (9 %) antoi tiedottamiselle tyydyttävän arvosanan. (Kuvio 11.)

Toisessa kohdassa pyydettiin arvioimaan seminaarien sisällöllistä onnistumista. Vastaukset jakaantuivat seuraavasti: 19 (43 %) erinomainen, 24 (55 %) hyvä ja neljä vastaajaa (2 %) antoi arvosanan tyydyttävä. (Kuvio 11.)

Kolmas arvioitava osio oli järjestelyt paikanpäällä. Vastaajista 11 (25 %) antoi järjestelyille erinomaisen arvosanan, 30 (68 %) vastaajan mielestä seminaarien

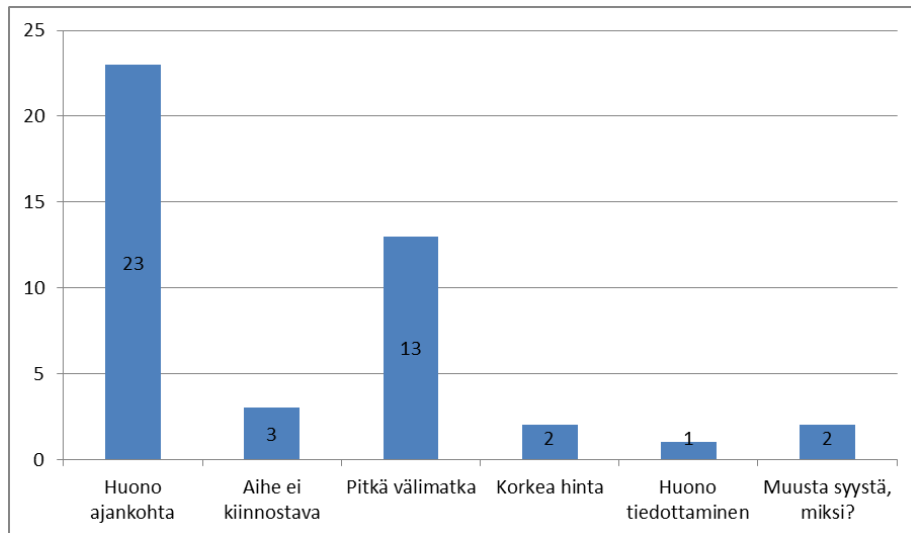
järjestelyt ovat olleet hyvät, kolme (7 %) vastaajaa antoi arvosanan tyydyttävä.  
(Kuvio 11.)



Kuvio 11. Arvio seminaarien onnistumisesta

Kyselylomakkeen 14. kysymys oli kohdistettu niille, jotka eivät olleet osallistuneet johonkin tai yhteenkään yhdistyksen järjestämään seminaariin. Vastaajilla oli mahdollisuus valita yksi tai useampi vaihtoehto. Kysymykseen vastanneita oli 28 ja vastauksia yhteensä 44. Kaikkiaan 23 ei ollut osallistunut seminaariin huonon ajankohdan vuoksi, kolmen mielestä aihe ei ole ollut kiinnostava, 13 puolestaan oli jättänyt osallistumatta pitkän välimatkan vuoksi, kahden mielestä hinta on ollut liian korkea ja yksi oli jäänyt pois huonon tiedottamisen vuoksi. (Kuvio 12.) Kaksi vastaajaa oli jäänyt pois muusta syystä, jotka selitettiin avoimessa vastauksessa seuraavasti:

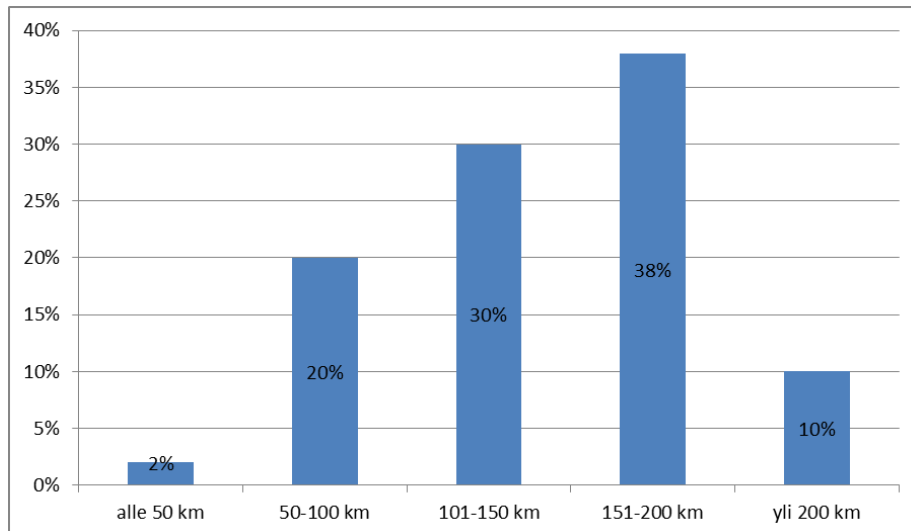
- "henkilökohtainen meno saman aikaisesti"
- "90% sopimaton ajankohta"



Kuvio 12. Miksi vastaaja ei ollut osallistunut seminaariin/seminaareihin?

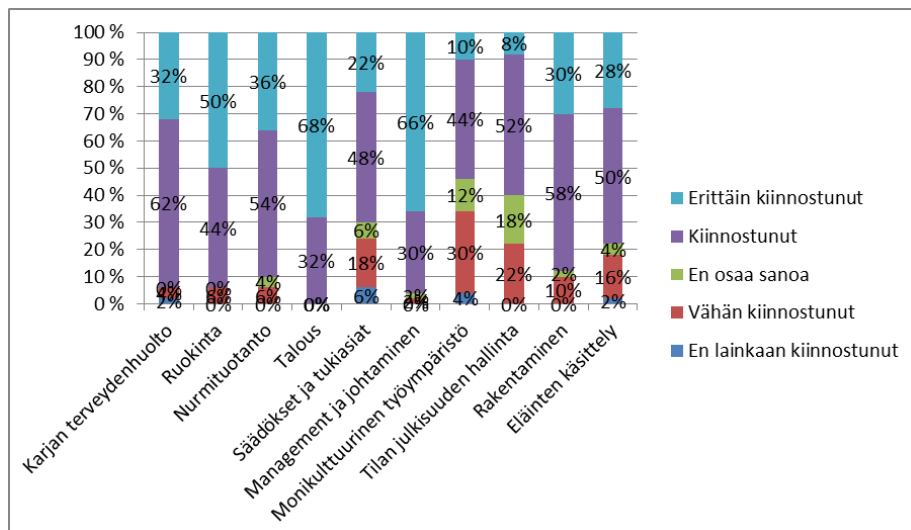
Seuraavassa kysymyksessä kysyttiin järjestetäänkö seminaareja riittävän lähellä vastaajien asuinpaikkaa. Vastaajista 31 (62 %) oli sitä mieltä että järjestetään. Puolestaan 19 (38 %) vastaajan mukaan seminaareja ei järjestetä tarpeeksi lähellä.

Kyselylomakkeen 16 kysymys kartoitti kuinka kauas vastaajat olisivat valmiit lähtemään yhden päivän seminaaria varten. Matkavaihtoehdot ovat kilometrejä yhteen suuntaan. Yhden (2 %) mielestä alle 50 kilometriä on maksimietäisyys, 10 (20 %) vastaajaa matkustaisi 50–100 kilometriä päiväseminaariin, 15 (30 %) vastaajaa lähtisi vielä 101–150 kilometrin etäisyydelle seminaariin, 19 (38 %) olisivat valmiit matkustamaan 151–200 kilometriä seminaaria varten ja viisi (10 %) lähtisivät seminaariin yli 200 kilometrin matkan päähän. (Kuvio 13.)



Kuvio 13. Kuinka kauas olisit valmis ajamaan päiväseminaariin?

Kyselylomakkeen 17. kysymys kartoitti vastaajien kiinnostusta seminaarien aihealueista. Aiheet taloudesta ja johtamisesta sekä managementista herättivät eniten kiinnostusta vastaajien kesken, sillä reilusti yli puolet vastaajista olivat erittäin kiinnostuneita kyseisistä aiheista. Myös karjan terveydenhuolto, ruokinta sekä nurmituotanto olivat kiinnostavimpien aiheiden joukossa. (Kuvio 14.)



Kuvio 14. Oletko kiinnostunut seuraavista seminaarin aihealueista?

Seuraava kysymys oli täydentävä kysymys edelliselle. Avoimessa kysymyksessä kysyttiin toiveita tuleville seminaareille. Vastaajista kuusi vastasi kysymykseen:

- Erilaiset kustannustehokkaat ratkaisut niin investoinneissa kuin jokapäiväisessä toiminnassa, esim. ruokinnassa.
- Henkilön soveltuvuus yrittäjäksi
- Jos maidonhinta ei lähdekään nousuun, mites sitten
- Kymmenen asiaa jotka voidaan tehdä talouden parantamiseksi, ja niiden vaikutus kannattavuuteen pitkällä tähtäimellä
- Enemmän puhetta euroista
- Kokoviljasäilörehun mahdollisuuksista lehmien ruokinnassa
- Työnantajana toimiminen. Lähinnä millaisia sitouttamis ja motivointikeinoja voisi käyttää.
- Sorkkaterveys (sorkkasairaudet ja ennaltaehkäisy)/ sorkkien omatoiminen hoito
- Työntekijöiden ja oman väen johtaminen - navetan sisäinen management - robottitilat-asematilat eriytettyinä

Viimeisenä kysymysoosiona seminaareihin liittyen oli avoin kysymys, jossa toivottiin muita kehitysideoita seminaareja ajatellen. Vastaajia tähän kysymykseen tuli seitsemän:

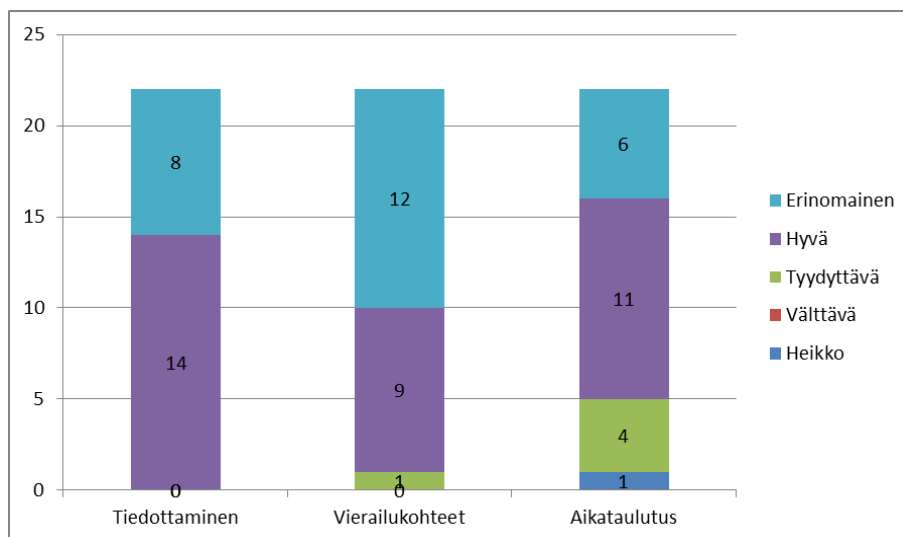
- Tietysti kustannus ja aikaresurssi kysymys, voisiko olla maantieteellisesti erilliset "etelän ja pohjoisen seminaarit" vaikka niin ollessa mahdollista?
- Seminaareissa on hyvä varata aikaa vapaaseen keskusteluun jotta viljelijät kerkiävät vaihtamaan kokemuksiaan ja tutustumaan toisiinsa.
- Turun/Salon suuntaan seminaareja joihin voi osallistua kotoa. Tai sitten jos semi on kaukana niin livenä sen seuraaminen verkossa mahdolliseksi.
- Toistaiseksi puhujat ovat olleet Pohjoismaiden lisäksi hyvin usein Kanadasta. Kanada ei välttämättä ole paras paikka tuoda oppeja Suomeen. Euroopasta ja Yhdysvalloista löytyy tiloja, jotka joutuvat tulemaan toimeen huomattavasti alhaisemmalla maidonhinnalla.
- Sorkkahoito, sekä seminaari että koulutus tilan työntekijöille. Minna Kujala voi pitää koulutus jos hän suostuu.
- Jäsenmäärä ei taida kovin laajaan pitopaikkojen hajauttamiseen riittää.
- Tampere voi olla aika monelle kohtuullisella etäisyydellä ja kulkuyhteyksillä.



- Sama seminaariohjelma voisi olla esim. kahdessa paikassa peräkkäisinä päivinä sen sijaan, että se järjestetään yhdessä paikassa kahtena peräkkäisenä päivänä. Tämä koskee ainakin niitä seminaareja, joihin odotetaan suurta kiinnostusta tai/ja osallistujamäärä on rajoitettu

Kyselylomakkeen toimintaosiossa kartoitettiin kuinka suuri prosenttiosuus vastaajista oli osallistunut yhdistyksen järjestämille opintomatkoille. Vastauksista selvisi, että 40 % oli osallistunut yhdelle tai useammalle matkalle ja 60 % eivät olleet osallistuneet ollenkaan.

Kysymyslomakkeen 21. kysymyksessä selvitettiin opintomatkoille osallistuneilta, miten he kokivat opintomatkan eri osa-alueiden onnistuneen. Tähän kysymykseen vastasi 22 henkeä, joten vastaajissa oli mukana myös kaksi sellaista, jotka eivät ole osallistuneet matkoille. Matkasta tiedottaminen oli kahdeksan vastaajan mukaan erinomaista ja 14 vastaajaa pitivät tiedottamista hyvänä. Matkan vierailukohteita 12 vastaajaa pitivät erinomaisina, yhdeksän hyvinä ja yksi tyydyttävänä. Opintomatkan aikataulutusta kuusi arvostelivat erinomaiseksi, 11 hyväksi, neljä tyydyttäväksi ja yksi heikoksi. (Kuvio 15.)

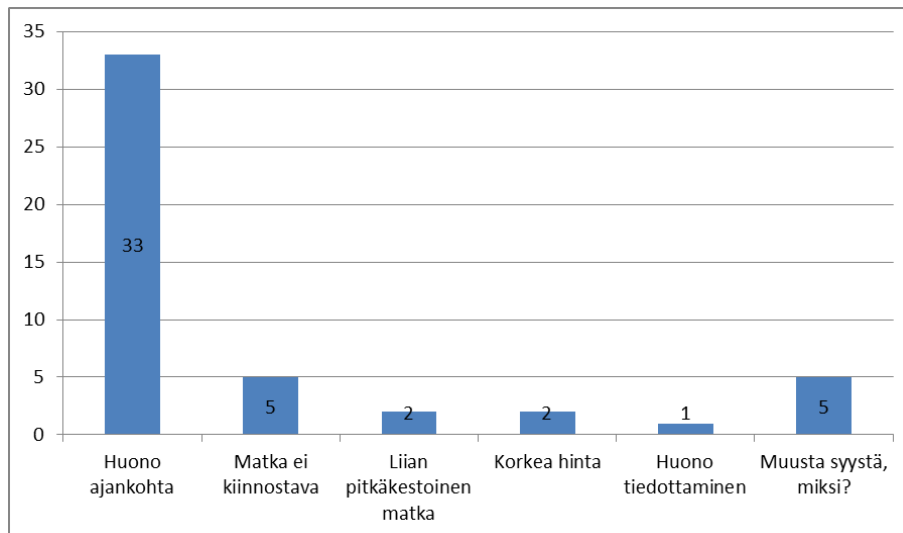


Kuvio 15. Arvio opintomatkan/opintomatkojen onnistumisesta

Kyselylomakkeen seuraava kysymys oli suunnattu vastaajille, jotka eivät ole osallistuneet jollekin/yhdellekään Maitoyrittäjät ry:n järjestämälle opintomatalle. Kysymyksessä selvitettiin mistä syystä vastaajat eivät olleet osallistuneet

matkoille. Vastaajilla oli mahdollisuus valita yksi tai useampi vaihtoehto. 38 vastauksesta 33 oli jäänyt matkalta pois huonon ajankohdan vuoksi. Viiden vastaajan mielestä matka ei ollut kiinnostava. Kaksi vastaajaa piti hintaa liian korkeana ja matkan kestoa liian pitkänä. Yksi vastaaja oli kokenut matkasta tiedottamisen olleen huonoa. (Kuvio 16.) Viisi vastaajaa valitsi muun syyn, johon tarkentavat vastaukset olivat seuraavanlaisia:

- Tiedottaminen matkoista riittävän ajoissa
- Ei ole ollut varaa matkustaa
- pienet lapset
- huono matkanjärjestäjä
- Luottamustoimien vuoksi saa reissata. Välillä pitää tehdä töitäkin...



Kuvio 16. Miksi vastaaja ei ollut osallistunut opintomatkalle/opintomatkaille?

Kyselylomakkeessa kysyttiin täydentävänä kysymyksenä millaisista opintomatkoista jäsenet olisivat kiinnostuneita. Kysymys oli avoin ja vastauksia tuli 13:

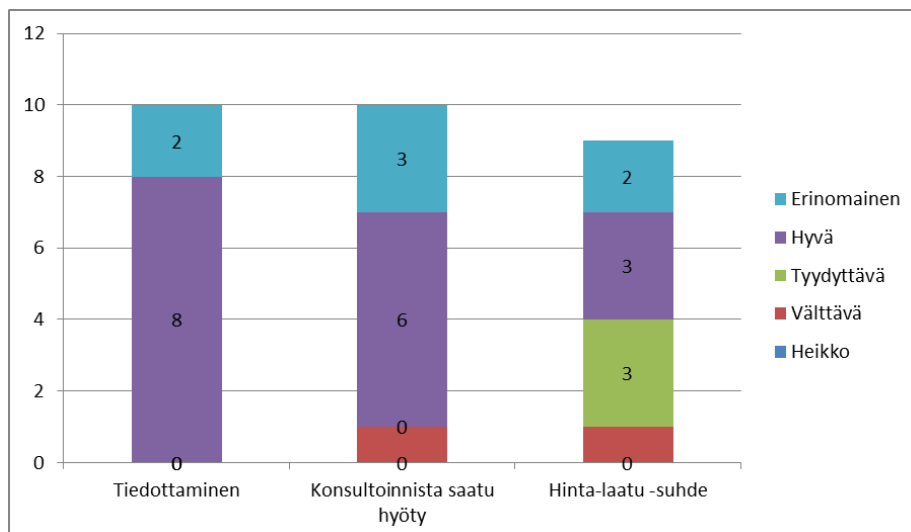
- Talouspainotteisista Ruotsin maitotiloihin tutustumisesta
- Navettatutustumiset
- Hyvistä
- Hyvät navettakohteet
- näyttely reissut ja tilavierailut ovat aina kiinnostavia.

- irlannin maidon ja nurmituotannosta järjestäjänä Farmit matka ja Anna Okkonen
- Lyhyitä ja tehokkaita. Vierailukohteita vain 1-3, mutta niissä käytettäisiin paljon aikaa. Vähemmän bussissa istumista ja enemmän keskustelua isäntien kanssa.
- paljon tilavierailuja, tiivis matkaohjelma, riittävän lyhyt (maks 4 vrk, miel. 2-3 vrk) ja edullinen. Navetoita joissaon jotain erityistä, esim management toimii, edullista rakentamista, risteytyseläimiä.
- Syvällisempi tutustuminen vierailukohteeseen. Keväällä 2015 en päässyt Ruotsin reissulle, mutta lisää vastaavia
- Cow comfort matka, missä on eri tiloja jolla on hiekka, lanta ja olki/kalkki parressa.
- Samanlaisiin mitä on jo järjestetty.
- Israel kiinnostaa - toki alueen tilanne aika rauhaton
- Tanska kiinnostaisi, olisi riittävän lähellä ja olosuhteet eivät olisivat lähellä meidän olosuhteita.

Lisäksi kysyttiin muita kehitysideoita opintomatkoja ajatellen. Avoimeen kysymykseen vastauksia tuli yhteensä 7:

- Ne headsetit pitäis hankkia, että vois kävellä ympäriinsä vapaammin ja sittenkin kuulla mitä isäntä kertoo
- Ei ole
- Opintomatoilla aikataulu ei saa olla liian tiukka on hyvä että on paljon järjestettyä ohjelmaa mutta ei ole mukavaa jos kokoajan on liian kiire. opintomatkat ovat kuitenkin viljelijöille aikaa pois arjesta eikä silloin tahtoisi kiirehtiä. Vapaa ajalla kerkiäisi myös keskustella muiden viljelijöiden kanssa ja verkostoitua paremmin.
- Hollannista löytyy pienillä etäisyyksillä todella tehokkaasti johdettuja tiloja.
- Eurotierin 2014 reissussa liikaa bussissa istumista. Hotellit kaukana messualueesta, joka vähensi tehokasta peliaikaa
- Olisiko hyvä eriyttää tilojen nuorisolle suunnattuja matkoja esim ulkomaisiin koulutus- jaharjoittelumahdollisuuksiin liittyen
- matkoista tulisi ilmoittaa riittävän ajoissa

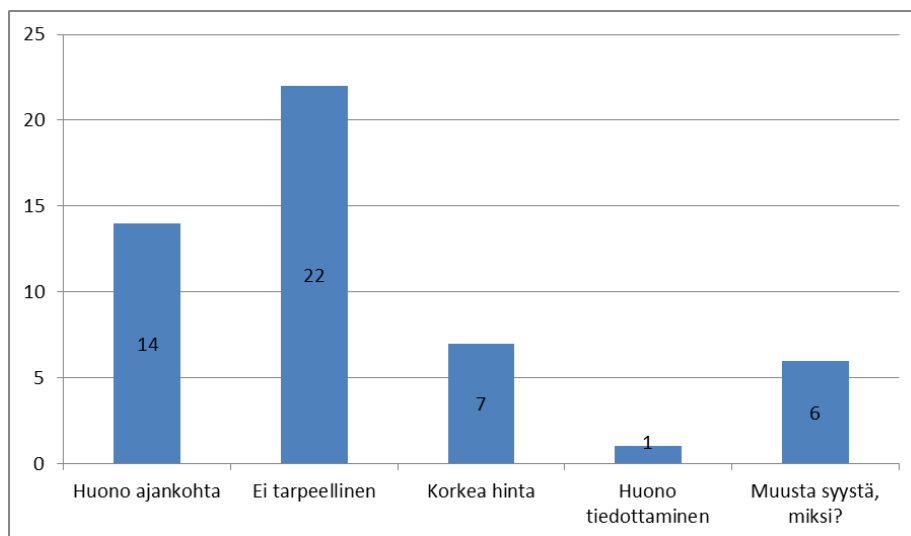
Lomakkeen 25. kysymys selvitti kuinka moni vastaajista on käyttänyt Maitoyrittäjät ry:n Suomeen tuomia tilakonsultteja. Vastaajista 40 ei ollut käyttänyt, mutta 10 puolestaan oli käyttänyt. Seuraava kysymys esitettiin niille, jotka olivat käyttäneet tilakonsultteja. Kysymyksessä pyydettiin arvioimaan toiminnan eri osa-alueet. Kysymykseen vastasi 10 henkilöä. Kaksi piti tilakonsulteista tiedottamista erinomaisena ja kahdeksan piti sitä hyvänä. Konsultoinnista saatu hyöty tilalle oli kolmen vastaajan mielestä erinomainen, kuuden mielestä hyvä ja yhden mielestä välttävä. Hinta-laatu -suhde oli kahden mielestä erinomainen, kolmen mielestä hyvä, kolmen mielestä tyydyttävä ja yksi piti hinta-laatu -suhdetta välttävänä. (Kuvio 17.)



Kuvio 17. Arvio tilakonsultoinnin onnistumisesta

Kyselylomakkeen seuraava kysymys oli suunnattu vastaajille, jotka eivät ole hyödyntäneet jotakin/yhtäkään yhdistyksen maahantuomaa tilakonsulttia. Kysymyksessä selvitettiin mistä syystä vastaajat eivät olleet hyödyntäneet konsultteja. Vastaajilla oli mahdollisuus valita yksi tai useampi vaihtoehto. Vastauksia tuli kaiken kaikkiaan 42. Vastanneista 14 mielestä ajankohta on ollut huono, 22 ei ole pitänyt konsultointia tilalleen tarpeellisena, seitsemän vastaajaa piti hintaa liian korkeana, yhden mielestä konsulteista tiedottaminen on ollut huonoa. (Kuvio 18.) Viimeisen, avoimen vaihtoehdon, valitsi kuusi vastaajaa seuraavin syin:

- Aika ei ole ollut vielä kypsä muille osakkaille
- Vastaavia asioita on käsitelty muiden neuvojen/konsulttien kanssa
- olen kokenut, että meidän tila on liian pieni ja vaatimaton ja tuhlaisi ulkomaisen konsultin kallista aikaa
- olen ajatellut että mahtavatko lähteä Kainuuseen asti kun matka on pitkä.
- On löytynyt vielä kehittämiskohteita ihan omien havaintojen pohjalta ja kiitos seminaarienne! Marley on käynyt ihan ilmaiseksi. :-)
- konsultit käynneet toista kautta



Kuvio 18. Miksi vastaaja ei ole käyttänyt konsulttia?

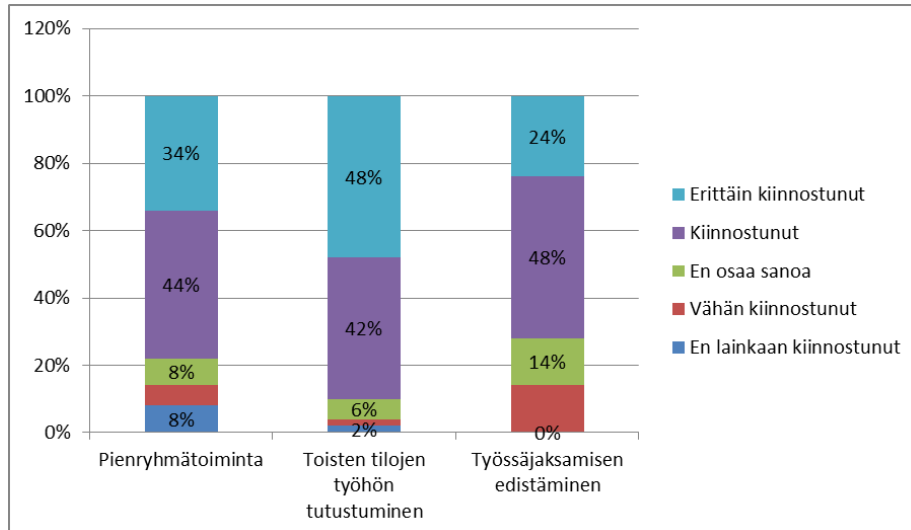
Seuraava kysymys oli avoin kysymys, jossa tiedusteltiin millaisiin asioihin vastaaja olisi kiinnostunut saamaan tilakohtaista konsultointia. Vastauksia tuli kuusi:

- Ehkä talvi aika olis parhain.
- Päivämaidon nostoon, navettainvestoinnin projektikuvien läpikäyntiin.
- Tilan talous
- Ruokinta, olosuhteet, jalostus -> seuranta ja hallinta käytännön tasolla
- Työntehokkuus ja vaikka koko tilakokonaisuuden sparraus.  
Eli peltoviljely ja koneketjut mukana.
- Tilan managementtiin ja ruokintaan.

Seuraavassa kysymyksessä kysyttiin muita kehitysideoita tilakonsulttien hankintaa ajatellen. Kohtaan tuli kolme vastausta:

- Parempaa ja ennenkaikkea avoimempaa markkinointia esim Gordie Jonesin kohdalle, niin, että etelässäkin olisi mahdollista käyttää hänen palveluksiaan.
- Pienryhmätoiminta
- Kts ed. kohta

Kyselyn 30. kysymys selvitti jäsenistön kiinnostusta uudenlaiseen toimintaan, joita olivat pienryhmätoiminta / benchmarkkausriki eri teemoista, toisten tilojen työrutiineihin tutustuminen ja työssäjaksamisen edistäminen. Kysymykseen vastasi 50 vastaajaa. Pienryhmätoiminnasta yhteensä 79 % oli joko erittäin kiinnostuneita tai vähintään kiinnostuneita. Toisten tilojen työrutiineihin tutustumisesta 90 % vastanneista oli joko erittäin kiinnostuneita tai kiinnostuneita. Työssäjaksamisen edistämisestä taas yhteensä 72 % piti asiaa erittäin kiinnostavana tai kiinnostavana. (Kuvio 19.)



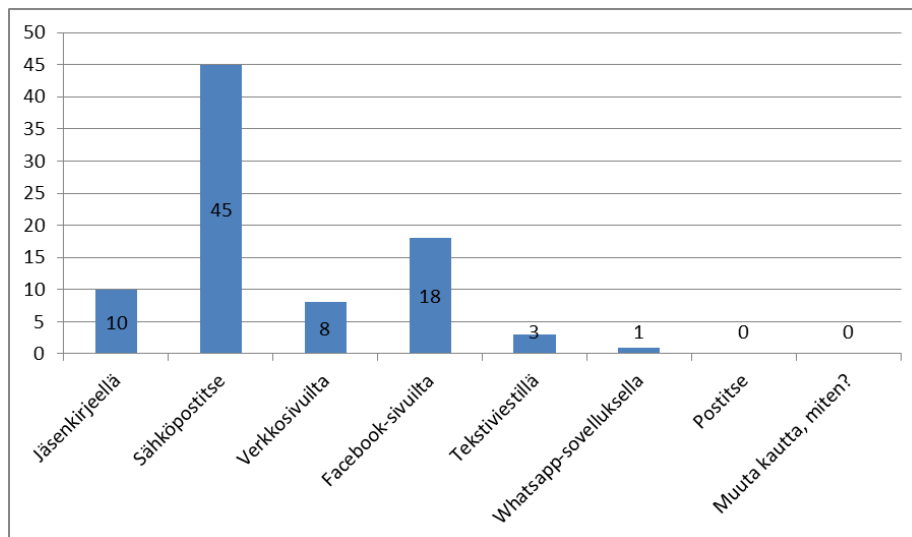
Kuvio 19. Olisitko kiinnostunut seuraavanlaisesta toiminnasta?

Seuraavassa kysymyksessä pyydettiin vastaajaa kertomaan haluamaansa toimintaa, jota yhdistys voisi tarjota. Vastauksia tähän kysymykseen tuli viisi:

- Tuossa yllä ne tuli jo mainittua.

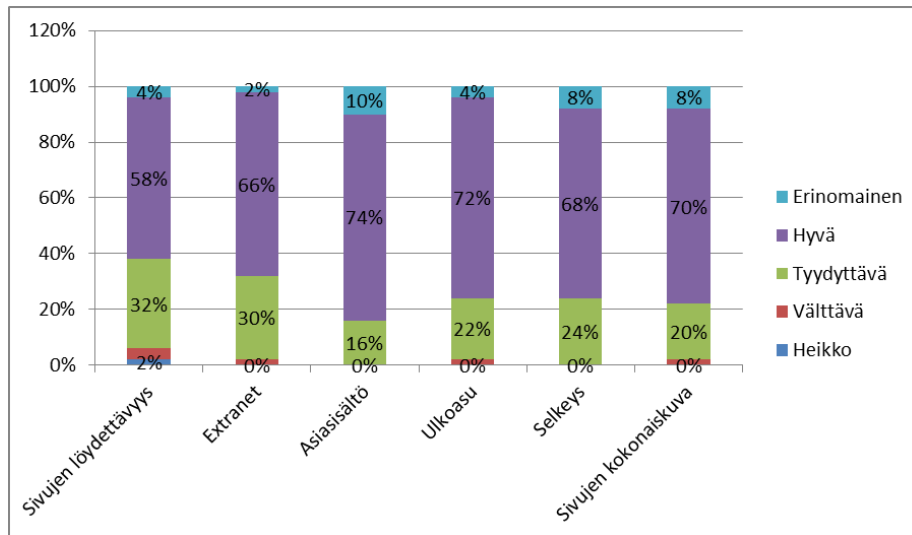
- Ei erityistoivomuksia
- Kannanottoja eri asioihin, koska näkyvyyttä on tällä hetkellä liian vähän.  
Pelkät matkat ja seminaarit ei riitä, pitää ottaa ryhmänä kantaa asioihin, onhan jäseniä takana ja ääni pitää saada kuuluviin meitä koskevissa asioissa ja päätöksenteoissa.
- Tanssikursseja :-D
- Harjoittelupaikkojen välitys sekä kotimaassa että kansainvälisesti.

Lomakkeen 32. kysymyksessä tiedusteltiin mitä kautta jäsenet haluaisivat mieluiten saada tietoa yhdistykseltä. Kysymyksessä annettiin valita kaksi mieleisintä keinoa. Selkeästi eniten kannatusta sai sähköposti ja toisena suosittuna vaihtoehtona yhdistyksen Facebook-sivut. (Kuvio 20.)



Kuvio 20. Mitä kautta haluaisit saada tietoa yhdistykseltä?

Seuraavassa kysymyksessä kartoitettiin yhdistyksen verkkosivujen toimivuutta. Kysymykseen tuli 50 vastausta. Osa-alueita olivat sivujen löydettävyys, Extranet-jäsenosio, asiasisältö, ulkoasu, selkeys ja sivujen kokonaiskuva. Vastaajat pitivät kaikkia osa-alueita pääosin hyvinä. (Kuvio 21.)



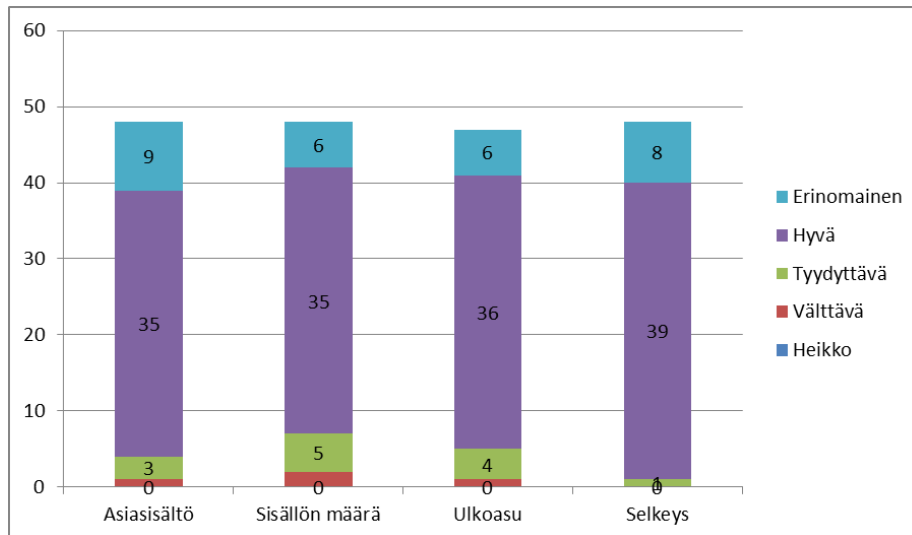
Kuvio 21. Millaisen arvosanan antaisit yhdistyksen verkkosivuille?

Kohdassa 34 kysyttiin kuinka moni vastaajista on lukenut yhdistyksen julkaisemaa jäsenkirjettä. Kyselyyn vastanneista 48 oli lukenut ja kaksi ei ollut koskaan lukenut. Seuraavassa kysymyksessä pyydettiin kaikkia jäsenkirjettä lukeneita antamaan arvionsa jäsenkirjeen eri osa-alueille, joita olivat asiasisältö, sisällön määrä, ulkoasu ja selkeys. Vastajat pitivät kaikkia osa-alueita pääosin hyvinä. (Kuvio 22.)

Kyselyn toiseksi viimeisessä kysymyksessä kysyttiin kehitysehdotuksia jäsenkirjeelle. Kysymys oli avoin ja vastauksia tuli kaksi:

- Ei ole
- Jäsenkirjeet voisi ilmestyä useammin.  
Jotain ulkomaisia käännöksiä voisi olla.  
Jotain toiminnassaan onnistuneiden tilojen haastatteluja voisi myös olla.





Kuvio 22. Millaisen arvosanan antaisit yhdistyksen jäsenkirjeelle?

Kysely päättyi avoimeen kysymykseen, jossa oli mahdollista antaa palautetta yhdistykselle. Vastauksia tuli kaksi:

- Tärkeää seurata nopeasti muuttuvassa maailmassa muutoksia ja olla jakamassa ajantasaisinta infoa jäsenistölleen.
- Tällänen yhdistys pitäisi olla tasapuolinen kaikille maidontuottajille ja kaikille sidosryhmille. Nyt yhdistyksen toiminta on liian sisäsiitoista.

## 5 JOHTOPÄÄTÖKSET JA POHDINTAA

### 5.1 Vastaaajien perustietoja

Kyselyn ensimmäisestä osiosta voidaan summata, että valtaosa jäsenistöstä sijoittuu Etelä-Pohjanmaalle maakuntaan, jossa yhdistys on perustettu. Vahva jäsentilojen edustus löytyy myös Keski-Pohjanmaalta ja Varsinais-Suomesta. Tähän mennessä pääosa yhdistyksen tapahtumista on sijoittunut Seinäjoen alueelle, mutta uusien jäsenten hankkimista muista maakunnista todennäköisesti tehostaisi tapahtumien järjestäminen ympäri Suomen. Näin myös yhdistys palvelisi jäseniään paremmin.

Jäsentilojen keskimääräisestä tilakoosta voimme päätellä, että yhdistyksen jäsentilat ovat jo kehittäneet ja laajentaneet toimintaansa ja ovat siten sitä ryhmää, joka tulevat tulevaisuudessa kohtaamaan uusia haasteita toimintaympäristön muuttuessa. Muutamana esimerkkinä tulevista haasteista ovat ympäristöasiat sekä tilan johtaminen ja työnantajana toimiminen.

### 5.2 Jäsenyys

Kyselystä kävi ilmi, että yhdistyksen markkinointi on ollut tehokkainta suusta-suuhun -menetelmällä. Myös messut sekä yhteistyökumppanit ovat tuoneet Maitoyrittäjät ry:tä nykyisten jäsenten tietoon. Verkkomarkkinoinnin ja sosiaalisen median aikana yhdistyksen mainontaa voisi piristää tehostamalla Facebook- ja muuta some-mainontaa. Myös erilaisiin tapahtumiin osallistumisella ympäri Suomea voisi saada yhdistykselle toivottua lisänäkyvyyttä. Nykyiset jäsenet olivat pitäneet suurimpina kannustimina ammatillista kehittämistä ja verkostoitumista miettiessään Maitoyrittäjät ry:n liittymistä. Yhdistys järjestää aktiivisesti seminaareja ja opintomatkoja tukeakseen jäsentensä ammatillista kehittymistä. Useimmissa tapahtumissa on myös varattu aikaa yhteiselle ajalle, jolloin maitotilayrittäjillä on hyvä mahdollisuus luoda uusia suhteita ja keskustella kollegoidensa ja sidosryhmien edustajien kanssa ammattiasioista. Vaikka jäsenedut eivät olleet niin suuri osa päätöstä liittyä jäseneksi, voisi jäsenetujen

lisäämisellä tai parantamisella olla uusia jäseniä houkutteleva vaikutus. Nykyisten jäsenetujen lisäksi voisi esimerkiksi hankkia sopimuksen asiantuntijan kanssa, joka tarjoaa lakiapua työvoiman palkkaamisessa ja työsuhteen hoitamiseen liittyvissä asioissa.

## **5.3 Toiminta**

### **5.3.1 Seminaarit**

Enemmistö kyselyyn vastaajista oli osallistunut yhdistyksen järjestämään yhteen tai useampaan seminaariin. Seminaarin osa-alueita arvioitaessa vastanneet arvostelivat kaikkien osa-alueiden onnistuneen joko erittäin hyvin tai hyvin. Enemmistö heistä, jotka eivät olleet osallistuneet yhteenkään tai johonkin yhdistyksen järjestämistä seminaareista, vastasivat syyksi huonon ajankohdan tai tapahtumapaikan olleen liian kaukana. Yhdistys pyrkii järjestämään seminaarit niin, että tapahtuma-aika ei ole maatalouden työhuippuina eikä juhlapyhien aikaan. Koska yhdistys on valtakunnallinen ja jäseniä on ympäri Suomen, on vaikeaa palvella kaikkia tasapuolisesti. Useampi vastaajista olivat valmiit kulkemaan jopa 200 kilometrin matkan osallistuakseen seminaariin. Suomen sisäiset etäisyydet ovat kuitenkin niin suuria, ettei tarpeeksi keskeistä paikka löydy saavuttaakseen jokaisen jäsenen yhdellä kertaa. Tilannetta voisi helpottaa järjestämällä sama seminaari useammalla paikkakunnalla sen sijaan, että luento olisi vain yhdellä paikkakunnalla. Tasapuolisuutta tuomaan yhdistys voisi tutkia mahdollisuuksia webinaarien, eli verkossa esitettävien seminaarien, järjestämiseen. Näitä on myös ehdotettu avoimessa kysymyksessä, jossa kysyttiin yleisesti kehitysehdotuksia yhdistyksen järjestämiin seminaareihin.

Jäsenistöltä tiedusteltaessa kiinnostusta eri seminaarien aiheista, nousivat talous ja management sekä johtaminen teemoina selvästi muita teemoja korkeammalle, mikä osoittaa yksikkökoon kasvun ja muuttuneen toimintaympäristön tuomista uusista haasteista. Aiheiden tärkeyttä tuki myös avoimeen kysymykseen vastanneiden jäsenien toiveet seminaarien aiheista. Niissä talousasiat ja johtaminen nousi useamman kerran esille. Yhdistys on jo nyt tarttunut tiukasti

näihin teemoihin, mutta jäsenistön vastauksien perusteella kyseisistä teemoista olisi hyvä jakaa lisätietoa. Suurta kiinnostusta herättivät myös eri teemat lypsykarjatalouden tuotantoprosesseista, kuten nurmituotannon eri aiheet, ruokinta ja rakentaminen. Monikulttuurisessa työympäristössä toimiminen ja tilan julkisuudenhallinta herätti myös kiinnostusta, mutta jäivät muista aiheista jälkeen selvästi. Tilojen rakennekehityksen myötä ulkomaisen työvoiman palkkaaminen on pian nykypäivää. Lisäksi kuluttajat ovat yhä kiinnostuneempia ruoan alkuperästä ja ympäristöstään. Siksi kyseiset teemat voivat tulevaisuudessa nousta erittäin ajankohtaiseksi, eikä niitä kannata sivuuttaa kokonaan.

### 5.3.2 Opintomatkat

Vajaa puolet vastanneista ovat joskus osallistunut Maitoyrittäjät ry:n järjestämälle opintomatkalle. Heistä enemmistö piti matkasta tiedottamista ja matkan ohjelmaa erittäin hyvänä tai hyvänä. Matkan aikataulutuskkin oli vastanneiden mielestä pääosin erittäin hyvä tai hyvä, mutta muutama vastaajista piti aikataulutusta vain tyydyttävänä tai heikkona. Selitykset heikompiin arvosanoihin löytyvät kysymyslomakkeen kohdassa, jossa tiedustellaan kehitysehdotuksia opintomatkoihin liittyen. Vastauksista ilmeni, että jollakin opintomatkalla tai joillakin opintomatkoilla on ollut liian tiivis aikataulu ja liian paljon aikaa oli kulunut kohteiden välillä käytettyyn siirtymiseen. Pääsyy vastanneiden joukossa siihen, etteivät he olleet osallistuneet opintomatkalle tai jollekin opintomatkalle, oli huono ajankohta.

Opintomatkojen kehittämistä ajatellen jäsenistön heterogeenisyys asettaa omat haasteensa. Osa matkaajista haluaa matkansa olevan täynnä vierailukohteita ja toinen puoli taas toivoo hitaampaa tahtia ja tarkempaa syventymistä tilakohteisiin. Yhdistyksen olisi hyvä miettiä linjansa matkojen suhteen. On mahdollista mennä eteenpäin ja tarjota jokaiselle jotakin, mutta yhdistyksen missioonkin pohjaten rauhallisempi aikataulutus antaa opintomatkalle osallistuneen saada pintaraapaisua enemmän vierailukohteesta ja aikaa keskustella ja verkostoitua kollegoidensa kanssa. Aikataulua voisi myös helpottaa ennalta laadittu ja matkaajille tulostettu tietoisuus jokaisesta vierailukohteesta, josta ilmenisi tilan

perustiedot. Tällöin olisi mahdollista pureutua suoraan täsmäkysymyksiin vierailukohteissa. Kyselylomakkeessa tuli myös hyvä ajatus kuulokkeiden ja mikrofonijärjestelmän hankkimisesta. Ryhmäkoon kasvaessa vierailukohteiden esittelyn kuuleminen vaikeutuu. Langattomien kuulokkeiden avulla ryhmän jäsenet saisivat kaiken tiedon ja se antaisi myös vapauden kiertää kohteita paremmin.

### **5.3.3 Konsultit**

Vastanneista kymmenen on joskus hyödyntänyt Maitoyrittäjät ry:n Suomeen tuomia tilakonsultteja. Heistä tiedottaminen on ollut vastanneiden mielestä erittäin hyvää tai hyvää ja konsultista saatu hyötykin on pääasiallisesti ollut hyvää, mutta hinta-laatu -suhde ei ole ollut kaikkien mielestä osunut kohdalleen. Ulkomaisen huippuasiantuntijan Suomeen tuominen on kallista. Hintaa nostaa pelkästään lentäminen ja majoitus sekä mahdolliset tulkkauspalvelut. Vaikka usein konsultoinnista saatu hyöty maksaa itsensä takaisin, on konsultin päivän tai puolen päivän mittainen vierailu melko suuri yksittäinen kuluerä tilalle. Yhtenä mahdollisuutena olisi jakaa asiantuntija yhteistyökumppanin tai jonkun muun yrityksen kanssa ja saada mahdollisesti kuluja alas. Toisena vaihtoehtona olisi muodostaa kiinnostuneista maitotilayrittäjistä pienryhmä ja jakaa kulut useamman yrittäjän kesken.

### **5.3.4 Muu toiminta**

Jäsenistöltä kysyttiin kiinnostusta muutamaan uudenlaiseen toimintaan, jota yhdistys ei vielä tällä hetkellä tarjoa. Etenkin toisten tilojen työrutiineihin tutustuminen kiinnosti kyselyyn vastanneita. Tätä ajatusta voisi kehittää ja esimerkiksi muodostaa ryhmiä maakunnittain ja tutustua ryhmän jokaisen jäsenen työrutiineihin vuorottain. Pienryhmätoiminta ja benchmarkkausrinki herättivät myös kyselyyn vastanneiden kiinnostuksen. Pienryhmätoimintaa voisi kehittää eri teemoista ja toteuttaa samalla tavalla kuin työrutiineihin tutustumisenkin. Työssäjaksamisen edistäminen nostettiin kyselyyn mukaan pelkästään jo sen takia, että yksi yhdistyksen missioista on edistää jäsentensä hyvinvointia. Lisäksi

toimintaympäristön muuttuminen ja uudenlaiset haasteet ja vaatimukset voivat aiheuttaa yrittäjille ylimääräistä stressiä. Myös tämänkaltaisesta toiminnasta oltiin kiinnostuneita. Tähänkin olisi mahdollista soveltaa pienryhmätoimintaa. Henkisen puolen aiheet voivat kuitenkin olla liian intiimejä pienryhmätyöskentelyyn. Joko seminaari laajemmalle yleisölle, henkilökohtainen tai esimerkiksi viljelijäparin kanssa järjestetty istunto ammattilaisen kanssa voisi kattaa tämän puolen toiminnastamme. Henkinen valmennus ja itsensä johtamisen kurssit ovat nykypäivänä yritysmaailmassa arkipäivää.

### **5.3.5 Verkkosivut ja jäsenkirje**

Yhdistyksen tiedotuskanavana toimii tällä hetkellä pääsääntöisesti yhdistyksen sähköposti, Facebook-sivut sekä verkkosivut. Jäsenkyselyssä kysyttiin, mitä kautta he haluaisiva saada tietoa yhdistykseltä, ja eniten kannatusta saivat tälläkin hetkellä käytössä olevat kanavat. Näiden lisäksi kannatusta sai myös yhdistyksen julkaisema jäsenkirje.

Kyselyssä pyydettiin arvioimaan yhdistyksen verkkosivujen eri osa-alueita. Vastaajat olivat pääosin sitä mieltä, että kaikki osa-alueet olivat hyviä. Kuitenkin useampi vastanneista oli arvostellut osa-alueet tyydyttäviksi. Yhdistyksen verkkosivut on tehty valmispohjalla, eikä sivujen ylläpitäjällä ole tarpeeksi hyvät tietotekniikkataidot sivujen parantamiseen. Jotta yhdistyksen sivut saataisiin päivitettyä kutsuvampaan ja selkeämpään muotoon, yhdistys voisi esimerkiksi kouluttaa sivujen ylläpitäjän, jolloin hän voisi luoda uudet verkkosivut. Toisena vaihtoehtona on tilata verkkosivut ulkopuoliselta palveluntarjoajalta.

Kyselyn viimeisessä osiossa vastaajat arvioivat yhdistyksen julkaiseman jäsenkirjeen. Jäsenkirje sai samanlaiset arvosanat kuin verkkosivutkin. Avoimessa kysymyksessä, jossa kysyttiin kehitysideoita jäsenkirjeeseen, tuli erinomaisia ideoita. Jäsenkirje on yhdistykselle hyvä keino jakaa tietoa jäsenilleen. Toiveena oli haastatella toiminnassaan onnistuneita tiloja ja lisätä ulkomaisia artikkeleita. Lisäksi toivottiin jäsenkirjeiden ilmestyvän useammin. Yhdistyksen resurssien puitteissa jäsenkirjettä voisi julkaista useammin ja lisätä jaettavan tiedon määrää.

Yksi mahdollisuus on pyytää tilallisia tai asiantuntijoita kirjoittamaan artikkeleita tai ajatuksia jäsenkirjeeseen.

### **5.3.6 Lopuksi**

Maitoyrittäjät ry on neljän toimintavuotensa aikana osoittanut olevansa kaivattu lisäys tukemaan maitotilayrittäjien ammatillista kehitystä. Jäsenmäärän jatkuva kasvu ja tapahtumien osallistujamäärät kertovat, että yhdistyksen järjestämälle toiminnalle on kysyntää.

Koska yhdistys on vasta alkutaipaleella, on toiminnassa vielä kehitettävää. Yhdistyksen suurena voimavarana ovat aktiiviset jäsenet, josta kertoo jo pelkästään jäsenkyselyyn osallistuneiden määrä. Jäsenkyselyn vastaukset, vuorovaikutus jäsenten kanssa ja riittävä toiminnan tarkastelu ovat avaintyökaluja toiminnan ylläpitämisessä ja kehittämisessä. Maitosektorin muuttuva toimintaympäristö luo yhdistyksellekin mahdollisuuksia uudenlaiseen toimintaan. Pitämällä mieli avoinna ja reagoimalla maitotilayrittäjien tarpeisiin, on yhdistyksellä hyvät mahdollisuudet kasvattaa rooliaan suomalaisten kehittävien lypsykarjatilojen keskuudessa.

## 5.4 LÄHTEET

- Aakkula, J., Grönroos, J., Haapala, H., Manni, J., Pyykkönen, S., Rikkonen, P. & Tapio, P. 2006. Ennakoiden kohti kestävää maataloutta – ympäristöteknologian tulevaisuuden mahdollisuudet maataloudessa vuoteen 2025, loppuraportti. [Verkkajulkaisu]. MTT Taloustutkimus. [Viitattu 19.12.] Saatavana: <http://www.mtt.fi/mtts/pdf/mtts116.pdf>
- Eloranta, E. Ei päiväystä. Maatalous- ja puutarha-ala – katsaus alan työvoimaan ja kehitysnäkymiin Suomessa. [Verkkajulkaisu]. Turku: Turun yliopiston Braheakeskus. [Viitattu 9.12.2015]. Saatavana: [https://www.utu.fi/fi/yksikot/braheakeskus/esittely/Documents/Eloranta\\_Maatalous\\_ja\\_puutarha\\_ala\\_Katsaus\\_alan\\_tyovoimaan\\_ja\\_kehitysnakymiin\\_Suomessa.pdf](https://www.utu.fi/fi/yksikot/braheakeskus/esittely/Documents/Eloranta_Maatalous_ja_puutarha_ala_Katsaus_alan_tyovoimaan_ja_kehitysnakymiin_Suomessa.pdf)
- Euroopan komissio. 2014. [Verkkajulkaisu]. Valokeilassa Euroopan Unionin politiikka – maatalous. [Viitattu 26.11.2016]. Saatavana: [https://europa.eu/european-union/topics/agriculture\\_fi](https://europa.eu/european-union/topics/agriculture_fi)
- Euroopan komissio maatalouden ja maaseudun kehittämisen pääosasto. 2008. [Verkkajulkaisu]. EU maiden maatalous ja ilmastomuutoksen haasteet. [Viitattu: 15.12.2015]. Saatavana: [http://ec.europa.eu/agriculture/publi/fact/climate\\_change/leaflet\\_fi.pdf](http://ec.europa.eu/agriculture/publi/fact/climate_change/leaflet_fi.pdf)
- Hendrix Genetics. Ei päiväystä. [Verkkajulkaisu]. Animal breeding. [Viitattu 31.12.2015]. Saatavana: [http://www.hendrix-genetics.com/en/better\\_breeding/breeding/](http://www.hendrix-genetics.com/en/better_breeding/breeding/)
- Hirsjärvi, S. & Hurme, H. 2001. Tutkimushaastattelu – teemahaastattelun teoria ja käytäntö. Helsinki: Yliopistopaino
- Kersalo, J. & Pirinen, P. 2009. Suomen maakuntien ilmasto. [Verkkajulkaisu]. Helsinki: Ilmatieteen laitos. [Viitattu 15.12.2015]. Saatavana: <https://helda.helsinki.fi/bitstream/handle/10138/15734/2009nro%208.pdf?sequence=1>
- Leppälä, J., Lätti, M., Smeds, P. & Väre, M. (toim.) 2013. Työvoiman ja työmäärän hallinta maatalousyrittäjän jaksamisen ja hyvinvoinnin turvaajina, 2. korj. p.



- [Verkkajulkaisu]. Jokioinen: MTT Jokioinen. [Viitattu 9.12.2015]. Saatavana: <http://www.mtt.fi/mttraportti/pdf/mttraportti117.pdf>
- Lidman, J., Kuokka, N., Tiilikainen, T., Tolvanen, P., Vanhapiha, E. & Veikkolainen, A. 2013. Yhdistykset toteuttamassa itseään – ja palvelemissa yhteiskuntaa. [Verkkajulkaisu]. Helsinki: Aalto-yliopiston kauppakorkeakoulun Pienyrityskeskus. [Viitattu 12.12.2015]. Saatavana: <https://www.innokyla.fi/documents/859508/c2df804f-1d9d-4761-b385-0fedbacd385f>
- Loimu, K. 2005. Johda yhdistyksesi menestykseen – puheenjohtajan käsikirja. Helsinki: WSOY.
- Luonnonvarakeskus (Luke). 11.3.2014. Turvemaiden osuus pelloista vaihtelee suuresti kunnittain. [Verkkosivu]. [Viitattu 15.12.2015]. Saatavana: <https://portal.mtt.fi/portal/page/portal/mtt/mtt/ajankohtaista/Uutisarkisto/2014/Turvemaiden%20osuus%20pelloista%20vaihtelee%20suuresti%20kunnittain>
- MTK, Veto & Mela. 2007. Hommat hanksaan - maatilayrityksen johtaminen. [Verkkajulkaisu]. [Viitattu 15.4.2015.] Saatavana: [http://www.mela.fi/sites/default/files/hommat\\_hanksaan.pdf](http://www.mela.fi/sites/default/files/hommat_hanksaan.pdf)
- Maa- ja metsätaloustuottajain Keskusliitto (MTK). 9.8.2013. Hyvinvoivan maatalousyrittäjän tila tuottaa myös hyvin. [Verkkosivu]. [Viitattu 8.12.2015]. Saatavana: [https://www.mtk.fi/ajankohtaista/uutiset/uutiset\\_2013/fi\\_FI/hyvinvoivapaivat/](https://www.mtk.fi/ajankohtaista/uutiset/uutiset_2013/fi_FI/hyvinvoivapaivat/)
- Maa- ja metsätaloustuottajain Keskusliitto (MTK). 12.5.2014. Maatalousyrittäjä – tilan tärkein voimavara [Verkkosivu]. [Viitattu 8.12.2015]. Saatavana: [https://www.mtk.fi/ajankohtaista/uutiset/uutiset\\_2014/fi\\_FI/yrittaja\\_tilan\\_tarkein\\_voimavara/](https://www.mtk.fi/ajankohtaista/uutiset/uutiset_2014/fi_FI/yrittaja_tilan_tarkein_voimavara/)
- Maitoyrittäjät ry 2013. Säännöt. Viitattu 23.11.2015. <http://www.maitoyrittajat.fi/4>
- Niemi, J & Ahlsted, J. (toim.). 2015. Suomen maatalous ja maaseutuelinkeinot 2015. 2. korj. p. [Verkkajulkaisu]. Helsinki: Luonnonvarakeskus (Luke). [Viitattu 14.12.2015]. Saatavana: [http://jukuri.luke.fi/bitstream/handle/10024/486005/luke-luobio25\\_2015.pdf?sequence=1](http://jukuri.luke.fi/bitstream/handle/10024/486005/luke-luobio25_2015.pdf?sequence=1)
- Närvä, M., Ryhänen, M. & Sipiläinen, T. 2011. Johdanto. Teoksessa: Ryhänen, M. & Nissinen, K. (toim.) Kilpailukykyä maidontuotantoon Toimintaympäristön tarkastelu ja ennakointi. Seinäjoki: Seinäjoen ammattikorkeakoulu. 9 – 12.
- Olson, K. D. 2004. Farm Management: Principles and Strategies. Iowa: Iowa State Press.

- Palonen, J., Patjas, M. Ei päiväystä. Maatalouden tuet. [Verkkosivu]. Helsinki: Maa- ja metsätalousministeriö. [Viitattu 26.11.2016]. Saatavana: <http://mmm.fi/maataloustuet>
- Pyykkönen, P. & Ryhänen, M. 2011. Rahoitus. Teoksessa: Ryhänen, M. & Nissinen, K. (toim.) Kilpailukykyä maidontuotantoon Toimintaympäristön tarkastelu ja ennakointi. Seinäjoki: Seinäjoen ammattikorkeakoulu. 28 –34.
- Pyykkönen, P., Ryhänen, M. & Sipiläinen, T. 2011. Markkinat. Teoksessa: Ryhänen, M. & Nissinen, K. (toim.) Kilpailukykyä maidontuotantoon Toimintaympäristön tarkastelu ja ennakointi. Seinäjoki: Seinäjoen ammattikorkeakoulu. 13–9.
- Rantanen, M. 2013. Tukiverkot maaseudulla hupenivat. [Verkkolehtiartikkeli]. Helsingin Sanomat. [Viitattu 8.12.2015]. Saatavana: <http://www.hs.fi/talous/a1386052604191>
- Ryhänen, M. 2015. Tuotantomahdollisuudet ja tuotannon rajoitteet. Luentomoniste. 8.12.2015. Seinäjoen ammattikorkeakoulu. Elintarvike- ja maatalouden yksikkö, maaseutuelinkeinojen koulutusohjelma. Julkaisematon.
- Ryhänen, M. & Sipiläinen, T. 2011. Tuotannon kehittäminen. Teoksessa: Ryhänen, M. & Nissinen, K. (toim.) Kilpailukykyä maidontuotantoon Toimintaympäristön tarkastelu ja ennakointi. Seinäjoki: Seinäjoen ammattikorkeakoulu. 43–50.
- Ryhänen, M., Sipiläinen, T. & Ylätaalo, M. 2011. Maatalouspolitiikka. Teoksessa: Ryhänen, M. & Nissinen, K. (toim.) Kilpailukykyä maidontuotantoon Toimintaympäristön tarkastelu ja ennakointi. Seinäjoki: Seinäjoen ammattikorkeakoulu. 20.
- Saastamoinen, J. 7.3.2014. Näkökulma maatalouden investointeihin ja rahoitukseen. [Verkojulkaisu]. Agronomiliitto. [Viitattu 1.1.2016]. Saatavana: <http://www.agronomiliitto.fi/yhdistykset/kentalta-kuultua/nakokulma-maatalouden-investointeihin-ja-rahoitukseen/>