

Laura Hyönä

Partiolaisten hiihtolomaleirin järjestäminen



Restonomi

Matkailuala

Kevät 2017



KAJAANIN
AMMATTIKORKEAKOULU
UNIVERSITY OF APPLIED SCIENCES

Tiivistelmä

Tekijä(t): Laura Hyönä

Työn nimi: Partiolaisten hiihtolomaleirin järjestäminen

Tutkintonimike: Restonomi (AMK), matkailun koulutus

Asiasanat: matkan järjestäminen, ryhmämatka, elämys, elämyskolmio, partio, partiomatka

Opinnäytetyön tarkoituksena oli järjestää Hämeen alueen partiolaisten jokavuotinen leiri hiihtolomaviikolla Lappiin ja tarkastella elämyksen toteuttamista. Tavoitteina työllä oli omien tietojen ja taitojen kehittäminen matkan järjestämisessä ja uusien elämysten saavuttaminen talviympäristössä. Työn toimeksiantajana toimi Hämeen alueen partiolaiset.

Leirin järjestäminen aloitettiin syksyllä 2016 kokoamalla staabi yhteen ja varaamalla majoituspaikka ja kuljetus. Näiden perusteella tehtiin budjetti, joka hyväksyttiin Hämeen alueen partiolaisilla. Kun budjetti oli hyväksytty, alkoi leirin markkinointi kohderyhmälle, joka oli partiolaisille 12-vuotiaista ylöspäin. Matkalle osallistui leiriläisiä 25 ja kuusi staabin jäsentä. Kohteena oli Ylläs, ja matkan järjestämisestä vastasi opinnäytetyön tekijä ja varaleirinjohtaja.

Leiri järjestettiin helmikuussa 25.2.–4.3.2017. Kaksi päivää leiristä meni matkan tekoon ja kuutena päivänä järjestettiin toimintaa leiripaikalla ja annettiin mahdollisuus mennä Ylläkselle esimerkiksi laskettelemaan. Matkan päätteeksi kerättiin leiriläisiltä kirjallisesti palautetta, ja näiden perusteella matkan järjestäminen onnistui hyvin. Elämyksien kokemiselle annettiin hyvät mahdollisuudet majoituksen ja aktiviteettien avulla ja katsottiin kaikkien elämyksen elementtien toteutuneen. Näiden jälkeen jäi yksilöstä kiinni, toteutuiko elämys.

Opinnäytetyössä käytettiin teoriaa toiminnallisesta opinnäytetyöstä, partion taustasta, matkan järjestämisestä, elämysteorioista, Lapista ja Ylläksestä.

Matkan jälkeen havainnoitiin, että matkan suunnitteluvaiheet olisivat sujuneet helpommin ilman ylimääräisiä välikäsiä ja että aikuisten roolit pitäisi tuoda leiriläisille selkeämmin esille. Matka sujui samalla kaavalla kuin aikaisempinakin vuonna, ja tämä katsottiin tälläkin kertaa toimivaksi kokonaisuudeksi.

Abstract

Author(s): Laura Hyönä

Title of the Publication: Organizing the scouts' winter holiday

Degree Title: Bachelor's degree in Tourism

Keywords: organizing a trip, group trip, experience, experience triangle, scouting, scout trip

The purpose of the thesis was to plan and organize the annual camp on winter holiday in Lapland for the scouts of the area Häme and to examine the realization of experiences. The objective was to develop own knowledge and skills on organizing a trip and gain experiences in winter circumstances. The client was the scouts of the area Häme.

The theoretical framework consists of practice-based thesis, scouting, organizing a trip, experience theories, Lapland and Ylläs.

Organizing the camp started in the autumn 2016 by gathering the team together and making reservations on accommodation and transportation. Based on these expenses the budget was made and then presented to the scouts of the area Häme. When the budget was approved the marketing was started to the target group, which was scouts over 12 years old. There were 25 participants and six leaders. The destination was Ylläs and the trip was organized by the writer of this thesis.

The camp was organized on 25.2.–4.3.2017. Two days of the camp were used for travelling and on six days there were activities in the area of accommodation and a possibility to go to Ylläs and practice downhill skiing. At the end of the trip feedback was collected from the participants and according to it the trip was successful. The circumstances provided good possibilities for experiences and all experience elements were presented, such as story structure, uniqueness, authenticity and interaction. With these elements the individual can build the experience.

After organizing the winter holiday, the organizers made a conclusion that the planning phase would have been easier if there were less people handling certain aspects. Also, the adults' roles during the holiday should have been made clearer for the young participants. However, the planning and the organizing were successful.

Sisällys

1.	Johdanto	1
2	Toiminnallinen opinnäytetyö	3
2.1	Aiheanalyysi ja toimeksiantaja.....	3
2.2	Toimintasuunnitelma	4
2.3	Matka tuotoksena	5
2.4	Raportin laatiminen.....	5
2.5	Lähteet.....	6
3	Partio	7
3.1	Partiolaisten vaiheikas historia	7
3.2	Suomen Partiolaiset ja HAP	9
3.3	Partioperinteet	9
4	Ryhmämatkan suunnittelu ja järjestäminen partiossa	11
4.1	Valmismatka	12
4.2	Matkan suunnittelu	12
4.2.1	Matkabudjetin tekeminen	13
4.2.2	Matkan logistiikka	13
4.2.3	Turvallisuus	14
4.3	Markkinointi	15
4.4	Ennen matkan alkamista	16
4.5	Matkan aikana ja matkan jälkeen	17
5	Elämys.....	18
5.1	Elämyskolmio	18
5.2	Elämyksen neljä ulottuvuutta.....	20
6	Matkailu kotimaassa	22
7	Lappi, Ylläs ja alppihiihto	23
7.1	Laskettelun alkuvaiheet Etelä-Suomessa.....	23
7.2	Lappi ja sen lumo	24
7.2.1	Monet valoilmiöt	25
7.2.2	Lapin matkailun historiaa.....	25
7.3	Ylläs.....	26

7.3.1	Sesonki.....	27
7.3.2	Ylläksen matkailun historia.....	28
8	Leirin toteutuminen	29
8.1	Suunnittelu.....	29
8.1.1	Majoitus	31
8.1.2	Kuljetus logistiikka ja matkareitti.....	32
8.1.3	Budjetti	33
8.1.4	Turvallisuus	34
8.2	Markkinointi	34
8.3	Ilmoittautuminen leirille.....	36
8.4	Ennen leiriä.....	36
8.5	Leirillä	37
8.5.1	Lauantai 25.2.....	39
8.5.2	Sunnuntai 26.2.	39
8.5.3	Maanantaista perjantaihin 27.2.-3.3.	42
8.5.4	Lauantai 4.3.....	43
8.6	Jälkipuinnit.....	44
8.7	Arviointi.....	45
9	Pohdinta	47
10	Lähteet.....	49
	Liitteet	

1. Johdanto

Elämysmatkat ovat nousemassa suureen suosioon maailmalla ja Suomessa. Erityisesti talviaikaan Lapissa nämä matkat alkavat olla enemmän ja enemmän esillä. Hiihtoloma-aikaan helmikuussa Lapissa on ehkäpä korkein sesonkiaika suomalaisille. Ihmiset haluavat lähteä Etelä-Suomesta Lappiin hiihtämään, laskettelemaan ja nauttimaan lumesta. Hämeen alueen partiolaisilla on ollut jo monta vuotta perinteenä järjestää nuorisolle tällainen matka Lappiin. Kyse on viikon hiihtolomaleiristä ja silloin kukin pääsee toteuttamaan niitä talviaktiiviteetteja, joita he haluavat.

Kotimaan matkat ovat suosittuja, mutta matkailijat matkustavat yleensä itsenäisesti eivätkä hyödynnä kotimaan valmismatkoja. Partiossa hiihtolomaleirin järjestäminen Lappiin Hämeenlinnasta on verrattavissa valmismatkaan, sillä nuoriso maksaa yhden kokonaisuuden, johon kuuluvat matkat, ruuat ja majoitus ja joitain aktiiviteetteja. Leirin järjestäminen on hyvää harjoitusta ihmiselle, joka mahdollisesti tulevaisuudessa haluaa työskennellä matkojen järjestämisen kanssa. Partiossa, usein matkoja järjestettäessä, matkasta riippuen tietysti, matkan järjestäjällä on suhteellisen vapaat kädet rakentaa sellainen matka kuin itse haluaa. Tällöin pääsee pitelemään kaikkia lankoja käsissään, kuten vastaamaan majoituksesta, kuljetuksista ja ohjelmista. Tässä työssä tuodaan kuitenkin esille sitä, että yhteisöllisyys matkan järjestäjän ja muiden työskentelytiimissä olevien henkilöiden kanssa on tärkeätä, joten heidän mielipiteilleen pitää antaa yhtä paljon arvoa kuin omalle.

Tämän opinnäytetyön tarkoitus oli järjestää Hämeen alueen partiolaisten jokavuotinen leiri hiihtolomaviikolla Lappiin ja tarkastella elämyksen toteuttamista nuorison kanssa. Matkan järjestämisestä löytyy paljon käytännön esimerkkejä ja teoriaa voidaan tuoda myös tapahtumanjärjestämisen kautta, sillä matka on tapahtuma laajemmassa mittakaavassa. Elämyksien toteuttamisen lupaaminen on matkailualalla mahdotonta, mutta voidaan kuitenkin luoda parhaat puitteet matkailijalle, jotta tämä kokisi elämyksen. Elämysmalleja on monia, ja tässä työssä on valittu kaksi lähemmin tarkasteltavaksi. Molemmista malleista oli paljon apua käytännön tasolla, jotta pystyttäisiin kunnolla ymmärtämään elämyksen syntyminen yksilöllisesti.

Tavoitteina opinnäytetyölle oli asetettu omien tietojeni ja taitojeni kehittäminen matkan järjestämisessä ja uusien elämyksien saavuttaminen nuorten kanssa talviympäristössä. Kiinnostukseni matkojen järjestämistä kohtaan ja oma historiani partiossa innoittivat mi-

nua lähtemään rakentamaan tätä leiriä. Toimeksiantajana toimi Hämeen alueen partiolaiset, ja kuulun itsekin tähän jaostoon ja pääsin työskentelemään minulle tuttujen ihmisten kanssa. Leirin kohderyhmänä oli nuoriso. Alarajan sai itse matkalle päättää ja päädyimme rajaamaan sen 12-vuotiaista vanhempiin. Aikuisetkin saavat leirille osallistua, ja tälläkin kertaa mukana oli muutama aikuinen. Suuri ikähaarukka toi lisää mielenkiintoa matkan aikana iltaohjelmiin ja matkan kulkuun.

Tässä opinnäytetyössä esitellään ensimmäisenä matkan järjestämisessä käytettyä teoriaa ja muita viitekehyksiä, jotka olivat työn kannalta olennaisia. Tämän jälkeen käydään läpi toiminnallisen osuuden toetutuminen ja palautteet, joita matkasta kerättiin. Lopuksi pohditaan matkan onnistumista järjestämisen ja opinnäytetyön kirjoittamisen kannalta.

2 Toiminnallinen opinnäytetyö

Tutkimuksellisen opinnäytetyön lisäksi ammattikorkeakouluissa on mahdollista toteuttaa toiminnallinen opinnäytetyö. Toiminnallisessa opinnäytetyössä yhdistetään jonkin konkreettisen, kuten esimerkiksi oppaan, tapahtuman tai ohjeistuksen, tuottaminen ja raportointi. Tuote, joka syntyy työn lopputuloksena, on olennaisin osa toiminnallisissa opinnäytetyöissä. Pelkkä toteutus ei kuitenkaan riitä, vaan tuotteen ja raportin tulisi olla harmoniassa keskenään, ja molemmat vaativat yhtä paljon huomiota työn tekijältä. Tämän takia on tärkeää keskittyä myös teoreettiseen viitekehykseen, joka luo pohjan toiminnalliselle osuudelle. Tämän avulla perustellaan, mitä on tehty ja miksi, kun kuvataan toteutusta. (Vilkka & Airaksinen 2003, 9, 42 – 43, 83.)

2.1 Aiheanalyysi ja toimeksiantaja

Opinnäytetyön ensimmäisessä vaiheessa, eli aiheanalyysissä, kartoitetaan tekijälle aiheetta, joka olisi motivoiva ja mahdollisesti edistäisi tulevaa työuraa kiinnostamalla potentiaalisia työnantajia. Tässä vaiheessa opinnäytetyön tekijä alkaa pohtimaan, missä haluaisi syventää asiantuntemustaan. (Vilkka & Airaksinen 2003, 23.)

Aiheanalyysissä yksi tärkeimmistä pohdittavista aiheista on opinnäytetyön kohderyhmä ja kuinka tämä on järkevintä rajata työn kannalta. Toiminnallisessa opinnäytetyössä tehtävä toteutus tehdään aina jollekin, opas, tapahtuma, ohjeistus, ym., ja kohderyhmän rajaukseen vaikuttavat ominaisuudet, joiden perusteella tuote kohdennetaan asiakkaille. Näitä ovat ikä, koulutus, ammattiasema, ja näiden lisäksi opinnäytetyön toimeksiantajan toiveet ja opinnäytetyön tavoitteen vaikuttavat kohderyhmään. Kohderyhmän määrittäminen vaikuttaa tuotteen toteutukseen ja sen sisältöön. (Vilkka & Airaksinen 2003, 38 – 40.) Kun aihe on löytynyt, opiskelija palauttaa täytetyn aiheanalyysin opinnäytetöitä koordinoivalle opettajalle, joka nimeää työlle ohjaajan ammattikorkeakoulusta. Ohjaava opettaja ja mahdollinen toimeksiantaja käyvät opiskelijan kanssa läpi työn tavoitteet ja aikataulun. (Kajaanin ammattikorkeakoulu 2017.)

Opiskelijaa hyödyttää hakea aiheetta opinnäytetyölle työelämästä, mahdollisesti harjoittelupaikasta tai työpaikasta, jossa toivoisi tulevaisuudessa työskentelevänsä. Opinnäytetyön aiheella voi parantaa omaa työllistymismahdollisuuttaan ja laajentaa tuntemustaan ammatillisesti itseään kiinnostavasta aiheesta. Tärkeätä on, jos haluaa opinnäytetyön

avulla edistää työllistymistä, löytää toimeksiantaja omalle työlle. Tämän avulla voi luoda uusia suhteita työelämään ja kehittää omaa työskentelemistä vastuun kanssa. Kun toimeksiantaja on löytynyt, tehdään tämän kanssa toimeksiantosopimus, joka toimitetaan myös ohjaavalle opettajalle. Toimeksiantajan kanssa tulee kuitenkin olla tarkkana, ettei opinnäytetyöstä tule liian laaja verrattuna omiin suunnitelmiin ammattikorkeakoulun asettamiin opintopisteisiin nähden. Täytyy itse jo aiheanalyysi vaiheessa pohtia, kuinka laajaa opinnäytetyötä olet valmis lähtemään tekemään. (Vilkka & Airaksinen 2003, 16 – 18; Kajaanin ammattikorkeakoulu 2017.)

2.2 Toimintasuunnitelma

Ennen varsinaisen opinnäytetyöraportin aloittamista tehdään toimintasuunnitelma. Tällä haetaan sitä, että opiskelija tietää opinnäytetyönsä tarkoituksen ja idean, täten hän osaa vastata kysymyksiin mitä, miten ja miksi. Toimintasuunnitelmassa opiskelija jäsentää lähinnä itselleen, mitä on tekemässä. Lisäksi sillä todistetaan oma päättelykyky ja sitoudutaan tekemään se, mitä on kirjoitettu tehtävän. Suunnitelmassa kartoitetaan mahdollisia aikaisempia opinnäytetöitä vastaavasta aiheesta ja kartoitetaan, olisiko samalla alalla muita mahdollisia aiheita. Käydään läpi myös mahdollista lähdekirjallisuutta ja kartoitetaan opinnäytetyön kohderyhmää. Lisäksi tässä vaiheessa rajataan opinnäytetyön laajuutta ja pohditaan, mihin siinä haluaa keskittyä. (Vilkka & Airaksinen 2003, 26 – 27.)

Suunnitelmassa on tärkeää laatia opinnäytetyön aikataulus, jota opiskelija voi itse hyödyntää ja jonka avulla ohjaava opettaja voi arvioida suunnitelman realistisuuden. Suunnitelma toimii näin ohjeena varsinaisen opinnäytetyön tekemiselle. Kustannukset ovat toinen asia, jonka miettiminen toimintasuunnitelmaa tehtäessä on oleellista. Opinnäytetyön toimeksiantaja kattaa työstä aiheutuvat kustannukset yleensä. Jos toimeksiantajaa ei kuitenkaan ole, tulee opiskelijan itse maksaa toiminnallisesta opinnäytetyöstä aiheutuvat kulut, ellei koululta toisin neuvota. Suunnitelmaan loppuun aikataulun kanssa liitetään myös alustava sisällysluettelo varsinaisesta opinnäytetyöstä. Tämä antaa osviittaa opinnäytetyön rakenteesta. (Vilkka & Airaksinen 2003, 27 – 32; Kajaanin ammattikorkeakoulu 2017.)

2.3 Matka tuotoksena

Toiminnallisen opinnäytetyön tuloksena on aina jokin konkreettinen tuotos, esimerkiksi tapahtuma tai matka. Opinnäytetyö koostuu suurimmalta osaltaan tämän tuotoksen raportoinnista. Raportissa tulee käsitellä keinoja ja teorioita, joiden avulla matka tai muu tuotos on saatu toteutettua. Muita käsiteltäviä asioita raportissa ovat myös matkan ohjelma, matkan tiedottaminen, ilmoittautumisien vastaanottaminen ja osallistumismaksujen järjestäminen. Työn lopussa on myös tärkeätä käydä läpi kerätty asiakaspalaute ja itse palautelomakkeen tekemisprosessia. (Vilkka & Airaksinen 2003, 51, 55.)

Mahdollisen toimeksiantajan kanssa tulee keskustella, mitä vaatimuksia ja toiveita heillä on tapahtuman ulkonäköön, markkinointiin ja rakenteeseen. Raportissa nämä on hyvä tuoda esille ja tarkastella, kuinka työnantajan toiveet vaikuttivat tapahtuman toteutukseen ja kuinka oma näkemys tapahtuman toteutuksesta onnistui näiden kanssa yhdessä. (Vilkka & Airaksinen 2003, 53.)

2.4 Raportin laatiminen

Opinnäytetyöraportilla opiskelija osoittaa kyvykkyytensä ja ammattiosaamisensa valitsemastaan aiheesta. Se, miten opiskelija päättää toimia toteuttaessaan tuotostaan, tulee perustella raportissa niin, että sen lukija ymmärtää, miksi juuri se lähestymistapa on valittu siihen tilanteeseen. Raportista tulee ilmetä opiskelijan ammattiosaamisen luotettavuus. (Vilkka & Airaksinen 2003, 80 – 81.)

Toiminnallisissa opinnäytetöissä täytyy kuitenkin käyttää myös tutkimuksellisia käytäntöjä. Tutkimuksellisia ominaisuuksia, joiden tulisi näkyä työssä ovat esimerkiksi, argumentointi, käsitteiden määrittely, lähteiden käyttö ja lähdeviittaukset sekä tiedon varmuuden asteen ilmaisu. Argumentoidessa opiskelijan tulee pystyä perustelemaan ja todistamaan väitteensä todeksi tai vaihtoehtoisesti kumoamaan muut vastaväitteet. Käsitteiden määrittely on tärkeää, jotta lukija ymmärtää, kuinka opiskelija käyttää ammattisanastoa omassa työssään. Lähteitä voi käyttää referoimalla niitä omin sanoin tai käyttämällä suoria lainauksia. Molemmissa tapauksissa on tärkeätä merkitä lähdeviittaus tekstiin, sillä tämä osoittaa lukijalle, mistä kyseinen lause tai tekstin osa on alkuaan. Tiedon varmuuden asteen ilmaisu on paljon kiinni siitä, miten opiskelija referoi tekstiä ja välittää tämän lukijalle. Opiskelija voi tekstillään korostaa tiedon totuutta tai lieventää totuudenomai-

suutta niin, että lukija ei pidä lukemaansa absoluuttisena totuutena vaan kritisoitavana tietona. (Vilkkä & Airaksinen 2003, 82, 101 – 102, 104 – 108).

Lopussa tehtävänä on pohdinta ja arviointi. Tässä kootaan yhteenvedoksi, mitä on tehty, ja pohditaan lopputulosta. Tekijän tulee myös arvioida omaa työskentelyään ja olisiko jotain tuotos osuudessa voitu tehdä eri tavalla. Tähän osioon liitetään myös mahdollinen kerätty palaute asiakaskunnalta ja työnantajalta. (Vilkkä & Airaksinen 2003, 96, 157.)

Johdanto jätetään opinnäytetyössä tehtäväksi ihan viimeisenä, sillä johdanto elää työn mukana. Opinnäytetyössä saattavat työn edetessä muuttua menetelmät, teoriapohjat ja joskus jopa aiheen suunta, mitä ei suositella. Johdannon tarkoituksena on herättää lukijan mielenkiinto tekstiin ja selittää tälle, mistä tekstissä on kyse. Johdantoja on monenlaisia. Siinä voi olla useampi sivu ja alaotsikoita tai se voi olla lyhyt ja ytimekäs. Määrä ei aina katso laatuun, mutta on hyvä pitää mielessä, että puolihuoellisesti tehty johdanto ei herätä mielenkiintoa kaikissa lukijoissa eikä selvennä työn tarkoitusta. (Vilkkä & Airaksinen 2003, 93.)

2.5 Lähteet

Opiskelijan valitsemaa opinnäytetyön aihetta on luultavasti tutkittu aikaisemminkin, eri näkökulmista ja eri metodein. On tärkeätä käyttää löydettävissä olevia lähteitä ja vielä tärkeämpää on suhtautua näihin lähteisiin kriittisesti. Lähteitä valittaessa tulee ottaa huomioon lähteen ikä, tekijä, laatu ja uskottavuuden aste. Mitä tuoreempi lähde on, sitä todennäköisempää on, että se on luotettavin. Lähteiksi on hyvä ottaa myös ulkomaalaisia tuotoksia, joissa näkökulmat saattavat erota, ja alkuperäisestä kielestä tulkitseminen avartaa opinnäytetyön tekijän ajatusmaailmaa aiheesta, kun käänös saattaa joskus jättää jotain pois. (Vilkkä & Airaksinen 2003, 72 – 73, 77.)

Lopullisessa opinnäytetyön lähdeluettelossa tärkeintä ei ole lähteiden määrä vaan niiden laatu. Lähteeksi ei kannata valita mitään täyttävää lähdettä, joka ei ole olennaista opinnäytetyön kannalta, vaan lähteiden pitää tukea toiminnallista osuutta opinnäytetyössä. Oheiskirjallisuutta saa kuitenkin käyttää lähteenä, vaikka se ei tue suoraan teorioita, joita opinnäytetyön tekijä käyttää toteutuksessa, mutta se saattaa avartaa tekijän ajattelu maailmaa tuotteistamisessa tai sen voi lisätä ”kiva tietää” –tyyppisenä tietona työhön. (Vilkkä & Airaksinen 2003, 76 – 77.)

3 Partio

Partio on maailman suurin nuorisoliike. Maailmalla partiolaisia on 45 miljoonaa 200 maassa ja Suomessa heitä on 65 000. Partioliikkeessä keskeisenä asiana on yhdessä tekeminen ja tätä toteutetaan monipuolisesti. Tavoitteena on tukea lasten ja nuorten kasvua yksilöinä. Partio on avoin kaikille, siinä ei katsota ihonväriä, kulttuuria tai rajoitteita. Se on myös todella edullinen harrastus, ja on olemassa partiotoimintaa, jossa panostetaan Sisu-partiolaisiin, eli kehitysvammaisten partiotoimintaan. Tämä mahdollistaa yhä useamman nuoren partioharrastuksen. (Partio 2017.)

Partioihanteet toimivat yhtenä ydinasiana partiossa ja näitä ovat (Niemi 1995, 31):

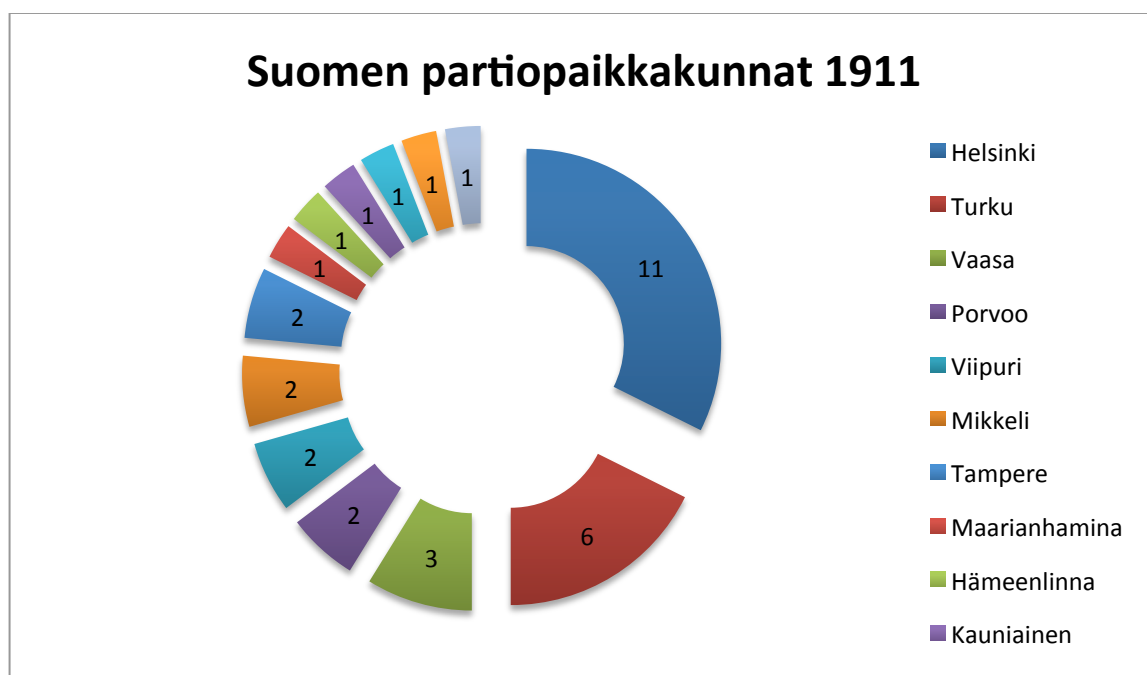
- Kehittää itseään ihmisenä
- Kunnioittaa toista ihmistä
- Auttaa ja palvella
- Tuntea vastuunsa ja velvollisuutensa
- Rakastaa ja suojella luontoa
- Olla uskollinen ja luotettava
- Rakentaa ystävyyttä yli rajojen
- Etsiä elämän totuutta.

Näitä ihanteita partiolaiset ottavat käyttöön myös elämässä partion ulkopuolella. Ihanteet ovat samat kaikille partiolaisille ympäri maailmaa. (Niilo-Rämä 2010, 55.)

3.1 Partiolaisten vaiheikas historia

Partio on saanut alkunsa vuonna 1907 elokuussa ensimmäisellä leirillä Englannissa Brownsean saarella. Leirin järjestäjänä oli Robert Baden-Powell, ja leirikokemuksensa pohjalta hän julkaisi vuonna 1908 kirjan Scouting for Boys. Aluksi partio oli vain pojille, mutta levisi nopeasti myös tyttöjen harrastukseksi. Suomi oli ensimmäisiä maita, johon partioliike rantautui jo vuonna 1910. (Partio 2017.) Partiotoiminta oli kuitenkin Suomessa

hajanaista ja kirjavaa, sillä yhtenäistä toimintaa ei ollut (Niilo-Rämä 2010, 23). Tänä päivänä Suomessa on jäljellä yksi lippukunta, joka aloitti toimintansa vuonna 1910. Se on Toimen Pojat, joka toimii Kauniaisissa. Ensimmäisen vuoden aikana kyseisen lippukunnan toiminta kasvoi valtavasti. Samoin kasvoi partiotoiminta muualla Suomessa. Seuraavaksi esitetystä kaaviosta ilmenee, kuinka paljon lippukuntia Suomeen perustettiin heti ensimmäisenä vuonna. Toiminta oli kuitenkin hajanaista, mutta vuoden 1911 aikana alettiin tekemään töitä toiminnan yhdenmukaistamiseksi, mutta tämä keskeytyi, kun venäläiset puuttuivat partiotoimintaan. (Paavilainen 2010, 32 – 35.)



Kaavio 1. Kuvaus kuinka monta lippukuntaa oli kullakin paikkakunnalla Etelä-Suomessa vuonna 1911 (Paavilainen 2010, 34).

Venäläistyttämistoimenpiteiden lisäksi, venäläisillä oli muitakin syitä partiotoiminnan lakauttamiseen. Nämä olivat pelko siitä, että partiossa koulutettuja retkeilijöitä käytettäisiin kapinassa, ja se, että partiotoiminta yhdistäisi suomalaiset, jolloin näitä ei olisi niin helppo pitää järjestyksessä. Mutta Suomen vapauduttua Venäjän vallan alta vuonna 1917 partio sallittiin taas ja suosio oli suuri. (Paavilainen 2010, 36, 42.) 1920- ja 1930-luvuilla partiossa oli ristiriitaisuuksien aikaa, kun sen isänmaallisuutta Suomessa epäiltiin samalla kun partio järjestö yritti pysyä puolueettomana Suomen jälleenrakentamisessa. Robert ja Olave Baden-Powell vierailivat Suomessa vuonna 1933. Tällöin presidenttinä toimi Mannerheim ja B-P esitti huolensa ja toiveensa presidentille partion yhdistämisen tärkeydestä. Suomessa partioliittoja oli tuolloin kahdeksan ja ne toimivat erillään. (Niilo-Rämä 2010, 24 – 26.)

Vuosina 1935 – 1941 partiolaiset osallistuivat talvisodassa mm. väestönsuojeluun, ilma-valvontaan ja sairaalatehtäviin. Partiossa ei kuitenkaan annettu aseellista koulutusta, mikä olisi sotinut B-P:n tavoitteiden kanssa. (Yrjänä ym. 2009, 9.) Sodan jälkeen partio oli Suomen suurin nuorisjärjestö ja vanhemmat ikäluokat alkoivat myös liittyä toimintaan (Niilo-Rämä 2010, 27).

1960-luvulla Suomessa alkoi laskukausi partiolle. Partio koki paljon negatiivista huomiota vanhanaikaisuudellaan ja sitä kritisoitiin epämuodikkaaksi. Partiolaisten määrä lähti laskuun ja vasta 1970-luvulla jäsenmäärä lähti taas kasvuun. Partiojärjestöjä oli Suomessa monia, ja 1972 perustettiin Suomen Partiolaiset, ensimmäinen yhteisjärjestö tytöille ja pojille Suomessa. Kyseinen järjestö toimii tänäkin päivänä Suomessa kattojärjestönä. (Niemi 1995, 41-42; Niilo-Rämä 2010, 27 – 28.).

3.2 Suomen Partiolaiset ja HAP

Suomen Partiolaiset koostuvat eri partiopiireistä, jotka koostuvat kunkin alueen omista lippukunnista. Lippukunnat taas koostuvat itse partiolaisista, ja lippukuntia voi olla useampi yhdellä paikkakunnalla. (Vartionjohtajan käsikirja 1995, 49.) Piirit jakautuvat maantieteellisesti ja niitä on kymmenen Suomessa. Piirien tehtävä on tukea omia lippukuntiaan järjestämällä tapahtumia ja koulutuksia. (Partio 2017.) Hämeen alueen partiolaiset, eli HAP, kuuluu Hämeen Partiopiiriin. Tähän piiriin kuuluu 124 lippukuntaa ja alue ulottuu Sastamalasta Heinolaan ja Multialta Myrskylään. (Hämeen partiopiiri ry 2017.)

Hämeen alueen partiolaiset toimii Hämeenlinnan, Hattulan ja Janakkalan alueella ja koostuu näillä alueilla toimivista lippukunnista, joita on 15 (Hämeen alueen partiolaiset ry 2017). Partiolaiset jaotellaan iän mukaan eri ikäluokkiin, joka määrittää partiolaiselle tehtäviä ja tavoitteita, joita he suorittavat yhdessä oman ryhmänsä kanssa. Nämä ikäluokat ovat sudenpennut (7-9 vuotiaat), seikkailijat (10-12 vuotiaat), tarpojat (12-15 vuotiaat), samoajat (15-17 vuotiaat) ja vaeltajat (18-22 vuotiaat), näiden lisäksi on vielä johtajat (+22 vuotiaat). (Partio 2017.)

3.3 Partioperinteet

Sisaruspiiri on yleinen tapa päättää päivä tai tapaaminen partiossa. Se on hiljentymisen ja yhdessäolon hetki. Piirissä ollaan käsi kädessä vierustoverin kanssa, mutta kädet

menevät ristiin edestä niin, että vasen käsi menee oikean käden päältä. Monissa lippukunnissa ringissä lausutaan jotain tai lauletaan. Sähkötys on myös yksi perinteistä, pieni leikki loppuun, esimerkiksi johtaja lähettää kädenpuristuksen ringissä matkaan kun kaikilla on silmät kiinni ja kädenpuristuksen pitäisi tulla takaisin hänelle. Lopuksi pyörähdetään ympäri ja kädet vapautuvat ja päivä on päätöksessä. (Yrjänä ym. 2009, 28 – 29.)

Huutojen huutaminen kuuluu myös partiolaisten toimintaan yhdessä laulujen kanssa. Tämä on kuulunut partioon jo B-P:n perustamisajoista asti. Huutoja esitetään eri tilanteissa ja ne ovat myös eri tyyliä. Yksi yleisimmistä huuto-tilanteista on ruuasta kiittäminen. Huuto voi olla loppusointuinen, esimerkiksi Kiiii-TOS!, vuorohuuto, eli kysymysvastaus –huuto tai vaikka kirjaimittain tavattu huuto. (Yrjänä ym. 2009, 28.)

4 Ryhmämatkan suunnittelu ja järjestäminen partiossa

Ryhmän kanssa matkalle lähtemisessä on etunsa, mutta niin on myös miinuksensa. Ryhmämatka voi olla valmismatka, jolloin matkailijalta menee vapaus päättää täysin omista kulkemisistaan. Ryhmässä matkustamisella on kuitenkin hyvät puolensa. Näitä ovat turvallisuuden tunne ja kokemusten jakaminen muiden kanssa. (Häyrinen & Kattelus 2003, 11.)

Matkan järjestäminen on rinnastettavissa tapahtuman järjestämiseen tuoden kuitenkin mukanaan erilaisia osuuksia suunnitteluun ja käytännön järjestelyihin. Suunnittelu on tärkeä osuus matkan järjestämisessä, oli kyseessä yksittäisen henkilön matka tai ryhmämatka. Alussa on aina hyvä miettiä matkan tavoitteita ja sitä, mitä odotuksia matkan järjestäjillä on ja mitä odotuksia kohderyhmällä mahdollisesti on. (Kilroy 2017.)

Vallo ja Häyrisen (2014, 63 – 67) kirjassa ”Tapahtuma on tilaisuus” on lueteltu neljä erilaista toteuttamistapaa tapahtumille ja näitä voi soveltaa myös matkan järjestämiseen. Olennaisinta kyseessä olevan matkan kannalta on keskittyä kuitenkin vain yhteen näistä toteutumistavoista eli tapahtuman rakentamiseen itse, muita ovat ulkoistaa se, rakentaa ketjutettu tapahtuma tai osallistua kattotapahtumaan. Kaikissa näissä on omat etunsa ja haasteensa. Täysin itse rakennetussa matkassa on paljon työtä, sillä kaikki matkaan liittyvät asiat on hoidettava itse. Etuna on kuitenkin se, että kaikki valta matkan suhteen on omissa käsissä eikä tule suunnittelukustannuksia.

Seuraavia kysymyksiä on hyvä pohtia (Kilroy 2017):

- Mitä matkalla halutaan tehdä?
- Mitä matkasta halutaan jäävän matkailijoille käteen?
- Mille kohderyhmälle matka on?

Ennen varsinaista suunnittelua on ajoissa lähdettävä miettimään, kuinka paljon aikaa suunnitteluun tullaan tarvitsemaan. Jos kohde on tuntematon matkan järjestäjille ja aikaisempia matkoja ei kyseiseen kohteeseen ole tehty, tarvitaan enemmän aikaa suunnitteluun. Jos kohde olisi sama ollut useampaan kertaan ja matkanjärjestäjille tuttu, suunnittelu vaatisi vähemmän aikaa ja suurin osa ajasta käytettäisiin toteutukseen. (Suomen Partiolaiset 2017, 5.)

4.1 Valmismatka

Valmismatka tarkoittaa matkaa, joka on etukäteen suunniteltu matkaa tarjoavan osapuolen puolelta ja jossa on yhdistetty matkan palveluita yhteishintaan. Matkapakettiin voi kuulua vaikka lento ja hotelli tai hotelli ja matkailupalvelu, esimerkiksi jokin kurssi. Voi myös olla, että asiakas saa itse räätälöidä matkapaketin itselleen sopivaksi. Valmismatka on helpouden lisäksi turvallinen vaihtoehto asiakkaalle. Matkan järjestäjän on pidettävä huolta kaiken sujuvuudesta, jos ne kuuluvat matkapakettiin, ja lisäksi yleisten valmismatkaehtojen luomien oikeuksien avulla asiakkaalla on ostohetkestä matkan päättymiseen asti suojaus tietyissä asioissa, esimerkiksi peruutusosoikeus. (Kilpailu- ja kuluttajavirasto 2014; UNIPress 2010, 27 – 28.)

4.2 Matkan suunnittelu

Sosiaalista mediaa voidaan käyttää markkinoinnissa, mutta sitä voidaan myös käyttää hyväksi suunniteltaessa matkaa tai tapahtumaa. Facebook-kanavalle voidaan luoda järjestäjille ja suunnittelijoille oma ryhmä, jossa sovitaan tapaamisista ja jonne heitellään ideoita. Tämä on huomattavasti helpompaa kuin sähköpostien lähettely usealle ihmiselle. (Vallo & Häyrinen 2014, 87.)

Matkan järjestäjä eli matkanjohtaja on nimettävä suunnitteluvaiheen alussa. Matkanjohtajan kannattaa olla sellainen, joka on aikaisemmin ollut vastaavalla matkalla jo ja joka on tottunut vetämään isompaakin ryhmää. Matkanjohtaja pitää lakoja käsissään suunnitteluvaiheessa ja myös matkalla. Suunnitteluvaiheessa hän varmistaa, että kaikki tulee varmasti tehtyä ajallaan. (Suomen Partiolaiset 2017, 8 – 9.) Matkanjohtajan on hyvä delegoida suunnittelun työvaiheita matkan staabille, eli pienelle ryhmälle, joka vastaa matkanjärjestäjän kanssa matkan toteuttamisesta. Kaikkea ei pidä tehdä yksin, mutta matkanjohtajan tulee kuitenkin tietää, kuka on vastuussa mistäkin, ja huolehtia, että he tekevät vaadittavat tehtävät oikein. (Hämeenlinnan alueen partiolaiset ry 2016, 1; Partiolippukunta Kuusenkävyt ry 2017.)

4.2.1 Matkabudjetin tekeminen

Budjetti on suunnitelma, johon kirjataan matkan arvioidut tulot ja menot (Nuorten akatemia 2009, 1). Hämeenlinnan alueen partiolaiset ry:n alaisessa matkassa tai tapahtumassa budjetointi tulee alussa hyväksyttäväksi ry:n hallituksella. Budjetin avulla määritetään sitten osallistumismaksu matkalaisille. (Hämeenlinnan alueen partiolaiset ry 2016,1.)

Budjettia tehtäessä tulee ottaa huomioon kaikki mahdollinen, mikä saattaa aiheuttaa kustannuksia suunnittelussa ja järjestämisessä. Menot kannattaa kirjata jaksoihin ajan mukaan, näin on selkeää, missä vaiheessa mikäkin meno tulee maksuun suunnitelmien ja järjestelyjen edetessä. Menojen järjestelyn järjestyminen riippuu paljon järjestettävästä matkasta tai tapahtumasta. Jos menot kertyvät liian isoiksi, kannattaa jo suunnitelmien alkuvaiheessa puuttua tähän. Tulee miettiä, onko menoista mahdollista karsia jotain tarpeetonta ja voisiko joitain varusteita mahdollisesti saada lainaan toisaalta huokeammalla hinnalla. Menot kirjattuna ja yhteenlaskettuna on aikaansaatu menobudjetti. (Nuorten akatemia 2009, 1.)

Mahdollisten tulojen kirjaaminen on myös tärkeää, sillä nämä muodostavat budjetin rungon. Tulee miettiä, onko mahdollista saada sponsoria tai yhteistyökumppaneita tukemaan matkaa rahallisesti tai tuotteillaan. Näistä muodostuu tulobudjetti, jonka tulisi olla vähintään yhtä suuri kuin menobudjetin. (Nuorten akatemia 2009, 1.)

4.2.2 Matkan logistiikka

Tilausliikenne on joukkoliikennettä, jossa asiakas määrää tilauksen, ja se on markkinaehtoista. Markkinaehtoinen liikenne taas tarkoittaa sitä, että tilausajot perustuvat vapaaseen kilpailuun. Jotta yritys voi harjoittaa joukkoliikennettä ja näin ollen myös tilausajaja, tulee tällä olla joukkoliikennelupa, joka on aina 5 vuotta kerrallaan voimassa. (Liikennevirasto 2013, 11 – 13, 18.) Tilausliikenne on toiminut lähes yhtä kauan kuin joukkoliikenne Suomessa. 1924 Kalle Pekola mainosti ensimmäisessä aikataulumainoksessaan jo mahdollisuutta tilata auto huviajelulle. (Kurkinen ym. 2005, 74.)

Linja-autolla liikkuminen on partiossa yleistä ja suosittu liikkumisväline, kun matkustetaan esimerkiksi oman lippukunnan voimin. Linja-auton hyötyjä on se, että sillä pääsee helposti aloituspaikasta sovittuun päämäärään omilla ehdoilla ja matkatavaroita voi matkalaisilla olla vähän enemmän. Kaupungista riippuen linja-autoyhtiöitä voi olla useampi

ja nämä on hyvä kilpailuttaa, sillä hintoja voi olla yhtä monia kuin on yhtiöitä. Ensimmäistä matkaa järjestettäessä kannattaa suosia kokenutta yhtiötä ja mahdollisesti sellaista, jota on aikaisemmin käytetty vastaavilla matkoilla. Ne yleensä osaavat neuvoa reitin valinnassa ja matkapysähdyksissä, mikä helpottaa matkanjohtajan taakkaa. (Suomen Partiolaiset 2017, 6.)

4.2.3 Turvallisuus

Turvallisuus tarkoittaa matkailussa montaa eri asiaa, riippuen tarkasteltavasta asiasta. Turvallisuus saattaa tarkoittaa toiminnan turvallisuutta, eli ovatko varusteet kohdillaan esimerkiksi lasketeltaessa, tai sitten henkistä turvallisuutta, onko leiriläisellä turvallinen olo ympäristössä. Matkan oltaessa kyseessä täytyy laatia turvallisuussuunnitelma koko ajalle. (Verhelä & Lackman 2003, 49 – 53.)

Turvallisuus tulee ottaa huomioon jokaisessa suunnittelun vaiheessa, sillä sen tulee kattaa koko matka ensimmäisten matkalaisten saapumisesta lähtöpaikalle siihen, kun viimeinen matkalainen on saanut tavaransa matkalta palatessa ja poistunut turvallisesti matkanjohtajan näköpiiristä. Suunnitteluvaiheessa on hyvä alussa jo pestata turvallisuusvastaava koko matkan ajaksi ja varmistettava, tarvitseeko matkasta tehdä ilmoitusta viranomaisille. (Hämeenlinnan alueen partiolaiset ry 2016, 2.)

Turvallisuussuunnitelma on yksityiskohtainen asiakirja, jossa on erikseen lueteltuna kaikki mahdolliset toiminnot ja kyseisten toimintojen suorituspaikat ja ohjeet näiden kohteiden ja toimintojen turvallisuutta edistämiseksi (Rovaniemen Koulutuskuntayhtymä 2014, 28 – 29). Turvallisuussuunnitelmassa tulee käydä ilmi kaikki tarvittavat puhelinnumerot, kuten hätänumero, myrkytyskeskus ja leirin johtajien puhelinnumerot; kuinka toimitaan hätätilanteessa, riskienarviointi kyseiseen ympäristöön ja kyseisiin toimintoihin sekä muita olennaisia kohtia. Turvallisuussuunnitelman tulee olla kaikille näkyvillä koko matkan ajan. (Verhelä & Lackman 2003, 51 – 55.)

Riskikartoitus on hyvä liittää turvallisuussuunnitelmaan, jossa on tunnistettu niin isomat kuin pienemmätkin vaarat ja riskit. Turisti Turvassa (2014) –oppaassa on selitetty käsitteet vaara, riski ja riskien hallinta seuraavin sanoin:

”Vaara on jokin tekijä ai olosuhde, joka voi saada aikaan fyysisesti, psyykkisesti tai taloudellisesti haitallisen tapahtuman” ja

”Riskillä tarkoitetaan vaarallisen tai haitallisen tapahtuman todennäköisyyttä ja seurausten vakavuutta”.

Vaarat ja riskit kirjataan ylös ja tehdään riskien hallinta. Tämä tarkoittaa sitä, että tunnistetaan vaarat ja riskit, jonka jälkeen selvitetään toimenpiteet vaarojen poistamiselle ja riskien pienentämiselle. (Ajatus Oy 2014, 30 – 31.)

4.3 Markkinointi

Sosiaalisen median käyttäminen markkinoinnissa on nykypäivänä suotavaa. Se on edullinen, nopea ja helppokäyttöinen. Lisäksi se tuo paljon uusia mahdollisuuksia matkalle. Päivittämällä matkaa sosiaalisessa mediassa ahkerasti saadaan mahdollisille matkailijoille tietoon muutokset ja lisäykset matkasta nopeasti. Sosiaalisen median avulla voidaan myös kasvattaa matkan lähtijäkuntaa. (Vallo & Häyrinen 2014, 87 – 88.)

Matka voidaan sosiaalisessa mediassa, esimerkiksi Facebookissa, liittää järjestävän yrityksen tai yhdistyksen omaan profiiliin, tai sille voidaan luoda oma itsenäinen profiili. Tätä tehdessä kannattaa harkita matkan omaa brändiä, kuinka tunnettu se on entuudestaan ja kuinka paljon halutaan ihmisten liittävän se yritykseen. (Vallo & Häyrinen 2014, 87 – 88.) On toki muitakin sosiaalisen median kanavia, kuten Instagram, Twitter, Google+, Youtube, Pinterest ja LinkedIn ja näistä on tärkeätä valita oikea kanava minkä kautta haluaa markkinoida matkaa. Facebook on näistä suosituin kanava, mutta siellä on myös suuri kilpailu huomiosta juuri tämän takia. Siellä voi kuitenkin helposti jakaa matkaa myös rajatusti omalle kohderyhmälle. (Suomen Digimarkkinointi Oy 2017.)

Instagramissa markkinointi on hyväksi jos kohderyhmänä on nuoriso ja matkan markkinoinnissa pystyy hyödyntämään kuvallista markkinointia. LinkedIn on enemmän yritysten välisiin tapahtumiin ja matkoihin sopiva ja sieltä voi tavoittaa uusia yrityksiä. Youtube on tapahtumille ja matkoille loistava markkinointi kanava, varsinkin jos tapahtuma tai matka on säännöllisesti järjestettävä ja josta löytyy videomateriaalia. Näihin videoihin pääsevät ihmiset käsiksi käyttämällä esimerkiksi Google-hakua ja asiasanoina videoon liitettyjä sanoja ja tageja. Twitterissä voidaan mainostaa omaa matkaa ja jakaa linkkejä tähän liittyen, siellä, kuten myös Instagramissa voi toistaa matkastaan tiettyjä hashtageja, joilla löytyy helposti lisää julkaisuja matkaan liittyen. Google+ ja Pinterest ovat vielä hieman vähemmän tunnettuja, mutta näitä voidaan myös hyödyntää. Pinterestissa voidaan luoda oma profiili matkalle. (Suomen Digimarkkinointi Oy 2017.)

Blogeja ei myöskään pidä unohtaa, ne eivät vielä ole suoranaisesti markkinoinnin kanava, mutta tulevaisuudessa niillä on potentiaalia (Vallo & Häyrinen 2014, 88 – 89). Yrityksen tai yhdistyksen blogin hyödyntäminen matkan markkinoinnissa nostaa myös taustalla toimivaa yhdistystä esille. Matkalle voidaan tietysti luoda omakin blogi, jossa päivitetään esimerkiksi matkan järjestämisestä, ja siellä voi olla myös haastatteluja työntekijöiltä. Blogi voidaan liittää matkan nettisivuihin tai vaikka Facebook-sivuihin. Blogia on helppo päivittää, ja sinne voidaan liittää helposti tilastoja, videoita ja linkkejä muille sivuille. Matkan mahdollisia sponsoreita voi helposti tuoda näin myös lisää esille. Tärkeätä blogille, niin kuin muillekin sosiaalisen median kanaville on olla viihdyttävä. Näin pidetään ihmisten mielenkiintoa yllä, jotta he jatkavat sivujen lukemista ja seuraamista. (Gurumarkkinointi.fi 2017.)

4.4 Ennen matkan alkamista

Ennen matkaa lähetetään kaikille matkalle tai leirille lähtijöille leirikirje. Tämä sisältää mahdollisesti matkan ohjelman ja tärkeimmän informaation, kuten aikataulun lähdöstä ja saapumisesta. Tässä vaiheessa on myös hyvä varmistaa, että muut matkalle pestatut työntekijät ovat varmasti tietoisia matkan aikataulusta ja ohjelmasta. (Hämeenlinnan alueen partiolaiset ry 2016, 3.)

Kun ilmoittautuminen matkalle on päättynyt, osallistujien tiedoista on kerättävä erikoisruokavaliot ja allergiat. Tämä lista on toimitettava muonituksesta vastaavalle henkilölle ja varmistettava, että kaikille on sopivaa ruokaa matkan aikana. Muonituksesta vastaava henkilö laatii tällöin lopullisen kauppalistan, ja jos mahdollista niin hyödynnetään lippukuntien ja HAP:n olemassa olevia muona varastoja. Muonittaja määrittelee mitä ruoka aineista on hyvä ottaa mukaan jo lähtöpaikasta, ja mitä voidaan hankkia kohteessa tai matkan varrella. (Hämeenlinnan alueen partiolaiset ry 2016,2.)

Hyvissä ajoin ennen matkan lähtöpäivää, on hyvä käydä läpi matkalle tarvittava irtaimisto, ja tarkistettava, että kaikki välttämätön on mukana ja tehdä välittömästi toimenpiteitä, jos jonkin huomataan vielä puuttuvan. Irtaimisto täytyy kasata yhteen paikkaan selkeästi, jotta ne on helppo pakata mukaan lähdön yhteydessä. (Hämeenlinnan alueen partiolaiset ry 2016,2.)

4.5 Matkan aikana ja matkan jälkeen

Matkalla tulee olla selkeä aloitus, jossa käydään läpi staabin ja matkalaisten esittelyt. Samalla on loogista esitellä matkapaikka ja käydä läpi perussäännöt matkan ajalle. Turvallisuuden kannalta alussa tärkeää on osoittaa ensiapuvastaava ja –taitoiset joukosta, ja käydä läpi mistä löytyy ensiapuvälineet. Staabi varmistaa majoituspaikassa, että hälytysajoneuvoille on kulkuväylät ja että paikalla on jatkuvasti joku ensiaputaitoinen saatavilla. (Hämeenlinnan alueen partiolaiset ry 2016, 3 – 4.)

Viestintä on matkan aikana tärkeää. Esimerkiksi jos Facebookissa on omat sivut, niin näitä on hyvä päivittää matkan näkyvyyden kannalta. Viestintään kuuluu myös palautteen kerääminen matkalaisilta ja staabilta. Tätä voi kerätä matkan aikana suullisesti ja esimerkiksi kirjallisesti matkan lopussa. Matkan päätteeksi on tärkeää pitää selkeä päätös yhdessä, ennen kuin kaikki erkanevat omiin koteihinsa. (Hämeenlinnan alueen partiolaiset ry 2016, 3 – 4.)

Välittömästi matkan jälkeen tapahtuu tavaroiden purkaminen, huoltaminen ja palauttaminen oikeisiin paikkoihin, tästä huolehtii pääasiassa staabi. Matkan jälkeen budjetti täytyy käydä läpi ja tarkistaa kuinka hyvin siinä pysyttiin. HAP:n matkojen jälkeen budjetti palautetaan hallitukselle ja rahastonhoitajan kanssa sovitaan maksuista, mitä mahdollisesti täytyy vielä matkan jälkeen maksaa. Tässä vaiheessa tulee arvioida itseään ja matkan onnistumista yksin ja muiden johtajien kanssa, kerätyn palautteen kautta, ja miettiä kuinka valmistautua paremmin ensi kerralla. (Hämeenlinnan alueen partiolaiset 2016.)

5 Elämys

Matkailussa elämyksiä on hyödynnetty monta vuotta, mutta kokemuksen ja elämyksen ero on tänä päivänä hämärtynyt. Elämys on enemmän kuin kokemus ja palvelu matkailussa, palvelu- ja kokemustuotteelle matkailijat ovat asiakkaita, kun taas elämystuotteelle he ovat vieraita. Elämys voi syntyä kuitenkin vasta asiakaspalvelu tilanteessa, ja elämyksen tuottajan tai oppaan tulee osata viedä asiakas tarinoilla, tai muilla keinoilla, elämystä kohti. Elämyksen kokeminen on kuitenkin yksilöstä itsestään kiinni, sillä elämys on viime kädessä muutos jonka yksilö kokee henkilökohtaisesti. (Tarssanen 2009, 8 – 10.)

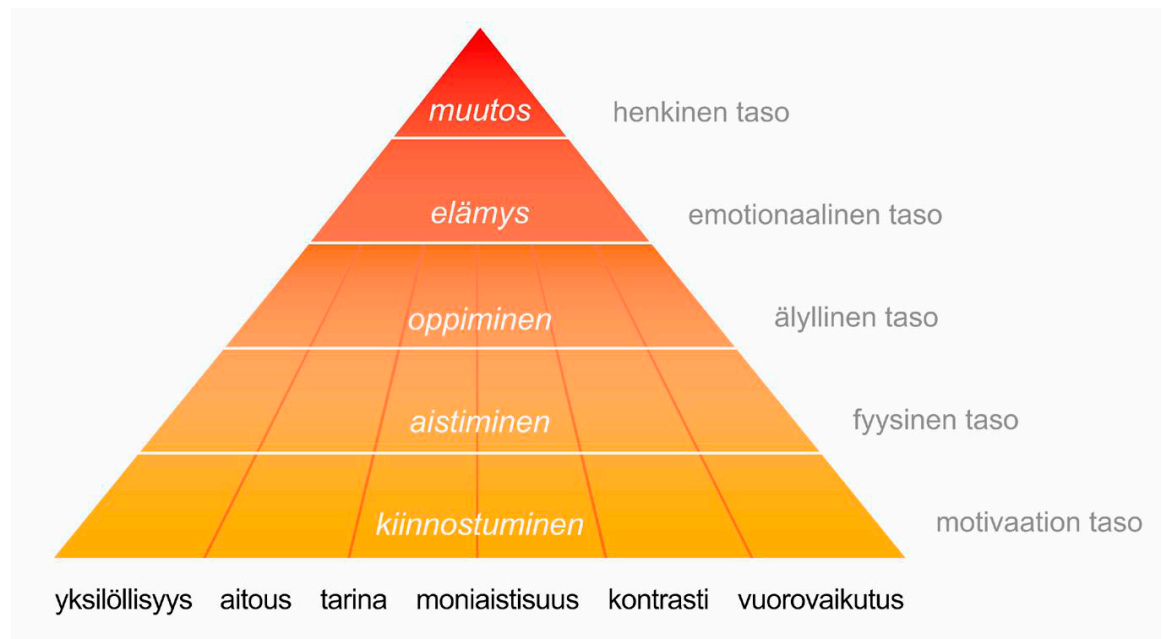
”Käsitteenä elämys tarkoittaa emotionaalista kokemusta, jolla on positiivinen, kohottava vaikutus.” Näin selittävät elämyksen Pekka Borg, Elina Kivi ja Minna Partti teoksessaan *Elämyksestä elinkeinoksi*. Tunteille annetaan nykymaailmassa enemmän arvoa ja niiden annetaan vaikuttaa elämässä tehtäviin päätöksiin. (Borg ym. 2002, 25.)

Psykologit ovat määritelleet kolme eri tietoisuuden tasoa ihmisille, joilla käsitellään ympäristöä vaihteittain. Ensimmäisellä tasolla ollaan tietoisia ympäristöstä, havainnoidaan ja reagoidaan havaintoihin. Toisella tasolla reflektoidaan havaintoja ja ymmärretään, mistä ollaan tietoisia. Kolmannella ja korkeimmalla tietoisuuden tasolla ollaan tietoisia omasta itsestään. Borg, Kivi ja Partti rinnastavat elämyksen muodostumisen näihin tietoisuuden tasoihin. Ensimmäisellä tasolla havaitaan jotakin, tämä voi tapahtua eri aistein, esimerkiksi näkemällä tai maistamalla jotakin. Kokemus syntyy vasta toisella tasolla, kun reflektoidaan näkemää ja annetaan merkitys sille tietoisuuden avulla. Elämys on korkeimman tason tietoisuuden prosessi, ja siinä on kyse ihmisen henkilökohtaisesta kokemuksesta, mihin vaikuttaa hänen oma olemuksensa ja historiansa. Seuraavaksi esitettävä elämyskolmiomalli on rinnastettavissa Borgin, Kiven ja Partin elämyksen muodostumisen teoriaan, joskin siinä on tuotu esille elämyksen muodostuminen mahdollisesti syvemmällä tasolla. (Borg ym. 2002, 25 – 26.)

5.1 Elämyskolmio

Elämyskolmio on malli, joka havainnollistaa elämyksen eri asteet. Näiden kaikkien tulee täytyä, jotta ihminen kokee elämyksen. Tätä käytetään matkailussa tuotteiden mallina, ja jos onnistutaan tuottamaan asiakkaalle koettavaksi kaikki elämyskolmion tasot ja

elämys itsessään, voidaan ajatella tarjonnan asiakkaalle, sitä mitä hän oli lähtenyt hakemaan. Elämyskolmiomallissa kuvataan (ks. kuva 1) pystyakselilla yksilön kokemuksen tasot ja alareunassa kuvataan tuotteeseen mahdollisesti tuotavia elementtejä, jotka vievät asiakasta elämystä kohti. (Tarssanen 2009, 11 – 12.)



Kuva 1. Elämyskolmio (Kalliomäki 2011).

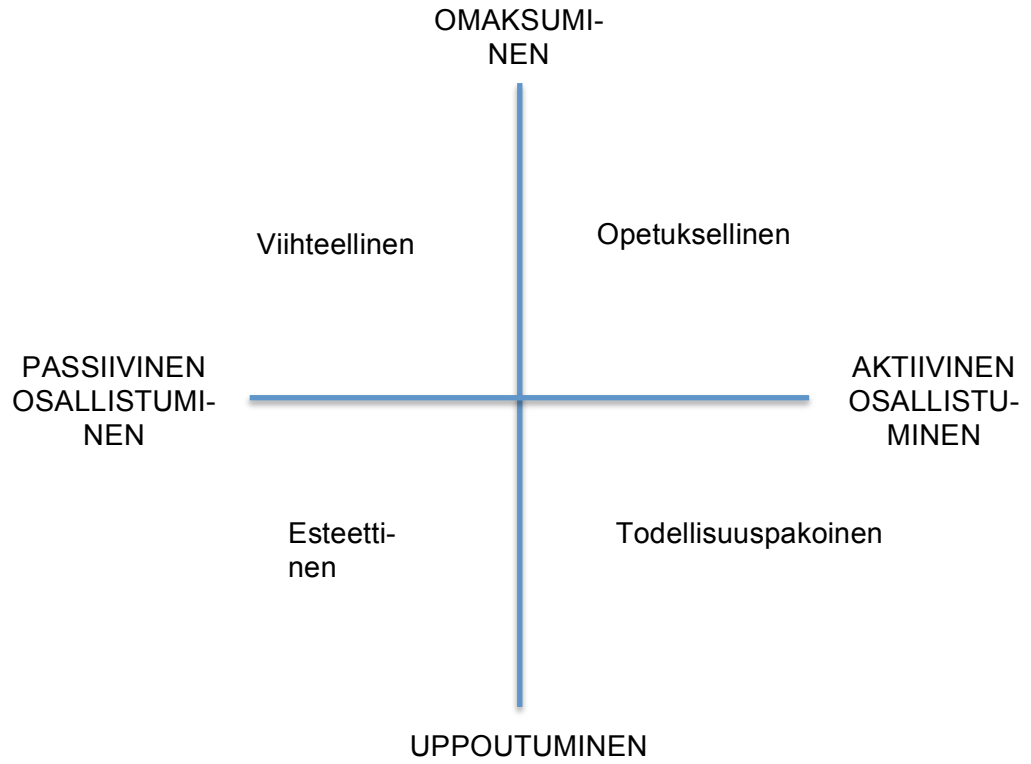
Tuotteeseen tuotavia elementtejä ovat yksilöllisyys, aitous, tarina, moniaistisuus, kontrasti ja vuorovaikutus. Yksilöllisyydellä tarkoitetaan tuotteen ainutlaatuisuutta ja sitä, että jokainen yksilö pääsee toteuttamaan itseään. Aitous on sitä, että asiakas kokee tuotteen uskottavana, eikä se välitä väärää kuvaa kyseessä olevan tuotteen tarinasta. Tarina kokoaa tuotteen elementit yhteen, ja sillä voidaan varmistaa, että kaikki kulkee sujuvasti. Se on myös tärkeä tuotteen aitouden kannalta. Moniaistisuus tarkoittaa sitä, että mahdollisimman monia aistiärsyksiä tuodaan esille, tehden näin kokemuksesta monipuolisen. Kontrastilla tarkoitetaan asiakkaan halua irtautua arjesta, luomalla, asiakkaan historia huomioon ottaen, jotain uutta ja erilaista asiakkaalle. Koko elämyksen kannalta tärkeää on vuorovaikutus, ryhmäytyminen oppaan ja muun asiakasryhmän kanssa on asiakkaan elämyksen kannalta tärkeää. Vuorovaikutus on tärkeää myös tuotteen ja sen tuottajien kanssa. (Tarssanen 2009, 12 – 15.)

Edelliset osa-alueet kuvasivat tuotteen monipuolisuutta, mutta jotta elämykseen päästään yksilön tasolla, tulee asiakkaan käydä läpi kaikki tasot motivaatiosta henkiseen, ja edellä mainitut elementit ovat hyvässä elämystuotteessa mukana jokaisella tasolla. Tasoja elämyskolmiossa on viisi. Ensimmäisellä motivaation tasolla herätetään, esimerkik-

si markkinoinnilla, asiakkaan kiinnostus tuotteesta. Elämyksen elementeistä mahdollisimman monen tulisi olla tässä vaiheessa jo esillä. Kun kiinnostus on herätetty, yksilö kokee tuotteen fyysisellä tasolla, eli koetaan tuote aisteilla ja konkreettisesti. Yksilön koettua tuote, hän muodostaa älyllisellä tasolla mielipiteen kokemastaan, ja tämän tason kannalta on hyvä tuoda tuotteella jotakin uutta tietoa ja oppimista yksilölle. Emotionaalisella tasolla koetaan elämys, yksilö kokee, toivottavasti positiivisen, tunnereaktion tuotteen kautta. Tätä ei voida taata, mutta toteuttamalla kaikkia elementtejä tehdään elämyksestä todennäköistä. Henkisellä tasolla yksilö saattaa kokea muutoksen itsessään elämyksen kautta. Yksinkertaisimmillaan tämä voi tarkoittaa sitä, että sohvaperuna voi saada kuntoilupinän kokemuksen kautta. (Tarssanen 2009, 15 – 16.)

5.2 Elämyksen neljä ulottuvuutta

Elämyksen toteutumista voidaan arvioida elämyskolmion lisäksi myös neljän eri osa-alueen avulla (ks. kuva 2). Nämä ovat viihteellisyys, opetuksellisuus, todellisuuspakoisuus ja esteettisyys. Viihteellinen osa-alue toteutuu kun henkilö seuraa esimerkiksi elokuvaa, mutta ei uppoudu siihen ja tämä on passiivista osallistumista. Opetuksellinen osa-alue toteutuu kun osallistuminen on aktiivista, mutta ei kuitenkaan vaadi uppoutumista, kuten esimerkiksi hiihtoretellä. Todellisuuspakoinen kokemus toteutuu kun henkilö uppoutuu aktiiviseen toimintaan ja osallistuu siihen itse. Tästä toimii esimerkkinä useat ohjelmapalvelut, kuten kiipeily. Esteettinen kokemus toteutuu kun henkilö uppoutuu esimerkiksi maiseman tarkasteluun, tämä on passiivista osallistumista. Kun kaikki nämä toteutuvat syntyy kokonaisvaltainen elämys, Pine & Gilmoren mukaan toteutuu elämyksen "sweet spot". (Tarssanen 2009, 9 – 10.)



Kuva 2. Pine & Gilmoren malli elämyksen neljästä ulottuvuudesta (Tarssanen 2009, 9).

6 Matkailu kotimaassa

Kotimaan matkailu on ollut pitkään kokonaisuudessa tärkeä tulonlähde Suomelle. Vuonna 2007 Tilastokeskuksen tutkimuksessa matkailutilinpidosta, ulkomaalaisten kulutus matkailussa oli vain 29 prosenttia 11 miljardin kokonaiskulutuksesta, eli noin 3,1 miljardia euroa. Kotimaan matkailussa vapaa-ajan matkailijoiden osuus oli 50 prosenttia. (Tilasto: Matkailutilinpito 2007.)

Matkailun kannalta tärkeitä ovat matkailukeskukset, sillä ne vetävät paljon ulkomaalaisia, mutta myös kotimaisia matkailijoita. Matkailukeskus on määritelty Kielitoimiston sanakirjassa paikaksi, kohteeksi, jonne suuntautuu suurimittaista matkailua (Kielitoimiston sanakirja 2017). Nykypäivänä kun puhutaan matkailukesuksista Suomessa, tulevat ensimmäisenä mieleen Lapin matkailukeskukset Levi, Ruka ja Ylläs. (Syrjänen 2011, 130.)

Suomessa matkailun kehitys on aloitettu jo 1880-luvulla. Tällöin Venäjän keisarikunnan alaiseen autonomiseen Suomeen perustettiin Matkailijayhdistys. Yhdistyksellä oli poliittisena ajatuksena tuoda Suomi esille omana maanaan, eikä osana Venäjän keisarikuntaa. Aluksi yhdistys sai toimia rauhassa, mutta kun venäläiset tajusivat poliittiset aatteet yhdistyksen taustalla, alkoivat he valvomaan tarkemmin tämän toimintaa ja kielsivät esimerkiksi kokonaan karttojen julkaisemisen. (Partanen 2009, 9.)

Sotien jälkeen kotimaanmatkailu lähti hitaasti nousuun, mutta keskeytyi uudestaan 1990-luvun laman takia. Vuonna 1993 kotimaisten matkailijoiden määrä lähti taas nousuun, mutta vasta vuonna 1995 ylitettiin 1990 vuoden majoittujien taso, mikä oli 10,2 miljoonaa yöpymistä. Loppu 1990-luvusta oli nousukautta matkailulle. (Ylkänen 2009, 109.)

7 Lappi, Ylläs ja alppihiihto

Lappi on Suomen tunnetuin matkailukohde ja iso vetovoima tekijä. Lapin luonto ja kulttuuri ovat rakentaneet Lapista suosituksen ajan myötä. Suomalaisille luonto on vahva vetovoimatekijä, ja ulkomaalaisille taas vieras kulttuuri eli saamelaisuus, ja joulupukki, mutta myös luonto kuten revontulet. (Verhelä 2014, 139.)

Lapissa sijaitsee useita matkailukeskuksia, ja näistä Ylläs lukeutuu Suomen suurimpiin laskettelukeskuksiin. Se sijaitsee Pallas-Yllästunturin kansallispuiston rajalla. Ylläs vetää puoleensa matkailijoita laskettelemaan, sillä sen tunturissa on Suomen pisin laskettelu-rinne, 3000 metriä. Siellä on myös kattavat latu- ja kelkkaverkostot, sekä lumikenkä reitit. (Ylläs 2016.)

Jotta Lapin ja Ylläksen matkailun historiaa ymmärretään laskettelen kannalta, on hyvä ensin perehtyä laskettelumatkailun alkuihin Suomessa. Se juontaa juurensa jo 1930-luvulle ja alkoi Etelä-Suomesta, josta se siirtyi Lappiin. (Rimpiläinen 2011, 216.)

7.1 Laskettelen alkuvaiheet Etelä-Suomessa

Ensimmäinen laskettelukeskus Suomessa perustettiin Kauniaisiin, jossa sijaitsi Bad Grankullan kylpylä, joka oli perustettu vuonna 1910. Yhtiön hallitus halusi kohdistaa toimintansa sairaanhoidon, virkistykseen ja urheilun yhdistämiseen. Slalom mäen rakentaminen oli tärkeä osa suunnitelmia, ja sen rakentaminen aloitettiin syksyllä 1933. Tammi-kuussa 1934 vihittiin käyttöön Bad Grankulla Slalombacke. Valmistunut mäki oli 500 metriä pitkä, mutta vain 40 metrin korkeuserolla. Alppihiihto oli helsinkiläisille uusi laji ja moni lähti kokeilemaan sitä heti. (Kanerva 2017; Rimpiläinen 2011, 216.)

Bad Grankullan hiihtokeskus on Suomen ensimmäinen kansainvälisen mallin mukainen keskus. Se kohosi nopeasti helsinkiläisten suosioon, ja siellä vieraili diplomaatteja, näyttelijöitä, tavallista väkeä ja ulkomaalaisia. Mäkiä löytyi aloittelijoille loivempaa ja taitajille jyrkempää. Hissejä ei tuolloin ollut, mutta laskettelijat kävelivät mäkeä tyytyväisinä ylös, kaipaamatta tuota helpotusta. Laitokselta tehtiin myös ohjattuja maastohiihtoretkeä. Bad Grankullassa hiihdonopetusta tarjosi Gunnar Stenfors ryhmistä yksityistunteihin. Tämä oli Suomessa ensimmäistä hiihdonopetusta ilman sidonnaisjärjestöä. (Kanerva 2017; Rimpiläinen 2011, 216 – 217.)

Sodan jälkeen laskettelun harrastus hiipui Etelä-Suomessa vain kilpalaskettelijoiden valmentamiseen. Kalle Ebb, helsinkiläinen liikemies, oli kuitenkin sinnikäs pitämään laskettelun harrastuksen hengissä, niin kilpailijoille kuin harrastajillekin. Hän rakennutti omille maille Turengin Kiianlinna laskettelukeskuksen. Matkustellessaan Alpeilla, Ebb etsi Suomeen sopivaa hiihtohissiä. Hän ja muut suomalaiset Alpeille matkustaneet olivat varmoja siitä että hiihtohissi kasvattaisi lajin suosiota kilpa- ja harrastepiireissä. (Rimpiläinen 2011, 218.)

Sodan jälkeisessä Suomessa ei kuitenkaan ollut varaa Alpeilla käytettyihin hisseihin, kunnes Ebb löysi Italiassa yksinkertaisen hiihtohissin, jonka pystyi valmistamaan Suomessakin. Hissi koostui sähkömoottorista, vaihdelaatikosta, kahdesta kääntöpyörästä ja teräsvaijerista. Laskettelijalla oli vyö, jossa oli narussa koukku, johon hissien vaijeri sopi. Vaijeri pyöri tasaisella vauhdilla ja tämän avulla päästi rinne ylös. Kyseinen hissi suunniteltiin Kilpivuorelle, jyrkkään rinteeseen jolla pituutta oli 300 metriä ja korkeuseroa 150 metriä. Ebb alkoi kokoamaan hissiä vuonna 1949, ja vuonna 1950 tammikuussa hissi oli käyttökunnossa. Hissin kokoaminen kustansi kokonaisuudessaan noin 20 000 markkaa. Tästä tuli Suomen ensimmäinen hiihtohissi. Hissillä matka ylös lyheni ajallisesti huomattavasti, kun ennen piti tampata suksilla mäkeä ylös. Hissin myötä rinnettä laskettiin päivässä moninkertaisesti enemmän kuin ennen, ja tämä näkyi vaikeuksissa rinteiden hoidon kanssa. Vakavin ongelma laskettelun kannalta oli luonnonlumen vähäisyys. Kiianlinnan perillinen Kalpalinna otti lumitykit ensimmäisenä käyttöön Suomessa vuonna 1964 (Rimpiläinen 2011, 218 – 219.)

7.2 Lappi ja sen lumo

Lapissa läntisellä tunturialueella päävetovoimatekijöinä ovat Pallas- ja Ounastunturien jono, sekä eteläpuolinen Ylläs–Levin tunturijakso. Yllästunturin korkeus on 718 metriä meren pinnasta. Länsi-Lappia pidetään yhtenä Suomen komeimpana maisema alueena, ja ensimmäinen kansallispuisto Suomessa onkin perustettu Pallakselle 1930-luvulla. 1900-luvun viimeisinä vuosikymmeninä talvimatkailu vilkastui huomattavasti, ja Kittilän lentoasema oli Suomen vilkkaimpia tähän aikaan. ”Neljän tuulen tiellä” oli suuri vaikutus, kun sitä kautta oli läpikulku Suomen ja Norjan välillä. (Vuoristo & Vesterinen 2009, 377 – 379.)

7.2.1 Monet valoilmiöt

Revontulet ovat valoilmiöitä, jotka ovat useimmin nähtävissä napapiireillä. Ne syntyvät kun Auringosta peräisin olevat aurinkotuulen hiukkaset pääsevät kosketuksiin alemmissä ilmakehissä hapen ja typen kanssa. Tämä valoilmiö vetää turisteja ulkomailta asti, Keski-Euroopassa revontulia nähdään muutama vuodessa ja Etelä-Euroopassa vain kerran kymmenessä vuodessa. Suomessa parhaat alueet revontulien havaitsemiseen ovat Enontekijä, käsivarren Lappi ja Kilpisjärvi. Paras aika Lapissa revontulien näkemiseen on helmikuusta maaliskuuhun ennen puoltayötä, magneettisen keskiyön aikaan. (Neuvonen 2012, 65 – 68.)

Revontulet eivät jää Lapin ainoaksi valoilmiöksi, vaan yötön yö on pohjoisessa ulkomailaisille mielenkiintoinen ilmiö, kuin myös suomalaisille. Nuorgamissa, joka on Suomen pohjoisin kylä, aurinko ei laske ollenkaan 74 vuorokauden 16.5.-29.7. välisenä aikana. Kaamos aika talvella Lapissa ei ole vielä noussut matkailullisesti esille, vaikka on mielenkiintoinen valoilmiö, ja valo on täysin erilainen kuin etelä Suomen talvessa. Kaamos ei tarkoita täysin pimeätä aikaa Lapissa, aurinko ei nouse horisontin yläpuolelle, esimerkiksi Nuorgamissa näin ei tapahdu 53 vuorokauden 25.11.-17.1. Kuu loistaa taas kirkkaana valona pilvettöminä päivinä pimeässä läpi vuorokauden, ja tämän lisäksi taivaanranta saa ilman aurinkoakin Lapissa sinisen ja punaisen värejä. Lumi heijastaa vähimmänsinkin valon, keventäen pimeyttä. (Neuvonen 2012, 9 – 12.)

7.2.2 Lapin matkailun historiaa

Samalla kun vuonna 1933 Kauniaisiin rakennettiin slalom rinnettä, alkoi laskettelumatkailu Lappiin. Suomen Naisten Liikuntaliitto (SNLL) lähetti Pallakselle ryhmän tutkimaan, voisiko tunturihiihtokursseja järjestää Lapissa, näitä järjestettiin jo muualla Pohjoismaissa. Pallakselta löytyi oivalliset maastot tunturihiihdolle ja näin kurssien järjestäminen Lapissa alkoi, ensimmäinen järjestettiin heti keväällä 1934. Laji sai suurta suosiota ja vuoden 1935 talvi oli vilkas. SNLL järjesti kursseja Pallaksella, Hiihtoliitto Enontekiössä ja Svenska förbundet för fysisk fostran för kvinnor, eli FFF, SNLL:n ruotsinkielinen sisarjärjestö Ylläksellä. Aluksi hiihto matkat Lappiin onnistuivat vain järjestöjen kautta, mutta kun lajin suosio kasvoi, alkoi myös sen kaupallistuminen. (Rimpiläinen 2011, 217 – 218.)

Suomen Matkailuliitolla on tallessa filmi, jossa esitellään tavallista talviloman viettoa Pallaksella. Rimpiläinen tulkitsee tekstissään videota ja kuvailee millaista lomaa osa suo-

malaisista vietti 1930-luvun loppu puolella. Loman alku oli varmaan mieleenpainuvin, sillä matkalaiset kuljetettiin hotellille porojen vetämänä ja ohjaksissa oli aitoja porosaa-melaisia lapinpuvuissaan. Päivärytmit olivat aika lailla samanlaiset kuin nykyäänkin on talvilomilla, eli toiset tekivät maastohiihto retkiä ja toiset viettivät päivät rinteissä lasketel-len. Gunnar Stenfors toimi vuonna 1938 Pallaksella hiihdonohjaajana. Tämä aika oli myös nousukautta matkailullisesti Ylläksen kylille, erityisesti Äkäslompolon kylään virtasi matkailijoita. Hiihtomatkausten kehityksen kuitenkin katkaisi Suomessa sota ja saksalaiset räjäyttivät Pallaksen hotellin vuonna 1944. (Rimpiläinen 2011, 218.)

Alppihiihdon harrastaminen Suomessa toipui hitaasti, sillä välineitä ei ollut saatavilla ja sodan jälkeisessä jälleenrakentamisessa harrastustoimintojen elvyttäminen ei ollut ensi-sijaisena. Tänä aikana alppihiihto oli vain kilpalaji, eikä sitä opetettu tavallisille harrasta-jille. Lapissa hiihtomatkausten loppu sodan aikana kokonaan muutamaksi vuodeksi, vuon-na 1948 uusi hotelli Pallaksella avattiin ja vuonna 1952 Matkailijayhdistys aloitti uudet ryhmämatkat Lappiin. Alku oli hiljaista, ensimmäisenä vuonna Pallaksen ryhmämatkoille osallistui vain 225 matkustajaa. (Rimpiläinen 2011, 218 – 220.)

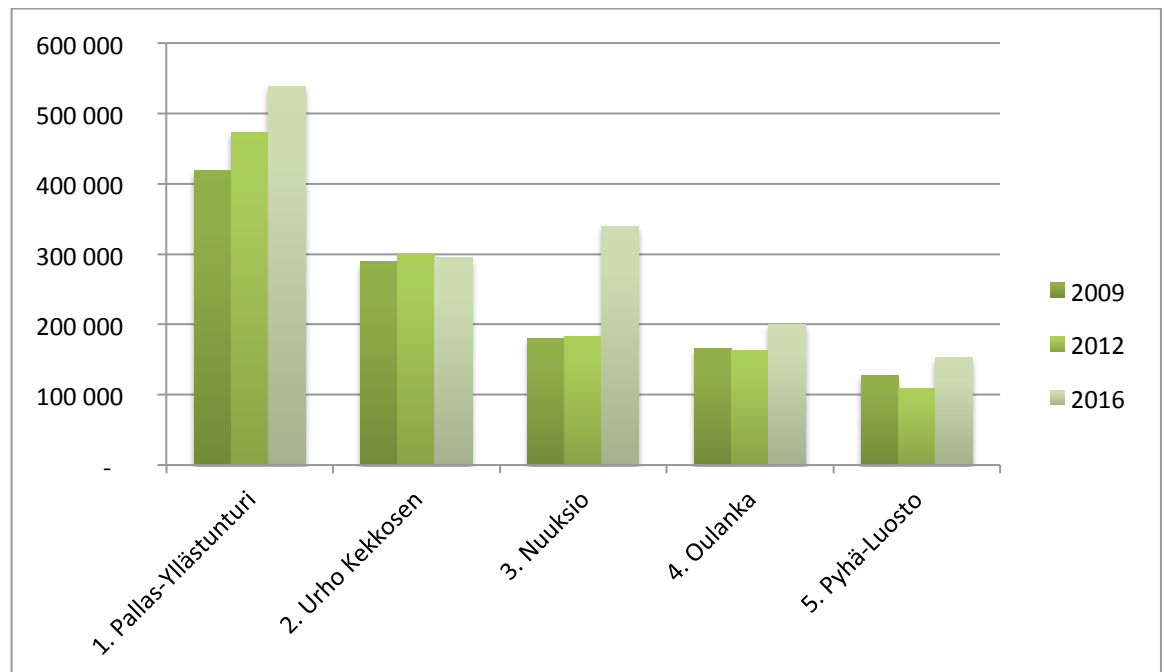
1960-luvulla alettiin saada päätökseen Lapin jälleenrakentamista sotien jälkeen. Kun suomalaisilla alkoi vapaa-aika lisääntyä, matkailusta tuli iso osa vapaa-ajan käyttöön. Yhä useampi matkusti Lappiin, mutta kaikille ei enää riittänyt hiihtely ja maisemien kat-selu, tarvittiin aktiivisempaa toimintaa. Mukaan nousi laskettelu ja tämän myötä tarve laskettelu keskuksille. (Neuvonen 2012, 61 – 62.)

7.3 Ylläs

Yllästunturi on jakautunut kahteen eri matkailukeskittymään, molemmin puolin tunturia toimii oma yritys, Äkäslompolossa Ylläs-Ski ja Ylläsjärvellä Iso Ylläs. 2007 sinne on val-mistunut gondolihissi ja FIS-luokiteltu Maailman Cup-rinne. Ylläsjärven ja Äkäslompolon yhdistää maisematie, joka mahdollistaa molempien keskusten palveluiden käytön ja tätä väliä kulkee myös ski-bussi. Ylläs oli yöpymismääriltään Suomessa neljännellä sijalla vuonna 2009. (Vuoristo & Vesterinen 2009, 383.)

Pallas-Yllästunturin kansallispuisto on suuri vetovoimatekijä Ylläkselle, kävijöitä puistos-sa on huomattavasti enemmän kuin muissa Suomen kansallispuistoissa. Kaaviossa 2 on esitetty käyntimääriä viidessä Suomen suosituimmissa kansallispuistoissa. Käynti-määrät vaihtelevat vuosittain, mutta kansallispuistojen suosio järjestys pysyy noin sa-mana. Nuuksio on viime vuosina noussut Urho Kekkosen kansallispuiston ohitse ja tästä

voi päätellä ulkoilun yleistymistä myös pääkaupunki seudulla. Neljä muuta puistoa viiden kärjessä sijaitsevat kuitenkin Lapin alueella ja ovat ihanteellisia viikonloppuretkiin tai viikon vaelluksiin. Nuuksio sopii loistavasti päiväretkiin, ja tästä voi johtua suosio Etelässä. (Laaksonen 2011, 17.)



Kaavio 2. Suomen kansallispuistot suosituimmassa järjestyksessä 2009 tilastoitujen käyntimäärien mukaan. Vertailuna vuosien 2012 ja 2016 käyntimäärät. (Metsähallitus 2017.)

7.3.1 Sesonki

Matkailu keskittyy Ylläksellä joulukuulle ja maaliskuulle, mutta kesäajan tarjontaa on lisätty, ja alettu markkinoimaan tunturia myös kesäkohteena. Kesäajalla kansallispuistolla on tärkeä rooli, sillä Äkäslompolon puolella olevasta luontokeskus Kellokas toimii porttina usealle reitille kansallispuistoon. Ylläksen läheisyydessä on paljon myös pienempiä keskittymiä, kuten Lainio, joka tunnetaan Lumikylästään, sekä yksittäisiä nähtävyyksiä, kuten "Lapin helvettinä" tunnettu Pakasaivo. (Vuoristo & Vesterinen 2009, 385.)

7.3.2 Ylläksen matkailun historia

Matkailu on alkanut Ylläksellä jo 1930-luvulla, jolloin Ylläsjärvellä ja Äkäslompolossa alkoi käydä matkailijoita Etelä-Suomesta, pääasiassa muutama helsinkiläinen saapui ja he majoittuivat paikallisten omista taloissa. Matkailijoiden määrä alkoi kuitenkin kasvaa ja 1940-luvulla matkailijat alkoivat rakentaa omia majoja alueelle. Kotimajoitus oli kuitenkin yleisintä kun matkailijoiden määrä oli tasaisessa kasvussa. 1980-luvulla alettiin rakentamaan matkailijoille mökkejä ja tiloja omaan pihapiiriin. Tällöin matkailijoiden määrä nousi huomattavasti ja rakentaminen vain kiihtyi. Lomarakennuslupia myönnettiin vuosina 1985-1990 yhteensä 90.000 neliökilometriä, joka tarkoitti käytännössä vähintään 5.000 uutta vuodepaikkaa. (Niittyrinta 2011, 181 – 182.)

Ensimmäinen hiihtohissi Ylläkselle on rakennettu jo vuonna 1956 Varkaankuruun. Mutta toiminta lakkautettiin pian, sillä lähin tie oli 7 kilometrin päässä ja toiminta ei ollut kannattavaa. Tie tunturin päälle tehtiin vasta vuonna 1969, Yleisradio pystytti tällöin Ylläksen huipulle televisiomaston. Samoihin aikoihin rakennettiin uusi hiihtohissi Äkäslompolon puolelle, josta Ylläksen rinnetoiminta on virallisesti alkanut. Rinnetoiminta toimi pääasiassa Äkäslompolon puolella, kunnes vuonna 1981 se laajeni myös Ylläsjärven puolelle. Ensimmäiset isot majoitusliikkeet ovat olleet Ylläsjärven puolella Tunturimaja, joka myöhemmin muuttui Ylläsjärven Tunturihotelliksi, ja Äkäslompolon puolelle rakennettiin alueen ensimmäinen hotelli vuonna 1974, Äkäshotelli. (Niittyrinta 2011, 182.)

Maastohiihto oli Suomessa suosituin talvi-aktiiviteettilaji, ja tämän takia myös Ylläkselle matkustettiin. Ensin ladut on tehty itse hiihtäen ja vasta 1970-luvulla alettiin käyttämään moottorikelkkoja latujen tekemiseen. Ylläksellä tänä päivänä olevat kattavat ladut on tehty jo tuolloin matkailijoiden hiihtämille pohjille. (Niittyrinta 2011, 182.)

8 Leirin toteutuminen

Hämeen alueen partiolaisten, eli HAP:n, hiihtolomaleiri on järjestetty useampana vuotena peräjälkeen, joten leirin järjestämisestä on paljon suullista tietoa ja ohjeita. HAP:n sivuilla on heidän oma ohjeensa tapahtuman järjestämiseen, joka on hyödyllinen järjestäjälle, oli kyseessä pieni tai iso tapahtuma, tai matka. Leiri on yleensä vienyt partiolaiset Lappiin, mutta ulkomaillekin on menty. Esimerkiksi 2016 järjestäjät päättivät suunnata leiriläisten kanssa Ruotsiin Åreen. HAP toimii Hämeenlinnassa ja sen lähikunnissa, joten Hämeenlinna on joka vuosi luonnollinen lähtö- ja saapumispaikka leirille. Partiossa lähes kaikki matkat ovat ryhmämatkoja, ja ne eroavat pääasiassa siinä, että joko niihin osallistuu partiolaisia yhdestä lippukunnasta tai useammasta.

Leirin järjestäjä löytyy yleensä vapaaehtoisesti, ilman erillistä hakuprosessia ja ilmoitetaan itse hallitukselle. Jos näin ei kuitenkaan käy, hallituksen jäsenet alkavat kysellä hakukkaita. Järjestäjä on päätettynä yleensä jo kesän lopussa, jolloin suunnittelujen täytyy alkaa. Järjestäjä saa mahdollisesti käyttöönsä edellisvuoden materiaaleja, jos ne ovat edellisellä järjestäjällä tallessa, ja alkaa suunnittelemaan leiriä ja staabia, eli leirin johtoryhmää.

Matkaa suunniteltaessa käytin tapahtuman järjestämisessä käytettyjä malleja, joita voi hyvin hyödyntää tässä. Vallo ja Häyrisen selittämä itse rakennettu tapahtuma pätee tässä, sillä matka suunnitellaan ja järjestetään täysin itsenäisesti, saaden kuitenkin apua HAP:n hallitukselta ja Hämeenlinnan seurakunnalta.

8.1 Suunnittelu

Kilroyn sivuilla esitettyjen matkan suunnittelussa auttavien kysymysten pohtiminen, tapahtui meillä vasta isojen kustannusten oltua jo lukkoon lyötyjä, eli kun majapaikka ja kuljetus oli varattu. Lisäksi leirimme suunnitelmat etenivät tietyn kaavan mukaisesti, sillä se järjestettiin joka vuosi ja nuorilla on tietyt odotukset sen suhteen. Mitä matkalla halutaan tehdä? Matka on joka vuosi järjestetty laskettelurinteiden lähelle ja tämäkään vuosi ei ollut poikkeus. Laskettelu on yksi päämotiiveista lähteä tälle partion hiihtolomaleirille, mutta siellä halutaan myös tehdä muita talviaktiviteetteja ja näihin halusimme antaa mahdollisuuden. Mitä matkasta halutaan jäävän matkailijoille käteen? Halusimme, että nuoret saisivat uusia partioystäviä yli lippukuntarajojen ja, että he pääsisivät aidosti

nauttimaan Ylläksen tarjoamista aktiviteetti ja luonto mahdollisuuksista. Tavoitteena on luoda leiriläisille elämyksiä ja kokemuksia. Näiden raja on häilyvä nyky-yhteiskunnassa, kuten Tarssanen toteaa, mutta kokemuksilla pyrimme luomaan mahdollisuuden elämykselle, joka on kuitenkin leiriläisestä itsestään kiinni. Mille kohderyhmälle matka on? Leirinjohtajat päättävät ikärajoitukset leirille, koska ikäjakauma määrittää, kuinka paljon työtä leirin aikana johtajilla on. Kyseisen leirin kohdalla teimme päätöksen, että alaikäraja on 12, josta voidaan tietyissä tapauksissa poiketa ja yläikärajaa ei ole. Partiossa tämä tarkoittaa siis, että leiri oli tarkoitettu tarpojista ylöspäin. Tämä vastaava järjestely on lähes jokaisella HAP:n hiihtolomaleirillä, kohteesta riippuen.

Leirin staabi koostui seuraavista pesteistä:

- Leirinjohtaja
- Varaleirinjohtaja
- 2 muonittajaa
- 2 bussikuskia
- Seurakunnantyöntekijä.

Leirinjohtajana toimin minä itse ja varaleirinjohtajana toimi Atte, toisesta lippukunnasta. Alun perin meillä oli matkalle lähdössä kolme muonittajaa, joista Kore toimi päämuonittajana ja hänen lisäksi olisi ollut pariskunta apuna. Pariskunnan oli tarkoitus maksaa yksi osallistumismaksu yhdessä, mutta henkilökohtaisten syiden takia he joutuivat perumaan, mutta onneksi Kore löysi itselleen toisen apulaisen matkaan lyhyellä varoitusaajalla. Meillä oli kaksi bussikuskia, määrä oli HAP:n hallituksen suosittelu, sillä 900 kilometriä päivässä Hämeenlinnasta Ylläkselle on pitkä matka ja kaksi kuskia helpottaa huomattavasti matkan tekoa. Lisäksi matkaan lähti seurakunnantyöntekijä Malla, joka osallistuu lähes kaikille matkoille, hän on myös partiolainen itse.

Emme perustaneet yhteistä ryhmää sosiaalisessa mediassa, niin kuin Vallo & Häyrinen esittivät hyödylliseksi. Keskustelimme keskenämme Facebookin Messengerin välityksellä ja tämäkin oli jaettava, leirinjohtajana minulla oli keskustelut erikseen seurakunnantyöntekijän Mallan kanssa, HAP:n hallituksen jäsenen kanssa, joka oli samalla opinnäytetyö ohjaajani, Koren kanssa muonituksesta ja kuskien kanssa matkan tekemisestä. Atte varaleirinjohtajana kuului näistä lähes kaikkiin myös.

8.1.1 Majoitus

Leirin suunnittelu lähti liikkeelle paikan valinnasta. Alustava varaus oli tehty jo Ylläkselle, ennen kuin minusta tuli leirinjohtaja, ja leiriä jo miettinyt Atte alkoi varaleirinjohtajaksi. Varaus oli tehty toisen lippukunnan leiripaikkaan Luosun Pääpirtille Ylläksen lähelle. Luosun Pääpirtti kuuluu tamperelaiselle lippukunnalle, Kalevan Karhuille. Hinnaksi he tarjosivat 9€/henkilö/yö. Alustavaan budjettiin arvioimme osallistumismäärää edellisvuoden leirin perusteella, jonka lisäksi selvitimme hallitukselle budjettia myös tapauksissa, että leiriläisiä tulee vähemmän tai enemmän.

Majoituspaikka valittiin hieman perinteitä vaalien, Luosun pääpirtti oli hieman alkeellinen paikka ja tämän toivoimme luovan elämyksellisyyttä leiriläisille, kuin myös staabille. Pohjajärjestys löytyy liitteestä 2. HAP:n hallitus oli todella myönteinen paikan valintaan ja toivoimme, että nykynuoret eivät ole liian mukavuuden haluisia lähtemään leirille. Luosun pääpirtissä oli nimittäin ulkovessat, eli ”puuceet”, näitä oli kolme kappaletta ja miehille oli lisäksi rakennettu pisoaari erikseen. Vesi piti kantaa ulkoa vesipostista niin juomavedeksi kuin myös kokkaus käyttöön. Jääkaappia sisällä ei talvikäytössä ollut, mutta ulkoeteisessä lämpötila oli kohtuullinen ruuan säilytykseen, ja kylmäruuat ostettiin vasta Ylläkselle tehdyillä kauppareissuilla. Saunaan vesi piti kantaa viereisestä purosta, johon piti ensin kairata avanto.

Elämyskolmiomallissa pelkkä majoitus täytti kriteerit aitous, tarina, moniaistisuus ja kontrasti. Luosun pääpirtti oli kontrasti leiriläisille ja staabille arkielämästä, sillä jouduimme tekemään enemmän töitä ruuan valmistamiseen ja pelkästään peseytymiseen. Majoitus tarjosi paljon aistiärsykyitä meille kaikille ja Kalevan Karhujen peräänkatsoja piti koko viikon yllä paikan tarinaa, kertoen heidän lippukunnan historiaa yhdessä Luosun pääpirtin historian kanssa. Aitous välittyi tämän tarinan avulla, ja sillä että kaikki joutuivat konkreettisesti tekemään töitä leirin aikana.

Luosun pääpirtti oli kyllä muuten hyvin varustettu. Keittiöstä löytyi helloja jokaista lajia, oli puuhella, sähköhella ja kaasuhella. Aterimia löytyi kaikille, mutta näitä ei käytetty, sillä jokaisella oli mukana omat ruokailuvälineet. Jokaisessa huoneessa oli sähkölämmitys, mikä riitti meidän porukalle, sillä tiivistunnelma tuotti lisää lämpöä.

Haasteita tuotti nukkumapaikkojen järjestely. Pojat ja tytöt jouduttiin väistämättä laittamaan samaan tilaan nukkumaan, mikä ei kyllä ole ennenkuulumatonta partiossa. Malla ja leirinjohtajat nukkuivat toimistossa Mallan koiran kanssa, joka oli mukana harjoittelemassa nuorisotyöntekijä uraansa. Kore majoittui emäntienhuoneeseen keittiön viereen.

Takahuoneeseen majoittui toinen bussikuskeista ja muut aikuiset leiriltä, mukana oli parin partiolaisen äidit ja pari vanhempaa partiolaista. Toinen bussikuskeista ei majoittunut paikalla ollenkaan, vaan oli perheensä kanssa vuokrannut Ylläkseltä mökin. Lisäksi meidän leiriporukan mukana Luosussa oli ”peräänkatsoja”, eli Kalevan Karhujen jäsen, joka piti meitä silmällä majapaikassa, hän majoittui kuskinhuoneessa.

8.1.2 Kuljetus logistiikka ja matkareitti

Kuljetuksen kilpailuttaminen oli seuraavaksi majapaikan löytymisen jälkeen tärkein. Tämä muodosti kuitenkin suurimman yhtenäisen maksun kustannuksista. Tällä matkalla on joka vuosi käytetty linja-autoa kulkuneuvona ja niin päätimme tehdä tänäkin vuonna. Lähetin muutamalle linja-auto yhtiölle tarjouspyynnön ja lopulta meillä oli käsissämme kaksi vaihtoehtoa. Tarjouspyyntöihin vastaaminen toimi kullakin yhtiöllä hieman eri tavalla. Yhtiö A:lle jätettiin pyyntö netissä, johon he vastasivat sähköpostitse, kun taas Yhtiö B vastasi netissä jätettyyn pyyntöön soittaen. Yhtiö C:lle teimme toisen käden kautta tarjouspyynnön, sillä piiriimme kuului heidän kuskinsa, joka on aikaisemminkin hoitanut kyseisiä tapauksia.

Lopulta mietimme kahden tarjouksen välillä kumman otamme. Yhtiö B:n tarjous oli 1,24€/km sisältäen alv. ja sisältäen bensat lasketulle 2100 kilometrille. Tämä olisi kokonaisuudessaan ollut noin 2600 euroa. Yhtiö C:n tarjous yhteyshenkilömme kautta oli 2990 euroa, tämä sisälsi alv. 10%, bensat 2100 kilometrimatkalle, kuskien palkat verojen kanssa, sekä 50 tai 55 hengen bussi. Lisäkilometreistä lisäkustannus oli 1,29 €/kilometri. Kallistuimme lopulta Yhtiö C:n tarjoukseen, joka sisälsi kaiken valmiiksi laskettuna.

la: Hämeenlinna-Ylläs 900km
 su: ei ajoa
 ma: rinteille+kauppa 55km
 ti: rinteille 45km
 ke: rinteille+kauppa 55km
 to: rinteille 45km
 pe: rinteille 45km
 la: Ylläs-Hämeenlinna 900km

Kuva 3. Laskelma kilometreistä matkan aikana.

Matkan pysähdyksistä sovittiin bussikuskien kanssa, ja lounastarjouksia molemmille matkapäiville kysyttiin eri huoltoasemilta. Lisäksi saimme ehdotuksen pyytää tarjous erään HAP:n hallituksen jäsenen siskolta, joka on töissä Oulussa ala-asteella. Tarjous löytyy liitteestä 7. Paras tarjous lopulta oli tämä ala-asteen tarjous keittolounaista matkan varrella. Hinta oli vain 8 euroa per annos, ja näin pääsimme myös tukemaan heidän varainkeruutaan. Pysähdyspaikoiksi kuskit katsoivat toimiviksi Patalahti, Pyhäjärvi, Oulu ja Tuomaan paja.

8.1.3 Budjetti

Liitteestä 3 löytyy matkan budjetti, laadimme sen yhdessä varaleirin johtajan kanssa ja työstimme sitä Google Drivessä, jossa molemmat pystyivät muokkaamaan sitä vapaasti. Majoituksen ja kuljetuksen hinnat olivat tiedossa ja aloimme siis testailla eri määrällä leiriläisiä paljonko leirimaksu tulee olemaan, jos ruuan hinnaksi lasketaan 10 euroa per henkilö ja mukaan laskettuna tietysti seurakunnan avustus, joka oli 2500 euroa. Leirimaksu asettui 190-210 euron välille. Se on aikaisemminkin ollut 200 euron luokkaa.

Budjetti jätettiin sitten HAP:n hallitukselle seuraavassa kokouksessa, joka oli vasta marraskuun lopulla. Tämä jätti tiukan aikataulun leirin markkinoinnille, ja jouduimme pyytämään jo ennakoon tietoa, onko leirimaksu hyväksyttävä. Ilmoittautumisia on aikaisem-

pina vuosina alettu ottamaan vastaa joulukuussa, ja meidänkin oli tarkoitus tähdätä joulukuun alkuun tässä. Budjetti lopulta ennakko hyväksyttiin marraskuun alkupuolella ja pääsimme markkinoimaan leiriä ajoissa.

8.1.4 Turvallisuus

Turvallisuussuunnitelmaa tuli tehdä koko ajan, suunnittelun alkuvaiheesta asti. Suunnitelmassa täytyi ottaa huomioon kaikki mahdollinen tavaroiden pakkaamisesta Hämeenlinnassa, tavaroiden purkuun asti Hämeenlinnassa. Niin kuin aikaisemmin todettiin Verhelä ja Lackmanin kirjan perusteella, niin turvallisuuden tunteeseen liittyy konkreettinen turvallisuus, esimerkiksi lasketeltaessa ja ruuan laitossa, mutta siihen kuuluu myös henkinen turvallisuus, eli onko leirillä mukava olla. Henkiseen turvallisuuteen tällä leirillä oli yhtenä riskinä kiusaaminen, joka on yleistä nuorison keskuudessa. Partiossa nuoret kuitenkin ymmärtävät vähän paremmin olla kiusaamatta varsinkin kun kaikki ollaan pakkauduttu tiiviisti asumaan viikoksi.

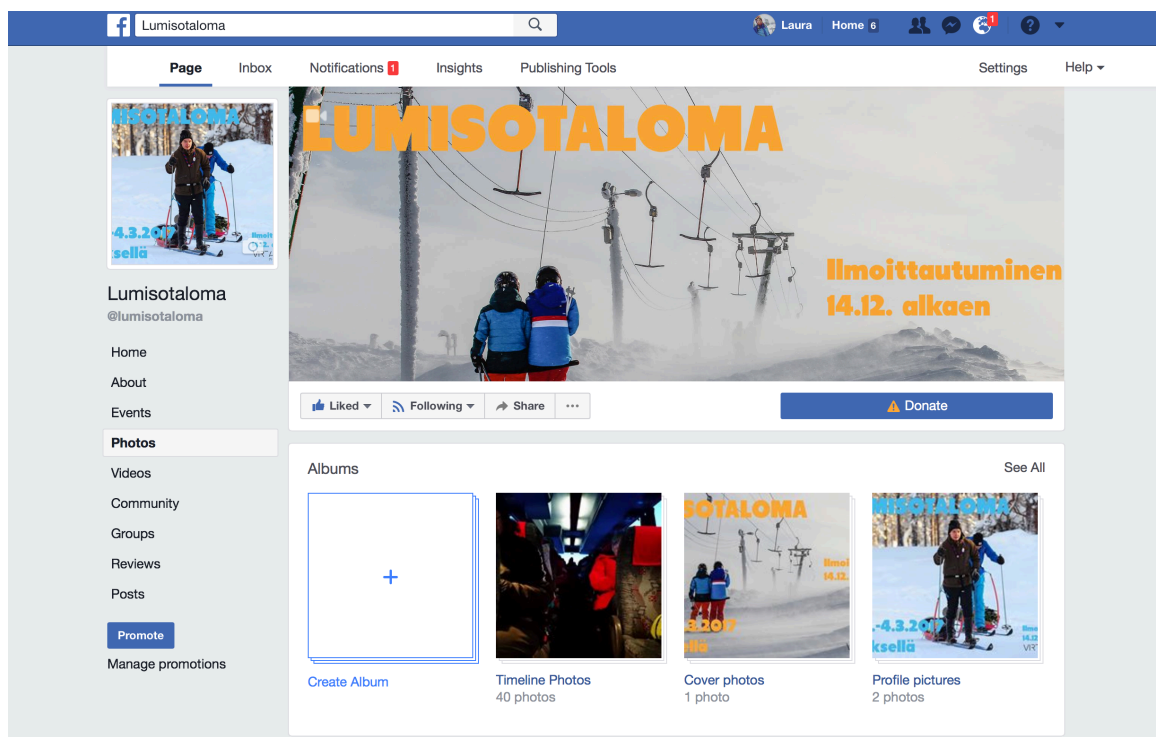
Turvallisuussuunnitelma löytyy liitteestä 9. Aivan ensimmäisenä siinä näkyy majoituspaikan osoite ja koordinaatit. Osoitteeseen emme kyllä löytäneet talon numeroa, mutta tiennimellä hätäajoneuvot löytävät perille, kun puhelimessa kerrotaan meidän olevan heti tielle käännettyä vasemmalla. Ensiapuvastaavaksi nimesimme Mallan staabista, sillä hän usein hoitaa tätä virkaa reissuilla. Kaikilla johtajilla oli myös ensiapukoulutus hänen lisäksi. Suunnitelmassa oli nimetty jokainen staabin jäsen ja kirjattu heidän puhelinnumerosa. Lisäksi oli kirjattu muita yleisiä puhelinnumeroita, kuten yleinen hätänumero, myrkytyskeskus ja autoliitto. Suunnitelmaan oli seuraavaksi kirjattu riskianalyysi, ja toiminta ja ennaltaehkäisy näissä tilanteissa, riskeissä otettiin huomioon leirin sijainti Lapissa. Sitten käytiin läpi riskien hallinta, mitä staabi ja leiriläiset tekevät ja voivat tehdä matkalla riskien vähentämiseksi. Lisäksi suunnitelmassa oli ohjeet, miten tulee toimia onnettomuustilanteessa, ja ohjeet löytyivät suunnitelmasta myös kolari-, lumivyöry-, tulipalotilanteeseen. Siitä löytyi myös ohjeet, kuinka toimia HAP:n alaisessa tapahtumassa kriisitilanteessa jonkin onnettomuuden tai muun jälkeen.

8.2 Markkinointi

Ennen markkinoinnin aloittamista leirille tuli kuitenkin keksiä nimi. Ideoin nimen Lumisotaloma, ja Atte hyväksyi tämän. Markkinointi leiristä tuli aloittaa heti, kun HAP:n hallitus

oli hyväksynyt budjetin ja näin ollen hyväksynyt leiriosallistumismaksun. Päämarkkinointi kanavina toimi Facebook ja lippukuntien omat viestintäkanavat, käytimme myös Instagramia. Leirikirje, joka löytyy Liitteestä 5, jaettiin sähköisesti lippukuntiin, jotta he voisivat jakaa sen itse omille nuorille sähköisesti tai paperisena.

Paperinen versio oli pääasiassa tarkoitettu vanhemmille ja tietysti myös mahdollisille leiriläisille, mutta nuoriso viettää paljon ajastaan tänä päivänä sosiaalisessa mediassa, joten sen käyttäminen markkinointikanavana oli luonnollista. HAP mainosti leiriä omilla sivuillaan Facebookissa, ja me teimme mainokset omien lippukuntiemme Facebook sivuille ja jaoinme sitä julkisesti kavereillemme sitä kautta. Ajattelimme, että tämä ei vielä riitä, niin loimme Facebookin avulla leirille oman sivuston (ks. kuva 4). Muonittajamme Kore ehdotti, että hän voisi yrittää saada pari sponsoria leirille, ja näiden sivujen kautta tätä sponsoria olisi helppo houkuttaa ja tuoda myös esille leirin valmisteluissa ja leirin aikana. Facebook sivuillamme staabin jäsenillä oli päivitysoikeudet, ja käytimme sivustoa markkinoinnissa ennen leiriä. Sekä päivitimme sivuille leirin tapahtumia leirin aikana.



Kuva 4. Lumisotaloma -facebook sivusto (Facebook 2017).

Kore löysi yhden sponsorin näin pienelle leirille, Maustepörssin (ks. kuva 5). Kore päivitti Facebook sivuillamme alla näkyvän kuvan, tuoden sponsoria esille ja merkkasi sponsorin myös joihinkin julkaisemiinsa kuviin leiriruuista.



Kuva 5. ”Reissun ruoat maustaa MaustePörssi, suuri kiitos! Eipähän näiden kanssa ole pelkoa, että makua puuttuisi” (Facebook 2017).

8.3 Ilmoittautuminen leirille

Ilmoittautuminen leirille alkoi 14.12.2016, ja se tapahtui joko tekstiviestillä tai sähköpostilla leirinjohtajalle. Joinain vuosina leiri on tullut täyteen heti ilmoittautumisen ensimmäisenä päivänä, mutta tänä vuonna tuli vain reilu kymmenen ilmoittautumista. Pidin ilmoittautumisista kirjaa sähköisesti Excel-taulukossa, kuin myös käsinkirjoitettuna vihossa. Tekstiviestillä ja sähköpostilla ilmoittautuneille lähetettiin linkki Kuksaan, tämä on Suomen partiolaisten jäsenrekisteri, jonka kautta hoidetaan ilmoittautumiset tapahtumiin ja leireille. Kuksassa leiriläiset tekivät vielä virallisen ilmoittautumisen leirille.

8.4 Ennen leiriä

Vasta 13.1.2017 varmistui leirin toteutuminen, kun HAP: hallituksen mielestä oli tullut minimimäärä osallistujia mukaan. Viimeinen ilmoittautumispäivä Kuksassa oli 22.1.2017. Muutama ilmoittautuminen tuli kyseisen päivän jälkeen, mutta se oli vain positiivista, sillä leiriläisten määrä oli pieni. Lopullinen osallistujia määrä oli 25 leiriläistä, vaikka budjetissa lukeekin 26. Yksi näistä on seurakunnan maksama osallistumismaksu nuorisotyöntekijän puolesta. Maksavien leiriläisten nimilista piti laittaa ennen ilmoittautumisen pääty-

mistä kuitenkin HAP:n rahastonhoitajalle jo 17.1.2017. Tässä vaiheessa suurin osa oli jo ilmoittautunut. Kokonaisvahvuus leirillä oli 32 henkilöä, staabi mukaan luettuna.

Staabi piti kokoontumisen keskenään 28.1.2017. Asialista kyseisestä kokouksesta löytyy liitteestä 8. Kaikki staabin jäsenet eivät päässeet paikalle, en itsekään päässyt. Mutta jokaisesta tiimistä oli vähintään yksi paikalla. Kokouksessa käytiin koko leirin suunnitelma läpi ja jokainen staabin jäsen pääsi näin kärryille, mitä muuta ovat tehneet leirin eteen. Jokainen pääsi myös antamaan hyviä huomioita tarvittaviin asioihin.

Ennen leiriä järjestettiin ennakkotapaaminen leiriporukalla 2.2.2017 Loimalahden leirikeskuksessa. Tila varattiin seurakunnan kautta, eikä siis tuonut lisäkustannuksia leirin järjestämiseen. Täällä leiriläisille jaettiin ”Ohje osallistujalle”, joka sisälsi tärkeimpinä tietoina matkan säännöt, tietoa bussimatkoista ja syömisestä, ryhmäjaot ja varustelistan. Kyseinen ohje löytyy liitteestä 11. Ohjetta tehtäessä on käytetty apuna vuoden 2016 leirin järjestäjän antamaa materiaalia. Ennakkotapaamisessa käytiin ohjeessa olevat asiat läpi, eli aikataulu ja ohjelma, sekä yleisiä sääntöjä mitkä pätevät leirillä. Lisäksi siellä vielä varmistettiin, että kaikkien hissilipputilaus oli oikea, ja että ryhmäjaot sopivat laskettelupäivien kanssa. Leiriläiset siis jaettiin ryhmiin, joissa jokainen ryhmä toimi kämppävartio vuorossa leiripaikalla yhden kokonaisen päivän. Ennakkotapaamisen jälkeisenä päivänä, eli 3.2. oli leirimaksun eräpäivä.

Ennen leiriä piti varmistaa kaikki varaukset ja tilaukset yrityksiltä, että kaikki on oikein. Meillä se tarkoitti rannelippujen määrän ilmoittamista laskettelukeskukselle, sen jälkeen kun ennakkotapaamisessa nämä oli leiriläisiltä varmistettu.

Päivää ennen leirille lähtöä, oli linja-auton pakkaaminen. Tällöin pakattiin kaikki yhteiset varusteet, sekä myös kaikki leiriläisten kassit, sukset ja lasketteluvälineet.

8.5 Leirillä

Lumisotaloma-leiri järjestettiin siis ajalla 25.2.-4.3.-2017, lauantaista lauantaihin. Kämppävartiot oli jaettu ennen leiriä ja ne muodostuivat eri ikäisistä ja eri lippukunnista tulevista leiriläisistä. Halusimme sekoittaa leiriläisiä niin, että partion ihanne ystävyyttä yli rajojen toteutuisi, tässä tapauksessa yli lippukunnan rajojen. Lisäksi tutustumalla uusiin ihmisiin vahvistaisi elämyksellisyyden toteutumista. Hämeen alueen partiolaisten 15 lippukunnasta leirille osallistui partiolaisia 10 eri lippukunnasta. Näitä olivat:

- Jaakon Samoojat
- Parolan Eräveikot
- Hauhon Partiolaiset
- Nummen Eränkävijät
- Kaskenkaatajat
- Lammin Evonkävijät
- Kalvolan Katajasiskot
- Janakkalan Ilvekset
- Hämeen Haka-Versot
- Hämeenlinnan Metsänkävijät
- Valkeakosken Korvenkävijät.

Ohjelma viikolle oli yksinkertainen, sillä päivät maanantaista perjantaihin menivät samalla kaavalla. Ohjelma löytyy liitteestä 12. Facebookissa staabi teki päivityksiä matkan aikana muutaman, eniten teki Kore, joka päivitti ruokapuolta leiriltä.

Kämppävartiot toimittivat koko leirin ajan samanlaisia tehtäviä. Näitä olivat päivän aikana päivällisen valmistelemisessa auttaminen, saunan lämmittäminen, vesien kanto ja yleinen siivoaminen. Iltaisin kun muut olivat saapuneet Ylläkseltä, he autoivat Korea myös iltapalan laitossa. Lisäksi he suunnittelivat iltaohjelmaa aina kyseiselle illalle. Iltaohjelma saattoi esimerkiksi olla revontulien katselua illalla, ohjelman pitäminen sattui juuri sopivasti parhaaseen revontulien havaitsemisen aikaan. Lisäksi se saattoi olla jokin leikki tai peli, jossa toimittiin ryhmittäin, ja me johtajat myös osallistuimme näihin yhtenä joukkueena. Iltaohjelmien avulla leiriläiset pääsivät toteuttamaan itseään ja näin elämyskolmion yksilöllinen elementti toteutui.

Viestintä matkan aikana toteutui eri tavoin, Hämeenlinnan alueen partiolaisten ohjeistuksessa tapahtuman järjestämisessä kehoitettiin käyttämään matkan sosiaalisen median sivuja. Ohjeiden lisäksi viestintään kuului myös palautteiden kerääminen, joka tässä tapauksessa tapahtui matkan päätteeksi.

8.5.1 Lauantai 25.2.

Lauantai aamuna lähtö oli Poltinahon seurakunnan tilojen edestä kello 6:00, ja leiriläisiä oli ohjeistettu tulemaan hyvissä ajoin paikalle. Varaleirinjohtaja Atte tuli linja-auton kyytiin Jyväskylästä ja minä tulin kyytiin Kärämäellä, alkumatkasta olivat siis vastuussa matkan muut täysi-ikäiset johtajat, pääasiassa Malla. Kun kaikki olivat saaneet aamu-päivän nukkua matkalla, päivällä esiteltiin staabin jäsenet kunnolla ja pelattiin erilaisia pelejä. Bussimatalla esiteltiin myös leirin säännöt ja kerrottiin majapaikasta yleistietoa. Ylläksestä kerrottiin matkan aikana myös vähän historiaa ja tietoa sen tarjonnasta leiriläisille.

Illalla saavuimme leiripaikalle, jossa meitä odotti Kalevan Karhujen peräänkatsoja, joka toivotti meidät tervetulleeksi Luosun pääpirttiin. Hän esitteli illan kannalta tärkeät paikat, kuten eri majoitustilat, ulkovessat ja keittiön. Purimme linja-auton koko porukalla nopeasti, laskettelu ja hiihtovälineet jätettiin pihalle, ja henkilökohtaiset tavarat vietiin sisälle oman petipaikan viereen. Kore ohjeisti muonitus tarvikkeiden purkua. Illalla nautimme vielä yhteisen iltapalan, koko viikon ruokalista löytyy liitteestä 13. Näin alkoi leirimme Ylläksellä.

8.5.2 Sunnuntai 26.2.

Ensimmäinen virallinen leiripäivä alkoi hieman myöhemmin kuin tulevat päivät, herätys oli vasta kello 8:00, jonka jälkeen syötiin rauhassa aamupala. Ohjelmasta löytyy tarkempi aikataulu, jossa koko päivä suurin piirtein pysyi. Leirintäalueeseen tutustumisen ohjasi ”Sipsi”, peräänkatsojamme. Hän kertoi mielenkiintoisesti pirtin historiaa, ja kuinka se päättyi Kalevan Karhujen omistukseen. Hän kertoi myös majapaikan ympäristöstä ja Ylläksestä. Tämä oli nuorille opettavaista ja mielenkiintoista, toteuttaen elämyksen neljästä ulottuvuudesta viihteellisyyttä ja opetuksellisuutta, sekä tietyllä tavalla myös esteettisyyttä kun tarkastelimme aluetta kävellen ja mitä parhaimman sään suosiessa. Elämyskolmiomallissa Sipsin esittely täytti elementit yksilöllisyys, aitous, tarina ja vuorovaikutus.



Kuva 6. Luosun pääpirtti. Kuvan ottanut Laura Hyönä 26.2.2017.

Esittelyn jälkeen järjestimme kisailuja, jossa jokainen kämppävärtio keksi erilaisen tavan kisata keskenään. Heille annettiin tietty aika ideoida ja toteuttaa tämä, jonka jälkeen aloitettiin pienet olympialaiset. Lounaan ja pelien päätyttyä osa lähti lumikenkäilemään Mal-
lan kanssa ja loput aloittivat lumitöiden tekemisen pihassa, kuten katolta lumen luominen, saunan lämmittäminen, nuotiopaikan kaivaminen lumesta tai lumen luomisen huvikseen. Kun ensimmäinen ryhmä saapui lumikenkäilemästä, niin minä lähdin toisen ryhmän kanssa lumikenkäilemään. Molempien retkien alussa opastimme kenkien laitossa, sillä suurin osa ei ollut aikaisemmin kokeillut lumikenkiä ja kenkäillessä kehotin kokeilemaan lumikenkiä valmiiksi tehdyn polun lisäksi myös umpihangessa. Maastossa pääsimme myös testaamaan kenkiä ala- ja ylä-mäissä. Tällä lumikenkä retkellä täytyivät elämyskolmion vuorovaikutus johtajan ja leiriläisten kanssa, sekä leiriläisten kanssa keskenään, ja kontrasti elementti tuli myös esille, sillä tämä oli uutta suurimmalle osalle, eikä etelässä nykyään ole niin paljoa lunta, että se mahdollistaisi lumikenkäilyyn.



Kuva 7. Lumikenkäilemässä pienen ryhmän kanssa sunnuntaina 26.2.2017. Kuvan ottanut Laura Hyönä.



Kuva 8. Ylläksen upea maasto lumikenkä retkeltä sunnuntaina 26.2.2017. Kuvan ottanut Laura Hyönä.

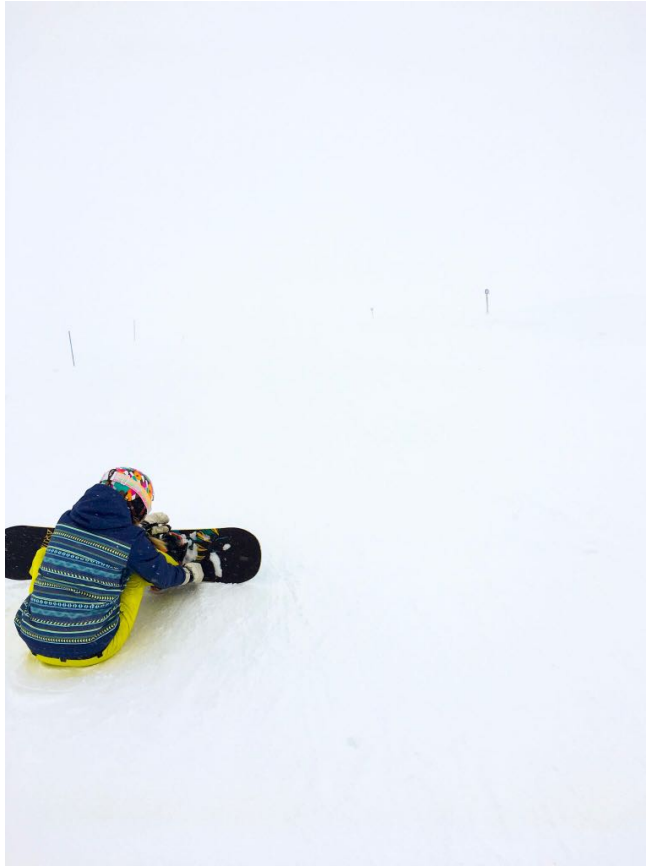
Yksi bussikuski ei yöpynyt Luosussa, ja koska hänellä oli henkilöauto käytettävissään jota oli hieman helpompi käyttää pienten asioiden hoitamisessa kuin linja-autoa, hänelle

annettiin vastuuksi noutaa lasketteluliput Äkäslompolon keskukselta. Hänelle annettiin mukaan lista, jossa oli kaikkien laskettelijoiden nimet ja laskettelupäivien määrät. Olimme keränneet johtajilta ja leiriläisiltä kaikki keycardit, eli kortit joille lasketteluliput ladataan, jo bussimatkan aikana. Nämä oli koodattu niin, että osaisimme antaa kaikille oikean kortin. Liput maksettiin varaleirinjohtajan kortilla, jonne jokainen leiriläinen oli maksanut lippunsa.

8.5.3 Maanantaista perjantaihin 27.2.-3.3.

Maanantaista perjantaihin oli vapaamuotoista ohjelmaa rinteessä, Ylläksen kylässä tai Luosun pääpirtin läheisyydessä. Rinteessä noudatettiin Ski.fi määäämiä rinneturvallisuusohjeita, jotka kerrattiin bussissa joka aamu rinteille mentäessä. Ohjeet löytyvät liitteestä 10. Nuorilla piti aina olla joku täysi-ikäinen johtaja tai leiriläinen mukana, jos he halusivat mennä esimerkiksi kylpylään tai hiihtämään. Leiriläisissä oli muutama aikuinen mukana, joten hänen ei välttämättä tarvinnut olla staabin jäsen, mutta staabin hyväksymä auktoriteetti.

Laskettelurinteillä päivystäjänä oli joka toinen päivä minä, ja joka toinen päivä Atte, laskettelijoille tehtiin joka aamu selväksi bussissa kumpi oli kyseisenä päivänä. Vaikka ei se haittaa olisi tehnyt soittaa väärälle johtajalle, mutta minä en esimerkiksi ollut joka päivä rinteillä vaan saatoin olla lumikenkäilemässäkin enkä tällöin olisi päässyt auttamaan. Heille jaettiin myös molempien puhelinnumerot. Pari onnettomuutta meillä sattuiakin, yhdessä tapauksessa jouduttiin viemään röntgeniin ja tulos oli että sormi oli pahasti venähäntänyt. Tässäkin tapauksessa onneksi oli toisella bussikuskilla henkilöauto mukana, sillä linja-autolla ajaminen olisi tullut kalliimmaksi ja silloin linja-autoa ei olisi ollut paikalla kun nuoret palaisivat rinteiltä. Toinen tapaus oli kaatuminen suksilla rinteiden ulkopuolella, mikä oli meidän ohjeistuksien vastainen, mutta onneksi kyseessä oli vain ruhjeet eikä mitään vakavampaa. Näistä selvittiin hyvin, sillä rinteillä kuitenkin on päivystykset, joihin veimme nuoret ja saimme diagnoosit.



Kuva 9. Näkyvyys Ylläksen huipulla yhtenä laskettelupäivistä. Kuvan ottanut Atte Kesti.

Viimeisinä päivinä saimme matkan kovimmat pakkaset, noin -30 Celsius mitattiin illalla. Perjantaina se aiheutti hieman ongelmia linja-auton kanssa, sillä se piti laittaa piuhaan lämpenemään aamua varten. Kaikki onnistui hyvin, ja pääsimme illalla pakkaamaan linja-auton jo valmiiksi, jokainen jätti itselleen vain ne tavarat jotka tarvitsi aamulla ja linja-autossa.

8.5.4 Lauantai 4.3.

Aamulla lähtö sujui nopeasti, herätysten jälkeen suoritimme tupien tyhjennyksen ja siivouksen ja pääsimme aloittamaan matkan kotiin, tai ainakin melkein. Linja-auton kanssa oli vähän ongelmia aamusta, mutta koska sitä oli edellisenä päivänä jo testailtu ja laitettu piuhaan niin ei kestänyt kauaa saada se päälle ja liikkeelle.

Lauantaille emme tarjonneet aamupalaa leirikeittiöstä, kaikki oli pakattu suurin piirtein jo edellisiltana. Olimme staabin kanssa keskustelleen edellispäivänä, että budjetti näin leirin päätteeksi näyttää siltä, että voimme pysähtyä alkumatkasta syömään aamupalan

jonnekin. Soitimme perjantaina etukäteen lähimpään paikkaan ja ilmoitimme, että 30 hengen joukko saapuu noin kello 8-9 sinne syömään. Erillistä varausta heille ei tarvinnut tehdä.

Bussimatkan aikana pelailimme joitain pelejä, ja palkitsimme leiri olympialaiset voittaneen kämppävartion. Kisat olivat pääasiassa olleet sunnuntaina, mutta muutama pieni kilpailu järjestettiin arki-iltoina ja vielä bussissakin. Pysähdyimme taas Oulussa syömään koululle ja saimme maittavaa keittoa. Itse jäin taas Kärämäellä pois, ja Oulun jälkeen keräsin paperille palautteita leiriläisiltä. Atte jäi Jyväskylässä pois, ja jätimme Mallan ja Koren vastuuseen purkamisista. Kore oli vastuussa keittiötarvikkeiden purkamisesta, ja sai haalittua itselleen pienen joukon seuraavalle päivälle tiskaus- ja putsaushommiin. Malla hoiti lauantai iltana yhteiset tavarat seurakunnan tiloihin kuivumaan, mistä seuraavana päivänä ne järjestettiin takaisin omistajilleen.

Kun linja-auto oli purettu, paikalla olevat staabin jäsenet pitivät päätöshetken leirille partiolaiseen malliin, eli sisaruspiirillä. Tästä leiriläiset lähtivät koteihinsa, ja joku staabin jäsen odotti kunnes viimeinenkin oli lähtenyt.

8.6 Jälkipuinnit

Leirin ajan oli merkattu budjettiin kaikki toteutuneet kulut ruokailuihin liittyen ja jos tuli jotain lisä kuluja. Esimerkiksi palkinnot leiriläisille kisoista ja muista tulivat lisäkuluihin, samoin tuli Koren syntymäpäivä lahja, halusimme muistaa häntä loistavasta panostuksesta mitä hän on tehnyt leirin eteen. Lisäksi lähtöpäivän aamiainen matkan varrella täytyi merkata myös lisäkuluihin. Kaikki pysyi budjetissa, ja voittoa tuli jopa yli 600 euroa. Toteutunut budjetti löytyy budjetista arvioinnin kanssa liitteestä 3.

Lähetin koosteen keräämistäni palautteista jokaiselle staabin jäsenelle, jotta kaikki pääsevät näkemään mitä leiriläiset tykkäsivät matkasta. Palautekooste leiriläisiltä löytyy liitteestä 14.

Kuukausi leirin jälkeen tuli esille ensimmäinen oikea ongelma, ja joka ei ollut periaatteessa riippuvainen leirinjohtajista. Toinen linja-autokuksesta laitteli minulle viestiä, että miten se palkan saanti, mikä oltiin sovittu kuskeille matkasta. Lupasin ottaa yhteyttä toiseen kuskiin jonka kautta linja-auton vuokra oli Yhtiö C:n kanssa sovittu. Hänen mukaansa toiselle kuskille ei ollut palkkaa sovittu, vaan hän teki talkootöinä. Näin ei kuitenkaan pitänyt olla, ja otin siis yhteyttä keskustelun jälkeen HAP:n hallitukseen ja opinnäy-

tetyöohjaajaani. He yrittivät selvittää asiaa, ja lopulta HAP maksoi toisen kuskin palkan itse, joka oli noin 400 euroa koko reissulta. Tämä ei näy liitteessä olevassa budjetissa, koska tämä tuli esille niin myöhään leirin jälkeen.

8.7 Arviointi

Leirin onnistumista arvioivat leiriläiset ja staabi. Leiriläisiltä kerättiin leirin lopuksi kirjallinen palaute bussissa, jossa kysytään kokemuksia ja mielipiteitä eri osa-alueista, kuten esimerkiksi majoituksesta ja aktiviteeteista. Lisäksi otettiin huomioon suullinen palaute, jota leirillä tuli staabin korviin asti. Staabin kanssa keskustelin linja-autossa matkalla kotiin, ja keräsin näin suullista palautetta.

Omat kokemukset aikaisemmin leirinjohtamisessa autoivat vähän arvioinnin keräämisessä, mutta en kuitenkaan aikaisemmin ollut mitään palautekyselyä tältä ikäluokalta tehnyt. Kysymysten muodostaminen oli aluksi vähän haastavaa, että minkälaiset kysymykset 15-vuotiaat ymmärtävät, ja minkälaiset kysymykset ovat järkeviä opinnäytetyön kannalta.

Muilta saadun palautteen lisäksi arviointiin kuului myös oman työskentelyni arvioimista itse. Kuinka toimin johtamis- ja ryhmäytymistilanteissa, ja sitä kuinka osallistuin leirin suunnitteluun muun staabin kanssa, ja kuinka delegoin töitä eteenpäin.

Kerätty palaute paperilla on koottuna liitteessä 14. Kysyin viisi kysymystä ja sain hyviä vastauksia. Täytyy ottaa huomioon kuitenkin leiriläisten ikä palautetta katsottaessa, sillä nuoriso ei aina halua antaa negatiivista palautetta vaikka sille voisikin olla aiheutta. Liitteestä löytyy jokainen kysymys ja vastaukset niiden alla mitä saatiin. Joidenkin vastausten perässä on numero suluissa, joka tarkoittaa sitä, että vastauksia oli useampi samantyyppisiä. Seuraavaksi käyn leiriläisiltä kysytyt kysymykset ja näiden vastaukset pääpiirteittäin läpi. Vastajaat olivat siis pääasiassa ikäluokkaa 12-20, mutta lisäksi joukossa oli muutama 30-55 vuotias leiriläinen.

Mikä oli parasta? Tämä oli jotenkin ilmeinen kysymys, joka tämän ikäiseltä joukolta piti kysyä. Laskettelu sai eniten kannatusta tässä kysymyksessä, mikä oli odotettavaa sillä sen takia osa lähti leirille. Joukossa oli myös niitä jotka kehuivat säätä, millä taas ei ole merkitystä opinnäytetyöni kannalta tai leirien kehittämisen kannalta. Itselle positiivisia vastauksia tässä kysymyksessä olivat yhteisöllisyys, kaverit, ulkoilu, ja joku jopa nimesi alkeelliset olosuhteet leirin parhaimmiston. Näitä halusimmekin nähdä palautteissa.

Mitä mieltä olit Luosun Pääpirtistä? Majoitus oli iso osa leirin teemaa ja tähän oli hyvä paneutua omalla kysymyksellään. Tässä vastaan tuli hieman negatiivista palautetta, niin kuin oli odotettavissakin. Positiiviset kommentit kuitenkin saivat silti voiton. Pääasiassa per palaute oli vain yksi mielipide, kuten yhden mielestä oli huonoa, että ei ollut juoksevaa vettä, ja yhden mielestä oli hienoa, että oli sähköt. 16 leiriläisen mielestä paikka oli joko hyvä, kiva, jees tai ok, ja kahden mukaan siellä oli kaikki tarpeellinen. 5 leiriläisen mielestä oli negatiivista, että pihat ja tytöt nukkuivat samassa tilassa ja 4 mielestä tilaa oli liian vähän. Nämä olivat ongelmia jotka olimme tiedostaneet jo ennen leiriä, ja yllätyimme positiivisesti, että ne olivat mieleenpainuvia ongelmia niin vähälle.

Leiriruuat, onko lisää ideoita? Tarkoituksena oli saada arvostelua leiriruuista ja muonitukselle oli kiva tietää mitä leiriläiset olisivat leirillä toivoneet syötäväksi. Ruoka sai pääasiassa vain positiivista palautetta. Sen monipuolisuus ja kansainvälisyys välittyivät leiriläisille hyvin, ja palautteista päätellen Koren kova työ ruokien takana tuli hyvin esille.

Pääsitkö tekemään kaikkea mitä halusit, vai jäikö jotain puuttumaan? Kysymyksen ideana oli antaa tulevia leirejä varten mahdollisia lisä ideoita, mutta vastaukset olivat kaikki lähes samanlaisia. Pääasiassa kaikki pääsivät tekemään niitä asioita, mitä olivat leiriltä odottaneetkin, mikä oli hyvä asia. Palautteiden perusteella olimme matkalla yhden päivän liian vähän, mutta tätä olisi tulevaisuudessa vaikea lähteä muuttamaan. Kelkkailun toivominen osalta leiriläisiltä on hieman haasteellinen toteuttaa, sillä se vaatisi raha resursseja leiriläisiltä lisää ja paljon järjestelyitä matkanjärjestäjien puolelta. Toki he olisivat saaneet omilla rahoillaan jonain Ylläs päivänä käydä kelkkailemassa, mutta tässä tulee taas jokaisen henkilökohtainen rahan määrä vastaan.

Terveiset staabille. Parannusta? Tämän viimeisen kysymykset ja terveisten myötä saimme kiitosta koko staabina leiriläisiltä. Tässä palautekysymyksessä tuli myös esille vähän useammalta sisävessan puuttuminen, mutta ilman sitä pärjättiin hyvin ja vain osa katsoi sen negatiiviseksi. Aikuiselta leiriläiseltä saimme rakentavaa palautetta esimerkiksi siitä, kuinka heidän auktoriteettinsa olisi pitänyt selkeyttää paremmin. Nuoret eivät leirillä uskoneet vanhempia leiriläisiä aina, vaikka ohjeet olisivat olleet staabilta annettu.

Palautteista jäi koko staabille positiivinen mieli leirin onnistumisesta ja positiivista oli, että vain yksi leiriläinen otti palautteissa esille huonon sään. Tämä on kuitenkin asia mihin kukaan ei voi vaikuttaa, ja tulee yleensä esiin palautteissa vaikka siitä saotaan. Lähetin koosteen palautteista staabin jäsenille pari viikkoa leirin jälkeen. Jokainen pääsi näin pohtimaan tulevien leirien kannalta matkan järjestämisen kysymyksiä, ja kuinka matkaa voitaisiin parantaa leiriläisen näkökulmasta.

9 Pohdinta

Opinnäytetyöni koostui kahdesta osuudesta, matkan suunnittelusta ja toteuttamisesta, ja sitten itse opinnäytetyöraportin kirjoittamisesta. Tavoitteina matkan järjestämisessä Yläkselle oli kehittää omia tietojani ja kokemuksiani leirin ja matkan järjestämisestä, ja luoda nuorille uusia elämyksiä talviympäristössä. Asetin tavoitteiksi nämä, sillä vaikka kokemusta minulla oli entuudestaan noin samankokoisten tapahtumien ja leirien järjestämisestä, mutta tässä leirissä pitkä välimatka lähtöpaikan ja kohteen välillä toi lisää haasteita matkan suunnitteluun ja toteutukseen. Tulevaisuudessa haluan työskennellä mahdollisesti matkojen järjestämisen kanssa, ja näin tietojeni ja taitojeni kehittäminen oli itselle luonteva tavoite. Elämyksien tuottaminen talviympäristössä on lähtöisin kiinnostuksieni kohteista. Itse olen kokenut parhaita elämyksiäni talven ja lumen keskellä ja haluaisin välittää näitä nuorisolle myöskin, antaa heidän kokea vastaavia hetkiä, ja muodostaa niistä elämyksiä itselleen.

Kirjoitusprosessi oli minulle hieman haastavaa, ja varsinkin kun aloitin prosessin vasta kunnolla kun matka oli jo järjestetty ja kaukana takanapäin. Kaikki olisi pitänyt ehkä tehdä vähän käänteisesti, ja ennen matkan suunnittelemisen aloittamista olisi pitänyt ainakin toteuttaa toimintasuunnitelman tekeminen. Siitä olisi silloin ollut enemmän hyötyä, sillä siinä käydään itselle läpi mitä ollaan tekemässä opinnäytetyönä, ja luodaan aikataulukseksi toteutukselle ja raportin tekemiselle. Näistä olisi ollut varmasti apua toteutuksen kanssa.

Hämeenlinnan alueen partiolaiset ovat helppo ja mukava toimeksiantaja, partio yleisestikin. Matkan suunnittelussa on vapaat kädet ja kannustetaan luomaan jotain erilaista aina nuorille. Ainoa rajoite on se, että partio halutaan pitää edullisena harrastuksena, ja tällöin matkan maksu henkeä kohden tulisi pitää minimissä. Meillä tämä oli 200 euroa leiriläistä kohden, joka viikon matkasta on edullinen hinta. Nämä HAP:n hiihtolomareisut on aina hinnoiteltu tuon 200 euron paikkeille, ja siinä piti tässäkin matkassa pysyä.

Leiri olosuhteet, aktiviteetit ja vapaa-ajan toiminta olivat asetelmia, joiden avulla voimme leiriläisten kokevan elämyksiä. Elämyskolmiomalli ja elämyksen neljän eri ulottuvuuden –malli olivat molemmat hyviä malleja elämyksen toteutumisen tutkimisessa.

Aikaisemmassa kappaleessa esiteltiin leiriläisiltä kerätyn palautekyselyn tuloksia, ja näistä voidaan päätellä leirin olleen onnistunut matka. Matkan järjestäjänä näen sen itsekin onnistuneena matkana. Mutkia luonnollisesti oli, kuten linja-auto kuskien palkkojen

kanssa. Reilu 30 hengen matkassa on paljon käsiteltävää, ja koska matka oli luonteeltaan aika vapaamuotoinen ohjelman suhteen, teki se kaiken ohjaamisesta haastavampaa.

Seuraavaa matkaa järjestäessäni tulen kuitenkin ottamaan huomioon joitain asioita. Delegointi onnistui ihan hyvin, mutta minun ja varaleirinjohtajan hommat olisi voinut jakaa leirin suunnitteluvaiheessa vähän paremmin, teimme tässä tapauksessa vähän ristiin asioita. Niissä kesti ehkä pidempään, kuin olisi kestänyt jos vain yksi henkilö olisi keskittynyt yhteen asiaan. Tarjouksia pyydetessä oli liikaa välikäsiä, joiden takia ehkä päädyttiin ongelmiin linja-auto kuskin palkan kanssa. Nekin olisi pitänyt keskittää yhdelle henkilölle hoidettavaksi ja olla yhteydessä suoraan linja-auto yritykseen, eikä vain suhteiden kautta. Delegoinnin lisäksi minua jäi vaivaamaan ennakkotapaaminen enne leiriä leiriläisten kanssa. Tiedotin siellä vain lyhyesti kaikesta leiriin liittyvästä ja kävimme läpi leiriläisen ohjeen, mutta näiden lisäksi olisi pitänyt yhteisöllisyyden kannalta käydä kaikkien esittely läpi, eikä vain staabin. Se olisi pohjustanut pitkää linja-automatkaa vieraiden ihmisten kanssa paremmin. Lisäksi siihen olisi voinut liittää jonkin tutustumisleikin keventämään tunnelmaa leiriläisen välillä.

10 Lähteet

Ajatus Oy. 2014. Turisti turvassa. Savion Kirjapaino.

Borg, P., Kivi, E. & Partti, M. 2002. Elämyksestä elinkeinoksi. Matkailusuunnittelun periaatteet ja käytäntö. Juva: WS Bookwell Oy.

Facebook. 2017. Lumisotaloma. https://www.facebook.com/pg/lumisotaloma/photos/?ref=page_internal Viitattu 19.10.2017.

Gurumarkkinointi.fi. Blogi markkinointivälineenä. <http://gurumarkkinointi.fi/5-2/> Viitattu 19.10.2017.

Hämeen alueen partiolaiset ry, Lippukunnat. <http://hap.partio.net/lippukunnat/> Viitattu 13.3.2017.

Hämeenlinnan alueen partiolaiset ry. 2016. Ohjeistus HAP:n tapahtuminen järjestäjälle.

Hämeen partiopiiri ry, Partiota harrastetaan lähellä. <http://www.hp.partio.fi/yhteystiedot/lippukunnat> Viitattu 13.3.2017.

ISSN=1798-1484.2007.Helsinki: Tilastokeskus. http://www.stat.fi/til/matp/2007/matp_2007_2009-04-03_tie_001_fi.html Viitattu 31.8.2017.

Kajaanin ammattikorkeakoulu. Opinnäytetyön aihe. <https://www.kamk.fi/Oparipakki-2014/Opinnaytetyo/Prosessi/Aloitus> Viitattu 21.10.2017.

Kalliomäki, A. 2011. Tarinakone: Miten luodaan elämyksiä? Blogi. <http://www.tarinakone.fi/blogi/4-miten-luodaan-elamyksia/> Viitattu 18.10.2017.

Kanerva, J. Ski Sport Finland. <http://www.skisport.fi/alppilegendat/historiaa/bad-grankulla/> Viitattu 4.9.2017.

Kielitoimiston sanakirja. <https://www.kielitoimistonsanakirja.fi/netmot.exe?motportal=80> Viitattu 3.9.2017

Kilpailu- ja kuluttajavirasto. 2014. Valmismatka. <https://www.kkv.fi/Tietoa-ja-ohjeita/Matkustaminen-ja-matkan-jarjestaminen/matkustaminen-ja-liikenne/valmismatka/> Viitattu 23.10.2017.

Kilroy. Mitä tehdä matkalla? <https://groups.kilroy.fi/suunnittelu/mita-tehda-matkalla> Viitattu 9.10.2017.

Kurkinen, J., Laitinen, H., Lehtonen, T., Levä, K., Marttila, J., Palmu, V., Paloranta, P., Piltz, M., Rönnerberg, T. & Viitaniemi, M. 2005. Maantien Ässät. Linja-auto 100 vuotta Suomessa. Kerava: Savion Kirjapaino.

Laaksonen, J. 2011. Retkeilijän kansallispuistot. Keuruu: Otavan Kirjapaino Oy.

Liikennevirasto. 2013. Liikenneviraston oppaita 4/2013. Julkisen liikenteen sanasto. Helsinki. https://julkaisut.liikennevirasto.fi/pdf3/lop_2013-04_julkisen_liikenteen_web.pdf. Viitattu 21.10.2017.

Metsähallitus, Käyntimääriä suojelu- ja retkeilyalueilla sekä asiakaspalvelupisteissä. <http://www.metsa.fi/kayntimaarat> Viitattu 1.9.2017.

Neuvonen, V. 2012. Suomen Lapin lumous. Riga: Livonia Print.

Niemi, E. 1995. Vartionjohtajan Käsikirja. Hämeenlinna: Karisto Oy: kirjapaino.

Niilo-Rämä, A. 2010. Partiojohtajan käsikirja. Keuruu: Otavan Kirjapaino Oy.

Niittyrinta, T. 2011. Kolarin elinkeinoelämän kehitysvaiheita. Teoksesta: Laukala, A. Loma suuntana Suomi. Tallinna: Tallinna Raamatutrükikoda.

Nuortenakatemia. 2009. Budjetin laatiminen. <http://www.nuortenakatemia.fi/wp-content/uploads/2016/07/budjetin-laatiminen.pdf> Viitattu 9.10.2017.

Paavilainen, M. 2010. Aina Valmiina. Partioliike Suomessa 1910-2010. Hämeenlinna: Kariston Kirjapaino Oy.

Partanen, S. J. 2009. Kun Suomi etsi itseään viertoteiltä ja matkailureiteiltä. Teoksesta: Tunne maasi! Suomen matkailun kehitys ja kehittäjiä. Tallinna: Tallinna Raamatutrükikoda.

Partio, Historia. <http://www.partio.fi/tutustu-partioon/historia> Viitattu 3.3.2017.

Partio, Ikäkaudet. <http://toiminta.partio.fi/ohjelman-tuki/ikakaudet> Viitattu 13.3.2017.

- Partio, Mikä partio on?. <http://www.partio.fi/mika-partio-on> Viitattu 2.3.2017.
- Partio, Partiopiirit. <http://www.partio.fi/tietoa-meista/partiopiirit> Viitattu 13.3.2017.
- Partiolippukunta Kuusenkävyt ry. Pieni partiosanasto. <http://kuusenkavyt.com/partio-meilla-ja-maailmalla/pieni-partiosanasto/> Viitattu 11.10.2017.
- Pine, J. & Gilmore, H. 1998. Welcome to the Experience Economy. Harvard business Review July-August 1998, 97-105.
- Rimpiläinen, M. 2011. Tunturihiihtäjät aloittivat laskettelumatkailun. Teoksesta: Laukala, A. Loma suuntana Suomi. Tallinna: Tallinna Raamatutrükikoda.
- Suomen Digimarkkinointi Oy. Sosiaalisen median kanavan valitseminen. <https://www.digimarkkinointi.fi/blogi/sosiaalisen-median-kanavan-valitseminen> Viitattu 18.4.2017.
- Suomen Partiolaiset. Partiomatkailijan opas. https://www.partio.fi/sites/partio.fi/files/partiomatkailijan_opas_11.10.13.pdf Viitattu 11.10.2017.
- Syrjänen, O., Kivelä, J., Mäki, H., Ohmeroluoma, R., Partanen, S.J., Pulkki, M., Roppo-
nen, P. & Laukala, P. 2011. Matkailukeskusten kehitys, Pyöreän pöydän keskustelu
10.5.2010. Teoksesta: Laukala, A. Loma suuntana Suomi. Tallinna: Tallinna Raamatut-
rükikoda.
- Tarssanen, S. 2009. Elämystuottajan käsikirja. 6. painos. [http://87.108.50.97/relis/REL_LIB.NSF/0/04BF71151EF96086C225763300257188/\\$FILE/elamystuottajan-kasikirja.pdf](http://87.108.50.97/relis/REL_LIB.NSF/0/04BF71151EF96086C225763300257188/$FILE/elamystuottajan-kasikirja.pdf)
- UNIPress. 2010. Matkasuunnittelun opas. Kuopio.
- Vallo, H & Häyrinen, E. 2014. Tapahtuma on tilaisuus – Tapahtumamarkkinointi ja ta-
pahtuman järjestäminen. Helsinki: Tietosanoma.
- Verhelä, P. 2014. Matkailun perusteet. Kuopio: Kuopion Liikekirjapaino Oy.
- Verhelä, P. & Lackman, P. 2003. Matkailun ohjelmalvelut. Porvoo: WSOY.
- Vuoristo, K. & Vesterinen, N. 2009. Lumen ja suven maa, Suomen matkailumaantiede.
Helsinki: WSOY.

Vilkka, H. & Airaksinen, T. 2003. Toiminnallinen opinnäytetyö. Jyväskylä: Gummerus Kirjapaino Oy

Ylkänen, T. 2009. Kotimaanmatkailu. Teoksesta: Tunne maasi! Suomen matkailun kehitys ja kehittäjiä. Tallinna: Tallinna Raamatutrükikoda.

Ylläs, Ylläksen kylät ja historia. www.yllas.fi/tietoa-alueesta/yllaksen-kylat-ja-historia.html
Viitattu 2.3.2017.

Yrjänä, M., Lempiäinen, H., Laitinen, K., Niemenmaa, H., Sandholm, H. & Turpeinen, T. 2009. Reppu – Opas seikkailijalle ja tarpojalle. Keuruu: Otavan Kirjapaino Oy

LINJA-AUTO TARJOUS

From: [REDACTED] <[REDACTED]> Date: Fri, 7 Oct 2016 at 9.14
Subject: Re: Lapin reissu tarjous To: Atte Kesti <[REDACTED]>

2100km, polttoaineet ja palkat sisältyy hintaan, verollisena.

Terveisin

[REDACTED]

----- Alkuperäinen viesti -----Lähtettäjä: Atte [REDACTED] <[REDACTED]>
Päivämäärä: 06.10.2016 17.09 (GMT+02:00)Saaja: "[REDACTED]" <[REDACTED]>
[REDACTED] > Aihe: Re: Lapin reissu tarjous

Moi, montakos kilometriä silloin pyysin? Oliko se 2100? Sisältyykö bensat ja kuljettajien palkat?

<https://outlook.live.com/owa/?viewmodel=ReadMessageItem&ItemID...9zhAAAawZ2sKgAAA%3D%3D&isPrintView=1&wid=18&ispopout=1&path=> Sivu 1 / 2

VL: Fwd: Lapin reissu tarjous - Laura Hyönä 19.10.2017 13.44

-Atte

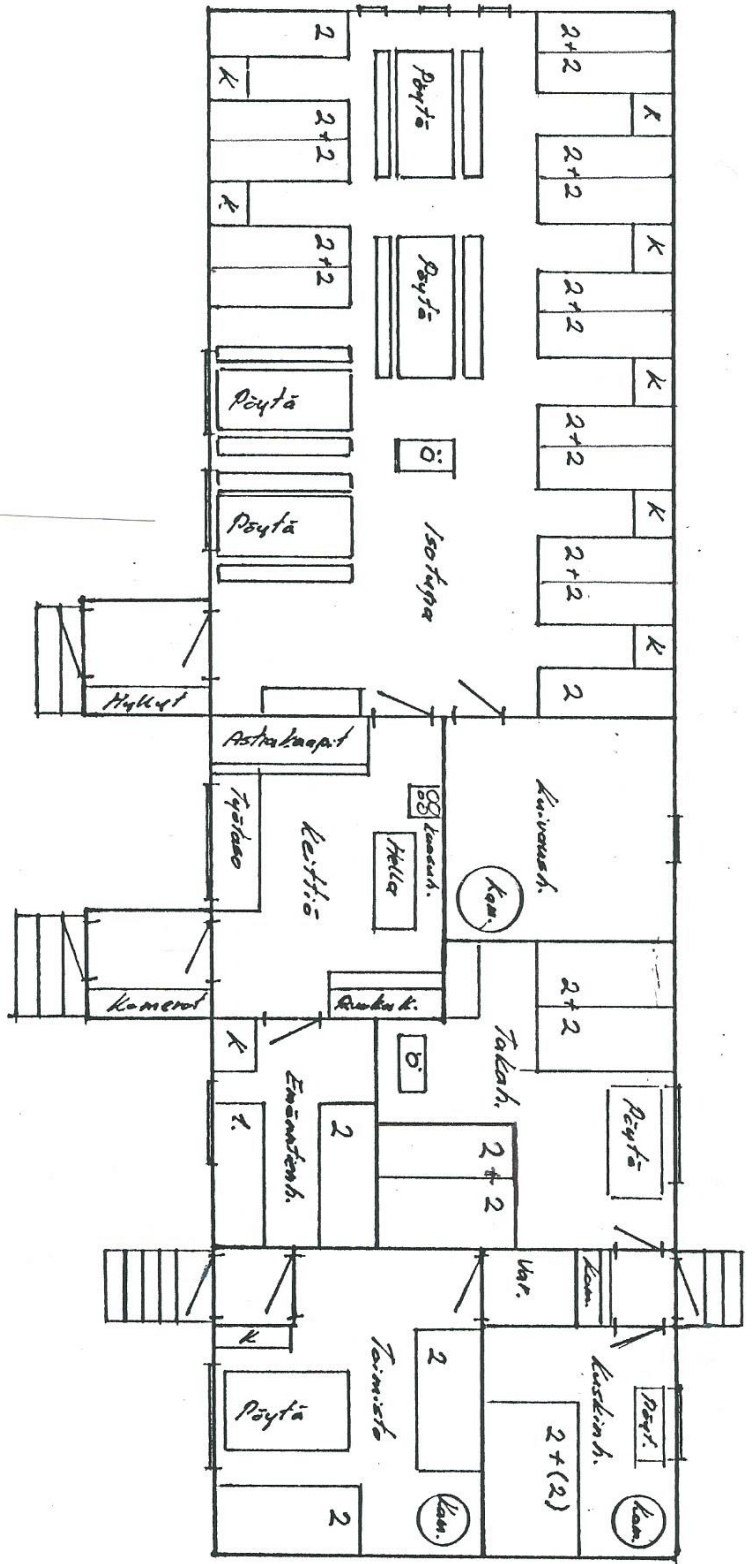
On Thursday, 6 October 2016, [REDACTED] <[REDACTED]> wrote:
Terve

Hinta lapin reissusta antamillasi kilometteillä **Pekolan Liikenteen** bussilla on 2990€ sis alv 10 %. Auto 50paikkainen tai 55paikkainen 3 akselinen auto mikäli lähtevien tavaroiden paino ylittää yli 1200kg. Hinta molemmille sama. Tarjous voimassa lokakuun loppuun asti.

Terveisin

Hannu Fagerlund, RI amk HNH Fagerlund Oy Rinkelinmäenkatu 4 C 28 13130
HÄMEENLINNA 0400774259 hannu.fagerlund@svk.fi Y-tunnus 2720143-5

LUOSUN PÄÄPIRTTI



Luosun pääpiirrtti

BUDJETTI

Hämeenlinnan alueen partiolaiset ry - Ylläs 2017 budjetti

Tulot:	á	määrä	yht		Toteutunut	
Seurakunnan avustus:		1	2500	2500	2500	
Osallistumismaksut		26	200	5200	5200	
Muut maksut				32		
			Tulot yhteensä	7732	7700	
Menot:	á	hintaa	yht	kertaa		
Bussi				2990	2990	
Majoitus		31	9	1953	7	1953
Ruoka		32	9	1728	6	1500
Ruoka matkalla		34	8	544	2	544
Mahdolliset yllättävät menot		1	386,6	386,6		100
Materiaalit				60		
			Menot yhteensä	7661,6		7087
			Tulos	70,4		613

26 osallistujaa 200€
 2 matkanjohtajaa 0€
 2 muonittajaa 0€
 2 kuljettajaa 0€
 yht. 32 hlö
 Hanski ei yövy Luosussa

Joona+Annika syö matkalla 32€
 Peräänkatsoja syö Luosulla? 32

Ruokaostot:
 1300
 100
 100

Yhteensä: **1500**

MARKKINOINTI KUVAT




LUMISOTALOMA

25.2.-4.3.2017
Ylläksellä

Ilmoittautuminen
14.12. alkaen

VIRTAENOOTO
PHOTOGRAPHY



LUMISOTALOMA

25.2.-4.3.2017
Ylläksellä

Ilmoittautuminen
14.12. alkaen

VIRTAENOOTO
PHOTOGRAPHY



LUMISOTALOMA

**Ilmoittautuminen
14.12. alkaen**

25.2.-4.3.2017

Ylläksellä

VIRANEN
PHOTOGRAPHY

LEIRIKIRJE



LUMISOTALOMA



Hämeenlinnan Alueen Partiolaisten hiihtolomaleiri
25.2.-5.3.2016

Hei!



Taas on se aika vuodesta tulossa, kun suuntaamme yhteisvoimin nauttimaan talvesta partioorukalla. Matkakohteenamme on tänä vuonna Yllästunturi.

Leiripaikka

Majoituspaikkana toimii Kalevan Karhujen Luosun pääpirtti ja Ylläksen laskettelukeskukseen matkaa on noin 20km. Luosun pääpirtti on hieman alkeellisempi kuin aikaisempien vuosien majapaikat. Vesi juoksee yhtä nopeasti kuin sen kantajakin ja vessassa perään heitetään kuiviketta. Suihkut ja sauna tietty löytyy.



Ohjelma

Bussi starttaa lauantaina 25.2 aamulla Hämeenlinnasta ja takaisin saavumme lauantaina 4.3. illasta. Sunnuntain 26.2 vietämme leiripaikallamme ja tutustumme alueeseen. Maanantaista perjantaihin vietämme aktiviteettien täyteistä aikaa Lapin maisemissa. Ylläksellä on hienot mahdollisuudet esimerkiksi lasketteluun, hiihtoon ja lumikenkäilyyn. Joka päivä yksi vartio jää leiripaikalle tai sen läheisyyteen ja auttaa keittiötöissä, sekä saunan lämmityksessä ja muissa tarvittavissa tehtävissä. Sumplitaan hissilippuja yhdessä niin, että homma sujuu helpoiten.

Osallistujat

Leiri on tarkoitettu tarpojaikäisistä ylöspäin, eli yli 12-vuotiaille.



Leirimaksu

Leirin hinta on 200 euroa per pipo ja se maksetaan Hämeenlinnan alueen partiolaisten tilille (tilinumero tähän) 31.1.2017 mennessä. Kirjoita viestikenttään leirin nimi ja leiriläisen nimi. Maksu sisältää bussikuljetukset ja lounaan matkoilla, majoituksen ja ruuat leirikeskuksella. Itse maksettaviksi jäävät mahdolliset lasketteluliput, välinevuokrat ja rinne-eväät, sekä herkut ;) Ryhmälippujen hinnat löydät tästä kirjeestä alemmaa.

Ilmoittautuminen

Paikkoja leirille on vain rajoitetusti! Paikat täytetään ilmoittautumisjärjestyksessä. Ilmoittautuminen alkaa 14.12.2016. Ilmoittautuminen tapahtuu leirinjohtajalle, Laura Hyönälle, joko tekstiviestillä tai sähköpostitse, nämä molemmat löytyvät kirjeen lopusta. Niille jotka lähtevät leirille mukaan avaan Kuksaan virallisen leiri-ilmoittautumisen.



Hissilippujen ryhmähinnat kaudelle 2016-2017 Ylläksellä

	Normaali lippu	Alle 12v. Ja yli 65v.
3 tuntia	31,50 €	18,90 €
1 päivä	37,35 €	24,30 €
2 päivää	69,75 €	43,65 €
3 päivää	99,45 €	60,75 €
¾ päivää	111,15 €	68,40 €
4 päivää	124,20 €	76,50 €
5 päivää	146,70 €	88,65 €

Varaudu myös mahdollisiin välinevuokra maksuihin, sekä mahdollisiin lippukortti

Yhteystiedot

Leirinjohtaja
Laura Hyönä

Varajohtaja
Atte



YLLÄKSEN RYHMÄHINNASTO



Ylläs

Ryhmähinnasto

Kausi 2016 - 2017

14.3.2016 Oikeudet muutoksiin pidätetään.
Hinnat sisältävät ALV:n 10 %. Key Card 24 %.

Huom! Leirikoulu ryhmille ja urheiluseurojen harjoitusleireille on omat erilliset hinnastonsa!

Hissiliput

HIHDÄ HALVALLA KAUSI

NORMAALI KAUSI

Kauden alusta - 22.12.2016
sekä 9.1. - 17.2.2017

23.12.2015 - 8.1.2017
sekä 18.2. - 1.5.2017

	Normaalilippu	Alle 12 v. ja yli 65 v.	Normaalilippu	Alle 12 v. ja yli 65 v.
3 tuntia	29,70 €	18,00 €	31,50 €	18,90 €
1 päivä	33,30 €	23,40 €	37,35 €	24,30 €
2 päivää	61,20 €	40,05 €	69,75 €	43,65 €
3 päivää	85,50 €	55,80 €	99,45 €	60,75 €
3/4 SuperSkiPass*	99,90 €	61,65 €	111,15 €	68,40 €
4 päivää	105,75 €	68,40 €	124,20 €	76,50 €
5 päivää	125,10 €	78,75 €	146,70 €	88,65 €
5/7 päivää	133,20 €	82,80 €	155,70 €	93,15 €
6 päivää	140,85 €	86,85 €	165,15 €	98,10 €
6/7 SuperSkiPass*	153,90 €	91,80 €	173,70 €	104,40 €
7 päivää	154,80 €	92,70 €	179,55 €	105,30 €

*SuperSkiPassilla hiihdät Ylläksellä, Levillä, Oloksella ja Pallaksella.

Key Card

Kaikki hissiliput tehdään etäluettaville Key Card -älykortteille, joita voi ladata uudelleen lukemattomia kertoja. Key Cardin hinta on 7 € ja sitä voi käyttää myös kaikissa muissa SkiData-järjestelmää käyttävissä hiihtokeskuksissa. Halutessaan asiakas voi kuitenkin palauttaa Key Cardin lipunmyyntiin, jolloin siitä hyvitetään 3 €.

Ehdot ja edut

Ryhmän minimikoko on 15 maksavaa henkilöä. Ryhmälennus on 10 % voimassa olevan hintakauden listahinnoista (ylempänä hinnat valmiiksi 10 % alennuksella laskettuna). Mikäli ryhmän koko on vähintään 100 maksavaa henkilöä, myönnämme 20 % alennuksen. Ryhmälle myönnetään kaksi vapaalippua vastaavan pituiselle ajalle kuin pisin ryhmän ostama hissilippu on voimassa.

Vapaalippujen määrä ryhmän koon kasvaessa:

15 maksavaa	2 vapaata
30 maksavaa	3 vapaata
45 maksavaa	4 vapaata
60 maksavaa	5 vapaata
75 maksavaa	6 vapaata
90 maksavaa	7 vapaata

Ryhmänvetäjän tulee ilmoittaa ryhmän koko etukäteen lipunmyyntiin, lunastaa ryhmäliput koko ryhmälle yhdellä kertaa ja jakaa vapaaliput ryhmänvetäjille ja bussikuskeille. Vapaalipulla saa ilmaiset välineet välinevuokraamosta. Vapaalippujen mukana annamme ilmaiset lounaskupongit sekä kahvi- ja munkkikupongit Y-1 rinneravintolaan (1 kpl molempia per vapaalipun sisältämä laskettelupäivä).

Ski Resort Ylläs

Äkäslompola - p. 040 509 3082 - yllas-ski@laplandhotels.com

LOUNAS TARJOUS OULU

Hämeenlinnan alueen partiolaiset ry.
Laura Hyönä

29.10.2016

Oulun
c/o

TARJOUS LOUNASRUOKAILUISTA

Tarjoamme keittolounaat 25.2.2017 ja 4.3.2017

Lounas 1: Jauheliuhakeitto, leipä, levite, juusto. Ruokajuomana vesi ja mehu. Jälkiruokana kahvi/tee ja marjakiisseli.

Lounas 2: Lohikeitto, leipä, levite, juusto. Ruokajuomana vesi ja mehu. Jälkiruokana kahvi/tee ja pannukakku.

Erikoisruokavaliot huomioidaan.

Hinta: 8 € / annos

Minimiruokailijamäärä 20 hlö / ateria

Meidän tulisi tietää ruokailijoiden tarkka määrä, erikoisruokavaliot ja lounasaika 15.2.2017 mennessä.

Tarjous on voimassa 30.11.2016 asti.

Ystävällisin terveisin

Tina Rahko

ASIALISTA STAABIN KOKOUS 28.1.2017

Lumisotaloma asialista 28.1. klo 18

Paikalla: Laura, Atte, Hanski, Sani, Kore, Malla, Kaisa, Risto

1. Budjetti

- a. Tutkaillaan mihin rahat riittävät

2. Muonitus

- a. Tutkaillaan mihin rahat riittävät ja sovitaan kaupassakäynneistä ja muista käytännön asioista
- b. Kore hoitaa ruoat Hämeenlinnasta ja Ylläkseltä. Kattilaa ja kaasua mukaan täältä. Jos porakaivo ei toimi, helpompi kuljettaa Jounin Kaupalta vettä. Varaudutaan usealla ämpärillä yms.
- c. Omat astiat mukaan, kaiken varalle.

3. Roolitus

- a. EA-vastaava: Malla
- b. Muonitus:
- c. Kuljetus:
- d. Johto

4. Yöpaikka

- a. Tutkaillaan yöpaikkaa ja pohditaan huonejakoa, mentaliteetilla teinit isoon tupaan ja varttuneemmille omaa tilaa
- b. Teinit isossa huoneessa, keittiö emännän huoneessa ja takakasissa loput. Malla toimistossa Nastin kanssa. Pitäisikö investoida styroksi alusiin? Onhan piha aurattu ja miten kaivo toimii? Kylmät lattiat, muistakaa sisäkengät ja villasukat ja lämmin makuupussi. Valoja mukaan!!

5. Lasketteluliput

- a. Miten saadaan parhaiten synkronoitua keittiövuorojen kanssa. Hanski voi hakea sunnuntaina hissiliput

6. Aikataulu

- a. Lähdöt, pakkautumiset, ruokailut ja muut
- b. Lähtö 6.00, pakkaus perjantaina klo 18.

Aamupala 8.00, arkisin lähtö Luosusta 9.30. Rinteessä ollaan 10-16, päivällinen klo

17. Saunaan 18-21. Iltapala 20-21. Iltaohjelma 21.-21.30. Hiljaisuus klo 22.

Paluukuljetus sopivaan aikaan.

7. Osallistujat

- a. Paljon pikku kasseja! Tärkeä asia

8. Turvallisuussuunnitelma

- a. Lauralla työn alla, Saunassa kuumat vedet joka pitää huomioida. Juniorit eivät vältt-
tis osaa pelata vesien kanssa. Äkkipuhun puh.nro talteen, sieltä saa avun nopeiten.

9. Ennakkotapaaminen

- a. 2.2. Loimiksessa klo 18

10. Ohjelma

11. Huolia, murheita ja turhia toiveita

TURVALLISUUSUUNNITELMA

Turvallisuusasiakirja Ylläs17

Majoittuminen:

Luosun pääpirtti, Riipislammenpolku

GPS koordinaatit

N=7492577.470

E=373868.948

Leiriläiset:

Leiriläisten määrä: 32

Turvallisuudesta vastaavat henkilöt:

Matkanjohtaja	Laura Hyönä	[REDACTED]
Varamatkanjohtaja	Atte [REDACTED]	[REDACTED]
Kuljettajat	[REDACTED]	[REDACTED]
Reitti- ja kuljetusvastaava	[REDACTED]	[REDACTED]
Srk:n partiotyöntekijä	[REDACTED]	[REDACTED]
EA-vastaavat	Malla [REDACTED]	[REDACTED]
Muonittajat	[REDACTED] "Kore" [REDACTED]	[REDACTED]

Muita tärkeitä numeroita:

Myrkytystietokeskus +358 9 471 977

Yleinen hätänumero 112

Autoliitto 0200-8080

HAP ry puheenjohtaja [REDACTED]

HP:n toiminnanjohtaja [REDACTED]

Riskianalyysi, toiminta ja ennaltaehkäisy:

I. Myöhästyminen

Jottei kukaan jäisi matkasta, lasketaan leiriläiset aina ennen matkan jatkamista. Tauoille annetaan aikarajat.

Riski on mahdollinen ja seuraukset epämiellyttäviä.

II. Eksyminen

Eksyminen ehkäistään siten, että kukaan ei liiku yksin. Jokaisen tulee myös tutustua alueeseen ja reitteihin. Kaikkien tulee olla tietoisia, missä linja-auto sijaitsee milloinkin.

Mahdollisille retkille kaikille annetaan kartat ja tarkistetaan, että he tietävät reitin ja mistä lähtevät.

Varmistetaan, että kaikki itsekseen ilman johtajaa retkeilevät ovat kartanlukutaitoisia.

Riski on mahdollinen ja seuraukset ovat haitallisia.

III. Tulipalo ja palovammat

Ruoka valmistetaan sähköhellalla tai puuhellalla. Majoitustilassa on tulipalon sattuessa palohälyttimet, jotka hälyttävät vaarasta. Sauna on puulämmitteinen, jonka käytöstä/vaaroista ohjeistetaan leiriläisiä. Leiriläisten tulee olla varovaisia kuumien laitteiden kanssa, jotta välttyään palovammoilta. Jokaisen leiriläisen tulee olla tietoinen, missä Ensiapupakkaus sijaitsee.

Tulipalot ja palovammat ehkäistään erityisvarovaisuutta noudattamalla. Saunassa tai ruokaa laitattaessa ei leikitä eikä toisia häiritä.

Riski tulipalon suhteen on epätodennäköinen, mutta seuraukset ovat erittäin haitalliset. Palovammat ovat myös epätodennäköisiä ja seuraukset määräytyvät palovamman asteen mukaan.

IV. Evakuointi

Evakuointi tilanteessa siirrymme ulos parkkipaikalle. Varatilanteen sattuessa kokoontumme staabin ohjeistamaan paikkaan.

Riski on mahdollinen ja seuraukset lievästi haitallisia.

V. Loukkaantuminen (nyrjähdykset, revähdykset, haavat ja murtumat)

Pyritään ehkäisemään sopivalla hiihto- ja lasketteluvauhdilla. Jokaisen tulee myöskin tiedostaa omat taitonsa, jottei kokeile mitään liian haastavaa. Hiihto- sekä laskettelumonot voivat aiheuttaa rakkuloita, jotka ehkäistään oikeanlaisilla ja kokoisilla monoilla. Loukkaantumistilanteiden varalta on varauduttava ensiapulaukuin ja leirin staabilla tulee olla ajan tasalla olevat ensiaputaidot. Murtuma tilanteessa yhteys rinne-ensiapuun ja hätänumeroon. Nyrjähdysien sekä revähdyksien ehkäisemiseksi tulee jokaisen lämmitellä. Haavat hoidetaan niiden syvyyden ja suuruuden mukaan. Pahimmassa tapauksessa yhteys sairaalaan.

Riskit ovat mahdollisia ja seuraukset haitallisia.

VI. Energiavaje

Jokaisen leiriläisen, tulee syödä tarjottavat ruoat sekä muistaa nesteytys. Omatoimiset ruokailut jokaisen on huolehdittava itse. Myös nukkumiseen tulee kiinnittää huomiota. Jokaisen tulee nukkua vähintään 7h yössä ja muiden tulee kunnioittaa toisten yöunia. Hiljaisuusaikaa tulee noudattaa ja se on ehdoton.

Riski on epätodennäköinen, mutta haitallinen.

VII. Ruokamyrkytys

Keittiössä olevilla tulee olla voimassa oleva hygieniapassi. Käsihygienia on ehdoton ja sitä pitää noudattaa. Ruokamyrkytystä voidaan ehkäistä siten, että käytetään oikeanlaisia välineitä sekä raa-

ka-aineita käsitellään hygieenisesti. Ruokamyrkytykseen varaudutaan hiilitableteilla sekä muilla asiaan kuuluvilla lääkkeillä. Jos jokin ruoka-aine aiheuttaa myrkytystä, tuleen sen käyttö poistaa välittömästi. Jos oireet ovat vakavia, otetaan yhteys sairaalaan.
Riski on mahdollinen ja seuraukset haitallisia.

VIII. Ruoka-aine allergiat

Jokaisen leiriläisen tehtävä on ilmoittaa omat allergiansa leirinjohtolle. Kaikkien tulee noudattaa erityistä huolellisuutta siitä, ettei syö mitään itselle sopimatonta. Gluteenittomat, pähkinättömät ja maidottomat on tehtävä omilla välineillä ja ne on säilytettävä erillään muista ruoista.
Riski on mahdollinen ja seuraukset voivat olla haitallisia.

IX. Mahatauti tai muu pandemia

Pidetään huoli käsihygieniasta. Sairastuneet tulee siirtää eristettyyn tilaan, jotta tauti ei leviä. Vain muutamat henkilöt pitävät huolen tartunnan saaneista.
Riski on mahdollinen ja seuraukset haitallisia.

X. Päihteiden käyttö

Päihteiden käyttö koko matkan aikana on ankarasti kielletty. Säännöissä selvät ohjeet toiminnasta, jos joku leiriin osallistuneista todetaan päihtyneeksi.
Riski on epätodennäköinen ja seuraukset ovat erittäin haitallisia.

XI. Hypotermia

Jokainen pitää huolta siitä, että liikkuu oikeanlaisissa varusteissa ja pitää itsensä lämpimänä.
Riski on epätodennäköinen ja seuraukset haitallisia.

XII. Matka linja-autolla Hämeenlinnasta Lapin Hämeeseen ja takaisin.

Riskejä ovat huono talvinen ajokeli, liikennemäärä, onnettomuudet/kolari ja liikennekulttuuri. Vaaratilanteet ja onnettomuudet ehkäistään käyttämällä ammattikuljettajia, joilla on jo entuudestaan tuntemusta liikkumisesta Suomen teillä. Reitti on suunniteltu siten, että ajolainsäädännön vaatimukset täyttyvät. Kaikki käyttävät turvavöitä koko matkan ajan. Linja-auton käytävillä ei oleilla tarpeettomasti. Matkan aikana pidetään tarpeellinen määrä taukoja.

Linja-auton kunto tarkastetaan kuljetusliikkeen toimesta ennen matkaa. Mukana EA- laukut, varoituskolmiot, raivaus- ja sammutusvälineet. Onnettomuuden sattuessa toimitaan tilanteen vakavuuden mukaan. Mukana on matkapuhelimia, joiden akkujen lataus on mahdollista koko matkan ajan. Tarvittaessa vuokrataan paikallisen linja-autonyhtiön kuljettaja ajamaan meidän autoa tai tilataan uusi kuljettaja Hämeenlinnasta.

Riski on mahdollinen ja seuraukset vakavia.

Riskien hallinta

1. Osallistujien enimmäismäärä suorituspaikalla: Leiripaikalla 32 henkilöä. Rinteessä huomioidaan muut laskijat.
2. Toimintaan liittyvät rajoitukset: Jokainen huomioi oman kuntonsa sekä taitonsa ja tekee niiden mukaan. Otetaan olosuhteet huomioon.
3. Ohjaajien pätevyysvaatimukset: Kuljettajilla on ammattipätevyys sekä myöskin muonittajat ovat ammattilaisia. Ensiapu vastaavilla on asianmukainen koulutus.
4. Ohjaajien toiminta ennen ohjelman alkua: Tarkistaa, että kaikki tarvittava on mukana. Osallistujat osallistuvat ennakkoinfoon.
5. Osallistujien perehdyttäminen ja opastaminen toimintaan: Leiriläisille annetaan selkeät ohjeet aina päivän alussa mitä ohjelma sisältää.
6. Käytettävät varusteet: Bussissa turvavyöt ja rinteessä jokaisella on kypäräpakko.
7. Koneet ja laitteet: Koneiden ja laitteiden turvavaatimusten täytyminen: Kaikkia koneita ja laitteita käytetään asiallisesti ohjeiden mukaan.
8. Elintarvikkeiden sekä veden kuljetus ja säilytys: Eviran määräysten mukaan.

Toiminta onnettomuustilanteessa

1. Kartoitetaan tilanne

- Selvitetään sijainti
- Soitetaan tarvittaessa apua
- Annetaan ensiapua

2. Apua soittaessa Yleinen hätänumero 112

Alueella vaihteleva kuuluvuus ilman ja paikan mukaan, jolle saa kuuluvuutta onnettomuus paikalta siirry lähimmälle kukkulalle ja koeta ylempää uudestaan.

- Mitä on tapahtunut
- Missä on tapahtunut (mahdollisimman tarkkaan)
- Millaista apua tarvitaan?

- Oma nimi
- Odota lupaa lopettaa puhelu

3. Ryhmänjohtaja ottaa yhteyden ensisijaisesti nimettyyn päivävastaavaan, jollei mahdollista leirinjohtajaan.

4. Loukkaantunut/loukkaantuneet huolehditaan kuljetuskuntoon ja puhelimesta sovittuun paikkaan. Loukkaantuneen/loukkaantuneiden mukaan lähtee aina yksi kielitaitoinen aikuinen henkilö.

Soitto-ohje on sama sairastapauksessa apua soittaessa. Onnettomuus tilanteessa johtovastuun ottaa kokenein mahdollinen henkilö (ryhmänjohtaja). Leirinjohtajan tai varajohtajan ollessa lähettyvillä he ottavat johtovastuun.

Toiminta muissa onnettomuus- ja vahinkotilanteissa

Kolarissa:

1. Selvitä mitä on tapahtunut
2. Tee hätäilmoitus numeroon 112 mahdollisimman pian
3. Estä lisäonnettomuudet
4. Anna hätäensiapu ja muu tarvittava ensiapu taitojesi mukaan
5. Tarkkaile ja rauhoita loukkaantunutta odottaessanne ammattiapua
6. Välitä tapahtumatiedot ammattiauttajille

Lumivyöry:

1. Jos olet lumivyöryn ulkopuolella, pyri muistamaan lumivyöryn alle jääneiden retkeilijöiden sijainti. Merkitse paikat.
2. Etsi näköhavaintoja lumeen hautautuneesta tai mahdollisesta varusteista
3. Hälyttäkää apua, jos sen voi tehdä ilman, että välitön etsiminen siitä kärsii.
4. Ruvetkaa etsimään merkityn paikan alapuolelta.

Tulipalo: Toimi seuraavien ohjeiden mukaan tulipalotilanteessa:

Jos tulipalo syttyy tilassa, jossa itse olet, toimi seuraavasti tai jaa seuraavat tehtävät auttajia ollessa useita:

1. **Pelasta** välittömässä vaarassa olevat.
2. **Sulje** ovet estääksesi savun ja palon leviämistä.
3. **Hälytä** palokunta soittamalla turvallisesta paikasta numeroon 112.
4. **Sammuta**, jos palo on pieni eikä savua vielä ole.
5. **Varoita** niitä, jotka eivät ole välittömässä vaarassa.
6. **Opasta** tai järjestä opastus ja esteetön pääsy pelastusyksikölle kohteeseen sekä kerro välittömästi paloviranomaisille onko ihmisiä vaarassa ja jo suoritettut toimenpiteet.
7. **Varmista**, että kaikki ovat päässeet kokoontumispaikalle.

Häkämyrkytys: Häkä eli hiilimonoksidi on väritön ja hajuton kaasu, joka siirtyy helposti keuhkojen kautta verenkiertoon. Sen olemassaoloa hengitysilmassa ei ole mahdollista havaita muutoin kuin alkavien oireiden perusteella. Lieviä altistuksia ja päänsärkinä ilmeneviä myrkytysoireita ilmenee jo tupakansavussa ja ruuhkaliikenteessä. Auton pakokaasun häkäpitoisuus voi tappaa suljetussa tilassa jopa 10 minuutissa. Tulipalon tai kytevän palon uhri altistuu usein häkäkaasulle.

Toimi näin häkämyrkytystilanteessa

- Vie autettava välittömästi raittiiseen ilmaan.
- Hätätilanteessa soita numeroon 112.
- Aseta tajuihinsa oleva puoli-istuvaan asentoon.
- Käännä tajuton, tokkurainen autettava kylkiasentoon.
- Aloita tarvittaessa elvytys.

Yleisiä toimintaohjeita

Tulen käsittely: Tulen käsittelyssä tulee aina olla erittäin huolellinen.

Lumivyöryvaroitus: Seuraamme ilmoituksia ja varoituksia eri tiedoituskanavien kautta.

Muut varoitukset: Seuraamme ilmoituksia ja varoituksia eri tiedoituskanavien kautta

Toiminta onnettomuuden tai tapaturman jälkeen

1. Huolehdi tieto tapahtuneesta perheelle ja muille lähimmille tahoille, esimerkiksi ryhmän puheenjohtajalle tai lippukunnanjohtajalle.
2. Ota yhteyttä Hämeen Partiopiiriin, ensisijaisesti toiminnanjohtajaan p. 050 3110 919 (24h / vrk) ja kerro, mitä on tapahtunut ja kuka toimii yhteyshenkilönä.
3. Sovi HP:n edustajan kanssa alustavasti, miten asiasta tiedotetaan jatkossa ja mitä muita jatko-toimenpiteitä tilanne vaatii.
4. Huolehdi, että kaikki asianosaiset (esimerkiksi leiriläiset) tietävät, mitä on tapahtunut, jotta huhut eivät ala leviää.

Mikä on kriisi?

Nyrkkisääntö:

Kun tapahtuu jotakin sellaista, että joudut ottamaan yhteyttä ulkopuolisiin (esimerkiksi viranomaisiin)

tai ulkopuoliset tahot ottavat sinuun yhteyttä, ilmoita asiasta myös Hämeen Partiopiirille.

Ilmoita, jos esimerkiksi

- partiolainen loukkaantuu vakavasti partiotilaisuudessa
- kololla tai kämpällä on tulipalo tai vastaava
- epäilette, että lippukunnassanne tapahtuu väärinkäytöksiä
- lippukunnalla on vakavia erimielisyyksiä vanhempien tai taustayhteisön kanssa
- tiedotusvälineet alkavat kysellä jostakin asiasta

Jos et ole varma, pitääkö ottaa yhteyttä vai ei, ota yhteyttä!

OTA HETI YHTEYTTÄ

ENSISIJAISESTI HÄMEEN PARTIOPIIRIN
TOIMINNANJOHTAJAAN TOMMI NYMANIIN
050 3110 919 (24 H / VRK)

tai toissijaisesti piirin puheenjohtajaan. Muista tarkistaa yhteystiedot aina ennen tapahtumaa!

Ilmoita ongelmasta välittömästi, jotta tilannetta voidaan alkaa ratkaista yhdessä ja saat heti tarvitsemasi apua ja tukea.

Tiedotuksesta vastaa ja lausuntoja antaa ensisijaisesti yhdistyksen puheenjohtaja: Hämeen Partiopiiri ry:ssä piirinjohtaja ja lippukunnassa lippukunnanjohtaja. Kyselyt ohjataan aina tiedotuksesta vastaavalle ihmiselle. Muut eivät tiedota.

Muista! Kriisitilanteessa viestinnän on oltava nopeaa ja avointa. Asioita ei kannata pantata eikä salailta. Liian hidas tai salaileva viestintä aiheuttaa huhuja, mielipahaa ja jopa täysin virheellisten tietojen leviämistä julkisuuteen.

Vaikka tiedotusvälineet eivät kiinnostuisikaan asiasta, on tärkeää että piirissä tiedetään mahdollisista ongelmista hämmäläisellä partiokentällä. Partiolaisten vanhemmat, taustayhteisöjen edustajat tai muut tahot saattavat nimittäin ottaa yhteyttä suoraan partiotoimistoon tai Suomen Partiolaisiin. Huolehdi, että jokainen ryhmän jäsen, lippukunnan kaikki johtajat ja tapahtuman järjestäjät tietävät, miten toimia kriisitilanteessa!

Jos tiedotusvälineen edustaja ottaa sinuun yhteyttä tapahtuneen tiimoilta:

- Ohjaa toimittaja tapahtuman kriisiviestinnästä vastaavan puheille. Jos sinun on pakko kertoa jotakin, kerro vain faktat. (Esim. 15-vuotias tyttö putosi köysiradalta ja loukkaantui kesäleirillämme Takalammella. Hänet on kuljetettu terveyskeskukseen hoidettavaksi. Otan yhteyttä, kun minulla on tarkempia tietoja asiasta.)
- Älä valehtele, mutta älä myöskään lavertele.
- Älä oleta tai arvaile tapahtuman syytä, seurauksia tai muutakaan asiaan liittyvää.
- Muista yksityisyyden suoja – älä kerro nimiä.
- Jos vain voit, sano, että selvität asiaa ja huolehdi, että toimittajaan otetaan yhteyttä pikimmiten.

Ota sen jälkeen heti yhteyttä Hämeen Partiopiiriin ja sovi, miten asiassa menetellään.

Matkanjohtaja
Laura Hyönä

Varamatkanjohtaja
Atte [REDACTED]

RINNETURVALLISUUS

Rinneturvallisuus, rinnesäännöt ja hissiohjeet

1. Tarkista varustuksesi toimivuus ja siteiden säädöt. Kypärän käyttö on suositeltavaa.
2. Täytä kaikki hissipaikat ja poistu hissistä ainoastaan merkityillä poistumispaikoilla.
3. Valitse rinne taitotasosi mukaan. Tutustu erityissuorituspaikkoihin etukäteen.
4. Ohita muut rinteessä liikkuvat riittävän etäältä. Ylhäältä ja takaa tuleva väistää aina.
5. Pysähdy vain paikkaan, josta sinut huomataan. Noustessa ylös käytä aina rinteiden reunaa.
6. Säättele vauhti taitojesi mukaan. Huomioi paikalliset rinne- ja lumiolosuhteet.
7. Pulkkailu on sallittu vain sille osoitetuissa paikoissa.
8. Lasket rinteessä ja sen ulkopuolella aina omalla vastuullasi.
9. Rinteessä liikkuminen päihtyneenä on kielletty.
10. Jokaisen velvollisuus on auttaa tapaturman sattuessa. Ilmoita viipymättä onnettomuuksista henkilökunnalle.

Noudata aina opasteita ja henkilökunnan ohjeita. Henkilökunnalla on oikeus ja velvollisuus poistaa hissilippu henkilöltä, joka ei noudata rinnesääntöjä.

Lähde: <https://www.ski.fi/info/rinneturvallisuus/>

OHJE OSALLISTUJALLE

Ohje osallistujalle

Staabi

Laura "Larppa" Hyönä	puh. [REDACTED]	Matkanjohtaja
Atte [REDACTED]	puh. [REDACTED]	Varamatkanjohtaja
Malla [REDACTED]		Seurakunnantyohtekijä / Hengellinen johtaja / EA-vastaava
[REDACTED]		First Driver
[REDACTED]		Second Driver
[REDACTED] "Kore" [REDACTED]		Maastertseffi

Matkan säännöt

1. Edustamme koko matkan ajan Suomen partiolaisia, käyttäydymme partiomaisesti ja toimimme hyvänä esimerkkinä.
2. Kunnioitamme toisia ihmisiä sekä vieraita kulttuureja ja niiden tapoja.
3. Teemme päätökset yhdessä aina kun se on mahdollista ja pysymme tehdyissä päätöksissä.
4. Osallistumme kaikkeen suunniteltuun ohjelmaan.
5. Teemme meille annetut tehtävät hyvin ja määräajassa ja noudatamme annettuja aikatauluja.
6. Tarjoamme sekä pyydämme apua ja puutemme ongelmiin heti.
7. Huolehdimme omasta ja partioystäviemme levosta.
8. Liikumme aina niin, että kaikilla on turvallista, ja huolehdimme toinen toisistamme.
 - a. Hiihtokeskuksessa on aina liikuttava vähintään parin kanssa, EI YKSIN
9. Noudatamme Suomen Partiolaisten päihdelinjauksia.
10. Noudatamme Suomen lakia.
11. Noudatamme Ski.fi laatimia rannesääntöjä
 - a. Kypäräpakko

Turvallisuus ja vakuutukset

Leirillä noudatetaan Suomen Partiolaiset ry:n turvallisuusohjeita. Kaikki leirin yli 18-vuotiaat partiojohtajat voivat antaa turvallisuuteen liittyviä ohjeita, joita on noudatettava. Leirinjohtajilla on EA- koulutus ja ensiapuvastaavaksi on nimetty Malla Lehtovaara.

Leirimatkalla käytämme linja-autoa, jonka matkustajapaikat on varustettu turvavöin. Turvallisuuden vuoksi turvavyötä on käytettävä matkan aikana. Joka päivä leiriläisiltä pitää olla tieto mitä he tekevät ja minne he menevät päivän aikana.

Leiriläiset on vakuutettu partiolaisten jäsenmaksuun sisältyvällä partiovakuutuksella. Vakuutus on toissijainen ja staabi suosittelee jokaiselle henkilökohtaisen matkavakuutuksen ottamista. Jokainen matkalla oleva noudattaa matkan sääntöjä.

Matkat

Matka alkaa Poltinaholta, josta lähdemme lauantaina **25.2. klo 5:45**. Perjantaina 24.2. pakkaamme linja-auton alle tulevat tavarat. Palaamme Poltinaholle **lauantaina 4.3. noin klo 21:00. Matkoilla ruokailu tapahtuu omatoimisesti omakustanteisesti**. Varaamme ruokailulle pidemmän tauon noin matkan puoliväliin, jotta kaikki ehtivät syödä kunnolla.

Linja-autoon on suositeltavaa ottaa mukaan pikkureppu, johon mahtuu **eväitä**, tynny, pelejä ja muistiinpanovälineet (**kynä & paperia**) matkan ratoksi. Pieni matkahuopa ja villasukat lisäävät varmasti matkustusmukavuutta. Pikkureppua voi käyttää perillä hiihtoreissuilla. **Muut tavarat matkaavat linja-auton tavaratilassa, jonne ei pääse käsiksi matkan aikana, eli kaikki tarpeellinen (rahat, lääkkeet yms.) on muistettava ottaa linja-autoon sisälle.** Matkan aikana pidämme muutaman lyhyemmän tauon ja yhden ruokatauon. Ota riittävästi rahaa, jotta pystyt ruokailemaan **omakustanteisesti**, sekä halutessasi ostamaan tauokahvit.

Ryhmät

Leirillä kaikki tekevät yhdessä askareita. Leiriläiset on jaettu ryhmiin ja ryhmät nimeävät keskuudestaan ryhmänjohtajan. Yksi ryhmä jää päivittäin Luosulle auttamaan keittiöväkeä päivän askareissa, kuten ruoanlaitossa ja saunan lämmittämisessä.

Nakkivartio avustaa muonittajia ruuanlaitossa, ruuan kattamisessa, tiskaamisessa sekä ruokailutilan siivoamisessa. Nakkivartio huolehtii myös termospullojen täytöstä aamuisin. Muonittajat voivat antaa myös muita pieniä tehtäviä. Nakkivartio menee aamulla sovittuun aikaan keittiölle avustamaan töissä. Nakkivartio huolehtii, että sauna on kaikin puolin valmis saunomiseen ilmoitettuna aikana. Nakkivartio huolehtii myös saunan siisteydestä saunomisen päätyttyä, viimeistään seuraavana aamuna. Leiriläiset voivat toimia leiriryhmissä yhteisten ohjelmien aikana. Iltaohjelmien suunnittelusta vastaa kuitenkin jokainen ryhmä vuorollaan. Iltaohjelma voi sisältää esim. leikkiä, tehtäviä, laulua, yms. Staabi antaa mielellään vinkejä ohjelman järjestämiseen.

Talviaktiviteetit

- **Lumikenkäily**
 - Mukaan varataan muutamia pareja lumikenkiä, joita voi lainata saatavuuden mukaan.
 - Upottavuus paikoitellen yli puoli metriä

- **Umpihankiihto**
 - Mukaan varataan muutamia pareja metsäsuksia, joita voi lainata saatavuuden mukaan.
 - Tuoretta hiihtämätöntä lunta on tarjolla lukuisia tuntureita
- **Hiihto**
 - Suosittelemme omia hiihtovälineitä, sillä staabin puolesta järjestettyä suksivuokraamo ei ole. Jos omia ei ole, kannattaa kysellä kavereilta lainaan.
 - Latua löytyy noin 330 kilometriä.
- **Laskettelu**
 - Suosittelemme omia lasketteluvälineitä, sillä staabin puolesta järjestettyä suksivuokraamo ei ole, mutta Ylläksellä on kattava suksivuokraamo. Myös kavereilta kannattaa kysellä lainaan.
 - Ylläs tarjoaa monipuolisen rinnevalikoiman käyttöön viikon ajaksi.

Varusteet

Lasketteluvälineet tulee pakata suksipusseihin. Jokaisessa tavarassa ja pussukassa tulee lukea leiriläisen nimi, jotta ne löytävät leirin jälkeenkin oikeaan osoitteeseen. Huomioi myös että bussin tavaratila on kylmä.

Suosittelomme pakkaamaan varusteet moneen pieniin kasseihin, yhden valtavan kassin sijasta pakkausteknisistä syistä.

Varustelista

ULKOILUVAATTEET

- sukia , villasukkia yms.
- aluskerrastoja
- väliasuja (fleece)
- laskettelu / ulkoiluvaatteet
- pipoja ja kypärämyssyjä (useat, jos kastuu)
- hanskoja (useat, jos kastuu)
- kenkiä (bussikengät ja ulkoilukengät)
- kaulahuivi, Buff tai vastaava
- Ladattava sirukortti (KeyCard)

SISÄVAATTEET

- sisätossut (lattia voi olla kylmä ja eteinen märkä)
- mukava oloasu (fleece, college)
- t-paitoja (sisällä voi olla joskus lämmin)

YÖPYMISVÄLINEET

- lakana & makuupussi + tyyny
- pyjama ja unilelu
- Henkilökohtainen hygienia
- pyyhe
- peseytymisvälineet
- pefletti
- henkilökohtaiset lääkkeet

- käsirasvaa, huulirasvaa ja vedetöntä naamarasvaa
- nenäliinoja
- uikkarit (Saariselällä kylpylä)

VARUSTEET JA SEKALAISET

- sukset, lumilaudat yms.
- monot, sauvat, kypärä (KYPÄRÄ PAKOLLINEN LASKETTELIJOILLE!), yms. suojavaarusteet.
- suksivoiteet yms.
- aurinko- ja laskettelulasit
- muistiinpanovälineet esim. reitin tai iltaohjelma suunnittelua varten
- henkilökohtaiset ensiapuvälineet pienten vammojen hoitoon (laastari yms.) sekä henkilökohtaiset lääkkeet.
- Eväsrasia & Termospullo

BUSSIKASSIIN

- taskulamppu ja varaparistoja (otsamalli on kätevä)
- Kela-kortti
- henk. koht. lääkkeet
- juomapullo
- puhelimen laturi
- kamera
- viihdykettä bussiin
- asiat jotka eivät saa jäätyä
- tyyny
- **partiohuivi** (kaulassa)

OHJELMA

Lumisotaloma!

Lauantaina 25.2

06:00 lähtö Poltinaholta
Matkalla tauot ja lounas Oulussa.

Sunnuntaina 26.2

08:00 Herätys
Aamupala
10:00 Leirintäalueeseen tutustumista
Ulkopelejä
12:00 Lounas
14:00 Ulkopelit jatkuvat/ pieni patikkaretki/ suksilla/ kävellen/ lumikengillä
17:00 Päivällinen
18:00 Saunavuorot
Iltapala syödään saunan kanssa päällekkäin n. klo 19-21
21:00 Iltaohjelma
22:00 Hiljaisuus

Maanantaina – perjantaina 27.2.-3.3

08:00 Aamupala
09:30 Lähtö Luosusta Ylläkselle
16:00 Ylläkseltä lähtö takaisin Luosulle
17:00 Päivällinen
18:00 Sauna vuorot alkaa
Iltapala
21:00 Iltaohjelma
22:00 Hiljaisuus

Lauantaina 4.3

07:00 Lähtö takaisin etelään

RUOKALISTA

25.2.2017 Lauantai

Iltapala

leipä, levite, mehu
grillimakkara

26.2.2017 Sunnuntai

Aamupala

puuro, kiisseli (valmis), leipä, levite, leikkele, kurkku, kahvi, tee, mehu

Lounas

kalakeitto
leipä, levite, juusto, mehu, vesi

Päivällinen

makkarastroganoff, perunat, vihreä salaatti
leipä, levite, mehu, vesi

Iltapala

letut,

27.2.2017 Maanantai

Aamupala

puuro, leipä, levite, leikkele, tomaatti, kahvi, tee, mehu

Päivällinen

Itämainen kanakeitto
leipä, levite, mehu, vesi
jälkkäri

Iltapala

hodari

28.2.2017 Tiistai

Aamupala

puuro, leipä, levite, leikkele, juusto, kananmuna, kahvi, tee, mehu

Päivällinen

Jauhelihakastike, perunat
leipä, levite, mehu, vesi
laskiaispulla

Iltapala

blinit

1.3.2017 Keskiviikko Aamupala

puuro, leipä, levite, leikkele, juusto, kahvi, tee, mehu

Päivällinen

soijamakaronilaatikko
leipä, levite, mehu, vesi

Iltapala

letut

2.3.2017 Torstai Aamupala

puuro, leipä, levite, leikkele, juusto, kananmuna, kahvi, tee, mehu

Päivällinen

Hernekeitto,
leipä, levite, mehu, vesi

Iltapala

hampparit

3.3.2017 Perjantai

Aamupala

puuro, leipä, levite, leikkele, juusto, kananmuna, kahvi, tee, mehu

Päivällinen

Makkarakeitto
leipä, levite, mehu, vesi

Iltapala

Toast

PALAUTTEET

Palautteet

1. Mikä oli parasta?’

- Hyvä sää
- Hyvällä säällä laskettelu
- Parasta oli hyvät rinteet ja laskettelu kavereiden kanssa
- Laskettelu + kaverit (3)
- Laskettelu (7)
- Parasta oli laskettelu ja saunominen
- Laskettelu Ylläsjärven puolella. Ruoka
- Runsas vapaa-aika
- Lumilautailu
- Yhteisöllisyys, ruoka, laskettelu
- Laskettelu ja ruoka
- Ruoka, ulkoilu (lumikenkäily) <3
- Mielestäni parasta oli ulkoilu ja laskettelu
- Alkeelliset olosuhteet
- Hyvä yhteishenki

2. Mitä mieltä olit Luosun Pääpirtistä?

- Ei sisävessaa, muuten hyvä
- Miinusta: yhteiset huoneet, työläs keittiö, juoksevaa vettä, kiikkerät sängyt
Plussaa: hyvä sauna, siedettävä matka Ylläkselle
- Majapaikka toimi yllättävän hyvin alkeellisiin olosuhteisiin nähden. Tilaa olisi voinut olla enemmän
- Vähä kostee
- Asutus sisälsi kaikki tarvittavat mukavuudet, muttei askareista selvinnyt liian helpolla
- Oli ihan kiva
- Iha jees
- Majapaikka oli hyvä
- Mukavan oloinen paikka, hyvä nukkua... 😊
- Miinus: huono ilma, pienet yhteiset tilat
Plussa: yhteisöllinen paikka
- Kiva paikka
- Ihan hyvä (2)
- Hieman ahda muuten puitteet kunnossa
- Ihanaa kun oli sähköt ja ei ollu liian alkeista.
Huonoa oli kun tytöt ja pojat olivat samassa huoneessa
- perus, ei yksityisyys
- majapaikka oli paras ei moitteita
- ok (2)
- hyvä. Sopiva partiolaisille. Partioretkelle ei sovi hotelli. Työvuoro mainio, vastuun opettelu

- se oli hyvä. Vaatteiden vaihto yms. oli vähän huonoakun pojat majoittu samas. Mut olihan niillä hyvät jutut xD
- tytöt ja pojat olis voinu olla erikseen mut muuten hyvä
- hyvä paikka, tiivis tunnelma
- ihan ok

3. Leiriruuat, onko lisää ideoita?

- Ruoka oli hyvää (6)
- 4,5/5 leiriruoka, enemmän olisi saanut olla kasviksia ja hedelmiä
- Ruoka oli loistavaa
- Ruoka oli olosuhteisiin suhteutettuna ilmiömäisen hyvää ja sitä oli riittävästi
- Leiriruoka oli hyvää (vähän vähemmän ananasta)
- Ruoka oli hyvää, erityisen hyvää vegesafkaa 10+ Korelle
- Aivan loistavaa, kasvisruoka 10+
- Hyvää ruokaa, oli parasta leiriruokaa
- Ruokat maistui hyvältä ja oli tarpeeksi
- Ruoka oli sopivan vaihtelevaa maultaan ja muodoltaan. Pidin varsinkin kananuudeli keitosta
- Ruoka oli mahtavaa
- HYVÄÄ!
- Leiriruoka oli hyvää, ehdotus: pizzaa
- Hyvät oli
- Leiriruoka melkein LIIAN hyvää, kokin sitoutuminen tehtäväänsätäydellisesti ehkä olisi mallina partiolaisille, että vapaaehtoistyön voi ottaa tosissaan
- Perfect
- TOSI HYVÄT! ☺
- Hyvät monipuoliset kansainväliset ruokat, oli riittävästi

4. Pääsitkö tekemään kaikkea mitä halusit vai jäikö jotain puuttumaan?

- Kyllä (11)
- Olisin halunnut vielä yhden lumikenkäily/kylpylä päivän
- Kyl. Kelkkailu ois ollu jees
- Pääsin tekemään kaikkia aktiviteetteja, joita osasin odottaa, sekä uusiinkin aktiviteetteihin
- Sain tehdä mitä halusin mutta oisin voinut mennä vielä uimaan
- Sain tehdä niitä asioita mitä halusin
- Olisin voinut vielä käydä kylpylässä jos olisi ollut vielä 1p. Pääsin melkein kaikkialle minne halusin
- Joo, mutta olisi ollut kiva päästä kelkkailemaan
- Pääsin, koska odotin enimmäkseen laskettelua
- Ei. (Kelkkailu ois ollu jees)
- Kyllä mutta olisi ollut kiva kelkkailla
- Sai, kaikki toimi, säätkin suosi, kyydit toimi hyvin
- Kaikkea tuli tehtyä mitä meinasinkin

- Pääsin (moottorikelkkailu olisi ollut kiva)

5. Terveiset staabille. Parannusta?

- Modernimpi keittiö johon ei mene koko päivää ja enemmän pieniä huoneita
- KIITOS HYVIN TOTEUTETUSTA LEIRISTÄ
- Ruoka oli hyvää, iltajutut kivoi, vähän ois voinu olla enemmän aikaa illalla kavereiden kanssa
- Oikeastaan ainoa ongelma reissussa oli leirimajan ahtaus
- Bussikuskit ja johtajat oli kivoja ja ruuat oli hyviä
- Bussikuskit olivat hyviä kuskeja. Ruoka oli hyvää ja leirin ohjaus oli hyvä
- Ei ole mitään parannettavaa
- Nähdään ryhmänohjauskursseilla tai muilla leireillä
- Tea lauleskeli kivasti tiskatessa ☺
- Ei mitään moitittavaa kaikki meni hyvin
- Ei ole
- Ei ole
- Keittiövuoro oli hieman rajoittava, jos tätä voitaisiin hieman parantaa. Muuten ok.
- Reissu onnistui hyvin. Kiitoksia ihanasta reissusta!
- Reissu onnistui hyvin
- Vaatteiden ym vaihto olisi ollut kiva tehdä yksityisesti, leiri oli todella onnistunut, ruoka oli todella hyvää, tekemiset oli kivoja
- Sisä vessa
- Reissu oli hyvä
- Tukkihistoriaa olisi voinut avata tarinaa, miksi toi kämppä on tehty. Miten siellä elettiin jne. Kokki --- kiitos. Sitoutuminen näkyy ja tuntuu. Kuskit --- ok. Selkeästi ohjeet, voiko ulkopuolinen mukana oleva aikuinen sanoa mitään. Jos mukana oleva aikuine muistuttaa asiasta, josta Atte on 5krt jo sanonut tuloksetta, teini vastaa ”sä et meitä määrää. Meitä määrää Atte” Ehkä myös ikuisuus kysymys! Toiset tekee hommia, toiset luistelee. Mitä vois tehdä??
- Tack
- Moi x)
- Kiitos kaikille
- Sisä vessa olisi ollut kiva

Parasta oli	
Laskettelu/Lumilautailu	15
Kaverit	4
Ruoka	4
Yhteisöllisyys/yhteishenki	2
Ulkoilu	2
Hyvä sää	2
Ylläsjärvi	1
Saunominen	1
Alkeellisuus	1
Vapaa-aika	1

Luosun pääpirtti: plussat	
Hyvä/kiva/jees/ok	16
Kaikki tarpeellinen oli	2
Hyvä sauna	1
Siedettävä matka ylläkselle	1
Toimi hyvin	1
Hyvä nukkua	1
yhteisöllinen	1
sähköt	1
Ei liian alkeellista	1
työvuorot	1

Luosun pääpirtti: miinukset	
Pojilla tytöillä yhteinen huone/ei yksityisyyttä	5
Tilaa liian vähän	4
Ei sisävessaa	1
Tyläs keittiö	1
Ei juoksevaa vettä	1
Kiikkerät sängyt	1
kostea	1
Huono ilma	1