



# PERHETYÖN MONET MUODOT

Yökyläleiritoiminnan mallinnus sekä näkökulmia perhetyöstä päiväkirjamaisena toteutuksena

Koulutusala Sosiaali-, terveys- ja liikunta-ala		
Koulutusohjelma Sosiaalialan koulutusohjelma		
Työn tekijä Katja Malila		
Työn nimi Perhetyön monet muodot Yökyläleiritoiminnan mallinnus sekä näkökulmia perhetyöstä päiväkirjamaisena toteutuksena		
Päiväys 15.3.2017	Sivumäärä/Liitteet	52/5
Ohjaajat Anne Waldén ja Johanna Komulainen		
Toimeksiantaja/Yhteistyökumppani PPKY Selänne		
Tiivistelmä		
<p>Opinnäytetyö toteutettiin päiväkirjamaisena opinnäytetyönä, jossa on toiminnallisen kehittämistyön elementtejä. Opinnäytetyön teoreettinen osuus käsittelee perhetyön sisältöä ja prosessin kulkua. Päiväkirjamainen osuus painotuu käsittelemään arkilähtöistä perhetyötä, sen sisältöä ja tarkoitusta. Toiminnallinen osuus toteutettiin suunnitelmalla ja mallintamalla lapsille yökyläleiri. Toimeksiantajana työssä toimi peruspalvelukuntayhtymä Selänne, Pyhäjärven kaupungin hyvinvointipalvelut.</p> <p>Päiväkirjamaisen opinnäytetyön tavoitteena oli osoittaa valmiutta kehittää omaa työtä ja työyhteisöä. Opinnäytetyössä luotiin syvälinen katsaus perhetyöhön, sen asemaan työelämässä ja yhteiskunnalliseen merkitykseen. Päiväkirjaosuudessa analysoidaan ja reflektoidaan perhetyöntekijän työtä sekä kehitetään ja pohditaan työntekijän valmiuksia perhetyön tekemiseen. Raportointi koostui neljän viikon seurantajaksosta ja siihen liittyvästä analysoinnista. Jakson aikana pidettiin päiväkirjaa, jonka perusteella analysoitiin kokemuksia, havaintoja ja suoritettiin reflektointia.</p> <p>Yökylätoiminnan kohderyhmänä olivat lapsiperheet, joiden tukiverkostot ovat vähäiset. Leiri tarjosi vanhemmille hengähdystauon arjesta, sillä he saivat omaa aikaa itselleen sekä parisuhteelleen. Tavoitteena oli vahvistaa heitä vanhemmuudessa ja tukea koko perheen hyvinvointia niin, että sillä olisi pitkäkestoista vaikutusta perheen arkeen. Yökyläleiri järjestettiin Pyhäjärvellä opinnäytetyöprosessin aikana kaksi kertaa. Yökylätoiminnan tavoitteena on tarjota tukea vanhemmuuteen sekä saada parannusta paikkakunnan tukiperhe vajeeseen. Yökyläleiritoiminnan mallintamien luo mahdollisuuden kehittää matalan kynnyksen ja varhaisen puuttumisen palveluja pyhäjärvisille lapsiperheille.</p> <p>Opinnäytetyön päiväkirjamaisesta osuudesta nousi esille perhetyön monimuotoisuus. Perhetyö on pitkäjänteistä ja tavoitteellista toimintaa. Sen tarkoituksena on tukea perheiden hyvinvointia, ennaltaehkäistä ongelmatilanteita sekä lisätä perheiden omaa selviytymistä erilaisissa elämäntilanteissa. Toiminnallisen osuuden tuloksiin perustuvien keskeisimpien johtopäätösten mukaan yökyläleiritoiminta koettiin tarpeelliseksi. Tarpeellisuus kasvoi tukiverkoston ollessa pieni. Yökyläleirin rooli korostuu, mikäli vanhemmuuden voimavarat ovat epätasapainossa vanhemmuutta kuormittavien tekijöiden kanssa. Yökylätoiminta on ehkäisevää lastensuojelutyötä parhaimmillaan. Se tarjoaa varhaista tukea vanhempien jaksamiseen. Lapsille yökyläleirin tavoitteena on tarjota turvallinen ja virikkeellinen yökyläkokemus aikuisten ja ammattitaitoisten ohjaajien valvonnassa.</p>		
Avainsanat perhetyö, perhe, vuorovaikutus, vanhemmuuden tuki, vanhemmuus		

Field of Study Social Services, Health and Sports			
Degree Programme Degree Programme in Social Services			
Author Katja Malila			
Title of Thesis The many forms of family welfare A modelling of overnight camp and perspectives on family work as a reflective diary			
Date 15.3.2017		Pages/Appendices	5324
Supervisor Anne Walden and Johanna Komulainen			
Client Organisation /Partners Selänne municipal coalition for providing basic services			
<p>Abstract</p> <p>This thesis was carried out as a reflective diary, which has elements of functional development work. The theoretical framework of the thesis covers the content of family work and flow of the process. The reflective diary part focuses on the contents and purpose of everyday family work. The functional part of the project was carried out by planning and modelling an overnight camp for children. The work was commissioned by Selänne municipal coalition for providing basic services and Welfare Services of Pyhäjärvi.</p> <p>The aim of this reflective diary was to demonstrate my abilities in developing my own work and the work community. A profound review of family work, its place in working life and its purpose in society were handled in the thesis. The reflective diary part analyzes and reflects family care worker's work description and also develops and consider the worker's abilities to work in family work. The report part of the thesis consisted of a four week follow-up period and analysis. During the follow-up period, the journal was held and on that basis of it the experiences and observations were analyzed and reflected.</p> <p>The target group of the overnight camp was families with little or no support network. For the parents, the overnight camp offered a break from the everyday routines and gave them some time for themselves as a couple. The aim was to strengthen their parenthood and to support the welfare of the whole family so that it would have long lasting effects on the everyday life of the family. The overnight camp was organized in Pyhäjärvi twice during the this thesis project. The aim of the overnight camping was to provide support to parenthood and improve the lack of support families in the community. The modelling of the overnight camp enables development of easy-to-access services as well early intervention services for the families living in Pyhäjärvi.</p> <p>The diversity of family work emerged in this reflective diary. Family work is long-term and goal-oriented. Its aim is to support the welfare of families, prevent problems to emerge and enhance families' own ways to cope in different situations. The main conclusions from the outcomes of the functional part of the thesis show that the overnight camp was considered necessary. The necessity was greatest among families with no support network. The role of the overnight camp was highlighted when there was no balance between parent resources and stress factors. The overnight camp is preventive child protection at its best. It provides early support for the welfare of the parents. For children, the aim of the overnight camp is to provide safe and stimulating overnight experience under supervision of adults and professional instructors.</p>			
<p>Keywords</p> <p>family work, family, interaction, parental support, parenthood</p>			

## SISÄLTÖ

1	JOHDANTO .....	6
2	LAPE JA SOTE – KOHTI TULEVAISUUTTA .....	8
3	TOIMEKSIANTAJA JA SELÄNTEEN PERHETYÖN OSA-ALUEET .....	9
3.1	Perhekeskustoiminta ja perhekeskus Aarnola.....	9
3.2	Lapsiperheiden kotipalvelu .....	10
3.3	Sosiaalihuoltolain mukainen perhetyö .....	11
3.4	Lastensuojelun perhetyö .....	12
4	VANHEMMUUDEN TUKI JA PERHETYÖ .....	14
4.1	Perhe ja vanhemmuus .....	14
4.2	Vanhemmuuden tuki.....	15
4.3	Perhetyö ja asiakkaan kohtaaminen.....	16
4.4	Perhetyön prosessi .....	17
4.5	Perhetyön tarve alle kouluikäisten lasten perheissä .....	19
5	OPINNÄYTETYÖPROSESSIN VAIHEET .....	21
5.1	Toiminnallisen osuuden toteutus - yökyläleiri.....	22
5.1.1	Yökyläleirin valmistelu .....	22
5.1.2	Leiriohjelma ja toteutus .....	23
5.1.3	Palaute leiristä.....	24
5.2	Mitä työtä se perhetyö oikein on? – päiväkirjamaista pohdintaa perhetyöstä .....	26
5.2.1	Dokumentointi asiakastyön perustana .....	26
5.2.2	Vuorovaikutus ja dialogisuus perhetyössä .....	27
5.2.3	Perhetyö lapsen kokemusmaailmassa.....	28
5.2.4	Työnohjaus perhetyöntekijän tukena.....	29
5.2.5	Perhearviointi suunnittelun lähtökohtana .....	29
5.3	Tapauskertomukset havainnollistamassa lastensuojelun perhetyötä .....	30
5.3.1	Yläasteikäinen nuori .....	31
5.3.2	Käytöshäiriöt ja ADHD erityisenä haasteena .....	32
5.3.3	Nuoren itsetuhoisuus.....	33
5.3.4	Vanhemman päihdeongelma .....	34
5.3.5	Vanhemman talousvaikeudet.....	34
5.3.6	Lapsen itsetunnon tukeminen ja vahvistaminen.....	35

5.4	Sosiaalihuoltolain mukaisen perhetyön case-tapauksia .....	37
5.4.1	Nuori äiti.....	37
5.4.2	Erytistä tukea tarvitsevan lapsen perhe.....	37
5.4.3	Koulupoissaolot .....	38
5.5	Opinnäytetyön eettisyys ja luotettavuus.....	38
6	JOHTOPÄÄTÖKSET .....	40
7	POHDINTA.....	41
	LIITE 1: YÖKYLÄLEIRIKIRJE .....	48
	LIITE 2: YÖKYLÄLEIRIN PALAUTEKYSELY .....	49
	LIITE 3: YÖKYLÄ DIPLOMI .....	50
	LIITE 4: SWOT-ANALYYSI.....	51
	LIITE 5: OPINNÄYTETYÖPROSESSIN ETENEMINEN .....	52

## 1 JOHDANTO

Nyky-yhteiskunnassa keskustelua perheiden ja lasten hyvinvoinnista käydään vilkkaasti. Tiedotusvälineet käsittelevät paljon aiheita, joissa pohditaan tämän päivän perhe-elämään ja lapsiin liittyviä huolia ja ongelmia. Lasten pahoinvointi on yhä yleisempää ja siihen tulisi puuttua niin yksilö- ja yhteisötasolla kuin yhteiskunnankin taholta. Vanhempien tehtävä on taata lapsen hyvinvointi ja tarjota turvallinen sekä rakastava kasvu- ja kehitysympäristö. Lapsi tarvitsee aikuisen hoitoa ja huolenpitoa. (Ojanen, Ritmala, Sivén, Vihunen ja Vilén 2013, 17.) Tämä ei kuitenkaan ole aina mahdollista, ja silloin erilaisten palvelujen, kuten perhetyön, antama tuki tulee mahdolliseksi.

Tilastojen mukaan meillä suomalaisilla menee paremmin kuin koskaan. Taloudellinen hyvinvointi ei kuitenkaan jakaudu tasaisesti. Terveysten ja hyvinvointilaitoksen mukaan samanlainen kaksijakoinen viesti koskee myös lapsia ja heidän hyvinvointia. Suuri osa lapsista voi hyvin ja elää parempaa lapsuutta kun ehkä mikään edellisistä sukupolvista. Heitä eivät lannista huolet ja murheet, vaan elämästä välittyy myönteinen kokonaiskuva. Samaan aikaan kuitenkin osa lapsista on vailla riittävää turvaa ja huolenpitoa. (Yle s.a.) Esimerkiksi lapsen perusturvallisuuden laiminlyönti voi aiheuttaa pitkäkestoisia psyykkisiä haittavaikutuksia lapselle. Perusturvallisuus on olennainen osa ihmisen elämää. Lapsen perusturvallisuus muodostuu vanhemman tavasta toimia lapsen kanssa. Vanhempien vastatessa lapsen tarpeisiin, lapsen saadessa aitoa rakkautta ja fyysistä huolenpitoa kiintymyssuhde kehittyy ja lapsi saa vahvan pohjan perusturvallisuudelle, jonka varassa menestyy aikuisena. (Smith ja Fong 2004, 1–2.)

Lapsiperheiden hyvinvointia rasittavat monenlaiset asiat, esimerkiksi mielenterveysongelmat, päihdeongelmat, turvaverkkojen ohuus tai vähäisyys. Lapsiperheiden varhainen tukeminen on tärkeä ja ajankohtainen teema yhteiskunnassamme. Lasten ja lapsiperheiden peruspalvelut ovat avainasemassa perheiden voimavarojen vahvistajana ja ongelmien ja riskien varhaisessa tunnistamisessa. Palveluja ja toimintakäytäntöjä tulee kehittää johdonmukaisesti nykypäivän perheiden tarpeita vastaaviksi ja työn hyvinvointierojen kaventamiseksi on oltava jatkuvaa. Huonosti voivien ja syrjäytymisvaarassa olevien lasten tukemiseksi tulee työskennellä entistä ponnekkaammin ja yhteiskunnan ulkopuolelle luisuminen pitäisi pysäyttää jo ennen ongelmien ilmaantumista. Lapsuudessa luodaan perusta myöhemmälle hyvinvoinnille.

Hallituksen lapsi- ja perhepalveluiden muutosohjelma, Lape-kärkihankkeessa tavoitteena ovat nykyistä lapsi- ja perhelähtöisemmät, vaikuttavammat, kustannustehokkaammat ja paremmin yhteen sovitettut palvelut sekä toimintakulttuurin uudistaminen. Näissä kärkihankkeissa on kyse muutosohjelmista, joilla pyritään pysyvään muutokseen. Lape-muutosohjelmassa lapsen etu ja vanhemmuuden tuki ovat ensisijaisia. Peruspalveluja vahvistetaan ja siirretään painopistettä ehkäiseviin palveluihin ja varhaiseen tukeen. Tämän lapsi- ja perhepoliittisen muutosohjelman tavoite on se, että pirstaleinen palvelujärjestelmä saadaan vihdoin koottua toimivaksi kokonaisuudeksi.

Toteutan opinnäytetyöni päiväkirjamaisena opinnäytetyönä, jossa on toiminnallisen kehittämistyön elementtejä. Toimeksiantajana työssäni on peruspalvelukuntayhtymä Selänne, Pyhäjärven kaupun-

gin hyvinvointipalvelut. Työskentelin peruspalvelukuntayhtymä Selänteessä Pyhäjärvellä lastensuojelun perhetyöntekijänä ja toimenkuvaani kuului myös sosiaalihuoltolain mukainen perhetyö. Päiväkirkamaisessa osuudessa analysoin ja reflektoin työtäni sekä kehitän ja pohdin omia valmiuksiani perhetyöntekijänä. Tavoitteenani on kehittyä ja osoittaa valmiuksiani soveltaa tietoa ja taitoja ammatitopintoihin liittyvässä käytännön asiantuntijatehtävässä. Toiminnallisen osuuden toteutin suunnitelmalla ja mallintamalla lapsille yökyläleirin. Yökyläleirin mallintamispyyntö tuli työntekijäpuolen edustajilta perhekeskus Aarnolasta ja perheneuvolasta. Yökylätoiminnan kohderyhmänä ovat lapsiperheet, joilla tukiverkostot ovat vähäiset. Perheessä voi olla esimerkiksi tilanteita, jolloin vanhempien voimavarat ovat koetuksella ja ympärillä ei ole sukulaisia tai ystäviä. Yökylätoiminnan tavoitteena on tarjota tukea vanhemmuuteen sekä saada parannusta paikkakunnan tukiperhevajeeseen.

## 2 LAPE JA SOTE – KOHTI TULEVAISUUTTA

Sosiaali- ja terveydenhuollon uudistus eli sote-uudistus on nykyisen hallituskauden merkittävä rakennemuutos. Sote-uudistuksessa koko julkinen sosiaali- ja terveydenhuolto uudistetaan. Nykyisin kunnat järjestävät julkiset sosiaali- ja terveystalot, mutta 1.1.2020 vastuu siirtyy 18 maakunnalle. Sote-uudistuksella pyritään taloudellisen tehokkuuden lisäksi muun muassa uusiin toimintamalleihin ja uudenlaiseen yhteiseen työ- ja palvelukulttuuriin. Sote-uudistuksen myötä asiakkaan valinnanvapaus tarvitsemiensa palveluiden suhteen lisääntyy ja palveluntarjoajien kilpailutus yleistyy. (Alueuudistus s.a.)

Lape-kärkihankkeeseen sisältyy keskeisenä lasten, nuorten ja perheiden palveluiden sote-uudistus. Hallituksen Lapsi- ja perhepalveluiden muutosohjelma, LAPE-kärkihankkeessa tavoitteena ovat nykyistä lapsi- ja perhelähtöisemmät, vaikuttavammat, kustannustehokkaammat ja paremmin yhteen sovitettut palvelut sekä toimintakulttuurin uudistaminen. Lapsi- ja perhepalvelut uudistetaan siten, että ne muodostavat lasten ja perheiden tarpeita nykyistä paremmin vastaavan kokonaisuuden. Uudistuksen tarkoituksena on edistää lasten, nuorten ja perheiden hyvinvointia ja vahvistaa heidän omia voimavarojaan. Ensisijaista uudistuksessa on lapsen etu ja oikeudet sekä vanhemmuuden tuki. Painopistettä siirretään ehkäiseviin palveluihin ja varhaiseen tukeen. (Kaukonen 2016.) Lasten syrjäytymisriskiä pidetään nykypäivänä suurempana kuin aikaisemmin, mikäli vanhemmat eivät osaa tai heillä ei ole voimavaroja tukea lasta riittävästi muuttuvissa olosuhteissa (Rimpelä 2013, 17). Viimeaikaiset tutkimustulokset osoittavat pienten lasten vanhempien kantavan huolta omasta jaksamisestaan äitinä tai isänä (Perälä, Halme ja Kanste 2013, 122).

Avainasemassa, lasten ja perheiden voimavarojen ja suojaavien tekijöiden vahvistamisessa sekä ongelmien ja riskien varhaisessa tunnistamisessa sekä avun tarjoamisessa, ovat lasten ja lapsiperheiden peruspalvelut. Palveluja ja toimintakäytäntöjä tulee kehittää johdonmukaisesti nykypäivän perheiden tarpeita vastaaviksi ja työn hyvinvointierojen kaventamiseksi on oltava jatkuva. Huonosti voivien ja syrjäytymisvaarassa olevien lasten tukemiseksi tulee työskennellä entistä ponnokkaammin ja yhteiskunnan ulkopuolelle luisuminen pitäisi pysäyttää jo ennen ongelmien ilmaantumista. Lapsuudessa luodaan perusta myöhemmälle hyvinvoinnille. (Hastrup ym. 2016, 4–14.)

Uuden sosiaalihuoltolain (2014) pyrkimys on se, että lapset ja perheet saisivat apua riittävän varhain ja yhä useammin ilman lastensuojelun asiakkuutta. Nykyisin lastensuojelun asiakkuus ei ala vielä selvitysvaiheessa. Lastensuojelun asiakkuus alkaa vasta jos palveluntarpeen arvioinnin perusteella todetaan, että perheellä on lastensuojelun tarve. Tarve todetaan, jos lapsen kasvuolosuhteet vaarantuvat tai eivät turvaa lapsen terveyttä tai kehitystä tai jos lapsi omalla käyttäytymisellään vaarantaa terveyttään ja kehitystään. (THL 2017a.) Riittävän varhaisella tukemisella, ehkäiseviin palveluihin panostamalla ja niitä vahvistamalla on mahdollista tuoda säästöjä kunnille. Näin saadaan kalliita lastensuojelutoimia vähemmän korjaavan työnosuuden pienentyessä, esimerkiksi sijoitustilanteessa yhden lapsen kuukausittaiset kustannukset saattavat olla jopa yhden perhetyöntekijän kuukausipalkan verran. (THL 2017b.)



### 3 TOIMEKSIANTAJA JA SELÄNTEEN PERHETYÖN OSA-ALUEET

Peruspalvelukuntayhtymä Selänne on Haapajärven ja Pyhäjärven kaupunkien sekä Kärsämäen ja Reisjärven kuntien perustama kuntayhtymä, joka on aloittanut toimintansa vuoden 2010 alusta. Kärsämäki on osajäsen kuntayhtymässä. Kuntayhtymä tuottaa ympäristö- ja rakennusvalvonnan palvelut Kärsämäelle. Selänteen tehtävänä on tuottaa alueensa asukkaiden hyvinvoinnin ja elinympäristön turvallisuuden tukemiseksi terveyden ja hyvinvointiin liittyviä ratkaisuja. Selänteen päätöksenteossa ja palveluissa sekä kaikessa toiminnassa edistetään asukkaiden hyvinvointia, terveyttä ja omatoimisuutta. (Peruspalvelukuntayhtymä Selänne s.a.a.)

Pääministeri Juha Sipilän hallituksen ohjelmassa (2015) korostetaan terveyden edistämistä ja varhaista tukea poikkihallinnollisessa päätöksenteossa, kaikissa palveluissa ja työelämässä. Terveyden ja hyvinvointierojen kaventumista väestössä tavoitellaan seuraavien vuosien aikana aktiivisesti. (Hallitusohjelma 2015.) Selänteen kuntayhtymän päivitettyssä strategiassa lähtökohtina ovat hallitusohjelmassa (2015) tehdyt sosiaali- ja terveydenhuollon linjaukset sekä tuleva sosiaali- ja terveydenhuollon valtakunnallinen järjestämiskäytäntö. Sosiaali- ja terveyspolitiikan strategiset linjaukset vuoteen 2020 ja maakunnallisen hyvinvointistrategian linjaukset on huomioitu strategiassa, jonka tarkoituksena on turvata väestön tarvitsemien sosiaali- ja terveyspalvelujen toteuttaminen kuntayhtymän alueella tulevina vuosina ja tukea kuntayhtymän toimintaa tulevaisuuden sosiaali- ja terveydenhuollon uudistuksissa. (Peruspalvelukuntayhtymä Selänne 2015b.)

Tuottamallaan terveydenhuollon ja hyvinvoinnin palveluilla Selänne vaikuttaa osaltaan siihen, että alue säilyy vetovoimaisena asukkaille. Alue tunnetaan aktiivisesta terveyden ja hyvinvoinnin edistämisestä. Peruspalvelukuntayhtymä Selänteen palvelustrategian kehittämisen linjauksissa on huomioitu vuoden 2020 sote-uudistus. Palvelujen keskiössä on asiakas ja asiakkaan palveluohjaus ja toteuttamisessa painotetaan ennalta ehkäisevää työtä ja kuntouttavaa työtä. Kehittämistyötä tehdään yhteistyössä eri tahojen kanssa, järjestöt ja kolmas sektori mukaan lukien. (Peruspalvelukuntayhtymä Selänne 2015.b.)

#### 3.1 Perhekeskustoiminta ja perhekeskus Aarnola

Perhekeskustoiminnalla pyritään edistämään koko perheen hyvinvointia. Toiminnan lähtökohtana on luoda tilaa äitiydelle, isyydelle ja vanhemmuuden taitojen vahvistamiselle. Taustalla on ajatus, että tukemalla vanhemmuutta voidaan turvata hyvää lapsuutta. Työ on ennaltaehkäisevää, varhaista tukea tarjoavaa ja perhelähtöistä toimintaa. (Rönkkö ja Rytönen 2010, 300.) Perhekeskustoiminnan lähtökohtana on ajatus, että toiminta alkaa jo neuvolassa ensimmäistä lasta odotettaessa ja jatkuu lapsen kasvaessa muissa peruspalveluissa. Perhekeskukset toimivat paikallisten tarpeiden ja voimavarojen mukaan ja sen toiminta voi olla monen näköistä. Perhekeskus voi olla fyysinen tila, jossa lapsiperheiden palvelut ovat saman katon alla tai toimijoiden verkosto, jossa yhteistyölle on luotu vakiintuneet käytännöt. Keskeistä perhekeskustoiminnassa on ennalta ehkäisevien rakenteiden luominen peruspalveluihin. (Anttila 2012, 4.)

LAPE hankkeen ja sote-uudistuksen myötä perhekeskuksen toimintamalli uudistuu ja täydentyy yhteiseksi lasten ja nuorten tarpeisiin vastaavaksi toimintaympäristöksi. Perhekeskus tulee tulevaisuudessa mahdollistamaan erityisten ja vaativien palveluiden jalkautumisen lähelle lasten ja perheiden arkea. Kuronen ja Lahtinen (2010, 65) toteavat, että perhetyö voi pitää sisällään hyvin erilaisia toimintamuotoja, kuten perhekahvilatoimintaa, vertaisryhmätoimintaa, perhekeskustoimintaa tai perheen kotona tapahtuvaa työskentelyä. Pohjois-Pohjanmaalla Lasten Kaste-hankkeissa on tehty paljon perhekeskukseen liittyvää kehittämistyötä. Perhekeskustoiminnan kehittämisessä tulevaisuudessa on tärkeää, että hyödynnetään jo olemassa olevaa ja rakennetaan sen pohjalta maakunnallisesti yhdenmukaista perhekeskusmallia, jossa huomioidaan alueelliset erityisolosuhteet. (Jokinen 2017-09-11.)

Pyhäjärvellä perhekeskus Aarunaan palveluita ovat varhaiskasvatuskerhot, perhekerhot ja lapsiparkki. Perhekeskustoiminta on vaihtoehto kunnalliselle päivähoitolle. Kerhotoiminta on maksutonta eikä niihin osallistuminen vaikuta perheelle maksettaviin lastenhoidontukiin. Pyhäjärvellä Perhekeskuksen toiminnassa otetaan huomioon vanhempien toiveet kerhojen sisältöä ja teemoja suunniteltaessa. Toimintaa ei ole koulujen loma-aikoina, poikkeuksena kesäkuu, jolloin järjestetään leikkikenttätöimintä. (Peruspalvelukuntayhtymä Selänne s.a.d.)

Lapsiparkkiin vanhemmat voivat tuoda lapsensa hoitoon asiointikäyntien ajaksi. Hoitoaika on kaksi tuntia kerrallaan ja lapsiparkkiin täytyy ilmoittautua ennakkoon. Perhekerho on lapsiperheiden kerho, jossa voi tavata muita samassa elämäntilanteessa olevia. Perhekerhossa on vapaata oleskelua, ohjattua toimintaa, sekä yhdessä olemista ja ajatusten jakamista. Kerhossa on myös mahdollista yhteinen kotoinen puuhastelu, leipominen ja ruuan valmistus perheiden toiveiden mukaan. Perhekerhoon voi tulla, vaikka lapsi olisi päivähoitossa. Avoimen varhaiskasvatuksen kerhot ovat hyvä vaihtoehto perheille, joilla ei ole tarvetta jokapäiväiseen tai kokopäiväiseen varhaiskasvatukseen. Kerhotoiminnan sisältö vastaa varhaiskasvatuslain tavoitteita. Kerhon tavoitteena on yhdessä toimimisen taitojen opettelu, opittujen ja uusien taitojen harjoittelu, mukavat kokemukset ja leikki. Kerhopäivinä ulkoillaan, harjoitellaan kädentaitoja, lauletaan, luetaan satuja ja tilaa on myös vapaalle leikille. (Peruspalvelukuntayhtymä Selänne s.a.d.)

### 3.2 Lapsiperheiden kotipalvelu

Lapsiperheiden kotipalvelu on sosiaalihuoltolain mukaista matalan kynnyksen tilapäistä arjen tukemista. Lapsiperheiden kotipalvelu on asiakkaalle Selänneessä maksullista. Perusmaksu on 3,80 euroa tunnilta. (Peruspalvelukuntayhtymä Selänne s.a.c.) Asiakas tilaa kotipalvelun itse eikä palvelu vaadi sosiaalihuollon asiakkuutta. Kotipalveluun ei perheillä ole subjektiivista, kaikille kuuluvaa oikeutta, mutta lain mukaan sitä on mahdollista hakea kunnalta. Hakemukset käsitellään yksilöllisesti. (Järvinen, Lankinen, Taajamo, Veistilä ja Virolainen 2010, 74.)

Kotipalvelu on tavoitteellista, suunnitelmallista ja määräaikaista yhdessä perheen ja yhteistyötahojen kanssa tehtävää vanhemmuuden ja arjessa selviytymisen tukemista. Lapsiperheiden kotipalvelu tarjoaa tilapäistä lasten- ja kodinhoitoapua tukea tarvitseville lapsiperheille. Palvelua voivat saada sel-

laiset lapsiperheet, joilla on tarvetta lastenhoitoapuun tai välttämättömään kodinhoitoapuun. Kotipalveluun kuuluu lapsiperheen arjen pyörittämistä, kuten lastenhoitoa vanhemman asioidessa kaupungilla tai kaupassa käyntiä. Välttämätön kodinhoito voi olla esimerkiksi imurointia, ruuan laittoa tai pyykinpesua. Kotipalvelun tarve perheessä voi ilmetä esimerkiksi sairauden tai vamman, alentuneen toimintakyvyn kuten uupumuksen, perheenisäyksen, perhetilanteen muutoksen, sairaalassa käynnin tai muun vastaavanlaisen syyn vuoksi. Lapsiperheiden kotipalvelua ei voida myöntää, jos kyseessä on esimerkiksi pelkkä siivouksen tarve, työssäkäyvien vanhempien lastenhoitotarve, opiskelu, harrastukset tai parisuhteen hoito. (Peruspalvelukuntayhtymä Selänne s.a.d.)

Selänneessä lapsiperheiden kotipalvelu toimii neuvolapalveluiden alaisuudessa. Asiakkaan tarve lapsiperheiden kotipalveluun arvioidaan perheenjäsenen henkilökohtaisen yhteydenoton perusteella. (Peruspalvelukuntayhtymä Selänne s.a.d.) Lapsiperheiden kotipalvelun tarkoituksena on vahvistaa perheiden hyvinvointia ja ennaltaehkäistä ongelmien syntymistä. Lapsiperheiden kotipalvelu toimii parhaimmillaan tehokkaana ehkäisevän lastensuojelun muotona. Lapsiperheiden kotipalvelun avulla pyritään tunnistamaan, ehkäisemään ja helpottamaan lasten, nuorten ja perheiden pulmia mahdollisimman varhain. (THL 2015c.)

### 3.3 Sosiaalihuoltolain mukainen perhetyö

Sosiaalihuoltolain mukainen perhetyö on perheen arjessa tapahtuvaa kannattelevaa ja tukevaa tilapäistä perhetyötä (Järvinen ym. 2012, 72). Tämä ei vaadi uuden sosiaalihuoltolain (2014, § 28) mukaisesti enää lastensuojelun asiakkuutta. Perhetyöntekijä käy perheissä noin 1-2 kertaa viikossa. Asiakkaaksi hakeudutaan joko ottamalla itse yhteyttä tai esimerkiksi neuvolan kautta. Sosiaalihuoltolain mukaista perhetyötä voi saada korkeintaan kolmen kuukauden ajan, minkä jälkeen arvioidaan tavoitteiden toteutumista ja sovitaan yhdessä perheen kanssa jatkosta. Perhetyön päättyessä perheelle voidaan suositella siirtymänä lapsiperheiden kotipalvelua. Sosiaalihuoltolain mukainen perhetyö perustuu aina palvelutarpeen arviointiin. (Peruspalvelukuntayhtymä Selänne s.a.d.)

Perhetyö on suunnitelmallista, tavoitteellista, lyhytaikaista ja kaikki perheenjäsenet huomioivaa työtä. Varhainen tuki ja ennaltaehkäisy ovat keskeisiä toiminta-ajatuksia perhetyössä. (Vilén, Seppänen, Tapio ja Toivanen 2010, 46–47.) Sosiaalihuoltolain mukaisesta perhetyöstä voi saada tukea esimerkiksi vanhemmuuteen, vanhempien roolien selkiyttämiseen, parisuhteeseen, arjen haasteisiin, tukemaan vanhemman jaksamista, kriisin tai äkillisen elämänmuutoksen kohdatessa. Toiminta perustuu vapaaehtoisuuteen. (Peruspalvelukuntayhtymä Selänne s.a.d.)

Lapsiperhetyön keskeisenä asiana on lapsen edun turvaaminen. Käytännössä lapsiperhetyö on ennaltaehkäisevää toimintaa, jossa vanhemmille tarjotaan keskustelutukea ja apua yhdessä tekemisen kautta. Tavoitteena on antaa tukea perheen omien voimavarojen käyttöönottoon ja saada vahvistusta perheen arkeen. Sosiaalihuoltolain mukainen perhetyö on tarkoitettu nimenomaan siihen vaiheeseen, kun perhe ei ole lastensuojelunasiakas vaan perheessä on väliaikaisesti haastavia hetkiä.

### 3.4 Lastensuojelun perhetyö

Lastensuojelun perhetyö on korjaavaa, suunnitelmallista ja kriisitilanteessa perheelle annettavaa tehostettua tukea. Lastensuojelun perhetyö on lastensuojelun avohuollon tukitoimi (Lastensuojelulaki 2007). Lastensuojelun perhetyötä tehdään sosiaalityöntekijän päätöksellä ja se on asiakkaalle makсутonta. Kun perhetyötä tehdään lastensuojelun tukitoimena, sen tavoitteena on perheen tilanteen tarkka selvittely ja arviointi sekä työskentely muutoksen aikaansaamiseksi. Perhetyöntekijän tehtävänä on kulkea perheen rinnalla tukien ja etsien yhdessä perheen kanssa voimaantumisen kokemuksia. Perhetyöntekijän tehtävänä on tarvittaessa puuttua perheen elämään kontrollin avulla, vaikka aina perhe ei itse näe kontrollin tarvetta. Lastensuojelun perhetyössä perheen kanssa yhdessä tekeminen, tuki ja kontrolli kulkevat käsi kädessä. Perhetyön tehtävänä on lapsen edun turvaaminen sekä tukeminen, toteavat Kuronen ja Lahtinen (2010, 75). Perhetyön avulla perheille annetaan mahdollisuus muutokseen ja lasten huostaanoton sekä kodin ulkopuolelle sijoittamisen välttämiseen. Lastensuojelullinen perhetyö on tavoitteellista ja sitä toteutetaan jokaiselle perheelle tehdyn suunnitelman mukaisesti. Työ on intensiivistä lapsen ja perheen tukemista. (Järvinen ym. 2012, 81–82.) Tavoitteena on tukea perheiden elämänhallintaa, ja tukea vanhempia luomaan lapsilleen mahdollisimman turvallinen elinympäristö, sekä edistää lapsen näkökulmasta riittävän ja vastuullisen vanhemmuuden toteutumista (Peruspalvelukuntayhtymä Selänne s.a.d).

Lastensuojelun perhetyötä tehdään ja arvioidaan tiiviissä yhteistyössä lastensuojelun sosiaalityöntekijän kanssa. Muina yhteistyötahoina voivat olla muun muassa neuvola, perheneuvola, terapiakeskus, päivähoido ja koulu. Perhetyön sisältö määräytyy perheen tarpeiden mukaisesti. Työskentely voi olla käytännössä esimerkiksi keskustelutukea, kodin arjen, arkirutiinien ja talousasioiden hallintaan liittyvää ohjausta, vanhemmuuden arvioinnin tekemistä, kasvatus- ja hoitomenetelmissä ohjaamista ja tukemista, parisuhteen tukemista vanhemmuutta vahvistavaksi ja lapsen hyvinvointia tukevan toiminnan järjestämistä lapsen kasvun ja kehityksen tukemiseksi. Keskiössä työskentelyssä on aina lapsen etu. (Järvinen ym. 2012, 81–82.)

Lastensuojelun asiakasperheet tulevat useimmiten perhetyön asiakkuuteen tilanteesta, jossa perheen ongelmat ovat jo kasautuneet ja kärjistyneet. Perheen tehtävä on tarjota lapselle turvallinen elämä, kun näin ei ole perheen tilanteen tai olosuhteiden seurauksena, perhetyön avulla voidaan puuttua perheen elämään, vaikka perheenjäsenet eivät itse huomaisi avun ja tuen tarvetta. Perhetyön tavoitteena on antaa mahdollisuus perheelle kohentaa perheen tilannetta, ja jopa näin välttää huostaanotto ja lapsen sijoitus kodin ulkopuolelle. (Järvinen ym. 2012, 81.)

Lastensuojelun perhetyö on aina interventio perheen yksityisyyteen ja se pitää sisällään kontrollin elementtejä. Kontrolli ja perheen elämään puuttuminen herättää usein voimakkaita tunteita perheessä. Tämä aiheuttaa perhetyössä haasteita, toteaa Saarnio (2004, 248). Työskentelystä olisi tärkeää saada mahdollisimman avointa, joka kasvattaa luottamusta perheen ja työntekijän välille. Järvinen ym. (2012, 82) toteaa, että ikävät ja epämieluisat asiat tulee ottaa esille yhteisissä keskusteluissa. Perheenjäsenillä on oikeus tietää selkeästi, minkä on muututtava, mitä heiltä vaaditaan ja

miten heitä arvioidaan esimerkiksi huostaanoton välttämiseksi. Tärkeää on tehdä työtä yhdessä perheen kanssa ja rohkaista perhettä selviytymään yksikkönä, perhe on huomioitava päätöksenteossa ja perheen omat voimavarat pitää löytää hyötykäyttöön.

## 4 VANHEMMUUDEN TUKI JA PERHETYÖ

Lapsiperheiden varhainen tukeminen on tärkeä ja ajankohtainen teema yhteiskunnassamme. Uusi sosiaalihuoltolaki tuli voimaan vuoden 2015 huhtikuussa, ja se velvoittaa kunnat tarjoamaan kuntalaisille riittäviä ja laadukkaita sosiaalipalveluita yhdenvertaisin perustein. Lapsiperheille kohdennettu varhainen tuki on lakiuudistuksen keskeisiä tavoitteita. (Sosiaalihuoltolaki 2014, § 28.)

Sosiaali- ja terveydenhuollon uudistus ja hallitusohjelman kärkihankkeet lapsi- ja perhepalveluiden näkökulmasta koulutuksessa erityisasiantuntija Päivi Kaukonen(2016-02-18) sosiaali- ja terveystieteiden tutkimuskeskuksesta puhui, miten lastensuojelun ja muiden erityistason palveluiden uudistaminen on ajankohtaista. Tärkeää olisi saada toimiva kokonaisuus lasten- ja nuorten palveluissa. Hän myös pohti, mitä tarkoittaa valinnanvapaus tulevaisuudessa lastensuojelussa, onko se samanlainen uudistus kuin terveydenhuollossa. Kaukonen kertoi, että tähän haetaan vielä vastausta, mutta sote-uudistus tuo valinnanvapauden myös sosiaalihuollon palveluihin, mikä onnistuessaan motivoi ihmisiä. Lapsi- ja perhepalvelut tullaan Kaukonen mukaan uudistamaan niin, että ne muodostavat lasten ja perheiden tarpeita nykyistä paremmin vastaavan kokonaisuuden. Hän kertoi, että uudistuksen tarkoituksena on edistää lasten, nuorten ja perheiden hyvinvointia ja vahvistaa heidän omia voimavarojaan. Ensisijaisena uudistuksessa on lapsen etu ja oikeudet sekä vanhemmuuden tuki. Painopistettä siirretään ehkäiseviin palveluihin ja varhaiseen tukeen. Tämä luo tilaa uusille toimintamuodoille ja palveluille.

Kaukonen (2016-02-18) totesi, että täydellisestä valinnanvapaudesta lastensuojelussa voi seurata, että voimavaransa yliarvioiva valitsee palvelut, jotka eivät tue tai auta riittävästi. Kaukonen jatkoi, että usein suomalaisille tyypillinen itseselvyytymisen kulttuuri voi johtaa siihen, että ihminen jää yksin, vaikka tarvitsisi apua. Tulevaisuuden valintojen tueksi tarvitaan varmasti jatkossa paljon tietoa ja ohjausta, jotta löydetään parhaat ratkaisut ja tukimuodot. Keskeistä uudistuksessa on, että palvelut rakennetaan entistä enemmän asiakaslähtöisemmin ja asiakkaan ääntä kuunnellen.

### 4.1 Perhe ja vanhemmuus

Perhe on monisäikeinen käsite. Perheen perusyksikkönä pidetään usein parisuhdetta, josta syntyvä lapsi saa aikaan sekä perheen että suvun ja samalla vanhemmuuden, äitiyden, isyyden sekä myös sisaruuden ja isovanhemmuuden (Rönkkö ja Rytönen 2010, 10–13). Tilastokeskuksen (2017) määritelmän mukaan perheen muodostavat samassa asunnossa asuvat henkilöt. Monissa perhetyötä tekevissä palveluyksiköissä perhe taas määritellään niin, että siihen kuuluvat lapsi ja lapsen viralliset huoltajat (Vilén, Seppänen, Tapio ja Toivanen 2010, 10).

Toisaalta perhe on perheenjäsenten oma mielikuva ja kokemus. Perheellisyys on siis subjektiivinen asia. Jokainen saa määritellä ja muodostaa oman perheensä parhaimmaksi katsomallaan tavalla. (Ojanen ym. 2010, 23.) Perheellisyyteen ei voi pakottaa; uusioperheen lapset eivät välttämättä tunne vanhemman uuden kumppanin lapsia perheekseen. Perheet syntyvät siteistä ja suhteista, jotka muotoutuvat sekä valinnan ja vapaaehtoisuuden että yhteiskunnan ja uskonnollisten normien ja lakien säätöinä. (Vilén ym. 2010, 10–11.)

Perhekäsitteeseen olennaisesti liittyy yksilölle tärkeitä ihmissuhteita, joista lapsiperheissä tärkeimmiksi nousevat lapsen ja vanhempien väliset suhteet. Tästä vanhemman ja lapsen välisestä suhteesta ja vuorovaikutuksesta muodostuu vanhemmuus. (Pitkänen 2011, 17.) Perheellä ja vanhemmalla on suuri merkitys lapsen ja nuoren kehitykselle, sillä varhaisvuodet rakentavat pohjan lapsen ja nuoren tulevalle kehitykselle (Helminen 2006, 7). Lapsi- ja perhetyöntekijät kohtaavat työssään kaikkien näiden erilaisten perhemuotojen lapsia ja vanhempia. Perhetyön työskentely perheen kanssa olisi aina tärkeä aloittaa tarkastelemalla perheenjäsenten käsityksiä siitä, ketkä hänen perheeseensä kuuluvat. Näin perhetyö voi muodostaa perhetyön kohteen ja toimivan verkoston työskentelyyn perheen asioiden turvaamiseksi. (Vilén ym. 2010, 10–11.)

Vanhemmuus on elämänikäinen tehtävä ja elämä muuttuu merkittäväällä tavalla kun tulemme vanhemmiksi (Sinkkonen 2008, 13). Elämäntilanne ja se, alkaako vanhemmuus suunniteltuna vai ennakkoimattomana vaikuttavat siihen, miltä uusi elämäntilanne tuntuu ja miten siihen sopeutuu. Epävarmuutta vanhemmuuteen voi tuoda sekin, jos vanhemmilla ei ole kokemusta lapsista tai lastenhoidosta tai vanhemmat ovat nuoria. Vanhempien omat kokemukset lapsuudesta vaikuttavat paljon siihen miltä oma vanhemmuus tuntuu ja miten vanhemmuutta lähtee rakentamaan. Tapa ja tyyli, jolla vanhempi luo suhteen lapseensa, pohjautuu usein vanhemman omiin lapsuuden kokemuksiin. Vaikean lapsuuden kokenut voi katkaista sukupolvien välisen ketjun ja kasvattaa omat lapsensa eri tavalla luoden omia kasvatusmalleja. Hänen täytyy vain ensin tiedostaa ja hyväksyä menneisyyden kääntöpuoli. (MLL s.a.a.)

Lapsi tarvitsee eri ikäkausina erilaista vanhemmuutta. Vanhemmalla on mahdollisuus kasvaa ja kehittyä koko ajan, sillä vanhemmuus ei ole koskaan valmis eikä täydelliseen vanhemmuuteen olekaan tarvetta. Perhetyössä arvioidaan usein sitä, mikä on riittävän hyvää vanhemmuutta lapselle tietyssä tilanteessa (Järvinen ym. 2012, 41). Vanhemmuuden rooleiksi on määritelty huoltaja, rakkauden antaja, elämän opettaja, ihmissuhdeosaaja ja rajojen asettaja. Kaikkiin vanhemmuuden rooleihin tarvitaan herkkyyttä ymmärtää lapsen tarpeita ja hänen kehitystasoaan. (Tapio ym. 2010, 137.)

## 4.2 Vanhemmuuden tuki

Vanhemmuuden tukeminen on yhteiskunnallinen tehtävä, joka on määritelty muun muassa lastensuojelulaisissa (2007). Tukemalla vanhempia vanhemman roolissaan ja pyrkimällä laajentamaan vanhempien ymmärrystä lasten tarpeista, pystytään vahvistamaan lasten ja vanhempien välistä vuorovaikutusta (Kalland 2003, 222). Lapsen syntyessä ja kasvaessa vanhemmille voi tulla tilanteita, jolloin tuntee tarvitsevänsä tukea omaan vanhemmuuteensa. Vanhemmat voivat olla huolissaan siitä, miten onnistuvat lapsensa kasvattajina. Toisaalta huolenaiheet voivat liittyä lapsiin itseensä tai omaan jaksamiseen.

Hyvään kasvuun ja kehitykseen lapsi tarvitsee ennakoivan, luottamuksellisen ja vastavuoroisen kasvuympäristön. Toisaalta lapsi tarvitsee pettymyksen ja ennakoimattomuuden kokemuksia turvallises- sa ympäristössä. (Helminen 2010, 15.) Lastenpsykiatri, dosentti Jari Sinkkonen (2017-09-12) nimeää asioita, joita lapsi tarvitsee hyvään kasvuun ja lapsuuteen. Hän kertoi lapsen tarvitsevan paljon rak-

kautta. Lapsi tarvitsee kokemuksen siitä, että on varauksetta rakastettu, ehjä, tärkeä, ainutlaatuinen ja tuottaa vanhemmilleen iloa juuri sellaisena kuin on. Vanhemman täytyy myös uskaltaa päästää irti, ja luottaa oman lapsen pärjäämiseen.

Lastenpsykiatri Jukka Mäkelä (2015) korostaa, että kosketuksella pitäisi olla lapsiperheiden terveys- ja ohjauspalveluissa yhtä keskeinen osa kuin unella, ravinnolla tai liikunnalla. Hän jatkaa, että lapsen emotionaalinen turvallisuuden tunne kehittyy kosketuksen kautta. Jos lapsi saa pienenä hellyyttä, hänen on helpompi itsenäistyä kuin sellaisen, joka on saanut vähemmän läheisyyttä. Hellä kosketus opettaa lapselle empatia- ja myötälämisen taitoja ja lapset oppivat huomioimaan toisensa positiivisella tavalla, toteaa Mäkelä (2015).

#### 4.3 Perhetyö ja asiakkaan kohtaaminen

Perhetyöllä tarkoitetaan monenlaista perheiden kanssa tehtävää työtä. Perhetyö voi olla ennaltaehkäisevää ja kaikille perheille suunnattua. Toisaalta perhetyö voi olla myös perheiden kanssa tehtävää työtä silloin kuin perheen tilanne on jostain syystä kriisiytynyt niin, että tarvitaan erityisesti lastensuojelun tukitoimia. (Järvinen ym. 2012, 12–13.) Uusimäen (2005a, 106) mukaan perhetyö on parhaimmillaan silloin kun perheeseen tulleeseen avun ja tuen tarpeeseen pystytään kohdistamaan apua. Jos perhe ottaa avun vastaan, tulee perheelle myöhemmin tunne omien voimavarojen vahvistumisesta ja omillaan toimeen tulemisesta. Vanhemmuuden tukemisen tavoitteena on toimiva perhe, toteaa Järvinen ym. (2012, 19). Kun perhetyö väistyy syrjään, sen voidaan sanoa tehonneen ja olleen vaikuttavaa.

Yhtenä tärkeänä osana perhetyössä on toiveikkuus sekä näkemys paremmasta huomisesta ja perheen omista voimavaroista sen rakentamiseksi. Perhetyö on työntekijän ammatillista ja tavoitteellista työskentelyä perheen tukemiseksi erilaisissa elämäntilanteissa. Perhetyö on aina kontekstisidonnaisista eli se muotoutuu sen mukaan missä, millaisessa tilanteessa ja mihin tavoitteeseen pyrkien sitä tehdään. Perhetyön tehtävänä on kuitenkin aina perheen tukeminen muutoksessa. Perheen tukeminen lähtee perheen tarpeista. Kun perheen tarpeet on kartoitettu, niin toimitaan joustavasti tarpeiden mukaisesti sekä tarpeisiin vastaten. Perhetyö voi näyttäytyä erilaisena hoitotyössä, sosiaalityössä, päivähoitossa, laitoksissa tai kolmannella sektorilla seurakuntien ja järjestöjen toteuttamana. (Järvinen ym. 2012, 10.) Koska perheen käsite ja perheiden elämäntilanteet ovat moniulotteisia, ei perhetyökään voi olla yksinkertaista. Perhetyö onkin vielä muodoiltaan ja toimintatavoiltaan osittain jäsentymätöntä ja on vaikea ennustaa sen kehittymistä jatkossa. Se on kuitenkin selvää, että perhetyöhön kohdistuvat toiveet ja tarpeet ovat ainakin vielä toistaiseksi suuremmat kuin resurssit. (Järvinen ym. 2012, 12.)

Asiakaslähtöisyys perhetyössä opettaa kohtaamaan ja kuuntelemaan ihmisiä tässä ja nyt. Perheiden oma asiantuntijuus on perhetyössä työtä ohjaileva lähtökohta. Asiakaslähtöisessä perhetyössä työn perustana ovat asiakkaiden tarpeet, toiveet ja odotukset. Perhekeskeisyys on tärkeä ottaa huomioon aina perhetyötä tehtäessä. (Järvinen ym. 2012, 12–15.) Jokaisella yksilöllä ja perheellä on oma persoonallinen tapa käsittää itsensä. Jokaisen perheen kanssa työskentely on uniikkitalanne, koska vuo-



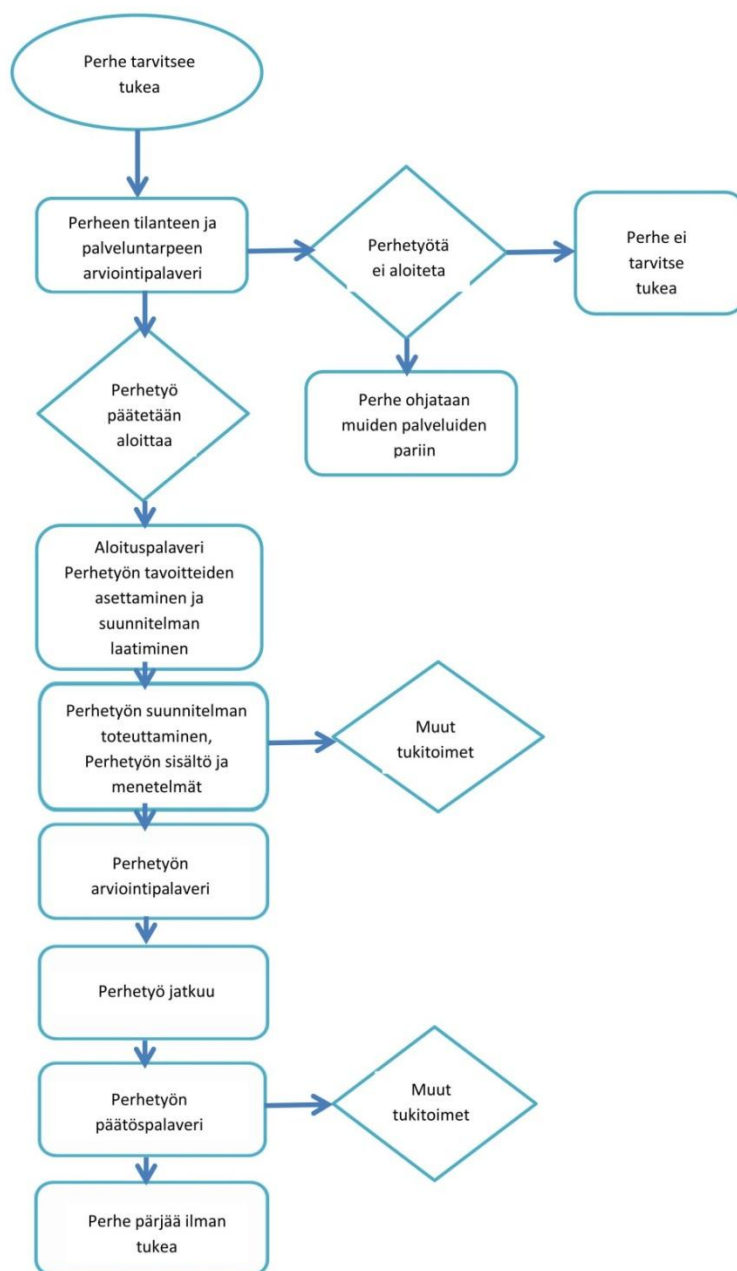
rovaikutustilanne ei ole sellaisenaan toistettavissa. Se mikä toimii yhden perheen kanssa, ei välttämättä tuota toisen perheen kanssa samanlaista tulosta. Oman työn tavoitteet pitää asettaa perheen mukaan. (Rönkkö ja Rytönen 2010, 27–31.)

Vuorovaikutus ja toimivan yhteistyösuhteen luominen ovat keskeisiä työvälineitä ihmisläheisessä työssä (Rönkkö ja Rytönen 2010, 5). Perheen kanssa tehtävässä työssä on tärkeää kohdata asiakas kunnioittavasti. Asiakkaalla on oltava turvallinen tunne siitä, että häntä kuunnellaan ja häntä kohtaan tunnetaan aitoa kiinnostusta. Asiakas ei saa olla vain yksi tapaus muiden joukossa. Asiakassuhteen tulee perustua avoimuuteen ja luottamuksellisuuteen. (Mäkinen, Raatikainen, Rahikka ja Saarnio 2009, 138–139).

Arvostavassa asiakkaan kohtaamisessa tarvitaan rohkeutta, lempeyttä ja nöyryyttä. Nöyryys saa aikaan valmiutta jakaa ihmisten elämän arkoja kipuja ja tuntea myötätuntoa. Ihminen ei muutu niinkään muuttamalla vaan luomalla hänelle mahdollisuuksia. Asiakkaan muuttamien ei ole perheen kanssa tehtävässä työssä tehtävänä vaan kasvamaan auttaminen. Muutos tarvitsee aina turvallista ilmapiiriä ilman pelkoa epäonnistumisesta. Asiakkaan tarpeiden tukemisen pitäisi aina lähteä asiakkaan tarpeista ja tavoitteet tulisi määritellä yhdessä asiakkaan kanssa tarpeiden pohjalta. Vuorovaikutuksellisessa tukemisessa lähdetään ajatuksesta, että asiakkaalla tulee olla vastuu ja lopullinen päätösvalta kuinka hän haluaa asioiden etenevän. Työntekijän rooli on auttaa asiakasta tämän työskentelyssä tulevaisuuden eteen ja asiakkaan tulee saada voimaa sekä yrittämisen halua työskentelystään. Työntekijän tulee osata nostaa esille vaikeita asioita, jotka liittyvät asiakkaan käyttäytymiseen tai toimintaan. (Vilen, Leppämäki ja Ekström 2008, 26.)

#### 4.4 Perhetyön prosessi

Perhetyön prosessi perustuu perheenjäsenten ja työntekijän väliseen vuorovaikutussuhteeseen. Työskentelyn aloitusvaiheessa on tärkeää rakentaa luottamusta perheenjäsenten kanssa. Perhetyö on asiakkaan ja hänen perheensä hyvinvoinnin tukemista. Tarkoituksena on perheen voimavarojen vahvistaminen ja vuorovaikutuksen parantaminen. Perhetyön prosessi koostuu kolmesta päävaiheesta, joita ovat perhetyön aloitus, toteutus ja työskentelyn päättäminen (kuvio 1). Perhetyön prosessi etenee perheessä esiin tulevien tilanteiden mukaisesti. Perhetyö käynnistyy joko jonkun perheenjäsenen pyynnöstä tai perheen kanssa työskentelevän tahon toimesta. Silloin, kun perhettä on kohdannut jokin kriisi tai perheessä on sairautta tai vanhempien uupumusta perhetyön aloite voi tulla esimerkiksi neuvolasta, koulusta, päivähoidosta tai mielenterveystoimistosta. Useimmiten perhe on jo jonkin muun sosiaalipalvelun tai lastensuojelun asiakas. (Järvinen ym. 2012, 102–103.) Lastensuojelun asiakasperheissä perhetyö lähtee yleensä sosiaalityöntekijän aloitteesta.



KUVIO 1. Perhetyön prosessikuvaus (mukaiillen Järvinen ym. 2012, 103).

Perhetyötä aloitettaessa tehdään perheen kanssa suunnitelma, mihin perhetyötä tarvitaan. Perhe määrittelee itse tavoitteet eli sen mihin työskentelyllä pyritään, toteaa Järvinen ym. (2012, 106). Suunnitelmassa määrittyy myös perhetyön asiakkuus (Saarnio 2004, 248). Asiakkaana voi olla koko perhe, jolloin tuki sisältää esimerkiksi arjen rutiinien ja päiväjärjestyksen opettelu. Jos kysymyksessä on vanhemman kyvyttömyys hoitaa kotia ja lapsia, ohjataan vanhempaa näissä asioissa: ruuanlaitossa, siivouksessa ja talouden hoidossa. Kun kysymys on esimerkiksi vanhemman kyvyttömyydessä asettaa lapselle rajoja tai olla vuorovaikutuksessa lapsen kanssa, työskennellään sekä vanhemman että lapsen kanssa. Joskus toiminnassa keskeistä on ensisijaisesti olla turvallisena aikuisena lapsen rinnalla. Perhetyöntekijän on tärkeää huomioida koko perhe ja heidän tarpeet kokonaisuutena, vaikka työskentely painottuisi jonkun perheenjäsenen yksittäiseksi tueksi (Saarnio 2004, 248). Työssä on tärkeää muistaa nostaa lapset keskiöön, koska he ovat perhetyön keskeisin asiakasryh-

mä. Perhetyötä ohjaa lapsen etu ja lapsen parhaan toteutuminen. Rönkkö ja Rytönen (2010, 40) näkevät, että perhetyön lähtökohtana on näkemys siitä, että perhe on lapselle ja nuorelle tärkein kasvuympäristö ja turvallinen lapsuus vaativat tiettyjen edellytysten täyttymistä perheen sisällä.

#### 4.5 Perhetyön tarve alle kouluikäisten lasten perheissä

Perhetyö on täysin luottamuksellista palvelua. Työtä ohjaavat lapsen etu ja perheen tarpeet. Perhetyön ideana on antaa tukea vanhemmuuteen ja perheen jaksamiseen. Päämääränä on vanhemmuuden vahvistaminen. Perhetyössä on tärkeää arvostava kohtaaminen ja perheen äänen kuuleminen sekä huomioiminen yhteisten tavoitteiden ja päämäärien saavuttamiseksi. Lapsiperheet kokevat arjessaan erilaisia haasteita, joihin he tarvitsevat ulkopuolista apua. On perheitä, joissa vanhemmalla on päihde- tai mielenterveysongelma, vanhempia jotka ovat väsyneitä kantamaan arjen vastuuta, yksihuoltaja äitejä, maahanmuuttajaperheitä, joilta puuttuu tukiverkosto, vanhempia jotka kokevat epävarmuutta kasvattajana tai heiltä puuttuu taito asettaa lapselle rajoja. (Saarnio 2004, 240. ja Järvinen 2007, 86). Jokainen perhe on ainutlaatuinen ja yksilöllinen. He tarvitsevat juuri heidän perheelleen räätälöityä tukea ja perhetyön tavoitteet ovat laadittava yksilöllisesti. Perhetyön päämääränä ja tavoitteena voidaan pitää perheen itsenäistä selviytymistä ilman ulkopuolisia tukitoimia, toteaa Reijonen (2005, 11).

Tuen tarve sekä sen kesto vaihtelevat perheen mukaan ja se voi olla lyhyt- tai pitkäkestoista. Työn keskeisenä tavoitteena on lapsen sijoituksen ehkäisy tukemalla perheen itsenäistä selviytymistä ja vanhemmuutta, toteaa Saarnio (2004, 240). Lastensuojelun tavoitteita tarkasteltaessa tulee aina huomioida lapsen etu. Lastensuojelun käsikirjan mukaan lapsen oikeuksista on säädetty erikseen Suomen peruslaissa, Euroopan ihmisoikeussopimuksessa ja YK:n lapsen oikeuksien yleissopimuksessa. Kaikilla viranomaisilla on velvollisuus asettaa etusijalle lapsen etu. Lapselle tulee turvata läheiset ihmissuhteet, hyvä hoito ja kasvatus sekä lapsen ikätason mukainen valvonta ja hoiva. Jokaisella lapsella on oikeus hyvään ja onnelliseen lapsuuteen. (Järvinen ym. 2012, 26.)

Alle kouluikäisten lasten perheille suunnatun perhetyön tärkeitä huomion kohteita ovat etenkin perhekeskeisyys, vanhemmuuden tukeminen ja lapsen havainnointi. Pääpaino on lapsen kanssa tapahtuvassa perhetyössä. Työssä käytettävät menetelmät täytyy valita pienelle lapselle sopiviksi ja suhteuttaa ne lapsen ikään ja kehitystasoon. Lapsen kanssa työskentelyn haasteena on katsoa esiin tulevia asioita lapsen näkökulmasta. Perhetyöntekijän tehtävänä on huolehtia, että lasta kuullaan ja hänen tarpeensa otetaan huomioon työskentelyssä. Lapsen asiat nousevat usein esille perheen ja vanhempien ongelmien kautta ja vaarana onkin että perhetyössä keskitytään pelkästään vanhempien näkökulman tarkasteluun. Tärkeää on tasapuolinen asioiden tarkastelu ja vanhempien tulee saada kertoa tasavertaisina omat näkemyksensä lapsen arjesta. Perheenjäsenet ovat oman elämänsä ja arkensa asiantuntijoita, kun työntekijät ovat taas työprosessin parhaita asiantuntijoita. Yhdessä tekemällä on mahdollisuus saavuttaa perhetyössä parhaat mahdolliset tulokset. (Järvinen ym. 2012, 26–27.)

Perhetyöntekijän rooli on tarjota perheenjäsenille uusia vaihtoehtoja esimerkiksi perheen arkisiin tilanteisiin kuten esimerkiksi ruokailuajakoihin, nukkumaanmenoihin, talousasioihin sekä muihin kodin ylläpitotehtäviin. Lapsen paras ei voi toteutua ilman vanhempia, koska lasten hyvinvointi on riippuvainen koko perheen hyvinvoinnista, toteaa Järvinen (2012, 27.) Hän jatkaa, että lapsilähtöisessä työtöteessä lasta on huomioitava hänen omista lähtökohdista käsin, hänen ikänsä ja kehitystasonsa huomioon ottaen. Pienten lasten huomioimista työntekijä voi edistää esimerkiksi kysymällä vanhemmilta lapsen mahdollisia ajatuksia ja tunnetiloja, jos lapsi ei vielä itse osaa ottaa osaa keskusteluun. Lapsen kanssa työskenneltäessä on ensin oltava tilaa lapsen kertomukselle ja kokemukselle. Luonteva yhdessä oleminen ja tekeminen tarjoaa työntekijälle tilaisuuden tutustua lapsen ajatusmaailmaan, kokemuksiin ja elinympäristöön. Kohtaamisen lapsen kanssa edellyttää työntekijältä kykyä heittäytyä pois tietävän työntekijän roolista. Tarvitaan taitoa ja kykyä virittäytyä lapsen maailmaan samalle aaltopituudelle. Näin aikuinen pystyy rakentamaan luottamusta ja antaa tilaa turvalliselle kertomiselle.

## 5 OPINNÄYTETYÖPROSESSIN VAIHEET

Toimeksiantajana opinnäytetyölleni on peruskuntapalveluyhtymä Selänne ja Pyhäjärven hyvinvointipalvelut. Työskentelin PPKY Selänneessä Pyhäjärvellä lastensuojelun perhetyöntekijänä. Työtehtävääni kuului lisäksi sosiaalihuoltolain mukainen ehkäisevä perhetyö. Toteutin opinnäytetyöni päiväkirjamaisena opinnäytetyönä, jossa on toiminnallisen kehittämistyön elementtejä. Opinnäytetyön suunnittelun ja tiedonhaun aiheesta aloitin syksyllä 2016. Työsuunnitelman esitin toukokuussa 2017 ja laadin SWOT-analyysin (liite 4). SWOT-analyysin avulla laadin tilannearvion suunnitelmien ja päätöksenteon perustaksi.

Toiminnallisen osuuden toteutin suunnittelemalla ja mallintamalla lapsille yökyläleirin, josta sain toimeksiantopyynnön syksyllä 2016. Yökyläleirin suunnittelu alkoi tammikuussa 2017. Leiri järjestettiin Pyhäjärvellä opinnäytetyöprosessin aikana kaksi kertaa, touko- ja syyskuussa 2017. Opinnäytetyön prosessin etenemisestä laadin kaavion (liite 5). Perhetyöntekijän toimenkuvan pohjalta lähdin työstämään opinnäytetyöni päiväkirjamaisesta osuutta. Päiväkirjaosuudessa tein työnkuvausta perhetyöstä, analysoin ja reflektoin työtäni sekä kehitin ja pohdin omia valmiuksiani perhetyöntekijänä. Käsitelin lisäksi opinnäytetyön päiväkirjamaisessa osuudessa, millaista perhetyö on alle kouluikäisten lasten perheissä. Tavoitteenani oli kehittyä ja osoittaa valmiuksiani soveltaa tietoa ja taitoja ammatitöihin liittyvässä käytännön asiantuntijatehtävässä.

Laadin perhetyöntekijän roolikartan (kuvio 2), jossa pohdin perhetyöntekijän tehtäväkuva. Perhetyöntekijän työkuva on monialainen ja laaja. Se rakentuu yksilöllisesti perheen mukaan. Perhetyössä jokainen päivä on erilainen. Perhetyöntekijän rooli perheessä on olla auttavana kätenä ohjaamassa perhettä toimimaan lapsiperheiden arjen askareissa.



KUVIO 2. Perhetyöntekijän roolikartta

Perhetyöntekijä ei tee asioita perheen puolesta, vaan ohjaa ja neuvoo arjen toiminnoissa. Vanhempien kanssa käydyissä keskusteluissa voidaan miettiä esimerkiksi, mikä on riittävä yöuniaika lapselle tai miksi rajat ovat tärkeä turvallisuutta tuova asia. Perhetyöntekijä opastaa tarvittaessa vanhempia työnhakuprosjektissa tai opiskelupaikan hakemisessa ja hän toimii keskustelutukena. Lapsille työntekijä on esimerkiksi syli, läksyjentekokaveri tai hänen rooli voi olla turvanantaja. Perhetyö on tärkeä tuen muoto ja työntekijän tarkoituksena on kulkea perheen rinnalla se hetki, kun perheen omat voimavarat ovat vähäisimmillään. Perheet ovat erilaisia, ja avun ja tuen tarpeet niissä vaihtelevia. Monesti jo pienillä tukimuodoilla voi olla suuri merkitys perheen arjessa jaksamisessa.

## 5.1 Toiminnallisen osuuden toteutus - yökyläleiri

Yökyläleiri on yhteisöllistä, ryhmämuotoista tilapäishoitoa. Toiminta on tavoitteellista ja sen tarkoituksena on vaikuttaa lasten vuorovaikutus- ja sosiaalisiin taitoihin sekä vahvistaa lapsen itsetuntoa. Leirillä lapset saavat aikuisen tukea, aikaa ja huomiota. Ystävien merkitys ja kaverisuhteet ovat lapsille tärkeä asia. Lapselle on tärkeä tulla hyväksytyksi omana persoonana ja löytää kavereita, joiden kanssa puuhailla ja leikkiä. Yökyläleiritoiminnassa lapsilla on mahdollisuus solmia uusia ystävyysuhteita, jotka kannattelevat arkenakin. Leiri antaa lapsille mahdollisuuden olla kotoa kenties ensimmäistä kertaa yökylässä ilman vanhempia. Yökylätoiminta tarjoaa lapsille uudenlaista toimintaa kodin ulkopuolella turvallisten aikuisten ohjaamina.

Yökyläleirin tavoitteena on vanhemmuuden tuki ja kasvatustietoisuuden lisääminen. Vanhemmille leiri tarjoaa hengähdystauon arjesta: he saavat aikaa itselleen sekä parisuhteelleen. Tavoitteena on myös vahvistaa heitä vanhemmuudessa ja tukea koko perheen hyvinvointia niin, että sillä olisi pitkäkestoista vaikutusta perheen arkeen. Leirin yhtenä tavoitteena on kehittää Pyhäjärvelle uudenlainen tuen muoto, jolla voitaisiin vastata perheiden tuen tarpeisiin. Leirin tarkoituksena on tuoda helpotusta tukiperhepulaan. Tällä hetkellä tukiperheitä ei löydy kaikille haluaville ja tukiperheen odotusaika on pitkä.

### 5.1.1 Yökyläleirin valmistelu

Saatuani toimeksiannon yökyläleiritoiminnan järjestämisestä lähdin kartoittamaan mahdollisia yhteistyökumppaneita toteuttamaan leiriä. Yhteistyötiimistä muodostui moniammatillinen, ja siihen kuuluivat Selänteen vastaava terveydenhoitaja, perheneuvolan sosiaalityöntekijä, sosiaalihuoltolain mukaisen perhetyön palveluohjaaja, seurakunnan nuorisotyön ohjaaja, perhekeskuksen ohjaajat ja lastensuojelun perhetyöntekijä. Yökyläleirin toteutuksesta pidettiin viisi palaveria toimeksiantajan ja yhteistyökumppaneiden edustajien kanssa. Pidimme lisäksi yhteyttä sähköpostilla sekä puhelimitse.

Leiri järjestettiin Pyhäjärvellä seurakunnan leirikeskuksessa kaksi kertaa opinnäytetyöprosessin aikana. Ensimmäinen leiri alkoi perjantaina 26.5.2017 kello 17.00 ja kesti lauantaihin 27.5. kello 12.00. Toinen osa leiristä toteutettiin perjantaista 22.9. kello 18.00 lauantaihin 23.9. kello 12.00. Perheet ja lapset leirille valikoituivat yhteistyössä yhteistyökumppaneiden kanssa, jokaisen ammattinäkemystä

hyödyntäen ja yhdistäen. Syyskuun yökyläleirille valittiin uudet perheet. Näin pystyimme tarjoamaan mahdollisuuden osallistua yökyläleirille useammalle perheelle.

Olin yhteydessä leirille valittuihin perheisiin henkilökohtaisesti. He ottivat avoimesti ja lämpimien mielin tulevan leirin vastaan. Leireille osallistui lapsia kymmenestä eri perheestä, yhteensä 24 lasta. Lasten iät vaihtelivat vuodesta ja neljästä kuukaudesta kolmeentoista vuoteen. Alkujaan tarkoituksena oli tarjota yökylätoimintaa alle kouluikäisille lapsille, mutta yökylätoimintaan valituissa perheissä oli myös kouluikäisiä lapsia. Kouluikäisten lasten jäädessä kotiin, ei vanhempien levähdyshetkeksi suunniteltu aika olisi toteutunut.

Selvitin Selänteen henkilöstöpäälliköltä lasten ja ohjaajien vakuutusturvan leirin ajaksi. Laadin leiristä turvallisuusasiakirjan, jonka lähetin henkilöstöpäällikölle vakuutuksen liitteeksi. Perheet saivat leiriviihokolla leirikirjeen (liite 1), josta selvisivät tärkeät leirille mukaan otettavat tavarat sekä muut leiriasiat. Vanhemmat kyyditsivät lapset leirille kello 17.00. Leiriohjelma alkoi päivällisellä. Ruokahuollosta vastasi leirikeskuksen emäntä. Lapsille tarjottiin lisäksi iltapala sekä lauantaina aamiainen ja lounas. Ruokakustannuksista vastasi Selänteen ennaltaehkäisevät tukipalvelut. Vanhemmille järjestettiin ensimmäisellä yökyläleirillä yhteinen kahvitaukio, jonka jälkeen vanhemmat pääsivät viettämään vapaa-aikaa. Kahvitaukion yhteyteen järjestettiin ajankohtainen luento- ja keskusteluhetki vanhemmuudesta, jossa käsiteltiin muun muassa rajojen ja sääntöjen tärkeyttä perheen arjessa, kodin turvallisuuden sekä yhteisen ajan antamisen merkitystä lapselle. Tuokion toteutuksesta vastasi perheneuvolan psykologi. Keskustelutuokion tavoitteena oli tarjota vanhemmille ajankohtaista tietoa ja vertaistukea sekä muistuttaa, että muutkin vanhemmat painivat samojen asioiden äärellä kuin he. Esimerkiksi rajojen asettamisesta käydään tänä päivänä paljon keskustelua. Alan ammattilehdistä on saanut lukea ammattilaisten huolta siitä, että vanhemmat eivät uskalla asettaa lapsilleen rajoja. Nykypäivän hektinen elämänsänsä vie aikaa rauhoittumiselta. Vanhempia haluttiin muistuttaa erityisesti lapsen kannalta tärkeistä asioista kuten aidosta läsnäolosta ja kiireettömästä yhteisestä ajasta.

Leirillä oli mukana kahdeksan ohjaajaa, joista neljä jäi yöksi leirikeskukseen. Ohjaajina toimivat seurakunnan nuorisohjaaja, lapsiperheiden kotipalvelun työntekijä, perhekeskus Aarnolan kaksi ohjaajaa, perheneuvolan sosiaalityöntekijä, neuvolan vastaava terveydenhoitaja, palveluohjaaja sekä minä. Lisäksi poikien saunaillan ja toiminnallisen ohjelman tuli vetämään kaksi miespuolista perheneuvolan psykiatrista sairaanhoitajaa.

### 5.1.2 Leiriohjelma ja toteutus

Leiriläiset jaettiin kolmeen ryhmään: Pienten ryhmä muodostui 1–6-vuotiaista lapsista ja poikien ryhmä koostui 10–13-vuotiaista. Lisäksi 7–12vuotiaat tytöt muodostivat oman ryhmän. Ryhmissä oli noin 5–7 lasta. Leirin tavoitteena oli tarjota lapsille mukavaa tekemistä toisten lasten ja aikuisten kanssa. Toiminta oli vapaamuotoista eikä sisältänyt minuuttiaikataulua ja jätti näin muutosvaran touhuiluun.

Pienille lapsille toimme leluja, pelejä ja satukirjoja perhekeskukselta. Leirikeskuksen alakerran huoneet olivat varattu pienille leiriläisille. Pienet kävivät pesulla päärakennuksen saunatiloissa ulkoleikki- en jälkeen. Isommille pojille ja tytöille järjestettiin omat saunaillat rantasaunalla. Poikien saunaillassa aiheena oli isoksi kasvaminen ja sen tuomat muutokset sekä hygienian tärkeys. Tyttöjen saunaillassa letitimme hiuksia ja lakkasimme varpaankynnet sekä juttelimme murkkuiän tuomista muutoksista kehossa. Iltaohjelma päättyi makkaran ja vaahtokarkkien paistoon saunatuvalalla. Hiljaisuus leirille laskeutui pienemmille noin klo 20.00 ja isommille klo 21.30. Puhelimet pidettiin leirin ajan puhelin- parkissa. Ensimmäistä kertaa yökylässä olevia lapsia vaivasi koti-ikävä ja nukahtaminen oli vaikeaa. Teimme heidän kanssaan siskonpedit lattialle, luimme satuja ja piirsimme kuvioita selkään, joka rauhoitti ja toi turvallisuuden tunnetta lapsille. Lapset rentoutuivat ja nukahtivat.

Lauantaina lapsille tarjottiin aamupala sekä lounas ennen kotiinlähtöä. Lauantai-aamupäivän ohjel- massa oli ulkoilua ja isompien kanssa kiersimme luontopolun. Leirin päätteeksi vanhemmille annet- tiin lyhyt palautelomake (liite 2). Palautelomakkeella oli kysymyksiä vanhemmille sekä lapsille. Van- hemmat ohjattiin näin keskustelemaan lapsen kanssa leirikuulumiset. Lapsen ääni ja osallisuus tuli- vat huomioituksi ja saimme palautetta seuraavan yökyläleirin toteuttamiseen. Lapset saivat muis- toksi diplomin yökyläleiristä (liite 3).

Molemmille yökyläleireille valikoituivat eri perheet, koska kaikkia tulijoita emme voineet ottaa en- simmäiselle leirille. Ensimmäiselle leirille valittiin kuusi perhettä eli yhteensä 15 lasta. Määrä oli suuri ja aiheutti omia haasteita ja levottomuutta leirin aikana. Syksyllä toteutetulla toisella leirillä panos- timme erityisesti levollisen tunnelman luomiseen, jossa tilaa jäi lasten yksilölliselle huomioimiselle ja kiireettömän ajan antamiselle. Lapsia leirillä oli yhdeksän ja he olivat neljästä eri perheestä. Kehi- timme leirin ohjelmaa ensimmäiseltä leiriltä saamamme kokemuksen mukaan. Jälkimmäinen leiri al- koi perjantai-iltana klo 18.00 yhteisellä päivällisellä. Päivällisen jälkeen pelailimme tutustumisleikke- jä. Valmistimme iltapalan itse ja leivoimme sämpylöitä. Teimme sämpylöistä eväät seuraavan päivän luontopolku- ja makkaranpaistoretelle. Ennen nukkumaanmenoa oli iltapesujen ja iltasadun aika. Il- ta sujui rauhallisesti ja lapset selvästi nauttivat saamastaan huomiosta, leipomisesta sekä kavereiden seurasta.

### 5.1.3 Palaute leiristä

Yökylätoiminnan mahdollisti moniammatillinen yhteistyö. Tämän päivän yhteiskunnassa on painotet- tu lapsi- ja perhepalveluiden ennaltaehkäisevään ja varhaiseen tukeen. Moniammatillisesti yökylää voisi jatkossakin olla järjestämässä perheneuvola, seurakunta, lastensuojelu ja perhekeskus. Mukaan yhteistyöhön voisi pyytää neuvolan, varhaiskasvatuksen ja eri järjestöjä kuten Mannerheimin Las- tensuojeluliiton ja Suomen Punaisen Ristin. Yhdessä tekemällä saadaan paljon aikaan, kustannuksia jaettua ja moniammatillista näkemystä työhön.

Yökylätoimintaa voisi jatkojalostaa esimerkiksi liittämällä vanhemmille vertaisryhmätoiminnan yöky- lätoiminnan alkuun. Tapaamisten alussa voisi olla ajankohtaisia asiantuntija-alustuksia ja keskustelu- tuokioita. Aiheet ryhmässä voisivat käsitellä esimerkiksi vanhempien omaa jaksamista, parisuhdetta,



rajojen asettamista lapsille, lapsen median käyttöä, lapsiperheiden palveluita ja tukimuotoja. Vertaisryhmätoiminnan ideana on, että yhteisistä kokemuksista puhumalla vanhemmat hoksaavat, että muutkin painiskelevat samojen asioiden kanssa (Järvinen ym. 2012, 214). Toisilta vanhemmilta voi saada myös ihan käytännön vinkkejä perhe-elämään. Tätä kautta luodaan vahvuutta vanhemmuuteen kun huomataankin, ettei ollakaan haasteiden tai arjen ongelmien kanssa yksin. Samalla vanhemmat tutustuisivat yökylätoiminnan työntekijöihin ja mahdollisista ongelmista puhuminen ja yhteydenottaminen ammattilaisiin helpottuisi. Tärkeää jatkossa olisi, että yökyläleirillä perheet pysyisivät samana ja yökylätoiminta toteutuisi säännöllisesti. Opinnäytetyöprosessin aikana toteutetuilla kahdella yökyläleirillä oli eri perheet. Tämä johtui siitä, koska perheitä ja lapsia oli tulossa leirille paljon ja kaikki yökylätoimintaa odottaneet perheet eivät sopineet mukaan ensimmäiselle leirille.

Keräsimme palautetta vanhemmilta ja lapsilta leirin jälkeen kyselylomakkeella. Palaute oli positiivista ja leiri koettiin hyödylliseksi. Vanhemmilta saadun palautteen pohjalta yökyläleiri toivottiin järjestettäväksi jatkossa säännöllisesti. Mielellään kerran kuukaudessa tai vähintään neljä kertaa vuodessa oli palautelomakkeiden yleisin toive. Aikataulu oli vanhempien mielestä sopiva. Vanhempien kokemus yökyläleiritoiminnasta vastasi meidän tavoitteita leiristä. Vanhemmat saivat omaa aikaa ja voimaannuttavan lepopohjetken arkeen.

*Yökyläleiri oli tarpeellinen.*

*Aikataulut juuri sopivat.*

*Yökylä saisi olla kerran kuussa tai 1x kahdessa kuussa.*

*Sillointällöin leiri olisi tervetullut, saisi omaa aikaa.*

*Yökyläleiri tuo lapsille mukavaa vaihtelua.*

*2-3 kertaa vuodessa voisi yökyläleirin järjestää.*

*Oli mukavaa saada nukkua kokonainen yö heräilemättä.*

*Sain syödä aamupalan rauhassa ja käydä kaupassa ilman kiirettä, en ole käynyt vuo-teen kaupassa yksin.*

Lapset olivat reippaita ja sosiaalisia yökyläleirillä. Useilla heistä oli haasteita sosiaalisissa taidoissa, kuten ryhmässä toimimisessa ja muiden huomioonottamisessa. Lapset tarvitsivat ohjausta, neuvontaa ja tukea opettellessaan ryhmässä toimisen taitoja. Lapset osallistuivat aktiivisesti ja innokkaasti yhteisiin toimiin ja nauttivat yhdessä puuhailusta. Ohessa lapsilta saatua palautetta, jotka on kerätty vastauslomakkeilta.

*Kivointa oli makkaranpaisto.*

*Sai käydä saunassa ja uimassa.*

*Metsäkävely oli tosi mukavaa.*

*Muutammat pojat kiusasivat*

*Polulla kävely ja muiden kanssa leikkiminen.*

*Ruokailu, leikkiminen ja ulkoilu olivat parasta.*

*Ruoka oli hyvää, saunassa kiva käydä, kävelyllä ja ulkona mukavaa, sai kavereita.*

*Liian aikaisin loppui seuraavana päivänä*

*Kynsien lakkaus oli parasta.*

*Osa kiusasi.*

*Riitely ja päiskominen ja nimittely.*

*Liikaa eri-ikäisiä.*

*Söpöt pikkulapset ja heidän kanssa leikkiminen.*

*Oli kivaa kun hiuksia letitettiin.*

*Kaverit*

Lapset vastasivat palautekyselyyn vanhempien avustuksella ja saadun palautteen perusteella lapset viihtyivät yökyläleirillä. Palautekyselystä nousi esille, että lapset olivat tyytyväisiä järjestettyyn leiriohjelmaan ja he viihtyivät pääsääntöisesti leirillä hyvin. Lapsien palautteesta nousi negatiivisena asiana esille ensimmäisellä leirillä eteen tulleet sosiaalisten tilanteiden haasteet leikki- ja pelitilanteissa. Tilanteet sisälsivät esimerkiksi toisten lasten nimittelyä, huutoa, kiroilua, tavaroiden heittelyä, ovien paiskomista, tavaroiden piilottelua tai muuta tilanteeseen sopimatonta käytöstä. Tilanteiden selvittelyyn tarvittiin aikuisen ohjeita ja neuvoja, tarkkaa silmälläpitoa ja asioiden läpikäymistä perustellen.

## 5.2 Mitä työtä se perhetyö oikein on? – päiväkirjamaista pohdintaa perhetyöstä

### 5.2.1 Dokumentointi asiakastyön perustana

Työviikkoni alkoi maanantaisin loppuviikon perhetyönkäyntien dokumentoinnilla. Tein muistiinpanoja usein vihkoon perheessä ollessani tai heti tapaamisten jälkeen, jotta olennaiset asiat perhetyönkäynniltä eivät unohdu. Asiakastyöskentelyn dokumentointi on keskeinen osa lastensuojelun perhetyön prosessia, toteaa Laaksonen (2011, 10). Dokumentoinnilla työ tehdään näkyväksi. Perheen kanssa työskenneltäessä tehtäväni oli havainnoida, raportoida ja dokumentoida perheen ja lapsen tilanteessa tapahtuvia muutoksia suhteessa tehtyyn lastensuojelun perhetyön suunnitelmaan. Dokumentoitu työ tekee mahdolliseksi toiminnan suunnittelun, toteuttamisen ja seurannan. Lastensuojelulaki (2007) ja hallintolaki (2003) velvoittavat asioiden ja toimien kirjaamiseen.

Asiakkaita koskevien tietojen käsittely vaatii aina ammatillista harkintaa. Työntekijän tulee kyetä pohtimaan, mitä tietoja hän todella tarvitsee työtehtävänsä hoitamiseen. Työntekijä saa kirjata ainoastaan sellaisia tietoja, jotka ovat kunkin henkilörekisterin käyttötarkoituksen kannalta tarpeellisia. Laaksonen (2011, 12) mukaan asiakastyöstä kirjoittaminen on asiakasta koskevan tiedon ja asiakasprosessin näkyväksi tekemistä. Dokumentointi ei saa sisältää oletuksia ja arvailuja, mutta voin kysymysten kautta kirjata näkyviin asioita, jotka herättävät ihmetystä. Dokumentoinnit toimivat työntekijän apuvälineinä, joiden avulla tehtyihin ratkaisuihin voidaan helposti palata ja niiden merkitystä tai tehtyjen suunnitelmien toimivuutta jälkikäteen arvioida. Ajan tasalla olevat asiakirjat havainnollistavat asiakastyötä myös sosiaalityöntekijöille. He saavat dokumentoinnin avulla ajantasaista tietoa perheen tai asiakkaan arjesta.

Asiakkaan mukaan ottaminen asiakirjojen tekemiseen on sosiaalihuollossa eettisen toiminnan perusta toteaa Laaksonen (2011, 12). Tämä tarkoittaa sitä, että kerron asiakkaalle asiakirjojen kirjoittamisesta, voin näyttää hänelle häntä itseään koskevia asiakirjoja ja voin kirjoittaa asiakirjoja mahdollisuuksien mukaan yhdessä asiakkaan kanssa. Tärkeää on kirjauksia tehdessä huomioida, että asiakirjoihin kirjoitetaan vain niistä asioista, joista on yhdessä tapaamisella keskusteltu, sovittu tai joita on tärkeää tai välttämätöntä selvittää ja kuvata asiakkaan palvelunnäkökulmasta. Asiakirjoihin saataan joutua myös kirjaamaan tietoja ja tapahtumakuvauksia, joiden näkyväksi tekemistä asiakas vastustaa. Tällainen tieto voi olla esimerkiksi perheen isän tai äidin säännöllinen päihteidenkäyttö, joka vaikuttaa muiden perheenjäsenten elämään, asiakkaan väkivaltainen käyttäytyminen asiakasta-

paamisessa tai perheen vanhempien talousvaikeudet. Perheellä on aina oikeus nähdä heitä koskevat dokumentoinnit ja he voivat pyytää nämä kirjallisena itselleen.

### 5.2.2 Vuorovaikutus ja dialogisuus perhetyössä

Lastensuojelun tarve alkaa, jos lapsesta ei pidetä riittävän hyvää huolta (Lastensuojelulaki 2007, § 27). Lastensuojelun ydintehtävänä on turvata lapsen oikeus arvokkaaseen elämään ja mahdollisuus turvallisiin ihmissuhteisiin. Tähän pyritään lapsi- ja perhekohtaisella lastensuojelulla. Lastensuojelussa työskentely lähtee lapsesta ja lapsen tarpeista. Keskeistä on pyrkimys vuorovaikutukselliseen kommunikointiin, jossa niin lapsi kuin aikuinenkin ovat sekä antavia että saavia osapuolia. Lapsen etu on aina ykkössijalla. Lasten ja perheiden kanssa tehtävässä perhe- ja asiakaspalvelutyössä on tärkeä huomioida asiakaslähtöisyys, keskinäinen dialoginen vuorovaikutus ja perhekeskeisyys. Perhekeskeinen lähestymistapa tarkoittaa sitä, että huomioin perheen kaikessa toiminnassani. Perhelähtöisessä toiminnassa korostetaan sitä, että asiakas otetaan mukaan asiakassuunnitelmien tekoon ja tavoitteet räätälöidään yhdessä perheen kanssa perheen tarpeisiin sopivaksi. Toiminta on yhdessä eteenpäin menemistä, jossa huomioidaan koko perhe ja erityisesti lapsi. Hän ansaitsee tulla nähdyksi ja kuulluksi. (Taskinen 2008, 10–15.) Perhelähtöinen toiminta antaa ideoita mitä voi tehdä lapsen hyvinvoinnin edistämiseksi ja yhdessä perheen kanssa etsitään ratkaisua perhettä kohdanneisiin haasteisiin. Toimiva perhetyö on periaatteiltaan ja toteutukseltaan lasten kehityksen ja vanhemmuuden tukemista ja yhdessä samaan suuntaan katsomista. Tarkoituksena ei ole tavoitella kuuta ja tähtiä taivaalta tai tavoitella täydellisyyttä, vaan tehdään töitä hyvän ja toimivan arjen tasapainottamiseksi. Perheen kohtaamisessa pitää olla nöyrä. En koskaan mene etsimään perheeseen ongelmia vaan tukemaan ja miettimään yhdessä vanhempien kanssa mahdollisuuksia, miten lapsia voisi parhaiten tukea. Huoliin ja haasteisiin löytyy aina keinoja. Perhetyön tavoitteena on työskennellä asiakkaan ehdoilla, tapauskohtaisesti, asiakaslähtöisesti ja yhteistyössä (Reijonen 2005, 10–15).

Keskinäinen ymmärrys perheessä, kunnioittaminen, arvostus sekä avoimuus ovat tärkeitä niin lapsille kuin aikuisillekin. Ymmärrys edellyttää puhumista ja ongelmien yhteistä pohtimista. Keskinäinen ymmärrys ja avoimuus vahvistavat perhettä ja luovat pohjan toimiville perhesuhteille haasteidenkin keskellä. Lapsi saattaa ymmärtää joskus vanhempien kireyden, huonot päivät ja tiuskimiset niin, että huonotuulisuus on hänestä johtuvaa. Tärkeää on ottaa huolet puheeksi ja kertoa lapselle niistä avoimesti ja korostaen etteivät ongelmat johdu lapsesta. (Solantaus, Niemelä, Hiltula 2013, 12.)

Mielestäni luottamuksellisen suhteen rakentaminen perhetyössä on erittäin tärkeää. Työntekijän kantavana johtolankana on sekä lapsen että vanhemman tilanteen ymmärtäminen. Työntekijällä tulee olla tietoa ja kykyä samaistua molempien rooliin. Se ei kuitenkaan tarkoita silmien sulkemista vaikeilta asioilta. Keskinäisessä kunnioituksen, arvostuksen, luottamuksen ja ymmärryksen suhteessa on mahdollista puhua kaikista, myös kaikkein vaikeimmista asioista avoimesti.

Lakisäätöinen lastensuojelulaki, sosiaalihuoltolaki, lastensuojelun asiakassuunnitelma sekä perhetyön suunnitelma ohjaavat ja sitovat työntekijää. Lapsen etu asettaa toiminnalle reunaehdot, mutta toteutus voidaan suunnitella vapaasti tapauskohtaisesti. Luottamuksellinen, asiakkaan suostumukseen

perustuva ja yhteistyöhön rakentuva asiakassuhde on mielestäni työskentelyn onnistumisen edellytys. Perheen arkeen ja kotiin mukaan meneminen edellyttää luottamuksellisen asiakassuhteen rakentamista. Perhetyö on aina vierailu perheen yksityisyyteen, joka työntekijän on erittäin tärkeä muistaa. Ei ole helppoa päästä vierasta ihmistä omaan kotiin ja omaan elämään. Perhetyöntekijän on tärkeä kiinnittää huomiota tähän seikkaan, he ovat vieraita joiden tulee sopeutua kodin tapoihin ja käytäntöihin. Hienovaraisuus on tärkeä piirre työntekijällä.

Asiakkaan kohtaaminen tilanteessa, jossa hän on haavoittuvainen edellyttää mielestäni työntekijältä aitoutta ja avointa mieltä. Erityisen tärkeää on kohdata asiakkaat aidosti ja antaa heille tilaa (Mäkinen, Raatikainen, Rahikka ja Saarnio 2009, 52). Hyvän kontaktin syntymistä mielestäni edes auttaa, kun itsellä on hyväksyvä asennoituminen perheen asioita kohtaan. Perheelle tulisi antaa riittävästi aikaa ja tilaa tutustua perhetyöntekijään. Perheen ja lapsen kohtaamiseen ei mielestäni saa liittyä turhaa tärkeilyä, yläpuolelle asettumista tai syylistämistä.

Mietin, kun kohtasin asiakkaiden vaikeita asioita ja tunteita, osaanko toimia oikein tai mitä pitäisi sanoa. Mielessä oli välillä epävarmuus ja hämmennyskin. Näitä tilanteita on hyvä saada purkaa ja käydä läpi keskustelujen avulla työkavereiden kanssa ja reflektoiden omaa toimintaa. Työnohjaus on hyvä paikka keventää oman mielen tunnekuormaa. Olen havainnoinut, että näin toimien itselleni syntyy uusia näkemyksiä tai ymmärrystä asiakkaan asiasta. Perhetyöntekijän roolissa on mielestäni tärkeä ymmärtää, ettei tarvitse olla täydellinen vaan keskeneräisyys kuuluu asiaan. Perhetyöntekijän rooliin kuuluu mielestäni jatkuva ammatillinen kasvu. Perheiden kanssa tehtävä työ on jatkuvaa oppimista ja eteenpäin katsomista.

### 5.2.3 Perhetyö lapsen kokemusmaailmassa

Miten lapsen kokemusmaailmaan virittyädytään? Ajan ja tilan antaminen on lasten kanssa työskentelyssä tärkeä vaihe. Perhetyössä luottamus rakentuu pikkuhiljaa tutustuessa, sitä ei saavuteta pakolla. Varsinkin asiakassuhteen alussa perhetyön tulisi olla hyvin intensiivistä. Intensiivisen työn tavoitteena olisi tehdä perhetyö tarpeettomaksi mahdollisimman pian, ideaalikeston ollessa puolesta vuodesta vuoteen. (Taskinen 2008, 10–15.) Työskentelyn tapahtuessa koko perheen kanssa, olisi tärkeää saada tehdä työtä työparin kanssa. Tällöin toinen voisi keskittyä työskentelyyn vanhempien kanssa ja toinen antaisi aikaa lapsien kanssa tehtävälle työlle. Parityöskentely mahdollistaa myös sen, että perheestä ja lapsen tarpeista saadaan mahdollisimman laaja kuva, jolloin ongelmiin on helpompi puuttua.

Toiminnalliset menetelmät ovat perhetyössä tärkeitä työmenetelmiä ja tämä korostuu erityisesti lasten kanssa töitä tehdessä. Toiminnallisuus avaa vuorovaikutusta työntekijän ja asiakkaan välillä. Tämän kautta syntyneet keskustelut tuottavat tietoa ja näkemyksiä perheen asioista ja tilanteesta niin työntekijälle kuin perheelle itselleen. Tekemisen kautta keskusteluista tulee luontevampia, syvällisempiä sekä ilmapiiri muotoutuu tuttavalliseksi. Tekeminen voi mielestäni olla melkein mitä vaan, luonnossa retkeilyä, musisointia, pelaamista, siivoilua ja valokuvaamista. Jos jokaisella tapaamisella istuttaisiin vain nenät vastakkain, niin mielestäni tapaamiset muuttuisivat vastenmielisiksi. Yhdessä

tekemällä solmut voivat aueta. Tekeminen rakentaa osaltaan luottamusta ja tämän jälkeen ilmapiiri-kin koetaan niin turvalliseksi, että asioista voidaan oikeasti puhua yhdessä niiden oikeilla nimillä.

#### 5.2.4 Työnohjaus perhetyöntekijän tukena

Perhetyöntekijöillä on ulkopuolinen työnohjaus noin kerran kuukaudessa. Työnohjaus toteutuu ryhmätyönohjauksena. Jokaisella työnohjaukserillä keskityimme yhteen tai korkeintaan kahteen tapauskertomukseen, joita pohdimme yhdessä ja mietimme työvälineitä perheen tukemiseksi. Tapauskertomukset nousevat esille asiakasperheistä, joihin kaipaamme uusia näkökulmia tai toimintamalleja perhetyön toteutukseen. Työnohjauksen avulla jäsenämme työtä ja avaamme siihen uusia toimintasuuntia. Työnohjaus on prosessi, jossa tuetaan ammatillista kehittymistä omassa työtehtävässä ja työyhteisössä toteaa Järvinen ym. (2012, 237). Työnohjauksessa on mahdollisuus purkaa haastavia työtilanteita, jotka ovat jääneet painamaan mieltä. Työnohjauksessa osallistujat tulevat kuulluiksi ja tätä kautta saavat voimaantumisen kokemuksia, jonka tarkoitus on tukea työssäjaksamista. Työnohjaus tukee oman ammattipersonan kehittymistä ja ammatti-identiteetin vahvistumista sekä vaikuttaa työyhteisön toiminnan sujuvuuteen.

Työnohjaus oli minulle oman työn tutkimista, arviointia ja kehittämistä. Tärkeässä osassa työnohjauksen onnistumiselle on asiansa osaava, ajatuksia herättelevä työnohjaaja, joka ei anna valmiita ratkaisuja esille nouseviin kysymyksiin. Työnohjauksen tavoitteena on vapauttaa voimia, luovuutta ja ajattelua työhön ja sen rajojen tunnistamiseen (Järvinen ym. 2012, 238). Työnohjauksessa työntekijät keskustelevat avoimesti työssä esille nousevista asioista ja työtilanteiden herättämistä tunteista. Työnohjaus opetti minulle ymmärrystä omasta itsestäni ja auttoi minua pohtimaan millainen työntekijä olen. Työnohjaus antaa mahdollisuuden ammatilliseen kasvuun. Työssä on tärkeää omaksua ja huomata, miten oma eletty elämä kulkee rinnalla ja tekee minusta juuri sellaisen työntekijän kuin tällä hetkellä olen. Lastensuojelun perhetyössä koetaan monenlaisia haastavia, kuormittavia ja tunnepitoisia tilanteita, jolloin omat tunnereaktiot ovat välillä voimakkaitakin. Tilanteissa on mielestäni tärkeää oman itsensä tunteminen, itsensä ymmärtäminen ja omien toimintatapojen tiedostaminen, niin tällöin myös kykenee antamaan asiakkaalle tunteen siitä, että on aidosti läsnä kohtaamistilanteissa.

#### 5.2.5 Perhearviointi suunnittelun lähtökohtana

Opinnäytetyöni päiväkirjamerkintöjen aikana aloitimme työparityöskentelynä perhearvioinnin kolmeen uuteen asiakasperheeseen. Perhearvioinnin tarkoituksena on antaa tietoa lapsen ja perheen tilanteesta mahdollisia tukitoimenpiteitä suunnitellessa. Perheissä oli alkamassa lastensuojelutarpeen selvitys. Selvitys on tehtävä ilman aiheetonta viivytyksiä ja sen on valmistuttava viimeistään kolme kuukauden kuluessa lastensuojeluasian vireille tulosta (Lastensuojelulaki 2007, § 26).

Ensimmäisessä perheessä oli elämänhallinnan haasteita ja he tarvitsivat tukea lapsen kasvatuksessa ja hoidossa. Toisessa perheessä oli nuori väsynyt yksinhuoltajaäiti, häneltä puuttui tukiverkosto ja hän tarvitsi vahvistusta vanhemmuuteen. Hänellä itsellä oli takanaan rikkonainen lapsuus. Kolman-

nen perheen arjessa perheen vanhemmilla oli parisuhdeongelmia, jotka heijastuvat perheen vanhempien hyvinvointiin ja jaksamiseen vanhempina.

Perhearviointi ja sitä käsittelevä opas sisältävät menetelmiä ja työkaluja, joiden avulla perheen kanssa työskenneltäessä voidaan arvioida perheen toimintakykyä, vahvuuksia ja vaikeuksia. Perhearviointi on toimintamalli, joka toteutetaan yhdessä perheen kanssa haastattelujen, havainnoinnin ja yhteisten kirjausten avulla. Perhearviointi antaa tietoa lapsen ja perheen tilanteesta yleisesti ja mahdollisia tukitoimenpiteitä suunniteltaessa. Menetelmien osatavoitteena on edistää perheen hyvinvointia tukemalla muun muassa perheenjäsenten välistä vuorovaikutusta. (Bentovim, Rinne, Miller ja Ahonen 2012, 4–7.)

### 5.3 Tapauskertomukset havainnollistamassa lastensuojelun perhetyötä

Vaikeudet muistuttavat siitä, että elämä ei ole aina ongelmaton ja ennustettavissa. Jokainen perhettä kohtaava vaikeus tuo mukanaan pettymystä, huolta ja toivottomuuttakin. Vanhempien jaksaminen voi olla ääriarjoilla ja silloin ulkopuolisen perhetyöntekijän pienetkin teot ja sanat voivat auttaa perhettä kokoamaan voimavarat takaisin. Kun perhe kohtaa vaikeuksia, jokainen perheenjäsen tarvitsee tukea ja ymmärrystä. Aikuisen tehtävä on varmistaa, että lapsi ja nuori saavat apua ja heitä kuunnellaan. Aikuisen tehtävä on hankkia myös itselleen tarvittaessa tukea ja apua. Silloin kun perheen omat voimavarat ovat vähäisimmillään, rinnalla kulkeva perhetyöntekijä tulee tukemaan, ohjaamaan ja vahvistamaan perheenjäsenten arkea.

Lastensuojelun perhetyö on lastensuojeluasiakkaana oleville lapsiperheille järjestettävää suunnitelmallista ja pitkäjänteistä lakisääteistä avoimuuden tukitoimintaa. Perhetyötä tehdään pääsääntöisesti perheiden kotona työskentelemällä perheenjäsenten kanssa. (Järvinen ym. 2012, 82–83.) Lastensuojelun perhetyössä perheitä tuetaan usein moniammatillisten tiimien kanssa yhteistyössä. Moniammatillinen tiimi voi koostua esimerkiksi perhetyöntekijän, sosiaalityöntekijän sekä sosiaaliohjaajan lisäksi perheneuvolan perheneuvojasta, psykologista, psykiatrisesta sairaanhoitajasta, koulukuraattorista ja kouluterveydenhoitajasta. Perheiden kokonaistilanne ei välttämättä muutu pitkäkestoisessakaan työssä, mutta yksittäisissä ongelmissa päästään eteenpäin ja löydetään perhettä tukevia myönteisiä ratkaisuja. Lastensuojelun perhetyön keskeisimpiä tavoitteita on lapsen sijoituksen ehkäiseminen tukemalla perheen itsenäistä selviytymistä ja vanhemmuutta, toteaa Saarnio (2004, 240).

Seuraavat tapauskertomukset ovat kuvauksia asiakasperheideni elämäntilanteista. Yhdessä perheen kanssa on tärkeää miettiä ratkaisuja haastaviin tilanteisiin arjen sujuvuuden turvaamiseksi. Perhetyöntekijän on tärkeä kuunnella perheiden ajatuksia herkällä korvalla ja avoimin mielin. Yhdessä perheen kanssa toimien pyritään perheen voimavarjojen vahvistamiseen ja ylläpitämiseen. Perhetyöntekijän työhön liittyy tuen, ohjauksen ja neuvonnan lisäksi kontrollin elementti. Kontrollointi tarkoittaa perheen syvällisempää tukemista ja tarvittaessa puuttumista perheen arkikäytäntöihin.

### 5.3.1 Yläasteikäinen nuori

Asiakkaana on 7-luokkalainen murrosikäinen nuori ja hänen perheensä. Perheeseen kuuluu äiti ja isäpuoli. Isäpuolen kanssa lapsella on avoimet ja hyvät välit. Lapsi tapaa isäänsä säännöllisesti joka toinen viikonloppu. Vanhemmilla on yhteishuoltajuus. Isätapaamiset sujuvat hyvin. Lastensuojelun asiakkuus perheessä on alkanut lapsen kotoa karkailun ja äidin väsymyksen seurauksena. Läksyjen tekeminen kotona on lapselle haasteellista ja vaikeaa. Hän jättäisi ne mielellään tekemättä. Verroinkin ylimääräistä painetta läksyistä aiheutuu silloin, jos niitä on paljon. Perhetyöntekijä avustaa lasta läksyjen teossa kaksi kertaa viikossa. Lapsiperheiden kotipalvelu käy perheessä auttamassa äitiä kotitöissä kerran viikossa. Läksyjen tekeminen sujuu parhaiten, kun siihen muodostuu helppo rutiini. Läksyjen teossa on aikuisen opeteltava hallitsemaan hermojaan vaikka lapsi turhautuisi ja huutaisi. Läksyjen tekemisessä voi tarvittaessa pitää pieniä taukoja ja lapsi voi itse valita missä järjestyksessä hän tehtävät tekee. Lapsi tarvitsee läksyjen teossa rauhallisen tilan. Ylimääräiset ärsykkeet, puheensorina ja levottomuus olisi hyvä saada poistettua ennen aloittamista. Perhetyön tavoitteena on lisäksi tukea perheen arkea, voimavaroja sekä ohjata vanhempia kasvatustehtävässä.

Lapsella on uhmakasta, tottelematona ja vihamielistä käytöstä, joka vaikeuttaa arjen sujuvuutta. Lapsi ei esimerkiksi välitä kotiintuloajoista, kiroilee ja ei osallistu kotitöihin. Vanhempien määrätessä kotiaarestia hän karkailee. Lapsen vaikea murrosikä tuo vanhemmuuteen uusia haasteita. Lapsen kriisejä seurattaessa vanhemmat ovat ajautuneet täydelliseen neuvottomuuden tunteeseen. Vuorovaikutuksella on suuri merkitys käytösongelmien vähentäjänä. Konfliktissa on tärkeää rauhoittelu ja rauhallinen keskustelu. (MII s.a.a.) Mielestäni ajatelma, kun sinun tekisi mieli vastata tuleen tulella, kannattaa muistaa, että palokunnat käyttävät tavallisesti vettä, on osuva malli ristiriitatilanteisiin. Jokainen meistä tiedostaa, että kun tulemme kohdelluiksi reilusti, saamme enemmän aikaa. Lapsi tiedostaa nykyisin omat käyttäytymisen ongelmat ja hän on oppinut niitä paremmin hallitsemaan sekä hänen itsehillintä on lisääntynyt. Tärkeää on tukea ja kannustaa lasta. Rajoista on tärkeä pitää kiinni. Pelaaminen on lapselle ongelmallista, hän pelaa aikuisten pelejä ja pelimaailma siirtyy hänen arkeensa. Vanhemmat eivät näe pelaamisessa ongelmaa. Perhetyön tavoitteena on luoda yhteiset pelisäännöt pelaamiselle ja korostaa rajojen tärkeyttä.

Mielialat on lapsesta herkästi luettavissa ja herkempinä päivinä alavireisyyden havaitsee helposti. Mieliala vaihtelee vireystason mukaan. Hän myös kertoo, että tunnistaa itse pahanolon sisällään ja jos tilanteet pääsevät kärjistymään, niin jälkikäteen lasta harmittaa oma huono käytös todella paljon. Lapsi vetäytyy välillä omiin oloihinsa ja haluaa olla rauhassa. Tämä on minusta hieno asia, hän tunnistaa itse, että tarvitsee rauhoittumishetken. Koulussa on esiintynyt keskittymisvaikeuksia ja levottomuutta. Oppilashuoltoryhmässä, johon kuuluu terveydenhoitaja, rehtori, luokanvalvoja, koulukuraattori ja minä olemme pohtineet keinoja levottomien tilanteiden ratkaisuun. Opettaja on ottanut käyttöön rentoutumistilan, jonne lapsi saa mennä huilaamaan, kun väsymys ja pahaolo painavat päälle. Opettajan kertoman mukaan rentoutumistila on tuonut tasapainoa koulun sujumiseen.

Vanhempien kanssa olemme pohtineet, miten perhe saa arjen toimimaan lapsen kanssa. Tämä auttaa vanhempia toimimaan vaikeissa tilanteissa ja osaltaan ehkäisee asioiden kärjistymistä. Lapsi tar-

vitsee selkeät ohjeet ja päiväjärjestys on tärkeä pitää strukturoituna. Turvallinen ja ennustettava arki ja arjen rutiinit luovat turvallisuutta ja säännöllisyyttä lapsen elämään (MLL s.a.c). Johdonmukainen toiminta kasvatuksessa takaa lapselle rauhan kasvaa ja kehittyä aikuisiin turvautuen. Lapsi reagoi helposti nopeisiin muutoksiin, myös myönteisiin. Tärkeää on rakentaa myönteinen vuorovaikutussuhde lapsen ja aikuisen välille, jossa lapsi otetaan huomioon. Kuunteleminen ja lapsen puheeseen keskittyminen luovat molemmille osapuolille kunnioituksen tunnetta. Lapselta kannattaa käskyjen antamisen sijaan kysyä kysymyksiä, joilla saa hänet kommunikoimaan, sillä nämä motivoivat häntä pohtimaan tilannetta ja keskustelemaan asiasta syvällisemmin. Juttelu- ja harrastus- ja leikkimateriaalit, harrastukset, oleilu ja puuhailu ovat tärkeää yhteistä ajanviettoa perheissä. Tämä rakentaa luottamuksellista ja positiivista suhdetta aikuisen ja lapsen välille. Vanhemman on tärkeää näyttää, että hän on kiinnostunut lapsen asioista ja osoittaa lapselle, että vanhempi välittää hänestä juuri sellaisena kuin hän on.

Perheessä otettiin käyttöön luottamustili lapselle, johon merkitään asioita jotka nostavat luottamusta ja tuovat esille onnistumisen kokemuksia. Paperille kirjataan myös asioita, jotka ovat epäonnistuneet. Asiat muodostuvat muun muassa hyvästä käytöksestä, kotitaskujen tekemisestä ja läksyjen teosta. Kun kertyy tietty määrä onnistumisia, siitä seuraa pieni palkinto. Palkinto voi olla esimerkiksi leffailta, pelihetki tai muuta mukavaa yhteistä tekemistä koko perheen voimin. Jos taas epäonnistumisia tulee enemmän siitä seuraa jotain ikävämpää, kuten esimerkiksi pelikieltoa. Mahdollisia negatiivisia kertymiä voi tasapainottaa onnistumisilla, positiivisilla asioilla.

### 5.3.2 Käytöshäiriöt ja ADHD erityisenä haasteena

Tapauskertomuksen tarinan poika on 13-vuotias, hänellä on ADHD ja käytöshäiriöitä. Hänen asuu uusioperheessä. Oma isänsä poika tapaa harvoin. Hän aloittaa syksyllä yläasteen yleisopetuksen mukaisesti. Äiti havaitsi jo ennen kouluikää että lapsella on jotain poikkeavaa käytöksessä. Psykologien arvion mukaan kaikki huoli oli aiheetonta. Koulutaipaleen alettua huoli nousi uudelleen esille ja asioille löytyi vihdoin selitys ja diagnoosi. Diagnoosin jälkeen aloitettiin lääkitys, joka auttaa, että nuori voi käydä ja keskittyä huomattavasti paremmin kouluun. Turha levottomuus on poissa ja lääkkeen vaikutuksen huomaa muutenkin käytöksessä.

ADHD:lla tarkoitetaan aktiivisuuden ja tarkkaavaisuuden häiriötä. Keskeisimpiä oireita ovat tarkkaamattomuus, ylivilkkaus ja impulsiivisuus. ADHD on tavallinen toimintakykyä heikentävä neuropsykiatrinen häiriö. ADHD:lla ei ole tekemistä ihmisen älykkyyden kanssa, vaikka ADHD-henkilöillä onkin tarkkaavaisuuden häiriöstä johtuen tavallista enemmän haasteita elämänhallinnan suhteen. Lapsen tarkkaamattomuuden vaikeudet voivat näkyä esimerkiksi huolimattomuusvirheinä tehtävissä, vaikeutena keskittyä toimintoihin tai vaikeutena kuunnella ohjeita ja toimia niiden mukaan. Tarkkaamattomuuden hankaluudet tulevat usein ilmi siinä, että lapsi häiriintyy tavallista herkemmin ulkopuolisista ärsykkeistä ja hänellä on vaikeutta suunnitella omaa toimintaa loogisesti. Hän ikään kuin hyppelehtii ajatustenkin tasolla tehtävistä tai toiminnoista toiseen. (ADHD-liitto Ry, s.a.)

Yliaktiivinen lapsi on kokoajan liikkeessä. Hänen on vaikea istua paikallaan tai tehdä mitään rauhallisesti. Tehtäviä tehdessä häntä leimaa liikehdintä, hän usein naputtelee käsillään, kiikkuu tuolilla tai



puhuu lähes taukoamatta. Impulsiivisuus lapsen toiminnassa näkyy siten, että hän vastailee kesken kysymysten, hänen on vaikea odottaa vuoroaan tai hän keskeyttää kokoajan muita ja voi vaikuttaa tunkeilevalta. Lapsella on usein vaikeutta myös omien tunteiden säätelyssä. ADHD lisämausteena voi tuoda oman sävöyksen nuoruuteen. Se voi tuoda runsaasti lisää energiaa, jota toisten voi olla hankalakin joskus sulattaa. Se voi aiheuttaa myös itselle erilaisuuden tunnetta. Joskus olo voi olla suoraan sanottuna aika kurja – tuntuu ehkä, ettei sopeudu yhteiskunnan rajoihin ja voi kokea itsensä ulkopuoliseksi ja erilaiseksi. ADHD:n voidaan ajatella olevan joidenkin ihmisten ominaispiirre, joka voi näyttäytyä eri tavoin elämänkaaren eri vaiheissa. Sosiaalinen ympäristö vaikuttaa osaltaan siihen, muodostuvatko ADHD-oireet merkittäviksi toimintakyvyn rajoitteiksi vai jopa vahvuuksiksi, jos ne osataan kanavoida ja huomioida oikein. Tämän vuoksi muun muassa ympäristön tukitoimilla on suuri merkitys. ADHD-nuori hyötyy usein tilanteiden, tehtävien ja toimintojen jäsentämisestä siten, että ympäristö tukee tarkkaavaisuutta ja oman toiminnan ohjaamista. Tiedon antaminen, neuvonta ja ohjaus, erilaiset terapiamuodot, sopeutumisvalmennuskurssit, valmennustoiminta, vertaistuki ja tarpeenmukainen lääkitys voivat merkittävästi tukea adhd-oireisten hyvinvointia ja elämässä menestymistä. (ADHD-tutuksi. s.a.)

Lastensuojelun asiakkuus on alkanut perheessä pari vuotta sitten. Lapsesta oli tullut lastensuojeluilmoitus, joka oli koskenut lapsen käytöstä. Lapsi oli ollut vaaraksi itselleen sekä joissakin tilanteissa myös muille. Kotona on esiintynyt paljon tavaroiden särkemistä, lyömistä, puremista ja potkimista. Asiakkuuden alkamisen jälkeen yhteistyötä on tehty perheneuvolan, koulukuraattorin ja opettajan kanssa. Työskentely perheessä on ollut välillä tauolla, mutta jatkettu perheen omien keinojen ehtyessä. Avohuollon tukitoimien tavoitteena on perheen tilanteen vakaana pysyttäminen ja vanhempien jaksamisen tukeminen. Perhetyössä autoin lasta läksyjen tekemisessä, tuin sisarusuhteita puuhaamalla ja touhuamalla lasten kanssa sekä juttelin vanhempien kanssa kuulumiset ja vaihdoin ajatuksia arjen sujumisesta. Lapsi ja perhe olivat myönteisellä mielellä tukitoimista.

Sisarussuhteet lapsilla ovat lämpimät ja he ovat toisilleen tärkeitä. He ottavat toisensa huomioon ja puuhastelevat asioita yhdessä. Välillä tilanteet kärjistyvät ja nahistelua, etenkin pikkusisaren kiusaamista, tönimistä ja kiroilua tulee esille. Pojalle olisi hyvä, jos hän pääsisi välillä itsenäisesti harrastamaan tai tekemään jotain itseään kiinnostavia asioita kodin ulkopuolelle jonkun mieskaverin, tukiystävän kanssa. Tukiystävä on rinnallakulkija, lapselle luotettava ja turvallinen ihminen, joka kuuntelee, puuhastelee ja harrastaa yhdessä lapsen kanssa.

### 5.3.3 Nuoren itsetuhoisuus

Perheen 15-vuotias tyttö on viillellyt itseään ja jäänyt kiinni alkoholinkäytöstä. Hänellä on koulupoissaolot lisääntyneet ja vanhemmat eivät saa lähtemään häntä aamuisin kouluun. Poikaystävä asuu toisella paikkakunnalla ja vanhemmat antavat tytön olla rajattomasti poikaystävän luona. Huoli nuoresta heräsi koulussa ja he tekivät lastensuojeluilmoituksen. Lastensuojelutarpeen selvityksen jälkeen asiakkuus jatkui ja yhdessä perheen kanssa laadittiin asiakassuunnitelma. Sovimme, että perhetyöntekijänä tulen tapaamaan tyttöä sekä perhettä kerran viikossa noin kolme tuntia sekä käyn saattamassa tytön kouluun arki-aamuisin perhetyön aloitusvaiheessa.

Perhetyöntekijän tehtävänä on tukea vanhempia, jotta heillä olisi voimavarjoja arkeen nuoren kanssa. Käymme keskusteluja ja etsimme yhdessä ratkaisuja nuoren elämän tukemiseen. Työvälineenä käytin muun muassa lapset puheeksi -toimintamallia. Työmenetelmää käyttämällä saimme tietoa, mitä voi tehdä lapsen hyvinvoinnin edistämiseksi ja miten lapsen haasteisiin etsitään ratkaisuja. Työmenetelmä painottaa yhdessä eteenpäin menemistä ja koko perheen kuulemista, jossa nuori pääsee myös kertomaan oman näkökulmansa asioihin. Lapset puheeksi -toimintamalli korostaa perheelle miten tärkeitä lasta suojaavia tekijöitä ovat esimerkiksi toimiva arki, hyvä suhde vanhempiin ja kavereihin, miten tärkeää on tuntee kuuluvansa ryhmään, miten ilon ja onnistumisen kokemukset tuovat itseluottamusta lapselle ja miten tärkeää on lupa kokea ja ilmaista vaikeitakin tunteita. Lapset puheeksi -toimintamallissa ammattilaiset paneutuvat lapsiperheiden kanssa käytävien tasavertaisten keskustelujen avulla niihin vahvuuksiin, joita kussakin lapsessa ja perheessä on ja miten niitä voidaan esimerkiksi koulussa ja kotona entisestään vahvistaa. (Solantaus, Niemelä ja Hiltula 2013, 2–4.) Olemme sopineet perheen ja tytön kanssa, että menen aamuisin herättämään tytön, syömme yhdessä aamupalan ja saatan hänet kouluun. Tarkoituksena on rakentaa pienin askelin luottamuksellista ja avointa suhdetta, jolloin mieltä painavista vaikeista asioista on helpompi puhua.

#### 5.3.4 Vanhemman päihdeongelma

Äidillä on mielenterveysongelma, alkoholin liikakäyttöä ja yksinäisyyttä sekä vaihtuvia miessuhteita. Hän asuu 17-vuotiaan tyttären kanssa kahdelleen. Äidin ja tytön välit ovat huonot. Tyttö ei tapaa isäänsä. Tyttö on vetäytyvä sekä sosiaalisesti rajoittunut ja hän liikkuu harvoin kodin ulkopuolella. Aika kuluu pelimaailmassa. Hän lopetti ammattikoulun kesken. Tyttö käy säännöllisesti yksilöterapiassa.

Tapaan äitiä ja tyttöä kaksi kertaa viikossa. Tapaamme välillä porukalla ja välillä käymme kahdenkeskisiä keskusteluja. Tytön kanssa olemme ottaneet tavoitteeksi opetella itsenäisen elämän taitoja, kuten kauppa-asioiden hoitamista, kodin ylläpito taitoja, ruoan laittoa, pyykin pesua ja raha-asioiden hoitamista. Luottamus omiin taitoihin ja itsenäistymiseen kasvaa vähitellen arkielämäntaitoja harjoiteltaessa. Tämän myötä mahdollisuus itsenäiseen asumiseen lähenee täysi-ikäisyyden saavuttua. Tulevaa syksyä varten olemme pohtineet koulutusmahdollisuuksia tai työssäoppimisjaksoa. Kävimme tutustumassa nuorten työpajatoimintaan. Työpajatoiminta mahdollistaisi tytölle mielekästä tekemistä arkeen, toisi säännöllisen elämänrytmin takaisin ja tukisi tulevaisuuden suunnittelua.

#### 5.3.5 Vanhemman talousvaikeudet

Asiakasperheenä on yksinhuoltajaäiti ja hänen alle kouluikäinen poika. Äidillä on haastetta kodin ylläpidossa. Hän ei osaa kertomansa mukaan laittaa ruokaa, kodin perussiivous on epäsäännöllistä ja hän tarvitsee ohjausta rahankäyttöön. Tilipäivänä rahat katoavat äidin meikkeihin ja vaatteisiin. Vuokrarästit ja pikavipit lisäävät taloudellisia vaikeuksia. Perheessä on epäsäännöllinen päivärytmi ja nukkumaanmenoajat puuttuvat. Lapsi on virikepaikalla päiväkodissa kolmena päivänä viikossa. Virikepaikka on lastensuojelun avohuollon tukitoimi ja se on tarkoitettu tukemaan vanhemmuutta ja äi-

din voimaantumista (Lastensuojelulaki 2007, 3§). Lapsi käy kerran kuukaudessa tukiperheessä viikonlopun.

Perhetyöntekijänä kävin perheessä neljä kertaa viikossa. Perheessä tarvittiin konkreettista ohjausta, neuvontaa ja kannustamista arjen sujumuuden takaamiseksi ja huostaanoton välttämiseksi. Keskustelimme äidin kanssa lapsen hyvinvoinnista ja mitä lapsi tarvitsee hyvään kasvuun. Laitoimme yhdessä kotiruokaa, hoidimme kauppaostokset, siivosimme, pesimme pyykkiä ja järjestelimme laskut. Kävimme porukalla uimahallissa ja luistelemassa. Opettelimme yhdessä tavallista lapsiperheen arkea. Laadimme yhdessä äidin kanssa meidän päivä – kalenterin, jonka avulla päivittäiset rutiinit, mahdolliset tulevat harrastukset ja yhteiset aktiviteetit voi merkata jääkaapin oveen. Perhetyötä perheessä toteutettiin perhetyösuunnitelman mukaisesti, joka on laadittu perhetyön alkaessa. Työn tavoitteet oli laadittu yhdessä perheen, perhetyöntekijän ja sosiaalityöntekijän kanssa. Asetettuja tavoitteita tarkastellaan kolmen kuukauden välein perhetyösuunnitelman tarkistuksen yhteydessä.

### 5.3.6 Lapsen itsetunnon tukeminen ja vahvistaminen

Olen työskennellyt 12-vuotiaan lapsen kanssa noin vuoden ajan kerran viikossa kaksi tunti. Tavoitteena on ollut lapsen itsetuntoa tukeva toiminta, tunnelukkojen purkamisen tuhuilun ja keskustelujen kautta, lapsen tukeminen harrastuksiin, kaverisuhteista keskustelu ja sosiaalisten tilanteiden tukeminen. Lastensuojeluasiakkuus perheessä oli alkanut lapsen kaltungkohtelun seurauksena. Lapsella on ollut moniammatillisen tiimin tuki taustalla ja hän on saanut yksilöterapiaa kriisivaiheen läpikäyntiin. Lapsella on ollut haasteita sosiaalisissa tilanteissa ja kaverisuhteissa. Lapsen käytös on ollut arvaamatonta koulussa ja hän reagoi ärsykeisiin voimakkaasti

Lapsi, jolla on hyvä itsetunto, pystyy hyväksymään itsensä juuri sellaisenaan kuin on, hyvine ja huonoine puolineen. Lapsi luottaa itseensä ja uskaltaa ottaa haasteita. Hänellä on myös taito kestää ja ottaa vastaan epäonnistumisia ilman, että pettymykset aiheuttavat häiriökäyttäytymistä. (MLL s.a.d.). Tapauskertomuksen lapsen itsetunto on laskenut vanhempien eron ja toisen vanhemman kaltoinkohtelun seurauksena.

Tapaamisilla kävimme lapsen kanssa muun muassa kalassa, leivoimme, pyöräilimme, opettelimme nuotion tekemisen taitoa ja pelasimme jalkapalloa. Kiinnitimme erityistä huomiota päivittäisiin taitoihin, esimerkiksi miten tärkeää on noudattaa liikenteessä sääntöjä, henkilökohtaiseen hygieniaan ja kohteliaisiin käytöstapoihin. Juttelimme herkistä aiheista kuten kiusaamisesta ja perhesuhteista. Asiointia, joihin kiinnitimme vanhemman kanssa huomiota perhetyön tapaamisilla, oli muun muassa kodin ylläpito. Järjestelimme vaatekaappeja, kartoitimme tarpeellisia vaatehankintoja lapselle, keräsimme kodin perussiivouksen osa-alueet sekä pesimme vuodevaatteita. Perhe lähti mielellään touhuiluun mukaan ja sitoutui yhteisiin tapaamisiin ja tavoitteisiin.

*”Olipa kerran viisas intiaanipäällikkö, jonka nimi oli ”Kaksi koiraa”. Hän kertoi heimolleen: ”Sisälläni asustaa kaksi koiraa, jotka taistelevat keskenään. Toinen koirista näkee ihmisissä hyvää, voimavaroja, kykyjä, vahvuutta ja onnistumista. Toinen koirista taas näkee ihmisissä pahuutta, vajavuuksia, heikkouksia, epäonnistumista ja puutteita.”*

*ta." Hän päätti tarinansa tähän ja heimo oli yhtenä kysymysmerkinä. Vihdoin joku kysyi, että kumpi voittaa. Tähän intiaanipäällikkö vastasi: "Tietenkin se, jota ruokin." (Vanha intiaanitarina)*

Tämä tarina on hyvin voimaannuttava ja antaa meille ajattelemisen aihetta ajattelemmeko asioista positiivisesti vai negatiivisesti. Meidän täytyy tuntea itsemme, myöntää heikkoudet ja tunnistaa vahvuutemme. Meidän täytyy muistaa myös elää mahdollisimman paljon vahvuuksiemme kautta ja kehittää myös niin sanottuja heikompia ominaisuuksiamme. Tätä kautta saamme voimaantumista ja koemme onnistumisen hetkiä, jotka kantavat huolien yli. Lapsen on tärkeä saada kokea onnistumisen hetkiä ja tilanteita joissa hän on hyvä. Näin hänen itsetuntonsa saa vahvistusta. Esimerkkejä kannustavista lauseista ovat seuraavat; olet etevä, itkeminen helpottaa, kaikki teemme virheitä, olen ylpeä sinusta, olet minulle tärkeä ja kuuntelen sinua. Pienet asiat arjessa ovat tärkeitä ja tekevät onnelliseksi. Lapsia voidaan auttaa luottamaan itseensä ja kykyynsä selviytyä kaikista vastoinkäymisistä, siitä vaikeimmastakin. Usko ja luottamus kykyyn selviytyä vastoinkäymisistä ovat elämän hallitsemisen taitoa. (Kempainen ja Rouvinen-Kempainen 1998, 57–59.)

Tapauskertomuksen lapsi on luonteeltaan voimakastahtoinen ja omaehtoinen. Hän mielellään pomottelee aikuisia ja hän haluaa tehdä asiat oman mielensä mukaisesti. Lapsi on puhelias, toimelias ja käyttää mielellään ääntä saadakseen huomiota. Lapsen kanssa on osattava ennakoida tulevia tapahtumia. Toiminnan tulee olla päättävistä, mutta samalla täytyy ohjata huomaamattomasti lapsen päätöksentekoa ja toimintaa. Ristiriitatilanteissa on annettava aikaa asioiden käsittelylle. Lapsi jumittuu helposti tiettyihin asioihin. Kavereiden kanssa toiminta menee välillä kovaotteiseksi ja ristiriitatilanteita syntyy. Näistä tilanteista olemme käyneet lapsen kanssa keskusteluja, miettien toimintamalleja miten lapsi saisi pinnan venymään tilanteissa. Lapsen oman kertoman mukaan, häntä usein syytetään turhaan konfliktitilanteista, jotka ovat toisen kaverin aiheuttamia. Lapsi kertoo, että häntä kiusataan koulussa. Sovimme lapsen kanssa, että juttelemme näistä asioista yhdessä opettajalle seuraavassa oppilashuoltoryhmässä.

Vanhemman kanssa pojalla on hyvät ja lämpimät välit. Poika ei puhu juurikaan toisesta vanhemmasta. Sisaruksien kaipuu ja ikävä kuultaa pojan toiminnoista. Tunteiden käsittely on pojalle vaikeaa. Käytin tapaamisilla keskustelujen avaamistilanteissa nallekortteja. Nallekorttien avulla tunnetilojen käsittely ja kysymyksiin vastaaminen helpottui. Kortit kuvaavat nallen kasvoilla tunnetiloja ja lapsi sai valita kysymyksen pohjalta hänen tilanteeseen sopivan kortin.

Mielestäni poika on hyötynyt aikuisen ohjauksesta ja kahdenkeskisestä ajasta aikuisen kanssa. Vanhemman kanssa kävimme läpi kodin perusasioiden hoitamista kuten viikkosiivousta. Vanhemman kanssa on käyty keskusteluja vanhemmuudesta ja pohdittu millainen arki on lapselle turvallista ja hyvinvointia tukevaa. Perhetyö on tuonut positiivista muutoksia perheen hyvinvointiin ja elämään. Perhetyön käynnit harvenevat perheessä ja lastensuojelun asiakkuus tulee muuttumaan sosiaalihuollon asiakkuudeksi. Perheen voimaantuessa ja arjen alkaessa sujua perhetyön lopettamisesta kannattaa alkaa keskustella perheessä jo hyvissä ajoin. Perhetyötä ei ole mielestäni tarkoituksenmukaista päättää kerralla, vaan käyntejä tulisi vähentää vaiheittain. Perhetyö on aika saattaa päätökseen, kun huoli on poistunut perheestä ja perhetyölle asetetut tavoitteet on saavutettu. Perhetyön päättämi-

nen tapahtuu lopetuspalaverissa, johon osallistuu sosiaalityöntekijä, perhe ja perhetyöntekijä. Perhetyön päättyessä kyseisessä perheessä, näkisin hyvänä jatkosuunnitelmana tukihenkilötoiminnan. Lapsi hyötyisi mielestäni nuoresta kaveritukihenkilöstä, jonka kanssa voisi käydä leffassa, tapahtumissa tai vaikkapa kuntosalilla pari kertaa kuukaudessa.

#### 5.4 Sosiaalihuoltolain mukaisen perhetyön case-tapauksia

Sosiaalihuoltolain mukainen perhetyö on lapsiperheille suunnattua matalankynnyksen palvelua, joka ei vaadi asiakkuutta lastensuojelussa. Sosiaalihuoltolain mukainen perhetyö on vapaaehtoinen, ennaltaehkäisevä tuen muoto, joka tarjoaa kevyttä tukea, ohjausta ja neuvontaa. Tavoitteena on toimivan ja mielekkään arjen löytäminen yhteistyössä perheen kanssa. (Järvinen ym. 2012, 73.)

Sosiaalihuoltolain mukainen perhetyö voi olla tarpeen esimerkiksi kun odottaa ensimmäistä lasta, vauva on itkuinen ja valvottaa öisin, vanhemmilla on haasteita rajojen asettamisessa, lapsella on haastetta koulunkäynnissä tai kun ohjataan vanhempia arjen ja arkirutiinien hallinnassa. Sosiaalihuoltolain mukainen perhetyö on asiakkaan ja hänen perheensä hyvinvoinnin tukemista. Tarkoituksena on perheen voimavarojen vahvistaminen ja esimerkiksi perheen vuorovaikutuksen parantaminen. (Järvinen ym. 2012, 73.)

##### 5.4.1 Nuori äiti

Asiakkaana on 17-vuotias nuori nainen ja hän odottaa ensimmäistä lastaan. Hän on epävarma tulevasta äitiydestään. Poikaystävä, tuleva isä ei ole kiinnostunut raskaudesta. Tulevalla äidillä on mielenpäällä paljon kysymyksiä, osaanko, uskallanko, mitä vauvalle puetaan päälle, miten imetys onnistuu entä jos vauva valvottaa tai hän väsyä äitinä. Tulevalle äidille on suositeltu neuvolan kautta sosiaalihuoltolain mukaista perhetyötä. Tapasimme hänen kanssaan ensimmäisen kerran kahvilassa ja vaihdoimme kuulumisia.

Raskaaksi tuleminen yllättäen, kesken omaa kasvua aikuiseksi tuo nuoren naisen elämään paljon uusia asioita ja haasteitakin. Perhetyön tavoite oli rohkaista, tukea, ohjata ja lisätä itsevarmuutta tulevalle äidille. Tapasimme hänen kanssaan kerran viikossa pari tuntia ja juttelimme esimerkiksi äitiydestä, parisuhteesta, elämästä, unelmista, pesimme ja silitimme vauvalle valmiiksi vaatteita sekä juttelimme mitä vauvantarvikkeita pitäisi hankkia kotiin ennen vauvan syntymää. Perhetyön on tarkoitus olla ennaltaehkäisevää ja lyhytkestoista tukea.

##### 5.4.2 Erityistä tukea tarvitsevan lapsen perhe

Perheessä on kuusi alle 13-vuotiasta lasta. Perheen isä tekee pitkää työpäivää. Äidin harteille jää perheen arjen pyörittäminen. Yhdellä lapsista on kehityksen viivästymää. Sosiaalihuollon asiakkuus alkoi perhekeskuksen yhteydenoton kautta. Perhetyöntekijä käy perheessä kerran viikossa.

Tapasin lapsia ja äitiä viikoittain. Pääsääntöisesti työskentely painottui lasten kanssa puuhasteluun. Vaihdoimme perhetyönkäynnillä kuulumiset äidin kanssa ja jos hänellä oli huolia mielenpäällä, niin

varasin hänelle kahdenkeskisen jutteluajan, kun lapset olivat koulussa. Juttelimme tapaamisilla lasten kasvusta ja kehityksestä sekä vuorovaikutuksen tärkeydestä. Omalla toiminnallani ja keskustelujen kautta mallinsin vanhemmille päivärytmin ja yhteisen ajanvieton kuten leikin ja ulkoilun tärkeyttä. Tarvittaessa tartuin imuriin tai patistin perheen äidin päivätorkeille. Kävimme äidin kanssa läpi mitä lapsiperheiden palveluja perheelle on tarjolla kotipaikkakunnalla. Kerroin perhekahvila- ja vertaisryhmätoiminnasta sekä lasten harrastusmahdollisuuksista. Perhetyö tuki perheen voimavaroja ja vahvisti perheen arjen hallinnan taitoja. Työskentely tapahtui pääsääntöisesti perheen omassa ympäristössä yhteisen tekemisen tai harrastuksen merkeissä. Kävimme lasten kanssa esimerkiksi uimassa, keilaamassa sekä poimimassa marjoja metsäretkellä.

### 5.4.3 Koulupoissaolot

Perheen lapsi on 14-vuotias ja koulunkäynnistä, erityisesti kouluun lähtemisestä aamulla oli tullut haaste perheelle. Vanhemmat joutuivat lähtemään töihin ennen lapsen koulun alkua. Lapselle oli tullut paljon poissaoloja sekä myöhästelyjä. Kävin perheessä aamulla ja varmistin kouluun lähdön onnistumisen. Laitoimme lapsen kanssa yhdessä aamupalan ja varmistin, että tarvittavat koulukirjat ovat mukana. Saattelin lapsen kouluun. Tapasin perheen vanhempien kanssa säännöllisesti ja vaihdoimme kuulumiset, neuvot ja vinkit kotiarjen sujuvuuden lisäämiseksi. Pidimme lisäksi säännölliset palaverit moniammatillisen tiimin ja perheen kanssa. Moniammatilliseen tiimiin kuuluivat koulukuraattori, terveydenhoitaja, luokanvalvoja, rehtori ja perhetyöntekijä.

Usein nuoren jääminen pois koulusta on merkki siitä, että hänen elämässään eivät kaikki asiat ole kohdallaan. Koulupoissaoloihin on aina jokin syy ja siksi toimenpiteet nuoren auttamiseksi on tärkeää aloittaa heti. Perhe ja koulu muodostavat yhdessä kokonaisuuden, jonka keskinäisellä yhteistyöllä ja vuorovaikutuksella voidaan vaikuttaa nuoren käytökseen ja koulumotivaatioon. Koulusta kieltäytyminen ei ole vain pelkästään nuoren ongelma vaan huomiota on kiinnitettävä myös ympäristön toimintaan. Tilanteen mennessä umpikujaan nuoren lisäksi tukea ja ohjausta tarvitsevat myös vanhemmat. (Soisalo, Kinnarinen ja Haarala 2012, 3–5.)

### 5.5 Opinnäytetyön eettisyys ja luotettavuus

Luotettavuus ja eettisyys liittyvät toisiinsa monin tavoin. Työtehtävissä kuten myös opinnäytetyötä työstettäessä kohtaan kysymyksiä oikeasta ja väärästä, hyvästä ja pahasta. Sosiaalityön tehtävänä on hyvän tekeminen, ihmisten auttaminen, eriarvoisuuden vähentäminen, muutos ja kehitys kohti parempaa tulevaisuutta sekä ihmisten voimaannuttaminen kohti huomisen tavoitteita (Ammattieettinen lautakunta 2013–2016, 5–7).

Ammattikorkeakoulujen opinnäytetöissä on noudatettava eettisiä periaatteita. Eettisyydelle on asetettu tiettyjä arvoja, joita ovat esimerkiksi vastuullisuus ja asiantuntemus, luotettavuus, menetelmävalinnat, rehellisten tulosten kertominen ja kriittinen ajattelu. Prosessin aikana tehdään rajauksia ja niiden selkeä ilmoittaminen on edellytys eettisesti korkeatasoiselle työskentelylle. Olen laatinut ohjaus- ja hankkeistamissopimuksen. Yökyläleiriä järjestäessäni huomioin leirille osallistujien vapaahtoi-

suuden ja heidän etujensa suojelun. Luotettavuuden lisäksi kannan vastuun työstäni. (Kajaanin ammattikorkeakoulu s.a.)

Työelämälähtöisessä opinnäytetyössä eettisyys ja luotettavuus perustuvat lainsäädännön lisäksi yleisesti hyväksytyihin eettisiin periaatteisiin, normeihin, arvoihin ja sääntöihin. Kehittämistyön lähtökohtana on tutkimukseen osallistuvien yksityisyyden suojaaminen. (Ammattieettinen lautakunta 2013–2016, 41.) Opinnäytetyön päiväkirjamaisen osuuden kokoamisessa olen huolehtinut tietosuojasta ja aineisto on kerätty, säilytetty ja tuhottu huolella. Opinnäytetyön asiakaskertomukset on suojattu niin, etteivät perheet ole tunnistettavissa tapauskertomuksista.

Huomioin eettiset periaatteet ja niiden mukaisen toiminnan koko opinnäytetyö prosessin ajan. Kiinnitin erityisesti huomiota siihen, että vastuullisuus ja luottamuksellisuus seuraavat mukana koko työprosessin ajan. Yökylä toimintaa järjestäessäni huomioin toimeksiantajani peruspalvelukuntayhtymä Selänteen, Pyhäjärven hyvinvointipalvelut ja yhteistyökumppanit perhekeskus Aarnolan, Pyhäjärven seurakunnan, perheneuvolan ja perhetyön edustajat. Pidimme heidän kanssaan säännöllisesti yhteiset suunnittelupalaverit. Yökyläleirin suunnittelussa otin huomioon perheet ja lapset yksilöinä. Yökyläleirin tavoitteena oli, että se on vanhemmuutta voimaannuttava ja vahvistava kokemus ja vanhemmat huomasivat, että he eivät ole yksin vanhemmuuden kanssa. Lapsille leirin tavoitteena oli tarjota yksilöllistä, turvallista hoivaa ja huolenpitoa sekä aikuisen antamaa aikaa.

Eettisyyteen kuuluu myös lähdekritiikki, tiedon luotettavuus ja soveltuvuus. Opinnäytetyötä tehdessäni on tärkeä kiinnittää huomioita lähteisiin. Lähdekritiikki on tärkeää arvioitaessa tiedon luotettavuutta. Lähteiden luotettavuutta arvioitaessa tulee kiinnittää huomiota erityisesti lähteen aitouteen, riippumattomuuteen, alkuperäisyyteen ja puolueettomuuteen. Myös ajankohtaisuus kertoo lähteiden tasosta. (Hirsjärvi, Remes ja Sajavaara 2009, 113–114.)

Esimerkkinä ennen yökyläleirin toteuttamista mietin omaa toimintaani kuvitteellisessa leiritalanteessa, jossa asiakkaana olisi äiti, joka tulee hakemaan lapsiaan päihtyneenä. Miten toimin tilanteessa tuomitsematta äitiä ja lähdän ohjaamaan arjen ratkaisuihin voimaannuttaen. Miten rauhoitan mahdollisesti kiroilevan, uhkaavasti käyttäytyvän lapsen niin etteivät muut leiriläiset koe ahdistusta tai pelkoa tilanteessa. Uskon, että luottamus omaa työminää kohtaan ja ammattipätevyys tuovat raamit työskennellä erilaisissa työtilanteissa. Ammattietiikka luo turvaa ja näyttää tietä ihmisten arjen tukijana vaikeissakin eettisissä tilanteissa (Mäkinen ym. 2009, 18). Tulevana sosionomina olen oppinut sisäistämään koulutuksen aikana sosiaalialan arvoja ja ammattieettisiä periaatteita ja sitoudun toimimaan niiden mukaisesti opinnäytetyötä tehdessäni.

## 6 JOHTOPÄÄTÖKSET

Opinnäytetyön tuloksiin perustuvien keskeisimpien johtopäätösten mukaan yökylätoiminta koettiin tarpeelliseksi. Vanhemmat toivat esille oman ajan ja pienen lepo hetken saamisen tärkeyden. Tarpeellisuus kasvaa tukiverkoston ollessa pieni. Yökyläleirin rooli korostuu, mikäli vanhemmuuden voimavarat ovat epätasapainossa vanhemmuutta kuormittavien tekijöiden kanssa. Yökylätoiminta on ehkäisevää lastensuojelutyötä parhaimmillaan. Se tarjoaa varhaista tukea vanhempien jaksamiseen ja tarjoaa lapsille turvallisia kokemuksia toimia uudella tavalla. Yökyläleiritoiminnan tavoitteena on kehittää matalan kynnyksen ja varhaisen puuttumisen palveluja pyhäjärvisille lapsiperheille. Yökyläleiritoiminnan ajatuksena on lisäksi perheiden jaksamisen tukeminen ja kasvatustietoisuuden lisääminen. Yökylätoiminta on erityisesti tarkoitettu lapsiperheille, joilla ei ole mahdollisuutta viedä lapsia esimerkiksi isovanhemmille yökylään tai muu läheisverkosto puuttuu.

Peruspalvelujen saatavuuteen ja ennaltaehkäisevään työhön tulisi kunnissa panostaa. Sosiaalityöntekijällä ennaltaehkäisevällä työllä on valtavat mahdollisuudet saada myönteistä vaikutusta perheiden hyvinvointiin. Vahvistamalla ehkäiseviä palveluja kunnat voivat säästää pitkällä tähtäimellä, kun esimerkiksi kalliit lastensuojelutoimet saadaan vähenemään varhaisen tuen ja matalankynnyksen ehkäisevillä palveluilla. Matalankynnyksen ennaltaehkäiseviä palveluja käynnistettäessä kustannukset voivat tuntua korkeilta, mutta jatkossa kustannusvaikutukset muuttuvat päinvastaisiksi.

Moniammatillinen ryhmä on valmis jatkamaan yökyläleiritoimintaa, mutta resurssit toiminnalle ovat vielä selvittelyssä. Moniammatillinen tiimi koki leirin hyödylliseksi ja tärkeäksi matalan kynnyksen ehkäiseväksi perhepalveluksi. Perheet toivoivat palautekyselyjen pohjalta jatkoa yökyläleiritoiminnalle. Yökylätoimintaa olisi tulevaisuudessa helppoa jatkaa, koska toiminnalle on luotu malli valmiiksi. Seurakunta on valmis tukemaan yökyläleiritoimintaa antamalla käyttöön toimitilat, yhden työntekijän panostuksen ohjaukseen sekä keittiötyöntekijän panostuksen ruoanlaittoon. Lisäksi järjestöistä MLL Pyhäjärven yhdistys on lupautunut mukaan toimintaan. Selänteen hyvinvointipalvelut jäivät pohtimaan resurssien mahdollisuuksia, joista palkkakustannukset jäivät mietityttämään eniten. Yökylätoiminnalla olisi hyvä olla oma vastuuhenkilö, joka koordinoisi perheet, suunnittelisi toimintaa ja pitäisi yhteyttä yhteistyökumppaneihin.



## 7 POHDINTA

Lapsi- ja perhepalveluiden muutosohjelmaan sisältyy keskeisenä perhepalveluiden uudistaminen ja kehittäminen nykypäivän tarpeita vastaaviksi. Tulevaisuudessa ennaltaehkäisevän työn merkitystä tulee mielestäni entisestään korostaa. Näen tärkeänä tulevaisuudessa työn, jota tehdään lasten, nuorten ja perheiden hyväksi. Lapsissa ja nuorissa on tulevaisuus ja heidän tulevaisuutensa eteen on tehtävä töitä ja kehitettävä voimassa olevia palvelumuotoja sekä tuotava uusia vaihtoehtoja saataville.

Lapsiperheiden hyvinvoinnin kannalta varhaisella tuella on ratkaiseva merkitys, kun ennaltaehkäistään pienten pulmien kasvamista suuriksi. Yksi perheitä tukevista varhaisista palvelumuodoista on tukiperhetoiminta, jonka avulla pyritään vahvistamaan lapsiperheiden sujuvaa arkea, tukemaan perheiden jaksamista ja hyvinvointia. (Pelastakaa lapset Ry 2016.) Uuden sosiaalihuoltolain (2014 § 28) mukaan tukiperheen saaminen ei edellytä lastensuojelun asiakkuutta. Tukiperhettä suositellaan perheille esimerkiksi, kun havaitaan vanhemman voimavarojen heikentyneen, elämäntilanne saattaa olla arkea kuormittava tai perheeltä puuttuu on tukiverkosto (Pelastakaa lapset Ry 2016). Tällä hetkellä Suomessa on paljon kysyntää tukiperheille. Tukiperheistä on jatkuva pula. (SOS lapsikylä s.a.)

Tulevaisuudessa palvelun tarvitsijoiden määrän kasvaessa on mahdollista, että tukiperhettä odottavien odotusajat pitenevät entisestään. On ensiarvoisen tärkeää pohtia, miten odottavista asiakkaista pidetään huolta ja millä tavoin heidän tuen tarpeeseensa pystytään tukiperhettä odottaessa vastaamaan. Kunnat ovat uudenaikaisessa tilanteessa miettiessään vaihtoehtoja tilanteen ratkaisemiseksi ja pohtiessaan keinoja, miten kasvaviin asiakasmääriin vastataan. Opinnäytetyöprosessini tuotoksena mallinnettu yökyläleiritoiminnan resursoiminen ja nostaminen kunnan palvelujärjestelmään toisi yhden uuden vaihtoehdon vastata tukiperhetarpeeseen. Opinnäyteprosessin aikana toteutettu yökyläleiritoiminta mahdollisti moniammatillisen tuen tarjoamisen erityistä tukea tarvitseville lapsille ja heidän perheille. Mukaan toimintaan voisi tulevaisuudessa esimerkiksi pyytää varhaiskasvatusta, neuvolaa, nuorisotoimea ja eri järjestöjä kuten Mannerheimin Lastensuojeluliittoa ja Suomen Punaisen Ristiä. Yhdessä tekemällä saadaan paljon aikaan, kustannuksia jaettua ja moniammatillista näkemystä työhön.

Yökyläleirin järjestämisen koin mielenkiintoisena projektina. Sain suunnitella ja rakentaa aivan uutta toimintaa ja koota kokonaisuuden alusta alkaen pala palalta. Yökyläleiriä suunnittelemassa ja ohjaamassa oli moniammatillinen yhteistyöryhmä, jonka oli tärkeä osa ja voimavara leirin käytännöistä vastatessa. Saimme asioihin näin laaja-alaista osaamista ja pohdintaa eri näkökulmista. Kokonaisuuden suunnittelu ja toteutus vaativat paljon etukäteen suunnittelua, paneutumista ja valmistelua. Minua motivoi aihe ja toteuttamistapa, jolloin uuteen haasteeseen oli mukava tarttua. Tärkeää minulle oli, että sain tehdä työtä käytännönläheisesti, työllä oli selkeä yhteys työelämään, aihe oli ajankohtainen ja yhteiskunnallisesti merkittävä. Yökylätoiminta on mielestäni ennaltaehkäisevää ja tukevaa perhetyötä parhaimmillaan. Perhetyön ja yökylätoiminnan tavoitteet kohtaavat, koska molemmat edistävät lapsen hyvinvointia ja tukevat vanhempien jaksamista. Opinnäytetyöprosessin aikana toteutetuilla yökyläleireillä oli erityistä tukea tarvitsevia lapsia sekä lapsia joiden elämässä ei ollut mi-

tään erityisiä haavoittuvuuksia. Yhteisenä tekijänä oli perheiden jaksamisen tukeminen tukiverkostojen ollessa vähäinen. Leiri tarjosi varhaista tukea vanhempien jaksamiseen ja lapsille leiri tarjosi turvallisia kokemuksia toimia uudella tavalla. Moniammatillisen tiimin kautta leirillä voitiin tuoda ammatillista näkökulmaa erityistä tukea tarvitseville lapsille. Heidän yksilöllisiin tuen tarpeisiin pystyttiin vastaamaan ammatillisesti ja antamaan räätälöityä tukea ja turvallisuuden kokemuksia kiireettömässä ilmapiirissä.

Opinnäytetyön päiväkirjamaisessa osuudessa tärkeäksi ja ammatillista kasvua tuovaksi aiheeksi nousi oma refleктоiva pohdinta omasta ammatti-identiteetistä. Perhetyöntekijän tärkein työväline on mielestäni oma minä, oma persoona. Perhetyöntekijän on oltava valmis eläytymään lapsen maailmaan ja katsomaan asioita lapsen kannalta. Herkkyytensä avulla perhetyöntekijä oppii tunnistamaan tuettavan tunteita ja vaistoamaan tämän iloja ja huolia. Persoonan käyttäminen työvälineenä on ennen kaikkea itsensä peliin laittamista. Ajattelen, että se on uskaltamista olla oma itsensä ja avoimuutta ilmaista omia tunteitaan ja ajatuksiaan. Parhaimmillaan persoonan kohtaaminen merkitsee aitoa luonnollisuutta ja kykyä olla aidosti läsnä tuettavalle. Tällaisessa kohtaamisessa olotila molemmilla osapuolilla on helppo ja turvallinen. Auttamistyössä törmäänkin monesti omaan rajallisuuteen ja inhimillisyyteen. On hyväksyttävä oma rajallisuus ja suostuttava siihen, ettei aina tiedä miten toimia. Erilaiset tilanteet tarjoavat kuitenkin hienon mahdollisuuden jatkuvaan oppimiseen ja henkilökohtaiseen kasvuun.

Perhetyö elää jatkuvissa muuttuvissa olosuhteissa. Työntekijän on tärkeää arvioida työtapojaan sekä kehittää ammattitaitoaan esimerkiksi reflektion tai työnohjauksen kautta. Perhetyötä käsittelevä päiväkirjamainen osuus opinnäytetyössä pysäytti miettimään omia valmiuksia perhetyöntekijänä. Reflektion kautta saadut uudet näkökulmat syventävät taitoja tehdä perhetyötä ja lisäävät työssä jaksamista. Koen myös, että pohdintojen ja eri näkökulmien tarkastelun kautta ammatti-identiteetti vahvistuu ja syvenee. Perhetyöntekijä ei ole mielestäni koskaan valmis ammatissaan, vaan hän tarvitsee jatkuvaa kasvua ja kehittymistä työssään.

Se, miten perhetyötä perheessä toteutetaan, vaihtelee perheen tilanteesta riippuen. Perhetyöstä tehdään jokaisessa perheessä omannäköistä perheen yksilölliset tarpeet huomioiden. Mielestäni perhetyössä on erittäin tärkeää riittävän ajan antaminen perheelle. Perheen on myös tärkeä saada tukea silloin, kun he sitä tarvitsevat. Työparityöskentelyn mahdollisuus hyödyntää sekä perhettä että työntekijää. Yhdessä työskenneltäessä toinen työntekijöistä voi keskittyä työskentelyyn vanhemman kanssa ja toinen voi touhuta lapsen kanssa. Näin toimimalla havaintoja perheestä on tekemässä useampi ammattilainen. Tärkeää on kehittää perhetyötä ja pysyä mukana ajanvirrassa. Nykypäivänä on tärkeää tarjota perheille matalankynnyksen ennaltaehkäiseviä palveluja. Palvelumuotojen ja tekijöiden tullessa tutuiksi perheille, tukea on perheiden helpompi pyytää. Mietinkin, miten perhetyötä voidaan tuoda lähemmäksi perheitä? Voisiko perhetyöntekijä vieraila ensimmäistä lastaan odottavien perheiden kotona, perhekeskuksien perhekahviloissa, vertaisryhmissä, vanhempainilloissa, kouluilla tai vaikkapa nuortenilloissa.

Omien arvojen tiedostaminen on tärkeää, sillä ne määräävät valintoja elämässä ja vaikuttavat siihen miten toimit ja millaiset elämänarvot sinulla on. Opinnäytetyöprosessin ajattelen pysäyttävän miettimään omia arvoja ja tukemaan omaa ammatillista kasvua. Ajattelen, että ymmärryksen syventyminen ja ajattelun taidot antavat kyvyn analysoida ja arvioida tilanteita ja asioita kriittisesti sekä hyödyntää tietoa laaja-alaisesti. Mitä paremmin tunnet itsesi ja tiedostat omat arvosi, sitä paremmin voit myös ymmärtää ja hyväksyä ihmisten erilaisia tapoja elää ja toimia. Kaikkien ihmisten todellisuus on erilainen. Antaminen ei ole yksipuolista. Vaikka työnkuvaani perhetyöntekijä kuuluu tukijan rooli, saan itsekin paljon perheiltä. Minun on ollut pakko oppia kuuntelemaan ja miettimään asioita toisten näkökulmasta. Mustavalkoisuus ja ehdottomuus ovat karisseet. Olen nähnyt, että perheet ovat erilaisia, mutta silti toimivia. Avoin asenne ja kysymykset ovat vuorovaikutuksen tärkeä elementti. Tärkeää on perhetyössä tuntee omat vahvuudet ja heikkoudet ja silti hyväksyä itsensä. Tärkeää on myös mielestäni tunnistaa millainen olen suhteessa muihin ja kykenen ymmärtämään itselleni vierasta maailmankuvaa ja toimintatapaa sekä suhtaudun siihen avoimesti ja uteliaasti. Perhetyöntekijän työ on ennen kaikkea toisen ihmisen kohtaamista ja vuorovaikutusta. Itsetuntemus on toimivan vuorovaikutuksen perusta.

Toteutin opinnäytetyöni yksin, mikä on ollut sekä hyvä että huono asia. Työvaiheiden aikataulutus on ollut helppo tehdä itsenäisesti ja vastuun työntuloksista kannat itse, mutta opiskelukaverin tuki, kannustus, asioiden yhdessä pohtiminen ja jakaminen jäivät puuttumaan. Opinnäytetyön kirjoittaminen loppua kohden koin vaikeaksi. Asiat olivat ajatuksissa selkeät, mutta paperille saattaminen toi haastetta. Osansa haasteeseen teki työpaikanvaihdos syksyllä 2017. Tukiverkostoni ja läheisten tuki on opintojeni aikana ollut korvaamaton.

Työskentely perheiden kanssa on opettanut minulle paljon, kuin myös opinnäytetyöprosessi. Opinnäytetyön tekeminen on lisännyt pitkäjänteisyyttä, opettanut sietämään keskeneräisyyttä ja opettanut laittamaan asioita tärkeysjärjestykseen. Olen työskennellyt kokopäiväisesti opintojen ohessa noin puolet opiskeluajasta. Tämä on vaatinut organisointikykyä opintojen, työn ja perhe-elämän yhteensovittamisessa. Prosessi on vahvistanut minua ammattilaisena ja lisännyt ammatillisia valmiuksiani. Prosessi on vahvistanut mielipidettäni siitä, että työ lasten ja perheiden parissa on lähinnä sydäntäni.

## LÄHTEET JA TUOTETUT AINEISTOT

- ADHD-liitto s.a. ADHD-perustietoa. [Viitattu 2017-11-25.] Saatavissa: <http://www.adhd-liitto.fi/adhd-perustietoa>
- ALUEUUDISTUS s.a. Sote- ja maakunta uudistus [verkkosivu]. Hallituksen reformi. [Viitattu 2017-12-03.] Saatavissa: <http://alueuudistus.fi/mika-on-sote-uudistus>
- ANTTILA, Kirsti 2012. Selänteen perhekeskus [verkkojulkaisu]. Peruspalvelukuntayhtymä Selänne. [Viitattu 2017-10-08.] Saatavissa: [http://www.selanne.net/instancedata/prime\\_product\\_julkaisu/selanne/embeds/selannewwwstructure/13785\\_Perhekeskus.pdf](http://www.selanne.net/instancedata/prime_product_julkaisu/selanne/embeds/selannewwwstructure/13785_Perhekeskus.pdf)
- AMMATTIEETTINEN LAUTAKUNTA 2013–2016. Arki, arvot ja etiikka. Sosiaalialan ammattihenkilön eettiset ohjeet. Sosiaalialan korkeakoulutettujen ammattijärjestö Talentia ry. Ammattieettinen lautakunta. Helsinki.
- BENTOVIM, Arnon, RINNE, Raili, MILLER, Liza Bingley ja AHONEN, Tuomas 2012. Perhearviointipias: perheen voimavarojen, vahvuuksien ja vaikeuksien arviointimenetelmä. Helsinki: Suomen mielenterveysseura.
- BIOCODEX s.a. ADHD-tutuksi [verkkosivu]. Perustietoa ja ajankohtaisia artikkeleita adhd:sta. [Viitattu 2017-11-25]. Saatavissa: <https://adhdutuksi.fi/>
- HALLINTOLAKI. L 6.6.2003/434. Finlex. Lainsäädäntö. [Viitattu 2017-11-26.] Saatavissa: <https://www.finlex.fi/fi/laki/ajantasa/2003/20030434>
- HALLITUSOHJELMA 2015. Ratkaisujen Suomi. Pääministeri Juha Sipilän hallituksen strateginen ohjelma 29.5.2015. [verkkodokumentti] Hallituksen julkaisusarja 10/2015. [Viitattu 2017-08-10.] Saatavissa: [http://valtioneuvosto.fi/documents/10184/1427398/Ratkaisujen+Suomi\\_FI\\_YHDISTETTY\\_netti.pdf/801f523e-5dfb-45a4-8b4b-5b5491d6cc82](http://valtioneuvosto.fi/documents/10184/1427398/Ratkaisujen+Suomi_FI_YHDISTETTY_netti.pdf/801f523e-5dfb-45a4-8b4b-5b5491d6cc82)
- HASTRUP, Arja, PAAVILAINEN, Eija, KEKKONEN, Marjatta, LEIKAS, Tiina, KIVINEVA, Erja, PIHLAJAMÄKI, Virpi ja LEPISTÖ, Elise 2016. Perhekeskus lasten ja perheiden palvelujen tarjoajana. Kehittämisprosessi JIK kuntayhtymä. Terveys- ja hyvinvoinnin laitos. Helsinki: Suomen Yliopistopaino Oy.
- HELMINEN, Jari 2006. Onnen kehto vai kurjuuden alho? Julkaisussa: HELMINEN, Jari (toim.) Elämä koettelee, tuki kannattelee. Juva: WS Bookwell Oy, 15–36.
- HIRSJÄRVI, Sirkka, REMES, Pirkko ja SAJAVAARA, Paula 2009. Tutki ja kirjoita. 21. uudistettu painos. Helsinki: Tammi.
- JOKINEN, Jaana 2017-09-11. Erityisasiantuntija. Perhekeskus, palveluohjaus ja yhdyspinnat - muutostyö rakenteissa. [LAPE-toimijaseminaari/Toimiva arki – hanke] Oulu. Pohto.
- JÄRVINEN, Ritva, LANKINEN, Aila, TAAJAMO, Terhi, VEISTILÄ, Minna ja VIROLAINEN, Arja 2012. Perheen parhaaksi. Perhetyön arkea. 2. uudistettu painos. Helsinki: Tammi.
- KAJAANIN AMMATTIKORKEAKOULU s.a. Opinnäytetyöetiikkaan vaikuttavat tekijät [verkkojulkaisu]. [viitattu 2017-05-03.] Saatavissa: <https://www.kamk.fi/opari/Opinnaytetyopakki/Teoreettinen-materiaali/Tukimateriaali/Eettisyys>
- KALLAND, Mirjam 2003. Kiintymyssuhdeteorian kliininen merkitys. Soveltaminen erityistilanteissa. Teoksessa SINKKONEN Jari ja KALLAND Mirjam 2003 (toim.) Varhaiset ihmissuhteet ja niiden häiriintyminen. Helsinki: WSOY, 198–233.

- KAUKONEN, Päivi 2016-02-18. Sosiaali- ja terveydenhuollon uudistus ja hallitusohjelman kärkihankkeet lapsi- ja perhepalveluiden näkökulmasta. [Luento.] Oulu: Pohjois-Suomen aluehallintovirasto.
- KEMPPINEN, Pentti ja ROUVINEN-KEMPPINEN, Katriina 1998. Vuorovaikutuksen Aarrearkku: vinkkejä kasvattajille. Vantaa: Kustannusvalmennus.
- KURONEN, Marjo ja LAHTINEN, Pia 2010. Supporting families. The role of family work in child welfare. Teoksessa FORSBERG, Hannele ja KRÖGER Teppo (toim.). Social Work and child welfare politics Nordic lenses. UK: The Policy Press. 65–81.
- LAAKSONEN, Maarit, KÄÄRIÄINEN, Aino, PENTTILÄ, Marja, TAPOLA-HAAPALA, Maria, SAHALA, Heli, KÄRKI, Jarmo ja JÄPPINEN Anu 2011. Asiakastyön dokumentointi sosiaalihuollossa. Opastusta asiakastiedon käyttöön ja kirjaamiseen. [verkkokirja]. Terveyden ja hyvinvoinninlaitos. [Viitattu 2017-11-26] Saatavissa: <https://www.julkari.fi/bitstream/handle/10024/79866/d68ab232-88fc-4478-8c21-91164a177a1a.pdf?sequence=1>
- LASTENSUOJELULAKI. L 13.4.2007/417. Finlex. Lainsäädäntö. [Viitattu 2017-11-26.] Saatavissa: <https://www.finlex.fi/fi/laki/ajantasa/2007/20070417>
- MLL s.a.a Kasvatus ja kasvatustietoisuus. [verkkosivu]. Mannerheimin lastensuojeluliitto. [Viitattu 2017-05-09.] Saatavissa: [http://www.mll.fi/vanhempainnetti/tietokulma/vanhemmuus\\_ja\\_kasvatus/kasvatuksen\\_tapoja/](http://www.mll.fi/vanhempainnetti/tietokulma/vanhemmuus_ja_kasvatus/kasvatuksen_tapoja/)
- MLL s.a.b Nuori–vanhempi–aikuinen –sanakirja. Vastauksia murrosikäisen vanhemmalle. [verkkojulkaisu]. Mannerheimin lastensuojeluliitto. [Viitattu 2017-05-09.] Saatavissa: [https://dzmdrerwnq2zx.cloudfront.net/prod/2017/05/29112943/nuori\\_vanhempi\\_sanakirja.pdf](https://dzmdrerwnq2zx.cloudfront.net/prod/2017/05/29112943/nuori_vanhempi_sanakirja.pdf)
- MLL s.a.c. Tietoa lapsiperheen elämästä:Rajojen asettaminen lapselle. [verkkosivu]. Mannerheimin lastensuojeluliitto. [Viitattu 2017-05-09.] Saatavissa: <https://www.mll.fi/vanhemmille/tietoa-lapsiperheen-elamasta/vanhemmuus-ja-kasvatus/rajojen-asettaminen-lapselle/>
- MLL s.a.d. Tietoja lapsiperheen elämästä. Lapsen itsetunnon tukeminen. [verkkosivu]. Mannerheimin lastensuojeluliitto. [Viitattu 2017-05-09.] Saatavissa: <https://www.mll.fi/vanhemmille/tietoa-lapsiperheen-elamasta/vanhemmuus-ja-kasvatus/lapsen-itsetunnon-tukeminen/>
- MÄKELÄ, Jukka 2015-02-09. Kosketus on lapselle yhtä tärkeä kuin uni. Vauva-lehti. [viitattu 2017-10-09]. Saatavissa: <https://www.vauva.fi/artikkeli/vanhemmuus/kasvatus/koululainen/kun-lapset-alkavat-puhua-seksista-kerro-heille-rakkaudesta>
- MÄKINEN, Päivi, RAATIKAINEN, Eija, RAHIKKA, Anne ja SAARNIO, Tuula 2009. Ammattina sosionomi. Helsinki: WSOY.
- OJANEN, Tuija, RITMALA, Marjo, SIVÉN, Tuula, VIHUNEN, Riitta ja VILÉN, Marika 2013. Lapsen aika. 12.–15.painos. Helsinki: Sanoma Pro.
- OPETUSHALLITUS 2017. Säädökset ja ohjeet. [verkkosivu]. Opetushallitus. [Viitattu 2017-03-27]. Saatavissa: [http://www.oph.fi/saadokset\\_ja\\_ohjeet/laadunhallinnan\\_tuki/wbl-toi/menetelmia\\_ja\\_tyovalineita/swot-analyysi](http://www.oph.fi/saadokset_ja_ohjeet/laadunhallinnan_tuki/wbl-toi/menetelmia_ja_tyovalineita/swot-analyysi)
- PITKÄNEN, Miia. 2011. Vastuun paikka. Vanhempien tukeminen lapsen huostaanotossa. Soccan ja Heikki Waris-instituutin julkaisusarja nro 26. [Viitattu 2017-05-09.] Saatavissa: [http://www.socca.fi/files/1404/Vastuun\\_paikka!\\_Vanhempien\\_tukeminen\\_lapsen\\_huostaanotossa.pdf](http://www.socca.fi/files/1404/Vastuun_paikka!_Vanhempien_tukeminen_lapsen_huostaanotossa.pdf)

- PELASTAKAA LAPSET RY 2016. Tukiperhe – uusia ihmissuhteita ja turvallisuutta lapsille. [verkkosivu]. Pelastakaa lapset. [Viitattu 2017-05-09.] Saatavissa: <https://www.pelastakaalapset.fi/tyomme-kotimaassa/tukiperheet/>
- PERUSPALVELUKUNTAYHTYMÄ SELÄNNE s.a.a. Asiakkaalle. [verkkosivu]. Peruspalvelukuntayhtymä Selänne. [Viitattu 2017-20-03.] Saatavissa: <http://www.selmane.net/asiakkaalle>
- PERUSPALVELUKUNTAYHTYMÄ SELÄNNE 2015.b. Peruspalvelukuntayhtymä Selänteen strategia vuosille 2016-2020. [verkkosivu]. Peruspalvelukuntayhtymä Selänne. [Viitattu 2017-08-10.] Saatavissa: [http://www.selmane.net/instancedata/prime\\_product\\_julkaisu/selmane/embeds/selmanewwwstructure/14868\\_strategian\\_paivittaminen\\_vuosille\\_2016-2018.pdf](http://www.selmane.net/instancedata/prime_product_julkaisu/selmane/embeds/selmanewwwstructure/14868_strategian_paivittaminen_vuosille_2016-2018.pdf)
- PERUSPALVELUKUNTAYHTYMÄ SELÄNNE s.a.c. Lapset, nuoret ja perheet. [verkkosivu]. Peruspalvelukuntayhtymä Selänne. [Viitattu 2017-20-03.] Saatavissa: <http://www.selmane.net/lastensuojelu/kotipalvelu>
- PERUSPALVELUKUNTAYHTYMÄ SELÄNNE s.a.d. Perhetyö. [verkkosivu]. Peruspalvelukuntayhtymä Selänne. [Viitattu 2017-20-03.] Saatavissa: <http://www.selmane.net/perhetyo>
- PERÄLÄ, Marja-Leena, HALME, Nina ja KANSTE, Outi 2013. Johtaminen, palvelut ja lapsiperheiden hyvinvointi. Teoksessa REIVINEN, Jukka ja VÄHÄKYLÄ, Leena (toim.): Ketä kiinnostaa? Lasten ja nuorten hyvinvointi ja syrjäytyminen. Helsinki: Gaudeamus. 121-134.
- RIMPELÄ, Matti 2013. Kasvatuskaaksesta yhteiseen ymmärrykseen. Teoksessa: LÄMSÄ, Anna-Liisa (toim.): Verkosto vahvaksi. Toimiva vuorovaikutus perheiden kanssa. Jyväskylä: PS-kustannus. 17-47.
- REIJONEN, Mikko. 2005. Mitä se perhetyö oikein on? Ammattina perhetyöntekijä. Teoksessa: REIJONEN, Mikko (toim.) Voimaa perhetyöhön: Arjen tuki ja ammatilliset verkostot. Jyväskylä: PS-kustannus, 7-15.
- RÖNKKÖ, Leena ja RYTKÖNEN, Timo 2010. Monisäikeinen perhetyö. Helsinki: WSOY Oy.
- SAARNIO, Tuula 2004. Perhetyö lastensuojelussa. Teoksessa: PUONTI, Annamaija, SAARNIO, Tuula ja HUJALA, Anne (toim.): Lastensuojelu tänään. Helsinki: Tammi.
- SINKKONEN, Jari 2012. Mitä lapsi tarvitsee hyvään kasvuun. Helsinki: WSOY
- SINKKONEN, Jari 2017-09-12. Mitä lapsi tarvitsee hyvään kasvuun? [luento]. Ylivieska: Kulttuurikeskus Akustiikka.
- SMITH, Margaret and FONG, Rowena 2004. The children of neglect. When no one cares. New York: Brunner-Routledge.
- SOS LAPSIKYLÄ s.a. Tukiperheeksi [verkkosivu]. Sos lapsikylä. [Viitattu 2017-05-09]. Saatavissa: <https://www.sos-lapsikyla.fi/tukiperheeksi/>
- SOISALO, Raul, KINNARINEN, Arja ja HAARALA, Mikko 2012. Koulunkäynnin haluttomuuden arviointi- tiopas. Carelian consulting Oy. Joensuu.
- SOLANTAUS, Tytti, NIEMELÄ, Mika, HILTULA, Maija 2013. Lapset puheeksi manuaali- ja lokikirja. Terveiden ja hyvinvoinnin laitos (THL).
- SOSIAALIHUOLTOLAKI 2014, 30.12.2014/1301. Finlex- Valtion säädöstietopankki. Ajantasainen lainsäädäntö.
- TILASTOKESKUS 2017. Suomen virallinen tilasto, Perheet [verkkosivu]. Tilastokeskus. [Viitattu: 2017-05-09]. Saatavissa: <http://www.stat.fi/til/perh/kas.html>

- THL 2017a Lastensuojelun käsikirja. [verkkosivu]. Terveyden ja hyvinvoinnin laitos. [Viitattu 2017-11-21] Saatavissa: <https://www.thl.fi/fi/web/lastensuojelun-kasikirja/tyoprosessi/lastensuojeluilmoitus-ja-lastensuojeluasian-vireilletulo/asiakkuuden-alkaminen>
- THL 2017b Lapsi- ja perhepalveluiden muutosohjelma LAPE [verkkosivu]. Terveyden ja hyvinvoinnin laitos. [Viitattu 2017-03-27.] Saatavissa: <https://www.thl.fi/fi/tutkimus-ja-asiantuntijatyo/hankkeet-ja-ohjelmat/lapsi-ja-perhepalveluiden-muutosohjelma-lape>
- THL 2017c Lapset, nuoret ja perheet. [verkkosivu]. Terveyden ja hyvinvoinnin laitos. [Viitattu 2017-05-09.] Saatavissa: <https://www.thl.fi/fi/web/lapset-nuoret-ja-perheet/peruspalvelut/sosiaalipalvelut/kotipalvelu>
- TASKINEN, Sirpa 2008. Lastensuojelulaki (417/2007) Soveltamisopas. Vaajakoski: Gummerus kirjapaino oy.
- TAPIO, Nina, SEPPÄNEN, Paula, HYPPÖNEN, Tuula, JANHUNEN, Tarja, PRUSILA, Leila, SALO, Saara, TOIVANEN, Riikka ja VILÉN, Marika 2010. Parisuhde ja vanhemmuus. Julkaisussa: VILÉN, Marika, SEPPÄNEN, Paula, TAPIO, Nina ja TOIVANEN, Riikka (toim.) Kohtaamisia lapsiperheissä. Menetelmiä perhetyöhön. Helsinki: Kirjapaja, 102–165.
- UUSIMÄKI, Mervi 2005a. Perhetyötäkö kaikki? Pohjois-Suomen sosiaalialan osaamiskeskuksen julkaisusarja 20. Oulu: Oulun kaupungin painatuskeskus. Helsinki: Kirjapaja, 10–59.
- VILÉN, Marika, LEPPÄMÄKI, Päivi ja EKSTRÖM, Leena 2008. Vuorovaikutuksellinen tukeminen. 3. painos. Helsinki: WSOY.
- VILÉN, Marika, SEPPÄNEN, Paula, TAPIO, Nina ja TOIVANEN, Riikka 2010. Kohtaamisia lapsiperheissä, menetelmiä perhetyöhön. Helsinki: Kirjapaja
- YLE s.a. Aamusydämellä, keskusteluhetki sunnuntaiaamussa. [verkkosivu]. Yleisradio. [Viitattu 2017-01-20.] Saatavissa: <http://vintti.yle.fi/yle.fi/aamusydamella/aamusydamella/node/76-sv=n.htm>

## LIITE 1: YÖKYLÄLEIRIKIRJE

***Yökylä leirikirje 2017*****Hei leiriläinen!**

Sinä olet tulossa yökylä-leirille. Me, leirin ohjaajat olemme siitä iloisia. Tervetuloa!

**Tapaamme leirikeskuksella (Pappilantie 28) perjantaina 22.9 klo 18.00.**

Leiri alkaa Annikin tekemälle herkulliselle päivälliselle. Teitä lapsia odottaa mukavaa puuhastelua meidän ohjaajien kanssa. Leikimme, nauramme, ulkoilemme, leivomme, retkeilemme, syömme ja vietämme aikaa yhdessä.

**Otatahan mukaan leirille:**

- ✓ Liinavaatteet (aluslakana, pussilakana, tyynyliina)
- ✓ Pyyhe sekä peseytymistarvikkeet (pesuaineet, hammasharja ja -tahna, kampa tai hiusharja)
- ✓ Varavaatteet, mukavat leirivaatteet sekä ulkoiluvaatteet
- ✓ Henkilökohtaiset lääkkeet
- ✓ Tarvittaessa omia rakkaita leluja
- ✓ Osallistumiskortin

Puhelinta et leirillä tarvitse, mutta jos se on mukana, jätetään se turvalliseen paikkaan toimistoon säilytykseen.

**Leiri päättyy lauantaina 23.9. klo 12.00.**

**Leirillä tavataan!**

**Terveisin Yökylä-leirin ohjaajat: Anneli, Maija, Marja-Leena, Eeva, Leena ja Katja**

Lisätietoja: Katja Malila, puh. 040 593 5597

Yökylä järjestetään kokeiluna paikkakunnallamme ja on perheille ilmainen. Yökylän järjestämisessä on mukana perhekeskus Aarnola, neuvola, perheneuvola ja perhetyö.





## LIITE 2: YÖKYLÄLEIRIN PALAUTEKYSELY

## Yökyläleirin palautekysely



## 1. Mitä mieltä olit yökylä-leiristä?

Lapsi Aikuinen: 

Ruusut:

---



---

Risut:

---



---

**Aikuinen:****Koetko yökyläleirin tarpeelliseksi?**


---



---

**Oliko aikataulut sopivat (tuonti- ja hakuaika)?**


---



---

**Kuinka usein haluaisitte yökylää järjestettävän?**


---



---

**Lapsi:****Tulisitko yökyläleirille uudelleen?**
 Kyllä

 Ei
**Nukuttiko sinua leirillä hyvin?**
 Kyllä

 Ei
**Mikä yökyläleirillä oli kivointa?**


---



---

**Kiitos arvokkaista vastauksista ja mukavaa kesän odotusta!**

## LIITE 3: YÖKYLÄ DIPLOMI



# *Yökylä Diplomi*

*26.5. -27.5.2017*



*Me näimme leirikeskuksen käytävässä ja toisimme tutustuttiin. Leirikeskuksen illassa makkaraa paistettiin ja leirikeskuksen yössä unia makeita nukuttiin. Leirikeskuksen auringossa luontopolkua kierrettiin.*

*Tää on vuosisadan yökylä ainakin uskon niin ja tään muistot säilyy ja kestää tuleviin.*

*Kiitos kivasta leiristä!*

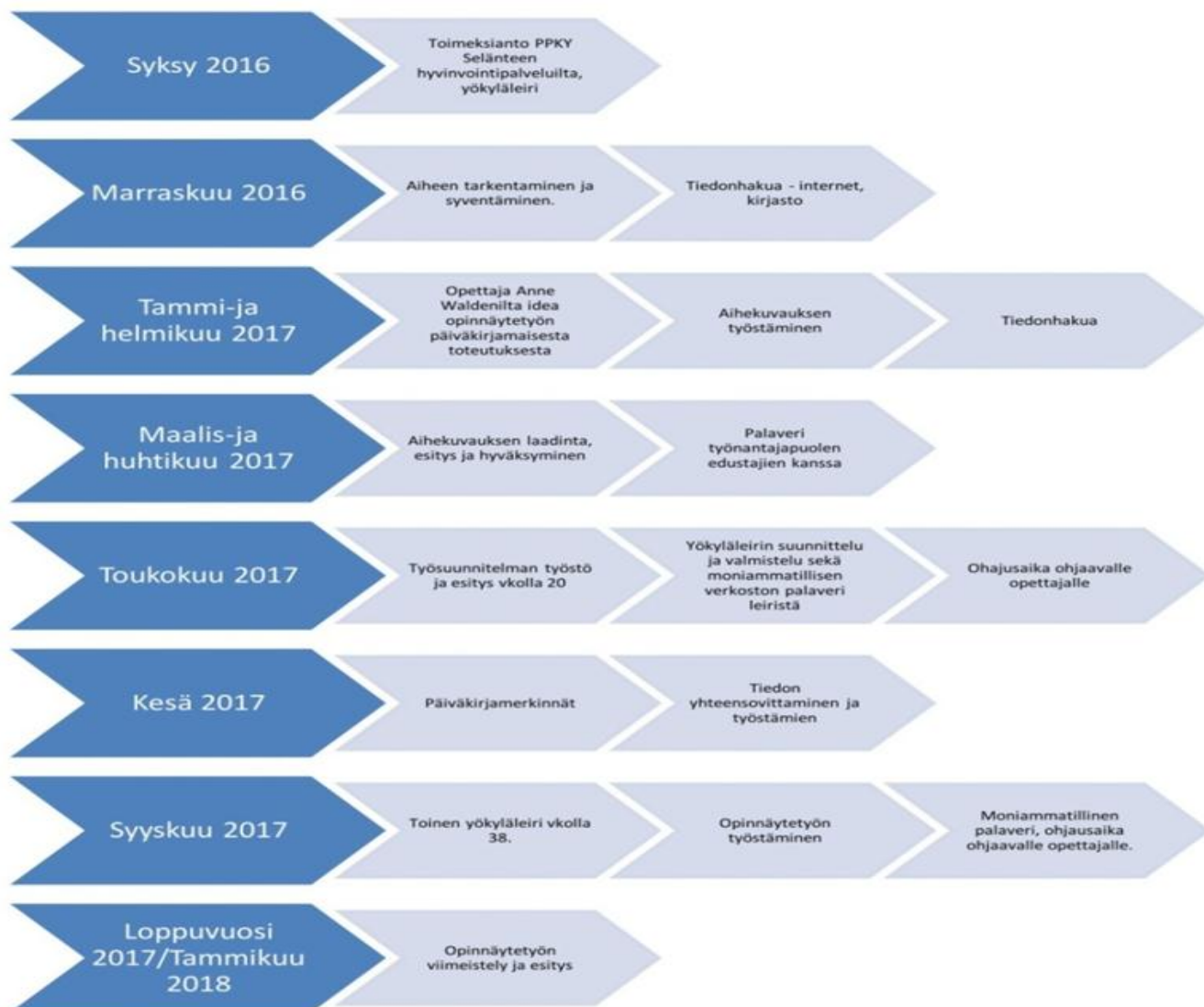
## LIITE 4: SWOT-ANALYYSI

SWOT-analyysin avulla voidaan tehdä tilannearvio suunnitelmien ja päätöksenteon perustaksi, kuten tässä työssä tehtiin. Lyhenne SWOT tulee englannin sanoista Strengths (vahvuudet), Weaknesses (heikkoudet), Opportunities (mahdollisuudet) ja Threats (uhat). SWOT-analyysi on suositeltavaa toteuttaa suunnitteluvaiheessa. SWOT-analyysin tulosten avulla voidaan ohjata prosessia ja tunnistaa opinnäytetyössä työvaiheiden kriittiset kohdat. (Opetushallitus 2017.)

TAULUKKO 1. Opinnäytetyön SWOT-analyysi (Malila 2017.)

<p><b>Vahvuudet</b></p> <ul style="list-style-type: none"> <li>• Aito oma kiinnostus aiheeseen</li> <li>• Sitoutuminen työn tekemiseen</li> <li>• Laaja ammatillinen tuki</li> <li>• Hyvät kontaktit</li> <li>• Aiempi kokemus tapahtumien järjestämisestä</li> <li>• Tiimin innostus leirin toteutukseen</li> <li>• Aiheen ajankohtaisuus ja kiinnostavuus, yökyläleirin todellinen tarve</li> </ul>	<p><b>Heikkoudet</b></p> <ul style="list-style-type: none"> <li>• Entä jos leiri ei saakaan tuulta siipien alle jatkossa, tulokset jäävät hyödyntämättä</li> <li>• Rajatussa aiheessa pysyminen</li> <li>• Perheen, työn ja koulun yhteensovittaminen</li> <li>• Moniammatillisen tiimin aikataulujen yhteensovittaminen ja resurssit</li> <li>• Ei vertaistukea, työn määrää ei voi jakaa</li> <li>• Päiväkirjatyylisiä opinnäytetöitä ei saatavilla sosiaalialalle, mallin puuttuminen</li> </ul>
<p><b>Mahdollisuudet</b></p> <ul style="list-style-type: none"> <li>• Oman työn yhdistäminen aiheeseen</li> <li>• Yökyläleirin mallintaminen Pyhäjärvelle perhepalveluihin</li> <li>• Oma ammatillinen kasvu</li> <li>• Moniammatillisten kontaktien lisääntyminen, yhdessä tekeminen</li> </ul>	<p><b>Uhat:</b></p> <ul style="list-style-type: none"> <li>• Aikataulujen pitävyys</li> <li>• Resurssien riittävyys</li> <li>• Yllätyksiin varautuminen yökyläleirillä, muun muassa peruuntumiset, koti-ikävä</li> </ul>

## LIITE 5: OPINNÄYTETYÖPROSESSIN ETENEMINEN



Kuvio 3. Opinnäytetyöprosessin eteneminen