

Savonia-ammattikorkeakoulu
Muotoilun koulutusohjelma AMK
Sisustusarkkitehtuuri

Sini Kauppila
Opinnäytetyö
Kevät 2018

INTIÖN HAUTAJAISHUONEISTO
KORJAUSRAKENTAMINEN

–

SISUSTUS- JA
IRTOKALUSTESUUNNITELMA

Kiitos

Arkkitehtitoimisto
Kari Huotari Oy

Oulun ev. lut. seurakunnat

Perhe

TIIVISTELMÄ

SAVONIA-AMMATTIKORKEAKOULU

Muotoilun koulutusohjelma AMK

Sisustusarkkitehtuuri

SINI KAUPPILA Sisustus- ja kalustesuunnitelma Intiön
(Oulu) hautajaishuoneistoon

Opinnäytetyö 53 sivua + 17 liitesivua

Työn ohjaaja Tarja Arkola, Sisustusarkkitehti SIO

Toimeksiantaja Ev. lut. seurakuntayhtymä ja
Arkkitehtitoimisto Kari Huotari Oy

Kesä 2017- kevät 2018

Avainsanat Julkinen tila, värisuunnitelma,
sisustussuunnitelma, entisöinti,
keittiösuunnitelma

ABSTRACT

SAVONIA AMMATTIKORKEAKOULU

University of Applied Sciences

Design

SINI KAUPPILA Interior design for the funeral house in
Intiö (Oulu)

Batchelors Thesis 53 pages + 17 pages of appendices

Super visor Tarja Arkola, Interior architect SIO

Commisioned by Ev. lut. seurakuntayhtymä and
Arkkitehtitoimisto Kari Huotari Oy

Summer 2017- Spring 2018

Keywords Public space, color design, interior design,
restoration, kitchen design

TIIVISTELMÄ

Arkkitehtitoimisto Kari Huotari sai toimeksiannon ja Intiön hautajaishuoneistoon tehtiin kokonaisvaltainen sisustussuunnitelma kesällä 2017. Suunnitteluajankohta oli toukokuu – elokuu 2017. Suunnitelmaan kuului pintamateriaalisuunnitelma ja irtokalustesuunnitelma. Pintamateriaalit koostuivat tapetista, maalista, vinyylilattiasta ja muovimatosta. Suunnitelmaan kuului myös keittiön kiintokalustesuunnitelma. Suunnitelma tehtiin kunnioittaen vanhaa yli 100 vuotta vanhaa rakennusta.

Projekti oli kaiken kaikkiaan monipuolinen ja haastava. Projektia työstäessä oppi tiimityöskentelytaitoja ja tutkimaan asioita, jotka eivät ennestään olleet niin tuttuja. Tutustuttiin uudelleen jugend- ja klassisismiajan sisustukseen ja arkkitehtuuriin painetun kirjallisuuden ja nettiartikkeleiden avulla. Lopussa esiteltiin työ koko tiimille ja asiakkaalle. Muutamia korjauksia tuli, mutta kaiken kaikkiaan työ oli onnistunut ja siinä oppi paljon uutta Autocadista ja Photoshopista. Opinnäytetyössä tarkastelun kohteena olivat lähinnä keittiö, sali ja pukeutumishuone, vaikkakin pintamateriaalimuutokset koskivat koko taloa.

ABSTRACT

Architect Kari Huotari received a commission to plan the interior design of a funeral home. The design was completed during the summer of 2017. The planning period was May - August 2017. The plan included a surface material plan and furniture plan. Surface materials consisted of wallpaper, paint, vinyl floor and plastic mat. The plan also included a kitchen plan. The plan was made respecting the old building that was over 100 years old.

Overall, the project was versatile and challenging. Working on the project taught teamwork skills and helped to study unfamiliar issues. The art and literature of the Art Nouveau and Classical period were reintroduced during the project through printed literature and web articles. In the end, the work was presented to the whole team and to the customer. Some changes were made, but overall the project was successful and a lot was learned from Autocad and Photoshop programs. The study focused mainly on the kitchen, the hall and the dressing room, but the changes in the surface material concerned the whole house.

SISÄLLYS

1 Johdanto	1	5 Keittiön kiintokalustesuunnitelman laatiminen	32
1.1 Problematisointi	2	5.1 Keittiösuunnittelun lähtökohdat	32
1.2 Viitekehys	3	5.2 Keittiön kalustesuunnitelma	36
2 Intiön hautajaishuoneisto	5	6 Irtokalustesuunnitelma	40
2.1 Historia	5		
2.2 Toimeksianto	8	7 3D- havainnekuvia tilasta	42
2.3 Projektin tavoitteet	9		
2.4 Projektin nykytilanteen kartoitus	11	8 Pohdinta	44
2.5 Benchmarking ja ideakuvat	15	Kiitokset	50
		Lähteet	49
3 1900 – luvun arkkitehtuuri ja sisustus	16	Kuvaluettelo	51
3.1 Jugend- ajan sisustus ja arkkitehtuuri	16	Liitteet	
3.2 20- luvun klassismiajan sisustus ja arkkitehtuuri	23	Liite 1 Väritetty talon pohjapiirustus	
		Liite 2 Väritetyt leikkauskuvat salista	
		Liite 3 Pukeutumishuone	
4 Intiön hautajaishuoneiston pintamateriaalit	25	Liite 4 Pukeutumishuoneen leikkauskuvat	
4.1 Lattia	25	Liite 5 Materiaaliluettelo/ toimenpiteet	
4.2 Seinät	27	Liite 6 Keittiömuodot	
4.3 Katto ja listat	30	Liite 7 Tekstiilisuunnitelma	
		Liite 8 Salin pönttöuunien maalaaminen	

1 JOHDANTO

Aloitin työskentelyn oululaisessa arkkitehtitoimisto Kari Huotari Oy:ssä huhtikuussa 2017. Toimistolle tuli toimeksianto Oulun ev. lut. seurakunnalta Intiön hautajaishuoneiston korjaus- rakentamisesta touko-kesäkuussa 2017. Sovimme tilaajan kanssa myös irtokalustesuunnitelmasta, koska minä olen sisustus-suunnittelija ja sisustusarkkitehtiopiskelija, niin ajattelin voivani hoitaa asian.

Niinpä päätettiin, että minä otan hoitaakseni pintamateriaalit, keittiön kiintokalustuksen ja irtokalusteet. Ennen kuin saimme tämän toimeksiannon, niin mietimme toimistolla, että mikäli tulee sopiva projekti eteen, niin voisin ottaa sen opinnäytetyökseni. Päätin tarttua tilaisuuteen ja ottaa tämän projektin opinnäytetyökseni. Työn aihe on hieman erilainen ja mielenkiintoisempi kuin tavalliset uudiskohdeprojektit, koska kyseessä on yli 100 vuotta vanha talo, jota lähdetään entisöimään ja sisustamaan vanhaa kunnioittaen.

Opinnäytetyössäni perehdyn vanhoihin rakennuksiin ja etenkin jugendin ja klassismin ajan arkkitehtuuriin ja sisustukseen, joka sijoittuu 1900- luvun alkupuolelle. Käyn läpi Oulun Intiön hautajaishuoneiston historiaa ja tämän projektin tavoitteita.

Kaiken kaikkiaan tämä oli mielenkiintoinen sisustusprojekti, jonka olen tähän mennessä tehnyt. Koska kyseessä oli vanha talo, oli ihanaa perehtyä oikein kunnolla tuon ajan aikakauteen. Toisaalta projekti oli myös melko haastava ja jännitti, että meneekö kaikki nappiin ja tykkääkö asiakas lopputuloksesta.

Onneksi projektissa oli mukana kaksi kokenutta arkkitehtia, esimieheni Kari Huotari, jolla on yli 30 vuoden kokemus vanhoista kohteista ja korjausrakentamisesta ja lisäksi mukana oli arkkitehti Anna-Kaisa Laaksonen, jolla on yli 10 vuoden kokemus niin uudisrakentamis kuin korjausrakentamiskohteista.

Virallinen työparini oli arkkitehti Anna-Kaisa Laaksonen, joka ohjasi minua työpaikalla ja esimieheni Kari Huotari sitten hyväksyi ehdotelmani. Kokeneilta arkkitehteiltä sain todella hyviä neuvoja ja olen kiitollinen, että sain olla osa mielenkiintoista projektia. Oikea asiakasprojekti on aina ihana asia ja oli todella mielenkiintoista nähdä asiakkaan tyytyväisyys, kun esittelimme suunnitelmamme oikeiden mallipalojen kera.

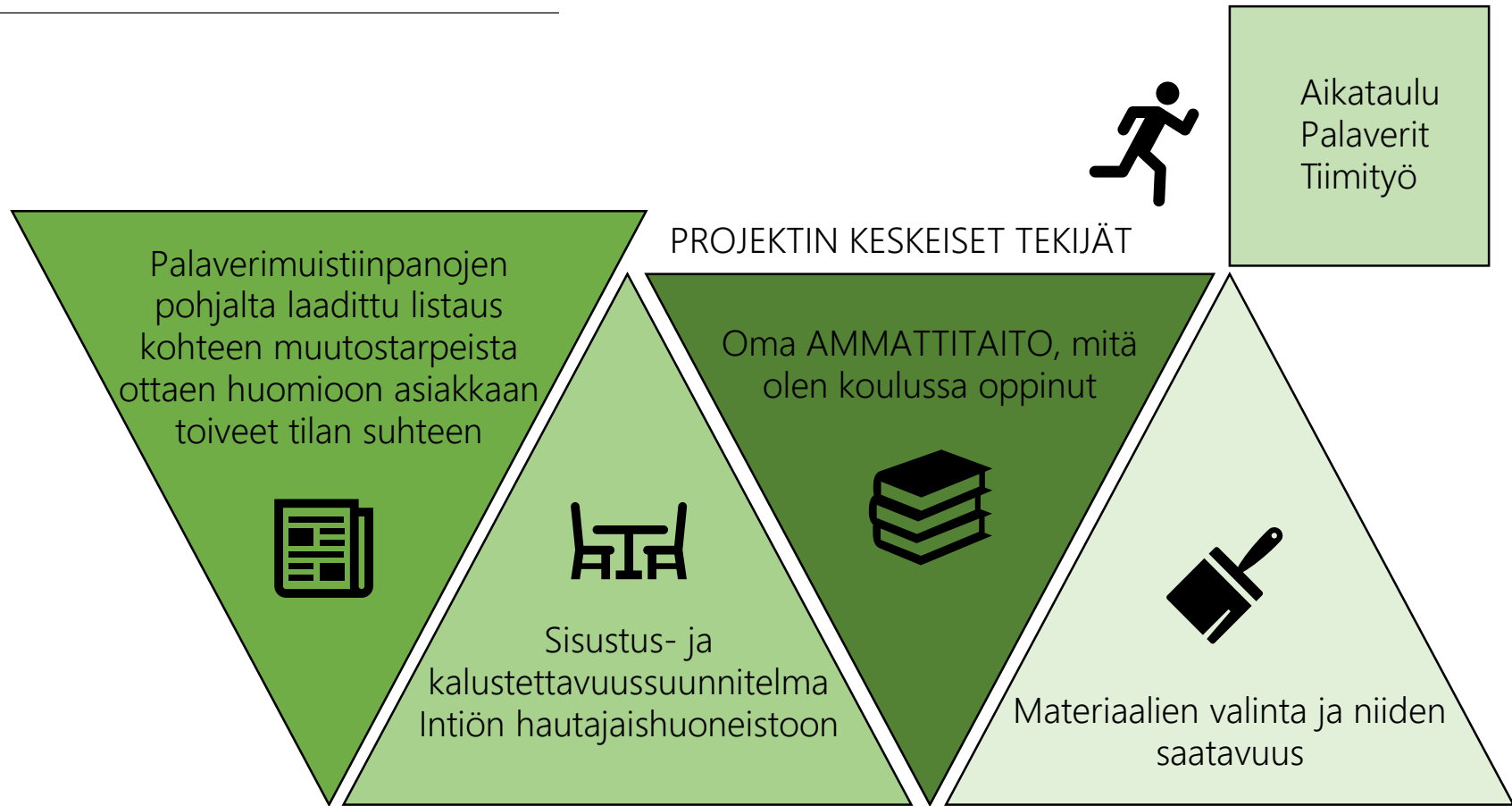
Käyn läpi jokaisen tilan pintamateriaalit, salin kalustettavuussuunnitelman ja keittiön suunnittelemiseen perehdyn hieman syvemmin. Muita asioita sivuan hieman, ja ne löytyvät liitteenä.

1.1 PROBLEMATISOINTI

Projektin ongelmakohdat olivat aikakausien sisustuksen selvittäminen ja tutkiminen. Minulla oli kyllä jotakin perustietoa 1900- luvun alun sisustustyylistä, mutta halusin syvällisempää tietoa. Tiedonhankintamenetelminä käytin kirjallisuutta ja Internetiä.

Keittiön suunnitteleminen oli yksi iso kokonaisuus, koska tila oli melko haastava. Keittiö on neliönmallinen, jossa on kaksi ovea ja ikkunoita löytyy yhdeltä seinältä. Käyttäjiltä tuli tilaan aika paljon vaatimuksia, jotka piti toteuttaa, jotta tilasta tulisi toimiva. Keittiösuunnitteluprosessiin perehdyn tarkemmin keittiösuunnitelma- osiossa. En ollut ennen tätä projektia suunnitellut montaa keittiötä, joten tämäkin oli sellainen asia, jota piti opiskella uudelleen.

1.2 VIITEKEHYS



Kuva 1. Viitekehys

PROJEKTIN KESKEISET TEKIJÄT

Alkupalaverissa kävimme läpi asiakkaan ja käyttäjän toiveet ja tarpeet tilojen suhteen. Näiden pohjalta teimme muutoksia ja suunnitelman. Suunnitelmien edetessä pidimme projektinseurantapalaverin, jossa kävimme läpi projektin sen hetkisen tilanteen. Suunnittelin erikseen sisustus- ja kalustesuunnitelmat. Sisustussuunnitelma sisälsi kaikki pintamateriaalit ja keittiösuunnitelman, ja kalustesuunnitelma sisälsi tekstiili-, kaluste ja kalustettavuussuunnitelman.

Oma ammattitaito oli myös suuressa roolissa projektissa ja halusin näyttää taitoni. Olen jo aikaisemmin valmistunut sisustus- ja kalustealan artesaaniksi joulukuussa 2012. Savonia-ammattikorkeakoulussa ehdin opiskella kaksi vuotta, joten minulla oli vankka pohja sisustus- ja kalustesuunnitelman tekemiseen.

Valitsin pintamateriaalit vanhaa kunnioittaen, ja halusin materiaalien olevan sellaisia, jotka käyvät vanhaan entisöintikohteeseen.

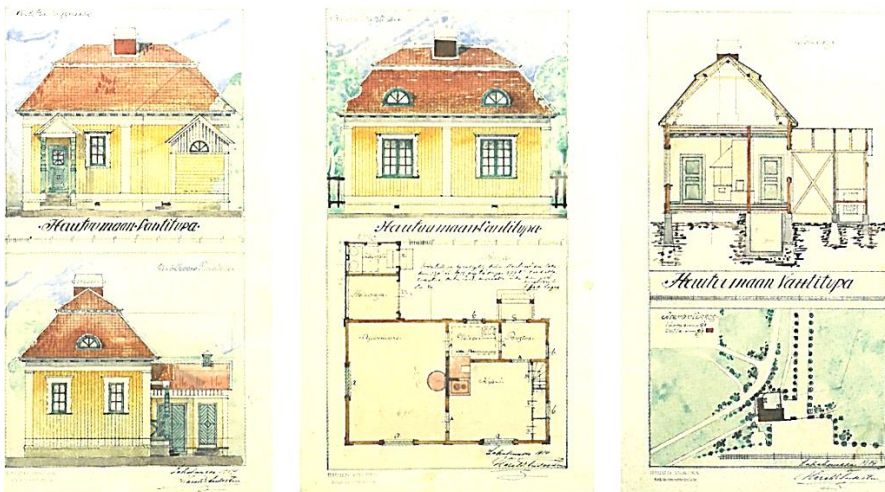
Oli paljon asioita, joita piti selvittää koskien pintamateriaaleja, kuten esimerkiksi julkisen tilan pintamateriaalivalmistajat ja valitsemieni materiaalien saatavuus.

Näiden asioiden lisäksi keskeisiä tekijöitä projektissa olivat aikataulu, tiimityö ja erilaiset palaverit tilaajan ja käyttäjän kanssa. Aikataulu oli sellainen, joka piti olla täsmällinen. Vaihdoin työpaikkaa juuri ennen syksyä, joten projekti oli saatava päätökseen ennen sitä. Palavereissa puhuimme juurikin toiveista ja tarpeista ja pidimme välipalavereita projektin kulusta. Erikoissuunnittelijoiden ja arkkitehdin kanssa tiimityöskentelyn tärkeys muodostui yhdeksi päätekijäksi projektissa.

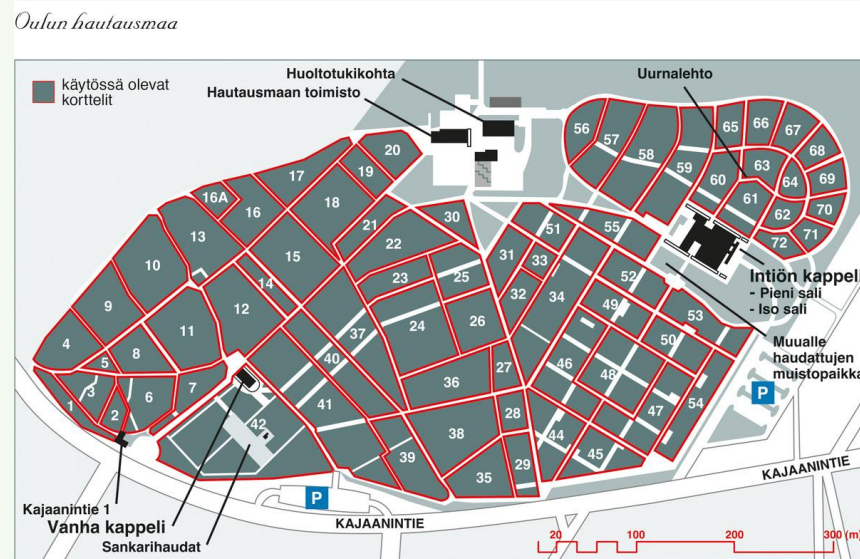
2 INTIÖN HAUTAJAISHUONEISTO

2.1 HISTORIA

Intiön hautausmaa sijaitsee ihan Oulun ydinkeskustan lähetyillä, Kajaanintieellä. Se on helppo löytää, koska sijaitsee ison tien varressa. Intiön ensimmäinen vahtitupa sijaitsi nykyisen kappelin paikalla vuoteen 1915 asti.



Kuva 2. Intiön hautajaishuoneiston julkisivukuvat vuodelta 1914.



Kuva 3. Oulun hautausmaan kartta. Hautajaishuoneisto sijaitsee Kajaanintie 1- kohdassa.

Vuonna 1915 rakennettiin uusi vahtitupa (kuva2.) vartijalle, joka vahti hautoja, joihin tuohon aikaan tehtiin ilkkvaltaa ja hauumaalla käyttädyttiin epäasiallisesti. Uuden vahtituvan suunnitteli lääninarkkitehti Harald Anders ja rakennusmestari Heikki Pukinkorva valvoi rakennustöitä. (Karvosenoja ja Niskala 2003, 15-17.)



Kuva 5. Vahtitupa ulkoapäin. Koristeelliset räystäät, katoksen pilarit ja kattoikkunat.

Intiön hautajaishuoneiston julkisivussa on käytetty kolmea eri väriä: keltaista, valkoista ja vihreää ja katossa punertavaa. Ikkunat ja katoksen pylväät ovat hyvin koristeelliset. Katto on ulkonäöllisesti melko massiivisen näköinen ja massiivisuuden tunnetta lisää myös raskas punainen väri, jota katossa on käytetty. Vihreää on käytetty hyvin maltillisesti ovissa, ikkunoissa ja pilareissa. Kokonaisuutena julkisivuvärit sopivat erinomaisesti yhteen. Kokonaisuus tuo mieleen vanhan ajan rakennuksen, paitsi koristeellisuudesta, mutta myös värykseltään. Oikeaa sisääntulo- ovea on vaikea erottaa, koska molemmat sisääntulot ovat hyvin samannäköisiä. Vieraat siis menevät oikeapuolisesta ovesta sisään ja henkilökunta menee vasemman puoleisesta ovesta sisään.

Kuva 6. Intiön hautajaishuoneisto on arkkitehtuurillisesti hyvin koristeellinen ja värykseltään tyyppillinen jugend- tyylinen. Kohteen julkisivu on entisöity vuonna 2010.

2.2 TOIMEKSIANTO

Lähdin viemään eteenpäin sisustus- ja kalustepuolta opinnäytetyönä. Arkkitehti teki korjausrakentamiseen liittyvät dokumentit. Pidimme ensimmäisen palaverin koskien keittiön kiintokalusteita Intiön hautajaishuoneiston emännän ja Oulun ev. lut. seurakuntayhtymän rakennuttajainsinöörin kanssa kesäkuussa 2017. Kävimme paikan päällä läpi keittiökaavioita ja kodinkoneasiaa. Tämän palaverin jälkeen lähdin muokkaamaan keittiötä toiveiden mukaisiksi. Yksi tärkeä esille noussut kriteeri oli, että keittiöön oli mahdollista paljon kattiloita ja astioita, joten säilytystilaa oli löydyttävä runsaasti.

Rakennuttajainsinöörin kanssa pidimme irtokaluste- ja sisustuspalaverin kesäkuun lopussa, jolloin kävimme läpi mitä dokumentteja palautetaan ja millaisia toiveita asiakkaalla on irtokalustuksen suhteen. Näiden pohjalta lähdin kokoamaan dokumentteja.

irtokalusteet tullaan kilpailuttamaan ja huonekalujen tulisi sopia kokonaistyyliin. Muuten sain melko vapaat kädet toteuttaa ehdotuksen tilan sisustuksesta. Projektin yhteyshenkilönä toimi Oulun Seurakunnan rakennuttajainsinööri, jonka kanssa pidimme yhteyttä ja palavereita tarpeen tullen kesän 2017 aikana. Tein myös tiivistä yhteistyötä arkkitehdin kanssa, joka auttoi aina, jos tarvitsin apua.

Projektin aikataulu oli melko tiukka. Kaikkien dokumenttien oli oltava valmiina syyskuuhun 2017 mennessä. Mutta mitään erityisempää kiirettä ei ollut, koska sain töissä keskittyä vain tähän projektiin. Projekti sinänsä oli hyvinkin erilainen, mitä olin tottunut aikaisemmin tekemään. Jokainen valinta piti tarkoin miettiä ja harkita ja ennen kaikkea osata perustella asiakkaalle. Rakentamisen suunniteltu ajankohta on keväällä 2018 ja valmista on toivon mukaan kesän jälkeen. Silloin voin mennä katsomaan suunnitelmien tuloksia, mikäli aikataulu pitää.

2.3 PROJEKTIN TAVOITTEET

Tilojen suunnittelemisen lähtökohtana oli, että kunnioitetaan vanhaa rakennusta ja tehdään kaikki sisustusvalinnat talon ikää silmälläpitäen. Suunnittelun lähtökohtana aloitin lukemaan 1900-luvun alun sisustuksesta ja arkkitehtuurista. Lainasin kirjastosta alan kirjoja ja selailin netistä löytyviä artikkeleita. Päädyin jugend- ja klassismityyliin, jota talon arkkitehtuuri ja tämänhetkinen sisustus ainakin vahvasti edusti. Pintamateriaaleja valitessa piti ottaa huomioon, että materiaalit ovat sellaisia, jotka soveltuvat vanhaan entisöinti- kohteeseen.

Yhtenä tärkeänä tavoitteena oli tehdä tilat toimivimmaksi, eli esimerkiksi keittiö ja sosiaalitilat piti päivittää nykyaikaisemmiksi. Seurakunnan emännän kanssa kävimme läpi keittiötilan tarpeet ja niiden pohjalta lähdin suunnittelemaan toimivampaa keittiötä. Keittiössä oli paljon asioita, joita piti ottaa huomioon suunnitelmaa tehdessäni. Keittiösuunnitelma on yksi keskeisimmistä asioista, johon paneudun kunnolla opinnäytetyössäni.



Kuva 7. Verhopalaveri Eurokankaan kanssa liittyen Intiön hautajaishuoneiston verhoihin kesällä 2017.

Hautajaishuoneistossa pidetään muistotilaisuuksia, joten valmiudet tällaisten pitämiseen piti ottaa huomioon, kun tein keittäösuunnitelmaa. Hautajaishuoneiston väkimäärä piti ottaa huomioon, kun tein irtokalustesuunnitelmaa saliin. Kaappeihin tuli mahtua paljon tarjoiluastioita ja kahvitusastioita. Intiön hautajaishuoneisto on mitoitettu noin 40 hengelle., mutta suunnitelmat tehtiin yli 40 hengelle.

Tiimityöskentelytaidot olivat myös yksi tavoite projektissa. Piti osata keskustella eri sidosryhmien välillä joko puhelimitse tai sähköpostin välityksellä. Oli erittäin tärkeää myös osata kysyä neuvoja, mikäli ongelmatilanteita tuli.



Kuva 8. Projektin tavoitteet

2.4 PROJEKTIN NYKYTILANTEEN KARTOITUS KUVILLA

Toimistomme henkilökunta kävi inventoimassa tilat, joten hautajaishuoneistosta löytyi hyvin digikuvia ja lisäksi kävin itse paikalla silloin, kun meillä oli keittiöpalaveri. Käytin inventointikuvia hyväkseni koko projektin ajan.

Nykyinen sisustus on hyvin vaaleaa ja viittaa hieman klassismiin. Seinissä on pääosin käytetty hyvin vaaleaa tapettia ja listojen värityksessä on käytetty valkoista ja vihertävää väriä. Muuten listat ovat koko talossa hyvin isot ja koristeelliset. Katto on valkoista puupaneelia, samaa paneelia, jollaista suunnittelin tilaan käytettäväksi. Katossa olevat valaisimet menevät myös uusiksi, mutta en ollut sen tarkemmin mukana valaistusta suunnittelemassa.

Lattia on vihertävää muovimattoa ja sekin menee remontin myötä kokonaan uusiksi. Keittiö on todella epäkäytännöllinen ja vanhahko. Muutenkin koko rakennus on aikansa elänyt, joten

rakennuksen saneeraus tulee kyllä tarpeeseen. On aika remontoida vanha yli 100- vuotias talo syntyaikansa hengen mukaiseksi.



Kuva 9. Hautajaishuoneiston salin katto

KEITTIÖ



Kuva 10. Intiön hautajaishuoneiston keittiö



Kuva 11. Intiön hautajaishuoneiston keittiö

SALI



Kuva 12. Intiön hautajaishuoneiston sali



Kuva 13. Intiön hautajaishuoneiston sali

ETEINEN



Kuva 14. Eteinen/pukeutumishuone



Kuva 15. Eteinen/pukeutumishuone



2.4 BENCHMARKING JA IDEAKUVAT

Kuva 16. Keräsin yhteen kuvia vanhoista taloista ja niiden sisustuksista. Tarkastelin lähinnä pintamateriaaleja; lattiaa, seinää ja kattoa. Suunnittelemassani kohteessa pitää miettiä lattian ja seinien värimaailma. Kuvissa olevat kohteet on kunnostettu vanhaa kunnioittaen. Intiön hautajaishuoneiston kalusteet tulevat olemaan talonpoikais- ja klassimi- tyylisiä, joka oli tyypillinen sisustustyyli 1910-1920-luvuilla.



3 1900- LUVUN

ARKKITEHTUURI JA SISUSTUS

3.1 JUGEND- AJAN SISUSTUS JA ARKKITEHTUURI

1900- luvun alussa Suomessa vallitsi jugend tyyli, joka tunnetaan myös nimellä Art nouveau. Ajan sisustus- ja arkkitehtityyliä kutsuttiin Euroopan maissa eri nimillä. Ranskassa tyyli suunnan nimi oli Art nouveau. Meille Suomeen vakiintui saksalainen nimitys jugend. Tyyli suunnalle olivat ominaisia aaltoilevat muodot ja luonnonaiheet niin sisustuksessa kuin arkkitehtuurissa. Suomessa jugend ja kansallisromantiikka nivoutuivat saumattomasti yhteen ja tällä pyrittiin arkkitehtonisiin kokonaistaideteoksiin aina kivijalasta kalusteiden koristeleikkauksiin asti. Jugend- sisustustyyliä haluttiin hallita isoja kokonaisuuksia, eli koko asunto haluttiin sisustaa samantyyliiseksi saumattomaksi kokonaisuudeksi.

Kodin sisustus oli kuin taideteos, jota ylläpiti varakkaat ihmiset, vähävaraisimmilla ei ollut varaa jugend- sisustukseen.

Keskeisempiä sisustuksen tunnusmerkkejä jugend- sisustuksessa olivat: kaakeliuunit, erilaiset ryijyt/matot, kynttilänjalat, valaisimet ja seinäpaneelit, jotka loivat jugend- ajan sisustuksen. Sisustuksessa tyyppillistä olivat seurustelunurkkaukset, ja yleisesti huonekalut sijoittuivat huoneen reunoille. (Nokela 1981, 257-273.)

Tuon ajan huonekalut olivat massiivisen näköisiä ja ulkonäköä ei oltu niin paljon hiottu. Huonekalujen veistoksellisuus oli tyyppillistä, ja niissä saattoikin nähdä veistoksia, lasimaalauksia ja reliefejä. Tunnetuimpia kuvioita olivat voikukka, lilja, sinivuokko, iiris, ohdake, saniaiset, havupuut ja kalla, joita esiintyi lähes kaikissa jugend- ajan erityyppisissä tuotteissa koriste-esineistä rakennuksiin. (Hämäläinen 2010, 112.)

Huonekalujen materiaalina käytettiin puuta, koivua, leppää, mäntyä ja visakoivua. Puupinnat yleensä vahattiin värittömällä vahalla, jotta saatiin puun oma rakenne ja sävy pääsivät esille. Mikäli huonekaluja petsattiin, niin suosittiin luonnonvärejä, harmaata, kellertävää, pehmeää punaista ja vihreää. Mikäli huonekaluihin tehtiin koristeupotuksia, niin käytettiin takorautaa, messinkiä ja kuparia. Huonekalujen verhoilumateriaalina käytettiin plyysiä, globeliinikankaita, nahkaa, pegamoidia, villaa, pellavaa ja samettia. Kankaat usein pingotettiin huonekaluun messinkinupeilla. Koristekankaiden kuviointi oli hyvin läheinen eläinmaailman ja kansantarujen kanssa, mutta loppua kohden kuviot alkoivat näyttämään geometrisilta ruudukoista ympyröihin. (Hämäläinen 2010, 120.)

Suomessa jugend-ajan ehkä tunnetuin huonekalutehdas oli Iris- ja Muurame- tehdas. Yksi tunnettu huonekalumerkki oli myös Billnäsin huonekalut, joita alettiin valmistamaan sivutuotteena Billnäsin ruukissa. Huonekaluteollisuus oli tärkeässä roolissa 1900- luvun alun Suomessa, ja se työllisti monta tuhatta työntekijää. (Hämäläinen 2010, 117.)



Kuva 17. Intiön hautajaishuoneiston keittiöpuolen sisäänkäynti. Joitakin jugendin piirteitä havaittavissa.

Näin jugendajan suomalainen arkkitehti Gustaf Strengel kirjoitti vuonna 1901;

” Tuoli on kaunis kun se täydellisimmin täyttää tehtävänsä. Siitä voi puuttua kaikkalainen koristelu, kunhan siinä on vain mukava istua ja se on siten rakennettu, että eri osien funktiot tulevat selvästi näkyviin”. (Aaltonen, Berndt, Carla. 2006: 20.)

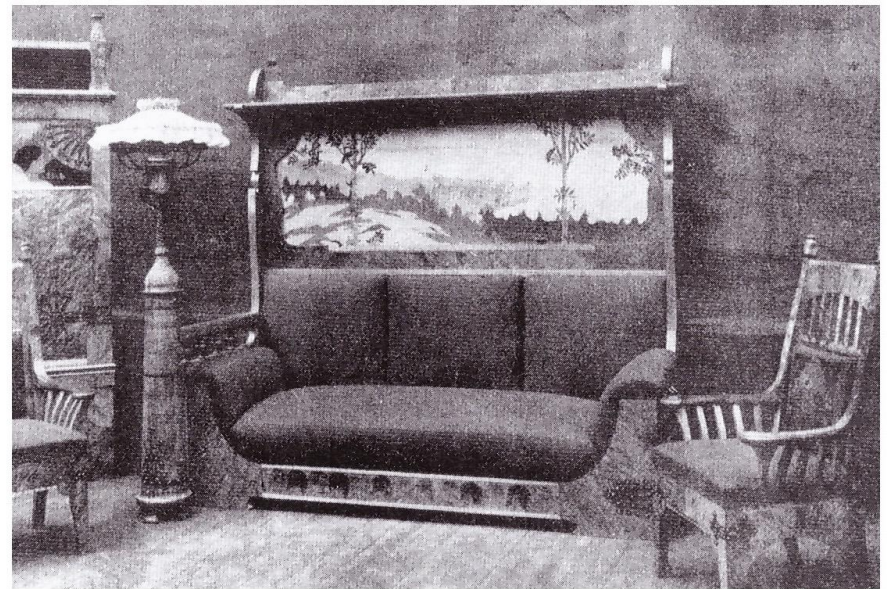


Yksi tunnetuimpia suomalaisista huonekalusuunnittelijoista ja arkkitehdeista on Eliel Saarinen, joka suunnitteli 1900- luvun alussa lukuisia huonekaluja, joita löytyi suomalaisista kodeista. Yksi Saarisen taidonnäyte oli Betula- kalusto (Kuva18.), joka herätti huomiota Pariisin maailmannäyttelyssä 1900- luvulla. Kalustossa uutta oli se, että yhdistettiin huonekalu- ja maalaustaide. Betula- kalusto on hyvin raskaan näköinen ja siinä on käytetty paljon hienostuneita koristeita. (Hämäläinen 2010, 120- 122.)

VC

Jugend tyyli ei kuitenkaan ollut kaikkien mieleen, vaan jotkut sisustivat ronskimmin oman mielensä mukaan. Jugend oli myös hyvin koristeellinen, kuten myös edeltäneet aikakaudet. Uusia koristeluideoita otettiin niin läheltä kuin kaukaakin. Suomalaisessa jugendin koristeluissa nähtiin käpyjä, oravia, karhuja, pöllöjä, kallioimarteita ja voikukkia, kaikkea mitä voidaan liittää luontoaiheeseen. Jugendin koristelu pyrki mukailemaan aaltoilevaa ja keveää koristelua. Epäsymmetrisyys oli hyvin olennaista jugendille, joka näkyi etenkin

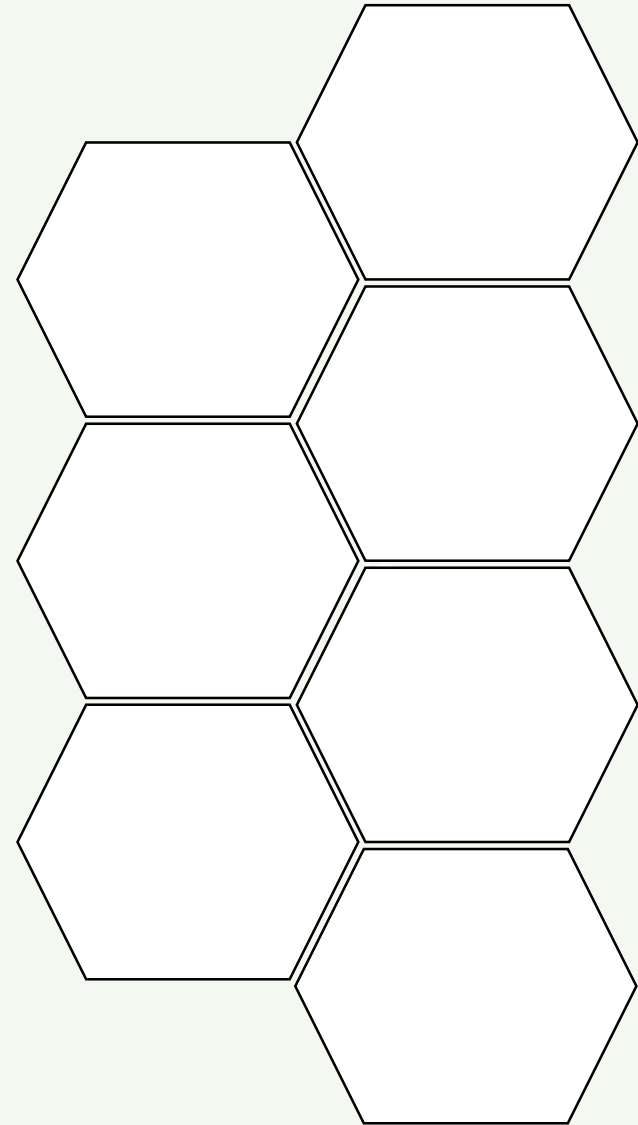
arkkitehtuurissa. Graafiset muodot omaavat olennot olivat osa jugendin muotokieltä. Pitää myös muistaa, että jugendissa löytyi myös hyvin geometrisia muotoja, joiden väritys ei ollut yhtenäinen. (Hämäläinen 2010, 123.)



Kuva 18. Betula- kalusteryhmä

Jugend oli vaaleata ja kirkasta, mutta löytyi myös tummia kankaita. Jugend oli ennen kaikkea arkkitehtuurin ja taideteollisuuden tyyli. Suomalaiset jugendtyyliset rakennukset suunniteltiin yksilöllisesti ja käyttötarkoituksen mukaan. Valo, toimivuus ja ilmavuus olivat jugendin kuten myös funktionalismin ihanteita. Aikaisemmin arkkitehtuuri rakentui ulkoa päin, mutta jugendin aikaan lähdettiin suunnittelemaan talo sisältäpäin ja viimeiseksi suunniteltiin julkisivu, kun sisätilat olivat toimivia. (Hämäläinen 2010, 122.)

Väljyyttä pyrittiin korostamaan sijoittamalla suuri oleskelutila talon keskeisempään paikkaan, joka soveltui niin oleskeluun, ruokailuun ja työskentelyyn. Kaikki huoneet olivat kookkaita ja huonekorkeutta löytyi. Kuten esimerkiksi Intiön hautajaishuoneistolla on huonekorkeutta yli 3 metriä, joka taas toisaalta tuo hieman haasteita sisustamiseen. Mikäli suunnittelee korkeaan tilaan pitkiä verhoja, niin ne joudutaan tekemään mittatilaustyönä.



Jugend- ajalla suosittiin myös hyvin koristeellista arkkitehtuuria. Jugend-tyylin huomaa Intiön hautajaishuoneiston arkkitehtuurista eli koristeellisista ikkunanpuitteista, katoksien pilareista ja kattoikkunoista. Jugend- ajan rakennuksien julkisivuväriytyksissä käytettiin kellahtavaa luonnonvalkoista, luonnonharmaata, pehmeää punaista, ohkaista tummanvihreää ja pehmeää vaaleankeltaista (Kuva 19.). Värien kanssa oltiin hyvin varovaisia, koska yksi tämän aikakauden vaatimuksista oli, että annetaan materiaalin luonteen säilyä. Värien piti olla kuulaita ja pehmeitä, eikä murrettuja ja likaisia värejä, jotka eivät ole jugendin värejä. Aika paljon käytettiin rapattua pintaa julkisivuissa ja punaista aaltotiiltä katossa, mutta

myöhemmin peltiä. Kivijalka oli yleensä harmaagraniittia. (Runeberg 1975, 73.)

Yleisesti jugend- ajasta jäi mieleen koristeellinen ja värikäs tunnelma. Sisätiloissa leikiteltiin massiivisilla ornamenttikuvioilla niin huonekaluissa kuin seinissä. Intiön hautajaishuoneiston arkkitehtuurissa on havaittavissa jugendin piirteitä, mutta ei niinkään sisäpuolen sisustuksessa. Sisäpuolen sisustuksessa on havaittavissa klassismin piirteitä, vaaleita pintoja ja yksinkertaisia muotoja. 1900- luvun alussa oltiin jo menossa klassismin suuntaan, joten tällainen koristeellisuus oli pikkuhiljaa hiipimässä pois.



Kuva 19. Jugend- ajan värejä rakennuksissa

Jugend- ajan sisustus ja arkkitehtuuri Suomessa kuvina



Kuva 20. Wivi Lönn piirsi veljelleen Wille Lönnille Jyväskylään puutalon vuonna 1908, jonka kuvassa näkyvä ruokasali sisustettiin jugendin tyyllisillä kalusteilla ja sisustusesineillä. Jugend oli tyyliään linjakasta ja puhtaspiirteistä, mutta ornamenttikuviaita oli havaittavissa niin huonekaluissa kuin rakennuksien julkisivuissa.



Kuva 21. 1900- luvun arkkitehtuuri Suomessa 1. Palanderin talo, Tampere 1901. 2. Olofsborg, Helsinki 1902. 3. Helsingin rautatieasema 1919. 4. Pörssitalo, Helsinki 1911. 5. Tirkkosen talo, Tampere 1900. 6. Tallbergin talo, Helsinki 1898. 7. Lääkärien talo, Helsinki 1901. 8. Polyteknikkojen yhdistyksen talo, vanha poli, Helsinki 1903. 9. Helsingin puhelin yhdistyksen talo 1905

3.2 20- LUVUN KLASSISMIN AJAN SISUSTUS JA ARKKITEHTUURI

1920- luvulla Suomessa ja muissa pohjoismaissa alettiin kiinnostumaan yhä enemmän ja enemmän pelkistetyistä muodoista, klassisista pylväistä ja hillitymmästä koristelusta. Niinpä syntyi 20- luvun klassismi, joka vaikutti etenkin arkkitehtuurissa, mutta jonkin verran myös sisustuksessa. Klassismi tuli jugendin jälkeen ja se edelsi funktionaalista aikakautta. (Aaltonen ja Carlson 1986, 36)

Klassismiaikana julkisivuissa käytettiin murrettuja värejä, kuten vaalean harmaata, sinisen sävyjä, lämpimän punaiset ja keltaiset. Talojen julkisivujen koristeet ja ikkunanpielet olivat valkoisia. Klassismiaikaan sisätiloissa käytettiin vaaleita sävyjä ja tapeteissa oli pieniä kuvioita. Koristeellisia kuvioita käytettiin rakennuksissa hyvin niukasti, mm. pylväissä ja ikkunoissa. Ikkunoissa suosittiin moniruudukkoisia, koska se oli edullisempi valmistaa mitä iso kokonainen ikkuna. (Helka 2008, 1)

Suomen 1920- luvun klassismin tärkein edustaja on eduskuntatalo, jossa arkkitehtuuri on yhdistetty klassismiin, art decoon ja funkikseen. Sisätilojen sisustus on pelkistettyä, joka viittaa klassismiin ja tulevaan funkikseen. Eduskuntatalon kahvilan sisustuksessa on klassismin merkkejä, mm. marmoripylväät ja kiiltävä katto, mutta huonekalut edustavat tyyllisesti funkista putkihuonekaluineen. (Aaltonen ja Arell 2006, 140-141.)

VC

Klassismi -aikakausi ei kauaa kestänyt, ja se väistyikin funktionalismin tieltä 1930- luvulla. Ja oli huomattavissa, että menttiin koko ajan vai enemmän ja enemmän pelkistetympään suuntaan, niin arkkitehtuurissa kuin sisustuksessa. (Mfa 2010, 1)

20- luvun klassismi ajan sisustus ja arkkitehtuuri Suomessa kuvina



Kuva 22. Eduskuntatalo on 1920- luvun tärkein klassismin edustaja Suomessa.



Kuva 23. Eduskuntatalon kahvila, jonka huonekalut ovat funkistyyllisiä putkihuonekaluja.



Kuva 24. Eduskuntatalon marmoriportaat

4 INTIÖN HAUTAJAISHUONEISTON

PINTAMATERIAALIT

4.1 LATTIA

Arkkitehdit tyypittivät pintamateriaalit projektissa. Saliin ja eteistiloihin tuli vinyylilankkua ja valitsin tammisen sävyn, joka näyttää mahdollisimman paljon puulattialta. Aito käsittelemätön tammipuulattia on hyvin lämpimän sävyinen, joka sopii hyvin tällaiseen vanhaan kohteeseen. Aluksi suunnittelimme arkkitehtien kanssa aitoa puulattiaa, mutta budjetti tuli vastaan ja päädyimme vinyylilankkuun, joka on huokeamman hintainen kuin mitä aito puulattia. Ja toisaalta kyseessä on julkinen tila, niin vinyylilankku on huoltovapaampi vaihtoehto aitoon puuhun verrattuna.

Muutama sana Pergon vinyylilankun ominaisuuksista. Lattiassa on 5 kerrosta, jonka ansiosta lattia kestää kovaa kulutusta eikä naarmuunnu herkästi. Siinä on erinomainen palonkestävyys, joka tulee luonnostaan. Se on hygieeninen, koska sen tiivistetty pinta estää bakteerien leviämisen ja vähentää kemiallisen pesun tarvetta. Pergon vinyylilattian yksi markkinoiden parhaista ominaisuuksista ovat kosteutta hylkivät ominaisuudet. Vinyylilankussa on erinomaiset ääntä vaimentavat ominaisuudet, joten se sopii erinomaisesta salitiloihin. (Pergo.fi. Pergon vinyylilankun ominaisuuksista.)

Pergo vinyylilankku

- Malli: V3131-40102, Dark Highland Oak
- Koko: 1510 x 210 mm
- Lattia soveltuu erittäin hyvin esim. eteiseen ja on kulutuksenkestoltaan julkisen tilan lattia.

Kuva 25. Vinyylilankku, Pergo (Tilat: 101, 102, 103 ja 106)

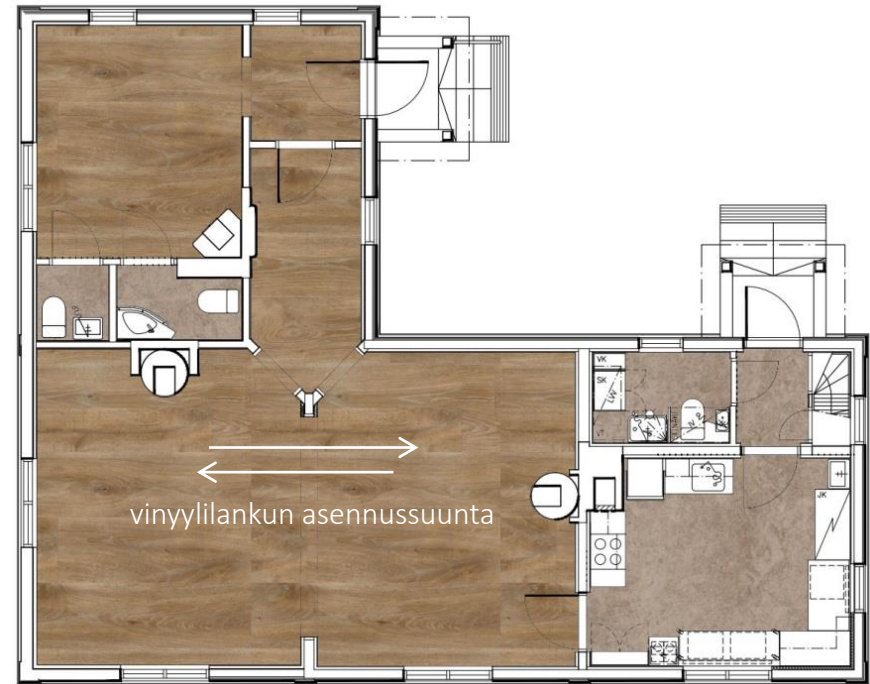


Kuva 26. Tila, jossa on käytetty Pergon vinyylilankkua.

Muihin tiloihin tyypitettiin muovimattoa (Kuva 27.), koska kyseessä oli tiloja, joihin laitettiin lattiakaivoja. Värytykseltään etsin hyvin saman sävyisen muovimaton, mitä muiden tilojen tammi vinyylilankku on. Muovimaton piti ominaisuuksiltaan olla lattiakaivoille suunniteltu ja liukastumislukka pitää olla korkeampi kuin R9, joten nämä toi myös lisähaastetta oikean tuotteen löytymiselle. Valitsin loppujen lopuksi Forbon Eternal material- valikoimasta Loam Stucco- muovimaton. Tätä muovimattoa laitetaan wc- tiloihin, keittiöön, pienempään tuulikaappiin ja siivous/wc- tilaan. Lattiaa nostetaan 100 mm seinälle, joten jalkalistoja ei näihin tiloihin tule. Sivussa on havainnekuva koko talosta ja tulevista lattiamateriaaleista. (kuva26.)



Kuva 27. 10022 Loam Stucco- muovimatto, Forbo (Tilat: 104, 105, 107, 108 ja 109)



Kuva 28. Lattiamateriaalit Intiön hautajaishuoneiston pohjakuvassa. Pohjakuva toteutettu Autocad- ja Photoshop- ohjelmilla, ei mittakaavassa

Forbo Eternal material- mallisto:

Lattiapäällysteissä on 0,7mm kulutuskerros, joka mahdollistaa pitkän käyttöiän.

Liukkausaste on R10, joka on karhea ja soveltuu mm. kylpyhuoneisiin.

Tuote on märkätila- serfitioitu. (Forbo.com. Forbo Eternal julkitilamuovimatto.)

4.2 SEINÄT

Hautajaishuoneiston seinämateriaalit ovat maali ja tapetti. Asiakkaan toive oli ehdottomasti joku ajanhenkeen sopiva tapetti. Maalisävyn tulisi olla neutraali, joka sopii yhteen tapetin kanssa. Aloin etsimään tapettitoimijoita, jotka ovat erikoistuneet toimittamaan tapetteja vanhoihin taloihin. Asiakkaan yksi suuri toive oli, että tapetti olisi pyyhittävä, koska kyseessä kuitenkin on julkinen tila. Osoittautui aikamoiseksi haasteeksi löytää yhtä aikaa hengittävä ja kosteudenkestävä tapetti. Niinpä juttelin asiakkaan kanssa asiasta ja perustelin miksi molempia ei voi saada. Sain hänen hyväksyntänsä käyttää ainoastaan hengittävää tapettia ilman pyyhkimisominaisuutta.

Törmäsin Tapettitalo- nimiseen yritykseen, joka on erikoistunut erilaisiin tapetteihin. Tapettitalolla on laaja valikoima hengittäviä paperitapetteja, jotka sopivat todella hyvin entisöitäviin kohteisiin, kuten nyt tässä tapauksessa oli kyse. Mallistosta löytyy paljon historiallisia tyylejä, kuten jugend, klassismi yms. Ajatuksena oli löytää mahdollisimman rauhallinen ja klassismiaikaan sopiva tapetti.

Tapetiksi valitsin Tapettitalon Oratuomi tapetin (kuva27.), joka on ominaisuuksiltaan hengittävä tapetti ja soveltuu erinomaisesti entisöintikohteisiin. Tapetti on ulkonäöltään hyvin rauhallinen ja seesteinen. Kuvio ei ole liian hallitseva, mikä on hyvin tärkeää, mikäli tapettipintaa tulee enemmänkin, kuten tässä kohteessa. Seuraavalla sivulla on kuvia tiloista, joissa Oratuomi tapettia on käytetty. Rauhallisella tapetilla saadaan tila näyttämään juhlavalta, jonka tunnelma on rauhallinen. Kuvio ei saa olla liian hallitseva ja värimaailma pitää olla neutraali.



Kuva 29. Oratuomi 69742 tapetti

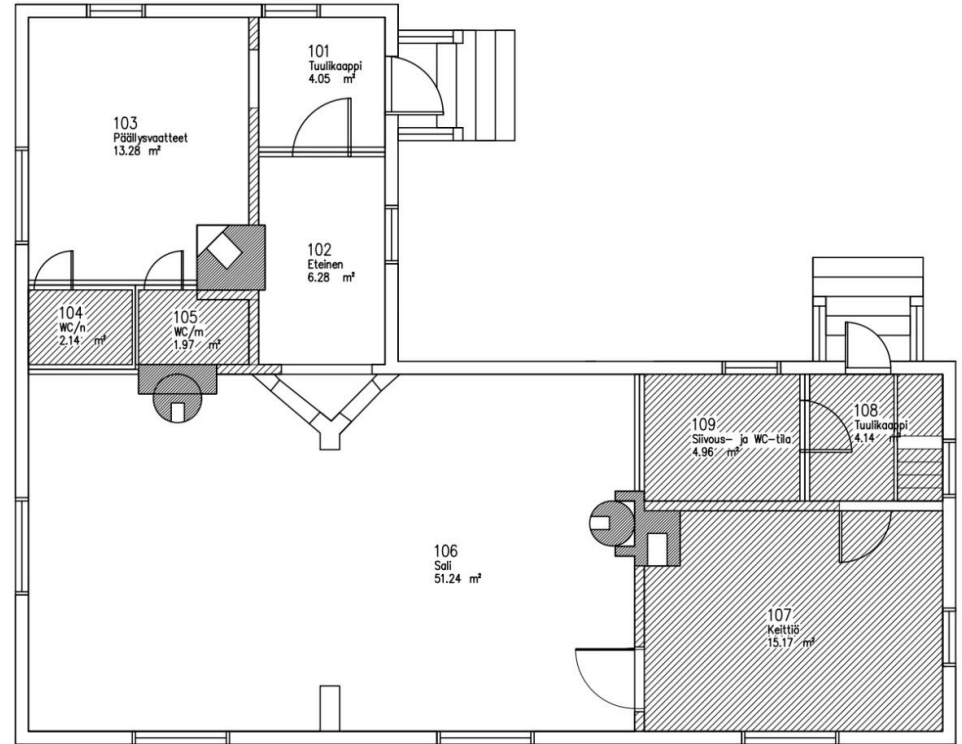
Kuva 30. Oratuomi- tapetti tiloissa



Muut seinät maalataan Tikkurilan Vanhan ajan värit- värikartan sävyllä 368X, koska kyseessä on entisöitävä kohde. Värikartan värit antavat nostalgisen tunnelman entisöitäviin kohteisiin. Valitsin sävyksi samanlaisen mitä tapetti on, koska haluan tilojen olevan yhtenäinen värien suhteen. Tikkurilan 368X (kuva29.) on hyvin neutraali ja seesteinen väri, joka sopii erinomaisesti yhteen tapetin kanssa. Intiön hautajaishuoneistosta tällä maalilla maalataan wc- tilat, keittiö, siivous ja wc- tilat, tuulikaappi 108 ja porrashuone. Oheisesta pohjakuvasta (kuva 32.) näkee mitkä tilat maalataan ja mitkä tilat tapetoidaan.



Kuva 31. Tikkurila 368X Tikkurilan Vanhan ajan värit- värikartta



Kuva 32. Pohjaan on merkitty rasteroinnilla tilat, jotka maalataan Tikkurila 368X- maalilla. Rasteroimattomien tilojen seinät tapetoidaan Oratuomi- tapetilla. Pohjakuva on toteutettu Autocad- ohjelmalla. Ei mittakaavassa.

4.3 KATTO JA LISTAT

Katon alkuperäinen materiaali on paneelia ja levyä, mutta yleisesti koko katto tullaan aukaisemaan, koska kaikki talon sähköt ja eristykset menevät uusiksi, joten kattokin uusitaan samalla. Vanhoissa, yli 100 vuotta vanhoissa rakennuksissa tyypillisesti käytettiin paneelia katossa. Paneeliksi valikoitui helmiponttipaneeli (Kuva 31.), joka toimitetaan työmaalle valkoiseksi pohjamaalattuna ja joka työmaalla maalataan peittävän valkoiseksi. Helmiponttipaneeli valikoitui sen takia, koska kyseessä on entisöitävä vanha kohde ja asiakas halusi paneelikaton, kuten siinä aikaisemminkin oli ollut.

Minun piti myös tyypittää kattolistat, jalkalistat ja peitelistat. Listojen profiilia lähdin miettimään tutkimalla vanhoja rakennuksia ja katsomalla Intiön hautajaishuoneiston inventointikuvia. Valitsin listaprofiileiksi melko suuret ja koristeelliset listat, koska kyseessä on vanha talo. Ja rakoja voi jäädä seinien ja katon väliin, joten raot saa helposti piiloon suurilla listoilla.

HELMIPONTTIPANEELI

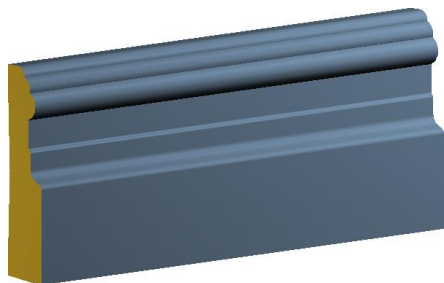
- Valkoinen peittomaalattu, matta/puolihimmeä
- Koko 15 x 120 x 3170 mm
- Materiaali: täysin oksattomaksi sormijatkettu mänty
- Voidaan asentaa myös kosteaan tilaan
- Saatavilla esim. Arvolista
- Pohjamaalattu



Kuva 33. Käsittelemätön helmiponttipaneeli

LISTAT

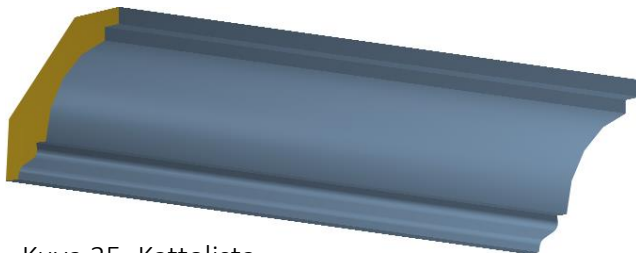
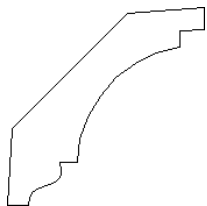
listaprofiili



Kuva 34. Jalkalista

Jalkalista

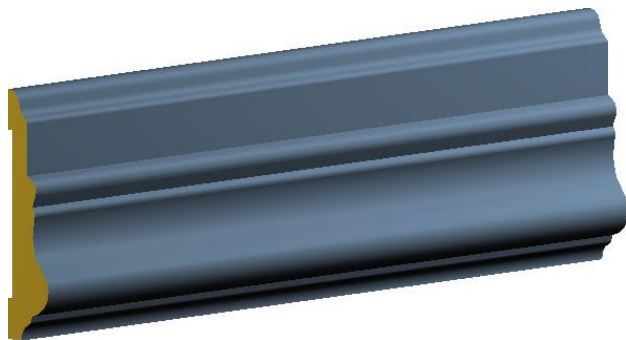
- Esim. Tillman Oy
- Tuotekoodi: 1251151
- Koko: 25 x 115 mm
- Materiaali: mänty
- Väri: Tikkurila J486 (symphony 2436)



Kuva 35. Kattolista

Kattolista

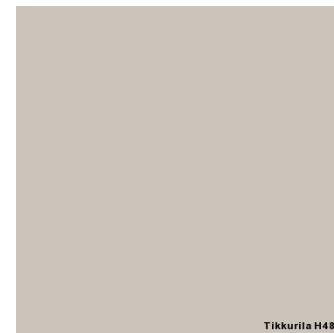
- Esim. Tillman Oy
- Tuotekoodi: 3000651
- Koko: 65 x 65 mm
- Materiaali: mänty, vm
- Väri: valkoinen



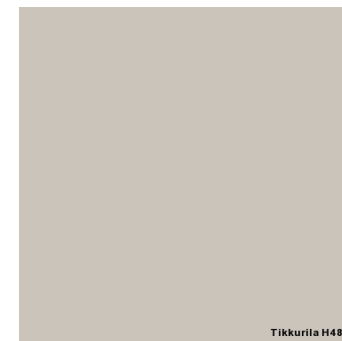
Kuva 36. Peitelista

Peitelista

- Esim. Tillman Oy
- Tuotekoodi: 2210924
- Koko: 21 x 92 mm
- Materiaali: mänty em/vm
- Väri: Tikkurila J486 (symphony 2436)



Kuva 37. Tikkurila J486



Kuva 37. Tikkurila J486

5 KEITTIÖSUUNNITELMAN LAATIMINEN

5.1 KEITTIÖSUUNNITTELUN LÄHTÖKOHDAT

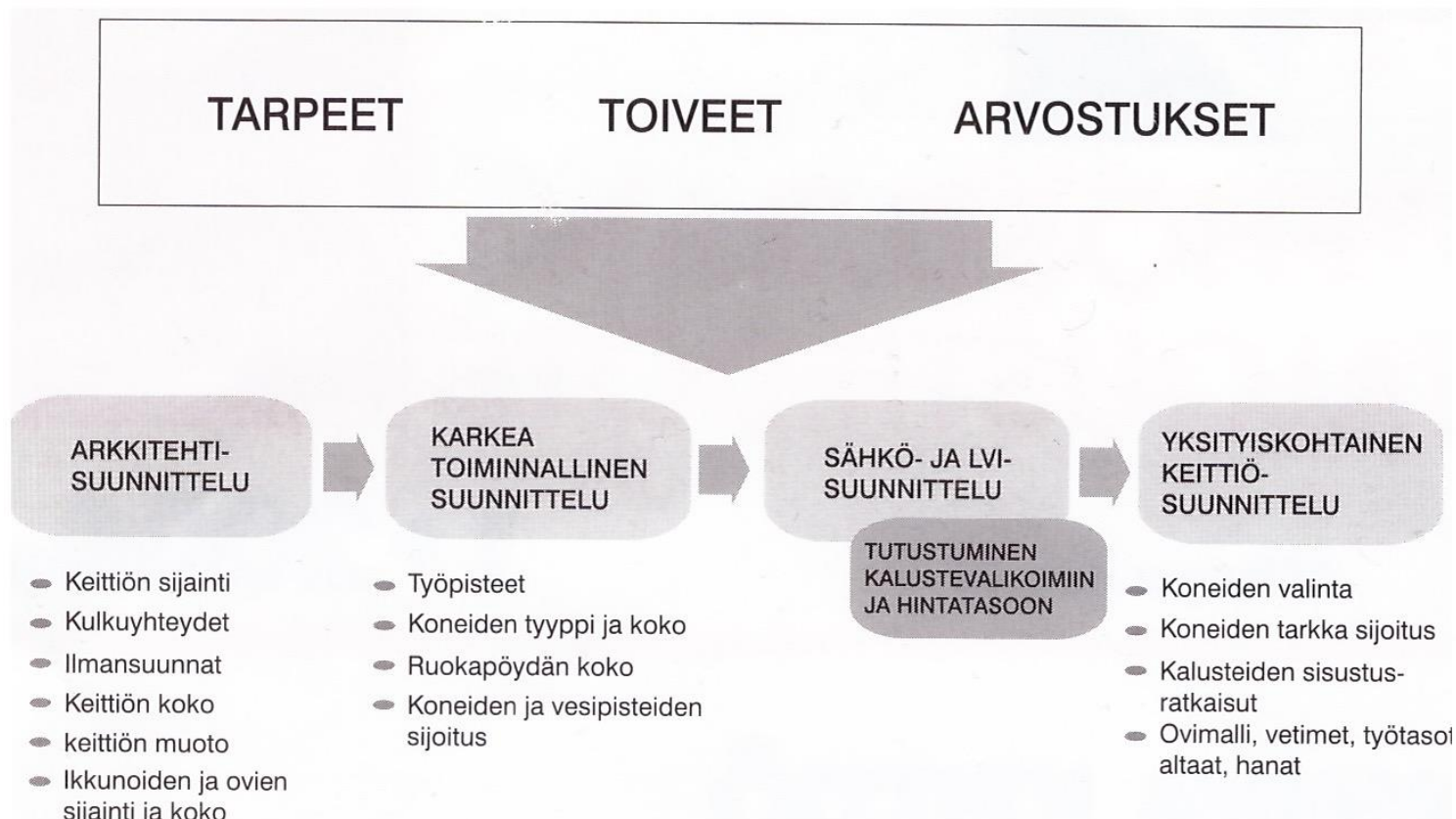
Keittiön suunnittelun lähtökohtana on nykytilanteen kartoitus ja käyttäjien omat tarpeet tilan suhteen. Ikkunoiden korkeus lattiasta on hyvä ottaa huomioon, kun suunnitellaan keittiötä. Samoin LVI ja sähköpaikat on selvitettävä jo heti suunnitelmien alussa. Mikäli keittiössä on pattereita seinissä, niin ne yleensä sijaitsevat ikkunoiden alla ja siinä joutuu huomioimaan alakaapin syvyyden. (Pekkala 2013, 28.)

Turvallisuuteen liittyvät asiat ovat myös tärkeässä roolissa keittiösuunnittelussa. Samoin pintamateriaalit, jotka on valittu tarkoituksenmukaisesti. Kalusteiden kulutus- ja iskunkestävyys ja kosteus- ja lämmönkestävyys tulisi olla riittävän korkeat. (Asuintilojen suunnittelu, RT- kortisto RT 93-10929)

Hautajaishuoneiston keittiö lukeutuu ennemmin kotikeittiöksi mitä valmistuskeittiöksi, vaikka kyseessä on julkinen tila. Sitä ei käytetä niin aktiivisesti kuin mitä valmistuskeittiötä, mutta sinne kuitenkin tyypitettiin laitteita, kuten astinpesukone ja rst-pöytätaaso ammattilaishanalla, jotka viittaavat valmistuskeittiöön. Keittiö on kuitenkin luokiteltu kotikeittiöksi sen käyttöasteen mukaan, mutta jossa on pieni ripaus ammattilaistekniikkaa.

Keittiösuunnittelun peruseräperiaatteena on toiminnallisuus, joka muodostuu kolmiosta, jota kutsutaan tutummin keittiön kultaiseksi kolmioksi. Kultaisen kolmion muodostaa vesipiste, säilytystila ja ruuanvalmistamispiste. Tähän kuuluvat myös tärkeät pöytätilat muille keittiön oheistoiminnoille.

Keittiösuunnittelussa joutuu aina tekemään kompromisseja etenkin, kun kyseessä on vanha entisöintikohde, joten tämä kultainen kolmio ei välttämättä toteudu entisöintikohteissa. (Pekkala 2013, 30.)



Kuva 38. Keittiösuunnittelu

Korjausrakentamisessa on huomioitava rajoitettavat asiat, joita on enemmän korjausrakentamis- mitä uudisrakennuskohteissa. Rajoittavina tekijöinä voi olla jo olemassa olevat LVI- ja sähkötekniikka. Ennen remonttia on myös hyvä selvittää, että tarvitaanko erillistä lupaa muutos- ja korjaustöihin. Keittiön suunnitteleminen on aloitettava hyvissä ajoin, jotta kaikki tarvittavat asiat tulevat ilmi hyvissä ajoin. Mikäli keittiöstä on olemassa oleva pohjapiirustus, niin sitä käytetään hyödyksi suunnitelmaa tehdessä. (Malin 2004, 2.)

Keittiömuotoja on olemassa yhteensä kuusi kappaletta; I- keittiö, II- keittiö, L- keittiö, U- keittiö, C- keittiö ja saarekekeittiö (LIITE 6). Nämä keittiömuodot ovat riippuvaisia keittiön koosta, LVI ja sähköpaikoista, käyttäjien lukumäärästä ja heidän toiveista. (Pekkala 2013, 30.)

Hautajaishuoneiston keittiö on suljettu tila, jossa kaappeja on joka seinällä. Mielestäni se on lähimpänä C- mallista keittiötä, koska kulmia on paljon, jotka on otettava huomioon suunnittelussa.

Sen jälkeen, kun keittiön toiminnallisuus on saatu kuntoon, aletaan miettimään kaikkia keittiöön kuuluvia materiaaleja ja ulkonäköä. Ovimateriaaleja on olemassa paljon kuten lastulevy, mdf- levy, lasi, kivi tai komposiitti, nahka ja massiivipuu. Ovien materiaali on mietittävä tarkkaan, jotta ovet pysyvät hyvänä vuosikausia. Materiaalia valitessa on otettava huomioon ovien kestävyys, helppohoitoisuus, ulkonäkö, budjetti, toiminnallisuus ja keittiön käyttöaste eli millaisessa käytössä keittiö on,

jokapäiväisessä vai pelkästään viikonloppukäytössä. (Pekkala 2013, 53.)

VC



Kuva 39. Intiön hautajaishuoneiston keittiön pohja, ei mittakaavassa.

5.2 KEITTIÖN KALUSTESUUNNITELMA

Keittiön kaapit peilioilla (ensimmäinen vaihtoehto asiakkaalle)

Keittiökalusteiden ulkonäköä miettiessäni lähdin paneutumaan Topi- keittiön pintamateriaalivalikoimaan, koska toimistoni oli käyttänyt Topin kalusteita ennenkin suunnitelmissaan. Joka tapauksessa nämä kiintokalusteetkin tullaan kilpailuttamaan, kun on sen aika.

Ensimmäinen keittiösuunnitelma on hieman talonpoikaistyylinen, johon valitsin matta vanilja-sävyiset peiliovet (Kuva 48.). Ovien materiaali on maalattua mdf:ää ja runko on valkoista melamiinia. Tasoksi valikoitui laminaattitaso, jonka sävy muistuttaa hieman rosteria eli harmaa väri. Väri on Formican Collection Colors- mallistosta F1994 Fox. Keittiön kosteat välitilat laatoitetaan Pukkilan Harmony 903M NCS: S1500- N- laotalla. Muihin välitiloihin tulee kosteuden kestävä laminaattilevyä, joka on samaa sävyä laminaattitason kanssa. 2D kuvat keittiöstä toteutin Autocadilla pohjakuvia apuna käyttäen.



Kuva 40. Laminaatin väri: F1994, FOX, Formica



Kuva 41. Metallinen nuppivedin



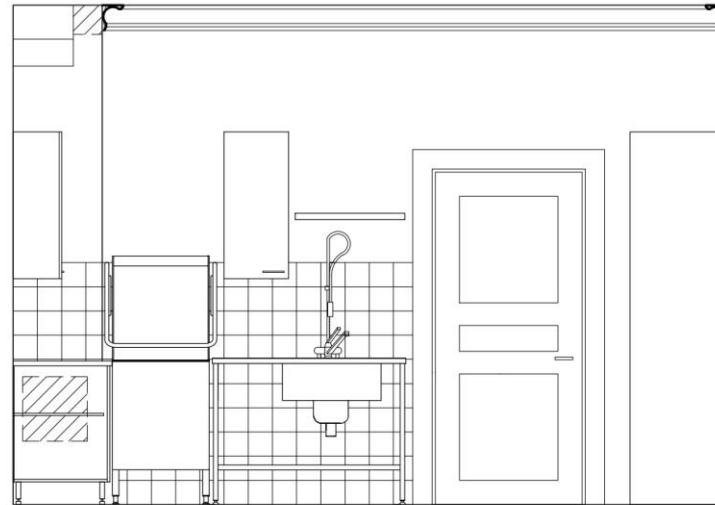
Kuva 42. Ovimalli ja väri.
Suuntaa antava

A-A



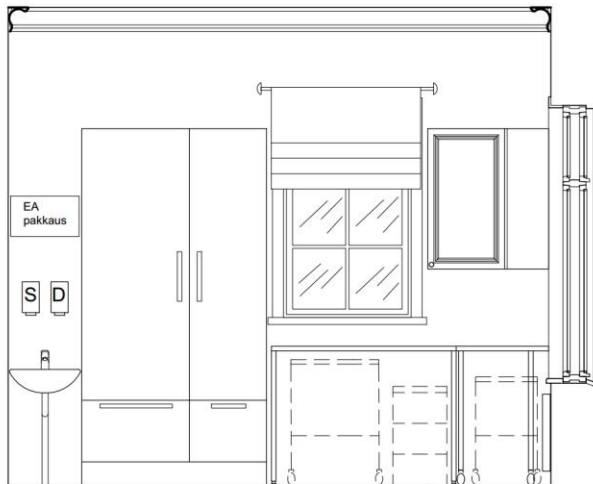
Kuva 43. Leikkauskuva A-A, ei mittakaavassa

B-B



Kuva 44. Leikkauskuva B-B, ei mittakaavassa

C-C



Kuva 45. Leikkauskuva C-C, ei mittakaavassa

D-D



Kuva 46. Leikkauskuva D-D, ei mittakaavassa

5.2 KEITTIÖN KALUSTESUUNNITELMA

Keittiön kaapit sileillä ovilla (toinen vaihtoehto asiakkaalle)

Esittelin myös toisen vaihtoehdon asiakkaalle, koska halusin tarjota myös huokeamman hintaisen ovivaihtoehdon. Niinpä valitsin Topi- keittiön valikoimasta mattavalkoinen sileän Kosketus- ovimallin (Kuva 55.), joka on maalattua mdf:ää. Oven väri on 17 hiekka, Topi- keittiön valikoimasta. Kiintokalusteiden runko on valkoista melamiinia. Vetimeksi valitsin perus -metallivetimen, joka on numero 81 Topin valikoimasta. Pöytätasot, välitilalaminaatti ja laatta ovat samaa mitä mainitsin aiemmassa peiliovisuunnitelmassa.

Tämä ovimalli on aikaa kestävä perusovi, joka tosiaan on hieman edullisempi mitä peiliovivaihtoehto. Asiakas valitsi juurikin tämän mallin ja mielestäni sopii tilaan, koska eihän kyseessä ole kotikeittiö, vaan tällainen kotikeittiön ja valmistuskeittiön sekoitus. Seinäprojektiot tein Autocad- ohjelmalla.



Kuva 47. Laminaatin väri: F1994 FOX, Formica

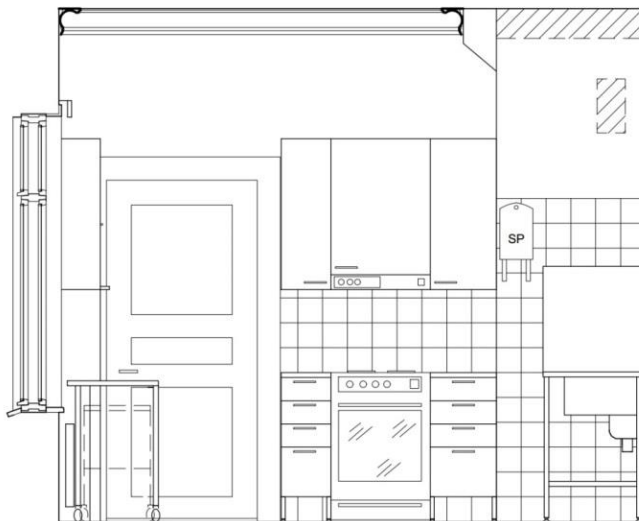


Kuva 48. Vedinmalli numero 81



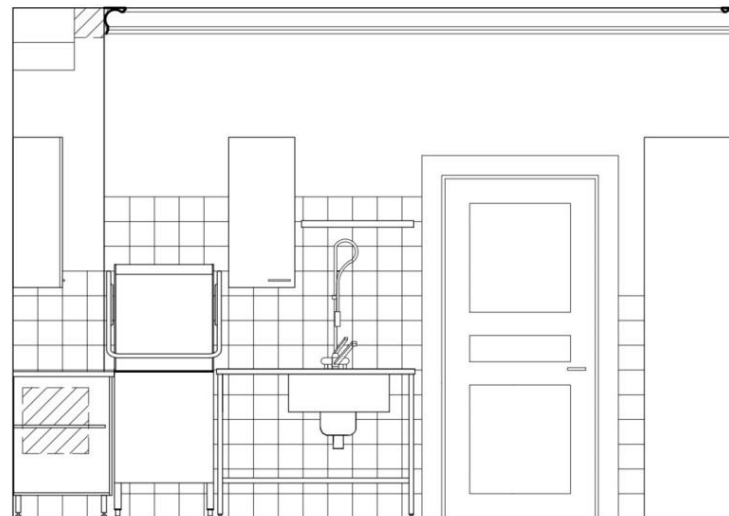
Kuva 49. Kosketus ovimalli, väri 17 hiekka

A-A



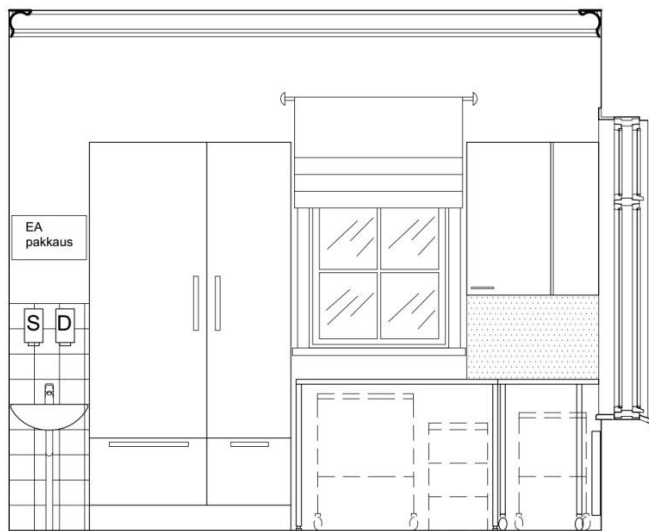
Kuva 50. Leikkauskuva A-A, ei mittakaavassa

B-B



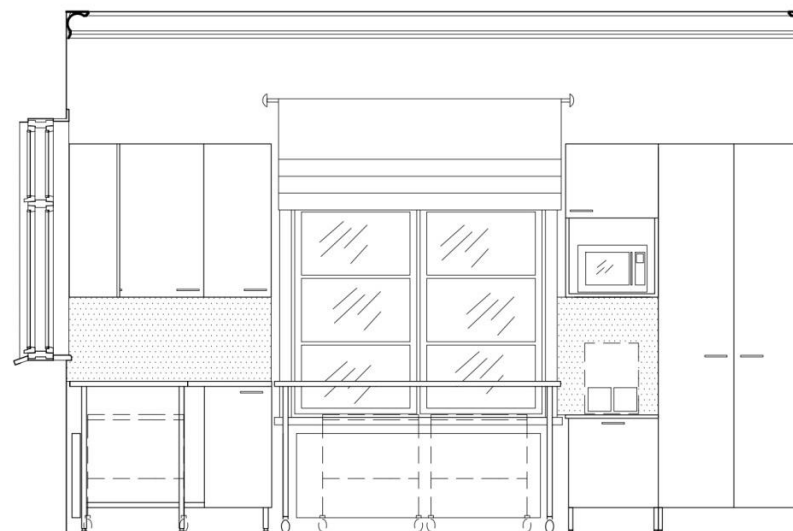
Kuva 51. Leikkauskuva B-B, ei mittakaavassa

C-C



Kuva 52. Leikkauskuva C-C, ei mittakaavassa

D-D



Kuva 53. Leikkauskuva D-D, ei mittakaavassa

6 IRTOKALUSTESUUNNITELMA

Irtokalustesuunnitelman lähtökohtana oli, että kaikki huonekalut tulisivat noudattamaan vanhaa tyyliä. Kaikki irtokalusteet tullaan kilpailuttamaan, joten kalusteet eivät saisi olla sidoksissa mihinkään tiettyyn jälleenmyyjään. Irtokalustesuunnitelmaa laatiessa piti ottaa huomioon myös salin käyttötarkoitus ja säilytyskalusteet. Saliin oli mahdollista yli 40 henkeä ja osa juhlastioista tullaan säilyttämään salin puolella. Kaikki irtokalusteet suunniteltiin puukalusteiksi, jotka on helppo kilpailuttaa esimerkiksi paikallisilla puusepillä.

Tarvetta oli erilaisille senkeille, koska tarvittiin säilytystilaa juhliinoille- ja astioille. Ennen suunnittelua kävimme nykyiset astiat ja liinat läpi paljonko niitä on ja sitten montako senkkiä tarvitaan. Senkin ulkonäkö on talonpoikaistyylinen, joka tuo mieleen vanhojen talojen sisutukset. Senkit on materiaaliltaan puuta ja ne maalataan vaalean harmaalla sävyllä (LIITE2)

Salin pöydät ja tuolit ovat myös materiaaliltaan puuta ja ne maalataan samalla sävyllä senkkien kanssa (LIITE2). Tuoliin en

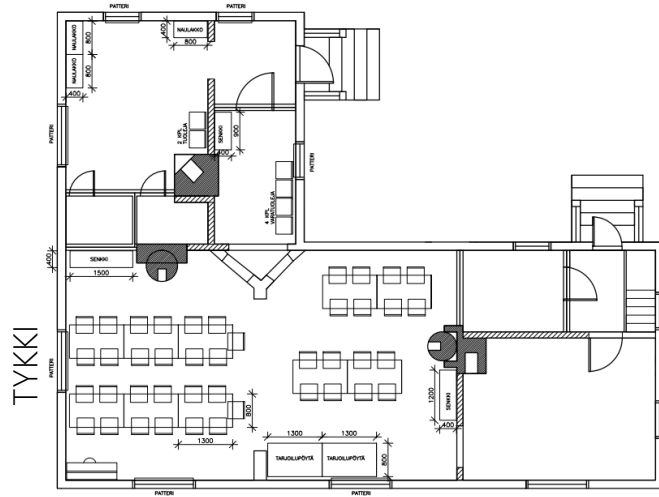
halunnut pehmusteita, koska pehmustetut istuimet vain tuottavat lisätyötä, koska niitä joutuu pesemään ja asiakkaan toiveena oli pelkät puutuolit ilman pehmusteita.

Tein saliin myös tekstiilisuunnitelman, jonka esittelemiseen kuvallisesti en paneudu sen tarkemmin (LIITE6) Tekstiilisuunnitelma on toteutettu yhteistyössä Oulun Eurokankaan projektisuunnittelijan kanssa kesällä 2017.

Tekstiilisuunnitelmassa oli otettava huomioon julkisen tilan materiaalit ja niiden paloluokitukset.

Kalustettavuussuunnitelmasta tein kolme eri variaatiota, joista valittiin yksi toimiva pohja. Valitsemamme pohja on mielestäni selkeä, ja siihen mahtuu tarvittavat yli 40 vierasta. Kaluste-sijoittelussa piti ottaa huomioon myös videotykki, joka tullaan asentamaan vasemmanpuoleiselle ikkunaseinälle verhotangon yläpuolelle. Tein salista myös 3D- havainnekuvia, jotka on toteutettu 3DS Max- ohjelmalla. Kalustettavuus- vaihtoehdot löytyvät seuraavalta sivulta.

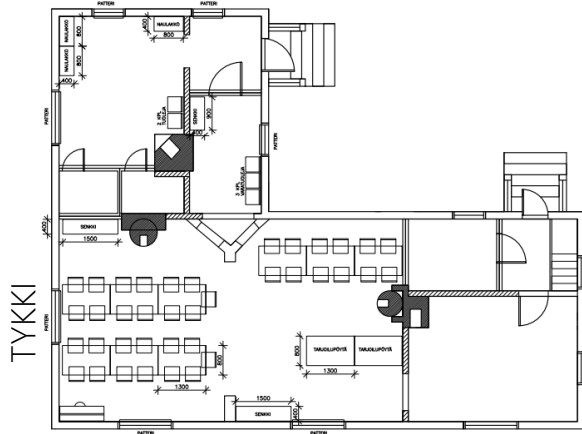
KALUSTETTAVUUSSUUNNITELMAVAIHTOEHDOT



TYKKI

- 12 KPL 4 HENGEN PÖYTIÄ (KOKO 1300 X 800 MM)
- 47 KPL TUOLEJA
- 3 KPL SENKKEJÄ
- 3 KPL NAULAKKOJA

Kuva 54. Vaihtoehto 1
Kuva toteutettu Autocad- ohjelmalla
ei mittakaavassa.

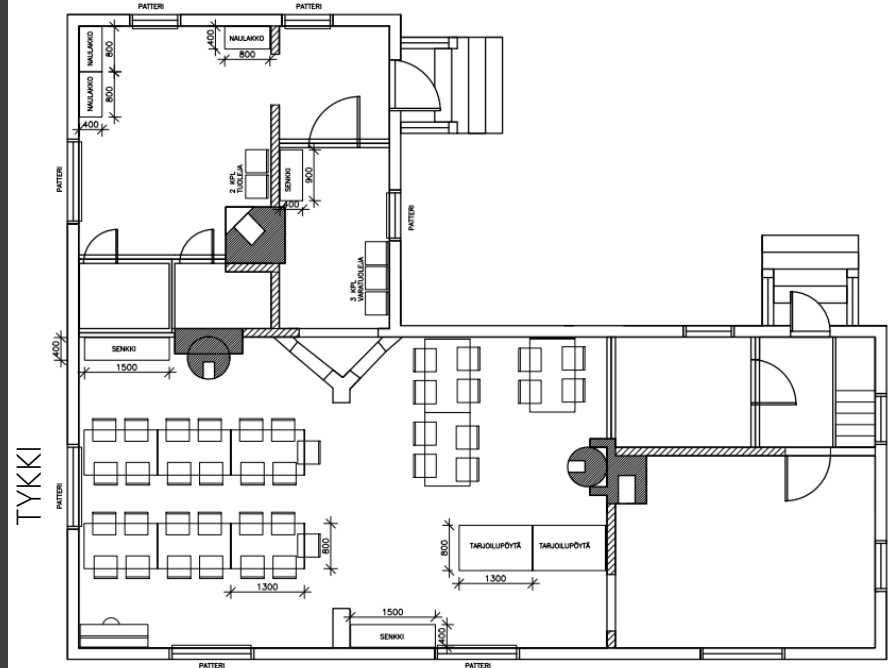


TYKKI

- 11 KPL 4 HENGEN PÖYTIÄ (KOKO 1300 X 800 MM)
- 43 KPL TUOLEJA
- 3 KPL SENKKEJÄ
- 3 KPL NAULAKKOJA

38 ISTUMAPAIKAA

Kuva 55. Vaihtoehto 2
Kuva toteutettu Autocad- ohjelmalla
ei mittakaavassa.



TYKKI

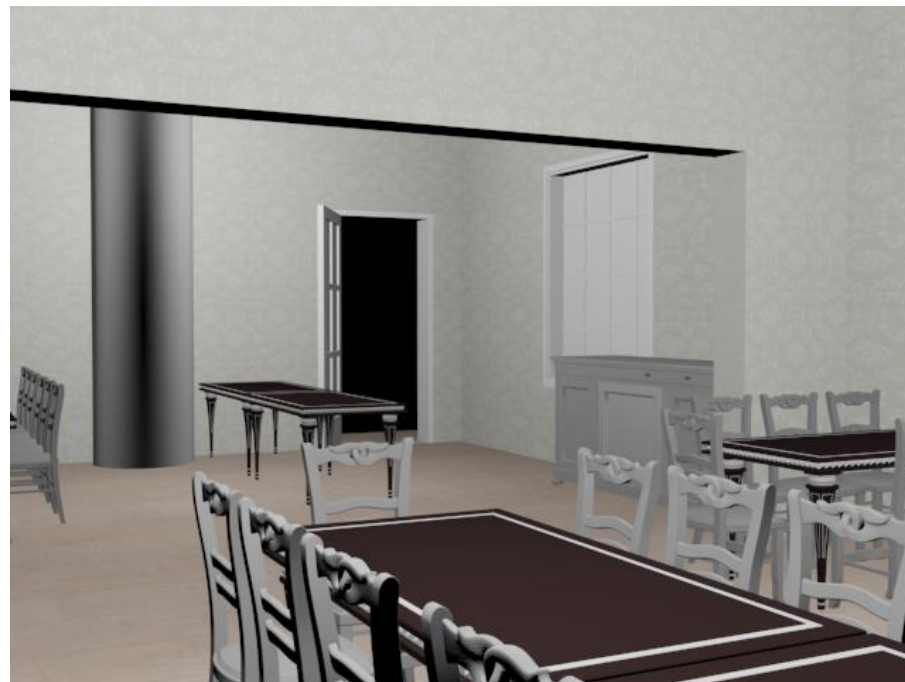
- 11 KPL 4 HENGEN PÖYTIÄ (KOKO 1300 X 800 MM)
- 43 KPL TUOLEJA
- 3 KPL SENKKEJÄ
- 3 KPL NAULAKKOJA

Kuva 56. Vaihtoehto 3. Tämän vaihtoehto oli paras
kalustettavuussuunnitelma. Kuva toteutettu Autocad- ohjelmalla
ei mittakaavassa.

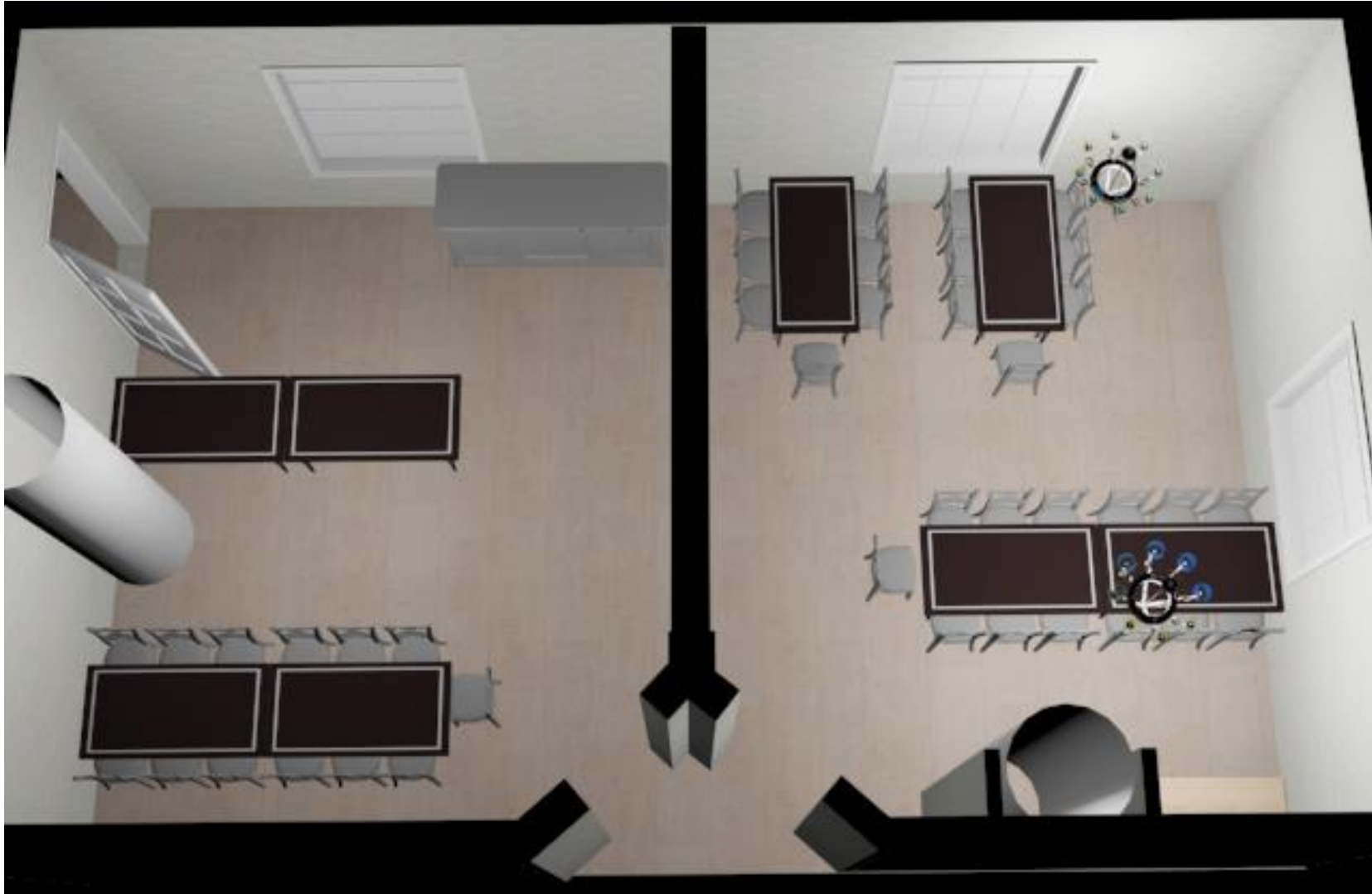
7 3D- HAVAINNEKUVAT SALISTA



Kuva 57. 3D- havainnekuvat. Kuva toteutettu 3ds Maxilla.



Kuva 58. 3D- havainnekuvat. Kuva toteutettu 3DS Maxilla.



Kuva 59. 3D- havainnekuva yhdestä salin kalustettavuussuunnitelmavaihtoehdosta. Kuva toteutettu 3ds Maxilla.

8 POHDINTA

Kaiken kaikkiaan projekti oli todella mielenkiintoinen ja todella haastava. Koska kyseessä oli vanha talo, niin oli otettava huomioon paljon asioita, jotka koskivat etenkin tuon ajan tyyliä. Projektia tehdessäni tiimityö oli tärkeässä roolissa, oli oltava keskusteluyhteys asiakkaaseen koko ajan, mutta niin myös erikoissuunnittelijoihin suunnitelmien edetessä. Tämä on yksi tärkeä taito, joka kehittyi tässä matkan varrella.

Yksi vaikeimmista asioista tässä projektissa oli kalustettavuussuunnitelman toteuttaminen saliin, johon piti mahtua yli 40 ihmistä. Intiön hautajaishuoneiston nettisivuilla lukee 40 ihmistä, mutta toisilla nettisivuilla 45 ihmistä, niin päätettiin, että yritetään mahduttaa saliin se 45 henkeä mikäli vain mahdollista. Tilasta oli saatava ”ilmava”, jotta ihmisten olisi mukava kulkea tilassa ilman yhteentörmäyksiä.

Oli mukavaa etsiä tiloihin sopivat pintamateriaalit ja samalla pääsin tutustumaan erilaisiin julkisen tilan pintamateriaaleihin, jotka eivät ennestään olleet niin tuttuja. Tutustuin julkisen tilan

pintamateriaalitoimittajiin ja opin tuntemaan julkisen tilan materiaaleja. Materiaalitoimittajat tulivat tutuksi, josta oli apua uudessa työpaikassani.

Näillä tiedolla lähdin etsimään sopivaa materiaalitoimittajaa ja valikoimaan aikakauteen sopivat värit. Pintamateriaalivalintojen jälkeen lähdin etsimään tiloihin sopivia kalusteita ja tekstiilejä. Tein useita kalustettavuussuunnitelmia, joista valikoin kaikista parhaimman, eli toisin sanoen sen johon mahtui kaikki ihmiset, joita talossa saa yhtä aikaa olla. Kalusteita ei tyypitetty montaa, koska kyseessä on melko pieni talo, ja johon oli kuitenkin mahdollista melko paljon ihmisiä. Huonekalujen muotokieleksi valikoitui melko yksinkertaiset mallit, mutta jotka hehkuivat vanhan ajan henkeä. Väriksi valitsin melko neutraalin värin, koska salista haluttiin juhlanan neutraalin näköinen. Halusin talon sisustuksen näyttävän klassismin tyylliseltä, joten käytin yksinkertaisia huonekaluja, vaaleita sävyjä ja pienikuvioista tapettia.

Verhojen miettiminen tilaan oli myös melko haastavaa, koska minulla ei ennestään ollut tekstiilituntemusta verhojen suhteen, eikä etenkään julkisen tilan verhomateriaaleista. Mutta onneksi Eurokankaasta sain erinomaista palvelua ja apua valitessani verhoja Intiön hautahaishuoneistoon. Tiedonetsintään käytin myös internettiä miettiessäni julkisen tilan palovaatimuksia.

Esittelin projektin aikataulussa asiakkaalle eli elokuussa 2017, ja asiakas oli tyytyväinen lopputulokseen. Pieniä loppumuutoksia tuli lähinnä tekstiilien kanssa, mutta muuten kaikki oli onnistunutta ja asiakas hyväksyi suunnitelman. Annoin asiakkaalle myös mahdollisuuden tehdä valintoja esittelytilaisuudessa, mm. keittiökaappien ovimalleista tein kaksi erilaista suunnitelmaa, joista asiakas valitsi mieleisensä vaihtoehdon. Itse olen hyvin tyytyväinen projektin kulkuun, ja sain paljon apua korjausrakentamisesta tunnetuilta arkkitehdeiltä. Tuli opittua paljon uusia asioita, joita voin hyödyntää tulevaisuudessa työelämässä. Opinnäytetyön kirjoittamisprosessi vain lisäsi aiheeseen syventymistä, ja näin ollen mielestäni opin paremmin asioita, jotka eivät aikaisemmin

olleet niin tuttuja. Oli myös erityisen kiinnostavaa lukea kirjallisuutta 1900-luvun alun Suomen sisutuksesta ja arkkitehtuurista. Näitä asioita olen joskus ammattikoulussa lukenut, mutta siitäkin on aikaa yli 5 vuotta, joten oli hyödyllistä kerrata näitäkin asioita. Tämä aikakausiin uudelleen tutustuminen oli projektin yksi haastavimmista asioista. Lähtötietoja oli jonkun verran, mutta minun piti todella paljon lukea näistä asioista ennen suunnittelemiseen ryhtymistä.



Kuva 60. Projektin lopputuotoksen esittely asiakkaalle oikeiden mallipalojen kera.

Kiintokalustesuunnitelman laatiminen oli myös yksi tällainen vähän vieraampi asia, jossa en ole niin paljon ehtinyt harjaantua työelämässä tai koulussa. Kalustesuunnitelmaa tehdessä piti ottaa huomioon käyttäjän toiveet ja kaappien tarkoitus, mitä laitetaan mihinkin ja mitä kaapeissa säilytetään. Tila muutenkin oli haastava koon ja ikkunoiden puolesta. Lisäksi sain kertoa keittiösuunnittelun pääperiaatteet ja esitellä keittiömalleja. Oli mielenkiintoista tutustua syvemmin keittiösuunnitelman laatimiseen, koska siitä tosiaan ei ole sen suurempia kokemuksia.

Mutta nyt olen viimeisen puolen vuoden aikana omassa työpaikassani saanut tutustua kiintokalusteiden suunnitteluun ja olen harjaantunut tällä alalla todella paljon. Opinnäytetyössäni olevissa keittiöprojekteissa ei ole käytetty mittaviivoja ollenkaan, koska peruseriaate oli näyttää asiakkaalle, miltä keittiö näyttää. Keittiön mittaviivapiirroksia tein erikseen. Pienet mittaviivat vain haittaavat havainnollistamista, kun suunnitelman esittelee asiakkaalle. Opinnäytetyötä tehdessäni opin kiintokalustesuunnittelun peruseriaatteet, ja kuinka tehdään toimiva ja hyvä kiintokalustesuunnitelma keittiöön.

Havainnekuvia en tehnyt asiakkaalle, koska asiakas ei niitä tilannut. Mutta näin jälkikäteen ajatellen, ei se olisi ollut iso homma tehdä muutama havainnekuva, jonka avulla asiakas olisi voinut havainnollistaa esimerkiksi salin ja sen kalustettavuuden paremmin.

Tein muutaman havainnekuvan jälkeenpäin liittyen opinnäytetyöprojektiin, ja juurikin tällaiset olisin voinut asiakkaallekin tehdä helpottaakseni tilan havainnollistamista. Kuvat 60, 61 ja 62 on tehty todella pikaisesti ja ovat ennemminkin havainnekuvia kuin mitä visualisointikuvia. Nämä ovat riittävän hyvät tähän opinnäytetyöprojektiin, mutta olisi ollut todella mielenkiintoista ja mukavaa tehdä ihan oikeita visualisointikuvia asiakkaalle. Visualisointikuvien tekeminen on yksi niistä taidoista, jonka haluan vielä joskus oppia. Tekemään valokuvamaisia kuvia tiloista. Se on minun seuraava tavoite työelämässä.

Opinnäytetyötä tehdessäni sain perehtyä 1900- luvun alun aikakausiin ja oli mielenkiintoista tutkia ja kertoa millaista oli tuon ajan sisustus ja arkkitehtuuri. Kuten jo aikaisemmin kerroin, niin lainasin paljon alan kirjallisuutta ja selasin internetin maailmaa. Tuntui, että tutustuin ihan uudelleen 1900- luvun alun sisustukseen, koska viimeisestä sisustuksen historia - kursista on kulunut jo jonkin aikaa. Luulen, että aikakausien tutkimisista oli minulle todella paljon hyötyä, etenkin jos jossakin vaiheessa vaihdan korjausrakentamisen puolelle nykyisestä työpaikastani.

Opinnäytetyön kalustettavuussuunnitelmat ovat hyvin pelkistettyjä, mutta ehkä olisin voinut tehdä niistä selkeämpiä eli esimerkiksi rajata huoneet koko pohjasta, joissa on irtokalusteita. Tekemissäni suunnitelmassa on esillä koko pohja, mutta selkeyttääkseni pohjaa olisin voinut rajata tilat erilleen. Tein yhteensä kolme kalustettavuussuunnitelmaa, kuva 58, 59 ja 60 s. 46. Näistä kolmesta vaihtoehdosta valitsimme parhaimman ja tilavimman vaihtoehdon. Tämä päätös tehtiin yhdessä suunnittelijoiden ja asiakkaan kesken.

Kokonaisuudessaan projekti oli onnistunut niin minun kuin

asiakkaan ja silloisen työnantajani puolesta. Joitakin tällaisia ”mitä olisin voinut tehdä toisin” -ajatuksia syntyy nyt, kun olen ehtinyt jo harjaantua tällä alalla.

Suoritin myös koko harjoittelujakson Arkkitehtitoimisto Kari Huotari Oy:ssä ja sain erinomaisen arvioinnin työskentelytaidoistani. Oli ilo aloittaa sisustusarkkitehdin ura osaavassa arkkitehtitoimistossa ja saada nähdä, millaista arkkitehdin työ käytännössä on, ja mikä työnkuva sisustusarkkitehdillä on arkkitehtitoimistossa.



KIITOKSET

Olen aina uskonut, että kaikella on tapana järjestyä. Ja niinhän siinä kävikin. Opiskelin unelmieni ammatin kolmessa vuodessa ja suoritin yli 260 opintopistettä. Sain unelmieni työpaikan suuressa firmassa, jossa saan toteuttaa julkisen tilan sisustussuunnitelmia ja tehdä luovaa työtä.

Tulevaisuudessa haluan työskennellä tällä alalla ja saada työkokemusta julkisen puolen sisustussuunnittelusta. Minulla loppui työsuhde Arkkitehtitoimisto Kari Huotari Oy:ssa, jonka jälkeen sain työpaikan Lehto Tilat Oy:ltä konseptisuunnittelijana. Olen urani alkutekijöissäni, mutta olen oppinut työelämässä nyt vuoden verran paljon enemmän mitä olen koulussa oppinut näiden kolmen vuoden aikana. Totta kai koulusta saa vahvan perustan, mutta työelämässä pääsee kunnolla sisälle tähän alaan. Toivon mukaan saan tulevaisuudessa yhtä mielenkiintoisia projekteja vastaan kuten tämä oli.

Opinnäytetyöprojektissa haastavaa oli myös perheen, kokopäiväisen suunnittelutyön ja ammattikorkeakoulun yhdistäminen. Suoritin viime syksynä ja nyt keväällä monta kymmentä opintopistettä ja parhaimmillaan tein töitä 60 tuntia viikossa. Onneksi nyt loppu häämöttää ja olen todella kiitollinen perheen tuesta ja heidän ymmärtäväsyydestään. Yhteinen aika on ollut todella vähäistä, mutta nyt on aika korvata menetetty aika. Olen myös hyvin kiitollinen arkkitehtitoimisto Kari Huotari Oy:lle, arkkitehti Kari Huotarille ja Anna-Kaisa Laaksoselle, heidän mahtavasta ohjaamisestaan ja mahdollisuudesta tehdä tästä projektista opinnäytetyöni. Koulu ja työpaikka ovat olleet hyvin joustavia kouluasioiden suhteen, josta olen myös hyvin kiitollinen.

LÄHTEET

Forbo.com. Forbo Eternal julkitilamuovimatto[verkkojulkaisu]. Viitattu 10.01.2018. Saatavana html- muodossa: <https://www.forbo.com/flooring/fi-fi/tuotteet/heterogeeninen-vinyyli/eternal-julkitilamuovi/eternal-material/bmc6gy#panel10>

Helka.net. 1920- luvun klassismi – paluu pelkistykseen ja symmetriaan [verkkojulkaisu]. Viitattu 20.02.2018. Saatavana html- muodossa: <http://helka.net/rakennukset-kertovat-nettiversio/2284-4-1920-luvun-klassismi-paluu-pelkistykseen-ja-symmetriaan>

Kaleva.fi. Hautausmaan keltaisen talon kasvojenkohotus [verkkojulkaisu]. Viitattu 20.02.2018. Saatavana html- muodossa: <http://www.kaleva.fi/uutiset/oulu/hautausmaan-keltaisen-talon-kasvojen-kohotus/176628/>

Mfa.fi. Pohjoismainen klassismi [verkkojulkaisu]. Viitattu 21.03.2018. Saatavana html- muodossa: <http://www.mfa.fi/lisatietoa-1920>

Pergo.fi. Pergon vinyylilankun ominaisuuksista. Viitattu 15.03.2018. Saatavana html- muodossa: <https://www.pergo.fi/fi-fi/vinyyli-lattia/tekniset-ominaisuudet-vinyylilattia>

Aaltonen, S., Berndt, A., Carla, E. 2006. Suomen antiikkiesineet. Jugendista modernismiin. Porvoo: WS Bookwell OY.

Hämäläinen, P. 2010. Jugend Suomessa. Helsinki: Otava.

Karvosenoja, H., Niskala, H. 2003. Varjoista valoon: Oulun siunauskappelit. Oulu: Oulun tuomiokirkkoseurakunta.

Malin, A. 2004. Toimiva keittiö. Forssa: Painotalo Auranen Oy.

Nokela, L. 1981. Sisustustyylit antiikista nykyaikaan. Keuruu:
Kustannusosakeyhtiö Otavan painolaitokset.

Pekkala, R. 2013. Keittiö. Saarijärvi: Saarijärven Offset Oy.

Asuintilojen suunnittelu, RT-kortisto. 2010. Tampere: Tammerprint Oy.

Runeberg, T. ja K. 1975. Jugend. Helsinki: Tammi.

KUVALUETTELO

Kuva 1. Viitekehys, Sini Kauppila 2018

Kuva 2. Varjoista valoon: Oulun siunauskappelit. S.15

Kuva 3. Kartta Oulun hautuumaasta. Saatavilla:

<http://www.oulunseurakunnat.fi/oulun-hautausmaa>

Kuva 4. Varjoista valoon: Oulun siunauskappelit. S. 16

Kuva 5. Varjoista valoon: Oulun siunauskappelit. S. 17

Kuva 6. Arkkitehtitoimisto Kari Huotari Oy arkisto

Kuva 7. Oma kuva, Sini Kauppila 2017

Kuva 8. Oma kuva, Sini Kauppila 2018

Kuva 9. Arkkitehtitoimisto Kari Huotari Oy arkisto

Kuva 10. Arkkitehtitoimisto Kari Huotari Oy arkisto

Kuva 11. Arkkitehtitoimisto Kari Huotari Oy arkisto

Kuva 12. Arkkitehtitoimisto Kari Huotari Oy arkisto

Kuva 13. Arkkitehtitoimisto Kari Huotari Oy arkisto

Kuva 14. Arkkitehtitoimisto Kari Huotari Oy arkisto

Kuva 15. Arkkitehtitoimisto Kari Huotari Oy arkisto

Kuva 16. Benchmarking valokuvat. Saatavilla:

[https://www.etuovi.com/koti/blogi/viikon-valinnat-vanhat-](https://www.etuovi.com/koti/blogi/viikon-valinnat-vanhat-hirsitalot-hurmaavat/)

[hirsitalot-hurmaavat/](https://www.etuovi.com/koti/blogi/viikon-valinnat-vanhat-hirsitalot-hurmaavat/)

Kuva 17. Arkkitehtitoimisto Kari Huotari Oy arkisto

Kuva 18. Jugend Suomessa. S. 123

Kuva 19. Jugend Suomessa. S.108-109

Kuva 20. Sisustustyyliit antiikista nykyaikaan. S.260

Kuva 21. Tikkurila Jugend ajan värejä. Saatavilla:

https://www.tikkurila.fi/ammattilaiset/varit/perinnevarit/jugend_1900_-_1920/

Kuva 22. Suomen antiikkiesineet. S. 140

Kuva 23. Suomen antiikkiesineet. S. 141

Kuva 24. Suomen antiikkiesineet. S 141

Kuva 25. Pergon lattia. Saatavilla: [https://www.pergo.fi/fi-fi/vinyylilattia/modern-plank-optimum-glue/v3231-40102_tumma-highland-tammi-lauta?filter=search\(dark+highland+oak\)](https://www.pergo.fi/fi-fi/vinyylilattia/modern-plank-optimum-glue/v3231-40102_tumma-highland-tammi-lauta?filter=search(dark+highland+oak))

Kuva 26. Pergon nettisivuilta, kuva poistettu.

Kuva 27. Forbo kuva. Saatavilla: <https://www.forbo.com/flooring/fi-fi/tuotteet/heterogeeninen-vinyyli/eternal-julkitilamuovi/eternal-material/bmc6gy#10022>

Kuva 28. Oma kuva, Sini Kauppila 2017

Kuva 29. Tapettitalo Ornamo- tapetti. Saatavilla:

<http://www.tapettitalo.fi/mallit/69742.html>

Kuva 30. Kuvia vanhoista taloista. Saatavilla:

1. <https://blogit.meillakotona.fi/kotiasemalla/meidan-kodin-tapetit-osa-1/> 2 . <http://pompeli.blogspot.fi/2015/09/syksyn-valoa-tyton-huoneessa.html> 3.

<https://remppapupu.vuodatus.net/lue/2013/11/keittion-ja-tuulikaapin-tapetit> 4.

<https://keltainenkanala.wordpress.com/2015/04/28/makuuhuoneen-remontti/>

Kuva 31. Tikkurila värikartta. Saatavilla:

https://www.tikkurila.fi/kotimaalarit/varit/varikartat_sisamaalaukseen/vanhan_ajan_varit_-varikartta/368x.11923.xhtml

Kuva 32. Oma kuva, Sini Kauppila 2017

Kuva 33. Arkkitehtitoimisto Kari Huotari Oy arkisto

Kuva 34. Listakuva. Saatavilla:

<http://www.tillman.fi/tuotteet/?Tuotekoodi=1251151>

Kuva 35. Listakuva. Saatavilla:

<http://www.tillman.fi/tuotteet/?Tuotekoodi=3000651>

Kuva 36. Listakuva. Saatavilla:

<http://www.tillman.fi/tuotteet/?Tuotekoodi=2210924>

Kuva 37. Tikkurila värikartta. Löytyy osoitteesta:

https://www.tikkurila.fi/ammattilaiset/varit/varikartat_ulkomaalaukseen/symphony_2436_-varikartta/j486.15278.xhtml

Kuva 38. Toimiva keittiö. S.2

Kuva 39. oma kuva, Sini Kauppila 2017

Kuva 40. Formica laminaattimalli. Saatavilla:

<http://www.formica.com/en/uk/products/formica-collection-colors/f1994>

Kuva 41. Topi keittiön mallisto- kuvasto. Saatavilla:

<http://www.topi-keittiot.fi/mallisto/ideasto-ja-mallisto-esitteet/>

Kuva 42. Ovimallista kuva. Saatavilla:

<http://www.kontiopuu.fi/keittiokalusteet/ovimallistot/>

Kuva 43. Oma kuva, Sini Kauppila 2017

Kuva 44. Oma kuva, Sini Kauppila 2017

Kuva 45. Oma kuva, Sini Kauppila 2017

Kuva 46. Oma kuva, Sini Kauppila 2017

Kuva 47. Formica laminaattimalli. Saatavilla:

<http://www.formica.com/en/uk/products/formica-collection-colors/f1994>

Kuva 48. Topi keittiön mallisto- kuvasto. Saatavilla: <http://www.topikeittiot.fi/mallisto/ideasto-ja-mallisto-esitteet/>

Kuva 49. Topi keittiön mallisto- kuvasto. Saatavilla: <http://www.topikeittiot.fi/mallisto/ideasto-ja-mallisto-esitteet/>

Kuva 50. Oma kuva, Sini Kauppila 2017

Kuva 51. Oma kuva, Sini Kauppila 2017

Kuva 52. Oma kuva, Sini Kauppila 2017

Kuva 53. Oma kuva, Sini Kauppila 2017

Kuva 54. Oma kuva, Sini Kauppila 2017

Kuva 55. Oma kuva, Sini Kauppila 2017

Kuva 56. Oma kuva, Sini Kauppila 2017

Kuva 57. Oma kuva, Sini Kauppila 2017

Kuva 58. Oma kuva, Sini Kauppila 2017

Kuva 59. Oma kuva, Sini Kauppila 2017

Kuva 60. Oma kuva, Sini Kauppila 2017

LIITTEET

Liite 1 Väritetty talon pohjapiirustus

Liite 2 Väritetyt leikkauskuvat salista

Liite 3 Pukeutumishuone

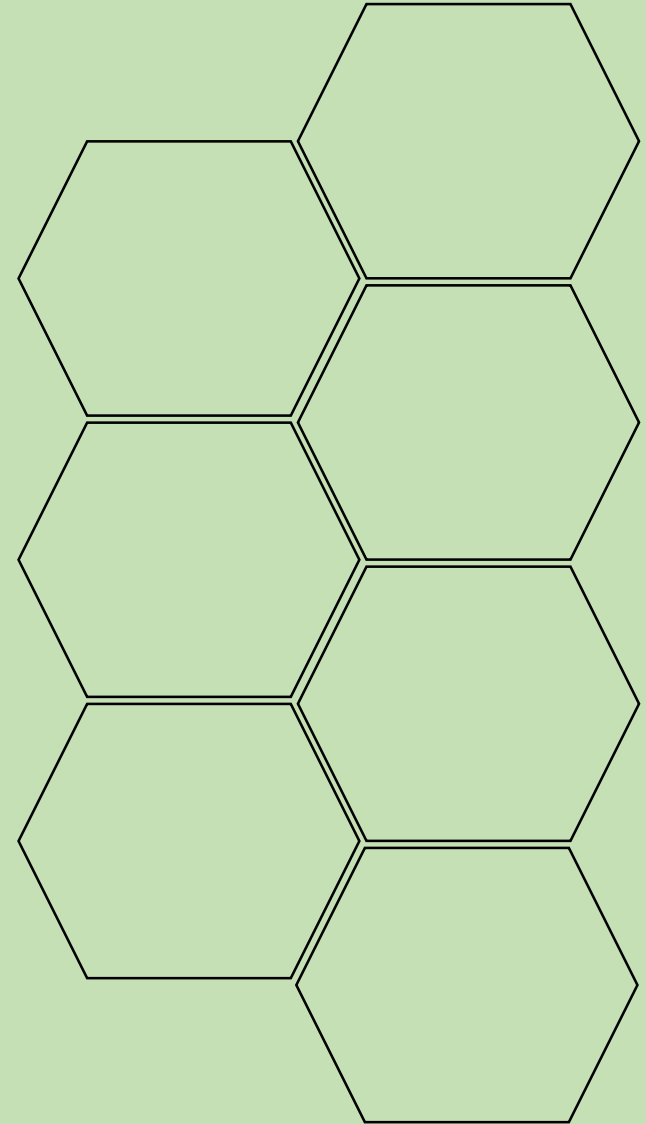
Liite 4 Pukeutumishuoneen leikkauskuvat

Liite 5 Materiaaliluettelo ja toimenpiteet

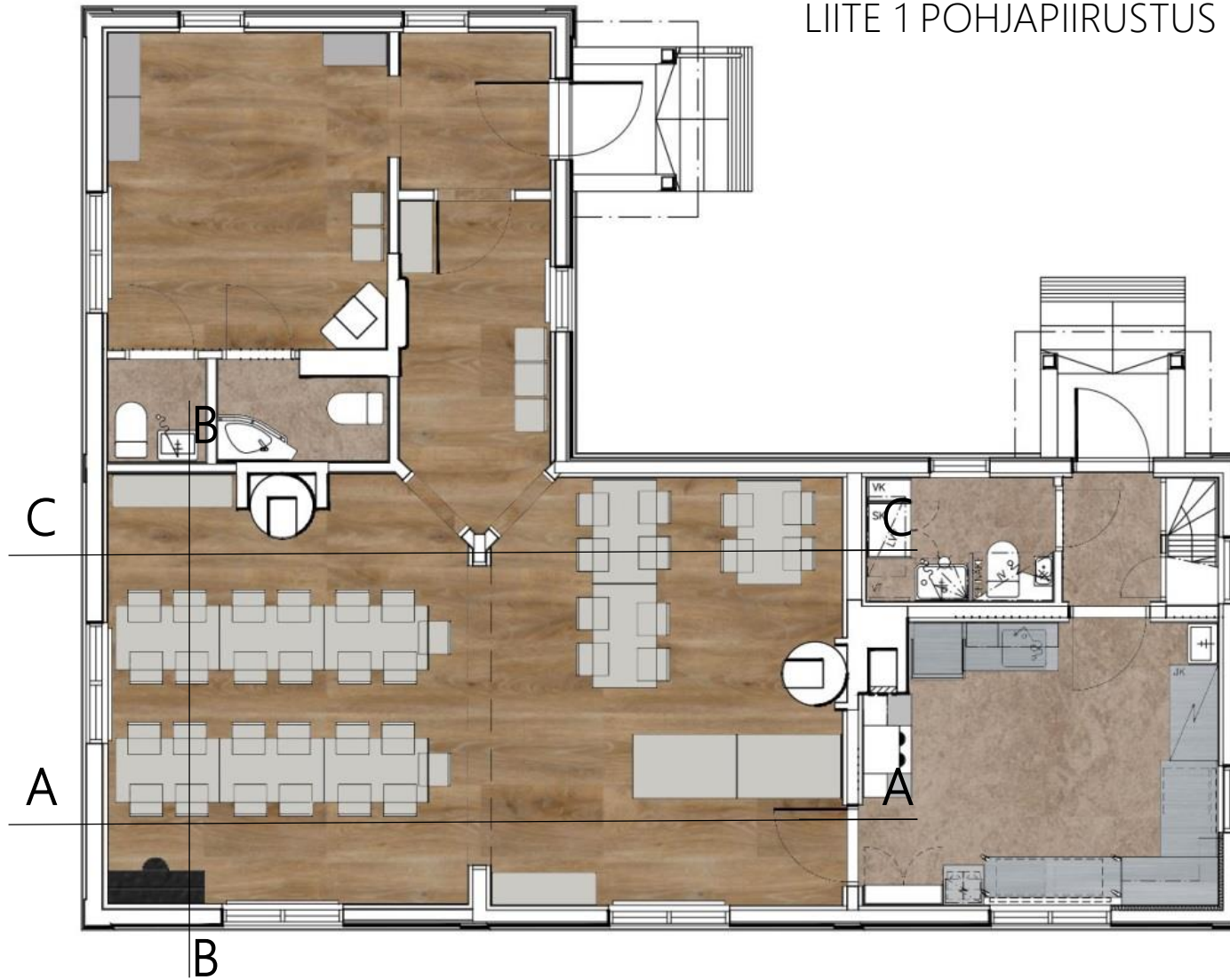
Liite 6 Keittiömuodot

Liite 7 Tekstiilisuunnitelma

Liite 8 Salin pönttöuunien maalaaminen



LIITE 1 POHJAPIIRUSTUS



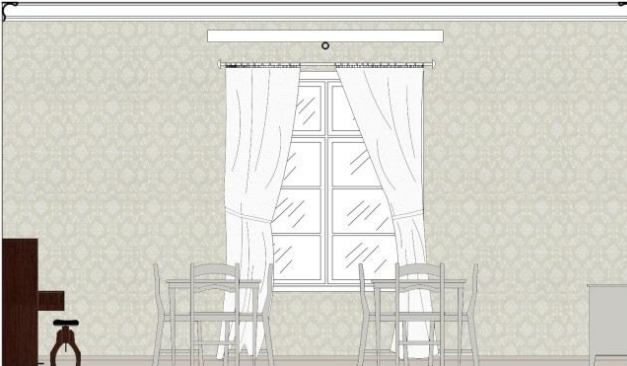
Väritetty pohjapiirustus, jossa näkyy leikkausmerkinnät, ei mittakaavassa

LIITE 2 SALIN LEIKKAUSKUVAT

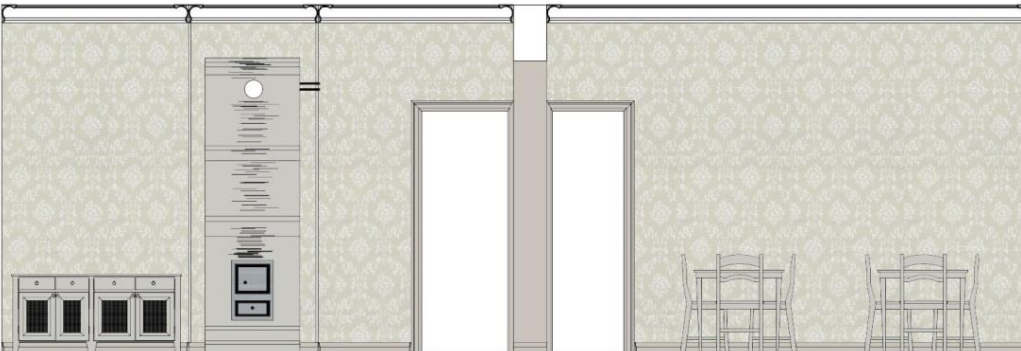
Leikkaus A-A, ei mittakaavassa



Leikkaus B-B, ei mittakaavassa



Leikkaus C-C, ei mittakaavassa



Kalustettavuussuunnitelma/ huonekaluvalinnat



Huom! Kaikki kalusteet
maalataan samalla maalilla.



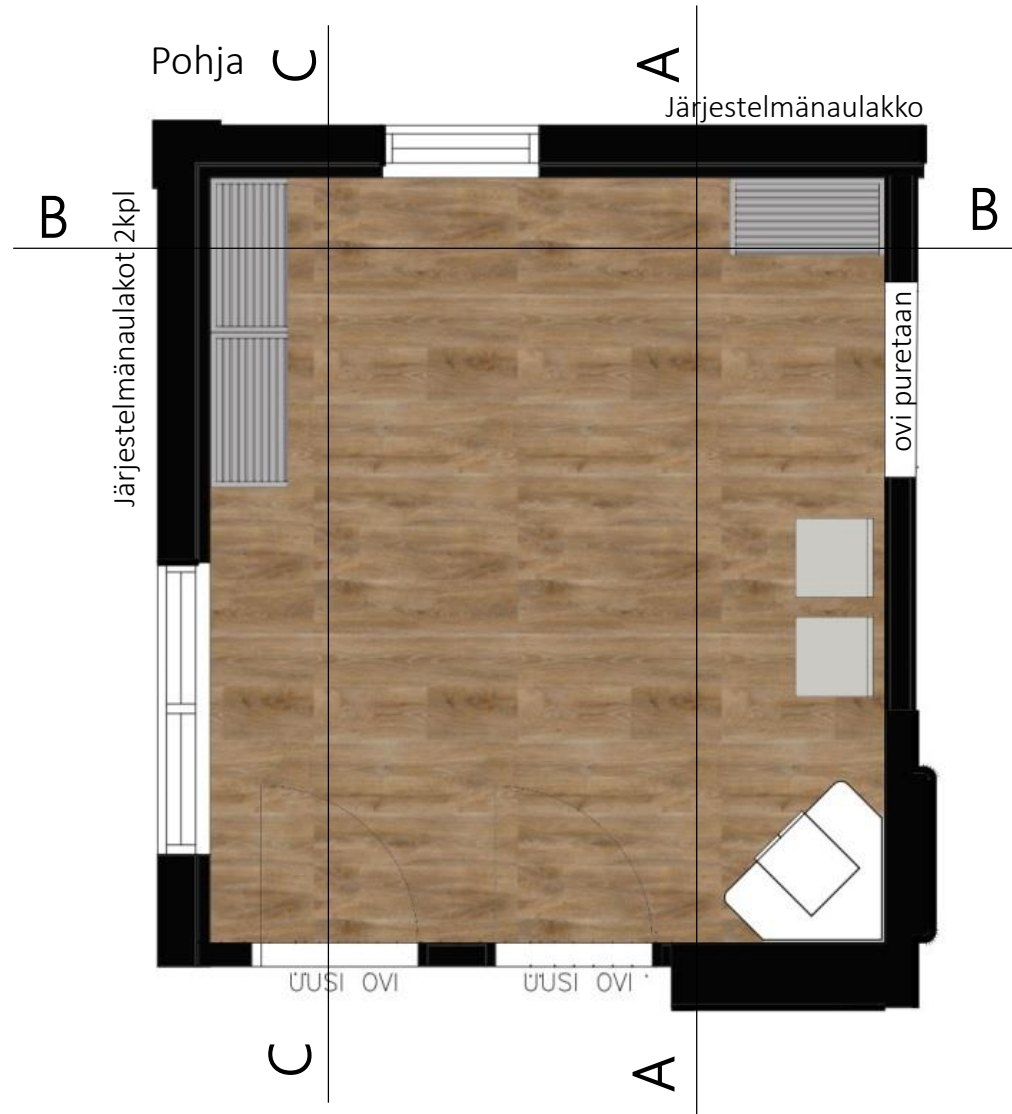
Liite 3 Pukeutumishuone

Järjestelmänaulakko taustalevyllä

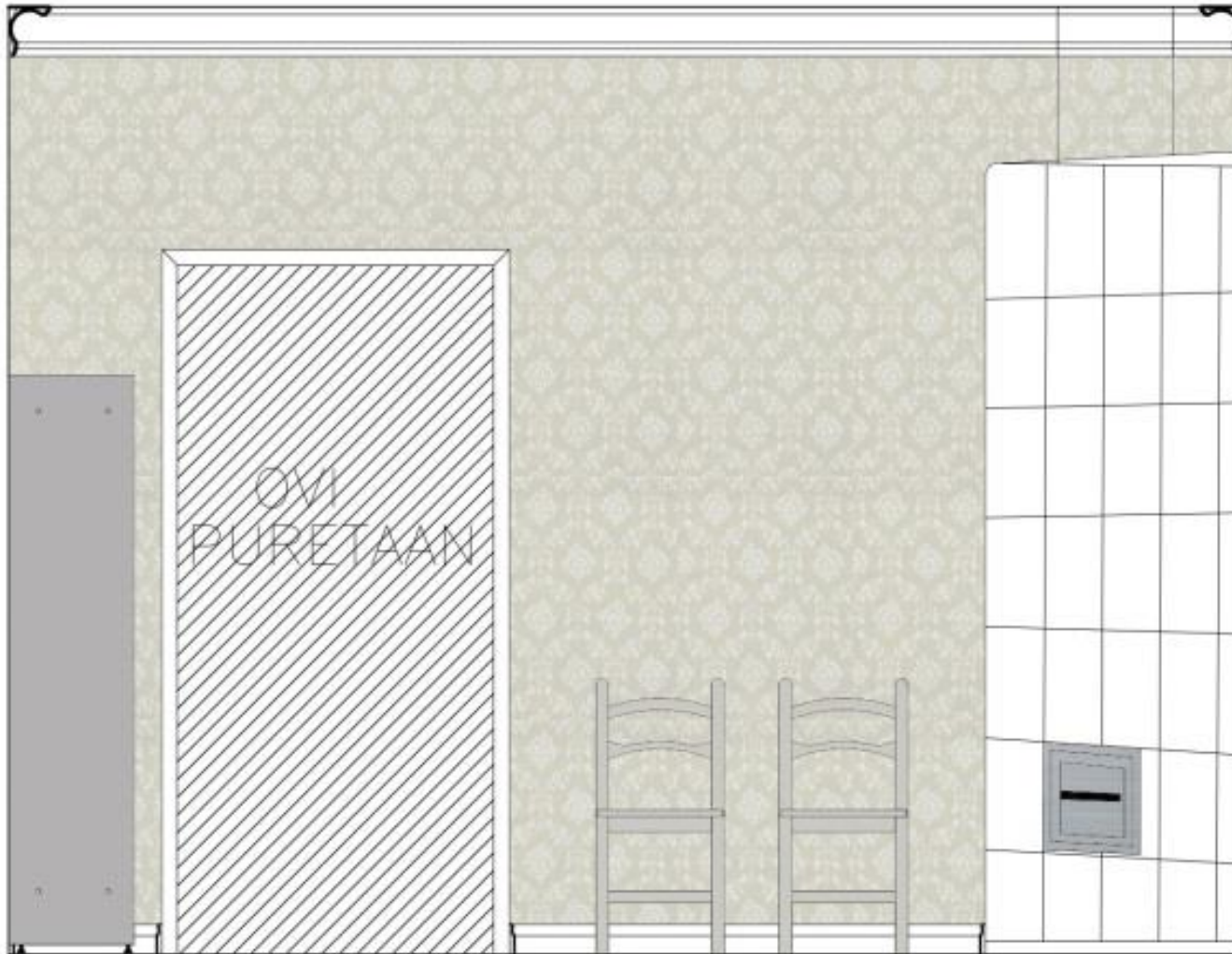
- Esim. Massive 2005, Olikos naulakot
- Mitat: korkeus 185 cm, syvyys 40 cm ja leveys 80 cm
- 3x
- Kapasiteetti: $24 + 24 + 24 = 72$ takkipaikkaa
- 1 ankuripaikka = 2 takkipaikkaa

Taustalevyn avulla takana oleva tapetti pysyy puhtaana/hyvässä

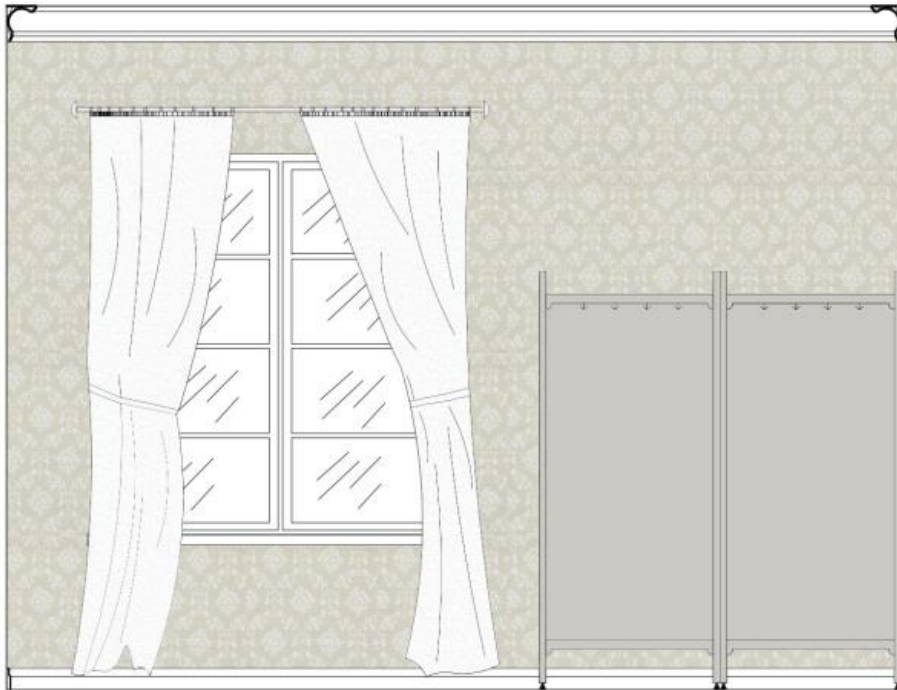
- Väri hopeanharmaa RAL 9007 (samaa sävyä mitä muut kalusteet)
- Lisäksi tilaan laitetaan kaksi samanlaista tuolia mitä salissa.



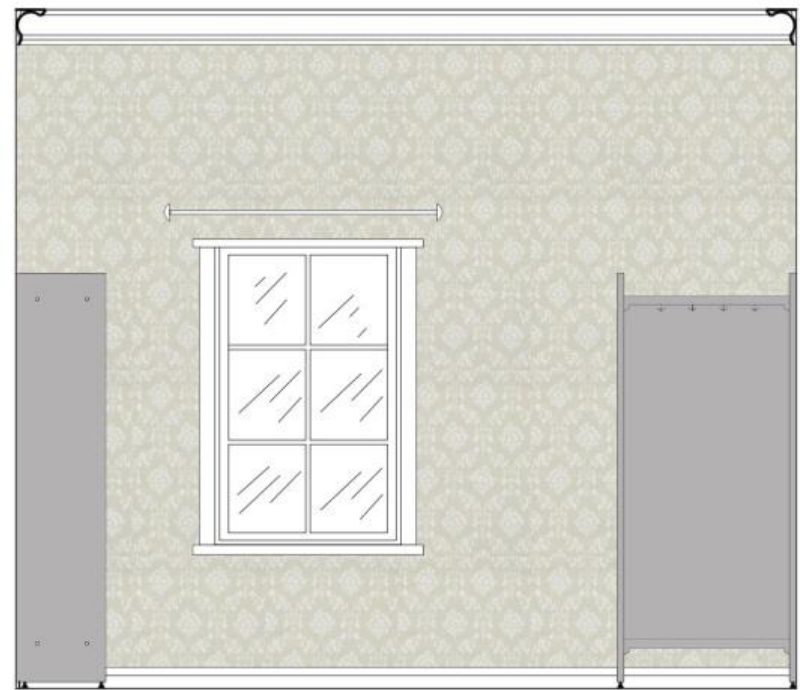
LIITE 4 PUKEUTUMISHUONEEN LEIKKAUSKUVAT



Leikkaus A-A, ei mittakaavassa



Leikkaus B-B, ei mittakaavassa



Leikkaus C-C, ei mittakaavassa

LIITE 5 MATERIAALILUETTELO JA TOIMENPITEET

101 Tuulikaappi

Lattia: vinyylilankku Pergo Dark Highland Oak, V313-40102

Seinät: tapetti 69743 Oratuomi

Kattolista: esim. Tillmann 3000651, valkoinen

Peitelista: esim. Tillmann 2210924, värisävy H486 (symphony 2436)

Jalkalista: esim. Tillmann 1251151, värisävy H486 (symphony 2436)

Katto: valkoinen helmiponttipaneeli, matta, koko 15x120x3170 mm
(pohjamaalattu)

Ovi: huoltomaalaus, valkoinen

102 Eteinen

Lattia: vinyylilankku Pergo Dark Highland Oak, V313-40102

Seinät: tapetti 68350 tai 69743

Kattolista: esim. Tillmann 3000651, valkoinen

Peitelista: esim. Tillmann 2210924, värisävy H486 (symphony 2436)

Jalkalista: esim. Tillmann 1251151, värisävy H486 (symphony 2436)

Katto: valkoinen helmiponttipaneeli, matta, koko 15x120x3170 mm
(pohjamaalattu)

Ovi: huoltomaalaus, valkoinen

103 Päälysvaatteet

Lattia: Vinyylilankku Pergo Dark Highland Oak, V313-40102

Seinät: tapetti 69743 Oratuomi

Kattolista: esim. Tillmann 3000651, valkoinen

Peitelista: esim. Tillmann 2210924, värisävy H486 (symphony 2436)

Jalkalista: esim. Tillmann 1251151, värisävy H486 (symphony 2436)

Katto: valkoinen helmiponttipaneeli, matta, koko 15x120x3170 mm
(pohjamaalattu)

Ovi: Puretaan

Takka: entisöidään osittain

104 WC/naiset

Lattia: muovimatto 10022 Loam Stucco, Forbo

Seinät: maali Tikkurila 368X (vanhan ajan värit)

Kattolista: esim. Tillmann 3000651, valkoinen

Peitelista: esim. Tillmann 2210924, värisävy H486 (symphony 2436)

Jalkalista: esim. Tillmann 1251151, värisävy H486 (symphony 2436)

Katto: valkoinen helmiponttipaneeli, matta, koko 15x120x3170
mm(pohjamaalattu)

Ovi: uusi peiliovi, valkoinen

105 WC/miehet

Lattia: muovimatto 10022 Loam Stucco, Forbo

Seinät: maali Tikkurila 368X (vanhan ajan värit)

Kattolista: esim. Tillmann 3000651, valkoinen

Peitelista: esim. Tillmann 2210924, värisävy H486 (symphony 2436)

Jalkalista: esim. Tillmann 1251151, värisävy H486 (symphony 2436)

Katto: valkoinen helmiponttipaneeli, matta, koko 15x120x3170 mm
(pohjamaalattu)

Ovi: uusi peiliovi, valkoinen

106 Sali

Lattia: vinyylilankku Pergo Dark Highland Oak, V313-40102

Seinät: tapetti 69743 Oratuomi

Kattolista: esim. Tillmann 3000651, valkoinen

Peitelista: esim. Tillmann 2210924, värisävy H486 (symphony 2436)

Jalkalista: esim. Tillmann 1251151, värisävy H486 (symphony 2436)

Katto: valkoinen helmiponttipaneeli, matta, koko 15x120x3170 mm
(pohjamaalattu)

Ovi: huoltomaalaus, valkoinen

Pönttöuunit: maalataan Tikkurila G486

107 Keittiö/keittiökalu

Ovimalli: sileä Kosketus (Topi- keittiöt)

Oven väri: 17 hiekka, matta (Topi-keittiöt)

Kalusterungon väri: kalusterungot keittiössä valkoista kalustelevyä

Vedin: 81 vedin (Topi-Keittiöt)

Pöytätaaso: Laminaattitaso F1994 FOX, Formica Laminate (harmaa)

Välitila: Välitilalaminaatti F1994 FOX, Formica Laminate (harmaa)

Laatta (osa seinistä): Pukkila Harmony 903M NCS: S1500- N

Seinät: maali Tikkurila 368X (vanhan ajan värit)

Lattia: muovimatto 10022 Loam Stucco, Forbo

Kattolista: esim. Tillmann 3000651, valkoinen

Peitelista: esim. Tillmann 2210924, värisävy H486 (symphony 2436)

Katto: valkoinen helmiponttipaneeli, matta, koko 15x120x3170 mm
(pohjamaalattu)

Ovi: huoltomaalaus, valkoinen

108 Tuulikaappi

Lattia: muovimatto 10022 Loam Stucco, Forbo

Seinät: maali Tikkurila 368X (vanhan ajan värit)

Kattolista: esim. Tillmann 3000651, valkoinen

Peitelista: esim. Tillmann 2210924, värisävy H486 (symphony 2436)

Jalkalista: esim. Tillmann 1251151, värisävy H486 (symphony 2436)

Katto: valkoinen helmiponttipaneeli, matta, koko 15x120x3170 mm
(pohjamaalattu)

Ovi: huoltomaalaus, valkoinen ja kaksi uutta peiliovia, valkoinen

109 Sos/sk

Lattia: muovimatto 10022 Loam Stucco, Forbo

Seinät: maali Tikkurila 368X (vanhan ajan värit)

Kattolista: esim. Tillmann 3000651, valkoinen

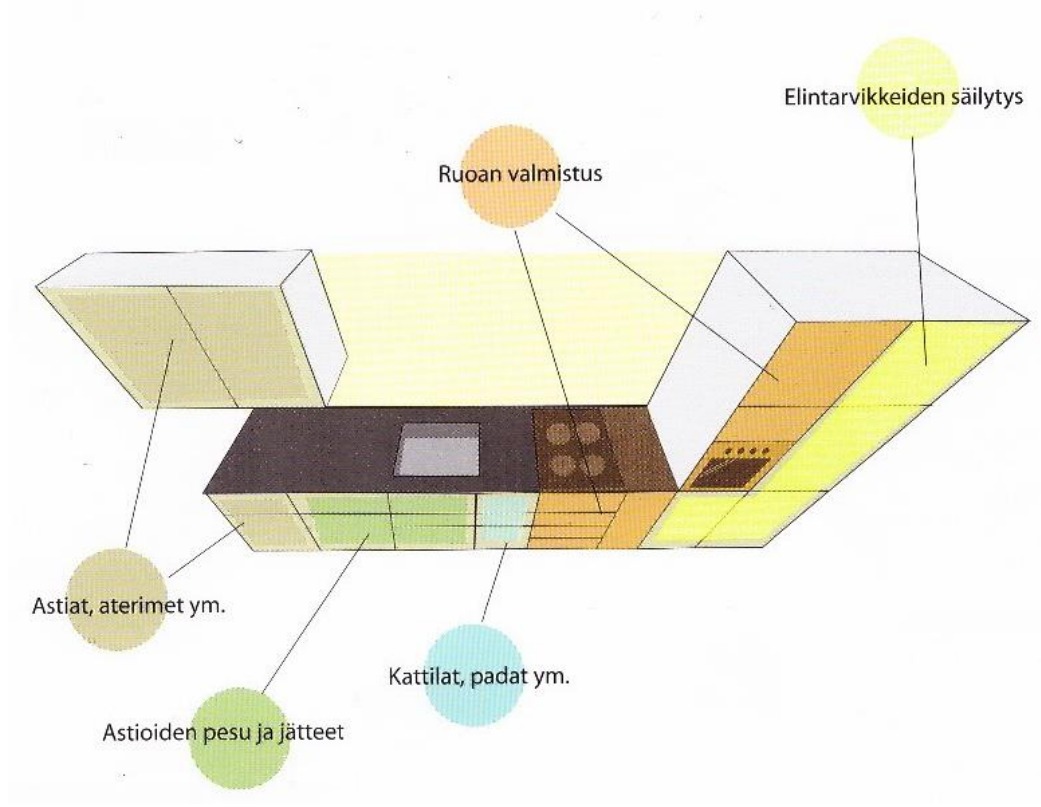
Peitelista: esim. Tillmann 2210924, värisävy H486 (symphony 2436)

Jalkalista: muovimatto nostetaan ylös? (lattiakaivo tilassa)

Katto: valkoinen helmiponttipaneeli, matta, koko 15x120x3170 mm
(pohjamaalattu)

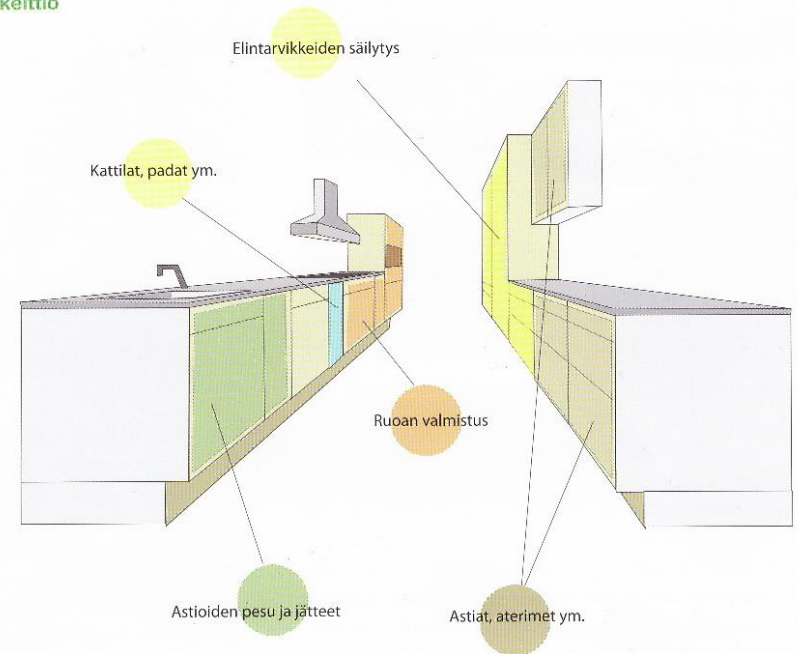
Ovi: uusi peiliovi, valkoinen

LIITE 6 KEITTIÖMUODOT

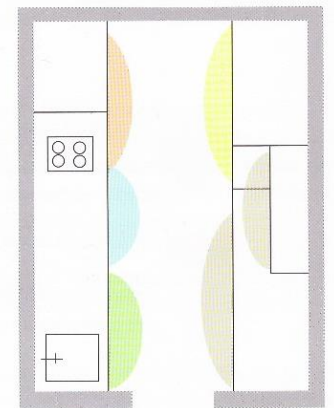


I- keittiö

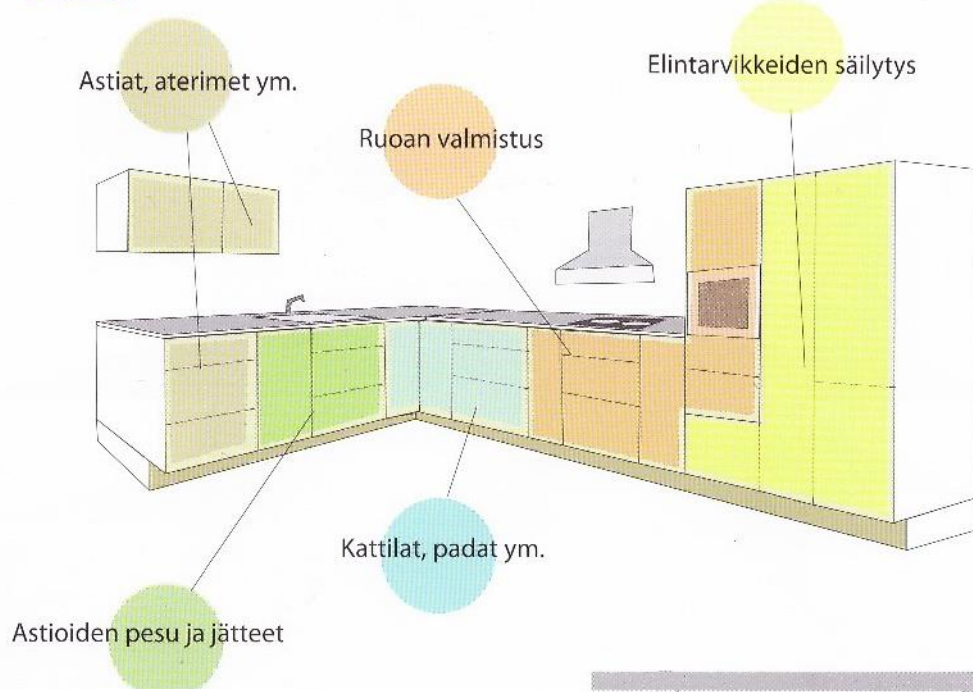
II-keittiö



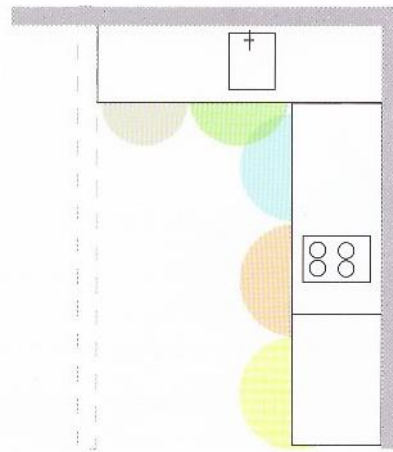
II- keittiö



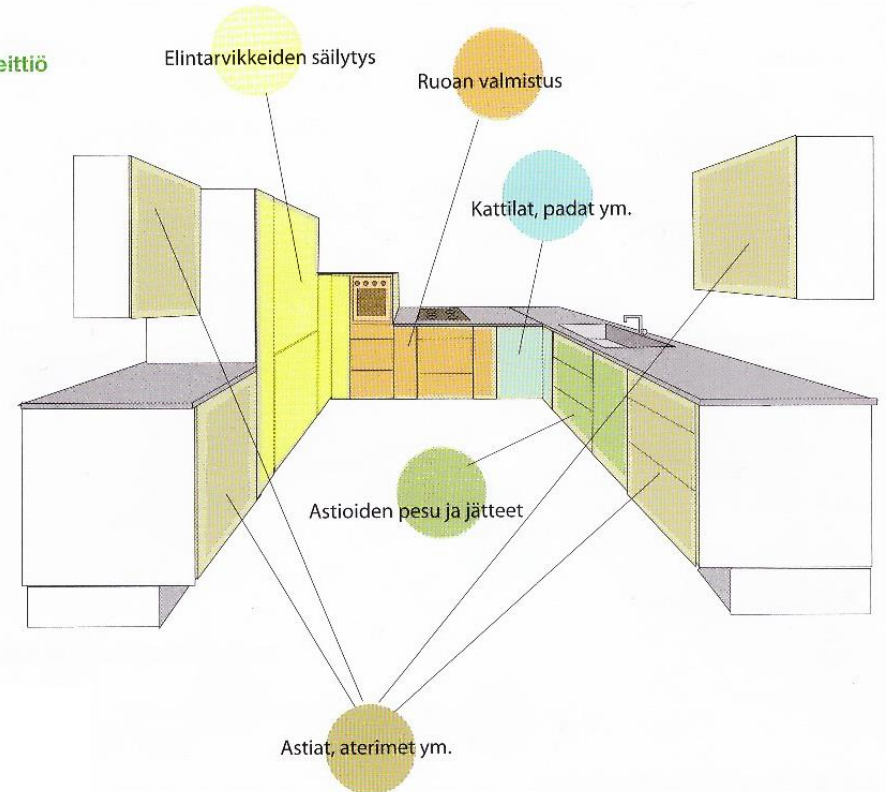
L-keittiö



L- keittiö

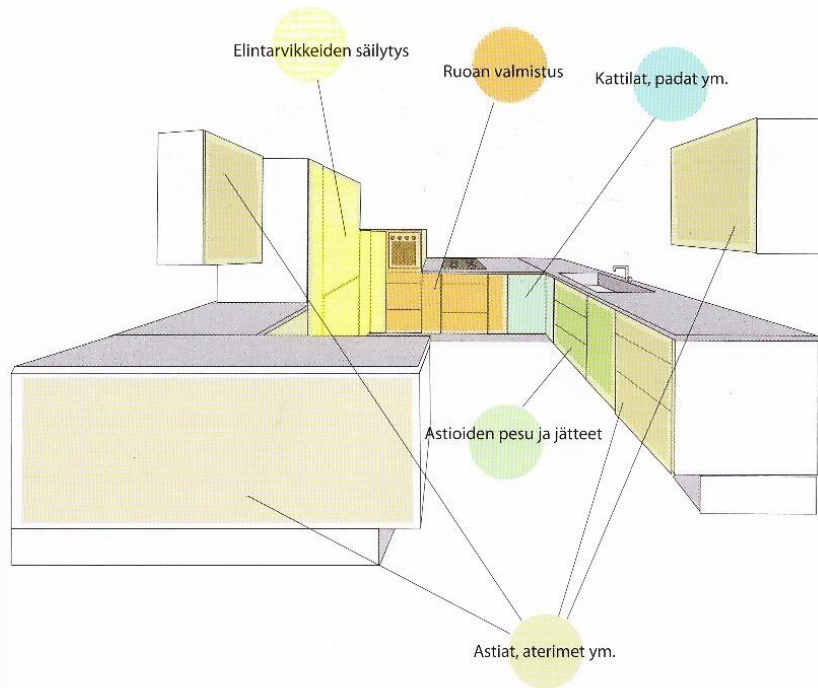


U-keittiö



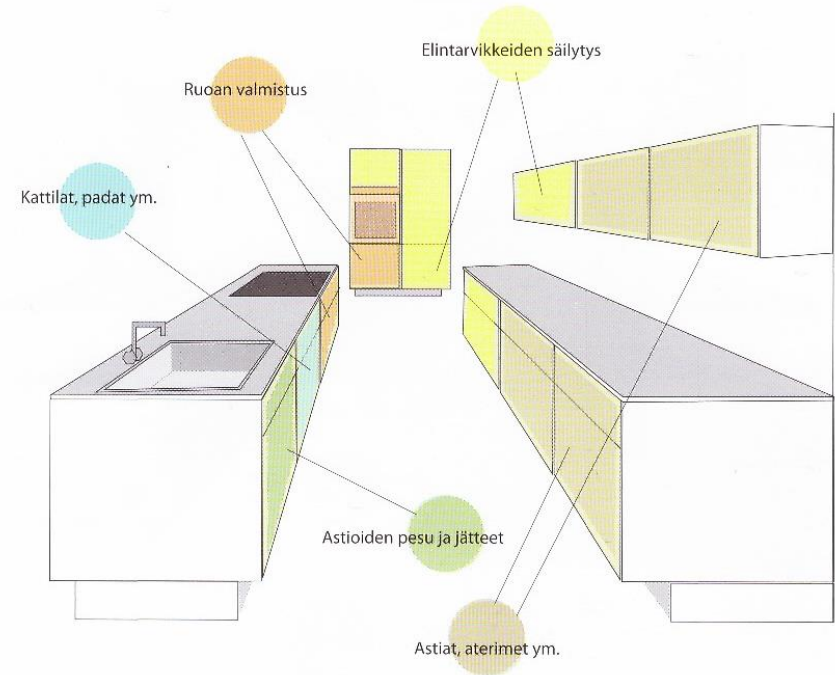
U- keittiö

C-keittiö



C- keittiö

Saarekeittiö



Saarekeittiö



Saarekeittiö. Hahle Oy.

Liite 7 Tekstiilisuunnitelma, verhot

Verhot on suunniteltu yhdessä Eurokangas Pro Helena Rimpeläisen kanssa

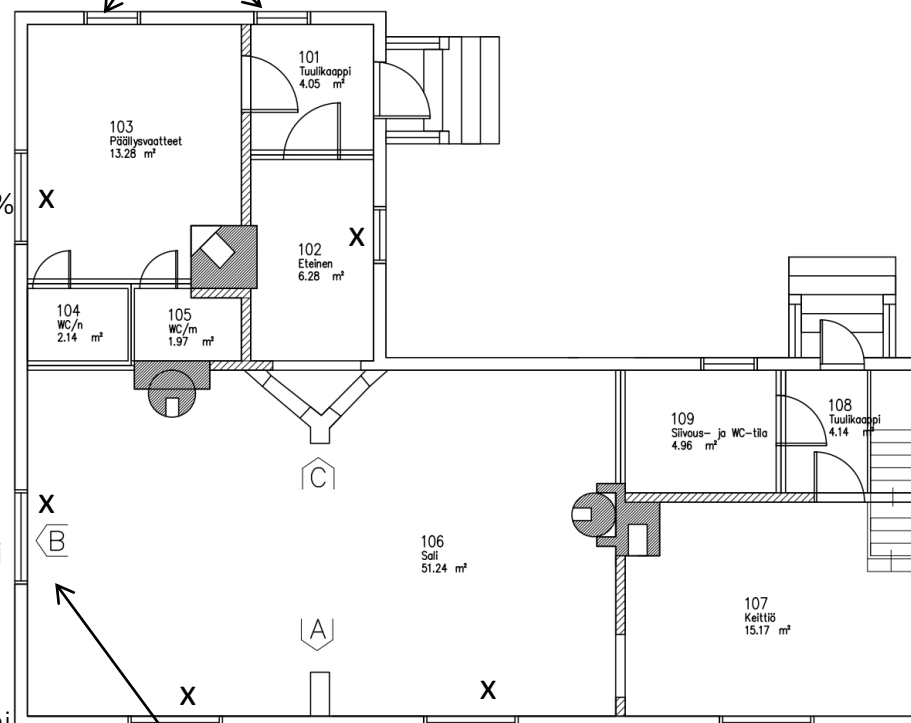
Salin ja pukeutumishuoneen verhot
Kankaat ovat paloturvallisia julkisen tilan kankaita.

Verhot asetellaan ikkunaan kuvanmukaisella tavalla. Kangas on hyvin laskeutuvaa kangasta.



Pohjaan merkityt verhojen paikat (X) ei mittakaavassa

Pelkät verhotangot

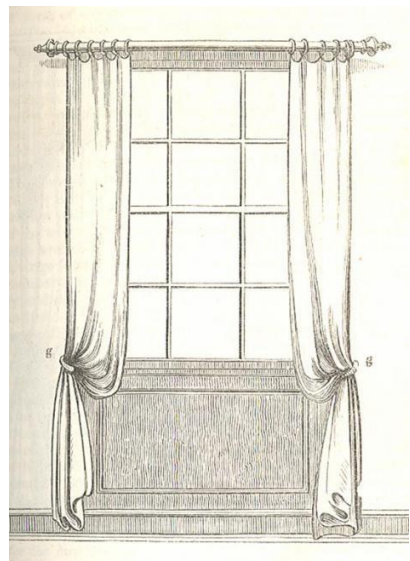
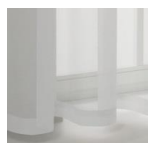


väri vaihtoehdot

1. vaihtoehto
Eurokangas /
COMOLINO väri 1100%
polyesteri
Esim. Eurokangas Pro

2. vaihtoehto
De Ploeg / Vliet 00
100% polyesteri
Esim. Eurokangas Pro

3. vaihtoehto
ADO / UNO 3159 / väri
110
100% polyesteri
Esim. Eurokangas Pro



Verhotanko



Verhot tulevat kiinni renkailla ja sivukiinnitys on samaa kangasta verhon kanssa.



Rengas litteä D19 helmiäinen 10kpl/pkt U111
Esim. Eurokangas

Emotion D22 120-210
Helmiäinen U111
Esim. Eurokangas (RU)

RU= kuuluu rakennusurakkaan

Saliin tulee videotykki ja valkokangas. Valkokangas kiinnitetään kuvassa olevalla tavalla verhotangon yläpuolelle.



Keittiön verhot

Kankaat ovat paloturvallisia julkisen tilan kankaita



Valelaskosverhot



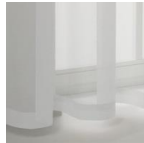
väri vaihtoehdot



1. vaihtoehto
Eurokangas / COMOLINO väri
1100% polyesteri
Esim. Eurokangas Pro



2. vaihtoehto
De Ploeg / Vliet 00
100% polyesteri
Esim. Eurokangas Pro



3. vaihtoehto
ADO / UNO 3159 / väri 110
100% polyesteri
Esim. Eurokangas Pro

Verhojen kiinnitys tankoon
verhojen tankokujalla.

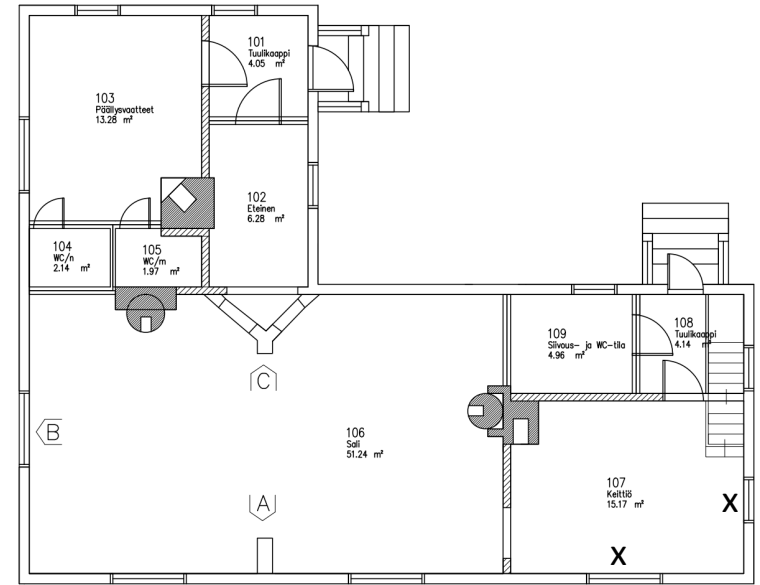
Verhotanko



Emotion D22 120-210
Helmiäinen U111
Esim. Eurokangas
(RU)

RU= kuuluu rakennusurakkaan

Pohjaan merkityt verhojen paikat (X) ei
mittakaavassa



Keittiön seinäprojektiot verhoilla



LIITE 8 Salin pöytäuunien maalaaminen

Salissa olevat pöytäuunit (2kpl) maalataan samalla sävyllä salin tapetin kanssa eli Tikkurila G486 lämmönkestävällä maalilla.



Tikkurila G486



Ornamo- tapetti



Salin kaksi pöytäuunia