

Sofia Merenmies

Etätyönteon huomioiminen asuinkerrostalon suunnittelussa

Metropolia Ammattikorkeakoulu

Rakennusarkkitehti (AMK)

Rakennusarkkitehtuuri

Opinnäytetyö

18.4.2018

| | |
|--|---|
| Tekijä Otsikko | Sofia Merenmies Etätyönteon huomioiminen asuinkerrostalon suunnittelussa |
| Sivumäärä Aika | 39 sivua + 3 liitettä 18.4.2018 |
| Tutkinto | Rakennusarkkitehti (AMK) |
| Tutkinto-ohjelma | Rakennusarkkitehtuuri |
| Ammatillinen pääaine | Rakennusarkkitehtuuri |
| Ohjaaja | Janne Järvinen, tuntiopettaja |
| <p>Etätyö on vauhdikkaasti lisääntyvä työnteon muoto. Se tarjoaa paljon hyötyjä yhteiskunnalle, työnantajalle sekä työntekijälle, mutta ratkaistavia ongelmiakin on. Tässä työssä tutkitaan, millaisia tiloja suunnitteleamalla asuinkerrostalossa voidaan paremmin mahdollistaa etätyönteko ja parantaa etätyöntekijöiden hyvinvointia. Tutkimuksen pohjalta on tehty hanketasoinen suunnitelma asuinkerrostalosta.</p> <p>Tärkeimmiksi yksilön kannalta ratkaistaviksi, etätyönteon sisältäviksi ongelmiksi nousevat keskeytykset ja muut häiriöt, työn ja vapaa-ajan sekoittuminen sekä työyhteisön puute. Ovella suljettava työhuone asunnossa ratkaisee monia, ei kuitenkaan kaikkia, ongelmia. Mahdollisuutta erilliseen työhuoneeseen ei kaikilla ole, ja lisäksi työhuoneeseen sulkeutuminen rajoittaa etätyöntekijän sosiaalisia kontakteja. Asunnon yleisiin tiloihin sijoitettava työpiste vaatii muista tiloista erottamista esimerkiksi väliseinin tai tasonkorotuksin työrauhan säilyttämiseksi. Toimivin ja monipuolisimmalle käyttäjäkunnalle sopiva ratkaisu etätyön ongelmiin on asuinkerrostalon sisäinen yhteiskäyttöinen monitiloimisto. Tällaisen tilan suunnitteluun voidaan käyttää yhteisöllisten työtilojen periaatteita.</p> <p>Tutkimuksen pohjalta suunnitelmassa asuinkerrostalossa on huomioitu erityisesti etätyöntekijöiden tarpeet. Etätyö on huomioitu suunnitelmassa asuntojen työpisteiden sijoittelussa sekä yhteiskäyttöisen monitiloimiston, kerhotilan, pihan sekä liiketilojen suunnittelussa.</p> | |
| Avainsanat | etätyö, asuminen, kerrostalo, yhteisöllinen työtila |

| | |
|---|--|
| Author Title | Sofia Merenmies Considering Teleworking in Apartment Planning |
| Number of Pages Date | 39 pages + 3 appendices 18 April 2018 |
| Degree | Bachelor of Construction Architecture |
| Degree Programme | Construction Architecture |
| Professional Major | Construction Architecture |
| Instructor | Janne Järvinen, Senior Lecturer |
| <p>Teleworking is a rapidly growing form of work. It provides numerous advantages for society, employers and employees. However, many issues are also involved. This thesis studies what kind of spaces should be included in an apartment building in order to enable telework and to improve on employee well-being. A design for an apartment building was drafted based on the study.</p> <p>The main issues regarding individuals engaged in telework are interruptions, problems in separating work and leisure and lack of communality. An enclosed home office solves only a part of the issues. Not everyone has the opportunity for a separate office at home and confining oneself behind closed doors limits the possibility for social contact. Placing the workstation in the apartment's common spaces requires separation using walls or elevations to maintain industrial peace. A communal multi-space office located in the apartment building is the most functional and versatile solution for problems regarding telework. A space like this can be designed by applying the principles of coworking spaces.</p> <p>The apartment building designed based on this study considers particularly teleworkers' needs. Telework has been taken into account in workstation placement and the design of the communal office and other communal spaces, the yard and business spaces.</p> | |
| Keywords | Telework, housing, apartment building, coworking space |

Sisällys

| | | |
|-------|--|----|
| 1 | Esipuhe | 4 |
| 2 | Johdanto | 5 |
| 2.1 | Tausta | 5 |
| 2.2 | Tutkimuskysymys | 5 |
| 2.3 | Tavoite | 5 |
| 2.4 | Työn toteutus ja aiheen rajaus | 6 |
| 3 | Etätyö | 7 |
| 3.1 | Määritelmä | 7 |
| 3.2 | Käytännössä | 8 |
| 3.3 | Hyödyt, riskit ja niiden hallinta | 8 |
| 3.3.1 | Yhteiskunta | 9 |
| 3.3.2 | Työnantaja | 9 |
| 3.3.3 | Työntekijä | 11 |
| 3.3.4 | Asuntosuunnittelun mahdollisuudet riskienhallinnassa | 14 |
| 4 | Yhteisöllinen työtila | 14 |
| 4.1 | Yhteisölliset työtilat Helsingissä | 15 |
| 4.1.1 | Kulmahuone | 16 |
| 4.1.2 | Mäntymäen mökki | 17 |
| 4.1.3 | Business Center Papula, Kampin toimistohotelli | 17 |
| 5 | Työskentelytilan suunnittelun periaatteet | 18 |
| 5.1 | Monitilatoimisto | 18 |
| 5.2 | Työpiste asunnossa | 22 |
| 6 | Suunnitelma – Sompasaaren etätyötila | 24 |
| 6.1 | Suunnittelualue | 24 |
| 6.2 | Suunnitteluperiaatteet | 26 |
| 6.3 | Lopputulos | 27 |
| 6.3.1 | Asunnot | 27 |
| 6.3.2 | Asukkaiden yhteiset työskentelytilat | 29 |

| | |
|------------------------------------|----|
| | 2 |
| 6.3.3 Muut työskentelytilat | 32 |
| 6.3.4 Eero Etätyöntekijän työpäivä | 35 |
| 7 Johtopäätökset | 36 |
| Lähteet | 38 |
| Liitteet | |
| Liite 1. Tehtävänanto | |
| Liite 2. Planssipienennökset | |
| Liite 3. Mainos | |

Käsitteet

| | |
|-----------------------|--|
| etätyö | Ansiotyö, jota tehdään kokonaan tai osittain työnantajan määrittämän varsinaisen työpaikan ulkopuolella. Etätyölle tunnusomaisia piirteitä ovat ajasta ja paikasta riippumattomat työjärjestelyt ja tietotekniikan hyväksikäyttö. |
| monitilatoimisto | Monitilatoimisto koostuu erilaisista työskentelyalueista, jotka antavat tilojen käyttäjille mahdollisuuden valita työtilansa senhetkisen työtehtävän ja tilanteen mukaan. Tällaisia alueita voivat olla mm. työpistealueet, kohtaamispaikat, vetäytymistilat ja hiljaiset huoneet ja alueet. |
| tietotyö | Tietointensiivinen työ. Tietointensiivistä työtä tehdään usein tieto- ja viestintäteknologian avulla. Työlle tunnusomaista ovat tiedon vastaanottamiseen, käsittelyyn ja uuden tiedon tuottamiseen liittyvät työn vaatimukset. |
| vyöhykkeistäminen | Työtilojen jakaminen toiminnallisiksi alueiksi. |
| yhteisöllinen työtila | Yhteisöllinen työtila on paikka, jossa eri alojen työntekijät, freelancerit, yksin- tai mikroyrittäjät tai muut itsensätyöllistäjät vuokraavat jaettua työskentelytilaa. |
| ylempi toimihenkilö | Ylempi toimihenkilö toimii asiantuntija-, esimies-, päällikkö- tai johtotason tehtävissä. Ylemmän toimihenkilön työtehtäville on ominaista niiden suhteellisen suuri itsenäisyys ja vastuu. |

1 Esipuhe

Tätä opinnäytetyötä tehdessäni olen oppinut, miten tärkeä hyvälaatuinen työpiste voi työnteon kannalta olla. Tämä oppi ei ole tullut pelkästään tutkimusaineistoon perehtymisestä tai työpisteiden suunnittelusta, vaan työn fyysisestä tekemisestä. Olen tehnyt tätä työtä pääosin omassa kodissani, työpisteenä usein olohuoneen sohva. Nyt kuukausien jälkeen selkä, hartiat, ranteet ja pää jumissa mietin, mitä olisi kannattanut tehdä toisin.

Haluan uskoa, että mikäli asuintaloni olisi suunniteltu tässä työssä esiteltyjen periaatteiden mukaan, voisin paljon paremmin. Tiedän, etten ole yksin näiden ongelmien kanssa, ja Suomesta löytyy lukuisia muitakin kannettavan tietokoneen kanssa työskenteleviä, jotka tarvitsevat toimivia ratkaisuja. Työnteko ei rajoitu pelkästään koulujen ja toimistojen seinien sisäpuolelle, vaan sitä tehdään enenevässä määrin erityisesti kotona.

Työelämän muutokset on jo huomioitu suunnitellessa toimistoja, jotka ovat muuttuneet vuosien saatossa koppikonttoreista avotiloiksi ja edelleen monitilatoimistoiksi. Nyt etätöiden vakiinnuttua pysyväksi osaksi työelämää on muutokset huomioitava myös asunonsuunnittelussa. Ylimääräisen makuuhuoneen varaaminen pelkäksi työhuoneeksi on monelle erityisesti perheelliselle idealistinen haave, jonka toteutumisesta voi vain unelmoida. Sohvatyöskentely on todellisuutta, samoin kuin suomalaisten tuki- ja liikuntaelinsairaudet. Tässä opinnäytetyössä kerrotaan, millaisia ratkaisuja asuinkerrostalossa voidaan kotona työskentelevien hyvinvoinnin parantamiseksi tarjota.

2 Johdanto

2.1 Tausta

Etätyö on vauhdikkaasti lisääntyvä työnteon muoto [1, s.69] [2, s.102]. Se mahdollistaa entistä vapaammat työskentelytavat ja palvelee niin työntekijää kuin työnantajaakin kehittämällä luovuutta ja tehostamalla työntekoa [3, s.17]. Kuitenkaan etätyötä ei hyödynnetä sen täyden potentiaalin edestä [3, s.14-15], vaan sen aiheuttamia ongelmia pelätään. Etätyön mahdollistamiseen sisältyy kyllä riskejä, mutta ne ovat hallittavissa oikeanlaisilla ratkaisuilla.

Monet yksilöön vaikuttavat ongelmat ovat ratkaistavissa kehittämällä työn tekemisen paikkaa, joka on useimmiten työntekijän koti [3, s13]. Näin ollen asutosuunnittelun ratkaisuilla voidaan parantaa etätyöntekijän hyvinvointia ja samalla tehostaa työntekoa. Asuinrakennus on yhä useamman ihmisen työpaikka, ja tämä tulee huomioida myös sen suunnittelussa. Tässä opinnäytetyössä tutkitaan arkkitehtuurin keinoja etätyöntekijän työolojen parantamiseksi ja suomalaisen etätyökulttuurin kehittämiseksi.

2.2 Tutkimuskysymys

Millaiset tilat hyödyttävät etätyöntekijää asuinkerrostalossa?

2.3 Tavoite

Tutkimuksen tavoitteena on selvittää, miten etätyötä tehdään, mitä ongelmia se aiheuttaa ja miten näitä ongelmia voidaan ratkaista. Ratkaisuissa halutaan keskittyä erityisesti siihen, miten mahdollisia ongelmia pystytään ratkaisemaan arkkitehtuurin avulla yksilön, eli etätyöntekijän, hyväksi.

Koska etätyötä tehdään suurelta osin kotona, otetaan tässä työssä tarkastelun kohteeksi asuinkerrostalo. Työssä halutaan tutkia etätyönteon mahdollistamista niin asunnossa kuin se ulkopuolellakin. Asuinkerrostalo ja siihen sisältyvät yhteis- ja liiketilat tarjoavat hyvän kehyksen tällaiselle tarkastelulle.

Tutkimuksen pohjalta tehtävä rakennussuunnitelma on asuinkerrostalo, johon sisältyy tutkimukseen nojaavia, etätyön mahdollistavia tiloja. Tarkoitus on yhden etätyöntekotilan sijaan suunnitella työntekoon soveltuvia tiloja monipuolisesti eri käyttäjien tarpeisiin ja erilaiset työskentelytavat mahdollistaen.

2.4 Työn toteutus ja aiheen rajaus

Jotta etätyönteon kannalta otollisen asuinrakennuksen suunnittelu on mahdollista, on ensin perehdyttävä itse etätyöhön. Etätyö ja sen hyödyt ovat kansainvälinen ilmiö [3, s.16-18], mutta tämän opinnäytetyön tutkimuksen kannalta oleellista on, miten etätyötä tehdään juuri Suomessa, joten aineisto rajataan pääosin suomalaisiin faktoihin ja esimerkkeihin. On selvitettävä, kuka etätyötä tekee, miten sitä tehdään ja mitä ongelmia se aiheuttaa. Vasta näiden aiheiden selvityksen jälkeen on mahdollista lähteä analysoimaan, miten ongelmia voitaisiin ratkaista.

Luvussa ”3.3 Hyödyt, riskit ja niiden hallinta” analysoidaan etätyön aiheuttamia ongelmia ja kehitellään niihin ratkaisuja. Vaikka pääpaino tässä työssä onkin arkkitehtuurin hyödyntäminen ongelmanratkaisussa, käsitellään tekstissä muitakin tapoja selvittää tiettyjä etätyöntekoon liittyviä ongelmatilanteita. Opinnäytetyön pääpaino on yksilön hyvinvoinnin parantamisessa, mutta tarkoituksenmukaista on myös avata vaikutuksia työnantajaan ja yhteiskuntaan. Tekstissä halutaan tuoda ilmi, että etätyönteko ei ole pelkästään mahdollista, vaan täysin pätevä tapa järjestää työntekoa.

Luvussa ”6 Suunnitelma” esitellään kehiteltyjen ratkaisujen pohjalta suunniteltu asuinkerrostalo. Rakennus suunnitellaan toteutuskelpoiseksi voimassa olevien rakennus- ja asemakaavamääräysten mukaisesti. Opinnäytetyössä esitellään perusteellisesti analyysin pohjalta suunnitellut etätyönteon mahdollistavat tilat.

3 Etätyö

Tietotekniikan ja tietoliikenneyhteyksien kehittyessä yhä useampi työ ei enää ole sidottu aikaan ja paikkaan. Kehittynyt tietoliikenneympäristö ja kannettavat tietokoneet mahdollistavat toimistolta poistumisen ja työnteon työntekijän ehdoilla. Fyysisenä työnteon paikkana toimii yhä useammin työntekijän itse valitsema paikka, joka määrittyy työntekijän tarpeiden ja suoritettavan tehtävän mukaan. [3, s.13-14.]

Hyvin suunniteltuna ja organisoituna etätyö on avain työntekijöiden hyvinvointiin ja yritysten menestymiseen [4]. Lisääntynyt vapaus ja sen aikaansaama luovuus voivat parantaa työn tuloksia ja vähentää työntekijän stressiä [5, s.21-22]. Kuitenkin erityisesti kotona tehty työ saattaa mitätöidä positiiviset vaikutukset, kun työ ja vapaa-aika sekoittuvat. Kotona työskentely nähdään ongelmallisena myös sosiaalisten kontaktien puutteen, huonon työskentelyergonomian sekä mahdollisten keskeytysten ja häiriöiden vuoksi [3, s.21-22]. Tässä luvussa käsitellään syvemmin etätyön aiheuttamia riskejä, ja miten niitä voidaan tilasuunnittelun keinoin hallita.

3.1 Määritelmä

Etätyölle on olemassa monia määritelmiä [6, s.6], mutta ei yhtään virallista, lainmukaista määritelmää [5, s.19]. Tässä työssä etätyöllä tarkoitetaan ansiotyötä, jota tehdään kokonaan tai osittain työnantajan määrittämän varsinaisen työpaikan ulkopuolella. Etätyöksi ei tässä opinnäytetyössä lueta työtä, jonka luonteen vuoksi työntekijän on liikuttava jatkuvasti paikasta toiseen.

Etätyölle tunnusomaisia piirteitä ovat ajasta ja paikasta riippumattomat työjärjestelyt ja tietotekniikan hyväksikäyttö [3, s.41-42]. Etätyönä tehdään useimmiten tietotyötä, jolle on ominaista työnteon itsenäisyys ja yksilölliset työajat. Tietotyöhön liittyviä yleisiä työtehtäviä ovat kehittämistyö ja innovointi, joissa ”työpaikka on korvien välissä”. [5, s.9.] Etätyöpaikka voi olla mikä tahansa tila, missä on tarpeelliset työvälineet ja yhteydet. Tavallisimmin etätyöpaikkana toimii työntekijän koti, mutta etätöitä tehdään myös esimerkiksi kahviloissa tai kesämökillä. Yhteisöllisten työskentelytilojen suosio on myös kasvanut. [3, s.126.]

3.2 Käytännössä

Etätyön tekeminen on yleistynyt 2010-luvulla merkittävästi [2, s.102], ja kasvu oletettavasti jatkuu tulevaisuudessa teknologian kehityksen myötä. Etätyön yleistyminen on osa digitalisaation mahdollistamia uusia työnteon tapoja, jotka merkitsevät uusien työaikakulttuurien, työtilaratkaisujen ja työyhteisöllisten muotojen syntymistä [5, s.16]. Vuoden 2017 Työolobarometrin vastaajista 21% kertoi tekevänsä etätyötä vähintään kuukausittain. Päivittäisen etätyön tekijöitä oli kuitenkin vain 3%, eli valtaosa etätyöntekijöistä tekee vain osittaista etätyötä. [1, s.69.]

Etätyötä tekevät pääasiassa ylemmät toimihenkilöt. Heistä jopa 29% teki vuoden 2017 aikana etätyötä vähintään viikoittain. [1, s.70.] Etätyöhön ryhtyvät tyypillisesti asiantuntevat ja vakaisissa työsuhteissa olevat työntekijät, jotka pyrkivät välttämään työpaikan häiriötekijöitä [7, s.6]. Etätyöntekoon sopii parhaiten tietotyö, jonka ydinsisältönä on tiedon vastaanottaminen ja käsittely sekä uuden tiedon tuottaminen. Kuitenkin etätyöhön sopivat kaikki muutkin sellaiset tehtävät, joiden tekemiseen tarvittavan materiaalin voi helposti ottaa mukaansa tai hakea tietokoneelta. [3, s.92-93.]

Koti on yleisin etätyönteon paikka, mutta töitä tehdään myös kahviloissa, etätyökeskukissa ja muissa yhteisöllisissä työtiloissa [3, s.13]. Lisäksi etätyötä tehdään asiakkaiden luona sekä työmatkoilla hotelleissa ja kulkuneuvoissa [6, s.12-15], mutta ne eivät ole tämän opinnäytetyön kannalta työnteon paikkoina oleellisia. Työpisteestä aiheutuvista kustannuksista ja muista rasitteista sovitaan työntekijän ja työnantajan välisellä etätyösopimuksella [6, s.30].

Keskimääräinen etätyöntekijä on siis ylemmän toimihenkilön asemassa oleva miespuolinen tietotyöläinen, jonka työtehtäviin kuuluu keskittymistä vaativat tehtävät, kuten raportit, tutkimukset sekä suunnittelutyö. Hän tekee osittaista etätyötä, eli suorittaa osan työtehtävistään kotona, työpaikan häiriötekijöitä välttäen.

3.3 Hyödyt, riskit ja niiden hallinta

Etätyönteolla on monia positiivisia vaikutuksia niin työntekijälle, työnantajalle kuin yhteiskunnallekin [3, s.17-26]. Etätyönteko ei kuitenkaan ole täysin riskitöntä, ja

haittavaikutuksia tulisikin pyrkiä vähentämään, jotta työntekijöiden hyvinvointi säilyy ja etätöiden tekemisestä saadaan tulevaisuudessa suurin mahdollinen hyöty

3.3.1 Yhteiskunta

Etätöiden yhteiskunnalliset vaikutukset ovat pääosin positiivisia, minkä vuoksi etätöiden koa halutaankin edistää kansainvälisesti [3, s.16]. Tärkeimpänä pidetään työmatkojen päästöjen vähentämisen aiheuttamaa ekologista vaikutusta [5, s.9] ja osatyökykyisten työllisyyden parantumista [5, s.21]. Toki kaikki vaikutukset yritysten kehitykseen ja työntekijöiden hyvinvointiin heijastuvat myös yhteiskuntaan. Työntekijän hyvinvointiin ja jaksamiseen on kiinnitettävä entistä enemmän huomiota, jotta mahdollisiin ongelmiin voidaan puuttua varhaisessa vaiheessa. Hyvin suunniteltu ja johdettu etätö johtaa työntekijöiden hyvinvoinnin kautta tuottavampaan työntekoon, mikä taas johtaa yrityksen tuloksen parantumiseen [7, s.17-18]. Yritysten taloudellinen menestys tuottaa muun muassa suuremmat, yhteiskuntaa palvelevat, verotulot [8].

3.3.2 Työnantaja

Taulukko 1. Etätöiden hyötyjä ja riskejä työnantajalle [3, s.22-26] [7, s.17-20]

| HYÖDYT | RISKIT |
|--|--|
| työn tekemisen tehokkuus ja joustavuus paranevat | kustannusten lisääntyminen |
| työn organisointi, toimenkuvat ja joustavuus kehittyvät | teknisten ongelmien lisääntyminen ja tietoturvallisuusriskit |
| työntekijöiden työhyvinvointi lisääntyy | organisaation ja työjärjestelyjen hallinnassa pitäminen |
| kustannussäästö työtiloista | työntekijöiden valvonta vaikeampaa |
| houkuttelevuus työnantajana lisääntyy | tiedonhallinta ja hiljaisen tiedon välittymisen vaikeampaa |
| sitoutuneen työvoiman saaminen helpottuu | |
| työntekijöiden rekrytoiminen laajemmalta alueelta mahdollistuu | |
| imagoarvo ympäristöstrategiassa | |

Työnantaja jää etätyön mahdollistaessaan voittajaksi selkeän suunnittelun, oikeanlaisten sopimusten ja hyvälaatuisen johtamisen avulla. Etätyön tarjoaminen ilmaisee työnantajan olevan joustava työntekijöiden tarpeiden suhteen ja luottavan alaisiinsa. Tällainen avoin suhtautuminen lisää työnantajan houkuttelevuutta työnantajana ja toimii rekrytointivalttina. [3, s.22-24.]

Etätyötä tehdessä työn tuloksista tulee ainoa suorituksen mitta, minkä vuoksi työnantajan on helpompi arvioida työntekijöiden osaamista. Etätyön avulla käy selkeämmäksi, kuka on hyvä ja ahkera työntekijä sen sijaan, että selvitettäisiin, kuka viettää eniten tunteja toimistolla. Vapaus omaa työtä kohtaan kasvattaa työntekijän luovuutta ja rohkaisee ottamaan suuremman vastuun omasta tuloksesta, mikä johtaa parempiin lopputuloksiin. [5, s. 21-22.]

Kustannusriskejä pienentää työntekijöiden vaihtuvuuden väheneminen ja pysyvien työpisteiden tarpeettomuus. Oikeanlaisella organisoinnilla osittaisessakaan etätyössä ei jokaiselle työntekijälle tarvita omaa työpistettä jokaiselle päivälle. Etätyö onkin hyödyllisimmillään, kun sitä käytetään systemaattisesti koko yrityksen toimenkuvien ja työtapojen kehittämiseen yksittäisten työntekijöiden sijaan. Toistaiseksi aloite etätyöhön tulee lähinnä työntekijöiltä, mutta se olisi kannattavaa työnantajallekin. Etätyön paremman hyödyntämisen esteenä ovat usein juurtuneet tavat, joista irti rimpuilemalla yritys voi helposti kehittää työn tehokkuutta ja tuottavuutta. [3, s.24-25.]

Parhaiten etätyö mahdollistetaan, kun se on systemaattista ja suunnitelmallista. Etätyö tulisi mahdollistaa kaikille työntekijöille yleisillä etätyöohjeilla ja -sopimuksilla, ettei jokaiselle etätyöntekijälle tarvitse tehdä erillistä sopimusta. Lähi- ja etäpäivät on sovittava etukäteen, jotta mahdollisen toimiston käyttöaste saadaan maksimoitua ja kustannukset minimoitua. Etätyöntekijöiden käytössä olevien työpisteiden hyvä ergonomia on mahdollistettava oikeanlaisilla työvälineillä, ja työn kuormittavuutta on tarkkailtava ja palautumiseen kannustettava. Työaikaa voidaan seurata sähköisellä työaikapankilla. [5, s.13-15.]

3.3.3 Työntekijä

Taulukko 2. Etätöiden hyötyjä ja riskejä työntekijälle [3, s.17-21] [7, s.13-14]

| HYÖDYT | RISKIT |
|--|--|
| työaikaan ja työjärjestelyihin liittyvät joustot ja vapaus | sosiaalisten kontaktien puute ja eristäytyminen työyhteisöstä |
| mahdollisuus yhdistää paremmin työ ja vapaa-aika (etenkin perhe-elämä) | työn ja vapaa-ajan sekoittuminen |
| työrauha | häiriöt ja keskeytykset kotona (esim. lapset, televisio, kotityöt) |
| itsenäisempi työ ja mahdollisuus toimenkuvan kehittymiseen | liiallinen työmäärä |
| työhyvinvoinnin lisääntyminen | työsuojelupuutteet (esim. ergonomia) |
| työmatkoihin käytettävän ajan ja työmatkakustannusten väheneminen | hyötyliikunnan väheneminen |
| vapaa-ajan lisääntyminen | |

Etätöy yksilöllistää työntekoa ja huomioi työntekijän henkilökohtaiset tarpeet, kuten perhe-elämän ja rytmin. Työntekijä voi monesti valita täysin vapaasti työn aloitus- ja lopetusajankohdan, jolloin työnteko on helppo ajoittaa siihen, kun työntekijä on virkeimmillään. Etenkin luovuutta ja keskittymistä vaativan työn kannalta ”yhdeksästä viiteen”-työskentely ei aina ole paras ratkaisu. [3, s.17-18.] Kuvassa 1 on esitelty mahdollisia työnteon paikkoja, joissa luovuus kukkinee paremmin kuin toimiston seinää tuijottaessa.



[© Jutta Karihtala / Oblik]

[© Nina Svahn / Yle]

[© Sanna Pirkkalainen / Yle]

Kuva 1. Etätöiden mahdollistamia työnteon paikkoja

Yleinen syy etätöihin siirtymiseen on työhön keskittymisen mahdollistaminen. Toimistoympäristössä jatkuvat häiriöt ja keskeytykset ovat tavallisia, eikä ole yllättävää, jos keskittymistä vaativat työt onnistuvat työnantajan tiloissa usein vasta varsinaisen työajan jälkeen. [9, s.15.] Kuitenkin kotona töiden tekeminen voi keskeytyä yhtä lailla esimerkiksi lasten vuoksi. Kotoa löytyy usein monia muitakin häiriötekijöitä, jotka voivat ajaa irti työnteosta, kuten televisio ja kotityöt. [10, s.65.] Näitä ongelmia voidaan ratkaista työhuoneella tai muista tiloista erotetulla työpisteellä, jossa häiriötekijät eivät ole silmien alla ja keskittyminen työhön helpottuu.

Erillinen työskentelytila auttaa myös pitämään työn ja vapaa-ajan erillään. Etätyönteko monesti aloitetaan, jotta työ- ja vapaa-aikaa saataisiin paremmin yhdistettyä, mutta harmitsemattomasti toimiessa tämä haave kääntyy itseään vastaan. Jos työ- ja vapaa-aikaa vietetään samassa paikassa ja pahimmassa tapauksessa samoilla välineillä, työ on koko ajan läsnä. Tällainen työn jatkuva läsnäolo aiheuttaa stressiä, eikä anna työntekijän vaihtaa koskaan täysin vapaalle. Kun työntekoon on omat välineet ja tilat, ne sulkiessa mieli ja ruumis tietävät, että työnteko loppuu ja vapaa-aika alkaa. Myös työnantajan on huolehdittava, että etätyöntekijän työmäärä on kohtuullinen, jotta vapaalle vaihtaminen on mahdollista. [3, s.20-21.]

Työnantajan on muutenkin huolehdittava työntekijänsä hyvinvoinnista. Oli työpiste sitten toimistossa tai kotona, myös työergonomiasta on huolehdittava varmistamalla, että etätyöntekijänkin käytössä on juuri hänelle sopivat kalusteet ja laitteet. Etätyöskentely tarkoittaa harmillisen usein esimerkiksi sohvalla löhöämistä tai keittiön pöydän ääressä kyyristelyä (Kuva 2). [6, s.13.] Työnteko tarkoittaa muutenkin monessa toimistossa samassa paikassa istumista koko päivän. Huonot ja rajalliset työasennot altistavat tuki- ja liikuntaelinsairauksille, joista voi olla vaikea päästä eroon. Hyvää työergonomiaa tuetaan oikeanlaisilla kalusteilla, mutta myös työpisteiden monipuolistamisella ja vaihtoehtojen tarjoamisella. [11.] Säädettävä työtaso ja -tuoli mahdollistavat levollisen, tukeutuvan työasennon (Kuva 3).



Kuva 2. Esimerkkejä epäergonomisista työskentelyasunnoista

Näyttö näkemisen kannalta sopivalla etäisyydellä ja silmien/katseen vaakatason alapuolella

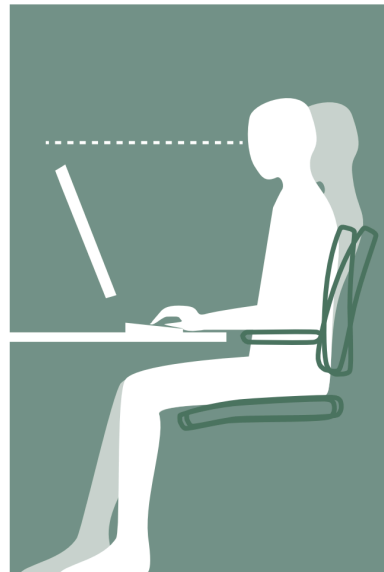
Hartiat rentoina ja niska suorassa

Kyynärvarret vaakatasossa

Kyynärvarret tukevat pöytään tai istuimen käsinojiin

Selkätuki tukee ristiselkää

Jalat tukevasti lattialla tai jalkatuella



Kuva 3. Levollinen, tukeutuva työasento [15, s.5]

Työnantajan tulisi lisäksi tukea työntekijän liikunnallisuutta esimerkiksi liikuntasetelein. Varsinkin kotoa töitä tehdessä on riski, ettei työntekijä poistu kotoaan koko päivänä, jolloin fyysinen kunto huononee ja sosiaaliset kontaktit vähenevät. Liikuntaharrastuksia tukeamalla työnantaja voi kannustaa etätyöntekijää huolehtimaan terveydestään ja luomaan kontakteja hänelle sopiviin yhteisöihin. [9, s.127-129.]

Myös työyhteisön puute nähdään etätyön haittapuolena. Kyse on kuitenkin enemmänkin sosiaalisten kontaktien tarpeesta ja yksilön halusta kuulua johonkin suurempaan

yksikköön. Yksilö helposti määrittyy ja haluaa määritellä itseään suhteessa erilaisiin yhteisöihin. [10, s.55.] Nykyajan viestintäteknologian avulla on mahdollista pitää yhteyttä omaan työtiimiin reaaliajassa tai luoda jopa virtuaalinen kahvipöytäkeskustelu. Paremman tauon työntekoon luo luultavasti kuitenkin muiden kuin omien työkavereiden kanssa jutustelu. [9, s.101-103.] Sosiaalisten kontaktien hyötyjä käsitellään lisää luvussa ”6.3.4 Eero Etätyöntekijän työpäivä”.

3.3.4 Asuntosuunnittelun mahdollisuudet riskienhallinnassa

Asunnossa sijaitseva suljettava työhuone helpottaa työhön keskittymistä sekä työn ja vapaa-ajan erottamista, mutta ”ylimääräiselle” huoneelle löytyy varmasti muitakin käyttöä, esimerkiksi harraste- tai lastenhuoneena. Työn ja vapaa-ajan erottamiseksi työhuonetta olisi käytettävä pääasiassa vain työntekoon, jolloin se olisi muun ajan käyttämättömänä. Tämä taas vaikuttaa tilan ja lämmitysenergian haaskaukselta.

Työpiste on mahdollista sijoittaa myös muualle kuin ovelliseen tilaan, mutta silloin on huomioitava asunnossa olevat muut häiriötekijät kuten televisio tai muut asunnossa oleskelevat henkilöt. Kuitenkin olisi suotuisaa, että työpiste saa tarpeeksi luonnonvaloa. Oleellista on myös, että työpiste on tarpeeksi tilava työskentelyasentojen muutoksia varten.

Vaikka asunnossa olisikin valtava työhuone, jossa on täsmälleen oikea valaistus ja parhaat työvälineet, ei etätyön aiheuttama sosiaalisten kontaktien puute kuitenkaan ratkea. Yhteisöllisyyden tarve on yksilöllistä, mutta on inhimillistä kaivata ihmiskontakteja päivän aikana. Tähän ratkaisuna voisi toimia asuinrakennuksen sisällä toimiva asukkaiden yhteinen työtila, jonka kustannukset on liitetty muihin asumiskustannuksiin. Tällaisessa tilassa olisi helpompi huomioida erilaisten käyttäjien tarpeet ja turvallinen työskentely-ympäristö.

4 Yhteisöllinen työtila

Asuinkerrostalon yhteistilana toimivaa työskentelytilaa voidaan kutsua yhteisölliseksi työtilaksi. Yhteisöllinen työtila on yleistynyt käsite, jolla tarkoitetaan tilaa jossa eri alojen työntekijät, freelancerit, yksin- tai mikroyrittäjät tai muut itsensätyöllistäjät jakavat työskentelytilaa [10, s.16-17]. Yhteisöllisten työtilojen periaatteita voidaan soveltaa myös

asuinrakennuksessa toimivaan etätöille tarkoitettuun työskentelytilaan. Tässä luvussa kerrotaan olemassa olevista yhteisöllisistä työtiloista yleisesti.

Yhteisöllinen työtila voi olla hankittu ja ylläpidetty käyttäjien toimesta tai tilaa voi hallinnoida jokin kaupallinen toimija tai jopa kaupunki [10, s.16-17]. Tässä työssä yhteisöllisiksi työtiloiksi luetaan myös toimistohotellit ja etätökeskukset, koska näiden määritelmä, tarkoitus ja palvelut limittyvät ”autenttisten”, eli käyttäjien hallinnoimien, yhteisöllisten työtilojen kanssa.

Monet yhteisölliset työtilat on kehitetty ensisijaisesti itsensätyöllistäjien käyttöön, mutta ne sopivat erinomaisesti myös etätöntekijöille. Yksilö voi usein valita vapaasti sitoutumisen asteen: Työpisteen saa paikasta riippuen vuokrata oman tarpeen mukaan tunniksi, päiväksi, viikoksi, kuukaudeksi tai vaikka toistaiseksi. [10, s.16.] Tarkoitus on kuitenkin luoda tiloihin pysyviä yhteisöjä, joissa jakaa ideoita ja työskentelyarkea. Työskentely-yhteisö kehittää myös sosiaalisen paineen työn tekemiseen. Laiskottelu on aina vaikeampaa, jos joku on näkemässä, ja yhteisöltä voi saada tukea vaikeina hetkinä. [10, s.83.] Moniammatillisessa yhteisössä on lisäksi mahdollisuus uusien innovaatioiden syntyyn ja jopa yllättävien yhteisprojektien alkamiseen.

Etätönteon kannalta työpisteen vuokraaminen yhteisöllisestä työtilasta on toimiva ratkaisu, jos kotona ei ole tarkoituksenmukaista työpistettä tai työrauhaa. Yhteisölliset työtilat ovat kuitenkin usein avotiloja, joten erityistä keskittymistä vaativien tehtävien tekeminen voi olla haastavaa. Yhteisöllisissä työtiloissa onkin kaivattu enemmän monitilatointo-tyyppisiä ratkaisuja, jossa olisi mahdollisuuksia myös hiljaiseen työskentelyyn. [10, s.135.] Tällaisissa tiloissa ergonomisista työvälineistä on usein huolehdittava itse, mutta mahdollisuuksia istumapaikan ja työskentelyasennon muutoksille on monipuolisemmin kuin tavallisissa toimistoissa. Yhteisöllisissä työtiloissa on usein myös rennompaa tunnelmaa, joten jalat on helppo nostaa vaikka pöydälle työskentelyasentoa muuttaessa. [10, s.82.]

4.1 Yhteisölliset työtilat Helsingissä

Yhteisölliset työtilat ovat monesti pienen piirin hallinnassa, eikä niitä välttämättä mainosteta ulkopuolisille. Tästä syystä niiden määrää on lähes mahdotonta arvioida. Yhteisöllisiä työtiloja voi olla pelkästään Helsingissä jopa satoja. Useimmiten yhteisölliset työtilat

rakentuvat olemassa olevaan kaupunkirakenteeseen, kuten toimistorakennuksiin, kivi-
jalkaliiketiloihin tai teollisuushalleihin. Ne elävöittävät kaupunkikuvaa, mutta sulautuvat
samalla kahviloiden ja muun urbaanin liiketoiminnan sekaan. Yhteisöllisiä työtiloja on
luultavasti yhtä monenlaisia kuin niiden käyttäjiäkin. Helsingistä löytyy niin käyttäjien pe-
rustamia ”autenttisia” yhteisötiloja, kaupungin vuokraamaa työskentelytilaa kuin suurien
kaupallisten toimijoiden vuokraamia yksittäisiä työpisteitäkin. [10, s.106.]

4.1.1 Kulmahuone

Kulmahuone (Kuva 4) on käyttäjien hallinnoima yhteisöllinen työtila Helsingin Kalliossa.
Siellä työskentelee noin viisitoista luovien ja yhteiskunnallisten alojen pienyrittäjää ja
freelanceria. Kulmahuoneella työskennellään yhdessä isossa tilassa pöydän ääressä tai
sohvalla istuen. Tunnelma pyritään pitämään rentona soittamalla radiota ja toivottamalla
koiratkin tervetulleeksi, mutta myös toisten työrauhan ja keskittymisen kunnioittamista
pidetään tärkeänä. [10, s.114.]



Kuva 4. Kulmahuone, Kallio [© Marja Väänänen; 10, s.115]

4.1.2 Mäntymäen mökki

Mäntymäen mökki (Kuva 5) on Helsingin kaupungin vuokraama tila Mäntymäellä, Olympiastadionin lähistöllä. Mökissä työskentelee toimittajia, kirjailijoita, opinnäytetyön tekijöitä tai tietointensiivisen työn tekijöitä, joiden työtilan tarve on pöytäpaikka. Mökistä löytyy yhteinen työtila, jonka keskellä on pitkä pöytä, hyllyköt ja sohvut. Pihalla on grillipaikka ja viljelylaatikoita. Käyttäjillä on myös käytössään erikseen varattava neuvotteluhuone. Työtilan erityispiirteenä on idyllinen metsämäinen ympäristö. [10, s.122.]



Kuva 5. Mäntymäen mökki [© Marja Väänänen; 10, s.123]

4.1.3 Business Center Papula, Kampin toimistohotelli

Business Center Papula on toimistohotelliyritys, joka vuokraa pieniä työhuoneita suuremman toimistokompleksin sisällä. Kampin toimistohotelli (Kuva 6) sijaitsee aivan Helsingin ydinkeskustassa Fredrikinkadulla. Vuokraaja saa käyttöönsä 9–35m² toimistohuoneen, internetyhteyden sekä siivous-, vartiointi-, assistentti- ja laitepalvelut. Myös neuvotteluhuoneita on varattavissa. [12.]



Kuva 6. Kampin toimistohotelli [© Business Center Papula; 12]

5 Työskentelytilan suunnittelun periaatteet

Työskentelytilojen suunnittelun tavoitteena on taloudellisesti ja toiminnallisesti tehokas, toimintaa tukeva, turvallinen, terveellinen ja viihtyisä työympäristö. Oleellista on myös yleispätevän tilan aikaansaaminen, mikä johtaa muuntojoustavuuteen ja helppoon ylläpidettävyyteen. Tilan on mukauduttava eri tarpeisiin ja olosuhteisiin. [13, s.3-4.]

Sellaiseen tietotyöhön, joka ei ole sidoksissa tiettyyn paikkaan ja aikaan, eli etätyöhön, soveltuu parhaiten monitilatoimisto [14, s.1]. Toisin kuin perinteisessä koppi- tai avokonttorissa, monitilatoimistossa on mahdollisuus valita kulloiseenkin työtehtävään sopiva työpiste ja -välineet. Tällaiset tilat nähdään tuottavuutta ja työhyvinvointia parantavana tekijänä. Suunnittelussa on huomioitava käyttäjien tarpeiden mukaiset tilat ja yksilölliset tarpeet ja valittava oikeanlainen tilayhdistelmä. [13, s.1-2.] Suuri osa työstä on usein mahdollista tehdä avoimessa tilassa, mutta myös neuvottelutiloja, hiljaisia vetäytymishuoneita ja puhelinkoppeja tarvitaan [10, s.135].

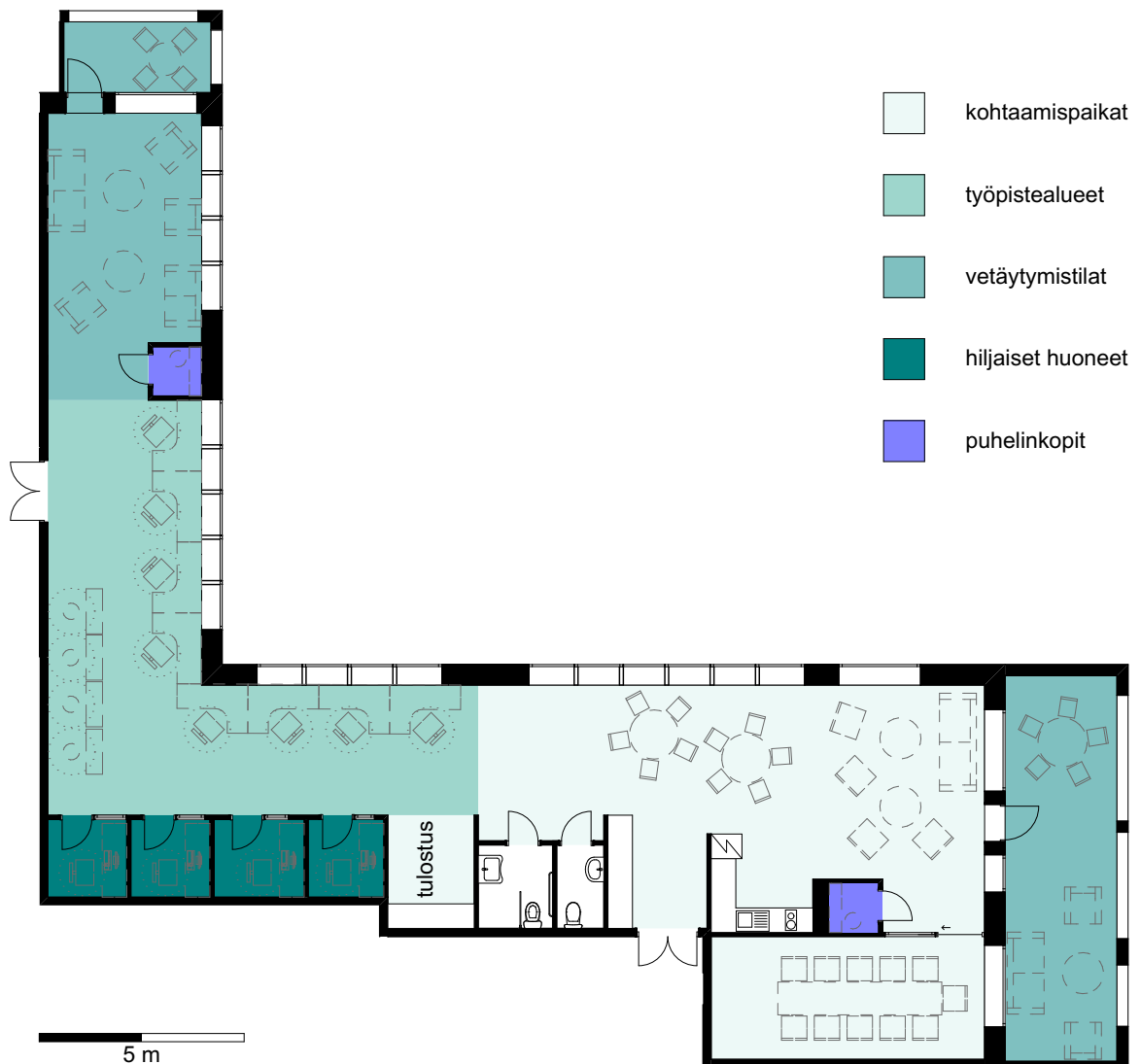
5.1 Monitilatoimisto

Monitilatoimisto koostuu erilaisista työskentelyalueista, jotka antavat tilojen käyttäjille mahdollisuuden valita työtilansa sen hetkisen työtehtävän ja tilanteen mukaan. Toimistoon sisällytettäviä alueita ovat usein työpistealueet, kohtaamispaikat, vetäytymistilat ja hiljaiset huoneet ja alueet. [13, s.2.]

Työpistealueella on joko henkilökohtaisia tai yhteiskäyttöisiä työpisteitä, jotka on ryhmitelty alueen käytön mukaan. Kohtaamispaikat ja -tilat kannustavat toimiston käyttäjiä vuorovaikutteiseen kanssakäymiseen. Ne voivat olla joko suljettuja, muodollisia tiloja esimerkiksi palaverien pitämiseen tai avoimia, epämuodollisia tiloja taukojen pitämiseen tai lyhytaikaisiin tapaamisiin. Vetäytymistilat ovat rauhallisempia paikkoja, joihin voi vetäytyä puhumaan puhelimeen, työskentelemään tai keskustelemaan. Hiljaiset huoneet ja alueet on tarkoitettu keskittymistä ja hiljaisuutta vaativien töiden tekoon ja ovat usein täysin suljettuja ja yksityisiä. [13, s.2.]

Monitilatoimistossa ei käyttäjien liikkuvuuden vuoksi tarvita nimettyjä paikkoja, joten se soveltuu hyvin yhteiskäyttöiseksi toimistoksi [13, s. 2]. Avoin työskentely-ympäristö kohtaamispaikkoineen on myös omiaan lisäämään yhteisöllisyyttä. Huomioitavaa on

kuitenkin hiljaisten ja vetäytymistilojen sekä puhelinkoppien kohonnut tarve, jos muilla alueilla on mahdollisuus häiriötekijöihin. Avotilan ääniympäristön hallinnassa yksittäisiä suunnitteluratkaisuja tärkeämpää on kuitenkin yhteiset toimintaohjeet ja pelisäännöt. Työrauhaa ja turvallisuutta parantavat lisäksi työskentelytilan vyöhykkeistäminen erillisiin alueisiin ja näiden alueiden sijoittaminen tarkoituksenmukaisesti (Kuva 7). [13, s.3-4.]



Kuva 7. Esimerkki monitiloimiston vyöhykkeistämisestä

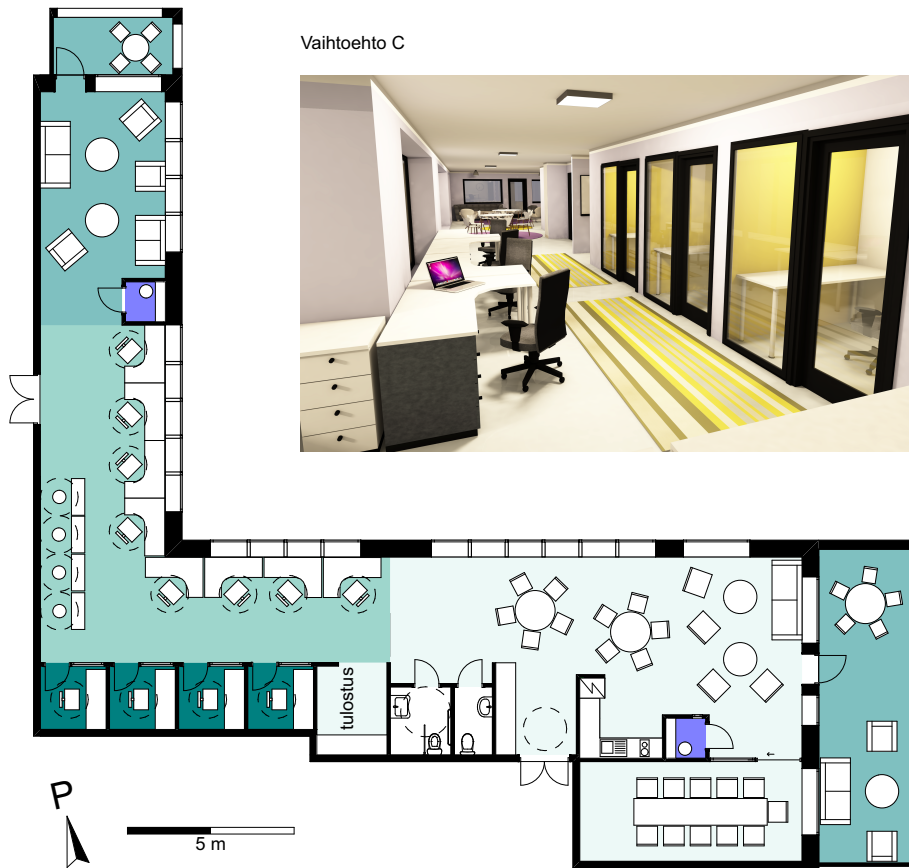
Työtilaa suunnitellessa laaditaan käyttäjän tarpeisiin vaihtoehtoisia kalustussuunnitelmia (Kuva 8), joita arvioimalla päästään parhaaseen lopputulokseen. Työpiste suunnitellaan ja mitoitetaan siten, että työpöydät, apulasit ja päätelaitteet voidaan sijoittaa ja niitä voidaan käyttää tarkoituksenmukaisella ja ergonomisella tavalla. Käyttäjän kannalta sopivalle korkeudelle säätyvä työtaso yhdessä sopivan työtuolin kanssa mahdollistavat ergonomisen työasennon. [15, s.4-5.]

Vaihtoehto A



Vaihtoehto B





Kuva 8. Vaihtoehtoisia kalustussuunnitelmia monitilatoimistoon

Työpiste ja työtila toimivat hyvin, kun

- työtila on riittävän kokoinen ottaen huomioon työtehtävät, kalusteet ja laitteet; työtilan riittävä koko sekä koneiden ja kalusteiden oikea sijoitus auttavat työn sujumista
- liikkuminen työpisteeseen ja sieltä pois on esteetöntä, eikä kulkureitin varrella ole kalusteiden kolhivia nurkkia
- työtuolilla on riittävästi liikkumis- ja pyörähtämistilaa eli vähintään 1 m², *kuva 2*
- kalusteiden jalat eivät häiritse työtuolin pyörähtelyä, jalkatila on vapaa esteistä
- eri työtehtäville on paikkansa ja tarvittaville työvälineille on riittävästi tilaa
- jatkuvasti tarvittavat materiaalit ovat käsillä, muut hyllyissä, tarvittaessa lukollisissa kaapeissa
- ei tarvita toistuvia materiaalien siirtoja tai jatkuvaa ylös nousemista
- turvallisuustekijät ovat kunnossa, esimerkiksi salassa pidettävä materiaali on suojassa
- työpisteessä on riittävästi sähköpistokkeita oheislaitteille
- kaapelit ja johdot ovat kaapelikourussa tai muuten poissa tieltä, mutta tarvittaessa helposti irrotettavina
- hyödynnetään mahdollisuuksien mukaan langattomia tiedonsiirtoratkaisuja
- huoltotoimet ja siivoaminen on helppoa
- työtila on rauhallinen ja hallittavissa katseella
- avattavalle ikkunalle, sälekaihtimille tms. ulottuu vaivatta.

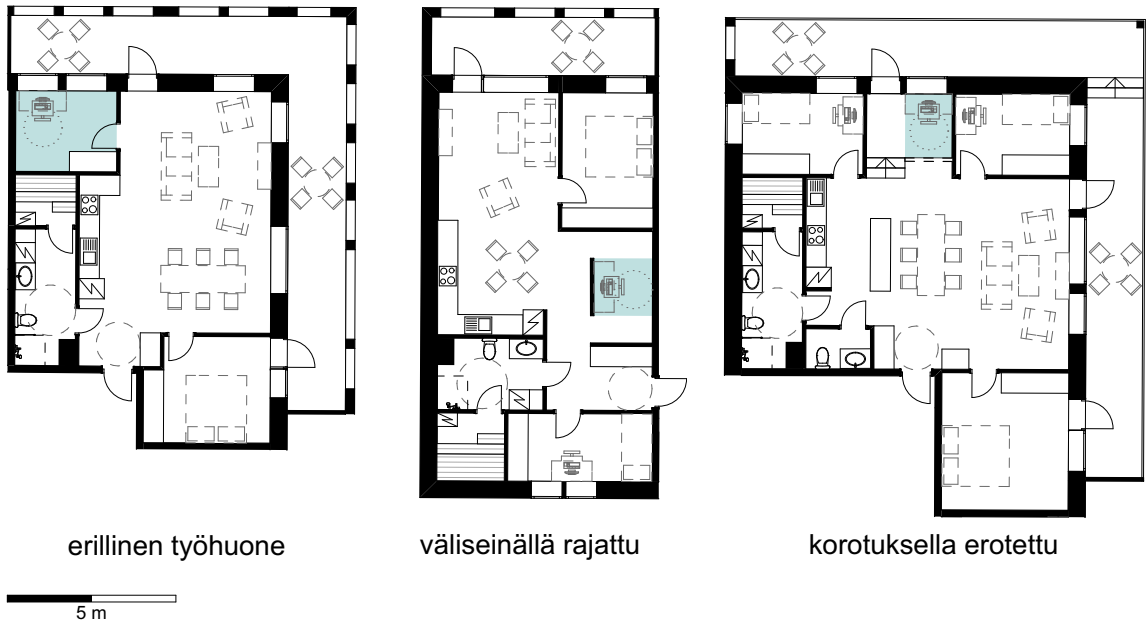
Kuva 9. Työpisteen toiminnalliset ominaisuudet [15, s. 4-5]

5.2 Työpiste asunnossa

Kotona suoritettavaan tietokonetyöhön liittyvät samat periaatteet kuin toimistoissakin [15, s.6]; tärkeintä on kuitenkin valitun työpisteen sopivuus käyttäjälleen. Tavallisesti jokaisessa makuuhuoneessa varataan tilaa työpisteelle [16, s.3]. Työn ja vapaa-ajan erottamiseksi olisi kuitenkin suotuisaa, että etätööhön käytettävä työpiste ei sijaitse makuuhuoneessa, ellei kyseessä ole erillinen työhuone. Kouluikäisten lasten huoneissa työpiste on kuitenkin tärkeä kotitehtävien ja kirjoitustöiden tekemiseksi [16, s.5].

Työpiste kannattaa sijoittaa paikkaan, jossa voi olla häiriintymättä mahdollisista muista asunnossa olevien askareista [15, s.6]. Erillisen työhuoneen ollessa mahdoton, tasonkorotukset ja väliseinät ovat hyviä elementtejä työpisteen erottamiseksi muusta oleskelusta [17, s.10-13]. Työpisteen sijoittaminen pohjoiseen suuntautuvan ikkunan eteen

tarjoaa käyttäjälle mahdollisuuden lepuuttaa silmiään työnteon lomassa maisemaan katsoen [15, s.6]. Kuvassa 10 esitellään vaihtoehtoja työpisteen sijoittamiseen asunnossa.



Kuva 10. Vaihtoehtoja työpisteen sijoittamiseen asunnossa

Erillinen, ovella suljettava työhuone on työrauhan kannalta paras paikka työpisteelle asunnossa. Monesti kuitenkin työhuoneeksi sopivalle tilalle on muuta, tärkeämpää käyttöä, kuten lastenhuone. Tällöin työpiste on sijoitettava muualle asuntoon. Työpiste makuuhuoneessa on kelvoton, koska se vaikeuttaa työn ja vapaa-ajan erottamista toisistaan ja voi häiritä mahdollista toista asukasta, joka haluaa makuuhuoneessa nukkua. Näin ollen työpiste on sijoitettava asunnon yleisiin tiloihin. Näissä tiloissa on kuitenkin paljon työntekoa häiritseviä asioita, kuten televisio tai sotkuinen keittiö sekä mahdolliset muut asunnossa oleskelevat henkilöt, kuten huomiota vaativat lapset.

Jos etätöitä haluaa tehdä, on usein työpiste asuntoon sijoitettava. Tällöin olisi hyvä, jos sille olisi suunniteltu paikka, jossa häiriöt on minimoitu ja toimivuus maksimoitu. Häiriöitä voidaan vähentää erottamalla työpiste muista tiloista esimerkiksi väliseinillä tai taasoeroilla (kuva 10). Toimivalle työpisteelle on kuitenkin paljon muitakin vaatimuksia (Kuva 9), eikä näiden kaikkien toteuttaminen asunnossa ole välttämättä mahdollista.

Tästä huolimatta asunnon sisäinen työpiste voi olla täydellinen etätyönteon paikka. Tämä kuitenkin riippuu työpisteen käyttäjän tarpeista sekä asunnon muiden asukkaiden toiminnasta. Monipuolisemmin erilaiset käyttäjät ja tarpeet huomioiva etätyönteon mahdollistava paikka on tähän opinnäytetyöhön liittyvässä rakennussuunnitelmassa esiintyvä asuinkerrostalon sisäinen monitilatoimisto.

6 Suunnitelma – Sompasaaren etätyöotalo



Kuva 11. Sompasaaren etätyöotalo

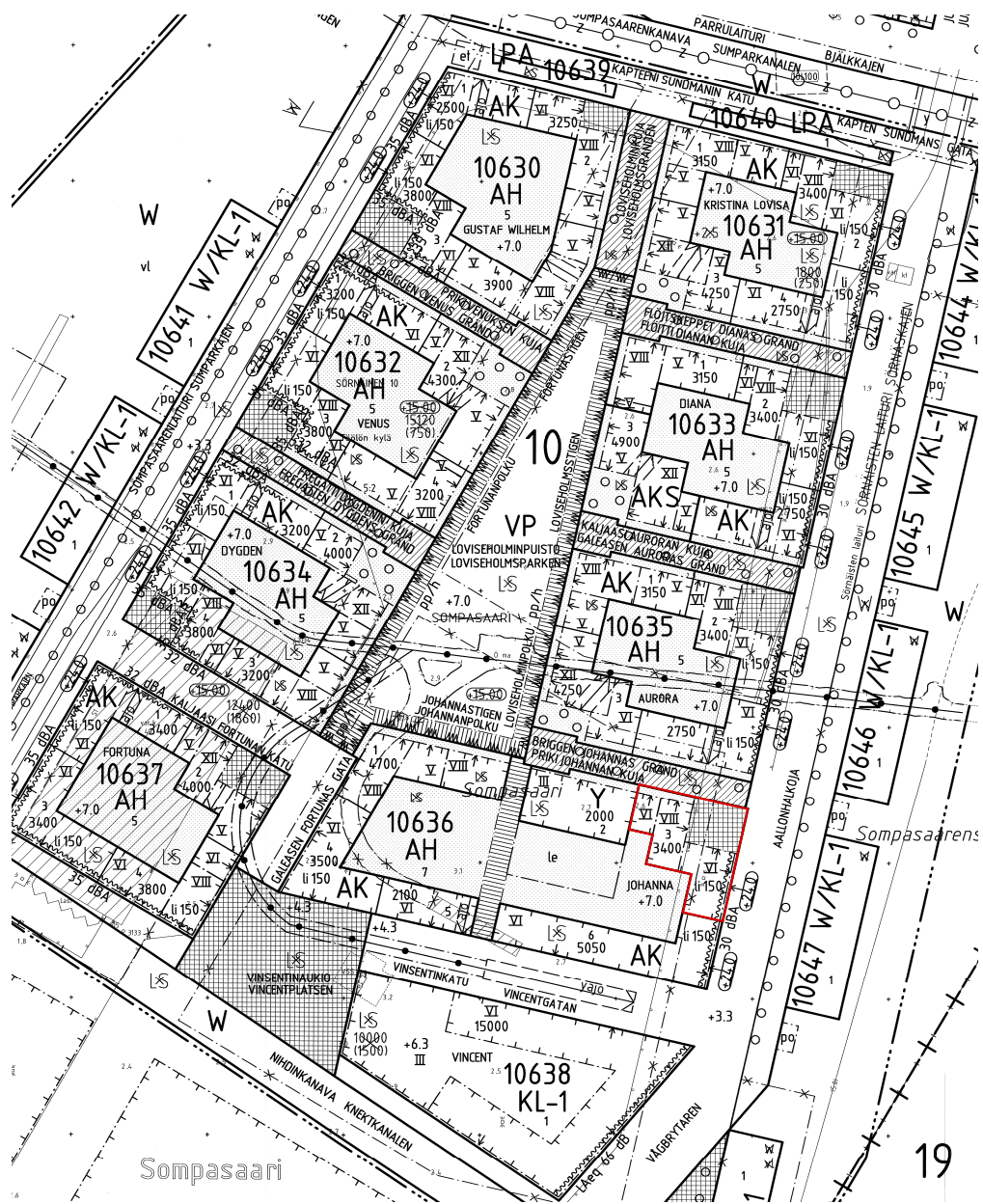
Tässä luvussa esitellään tehdyn tutkimuksen perusteella suunniteltu asuinkerrostalo (Kuva 11), jossa on huomioitu erityisesti tehokkaan etätyönteon mahdollistavat tilat.

6.1 Suunnittelualue

Suunnittelualue on Helsingin Sompasaaren asemakaavan korttelin 10636 tontti 3. Uusi asemakaava on osa Kalasataman kehitystä ja sisältää merellisiä asuinkortteleita n. 3 000 asukkaalle. Asemakaavan tavoitteena on luoda toiminnoiltaan monipuolinen uusi asuin ympäristö.



Kuva 12. Havainnekuva Sompasaaresta [© Helsingin kaupunki]



Kuva 13. Ote asemakaavakartasta. Suunnittelualue rajattu punaisella.

Sompasaari valikoitui tämän rakennuksen suunnittelualueeksi pääosin sijaintinsa vuoksi. Etätyötä voi toki tehdä paikasta riippumatta, mutta yleisimmän etätyönteon muodon ollessa osittainen etätyö, ovat kulkuyhteydet moneen suuntaan hyödylliset. Etätyön positiiviset ekologiset vaikutukset saattavat mitätöityä, jos etätyön vuoksi muutetaan kauas työnantajan toimipisteestä, ja lähipäivinä ajetaan yksityisautolla pitkiä matkoja toimistolle. Sompasaaresta on loistavat julkisen liikenteen yhteydet (metro ja tulevaisuudessa raitiovaunu), jotka mahdollistavat kulkemisen ympäri pääkaupunkiseutua, joten yksityisautoa ei välttämättä tarvita ollenkaan.

Sompasaari on ympäristönä erittäin viihtyisä ja terveellinen luonnon läheisyyden vuoksi. Alueen keskelle suunniteltu yhteispuisto, viereisen Mustikkamaan ulkoilumaastot ja merinäkyvät ovat omiaan lievittämään stressiä [19] ja houkuttelemaan virkistävälle kävelylle.

Lisäksi tässä opinnäytetyössä kuvailtu etätyötalo edistää erinomaisesti asemakaavan tavoitetta toiminnoiltaan monipuolisesta asuinympäristöstä.

6.2 Suunnitteluperiaatteet

Tarkoitus oli laatia hanketasoinen asuinkerrostalon rakennussuunnitelma. Vaikka suunnitelma onkin hypoteettinen kuvaus, tavoitteena oli suunnitella toteuttamiskelpoinen rakennus. Tämä edellytti ensisijaisesti asemakaava- ja rakennusmääräysten noudattamista. Lisäksi suunnittelussa tähdättiin arkkitehtonisesti korkeatasoiseen, teknisesti toimivaan ja rakentamiskelpoiseen, asumismukavuutta edistävään rakennussuunnitelmaan.

Erytistä huomiota tilojen suunnittelussa kiinnitettiin etätyöntekijöiden huomioimiseen ja toimivien ja monipuolisten työpisteiden mahdollistamiseen. Lähtökohtaisena ajatuksena oli, että etätyötä on oltava mahdollista tehdä muuallakin kuin omassa asunnossa, joten uudenlaisten yhteistilojen luomista oli tutkittava.

6.3 Lopputulos

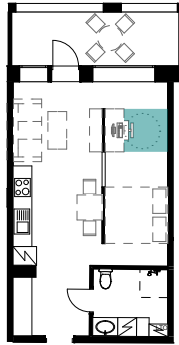
Etätyö on huomioitu suunnitelmassa seuraavin tavoin:

- Asuntojen suunnittelussa on kiinnitetty erityistä huomiota työpisteiden sijaintiin.
- Kaikkien asukkaiden käyttöön on suunniteltu erilaisia käyttötapoja palveleva yhteiskäyttöinen monitilatoimisto.
- Saunatilojen yhteydessä oleva kerhotila toimii myös työnteon paikkana.
- Korttelipihalle on sijoitettu työntekopisteitä.
- Katutasen liiketilat tarjoavat myös lähialueen asukkaille paikkoja työntekoon.

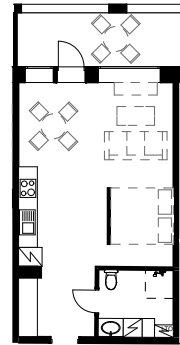
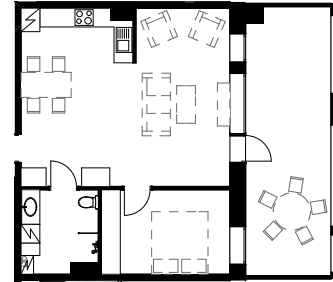
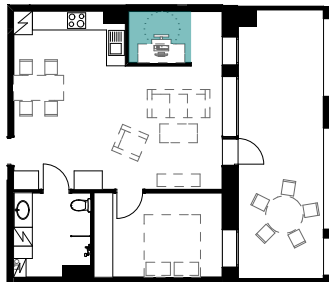
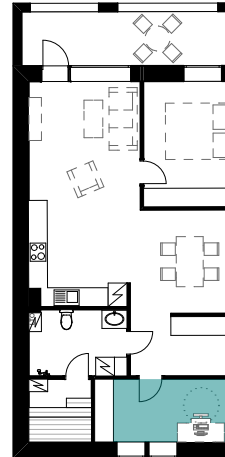
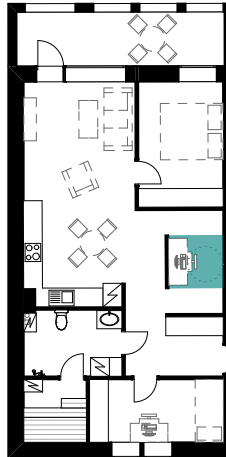
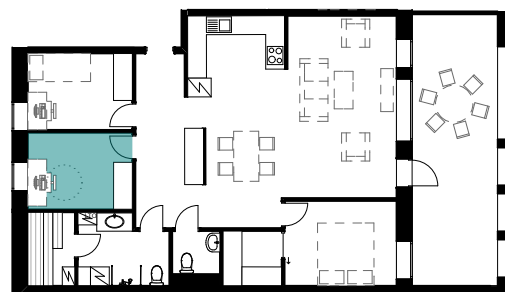
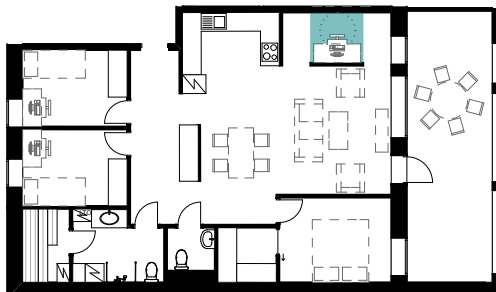
Kaikki tilat on pyritty suunnittelemaan helppokäyttöisiksi ja rationaalisiksi. Suunnitelmassa on noudatettu asemakaava- ja rakennusmääräyksiä sekä huomioitu tekninen ja taloudellinen toteutettavuus. Pääkäyttötarkoituksen mukaista kerrosalaa on käytetty 3382 m², minkä lisäksi suunnitelmaan sisältyy asumista ja etätyöntekoa palvelevia yhteiskäyttötiloja 636 m² sekä 223 m² liiketilaa. Laajoista yhteistiloista syntyvät tavallisesta poikkeavat kustannukset ovat sisällytettävissä taloyhtiön yhtiövastikkeeseen [18].

6.3.1 Asunnot

Asuntojen suunnittelussa on tavoiteltu viihtyisää ja käytännöllistä asuinympäristöä. Rakennukseen on sijoitettu asuntoja vaihtelevalla kokojakaumalla monipuolisen käyttäjäkunnan sallimiseksi. Jokainen asunto on kuitenkin suunniteltu etätyöntekoa varten. Kaikkiin asuntoihin on sijoitettu luvussa ”5.2 Työpiste asunnossa” kuvailtu, mahdollisimman toimiva työpiste (Kuva 14). Vaihtoehtona asunnon yleisissä tiloissa sijaitsevalle työpisteelle on erillinen työhuone.

1H+KT, 40 m²

vaihtoehtoinen ratkaisu

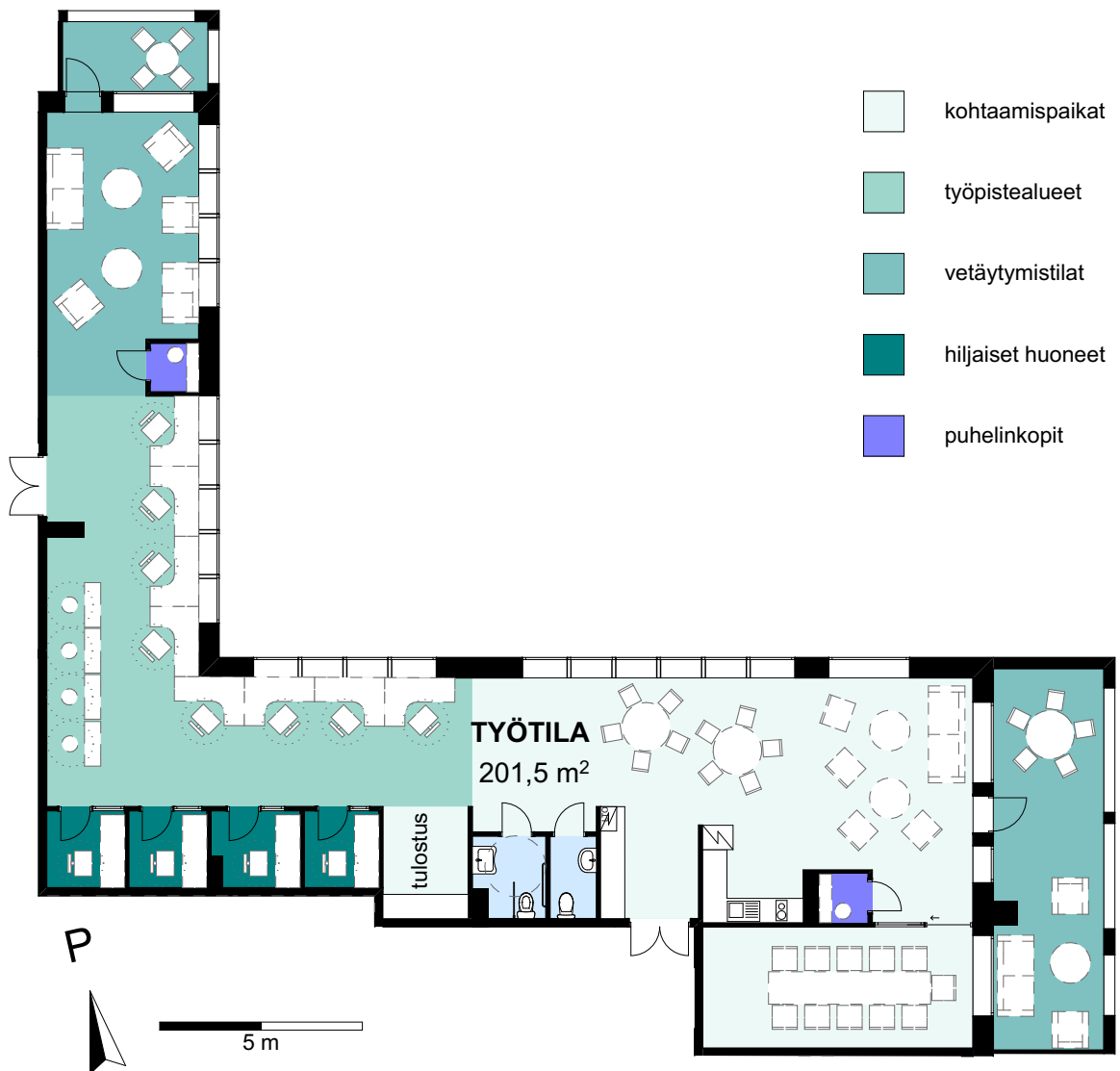
2H+KT, 56,5 m²3H+KT, 73 m²4H+KT, 95 m²

6 m

Kuva 14. Asuntovaihtoehtoja työpisteineen

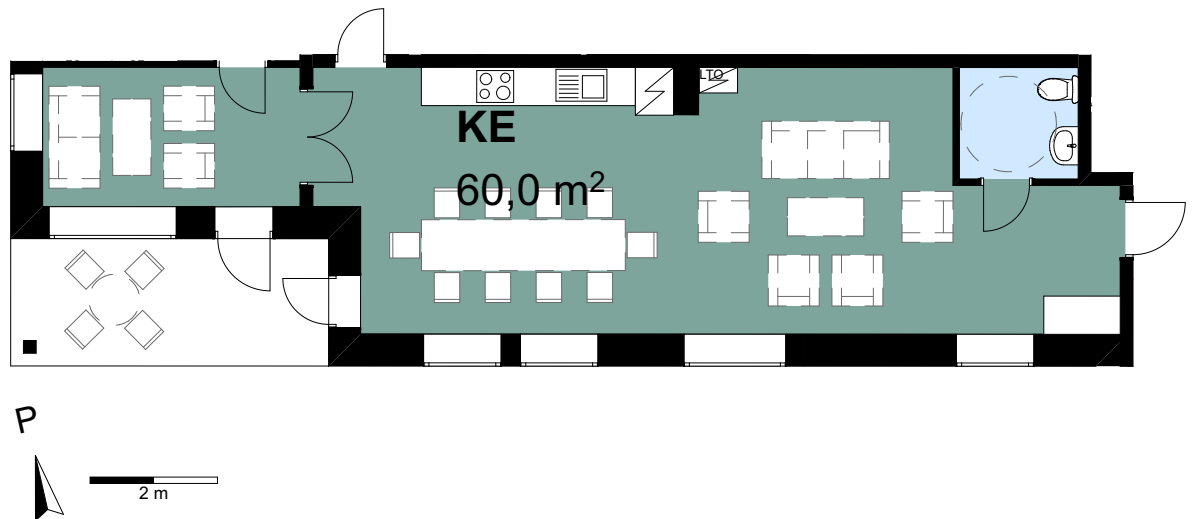
6.3.2 Asukkaiden yhteiset työskentelytilat

Rakennuksen 2. kerroksessa sijaitsee kaikkien asukkaiden käyttöön tarkoitettu monitila-toimisto (Kuva 15). Toimisto on suunniteltu palvelemaan monia eri tarpeita. Tilasta löytyy työpistealue, kohtaamispaikkoja, vetäytymistiloja ja hiljaisia huoneita, mukaan lukien puhelin-koppeja. Toimisto on vyöhykkeistetty työrauhan säilyttämiseksi, eikä hiljaisimmista tiloista ole läpikulkua. Toimiston käyttöön on valjastettu myös parvekkeet, jotka toimivat kohtaamispaikkoina sekä vetäytymistiloina.



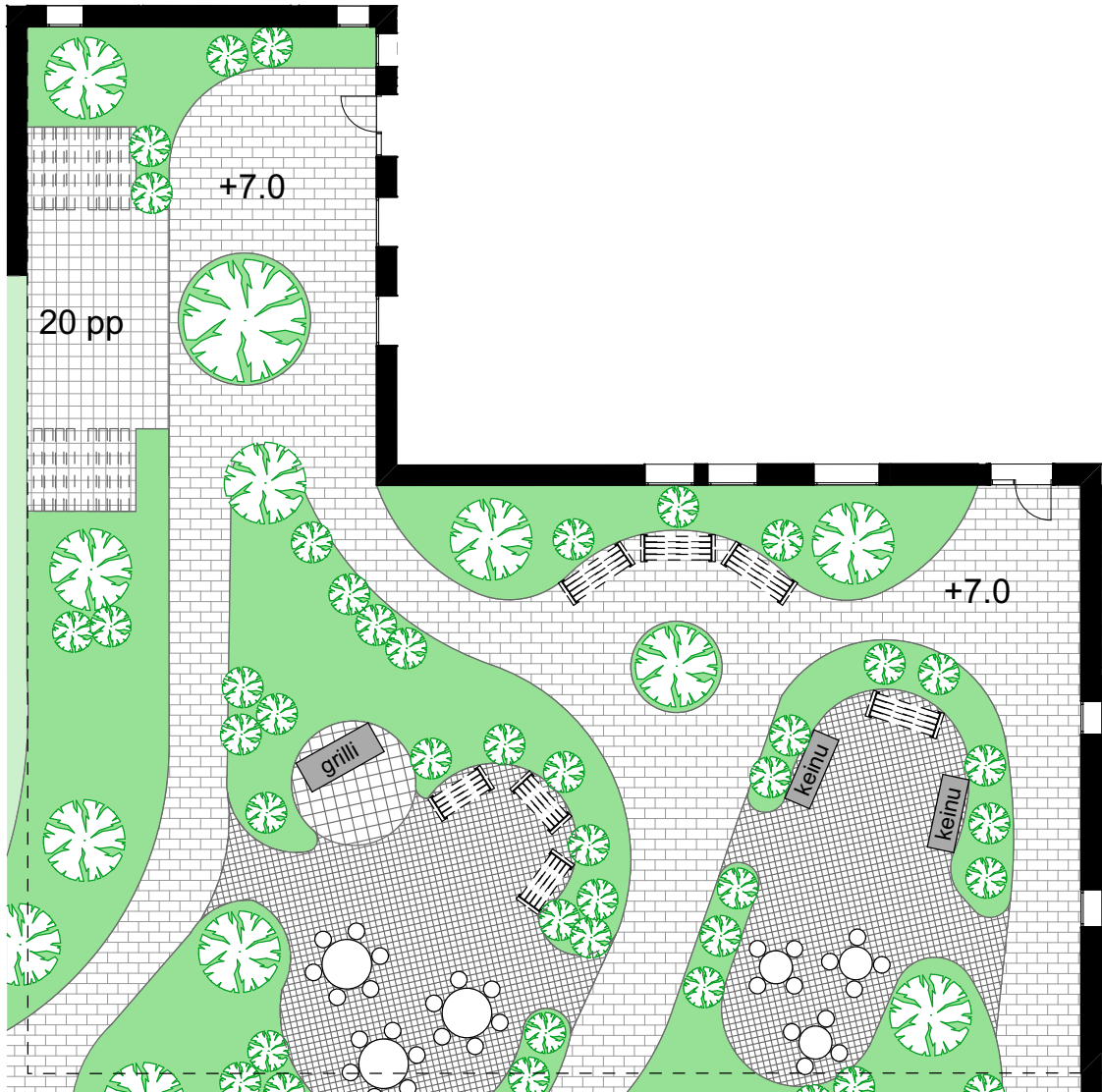
Kuva 15. Monitilatoimisto

6. kerroksen saunatilojen yhteydessä on asukkaiden käytössä oleva kerhotila, jota voi myös tiettyinä aikoina käyttää työntekoon (Kuva 16). Kerhotila on pienempi ja intiimimpi kuin aiemmin esitelty monitilatoimisto. Se toimii tilanteesta riippuen kohtaamispaikkana, vetäytymistilana tai hiljaisen työskentelyn alueena, mutta on tilana yhtenäisempi, yhteisöllisempi ja siten esimerkiksi ääniympäristöltään arvaamattomampi. Kerhotilan luonne vaihtelee täysin käyttäjien toiminnan mukaan.



Kuva 16. Kerhotila

Kerrostalon piha (Kuva 17) on koko korttelin käytössä oleva yhteiskäyttöalue. Todellisuudessa koko piha suunnitellaan yhtenäiseksi kokonaisuudeksi, mutta tässä opinnäytetyössä suunnittelualue rajattiin käsiteltävän tontin ympäristöön. Piha-alue on vyöhykeistetty sosiaalisempiin ja yksityisempiin alueisiin, joissa on kaikissa mahdollisuuksia työntekoon. Piha on myös suunniteltu yhteisölliseksi kohtaamispaikaksi sekä rauhoittavaksi vetäytymistilaksi. Pöytäryhmät katetaan aurinkovarjoilla työnteon helpottamiseksi.



P

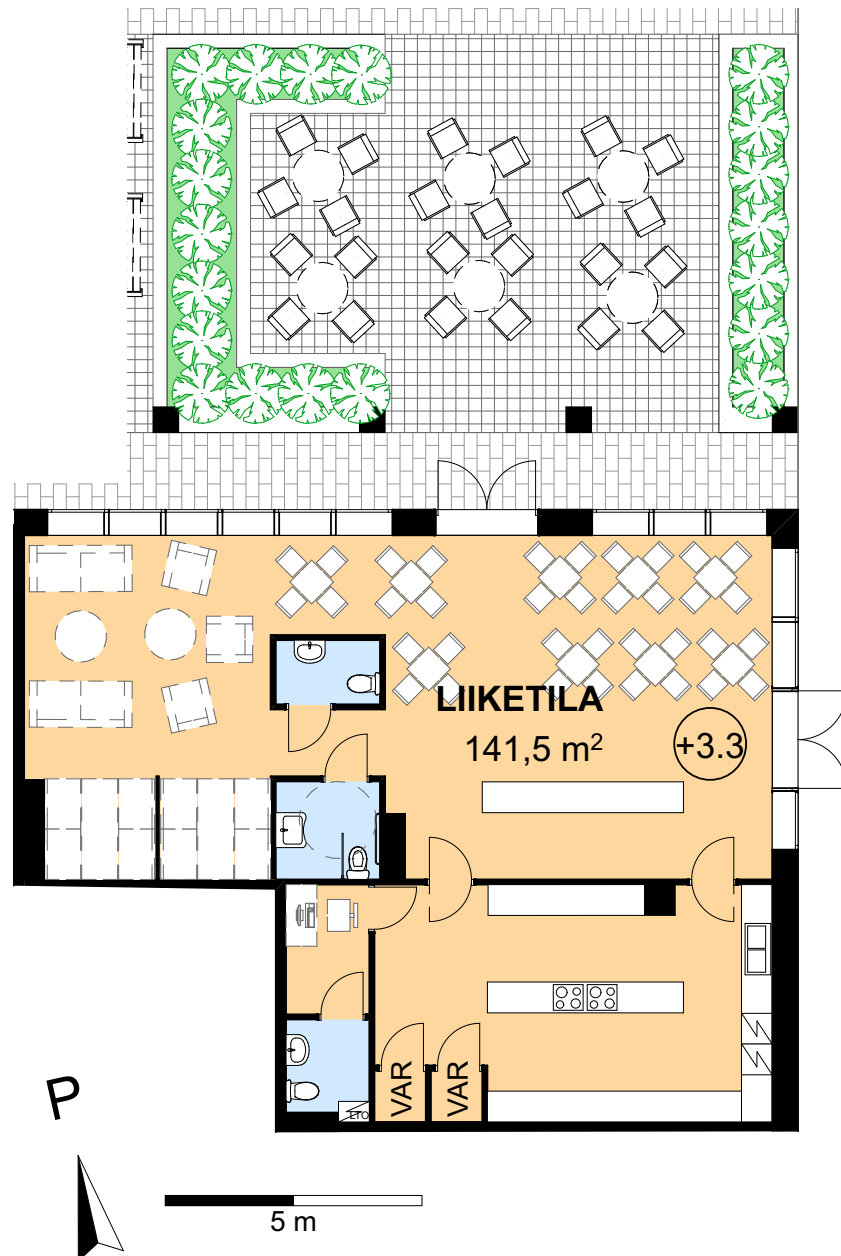


6 m

Kuva 17. Piha

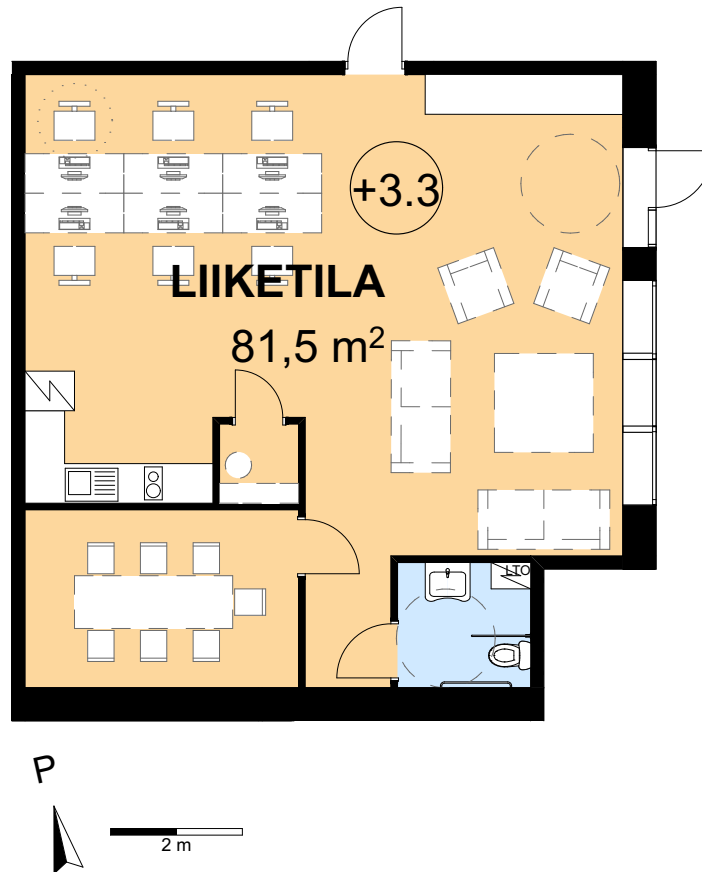
6.3.3 Muut työskentelytilat

Katutasossa sijaitseva ravintola (Kuva 18) mahdollistaa niin lounastauon työnteon lomassa kuin itse työnteonkin. Kadun puolella on ruokailulle ja yhdessäololle soveltuvat tilat, ja peremmällä ravintolassa on mahdollisuuksia vetäytyä ja syventyä työn tekemiseen. Ravintola levittäytyy myös katutilaan liittyvälle torialueelle, jossa voi paistatella päivää kahvikupin ja kannettavan tietokoneen kanssa.



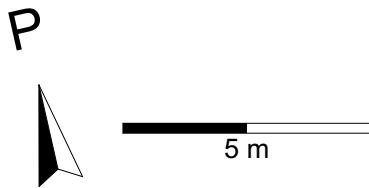
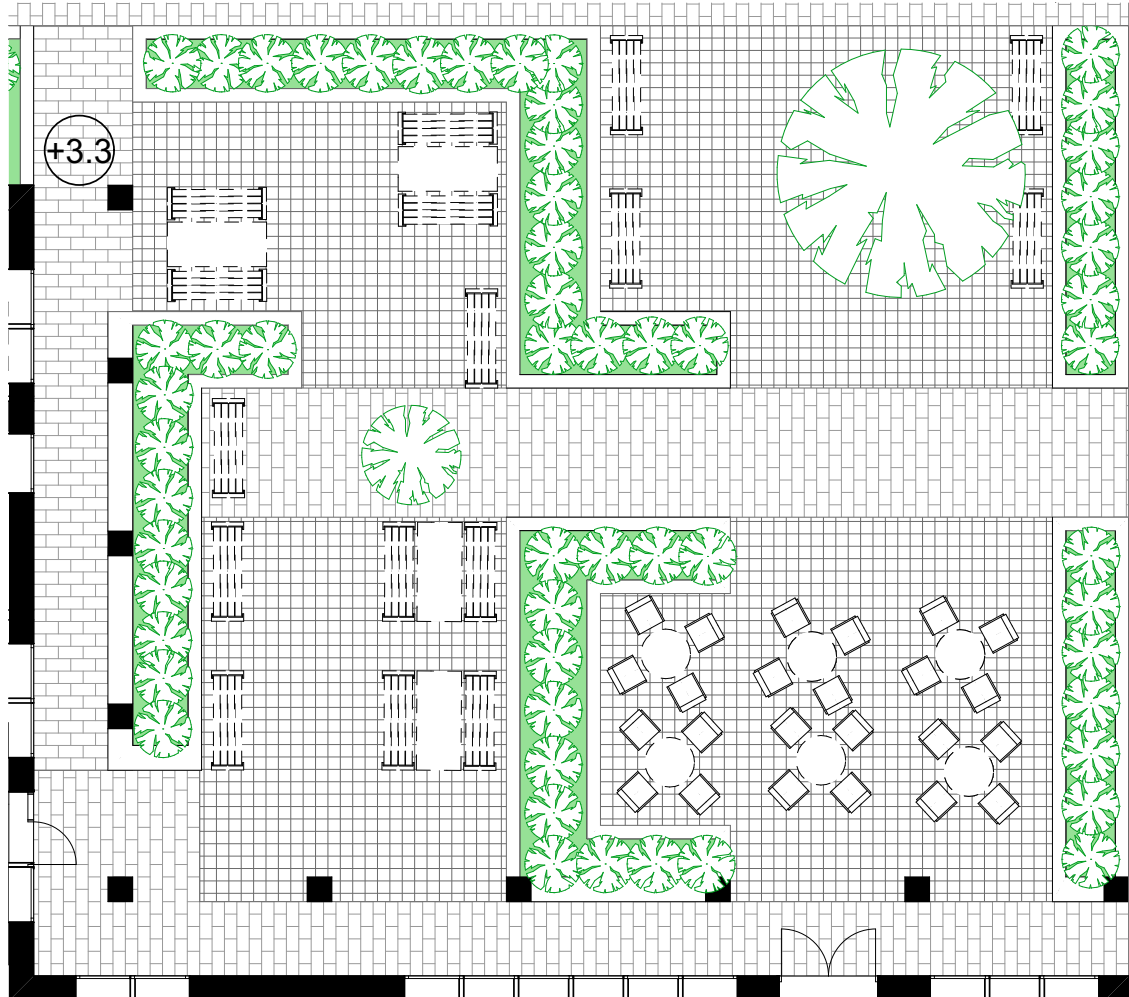
Kuva 18. Ravintola

Toinen katutasossa sijaitseva liiketila on suunniteltu vuokrattavaksi yhteisölliseksi työtilaksi. Tämä on monitilatoimisto talon ulkopuolisille itsensätyöllistäjille tai etätyöntekijöille, jotka haluavat työskennellä Sompasaassa. Tilasta löytyy työpistealue, vetäytymistila rentoutumista ja keskustelua varten, neuvotteluhuone, puhelinkoppi, keittiö ja wc (Kuva 19). Myös yhteiskäyttöinen korttelipiha grillikatoksineen on tässä liiketilassa työskentelevien käytössä.



Kuva 19. Yhteisöllinen työtila

Katutilaan yhdistyvä julkin toriaukio on lähialueen asukkaiden kokoontumispaikka. Aukiolta löytyy myös työnteon paikoiksi soveltuvia oleskelualueita, joissa voi kohdata naapuruston väkeä ja nauttia ulkoilmasta ja merimaisemasta.



Kuva 20. Toriaukio

6.3.4 Eero Etätyöntekijän työpäivä

Eero asuu yksin 56,5 m² kaksiossa Sompasaaren etätyötalossa. Hän työskentelee tietötyöläisenä suuressa yrityksessä, jonka konttori on Helsingin Lauttasaarella. Eero tekee toimistolla töitä aina torstaina ja perjantaina, koska ne ovat yrityksen sovitut palaveripäivät, mutta muut päivät Eero voi työskennellä missä hän haluaa. Eeron mielestä töiden tekeminen toimistolla on ajoittain raskasta, koska keskeytyksiä ja häiriöitä on jatkuvasti, joten hän tekee mieluummin töitä kotitalossaan. Se on erityisen mukavaa, koska talosta löytyy monenlaiseseen tekemiseen soveltuvat tilat.

On aurinkoinen keskiviikkoamu. Eero herää mereltä kuuluvaan lokin nauruun. Hän käy nopealla aamupesulla, valmistelee itselleen aamupalan ja laittaa aamutossut jalkaansa. Puuttuu enää työläppäri kainalosta ja Eero on valmis lähtemään töihin. Ovesta ulos, portaat alas, vasemmalle ja hän onkin jo kerrostalon yhteisessä työtilassa. Eero vie tietokoneensa suosikkityöpisteelleen ikkunan viereen ja palaa nauttimaan aamupalaa työtilan yhteiskeittiöön.

Pöydän ääressä on tuttuja kasvoja: Aino viereisestä rapusta on juuri keittänyt kahvia ja he siirtyvät yhdessä parvekkeelle ihastelemaan aamuauringossa kimaltelevaa merimaisemaa ja vaihtamaan kuulumisia. Eero listaa samalla mielessään tänään tehtäviä töitä.

Eero palaa varaamalleen työpisteelle ja aloittaa työt. Tunnit vierivät, ja lopulta Eeron keskittyminen herpaantuu puhelimen sointiin. Läheisin puhelinkoppi on varattu, mutta onneksi parvekkeella ei ole ketään, joten Eero kehtaa käydä yksityisen keskustelunsa siellä. Puhelun jälkeen hän huomaa, että on ruoka-aika. Lähtisiköhän joku tuttu hänen kanssaan syömään?

Eero huomaa muiden tilassa työskentelevien olevan uppoutuneina töihinsä, eikä halua häiritä heidän tekemisiään. Kännykkä värähtää, ja talon sisäisessä pikaviestikeskustelussa kerrotaan, että pihalla on grilli kuumana! Eeroa harmittaa, ettei hänellä ole mitään grilliruokaa, mutta naapuri lupaa tarjota tällä kertaa. Eero laittaa tietokoneensa talteen lukolliseen hyllylokeroon ja jatkaa matkaansa korttelipihalle.

Pihalla on ihana aurinkoinen kevätää. Grilli tuoksuu, ruoka maistuu ja viereisen päiväkodin lasten leikkejä on hauska katsella. Eero keskustelee alakerran yhteisöissä

työtilassa työskentelevien yrittäjien kanssa mielenkiintoisista projekteista, ja he pohtivat mahdollista yhteistyötä. Eero lähettää puhelimellaan ehdotuksen esimiehelleen.

Tänään olisi tehtävä vielä muutama raportti ennen vapaalle vaihtamista. Eero hakee tietokoneensa ja etsii itselleen hiljaista työpistettä. Tilan perällä olisi rauhallinen sohva-ryhmä, mutta Eero istuisi nyt mieluummin selkä suorana ja jalat maassa. Kaikki ovella suljettavat työtilat ovat varattuina. Hän keksii lähteä 6. kerroksen kerhotilaan katsomaan, josko siellä olisi tänään rauhallinen ilmapiiri.

Kerhotilan sohvalla istuu Merja-naapuri tietokoneensa kanssa. He katsahtavat toisiinsa ja hymyilevät, ja Eero tietää, että täällä voi olla rauhassa. Hän istahtaa pöydän ääreen ja alkaa kirjoittaa. Tunnit vierivät taas, ja Eero on saanut kaikki raportit kirjoitettua ilman yhtäkään keskeytystä. Hän käy kotona jättämässä tietokoneen työpöydälleen ja katsoo hetken televisiota. Myöhemmin Eero lähtee vielä Mustikkamaalle kävelemään kerrostalon yhteisen kävelykerhon kanssa.

7 Johtopäätökset

Etätyö on jatkuvasti yleistyvä työnteen muoto, jonka mahdollisuuksia voidaan kehittää muun muassa arkkitehtisuunnittelulla. Etätyö parantaa työn tehokkuutta ja tuottavuutta, kun sen tekemiselle luodaan oikeanlainen keskittymistä ja luovuutta tukeva ympäristö. Toki etätyön täyden potentiaalin valjastaminen vaatii myös muutoksia työpaikkakulttuurissa, mutta toimivat työskentelytilat ovat ehdottoman tarpeellinen työkalu.

Asuinkerrostalossa etätyöntekopaikat rajoittuvat usein asuntojen sisään. Asunnossa työskentely on joissakin tapauksissa aivan pätevä tapa tehdä työtä, jos työpiste saadaan erotettua keskittymistä herpaannuttavista tekijöistä, kuten televisiosta ja kotitöistä. Jos työpistettä ei voida sijoittaa erilliseen työhuoneeseen, voi erottaminen olla haastavaa. Väliseinillä tai korotuksilla voidaan saada aikaan henkinen ero työpisteen ja muun asunnon välille, mutta asunnon muiden asukkaiden toimet voivat edelleen vaikuttaa äänimaailmaan häiritsevästi ja vaikeuttaa työntekoon keskittymistä.

Yksineläjien on siis usein helppo työskennellä kotonaan, mutta työyhteisön puute vaivaa monesti heitäkin. Ihmiset kaipaavat sosiaalisia kontakteja, ja sosiaalinen ympäristö voi lisätä motivaatiota työntekoon. Yhteisöllisessä työtilassa työskentely voi olla sopiva

valinta työyhteisöä kaipaavalle etätyöntekijälle, mutta olemassa olevia yhteisöllisiä työtiloja on avotoimistoina kritisoitu liiallisesta hälyisyydestä. Näihin tiloihin tarvittaisiin enemmän vetäytymis- ja hiljaisen työskentelyn alueita.

Näiden havaintojen valossa voidaan todeta, että paras ratkaisu etätyönteon mahdollistamiseen asuinkerrostalossa on yhteiskäyttöinen monitilatoimisto. Monitilatoimisto tarjoaa monipuolisen valikoiman työskentelyalueita, joista tulisi löytyä jokaiselle käyttäjälle kulloiseenkin työtehtävään sopiva työpiste. Tällainen ratkaisu on yhteisöllinen ja avoin, mutta hiljaisia tiloja ja muita rauhallisia alueita löytyy myös. Kukin käyttäjä voi valita sosiaalisen sitoutumisensa asteen vapaasti. Tällaisessa esimerkissä yhteisö rakentuu asuminen, ei työnteon ympärille.

Lähteet

- 1 Lyly-Yrjänäinen, M. Työolobarometri 2017, Ennakkotiedot. 2018. Työ- ja elinkeinoministeriön julkaisuja. TEM raportteja 3/2018. ISBN 987-952-327-293-4
- 2 Mähönen, E. Työolobarometri Syksy 2016. 2017. Työ- ja elinkeinoministeriön julkaisuja. TEM raportteja 34/2017. ISBN 978-952-327-236-1
- 3 Helle, M. Etätyö. Helsinki: Edita Publishing Oy, 2004. ISBN 951-37-3797-7
- 4 Työterveyslaitos ja Suomen ympäristökeskus. Faktaa etätyöstä. Kansallinen etätyöpäivä.2015. [Viitattu 3.4.2018]. Saatavissa: <http://www.etatyopaiva.fi/fi/faktaa>
- 5 Ahtela, J. Työaika, tietotyö ja tulevaisuus: esimerkkinä ohjelmistoala. 2016. Työ- ja elinkeinoministeriön julkaisuja. TEM raportteja 34/2016. ISBN 978-952-327-132-6
- 6 Koroma, J. & Hyrkkänen, U. & Rauramo, P. Mobiili työ: Työhyvinvointi liikkuvassa ja monipaikkaisessa tietotyössä. Tampere: Työturvallisuuskeskus TTK, Palveluryhmä & Työterveyslaitos, 2011. ISBN 978-951-810-460-8
- 7 Pekkola, J. Etätyöopas työnantajille. Helsinki: Työministeriö, 2007. [Viitattu 3.4.2018] Saatavissa: https://www.akava.fi/files/466/Etatyoopas_tyontajalle.pdf
- 8 Verohallinto. Tuloverotus – yritykset ja yhteisöt. 2016. [Viitattu 3.4.2018]. Saatavissa: <https://www.vero.fi/yritykset-ja-yhteisot/tietoa-yritysverotuksesta/tuloverotus/>
- 9 Fried, J. & Hanson, D. Etänä – toimistoa ei tarvita. Viro: Kauppakamari, 2014. ISBN 978-952-246-305-0
- 10 Houni, P. & Ansio, H. Duunia kimpassa: Yhteisölliset työtilat Helsingissä. Helsinki: Helsingin kaupungin tietokeskus, 2015. ISBN 978-952-272-948-4
- 11 Työterveyslaitos. Toimisto- ja tietotyö. [Viitattu 3.4.2018]. Saatavissa: <https://www.ttl.fi/tyontekija/tuki-liikuntaelinten-terveys/ergonomia/toimisto-ja-tietotyö/>
- 12 Business Center Papula. Kamppi. Toimistohotellit. [Viitattu 3.4.2018]. Saatavissa: <https://bcpapula.fi/toimistohotellit/toimisto-kamppi/>
- 13 RT 95-11151 Toimistotilat, yleiset suunnitteluperusteet. Rakennustietosäätiö, 2014

- 14 RT 95-11152 Toimistotilat, tilasuunnittelu. Rakennustietosäätiö, 2014
- 15 RT 95-11153 Toimistotilat, työpistesuunnittelu. Rakennustietosäätiö, 2014
- 16 RT 93-10925 Asuntosuunnittelu, lepo ja työskentely. Rakennustietosäätiö, 2008
- 17 Friedman, A. Innovative Houses: Concepts for Sustainable Living. Kiina: Laurence King Publishing, 2013. ISBN 978-1-78067-293-9
- 18 Asunto-osakeyhtiölaki 2009/1599. Annettu Helsingissä 1.7.2010. Saatavissa: <https://www.finlex.fi/fi/laki/ajantasa/2009/20091599?search%5Btype%5D=pika&search%5Bpika%5D=asunto-osakeyhti%C3%B6>
- 19 Luonnonvarakeskus. Luonnon hyvinvointivaikutukset. [Viitattu 7.4.2018]. Saatavissa: <https://www.luke.fi/tietoa-luonnonvaroista/virkistyskaytto/luonnon-hyvinvointivaikutukset/>

Tehtävänanto

Metropolia AMK
RA Opinnäytetyö TR00BZ67-3002, 15 op
Projekti 12 TR00BZ52, 10 op.
Janne Järvinen
Ryhmä: TXR14S1

Opintojakson suorittaminen:

- Opinnäytetyö -opintojakson aikana toteutetaan AMK-säädösten mukainen hyväksyttävissä oleva opinnäytetyö
- Projekti 12 -opintojakson aikana suunnitellaan kirjallisen osuuden havaintojen perusteella etätyöntekijöille tarkoitettu asuinkerrostalo
- Suunnittelu- ja tutkimustehtävät suoritetaan yksilötyönä
- Opiskelija toimii tutkivana opiskelijana, mikä edellyttää aktiivista roolia suunnittelussa ja tiedonhankkimisessa sekä osallistumista palautetilaisuuksiin ja tuntitehtäviin

Kurssiarviointiin vaikuttavat

- Opinnäytetyön arvosana
- Projekti 12 -kurssin arvosana
- Toiminta tutkivana opiskelijana
- Itsenäinen ja johdonmukainen työskentely

OPINNÄYTETYÖ

Tutkitaan etätyön aiheuttamia ongelmia työntekijälle ja ratkaistaan niitä arkkitehtuurin keinoin. Tiedonlähteenä toimivat alan tutkimukset sekä muut julkaisut.

PROJEKTI 12: ETÄTYÖLLE OTOLLINEN ASUINKERROSTALO

Tehtävänä on suunnitella opinnäytetyön tutkimuksen perusteella etätyönteon kannalta mahdollisimman suotuisa asuinkerrostalo. Rakennuksen sijainti on tekijän päätettävissä. Rakennuksen tulee kuitenkin sijaita pääkaupunkiseudun asemakaava-alueella ja sijainnin tulee olla hyvin perusteltu. Suunnitelmassa tulee noudattaa voimassa olevia kaavamääräyksiä.

Rakennuksen tilaohjelman on painotuttava asumiseen ja asumista palveleviin tiloihin. Suunnitelmassa tulee ehdottaa vaihtoehtoisia tapoja kotitalossa työskentelylle.

LOPULLISET TULOSTEET: (A1 -esittelyplanssit)

Piirustusten sisältö ja mittakaavat ovat tekijän päätettävissä, mutta niistä täytyy selkeästi käydä ilmi suunnitelman perusratkaisut ja opinnäytetyöaiheen liittyminen rakennukseen.

- asemapiirustus
- pihapiirustus

- pohjapiirustukset
- leikkaukset
- julkisivut
- havainnekuvia
- muu vapaasti valittava suunnitelman ideoita esittelevä materiaali
- selostus

Harjoitustyön palautus, välinäytöt ja esittely toteutetaan kurssiohjelmien mukaan.

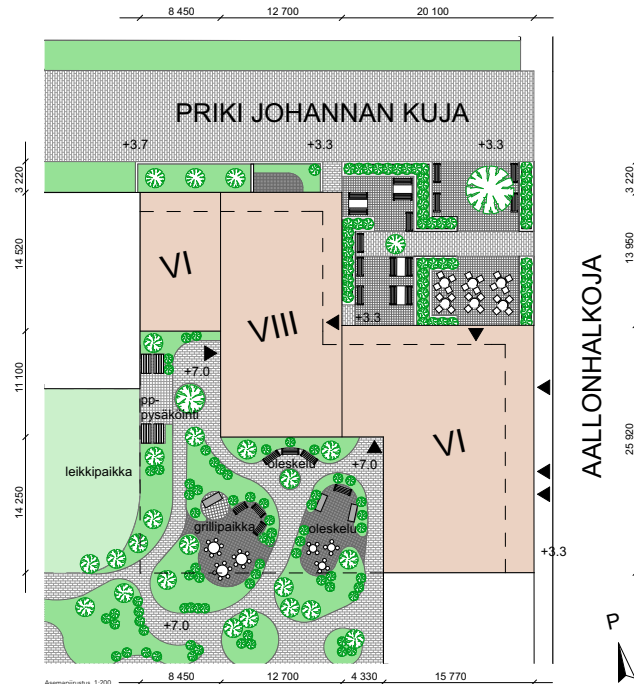
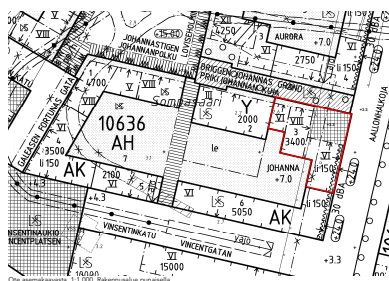
Planssiapienennökset

Sompasaaren ETÄTYÖTALO

Sompasaaren etätyöalo on etätyönteon erityisen hyvin mahdollistava asuinkerrostalo Helsingin Sompasaarella. Rakennus on pääkäyttötarkoitukseltaan asuinrakennus, mutta sisältää asuntojen lisäksi muitakin etätyönteokseen soveltuvia tiloja. Pääkäyttötarkoituksen mukaista kerrosalaa on käytetty 3382 m², minkä lisäksi suunniteltiin sisällyttyä asumista ja etätyönteoa palvelevia yhteiskäyttötiloja 636 m² sekä 223 m² liiketilaa.



Suunnittelualue on Helsingin Sompasaaren asemakaavan korttelin 10636 tontti 3. Uusi asemakaava on osa Kalasataman kehitystä ja sisältää merellisiä asuinkortteleita n. 3 000 asukkaalle. Asemakaavan tavoitteena on luoda toiminnoltaan monipuolinen uusi asuin ympäristö. Sompasaaresta on loistavat julkisen liikenteen yhteydet (metro ja tulevaisuudessa raitiovaunu), jotka mahdollistavat kulkemisen ympäri pääkaupunkiseutua. Kalasataman uusi kauppakeskuskompleksi on myös aivan kävelymatkan päässä. Stressiä pääsee helposti lievittämään alueen keskelle tulevassa yhteispuistossa, sillä yllä Mustikkamaalla tai pelikästään merimaaisemaa ihastellen.

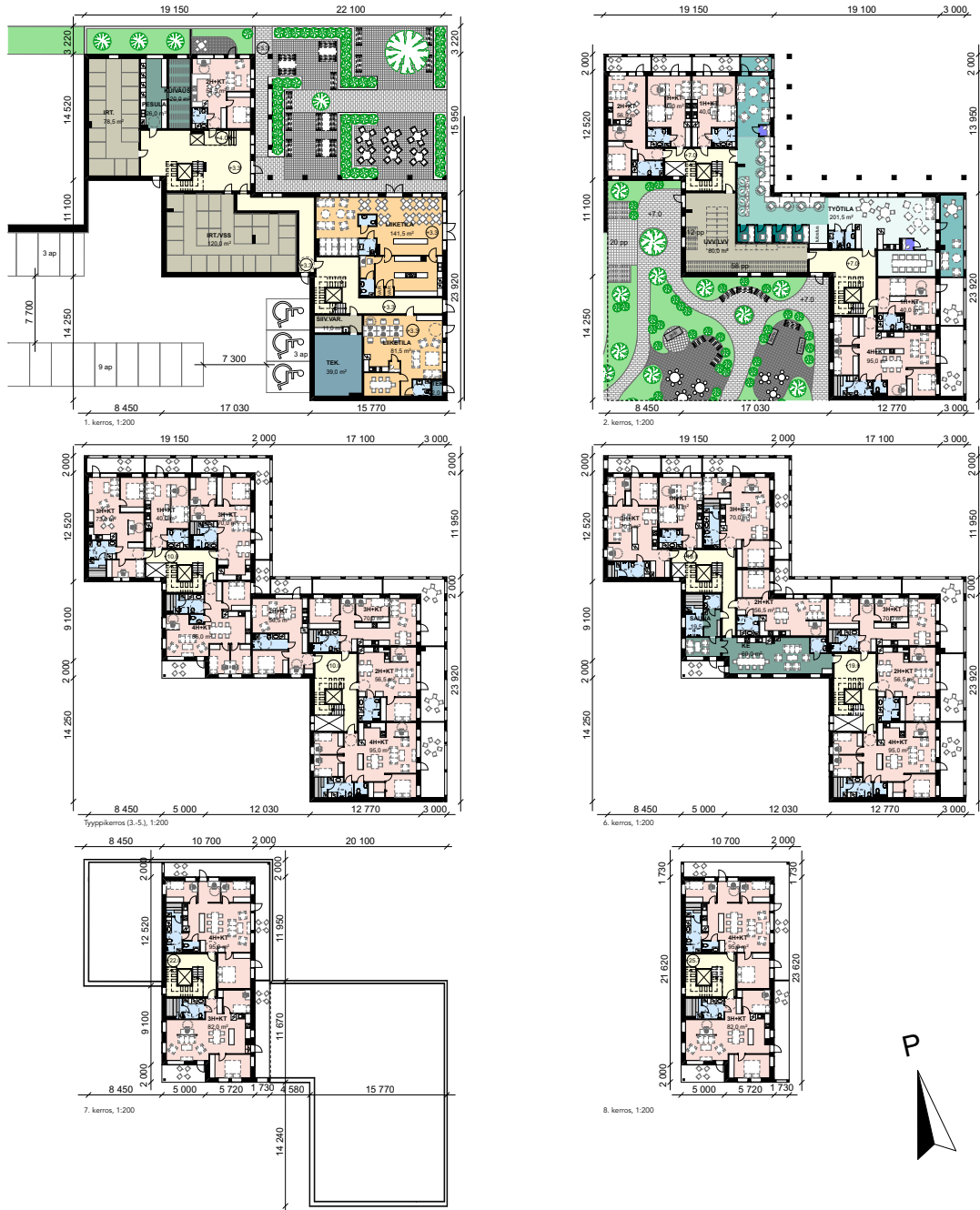


Sompasaaren etätyöalo

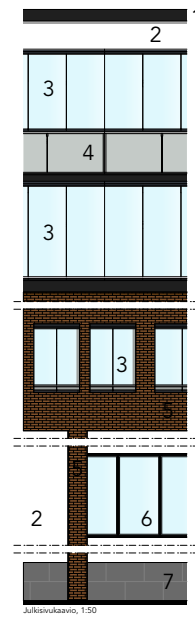
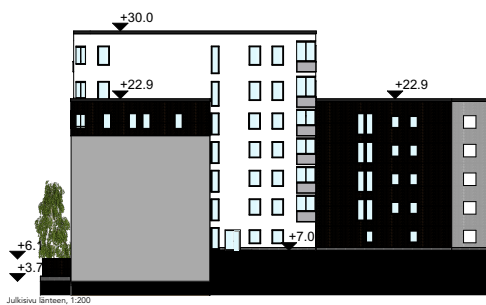
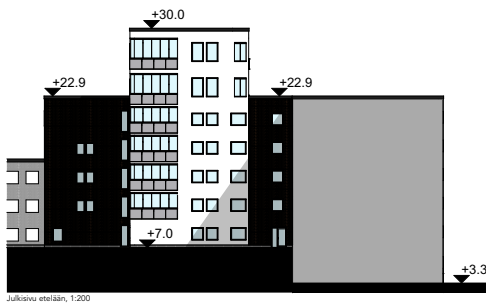
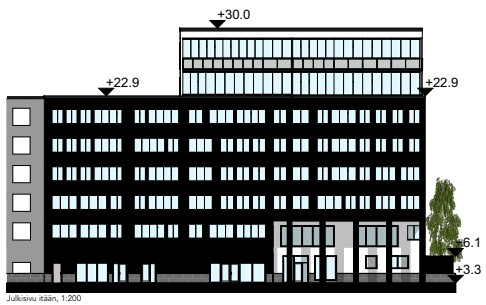
Etätyönteon huomioiminen asuinkerrostalon suunnittelussa
Opinnäytetyö, Metropolia Ammattikorkeakoulu

Sofia Merenmies
18.4.2018

Sompasaaren ETÄTYÖTALO



Sompasaaren ETÄTYÖTALO



1. RÄYSTÄSPELTI, MUSTA
2. KOLMIKERROSRAPPAUS, VALKOINEN

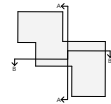
3. AVATTAVA PARVEKELASITUS,
LASI KIRKAS

4. SUOJAKAIDE, LASI MATTA

5. TIILI RT 75, KAAKAONRUSKEA KARHEA

6. PUU-ALUMIINI-IKKUNA,
PEITTOMAALAUUS MUSTA

7. GRANIITTILAATTA, KURUN HARMAA



Sompasaaren ETÄTYÖTALO

Asuntojen suunnittelussa on tavoiteltu viihtyisää ja käytännöllistä asuinympäristöä. Rakennukseen on sijoitettu asuntoja vaihtelevalla kokojakamalla monipuolisen käyttäjäkunnan sallimiseksi. Jokainen asunto on kuitenkin suunniteltu etätyöntekoa varten. Kaikkiin asuntoihin on sijoitettu mahdollisimman toimiva työpiste, mutta asunto on mahdollista tarjota myös ilman erillistä työpistettä tai työpiste sijoitettuna työhuoneeseen.

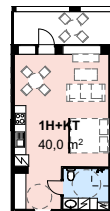


4H + KT

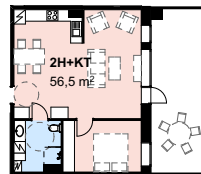
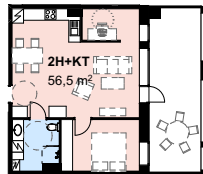
1H+KT, 1:100



vaihtoehtoinen ratkaisu



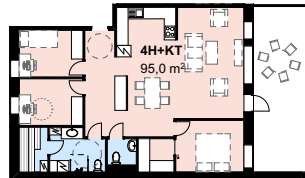
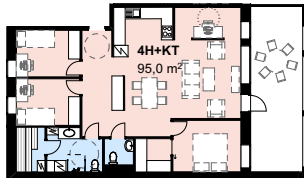
2H+KT, 1:100



3H+KT, 1:100



4H+KT, 1:100



| ASUNNOT | | |
|---------|---------------------|-----------|
| | ALA | MÄÄRÄ |
| 1H+KT | 40,0 m ² | 7 |
| 2H+KT | 54,5 m ² | 1 |
| 2H+KT | 56,5 m ² | 9 |
| 3H+KT | 70,0 m ² | 9 |
| 3H+KT | 73,0 m ² | 3 |
| 3H+KT | 82,0 m ² | 2 |
| 4H+KT | 86,0 m ² | 3 |
| 4H+KT | 95,0 m ² | 7 |
| | | 41 |

Sompasaaren ETÄTYÖTALO

Suunnittelussa on kiinnitetty erityistä huomiota etätyöntekijöiden tarpeisiin sekä toimivien ja monipuolisten työpisteiden mahdollistamiseen. Lähtökohtaisena ajatuksena oli, että etätyötä on oltava mahdollista tehdä muuallakin kuin omassa asunnossa, joten uudenlaisten yhteistilojen luomista oli tutkittava.

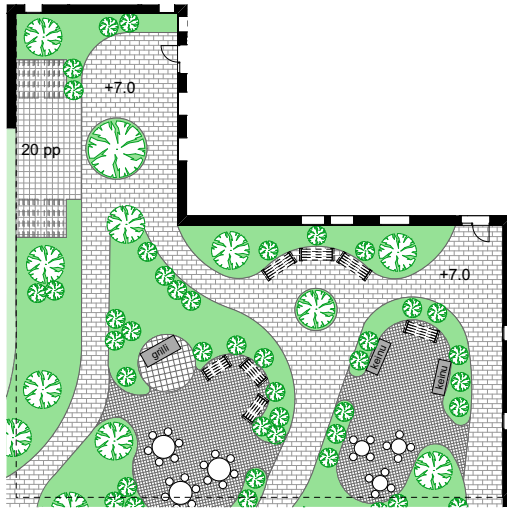


Yhteiskäyttöinen monitalotoimisto: työpistealue ja hiljaisen työskentelyn huoneet



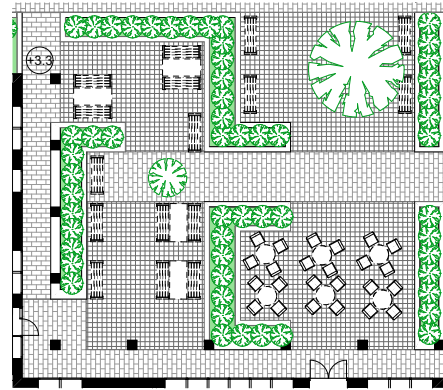
Yhteiskäyttöinen monitalotoimisto: kohtaamispaikka

Sompasaaren ETÄTYÖTALO



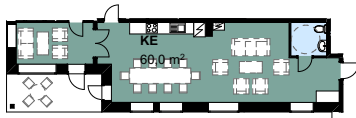
Piha, 1:100

Kerrostalon piha on koko korttelin käytössä oleva yhteiskäyttöalue. Todellisuudessa koko piha suunnitellaan yhtenäiseksi kokonaisuudeksi, mutta tässä työssä suunnittelualue rajattiin käsiteltävän tontin ympäristöön. Piha-alue on vyöhykkeistetty sosiaalisempiin ja yksityisempiin alueisiin, joissa on kaikissa mahdollisuuksia työnteekoon. Piha on myös suunniteltu yhteisölliseksi kohtaamispaikaksi sekä rauhoitettavaksi vetäytymistilaksi. Pöytäryhmit katetaan aurinkovarjoilla työnteon helpottamiseksi.



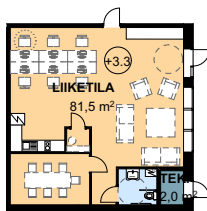
Toriatio, 1:100

Katutilaan yhdistyvä julkinen toriatio on lähialueen asukkaiden kokoontumispaikka. Aukiolta löytyy myös työnteon paikoiksi soveltuvia oleskelualueita, joissa voi kohdata naapuruston väkeä ja nauttia ulkoilmasta ja merimaisemasta.



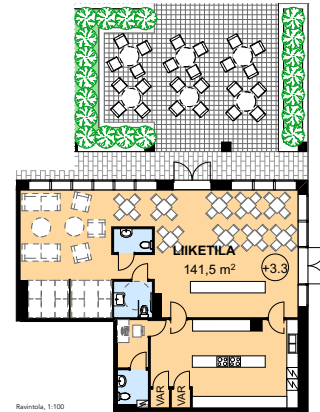
Kerhotila, 1:100

6. kerroksen saunatilojen yhteydessä on asukkaiden käytössä oleva kerho, jota voi myös tiettyinä aikoina käyttää työnteekoon. Kerhotila on pienempi ja intimimpi kuin aiemmin esitelty monitilatointisto. Se toimii tilanteesta riippuen kohtaamispaikkana, vetäytymistilana tai hiljaisen työskentelyn alueena, mutta on tilana yhtenäisempi, yhteisöllisempi ja siten esimerkiksi ääniympäristöltään arvaamattomampi. Kerhotilan luonne vaihtelee täysin käyttäjien toiminnan mukaan.



Yhteisöllinen työtila, 1:100

Toinen katutasossa sijaitseva liiketila on suunniteltu vuokrattavaksi yhteisölliseksi työtilaksi. Tämä on monitilatointisto talon ulkopuolisille itsensäyöllistäjille tai etätyöntekijöille, jotka haluavat työskennellä Sompasaarella. Tilasta löytyy työpistealue, vetäytymistila rentoutumista ja keskustelua varten, neuvotteluhuone, puhelinhuone, keittiö ja wc. Myös yhteiskäyttöinen korttelipiha grillikatoksineen on tässä liiketilassa työskentelevien käytössä.



Ravintola, 1:100

Katutasossa sijaitseva ravintola mahdollistaa niin lounastauon työnteon lomassa kuin itse työnteonkin. Kadun puolella on ruokailulle ja yhdessäololle soveltuvat tilat, ja peremmällä ravintolassa on mahdollisuuksia vetäytymään ja syventymään työn tekemiseen. Ravintola levittäytyy myös katutilaan liittyvälle torialueelle, jossa voi paistatella päivää kahvikupin ja kannettavan tietokoneen kanssa.

Mainos kutsuja varten**Metropolia Ammattikorkeakoulu, rakennusarkkitehtuuri 2018****OPINNÄYTETYÖ:** Etätyönteon huomioiminen asuinkerrostalon suunnittelussa**TEKIJÄ:** Sofia Merenmies

Etätyönteko kotona yleisty vauhdilla, mutta sen kaikkia hyötyjä ei voida saavuttaa kehittämättä työnteon paikkaa, eli asuntoa ja siihen liittyviä tiloja.

Tutkimuksessa selvitettiin, miten arkkitehtuurilla voidaan parantaa etätyöntekijän hyvinvointia.

Aiheen pohjalta tehtyyn rakennussuunnitelmaan sisältyy mm. asukkaiden yhteiskäyttöinen työtila.

Opinnäytetyöseminaari 2. ja 3.5.2018
Metropolian Bulevardin toimipiste.
Juhlasali.

 **Metropolia**