



ISLANNINHEVOSEN MAINE JA STATUS SUOMEN RATSASTUSUR- HEILUSSA

Tuuli Paananen

**Opinnäytetyö
2009**



**JYVÄSKYLÄN
AMMATTIKORKEAKOULU**

Luonnonvarainstituutti

Tekijä(t) PAANANEN, Tuuli	Julkaisun laji Opinnäytetyö	
	Sivumäärä 53	Julkaisun kieli Suomi
	Luottamuksellisuus Salainen <input type="checkbox"/> saakka	
Työn nimi ISLANNINHEVOSEN MAINE JA STATUS SUOMEN RATSASTUSURHEILUSSA		
Koulutusohjelma Maaseutuelinkeinojen koulutusohjelma		
Työn ohjaaja(t) VÄRRE, Ilpo		
Toimeksiantaja(t) Suomen Islanninhevosityhdistys ry		
Tiivistelmä <p>Opinnäytetyön tavoitteena oli selvittää, millainen maine ja status islanninhevosella on Suomen ratsastusurheilussa. Opinnäytetyön tilaajana toimi Suomen Islanninhevosityhdistys ry (SIHY). Opinnäytetyön aineisto kerättiin kirjallisena kyselytutkimuksena keväällä 2009 Tampereen messu- ja urheilukeskuksessa järjestetyillä Hevoset 09-messuilla. Kyselykaavakkeita tarjottiin täytettäväksi SIHY:n messuosastolta sekä messualueella kierrellen. Täytettyjä kyselykaavakkeita saatiin 150 kappaletta.</p> <p>Vastauksia arvioitiin sanallisesti ja niitä havainnollistettiin diagrammien avulla. Vastaajat koostuivat monipuolisesti hevosalan harrastajista ja ammattilaisista, ja eri ikäryhmät olivat tasaisesti edustettuina. Suurimmalla osalla vastaajista oli omakohtaisia kokemuksia islanninhevosesta, ja rotua pidettiin kiinnostavana. Islanninhevosten määrä Suomessa arvioitiin hieman todellista alhaisemmaksi. Islanninhevosen arvioitiin soveltuvan parhaiten maasto- ja vaellusratsastuskäyttöön, mutta myös monipuoliseksi harrastehevoseksi. Kilpahevoseksi islanninhevosta ei juuri mielletty. Islanninhevosta pidettiin hyväluonteisena ja monipuolisena ratsuhevosena. Rodun ajateltiin eroavan muista roduista ennen kaikkea askellajien ja pienen koon puolesta. Pääosin rodun erityispiirteisiin suhtauduttiin rodun vahvuutena. Omin sanoin islanninhevosta kuvaillessa sen kerrottiin useimmin olevan karvainen, ihana, kiltti ja luotettava.</p> <p>Kokonaisuudessaan tulokset olivat odotettua positiivisempia, ja pääosin islanninhevoseen suhtauduttiin hyvinkin myönteisesti. Rodun maastopainotteinen imago vaikutti olevan yhä olemassa, mutta se tuntui olevan muuttumassa monipuolisempaan suuntaan.</p>		
Avainsanat (asiasanat) Islanninhevonen, ratsastus, ratsastusurheilu, töltti		
Muut tiedot		

Author(s) PAANANEN, Tuuli	Type of Publication Bachelor's Thesis	
	Pages 53	Language Finnish
	Confidential Until <input type="checkbox"/>	
Title THE REPUTATION AND STATUS OF THE ICELANDIC HORSE IN THE FINNISH EQUESTRIAN SPORTS		
Degree Programme Degree Programme in Agriculture and Rural Industries		
Tutor(s) VÄRRE, Ilpo		
Assigned by The Finnish Icelandic Horse Association		
<p>Abstract</p> <p>The aim of the thesis was to find out what kind of reputation and status the Icelandic horse has in the Finnish equestrian sports. The thesis was commissioned by the Finnish Icelandic Horse Association (FIHA). The data for the thesis was collected using a questionnaire. Moreover, the data collection was done in the spring of 2009 at the Hevoset-09 (Horses-09) trade fair. The questionnaires were offered to the respondents at the FIHA trade fair stand and, in addition, by circling around the trade fair area. The data consists of 150 filled out questionnaires.</p> <p>The responses were evaluated in words and illustrated with diagrams. Among the respondents were both recreational riders and horse business professionals and, furthermore, the respondents represented all age groups. The majority of the respondents had personal experience in Icelandic horses and the breed was considered to be interesting. The number of Icelandic horses in Finland was estimated to be a little lower than the actual number. In addition, the Icelandic horse was estimated to be best suitable for trail riding but also for versatile recreational riding. However, the respondents did not perceive the Icelandic Horse as a competition horse. The Icelandic Horse was considered to be a good-natured and versatile riding horse. The Icelandic Horse was thought to differ from other breeds mainly because of its gaits and small size. Moreover, the characteristics of the breed were seen as its strength. When the respondents were asked to describe the breed most respondents used adjectives such as furry, lovely, good-natured and reliable.</p> <p>All in all, the results were more positive than anticipated and mainly the attitude towards the Icelandic Horse was very positive. It seemed that the image of the Icelandic horse as a trail riding horse still existed but that the image is developing to a more versatile direction.</p>		
Keywords Icelandic Horse, riding, equestrian sports, tölt		
Miscellaneous		

SISÄLTÖ

1	JOHDANTO	4
2	ISLANNINHEVONEN	6
	2.1. Islanninhevosen erityispiirteet ja historia.....	6
	2.1.1 Vahva ja sisukas hevonen pienessä paketissa.....	6
	2.1.2 Tuhatvuotinen kehitystarina.....	7
	2.2. Islanninhevoseet Suomessa	11
3	TUTKIMUSTYÖ.....	12
	3.1 Kyselytutkimuksen toteutus.....	12
	3.2 Kyselytutkimuksen tulokset	14
	3.2.1 Vastausten arviointi ja käsittely.....	14
	3.2.2 Monivalintakysymykset	15
	3.2.3 Avoimet kysymykset	34
4	YHTEENVETO JA ARVIOINTI.....	36
5	POHDINTA.....	38
	LÄHTEET	42
	LIITTEET	43
	Liite 1. Aineiston keruuseen käytetty kyselykaavake.	43
	Liite 2. Vastaukset kysymykseen nro 11. ”Miten mielestäsi rotu ja sen käyttöarvo eroaa muista roduista?”	45
	Liite 3. Vastaukset kysymykseen nro 12. ”Kerro omin sanoin mielikuvasi islanninhevosesta”	49

KUVIOT

KUVIO 1.	Vastaajien sukupuolien jakautuminen.	17
KUVIO 2.	Vastaajien ikäjakauma.	18
KUVIO 3.	Vastaajien hevostausta	20
KUVIO 4.	Vastaajien kokemukset islanninhevosesta	24
KUVIO 5.	Islanninhevosen kiinnostavuus.....	25
KUVIO 6.	Vastaajien tutustuminen rotuun ja rodun harrastuneisuus.....	27
KUVIO 7.	Vastaajien arviot Suomessa olevien islanninhevosten määrästä ...	29

KUVIO 8. Vastaajien arviointi islanninhevosen soveltuvuudesta eri tehtäviin.	30
KUVIO 9. Islanninhevosta kuvaavien väittämien jakautuminen.....	33

1 JOHDANTO

Hevoset ja etenkin islanninhevoset ovat liittyneet elämäni hyvin läheisesti aivan pikkutyöstä asti. Ollessani 6-vuotias vanhempani vaihtoivat kotitilamme lypsykarjan islanninhevosiin, ja siitä asti olen ollut hevosten kanssa tekemisissä miltei päivittäin, eikä kiinnostus niihin ole laantunut aikuisiälläkään. Ammatikorkeakouluopintojeni ohella ja niihin liittyen olen pyrkinyt syventämään hevostietouttani, ja tuntui luonnolliselta valita myös opinnäytetyön aihe hevosten parista. Nimenomaan islanninhevosiin liittyvä aihe ei olisi ollut välttämätön, mutta islanninhevosaihe löytyi vaivattomasti, kun otin syksyllä 2008 yhteyttä Suomen islanninhevosityhdistykseen. Yhdistyksen puolelta vastaanotto oli yllättäen innostunutta ja silloinen yhdistyksen sihteeri Tanja Ufer ehdotti heti ensimmäisessä sähköpostiviestissä useita vartenotettavia aihevaihtoehtoja. Yhdessä päädyimme ensimmäiseen aihe-ehdotukseen, islanninhevosen maineen ja statuksen selvittämiseen Suomen ratsastusurheilussa.

Islanninhevonen on monella tapaa ainutlaatuinen rotu, eikä vähiten sen pitkän historian vuoksi. Islannin karut olosuhteet ovat muokanneet rotua vuosisatojen ajan, ja rodulle on kehittynyt erityispiirteitä, joita ovat muun muassa omalaa-tuiset pehmeät ja matkaa voittavat askellajit, varmajalkaisuus, ystävällinen luonne, kestävyys ja karaistuneisuus. Nämä ominaisuudet ovat tehneet islanninhevosesta kansainvälisesti tunnetun rodun, jota on arvostettu erityisesti maasto- ja vaellusratsastuksessa. Suomessakin islanninhevonen on lyönyt itsensä läpi rauhallisena ja varmajalkaisena ratsuna, jolla myös aloittelevat ratsastajat voivat turvallisesti kokea maastoratsastuselämyksiä. Monet islanninhevoset soveltuvatkin tähän käyttötarkoitukseen mainiosti, ja myös omien kokemuksieni mukaan rodun parhaat puolet tulevat esille pitkillä ja vaikeakulkuisilla maastotaipaleilla.

Toisaalta islanninhevonen on niin sanottu erikoisrotu, joka jakaa mielipiteitä hevosihmisten keskuudessa. Rotu on saanut osakseen erilaisia ennakkoluuloja, jotka eivät aina ole positiivisia. Esimerkiksi osalla rotua tuntemattomista ihmisistä tuntuu olevan sitkeä käsitys, että islanninhevonen on mukava maas-

toratsu, mutta ”issikkaa” ja tavoitteellista ratsastusurheilua ei voi yhdistää missään määrin toisiinsa.

Suomen islanninhevosityhdistyksen (SIHY) verkkosivujen mukaan yhdistys on perustettu vuonna 1982, ja keskeisenä tavoitteena on lisätä islanninhevostuntemusta ja – tietoutta Suomessa. Yhdistys on kansainvälisen islanninhevosjärjestö FEIF:n (International Federation of Icelandic Horse Associations), Suomen ratsastajainliiton ja Suomen Hippoksen jäsenyhdistys. Viime vuosina Suomen islanninhevosityhdistys on pyrkinyt kohentamaan islanninhevosen mainetta ja markkinoimaan rotua ennen kaikkea monipuolisena ja eteenpäinpyrkivänä harraste- ja kilpahevosena, ja vakuuttamaan laajaa ratsastusyleisöä siitä, että rodun parissa riittää haasteita myös kokeneille ratsastajille esimerkiksi islanninhevosille järjestettävien askellajikilpailujen muodossa.

Opinnäytetyöni tavoitteena on selvittää, minkälaisia mielikuvia ja asenteita suomalaisilla hevosihmisillä on islanninhevosesta, ja minkälainen maine ja asema rodulla on Suomen ratsastusurheilussa. Samalla saadaan tietoa siitä, onko Suomen islanninhevosityhdistyksen työ rodun maineen parantamiseksi tuottanut tulosta. Varsinaista vertailutyötä en kuitenkaan pysty tekemään, koska aiheesta ei ole tehty aikaisempia selvityksiä. Tutkimusmenetelmänä käytän satunnaisotantana toteutettua kirjallista kyselytutkimusta. Selvitys antaa suuntaa SIHY:n markkinointi- ja pr-työlle, ja koska yhdistys on jo muutamien vuosien aikana pyrkinyt tavoitteellisesti muokkaamaan rodun mainetta urheilullisempaan suuntaan, on aiheeni juuri nyt ajankohtainen.

Koko Suomen hevostalouden mittakaavassa työni merkitys on vähäinen, mutta Suomen islanninhevosityhdistyksen lisäksi toivon esimerkiksi islanninhevoosiin suuntautuneiden yrittäjien hyötyvän työni tuloksista rodun ja yritysten markkinoinnissa. Omalta kannaltani islanninhevosaiheisen opinnäytetyön tekeminen syventää islanninhevostietouttani ja kosketustani rotuun, ja hyödyn siitä mikäli tulen tulevaisuudessa työskentelemään rodun parissa.

Opinnäytetyössäni tarkastelen islanninhevosta ennen kaikkea ratsastusurheilun näkökulmasta. Raviurheilua en ole kuitenkaan kokonaan jättänyt ulkopuolelle, vaan kyselykaavakkeeni täyttäneissä on mukana myös ravi-ihmisiä.

Pääpainon pidän kuitenkin ratsastusurheilussa, koska islanninhevonen on nimenomaan ratsuhevonen, eikä sitä voi hyödyntää raviurheilussa.

2 ISLANNINHEVONEN

2.1. Islanninhevosen erityispiirteet ja historia

2.1.1 Vahva ja sisukas hevonen pienessä paketissa

Islanninhevonen on monessa suhteessa ainutlaatuinen hevosrotu. Arabialaisen täysiverihevosen ohella se on yksi maailman vanhimpia ja puhtaimpia hevosrotuja. Sen juuret ulottuvat yli tuhannen vuoden taakse muinaiseen Skandinaviaan. Islanninhevonen on pienikokoinen, keskimäärin 135 cm korkea, kestävä ja karaistunut monikäyttöinen ratsuhevonen, joka on tunnettu ennen kaikkea hyvästä luonteestaan ja omaleimaisista askellajeistaan, töltistä ja passista. Rotu on sopeutunut erinomaisesti laumaelämään ja se onkin erittäin sosiaalinen. Lisäksi islanninhevonen on terve, pitkäikäinen ja hedelmällinen rotu, ja siinä esiintyy miltei kaikki hevosilla tunnetut värit paria poikkeusta lukuun ottamatta. (Viitanen 2009.)

Rotumääritelmän mukainen hyvä islanninhevonen on rakenteeltaan tiivis ja suorakaiteen muotoinen. Lautanen on usein viettävä, ja jouhet tuuheat. Talveksi islanninhevonen kasvattaa paksun ja säänkestävän talvikarvan. Islanninhevosen luonne on erinomainen, sen kanssa on helppo tulla toimeen. Kuitenkin se on vahva ja itsenäinen, mutta samalla hyvin sosiaalinen. Rotu kehittyy melko hitaasti ja se onkin täysikasvuinen vasta 6-7-vuotiaana. Vastaavasti islanninhevonen elää vanhaksi, jopa 30-vuotiaaksi ja se pysyy käyttökuntoisena usein pitkälle yli 20-vuotiaaksi (Jalo 2001, 33.)

Useimmat hevoset kulkevat kolmea askellajia: käyntiä, ravia ja laukkaa. Islanninhevonen taitaa näiden tavanomaisten askellajien lisäksi yhden tai kaksi ylimääräistä askellajia, töltti ja passin. Töltti on nelitahtista, ikään kuin nopeutettua käyntiä, jossa hevosen jokainen jalka polkee vuorollaan rytmikkäästi maahan. Töltissä hevosen selkä ei juuri liiku, joten se on ratsastajalle erittäin miellyttävän tuntuista. Tempo vaihtelee kävelyvauhdista ripeään laukkaan. Passi taas on nopeaa, kaksitahtista juoksua, jossa hevosen saman puoleiset jalat liikkuvat lähes yhtä aikaa ja välissä on selvästi erottuva liitovaihe, jossa hevosen kaikki jalat ovat hetkellisesti irti maasta. Kaikkien islanninhevosten tulisi taitaa töltti, mutta kunnollista liitopassia eivät kaikki islanninhevosetkaan hallitse. Hevosen askellajitaipumuksen perusteella islanninhevoset jaetaankin neli- ja viisikäyntisiin. Toisinaan tapaa myös kolmikäyntisiä hevosia, jotka eivät hallitse tölttiäkään. Tällaista yksilöä ei tulisi käyttää jalostukseen, koska taipumusta tölttiin ja passiin pidetään tänä päivänä yhtenä islanninhevosen tärkeimmistä ominaisuuksista (Viitanen 2009.)

Islanninhevonen on sisukas ja toisinaan hyvin kekseliäs. Sillä on harvinaisen tarkka suuntavaisto, josta on ollut sekä hyötyä että haittaa. Islannissa kerrotaan paljon tarinoita hevosista, jotka on myyty toiselle puolelle saarta ja viikkojen kuluessa ne ovat vaeltaneet takaisin alkuperäiseen kotiinsa. Vastaavanlaisen tositarinan kuulin itse ollessani Islannissa harjoittelussa. Hyvästä suuntavaistosta on ollut myös hyötyä, kun hevoset ovat kantaneet rientojen jälkeen vahvasti juopuneet isäntänsä kotiovelle asti. Myös lammaserotteluissa tai vaelluksilla käytetyt hevoset on saatettu päästää töiden jälkeen irti, ja ne ovat vaeltaneet itsekseen kotiin.

2.1.2 Tuhatvuotinen kehitystarina

Islanninhevosen historia juontaa juurensa 800-luvulle, jolloin norjalaiset viikingit löysivät Islannin, ja asuttaessaan tätä tulen ja jään maata he toivat mukanaan muiden kotieläinten ohella myös hevosia. Vanhojen lähteiden mukaan nämä muinaiset hevoset kuuluivat pääsääntöisesti silloiseen eurooppalaiseen

”Equus Scandinavicus”-rotuun. (Islannin suurlähetystö 2006.) Osa Islantiin päätyneistä hevosista saattaa myös olla viikinkien tuntematonta alkuperää olevia sotasaaliita. Hieman myöhemmin Islantiin saapui uudisasukkaita myös Skotlannista, Orkneyn ja Shetlannin saarilta ja he toivat mukanaan paikallisia poneja (McBane & Douglas-Cooper 1991, 123). Nykypäivän islanninhevonen polveutuu siis suoraan vanhasta ”Equus Scandinavicus”-rodusta, johon on sekoittunut hieman brittiläistä verta.

Islanninhevosen puhtasrotuisuus on aivan omaa luokkaansa. Vuonna 930 Thingvellirissä pidetyillä kansankäräjillä Islannin parlamentti Alltinget päätti, että saarella on jo riittävästi hevosia, ja hevosten tuominen maahan kiellettiin kokonaan. Ainutlaatuista on, että kyseinen laki on vielä nykyäänkin voimassa. Laki on hyvin ehdoton; Islantiin ei saa viedä minkäänlaista hevosta, edes Islannista ulkomaille kilpailemaan vietyä yksilöä ei saa milloinkaan viedä saarelle takaisin. Lain ansiosta islanninhevonen on saanut kehittyä ja karaistua rauhassa yli 1000 vuoden ajan ilman ulkopuolisia vaikutteita. (Draper 1999, 80.)

Tuhannessa vuodessa Islannin karut olosuhteet ovat muovanneet islanninhevosesta sitkeän, säänkestävän ja vähään tyytyvän. Islannin vaihteleviin sääoloihin sopeutuakseen hevosten on täytynyt kasvattaa talveksi tuuhea ja säänkestävä karvapeite. Samasta syystä islanninhevosen jouhet ovat usein pitkät ja tuuheat. Islanninhevosen pieni kokokin on osin geneettisen perimän, osin ympäristöön sopeutumisen tulosta: pienikokoinen hevonen haihduttaa vähemmän lämpöä kuin suuri, ja se tulee toimeen vähemmällä rehumäärällä. Etenkin talvisin hevoset ovat toisinaan joutuneet sinnittelemään hyvinkin vähäisellä rehulla, ja tämä on sopeuttanut niiden ruoansulatuselimistön tyytymään vähään ja kuitupitoiseen rehuun. Islannin laavakivestä muodostunut maaperä on paikoin erittäin vaikeakulkuista, ja tämä on taas muovannut islanninhevosesta varmajalkaisen ja kestävän (Viitanen 2000, 50.)

Ympäristöolosuhteiden lisäksi myös ihmiset ovat vaikuttaneet rodun kehitykseen. Islannissa hevonen on ollut viime vuosisadan loppupuolelle asti tärkeä kulkuneuvo, ja matkat olivat usein pitkiä ja vaikeakulkuisia. Ratsuina menestyivät parhaiten varmajalkaiset, energiset ja luonteeltaan yhteistyöhaluiset hevoset, joilla oli matkaa voittavat ja pehmeät liikkeet. Ratsastusominaisuuksien

ohella hevosessa arvostettiin erityisen paljon hyvää luonnetta, ja vihaiset yksilöt ovatkin päätyneet armotta teuraaksi. Islanninhevosen hyvä luonne onkin melko pitkälle jalostuksen tulosta, mutta myös islantilainen tapa kasvattaa hevosia suurissa laumoissa kehittää hevosista hyväluonteisia (Viitanen 2000, 52.)

Islanninhevosen erikoisaskellajitkin ovat jääne historiallisilta ajoilta. Vielä keskiajalla useimmat eurooppalaiset hevoset ovat taitaneet töltingin ja passin tapaisia askellajeja, mutta kehittyvän tieverkoston myötä hevosten käytön siirtyminen yhä enemmän ratsuista vaunuhevosiksi suosi enemmän ravaavia hevosia. Vähitellen jalostuksen myötä taipumus erikoisaskellajeihin hävisi Manner-Euroopasta, mutta syrjäisessä ja eristyneessä Islannissa nämä vanhat askellajit säilyivät. Tämä johtui siitä, että Islannissa tieverkosto on ollut varsin kehittymätön viime vuosisadan loppupuolelle asti ja tästä johtuen hevosta on käytetty ennen kaikkea ratsuna. Pitkillä ja vaikeakulkuisilla taipaleilla tölittävät hevoset ovat olleet korvaamattomia, koska askellaji on ratsastajalle erittäin miellyttävää ja se on mahdollistanut ripeän etenemisen vaikeakulkuisessakin maastossa (Viitanen 2005, 15.)

Hevosella on ollut hyvin tärkeä rooli Islannin historiassa. Se on ollut tärkeä kulkuneuvo, apu mautilojen töissä ja siitä on saatu myös lihaa. Vanhoissa islantilaisissa saagoissa hevosista kerrotaan paljon, ja tarinoiden mukaan etenkin suuret sotapäälliköt arvostivat hevosiaan niin suuresti, että he halusivat tulla haudatuiksi yhdessä ratsujensa kanssa. (Islannin suurlähetystö 2006.) Nykyäänkin monet islanninhevoset saavat nimensä islantilaisen mytologian mukaan. Tavallisia nimiä ovat esimerkiksi ukkosenjumala Thór, Ódinn-jumala ja hänen erikoislaatuinen ratsunsa Sleipnir, jumalatar Freyja ja niin edelleen.

Sotatarinoiden ohella islantilaisissa muinaistaruissa kerrotaan oritappeluista, jotka olivat suosittua kansanhuvia. Toistensa kimppuun seipäin usutetut oriit saattoivat tapella niin verisesti, että tappelu päättyi usein jommankumman oriin, seiväsmiesten tai yleisönä olleen henkilön loukkaantumiseen tai jopa kuolemaan. Tappeluissa hyvin pärjänneet oriit olivat arvostettuja eläimiä, ja ne saivat usein astua paljon tammoja. Oritappeluiden yhteydessä on saatettu järjestää ratsastuskilpailuja, markkinoita, juhlia, urheilua ja leikkejä. Vuonna

1592 pappismiehet suunnittelivat Kyraugastadirin kirkolliskokouksessa tällaisien jumalattomuuksien kieltämistä, ja historian tutkija Jon Espolinin mukaan Islannin viimeiset oritappelut järjestettiin vuonna 1623 (Jalo 2001, 10–11.)

Viime vuosikymmeninä hevosen käyttö Islannissa on muuttunut. Vankasta ja pienikokoisesta maatilojen yleishevosesta on kehittymässä moderni, kevytrakenteinen ja ketterä harraste- ja urheiluhevonen. Ensimmäinen auto tuotiin Islantiin vuonna 1904, ja vähitellen autot korvasivat hevosen kulkuneuvona. Tämän seurauksena hevosten määrä romahti. 1940-luvulla Islannin valtio olisi jopa tahtonut teurastuttaa kaikki hevoset, koska joidenkin päättäjien mielestä niiden aika oli ohi. Hevosenkasvattajat eivät tätä kuitenkaan hyväksyneet, ja pikkuhiljaa hevosten määrä alkoi kasvaa urheilu- ja harrastekäytön lisääntymisen myötä. Erityiskiitoksen rodun säilyttämisestä ansaitsee mies nimeltä Gunnar Bjarnason. 1960-luvulta eteenpäin islanninhevosista kiinnostuttiin ulkomailla, ja etenkin ratsujen suosio ulkomailla lisääntyi. Vienti alkoi viedä ja samalla kotimaassa kilpailu- ja kasvatustoiminnan suosio lisääntyi, pitkälle Gunnar Bjarnasonin ansiosta. Hevosten jalostuksessa alettiin pyrkiä kevytrakenteisempiin, isokokoisempiin ja isoliikkeisiin hevosiin, jotka menestyivät paremmin kilpailuissa ja näyttelyissä (Jalo 2001, 14–15; Viitanen 2000, 53.)

Tänä päivänä islanninhevosia on Islannissa maan väkilukuun nähden paljon, noin 80 000 yksilöä. Hevosia käytetään harraste- ja urheilukäytössä, mutta myös turismi on alkanut hyödyntää islanninhevosen hyviä ratsastusominaisuuksia. Hevossafarit ovat hyvin suosittuja etenkin ulkomaalaisten keskuudessa ja islanninhevonen onkin satujen saaren tärkeä matkailuvaltti. Tänä päivänäkin voi silti vielä islanninhevosen tavata kotimaassaan apuna perinteisissä maatalan töissä, kuten lampaanhoidossa. Hevonen on myös tärkeä osa islantilaisista maisemaa, ja maaseudulla autoilla hevosiä näkeekin laiduntamassa lähes joka puolella (Islannin suurlähetystö 2006.)

2.2. Islanninhevoset Suomessa

Suomen ensimmäiset islanninhevoset on rekisteröity 1970-luvun alussa. Tällöin Honkolan kartano tuotti Suomeen lauman hevosta suoraan Islannista. Varsinainen islanninhevostoiminta alkoi kuitenkin vasta 1980-luvulla, kun Suomessa järjestettiin ensimmäisiä islanninhevosratsastuskursseja. Tähän asti islanninhevosta oli ratsastettu Suomessa kuin muitakin poneja, eikä tölttiin ja passin ratsastamiseen ollut tietoa eikä taitoa. Suomen Islanninhevosyhdistys perustettiin vuonna 1982 ja ensimmäiset Suomen mestaruuskilpailut järjestettiin vuonna 1984 (Viitanen 2000, 53.)

1980-luvulta alkaen islanninhevosten ja rodun harrastajien määrä on tasaisesti kasvanut, ja tällä hetkellä islanninhevosta on Suomessa jo vajaat 3000 yksilöä. 1990-luvun alusta alkaen rodun kasvu on ollut huimaa, ja islanninhevosten määrä on parissakymmenessä vuodessa liki kymmenkertaistunut. Islanninhevosiin erikoistuneita tallejakin löytyy jo kuutisenkymmentä. Vuosittain Suomessa syntyy yli sata islanninhevosvarsaa ja tämän lisäksi hevosta tuodaan Suomeen ulkomailta. Jalostukseen hyväksytyjä kantakirjaoriita meillä on kolmisenkymmentä (Viitanen 2009).

Etenkin 1990-luvun alussa Suomeen tuotiin paljon hevosta Islannista ja kotimainen kasvatustoiminta alkoi nostaa päätään. Maahamme perustettiin lukuisia vaelluspainotteisia talleja, ja islanninhevosta markkinoitiin helppona ratsuna, jolla kuka tahansa voi turvallisesti lähteä maastoon ratsastamaan. Suomessa islanninhevonen onkin mielletty ennen kaikkea maasto- ja vaellusratsuksi. Tämän lisäksi islanninhevosta käytetään koko perheen hevosina ja jonkin verran myös ratsastusterapiakäytössä. Yhä enenevässä määrin islanninhevonen on kuitenkin saavuttamassa suosiota monipuolisena harrastehevosena sekä kilparatsuna, ja Suomen Islanninhevosyhdistyksen tavoitteena onkin ollut muokata rodun imagoa urheilullisempaan suuntaan.

Islanninhevosten askellajikilpailujen suosio on Suomessa lisääntymässä. Kilpailulajeja on useita, mutta kaikille niille on yhteistä painotus islanninhevosen erikoisaskellajeihin, tölttiin ja passiin. Luokasta riippuen esitetään eri askellaje-

ja 250 metriä pitkällä ovaalin muotoisella askellajiradalla ja koulutetut askellajituomarit pisteyttävät suorituksen. Tärkeimpiä arvosteluperusteita ovat askellajin tahdin puhtaus, oikea tempo, liikkeiden lennokkuus, hevosen muoto ja esityksen harmonia. Passijuoksu poikkeaa muista kilpailulajeista siinä mielessä, että se on puhdas nopeuslaji ja se ratsastetaan 150–250 metriä pitkällä suoralla passiradalla. Kilpailuja on tarjolla pienistä talli- ja paikalliskerhokilpailuista SM-kilpailuihin. Kilpailuja järjestävät Suomen Islanninhevosyhdistyksen (SIHY) alaiset paikalliskerhot ja mestaruustason kilpailut organisoii SIHY, joka taas on kansainvälisen kattojärjestön FEIF:in jäsen. Kansainvälisesti islanninhevosella voi kilpailla aina PM- ja MM-tasolle asti. (Suomen ratsastajainliitto ry 2010.) Suomen tähän asti kansainvälisesti parhaiten menestynyt ratsukko on Nicola Bergman-Kankaala hevosella Bruni frá Súluholti. Ratsukon paras sijoitus on viisikäynnin MM-hopea vuodelta 2003.

3 TUTKIMUSTYÖ

3.1 Kyselytutkimuksen toteutus

Opinnäytetyöni tavoitteena on selvittää suomalaisten hevosihmisten mielikuvia islanninhevosesta, joten kyselytutkimus oli luonteva toteutusmenetelmä. Kyselytutkimuksen aineiston päätin kerätä maaliskuussa 2009 Tampereen messu- ja urheilukeskuksessa järjestettävillä Hevoset-09 messuilla Suomen islanninhevosyhdistyksen osastolta käsin. Muita vaihtoehtoja kyselyn toteuttamiseksi olisi ollut esimerkiksi postitse tai sähköpostitse lähetetyt kirjalliset kyselyt, tai puhelinhaastattelut. Messuilla toteutettavaan kyselyyn päädyin, koska siellä minulla olisi mahdollisuus saada koko kyselytutkimuksen aineisto kokoon yhden viikonlopun aikana.

Opinnäytetyön aiheen hyväksymisen ja tutkimussuunnitelman kirjoittamisen jälkeen aloin suunnitella kyselykaavaketta, jonka tuli olla messuilla kävijöitä ajatellen yksinkertainen ja nopea täyttää, mutta kuitenkin sen avulla pitäisi saada mahdollisimman paljon tietoa. Alustavan kyselykaavakkeen suunnittelin yksin, ja lähetin sen sähköpostitse arvioitavaksi silloiselle islanninhevosyhdistyksen sihteerille Tanja Uferille. Ennen Tanjan kommentointia ehdin testata kyselykaavakkeen toimivuutta kymmenellä koevastaajalla, jotka koostuivat osaksi tutuista hevosihmisistä ja osaksi eri-ikäisistä islanninhevosaiheisen kokouksen osanottajista. Kun Tanja ehti kommentoida kyselykaavaketta, olin jo itse ehtinyt tehdä siihen testikyselyn pohjalta joitakin muutoksia, ja myös Tanjalta tuli hyviä parannusehdotuksia ja muutamia kokonaan uusia kysymyksiä, joita en ollut itse osannut muotoilla järkevästi. Lopullinen versio kyselykaavakkeesta muotoutui siis yhteistyössä SIHY:n edustajan kanssa, useiden sähköpostiviestien jälkeen. Kyselykaavake koostuu muuten monivalintakysymyksistä, mutta lopuksi on kaksi avointa kysymystä. Lopullinen versio kyselykaavakkeesta on liitteenä (liite 1).

Opinnäytetyöni tutkimussuunnitelmassa olin asettanut tavoitteeksi saada aineistoa ainakin 50 täytetyn kyselykaavakkeen verran. Kopioin kaavakkeita kuitenkin varmuuden vuoksi 150 kappaletta, koska mitä enemmän aineistoa, sitä luotettavampi tutkimus on, ja täytettyjen kyselykaavakkeiden määrä olisi kiinni vain ja ainoastaan omasta aktiivisuudestani. SIHY oli luvannut sponsoroita kyselykaavakkeeni täyttäneille arvontapalkkioksi islanninhevosaiheisen laukun, ja tämän vuoksi keräsin vastaajien nimet ja yhteystiedot erillisille lapuille. Tämä mahdollisti itse kyselykaavakkeiden täyttämisen nimettöminä. Laukkuarvonnan suoritin välittömästi messujen jälkeen ja SIHY toimitti laukun voittajalle.

Messut järjestettiin 20.–22.3.2009. Saavuin Tampereen messu- ja urheilukeskukseen ensimmäisenä messupäivänä perjantaina, ja aloitin urakkani SIHY:n osastolta käsin niin kuin oli sovittu. Kävin myös kiertelemässä messualueella ja tarjoamassa kyselykaavakkeita täytettäväksi ohikulkijoille ja muille näytteilleasettajille, mikäli he eivät näyttäneet kiireisiltä. Kiertelyä varten olin ottanut mukaani suuren korin, jossa kyselykaavakkeet ja arvontalipukkeet pysyivät järjestyksessä. Korissa kulki myös mukana kymmenkunta kynää ja kolme kir-

joitusalueita, jotka osoittautuivat erittäin hyödyllisiksi. Pääsääntöisesti ihmiset täyttivät kaavakkeita mielellään, mutta toki joukossa oli myös sellaisia, jotka kaikkosivat välittömästi kun kohteliaasti tervehtien lähestyin heitä korin kanssa. Parhaimman vastaanoton huomasin saavani ihmisiltä silloin, kun lähestyin heitä kysymyksellä ”Hei, olisitteko halunnut auttaa minua opinnäytetyössäni?”

SIHY:n osastolta käsin kaavakkeiden täytettäväksi tarjoaminen oli huomattavasti vaivattomampaa kuin messualueella kiertely, koska islanninhevosharrastajat täyttivät luonnollisesti kaavakkeita mielellään ja heille oli niitä helppo tarjota. Pelkästään rodun harrastajien täyttämä aineisto ei olisi ollut kuitenkaan luotettava, ja arvokkaimmat vastaukset uskonkin saaneeni eri osastoilla kierrellessä nimenomaan niiltä ihmisiltä, jotka eivät islanninhevosityhdistyksen osastolle eksyneet. Kaiken kaikkiaan kyselykaavakkeiden täyttäneissä on kaikenlaisia hevosihmisiä, lapsia, aikuisia, eri lajien harrastajia ja ammattilaisia, ja oli joukossa muutama kokonaan hevosia tuntematonkin.

Jo ensimmäisenä messupäivänä pääsin lähelle tavoitettani eli 50 täytettyä kyselykaavaketta. Toisena messupäivänä lauantaina ihmisiä oli ensimmäiseen päivään verrattuna enemmän ja kaavakkeet täyttyivät yllättävän nopeasti. Lauantai-iltana messukeskuksen ovien sulkeutuessa minulla oli lähes kaikki 150 kaavaketta täytettynä, eikä minun tarvinnut mennä sunnuntaina messuille enää lainkaan. Muutaman tyhjäksi jääneen kaavakkeen tarjosin täytettäväksi messujen jälkeen hevosista kiinnostuneille tuttavilleni.

3.2 Kyselytutkimuksen tulokset

3.2.1 Vastausten arviointi ja käsittely

Aloitin vastauksiin tutustumisen huhtikuussa 2009. Tarkistin täytettyjen kyselykaavakkeiden määrän useaan kertaan ja luin kaikki vastaukset läpi kokonaiskuvan saamiseksi. Positiivinen yllätys oli, että lähes kaikki kyselykaavak-

keet oli täytetty huolellisesti, ja avoimiin kysymyksiin oli vastattu todella aktiivisesti. Käsitteeni mukaan vastaavanlaisissa kyselyissä avoimiin kysymyksiin vastaaminen on usein ollut heikonlaista, ja etenkin messutilanteessa täytetyissä kaavakkeissa lukuisa määrä arvokkaita avoimien kysymysten vastauksia todella yllätti minut positiivisesti.

Kyselyn vastauksiin tutustumisen perusteella hevosihmiset suhtautuvat islanninhevoseen pääsääntöisesti positiivisesti. Lähes kaikki vastaajat ilmoittivat suhtautuvansa islanninhevoseen neutraalisti, tai pitävänsä rotua kiinnostavana, paria poikkeusta lukuun ottamatta. Vastausten perusteella rotu alkaa myös olla Suomessa jo melko tunnettu, koska suurimmalla osalla vastaajista oli jonkinlaisia kokemuksia islanninhevosesta. Avoimien kysymysten vastauksista päällimmäiseksi nousi esille, että rotu miellettiin hyväluonteiseksi, pienikokoiseksi, karvaiseksi ja islanninhevosen omat askellajit töltti ja passi erottavat sen selkeimmin muista hevosroduista. Olettamukseni työn lopputuloksista oli, että islanninhevosiin tutustuneet suhtautuvat rotuun positiivisesti, ja rotua tuntemattomat ennakkoluuloisemmin. Tämäntapaista jakautumista on vastauksista havaittavissa, mutta negatiivissävytteisiä vastauksia oli joukossa kuitenkin selvästi vähemmän kuin olin odottanut.

Vastausten käsittelyä jatkan muotoilemalla ne diagrammeiksi. Diagrammien avulla arvioin vastauksia kysymys kerrallaan. Diagrammien avulla vastauksia on helpompi tulkita, ja työn lopputuloksen kannalta oleelliset asiat nousevat esille. Avoimien kysymysten vastaukset kirjaan ylös sellaisinaan, ja arvioin niitä sanallisesti.

3.2.2 Monivalintakysymykset

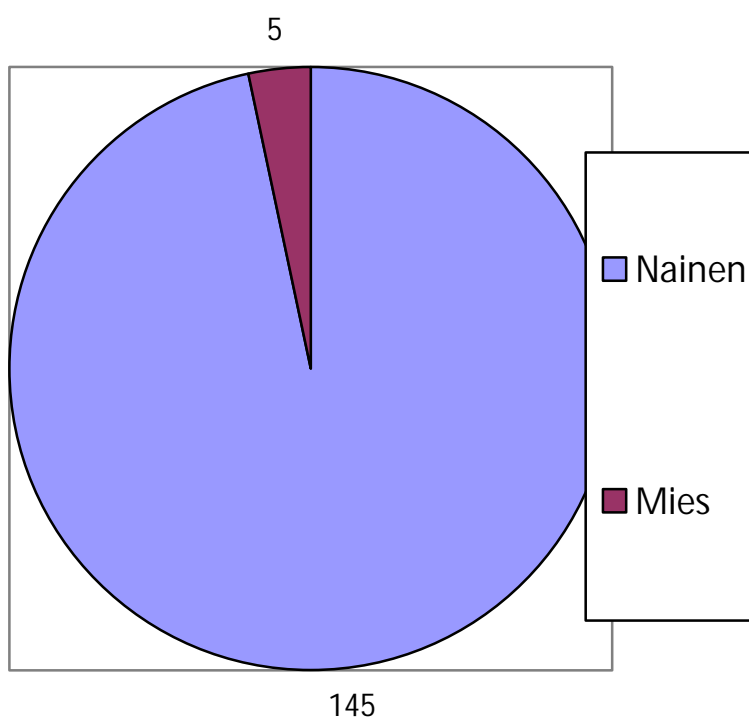
Kyselykaavakkeen ensimmäiset kysymykset käsittelevät vastaajien taustatietoja. Vastaajien taustatietojen, kuten sukupuolen, iän, asuinpaikkakunnan ja hevostaustan selvittämisen avulla saadaan tietoja vastaajien profiilista. Oleelliset taustatiedot tuntemalla voidaan arvioida tutkimuksen luotettavuutta ja

havaita, onko esimerkiksi vastaajien iällä tai hevostaustalla vaikutusta tutkimuksen lopputuloksiin.

Taustatietojen selvittämisen jälkeen edetään varsinaisiin monivalintakysymyksiin, joiden tarkoituksena on kartoittaa vastaajien mielikuvia islanninhevosesta. Kysymykset käsittelevät rodun kiinnostavuutta, rotuun tutustumista, islanninhevosten määrän arviointia, rodun soveltuvuutta eri työtehtäviin ja yleisiä mielikuvia islanninhevosesta. Kysymyksiin ei ole olemassa oikeita vastauksia, lukuun ottamatta islanninhevosten määrää Suomessa. Muut vastaukset pohjautuvat täysin vastaajien omiin mielikuviin rodusta. Koska osa vastaajista on valinnut useamman kuin yhden vaihtoehdon, nousee joissakin kysymyksissä vastausten määrä reilusti yli kyselykaavakkeiden määrän. Tutkimuksen luotettavuuden kannalta tällä ei mielestäni ole merkitystä, koska yhdessäkään kyselykaavakkeessa vastaukset eivät ole ristiriidassa keskenään.

Vastaajien sukupuolijakauma

Ensimmäisessä kysymyksessä tiedusteltiin vastaajan sukupuolta. Vastauksia saatiin täydet 150, eli jokainen kyselykaavakkeen täyttänyt oli vastannut ensimmäiseen kysymykseen. Odotusten mukaisesti vastaajista ylivoimaisesti suurin osa, 97 % oli naisia. Tämä selittyy sillä, että kaiken kaikkiaan hevosharrastajista valtaosa on naispuolisia. Vastaajien sukupuolien jakautumista havainnollistan kuviossa 1. Kuvion numerot kertovat vastausten määrään.

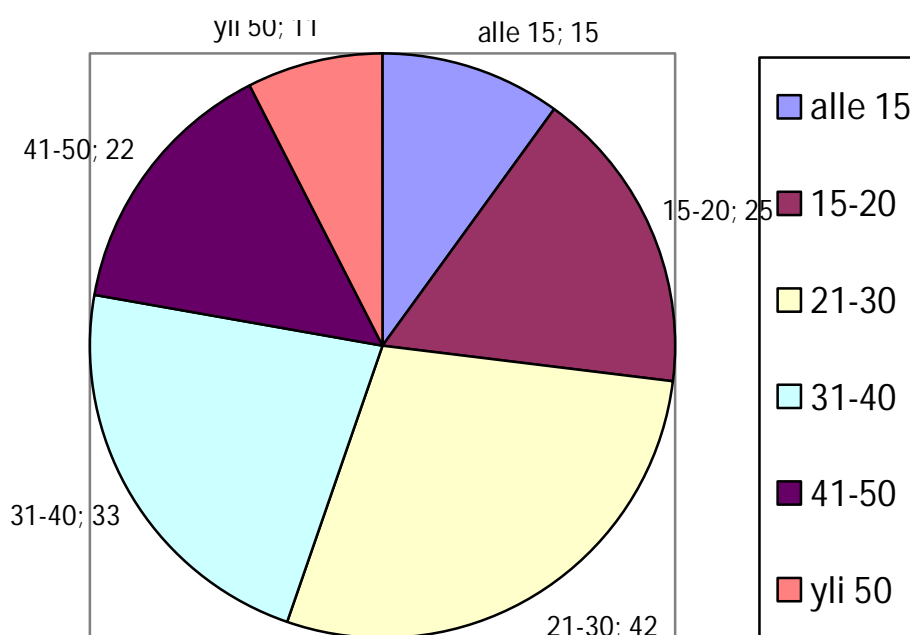


KUVIO 1. Vastaajien sukupuolien jakautuminen.

Vastaajien ikäjakauma

Tänä päivänä hevoset eivät ole enää yksinomaan nuorten tyttöjen harrastus, vaan harrastajakunta koostuu kaikenikäisistä ihmisistä. Etenkin aikuisten naisten keskuudessa hevosharrastuksen suosio on lisääntynyt, ja tämä on havaittavissa myös opinnäytetyöhöni vastanneiden ikäjakaumasta (kuvio 2). 148 vastaajasta 21–30-vuotiaita vastaajia oli eniten, 28 %. 31–40-vuotiaat seuraavat heti perässä 22 prosentilla. Nämä kaksi ikäryhmää muodostavat yhteensä 50 % kaikista ikäryhmistä. Kolmanneksi eniten oli 15–20-vuotiaita, heitä oli 17 % kyselyyn vastanneista. Neljäntenä ovat 41–50-vuotiaat 15 prosentilla. Alle 15-vuotiaita kyselykaavakkeen täyttäneitä oli 15 kappaletta eli vain 10 % kaikista vastanneista. Vähiten oli yli 50-vuotiaita, heitä oli vain 7 %.

Kaikki kyselyyn saadut vastaukset ovat yhtä arvokkaita vastaajan iästä huolimatta, mutta vastaajien ikärakenteen tunteminen vaikuttaa tutkimuksen luotettavuuden arviointiin. Tuloksiin voisi suhtautua hieman eri tavalla, jos suurin osa vastaajista koostuisi esimerkiksi alle 15-vuotiaista. Tässä tapauksessa vastaajien ikärakenne vaikuttaa varsin realistiselta, se on melko pitkälle yhteneväinen esimerkiksi Suomen ratsastajainliiton julkaiseman Hippos-lehden lukijoiden kanssa (Hippos 8/09, 45). Saatujen vastausten määrät näkyvät ikäryhmien yhteydessä.



KUVIO 2. Vastaajien ikäjakauma.

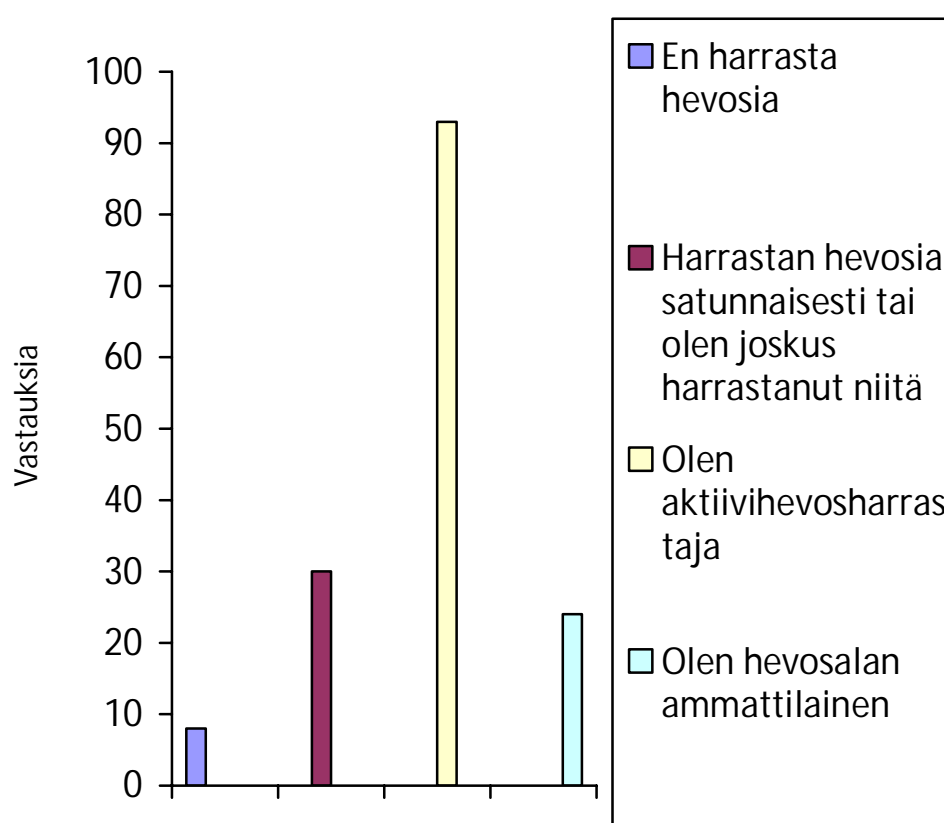
Vastaajien asuinpaikkakunnat

Kyselyyn vastanneiden asuinpaikkakunnat tuntemalla saadaan selvitettyä, onko tutkimuksen aineisto peräisin kaikkialta Suomesta vai onko aineisto keskittynyt tietylle alueelle. Luotettavimmat tulokset saataisiin, mikäli vastaajien asuinpaikkakunnat sijaitsisivat eri puolilla Suomea. Tutkimuksen aineisto on kuitenkin kerätty lähes kokonaan Tampereella, joten vastaajien asuinpaikkakunnat painottuvat Pirkanmaan alueelle. Tämä saattaa vaikuttaa jossain määrin tutkimuksen tuloksiin, koska vastaajien mielipiteisiin vaikuttavat osaltaan muun muassa paikallisten islanninhevostallien taso, mahdollinen pr-toiminta ja rotuun liittyvät kilpailu- ja harrastusmahdollisuudet. Esimerkiksi islanninhevos-ten kilpailutoiminta on painottunut Etelä-Suomeen, joten etelässä islanninhevonon saatetaan mieltää helpommin kilpahevoseksi kuin pohjoisessa. Pohjois-Suomessa kerätty aineisto saattaisi siis erota hyvinkin paljon etelässä kerätystä.

Kyselyyn vastanneet olivat kotoisin 57 eri paikkakunnalta. Paikkakunnan nimen perässä oleva numero kertoo kyseiseltä paikkakunnalta kotoisin olevien vastaajien määrän. Paikkakunnat aakkosittain: Alavus (1), Espoo (1), Hattula (1), Helsinki (4), Huittinen (1), Ikaalinen (2), Ilmajoki (3), Janakkala (1), Julkujärvi (2), Jyväskylä (1), Jämsä (2), Kaarina (1), Kangasala (14), Kauhajoki (1), Kouvatsa (1), Keuruu (3), Kihniö (1), Korppoo (1), Koskenkorva (1), Kuhmoinen (1), Kuortane (1), Kymenlaakso (1), Lappajärvi (2), Lempäälä (3), Leppävirta (1), Loppi (3), Luopioinen (1), Maaninka (1), Marttila (1), Mäntsälä (2), Mäntyharju (2), Nokia (4), Nurmijärvi (1), Orivesi (2), Pieksämäki (3), Pihtipudas (2), Pirkkala (3), Pori (2), Pukkila (1), Punkalaidun (1), Pyhtää (1), Pälkäne (4), Ruovesi (2), Saarijärvi (8), Seinäjoki (1), Siikainen (2), Soini (1), Sysmä (1), Tampere (26), Turku (2), Urjala (1), Uurainen (2), Uusikaupunki (4), Varkaus (1), Virrat (2), Ylivieska (1), Ylöjärvi (8).

Vastaajien hevostausta

Kolmas kysymys käsittelee vastaajien hevostausta. Vastauksia oli muutama enemmän kuin itse kyselykaavakkeita, 155 kappaletta. Tämä johtuu siitä, että muutama vastaaja oli rastiinut kyselykaavakkeeseen useamman kuin yhden vaihtoehdon. Tulosten kannalta tällä ei kuitenkaan ole juuri merkitystä. Kuvios- ta 3 on selvästi havaittavissa, että vastaajista yli puolet on aktiivihevosharras- taja, ja vain pieni osa ei harrasta hevosia lainkaan. Tämä on tutkimuksen luot- tettavuuden kannalta positiivinen asia, koska aktiivihevosharrastajien mieliku- vat islanninhevosesta ovat todennäköisemmin realistisempia kuin hevosia tun- temattomalla henkilöllä. Prosentteina ilmoitettuna vastaajista 60 % mielsi it- sensä aktiivihevosharrastajiksi, 19 % harrastaa hevosia satunnaisesti tai on joskus harrastanut niitä, 15 % on hevosalan ammattilaisia ja 5 % ei harrasta hevosia lainkaan.



KUVIO 3. Vastaajien hevostausta

Kyselykaavakkeessa tiedustelin aktiivihevosharrastajaksi itsensä ilmoittaneilta tarkempia tietoja heidän harrastamastaan lajista, ja hevosalan ammattilaisilta kysyin heidän ammattinimikettään. Nämä tiedot koin tarpeellisiksi, jotta voisin havaita mahdollisia yhteyksiä vastaajien harrastaman lajin ja islanninhevoses- ta heränneiden mielikuvien välillä. Olettamuksena minulla on esimerkiksi, että islanninhevosharrastajat suhtautuisivat rotuunsa positiivisesti ja perinteisten lajien, kuten koulu- ja esteratsastuksen harrastajat suhtautuisivat negatiivisemmin, koska islanninhevosen hyödynnettävyys kyseisissä lajeissa on rajallinen.

Aktiivihevosharrastajien edustama lajikirjo on monipuolinen. Islanninhevosharrastajia on otoksessa mukana suhteellisen monta, koska osa aineiston keruusta toteutettiin Suomen islanninhevosityhdistyksen osastolta käsin. Muidenkin lajien harrastajakirjo on kuitenkin hyvin edustettuna. Selkeyden vuoksi olen yhdistänyt samantyyppisiä vastauksia yhdeksi lajiksi, esimerkiksi vastaukset ”ravurin omistaja”, ”ravit” ja ”ravihevoseet” olen yhdistänyt raviurheiluksi. Luettelossa lajien perässä oleva numero kertoo kyseisen lajin harrastukseen ilmoittaneiden määrän.

Aktiivihevosharrastajien ilmoittamat lajit suosituimmista aloittaen ovat:

- kouluratsastus (15)
- ratsastus (12)
- islanninhevoseet (10)
- tuntiratsastus (6)
- raviurheilu (5)
- esteratsastus (4)
- puskaratsastaja (3)
- hevosenomistaja (3)

- hevosten hoito ja ratsastus (2)
- shirehevokset (2)
- ajaminen (1)
- hevoskasvatus (1)
- hevoskirjat (1)
- hoitopalvelut (1)
- kuntoiluratsastus (1)
- lännenratsastus (1)
- maasto- ja matkaratsastus (1)
- poni(näyttelyt) (1)
- pullapollet (1)
- vain urheilu (1)
- vuonohevoskasvatus (1).

Erilaisten hevosharrastustapojen ohella myös hevosalan eri ammatit ovat aineistossa hyvin edustettuina:

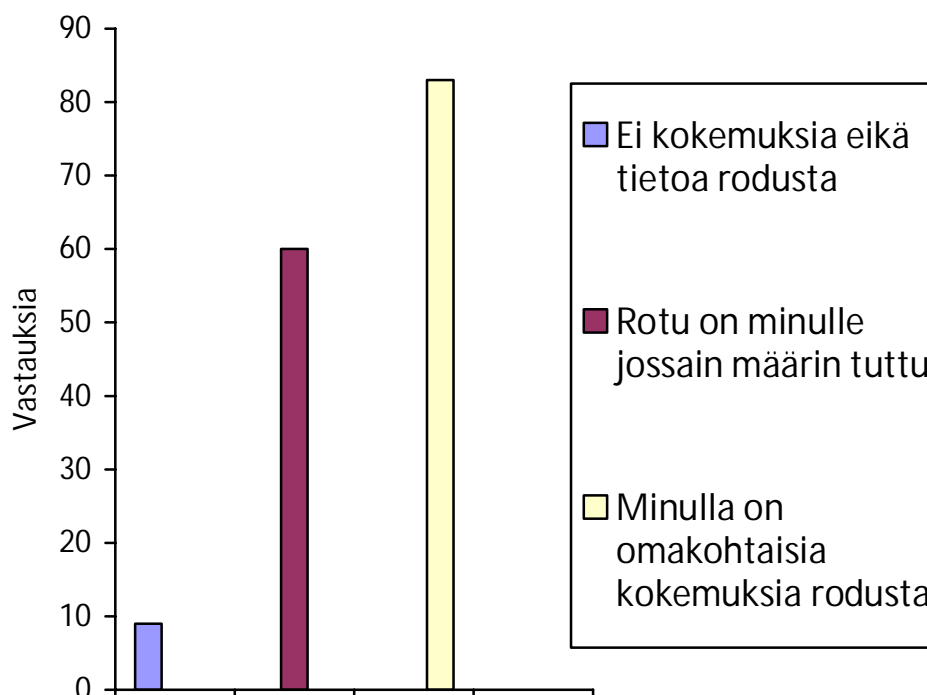
- hevosenhoitaja (5)
- yrittäjä (5)
- hevosharrasteohjaaja (2)

- hevoshieroja (2)
- ratsastuksenopettaja (2)
- tallinpitäjä (2)
- entinen yrittäjä v. 1989–2000, suomenhevostia
- hevosagrologi
- ratsastaja, valmentaja
- ratsastuksenohjaaja
- talliyrittäjä, hevosharraste- ja sosiaalipedagoginen hevostoimintaohjaaja
- tiedottaja
- valmentaja, tuomari.

Vastaajien kokemukset islanninhevosesta

Kyselykaavakkeeni viides kysymys käsitteli vastaajien kokemuksia islanninhevosesta. Tämä on tärkeä tieto, jotta voidaan arvioida pohjautuvatko vastaajien mielikuvat rodusta omakohtaiseen kokemukseen vai arvioon. Realistisimmat vastaukset saadaan sellaisilta henkilöiltä, joiden mielikuvat ovat muodostuneet omien kokemusten pohjalta. Rotua tuntemattomilta henkilöiltä saatava tieto on toki myös arvokasta, koska heidän mielikuvansa perustuvat islanninhevosesta muodostuneeseen yleiseen imagoon.

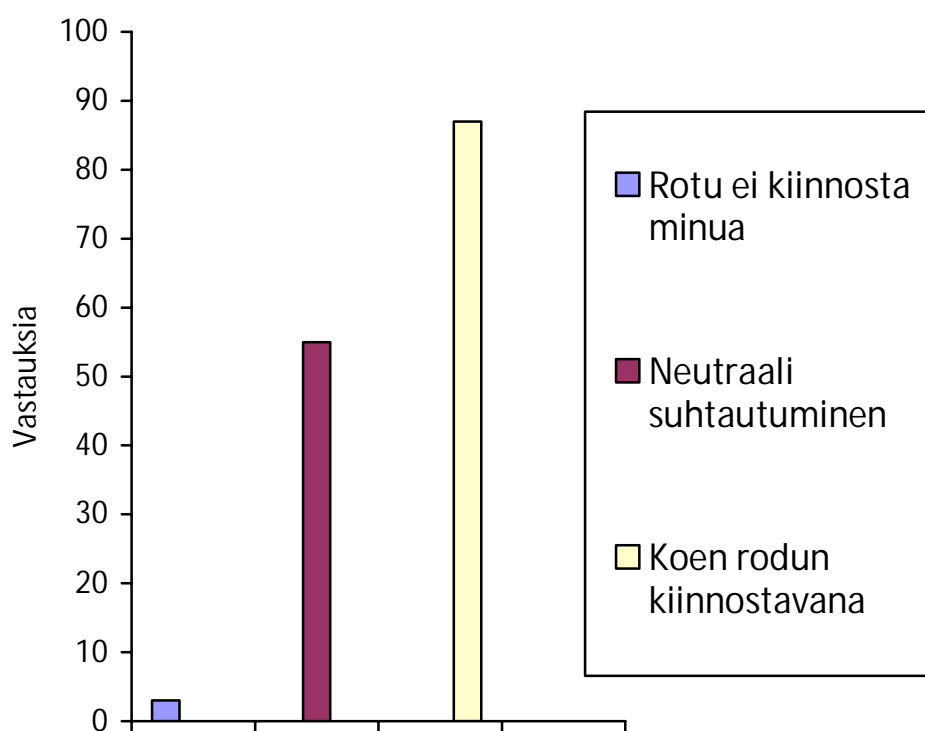
Kuviosta 4 käy ilmi, että islanninhevonen on Suomessa jo melko hyvin tunnettu rotu. 150 vastaajasta yli puolella, 55 % on omakohtaisia kokemuksia rodusta, eli he ovat tutustuneet islanninhevoseen käytännössä. 40 % vastaajista ilmoitti rodun olevan heille jossain määrin tuttu. Vain 6 % vastaajista ilmoitti, että heillä ei ole kokemuksia eikä tietoa rodusta. Tämä tulos hieman yllätti minut, alkuolettamukseni oli että keskimmäinen vaihtoehto ”rotu on minulle jossain määrin tuttu” olisi ollut suosituin vaihtoehto.



KUVIO 4. Vastaajien kokemukset islanninhevosesta

Islanninhevosen kiinnostavuus

Kyselykaavakkeen kuudennessa kysymyksessä tiedustelin vastaajien kiinnostusta islanninhevoseen. Vastauksia saatiin 145 kappaletta eli muutama vähemmän kuin kyselykaavakkeita oli. Vastaajista ylivoimaisesti suurin osa, 60 % koki rodun kiinnostavana. 38 % suhtautui islanninhevoseen neutraalisti ja ainoastaan kolme henkilöä, 2 % vastaajista ilmoitti että islanninhevonen ei ole heidän mielestään kiinnostava (kuvio 5). Tämä tulos oli mielestäni erittäin positiivinen, koska oletin isomman osan vastaajista suhtautuvan rotuun nihkeästi. Näin selkeästi positiiviseen tulokseen voi toki osaltaan vaikuttaa se, että kyselyn aineisto on kerätty osaksi islanninhevosaiheiselta messuosastolta käsin, ja osasto on todennäköisesti houkutelut paikalle pääasiassa rodusta kiinnostuneita henkilöitä.

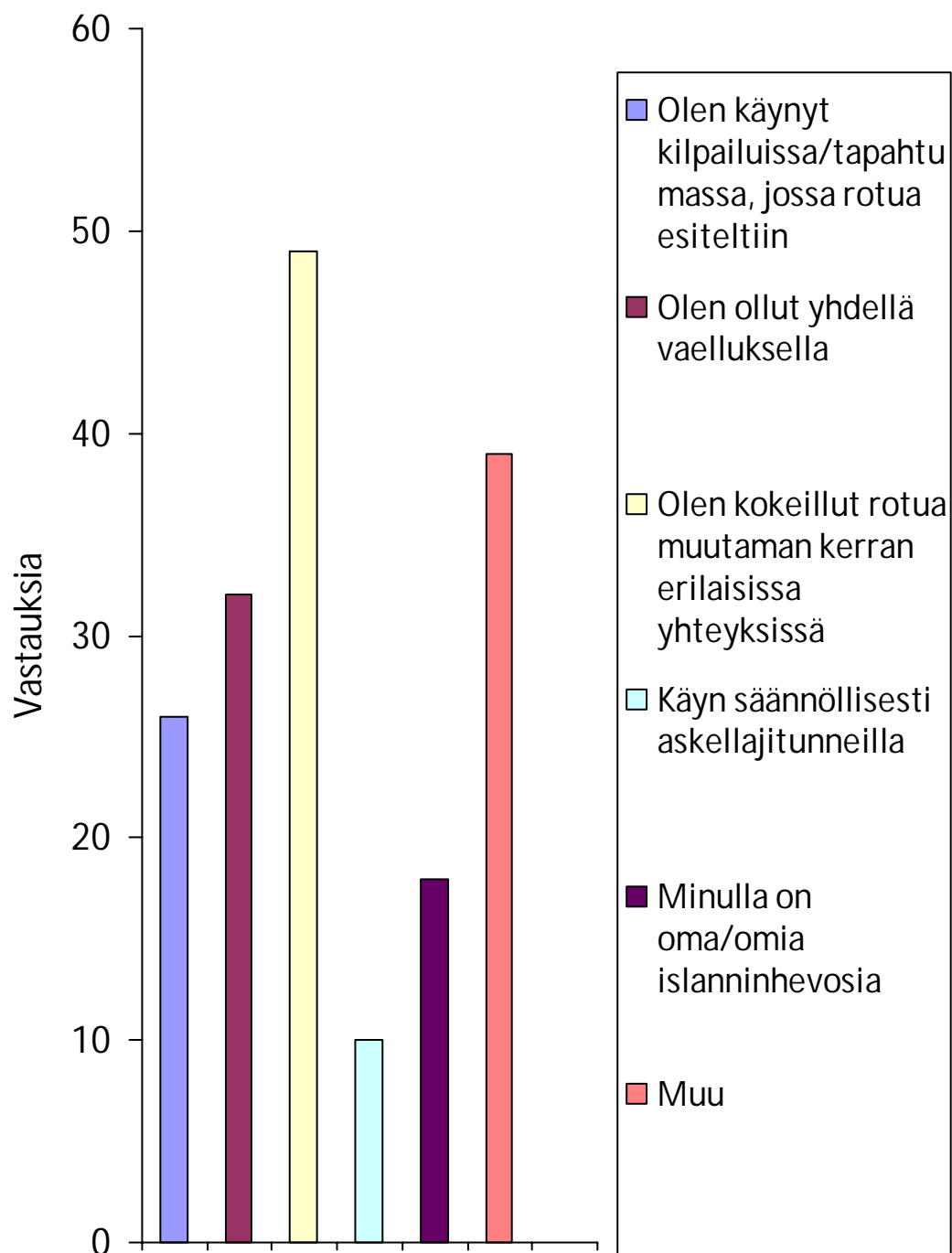


KUVIO 5. Islanninhevosen kiinnostavuus

Vastaajien tutustuminen rotuun ja rodun harrastuneisuus

Kyselykaavakkeeni seitsemäs kysymys oli tarkoitettu vain sellaisille henkilöille, joille islanninhevonen on ainakin jossain määrin tuttu rotu. Vastauksia saatiin 174 kappaletta, koska muutamat henkilöt olivat rastittaneet useamman vaihtoehdon. Rotuun tutustumisen taustojen selvittämisen koin tarpeelliseksi, koska vastaajien mielikuvat islanninhevosesta voivat muodostua hyvinkin erilaisiksi sen perusteella, onko hän käynyt esimerkiksi islanninhevoskilpailuissa tai ollut maastovaelluksella. Tämän kysymyksen vastauksista voidaan myös karottaa, kuinka suuri osa vastaajista lukeutuu varsinaisten islanninhevosharrastajien piiriin, ja tästä on apua tutkimuksen luotettavuutta arvioitaessa.

Suurin osa vastaajista, 28 % on kokeillut rotua muutaman kerran erilaisissa yhteyksissä, 18 % on ollut yhdellä vaelluksella ja 15 % on käynyt kilpailussa tai tapahtumassa, jossa rotua esiteltiin. Aktiivisesti islanninhevosta harrastaviksi voidaan laskea oman islanninhevosen omistajat ja säännöllisesti askellajitunneilla käyvät. Vastaajista 10 % omistaa oman tai omia islanninhevosta, ja 6 % ilmoittaa käyvänsä säännöllisesti askellajitunneilla. 22 % vastaajista ilmoittaa tutustuneensa rotuun muissa merkeissä (kuvio 6). Muissa merkeissä rotuun tutustuneissa on mukana myös muutamia aktiivisesti islanninhevosten kanssa toimivia henkilöitä, kuten islanninhevosen kasvattaja ja hoitaja, sekä rodun parissa työskenteleviä tai työskennelleitä henkilöitä. Kaiken kaikkiaan aktiivisesti islanninhevosta harrastavien henkilöiden määrä otoksessa vaikuttaisi kuitenkin jäävän alle 20 prosenttiin.



KUVIO 6. Vastaajien tutustuminen rotuun ja rodun harrastuneisuus

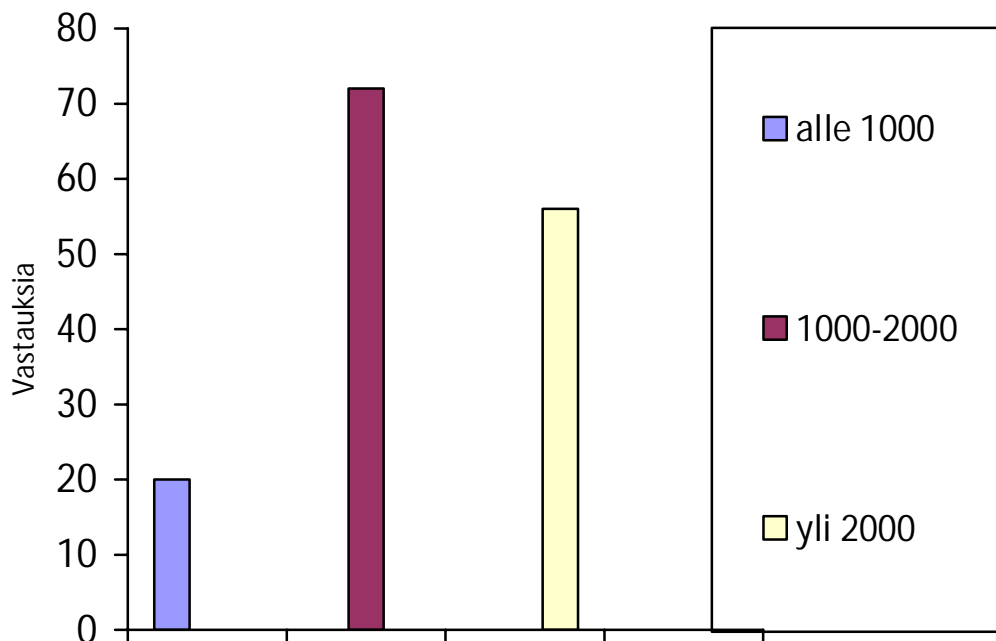
Seitsemännen islanninhevoseen tutustumista koskevan kysymyksen yksi vastausvaihtoehto oli kohta ”muu”. Tämän vaihtoehdon rastittaneilta pyysin kyselykaavakkeessani lisätietoja jatkokysymyksellä ”mikä”? Vaihtoehto ”muu, mikä?” tuotti useita erilaisia vastauksia, jotka luettelen alla. Vastausten perässä oleva numero kertoo samantyyppisten vastausten määrän.

- naapurilla/tuttavilla/ystävällä on (5)
- olen työskennellyt/työskentelen niiden parissa (3)
- omassa tallissa asuu kaverin/asiakkaan issikka (3)
- ratsastan/liikutan islanninhevosiä (3)
- lukenut niistä ja kuullut ystäviltä (2)
- lukenut lehdistä/nähty tv:stä (2)
- kouluttanut issikoita (2)
- käynyt issikkatallilla (2)
- eräällä tallilla oli issikka/issikoita (2)
- jonkun verran maastoilua ja pari leiriä (2)
- hoidan issikkaa (1)
- issikoita hieronta-asiakkaana (1)
- kasvatan islanninhevosiä (1)
- käynyt säännöllisesti vaelluksilla ja askellajitunneilla ennen (1)
- lapsi ollut issikkaleirillä (1)

- oma hevonen asuu issikkatalilla (eestinhevonen) (1)
- yleistieto (1).

Suomen islanninhevosten määrän arviointi

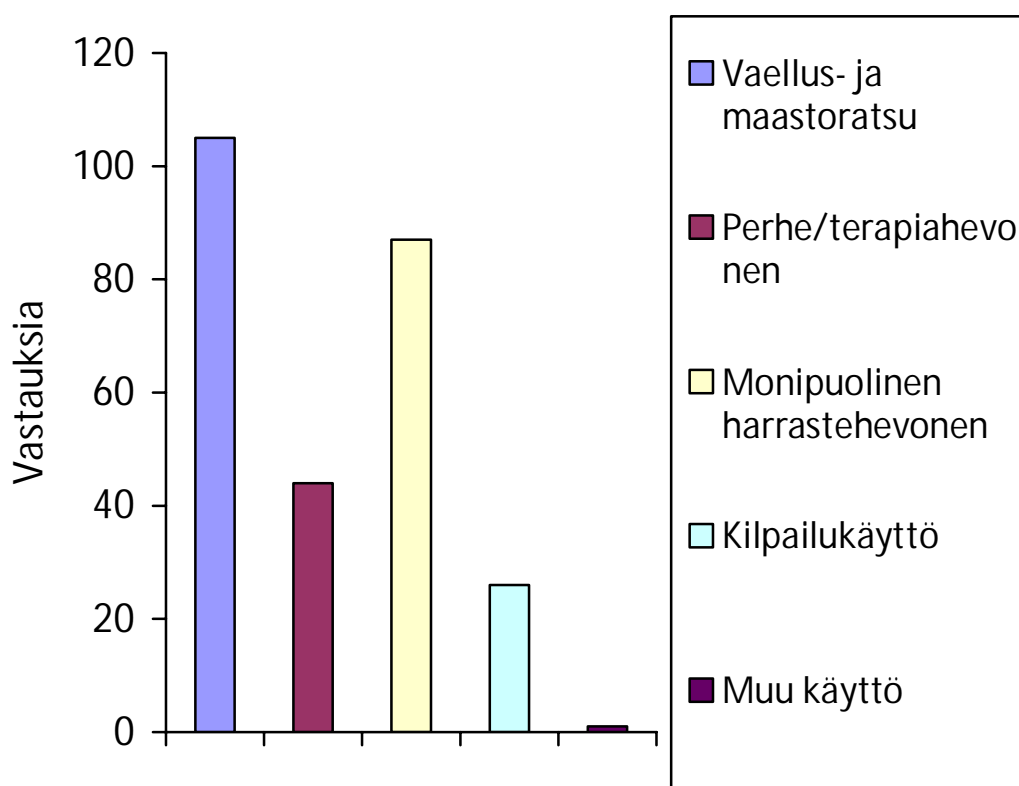
Kysymyksessä kahdeksan tiedustelin vastaajien arviota Suomessa olevien islanninhevosten lukumäärästä. Todellisuudessa islanninhevosia on Suomessa jo yli 2000 yksilöä, tosin kaikkia yksilöitä ei ole rekisteröity Suomen Hippokseen, joten rekisteröityjen hevosten määrä on jonkin verran todellista määrää pienempi. Vastauksia saatiin 148, ja niistä 14 %:ssa arvioitiin islanninhevosten määrä Suomessa reilusti todellisuutta pienemmäksi, alle tuhanneksi yksilöksi. Liki puolet vastaajista, 49 % arvioi islanninhevosia olevan 1000–2000 yksilöä ja reilu kolmasosa, 38 % arvioi määrän totuudenmukaiseksi (kuvio 7). Vastaukset kertovat, että islanninhevosta ei vielä mielletä Suomessa aivan niin suosituksi roduksi kuin mitä se todellisuudessa alkaa jo olla.



KUVIO 7. Vastaajien arviot Suomessa olevien islanninhevosten määrästä

Islanninhevosen soveltuvuus eri tehtäviin

Yhdeksännessä kysymyksessä tiedustelen vastaajien mielipiteitä siitä, mihin käyttötarkoitukseen islanninhevonen heidän mielestään parhaiten soveltuu. Vastauksissa sai olla useampikin kuin yksi vaihtoehto, ja tämän takia vastausten yhteismäärä nousi 263 vastaukseen. Prosentit olen kuitenkin laskenut kyselykaavakkeiden määrän, eli 150 mukaan, en erillisten vastausten. Kuviosta 8 käy ilmi, että iso osa vastaajista, 70 % mielsi islanninhevosen soveltuvan parhaiten vaellus- tai maastoratsastuskäyttöön. Toiseksi suosituin vastausvaihtoehto oli kuitenkin jo monipuolinen harrastehevonen 58 prosentilla. Tästä voidaan päätellä, että islanninhevosen maastopainotteinen imago on muuttumassa monipuolisempaan suuntaan. Urheiluhevosesta emme kuitenkaan voi vielä puhua, koska vain 17 % vastauksista arvioitiin islanninhevosen soveltuvan hyvin kilpailukäyttöön. Perhe/terapiahevos-vaihtoehdon vähäinen suosio, 29 % yllätti minua hiukan, koska oman kokemuksen mukaan islanninhevosta käytetään Suomessa ratsastusterapiassa melko paljon suhteessa muihin terapiakäytössä oleviin hevosrotuihin.



KUVIO 8. Vastaajien arviointi islanninhevosen soveltuvuudesta eri tehtäviin

Yhdeksännessä kysymyksessä tiedustelin kohdat ”kilpailukäyttö” ja ”muu käyttö” rastittaneilta tarkempia tietoja siitä, mihin kilpailulajiin islanninhevonen vastaajien mielestä parhaiten soveltuu ja mitä mahdollinen muu käyttö voisi olla. ”Muu käyttö”-vaihtoehdossa oli ainoastaan yksi vastaus: ajaminen. Kilpailukäyttö-vaihtoehdossa ylivoimaisesti suosituin vastaus oli luonnollisesti islanninhevosten askellajikilpailut, mutta muitakin vaihtoehtoja oli lueteltu. Alla olevassa luettelossa sulkeissa oleva luku kertoo vastausten määrän.

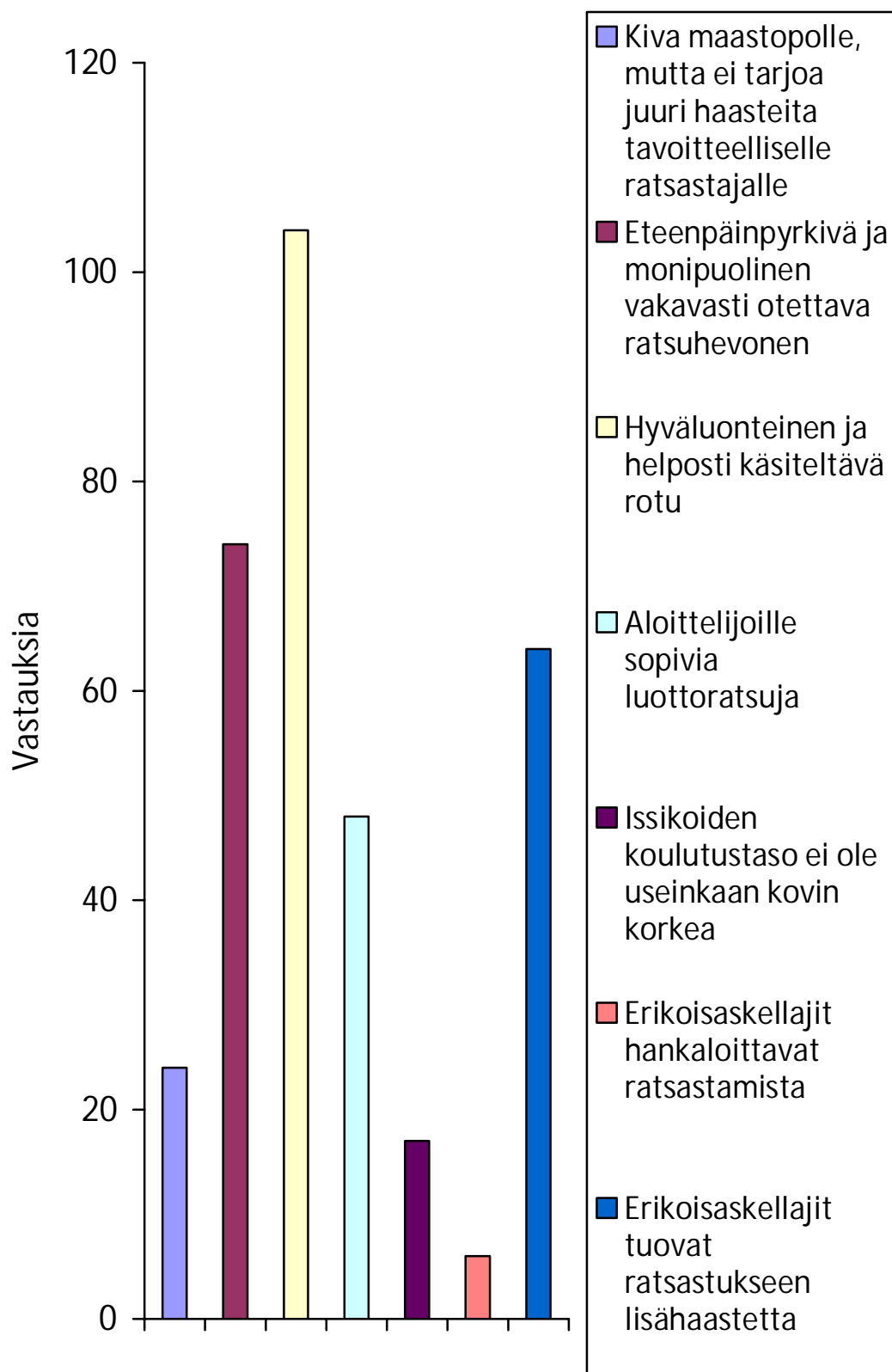
- askellajikilpailut (13)
- matkaratsastus (2)
- estekilpailut (2)
- lännenratsastus (1)
- poniagility (1).

Islanninhevosta kuvaavien väittämien jakautuminen

Kymmenennessä kysymyksessä vastaajien tuli valita mielestään islanninhevosta parhaiten kuvaavia väittämiä muutamien erilaisten vaihtoehtojen joukosta. Vaihtoehtoja sai valita useampia, ja tämän vuoksi rastitettuja vaihtoehtoja saatiin yhteensä 337 kappaletta. Tekstissä ilmoitetut prosentit olen kuitenkin laskenut kyselykaavakkeiden määrän eli 150 vastaajan mukaan, en yksittäisten vastausten mukaan. Väittämät perustuvat erilaisiin mielikuviin islanninhevosesta, joihin olen useasti rodun parissa toimiessani törmännyt.

Kaikilta osin omat ennakkokäsitykseni rastitetuista vaihtoehtoista eivät pitäneet paikkaansa, vaan tulokset olivat odotuksiani positiivisempia. Kuviosta 9 käy ilmi, että ylivoimaisesti suosituimmat väittämät olivat nimittäin positiivisävytteiset ”hyväluontoinen ja helposti käsiteltävä rotu” (70 % vastaajista) ja ”eteenpäinpyrkivä ja monipuolinen vakavasti otettava ratsuhevonen” (50 % vastaajista). 43 % vastaajista on sitä mieltä, että islanninhevosen erikoisaskelajit passi ja töltti tuovat ratsastamiseen lisähaastetta, kun ainoastaan 4 % vastaajista totesi niiden hankaloittavan ratsastamista negatiivisävytteisessä mielessä.

Oman käsitykseni mukaan muiden ratsastuslajien harrastajilla on ollut islanninhevosesta usein sellainen mielikuva, että se on hyvä ja helppo maastoratsastushevonen, mutta tavoitteellinen ratsastaminen ja siinä kehittyminen ei ole oikein mahdollista. Olen myös törmännyt mielikuviin, joiden mukaan islanninhevosten koulutustaso on usein heikko. Nämä omat käsitykseni on kuitenkin pakko kumota, koska vain 11 % vastaajista oli rastittanut kohdan ”issikoiden koulutustaso ei ole usein kovinkaan korkea” ja vain 16 % mielestä islanninhevonen on ”kiva maastopolle, mutta ei tarjoa juuri haasteita tavoitteelliselle ratsastajalle”. Viimeksi mainittu väittämä liittyy osittain väittämään ”aloittelijoille sopivia luottoratsuja”. Tämän vaihtoehdon oli valinnut 32 % vastaajista. Siinänsä on positiivista, että islanninhevonen koetaan luotettavaksi. Kuitenkin jos tämä väittämä olisi ollut kaikkein suosituimpien joukossa, olisi tästä voitu välillisesti vetää johtopäätös, että islanninhevonen mielletään edelleenkin helpoksi maastopolleksi eikä lainkaan harraste- tai kilparatsuksi.



KUVIO 9. Islanninhevosta kuvaavien väittämien jakautuminen

3.2.3 Avoimet kysymykset

Avoimet kysymykset ovat tärkeässä roolissa opinnäytetyöni tuloksissa. Jos-sain määrin monivalintakysymykset väkisinkin ohjaavat vastauksia, mutta avoimien kysymysten kautta vastaajat saavat tuoda mielikuvansa ilmi täysin omin sanoin. Työlään analysoinnin vuoksi avoimien kysymysten määrä on kuitenkin hyvä pitää minimissä, joten haluamani tieto on tiivistetty kahteen kysymykseen: ”Miten mielestäsi rotu ja sen käyttöarvo eroaa muista roduista?” ja ”Kerro omin sanoin mielikuvasi islanninhevosesta”.

Avoimien kysymysten vastausprosentti on perinteisesti ollut kyselytutkimuksissa heikohko, joten yllätyin todella positiivisesti huomattessani, että tässä tapauksessa avoimiin kysymyksiin on vastattu hyvinkin innokkaasti. 150 vastaajasta ainoastaan 15, eli 10 % oli jättänyt avoimet kysymykset kokonaan huomiotta.

Rodun käyttöarvo ja sen eroaminen muista roduista

Islanninhevosen käyttöarvoa ja sen eroamista muista roduista tiedustellessani nousi esille paljon vastauksia, jotka toistuivat samantapaisina monissa eri kyselykaavakkeissa. 111 vastauksesta 42:ssa eli 38 %:ssa mainittiin islanninhevosen erikoisaskellajit erona muihin hevosrotuihin. 20 vastauksessa eli 18 % mainittiin islanninhevosen pieni koko. Pääsääntöisesti erikoisaskellajit ja pieni koko miellettiin rodun vahvuudeksi. Askellajien koettiin tuovan monipuolisuutta ja pieni koko lisää rodun käyttöarvoa, kun pieni turvallisen tuntuinen hevonen jaksaa kantaa aikuistakin ihmistä. Islanninhevosen kestävyys, monipuolisuus, varmajalkaisuus ja ennen kaikkea hyvä luonne nousi esille useissa eri vastauksissa. Muutama vastaaja mainitsi myös rodun erona muihin sen pitkäikäisyyden, vaatimattomuuden ja korkean hinnan. Vastauksista voi havaita, että pääsääntöisesti islanninhevosen erityispiirteet koetaan rodun vahvuudeksi ja siihen suhtautuminen on positiivista. Ainoastaan muutamista vastauksista voi havaita, että rodun erikoisaskellajit koetaan ”haittana” perinteisiä ratsastuksen lajeja ajatellen. Kysymykseen ”Miten mielestäsi rotu ja sen käyttöarvo eroaa muista roduista?” saadut vastaukset on lueteltu liitteessä 2.

Vastaajien mielikuvat islanninhevosesta omin sanoin

127 vastaajaa 150:stä oli vastannut viimeiseen kysymykseen, jossa pyysin kertomaan mielikuvia islanninhevosesta omin sanoin. Suosituimpia mielikuvia on söpö, ihana ja pörröinen poni. Islanninhevosen luonnetta kehuaan paljon, se mielletään rauhalliseksi, kiltiksi, ystävälliseksi, luotettavaksi, iloiseksi ja persoonalliseksi, mutta myös temperamenttiseksi ja sähkökäksi, ja yhdessä vastauksessa jopa hermostuneeksi. Pääosin kommentit ovat kuitenkin erittäin positiivisia. Vastausten perusteella uskallan tehdä johtopäätöksen, että islanninhevonen herättää suomalaisissa hevosihmisissä hyvinkin positiivisia mielikuvia, ja rodun mainetta pidetään pääsääntöisesti hyvänä. Muutamassa vastauksessa mainitaan rodun hyvät maastoratsastusominaisuudet, mutta ainoastaan kaksi vastaajaa ilmoittaa, että rotu ei sovellu kilpa- tai urheiluhevoseksi. Huomionarvoista mielestäni on, että hyvinkin moni vastaaja mieltää islanninhevosen temperamentikkaaksi ja vireäksi eläimeksi.

Tiivistettynä voisi ajatella, että maastopainotteinen imago on edelleen olemassa, mutta monet hevosihmiset mieltävät islanninhevosen myös monipuoliseksi ja hyväluonteiseksi hevoseksi, joka on hevonen siinä missä muutkin rodut. Vastaajien kyselykaavakkeisiin kirjaamat mielikuvat islanninhevosesta on lueteltu liitteessä 3.

4 YHTEENVETO JA ARVIOINTI

Ylivoimaisesti suurin osa vastaajista, 97 % on naisia. Tämä oli odotettavissa, koska hevosharrastajista valtaosa on naisia, ja myös suurin osa Tampereen messuyleisöstä oli naispuolisia. Vastaajat edustavat tasaisesti eri ikäryhmiä, ja vastaajien ikärakenne on realistinen ja yhteneväinen tämän päivän ratsastaja-harrastajakunnan kanssa. Vastaajat ovat kotoisin 57 eri paikkakunnalta, jotka sijoittuvat eteläiseen, läntiseen ja keskiseen Suomeen. Etenkin Pirkanmaan seutu on aineistossa hyvin edustettuna, johtuen siitä että aineisto on lähes kokonaan kerätty Tampereella. Pohjois- ja Itä-Suomi puuttuvat aineistosta, ja tämän vuoksi tutkimuksen tuloksia ei ehkä voida suoraan soveltaa näille alueille.

Suurin osa vastaajista ilmoittaa olevansa aktiivihevosharrastajia, ja vain pieni osa vastaajista kertoo, ettei harrasta hevosia lainkaan. Tämä on positiivista, koska hevoset tuntevilta henkilöiltä saadaan realistisempia mielipiteitä kuin hevosia tuntemattomilta. Aineistossa on mukana monipuolinen otos eri hevoslajien harrastajista ja eri ammateista. Mukana on muun muassa koulu- ja este-ratsastajia, hevosenhoitajia, hevosenkasvattajia ja talliyrittäjiä. Painopiste on kuitenkin ratsastuslajeissa, ravipuolen henkilöitä on vastaajissa vain muutamia. Ratsastuksen ja hevosharrastuksen eri lajit ovat kuitenkin melko monipuolisesti esillä ja tämä antaa lisäarvoa tutkimuksen luotettavuudelle, kun mukana ei ole vain yhden tai kahden lajin harrastajia.

Tulosten perusteella islanninhevonen alkaa olla Suomessa jo melko hyvin tunnettu rotu, koska yli puolella vastaajista on rodusta omakohtaisia kokemuksia. Yli puolet vastaajista pitää islanninhevosta myös kiinnostavana rotuna. Kaiken kaikkiaan koko aineistosta vajaa 20 % harrastaa islanninhevosia aktiivisesti, ja loput 80 % ovat enemmän tai vähemmän muiden lajien harrastajia. Tästä voidaan vetää johtopäätös, että myös muiden lajien harrastajien keskuudessa islanninhevonen on pääsääntöisesti hyvin tunnettu ja sitä pidetään suhteellisen kiinnostavana rotuna.

Vaikka islanninhevosen tunnettavuus vaikuttaisi olevan hyvä ja rotua pidetään pääsääntöisesti kiinnostavana, arvioitiin islanninhevosten määrä Suomessa hieman alakanttiin. Tähän saattavat vaikuttaa, että keväällä 2009 läheskään kaikki islanninhevokset eivät olleet Suomen Hippoksen rekisterissä, ja islanninhevosen suosio ja hevosten määrä on lisääntynyt hyvin nopeasti. Suosituin vastausvaihtoehto 1000–2000 yksilöä oli myös kolmesta vaihtoehdosta keskimäinen, ja moni on saattanut valita ”turvallisimman” vaihtoehdon arpoessaan eri vaihtoehtojen välillä.

Islanninhevosen soveltuvuutta eri käyttötarkoituksiin tiedustellessa valtaosa vastaajista oli sitä mieltä, että rotu sopii parhaiten vaellus- ja maastoratsuksi. Yli puolet vastaajista kertoi kuitenkin islanninhevosen soveltuvan myös monipuoliseksi harrastehevoseksi, ja vajaa kolmanneksen mielestä rotu on omimillaan myös perhe- tai terapiahevosena. Kilpailukäyttö-vaihtoehto sai vähiten suosiota, joten voidaan todeta että islanninhevosta ei oikein vielä mielletä kilpa- tai urheiluhevoseksi.

Islanninhevosväittämiä koskevan kysymyksen perusteella islanninhevosta pidetään yleisesti hyväluonteisena ja helposti käsiteltävänä rotuna, sekä eteenpäinpyrkivänä ja monipuolisena ratsuhevosena. Varsin moni ajattelee töltnä ja passin tuovan ratsastukseen lisähaastetta, ja noin kolmannes vastaajista pitää islanninhevosta hyvin aloittelijoille sopivina luottoratsuina. Sen sijaan monikaan ei pidä islanninhevosten koulutustasoa heikkona ja vain 16 % mielestä islanninhevon on ”kiva maastopolle, mutta ei tarjoa juuri haasteita tavoitteelliselle ratsastajalle”.

Avointen kysymysten vastaukset ovat varsin positiivisia. Niiden perusteella islanninhevon eroaa selkeimmin muista roduista askellajiensa ja pienen kokonsa puolesta, ja nämä ominaisuudet mielletään pääsääntöisesti rodun vahvuuksiksi. Islanninhevosen hyvä luonne, monipuolisuus, varmajalkaisuus, kestävyys, temperamentti sekä pörröisen suloinen ulkonäkö nousevat esille useista eri vastauksista.

Kokonaisuutena voidaan ajatella, että suomalaiset hevosihmiset suhtautuvat islanninhevoseen pääsääntöisesti varsin positiivisesti. Rotu on Suomessa, tai tarkemmin sanottuna etenkin Pirkanmaan seudulla suhteellisen hyvin tunnet-

tu, ja siitä ollaan kiinnostuneita myös niin sanottujen isohevosharrastajien keskuudessa. Maastopainotteinen imago on edelleen olemassa, mutta se on muuttumassa yhä monipuolisempaan suuntaan. Islanninhevonen ei ole enää pelkästään luotettava metsäpolkujen kulkija, vaan yhä useammin monipuolinen harrastehevonen, jolla luonnistuu niin maastoretket kuin tavoitteellinen ratsastuksen harrastaminenkin. Urheilu- ja kilpahevoseksi ei islanninhevosta kuitenkaan vielä suuren yleisön silmissä mielletä.

Positiivisten tulosten perusteella uskallan vetää johtopäätöksen, että Suomen islanninhevosityhdistyksen markkinointityö islanninhevosen maineen monipuolistamiseksi on kantanut hedelmää. Rotu on ja tulee varmasti aina pysymään niin sanottuna erikoisrotuna, mutta sitä ei pidetä enää omituisena kummajaisena vaan monipuolisena ratsuhevosena, jonka hyvä luonne, pieni koko, kestävyys ja omat askellajit ovat muodostuneet rodun vahvuuksiksi muihin hevosrotuihin nähden.

5 POHDINTA

Jälkeenpäin ajateltuna olisin voinut tehdä monia asioita opinnäytetyössäni toisin. Etenkin kyselykaavakkeen suunnittelussa olisi ollut vielä parantamisen varaa. Kaavakkeen suunnitteluun olisin kaivannut ehkä enemmän apua ja vieläkin enemmän yhteistyötä työn tilaajan Suomen Islanninhevosityhdistyksen kanssa. SIHY:n edustajien kanssa olisi voinut vielä tarkemmin miettiä, että mitä tutkimuksen avulla todella halutaan saada selville. Yhdistyksen silloisen sihteerin Tanja Uferin apuun olen kuitenkin tyytyväinen, häneltä tuli kyselykaavakkeen suunnitteluun hyviä ajatuksia ja korjausehdotuksia. Useamman henkilön ajatuksia koostamalla kysymyksistä olisi kuitenkin saanut moniulotteisempia ja useamman henkilön yhteistyö olisi saattanut poikia ilmaan kokonaan uusia ajatuksia. Tässä suhteessa omassa aktiivisuudessa olisi ollut parantamisen varaa, olisi pitänyt itse olla oma-aloitteisesti yhteydessä muihinkin SIHY:n edustajiin eikä ainoastaan opinnäytetyöni yhteyshenkilöön.

Valmiissa kyselykaavakkeessa on useita kysymyksiä, joita olisi voinut vielä muokata tarkoituksenmukaisemmiksi. Esimerkiksi kyselykaavakkeen toisessa kysymyksessä tiedustellaan vastaajien ikää. Ikäjakauman olisi voinut jaotella eri tavalla, vaikkapa tilastokeskuksen käyttämä ikäjakauma olisi voinut olla toimivampi. Tilastokeskuksen käyttämässä ikäjakaumassa väestö jaetaan alaikäisiin eli alle 19-vuotiaisiin, 19–34-vuotiaisiin aikuisiin, 35–54-vuotiaisiin aikuisiin ja yli 54-vuotiaisiin. Omassa kyselyssäni ikäjakauma on tarkempi: alle 15-vuotiaat lapset, 15–20-vuotiaat nuoret, 21–30-vuotiaat nuoret aikuiset, 31–40-vuotiaat, 41–50-vuotiaat keski-ikäiset ja yli 50-vuotiaat. Näin tarkka ikäjakauma ei välttämättä olisi ollut tarpeen.

Vastaajien asuinpaikkakuntaa käsittelevän kysymyksen tarkoituksenmukaisuutta olisi voinut miettiä. Asuinpaikkakuntia tarkastelemalla voidaan havaita, että suurin osa vastaajista on kotoisin eteläisestä Suomesta ja etenkin Tampereen seudulta messupaikkakunnasta johtuen. Käytännöllisempää olisi kuitenkin saattanut olla, että asuinpaikkakunnan sijaan olisin tiedustellut maakuntaa, jossa vastaaja asuu. Näin olisi voinut vielä selkeämmin tarkastella, kuinka vastaukset sijoittuvat Suomen kartalle ja jääkö jokin maakunta kokonaan ilman vastaajia.

Kyselykaavakkeeni väittämäkysymyksiä olisi voinut jäsenellä hieman tarkemmin. Positiivis- ja negatiivissävytteiset väittämät olisi voinut sijoittaa kokonaan toisistaan erilleen. Yksi vaihtoehto olisi ollut sijoittaa yhteen väittämään sekä positiivinen että negatiivinen väite, ja vastaaja olisi saanut valita kahden ääri vaihtoehdon väliltä mielestään sopivimman vaihtoehdon numeroituna vaikkapa yhdestä viiteen. Tai sitten kaikki väittämät olisi voinut muotoilla positiivissävytteisiksi ja vastaaja olisi saanut valita asteikolla 1-5 mielestään islanninhevosta parhaiten kuvaavan vaihtoehdon. Esimerkiksi näin:

Ympyröi mielestäsi islanninhevosta parhaiten kuvaava vaihtoehto asteikolla 1-5. 1 = täysin samaa mieltä, 2 = osittain samaa mieltä, 3 = siltä väliltä, 4 = osittain eri mieltä, 5 = täysin eri mieltä.

Islanninhevonen on hyväluonteinen ja helposti käsiteltävä rotu

1 2 3 4 5

Kyselykaavakkeen kuudes ja seitsemäs kysymys olisivat voineet olla toisin päin. Kuudes kysymys käsittelee islanninhevosen kiinnostavuutta, ja seitsemäs kysymys käsittelee taustatietoja islanninhevoseen tutustumisesta. Mikäli nämä kysymykset olisivat olleet toisin päin, olisi kysymysten järjestys ollut loogisempi: kuusi ensimmäistä kysymystä olisi kartoittanut vastaajan profiilia, ja tästä eteenpäin kysymykset olisivat käsitelleet varsinaista asiaa eli asennetta islanninhevoseen. Vartenotettava ratkaisu olisi myös saattanut olla keskittyminen pelkästään vastaajien mielikuviin ja jättää profiilin selvittäminen vähemmälle tai jopa kokonaan pois.

Messut osoittautuivat aineistonkeruun toteutuksessa erittäin hyväksi ratkaisuksi, jota voin lämpimästi suositella muillekin kyselytutkimuksen toteuttajille. Messuilla tai muussa vastaavanlaisessa tapahtumassa on mahdollista saada lähes rajaton määrä aineistoa vähäisin kustannuksin, ja saadun aineiston määrä on kiinni lähes yksinomaan omasta aktiivisuudesta. Sähköposti- tai postikyselyissä vastuu kyselyn täyttämisestä ja palauttamisesta jää viime kädessä vastaajalle, ja tunnetusti vastausprosentti on usein verrattain heikohko. Messuilla tai muussa tapahtumassa toteutetussa kyselytutkimuksessa vastaukset saa käteen nopeasti, niitä ei tarvitse odottaa viikkokausia, eikä tarvitse jännittää sitä, että saadaanko vastauksia lopulta riittävästi. Messuilla tai muussa tapahtumassa toteutettu kyselytutkimus vaatii omaa vaivannäköä, mutta toisaalta tarvittava aineisto on mahdollista saada kasaan hyvinkin lyhyessä ajassa ja itse pysyy hyvin kartalla siitä, kuinka paljon vastauksia on jo saatu. Messutilanteessa voit olla melko varma että saat vastauksen, kun vaan saat solmittua positiivisen kontaktin mahdolliseen vastaajaan.

Messutoteutus oli onnistunut, mutta uskon että tutkimuksen tulokset olisivat vielä luotettavampia, jos olisin kierrellyt messuilla hieman enemmän. Suomen islanninhevosityhdistyksen osastolta käsin kyselykaavakkeiden täytettäväksi tarjoaminen oli helppoa ja nopeaa, ja siten SIHY:n osastolla tuli vietettyä ehkä hieman liikaa aikaa. SIHY:n osastolle poikkeavat pääsääntöisesti islanninhevostista kiinnostuneet ihmiset, ja tämä saattaa vaikuttaa siihen, että suuri osa vastauksista oli hyvin positiivissävytteisiä. Kovin radikaalisti en kuitenkaan usko tämän tutkimuksen tuloksiin vaikuttavan, koska SIHY:n osaston sijainti oli messuilla hyvin keskeinen, ja monet ohikulkijatkin eksyivät kaavakkeistani

täyttämään. Kiitos tästä kuuluu suureksi osaksi aktiivisille ja iloisille SIHY:n esittelijöille, joiden omat arvonnat houkuttelivat osastolle paljon väkeä. Kaikista arvokkaimmat vastaukset uskon kuitenkin saaneeni messualueella kiertelemällä, ja etenkin muilta näytteilleasettajilta, joiden luona kiertelin sekä perjantaina että lauantaina messuyleisön vähennyttyä hieman ennen sulkemisaikaa.

Alustavien tavoitteiden ja opinnäytetyöni tutkimussuunnitelman mukaan työni olisi pitänyt valmistua syksyllä 2009. Aikataulu viivästyi suunnitellusta reilut puoli vuotta. Viivästyminen johtui osaksi opiskelu- ja työkiireistä, mutta asiaan vaikutti myös kesällä 2009 tapahtunut läheiseni väkivaltainen kuolema, joka piti ajatukset poissa opiskeluista etenkin alkusyksystä 2009.

LÄHTEET

Islanninhevonen. 2006. Artikkele Islannin suurlähetystön sivuilla. Viitattu 9.3.2010. [Http://www.iceland.org/fi/suurlahetysto/tietoa-islannista/luonto/islanninhevonen/](http://www.iceland.org/fi/suurlahetysto/tietoa-islannista/luonto/islanninhevonen/).

Draper, J. 1999. Gummeruksen suuri hevoskirja. Helsinki: Gummerus.

Hippos 2009. Kiitos lukijapalautteesta. 8, 45.

Jalo, M. 2001. Kultakavio tanssii taas. Helsinki: Tammi.

S McBane &H Douglas-cooper. 1991. Hevoset. Helsinki: Gummerus.

Monipuolisilla islanninhevosilla kilpaillaan askellajeissa. 2005. Suomen ratsastajainliitto ry. Viitattu 11.3.2010. [Www.ratsastus.fi/](http://www.ratsastus.fi/) , lajit ja kilpailutoiminta/islanninhevoset.

Viitanen, J. 2000. Pieni islanninhevonen on tölittävä maailmanvalloittaja. Hevoset ja ratsastus 1, 50–55.

Viitanen, J. 2009. Islanninhevonen. Suomen Islanninhevosyhdistys. Viitattu 9.3.2010. [Www.islanninhevonen.net/islanninhevosyhdistys/islanninhevonen](http://www.islanninhevonen.net/islanninhevosyhdistys/islanninhevonen).

Viitanen, J. 2005. Passi on muisto keskiajalta. Hevoset ja ratsastus 4, 14–17.

LIITTEET

Liite 1. Aineiston keruuseen käytetty kyselykaavake.

ISLANNINHEVOSEN MAINE JA STATUS SUOMEN RATSASTUSURHEILUSSA – KYSELYKAAVAKE AGROLOGIOPINTOJEN OPINNÄYTETYÖTÄ VARTEN

Rastita sopivin vaihtoehto. Tarvittaessa voit rastittaa useammankin vaihtoehdon.

1. Sukupuolesi?

Nainen

Mies

2. Ikäsi?

alle 15 31–40

15-20 41–50

21-30 yli 50

3. Asuinpaikkakunta?

4. Tiedot hevostaustasta

En harrasta hevosia

Harrastan hevosia satunnaisesti tai olen joskus harrastanut niitä

Olen aktiivivevosharrastaja, lajini? _____

Olen hevosalan ammattilainen, ammattinimike? _____

5. Kokemukset islanninhevosesta

Ei ole kokemuksia eikä tietoa rodusta

Rotu on minulle jossain määrin tuttu

Minulla on omakohtaisia kokemuksia rodusta

6. Rodun kiinnostavuus

Rotu ei kiinnosta minua

Neutraali suhtautuminen

Koen rodun kiinnostavana

7. Mikäli islanninhevonen on Sinulle tuttu, missä merkeissä olet tutustunut rotuun/harrastat rotua?

Olen käynyt kilpailuissa/muussa tapahtumassa, jossa rotua esiteltiin

Olen ollut yhdellä vaelluksella

Olen kokeillut rotua muutaman kerran erilaisissa yhteyksissä

Käyn säännöllisesti askellajitunneilla

Minulla on oma/omia islanninhevosia

Muu/mikä? _____

8. Kuinka paljon arvioit Suomessa olevan islanninhevosia?

alle 1000

1000-2000

yli 2000

9. Mielestäni islanninhevonen soveltuu parhaiten

Vaellus- ja maastoratsuksi

Monipuoliseksi harrastehevoseksi

Perhehevoseksi/terapiahevoseksi Kilpailukäyttöön, mihin lajiin? _____

Muuhun käyttöön, mihin?

10. Rastita mielestäsi islanninhevosta parhaiten kuvaavat vaihtoehdot

- Kiva maastopolle, mutta ei tarjoa juurikaan haasteita tavoitteelliselle ratsastajalle
- Eteenpäinpyrkivä ja monipuolinen vakavasti otettava ratsuhevonen
- Hyväluonteinen ja helposti käsiteltävä rotu
- Aloittelijoille sopivia luottoratsuja
- Issikoiden koulutustaso ei ole usein kovinkaan korkea
- Erikoisaskellajit hankaloittavat ratsastamista / erikoisaskellajit tuovat ratsastukseen lisähaastetta

11. Miten mielestäsi rotu ja sen käyttöarvo eroaa muista roduista?

12. Kerro omin sanoin mielikuvasi islanninhevosesta

Lämpimät kiitokset vastauksestasi!

Liite 2. Vastaukset kysymykseen nro 11. ”Miten mielestäsi ro- tu ja sen käyttöarvo eroaa muista roduista?”

Ei käyttöä normaaleissa hevoskilpailuissa

Hyvä harrastehevonen

Ulkonäkö

Se on monipuolisempi, voi käyttää useampiin eri juttuihin

Kestävämpi, sitkeämpi kuin monet muut

Koko, askellajit tuovat lisäarvoa ja monipuolisuutta

Suht. matalat hevoset jaksavat kantaa aikuisia ihmisiä, töltti

Monipuolisempi ja haastavampi

*Maastomenijänä omaa luokkaansa, selviytyy muita paremmin vaikeastakin
pohjasta, askellajit tuo haastetta ja mukavuutta*

Luonne, askellajit

*En osaa sanoa tarkemmin, mutta pienestä koosta huolimatta vahvoja ketteriä
menijöitä*

Ainakin ne ovat varmasti hyviä maastoratsuja

Eroaa muista roduista askellajeistaan, mutta ei mielestäni käyttöarvoltaan

Ei oikeastaan millään tavalla

Monipuolisuuden vuoksi

Hyvä luonne ja kestävyys

Askellajit ja pieni koko, monipuolinen

Kaikkein monipuolisin kaikista

Askellajit tietty

Kylmäverisyys, pieni koko ja omat, erityiset askellajit otettava huomioon

Pitkä käyttöikä

Hieno monikäyttöhevonen

Hyvin monipuolisia

*Kokonsa ja luonteensa ansiosta hyvä vaihtoehto esim. ensimmäiseksi hevo-
seksi*

Menestyy vaatimattomissa oloissa

Tasainen, varmajalkainen

Kaikkien ratsu, vähään tyytyväinen

Ratsastetaan eri avuin kuin muita

Omat askellajit upeat, monipuolisempi kuin muut

Jaa-a

Erikoisaskellajit ja käsittely osin erilaista

Hyvin

Askellajien suhteen

Erilaiset askellajit plussaa

Askellajit, jalostus vain Islannissa

Voimakkaasti laumautuva, erittäin varmajalkainen ja ketterä maastoratsu, hyvä vaelluksille, nouseva kilpatoiminnassa

Monipuolinen käyttöhevonen kokoonsa nähden, mahtava eri sääolosuhteiden kestävyys

Töltti, sopii myös vaellustallille ryhmäkäyttöön

Askellajit ja kestävyys

Kaksi omaa askellajia ovat eduksi

Useampi askellaji, hyvä luonne, terveys ja terveyskäisy

Se on pienempi

Issikka on hevonen siinä missä muutkin, mutta askellajit tuovat lisähaastetta, ja issikat ovat todella monipuolisia

Alkuperäisrotu tekee siitä mielenkiintoisen

Erinomainen vaellusratsu, myös monikäyttöinen harraste- ja kisahevonen

Pitkäikäinen, monikäyttöinen

Vaikea sanoa

Parempi kuin muut

Issikka on kokonsa puolesta helposti lähestyttävä

Pieni, vahva ja erittäin maastovarma

Pieni, mutta erittäin vahva

Helppo käsitellä

En tiiä

Passi ja töltti, vahva pieneen kokoonsa nähden

Askellajit ja koko

Askellajit, koko, hinta

*Sen harvinaiset askellajit tuovat paljon eroa muihin rotuihin sekä rodun ”puh-
taus”*

Helpompi aloittelijoille

Mielestäni parempi kuin muut

Issikat ovat ihania ja töltti tuntuu erilaiselta ja on tosi hauskaa!

No sitä käytetään enimmäkseen vaelluspollena...

Ei mitenkään

Käyttäjystävällinen, voi käyttää työntekoon ym. Mielletään yleensä vaellushevoseksi. Voisi käyttää myös monipuolisemmin mitä nykyään.

Issikoilla on viisi askellajia, eli se on jotenkin erikoinen

Monipuolisempi ratsastuksen suhteen (soveltuu lähes kaikille)

Askellajit sekä pieni koko, mutta silti aikuinen voi ratsastaa

Varmajalkainen

Pieni mutta vankka

Sitkeys, kylmänkestävyys, rehunkäyttökyky, nöyryys

On omat juttunsa, mutta soveltuu kaikkeen mihin muutkin

En tiedä, varmaan paremmin pysyvä?

Monipuolinen, kiinnostavat eroavat askellajit

Halu palvella ihmistä varmaankin

Ei ole tietoa

Alkuperäisrotu

Askellajit/koko

Hinnassa

Hevonen se on siinä missä muutkin

Islanninhevosen käyttöarvo on vaellus- ja askellajiratsuna, ei niinkään ratsastuksen muissa lajeissa kilpailumielessä

Soveltuu vaikeasti kuljettavaan maastoon, askellajit

Askellajit, ilmeisesti sopivat aloittelijoillekin?

Viisi askellajia (erikoisuus)

Töltti ja passi

Askellajit ovat varmasti "myyntivaltti". Pieni koko, silti aikuistenkin hevonen.

Ainutlaatuinen askellajiensa takia

Soveltuu monipuolisemmin harrastus/työkäyttöön (terapia, matkailu)

Ehkä juuri se sitkeys ja ettei jokaista postilaatikkoa pelkää

Alkukantainen, maastoratsuna paras

Eri askellajit ja aikuisenkin helppo aloittaa ratsastus pienen kokonsa vuoksi

Monipuolisuus

Ihanteellinen

Askellajit + persoona ☺

Hieno polle☺

Ne ovat hyviä maasto- ja vaellushevosia

Helppo käyttöhevonen erilaisille asiakasryhmille

Omat askellajit ja käsiteltävyys plussaa

Arvokas ja upea hevonen

Oma askellaji, todella luotettava ratsu

Miellyttävin käsiteltävä, monipuolinen

Vaikuttaa vahvalta ja luotettavalta rodulta

Enemmän painotusta maastoilussa

Pieniä mutta vahvoja

Askellajit ovat kiinnostavat ja tekevät siitä kiinnostavan

Erikoisaskellajit omaava maastopolle

Persoonallinen ulkonäkö ja omat askellajit

Rotu tuo monipuolisuutta ratsastajille

Töltti ja passi eroavat muista askellajeista

Yleisesti ihmisystävällisempi ja helpompi käsitellä

No enpä tuota tiää... Ratsu/harrastushevonen

Erikoisaskellajit, ei "käyttöä" muissa lajeissa. Oman ammatin kautta tullut kokemus => issikkaihmiset ei halua/ymmärrä tehdä enemmän yhteistyötä "tavislajien" kanssa.

Alkuperäisrotuna se on kestävä ja tervejärkinen rotu sekä todella monipuolinen ja sopii monenlaisille ratsastajille ja käyttötarkoituksiin toisin kuin monet muut rodut.

Liite 3. Vastaukset kysymykseen nro 12. ”Kerro omin sanoin mielikuvasi islanninhevosesta”.

Aivan mahtavan tuntuinen rotu. Todella potentiaalinen vaihtoehto kun on jossain vaiheessa ostamassa omaa hevosta.

Ihanan rauhallisia

Vähän väärinymmärretty ja väärin markkinoitu (”sopii kaikille”). Imago yhä puskaratsun.

Semmonen karvapallo. Lempeen näkönen. Kiltti. Luotettava, miellyttävä hevonen. Iso hevonen pienessä kuoressa.

Vaelluskäyttöön, ei urheiluhevoseksi.

Tahtoisin päästä tunneille!

Kerrassaan söpö, tahtoo joskus ratsastaa.

Hermostunut poni, jolla iso mies saa ratsastaa?! Kiltti.

Pienikokoinen, hyvin, erilaiseen käyttöön ”tehty” kuin mitä itse teen hevosten kanssa (kouluratsastaja).

Iloinen ja reipas polle

Lähellä shettistä, mukava hevonen.

Söpöjä☺

Satumainen, mielenkiintoinen, mystinen.

Paljon karvaa...☺

Ystävällinen, älykäs, mukava ratsu, todellinen moniponi.

Mukavia ja luotettavia ratsuja

Mukavia karvapörriäisiä

Kiltti, rauhallinen, joskus itsepäinen

Karvainen, lämmin, ystävällinen

Ihania, luotettavia ja kilttejä pikkuhevosia

Ihana ”nojatuoli” tuulen viuhutessa korvissa

Ihania ja söpöjä

Melkee se paras♥

Suloinen, ystävällinen, persoonallinen

Isoja persoonia

Kiinnostava

Kilttejä, joskin jotkut omapäisiä

Pieni, pörröinen, sähkökkä, sitkeä

Varmajalkainen, tasainen luonne, symppis

Ihania pieniä sitkeitä heppoja

Söpö

Ihana maastopolle

Pieni, vahva, laumassa hyvin toimeentuleva

Mukava vanha rotu

Monitoimipolle! Sopii vauvasta vaariin.

Pieniä ja pörröisiä

Alkuperäinen rotu, mukava

Vireä, positiivinen, herkkä

Monipuolinen hevonen. Vaellus/maastokäyttö ”pilanneet” islanninhevosen

maineen, luullaan ettei se muuhun edes sovi

Suloinen

Mukavan säpäkkä

Pieni, mukava, lämmin hevosrotu☺

En tunne

Pieni, voimakas, yritteliäs. Haluaa palvella ihmistä

Kivoja, täysipäisiä monikäyttöhevosia

Kiva, kiltti hevonen!?

Pörröinen , suloinen, pieni ja kiltti

Ujo, kohtelias ja hyväntahtoinen

Pörröinen ja pienehkö kooltaan, mutta vankka

Pieni, pörröinen ja vahva!

Ei kilpahevoseksi, mutta kiva harrasteheppa

Temperamentikas, alkukantainen, ei aina helppokaan, mutta käsiteltäessä 95 %:sti

Aika ponimaisia

Leveäselkäinen, turvallinen, ratsastajaystävällinen hevonen. Lempeä! Aliarvioitu rotu.

Sympaattinen, sopivan kokoinen

Pieni, sippara, monta askellajia omaava polle☺

Hyväluonteisia ja monipuolisia ratsuja

Issikat ovat suloisia ja niillä on hyvä luonne.

*Ystävällinen ja miellyttävä ratsu.
Ihmisystävällinen, haasteellinen
Rauhallinen luottohevonen
Luotettava ja ystävällinen
Kaunis, upeat liikkeet, erilaiset
Pörröinen
Monipuolinen ja suloinen vaelluspolle
Kivan näköinen karvapallo
Ihana
Ihania, luotettavia, rauhallisia, yhteistyöhaluisia.
Ihania ja luotettavia
Ihania mussukoita!
Ihana!
Hauskoja, kilttejä, lutusia
Säyseä usein hyvä luonne
Luotettava, monipuolinen harrastuskaveri!
Mukava, selväjärkkinen, haastava hevonen
Pieni tulivuori satulan alla☺
Rotu, joka vie mukanaan!!
Ihanan pörröisiä
Tölttimooottoreita
Pieni mutta pippurinen menijä, karvaturri, hyvä maastohevonen
Herkkä hauska eläin
Tykkään
Hulmuharja
Karvaisia, hellyttäviä, sisupusseja
Kiva
Mukava, kiltti, pörröinen
Arvostettu, sympaattisen näköinen
Kiva maastoratsu
Mukavia ja monipuolisia ratsuja
Mukava ja kiltti rotu
Luotettava, rauhallinen
Mukava rotu
Pienehkö, temperamenttinen ja vahva hevonen*

Ihania poneja

Pieni, pörröinen, kiltti ja rauhallinen

Kivoja varmaan

Yhteistyöhaluinen hevonen

Ihana, kiltti, voimakas hevonen

Peikkohevosia, junia.

Ihana pieni, pörröinen heppa.

Luotettava

Kivoja polleja!

Ihania, ystävällisiä, luotettavia☺

Pitää työntouhussa

Paljon viljaa, rehtejä ja luotettavia maasto/kenttämenijöitä. Monipuolinen harrastuskaveri. Turkkirotu joka ei loimittamista kaipaa.

Kiva rotu

PARAS!

Töltti ihastutti heti ja vei mennessään.

Ihania, maastovarmoja, luotettavia ratsuja.

Kiva, miellyttäväluonteinen ja hyvä alansa kilpahevonen + harrastehevonen

Issikka on ihana, rauhallinen, pieni ja pippurinen

Pörröinen poni

Mukava, rento, kiltti

Lämmin ja rauhallinen

Mukavan ja rauhallisen näköisiä pikkuhevosia☺

Luonne upea, sitkeitä ja normaalisti suht. terveitä (paitsi ihottuma), "tervepäisiä", älykkäitä

Selväpäinen, pieni hevonen, tomera ja kaikille löytyy sopiva yksilö jossa tarvittaessa haastetta tai turvallista menoa

Ihana!

Paras hepparotu ikinä

Kiva rotu, en pidä mahdottomana että joskus hankkisin

Kivoja "peikkohevosia", tosi sympaattisia ja vahvoja sekä varmajalkaisia. Isoja hevosia kompaktissa paketissa.

Ponikokoinen, pippurinen ja menevä hevonen, joka vaatii, mutta myös palkitsee.

Kiva, lempeä hevonen jolla on jalat tukevasti maassa.

Sopusuhtaisen kokoisia, pörröharjaisia kivoja heppoja.

Ei kovinkaan paljon mielikuvia perushevonen.

Kiltti rotu.

Positiivinen harrastehevonen

Kivoja polleja.