



LAUREA
AMMATTIKORKEAKOULU
Yhdessä enemmän

'Hyvä näkyväksi'

Mittarien kehittäminen helsinkiläisessä mielenterveystukiyhdistyksessä tuloksellisuuden ja vaikuttavuuden todistamiseksi

Tuuli Häärä

2018 Laurea

Laurea-ammattikorkeakoulu

**'Hyvä näkyväksi'
Mittarien kehittäminen helsinkiläisessä
mielenterveystukiyhdistyksessä
tuloksellisuuden ja vaikuttavuuden
todistamiseksi**

Tuuli Häää
Degree Programme in Bachelor of
Social Services
Opinnäytetyö
lokakuu, 2018

'Hyvä näkyväksi' Mittarien kehittäminen helsinkiläisessä mielenterveystukiyhdistyksessä tuloksellisuuden ja vaikuttavuuden todistamiseksi

2018

Sivumäärä 70

Opinnäytetyön tarkoitus oli kehittää uudet arviointikäytännöt ja mittarit helsinkiläiselle mielen-terveystukiyhdistykselle Tukiyhdistys Karvinen ry:lle. Tukiyhdistys Karvinen ry toimii Helsingissä mielenterveyskuntoutujien hyväksi tarjoten matalan kynnyksen vertaistuellista toimintaa, ja on toimialueensa ainoa mielenterveysyhdistys. Yhdistyksen päätarkoitus on mielenterveyskuntoutu- jien elämänlaadun edistäminen. Tukiyhdistys, kuten järjestökenttä yleisesti elää yhdessä sosiaali- ja terveyspalvelujemme kanssa muutoksen aikakautta. Laajat reformit kuntien ja palvelujen ra- kenteisiin, käytäntöihin sekä lakeihin aiheuttaa monissa järjestöissä epävarmuutta toimintojensa tulevaisuudesta. Tehokkaat ja toimivat arviointikäytännöt sekä oman toiminnan tuloksellisuuden ja vaikuttavuuden todistaminen ovat nousseet entistä painavammaksi aiheeksi järjestöissä. Sitä vaativat paitsi järjestöjen sisäiset tahot myös yhteiskunta yleisesti sekä järjestöjen rahoittajat, joiden taloudellisesta tuesta monen järjestön jatkuvuus on riippuvainen.

Sosiaali- ja terveysjärjestöjen avustuskeskus STEA rahoittaa tuhansia järjestöjä ympäri Suomen ja on Tukiyhdistys Karvinen, kuin myös monen muun järjestön pääsääntöinen rahoittaja. Kaikilta STEA:n rahoittamilta järjestöiltä vaaditaan oman tuloksellisuuden ja vaikuttavuuden todistamista. Tämä toteutetaan raportoimalla STEA:lle kahden vuoden välein tuloksellisuus- ja vaikutus selvitys (TVS-selvitys). Viimeisimmässä TVS-selvityksessään (2017) Tukiyhdistys Karvinen saamat pisteet ja palaute eivät vastanneet haluttua tasoa. Opinnäytetyö syntyi yhdistyksen tarpeesta kehittää omia arviointikäytäntöjään ja mittareitaan tehokkaammiksi ja toimivimmiksi ja siten todistaa omaa vai- kuttavuuttaan paitsi rahoittajilleen myös jäsenilleen ja yhteiskunnalle yleisesti. Mittarien kehittä- minen oli merkittävä osa yhdistyksessä toteutettua kehitystyötä ja käytäntöjen uudelleenarvioin- tia. Opinnäytetyön toteutus alkoi Tukiyhdistys Karvinen mittarien ja arviointikäytäntöjen lähtöti- lanteen arvioinnilla. Tukeutuen erityisesti STEA:n antaman TVS-selvityksen palautteeseen tarvit- tavia muutoksia suunniteltiin ja tutkittiin. Erityisen tärkeää oli huomioida mittareita suunnitellessa ja kehittäessä yhdistyksen käytössä olevat resurssit, kuten työaika, työvoima ja taloudellinen ti- lanne. Mittarit tuli kehittää myös siten, että mittaaminen ja arviointi eivät vaarantaisi yhdistyksen päätarkoitusta ja matalan kynnyksen periaatetta.

Yhdistykseen kehitetyt mittarit koostuivat kolmesta uudesta tai tehostetusta indikaattorista; ryh- mälänterilomakkeesta, eteiskirjaotannoista sekä elämänlaadun mittarista. Mittarit keräävät yh- distyksen käyttöön määrällistä tietoa eri menetelmin. Ne vastaavat yhdistyksen tarpeeseen saada tehostetummin tarkempaa määrällistä tietoa, jota raportoida eteenpäin. Kerätty tieto antaa eri mittarien avulla todistetta yhdistyksen toiminnan laajuudesta, tuloksellisuudesta ja vaikuttavuus- desta. Mittarit ovat otettu käyttöön yhdistyksessä onnistuneesti hiljattain ja niillä kerätään tietoa vuoden 2018 loppuun asti. Alustava palaute mittareista yhdistykseltä on ollut positiivista.

Seuraava askel on mittarien keräämän tiedon analysointi ja yhteen vetäminen. Kerätyn tiedon poh- jalta on tarkoitus laatia yhdistyksen seuraava TVS-selvitys maaliskuussa 2019.

Asiasanat: tuloksellisuus, vaikuttavuus, arviointi, järjestötyö, mittarit

Making the good show - The development of metrics to assess the impact and effectiveness of a Finnish mental health organisation

2018

Pages

70

The objective of the thesis was to create new metrics and methods of assessment for a mental health organisation operating in Helsinki; Tukiyhdistys Karvinen ry. The organisation's mission is to provide low threshold services for mental health rehabilitees and to improve well-being and quality of life. In Finland, third sector organisations along with social and health services generally are experiencing a time of major reform. Organisations have been impacted by vast changes to the structures, practices and laws of Finnish municipalities as well as social and healthcare systems. Overall, an atmosphere of insecurity is present in many organisations as to how they will be operating in the future. In recent years the importance of effective assessment methods as well as the ability to prove their own value has become paramount for third sector operators. It is information required not only within organisations as well as society, but more importantly by monetary supporters on which many organisations depend on greatly.

STEA (the Funding Centre for Social Welfare and Health Organizations) operates as the main monetary supporter of countless organisations all around Finland. All organisations receiving financial support from STEA are required to be able to prove their effectiveness. This is done by submitting a TVS-report every two years, outlining how each organisation has met their goals and remained effective in their work. In their latest TVS report Tukiyhdistys Karvinen ry received points and feedback, which did not reach the desired standard. This thesis arose from the organisation's need to develop their metrics and assessment tools to work more efficiently and effectively in turn proving the organisation's value. Developing new metrics and tools was a significant part of Tukiyhdistys Karvinen ry's steps towards a new era of critical practice as well as self-evaluation and improvement. The thesis process began by evaluating existing metrics and assessment tools already in use in the organisation. Researched and planned developments centered strongly on the feedback provided by STEA from the previous TVS report. Especially essential was to create tools which the organisation had resources for, such as time, workforce and capital. In addition, it was important that new tools and changes would not undermine the organisation's main purpose and goal for improving quality of life and providing low threshold opportunities for mental health rehabilitees.

The tools developed consisted of three main metric tools, which were either newly created or updated to function more efficiently. They were; a form gathering accounts of different group attendance, the samplings of the organisation's guest book as well as a new quality of life measurement tool. These tools gather quantitative information using different methods. They address the need Tukiyhdistys Karvinen ry had for the gathering of more specific information, that can then be reported forward. The new tools provide insight into the value and effectiveness of the organisation and have been recently and successfully introduced into the daily routines of the organisation. Information will be gathered using the tools until the end of 2018. Initial feedback on the functionality of the tools has been positive.

The next step is to analyze and summarize the information gathered by these new metric tools. It is also intended that the information gathered will provide the principal base for the reporting of the next TVS report in March of 2019.

Keywords: evidence-based practice, assessment, third sector, metrics

Sisällys

1	Johdanto	6
2	Opinnäytetyön tarkoitus ja tavoitteet	8
3	Opinnäytetyön tausta ja teoreettinen viitekehys.....	8
3.1	Tarve uusien arviointikäytäntöjen kehittämiseen.....	8
3.2	Tukiyhdistys Karvinen ry	8
3.3	Suomessa toteutettu mielenterveystyö kolmannessa sektorissa	10
3.4	Arvioinnin ja vaikuttavuuden perässä sosiaalialalla	12
3.4.1	Näytön käsite sosiaalityössä.....	12
3.4.2	Arviointia sosiaalialalla	13
3.4.3	Vaikuttavuuden käsite.....	19
3.4.4	Sosiaalialantyöntekijän rooli arvioinnin toteutuksessa.....	21
3.5	Vaikuttavuustyön esimerkkejä kansainvälisesti ja Suomessa	21
3.6	Arviointia sosiaali- ja terveysjärjestöissä.....	23
4	Opinnäytetyön toteutus	31
4.1	Tukiyhdistys Karvisen arvioinnin ja kehittämiskäytäntöjen lähtötilanne	31
4.2	Sosiaali- ja terveysjärjestöjen avustuskeskus STEA ja TVS-selvitys.....	33
4.2.1	Sosiaali- ja terveysjärjestöjen avustuskeskus STEA.....	33
4.2.2	Tuloksellisuus- ja vaikutus selvitys	36
4.3	Opinnäytetyön menetelmät	38
4.3.1	Ryhmäkalenteri-lomake	39
4.3.2	Eteiskirja-otannat.....	39
4.3.3	Elämänlaadun mittari	42
5	Tulokset	47
5.1	Uusien mittarien käyttöönotto	47
5.2	Palaute työelämäkumppanilta	48
6	Arvioinnin eettisyys ja luotettavuus	49
7	Johtopäätökset ja pohdinta	52
7.1	Tulosvastuun osoittamiseen vaikuttavat ristiriidat	53
7.2	Järjestöjen tulevaisuus muuttuvassa yhteiskunnassa	55
8	Ammatillinen kehitys	57
9	Jatkokehityshaasteet	58
	Kuviot	65
	Liitteet.....	66

1 Johdanto

Suomessa toimii vahva ja elinvoimainen sosiaali- ja terveysjärjestöjen verkosto, jonka merkitys palveluntarjoajina ja yhteiskunnallisina vaikuttujina on ehdoton. Sosiaali- ja terveysjärjestöt täydentävät Suomessa julkisia palveluja tarjoten monipuolisesti toimintaa, johon julkisen sektorin resurssit eivät yksinkertaisesti riitä. Järjestökentän jatkuvuus on erittäin tärkeää, sillä merkittävä määrä sosiaali- ja terveysalan asiakkaita sekä lukuisat kohderyhmät luottavat ja tukeutuvat järjestöjen järjestämiin palveluihin ja toimintoihin.

Kolmannessa sektorissa rahoitus ja toiminnan esteetön jatkuvuus eivät usein ole itsestäänselvyys. Rahoituksen myöntäminen eri tahoilta on usein suoraan riippuvaista organisaatioiden kyvystä todistaa omaa tuloksellisuuttaan ja vaikuttavuuttaan. Järjestökentällä, jossa resurssit ovat useinkin minimaaliset, kamppaillaan lukuisten uusien haasteiden parissa etenkin nyt, kun Suomen sosiaali- ja terveysalan rakenteet sekä maakunnat ovat reformin alaisia. Järjestöjen valmiudet omien toimintojensa ja tavoitteidensa merkityksen ja vaikuttavuuden todistamiseen on siksi entistä tärkeämpää. Järjestöt ovat vastuussa toimintansa vaikuttavuuden todistamisesta ja tiedottamisesta paitsi rahoittajilleen myös omille asiakkailleen, jäsenilleen sekä yhteiskunnalle yleisesti. Näyttöön perustuvat käytännöt, arviointi ja seuranta ovat vuosien myötä nousseet konkreettisemmin osaksi järjestöjen toimintamallia. Todiste siitä, että tehty työ on vaikuttavaa, tuloksellista ja tarpeellista sitoo nyky-yhteiskunnassa kaikkia toimintasektoreita.

Merkittävä määrä sosiaali- ja terveysalan järjestöjä saa pääsääntöisen rahoituksensa Sosiaali- ja terveysjärjestöjen avustuskeskus STEA:lta. STEA on sosiaali- ja terveysministeriön yhteydessä toimiva itsenäinen valtionapuviranomainen, joka aloitti toimintansa vuonna 2017. STEA:n vastuulla on jakaa eri sosiaali- ja terveysjärjestöille Veikkaus tuotoista kerätty apuraha. Aikaisemmin Veikkaus tuottoja jakava taho on tunnettu nimellä Raha-automaatti yhdistys (RAY). Vuonna 2018 yhteensä 1152 järjestöä sai myönteisen päätöksen STEA:n jakamaan rahalliseen tukeen. Malmilla toimiva Tukiyhdistys Karvinen ry mielenterveyskuntoutujille on näistä yksi. STEA:n jakama rahallinen tuki on Tukiyhdistys Karvisen elinehto, kuten myös monelle muulle sosiaali- ja terveysalan järjestölle.

Kaikilta STEA:n rahoittamilta järjestöiltä vaaditaan tuloksellisuus- ja vaikutusselvityksen (TVS) laatimista kahden vuoden välein. Selvityksessä järjestöjen on osoitettava oman toimintansa merkitys ja vaikutukset lukuisilla eri tasoilla. Tukiyhdistys Karvinen ry sai viimeisimmässä tuloksellisuus- ja vaikutusselvityksessään pisteet, jotka eivät vastanneet haluttua tasoa. Selvityksestä annettavat pisteet sekä palaute STEA:lta ovat erittäin tärkeitä, sillä huono pistetaso voi suoranaisesti vaikuttaa järjestön avustuksen määrään ja siten myös toiminnan jatkuvuuteen. Jos selvityksessä ei pystytä tehokkaasti osoittamaan tehdyn työn vaikutuksia ja merkitystä, voi

STEA rahoittajana vetää rahoituksen osittain tai kokonaan pois. TVS-selvityksen muoto ja arviointi ovat vielä monelle järjestölle, kuin myös STEA:lle uusia käytäntöjä, jotka eivät vielä ole ehtineet kunnolla konkretisoitua. Siksi niiden tarkasteleminen on erittäin ajankohtaista sekä yhdistyksille hyödyllistä, jotta raportointi olisi jatkossa sujuvaa sekä tuottavaa.

Rahoituksen pieneneminen tai sen menettäminen olisi erittäin kohtalokasta Tukiyhdistys Karvisen tulevaisuudelle. Tukiyhdistys Karvinen ry on toiminut Malmilla jo 20 vuotta ja on erittäin merkityksellinen osa monen yhdistyksessä asioivan asiakkaan elämää. Yhdistyksen päätavoite on mielenterveyskuntoutujien ja heidän läheistensä elämänlaadun edistäminen. Yhdistys toimii vahvasti matalan kynnyksen periaatteella, jolloin kaikki voivat osallistua yhdistyksen järjestämään toimintaan vapaasti. Malmin alueella ei toimi muita mielenterveystukiyhdistyksiä ja yhdistys tarjoaa monipuolisesti toimintaa ja harrastusmahdollisuuksia, joita ei julkisen mielenterveystyön puolella löydy lainkaan.

Mielenterveysongelmat ovat nyky-yhteiskunnassamme erittäin yleisiä ja mielenterveyskuntoutujia on Suomessa lisääntyvissä määrin. Esimerkiksi Kelan hoitamien mielenterveyskuntoutujien määrä oli lähes kaksinkertaistunut vuodesta 2007 vuoteen 2016 (Kuntoutusportti 2016). Mielenterveyteen liittyvät ongelmat ja häiriöt ovat Suomessa myös keskeisin syy työkyvyttömyyseläkkeelle siirtymiseen (Lehto, Lindström, Lönnqvist, Parvikko, Riihinen, Suksi & Uusitalo 2005, 9). On todettu, että ne myös lyhentävät elinikää merkittävästi sekä heikentävät yksilön elämänlaatua jopa enemmän, kuin monet fyysiset sairaudet (Suvisaari & Lönnqvist 2009). Monipuolisille mielenterveyspalveluille on Suomessa todellinen tarve ja eri mielenterveysalan järjestöt toimivat tärkeinä vertaistoiminnan, harrastusmahdollisuuksien, arkisen tuen sekä muiden tärkeiden palvelujen tuottajina. Useasti mielenterveysongelmiin liittyvän stigman sekä eri sairauksien liittyvän häpeän takia on myös matalan kynnyksen palvelut ja niiden tarjoamat mahdollisuudet kohderyhmälle erityisen tärkeitä.

Opinnäytetyö syntyi Tukiyhdistys Karvisen tarpeesta kehittää arviointi- ja seurantakäytäntöjään. Tavoite on ollut saada toiminnat ja käytännöt tehokkaimmiksi ja siten pystyä paremmin todistamaan yhdistyksen tuloksellisuutta sekä vaikuttavuutta pääsääntöisille rahoittajille. Yhdistys on ollut valmis kehittymään, jotta kohderyhmän hyväksi toteutettua työtä ja toimintaa saataisiin jatkettua myös tulevaisuudessa. Yhdistyksen arviointikäytäntöjä tarkasteltiin ja muokattiin opinnäytetyötä varten ja myös uusi elämänlaadun indikaattori luotiin yhdistyksen käyttöön.

2 Opinnäytetyön tarkoitus ja tavoitteet

Tässä opinnäytetyössä on Tukiyhdistys Karvisen vuoden 2017 palautetun TVS selvityksen pohjalta tutkittu ja kehitetty Tukiyhdistys Karvisen määrällisiä mittareita ja yleisiä arviointikäytäntöjä. Käytäntöjä ja indikaattoreita on tarkasteltu ja muutoksia sekä kehitystä on tehty niille käytännöille, jotka ovat yhdistykselle tuttuja ja jotka on todettu toimiviksi. Myös täysin uusi elämänlaadunmittari kehitettiin yhdistyksen käyttöön. Tarkoitus on ollut tehdä mittareista ja käytännöistä toimivampia sekä tiedon tuottajina tehokkaampia, jotta yhdistyksen tuloksellisuus ja vaikuttavuus olisi helpommin todistettavissa. Tavoite on uusien mittarien avulla saada kerättyä yhdistykseen tarkempaa määrällistä tietoa, jota raportoida eteenpäin etenkin rahoittajille. Uuden elämänlaadunmittarin kehittämisen ja käyttöönoton tavoite on saada tulevaisuudessa konkreettisemmin analysoitua ja todistettua yhdistyksen päätavoitteen, elämänlaadun edistämisen, toteutumista.

3 Opinnäytetyön tausta ja teoreettinen viitekehys

3.1 Tarve uusien arviointikäytäntöjen kehittämiseen

Tukiyhdistys Karvisen tarve uusien arviointikäytäntöjen kehittämiseen nousi vuonna 2017 palautetun TVS-selvityksen palautteesta ja pisteytyksestä, joka ei vastannut haluttua tasoa. Yhdistyksen johto oli valmis aloittamaan selvityksen pohjalta kehitystyön, jotta toiminnan jatkuvuus ei vaarantuisi. Opinnäytetyö oli yhdistykselle voimavara, jonka kautta uusia arviointikäytäntöjä pystyttiin kehittämään ja testaamaan.

3.2 Tukiyhdistys Karvinen ry

Tukiyhdistys Karvinen ry on 20 vuotta vanha helsinkiläinen mielenterveystukiyhdistys, joka toimii osoitteessa Malmin raitti 19. Yhdistys ylläpitää matalan kynnyksen kohtaamispaikkaa. Yhdistys perustettiin vuonna 1996 ja liittyi Mielenterveyden Keskusliiton jäsenyhdistykseksi 1998 (Tukiyhdistys Karvinen ry 2018). Yhdistyksen kohderyhmä ovat mielenterveyskuntoutujat, heidän läheisensä sekä kuka tahansa muu, joka kokee mielenterveyden itselleen tärkeäksi aiheeksi. Yhdistyksen tarkoitus on edistää mielenterveyskuntoutujien ja heidän läheistensä elämänlaatua (Tukiyhdistys Karvinen ry 2018). Toiminnallaan yhdistys pyrkii 'edistämään mielen hyvinvointia ja ennaltaehkäisemään mielenterveysongelmia' (Tukiyhdistys Karvinen ry 2018). Tukiyhdistys Karvisen motto on 'Virkistystä, ystäviä ja yhteistä tekemistä'.

Tarkoituksen toteutumiseksi yhdistys kohtaamispaikan ylläpitämisen lisäksi tarjoaa kaikille avointa vertaistoimintaa. Esimerkiksi säännöllisesti kokoontuvat ryhmät, kuten jumppa, keskusteluryhmät, käsityöryhmä, karaoke, keilaus, biljardi ja monet muut eivät edellytä jäsenyyttä niihin osallistuessa. Kaikkia ryhmiä ohjaavat vapaaehtoisesti vertaisohjaajat, jotka ovat usein myös Karvisen omia jäseniä. Ryhmät eivät ole sitovia eikä niihin tarvitse erikseen ilmoittautua. Tätä ylläpidetään siksi, että matalan kynnyksen periaate toteutuisi ja ryhmiin olisi helppoa ja mielekästä myös uusien tutustujien ja jäsenyyttä harkitsevien lähteä mukaan. Yhdistys tarjoaa myös runsaasti mahdollisuuksia vapaaehtoistyöhön kaikille siitä kiinnostuneille.

Työntekijöiden ja vapaaehtoisten voimin järjestetään säännöllisesti yhdistyksen asiakkaille myös retkiä, tapahtumia, luentoja, koulutuksia sekä kulttuuria kuten teatteri- ja museoretkiä. Tukiyhdistys matalan kynnyksen kohtaamispaikkana ei kuitenkaan edellytä osallistumista mihinkään. Asiakkaat ovat aina tervetulleita vain seurustelemaan, kahvittelemaan, lukemaan, lounaalle tai käyttämään asiakkaille tarkoitettuja tietokoneita. Yhdistys halutaan pitää avoimena ja helposti lähestyttävänä. Uusiksi jäseniksi hakevilta ei kysytä lähetteitä, diagnooseja tai muita todisteita mielenterveysongelmista. Karvisen työntekijät pyrkivät tukemaan jäseniään monipuolisesti, toteuttaen säännöllisesti jäsenten edunvalvontaan liittyviä tehtäviä sekä palveluohjausta. Yhdistyksessä on käytäntönä, että toimiston ovi pidetään auki, ja sinne ovat jäsenet, kävijät ja tutustujat aina tervetulleita. Yhdistyksen toimintakertomuksessakin korostetaan, että 'Vertaisuus, osallisuus, kunnioitus ja positiivisuus ovat arvoja, jotka ohjaavat kaikkea päivittäistä toimintaamme ja ylläpitävät Karvisessa ilmapiiriä, jossa kaikilla on hyvä olla.' (Tukiyhdistys Karvinen ry 2017)

Tukiyhdistys Karvinen on Malmin alueen ainoa matalan kynnyksen kohtaamispaikkaa ylläpitävä mielenterveysyhdistys. Vaikutusalueen lisäksi, johon sisältyy pohjois- ja koillis- Helsingin väestöpohja (noin 130,000 asukasta), jäseniä tulee myös muualta pääkaupunkiseudulta (Tukiyhdistys Karvinen ry 2017). Karvisen kävijämäärät ovat olleet viimeisen kuuden vuoden ajan nousussa ja kävijämäärät, ryhmiin osallistujien määrät sekä ruokailijat ovat ylittäneet joka vuosi uusiin ennätyksiin. Jäseniä yhdistyksellä on noin 400. Yhdistyksen jäsenmaksu on 12 euroa per vuosi.

Yhteiskunnalliseen asenneilmastoon vaikuttaminen mielenterveydestä ja siihen liittyvistä ongelmista on myös yksi yhdistyksen päämääristä. Tarkoitus on pyrkiä edistämään mielenterveyskuntoutujien tasavertaisuutta ja osallisuutta yhteiskunnassa (Tukiyhdistys Karvinen ry 2017). Vaikuttamista ja sen lisäksi yhdistyksen esille tuomista toteutetaan esimerkiksi jokavuotisilla mielenterveysmessuilla, Volunteer-messuilla ja mielenterveyskuntoutujille suunnatuissa tapahtumissa kuten Iloliikkuja-tapahtumassa ja Aurora-päivässä. Lisäksi yhdistys julkaisee vuosittain yhdessä muiden mielenterveysyhdistysten kanssa (Espoon Mielenterveysyhdistys EMY ry, Vantaan Mielenterveysyhdistys Hyvät Tuulet ry, ja Tukiyhdistys Majakka ry) Avomieli-lehden. Lehdetä jaetaan kaikille eri yhdistysten jäsenille sekä yhteistyökumppaneille, kaupungin kirjastoihin

sekä eri tapahtumien yhteydessä (Tukiyhdistys Karvinen ry 2017). Tukiyhdistys Karvista esitelään säännöllisesti myös erilaisissa päivä- ja toimintakeskuksissa, päihdekuntoutusyksiköissä, sairaaloissa, kaupunginosafoorumeissa sekä oppilaitoksissa.

Tukiyhdistys Karvinen sai alustavan rahoituksensa Mielenterveyden Keskusliitolta saadun projektirahan sekä Helsingin kaupungilta saadun kuntoutusrahan avulla (Tukiyhdistys Karvinen ry 2017). Nykyisin Karvinen saa rahoituksensa Sosiaali- ja terveystieteiden tutkimuskeskus STEA:lta sekä pienempää avustusta ja tukea Helsingin Kaupungilta sekä Liikuntavirastosta. Helsingin Kaupungilta yhdistys saa esimerkiksi vuokratukea. Vaikka Karvisessa ylläpidetään lounasravintolaa, yhdistys toimii voittoa tavoittelematta. Tarkoitus ei ole kilpailla muiden alueen ravintoloiden kanssa, vaan tarjota edullinen lounas niille, jotka siitä eniten hyötyvät. Rahoituksen jatkuvuus on yhdistykselle, kuten monelle muulle kolmannen sektorin järjestölle jatkuva haaste, sillä STEA:n tukea täytyy joka vuosi hakea uudelleen ja aikaisempi päätös ei takaa jatkuvuutta rahoitukselle.

Yhdistyksessä toimii kaksi työntekijää toimistossa. Lisäksi kaksi työntekijää on palkattu työvoimatoimiston palkkatuen avulla keittiöön. Yhdistys rakenteeltaan toimii muidenkin järjestöjen tavoin, joka tarkoittaa, että yhdistyksessä toimii jäsenten joka vuosi valitsema hallitus. Hallitus on vastuussa yhdistyksen toiminnan ja talouden lainmukaisesta ja luotettavasta hoitamisesta (Pietiläinen, 2015). Ehdokkaat ovat yhdistyksen jäseniä ja muut jäsenet valitsevat hallituksen joka vuosi järjestettävässä syys-kokouksessa. Karvisessa hallitus koostuu puheenjohtajasta, sihteeristä, taloudenhoitajasta sekä kahdesta muusta hallituksen jäsenestä. Karvisessa on tärkeää, että yhdistyksen toiminnan keskiössä korostuisivat jäsenistön tarpeet ja toiveet. Näin saadaan toteutettua aitoa kansalaistoimintaa, jota jäsenet toteuttavat jäsenille (Tukiyhdistys Karvinen ry 2017).

3.3 Suomessa toteutettu mielenterveystyö kolmannessa sektorissa

Mielenterveysjärjestöjen kenttä on Suomessa hyvin moninainen (Pitkänen & Tourunen 2016). Toiminnan sisältö on erilaista riippuen järjestöstä, kuin myös tavoitteet ja organisaatorakenteet. Järjestöt syntyvät usein kohdistetusta tarpeesta ja kehittyvät ajan, oman historian sekä tavoitteiden myötä omanlaisiksi toimijoiksi (Pitkänen & Tourunen 2016). Mielenterveysyhdistyksiä ja järjestöjä on Suomessa laajasti. Esimerkiksi Mielenterveyden Keskusliiton jäsenyhdistyksiä on ympäri Suomen jo yli 150. Järjestöjen toiminnan tarkoitukset ja painopisteet voivat vaihdella esimerkiksi ongelmien keskellä olevien tukemisen, ennaltaehkäisevä työn, toipujien kanssa toimimisen tai läheisten tukemisen välillä (Pitkänen & Tourunen 2016). Monissa järjestöissä keskitytään myös moneen eri osa-alueeseen. Myös kuntoutujien ja asiakkaiden elämäntilanteet, kuntoutustausta, sairaudet ja mahdolliset ongelmat ovat hyvinkin eritasoisia.

Järjestöt tavoittavat laajasti kansalaisia, mutta monet jäävät siltikin toiminnan ulkopuolelle (Pitkänen & Tourunen 2016). Mielenterveys- sekä päihdeongelmat, jotka ovat useinkin toisiinsa kietoutuneet nostavat jo valmiiksi kynnystä osallistua harrastustoimintaan, liikuntamahdollisuuksiin tai järjestötoimintaan. Siksi myös järjestöjen tarjoamat matalan kynnyksen palvelut ja ratkaisut ovat erittäin tärkeitä. MIPA tutkimuksessa havaittiin, että erilaiset päihde- ja mielenterveysjärjestöt tarjoavat ‘merkittävän kohtaamisen foorumin’ ja tutkimuksen toteuttaman hyvinvointikyselyn perusteella järjestöjen toimintaan osallistuvat kokevat, että vaikutukset heidän omaan elämäänsä ovat ‘keskimäärin hyvin myönteisiä’ (Pitkänen ym. 2017). Erityisesti mahdollisuudet vertaistukeen pidetään tärkeänä ‘kiitoksen aiheena’ sekä yhtenä ‘keskeisenä syynä’ hakeutua järjestöjen toimintojen pariin (Pitkänen, Elovainio, Jokelainen & Tourunen 2017).

Mielenterveyden ongelmat voidaan yleisyytensä perusteella luokitella yhdeksi merkittäväksi kansansairaudeksi (Recovery hanke 2017). Vuoden 2017 toteutuneen Recovery hankkeen hankesuunnitelmassa raportoidaan mielenterveysongelmien koskettavan omakohtaisesti jopa viidennestä suomalaisista. Ongelmat vaikuttavat paitsi perhe-, työ-, opiskelu- ja lähiyhteisöihin myös yhteiskuntaan yleisesti (Recovery hanke 2017). Jo kymmenesosa alaikäisistä nuorista kokee ahdistuneisuutta ja mielenterveysongelmat ovat yleisin myöntämisperuste työkyvyttömyyseläkkeelle (Recovery hanke 2017). Mielenterveyden vaikeudet linkittyvät useinkin myös päihteiden käyttöön, jonka takia ongelmien ratkaisu sekä tunnistaminen on entistä monimutkaisempaa.

Kolmannen sektorin palveluihin hakeutuminen esittää myös omat haasteensa (Recovery hanke 2017). Palveluja voi olla vaikea löytää, tai kynnys osallistua voi olla korkea esimerkiksi leimaantumisen pelossa. Järjestöjen palvelujen piiriin ohjaututaan Päihde- ja mielenterveysjärjestön tutkimusohjelma MIPA:n mukaan ensisijaisesti tuttujen ja lähipiirin kautta. Mielenterveysongelmat alkavat usein nuorena ja avun pariin hakeutuminen on usein heikkoa. Kuitenkin ongelmien kroonistuessa ihmisen yhteiskunnallinen osallisuus heikentyy ja riksi syrjäytymiseen ja työkyvyttömyyteen kasvaa. Näistä syistä mielenterveysongelmien yhteiskunnallinen merkitys on erityisen korostunut (Recovery hanke 2017). Nykyisten julkisten palvelujen tehokkuus ja vaikutuksellisuus eivät ole riittäviä tavoittaakseen ihmisten arjen olosuhteita, toiminnallisia ympäristöjä tai elämisen yhteisöjä (Recovery hanke 2017). Lisäksi ne tavoittavat usein huonosti kuntoutumisen ‘sosiaalisen todellisuuden’ (Recovery hanke 2017).

Mielenterveysyhdistykset, kuten Malmilla toimiva Tukiyhdistys Karvinen ry paikkaavat näitä puutteita. A-klinikasäätiön raporttisarjassa ‘Ihmisten äänellä: Järjestöjen tavoittamien kansalaisten hyvinvoinnin vajeet ja palvelun tarpeet’ (2017) korostetaan, että ‘järjestöjen toimintoihin ja palveluihin osallistuminen vaikuttaa kansalaisten hyvinvointiin ja elämäntilanteeseen

monella tavoin myönteisesti.’ Päihde- ja mielenterveysjärjestöt tarjoavat paitsi yhdessä tekemistä, vertaisuutta ja tukea myös yksinkertaisesti mahdollisuuksia toisten ihmisten kohtaamiin, jotka ovat kaupungistumisen myötä luonnollisesti vähentyneet (Pitkänen ym. 2017).

Järjestöt toteuttavat korvaamatonta työtä ihmisten hyväksi ja siksi niiden jatkuvuus on erityisen tärkeää. Mielenterveysongelmien lisääntyessä yhteiskunnassa järjestöille esiintyy jatkuvasti uusia haasteita sekä väistämättömästi omien resurssiensa tarkastelua. Usein järjestöjen resurssit ovat minimaaliset ja niiden vaarantaminen voi olla kohtalokasta järjestön jatkuvuudelle. Monet rahoittajat vaativat järjestöiltä toiminnan raportointia ja tuloksellisuuden todistamista. Raportointi on usein suorassa yhteydessä rahoituksen ja avustuksen määrään. Mielenterveysjärjestöjen tulevaisuudessa on eri haasteita navigoidessa pystyttävä todistamaan työnsä vaikuttavuus ja merkitys, jotta ihmisille tärkeät palvelut, joita tarvitaan lisääntyvässä määrin, jatkuisivat myös tulevaisuudessa. Siksi järjestöjen on tulevaisuudessa omaksuttava entistä painavammin arvioiva työote. Erilaiset arviointikäytännöt ja mittarit järjestöissä on syytä olla kunnossa, jotta työn tulokset saadaan tuotua esiin turvaten rahoituksen ja siten toimintojen jatkuvuus.

3.4 Arvioinnin ja vaikuttavuuden perässä sosiaalialalla

Kuten mainittu, järjestöjen jatkuvuus etenkin rahoituksen suhteen on vahvasti riippuvainen oman tuloksellisuuden ja arvioinnin toteuttamisesta ja raportoisesta. Jotta eri sosiaali- ja terveysjärjestöissä pystytään toteuttamaan arviointia tehokkaasti, on ensin ymmärrettävä arvioinnin rooli sosiaalialalla yleisesti. Seuraavaksi avaan näytön käsitteen, sosiaalialalla toteutettua arviointia sekä vaikuttavuuden käsitteen ja työntekijän roolin arvioinnin toteutuksessa.

3.4.1 Näytön käsite sosiaalityössä

Arviointikäytännöt ja tehokkaan arvioinnin tavoite on tuottaa näyttöä, joka raportoidaan eteenpäin esimerkiksi rahoittajille. Tärkeää on siis täsmentää mitä tarkoitetaan näytöllä. Jos näytön käsitteessä ilmenee selkeitä erimielisyyksiä tai epäselvyyksiä, on erittäin haastavaa lähteä esimerkiksi STEA:n ja Tukiyhdistys Karvinen ry:n välisessä tapauksessa rahoittajana vaatimaan tai yhdistyksenä todistamaan näyttöä. Jane Gilgun (2005, 52-61) on katsonut näyttöön perustuvan käytännön sosiaalialalla ‘lepäävän’ neljän pilarin varassa. Pilarit ovat: 1) tutkimus ja teoria, 2) käytännön viisaus, 3) työntekijän persoonallisuus, arvot ja ideologia, sekä 4) asiakkaiden asiakkuustilanteisiin tuomat asiat. Korteniemi ja Borg (2008, 9) kuvaavat, että näyttö on ‘tieto tai todiste’, jota käytetään osoittamaan jonkin hypoteesin tai väitteen todellisuutta. Tieteen maailmassa Korteniemi ja Borg (2008) kuitenkin korostavat, että näyttö on luonteeltaan tilapäistä. Tämä tarkoittaa sitä, että uusi näyttö aina kumoaa tai täsmentää vanhan näytön (Korteniemi

ja Borg 2008, 9). Näyttö ei koskaan ole pelkästään faktoja vaan siihen liittyy aina myös tulkin-
taa (Korteniemi ja Borg 2008, 9).

Usein näytöksi hyväksytään pelkästään tiukkoihin tieteellisiin kriteereihin perustuva tutkimus-
tieto. Tämä on totta etenkin instituutioissa, joilla on vahvasti lääketieteellinen tausta. Hyväk-
syttävä ja riittävä osoitus näytöstä on sosiaalialalla kuitenkin laajempi ja näytöksi hyväksytään
myös monimuotoisemmin tuotettua tietoa (Korteniemi & Borg 2008, 26). Näytön ja tiedon suh-
detta voi taas kuvailla esimerkiksi Janet Lewisin (Marsh & Fisher 2005, 3) kehittämällä kaavalla
seuraavasti:

Tieto = näyttö + käytännön viisaus + palvelun käyttäjän ja työntekijän kokemukset ja toiveet

Näyttöön perustuvassa käytännössä tarvitaan kuitenkin tietynlaista tietoa, joka koetaan tar-
peelliseksi. Tietoa voidaan luokitella esimerkiksi sisällön, laadun tai lähteiden perusteella. Paul
Ekblom (Korteniemi & Borg 2008, 26 mukaan) luokittelee asiat joista on oltava tieto, kun käy-
tetään näyttöön perustuvia käytäntöjä. Ne ovat:

Tietoa ongelmista, joihin näyttöön perustuvalla käytännöllä halutaan vaikuttaa (Know about)

Tietoa siitä, mikä toimii (Know what)

Tietoa siitä miten tavoiteltu käytäntö toimeenpannaan (know how)

Tietoa siitä keiden pitäisi olla osallisena (know who)

Tietoa siitä, miksi toiminta on tarpeen, suhde arvoihin (know why)

(Ekblom 2003)

3.4.2 Arviointia sosiaalialalla

Arviointi ympäröi kaikkea toimintaamme alasta riippumatta. Arviointiin usein törmää jopa va-
paa-ajalla tai harrastuksissa erilaisten tutkimuslomakkeiden ja palautekyselyjen myötä (Kii-
järvi-Pihkala 2009, 11). Luonnollisesti jokainen meistä myös punnitsee päivittäin tekemisemme
vaikutuksia (Sosiaalitieto 2017). Arviointiin ryhdytään siksi, että se luo perustaa valintojen te-
kemiseen ja kiteyttää perustehtävää. Lisäksi arvioinnin kautta saatuja tuloksia voidaan käyttää
vaikuttavuuden todistamisessa sekä esille saamisessa (Kiijärvi-Pihkala 2009, 12). Vaikuttavuus-
tieto taas osoittaa palvelujen järkevyyden, tuo varmuutta ja läpinäkyvyyttä sekä helpottaa va-
lintojen tekemisessä (Sosiaalitieto 2017).

Arviointi on näkymättömän tekeminen näkyväksi (Koskinen-Ollonqvist, Paija, Pantzar, Saikko-
nen & Savolainen 2009, 8). Sosiaalipalvelujen tuominen vankemmalle tietopohjalle on jo pit-
kään esiintynyt vaativana haasteena. Sen merkitystä ei voi kuitenkaan vähätellä. Mullen,

Shlonsky, Bledsoe & Bellamy (2005) katsovat, että näyttöön perustuvat käytännöt ovat erityisen tärkeitä sosiaalialalla, sillä niiden avulla on mahdollista parantaa tehtyjen päätösten laatua koskien 'yksittäisten asiakkaiden hoitoa ja kuntoutusta' (Mullen ym. 2005, 61-84 Korteniemi & Borg 2008, 11-12 mukaan). Näyttöön perustuvat käytännöt myös kehittävät tiedon keräämisen ja kriittisen arvioinnin taitoja, jotka ovat tarpeen asiakkaiden kertomuksia tai oireita käsitellessä (Mullen ym. 2005, 61-84 Korteniemi & Borg 2008, 11-12 mukaan). Ne tuovat esiin 'aukkoja' olemassa olevasta tiedosta, joka tarjoaa mahdollisuuden uusien tutkimusten ja oivallusten tekemiseen sekä tarjoavat tieteiden välisen 'yhteisen kielen käytännön toimijoille' (Mullen ym. 2005, 61-84 Korteniemi & Borg 2008, 11-12 mukaan). Marsh ja Fisher (2005) toteavatkin, että sosiaalialalla hyvän näytön on mahdollisuus haastaa olemassa olevia oletuksia ja perusteita, jotka voi taas johtaa muutoksiin toimintapolitiikassa ja siten parantaa asiakkaiden saamaa palvelua.

Vedungin (1997) kuvailee arvioinnin yhdeksän ydinpiirrettä. Ne ovat:

1. Arvioinnissa on kyse asioiden arvottamisesta.
2. Arviointi koskettaa lähinnä julkisen sektorin toimintaa ja väliintuloja.
3. Arviointi kohdistuu tuotoksiin ja vaikutuksiin, eli politiikan ja hallinnon toimeenpano-ketjun loppupäähän.
4. Arviointi on luonteeltaan taaksepäin katsovaa eli retrospektiivistä.
5. Arviointiin sisältyy meneillä olevien tai päättyneiden prosessien tarkastelu.
6. Arviointi on monimuotoisempaa kuin vain vaikutusten arviointi.
7. Interventioiden tai ohjelmien tavoitteiden tarkastelu ei ole ainut lähtökohta.
8. Arviointi perustuu systemaattisiin tiedonkeruumenetelmiin.
9. Arvioinnin tulisi tuottaa toiminnan kehittymisen kannalta hyödyllistä tietoa.

(Vedung 1997)

Nykyisin näyttöön perustuva tieto on selkeästi sivuuttamassa harkintakykyyn liittyvän tiedon ja osaamisen ja tämä koskee myös sosiaalialaa (Davies, Nutley & Smith 2000, 1). Davies ym. (2000, 2) näkevät, että arvioinnin ja näyttöön perustuvien käytäntöjen merkitys on lisääntynyt nyky-yhteiskunnassa monista eri syistä. Yksi on yksittäisten ihmisten ja ylipäänsä yhteiskunnan koulutuksen parantuminen ja yleisen tietämyksen lisääntyminen, joka on johtanut myös tutkimus-yhteisön koon kasvuun. Molempia ryhmiä on päässyt vaikuttamaan myös tiedon ja datan määrä, joka on 'räjähtänyt' viimeisen vuosisadan aikana tietotekniikan edistysten ansiosta (Davies ym. 2000, 2-3). Entistä monimutkaisemmat ongelmat nykyisessä tietoyhteiskunnassamme vaativat myös yhä perusteellisempaa tietoa (Sommerfeld 2005, 7-26). Adam, Dominelli ja Payne (2009, 10) kuvaavat, että tieteellisempi ote sosiaalityössä on tapahtunut 'modernismin' aikakauden myötä, jossa korostuu tieteellisten metodien sekä kriittisen ajattelun tärkeys.

Myös yleinen asenneilmapiiri yhteiskunnissamme pyörii nykyään vahvasti tuloksellisuuden ja kansainvälisen kilpailukyvyn edistämisen ympärillä (Davies ym. 2000, 3). Peter Sommerfeld (2005, 7-26) katsoo, että näyttöön perustuvien käytäntöjen vaatimukset ovat lisääntyneet uusmanagerialismin (new public management) idean myötä. Uusmanagerialismin idea perustuu ajattelutapaan, jossa taloudellisuus ja tehokkuus tuodaan keskeiseksi osaksi ammatin harjoittamista. Muutokset eri ammattikuntien ja poliittisen järjestelmän välillä vaativat nykyisin ammatinharjoittajilta tietynlaista tilivelvollisuutta ja tulosvastuuta (Sommerfeld 2005, 7-26). Yhteiskuntien asenteet omia valtioita ja johtajiaan kohtaan ovat myös tiukentuneet. Kansalaiset ovat entistä tarkkaavaisempia, vaativat vastuullisuutta päättäjiltään ja ovat entistä halukkaampia myös itse vaikuttamaan (Davies ym. 2000). Kansalaiset vaativat oikeutetusti selitystä ja varmuutta siitä, että heidän maksamat verorahat käytetään oikeanlaisiin tarkoituksiin. Tärkeää olisi saada todistettua, että se, mitä tehdään, on paitsi merkityksellistä, myös toteutetaan parhaalla ja tehokkaimmalla tavalla (Davies ym. 2000).

Arviointi ja uusi tieto tuo toiminnalle legitimiisyyttä sekä uusia näkökulmia tai ratkaisuja. On kuitenkin tärkeää taloudellisten ja tuloksellisuuden tuottamien paineiden myötä muistaa, että sosiaalityön ja sosiaalipalvelujen on annettava toteuttaa vaatimuksia omilla ehdoillaan (Sommerfeld 2005, 7-26). Sosiaalitiedon julkaisussa (2010) korostetaan, että oman toiminnan perustelemisesta on tullut sen jatkuvuuden 'elinehto' ja siksi hyvinvointipalveluissa ei usein käytetä aikaa tai muita resursseja toimintojen pitkäaikais-, yhteis-, ja sivuvaikutusten selvittämiseen. Tärkeintä on ollut nopeasti tuoda esiin se tieto, millä taataan esimerkiksi rahoituksen jatkuvuus. Tieto ei kuitenkaan pysty realistisesti aina tuomaan esiin kansalaisten elämässä tapahtuvia kehityskulkuja ja vaikutuksia (Sosiaalitieto 2010).

Merkittävää on määritellä, mitkä ovat sosiaalialalla ja järjestötyössä parhaat arviointimenetelmät. Pelkkä positivistiseen teoriaan perustuva tieto ei riitä sosiaalialalla tehtyyn tutkimukseen ja arviointiin. Usko siihen, että pelkästään tieteellinen tieto olisi todellista tietoa rajoittaa tiedonkeruuta eikä Satka ym. (2003) mukaan yksinään riitä selittämään 'kulttuurispesifejä ja yksilöllisesti rakentuvia ongelmatilanteita' sosiaalialalla (Satka ym. 2003, 8). Antti Malmivaara (2004, 8) korostaa, että kaikki tutkimustieto on vaikeasti yleistettävää silloin, kun kyseessä on laajempi toimintaympäristö ja erinäisiä vaikuttavia tekijöitä, niin kuin sosiaalialalla useinkin on. Näitä ovat esimerkiksi työllisyystilanne, sosiaaliturvajärjestelmä tai jokin muu yhteiskunnallinen rakenteellinen tekijä (Malmivaara 2004, 8). Malmivaara käyttää esimerkkinä päihdehuoltoa, jossa vaikuttavuuden arvioinnin tutkimuksissa on otettava huomioon laaja 'yhteiskunnallinen konteksti' ja miettiä miten yleiset terveydelliset ja sosiaaliset kysymykset, talous, työllisyys, asiakkaan oma motivaatio ja sitoutuminen tai jopa paikallisen kulttuurin konteksti voi vaikuttaa arviointiin. On myös huomioitava, että sosiaalipalveluissa ja sosiaalityössä toi-

minta ja käytetyt menetelmät määrittyvät myös käytettävissä olevien resurssien myötä. Resurssit voivat luonnollisesti asettaa rajoituksia käytäntöjen soveltamisessa (Malmivaara 2004, 8).

1950 ja 1960 luvuilla sosiaalitieteellisessä tutkimuksessa vallitsi vielä rakenne- ja funktio-analyttinen orientoituminen. Tutkimusta tehtiin suuria 'survey' aineistoja jäljittämällä ja etsien selkeitä syy-seuraussuhteita (Satka ym. 2003, 8). Nykyajan modernin yhteiskunnan individualistisuus ja eriytyneisyys vaatii kuitenkin syvempää laadullista ymmärtämistä (Satka ym. 2003, 8). Tieteellisen tutkimuksen tavoitteet ja positivistinen asenne eivät yksinään riitä sosiaalialan tutkimuksessa. Ei ole rakentavaa pitää itsessään selvänä sitä, että arviointitieto antaisi oikean kuvan todellisesta maailmasta tai esimerkiksi sosiaalialan työntekijöiden arjesta (Shaw 2005, Korteniemi & Borg 2008, 16 mukaan).

Karjalainen ja Kotiranta (2010, 5) Terveiden ja Hyvinvoinnin laitoksen raportissaan toteavat, että sosiaalityön kentällä vallitsee 'perinne' ja 'asenne', jossa korostetaan tapausten ainutkertaisuutta. Sosiaalityö rakentuu hyvinkin erilaisista 'sovellettavista menetelmistä', jotka eivät kovinkaan helposti ole yksiselitteisesti eksplikoitavissa eivätkä siten helposti eroteltavissa arvioimisen ja mittaamisen kohteeksi (Karjalainen & Kotiranta 2010, 5). Korteniemi ja Borg (2008) korostavat, että näyttöön perustuvat käytännöt eivät suinkaan ole sama asia kuin luonnontieteellinen lähestymistapa ja, että monenlainen tieto voi vahvistaa tietopohjaa sosiaalialan vaikuttavuudesta. Laadullisen tutkimuksen merkitys on suuri ja näytöksi voidaan hyväksyä myös esimerkiksi kokemustieto (Korteniemi & Borg 2008, 8). Erilaisten tutkimus- ja arviointimenetelmien yhdistäminen on paras tapa tuottaa tietoa ja vaikutusmekanismien tutkiminen voi edellyttää jopa oman tutkimusmetodologian luomista (Malmivaara 2004, 8).

Tärkeää on muokata näyttöön perustuvia käytäntöjä sosiaalialalla tarpeiden mukaisesti, jotta arviointikäytännöt toimisivat halutulla tavalla. Tämä edellyttää, että näyttöön perustuvaa käytäntöä sovellettaessa haetaan uusinta tutkimustietoa ja arviointituloksia, jotka ajankohtaisesti liittyvät käsillä olevaan työmenetelmään, asiakkaan tilanteeseen ja tarpeisiin tai ratkaistavana olevaan ongelmaan (Gambrill 2004 Korteniemi & Borg 2008, 9-11 mukaan). Koskinen-Ollonqvist ym. kirjassaan 'Näkökulmia järjestöarviointiin' (2009, 7) korostavat, että arviointi voi olla jopa 'hyödytöntä', jos se ei aidosti kiinnity toimintaan.

Karjalainen ja Kotiranta (2010) korostavat, että sosiaalialalla arvioinnin 'pulma' on, että interventioiden ja mekanismien tuottaman muutoksen mittaaminen on haastavaa (Karjalainen & Kotiranta 2010, 6). Tämä johtuu taas usein riittävän osaamisen sekä muiden resurssien puutteesta sekä siitä, että toimenpiteille ei usein aseteta riittävän konkreettisia tavoitteita. Arviointia on helpompi lähteä suorittamaan silloin, kun päämäärä on selkeä. Tätä voidaan kutsua kohdennetuksi vaikuttamiseksi, jolloin yksittäisen asian puolesta tehdään työtä ja sitä pyritään

edistämään. On tärkeää täsmentää tavoitteet ja tulosodotukset sekä paikantaa tarkasti hyödynsaajajoukko (Pantzar ym. 2009, 32). Lisäksi kohdetoiminnat on tunnistettava sekä toimintasuunnitelmat jäsennettävä. Näin arvioinnilla on mahdollista jäljittää prosessin edistämistä kokonaisuudessaan sekä lopuksi myös seurata vaikutusten ja hyötyjen syntyä. Vaikutukset syntyvät toiminnan seurauksena ja tuloksena ja voivat olla aikaansaannoksina ennakoimattomia, myönteisiä tai kielteisiä (Koskinen-Ollonqvist ym. 2009, 69).

Monissa sosiaalialan palveluissa tehdään asiakkuuden alussa tilannekartoitus, mutta mitattavat tavoitteet jäävät usein taka-alalle (Karjalainen & Kotiranta 2010, 6). Ilman konkreettista tavoitteen asettelua ei myöskään tulosten ja vaikutusten todistaminen ole mahdollista. Karjalainen ja Kotiranta (2010, 6) kuitenkin muistuttavat, että yksi merkittävä osa sosiaalityön ominaisuuksia on sen prosessiluonteisuus, jossa tavoitteet usein muuttuvat ja muovautuvat prosessin myötä. Adam ym. (2009, 9) jopa vertaavat sosiaalityötä jazziin, joka koostuu pääsääntöisesti improvisaatioista. Sosiaalityön epävarman luonteen takia työntekijän on usein haastava ennustaa sen suunta tai mahdolliset tulokset. Adam ym. (2009, 9) kuitenkin muistuttavat, että työntekijöiden on toimittava työssään kriittisesti ja parhaaseen näyttöön perustuvien keinoin. Silloin on mahdollista perustella valintojaan, joka myös tukee tehdyn työn eettistä perustaa.

Marketta Rajavaara (2006) sosiaali- ja terveysturvan katsauksessaan vaikuttavuuden käsitteisiin ja arviointiin toteaa, että vaikutukset ovat kaikkein yleisin selvittelyn kohde arviointitutkimuksissa, mutta että arvioinnin täsmentäminen on muuttunut vaivalloisemmaksi sitä myötä, kun uusia tehtäviä ja kohteita on ilmennyt (Rajavaara 2006, 16). Rajavaara katsoo Evert Vedungiin viitaten (1997), että arvioinnin käsite toimii 'semanttisen magneetin tavoin', ja kerää itseensä lisää merkityksiä mitä pidempää käsitettä on käytetty. Korteniemi ja Borg (2008, 18) kuitenkin puolustavat arviointia ja näyttöön perustuvien käytäntöjen merkitystä. Jo väite haastavuudesta ja 'vaikeasta osoittamisesta' on käytännöllisesti merkityksetön, sillä se on liian yleisellä tasolla. On myös selvää, että on järkevämpää käyttää näyttöön perustuvia käytäntöjä sosiaalialalla, sillä ne tuovat lähestymistavallaan itsekriittisyyttä, pyrkivät pohjautumaan luotettavaan näyttöön, edellyttävät menetelmien soveltuvuuden arviointia sekä ottavat huomioon paitsi asiakkaiden arvot ja mielipiteet myös työntekijöiden ammatillisen kokemuksen. Vaihtoehtona on olla käyttämättä mitään arviointikäytäntöjä, jolloin ei edes yritettäisi oppia tai kehittyä ja joka olisi toiminnaltaan vahvasti epäammatillista sekä epäeettistä (Korteniemi & Borg, 2008). Näyttöön perustuvia käytäntöjä on myös kritisoitu olevan liian 'varmoja' tarjoamallansa oikealla tiedolla. Gambrell (Korteniemi ja Borg 2008, 18 mukaan) kuitenkin muistuttaa, että kaikenlaiseen päätöksentekoon liittyy aina epävarmuutta sekä 'vinoutuneisuuden' riskiä.

Brittiläinen verkosto 'Research in practice' on luonut oppaan, jonka mukaan näyttöön perustuvat käytännöt tarvitsevat tietynlaiset edellytykset niitä toteuttaessa. Tärkeää on esimerkiksi

palvelun, järjestön tai muun organisaation johdon sitoutuminen, sekä oikeanlainen järjestäytyminen, jotta vastuuhenkilöt ovat selvät. Työntekijöille on taas tärkeää antaa selkeät ohjeet, odotukset ja jopa erillinen opas näyttöön perustuvista käytännöistä. Myös tietoteknisten järjestelmien on oltava ajan tasalla ja kunnossa, sekä muut mittarit ja välineet. Työntekijöille voi myös järjestää aiheeseen liittyviä koulutusmahdollisuuksia, järjestää materiaaleja sekä aikaa lukemiselle, opiskelulle ja tutkimustietoon perehtymiselle. Lisäksi säännölliset kokoukset, tilannearviot tai vapaamuotoisemmat foorumit keskustelulle on hyvä järjestää. Yhteistyö muiden toimijoiden kanssa sekä tilan antaminen luovuudelle ja uusille ideoille on myös erittäin suositeltavaa (Barrat & Hodson 2006).

Gary Henry (2006) toteaa, että on usein 'liian helppoa' uskoa siihen, mitä 'ajattelemme olevan totta.' Aina tulisi olla valmis vastaanottamaan uutta tietoa ja pyrkiä parempiin menetelmiin. Adam ym. (2009) katsovat, että maailma tuntuu nykyisin olevan epävarmempi ja turvattomampi paikka ja että etsimme luonnollisesti ratkaisuja ja mekanismeja kontrolloidaksemme tasapainomme kohdistuvia riskejä ja uhkia. Järjestöjen eläessä epävarmaa aikakautta SOTE- ja maakuntaudistusten lomassa voi arviointi tuoda tietynlaista varmuutta omaan toimintaan. Kriittinen ajattelu ja näyttöön perustuvat käytännöt tarjoavat työkaluja, jolla epävarmuuteen ja riskeihin voi vastata (Adam ym. 2009, 4). Loppujen lopuksi tehokas arviointi ja näyttöön perustuva työote tuovat sosiaalialalla tehtyyn työhön läpinäkyvyyttä. Tietoa ei peitellä, vaan se tuodaan esiin. Palvelujen laatu paranee, kun työntekijöitä koulutetaan ja heidät nähdään elämänmittaisina oppijoina. Asiakkaiden mielipiteiden ja näkökulmien huomioon ottaminen korostuu, kuin myös käytössä olevien rakenteiden, menetelmien ja mekanismien kriittinen tarkastelu (Gambrell 2003). Mikään arviointi tai näyttö ei kuitenkaan voi koskaan olla täydellistä, mutta totuuteen pitäisi aina pyrkiä, silloinkin kun siihen ei päästäisikään.

Arviointi ja vaikuttavuuden osoittaminen on tärkeä osa sosiaalialan eri palveluja ja toimintoja. Näyttöön perustuvien käytäntöjen merkitys on lisääntynyt vuosien myötä ja koskettaa samalla tavalla yksityistä, julkista ja kolmannessa sektorissa toteutettua sosiaalityötä. Näyttöön perustuvat käytännöt tekevät tehdyn työn näkyväksi ja osoittavat, että sosiaalityö eri sektoreissa on professio, joka vaatii korkean koulutustason ja jonka harjoittamisella on tieteellinen perusta (Sommerfeld 2005, 7-26). Sosiaalityön tulisi kuitenkin ensisijaisesti keskittyä ihmisten hyvinvoinnin edistämiseen. Tieteelliselle näytölle ja arvioinnille on hyvinvointipolitiikassa annettava merkittävä ja sille kuuluva arvo unohtamatta kuitenkaan minkä asian puolesta toimitaan. Aina ei pidä miettiä, mikä on vaikuttavaa ja tehokasta vaan myös sitä, mikä on hyvää ja oikein (Warpenius 2006, 160 Korteniemi & Borg 2008, 18 mukaan). Palvelujen ja toimintojen tulisi rakentua ensisijaisesti sen mukaan, mikä tuottaa eniten hyvää asiakkaille.

3.4.3 Vaikuttavuuden käsite

Vaikuttavuuden käsite on noussut järjestötyössä sekä sosiaalialalla yleisesti yhä tärkeämmäksi konseptiksi. Lisääntyvissä määrin on todistettava paitsi oman työn vaikutuksia myös niiden vaikuttavuutta. Vaikutukset kuitenkin eroavat vaikuttavuudesta. Vaikutukset ovat vain välittömiä tuloksia ja voidaan erotella subjektiivisiin eli kokemuksellisiin vaikutuksiin sekä objektiivisiin eli todennettuihin vaikutuksiin (Henriksson, Linnolahti & Harju 2015, 10). Joskus vaikutetaan yksilöön, joskus koko yhteiskuntaan tai abstraktiin ilmiöön, kuten työttömyyteen, päihteiden käyttöön tai syrjäytymisen ehkäisyyn (Henriksson ym. 2015, 10). Vaikuttavuuden todentamisella saadaan taas käsitys toiminnan pitkäkestoisista seurauksista (Koskinen-Ollonqvist ym. 2009, 69). Vaikuttamistyö ja vaikuttavuuden osoittaminen on erittäin pitkäjänteistä, koostuu monista eri toimista ja vaatii strategista ajattelua (Kiijärvi-Pihkala 2009, 17).

Vaikuttavuus on vuosien ajan ollut vaihteleva käsite, mutta joka Suomessa sosiaalialalla on jopa hyvinvointivaltiota vanhempi idea (Satka, Pohjola, Rajavaara 2003, 7). Vaikuttavuuden käsite sosiaalityön tutkimuksen ja tutkimuksella vaikuttamisen ohella kietoutui hyvinvointivaltion rakenteisiin sen kehittyessä ja kasvaessa yksinkertaisemmasta köyhäinhoidosta nykyiseen muotoonsa toisen maailmansodan jälkeen (Satka ym. 2003, 8). Vaikuttavuuden käsite on juontanut juurensa luonnontieteistä ja oletuksena oli, että yhteiskuntatieteellinen tutkimus toimisi samalla tavalla ja samoja sääntöjä ja luonnon lakeja noudattaen, kuin luonnontieteellinen tutkimus. Toiveena oli saada yhteiskuntatieteellisestä tutkimuksesta selville objektiivisia tosiasioita 'yhteiskunta-sosiaalisesta todellisuudesta' sekä paljastettua myös selviä 'ilmiöiden välisiä syyseuraus suhteita' (Satka ym. 2003, 7), samalla tavalla kuin luonnontieteellisessä tutkimuksessa on päämääränä. Vaikuttamisen käsitteen 'ensimmäisiä ituja' voi havaita esimerkiksi jo 1900-luvulta tarttuvien tautien torjunnan lainatusta ajatuksesta 'sosiaalisten sairauksien ehkäisystä', jolloin pyrkimyksenä oli vaikuttaa tieteellisellä tutkimuksella yhteiskunnallisiin 'pahan juurisyyhin' (Satka ym. 2003, 7).

1980-luvun lopulla vaikuttavuuden käsite sai uutta merkitystä ja alkoi ohjaamaan julkisen ja yksityisen sektorin toimijoita. Vaikutusten arviointia lisättiin hyvinvointivaltion taloudellisten edellytysten heikentyessä ja uusliberalismin ajatus vahvisti arvioinnin ja vaikuttavuuden merkitystä hyvinvointipalveluissa (Sosiaalitieto 2017). Myös palvelujen markkinaohjauksen lisääntyminen sekä tulosohjauksen ja tilaaja-tuottajamallien käyttöönotto korosti vaikuttavuuden ja arvioinnin merkitystä ja lisääntymistä (Sosiaalitieto 2017). Vaikutusten arvioinnista on ajan myötä tullut luonnollista ja välttämätöntä toimintaa (Sosiaalitieto 2017).

Vaikuttavuuden arvioinnin kehittämisenä on vaikutusta myös sosiaalipalvelujen ja sosiaalityön kustannusten arviointiin, joka etenkin nykypäivänä sosiaali- ja terveystalouden reformien eli

SOTE-uudistusten myötä on erittäin ajankohtainen aihe. Suomen ollessa hyvinvointivaltio palvelujen kustannukset vaikuttavat laajasti koko yhteiskuntaan ja siksi niiden perustelevuus on erityisen tärkeää päättäjille, veronmaksajille sekä palvelujen käyttäjille. Vaikuttavuustieto tarjoaa mahdollisuuden aikaansaatuisten toimenpiteiden ja kestävien vaikutusten osoittamiseen. Tämä taas auttaa resurssien suuntauksessa, jonka eettisyyttä vaikuttavuustieto myös tukee. Marsh ja Fisher (2005) toteavat, että hyvä näyttö 'voi haastaa perustavaa laatua olevia oletuksia sosiaalihuollon toiminnasta.' Näyttöön perustuvat ratkaisut ja päätökset sekä vaikuttavuuden osoittaminen ovat siis erittäin tärkeitä etenkin uusia palvelurakenteita ja palvelumuotoja suunniteltaessa.

Vaikuttavuuden todentaminen ihmiskeskeisessä työssä voidaan todeta haastavaksi. Vaikuttavuustiedon itsessään on katsottu olevan 'kertakäyttötavaraa' joka myös vanhenee hyvin nopeasti (Sosiaalitieto 2017). Ajan myötä sen merkitys on vain lisääntynyt, kun taas siihen liittyvät haasteet ovat pysyneet samanlaisina. Vaikuttavuuden arviointiin suhtaudutaan sosiaalialalla usein ristiriitaisesti ja äärimmillään arviointi ja vaikuttavuuden todistaminen nähdään suorastaan epäeettisinä (Karjalainen & Kotiranta 2010, 6). Pahimmillaan asiakastyö ja asiakkaat nähdään muuttuvan korkeintaan prosesseiksi, joita sitten seurataan ja mitataan (Karjalainen & Kotiranta 2010, 6). Vaikuttavuustieto voi myös johtaa harhaan. Tällöin on kysymys liiallisesta vaikuttavuustiedon ja arvioinnin painottamisesta, jolloin ihmisten hyvinvointi on jäänyt taka-alalle.

Korteniemi ja Borg (2008, 8) kuvaavat vaikuttavuuden arvioinnin olevan monitahoinen asia 'papalapi', jossa palikat on saatava sopimaan kohdalleen. Erityisen haastavaa on luoda vaikuttavuuden arvioinnin ympärille myönteinen kulttuuri (Korteniemi ja Borg 2008, 8). Ihanteellista olisi, jos erinäiset tahot saataisiin työskentelemään yhdessä tai 'puhaltamaan yhteen hiileen', vaikuttavuustietojen tuottamisessa ja hyödyntämisessä (Korteniemi ja Borg 2008, 8). Jos asiakastyöntekijät ruohonjuuritasolla, työyhteisöt, organisaatioiden johto eri tasoilla, palvelujen järjestäjät tai tuottajat sekä arvioinnin asiantuntijat saataisiin yhteen, syntyisi mahdollisuus uusille käytännöille, jossa kaikkien osallisten asiantuntemus olisi yhtä merkittävä lisä (Korteniemi ja Borg 2008, 8). Roberts (2005, 34-54) korostaa myös, että 'palvelujen tuottajien ja asiakastyötä tekevien kanssa tarvitaan paljon yhteistyötä' ja varoittaa liian 'suurien lupausten' antamisesta. Liian yksinkertaisia ratkaisuja ei voi tarjota monimutkaisiin ja monitahoisin ongelmiin. Asiakastyössä olevat, asiakkaat itse sekä palvelujen tarjoajat tunnistavat ja ymmärtävät paremmin, kuin tutkijat eri menetelmien, palvelujen tai interventioiden vaikutuksista tai vaikuttavuudesta (Roberts 2005, 34-54).

3.4.4 Sosiaalialantöntekijän rooli arvioinnin toteutuksessa

Työntekijöiden rooli näytön tuottajina ja käsittelijöinä on laaja. Käytännön työntekijät ovat loppujen lopuksi päättämässä miten näyttöä ja tutkimuksista ilmenevää tietoa sovelletaan arjen työssä. Sosiaalialan työntekijöillä on myös ammatillinen vastuu paitsi asiakkailleen myös julkisesti laajemmalle poliittiselle yhteisölle (Adam ym. 2009, 33). Työntekijät ovat siksi vastuussa työn tuloksellisuudesta ja tuottavuudesta (Adam ym. 2009, 33). On tärkeä muistaa, että tutkimukseen perustuva tieto tuo uutta tietoa työntekijöille, mutta ei kuitenkaan voi korvata heidän asiantuntemustaan (Korteniemi & Borg 2008, 10).

Monesti sosiaalialalla työskentelevän henkilön motiivi ja kiinnostus ei kuitenkaan ole näytön, tutkimuksen tai vaikuttavuuden arvioinnin parissa. Yleisesti alalle haetaan sen ihmisläheisyyden vuoksi. Koskinen-Ollonqvist ym. (2009, 7) toteavat omissa tuloksissaan aihetta tutkiessaan, että esimerkiksi järjestökentällä työntekijät usein kokivat arvioinnin 'resurssisyöppönä' sekä hankala, vaikeana ja jopa hyödyttömänä. Arvioinnin pakolliset työtehtävät voivatkin yllättää eikä osaaminenkaan välttämättä vastaa tarpeita etenkin, kun työntekijöiden koulutustausta eri sosiaalialan tehtävissä vaihtelee merkittävästi. Arvioinnin käytännöt ja niiden soveltaminen voi riippua paljonkin siitä, miten kyseinen työntekijä on aiheeseen perehtynyt opintojen ja työkokemuksen myötä.

Leonard Gibbs (Mullen ym. 2005 mukaan) kuitenkin katsoo, että sosiaalialan työntekijä on elinikäinen oppija, joka jatkuvasti pyrkii etsimään vastauksia asiakkaidensa ongelmiin käyttäen parasta näyttöön perustuvaa tietoa. David Pollio (2006) taas korostaa, että työntekijä ei ole yksinkertaisesti muiden tuottaman näytön hyödyntäjä vaan myös itse luova ammattilainen, joka koko ajan luo omaa näyttöön perustuvaa tietoa. Työntekijöiden olisi tärkeää dokumentoida mahdollisimman laajasti interventioprosesseja käyttäen reliaabeleita ja valideja arviointimenetelmiä. Näin saadaan tietoa tehdyistä päätöksistä, interventioista ja niiden suhteesta tuloksiin (Briggs & Rzepnici 2004). Ilman dokumentointia ei ole myöskään tietopohjaa, jota hyödyn-tää tulevaisuudessa. Jos työntekijöillä ei ole tietoa eivätkä he pysty osoittamaan, mikä on auttanut ja toiminut, mahdollisuus toimenpiteiden toistamiseen uusien asiakkaiden kohdalla koi-tuu erittäin haasteelliseksi (Briggs & Rzepnici 2004).

3.5 Vaikuttavuustyön esimerkkejä kansainvälisesti ja Suomessa

Vaikuttavuus sosiaalialalla on koettu kansainvälisesti tärkeäksi tutkimuksen kohteeksi. 90-luvulla perustetut The Center for Evidence Based Social Services, Centre for Social Work Research (CSWR), Social Care Institute for Excellence Englannissa sekä Institute for the Advancement of Social Work Research (IASSWR) Yhdysvalloissa tavoittelevat juurikin näyttöön perustu-

van tutkimuksen lisäämistä sosiaalityössä (Haverinen 2012, 65-85). Näyttöön perustuvan tutkimuksen myötä tavoitteena on ollut käytäntöjen sekä politiikan parantaminen ja siten myös sosiaalityön interventioiden kehittäminen (Haverinen 2012, 65-85). Tärkeäksi on noussut myös sosiaalialan tietoperustan kehittäminen, määrällisen ja laadullisen tutkimuksen yhdistäminen sekä sosiaalialan systemaattisen tarkastelun kehittäminen. Tietoperustan arviointiin, näyttöön perustuvaan tutkimukseen sekä vaikuttavuusajatteluun ovat sitoutuneet myös Pohjoismaat kuten esimerkiksi Ruotsi, jossa käytäntöjä ja toteutusta ajaa etenkin sosiaalivaltiossa toimiva Institutet för Metodutveckling (IMS) (Haverinen 2012, 65-85).

Korteniemi ja Borg (2008, 13) väittävät, että Suomessa ei ole löytynyt samanlaista tukea näyttöön perustuvien käytäntöjen kehittämiseen ja, että näyttöön perustuvat käytännöt ovat vielä 'lapsen kengissä'. Myös Karjalainen ja Kotiranta (2010, 15) arvioivat, että Suomessa tehtyä vaikuttavuuden arviointia voidaan kuvailla sanonnalla: 'paljon puhetta, vähän tekoja'. Verrattuna Isoon Britanniaan ja Ruotsiin resursseja on käytetty minimaalisesti (Korteniemi & Borg 2008). Poikkeuksena on ollut kansallinen Sosiaali- ja terveydenhuollon kehittämissuunnitelma, joka toimi vuosina 2008-2011, ja jonka tavoitteena oli parantaa palvelujen laatua, vaikuttavuutta sekä saatavuutta. On merkittävää kuitenkin huomauttaa, että Suomessa konteksti vaikuttavuusarviointin tuottamiselle on aivan erilainen kuin esimerkiksi Yhdysvalloissa tai Iso-Britanniassa (Korteniemi & Borg 2008, 58). Esimerkiksi jo mittakaavoissa on huikaita eroja ja Suomessa tapauslukumäärät ovat usein pieniä (Korteniemi & Borg 2008, 58). Korteniemi ja Borg muistuttavat, että on otettava huomioon vaikuttavuusarviointia suunniteltaessa työmenetelmien ja interventioiden pienet vaikutuserot, joita voi olla haastava tuoda esiin 'perusteellisellakaan tutkimuksella' (Korteniemi & Borg 2008, 58).

Viimeisimpiä esimerkkejä vaikuttavuuden merkityksestä Suomessa on esimerkiksi vuoden 2018 huhtikuun alussa käynnistynyt Recovery-hanke. Hanke on Euroopan sosiaalirahaston rahoittama 'laaja tutkimus- ja kehittämissuunnitelma, jonka päähallinnoijana toimii Lapin Yliopisto' (Berndtson 2018, 3). Kyseessä on yhteiskehittämissuunnitelma, jonka tarkoitus on kehittää uusia palveluita sekä luoda erilaisia mittareita, joilla palveluiden vaikuttavuutta voitaisiin seurata. Recovery-hanke keskittyy mielenterveyskuntoutujien kokemustiedon kuuntelemiseen. Hankkeessa hyödynnetään mielenterveysalan asiantuntijoiden, ammattilaisten ja kokemusasiantuntijoiden tietämystä ja asiantuntemusta kokonaisuutena. Recovery-hankkeen kehittäjä-sosiaalityöntekijä Päivi Rissanen huomauttaa, että palveluja voidaan pitää vaikuttavina silloinkin, kun täydellistä parantumista tai muutosta ei tapahtuisikaan ((Berndtson 2018, 3). On yhtä lailla merkittävää silloin, kun voidaan todistaa, että asiakas tai palvelun käyttäjä pystyy elämään itselleen hyvää arkea ja tulla toimeen oireidensa kanssa. Tämä on hyvä muistaa myös Tukiyhdistys Karvisen tapauksessa, jossa asiakkaille ei tehdä hoitosuunnitelmia ja toiminta perustuu matalan kynnyksen periaatteeseen. Tukiyhdistys Karvisen kattojärjestö Mielenterveyden Keskusliitto on myös mukana Recovery-hankkeessa.

Toinen ajankohtainen esimerkki on huhtikuussa 2016 käynnistynyt Me-säätiön hanke Hyvän Mitta. Hanke käynnistyi tarpeesta löytää uusia työkaluja vaikutusten mittaamiseen ja näkyväksi tekemiseen (Me säätiö 2016). Hyvän Mitta-hankkeen tavoite on auttaa toimijoita 'tekemään hyvää oikein ja todistetusti' (Me säätiö 2016). Myös Kuntoutussäätiön ARTSI (Arviointi ja tiedon tuottaminen systemaattiseksi sosiaali- ja terveysalan järjestöihin 2013-2016) -projektissa on kehitetty itsearviointimalleja ja arvioinnin työkaluja. Projektin tavoite oli tuottaa sosiaali- ja terveysalan järjestöille konkreettinen arvioinnin opas, josta saa tärkeää tietoa ja neuvoja arvioinnin toteutuksessa. Oppaassa käydään läpi juurikin ne sidosryhmät, joista järjestöjen on raportoitava STEA:n vaatimassa TVS raportissa, kuten vapaaehtoiset, työntekijät ja kohderyhmä. Järjestöissä arviointi on usein haasteellista, ja siksi seuraava luku tutkii arvioinnin ja vaikuttavuuden toteutusta tarkemmin järjestöjen näkökulmasta.

3.6 Arviointia sosiaali- ja terveysjärjestöissä

Suomessa sosiaalialan järjestökentällä tehdään suunnattomasti hyvää. Järjestöt täydentävät palveluja, vaikuttavat yhteiskunnallisesti sekä poliittisesti, ajavat kohderyhmiensä etuja sekä tekevät tärkeää yhteistyötä paitsi keskenään myös yli sektorirajojen. Mistä siis löytyy näyttö tästä kaikesta? Vaatimus näytöstä ja tehdyn työn vaikutuksista koskee kolmatta sektoria yhtä laajasti, kuin julkista ja yksityistäkin. Järjestöt, kuten mitkä tahansa muut palvelut ovat aina tilivelvollisia ja suorittavat jatkuvasti arviointia. Tilivelvollisuus on erityisesti totta silloin, kun järjestöön on panostettu rajallisia resursseja (Koskinen-Ollonqvist ym. 2009, 8). Näytön todistaminen vaatii tehokasta arviointia ja toimivia arviointikäytäntöjä, jotka tulisi kiinnittyä vahvasti järjestön toimintaan (Koskinen-Ollonqvist ym. 2009, 8). Arviointi tuottaa tietoa toiminnan tuloksista ja tehdään paitsi järjestön sisäisen kehityksen tueksi myös siksi, että asianmukainen raportointi sidosryhmille sekä rahoittajille täytyisi.

Sosiaali- ja terveysjärjestöt ovat yleishyödyllisiä toimijoita, jotka usein tähtäävät edistämään tietyn kohderyhmän hyvinvointia ja jotka perustetaan usein jonkun yhteisen aatteen tai kiinnostuksen kohteen pohjalta (Hytinen, Opari & Savolainen 2009, 55). Yhdistykset usein pyrkivät saamaan kohderyhmiensä äänen kuuluville, ajavat heidän etujaan sekä järjestävät yhteistoimintaa. Tarkoitus on toiminnallaan useimmiten saada aikaan muutoksia tilanteen parantamiseksi, oli kyse sitten poliittisesta toimintakentästä, elinympäristöstä, elinolosuhteista tai yksilön elämäntapavalinnoista (Pantzar, Saikkonen & Viirkorpi 2009, 20). Järjestöissä isoin vaatimus arvioinnin tuloksista ja toiminnan vaikuttavuudesta tulee rahoittajilta. Tehokkaasti suoritettu arviointi auttaa järjestöä suuntaamaan vähäisiä voimavaroja oikein sekä auttaa paitsi oman toiminnan merkityksen että kansalaisten ja yhteiskunnan saaman hyödyn osoittamisessa (Koskinen-Ollonqvist ym. 2009, 7).

Henriksson ym. (2015) havainnoivat ARTSI (Arviointi ja tiedon tuottaminen systemaattiseksi sosiaali- ja terveysalan järjestöihin 2013-2016) projektin yhteydessä, että järjestöjen suhtautuminen arviointiin olisi 'muuttunut myönteisemmäksi vuosien saatossa' ja, että arviointi nähtäisiin enemmän oman toiminnan kehittämisenä, eikä pelkästään rahoittajan vaatimana 'ulkoisena pakkona' (Henriksson 2015), joka on erittäin positiivinen havainto. Arviointikäytännöt ovat kehittyneet järjestöissä erityisesti hankemuotoisen toiminnan yleistyessä (Pantzar ym. 2009, 22). Hanketyöhön liittyy usein ajatus resurssien mahdollisimman tehokkaasta hyödyntämisestä. Hankkeet ovat usein luonteeltaan tilapäisiä ja kokeellisia, jonka takia aikaansaatuisten tuotosten käyttökelpoisuuden ja soveltuvuuden osoittaminen nousee erityisen tärkeäksi (Pantzar ym. 2009, 22).

Yhteiskunnallisen vaikuttamisroolin vahvistumisen myötä myös yhä useammat järjestöt kokevat vaikuttamistoiminnan tärkeäksi tavoitteeksi (Pantzar ym. 2009, 20). Vaikuttavuuden osoittamisessa on haastavaa se, että sen osoittaminen on usein luonteeltaan lähellä myös järjestöjen perustehtävää (Pantzar ym. 2009, 20). Vaikuttaminen on kuitenkin järjestön toiminnan kokonaisuudessa yksi toimintalohko ja usein keskeinen peruste järjestön perustamiseen (Pantzar ym. 2009, 20). Vaikuttamisen hyödynsaajien joukko ei kuitenkaan ole yhtä selkeästi määriteltävissä, jos vertaa muihin toiminnanlohkoihin. Ainutlaatuista järjestöissä on, että 'omistajat' ovat usein myös toiminnan kohteita, joten vaikuttaminen 'asiakkaisiin' on moniulotteisempaa, koska he ovat samanaikaisesti intressin omistajia, että hyödynsaajia (Pantzar ym. 2009, 26).

Vaikuttamista arvioidessa haastavaksi tekee myös sen, että hyödynsaajien joukko on usein 'hajanainen' ja 'laajahko' Hyöty tulisi rajata, jotta sitä voisi arvioida tarkemmin (Pantzar ym. 2009, 26). Yhdistyksissä ainutlaatuista on se, että perustyöntekijöiden lisäksi päätöstenteosta vastaavat myös yhdistyksen luottamushenkilöt, kuten esimerkiksi hallituksen jäsenet (Pantzar ym. 2009, 21). Yhteistyön, luottamuksen ja vuoropuhelun on oltava kunnossa työntekijöiden ja luottamusjohdon välillä, jotta yhteinen ymmärrys järjestön suunnasta toteutuisi (Pihkala 2009, 47). Arvioiva työ on tärkeä osa johtamistyötä ja lisää merkittävästi osaamista. Ilman jatkuvaa osaamisen kehitystä ei toiminnan jatkuvuudellakaan ole sijaa. Pantzar ym. (2009) mukaan on usein päädytty ajatukseen, että järjestötoiminnassa on joko luonteeltaan tai logiikaltaan 'jotain erityistä', johon siksi tarvitaan 'aivan omaa välineistöä' sitä tarkasteltaessa ja arvioidessa (Pantzar ym. 2009, 23).

Järjestöt edustavat oman jäsenryhmänsä edustajia, mutta kuitenkin työntekijöiden tekemällä työllä, jolloin järjestöissä usein yhdistyy ammatillinen osaaminen ja kokemuksellinen osaaminen (Pantzar ym. 2009, 23). Erilaiset velvoitteet ja odotukset ohjaavat järjestöjen toimintaa, sillä rahoitusta tulee usein monista eri lähteistä. Järjestötoiminta rakentuu usein erilaisista toimintakokonaisuuksista, kehittämishankkeista, viestintätoimista, vertaisryhmistä, neuvon-

nasta jne. joten eri tahoilta ilmenee erilaisia odotuksia. Järjestökenttä on itsessään myös erittäin moninainen, joten universaalien arvioinnin työkalujen kehittäminen on lähes mahdotonta. Arviointiosaaminen ja tavoitteet luonnollisesti vaihtelevat riippuen järjestöstä (Henriksson ym. 2015, 11). Joillekin on luontevampaa ja sujuvampaa toteuttaa arviointia ja kehittämistyötä (Henriksson ym. 2015, 11). Kiijärvi-Pihkala (2009, 13) kuitenkin toteaa, että arviointi tarjoaa järjestöille mahdollisuuksia, joita ei kannattaisi jättää käyttämättä.

Vaikka arviointia ei voi laittaa järjestön varsinaisen toiminnan tarkoituksen edelle, voi arkisen arvioinnin ottaa käytännöksi ja osaksi omaa ajattelumallia. Aiemmin mainittu Briggs ja Rzepnicin (2004) 'reliabelien ja validien' arviointimenetelmien käyttö voi työntekijän näkökulmasta kuulostaa raskaalta ja ylitsepääsemättömältä lisätyötaakalta. Pantzar ym. (2009, 20) toteavat, että järjestöjen perustehtävän toteuttamiseksi järjestöjä johdetaan 'tyypillisten strategia-ajattelu kaavojen mukaisesti.' Kiijärvi-Pihkala (2009, 19) kuitenkin näkee, että arviointi on pikemminkin arkista 'puuhaa' ja 'maalaisjärjen' käyttämistä, jota voi toteuttaa jatkuvasti.

Koskinen-Ollonqvist ym. korostavat kirjassaan Näkökulmia järjestöarviointiin (2009, 8), että järjestöissä tehdyn arvioinnin ei tarvitse olla monikymmenvuotista seuranta tai laajojen tutkimusaineistojen analysointia, vaan että 'peruspäätelmät' usein riittävät. Päätelmät voivat yksinkertaisesti perustua työntekijöiden kokemustietoon tai toimintaan osallistuvien palautetietoon (Koskinen-Ollonqvist ym. 2009, 8). Kiijärvi-Pihkala (2009) katsoo, että jokaisen päivittäisen päätöksen taustalla käytetään arviointia, silloinkin, kun ei ole täysin varmaa miksi pidämme jotain vaihtoehtoa parempana kuin toista (Kiijärvi-Pihkala 2009, 11). Kokenut järjestötyöntekijä usein pystyy itse näkemään toiminnan kehittämistarpeita ilmankin 'muodollista palautteen keräämistä' (Henriksson ym. 2015, 5). Kuitenkin oman toiminnan olisi hyvä perustua faktoihin ja siksi arviointi ja sen hyödyntäminen on tärkeää (Henriksson ym. 2015, 5).

Järjestöissä arviointia voidaan toteuttaa hyvinkin monipuolisesti. Tietoa voi kerätä kohderyhmiltä esimerkiksi kyselyillä (joko paperisilla tai sähköisillä) sekä kasvokkain tai puhelimitse toteutetuilla yksilö- tai ryhmähaastatteluilla. Erilaiset työpajat sekä muut yhteistapaamiset tarjoavat mahdollisuuksia tiedonkeruuseen etenkin silloin, kun tarkoitus on käydä läpi kehittämistä tai muita ideoita vuorovaikutuksellisesti (Henriksson ym. 2015, 31). Palaverit ja kokoukset tarjoavat myös tiedonkeruun mahdollisuuksia, sillä suullista palautetta voi aina kirjata ylös myös epävirallisista keskustelutilanteista. Omat havainnot ovat tärkeitä ja ihan yhtä laadukasta tietoa, josta voi pitää kirjaa (Henriksson ym. 2015, 31). Monissa sosiaali- ja terveysjärjestöissä käytetään erilaisia seurantatietoindikaattoreita, joilla kerätään tietoa esimerkiksi kävijämäärästä (Henriksson ym. 2015, 25). Järjestön toiminnasta saadaan kattava kuva silloin, kun palautteenkeruu on toteutettu moninäkökulmaisesti ja asianmukaisesti. Tavoitteiden toteutumista voidaan arvioida seurantaindikaattorien keräämän tiedon perusteella, ja etenkin määrällisten

tavoitteiden toteutumisessa. Vuosien myötä on mahdollista havaita muutosta toiminnassa, kuten volyymin laskua tai kasvua (Henriksson ym. 2015, 25). Tietoja voidaan hyödyntää toiminnan, osaamisen tai yhteistyön kehittämisessä, omissa toimintasuunnitelmissa ja -kertomuksissa sekä rahoittajille kerättävissä raporteissa (Henriksson ym. 2015, 25).

Arviointia toteutetaan järjestöissä usein huomaamattomasti ja jopa tiedostamattomasti, joten tärkeää ja myös haastavinta on saada tehty työ näkyväksi (Koskinen-Ollonqvist ym. 2009, 7). Usein tulokset ja vaikutukset on helpompi osoittaa, kuin vaikuttavuus, joka vaatii järjestöiltä paljon enemmän, kuten vahvaa tutkimuksellista otetta, isoja aineistoja, pitkää aikajännitettä sekä erilaisten yhteiskuntapoliittisten mekanismien tuntemusta (Koskinen-Ollonqvist ym. 2009, 7). Strategisen suunnittelun oheen on noussut myös Pantzar ym. (2009, 21) mukaan politiikka-ohjelma- tai tavoiteohjelma ajattelua, jolloin tavoitteena on kuvata myös sitä 'millaiseksi ympäröivän yhteiskunnan toivotaan muuttuvan'. Järjestöjen resurssit eivät useinkaan riitä tähän kaikkeen. On muistettava, että järjestöjen vastuulla on ensisijaisesti oman toiminnan vaikutusten ja vaikuttavuuden osoittaminen 'niissä toiminnoissa ja ohjelmissa, joita kulloinkin tehdään' (Koskinen-Ollonqvist ym. 2009, 7) ja resurssien mukaisesti. Julkiset toimijat ja rahoittajat ottavat vastuun valtakunnallisten hyvinvointistrategioiden ja ohjelmien vaikuttavuuden osoittamisesta (Koskinen-Ollonqvist ym. 2009, 7).

Järjestöt pystyvät kuitenkin osoittamaan vaikuttavuutensa yksittäisten toimenpiteiden tulosten ja vaikutusten sekä yhdistyksen päätavoitteen toteutumisen arvioinnin kautta. Jokaisen yhdistyksen päätavoite määrittyy virallisesti yhdistyksen laatimien sääntöjen mukaisesti. Yhdistyksen säännöt ovat sitovia, ja lähetetään patentti- ja rekisterihallitukseen. Sääntöjä ei voi muuttaa ilman yhdistyksen jäsenten päätöstä virallisessa kokoustilanteessa. Toiminnan tarkoitus on syytä olla selvä, ettei perustehtävä jäisi 'pykälänmakuiseksi' ja epäselväksi, sillä tällöin on myös haastavampaa innostaa ihmisiä mukaan toimintaan (Pihkala 2009, 48). Yhdistyksen päätavoitteen arvioinnilla pyritään todistamaan toiminnan vaikuttavuus (Henriksson ym. 2015, 9). Henriksson ym. (2015) toteavat, että usein yhdistysten päätavoite voi olla määritelty hyvin yleisellä tasolla, joka vaikeuttaa mittausta ja seurantaa. Päätavoite on hyvä pilkkoa osa-tavoitteisiin ja tarkastella, miten niissä on suoriuduttu. Näin alkaa muodostua kuva kokonaistoiminnan vaikuttavuudesta.

Järjestöjen työkiireiden keskellä on Kiijärvi-Pihkalan (2009) mukaan hyvä järjestää 'pysähtymisen paikkoja' ja esittääkin neljä kysymystä, jota työntekijät voivat käyttää pohtiessaan vaihtoehtoja ja kyseenalaistaessaan omia ratkaisujaan. Tämä on myös välttämätön osa ammattitaitoa (Kiijärvi-Pihkala 2009, 13). Kysymykset ovat:

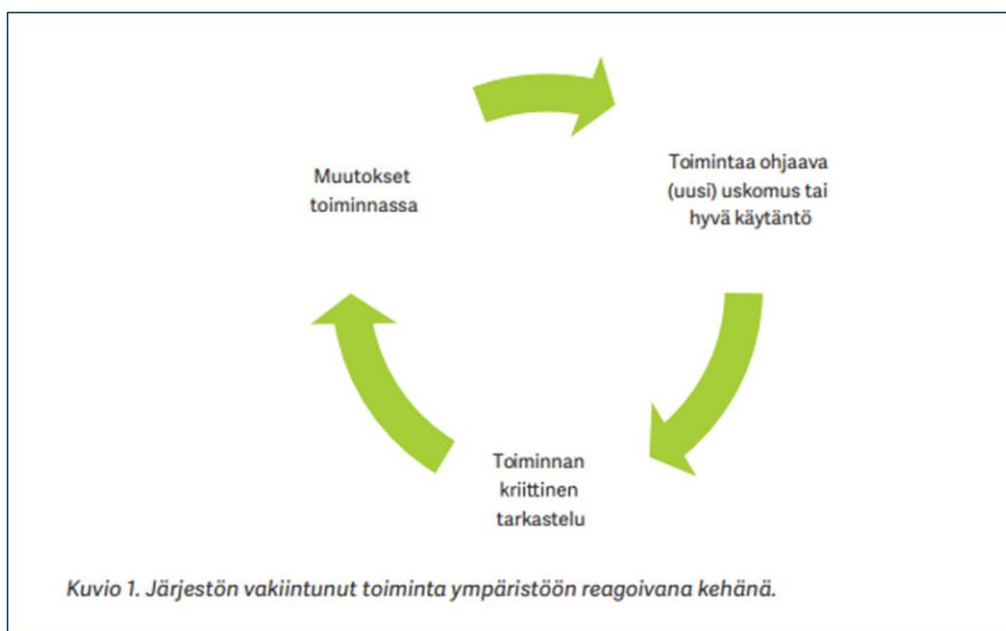
Onko tämä oikea suunta?

Millä perusteella oletan, että tämä ratkaisu vie haluttuun suuntaan?

Ohjaako ratkaisujani tottumus vai tieto siitä, että tämä vaikuttaa?

Miten muutos tässä kohdassa vaikuttaa kokonaisuuteen?

Myös Max Pederby esittää kolme kysymystä, jotka toimivat universaalisesti. Ne ovat: Teimmekö mitä lupasimme? Saimmeko aikaan muutosta? Teimmekö oikeita asioita? (Kiijärvi-Pihkala 2009, 19) On erittäin helppoa etenkin vuosien myötä jämähtää vanhoihin tottumuksiin, tapoihin ja uskomuksiin, joten järjestöjen käytäntöjen tarkoituksenmukaisuus on hyvä tarkastella aika ajoin (Henriksson ym. 2015, 6). Henriksson ym. (2015, 6) katsovat, että itsearvioinnin onkin mahdollista käynnistää uutta ajattelua, oppimista ja muutosta ja esittää, että järjestön toiminta tulisi reagoida jatkuvasti ympäristöönsä ja muutoksiin. Seuraava kuvio kuvaa järjestön vakiintuneen toiminnan reagoivana kehänä:



Kuvio 1 Opas oman toiminnan arviointiin järjestöille - ARTSI-projektissa kehitetty itsearviointimalli ja työkalut arviointiin. Kuntoutussäätiö. Helsinki 2015.

Tärkeintä on pystyä kehittämään ja osoittamaan toiminnan tuloksia, ja että kerätty tieto tai aineisto toimisi aidosti näyttöä antavana (Koskinen-Ollonqvist ym. 2009, 8). Pihkala katsoo, että hyvä arviointi on rohkeasti kantaa ottavaa ja kertoo suoraan mikä oli turhaa, mikä onnistui ja mikä oli tehokasta (Kiijärvi-Pihkala 2009, 11). Siksi tavoitteiden ja kriteereiden on oltava kunnossa aloittaessa tehokasta arviointia. Tämä oli myös yksi STEA:n mainitsema kehityskohta Tukiyhdistys Karvisen saamassa TVS palautteessa. Kiijärvi-Pihkalan (2009) mukaan päätelmät tehdään aina suhteessa asian arvoon, joten on päätettävä 'millä perusteella arvo määritellään'

eli mikä oli onnistunutta, tehokasta tai arvokasta (Kiijärvi-Pihkala 2009, 14). Tavoitteet on suunniteltava johdonmukaisesti eivätkä voi perustua arvioijan mielipiteeseen, vaan kohteesta kerättyyn näyttöön ja näytöstä tehtyyn johtopäätöksiin (Kiijärvi-Pihkala 2009, 14). Arviointikäytännöt on syytä siis suunnitella perusteellisesti. Suunnitteluvaiheessa voi pohtia muun muassa:

Mitä ja miksi halutaan arvioida ja mikä on kohde/ tarkoitus?

Minkälaisia oletuksia arvioinnin kohteeseen liittyy?

Mihin kysymyksen/kysymyksiin haetaan vastausta?

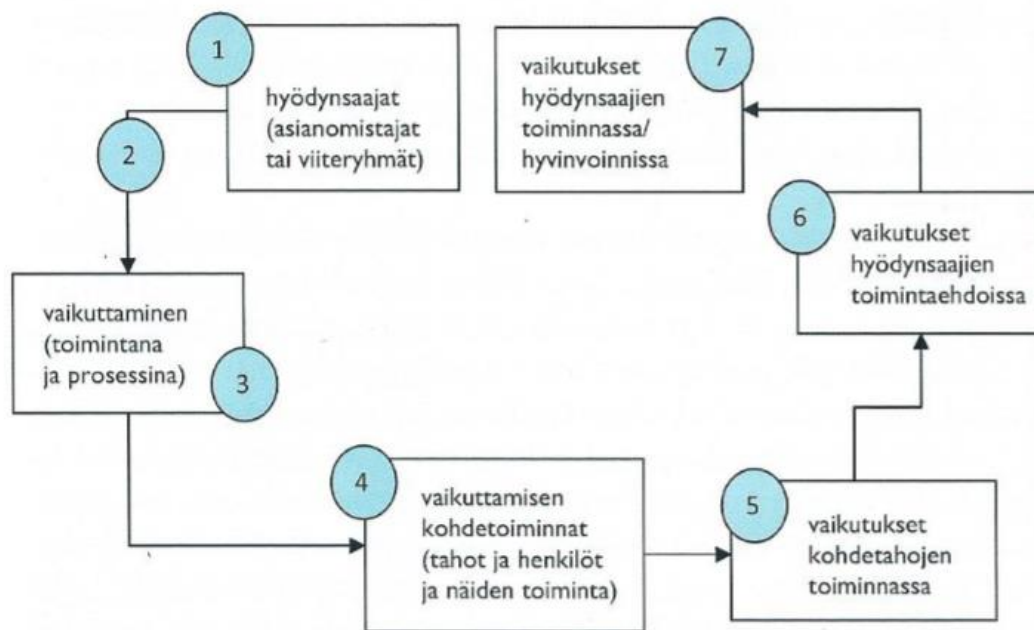
Keneltä/mistä ja miten tuo vastaus voidaan saada eli miten arviointi käytännössä toteutetaan?

Millä kriteereillä arvo määritellään?

(Kiijärvi-Pihkala 2009, 15)

Suunnitteluvaiheessa on myös tehokasta, jos käytössä on jonkinlainen selkeä aikataulu. ARTSI-oppaassa suositellaan arvioinnin vuosikelloa, jossa tulevan vuoden aikana saavutettavat arvioinnin kohteet ja käytännöt tulisi toteuttaa. Arvioinnin vuosikellossa on hyvä näkyä myös rahoittajan asettamat raportointi- ja hakuajataulut (Henriksson yms. 2015, 21). Jokaisen järjestön oman toiminnan luonne ja aikataulut määrittelevät milloin arviointia suoritetaan. Näin arviointi palvelee jokaisen järjestön yksilöllisiä tarpeita tehokkaasti ja muodostaa johdonmukaisen kokonaisuuden, jolla säästetään aikaa ja vaivaa (Henriksson yms. 2015, 21). Kohderyhmän määrittäminen on myös tärkeää. Jo yhdistystä perustaessa nousee kysymys: kenen asialla olemme? Ketkä ovat ne, jotka saavat hyödyn silloin, kun vaikutetaan? Hyödynsaajien ryhmä on hyvä olla riittävän suppea, jotta toiminnan organisointi ja siten myös arviointi olisi tehokkaampaa. Esimerkiksi Tukiyhdistys Karvinen ry toimii mielenterveyskuntoutujien hyväksi.

Vaikuttamisen arvioinnissa lopullisen tuloksellisuuden arvioiminen on haastavaa. Siksi vaikuttamisen tulosketjua ja sen eri osia on hyvä tarkastella erikseen, jotta saataisiin tietoa siitä, mitä on saavutettu. Vaikutusten arvioinnissa on tehtävä analyysia, joka sisältää ainakin vaikutusten toteamisen, tarkastelua vaikutusten suhteista tavoitteisiin sekä syntymekanismien tunnistusta ja ymmärtämistä (Pantzar yms. 2009, 33). Vaikuttamisen tulosketju kuvataan seuraavassa kuviossa:



Kuvio 2 Vaikuttamistoiminnan tulosketju (Viirkorpi 2009)

Arviontiin kannattaa tarttua 'pala kerrallaan', sillä tämä helpottaa arvioinnista esiintyviä haasteita. Tärkeää olisi löytää balanssi tai 'yleisyystaso', jossa arviointia suorittavien, kuten työntekijöiden tai luottamushenkilöiden näkökulmasta arviointi olisi mielekästä ja tuloksekasta (Pantzar yms. 2009, 23). Työntekijöiden motivointi tehokkaaseen arviointiin on hyvinkin ratkaisevaa, sillä työntekijät usein pienilläkin resursseilla hoitavat järjestöjen rahoituksen hakemiseen liittyviä velvoitteita. Nykyajan suorittamiskulttuurissa on työntekijöiden hyvinvointia ja resursseja huomioitava suunnitelmassa uusia käytäntöjä. Pantzar yms. (2009, 24) mukaan helpoimmin uusien käytäntöjen ottaminen käy kiinnittämällä organisaatiossa jo olemassa olevia välineitä arviointiprosessin käyttöön.

On selvää, että arviointi on järjestölle hyödyllistä. Yhteiskunnan muutosten myötä arvioinnin merkitys on kasvussa ja muotoutuu entisestään osaksi yhdistysten toimintaa. Arvioinnin tulisi olla osa yhdistyksen arkea, ja toivon mukaan nähtäisiin positiivisena ja hyödyllisenä eikä pelkästään negatiivisena arvosteluna. Järjestöt rakentuvat jäsenistönsä varaan, ja on erityisen tärkeää huomioida asianosaisten mielipiteet ja tarpeet. Jäsenistö tulisi ottaa mukaan arviointiin, jotta se nähtäisiin yhteisenä toimenpiteenä, ja luotettava siihen, että jokainen osallinen on oman elämänsä asiantuntija (Pantzar ym. 2009, 27).

Yhdistysten asiakkaat, esimerkiksi mielenterveyskuntoutujat, jos tarkastellaan Tukiyhdistys Karvinen ry:n kohderyhmää, ansaitsevat mahdollisuuksia palveluihin, jotka voidaan todeta tehokkaiksi ja hyödyllisiksi ja jotka myös toimitetaan tietoisella asenteella niiden vaikutuksista

(Drake, Goldman, Leff, Lehman, Dixon, Mueser & Torrey 2001, 180). Drake ym. (2001) korostavat, että näyttöön perustuva työote olisi erityisen tärkeää etenkin mielenterveyspuolella, jossa asiakkaat voivat usein olla haavoittuvassa asemassa ja jossa tärkeintä on keskittyä asiakkaiden itsenäisyyteen, työllisyyteen, ihmissuhteiden vahvistamiseen sekä yleisesti hyvään elämänlaatuun.

Kansalaisaktiivisuus järjestöjen muodossa voidaan todeta lisäävän sosiaalista pääomaa, jolla Hyttinen ym. (2009, 55) mukaan on todettu olevan terveyttä, toimintakykyisyyttä ja hyvinvointia edistäviä vaikutuksia. Sosiaalinen pääoma esimerkiksi lisää ihmisen kykyä 'osallistua yhteiskunnan verkostoihin, muodostaa sosiaalisia suhteita ja vaikuttaa omaan elämään sekä päätöksentekoon' (Hyttinen ym. 2009, 55). Järjestöt tarjoavat mahdollisuuksia ja vaihtoehtoja elämäntyyliin ja samaistumiseen haluamaan viiteryhmään. Hyttinen ym. (2009, 55) toteavat, että osallistuminen järjestötyöhön vahvistaa identiteettiä ja kuulumisen tunnetta, tarjoaa mahdollisuuksia vaikuttamiseen sekä tuo merkitystä elämään.

Järjestöjen rooli yhteiskunnassa ja palvelujentarjoajina on siis merkittävä ja järjestöjen jatkuvuus on tärkeää monille kohderyhmille. Uusien haasteiden ja muutosten myötä järjestökenttä on epävarmassa tilassa. Siksi myös tehokkaan arvioinnin omaksuminen ja hallitseminen voidaan todeta olevan järjestöille elintärkeää, mutta ei pelkästään rahoituksen takia. On usein liian helppoa uskoa käsitykseen, että resurssien määrä vaikuttaisi suoraan tuloksiin. Ulkopuolinen rahoitus on järjestöille sanomattakin pakollista, mutta kansalaisjärjestötoiminnan perusluonne ei saisi kadota, vaikka yhteiskunnan suunta onkin kohti tehokkaampia organisaatioita, vahvempia vaikuttajia ja ohjelma-ajattelua (Koskinen-Ollonqvist ym. 2009, 70).

Järjestön on hyvä ajoittain pysähtyä pohtimaan ja refleктоimaan omia käytäntöjään. Tehokkaiden ja tuloksellisten arviointikäytäntöjen merkitys kasvaa, ja järjestöjen on mukauduttava ja vastattava uusiin vaatimuksiin, mikäli haluavat pysyä ns. 'kilpailukykyisinä'. Tehdyn työn vaikutuksia ja vaikuttavuutta täytyy tulevaisuudessa pystyä osoittamaan entistä vaativammin rahoittajille sekä yhteiskunnalle yleisellä tasolla. Tämän takia Tukiyhdistys Karviseen kehitettiin uusia mittareita ja arviointikäytäntöjä huomioiden samalla järjestön resurssit. Uusien mittareiden toivotaan parantavan paitsi yhdistyksen seuraavia TVS tuloksia, myös osoittamaan rahoittajille selkeämmin tuloksia, vaikutuksia ja siten myös vaikuttavuutta.

4 Opinnäytetyön toteutus

Opinnäytetyön toiminnallinen prosessi lähti käyntiin Tukiyhdistys Karvisen lähtötilanteen arvioinnilla. Olemassa olevia käytäntöjä arviointiin ja tarkoitus oli muokata toimivimmiksi yhdistyksen mittareita ja käytäntöjä. Myös täysin uusi mittari kehitettiin yhdistykseen mittaamaan yhdistyksen päätarkoituksen toteutumista, joka on elämänlaadun edistäminen. Kuten mainittu, päätavoitteen arvioinnilla saadaan paremmin kiinni yhdistyksen vaikuttavuuden todistamisesta. Opinnäytetyötä varten tehdyn tutkimustiedon myötä tuli selväksi, että arviointia kehittäessä ja toteuttaessa yhdistyksen on hyvä lähteä liikkeelle kiinnittämällä jo olemassa olevia käytäntöjä arviointiin entistä konkreettisemmin.

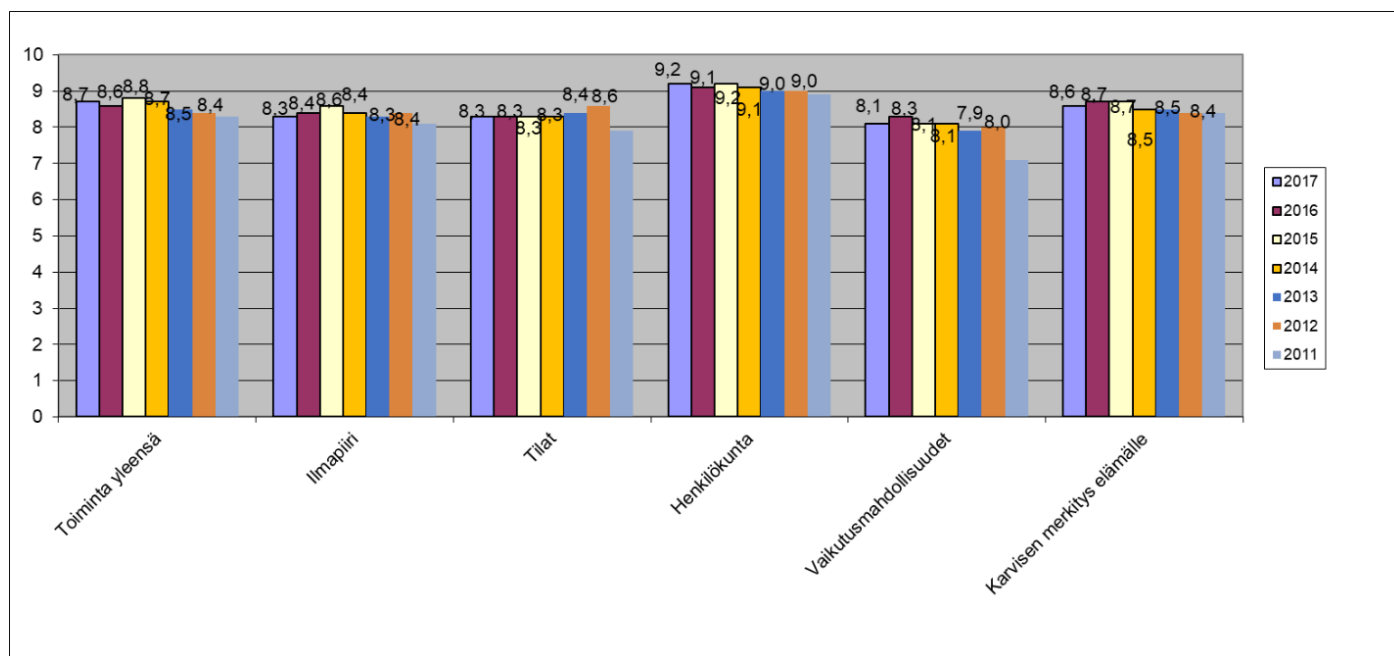
4.1 Tukiyhdistys Karvisen arvioinnin ja kehittämiskäytäntöjen lähtötilanne

Sekä toimintasuunnitelmissa että toimintakertomuksissaan Tukiyhdistys Karvinen tuo esiin toimintansa kehittämisen sekä laadun arvioinnin. Toiminnan seurannan perusta koostuu vuonna 2011 tehtyyn strategiatyöhön, jossa on määritelty yhdistyksen arvot, missio, visio, tavoitteet ja tehtävät (Tukiyhdistys Karvinen ry. 2017). Vuoden 2016 toimintakertomuksessa korostetaan että 'Toiminnan laadun arvioimiseksi on määritelty mittareita sekä toimenpidetavoitteiden että tulostavoitteiden mittaamiseksi.' (Tukiyhdistys Karvinen ry 2017).

Yhdistyksen toiminnan laadun arvioimisen mittaaminen on toteutettu vuosittain jäsenkyselyn avulla. Jäsenkysely on toiminut yhdistyksen pääsääntöisenä arviointivälineenä. Lähtötaso toimintaan määriteltiin vuonna 2011, jolloin ensimmäinen jäsenkysely toteutettiin. Kyselyn tarkoituksena on ollut kerätä jäsenpalautetta sekä mitata yhdistyksen toiminnan merkitystä jäsenten elämänlaatuun (Tukiyhdistys Karvinen ry 2017). Jäsenkyselyssä kysytään paitsi vastaajan perustiedot (ikä, sukupuoli, jäsenyyden tausta) myös vastaajan yleinen tyytyväisyys toimintaan. Lisäksi kysytään mielipidettä ilmapiiristä, tiloista, vaikuttamismahdollisuuksista sekä mitä toivoisi enemmän tai vähemmän. Tärkeä kohta on ollut myös vastaajan oma arvio yhdistyksen toiminnan merkityksestä omaan elämänlaatuun. Kyselyt täytetään ja palautetaan aina anonymisesti. Tämä takaa sen, että kerätty tieto olisi vastaajalta mahdollisimman aitoa palautetta.

Vuonna 2017 jäsenkyselyn tulokset osoittavat yhdistyksen toiminnan olleen jäsenten mielestä kiitettävää, ja annettu kouluarvosana Karvisen toiminnalle oli keskiarvoltaan 8,7. Kuviosta 3 näkyy yhdistyksen jäsenkyselyn avulla kerättyjä jäsenten mielipiteitä toiminnan eri osa-alueista vuodesta 2011 alkaen. Kuten kuviosta voi päätellä yhdistyksen jäsenet ovat pääsääntöisesti olleet hyvin tyytyväisiä toimintaan. Jäsenkyselyn tuloksia käytetään toiminnan kehittämiseen ja aina seuraavan vuoden toiminnan suunnitteluun (Tukiyhdistys Karvinen ry 2017). Tämä toteutetaan etenkin yhdistyksen jokavuotisessa kehittämispäivässä, johon osallistuu yhdistyksen toiminnanjohtaja sekä hallitus. Kehittämispäivässä arvioidaan muutenkin yhdistyksen toimintaa

kokonaisuudessaan esimerkiksi SWOT-analyysin (Strengths, Weaknesses, Opportunities, Threats) avulla (Tukiyhdistys Karvinen ry 2017). Jäsenkyselyn tulokset julkaistaan ja esitellään myös itse jäsenille yhteisökokouksessa.



Kuvio 3 Tukiyhdistys Karvisen jäsenten mielipiteet yhdistyksen toiminnasta 2011-2017. Tukiyhdistys Karvinen ry 2017

Yhteisökokous pidetään joka kuukauden ensimmäisenä keskiviikkona. Kokous tarjoaa jäsenille tilaisuuden antaa palautetta suoraan henkilökunnalle ja toimii myös yhtenä tiedotusvälineenä, sillä kokouksessa käsitellään säännöllisesti yhdistyksen ajankohtaisia asioita. Toisena palautteenkeruuvälineenä toimii yhdistyksen eteisessä oleva palautelaatikko, joka tyhjenetään hallituksen kokouksia varten. Kokouksissa mahdolliset palautteet käsitellään. Hallitus ja työntekijät pyrkivät eri väylien kerätyn palautteen perusteella myös toteuttamaan jäsenten ehdotuksia ja toiveita mahdollisuuksien mukaan. Yhdistys kerää vuosittain palautetta myös vapaaehtoisilta sekä yhteistyökumppaneilta, jotta yhdistyksen käytössä olevat työkalut kehittämiseen ja laadun arviointiin olisivat mahdollisimman monipuoliset ja täyttäisivät myös rahoittajan vaatimukset.

Yhdistyksen on myös kerättävä tietoa kävijämääristä ja osallistujamääristä. Kuten monissa muissa matalankynnyksen kohtaamispaikoissa ja järjestöissä Karvisessa on eteisessä eteiskirja, johon kaikkien kävijöiden pyydetään laittavan nimensä. Vuonna 2017 yhdistyksessä kävi yhteensä 14,016 nimensä eteiskirjaan kirjannutta kävijää noin 55 kävijää/pvä (Tukiyhdistys Kar-

vinen ry 2017). Kävijöiden määrä nousi vuonna 2017 11 prosenttia. On huomioitava, että todellinen määrä on vielä suurempi, sillä kaikki kävijät eivät muista tai halua laittaa nimeensä kirjaan ja, että Karvisen ryhmiä toteutetaan myös yhdistyksen omien tilojen ulkopuolella, jolloin osallistujien nimiä ei saada kerättyä eteiskirjaan. Ryhmiin osallistujien määriä kerättiin vielä vuonna 2017 siten, että ryhmän ohjaaja merkkasi ryhmäkalenteriin osallistujamäärän. Retkiin, koulutuksiin ja tapahtumiin osallistuneiden määriä myös seurataan ja dokumentoidaan. Kaikki kävijämäärät ja osallistujamäärät dokumentoinnin jälkeen käsitellään, analysoidaan ja lopuksi julkaistaan avoimeksi tiedoksi. Tieto raportoidaan yhdistyksen jäsenille vuosittaisessa kokouksessa, julkaistaan yhdistyksen toimintakertomuksessa ja raportoidaan eteenpäin sitä vaativille tahoille.

Vuonna 2017 Tukiyhdistys Karvinen toteutti yhteistyössä Suomen sosiaali ja terveys ry:n (SOSTE) kanssa SROI arvion yhdistyksen toiminnasta. Social Return on Investment (SROI) menetelmällä määritellään järjestöjen toiminnan taloudellisia vaikutuksia eli 'kuinka monen euron arvosta saadaan vaikutuksia.' (Pelto-Huikko 2017). Arviointimenetelmällä saadaan tietoa siitä, kuinka paljon toiminta tuottaa taloudellista hyötyä suhteessa siihen käytettyihin panoksiin. Tehdyn SROI arvioinnin perusteella yhdistyksen toiminta todettiin olevan 'melkoisen kannattava' investointi mielenterveyskuntoutujien tukemiseen (Pelto-Huikko 2017). Alustavan SROI arvioinnin eli SROI menetelmän 'kevytversion' tuloksena todettiin, että kun yhdistyksen toimintaan sijoitetaan euro on saatu hyöty 5,5 euroa. Vaikka arvioinnin suorittaneet korostivat, että yhdistyksen luvuissa oli vielä täsmennettävää, todettiin, että ne antoivat selviä viitteitä siitä, että yhdistyksen ylläpitäminen on paitsi kannattavaa myös vaikuttavaa.

4.2 Sosiaali- ja terveysjärjestöjen avustuskeskus STEA ja TVS-selvitys

Tukiyhdistys Karvisen tarve uusille arviointikäytännöille ja kehitystyölle syntyi Sosiaali- ja terveysjärjestöjen avustuskeskus STEA:n TVS-selvityksen palautteen myötä. Koska pisteet ja palaute eivät vastanneet haluttua tasoa yhdistyksessä aloitettiin kehitystyö. Seuraavaksi esittelen STEA:n sekä TVS-selvityksen.

4.2.1 Sosiaali- ja terveysjärjestöjen avustuskeskus STEA

Vuonna 2017 Veikkaus, Raha-automaatti yhdistys (RAY) ja Fintoto yhdistyivät uudeksi rahapeliyhtiöksi Veikkaus Oy:ksi. Toimijat olivat vuosien ajan hallinnoineet rahapelien tuotoista jaettuja avustusrahoja. Avustukset oli usein jaettu tukemaan eri sosiaali- ja terveysjärjestöjä sekä hankkeita, mutta avustuksia oli jaettu runsaasti myös liikunnan, kulttuurin, taiteen, tieteen

sekä hevosurheilun tukemiseen. Rahoituskäytännöt haluttiin kuitenkin yhdistää, jotta avustustenjako olisi selkeämpää ja tehokkaampaa (STEA 2017). Tarkoitus oli siirtää vastuu rahapelin tuotoista koostuvien avustusten jakamisesta ministeriöille. Samalla myös arpajaislaki koki muutoksen. Ministeriöt päättivät vuodesta 2017 eteenpäin avustusten jakamisesta ja hallinnoinnista.

Veikkaus Oy:n tuotoista 43% jaetaan Sosiaali- ja terveysministeriölle. Loput tuotot jaetaan opetus- ja kulttuuriministeriön (53%) sekä maa- ja metsätalousministeriön (4%) välille (STEA 2017). Tuottojen jakamisen jälkeen Veikkaus Oy ei itse ole käsittelemässä tai vaikuttamassa minkään edunsaajaryhmän avustuksiin. Veikkauksen toimitusjohtaja Olli Sarekoski kuvaileekin prosessia seuraavasti: 'Veikkauksena meidän tehtävämme on toimeenpanna rahapelejä, ja sitten luovuttaa se rahapelin tuotto valtiolle, joka luovuttaa sen sitten näille edunsaajaministeriöille, jotka sitten jakavat sen rahan eteenpäin.' (Yle Uutiset/Kilpeläinen 2017).

Eri sosiaali- ja terveysjärjestöjen pääsääntöisenä rahoittajana oli toiminut siis RAY, mutta fuusion jälkeen RAY:n avustustoiminta siirtyi sosiaali- ja terveysministeriön (STM) vastuulle. Ministeriön yhteyteen perustettiin Sosiaali- ja terveysjärjestöjen avustuskeskus (STEA), joka toimii itsenäisenä valtionapuviranomaisena Sosiaali- ja terveysministeriön hallinto ja suunnitteluosaston yhteydessä (STEA 2017). STEA toimii ja hallinnoi Veikkaus Oy:n pelituotoista saatuja avustuksia yleishyödyllisiin, terveyttä ja hyvinvointia edistäviin sosiaali- ja terveysjärjestöihin ja hankkeisiin (STEA 2017). Tukiyhdistys Karvinen ry. on yksi näistä järjestöistä, joka luottaa STEA:n rahalliseen tukeen ylläpitääkseen toimintaansa. STEA vastaa avustusten valmistelusta, maksamisesta, käytön valvonnasta sekä vaikutusten arvioinnista. Valmistelutiimi, valvontatiimi ja arviointi- ja kehittämistiimi käsittelevät avustuksia. STEA myös viestii ja tiedottaa valtionavustusten hakemiseen ja käyttöön liittyvistä menettelyistä (STEA 2017). Avustushakemukset käsitellään STEA:lla ja avustusehdotukset siirretään eteenpäin Sosiaali- ja terveysministeriön päätettäväksi.

Vuodelle 2018 yhteensä 1152 järjestöä ja 2441 kohdetta sai myönteisen avustuspäätöksen Sosiaali- ja terveysministeriöltä. Avustukset suunnataan STEA:n mukaan:

1. Järjestöjen toimintaedellytysten ja perusrahoituksen turvaamiseen
2. Terveyden ja toimintakyvyn edistämiseen
3. Yhteisöllisyyden ja osallistumismahdollisuuksien edistämiseen
4. Erityisryhmien asumisen tukemiseen
5. Kriisiauttamiseen ja arjen turvallisuuden edistämiseen
6. Työelämäosallisuuden vahvistamiseen

(STEA 2017)

Tukiyhdistys Karvisen toiminta kuuluu 'yhteisöllisyyden ja osallistumismahdollisuuksien edistämisen' osa-alueeseen.

Avustushakemuksia saapuu STEA:n käsiteltäväksi noin 2500 vuosittain ja keskimäärin noin 1600-1700 avustuskohdetta saa myönteisen avustuspäätöksen (STEA 2017). Avustukset jakautuvat kaikkiin Suomen maakuntiin (STEA 2017). Haettujen avustusten kokonaissumma vuonna 2017 oli 467 090 136 € ja varsinaisten jaettujen avustusten summa oli 342 000 000 €. Joka vuosi järjestöjen on haettava avustusta uudestaan eikä aikaisempi avustuspäätös takaa sen jatkuvuutta. Avustuksia voi hakea kaikki oikeuskelpoiset ja yleishyödylliset järjestöt ja säätiöt yleiseen tai kohdennettuun toimintaan sekä kehittämisen- ja käynnistämishankkeisiin (STEA 2017). Avustukset eivät ole tarkoitettu julkisille palveluille, kunnille, liike- tai elinkeinotoiminnan rahoittamiseen eikä myöskään järjestöille tai säätiöille, joissa kunnalla on mahdollinen määräysvalta (STEA 2017).

Avustuksia haetaan STEA:n oman verkkoasioinnin kautta ja avustustyyppinä on kolme: toiminta-avustus (A), investointiavustus (B) ja hankeavustus (C). Toiminta-avustukset jakautuvat yleisavustuksiin (Ay) ja kohdennettuihin toiminta-avustuksiin (Ak). Yleisavustus myönnetään toimintansa vakiinnuttaneille sosiaali- ja terveysjärjestöille. Tukiyhdistys Karvisen ry. kuuluu STEA:lta saadun kohdennetun toiminta-avustuksen piiriin. Avustus tulee käyttää yleisesti järjestön sääntöjen mukaisesti yleiskuluihin eli hallintokuluihin. Toisin kuin yleisavustuksessa kohdennettua toiminta-avustusta myönnetään järjestön 'yleisen toiminnan kokonaisuudesta erotetun toiminnon menoihin.' (STEA 2017). Näitä ovat esimerkiksi järjestön sisäisesti toteutetut projektit. Avustus tulee käyttää kuitenkin vain siihen haettuun kohteeseen. Investointiavustusta voi hakea erityisryhmien tukiasuntojen ja käyttöomaisuuden tai laitteiden hankintaan sekä peruskorjauksiin. Hankeavustusta voi hakea kehittämisen- ja käynnistämishankkeisiin, jotka ovat kestoltaan rajattuja (STEA 2017).

STEA noudattaa kaikissa avustuksiin liittyvissä toimenpiteissä valtionavustuslakia (688/2001), jonka säästöjen mukaisesti STEA valmistelee avustusehdotukset sosiaali- ja terveysministeriölle. Muut STEA:a koskevat lait ovat myös arpajaislaki (1047/2001) (Finlex 2001), laki valtioneuvoston asetus valtionavustuksista yleishyödyllisille yhteisöille ja säätiöille terveyden ja sosiaalisen hyvinvoinnin edistämiseen (1552/2016) sekä laki valtioneuvoston asetus sosiaali- ja terveysjärjestöjen avustusasioden neuvottelukunnasta (1555/2016) (Finlex 2016).

STEA on vielä toiminnaltaan ja käytännöltään uusi toimija. STEA:n omilla sivuilla todetaan, että 'murroskausi' on tällä hetkellä ajankohtaista yhteiskunnan erilaisille järjestelmille, kuten energia, liikenne ja opetus ja finanssijärjestelmille, jossa siirrytään 'uusiin versioihin.' Kansalaisjärjestöt ovat mukana muutoksessa ja STEA uusii avustusstrategiaansa tälläkin hetkellä. Uusi strategia toteutuu vuonna 2020 alusta ja tarkoitus on yhdessä julkisten palvelujen tuottajien

kanssa kehittää avustusjärjestelmä, joka vastaisi mahdollisimman hyvin murroskauden mahdollisuuksiin ja haasteisiin (STEA 2018). Järjestöille asetetut vaatimukset avustuksen myöntämiseksi ovat tulevaisuudessa: toimintaympäristön, muutostarpeiden ja mahdollisuuksien seuraaminen ja tunnistaminen; kohderyhmän osallistaminen suunnitteluun ja kehittämiseen; toiminnan tavoitteellisuus, arvioiva ja kehittävä työote ja yhteistyöhakuisuus (STEA 2018).

STEA:n merkitystä tuhansille sosiaali- ja terveysjärjestöille on kuitenkin ehdoton. On siksi erityisen tärkeää, että STEA:n toiminta olisi toimivaa ja tehokasta. Käytännöt tulisi olla tulevaisuudessakin entistä toimivampia, jotta järjestöt eivät kuormittuisi rahoituksen hakemisen sokkeloissa. Järjestöt tekevät yhteiskunnallisesti tärkeää ja merkittävää työtä ja monien järjestöjen resurssit ovat tiukassa. Rahoituksen hakemisen ja ylläpitämisen helppous takaa jatkossakin, että järjestöissä toteutettu tärkeä kansalaistoiminta yhteiskunnan hyväksi ei jäisi byrokratian ja resurssipuutteiden takia taka-alalle.

4.2.2 Tuloksellisuus- ja vaikutus selvitys

Tuloksellisuus- ja vaikutus selvitys (TVS) on yksi STEA:n arvioinnin työkaluja. Kahden vuoden välein (parittomina vuosina) sekä kohdennettua avustusta että yleisavustusta saavien järjestöjen tulee toimittaa STEA:lle TVS selvitys. Selvitys koskee kaikkea toimintaa, joka on saanut vähintään 30 tuhatta euroa avustusta ja koskee kerralla aina kahden vuoden aikana toteutunutta toimintaa (STEA 2018). Viimeisin TVS selvitys koski vuosia 2016 ja 2017. Vuonna 2017 STEA:lle palautettiin 860 TVS-raporttia (STEA 2018). TVS-tehtävä lähetetään raportointivelvollisille järjestöille STEA:n verkkoasiointiin. Lomake koostuu kuudesta osasta: työntekijät, vapaaehtoiset, kohderyhmät, yhteistyökumppanit, yhteenveto ja indikaattorit.

TVS-selvityksen eri osa-alueet seuraavat rakenteeltaan samankaltaista mallia. Määrällisen tiedon, kuten työntekijöiden ja vapaaehtoisten määrien lisäksi selvityksessä on kuvailtava, miten eri ryhmiltä on kerätty tietoa, mitä mieltä he ovat toiminnasta, tulokset ja vaikutukset liittyen jokaiseen osa-alueeseen sekä kehittämissuhteet. Tulosten ja vaikutusten selvityksessä on tarkoitus saada tietoa järjestöjen toiminnan vaikuttavuudesta.

Järjestöt ovat luonnollisesti toteuttaneet arviointia ja raportoineet tuloksia ja vaikutuksia ennenkin rahoittajilleen. Raha Automaatti Yhdistyksen (RAY) kuitenkin poistuessa avustusrahojen jakamisen kuvioista ja uuden sosiaali- ja terveysministeriön yksikön STEA:n syntymisen myötä moni asia on muuttunut. Arviointia suoritetaan eri lailla, kuin ennen ja monen yhdistyksen on sopeuduttava uusiin muutoksiin. Lisäksi STEA on itsessään vielä niin uusi, että käytännöt ja vaatimukset ovat vasta nyt konkretisoitumassa.

Tukiyhdistys Karvisen saamat pisteet edellisestä TVS raportista olivat 25,67/100. Kansallinen keskiarvo oli 44,69/100. Yhdistys on avustuskohteena luokiteltu yhteisöllisyys ja osallistumismahdollisuudet -tavoitealueeseen. Muiden tämän ryhmän TVS keskiarvo oli 42,44/100. Yhdistyksen saamassa TVS palautteessa seurantavastaava kuvailee kehittämiskohdat, joita oli monta. Keskeisimmät olivat:

'Tuloksellisuus ja vaikutus selvitys on suppea eikä siitä saa riittävää käsitystä toiminnan sisällystä, laajuudesta, kohdentumisesta ja aikaansaaduista tuloksista.'

'Selvityksen perusteella avustustaso vaikuttaa korkealta suhteessa toiminnan laatuun, laajuuteen ja tuloksellisuuteen.'

'Esimerkiksi vertaistuki- ja harrasteryhmiin osallistuneiden henkilöiden määrä vaikuttaa korkealta samalla kun toimintaan osallistuneiden henkilöiden määräksi ilmoitetaan paljon pienempi luku.'

'Vastaisuudessa raportoinnissa on kyettävä erottamaan toisistaan käyntikerrat ja kävijöiden määrä. Toiminnalle asetettuja tavoitteita tulisi myös konkretisoida, jotta toiminnan etenemistä ja aikaansaatuja tuloksia voidaan paremmin seurata ja todentaa.'

Verkkosivuillaan STEA korostaa, että 'Kaiken arvioinnin ja palautteen tarkoituksena on, että yhteiseen hyvään tarkoitettuilla avustuksilla tehdään mahdollisimman vaikuttavaa työtä ihmisten hyväksi.' Yhteiseen kehittämiseen myös kannustetaan. Koska TVS selvitys oli STEA:n kautta uusi Tukiyhdistys Karvinen ry. yhdessä yhteistyökumppaneidensa kanssa kokoontui pohtimaan saatuja palautteita ja pisteitä. Verrattaessa TVS palautteita yhteistyökumppaneiden kanssa, tuli ilmi ettei selkeää rakennetta palautteen annossa ollut.

STEA:n ja Avomielin yhteisön välisessä kokouksessa, jossa Tukiyhdistys Karvinen oli mukana, nousi esiin muutamia keskeisiä asioita. Avomielin yhteisössä (jonka jäsen Tukiyhdistys Karvinen myös on) vallitseva tunne oli, että arviointi ja TVS raportti työnsi järjestöjä kaupalliseen suuntaan eikä TVS vaatimuksia vielä hallittu. Eri yhdistykset olivat saaneet erilaiset pisteet sekä hyvin erilaiset palautteet. Tässä vaiheessa STEA ei ollut vielä julkaissut kriteerejään TVS raportin laatimiseen, joten raportit oli lähetetty ikään kuin sokkona, tietämättä mitä konkreettisesti haluttiin ja mistä asioista pisteytettiin. Kokouksessa STEA:n edustajat kuitenkin toivat esiin sen, että tarkoitus ei ole saada yhdistysten työntekijöistä 'mahdollisen hyviä' tai 'Suomen parhaita' raportoijia, vaan että saataisiin TVS raportin myötä esiin se, miten yhdistysten toiminta vastaisi parhaiten kohderyhmän tarpeita (STEA ja Avomielin yhteisön kokous 15.1.2018).

Määrällisen tiedon keruuta ja sen merkitystä myös korostettiin, koska määrällisten mittarien keräämän tiedon avulla STEA:n on mahdollista määrittää myös avustusten suuruus. Tavoitteet olivat myös merkittävässä asemassa. Yhdistysten on asetettava selkeät tavoitteet ja osatavoit-

teet, jotta tuloksellisuus selventyisi. Tavoitteet olisi tärkeää tarkastella eri asiakkaiden näkökulmista ja määrittää mitä analysoidaan ja arvioidaan eri ihmisten, asiakkaiden tai kuntoutujien kohdalla. STEA:n edustajat myös painottivat, että vähemmänkin usein riittää. Mittausten ja arviointikäytäntöjen määrä ei ole tärkeimmässä asemassa, vaan niiden laatu. Pari tai muutama hyvä ja tehokas käytäntö usein riittää. Myös suunnitelmallisuus ja arvioinnin kiteyttäminen yhdistysten arkeen ja perustehtävään pidettiin tärkeänä.

TVS-selvitys on rahoituksen kannalta yksi järjestöjen tärkeimpiä säännöllisesti laatimia dokumentteja. Käytännöt ja vaatimukset ovat muutoksessa ja vielä kehittymässä. Järjestöjen on tulevaisuudessa opittava uutta ja vastattava uusiin haasteisiin. Selvää on kuitenkin, että vaikuttavuuden ja tuloksellisuuden todistaminen ei ole katoamassa. Siksi tehokkaan ja toimivan arvioinnin merkitys on jatkuvasti kasvussa.

4.3 Opinnäytetyön menetelmät

Henriksson ym. (2017) ARTSI projektin arviointioppaassa toteavat, että monesti järjestöt tunnistavat kehityksen ja arvioinnin tarpeen, mutta toteutus jää vähäiseksi sen haasteellisuuden vuoksi. Myös asioiden 'roikkumaan jääminen' koetaan turhauttavaksi. Tärkeää on arviointia suunniteltaessa muistaa resurssit, joita on käytettävissä. Henriksson yms. (2017) mukaan on suositeltavaa aloittaa esimerkiksi muodostamalla kokonaiskuvan 'tarvittavista tiedon keräämisen työkaluista.' Myös nykyisten työkalujen päivittäminen on riittävää itsearviointia aloittaessa. Itsearviointi pienessä järjestössä on hyvä aloittaa yksinkertaisilla toiminnan kehittämisen askeleilla. Tarkoitus ei ole suorittaa perusteellista tieteellistä tutkimusta. Tukiyhdistys Karvinen ry:n tapauksessa tarkoitus ja tavoite oli juurikin nykyisten mittarien päivittäminen ja uudelleen tarkasteleminen. Näin saatiin alkuun uusi itsearvioinnin kehitysvaihe yhdistyksessä.

Vaikuttavuuden todistaminen vaatii toimivat mittarit, joilla tarvittavaa tietoa kerätään. Seuraavaksi esittelen Tukiyhdistys Karviseen kehittämät mittarit. Suunnitellut mittarit koostuvat uudesta ryhmäkalenteri-lomakkeesta, eteiskirjaotannoista sekä uudesta elämänlaadun mittarista. Yhdistykselle oli ehdottomasti tärkeää, että mittarit olisi helppo integroida päivittäiseen toimintaan. Yhdistyksen resurssit ovat entuudestaan pienet ja siksi oli tärkeää, etteivät uudet mittarit kuormittaisi yhdistyksen johdon tai työntekijöiden työtaakkaa. Yhdistys oli kuitenkin halukas kehitykseen ja valmis ottamaan käyttöön uusia toimenpiteitä toiminnan jatkuvuuden takaamiseksi.

Yhdistykseen suunnitellut mittarit ovat muodoltaan kvantitatiivisia. Mittareiden tarkoitus on vastata kysymyksiin 'kuinka paljon', 'kuinka usein' ja 'kuinka moni', jotka ovat määrällisen tutkimusmenetelmän perusominaisuuksia (Vilka 2007). Vilka (2007) korostaa, että määrälli-

sessä tutkimusmenetelmässä ‘muuttuja on esimerkiksi henkilöä koskeva asia, toiminta tai ominaisuus’ kuten mielipide, postinumero, ammattiasema, sukupuoli, ikä tai mikä tahansa muu asia, josta tutkimuksessa halutaan tietoa. Kuten aiemmin mainittu, STEA vaatii järjestöiltä määrällistä tiedonkeruuta. Karvisen mittareissa kerätään tietoa kävijämääristä, osallistujamäärästä sekä mielipiteitä elämänlaadusta. Kaikki suunnitteilla olevat mittarit keräävät numeerista tietoa ja ne tullaan myös analysoimaan numeerisesti. Tutkittavia asioita ja niiden ominaisuuksia käsitellään siis yleisesti kuvaillen numeroiden avulla (Vilka 2007).

Kävijä-, ja osallistujamääristä lasketaan kokonaismäärät ja elämänlaatumittarin tuloksista yhteenvedot. Tulevaisuudessa tulokset voidaan raportoinnissa esittää numeerisesti, mutta luonnollisesti myös tulkita ja selittää olennainen numerotieto sanallisesti (Vilka 2007). Tärkeää on Vilkan (2007) mukaan myös kuvata ‘millä tavalla eri asiat liittyvät toisiinsa tai eroavat toistensa suhteen’. Tulevaisuudessa yhdistyksen sisäisessä raportoinnissa, kuin myös STEA:n vaatimassa raportoinnissa olisi mahdollista tuoda esiin saadut tulokset sekä niiden merkitys ja vaikutus. Tuloksia voidaan analysoida ja vetää johtopäätöksiä niiden vaikutuksista ja vaikuttavuudesta. Määrällinen tutkimus johtopäätösten taustalla tarjoaa kuitenkin vahvan tietoperustan, johon vedota.

4.3.1 Ryhmäkalenteri-lomake

Ryhmäkalenteri-lomakkeen päätavoite on kerätä tietoa siitä, kuinka paljon osallistujia käy Tukiyhdistys Karvisen erilaisissa kerhoissa ja ryhmissä. Yhdistyksessä on ollut jo käytössä ryhmäkalenteri-lomake muutaman vuoden ajan, johon ryhmän vetäjät ovat ryhmän jälkeen merkanneet päivämäärän sekä osallistujamäärän. Tarkoitus on uuden lomakkeen myötä kuitenkin päivittää ryhmäkalenteri siten, että olisi mahdollista saada tieto paitsi osallistujien kokonaismäärästä myös siitä, kuinka usein yksittäinen kävijä osallistuu johonkin tiettyyn ryhmään. Tieto olisi tarkempaa ja tukisi myös vaikuttavuuden todistamista, sillä osallistumismäärien nouseminen tai laskeminen yksittäisen ihmisen kohdalla voitaisiin linkittää hyvinvointiin tai elämänlaatuun etenkin TVS raporttia laatiessa.

Yhdistyksen uusi ryhmäkalenterilomake valmistui marraskuussa 2017, sillä oli tärkeää, että lomake saatiin käyttöön heti uuden vuoden alusta. Uusi päivitetty ryhmäkalenteri-lomake löytyy liitteestä 1.

4.3.2 Eteiskirja-otannat

Eteiskirjan-otantojen tavoitteena on kerätä tietoa Tukiyhdistys Karvisen kävijöistä. Otannat järjestettäisiin kerran tai kaksi vuodessa ja niiden avulla olisi mahdollista kerätä tietoa kävijöiden sukupuolesta ja iästä. Yhdistyksessä on jo olemassa käytäntö, jossa kaikki yhdistyksessä käyvät tai asioivat pyydetään kirjoittamaan nimensä eteiskirjaan. Käytäntö on kuitenkin hyvin

vapaamuotoinen eikä kirjauksia monitoroida. Ketään ei myös koskaan pakoteta kirjoittamaan nimensä, jos ei halua. Nimiä ei myöskään tarkisteta, joten kirjaan saa laittaa minkä vain kuittauksen, merkin tai nimen, jonka itse haluaa. Vuonna 2017 toteutetussa SROI arvioinnissa yksi yhdistyksen arvioinnissa oleva heikkous oli ettei eteiskirjan perusteella saatu tietoa siitä, kuinka monta eri ihmistä on käyntejä kirjannut (Pelko-Huikko 2017). Myös STEA:n palautteessa sanottiin; 'Vastaisuudessa raportoinnissa on kyettävä erottamaan toisistaan käyntikerrat ja kävijöiden määrä.' Eteiskirjan nimet/merkkaukset lasketaan säännöllisesti etenkin raportoinnin yhteydessä. Laskentojen perusteella vuonna 2017 Tukiyhdistys Karvisessa oli keskimäärin 55 kävijää päivää kohtaan.

Tarkoitus ei olisi poistaa tätä käytäntöä vaan ottaa käyttöön uudet vuosittain toteutuvat otannat. Otannasta kerätty tieto tarjoaisi laajemman kuvan Karvisen kävijöistä. Tätä tietoa voisi taas siirtää eteenpäin rahoittajille. STEA:n ja Avomielin yhteisön järjestämässä kokouksessa eteiskirja tuli aiheena esiin vahvasti, sillä se on erittäin suosittu ja käytetty työkalu etenkin matalan kynnyksen palveluissa. Eteiskirjaan on kävijöiden ja asiakkaiden helppo laittaa nimensä tai ainakin merkintä siitä, että on käynyt. Eteiskirja on myös käytäntönä tuttu ja siksi olisi helpompi toteuttaa, kuin jos ottaisi käyttöön aivan uuden käytännön. Otannan aikana eteiskirja olisi periaatteeltaan samanlainen, mutta vaatisi muutaman täytettävän lisätiedon kuten sukupuoli ja ikä. ARTSI-projektin arvioinnin oppaassa kuvaillaan otantojen merkitys järjestöissä seuraavasti:

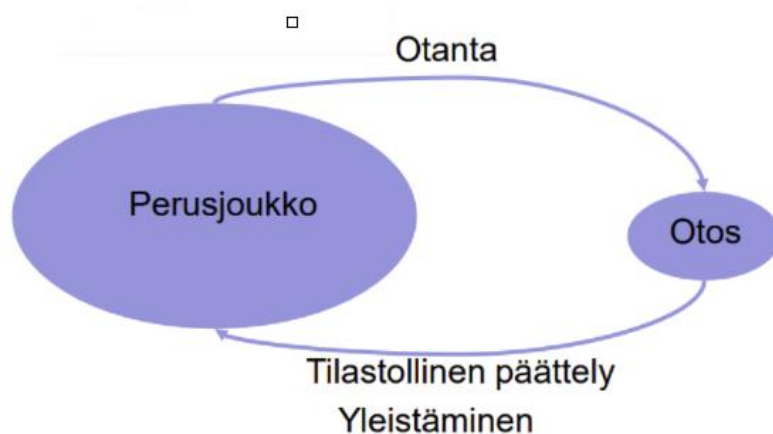
'Itsearviointi pienissä järjestöissä liittyy toiminnan kehittämiseen, eikä tällöin olla tekemässä tieteellistä tutkimusta. Tiedonkeruuseen käytettävissä olevat resurssit ovat usein myös vähäiset. Näistä syistä johtuen tiedonkeruu tehdään usein otoksina. Tämä tarkoittaa sitä, että ei ole useinkaan tarpeen pyrkiä kartoittamaan koko kyseisen kohderyhmän näkemyksiä jatkuvasti. Sen sijaan tiedonkeruu tehdään sopivana ajankohtana mielekkään kokoiselle otokselle kohderyhmästä.'

Tämä ajatus yksinkertaisuudesta ja resurssien huomioinnista koskee vahvasti Tukiyhdistys Karvista. Työvoiman resurssit ja siten myös ajankäytön resurssit ovat yhdistyksessä rajalliset.

Otanta järjestettäisiin siten, että uusi lomake olisi tavallisen eteiskirjan paikalla. Suunniteltu eteiskirja-otantojen lomake löytyy liitteestä 2. Otanta toteutettaisiin yhden kuun aikana (30 päivää). Säännöllisille kävijöille uusi käytäntö ei olisi kovinkaan erilainen ja täyttäminen kestäisi vain muutaman sekunnin pidempään kuin yleensä. Kuten lomakkeessa näkyy kävijää pyydetään kirjoittamaan oma nimensä sekä ympäröimään ikänsä ja sukupuolensa. Vastaaaja merkkaisi lomakkeeseen ensimmäisen kerran jälkeen yksinkertaisesti rastin oman nimensä kohdalle aina, kun käy yhdistyksessä. Rastit voitaisiin kuun lopussa laskea ja siten saada tietoa siitä, kuinka monta kertaa sama ihminen käy kuukauden aikana Karvisessa. Ketään ei luonnollisesti

nytkään pakotettaisi antamaan tietonsa, mutta siihen ehdottomasti kannustettaisiin. Työntekijöiden vastuulla olisi muistaa pyytää uusia tutustujia sekä yhteistyökumppaneita laittamaan tietonsa. Lisäksi ainakin kaksi vapaaehtoista tai mahdollisesti harjoittelussa oleva opiskelija olisi vastuussa siitä, että yhdistykseen sisään astuvat laittaisivat tietonsa ylös ja muistaisivat rastittaa käyntikerrat. Vapaaehtoisten tai opiskelijoiden ‘työvuoroja’ pitäisi sopia ennakkoon. Valmiiksi kirjoitettu saatekirje tutkimukseen osallistuville löytyy liitteestä 3 ja otetaan käyttöön tiedonkeruun alkaessa.

Tarja Heikkilä kirjassaan *Tilastollinen tutkimus (2014)* kuvailee otannan olevan ‘edustava pienoiskuva perusjoukosta’. Tavoitteena on saada samat tulokset kuin tutkimalla koko perusjoukkoa. Otannan käytännön toteutuksen kuvaus näkyy alla olevassa kuviossa 4.



Kuvio 4 Otanta. Heikkilä 2014

Heikkilä kuitenkin korostaa kuusi tutkimuksen ominaisuutta, jolloin otantatutkimukseen usein ‘päädytään’ tai ‘joudutaan’. Ne ovat:

1. Silloin, kun perusjoukko on hyvin suuri.
2. Koko perusjoukon tutkiminen maksaisi liian paljon.
3. Tiedot halutaan nopeasti.
4. Tutkiminen on monimutkaista.
5. Mittaus tuhoaa tutkittavat yksiköt (esim. laadunvalvonnassa).
6. Halutaan minimoida ei-otanta virheet.

(Heikkilä 2014)

Nämä ominaisuudet täyttyvät Karvisen tarpeiden kohdalla. Vuoden 2017 toimintakertomuksen mukaan Karvisessa kävi vuoden aikana 14,016 kävijää (nimenomaan nimensä/merkintänsä

eteiskirjaan kirjannutta henkilöä). Määrä on suuri yhdistyksen resursseihin nähden ja siksi myös vaikeasti mitattavissa. Kaikkien vuoden aikana Karvisessa käyneiden tilastointi ja seuranta olisi käytännössä erittäin työlästä sekä monimutkaista ja vaatisi työaikaresursseja, joita yhdistykseltä ei yksinkertaisesti löydy. Yhdistyksellä ei myöskään ole taloudellisesti mahdollisuutta maksaa toista tahoja suorittamaan tutkimusta. Tieto on myös kerättävä nopeasti, sillä on tärkeää, ettei mittaaminen häiritsisi yhdistyksen toiminnan tarkoitusta ja perustehtävää, joka on ensisijaisesti asiakkaiden ja kävijöiden tukeminen ja matalan kynnyksen palvelun periaatteiden vaaliminen.

4.3.3 Elämänlaadun mittari

Tukiyhdistys Karvisen toiminnan tarkoitus on yhdistyksen oman toimintakertomuksen mukaan 'edistää mielenterveyskuntoutujien ja heidän läheistensä elämänlaatua' (Tukiyhdistys Karvinen, 2017). Yhdistys on siis sitoutunut elämänlaadun konseptiin ja elämänlaadun edistäminen on yhdistyksen päätavoite ja tarkoitus. Yhdistyksen tarkoitus määritetään aina yhdistyksen perustamisen vaiheessa ja lain mukaan sisällytetään yhdistyksen sääntöihin (Finlex, 1989). Tukiyhdistys Karvisen virallisten sääntöjen toisessa pykälässä 'Tarkoitus ja toiminnan laatu' selkeästi esitetään sitoutuminen elämänlaadun edistämiseen (Tukiyhdistys Karvinen ry. Yhdistyksen säännöt 2016). Viralliset säännöt on laadittu yhdistyksen perustamisvaiheessa eikä niitä voi muuttaa ilman virallista järjestön jäsenkunnan hyväksyntää. Jokaisen yhdistyksen säännöt ja siten toiminnan tarkoitus on myös lähetettävä patentti- ja rekisterihallitukseen. Tukiyhdistys Karvisen jäsenet ja hallitus määrittivät yhdistyksen toiminnan tarkoituksen vuonna 1996, ja se on tähän päivään asti pysynyt samana.

On tärkeää, että yhdistyksen tarkoitus todistetaan paitsi yhdistyksen sisäisen kehityksen tueksi myös rahoittajille. Jos seuraavassa TVS-raportissa Karvinen saisi konkreettisemmin todistettua oman toimintansa merkitystä asiakkaiden elämänlaadulle, olisivat pisteet varmasti myös paremmat. Tämä taas takaisi rahoituksen jatkuvuuden.

Ihmisen elämänlaadun selvittäminen ja analysoiminen ei ole kuitenkaan yksinkertaista. Jokaisella on oikeus määritellä oma elämänlaatunsa, vaikka määritelmä ja realiteetti olisi ulkopuolisten näkökulmasta erilainen. Seuraavaksi määrittelen elämänlaadun konseptia ja esittelen, miten Maailman Terveysjärjestö (WHO) on sitä pyrkinyt mittaamaan. Lisäksi esittelen myös Suomen Mielenterveysseuran laatiman 'Mielenterveyden käden', jonka jälkeen esittelen oman elämänlaatumittarini Tukiyhdistys Karvisen jäsen/kävijäkyselyyn yhdistettäväksi, jossa olen yhdistänyt sekä WHO:n että Suomen Mielenterveysseuran elämänlaatuun liittyviä periaatteita.

Isot järjestöt ja kansan hyvinvoinnista vastuussa olevat tahot kuten Maailman Terveysjärjestö (World Health Organization WHO), Terveiden ja Hyvinvoinnin laitos (THL) ja Kansaneläkelaitos (Kela) käyttävät toiminnassaan elämänlaadun mittareita. Kela esimerkiksi käyttää toimintakyvyn mittaamiseen kuntoutujan arviota omasta elämänlaadustaan selvittääkseen henkilön toimintakyvyn (Kela, 2018). Mittarina Kela käyttää WHO:n laatimaa elämänlaatumittaria. WHO määrittelee elämänlaadun 'yksilön omaksi käsitykseksi heidän asemastaan elämässä niiden kulttuuri- ja arvojärjestelmien puitteissa, joissa he elävät ja suhteessa tavoitteisiin, odotuksiin, standardeihin ja huolenaiheisiin'. Käsite on laaja-alainen ja siihen vaikuttavat yksilön fyysinen terveys, psykologinen tila, henkilökohtaiset uskomukset, sosiaaliset suhteet sekä muut oman ympäristön merkittävät kohteet hyvinkin monimutkaisesti (World Health Organization 2018).

WHO:n laatima elämänlaatumittari World Health Organization Quality of Life - BREF kyselyn lyhyt versiossa on vastaajalle 26 kysymystä. Alkuperäisessä kyselyssä oli vastaajalle 100 kysymystä. Elämänlaadun mittari kehitettiin 1990-luvun alussa yhteistyössä 15 alueellisen kansainvälisen keskuksen kanssa 'ihmisen kokeman elämänlaadun selvittämiseksi' (World Health Organization 2018). Mittarilla arvioidaan yksilön käsityksiä elämänlaadusta oman kulttuurinsa ja arvojärjestelmän kontekstissa sekä ihmisen omaa tyytyväisyyttään fyysiseen ja psyykkiseen hyvinvointiin sekä sosiaalisiin suhteisiin ja elinympäristöön. (World Health Organization 2018). Kyselyn lyhyemmässä versiossa pyydetään vastaajaa arvioimaan elämänlaatuun, terveyttään ja muita arkielämän asioita. Lomakkeen alussa pyydetään vastaajaa ajattelemaan tärkeinä pitämiään asioita, toiveitaan sekä oman elämänsä mielihyvän- ja huolenaiheita (WHO 2018). Vastaajan toivotaan muistelevan elämäänsä kahden viimeisen viikon ajalta.

Suomen Mielensterveysseuran kehittämä 'Mielensterveyden käsi' kuvaa myöskin elämänlaatua, vaikkakin yksinkertaisemmassa muodossa ja yleisemmällä tasolla. 'Mielensterveyden käsi' koostuu viidestä mielensterveyden osa-alueesta joilla koetaan olevan eniten merkitystä yksilön mielensterveyteen, hyvinvointiin ja siten myös elämänlaatuun. Osa-alueet ovat leikki/harrastukset ja luovuus, liikunta ja yhdessä liikkuminen, ihmissuhteet ja tunteet, ravinto ja ruokailu sekä uni ja lepo. Työkalu on suunniteltu siten, että se olisi yksinkertainen ja helppo ymmärtää. Työkalu onkin usein esillä kouluissa ja neuvoloissa. Periaatteena on, että kun osa-alueet voi helposti laskea yhdellä kädellä on helpompi saada käsitys niiden kokonaisuudesta (Suomen Mielensterveysseura 2018).

Käsi auttaa kiinnittämään huomiota tavallisiin arjen asioihin, joita ei välttämättä tulisi pohdittua, ja jotka vaikuttavat mielen hyvinvointiin (Suomen Mielensterveysseura 2018). Mielensterveyden käden ja sen eri osa-alueiden keskeisyydessä vallitsevat yksilön omat arvot ja valinnat sekä oma päivärytmi. Mielensterveyden käden avulla voi pohtia omaa päivärytmiään ja tarkastella, onko jokin käden osa-alue unohtunut tai korostunut (Suomen Mielensterveysseura 2018).

Näin voi tiedostaa omaa hyvinvointiaan ja siihen vaikuttavia tekijöitä. Työkalun kokonaisuudessaan löytyy liitteestä 4.

Karvisen tuleva elämänlaatumittari sisältäisi siis kävijäkyselyyn. Aikaisimmissa kyselyssä on pyydetty vastaajaa arvioimaan Karvisen merkitystä omaan elämänlaatuunsa yleisellä tasolla yhdellä kysymyksellä. Oman elämänlaadun mittarini kehittämisessä tarkastelin WHO:n laatimaa elämänlaadun mittaria ja Suomen Mielenterveysseuran laatimaa 'Mielenterveyden käsi' työkalua. Molemmilla tahoilla on järjestöinä ja tiedontuottajina vahva tietoperusta sekä ammatillinen legitimiys ja luotettavuus. Mielenterveyden käsi -työkaluna sopii Tukiyhdistys Karvinen ry. mittarien kehittämisen tarpeisiin, sillä konsepti on yksinkertainen ja helppo ymmärtää. Lisäksi Tukiyhdistys Karvinen on juurikin mielenterveystukiyhdistys, joten mielenterveyden selvä linkki uusissa mittareissa ja konsepteissa on syytä olla vahvasti esillä.

Mittaria kehittäessä oli tärkeää tarkastella näiden kahden tahon elämänlaadun arvioinnin työkalujen yhdistäviä tekijöitä. WHO:n mittarista ja 'Mielenterveyden käsi' työkalusta löytyi seuraavat yhdistävät tekijät:

1. Arvot
2. Vapaa-ajan toiminta
3. Ihmissuhteet
4. Uni ja lepo
5. Hyvä terveys

Tukiyhdistys Karvinen pystyy yhdistyksenä ja toimintansa kautta vaikuttamaan kaikkiin yllämainittuihin kohtiin. Vahvemmin yhdistys pystyy omalla toiminnallaan vaikuttamaan vapaa-ajan toimintaan, ihmissuhteisiin ja arvojen vaalimiseen. Lisäksi yhdistyksessä järjestetty lounasruokailumahdollisuus sekä ruoka-apu voidaan yhdistää hyvän terveyden vaalimiseen. Myös yhdistyksessä järjestetyt liikunta- ja ulkoilumahdollisuudet, terveyteen liittyvät luennot sekä ryhmät kuten painonhallinta toimivat tarkoituksellisesti terveyttä edistävästi. Epäsuorasti voidaan myös katsoa, että vapaa-ajan toiminnalla, oikeanlaisella ruokailulla sekä positiivisilla ihmissuhteilla on merkitystä unen laatuun. Mittarissa kuitenkin keskitytään niihin osa-alueisiin, johon yhdistys pystyy vaikuttamaan merkittävimmin.

Tukiyhdistys Karvisen elämänlaadun mittari yhdistettäisiin siis tulevaan kävijäkyselyyn. Mittari kokonaisuudessaan näkyy kuviosta 5.

Tukiyhdistys Karvisen toiminnan tarkoitus on parantaa jäsenten ja kävijöiden elämänlaatua.				
Kerro mielipiteesi seuraavien väittämien toteutumisesta asteikolla 1-5 siten, että				
1 = täysin eri mieltä				
2 = jokseenkin eri mieltä				
3 = en osaa sanoa				
4 = jokseenkin samaa mieltä				
5 = täysin samaa mieltä				
Elämänlaatuni on parantunut sen jälkeen, kun olen alkanut käymään Karvisessa.				
1	2	3	4	5
Olen löytänyt Karvisesta itselleni mielekästä tekemistä vapaa-ajan viettoon.				
1	2	3	4	5
Koen, että ihmissuhteiden määrä elämässäni on lisääntynyt käydessäni Karvisessa.				
1	2	3	4	5
Koen, että tulen Karvisessa kuulluksi.				
1	2	3	4	5
Karvisen päivittäinen lounasruokailu helpottaa arkeani.				
1	2	3	4	5
Karvisessa on mukavaa, että pääsee syömään muiden ihmisten seurassa.				
1	2	3	4	5

Kuvio 5 Tukiyhdistys Karvisen elämänlaatumittari

Uudessa mittarissa on käytetty positiivisia asenneväittämiä eli Likertin asteikkoa. Likertin asteikon menetelmässä esitetään tutkittavasta aiheesta väittämiä haastateltavalle. Haastateltava ottaa kantaa väittämiin ympäröimällä vaihtoehdon, 'joka kuvaa hänen käsitystään parhaiten' (Heikkilä, 2014). Likertin asteikon avulla saadaan käsitys vastaajan mielipiteestä. Asteikko rakentuu tavanomaisesti siten, että asteikon keskikohdasta yhteen suuntaan 'samanmielisyyss' kasvaa ja toiseen suuntaan taas vähenee (Vilka 2007, 46). Asteikkojen ääripäihin on pääsääntöisesti helppo vastata, mutta Vilka (2007) muistuttaa, että käsitteet ja sanalliset ilmaisut

voivat aina tarkoittaa eri ihmisille eri asioita. Tähän mittariin oli kuitenkin tarkoitus luoda lauseet, jotka ovat yksinkertaisia ja helposti samaistuttavissa, jotta vastaaminen olisi mahdollisimman vaivatonta. Tiedonkeruu on yhdistyksessä jatkuva haaste, ja siksi olisi tärkeää pitää vastaamisen kynnyks mahdollisimman alhaisena, jotta saataisiin kerättyä mahdollisimman paljon vastauksia.

Kysymykset laadittiin yhdistäen WHO:n elämänlaatukyselyn ja Suomen Mielenterveysseuran 'Mielenterveyden käsi' työkaluja. Tukiyhdistys Karvisen elämänlaadun mittarin kysymykset keskittyvät vapaa-ajan toimintaan, ihmissuhteisiin sekä ruokailuun. Kyselyn ensimmäinen kysymys pysyy samanlaisena kuin ennen ja vastaajaa pyydetään arvioimaan elämänlaatuaan yleisellä tasolla. Viides ja kuudes kysymys keskittyvät ruokaan ja ruokailuun, sillä Tukiyhdistys Karvisessa, kuten monessa muussa matalan kynnyksen mielenterveys tukiyhdistyksessä koetaan tärkeäksi tarjota kävijöille edullinen, riittävä ja terveellinen ruokailu. WHO:n elämänlaadun lyhyemmässä versiossa ei kysytä ruokailusta, mutta kuitenkin terveydestä johon ruoka ja ruokailu liittyvät hyvin vahvasti. Uuden mittarin avulla on mahdollista kerätä tietoa Karvisen kävijöiden ja jäsenten eri elämänalueiden hyvinvoinnista. Kyselyn toteutuessa vuosittain on mahdollista saada tietoa myös elämänlaadun kehityksestä tai laskemisesta. Jos ilmenee, että jokin elämänlaadun osio saa alhaisia vastauksia olisi yhdistyksen mahdollista tarkastella tätä osa-aluetta ja pohtia miten siihen voisi vaikuttaa.

Erityisen tärkeää on, että täytettäviä kohtia ei ole liian monta ja, että niihin on helppo vastata. On tärkeää huomioida, että yhdistyksen jäsenistössä ja kävijöissä on hyvin erikuntoisia ihmisiä. Joillekin voi olla erittäin helppoa ja luontevaa vastata kyselyihin, kun taas toiset kokevat niiden täyttämisen erittäin haastavana. Yhdistyksen etu kuitenkin on, että mahdollisimman moni vastaisi kyselyyn, jotta kerättyä dataa olisi mahdollisimman paljon. Mittarin positiiviset asenneväittämät pitävät elämänlaatumittarin avoimena ja selkeänä. Käytetyt termit ja lauserakenteet on oltava mahdollisimman pitkälti kaikkien ymmärrettävissä. Tarkoitus ei ole tehdä kattavaa WHO:n tapaista kyselyä elämänlaadusta, sillä yhdistyksen resurssit eivät siihen riitä. Tärkeämpää on tässä vaiheessa saada alustavaa tietoa jäsenten/kävijöiden elämänlaadusta, jota voi raportoida eteenpäin etenkin rahoittajille.

Elämänlaatu kysymysten osiosta jäsen/kävijäkyselyssä on mahdollista myös kerätä hyödyllistä palautetta yhdistyksen omaan sisäiseen kehitykseen. Toiminnan tarkoitus on kuitenkin 'tukea' ja 'edistää' elämänlaatua, ja jos jokin osio saa selvästi alempia tuloksia, voi yhdistyksen hallitus ja johto miettiä miten siihen voisi vaikuttaa. Tämä osoittaa myös selkeästi rahoittajille, että yhdistys on valmis kehittämään ja arvioimaan omaa toimintaansa ja toimintansa tarkoituksen täyttymistä. Rahoittajille täytyy osoittaa, että toiminnan tarkoituksen ja päätavoitteen eteen tehdään töitä, ja osoittaa missä alueissa yhdistys suoriutuu parhaiten. Rahoittajille voi myös

perustella kyselyn legitimiisyyttä tuoden esiin WHO:n ja Suomen Mielenterveysseuran periaatteita ja molemmilta kerättyä tietoa sekä käytäntöjä.

Elämänlaatu on konseptina melko abstrakti ja haastava arvioinnin kohde. Jokainenhan voi itse määritellä, mikä on hyvä tai huono elämänlaatu. Toisen hyvä elämänlaatu voi olla toisen mielestä taas huono. Ulkopuolisten on myös haastavaa alkaa määrittelemään tarkalleen mikä on 'hyvä' elämänlaatu. Tukiyhdistys Karvisen tarkoitus järjestönä ei ole kertoa asiakkailleen ja jäsenilleen, miten heidän tulisi elää, jotta heidän elämänlaatunsa olisi tietynlainen. Kuitenkin yhdistys on jäsenistön ja kävijöidensä tukena ja tarjoaa erilaisia osallistumismahdollisuuksia asioihin, joilla on tieteellisesti tutkittu olevan vaikutusta hyvinvointiin, kuten hyvät ihmissuhteet, vapaa-ajan toiminta ja erilaiset mahdollisuudet kohtaamisiin.

5 Tulokset

5.1 Uusien mittarien käyttöönotto

Projektin ja opinnäytetyön tarkoitus oli kehittää ja suunnitella uudet mittarit vastaten yhdistyksen tarpeisiin. Mittareita on kuitenkin alettu jo käyttää yhdistyksen toiminnassa. Uudet mittarit ovat lähteneet toimimaan hyvin ja palaute on ollut positiivista. Opinnäytetyön tavoite oli kehittää uudet työkalut yhdistykseen, ja tämä tavoite saavutettiin. Yhdistyksessä on uudet mittarit, jotka on suunniteltu juuri yhdistyksen resursseja, periaatteita ja arvoja kuunnellen.

Uusi ryhmäkalenterilomake otettiin käyttöön tammikuussa 2018. Lomake on toiminut hyvin ja saanut positiivista palautetta ryhmänohjaajilta. Lomake on sanottu olevan helppo käyttää ja ryhmänohjaajat tottuivat siihen nopeasti. Muutaman isomman ryhmän osalta oli mietittävä lomakkeelle jatko-osaa, sillä osallistujia oli säännöllisesti yli 21, mutta lisäys oli helppo toteuttaa. Lomakkeen isoin haaste tulee esiin silloin, kun osallistujia ei halua nimeänsä kirjattavan ylös. Siihen ei voi kukaan osallistujia edellyttää tai pakottaa. Periaatteesta, jossa kaikki saavat osallistua yhdistyksen ryhmiin pidetään yhdistyksessä jatkossakin kiinni. Ryhmäkalenterilomakkeen keräämä tieto analysoidaan yhdistyksessä vuoden lopussa.

Ensimmäinen eteiskirja-otanta järjestettiin yhdistyksessä toukokuussa 2018. Yhdistyksessä sosiaalialan harjoitteluaan suorittanut opiskelija otti eteiskirjalomakkeen suunnittelun vastuulleen. Lomakkeen suunnittelu ja otannan seuraaminen oli osa opiskelijan oppilaitoksen vaatimaa harjoittelun kehittämistehtävää. Yhdessä opiskelijan kanssa suunniteltiin lomakkeen ulkonäkö ja otanta prosessi. Eteiskirja-otantojen lomake löytyy liitteestä 2. Toukokuun ajan kerättiin tietoa kävijöistä ja yhdistyksen työntekijät vapaaehtoisten ja opiskelijan kanssa varmistivat

mahdollisimman kattavan tiedon keruun. Kerätyn tiedon analysointi on yhdistyksessä vielä työn alla ja otannasta nousseet haasteet osa yhdistyksen kehitysohjelman.

Kävijäkyselyn käyttöönotto ja siihen sisältyvä elämänlaadunmittari on otettu käyttöön yhdistyksessä elokuussa 2018. Kyselyjen kerääminen on vielä kesken, mutta alustavasti on nähtävissä, että vastaajat ovat ymmärtäneet uuden osion ja vastanneet ilman isompia haasteita. Kyselyn on voinut täyttää kuka tahansa Karvisen kävijä. Kyselyjä kerätään vuoden loppuun asti ja analysoidaan vuoden vaihteessa.

Vuoden 2018 lopussa kaikki yhdistyksen eri mittareiden keräämä tieto analysoidaan. Uusien mittareiden ja työkalujen varsinaista toimivuutta ja tehokkuutta saadaan analysoida vasta vuoden 2018 lopussa, kun kerätystä tiedosta tehdään yhteenvedot. Yhteenvedojen ja analysoinnin pohjalta laaditaan yhdistyksessä taas maaliskuussa 2019 uusi TVS selvitys STEA:n vaatimusten mukaisesti. Edellisen TVS raportin jälkeen tärkeää oli saada yhdistyksen kehittäminen liikkeelle ja suunnitella uusia toimivampia käytäntöjä. Uusien mittareiden suunnittelu ja kehittäminen vastasi tähän tarpeeseen.

5.2 Palaute työelämäkumppanilta

Tukiyhdistys Karvinen ry on helsinkiläinen mielenterveysyhdistys, jonka toiminnan tarkoitus on edistää mielenterveyskuntoutujien ja heidän läheistensä elämänlaatua. Yhdistys on mitannut toimintaansa sekä laadullisilla että määrällisillä indikaattoreilla vuodesta 2011 alkaen. Päärahoittajamme STEA eli Sosiaalijärjestöjen avustuskeskus (ent. RAY) vaatii avustamiltaan järjestöiltä toiminnan tuloksellisuuden ja vaikuttavuuden osoittamista, jota aiemmin käyttämämme mittarit eivät vaaditulla tarkkuudella pystyneet mittamaan.

Tuuli Häärä teki toimeksiannostamme opinnäytetyötään Tukiyhdistys Karviselle uudet mittarit, joilla pyritään aikaisempaa paremmin osoittamaan toimintamme tuloksellisuutta ja vaikuttavuutta STEA:n vaatimusten mukaisesti. Opinnäytetyön tuotos tarjoaa meille toimintamme jatkuvuuden kannalta erittäin tärkeän työkalun, jota STEA:lle raportoinnin lisäksi voidaan varmasti hyödyntää myös tulevan maakuntaudistuksen jälkeen kaupungin järjestöavustuksia haettaessa. Tukiyhdistys Karvisen lisäksi opinnäytetyöstä voivat hyötyä erityisesti myös muut samankaltaista toimintaa ympäri Suomen tuottavat mielenterveysyhdistykset, jotka ponnistelevat perustellakseen olemassaolonsa tarpeellisuutta.

Uudet mittarit on otettu käyttöön opinnäytetyön etenemisen myötä. Uusi kävijäkysely elämänlaadunmittareineen lanseerattiin elokuussa 2018. Vastauksia kyselyyn kerätään koko loppuvuosi ja yhteenvedot vastauksista kootaan alkuvuonna 2019. Kerättyä tietoa hyödynnetään maaliskuussa 2019 STEA:lle jätettävässä TVS raportissa (tuloksellisuus- ja vaikutus selvitys), josta STEA

antaneen palauteen alkusyksystä 2019. Tähän mennessä kyselyn palauttaneet kuntoutujat ovat pitäneet uutta mittaristoa helposti ymmärrettävänä ja kertyvät vastaukset näyttävät johdonmukaisilta. Näin ollen uusi mittaristo tulee tarjoamaan luotettavaa ja entistä tarkempaa tietoa toimintamme tuloksellisuudesta ja vaikuttavuudesta laadukkaan toiminnan ylläpitämiseksi ja säännöllisen rahoituksen turvaamiseksi.’

- Lea Heino, toiminnanjohtaja Tukiyhdistys Karvinen ry

6 Arvioinnin eettisyys ja luotettavuus

Mitä tahansa tutkimusta tehdessä on asetelman eettisyyttä ja luotettavuutta pohdittava. Sosiaali- ja terveysjärjestöjen toiminnan tarkoitus on luonnollisesti lisätä asiakkaidensa hyvinvointia, joten tutkimusta tehdessä ja tietoa kerätessä on muistettava asiakkaiden henkilökohtaiset resurssit ja taustatekijät. Koska tutkimusta ei ole tarkoitus laittaa varsinaisen toiminnan edelle on muokattava käytäntöjä tilanteen mukaan. Tutkimusetiikan perussäännökset ja periaatteet juontavat juurensa vuoden 1949 Nurnbergin säännöstöstä sekä vuoden 1964 Helsingin julistuksesta (Newell & Burnard 2011, 8). Peruseriaatteisiin kuuluvat autonomian sekä oikeudenmukaisuuden kunnioittaminen, hyvän tekeminen sekä pahan välttäminen. Kaiken tutkimuksen tulisi sisältää eettistä tarkkailua (Newell & Burnard 2011, 8). Newell ja Burnard (2011, 8) tiivistävät Nurnbergin säännökset seuraavasti:

1. Osallistumisen tulee olla vapaaehtoista.
2. Tutkimuksen tulisi tarjota yhteiskunnalle tuottoisia tuloksia.
3. Uusi tutkimus tulisi perustella vanhempien tutkimusten tuella.
4. Tutkimuksen tulee välttää kaikkea tarpeetonta fyysistä sekä henkistä kärsimystä ja vahinkoa.
5. Tutkimusta ei saa suorittaa, jos uskotaan kuoleman tai pysyvän vamman olevan tutkimuksen seuraus.
6. Riskin todennäköisyys ei tulisi koskaan olla isompi kuin tutkimuksen potentiaalinen hyöty.
7. Tutkimukseen osallistuvat tulee aina suojata pieniltäkin mahdollisilta vahingoilta, vammoilta ja kuolemalta.
8. Tutkimuksen tulisi suorittaa vain siihen pätevät henkilöt.
9. Tutkimukseen osallistuvilla on oikeus vetäytyä tutkimuksesta milloin vain.
10. Tutkimusta tekevä henkilö on velvollinen keskeyttämään tutkimus, jos ilmenee, että tutkimuksen jatkaminen aiheuttaisi vahinkoa.

(Newell & Burnard 2011, 8-9)

Eettisen näkökulman pohjalta on hyvä huomioida, että tutkimukseen ja arviointiin voi aina vaikuttaa tiedonkerääjän omat paineet ja tavoitteet. Arviointiin voi liittyä valtapelejä ja erinäisiä pyrkimyksiä, joita ei aina tuoda esiin avoimesti (Kivipelto 2008, 9). Taustalla on usein myös painetta saada tietynlaisia tuloksia. Järjestöt esimerkiksi kilpailevat keskenään samoista avustusrahoista, jolla voi mahdollisesti olla vaikutusta myös arviointiin ja tiedonkeruun prosesseihin. Sosiaali- ja terveysministeriön avustuskeskuksen (STEA:n) olisi järjestettävä tasavertaiset ja puolueettomat mittarit ja mittaajat pyyhkiäkseen totaalaisesti puolueettomuuden kysymyksen. Tämä ei kuitenkaan käytännössä ole mahdollista jo eri yhdistysten, projektien ja hankkeiden moninaisuuden vuoksi.

Käytetyn tutkimustiedon validius ja luotettavuus on myös aina arvioitava ja haastettava ennen sen käyttöönottoa. Tämä on paitsi käytäntönä hyvä vahvistaa lopulta menetelmän tai tutkimuksen eettistä pohjaa. Validius voidaan arvioida muun muassa menetelmän verratessa vaikutusten eroavuus ja suuruus suhteessa johonkin toiseen menetelmään sekä menetelmän sopivuutta kyseiseen tilanteeseen (Gambrill 2004 Kortenieniemi ja Borg 2008, 9-11 mukaan).

Arvioinnin validiutta on mahdollista parantaa myös yhdistämällä erilaisia menetelmiä. Kortenieniemi ja Borg (2008, 30) esimerkiksi kertovat tulosten luotettavuuden parantuvan silloin, kun laadullisia (kvalitatiivisia) menetelmiä yhdistetään kvantitatiivisiin. Kvantitatiivisen tutkimukseen laadullinen tieto tuo enemmän tietoa konteksteista (Chen 2005, 225-227 Kortenieniemi & Borg mukaan 2008, 39) sekä rikkaampaa ja yksityiskohtaisempaa tietoa yksilöiden kokemuksista (Magill 2006, 101-115 Kortenieniemi & Borg 2008, 39 mukaan). Lisäksi laadullinen tutkimus tarjoaa tietoa komponenteista ja mekanismeista (Magill 2006, 101-115 Kortenieniemi & Borg 2008, 39 mukaan). Molemmilla menetelmillä on omat vahvuutensa ja heikkoutensa, mutta yhteiskäyttö voi tuoda syvempää tietoa vaikutuksista (Chen 2005, 225-227 Kortenieniemi & Borg 2008, 39 mukaan). Tutkimusten validius ja luotettavuus on tärkeä varmistaa etenkin tieteenalalla, jossa suurin osa arvioinnista suoritetaan todellisissa ja arkisissa olosuhteissa (Kortenieniemi & Borg 2008). Sosiaalipalveluissa asiakkaan käyttäytyminen voi olla huomattavasti erilaista kontrolloidussa kuin todellisessa tilanteessa. Usein kontrolloidussa tilanteessa saadaan liiankin positiivisia tuloksia, joka on taas ristiriidassa arvioinnin luotettavuuden kanssa. Keinotekoisissa tilanteissa saadut tulokset ovat taas usein vaikeasti yleistettävissä todellisiin olosuhteisiin (Chen 2005, 208 Kortenieniemi & Borg 2008, 33 mukaan).

Kivipelto (2008, 9) korostaa STAKES:in työpaperissaan 'Osallistava ja valtaistava arviointi - Johdatus periaatteisiin ja käytäntöihin' eettisyyden merkitystä arvioinnissa ja, että on selkeä tarve arviointimenetelmille, joiden 'avulla ammattilaiset voivat yhdessä palvelujen käyttäjien kanssa arvioida sosiaalialan käytäntöjen, toimintatapojen ja menetelmien eettisyyttä.' Henriksson ym.

(2017) asettavat luotettavuuskysymyksiä, joilla voi tarkastella juurikin arvioinnin luotettavuutta ja siten myös eettisyyttä, sillä tietoa tuottaessa, analysoidessa tai raportoidessa tehdään aina myös arvovalintoja (Henriksson ym. 2017, 10). On hyvä siksi pohtia:

Miksi seurataan ja mitataan juuri kutakin asiaa, miksei jotain muuta, jääkö jotain seuraamatta?

Miksi on tehty juuri nämä valinnat?

Pystytäänkö mittaus toistamaan?

Mikä taho on tilannut vaikutusten arvioinnin ja millaisilla tarkoituksilla?

Kenen (ja mihin tarkoitukseen) luomia mittareita käytetään?

Jääkö jotain olennaista mittaamatta?

Millä aikajänteellä ja millä laajuudella pyritään osoittamaan vaikuttavuutta?

(Henriksson ym. 2017, 11)

Arviointia suorittaa järjestöissä hyvin yleisesti työntekijät. Arviointia tehdessä on varmistettava, että tutkimukseen osallistuvilla on tietoa siitä mitä tehdään. Tiedotustilaisuudet ja esimerkiksi saatekirje ovat hyviä esimerkkejä tiedottamisesta. Esimerkiksi Tukiyhdistys Karvisen tulevassa eteiskirjan otannassa, asiasta tiedotetaan kerran kuukaudessa järjestettävässä yhteisökokouksessa sekä erillisessä saatekirjeessä. Autonomian ja oikeudenmukaisuuden takaamiseksi on tiedotus tärkeää, sillä henkilö ei voi tehdä valintoja ilman, että tietää mistä on kyse. Työntekijöiden tai yhdistyksen johdon roolien ei tulisi myöskään vaikuttaa arviointiin. Newell ja Burnard (2011) muistuttavat, että etenkin hoitosuhteissa tutkimukseen osallistuva voi uskoa, että tutkimuksen tekijällä on päätösvaltaa häneen liittyvissä asioissa. Tämä voi vaikuttaa luonnollisesti tutkimukseen osallistuvan vastauksiin. Saatekirje otantoihin löytyy liitteestä 3.

Tukiyhdistys Karvisen kävijäkysely täytetään ja palautetaan anonymisti. Näin taataan se, että vastaajat antavat rehellisiä ja avoimia vastauksia. Työntekijöiden tai muiden asiakkaiden vaikutus vastauksiin poistuu, kun on mahdollisuus vastata anonymisti. Tämä tukee myös eettisyyttä. Eettisyyttä tukee myös se, että kävijäkysely on pyritty laatimaan mahdollisimman ymmärrettävästi. Tarkoitus ei ole huijata tai johtaa vastaajaa harhaan, vaan saada aito vastaus ja mielipide esiin. Käytetty kieli ja lauseenrakenteet ovat selkeitä. Yhdistyksen asiakkaina on hyvinkin erikuntoisia ihmisiä, ja kyselyn selkeys antaa lähes kaikille halukkaille mahdollisuuden kertoa mielipiteensä.

Ryhmälomakkeiden ja muiden arvioinnin välineiden keräämät tiedot säilytetään asianmukaisesti ja Suomen tietosuojalainsäädäntöä noudattaen. Vastaajille ja osallistujille tehdään myös selväksi, ettei tietoja jaeta eteenpäin. Kaikki osallistuminen ja tiedonkeruu on vapaaehtoista ja sen tarkoitus on tuoda esiin hyödyllistä ja tärkeää tietoa. Mitään toimenpiteitä tai arviointia ei ole, jotka olisivat vastaajille haitallisia tai vahingollisia. Arviointia suorittavat pääsääntöi-

sesti yhdistyksen työntekijät, joilla on pätevyyttä ja ymmärrystä arvioinnista ja sen periaatteista. Arviointimenetelmät ja uudet käytännöt on myös pyritty perustelemaan mahdollisimman vahvasti tieteellisellä tiedolla ja tutkimuksella.

7 Johtopäätökset ja pohdinta

Sosiaalialalla tieteellinen arviointi ja arviointikäytännöt sekä näyttöön perustuvat tiedonkeruumenetelmät jäävät usein taka-alalle. Vaikka ne esittävät omat haasteensa millekin toiminnalle tai kohderyhmälle on kuitenkin muistettava niiden merkitys. Sosiaalialalla työskennellään ihmisten kanssa ja ihmisten hyväksi. Asiakkailta on aina oikeus kaikkein laadukkaimpaan hoitoon, palveluun tai muuhun työhön, joka tulisi olla myös todistettavissa. Paitsi, että tämä takaa palvelujen laadun se on myös eettisesti oikeaa toimintaa. Jokaiselle meillä on oikeus saada sosiaalialalla palveluita, jotka on todistettu olevan tehokkaita ja toimivia. Nyky-yhteiskunnassamme asiakkaat sitä myös vaativat entistä enemmän teknologian ja yhteiskunnassa tulosvelvollisen ja taloudellisen asenteen kehittymisen myötä. Arviointi ja näyttöön perustuva tieto tuo myös sosiaalityölle legitimiuden. Sillä todistetaan, että sosiaalialalla työskentelevät ovat työnsä ammattilaisia ja että työ itsessään on oikeutettua, perustuu tieteeseen ja on sen myötä tuloksellista.

Sosiaali- ja terveysjärjestöjen avustuskeskus STEA rahoittaa pääsääntöisesti sosiaalialan järjestöjä ja hankkeita ympäri Suomen. STEA aloitti toimintansa vuonna 2017 ja muutosten sekä reformien myötä uudet käytännöt ja vaatimukset ovat vaikuttaneet järjestöjen arkeen. Raportointiin liittyvät muutokset TVS selvityksen myötä ovat esittäneet tämän opinnäytetyön työelämäkumppanille Tukiyhdistys Karviselle isoimmat haasteet. Niiden myötä lähdettiin kehittämään yhdistyksessä olemassa olevia mittareita ja arviointikäytäntöjä, jotta niistä saataisiin entistä tehokkaampia. Tarkoitus oli yhdistyksen resurssien puitteissa saada kerättyä entistä tarkempaa tietoa, jota voisi raportoida eteenpäin STEA:lle. Aihetta tutkiessa tuli selkeästi esiin, että pienten järjestöjen on hyvä lähteä kehittämään arviointikäytäntöjään juurikin pienin elein, sopivia ja toimivia muutoksia tehden jo olemassa oleviin käytäntöihin.

Tämä toteutettiin Tukiyhdistys Karvisen suhteen tekemällä pieniä muutoksia ja lisäyksiä, jotka kuitenkin perusteltiin tieteelliseen tutkimukseen sekä isompiin, legitimeihin tahoihin nojautuen. Ensimmäisten pienten muutosten jälkeen on helpompi lähteä kehittämään toimintaa ja käytäntöjä eteenpäin, ja siksi muutokset olivat tässä vaiheessa vielä suhteellisen pieniä. Mittarit eivät koskaan voi myöskään olla täydellisiä tai sata prosenttisesti luotettavia. Tärkeää on kuitenkin se, että järjestössä huomioitiin kehitystarpeet ja niitä lähdettiin heti myös työstämään. Tulevaisuudessa yhdistyksen on tärkeää jatkaa arviointikäytäntöjen tarkastelua ja kehittämistä. Kuitenkin, kun oikeanlainen kehittäminen ja kasvaminen asenne on yhdistyksessä

esillä, on toiminnan ja korvaamattomien palvelujen jatkuminen varmasti mahdollista yhdistykselle vielä seuraavatkin 20 vuotta.

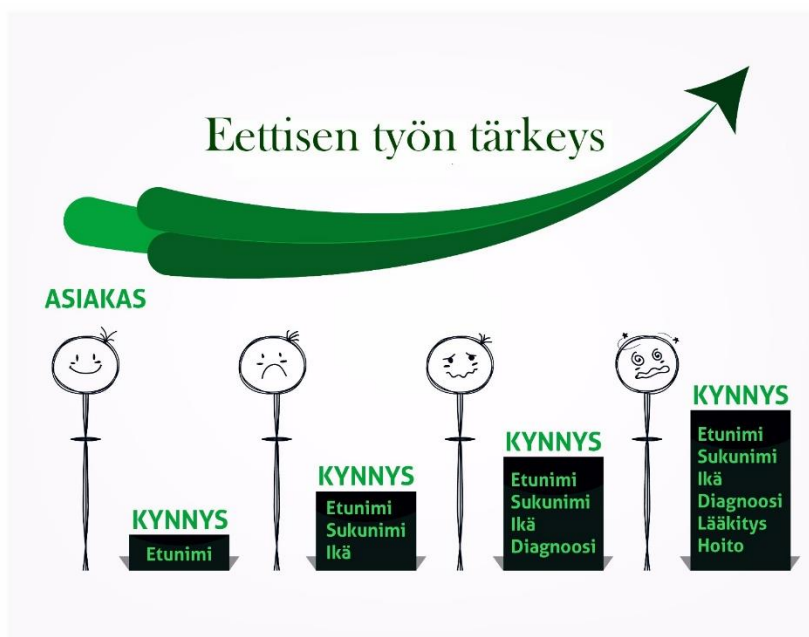
7.1 Tulosvastuun osoittamiseen vaikuttavat ristiriidat

Tukiyhdistys Karvisen tarkoitus on toimia matalan kynnyksen kohtaamispaikkana. Mittausvaatimukset ja tulosvastuun osoittaminen esittää selkeän ristiriidan toiminnassa. Tarkoitus olisi pitää toiminta ja kohtaamispaikka helposti lähestyttävänä. Mittaukset, kuten kyselyt, otannat tai nimien kerääminen hankaloittavat toiminnan matalan kynnyksen periaatteista kiinni pitämistä. Yhdistys on sitoutunut rahoittajan vaatimuksiin ja on valmis kehittymään, sillä toiminnan vaikutusten ja vaikuttavuuden osoittaminen on kuitenkin tärkeä asia. Tasapainon löytäminen yhdistyksen päätehtävän ja arvioinnin välillä esittää kuitenkin omat haasteensa.

Esimerkiksi Tukiyhdistys Karvisessa oleva eteiskirja toimii juurikin matalan kynnyksen välineenä. Siihen on suhteellisen helppo laittaa nimi tai muu merkintä. Kun monitorointi ja mittaaminen muuttuu liian tunkeilevaksi ja korostetun tärkeäksi, voi arviointi muuttua ahdistavaksi ja epämiellyttäväksi. On hyvä huomioda, että asiakkailta voi olla erilaisia pelkotiloja eivätkä mahdollisesti haluaisi laittaa koko nimeänsä tai muita tietojansa eteiskirjaan. Esimerkiksi psykoosissa oleva tai skitsofreniaa sairastavalla henkilöllä voi esiintyä paranoiaa ja olla uskomuksia siitä, että heitä seurataan tai muita aitoja ja hyvinkin pelottavia kokemuksia. Ihmisten erilaiset taustat ja mahdolliset sairaudet olisi tärkeä muistaa arviointia suorittaessa. Matalan kynnyksen mielenterveystukiyhdistyksen tarkoitus olisi helpottaa tämän ihmisen oloa eikä pahentaa sitä. Mielenterveysongelmiin liittyy hyvin usein myös stigmaa ja leimaantumisen pelkoa, jolla voi olla merkittävä vaikutus silloin, kun ihmisten nimiä ja tietoja kerätään.

Kohderyhmänä mielenterveyskuntoutujat, jotka esimerkiksi Tukiyhdistys Karvisessa asioivat, ovat kunnoltaan ja vastaamiskyvyiltään hyvinkin erilaisia. Joillekin eri kyselyihin vastaaminen on helppoa ja luontevaa, ja joillekin taas hyvinkin haastavaa. Erilaisuudet täytyy huomioda. Esimerkiksi, jos mittaukseen tai arviointiin liittyy aikajänne, jossa pitäisi verrata omaa lähtötasoa nykyiseen hetkeen, on mahdollista, että vastaaja ei syystä tai toisesta edes pysty muistamaan missä hän ollut, mitä on tehnyt tai miten on silloin voinut. Tämä voi johtua esimerkiksi sairaudesta, lääkkeitä tai päihteiden käytöstä. Esimerkiksi WHO:n elämänlaatumittarissa pyydetään vastaajaa muistelemaan elämäänsä viimeisen kahden viikon ajalta. Mielenterveyteen liittyvät ongelmat ja sairaudet ovat hyvinkin moninaisia eikä kovin helposti yleistettävissä. Jokaisen henkilön henkilökohtaista kehitystä ja muutosta pitäisi seurata erikseen. Tämä ei kuitenkaan ole käytännössä mahdollista yhdistyksen pienten resurssien ja matalan kynnyksen periaatteen vaarantumisen takia.

Seuraava kuvio kuvaa tiedonkeruun ja arvioinnin vaikutusta asiakkaan kokemaan kynnykseen:



Kuvio 6 Asiakas ja toimintaan osallistumisen kynnyks

Elämänlaadun mittaaminen ja arviointi esittää myös omat haasteensa. Etenkin mielenterveyden palveluissa asiakkaan voi olla erityisen haastavaa arvioida omaa elämänlaatuaan. Esimerkiksi erilaisissa mania tapauksissa henkilö voi täyttää monia hyvän elämänlaadun kriteerejä, kuten liikkuminen, terveellinen syöminen tai sosiaaliset vuorovaikutukset. Tarkoittaako tämä kuitenkin, että ihmisen elämänlaatu on hyvä? Yllä olevat kriteerit kertovat, miltä hyvä elämänlaatu näyttää. Pitävätkö ne kuitenkin paikkansa? Kun kehitetyn mittarin ensimmäisessä kysymyksessä asiakasta pyydetään arvioimaan sitä, onko elämänlaatunsa parantunut, on myös pohdittava miten vastaaja itse ymmärtää elämänlaadun konseptin. Jokainenhan itse myös päättää, mitkä asiat määrittelevät hyvän elämänlaadun.

Tukiyhdistys Karvisen nykyisiä mittareita pyrittiin kehittämään ja hienosäätämään juuri sen verran, että ne toimisivat paremmin arvioinnin keruussa, mutta eivät liiaksen muuttaisi toiminnan perusluonnetta ja tarkoitusta. Kehitystyötä on syytä tehdä kuitenkin tulevaisuudessa lisää, ja säännöllisesti pysähtyä tarkastelemaan miten yhdistys voisi suoriutua entistä tehokkaammin arvioinnin tehtävästään, kuitenkin pitämällä asiakkaat ensimmäiseksi mielessä. Jos asiakkaiden hyvinvointi jää mittausten takia taka-alalle eikä enää siksi toteudu eikä mittaamisen ja arvioinnin eteen tehty työ ja huoli ole menneet loppujen lopuksi vain hukkaan?

7.2 Järjestöjen tulevaisuus muuttuvassa yhteiskunnassa

Erilaisilta palvelujen tuottajilta sekä yksityisessä, julkisessa että kolmannessa sektorissa vaaditaan tulevaisuudessa entistä tehokkaampaa arviointia ja tulosvastuun raportointia. Tehokkaiden arviointikäytäntöjen ja näyttöön perustuvien tulosten merkitys on kasvussa ja niiden osoittaminen on tulevaisuudessa entistä painavampaa. Sosiaali- ja terveysjärjestöt, jotka luottavat pääsääntöisesti ulkoiseen rahoitukseen toimintansa jatkumiseksi kohtaavat monia haasteita todistaessaan toimintansa tuloksia, vaikutuksia ja vaikuttavuutta. Arviointi ja sen raportointi on kuitenkin välttämätön osa minkä tahansa toimijan arkea ja työnkuvaa. Lukuisia järjestöihin vaikuttavia muutoksia on yhteiskunnassamme vireillä ja järjestöjen on syytä olla niistä perillä, jos toiminnan jatkuvuus on päämääränä.

Suuret rakennemuutokset sosiaali- ja terveyspalvelujen järjestämisessä ja tuotannossa tulevat seuraavina vuosina vaikuttamaan voimakkaasti sosiaali- ja terveysalan järjestöihin. Vuodesta 2021 lähtien on tarkoitus uudelleen järjestää koko sosiaali- ja terveyspalvelujemme järjestämisvastuut ja palvelutuotannot (Janhunen-Oussihl 2018). Uudistuksissa keskeistä on asiakkaiden valinnanvapaus, jonka myötä sosiaali- ja terveyspalvelujen asiakkaat voivat tulevaisuudessa valita eri palveluista. On koettu, että yksityisten palveluntuottajien rooli korostuisi ja vahvistuisi uudistusten myötä ja raja yksityisten ja julkisten palvelujen välillä hämärtyisi (Janhunen-Oussihl 2018). Kuitenkin palvelujen saatavuus ja laatu kuin myös kilpailuneutraliteetti tulisi turvata. Uudistukset periaatteiltaan kuitenkin korostavat sosiaali- ja terveyspalvelujen 'laaja-alaista integraatiota' sekä ennaltaehkäisevän työn ja palvelujen merkitystä (Janhunen-Oussihl 2018).

Yhtä mieltä ollaan usein siitä, että kolmannen sektorin palvelut ovat vaikuttavia ja täydentävät julkisia palveluja, mutta tulevaisuus on järjestöjen rahoituksen ja siten myös toimintojen kannalta kuitenkin epävakaa. Tulevat sosiaali- ja terveyspalvelujen uudistukset sekä maakuntauudistukset aiheuttavat merkittäviä muutoksia. Tukiyhdistys Karvinen ry, kuten monet muut järjestöt saavat osan rahoituksestaan ja tuestaan kunnilta. Kuntatalouden tasolla kuntien tuloja on tarkoitus alentaa, sillä kunnilta siirtyy tehtäviä valtiolle. Valtio rahoittaa tulevaisuudessa maakuntien tehtävät, mutta vielä on epäselvää, tuleeko tuleva sote-uudistus turvaamaan järjestöjen rahoituksen ja toimintamahdollisuudet (Liholahti 2018,10).

Sote-uudistuksen myötä maakunnat uudistuvat. Maakuntien uudistamisen tavoitteena on taata kaikille kansalaisille samat palvelut. Kolmannen sektorin kannalta sote-uudistuksen lähtökohta on, että kolmas sektori toimisi maakunnissa tasavertaisena palveluntuottajana yksityisen ja julkisen sektorin kanssa (Liholahti 2018, 11). Uudet maakunnat aloittavat toimintansa vuonna 2021. Sote-uudistus muuttaa rakenteita siten, että järjestöjen vapaaehtoistyöhön perustuva terveyden ja hyvinvoinnin edistäminen jää kuntien vastuulle, mutta itse palvelutuotanto ja sen

vastuu on siirtymässä maakuntiin (Liholahti 2018, 10). Maakunnille ei kuitenkaan ole kirjattu lakisääteisiä velvoitteita, jonka mukaan niiden pitäisi rahoittaa yleishyödyllisiä järjestöjä. Maakuntia ei velvoiteta tällä hetkellä muuhun kuin 'yhteistyöhön yleishyödyllisten yhteisöjen kanssa.' (Liholahti 2018, 10) Tämäkin yhteistyö liittyy maakunnan omaan terveyden ja hyvinvoinnin edistämistyöhön, joten konkreettisia päätöksiä järjestöjen rahoittamisesta ja tukemisesta ei ole vielä tehty.

Sininauhaliiton toiminnanjohtajan Teemu Tiensuun (2018) mukaan etenkin pienillä järjestöillä voi olla tulevaisuudessa haasteellista varmistaa riittävä laatu ja johtaminen. Tulevat muutokset voi tarkoittaa joidenkin järjestöjen 'kärsimistä' ja jopa lopettamista. Taloudellinen tuki kunnilta on järjestöille merkittävä. Kirsi Varhila ja Sarita Fridman (2018) sosiaali- ja terveysministeriöstä vastaavat järjestöjen huoliin korostamalla, että järjestöillä on 'jatkossakin tärkeä rooli asukaslähtöisen hyvinvoinnin ja terveyden edistämisessä.' On ehdotettu, että sote-järjestämislakiin lisättäisiin säännös, joka vaatisi maakuntien tukevan sosiaali- ja terveysjärjestöjen toimintaa. Kuntien perustehtävä on edelleen tukea asukkaiden hyvinvointia ja terveyttä, eikä järjestämistäsiin siirtyminen maakunnille pitäisi vaarantaa tätä (Varhila & Fridman 2018). Kyseinen säännös ei kuitenkaan ole vielä laitettu eteenpäin, ja ennen kuin se hyväksytään ei järjestöillä vielä ole takuuta tulevaisuuden tuesta maakunnilta.

Sote-uudistuksen valmistelun lähtökohdat voidaan katsoa olevan liiankin palvelujen tuottamiseen ja ongelmaratkaisuihin keskittyviä. Ennaltaehkäiseviä ja matalan kynnyksen palveluja, jota järjestöt vahvasti mahdollistavat ei saisi unohtaa. Kuntaliiton sosiaali- ja terveysasioiden johtaja Tarja Myllärinen toteaa, että poliittinen puoli sote-valmisteluista ei välttämättä tunnista järjestöjen näkökulmaa, ja palvelujen tuottaminen laitetaan kansalaistoiminnan edelle. Anne Knaapi (2018) korostaa jopa myös sitä, että ennaltaehkäisy, jota etenkin matalan kynnyksen palvelut ajavat on 'ratkaisevaa koko sote-uudistuksen tavoitteiden toteutumiseksi.'

Sote-uudistusten lisäksi myös uudistukset arpajaislakiin luovat epävarmuutta järjestöille. Kuten tämän opinnäytetyön myötä on tullut tutuksi, sosiaali- ja terveysjärjestöjen avustuskeskus STEA toimii monen järjestön pääsääntöisenä rahoittajana ja jaettavat rahamäärät tulevat kerätyistä Veikkaus tuotoista. Lakiuudistusten tarkoitus on vahvistaa rahapelihaittojen ennaltaehkäisyä. On esitetty, että tämä toteutuisi mahdollisten pelaamisrajojen ja -kieltojen, pakollisen tunnistautumisen sekä itse raha-automaattikoneiden vähentämisellä ja rajoituksilla (Sosiaali- ja terveysministeriö 2017). Tuottojen pienentyminen vaikuttaisi luonnollisesti järjestöjen saamiin avustuksiin ja voidaan siten katsoa olevan uhka järjestöjen toiminnalle. Uuden arpajaislain muutokset on perusteltu yhteiskunnan hyvinvoinnin näkökulmasta, joka on tietysti kaikkien etu. Järjestöjen on kuitenkin tärkeää tiedostaa tulevat muutokset ja niiden mahdolliset seuraukset. Arpajaislain muutosten lisäksi Suomessa vallitseva rahapelien monopoli koetaan usein olevan EU-lainsäädännön vastainen. Monet vaativat rahapelien avaamista kilpailulle. Tämä aiheuttaisi

kuitenkin järjestöille ja muille toimijoille jaettavan rahasumman katoamista. Toistaiseksi Suomessa on saatu EU:n päätösten mukaan jatkaa nykyisillä käytännöillä, mutta tämä voi tulevaisuudessa myös muuttua.

Lukuiset muutokset ja uudistukset muuttavat järjestöjen arkea. Järjestöjen on tulevaisuudessa vastattava uusiin haasteisiin ja olla uusiin muutoksiin sopeutuvaisia. Suomessa koko sosiaali- ja terveysala, maakunnat sekä uudet lait tulevat vaikuttamaan merkittävästi järjestöihin. Vaatimuksiin ja uusiin haasteisiin on kuitenkin vastattava, jotta tärkeää toimintaa ja palveluja voidaan tarjota myös jatkossa. Tiensuu (2018) toteaa, että 'jos palveluntuottaja on hyvä ja sen prosessit ovat laadukkaat ja palveluita voidaan tuottaa tehokkaasti, uskoisin, että järjestöillä on oikein hyvät mahdollisuudet pärjätä tulevaisuudessa.' Paitsi, että palvelut ovat tehokkaita ja laadukkaita se pitää myös jatkossa pystyä todistamaan, kuten on tullut selväksi tämän opinäytetyön myötä. Tiensuu (2018) näkee, että suurimmat uhkat tulisivat järjestöjen sisältä, 'osaamattomuuden ja valmistautumattomuuden takia.' Yksi tärkeä valmistautumisen osakohta järjestöille on tehokkaan arvioinnin omaksuminen ja raportointi. Tämä edellyttää oman toiminnan ja nykyisten arviointikäytäntöjen kriittistä tarkastelua sekä kehittämishaasteeseen tarttumista.

8 Ammatillinen kehitys

Opinäytetyö oli kokonaisuudessaan erittäin antoisa oppimiskokemus. Järjestökenttä oli ennestään melko tuntematon alue, johon tutustuin hiljalleen kahden työharjoittelun ja noin vuoden työkokemuksen myötä Tukiyhdistys Karvisessa. Kolmas sektori on rakenteelta omanlaisensa ja etenkin rahoituskäytännöt ja niistä ilmenevät haasteet yllättivät. Monesti pidämme kolmatta sektoria ja järjestöjä itsestäänselvyytenä, emmekä pysähdy miettimään miten toimintoja ylläpidetään. On luonnollista ajatella, että humanitaarista ja ihmisten auttamiseen keskittyvää työtä automaattisesti tuettaisiin, mutta realiteetti ei valitettavasti aina täsmää. Prosessin myötä opin ymmärtämään paitsi järjestöjen sisäisistä hallinnollisista rakenteista ja rahoituksesta myös järjestöjen roolista Suomessa palvelujen ja mahdollisuuksien tuottajina.

Opin myös ymmärtämään paremmin arviointia ja arvioinnin laajuutta. Arviointia ja käytäntöjä voi soveltaa kullekin sopivaksi, eikä päämääränä tarvitse aina olla kunnianhimoisimmat ja haasteellisimmat tavoitteet. Riittää, että aloittaa pienistä asioista ja jatkaa ylöspäin omaksuen kuitenkin samalla arvioivan ja kehittämiseen suuntautuvan työtteen. Sain kirjoitusprosessin myötä laajan katsauksen paitsi arvioinnin näkökulmaan sosiaalialalla tarkemmin myös itse järjestöissä tehtyyn arviointiin. Mielestäni sain aiheesta paljon irti sen ajankohtaisuuden vuoksi. Arvioinnin tärkeys yhteiskunnassa ja sosiaali- ja terveyspalveluissamme ei ole katoamassa eten-

kin tulevien sote- ja maakuntauudistusten myötä. Sain kokemusta uusien työkalujen suunnittelussa ja toteutuksessa, jota tulevaisuudessa tulee hyvinkin todennäköisesti uudestaan vastaan. Omaksumani uusi oppi ja taidot tukevat ammatillista osaamistani ja ovat sovellettavissa paitsi järjestökentällä työskennellessä myös muissa sosiaalialan toimintasektoreissa. Opinnäytetyöprosessi on tuonut itsevarmuutta omaan työhön ja kehittänyt taitojani merkittävästi sosiaalialan ammattilaisena.

9 Jatkokehityshaasteet

TVS raportin palautteen saannin jälkeen Tukiyhdistys Karvinen on ottanut tärkeitä uusia askeleita kohti oman toimintansa määrällistä mittaamista ja siten myös kehittämistä. Yhdistys lähti välittömästi pohtimaan oman toimintansa vaikuttavuutta ja miten sitä voisi paremmin tuoda esille. Suunnitellut ja toteutetut muutokset mittareissa ovat mittakaavaltaan pieniä muutoksia, mutta kuitenkin merkittäviä kehitysaskelaita, jotka vievät yhdistystä eteenpäin muuttuvassa toimintaympäristössä. Epävarmuus ja yhteiskunnalliset muutokset tulevat tulevaisuudessa vaikuttamaan järjestöihin merkittävästi, joten kehitykselle avoimen asenteen omaksuminen on tärkeää.

Seuraava askel uusien mittareiden käyttöönotossa on tiedon analysointi. Mittarien toimivuus tiedonkeruun ja datan analysoinnin jälkeen tulee arvioida. On tarkasteltava mittareiden tehokkuus ja valmius arvioida yhdistyksen toimintaa. Myös rahoittajan vaatimukset ja kriteerit voivat vielä muuttua, ja yhdistyksen on vastattava näihin muutoksiin. Tärkeää yhdistykselle on tulevaisuudessa tarkastella indikaattoreitaan ja arviointikäytäntöjään säännöllisesti. Jos mittari ei kerää tietoa halutulla tavalla sitä on muokattava toimivammaksi. Saadun tiedon ja lähtökohtien perusteella tällä hetkellä vastattiin yhdistyksen tarpeisiin, mutta tarpeiden kehittyminen ja muuttuminen tulevaisuudessa on lähes väistämätöntä.

Säännöllinen tarkastelu omaan toimintaan ja sen kehitykseen on välttämätöntä yhdistyksen jatkuvuudelle. Yhdistyksessä on tällä hetkellä monia hyviä käytäntöjä, joita tuleekin jatkaa. On kuitenkin varmistettava, ettei jämähdetä vanhoihin tapoihin. Yksi merkittävä kehityskohta yhdistyksessä on vielä tavoitteiden ja osa-tavoitteiden tarkentaminen. Tavoitteiden tarkentaminen helpottaisi tulevaisuudessa eri mittareiden tiedon analysointia ja siten myös vaikuttavuuden todentamista. Selkeät tavoitteet ovat ratkaisevia myös onnistuneen TVS selvityksen laatimiseksi. Selkeitä tavoitteita on aina helpompi vertailla saatuihin tuloksiin. Myös STEA painotti, että tavoitteiden selkeys helpottaa heidän ymmärrystä siitä, mitä yhdistyksessä saavutetaan.

Toinen merkittävä kehityskohta yhdistyksen arviointikäytäntöjen kehityksessä on laadullisen tutkimuksen järjestäminen. Tämän opinnäytetyön tuloksena kehitettiin pelkästään määrällisiä

mittareita. Oikein suoritettu laadullinen tutkimus toisi uutta tietoa ja mahdollisia oivalluksia, joita voisi hyödyntää yhdistyksen kehitystyössä. Laadullinen tieto tuo esiin erilaisia ulottuvuuksia asiakastyöstä, joihin ei samalla tavalla pääse käsiksi määrällistä tietoa analysoidessa. Yhdistys on olemassa asiakkaita varten ja asiakkaiden tarpeet ovat toiminnan keskiössä. Yhdistyksen resurssit huomioiden laadullinen tutkimus voisi paremmin nostaa esiin asiakastyön, ja olisi merkittävästi hyödynnettävissä yhdistyksen sisäisen kehityksen tueksi. Esimerkiksi elämänlaadun käsitteen ollessa erittäin haasteellinen konsepti, voisi laadullinen tutkimus keskittyen elämänlaadun aiheeseen olla yhdistykselle vielä erittäin antoisa tutkimuskohde.

Lähteet

Painetut

Adams, R. Dominelli, L. & Payne, M. 2009. *Critical Practice in Social Work*. Second Edition. Palgrave Macmillan.

Barrat, M. & Hodson, R. 2006. *Firm foundations: a practical guide to organisational support for the use of research evidence*. Practice Tools and Guides. Research in Practice.

Berndston, T. *Recovery keskittyy toivoon - Mielenterveydenkeskusliitto mukana uudessa suurhankkeessa*. Revanssi 2/2018. Mielenterveyden Keskusliitto.

Briggs, H.E. & Rzepnici, T. 2004. *Using Evidence in Social Work Practice: Behavioural Perspectives*. 2004. Chicago. Lyceum books.

Chen, H. T. 2005. *Practical programme evaluation. Assessing and improving planning, implementation and effectiveness*. Thousand Oaks, Sage.

Gambrill, E. 2004. *Contributions of Critical Thinking and Evidence-Based Practice to the Fulfillment of the Ethical Obligations of Professionals*. Teoksessa Briggs, H. E. & Rzepnici, T (toim.) *Using Evidence in Social Work Practice: Behavioural Perspectives*. 2004. Chicago. Lyceum books.

Gambrill, E. 2003. *Evidence-Based Practice: Sea Change or the Emperor's New Clothes?* Journal of Social Work Education. Vol. 39. Taylor and Francis Ltd.

Gilgun, J. 2005. *The four cornerstones of evidence based practice in social work*. Research on social work practice. 15 (1). 52-61.

Haverinen, R. 2012. *Vaikuttavuus ja näyttö tavoitteena sekä sosiaalityön ja asiakastyön tutkimuksen kohteena*. Teoksessa Pohjola, A, Kempainen, T & Väyrynen, S. 2012. s. 65-85 *Sosiaalityön vaikuttavuus*. Lapin yliopistokustannus. Rovaniemi.

Hyttinen, N. Opari, P. & Savolainen, N. 2009. *Kaikki mukaan arvioimaan* s. 55-67. Teoksessa Koskinen-Ollonqvist, L. Pantzar, J.A. Saikkonen, P. & Savolainen, N. 2009. *Näkökulmia järjestöarviointiin*. JÄRVI hanke. Helsinki. Sosiaali- ja terveysturvan keskusliitto ry & Terveysten edistämisen keskus ry.

Janhunen, V. 2018. *Sosiaali- ja terveysalan järjestöjen, yhdistysten ja säätiöiden toiminnan kehittäminen 7.11.2018*.

Kiijärvi-Pihkala, M. *Arvioivan työtteen merkitys sosiaali- ja terveysjärjestöjen työssä*. s. 11-19. Teoksessa Koskinen-Ollonqvist, L. Pantzar, J.A. Saikkonen, P. & Savolainen, N. 2009. *Näkökulmia järjestöarviointiin*. JÄRVI hanke. Helsinki. Sosiaali- ja terveysturvan keskusliitto ry & Terveysten edistämisen keskus ry.

Koskinen-Ollonqvist, L. Pantzar, J.A. Saikkonen, P. & Savolainen, N. 2009. *Näkökulmia järjestöarviointiin*. JÄRVI hanke. Helsinki. Sosiaali- ja terveysturvan keskusliitto ry & Terveysten edistämisen keskus ry.

Lehto, M. Lindström, K. Lönnqvist, J. Parvikko, O. Riihinen, O. Suksi, I. & Uusitalo, H. 2005. *Mielenterveyden häiriöt työkyvyttömyyseläkkeen syynä - ajatuksia ehkäisystä, hoidosta ja kuntoutuksesta*. Sosiaali- ja terveysministeriön selvityksiä 2005:1.

Liholahti, O. 2018. *Sote-järjestöt ovat huolissaan tulevaisuudestaan*. Helsingin Sanomat. 10-11.

- Magill, M. 2006. The future of evidence in Evidence-based practice. Who will answer the call for clinical relevance? *Journal of Social Work* 6 (2), 101-115.
- Malmivaara, A. 2004. Hoidon ja kuntoutuksen vaikuttavuudesta. s. 8-9 *Fin Soc news*. 2/2004.
- Mullen, E. Shlonsky, A. Bledsoe, S. & Bellamy, J. 2005. From concept to implementation: challenges facing evidence based social work. *Evidence and Policy* 1 (1) 61-84.
- Pihnala, M. 2009. Arviointi vapaaehtoistoiminnassa. s. 45-52. Teoksessa Koskinen-Ollongqvist, L. Pantzar, J.A. Saikkonen, P. & Savolainen, N. 2009. Näkökulmia järjestöarviointiin. JÄRVI hanke. Helsinki. Sosiaali- ja terveysturvan keskusliitto ry & Terveysturvan keskus ry.
- Pietiläinen, A. 2015. Hallituksen vastuu. Raha-automaatti yhdistys RAY. 14.4.2015.
- Pohjola, A. Kemppainen, T. & Väyrynen, S. 2012. Sosiaalityön vaikuttavuus. Lapin yliopisto-kustannus. Rovaniemi.
- Roberts, H. 2005. What works? *Social Policy Journal of New Zealand*. 24 (1). 34-54.
- Satka, M. Pohjola, A. & Rajavaara, M. 2003. Sosiaalityö ja vaikuttaminen. Yhteiskuntatieteiden ja filosofian laitos. Jyväskylä.
- Shaw, I. 2005. Evaluation of Social Work and the Human Services. Teoksessa Shaw, I., Green, J. & Mark, M. 2005 *Handbook of Evaluation - Policy, Programme and Practice*. London. Sage Publication.
- Sommerfeld, P. 2005. Evidence-Based Social Work. Towards a New Professionalism? Bern. Peter Lang AG.
- Varhila, K. & Friman, S. 2018. Maakunta- ja sote-uudistus - Järjestöillä on tärkeä rooli tulevissa maakunnissa. *Helsingin Sanomat*.
- Vedung, E. 1997. Public policy and program evaluation. New Brunswick: Transaction Publishers.
- Warpenius, K. 2006. Näkymätön näyttö - vaikuttavuus arvioinnin pulmat paikallisprojekteissa: Projektityhteiskunnan kääntöpuolia. Rantala & Kati Sulkunen, Pekka (toim.) Helsinki. Gaudeamus.

Sähköiset

Cleary, M. Horsfall, J. & Hayter, M. 2014. Data collection and sampling in qualitative research: does size matter? John Wiley and Sons Ltd. Viitattu 11.4.2018.

<https://doi.org/10.1111/jan.12163>

Daview, H. Nutley, S. & Smith, P. 2000. What works? Evidence-based Policy and Practice in Public Services. Bristol: Policy Press. Viitattu 25.7.2018.

http://www.bums.ac.ir/dorsapax/filemanager/userfiles/sub_41/22244.pdf

Drake, R. Goldman, H. Leff, H. Lehman, A. Dixon, L. Mueser, K. & Torrey, W. Implementing Evidence-Based Practices in Routine Mental Health Service Settings. *Psychiatric Services*. Vol. 52. No.2. Viitattu 17.7.2018.

<https://pdfs.semanticscholar.org/028b/d3fe172e7f828f7312a485a3ba4f9046250c.pdf>

Finlex. 1989. Yhdistyslaki 503/1989. Viitattu 4.4.2018.

<https://www.finlex.fi/fi/laki/ajantasa/1989/19890503>

Finlex. 2001. Arpajaislaki 1047/2001. Viitattu 5.4.2018.

<https://www.finlex.fi/fi/laki/ajantasa/2001/20011047>

Finlex. 2016. Valtioneuvoston asetus valtionavustuksista yleishyödyllisille yhteisöille ja säätiöille terveyden ja sosiaalisen hyvinvoinnin edistämiseen (1552/2016). Viitattu 5.4.2018.

<https://www.finlex.fi/fi/laki/ajantasa/2016/20161552>

Finlex. 2016. Valtioneuvoston asetus sosiaali- ja terveystieteiden avustussasioiden neuvottelukunnasta (1555/2016). Viitattu 5.4.2018.

<https://www.finlex.fi/fi/laki/alkup/2016/20161555>

Heikkilä, Tarja. 2014. Kvantitatiivinen tutkimus Power Point. Tilastollinen tutkimus. Edita Publishing Oy. Viitattu 12.4.2018.

<http://www.tilastollinentutkimus.fi/1.TUTKIMUSTUKI/KvantitatiivinenTutkimus.pdf>

Henriksson, M. Linnolahti, O. & Harju, H. Opas oman toiminnan arviointiin järjestöille - ARTSI-projektissa kehitetty itsearviointimalli ja työkalut arviointiin. Kuntoutussäätiö. Helsinki 2015. Viitattu 9.7.2018.

<http://hankkeet.kuntoutussaatio.fi/artsi/wp-content/uploads/sites/4/2015/06/opas.pdf>

Henry, G. 2006. 'When Credibility is Not Enough: What To Do When Getting It Right Matters.' Claremont Graduate University Staffer Symposium: What Constitutes Credible Evidence in Evaluation and Applied Research? Viitattu 15.4.2018.

<https://cgu.edu/pages/4085.asp>

Karjalainen, P. & Kotiranta, T. 2010. Alustava kartoitus Suomessa aikuissosiaalityössä käytävistä vaikutusten arvioinnin menettelytavoista. Terveyden ja hyvinvoinnin laitos. Sosiaali- ja terveystieteiden tutkimuskeskus. Viitattu 10.4.2018.

https://www.julkari.fi/bitstream/handle/10024/79851/Aikososvaik_kartoitus_132010.pdf?sequence=1

Kilpeläinen, I. 2017. Rahapelit yhden nimen alle-avustusmiljoonat jaetaan nyt ministeriöissä. Yle Uutiset. Viitattu 3.4.2018.

<https://yle.fi/uutiset/3-9398480>

Kivipelto, M. 2008. Osallistava ja valtaistava arviointi - Johdatus periaatteisiin ja käytäntöihin. STAKESIN TYÖPAPEREITA 17/2008. Sosiaali- ja terveysalan tutkimus ja kehittäminen keskus. Viitattu 4.5.2018.

<http://www.stakes.fi/verkkojulkaisut/tyopaperit/T17-2008-VERKKO.pdf>

Korteniemi, P. & Borg, P. 2008. Kohti näyttöön perustuvaa ammatillista käytäntöä? STAKES Sosiaali- ja terveysalan tutkimus- ja kehittämiskeskus. Viitattu 25.7.2018.

<http://www.stakes.fi/verkkojulkaisut/tyopaperit/T23-2008-VERKKO.pdf>

Kuntoutusportti. 2016. Kelan kuntoutustilastot 2016: Kuntoutujien määrä kasvoi harkinnanvaraisen kuntoutuksen saajien määrää lukuunottamatta. Kuntoutussäätiö. Viitattu 23.8.2018

<https://kuntoutusportti.fi/kelan-kuntoutustilastot-2016-kuntoutujien-maara-kasvoi-harkin-nanvaraisen-kuntoutuksen-saajia-lukuunottamatta/>

Marsh, P. & Fisher, M. 2005. Developing the evidence base in social work and social care practice. Report 10. Social Care Institute for Excellence. Viitattu 2.7.2018.

<https://www.science.org.uk/publications/reports/report10.pdf>

Me Säätiö. 2017. Hyvän Mitta - Raportti Osa 1: Tavoitteet, toteutus ja käytännön opit.

https://www.mesaatio.fi/wp-content/uploads/2016/09/OSA-1_Hyva%CC%88n-mitta_-Tavoitteet-toteutus-ja-ka%CC%88yta%CC%88nno%CC%88n-opit.pdf

Newell, R. & Burnard, P. 2011. Research for Evidence Based-Practice in Healthcare. John Wiley and Sons Incorporated. Viitattu 11.4.2018.

<https://ebookcentral.proquest.com/lib/laurea/reader.action?docID=822493&ppg=79>

Pelto-Huikko, A. 2017. SOSTE ja Tukiyhdistys Karvinen testasivat: SROI:n kevytversiolla pääsee liikkeelle. SOSTE Suomen sosiaali ja terveys ry. Viitattu 27.8.2018.

<https://www.soste.fi/ajankohtaista/sosteblogi/elinvoimaiset-jarjestot/soste-ja-tukiyhdistys-karvinen-testasivat-sroin-kevytversiolla-paasee-liikkeelle.html>

Pitkänen, T. Elovainio, M. Jokelainen, S. & Tourunen, J. 2017. Julkaisu: Päihde- ja mielenterveysjärjestöjen toimintoihin osallistuminen lisää kansalaisten hyvinvointia. Päihde- ja mielen-terveysjärjestöjen tutkimusohjelma MIPA. A-klinikkasäätiön raporttisarja 65, 2017. 47 s. Viitattu 4.4.2018.

<https://www.a-klinikka.fi/arkisto/julkaisu-paihde-ja-mielenterveysjarjestojen-toimintoihin-osallistuminen-lisaa-kansalaisten>

Pitkänen, T. & Tourunen, J. 2016. Päihde- ja mielenterveysjärjestöjen tavoittamien kansalaisten hyvinvoinnin vajeiden tutkiminen. Tietopuu: Katsauksia ja näkökulmia 1/2016. A-klinikkasäätiö, Helsinki. Viitattu 13.4.2018.

https://www.a-klinikka.fi/tiedostot/Tietopuu_Katsauksia_ja_nakokulmia_1_2016.pdf

Pollio, D. 2006. The Art of Evidence Based Practice. SAGE journals. Viitattu 4.6.2018.

<http://journals.sagepub.com/doi/10.1177/1049731505282981#articlePermissionsContainer>

Rajavaara, M. 2006. Yhteiskuntaan vaikuttava Kela - Katsaus vaikuttavuuden käsitteisiin ja arviointiin. Sosiaali- ja terveysturvan katsauksia 69. Kelan tutkimusosasto. Helsinki. Viitattu 18.7.2018.

<https://helda.helsinki.fi/bitstream/handle/10250/7894/Katsauksia69netti.pdf?sequence=1>

Recovery Hanke. 2017. Recovery-toimintaorientaatio mielenterveyspalveluissa. Hankesuunnitelma. Viitattu 20.7.2018.

<http://www.sosiaalikallega.fi/hankkeet/recovery/recovery/recovery-hankesuunnitelma>

Sosiaali- ja terveysjärjestöjen avustuskeskus STEA - Aineistopankki. 2017. Viitattu 4.3.2018.

<https://www.stea.fi/aineistopankki>

Sosiaali- ja terveysjärjestöjen avustuskeskus STEA - Tuloksellisuus- ja vaikutus selvitys. 2017. Viitattu 12.3.2018.

<http://www.stea.fi/raportointi-valvonta-ja-arviointi/tuloksellisuus-ja-vaikutus selvitys>

Sosiaalitieto. 2010. Vaikuttavuusarviointien lukijaa jäljittämässä. WordPress. Viitattu 10.7.2017

<http://www.sosiaalitieto.fi/vaikuttavuusarviointien-lukijaa-jaljittamassa/>

Suomen Mielenterveysseura. 2018. Mielenterveyden käsi. Viitattu 7.4.2018.

<https://www.mielenterveysseura.fi/fi/julisteet/mielenterveyden-k%C3%A4si>

Suvisaari, J. & Lönnqvist, J. 2009. Mielenterveyshäiriöiden esiintyvyys, elämänlaatu-vaikutukset, sairaustaakka ja kustannukset. Mieli 2009. Terveyden ja Hyvinvoinnin Laitos. Viitattu 8.7.2018.

https://thl.fi/documents/10531/121844/KTL_taustatietoja_mielenterveyshairioista.pdf

Tukiyhdistys Karvinen ry. 2018. Toimintakertomus. Viitattu 7.4.2018.

<http://www.tukiyhdistyskarvinen.fi/pdf/toimintakertomukset/2017/TOIMINTAKERTO-MUS2017.pdf>

Vilka, H. Tutki ja mittaa. E-kirja. Kustannusosakeyhtiö Tammi. Helsinki. Viitattu 5.7.2018.

<http://hanna.vilka.fi/wp-content/uploads/2014/02/Tutki-ja-mittaa.pdf>

World Health Organization. 2018. Health Statistics and Information Systems - WHOQOL: Measuring Quality of Life. Viitattu 7.4.2018.

<http://www.who.int/healthinfo/survey/whoqol-qualityoflife/en/index1.html>

Muut

STEA:n ja Avomielin yhteisön välinen kokous. 2018. Sosiaali- ja terveysjärjestöjen avustuskeskus. Helsinki. 15.1.2018.

Kuviot

Kuvio 1 Opas oman toiminnan arviointiin järjestöille - ARTSI-projektissa kehitetty itsearviointimalli ja työkalut arviointiin. Kuntoutussäätiö. Helsinki 2015.	27
Kuvio 2 Vaikuttamistoiminnan tulosketju (Viirkorpi 2009)	29
Kuvio 3 Tukiyhdistys Karvisen jäsenten mielipiteet yhdistyksen toiminnasta 2011-2017. Tukiyhdistys Karvinen ry 2017	32
Kuvio 4 Otanta. Heikkilä 2014	41
Kuvio 5 Tukiyhdistys Karvisen elämänlaatumittari	45
Kuvio 6 Asiakas ja toimintaan osallistumisen kynnys	54

Liitteet

Liite 1: Rymäkalenterilomake	67
Liite 2: Eteiskirja-otantojen lomake	68
Liite 3: Saatekirje - Eteiskirja-otannat	69
Liite 4: Mielenterveyden käsi - Suomen Mielenterveysseura 2017	70

Liite 3: Saatekirje - Eteiskirja-otannat

ARVOISA TUTKIMUKSEEN OSALLISTUVA,

Suoritamme Tukiyhdistys Karvinen ry:ssä kuukauden ajan (2-31 toukokuuta 2018) tutkimusta yhdistyksen kävijöistä. Tutkimuksen tarkoitus on kerätä tietoa kävijöiden sukupuolesta, iästä sekä kävijöiden käyntikertojen määrästä kuukauden aikana. Kutsumme Teitä täyttämään tietonne ja rastitsemaan käyntikerrat yhdistyksessä vieraillessanne toukokuun ajan. Teillä on mahdollisuus saada apua lomakkeen täyttämiseen Tukiyhdistys Karvisen henkilökunnalta sekä harjoittelussa olevalta opiskelijalta.

Tutkimuksen tuloksia hyödynnetään Tukiyhdistys Karvisen sisäisessä kehityksessä ja tuloksia käytetään tilastojen laatimisessa. Nämä tilastot raportoidaan paitsi yhdistyksen johdolle myös yhdistyksen pääsääntöiselle rahoittajalle Sosiaali- ja terveystieteiden tutkimuskeskus STEA:lle. Otannasta kerätty tieto on yhdistykselle tärkeää, sillä tiedolla osoitetaan rahoittajille yhdistyksen vaikuttavuutta. Tutkimuksen aikana kerätty tieto tulee ainoastaan Tukiyhdistys Karvisen työntekijöiden käsiteltäväksi eikä varsinaista raakaa dataa siirretä eteenpäin. Täyttämämme tiedot käsitellään ehdottoman luottamuksellisesti tulokset julkaistaan ainoastaan yhteenveto muodossa. Yksittäisten henkilön tietoja ei julkaista. Luottamuksellisuuteen liittyviin kysymyksiin vastaa mielellään Tukiyhdistys Karvisen henkilökunta.

Tutkimus on osa Laurean Ammattikorkeakoulun opiskelijan opinnäytetyötä. Tulevassa opinnäytetyössä käsitellään otannan menetelmää ja toteutusta. Opinnäytetyössä ei hyödynnetä otannasta kerättyä dataa, eikä mainita tutkimukseen osallistuvien nimiä tai tietoja millään tavalla. Opinnäytetyö tullaan julkaisemaan digitaalisesti osoitteessa theseus.fi. Opinnäytetyön ohjaajana toimii Riikka Kanervo Laurean Ammattikorkeakoulusta (riikka.kanervo@laurea.fi).

Ystävällisin terveisin,

Tuuli Häärä

Lisätietoja:

Tukiyhdistys Karvinen ry.

050-554 3115

tukiyhdistys@kolumbus.fi

Järjestötyöntekijä - Tukiyhdistys Karvinen ry.

Liite 4: Mielen terveyden käsi - Suomen Mielen terveysseura 2017

Mielen terveyden käsi

Voin itse vaikuttaa hyvään oloon ja hyvään mieleen

POHDI kuluneen viikon ajalta seuraavia asioita. MERKITSE rasti ruutuun, jos olet samaa mieltä.

RAVINTO JA RUOKAILU

- Olen syönyt aamupalat.
- Olen syönyt kaksi lämmintä ateriaa päivässä.
- Olen syönyt salaattia, hedelmiä ja kasviksia.
- Olen syönyt terveelliset välipalat.
- Olen syönyt rauhassa enkä ole kiirehtinyt ruokailussa.
- Olen ruokaillut toisten seurassa kotona.

UNI JA LEPO

- Olen mennyt ajoissa nukkumaan.
- Olen nukkunut sikeästi.
- Olen herännyt yleensä pirteänä.
- Olen jaksanut keskittyä koulussa.
- Olen osannut rauhoittua ja hiljentyä päivän aikana.
- Olen ehtinyt myös rentoutua ja levätä.

IHMISSUHTEET JA TUNTEET

- Olen viettänyt aikaa perheeni kanssa.
- Olen jaksanut kuunnella ystäviäni.
- Olen uskaltanut kertoa mielipiteeni ja ajatukseni muille.
- Olen kertonut omista tunteistani.
- Olen leikkinyt tai viettänyt aikaa kavereiden kanssa.
- Minulla on ollut kavereita välitunneilla.
- Minua ei ole kiusattu.
- En ole kiusannut ketään.
- Minua on kuunneltu.
- Olen osannut selvittää asiat kavereiden kanssa keskustelemalla.
- Olen nauranut.

LIIKUNTA JA YHDESSÄ LIIKKUMINEN

- Olen leikkinyt ja liikkunut ulkona.
- Olen liikkunut perheeni tai kavereiden kanssa.
- Olen löytänyt itselleni mielekkään tavan liikkua.
- Olen saanut hyvää mieltä liikunnasta.
- Olen liikkunut pari tuntia päivässä.

HARRASTUKSET JA LUOVUUS

- Olen löytänyt itselleni mielekkään harrastuksen tai tavan viettää vapaa-aikaa.
- Olen saanut toteuttaa itseäni ja tehdä jotain luovaa.
- Olen nauttinut musiikista, kirjoista, kuvista tai luonnosta.
- Olen viettänyt vapaa-aikaa muuallakin kuin ruudun äärellä.

PÄIVÄN RYTMİ

ARVOT JA PÄIVITTÄISET VALINNAT ELÄMÄN ERI YMPÄRISTÖISSÄ

- Olen tehnyt jotain, mistä saan hyvän mielen.
- Olen ollut toiselle avuksi.
- Olen kohdellut toisia reilusti.
- Olen pitänyt huolta luokan yhteisistä asioista ja hyvästä ilmapiiristä.
- Osaan nimetä itselleni tärkeitä asioita elämässä.

mieli
Suomen Mielen terveysseura

© Mielen terveysstaidot kasvuun -hankkeen, Suomen Mielen terveysseura
mielen terveysseura.fi • mielen terveysseura.fi/kehittamistoiminta

MIELEN TERVEYSTAILOT
KASVUUN