



**Krista Ylä-Kotola**  
Diakonia-ammattikorkeakoulu  
Sosiaali- ja terveysalan  
ammattikorkakoulututkinto  
Sosionomi (AMK) -nuorisotyönohjaaja  
Opinnäytetyö, 2018

# **STARTTIKIRKOSTA KONFIRMAATIOON**

**Rippikoulutyön paikallissuunnitelman kehittämishanke Lappeen seurakunnassa**



## TIIVISTELMÄ

Krista Ylä-Kotola

Starttikirkosta konfirmaatioon: Rippikoulutyön paikallisuunnitelman kehittämishanke Lappeen seurakunnassa

26 s., 1 liite

Joulukuu 2018

Diakonia-ammattikorkeakoulu

Sosiaali- ja terveystieteiden ammattikorkeakoulututkinto

Sosionomi (AMK) + kirkon nuorisotyönohjaajan virkakelpoisuus

Tämän opinnäytetyön tarkoituksena oli kehittää Lappeen seurakunnalle rippikoulutyön paikallisuunnitelma. Tavoitteena oli selkeyttää rippikoulun kokonaisuutta ja yhdenmukaistaa Lappeen seurakunnassa pidettäviä rippikouluja.

Rippikoulu-uudistuksen myötä jokaisen seurakunnan piti päivittää tai kehittää rippikoulutyöhönsä paikallisuunnitelma. Lappeen rippikoulun paikallisuunnitelma syntyi tämän opinnäytetyön kehittämishankkeen tuotoksena.

Paikallisuunnitelma kehitettiin kokoamalla yhteen tärkeimmät Lappeen seurakunnan rippikoulua koskevat tiedot ja materiaalit sekä kirjoittamalla näkyväksi niin kutsuttua hiljaista tietoa. Kaikki seurakunnan työmuodot kutsuttiin mukaan prosessiin kokoaamaan omaa osuuttaan.

Lappeen seurakuntaneuvosto hyväksyi paikallisuunnitelman seurakunnan käyttöön. Suunnitelmaa testataan ja arvioidaan rippikouluvuonna 2019.

Asiasanat: rippikoulu, paikallisuunnitelma, seurakunta, kehittäminen, nuoret

## ABSTRACT

Krista Ylä-Kotola

From the first service to the confirmation: Developing a local plan of confirm preparation for Lappee parish

26 p., 1 appendice

December 2018

Diaconia University of Applied Sciences

Bachelor's Degree Programme in Social Services

Bachelor of Social Services, Christian Youth Work

The purpose of this thesis was to develop a local plan of confirm preparation for Lappee parish. The aim was to clarify the integrity of confirm preparation and standardize confirmation training in Lappee parish.

Due to the reform of preparing for confirmation every parish had to update their local plan or create one. Local plan of confirm preparation for Lappee parish was created as a result of this thesis' development plan.

The local plan was developed by gathering the most important facts and documents related to confirmation training. Some pieces of the so called silent knowledge was also written into the plan. All the work lines in the parish were engaged with the process to include their part.

Parish council of Lappee approved the local plan. The plan will be tested and evaluated during confirmation preparations in 2019.

Keywords: confirm preparation, local plan, parish, development, youth

## SISÄLLYS

|                                                               |    |
|---------------------------------------------------------------|----|
| <b>1 JOHDANTO</b> .....                                       | 4  |
| <b>2 RIPPIKOULU</b> .....                                     | 5  |
| 2.1 Lähtökohdat.....                                          | 5  |
| 2.2 Toiminta-ajatus.....                                      | 7  |
| 2.3 Tavoitteet.....                                           | 8  |
| <b>3 RIPPIKOULUN SUUNNITTELU</b> .....                        | 12 |
| 3.1 Rippikoulusuunnitelmat 2001 ja 2017 .....                 | 12 |
| 3.2 Paikallissuunnitelma .....                                | 13 |
| 3.3 Vuosisuunnitelma .....                                    | 14 |
| <b>4 LAPPEEN SEURAKUNTA</b> .....                             | 16 |
| 4.1 Rippikoulutyö Lappeella .....                             | 16 |
| 4.2 Paikallinen suunnittelu .....                             | 18 |
| <b>5 OPINNÄYTETYÖN TARKOITUS JA TAVOITE</b> .....             | 19 |
| <b>6 PROSESSIKUVAUS</b> .....                                 | 20 |
| <b>7 POHDINTA JA ARVIOINTI</b> .....                          | 23 |
| <b>LÄHTEET</b> .....                                          | 25 |
| <b>LIITE 1 Lappeen rippikoulun paikallissuunnitelma</b> ..... | 27 |

# 1 JOHDANTO

Rippikoulu on tärkeä osa suomalaista nuorisokulttuuria ja se tavoittaa valtaosan maamme nuorista (Suomen evankelis-luterilainen kirkko 2018). Suosiota voidaan pitää maailmanennätyksenä. Omalta osaltaan tätä suosiota selittää rippikoulun jatkuva kehittäminen ja rippikoulusuunnitelmien (RKS) säännöllinen uudistaminen. Valtakunnallista evankelis-luterilaisen kirkon rippikoulun pitämistä ohjaavat vuoden 2001 Elämä – Usko – Rukous -rippikoulusuunnitelma sekä ajan tarpeisiin ja erityisesti nuorilähtöisyyteen tähtäävä Suuri ihme 2017 (RKS 2017, 7).

Paikallisten erityispiirteiden ja tarpeiden huomioiminen rippikoulujen suunnittelussa ja toteutuksessa on oleellinen osa toimivaa rippikoulutyötä. Jokaisessa seurakunnassa laaditun paikallissuunnitelman tehtävänä on koota nämä sekä muut rippikoulua koskevat käytännöt yhteen ensisijaisesti työntekijöiden tiedoksi, mutta myös takaamaan rippikoulujen tasalaatuisuutta sekä nuorten yhdenmukaista kohtelua. (RKS 2017, 66.)

Olen toiminut Lappeen seurakunnan rippikoulu- ja nuorisotyöstä vastaavan nuorisotyönohjaajan viransijaisena kevästä 2015. Vastaan seurakuntamme rippikoulutyön kokonaisuudesta ja organisoinnista sekä kahdesta tai kolmesta rippikouluryhmästä vuosittain. Tulevina vuosina rippikoululaisten määrä kasvaa ja leirien määrä lisääntyy. Tulemme tarvitsemaan työvoimaa seurakuntamme ulkopuolelta ja silloin yhtenäiselle rippikoulun ohjeistukselle on selkeä tarve.

Työelämlähtöisen opinnäytetyöni tarkoituksena on tuottaa Lappeen seurakunnan rippikoulun paikallissuunnitelma, joka kokoaa Lappeen rippikoulun toiminnalliset ja sisällölliset linjaukset yksiin kansiin. Paikallissuunnitelman tarkoituksena on toimia työntekijän tukena rippikoulun suunnittelussa ja toteuttamisessa Lappeen seurakunnassa. Näin ollen tavoitteena on selkeyttää rippikoulun kokonaisuutta ja yhdenmukaistaa Lappeen seurakunnan rippikouluja.

## 2 RIPPIKOULU

Suomessa rippikoulun käy yli 45000 nuorta vuosittain (Kirkon tiedotuskeskus 2018). Vuonna 2017 rippikoulun valtakunnallinen tavoitettavuus suhteutettuna 15-vuotiaiden ikäluokkaan oli 84,3 prosenttia. Kirkkoon kuuluvista nuorista rippikouluun osallistui ikäluokastaan 92 prosenttia. Rippikoulu tavoittaa siis valtaosan maamme nuorista. (Suomen evankelis-luterilainen kirkko 2018.) Suomen rippikoulun suosio on maailman ennätys (RKS 2017, 7).

Rippikoulusta halutaan pitää huolta – siksi sen asema on säilynyt vuodesta toiseen. Piispainkokous antoi ensimmäisen ohjeistuksen rippikouluun vuonna 1919. Rippikoulua on siis kehitetty ja rippikoulusuunnitelmia uudistettu nyt sadan vuoden ajan. (RKS 2017, 7.) Rippikoulun suosiota selittää myös sen hyvä maine nuorten keskuudessa: puhe rippikoulusta on positiivista ja sen parasta markkinointia on nuorilta toisilleen menevä viesti. Merkittävässä osassa ovat myös rippikoulun nuorilähtöisyys, yhteisöllisyys, turvallisuus ja isostoiminta. (Kirkon tiedotuskeskus 2018.)

Rippikoulu on osa ihmisen läpi elämän kestävästä kasteopetuksesta. Kirkko on aina opettanut kastettuja ja niitä, jotka haluavat kasteelle. (RKS 2001.) Myös sanana rippikoulu viittaa vahvasti opetukseen. Uskoa sydämen luottamuksena ei voida kuitenkaan opettaa, mutta opetuksen avulla voidaan edistää uskon sisällön tuntemista ja sen ymmärtämistä. Rippikoulun lähtökohtia voidaan siis tarkastella sekä teologisin että pedagogisin perustein. (Pruuki 2010, 48.)

### 2.1 Lähtökohdat

Jeesus on antanut meille kaste- ja lähetyskäskyn:

Minulle on annettu kaikki valta taivaassa ja maan päällä. Menkää siis ja tehkää kaikki kansat minun opetuslapsikseni: kastakaa heitä Isän ja Pojan ja Pyhän Hengen nimeen ja opettakaa heitä noudattamaan kaikkea, mitä minä olen käskenyt teidän noudattaa. Ja katso, minä olen teidän kanssanne kaikki päivät maailman loppuun asti. (Matt. 28:18–20.)

Rippikoulun teologinen perusta on kasteessa: siinä kastetusta tulee kirkon jäsen ja Kristuksen opetuslapsi (Pruuki 2010, 47). Jumala kutsuu jokaisen nimeltä omakseen. Tämä armo kuuluu jokaiselle, myös lapselle, sillä Jeesuksen sanojen mukaan Jumalan valtakunta kuuluu heidän kaltaisilleen. Pyhä Henki lahjoittaa meille uskon. Kerran saatu kaste kantaa koko elämän ja sen liitto on varma silloinkin, kun uskomme horjuu. (Katekismus.) Rippikoulu on kasteopetusta ja kasteen muistamista: palaamista siihen lahjaan, jonka nuori on kasteessa saanut. Rippikoulun aikana nuori on jatkuvasti kasvokkain Jumalan ja Jumalan todellisuuden kanssa ja voi vahvistua kasteessa saamaansa uskossa. (RKS 2017, 12.)

Rippikouluun tuleva nuori on opiskelun ja oppimisen subjekti. Jotta ohjaajat osaavat tukea oppimista, on tarpeen pohtia nuoruutta elämänvaiheena. Nuoruudessa yksilö kokee merkittäviä fyysisiä, psykologisia ja sosiaalisia muutoksia. Nuoren itsenäinen elämä lisääntyy ja vanhemmista irtautuminen alkaa vähitellen. Nuoruuden kehitystehävänä on muun muassa eheän identiteetin saavuttaminen seksuaalista identiteettiä ja omia arvoja työstämällä. Nuori voi suhtautua kriittisesti aikuisten käsityksiä ja elämäntapoja kohtaan. Nuoren oma ongelmanratkaisukyky ja abstrakti ajattelu kehittyvät. Rippikoulun kannalta keskeistä on, että tässä kehitysvaiheessa nuori voi ymmärtää aiempaa paremmin Raamatun kielikuvia, vertauksia ja symboleita, ja sitä kautta hahmottaa syvemmin kristinuskon merkitystä. (Pruuki 2010, 52.)

Hyvä opetus voi edistää tavoitteellista oppimista. Kuitenkaan jos nuori ei itse ole aktiivinen, ei hyväkään opetus takaa asian sisäistämistä. Oppimista tapahtuu jatkuvasti myös ilman opetusta. Rippikoulussa nuori rakentaa kuvaa kristillisestä uskosta, kirkosta ja seurakunnasta tarkkailemalla työntekijöitä ja isosia, arvioimalla vallitsevia käytäntöjä ja aistimalla ilmapiiriä. (Pruuki 2010, 56.)

Juridisesti rippikoulun järjestämisestä säädetään kirkkolaissa ja kirkkojärjestyksessä. Kirkkolaissa on säädetty, että kirkon tehtävää toteuttaakseen seurakunnan on huolehdittava kristillisestä kasvatuksesta ja opetuksesta (L 1054/1993). Kirkkojärjestyksen mukaan seurakunnan tulee pitää rippikoulua, jossa nuori perehtyy kirkon yhteiseen uskoon ja pääsee elämässään osaksi seurakuntayhteyttä (L 1055/1993). Kirkkojärjestyksestä päättää kirkolliskokous, jolla on ylin päätösvalta. Piispainkokouksen tehtävänä on päättää rippikoulusuunnitelmasta ja rippikoulussa käytettävistä oppikirjoista.

Hiippakuntien tuomiokapitulit seuraavat, tukevat ja ohjaavat seurakuntiensa rippikoulutyötä. Hiippakunnassa voi olla myös rippikoulukonsultti, joka osallistuu rippikoulun kehittämiseen ja kouluttamiseen. Kirkollishallitus hyväksyy rippikoulun malliohj-esäännön ja rippikoulupäiväkirjan sekä antaa tarvittaessa rippikoulua koskevia toi-menpidesuosituksia. Kirkkohallitus tilastoi rippikoulua ja Kirkon tutkimuskeskus seu-raa sen kehitystä. (Pruuki 2010, 69.)

## 2.2 Toiminta-ajatus

Uuden rippikoulusuunnitelman (2017) mukaan rippikoulun toiminta-ajatuksena on vahvistaa nuorten uskoa kolmiyhteiseen Jumalaan ja varustaa heitä elämään kristit-tyinä. Rippikoulu vahvistaa nuoren suhdetta Jumalaan ja auttaa nuorta ymmärtämään ja elämään sitä uskon todellisuutta, josta hän on kasteessa tullut osalliseksi. Se varustaa nuorta elämään kristittyinä tässä maailmassa lähimmäisenrakkauden ja arjen kristilli-syyden kautta. Se kutsuu seurakunnan yhteyteen ja kristittyinä kasvamiseen. Rippikou-lusta nuori saa välineitä oman hengellisen elämän hoitamiseen, sakramenttien ymmär-tämiseen, uskon ja tiedon välisten suhteiden käsittelyyn sekä Raamatun lukemiseen ja tuntemiseen. Elämän raskaita vaiheita varten rippikoulu varustaa nuorta sanomallaan toivosta, Jumalan läsnäolosta ja johdatuksesta, pelastuksesta ja ikuisesta elämästä. Ju-mala itse vahvistaa ja varustaa nuoria. (RKS 2017, 15.)

Tähkää (2017) huomauttaa, että vahvistaminen ja varustaminen ovat nimenomaa toiminta-ajatus, ei tavoite. Tavoitteen toteutumista pitäisi pystyä seuraamaan ja arvi-oimaan. Tavoite saavutetaan tietyssä pisteessä. Rippikoulu on kuitenkin prosessi, jossa liitymme hetkeksi nuoren elämään. Siksi aiemmin voimassa ollut rippikoulun yleista-voite on muotoiltu uudestaan lyhennetyksi toiminta-ajatuksiksi. Toiminta-ajatus täy-tyy olla selkeä, jotta rippikoulussa osataan myös toimia sen mukaisesti. (Tähkää 2017.)

Rippikouluun tullaan ihmettelemään. Nuori voi pohtia oman elämän arvoja ja valin-toja, synnin ja armon kysymyksiä tai lähimmäisen rakastamista ja kunnioittamista. Moni pohtii myös omaa kelpaamistaan. Rippikoulun aikana nuoren olisi tärkeää saada kokea olevansa arvokas, Jumalan luoma ja lunastama, suuri ihme. Ihminen on luotu elämään Jumalan kasvojen edessä ja aktiivisessa suhteessa Jumalaansa, ja niin myös



rippikoulussa on kyse Jumalan ja ihmisen välisestä suhteesta. Jumalan puolelta suhde ihmiseen on elämän antajan ehdotonta rakkautta – Hän on antanut ainoan Poikansa pelastaakseen ihmiset, joita hän rakastaa. Ihmisen puolelta suhde Jumalaan on uskoa, luottamusta ja Jumalan lupauksiin turvautumista. Jeesus itse on luvannut, ettei yksikään, joka häneen uskoo, milloinkaan kuole. (RKS 2017, 11–12.)

Rippikoulu kasvattaa nuorta itsenäiselle ehtoolliselle. Rippikoululaiset voivat osallistua ehtoolliselle rippikoulun aikana ohjaajansa kanssa, mahdollisuuksien mukaan jopa useamman kerran. Ehtoollisopetus aloitetaan siis jo rippikoulun alkuvaiheessa. Ehtoollisen olemus perustuu Kristuksen työhön – ei sen jakajaan tai vastaanottajaan. Ehtoolliselle voi siis osallistua, vaikka sen merkitystä ei täysin ymmärtäisikään. Ihminen tuo ehtoollispöytään koko elämänsä synteineen ja epäuskoineen. Vastavuoroisesti ehtoollispöydässä saa vastaanottaa Jumalan armon ja rakkauden Kristuksen ruumiissa ja veressä. Ehtoollisen sakramentti on tarkoitettu jokaiselle kristitylle uskon vahvistukseksi. (RKS 2017, 13.)

Konfirmaatio on rippikoululle luonnollinen jatkumo. Konfirmaatiossa nuoret tunnustavat uskonsa yhdessä seurakunnan kanssa, liittyvät sukupolvien ketjussa seurakunnan yhteiseen uskoon ja rukoilevat yhdessä. Nuorten puolesta rukoillaan, ja Jumala siunaa ja vahvistaa nuoria yksilöinä ja osana seurakuntaa. Konfirmaatio on rippikoululaisten, heidän läheistensä ja koko seurakunnan juhla – osallisuuden ja yhteyden juhla. (RKS 2017, 16.) Yhteisen juhlan lisäksi rippikoulu ja konfirmaatio antavat tiettyjä oikeuksia: Rippikoulun käyminen antaa oikeuden kirkolliseen avioliittoon vihkimiseen ja konfirmoitu saa osallistua itsenäisesti ehtoolliselle, toimia kummin tehtävissä ja asettua ehdolle seurakuntavaaleissa 18 vuotta täytettyään. (Suomen evankelis-luterilainen kirkko. Rippijuhlat. Konfirmaatio tapahtuu jumalanpalveluksessa.)

### 2.3 Tavoitteet

Rippikoulun keskiössä ovat nuoret. Rippikoulua pidetään heitä varten, joten rippikoulun suunnittelun, tavoitteiden ja toiminnan tulee palvella heidän oppimistaan ja kasvuun kristittyinä. (RKS 2017, 22.) Rippikoulun toiminta-ajatus toteutuu rippikoulusuunnitelman kuuden tavoitteen suuntaisesti. Tavoitteet osoittavat mihin rippikoulussa py-

ritään. Rippikoulusuunnitelmaan ne on kirjattu nuoren näkökulmasta ja monikkomuotoisena, sillä rippikoulu toteutuu usein yhteisömuotoisena. (RKS 2017, 19.) Yksikään tavoite ei ole toista tärkeämpi ja siksi tavoitteita kuvataankin mutterin muodossa, eikä erillisinä koreina. Kaiken keskiössä on edelleen usko, elämä ja rukous. Niiden ympärille on koottu keskeisimmät toiminnan ajatukset verbeinä, siten nuoret ovat aktiivisessa roolissa. (Tähtäpä 2017.) Kaikki kuusi tavoitetta läpäisevät rippikoulun sen arjessa ja vahvistavat yhteisöllisyyttä (RKS 2017, 20).

#### Rippikoulussa:

Nuoret ovat osallisia, tulevat kuulluiksi ja saavat vaikuttaa.

Nuoret kokevat yhteyttä, turvallisuutta, pyhyyttä ja iloa.

Nuoret oppivat hoitamaan hengellistä elämäänsä toimien, hiljentyen ja osallistuen.

Nuoret kantavat vastuuta itsestään, toisista ihmisistä ja luomakunnasta.

Nuoret löytävät merkityksiä kristinuskon keskeisten sisältöjen ja oman elämänsä välillä.

Nuoret tahtovat kuulua Kristuksen kirkkoon. (RKS 2017, 19.)

Rippikoulussa nuoret ovat osallisia, tulevat kuulluiksi ja saavat vaikuttaa. Aikuisten tulee toimia ohjaajina ja mahdollistajina, jotta nuori saa tulla nähdyksi, kuulluksi ja kunnioitetuksi omana itsenään. Jokainen nuori on tärkeä ja kiinnostava. Ystävillä on nuoruudessa suuri merkitys ja muodostuvasta rippikouluryhmästä voi tulla hyvinkin tärkeä. Nuoren pitää saada tuntea olevansa osa tätä yhteisöä: olla yhdessä ja tehdä yhdessä. Osallisuus on myös vaikuttamista. Jokainen nuori voi olla mukana suunnittelemassa, toteuttamassa ja arvioimassa rippikouluaan. Vaikuttaminen itselle merkittävässä yhteisössä tukee nuoren identiteetin kehittymistä. (RKS 2017, 22–25.) Rippikoulu koskettaa myös nuoren perhettä, ja siksi heidätkin on tärkeä huomioida. Toisaalta nuoruuteen kuuluu myös perheestä irrottautuminen. Silloin rippikoulu tarjoaa turvallisen paikan pohtia omaa perhettään ja taustaansa riippumatta siitä, millainen suhde nuorella on vanhempiinsa. Rippikoulu voi olla nuorelle ”se oma juttu”. (RKS 2017, 28.)

Nuoret kokevat yhteyttä, turvallisuutta, pyhyyttä ja iloa. Parhaimmillaan rippikoulu on turvallisuuden, luottamuksen ja ilon yhteisö, jossa nuoret kokevat yhteyttä Jumalaan ja toisiinsa. Nauru ja ilo yhdistävät, mutta ne tukevat myös oppimista. Yhteisössä kunnioitetaan yksilön rajoja. Nuori on erityisen herkässä kasvun vaiheessa ja siksi rippikoulussa tulee kiinnittää huomiota esimerkiksi yksinäisyyden lievittämiseen, kiusaamiseen puuttumiseen ja erilaisuuden hyväksymiseen. Ahdistus, paha olo tai vaikeudet

ihmissuhteissa ovat joskus osa useimpien nuorten elämää. Rippikoulun täytyy olla nuorille turvallista kaikilla tasoilla: fyysisesti, henkisesti, hengellisesti, emotionaalisesti, seksuaalisesti ja sosiaalisesti. Turvallinen ilmapiiri rippikoulussa mahdollistaa kokemuksen Jumalasta elämän turvana. (RKS 2017, 31–32.)

Nuoret oppivat hoitamaan hengellistä elämäänsä toimien, hiljentyen ja osallistuen. Hengellisyys on jokaisen ihmisen ominaisuus, ja rippikoulussa nuorella on mahdollisuus tunnistaa se puoli itsessään. Rippikoulun aikana nuori huomaa, että rukous ja hengellinen elämä ovat luonteva osa ihmisyyttä. Ehtoollinen on yksi tapa hoitaa omaa hengellisyyttään. (RKS 2017, 33–34.) Raamattua luetaan säännöllisesti. Pyrkimys on, että nuorelle kehittyy jonkinlainen suhde Raamattuun ja että hänelle heräisi kiinnostus Raamatun tekstejä kohtaan. Hengellisyyttä pyritään vahvistamaan myös musiikin keinoin. Musiikki on monelle nuorelle todella tärkeä elementti. Vaikka laulaminen tai soittaminen ei luonnistu jokaiselta, voi osallisuutta ja yhteyttä kokea mukana olemisella, kuuntelemisella tai esimerkiksi virren sanoja tutkimalla. (RKS 2017, 38.)

Nuoret kantavat vastuuta itsestään, toisista ihmisistä ja luomakunnasta. Moni pohtii omaa kelpaamistaan ja kokee paineita ulkonäön suhteen. Rippikoulu kannustaa nuorta pitämään itsestään huolta ja arvostamaan itseään. Oman arvon ymmärtäminen auttaa näkemään myös muiden ihmisten arvon ja ainutkertaisuuden. Tätä kautta opetellaan huolehtimaan myös lähimmäisistä. (RKS 2017, 40.) Lähimmäisenä olemiseen liittyvät myötätunto ja vuorovaikutustaidot. Tekniikka ei täysin pysty korvaamaan toisen ihmisen ymmärtämistä ja tunneälyä, mutta nykyajassa on silti hyvä hyödyntää sosiaalista mediaa ja digitaalista vuorovaikutusta. Rippikoulu antaa mahdollisuuden opetella lähimmäisyyttä kasvokkain ja digitaalisessa vuorovaikutuksessa. Rippikoulussa voi olla paljon nuoria, jotka eivät ole kiinnostuneita kestävän kehityksen teemoista. Toisaalta on myös niitä, jotka ovat huolissaan maailman tilasta, ilmastonmuutoksesta ja eläinten kohtelusta. Rippikoulussa pohditaan eettisen vastuun kantamista ja kristittyjen vastuuta luomakunnasta. (RKS 2017, 42–43.)

Nuoret löytävät merkityksiä kristinuskon keskeisten sisältöjen ja oman elämänsä välillä. Jotta Katekismuksessa ilmaistujen kristillisten teemojen oppiminen olisi nuorelle mielekästä, täytyy nuoren kokea niiden olevan merkityksellisiä hänen omassa elämässään. (RKS 2017, 44.) Oppimissisällöt ovat samoja, mutta jäsentämällä ja näkökantaa muuttamalla voidaan näitä yhtymäkohtia löytää helpommin. Nuorilta on hyvä kysyä,

mitkä elämään ja uskoon liittyvät asiat mietityttävät. Jos nuorta kiinnostaa esimerkiksi kummius, voidaan sitä kautta oppimiskokonaisuuteen liittää kaste, Pyhä henki ja seurakunta. Valintojen meri on hyvä harjoitus nuorten mielenkiinnonkohteiden ja huolenaiheiden kartoittamiseen. (Hänninen 2018.) Rippikoulu varustaa nuorta elämään kristittyinä ja siksi nuoren on hyvä osata uskontunnustus ja joitakin keskeisiä rukouksia. Ulkoa oppiminen voi olla vaikeaa monelle nuorelle, ja siksi esimerkiksi Isä meidän -rukouksen lausuminen yhdessä muiden kanssa on jo riittävää osaamista. Ulkoa opeteltavat sisällöt auttavat nuorta osallistumaan jumalanpalveluksissa ja ne voivat olla tukena surun hetkellä myöhemmin elämässä. (RKS 2017, 47.)

Nuoret tahtovat kuulua Kristuksen kirkkoon. Rippikoulun aikana nuorta tuetaan oman kristillisen identiteetin löytämisessä ja vahvistamisessa. Nuori kokee itsensä seurakuntalaisena ja kirkon jäsenenä. (RKS 2017, 49.) Kirkon jäsenyys ei ole yhdentekevä asia, muttei myöskään itsestäänselvyys. Nuorten kanssa pohditaan, mikä vahvistaa sitoutumista seurakuntaan ja kirkkoon tai miksi kirkkoon kannattaa kuulua. (RKS 2017, 51.) Tavoitteena on, että nuori löytäisi oman tapansa elää seurakuntayhteydessä. Se ei merkitse vain osallistumista, vaan myös tunnetta ja kokemusta yhteenkuuluvuudesta. Samaa hengelliseen yhteisöön kuuluu, vaikka muuttaisi myöhemmässä elämässä toiselle paikkakunnalle. Seurakuntayhteys levittäytyy vieläkin laajemmalle, ja nuori voi tuntea kuuluvansa maailmanlaajuiseen Kristuksen perhekuntaan mihin elämä häntä kuljettaakaan. (RKS 2017, 50.)

### 3 RIPPIKOULUN SUUNNITTELU

Rippikoulun pitoa seurakunnissa ohjaa piispainkokouksen hyväksymä valtakunnallinen rippikoulusuunnitelma (Pruuki 2010, 13). Tällä hetkellä voimassa on vuoden 2017 Suuri ihme -rippikoulusuunnitelma, joka muodostaa jatkumon edeltäjälleen, rippikoulusuunnitelmalle Elämä – usko – rukous, vuodelta 2001 (Kirkkohallitus). Rippikoulusuunnitelman (RKS) 2001 mukaisesti kirkkohallituksen vuonna 2002 hyväksymä rippikoulun malliohjesääntö edellyttää seurakunnilta rippikoulutyön kokonaissuunnittelun kolmitasoisuutta. Ensimmäisenä on rippikoulun kolmivuotinen runkosuunnitelma, josta on myöhemmin alettu käyttää nimeä rippikoulun paikallisuunnitelma. Toisena on rippikoulutyön vuosisuunnitelma, josta kolmanneksi johdetaan yksittäisten rippikoulujen toteutussuunnitelmat. (Kokkonen 2009.)

#### 3.1 Rippikoulusuunnitelmat 2001 ja 2017

RKS 2001 on luonteeltaan puitesuunnitelma, eli se antaa perusteet ja suuntaviivat paikalliselle rippikoulun suunnittelulle, toteutukselle, arvioinnille ja kehittämiselle. Sen joustava ja muunneltava perusrakenne antaa tilaa, mutta myös vaatii paikallista suunnittelua. Toteutukseen vaikuttavat opettajatiimin yhteiset valmiudet, opettajien henkilökohtaiset taidot, nuorten yksilölliset ominaisuudet sekä rippikouluryhmän luonne ja toimintaympäristö. Rippikoulun suunnittelu ja suunnitelman toteutus on aina ainutkertainen ja luova tapahtuma. (RKS 2001.)

Rippikoulun kestoksi on RKS 2001 mukaan määritelty puoli vuotta. Pitkäkestoinen opiskelu johtaa syvempiin ja pysyvämpiin tuloksiin kuin pelkän leirin ympärille rakennettu rippikoulu. Näin opiskelu liittyy myös kiinteämmin nuoren arkielämään. (Pruuki 2010, 99.) Tähän aikaväliin mahtuu 80 tuntia rippikoulun aiheiden opiskelua. Rippikoulun ryhmäkooksi on määritetty enintään 25 nuorta. Oppimateriaaleina käytetään Raamattua, Katekismusta, virsikirjaa ja piispainkokouksen hyväksymiä oppikirjoja. Kirkko- tai seurakuntaneuvosto yhdessä kirkkoherran kanssa vastaa siitä, että seurakunnassa pidetään rippikoulua asianmukaisesti. Rippikoulun kokonaisuutta ja organisointia varten on kuhunkin seurakuntaan nimetty viranhaltija. (RKS 2001.)

RKS 2017 on rakennettu vahvistamaan, syventämään ja mallintamaan RKS 2001:n keskeisiä linjauksia, kuten rippikoulun kestoja, seurakuntayhteyttä ja tiimityötettä. Uudistus ei noussut niinkään suunnitelman korjaustarpeesta, vaan toimintaympäristön muutoksista, jotka RKS 2017 ottaa erityisesti huomioon. (Kirkkohallitus.) Esimerkiksi monikulttuurisuuden lisääntyminen, perheiden moninaistuminen, uskonnottomuus ja teknologian kehitys antavat uusia näkökulmia myös rippikouluun. Kirkolta vaaditaan joustavuutta ja kykyä arvioida ja muuttaa omia toimintamallejaan tarpeiden mukaisesti. (RKS 2017, 63.)

### 3.2 Paikallissuunnitelma

Rippikoulun paikallissuunnitelman tehtävänä on palvella ensisijaisesti työntekijöitä kokoamalla yhteen keskinäisen sopimuksen mukaisesti ne toiminnalliset ja sisällölliset linjaukset, joiden pohjalta rippikoulua kussakin seurakunnassa pidetään. Näin ollen paikallissuunnitelmaa voidaan pitää myös rippikoulun toimintakäsikirjana, josta voi seurata, onko rippikoulutyössä toimittu sovittujen tapojen mukaan. Paikallissuunnitelmaa voidaan näin käyttää toiminnan arvioinnin välineenä, mutta myös itse suunnitelmaa on arvioitava säännöllisesti. (Kirkkohallitus.) Paikallissuunnitelman hyväksyy seurakunta- tai kirkkoneuvosto kolmeksi vuodeksi kerrallaan (RKS 2017, 66). Silloin paikallissuunnitelma voi palvella tiedonlähteenä luottamushenkilöiden päättäessä rippikoulutyölle myönnettävistä resursseista (Kirkkohallitus).

Paikallissuunnitelman sisältö on joustavasti muokattavissa seurakunnan tarpeisiin. Paikallissuunnitelman olisi kuitenkin hyvä sisältää muun muassa seuraavat osat: toimintaympäristön kuvaus, paikalliset perinteet ja rippikoulun pitämiseen liittyvät ohjeet ja asiakirjat. Ensimmäisenä suunnitelmassa on toimintaympäristön kuvaus, jossa eritellään esimerkiksi tulevien rippikouluikäluokkien koko, paikalliset erityispiirteet sekä mahdolliset toimintaympäristön muutokset. Paikallissuunnitelma tähtää nimenomaan tulevaisuuteen ja näin tulevia rippikouluvuosia osataan ennakoida ja suunnitella ajoissa, jos esimerkiksi ikäluokat ovat kasvussa tai toimintaympäristö leirikeskusten tai muun osalta muuttumassa. (Hänninen 2018.)

Toinen osa kokoaa rippikoulun toteutuksen paikallisia perinteitä. Osiossa selitetään, miten kussakin seurakunnassa on järjestetty rippikouluun ilmoittautuminen sekä rippikoulun suunnittelu, toteutus ja arviointi. Tiimityö on tärkeä osa työskentelyä, ja siksi on hyvä tuoda näkyviin tiimin jäsenet: nuoret, työntekijät, isokset ja perheet. Paikallisuunnitelmaan on hyvä avata nk. hiljaista tietoa eli sitä, minkä ”kaikki jo tietävät”. Uusi työntekijä ei kuitenkaan tiedä, miten tässä seurakunnassa on aina ollut tapana toimia. Siksi on erityisen tärkeää kirjoittaa auki kunkin toimijan tehtävänkuvaa ja vastuuta. (Hänninen 2018).

Viimeisenä paikallisuunnitelmaan kootaan liitteiksi kaikki oman seurakunnan rippikouluun liittyvät ohjeet ja asiakirjat, kuten isossopimus, turvallisuusohjeet ja mahdolliset rippikoulussa käytettävät kyselyt. (Kokkonen 2009 & Hänninen 2018.) Lisäksi paikallisuunnitelmassa voidaan käsitellä esimerkiksi seurakunnan yhteyksiä kouluihin ja muihin paikallisiin toimijoihin tai rippikoulun sisältöjen liittymistä koulujen uskonnonopetukseen. Suunnitelmassa voidaan pohtia, miten nuoret voidaan kohdata tasa-arvoisesti tai miten otetaan huomioon erityistä tukea tarvitsevat. (Kokkonen 2009.) Rippikoulun vuosikellon voi sisällyttää suunnitelmaan selkeyttämään rippikouluvuoden kulkua (Hänninen 2018).

### 3.3 Vuosisuunnitelma

Rippikoulutyön vuosisuunnitelmaan kirjataan tulevan kauden rippikouluryhmät, työntekijät ja jokaisen rippikoulun keskeiset päivämäärät, kuten aloitus, intensiivijakso ja konfirmaatio (RKS 2017). Vuosisuunnitelmassa voidaan ilmaista myös seurakunnan oma painopiste ja omat tavoitteet rippikoulun toteuttamisesta. Erityisesti on syytä ilmaista, jos jokin asia on toteutumassa eri tavalla kuin aiempina vuosina. Vuosisuunnitelmaa laatiessa täytyy ottaa huomioon myös tulevan vuoden budjetti. Vuosisuunnitelman tai niin kutsutun toimintasuunnitelman hyväksyy taloussuunnitelman ohella kirkko- tai seurakuntaneuvosto. (Lappeen seurakunnan rippikoulutyön toimintasuunnitelma 2017–2019.)

Yksittäisten rippikoulujen toteutussuunnitelmat tehdään seurakunnan toimintasuunnitelman pohjalta. Työntekijät laativat toteutussuunnitelman jokaiselle yksittäiselle rippikoululle. Suunnitelmaan sisältyy esimerkiksi rippikoulun tapaamisajat, työntekijät,

apuohjaajat ja isokset sekä heidän tehtävänjakonsa. Lisäksi suunnitellaan intensiivijaksolle lukujärjestys. Jokainen rippikouluryhmä on erilainen ja ryhmän erityispiirteet täytyy ottaa suunnittelussa huomioon. (Lappeen seurakunnan rippikoulutyön toimintasuunnitelma 2017–2019.) Suunnitelman toteutumista kuvataan ja arvioidaan vuoden päätteeksi toimintakertomuksessa (Lappeen seurakunnan rippikoulutyön toimintakertomus 2017).



## 4 LAPPEEN SEURAKUNTA

Lappeen seurakunta on keskisuuri hieman alle 10000 jäsenen seurakunta Lappeenrannassa, Lappeenrannan viiden seurakunnan seurakuntayhtymässä. Ensimmäinen kirjallinen maininta Lappeesta löytyy vuodelta 1415, eli seurakunta täytti hiljattain 600 vuotta. Todennäköistä on, että Suur-Lappeen emäseurakunta ja -pitäjä on kuitenkin ollut toimiva jo 1300-luvulla. Seurakunnan ensimmäinen kirkko rakennettiin Kauskilaan. Tänä päivänä Lappeen Marian kirkko sijaitsee keskellä Lappeenrannan keskustaa, vaikka aikoinaan kirkko haluttiin siirtää kauas linnoituksesta ja sen rakennustyöt aloitettiin vuonna 1792 keskelle metsää. (Lappeenrannan ev.lut. seurakunnat. Lappeen seurakunta.)

Alueellisesti Lappeen seurakunta koostuu Lappeenrannan kaupungin laidoilla olevista kaupunginosista sekä ympäröivän maaseudun kylistä. Kaupunginosista Lappeeseen kuuluvat lännestä Selkäharju, Rutola ja Ruoholampi, etelästä Karhuvuori, Hyrymäki, Myllymäki, Hiessilta ja Ojala-Tuomela sekä idästä Laihia. Lisäksi Lappeen alueeseen kuuluu monta kymmentä Lappeenrannan maaseudun kylää sekä kuntaliitoksen myötä Ylämaan ja Nuijamaan alueiden kylät. (Marti Lähteenmäki, henkilökohtainen tiedonanto 28.2.2018.)

Työntekijöitä Lappeella on 12: kirkkoherra, kappalainen ja kaksi seurakuntapastoria, kaksi kanttoria, kaksi diakoniatyöntekijää, yksi rippikoulusta vastaava nuorisotyönohjaaja, kaksi varhaisnuorisotyönohjaajaa ja seurakuntasihteerä. Lisäksi Lappeella on Lappeenrannan ja Lauritsalan seurakuntien kanssa kaksi yhteistä lähetyskasvatussihteerä. (Lappeenrannan ev.lut. seurakunnat. Lappeen seurakunta.)

### 4.1 Rippikoulutyö Lappeella

Työ lasten ja nuorten kanssa kantaa pitkälle Lappeen seurakunnan historiassa. Kinkeirikirjojen mukaan pyhäkoulutyötä tehtiin jo vuonna 1854. Rippikoululaisiin kiinnitettiin erityisesti huomiota: rippikoulu mainittiin erikseen kiitoksella piispaintarkastuksessa vuonna 1857. (Lähteenmäki 2015, 395–396.) Lappeen seurakunnassa ensimmäi-

nen leirimuotoinen rippikoulu pidettiin 40–50-lukujen taitteessa Kaislarannan leirikeskuksessa. Samoihin aikoihin partiosta oli muodostunut keskeinen työmuoto. Rippileirit vakiintuivatkin ensin sinne, missä partiolipputoiminta oli vahvaa – siellä leirimalli oli jo valmiina. Lappee oli jos ei edelläkävijä, niin kuitenkin jo varhaisessa vaiheessa mukana rippikoululeirien kehityksessä. Puhuttiin, että rippileirejä olisi pidetty muualla Suomessa jo ennen sotia, mutta kyse oli siellä yksittäisistä leireistä, ei vakiintuneesta toiminnasta. (Martti Lähteenmäki, henkilökohtainen tiedonanto 28.2.2018.)

Maaseutupainotteisen Lappeen väestö on hyvin kotiseutu-uskollista ja se näkyy myös rippikouluissa. Monen rippikoululaisen vanhemmille tai isovanhemmille Lappeen, Ylämaan tai Nuijamaan kirkko on se oma kirkko. Vanhempien asenne rippikouluun on vankka – he ovat itse käyneet rippikoulun ja sen myötä myös lapsilla on luontainen paine tulla rippikouluun. (Martti Lähteenmäki, henkilökohtainen tiedonanto 28.2.2018.)

Lappeen alueen nuoret tulevat rippikouluun joko aivan keskustan liepeiltä tai kauempaa maaseudun haja-asutusalueilta. Välimatkat saattavat olla hyvinkin pitkiä, ja siksi rippikoulun suorittaminen vaatii usein myös vanhempien aktiivisuutta. Lappeen alueella ei ole yhtään yläkoulua, vaan seurakunnan nuoret ovat hajaantuneet kaupungin kaikkiin kouluihin. Siksi on mahdollista, että rippikouluryhmään tulee nuoria, jotka eivät ole koskaan tavanneet toisiaan. Ryhmäytykseen on siksi kiinnitettävä erityisesti huomiota. (Martti Lähteenmäki, henkilökohtainen tiedonanto 28.2.2018.)

Lappeen alueista erityisesti Karhuvuori ja Ruoholampi ovat olleet pitkään lapsiperheiden suosiossa. Tämä suosio alkaa nyt hiljalleen näkyä rippikoululaisten määrän kasvuna. Menneinä vuosina rippikoulujen ikäluokat ovat olleet noin 150 nuorta ja siten rippikouluja on järjestetty kuusi vuodessa. (Lappeen seurakunnan rippikoulutyön toimintakertomus 2017.) Lähivuosina ikäluokat nousevat ensin reiluun 170 rippikoululaiseen eli kahdeksaan rippikouluun sekä yli ikäluokan järjestettäviin päivärippikouluun ja kehitysvammaisten rippikouluun. (Lappeen seurakunnan rippikoulutyön toimintasuunnitelma 2018–2021.) Vuonna 2018 Lappeen seurakunnassa järjestettäville kymppisynttäreille kutsuttiin 190 lasta, eli viiden vuoden päästä ikäluokka tulee olemaan entistä suurempi. (Lappeen seurakunnan varhaisnuorisotyön toimintasuunnitelma 2018–2021.)

Rippikoulutyöhön osallistuvat seurakunnan kaikki papit ja kaikkien työalojen työntekijät. Rippikoulutyöstä vastaava nuorisotyönohjaaja ja rippikoulutyön pappi ottavat usein kaksi tai kolme rippikouluryhmää vuodessa, muille vastuita jaetaan tasaisemmin, yleensä yksi rippikoulu vuoteen. Ainoastaan diakoniatyöntekijöillä ja lähetyskasvatussihteereillä ei ole omia vastuuryhmiä, vaan he osallistuvat rippikouluun keväisin järjestettävässä lähetys- ja diakoniatyön opetuspäivässä. (Lappeen seurakunnan rippikoulutyön toimintasuunnitelma 2017–2019.)

#### 4.2 Paikallinen suunnittelu

Rippikoulutyön kokonaisuudesta vastaa tehtävään nimetty nuorisotyönohjaaja, mutta yksittäisten rippikoulujen järjestämisessä jokaisella työntekijällä on oma vastuunsa. Rippikoulua johtaa kirkkojärjestyksen mukaisesti pappi. Jokaisen rippikoulun ohjaajatiimiin kuuluu papin lisäksi toinen työntekijä, joka on perinteisesti ollut nuorisotyönohjaaja. Kanttori voi osallistua leirille oppituntivierailuilla tai täyspäiväisenä leiriohjaajana. Tiimiin kuuluvat myös kausityöntekijä, apuohjaaja ja isokset. Rippikoulua rakennetaan yhdessä myös nuorten ja heidän huoltajiensa kanssa. Rippikouluryhmän ympärille on tavoitteena muodostaa yhtenäinen ydintiimi yksittäisten työntekijöiden ryhmän sijasta. Tiimiä johtaa rippikouluryhmälle nimetty ohjelma- ja turvallisuusvastaava. (Mika Lehtola, henkilökohtainen tiedonanto 15.11.2018.)

Rippikoulujen määrä tulevaisuudessa lisääntyy, jos oletetaan, että edelleen noin 95 % alueen 15-vuotiaista osallistuu rippikouluun. Vallitsevassa taloudellisessa tilanteessa täytyy pohtia keinoja, miten rippikoulun laatu saadaan pidettyä entisellään varojen ja työntekijäresurssien vähentyessä. (Lappeen seurakunnan rippikoulutyön toimintasuunnitelma 2017–2019.) Tulevaisuudessa tiimityön merkitys tulee korostumaan. Työntekijöitä tarvitaan enemmän niin Lappeen omasta työyhteisöstä kuin sen ulkopuoleltakin. Kustannustehokkainta olisi saada työntekijöitä avuksi niiltä yhtymän seurakunnilta, joilla on vähemmän omia rippikouluja. (Mika Lehtola, henkilökohtainen tiedonanto 15.11.2018.)

## 5 OPINNÄYTETYÖN TARKOITUS JA TAVOITE

Tämän opinnäytetyön tarkoituksena on tuottaa Lappeen seurakunnalle rippikoulun paikallissuunnitelma ja näin koota Lappeen rippikoulun toiminnalliset ja sisällölliset linjaukset yksiin kansiin. Tuotettu paikallissuunnitelma näyttää, mitä rippikoulusta ja sen pitämisestä on yhteisesti sovittu. Siihen kirjataan keskeiset tavoitteet, paikallisesti tärkeät periaatteet sekä käytännöt, resurssit ja kehittämissuunnitelmat. Paikallissuunnitelmaa voidaan käyttää toiminnan seurantaan, arviointiin sekä tulevaisuuden ennakkointiin ja suunnitteluun. Paikallissuunnitelma toimii työntekijän tukena rippikoulun suunnittelussa ja toteuttamisessa. Tällä tavoin rakennetun paikallissuunnitelman ja tämän opinnäytetyön tavoitteena on selkeyttää rippikoulun kokonaisuutta ja yhdenmu-kaistaa Lappeen seurakunnan rippikouluja.

## 6 PROSESSIKUVAUS

Rippikoulu-uudistuksen myötä jokaisen seurakunnan rippikoulutyöstä vastaavat työntekijät kutsuttiin syksyllä 2017 hiippakunnalliseen inspiraatiopäivään. Päivän tarkoituksena oli kouluttaa henkilöstöä uuden rippikoulusuunnitelman käyttöön avaamalla ja havainnollistamalla sen pääpiirteitä. Jokaista seurakuntaa kehoitettiin päivittämään oma rippikoulun paikallisuunnitelmansa tai sen puuttuessa kehittämään sellainen. Osallistuin oman hiippakuntani koulutukseen marraskuussa 2017 ja aloin sen jälkeen hahmotella Lappeen paikallisuunnitelmaa. Suunnitelman kehittämishanke toimisi myös opinnäytetyönäni.

Aloitin prosessin tutustumalla muiden seurakuntien paikallisuunnitelmiin ja ottamalla selvää, mitä paikallisuunnitelman kuuluisi sisältää. Ohjeet ja mallit poikkesivat toisistaan jonkun verran. Yhteinen linja kaikissa oli se, että sisältö on melko vapaasti koottavissa oman seurakunnan tarpeisiin. Keskeistä on kuitenkin kuvata rippikouluun paikallisesti vaikuttavia tekijöitä: tulevien ikäluokkien suuruus, toimintaympäristö ja sen mahdolliset muutokset, toteutusperiaatteet ja -käytännöt sekä rippikouluun vaikuttavat asiakirjat. Näitä asioita aloin kartoittaa ja kerätä itselleni muistiin.

Halusin, että paikallisuunnitelmassa näkyy, mitä Lappeen rippikoulussa tapahtuu ja milloin. Keräsin tapaamiset ja tapahtumat paikallisuunnitelmaan rippikoulun rakenne-otsikon alle Suuri ihme -rippikoulusuunnitelmaa noudattaen. Vuosikelloon aloin koota kaikkea, mikä vaikuttaa rippikouluun ympäri vuoden. Paikallisuunnitelmaan se on koottu muistilistan tapaiseksi taulukoksi. Yritin vastata minulta usein kysytyihin kysymyksiin aina kunkin aiheen kohdalla. Esimerkiksi isosten palkkionmaksusta ja työtehtävistä kysytään paljon, joten avasin palkkionmaksun perusteita ja tehtävälistaa isosista kertovassa kappaleessa. Paikallisuunnitelmaan oli tärkeää koota niin kutsuttua hiljaista tietoa ja tehdä siitä näkyvää kaikille. Paikallisuunnitelma toimii Suuri ihme -rippikoulusuunnitelman rinnalla, ja siksi siihen ei ollut tarpeellista koota esimerkiksi rippikoulun tavoitteita tai yleisiä toteutusohjeita kovinkaan laajasti. Muutamia tärkeimpiä ajatuksia nostin kuitenkin esiin, esimerkiksi rippikoulun toiminta-ajatuksen, koska se ohjaa kaikkea työtämme rippikoulussa.

Osallistuin opinnäytetyösuunnitelman seminaariin helmikuussa 2018. Päivästä sain paljon hyviä vinkkejä ja käytännön ohjeita. Mahdollisiksi riskeiksi esitin työntekijöiden muutosvastarinnan ja sen, ettei rippikoulu-uudistusta ymmärretä, vaan jatketaan kuten aina ennenkin. Ratkaisuksi tarjottiin työyhteisön yhteistä prosessia: työntekijä omaksuu uuden asian käyttöön paremmin, kun hänellä on kokemus siitä, että on saanut itse osallistua ja vaikuttaa.

Olin jo aiemmin tiedottanut työyhteisöämme aikeistani koota paikallissuunnitelma, mutta seminaarin jälkeen kutsuin kaikkia mukaan ideointiin ja suunnitteluun – onhan rippikoulu kaikkien työalojen yhteinen asia. Paikallissuunnitelma sai hyvän vastaanoton, mutta valitettavasti sen työstäminen yhdessä jäi vähäiseksi. Kasvatuksen tiimipalavereissa paikallissuunnitelma oli kevään ja syksyn aikana esillä muutaman kerran. Silloin Lappeen erityisiä piirteitä pohdittiin yhdessä varhaisnuorisotyöntekijöiden sekä rippikoulu- ja nuorisotyön papin kanssa.

Huhtikuussa 2018 saimme vieraaksi hiippakunnan rippikoulukonsultin Marjo Hännisen. Hänen tehtävänään oli perehdyttää ja ohjata työyhteisöä paikallissuunnitelman tekkoon sekä arvioida siihen asti koottua paikallissuunnitelmaa yhdessä työntekijöiden kanssa. Kutsusta huolimatta päivään ei osallistunut työyhteisöstä kovinkaan moni. Itse sain valtavasti uutta tietoa ja pohdinnan aiheita suunnitelmaan liittyen. Tarkoitukseni oli kuitenkin pitää paikallissuunnitelma tiiviinä pakettina, ja siksi päädyin karsimaan laajimpia kohtia ja liittämään joitain asioita yhteen. Esimerkiksi kouluyhteistyöstä ei suunnitelmien mukaan tullutkaan omaa otsikkoaan, vaan asiasta puhutaan koulujen rippikouluinfojen vuoksi samassa yhteydessä ilmoittautumiskäytäntöjen kanssa.

Paikallissuunnitelma rakentui pitkälti rippikoulukauden 2018 kanssa yhtä matkaa. Rippikoulukauden päätteeksi pidettiin työkokouksen yhteydessä rippikoulujen palauttekeskustelu ja tulevaisuuden unelmointi. Jokainen työmuoto sai miettiä, mikä olisi unelmien rippikoulu heidän työalansa näkökulmasta: miten esimerkiksi nuori saisi kokemuksen yhteisestä musisoinnista tai miten lähetystyö tai diakonia näkyisi rippikoulun arjessa. Tämän jälkeen pyysin vielä työalojen edustajia kirjaamaan paikallissuunnitelmaan mielestään tärkeimmät tehtävät ja piirteet rippikoulutyön kannalta.

Suunnittelemani aikataulun mukaan esitin paikallissuunnitelman yhdessä omien työmuotojeni rippikoulu- ja nuorisotyön toimintasuunnitelmien kanssa Lappeen seurakuntaneuvostolle syyskuussa 2018. Neuvoston jäsenet olivat tyytyväisiä kerättyyn aineistoon ja hyväksyivät paikallissuunnitelman käyttöön seuraavaksi kolmeksi vuodeksi. Yhteisymmärryksessä totesimme, että suunnitelmaa on kuitenkin päivitettävä ja arvioitava jatkuvasti, eikä vasta kolmen vuoden päästä. Lupasin jo ensimmäiseksi lisätä liitteisiin vielä puuttuvan rippikoululaisten osallisuutta tukevan Valintojen meri - tehtävän sekä päivittää rippikouluun osallistuneiden prosentiosuudet kohdalleen.

Prosessi eteni tähän asti paikallissuunnitelma edellä. Opinnäytetyön raporttia täydensin vuoden aikana paikallissuunnitelman teemoilla, mutta varsinainen kirjoitustyö jäi syksylle. Raportin teoriaosuus rippikoulusta tukee paikallissuunnitelman rakennetta. Rippikoulu, sen toiminta-ajatus ja tavoitteet sekä valtakunnalliset suunnitelmat sanelevat pitkälti miksi ja miten paikallissuunnitelma on kehitetty. Koska tämä kehittämissanke toteutettiin vain yhden seurakunnan käyttöön, ajattelin tarpeelliseksi avata myös kohdeseurakunnan, Lappeen, taustoja ja työtä rippikoulun osalta.

Osallistuin opinnäytteen käsikirjoituksen seminaariin lokakuussa ja sain vielä tarvitsemiani vinkkejä raportin loppuun kirjoittamiseen. Työn jatkuva arviointi yhdessä työyhteisön kanssa olisi ollut prosessin aikana tärkeää, mutta usein työ jäi itsearvioinnin varaan. Paikallissuunnitelman testaaminen ja arvioiminen käytännössä jää rippikoulukaudelle 2019 aivan kuten kirkkohallitus on ohjeistanut: siirtymäajan jälkeen uusi rippikoulusuunnitelma on käytössä kaikilla vuoden 2019 rippikouluista lähtien.

## 7 POHDINTA JA ARVIOINTI

Lappeen rippikoulutyön paikallissuunnitelman kehittäminen oli pitkäkestoinen prosessi. Työskentely paikallissuunnitelman parissa kuitenkin jatkuu edelleen, sillä sen testaaminen, arvioiminen ja päivittäminen on jatkuvaa työtä. Suunnitelma ei siis tullut valmiiksi opinnäytetyön tuotoksena, mutta luodulta pohjalta on Lappeella rippikoulutyötä tekevien hyvä jatkaa. Itselle monet asiat ovat ikään kuin itsestäänselvyksiä ja siksi en ole niitä ymmärtänyt sisällyttää paikallissuunnitelmaan. Tällaisia asioita on hyvä täydentää suunnitelmaan tulevaisuudessa. Tarkoituksena on myös ottaa isokset ja rippikoululaiset perheineen mukaan rippikoulutyön suunnitteluun ja arviointiin. Suunnitelman täydentäminen sekä sopivan palaute- ja arviointikeinon kehittäminen ja sen kirjaaminen paikallissuunnitelmaan jää kuitenkin minun jälkeeni rippikoulutyötä jatkavalle nuorisotyönohjaajalle ja kasvatuksen tiimille, sillä oma viransijaisuuteni Lappeen rippikoulu- ja nuorisotyöstä vastaavana nuorisotyönohjaajana on päättymässä.

Paikallissuunnitelman sisältöjä ja käytettävyyttä pystyin arvioimaan jonkun verran jo kokoamisvaiheessa, sillä kehitin sitä samaan aikaan kuluvan rippikoulukauden kanssa. Todellinen testaaminen käytännössä jää alkavalle rippikouluvuodelle, joten en voi analysoida sen tuloksia tässä opinnäytetyössä. Sijaisuuteni päättymisen johdosta suunnitelma pääsee todelliseen testiin jo vuoden alusta, kun työhön palaava nuorisotyönohjaaja aloittaa työt edellisen työalansa varhaisnuorisotyön sijaan rippikoulutyössä. Paikallissuunnitelman tehtävänä on johdattaa hänet Lappeen rippikoulutyön sisältöihin ja valottaa tulevien rippikouluvuosien näkymiä.

Pyrkimykseni oli tehdä tiivis paikallissuunnitelma, josta saa käsityksen miten Lappeella rippikoulua pidetään. Halusin pitää suunnitelman lyhyenä ja helppolukuisena, jotta sitä todennäköisemmin käytettäisiin jatkossakin. Erityisesti halusin suunnitelmaan selkeän vuosikellon ja rippikoulun rakenteen, sillä varsinkin rippikoulun tapaisista on työntekijöiden kesken aina epätietoisuutta. Suunnittelin liitteeksi myös työntekijän check listiä, mutta jätin sen pois. En osannut vetää rajaa siihen, mistä kaikesta täytyy muistuttaa. Olisiko esimerkiksi ”järjestä ryhmäpäivä” riittänyt vai olisiko myös sen järjestämiseen tarvittavat välivaiheet pitänyt kirjoittaa auki? Tällä tavoin lista pitkittyisi reilusti eikä se palvelisi alkuperäistä tarkoitustaan. Myös paikallissuunnitelman osalta monta asiaa olisi ilmaista vieläkin yksityiskohtaisemmin.



Jään siis vielä pohtimaan, mikä olisi kaikista yksinkertaisin ja helpoin keino pitää työyhteisö ajan tasalla rippikouluun liittyvissä asioissa. Samaa saa pohtia seuraajani. Vastaus ongelmaan piti olla paikallissuunnitelma, mutta kaikki ongelmat eivät silti ratke kirjoittamalla niitä auki siihen. Tietenkin paikallissuunnitelmasta olisi voinut lähtökohtaisesti koota kaiken kattavan kirjaston. Prosessin alussa kuitenkin kuvittelin, että paikallissuunnitelmasta pitää käydä tiivistetysti ilmi rippikoulujen toiminnot ajatellen esimerkiksi kausityöntekijöitä. Luomani suunnitelma antaa tällaisen yleiskuvan keskittyen erityisesti Lappeen alueen piirteisiin. Tähän ratkaisuun olen tyytyväinen. Kaikkea ei löydy paikallissuunnitelmasta, vaan paikallissuunnitelmaa tulee käyttää Suuri ihme -rippikoulusuunnitelman rinnalla. Rippikoulusuunnitelma linjaa, mitä rippikoulussa tehdään ja paikallissuunnitelma ehdottaa, miten sen voi tässä seurakunnassa hoitaa.

Lappeen seurakuntaneuvosto oli paikallissuunnitelmaan tyytyväinen. Neuvostossa kaikilla ei varmasti ole kovinkaan kattavaa käsitystä, mitä kaikkea rippikoulutyö pitää sisällään. Joku ihmettelikin, kuinka paljon asiaa onkaan saatu mahdutettua yksiin kansiin ja kuinka paljon yksityiskohtia rippikouluun ylipäättänsä kuuluukaan. Sen tehtävä tiedonantajana luottamushenkilöille siis täytyi. Myös visuaalinen ilme sai kiitosta. Olisin toivonut neuvostolta kritiikkiä ja rakentavaa palautetta, koska heitä paikallissuunnitelma palvelee myös päätöksenteon välineenä. Pyynnöstäni huolimatta eivät neuvoston jäsenet osanneet sanoa mitään kehitettävää.

Kehittämisprosessi avasi omaa näkemystäni rippikoulusta hyvin paljon. Erilaisiin materiaaleihin tutustuminen toi esiin aina vain lisää uusia näkökulmia, joihin perehtyä. Mielenkiintoista olisi ollut esimerkiksi tutustua syvemmin musiikkiin tai sukupuoli-suuteen rippikoulussa. Opinnäytetyötä ajatellen oli kuitenkin saatava kokoon kattava yleiskatsaus rippikoulun nykytilasta. Keräsin itselleni näitä materiaaleja talteen myöhempää tutustumista varten. Rippikoulu on mahdottoman hieno juttu ja todella koko seurakunnan yhteinen asia. Miten tätä iloa saisi viljeltyä jokaisen työntekijän ulottuville?

## LÄHTEET

- Hänninen, M. (4.4.2018). Hiippakunnan rippikoulukonsultaatio: Paikallissuunnitelman tueksi [Luento]. Lappeenranta: Lappeen seurakunta.
- Katekismus. Suomen evankelis-luterilaisen kirkon kirkolliskokouksen vuonna 1999 hyväksymä kristinoppi.
- Kirkkohallitus. Sakasti: Rippikoulu-uudistus. Saatavilla 25.1.2018 <http://sakasti.evl.fi/sakasti.nsf/sp?open&cid=Content237F32>
- L 1055/1993. Kirkkojärjestys. Saatavilla <https://www.finlex.fi/fi/laki/ajantasa/1993/19931055>
- L 1054/1993. Kirkkolaki. Saatavilla <https://www.finlex.fi/fi/laki/ajantasa/1993/19931054>
- Kirkon tiedotuskeskus (2018). Kirkko & koti: Rippikoulun suosio jatkuu. Saatavilla 2.8.2018 <https://www.kirkkojakoti.fi/1152-rippikoulun-suosio-jatkuu>
- Kokkonen, J. (2009). Rippikoulun paikallissuunnitelmat Helsingin ja Espoon hiippakunnissa. Teoksessa Innanen, T. & Niemelä, K. (toim.) *Rippikoulun todellisuus*. Kirkon tutkimuskeskuksen julkaisuja 107, (s. 35–60.) Porvoo: WS Bookwell Oy.
- Lappeen seurakunnan rippikoulutyön toimintakertomus 2017
- Lappeen seurakunnan rippikoulutyön toimintasuunnitelma 2017–2019
- Lappeen seurakunnan rippikoulutyön toimintasuunnitelma 2018–2021
- Lappeen seurakunnan varhaisnuorisotyön toimintasuunnitelma 2018–2021
- Lappeenrannan ev.lut. seurakunnat. Lappeen seurakunta. Saatavilla 7.2.2018 <http://www.lappeenrannanseurakunnat.fi/historiaa2>
- Lähtenmäki, M. (2015). Nuorisotyön historiaa. Teoksessa Vanhanen, A. (toim.) *Läpi kuuden vuosisadan – Lappeen seurakunta 1415–2015*, (s. 395–399.) Lappeenranta: Lappeen kotiseutuyhdistys ry.
- Pruuki, L. (2010). *Rippikoulun pikkujättiläinen*. Hämeenlinna: Kariston kirjapaino Oy.
- Raamattu. Suomen evankelis-luterilaisen kirkon kirkolliskokouksen vuonna 1992 käyttöön ottama suomennos. Helsinki: Kirjapaja.
- RKS 2001. Elämä – usko – rukous. Rippikoulusuunnitelma 2001. Helsinki: Suomen ev.-lut. kirkon julkaisuja.
- RKS 2017. Suuri ihme -rippikoulusuunnitelma 2017. Elämää Jumalan kasvojen edessä. Helsinki: Suomen ev.-lut. kirkon julkaisuja 60.

Suomen evankelis-luterilainen kirkko. Rippijuhlat. Konfirmaatio tapahtuu jumalanpalveluksessa. Saatavilla 20.2.2018 <https://evl.fi/perhejuhlat/rippijuhlat/konfirmaatio-tapahtuu-jumalanpalveluksessa>

Suomen evankelis-luterilainen kirkko. (2018). Kyselytutkimus: Nuoret ovat tyytyväisiä rippikouluun. Saatavilla 15.10.2018 <https://evl.fi/uutishuone/tiedotteet/-/items/item/18802/Kyselytutkimus-+Nuoret+ovat+tyytyvaisia+rippikouluun>

Tähkäpää, A. (2.11.2017). Rippikoulu-uudistus 2017: Hiippakunnan inspiraatiopäivä [Luento]. Lappeenranta: Sammonlahden seurakunta.



## LAPPEEN RIPPIKOULUN PAIKALLISSUUNNITELMA

# SISÄLLYS

|                                                               |    |
|---------------------------------------------------------------|----|
| SAATTEEKSI .....                                              | 3  |
| 1 LAPPEEN SEURAKUNTA.....                                     | 4  |
| 1.1 Rippikouluikäluokat .....                                 | 5  |
| 1.2 Rippikouluperinne .....                                   | 6  |
| 1.3 Toimintaympäristö.....                                    | 7  |
| 1.4 Paikalliset erityispiirteet.....                          | 8  |
| 2 RIPPIKOULU .....                                            | 9  |
| 2.1 Tiimityö.....                                             | 9  |
| 2.2 Ilmoittautuminen.....                                     | 13 |
| 2.3 Suunnittelu ja toteutus.....                              | 13 |
| 2.4 Palaute ja arviointi.....                                 | 14 |
| 2.5 Vuosikello.....                                           | 15 |
| 3 OPETUS.....                                                 | 16 |
| 3.1 Rippikoulun rakenne .....                                 | 16 |
| 3.2 Oppimiskokonaisuudet.....                                 | 19 |
| 3.3 Ulkoläksyt.....                                           | 20 |
| 3.4 Oppikirjat.....                                           | 20 |
| 4 TURVALLISUUS .....                                          | 20 |
| 4.1 Vastuunjako .....                                         | 20 |
| 4.2 Periaatteet ja säännöt .....                              | 21 |
| 5 LIITTEET .....                                              | 23 |
| Liite 1: Isossopimus                                          |    |
| Liite 2: Rippikoulun ilmoittautumiskirje ja lomake            |    |
| Liite 3: Rippikoulun henkilötietolomake + leiri- ja retkiohje |    |
| Liite 4: Mielenkiintokysely ja lähtötasotesti                 |    |
| Liite 5: Tutustun seurakuntaani -vihko                        |    |
| Liite 6: Turvallisuusasiakirjapohja                           |    |
| Liite 7: Rippikoulupäiväkirja                                 |    |
| Liite 8: Valintojen meri                                      |    |

## SAATTEEKSI

Piispainkokouksen vuonna 2001 hyväksymän rippikoulusuunnitelman mukaan jokaisella seurakunnalla tulee olla kolmivuotinen rippikoulun paikallisuunnitelma, johon kirjataan keskeiset tavoitteet, paikallisesti tärkeät periaatteet sekä käytännöt, resurssit ja kehittämissuunnitelmat. Paikallisuunnitelmaa sovelletaan rippikoulun vuosisuunnitelmissa ja jokaisen yksittäisen rippikoulun toteutussuunnitelmassa.

Tämän paikallisuunnitelman tehtävänä on koota yksiin kansiin Lappeen seurakunnan rippikoulun sisällölliset ja toiminnalliset linjaukset. Tavoitteena on selkeyttää rippikoulun kokonaisuutta sekä yhdenmukaistaa järjestettäviä rippikouluja. Suunnitelma näyttää, mitä rippikoulusta ja sen pitämisestä on yhteisesti sovittu. Suunnitelmaa voidaan käyttää myös toiminnan seurantaan, arviointiin sekä tulevaisuuden ennakointiin ja suunnitteluun. Paikallisuunnitelma toimii tiedonlähteenä työntekijöille sekä luottamushenkilöille.

Lappeen rippikoulun paikallisuunnitelma on rakennettu voimassaolevien valtakunnallisten rippikoulusuunnitelmien, vuoden 2001 Elämä – usko – rukous ja vuoden 2017 Suuri ihme, pohjalta. Paikallisuunnitelma antaa yhteiset raamit Lappeen rippikouluille ja rippikoulutyölle. Yksittäisen rippikoulun suunnittelusta ja toteuttamisesta on vastuussa kunkin rippikoulun oma tiimi.

Paikallisuunnitelmaa arvioidaan ja päivitetään vuosittain ja seurakuntaneuvosto hyväksyy sen käyttöön kolmen vuoden välein. Tämä paikallisuunnitelma on päivitetty ja hyväksytty käyttöön Lappeen seurakuntaneuvostossa 9/2018.

Valokuvat © Lappeen seurakunta

**LAPPEEN SEURAKUNTA** 

Lappeenrannan ev.lut. seurakunnat

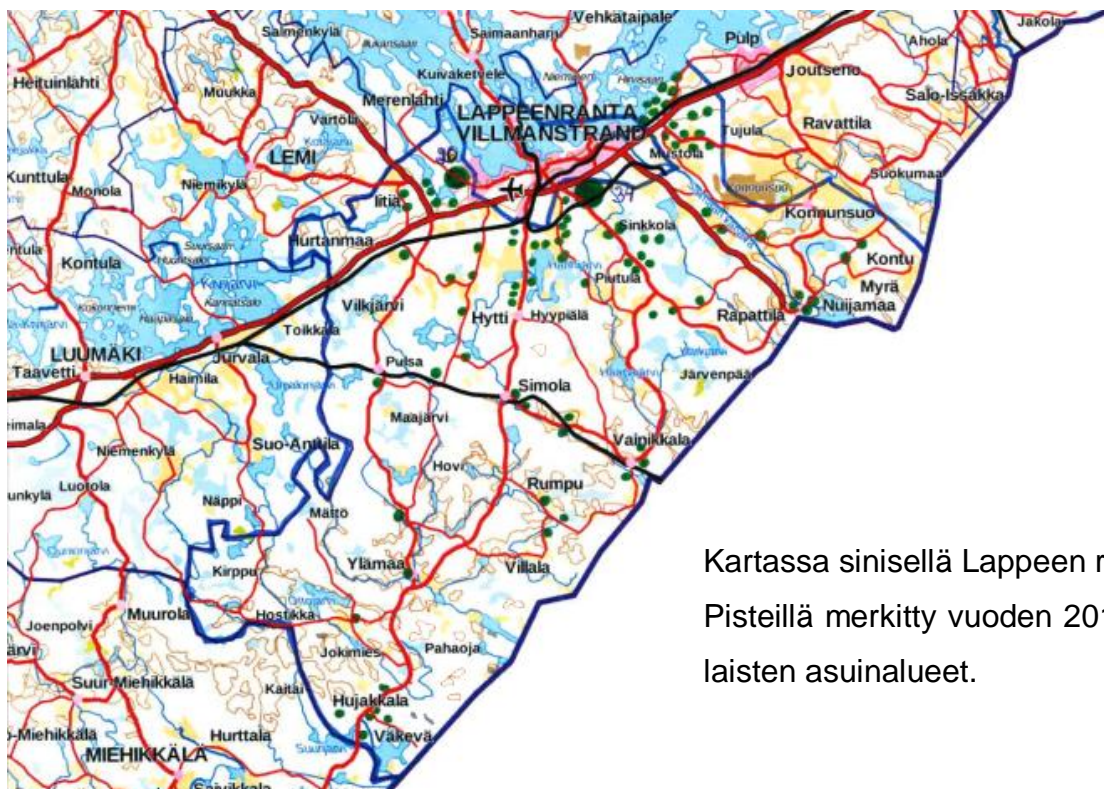


## 1 LAPPEEN SEURAKUNTA

Lappeen seurakunta on keskisuuri hieman alle 10000 jäsenen seurakunta Lappeenrannan seurakuntayhtymässä. Alueellisesti Lappee koostuu Lappeenrannan kaupungin laidoilla olevista kaupunginosista sekä ympäröivän maaseudun kylistä. Kaupunginosista Lappeeseen kuuluvat lännestä Selkäharju, Rutola ja Ruoholampi, etelästä Karhuvuori, Hyrymäki, Myllymäki, Hiessilta ja Ojala-Tuomela sekä idästä Laihia. Lisäksi Lappeen alueeseen kuuluu noin sata Lappeenrannan maaseudun kylää.

Ensimmäinen kirjallinen maininta Lappeesta löytyy vuodelta 1415, vaikka todennäköistä on, että Suur-Lappeen emäseurakunta ja –pitäjä on toiminut jo 1300-luvulla. Ydinkeskustassa sijaitseva Lappeen Marian kirkko rakennettiin aikoinaan 1790-luvulla keskelle metsää. Laajasta Lappeen alueesta on vuosisatojen aikana lähinnä erotettu alueita omiksi seurakunnikseen, mutta kuntaliitoksen myötä vuonna 2009 Lappeeseen kuitenkin liitettiin Nuijamaa ja Ylämaa kirkkoineen.

Laajan Lappeen alueen asutus painottuu suurilta osin lapsiperheiden suosimiin Ruoholampeen ja Karhuvuoreen. Kylillä rippikoululaisten määrä on vähenemässä, mutta kokonaisuudessaan Lappeen alueella rippikoululaisten määrä on pienen notkahduksen jälkeen noussussa.



Kartassa sinisellä Lappeen raja.  
Pisteillä merkitty vuoden 2019 rippikoululaisten asuinalueet.

## 1.1 Rippikouluikäluokat

15 vuotta täyttävien rippikoululaisten ikäluokat:

| <b>Vuosi</b> | <b>Tyttöjä</b> | <b>Poikia</b> | <b>Yhteensä</b> | <b>Rippikouluryhmiä</b> |
|--------------|----------------|---------------|-----------------|-------------------------|
| <b>2019</b>  | 68             | 75            | <b>143</b>      | 5 + päivärpk            |
| <b>2020</b>  | 79             | 97            | <b>176</b>      | 7                       |
| <b>2021</b>  | 80             | 95            | <b>175</b>      | 7 + kehitysvammarpk     |
| <b>2022</b>  | 90             | 80            | <b>170</b>      | 7 + päivärpk (2.vastuu) |

(Tilanne 8.2.2018)

Ikäluokastaan rippikoulun käyneet\*:

| <b>Vuosi</b> | <b>Ikäluokan suuruus</b> | <b>Rippikoulun kävi %</b> |
|--------------|--------------------------|---------------------------|
| <b>2016</b>  | 167                      | 96 %                      |
| <b>2017</b>  | 155                      | 95 %                      |
| <b>2018</b>  | 143                      | 96 %                      |

\* Lappeen seurakunnan jäsen, joka on käynyt rippikoulun Lappeella tai muussa seurakunnassa tai järjestössä.

- Rippikoulujen määrä lasketaan oman ikäluokan pohjalta, mutta ryhmiin sekoittuu rippikoululaisia yhtymän ja lähialueiden muistakin seurakunnista.
- Lappeen ikäluokasta noin 5-10 nuorta osallistuu vuosittain järjestörippikouluun. Seurakuntaan tutustumisen he suorittavat kevään aikana kotiseurakunnassaan.
- Vuosittain rippikouluun osallistuu myös kastamattomia nuoria. Heidän ja heidän vanhempinsa kanssa keskustellaan kastetaanko ja konfirmoidaanko nuori.
- Päivärippikoulu on jaettu 1. ja 2. vastuuseen. Jos ilmoittautuneet ylittävät ryhmäkoon 25, perustaa 2. vastuun seurakunta toisen opetusryhmän.



## 1.2 Rippikouluperinne

Maaseutupainotteisen Lappeen väestö on hyvin kotiseutu-uskollista ja se näkyy myös rippikouluissa. Monen rippikoululaisen vanhemmille tai isovanhemmille Lappeen, Ylämaan tai Nuijamaan kirkko on oma kirkko. Vanhempien asenne rippikouluun on vankka – he ovat itse käyneet rippikoulun ja sen myötä myös lapsilla on luontainen paine tulla rippikouluun.

Rippikoulun voi käydä myös oman seurakunnan ulkopuolella. Pontukselta ja Muukosta haetaan usein Lauritsalan rippikouluhin ja Ruoholammelta ja Rutolasta Sammonlahteen, sillä näiden seurakuntien kirkot ovat asuinalueella Lappeen kirkkoa lähempänä. Lappeen rippikouluhin nuoret tulevat pitkienkin matkojen päästä ja monesta eri koulusta, joten rippikouluryhmässä voi olla nuoria, jotka eivät ole koskaan tavanneet toisiaan. Toisaalta taas saman kylän nuoret esimerkiksi Ylämaalta pitävät tiukasti yhtä.

Lappeen rippikouluissa on ollut aina toiminnallinen taso: rippikoululaiset ovat perinteisesti osallistuneet kevään aikana seurakunnan toimintaan muutenkin kuin käymällä kirkossa. Toiminta on saattanut olla esimerkiksi yhteisvastuukeräystä tai muuta vapaaehtoistoimintaa. Tällainen osallistumisen muoto on viime vuosina hieman hiipunut, mutta sitä yritetään elvyttää takaisin uuden rippikoulusuunnitelman myötä.

Lappeen kylillä kinkeriperinne elää vahvana. Rippikoululaisilla oli ennen tutustumisviikossa oma paikkansa kinkereille, johon isovanhemmat usein lapsenlapsensa veivät. Nykyään rippikoululaisille järjestetään omat hieman perinteestä poikkeavat rippikoulukinkarit Lappeen kirkossa ja seurakuntasalissa. Riparikinkereillä samat elementit kuitenkin näkyvät: on raamattuopetusta, virsiä ja tarjoilua. Osa rippikoululaisista käy edelleen oman kylänsä kinkereillä.

Konfirmaatiokierros eli rippikoulun ohjaajien ja isosten vierailu kodeissa konfirmaation jälkeen on tuttua monessa seurakunnassa. Lappeella tälle tavalle on pitkät perinteet. Koska rippikouluperinne on kodeissa vahva, on kutsuja yleensä paljon. Omana erikoisuutena on tietenkin pitkät välimatkat juhlapaikasta toiseen, joten kierrokseen menee usein koko päivä.

### 1.3 Toimintaympäristö

Lappeenrannan seurakuntayhtymällä on kolme yhteistä leirikeskusta: Piiluva, Tuosa ja Kesäranta. Leiriviikot jaetaan seurakuntien kesken, joten Lappeen leirit voivat olla vuoroin missä vain leirikeskuksessa. Lappeen kolmesta kirkosta Lappeen Marian kirkko on pääsääntöisesti konfirmaatiokirkko. Rippikoululaisille tutuksi tulee myös Lappeen virastotalo keskustassa, etenkin nuorisotilat ja seurakuntasali.



Toimintaympäristössä on odotettavissa lähivuosina suuriakin muutoksia etenkin kiinteistöjen osalta. Metjärven ja Kuusirannan leirikeskukset jäävät pois käytöstä syksyllä 2018. Piiluva on keittiöremontissa vuoden 2018 loppuun asti. Toivottavaa on, että remontti pysyy aikataulussa, sillä keskusta tarvitaan rippikoulukäyttöön heti vuoden 2019 alusta. Tuosan saaren vireillä oleva kaavamuutos enteilee länsirannan muuttamista omarantaiseksi loma-asuntojen korttelialueeksi, mutta Tuosan leirikeskuksen kohtalo on vielä avoin.

Kaikkien kolmen leirikeskuksen sisäilmamittaukset on suoritettu puhtain tuloksin, mutta useat nuoret ja työntekijät oireilevat erityisesti Piiluvan alatalossa sekä Tuosan vanhassa rakennuksessa. Yhtymässä on hyvä valmistautua viemään leirejä myös muualle, kuten lähikuntien leirikeskuksiin tai esimerkiksi Vierumäelle, jonne Lappee on kutsuttu pitämään rippikouluja.

Lappeenrannan seurakunnan seurakuntakeskus Koulukatu 10 kaavoitetaan uudelleen ja jää pois käytöstä kevään 2019 toimintakauden loputtua. Lappeen nuorisotyössä valmistautaan tekemään yhteistyötä Lappeenrannan kanssa toiminnan ja mahdollisesti myös tilojen osalta.

## 1.4 Paikalliset erityispiirteet

Lappeenrannan seurakuntayhtymän seurakunnista Lappeen alue on maantieteellisesti suurin, mutta myös eniten hajallaan. Joitakin seurakuntalaisia hämmentää esimerkiksi Lappeen ja Sammonlahden seurakuntien välinen raja, sillä maantieteellisesti olisi luontevampaa, että Ruoholampi kuuluisi lähimpään kirkkoon ja Sammonlahden seurakuntaan. Yhteinen seurakuntaneuvosto on käsitellyt seurakuntarajan uudelleen määrittämistä, mutta toistaiseksi muutosta ei ole tehty. Ruoholammen siirtäminen Sammonlahdelle tulisi huomattavasti vaikuttamaan Lappeen rippikoululaisten määrään.



Rippikouluun Lappeen alueen nuoret tulevat joko aivan keskustan liepeiltä tai kauempaa maaseudun haja-asutusalueilta. Välimatkat saattavat olla hyvinkin pitkiä, ja siksi rippikoulun suorittaminen vaatii myös vanhempien aktiivisuutta. Suurin osa nuorista käy koulua keskustassa, sillä yksikään Lappeenrannan yläkouluista ei sijaitse Lappeen alueella. Tämän vuoksi yläkoulujen osalta on sovittu, että Lappee ja yhtymän erityisnuorisotyö tekee yhteistyötä Kimpisen koulun kanssa. Tosiasiassa yhteistyötä tehdään enemmänkin yli seurakuntarajojen. Syksyn rippikouluinfot Kimpissä, Kesämäessä, Itä-Suomen koulussa ja Steinerissä on tapana kiertää Lappeenrannan seurakunnan kanssa yhdessä.

Lappeen erityispiirteenä on seurakunnan kolme kirkkoa: Ylämaan, Nuijamaan ja Lappeen Marian kirkko. Näistä konfirmaatiokirkoksi on pääsääntöisesti valittu keskustassa sijaitseva pääkirkko sen koon ja sijainnin perusteella. Kuvissa Marian kirkko on ylimpänä.



## 2 RIPPIKOULU

Rippikoulun toiminta-ajatuksena on vahvistaa nuoren uskoa kolmiyhteiseen Jumalaan ja varustaa häntä elämään kristittynä.

### 2.1 Tiimityö

Rippikoulutyön kokonaisuudesta vastaa tehtävään nimetty nuorisotyönohjaaja, mutta yksittäisten rippikoulujen järjestämisessä jokaisella työntekijällä on oma vastuunsa. Rippikoulua johtaa kirkkojärjestyksen mukaisesti pappi. Jokaisen rippikoulun ohjaajatiimiin kuuluu papin lisäksi toinen työntekijä, joka on perinteisesti ollut nuorisotyönohjaaja. Kanttori voi osallistua leirille oppituntivierailuilla tai täyspäiväisenä leiriohjaajana. Tiimiin kuuluvat myös kausityöntekijä, apuohjaaja ja isokset. Lähetyskasvatus ja diakoniatyö osallistuvat rippikoulun opetukseen. Rippikoulua rakennetaan yhdessä myös nuorten ja heidän huoltajiensa kanssa.

Rippikouluryhmän ympärille on tavoitteena muodostaa yhtenäinen ydintiimi yksittäisten työntekijöiden ryhmän sijasta. Tulevaisuudessa tiimityön merkitys tulee korostumaan, kun rippikoulujen määrä lisääntyy ja työntekijöitä tarvitaan enemmän niin omasta työyhteisöstä kuin sen ulkopuoleltakin. Kustannustehokkainta olisi saada työntekijöitä avuksi niiltä seurakunnilta, joilla on vähemmän omia rippileirejä. Tiimiä johtaa rippikouluryhmälle nimetty ohjelma- ja turvallisuusvastaava.



### Papit

Lappeen seurakunnassa on neljä papin virkaa: kirkkoherra, kappalainen ja kaksi seurakuntapastoria. Pappi, jonka työalana on rippikoulu- ja nuorisotyö, tekee kaksi rippikoulua vuodessa. Tarvittaessa myös toinen pastori voi tehdä kaksi rippikoulua vuodessa. Kirkkojärjestyksen mukaan pappi johtaa rippikoulua. Papilla on vastuu opetuksen kokonaisuudesta, mutta myös muut työntekijät toimivat opettajina. Ryhmän ja papin itsensä kannalta on tärkeää, että hän saa viettää leirin keskeytyksettä, eli ei esimerkiksi joudu poistumaan leiriltä toimituksia tekemään. Konfirmaatio kuuluu papin vastuualueeseen.

## **Nuorisotyönohjaajat**

Nuorisotyönohjaajan virkoja on kolme: yksi rippikoulu- ja nuorisotyön ja kaksi varhaisnuorisotyön virkaa. Kaikki osallistuvat rippikoulutyöhön. Rippikoulutyöstä vastaavalla on vähintään kaksi rippikoulua vuodessa ja varhaisnuorisotyön edustajilla yhdet. Nuorisotyönohjaaja on kasvattaja, joka tukee, ohjaa ja opettaa nuoria sekä ryhmän kanssa toimimalla että yksilöitä kohtaamalla. Rippikoululaista rohkaistaan kasvamaan kristillisessä uskossa ja autetaan löytämään oma paikkansa seurakunnassa. Nuorisotyönohjaajat ovat yleensä keskeisessä asemassa rippikouluun liittyvissä käytännön toimissa sekä apuohjaajien ja isosten johtamisessa. Nuorisotyönohjaajalle kuuluu myös oppituntien pitäminen sovitusti papin kanssa.

## **Kanttorit**

Lappeen seurakunnalla on kaksi kanttoria. Kanttori osallistuu rippikoulun pitämiseen joko ohjaajana koko leirin ajan tai vierailevana opettajana. Rippikoulun prosessin aikana kanttorin tehtävänä on mahdollistaa rippikoululaisille hengelliseen musiikkiin tutustumista mahdollisimman monipuolisesti: virret, veisut, genret, klassinen kirkkomusiikki ja psalmlaulut. Kanttori johdattelee rippikoululaiset tutustumaan virsikirjaan ja messun musiikkiin ja suunnittelee konfirmaatiomusiikin yhdessä ryhmän kanssa. Leirijumalanpalveluksissa, iltaohjelmissa ja hartauksissa kanttori rikastuttaa rippikoulun musiikkielämää. Kanttorin rooli on toimia rohkaisijana, jotta jokainen voisi saada kokemuksen yhteismusisoinnista soittaen, laulaen tai opetellen soiton alkeita. Tärkeää on kannustaa jokaista löytämään oma suhde musiikkiin ja kertoa musiikin merkityksestä. Jumala on luonut jokaiselle musiikkitajun.

## **Diakoniatyöntekijät**

Diakoniatyön virkoja on kaksi. Diakoniatyöntekijät osallistuvat rippikoulun opetukseen. Tavoitteena on avata rippikoululaiselle näköaloja kirkon laaja-alaiseen auttamistyöhön. Diakonia on kirkon perustehtävä ja sen lähtökohtana on Jeesuksen esimerkki lähimmäisen auttamisesta. Diakoniatyö avaa ihmisen ainutlaatuisuuden merkitystä ja oikeutta ihmisenarvoiseen elämään. Rippikoululainen näkee lähimmäisen auttamisen kaikkien yhteisenä tehtävänä: jokainen voi kantaa vastuuta apua tarvitsevista lähellä ja kaukana. Kirkon diakonia on kautta aikojen auttanut erityisesti heikoimmassa asemassa olevia ihmisiä. Rippikoululainen tutustuu myös kirkon monipuoliseen kansainväliseen diakoniaan.

## **Lähetyskasvatussihteerit**

Lähetyskasvatussihteerit osallistuvat rippikoulun opetukseen. Lappeella virkaa hoitaa kaksi lähetyskasvatussihteeriä, joiden työaika on jaettu Lappeen, Lappeenrannan ja Lauritsalan seurakuntien kesken. Tavoitteena on johdatella rippikoululainen ymmärtämään, että lähetystyö kuuluu kaikille seurakuntalaisille. Jeesuksesta kertominen ja Jumalan rakkauden osoittaminen tekojen kautta on meidän jokaisen tehtävä. Kirkko on missio ja missio on kirkko, niitä ei voi erottaa toisistaan. Rippikoululainen huomaa, että aina ei itse tarvitse lähteä kauas: lähetystyöhön liittyvät lähteminen ja lähettäminen ovat molemmat yhtä tärkeitä. Myös rukousta ja rahaa tarvitaan.

## **Kausityöntekijät**

Kesäksi valitaan yksi tai kaksi kirkollisella alalla opiskelevaa kausityöntekijää. Heidän tehtävänä on toimia rippikouluissa opettajina/ohjaajina ja järjestää nuorten toimintaa kesäkauden ajan. Etenkin teologiaa opiskelevat voivat lisäksi olla mukana jumalanpalveluksissa ja erilaisissa seurakunnan tilaisuuksissa. Rippikoulun suunnittelussa kausityöntekijä on mukana mahdollisimman varhaisesta vaiheesta lähtien. Mahdollista on myös palkata nk. leirityöntekijä, eli työntekijä avuksi vain osoitettuja rippikouluja varten.

## **Apuohjaajat**

Apuohjaaja on suorittanut isoskoulutuksen ja osallistunut sen jälkeen apuohjaajakoulutukseen. Rippikouluun valitaan yleensä yksi täysi-ikäinen apuohjaaja. Apuohjaajan tehtäviä ovat esimerkiksi isosten ohjaaminen sekä auttaminen iltaohjelman, ulkoilujen, tai hartauden suunnittelussa, lipunnostoseremonia ja aamun sana, päivän äänenä toimiminen, uimavonnassa avustaminen sekä jumalanpalvelusryhmän ohjaaminen.

Apuohjaaja osallistuu rippikoulun suunnitteluun ja toteutukseen työntekijöiden kanssa. Apuohjaajan palkkio on 40e/pvä, leirin lämpimät ateriat vähennetään. Apuohjaajat toimittavat verokortit ja tilinumerot suoraan palkanlaskentaan ennen leiriä.

## **Isoset**

Kaksivuotisen isoskoulutuksen jälkeen nuori voi hakea isosekssi rippikouluun. Rippikoulu-työstä vastaava työntekijä tekee isosjaon mahdollisimman tasapuolisesti niin, että jokaisella riparilla olisi tyttöjä ja poikia, uusia ja vanhoja isosia, sekä esimerkiksi säästävä isonen jos ohjaajatiimissä ei säästäjää ole. Viittä rippikoululaista kohtaan valitaan yksi isonen, mutta ryhmän tarpeiden mukaan isosia voi olla enemmänkin.

Isosen tehtäviin kuuluu oman pikkuryhmän ohjaaminen, raamiksien pitäminen, iltaohjelman suunnittelu ja pitäminen sekä päivittäin vaihtuvat vastuut, joihin kuuluvat päivystäjän tehtävät (herättäminen, lipunnosto ja –lasku, pöydänpyyhintä, päiväohjelmasta huolehtiminen), järjestelyvastuu, leirilehden teko, saunan lämmitys ja iltahartaus. Tärkeää on, että isoset saavat viettää vapaa-aikaa leiriläisten kanssa ja kutsua heitä mukaan yhteisiin leikkeihin ja peleihin.

Kevään aikana isoset ovat mukana suunnittelussa ja rippikouluryhmän tapaamisissa. Näistä tapaamisista isoselle maksetaan kahden päivän palkkio, rippileiristä kahdeksan päivää ja konfirmaatiosta yksi, eli yhteensä 11x24e. Leirin lämpimät ateriat vähennetään. Isoset toimittavat verokortit ja tilinumerot suoraan palkanlaskentaan ennen leiriä.

## **Yövaudit**

Yövaudiksi valitaan 18 vuotta täyttänyt yleensä seurakunnan vanha nuori. Yövaudin tehtävänä on valvoa leirin yöhiljaisuutta: sisällä hän huolehtii hiljaisuudesta, tarvittaessa huomauttaa ja kehottaa, mutta ei käytä kurinpidollisia toimia. Ulkona yövahti valvoo leirialuetta ulkopuoliselta häirinnältä. Häirintätilanteessa yövahti neuvoo, kehottaa ja käskee poistumaan leirikeskuksen alueelta, mutta ei poista ketään fyysisesti. Kaikista häiriötilanteista raportoidaan leirin turvallisuusvastaavalle.

Yövahti ei yövy leirillä. Työaika voi vaihdella leireittäin noin klo 20–02 välillä, pääsääntöisesti valvontaa on kuitenkin 4h/yö. Yövaudin tehtävänkuva sekä häntä koskevat savuttomuus- ja päihteettömyysvaatimukset ja vaitiolovelvollisuus on tärkeää käydä läpi ennen sopimuksen allekirjoittamista. Yövahtien valinta- ja palkkausmenetelmien uudistuksesta keskustellaan seurakuntayhtymässä syksyllä 2018.

## 2.2 Ilmoittautuminen

Rippikouluun kutsutaan lähettämällä kirje kaikille rippikouluikäisille seurakunnan jäsenille. Kirjeessä on ilmoittautumislomake, rippikouluvaihtoehdot ja ohjeet. Myös kirkkoon kuulumaton tai koulun 6-vuotiaana aloittanut voi tulla rippikouluun. He saavat ilmoittautumislomakkeen joko pyytämällä tai koululta rippikouluinfon yhteydessä. Infot pidetään Lappeenrannan seurakunnan kanssa yhdessä Kimpisen, Kesämäen, Itä-Suomen koulun ja Steinerin kahdeksaluokkalaisille. Rippikoululaista kannustetaan valitsemaan ensisijaisesti oman seurakuntansa leirejä, mutta mahdollisuus on päästä myös toisen seurakunnan rippikouluun esimerkiksi kaverin kanssa. Lomakkeeseen saa laittaa yhden kaveritoiveen, joka toteutetaan.

Ilmoittautumislomake palautetaan Lappeenrannan seurakuntayhtymän keskusrekisteriin määräpäivään mennessä joka on yleensä lokakuun puolivälin tienoilla. Alustavan leirijaon ensimmäisen hakutoiveen mukaan tekee jokainen seurakunta vuorollaan. Lopullinen jako tehdään itsenäisesti seurakunnissa. Tiedon omasta ryhmästään rippikoululainen saa kirjeellä marraskuun alussa. Kirjeessä heitä ja heidän vanhempiaan kutsutaan rippikoulun aloitukseen ensimmäisen adventin starttikirkkoon. Vuoden 2020 rippikouluihin pyritään saamaan sähköinen ilmoittautuminen, sen testaus ja koulutus on vuonna 2019 vielä kesken.

## 2.3 Suunnittelu ja toteutus

Rippikouluryhmä siirtyy sen ohjaajien vastuulle starttikirkosta lähtien. On hyvä muistaa, että rippikoulun puolen vuoden matka on alkanut silloin, ja suunnittelu on hyvä aloittaa myös. Ohjaajatiimin on hyvä kokoontua mahdollisimman pian suunnittelemaan kevään aikataulutusta ja tiimin vastuunjako. Hyvän yhteistyön kannalta ohjaajien ja isosten ryhmäytyminen on tärkeää ja sille kannattaakin varata aikaa.



Suunnittelussa tulee erityisesti ottaa huomioon nuoret – rippikoulu on heitä varten. Siksi rippikoululaisia voi ottaa mukaan oman riparinsa suunnitteluun. Tärkeää olisi löytää yhteyk-



siä nuoren elämän ja opetuskokonaisuuksien välillä. Esimerkiksi leiriviikon päiväkokonaisuudet voi rakentaa rippikoululaisten kiinnostuksen kohteiden mukaan. Kiinnostuksen kohteita ja yhtymäkohtia nuoren elämään voi etsiä Valintojen meri –työskentelyn avulla (liitteenä). Myös isosilla on hyvää kokemusta ja ajatuksia, jotka kannattaa ottaa huomioon.

Rippikoululeirin suunnittelusta ja toteutuksesta on vastuussa ryhmän tiimi. Kukin tiimi voi suunnitella leirin omanlaisekseen. Oppitunti- ja muu tehtävänjako on tiimin päätettävissä. Suunnittelun aikaisessa vaiheessa kartoitetaan ryhmän erityspiirteitä: onko ryhmässä kasvatamattomia, muun kielisiä, oppimisvaikeuksia... Näin voidaan pohtia ja suunnitella ajoissa, miten heidän kanssaan toimitaan.

## 2.4 Palaute ja arviointi

Rippikoulun kehittämisen ja laadun tarkkailun kannalta palautteen kerääminen ja arviointi on ensiarvoisen tärkeää. Rippikoulun intensiivijakson aikana on hyvä keskustella isosten ja ohjaajien kesken kuulumisista ja päivän aikana pinnalle nousseista asioista. Rippikoulua arvioidaan yhdessä, ja pyritään ratkaisemaan mahdollisia ongelmatilanteita. Rippikoulun jälkeen pidetään isosten ja ohjaajien palautekeskustelu. Rippikoulusta vastaavat työntekijät arvioivat rippikoulun toteutumista rippikoulupäiväkirjaan, joka palautetaan rippikoulutyöntekijälle syksyllä sovittuun aikaan mennessä.

Syksyllä 2018 kerättiin palaute ensimmäistä kertaa sähköisellä kyselyllä sekä rippikoululaisilta että isosilta ja ohjaajilta. Tuloksia arvioitiin yhdessä työyhteisön kanssa sekä isosille järjestetyssä palautetilaisuudessa. Tulevaisuudessa palautteen keräämistä ja sopivia arviointimenetelmiä kehitetään tämän kokeilun pohjalta vielä lisää. Tärkeää olisi kuulla ja ottaa huomioon myös huoltajien palaute. Nuorilähtöisyyden kannalta rippikoululaisten palaute on hyvä suunnannäyttävä, mutta tarkoituksenmukaista olisi ottaa nuoret mukaan jo suunnitteluvaiheessa, ei vasta palautteenantajina jälkikäteen.

## 2.5 Vuosikello

|                             |                                                                                                                                                                                                                                                                                                                                                                                                            |
|-----------------------------|------------------------------------------------------------------------------------------------------------------------------------------------------------------------------------------------------------------------------------------------------------------------------------------------------------------------------------------------------------------------------------------------------------|
| <b>Syyskuu:</b>             | <input type="checkbox"/> Riparikutsukirjeen päivittäminen                                                                                                                                                                                                                                                                                                                                                  |
| <b>Lokakuu:</b>             | <input type="checkbox"/> Riparikirjeiden postitus<br><input type="checkbox"/> Isoshaku auki<br><input type="checkbox"/> Rippikouluinfot kouluilla                                                                                                                                                                                                                                                          |
| <b>Marraskuu:</b>           | <input type="checkbox"/> Ryhmäjako ja valintakirjeiden postitus<br><input type="checkbox"/> Isoshaku päättyy, isosjako, isossopimukset<br><input type="checkbox"/> Tutustumisviikkojen tulostus ja nimeäminen<br><input type="checkbox"/> Raamattujen tilaus<br><input type="checkbox"/> Kesätyöntekijöiden haku                                                                                           |
| <b>Joulukuu:</b>            | <input type="checkbox"/> Starttikirkko ensimmäisenä adventtina<br><input type="checkbox"/> Kesätyöntekijöiden valinta                                                                                                                                                                                                                                                                                      |
| <b>Tammikuu:</b>            | <input type="checkbox"/> Ryhmäpäivät                                                                                                                                                                                                                                                                                                                                                                       |
| <b>Helmikuu:</b>            | <input type="checkbox"/> Yövahtien haku ja valinta<br><input type="checkbox"/> Ripariralli<br><input type="checkbox"/> Ryhmäillat<br><input type="checkbox"/> Hiihtolomarippikoulu                                                                                                                                                                                                                         |
| <b>Maaliskuu:</b>           | <input type="checkbox"/> Seuraavan riparivuoden ikäluokat, leirien määrä ja alustavat leirikeskusvaraukset<br><input type="checkbox"/> Konfirmaatiokuvauksen varaaminen                                                                                                                                                                                                                                    |
| <b>Huhtikuu:</b>            | <input type="checkbox"/> Päivärippikoulun opetuspäivät<br><input type="checkbox"/> Riparikinkerit<br><input type="checkbox"/> Tutustumisviikon palautus<br><input type="checkbox"/> Rippikouluryhmät kirjuriin                                                                                                                                                                                             |
| <b>Toukokuu:</b>            | <input type="checkbox"/> Seuraavan vuoden leirit ja leirikeskusvaraukset Primeen<br><input type="checkbox"/> Puutteellisten tutustumisviikkojen täydentäminen<br><input type="checkbox"/> Isosten tehtävään siunaaminen ja todistukset<br><input type="checkbox"/> Konfirmaatiokierroskuljetuksen varaaminen<br><input type="checkbox"/> Rippikoululaskujen tilaaminen ja lähettäminen leirikirjeen mukana |
| <b>Kesäkuu-<br/>elokuu:</b> | <input type="checkbox"/> Rippikoulut ja -leirit<br><input type="checkbox"/> Konfirmaatiot<br><input type="checkbox"/> Isoskoulutukseen kutsukirjeiden lähettäminen ja isoskoulutukseen ilmoittautuminen elokuussa                                                                                                                                                                                          |

## 3 OPETUS

### 3.1 Rippikoulun rakenne

Rippikoulu on kestoaltaan noin puoli vuotta ja se sisältää 80h opetusta. Rippikoulu rakentuu jumalanpalveluksista ja nuorisotoiminnasta, teemapäivistä, intensiivijaksosta, johon kuuluu kevään lähijakso ja leiri/päivärippikoulu sekä konfirmaatiosta. Kevään aikana nuoret keräävät merkintöjä käynneistä Tutustun seurakuntaani –vihkoon. RKS 2017 pyrkii eroon merkintöjen keräämisestä vihkoihin, mutta tällä hetkellä vihkosta ei voida luopua, sillä työntekijöillä on useampi rippikouluryhmä ja kaikkien tapaamisten järjestäminen yhdessä ryhmän kanssa olisi haasteellista.

### JUMALANPALVELUKSET JA NUORISOTOIMINTA

**Starttikirkko:** Rippikouluvuosi alkaa ryhmien yhteisellä messulla ensimmäisenä adventtina. Rippikoululaisia kutsutaan ehtoolliselle vanhempiensa kanssa. Messun jälkeen jakaannutaan ryhmiin, tavataan rippikoululaisia ja heidän vanhempiaan ja jaetaan tutustun seurakuntaani –vihkot.

**Jumalanpalvelus, joul:** Ensimmäisen adventin ja loppiaisen välillä rippikoululainen osallistuu yhteen valitsemaansa jumalanpalvelukseen.

**Jumalanpalvelus, pääsiäinen:** Kiirastorstain ja toisen pääsiäispäivän välillä rippikoululainen osallistuu yhteen valitsemaansa jumalanpalvelukseen.

**Nuortenilta/parkki:** Kevään aikana rippikoululainen osallistuu yhteen vapaavalintaiseen nuorteniltaan, parkkiin tai muuhun seurakunnan tilaisuuteen.

### TEEMAPÄIVÄT

**Musiikkitilaisuus:** Rippikoululaista kutsutaan erityisesti mukaan nuorten kauneimpiin joululauluihin ja kaikille avoimeen riparilauluiltaan, mutta tilaisuudeksi käy myös jokin kirkkokonsertti.

**Ripariralli:** Ripariralli on diakonia- ja lähetystyön rastiratamuotoinen opetuspäivä. Ralli järjestetään yhdessä Lappeenrannan seurakunnan kanssa peräkkäisinä lauantaina ja sunnuntaina. Lauantaina rallin rasteja kiertävät Lappeenrannan rippikouluryhmät ja sunnuntaina Lappeen.

**Riparikinkerit:** Kinkerit ovat osa Lappeen rippikouluperinnettä. Riparikinkereillä on virsi- ja raamattuopetusta vaihtuvan teeman mukaan. Rippikoululaiset tutustuvat myös kinkerihistoriaan.

## INTENSIIVIJAKSO

**Ryhmäpäivä:** Ryhmäpäivä on rippikouluryhmän oma opetuspäivä leirikeskuksessa. Ryhmäpäivässä jaetaan Raamatut ja opetellaan sen käyttöä. Lisäksi opiskellaan ja aloitellaan ryhmäytymistä. Ryhmäpäivän päätteeksi kutsutaan rippikoululaisten vanhemmat kahville yhteistä infotilaisuutta varten. Ryhmäpäivän kesto voi näin olla noin klo 10–15.

**Ryhmäilta:** Ryhmäillassa ripariryhmä tutustuu nuortentiloihin ja kirkkoon sekä näissä järjestettäviin tilaisuuksiin.

### Rippikouluvaihtoehdot:

**Leiri:** Leiri on rippikoulun yleisin ja suosituin muoto. Lappeen rippileirit kestävät kesällä 8 päivää, talvella hiihtolomarippikoulut 6-7 päivää. Leiripäivään kuuluu opetusta, leirijumalanpalvelus, yhteistä tekemistä ja ulkoilua, raamis, iltaohjelma ja iltahartaus. Leirikeskuksissa on sovittu yhteisiksi ruoka-ajoiksi aamupala klo 8.15, lounas klo 11.30, päiväkahvi klo 14.15 ja päivällinen klo 17. Iltapala laitetaan tarjolle oman leiriohjelman mukaan.

**Päivärippikoulu:** Päivärippikoulussa opetusta on vain päivisin, yleensä klo 9-16. Kesän intensiiviviikko on kestoaltaan 5-6 päivää. Lisäksi järjestetään keväällä viikonloppuna kahden opetuspäivän jakso. Päivärippikoulun vastuuvuoro on kiertävä. Jos ilmoittautujia tulee yli yhden ryhmän (25), järjestetään toinen opetusryhmä toissijaisessa vastuussa olevan seurakunnan kanssa.

|             | 1. vastuu     | 2. vastuu     |
|-------------|---------------|---------------|
| <b>2019</b> | <b>Lappee</b> | Sammonlahti   |
| <b>2020</b> | Sammonlahti   | Lappeenranta  |
| <b>2021</b> | Lappeenranta  | Lauritsala    |
| <b>2022</b> | Lauritsala    | <b>Lappee</b> |

**Kehitysvammaisten rippikoulu:** Kehitysvammaisille järjestetään oma rippikoulu joka toinen vuosi. Leirin järjestämisestä vastaa yhtymän kehitysvammatyöstä vastaava diakonia-työntekijä yhdessä vuorossa olevan seurakunnan kanssa. Rippikoululaisten kotona on ollut tapana vieraila kevään aikana, jotta voidaan tutustua leiriläisen kanssa ja keskustella leiriin liittyvistä asioista myös vanhempien läsnä ollessa. Leiri kestää yleensä viisi päivää. Keväällä voidaan järjestää yhden tai kahden yön leiriviikonloppu, jossa harjoitellaan leirillä ja vieraassa paikassa yöpymistä kesää varten.

Kehitysvammaisten rippikoulun vuorovuodet ovat:

2019 Lauritsala, **2021 Lappee**, 2023 Lappeenranta, 2025 Sammonlahti, 2027 Joutseno

**Lapin rippikoulu:** Yhtymän yhteisinä rippikouluina on aiemmin järjestetty leirejä Lappiin hiihtolomalla lasketteluleirinä ja kesällä luonto- tai vaellusleirinä. Lapin rippikoulujen suosio on viime vuosina laskenut ja tällä hetkellä on vaikeaa saada kokonaista ryhmää kasaan. Vajaalla ryhmällä ei ole kannattavaa järjestää leiriä, sillä kustannukset nousevat lähtijämäärään verraten liian suuriksi.

**Pienryhmärippikoulu:** Yhtymän erityisnuorisotyö järjestää ensimmäisen pienryhmärippikoulun vuonna 2019. Ryhmään valitaan haun ja haastattelun perusteella 8-12 nuorta. Pienryhmärippikoulu pidetään viiden päivän leirinä, mutta mahdollisuus on myös osallistua vain päivisin. Mukaan voi tulla myös kesän aikana omista rippikouluryhmistään tippuneita nuoria.

**Yksityisrippikoulu:** Rippikoulu voidaan pitää myös yksityisesti. Opetus tapahtuu papin kanssa sovituilla tapaamiskerroilla.

## KONFIRMAATIO

Konfirmaatio suunnitellaan ja toteutetaan yhdessä rippikoululaisten ja isosten kanssa. Nuoret ovat mukana kirjoittamassa johdantosanoja, esirukousta ja synnintunnistusta sekä saarna. Yksi toimii ristinkantajana, lukutehtäviä on useammalle. Isoiset kantavat kolehdin. Konfirmaatioharjoitus järjestetään rippileirin loppupuolella tai päätteeksi. Albat sovitaan ja nimetään valmiiksi.

Konfirmaatioaamuna kirkossa otetaan ryhmäkuva klo 9.00. Halukkaat voivat tulla kirkkoon jo aiemmin ottamaan yksityiskuvia. Messun kulku kerrataan konfirmoitavien kanssa. Kummit on kutsuttu siunaamaan omaa kummilastaan. Joskus mukana on nuoria, jotka eivät halua konfirmoitua. He voivat kuitenkin osallistua yhteiseen messuun muilta osin.

Konfirmaation jälkeen voidaan mennä ”konfiskierrokselle” eli onnittelemaan koteihin, joihin on kutsuttu. Kutsun esittää rippikoululaisen huoltaja hyvissä ajoin ennen konfirmaatiota. Kierrokselle lähdetään pikkubussilla, joka starttaa kirkon edestä klo 12. Ryhmänohjaaja voi ilmoittaa ositteet etukäteen reittisuunnittelua varten. Onnittelukäynnillä on ollut tapana laulaa Kun Jumala sanallaan ja konfirmoidun toivelaulu. Nuorta kutsutaan mukaan seurakunnan toimintaan.

### 3.2 Oppimiskokonaisuudet

Suuri ihme -rippikoulusuunnitelman mukaan oppimiskokonaisuudet ovat:

- Diakonia ja lähimmäisen rakkaus
- Elämän arvot ja valinnat
- Jeesuksen elämä ja opetukset
- Jeesuksen kuolema ja ylösnousemus
- Jumala, luoja ja ylläpitäjä
- Jumalanpalvelus ja ehtoollinen
- Kaste ja kummius
- Konfirmaatio
- Kristittyinä arjessa
- Kristuksen kirkko ja minun seurakuntakuntani
- Kuka minä olen, keitä me olemme
- Kärsimys ja kuolema
- Käskyt ja omatunto
- Lähetys ja kansainvälinen diakonia
- Pyhä Henki
- Raamattu
- Seksuaalisuus ja sukupuoliuus
- Seurustelu, avioliitto ja perhe
- Suhde muihin uskontoihin
- Synti ja armo
- Taivas ja helvetti
- Tulevaisuus ja toivo
- Usko ja rukous
- Usko ja tiede
- Vastuu luomakunnasta
- Virret ja laulut
- Ystävyys ja ihmissuhteet

### 3.3 Ulkoläksyt

Ulkoläksyjä on kahdeksan: uskontunnustus, Isä meidän, Herran siunaus, 10 käskyä, kaste- ja lähetyskäsky, rakkauden kaksoiskäsky, kultainen sääntö ja pienoisevankeliumi. Ulkoläksyt suoritetaan sovituille työntekijöille ja ryhmän isoselle leirin tai intensiivijakson aikana. Lähtökohtaisesti ulkoläksyt suoritetaan ulkolukuna, mutta mahdollista on myös sopia niiden suorittamisesta osissa, kirjoittaen tai ohjaajan kanssa yhdessä lausuen. Ulkoa oppiminen saattaa nuoresta tuntua haastavalta, ja silloin rippikoululaista on hyvä muistuttaa ulkoläksyjen merkityksestä: ne auttavat osallistumaan ja ovat osa hengellistä ja yhteisöllistä perintöä. Ne voivat kantaa vanhuuteen asti ja olla tukena elämän eri vaiheissa.

### 3.4 Oppikirjat

Rippikoulun tärkein oppikirja on Raamattu, jonka nuori saa lahjaksi rippikoulun alussa. Rippiritaamatun takaosassa on liitteenä Katekismus. Virsikirjaan tutustutaan ja sitä käytetään opetuksessa. Ihan sama -opettajan opas on työntekijän tukena, mutta saman sarjan tehtäväkirjaa ei ole ollut tapana antaa rippikoululaisille. Lappeen rippikoulutyöllä on lisenssi seppo.io-nettipelialustaan, jota voi hyödyntää opetuksessa.

## 4 TURVALLISUUS

### 4.1 Vastuunjako

Rippikoulutyön kokonaisuudesta on vastuussa tehtävään nimetty nuorisotyönohjaaja. Rippikoulutyöstä vastaava nuorisotyönohjaaja huolehtii siitä, että rippikoululaisia ja isosia koskevat rekisteriselosteet ovat asianmukaisesti täytetty ja ajan tasalla. Hän säilyttää lomakkeet ja asiakirjat ja vastaa niiden hävityksestä. Vuosikellon mukaisesti rippikoulusta vastaava työntekijä huolehtii kaikesta rippikouluun liittyvästä taustatyöstä starttikirkkoon asti – sen jälkeen rippikouluryhmä on tiimin vastuulla. Tiimin työntekijät valitaan lokakuun loppuun mennessä ja isokset liitetään mukaan marraskuun aikana.

Kunkin rippikoulun tiimistä valitaan ohjelma- ja turvallisuusvastaava. Hänen tehtävänsä on huolehtia rippikouluun liittyvistä ennakkotoimista, kuten turvallisuusasiakirjan tekemisestä ja

kirjeiden postituksista. Yleensä hänen tehtävänsä on myös toimia koollekutsujana tiimin yhteisissä suunnittelupalaverissa. Turvallisuusvastaava ei saa poistua leiriltä. Leirin päättyessä turvallisuusvastaava tarkistaa ensiapulaukun sisällön ja huolehtii sen täydentämisestä joko itse tai ilmoittamalla seuraavalle leirinpitäjälle listan puuttuvista asioista.

Leiripäiville on tapana jakaa ohjaajien kesken ”päivän ääni” –vuorot. Vuorossa oleva työntekijä huolehtii päivän ohjelman kulusta, ohjeistaa ja toimii yhteistyössä päivystävän isosen kanssa. Uintivalvontaan osallistuvat kaikki tiimin työntekijät, mutta apuohjaaja ei saa olla yksin vastuussa.

#### 4.2 Periaatteet ja säännöt

Henkilötietolomakkeessa rippikoululaisesta pyydetään leiriin vaikuttavia terveys- ja muita tietoja, jotka ohjaajien olisi hyvä tietää. Henkilötietolomakkeita käsittelevät vain työntekijät. Isosille voidaan antaa tietoa esimerkiksi leiriläisen sairaudesta silloin, kun se merkittävästi vaikuttaa isosen tehtävänkuvaan. Isokset ja apuohjaaja kirjoittavat työsopimuksen ja ovat salassapitovelvollisia. Työntekijöillä ei ole lupaa antaa nuorille mitään lääkkeitä, joten rippikoululaisia ja isosia kehoitetaan ottamaan omat lääkkeet ja särkylääkkeet mukaan.



Rippikoulun aikana tarvittavat kuljetukset tilataan kuljetusfirmalta. Jos ryhmä haluaa esimerkiksi vieraila hautuumaalla leirin aikana, täytyy leirin työntekijöiden varata kuljetus sitä varten. Konfirmaatiokierrosta varten rippikoulutyöstä vastaava työntekijä varaa valmiiksi pikkubussin lähtemään kirkolta konfirmaation jälkeen kello 12. Rippikouluryhmän työntekijä voi halutessaan ilmoittaa vierailtavien kotien osoitteet etukäteen reittisuunnittelua varten. Työntekijöillä ei ole lupaa kuljettaa nuoria.



Rippikoulun ohjaajilla on voimassaoleva ensiapukoulutus. Leireillä on mukana ensiapupakkaus, joka sisältää välineet pienempien vahinkojen, haavojen tms. hoitoon. Tilanteen vaatiessa leiriläinen kuljetetaan Armilan terveysasemalle tai ilta- ja viikonloppuaikoina Etelä-Karjalan keskussairaalan päivystykseen. Hätätilanteessa soitetaan 112. Huoltajille ilmoitetaan tilanteesta puhelimitse. Leireillä on voimassa seurakunnan leiri- ja retkiohje, joka löytyy liitteistä henkilötietolomakkeen yhteydestä. Leirin säännöt käydään yhdessä läpi leirin alkamissa.

Liitteenä olevat rippikouluun ilmoittautumiskirje ja -lomake, henkilötietolomake ja retkiohje sekä turvallisuusasiakirja ovat hyväksytyt käyttöön koko seurakuntayhtymässä eikä niihin saa tehdä muutoksia. Muita liitteitä saa muokata käyttöön sopivaksi. Liitteisiin lisätään apuohjaajan ja yövahdin sopimukset, kun niistä on yhtymässä tehty päätös.

## 5 LIITTEET

| <b>ISOSSOPIMUS 2019</b>                                                                                                                                                                                                                                                                                                                                                                                                                                                                                                                                                                                                                                                                                                                                                                                                                                                                                                                                                                                                                                       |                                                                                                                                                                                                                                                                                                                                                                                                                                                                                                                                                                                                                                                                                                                                                                                                                                                                                                                                                                                                          |
|---------------------------------------------------------------------------------------------------------------------------------------------------------------------------------------------------------------------------------------------------------------------------------------------------------------------------------------------------------------------------------------------------------------------------------------------------------------------------------------------------------------------------------------------------------------------------------------------------------------------------------------------------------------------------------------------------------------------------------------------------------------------------------------------------------------------------------------------------------------------------------------------------------------------------------------------------------------------------------------------------------------------------------------------------------------|----------------------------------------------------------------------------------------------------------------------------------------------------------------------------------------------------------------------------------------------------------------------------------------------------------------------------------------------------------------------------------------------------------------------------------------------------------------------------------------------------------------------------------------------------------------------------------------------------------------------------------------------------------------------------------------------------------------------------------------------------------------------------------------------------------------------------------------------------------------------------------------------------------------------------------------------------------------------------------------------------------|
| <b>ISOSEN TIEDOT</b>                                                                                                                                                                                                                                                                                                                                                                                                                                                                                                                                                                                                                                                                                                                                                                                                                                                                                                                                                                                                                                          | <b>RIPPIKOULUN OHJAAJAN TIEDOT</b>                                                                                                                                                                                                                                                                                                                                                                                                                                                                                                                                                                                                                                                                                                                                                                                                                                                                                                                                                                       |
| Nimi:                                                                                                                                                                                                                                                                                                                                                                                                                                                                                                                                                                                                                                                                                                                                                                                                                                                                                                                                                                                                                                                         | Nimi:                                                                                                                                                                                                                                                                                                                                                                                                                                                                                                                                                                                                                                                                                                                                                                                                                                                                                                                                                                                                    |
| Osoite:                                                                                                                                                                                                                                                                                                                                                                                                                                                                                                                                                                                                                                                                                                                                                                                                                                                                                                                                                                                                                                                       | Os. Lappeen seurakunta, Valtakatu 38                                                                                                                                                                                                                                                                                                                                                                                                                                                                                                                                                                                                                                                                                                                                                                                                                                                                                                                                                                     |
| Postinumero ja - paikka:                                                                                                                                                                                                                                                                                                                                                                                                                                                                                                                                                                                                                                                                                                                                                                                                                                                                                                                                                                                                                                      | Postinumero ja - paikka: 53100 LPR                                                                                                                                                                                                                                                                                                                                                                                                                                                                                                                                                                                                                                                                                                                                                                                                                                                                                                                                                                       |
| Puhelin:                                                                                                                                                                                                                                                                                                                                                                                                                                                                                                                                                                                                                                                                                                                                                                                                                                                                                                                                                                                                                                                      | Puhelin:                                                                                                                                                                                                                                                                                                                                                                                                                                                                                                                                                                                                                                                                                                                                                                                                                                                                                                                                                                                                 |
| Palkka: 24 €/ vrk (- ateriat)                                                                                                                                                                                                                                                                                                                                                                                                                                                                                                                                                                                                                                                                                                                                                                                                                                                                                                                                                                                                                                 |                                                                                                                                                                                                                                                                                                                                                                                                                                                                                                                                                                                                                                                                                                                                                                                                                                                                                                                                                                                                          |
| <b>Rippikouluryhmä ja ajankohta:</b>                                                                                                                                                                                                                                                                                                                                                                                                                                                                                                                                                                                                                                                                                                                                                                                                                                                                                                                                                                                                                          |                                                                                                                                                                                                                                                                                                                                                                                                                                                                                                                                                                                                                                                                                                                                                                                                                                                                                                                                                                                                          |
| <p>Isosena tehtäviini ja velvollisuuksiini kuuluu:</p> <ul style="list-style-type: none"> <li>• Olla tasapuolinen ja luottamuksellinen rippikoululaisia kohtaan.</li> <li>• Tutustua kaikkiin, olla tukena ja kuunnella.</li> <li>• Pitää kiinni erikseen sovituista yhteisistä sopimuksista rippikoulun ohjaajien ja toisten isosten kanssa.</li> <li>• Puhua asioista avoimesti ja asiallisesti ristiriitatilanteissa.</li> <li>• Ohjata raamatturyhmiä, vapaa-ajan pelejä ja leikkejä sekä iltaohjelmaa.</li> <li>• Osallistua tarvittaessa iltahartauden suunnitteluun ja toteuttamiseen.</li> <li>• Hoitaa uskotut järjestelytehtävät.</li> <li>• Osallistua tarvittaessa opetustilanteisiin ohjaajan apuna.</li> <li>• Noudattaa leirin yöhiljaisuutta kello 23-07.</li> <li>• Noudattaa rippikoulun työntekijöiden antamia ohjeita tupakanpoltosta ja päihteistä.</li> <li>• Olla osallistumatta rippikoululaisten kokoontumisiin, joissa on mukana päihkeitä.</li> <li>• Toimia kristityn nuoren esimerkkinä rippikoulussa ja sen jälkeen.</li> </ul> | <p>Isosen vapauksiini ja oikeuksiini kuuluu:</p> <ul style="list-style-type: none"> <li>• Olla tehtävässäni luottamuksen arvoinen ja hyväksytty omana itsenäni.</li> <li>• Oikeus epäonnistua ja olla epävarma.</li> <li>• Esittää mielipiteitä ja varmistua siitä, että niitä kuunnellaan.</li> <li>• Mahdollisuus vaikuttaa rippikoulun suunnitteluun.</li> <li>• Mahdollisuus tavata ohjaajat ja rippikoululaiset ennen leirijakson alkua.</li> <li>• Saada riittävän selkeät ohjeet tehtävistäni ja odotuksistani minua kohtaan, saada tietoa muutoksista.</li> <li>• Antaa ja saada palautetta reilusti ja rakentavasti esitettynä.</li> <li>• Saada tukea, ohjausta ja palautetta tehtävässäni.</li> <li>• Tuntea varmuutta siitä, että ohjaajalla on viimeinen vastuu asioista.</li> <li>• Oikeus käyttää omia vahvuuksia ja luovutusta ohjaustilanteissa.</li> <li>• Nukkua riittävän pitkä yöuni ja saada väliillä lepoa ja omaa aikaa.</li> <li>• Mahdollisuus kasvaa kristittyinä.</li> </ul> |
| Sitoudun toimimaan isosena hoitaen ja noudattaen mainittuja tehtäviä ja velvollisuuksia.                                                                                                                                                                                                                                                                                                                                                                                                                                                                                                                                                                                                                                                                                                                                                                                                                                                                                                                                                                      | Sitoudun toimimaan rippikoulun ohjaajana varmistuen mainittujen vapauksien ja oikeuksien toteuttamisen.                                                                                                                                                                                                                                                                                                                                                                                                                                                                                                                                                                                                                                                                                                                                                                                                                                                                                                  |
|                                                                                                                                                                                                                                                                                                                                                                                                                                                                                                                                                                                                                                                                                                                                                                                                                                                                                                                                                                                                                                                               |                                                                                                                                                                                                                                                                                                                                                                                                                                                                                                                                                                                                                                                                                                                                                                                                                                                                                                                                                                                                          |
| <b>Allekirjoitus ja nimenselvennys</b>                                                                                                                                                                                                                                                                                                                                                                                                                                                                                                                                                                                                                                                                                                                                                                                                                                                                                                                                                                                                                        | <b>Allekirjoitus ja nimenselvennys</b>                                                                                                                                                                                                                                                                                                                                                                                                                                                                                                                                                                                                                                                                                                                                                                                                                                                                                                                                                                   |
| <b>Paikka ja aika:</b>                                                                                                                                                                                                                                                                                                                                                                                                                                                                                                                                                                                                                                                                                                                                                                                                                                                                                                                                                                                                                                        |                                                                                                                                                                                                                                                                                                                                                                                                                                                                                                                                                                                                                                                                                                                                                                                                                                                                                                                                                                                                          |

## LAPPEEN SEURAKUNNAN RIPPIKOULUT 2019

### TERVETULO A RIPPIKOULUUN

Kun sinut 15 vuotta sitten kastettiin, et vielä tiennyt millainen elämä sinulla on edessäsi. Valmiita vastauksia ei ole vielä, mutta olet kasvamassa lapsesta vastuuseen ja aikuisuuteen. Siksi on hyvä pysähtyä itsesi ja Jumalasi eteen pohtimaan elämän suuria kysymyksiä. Tähän sinulle tarjoaa mahdollisuuden rippikoulu, joka on osa kirkon kasteopetusta. Rippikoulussa etsimme, mietimme ja pohdimme elämää ja Jumalaa.

Rippikoulun käytyäsi ja konfirmoituksena saat luvan itsenäisesti osallistua ehtoolliselle, oikeuden toimia kummina ja oikeuden kirkolliseen vihkimiseen avioituessasi.

Yksi rippikoulun tavoite on, että tutustut omaan seurakuntaasi. Siksi on suotavaa, että rippikoulu käydään omassa seurakunnassa. Rippikoulu kestää kokonaisuudessaan noin puoli vuotta. Tuona aikana rippikoululaiset osallistuvat jumalanpalveluksiin, nuorteniltoihin ja muihin ennalta ilmoitettuihin tapahtumiin. Rippikouluryhmät myös kokoontuvat joitakin kertoja kevään aikana.

**Täytä kirjeen mukana oleva lomake huolellisesti yhdessä huoltajiesi kanssa.** Leiritoiveiden alla on tilaa perusteluille, laita tähän kohtaan, jos olet suunnitellut matkaa, kesätyötä tai sinulla on jotain muuta sovittua. Näin pystymme paremmin huomioimaan ensisijaiset toiveet. Rippikoulun ryhmäkoko on n. 25 nuorta/leiriryhmä eli paikkoja on ryhmissä rajallisesti.

Leiriryhmän voit valita kaikista 26 vaihtoehdosta. Kun valitset rippikouluryhmäsi, ota huomioon seuraavat asiat:

- Hae ensisijaisesti oman seurakunnan rippikouluryhmään.
- Voit myös hakea yhtymän yhteiseen päivärippikouluun. (Ensimmäisenä listalla)
- Valitse vähintään 3 vaihtoehtoa, sillä emme voi varmuudella taata ensisijaisen leiritoiveen toteutuvan.
- Laita rippikouluvalintasi paremmuusjärjestykseen ja perustele.
- Perusteluihin voit laittaa myös **yhden kaveritoiveen**, jonka pyrimme huomioimaan. (Sovi kaverisi kanssa, että laitate toisten nimit. Tällöin toiveenne huomioidaan)

Käymme pitämässä infotilaisuuden kouluilla lokakuun alussa. Tuolloin on mahdollista tarkentaa epäselviä asioita ja palauttaa ilmoittautumislomakkeita. Palauta rippikouluun ilmoittautumislomake **pe 19.10.2018 mennessä** Lappeenrannan seurakuntayhtymän keskusrekisteriin. Leirivalinnoista ilmoitetaan kirjeellä viimeistään viikolla 46.



Jos käyt rippikoulusi jossain muualla (Lappeenrannan ulkopuolella) niin laita siinäkin tieto, jotta tiedämme missä käyt rippikoulusi.

Rippikoulutyöstä vastaava  
Nuorisotyönohjaaja  
puh  
email

**Lappeen seurakunta / ilmoittautumislomake rippikouluun 2019**

|                                                                                  |                                                                                                                      |
|----------------------------------------------------------------------------------|----------------------------------------------------------------------------------------------------------------------|
| Sukunimi                                                                         | Henkilötunnus                                                                                                        |
| Etunimet<br>(alleviivaa kutsumanimi)                                             |                                                                                                                      |
| Lähiosoite                                                                       |                                                                                                                      |
| Postinumero                                                                      | Postitoimipaikka                                                                                                     |
| Nuoren oma puhelin                                                               | Saako nuoren liittää oman ryhmänsä WhatsAppryhmään?<br>Kyllä <input type="checkbox"/><br>Ei <input type="checkbox"/> |
| Seurakunta                                                                       | Koulu ja luokka                                                                                                      |
| Minut on kastettu, Kyllä <input type="checkbox"/><br>Ei <input type="checkbox"/> | Kuulun ev.lut seurakuntaan <input type="checkbox"/><br>Kuulun väestökisteriin <input type="checkbox"/>               |

Tarvitsemme laskun maksajan henkilötunnuksen (synt.aika ja loppuosa) Lappeenrannan seurakuntayhtymän laskutusjärjestelmän takia.

| Huoltajan/huoltajien tiedot | Osoite, jos eri kuin nuorella | Puhelin | laskun maksajan henkilötunnus |
|-----------------------------|-------------------------------|---------|-------------------------------|
| Isä                         |                               |         |                               |
| Äiti                        |                               |         |                               |
| Muu huoltaja                |                               |         |                               |

Parhaiten minulle sopivat seuraavat rippikouluryhmät (kirjoita leirin lyhenne)

1. \_\_\_\_\_ 2. \_\_\_\_\_ 3. \_\_\_\_\_

|                                                            |
|------------------------------------------------------------|
| Perustelut:                                                |
| Kaverini, jonka kanssa haluan samalle leirille (vain yksi) |

|                                              |
|----------------------------------------------|
| Ruoka-aineallergiat / Erityisruokavalio      |
| Muut allergiat tai terveyteen liittyvä tieto |

Mitä rippikoulun työntekijöiden olisi hyvä tietää rippikoululaisesta rippikoulun onnistumisen kannalta

WhatsApp:n käyttäjäehtojen mukaisesti alle 16-vuotias ei voi rekisteröidä sovellusta käyttöönsä ilman huoltajan suostumusta. Ryhmää käytetään riparitietojen välittämiseen ja siinä on myös läsnä ryhmän vetäjät.

Olemme lukeneet ja täyttäneet rippikouluhakemuksen yhdessä nuoren kanssa.

---

Huoltajan/huoltajien allekirjoitukset ja nimen selvennykset

Kaikki tiedot käsitellään luottamuksellisesti. Lomake tuhoetaan rippikoulun jälkeen.  
Palautettava pe 19.10.2018 mennessä osoitteella: Lappeenrannan seurakuntayhtymän keskusrekisteri / rippikoulu, Kirkkokatu 10, 53100 Lappeenranta tai käyntiosoite: Kirkkokatu 10, 53100 Lappeenranta

# Rippikoululaisen henkilötietolomake

Lappeen seurakunta/rippikoulutyö 2019

|          |                        |
|----------|------------------------|
| Nimi:    | Syntymäaika:           |
| Osoite:  | Postinumero ja -paikka |
| Puhelin: |                        |

| Huoltajan/huoltajien tiedot: | Osoite, jos eri kuin leiriläisellä: | Puhelin leirin aikana: |
|------------------------------|-------------------------------------|------------------------|
| Isä:                         |                                     |                        |
| Äiti:                        |                                     |                        |
| Muu huoltaja:                |                                     |                        |

|                                                                                       |
|---------------------------------------------------------------------------------------|
| Ruoka-aineallergia:                                                                   |
| Erityisruokavalio:                                                                    |
| Lääkeaineallergia tai muu allergia:                                                   |
| Lääkitys (huolehtiiko leiriläinen itse vai annetaanko lääkkeit ohjaajan valvontaan?): |
| Uimataito:                                                                            |
| Muuta mahdollista huomioitavaa:                                                       |

|                                                                                                           | Kyllä: | Ei: |
|-----------------------------------------------------------------------------------------------------------|--------|-----|
| <b>Saako nuorelle antaa särkylääkettä tarvittaessa:</b><br>(Panadol tai vastaava)                         |        |     |
| <b>Käyttääkö nuori tupakkatuotteita?</b><br>(savuke, nuuska, sähkötupakka)                                |        |     |
| <b>Saako nuoren kuvia käyttää:</b><br>yhteiskuvia esim. Lappeen Facebook, Instagram, SnapChat, nettisivut |        |     |

|                                           |
|-------------------------------------------|
| Paikka ja aika:                           |
| Huoltajan allekirjoitus ja nimenselvennys |

Lomakkeen tietoja käsittelevät vain leirin ohjaajat.  
Lomake tuhotaan leirin jälkeen.

**Katso toinen puoli!**

## Lappeen seurakunnan rippikoulutyön leiri- ja retkiohje

### Leirin ja retken luonne:

- Leirillä ja retkillä toimimme yhteistyössä, ohjaajien ohjeiden mukaisesti.
- Yksi leirin tai retken ohjaajista kantaa vastuun leirin tai retken yleisestä turvallisuudesta.
- Leiriläinen tai retkeläinen on vastuussa omasta hyvinvoinnistaan sekä on velvollinen ilmoittamaan leirin tai retken ohjaajalle sairaudesta, tapaturmasta tai muusta hyvinvointia heikentävästä seikasta.

### Yleisiä ohjeita:

- Noudatamme leirillä ja retkillä tupakkalainsäädäntöä. Mikäli tässä on pulmia, huoltajat voivat neuvotella asiasta leirin tai retken ohjaajien kanssa.
  - Jos leirin tai retken aikana nuori tavataan polttamasta tupakkaa, tupakka takavarikoidaan leiriläiseltä ja ohjaaja ilmoittaa tiedon huoltajille.
  - Jos leirin tai retken aikana nuori tavataan käyttämästä nuuskaa, nuuska takavarikoidaan leiriläiseltä ja ohjaaja ilmoittaa asiasta huoltajille.
- Leireillä ja retkillä päihteiden ja huumeiden käyttö on kielletty.
  - Jos leirin tai retken aikana leiriläisen tai retkeläisen hallusta löydetään päihteitä, otetaan päihteet haltuun ja ohjaaja ilmoittaa asiasta huoltajille ja heidän kanssaan keskustellaan jatkotoimista.
  - Jos leirin tai retken aikana leiriläisen tai retkeläisen hallusta löydetään huumeita, ohjaaja ilmoittaa asiasta huoltajille ja ottaa yhteyttä poliisiin.
- Kännykät, erilaiset soittimet (mp3, kannettavat soittimet jne.) sekä erilaiset elektroniikkapelit ovat sallittuja leirin tai retken vapaa-ajalla muille häiriötä aiheuttamatta, omassa huoneessa.
  - Kännykät pidetään yhteisten ohjelmien aikana omassa huoneessa sekä yöaikaan äänettömällä. Leirin ohjaajat voivat tarvittaessa ottaa kännykät tilapäisesti talteen.
- Leirillä ja retkillä uhka- ja rahapelien pelaaminen on kielletty.
- Leirialueelta poistuminen ilman ohjaajan lupaa on kiellettyä.
- Kukin leiriläinen tai retkeläinen vastaa aiheuttamastaan vahingosta kiinteistössä tai sen irtaimistossa henkilökohtaisesti.
- Mikäli leiri tai retki keskeytyy leiriläisen/retkeläisen osalta, otetaan yhteyttä kotiin ja sovitaan kuljetuksesta kotiin palaamisesta. Kotiin palaaminen tapahtuu omalla kustannuksella eikä leiri- tai retkimaksua palauteta takaisin.
- Mikäli leiriläinen/retkeläinen toistuvasti laiminlyö hänelle annettuja ohjeita tai häiritsee leiriä/retkeä ottaa ohjaaja yhteyttä leiriläisen/retkeläisen huoltajaan ja heidän kanssaan neuvotellaan leirin/retken keskeyttämisestä osallistujan osalta. Mikäli yhteisymmärrykseen ei päästä, asiasta päättää kirkkoherra.
- Ohjaajilla on oikeus antaa leiri-/retkikohtaisia sääntöjä tilaisuuden alkaessa näiden ohjeiden lisäksi.
- Leireille ja retkille osallistujat ovat vakuutettuja seurakunnan puolesta.
- Tämä ohje on voimassa jokaisella Lappeen seurakunnan rippikoulutyön leirillä ja retkellä. Leirin ja retken ohjaajat ilmoittavat erikseen mahdollisista poikkeuksista leiri- ja retkiohjeissa.

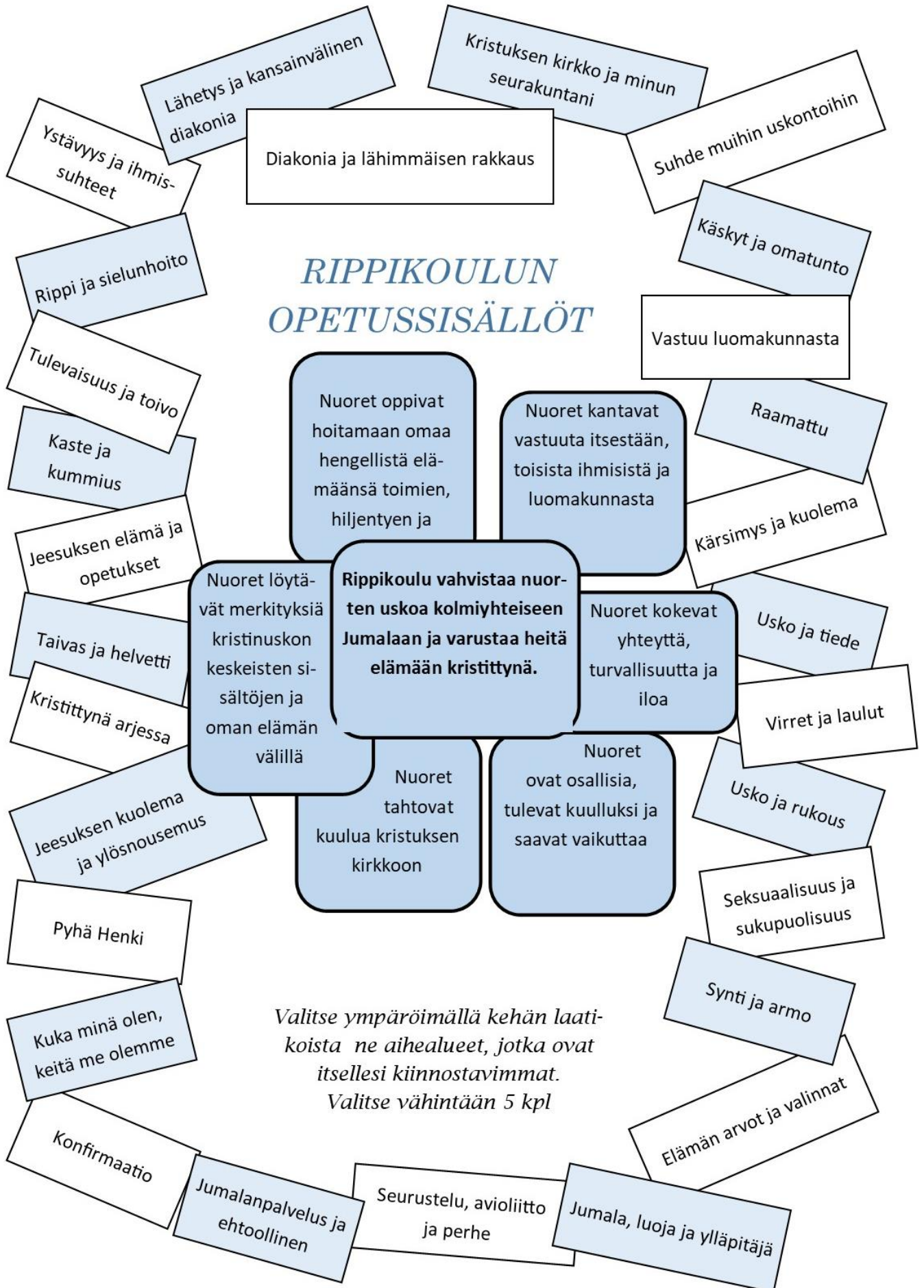
**Olemme yhdessä nuoren kanssa käyneet läpi keskustellen tämän.**

---

päiväys

huoltajan allekirjoitus

nuoren allekirjoitus



## RIPPIKOULUN OPETUSSISÄLLÖT

Nuoret oppivat hoitamaan omaa hengellistä elämäänsä toimien, hiljentyen ja

Nuoret kantavat vastuuta itsestään, toisista ihmisistä ja luomakunnasta

Nuoret löytävät merkityksiä kristinuskon keskeisten sisältöjen ja oman elämän välillä

**Rippikoulu vahvistaa nuorten uskoa kolmiyhteiseen Jumalaan ja varustaa heitä elämään kristittynä.**

Nuoret kokevat yhteyttä, turvallisuutta ja iloa

Nuoret tahtovat kuulua kristuksen kirkkoon

Nuoret ovat osallisia, tulevat kuulluksi ja saavat vaikuttaa

*Valitse ympäröimällä kehän laatoista ne aihealueet, jotka ovat itsellesi kiinnostavimmat. Valitse vähintään 5 kpl*



*Täydennä ja vastaa alla oleviin kysymyksiin:*

1. Ajattelen Jumalasta, että;

2. Minun mielestäni maailman suurin ongelma on;

3. Miten sinä itse voit vaikuttaa edellisessä asiassa?

4. Jeesus on;

5. Selitä sanat;

Kirkko;

Ehtoollinen;

Raamattu;

Armo;

Mooses;

Taivas;

Helatorstai;

Pyhä Henki;



**TUTUSTUN SEURAKUNTAANI**  
RIPPIKOULUN TUTUSTUMISJAKSON TEHTÄVÄT

NIMI:

---

RIPPIKOULURYHMÄNI:

---

## **SINULLE RIPPIKOULULAINEN! (lue tämä)**

1. Lue vihkon tehtävät huolellisesti ja suorita ne annettujen ohjeiden mukaisesti. Kirjoita vastaukset ensin ja pyydä vasta sitten allekirjoitus työntekijältä.
2. Vihko täytyy olla täytetty ennen kesän leiriä tai opetusjaksoa, jotta pääset leirille. Tyhjä tai puutteellisesti täytetty vihko palautetaan sinulle uudelleen täydennettäväksi. Kaikki käymättömät käynnit täytyy korvata.
3. Korvaukset:
  - Starttikirkko, joulun ja pääsiäisen jumalanpalvelukset = mikä tahansa muu jumalanpalvelus
  - Ryhmäpäivä = toisen rippikouluryhmän ryhmäpäivä
  - Ryhmäilta = toisen rippikouluryhmän ryhmäilta
  - Ripariralli = toisen seurakunnan ripariralli
  - Riparikinkerit = jumalanpalvelus ja kirjalliset tehtävät
4. Huomaa raamattutehtävä vihkon lopussa! 😊
5. Palauta täytetty vihko viimeisessä tapaamisessa riparikerkeillä **su 28.4.2019**

PS. Riparilaisille on varattu istumapaikat kirkon edestä. Otathan huomioon jumalanpalvelusten ja muiden seurakunnan tilaisuuksien luonteen ja tarkoituksen – käyttäydy sen mukaisesti. 😊

**Tervetuloa rippikouluun!**

**Starttikirkko** su 2.12.2018 klo 10.00 Lappeen kirkko

Allekirjoitus: \_\_\_\_\_

**Ryhmäpäivä** \_\_\_\_\_ leirikeskuksessa

Meidän ryhmäpäivämme on: \_\_\_\_\_

Allekirjoitus: \_\_\_\_\_

**Ryhmäilta** Lappeen nuortentiloilla, Valtakatu 38, 2. kerros

Meidän ryhmäiltamme on: \_\_\_\_\_

Allekirjoitus: \_\_\_\_\_

**Joulunajan jumalanpalvelus***Starttikirkon jälkeen, viimeistään loppiaisena.*Jatka seuraavia lauseita **vähintään kolmella** sanalla.

Jumalanpalveluksen tunnelma oli...

Erityisesti mieleeni jäi...

Minut yllätti se, että...

Musiikista huomasin, että...

Aika: \_\_\_\_\_

Paikka: \_\_\_\_\_

Allekirjoitus: \_\_\_\_\_

**Nuorten kauneimmat joululaulut**

9.12.2018 klo 16 Lappeen kirkossa

**tai Riparilauluilta** (pvm ilmoitetaan keväällä) Lappeen kirkossa

**tai** muu kirkkokonsertti tai musiikkitilaisuus

Tilaisuus jossa kävin:

Millaista musiikki oli:

Millä soittimilla soitettiin:

Allekirjoitus: \_\_\_\_\_

**Nuorten toiminta tai muu seurakunnan tilaisuus**

Lappeen nuortenilta, avoimet ovet eli parkki, kaste, häät, hautajaiset...

Lisätietoa tapahtumista netissä tai Facebookissa Lappeen seurakunta tai Lappeen nuoret.

Missä tilaisuudessa kävit?

Mitä siellä tehtiin?

Aika: \_\_\_\_\_

Paikka: \_\_\_\_\_

Allekirjoitus: \_\_\_\_\_



## Pääsiäisajan jumalanpalvelus

*Palmusunnuntaista 2. pääsiäispäivään*

Mikä pyhäpäivä tänään on?

Mikä on päivän liturginen väri (alttarikangas/papin stola)?

Montako kertaa pappi mainitsi nimen Jeesus?

Mitä näit, koit ja ajattelit jumalanpalveluksen aikana?

1.

2.

3.

4.

5.

Aika: \_\_\_\_\_

Paikka: \_\_\_\_\_

Allekirjoitus: \_\_\_\_\_

## **Riparikinkerit su 28.4.2019 klo 10**

### **Lappeen kirkko ja seurakuntasali, Kirkkokatu 10**

Kinkerit aloitetaan jumalanpalveluksella. Jumalanpalveluksen jälkeinen kinkeriopetus kestää noin 3h ja siihen kuuluu välipala.

Tämä vihko palautetaan kinkereillä tarkistettavaksi.

### **Jumalanpalvelus:**

Mikä kirkkovuoden pyhä on tänään?

Mikä oli jumalanpalveluksen virsistä sinulle mieleisin ja miksi?

### **Kinkerit:**

Miksi kinkereitä vietettiin?

Mikä oli opetuksen teema?

Mitä opin?

Allekirjoitus: \_\_\_\_\_



## Raamatunlukutehtävä

Etsi ja lue seuraavat kohdat Raamatusta. Käytä Raamatun sisällysluetteloa apuna kohtien etsimisessä.

Vanha testamentti



**Jer. 29:11**

**Tulevaisuus ja toivo**



**Ps. 23**

**Herra on minun paimeneni**

Uusi testamentti



**1. Kor. 13**

**Suurin on rakkaus**



**Joh. 14: 1-14**

**Tie, totuus ja elämä**

Mistä lukemastasi kohdasta pidit eniten? Miksi?

.....

.....

Mikä lukemistasi kohdista oli vaikein? Miksi?

.....

.....

Mitä opin?

.....

.....

Mitä jäin ihmettelemään?

.....

.....

Millainen Jumala mielestäsi on näiden kohtien perusteella?

.....

.....

## MESSU

*(Jumalanpalvelus, jossa jaetaan ehtoollinen)*

### LAPPEEN KIRKOISSA

**L** = Liturgi (pappi)

**S** = Seurakunta

**\* = Seurakunta seisoo**

#### Alkuvirsi

**Alkusiunaus** (*Pappi lausuu tai laulaa*)

##### Vuorotervehdys

**L** Herra olkoon teidän kanssanne..

**S** Niin myös sinun henkesi kanssa.

**Johdantosanat** (*Liturgin alkusanat jotka johdattavat päivän aiheeseen ja synnintunnustuksen*)

#### Yhteinen rippi

##### Synnintunnustus

Synnintunnustukset virsikirjan jumalanpalvelusliitteessä harmailla sivuilla  
nrot 700-714

##### Synninpäästö

**S** Aamen, aamen, aamen.

##### Herra, armahda

**S** Herra, armahda meitä.

Kristus, armahda meitä.

Herra, armahda meitä.

#### \*Kunnia

**E** Kunnia Jumalalle korkeuksissa,

**S** maan päällä rauha ihmisillä,  
joita hän rakastaa.

#### \*Kiitosvirsi

#### Päivän rukous

**L** Rukoilkaamme.

- rukous

**S** Aamen, aamen.

#### Ensimmäinen lukukappale

#### Vastausmusiikki

## Toinen lukukappale

### Päivän virsi

#### \*Evankeliumi

Evankeliumin lukemisen jälkeen lauletaan halleluja seisten.

**S** Halleluja, halleluja, halleluja!

### Virsi

### Saarna

#### \*Uskontunnustus

Minä uskon Jumalaan, Isään, Kaikkivaltiaaseen, taivaan ja maan Luojaan, ja Jeesukseen Kristukseen, Jumalan ainoaan Poikaan, meidän Herraamme, joka sikisi Pyhästä Hengestä, syntyi neitsyt Mariasta, kärsi Pontius Pilatuksen aikana, ristiinnaulittiin, kuoli ja haudattiin, astui alas tuonelaan, nousi kolmantena päivänä kuolleista, astui ylös taivaisiin, istuu Jumalan, Isän, Kaikkivaltiaan, oikealla puolella ja on sieltä tuleva tuomitsemaan eläviä ja kuolleita, ja Pyhään Henkeen, pyhän yhteisen seurakunnan, pyhään yhteyden, syntien anteeksiantamisen, ruumiin ylösnousemisen ja iankaikkisen elämän.

### Yhteinen esirukous

**L** Rukoilkaamme.

– rukous

**S** Aamen, aamen.

### Uhrivirsi

Virren aikana kootaan kolehti ja katetaan ehtoollispöytä.

### Ehtoollisrukous

#### Vuorolaulu

**L** Herra olkoon teidän kansanne..

**S** Niin myös sinun henkesi kanssa.

**L** Ylentäkää sydämenne.

**S** Ylennämme sen Herran puoleen.

**L** Kiittäkäämme Herraa, Jumalaamme.

**S** Niin on oikein ja arvollista

**\*Pyhä**

**S** Pyhä, pyhä, pyhä Herra Sebaot!  
 Taivas ja maa on täynnä sinun kirkkauttasi.  
 Hoosianna korkeuksissa!  
 Siunattu olkoon hän, joka tulee Herran nimessä.  
 Hoosianna korkeuksissa!

**Rukous ja asetussanat****Isä meidän**

Isä meidän, joka olet taivaissa. Pyhitetty olkoon sinun nimesi.  
 Tulkoon sinun valtakuntasi. Tapahtukoon sinun tahtosi,  
 myös maan päällä niin kuin taivaassa.  
 Anna meille tänä päivänä meidän jokapäiväinen leipämme.  
 Ja anna meille meidän syntimme anteeksi,  
 niin kuin mekin anteeksi annamme niille,  
 jotka ovat meitä vastaan rikkoneet.  
 Äläkä saata meitä kiusaukseen, vaan päästä meidät pahasta.  
 Sillä sinun on valtakunta ja voima ja kunnia iankaikkisesti. Amen.

**Herran rauha**

**L** Herra rauha olkoon teidän kanssanne..  
**S** Niin myös sinun henkesi kanssa.

**\*Jumalan Karitsa**

**S** Jumalan Karitsa, joka kannat maailman synnin, armahda meitä.  
 Jumalan Karitsa, joka kannat maailman synnin, armahda meitä.  
 Jumalan Karitsa, joka kannat maailman synnin, anna meille rauha.

**Ehtoollisen vietto****Kiitosrukous**

**S** Amen, aamen.

**\*Ylistysvirsi****\*Siunaus**

**L** Herra siunatkoon teitä ja varjelkoon teitä..  
**S** Amen, aamen, aamen.

**Päätösmusiikki**

## Rippikoulun ulkoläksyt

**Uskontunnustus ja Isä meidän**  
ks. messukaava

### Kaste- ja lähetyskäsky

"Minulle on annettu kaikki valta taivaassa ja maan päällä. Menkää siis ja tehkää kaikki kansat minun opetuslapsiksi: kastakaa heitä Isän ja Pojan ja Pyhän Hengen nimeen ja opettakaa heitä noudattamaan kaikkea, mitä minä olen käsenyt teidän noudattaa.

Ja katso, minä olen teidän kansanne kaikki päivät maailman loppuun asti."

(Matt. 28:18-20)

### Herran siunaus

Herra siunatkoon teitä ja varjelkoon teitä.

Herra kirkastakoon kasvonsa teille ja olkoon teille armollinen.

Herra kääntäköön kasvonsa teidän puoleenne

ja antakoon teille rauhan.

Isän ja Pojan ja Pyhän Hengen nimeen.

Aamen.

(4 Moos 6:24-26)

### Rakkauden kaksoiskäsky

Rakasta Herraa, Jumalaasi, yli kaiken ja lähimmäistäsi niin kuin itseäsi.

### Pienoisevankeliumi

Jumala on rakastanut maailmaa niin paljon, että antoi ainoan Poikansa, jottei yksikään, joka häneen uskoo, joutuisi kadotukseen, vaan saisi iankaikkisen elämän.

(Joh. 3:16)

### Kymmenen käskyä

1. Minä olen Herra, sinun Jumalasi. Sinulla ei saa olla muita jumalia.
2. Älä käytä väärin Herran, Jumalasi nimeä.
3. Pyhitä lepopäivä.
4. Kunnioita isääsi ja äitiäsi.
5. Älä tapa.
6. Älä tee aviorikosta.
7. Älä varasta.
8. Älä lausu väärää todistusta lähimmäisestäsi.
9. Älä tavoittele lähimmäisesi omaisuutta.
10. Älä tavoittele lähimmäisesi puolisoa, työntekijöitä, karjaa äläkä mitään, mikä hänelle kuuluu.

(2.Moos. 20:2-17 ; 5.Moos. 5:6-21)

### Kultainen sääntö

Kaikki, mitä te tahdotte ihmisten tekevän teille, tehkää te heille.

(Matt. 7:12)

# TURVALLISUUSASIAKIRJA

Turvallisuusvastaavan nimi ja yhteystiedot, asiakirjan tekijä:

Nimi, [email@email.fi](mailto:email@email.fi), puh.nro

## 1. Perustiedot leiristä/retkestä

Lappeen seurakunnan XX rippikoulu pvm

Osanottajamäärä

XX leiriläistä, X isosta, X apuohjaaja, X ohjaaja

## 2. Leirin/retken toteutus

1. Osallistujat: osanottajaluettelo liitteenä

2. Henkilöstö:

Nimi (ohjelma- ja turvallisuusvastaava)

Nimi

Keittiöhenkilökunta

## 3. Kuvaus kuljetuksesta

Leirikeskukseen leiriläiset saapuvat ja lähtevät omilla kyydeillä.

## 4. Kuvaus pitopaikasta ja luonteesta

1. Yleiskuvaus: Piiluvan leirikeskus

2. Ruokahuollon kuvaus:

Leirikeskuksen emännät huolehtivat ruokahuollosta.

3. Leiriturvallisuuden kuvaus

Leirikeskuksen pelastussuunnitelma

## 5. Kuvaus ohjelmasta

ohjelma liitteenä

## 6. Kuvaus osallistujille tarkoitetusta ennakkotiedosta

kirje liitteenä

## 7. Leirin/retken toimintaan liittyvien riskien huomioiminen

Normaalit leiritoimintaan sisältyvät riskit. Ulkoleikeissä on pieniä tapaturmariskejä. Saunoessa palovaaran riski ja uidessa mahdollinen hukkumisriski (laiturilla aina valvoja). Yleisestä paloturvallisuudesta huolehtii talon hälytysjärjestelmä, jonka toimivuudesta vastaa yhtymän kiinteistötoimisto.

Ensiaputilanteita varten mukana ensiapulaukku. Päivitetty 31.5.2018.

Leiriläisistä pyydetään huoltajan allekirjoittama henkilötietolomake, jossa tiedot sairauksista, lääkityksistä ym. huomioitavista seikoista. Kaikissa ongelmatilanteissa otetaan yhteys leiriläisen huoltajaan, jonka yhteystiedot ovat henkilötietolomakkeessa.

Sairaankuljetus **taksi (0200 60 400)** tai **ambulanssi (häätakeskus 112)**

### **Päiväaikainen päivystys**

Armilan terveysasema

Lääkäri- ja sairaanhoitajapäivystys arkisin klo 8–16

Kiireelliset päivystysasiat: soita klo 8–10.

Kiireetöntä hoitoa koskevat puhelut klo 10 jälkeen.

p. [05 352 7260](tel:053527260)

Päivystys myös Etelä-Karjalan keskussairaalassa

### **Päivystys iltaisin, öisin ja viikonloppuisin**

Soita Etelä-Karjalan keskussairaalan päivystykseen numeroon 116 117, josta saat apua ja neuvoja. Osoite: Valto Käkelän katu 1, 53130 Lappeenranta. ([www.eksote.fi](http://www.eksote.fi))

Seurakuntayhtymä **hoitaa kiinteistöjen tekniset huoltotyöt** normaalin työajan puitteissa oman henkilökunnan toimesta. Luettelossa mainitsemattomien kiinteistöjen kiinteistöhuolto hoidetaan kuten tähänkin asti, poikkeuksena normaalin työajan ulkopuolinen kiinteistöpäivystys.

**Rikosilmoitukset, päällekkäus- ja murtohälytykset ohjautuvat automaattisesti laitteilta TURVATIIMI Oyj:lle, (hälytyspäivystys 020 7363201), josta tulee vartija paikalle hälytyksen tapahduttua.**

**KIINTEISTÖHUOLTO LYIJYNEN OY puh. 0400 650 253 ( 24-h )**

**Kiinteistötoimen johto ja turvallisuusvastaava**

Tekninen isännöitsijä Teijo Kankkunen **puh. 040 3126 220**

**Rakennustekniset ja ylläpitotyöt, valvonta ja työnjohto puh. 040 3126 223**

**Laitteisto- ja sähkötekniset työt** normaalina työaikana **puh. 040 3126 224**

**Kiinteistötoimisto** toimistoaikana **puh. 040 3126 221, puh. 040 3126 222**

Muissa ongelmatilanteissa tarpeen mukaan yhteys **poliisi 112,**

Onnettomuustilanteissa tiedottaminen srk-yhtymän ohjeiden mukaisesti.

## **8. Turvallisuusasiakirjan käsittely**

1. Asiakirjan hyväksyminen

Päivämäärä ja esimiehen allekirjoitus

\_\_\_\_\_

muun henkilökunnan allekirjoitukset

\_\_\_\_\_

Asiakirjaan perehtyminen

Päivämäärä ja leirin turvallisuusvastaavan allekirjoitus

**Rippikoulun päiväkirja**

**Leiripaikka ja -aika**

**Konfirmaatiopaikka ja -aika**

**Rippikoululaiset**

poikia tyttöjä

**Johtava pappi:**

**Muut työntekijät:**

**Oppikirjat:**

**Opettajien materiaalit:**

**Rippikoulun toteutussuunnitelma (lyhyt esittely kaikkien jaksojen toteuttamisesta)**

**Alkuopetusjakso**

**Perusopetusjakso**

**Päätösjakso**



## **Toteutuksen arvioiminen**

### **Vastuiden jako**

### **Alkutapaamiset (lukumäärä, laatu yms.)**

### **Alkuopetusleiri**

**Perusopetus** (leirikeskus, isokset, leiriemäntä, ruoka, yövalvominen, nuorten erityispiirteiden huomioiminen, kurinpito, turvallisuusriskit, lukujärjestys, mikä parasta, mikä pahinta)

### **Konfirmaatio**

### **Sitouttaminen toimintaan/seurakuntaan**

### **Yhteydet vanhempiin ja kummeihin**

Liitteet:

x Rippileirin ohjelma

## Valintojen meri

Työskentelyn tarkoituksena on ottaa nuoret mukaan rippikoulun kokonaisuuden suunniteluun. Vaiheet 1-2 ovat yksilötyöskentelyjä ja vaihe 3 ryhmätyöskentely. Ehdottoman tärkeää on, että nuorten ääni pääsee aidosti vaikuttamaan rippikoulun sisältöihin Valintojen meri – työskentelyn kautta.

### Vaihe 1

Rippikoululaiset ja isokset kirjoittavat kymmenen asiaa, jotka elämässä ovat tällä hetkellä kaikkein tärkeimpiä ja kymmenen asiaa, jotka huolestuttavat/pelottavat elämässä eniten. Tämä vaihe toteutetaan yksilötyöskentelynä. Lopuksi ohjaaja kerää paperit itselleen.

### Vaihe 2

Pöydälle on asetettu paperilapuille rippikoulusuunnitelmasta löytyvät 28 oppimissisältöä. Jokainen saa äänestää omasta mielestään kymmenen kiinnostavinta oppimissisältöä. Äänestys voidaan toteuttaa esimerkiksi siten, että jokainen kiertää ensin katsomassa kaikki oppimissisältölaput ja sen jälkeen käy merkkäämässä rastin kymmenen kiinnostavimman oppimissisällön kohdalle. Lopuksi lasketaan yhteen kaikki annetut äänet ja katsotaan, mitkä oppimissisällöt nousivat suosituimmiksi. Ennen työskentelyn alkua voi olla hyvä avata joitain oppimissisältöjä, jotta rippikoululaiset tietävät, mitä kullakin sisällöllä tarkoitetaan.

### vaihe 3

Jakaannutaan ryhmiin ja mietitään millaiset ilmiöt elämässä tällä hetkellä kiinnostavat ja puhuttavat nuoria. Lopuksi jokainen ryhmä kertoo löytämänsä ilmiöt.

### vaihe 4

Rippikoulun ohjaajat muodostavat vaiheiden 1-3 pohjalta rungon rippikoulun kokonaisuudelle, jossa painottuvat kunkin vaiheen työskentelyn lopputulokset.

## **OPPIMISSISÄLLÖT**

**ELÄMÄN ARVOT JA VALINNAT** – MIKÄ ON ELÄMÄSSÄ TÄRKEÄÄ? MILLAISEN JÄLJEN JÄTÄT MAAILMAAN?

**JUMALA, LUOJA JA YLLÄPITÄJÄ** – KUKA ON KAIKEN TÄMÄN TAKANA? ONKO TÄSSÄ MITÄÄN MIELTÄ?

**PYHÄ HENKI** – MITEN JUMALA TOIMII TÄNÄÄN? KUKA SINUA PUOLUSTAA?

**JEEKSEN KUOLEMA JA YLÖSNOUSEMUS** – MIKSI JEEKUS KUOLI? VAI KUOLIKO?

**KRISTITTYNÄ ARJESSA** – MITÄ USKO VOI ANTAA ARKEEN? MILLAINEN ON KRISTITTY?

**TAIVAS JA HELVETTI** – MITÄ TAPAHTUU KUOLEMAN JÄLKEEN? ONKO TAIVASTA MAAN PÄÄLLÄ?

**JEEKSEN ELÄMÄ JA OPETUKSET** – MITEN KÖYHÄSTÄ PUUSEPÄSTÄ TULI KAIKIEN TUNTEMA? WHAT WOULD JESUS DO?

**SYNTI JA ARMO** – MIKÄ ON SYNTIÄ? ARMAHDETAANKO MINUT?

**YSTÄVYYS JA IHMISSUHTEET** – MILLAINEN YSTÄVÄ HALUAISIN OLLA? MIKSI IHMISILLÄ ON NIIN VAIKEAA KESKENÄÄN?

**JUMALANPALVELUS JA EHTOOLLINEN** – PALVOMAAN, PALVELEMAAN VAI PALVELTAVAKSI? MITEN LEIPÄ JA VIINI ON RUUMIS JA VERI?

**DIAKONIA JA LÄHIMMÄISEN RAKKAUS** – KUKA ON LÄHIMMÄISENI? KEITÄ KIRKKO AUTTAA?

**RIPPI JA SIELUNHOITO** – KUKA KUUNTELEE MINUA? MIKSI PAPILLA ON VAITIOLOVELVOLLISSUUS?

**KÄSKYT JA OMATUNTO** – MIKÄ ON 10 KÄSKYSTÄ VAIKEIN? MIKSI OMATUNTO KOLKUTTAA?

**KRISTUKSEN KIRKKO JA MINUN SEURAKUNTANI** – OLENKO OSA MAAILMAN LAAJAA KIRKOKOA? MIKÄ ON MINUN PAIKKANI SEURAKUNNASSA?

**VASTUU LUOMAKUNNASTA** – MIKÄ ON MINUN VASTUUNI? MILLAISEN MAAILMAN JÄTÄMME TULEVILLE SUKUPULVILLE?

**RAAMATTU** – VOIKO 2000 VUOTTA VANHA KIRJA OPETTAA MEITÄ TÄNÄ PÄIVÄNÄ? SATUA VAI TOTTA?

**KÄRSIMYS JA KUOLEMA** – MITEN JUMALA VASTAA IHMISEN KÄRSIMYKSEEN? ONKO KUOLEMA LOPPU?

**USKO JA TIEDE** – KUMOAAKO TOINEN TOISEN? MILLAISIIIN KYSYMYKSIIN USKO VASTAA?

**KONFIRMAATIO** – MITÄ KONFIRMAATIOSSA TAPAHTUU? MISTÄ KONFIRMAATIOSSA ON KYSE?

**VIRRET JA LAULUT** – LÖYDÄNKÖ OMAN LEMPILAULUN TAI -VIRREN? MIKSI LAULAMME YHDESSÄ?

**SEKSUAALISUUS JA SUKUPUOLISUUS** – KUKA KEKSI SEKSIN? OLENKO OK?

**KASTE JA KUMMIUS** – MILLAINEN KUMMI MINÄ OLISIN? MIKSI KASTETAAN?

**TULEVAISUUS JA TOIVO** – MITÄ MINULLE TAPAHTUU? ONKO MEILLÄ TOIVOA?

**SUHDE MUIHIN USKONTOIHIN** – MITEN KRISTINUSKO EROAA MUISTA USKONNOISTA? MITÄ YHTEISTÄ MEILLÄ ON?

**LÄHETYS JA KANSAINVÄLINEN DIAKONIA** – MISSÄ APUAMME TARVITAAN? MITEN VOIMME AUTTAA?

**KUKA MINÄ OLEN, KEITÄ ME OLEMME** – MIKÄ MINULLE ON TÄRKEÄÄ? MITÄ AJATTELEN TOISISTA?

**SEURUSTELU, AVIOLIITTO JA PERHE** – MILLAINEN ON HYVÄ KUMPPANI? MITEN ON HYVÄ ELÄÄ YHDESSÄ?