

Päivi Heikkinen

**TUULEN TYTÄR  
-ESIINTYMISASU  
PRINSESSAESIINTYJÄLLE**

Opinnäytetyö  
Esiintymisasusuunnittelu

2018



**Kaakkois-Suomen  
ammattikorkeakoulu**

| <b>Tekijä/Tekijät</b>   | <b>Tutkinto</b>  | <b>Aika</b>              |
|---|------------------|--------------------------|
| Päivi Heikkinen   | Muotoilija (AMK) | Joulukuu 2018            |
| <b>Opinnäytetyön nimi</b>   |                  |                          |
| Tuulen tytär -esiintymisasu prinsessaesiintyjälle   |                  | 47 sivua<br>3 liitesivua |
| <b>Toimeksiantaja</b>   |                  |                          |
| TMI Juhlaprinsessa  |                  |                          |
| <b>Ohjaaja</b>  |                  |                          |
| Yliopettaja Sinikka Ruohonen  |                  |                          |
| <b>Tiivistelmä</b>  |                  |                          |
| <p>Tämän opinnäytetyön tavoitteena oli suunnitella ja valmistaa esiintymisasu prinsessaesiintyjälle. Työn toimeksiantaja oli Milja Korpela, joka työskentelee ammattimaisesti prinsessaesiintyjänä. Prinsessaesiintyjä on henkilö, joka pukeutuu ja eläytyy eri prinsessojen rooliin ja on tilattavissa esiintymään esimerkiksi lasten syntymäpäiväjuhliin tai julkisiin tapahtumiin. Esiintymisasu perustuu Milja Korpelan kirjoittamaan Tuulen tytär ja metsän prinssi-satuun. Puvun avulla on tarkoitus markkinoida satua kustantajille, ja se tulee olemaan yksi Korpelan esittämistä prinsessahahmoista.</p> <p>Tarkoituksena oli saada aikaan toimiva ja hahmoa ilmaiseva asu markkinointitraileriin. Suunnittelun runkona käytettiin Jo Kallalin ja Jane Lambin kehittämää vaatesuunnittelun kehysmallia (1992), jonka lähtökohtana ovat asiakkaan tarpeet ja toiveet. Kehysmalliin sisältyvän FEA-mallin avulla kartoitettiin asiakas ja hänen kulttuuriympäristönsä, sekä suunnittelun kriteerit eli toimivuus, ilmaisevuus ja esteettisyys. Teemahaastattelun avulla kerättiin tarvittavat tiedot toimeksiantajasta, sekä hänen puvulle asettamistaan toiveista ja tarpeista. Haastattelulla kerätyt tiedot koottiin sovellettuun FEA-malliin. Mallia käytettiin myös ideakuvan analysointiin sekä valmiin pukukokonaisuuden arvioimiseen. Työssä käsitellään prinsessaesiintymisen asettamia vaatimuksia puvulle, Korpelan kirjoittamaa satua sekä toimivan esiintymisasun ominaisuuksia.</p> <p>Opinnäytetyössä onnistuttiin FEA-mallia hyödyntämällä suunnittelemaan ja valmistamaan asu, joka ottaa huomioon asiakkaan erityistarpeet. Asu toimii onnistuneesti myös satuhahmon asuna. Valmis puku koostuu mekosta, alushameesta sekä irrallisista hihoista. Työn onnistumista on arvioitu sekä pohtimalla suunnittelun kriteerien täyttymistä, että kirjallisella kyselyllä toimeksiantajalle. Asukokonaisuus täyttää siltä vaaditut kriteerit FEA-mallin osalta. Asiakas oli tyytyväinen lopputulokseen ja totesi sen olevan tarkoituksenmukainen. Yhteistyö jatkossa toimeksiantajan kanssa on mahdollista ja todennäköistä.</p> |                  |                          |
| <b>Asiasanat</b>  |                  |                          |
| FEA-malli, esiintymisasu, prinsessaesiintyjä, satuhahmo   |                  |                          |

| Author (authors)  | Degree                       | Time                              |
|---|------------------------------|-----------------------------------|
| Päivi Heikkinen   | Bachelor of Culture and Arts | December 2018                     |
| <b>Thesis title</b><br>Performance costume for princess performer   |                              | 47 pages<br>3 pages of appendices |
| <b>Commissioned by</b><br>Juhlaprinsessa  |                              |                                   |
| <b>Supervisor</b><br>Sinikka Ruohonen, Principal Lecturer   |                              |                                   |
| <p><b>Abstract</b></p> <p>The objective of the bachelor's thesis was to design and produce a costume for princess performer Juhlaprinsessa based on her original character. The aim of the costume was to be a dress for a princess character based on a fairytale written by the commissioner, Milja Korpela. The purpose of the dress was to help promote her story for publishers. Korpela works as a full time princess performer, dressing up as a princess character and performing at various events such as birthday parties, business occasions and meets and greets.</p> <p>The needs and cultural context of the commissioner were at the center of the design process, so the FEA model was used to structure the design process. The Conceptual Framework for Apparel Design was developed by Jo Kallal and Jane Lamb in 1992. The FEA consumer needs model is part of the framework, and it incorporates functional, expressive and aesthetic considerations. Interviewing was used as a method to collect information about the commissioner and her wishes and requirements, and to help profiling the client. An inspirational picture of a fairytale dress was also analyzed using the FEA model.</p> <p>The final costume consists of a dress and underskirt, together with separate sleeves. The final product and the design process were assessed utilising the FEA model. Feedback from the commissioner has been positive and she is content with the results. The requirements gathered in the FEA model were fulfilled and the product matches the commission. The princess performing business is becoming increasingly popular so there are definitely possibilities for similar design and manufacturing projects in the future.</p> |                              |                                   |
| <p><b>Keywords</b></p> <p>FEA model, performance costume, princess performer, fairytale character</p>   |                              |                                   |

# SISÄLLYS

|       |   |    |
|-------|---|----|
| 1     | JOHDANTO.....   | 6  |
| 2     | TUTKIMUSASETELMA JA –MENETELMÄT.....                  | 7  |
| 2.1   | Käsitekartta.....                                     | 7  |
| 2.2   | Viitekehys .....                                      | 8  |
| 2.3   | Tutkimuskysymykset.....                               | 9  |
| 2.4   | Vaatesuunnittelun kehysmalli .....                    | 10 |
| 2.5   | Teemahaastattelu .....                                | 12 |
| 3     | SUUNNITTELUN LÄHTÖKOHDAT .....                        | 13 |
| 3.1   | Käyttäjä - Juhlaprinsessa.....                        | 13 |
| 3.2   | Kulttuuri .....                                       | 16 |
| 3.2.1 | Prinsessaesiintyminen .....                           | 16 |
| 3.2.2 | Satu ja Tuulikki .....                                | 21 |
| 3.3   | Puvussa huomioitavat elementit ja ideakuva .....      | 23 |
| 3.3.1 | Toimivuus .....                                       | 25 |
| 3.3.2 | Ilmasevuus.....                                       | 26 |
| 3.3.3 | Esteettisyys.....                                     | 27 |
| 4     | PRINSESSAPUVUN SUUNNITTELU- JA VALMISTUSPROSESSI..... | 29 |
| 4.1   | Sovellettu FEA-malli .....                            | 29 |
| 4.2   | Ideat ja luonnokset.....                              | 30 |
| 4.3   | Materiaalit, kaavat ja leikkuusuunnitelmat .....      | 32 |
| 4.4   | Valmistus.....  | 34 |
| 5     | PROSESSIN JA TUTKIMUKSEN LUOTETTAVUUS .....           | 38 |
| 6     | JOHTOPÄÄTÖKSET JA POHDINTA .....                      | 41 |
|       | LÄHTEET.....  | 45 |
|       | KUVALUETTELO .....                                    | 47 |

## LIITTEET

Liite 1. Haastattelukysymykset Milja Korpelalle

Liite 2. Palaute toimeksiantajalta

Liite 3. Kuva Tuulikin valmiista puvusta

## 1 JOHDANTO

Opinnäytetyöni aiheena on esiintymisasun suunnittelu ja valmistus prinsessa-esiintyjälle. Toimeksiantajani Milja Korpela on Suomen ensimmäisiä ammatikseen toimivia prinsessaesiintyjä. Hän työskentelee Juhlaprinsessa-toimimella ja on tilattavissa esiintymään erilaisiin juhliin, useimmin lasten syntymäpäiville.

Tarve ja idea esiintymisasuun tulivat asiakkaan itse luomasta hahmosta ja sadusta. Asiakkaani on kirjoittanut oman sadun, jonka päähenkilönä on prinsessamainen hahmo tuulen tytär Tuulikki. Tulevaisuudessa Korpela voi lisätä hahmon prinsessavalikoimaansa ja esiintyä Tuulikkina. Korpela julkaisee sadun omakustanteena, jos kirjakustantamot eivät kiinnostu tarinasta. Asiakkaani kirjoituksenohjaaja oli ehdottanut asun hyödyntämistä tarinan markkinointiksi kustantajille. Juhlaprinsessa voisi kuvata tarinasta markkinointitraileerin, jossa hän lukee satuaan pukeutuneena sadun prinsessaksi. Asiakas tarvitsee siis puvun kirjan ja hahmon markkinointia varten.

Olemme ennenkin tehneet pienimuotoista yhteistyötä Korpelan kanssa, mutta en ole aikaisemmin suunnitellut tai valmistanut hänelle kokonaista asua. Hän otti minuun yhteyttä, ja kysyi olinko kiinnostunut asun suunnittelusta ja valmistamisesta. Oma suuntautumiseni on enemmän teatteripuvustuksen maailmassa, joten koin tämän projektin haasteellisena mutta todella kiinnostavana. Yhteistyö prinsessaesiintyjän kanssa tuntui innostavalta.

Vastaavanlaisia opinnäytetöitä ei ole aikaisemmin tehty. Prinsessahahmoille on kyllä suunniteltu ja toteutettu paljon pukuja teatteriesityksiin ja prinsessamaisia esiintymisasuja valmistettu, mutta prinsessaesiintymisen ollessa niin uutta Suomessa ei tällaisia töitä juuri löydy. Esiintymisasujen suunnittelusta ja valmistuksesta tehtyjä opinnäytetöitä Mikkelin ammattikorkeakoulussa ovat muun muassa Sini Päivisen (2011) Asukokonaisuuden suunnittelu lastentaikurille, Kata Karvisen (2013) Esiintymisasu Weera-yhtyeen laulajalle sekä Veera Peltolan (2012) Lavalta juhliin: muuntautuva esiintymisvaate. Opinnäytetyöstäni on hyötyä pukusuunnittelun ja puvustuksen opiskelijoille sekä kaikille, jotka tarvitsevat lisätietoa prinsessaesiintymisestä.

Prinsessaesiintyjä on termi esiintyjille, jotka vierailevat eri prinsessoiksi pukeutuneina lasten juhlissa, muissa yksityistapahtumissa tai julkisissa tilaisuuksissa. Prinsessaesiintyjä löytyy enemmän ulkomailta, varsinkin Yhdysvalloista (Korpela 2018). Tällä hetkellä Disney-yhtiön suosittujen elokuvien takia voisi sanoa, että suoranaisten ”prinsessabuumi” on nyt käynnissä. Toimeksiantajani kautta olen saanut jonkin verran seurata kyseistä alaa.

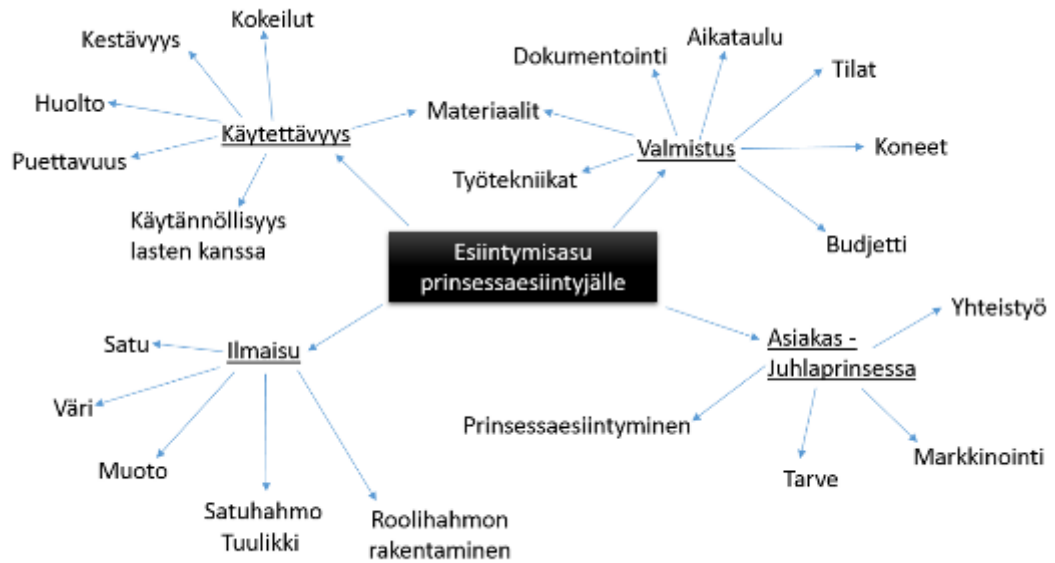
Työn tavoitteena on suunnitella ja valmistaa asiakkaalle toimiva ja tarpeiden mukainen esiintymisasu. Tavoitteenani on myös kehittää ja syventää osaamistani esiintymisasusuunnittelun ja valmistuksen saralla. Opinnäyte tulee olemaan produktiivinen, koska lopputuloksena syntyy esiintymisasu tai asukokonaisuus. Prosessin dokumentoiminen tulee olemaan osa työtä. Asun suunnittelu ja tekninen valmistaminen ovat minun vastuullani. Valmistus tapahtuu Kaakkois-Suomen ammattikorkeakoulun tiloissa Kouvolassa ja sovitukset, muut tapaamiset sekä kuvaukset Tampereella.

Esiintymisasun suunnittelun ja tiedonhankinnan tukena käytän Jane Lambin ja Jo Kallalin (1992, 44) kehittämää vaatesuunnittelun kehysmallia, johon sisältyy vaateen käyttäjän tarpeita kartoittava FEA-malli. Tarvittavat tiedot suunnittelua varten kokoon teemahaastattelulla ja lisätietoa prinsessaesiintymisestä hankin tutustumalla prinsessaesiintyjistä kirjoitettuihin artikkeleihin tai esiintyjien omiin kirjoituksiin.

## **2 TUTKIMUSASETELMA JA –MENETELMÄT**

### **2.1 Käsitekartta**

Käsitteet ja mielikuvat ovat ihmisten ajattelun perusyksiköjä. Käsitekartta on tapa ilmaista ajatuksia ja oppimista laittamalla nämä perusyksiköt loogiseen järjestykseen. Käsitekartan avulla on helpompi tutkia mielessä olevia joukkoja ja niiden rakenteita, ja se edistää luovaa ajattelua ja ongelmanratkaisua. Siinä näkyvät selkeästi ajattelun käsitteelliset perusrakenteet ja niiden väliset yhteydet. (Åhlberg 2018, 52 - 59.) Käsitekartta näyttää tehokkaasti vaikutuksen suunnan käsitteiden välillä (Anttila 2000, 102). Käsitekarttani (kuvio 1) luku-suunta on keskeltä aloittaen ja reunoja kohti edeten.



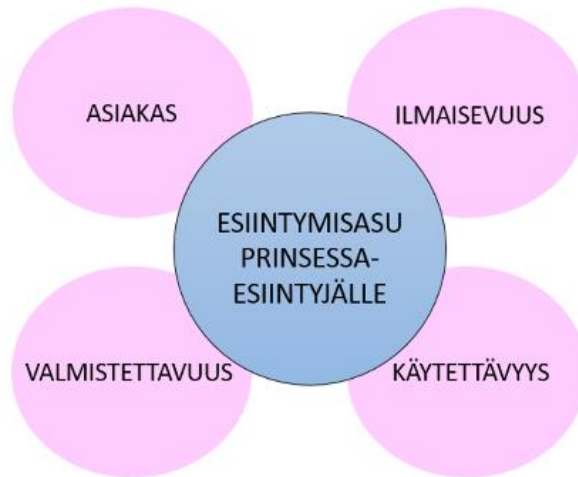
Kuvio 1. Käsitekartta (Heikkinen 2018)

Käsitekarttani (kuvio 1) keskiössä on esiintymisasu prinsessaesiintyjälle ja sitä seuraavat käsitteet, jotka läheisemmin vaikuttavat kyseisen esiintymisasun suunnitteluun ja valmistukseen. Käsitteet ovat asiakkaani Juhlaprinsessa, hänen kanssaan tapahtuva yhteistyö, hänen tarpeensa asulle, sekä Juhlaprinsessaan liittyvät prinsessaesiintyminen ja markkinointi. Käytettävyys ja ilmaisu ovat valmistettavalta asulta vaadittavat ominaisuudet. Ilmaisuun liittyvät satu, väri, muoto, satuhahmo Tuulikki ja roolihahmon rakentaminen. Käytettävyyteen liittyviä käsitteitä ovat käytännöllisyys lasten kanssa, puettavuus, huollettavuus, kestävyys ja käytettävyyden testaaminen eli kokeilut. Valmistukseen liittyviä asioita ovat budjetti, koneet, tilat, aikataulu, dokumentointi, työtekniikat ja materiaalit, jotka liittyvät myös käytettävyyteen.

## 2.2 Viitekehys

Viitekehysten avulla jäsennellään tutkittavan ilmiön yleisiä näkökohtia ja niiden välillä olevia yhteyksiä. Viitekehys auttaa havainnollistamaan tutkimuksen teoreettiset lähtökohdat, sillä se on visualisoitu. Viitekehys helpottaa laajojen kokonaisuuksien tarkastelua ja niiden lajittelua kategorioihin. (Anttila 2000, 96 - 97.) Viitekehykseni keskiössä (kuvio 2) on työni tavoite eli esiintymisasu ja sen ympärillä kokonaisuudet joista asun suunnittelu ja valmistus koostuvat.





Kuvio 2. Viitekehys (Heikkinen 2018)

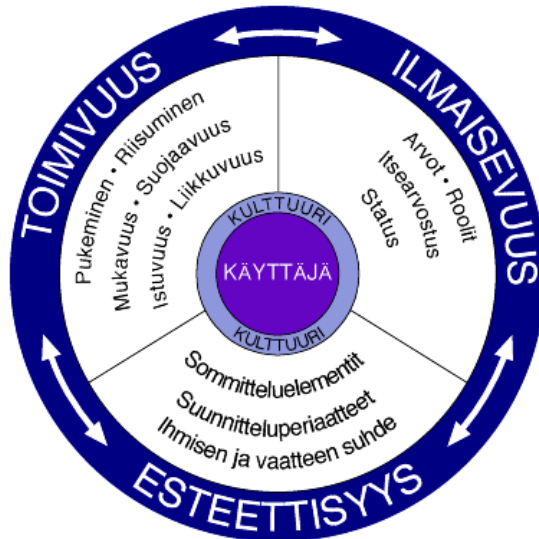
Esiintymisasun suunnitteluun liittyvät kokonaisuudet ovat asiakas ja hänen kulttuuriympäristöstään aiheutuvat ilmiöt. Viitekehysten (kuvio 2) kolmesta muusta ympyrästä löytyvät ilmaisevuus, käytettävyys ja valmistettavuus. Samat käsitteet löytyvät käsittekartastani (kuvio 1), jossa olen käsitellyt niitä tarkemmin.

### 2.3 Tutkimuskysymykset

Ennen kuin voidaan miettiä tutkimusmenetelmiä, pitää määrittää tutkimuskysymykset joihin menetelmien avulla on tarkoitus saada vastaus. Tutkimuskysymykset otetaan huomioon aineiston keruussa, analysoinnissa ja tulosten tarkastelussa. (Anttila 2000, 167, 171.) Kaikista tärkeimmät prosessiini vaikuttavat tekijät ovat asiakas Juhlaprinsessa sekä hänen toiveensa ja tarpeensa asun suhteen. Prinsessaesiintyjän esiintymisasun suunnitteluun määrittelevät viitekehyksestä (kuvio 2) löytyvät ilmaisevuus ja käytettävyys. Minun on siis tutkittava, miten nämä asiat vaikuttavat puvun suunnitteluun ja valmistukseen. Päättökysymykseni siis on: ”Miten suunnitella ja valmistaa asiakkaan toiveiden ja tarpeiden mukainen esiintymisasu Juhlaprinsessalle?” Minun on perehdyttävä prinsessaesiintymiseen ilmiönä, jotta pystyn suunnittelemaan esiintymisasun siinä kulttuurissa työskentelevälle henkilölle. Asettaako prinsessaesiintymisen joitain kriteerejä puvulle, jotka on otettava suunnittelussa ja valmistuksessa huomioon? Alatutkimuskysymykseni kuuluukin: ”Millaisia erityisvaatimuksia prinsessaesiintyjän toimenkuva asettaa esiintymisasun suunnittelulle ja valmistukselle?”

## 2.4 Vaatesuunnittelun kehysmalli

Juhlaprinsessan esiintymisasun suunnittelussa juuri käyttäjän kulttuurikon-  
tekstilla ja käyttäjällä on suuri vaikutus työhön. Puku on prinsessaesiintyjän  
työskentelyväline ja iso osa esitettävän hahmon kokonaisuutta, eli puvun täy-  
tyy olla käytännössä toimiva, satuhahmoa ja haluttuja arvoja ilmaiseva ja sen  
tulee olla esteettisesti toimiva. Jokaisella osa-alueella on suuri merkitys koko-  
naisuuden onnistumiseen, siksi valitsin esiintymisasun suunnittelun ja valmis-  
tuksen avuksi Jane Lambin ja Jo Kallalin kehittämän FEA-mallin (1992, 42),  
jonka Ritva Koskennurmi-Sivonen (2002a) on suomentanut TIE-malliksi (kuvio  
3). FEA-mallin kuviossa olevat sanat ”käyttäjä” sekä ”kulttuuri” kiinnittivät huomi-  
oni etsiessäni sopivaa menetelmää tutkimukseni avuksi.

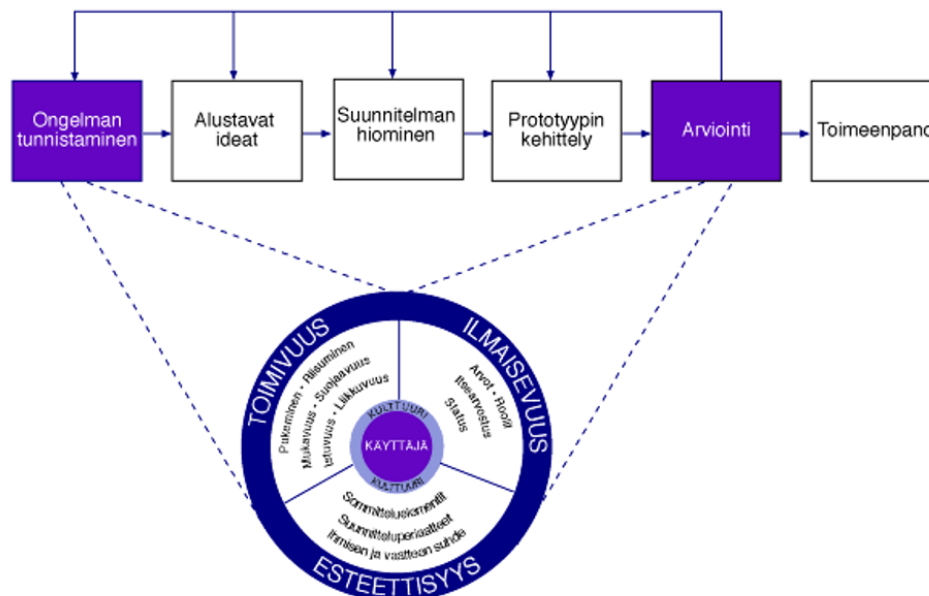


Kuvio 3. FEA-malli (Koskennurmi-Sivonen 2002a, Lamb & Kallalin 1992 mukaan)

FEA-malli on vaatesuunnittelun avuksi muodostettu kehysmalli. Malli on kokonaisvaltainen ja sovellettavissa oleva lähestymistapa vaatesuunnitteluun ja se sopii vaatetuksen analysointiin. FEA-malli (kuvio 3) on muodoltaan ympyrä, joka on jaettu neljään sisempään eri kehään. Kun suunnittelussa edetään kehältä toiselle, edellisen kehän asiat vaikuttavat aina seuraavaan. Mallin keskiössä on käyttäjä, eli kenelle vaatteita ollaan suunnittelemassa. Käyttäjää ympäröi kulttuuri, sillä se toimii suodattimena käyttäjän ja hyväksytyjen normien välillä. Suunnittelijan tulee ottaa huomioon konteksti, missä vaatteiden suunnittelu tapahtuu. Mallin ulkokehältä löytyvät asiakkaan tarpeista ja toiveista muodostuvat suunnittelun kriteerit, jotka suunnittelijan täytyy ensimmäiseksi profiloinnin avulla selvittää. Suunnittelun kriteerit on luokiteltu toimivuudeksi

(functional), ilmaisevuudeksi (expressive) ja esteettisyydeksi (aesthetic). Toimivuuteen liittyvät tarpeet ovat pukeminen, riisuminen, mukavuus, suojaavuus, istuvuus ja liikkuvuus. Ilmaisevuuteen liittyvät käsitteet ovat arvot, roolit, itsearvostus ja status. Esteettisyys käsittää sommitteluelementit, suunnitteluperiaatteet sekä ihmisen ja vaatteen suhteen. (Koskennurmi-Sivonen, 2002a; Lamb & Kallal 1992, 42 - 43.)

Eri markkinoiden vaatimukset määräävät niille suunniteltavan tuotteen luonteen. FEA-mallin ulottuvuudet auttavat alustavien suunnittelukriteerien määrittämisessä ja ristiriitaisten tarpeiden punnitsemisessa ennen tuotteen toteuttamista, sekä suunnitelmien arvioimisessa niiden edetessä. Malli pakottaa ajattelemaan tarkemmin asiakkaan erityistarpeita ja on hyödyllinen ongelmien tunnistamisessa sekä suunnittelun arviointiprosessissa. Malli auttaa vastaamaan kysymyksiin: ”Mistä asioista muodostuu onnistunut vaate?” ja ”Ymmärtääkö asiakas tätä?” FEA-malli on osa vaatesuunnittelun prosessimallia (kuvio 4). Suunnittelu ja muotoilu käsittävät sekä prosessin että syntyvän tuotteen. Prosessiin kuuluvat tiedonkeruu, suunnittelu, toteutus ja suunnitelman arviointi. Muotoilutuotteen tulee ottaa huomioon tarkoitetun kohteen havaitut tarpeet. Malliin on sulautettu piirteitä useasta olemassa olevasta tuotesuunnitteluun tarkoitetusta prosessimallista. (Kallal & Lamb 1993, 253 - 255.)



Kuvio 4. FEA-malliin liittyvä prosessin kuvaus (Koskennurmi-Sivonen 2002b, Lamb & Kallalin 1992 mukaan)

Prosessimallista (kuvio 4) löytyvät vaiheet ovat ongelmien tunnistaminen, alustavat ideat, suunnitelmien hiominen, prototyypin kehittäminen, arviointi ja toimeenpano. Ongelman tunnistamisvaiheessa sekä suunnitelmia arvioitaessa käytetään hyväksi FEA-mallista löytyviä kriteerejä. (Koskennurmi-Sivonen, 2002b.) Lamb ja Kallal (1992, 43) kehittivät mallin suunnitellessaan vaatteita erityistarpeisille ihmisille, mutta huomasivat, että mallia voi käyttää kehysmallina kaikenlaiseen suunnitteluun, myös muodin ja yleensäkin vaatteiden suunnitteluun.

## 2.5 Teemahaastattelu

Haastattelu sopii erilaisiin tutkimustarkoituksiin, koska se on hyvin joustava menetelmä. Haastattelutilanteessa on mahdollista saada esiin erilaisia motiiveja vastausten taustalta, koska tilanteessa ollaan suorassa vuorovaikutuksessa haastateltavan kanssa. Jos haastattelija ja haastateltava ovat samassa tilassa, on mahdollista saada lisää vihjeitä vastauksien ymmärtämiseksi ja tilannetta on muutenkin suhteellisen helppo säädellä. Haastateltavan ajatusten, käsitysten, kokemusten ilmentäminen ovat haastattelijan tehtävä. (Hirsjärvi & Hurme 2000, 34, 41.) Valitsin teemahaastattelun yhdeksi tutkimusmenetelmäksi, koska sen avulla oli mahdollista kerätä asiakkaaltani tarvittavat tiedot FEA-mallin eri osa-alueiden kattamiseksi. Haastatteleminen tuntui sopivalta valinnalta asiakkaan profiloimiseen ja tietojen syventämisen avuksi.

Teemahaastattelu on puolistrukturoitu haastattelumenetelmä, jonka avulla kerätään tietoa haastateltavalta tietyistä aiheista. Puolistrukturoitu tarkoittaa, että haastattelun aihepiirit ovat kaikille samat. Teemahaastattelussa keskeistä on ihmisten omat tulkinnat asioista, sekä heidän asioille antamansa merkitykset. Tärkeää on myös, että merkitykset syntyvät vuorovaikutuksessa. (Hirsjärvi & Hurme 2000, 47 - 48.) Teemojen valitseminen vaikuttaa siihen, millaista aineistoa haastattelulla saadaan kerättyä. Usein teemat muokkautuvat intuition perusteella. Tutkimuskysymys tulee ottaa huomioon haastattelun teemaa valitessa. (Eskola, Lähti, & Vastamäki 2018, 41.) Omassa tutkimuksessani haastattelun teemasta ei ollut epäilystäkään, se tulisi käsittelemään prinsessamaailmaa ja suunniteltavaa pukua. Haastattelemalla Milja Korpelaa, oli tarkoitus saada kattavasti tietoa prinsessaesiintymisestä, Tuulen tytär ja metsän

prinssi-sadusta, Tuulikki-hahmosta sekä asiakkaan tarpeista ja toiveista esiintymisasun suhteen.

Teemahaastattelussa ei vaadita kysymysten tarkkaa koostamista ja ne voidaan jakaa tosiasiakysymyksiin ja mielipidekysymyksiin (Hirsijärvi & Hurme 2000, 106). Haastattelun Korpelaa ensin hänen kotonaan prosessin alkaessa, ja myöhemmin tarkensin tietoja sekä selvitin uusia mieleen nousseita kysymyksiä sähköpostin välityksellä. Haastattelun rungon ja kysymykset koostin FEA-mallin osa-alueiden mukaan käsittelemään käyttäjää, prinsessaesiintymisen kulttuurua, esiintymisasun toimivuutta, ilmaisevuutta sekä esteettisyyttä. Haastattelukysymykset löytyvät liitteestä 1.

Aineiston analysointitapaa tulisi miettiä jo haastatteluvaiheessa, siten sitä voi käyttää avuksi jo haastattelun suunnitteluvaiheessa. Haastatteluaineisto puretaan joko litteroimalla tai päätelmiä tehdään suoraan aineistosta. Aineistoa pitää käydä läpi niin, että siitä alkaa ymmärtää esiin nousevia merkityksiä. Haastattelussa sanotun purkaminen yleensä riittää sisällönanalyysiin tekemiseen. (Eskola & al. 2018, 49.) Aineiston luokittelussa voi käyttää apuna tutkimuskysymystä, tutkimusmenetelmää, teorioita ja teoreettisia malleja sekä tutkijan mielikuvitusta ja intuitiota (Hirsijärvi & Hurme 2000, 135 - 152). Haastattelurungon rakentamisen lisäksi käytin FEA-mallia aineiston analysoimiseen vertaamalla vastauksia mallin kategorioihin ja osittain yhdistämällä mukaan prinsessaesiintymistä käsittelevistä artikkeleista koottuja tietoja.

### **3 SUUNNITTELUN LÄHTÖKOHDAT**

Teatteripukusuunnittelussa pukusuunnittelijan on selvitettävä aluksi kaikki suunnitteluun vaikuttavat asiat (Hakala 2009, 12). FEA-mallin avulla saan esiintymisasun suunnittelua koskevat seikat koottua ja tarkasteltua myös prinsessana esiintymisen asettamia erityisvaatimuksia asulle. FEA-malli sopii näistä syistä juuri kyseessä olevaan pukusuunnittelutyöhön todella hyvin.

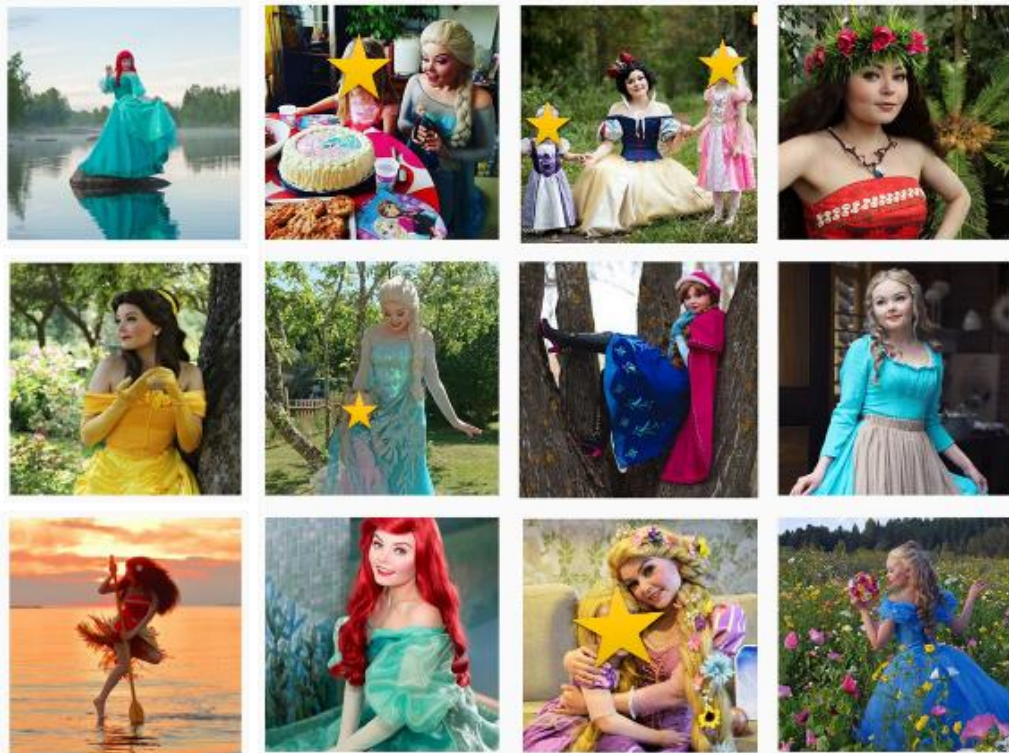
#### **3.1 Käyttäjä - Juhlaprinsessa**

Lambin ja Kallalin (1992, 42 - 43) vaatesuunnittelun kehysmallin keskiössä on käyttäjä. Ennen käyttäjän tarpeiden analysointia, suunnittelijan on koottava käyttäjästä profiili. Siihen voi sisältyä väestö- tai käyttäytymistieteellistä tietoa,

fyysisiä ominaisuuksia, aktiviteetteja ja mieltymyksiä. Käyttäjän määrittelyssä täytyy mahdollisesti selvittää vaatteen käyttötarkoitukseen liittyviä tarpeita ja toiveita. Tämän luvun kuvaus suunniteltavan esiintymisasun käyttäjästä Juhlaprinsessasta perustuu Milja Korpelan (2018) kanssa tehtyyn haastatteluun suunnitteluprosessin alussa ja sen aikana.

Milja Korpela on 1989 syntynyt Juhlaprinsessa-toiminimen perustaja ja Suomen ensimmäinen prinsessaesiintyjä. Korpela on koulutukseltaan kosmetologi, maskeeraaja ja hiusmuotoilija. Juhlaprinsessa toimii Tampereella ja sen lähialueilla. Korpelan ajatus prinsessaesiintyjäksi ryhtymisestä alkoi hänen nähtyään Instagramissa kuvia ulkomaalaisista prinsessaesiintyjistä. Hän kiinnostui aiheesta ja alkoi tutkia löytyisikö Suomesta vastaava palvelua. Kun Suomessa ei ollut muita prinsessaesiintyjä, hän innostui ja halusi tuoda alan Suomeen. Hänellä ei ollut aiempaa kokemusta esiintymisestä tai lapsista, mutta hän oli varma ammatin olevan sopiva itselleen. Korpela oli aloittaessaan todella hyvin perehtynyt prinsessoihin ja hänellä oli kokemusta Disneyn teemapuistojen prinsessaesiintyjien tapaamisesta. Tutkimisen ja inspiraation hakemisen jälkeen hän viimeisteli ensimmäisen prinsessahahmonsa Lumikin puvun, tilasi peruukin, suunnitteli meikin ja rakensi roolia. Saadakseen harjoitusta ja työtarjouksia Korpela laittoi sosiaaliseen mediaan harjoituskeikkakyselyjä ja vastauksia tuli satoja ympäri Suomen. Toiminimen perustamisvuodesta 2016 lähtien erilaisia esiintymistilaisuuksia hänellä on ollut viikoittain. Korpelan mukaan Juhlaprinsessan alkutaival tuntui intensiiviseltä ja kysyntä on ollut kovaa alusta asti.

Juhlaprinsessan esittämät hahmot ovat Kaunotar, Tähtäpää, Lumikki, Lumikuningatar, Jääprinsessa, Tuhkimo, Pieni merenneito ja Merenkävijä. Tämän tutkimuksen kirjoitushetkellä uutena hahmona on tulossa Prinsessa Ruusunen. Kuvassa 1 näkyy kuvia Juhlaprinsessan Instagram-sivuilta. Hahmojen visuaalisuus ja Korpelan tarkkuus hahmojen ulkonäön suhteen tulevat hyvin kuvista esille.



Kuva 1. Juhlaprinsessin hahmoja (Juhlaprinsessa 2018)

Korpela markkinoi yritystään ainoastaan Facebookin ja Instagramin avulla, joten sosiaalisella medialla on suuri merkitys hänen työssään. Myös hänen asiakkaansa jakavat kokemuksiaan sosiaalisessa mediassa, ja asiakkaiden suosituksen kautta yleensä juhlarvarauksia tuleeekin. Kuten kuvasta 1 näkee, kuinka lapset haluavat ottaa kuvia Juhlaprinsessin kanssa ja Korpela jakaa mielellään (vanhempien luvalla) näitä kokemuksia ja muistelee juhlia.

Tietyn prinsessahahmon esittäminen vaatii runsaasti taustatyötä. Tästä Korpela kertoo, että hänen täytyy olla hyvin perillä eri prinsessahahmoista. Juhlissa tulee usein kysymyksiä myös muista prinsessoista, kuin juuri siitä joka esiintyy juhlissa. Alkaessaan suunnitella uutta hahmoa, Korpela opettelee lähes ulkoa kyseistä prinsessaa koskevat elokuvat, sadut ja mahdolliset tv-sarjat. Hän opiskelee prinsessin maneeereita ja sanontoja, sekä miettii kuinka juuri tämä hahmo vastaisi lasten kysymyksiin. Myös hahmon ulkonäköä täytyy miettiä tutkimalla erilaisia asuja, sekä hius- ja meikkityylejä. Niistä hän valitsee sopivimmat itselleen, jotta pääsisi mahdollisimman lähelle halutun prinsessin ulkonäköä.

Prinsessan saapuessa juhliin saattaa lapsia hieman jännittää, joten aluksi Korpela pitää tutustumishetken ja kertoo tarinan, kuinka hän pääsi juhliin ja kruunaa päivänsankarin prinsessaksi. Tästä he usein siirtyvät puhaltamaan kakun kynttilät ja laulamaan, ja Korpela tekee lapsille kasvomaalauksia kakkupöydän yhteydessä. Kaikkien saatua kasvomaalaukset vuorossa voi olla leikkejä, esimerkiksi tanssia ja muistipelejä. Lopuksi otetaan yhteiskuvia ja hyvästellään. Koko juhlien ajan tärkeintä on lasten kysymykset ja juttelu yhdessä.

Pukuja ja pukujen osia Korpela on aiemmin hankkinut monista eri paikoista. Osan puvuista on valmistanut ompelija Laura Lipiäinen, Laura-Elina Millinery-yrityksestä, osan Korpela on tilannut Angel-Secret nettikaupasta. Pukujen koristeita ja asusteita hän on tilannut erinäisiltä tekijöiltä Iso-Britanniasta ja Yhdysvalloista. Joitain koristeita Korpela on myös tehnyt itse. Arvoja joita Juhlaprinsessa haluaa tukea työllään ovat yhdenvertaisuus, ystävällisyys ja se, ettei ketään jätetä ryhmän ulkopuolelle. Juhlaprinsessa haluaa inspiroida unelmoimaan ja myös toteuttamaan omia unelmia.

## **3.2 Kulttuuri**

Vaatteen käyttö tapahtuu jossain sitä ympäröivässä kulttuurikontekstissa. Hyväksyttävänä ja suotavana pidetyt asiat suodattuvat ympäröivän kulttuurin vaikutuksen avulla. (Lamb & Kallal 1992, 43.) Juhlaprinsessaa ympäröivä kulttuuri on prinsessaesiintyminen. Suunnittelemaani pukua tullaan käyttämään kyseisessä kulttuuripiirissä ja toisaalta prinsessaesiintyminen asettaa omia vaatimuksiaan asulle. Myös asun suunnittelun innoittajana oleva satu ja satumaailman kulttuurin vaikutukset ovat osa Juhlaprinsessaa ja pukua ympäröivää kulttuuria.

### **3.2.1 Prinsessaesiintyminen**

Ymmärtääkseni paremmin käyttäjää ympäröivää kulttuuria, olen tutustunut prinsessaesiintymiseen syvemmin. Tässä kappaleessa käsittelen myös prinsessaesiintyjän työnkuvaa ja sen esiintymisasulle asettamia erityisvaatimuksia. Milja Korpelan haastattelun lisäksi olen käyttänyt aineistona kolmea eri yhdysvaltalaisista sanomalehtiartikkelia, joissa prinsessaesiintyjät kertovat työstään. Tämän aineiston analysoimiseksi olen yhdistellyt ja luokitellut artikkeleista koottua tietoa prinsessaesiintymisestä.



Jenna Bell (kuva 2) kertoo prinsessaesiintymisestä Business Insider-lehdessä. Hänet palkattiin sattumalta prinsessaesiintyjäksi Halloween-paraatista ja nykyään Bell työskentelee järjestössä, jonka alaisuudessa työskentelee monia eri prinsessaesiintyjä. Haastattelun aikaan hän oli työskennellyt prinsessana kaksi vuotta Atlantassa Georgiassa. (Gillett 2016.) Melody Ricketts on esiintynyt prinsessana kolmen vuoden ajan Los Angelesissa. Ricketts on kirjoittanut Huffington Postin (2018) julkaiseman artikkelin itse. Hän työskentelee prinsessajuhlia järjestävässä Smile and A Song Princess Parties -yrityksessä. Kolmas käyttämäni artikkeli on Washington Postissa 2013 julkaistu ja se käsittelee ”prinsessabuumia” yleisemmin, mutta kertoo myös prinsessaesiintymisen ulottuvuuksista Rebecca Russellin avulla. Russell toimii Tuhkimona omistamassaan yrityksessä, jonka alaisuudessa työskentelee muitakin prinsessaesiintyjä. (Hendrix 2013.)



Kuva 2. Jenna Bell Lumikuningattarena (Bell 2016)

### **Vaadittavat ominaisuudet ja esivalmistelut**

Prinsessaesiintyjän tulee olla luontaisesti hyvä lasten kanssa, sekä rauhallinen erilaisissa tilanteissa joita lasten kanssa saattaa tulla. Olisi myös hyvä olla sosiaalinen, esiintymistaitoinen, huumorintajuinen, vastuullinen, ja tuntee sadut (joihin hahmot perustuvat) läpikotaisin. Taiteellisesta lahjakkuudesta ja musikaalisuudesta on apua juhlien ohjelmaa suunniteltaessa. (Korpela 2018.) Prinsessaesiintyjällä on oltava arvokkuutta, tarttuva nauru, upea hymy, eikä kauniista lauluäänestä ole haittaa. Prinsessojen on täytettävä tietyt vaatimukset ulkonäön suhteen, jotta lapset voisivat uskoa esiintyjän olevan oikeasti esimerkiksi Lumikuningatar (kuva 2). Jokaisella prinsessalla on oma asenteensa

ja maneerinsa. Esiintyjän täytyy tietää mistä asioista juuri kyseinen hahmo pitää, sisäistää prinsessan tarina ja kokemukset ja kyetä vastaamaan kysymyksiin roolissa. Asioita joita Bell tekee päästäkseen rooliin ja oikeaan tunnelmaan ovat elokuvien katselun lisäksi musiikin kuuntelu. Hänen mukaansa lopulta lasten tapaaminen antaa kunnan potkun roolin löytymiseksi. (Gillett 2016.)

Ennen juhliin tai tapahtumiin lähtöä prinsessaesiintyjien on valmistauduttava huolellisesti työhönsä. Korpelan (2018) mukaan esivalmistelutyöhön menee noin kaksi tuntia, missä ajassa hän meikkaa itsensä, kiinnittää peruukkinsa, pukeutuu, valmistautuu roolinsa ja pakkaa tarvittavat tavarat mukaansa. Korpela kirjoittaa käsin kirjeen prinsessalta jokaiselle asiakkaalleen ja valmistelee syntymäpäiväsankarille pienen lahjan. Rickettsin (2018) kirjoitus tarkentaa, kuinka omat hiukset on valmisteltava peruukin laittoa varten ja meikkaus on myös tehtävä huolellisesti (kuva 3).



Kuva 3. Melody Ricketts Tuhkimona (Gardner 2018)

Prinsessaesiintyjien tekemä meikki vastaa lavamaskeerausta. Useimmat esiintyjät myös käyttävät värillisiä piilolinsskejä oikeanlaisen ulkonäön saavuttamiseksi (kuva 3). Bell ja Ricketts molemmat työskentelevät yrityksissä, joiden alaisuudessa työskentelee monia prinsessaesiintyjä. Heidän käyttämänsä asut eivät ole heidän omiaan, ja pukuja käyttävät muutkin esiintyjät. (Gillett 2016; Ricketts 2018.) Tällaisessa tapauksessa esiintymisasun toimivuus ja muunneltavuus ovat erittäin tärkeitä. Suunnittelijan tulisi ottaa huomioon asiat,

joiden avulla puku sopisi mahdollisimman hyvin monelle eri käyttäjälle. Mahdollista olisi ainakin käyttää nyöritystä kiinnitysmenetelmänä, jolloin sama puku istuisi mahdollisimman hyvin erilaisille vartaloille.

## **Tapahtumat ja juhlat**

Melody Rickettsin (2018) tyypillinen työskentelyaika on tunnista neljään tuntiin. Hän tapaa lapsia, kertoo interaktiivisia tarinoita ja laulaa lauluja. Lisäksi hän antaa oppitunteja tanssiliikkeistä ja käytöstavoista, värittää kuvia lasten kanssa, poseeraa valokuvissa sekä tekee kasvomaalauksia. Jenna Bellin suurin määrä syntymäpäiväesiintymisiä yhden päivän aikana on ollut neljä, mikä vastaa seitsemästä kahdeksaan tunnin työtä, siirtymiset mukaan luettuina. Lasten syntymäpäiväjuhlien kulku alkaa lapsien tervehtimisellä ja halaamisella, jotta lapset eivät ujostelisi esiintyjä. Bellillä voi olla mukanaan kirjoja, musiikkia ja kasvomaaleja. Näiden lisäksi ohjelmaan kuuluu kuvien ottamista ja leikkeihin osallistumista. Aika jonka Bell esiintyy syntymäpäivillä, on yleensä tunti. (Gillett 2016.)

Suuremmissa tapahtumissa ja ostoskeskuksissa prinsessaesiintyjillä voi olla "meet & greet", eli he ovat paikalla vain tapaamassa yleisöä. Esiintyjillä on yksi alue tai paikka jossa he pysyvät koko tapahtuman ajan tapaamassa ihmisiä. Useasti jonot ovat pitkiä ja yhtä lasta (tai aikuista) kohden aikaa on halaukselle ja kuvan ottamiselle. Prinsessaesiintyjät voivat olla paikalla tunnista neljään tuntiin, ja koko ajan heidän on pysyttävä rooleissaan ja varmistettava, että jokainen asiakas saa yhtä hyvän ja laadukkaan muiston tapaamisesta. Tämä on myös fyysisesti raskasta, sillä tapaamisissa kyykistytään halaamaan jopa viittäsataa lasta tauotta. (Gillett 2016.) Korpelan mukaan lasten tapaaminen tapahtumien kuvauspisteillä eroaa syntymäpäiväjuhlilta niin, että yhden lapsen kanssa vietetään lyhyempi hetki ja samassa ajassa tavataan enemmän lapsia. Syntymäpäiväjuhlissa on pidempi aika rakentaa yhteishenkeä ja tunnelmaa, tapahtumissa on oltava mahdollisimman lähestyttävä lyhyessä hetkessä. (Korpela 2018.)

Esiintymisasun kannalta tällaisissa pitkäkestoisissa tapahtumissa puvun mukavuudella on suuri merkitys. Prinsessaesiintyjien on kyettävä liikkumaan vapaasti ja lasten lähelle pääsy on todella tärkeää. Häiriöitä saattaa olla paljon ja

aika pitkä ja raskas, joten puku ei saa olla epämukava tai mahdolliset eri osat kuten viitta tai muu vastaava uloke heikosti kiinnitetty. Bell, Ricketts ja Russell kertovat kulkevansa esiintymistilaisuuksiin autolla. Ricketts usein joutuu myös pukeutumaan tai vaihtamaan vaatteitaan autossa. (Gillet 2016; Hedrix 2013; Ricketts 2018.) Tämä asettaa esiintymisasun toimivuudelle suuren merkityksen, sillä se on kyettävä pukemaan ja riisumaan ahtaissa olosuhteissa. Korpela (2018) pukeutuu kotonaan ja kulkee juhlapaikoille julkisella liikenteellä tai asiakkaansa kyydillä. Puku ei siis saa olla liian haastava julkisella liikenteellä liikkumiseen.

### **Tekijänoikeudet**

Useimmat vanhat prinsessatarinat ovat vapaita tekijänoikeuksista ja Disney on hyödyntänyt näitä vanhoja tarinoita elokuvissaan. Koska Disneyn versiot ovat niin tunnettuja ja laajalle levinneitä, lapset tunnistavat juuri Disneyn version, eivätkä välttämättä hyväksy Disneyn versiosta poikkeavasti pukeutunutta hahmoa. Prinsessaesiintyminen kuitenkin vain lisää lasten Disney-innostusta ja oheistuotteiden halua. Hyvin tehtynä esiintyminen kunnioittaa hahmoa ja levittää positiivista sanomaa. Maskotteina, kuten Mikki-Hiirenä tai Olaf-lumiukkona ei tule esiintyä, sillä ne ovat puhtaasti Disneyn luomia ja omistamia. Tapahtumajärjestäjät tai ostoskeskusten vastaavat eivät aina huomioi tätä. (Gillett 2016.) Korpela on samaa mieltä, hän ei käyttäisi Disneyn tavaramerkkien nimiä kuten Elsa, Anna tai Belle. Hän kuitenkin tietää esiintyjä jotka käyttävät juuri Disneyn omien hahmojen nimiä. Esiintyjä ei myöskään voi väittää olevansa Disney-prinsessa, jos ei työskentele Disneyn teemapuistoissa, vaan hahmojen tulee perustua alkuperäisiin tarinoihin. (Korpela 2018.)

### **Haasteet**

Yleisen käsityksen mukaan luullaan, että prinsessana esiintyminen on helpoa. Todellisuudessa se on myös kovaa työtä. Esiintyjät pysyvät roolissa tunteita ja tekevät sen eteen paljon töitä, ettei lumous rikkoutuisi. Surullista Bellin mukaan ovat joidenkin lasten vanhemmat, jotka juhlissa suoraan kieltävät lapsia uskomasta prinsessahahmoihin ja murskaavat heidän unelmansa. Väliillä esiintyjä ei voi tehdä muuta, kuin yrittää parhaansa mukaan tuoda lapselle toivoa. Mahdolliset ongelmat johtuvat usein aikuisten käytöksestä. Lapset

käyttäytyvät yleensä hyvin ja lastenjuhlat sujuvat useimmin ongelmitta. Hankalinta on tilanteen hallitseminen ja lapsien saaminen uskomaan hahmoon, mutta sen onnistuessa suositukset kulkeutuvat juhlavieraiden mukana laajalle. Kaikista vaikeinta työssä ovat sairaalavierailut ja hahmossa pysyminen, kun kyseessä on vakavasti sairas lapsi. (Gillett 2016.) Ricketts (2018) mainitsee miesten satunnaisen häirinnän prinsessaesiintymisen huonoksi puoleksi. Myös Russell kertoo, kuinka hän ennen mainosti toimintaansa pitämällä puhelinnumeroaan autonsa kyljessä. Häirintäpuhelut saivat hänet kuitenkin poistamaan numeronsa. (Hendrix 2013.) Juhlaprinsessalle haasteellisimpia hetkiä ovat ne, kun aikuiset tulevat lasten kuullen kyselemään hahmoon liittymättömistä asioista prinsessalta, esimerkiksi "Paljonko maksaa tilata sinut juhliin?" tai "Mistä tilaat pukusi?". Näihin hän vastaa tietysti aina hahmossa "Joskus vain saan kutsukirjeen", tai "Ompelin sen yhdessä eläinystävieni kanssa". Haastavaa on myös jokaisilla syntymäpäivillä aina uudestaan voittaa lasten luottamus, ja huolehtia ettei kukaan lapsista jää syrjään. (Korpela 2018.)

### **Kohokohdat ja tulevaisuus**

Parasta prinsessaesiintymisessä on taian tuominen lapsille ja aikuisille, heidän päivänsä parantaminen ja unelmiensa täyttäminen. Positiivisuuden ja toivon tuominen ihmisille on tärkeää Bellille. Tulevaisuudessa hän toivoo voitavansa perustaa paikan, jossa useita prinsessaesiintyjä voisi työskennellä yhtä aikaa, ja minne asiakkaat voisivat tulla esiintyjien luokse. Myös hyväntekeväisyystyön tekeminen enemmän olisi hänelle tärkeää. (Gillett 2016.) Prinsessaesiintyjät luovat taikaa lapsille, mutta lapset osaltaan tekevät taiaista totta esiintyjille. Lapset, halaukset, lasten kysymykset ja kertomukset sekä prinsessamekot ovat Melody Rickettsin (2018) mielestä parasta prinsessana esiintymisessä. Korpela (2018) uskoo, että prinsessana esiintyminen alana tulee kasvamaan. Suomessa on tullut jatkuvasti uusia prinsessayrityksiä ja myös syntymäpäiville haetaan entistä enemmän esiintyjä.

#### **3.2.2 Satu ja Tuulikki**

Sadusta saan suunnittelijan näkökulmasta tietää tarkemmin Tuulikin hahmosta ja tietoa millaiseen satumaailmaan puku tulee sijoittumaan. Korpela kertoi päätyneensä kirjoittamaan sadun koska halusi tuoda Juhlaprinsessan

muiden hahmojen rinnalle täysin itsekeksimänsä hahmon. Kirjoittaminen kiinnostaa häntä ja Korpela uskoo, että Juhlaprinsessan kohderyhmä ottaisi mielellään myös satukirjan vastaan. Korpelan kirjoittama satu on nimeltään Tuulen tytär ja metsän prinssi. Sadun tapahtumapaikka on lumottu metsä, jonka prinssi on Tapani. Eräänä talvena metsään saapuu paha noita. Noita kiroaa metsän synkkyyteen ja estää metsän eläimiä ja prinssiä ymmärtämästä toisistaan. Eläimet eivät pysty varoittamaan Tapania ja noita jää sudeksi naamioituneena metsään. Noita saa Tapanin syyttämään itseään metsän synkkyydestä. Tapanilla on metsäaukio, jossa kirous ei tunnu niin voimakkaalta. Siellä Tapani toivoo ääneen, että joku voisi auttaa häntä ja metsää. Tuulen henki kuulee Tapanin pyynnön ja sulkee prinssin sanat sinisen kukan sisään. Kukasta syntyy Tuulikki. Niityn kukat kietoutuvat Tuulikin ympärille puvuksi, joka ” - - hehkui sinisten kukkien sävyissä.” Puvun helmaa koristavat monet kukat. Tuulikki päätyy kirottuun metsään, ja noidasta huolimatta haluaa auttaa metsään asukkaita. Metsässä kulkiessaan Tuulikki näkee Tapanin ja erinäisten draamaattisten tapahtumien jälkeen Tapanin, Tuulikin ja metsän eläinten usko hyvyteen ja rakkauteen karkottaa noidan ja pahuuden. (Korpela 2018) Tarinasta nousee voimakkaasti esille, että jokaisen pitää uskoa itseensä ja omiin kykyihinsä, eikä kuunnella ”pahoja kieliä” jotka yrittävät uskotella kaikkea muuta.

Korpelan (2018) näkemyksen mukaan Tuulikki on hyvin kiltti ja herkkä, mutta voimakas. Tuulikki sopii hyvin esikuvaksi hieman ujommille lapsille näyttämällä, että yhtä aikaa voi olla kiltti ja herkkä mutta määrätietoinen. Juhlaprinsessalle on tärkeää, ettei ketään kiltteyden vuoksi saa aliarvioida tai alistaa. Tuulikki on tavallaan hyvin samanlainen kuin Disney-prinsessat, mutta enemmän luonnonläheisellä ja suomalaisella tavalla. Tuulikin alkuperä kuitenkin muistuttaa enemmän klassista satua kuten Peukalo-Liisaa, sillä hän syntyy luonnosta eikä hänellä ole perhettä tai yhteisöä samalla tavalla kuin Disney-prinsessoilla. Tuulikki rakastuu metsän prinssiin mutta he eivät mene sadun aikana naimisiin, joten Tuulikki ei välttämättä ole prinsessa lainkaan. Toki satumetsässä eivät päde samanlaiset säännöt kuin kuninkaallisilla yleensä. Tuulikki on prinsessa koska hän on avulias ja kiltti ja uskaltaa toteuttaa unelmiaan.

Satu on fantasiaan perustuva tarina, jonka on tarkoitus vedota vastaanottajan mielikuvitukseen (Satu 1985, 452). Pukusuunnittelun kannalta fantasia antaa

vapautta, sillä se korostaa esteettisiä näkökulmia ja ilmaisua. Suunnittelijan ideamaailma saa suuren vapauden. (Sotti 2009, 17.) Satunäytelmien puvutuksessa mielikuvitukselliset ratkaisut mahdollistavat eri aikakausien, tyylien ja hahmojen yhdistelyn (Gradova & Gutina 1987, 6).

### **3.3 Puvussa huomioitavat elementit ja ideakuva**

Laadukkaalla puvulla on suuri merkitys prinsessaesiintyjälle, sillä se erottaa ammattiprinsessan asun naamiaispuvusta. Alusta lähtien Korpelalle (2018) on ollut tärkeää, että hahmon ulkonäkö on erittäin laadukas ja tässä puku on tietysti suurimmassa osassa. Juhlaprinsessa esiintyy lähinnä lapsille eikä halua aliarvioida heitä. Puvulla on suuri merkitys siinä, kuinka aitona lapsi prinsessan kokee ja kuinka täynnä taikaa prinsessan ja lasten kohtaaminen on. Yksityiskohdat puvuissa ovat myös tärkeitä, sillä lapset kiinnittävät niihin usein huomiota.

Aloittaessamme keskustelun esiintymisasusta, Korpelalla oli alustava ajatus siitä, millaisen hän haluaisi Tuulikin puvun olevan. Yhteistyömme alkaessa sain häneltä ideakuvan (kuva 4) Tuulikin puvun suunnittelun perustaksi. Kuvan hän oli löytänyt etsiessään inspiraatiokuvia Tuulikin hahmoa varten. Käyttäjän toiveet ja tarpeet muodostavat suunnittelun kriteerit, eli toimivuuden ilmaisevuuden ja esteettisyyden. Kriteerien väliset yhteydet toimivat eri tavoin eri asiakkaalla ja siksi käyttäjän profilointi suunnittelun alussa on tärkeää. (Lamb & Kallal 1992, 43.) Toimivuutta, ilmaisevuutta ja esteettisyyttä käsittelevissä luvuissa olen analysoinut kyseisiä kriteerejä sekä Juhlaprinsessan tarpeiden ja toiveiden kannalta, mutta myös ideakuvan puvun osalta poimiakseni tärkeimmät elementit Tuulikin puvun suunnitteluun.



Kuva 4. Ideakuva Tuulikin pukua varten (Firefly-Path 2016)

Kuvassa on Yhdysvaltalaisen Firefly-Path -nimisen vaatetusalan yrityksen valmistama fantasia-henkinen asu. Asu on puettu mallinukun päälle, joka on sijoitettu puiden läheisyyteen kasvillisuuden keskelle. Puvun yläosa on läpikuultavaa ihotrikoota ja siihen on kiinnitetty koristekukkia ja -lehtiä kriittisille paikoille niin, ettei puvun alla tarvitse välttämättä käyttää alusvaatteita. Tätä voi olla vaikea nähdä kuvasta 4, mutta löysin puvun yksityiskohdista joitain muitakin kuvia. Puvun hameosa koostu vaaleanpunaisesta ohuesta kankaasta sekä valkoisista tyllikerroksista. Kangasta vaikuttaa olevan runsaasti helmassa, ja se on poimutettu puvun vyötärölle. Helma vaikuttaa pitkältä ja viimeistelemättömältä. Yläosan ja helmaosan välinen sauma on vyötäröllä ja lantiolla diagonaalissa linjassa. Kuva on utuinen ja mallinukella on siivet selässään. Nämä elementit tekevät kuvan tunnelman sadunomaiseksi ja puvun vaikuttamaan siltä, kuin se tulisi toisesta maailmasta. Korpela (2018) kertoi pitävänsä kuvan puvussa siitä, että se näytti yhtä aikaa kevyeltä ja runsaalta, sekä kukat näyttivät istuvan siihen luonnollisesti. Kuvassa on ilmeisen kaunis puku, mutta se on selkeästi myös satuhahmon puku olematta lainkaan naamiaispuhumainen. Kuvassa on herkkä ja kaunis tunnelma, mutta puku on kuitenkin sellaisen hahmon, jolla on selkeä oma tyyli.



### 3.3.1 Toimivuus

Toimivuus-käsitteen alle kuuluvat vaateen käyttötarpeet eli mukavuus ja suojaavuus. Mukavuus viittaa liikkumisen helppouteen, istuvuuteen ja lämpö-ominaisuuksiin. Suojaavuus tuottaa turvaa ulkoisilta iskuilta ja äärimmäisiltä lämpötiloilta. Pukemisen helppous tai muut vastaavat erityisvaatimukset kuuluvat myös toimivuuteen. (Kallal & Lamb 1993, 254 - 255.) Puku on esiintyjän työvaate, joten sen on oltava tarpeeksi toimiva mukavuuden ja liikkumisen kannalta.

Esteettisyys ja ilmaisevuus ovat tärkeimpiä elementtejä Juhlaprinsessalle, mutta käytännöllisyyttä täytyy toki ottaa myös huomioon. Pukua täytyy pystyä pesemään ja helma ei voi olla liian leveä, jotta hän mahtuu kulkemaan julkisella liikenteellä ja lapset pääsevät hänen lähelleen. Korpela näkee kuitenkin mielellään sen vaivan, että huoltaa puvut käsin pesten, jotta saa puvulle toivomansa ulkonäön. Hän suunnittelee juhlien ohjelman sen mukaan, kuinka pystyy puvun kanssa liikkumaan. Muunneltavuus puvussa ei ole tärkeää, mutta on hienoa, jos puku on helposti puettava. Puvun ulkonäkö menee kuitenkin tämän asian edelle. Puku saa olla mahdollisimman istuva, niin että siinä kuitenkin pystyy esimerkiksi istuutumaan lattialle. Paras kiinnitysmenetelmä Korpelan mukaan on vetoketju, koska hän usein pukeutuu itsekseen ja vetoketju on myös nopea sulkea ja avata. Nyörikiinnitys olisi paras, jos useimmat henkilöt käyttäisivät Korpelan pukuja, mutta nyt puvut on tehty vain hänen mitoillensa. Ompelijan tekemien pukujen kanssa hänellä ei ole ollut ongelmia, mutta ulko-mailta tilatut puvut ovat kuluneet nopeammin. Suureten pukujen kanssa voi olla hankalaa liikkua, mutta se kuuluu Korpelan mielestään asiaan. (Korpela 2018.)

Ideakuvan puvun (kuva 4) toimivuutta on haastava arvioida pelkän kuvan perusteella, mutta esimerkiksi pitkät helmat saattavat vaikuttaa rajoittavasti liikkumiseen. Yläosan ohut materiaali on kaunista, mutta ei tarpeeksi kestävää jatkuvaan esiintymistyöhön. Materiaali tuskin olisi Suomen olosuhteissa tarpeeksi suojaava tai lämmittävä. Käyttömukavuuden kannalta puku ei vaikuta erityisen hankalalta.

### 3.3.2 Ilmaisevuus

Ilmaisevuus käsittää puvun vuorovaikutukselliset ja symboliset ulottuvuudet. Puku välittää viestejä, joita saatetaan tulkita eri tavoin kulttuurikontekstin sisällä. Suunnittelijan tulee arvioida tuotettaan suhteessa sosiaaliseen kontekstiin, johon kuuluvat yksilöllisyyteen vaikuttavat tekijät kuten arvot, roolit, itsetunto, ryhmän osana oleminen, status, muodikkaus ja sosiaalinen hyväksyntä. Muiden kanssa kommunikoinnin lisäksi ilmaisevuus tarkoittaa vaateen merkitystä käyttäjälle itselleen. (Kallal & Lamb 1993, 254 - 255.)

Korpela (2018) kertoo saavansa puvusta inspiraatiota ja tukea omaan roolityöhönsä. Pukusuunnittelu osana roolityön rakentamista on tuttua teatterin ja elokuvien maailmasta. Sen pääpiirteitä voidaan soveltaa myös muuhunkin esiintymisasusuunnitteluun ja esiintymistyöhön, kuten tässä tapauksessa prinsessaesiintymiseen. Usein avain näyttämöhahmon tulkintaan on hyvin suunniteltu puku. Ulkoiset ja sisäiset ilmaisumuodot muodostavat roolin tulkinnan rakennuspalikat. (Gradova & Gutina 1987, 6.) Roolihahmon synty on monia työvaiheita sisältävä luova prosessi, jossa pukusuunnittelija osaltaan luo roolihahmolle visuaalisen ilmeen. Roolihahmojen asut muodostavat sekä kokonaisuutena, että yksittäin tarkasteltuna uskottavan visuaalisen merkitysjärjestelmän. Tärkeää roolin rakentamisessa, niin esiintyjälle kuin pukusuunnittelijalle, on johdonmukaisuus. Harkitut roolihahmot syntyvät perusteellisia ratkaisuja tekemällä. (Hakala 2009, 10 - 12.)

Näyttämöpukujen on kuvastettava aikakauden tunnusomaisimpia piirteitä, jotta katsojat kykenevät sijoittamaan tarinan oikeaan kontekstiin ja tunnistavat henkilön sosiaalisen aseman (Gradova & Gutina 1987, 6). Tuulen tytär ja metsän prinssi -tarinan aikakausi on saduille tyypillinen ajaton ja myyttinen "ker-ran". Mennyt aika ilmenee satujen tai esitysten prinsessojen puvuissa usein viitteinä historiallisiin pukuihin. Kuitenkin sadun aikakauden ollessa epätarkka, prinsessan puvun sijoittaminen johonkin tiettyyn historialliseen aikaan vesittäisi sadun myyttisen ajan. Satujen merkityksestä kirjoittanut Bruno Bettelheim (1992, 277) ei pidä pukujen yksityiskohtaista kuvailua saduissa tarpeellisena. Aikakauden sijoittaminen allegorisen ajan sijaan tarkalle aikakaudelle muuttaa hänen mielestään liikaa sadun tunnelmaa. Ideakuvan (kuva 4) puku ei varsi-

naisesti viittaa mihinkään tiettyyn aikakauteen, mutta puvun muoto koostuu istuvasta yläosasta ja leveähelmaisesta hameesta. Samoja perusmuotoja löytyy monista historiallisista puvuista, joten siinä mielessä kuvan puku on ajaton ja sopii satuhahmon asuksi.

Tuulikin sosiaalinen asema valottuu myös sadun avulla. Tuulikki on luonnon elementtien avulla metsässä syntynyt, eli hän on samankaltainen metsän ja sen asukkaiden kanssa. Toisaalta hän on ulkopuolelta tuleva vieras, joka ei vielä tunne kaikkia metsässä vallitsevia normeja. Tuulikin asussa nämä asiat voidaan ilmaista luonnosta tulevilla elementeillä, eli tuulta kuvaavilla ominaisuuksilla, sekä luonnonläheisyyttä ilmaisevilla kukilla ja lehdillä. Kuvassa 4 ilmenevä fantasia- tai satumaisuus on osaltaan hyvä keino ilmaista Tuulikin erilaista syntyperää ja asemaa. Korpela (2018) toivoi antavansa Tuulikista herkin ja luonnonläheisen kuvan, mutta näyttävällä tavalla.

### **3.3.3 Esteettisyys**

Esteettisyyteen liittyy ihmisen pyrkimys kauneuteen kulttuurin standardien sisällä. Suunnittelijan konsepteja voidaan verrata suunnittelun perussääntöihin kuten muoto, rytmi, linjat ja väri. Vaatteen ja sen pitäjän välinen suhde liittyy myös esteettisyyteen. (Kallal & Lamb 1993, 254 - 255.) Kun keskustelimme Juhlaprinsessan pukujen esteettisistä ominaisuuksista, Korpela (2018) kertoi puvun ulkonäön olevan tärkeintä. Joistakin asioista on asiakkaani mielestä sen vuoksi luovuttava, esimerkiksi liikkuvuudesta ja helposta huollettavuudesta. Puvulla ei varsinaisesti tarvitse korostaa tai häivyttää mitään vartalon osia, mutta puvut eivät saa olla liian paljastavia. Korpelan käytössä olevat prinsessapuvut ovat tyyliltään selkeitä mutta näyttäviä.

Tuulen tytär ja metsän prinssi -sadussa kerrotaan Tuulikin puvun olevan vaaleansininen väritykseltään. Korpela kertoo valinneensa vaaleansinisen alitajuisesti, ja väri tuntui hänestä heti selvältä valinnalta. Tuulikin asun oli erottava Tapanin metsän sävyisestä asusta ja erotuttava metsästä, kuitenkin ollen luonnonläheinen. Puvun värien oli toistettava niityn ja kukkien värejä, ja Tuulikin sininen syntymäkukka vaikutti myös puvun värivalintaan. Tuulikki on syntynyt tuulen avulla ja sininen väri yhdistetään usein tuuleen. (Korpela 2018.)

Värit vaikuttavat kokonaisvaltaisesti ihmisen fyysiseen ja psyykkiseen olomuotoon. Värejä voidaan käyttää eettisiin ja esteettisiin tarkoituksiin, sillä jokaisella värillä on ominaislaatunsa. Värien vaikutus ihmisiin, kasveihin ja eläimiin on voimakasta, vaikkei sitä tiedostaisikaan. Värien ilmaisullisten sisältöjen tarkka tulkinta on mahdotonta, koska esimerkiksi luonnossa värit vaikuttavat eri eliölajien toimintaan eri tavoin. Väreihin liittyy paljon tunnesiteitä ja perittyjä symbolisia merkityksiä, jotka usein ovat kulttuuriin ja aikakauteen sidonnaisia. Kuitenkin värit vaikuttavat mielentilaan, tilavaikutelmaan, lämpövaikutelmaan sekä aikaan, painoon ja ääniin liittyviin vaikutelmiin. Sininen väri yhdistetään taivaaseen ja se sopii ilmavuuden lisäämiseen ja yliaistillisen tunnelman luomiseen. Vapaus, vilpittömyys ja rehellisyys liitetään myös siniseen väriin. Tilaissa sininen on avoin, kevyt ja tasainen. Taivaansininen aktivoi ja yönsininen saa unelmoimaan. (Wetzer 2000, 89 - 95.) Tuulikki on aktiivinen toimija, joka haluaa auttaa lumottua metsää hädässä ja unelmoi vapaasta ja rauhallisesta tulevaisuudesta. Sininen sopii siis hyvin Tuulikin puvun hallitsevaksi väriksi.

Puvun kompositio eli sommittelu muodostuu eri ilmaisukeinojen yhdistelemisestä taiteelliseksi kokonaisuudeksi. Näyttämöpuku perustuu usein historiallisiin muotipukuihin ja niissä kompositioon noudattamiseen vaikuttavat henkilön luonne ja näyttelijän ulkonäkö. Puvun komposition eli kokonaissommittelun tärkeimmät tekijät ovat muoto, siluetti, linjat, suhteet, materiaalit, väri, rytmi, koristelu ja asusteet. Kaikista puvuista on löydettävissä lähes kaikki kyseiset tekijät, mutta kompositiosta tulee eheä vaikutelma kolmea erotettavissa olevaa komponenttia käyttämällä. Tuulikin puvun kannalta tärkeitä elementtejä ovat muodon pehmeys ja linjakkuus, jotka tekevät puvusta kevyen tuntuisen. Kolmion muotoinen siluetti tekee vartalosta kevyen ja siron. Puvun osien keskinäiset suhteet määräytyvät vartalon mittasuhteiden mukaan. Puvun suhteet vaikuttavat harmonisilta, kun ne ovat kooltaan lähellä vartalon omia mittasuhteita. Puvun yleisilme ja eheys riippuvat suurelta osin koristelun määrästä, paikasta ja luonteesta. Koristelulla korostetaan ja kaunistetaan puvun muotoja ja linjoja. (Gradova & Gutina 1987, 6 - 25.)

Ideakuvan (kuva 4) puvun kompositio muodostuu kahdesta komponentista, ala- ja yläosasta (siivet eivät ole Tuulikin puvun kannalta relevantteja). Puvun siluetti on kolmion muotoinen, ja sen muoto sekä linjat ovat pehmeitä, mutta kuitenkin runsaita. Yläosa on todella istuva, eli lähellä vartalon omia muotoja.

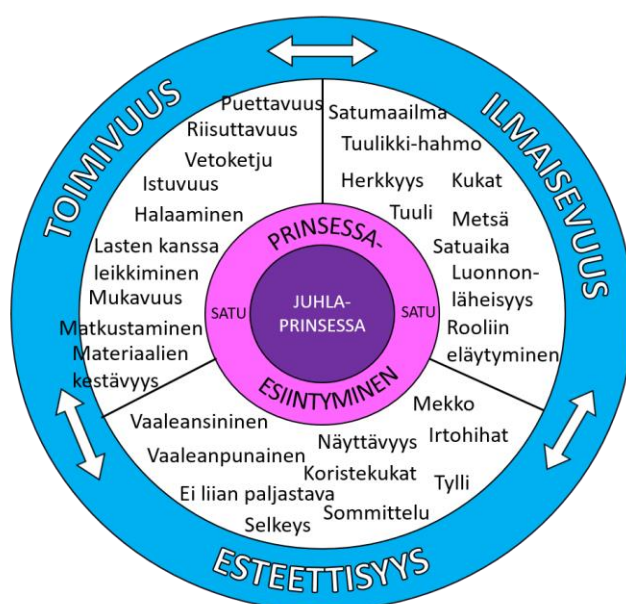
Istuva yläosa ja runsas alaosa tuovat mielenkiintoista kontrastia puvun suhteisiin. Viisto lantiolinja on dynaaminen, ja kukkakoristeet tuovat eloisuutta sekä siroutta puvun yleisilmeeseen. Juhlaprinsessan kannalta kuvassa oleva puku on liian paljastava, joten Tuulikin puvussa pelkkä ihokangas yläosassa ei ole mahdollista.

#### 4 PRINSESSAPUVUN SUUNNITTELU- JA VALMISTUSPROSESSI

Sekä teatteripuvustuksessa että uniikin puvun luomisessa tarvitaan idea, tarina ja suunnittelun prosessi tarinan luomiseksi. Puvustuksen tai puvun kokonaisuus alkaa hahmottua suunnittelun peruselementtejä käyttäen. (Heikkilä-Rastas 2009, 176.) Suunnitteluprosessini koostui sovelletusta FEA-mallista, ideakollaasin koostamisesta, luonnostelusta, materiaalien kartoittamisesta ja lopulta pukukokonaisuuden valmistamisesta.

##### 4.1 Sovellettu FEA-malli

Juhlaprinsessan haastattelusta, prinsessaesiintymiseen tutustumisesta ja ideakuvasta saamani tiedot kokosin sovelletuksi FEA-malliksi (kuvio 5), jotta huomioisin esiintymisasun suunnittelussa kaikki tarpeelliset kriteerit.



Kuvio 5. FEA-malli sovellettuna Juhlaprinsessan esiintymisasuun (Heikkinen 2018)

Mallin keskiössä (kuvio 5) on käyttäjä eli Juhlaprinsessa. Käyttäjää ympäröivä kulttuuri on prinsessaesiintyminen ja "satukulttuuri". Käyttäjän tarpeet ja toiveet eli suunnittelun kriteerit toimivuuden osalta ovat puettavuus, riisuttavuus, vetoketju kiinnitysmenetelmänä ja todella hyvä istuvuus. Näiden lisäksi puvussa täytyy kyetä leikkimään lasten kanssa ja halaamaan heitä. Puvun on oltava tarpeeksi mukava, jotta siihen pukeutuneena voi työskennellä tuntikausia tapaamassa lapsia. Puvussa on kyettävä matkustamaan julkisella liikenteellä ja materiaalien on kestettävä kulutusta ja huoltoa. Ilmaisevuuden kannalta puvun on ilmaistava satumaailmaa ja –aikaa sekä Tuulikki-hahmoa. Herkkyys ja luonnonläheisyys ovat arvoja joita puvun tulee ilmaista. Tuuli, kukat ja metsä ovat elementtejä joita ilmaisussa on otettava huomioon. Puvun on autettava käyttäjää eläytymään rooliinsa. Esteettisyyden kannalta tärkeää ovat värit, jotka Tuulikin puvussa ovat vaaleansininen, vaaleanpunainen ja violetti. Muita esteettisyyteen vaikuttavia asioita ovat mistä osista puku koostuu, eli mekko, koristekukat joilla puku koristellaan sekä tylli ja sifonki materiaaleina. Suunnittelun kannalta sommittelun on oltava selkeä mutta näyttävä. Mietittäessä puvun suhdetta käyttäjän vartaloon, puku ei saa olla liian paljastava. Sommittelementtien huomioimisen ja Korpelan haastattelun perusteella päätimmistä osista puku tulee muodostumaan. Se tulisi koostumaan muidenkin prinsessojen puvuissa usein löytyvästä kolmesta perustilavuudesta eli hameesta, yläosasta ja hihoista niin, että yläosa ja hame ovat toisiinsa kiinnitettyjä yhdeksi puvuksi.

#### **4.2 Ideat ja luonnokset**

Ideataulu eli mood board on yleensä fyysisessä tai sähköisessä muodossa oleva kollaasi, jossa yhdistellään kuvia, värejä ja tekstuureja. Ideakollaasi auttaa määrittämään projektin tyylin ja toimii inspiraation lähteenä. Sitä voidaan myös käyttää kuvallisena kommunikoinnin välineenä. Ideataulun koonti mahdollisimman aikaisessa vaiheessa projektia luo yhteisen visuaalisen kielen ja auttaa selventämään sanoilla vaikeasti selitettäviä ideoita. (Ondreicsik 2016.) Toimeksiantajalta saatu ideakuva (kuva 4) toimi puvun perusmuodon osalta inspiraation lähteenä ja kommunikoinnin välineenä, mutta muiden elementtien ideoimiseksi kokosin ideakollaasin (kuva 5).



Kuva 5. Tuulikin puvun ideakollaasi (Heikkinen 2018)

Ideakollaasiin (kuva 5) kokosin kuvia luonnosta, jotka kuvastavat puvun värimaailmaa, kuten vaaleansinisiä ja -punaisia kukkia. Tuulikin normaali ympäristö eli kukkaniitty on myös kuvattuna kollaasissa. Voikukan tuulesa lentävät höytyvät valikoituvat tavaksi ilmaista tuulta ja herkkyyttä. Puvun tekstuurin inspiraatioksi valikoin erilaisia kukkia sekä kuvan puvusta, jossa vastaavanlaista pintarakennetta on myös hyödynnetty. Rudolf Koivun satukuvitus Peukalo-Liisan tapaisesta sadusta on tyyliltään herkkä, mutta tunnelmaltaan synkähkö, mikä sopii hyvin Tuulen tytär ja metsän prinssi -sadun tapahtumiin.

Luonnokset sisältävät ja välittävät tietoa syntyvästä tuotteesta ja selventävät kolmiulotteisten muotojen rakennetta. Luonnosten avulla suunnittelija saa ulkoistettua ajatuksensa analysoitavaan ja ymmärrettävämpään muotoon. Kuten ideataulukin, luonnokset toimivat kommunikaation välineenä. (Pipes 2007, 15.) Tuulikin puvun muodon oli tarkoitus olla selkeä ja ”puhdas” ja luonnostelulla (kuva 6) hain elementtejä kuten herkkyys ja keveys sekä kevyistä kerroksista muodostuvaa runsautta ja ilmavuutta.





Kuva 6. Tuulikin puvun luonnokset (Heikkinen 2018)

Puku on kokonaisuus, joka muodostuu hameesta, yläosasta ja hihoista. Luonnosten avulla harkitsimme erilaisia vaihtoehtoja hihojen suhteen (kuva 6). Hihat olisivat joko irralliset tai kiinni puvussa, kuitenkin paljastaen olkapäät. Tiesin, että yksityiskohtia tullaan hiomaan sovituksissa valmistuksen edetessä, joten pukuluonnokseni ovat enemmän suuntaa-antavia.

#### 4.3 Materiaalit, kaavat ja leikkusuunnitelmat

Toimeksiantajallani oli osa materiaaleista hankittuna jo ennen projektin alkamista, joten juuri kyseiset materiaalit olivat yksi suuri suunnittelun lähtökohta ja innoittaja. Korpela (2018) valitsi kankaat, koska piti kovasti niiden väristä sekä kuullosta ja ne olivat mukavan kevyitä. (Kuva 7.)



Kuva 7. Helmaosan kankaita (Heikkinen 2018)



Kuvassa 7 näkyvien vaaleansinisen ja pinkin lisäksi samaa materiaalia oli myös violetin värisenä. Kankaat olivat ohuita, hyvin laskeutuvia, liukkaita ja sifonkimaisia. Sifonki on kankaan kauppanimitys, ja se voi olla valmistettu erilaisista materiaaleista. Tyypillistä sifongille on läpikuultavuus. (Boncamper 2004, liite 2.) Materiaalien ominaisuuksien testaus oli tärkeää, koska ennalta hankituissa kankaissa ei ollut tuotetietoja. Koetilkut eivät kutistuneet käsinpesussa, joten se oli pesuominaisuuksiltaan juuri toivottua. Materiaalin määrittämiseksi tein polttokokeen. Kangas suli kokeessa eli se oli tekokuitua, todennäköisesti polyamidia tai polyesteriä. Tämä osoittautui tärkeäksi huomioksi myöhemmin saumavarojen huolittelun kannalta.

Helman kankaiden lisäksi sain Korpelalta valkoista ihotrikoota yläosaa varten. Trikoo oli purkautumatonta polyamidin ja elastaanin sekoitetta. Ideakuvan (kuva 4) puvussa on saatu upea herkkyys ja luonnonläheisyys käyttämällä yläosan materiaalina ihotrikoota. Puvun käyttäjä näyttää pukeutuneen pelkkiin kukkiin sen ansiosta. Pelkkä ihotrikoo olisi kuitenkin liian paljastava Juhlaprinsessalle lasten kanssa työskentelyyn, joten päätin tuoda ihotrikoon näkyville käyttämällä muun kuin ihon väristä materiaalia, tässä tapauksessa vaaleansinistä. Pohdin myös voisiko ihotrikoon alla olla vain tukevammasta trikookeuleesta valmistettu toppimainen yläosa, mutta silloin vetoketjun kiinnityksen kestävyys olisi ollut heikompi. Lisäksi epäilin kestäisikö trikoo helman painon, joten päädyin valitsemaan tukevampaa joustamatonta polyesterikangasta ihotrikoon alle (kuva 8).

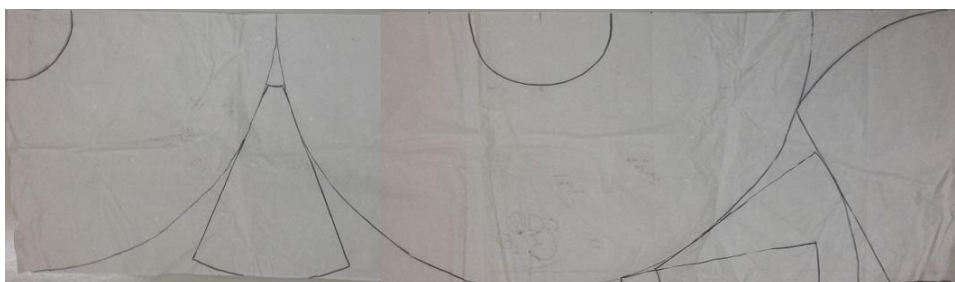


Kuva 8. Yläosan polyesteri ja koristekukkia kiinnitettyinä tulleihin (Heikkinen 2018)

Korpelalla valmiina olleiden kankaiden lisäksi hankimme yhdessä kaikki loput materiaalit, eli yläosaan ihotrikoon alle tulevan vaaleanpunaisen polyesterin, erivärisiä ja paksuisia tullejä (polyamidia), puuvillaa alushametta varten sekä

erilaisia sifonkeja ja organza-kankaita koristekukkien valmistamista varten (kuva 8). Organza on myös kankaista käytetty kaupan nimi, oikea nimitys kyseisille tekokuiduista valmistetuille kankaille olisi organdi (Boncamper, 2004, liite 2). Tylli valikoitui materiaaliksi aikaisessa vaiheessa, koska sillä saadaan luotua herkkyyttä ja toisaalta myös runsautta. Runsaus taas tuo pukuun esteettisyyden kannalta toivottua näyttävyyttä.

Helman kankaat oli hankittu jo ennen minun osallistumistani projektiin, ja Korpela kertoi ostaneensa kaiken silloin saatavilla olevan kyseisen sinisen sifongin. Pidin siis epätodennäköisenä, että kangasta voisi tarvittaessa hankkia lisää. Tein siksi melko tarkan leikkuusuunnitelman helmaosiolle, jotta kaikki mahdollinen kangasmäärä tulisi käytettyä (kuva 9). Helman kaavana päätin käyttää ympyrää eli täyskelloa, jotta materiaali laskeutuisi mahdollisimman kauniisti ja kaikki kangas tulisi käytettyä tehokkaasti.



Kuva 9. Helman leikkuusuunnitelma (Heikkinen 2018)

Leikkuusuunnitelman (kuva 9) tekemiseksi mittasin ensimmäiseksi kankaiden määrän. Vaaleansinistä kangasta oli 10,7 metriä ja se oli leveydeltään 149 cm. Pinkkiä sekä violettiä kangasta oli molempia 5,2 metriä ja leveydeltään ne olivat 140 cm. Leikkuusuunnitelma on tehty 1:4 kokoon vaaleansinisen sifongin perusteella, ja siinä on puolet kankaan määrästä. Yläosan ja alushameen vyötärökappaleen kaavoina käytin valmiina löytyviä peruskaavoja. Yläosassa käytetyn ihotrikoon muotoilin kyseisestä materiaalista sovituksessa.

#### 4.4 Valmistus

Johtuen aikatauluista sekä pitkästä välimatkasta, en itse ottanut asiakkaastani mittoja, vaan hän lähetti minulle vakio-ompelijansa käyttämät mitat. Päätin aloittaa puvun valmistamisen kokoamalla viitteellisen protokappaleen (kuva 10), jonka avulla puvun koon tarkastaminen oli mahdollista, sekä materiaalien

käyttäytyminen ja valmistettavuuden testaaminen. Asiakkaani ennalta antamissa kankaissa oli joitain sellaisia materiaaleja, jotka hylättiin jo varhaisessa vaiheessa esimerkiksi värin takia. Ne olivat kuitenkin koostumukseltaan saman tyyppisiä kuin lopullisessa mekossa käytettävät kankaat, joten ne soveltuivat hyvin käytettäväksi protokappaleessa. Vaatesuunnittelun prosessimallin yksi kohta on prototyypin kehittäminen. Prototyyppi voi olla näytekappale vaatteesta tai vaateen osista. Näytekappaleen valmistamista voi käyttää apuna sopivan ompelutikin valitsemiseen, materiaalin käsittelyn testaamiseen sekä työjärjestyksen hiomiseen. (Lamb & Kallal 1992, 44.)



Kuva 10. Protokappale ja tyllien testaamista (Heikkinen 2018)

Yläosan hyvä istuvuus ja oikea koko tarkistettiin protokappaleen avulla. Protokappaleen helmassa käytetty kangasta oli noin puolet oikean alushamekankaan määrästä, joten sen avulla oli mahdollista hahmottaa, miten lopullinen kangas tulee käyttäytymään puvussa. Kankaan käyttäytyminen poimutettaessa oli myös mahdollista testata tässä vaiheessa, eli miten voimakkaasti kangasta pitää poimuttaa ja kuinka runsaalta se tulee näyttämään. Protokappaleessani koko helmasta valmistin vain neljäsosan. Koska suuri määrä kangasta poimuttui pienelle alueelle, huolestuin hieman tulevatko lopulliset kangasmäärät riittämään näyttävän lopputuloksen saavuttamiseksi. Tiesin kuitenkin

kin, että vaaleansinistä kangasta on suuri määrä ja tyllikerroksien avulla saavutetaan toivottu runsaus. Protokappaleen sovituksessa määritettiin myös pään- ja kädenteiden muodot.

Helmoiin tarkoitettu kangasmäärä oli suhteellisen suuri, joten koin parhaaksi lievittää yläosan kannattelemaa painoa kiinnittämällä kaksi kangaskerrosta (pinkin ja violetin) erilliseen alushameeseen. Yläosaan kiinnitin vain vaaleansinisen kankaan, mikä oli yksinäänkin huomattava määrä kangasta. Korpelan muissakin prinsessapuvuissa on alushameita, joten ratkaisu ei ollut ongelmallinen. Alushameen kangaskerrokset kiinnitin vaaleanpunaiseen puuvillaan. Puuvilla oli pestävä ennen ompelua, jotta se ei käytössä enää kutistuisi tai päästäisi väriä. Päätin käyttää alushameen vyötäröllä muotolaskoksia poimuttamisen sijasta, jotta helmojen runsaus tulisi näkyville alempana lantiolla enemmän kuin heti vyötäröltä.

Kangasmäärän ja leikkuusuunnitelman perusteella oli selvää, että hameosiossa tulisi olemaan monta pystysaumaa. Päätin herkkyyden lisäämiseksi jättää pystysaumat sulkematta mahdollisimman pitkältä matkalta halkioiden synnyttämiseksi. Halusin myös laittaa pystysaumot ja halkiot joka hamekerroksessa eri kohdille, ja tällä tavoin saada eri värisiä kankaita enemmän näkyville, varsinkin käyttäjän liikkeessä (kuva 11). Näin jalat eivät paljastuisi sopimattoman paljon, mutta tarvittaessa voisivat vilahdella viehkeästi kangaskerosten välistä.



Kuva 11. Alushame ja yläosa (Heikkinen 2018)



Kuva 12. Päällyskerrokset (Heikkinen 2018)

Lopullisessa puvussa päädyin laittamaan vielä kimalletyllikerroksen vaaleanpunaisen alushamekankaan päälle, sillä värikontrasti pinkin ja vaaleansinisen välillä oli niin suuri. Hyvän istuvuuden ja niukan väljyyden toteutin yläosassa prinsessaleikkauksilla. Kestävyyden ja käyttömukavuuden vuoksi kuvassa 11 näkyvä vaaleanpunainen yläosa on kaksinkertainen ja sen päälle kiinnitettiin vaaleansininen ihotrikoo (kuva 12). Tämän jälkeen vaaleansininen helmakangas kiinnitettiin yläosaan. Kuvassa 12 näkyy myös vaaleanpunaisen ja -sinisen tyllin alustavaa mallailua puvun takakappaleelle. Koska sekä vaaleanpunainen polyesteri ja sifongit sulivat poltettaessa, päädyin huolittelemaan näiden materiaalien saumavarat sulattamalla kankaan reunan. Koneiden avulla tehty huoltelu oli mielestäni liian raskaan oloinen kyseiseen pukuun.

Korpelan on aiemmin puvuissaan käyttänyt ihotrikoota, jonka hän on itse värjännyt kangasväreillä. Itse käytin värjäämiseen EMO-tuotanto Oy:n kankaanpainoon tarkoitettuja väripigmenttejä. Olisin toki voinut myös hankkia valmiiksi värjättyä ihotrikoota, mutta koska asiakas toivoi käytettävän jo valmiina olevaa materiaalia ja tiesimme värjäämisen olevan mahdollista, en tehnyt niin. Lopputulos oli mielestäni miellyttävä ja pinta on elävä (kuva 12). Värjätty trikoo myös kestää pesua, ovathan pigmenttivärit tarkoitettu polyesterillekin painettavan painopastan värjäämiseen.



Sovituksessa asiakkaan päällä muotoilemalla muutin ihotrikoon muotoa dekoltee-alueella (kuva 13). Korpela ehdotti miehustan yläosaan laitettavaksi vaaleansinistä tylliä, niin että se tulisi osittain paljaan ihon päälle, ja osittain vaaleanpunaisen kankaan päälle. Mielestäni se oli hyvä idea, koska se toi lisää herkkyyttä yläosaan ja yhtenäisyyttä kokonaisuuteen. Muotoilemalla etsin sopivan yhdistelmän.



Kuva 13. Yläosan ja hihojen muotoilua (Heikkinen 2018)

Hihat valmistin irtohihoina, niin että kimalletyllistä tehdyt kappaleet kiinnitin kuminauhan ja sinisen sifonki-kappaleen alle käsivarren ympärille (kuva 13). Hihat koristelin kukilla, muovilehdillä ja helmillä. Puvun koristeiksi valmistettiin eri värisiä kukkia sifongista ja organzasta. Terälehtien reunat ja kukan kanta viimeisteltiin polttamalla ja kukat kiinnitettiin pukuun käsin ompelemalla. Kuva valmiista asusta löytyy liitteestä 3.

## 5 PROSESSIN JA TUTKIMUKSEN LUOTETTAVUUS

Tutkivan toiminnan luotettavuutta on tarkasteltava huolellisesti, kun on kyse osittain taiteellisesta prosessista ja osittain tieteellisestä tutkimuksesta. (Anttila 2006, 511.) Milja Korpelan haastattelu aineistona on suoraan alalla toimivalta

henkilöltä saatua aineistoa ja siten luotettavaa. Tieto perustuu asiakkaan omiin kokemuksiin ja se on suodatettu tähän tutkijan, eli minun tulkintojeni kautta. Teemahaastattelun luotettavuus aineiston keruun menetelmänä riippuu haastattelun ja saadun aineiston laadusta. Teemahaastattelun laatua voi parantaa valmistautumalla huolellisesti etukäteen ja kouluttamalla haastatteli-joita. Tärkeää haastattelututkimuksen luotettavuuden kannalta on, että tutkija pystyy osoittamaan, miten hän on päätenyt käyttämiinsä luokitteluihin tutkittavien maailman kuvaamiseksi. (Hirsijärvi & Hurme 2000, 184 - 185, 188 - 189.) Pysin etukäteen tekemään mahdollisimman kattavan haastattelurungon ja myöhemmin tarkentamaan tarvittavia seikkoja. En ole kuitenkaan koulutettu haastattelija, mutta muotoilun koulutuksen perusteella tiesin mitä tietoja tarvitsen haastateltavalta esiintymisasun suunnittelua ja valmistamista varten. Haastattelulla saadun aineiston olen analysoinut juuri esiintymisasun ja toisaalta esiintyjää ympäröivän kulttuurin kannalta.

Prinsessaesiintyjistä oleva tieto perustuu heistä tehtyihin lehtihaastatteluihin ja artikkeleihin. Koska kyseessä on suhteellisen uusi ilmiö, aiempaa tutkimusaineistoa ei ole olemassa. Osa artikkeleista on toimittajien kirjoittamia, ja he eivät ole prinsessaesiintymisen asiantuntijoita. Vaikka aineistona käyttämäni lehtijutut ovat toimittajien kokoamia lehdissä julkaisua varten, ne kuitenkin perustuvat prinsessaesiintyjien omiin kirjoituksiin (Bell) tai ovat esiintyjän itse kirjoittama (Ricketts). Kaikki tieto prinsessaesiintyjistä on uutta, koska alaa on alettu raportoimaan vasta hiljattain. Taustatutkimuksessa käytetyt teokset ovat pääosin asiantuntijoiden kirjoittamia tai perustuvat aiemmin tehtyihin tutkimuksiin. Suurin osa teoksista on mahdollisimman uusia ja päivitettyjä. Näyttämöpukuja ja satuja koskeva materiaali on osittain melko kauan sitten julkaistuista lähteistä, mutta niitä koskeva tieto on edelleen yleispätevää ja relevanttia tänäkin päivänä. Facta 2001-tietosanakirja on toissijainen tietolähde, mutta siihen ei ole turvauduttu paljon. Englanninkielisistä lähdemateriaaleista saadut tiedot olen kääntänyt itse.

Validiteetti ja reliabiliteetti ovat käsitteet, joilla tutkimuksen luotettavuudesta ja pätevyydestä puhutaan. Tutkimuksen validiteetilla tarkoitetaan tutkimusmenetelmän kykyä selvittää sitä, mitä oli tarkoitus selvittää. Käytännössä saatuja tutkimustuloksia verrataan tutkittavasta ilmiöstä olemassa oleviin tietoihin. Tulos on validi, kun tutkimustulokset osoittavat saadun tiedon vastaavan teoriaa.

Validiteettia arvioitaessa on otettava huomioon vastaavatko tutkimusote ja käytetyt menetelmät tutkittavaa ilmiötä. Tutkimusmenetelmä on valittava sen mukaan, millaista tietoa halutaan saada. Tutkijan on pohdittava näitä seikkoja jo tutkimuksen alussa. Tämän opinnäytetyön tutkimus on laadullinen ja sen validiteettia voi tarkastella muutamalta eri kannalta. Yksi on tutkijan oma käsitys saaduista tuloksista. Tämä edellyttää tutkimuksen kriittistä tarkastelua kokonaisuudessaan. Sisäinen validiteetti puolestaan tarkastelee, onko tutkimusstrategia valittu tutkittavan kohteen olemuksen mukaisesti? Aineistovaliditeetti määrittelee kuinka hyvin koottu aineisto vastaa ulkopuolisia kriteereitä. (Anttila 2006, 511 – 514.) Koen että tutkimusprosessini on arvioitavissa tutkimusraportin perusteella. Olen pyrkinyt järjestelmällisesti perustelemaan päättelyni, ja osoittamaan etteivät tulokset perustu pelkästään henkilökohtaiseen intuitioon. Olen pyrkinyt kuvaamaan tarkasti käyttämäni aineiston ja niistä tekemäni tulokset. Tutkimuksen ja prosessin tuloksena on syntynyt esiintymisasuasu, johon käyttäjä on tyytyväinen ja se vastaa hänen toiveita ja tarpeitaan, joten käsitykseni mukaan koen tulokset valideiksi.

Reliabiliteetti tarkoittaa aineiston käsittelyn ja analyysin luotettavuutta. Analyysin arvioitavuus ja uskottavuus tarkoittaa sitä, kuinka hyvin menetelmä toimii aineiston analysoinnissa. (Mts. 515 - 518.) Olen pyrkinyt prosessin kuvauksessa esittämään suunnitelmia, prosessin kulkua sekä asiakkaan kanssa käytyä kehityskeskustelua. Tutkimusraportin pohjalta on siis uskottavaa, että olen kuvatuilla tavoilla päätenyt esittämiini tulkintoihin ja mielestäni lukijalla on mahdollista seurata päättelyäni. Tutkimuksen toistettavuus on haastava, koska kyseessä on osittain luova prosessi. Luovien ideoiden ja ratkaisujen osilta on todennäköisesti mahdotonta päätyä täysin samoihin tuloksiin. Samoja menetelmiä käyttäen toinen suunnittelija voisi päätyä esimerkiksi samantyylliseen esiintymisasuun. Tutkimuksen tuloksellisuutta on myös arvioitava, kun kyseessä ei ole pelkästään tieteellinen tutkimus. Tässä tutkimuksessa on tullut prinsessaesiintymisestä esille seikkoja, jota voi ja tulee ottaa huomioon tulevaisuudessakin suunniteltavissa ja valmistettavissa esiintymisasuissa, joten tulokset ovat siirrettävissä toisiin tilanteisiin.



## 6 JOHTOPÄÄTÖKSET JA POHDINTA

Tutkimukseni ja opinnäytetyöni tavoitteena oli suunnitella ja valmistaa esiintymisasu Juhlaprinsessa -prinsessaesiintyjälle. Vastaukseksi tutkimuskysymykseeni ”Miten suunnitella ja valmistaa asiakkaan toiveiden ja tarpeiden mukainen esiintymisasu Juhlaprinsessalle?”, suunnittelin ja valmistin Juhlaprinsessalle tuulen tytär Tuulikki-satuhahmon puvun (kuvat 14 ja 15), jonka toteuttamiseen tarvittavat tiedot keräsin teemahaastattelun avulla ja kokosin vaatesuunnittelun kehysmallin. Vastatakseni alatutkimuskysymykseeni ”Millaisia erityisvaatimuksia prinsessaesiintyjän toimenkuva asettaa esiintymisasun suunnittelulle ja valmistukselle?” kokosin tietoa prinsessaesiintymisestä sekä Milja Korpelalta, että tutkimalla prinsessaesiintyjien kirjoituksia omista kokemuksistaan alalla ja esiintyjistä kirjoitettuja lehtiartikkeleita. Prinsessaesiintyminen asettaa esiintymisasun suunnittelulle ja valmistukselle vaatimuksia, jotka juuri FEA-mallissakin nousevat esille. Prinsessaesiintyjän esiintymispuku on hänen työvaatteensa, ja esiintyjän on kyettävä leikkimään ja olemaan lasten kanssa, kulkemaan esiintymispaikasta toiseen ja puvun on oltava helposti puettava ja riisuttava. Asun on ilmaistava halutun prinsessahahmon arvoja ja hahmon on oltava lasten silmissä tunnistettava prinsessa. Esiintymisasun on oltava kaunis ja sovittava esiintyjän vartalolle.



Kuva 14. Juhlaprinsessa Tuulikkina (Liimatainen 2018)



Kuva 15. Puvun yksityiskohtia (Tuomela 2018)

Puvun ja prosessin arviointi perustuu omiin havaintoihini suunnittelun ja valmistuksen ajalta, sekä Tuulen tytär ja metsän prinssi-sadun markkinointitrailerin kuvauksista. Lisäksi tein toimeksiantajalleni kirjallisen palautekyselyn (liite 2). Arvioin valmista pukua myös FEA-mallin avulla. Yksi suunnittelun kriteeri oli toimivuus. Toimivuuden kannalta Juhlaprinsessalle tärkeitä kriteereitä ovat valmiin esiintymisasun puettavuus ja riisuttavuus vetoketjun avulla, lasten kanssa oleminen sekä riittävä huollettavuus. Käyttäjä kykenee pukemaan ja riisumaan puvun ilman apua. Korpela pystyi kuvauksissa puku päällään juoksemaan ja tanssimaan helposti. Omasta mielestäni tylli oli haastava materiaali metsäkuvauksissa, sillä oksat ja varvut takertuivat siihen kiinni. Pukua ei kuitenkaan ole suunniteltu metsän olosuhteisiin, joten tätä ei ole tarvinnut ottaa suunnittelussa huomioon. Materiaalien ja rakenteiden kestävyden sen sijaan pyrin huomioimaan suunnittelussa ja valmistuksessa. Asu on mahdollista pestä käsin, kuten muutkin Korpelan esiintymisasut. Asun kanssa on mahdollista tarvittaessa matkustaa julkisella liikenteellä, mutta se voi olla haastavaa. Puvun toimivuutta on mahdollista parantaa tulevaisuudessa esimerkiksi lyhentämällä helmaa ja tylliosioita. Puku on kuitenkin vielä tässä vaiheessa lähinnä markkinointitarkoitukseen ja siihen nähden toimivuus on hyvä.

Tuulikin puvun ilmaisevuuden kannalta tärkeitä elementtejä toimeksiantajalleni olivat Tuulikki-satuhahmoon liittyvät asiat. Asun oli oltava juuri tietyn hahmon asu ja ilmaistava tämän luonteenpiirteitä kuten herkkyyttä ja luonnonläheisyyttä. Asun oli myös inspiroitava käyttäjää ja autettava häntä eläytymään roolihahmoonsa. Valmis esiintymisasu on herkkä ja satumainen. Korpela kertoo palautteessaan (liite 2) puvun toimivan todella hyvin ilmaisevuuden kannalta, sillä se auttoi häntä tarkentamaan Tuulikin olemusta. Valmis puku auttoi häntä suunnittelemaan hahmolle kampauksen ja meikin. Valmiilla puvulla on siis suuri merkitys toimeksiantajalleni, ja puvun ilmaisevuus ylittää sille asetetut kriteerit.

Esteettisyyden kannalta puvun oli oltava selkeä ja näyttävä. Se ei saanut olla liian paljastava ja sommittelun elementtien oli tuettava ilmaisullisia ominaisuuksia. Asu koostuu puvusta, jonka takaosassa on kiinni vaaleansinistä ja vaaleanpunaista tylliä laahuksenomaisesti, alushameesta sekä irtohihoista ja se on koristeltu koristekukkasin (kuva 14). Sekä hameessa että hihoissa on

käytetty tylliä runsauden ja toisaalta keveyden tuomiseksi (kuva 15). Jälkeenpäin tarkasteltuna saatuani hieman etäisyyttä pukuun, asun kokonaisuus voisi olla harmonisempi ja sommittelulliset elementit eheämpiä. Toimeksiantaja on kuitenkin tyytyväinen kokonaisuuteen. Luonnonläheisyyttä asuun olisi voinut tuoda lisää käyttämällä murretumpia värisävyjä kankaissa. Toisaalta värit so-pivat nyt erinomaisesti sadun ja prinsessojen maailmaan. Vaikka osa vä-risävyistä on voimakkaita, kuten pinkki, värit ovat löydettävissä kukkien väri-maailmasta.

Toimeksiantajani oli todella tyytyväinen valmiiseen asuun ja kertoi sen saavut-taneen sellaisiakin ulottuvuuksia, joita hän ei ollut osannut ajatellakaan. Pa-laute, jota Korpela on saanut puvun nähneiltä, on ollut positiivista. Puku val-mistettiin sellaisella aikataululla, että markkinointikuvat ja -traileri voidaan ku-vata kesäisen näköisissä olosuhteissa. Tuulikin valmis asu (tai pukuluonnok-set) tarvitaan myös sadun kuvittajaa varten, jotta hänelläkin on lähtökohta Tuulikin ulkonäölle. Korpelalla ei ole varsinaista aikataulua sadun julkaisemi-selle, joten hän ei vielä julkaise kuvia valmistamastani asusta omilla markki-nointialustoillaan.

Valmistuksen kannalta materiaalit olivat toisinaan haastavia käsitellä ja yh-deksi isoksi haasteeksi suunnittelussa ja valmistuksessa nousi toimivuuden huomioon ottaminen ilmaisevuuden ja esteettisyyden kustannuksella. Mielel-täni onnistuin tässä suhteellisen hyvin ja tulevaisuudessa pystyn ottamaan nämä elementit huomioon jo varhaisessa vaiheessa. Asiakkaallenihan ele-menttien painotus meni juuri hänen toivomallaan tavalla.

Tämän tyyppistä pukusuunnittelutyötä on varmasti mahdollista lähestyä mo-nella eri tavalla. Koen että itselleni juuri FEA-mallista oli valtava apu. Jos vielä tulevaisuudessa tulen tekemään vastaavia töitä (toivottavasti), tulen varmasti hyödyntämään Lambin ja Kallalin vaatesuunnittelun kehysmallia. Haastattele-minen osoittautui loistavaksi keinoksi saada tutkittavan ilmiön ulottuvuudet nä-kyväksi. Aikaisemman yhteistyön perusteella jotkut prinsessaesiintymistyössä ilmenevät seikat olivat minulle tuttuja, mutta teemahaastattelun avulla sain it-sestään selviltä tuntuneita seikkoja tutkittavaan ja analysoitavaan muotoon. Vaikka aiemmin tiesin hieman jotain prinsessaesiintymisestä, tietoni ja ymmär-rykseni syvenivät huomattavasti prosessin aikana.

Kommunikointi toimeksiantajan kanssa sujui hyvin ja yhteistyö tulevaisuudessa Juhlaprinsessan kanssa on mahdollista. Ajankäytön suhteen puvun valmistuksessa ei tullut mainittavia ongelmia. Lähdemateriaalien tutkiminen ja tutkimusraportin kirjoittaminen sen sijaan olisi ollut todella hyödyllistä aloittaa jo paljon varhaisemmassa vaiheessa. Mielestäni olisin voinut olla paljon rohkeampi ja revitellä enemmän suunnitteluvaiheessa. Projektin alussa olin hie-man epävarma suunnittelullisesta vastuustani, mutta opinnäytetyöni on selkeyttänyt pukusuunnitteluprosessia paljon ja tulevaisuudessa voin ryhtyä siihen rohkeammin. Opinnäytetyöni oli itselleni iso oppimisprosessi ja olen tyytyväinen sen tuloksiin. Toisaalta prosessi vahvisti tunnettani, että ryhmässä työskentely sopii minulle parhaiten.

Jatkokehittelynä prinsessaesiintymistä voisi tutkia syvemmin, varsinkin esiintyjien käyttämiä pukuja sekä niiden valmistusta. Suomessa erilaisten lasten syntymäpäivillä esiintyvien artistien määrä lisääntyy koko ajan. Pelkästään prinsessoiksi pukeutuvia esiintyjä tulee myös varmasti lisää, varsinkin kun Juhlaprinsessa toimii pääasiassa Tampereen-seudulla ja sen lähiympäristössä. On todennäköistä, että pukusuunnittelijat saavat prinsessaesiintyjä asiakkaakseen enenevässä määrin tulevaisuudessa esiintyjien määrän lisääntyessä. Yhteistyö prinsessaesiintyjän kanssa on loistava tilaisuus suunnitella ja valmistaa visuaalisesti näyttäviä ja mielenkiintoisia pukuja.

## LÄHTEET

- Anttila, P. 2000. Tutkimisen taito ja tiedon hankinta: Taito-, taide- ja muotoilualojen tutkimuksen työvälitteet. Hamina: Akatiimi.
- Anttila, P. 2006. Ilmaisuu, teos, tekeminen ja tutkiva toiminta. Hamina: Akatiimi.
- Bettelheim, B. 1992. Satujen lumous: Merkitys ja arvo. Alkuteoksesta The uses of enchantment suom. Rutanen, M. Helsinki: WSOY.
- Boncamper, I. 2004. Tekstiilioppi: Kuituraaka-aineet. 2. korj. p. Hämeenlinna: Hämeen ammattikorkeakoulu.
- Eskola, J.; Lätti, J. & Vastamäki, J. 2018. Teemahaastattelu: Lyhyt selviytymisopas. Teoksessa Valli, R. (toim.) Ikkunoita tutkimusmetodeihin: 1, Metodien valinta ja aineistonkeruu: virikkeitä aloittelevalle tutkijalle. 5. uud. ja täyd. p. Jyväskylä: PS-kustannus, 27 - 51.
- Gillett, R. 2016. What it's really like to be a part-time 'princess'. *Business Insider* 9.1.2016. Saatavissa: <https://www.businessinsider.com/what-its-really-like-to-be-a-part-time-princess-2016-1?r=US&IR=T> [viitattu 29.8.2018].
- Gradova, K. V. & Gutina, E. A. 1987. Teatteripuku: Ensimmäinen osa, Naisen puku. Alkuteoksesta Teatralnyj kostjum suom. Hillebrandt, T. Suomal. laitoksen toim.: Pekkanen, M. Helsinki: Valtion painatuskeskus.
- Hakala, O. M. 2009. Pukusuunnittelija roolinrakentajana näytelmässä Neiti Pelokas. Teoksessa Heikkilä-Rastas, M. (toim.) Pukutaikaa: Pohjoisia puheenvuoroja ja pukeutumiskuvia elämys-, tanssi-, elokuva- ja teatteripuvuista. Rovaniemi: Lapin yliopistokustannus, 9 - 15.
- Heikkilä-Rastas, M. 2009. Teatterin taikaa - vaatetussuunnittelija pukusuunnittelijana. Teoksessa Heikkilä-Rastas, M. (toim.) Pukutaikaa: Pohjoisia puheenvuoroja ja pukeutumiskuvia elämys-, tanssi-, elokuva- ja teatteripuvuista. Rovaniemi: Lapin yliopistokustannus, 165 - 182.
- Hendrix, S. 2013. For 'professional princesses,' birthday-party gigs are big business. *Washington Post*. 26.4.2013. Saatavissa: [https://www.washingtonpost.com/local/for-professional-princesses-birthday-party-gigs-are-big-business/2013/04/26/c15035d4-a848-11e2-b029-8fb7e977ef71\\_story.html?noredirect=on&utm\\_term=.082741422966](https://www.washingtonpost.com/local/for-professional-princesses-birthday-party-gigs-are-big-business/2013/04/26/c15035d4-a848-11e2-b029-8fb7e977ef71_story.html?noredirect=on&utm_term=.082741422966) [viitattu 15.9.2018].
- Hirsjärvi, S. & Hurme, H. 2000. Tutkimushaastattelu: Teemahaastattelun teoria ja käytäntö. Helsinki: Yliopistopaino.
- Kallal, M. J. & Lamb, J. M. 1993. Linking Industry Practice with Apparel Design Education. Teoksessa Sillanpää-Suominen, H., von Knorring, M. (toim.) Lectures and Writings from the International Conference of Fashion Design. Helsinki, Finland, 25–27 May 1993. Helsinki: University of Industrial Arts Helsinki, 253 - 258.
- Karvinen, K. 2013. Esiintymisasu Weera-yhtyeen laulajalle. Mikkelin ammattikorkeakoulu. Muotoilun koulutusohjelma. Opinnäytetyö. PDF-dokumentti. Saatavissa: <http://urn.fi/URN:NBN:fi:amk-2013090314934> [viitattu 22.9.2018].

- Korpela, M. 2018. Juhlaprinsessa (tmi). Haastattelu.
- Koskennurmi-Sivonen, R. 2002a. Käsityötuote. Saatavissa: <https://kosken.kapsi.fi/kasityotuote.html> [viitattu 22.8.2018].
- Koskennurmi-Sivonen, R. 2002b. TIE-mallin prosessi. Saatavissa: <https://kosken.kapsi.fi/tieprosessi.html> [viitattu 22.8.2018].
- Lamb, J. M. & Kallal, M. J. 1992. A Conceptual Framework for Apparel Design. *Clothing and Textiles Research Journal* 10(2), 42 - 47.
- Ondreicsik, A. 2016. How to use mood boards as visual communication tools. 26.7.2016. Saatavissa: <https://conceptboard.com/blog/moodboards-visual-communication-tools/> [viitattu 4.11.2018].
- Peltola, V. 2012. Lavalta juhliin: muuntautuva esiintymisvaate. Mikkelin ammattikorkeakoulu. Muotoilun koulutusohjelma. Opinnäytetyö. PDF-dokumentti. Saatavissa: <http://urn.fi/URN:NBN:fi:amk-2012112716823> [viitattu 22.8.2018].
- Pipes, A. 2007. *Drawing for designers*. Lontoo: Laurence King.
- Päivinen, S. 2011. Asukokonaisuuden suunnittelu lastentaikurille. Mikkelin ammattikorkeakoulu. Muotoilun koulutusohjelma. Opinnäytetyö. PDF-dokumentti. Saatavissa: <http://urn.fi/URN:NBN:fi:amk-201105239200> [viitattu 22.9.2018].
- Ricketts, M. 2018. Confessions of a Professional Disney Princess. *Huffington Post* 18.1.2018. Saatavissa: [https://www.huffingtonpost.com/entry/confessions-of-a-professional-disney-princess\\_us\\_5a301e25e4b01598ac48a202?guccounter=1](https://www.huffingtonpost.com/entry/confessions-of-a-professional-disney-princess_us_5a301e25e4b01598ac48a202?guccounter=1) [viitattu 29.8.2018]
- Satu. 1985. *Facta 2001 14: ROD-SIR*. Helsinki: WSOY.
- Sotti, M. 2009. Lumikuningatar muotoutuu – Pukusuunnittelijan muotoilu-prosessi. Teoksessa Heikkilä-Rastas, M. (toim.) *Pukutaikaa: Pohjoisia puheenvuoroja ja pukeutumiskuvia elämys-, tanssi-, elokuva- ja teatteripuista*. Rovaniemi: Lapin yliopistokustannus, 17 - 33.
- Wetzer, H. 2000. *Värivaaka*. Helsinki: Tammi.
- Åhlberg, M. 2018. Käsitekartat tutkimusmenetelmänä. Teoksessa Valli, R. (toim.) *Ikkunoita tutkimusmetodeihin: 1, Metodien valinta ja aineistonkeruu: virikkeitä aloittelevalle tutkijalle*. 5. uud. ja täyd. p. Jyväskylä: PS-kustannus, 52 - 62.



## KUVALUETTELO

Kuvio 1. Käsitekartta. Heikkinen, P. 2018.

Kuvio 2. Viitekehys. Heikkinen, P. 2018.

Kuvio 3. FEA-malli Lamb & Kallalin 1992 mukaan. Koskennurmi-Sivonen, R. 2002a. Saatavissa: <https://rkosken.kapsi.fi/kasityotuote.html> [viitattu 22.8.2018].

Kuvio 4. FEA-malliin liittyvä prosessin kuvaus Lamb & Kallalin 1992 mukaan. Koskennurmi-Sivonen, R. 2002b. Saatavissa: <https://rkosken.kapsi.fi/tieprosessi.html> [viitattu 22.8.2018].

Kuvio 5. FEA-malli sovellettuna Juhlaprinsessin esiintymisasuun. Heikkinen, P. 2018.

Kuva 1. Juhlaprinsessin hahmoja. Juhlaprinsessin Instagram. 2018. Saatavissa: <https://www.instagram.com/juhlaprinsessa/> [viitattu 23.10.2018].

Kuva 2. Jenna Bell Lumikuningattarena. Bell, J. 2016. Saatavissa: <https://www.businessinsider.com/what-its-really-like-to-be-a-part-time-princess-2016-1?r=US&IR=T> [viitattu 1.11.2018].

Kuva 3. Melody Ricketts Tuhkimona. Gardner, C. 2018. Saatavissa: [https://www.huffingtonpost.com/entry/confessions-of-a-professional-disney-princess\\_us\\_5a301e25e4b01598ac48a202?guccounter=2](https://www.huffingtonpost.com/entry/confessions-of-a-professional-disney-princess_us_5a301e25e4b01598ac48a202?guccounter=2) [viitattu 1.11.2018].

Kuva 4. Ideakuva Tuulikin pukua varten. Firefly-Path. 2016. Saatavissa: <https://www.deviantart.com/firefly-path/art/Primrose-Pixie-603795196> [viitattu 23.10.2018].

Kuva 5. Tuulikin puvun ideakollaasi. Heikkinen, P. 2018.

Kuva 6. Tuulikin puvun luonnokset. Heikkinen, P. 2018.

Kuva 7. Helmaosan kankaita. Heikkinen, P. 2018.

Kuva 8. Yläosan polyesteri ja koristekukkia kiinnitettyinä tulleihin. Heikkinen, P. 2018.

Kuva 9. Helman leikkuusuunnitelma. Heikkinen, P. 2018.

Kuva 10. Protokappale ja tyllien testausta. Heikkinen, P. 2018.

Kuva 11. Alushame ja yläosa. Heikkinen, P. 2018.

Kuva 12. Päälyskerrokset. Heikkinen, P. 2018.

Kuva 13. Yläosan ja hihojen muotoilua. Heikkinen, P. 2018.

Kuva 14. Juhlaprinsessa Tuulikkina. Liimatainen, T. 2018.

Kuva 15. Puvun yksityiskohtia. Tuomela, M. 2018

Haastattelukysymykset Milja Korpelalle:

### Käyttäjä & kulttuuri

- Kerro kuka olet ja mitä teet.
- Miten prinsessaesiintymisesi alkoi? Millainen oli urasi alku?
- Mikä merkitys puvulla eli vaatteella on ammatissasi?
- Mistä olet aikaisemmin hankkinut prinsessapuvut?
- Millaista taustatyötä sinun täytyy tehdä prinsessahahmoa varten?
- Millaisia ominaisuuksia prinsessaesiintyjällä olisi hyvä olla?
- Millainen on tyypillisen "keikan" kulku?
- Miten päädyit kirjoittamaan sadun?
- Mitä haasteellisia puolia prinsessaesiintymisessä on? Mikä on vaikeinta?
- Mikä on parasta?
- Miten markkinoit toimintaasi? Millainen merkitys sosiaalisella medially on siinä?
- Miten "meet & greetit" eroavat "synttäreikoista"?
- Miten kuljet keikkapaikalle ja missä laittaudut ennen niitä?
- Mitä esivalmistelutyötä teet ennen keikkaa?
- Millaisena näet prinsessaesiintymisen tulevaisuuden Suomessa?
- Mikä on mielipiteesi tekijänoikeuksista? Päteekö Jenna Bellin kertoma Suomessa?

### Toimivuus

- Millaiset kiinnitysmenetelmät ovat mielestäsi parhaat puvuissa?
- Miten päädyit juuri niihin materiaaleihin, jotka olit hankkinut pukua varten?
- Onko tärkeää, että asu on helposti puettava ja riisuttava? Onko istuvuudella tai väljyydellä merkitystä prinsessapuvuissa? Onko muunneltavuus tärkeää?
- Millaisia ominaisuuksia puvulla pitää olla?
- Oletko huomannut puvuissasi mitään ongelmia?

### Ilmaisevuus

- Millaisia arvoja haluat tuoda esille ja ilmentää työssäsi?
- Millaisen kuvan haluat antaa yleisölle Tuulikista tämän puvun avulla?
- Onko Tuulikki mielestäsi erilainen prinsessa kuin esim. Disneyn prinsessat yleensä?
- Miten kuvailisit olemassa olevia prinsessapukujasi? Minkä tyyliä ne ovat?
- Mitä sellaisia elementtejä ideakuvassa (jonka annoit esimerkiksi) oli, joita halusit omaan pukuusi? Millainen tunnelma kuvassa on sinun mielestäsi?

### Esteettisyys

- Haluatko korostaa tai häivyttää jotakin vartalon osaa puvulla?
- Miksi valitsit juuri vaaleansinisen Tuulikin väriksi?
- Mistä osista haluaisit puvun koostuvan?



PUVUN JA PROSESSIN ARVIOINTI

Kyselylomake 30.10.2018

**1.) Miten asu toimii**

*Asu toimii erittäin hyvin.*

**a) Toimivuuden kannalta? (eli liikkuvuus, pukeminen, riisuminen...)**

*On nopea pukea myös yksin, ja siinä on hyvä liikkua. Toimi upeasti kun kuvasimme esimerkiksi juoksukohtauksia metsässä ja niityllä.*

**b) Sadun ja prinsessaesiintymisen kannalta? (Ilmaiseeko se niitä arvoja ja asioita joita toivoit?)**

*Kyllä, täydellinen.*

**c) Esteettisyyden kannalta? ("kauneus", sommittelu, kokonaisuus...)**

*Täydellisesti.*

**2.) Vastasiko puku mielikuvaasi Tuulikin vaatetuksesta?**

*Kyllä, mutta siihen tuli vielä uusia ulottuvuuksia joita en itse ollut osannut ajatellakaan.*

**3.) Auttoiko asukokonaisuus elävöittämään Tuulikin esittämistä?**

*Kyllä, ehdottomasti. Puvulla ja varsinkin tämän hahmon puvulla oli suuri merkitys, sillä minulla ei ennen pukua ollut vielä tarkkaa kuvaa Tuulikin ulkonäöstä. Puku auttoi myös kampauksen ja meikin suunnittelussa.*

**4.) Oletko tyytyväinen pukusuunnitteluuni? Olisiko puvuissa parannettavaa? Jos, niin mitä?**

*Kyllä olen, en keksi parannettavaa.*

**5.) Oletko saanut puvusta kommentteja? Millaista ja keneltä olet saanut palautetta?**

*En ole julkaissut kuvia/videota puvusta suurelle yleisölle, mutta he lähipiirissäni ketkä ovat puvun nähneet ovat kehuneet ja ihastelleet sitä kovasti, kehuneet herkäksi ja satumaiseksi.*

**6.) Miten koit yhteistyömme sujuneen?**

*Erittäin hyvin.*

**7.) Muuta mahdollista palautetta?**

*Kiitos kauniista puvusta joka auttaa tuomaan unelmaani omasta satukirjasta ja hahmosta toteen, sekä tulee tuomaan paljon iloa ja ihmetystä lapsille.*

Tuulikin valmis puku kokonaisuudessaan:



(Kuva Marika Tuomela 2018)