

Matias Kristola & Anssi Lahti

Verkossa maksuttomasti käytettävät suomenkieliset yritystalouden suunnitteluohjelmat ja niiden käyttöominaisuuksien vertailu

Kehittämistyö Into Seinäjoki Oy:lle

Opinnäytetyö

Syksy 2018

SeAMK Liiketoiminta ja kulttuuri

Liiketalous, Tradenomi (AMK)

SeAMK 

SEINÄJOEN AMMATTIKORKEAKOULU
SEINÄJOKI UNIVERSITY OF APPLIED SCIENCES

SEINÄJOEN AMMATTIKORKEAKOULU

Opinnäytetyön tiivistelmä

Koulutusyksikkö: SeAMK Liiketoiminta ja kulttuuri

Tutkinto-ohjelma: Tradenomi (AMK), Liiketalous

Suuntautumisvaihtoehto: Liiketoiminnan johtaminen ja kehittäminen

Tekijä: Matias Kristola & Anssi Lahti

Työn nimi: Verkossa maksuttomasti käytettävät suomenkieliset yritystalouden suunnitteluohjelmat ja niiden käyttöominaisuuksien vertailu – Kehittämistyö Into Seinäjoki Oy:lle

Ohjaaja: Erkki Kytönen

Vuosi: 2019

Sivumäärä: 77

Liitteiden lukumäärä: 2

Tämä opinnäytetyö toteutettiin kehittämistyönä toimeksiantaja Into Seinäjoki Oy:lle, ja sen tarkoituksena oli vertailla verkossa maksuttomasti käytettäviä suomenkielisiä yritystalouden suunnitteluohjelmia ja pohtia niiden käyttöominaisuuksien eroavaisuuksia aloittavan yrittäjän näkökulmasta tarkasteltuna. Opinnäytetyön tavoitteena oli löytää kolmesta valitusta suunnitteluohjelmatarjoajasta paras aloittavalle yrittäjälle. Tavoitteen saavuttamiseksi opinnäytetyössä vertailtiin Yritystulkin, Uusyrittäjäkeskuksen ja Yritystutkimus Ry:n tarjoamia investointi- ja rahoituslaskelmaa, kassabudjettilaskelmaa sekä tulossuunnitelma-laskelmaa keskenään. Työssä huomioitiin myös tuotanto- ja palveluyrityksen kulu- ja tulorakenteiden erot.

Opinnäytetyön teoreettisessa viitekehyksessä tarkastellaan aloittavan yrittäjän arjen taloudellisia haasteita ja yritystalouden suunnitteluohjelmien hyödyntämistä yritystoiminnassa. Työssä käydään läpi myös syyt, jotka johtivat juuri näihin kolmeen suunnitteluohjelmatarjoajaan ja juuri näihin kolmeen laskelmaan.

Tutkimuksen empiirinen osuus suoritettiin laadullisin tutkimusmenetelmin graafisesti esitettynä. Tutkimusaineisto tuotettiin konsultoimalla toimeksiantajaorganisaation asiantuntijaa, ja lisäksi otettiin selvää toimeksiantajan tyypillisestä aloittavasta yrittäjäasiakkaasta. Tutkimuksessa selvitettiin eri laskentapohjatarjoajien samankaltaisuudet ja eroavaisuudet suhteessa toisiinsa. Tarkoituksena tunnusluvulla oli graafisesti ja mahdollisimman todenmukaisesti esittää laskentapohjien laatuerot suhteessa toisiinsa laskentapohjiin.

Tutkimustuloksista selvisi, että vaikka jokaiselta suunnitteluohjelmatarjoajalta löytyy sekä heikkoudet että vahvuudet, olivat silti vertailun jälkeen Yritystulkin tarjoamat laskelmat aloittavalle yrittäjälle parhaat. Suurimpina tekijöinä Yritystulkin paremmuuteen olivat helppokäyttöisyys, selkeys ja Excel-pohjaisuus.

Avainsanat: yritystalous, suunnitteluohjelma, laskentapohja, aloittava yrittäjä

SEINÄJOKI UNIVERSITY OF APPLIED SCIENCES

Thesis abstract

Faculty: School of Business and Culture

Degree programme: Business Management

Specialisation: Business Development and Human Resource Management

Authors: Matias Kristola & Anssi Lahti

Title of thesis: Free-to-use Finnish-language online business financial planning programs and comparison of their features – Development work for Into Seinäjoki Oy

Supervisor: Erkki Kytönen

Year: 2019

Number of pages: 77

Number of appendices: 2

This thesis was made as a development project for Into Seinäjoki Oy, and its aim was to compare free-to-use Finnish-language online business financial planning programs and to compare their features from the perspective of a starting entrepreneur. The aim was to find out which one of the three selected planning program suppliers, Yritystulkki, Uusyrityskeskus and Yritystutkimus Ry, would be best suited for a starting entrepreneur. To reach the objective, a comparison was made between the suppliers' investment calculations, cash flow calculations and income statement calculations from the perspectives of a production company and a service company.

The theoretical framework of this thesis studies the common financial challenges of a starting entrepreneur and the use of business financial planning software in business operations. The reasons for choosing the particular planning program suppliers and the particular three calculations are also presented.

The empirical part of the thesis was executed graphically with qualitative research methods. The data was produced via consulting an expert from the commissioner business and finding out about their typical starting entrepreneur customers. In the study, the differences and similarities between the planning software suppliers were analysed. The quality differences between the planning programs were shown graphically with financial ratios and as realistically as possible.

The research results showed that even though each planning software supplier had their strengths and weaknesses, after the comparison, Yritystulkki had the best software for a starting entrepreneur. The key factors for Yritystulkki's superiority over the other two were accessibility, clarity and that the programs were Excel-based.

Keywords: business economics, planning program, calculation model, starting entrepreneur

SISÄLTÖ

Opinnäytetyön tiivistelmä.....	1
Thesis abstract	2
SISÄLTÖ.....	3
Kuva-, kuvio- ja taulukkoluetelo.....	5
1 JOHDANTO.....	8
1.1 Aikaisempia tutkimuksia	9
1.2 Opinnäytetyön tavoitteet ja erityispiirteet.....	10
1.3 Tutkimuksen rakenne ja eteneminen	12
2 YRITYSTALOUS YRITTÄJÄN ARJESSA	14
2.1 Aloittavan yrittäjän arkipäivän haasteet.....	15
2.1.1 Tuotanto-organisaatio	18
2.1.2 Palveluorganisaatio.....	19
2.2 Yritystalouden suunnittelu	20
2.3 Yritystalouden suunnittelun hyödyntäminen yrityksessä; skenaariot.....	21
3 SUUNNITTELUOHJELMAT JA NIIDEN TARJOAJAT	23
3.1 Yleisesti käytössä olevat yritystalouden suunnitteluohjelmat	23
3.2 Opinnäytetyössä käytettävät yritystalouden suunnitteluohjelmat	24
3.2.1 Yritystulkki.....	25
3.2.2 Neuvoa-Antava (Uusyrittäjäkeskus).....	26
3.2.3 Yritystutkimus ry.....	27
3.3 Tunnuslukujen merkitys yritystaloudessa.....	27
4 YRITYSTALouden SUUNNITTELUOHJELMIEN	
KÄYTTÖOMINAISUUKSIEN VERTAILU.....	30
4.1 Toimeksiantajaorganisaatio.....	30
4.2 Tutkimusaineiston hankinta ja analysointi	32
4.3 Laskelmat ja niiden käyttö tutkimuksessa	33
4.3.1 Investointi- ja rahoituslaskelma	34
4.3.2 Kassabudjetti	43
4.3.3 Tulossuunnitelma.....	51
4.4 Muita tunnuslukuja	56

4.5 Tutkimuksen eettisyys ja luotettavuus	57
4.6 Tutkimuksen tulosten analysointi	58
4.6.1 Yritystulkki	60
4.6.2 Neuvoa Antava (Uusyrittyskeskus)	63
4.6.3 Yritystutkimus ry	64
4.7 Kehittämissuhteet	66
4.8 Johtopäätökset	69
5 YHTEENVETO	71
LÄHTEET	73
LIITTEET	77

Kuva-, kuvio- ja taulukkoluettelo

Kuvio 1. Kriittinen piste –malli.	18
Kuvio 2. Tunnusluvut yrityksen arvonmuodostajina.	28
Kuva 1. Into Seinäjoen tapa toimia.	31
Kuva 2. Investointi- ja rahoituslaskelma palveluyrityksessä.	35
Kuva 3. Investointi- ja rahoituslaskelma tuotantoyrityksessä.	37
Kuva 4. Investointi- ja rahoituslaskelma palveluyrityksessä.	38
Kuva 5. Lainaehdot palveluyrityksessä.	39
Kuva 6. Arvonlisäveroprosentit-ohjenuora.	39
Kuva 7. Investointi- ja rahoituslaskelma tuotantoyrityksessä.	40
Kuva 8. Investointisuunnitelma palveluyrityksessä.	41
Kuva 9. Investointisuunnitelma tuotantoyrityksessä.	42
Kuva 10. Investointilaskelman esimerkkitäyttöohje.	42
Kuva 11. Kassabudjetti palveluyrityksessä.	45
Kuva 12. Kassabudjetti tuotantoyrityksessä.	46
Kuva 13. Kassabudjetti palveluyrityksessä.	47
Kuva 14. YT4-pohjan kassabudjetti tuotantoyrityksessä.	48
Kuva 15. YT4-pohjan myyntiennuste tuotantoyrityksessä.	49
Kuva 16. Kassabudjetti palveluyrityksessä.	50
Kuva 17. Kassabudjetti tuotantoyrityksessä.	51

Kuva 18. Tulossuunnitelma palveluyrityksessä.....	52
Kuva 19. Tulossuunnitelma tuotantoyrityksessä.	53
Kuva 20. Tulossuunnitelma palveluyrityksessä.....	54
Kuva 21. Vuosittainen liiketoiminnan kasvu palveluyrityksessä.	54
Kuva 22. YT4-pohjan tulossuunnitelma tuotantoyrityksessä.....	55
Kuva 23. Tulossuunnitelma palveluyrityksessä.....	55
Kuva 24. Tulossuunnitelma tuotantoyrityksessä.	56
Kuva 25. Palveluyrityksen kannattavuus ja vakavaraisuus.	57
Kuva 26. Palveluyrityksen liiketoiminnan laajuus (1000 e).....	58
Kuva 27. Palveluyrityksen liiketoiminnan kannattavuus.	59
Kuva 28. Palveluyrityksen nettovarallisuus (1000 e).....	60
Kuva 29. Esimerkkiohjeistus pk-yrittäjälle.	68

Käytetyt termit ja lyhenteet

Current ratio = mittaa yrityksen tilinpäätöshetken maksuvalmiutta. Quick ratioon verrattuna tarkastelee maksuvalmiutta pidemmällä aikavälillä.

Quick ratio = happotesti, mittaa yrityksen lyhyen aikavälin velkojen maksuvalmiutta äkkiä rahaksi muunnettavilla omaisuuserillä. Ei suoraan vastaa yrityksen velanmaksukykyä.

YEL = yrittäjäeläkevakuutusmaksu; turvaa eläkkeen työkyvyttömyyden, vanhuuden tai sairastumisen johdosta. YEL on työpanoksen arvo, eli summa joka voidaan maksaa palkkana samaa työtä tekeväälle vuoden aikana.

1 JOHDANTO

”Yrittäjän on hyvä nähdä talousasiansa tavoitteina ja mittareina”. (Karjalainen 2013, 12.)

Yrittäminen ei ole kukoistuksen tai varallisuuden luomista yhteiskuntaan, vaan väline toteuttaa yrittäjän omia tavoitteita, jonka sivutuotteina edellä mainitut voivat syntyä. Yritystoiminnan ensisijainen tavoite on kuitenkin voiton tuottaminen, eli yrityksen osakkaat haluavat tuottoa sijoitetulle pääomalle. (Syvänperä & Lindfors 2014, 9.)

Liiketoiminnan valmistelu johtaa välttämättä myös yritystalouteen valmistautumiseen. Jokaisen yrittäjän on suotavaa yritystoimintaa aloittaessaan käyttää yritystalouden suunnitteluohjelmaa, jotta yritystoiminnan aloittamisen kannattavuus voidaan realisoida mahdollisimman kattavasti, sekä pidemmällä aikavälillä. Talouden laskelmat esittävät yritystoimen konkreettiset tavoitteet, sekä kertoo myös, onko niiden toteutumiseksi edellytetyt resurssit suhteutettu siten, että päästään odotettuun päämäärään.

Syvänperä ja Lindfors (2014, 9) huomauttavat, että mikäli suunnittelu on huonolla kantilla ja esimerkiksi olennaisia laskelmia puuttuu, kaivaa yrittäjä itselleen kuoppaa, sillä tilinpäätös on kirjanpitolain (L 30.12.1997/1336) ohella lakisääteinen. Raportointi on siis syytä valmistella antamaan tarkka ja realistinen kuva yritystoiminnan kannattavuudesta, vakavaraisuudesta, sekä maksuvalmiudesta.

Tilastokeskuksen (2018) mukaan 30 169 uutta yritystä aloitti toimintansa vuonna 2017. Näistä yrityksistä aloittavien yritysten osuus oli 7,9% suhteessa koko yrityskantaan.

Tilastokeskuksen (2018) mukaan Suomessa on ollut 283 563 yritystä vuonna 2016 pois lukien maa-, metsä- ja kalatalous. Yrityksistä alle viiden henkilön yrityksiä on 89,2%.

Aihe on tärkeä tulevaisuudessa, koska investointi-, budjetti-, sekä kassavirtalaskelmien teko jokaisessa aloittavassa yrityksessä luo toiminnan suunnitelmallisuudelle perustan. Laskelmien teko ulkoistetuilla suunnitteluohjelmilla on myös helpompaa,

kuin lukujen itsenäinen kartoittaminen, sillä suunnitteluohjelmat eivät jätä mitään huomioimatta. Tulevaisuudessa yritykset tulevat yhä enenevin määrin epäilemättä digitalisoitumaan, mikä kirjoittajien mielestä johtaa suunnitteluohjelmien käytön tarpeen lisääntymiseen.

Nykypäivän digitalisaatio asettaa jatkuvasti suurempia tavoitteita niin yritys-, asiakas-, kuin koko yhteiskuntaan (Valtiovarainministeriö [9.5.2019]). Suomella on tutkitusti paras digiosaaminen EU-maiden joukossa. Nykypäivän ja tulevaisuuden digitalisaatio luovat entistä parempaa ja toimivampaa palveluketjua eri elämäntilanteisiin. Omalta osaltaan digitalisaatio mahdollistaa muutosten onnistumisen ja kyseenalaistaa vallitsevat toimintatavat, sekä vaatii uutta suhtautumistapaa työhön. (Valtiovarainministeriö [9.5.2019].)

Digitalisaatio on siis jatkuvassa murroksessa. Tämä tarjoaa välineen kasvulle, verkostoitumiselle ja uusille asiakkaille ja markkinoille. Siinä missä se on väline edellä mainituille, muokkaa digitalisaatio myös markkinoita, toimialakenttää toimialasta riippumatta ja toimintamiljöötä. Digitalisaatiota voidaan pitää sekä keinona että ohjaimena liiketoiminnan rakenteellisessa uudistuksessa. (Ilmarinen & Koskela 2015, 33, 69.)

Konkreettisesti tässä opinnäytetyössä pyritään vastaamaan kysymyksiin:

- Mikä suunnitteluohjelmatarjoajista on paras tuotanto- ja palveluyrityksen kannalta?
- Miten yritysten laskentapohjat eroavat käyttöominaisuuksiltaan ja käytettävyydeltään keskenään?
- Miten eri laskentapohjilla lasketut luvut vaikuttavat asiakkaan (lue: yrittäjän) lopulliseen päätöksentekoon suunnitteluohjelmaa valitessaan, vai pitäisikö yritystalouden suunnittelu ulkoistaa esimerkiksi tilitoimistolle?

1.1 Aikaisempia tutkimuksia

Tässä luvussa esitellään opinnäytetyötä koskevia aikaisempia tutkimuksia. Aikaisempia tutkimuksia suoraan aiheesta ei löydy. Aiheesta on kirjoitettu opinnäytetöitä

kuitenkin niin, että lopputulemana on syntynyt laskentapohja kohdeorganisaatiolle, mutta laskentapohjia keskenään vertailevaa työtä kattaen sekä palvelu- että tuotantoyrityksen, ei löydy. Tähän lukuun olemme keränneet pelkästään tutkimusta sivuvia entisiä opinnäytetöitä, sillä graduja tai muita tutkimuksia aiheesta ei myöskään löytynyt.

Naamanka on kirjoittanut vuonna 2015 opinnäytetyön aiheesta ”Talouden suunnitteluohjelmien hyödyntäminen yrityksissä”, joka on ehkä lähimpänä kirjoittajien opinnäytetyön aihetta. Työssä käydään läpi tuloslaskelman, rahoituslaskelman, taseen ja kassavirran tehtävät ja hyödyt. Tutkimusosa on suoritettu kyselyinä eri liikevaihdon omaaville yrityksille tarkoituksena selvittää, mitä laskelmia yritykset liiketoiminnassaan hyödyntävät.

Nikander ja Sirén kirjoittavat vuonna 2013 opinnäytetyössään aiheesta ”Aloittavan yrityksen talouden suunnittelu – Case Coaching House Finland Oy”. Työssä otetaan katsaus kohdeyrityksen talouden suunnitteluun ja seurantaan, jonka pohjalta kehitetään laskelmia ja työkaluja. Työssä on laadittu valmiit pohjat eri laskelmia varten.

Nikkilä kirjoitti vuonna 2018 opinnäytetyön aiheesta ”Pienen aloittavan yrityksen talouden suunnittelu”. Työn tarkoituksena oli selvittää aloittavan yrityksen suunnittelua budjetoinnin ja rahoituksen muodossa. Lopputulemana työssä on laadittu Excel-pohjaiset suunnittelupohjat kohdeyritykselle.

1.2 Opinnäytetyön tavoitteet ja erityispiirteet

Vilka (2015) esittää, että tieteelliselle tutkimukselle rajat asettavat ehdot ovat:

- 1) Tutkimuskohde on tarkennettava eksaktisti
- 2) Tutkimuksen on luotava aiemmin sanomatonta tietoa
- 3) Tutkimuksesta täytyy olla muille hyötyä
- 4) Tutkimuksen perusteiden on oltava riittävät julkiselle keskustelulle

Vilka (2015) jakaa tiedon intressit kolmeen pääluokkaan, joista tässä tutkimuksessa käytettävä on tekninen tiedonintressi. Teknisellä tiedon intressillä on tavoit-

teena tuottaa tietoa, jota on mahdollista soveltaa ja käyttää välineenä tulevaisuudessa. Tämä oli myös toimeksiantajan toiveena osaltaan, että tuotettua tietoa voidaan jatkossa soveltaa käytännön yritystoimintaan.

Tavoitteena tässä tutkimuksessa on kehittää toimeksiantajana toimineen yrityksen tarjoamia aloittavalle yrittäjälle suunnattuja kehittämisspalveluita, erityisesti taloushallinnon palveluiden osalta. Täten tarkastelun kohteena ovat erityisesti maksuttomat yritystalouden suunnitteluohjelmat. Kirjoittajat myös toimivat tutkimuksessa alkavan yrittäjän asemassa, mikä helpottaa laskentaohjelmien käytettävyyden tarkastelussa ja sopivan ohjelman valinnassa oikeaa yrittäjää. Toimeksiantajan näkökulmasta aihe on tärkeä, koska se antaa Into Seinäjoelle mahdollisuuden tarjota parhaat asiakkaiden (lue: alkavien yrittäjien) käyttöön tarkoitetut laskentatyökalut.

Tämän tutkimuksen pääasiallisena tarkoituksena on selvittää, mikä verkossa käytettävistä maksuttomista suomenkielisistä yritystalouden suunnitteluohjelmista sopii parhaiten aloittavalle yrittäjälle, sekä vertailun pohjalta arvioida käytettävien suunnitteluohjelmien kompetenssia aloittavan yrittäjän yritystalouteen. Tarkoitus on myös selvittää, onko verkossa käytettävällä suunnitteluohjelmalla eroa yrittäjän erikoistuesssa tuotanto- tai palveluyritykseen. Kirjoittajat kokevat suunnitteluohjelman käytön tärkeäksi niin palvelu- kuin tuotantoyrityksellä, sillä kyseisten yritysten kulkurakenteet ovat yleensä varsin poikkeavia.

Tutkimuksessa vertailemme Yritystulkin, Uusyrityskeskuksen Neuvoa Antavan, sekä Yritystutkimus ry:n talouden suunnitteluohjelmia eri liiketoiminnan tunnuslukujen pohjalta tarkoituksena selvittää, mikä suunnitteluohjelmatarjoaja on asiakkaan päätöksenteolle suotuisin sekä myös suunnittelupohjien erot ja mahdolliset kehittämiskohteet. Tutkimus koostuu edellä mainittujen yritysten tarjoamien suunnitteluohjelmien käytöstä aloittavan yrittäjän toimintaan realisoituilla luvuilla. Luvut ovat kulkurakenteellisesti muodostettu erilaiseksi palveluyritykselle ja tuotantoyritykselle, mutta selkeyden vuoksi pidetty ohjelmien välillä samana.

Vilkan mukaan (2015) laadullisen tutkimusmenetelmän periaattein laaditulla tutkimuksella on mahdollista saavuttaa myös ihmisen merkittäväksi kokemaa elämän kulkua tai omaan elämään laajemmalle ajanjaksolle sijoittuvia asioita. Erityispiir-

teenä tässä tutkimuksessa on verkossa ilmaiseksi käytettävien yritystalouden suunnitteluohjelmien käyttöominaisuuksien vertailu, sekä niiden vaikutus asiakkaan päätöksentekoon. Tutkimus on rajattu käsittämään pelkästään aloittavan yrittäjän arkea siitä syystä, että tieto ja käytettävät laskelmat ovat huomattavasti relevantimpia tietoja aloittavalle yrittäjälle kuin jo-toimivalle yritykselle. Vilkka toteaa myös, että laadullisen tutkimuksen erityispiirteenä on, että päämääränä ei ole totuuden määrittäminen tutkittavasta asiasta.

Tutkimus on myös nimensä mukaan rajattu koskemaan pelkästään ilmaisia suunnitteluohjelmia, mutta on tärkeä huomata, että verkosta löytyy lukemattomia maksullisia, ulkoistettavia yritystalouden suunnittelupalveluita, jotka lukeutuvat esimerkiksi tilitoimistojen palveluihin. Tutkimuksessa kirjoittajat toimivat uuden aloittavan yrittäjän asemassa, joten esiin suunnitteluohjelmia tarkasteltaessa tulee esiin myös niiden käytettävyys aloittavan yrittäjän näkökulmasta.

1.3 Tutkimuksen rakenne ja eteneminen

Opinnäytetyön rakenne koostuu palvelu- ja tuotantoyritysten tunnuslukujen todentamuksesta käytöstä ja analysoinnista, kirjallisuuden perusteella nidotusta teoriasta, tutkijoiden päätelmistä, syvähaastatteluista kohdeorganisaation kanssa sekä kehittämisehdotuksista ja pohdinnasta.

Teoreettinen viitekehys kattaa luvut 1–3. Se alkaa johdannolla, joka kattaa opinnäytetyötä aikaisemmat tutkimukset, opinnäytetyön tavoitteet ja erityispiirteet, sekä tutkimuksen rakenteen ja etenemisen. Luvussa 2 käsitellään yritystaloutta yrittäjän arjessa ja sen haasteita palvelu- ja tuotanto-organisaation kannalta. Luku 2 kattaa myös yritystalouden suunnittelun yleisesti, sekä lisäksi kerrotaan, miksi sen hyödyntäminen on yritykselle tärkeää ja miten se tapahtuu järkevästi.

Kolmas luku käsittelee tutkimuksen toteuttamisen teoriaa. Aluksi selvitetään yleisesti käytössä olevia suunnitteluohjelmia, jonka jälkeen kuvataan, miksi tietyt ohjelmat valikoituivat tutkimukseen. Luku 3 käsittää myös tutkimusosion tutkimusmene-

telmän ja tutkimuskohteet, sekä suunnitteluohjelmissa käytettävät tunnusluvut palvelu- ja tuotanto-organisaation kannalta. Tutkimuksessa käytettäviin suunnitteluohjelmiin lukeutuvat Yritystulkki, Neuvoa Antava, sekä Yritystutkimus Ry.

Luku 4 syventyy konkreettisesti itse tutkimuksen toteuttamiseen, eli suunnitteluohjelmista saatujen lukujen esittämiseen, sekä käytettyjen suunnitteluohjelmien käyttöominaisuuksien vertailuun ja kehitysehdotuksiin. Luvun alussa esitellään toimeksiantajaorganisaatio, sekä kerrotaan, miksi aihe on tärkeä aloittavalle yrittäjälle ja toimeksiantajalle.

Esille tuodaan myös, kuinka tutkimusaineisto hankittiin ja lisäksi kerrotaan sen analysoinnista. Ilmi tuodaan myös tutkimuksesta saadut luvut kohdeyritysten investointi-, tulossuunnitelma- ja kassavirtalaskelmien pohjalta. Tarkastelemme myös aihetta tutkimuksen todenmukaisuuden kannalta, sekä esittelemme tulokset yksityiskohtaisesti kunkin kohdeyrityksen kannalta. Havaittujen johtopäätöksen kautta siirymme kehittämissähdotuksiin ja pohdintaan. Loppu on omistettu yhteenvedolle ja pohdintaosuudelle.

2 YRITYSTALOUS YRITTÄJÄN ARJESSA

Tässä luvussa kerrotaan pk-yrittäjän arjen taloudesta, sen haasteista ja suoritettavista toimenpiteistä. Pohditaan myös, kuinka tuotannollinen ja palveluja tarjoava yritys eroavat toimiltaan, sekä miten yritystaloutta tulee suunnitella. Aloittavan ja jo toimivan yrityksen talouden kehitys kertoo liiketoiminnan onnistumisen. Kannattavuuslaskelmat, investointi ja rahoitus-, budjetit ja kassavirta muodostavat yrityksen kehittymisen, kasvamisen ja rikastumisen pohjan. Alkava yrittäjä haluaa yleensä päästä aina nollatulokseen, mitä yleensä pidetään optimituloksena siitä syystä, että toiminta on oletettavasti lähtenyt rullaamaan hyvin, sillä alkuinvestointien jälkeen ei ole tehty tappiota liiketoiminnallisesti. Lopussa kirjoittajat esittävät skenaarioita pk-yrittäjän näkökulmasta liittyen yritystalouden toteutukseen.

Yritystaloudessa oleellista on ensin suunnitella tekeminen, mikä tapahtuu konkreettisesti laatimalla investointi- ja rahoituslaskelmat. Tämän jälkeen valmistellaan tuotoarvio toiminnasta, eli lasketaan hypoteettinen tuotto-odotus tarjotuista palveluista tai tuotteista. Tässä tulee esiin myös toiminnan budjetointi, eli kuluarvioiden suhteuttaminen tuotto-odotuksiin. Yrittäjä laatii myös tulossuunnitelman, josta käyvät ilmi toimintaan kohdennetut liiketoiminnan kulut odotusarvojen mukaisesti.

Vaikka useat suunnitelmat ja monet laskelmat kuulostavat maallikon korvaan hankalilta, on niiden laatiminen verkosta löytyvillä suunnitteluohjelmilla melko yksinkertaista siitä syystä, että läpikotainen artikointi jättää hyvin vähän varaa virheille. Tästä syystä on kuitenkin osattava valita perusteellinen ja laadukas ohjelma onnistumisen turvaamiseksi. Laatuerot ohjelmien välillä ovat usein suuria ja ohjelmat saattavat joskus olettaa yrittäjän tietävän esimerkiksi, että mitä kaikkea muuta lukeutuu henkilöstökuluihin palkkojen lisäksi.

Yritystoiminnasta luotu kate ja sen haaraantuminen on tunnettava organisaatiossa läpikotaisin ja kohdennettava oikein yritysverkon jäsenten kesken, yrityksen menestyksen turvaamiseksi.

2.1 Aloittavan yrittäjän arkipäivän haasteet

Suomalaisesta perspektiivistä katsottaessa yrittäjyyttä ei nähdä kovinkaan hohdokkaana, vaikka menestystarinoita riittää ja lähtökohdat yrittäjäksi lähtemiselle ovat hyvät. Yrittäjäksi voidaan kokea syntyneeksi, tai yrittäjäksi voidaan lähteä useasta eri syystä. Syitä yrittäjäksi lähtemiselle voivat olla syntyneet liikeideat, sattumat tai tilaisuudet, uusi mahdollisuus ansaita elanto, harrastuksen ammatillistaminen tai henkilökohtaisen asiantuntemuksen kaupallistaminen.

Usein pelkona yrittäjäksi lähtemiselle on kuitenkin yritys-elämässä piilevät riskit ja uhat, kuten saman alan kilpailu ja rahapulaan joutuminen. Tilastojen mukaan jopa puolet uusista yrityksistä lopettaa tai päättyy konkurssiin kolmen ensimmäisen vuoden aikana (Esa 2018).

Suomen lainsäädäntö on yritystoiminnassa myös varsin armoton ja järkähtämätön. Huolellisella toimintaan varautumisella voidaan kuitenkin ehkäistä massiivisia erehdyksiä ja hutiloiteja. Säädökset ovat myös alituisesti muuttuvassa asemassa, joten niiden seuraaminen ja kärsivällisyys erinäisten patenttien, lupien ja vakuutusten haussa ovat tärkeitä piirteitä yrittäjällä. Lainsäädäntöön tutustuminen tuo myös hyviä puolia, sillä erilaisten veronvähennysten hyödyntämisestä voi olla suuri apu yritystoiminnassa. (Onnistunut projekti [25.1.2019].)

Uutta yritystä perustettaessa toimintakonsepti saattaa olla hyvinkin jo selvillä, mutta asiakkaiden puute saatetaan helposti kokea ongelmaksi ja rahat eivät riitä täydellisesti kattamaan investointeja. Usein avuksi otetaan erilaiset rahoituspalvelut ja henkilökohtainen yritysneuvonta. (Onnistunut projekti [25.1.2019].)

Ahneus iskee yrittäjään yleensä varsinkin siinä vaiheessa, kun investointeja aloitetaan hankkimaan ja yrittäjän täytyy miettiä keinoja veloittaa tuotteesta tai palvelusta tarpeeksi kattamaan liiketoiminnasta aiheutuvia kuluja. Tämä voidaan kokea varsin hankalaksi, sillä usein tulovirtojen epäsäännöllisyys ja/tai epätasaisuus ja kohderyhmien tietämättömyys yrityksestä johtavat ylihinnotteluun. Siikavuon mukaan (2003, 19–20) myös yhteiskunnan suhtautuminen ja ilmapiiri yrittäjyyttä kohtaan saattaa olla kielteistä, tai alan kilpailu voi olla pienyrittäjälle liian kovaa; asiakaspohjaa ei riitä

tarpeeksi. On myös itsestään selvää, että yhteiskuntahierarkiat ja yksilöiden prioriteetit ohjaavat osaltaan markkinoiden kysyntää. Näihin taas vastaus saattaa löytyä kulttuurista ja arvoista yhteiskunnassa.

Koski (2017, 39) huomauttaa, että tämän takia yrittäjän on myös tärkeää tiedostaa, että yritystoimintaan sijoitettu euro ei vastaa yrittäjän tilillä olevaa euroa, sillä yritystoimintaan sijoitetun euron arvoa laskevat tuottojen säännöllisyyden epävarmuus ja aika. Siikavuo (2003, 62) muistuttaa, että liiallista katetta takovien yritysten ideat on taas helppo plagioida, mikäli niitä ei ole patentoitu huolellisesti. Tämä voi olla kuitenkin kannattavaa, sillä usein hinnannostosta saatu euromääräinen tuotto valuu mukavasti tuloslaskelman läpi tulokseen.

Erilaisten markkinoinnillisten kanavien hyödyntäminen ja markkinoinnin vastuunsiirto asiantunteville henkilöille on tarpeen, sillä yrittäjä saattaa helposti muuten tuhata omaa aikaansa turhiin markkinointitoimenpiteisiin, joista ei välttämättä ole mitään apua. Sen lisäksi, että kohderyhmät löytävät tuotteet/palvelut markkinoinnin pohjalta hiljalleen, kannattaa yrittäjän verkostoitua aktiivisesti käymällä esimerkiksi messuilla esittelemässä yritystoimintaansa. Tämä tarjoaa oivan pohjan verkostoitumiselle ja kumppanuuksien ja asiakassuhteiden luomiselle. (Onnistunut projekti [25.1.2019].) Strategisella kumppanuudella tarkoitetaan tilannetta, jossa molemmille osapuolille haetaan kannattavaa tulosta tarkoituksenmukaisesti.

Onnistunut projekti -verkkosivulla [25.1.2019], todetaan, että yrittäjän on kiinnitettävä ehdoton huomio myös omaan jaksamiseen ja hyvinvointiin. Yrittäjä nähdään usein henkilönä, joka on aina töissä, joten muu elämä jää tällöin helposti syrjemälle [yrittäjä.net: aloittava yrittäjä]. Sairastuminen voi johtaa poissaoloon, joka taas aiheuttaa ylimääräisiä kustannuksia toiminnassa. Sairastuessa yrittäjän on kuitenkin mahdollista saada sairauspäivärahaa tietyin edellytyksin. Stressi, kuormitus ja paine ovat terveysriskejä, jotka myös on syytä ennaltaehkäistä. (Onnistunut projekti [25.1.2019].)

Siikavuo (2003, 202) muistuttaa, että yrittäjän on hyvä tiedostaa oma tuotantokapasiteettinsa. Palveluita myyvä yrittäjä, kuten yritysjohton konsultti ei voi olla kahdessa paikkaa yhtä aikaa, eikä tehdä töitä enempää, kuin tilauksia on. Kaikkea ei

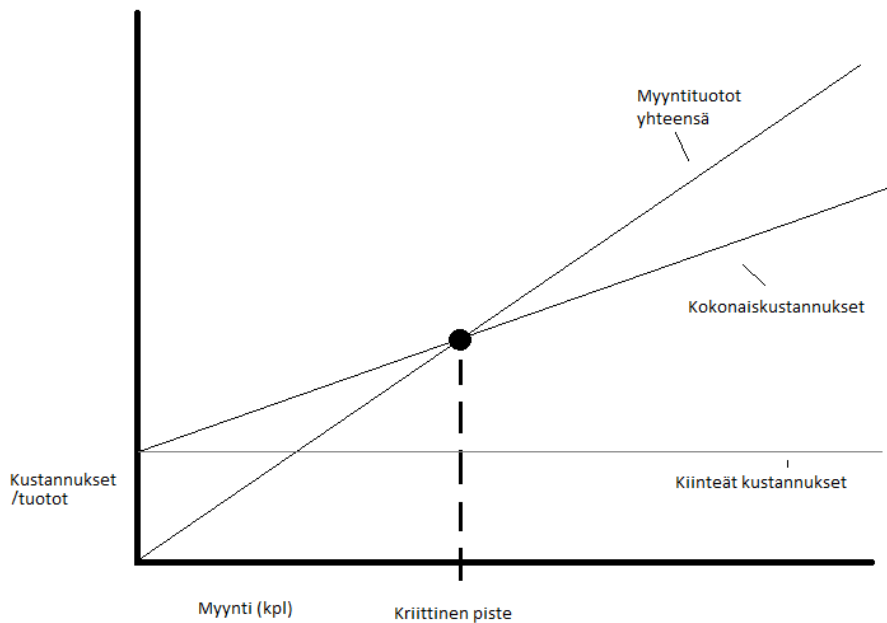
voi myöskään laskuttaa, sillä työskentelyaikaa kuluu myös valmisteluun, markkinointiin ja muihin toimiin. Aloittava pk-yrittäjä saattaa myydä tavaroita esimerkiksi fifo-periaatteen mukaan, jolloin ensin varastoon otettu tavara myydään ensin ulos.

Yrityksen toiminta-aste ilmoittaa, paljonko tuotteita tai palveluita on todellisuudessa tuotettu tietyssä ajanjaksona. Voidaan realistisesti ajatella sen täten olevan kapasiteettia pienempi luku. Tähän apuna on toimintasuhde, jonka yrittäjä voi laskea kaavasta:

$$\text{Toimintasuhde} = \frac{\text{Toiminta-aste}}{\text{Kapasiteetti}} \times 100\%$$

Toimintasuhden kaavalla yrittäjä saa laskettua paljonko maksimikapasiteetista on prosentteina käytössä (Söderström ym. 2017, 110).

Niin asiantuntijapalveluja kuin konkretian tuotteita myydessä kriittinen piste ilmenee, paljonko on vähintään laskutettava kattaakseen toimeentulon. Kustannusten on siis vastattava liikevaihtoa, vähintään, mikä aloittavalle yrittäjälle on yksi tärkeimmistä työkaluista. Kriittisen pisteen alapuolelle jäättäessä tulee kyseeseen toimintamallin muutos, tämä riippuu kuitenkin yrittäjän vaatimasta elintasosta. Keskimääräisesti riittävä laskutus on 2–3 tuntia päivässä, jotta peruselantomenot saadaan katettua. (Siikavuo 2003, 42–43.)



Kuvio 1. Kriittinen piste -malli (Kinkki ym. 2003).

Kuviosta 1 nähdään kriittinen piste akseleiden x ja y leikkauskohdassa, mikä tarkoittaa, että jos yrittäjä haluaa päästä nollatulokseen, on hänen pystyttävä vastaamaan kokonaiskustannuksiin samalla määrällä myyntituottoja.

2.1.1 Tuotanto-organisaatio

Tuotantoyritys määritellään konkreettisia hyödykkeitä valmistavana yrityksenä (Tuotantoyritys [12.12.2018]). Tuotantoa harjoittavan yrityksen valmistama tuote on siinä käsin kosketeltavissa oleva konkreettinen esine. Ennen tuotteen valmistamista, on kartoitettava asiakkaan tarve ja mietittävä mahdollinen kohderyhmä. Aloittava yritys valmistaa tuotteet usein tilauspohjaisesti, tai myymällä omia tuotteitaan suoraan lopputuottajalle. Tuotteiden hinnoittelu muodostuu välittömien kustannusten lisäksi välillisistä kustannuksista, eli kauanko tuotteen valmistamiseen kuluu esimerkiksi aikaa tai raaka-ainetta.

Kustannusten määrä on suoraan verrannollinen tuotannon määrään tuotantoyrityksessä (Siikavuo 2003, 44). Aloittavan yrityksen onkin tärkeää pitää tarkka kirjanpito

valmistukseen kuluviista kustannuksista, jotta tuotteet osataan hinnoitella oikein. Apuna hinnoittelussa yrittäjä voi käyttää kerrointa, mikä on määritetty ennalta, jos tuotteita on useampia.

Yritystulkin mukaan (Tuotantoyritys [12.12.2018]) jo toimivan yrityksen laskelmien laatiminen on helpompaa verrattaessa yritykseen, joka aloittaessa toimintaansa valmistaa tuotteet tilauspohjaisesti, tai myyden niitä suoraan loppukäyttäjälle. Pk-yrittäjän on osattava hinnoittelussa huomioida välittömien kustannusten lisäksi sellaiset tekijät, jotka kohottavat välillisesti valmistettavan tuotteen hintaa. Tällaiset kustannukset on myös vyörytettävä tuotteen myyntihintaan. Kun tämä osataan, voidaan valmistaa mitä tahansa toimialan tuotetta ja osataan hinnoitella se oikein. Oleellista on olla tietoinen, kauanko tuotteen valmistus kuluttaa aikaa ja minkä hintaisia raaka-aineet ovat ostohetkellä.

2.1.2 Palveluorganisaatio

Siikavuon mukaan (2016, 36) palvelu voidaan mieltää aineettomien toimintojen prosessisarjaksi. Palvelua ostaessaan asiakas ostaa yritykseltä aineettoman hyödyn itselleen tiettyyn tarpeeseen, esimerkiksi ratkaisuksi johonkin ongelmaan. Tässä tulee esille palvelun tuottamisen ja kuluttamisen samanaikaisuus (niin palveluntuottajan kuin asiakkaan kohdalla), eli vastataan tarpeeseen samaan aikaan, kuin se kulutetaan.

Siikavuo luonnehtii (2016, 36) palvelun tuotteistamisen työksi, jonka tuloksena asiantuntemus tai osaaminen jalostuu myynti-, markkinointi- ja toimituskelpoiseksi palvelutuotteeksi, joka edelleen voidaan jakaa ydin-, tuki- ja lisäpalveluihin. Asiakkaita on johdettava laatua tuottavana resurssina siitä syystä, että he ovat palveluprosessin tuottajia. Markkinoinnillisesti palvelun tuotteistaminen on järkevää, koska asiakkaan on helpompi ostaa tuotetta kuin palvelua, esimerkiksi siivouspalvelussa asiakas ei osta helpompaa arkea, vaan puhtaan kodin.

Palveluyrityksen kannattavuus nähdään vasta, kun jaetaan tehdyt tunnit palveluiden konkreettisella myynnillä (Siikavuo 2016, 38). Tyhjän päällä ei kannata seisoa, sillä palvelua on mahdotonta varastoida, toisin kuin tuotteita. Ongelmana voi myös olla

palvelun aineettomuudesta johtuva laaduntarkkailu, sillä asiakas ei tahdo ostaa siikaa säkissä. Jos otetaan esimerkiksi parturi-kampaamo, mikä on malliesimerkki palvelun tuottamisen ja kuluttamisen samanaikaisuudesta, ei yrityksen positiivisesta imagosta ole ainakaan haittaa.

Siikavuo kuitenkin huomauttaa (2016, 39–40), että palvelu voidaan myös käyttää pidemmällä aikavälillä, mistä esimerkkinä asianajopalvelut. Kuitenkin, tässä tapauksessa voi olla, että vaikka asiakas olisi palveluun tyytyväinen, se ei tarkoita sitä, että välttämättä tulee ostamaan myöhemmin uudestaan.

2.2 Yritystalouden suunnittelu

Kaikkea ei voida ennakoida, mutta pitkäjänteisellä suunnittelulla saadaan minimoitua ylimääräiset kulut. Aloittavan yrityksen on sopivaa pitää odotukset realistisina ja tuntea riittävät yrityksen toimialan pohjatiedot, sekä tiedot kilpailijoista (Onnistunut projekti [25.1.2019]). Nykyisyydellään pelkkä ”kynä ja paperia” -suunnittelu ei tahdo riittää, sillä kompleksinen yritystalouden laskelmointi on sekä helpompaa että nopeampaa joko ulkoistaa kokonaan tai itsenäisesti laskelmoida verkosta löytyvillä suunnittelupohjilla.

Yrityksen johto voi esimerkiksi nähdä laskentatoimen olemassaolon perusteeksi sen käytännön tarpeellisuuden tai käyttääkseen sitä tukena päätöksenteossa, mutta ulkoiselta kannalta se on kuitenkin lakisääteinen velvoite, koska kirjanpitolaki näin yritystoimelta vaatii (Suomala ym. 2011, 10). Tässä opinnäytetyössä keskitymme yrittäjän itsenäiseen yritystalouden suunnitteluun verkosta löytyvillä laskentapohjilla.

Hyvällä suunnittelulla saadaan minimoitua yritystoiminnan riskien haitalliset vaikutukset. Yrittäjä esimerkiksi määrää itse YEL:n suuruuden, mikä myös ennaltaehkäisee joitain riskejä. On kuitenkin olemassa hyvänlaatuisiakin riskejä, joiden ottoon suunnittelu myös tähtää. (OP [13.1.2019].) Tällaisia riskejä ovat esimerkiksi ulkoisen konsultoinnin, kuten markkinoinnin hyödyntäminen tietämättä, onko palvelusta todella hyötyä. Pienellä panostuksella, kuten markkinoinnin delegoimisella ja ulkoisen avun hyödyntämisellä voidaan saada aikaan suurempia pitkän aikavälin saavutuksia.

Yritystalous on jo pitkään ollut puheenaiheena yhä kiihtyvän talouskasvun myötä Suomessa. Yritystalouden suunnittelua varten löytyy verkosta useita laskentapohjia, jotka pääpiirteittäin etenevät saman kaavan mukaan. Yrittäjä luo aluksi taloussuunnitelman, jossa arvioidaan yritystoiminnan kannattavuutta, jonka jälkeen pohditaan toiminnassa tarvittavia investointeja ja hankintoja ja suunnitellaan toiminta kattamaan niistä aiheutuvat kulut. Laaditaan siis rahoituslaskelmat ja budjetit. Näiden pohjalta saadaan tulosennuste ja havainnoidaan toiminnan aloittamisen kannattavuutta saatujen lukujen pohjalta.

2.3 Yritystalouden suunnittelun hyödyntäminen yrityksessä; skenaariot

Yritystalouden suunnittelu on prosessi, joka ei tule valmiiksi missään vaiheessa yrityksen elinkaarta, vaan sitä on tehtävä jatkuvasti yhteiskuntarakenteiden, lakien ja säädösten, sekä tuotanto- ja palvelurakenteiden muuttuessa ympärillämme. Todellisuudessa suunnittelu vain muuttuu seurannaksi ja kehittämiseksi, mutta ei katoa käytännöstä koskaan. Alla on esimerkkiskenaarioita yrittäjien yritystalouden suunnittelusta:

Yrittäjä 1: Käyttää yritystalouden suunnittelussa pelkästään kynää ja paperia. Yrittäjä ei luota elektronisten laitteiden tallennukseen, joten kaikki tehdään paperille käsin. Investointeja tehdessä kuitit kertyvät ja papereita kasautuu lukemattomia. Yrittäjä yrittää muistella mitkä paperit olivatkaan ajankohtaisia. Kirjanpito on erittäin aikaa vievää, eikä tuotanto edisty odotetulla tavalla. Raaka-ainekustannusten noustessa yrittäjä unohtaa suhteuttaa ne tuotteiden hintoihin. Tilinpäätöksen koittaessa yrittäjä yllättyy, kun varallisuus onkin odotettua huonompi. Yrittäjä tästä oppineena palkkaa kirjanpidon ja ulkoistaa yritystalouden suunnittelun.

Yrittäjä 2: Käyttää yritystoiminnan suunnittelussa siihen tarkoitettua suunnitteluohjelmaa, mutta tämän valintaan ei ole käytetty harkintaa, vaan valitsee ensimmäisen vastaan tulleen ohjelman. Ohjelmaa käyttäessään yrittäjä kohtaa ongelman; suunnitteluohjelman kaavat eivät eritele sisältöään, vaan yhteen kaavaan on suhteutettava useita lukuja. Ohjelman kaavat laskevat luvut ainoastaan kuukausittain, joten pidemmän aikavälin suunnittelu on hankalaa ja työlästä. Yrittäjä ei ole varma, onko muistanut suhteuttaa oikeat luvut esimerkiksi henkilöstökuluihin, joten taas kuluu

aikaa selvitykseen. Asiaan perehdyttyään ohjelman käyttö alkaa kuitenkin rullata kohtuullisen hyvin. Suositeltavaa on kuitenkin palkata ainakin alussa myös ulkoinen kirjanpito.

Yrittäjä 3: Vertailee ja etsii kattavan suunnittelupohjan, joka ei jätä mitään arpomisen varaan. Yrittäjä käy läpi myös webinaarikoulutuksen, joka opettaa laskentapohjan käyttöön. Ohjelman käyttö on helppoa, sekä vuosittain laskevat kaavat mahdollistavat pidemmän aikavälin toiminnan suunnittelun, sekä eri skenaarioiden mahdollisuuden. Ohjelma esittää lisäksi graafisesti liiketoiminnan kannattavuuden, sekä kertoo tunnuslukuja, kuten omavaraisuusasteen vuosittain, käytetyillä luvuilla. Tämä mahdollistaa toiminnan kustannusten suhteuttamisen optimaaliseksi suunnittelussa. Koska ohjelman käyttö on suhteellisen yksinkertaista, jää yrittäjälle aikaa harjoittaa itse tuotantoa/palveluitaan odotetulla tavalla. Yrittäjä palkkaa myös ulkoisen kirjanpidon varmistamaan, että asiat ovat järjestyksessä.

Kokonaisuudessaan aloittavalla yrittäjällä on reilusti tehtävää saadakseen yritystoimintansa pyörimään haluamallaan tavalla, ja parhaiten arkipäivän haasteista yrittäjä selviää suunnittelemalla tarkasti yritystoimintaansa liittyviä asioita, ja käyttämällä suunnitteluun aikaa ja vaivaa. Tämä helpottaa yrittäjän tulevaisuutta todella paljon, vaikka se saattaakin kuormittaa yrittäjää aluksi. Yritystoimintaa aloittaessa yrittäjän on hyvä aluksi tähdätä kriittiseen pisteeseen, eli nollatulokseen. Tämä on jo loistava merkki yritystoiminnan tuottavuudesta ja kannattavuudesta, mikäli tähän päästään jo ensimmäisen tilikauden aikana. Oli kyseessä sitten tuotanto- tai palvelualan yritys, huolellisesti laaditusta suunnittelusta ei ole koskaan mitään haittaa, ja tällä tavalla saadaankin minimoitua mahdolliset ylimääräiset kulut ja näin ne eivät tule täydellisenä yllätyksenä. Yritystalouden suunnittelusta hyvänä esimerkkinä toimii edellä mainitut skenaariot kolmesta erilaisesta täysin fiktiivisestä yrittäjästä.

3 SUUNNITTELUOHJELMAT JA NIIDEN TARJOAJAT

Tämä luku kattaa teoriaosuuden yritystalouden suunnitteluohjelmista yleisesti. Aluksi puhutaan yleisesti yritystalouden suunnitteluohjelmista ja niiden käyttämisestä. Kirjoittajat esittävät myös mitä kaikkia suunnitteluohjelmatarjoajia löytyy ja tarkastelevat pintapuolisesti syitä sille, miksi oman yrityksen talouden mittareita tulisi seurata ja tarkastella. Seuraavaksi päästään työssä käytettäviin suunnitteluohjelmatarjoajiin, ja miksi Yritystulkki, Uusyrityskeskus ja Yritystutkimus Ry päätyivät työssä tarkastelun alle. Viimeisenä tarkastellaan tunnuslukuja ja niiden seuraamisen merkitystä yritystoiminnassa tarkemmin.

3.1 Yleisesti käytössä olevat yritystalouden suunnitteluohjelmat

Yleisesti käytössä olevista yritystalouden suunnitteluohjelmista löytyy tietoa melko paljon, mutta sähköiseen taloushallintoon erikoistuneet yritykset eivät välttämättä halua tarjota ilmaisia laskentapohjia, sillä se vie heiltä potentiaalisia asiakkaita pois. Työssä päädyimme käyttämään Yritystulkin, Uusyrityskeskuksen sekä Yritystutkimus ry:n tarjoamia pohjia, siitä syystä, että jokaiselta näistä kolmesta suunnitteluohjelmatarjoajasta löytyy ainakin kolme samaan tarkoitukseen luotua laskentapohjaa. Näiden lisäksi monet muut palvelutarjoajat antavat eräänlaisia ”maistiaisista” pohjistaan, mutta eivät ole kokonaan ulkoistaneet näitä aloittavien yrittäjien käyttöön, todennäköisesti sen takia, että se vie heiltä asiakkaita.

Yritystulkilta löytyy muista poiketen kaksi erillistä suunnittelupohjaa, joista toinen on laajempi ja toinen suppeampi. Työssä kirjoittajat päätyivät esittämään kummatkin pohjat aloittavan yrittäjän päätöksentekoa helpottamaan. Tuotantoyrityksen lukuja esitettäessä on käytetty Yritystulkin YT4-pohjaa ja vastaavasti palveluyrityksen luvuilla YT6-pohjaa.

Yritystalouden suunnitteluohjelmat eivät ole pakollisia kenellekään yrittäjälle, mutta ne helpottavat varsinkin aloittavan yrittäjän arkipäivää huomattavan paljon, mistä syystä laskelmien käyttäminen onkin enemmän kuin suotavaa. Suunnittelu ei koskaan ole pahasta, ja parhaassa tapauksessa onnistunut suunnitelma voikin auttaa

varautumaan esimerkiksi yritystoiminnan alun taloudellisiin haasteisiin ja jopa edistää sitä. Näin esimerkiksi varallisuuden lasku ei tule uudelle yrittäjälle täydellisenä yllätyksenä.

Ensimmäisen suunnitteluohjelman käyttäminen ja täyttäminen voi varsinkin aluksi viedä huomattavasti aikaa, sillä yrittäjä joutuu miettimään kaikki muuttujat täysin tyhjästä. Mutta kun suuntaa antavat luvut on saatu mietittyä ja ensimmäinen pohja on täytetty, työn määrä vähenee, sekä helpottuu että nopeutuu.

Lähtökohtaisesti ohjelmien täyttäminen ei vie tuhattomasti aikaa, mutta tietysti jos haluaa perinpohjaisesti asioita mietiskellä ja tuumailla, voi isompien laskelmien täyttämiseen kulua useampikin tunti, mahdollisesti jopa useampikin päivä. Toki käyttöaika riippuu myös ohjelman helppokäyttöisyydestä, mikä on tässä työssä myös tarkastelun kohteena. Toisen suunnitteluohjelmatarjoajan ohjelmat voivat olla huomattavasti helpompia käyttää kuin toisen. Tähänkin löytyy useampi syy, jotka otetaan myöhemmin tässä työssä tarkasteluun.

Pääasiassa ohjelman valinta riippuu kuitenkin aloittavan yrittäjän käytännön tarpeesta; toinen pärjää hyvinkin suppealla pohjalla, koska yritystoiminnan kulut ja niiden koostumukset ovat kirkkaasti selvillä. Toinen taas saattaa tarvita pohjan, johon pystyy laskemaan yritystoiminnan kustannuksia ja tuottoja vuosiksi eteenpäin.

3.2 Opinnäytetyössä käytettävät yritystalouden suunnitteluohjelmat

Vilkan (2015) mukaan laadullisen tutkimusmenetelmän periaattein toteutetun tutkimuksen suuruutta ei määrää määrä, vaan laatu tavoitteen kuitenkin ollessa, että tutkimusaineisto toimii apuneuvona asian tai prosessin havainnoinnissa. Tämä opinnäytetyö on rajattu koskemaan kolmea (3) eri yritystalouden suunnitteluohjelmapihjaa. Nämä ohjelmat ovat valikoituneet muiden joukosta sen perusteella, että kukin suunnitteluohjelmatarjoaja kattaa yritystoiminnan aloittamisessa oleelliset laskelmat. Tämän alaluvun alaotsikoissa kerromme tutkimuksessa käytettävistä suunnitteluohjelmatarjoajista yleisesti.

Kriteereinä ohjelmistojen valinnalle yleisesti oli, että valitut ohjelmat ovat ilmaisia, suomenkielisiä ja sisältävät kolme aloittavalle yrittäjälle olennaista laskelmaa. Selkeyden vuoksi ohjelmien tuli sisältää samat laskelmat, jotta tulosten tarkastelu olisi vertailukelpoista ja mutkatonta.

3.2.1 Yritystulkki

”Yritystulkki kääntää yrittämisen selkokielelle. Selkeällä opastuksella, hyvillä neuvoilla ja käytännöllisillä työkaluilla voit kehittää yritystoimintaasi tai suunnitella yrityksen perustamista. Yritystulkin laskentaohjelmilla hallitset ja suunnittelet yrityksen taloutta ja investointeja. Valmiit lomakkeet ja sopimus pohjat auttavat sinua yrityksen arkirutiineiden ja liikesuhteiden hoidossa. Lisäksi Yritystulkista löytyvät työkirjat markkinoinnin ja myynnin suunnitteluun.” –Yritystulkki [Viitattu 10.12.2018].

Yritystulkki tarjoaa hyödyllisiä palveluita niin aloittavalle, kuin yritystoimintaansa kehittävälle yrittäjälle. Yritystulkin sivuilta yrittäjä pääsee siirtymään oman paikkakuntansa organisaation sivuille, joka on osa yritystulkkia. Täältä yrittäjällä on mahdollisuus valita, onko hän aloittava vai toimiva yrittäjä, ja sen perusteella tarpeisiinsa sopivat linkit ja ohjeet sekä mahdolliset laskentapohjat. Esimerkkinä käytetään Yritystulkin Seinäjoen haaraa, Into Seinäjokea.

Päästessään Yritystulkin kautta Into Seinäjoen sivuille, pitää yrittäjän valita onko hän aloittava vai toimiva yrittäjä. Siinä tapauksessa, että kyseessä on aloittava yrittäjä, odottaa yrittäjää aloittavien yrittäjien neuvonnan asiantuntijan yhteystiedot sekä yrityksen perustamisen vaiheet (Suunnittelu [13.1.2019]). Samalta sivulta löytyy myös pohjat ja ohjeet esimerkiksi liiketoimintasuunnitelmalle, taloussuunnitelmalle ja kilpailija-analyysille. Sivulta löytyy myös todella paljon tietoa eri rahoitusvaihtoehdoista ja rahaan liittyvistä asioista, sekä yrityksen perustamiseen ja käynnistämiseen liittyvistä toimenpiteistä ja huomioitavista asioista.

Mikäli yrittäjä on jo toimiva, on häntä vastassa laaja kirjo eri toimenpiteitä sekä ohjeistuksia yritystoiminnan kehittämistä ja jatkamista varten (Toimiva yrittäjä [13.1.2019]). Mikäli yrittäjä haluaa kokonaan uuden markkinointisuunnitelma, löytyy siihen oma valmis pohja, johon pitää vain lisätä tarvittavat tiedot. Ja jos yrittäjän

pitää saada selville onko tuleva potentiaalinen investointi kannattava tällä hetkellä, löytyy samalta sivulta linkki investoinnin kannattavuuslaskentaohjelmaan, johon yrittäjän täytyy vain lisätä tarvittavat tiedot, ja ohjelma antaa vastauksen investoinnin kannattavuuteen.

Yritystulkki tarjoaa yrittäjille myös omaa laskentapalveluaan, joka sisältää taseen sekä tunnusluvut, tulosennusteen neljälle vuodelle, kannattavuutta kuvaavat graafit sekä kassabudjetin (Laskentapalvelu [13.1.2019]). Tämän lisäksi he tarjoavat koulutusta omien laskentaohjelmiansa käyttöön. Täten jos tulevaisuudessa pitää tehdä lisää laskelmia, ei tarvitse välttämättä asiantuntijaa, sillä yrittäjä itse osaa laskentaohjelmien käytön (Koulutus [15.1.2019]). Ja mikäli yrittäjä sattuu olemaan maatalousalalla, löytyy yritystulkista myös TalousAGRI- talouslaskentaohjelma, joka kertoo muun muassa tilan kannattavuuden seuraavalle seitsemälle vuodelle, sekä tulevien investointien kannattavuuden (YritystulkkiAgri [15.1.2019]).

3.2.2 Neuvoo-Antava (Uusyrityskeskus)

Uusyrityskeskus on Seinäjoella sijaitseva yritys, joka tarjoaa aloittaville yrittäjille maksuttomia ja luottamuksellisia neuvontapalveluja. Kyseisiin palveluihin lukeutuvat yritysideoiden arviointi, neuvosta liikeidean kehittämisessä ja liiketoimintasuunnitelman laatimisessa. Palvelut kattavat myös rahoitusneuvonnan, talouslaskelmien ja vakuutusasianeuvonnan, sekä avun yritysmuodon valinnassa.

Neuvoo-Antava tarjoaa yrittäjille myös ilmaisen perustajan oppaan, joka pitää sisällään laajasti tietoa yrityksen perustamisesta, sekä siihen liittyvistä prosesseista. Neuvoo-Antavan verkkosivuilla "apuvälineet"-välilehden alta löytyy myös useaan eri kategoriaan liittyviä työkaluja, kuten esimerkiksi liiketoiminnan suunnitteluun liittyviä laskentapohjia. Hyödyllistä tietoa löytyy lisäksi erilaisista tuista, kuten starttirahasta ja kehittämisavustuksesta.

3.2.3 Yritystutkimus ry

Yhdistyksen tarkoituksena on edistää jäsentensä yritystutkimustoimintaa, kehittää, ylläpitää ja yhtenäistää yritystutkimusmenetelmiä jäsentensä keskuudessa sekä parantaa yleisiä edellytyksiä yritystutkimustoiminnalle. Tavoitteena on myös myötävaikuttaa yritystutkimustoiminnan kehittämiseen Suomessa sekä edistää toimialatutkimustyötä ja toimialatiedon hyödyntämistä jäsenten ja sidosryhmien keskuudessa. – Yritystutkimus Ry [Viitattu 10.1.2019]

Yritystutkimus Ry pyrkii yhtenäistämään, edistämään ja ylläpitämään yritystutkimuksen analyysimenetelmiä ja lomakkeistoa. Tarkoituksena on tarjota jäsenten edustajille tilaisuus neuvotella yritystutkimustoimintaan liittyvistä periaatteista ja kysymyksistä, järjestää koulutustilaisuuksia ja antaa mahdollisuuksia harjoittaa alaan liittyvää julkaisutoimintaa. Yritystutkimus ry:n kotisivuilta löytyy myös ”lomakkeet”-välilehden alta vapaasti käytettäviä ja maksuttomia yritystalouden laskentalomakkeita.

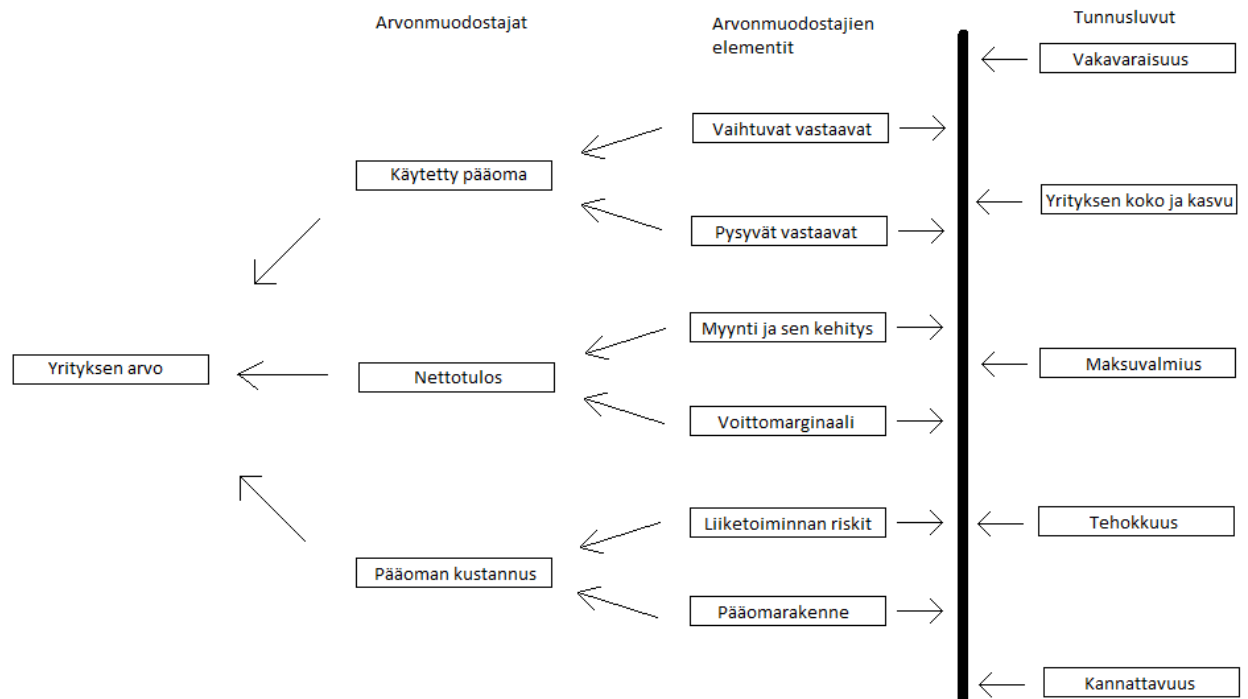
3.3 Tunnuslukujen merkitys yritystaloudessa

Pk-yrityksissä johto keskittyy usein kannattavuuden tarkasteluun tutkimalla tulosraportteja. Taseen tarkastelu on myös varsin oleellista, ja yrityksen maksuvalmiuden ja vakavaraisuuden kehitykseen tulisi kiinnittää huomiota seuraamalla esimerkiksi määrättyjä tuloslaskelman perusteella laskettuja tunnuslukuja. Pelkästä tunnuslukujen laskemisesta ei kuitenkaan ole yrittäjälle hyötyä, mikäli niitä ei osata hyödyntää päätöksenteon tukena. (Syvänperä & Lindfors 2014, 98.)

Syvänperä ja Lindfors (2014, 98) toteavatkin, että saatuja arvoja kannattaakin usein vertailla edellisten vuosien arvoihin, yrityksen omiin budjetteihin ja päämääriin, tunnuslukujen perinteisiin viitearvoihin sekä toimialan keskivertolukuihin.

Tunnusluvut ovat yleensä suhdelukuja, jotka toteuttavat esimerkiksi voitto- tai kateprosentteja. Ne siis pilkkovat esimerkiksi tuloslaskelman eriä pienempiin osiin. Yrittäjä voi hyödyntää tunnuslukujen käyttöä esimerkiksi siten, että hän valitsee joitakin oleellisia talouden tunnuslukuja ja näiden tuloksista pohtii, mitkä vaativat lähempää tarkastelua. Hyvät tunnusluvut myös ilmentävät, mikäli tapahtuvat muutokset ovat

toimenpiteitä vaativia. Näin niihin pystytään myös reagoimaan lyhyellä aikavälillä. (Syvänperä & Lindfors 2014, 97.)



Kuvio 2. Tunnusluvut yrityksen arvonmuodostajina (Ikäheimo ym. 2011, 61).

Kuviosta 2 on nähtävissä tunnuslukujen yhteys yrityksen arvon muodostumiseen. Yrityksen tunnuslukuina voidaan pääsääntöisesti pitää vakavaraisuutta, yrityksen kokoa ja kasvua, maksuvalmiutta, tehokkuutta ja kannattavuutta. Nämä tunnusluvut voidaan edelleen pilkkoa pienempiin osiin, esimerkiksi maksuvalmius voidaan jakaa muun muassa Quick Ratioon ja Current Ratioon.

Kuviosta 2 nähdään, että yrityksen arvon muodostavat kolme komponenttia: käytetty pääoma, nettotulos, sekä pääoman kustannus. Myös nämä komponentit on helpompaa pilkkoa pienemmiksi elementeiksi kokonaisuuden hallinnan helpottamiseksi ja hahmottamiseksi. Yritystoiminnan käytäntöä tarkastellessa yleisesti, tulee kuitenkin ilmi sen tilapäisyys ja muutosalttius; pienemmät luvut ovat alituisessa murroksessa, joten myös yrityksen arvo vaihtelee jatkuvasti.

Vaikka yritystalouden suunnitteluohjelmista löytyykin tietoa melko runsaasti, on niitä ilmaiseksi saatavilla huomattavan vähän. Suunnitteluohjelmien tarjoaminen kuuluu joidenkin yritysten maksulliseen tarjontaan, ja sen kautta yritykset saavat itselleen

myös enemmän asiakkaita. Positiivista kuitenkin on, että edes joitain ilmaisia suunnitteluohjelma netistä löytyy. Suunnitteluohjelmien käyttäminen ei tietenkään pakollista kenellekään ole, mutta se on todella suotavaa varsinkin aloittavan yrittäjän kohdalla. Perinpohjainen suunnittelu auttaakin varsinkin aloittavaa yrittäjää varautumaan yritystoiminnan alun mahdollisiin haasteisiin, ja pääsemään yli niistä. Myös suunnitteluohjelman valitsemiseen kannattaa käyttää hieman aikaa, eikä aina kannata turvautua ensimmäiseen löytämäänsä ohjelmaan, sillä eroja ohjelmien välillä löytyy todella paljon. Yritystulkin, Uusyrityskeskuksen ja Yritystutkimus Ry:n tarjoamat suunnitteluohjelmat ovat kaikki ilmaisia ja täten soveltuvat hyvin aloittavan yrittäjän käyttöön. Sen lisäksi, että suunnitteluohjelmia on hyvä käyttää, on niitä myös hyvä osata tulkita ja analysoida, sillä tulokset antavat todella tärkeitä tunnuslukuja yritystoimintaan liittyen.

4 YRITYSTALouden SUUNNITTELUOHJELMIEN KÄYTTÖOMINAISUUKSIEN VERTAILU

Tässä luvussa käsitellään itse tutkimuksen toteutusta. Ensiksi esitellään toimeksiantajaorganisaatio, sekä kerrotaan, kuinka tutkimuksessa käytettävä tutkimusaineisto hankittiin ja kuinka sitä analysoidaan. Tämän jälkeen siirrytään varsinaiseen tutkivaan osioon tarkastellen pk-yrityksille olennaisia laskelmia graafisesti esitettynä niille suunnattujen suunnitteluohjelmatarjoajien kannalta. Lopussa analysoidaan tutkimuksen eettisyyttä ja luotettavuutta, sekä otetaan kantaa tutkimuksesta saatuihin tuloksiin ja pohditaan kehittämissuhteita.

4.1 Toimeksiantajaorganisaatio

Opinnäytetyön toimeksiantajana toimii Into Seinäjoki Oy, joka on Seinäjokinen palvelualan yritys. Kuva 1 on otettu Inton verkkosivuilta, ja siinä luonnehditaan Inton missiota sekä visiota. Lisäksi kuvasta selviää keskeisimmät tehtävät ja ohjenuorat, joita Inton asiantuntijat pyrkivät ammattitaitoisesti noudattamaan. Into pyrkii tukemaan olemassa olevien yritysten kasvua, kannustaa yrittäjiä uusiin ja kilpailukykyisiin liikeideoihin, edistää ja helpottaa eri yritysten sijoittumista kaupunkiin sekä rakentaa niin erinomaisen yritysilmapiirin, kuin yritys ympäristönkin. Into on olemassa

yritysten menestystä varten ja he haluavatkin tulevaisuudessa olla paras liiketoimintaympäristön kehittäjä sekä arvostettu yhteistyökumppani yrityksille.



Kuva 1. Into Seinäjoen tapa toimia (Into Seinäjoki [10.12.2018]).

Into Seinäjoki Oy on vuonna 2015 Seinäjoelle perustettu palvelualan yritys, jonka tarkoituksena on tarjota kehittymistä ja kasvua tukevia palveluja yrityksille. Seinäjoki on Inton ainoa tämänhetkinen toimipaikka. Toimialakseen Into Seinäjoki on listannut muun liikkeenjohdon konsultoinnin. (Kauppalehti [6.2.2019].) Yrityksen palveluihin lukeutuvat liikeidean kehittäminen, yritystoiminnan uudistaminen ja monipuoliset toimitilat (Fonecta Finder 2019). Inton järjestämiä tapahtumia on esimerkiksi Seinäjoella järjestettävä Ruokaprovinssi yhdessä SeAMKin kanssa.

“Olemme kaupungin kehitysyhtiö, joka pyrkii luomaan Seinäjoesta entistä paremman toimintaympäristön yrityksille, kehittäjille ja kaupunkilaisille. Olemme mukana esimerkiksi kaupungin keskustan, aseman seudun, logistiikka-alueen ja teollisuusalueiden kehittämisessä.” –Into Seinäjoki [Viitattu 10.12.2018.]

Into Seinäjoen toiminta on hyvin monialaista ja Into kokee tehtäväkseen olla esillä ympäri Seinäjokea, sekä sen ulkopuolella. Kontaktointia tapahtuu molemmin puolisesti, joko Into ottaa heikon signaalin pohjalta yhteyttä prospektiasiakkaaseen, tai toisin päin, usein kuitenkin spesifin tarpeen pohjalta. Organisaationa Into koostuu omistajista, hallituksesta, johtoryhmästä, esimiehistä ja tiimeistä.

4.2 Tutkimusaineiston hankinta ja analysointi

Tutkimustulosten analysointiin kirjoittajat valitsivat analyysimenetelmäksi sisällönanalyysin. Tuomi ja Sarajärvi (2002) kertovat, että sisällönanalyysillä tarkoitetaan aineiston tarkastelua eritellen, eroja ja samankaltaisuuksia etsien, sekä tiivistäen. Sisällönanalyysi valittiin sen takia, koska se käsittää tietoaineiston kokonaisvaltaisen soveltamisen eri ilmiöihin ja asiayhteyksiin, sekä niiden seurauksiin. Tässä opinnäytetyössä laaditut aineistot esitetään kaavioina ja Excel- tai muina luettavina taulukoina. Kaikkineen, taulukoita kerättiin kolmelta eri suunnitteluohjelmatarjoajalta, joista kustakin laadimme kolme aloittavalle yrittäjälle oleellista laskelmaa sekä palvelu- että tuotantoyrityksen osalta.

Aineiston analysointi on laadullisen tutkimuksen analyysimuotojen mukaan aineistolähtöistä sisällönanalyysiä, eli aineistoa analysoidaan laadittujen tulosten pohjalta. Tutkimuksesta saatujen johtopäätösten päättely on induktiivista, eli yksittäisistä havainnoista yleiseen teoriaan päättyvää. Tutkimuksessa kirjoittajat toimivat ikään kuin osallistuvien havainnoijien asemassa.

Tämän opinnäytetyön tutkittavana kohteena ovat eri yritystalouden laskentapohjatarjoajien laatuerot suhteessa toisiinsa niin palvelu- kuin tuotantoyrityksen kannalta. Tutkimuksen keskiössä ovat kolmen (3) yritystalouden suunnittelupohjatarjoajan; Yritystulkin, Uusyrityskeskuksen Neuvoa Antavan, sekä Yritystutkimus ry:n suunnitteluohjelmat. Lisäksi ohjelmia tarkastellaan käyttöominaisuuksiltaan, mitkä ovat myös vertailun kohteena. On hyvä huomata, että vaikka suunnittelupohjatarjontaa löytyy kolmelta yritykseltä, esitetään työssä kuitenkin neljä erillistä yritystalouden suunnittelupohjaa.

Tutkimusaineiston ohjelmat hankittiin verkosta löytyvistä maksuttomista yritystalouden suunnitteluohjelmatarjoajien sivuilta siten, että kaikilta suunnitteluohjelmatarjoajilta oli samat kolme laskentapohjaa saatavilla. Tämä sen takia, että voidaan esitellä suunnitteluohjelmien eroavaisuudet mahdollisimman tarkasti. Tiedonkerääjinä toimivat tutkimuksen tekijät itse, sekä toimeksiantajayrityksen konsultti. Toimeksiantajayrityksen konsultilta aineistoa kerättiin päämuodoltaan Galtung Toivosen vuonna 1999 kehittämän mallin mukaan sekä informaalisesta asetelmasta keskustellun dialogin välityksellä, että formaalisesta strukturoidusta asetelmasta strukturoidun haastattelun avulla. (Tuomi & Sarajärvi 2018, taulukko 5.)

Kokemuksensa johdosta toimeksiantajayrityksen konsultti pystyi tarjoamaan kahdelle yritykselle realistiset luvut. Luvut ovat konkreettisiin alkaviin yrityksiin perustuvia, mutta lähdesuojan tuomiseksi hieman muutettuja. Luvut olivat siis viitearvoja realistisen yrityksen toiminnasta ja niitä jouduttiin muokkaamaan tutkimuksen edessä, sekä laatimaan myös esimerkiksi kuukausitasoiset laskelmat.

4.3 Laskelmat ja niiden käyttö tutkimuksessa

Tutkimuksessa käytettävät laskelmat ovat valikoituneet niiden tärkeyden pohjalta yritystoiminnan aloittamisessa. Tutkimuksessa laskelmat etenevät johdonmukaisessa järjestyksessä; kannattavuudesta investointeihin ja rahoitukseen, josta siirrytään kassabudjettiin ja kassavirtalaskelmaan. Lopullisena ulostulemana saadaan tulossuunnitelma. Laskelmissa käytettävä fiktiivinen palveluyritys on toimialaltaan muu liikkeenjohdon konsultointi (70220) (Tilastokeskus 2018). Yrittäjä myy yrityksessä erilaisia räätälöityjä koulutuksia eri yrityksille joko yksittäisinä tai pidempinä sopimuksina. Fiktiivinen tuotantoyritys taas on toimialaltaan kahvila-ravintola (56102) (Tilastokeskus 2018). Yritys toimii lounaskahvilana kolmen työntekijän voimin myyden seisovan pöydän- ja keittolounasta ja erikseen virvoitusjuomia.

4.3.1 Investointi- ja rahoituslaskelma

Olli Karikorpi (2010, 87–88) kirjoittaa kirjassaan rahoituslaskelman koostumuksesta sekä sen tavoitteesta, joka on antaa tilinpäätöksen käyttäjille tietoa siitä, miten kirjanpitovelvollinen on rahojaan kerryttänyt ja mihin kerrytettyjä rahoja on käytetty. Rahoituslaskelma on jaettavissa kolmeen selkeään osaan, jotka kaikki käsittelevät eri asioita. Ensimmäisenä osiona on liiketoiminnan rahavirta, jolla tarkoitetaan kaikkea rahaa, joka tulee kassaan, ja lähtee kassasta. Tulojen ja menojen yhteissummasta nähdään, jääkö liiketoiminnasta yritykselle kirstun pohjalle rahaa. Toisena osiona on investointien rahavirta, josta nähdään, paljonko yritys on investoinneista maksanut kokonaisuudessaan, poistoja huomioimatta. Ja kolmantena osiona on rahoituksen rahavirta, josta nähdään oman, sekä vieraan pääoman muutokset tilikauden aikana. Esimerkiksi lainat näkyvät tässä osiossa tulona, mutta lainojen lyhennykset menoina.

Tässä alaluvussa esittelemme suunnitteluohjelmatarjoajilta saatuja lukuja investointi- ja rahoituslaskelmista. Investointilaskelman luvut realisoitiin aloittavalle palveluyrittäjälle seuraavasti:

- Markkinointi-investointeihin yrittäjä käyttää 15 000 €, jolla aloittava yrittäjä kattaa brändin, www-sivut, visuaalisen ilmeen, sekä markkinointisuunnitelman alkuun
- Yrittäjän oma rahoitus on 2500 €:n pääomasijoitus, sekä pankilta otetaan lainaa 17 500 € kolmen vuoden takaisinmaksuajalla
- Yli jäävä osa sijoitetaan yrityksen muuhun käyttöpääomaan

Vastaavasti tuotantoyrittäjän luvut on realisoitu seuraavasti:

- Koneisiin ja kalustoon yrittäjä sijoittaa 10 000 €, jolla katetaan kahvilaravintolan uunit, pöydät ja tuolit, astiat, sekä tarvittava alkuvarasto
- Markkinointiin käytetään sijainnin konkreetian vuoksi vain 3000 €, kattamaan alkumainonnan
- Yrittäjän oma rahoitus on 2500 €:n pääomasijoitus, sekä pankilta otetaan 25 500 €:n laina viiden vuoden takaisinmaksuajalla
- Yli jäävä osa sijoitetaan yrityksen muuhun käyttöpääomaan

UUS yritys keskus		neuvoa ANTAVA	
INVESTOINTI- RAHOITUSLASKELMA			
Tämä lomake auttaa sinua selvittämään, mitä yritystoimintasi aloittaminen maksaa (RAHAN TARVE), sekä suunnittelemaan miten aiot rahoittaa toiminnan (RAHAN LÄHTEET). Mieti tarkkaan: Mitkä ovat yritystoimintasi kannalta tärkeitä ja järkeviä hankintoja? Miten paljon käyttöpääomaa tarvitset selviytyäksesi? Miten suuri varasto tarvitaan myyntitavoitteen saavuttamiseen? Kuinka paljon sinulla tai osakkailla on sijoittaa rahaa, koneita, työkaluja yritykseen? Kuinka paljon tarvitset lainaa, mistä aiot sen hankkia ja mitä se maksaa? Muista, että RAHAN TARVE = RAHAN LÄHTEET voidaksesi aloittaa yritystoiminnan.			
RAHAN TARVE			
Investoinnit	Aineettomat hyödykkeet	Perustamisilmoitus	330,00
		Asiantuntija-/konsulttipalkkiot	
		Muut (esim. liikearvo)	
	Koneet ja kalusto	Tuotantovälineet	
		Atk- ja kassajärjestelmät	
		Auto	
		Kalusteet	
	Liikeirtaimisto	Puhelin/fax	
		Toimistotarvikkeet	
	Muut kulut	Somistus- ja sisustustarvikkeet	
Remontti- ja asennuskulut			
Toimitilojen/kiinteistön osto			
		Muut kulut	5000,00
Käyttöpääoma 1-3 kk	Markkinointi	Markkinointimateriaali (esitteet, käyntikortit, y	5000,00
		Alkumainonta	5000,00
	Vuokrat	Toimitilavuokrat (huomioi myös takuuvuokrat)	
		Laitevuokrat/leasingmaksut	
	Palkat	Työntekijöiden palkat	
	Yrittäjän oma toimeentulo	2500,00	
	Muut kiinteät kulut		1875,00
Vaihto ja rahoitusomaisuus		Alkuvarasto	
		Kassa	5000,00
Rahantarve yhteensä			24705,00
RAHAN LÄHTEET			
Oma pääoma		Osakepääoma	
		Omat sijoitukset	2500,00
		Omat koneet ja kalusto	
		Muut	
Lainapääoma		Osakslaina	
		Pankkilaina	17500,00
		Finnvera	
		Muut	
		Lainat tavarantoimittajalta	
Muu tulorahoitus			
Rahan lähteet yhteensä			20000,00

Kuva 2. Investointi- ja rahoituslaskelma palveluyrityksessä (Apuvälineet [16.12.2018]).

Kuvasta 2 on nähtävissä Uusyrittyskeskuksen Neuvoa Antavan investointi- ja rahoituslaskelman luvut palveluyrityksen kannalta. Suurimpana kulueränä aloittavalle palveluyritykselle nousevat markkinoinnilliset kustannukset. Muihin kuluihin laitettut kulut koostuvat juridisista palveluista kattamaan sopimusasioista koituvat kulut. Muut kiinteät kulut koostuvat palkkojen sivukuluista, eläkekuluista, yrittäjän henkivakuutuksesta sekä muista vakuutusmaksuista. Kuten kuvasta käy ilmi, ei muita menoja palveluita myyvän yrittäjän oman toimeentulon lisäksi synny juurikaan. Palveluita myyvä yritys ei siis tarvitse yritystoimintaa pyörittääkseen välttämättä omaa toimitilaa, koneita tai kalustoa ynnä muuta.

UUS yritys keskus		neuvoa ANTAVA	
INVESTOINTI- RAHOITUSLASKELMA			
Tämä lomake auttaa sinua selvittämään, mitä yritystoimintasi aloittaminen maksaa (RAHAN TARVE), sekä suunnittelemaan miten aiot rahoittaa toiminnan (RAHANLÄHTEET). Mieti tarkkaan: Mitkä ovat yritystoimintasi kannalta tärkeitä ja järkeviä hankintoja? Miten paljon käyttöpääomaa tarvitset selviytyäksesi? Miten suuri varasto tarvitaan myyntitavoitteen saavuttamiseen? Kuinka paljon sinulla tai osakkailla on sijoittaa rahaa, koneita, työkaluja yritykseen? Kuinka paljon tarvitset lainaa, mistä aiot sen hankkia ja mitä se maksaa? Muista, että RAHAN TARVE = RAHANLÄHTEET voidaksesi aloittaa yritystoiminnan.			
RAHAN TARVE			
Investoinnit	Aineettomat hyödykkeet	Perustamisilmoitus	330,00
		Asiantuntija-/konsulttipalkkiot	
		Muut (esim. liikearvo)	
	Koneet ja kalusto	Tuotantovälineet	6045,00
		Atk- ja kassajärjestelmät	
		Auto	
	Liikeirtaimisto	Kalusteet	6000,00
		Puhelin/fax	
		Toimistotarvikkeet	
	Muut kulut	Somistus- ja sisustustarvikkeet	
Remontti- ja asennuskulut			
Toimitilojen/kiinteistön osto			
		Muut kulut	
Käyttöpääoma 1-3 kk	Markkinointi	Markkinointimateriaali (esitteet, käyntikortit, yms.)	
		Alkumainonta	3000,00
	Vuokrat	Toimitilavuokrat (huomioi myös takuuvuokrat)	2500,00
		Laitevuokrat/leasingmaksut	
	Palkat	Työntekijöiden palkat	3000,00
	Yrittäjän oma toimeentulo	2000,00	
	Muut kiinteät kulut		2655,00
Vaihto ja rahoitusomaisuus		Alkuvaramasto	4000,00
		Kassa	
Rahantarve yhteensä			29530,00
RAHANLÄHTEET			
Oma pääoma		Osakepääoma	
		Omat sijoitukset	2500,00
		Omat koneet ja kalusto	
		Muut	
Lainapääoma		Osakaslaina	
		Pankkilaina	25500,00
		Finnvera	
		Muut	
		Lainat tavarantoimittajalta	
Muu tulo-rahoitus			
Rahan lähteet yhteensä			28000,00

Kuva 3. Investointi- ja rahoituslaskelma tuotantoyrityksessä (Apuvälineet [16.12.2018]).

Kuvassa 3 on sama investointi- ja rahoituslaskelma verrattuna kuvaan 2, mutta tuotantoyrityksen lukuja käyttäen. Suurimman kulurakenteen lounaskahvilalle muodostavat tuotantovälineiden ja kaluston hankinta. Yritys tarvitsee myös toimitilan, mutta

alkumainontaan ei tarvitse välttämättä sijoittaa yhtä paljon, kuin palveluyrityksen johtuen lounaskahvilan konkretian näkyvyydestä. Lounaskahvila tarvitsee toiminnan aloittamiseen myös alkuvarastoa, jotta seisovan pöydän ruoan valmistus onnistuu. Kuvia 2 ja 3 tarkasteltaessa havaitaan, että palvelu- ja tuotantoyrityksellä on verrattain huomattavasti erilainen kulurakenne.

PÄÄOMANTARVE (euroa)	Ennuste 1	Ennuste 2	Ennuste 3	Ennuste 4	Yhteensä
	2018	2019	2020	2021	
1. Maa-alueet					
- pinta-ala (m ²)					
- avustus-%					
2. Rakennukset ja rakennelmat sis. alv					
- pinta-ala / tilavuus (m ² / m ³)					
- arvonlisävero-%	24,0%	24,0%	24,0%	24,0%	
- avustus-%					
3. Rakennukset ja rakennelmat alv 0 %					
- pinta-ala / tilavuus (m ² / m ³)					
4. Koneet ja kalusto sis. alv					
- arvonlisävero-%	24,0%	24,0%	24,0%	24,0%	
- avustus-%					
5. Koneet ja kalusto alv 0 %					
6. Muut aineelliset hyödykkeet sis. alv					
- arvonlisävero-%	24,0%	24,0%	24,0%	24,0%	
- avustus-%					
7. Aineettomat hyödykkeet	15 000				15 000
- arvonlisävero-%	24,0%	24,0%	24,0%	24,0%	
- avustus-%					
8. Sijoitukset					
9. Käyttöpääoman lisäys	5 000				5 000
10. Pääomantarve yhteensä	20 000				20 000
RAHOITUS (euroa)	Ennuste 1	Ennuste 2	Ennuste 3	Ennuste 4	Yhteensä
	2018	2019	2020	2021	
Oma rahoitus					
11. Omistajien sijoitukset					
Osakepääoma	2 500				2 500
Sijoitus SVOP-rahastoon					
12. Tulorahoitus	-2 903				-2 903
13. Pääomalaina					
14. Muu oma rahoitus					
Vieras rahoitus					
Luotonantaja					
15. Finnvera					
16. Pankki	17 500				17 500
17. Osamaksurahoitus, eläkelaina tms.					
18. Leasingrahoitus kohta 4. Koneet ja kalusto sis. alv					
19. Leasingrahoitus kohta 5. Koneet ja kalusto alv 0 %					
20. Arvonlisäverovähennys	2 903				2 903
21. Avustukset (kohtiin 1 - 7)					
22. Rahoitus yhteensä	20 000				20 000
23. Investoinnin aikaansaama liikevaihdon lisäys/vuosi					

Versio: 15.8.2018

12. TULORAHOTUS OLTAVA VÄHINTÄÄN 0!

Palvelun tarjoaja:

Yritystulikki YT6 Aloittavan yrityksen tulossuunnitelma

Into Seinäjoki Oy

Kuva 4. Investointi- ja rahoituslaskelma palveluyrityksessä (Aloittava yrittäjä [14.12.2018]).

Kuvasta 4 havaitaan, että markkinointi-investoinnit on sijoitettu aineettomiin hyödykkeisiin. Yritystulkin investointilaskentapohja ottaa huomioon plussana myös alv-kan-
nat eri osioissa. Yritystoiminnan edetessä pohja mahdollistaa myös tulevien vuosien investointien suunnittelun, jonka pk-yrittäjä voi kokea ehdottoman tärkeäksi. Erityi-
sen mielenkiintoisena kirjoittajat pitävät solua 23 ”Investoinnin aikaansaama liike-
vaihdon lisäys/vuosi”, koska se kertoo yrittäjälle valintojensa konkretian onnistumi-
sen tai epäonnistumisen kuluvana vuotena.

Lainaehdot:	Korko-%	Maksuaika	Vakuus
Finnvera			
Pankki	3,9%	3	
Osamaksu			
Eläkevakuutuslaina			

Kuva 5. Lainaehdot palveluyrityksessä (Aloittava yrittäjä [14.12.2018]).

Kuvasta 4 ja 5 nähdään Yritystulkin tarjoama investointi- ja rahoitussuunnitelma pal-
veluyrityksen kannalta. Lisäyksenä kirjoittajat toivovat perustamisilmoitusosion huo-
mioon ottamista, johon voi merkitä yrityksen perustamisesta koituneet kulut. Ku-
vissa näkyvät punaiset pienet nuolet ovat ohjenuoria aloittavalle yrittäjälle.



Verrattaessa kuvia 2 ja 4 huomataan, että Yritystulkin suunnitteluohjelma ei ota vielä
investointi- ja rahoitusvaiheessa huomioon käyttöpääoman tarvetta tuleville kuukau-
sille yritystoiminnan pyörittämiseksi. Toisaalta tämän ei tarvitsekaan olla vaatimuk-
sena, sillä yritystoiminnasta koituvat kulut havaitaan kassabudjetissa.

Arvonlisäveroprosentit:
- 24 % yleinen arvonlisävero
- 0 %, jos yrityksen toimiala terveys- ja sosiaalipalvelut tai rahoitus- ja vakuutuspalvelut.
- 0 %, jos yrityksen vuosiliikevaihto alle 10 000 €/ vuosi.
- 0 % liiketoimintakaupan yhteydessä

Kuva 6. Arvonlisäveroprosentit-ohjenuora (Aloittava yrittäjä [14.12.2018]).

Kuvassa 6 on Yritystulkin tarjoama esimerkkiohjenuora arvonlisäveroprosenteista.
Ohjeet saadaan näkyville pitämällä hiirtä jonkin punaisen nuolen päällä. Kirjoittajien
mielestä ohjeistukset ovat tarpeellinen lisä aloittavalle yrittäjälle, joka ei välttämättä
ole tietoinen kaikista oleellisista seikoista. Ohjenuora on sinällään myös kattava,

sillä se ottaa huomioon myös eri toimialoja, kuten terveys- ja sosiaalipalvelut, joissa arvonlisävero on 0%.

Palvelun tarjoaja:		YT4 TALOUSSUUNNITELMA					
							
Yrityksen nimi		Laatija	Pvm.				
Lounaskahvila							
RAHOITUSTARVE (sis. Alv.)		EUROA		RAHOITUS		EUROA	
1. TOIMITILAT yhteensä		Tuki-%		6. PITKÄAIKAISET LAINAT		Yhteensä	25 500
- Maa-alueet, liittymämaksut yms.				Mistä	Korko-%	Laina-aika (v.)	Pääoma
- Verottomat kiinteistöt				Finnvera			
- Kiinteistöjen osto/rakentaminen				Pankki	4,0 %	5	25 500
2. KONEET JA KALUSTO yhteensä		Tuki-%	10 000	7. LEASINGRAHOITUS			
Uunit			3 000	8. OSAMAKSU			
Pöydät ja tuolit			2 000	9. YRITYSTUET			
Astiat			1 000	-ELY-keskuksen investointituet			
- liiketoimintakaupan tavaravarasto				10. ARVONLISÄVERON PALAUTUS			2 516
- alkuvarasto			4 000	11. OMA RAHOITUS		yhteensä	2 500
- verottomat koneet ja kalusto				- omistajien pääomasijoitukset			2 500
3. MARKKINOINTI-INVESTOINNIT			3 000	- Finnveran osakaslainat			
Alkumainonta			3 000				
4. KEHITTÄMISINVESTOINNIT							
5. MUU KÄYTTÖPÄÄOMA			15 000				
		Yhteensä	28 000			Yhteensä	30 516
Rahan käyttö - Rahan lähteet, erotus			-2 516	Avustukset ja ALV-palautus yhteensä			2 516

Kuva 7. Investointi- ja rahoituslaskelma tuotantoyrityksessä (Aloittava yrittäjä [14.12.2018]).

Kuva 7 on toteutettu Yritystulkin YT4-pohjalla vastaamaan tuotantoyrityksen investointi- ja rahoituslaskelmaa. Verrattaessa kuvaa 4 kuvaan 7, voidaan havaita, että vaikka kuva 4 on kattavuudeltaan laajempi, ei kuva 7 myöskään jätä mitään huomiomatta. Kirjoittajien mielestä investointilaskelman teko voidaan suorittaa myös hie- man suppeammalla pohjalla, kunhan siinä on investoinnit eriteltynä tarkasti.

PÄÄOMANTARVE			1 000 e
1	Maa- ja vesialueet	m ²	
2	Rakennukset ja rakennelmat	m ²	m ²
3	Koneet ja kalusto		
4	Muut		15000,00
5	Käyttöpääoman lisäys		5000,00
6	Pääomantarve yhteensä		20000,00
RAHOITUS			
Oma rahoitus			
7	Omistajien sijoitukset		2500,0
8	Tulorahoitus		
9	Muu oma rahoitus		
10			
Vieras rahoitus			
11	Luotonantaja		
	Pankki (3,9% 3v.)		17500,0
12			
13			
14	Arvonlisäverovähennys	-	
15	Avustukset (kohtiin 1-4)		
16	Rahoitus yhteensä		20000,00
17	Investoinnin aikaansaama liikevaihdon lisäys/vuosi		

Kuva 8. Investointisuunnitelma palveluyrityksessä (Lomakkeet [20.12.2018]).

Kuvasta 8 nähdään Yritystutkimus Ry:n investointisuunnitelma palveluyrityksessä. Kuten Yritystulkissa, on myös Yritystutkimuksen pohjissa keltaiset laput ohjeina aloittavalle yrittäjälle. Muut kulut kuvassa 8 koostuvat markkinointi-investoinneista ja juridisista kuluista.

PÄÄOMANTARVE			1 000 e
1	Maa- ja vesialueet	m ²	
2	Rakennukset ja rakennelmat	m ³	m ²
3	Koneet ja kalusto		10000,00
4	Muut		3000,00
5	Käyttöpääoman lisäys		15000,00
6	Pääomantarve yhteensä		28000,00
RAHOITUS			
Oma rahoitus			
7	Omistajien sijoitukset		2500,0
8	Tulorahoitus		
9	Muu oma rahoitus		
10			
Vieras rahoitus			
11	Luotonantaja		
	Pankki (4%5v.)		25500,0
12			
13			
14	Arvonlisäverovähennys	-	
15	Avustukset (kohtiin 1-4)		
16	Rahoitus yhteensä		28000,00
17	Investoinnin aikaansaama liikevaihdon lisäys/vuosi		

Kuva 9. Investointisuunnitelma tuotantoyrityksessä (Lomakkeet [20.12.2018]).

Kuva 9 on tuotantoyrityksen luvuilla toteutettu investointisuunnitelma, joka on saatu Yritystutkimus Ry:n suunnittelupohjasta. Muut kulut kuvassa 9 koostuvat alkumainonnasta. Kirjoittajat toivovat lisäyksenä kahta tai useampaa tyhjää solua pääomantarve-sarakkeeseen, joihin yrittäjä itse voi merkitä esimerkiksi ”markkinoinnin”.

Täyttöohje

Rivit 1 - 4 : Investoinnit on arvioitava toteutumisajankohdan hintatason mukaisesti.

Kuva 10. Investointilaskelman esimerkkitäyttöohje (Lomakkeet [20.12.2018]).

Kuvasta 10 nähdään Yritystutkimus Ry:n investointilaskelmassa oleva täyttöohje. Ohjeet saadaan näkyviin pitämällä kursoria keltaisen sivun päällä. On kuitenkin huomioitava, että suunnittelupohja on avattava jollain lukuohjelmalla, mikäli haluaa ohjeiden näkyvän selkeinä ja kokonaan.

4.3.2 Kassabudjetti

Lasse Karjalainen toteaa (2013, 84) kassabudjetin olevan pohja, johon kirjataan yritykseen tulevat ja sieltä lähtevät maksut. Kassabudjetin laatiminen on aloittavalle yrittäjälle välttämätöntä, koska myyntiprosessilla ja kassavirtalaskelmalla on merkittävä yhteys; mikäli menekkiä ei ole, ei myöskään kassaan tule rahaa. Kassabudjetin laatiminen taulukkolaskentaohjelmistoa käyttäen on melko helppoa, mutta ruutupaperi ja kynä toimivat rahatilanteen selvittämiseen ja ennakoimiseen myös. Yritystoimintaa aloitettaessa hankinnat on usein mietittävä hyvinkin tarkkaan sekä kooltaan, että maksuajankohdaltaan ja mielellään myös pidemmälle aikavälille yllätysten ennakoimiseksi.

Kassabudjetin eli kassavirtalaskelman voidaan sanoa olevan jopa aloittavan yrittäjän tärkein työkalu. Koski toteaa (2017, 32), että sen lisäksi, että kassavirtalaskelma on merkittävä budjetointityökalu:

1. kassavirtalaskelma auttaa varmistumaan yrityksen maksuvalmiudesta ajallisin määrein
2. kassavirtalaskelma edistää optimaalisen kasvunopeuden löytämistä yritykselle maksuvalmiutta vaarantamatta
3. kassavirtalaskelma velvoittaa yritysjohtoon tunnistamaan sekä myynti- että tuotantoprosessin läpikotaisin ja määrittämään niille välitavoitteita yrityksessä
4. kassavirtalaskelma auttaa luomaan skenaarioita eri hinnoittelu- ja myyntivariaatioille, auttaen yrittäjää löytämään optimaalisimman ratkaisun

Tässä alaluvussa tarkastelemme suunnitteluohjelmatarjoajilta saatuja lukuja kassabudjetin kannalta. Kassabudjetin luvut realisoitiin aloittavalle palveluyrittäjälle seuraavasti:

- Yrittäjä maksaa itselleen 2500 €:n kuukausiansiota
- Yrittäjä myy koulutuksia ja valmennuksia (8h) ensimmäisen vuoden aikana 64 kappaletta hintaan 500 € per kappale (ei sisällä alvia)
- Yrittäjä myy pidemmän sopimuksen koulutuksia ensimmäisen vuoden aikana 640 kappaletta tuntihinnalla 80 € per tunti (ei sisällä alvia)
- Yrittäjän YEL-maksun perusteena on 30 000 €:n vuosipalkka, jossa käytetään 24,1 %:n YEL-maksuprosenttia. Lisäksi yrittäjä maksaa vapaaehtoista eläkettä 4000 € vuodessa
- Muut kustannukset on realisoitu vastaamaan yrittäjän toimialan yritystoiminnan arkea

Vastaavasti tuotantoyrittäjän kassabudjetti on realisoitu seuraavasti:

- Yrittäjä maksaa itselleen 2000 €:n kuukausiansiota, jonka lisäksi kahdelle työntekijälle 1500 €:n kuukausipalkkaa per työntekijä
- Yrittäjä myy seisovan pöydän lounasta ensimmäisen vuoden aikana 10 400 kappaletta hintaan 9,90 € per annos (sisältää alv:n)
- Yrittäjä myy keittolounasta ensimmäisen vuoden aikana 10 400 kappaletta hintaan 8,00 € per annos (sisältää alv:n)
- Yrittäjä myy erillisiä juomia ensimmäisen vuoden aikana 7800 kappaletta hintaan 2,50 € per juoma (sisältää alv:n)
- Yrittäjän YEL-maksun perusteena on 20 000 €:n vuosipalkka, jossa käytetään 24,1 %:n YEL-maksuprosenttia. Yrittäjä ei päätä maksaa vapaaehtoista eläkemaksua
- Muut kustannukset on realisoitu vastaamaan yrittäjän toimialan yritystoiminnan arkea

Kaudet	Asiantuntijapalvelut Oy	1. kk	2. kk	3. kk	4. kk	5. kk	6. kk	7. kk	8. kk	9. kk	10. kk	11. kk	12. kk	yht.
1.	RAHAVARAT KAUDEN ALUSSA	20000	3479,1	6288,2	5097,3	7906,4	10715,5	13524,6	16333,7	15142,8	17951,9	20761,0	19570,1	
2.	Käteismyynti (sis. alv)	0	0	0	0	0	0	0	0	0	0	0	0	0
3.	Maksut myyntisaamisista (sis. alv)	5291,2	5291,2	5291,2	5291,2	5291,2	5291,2	5291,2	5291,2	5291,2	5291,2	5291,2	5291,2	63494
4.	Muut tulot (koulutukset 8h) (sis. alv)	0	4960	0	4960	4960	4960	4960	0	4960	4960	0	4960	39680
5.	ALKUKASSA+TULOT	25291	13730	11579	15349	18158	20967	23776	21625	25394	28203	26052	29821	103174
	MENOT (sis. Alv)													
6.	Arvonlisäveron maksu	1024,1	1984,1	1024,1	1984,1	1984,1	1984,1	1984,1	1024,1	1984,1	1984,1	1024,1	1984,1	19969
7.	Verojen maksu	0	0	0	0	0	0	0	0	0	0	0	0	0
8.	Lainalyhennykset	486	486	486	486	486	486	486	486	486	486	486	486	5832
9.	Lainakorot ja nostopalkkiot	52	52	52	52	52	52	52	52	52	52	52	52	624
10.	YEL	735	735	735	735	735	735	735	735	735	735	735	735	8820
11.	Muut vakuutukset	140	140	140	140	140	140	140	140	140	140	140	140	1680
12.	Työntekijöiden palkat	0	0	0	0	0	0	0	0	0	0	0	0	0
13.	Palkkojen sivukulut	1000	1000	1000	1000	1000	1000	1000	1000	1000	1000	1000	1000	12000
14.	Vuokrat	0	0	0	0	0	0	0	0	0	0	0	0	0
15.	Sähkö- ja vesimaksut	0	0	0	0	0	0	0	0	0	0	0	0	0
16.	Puhelin- ja internetkulut	25	25	25	25	25	25	25	25	25	25	25	25	300
17.	Kirjanpitolmaksut	208	208	208	208	208	208	208	208	208	208	208	208	2496
18.	Toimisto-, pankki- postikulut	33	33	33	33	33	33	33	33	33	33	33	33	396
19.	Matka- ja autokulut	250	250	250	250	250	250	250	250	250	250	250	250	3000
20.	Markkinointi- ja mainontakulut	15021	21	21	21	21	21	21	21	21	21	21	21	15252
21.	Siivous-, kiinteistö-, jätemaksut	0	0	0	0	0	0	0	0	0	0	0	0	0
22.	Ohjelmisto- ja lisenssimaksut	8	8	8	8	8	8	8	8	8	8	8	8	96
23.	Jäsenmaksut	0	0	0	0	0	0	0	0	0	0	0	0	0
24.	Muut kulut	0	0	0	0	0	0	0	0	0	0	0	0	0
25.	Yrittäjän palkka tai yksityisnostot	2500	2500	2500	2500	2500	2500	2500	2500	2500	2500	2500	2500	30000
26.	Ostot (raaka-aineet, varasto)	0	0	0	0	0	0	0	0	0	0	0	0	0
27.	Investoinnit/hankinnat	0	0	0	0	0	0	0	0	0	0	0	0	0
28.	Kertaluontoiset kulut/perustamiskulut	330	0	0	0	0	0	0	0	0	0	0	0	330
29.	MENOT YHTEENSÄ	21812	7442,1	6482,1	7442,1	7442,1	7442,1	7442,1	6482,1	7442,1	7442,1	6482,1	7442,1	100795
	KASSA KAUDEN LOPULLA (5-29)	3479,1	6288,2	5097,3	7906,4	10715,5	13524,6	16333,7	15142,8	17951,9	20761,0	19570,1	22379,2	

Kuva 11. Kassabudjetti palvelu yrityksessä (Apuvälineet [16.12.2018]).

Kuvasta 11 nähdään Uusyrittäjäkeskuksen kassabudjetti palvelu yrityksen luvuilla. Yrittäjä alkaa heti ensimmäisestä kuukaudesta myydä koulutuksia, joiden myynti on jaoteltu tasaisesti kuukausille. Kyseessä on kuitenkin pidemmän sopimuksen koulutukset, joten tulovirran tasaisuutta voidaan pitää realistisena. Pidemmät päiväkoulu- koulutukset (8h) on taas jaoteltu eri kuukausille siten, että joistain kuukausista ei synny tuloa ollenkaan siltä saralta. Todellisuudessa skenaario voisi olla myös niin, että pidempien koulutusten tulovirta olisi hyvinkin epätasaista ja esimerkiksi koko vuoden tienestit voisivat syntyä vain parista kuukaudesta.

Kaudet	1. kk	2. kk	3. kk	4. kk	5. kk	6. kk	7. kk	8. kk	9. kk	10. kk	11. kk	12. kk	yht.
1. RAHAVARAT KAUDEN ALUSSA	28000	9900,9	5131,9	362,82	-4406,2	-9175,3	-13944	-18713	-23482	-28252	-33021	-37790	
2. Käteismyynti (sis. alv)	7516,8	7516,8	7516,8	7516,8	7516,8	7516,8	7516,8	7516,8	7516,8	7516,8	7516,8	7516,8	90202
3. Maksut myyntisaamisista (sis. alv)	7516,8	7516,8	7516,8	7516,8	7516,8	7516,8	7516,8	7516,8	7516,8	7516,8	7516,8	7516,8	90202
4. Muut tulot (sis. alv)	0	0	0	0	0	0	0	0	0	0	0	0	0
5. ALKUKASSA+TULOT	43034	24935	20165	15396	10627	5858,3	1089,2	-3679,8	-8448,9	-13218	-17987	-22756	180403
MENOT (sis. Alv)													
6. Arvonlisäveron maksu	2104,7	2104,7	2104,7	2104,7	2104,7	2104,7	2104,7	2104,7	2104,7	2104,7	2104,7	2104,7	25256
7. Verojen maksu	0	0	0	0	0	0	0	0	0	0	0	0	0
8. Lainalyhennykset	425	425	425	425	425	425	425	425	425	425	425	425	5100
9. Lainakorot ja nostopalkkiot	81	81	81	81	81	81	81	81	81	81	81	81	972
10. YEL	402	402	402	402	402	402	402	402	402	402	402	402	4824
11. Muut vakuutukset	253	253	253	253	253	253	253	253	253	253	253	253	3036
12. Työntekijöiden palkat	3000	3000	3000	3000	3000	3000	3000	3000	3000	3000	3000	3000	36000
13. Palkkojen sivukulut	2000	2000	2000	2000	2000	2000	2000	2000	2000	2000	2000	2000	24000
14. Vuokrat	2500	2500	2500	2500	2500	2500	2500	2500	2500	2500	2500	2500	30000
15. Sähkö- ja vesimaksut	250	250	250	250	250	250	250	250	250	250	250	250	3000
16. Puhelin- ja internetkulut	25	25	25	25	25	25	25	25	25	25	25	25	300
17. Kirjanpitolmaksut	208	208	208	208	208	208	208	208	208	208	208	208	2496
18. Toimisto-, pankki- postikulut	50	50	50	50	50	50	50	50	50	50	50	50	600
19. Matka- ja autokulut	0	0	0	0	0	0	0	0	0	0	0	0	0
20. Markkinointi- ja mainontakulut	3167	167	167	167	167	167	167	167	167	167	167	167	5004
21. Siivous-, kiinteistö-, jätemaksut	167	167	167	167	167	167	167	167	167	167	167	167	2004
22. Ohjelmisto- ja lisenssimaksut	83	83	83	83	83	83	83	83	83	83	83	83	996
23. Jäsenmaksut	0	0	0	0	0	0	0	0	0	0	0	0	0
24. Muut kulut	42	42	42	42	42	42	42	42	42	42	42	42	504
25. Yrittäjän palkka tai yksityisnostot	2000	2000	2000	2000	2000	2000	2000	2000	2000	2000	2000	2000	24000
26. Ostot (raaka-aineet, varasto)	10045	6045	6045	6045	6045	6045	6045	6045	6045	6045	6045	6045	76540
27. Investoinnit/hankinnat	6000	0	0	0	0	0	0	0	0	0	0	0	6000
28. Kertaluonteiset kulut/perustamiskulut	330	0	0	0	0	0	0	0	0	0	0	0	330
29. MENOT YHTEENSÄ	33133	19803	19803	19803	19803	19803	19803	19803	19803	19803	19803	19803	250962
KASSA KAUDEN LOPULLA (5-29)	9900,9	5131,9	362,82	-4406,2	-9175,3	-13944	-18713	-23482	-28252	-33021	-37790	-42559	

Kuva 12. Kassabudjetti tuotantoyrityksessä (Apuvälineet [16.12.2018]).

Kuva 12 ilmentää Uusyrityskeskuksen kassabudjetin tuotantoyrityksen luvuilla. Louneiden, keittojen ja juomien myynti on jaoteltu tasaisesti annetuina odotusarvoin pitkin vuotta. Kuten kuvasta selviää, myynnin kannattavuus on heikolla tasolla jo vasta ensimmäisen puolen vuoden kuluttua, koska yrittäjä tekee tappiota. Todellisuudessa kuitenkin ihmisiä saattaa käydä paljon enemmän, mutta tämä riippuu paljon odotusten täyttämisestä ja paikan suosiosta. Kirjoittajien mielestä on hyvinkin mahdollista, että ensimmäinen vuosi kuluu alhaisella kävijämäärällä, ennen kuin paikka alkaa olla suosittu.

Kuvista 11 ja 12 nähdään Uusyrityskeskuksen tarjoaman kassabudjettipohjan selkeys. Ja kuten kuvista tulee esille, on tuotanto- ja palveluyrityksen menorakenteet huomattavasti eri näköiset ja kokoiset toisiinsa nähden.

T5 KASSABUDJETTI		ENNUSTEVUOSI	1	Valitse vuosi 1 tai 2										1/201X - 12/201Y	
Yritys												Versio 1 / pp.kk.vvv	yritys TULKKI		
Asiantuntijapalvelut Oy															
LIIKETOIMINNAN TULOT		Alv-%	tammi.19	helmi.19	maalis.19	huhti.19	touko.19	kesä.19	heinä.19	elo.19	syys.19	loka.19	marras.19	joulu.19	YHT
1	KASSA ALUSSA (vuoden investoinnit tekemättä)		20 000	19 465	21 453	19 804	20 011	20 786	24 609	28 431	29 148	31 774	34 869	35 170	
MYYNTISAATAVAT EDELLISELTA TILIKAUDELTA															
2	Käteismyynti, myyntiosuus	50 %	24,0	4 127	4 643	4 127	4 127	4 643	4 643	4 643	4 127	4 127	4 127	4 127	51 588
	- myynnin kuukausijakautuma		8,0 %	9,0 %	8,0 %	8,0 %	8,0 %	9,0 %	9,0 %	9,0 %	8,0 %	8,0 %	8,0 %	8,0 %	100,0 %
3	Laskutusmyynti		24,0	2 683	5 107	2 683	5 107	5 107	5 107	2 683	5 107	5 107	2 683	5 107	51 588
	- myynnin kuukausijakautuma		5,2 %	9,9 %	5,2 %	9,9 %	9,9 %	9,9 %	9,9 %	5,2 %	9,9 %	9,9 %	5,2 %	9,9 %	100,0 %
	- maksuehto		pv	2 683	5 107	2 683	5 107	5 107	5 107	2 683	5 107	5 107	2 683	5 107	51 588
4	Omaisuuksien myyntitulot, satunnaiset tuotot														
5	Yritystuet, Alv-palautus, muut alv 0 % tulot														
LIIKETOIMINTA YHTEENSÄ			6 810	9 750	6 810	9 234	9 234	9 750	9 750	7 325	9 234	9 234	6 810	9 234	103 176
LIIKETOIMINNAN MENOT		Alv-%	tammi.19	helmi.19	maalis.19	huhti.19	touko.19	kesä.19	heinä.19	elo.19	syys.19	loka.19	marras.19	joulu.19	YHT
6	Aineet ja tarvikkeet	24,0													
7	Käteisostot	24,0													
8	Ulkopuoliset palvelut	24,0	208	208	208	208	208	208	208	208	208	208	208	208	2 496
9	Investoinnit sis. Alv	24,0	3 000	3 000	3 000	3 000	3 000								15 000
10	Toimitilavuokrat sis. arvonsisäveron	24,0													
11	Kone-/työajoneuvoleasing ja vuokratulot, liikekäyttö	24,0													
12	Muut kiinteät kulut sis. arvonsisäveron	24,0													
13	Maksettava arvonsisävero				697	1 266	697	1 166	1 166	1 847	1 847	1 378	1 747	1 747	13 558
14	Nettopalkat		1 775	1 775	1 775	1 775	1 775	1 775	1 775	1 775	1 775	1 775	1 775	1 775	21 300
15	Työnantajatiilykset verottajalle			747	747	747	747	747	747	747	747	747	747	747	8 212
16	YEL-eläkemaksut, tapaturma- ja työttöm.vak.maksu	26,35	679	679	679	679	679	679	679	679	679	679	679	679	8 145
17	TyEL- maksut, pakolliset työntekijävakuutukset	28,25													
18	Vapaaeht. eläkevakuutus, vapaaeht. henkilövak.		333	333	333	333	333	333	333	333	333	333	333	333	3 996
19	Vuokrat ja vastikkeet Alv 0 %														
20	Muut kiinteät kulut Alv 0 %														
21	Rahoitusmenot														
22	Verot		482	482	482	482	482	482	482	482	482	482	482	482	5 787
23	Investoinnit alv 0 %														
24	Leasingvuokrat, ei liikekäyttö														
25	Perustamismaksu		330												330
26															
LIIKETOIMINNAN MENOT YHTEENSÄ			6 807	7 224	7 921	8 490	7 921	5 390	5 390	6 070	6 070	5 601	5 971	5 971	78 824
PÄÄOMARAHOITUS: TULOT JA MENOT			tammi.19	helmi.19	maalis.19	huhti.19	touko.19	kesä.19	heinä.19	elo.19	syys.19	loka.19	marras.19	joulu.19	
27	Osamaksujen kk-erät														
28	Lainojen nostot ja osamaksujen lisäykset														
29	Lainojen lyhennykset		538	538	538	538	538	538	538	538	538	538	538	538	6 456
30	Osingot, yksityiskäyttö														
31	Omistajien lisäjoitukset														
32	Muu pääomarahoitus														
PÄÄOMARAHOITUS, NETTO			-538	-538	-538	-538	-538	-538	-538	-538	-538	-538	-538	-538	-6 456
33	TULOT - MENOT		-535	1 989	-1 649	206	776	3 822	3 822	717	2 626	3 095	301	2 726	17 896
34	KUMULATIIVINEN KASSA KUUKAUDEN LOPUSSA		19 465	21 453	19 804	20 011	20 786	24 609	28 431	29 148	31 774	34 869	35 170	37 896	

Kuva 13. Kassabudjetti palveluyrityksessä (Aloittava yrittäjä [14.12.2018]).

Kuvassa 13 on Yritystulkin tarjoama kassabudjettipohja palveluyrityksen luvuilla esitetty. Laskelman kaikki keltaisella pohjalla olevat solut ovat käyttäjän itse muokattavissa, ja valkoisten solujen luvut ohjelma hakee kaavalla muista laskelmista automaattisesti. Harmaalla pohjalla olevat solut ovat "yhteensä"-soluja, joista voidaan seurata yritystoiminnan kehitystä tai laskua kuukausittaisilla tasoilla.

Yritystulkin YT6-kassabudjettipohjassa löytyy myös myyntiosuuden muokattavuus, sekä maksuehdolle päivien määrän muokkausmahdollisuus. Vaihtoehtoisesti yrittäjä voi periaatteessa arvioida kaikki tuotot satunnaisiin tuottoihin myyntien prosenttijakaumien sijaan. Erityistä plussaa on, että näihin kaikkiin löytyy "punainen täppä", joka opastaa aloittelijaa käyttämään solua. Laskentapohja mahdollistaa myös satunnaisten tuottojen arvioimisen kuukausittaisella tasolla.

Yritystulkin kassabudjetin käytöstä mahtavaa aloittavan yrittäjän kannalta tekee, että myynnin kuukausijakaumat (%) ovat itse muokattavissa sekä laskutus- että käteismyynnin kohdalla. Tämä mahdollistaa yrittäjälle minkä tahansa eri skenaarion luonnin, mitä olemassa on. Viisas yrittäjä arvioi tietysti luvut aina hieman alakanttiin, jotta välttyään liian korkealta putoamiselta.

OHJE	TOIMINTAKUSTANNUKSET TILIKAUDELLE (alv 0 %)	1. TILIKAU SI			2. TILIKAU SI		2. TILIKAU SI	
		Kuukausi	2019	2020	2021	2020	2021	2021
	(Tilikauden pituus (kk))		12	12	12			
	12 Yrityksen ottamien lainojen lyhennys ja korko tilikaudella	506	6 069	5 865	5 661			
	- josta koron osuus	81	969	765	561			
	- lainojen pääoma kauden lopussa		20 400	15 300	10 200			
3.4	13 Osamaksurahoituksen kustannukset tilikaudella							
3.5	14 TyEL-työntekijöiden ja TyEL-yrittäjien rahapalkat tilikaudella	5 000	60 000	64 375	66 306			
	- Rahapalkat kuukaudessa		5 000	5 150	5 305			
	- palkanmaksukuukaudet		12,0	12,5	12,5			
3.5	15 Palkkojen sivukulut 40 % sivukulu-%	2 000	24 000	25 750	26 523			
3.6	16 Eläkekulut tilikaudella	402	4 820	4 965	5 114			
	- YEL-maksun vuosipalkka, joka eläkemaksun perusteena	1 667	20 000	20 600	21 218			
	- Käytettävä YEL-maksuprosentti laskennassa		24,10 %	24,10 %	24,10 %			
	- vapaaehtoiset eläkemaksut							
3.7	17 Muut henkilösivukulut tilikaudella	45	544	554	565			
	- YEL-yrittäjien tapaturma- ja henkivakuutusmaksut	45	544	554	565			
	- YEL-yrittäjien työttömyyskassamaksut							
	- muut TyEL-henkilöiden henkivakuutusmaksut							
3.8	18 Muut henkilöstökulut tilikaudella	42	500	515	530			
	- työterveyshuolto		500	515	530			
	- työvaatteet ja suojavälineet							
	- muut vapaaeht. henkilöstökulut (henkilöstön ruokailu, koulutus, virkistys, lahjat yms.)							
3.9	19 Toimitilakustannukset tilikaudella	2 917	35 000	35 060	36 112			
	- vuokrat ja vastikkeet	2 500	30 000	30 000	30 900			
	- sähkön, lämmön ja veden kulutuskustannukset	250	3 000	3 000	3 090			
	- palovakuutettavan omaisuuden arvo							
	- korjaus, puhtaanapito, vartiointi, jäte	167	2 000	2 060	2 122			
3.10	20 Leasingrahoituksen vuosikulut, kun jäännösarvo on 30 %							
3.11	21 Työkone- ja työajoneuvokulut tilikaudella, liikekäyttö							
	- polttoainekulut							
	- huollot ja korjaukset							
	- vakuutus, kassastus, käyttömaksut, siirtomaksut, muut kulut							
3.12	22 Atk-laitteet ja -ohjelmakulut tilikaudella	83	1 000	1 000	1 030			
	- laite- ja ohjelmavuokrat, ohjelmat, päivitykset ja ylläpito	83	1 000	1 000	1 030			
	- Atk-laitehankinnat (< 3 vuoden kalusto)							
3.13	23 Muut kone- ja laitekulut tilikaudella							
	- kone- ja kalustohuolto ja korjaus							
	- laitehankinnat (< 3 vuoden kalusto) ja pienhankinnat							
	- muut kalustokulut							
	24 Matkakulut (matkaliput, majoitus, ruokailu matkalla, muut matkakulut)							
3.15	25 Matkakustannusten korvaukset tilikaudella							
3.17	26 Markkinointikulut tilikaudella	167	2 000	2 000	2 060			
	- ilmoitusiläkulut, mainostyökulut, painotuotteet	83	1 000	1 000	1 030			
	- muut markkinointikulut	83	1 000	1 000	1 030			
3.19	27 Hallintopalvelut tilikaudella	208	2 500	2 500	2 575			
	- vuokratyövoima, laki-, perintä- ja konsultointipalvelut, muut hallintokulut							
	- taloushallintopalvelut, tilintarkastus	208	2 500	2 500	2 575			
3.20	28 Tiedonhankinta tilikaudella (lehdet, kirjat, jäsenmaksut)							
3.21	29 Tieto- ja rahaliikenteen kulut tilikaudella	75	900	900	927			
	- puhelinmaksut, datasiirtokulut	25	300	300	309			
	- posti- ja lähetikulut							
	- rahaliikenteen kulut	50	600	600	618			
3.22	30 Vakuutusmaksut (vastuu-, keskeytys- ja oikeusturvavak., muut vakuutukset)	208	2 500	2 500	2 575			
3.23	31 Toimistokulut							
3.24-25	32 Muut kulut (kokous-, neuvottelu-, ajoneuvojen yksityiskäyttö, muut kulut)							

Kuva 14. YT4-pohjan kassabudjetti tuotantoyrityksessä (Aloittava yrittäjä [14.12.2018]).

Kuvassa 14 nähdään tuotantoyrityksen lukuja käyttävä kassabudjetti Yritystulkin YT4-pohjasta. Mielenkiintoista YT4-pohjassa on, että vuosittaiset kustannusnousut ovat yrittäjän päätettävissä ja pohja näyttää suoraan niiden vaikutukset myös tuleviin tilikausiin. Tämä antaa yrittäjälle liikkumavaraa kustannuksissa ja mahdollistaa

helpomman toiminnan seurannan. Kirjoittajien mielestä tämä on erittäin tärkeä seuranta mahdollisuus aloittavalle yrittäjälle siinä mielessä, että mikäli esimerkiksi vuokrissa tapahtuu radikaali nousu, pystyy yrittäjä kompensoimaan tätä nostamalla myytävien tuotteiden katteita.

MYYNTIENNUSTE (kaikki hinnat sis. arvonlisäveron)			1. TILIKAUSI		2. TILIKAUSI	2. TILIKAUSI
			Kuukausi	2019	2020	2021
	24,0 %	Liikevaihto				
- veloitushinta/yksikkö sisältäen arvonlisäveron						
- veloitushinta/yksikkö alv 0 %						
- määrä (esim. laskutustunti)						
Suorite 2	24,0 %	Liikevaihto				
- veloitushinta/yksikkö sisältäen arvonlisäveron						
- veloitushinta/yksikkö alv 0 %						
- määrä (esim. laskutustunti)						
Suorite 3	24,0 %	Liikevaihto				
- veloitushinta/yksikkö sisältäen arvonlisäveron						
- veloitushinta/yksikkö alv 0 %						
- määrä (esim. laskutustunti)						
Lounas	14,0 %	Liikevaihto	7 526,3	90 316	93 025	95 816
- myyntihinta/kpl sis. arvonlisävero				9,90	10,20	10,50
- myyntimäärä yksikköä			866,7	10 400,00	10 400,00	10 400,00
- osto-/omakustannushinta/kpl sis. arvonlisäveron ja hävikin				4,00	4,12	4,24
- hankintahinta ALV 0 %/kpl sis. hävikki				3,51	3,61	3,72
- myyntikate-%				59,6 %	59,6 %	59,6 %
- myyntikate euroa				53 825	55 439	57 102
Lounas 2. , keitto	14,0 %	Liikevaihto	6 081,9	72 982	75 172	77 427
- myyntihinta/kpl sis. arvonlisävero				8,00	8,24	8,49
- myyntimäärä yksikköä			866,7	10 400,00	10 400,00	10 400,00
- osto-/omakustannushinta/kpl sis. arvonlisäveron ja hävikin				2,00	2,06	2,12
- hankintahinta ALV 0 %/kpl sis. hävikki				1,75	1,81	1,86
- myyntikate-%				75,0 %	75,0 %	75,0 %
- myyntikate euroa				54 737	56 379	58 070
Juoma	14,0 %	Liikevaihto	1 425,4	17 105	17 618	18 147
- myyntihinta/kpl sis. arvonlisävero				2,50	2,58	2,65
- myyntimäärä yksikköä			650,0	7 800,00	7 800,00	7 800,00
- osto-/omakustannushinta/kpl sis. arvonlisäveron ja hävikin				1,30	1,34	1,38
- hankintahinta ALV 0 %/kpl sis. hävikki				1,14	1,17	1,21
- myyntikate-%				48,0 %	48,0 %	48,0 %
- myyntikate euroa				8 211	8 457	8 711

Kuva 15. YT4-pohjan myyntiennuste tuotantoyrityksessä (Aloittava yrittäjä [14.12.2018]).

Sen lisäksi, että YT4-pohjasta löytyy toimintakustannusennuste, löytyy siitä myös erikseen myyntiennuste kattamaan toimintakustannukset, kuten kuvassa 15 näkyy. Pohjan selkeyttämiseksi Yritystulkki on laittanut myynti- ja kustannus-osion erilleen toisista, jotta seuranta on helppoa. Myös näissä pohja huomioi tulevien tilikausien kustannusnousut prosentteina (3%). Mikäli katsotaan juoman hintaa 2019 (2,50 €), on ohjelma huomioinut kustannusnousun vuodelle 2020, jolloin se kustantaa asiakkaalle 2,58 €. Tämän lisäksi ohjelma huomioi tämän myös omakustannehintaan.

Myyntiennusteesta on havaittavissa myös myyntikatteen osuus prosentteina ja euroina suhteutettuna kokonaismyyntiin myytävää yksikköä kohden. Tämä mahdollistaa aloittavalle yrittäjälle haluamansa katteen muodostamisen.

YRITYSTUTKIMUSNEUVOTTELUKUNTA

KASSABUDJETTI 1 000 e

T5

Ajalle 2019

	kaudet	1	2	3	4	5	6	7	8	9	10	11	12
1 KASSA KAUDEN ALUSSA		20000	3479,1	6288,2	5097,3	7906,4	10715,5	13524,6	16333,7	15142,8	17951,9	20761,0	19570,1
TOIMINNAN KASSAANMAKSUT													
2 Käteismyynti													
3 Maksut myyntisaamisista		5291,2	5291,2	5291,2	5291,2	5291,2	5291,2	5291,2	5291,2	5291,2	5291,2	5291,2	5291,2
4 Muut tulot		4960	4960	4960	4960	4960	4960	4960	4960	4960	4960	4960	4960
5 Toiminnan kassaanmaksut yht. (2 – 4)	=	25291,2	29060	26909	30679	33488	36297	39106	36955	40724	43533	41382	45151
TOIMINNAN KASSASTAMAJSUT													
6 Käteisostot													
7 Maksut ostoveloista		-685	685	685	685	685	685	685	685	685	685	685	685
8 Arvonlisävero		-1024,1	1984,1	1024,1	1984,1	1984,1	1984,1	1984,1	1024,1	1984,1	1984,1	1024,1	1984,1
9 Palkat		-2500	2500	2500	2500	2500	2500	2500	2500	2500	2500	2500	2500
10 Ennakonpidätys ja sosiaaliturvamaksut		-1000	1000	1000	1000	1000	1000	1000	1000	1000	1000	1000	1000
11 Vuokrat													
12 Rahoitusmenot													
13 Verot													
14 Muut menot		-735	735	735	735	735	735	735	735	735	735	735	735
15 Toiminnan kassastamaksut yht. (6 – 14)	=	-5944,1	-6904,1	-6904,1	-6904,1	-6904,1	-6904,1	-6904,1	-5944,1	-6904,1	-6904,1	-5944,1	-6904,1
INVESTOINTIMENOJEN KASSASTAMAJSUT													
16 Markkinointi- ja mainontakulut		-10000											
17 Juridiset palvelut		-5000											
18 Perustamismaksu		-330											
19 Investointimenojen kassastamaksut yht. (16 – 18)	=	25291,2											
PÄÄOMANRAHOITUKSEN KASSAAN- JA KASSASTAMAJSUT													
20 Lainojen lyhennykset	-	538	538	538	538	538	538	538	538	538	538	538	538
21 Lainojen nostot	+												
22 Omistajien lisäjoitukset	+												
23 Osingonjako/omistajien yksityiskäyttö	-												
24 Muu pääomarahoitus lisäys/vähennys +/-													
25 Pääomarahoituksen nettovaikutus (20 – 24)	+/-	-538	-538	-538	-538	-538	-538	-538	-538	-538	-538	-538	-538
KASSAVARAT													
26 Kassavarojen muutos (5 – 15 – 19 + 25)													
27 KASSA KAUDEN LOPUSSA (1 + 26)		3479,1	6288,2	5097,3	7906,4	10715,5	13524,6	16333,7	15142,8	17951,9	20761,0	19570,1	22379,2

Kuva 16. Kassabudjetti palveluyrityksessä (Lomakkeet [20.12.2018]).

Kuvista 16 sekä 17 löytyy Yritystutkimus Ry:n tarjoama kassabudjettipohja niin palvelu- kuin tuotantoyrityksenkin lukuja käyttäen. Kuten Yritystulkista, tästäkin pohjasta löytyy lukujen kuukausitasoinen seurantamahdollisuus, mikä helpottaa kokonaisuuden hahmottamista huomattavasti. Pohja on hyvin pelkistetyt oloinen, sillä siitä ei löydy samanlaisia eriteltyjä kulueriä, kuin Yritystulkin pohjasta.

YRITYSTUTKIMUSNEUVOTTELUKUNTA

KASSABUDJETTI 1 000 e

T5

Ajalle 1.1.2019-31.12.2019

	kaudet	1	2	3	4	5	6	7	8	9	10	11	12
1 KASSA KAUDEN ALUSSA		28000	9900,9	5131,9	362,8	-4406,2	-9175,3	-13944	-18713	-23482	-28252	-33021	-37790
TOIMINNAN KASSAANMAKSUT													
2 Käteismyynti		7516,8	7516,8	7516,8	7516,8	7516,8	7516,8	7516,8	7516,8	7516,8	7516,8	7516,8	7516,8
3 Maksut myyntisaamisista		7516,8	7516,8	7516,8	7516,8	7516,8	7516,8	7516,8	7516,8	7516,8	7516,8	7516,8	7516,8
4 Muut tulot													
5 Toiminnan kassaanmaksut yht. (2 – 4)	=	43033,6	24935	20165	15396	10627	5858,3	1089,2	-3679,8	-8448,9	-13218	-17987	-22756
TOIMINNAN KASSASTAMAKSUT													
6 Käteisostot													
7 Maksut ostoveloista		1245	1245	1245	1245	1245	1245	1245	1245	1245	1245	1245	1245
8 Arvonlisävero		2104,7	2104,7	2104,7	2104,7	2104,7	2104,7	2104,7	2104,7	2104,7	2104,7	2104,7	2104,7
9 Palkat		5000	5000	5000	5000	5000	5000	5000	5000	5000	5000	5000	5000
10 Ennakonpidätys ja sosiaaliturvamaksut		2000	2000	2000	2000	2000	2000	2000	2000	2000	2000	2000	2000
11 Vuokrat		2500	2500	2500	2500	2500	2500	2500	2500	2500	2500	2500	2500
12 Rahoitusmenot													
13 Verot													
14 Muut menot		402	402	402	402	402	402	402	402	402	402	402	402
15 Toiminnan kassastamaksut yht. (6 – 14)	=												
INVESTOINTIMENOJEN KASSASTAMAKSUT													
16 Koneet, kalusto & sisäinnot		16045	6045	6045	6045	6045	6045	6045	6045	6045	6045	6045	6045
17 Markkinointi		3000											
18 Perustamismaksu		330											
19 Investointimenojen kassastamaksut yht. (16 – 18)	=	43033,6											
PÄÄOMANRAHOITUKSEN KASSAAN- JA KASSASTAMAKSUT													
20 Lainojen lyhennykset	-	506	506	506	506	506	506	506	506	506	506	506	506
21 Lainojen nostot	+												
22 Omistajien lisäsijoitukset	+												
23 Osingonjako/omistajien yksityiskäyttö	-												
24 Muu pääomarahoitusta lisäys/vähennys	+/-												
25 Pääomarahoituksen nettovaikutus (20 – 24)	+/-	-506	-506	-506	-506	-506	-506	-506	-506	-506	-506	-506	-506
KASSAVARAT													
26 Kassavarojen muutos (5 – 15 – 19 + 25)													
27 KASSA KAUDEN LOPUSSA (1 + 26)		9900,9	5131,2	362,8	-4406,2	-9175,3	-13944	-18713	-23482	-28252	-33021	-37790	-42558


Kuva 17. Kassabudjetti tuotantoyrityksessä (Lomakkeet [20.12.2018]).

4.3.3 Tulossuunnitelma

Kotron kirjassa (2007, 35–36) puhutaan yrityksen kokonaistalouden suunnittelusta ja seurannasta, jossa tulee esille tuloslaskelman/-suunnitelman käyttö. Laskelmaa pidetään erittäin keskeisenä toimenpiteenä, kun halutaan selvittää yrityksen kannattavuutta.

Kotron mukaan (2007, 36) tuloslaskelma on vähennyslaskutyyppinen laskelma, jossa vähennetään liikevaihdosta kulueriä yksi kerrallaan, ja sen tuloksena saadaan erilaisia yrityksen kannattavuutta kuvaavia tunnuslukuja. Saman laskelman avulla saadaan laskettua esimerkiksi liikevaihto. Laskelmasta syntyvät tunnusluvut ovat erilaisia katetunnuslukuja, ja kun kaikki kulut on saatu vähennettyä, saadaan selville yrityksen tilikauden tulos, eli joko voitto tai tappio tietyn ajanjakson aikana, esimerkiksi tilikautena.

Tässä alaluvussa esitellään eri suunnitteluohjelmatarjoajilta saatuja lukuja tulosuunnitelmista.

		TULOSSUUNNITELMA/BUDJETTILASKELMA			
		Syötä luvut vihreänä oleviin kohtiin. Siniset kohdat taulukko laskee automaattisesti.			
TULOT (alv 0 %)		Asiantuntijapalvelut Oy		tilikausi/aikaväli 1.1.2019-31.12.2019	
Myyntinimike		myynti määrä kpl	ää hinta / keskiosto		
1	Asiantuntijakoulutus pidempi sopimus	640	80,01	51206,4	
2	Asiantuntijakoulutus/-valmennus 8h	64	500	32000	
3		0	0	0	
4		0	0	0	
				LIKEVAIHTO	83206,4
MENOT (alv 0 %)					
ainekäyttö, materiaalit, sisäännotot				0	
alihakintaostot				0	
työkalu- ja tarvikeostot				0	
muut ostot				0	
		Muuttuvat kulut yhteensä		0	
				MYYNTIKATE	83206,4
		Myyntikate %		100	
<i>Kiinteät kulut (alv 0 %)</i>					
YEL	työtulo	20000	YEL-maksu%	24,1	4820
muut vakuutukset				1680	
työntekijöiden palkat				0	
	+palkkojen sivukulu	0 %		0	
palkka omistajille (osakeyhtiö)				30000	
	+palkkojen sivukulu	40 %		12000	
vuokrat				0	
sähkö ja vesi				0	
puhelin, nettiyhteydet				300	
kirjanpito				2500	
toimisto, posti, ohjelmistot, tietojärjestelmät				500	
auto- ja matkakustannukset, päivärahat				3000	
mar	nettimarkkinointi			50	
kki	lehti-/muu mainonta, tienvarsi- ja liikennemainonta			100	
noi	messut ja tapahtumat			50	
nti	menekinedistämistoimet, muistamiset, sponsorointi			50	
siivous, jätekulut, kiinteistöhoito, turvallisuus ja valvontakulut				0	
jäsenmaksut, koulutus, kurssit, lehdet, ammattikirjallisuus				0	
korjaukset, kunnossapito, huollot				0	
muut kulut (vapaaeht. Eläkemaksut)				4000	
		Kiinteät kulut yhteensä		59050	
				KÄYTTÖKATE	24156,4
Poistot				0	
Rahoituskulut ja lainojen korot				626	
TULOS ENNEN VEROJA				23530,4	kassayli-/alijäämä
	verot		%	0	nettovoitto 17697
	lainojen lyhennykset			5833	-yksityisotot 0
NETTOVOITTO				17697,4	+poistot 0
	yksityisotot (tmi, ay, ky) tai osingot			0	kassaan jää 17697

Kuva 18. Tulossuunnitelma palveluyrityksessä (Apuvälineet [16.12.2018]).

<div style="border: 1px solid black; padding: 2px; display: inline-block;"> neuvoa ANTAVA </div>		TULOSSUUNNITELMA/BUDJETTILASKELMA		
		Syötä luvut vihreänä oleviin kohtiin. Siniset kohdat taulukko laskee automaattisesti.		
TULOT (alv 0 %)		tilikausi/aikaväli		1.1.2019-31.12.2019
Myyntinimike	myynti määrä kpl	á hinta / keskiosto		
1 Lounas	10400	8,684		90313,6
2 Keitto	10400	7,017		72976,8
3 Juoma	7800	2,193		17105,4
4	0	0		0
			LIIVEVAIHTO	180395,8
MENOT (alv 0 %)				
ainekäyttö, materiaalit, sisäännotot		lounas, keitto, juoma		63596
alihankintaostot		omakustanteet		0
työkalu- ja tarvikeostot				0
muut ostot				0
		Muuttuvat kulut yhteensä		63596
			MYYNTIKATE	116799,8
		Myyntikate %		65
<i>Kiinteät kulut (alv 0 %)</i>				
YEL työtulo	20000	YEL-maksu%	24,1	4820
muut vakuutukset				3044
työntekijöiden palkat				36000
+palkkojen sivukulu		40 %		14400
palkka omistajille (osakeyhtiö)				24000
+palkkojen sivukulu		40 %		9600
vuokrat				30000
sähkö ja vesi				3000
puhelin, nettiyhteydet				300
kirjanpito				2500
toimisto, posti, ohjelmistot, tietojärjestelmät				1600
auto- ja matkakustannukset, päivärahat				0
mar nettimarkkinointi				500
kki lehti-/muu mainonta, tienvarsi- ja liikennemainonta				500
noi messut ja tapahtumat				500
nti menekinedistämistoimet, muistamiset, sponsorointi				500
siivous, jätekulut, kiinteistöhoito, turvallisuus ja valvontakulut				1000
jäsenmaksut, koulutus, kurssit, lehdet, ammattikirjallisuus				0
korjaukset, kunnossapito, huollot				1000
muut kulut työterveys				500
		Kiinteät kulut yhteensä		133764
			KÄYTTÖKATE	-16964,2
Poistot				1210
Rahoituskulut ja lainojen korot				969
TULOS ENNEN VEROJA				-19143,2
verot		%		0
lainojen lyhennykset				5100
NETTOVOITTO				-24243,2
yksityisotot (tmi, ay, ky) tai osingot				0
			kassayli-/alijäämä	
			nettovoitto	-24243
			-yksityisotot	0
			+poistot	1210
			kassaan jää	-23033

Kuva 19. Tulossuunnitelma tuotantoyrityksessä (Apuvälineet [16.12.2018]).

Kuvissa 18 ja 19 esitetään palvelu- ja tuotantoyrityksen luvut Uusyrittäjäkeskuksen tarjoamassa kassabudjettipohjassa. Molemmista kuvista löytyy kassan yli-/alijäämä, mikä on loistava lisä jo hyvään laskentapohjaan. Näin poistot eivät jää vahingossa-kaan huomioimatta laskelmia tehdessä.

T2 TULOSSUUNNITELMA		Päivämäärä pp.kk.vvvv		OHJE Huomaa etumerkki. Lue solujen kommentit. Täytä keltaiset solut.				yrittäjä TULKKI®	
Yritys Asiantuntijapalvelut Oy		Sähköpostiosoite						Puhelinnumero	
		Ennuste 1 2018		Ennuste 2 2019		Ennuste 3 2020		Ennuste 4 2021	
		Euroa	%	Euroa	%	Euroa	%	Euroa	%
(Tiikauden pituus (kuukautta))		12		12		12		12	
1. LIIKEVAIHTO	+	83 206		85 703		88 274		90 922	
2. Liiketoiminnan muut tuotot	+								
3. Valmistus omaan käyttöön									
4. LIIKETOIMINNAN TUOTOT YHTEENSÄ		83 206	100	85 703	100	88 274	100	90 922	100
5. Aineet, tarvikkeet ja tavarat	-								
6. Ulkopuoliset palvelut	-	-2 500	3,0	-2 575	3,0	-2 652	3,0	-2 732	3,0
7. Henkilöstökulut (sis. lomapalkkavarauksen)	-	-48 100	57,8	-46 427	54,2	-47 700	54,0	-49 011	53,9
8. Liiketoiminnan muut kulut	-	-7 750	9,3	-8 983	10,5	-8 222	9,3	-8 469	9,3
9. Valmisteveraston lisäys/vähennys	+/-								
10. KÄYTTÖKATE		24 856	29,9	27 718	32,3	29 700	33,6	30 711	33,8
11. Poistot ja arvonalentumiset	-	-2 419	2,9	-1 935	2,3	-1 548	1,8	-1 239	1,4
12. LIIKEVOITTO (-TAPPIO)		22 437	27,0	25 782	30,1	28 151	31,9	29 472	32,4
13. Tuotot osuuksista ja muista sijoituksista	+								
14. Korko- ja rahoitustuotot	+			2 903	3,4				
15. Korko- ja rahoituskulut	-								
16. VOITTO (TAPPIO) ENNEN TILINPÄÄTÖSSIIRTOJA JA VEROJA		22 437	27,0	28 685	33,5	28 151	31,9	29 472	32,4
17. Tuloverot	-	-4 487	5,4	-5 737	6,7	-5 630	6,4	-5 894	6,5
<i>Tuloveroprosentti</i>		20,0 %		20,0 %		20,0 %		20,0 %	
18. Poistoeron lisäys/vähennys	+/-								
19. Verotusperusteisten varauksen lisäys/vähennys	-/+								
20. TILIKAUDEN VOITTO/TAPPIO		17 950	21,6	22 948	26,8	22 521	25,5	23 577	25,9
HENKILÖSTÖ KESKIMÄÄRIN			1,0		1,0		1,0		1,0

Kuva 20. Tulossuunnitelma palveluyrityksessä (Aloittava yrittäjä [14.12.2018]).

Liiketoiminnan muut tuotot, kasvu-%			
	2019	2020	2021
	3,0 %	3,0 %	3,0 %

Kuva 21. Vuosittainen liiketoiminnan kasvu palveluyrityksessä (Aloittava yrittäjä [14.12.2018]).

Yrittäjäkeskuksessa on myös mahdollisuus vaikuttaa liiketoiminnan muiden tuottojen kasvuun vuosittaisella tasolla, kuten kuvasta 21 nähdään. Tällöin laskentapohja ottaa vuosittaisen kasvun huomioon kaikissa laskelmissa automaattisesti. Kirjoittajat käyttivät vakiona kolmen prosentin vuosittaista kasvua. Ylimääräisenä huomiona kirjoittajien mielestä tulevien vuosien kustannuskasvuun vaikuttamisen mahdollisuus on loistava lisä.

33	MYYNTIENNUSTEEN MUKAISET TUOTOT (SUORITTEET, MYYNTIKATTEET)	116 772	120 275	123 883
34	- josta vähennetään TOIMINTAKUSTANNUKSET	-139 833	-145 984	-149 977
35	Kuukauden toimintakustannukset x 2 = minimi käyttöpääoman määrä	23 306	24 331	24 996
36	YRITTÄJÄLLE JÄÄVÄ TULO, KUN KAIKKI MENOT ON MAKSETTU	-23 061	-25 709	-26 094
37	POISTOT (25 % koneet ja kalusto, 7 % rakennukset)	-1 210	-907	-680
38	YRITTÄJÄN VEROTETTAVA TULO			
39	LIIKEVAIHTO	180 404	185 816	191 390
40	Arvonlisäveron määrä	25 256	26 014	26 795
41	KOKONAISMYYNTI	205 660	211 830	218 185
	AUKIOLO- / TYÖVIIKOT VUODESSA	52	52	52
	AUKIOLO- / TYÖPÄIVÄT VIIKOSSA	5	5	5
	MYYNTI PÄIVÄSSÄ (TOTEUTUVA)	791	815	839

Kuva 22. YT4-pohjan tulossuunnitelma tuotantoyrityksessä (Aloittava yrittäjä [14.12.2018]).

Yritystulkin YT4-pohjasta saatava tulossuunnitelma on suppein kaikista suunnitteleluohjelmatarjoajista. Tämä ei kuitenkaan ole haitta, koska tulossuunnitelmasta löytyvät olennaiset tiedot toiminnasta.

YRITYSTUTKIMUS SNEUVOTTELUKUNTA

TULOSSUUNNITELMA

T2



Päivämäärä

1.1.2019

Yritys Asiantuntijapalvelut Oy	Sähköpostiosoite	Laatija	Puhelinnumero					
	Toteutunut tilikausi 1 000 e	/ %	Ennuste 1 1 000 e	/ %	Ennuste 2 1 000 e	/ %	Ennuste 3 1 000 e	/ %
1	LIKEVAIHTO		83205					
2	Liiketoiminnan muut tuotot	+						
3	LIKETOIMINNAN TUOTOT YHTEENSÄ =		83205	100,0		100,0		100,0
4	Aine- ja tarvikkeiden käyttö	-						
5	Ulkopuoliset palvelut	-	2500					
6	Henkilöstökulut	-	51300					
7	Liiketoiminnan muut kulut	-	5250					
8	Valmisteverojen lisäys/vähennys +/-							
9	KÄYTTÖKATE =		24155					
10	Suunnitelman mukaiset poistot	-						
11	LIIKETULOS =		24155					
12	Tuotot osuuksista ja muista sijoituksista	+						
13	Muut korko- ja rahoitustuotot	+						
14	Korkokulut ja muut rahoituskulut	-	6459					
15	Välittömät verot	-						
16	NETTOTULOS =		17696					
17	Satunnaiset tuotot	+						
18	Satunnaiset kulut	-						
19	KOKONAISTULOS =		17696					
20	HENKILÖSTÖ KESKIMÄÄRIN		1					

Kuva 23. Tulossuunnitelma palveluyrityksessä (Lomakkeet [20.12.2018]).

Kuvassa 23 on palveluyrityksen tulossuunnitelma Yritystutkimus Ry:n pohjassa esitettyä. Todella selkeäkäyttöinen ja yksinkertainen pohja.


 Päivämäärä
1.1.2019

Yritys Kahvilayritys Oy		Sähköpostiosoite	Laatija		Puhelinnumero			
	Toteutunut tilikausi 1 000 e	/ %	Ennuste 1 1 000 e	/ %	Ennuste 2 1 000 e	/ %	Ennuste 3 1 000e	/ %
1	LIIKEVAIHTO		180404					
2	Liiketoiminnan muut tuotot	+						
3	LIIKETOIMINNAN TUOTOT YHTEENSÄ =		180404	100,0		100,0		100,0
4	Aine- ja tarvikkeikäyttö	-	63631,6					
5	Ulkopuoliset palvelut	-	2500					
6	Henkilöstökulut	-	89884					
7	Liiketoiminnan muut kulut	-	41400					
8	Valmisteveraston lisäys/vähennys	+/-						
9	KÄYTTÖKATE	=	-16991,6					
10	Suunnitelman mukaiset poistot	-	1210					
11	LIIKETULOS	=	18201,6					
12	Tuotot osuuksista ja muista sijoituksista	+						
13	Muut korko- ja rahoitustuotot	+						
14	Korkokulut ja muut rahoituskulut	-	6069					
15	Välittömät verot	-						
16	NETTOTULOS	=	-24270,6					
17	Satunnaiset tuotot	+						
18	Satunnaiset kulut	-						
19	KOKONAISTULOS	=	-24270,6					
20	HENKILÖSTÖ KESKIMÄÄRIN		3					

Kuva 24. Tulossuunnitelma tuotantoyrityksessä (Lomakkeet [20.12.2018]).

Kuvassa 24 on Yritystutkimus Ry:n tulossuunnitelmapohjassa tuotantoyrityksen luvut. Hahmottamisen helpottamiseksi ohjelma näyttää automaattisesti käytettävän etumerkin. Esimerkiksi ”ulkopuoliset palvelut” sisältää solussa miinuksen, joten luku on tuloksesta vähennettävä.

4.4 Muita tunnuslukuja

Tässä alaluvussa tarkastellaan kummankin yrityksen likviditeettiä. Yritystulkin las-
kentapohjasta löytyy myös kirjoittajien mielestä oleellinen ja mielenkiintoinen kuvio,
joka kertoo tunnuslukuja liiketoiminnan kannattavuuden, kuten Quick Ration, Cur-
rent Ration ja omavaraisuusasteen kannalta, sekä millä tasolla näissä tunnuslu-
vuissa ollaan.

MUITA TUNNUSLUKUJA		Ennuste 1 2018	Ennuste 2 2019	Ennuste 3 2020	Ennuste 4 2021
Liiketoiminnan kannattavuus					
Quick ratio		2,67	5,48	7,84	9,96
	Arvosana	Hyvä	Hyvä	Hyvä	Hyvä
Current ratio		2,67	5,48	7,84	9,96
	Arvosana	Hyvä	Hyvä	Hyvä	Hyvä
Vieraan po:n takaisinmaksuaika (vuotta)					
Lainojen hoitokate					
	Arvosana				
VAKAVARAISUUS					
Omavaraisuusaste		72,9 %	84,0 %	88,2 %	90,4 %
	Arvosana	Hyvä	Hyvä	Hyvä	Hyvä
Kriisitunnusluku Z, 3 muuttujaa		38,7	78,6	111,9	141,8
	Arvosana	Hyvä	Hyvä	Hyvä	Hyvä

Kuva 25. Palveluyrityksen kannattavuus ja vakavaraisuus (Aloittava yrittäjä [14.12.2018]).

Kuvasta 25 on nähtävissä, että palveluyrityksessä ennuste on vuosi vuodelta paranemaan päin, olettaen, että palveluiden myynti säilyy ennallaan. Kuva löytyy Yritystulkin YT6-pohjasta.

Kuvasta 25 havaitaan, että maksuvalmius palveluyrityksessä on hyvällä tasolla. Palveluita kaupallistavan yrittäjän ei tarvitse päivittäin, viikoittain, tai kuukausittain täydentää varastojaan tuotantoyrityksen lailla, joten maksuvalmius on heti yritystoiminnan aloittaessa hyvällä tasolla.

Kyseiset laskelmat ovat kirjoittajien mielestä bonusta, sillä ne auttavat myös toimintaa suunniteltaessa ennakoimaan toimintaan lähtemisen kannattavuutta realistisesti. Kritiikkinä voidaan toki antaa olettaa, että kaikki palvelut ja myynnit pysyisivät koko ajan samana volyymin suhteen, sillä voi olla, että esimerkiksi ihmisten tietoisuuteen pääsyn jälkeen myynti kasvaa merkittävästi, tai voi mennä toisin päin.

4.5 Tutkimuksen eettisyys ja luotettavuus

Tutkimuseettisen neuvottelukunnan mukaan tieteellinen tutkimus on luotettava ja eettisesti hyväksyttävä silloin, jos se suoritetaan hyvää tieteellistä käytäntöä noudattaen ja lainsäädännön puitteissa. Tämän tutkimuksen kirjoittajat ovat pyrkineet tarkkuuteen ja huolellisuuteen, sekä kriittisyyteen tuloksissa, mitkä ovat edellytyksiä eettisesti kestäväälle ja luotettavalle työlle. (Tutkimuseettinen neuvottelukunta [12.3.2019].)

Tutkimuksen kirjoittajat ovat tuoneet lähes vastaavan laatuiset aiemmat tutkimukset työssä esiin, kuitenkin täysin samankaltaista työtä ei ole laadittu. Tutkimusluvut työhön on saatu, jonka jälkeen kirjoittajat laativat opinnäytetyösopimuksen Into Seinäjoen kanssa. Tutkimuksen etenemisestä ja vastuualueista on sovittu toimeksiantajan kanssa ja tutkimus tullaan raportoimaan edelleen toimeksiantajalle. Työ on ensimmäinen laatuaan, mistä syystä kirjoittajat joutuvat tuomaan paljon omia mielipiteitään tutkimuksessa esiin, mikä oli osaksi myös toimeksiantajan pyyntö.

4.6 Tutkimuksen tulosten analysointi

Alla esitämme graafisesti Yritystulkista saatuja kaavioita liiketoiminnan laajuuden, liiketoiminnan kannattavuuden, sekä nettovarallisuuden kannalta vuosittaisilla tasoilla. On hyvä ottaa huomioon, että vuosittain yrityksissä on otettu laskelmissa huomioon vuosittainen kustannusten nousu, jotka on vakioitu kolmeen prosenttiin.



Kuva 26. Palveluyrityksen liiketoiminnan laajuus (1000 e) (Aloittava yrittäjä [14.12.2018]).

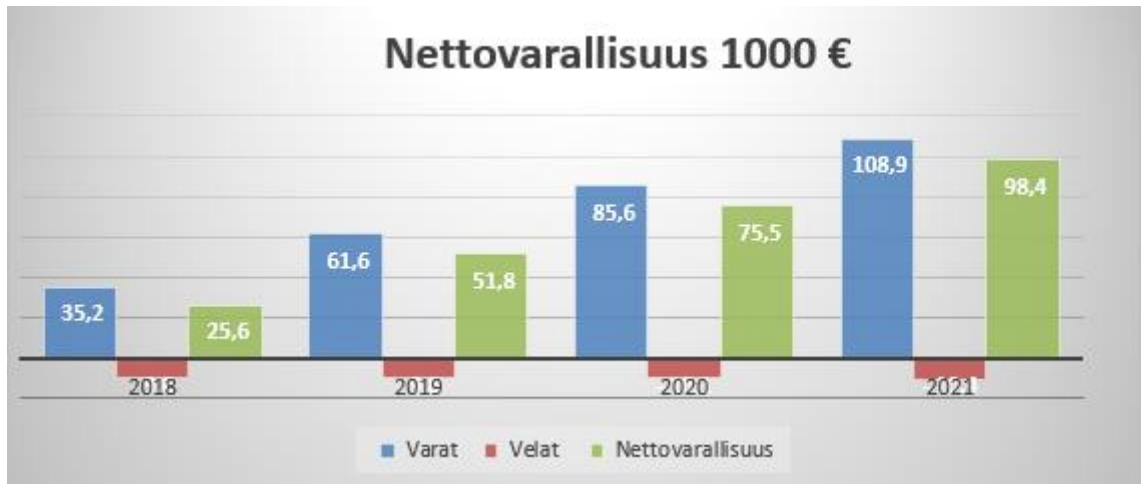
Kuvasta 26 on nähtävissä palveluyrityksen liiketoiminnan laajuuden tuhansina euroina. Vuosittaista liikevaihdon kasvua yrityksessä tapahtuu lähes lineaarisesti 2,5% ja 2,6%:n kasvuilla. Taseen loppusumma kasvaa myös vuosittain mittavasti. Sijoitettu pääoma kasvaa tasaiseen vauhtiin, kun otetaan huomioon vuosittain tapahtu-

vat palvelujen hintojen kasvut (3%). Kaiken kaikkiaan toiminta lähtee hyvin rullaamaan suunnitteluohjelman pohjalta ja näin ollen yritys menestyy. Oletettavasti yritys jatkaa menestymistään myös tulevina vuosina, mikäli toiminnan volyymit säilyvät samana.



Kuva 27. Palveluyrityksen liiketoiminnan kannattavuus (Aloittava yrittäjä [14.12.2018]).

Kuvasta 27 on nähtävissä palveluyrityksen kokonaisvaltainen liiketoiminnan kannattavuus eri osa-alueissa. Käyttökateä tarkastellessa huomataan, että nousua tapahtuu jatkuvasti, mutta todella pienin prosenttein. Siinä missä tilikauden voittoa vuonna 2018–2019 tapahtuu viisi prosenttia, sijoitetun pääoman tuotto laskee samalla ajanjaksolla 21,8%. Seuraavana vuonna huomataan, että sijoitetun pääoman tuotolla on tapahtunut 30,1% notkahdus ja tilikauden voitolla tämä luku on 1,4%. Tästä voidaan päätellä, että koko tilikauteen verrattuna omalla sijoitetulla pääomalla on radikaalimmat muutokset, kuin yrityksen pääomalla ylipäänsä. Huomataan myös, että vuonna 2020 ollaan noin puolessa sijoitetun pääoman tuotossa verrattuna vuoteen 2018. Tämän jälkeen vuonna 2021 tapahtuu maltillista nousua tilikauden voitossa (0,4%) ja sijoitetun pääoman tuotto laskee edelleen alemmas (14,3%).



Kuva 28. Palveluyrityksen nettovarallisuus (1000 e) (Aloittava yrittäjä [14.12.2018]).

Kuvasta 28 voidaan havaita palveluyrityksen nettovarallisuus vuosittain tuhansina euroina. Kehitystä on havaittavissa kaikilla osa-alueilla. Yrityksen varat kasvavat melko tasaisesti vuosittain, samoin kuin nettovarallisuus. Velat eivät haittaa yrittäjää, joka saa myytyä palveluitaan määrämällään hinnalla tasaiseen tahtiin, joten ne saadaan maksettua pois lähes kokonaan neljännelle yritystoimintavuodelle siirryttäessä.

Kaaviot ovat kirjoittajien mielestä mielenkiintoinen esitystapa ja voi olla alkavalle yrittäjälle tärkeä toimintaa suunniteltaessa. Lukuja vaihdettaessa suunnitteluohjelmassa, voidaan luoda erilaisia skenaarioita. Tämä voi olla jopa kriittinen asia aloittavalle yrittäjälle, joka haluaa mahdollisimman optimaalisen yritystalouden. Kirjoittajien mielestä on myös hyvä nähdä kehitysjakautta vuosittain, mikä tosin onnistuu vain Yritystulkin suunnitteluohjelmalla.

4.6.1 Yritystulkki

Yritystulkin laskelmiin palveluyrityksen kannalta käytimme yhtä Excel-tiedostoa, jossa oli eri välilehdillä kaikki tarvitsemamme laskelmat. Välilehdet olivat myös yhteydessä toisiinsa, millä tarkoitetaan sitä, että esimerkiksi investointisuunnitelman täyttämisen vaikutti myös tulossuunnitelmaan. Tämä tiedosto on nimeltään YT6 ja se löytyy Yritystulkin verkkosivuilta. Yleisesti ottaen YT6-pohja on todella kattava

pk-yrittäjälle suunnattu laskentapohja, joka ottaa huomioon pienimmätkin asiat yrityksen talouden suunnittelussa. Kyseessä on jopa hieman monimutkainen laskentapohja, joten alkumetrit olivat hieman hankalia kirjoittajien mielestä. Kun laskelmaan pääsi kuitenkin vähän tutustumaan, alkoi laskelmien tekoon löytyä järki.

YT6-lomakkeen investointisuunnitelma on todella hyvä ja kattava aloittavan yrittäjän käyttöön. Pohjasta löytyy todella hyvin eri vaihtoehtoja eri rahantarpeille ja isona plussana jokaiselle löytyy myös joko arvonlisäveroton tai -verollinen kohta, riippuen kumpaa yrittäjä tarvitsekaan. On ehdottoman hyvä seikka, että toiminnan, kuten investointien suunnittelu ei jää vain kertaluonteiseksi tapahtumaksi, vaan ohjelma mahdollistaa niiden muokkaamisen pidemmällä aikavälillä.

Tulossuunnitelma on myös kattava ja asiallinen, toki itse tulossuunnitelmavälilehdellä ei tekijä pysty juuri mitään muokkaamaan, vaan tulossuunnitelma koostuu käytännössä kokonaan muihin välilehtiin sijoitetuista luvuista. Tämä tarkoittaa sitä, että jos haluaa tehdä pelkästään taloussuunnitelman, joutuu käytännössä täyttämään YT6-lomakkeen kaikki välilehdet.

YT6-lomakkeessa kassavirtalaskelma on nimettynä kassabudjetiksi, mikä saattaa häiritä ja hämätä joitain, mutta jos ei kiinnitä nimeen huomiota, on kyseessä todella hyvä laskelma. Laskelma on jaoteltuna sarakkeisiin niin, että niitä on 12 kappaletta, eli jokaiselle kuukaudelle omansa. Pohja on selkeä ja helppokäyttöinen. Yrittäjä saa itse merkata esimerkiksi tuloihinsa sekä menoihinsa alv-prosentin, joten hänen ei tarvitse käyttää mitään valmiiksi annettua prosenttimäärää. Tulot ovat jaoteltuna hyvin käteis- ja laskutusmyynteihin, sekä satunnaisiin tuloihin. Menoistakin löytyy tarpeelliset sarakkeet erilaisille menoerille. Negatiivisena asiana kirjoittajat totesivat, että menoista ei löydy matkakuluille omaa sarakettaan, mutta onneksi laskelmasta löytyy muutama tyhjä rivi johon yrittäjä voi itse kirjoittaa menojaan, joita ei jo valmiiksi laskelmasta löydy.

Kaiken kaikkiaan YT6-suunnitteluohjelma on kaiken kattava ja järkevä sekä asiallinen työkalu uuden yrittäjän yritystalouden suunnitteluun. Paras asia YT6-suunnitteluohjelmassa on se, että kaikki tarpeelliset laskelmat löytyvät yhdestä Excel-tiedostosta, joten ei tarvitse miettiä mistä löytää yksittäin eri laskelmat, kun ne ovat kootuna yhteen tiedostoon. YT6-pohjassa erityisen maininnan saa laskelmasta löytyvät

graafit (kuvat 25–28), jotka havainnollistavat vuosittaisella tasolla ja prosenttien muodossa esimerkiksi toiminnasta aiheutuvaa nettovarallisuutta. Graafi on eräänlainen kokonaisvaltainen seurantamittari, sillä siinä on kaikki yritystalouden toimintaan liitetyt luvut yhdistettynä, esittäen lopputuloksena tietyn oleellisen tiedon, esimerkiksi liiketoiminnan kannattavuuden.

Koska Yritystulkilta löytyy kaksi laskelmapohjaa, kirjoittajat päättivät tuoda kummankin esiin työssä siten, että palveluyritys käyttää YT6-pohjaa ja tuotantoyritys YT4-laskentapohjaa.

Vaikka YT4-pohjan investointi- ja rahoituslaskelma on huomattavasti suppeampi, kuin YT6-pohjassa, löytyy siitä silti kaikki tarpeellinen hyvin yksinkertaistettuna ja helppokäyttöisenä. Esimerkiksi YT4-pohjan kassabudjetti on huomattavasti suppeampi kuin YT6-pohjassa oleva. Siitä ei löydy ”kassa kauden alussa” -saraketta, mutta myyntiennuste pohjasta kyllä löytyy. Lisäksi YT4-pohjan kassabudjetti on vain vuositasoinen, mikä vaikeuttaa kuukausittaista toiminnan seuranta.

Tulossuunnitelma on YT4-pohjassa todella suppea ja mitätön, mutta sinällään se ei haittaa, sillä laskelma laskee kaikki luvut sinne itse, joten yrittäjän ei tarvitse käytännössä koskea siihen lainkaan. Tulossuunnitelma käytännössä kuitenkin on vain toiminnan kokonaisvaltaista seuranta varten, joten siitä löytyvät tiedot eivät vaadi suurta tilaa. YT6-pohjasta kuitenkin löytyy sarakkeet, jotka kertovat yksityiskohtaisesti eriteltynä mistä mitkäkin tuotot esimerkiksi koostuvat.

YT4-laskelma on erittäin hyvä pohja yrittäjälle, jolla ei välttämättä ole kamalasti en-tuudestaan tietoa yrityksen taloudesta tai muista seikoista. Pohja antaa kaiken oleellisen tiedon ilman turhan syvällistä paneutumista, ja helpottaa aloittavan yrittäjän arkea huomattavasti. Pohja on myös huomattavasti nopeampi täyttää kuin YT6, sillä täytettäviä ja mietittäviä kohtia on huomattavan paljon vähemmän. Tämä voi joko olla hyvä tai huono seikka aloittavan yrittäjän kannalta. Oleellista on aloittavan yrittäjän oma tarve yritystalouden suunnittelulle. Joku yrittäjä voi haluta seurata toimintaansa kuukausittaisella tasolla, mikäli toiminnan volyyymeissa tapahtuu suuria heit-toja (esimerkiksi myynnissä), mutta toinen voi takoa tasaisen kiinteää tuloa kuukau-desta toiseen ja hänelle merkitsee vain toteutunut vuosittainen liikevaihto.

Visuaalisesti kummatkin pohjat ovat miellyttäviä lukea, mutta YT4-pohjan pelkistetty ja moderni ulkoasu on kirjoittajien mielestä helpompi lukea. Pohjissa on käytetty eri värejä tietyissä soluissa taitavasti, jotta aloittava yrittäjä osaa kiinnittää huomiota oikeisiin asioihin.

4.6.2 Neuvoo Antava (Uusyrityskeskus)

Investointi- ja rahoituslaskelma on pintapuolinen, sillä suunnitelmassa ei tarvitse mennä pintaa syvemmälle siinä, mihin kaikkiin pieniinkin asioihin rahaa aiotaan käyttää. Uusyrityskeskuksen laskelma on kattavampi kuin Yritystutkimuksen sivuilta löytyvä pohja, ja laskelmasta löytyy myös käyttöpääomasarakkeet.

Kokonaisuudessaan Neuvoo Antava on hyvä pohja, sillä kaikki tarpeellinen löytyy laskelmasta ja mukaan on huomioitu myös perustamisilmoituksesta koituvat kulut. Tämä antaa viitteitä, että pohja on todella suunnattu aloittavalle yrittäjälle, tai yritys-toimintaa miettivälle. Laskelman Excel-pohjaisuus helpottaa käytettävyyttä huomattavasti. Yhteensä-sarakkeisiin on myös valmiiksi laaditut kaavat, joten yrittäjän ei tarvitse ynnäile itse yhtään ylimääräistä. Tällä tarkoitetaan sitä, että solut toimivat ikään kuin yhteistyössä toistensa kanssa yhdistäen tarvittavat tiedot yhteen soluun.

Uusyrityskeskuksen tulossuunnitelma oli kirjoittajien mielestä käytettävyydeltään virkistävä kokemus, sekä helppokäyttöinen. Käyttömukavuutta edesauttoi se, että laskelma on Excel-pohjainen, mikä on aina laskelmia laadittaessa loistava asia. Laskelman vihreisiin soluihin lisättiin numerot, ja pohja laskee valmiiksi laadituilla yhtälöillä kunkin kohdan tuloksen siniseen soluun. Riittää, että yrittäjä tietää luvut. Jokaisessa solussa on eriteltyä asiasta, mitä tietoja kyseiseen soluun halutaan ja ne lukevat selkeästi myös solun vieressä.

Kokonaisuudessaan Uusyrityskeskuksen kassavirtalaskentapohja on todella kattava ja helppokäyttöinen pohja. Kaikki kulut ovat hyvin eriteltyinä, joten yrittäjän ei tarvitse laskea montaa eri kuluerää yhdeksi isoksi eräksi ja miettiä myöhemmin mistä kukin mahtoikaan koostua. Tämä oli havaittavissa esimerkiksi "henkilöstöku- luissa", jossa ohjelma tajusi itse ottaa siihen kuuluvat kulut huomioon.

Excel-pohjaisuus helpotti käytettävyyttä jälleen. Muun muassa valmiit kaavat tummennetuissa ja ”yhteensä”-sarakkeissa helpottavat aloittavan yrittäjän laskentapohjan käyttöä huomattavasti. Tulot voisivat sisältää, mistä eri asioista tietty luku koostuu ja jos laskelmassa haluaa sentit näkyviin, pitää solut erikseen muotoilla niin, että desimaalit näkyvät. Muutoin pohja pyöristää luvut sääntöjen mukaisesti, mikä aiheuttaa pienen heiton. Täytyy kuitenkin pitää mielessä, että pohjat ovat suunnitelmia aloittavalle yrittäjälle, joten luvut ovat joka tapauksessa vielä suuntaa antavia.

4.6.3 Yritystutkimus Ry

Investointi- ja rahoituslaskelman ei tarvitse olla mitenkään erityisen kattava, sillä laskelmalla pyritään vain selvittämään mihin rahaa tarvitaan ja kuinka paljon, sekä mahdollisia rahoitustarjoajia. Yritystutkimuksen pohja on suhteellisen käypä versio, sillä pohjasta löytyy kaikki oleellimmat asiat. Negatiivisena puolena pohjasta todettakoon, että siinä ei ole mahdollista lisätä ”omia rivejä” eri pääomatarpeiden alapuolelle, joihin saisi näkymään, mihin esimerkiksi markkinointikuluihin menevät rahat on tarkoitettu. Pohja ei myöskään ole Excel-pohjainen, mikä hankaloittaa omasta puolestaan lukujen täyttämistä ja laskemista.

Tulossuunnitelmapohja on liian suppea aloittavan yrittäjän käytettäväksi. Vaikka pohjasta löytyy kaikki oleellinen, mikä johtaa liiketoiminnan tuoton tai tappion selvittämiseen, on se mahdollisesti liian vaikeakäyttöinen ja suppea ensimmäistä kertaa yrittäjyyttä harjoittavalle. Tällä tarkoitetaan sitä, että esimerkiksi ”henkilöstökulut” ovat pohjassa vain yhtenä könttänä ilman, että lukuisia eri kuluja on eriteltyinä, joista kyseiset kulut koostuvat. Sama pätee esimerkiksi liiketoiminnan ”muiden kulujen” kanssa.

Selitykset kulujen koostumisille löytyvät toiselta sivulta täyttöohjeista, mutta henkilökohtaisesti kirjoittajat pitivät helpompana mallina sitä, että jokainen pienempi kulu on eriteltyinä isomman kokonaisuuden alle. Tämä poistaa turhanpäiväisen ynnäilyn päässä ja pohjan käyttäjä pysyy koko ajan perillä siitä, mitä kuluja on jo ottanut huomioon ja mitä on vielä otettava huomioon.

Excel-pohjaisuuden puute tarkoittaa sitä, että yrittäjän pitää laskea kaikki luvut itse mekaanisesti yhteen. Tämä hidastaa prosessia ja yrittäjä saattaa unohtaa, mistä eri asioista tietyt luvut koostuvat. Niin tulossuunnitelmassa, kuin muissa Yritystutkimuksen pohjissa ongelmana on, että kun käyttäjä avaa laskentapohjan selaimessa ja täyttää siihen, ei pohja tallennu ollenkaan. Pohjia täytettäessä on siis oltava hyvin tarkkana siitä, että muistaa tallentaa pohjan omalle tietokoneelle jo ennen täytön aloittamista. Muutoin pohjan uudestaan avatessa joutuu tekemään kaiken työn alusta. Positiivisena asiana tässä tulossuunnitelmapohjassa on, että toiselta sivulta löytyy suhteellisen selkeät ohjeet taulukon täyttämiseen ja siihen, mistä eri kuluerät koostuvat.

Kun kassavirtalaskelman/kassabudjetin ensimmäisen kerran avaa, näyttää se hyvältä ja kattavalta, mutta kun laskentapohjaa alkaa täyttää, on todellisuus hieman toisenlainen. Jo heti laskelman ensimmäinen sarake "kassa kauden alussa" voi olla uudelle yrittäjälle hämäävä tai harhaanjohtava, eikä täyttöohjeita löydy koskettamaan yksittäisiä soluja tai sarakkeita.

Tässä pohjassa on sama ongelma kuin tulossuunnitelmapohjassa, eli yhteen soluun pitää sisällyttää useita eri lukuja, mutta pohjassa itsessään ei ole mitään paikkaa mihin luvut voisi eritellä, vaan kaikki pitää itse ensin laskea ja sen jälkeen lisätä summa pohjaan. Tämä voi aiheuttaa aloittavalle yrittäjälle päänvaivaa. Pohja ei myöskään ota huomioon yrittäjän nostamaa palkkaa erikseen, vaan se sisältyy muiden työntekijöiden kanssa samaan soluun. Pohja ei siis mahdollista eri palkkamäärien maksamista eri työntekijöille, mikäli työntekijöitä on useampi kuin yksi. Myöskään kiinteitä kuluja tai varaston sisäänostoja ei ole eriteltyinä mihinkään soluun, vaan ne pitää sujauttaa vaivihkaa johonkin muuhun kulukasaan.

Viimeisenä huomautuksena kirjoittajat haluavat tuoda ilmi, että missään ei kerrota halutaanko laskelmassa luvut, joihin on sisällytetty arvonlisävero vai ei. Tämä vaikeuttaa laskentapohjien käyttöä siinä mielessä, että osa ostettavista palveluista yritystoimintaa pyörittäessä on arvonlisäverokannaltaan 0%. Olisi siis hyvä, että pohjassa olisi merkittynä soluihin, halutaanko arvonlisäverolliset hinnat, sekä mahdollisesti alv-kantojen suuruudet.

4.7 Kehittämisehdotukset

Kaikissa laskentapohjissa olisi mahdollista käyttää värejä, mitä voisi hyödyntää ja soveltaa solujen arvoihin. Jos solusta saatu tieto, esimerkiksi liikevoitto, on tilikauden lopuksi negatiivinen, voisi siihen yhdistää punaisen värin ja jos positiivinen, väri voisi olla vihreä. Yritystulkin pohjat olivat ainoita, joista löytyi kuvioita havainnollistamaan kannattavuutta, sekä muita osatekijöitä yrityksessä. Kirjoittajien mielestä nämä ovat ehdottoman hyvä lisä muillekin suunnittelupohjatarjoajille. Lisäksi myös Yritystulkin pohjiin voisi liittää kriittisen pisteen mallin tulossuunnitelmaan havainnollistamaan konkretian kannattavuutta.

Uusyrittäjäkeskuksen (Neuvoa Antavan) laskelmapohjissa suurin kehittämistä kaipaava kohde on solujen muotoiluun liittyvä lukujen pyöristäminen. Laskentapohjat pyöristävät luvut pyöristyssääntöjen mukaisesti, mistä saattaa koitua harmia ja vaihua yrittäjälle. Vaikka pyöristykset ovatkin suhteellisen pieniä, voi alkupään pyöristys aiheuttaa suurenkin heiton laskelman tullessa valmiiksi. Neuvoa Antava voisi myös mahdollistaa aloittavalle yrittäjälle tulevien vuosien seurantamahdollisuuden.

Yritystutkimus Ry:n laskentapohjat olivat selkeästi huonoimmat aloittavan yrittäjän käyttöön, ja niistä löytyykin muutamia kehityskohteita. Ensimmäisenä kehittämiskohteena silmään iskee ohjelmien yksivärisyys. Yritystulkin ja Uusyrittäjäkeskuksen laskelmissa on käytetty värillisiä soluja merkkamaan kohtia joihin yrittäjä itse kirjoittaa tietoja, ja valkoisia soluja merkkamaan kohtia jotka ohjelma laskee syöte-tyistä tiedoista. Yritystutkimus Ry:n suunnitteluohjelmat ovat kokonaan mustavalkoiset, mikä vaikeuttaa taulukon lukemista ja täyttämistä huomattavasti.

Isoin muutoksia vaativa seikka on kuitenkin pohjien formaatti. Mikään laskelma ei ole Excel-pohjainen, mikä johtaa ylimääräiseen laskemiseen ja numeroiden näppäilemiseen, mikä voi aiheuttaa vaikeuksia ja hankaluuksia aloittavalle yrittäjälle. Lisäksi joitakin laskelmissa olevia soluja voisi hieman avata. Esimerkkinä toimii henkilöstökulut, jotka ovat tulossuunnitelmapohjassa vain yhtenä isona könttänä. Vaikkakin seuraavalla sivulla kerrotaan mistä luku koostuu, olisi se huomattavasti helpompaa, että henkilöstökulujen alla olisi eriteltynä muutamalle riville suoraan, että mistä luku koostuu.

Laskelmista puuttuu myös tieto, että halutaanko luvut arvonlisäverollisina vai –verottomina lukuina, mikä voi pysäyttää suunnitelman täyttämisen siksi aikaa, että yrittäjä saa selville kumpia lukuja laskelmassa tarvitaan. Soluista ei myöskään löydy minkään laisia kaavoja, mikä tarkoittaa jokaisen solun tiedon manuaalista täyttöä. Tämä voidaan kokea turhauttavaksi, mikäli yrittäjä tietää saavansa tasaisen kiinteää tuloa joka kuukausi, tai tietyt menot säilyvät samana. Myös ”yhteensä”-soluun on laskettava tiedot manuaalisesti, tosin sitä helpottamaan on annettu vaadittu etumerkki, jotta luvut osataan joko vähentää tai lisätä.

Lisäksi hyvänä kehittämiskohteena ei niinkään laskelmapohjiin, vaan niiden tarjoajille, voisi olla jonkinmoiset ohjeet sekä siihen, mitä aloittavan yrittäjän tulisi ehkä etsiä suunnitteluohjelmalta, että siihen, miten pohja tulisi täyttää, ja mitä pitää muistaa ottaa huomioon pohjaa täyttäessä. Esimerkkinä tällaisesta yleisestä ohjeistuksesta toimii kuva 29.

Ohjeita pk-yrittäjälle yritystalouden suunnitteluohjelman valintaan:

Tässä ohjeessa kerrotaan, mitä aloittavan yrittäjän on suositeltavaa pääsääntöisesti huomioida yritystalouden suunnitteluohjelmaa valitessaan.

Aluksi pk-yrittäjän on etsittävä aloittavalle yrittäjälle suunnattu yritystalouden suunnitteluun soveltuva ohjelma, mielellään Excel-pohjainen käytettävyyden vuoksi. Yrittäjän kannattaa ottaa yritystalouden suunnitteluun ainakin investointilaskelma, kassabudjetti, sekä tulossuunnitelma. Aloittava yrittäjä haluaa, että ohjelma sisältää jonkinlaisen täyttöohjeen. Täyttöohjeesta tulisi löytyä tarkentavat ohjeet, esimerkiksi mitkä solut tulee tarkastaa erityisen huolellisesti. Ohjelman tulisi soveltua kaikille yhtiömuodoille ja koskemaan kaikkia toimialoja. Suositeltavaa on, että ohjelmassa on solut jaoteltuna koskemaan suurempia kokonaisuuksia; esimerkiksi, että ”Koneet ja kalusto” –kohdasta löytyy tarpeelliset solut esimerkiksi alkuvarastolle ja muulle irtaimistolle, tai että niille on varattuna tyhjiä soluja, jotta yrittäjä voi itse listata ne. Mitä pienempiin osiin suuremmat kokonaisuudet on jaoteltu, sen selkeämpi ja helpompi ohjelma on täytettävyydeltään. Plussaa on, mikäli ohjelmistosta löytyy hinnat laskettuna arvonlisäveroineen ja että yrittäjälle mahdollistetaan alv-prosentin muutos toimialan/tuotteen mukaan.

Hyvä esimerkki ohjelman sisällä pitämästä ohjeesta löytyy alla olevasta kuvasta, joka on otettu Into Seinäjoen Yritystulkin YT4-laskelmasta:

YT4 TALOUSSUUNNITELMA

Tämä ohjelmalla voidaan laskea yritystoiminnasta saatava verotettava tulo.

Ohjelma soveltuu:

- Pienyritykselle, jossa vähän palkattua työvoimaa
- Kaikille yhtiömuodoille
- Kaikille toimialoille
- Monialayrittäjälle esim. uuden lisätyön kannattavuuden laskentaan

TÄYTTÖOHJE

- Täytä keltaiset solut ylhäältä alas järjestyksessä
- Investointisummat arvonlisäverollisin hinnoin
- Kohtaan 5. MUU KÄYTTÖPÄÄOMA varataan aloittavalle yritykselle vähintään 10 000 euroa/henkilö. Yritystä ostettaessa summa voi olla pienempi.
- Tarkka arvo kohtaan 5 . Käyttöpääoma saadaan vasta laskennan lopussa riviltä 35.
- Myyntiennusteen huolellinen laatiminen on tärkein tehtävä!
- Toimintakustannuksia laskettaessa kiinnitetään huomio merkittäviin menoihin. Pienillä summilla ei ole ratkaisevaa merkitystä lopputulokseen.

Kuva 29. Esimerkkiohjeistus pk-yrittäjälle.

4.8 Johtopäätökset

Kirjoittajien puolueettomista toteamuksista kävi ilmi, että Yritystulkin laatima YT6-suunnitteluohjelma oli kaikista kattavin aloittavan yrittäjän liiketoiminnan taloutta tarkastellessa. Yritystulkin laskelmapohjissa kaikki oli niin kuin pitääkin olla. Taulukot ovat Excel-pohjaisia, mikä helpottaa niiden täyttämistä huomattavasti. YT6-pohja myös pitää sisällään kaikki tarvittavat laskentaohjelmat yrityksen aloittamisen tai kehittämisen kannalta ja parasta pohjassa on se, että eri välilehdet ovat kytköksissä toisiinsa, johtaen siihen, että tekijän ei tarvitse itse täyttää jokaisessa välilehdessä jokaista kohtaa, vaan pohja hakee tarvittavan tiedon solun kaavalla jostain toisesta välilehdestä, jossa kyseinen tieto on jo täytettynä. Pohja soveltuu parhaiten mahdollisesti yrittäjälle, joka:

1. haluaa luoda monia eri skenaarioita toiminnasta
2. on epävarma tulovirtansa tai kulujen tasaisuudesta
3. haluaa käyttää aikaa yritystalouden kokonaisvaltaiseen suunnitteluun

Seuraavaksi sijoittui Yritystulkin YT4-suunnitteluohjelma johtuen suppeudesta verrattuna Yritystulkin YT6-suunnitteluohjelmaan. YT4-pohja on todella hyvä sellaiselle aloittavalle yrittäjälle, jolla ei välttämättä ole niin paljoa tietoa tai kokemusta yritystaloudesta ja kaikista pienistä seikoista joita talouden suunnittelussa voi ottaa huomioon. Kyseessä on siis vaatimaton, mutta kokonaisvaltaisen käytännöllinen suunnitteluohjelma. Kirjoittajat uskovat pohjan soveltuvan parhaiten yrittäjälle, joka tietää tulovirtansa olevan tasaista, eikä täten vaadi muutoksia kuukausitason lukuihin.

Yritystulkin jälkeen seuraavaksi parhaana on Uusyrittäjäkeskuksen, eli Neuvoa Antavan pohjat, jotka ovat myös todella käytännölliset ja hyvät, mutta kalpenevat silti Yritystulkin pohjien rinnalla. Excel-pohjaisuus on tärkeä käyttöominaisuuksiin vaikuttava tekijä, ja se löytyy myös Uusyrittäjäkeskuksen pohjista.

Huonoimpana vaihtoehtona kolmesta vertailussa olleesta laskentapohjatarjoajasta Yritystutkimus Ry:n pohjat ovat huonoimmat yksinkertaisista syistä: Pohjat ovat

huomattavasti suppeammat kuin kahdella muulla tarjoajalla, eikä mikään Yritystutkimus Ry:n pohjista ole Excel-pohjainen, vaan kaikki luvut pitää syöttää sekä laskea manuaalisesti, mikä hidastaa ja hankaloittaa, sekä saattaa jopa vaikeuttaa yrityksen aloitus- tai kehittämisprosessia.

On pidettävä mielessä, että verkossa tarjottavien suunnitteluohjelmien kuuluisi nimenaan olla aloittavaa yrittäjää itsenäiseen taloushallintoon kannustavia. Kirjoittajien kuitenkin toimiessa aloittavan yrittäjän asemassa työtä tehdessä, olivat osa pohjista sellaisia, että täyttäminen tuntuu vaivalloiselta ja laskelmat tekee mieli ulkoistaa.

Kaiken kaikkiaan aloittava yrittäjä luultavasti haluaa, että laskentapohjat joita hän käyttää, ovat yksinkertaisia, helppokäyttöisiä ja selkeitä. Nämä kriteerit huomioon ottaen, kirjoittajien mielestä Yritystulkin laskentapohjat ovat tarkastelussa olleista kolmesta laskentapohjatarjoajasta parhaat aloittavan yrittäjän käyttöön.

Jotta suunnitteluohjelmista saadaan parhaat mahdolliset yrittäjän käyttöön, tulee niitä muokata aina kun puute tai kehittämis ehdotus tulee ilmi. Esimerkiksi värien käyttö positiivisissa ja negatiivisissa tuloksissa voisi sopia formaattiin loistavasti. Lisäksi lukujen pyöristämisestä tulisi rajoittaa, ja sarakkeisiin missä puhutaan myyntihinnoista tai muista vastaavista, olisi hyvä ilmoittaa, halutaanko soluun arvonlisäverolliset vai -verottomat hinnat. Myös yleisen ohjeistuksen laatiminen kaikille saatavaksi ei ole koskaan pahitteeksi.

5 YHTEENVETO

Tässä opinnäytetyössä vertailtiin eri yritystalouden suunnitteluohjelmia ja niiden käyttöominaisuuksia aloittavan yrittäjän näkökulmasta. Tutkimuksen tarkoituksena oli selvittää, mikä tarkastelussa olevista kolmesta suunnitteluohjelmatarjoajasta olisi paras vaihtoehto aloittavan yrittäjän käytettäväksi. Aihe on käytännössä aina ajan-kohtainen, johtuen siitä, että uusia aloittavia yrittäjiä syntyy Suomessa koko ajan, ja yrityksen perustamisen ja liikkeelle laittamisen tulisi olla niin mutkatonta kuin mahdollista. Tätä faktaa edesauttaa hyvät ja helppokäyttöiset yritystalouden suunnitteluohjelmat. Kirjoittajien mielestä työ oli sinänsä mielenkiintoinen, koska teoriaan nojaaminen oli hyvin rajallista tämänkaltaisessa tutkimuksessa.

Opinnäytetyön teoriaosuus koostui kahdesta pääluvusta: Yritystalous yrittäjän arjessa ja tutkimuksen teoreettisesta taustasta. Yritystalouden kokonaisvaltainen ymmärtäminen ja sen merkityksen tunnistaminen on elintärkeää yrityksen selviämisen kannalta, kun uutta yritystä perustetaan. Yritystalouden yleisen läpikäynnin jälkeen paneudutaan tutkimuksen teoreettiseen osuuteen, jossa käytiin läpi kaikki suunnitteluohjelmatarjoajat sekä valitut laskentapohjat, ja miksi kyseiset tarjoajat sekä pohjat valittiin. Tämän jälkeen päästiin itse empiiriseen osuuteen, joka koostui toimeksiantajaorganisaation esittelystä, tutkimusaineiston hankinnasta, sekä itse vertailusta, tuloksista ja kehittämissuunnitelmista.

Tämä opinnäytetyö suoritettiin Into Seinäjoki Oy:lle tämän asiakkaan toimeksiantosta. Aikaisempia tutkimuksia aiheesta oli niukasti. Tismalleen samaa aihetta käsitteleviä opinnäytetöitä tai muita tutkimuksia ei löytynyt yhtäkään, mutta tutkimuksia, jotka sivusivat tämän työn aihetta, löytyi muutama, ja niitä käytettiin hyödyksi tämän työn tekemisessä. Työn tavoitteena oli vertailla yritystalouden suunnitteluohjelmien käyttöominaisuuksia kvalitatiivisen tutkimuksen keinoin. Aineistona käytössä oli Yritystulkin, Uusyrityskeskuksen sekä Yritystutkimus Ry:n tarjoamat investointi- ja rahoituslaskelmat, kassabudjettilaskelmat sekä tulossuunnitelmalaskelmat. Kaikkia laskelmia tarkasteltiin sekä tuotanto- että palveluyrityksen kannalta. Kuvitteellisten aloittavien tuotanto- ja palveluyritysten taloustiedot tuotettiin yhdessä Into Seinäjoen ammattilaisen kanssa. Näin pystyttiin tuottamaan mahdollisimman realistisia lukuja käyttäen todenmukaisia laskelmia.

Tuloksista saatiin selville, että suunnitteluohjelmatarjoajien välillä on huomattavia eroja laskentapohjia täyttäessä ja tarkastellessa. Kolmesta tarkastelussa olleesta suunnitteluohjelmatarjoajasta parhaaksi valikoitui yksimielisesti Yritystulkki, ja heidän tarjoamansa pohjat. Toiseksi selviytyi Neuvoa-Antava (Uusyrittäjäkeskus) ja kolmanneksi Yritystutkimus Ry. Suunnitteluohjelmatarjoajat oli helppo laittaa järjestykseen, sillä Yritystulkin pohjat olivat selvästi helppokäyttöisimmät ja monimuotoisimmat tarkastelussa olevista tarjoajista. Yritystutkimuksen pohjat oli myös helppo asettaa viimeiseksi johtuen laskelmien suppeudesta ja vaikeakäyttöisyydestä.

Suurin syy siihen, miksi Yritystutkimus ei pärjännyt oli se, että suunnitteluohjelmat eivät olleet Excel-pohjaisia, vaan joka ikinen laskutoimitus piti tehdä käsin. Tämä vaikeuttaa ja mahdollisesti myös sekoittaa aloittavan yrityksen jo valmiiksi tapahtumarikasta arkea. Kun puhutaan aloittavasta yrittäjästä, on selvää, että yrittäjä ei varmasti halua yhtään enempää tehtävää, kuin mitä on pakko. Ja tämä fakta on varmasti läsnä jokaisen yrittäjän päätöksenteossa, kun mietitään joko yritykseen ja yrityksen talouteen liittyviä kysymyksiä, tai vaikka vain, että mitä suunnitteluohjelmaa aiotaan käyttää, kun alkaa kassabudjettia ja tulossuunnitelmaa laatimaan.

Tutkimusta tehdessä tärkeäksi havaittiin, että suunnitteluohjelmia käyttäessä yrittäjän on saatava laadittua mahdollisimman realistinen skenaario yritystoiminnan pyörittämiseksi, mutta luvut eivät välttämättä kuitenkaan vastaa yrittäjän liiketoiminnan konkretiaa.

Jatkotoimenpiteenä ja hyvänä kehittämissuosituksena laadittiin malliesimerkki yleisestä ohjenuorasta aloittavan yrittäjän käytettäväksi. Ohjenuora pitää sisällään yleisiä ja hyviksi todettuja asioita, joita aloittavan yrittäjän kannattaa ottaa huomioon valitessaan mitä laskentapohjaa käyttää, kun oman yrityksen yritystalouden suunnittelu on edessä.

LÄHTEET

- Aloittava yrittäjä. Ei päiväystä. [Verkkosivu]. Yritystulkki. [Viitattu 14.12.2018]. Saatavana: <https://www.yritystulkki.fi/fi/alue/seinajoki/aloittava-yrittaja/laske/>
- Apuvälineet. Ei päiväystä. [Verkkosivu]. Uusyrityskeskus. [Viitattu 16.12.2018]. Saatavana: <https://neuvoa-antava.fi/apuvälineet>
- Digitalisaatio. Ei päiväystä. [Verkkosivu]. Logistiikan maailma. Saatavana: <http://www.logistiikanmaailma.fi/logistiikka/digitalisaatio/>
- Esa, M.10.1.2018. Y-Studio: Kuinka yritys tehdään tunnetuksi? Ensimmäinen vuosi on opettelua. [Verkkoartikkeli]. [Viitattu 2.2.2019]. Saatavana: <https://y-studio.fi/yrityksen-alku/yrittajan-osaaminen/kuinka-yritys-tehdaan-tunnetuksi-ensimmainen-vuosi/>
- Fonecta Finder. 2019. Into Seinäjoki Oy. [Verkkosivu]. Helsinki. [Viitattu 6.2.2019]. Saatavana: <https://www.finder.fi/Kiinteist%C3%B6nv%C3%A4litys+kiinteist%C3%B6myynti+kiinteist%C3%B6vuokraus/Into+Sein%C3%A4joki+Oy/Sein%C3%A4joki/yhteystiedot/510604>
- Ikäheimo, S., Laitinen, E. K., Laitinen, T. & Puttonen, V. 2011. Laskentatoimi ja rahoitus. Sundom: Vaasan yritysinformaatio.
- Ilmarinen, V. & Koskela, K. 2015. Digitalisaatio: Yritysjohdon käsikirja. Helsinki: Talentum.
- Into Seinäjoki. Ei päiväystä. [Verkkosivu]. [Viitattu 10.12.2018]. Saatavana: https://www.intoseinajoki.fi/into_seinajoki_oy/
- Jormakka, R., Koivusalo, K., Lappalainen, J. & Niskanen, M. 2015. Laskentatoimi. 4. uud. p. Helsinki: Edita.
- Kahvila-ravintola (56102). Ei päiväystä. [Verkkosivu]. Tilastokeskus. [Viitattu 20.2.2019]. Saatavana: <https://www.stat.fi/meta/luokitukset/toimiala/001-2008/56102.html>
- Kananen, J. 2017. Laadullinen tutkimus pro graduna ja opinnäytetyönä. Jyväskylä: Jyväskylän ammattikorkeakoulu.
- Karikorpi, O. 2010. Raha ratkaisee: Yritystalous tutuksi. Helsinki: Tietosanoma.
- Karjalainen, L. 2013. Yrittäjän talousopas. Helsinki: Gaudeamus.

- Kauppalehti. Ei päiväystä. [Verkkosivu]. Into Seinäjoki Oy. [Viitattu 6.2.2019]. Saatavana: <https://www.kauppalehti.fi/yritykset/yritys/into+seinajoki+oy/16373899>
- Kinkki, S., Pohja, B., Könönen, P., Isokangas, J. & Gore, K. 2003. Yrityksen perustoiminnot. Helsinki: WSOY.
- Koivumäki, J. & Lindfors, H. 2012. Pk-yrityksen taloushallinto käytännönläheisesti. Helsinki: Kauppakamari.
- Koski, T. 2017. Pk-yrityksen strateginen talousjohtaminen. 2., uudistettu painos. Helsinki: Kauppakamari.
- Kotro, M. 2007. Yrityksen kannattavuus ja rahoitus: Aloittavan ja pk-yrityksen näkökulma. Helsinki: Edita.
- Koulutus. Ei päiväystä. [Verkkosivu]. Yritystulkki. [Viitattu 15.1.2019]. Saatavana: <https://www.yritystulkki.fi/fi/palvelut/koulutus/>
- L 30.12.1997/1336. Kirjanpitolaki.
- Laskentapalvelu. Ei päiväystä. [Verkkosivu]. Yritystulkki. [Viitattu 13.1.2019]. Saatavana: <https://www.yritystulkki.fi/fi/palvelut/laskentapalvelu/>
- Lomakkeet. Ei päiväystä. [Verkkosivu]. Yritystutkimus Ry. [Viitattu 20.12.2018]. Saatavana: http://yritystutkimusry.fi/?page_id=9
- Muu liikkeenjohdon konsultointi (70220). Ei päiväystä. [Verkkosivu]. Tilastokeskus. [Viitattu 20.2.2019]. Saatavana: <https://www.stat.fi/meta/luokitukset/toimiala/001-2008/70220.html>.
- Naamanka, T. 2015. Talouden suunnitteluohjelmien hyödyntäminen yrityksessä. [Verkkojulkaisu]. Lappi: Lapin ammattikorkeakoulu. Talouden ja hallinnon koulutusala, liiketalouden koulutusohjelma. Opinnäytetyö. [Viitattu 25.3.2019]. Saatavana: https://www.theseus.fi/bitstream/handle/10024/103770/Naamanka_Tiina.pdf?sequence=1
- Nikander, M. & Sirén, E. 2013. Aloittavan yrityksen talouden suunnittelu – Case Coaching House Finland Oy. [Verkkojulkaisu]. Leppävaara: Laurea ammattikorkeakoulu. Liiketalouden koulutusohjelma. Opinnäytetyö. [Viitattu 25.3.2019]. Saatavana: https://www.theseus.fi/bitstream/handle/10024/54592/ONT_Nikander_Siren.pdf?sequence=1&isAllowed=y
- Nikkilä, J. 2018. Pienen aloittavan yrityksen talouden suunnittelu. [Verkkojulkaisu]. Kajaani: Kajaanin ammattikorkeakoulu. Liiketalouden, taloushallinnon ja juridiikan yksikkö, liiketalouden, taloushallinnon ja juridiikan koulutusohjelma. Opinnäytetyö. [Viitattu 25.3.2019]. Saatavana: http://www.theseus.fi/bitstream/handle/10024/141427/Nikkila_Jaakko.pdf?sequence=1&isAllowed=y

- Onnistunut projekti. Ei päiväystä. [Verkkosivu]. Yrittäjyyden haasteet Suomessa. [Viitattu 25.1.2019]. Saatavana: <http://www.onnistunut-erp-projekti.com/yrittajyyden-haasteet-suomessa/>
- OP. Ei päiväystä. [Verkkosivu]. Mistä riskienhallinnassa on kyse? [Viitattu 13.1.2019]. Saatavana: <https://uusi.op.fi/yritykset/riskienhallinta/mista-riskienhallinnassa-on-kyse>
- Osakeyhtiön perustamisilmoitus, Saatavana: (<https://www.ukko.fi/mita-yrityksen-perustaminen-maksaa/>)
- Pyykkö, M. 2011. Minustako yrittäjä? Helsinki: WSOYpro.
- Siikavuo, J. 2003. Pienyrityksen taloushallinto. Helsinki: Talentum.
- Siikavuo, J. 2016. Talous haltuun. Helsinki: Kauppakamari.
- Suomala, P., Manninen, O. & Lyly-Yrjänäinen, J. 2011. Laskentatoimi johtamisen tukena. Helsinki: Edita.
- Suomi lukuina. 2018. [Verkkajulkaisu]. Helsinki: Tilastokeskus. [Viitattu 25.3.2019]. Saatavana: http://www.stat.fi/tup/julkaisut/tiedostot/julkaisuluetteloyytilsul_201800_2018_19691_net.pdf
- Suunnittelu. Ei päiväystä. [Verkkosivu]. Yritystulkki. [Viitattu 13.1.2019]. Saatavana: <https://www.yritystulkki.fi/fi/alue/seinajoki/aloittava-yrittaja/suunnittelu/>
- Syvänperä, O. & Lindfors, H. 2014. Pk-yrityksen budjetointi ja raportointi käytännönläheisesti. 4. uud. p. Helsinki: Helsingin seudun kauppakamari.
- Söderström, T., Stenbacka, J. & Mäkinen, I. 2017. Katteella tulosta. 11., uudistettu painos. Helsinki: Sanoma Pro Oy.
- Tilastokeskus. 2018. Aloittaneet ja lopettaneet yritykset. [Verkkosivu]. [Viitattu 1.11.2018]. Saatavana: http://www.stat.fi/til/aly/2017/aly_2017_2018-10-31_tie_001_fi.html
- Toimiva yrittäjä. Ei päiväystä. [Verkkosivu]. Yritystulkki. [Viitattu 13.1.2019]. Saatavana: <https://www.yritystulkki.fi/fi/alue/seinajoki/toimiva-yrittaja/>
- Tuomi, J. & Sarajärvi, A. 2002. Sisällönanalyysi. Luku 7.3.2. kokonaisuudesta Saaranen-Kauppinen, A. & Puusniekka, A. 2006. KvaliMOTV - Menetelmäopetuksen tietovaranto. [Verkkajulkaisu]. Tampere: Yhteiskuntatieteellinen tietokanto. [Viitattu: 22.02.2019]. Saatavana: https://www.fsd.uta.fi/menetelmaopetus/kvali/L7_3_2.html

- Tuomi, J. & Sarajärvi, A. 2018. Laadullinen tutkimus ja sisällönanalyysi. Uudistettu laitos. Helsinki: Kustannusosakeyhtiö Tammi.
- Tuotantoyritys. Ei päiväystä. Yritystulkki. [Verkkosivu]. [Viitattu 12.12.2018]. Saatavana: <https://www.yritystulkki.fi/fi/alue/oulu/toimiva-yrittaja/hinnoittelu/tuotantoyritys/>
- Tutkimuseettinen neuvottelukunta (TENK) Ei päiväystä. Hyvä tieteellinen käytäntö. [Verkkosivu]. [Viitattu 12.3.2019]. Saatavana: <https://www.tenk.fi/fi/hyva-tieteellinen-kaytanto>
- Valtiovarainministeriö. Ei päiväystä. [Verkkosivu]. Digitalisaatio. Saatavana: <https://vm.fi/digitalisaatio>
- Vilka, H. 2015. Tutki ja kehitä. 4. uud. p. [Verkkajulkaisu]. Jyväskylä: PS-kustannus. [Viitattu: 15.3.2019]. Saatavana: SeAMK Korkeakoulukirjastosta. Vaatii käyttöoikeuden.
- Yritystulkki. Ei päiväystä. [Verkkosivu]. [Viitattu 10.12.2018]. Saatavana: <https://www.yritystulkki.fi/fi/>
- YritystulkkiAgri. Ei päiväystä. [Verkkosivu]. Yritystulkki. [Viitattu 15.1.2019]. Saatavana: <https://www.yritystulkki.fi/fi/palvelut/yritystulkkiagri/>
- Yritystutkimus Ry. Ei päiväystä. [Verkkosivu]. [Viitattu 10.1.2019]. Saatavana: http://yritystutkimusry.fi/?page_id=4

LIITTEET

Liite 1. Tuotantoyrityksen taloussuunnitelma

Liite 2. Palveluyrityksen taloussuunnitelma

Liite 1. Tuotantoyrityksen taloussuunnitelma

Palvelun tarjoaja:

into

SEINÄJOKI

Yrityksen nimi

Lounaskahvila

YT4 TALOUSSUUNNITELMA

Laatija

yritys
TULKKI®
© Jadelcons Oy

Pvm.

RAHOITUSTARVE (sis. Alv.)	EUROA	RAHOITUS	EUROA
1. TOIMILAT yhteensä	Tuki-%	6. PITKÄAIKAISET LAINAT	Yhteensä 25 500
- Maa-alueet, liittymämaksut yms.		Mistä	
- Verottomat kiinteistöt		Finnvera	
- Kiinteistöjen osto/rakentaminen		Pankki	25 500
2. KONEET JA KALUSTO yhteensä	Tuki-% 10 000	Korko-% 4,0 %	Laina-aika (v.) 5
Uunit	3 000	7. LEASINGRAHOITUS	
Pöydät ja tuolit	2 000	8. OSAMAKSU	
Astiat	1 000	9. YRITYSTUET	
- liike toimintakaupan tavaravara		- ELY-keskuksen investointituet	
- alkuvavasto	4 000		
- verottomat koneet ja kalusto		10. ARVONLISÄVERON PALAUTUS	2 516
3. MARKKINOINTI-INVESTOINNIT	3 000	11. OMA RAHOITUS	yhteensä 2 500
Alkumainonta	3 000	- omistajien pääomasijoitukset	2 500
		- Finnveran osakaslainat	
4. KEHITTÄMISINVESTOINNIT			
5. MUU KÄYTTÖPÄÄOMA	15 000		
Yhteensä	28 000	Yhteensä	30 516
Rahan käyttö - Rahan lähteet, erotus	-2 516	Avustukset ja ALV-palautus yhteensä	2 516



ESIMERKKILASKELMA

TÄYTTÖOHJE

OHJE	TOIMINTAKUSTANNUKSET TILIKAUDELLA (alv 0 %)	1. TILIKAUASI			2. TILIKAUASI			2. TILIKAUASI		
		Kuukausi	2019	2020	2021	2020	2021	2021	2021	
	Tilikauden pituus (kk)		12	12	12					
12	Yrityksen ottamien lainojen lyhennys ja korko tilikaudella	506	6 069	5 865	5 661					
	- josta koron osuus	81	969	765	561					
	- lainojen pääoma kauden lopussa		20 400	15 300	10 200					
3.4	13 Osamaksurahoituksen kustannukset tilikaudella									
3.5	14 TyEL-työntekijöiden ja TyEL-yrittäjien rahapalkat tilikaudella	5 000	60 000	64 375	66 306					
	- Rahapalkat kuukaudessa		5 000	5 150	5 305					
	- palkanmaksukuukaudet		12,0	12,5	12,5					
3.5	15 Palkkojen sivukulut	40 %	2 000	24 000	25 750	26 523				
3.6	16 Eläkekulut tilikaudella		402	4 820	4 965	5 114				
	- YEL-maksun vuosipalkka, joka eläkemaksun perusteena		1 667	20 000	20 600	21 218				
	- Käytettävä YEL-maksuprosentti laskennassa			24,10 %	24,10 %	24,10 %				
	- vapaaehtoiset eläkemaksut									
3.7	17 Muut henkilösivukulut tilikaudella		45	544	554	565				
	- YEL-yrittäjän tapaturma- ja henkivakuutusmaksut		45	544	554	565				
	- YEL-yrittäjän työttömyyskassamaksut									
	- muut TyEL-henkilöiden henkilövakuutusmaksut									
3.8	18 Muut henkilöstökulut tilikaudella		42	500	515	530				
	- työterveyshuolto			500	515	530				
	- työvälineet ja suojavälineet									
	- muut vapaaeht. henkilöstökulut (henkilöstön ruokailu, koulutus, virkistys, lahjat y)									
3.9	19 Toimilakustannukset tilikaudella		2 917	35 000	35 060	36 112				
	- vuokrat ja vastikkeet		2 500	30 000	30 000	30 900				
	- sähkön, lämmön ja veden kulutuskustannukset		250	3 000	3 000	3 090				
	- palovakuutettavan omaisuuden arvo									
	- korjaus, puhtaanapito, vartiointi, jäte		167	2 000	2 060	2 122				
3.10	20 Leasingrahoituksen vuosikulut, kun jäännösarvo on 30 %									
3.11	21 Työkone- ja työajoneuvokulut tilikaudella, liikekäyttö									
	- polttoainekulut									
	- huollot ja korjaukset									
	- vakuutus, katsastus, käyttömaksut, siirtomaksut, muut kulut									
3.12	22 Atk-laitekulut ja -ohjelmakulut tilikaudella		83	1 000	1 000	1 030				
	- laite- ja ohjelmavuokrat, ohjelmat, päivitykset ja ylläpito		83	1 000	1 000	1 030				
	- Atk-latehankinnat (< 3 vuoden kalusto)									
3.13	23 Muut kone- ja laitekulut tilikaudella									
	- kone- ja kalustohuolto ja korjaus									
	- latehankinnat (< 3 vuoden kalusto) ja pienhankinnat									
	- muut kalustokulut									
24	Matkakulut (matkaliput, majoitus, ruokailu matkalla, muut matkakulut)									
3.15	25 Matkakustannusten korvaukset tilikaudella									
3.17	26 Markkinointikulut tilikaudella		167	2 000	2 000	2 060				
	- ilmoitustilakulut, mainostyökulut, painotuotteet		83	1 000	1 000	1 030				
	- muut markkinointikulut		83	1 000	1 000	1 030				
3.19	27 Hallintopalvelut tilikaudella		208	2 500	2 500	2 575				
	- vuokratyövoima, laki-, perintä- ja konsultointipalvelut, muut hallintokulut									
	- talushallintopalvelut, tilintarkastus		208	2 500	2 500	2 575				
3.20	28 Tiedonhankinta tilikaudella (lehdet, kirjat, jäsenmaksut)									
3.21	29 Tieto- ja rahaliikenteen kulut tilikaudella		75	900	900	927				
	- puhelinmaksut, datasiirtokulut		25	300	300	309				
	- posti- ja lähettikulut									
	- rahaliikenteen kulut		50	600	600	618				
3.22	30 Vakuutusmaksut (vastuu-, keskeytys- ja oikeusturvavak., muut vakuut)		208	2 500	2 500	2 575				
3.23	31 Toimistokulut									
3.24-25	32 Muut kulut (kokous-, neuvottelu-, ajoneuvojen yksityiskäyttö, muut kulut)									

Kustannusnousu-%

2020	2021
3,0 %	3,0 %

2000€ + 2 x 75% = 3000 € = 5000

Kustannusnousu-%

2020	2021
3,0 %	3,0 %

Emme suosittele alennuksen huomiointia laskelmassa!

Kustannusnousu-%

2020	2021
3,0 %	3,0 %

2020

2021

3,0 %

3,0 %

3,0 %

3,0 %

3,0 %

3,0 %

3,0 %

3,0 %

3,0 %

3,0 %

3,0 %

3,0 %

3,0 %

3,0 %

3,0 %

3,0 %

3,0 %

3,0 %

3,0 %

3,0 %

3,0 %

3,0 %

3,0 %

3,0 %

3,0 %

3,0 %

3,0 %

3,0 %

3,0 %

3,0 %

3,0 %

3,0 %

3,0 %

3,0 %

3,0 %

3,0 %

3,0 %

3,0 %

3,0 %

3,0 %

3,0 %

3,0 %

3,0 %

3,0 %

3,0 %

3,0 %

3,0 %

3,0 %

3,0 %

3,0 %

3,0 %

3,0 %

3,0 %

3,0 %

3,0 %

kassa ja nettikulu

lehtimainokset
FB-markkinointi

MYYNTIENNUSTE (kaikki hinnat sis. arvonlisäveron)		1. TILIKAUSI		2. TILIKAUSI	
		Kuukausi	2019	2020	2021
	24,0 %				
	Liikevaihto				
- velotushinta/yksikkö sisältäen arvonlisäveron					
- velotushinta/yksikkö alv 0 %					
- määrä (esim. laskutustunti)					
Suorite 2	24,0 %				
- velotushinta/yksikkö sisältäen arvonlisäveron					
- velotushinta/yksikkö alv 0 %					
- määrä (esim. laskutustunti)					
Suorite 3	24,0 %				
- velotushinta/yksikkö sisältäen arvonlisäveron					
- velotushinta/yksikkö alv 0 %					
- määrä (esim. laskutustunti)					
Lounas	14,0 %				
- myyntihinta/kpl sis. arvonlisävero		7 526,3	90 316	93 025	95 816
- myyntimäärä yksikköä		866,7	10 400,00	10 400,00	10 400,00
- osto-/omakustannushinta/kpl sis. arvonlisäveron ja hävikin			4,00	4,12	4,24
- hankintahinta ALV 0 %/kpl sis. hävikki			3,51	3,61	3,72
- myyntikate-%			59,6 %	59,6 %	59,6 %
- myyntikate euroa			53 825	55 439	57 102
Lounas 2. , keitto	14,0 %				
- myyntihinta/kpl sis. arvonlisävero		6 081,9	72 982	75 172	77 427
- myyntimäärä yksikköä		866,7	10 400,00	10 400,00	10 400,00
- osto-/omakustannushinta/kpl sis. arvonlisäveron ja hävikin			2,00	2,06	2,12
- hankintahinta ALV 0 %/kpl sis. hävikki			1,75	1,81	1,86
- myyntikate-%			75,0 %	75,0 %	75,0 %
- myyntikate euroa			54 737	56 379	58 070
Juoma	14,0 %				
- myyntihinta/kpl sis. arvonlisävero		1 425,4	17 105	17 618	18 147
- myyntimäärä yksikköä		650,0	7 800,00	7 800,00	7 800,00
- osto-/omakustannushinta/kpl sis. arvonlisäveron ja hävikin			1,30	1,34	1,38
- hankintahinta ALV 0 %/kpl sis. hävikki			1,14	1,17	1,21
- myyntikate-%			48,0 %	48,0 %	48,0 %
- myyntikate euroa			8 211	8 457	8 711
33 MYYNTIENNUSTEEN MUKAISET TUOTOT (SUORITTEET, MYYNTIKATTEET)			116 772	120 275	123 883
34 - josta vähennetään TOIMINTAKUSTANNUKSET			-139 833	-145 984	-149 977
35 Kuukauden toimintakustannukset x 2 = minimi käyttöpääoman määrä			23 306	24 331	24 996
36 YRITTÄJÄLLE JÄÄVÄ TULO, KUN KAIKKI MENOT ON MAKSETTU			-23 061	-25 709	-26 094
37 POISTOT (25 % koneet ja kalusto, 7 % rakennukset)			-1 210	-907	-680
38 YRITTÄJÄN VEROTETTAVA TULO					
39 LIIKEVAIHTO			180 404	185 816	191 390
40 Arvonlisäveron määrä			25 256	26 014	26 795
41 KOKONAISMYYNTI			205 660	211 830	218 185
AUKIOLO- / TYÖVIIKOT VUODESSA			52	52	52
AUKIOLO- / TYÖPÄIVÄT VIIKOSSA			5	5	5
MYYNTI PÄIVÄSSÄ (TOTEUTUVA)			791	815	839

Muistiinpanoja:

Hintamäärämuutos-%

2020	2021
3,0 %	3,0 %

3,0 %	3,0 %
-------	-------

3,0 %	3,0 %
-------	-------

3,0 %	3,0 %
-------	-------

3,0 %	3,0 %
-------	-------

3,0 %	3,0 %
-------	-------

3,0 %	3,0 %
-------	-------

3,0 %	3,0 %
-------	-------

3,0 %	3,0 %
-------	-------

40 lounasta / pvä / 5 pvä / 52 = 10400 vuodessa

40 lounasta / pvä / 5 pv / 52 = 10 400 vuodessa

30 juomaa / pvä / 5pv / 52 = 7800 vuodessa

ESIMERKKILASKELMA



TULOSTUSOHJE

- LOMAKETULOSTUS, VALITSE "TULOSTA SIVUT 1 - 2"

- MYÖS MUISTIINPANOT, VALITSE "TULOSTA SIVUT 1 - 4"

Liite 2. Palvelu yrityksen taloussuunnitelma



YT4 TALOUSSUUNNITELMA

Palvelun tarjoaa:



TÄYTTÖOHJE

Yrityksen nimi	Pvm.
oy	
Laatija	Toimiala, lisätietoja Asiantuntijapalvelut

RAHOITUSTARVE (sis. alv)	EUROA	RAHOITUS	EUROA
1. TOIMITILAT yhteensä		6. PITKÄAIKAISET LAINAT	17 500
- Maa-alueet, liittymämaksut yms.	Tuki-%	Mistä	Yhteensä
- Verottomat kiinteistöt		Korko-%	Laina-aika (v.)
- Kiinteistöjen ostorakentaminen		Finnvera	Pääoma
2. KONEET JA KALUSTO yhtiön		Pankki	3,9%
			3
			17 500
- liiketoimintakaupan tavaravarasto		7. LEASINGRAHOITUS	
- alkuvaramasto		8. OSAMAKSU	
- verottomat koneet ja kalusto		9. YRITYSTUET	
3. MARKKINOINTI-INVESTOINNIT	15 000	- ELY-keskuksen investointituet	
Brändi, W/w-sivut, visuaalinen ilme, markkinointi	10 000	10. ARVONLISÄVERON PALAUTUS	2 903
Juridiset-palvelut sopimusasioihin	5 000	11. OMA RAHOITUS	2 500
4. KEHITTÄMISINVESTOINNI		- omistajien pääomasijoitukset	2 500
5. MUU KÄYTTÖPÄÄOMA	5 000	- Finnveran osakaslainat	
Yhteensä	20 000	Yhteensä	22 903
Rahan käyttö - Rahan lähteet, erotus	-2 903	Avustukset ja alv-palautus yhteensä	2 903



OHJE	TOIMINTAKUSTANNUKSET TILIKAUDELLA (alv 0 %)	1. TILIKAUSET 2. TILIKAUSET 3. TILIKAUSET				Kustannusnousu-% 2020 2021
		Kuukausi	2019	2020	2021	
	Tilikauden pituus (kk)	12	12	12		
	12. Yrityksen ottamien lainojen lyhennys ja korko tilikaudella	538	6 459	6 231	6 004	
	- josta koron osuus	52	626	398	171	
	- lainojen pääoma kauden lopussa		11 667	5 833		
3.4	13. Osamaksurahoituksen kustannukset tilikaudella					
3.5	14. TyEL-työntekijöiden ja TyEL-rittäjien rahapalkat tilikaudella	2 500	30 000	37 500	38 625	
	- rahapalkat kuukaudessa		2 500	3 000	3 090	
	- palkanmaksukuukaudet		12,0	12,5	12,5	
3.5	15. Palkkojen sivukulut	40%	1 000	12 000	15 000	15 450
3.6	16. Eläkekulut tilikaudella	735	8 820	8 965	9 114	
	- YEL-maksun vuosipalkka, joka eläkemaksun perusteena		20 000	20 600	21 218	
	- käytettävä YEL-maksuprosentti laskennassa		24,10%	24,10%	24,10%	
	- vapaaehtoiset eläkemaksut, vuosimaksu	333	4 000	4 000	4 000	
3.7	17. Muut henkilösivukulut tilikaudella	40	480	490	501	
	- YEL-rittäjien tapaturma- ja henkivakuutusmaksut	40	480	490	501	
	- YEL-rittäjien työttömyyskassamaksut					
	- muut TyEL-henkilöiden henkilövakuutusmaksut					
3.8	18. Muut henkilöstökulut tilikaudella					
	- työterveyshuolto					
	- työvaatteet ja suojavälineet					
	- muut vapaaehtoiset henkilöstökulut					
3.9	19. Toimitilakustannukset tilikaudella					
	- vuokrat ja vastikkeet					
	- sähkön, lämmön ja veden kulutuskustannukset					
	- palovakuutettavan omaisuuden arvo					
	- korjaus, puhtaanapito, vartiointi jäte					
3.10	20. Leasingrahoituksen vuosikulut, kun jäännös 30%					
3.11	21. Työkone- ja ajoneuvokulut tilikaudella, liikekäyttö					
	- polttoainekulut					
	- huollot ja korjaukset					
	- vakuutus, katsastus, käyttömaksut, siirtomaksut, muut kulut					
3.12	22. Atk-laitekulut ja -ohjelmakulut tilikaudella	8	100	1 103	106	
	- laite- ja ohjelmavuokrat, ohjelmat, päivitykset ja ylläpito	8	100	103	106	
	- atk-laitehankinnat (< 3 vuoden kalusto)			1 000		
3.13	23. Muut kone- ja laitekulut tilikaudella					
	- kone- ja kalustohuolto ja korjaus					
	- laitehankinnat (< 3 vuoden kalusto) ja pienhankinnat					
	- muut kalustokulut					
3.15	24. Matkakulut (matkaliput, majoitus, ruokailu matkalla, muut matkakulut)	83	1 000	1 030	1 061	
3.17	25. Matkakustannusten korvaukset tilikaudella	167	2 000	2 060	2 122	
3.17	26. Markkinointikulut tilikaudella	21	250	258	265	
	- ilmoitustilakulut, mainostyökulut, painotuotteet	4	50	52	53	
	- muut markkinointikulut	17	200	206	212	
3.19	27. Hallintopalvelut tilikaudella	208	2 500	2 575	2 652	
	- vuokratyövoima, laki-, perintä- ja konsultointipalvelut, muut hallintokulut					
	- taloushallintopalvelut, tilintarkastus	208	2 500	2 575	2 652	
3.20	28. Tiedonhankinta tilikaudella (lehdet, kirjat, jäsenmaksut)					
3.21	29. Tieto- ja rahaliikenteen kulut tilikaudella	58	700	721	743	
	- puhelinmaksut, datasiirtokulut	25	300	309	318	
	- posti- ja lähettikulut	8	100	103	106	
	- rahaliikenteen kulut	25	300	309	318	
3.22	30. Vakuutusmaksut (vastuu-, keskeytys- ja oikeusturva, yms.)	100	1 200	1 236	1 273	
3.23	31. Toimistokulut					
3.24-25	32. Muut kulut (kokous-, neuvottelu-, ajoneuvojen yksityiskäyttö, muut)					



MYNNIENNUSTE (hinnat sis. arvonlisäveron)	1. TILIKAUSET 2. TILIKAUSET 3. TILIKAUSET				Hinta/määrämuutos-% 2020 2021
	Kuukausi	2019	2020	2021	
- veloitushinta/yksikkö sisältäen arvonlisäveron	24,0%				3,0%
- veloitushinta/yksikkö alv 0 %					
- määrä (esim. laskutustunti)					
Koulutukset, valmennukset (8h)	24,0%	2 686,7	32 000	32 960	33 949
- veloitushinta/yksikkö sisältäen arvonlisäveron			620,00	638,60	657,76
- veloitushinta/yksikkö alv 0 %			500,00	515,00	530,45
- määrä (esim. laskutustunti)		5,3	64	64	64

Pidempi sopimus, tuntihinta	24,0 %	Liikevaihto	4 267,1	51 205	79 112	81 485
- veloitushinta/yksikkö sisältäen arvonlisäveron				99,21	102,19	105,25
- veloitushinta/yksikkö alv 0 %				80,01	82,41	84,88
- määrä (esim. laskutustunti)			53,3	640	960	960
Tuote 1	10,0 %	Liikevaihto				
- veloitushinta/yksikkö sisältäen arvonlisäveron						
- veloitushinta/yksikkö alv 0 %						
- määrä (esim. laskutustunti)						
Tuote 2	24,0 %	Liikevaihto				
- veloitushinta/yksikkö sisältäen arvonlisäveron						
- veloitushinta/yksikkö alv 0 %						
- määrä (esim. laskutustunti)						
Tuote 3	10,0 %	Liikevaihto				
- myyntihinta/kpl sis. arvonlisävero						
- myyntimäärä yksikköä						
- osto-/omakustannushinta/kpl sis. arvonlisäveron ja hävikin						
- hankintahinta ALV 0 %/kpl sis. hävikki						
- myyntikate-%						
- myntikate euroa						
Tuote 2	24,0 %	Liikevaihto				
- myyntihinta/kpl sis. arvonlisävero						
- myyntimäärä yksikköä						
- osto-/omakustannushinta/kpl sis. arvonlisäveron ja hävikin						
- hankintahinta ALV 0 %/kpl sis. hävikki						
- myyntikate-%						
- myntikate euroa						
Tuote 3	24,0 %	Liikevaihto				
- myyntihinta/kpl sis. arvonlisävero						
- myyntimäärä yksikköä						
- osto-/omakustannushinta/kpl sis. arvonlisäveron ja hävikin						
- hankintahinta ALV 0 %/kpl sis. hävikki						
- myyntikate-%						
- myntikate euroa						
Tuote 4	24,0 %	Liikevaihto				
- myyntihinta/kpl sis. arvonlisävero						
- myyntimäärä yksikköä						
- osto-/omakustannushinta/kpl sis. arvonlisäveron ja hävikin						
- hankintahinta ALV 0 %/kpl sis. hävikki						
- myyntikate-%						
- myntikate euroa						
Tuote 5	24,0 %	Liikevaihto				
- myyntihinta/kpl sis. arvonlisävero						
- myyntimäärä yksikköä						
- osto-/omakustannushinta/kpl sis. arvonlisäveron ja hävikin						
- hankintahinta ALV 0 %/kpl sis. hävikki						
- myyntikate-%						
- myntikate euroa						
Tuote 6	24,0 %	Liikevaihto				
- myyntihinta/kpl sis. arvonlisävero						
- myyntimäärä yksikköä						
- osto-/omakustannushinta/kpl sis. arvonlisäveron ja hävikin						
- hankintahinta ALV 0 %/kpl sis. hävikki						
- myyntikate-%						
- myntikate euroa						
33 MYYNTIENNUSTEEN MUKAISET TUOTOT (SUORITTEET, MYYNTIKATTEET)			83 205	112 072	115 434	
34 - josta vähennetään TOIMINTAKUSTANNUKSET			-65 509	-77 169	-77 915	
35 Kuukauden toimintakustannukset x 2 = minimi käyttöpääoman määrä			10 918	12 861	12 986	
36 LIIKETOIMINNAN TULO, KUN KAIKKI MENOT ON MAKSETTU			17 696	34 903	37 519	
37 POISTOT (25 % koneet ja kalusto, 7 % rakennukset)						
38 LIIKETOIMINNASTA SYNTYVÄ VEROTETTAVA TULO POISTOJEN JÄLKEEN			23 530	40 737	43 352	
39 LIKEVAIHTO			83 205	112 072	115 434	
40 Arvonlisäveron määrä			19 969	26 897	27 704	
41 KOKONAISMYyntI			103 174	138 969	143 138	
AUKIOLO- / TYÖVIIKOT VUODESSA			47	47	47	
AUKIOLO- / TYÖPÄIVÄT VUOKOISSA			5	5	5	
MYyntI PÄIVÄSSÄ (TOTEUTUVA)			439	591	609	

3,0% 3,0%

1.vuosi: 2 pv / 40 vkoa * 8 tuntia

3,0% 3,0%

3,0% 3,0%

3,0% 3,0%

3,0% 3,0%

3,0% 3,0%

3,0% 3,0%

3,0% 3,0%

3,0% 3,0%

3,0% 3,0%

3,0% 3,0%

3,0% 3,0%

3,0% 3,0%

3,0% 3,0%

3,0% 3,0%