



# **IKÄÄNTYNEEN KOTONA ASUMISEN TUKEMINEN**

**Messuosasto Keski-Karjalan  
messuilla 21. - 22.4.2007**

**Katja Hämäläinen  
Hanna Räsälä**

**Opinnäytetyö  
Helmikuu 2008**

**Sosiaali- ja terveysala**



**JYVÄSKYLÄN  
AMMATTIKORKEAKOULU**

Tekijä(t)  HÄMÄLÄINEN, Katja  RÄSÄLÄ, Hanna	Julkaisun laji <b>Opinnäytetyö</b>	
	Sivumäärä <b>57</b>	Julkaisun kieli <b>Suomi</b>
	Luottamuksellisuus Salainen <input type="checkbox"/> _____ saakka	
Työn nimi  <b>IKÄÄNTYNEEN KOTONA ASUMISEN TUKEMINEN</b> <b>Messuosasto Keski-Karjalan messuilla 21. – 22.4.2007</b>		
Koulutusohjelma <b>Kuntoutuksen ohjauksen ja -suunnittelun koulutusohjelma</b>		
Työn ohjaaja(t) <b>Waldén Pirjo, kuntoutuksen lehtori</b>		
Toimeksiantaja(t) <b>Maaseudun kehittämissyhdystys Keski-Karjalan Jetina Ry</b>		
Tiivistelmä <p>Ikääntyneiden määrän arvioidaan kasvavan lähitulevaisuudessa. Ikäpoliittisena linjauksena on ikääntyvien kotona asumisen tukeminen. Kotona asumista tuetaan tehostamalla palveluja sekä kehittämällä seudullista yhteistyötä. Useissa laskelmissa asuntojen ja ympäristön parannuksiin tehdyt investoinnit ovat osoittautuneet taloudellisesti ja inhimillisesti kannattaviksi, sillä muutosten avulla on voitu pidentää itsenäistä asumista ja ehkäistä toimintakykyä uhkaavia tapaturmia.</p> <p>Opinnäytetyö oli toiminnallinen ja se toteutettiin projektina Maaseudun kehittämissyhdystys Keski-Karjalan Jetina Ry:lle. Projektin tarkoituksena oli suunnitella ja toteuttaa messuosasto Keski-Karjalan messuille 21. - 22.4.2007. Osaston aiheena oli arjen teknologia keittiössä. Opinnäytetyön kohderyhmänä olivat ikääntyneet. Tavoitteena oli esitellä osastolla ikääntyvän kotona asumista tukevia ratkaisuja, mutta toteuttaa myös kaikkia messuvieraita kiinnostava toiminnallinen osasto. Osastolle rakennettiin osittain esteetön mallikeittiö. Esillä oli arkea helpottavia pie- napuvälineitä ja kotiturvallisuutta lisäävää kodin teknologiaa.</p> <p>Projekti käynnistyi marraskuussa 2006. Messuosastoa suunniteltiin yhteisissä palavereissa toimeksiantajan kanssa, mutta päävastuu projektin suunnittelusta ja toteutuksesta oli opiskeli- joilla. Projektiin hankittiin yhteistyökumppaneiksi yrityksiä ja yhdistyksiä Pohjois-Karjalan alu- eelta. Projektin tuloksena toteutettiin onnistunut messuosasto ja kerättiin materiaalikansio pro- jektin tausta-aineistosta toimeksiantajan käyttöön.</p>		
Avainsanat (asiasanat) <b>projektit, ikääntyneet, esteettömyys, apuvälineet</b>		
Muut tiedot		

Author(s)  HÄMÄLÄINEN, Katja  RÄSÄLÄ, Hanna	Type of Publication Bachelor´s Thesis	
	Pages 57	Language Finnish
	Confidential <input type="checkbox"/> Until _____	
Title  TO SUPPORT THE ELDERLIES' CHANCES OF LIVING AT HOME Stand in Central Karelia Fair 21.-22.4.2007		
Degree Programme Degree Programme in Rehabilitation Counselling		
Tutor(s) Waldén Pirjo, lecturer of rehabilitation		
Assigned by Rural development society of Central Karelia, Jetina Ry		
Abstract  It is estimated that the amount of the elderly will increase in near future. A goal for the age policy is to support the elderly living at home. Means to support the living at home are to improve services and to develop regional co-operation. Many research indicates that improves made to houses and environment are both economic and humane. The improves have prolonged independent living and prevented accidents.  The Bachelor's Thesis was functional and the target group was the elderly. The Bachelor's Thesis was carried out as a project with rural development society of Central Karelia, Jetina Ry. The meaning of the project was to plan and to carry out a stand in the Central-Karelia fair in 21.-22.4.2007. The idea of the stand was the every-day-technology in kitchen. The goal of the stand was to make a functional stand and to show some ideas how to support the elderlies' chances of living at home. There was a partly accessible kitchen in the stand. It also included a few instruments to help every day living.  The project started in November 2006. The stand was planned together with the Jetina but the students had the main responsibility of the whole project. There were a few sponsors from the North-Karelia area co-operating in the project. As a result of the project the stand was successful and a folder of material used during the project was gathered.		
Keywords projects, the elderly, accessibility, instruments		
Miscellaneous		

# SISÄLTÖ

<b>1 PROJEKTI OPINNÄYTETYÖNÄ.....</b>	<b>3</b>
<b>2 IKÄÄNTYNEET KESKI-KARJALASSA JA KITEELLÄ .....</b>	<b>5</b>
2.1 Ikärakenne ja väestöennuste .....	5
2.2 Ikäpolitiikka ja sen toteutuminen Keski-Karjalassa .....	5
2.3 Tukitoimet .....	7
<b>3 KOTITAPATURMAT JA NIIDEN EHKÄISEMINEN .....</b>	<b>9</b>
<b>4 ESTEETÖN RAKENTAMINEN IKÄÄNTYNEEN TUKENA .....</b>	<b>10</b>
4.1 Esteettömyys rakentamisessa .....	10
4.2 Esteetön keittiö .....	12
4.2.1 Keittiösuunnittelun lähtökohdat.....	12
4.2.2 Keittiön kalusteet.....	14
4.2.3 Kodinkoneiden sijoittelu.....	17
4.3 Turvallinen keittiö .....	18
<b>5 TEKNOLOGIA IKÄÄNTYVÄN TUKENA .....</b>	<b>19</b>
5.1 Arjen teknologia .....	19
5.2 Pienapuvälineet .....	20
<b>6 PROJEKTIN LÄHTÖKOHDAT .....</b>	<b>22</b>
6.1 Opinnäytetyön tarkoitus ja tavoitteet.....	22
6.2 Maaseudun kehittämissyhdistys Keski-Karjalan Jetina ry.....	23
<b>7 PROJEKTIN TOTEUTUS.....</b>	<b>24</b>
7.1 Projektin suunnittelun lähtökohdat .....	25
7.2 Yhteistyökumppanien hankkiminen.....	26
7.3 Messuosaston suunnittelu .....	27
7.4 Messuviikonloppu .....	29
7.5 Messuosaston kuvaus .....	32

7.6 Kysely messuosastosta .....	33
7.7 Projektin kustannukset.....	33
<b>8 PROJEKTIN ARVIOINTI.....</b>	<b>34</b>
8.1 Messuosaston arviointi .....	34
8.2 Oman oppimisen arviointi .....	35
8.3 Opinnäytetyöprosessin arviointi .....	37
<b>LÄHTEET.....</b>	<b>40</b>

## LIITTEET

Liite 1. Projektiraportti .....	43
Liite 2. Kysely messuosastosta.....	45
Liite 3. Messuilla esitellyt turvallisuuteen liittyvät apuvälineet.....	46
Liite 4. Keittiön alustavat suunnitelmat.....	47
Liite 5. Alkuperäisen suunnitelman mukainen keittiö .....	48
Liite 6. Lopullinen keittiö .....	49
Liite 7. Kuvia messuilta .....	51
Liite 8. Lehtikirjoitus Keski-Karjalan messuista Itä-Savossa .....	53
Liite 9. Messuosastolla esitellyt keittiön pienapuvälineet .....	54
Liite 10. Kyselyn vastausjakaumat kuvioina .....	56
Liite 11. Toimeksiantajan kirjallinen palaute projektista.....	57

## KUVIOT

KUVIO 1. Eri keittiötyypit .....	14
KUVIO 2. Työtason sopiva korkeus.....	15
KUVIO 3. Polvitila erillisen liesitason alla.....	16
KUVIO 4. Pyörätuolin käyttäjän ja seisovan henkilön ulottuminen.....	17
KUVIO 5. Projektin prosessi.....	25
KUVIO 6. Keittiökalusteiden asentaminen.....	30
KUVIO 7. Keittiön kalusteet paikoillaan.....	30
KUVIO 8. Valmis osasto .....	31

# 1 PROJEKTI OPINNÄYTETYÖNÄ

Ikääntyvien määrä kasvaa lähivuosina. Poliittisena tavoitteena on, että ikään-  
tyneet voisivat asua kotona mahdollisimman pitkään. Ikääntyvien kotona asu-  
mista voidaan tukea tehostamalla palveluja, lisäämällä seudullista yhteistyötä  
sekä kiinnittämällä huomiota ikääntyneiden toimintaympäristöön.

Ammattikorkeakoulun toiminnallinen opinnäytetyö voi olla luonteeltaan kehit-  
tämishanke, tapahtuman järjestäminen tai projekti (Vilkkä & Airaksinen 2003,  
9). Projekti tarkoittaa päämäärällistä ja tavoitteellista toimintaa, jolle on mää-  
ritelty tietty aikataulu ja budjetti (Silfverberg 2007, 21). Me toteutimme opin-  
näytetyömme projektina suunnittelemalla ja toteuttamalla messuosaston toi-  
meksiantajallemme Jetina Ry:lle Keski-Karjalan messuille.

Maaseudun kehittämissyhdystys Keski-Karjalan Jetina Ry on perustettu vuonna  
1997. Jetina on yksi Suomessa toimivista Leader-toimintaryhmistä, jota ra-  
hoittaa maa- ja metsätalousministeriön Manner-Suomen maaseudun kehittä-  
misohjelma. Leader-toiminta on pienimuotoista, asukaslähtöistä, yhteistyöhön  
kannustavaa sekä uutta kokeilevaa ja muuta kehittämistoimintaa täydentävää.  
(Toropainen 2007.)

Keski-Karjalan messut järjestetään joka toinen vuosi eri paikkakunnilla Keski-  
Karjalassa. Messuilla käy vuosittain noin 5000 - 6000 kävijää. Keväällä 2007  
messut järjestettiin Kiteen jäähallissa. Näytteilleasettelijoita ja myyjiä oli pai-  
kalla hieman yli 80. Vuoden 2007 messujen teemoja olivat yrittäjyys ja pe-  
rinne.

Projektimme käynnistyi marraskuussa 2006, kun saimme yhteydenoton Jeti-  
nasta. Meiltä pyydettiin apua messuosaston suunnitteluun ja toteutukseen.  
Messuosaston aiheena oli arjen teknologia ja teemana keittiö. Osastolla oli  
esillä keittiön teknologiaa ja arkea helpottavia pienapuvälineitä. Yhteistyö-  
kumppaneitamme olivat apuvälineklinikka Respecta, kiteeläinen kodin-  
koneliike ja rautakauppa sekä paikallinen keittiökalusteita valmistava yritys.  
Lisäksi saimme mukaan Pohjois-Karjalan alueella toimivia yhdistyksiä. Toteu-

timme messuosaston Keski-Karjalan messuilla 21. - 22.4.2007. Messujen jälkeen kokosimme toimeksiantajallemme materiaalikansion projektissa käyttämäämme tausta-aineistosta.

Tulevina kuntoutuksen ohjaajina projektit ovat yksi suurimmista työmahdollisuuksistamme. Messuosaston suunnittelun ja toteutuksen kautta saamme arvokasta kokemusta projektityöskentelystä sekä yhteistyöstä erilaisten toimijoiden kanssa. Kehitymme erityisesti koordinoijina ja yhteyshenkilöinä toimimisessa.

Opinnäytetyössämme käsittelemme teoriaa messuosaston suunnittelun ja toteutuksen taustalla. Keskeisenä lähtökohtana on ikääntyneiden kotona asumisen tukeminen, joka on tavoitteena niin kansallisissa kuin kansainvälisissä ikäpoliittisissa linjauksissa. Teoriaosuudessa tutustumme keinoihin, joilla ikääntyneiden kotona asumista tuetaan yleisesti Suomessa sekä Keski-Karjalassa. Keinoja ovat esimerkiksi erilaiset palvelut ja tukitoimet, mutta myös apuvälineet ja teknologia. Lisäksi olemassa olevan asuntokannan korjauksella sekä uusien esteettömien asuntojen rakentamisella tuetaan itsenäistä asumista ja ehkäistään toimintakykyä uhkaavia tapaturmia. Messukeittiön suunnittelua varten tutustuimme erityisesti esteettömän keittiön rakentamisen perusteisiin.

Käytämme työssämme termiä ikääntynyt, jolla tarkoitetaan yleisimmin yli 65-vuotiasta henkilöä. Vanhukseksi kutsutaan yleensä paljon vanhuspalveluja tarvitsevaa, usein yli 80-vuotiasta henkilöä. (Ruonakoski 2004, 10 - 11.)

## 2 IKÄÄNTYNEET KESKI-KARJALASSA JA KITEELLÄ

### 2.1 Ikärakenne ja väestöennuste

Suomessa ikääntyneiden määrä tulee kasvamaan lähivuosina, kun 40 - 50-luvulla syntyneet suuret ikäluokat saavuttavat eläkeiän. Vuoteen 2030 mennessä suomalaisia ikääntyneitä arvioidaan olevan noin 26 prosenttia väestöstä. (Ruonakoski 2004, 7.) Keski-Karjalassa<sup>1</sup> oli vuonna 2005 noin 20 700 asukasta, joista suurin osa (63,3 %) oli 17 - 64-vuotiaita. Yli 65-vuotiaiden osuus väestöstä oli lähes 22 prosenttia. Keski-Karjalan väestöennusteen mukaan yli 65-vuotiaiden määrän arvioidaan kasvavan vuoteen 2030 mennessä jopa 39 prosenttiin, mikä on yleistä ennustetta korkeampi. (Keski-Karjalan seudun perustietoja 2007.)

Keski-Karjalan keskuksessa Kiteellä väestönjakauma näyttää melko samankaltaiselta kuin yleisesti Keski-Karjalan alueella. Ennako 2010 -hankkeen arvion mukaan yli 65-vuotiaiden määrä nousee Kiteellä noin tuhannella henkilöllä vuodesta 2005 vuoteen 2020 mennessä (Toimenpide-esitykset Kiteen vanhustenhuollon toiminnallisista muutoksista 2005, 4). Keski-Karjalan alueella on jo nyt pula muun muassa osaavasta hoitohenkilökunnasta, joten haasteena on tarpeellisten palveluiden järjestäminen kaikille tarvitseville. Eri-laisten kehittämis- ja yhdistämishankkeiden avulla ja palvelujen tehostamisella pyritään ratkaisemaan nykytilanteen ongelmia ja ehkäisemään niitä tulevaisuudessa.

### 2.2 Ikäpolitiikka ja sen toteutuminen Keski-Karjalassa

Kotona asumisen tukeminen on tällä hetkellä vanhusten hoidossa toteutettava linjaus. Linjausta voidaan perustella ikääntyneen omalla toivomuksella asua kotona mahdollisimman pitkään, mutta myös kunnalle koituvilla kustannussäästöillä. (Kaakinen, Kinnunen, Ruonakoski & Somerpalo 2005, 23.) Väistön

---

<sup>1</sup> Keski-Karjala käsittää Kiteen kaupungin, Kesälahden, Tohmajärven ja Rääkkylän kunnat. Keski-Karjala on osa Pohjois-Karjalaa.



(2008) mukaan kotona asumisen tukeminen on ennen kaikkea inhimillistä ikääntyvän kannalta ja tulee usein laitoshoidon tai palveluasumista halvemmaksi. Kaakisen ja muiden (2005, 239) mukaan laitoshoidon tulee kuitenkin edullisemmaksi, jos kotipalvelun käyntejä tarvitaan kunnasta riippuen enemmän kuin 3 – 5 kertaa päivässä.

Lehtosen ja Vuotilaisen (2004, 8) mukaan kaudelle 2004 - 2007 tehdyssä sosiaali- ja terveydenhuollon tavoite- ja toimintaohjelmassa painotetaan ikääntyneiden kotona asumisen mahdollistamista ja avopalveluiden ensisijaisuutta. YK:n Madridin kokouksen konferenssissa vuonna 2002 hyväksytyssä poliittisessa julistuksessa ja ikääntymisen kansainvälisessä toimintaohjelmassa korostetaan monialaisen yhteistyön merkitystä sekä hallitusten vastuuta uudistusten ja muutosten toimeenpanossa. (Mts. 8.) Pääministeri Matti Vanhasen II hallitusohjelman (2007, 23, 51 - 54, 66) mukaan ikääntyminen luo Suomen valtiolle haasteita tulevina vuosina muun muassa kunta-, asunto- ja hyvinvointipolitiikan saralla. Hallitusohjelmassa kiinnitetään huomiota erityisesti ikääntyneiden terveyden- ja toimintakyvyn tukemiseen sekä kotona asumisen mahdollistamiseen. Vanhustenhuollossa tapahtuvia uudistuksia ovat muun muassa tukien ja palvelujen kehittäminen niin, että ne täydentävät toisiaan saumattomasti. Lisäksi tarkoituksena on luoda koko maahan kattava neuvonta- ja palveluverkosto ja lisätä ennakoivien kotikäyntien määrää kunnissa. Esteetön yhteiskunta on myös yksi ohjelmaan kirjattu tavoite. Keskeistä ikääntyneiden palveluiden kehittämisessä on toimintakyvyn, omatoimisuuden ja itsenäisen suoriutumisen vahvistaminen. (Pääministeri Matti Vanhasen II hallituksen ohjelma 2007, 53 - 54.)

Keski-Karjalassa on otettu huomioon sekä kansalliset että kansainväliset linjaukset, joita pyritään toteuttamaan muun muassa seudullisella yhteistyöllä sekä erilaisten hankkeiden avulla. Sosiaali- ja terveystoimen yhdistämishankkeen tarkoituksena on arvioida Keski-Karjalan seudun sosiaali- ja terveystoimen palveluja sekä uudistaa arvioinnin pohjalta palvelujen seudullista organisoitua ja järjestämistä, sekä yhdenmukaistaa ikääntyvien palveluja. Ikääntyneiden hyvinvoinnin, terveyden ja toimintakyvyn tukemisen tavoitteena on toimia niin, että ikääntyneet voivat asua kotiloissa mahdollisimman pitkään. Hankkeen myötä ikääntyvän kotona asumista tuetaan Keski-Karjalassa muun muassa

organisoimalla ikääntyneille suunnattua terveysneuvontaa, järjestämällä kotihoitoa sekä edistämällä toimintakykyä. Tarvittava hoito pyritään toteuttamaan mahdollisimman kodinomaisesti myös silloin, kun ikääntynyt tarvitsee pitkäaikaista laitoshoidoa. (Keski-Karjalan sosiaali- ja terveystoimen yhdistämishanke 2007, 20, 24 - 26.)

Sosiaali- ja terveystoimen yhdistämishankkeen selvitysten pohjalta Kiteen vanhuspalveluiden työryhmä on laatinut toimenpide-esityksiä vanhustenhuollon palveluiden toiminnallisista muutoksista Kiteellä. Vanhuspalveluiden kehittämisen pääkohtia ovat muun muassa ikääntyneiden terveyden ja hyvinvoinnin edistäminen, ja seudullinen yhteistyö. Lisäksi kotisairaanhoido ja kotipalvelu yhdistetään kotihoidoksi. (Toimenpide-esitykset Kiteen vanhustenhuollon toiminnallisista muutoksista 2005, 7 - 8, 11 - 12).

Väistön (2008) mukaan Kiteellä ja Keski-Karjalassa on alettu panostaa ennaltaehkäiseviin kuntoutus- ja hoitokeinoihin aiempia vuosia enemmän. Psykkisen hyvinvoinnin tukemiseksi ja syrjäytymisen ehkäisemiseksi ikääntyneille järjestetään muun muassa päiväkerhotoimintaa. Dementiahoidon tehostamiseksi ja erikoissairaanhoidon menojen vähentämiseksi Kiteellä on muistipoliklinikka, missä työskentelee muistihoitaja ja geriatri. Työntekijöiden toiminnassa painotetaan moniammatillisen yhteistyön merkitystä. (Palvelustrategia 2008 - 2011 2007, 15 - 16.)

## **2.3 Tukitoimet**

Ikääntyneen kotona asumista voidaan tukea parantamalla ikääntyneen yleistä terveydentilaa ja toimintakykyä. Keski-Karjalassa on erityisesti ikääntyneille suunnattua kuntosalitoimintaa ja terveysneuvontaa. Ikääntyneen kotona selviytymistä tukevat yksilölliset hoito- ja palvelusuunnitelmat sekä kotiympäristön kartoittaminen. (Palvelustrategia 2008 - 2011 2007, 15 - 16; Toimenpide-esitykset Kiteen vanhustenhuollon toiminnallisista muutoksista 2005, 7 - 12.)

Jokapäiväistä elämää helpottavat, liikkumista ja omatoimisuutta tukevat apuvälineet ikääntynyt henkilö saa käyttöönsä Keski-Karjalan terveyskeskuskun-

tayhtymän apuvälinelainaamosta. Apuvälineen saamiseksi henkilöllä tulee olla lääkärin lähete apuvälineen tarpeesta. Erikoisemmat apuvälineet järjestää erikoissairaanhoidon eli Pohjois-Karjalan sairaanhoito- ja sosiaalipalvelujen kuntayhtymän apuvälinepoliklinikka. (Ikääntyvien palveluopas 2007, 5 - 6.)

Vaikeavammaiselle henkilölle korvataan asunnonmuutostöistä ja asuntoon kuuluvien välineiden ja laitteiden hankkimisesta aiheutuneet kohtuulliset kustannukset, jos hän vammansa tai sairautensa johdosta välttämättä tarvitsee näitä muutoksia suoriutuakseen tavanomaisista elämäntoiminnoista, eikä ole jatkuvan laitoshuollon tarpeessa. Vanhusten asuntojen kunnostamiseen sosiaalisin perustein voi hakea kunnan asuntotoimistosta valtion korjausavustusta. Korvaukset ovat määrärahasidonnaisia ja niitä voidaan myöntää kullekin vuodelle myönnettyjen määrärahojen puitteissa. (Ikääntyvien palveluopas 2007, 41 - 42.) Asuntojen korjausavustusten jakoperusteiden (A 28.2.2002/166) mukaan vammaisten ja vanhusten asunnon korjausavustusta myönnetään yleensä enintään 40 prosenttia hyväksytyistä asunnon korjauskustannuksista.

Kansaneläkelaitoksen maksamalla hoitotuella tuetaan kotona asumista ja siellä tapahtuvaa hoitoa tai korvataan sairaudesta tai vammaisuudesta aiheutuvia erityiskustannuksia. Hoitotukeen ei vaikuta eläkkeensaajan varallisuus. (L 11.5.2007/570.) Eläkkeensaajalla on myös mahdollisuus saada asumistukea, jonka suuruus riippuu ikääntyneen omaisuudesta, vuosituloista, perhesuhteista ja asumiskustannuksista. Eläkkeensaajan asumistuki on 85 prosenttia niistä kohtuullisista asumismenoista, jotka ylittävät perusomavastuun ja tulojen mukaan määräytyvän lisäomavastuun yhteismäärän. (Ikääntyneen palveluopas 2007, 13.)

Ikääntynyt voi myös itse ostaa palveluita esimerkiksi kunnan hyväksymältä hoiva-, siivous- tai kuljetuspalveluja tuottavalta palveluntuottajalta kunnan myöntämän palvelusetelin turvin, tai esimerkiksi siivous- ja remontointipalveluita käyttäessään kotitalousvähennystä hyödyntämällä (Väistö 2008).

### 3 KOTITAPATURMAT JA NIIDEN EHKÄISEMINEN

Kotitapaturmat ovat keskeinen kansanterveysongelma Suomessa. Kotitapaturmaksi määritellään omassa asunnossa, muussa asunnossa, asunnon piha-  
piirissä tai kesämökillä sattunut tapaturma, joka aiheuttaa fyysisen vamman. Vuonna 2006 sattui yhteensä 261 000 kotitapaturmaa. Koti- ja muita vapaa-  
ajan tapaturmia sattuu naisille hieman useammin kuin miehille. Suurin osa  
naisten kotitapaturmista tapahtuu keittiössä ja miesten piha-alueella. Louna-  
maan ja Tiirikaisen (2007, 14) mukaan kotitapaturmat ovat yleisimpiä yli 74-  
vuotiailla. Erityisesti ikääntyneiden tapaturmat ovat lisääntyneet viime vuosina.  
(Mts. 10.)

Yleisimpiä ikääntyneille sattuvia kotitapaturmia ovat kaatuminen ja putoami-  
nen. Kaatumistapaturmat aiheuttavat valtaosan iäkkäiden tapaturmista ai-  
heutuneesta sairaalahoidontarpeesta ja kuolemista. On arvioitu, että kotona  
asuvista yli 65-vuotiaista joka kolmas kaatuu vähintään kerran vuodessa.  
Ikääntymiseen liittyvät muutokset, kuten fyysiseen suorituskykyyn liittyvien  
ominaisuuksien heikkeneminen, elämäntapojen muuttuminen sekä erilaiset  
sairaudet lisäävät tapaturmien riskiä. Ikääntyminen ja sen mukanaan tuoma  
toimintakyvyn rajoittuminen asettavat erityisiä haasteita myös paloturvallisuu-  
teen. Kuolemaan johtaneista tulipaloista yli 90 % tapahtuu asuinympäristössä.  
(Turvallisesti kotona ja vapaa-aikana 2006, 50 - 51.)

Tapaturmariskiä voidaan pienentää huomioimalla yksilölliset tapaturmille al-  
tistavat tekijät (Turvallisesti kotona ja vapaa-aikana 2006, 50 - 51). Ikääntyvien  
kotitapaturmia voidaan ehkäistä parhaiten usean toimijan yhteistyöllä sekä  
toimintakykyä ja ympäristöä tukevilla ja parantavilla toimenpiteillä (Lehtola  
2002, 19; Olsbo-Rusanen & Väänänen-Sainio 2003, 28 - 29). Useita eri eh-  
käisytöimiä yhdistämällä voidaan ikääntyneiden tapaturmia ehkäistä tehok-  
kaimmin (Turvallisesti kotona ja vapaa-aikana 2006, 50 - 51). Eläkkeelle siirty-  
ville tulee jakaa muuttuneeseen elämänvaiheeseen sopivaa tietoa koti- ja va-  
paa-ajan tapaturmien ehkäisystä sekä arkea helpottavista ratkaisuista jo sil-  
loin, kun heidän omat taloudelliset ja toiminnalliset edellytyksensä riittävät  
muutosten tekemiseen (Olsbo-Rusanen & Väänänen-Sainio 2003, 28 - 29;

Ruonakoski 2004, 16). Esimerkiksi kunnan sosiaalitoimen tekemien ehkäisevien kotikäyntien yhteydessä voidaan selvittää asunnon ja asukkaan tapaturmariskejä ja antaa tietoa apuvälineistä, asunnonmuutostöistä ja niihin saatavista avustuksista (Olsbo-Rusanen & Väänänen-Sainio 2003, 28 - 29). Esteettömän rakentamisen ratkaisuilla voidaan olennaisesti lisätä turvallisuutta kotona.

## **4 ESTEETÖN RAKENTAMINEN IKÄÄNTYNEEN TUKENA**

### **4.1 Esteettömyys rakentamisessa**

Esteettömyys tarkoittaa kaikille käyttäjille soveltuvaa toimivaa, turvallista ja miellyttävää ympäristöä. Rakennus on esteetön, kun kaikkiin tiloihin ja kerroksiin on helppo päästä. Tilojen ja toimintojen tulee olla helppokäyttöisiä ja loogisia. Esteettömyys on myös kaikkien kansalaisten sujuvaa osallistumista työntekoon, harrastuksiin, kulttuuriin ja opiskeluun. Esteettömyys merkitsee palvelujen saatavuutta, välineiden käytettävyyttä, tiedon ymmärrettävyyttä ja mahdollisuutta osallistua itseään koskevaan päätöksentekoon. (Mitä on esteettömyys 2006.) Esteetöntä rakentamista määrittelevät Suomen perustuslaki, Maankäyttö- ja rakennuslaki sekä Maankäyttö- ja rakennusasetus. Suomen rakentamismääräyskokoelmassa on annettu tarkempia ohjeita esteettömään rakentamiseen osissa F1 Esteetön rakennus, F2 Rakennuksen käyttöturvallisuus ja G1 Asuntosuunnittelu. (Lainsäädäntö 2006.)

Väestön ikääntyessä ympäristön esteettömyydestä merkittävästi hyötyvien määrä kasvaa. Esteetön koti ja liikkumisympäristö ovat usein ratkaisevia tekijöitä ikääntyneiden itsenäiselle selviytymiselle. Esteellisyydestä aiheutuvia ongelmia joudutaan ratkaisemaan palveluja lisäämällä, mikä voi olla kalliimpaa niin kunnalle kuin ikääntyvälle itselleen. Monissa kunnissa huomioidaan jo asuntojen esteettömyyden merkitys ikääntyneiden ja liikkumisesteisten selviytymiselle. Asuntojen rakentamisessa ja korjaamisessa on alettu kiinnittää

huomioita entistä enemmän esteettömyyteen ja asuntojen muunneltavuuteen kaikille käyttäjille sopivaksi. Olemassa olevan asuntokannan korjaus sekä uusien esteettömien asuntojen ja asumisratkaisujen kehittäminen mahdollistaa ikääntyvän väestön kotona asumisen (Olsbo-Rusanen & Väänänen-Sainio 2003, 23). Ruonakosken (2004, 15) mukaan useissa laskelmissa asuntojen ja ympäristön parannuksiin tehdyt investoinnit ovat osoittautuneet taloudellisesti ja inhimillisesti kannattaviksi, sillä muutosten avulla on voitu pidentää itsenäistä asumista ja ehkäistä toimintakykyä uhkaavia tapaturmia. Ruonakoski (2004, 15) toteaa myös, että tavallisten asuntojen korjaaminen ja rakentaminen ikääntyneiden tarpeita vastaaviksi on järkevää, koska toisin kuin monille palveluasunnoille, esteettömille ja turvallisille asunnoille on tulevillakin sukupolvilla käyttöä.

Ympäristön ominaisuudet vaikuttavat ikääntyneiden itsenäiseen selviämiseen sekä suoraan että välillisesti toimintakyvyn muuttumisen kautta. Esteellisessä kodissa jo pieni toimintakyvyn aleneminen vaikeuttaa itsenäistä elämää ja aiheuttaa avuntarvetta. Esteettömässä kodissa mahdollisuudet itsenäiseen, aktiiviseen ja sisällökkääseen elämään säilyvät parempina. Tämä edistää myös toimintakyvyn säilymistä pidempään. (Kaakinen ym. 2005, 3, 20.) Ikääntyneen asunnon suunnittelussa tulee ottaa huomioon henkilön sen hetkinen toimintakyky, mutta myös mahdollinen toimintakyvyn aleneminen tulevaisuudessa. Ikääntyneen toimintakyky voi olla rajoittunut normaalin ikääntymisen myötä, mutta myös jonkun sairauden tai vamman vuoksi. Tällöin voidaan puhua myös liikkumis- ja toimintaesteisestä henkilöstä, jonka kyky liikkua, toimia, suunnistaa tai kommunikoida on joko pysyvästi tai väliaikaisesti rajoittunut. Ikääntynyt voi tarvita liikkeessaan ja toimiessaan tukea toisesta ihmisestä tai apuvälineistä. Lisäksi henkilöllä voi olla vaikeuksia esimerkiksi kumartumisessa, kurkottamisessa sekä tavaroiden liikuttelussa ja kuljettamisessa. (Esteetön rakennus ja ympäristö 2007, 8.) Myös aistitoimintojen ja muistin heikkeneminen alentaa toimintakykyä.

Ikääntyvän asunnon suunnittelussa on hyvä huomioida ratkaisujen muunneltavuus, jolloin toimintakyvyn aleneminen voidaan huomioida helposti toteutettavilla asunnonmuutostöillä (Esteetön rakennus ja ympäristö 2007, 10), koska joskus pienetkin muutostyöt riittävät parantamaan ikääntyvän itsenäistä sel-

viytymistä kotona (Lehtola 2002, 13). Esimerkiksi keittiökalusteita ei asunnonmuutostöiden yhteydessä tarvitse välttämättä uusia, jos tasojen ja kaappien korkeutta voidaan muuttaa vaihtamalla kaappien paikkaa. Myös tavaroiden uudelleen järjestely voi riittää, kun painavat astiat sijoitetaan alakaappeihin. (Mäntyniemi, Leivo & Kanto-Ronkanen 2003, 196.)

Turvallisuus on asunnon muunneltavuuden lisäksi yksi tärkeimmistä suunnitteluun vaikuttavista tekijöistä. Asuntoon tulee olla esteetön kulku ja varauuskäynti vaaratilanteita varten. Välttämättömien kynnysten tulee olla matalia, helppokulkuisia ja turvallisia. Erilaisilla pintamateriaaleilla, värikontrasteilla ja tummuuseroilla saadaan eri rakenteet erottumaan toisistaan esimerkiksi portaissa. Portaissa on oltava myös käsijohteet. Valaistuksen suunnittelussa tulee ottaa huomioon, ettei se aiheuta suuria valoisuuseroja tai heijastumia. (Esteetön rakennus ja ympäristö 2007, 10 - 11.)

## **4.2 Esteetön keittiö**

### **4.2.1 Keittiösuunnittelun lähtökohdat**

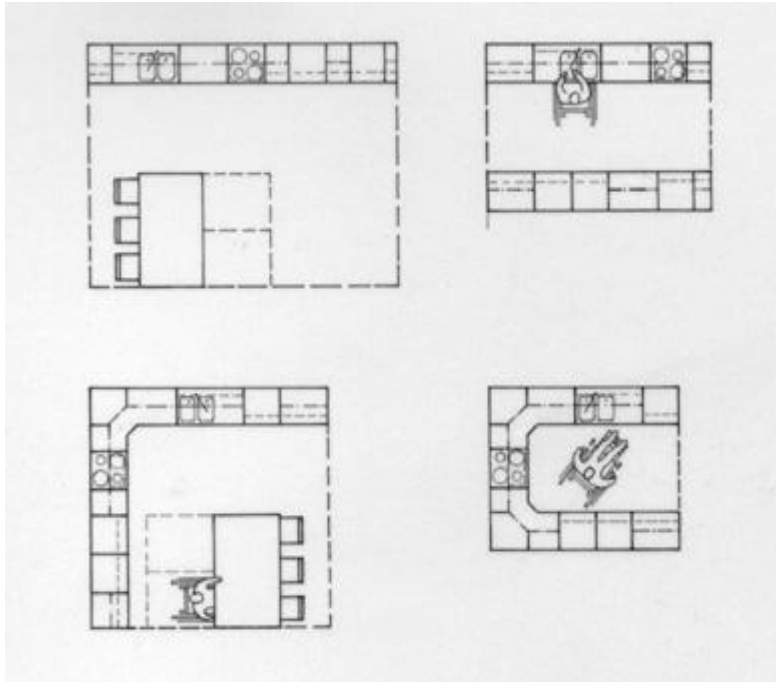
Keittiö on yleensä kodin käytetyin huone. Se on talon toimintakeskus, jossa ruoanvalmistuksen ja ruokailun, varastoinnin, leipomisen, astioiden pesun ja säilytyksen lisäksi myös seurustellaan ja hoidetaan ihmissuhteita. (Toimiva keittiö on kodin sydän 2007.) Keiski (1998, 62) mainitsee tutkimuksessaan, että ihminen käyttää jopa 40 prosenttia ajastaan keittiössä. Keittiön tekninen käyttöikä on noin 20 - 25 vuotta, ja kodinkoneet kestävät noin kymmenen vuotta. Yleisesti suomalaiset uusivat keittiötään 10 - 15 vuoden välein. Uuden keittiön hinnat vaihtelevat 3 000 - 30 000 euron välillä riippuen asunnon koosta, koneista ja valittavista materiaaleista. (Hiljainen keittiö hiipii kotiimme 2007.)

Keiskin (1998, 48) mukaan hyvin suunniteltu keittiö on toiminnallisesti hyvä kokonaisuus, joka säästää käyttäjää turhilta toiminnoilta ja pitkiltä siirtelymatkoilta. Efraimsson, Sipiläinen, Suokonautio ja Törmä (1999) kuvaavat, että hyvä keittiö on turvallinen, tarkoituksenmukainen ja yksilöllisesti suunniteltu.

Keittiön mitoituksen määrää keittiössä tehtävä työ sekä asunnon ja ruokakunnan koko. Pyörätuolia käyttävän keittiötä suunnitellessa tulee ottaa huomioon myös keittiön muut käyttäjät. Kalusteiden säädeltävyys, liikuteltavuus ja muutettavuus mahdollistavat eri henkilöiden työskentelemisen keittiössä. (Esteen rakennus ja ympäristö 2007, 60.) Esimerkiksi sähköisesti tai kisko- ja koukkuiinnityksellä varustettuja kalusteita on helppo siirtää eri käyttäjille sopiviksi (Mäntyniemi ym. 2003, 197).

Könkkölän (2003, 93) mukaan erilaisissa keittiötyypeissä on liikkumisesteisen työskentelyyn vaikuttavia toiminnallisia eroja. Kuviossa 1 on esitetty neljä yleisintä keittiötyyppiä. L-mallisessa keittiössä kalusteet on sijoitettu kulmittain toisiinsa nähden L-kirjaimen muotoon, ja työtasot muodostavat yhtenäisen kokonaisuuden, jolloin vesipisteen ja liedan etäisyys on pieni. L-mallinen keittiö on suositeltavin vaihtoehto liikuntaesteiselle henkilölle. I-keittiötyypissä kalusteet on asetettu yhteen riviin, jolloin I-keittiön pinta-ala ja etäisyydet työpisteiden välillä ovat suuria erityisesti isoissa keittiöissä. Pinta-ala aiheuttaa paljon esineiden siirtelyä ja kuljettamista, mikä on hankalaa apuvälineen kanssa. II-keittiössä kalusteet on asetettu kahteen vastakkaiseen riviin. II-keittiötyypissä työskenneltäessä tavaroita täytyy siirrellä kahden työpisteen välillä ja työpisteitä on vaikea valvoa samanaikaisesti. Toisaalta vastakkaiset kalusteryhmittä helpottavat esimerkiksi ikääntyvän liikkumista kalusteisiin tukeutuen. U-keittiössä kalusteet on sijoitettu kolmeen riviin U-kirjaimen muotoon. U-keittiössä kävelevä liikuntaesteinen saa enemmän tukea kalusteista, mutta välimatkat tasojen välillä ovat melko suuret. Lisäksi tila jää pyörätuolia käyttävälle usein liian ahtaaksi. (Könkkölä 2003, 93 - 95.)





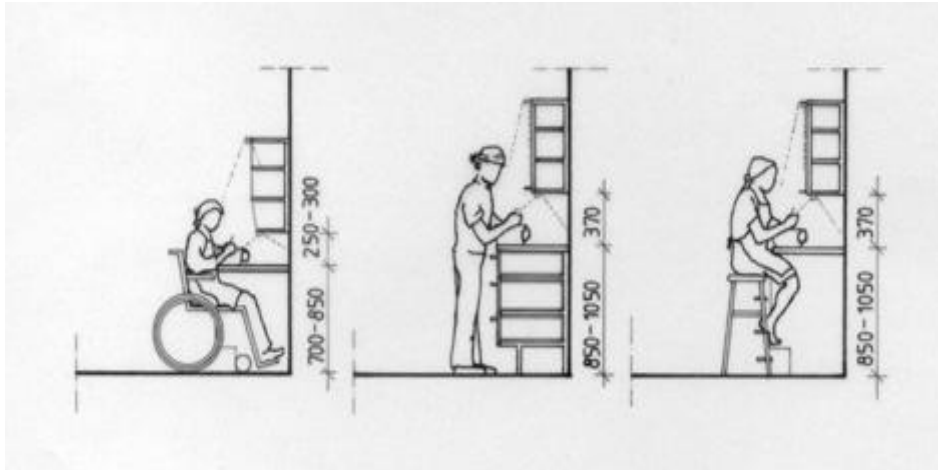
**KUVIO 1. Eri keittiötyypit. Ylärivillä I- ja II-malliset keittiöt ja alarivillä L- ja U- keittiöt. (Keittiö 2006)**

#### 4.2.2 Keittiön kalusteet

Keittiön tärkeimmät työskentelypisteet ovat vesi- ja keittopiste, jääkaappi sekä työtaso. Ruuanvalmistus sujuu helpoiten, jos vesipiste ja liesi on sijoitettu samalle seinustalle, ja jos kylmälaitteen luota on helppo kulkea sekä lieden että ruokapöydän luo. (Mäntyniemi ym. 2003, 196.) Ihanteellisin tilanne syntyy, kun tärkeimmät työskentelypisteet sijoitetaan samalle seinustalle tai kulmaan. Tällöin saadaan yhtenäinen työskentelytaso, jossa tavaroiden liikuttaminen on helppoa. (Könkkölä 2003, 93; Keiski 1998, 51.)

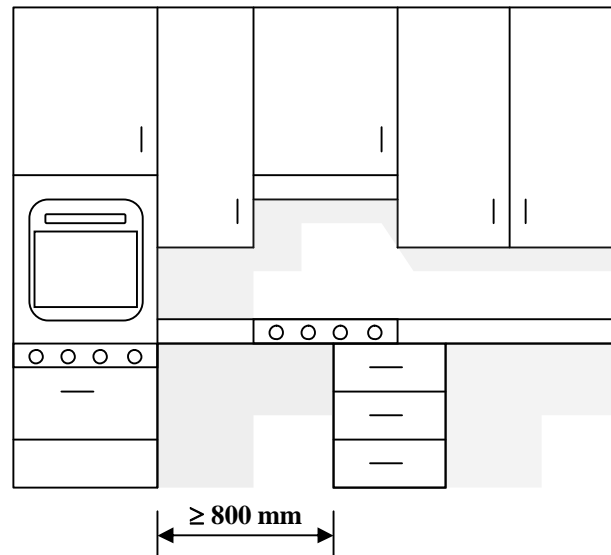
Keittiön keskeisin työtaso on lieden ja vesipisteen välissä. Työskentelytason lisäksi on hyvä olla muutamia aputasoja. (Könkkölä 2003, 99.) Aputaso on työskentelytasosta ulosvedettävä levy, joka toimii hyvänä apuna esimerkiksi tavaroiden laskemisessa ja liikuttelussa (Esteetön rakennus ja ympäristö 2007, 60). Työskentelytasojen korkeus tulee määrittellä yksilöllisesti käyttäjän mukaan. Nykyisen standardin mukaan työskentelytason korkeus on 900 mm lattiasta. Kuitenkin ikääntyvälle 850 mm korkea työtaso on usein parempi kuin

standardin mukainen. (Mäntyniemi ym. 2003, 196.) Kuviosta 2 käy ilmi, että pyörätuolia käyttävälle sopiva työskentelykorkeus on 700 - 850 mm lattiasta. Työtason etureunaan sijoitettu tukitanko helpottaa liikkumista sekä lisää omatoimisuutta ja turvallisuutta (Efraimsson ym. 1999).



**KUVIO 2. Työtason sopiva korkeus sekä seinäkaapin etäisyys pyörätuolin käyttäjän ja seisovan sekä korkealla jakkaralla istuvan henkilön kannalta (Keittiö 2006)**

Istuen työskennellessä työskentelytasojen, vesipisteen ja liedn alle on jätettävä polvitilaa (Esteetön rakennus ja ympäristö 2007, 60). Kuviossa 3 on havainnollistettu polvitila liedn alla. Polvitila on välttämätön pyörätuolia käyttävälle, mutta soveltuu yhtä hyvin kenen tahansa istuen työskentelyyn.

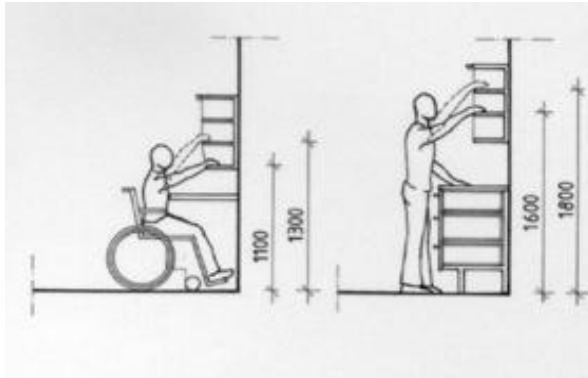


**KUVIO 3. Polvitila erillisen liesitason alla. Muokattu Könkkölän (2003, 100) kuvasta.**

Keiskin (1998, 61) mukaan ikääntyvän keittiötä suunnitellessa kalusteet tulisi olla muutettavissa myös pyörätuolia käyttävälle. Ruoanlaitto onnistuu siten myös istuen tavallisella tuolilla. Ratkaisut vievät usein paikkoja säilytystilalta. Säilytystilaa voidaan saada lisää käyttämällä erillisiä liikuteltavia tasoja ja kaapistoja. Siirrettävät pyörillä liikkuvat laatikostot mahdollistavat järjestyksen muuttamisen ja harvemmin tarvittavan polvitilan hyödyntämisen. Siirrettävien laatikostojen tulee olla kevyitä ja jarruilla varustettuja. Liikutettavia laatikostoja voidaan käyttää myös aputasoina esimerkiksi tavaroiden kuljetukseen. (Könkkölä 2003, 93 - 110.)

Säilytyskaappien takaosiin on vaikea ylettyä. Kuviossa 4 on havainnollistettu pyörätuolin käyttäjän ja seisovan henkilön ulottuminen yläkaappeihin. Ikääntyneelle ja pyörätuolissa olevalle kurottelu voi olla erityisen vaikeaa. Käytännöllisimpiä keittiökaluksia ovat hyllyt, jotka voidaan vetää ulos ja sijoittaa halutulle korkeudelle, sekä alakaappien korvaaminen suurilla vedettävillä laatikostoilla. (Könkkölä 2003, 110.) Ikääntyneen keittiötä suunnitellessa tulee ottaa myös huomioon, että yläkaapit sijoitetaan riittävän alas, ellei niitä voida säätää helposti päivittäin (Esteetön rakennus ja ympäristö 2007, 60). Yläkaappien sopiva asennuskorkeus on suunnilleen 370 - 500 mm työtason pinnasta. Painavat työvälineet tulee sijoittaa keittiössä niin, että ne saadaan

käyttöön mahdollisimman vähällä siirtelyllä. Yläkaappien ylimmille ja alakaappien alimmille hyllyille tulee sijoittaa kevyitä tavaroita. (Arkea helpottavat apuvälineet 2005.) Lisäksi kalusteiden ovet ja laatikot on saatava helposti auki. Nuppi- ja kynsivetimiä on vältettävä, koska käsien ja sormien toimintakyky voi olla heikentynyt. (Efraimsson ym. 1999.)



**KUVIO 4. Pyörätuolin käyttäjän ja seisovan henkilön ulottuminen yläkaappeihin (Keittiö 2006)**

#### 4.2.3 Kodinkoneiden sijoittelu

Kodinkoneita ja kodin tekniikkaa valittaessa tulee ottaa huomioon niiden käytön helppous sekä säätövipujen ja katkaisijoiden koko ja käytön keveys (Hurnasti & Kanto-Ronkanen 2003, 226). Uuni, astianpesukone ja jääkaappi tulee sijoittaa riittävän korkealle lattiatasosta (Esteetön rakennus ja ympäristö 2007, 60). Erillisen kalusteunun sopiva asennuskorkeus uunin alareunasta mitattuna on 700 - 850 mm lattiasta, astianpesukoneen ja jääkaapin vähintään 400 mm lattiasta. Koneiden lähellä tulee olla työ- ja laskutilaa. (Mäntyniemi, ym. 2003, 196.) Pyörätuolia käyttävälle erillinen tasoliesi on paras vaihtoehto, jolloin tason alle jää polvtilaa (Könkkölä 2003, 101). Lieden tulee olla samalla tasolla työtason kanssa, jolloin astiat voi vetää liedeltä nostamatta. Lieden molemmin puolin tarvitaan vapaata laskutilaa, joista ainakin toisen tulee olla kuumuutta kestävä materiaalia. Erillisen kalusteunun etuna on työskentelykorkeuden määrittäminen käyttäjän kannalta sopivalle korkeudelle. Myös uunin vieressä tulee olla kuumuutta kestävä laskutaso. (Könkkölä 2003, 103; Keiski 1998, 51.)

### 4.3 Turvallinen keittiö

Yleisvalaistus on tärkeä osa keittiön turvallisuutta, yleisvalaistuksen lisäksi myös eri toimintapisteet tarvitsevat oman kohdevalaistuksen (Arkea helpottavat välineet 2005, 23). Lieden lähelle työpöydän etureunaan sijoitetut pistorasiat ovat hyvä vaihtoehto pyörätuolinkäyttäjälle ja helpottavat muun muassa pienkoneiden käyttöä (Mäntyniemi ym. 2003, 198). Silitysrautaan, kahvinkeittimeen ja muihin kuumeneviin laitteisiin, jotka vaativat erillistä virrankatkaisua, voi myös liittää ajastimen (Arkea helpottavat välineet 2005, 33).

Paloturvallisuuden kannalta hyvä kodinkone on ajastimella varustettu liesi. Saatavana on myös liesivahti, joka voidaan liittää uunin toimintaan. (Arkea helpottavat välineet 2005, 33.) Induktiolieden etuja ovat muun muassa energiansäästö, turvallisuus ja helppohoitoisuus. Induktioliedessä on induktiokeittoalueet, joissa keittoastia lämpenee magneettisuuden avulla. Keittoalue ei lämpene ilman sopivaa astiaa ja lämpö siirtyy suoraan keittoastian pohjaan, joten lämpöhävikki on pieni, eikä liesi aiheuta palovammoja käyttäjälleen. (Lieden hankinnassa huomioitavia asioita n.d.)

Turvallinen uuni on varustettu turvalukolla ja isolla vetimellä. Luukun tulee olla sivusaranoitu ja avautua 180 astetta. (Könkkölä 2003, 103.) Uuneihin on saatavilla teleskooppivaunu, jonka avulla pellit voidaan vetää kannattimiseen ulos uunista. Lisäksi mikroaaltouuni on turvallinen vaihtoehto ruuanlaittoon. (Mäntyniemi ym. 2003, 196 - 197.)

Tuolille kiipeäminen ja tavaroiden kurottelu korkealta aiheuttavat ikääntyvälle vaaratilanteita keittiössä. Tukikaarella varustetut tikkaat ovat turvallisemmat kuin tavalliset keittiötikkaat. (Arkea helpottavat välineet 2005, 3.) Pelastustoilain mukaan asuinhuoneistoissa on oltava vähintään yksi palovaroitin, joka asennetaan aina kattoon. Varoittimen testaamisen ja pariston vaihdon helpottamiseksi varoitin voidaan varustaa paristokotelolla, joka kiinnitetään seinään itselle sopivalle korkeudelle. (Olsbo-Rusanen & Väänänen-Sainio 2003, 28 - 29.) Huonokuuloisia varten on olemassa erilaisia tärinä- ja valolaitteilla varustettuja palovaroittimia sekä palovaroittimia, joiden hälytysäänen korkeutta voidaan muuttaa (Arkea helpottavat välineet 2005, 33).

Keittiön lattiamateriaalin tulee olla luistamaton ja vierekkäisten pintojen materiaalien kitkaltaan samanlaisia liukastumisen ja kompastumisen välttämiseksi. Mikäli keittiöön halutaan matto, sen on pysyttävä paikoillaan. (Arkea helpottavat välineet 2005, 26.)

## **5 TEKNOLOGIA IKÄÄNTYVÄN TUKENA**

### **5.1 Arjen teknologia**

Arjen teknologia termille ei löydy tarkkaa määritelmää kirjallisuudesta. Termiä voidaan käyttää yleisnimityksenä periaatteessa kaikille teknisille laitteille, esimerkiksi tietotekniikalle ja kodinkoneille, joita voidaan käyttää päivittäisten toimintojen tukena. Yhtenä lähtökohtana arjen teknologian kokeilemisessa ja kehittämisessä on, että ikääntyneet voisivat asua kotona mahdollisimman pitkään. Arjen teknologiasta käytetään myös termiä sosiaalitekniikka. (Hyvän elämisen maaseutu n.d., 21.) Sosiaalitekniikan tarkoituksena on tukea asukkaan itsenäisyyttä ja auttaa muun muassa ikääntyneitä selviytymään arjen toiminnoista. Sosiaalitekniikalla tarkoitetaan Roution lähteeseen perustuvan YSA-yleisen suomalaisen asiasanaston määritelmän mukaan niitä välineitä ja laitteita, joiden avulla pyritään edistämään sosiaalitoimen hoitamia palveluja ennaltaehkäisevä toiminta mukaan lukien. (Sosiaalitekniikka 2000.)

Teknologian avulla voidaan tukea omatoimisuutta, joten myös ikääntyneiden tukena käytetään apuna hyvinvointiteknologisia ratkaisuja. Erityisesti ikääntyneiden hyvinvointia ja omatoimisuutta tukevaa tekniikan kehittä- ja laitteiden suunnittelutyötä kutsutaan geronteknologiaksi, jossa yhdistyy gerontologia ja teknologia. (Mäenpää 2001.)

Ikääntyvän itsenäistä selviytymistä voidaan tukea sekä ympäristönhallintaa että kodinturvajärjestelmillä. Ympäristönhallintajärjestelmän avulla kotona olevia laitteita, esimerkiksi puhelinta ja ovea, voidaan ohjata lähettimillä ja vastaanottimilla. Kodin turvajärjestelmään kuuluu esimerkiksi turvapuhelin, liik-

keenilmaisimet ja ovihälyttimet. Turvapuhelin on radiotaajuustoiminen ranneke, josta lähtee hälytys esimerkiksi omaiselle tai kotihoidolle. Liikkeenilmaisimet ja ovihälyttimet auttavat omaisia tai hoitohenkilökuntaa seuraamaan ikääntyvän liikkeitä. (Mäntyniemi ym. 2003, 207 - 214.)

Kiteellä juuri valmistuneessa tehostetun palveluasumisen palvelutalossa käytetään suomalaisen IST International Security Technology Oy -terveysteknologiayrityksen Vivago hyvinvointiranneketta, joka mittaa jatkuvasti henkilön elintoiminta ja aktiviteetteja sekä analysoi saamansa tiedon. Kello hälyttää myös palvelutalon työntekijöiden puhelimessa tai tietokoneella tai sulkee automaattisesti ulko-ovet, jos joku palvelutalon asukeista on poistumassa määrätystä alueelta. Kaikista asukeista näkyy palvelutalon tietokoneella käyrää heidän elintoiminnoistaan, lämpötilastaan sekä vireystasosta ja näiden poikkeumista. (Vivago laituskäytössä n.d.) Turvallisuutta lisää myös koko kodin kattava langaton lukitus-, valvonta- ja hälytysjärjestelmä, joka huolehtii lukituksen lisäksi muun muassa veden katkaisusta sekä sähkölaitteiden päälle ja pois ohjauksesta (Abloy control n.d.).

Automatisoidun kodin tarkoitus on Nummelinin (2002) mukaan aktivoida asukasta (Hyvönen, Järvinen & Soukka 2002). Teknologiaa on jo paljon olemassa, ja se toimii hyvänä ikääntyneen kotona asumisen tukena. Teknologia ei voi kokonaan korvata toisen ihmisen apua, tulevaisuudessa tarvitaankin lisää avustavaan teknologiaan perehtyneitä ammattilaisia ja uusia ratkaisuja. (Mäntyniemi ym. 2003, 215.)

## **5.2 Pienapuvälineet**

Pieniä arkea helpottavia apuvälineitä kutsutaan pienapuvälineiksi. Apuvälineitä voidaan hyödyntää monin tavoin ikääntyvien apuna. Ne lisäävät turvallisuutta ja omatoimisuutta. Apuvälineet tulee aina valita yksilöllisesti. (Olsbo-Rusanen & Väänänen-Sainio 2003, 29.)

Ruoanlaiton avuksi on olemassa useita apuvälineitä, jotka vähentävät kuormitusta pieniltä niveliltä ja lisäävät ergonomiaa (Hurnasti & Kanto-Ronkanen

2003, 226). Kevyet astiat ja kevyet paksuvartistet välineet helpottavat sekä ruoanvalmistusta että ruokailua, jos sormien nivelissä tai ranteissa on jäykkyyttä, kipuja tai jos puristusvoima on heikko. Jos käsissä on vapinaa, liukuestealusta, tukevat astiat ja painavat välineet helpottavat työskentelyä. Pystykahvaisen leikkuuveitsen ja juustohöylän kahvan asento lisää voimaa otteeseen ja vähentää ranteen kuormitusta. Vihannesten tai leivän leikkauksista helpottaa piikeillä varustettu leikkuulauta, jossa piikit pitävät leikattavan ruokatarvikkeen paikoillaan. (Arkea helpottavat välineet 2005 3.) Keittämisen apuna voidaan käyttää keittolävikköä, joka kestää kuumentamista eikä kuumaa vettä tarvitse kaataa kattilasta pois (Hurnasti & Kanto-Ronkanen 2003, 227). Jos esimerkiksi puristusvoima on heikko tai sormissa on kipua, sähkölieden katkaisijoiden kääntämistä voi helpottaa käyttämällä yleisavaajaa (Arkea helpottavat välineet 2005, 3).

Erilaiset avaajat helpottavat purkkien ja tölkkien avaamista (Hurnasti & Kanto-Ronkanen 2003, 228). Pullojen, säilyke- ja lääkepurkkien avaamiseen on olemassa vipuvarsia, liukuestemuoveja ja avaustelineitä. Jogurttipurkkien avaamisessa voi hyödyntää pihtejä. Maito- ja mehupurkkien avaamisessa apuna on purkkiin kiinnitettävää kaatonokka. (Arkea helpottavat välineet 2005, 3.)

Jos näkö on heikentynyt, ääni-ilmaisimet auttavat ruoanvalmistuksessa. Puhuva vaaka kertoo, paljonko punnittava tavara painaa, ja lasin tai kulhon reunalle pistettävä nesteilmaisimien antaa äänimerkin, kun nestettä on astiassa riittävästi. Sähkölevylle, kattilan alle voi sijoittaa myös maidonvartijalevyn, jonka liike aiheuttaa ääntä, kun neste kiehuu. (Arkea helpottavat välineet 2005, 3.)

Ikääntyessä tasapaino heikkenee, joten kiipeilyä tulee välttää. Käytettäessä tarttumapihtejä tavaroiden noukkimiseen korkeista tai matalista paikoista kumartelu ja kurottelu vähenevät. (Arkea helpottavat välineet 2005, 3.)



## 6 PROJEKTIN LÄHTÖKOHDAT

### 6.1 Opinnäytetyön tarkoitus ja tavoitteet

Opinnäytetyömme tarkoituksena oli suunnitella ja toteuttaa messuosasto maaseudun kehittämissyhdystys Keski-Karjalan Jetina ry:lle, Keski-Karjalan messuille 21. - 22.4.2007. Messuosaston aiheena oli arjen teknologia. Toimeksiantajamme asetti meille tavoitteeksi tehdä messuosastosta toiminnallinen ja kaikkia messuvieraita kiinnostava, mutta muuten sisällön suunnittelu oli meidän vastuullamme.

Opinnäytetyömme kohderyhmänä ovat ikääntyneet. Tarkastelimme toimeksiantajamme asettamaa aihetta erityisesti ikääntyneen kotona selviytymisen kannalta. Messuosaston suunnittelussa otimme kuitenkin huomioon kaikki ikäryhmät. Tavoitteenamme oli herättää messuvieraiden mielenkiinto kodin esteettömyyteen, erilaisiin arkea helpottaviin pienapuvälineisiin sekä kotiturvallisuutta lisääviin välineisiin. Tavoitteenamme oli tehdä osastosta mahdollisimman kodikas.

#### **Ammatilliset tavoitteet**

Asetimme tavoitteet opinnäytetyöllemme pohtimalla, mikä oli osaamisemme ennen projektia ja mitä haluaisimme projektin aikana oppia. Pohdimme myös millaista erityisosaamista kuntoutuksen ohjaajalta löytyy, ja mitä osa-alueita kehittäisimme tämän projektin avulla. Käytimme tavoitteiden asettelun tukena kuntoutusohjausnimikkeistöä (2003) sekä koulutusohjelmamme mukaisia kompetensseja.

Kuntoutusohjausnimikkeistön (2003) mukaan kuntoutuksen ohjaajan työlle on ominaista prosessinomaisuus, sekä asiakaslähtöinen ja yksilöllinen työote. Työ perustuu pitkälti työntekijän omaan persoonaan. Kuntoutuksen ohjaajan työn tavoitteena on tukea asiakasta omatoimiseen selviytymiseen kotona, sekä ehkäistä tarpeetonta laitoshoidoa. Kuntoutuksen ohjaaja voi ohjata muun muassa apuvälineiden hankinnassa ja käytössä, sekä neuvoa asunnonmuutostöiden arviointia ja suunnittelua. Työnkuvaan kuuluu myös palveluohjaus ja

kuntoutuspalveluista tiedottaminen. Kuntoutuksen ohjaajan työssä on tärkeää ottaa huomioon asiakkaan toimintaympäristö ja sosiaalinen verkosto. (Kuntoutusohjausnimikkeistö 2003, 7 - 9.)

Valtakunnallisen nimikkeistöryhmän mukaan kuntoutuksen ohjaajan työtä voidaan jakaa karkeasti seitsemään eri osa-alueeseen: arviointi ja suunnittelu, kuntoutumista tukeva ohjaus ja neuvonta, elinympäristössä selviytymisen tukeminen, koordinointi- ja yhteistyötehtävät, muu asiakastyö, asiantuntija- ja koulutustehtävät sekä hallinto ja kehittäminen. (Kuntoutusohjausnimikkeistö 2003, 9.)

Omat ammatilliset kehittämistarpeet sekä kuntoutuksen ohjaajan työlle ominaiset erityispiirteet huomioon ottaen, asetimme opinnäytetyöllemme tavoitteeksi kehittyä seuraavissa osa-alueissa:

- asiakkaan kohtaaminen ja vuorovaikutussuhteen luominen
- kuntoutuksen palvelujärjestelmän tunteminen
- asiakkaan ohjaaminen tarkoituksenmukaisiin palveluihin
- ikääntyneen kotona selviytymisen arvioiminen ja tukeminen
- esteettömyyden merkityksen ja apuvälinepalvelujen tunteminen
- moniammatillisen yhteistyöverkoston luominen
- yhdyshenkilönä ja koordinoijana toimiminen
- projektityöskentelytaidot.

## **6.2 Maaseudun kehittämissyhdistys Keski-Karjalan Jetina ry**

Projektimme toimeksiantaja oli maaseudun kehittämissyhdistys Keski-Karjalan Jetina ry. Jetina on perustettu vuonna 1997. Jetina toimii yhtenä 55:stä Leader-toimintaryhmästä Suomessa. Leader-toimintaa rahoitetaan maa- ja metsätalousministeriön Manner-Suomen maaseudun kehittämissuunnitelmasta.

Leader-toiminnan lähtökohtana ovat paikallisten asukkaiden ja elinkeinonharjoittajien tarpeet. Erityisesti toiminnassa korostetaan paikallisten asukkaiden omaa aktiivisuutta. Näin Leader täydentää esimerkiksi Suomen perinteistä kylätoimintaa. (Toropainen 2007.)

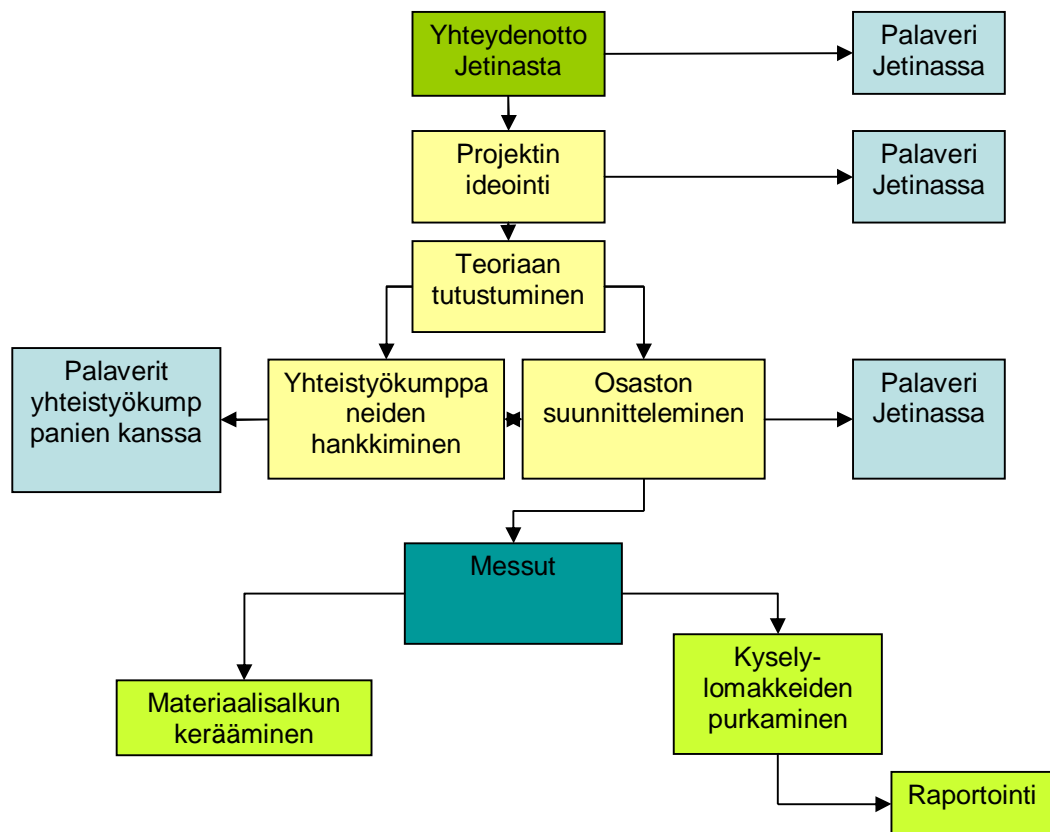
Paikallisen toimintaryhmän muodostavat maaseudun asukkaat, paikalliset yhdistykset ja yritykset sekä alueen kuntien edustajat. Toimintaryhmä on rekisteröity yhdistys, joka kannustaa maaseudun asukkaita kehittämään omaa kotiseutuaan lisäämällä sen viihtyisyyttä sekä synnyttämään uusia työpaikkoja ja yrityksiä. Yhdistyksen hallituksessa on tasapuolisesti edustettuna yksittäiset asukkaat, alueen yhteisöt, yritykset ja järjestöt sekä alueen kunnat. (Toropainen 2007.)

Käytännössä toimintaryhmät kehittävät oman alueensa maaseutua laatimalla kehittämissuunnitelman. Suunnitelmaa toteutetaan rahoittamalla sen mukaisia kehittämis- ja yrityshankkeita. Hankkeiden hakijoina voivat olla yhdistykset, yhteisöt, pienyritykset ja yksityiset tahot. Rahoitettavia toimia ovat esimerkiksi pienyrityksen perustaminen tai kehittäminen, kurssien järjestäminen, kylien kehittäminen, pienimuotoinen tuotekehittely, pienyritysten tuotteiden yhteismarkkinointi tai maatiloilla tapahtuva yritys- tai muu toiminta. Leader-avustuksen rahoituslähteet jakaantuvat seuraavasti: 45 % tulee Euroopan Unionilta, 35 % Suomen valtiolta ja 20 % toimialueen kunnilta. Avustusten lisäksi hankkeessa tulee olla aina myös hakijan omaa rahaa. (Toropainen 2007.) Lisäksi toimintaryhmä kouluttaa, tiedottaa, aktivoi ja auttaa avustuksen hakijoita ja hankkeiden toteuttajia hankkeiden valmistelussa, toteuttamisessa ja asiainnissa viranomaisten kanssa. Käytännön toiminnasta vastaa yhdistyksen hallitus ja yhdistyksen palveluksessa oleva henkilökunta. Jetinan henkilökuntaan kuuluu toiminnanjohtaja, hallintovastaava ja kaksi projektityöntekijää. (Toropainen 2007.)

## **7 PROJEKTIN TOTEUTUS**

Projektimme käynnistyi marraskuussa 2006, kun Jetinan työntekijät ottivat meihin yhteyttä. Meiltä pyydettiin apua messuosaston suunnitteluun ja toteutukseen. Jetinasta asetettiin osaston aiheeksi arjen teknologia, joka oli myös yksi heidän meneillään olevista hankkeistaan. Toimeksiantajamme toivoi aiheeseen esteettömyys- ja apuvälinepainotteista näkökulmaa ja siksi mukaan

suunnitteluun toivottiin kuntoutusalan opiskelijoita. Ajatus projektin toteuttamisesta opinnäytetyönä syntyi, kun pohdimme suunnittelun ja toteutuksen kuormittavuutta ja laajuutta. Prosessin kuvauksen tueksi täytimme projektin aikana projektiraporttia, joka on luettavissa opinnäytetyön liitteenä 1 (s. 43). Messuosaston arvioinnin tueksi päätimme laatia lyhyen kyselyn, jossa kartoitetaan messuvieraiden mielipiteitä osastostamme. Kyselylomake on opinnäytetyön liitteenä 2 (s. 45). Seuraavissa luvuissa kuvaamme tarkemmin prosessia ja sen eri vaiheita. Kuviossa 5 on kaavio projektin etenemisestä.



**KUVIO 5. Projektin prosessi**

## 7.1 Projektin suunnittelun lähtökohdat

Projektin suunnittelu lähti liikkeelle arjen teknologia -termin määrittelemisestä yhdessä toimeksiantajamme kanssa. Koska toteutimme projektin opinnäytetyönämme, pohdimme, mitä arjen teknologia voisi tarkoittaa kuntoutuksen näkökulmasta ja millaista ammatillista osaamista kuntoutuksen ohjaajalla olisi

tarjota projektiin. Rajasimme vaihtoehtoja erilaisiin arkea helpottaviin apuvälineisiin ja esteettömyyteen. Pohdimme myös, millaisia arjen teknologian tuotteita löytyisi jokaisesta kodista. Alusta asti ajatuksenamme oli messuosaston laitteiden käytön loogisuus ja helppous sekä käyttömukavuus. Nämä perusperiaatteet vaikuttivat tekemiimme valintoihin koko projektin ajan.

Projektin aiheen selvittyä, aloimme suunnitella osastoa ja sen teemaa tarkemmin. Ajatuksena oli, että osaston teemana olisi tietty huone ja esillä sen teknologiaa. Keittiö kuvasi mielestämme parhaiten kotia, ja se oli tavoitteidemme kannalta paras vaihtoehto. Messuosaston sisällöksi suunnittelimme ympäristönhallintalaitteita ja pienapuvälineitä sekä turvallisuutta lisääviä kodinkoneita. Koska toteutimme projektin opinnäytetyönämme, jouduimme pohtimaan, tulisiko sisällön valinnassa huomioida joku tietty kohderyhmä. Huomioiden messujen luonne ja Keski-Karjalan ikärakenne, mietimme mahdolliseksi kohderyhmäksi ikääntyneitä, lapsiperheitä tai yleisesti koko väestöä. Tarkoituksenamme oli, että osastolla olisi toiminnallista ja mielekästä tekemistä kaikille messukävijöille.

Messuosaston suunnittelu lähti liikkeelle tammikuussa ja jatkui aivan messuihin saakka. Samaan aikaan suoritimme myös työharjoittelua. Harjoittelun ja projektin yhteensovittamiseksi teimme tarkan aikataulun koko kevääksi. Sovimme toimeksiantajamme kanssa, että raportoimme suunnittelun etenemisestä kirjallisesti tietyin väliajoin. Pidimme myös yhteisiä palaverieja, joissa kävimme läpi suunnitelmiamme sekä ideoimme osastoa lisää. Ensimmäiset palaverimme keskittyivät lähinnä osaston ideoimiseen ja mahdollisten yhteistyökumppaneiden kartoittamiseen. Palaverioiden pohjalta tutustuimme teoria-tietoon ja suunnittelimme osastoa tarkemmin itsenäisesti, sekä hankimme projektille yhteistyökumppanit. Myöhemmät palaverimme keskittyivät lähinnä suunnitelmiamme esittelyyn ja messuosaston yksityiskohtiin.

## **7.2 Yhteistyökumppanien hankkiminen**

Yhteistyökumppaneiden hankkimisessa tavoitteena oli, että hyödyntäisimme mahdollisimman paljon paikallisia yrittäjiä ja tahoja. Pienapuvälineiden lai-

naamista päätimme kysyä apuvälineklinikka Respectasta tai paikallisesta terveyskeskuksen apuvälinelainaamosta. Respecta oli kiinnostunut lähtemään mukaan projektiimme. Sovimme, että valitsemme Apuvälinekuvastosta (2007) haluamamme tuotteet, jotka Respecta tilaisi meille käyttöön messuviikonlopun ajaksi.

Keittiökalusteita kysyimme kahdesta kiteeläisestä rautakaupasta, joista vain toisella oli mahdollisuus lähteä mukaan projektiin ilmaiseksi. Yritys lähti mukaan projektiimme keittiöiden jälleenmyyjänä, yhteistyössä paikallisen keittiökalusteita valmistavan yrityksen kanssa. Keittiön kodinkoneita kysyimme paikallisista kodinkoneliikkeistä. Yhteistyökumppaniksemme lähti kiteeläinen kodinkoneita myyvä yritys. Yrityksen toimitusjohtaja lupasi, että saamme messuosastollemme heidän tuotevalikoimastaan valitsemamme kodinkoneet lainaan.

Päätimme hyödyntää myös paikallisia järjestöjä ja yhdistyksiä. Etsimme yhteystietoja internetistä ja soittelimme systemaattisesti paikallisille vanhus- ja vammaisyhdistyksille. Kyselimme yhteystietoja ja mahdollisia esitteitä yhdistysten toiminnasta. Saimme mukaan Pohjois-Karjalan Näkövammaiset ry:n, Joensuun Seudun Kuulonhuolto ry:n sekä Keski-Karjalan Invalidit ry:n. Näkövammaiset Ry:ltä luvattiin jaettavaa materiaalia sekä puhuva vaaka ja värin-tunnistin esiteltäväksi messuosastolle. Laitteet on esitelty tarkemmin opinnäytetyön liitteessä 3 (s. 46). Kuulonhuolto ry:ltä luvattiin materiaalia kuulon apuvälineistä. Keski-Karjalan Invalidit ry oli erittäin kiinnostunut projektista ja yhdistyksen puheenjohtaja lupautui tulemaan jopa puhumaan osastolle. Jouduimme kuitenkin kieltäytymään osaston rajallisen tilan vuoksi.

### **7.3 Messuosaston suunnittelu**

Tarkoituksenamme oli rakentaa messuosastolle osittain tai kokonaan esteetön mallikeittiö, jota messuvieraat voisivat tulla kokeilemaan. Teimme hyvin alustavan suunnitelman lähinnä keittiön mitoista, sillä olimme yhteistyökumppania hankkiessamme maininneet, että tarvitsisimme apua keittiön suunnittelussa. Menimme tapaamaan rautakaupan keittiösuunnittelijaa tammikuun alussa

2007. Yhteyshenkilömme oli ymmärtänyt, että meillä olisi valmiit piirustukset esteetöntä keittiötä varten. Hänellä ei ollut aikaa suunnitella meille keittiötä, mutta yritys halusi kuitenkin lähteä mukaan projektiimme. Keittiön tarkempaa suunnittelua varten meidät ohjattiin suoraan yrityksen keittiötoimittajan luokse.

Koska emme saaneetkaan apua keittiön suunnitteluun, jouduimme tekemään itse melko tarkat suunnitelmat haluamastamme keittiöstä hyödyntämällä muun muassa teosta Esteetön asuinrakennus (Könkkölä 2003) sekä RT-kortistoa (09-10884, 2006). Liitteenä 4 (s. 47) on tekemämme suunnitelmat keittiöstä. Keittiön piirtämiseen käytimme Word-ohjelmaa. Suunnittelimme L-kirjaimen muotoisen keittiön, jossa alakaapit olisivat vedettäviä laatikostoja. Mahdollisuuksien mukaan olisimme halunneet keittiöön erillisen turvalieden ja liesitason tai upotetun altaan, jonka alle jäisi polvitilaa. Työskentelytason korkeudeksi valitsimme 850 mm, joka olisi vain 5 cm standardipöytää matalampi.

Menimme tapaamaan rautakaupan keittiötoimittajaa. Yrityksen toimitusjohtaja arvioi piirtämiämme kuvia ja ehdotti jo valmista esittelykeittiötä messuille. Valmiskeittiö vastasi mitoiltaan suunnittelemaamme, mutta ei täyttänyt esteettömyyden kriteerejä. Työskentelytason korkeus oli standardimittainen eli 900 mm lattiasta mitattuna, eikä laatikostojen välissä ollut polvitilaa. Valmiiseen kalustesarjaan kuului kuitenkin lisänä matalampi sivutaso ja irrallinen pyörällinen laatikosto. Sovimme, että otamme jo valmiin kalustesarjan. Liitteenä 5 (s. 48) on kuva meille luvatussa valmiskeittiöstä. Muutimme suunnitelmaamme täysin esteettömästä keittiöstä vain osittain esteettömään, jossa messuvierailta olisi mahdollisuus vertailla työtasojen korkeutta, sivutason ollessa 5 cm matalammalla.

Noin kaksi viikkoa ennen messuja, keittiöyrityksen toimitusjohtaja soitti meille ja kertoi, että joutui myymään osan meille lupaamastaan keittiöstä. Keskustelimme asiasta ja toimitusjohtaja lupasi korvata myymänsä osat toisilla kalusteilla. Sovimme myös, että yrityksen edustaja tulisi rakentamaan keittiön messuviikonloppuna. Liitteenä 6 (s. 49) on lopullisen keittiön piirustukset.

Kodinkoneiksi suunnittelimme aluksi jääkaappia, erillistä liesitasoa ja kalusteunia sekä mikroaaltouunia. Rajallisen tilan ja keittiön mitoituksen takia luo-

vuimme jääkaapista ja erillisestä liesitasosta, ja päädyimme 850 mm korkeaan yhdistelmälieteen. Menimme keskustelemaan asiasta yhteistyökumppanimme, paikallisen kodinkoneliikkeen kanssa. Yrityksen toimitusjohtaja tarjosi meille 900 mm korkeaa turvaliettä. Tyydyimme kyseiseen lieteen, koska se sopi paremmin muuttuneeseen keittiösuunnitelmaamme. Osastolle tuleva mikroaaltouuni oli helppokäyttöinen ja hyvin ikääntyville soveltuva. Sovimme, että yritys toimittaa kodinkoneet suoraan messupaikalle messuja edeltävänä päivänä.

Pienapuvälineet valitsimme Respectan Apuvälinekuvastosta (2007). Valitsimme apuvälineiksi keittiön askareita helpottavia, turvallisuutta lisääviä, ikääntyville soveltuvia sekä helppokäyttöisiä pienapuvälineitä. Valintojen taustalla oli myös ajatus välineiden loogisuudesta ja käyttömukavuudesta. Lisäksi valitsimme muutamia mielenkiintoisia ja varmasti ajatuksia herättäviä välineitä, jotka houkuttelisivat messuvieraita osastollemme. Listasimme haluamamme tuotteet ja lähetimme listan sähköpostilla. Sovimme Respectan yhteyshenkilön kanssa, että noudamme tuotteet ennen messuja ja palautamme messujen jälkeen.

## **7.4 Messuviikonloppu**

Messut olivat lauantaista sunnuntaihin. Messuviikonloppu alkoi meidän osaltamme kuitenkin jo torstai-iltana, kun hoidimme monenlaisia käytännön järjestelyjä. Perjantaina itse osaston rakentaminen alkoi keittiökalusteista, joka toimitettiin paikalle iltapäivällä. Keittiön asensi keittiökalusteyrityksen edustaja yhdessä meidän, Kiteen ammattiopiston rakennuspuolen opettajan ja Jetinan työntekijöiden kanssa (Kuvio 6).





**KUVIO 6. Keittiökalusteiden asentaminen**

Keittiön piirustusten mukaan (liite 6 s. 49) yläkaapin piti olla standardimitoituksen mukaisesti tietyllä korkeudella. Pyysimme kuitenkin, että yläkaappi asennetaan 300 mm etäisyydelle työskentelytasosta (ks. kuvio 2). Kuviossa 7 kalusteet on asennettu paikoilleen.



**KUVIO 7. Keittiön kalusteet paikoillaan**

Kalusteiden asennuksen jälkeen päätimme vielä maalata osaston takaseinän. Perjantaina numeroimme vielä kaikki Respectalta saadut apuvälineet ja teimme listan apuvälineistä messuosastolle. Messuvieraat saivat tarkistaa

numeron avulla listasta apuvälineen nimen ja hinnan. Numeroinnin avulla saatoimme myös tarkistaa, olivatko kaikki välineet tallella messujen jälkeen.

Lauantai-aamuna menimme yhdeksän jälkeen viimeistelemään osastoa. Järjestelimme apuvälineet ja jaettavat materiaalit paikalleen. Ovet aukesivat yleisölle kello 11.00. Osasto on valmiina kuviossa 8.



**KUVIO 8. Valmis osasto**

Olimme edustamassa osastoamme koko viikonlopun ajan. Meidän lisäksi osastolla oli Jetinan työntekijöitä. Meidän roolimme oli kertoa osittain esteettömästä keittiöstämme sekä pienapuvälineistä ja kodinkoneista. Käytimme messujen aikana pienapuvälineistä nimitystä arjen välineet, vähentääk-

semme apuväline-sanaan liittyviä negatiivisia ennakkoluuloja. Liitteessä 7 (s. 51) on kuvia messuilta. Messuosastostamme oli pieni kirjoitus paikallisessa lehdessä. Lehtileike on opinnäytetyömme liitteenä 8 (s. 53).

Messujen jälkeen keräsimme messuilla käyttämistämme esitteistä ja taustaineistosta materiaalisalkun Jetinan käyttöön. Tällä tavoin Jetina saattoi hyödyntää messuosastoa varten keräämäämme materiaalia myös myöhemmin.

## 7.5 Messuosaston kuvaus

Osastomme koostui osittain esteettömästä keittiöstä, valitsemistamme kodinkoneista sekä apuvälineistä. Pyrimme tekemään osastosta mahdollisimman kodinomaisen sisustuksellisten elementtien avulla.

Osaston houkuttimena toimi värintunnistin, joka herätti kiinnostusta messuvieraissa. Myös puhuva vaaka kiinnosti monia. Taustahälyä oli kuitenkin liikaa, joten vaakaa ei voinut kuulla tarpeeksi selvästi. Sukanvetolaite oli asetettu tuolille villasukan viereen. Kiinnitimme tuoliin lapun, jossa arvuuteltiin mihin tarkoitukseen välinettä käytetään. Sukanvetolaite herätti paljon ihmetystä messukävijöiden keskuudessa. Pienapuvälineet oli aseteltu keittiön työtason päälle. Osastolla esittelemämme pienapuvälineet on esitelty opinnäytetyön liitteenä 9 (s. 54). Rekvisiittana oli tyhjiä limsapulloja ja säilykepurkkeja, joihin olimme laittaneet karkkeja. Pullojen ja purkkien avaamiseen tuli käyttää pöydällä olevia avaajia ja palkinnoksi sai ottaa purkista karkkia. Osastolla oli esiteltynä myös muutamia turvallisuuteen liittyviä välineitä, jotka on esitelty raportin liitteenä 3 (s. 46). Palovaroittimen paristokotelon kiinnitimme noin 1,5 metrin korkeudelle osaston takaseinään. Tarttumapihdit olivat erityisesti lasten mieleen. Laitoimme erivärisiä papereita lattialle, joita sai joko nostella tai yrittää heittää roskakoriin tarttumapihtejä käyttäen. Lapset innostuivat tästä kovasti ja kävivät useaan kertaan kokeilemassa. Palkinnoksi he saivat karkkia.

## 7.6 Kysely messuosastosta

Teimme suunnittelemamme ja toteuttamamme messuosaston arvioinnin tueksi lyhyen kyselyn, jossa oli kolme strukturoitua ja yksi avoin kysymys. Kolmeen ensimmäiseen kysymykseen vastaajaa pyydettiin ympyröimään sopiva vaihtoehto asteikolla 1 – 5, jossa 1 täysin eri mieltä - 5 täysin samaa mieltä. Kyselyssä kysyttiin oliko osasto vastaajan mielestä mielenkiintoinen, saiko vastaaja osastolta uutta tietoa sekä voisiko vastaaja hankkia jonkun osastolla esitellyn arkea helpottavan välineen. Avoimella kysymyksellä kartoitettiin vastaajan mielestä mielenkiintoisinta välinettä osastolla. Kyselylomake on opinnäytetyön liitteenä 2 (s. 45).

Laatimaamme kyselyyn vastasi yhteensä 39 messuvierasta. Pidämme vastausten määrää melko hyvänä, kun otetaan huomioon että meillä ei ollut minäänlaista houkutinta kyselyyn vastaamiseen. Vastauksista kävi ilmi, että suurin osa vastaajista piti messuosastoa mielenkiintoisena. 36 vastaajaa sai paljon tai jonkin verran uutta tietoa messuosastolta. Suurin osa vastaajista (37 kpl) voisi hankkia itselleen jonkun osastolla esitellyn välineen. Vain kaksi vastaajaa ei hankkisi mitään osastolla esiteltyä välinettä itselleen. Opinnäytetyön liitteessä 10 (s. 56) on nähtävissä kyselyn vastauksista tehdyt yhteenvedot kuvioina. Vastausten perusteella kaikkein kiinnostavin tuote messuosastolla oli sukanvetolaite. Myös erilaiset avaajat ja ruoanvalmistuksen apuvälineet oli mainittu useassa vastauksessa.

## 7.7 Projektin kustannukset

Toimeksiantajamme vähäisten määrärahojen vuoksi projektin kustannukset täytyi pitää mahdollisimman pieninä. Yleisesti Leader-rahoitteisella yhdistyksellä ei ole suuria määrärahoja käytettävänä, joten kaikki toiminta pyritään toteuttamaan mahdollisimman pienin kustannuksin. Lisäksi aiheen taustalla ollut hanke, Arjen teknologiaa, oli päätymässä ja hankkeelle varatut määrärahat olivat lopussa.

Sovimme, että yhteistyökumppanimme maksaa messuosaston vuokran sekä mahdolliset kopiointi- ja kohtuulliset materiaalikustannukset. Lisäksi meille maksettiin matka- ja kulukorvauksia yhteensä noin 600 euroa. Messujen näyttelypaikka ja oheismateriaali maksoivat noin 500 euroa. Messuosaston sisällöstä ei tullut ylimääräisiä kustannuksia, koska hyödynsimme vain kustannuksitta mukaan lähteviä yhteistyökumppaneita. Koko projektin kustannukset olivat näin ollen noin 1100 euroa.

## **8 PROJEKTIN ARVIOINTI**

### **8.1 Messuosaston arviointi**

Toimeksiantajamme Jetina Ry oli erittäin tyytyväinen toteuttamaamme messuosastoon sekä toimintaamme messuilla. Toimeksiantajan kirjallisesti antamassa palautteessa, joka on opinnäytetyön liitteenä 11 (s. 57), tuodaan esille, että olimme vastanneet hyvin toimeksiantajan asettamaan tavoitteeseen tehdä messuosastosta mielenkiintoinen ja toiminnallinen. Saamamme palautteen mukaan laaja apuvälinetekniikkaan ja esteettömyysasioihin perehtyneisyytemme välittyi messuvieraille saakka. Osaston ulkoasu oli Jetinan työntekijöiden mukaan siisti ja toimiva.

Vaikka saimme messuosaston ulkoasusta hyvää palautetta, koemme silti, että messuosaston visuaaliseen toteutukseen olisimme voineet kiinnittää enemmän huomiota. Esimerkiksi tavaroiden ja apuvälineiden toisenlaisella sijoittelulla tai vähäisemmällä määrällä osasto olisi voinut olla selkeämpi kokonaisuus. Lisäksi osasto jakautui nyt melko selkeästi kahteen osaan: keittiöön ja Jetinan puoleen. Kuitenkin messuosaston toteuttaminen oli meille täysin uusi kokemus, joten emme osanneet hahmottaa valmiin osaston ulkoasua etukäteen, emmekä varautua kaikkiin messuosaston toteutukseen liittyviin tekijöihin, kuten seinien maalaamiseen ja lattiamateriaalin hankkimiseen. Messuosaston visuaalista ja toiminnallista suunnittelua vaikeutti myös vain pari viikkoa ennen messuja tullut ilmoitus messukeittiön kalusteiden muuttumisesta.

Keittiö, jonka lopulta saimme messuosastolle, oli hyvin erilainen kuin mitä olimme alun perin suunnitelleet. Ensinnäkään emme saaneet haluamaamme esteetöntä keittiötä. Lisäksi jouduimme luopumaan meille alun perin luvatussa esteettisen näköisestä keittiöstä aivan viime hetkillä ennen messuja. Lopullisen keittiön ulkoasu oli mielestämme keskeneräinen keittiön monivärisyyden vuoksi. Näytti kuin keittiö olisi koottu toisiinsa kuulumattomista paloista. Hyviä esteettömien suositusten mukaisia yksityiskohtia messukeittiössämme olivat kuitenkin erillinen muuta kalusteryhmää matalampi sivupöytä ja pyörillä liikutettava laatikosto. Kaikista suunnittelu- ja toteutusprosessin aikana ilmaantuneista vastoinkäymisistä huolimatta onnistuimme tavoitteessamme osittain esteettömän keittiön rakentamisessa, jossa messuvieraat pääsivät vertaamaan korkeudeltaan erilaisia pöytätasoja. Emme ole ehkä täysin tyytyväisiä saamaamme messukeittiöön, mutta keittiönkalusteet olivat kuitenkin vain yksi osa messuosaston kokonaisuudesta.

Tavoite suunnitella toiminnallinen ja kaikkia messuvieraita kiinnostava messuosasto täytti mielestämme erittäin hyvin. Osastolla oli useita pienapuvälineitä kokeiltavana, ja onnistuimme tarjoamaan tekemistä sekä lapsille että aikuisille. Osastollamme vieraili paljon ihmisiä, jotka olivat hyvin kiinnostuneita apuvälineisiin ja keittiön suunnitteluun liittyvistä asioista. Havaittavissa oli, että ihmiset olivat aluksi hieman varautuneita osastoa ja erityisesti apuvälineitä kohtaan. Menimme kuitenkin rohkeasti juttelemaan ihmisille, ja houkuttelimme heitä tutustumaan välineisiin tarkemmin. Messuviikonlopun aikana havainnoimme, että usean henkilön kohdalla ennakkoluulot katosivat, kun he saivat konkreettisesti kokeilla välineitä itse. Osastolle varta vasten tekemämme apuvälineiden käytöstä kertova PowerPoint-esitys ei kiinnostanut messuvieraitamme.

## **8.2 Oman oppimisen arviointi**

Saimme messuosastoprojektin toimeksiantona työelämästä. Oli haastavaa toteuttaa projekti siten, että se tuki sekä toimeksiantajan tavoitteita että omaa ammatillista kehittymistä. Onnistuimme mielestämme asettamaan projektin

aluksi itsellemme realistiset, mutta haastavat tavoitteet, jotka ohjasivat toimintaamme projektin aikana.

Projektin aikana harjaannuimme tiedon hakemisessa. Koko opinnäytetyöprosessin ajan arvioimme kriittisesti lukemaamme tietoa sekä kyseenalaistimme projektin aikana tekemiämme valintoja. Projekti oli kokonaisuudessaan haastava ja mielenkiintoinen oppimiskokemus. Kaiken kaikkiaan koemme, että opimme projektin aikana paljon, ja alussa asettamamme tavoitteet toteutuivat.

### **Palveluohjaus ja vuorovaikutustaidot**

Messuosaston ilmapiiri oli rento ja avoin, johon vaikutti vahvasti oma persoonamme. Menimme rohkeasti juttelemaan ihmisille ja saimme heidät kiinnostumaan aiheestamme. Messuvieraiden tullessa osastolle monet olivat varautuneita apuvälineitä kohtaan, mutta onnistuimme omalla toiminnallamme vähentämään pahimpia ennakkoluuloja. Ohjasimme asiakkaita sekä apuvälineiden käytössä että niiden hankintaprosessissa. Voidaankin sanoa, että roolimme osastolla oli toimia palveluohjaajina. Koko messujen ajan toimintamme oli asiakaslähtöistä.

Messuosastomme tavoitteena oli herätellä ihmisten ajatuksia esteettömyyteen ja apuvälineisiin liittyen. Mielestämme messut ovat hyvä paikka tuoda esille uusia näkökulmia ja ideoita, ja havaitsimme että osastomme sai ihmiset pohtimaan asioita. Mietimme ennen messuja, onko osastomme liian apuvälinepainotteinen ja kiinnostaako se kaikkia messuvieraita. Vaikka apuvälineet ja esteettömyys eivät olleet kaikille tuttuja, ihmiset ottivat osastomme hyvin vastaan.

### **Kuntoutuksen palvelujärjestelmät**

Projektin aikana tutustuimme laajasti Keski-Karjalan palvelujärjestelmiin, kun kartoitimme Keski-Karjalan alueen sosiaali- ja terveystalvija sekä kolmannen sektorin toimijoita. Tutustuimme myös yleisesti apuvälinepalveluja ja kodinmuutostöitä käsittelevään lainsäädäntöön, sekä yleisiin linjauksiin ikääntyneiden palveluista. Messuilla osasimme kertoa ammattitaitoisesti Keski-Karjalan alueen palveluista ja ohjata messuvieraita palvelujen piiriin.

## **Ikääntyneen toimintaympäristö**

Keittiön suunnitteluprosessin aikana opimme ottamaan laajasti huomioon ikääntyneen toimintakyvyn ja ympäristön vaikutukset kotona selviytymiseen. Asuntojen suunnittelussa tulisikin ottaa huomioon asuntojen esteettömyys ja muunneltavuus, jotta ikääntyvän toimintakyvyn alennuttua kotona selviytymistä voitaisiin tukea mahdollisimman pitkään mahdollisimman pienillä muutoksilla ja tukitoimilla. Ennaltaehkäisy on tärkeää, ja asioihin tulee kiinnittää huomiota jo silloin, kun ikääntyvillä on resursseja vaikuttaa itse asuinympäristöönsä. Opinnäytetyöprosessin myötä saimme valmiuksia esteettömän ympäristön suunnitteluun ja kehittämiseen. Lisäksi syvensimme tietojamme apuvälineistä ja niiden hankintaprosessista. Kuntoutuksen ohjaajan työnkuvaan, esimerkiksi liikuntavammaisten kuntoutusohjaajana, kuuluu asunnonmuutosten arviointi ja suunnittelu, joihin saimme projektin kautta hyvät valmiudet.

## **Koordinointi- ja johtamistaidot**

Kehityimme yhteistyöverkostojen luomisessa ja ylläpitämisessä. Teimme koko projektin ajan tiivistä yhteistyötä yritysten ja yhdistysten kanssa. Koordinointi on yksi kuntoutuksen ohjaajan tärkeimmistä osaamisalueista. Me toimimme projektin koordinoijina, ja onnistuimme tehtävässä mielestämme hyvin. Saimme projektiin mukaan useita yhteistyökumppaneita sekä onnistuimme pysymään meille asetetussa budjetissa. Lisäksi onnistuimme toteuttamaan sekä toimeksiantajan että omien tavoitteidemme mukaisen messuosaston, joka kiinnosti myös messuvieraita. Toimiessamme projektin koordinoijina, saimme myös arvokasta kokemusta projektityöskentelystä ja -johtamisesta. Kolmas sektori ja erilaiset projektit ja hankkeet ovat yksi todennäköisimmistä työmahdollisuuksistamme tulevana kuntoutuksen ohjaajina.

## **8.3 Opinnäytetyöprosessin arviointi**

Opinnäytetyöprosessimme käynnistyi yllättäen toisen opiskeluvuotemme syksynä. Saimme ensin toimeksiannon, jonka jälkeen vasta pohdimme projektin toteuttamista opinnäytetyönä. Tiettyjä raameja lukuun ottamatta saimme toimeksiantajalta vapaat kädet projektin toteuttamiseen.



Opinnäytetyöprosessi alkoi hyvin nopealla aikataululla. Ennen messuja saimme tehdä paljon töitä projektin eteen. Haastavaa oli yhdistää työharjoittelu ja opinnäytetyön tekeminen ajallisesti. Selkeän aikataulutuksen avulla onnistuimme suunnittelemaan ja toteuttamaan messuosaston harjoittelun ohella. Suunnitteluprosessi eteni hyvin ja johdonmukaisesti. Teimme jo prosessin alkuvaiheessa suunnitelman koko opinnäytetyön aikataulusta ja sovimme, että työ valmistuisi vasta vuoden 2008 alussa. Siirsimme tarkoituksella raportin kirjoittamisen puolen vuoden päähän messuista, sillä tarkoituksenamme oli suorittaa syksyn aikana teoriaopintoja, ja jättää tammikuussa aikaa kirjoittamisprosessille.

Koko opinnäytetyöprosessi oli meille hyvin opettavainen kokemus. Meillä ei ollut aiempaa kokemusta messuosaston suunnittelusta tai toteutuksesta, eikä yleisesti projektityöskentelystä, joten projektiosaamisen kurssi olisi saattanut tukea projektin sujuvampaa etenemistä. Meidän olisi myös kannattanut laatia työn ja vastuualueiden jakoa helpottava projekti- tai yhteistyösopimus, josta voidaan tarvittaessa tarkastaa kaikkien toimijoiden vastuualueet. Sopimus olisi velvoittanut yhteistyökumppaneitamme tekemään meille projektin alussa lupamansa esteettömän ja samalla esteettisen keittiön. Toisaalta ymmärrämme yhteistyökumppaniemme ratkaisun lähteä voittoa tavoittelevina yrityksinä projektiimme mukaan mahdollisimman pienellä panoksella, mutta toisaalta annoimme heille ilmaisen mahdollisuuden mainostaa tuotteitaan ja osaamistaan esteettömän keittiön suunnittelussa.

Pohdimme prosessin aikana, tarkoittaako esteettömyys rakentamisessa täysin samaa asiaa kuin sosiaali- ja terveysalalla. Se tarkoittaa rakentamisessa tiettyjä ohjeita ja määräyksiä, mutta meille kuntoutuksen ammattilaisille esteettömyys tarkoittaa paljon laajempaa kokonaisuutta. Se on mahdollisuus ja kaikkien ihmisten oikeus. Tämän opinnäytetyön aikana tehtyjen havaintojen pohjalta mielestämme sosiaali- ja terveysalan ja rakennusalan yhteistyötä tulisi ehdottomasti kehittää.

Kokonaisuudessaan koko opinnäytetyöprosessi oli mielenkiintoinen ja haastava. Pohdimme, oliko aiheen näkökulma liian rakentamispainotteinen, ja tuki se riittävästi ammatillista kasvuamme. Kuntoutuksen ohjaajina voimme

suuntautua hyvin erilaisiin työtehtäviin, joten olemme sitä mieltä, että aiheenvalintamme oli erittäin onnistunut ja tuki omaa oppimistamme. Myös opinnäytetyömme kohderyhmä, ikääntyneet, oli hyvä valinta, sillä se on varsinkin tulevaisuudessa yksi suurimmista kuntoutuksen asiakasryhmistä. Opinnäytetyömme käsitteleeekin niitä asioita, joita me pidämme kuntoutuksessa erityisen tärkeinä.

## LÄHTEET

A 28.2.2002/166. Valtioneuvoston asetus asuntojen korjausavustusten jakoperusteista. Säädös valtion säädöstietopankki Finlexin sivustolla. Viitattu 21.1.2008. [Http://www.finlex.fi](http://www.finlex.fi), Lainsäädäntö, ajantasainen lainsäädäntö.

Abloy control-Kodin älykäs turvajärjestelmä. n.d. Assa Abloy. Viitattu 25.1.2008. [Http://www.abloy.fi](http://www.abloy.fi), Abloy control-Kodin älykäs turvajärjestelmä.

Apuvälinekuvasto 2007. Respecta. Kuvasto on luettavissa myös sähköisenä. ([Http://www.respecta.fi](http://www.respecta.fi), Tuotteet.)

Arkea helpottavat välineet. Opas ikäihmisille. 2005. Helsinki: Sosiaali- ja terveysministeriö.

Efraimsson, Sipiläinen, Suokonautio & Törmä. 1999. Toimiva koti vanhukselle ja vammaiselle. Esteettömän asumisen www-sivut. TKK / SOTERA. Päivitetty 31.8.2001. Viitattu 14.1.2008. [Http://www.toimivakoti.fi/](http://www.toimivakoti.fi/), Esteettömän asumisen sivut, esteettömän kodin periaatteet, keittiö.

Esteetön rakennus ja ympäristö. Suunnitteluopas. 2007. Tampere: Rakennustieto Oy.

Hiljainen keittiö hiipii kotiimme. 2007. Suomen asuntomessut, MTV3 & Joka kodin asuntomarkkinat. Viitattu 14.1.2008. [Http://www.tvvalo.fi/tietoa/artikkelit/](http://www.tvvalo.fi/tietoa/artikkelit/), 20.9.2007, Hiljainen keittiö hiipii kotiimme.

Hurnasti, T. & Kanto-Ronkanen, A. 2003. Päivän toiminnot. Teoksessa Apuvälinekirja. Toim. A.-L. Salminen. Porvoo: Kehitysvammaliitto, 218 - 233.

Hyvän elämisen maaseutu. Kehityksen kierteitä muutosten pyörteissä. Joensuu seudun Leader –ohjelma 2007-2013. n.d. Viitattu 20.1.2008. [Http://www.joensuu-leader.net/yhteenveto.html](http://www.joensuu-leader.net/yhteenveto.html), Hyvän elämisen maaseutu -ohjelma 2007-2013, Joensuun seudun Leader -toimintatapaohjelma.pdf.

Hyvönen, P., Järvinen, K. & Soukka A. 2002. Älykoti mahdollisuutena. Näkökulmia älykodin käsitteeseen. Harjoitustyöraportti. CONNET. Tietoverkot oppivassa organisaatiossa. Viitattu 25.1.2008. [Http://cs.joensuu.fi/pages/marjomaa/oppiva/parhaat/alykoti/alykoti.html](http://cs.joensuu.fi/pages/marjomaa/oppiva/parhaat/alykoti/alykoti.html).

Ikääntyneen palveluopas. 2007. Kiteen kaupunki. Viitattu 15.1.2008. [Http://www.kitee.fi](http://www.kitee.fi), Asukkaille, ikääntyville, perhe- ja sosiaalityönpalvelut ikääntyville, ikääntyvien palveluopas 2007.

Kaakinen, J., Kinnunen, R., Ruonakoski, A. & Somerpalo, S. 2005. Esteettömyys ja ikääntyneiden palvelutarve. Sosiaali- ja terveysministeriön selvityksiä 2005:11. Viitattu 17.1.2008. [Http://www.stm.fi](http://www.stm.fi), Julkaisut.

Keiski, S-L. 1998. Ikääntymisen ihmemaa. Vertailututkimus vanhusten koke-  
muksista standardikeittiössä, koekeittiössä ja käyttäjälähtöisesti suunnitellussa  
kotikeittiössä. Helsinki: Taideteollinen korkeakoulu ja Keiski Arkkitehdit Oy.

Keittiö. 2006. Invalidiliiton esteettömyyssivut. Viitattu 18.1.2008.

[Http://www.esteeton.fi](http://www.esteeton.fi), Tieto-osio, Rakennettu ympäristö, Asunnon toiminnalli-  
set tilat, Keittiö.

Keski-Karjalan seudun perustietoja. 2007. Kunnat.net-kuntatiedon keskus.  
Sosiaali- ja terveyshanke. Viitattu 18.1.2008. [Http://www.keski-karjala.fi/](http://www.keski-karjala.fi/) ,  
SoTe-hanke, hankkeeseen liittyvä muu materiaali, Keski-Karjalan seudun pe-  
rustietoja.

Keski-Karjalan sosiaali- ja terveystoimen yhdistämishanke. Loppuraportti.  
2007. Viitattu 21.1.2008. [Http://www.keski-karjala.fi/](http://www.keski-karjala.fi/) , SoTe-hanke, loppura-  
portti.

Kuntoutusohjausnimikkeistö. Opas sisältöön ja käyttöön. 2003. Toim. T.  
Holma. Helsinki: Suomen kuntaliitto.

Könkkölä, M. 2003. Esteetön asuinrakennus. Pieksämäki: Invalidiliitto ry/VYP.

L 11.5.2007/570. Laki vammaisuuksista. Säädös valtion säädöstietopankki  
Finlexin sivustolla. Viitattu 21.1.2008. [Http://www.finlex.fi](http://www.finlex.fi), Lainsäädäntö, ajan-  
tasainen lainsäädäntö.

Lainsäädäntö. 2006. Invalidiliiton esteettömyyssivut. Viitattu 18.1.2008.  
[Http://www.esteeton.fi](http://www.esteeton.fi), Tieto-osio, Lainsäädäntö.

Lehtola, S. 2002. Ikäihmisen asuinympäristö turvalliseksi. Hyvien käytäntöjen  
opas kaatumisten ehkäisyyn. Stakes oppaita 50. Helsinki: Stakes.

Lehtonen, A. & Voutilainen, P. 2004. Ikäpolitiikkaa Itä-Suomeen. Aiheita  
19/2004. Helsinki: Stakes.

Lieden hankinnassa huomioitavia asioita. n.d. Tekniset. Viitattu 28.1.2008.  
[Http://www.tekniset.fi/tiesitko.asp](http://www.tekniset.fi/tiesitko.asp)

Lounamaa, A. & Tiirikainen, K. 2007. Suomalaiset tapaturmien uhreina 2006.  
Kansallisen uhritutkimuksen perustaulukoita. Kansanterveyslaitoksen julkai-  
sija B4 / 2007. Viitattu 18.1.2008. [Http://www.ktl.fi](http://www.ktl.fi), KTL tutkii, Tieteelliset  
raportit ja selvitykset.

Mitä on esteettömyys. 2006. Invalidiliiton esteettömyyssivut. Viitattu  
18.1.2008. [Http://www.esteeton.fi](http://www.esteeton.fi), Tieto-osio, Esteettömyys.

Mäenpää, I. 2001. Ikääntyneille apua geronteknologiasta. Insinööri 10/2001.  
Viitattu 25.1.2008.  
[Http://www2.insinooriliitto.fi/insinoorilehti/Insinoorit/insi\\_200110/mina\\_200110.html](http://www2.insinooriliitto.fi/insinoorilehti/Insinoorit/insi_200110/mina_200110.html),  
Ikääntyneille apua geronteknologiasta.

Mäntyniemi, R. Kanto-Ronkanen, A. & Leivo, H. &. 2003. Asua. Teoksessa Apuvälinekirja. Toim. A.-L. Salminen. Porvoo: Kehitysvammaliitto, 192 - 217.

Olsbo-Rusanen, L. & Väänänen-Sainio, R. 2003. Ikäihmisten asuminen ja palvelut paremmiksi. Selvitys ikääntyvien kotona asumisen kehittämiseen liittyvistä toimenpiteistä. Helsinki: Ympäristöministeriö.

Palvelustrategia 2008 – 2011. 2007. Kiteen kaupunki, kunnanvaltuusto. Viitattu 14.1.2008. <http://www.kitee.fi/>, Hallinto, strategiat, kaupungin palvelustrategia 2008 – 2011.

Pääministeri Matti Vanhasen II hallituksen ohjelma. 2007. Helsinki: Valtioneuvoston kanslia. Viitattu 25.1.2008. <http://www.valtioneuvosto.fi>, nykyinen hallitus, hallitusohjelma.

RT 09-10884. 2006. Esteetön liikkumis- ja toimintaympäristö. Helsinki: Rakennustietosäätiö.

Ruonakoski, A. 2004. Sujuvampi arki ikääntyville. Yhdyskuntien suunnittelu, rakentaminen ja ylläpito väestön ikääntyessä. Helsinki: Suomen kuntaliitto.

Silfverberg, P. 2007. Ideasta projektiksi. Projektityön käsikirja. Helsinki: Edita.

Sosiaalitekniikka. 2000. YSA- yleinen suomalainen asiasanasto. Helsingin yliopiston kirjasto 2000. Päivitetty 2008. Viitattu 25.1.2008. <http://vesa.lib.helsinki.fi/>, YSA- yleinen suomalainen asiasanasto, sosiaalitekniikka.

Toimenpide-esitykset Kiteen vanhustenhuollon toiminnallisista muutoksista. 2005. Kiteen kaupunki.

Toimiva keittiö on kodin sydän. 2007. Suomen asuntomessut, MTV3 & Joka kodin asuntomarkkinat. Viitattu 14.1.2008. <http://www.tvtalo.fi/tietoa/artikkelit/>, 21.9.2007, Toimiva keittiö on kodin sydän.

Toropainen, R. 2007. Projektityöntekijä, Jetina Ry. Haastattelu 24.4.2007.

Turvallisesti kotona ja vapaa-aikana. 2006. Koti- ja vapaa-aajan tapaturmien ehkäisyn tavoiteohjelma vuosille 2007–2012. Sosiaali- ja terveysministeriön julkaisu 2006:24. Viitattu 12.1.2008. <http://www.stm.fi>, Julkaisut.

Vilka, H. & Airaksinen, T. 2003. Toiminnallinen opinnäytetyö. Helsinki: Tammi.

Vivago laituskäytössä. n.d. IST International Security Technology. Viitattu 25.1.2008. <http://www.istsec.fi/>, Vivago turvaratkaisut, Vivago laituskäytössä.

Väistö, M-R. 2008. Va. koti- ja asumispalvelujen johtaja, Kiteen kaupunki. Haastattelu 17.1.2008.

## Liite 1. Projektiraportti



JYVÄSKYLÄN AMMATTIKORKEAKOULU  
JYVÄSKYLÄ POLYTECHNIC

**PROJEKTIRAPORTTI**  
**Päivitetty 31.1.2008**

### Projektin nimi:

Opinnäytetyö – Ikääntyneen kotona asumisen tukeminen  
- messuosasto Keski-Karjalan messuilla 21.-22.4.2007

### Tärkeimmät tapahtumat raportointivälillä 18.11.-

1	Projekti lähti liikkeelle	18.11.2006
2	Idea projektin toteuttamisesta opinnäytetyönä	20.11.
3	Ohjauspalaveri Pirjo Waldén	22.11.
4	Neuvottelu projektista Jetinassa	28.11.
5	Ohjauspalaveri Ulla Kolomainen	8.12.
6	Palaveri Jetinassa	4.1.2007
7	Ensimmäinen suunnitelma Jetinalle	Vko 1
8	Opinnäytetyö aloitusseminaari	19.1.
9	Aiheseminaari	26.1.
10	Palaveri keittiökaluste yrityksessä	9.2.
11	Palaveri Jetinassa	Vko 13
12	Ohjauspalaveri Pirjo Waldén	4.4.
13	Messut lauantai	21.4.
14	Messut sunnuntai (+purku)	22.4.
15	Ohjauspalaveri Pirjo Waldén	3.12.
16	Sähköpostittelua ohjaajan ja opponenttien kanssa	Vko:t 3-5
17	Eesitys	31.1.2008

### Koko prosessin ajan:

Tärkeiden asioiden/tapahtumien kirjaaminen ylös (prosessin kuvaus)  
Omien työtuntien kirjaaminen projektiraporttiin  
Suunnitelman päivittäminen  
Teoriatiedon kerääminen ja kirjoittaminen

### Poikkeamat / ongelmat ja niiden syyt:

Keittiökalusteyritys muutti suunnitelmaansa  
meille luvatussa valmiskeittiöstä

### Korjaus- / toimenpide-ehdotukset:

Suunnitelman muuttaminen  
esteettömästä vain osittain  
esteettömään

### Potentiaaliset riskit ja ongelmat ja niiden syyt sekä muut huomioitavat asiat:

Osasto liian apuväline- ja vammaispainotteinen  
Esteettömän näkökulman katoaminen projektin aikana

Tehtävä	Ajankohta	Kesto(h)
1 Ideointi projektin toteuttamisesta opinnäytetyönä	20.11.	1
2 Ohjauspalaveri Pirjo Waldén	22.11.	1
3 Suunnitelman tekeminen Jetinalle	23.11.	3
4 Neuvottelu projektista Jetinassa	28.11.	2
5 Ideointia	Vko 47/48	2
6 Yhteistyötahojen hankinta (soittelu)	Vko 48-50	5
7 Suunnittelua	6.12.	6
8 Ohjauspalaveri Ulla Kolomainen	8.12.	0,5
9 Sähköpostien lähettäminen	Vko 48-51	4
10 Suunnittelua ja tausta-aineiston etsimistä (kirjoja ym.)	Vko 50/51	4
11 Suunnittelua Kiteellä	3.-4.1.	10
12 Palaveri Jetinassa	4.1.	2
13 Yhteistyökumppaneiden luona vierailu	4.1.	2
14 Itsenäistä suunnittelua	Vko 2	4
15 Opinnäytetyö aloitusseminaari	19.1.	1,5
16 Aiheseminaarin valmistelu	25.1.	3
17 Aiheseminaari	26.1.	1,5
18 Palaveri keittiökäytösrytöksessä	9.2.	2
19 Yhteydenpito (sähköpostit, soittelu)	Vko 5-11	7
20 Suunnittelu ja tiedon kerääminen	Vko 5-11	6
21 Suunnittelua Joensuussa (toimintasuunnitelma)	22.-23.3.	7
22 Palaveri Jetinassa	Vko 13	2
23 Apuvälineiden hakeminen fysioterapiaoasastolta	30.3.	1
24 Suunnittelua Keuruulla (+ kuvaukset)	31.3.-1.4.	10
25 Ohjauspalaveri Pirjo Waldén	4.4.	1
26 Aikataulutuksen tarkka tekeminen	Vko 15	2
27 Logistiikka ja tekninen toteutus	Vko 15	3
28 Yhteydenotto kaikkiin yhteistyökumppaneihin	Vko 15	2
29 Messuosaston visuaalinen toteutus	Vko 15/16	4
30 Viimeistelyä/käytännön asioita	Vko 16	5
31 Power pointin viimeistely	19.4.	2
32 Apuvälineiden hakeminen Respectasta	20.4.	0,5
33 Näkövammaliitossa käynti	20.4.	0,5
34 Viime hetken järjestelyt	20.4.	2
35 Messuosaston rakentaminen	20.4.	9
36 Messut lauantai	21.4.	9
37 Messut sunnuntai (+purku)	22.4.	9
38 Messujen jälkipuinti	23.4.	2
39 Kiitossähköpostit yhteistyökumppaneille	Vko 18	1
40 Kyselyjen purku	Vko 18	3
41 Materiaalikansio	Vko 23	2
42 Itsenäistä työskentelyä (kirjoja, lähteitä)	Kesällä -07	14
43 Keski-Karjalan tilastot	Vko 30	2
44 Suunnitelma raportin kirjoittamisesta	20.9.	4
45 Mind-mapit prosessista ja raportin rakenteesta	Vko 40-41	5
46 Prosessinkuvausta	28.10.	8
47 Projektin taustan kirjoittamista	Vko 47	3
48 Prosessin kuvausta	1.-2.12.	14
49 Ohjauspalaveri Pirjon kanssa	3.12.	1
50 Suunnittelupalaveri ja kirjoitusaikataulun tekeminen	7.1.2007	4
51 Prosessikaavion tekeminen	Vko 2	3
52 Keittiön suunnitteluprosessin kirjoittaminen	Vko 2	5
53 Prosessin kuvauksen viimeistely	Vko 2-3	24
54 Teoreettisen viitekehyksen kirjoittaminen raporttiin	Vko 3-4	24
55 Pohdinnan kirjoittaminen	Vko 4	4
56 Johdanto ja tiivistelmät	Vko 4-5	4
57 Raportin ulkoasun viimeistely	Vko 5	10
58 Esityksen valmistelu	Vko 5	5
59 Esitys	31.1.	2

## Liite 2. Kysely messuosastosta

### KYSELY MESSUOSASTOSTA



Ympyröi mielestänne sopivin vaihtoehto

	Täysin eri mieltä			Täysin samaa mieltä	
	1	2	3	4	5
Messuosasto oli mielestäni mielenkiintoinen					
Sain messuosastolta uutta tietoa					
Voisin ajatella hankkivani jonkun messuosastolla esitellyn arkea helpottavan välineen					

Mikä oli kiinnostavin väline osastolla \_\_\_\_\_

---



---



---



---



---

Kiitos vastauksestanne! Hyvää kevään jatkoa!



Käskykkää ev 2.0





### Liite 3. Messuilla esitellyt turvallisuuteen liittyvät apuvälineet

(Kuvat: Katja Hämäläinen)



**Passiiviset tarttumapihdit** on tarkoitettu henkilölle, jonka käsien puristusvoima on selvästi heikentynyt. Passiivisilla pihdeillä ei voi nostaa painavia esineitä, sillä leuat eivät jaksa pitää esineestä kiinni.

**Aktiiviset tarttumapihdit** vaativat käyttäjältään normaalia käsien puristusvoimaa ja sormien liikelaajuuksia. Puristusotetta pitää siis jaksaa ylläpitää tavaroita käsiteltäessä.



**Avaimenperä LUU**  
Avaimenperä toimii sekä avaimen käsittelyssä, että oven lukon kääntämisessä sisäpuolelta. Hyvä apuväline, kun avainote on heikko, käsi kivulias tai ranteen liike rajoittunut.

**Avainpidike yhdelle avaimelle**  
Avainpidike on kahvan muotoinen avainpidin, johon voi kiinnittää yhden avaimen.



#### Sukanvetolaite

Jos selän, lonkan tai polven liikerajoituksen vuoksi on hankala ulottua jalkoihin, voi sukanvetolaitteen avulla pukea sukan helposti. Tämä malli sopii kapean kärjen ja yhtenäisen vetonyörin ansiosta myös heikot käsivoimat omaaville.



#### Värintunnistin Cobolt

Puhuu suomea ja tunnistaa tekstiilien ja muiden materiaalien värejä. Laitteessa on kolme eri äänenvoimakkuutta sekä kuulokeliitäntä.

(Kuva: Aviris näövälineet)



#### Henkilövaaka Cobolt

Vaaka puhuu suomea ja ruotsia, puhe vaihdettavissa.

(Kuva: Aviris näövälineet)

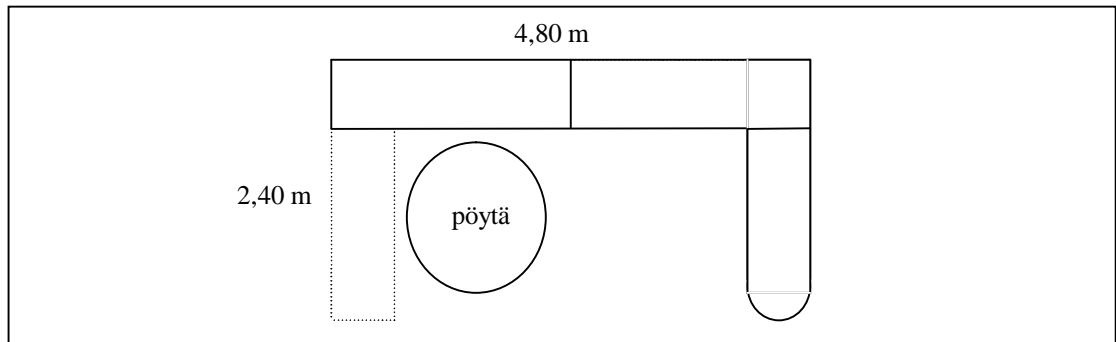


#### Palvaroitimen paristokotelo

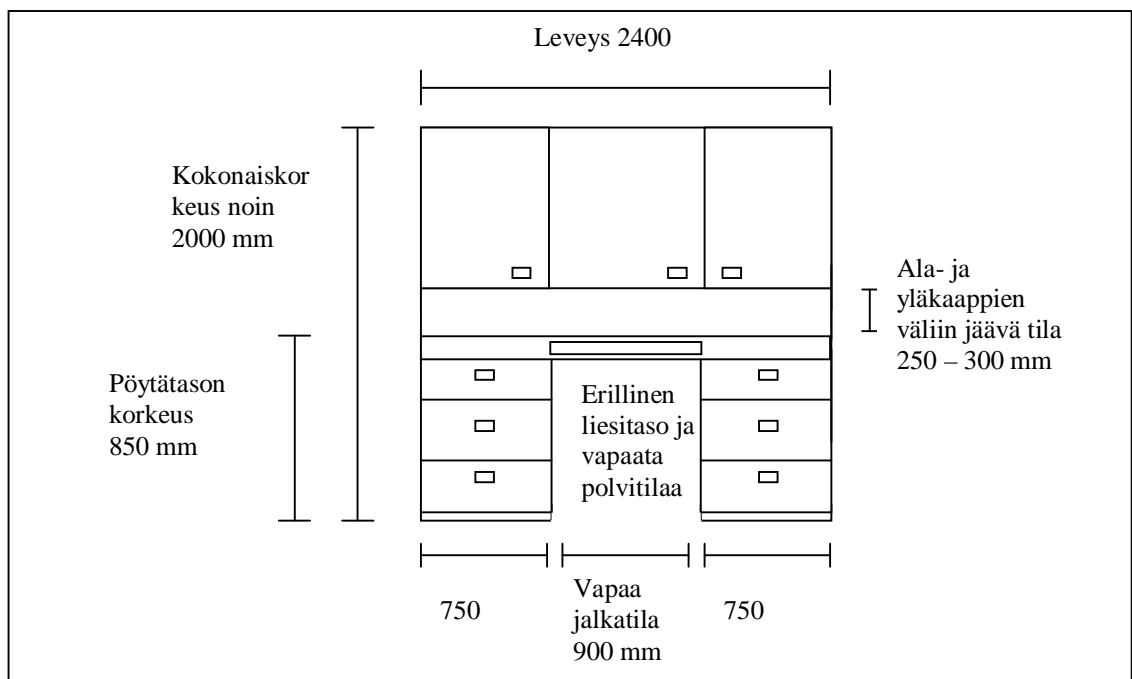
liitetään palvaroittimeen ja kotelo sijoitetaan seinään sopivalle korkeudelle. Pariston voi vaihtaa kiipeämättä

## Liite 4. Keittiön alustavat suunnitelmat

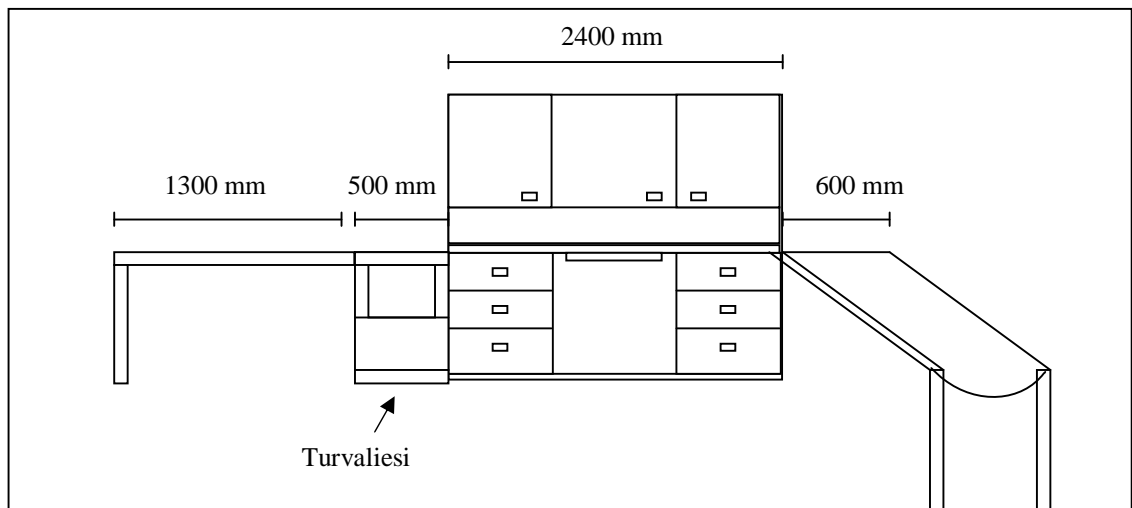
### Keittiön pohjapiirros



### Kalusteiden mitat ja etäisyydet toisiinsa nähden.

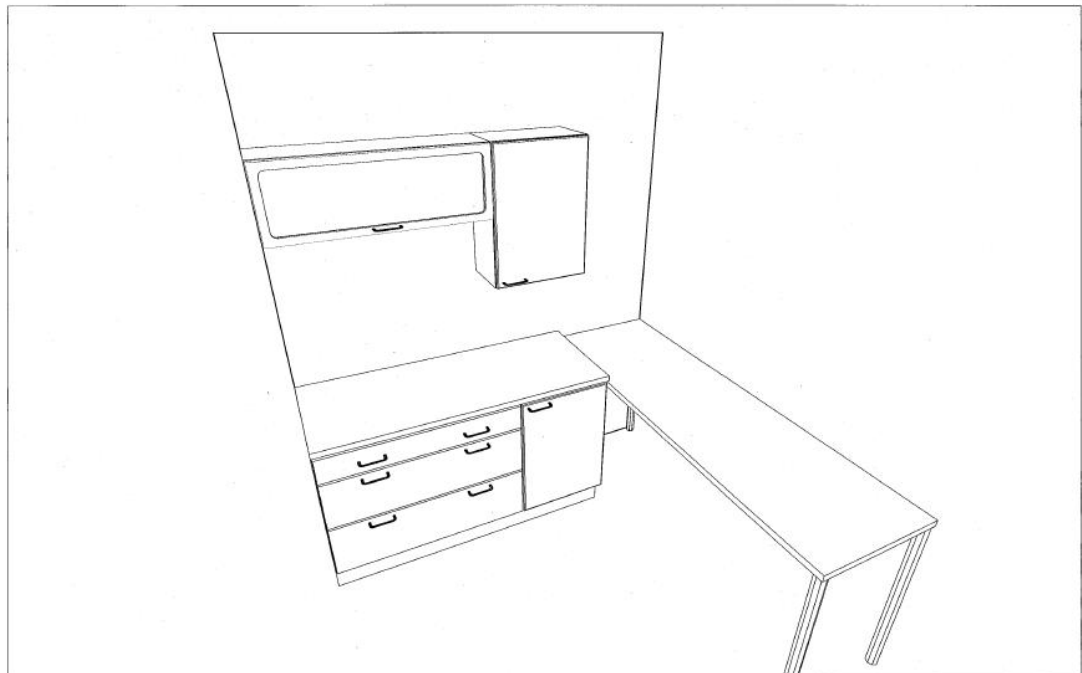


### Sivupöytien ja kodinkoneiden asettelu ja mitat.

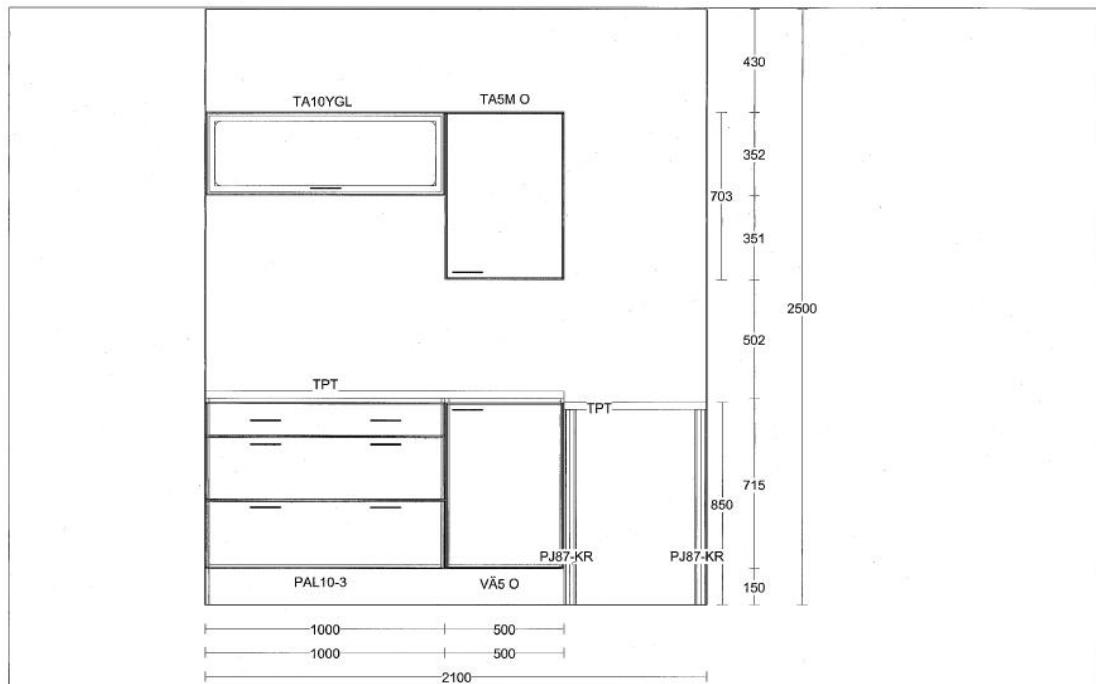


**Liite 5. Alkuperäisen suunnitelman mukainen keittiö**

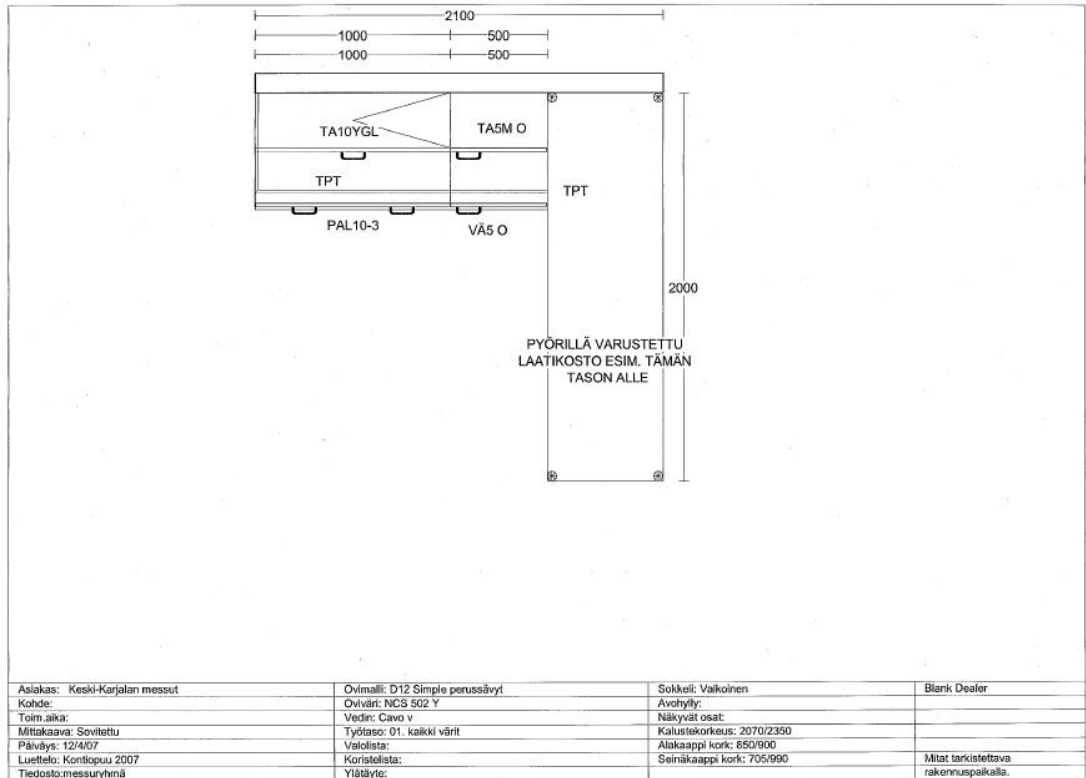
## Liite 6. Lopullinen keittiö



Asiakas: Keski-Karjalan messut	Ovimalli: D12 Simple perussävyt	Sokkeli: Valkoinen	Blank Dealer
Kohde:	Oviväri: NCS 502 Y	Avohylly:	
Toim.aika:	Vedin: Cavo v	Näkyvät osat:	
Mittakaava: Soviteltu	Työtaso: 01, kaikki värit	Kalustekorkeus: 2070/2350	
Päiväys: 12/4/07	Valoista:	Alakaappi kork: 850/900	
Lueftelo: Korttopuu 2007	Koristelista:	Seinäkaappi kork: 705/990	Mitat tarkistettava rakennuspaikalla.
Tiedosto: messuryhmä	Ylätyly:		



Asiakas: Keski-Karjalan messut	Ovimalli: D12 Simple perussävyt	Sokkeli: Valkoinen	Blank Dealer
Kohde:	Oviväri: NCS 502 Y	Avohylly:	
Toim.aika:	Vedin: Cavo v	Näkyvät osat:	
Mittakaava: Soviteltu	Työtaso: 01, kaikki värit	Kalustekorkeus: 2070/2350	
Päiväys: 12/4/07	Valoista:	Alakaappi kork: 850/900	
Lueftelo: Korttopuu 2007	Koristelista:	Seinäkaappi kork: 705/990	Mitat tarkistettava rakennuspaikalla.
Tiedosto: messuryhmä	Ylätyly:		



**Liite 7. Kuvia messuilta**  
(Kuvat: Katja Hämäläinen)



Yleiskuva messualueesta. Jetinan messuosaston sijainti on merkitty valkoisella nuolella.



Ihmiset ovat kiinnostuneista pienapuvälineistä.



Hanna esittelee värintunnistinta.





Katja esittelee sukanvetolaitetta messuemännälle. Emäntänä toimi laulaja Kana.



Kuvassa on turvaliesi ja papereita tartuntapihtejä varten.



Messuosastolla esillä ollut mikroaaltouuni.

## Liite 8. Lehtikirjoitus Keski-Karjalan messuista Itä-Savossa



Maamoottorit kiinnostivat varsinkin miehiä. Niitä esitteli Veikko Ihanus, joka on yksi Ilmarisen Perinnekonepäivien puuhamiehiä.



- Tuohan sopisi meidänkin autossa kulkemaan, tuumi Tiina Puustinen (oik) taitettavasta katiskasta. Kuvassa mukana perheen isä Petri Burman, mummo Silja Puustinen sekä 7-vuotias Samu. Katiskaa esitteli Ari Pitko.

# Vanha ja uusi kiinnostus

Keski-Karjalan messuilta löytyi vetonauloja moneen makuun. Kävijämäärässä tavoitteena 6 000:n raja.

**Katri Tirkkonen**  
IS KITEE

**KUN MAAMOOTTORIT** pamahtivat käyntiin Kiteen Jäähallin edustalla, niin heti ympärille kertyi suuri lauma ihmisiä. Samoin jos samalta osastolta starttasi vanha Zetori liikkeelle, niin johan miesten päät kääntyivät oitis. Vanhoja moottoreita ja traktoria oli esitte-

lemässä Ilmarisen Perinnekonepäivät -tapahtuman puuhaimiset. Itse perinnekonepäivät järjestetään heinäkuun alkupäivinä Puhoksessa.

Toinen ihmisten ja varsinkin kalamiesten mielenkiintoa herättänyt kapine Keski-Karjalan Messuilla oli koottava katiska Allun Apajan osastolla. Sitä olivat katsomassa muun muassa Tiina Puustinen ja Petri Burman sekä heidän seitsenvuotias poikansa Samu ja perheen mummo Silja Puustinen. Tiina Puustinen hoksasi, miten kätevä katiska olisi kuljettaja. Mahtuisi heidänkin autoonsa.

Koko perheen yhteinen mielenkiinnon kohde oli taikuri Janne Raudaskoski, jonka esityksiä oli ihan pakko tulla katsomaan.

Petri Burmania kiinnostivat eniten koneet ja laitteet sekä kalastusvälineet. Samusta oli mukava seurata ilmapalloja, joita karkasi tuon tuostakin taivaalle ihmisten käsistä. Tiina Puustinen kaipasi kunnan ruokapaikkaa. Nyt ei ulkonakaan ollut kuin makkaran ja paistetun muikun myyjiä.

**KESKI-KARJALAN** Messujen teemoina oli tällä kertaa perinne ja yrittäjyys. Perinne näkyi lähinnä yläkerran TaitoTorilla, missä paikalliset käsityöntaiteijat ja pienyrittäjät esittelivät tuotteitaan. Jotkut huonojalkaiset manasivat yläkertaan pääsyä. Hissiä ei ole, eikä edes kaiteita koko matkalla rapuissa kulkijan tukena. Sen ongelman ratkaisivat Pajarin Puntin pojat, jotka tarjosivat aut-

tavaa kättään portaisa kulkeville.

Erittäin tyytyväinen messujen menoon oli Kiteen Jäähalli Oy:n toimitusjohtaja **Seppo Hakulinen**. Näytteilleasettajia on yhtä vaille 80 ja sen päälle vielä TaitoTorilla olevat.

Viime messuilla pari vuotta sitten oli kävijöitä 6 000 ja samaan Hakulisen mielestä päästään nykyin. Lauantaina hän arvioi käyneen 2 000-3 000 vierasta. Sunnuntaina esiintyy vielä yksi vetonaula eli Drag Show Pola Ivan-ka, jonka hän uskoi saavan väen liikkeelle.

**ARJEN APUVÄLINEITÄ** olivat esittelemässä kuntoutuksen ohjaaja-oppilaat **Katja Hämäläinen** ja **Hanna Räsälä** opinnäytetyönään.

Heillä oli mukanaan Joensuun Apuvälinekliinikka Repectan pieniä kodin apuvälineitä, jotka auttavat ikäihmisiä ja vammautuneita selviytymään itsenäisesti päivittäisestä elämästään.

Monet apuvälineistä sopivat helpottamaan myös nuorempien elämää. Niistä yksi oli palovaroitimen paristokotelo, jonka voi sijoittaa seinälle niin, ettei tarvitse nousta tikkaille paristoja vaihtamaan.

Elämää helpottavia ovat myös kaikenlaiset korkin ja purkin aukaisijat ja mutkavarrellinen siivilä, johon voi laittaa esimerkiksi perunat ja munat kiehumaan kattilaan. Eikä tarvitse tuusata patalappujen kanssa. Nostaa vain siivilän pois vedestä ja sillä siisti.



## Liite 9. Messuosastolla esitellyt keittiön pienapuvälineet

(Kuvat: Katja Hämäläinen)



### Liukuestealusta

Liukuestettä voi käyttää monipuolisesti muun muassa pöydillä, tuolilla ja lattialla. Materiaali on pitkäikäistä.



### Keittolävikkö

Keittämisen kestävä, ruostumaton teräslävikkö. Kiehuva vettä ei tarvitse kaataa, vaan keitokset voi nostaa lävikössä pois kattilasta ja tarvittaessa huuhtoa samassa lävikössä. Kahva on kuumentumaton.



### Putkilipuristin

Putkiloon kiinnitettävä teräksinen haarukka, jonka kahva on puuta. Sopii metallisiin putkiloihin.



### Omenanlohkoja OXO

Painamalla lohkoja poistaa siemenkodon ja lohko omenan. Kädensijat luistamatonta, kumimaista

### Juureskuorin Good Grips Y-malli

Kahva luistamaton ja kumimainen, joka ei luista kädessä. Y-malli on hyvä silloin, kun ranne on jäykkä tai kipeä.



### Avaaja Magi Grip

Lenkki asetetaan avattavan korkin tai kannen ympärille ja kiristetään tiukaksi vetämällä kumilenkin päästä. Tämän jälkeen käännetään kahvaa siinä olevan nuolen suuntaan. Sopii kierrekorkeille ja kansille.



### Säilykepurkinavaaja OXO

Avaajan kahvat aukaistaan, terät asetetaan purkin reunan molemmin puolin ja kahvat suljetaan. Avaaminen tapahtuu kahvoista kiinni pitämällä ja toisella kädellä nupista kääntämällä. Kahvat luistamatonta, kumimaista materiaalia.



### Säilyketökinavaaja Magi Pull

Voidaan käyttää säilyke- ja virvoitusjuomatölkkien avaamiseen, joissa rengasmekanismi.



### Yleisavaaja

Muotoiltu vipuvarsi jota voidaan käyttää kierrettävien hanojen, lukkojen, liesien säätimien, pesukoneen hanojen yms. kääntämiseen.



### Avaajahattu Dycem

Tahmea materiaali, joka lisää kitkaa kierrekantisia purkkeja ja pulloja avatessa. Isompi Dycem sopii kierrekorkeille ja kansille, joiden halkaisija on 2 - 11 cm, ja pienempi Dycem pienille korkeille esim. kynsilakkapulloille, virvoitusjuomapulloille ja lääkepurkkeille.



### Pystykahvainen juustohöylä

Pystykahvainen juustohöylä vähentää ranteen kuormitusta. Työskenneltäessä voidaan pitää ranne suorana ja hyödyntää työskentelyssä käsivarren lihaksia. Juustohöylien terät ovat ruostumatonta terästä ja kahvat muovia.

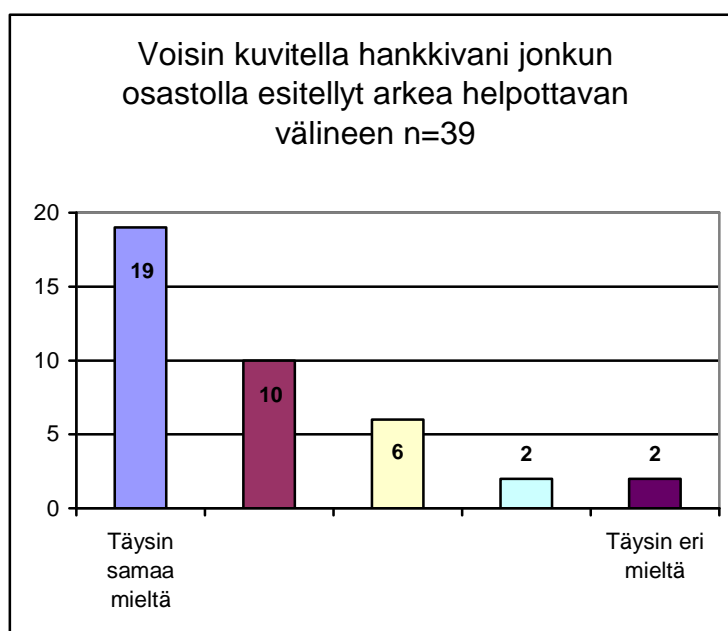
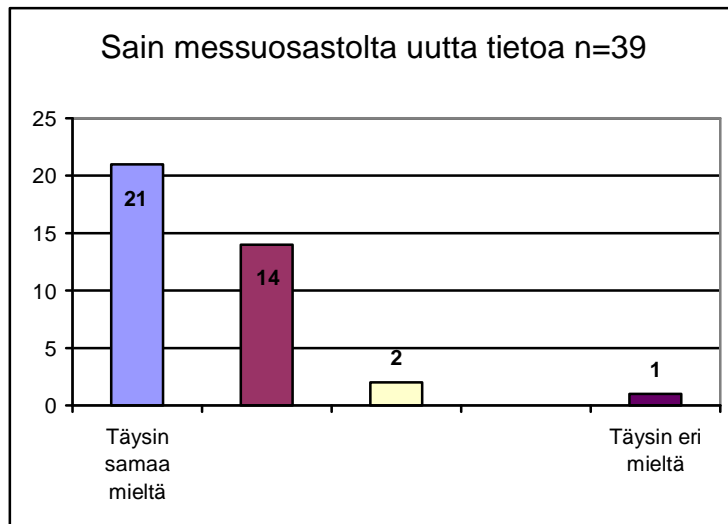
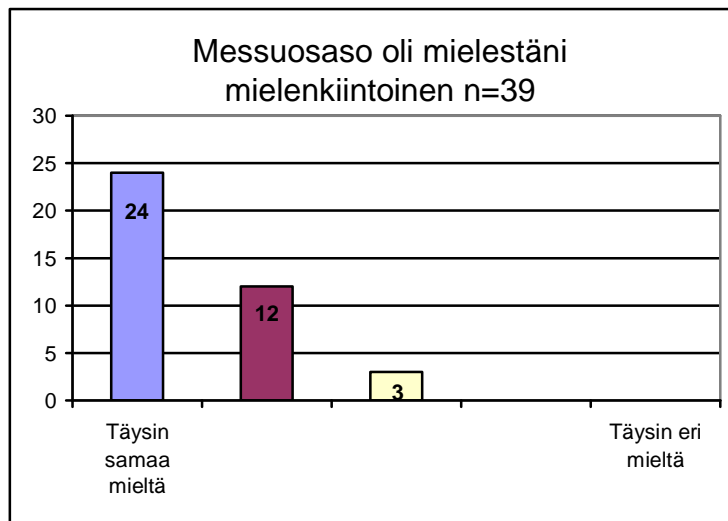


### Kaatonokka, säädettävä

Sopii säädettävyytensä ansiosta erikokoisiin tölkkeihin. Kaatonokka säädetään sopivan kokoiseksi ja painetaan paikalle siinä olevien piikkien puhkaistessa tölkkiin reiät, joista neste ja ilma pääsevät kulkemaan. Kaatonokassa kansi, josta painettaessa se aukeaa. Kahvan avulla tölkestä saa paremman otteen.

Kuva: Respecta.

### Liite 10. Kyselyn vastausjakaumat kuvioina



## Liite 11. Toimeksiantajan kirjallinen palaute projektista



4.12.2007

Palautetta toimeksiantajalta Keski-Karjalan messuosaston suunnittelusta ja toteutuksesta

Hanna ja Katja olivat erittäin innostuneita ja motivoituneita ideoimaan, suunnittelemaan sekä toteuttamaan Jetinan messuosastoa 'Arjen teknologia' -teemalla. Jo ideapalaverissa huomasi opiskelijoiden mielenkiinnon työn tekemiseen.

Messuosaston suunnitelma toteuttaa esteettömän keittiön puitteet, kuulosti toimeksiantajankin näkökulmasta hyvältä vaihtoehdolta. Hannan ja Katjan toimeliaisuuden ja asiantuntemuksen ansiosta messuosastolla esiteltiin toimiva ja käytännöllinen esteetön kodin keittiö monipuolisine arkea helpottavine apuvälineineen.

Opiskelijat saivat kiitettävästi mukaan yhteistyökumppaneita ja runsaasti asiaan liittyvää materiaalia messuilla jaettavaksi ja esiteltäväksi. Toimeksiantaja saikin messujen jälkeen monipuolisen materiaalikansion käyttöönsä. Arkea helpottavien apuvälineiden kokeileminen herätti monessa messuvieraassa kiinnostusta ja messuosastolla riitti väkeä välillä ruuhkaksikin asti. Tavoitteena ollut mielenkiintoinen ja kaikkia messuvieraita palveleva osasto, toteutui suunnitelmien mukaan.

Hannan ja Katjan suunnitelmallisuus ja asioihin perehtyneisyys näkyi onnistuneena sekä toimivana messuosastona. Messuosastolla esillä oloinen sujui tytöiltä hyvin luontevasti ja innostus osaston esittelyyn välittyi messuvieraille asti. Apuvälineiden esittely sujui asiantuntevasti. Tytöt osasivat ottaa erinomaisesti messuvieraat asiakkaikseen osastolle.

Toimeksiantaja on erittäin tyytyväinen Hannan ja Katjan työpanokseen messuosaston suunnittelussa ja toteutuksessa. Jetina ry kiittää ja toivottaa menestystä opinnoissa sekä opinnäytetyön loppuunsaattamisessa.

Keski-Karjalan Jetina ry

Sirpa Maijanen  
toiminnanjohtaja



Maaseudun kehittämissyhdystys Keski-Karjalan Jetina ry  
puh. (013) 314 288, 050 3677660, os. Kiteentie 13 B, 82500 Kitee,  
sähköposti toimisto@jetina.fi, kotisivut www.jetina.fi

