



**”KYLÄLLÄ KAIKKI TERVEHTII,
KUN TULEE VASTAAN”**
**Ylä-Muuratjärven kyläkysely sosiaalisen
tuen ja palvelujen tarpeesta**

Anna-Stiina Riitaoja

**Opinnäytetyö
Toukokuu 2007**



**JYVÄSKYLÄN
AMMATTIKORKEAKOULU**

Sosiaali- ja terveysala

Tekijä(t) Anna-Stiina Riitaoja	Julkaisun laji Opinnäytetyö	
	Sivumäärä 90	Julkaisun kieli suomi
	Luottamuksellisuus <input type="checkbox"/> Salainen <input type="checkbox"/> saakka	
Työn nimi ”Kylällä kaikki tervehtii, kun tulee vastaan” Ylä-Muuratjärven kyläkysely sosiaalisen tuen ja palvelujen tarpeesta		
Koulutusohjelma Sosiaalialan koulutusohjelma		
Työn ohjaaja(t) Eero Tapaninen		
Toimeksiantaja(t) Ylä-Muuratjärven kyläseura ry.		
Tiivistelmä <p>Paikallisuus on tärkeä tekijä puhuttaessa nykyisistä Suomen kylistä. Kylä syntyy tietyn, pienehkön ja rajatun alueen ihmisistä ja heidän yhteenkuuluvuuden tunteestaan. Kyläläisillä on sama sosiaalinen todellisuus, jonka muodostavat paikallinen näkökulma, samat läheiset sekä luonto. Nykyiset kylät ovat ns. hajakylä, joissa talot sijaitsevat erillään viljelysten keskellä. Jokaisella haja-asutusalueella, joka on yhdistynyt kyläksi, on ollut jokin toiminnallinen yhdistävä side, kuten kalastuskunta tai koulupiiri. Kylän merkitys asukkaalleen muodostuu paikallisuudesta, sekä yhteydestä luontoon ja omaan asuinpaikkaansa.</p> <p>Ylä-Muuratjärvi sijaitsee Korpilahden kunnassa. Kylällä asuu noin 150 asukasta. Kylän keskuksena on entinen kyläkoulun kiinteistö, joka nykyään toimii kylätalona. Talolla järjestetään monenlaista ohjelmaa, esimerkiksi myyjäisiä, huutokauppoja, elokuvailtoja. Kylätalosta huolehtii vuonna 2002 perustettu Ylä-Muuratjärven kyläseura ry.</p> <p>Tutkimuksen tavoitteena oli selvittää korpilahtelaisen Ylä-Muuratjärven kylän sosiaalisen tuen ja palvelujen tarvetta. Työn tilaajana oli Ylä-Muuratjärven kyläseura ry. Tutkimus toteutettiin postikyselynä ja karhukierros tehtiin puhelimitse. Kyselylomake jaettiin viiteen eri osa-alueeseen: Ylä-Muuratjärven kylään, kylätaloon ja kyläseuraan, naapuriapuun, kylään kokonaisuutena ja taustatietoihin. Kyläseuralla oli tarve selvittää kyläläisten näkemyksiä ja mielipiteitä mahdollisimman laajasti.</p> <p>Kyselyyn vastasi 26 asukasta. Vastausten perusteella kylässä oli potentiaalia yhteisöllisyyden ja kyläidentiteetin vahvistamiseen. Kyselyyn vastanneista 77 prosenttia olivat kiinnostuneita yhteisöllisyyden ja yhteistoiminnan kehittämiseen. Jatkossa kylässä kannattaa keskittyä konkreettiseen yhteisöllisyyden lisäämiseen, perustamalla esimerkiksi naapuriapupankki, josta olisi saatavilla tiedot avun tarjoajista ja tarvitsijoista.</p>		
Avainsanat (asiasanat) Kylä, kyläsuunnitelma, sosiaalinen pääoma, sosiaalinen tuki, osallisuus, kyläkysely, Ylä-Muuratjärvi		
Muut tiedot Liitteitä 30 sivua		

Date 1.6.2007

Author(s) Anna-Stiina Riitaoja	Type of Publication Bachelor's Thesis	
	Pages 90	Language Finnish
	Confidential <input type="checkbox"/> Until _____	
Title "Kylällä kaikki tervehtii, kun tulee vastaan" Ylä-Muuratjärven kyläkysely sosiaalisen tuen ja palvelujen tarpeesta		
Degree Programme Bachelor of Social Sciences		
Tutor(s) Eero Tapaninen		
Assigned by Ylä-Muuratjärven kyläseura ry		
Abstract <p>The local orientation is an important issue when we talk about nowadays Finnish villages. The village will be build up around the small, specific areas of people and their feelings of togetherness. The villagers have the same social reality which is formed by the same aspect, people and nature. The nowadays villages are scattered of the villages where houses are far from each other in the middle of the fields. Every scattered settlement which has united to a village has had some operative function for example a school. The local orientation, the connection to nature and the connection to a own place of living makes the meaning of the village to the residents.</p> <p>Ylä-Muuratjärvi is a small village in Korpilahti. There are 150 residents. The center of the village is the old school building which works nowadays as a village house. At the village house there are many kinds of activities, like bazaars, auctions and film performances. There is also a village society, which has been started in the year 2002 and its responsibility is to take care of village house.</p> <p>The aim of this research was to solve social support and service needs of the Ylä-Muuratjärvi's residents. This research was ordered by Ylä-Muuratjärvi kyläseura ry. The research was accomplished by post survey and the dunning by the phone. The questionnaire was distributed to a five sections. The sections were the Ylä-Muuratjärvi village, the village house and the village society, the help of neighbors, the village as a totality and background. The village society needed broad information about the residents' opinions and the point of views.</p> <p>The research got 26 responses. According to the responses there is potential to improve the spirit and the cooperation in the village. 77 % of the residents who answered to the questionnaire says that they are interested of improving the cooperation at the village.</p>		
Keywords Village, plan for development, social capital, social support, participation, village investigation, Ylä-Muuratjärvi		
Miscellaneous		

SISÄLTÖ

1 Pelastetaan kylät – johdantoa aiheeseen.....	2
2 Tutkimustehtävät	3
3 Kylä.....	5
3.1 Paikallinen näkökulma.....	5
3.2 Talojen kylistä ihmisten kyliin.....	5
4 Kylien historiaa.....	6
4.1 Luontaistalouden aika.....	6
4.2 Ryhmäkylät.....	7
4.3 Suurperheet.....	8
4.4 1900-luvun vaihteen maaseutu.....	10
4.5 Paikallisyhteisön merkityksen rapistumisen tuomat muutokset.....	11
5 Kylän merkitys nykyään.....	12
6 Kylän voimavarat.....	14
6.1 Sosiaalinen pääoma eli yhteisöllisyys.....	14
6.2 Sosiaalinen tuki.....	15
6.2.1 Yhteisöllisyyden tukena.....	15
6.2.2 Viiden osa-alueen määritelmä.....	16
6.2.3 Sosiaalisen tuen tuottamisstrategiat.....	17
6.3 Osallisuus.....	18
6.3.1 Empowerment, participation, social engagement.....	18
6.3.2 Yksilöllistymisteesi ja poliittinen diskurssi.....	19
6.3.3 Osallisuus lainsäädännössä.....	20
7 Ylä-Muuratjärven kylä.....	21
8 Kyläsuunnittelu.....	22
8.1 Yhteisiä hankkeita	23
8.2 Yhteisen olohuoneen ”valta”.....	24
8.3 Vaaran yhdistävyys.....	25
9 Ylä-muuratjärven kyläKysely -tutkimus.....	26
9.1 Kyselylomake.....	26
9.2 Lomaketutkimuksen edut.....	28
9.3 Kysymystyypit.....	29
10 tutkimustulosten analysointiteoriaa.....	30
11 Tutkimuksen luotettavuus ja eettisyys.....	32
12 kyselyn tulokset.....	34
12.1 Kyselyn vastausinnokkuus.....	34
12.2. Kylän valinta ja viihtyisyys.....	35
12.3 Tärkeät luontokohteet ja maisemat.....	37
12.4 Oman kylän tila ja tunnusmerkit.....	38
12.5 Kylätalo ja kyläseura.....	39
12.6 Naapuriapu.....	44
12.7 Kylä kokonaisuudessaan.....	48
TAULUKKO 1. SWOT-analyysi kyläläisten mielipiteistä.	48
12.8 Kyselyyn vastanneiden taustatiedot.....	48
13 tutkimustulokset.....	49
13.1 ”Jokainen voi itse vaikuttaa viihtyvyyteensä”.....	50
13.2 Mitä palveluita toivottaisiin kylälle?.....	52
13.3 Kyläläisten sosiaalisen tuen tarve ja antamisen mahdollisuudet	53
13.4 Kyläläisten ideoita yhteiseen toimintaan.....	54
13.5 Miten Ylä-Muuratjärven kyläläiset kokevat kylänsä tulevaisuuden?.....	55

13.6 Kylän vahvuudet uusien asukkaiden suhteen.....	56
14 pohdinta.....	56
14.1 Tulosten hyödyntäminen.....	58
14.2 Jatkotutkimushaasteita.....	58
14.3 Omaa pohdintaa.....	59
LÄHTEET.....	60
LIITTEET.....	62
Liite 1 Saatekirje.....	62
Liite 2 Kyläkysely.....	63
Liite 3 Kaikki kyselystä saadut tulokset.....	74

KUVIOT

KUVIO 1. Miksi olet valinnut Y-MJ:n asuinpaikaksesi.....	37
KUVIO 2. Kiinnostavimmat talkootyöt kylätalolla.....	40
KUVIO 3. Miten haluaisit saada tietoa kylän yhteisistä tapahtumista?.....	41
KUVIO 4. Kuinka paljon aikaa käyttää kylätalon hyväksi?.....	42
KUVIO 5. Olisiko teille hyötyä monipalvelupisteestä?.....	43
KUVIO 6. Monipalvelupisteessä hyödyllisiksi koetut palvelut.....	43
KUVIO 7. Oletko kiinnostunut yhteisöllisyyden lisäämisestä kylällänne?.....	44
KUVIO 8. Mieluisimmat tavat auttaa naapuria.....	45
KUVIO 9. Kuinka paljon aikaa auttaa naapuria kuukaudessa.....	46
KUVIO 10. Vastaajan syntymävuosi.....	48
KUVIO 11. Vastaaja asunut kylällä.....	48
TAULUKKO 1. SWOT-analyysi kyläläisten mielipiteistä.....	47

1 PELASTETAAN KYLÄT – JOHDANTOA AIHEESEEN

Maaseutu nostaa päätään suosittuna asuinpaikkana. Erilaisten hankkeiden, kuten esimerkiksi ”Onni muuttaa maalle”, mukana maaseutua on markkinoitu vaihtoehdoksi asuinalueena. Kylien autioitumista ja ikääntymistä vastaan on ryhdytty taistelemaan ympäri Suomen. Maaseutubuumia on osaltaan ollut nostattamassa mainostelevisioiden Maajussille morsian –sarja, josta nyt kesän aikana nähdään toinen tuotantokausi.

Opinnäytetyöni aiheena on Ylä-Muuratjärven kylän sosiaalisen pääoman ja palvelujen tarpeen kartoitus. Tutkimus toteutetaan postikyselynä. Aihe työhön tuli Ylä-Muuratjärven kyläseura ry:n puheenjohtaja Susanna Pesoselta. Hän oli ottanut yhteyttä opettajaamme Eero Tapaniseen ja kertonut kylällä tarjolla olevista aiheista. Olen aina ollut kiinnostunut kylistä, kyläläisyydestä ja yhteisöllisyydestä, sillä olen ikäni asunut pienessä kylässä, tartuin tarjottuun ideaan. Lisäksi kaipasin enemmän tietoa kylään liittyvistä asioista.

Ylä-Muuratjärven kyläseura on perustettu vuonna 2002, jolloin kyläseura osti Korpilahden kunnalta lakkautetun kyläkoulun kiinteistön (Ylä-Muuratjärvi n.d.). Seuran puheenjohtajana toimii tällä hetkellä Susanna Pesonen, joka on työni yhteyshenkilö kylälle. Susanna on itse kylän aktiivisia uudisasukkaita ja on vahvasti mukana kylän toiminnassa.

Kyläkyselyn tuloksia tullaan käyttämään kyläseuran toiminnan kehittämisessä. Tutkimus on tilannekatsaus siihen, mitä tarjontaa ja palveluita kyläläiset toivoisivat kylällään olevan. Lisäksi tavoitteena on selvittää kyläläisten omia ideoita toiminnan kehittämiseen.

2 TUTKIMUSTEHTÄVÄT

Tutkimustehtävänä oli selvittää miten kyläläiset kokevat Ylä-Muuratjärven kylän tulevaisuuden. Oliko kyläläisten keskuudessa innostusta yhteisölliseen toimintaan ja naapuriapuun sekä millaisia palvelutarpeita heillä oli?

Kylällä on aktiivinen kyläseura, joka organisoi vanhan kyläkoulun toimintaa. Kyläkoululla toimii tällä hetkellä mm. jumppakerhoja, kutomispiiri ja mummokerho. Lisäksi loppuvuodesta aloitettiin kyläkahvilakokeilu. Kyläseuran puheenjohtaja Susanna Pesosen mielestä oli tarpeellista selvittää mahdollisimman laajasti kyläläisten tarpeita, näkemyksiä ja ideoita yhteisten asioiden suunnittelussa, jotta niitä voitaisiin jatkossa toteuttaa.

Työssä kartoitettiin Ylä-Muuratjärven kylän sosiaalisen tuen ja palvelujen tarvetta. Tutkimuksen kannalta oleellinen kysymys on, millaista tuen tarvetta ja auttamismahdollisuuksia ilmenee suomalaisessa 2000-luvun kylässä. Tutkimuksessa haettiin ratkaisuja myös siihen, miten kyläläiset saataisiin toimimaan sosiaalista tukea jakavassa verkostossa.

Tutkimuskysymykset:

- 1) Onko kyläläisten keskuudessa innostusta yhteisölliseen toimintaan?
- 2) Mitä palveluita kyläläiset toivoisivat kylälleen?
- 3) Kyläläisten sosiaalisen tuen tarpeen kartoitus/ tuen antamismahdollisuudet
- 4) Millaisia ideoita kyläläisillä on kylän toiminnan kehittämiseen ja yhteisten asioiden suunnitteluun?
- 5) Miten Ylä-Muuratjärven kyläläiset kokevat kylänsä tulevaisuuden?

Opinnäytetyö rakentuu teoriaosuudesta, jossa haetaan taustatietoa siihen, miten kyläyhteisöt toimivat ja mitkä tekijät vaikuttavat yhteisöjen toimivuuteen. Teoriatiedon valossa käsitellään kyselystä saatuja tuloksia ja pohditaan kylälle toimintamalleja, joiden avulla kyläläiset saataisiin toimintaan mukaan. Tällä hetkellä kylällä on muutama aktiivinen toimija, joiden vastuulla on koko toiminta.

Lähtökohtana tutkimukselle oli oletamus siitä, että Ylä-Muuratjärven kyläläiset elävät samassa sosiaalisessa todellisuudessa ja sitä kautta heille olisi luontevaa toimia yhteisöllisesti ja oman kylän hyväksi. Yhteistoiminnalla lisättäisiin sosiaalista pääomaa kylällä ja se parantaisi heidän hyvinvointiaan.

Yhteistoiminnan kautta asukkaat oppisivat tuntemaan toisiaan ja tällä tapaa tulee ympäristöstä turvallisempi, kun luottamus naapureiden kesken kasvaa.

Korpilahden kunta elää muutosaikaa, sillä Korpilahden kunnanvaltuusto on hyväksynyt 13.11.2006 päätöksen liittyä Jyväskylän kaupunkiin. Muutos vaikuttaa väistämättä myös yksittäisten kylien elämään. Ylä-Muuratjärvellä on tekeillä kylähistoriikki ja kylätalon remontin valmistumisen myötä kylätalon käyttöastetta voidaan parantaa ja kehittää talon tarjoamia palveluita muutenkin. Kyläseuran pohdittavana on myös kylätalon rahoituksen järjestäminen jatkossa. Tämä kartoitus on osaltaan keräämässä tietoa kyläläisistä ja heidän tarpeistaan. Ajankohtaiseksi kylän asioiden tutkimisen tekee myös Jyväskylän käyminen ahtaaksi, jolloin asutuksen on levittäydyttävä naapurikuntiin ja kyliin.

Kylä nimen antaa, mies maineen kantaa

3 KYLÄ

3.1 Paikallinen näkökulma

Suomen maaseutu muodostuu kylistä. Kuisman ja Peltosen (2002) laskelmien mukaan asuu noin miljoona suomalaista. Kyliä on noin 4000 kappaletta, joten keskimäärin suomalaisessa kylässä asuu 250 asukasta. Kuisma ja Peltonen näkevät kyläkoulun olevan kylää ylläpitävä voima. Aivan pienimmät kylät eivät pysty pitämään koulua pystyssä, vaan siihen tarvitaan heidän laskelmiensa mukaan 386 asukasta. (Kuisma & Peltonen 2002, 12.)

Kylä syntyy tietyn, pienehkön ja rajatun alueen ihmisistä ja heidän yhteenkuuluvuuden tunteestaan. Kylän perustana on asuminen, asutaan toistensa naapureina. Kyläläisillä on yhteinen ympäristö, sama paikallinen näkökulma, samat läheiset sekä luonto. Nykyiset kylät ovat ns. hajakyliä, joissa talot sijaitsevat erillään viljelysten keskellä. Hajakyläiden syntyyn ovat

paikallisesti vaikuttaneet joko maaston muodot, isojako tai 1900-luvun asutuspolitiikka. Jokaisella haja-asutusalueella, joka on yhdistynyt kyläksi, on ollut jokin toiminnallinen yhdistävä side, kuten kalastuskunta tai koulupiiri. (Kuisma & Peltonen 2002, 13.)

3.2 Talojen kylistä ihmisten kyliin

Peruskartassa on Kuisman ja Peltosen mukaan nähtävillä maarekisterikylät, jotka ovat keskiaikaisia tai vielä vanhempia veronkantoyksiköitä. Nämä rajat eivät enää nykyään muodosta kyliä, vaan ne ovat nykyään toiminnallisesti tai koetusti muodostuneita. Ennen kylän tärkein muodostaja olivat talot. Talolla oli oikeuksia ja velvollisuuksia, ne saattoivat omistaa ja maksaa veroja. Myös esimerkiksi tieriidat saattoivat kulkeutua isältä pojalle talon mukana. Paikoittain on vieläkin havaittavissa tämä sisäkkäinen kyläkäsitys. Toisen mukaan kylä muodostuu sen vanhoista maatiloista, jolloin uudet asukkaat eivät olisikaan kyläläisiä, he vain asuisivat siellä. Nykyisin lähdetään lähinnä siitä, että kylä muodostuu ihmisistä. (Kuisma & Peltonen 2002, 13.)

Yhtähän ne on yhden kylän variksetkin

4 KYLIEN HISTORIAA

4.1 Luontaistalouden aika

Kariston, Takalan ja Haapolan (1999) kirjassa ”Matkalla nykyaikaan” tarkastellaan suomalaisen yhteiskunnan kehittymistä ja muutosta. Kariston ym. mukaan suomalaisten elämäntavat alkoivat hiljaksen muuttua 1800-luvun aikana rahatalouden ja orastavan teollistumisen myötä. Varsinainen teollistumisen aiheuttama murros ajoittui 1800-luvun loppupuolelle. Murroksen aikana Suomessa väheni mm. paikallinen kyläläisten yhteistyö ja omavaraistaloudessa eläminen. (Karisto ym. 1999, 131.)

Esiteollisessa Suomessa oli hyvin tyypillistä elää omavarais- eli luontoistaloudessa. Jokainen tila eli omasta leivästä, työnjako oli vähäistä ja taloudellinen vaihdanta rajoittunutta. Ihmiset tuottivat kaiken tarvittavan omassa taloudessaan tai paikallisyhteisön piirissä. Suomen huonot kulkuyhteydet ja pitkät välimatkat vaikuttivat siihen, että luontoistalous vaikutti meillä pidempään kuin muualla Euroopassa. Talonpoikainen omavaraistalous oli rakenteellisesti erilaista Länsi- ja Itä-Suomessa. Lännessä tyypillinen paikallisuuden keskus oli ryhmäkylä, kun taas idässä toimittiin suurperhekeskeisesti. (Karisto ym. 1999, 131–132.)

4.2 Ryhmäkylät

Länsi-Suomessa maatalouden tuotteena oli peltoviljely. Tätä harjoitettiin kyläläisten yhteistyönä ja näillä alueilla esimerkiksi kaikkien pellot oli aidattu yhteisellä aidalla lukuun ottamatta Etelä-Pohjanmaata ja Ahvenanmaata. Jokaiselle taloudelle oli sitten mitattu oma osuutensa kylään kuuluneilta pelloilta. Karisto ym. kirjoittavat Jutikkalan (1980, 186–187) todenneen, että tällä tavoin jaetut pellot pakottivat kyläläiset yhteistyöhön, jossa naapureiden oli tehtävä kylvö- ja korjuutyöt samaan aikaan. Peltojen ns. sarkajako määritteli myös kyläläisten talojen sijainnin, sillä pellon reunaan ei taloa voitu rakentaa. Tämän vuoksi syntyivät ryhmäkylät, joissa jo pelkkä asutuksen muoto lähellä toisiaan liitti ihmiset yhteen. (Karisto ym. 1999, 132.)

Karisto ym. viittaavat Virtasen tutkimukseen ryhmäkylien yhteistyöstä. Virtanen esittää, että tällaista yhteistyötä oli mm. maiden ja vesien yhteisomistus, yhteisiä laidunhakoja saattoi olla myös naapuripitäjän kanssa. Yhteistyöhön saattoi liittyä joskus myös käytön sääntely, eli esimerkiksi jos laitumet olivat niukat, rajoitettiin kyläläisten yhteisellä sopimuksella karjan määrää. Suurista yhteistyöhankkeista saatettiin tehdä kirjalliset sopimukset. Näitä olivat mm. tervanpolto-, metsästys-, ja kalastusyhtiöt. Karisto ym. kirjoittaa, että Virtasen mukaan yhtiöissä käytetyn osuustoiminnallista yhtiömallia, jossa osakkaat tulivat mukaan sovitulla työmäärällä ja osuudella. (Karisto ym. 1999, 131.)

Perinteisissä talonpoikaisyhteisöissä oli myös yksityisempiä yhteistyömuotoja. Vastavuoroista apua käytettiin ja tarjottiin mm. elonkorjuussa, lannanajossa ja pellavanloukutuksessa. Yhteistyön muotoihin kuuluivat mm. talkoot. Talkoissa talo sai työvoimaa ja työntekijät saivat talosta ruoan ja juoman. Karisto kirjoittaa, että Virtasen mukaan talkoissa ei ollut kuitenkaan kyse spontaanista anteliaisuudesta, vaan tietyn tyyppisestä kaupankäynnistä, vastavuoroisesta resurssien vaihdosta. Yhteistyöllä ja yhteisvoimin ryhmäkylällä asuvat ihmiset saivat toteutetuiksi yhdelle talolle liian työläät tai kalliit hankkeet. Yhteistyö oli tiukasti säädeltyä perinteisillä tavoilla ja naapurien keskinäisellä kontrollilla. (Karisto ym. 1999, 133.)

Kariston ym. mukaan ryhmäkylien yhteistyön pohjaa mursivat yhteiskunnan rakenteelliset muutokset. Perinteinen maatalous ajautui kriisiin rahatalouden ja tilattoman väestön yleistyessä. Jo ennen tätä olivat isojako ja uusjako uudistaneet maaseudun elämää. Näiden maanjakojen tarkoituksena oli tehostaa maataloutta. Koska aiemmin oli sarkajakoisessa pellon viljelyssä edetty hitaimman mukaan, oli nyt uuden eriytyneen yhden omistajan pellot yhteen kohtaan kokoavan viljelytavan mukaan viljelijöillä mahdollisuus hoitaa peltojaan parhaan taitonsa mukaan. Karisto ym. kirjoittavat, että Jutikkalan tutkimusten mukaan maanjakojen aloittaneen ryhmäkylien hajoamisen 1800-luvun loppupuolella. Vastaavasti Leimun tutkimusten mukaan on ryhmäkylien hajoaminen siirtynyt 1900-luvun puolellekin. (Karisto ym. 1999, 133.)

Karisto ym. toteaa Renvallin (1956) mukaan useimpien entisten yhteistyömuotojen hävinneen ryhmäkylien purkautuessa. Kylistä muuttaneilla oli tarpeeksi tekemistä hoitaessaan omia asioitaan. Kylistä hävisi tätä kautta entisenlainen solidaarinen huoli naapureista. Maanjakojen pitkittyminen huononsi kyläläisten välejä ja perinteinen patriarkaalinen kyläyhteisö alkoi murtua. Yhteisöllisyyden sijaan myös kylissä alettiin toimia yksilöllisesti laskelmoiden ja tilanpito muuttui liikeyrittämisen suuntaan. Kyläyhteisöjen väljentyneet yhteisölliset siteet tekivät talkoista ja työliitoista harvinaisempia. (Karisto ym. 1999, 134.)

Kariston ym. mukaan Laakso on esittänyt myös koneistumisen olleen yksi tekijä yhteisöllisyyden löyhentymisessä. Toisaalta Karisto ym. toteavat

Laakson huomauttavan, että koneistumisen vaikutus ei aina ollut niin yksisuuntaista, vaan vuosisadan vaihteessa syntyi uusi yhteistyömuoto, kun kyläläiset ostivat yhteisiä työkoneita ja näin perustettiin koneosuuskuntia. (Karisto ym. 1999, 134.)

4.3 Suurperheet

Itä-Suomessa haja-asutus oli tyypillistä, joten ryhmäkylämuotojen muodostuminen oli mahdotonta jo erillään sijaitsevien tilojen takia. Ryhmäkylän sijaan Itä-Suomessa asuttiinkin suurperheissä. (Karisto ym. 1999, 136.)

Karisto ym. mukaan Voionmaa on selvittänyt, että suurperhe muodostui yhteisestä kotitaloudesta, johon kuului yksittäisiä avioperheitä. Vaikka kotitalous olikin yhteinen, oli perheillä myös rajoitettu yksityisyyden piiri ja yksityistä omaisuutta. Suurperhe asui yhteisessä asuin- ja talousrakennuksessa, jonka ympärille rakennettiin ikkunattomia aittoja, joissa säilytettiin yksityisiä omaisuutta ja joita käytettiin kesäasuntoina. Karisto ym. kirjoittavat, että Voionmaan mukaan suurperheessä saattoi asua jopa yli 50 henkeäkin, jolloin yhdessä suurperheessä saattoi olla 7-10 avioparia. (Karisto ym. 1999, 136.)

Jutikkala on Kariston ym. mukaan tutkinut, että tärkein tekijä suurperheiden syntyyn oli kaskiviljely. Kun elinkeino rakentui kaskeamisen varaan, oli elämä liikkuvaa ja työvoimavaltaista. Maalle, talolle tai irtaimelle omaisuudelle ei voinut paljoa laskea arvoa, sillä maan köyhtyessä piti asuinpaikkaa vaihtaa. Omaisuus oli merkityksellistä vain, jos oli tarpeeksi työvoimaa sitä käyttämään. Suurperhesysteemi vastasi siis kaskiviljelyn työvoimapulaan. Suurperheessä oli juuri tästä syystä tärkeää tasa-arvon periaate. Jokaiselle täysi-ikäiselle miehelle, niin isälle kuin pojallekin kuului oma kirvesluvun määrittelemä osuus yhteisestä omaisuudesta. (Karisto ym. 1999, 137.)

Karisto ym. toteavat Voionmaan (1969) korostavan sitä, että suurperheessä isännänvalta perustui sopimukseen. Esimerkiksi veljesperheiden muodostamisessa talouksissa oli tavallista, että vanhin veljeksistä hoiti isännän tehtäviä. Jos tämän talonpitoon ei kuitenkaan oltu tyytyväisiä, voitiin hänet myös erottaa. Suurperheen tasa-arvo ei kuitenkaan yltänyt naiseen asti, vaan

heidän omistusoikeutensa rajautui irtaimen omistusoikeuteen. Myös miesten tasa-arvoisuus oli usein pelkkä muodollisuus. Esimerkiksi Karisto ym. kirjoittavat Mannilan todenneen, että poikien sananvalta eroamistilanteissa oli vähäisempi, eikä eroamisoikeutta ollut aina helppo soveltaa. (Karisto ym. 1999, 137.)

Suurperhejärjestelmän purkautumiseen vaikuttivat samat asiat kuin ryhmäkylien hajoamiseenkin. Kariston ym. käyttävät lähteenään Soinista (1980), joka on todennut, että suurperheen perustana toiminut kaskiviljely oli menetelmänä sellainen, joka tuottoisana pysyäkseen vaati isoja kaskeamiseen soveltuvia metsäalueita. Kaskeaminen on kuitenkin usein samaan metsään kohdistuessaan luonnolle sellainen rasite, jota se ei kestä, vaan ”ryöstöviljelyn” jälkeen maan tuotto laskee. Väestön kasvu kuitenkin pakotti suurperheet kaskeamaan niin, että maan köyhtymistä ei pystytty huomioimaan. (Karisto ym. 1999, 139.)

Karisto ym. kirjoittavat Voionmaan selvittäneen, että suurperheisiin vaikutti myös laajasti rahatalouden ja kaupankäynnin yleistymisen. Kun ennen oli kaikki jaettu yhteisesti perheen kesken, halusivat perheen jäsenet kaupankäynnin yleistyttyä pitää ansiot itsellään. (Karisto ym. 1999, 141.)

Ajan yhteisöllisyys nojasi taloudellisiin vaatimuksiin

Karisto ym. huomauttavat, että nykyisin, kun harmitellaan yhteisöllisyyden kadonneen ihmisten yhteiselosta, pitäisi muistaa se mihin 1800-luvun ja 1900-luvun alkujen yhteisöllisyys perustui. Heidän mielestään niin ryhmäkylien kuin suurperheen yhteistoiminta nojasi ajan taloudellisiin vaatimuksiin. Yhteen hiileen puhaltamalla oli tuona aikana mahdollista hankkia välttämätön ravinto ja suoja kaikille luontaistaloudessa ja pienten taloudellisten yksiköiden maassa. (Karisto ym. 1999, 142.)

4.4 1900-luvun vaihteen maaseutu

Holmila kirjoittaa tutkimuksessaan Kylä kaupungistuvassa yhteiskunnassa 1900-luvun taitteen suomalaisesta maaseudusta. Holmila viittaa Alapuron (1988) tutkimukseen siitä, että metsäteollisuuden kasvu näkyi maaseudulla niin, että 1900-luvun alussa arviolta puolet maan teollisuusväestöstä asui

maaseudulla. Holmila kirjoittaa varsinkin sahateollisuuden työllistäneen työntekijänsä vain osaksi vuotta, jolloin toimeentulo pystyttiin maaseudulla turvaamaan vain jos työhön yhdistettiin itsenäistä pienviljelyä, maatyötä toisen palveluksessa tai olemalla torpparina. Pienviljelijät olivat merkittävässä asemassa etenkin puun myyjänä ja kuljettajana. Tukkipuuta voitiin kuljettaa metsistä vain talvisin ja maanviljelys ajoittui kesään. (Holmila 2002, 22–23.)

Ihmisten elämään maaseudulla vaikutti myös rahatalouteen siirtyminen. Se mm. kärjisti luokkaeroja, lisäsi väestön liikkuvuutta ja synnytti poliittisia ja ideologisia liikkeitä. Sisällissodan (1918) jälkeinen maareformi muutti 85 000 torpparia itsenäisiksi tilallisiksi. Uudistuspolitiikkaa jatkui yli toisen maailmansodan, jonka jälkeen maata luovutettiin asutuspolitiikan myötä myös Karjalan siirtoväelle. Maatilojen määrä kasvoi Suomessa vuosina 1941–1966 jopa 25 prosenttia. Alkuvaiheessa itsenäisten tilojen koko keskimääräisesti pieneni, jonka jälkeen se pysyi pitkään entisellään, kunnes alkoi lopulta kasvaa hyvin hitaasti. Holmila käyttää lähteenään Alasta (1995) todetessaan, että tilakokojen muutoksesta johtuen lopputuloksena oli se, että tilallisväestö oli riippuvainen kausiluontoisesta tai osa-aikaisesta työstä tilojensa ulkopuolella. (Holmila 2002, 23–26.)

1960-luvulla aloitettu uusi maatalouspolitiikka aloitti tietoisesti viljelijäväestön vähentämisen. Viidenkymmenen vuoden aikana maataloudesta toimeentulonsa saavien määrä laski vuoden 1940 64 prosentista vuoden 1990 yhdeksään prosenttiin. Suomen liittyttyä Euroopan unioniin on suuntaus edelleen laskeva. Tähän ovat vaikuttamassa nykyään maanviljelyksen ja metsätalouden nopea koneellistuminen, ylituotanto-ongelmat sekä koulutuksen ja informaatioteknologian kehitys. (Holmila 2002,26.)

4.5 Paikallisyhteisön merkityksen rapistumisen tuomat muutokset

Individualistisen toiminnan alkaessa väheni paikallisyhteisön merkitys. Samalla muuttuivat ihmisten käsitykset maailmasta, yhteiskunnasta ja siitä mitä he merkitsivät osana yhteiskuntaansa. Kyläläisyys ei enää ollut vallitseva käsitys, vaan asukkaista tuli kansalaisia, osa laajempaa kokonaisuutta.

Suomessa alkoi tulla valtakunnallisia totuuksia paikallisten tapojen ja käsitysten tilalle. Myös sääty-yhteiskunta muuttui ja luokkayhteiskunta tuli vallitsevaksi. (Karisto ym. 1999, 142.)

Paikallisyhteisöjen hajoaminen vaikutti myös perheen määrittelyyn. Lähiyhteisö, johon kuului ennen koko kylä tai suurperhe muuttuikin pikku hiljaa ydinperheen kokoiseksi. Perheen merkitys muuttui, eikä se enää ollut vain tuotantoyksikkö. Rahatalouden yleistyminen myös tiivisti perheen erilliseksi osaksi ympäristöstään. Perheen jäsenet alkoivat toimia vain toistensa kesken, eikä enää turvauduttu samalla tavalla laajempaan yhteisöllisyyteen. Myös avioliiton merkitys muuttui, kun puolison hankinta ei enää ollut ”kaupankäyntiä”, jossa ahkeruus ja hyvät myötäjäiset olivat merkittävässä osassa kuten Karisto ym. kirjoittavat Suolahden (1919) tutkimuksissaan todenneen. (Karisto ym. 1999, 153.)

Perheen yksityistymisen myötä myös lasten asema muuttui. Kariston ym. mukaan lasten kasvattaminen oli aiemmin, vahvan yhteisöllisyyden aikaan ollut myös kollektiivista. Kenellä tahansa kyläläisistä oli oikeus puuttua lapsen käytökseen. Perheen yksityistyttyä muuttui kasvatusvastuu vanhemmille ja muiden kuin omien lapsien ojentaminen koettiin loukkaavaksi. Puolisosuhteiden ja vanhempien sekä lasten suhteiden muutokset vaikuttivat siihen, että yksityiselämänihanne levisi kaikkiin yhteiskuntaluokkiin. Karisto ym. toteavatkin, että tämän muutoksen kautta perheestä tuli yksilön kylä. (Karisto ym. 1999, 159.)

Käyden kylään kerkiää, juosten tielle jäädään

5 KYLÄN MERKITYS NYKYÄÄN

Paikallisuus on kyläoppaan kirjoittajien Kuisman ja Peltosen mielestä tärkeä tekijä puhuttaessa nykyisistä kylistä. Heidän mielestään ihminen mieltää itsensä laajeneville kehille, jotka alkavat kodista, kotipihasta laajentuen

kotikylän kautta aina maailmankaikkeuteen asti. Kirjoittajat ymmärtävät paikallisuudessa reviirin vivahteen ja sitä kautta ihmisen yhteyden maahan. Heidän mukaansa ihminen on kolmiulotteinen olento, ja tarvitsee olemassa ollakseen maanpintaa ja maan tuottamia tuotteita. (Kuisma & Peltonen 2002, 8.)

Kuisman ja Peltosen (2002) mielestä samalla asuinalueella asuvilla ihmisillä on yhteisiä asumiseen liittyviä kiinnostuksen kohteita. Niitä voivat olla mm. puhdas vesi, kaunis maisema, hyvät keskinäiset suhteet tai turvallinen ympäristö. Yhteisellä maisemalla ja asuinalueella on heidän mukaansa lojaliteettia ja kohtalonyhteyttä kasvattava vaikutus. Kuisma ja Peltonen toteavat, että vaikka ihminen elää maailmassa, elää hän siellä nimenomaan paikan kautta. Esimerkiksi he tarjoavat sen, että kylältä voi tuntea kaikki asukkaat, mutta jo kuntatasolla on mahdotonta tuntea kaikkia. (Kuisma & Peltonen 2002, 8.)

Kuisma ja Peltonen toteavat: ”mitä tapahtuu kylille, tapahtuu maaseudulle”. Heidän mielestään kylän tehdessä jotain, tekevät tällöin kyläläiset keskenään jotain, mihin heitä ei ole pakotettu. Tilastoissa ja laskelmissa ei ole tätä tekemistä tunnistettu, sillä niissä maaseutua määritellään lukumäärinä, kappaleina ja henkilöinä. Tilastoissa unohtuu kokonaan talous, jota kyläläiset pyörittävät yhdessä tekemällä. Kuisman ja Peltosen mielestä kylän taloudellista kokonaisarvoa ei voikaan mitata pelkästään esimerkiksi alueelle rakennettujen talojen, infrastruktuurin arvon, viljellyn maan, metsän tai kulttuurimaiseman arvona. Laskelmaan tulisi ottaa mukaan paikallistalous, eli ne hyvinvointia aiheuttavat tekijät, jotka kyläläiset luovat naapuriavullaan ja keskinäisellä välittämällä. (Kuisma & Peltonen 2002, 12–13.)

Kuisma ja Peltonen kirjoittavat havainneensa, että kylän ideaan kuuluu tietty kumppanuuden piiri. Heidän mukaansa taloustieteilijät ovat huomanneet että ihminen tuntiessaan kuuluvansa johonkin rajattuun ryhmään, toimii epäitsekkäästi auttaen toista samaan ryhmään kuuluvaa jäsentä. Näin toimiessaan hän voi luottaa saavansa tarvitessaan vastavuoroista apua. Heidän mukaansa ihminen toimii pelkästään markkinatalouden ehdoilla ollessaan kanssakäymisessä anonyymin henkilön kanssa. Tuttujen kesken

huomioidaan ennemmin kummankin osapuolen etu. Jos kylässä on jo olemassa sosiaalista pääomaa, pystyvät asukkaat toimimaan näin toiset ja yhteinen etu huomioon ottaen. Kuisma ja Peltonen myöntävät, että kylä toimii myönteisesti ajatellen näin, mutta on olemassa myös mahdollisuus, että joidenkin kesken asiat saattavat olla solmussa ja yhteistyö siksi mahdotonta. (Kuisma & Peltonen 2002, 14.)

Ei kylässä rikastu, mutta viisastuu

6 KYLÄN VOIMAVARAT

Kylä on siis pienempi kokonaisuus kuin kunta tai kaupunki, jolloin sen hallittavuus on huomattavasti helpompaa. Tutut kasvot ja yhteinen sosiaalinen todellisuus luovat ihmisille paikallisuuden ohella yhteenkuuluvuuden tunnetta. Useissa kylissä yhteisöllisyyden tukijana on koulu, jonka kautta asukkaat hitsautuvat yhteen. Ylä-Muuratjärvellä kyläkoulu on lakkautettu, mutta koulurakennus on otettu uudelleen käyttöön kylätaloksi, jossa kylätalon aktiivisen kyläseuran kautta asukkailla on niin halutessaan mahdollisuus kasvattaa sosiaalista pääomaa ja lisätä viihtyvyyttä kylällä sekä kasvattaa turvallisuudentunnetta asukkaissa.

6.1 Sosiaalinen pääoma eli yhteisöllisyys

Markku T. Hyypä (2002) on tutkinut suomenruotsalaisen vähemmistön pitkää elinkaarta sekä terveyttä ja niihin vaikuttavia tekijöitä. Hyypä asuu itse tutkimallaan Suomen rannikkoalueen ruotsinkielisen väestön parissa ja on tutkimustaan varten kriittisesti havainnoinut yhteisön elämää liittäen havaintonsa kansainväliseen tietoon.

Hyypä määrittelee yhteisöllisyyden sosiaalseksi pääomaksi. Hyypä kirjoittaa, että ”sosiaalinen pääoma on pohjimmiltaan sallivuuden, ihmisoikeudet, oikeudenmukaisuuden ja täydellisen poliittisen ja taloudellisen osallistumisen takaava laaja-alainen yhteiskunnallinen ominaisuus”. Laajimmillaan Hyypä koee sosiaalisella pääomalla tarkoitettavan

yhteiskunnallisiin rakenteisiin iskostuneita normeja ja sosiaalisia suhteita, joiden avulla ihmiset voivat ohjailta toimintaansa haluttujen tavoitteiden saavuttamiseksi. (Hyypä 2002, 50.)

Hyypän mielestä laajat määritelmät eivät kuitenkaan tuota yhteyttä käsitteen sitoutumiseen kansalaisyhteisöihin, jonne Hyypä näkee käsitteen kuuluvan. Hyypä lainaa Robert D. Putnamin määritelmää, jonka mukaan Putnam näkee sosiaalisen pääoman tarkoittavan kansalaisten keskinäistä luottamusta, normeja ja verkostoja, joiden avulla parannetaan yhteiskunnan toimintaa. Hyypä kirjoittaa Putnamin näkevän sosiaalisen pääoman horisontaalisena, kansalaiset yhteen sitovana verkostona. (Hyypä 2002, 50.) Hyypä toteaa kuitenkin, että Putnamilaisella sosiaalisen tuen määrittelylle on esitetty monia kriittisiä kannanottoja. Esimerkiksi ranskalainen Pierre Bourdieu on käyttänyt sosiaalisen pääoman käsitettä toisesta näkökulmasta kuin Putnam. Bourdieun näkemyksen mukaan yhdistystoiminta oli vähemmän myönteistä demokratian kehittymisen kannalta ajateltuna. Yhdistyksissä toimiminen ja niiden perustaminen tavoittelee Bourdieun mielestä valtaa, Hyypä kirjoittaa. (Hyypä 2005, 14.)

Hyypä täsmentää, että sosiaalinen pääoma perustuu ja liittyy vain yhteisöön. Ihmisillä yksistään ei ole sosiaalista pääomaa, vaan se syntyy pelkästään yhteisöjen keskuudessa. (Hyypä 2005, 16.)

6.2 Sosiaalinen tuki

6.2.1 Yhteisöllisyyden tukena

Sosiaalinen tuki on Hyypän mukaan yksi tekijä, joka saa ihmisen toimimaan yhteisöllisesti. Hyypä määrittelee sosiaalisen tuen tarkoittavan lähipiirin jakamaa hyväksyntää, arvostusta ja rakkautta. Hyypä näkee sosiaalisen tuen tarpeen perustuvan Abraham Maslow'n tarveteoreettisen näkemyksen mukaisesti yleiseen turva- ja arvostustarpeeseen. Sosiaalinen tuki tyydyttää sosiaalisen olennon tarpeita, jolloin tuen tarve johtuu ihmisen biologiasta eli alimmista perustarpeista. Hyypän mukaan sosiaalista tukea ilmenee

emotionaalisessa ystävydessä, toveruudessa sekä empatiana, mutta se voi olla myös pelkästään välineellistä avunantoa ja huolenpitoa. Hyypä toteaa sosiaalisen verkoston olevan sosiaalisen tuen ja pääoman taustalla. Vaikka sosiaalisella tuella ja sosiaalisella pääomalla on tärkeitä liittymäkohtia, ovat ne silti kaksi eri asiaa. (Hyypä 2002, 56.)

Hyypän tutkimuksessa tarkasteltiin ja vertailtiin yhteisöpääoman vaikutusta tuhannen suomen- ja tuhannen ruotsinkielisen terveyteen. Tutkimusten tuloksena tutkijat havaitsivat, että epäluottamus heikentää selvästi terveyttä. Tutkimuksessa suomenkielisistä huomattavasti isompi osa vastasi, että ei luota toisiin ihmisiin. Hyypän päätelmänä on, että ruotsinkielisellä väestöllä näyttäisi olevan sosiaaliseen pääomaan liittyvää keskinäistä luottamusta enemmän kuin valtaväestöllä. Eroja kieliryhmien välillä on myös luotettavien ystävien määrässä sekä aktiivisessa osallistumisessa vapaaehtoiseen kansalaistoimintaan. Sosiaali- ja terveystalvelujen käyttäminen sekä tavalliset hyvän elämän ja terveyden vaaratekijät jakautuvat molempien kieliryhmien kesken samalla tavalla. (Hyypä 2002, 60.)

6.2.2 Viiden osa-alueen määritelmä

Yksi käytetyimmistä sosiaalisen tuen määritelmistä on Esko Kumpusalon, joka jakaa sosiaalisen tuen käsitteen viiteen eri osa-alueeseen. Ensimmäinen on aineellinen tuki, joka käsittää esimerkiksi rahan, tavarain, apuvälineet ja lääkkeet. Toiminnalliseen tukeen kuuluvat muun muassa palvelu, kuljetus ja kuntoutus. Tiedollista tukea ovat neuvominen, opastus, opetus ja harjoitukset. Emotionaalinen tuki käsittää sellaisia tuen muotoja kuten empatia, rakkaus ja kannustus. Henkistä tukea ovat mm. yhteinen aate, usko ja filosofia. (Kumpusalo 1991, 14.) Näitä kaikkia hyödyntäen voi kyläyhteisöön luoda sosiaalista tukea ja saada ihmiset toimimaan yhteisten tavoitteiden eteen.

Kumpusalo käyttää Nutbreamin (1986) määritelmää sosiaalisesta tuesta. Nutbreamin mukaan sosiaalinen tuki on yhteisön yksilölle tai ryhmälle tarjoamaa tukea, joka auttaa autettavaa selviämään haastavasta elämäntilanteesta tai ikävästä elämäntapahtumasta. Sosiaaliseen tukeen

liittyvät edellä mainitut viisi luokkaa ja niiden saatavuus on täysin riippuvainen siitä, miten yhteisö pystyy niitä tarjoamaan. Yksilön tahto yksinään ei riitä luomaan sosiaalista tukea. (Kumpusalo 1991, 13.)

Kumpusalo kirjoittaa koulutus- ja teollisuuspaikkakuntien rajun kasvun 1950-luvulta lähtien olleen vaikuttamassa siihen, että elämä on uusissa yhteisöissä muodostunut entistä yksilöllisemmäksi ja irrallisemmaksi. Kumpusalon mukaan sosiaalisen kontrollin puute on tuonut mukanaan lisää sosiaalista vapautta asukkaille, mutta toisaalta se on särkenyt luonnolliset sosiaaliset tukirakenteet, kun naapuruussuhteet ovat uusia, eikä ole pitkäaikaiseen naapuruussuhteeseen tai sukulaisuuteen perustuvia tukirakenteita. Myös asuinalueiden ikärakenne on muuttunut, eikä esimerkiksi lapsilla ole sosiaalisia kontakteja ikäihmisiin, jolloin vanhenemisen malli puuttuu ja luonnollinen yhteys lähihistoriaan katkeaa. (Kumpusalo 1991, 23.) Tähän muutokseen voitaisiin kyläyhteisöjä kehittämällä vastata.

6.2.3 Sosiaalisen tuen tuottamisstrategiat

Petri Kinnunen jakaa sosiaalisen tuen tuottajat kolmeen ryhmään. Ensimmäinen on henkilökohtaisiin tuttavuuksiin perustuvat toimijat, esimerkiksi perheen jäsenet ja naapurit. Toinen ryhmä on vertaisuuteen perustuvat toimijat, joihin kuuluvat muun muassa lähiyhteisöjen jäsenet. Kolmas ryhmä koostuu syy- ja normiperusteisista toimijoista, joita voivat olla esimerkiksi julkisen ja yksityisen sektorin auttajat, jotka tekevät auttamistyötään palkkaa vastaan. (Kinnunen 1998, 77.)

Sosiaalista tukea voi saada monilta eri tahoilta. Petri Kinnunen (1998) on tehnyt tutkimustensa perusteella ryhmittelyanalyysin sosiaalisen tuen tuottamisstrategioista. Kinnunen päätyi jakamaan tuottajat viiteen eri ryhmään, joista sosiaalista tukea haetaan. Virallistajatyyppejä hakee tukensa pelkästään sosiaali- ja terveystoimesta, Kelalta tai työhallinnon palveluista. Hänen lähiyhteisön tukijärjestelmät eivät toimi tai ne eivät ole riittäviä. Virallistajatyyppejä ei juuri käytä kolmannen sektorin palveluitakaan. Virallistajatyyppejä on noin viidennes kansalaisista. (Kinnunen 1998, 91–92.)

Laaja-alaisen lähiyhteisöön tukeutuvien joukossa sosiaalisen tuen toteutumiseksi on tyypillistä, että sen keskeisessä osassa ovat sukulaiset, naapurit, tuttavat ja kolmannen sektorin toimijat. Julkisten auttajatahojen merkityksen tähän ryhmään kuuluvat tuntevat vähäisenä. Tähän ryhmään kuuluu myös noin viidennes tutkimukseen vastanneista. Suppean lähiyhteisön omaaville on sosiaalisen tuen tuottajana keskeisimmät henkilöt omia sukulaisia. Suppeaan lähiyhteisöön turvautujia on noin 12 prosenttia vastanneista. Neljäs ryhmä, joka muodostuu noin joka kymmenennestä vastanneesta, tuntee jäävänsä kokonaan sosiaalisen tuen ulkopuolelle. Tätä ulkopuolisten ryhmää voi kuvata alhaisemmalla koulutustasolla ja vähäisillä taloudellisilla resursseilla. (Kinnunen 1998, 92.)

Laaja-alainen welfare mix –tyyppinen toimija korostaa käyttäytymisessään sosiaalisia tietojaan, taitojaan ja taloudellista riippumattomuuttaan. Tähän ryhmään kuuluvat hankkivat tarvitsemansa tuen sukulaisten, tuttavien, ystävien, naapureiden, erilaisten järjestöjen sekä kunnallisten, valtiollisten ja yksityisten hyvinvointipalvelutuottajien kautta. Näitä welfare mix –toimijoita on viidennes kansalaisista. (Kinnunen 1998, 91.)

6.3 Osallisuus

6.3.1 Empowerment, participation, social engagement

Liisa Häikiön raportissa Osallisuus kylässä – Herrojen herkkua vai jokapäiväistä leipää, määritellään osallisuus englannin kielen kautta kolmella eri tavalla. Englannin kielessä on kolme eri sanaa, jotka merkitsevät kansalaisten osallistumista: empowerment, participation ja social engagement. Käsitteet lähestyvät samaa asiaa eri näkökulmista ja niillä on suuri laadullinen ero. Erot asian lähestymiseen tulevat sosiaalisen sitoutumisen, institutionaalisuusasteen sekä asioiden määrittelyvallan kautta. (Häikiö 2000, 20.)

Participation on tavallista, perinteistä yhteiskunnallista osallistumista. Tässä tyyliässä osallistumisaloite tulee muualta kuin osallistujalta itseltään. Tätä voidaan kutsua ylhäältä alaspäin tulevaksi toiminnaksi ja ihmisten

osallistamiseksi. Esimerkiksi edellä mainittu vuonna 2000 voimaan tullut uusi rakennus- ja maankäyttölaki on tällaisen toiminnan kehittämistä. Kaikki, joita esimerkiksi uusi kaavoitusalue koskettaa, saavat osallistua lain määrittelemissä ja kunnallisten virkamiesten määrittelemissä puitteissa suunnitteluun. (Häikiö 2000, 20.)

Empowerment-käsite kattaa ne osallistumisen muodot, joiden tarkoituksena on vahvistaa tietyn ryhmän elämänhallintaa ja yhteiskunnallisia osallistumismahdollisuuksia. Alkuidea osallistumisesta tulee ryhmän ulkopuolelta, mutta sen tavoitteena on, että jatkossa ryhmä toimisi aktiivisesti ja omatoimisesti. Empowerment voi olla myös yksilön voimaantumista, jolloin ei kyseenalaisteta valtaa tai rakenteita, vaan luodaan mahdollisuuksia yksilölle. (Häikiö 2000, 20.)

Häikiö kirjoittaa Ristockin ja Pennelin tarkastelleen empowerment-käsitettä ja sen merkitystä yhteiskunnan eri tasoilla. Tutkijoiden mielestä käsite on yksilötasolla oman elämän hallintaa ja kykyä puolustaa itseään. Sosiaalisten suhteiden tasolla se voi olla esimerkiksi yhteistyömahdollisuuksien parantamista työyhteisössä. Yhteiskunnallisella tasolla käsite tarkoittaa poliittista aktiivisuutta, joka voi olla mitä tahansa yksilötoiminnasta aina massojen poliittiseen liikkuvuuteen asti. (Häikiö 2000, 21.)

Social engagement -käsite korostaa osallistujan ja osallistujien vapaaehtoista ja sitoutunutta osallistumista. Käsitteellä tarkoitetaan alhaalta ylöspäin suuntautuvaa osallistumista. Osallistujat määrittelevät itse milloin osallistuvat, mihin ja millä tavoin. Osallistuminen liittyy aina johonkin aikaan ja paikkaan. (Häikiö 2000, 21.)

6.3.2 Yksilöllistymisteesi ja poliittinen diskurssi

Aini Pehkonen käyttää tutkimuksessaan ”Kylä kutsuu... Tutkimus tulomuuttoprosesseista maaseudulle” Adalbert Eversin (1998) analyysejä osallistumisesta. Pehkosen mukaan Evers on määritellyt osallistumista yksilöllistymisteesin ja poliittisen diskurssin avulla. Yksilöllisessä diskurssissa motiivit osallistumiseen nähdään yksilöllisinä ratkaisuin. Ne jaetaan ekonomisiin ja psykologisiin motiiveihin. Ekonomiset motiivit kannustavat

osallistumista kansalaistoimintaan omien mielenkiinnon kohteiden toteuttamisena sekä järkevänä solidaarisuutena. Nämä osallistumuodot ovat hyödyllisiä vaihtosuhteita, kuten mm. naapuriapu, talkoot tai osuuskunta. (Pehkonen 2002, 52.)

Poliittisen diskurssin näkökulman mukaan osallistumista tarkastellaan yhteisön muuttuvista rakenteista käsin. Tähän diskurssiin liittyvät poliittisen ja sosiaalisuuden elementit sekä kansalaisvelvollisuudet. Yhteisöllisyys voi tällöin perustua paikallisuuteen ja läheisyyteen, mutta myös solidaarisuuteen vieraampia ja etäämpänä asuvia kohtaan. Tämä näkyy esimerkiksi kylillä, kun uudet asukkaat otetaan mukaan yhteisön toimintaan, kun huomataan yhteisön rapautumista ja ehkä jopa imagon heikkenemistä. Uusilla jäsenillä saattaa olla kyky tunnistaa yhteisön erityisvoimavaroja ja kehittymismahdollisuuksia paremmin kuin ikänsä kylillä asuneilla jäsenillä. (Pehkonen 2002, 53.)

6.3.3 Osallisuus lainsäädännössä

Lainsäädännöllisestä näkökulmasta katsottuna kansalaisten tai kuntalaisten osallistumismahdollisuudet ovat joko institutionaalisia tai ei-institutionaalisia. Institutionaaliset osallistumuodot säädetään laissa ja niitä on esimerkiksi äänioikeus vaaleissa. Näistä osallistumuodoista suurin osa kuuluu edustuksellisen demokratian piiriin. Näille vastareaktiona voidaan pitää ei-institutionaalisia muotoja, joita ovat erilaiset vapaan kansalaistoiminnan muodot. Yhteiskunnan muuttuessa on lainsäädäntöön tullut mukaan uusia osallistumuotoja, jotka eivät kuulu kumpaankaan edellä mainittuun keinoon. Näitä muotoja kutsutaan puoli-institutionaalisiksi keinoiksi ja ne täydentävät institutionaalisia osallistumiskeinoja. (Häikiö 2000, 21.)

Kansalaisten osallisuus on määritelty lainsäädännössä. Mm. perustus- ja kuntalaissa on pykälät, jotka varmistavat kansalaisten osallistumismahdollisuudet. Perustuslain pykälät 2 ja 14 takaavat yksilölle oikeuden osallistua ja vaikuttaa yhteiskunnan kehittämiseen:

- 2 §: Kansanvaltaan sisältyy yksilön oikeus osallistua ja vaikuttaa yhteiskunnan ja elinympäristönsä kehittämiseen.

– 14§: Julkisen vallan tehtävänä on edistää yksilön mahdollisuuksia osallistua yhteiskunnalliseen toimintaan ja vaikuttaa häntä itseään koskevaan päätöksentekoon.

Kuntalaissa määritellään pykälässä 27, että kuntalaisilla tulee olla edellytykset osallistua ja vaikuttaa kunnan toimintaan. Laissa on myös listattu asioita miten kuntalaisten osallistumista ja vaikuttamista voidaan edistää. (Mikä osallisuus 2007.)

7 YLÄ-MUURATJÄRVEN KYLÄ

Ylä-Muuratjärven kylä on noin 150 vakituisen asukkaan kylä, kotitalouksia on noin 80. Lisäksi kylällä asuu noin 30 kesäasukasta. Kyläläiset käyvät enimmäkseen lähialueiden taajamissa töissä, mutta kylältä löytyy myös pienyrityksiä, maa- ja metsätaloutta sekä niiden liitännäiselinkeinojen harjoittamista. Kylän alueella on mm. parturi-kampaamo, maansiirtoa, kuljetuspalvelua, lumenaurasta, taksiliikennettä sekä rakentamispalveluita. (Ylä-Muuratjärvi n.d.)

Ylä-Muuratjärvi sijaitsee Korpilahti-Petäjävesi kantatien varrella Korpilahden kunnassa. Kylän sijaintia voi pitää keskeisenä, sillä kylästä on noin puolen tunnin automatka niin Jyväskylään, Muurameen, Petäjävedelle kuin Korpilahden keskustaankin. Kylän koulun lakkautettua toimintansa ovat koululaiset siirtyneet naapurikyliin niin, että ala-asteen opinnot käydään Patajärven ala-asteella Tikkalassa ja yläaste ja lukio Korpilahden kirkonkylällä. Lasten päivähoito löytyy Saukkolan kylästä. (Ylä-Muuratjärvi n.d.)

Ylä-Muuratjärvelle on vuonna 2002 perustettu oma kyläyhdistys Ylä-Muuratjärven kyläseura ry., joka vastaa myös kylätalon toiminnasta. Kylätalo on Ylä-Muuratjärven entinen koulu, joka lakkautettiin vuonna 1997. (Ylä-Muuratjärvi n.d.) Koulu on toiminut 1950-luvulta lähtien ja siellä on parhaimmillaan opiskellut 70 oppilasta (Lehtonen, Ruti & Vesterinen 2003, 2). Kyläseura osti koulun kiinteistön vuonna 2002 Korpilahden kunnalta. Kylätalolla voi harrastaa erilaisia aktiviteetteja, mm. matonkudontaa, liikuntaa

sekä käydä erilaisissa kerhoissa. Taloa vuokrataan erilaisiin tapahtumiin joko kokous- tai juhlapaikaksi. (Ylä-Muuratjärvi n.d.) Kylätalolla aloitettiin vuoden 2006 lopulla myös kyläkahvilakokeilu. Lisäksi näytetään elokuvia.

Kyläseura hoitaa kylätalon lisäksi myös mm. Ylä-Muuratjärvellä sijaitsevan Hangasjärven retkituvan varaukset ja hoidon. Hangasjärven retkituvalla on vuodepaikkoja 24. Kyläseura on perinteisesti järjestänyt kylällä yhteisen äitienpäivä ja isänpäiväjuhlan, huutokauppoja sekä hirvipeijaiset. Kyläseura rahoittaa toimintaansa pääosin talkootyöllä saaduin tuotoin. Tuottoja kertyy mm. Hangasjärven retkituvan hoidosta sekä Neste Oil Rally- tapahtuman yhteydessä järjestetyistä talkoista. (Ylä-Muuratjärvi n.d.) Kyläseura on esimerkiksi vuonna 2005 ollut organisoimassa uimalaiturin asentamista paikalleen yhteiseen uimarantaan sekä kukkien istutusta astioihin teiden varsille (Kyläjutut 2005).

Kylätalon tarjoamien harrastusmahdollisuuksien lisäksi voi myös harrastaa luonnossa liikkumista, esimerkiksi Keski-Suomen maakuntaura kulkee kylän poikki. Kesällä asukkaat käyvät uimassa Patalaiturilla. Kalastamiseen löytyy edellä mainitun Patajärven lisäksi pieniä metsälampia. (Ylä-Muuratjärvi n.d.)

Korpilahden kunta ja Jyväskylän kaupunki ovat sopineet liitossopimuksen, jonka mukaan Korpilahti liittyy Jyväskylän kaupunkiin 1.1.2009 alkaen. Korpilahden kunnanvaltuusto hyväksyi ehdotuksen kokouksessaan 13.11.2006 ja Jyväskylän kaupunginvaltuusto kokouksessaan 27.11.2006. Kuntaliitosesityksestä valtioneuvokselle päätettiin 2.4.2007 ja yhteinen sopimus allekirjoitettiin 3.4.2007. Esityksessä on ehdotus maayhteyden muodostamiseksi kuntien välille. (Kuntaliitos n.d.)

Kylän kanssa kyntämään, perheen kanssa ruoalle

8 KYLÄSUUNNITTELU

Ylä-Muuratjärvellä eletään kehittymisen aikaa. Kylätalon remontti on saatu valmiiksi ja tavoitteena olisi kehittää kylätalon tarjoamia palveluita ja tapahtumia. Korpilahden liittyminen Jyväskylään tuonee myös uusia tuulia kyläläisten elämään, tekeillä on mm. kylähistoriikki. Kylän identiteettiä ja imagoa ollaan kehittämässä niin, että saataisiin uusia asukkaita ja että kylä pysyisi hengissä. Yksi oleellinen asia on ajan tasalla oleva kyläsuunnitelma. Tämän tutkimuksen on tarkoitus olla apuna, kun kyläseura jatkaa toimintansa kehittämistä. Seuraavassa keskeisiä asioita, joita kyläsuunnittelussa on hyvä ottaa huomioon.

8.1 Yhteisiä hankkeita

Kuisma & Peltonen (2002) määrittelevät kyläsuunnittelun kyläläisten yhdessä laatimaksi tahdonilmaisuksi siitä, miten haluavat asuinpaikkaansa kehitettävän. Kyläsuunnitelman laajuus riippuu asukkaista, mutta laajimmillaan se voi kattaa toiminnallisen, maankäytön sekä taloudellisen suunnittelun. Kuisma ja Peltonen tiivistävät toiminnalliseen suunnitteluun kuuluvan esimerkiksi tavoitteet palveluiden kehittämiseen. Maankäytön suunnittelussa voidaan yhteistyössä kunnan kanssa vaikuttaa kaavoitukseen. Taloudellisella suunnittelulla on tarkoituksena kehittää mm. erilaisilla hanketoiminnoilla harjoitettavia elinkeinoja sekä hyödyntää kylän muita resursseja kestäväällä tavalla. (Kuisma & Peltonen 2002, 5.)

Kuisma ja Peltonen perustelevat kyläsuunnittelun tekemistä sillä, että se on asukkaita osallistava prosessi. Sen myötä saadaan aikaiseksi maaseutukehitystä, jossa yhdistyvät sekä yleinen etu että kyläläisten taloudellinen etu. Itsetuotetulla suunnitelmalla saadaan asukkaiden silmät avautumaan kylän tulevaisuudelle ja luotua näkemystä siitä. Kyläsuunnitelma on myös apuna asukkaiden ajaessa omaa etuaan liittyen mm. kylän toimintoihin ja ympäristöön. Kuisman ja Peltosen mielestä on monia syitä miksi kyläsuunnitelma pitäisi tehdä. Näistä esimerkkinä se, että kylätoiminta on nykyään muuttunut yhdessäolosta hankkeiden toteuttamiseksi. Heidän mielestään näkyvissä on myös aika, jolloin kylät ottavat vastuuta elinkeinopolitiikasta itse tekijöinä. (Kuisma & Peltonen 2002, 5.)

Ylä-Muuratjärvion osallistunut Kylät kaupungin kupeessa -hankkeeseen, jonka aikana on tehty Ylä-Muuratjärven kyläsuunnitelma vuonna 2003. Sen tekijöinä ovat olleet Anu Lehtonen, Heidi Ruti ja Riina Vesterinen. He ovat tehneet kyläläisille kyselylomakkeen, joka liittyi kylän silloiseen tilanteeseen, kehittämiseen ja tulevaisuuteen. Kyselyyn vastasi 14 kyläläistä. (Lehtonen, Ruti & Vesterinen 2003, 1.)

Saman hankkeen alaisena on Jyväskylän ammattikorkeakoulun opiskelijat Sirpa Kovanen ja Satu Kyllästinen tehneet opiskelijatyönä kylän ympäristökatselmuksen. Tutkimukseen on haastateltu kolmea asukasta. Heiltä tutkijat selvittivät kylätoimikunnan näkökohtia ympäristöarvoihin, -asenteisiin, ja -osaamiseen, ympäristöasioiden osaamisen näkymiseen, ylläpitotoimintojen ympäristönäkökohtiin tapahtumissa ja toiminnassa sekä ympäristönäkökohtiin turvallisuuden ylläpitämisessä. (Kovanen & Kyllästinen 2003.)

8.2 Yhteisen olohuoneen ”valta”

Yksi syy yhteiselle kyläsuunnitelmalle on myös vuoden 2000 alusta voimaan tulleen maankäyttö- ja rakennuslain edellytys siitä, että kaikessa suunnittelussa on käytettävä entistä suurempaa avoimuutta ja kaikkien niiden, joita hanke koskee, osallistumisoikeutta suunnitteluprosessiin.

Kaavoitusvaiheessa omaehtoisesti kaikessa rauhassa yhteistyössä laadittu kyläsuunnitelma on apuna ja varmistaa, että kylän etu otetaan huomioon kaavojen laadinnassa. Kuisman ja Peltosen mielestä kyläsuunnitelman avulla voidaan tarttua ongelmiin ja hanketoiminnan kautta yrittää vaikuttaa kylän olosuhteisiin. Oppaan mielestä asukkailla on ihan niin paljon valtaa suhteessa omaan kyläänsä, kuin he vain haluavat ottaa. Kyläsuunnittelun ja kunnan kaavoituksen kulkiessa yhtä matkaa, säästyy myös rahaa, aikaa ja vaivaa sekä saadaan parempia lopputuloksia aikaiseksi niin kyläläisten, ympäristön kuin kunnankin kannalta. (Kuisma & Peltonen 2002, 6-7.)

Yhteisöllisen kehityksen ja kyläsuunnittelunkin kannalta olisi tärkeää, että asukkailla olisi yhteinen kokoontumispaikka, jossa kaikki ovat tasavertaisia. Yleisimmin tällainen paikka on kyläkoulu tai seuraintalo. Yhteisöllisyyteen vaikuttaa myös kylän muoto ja se kuinka laaja se on. Mitä tiiviimmin ja luontevammin kyläläiset ovat keskenään tekemisissä, sitä luontevampaa on myös muukin yhteistyö. Kuisman ja Peltosen mielestä parhaimmassa asemassa yhteistyön suhteen ovat sosiaalisesti monimuotoiset kylät. Tärkeää on myös se, että kylä on päivittäisen kulkumatkan päässä keskuskaupungista, mutta että silti sen tunnistaa maaseuduksi. Yhteinen uhka on Kuisman ja Peltosen mielestä etäisempiäkin kyliä motivoiva tekijä. (Kuisma & Peltonen 2002, 16–17.)

Ylä-Muuratjärvellä on yhteisenä olohuoneena entinen koulu, nykyinen kylätalo. Ilman kylätalon tarjoamia harrastus- ja tapaamistiloja, olisi kyläläisten yhteistyön kehittäminen ja yhdessä toimiminen vaikeampaa. Vaikka aiemmin kirjoitinkin Kuisman ja Peltosen todenneen, että kylän elinehto on oma koulu, on mielestäni yhteisellä kokoontumispaikalla vastaava vaikutus. Kylätalo on paikka, joka palvelee asukkaita virkistäytymis- ja kokoontumispaikkana ja kyläläiset itse palvelevat kylätaloa antamalla oman vapaaehtoisen työpanoksensa yhteisten asioiden hoitoon. Ylä-Muuratjärvellä toteutuu Kuisman ja Peltosen ihannesijainti siinäkin mielessä, että kylä on päivittäisen kulkumatkan päässä keskuskaupungista (Jyväskylä, noin puoli tuntia autolla), mutta silti maaseutumainen.

8.3 Vaaran yhdistävyys

Marja Holmila 2001 on tutkinut suomalaista maaseutuyhteisöä havainnoiden ja haastatellen erästä pientä suomalaista kylää kahteen otteeseen vuosikymmenen välein. Eräs Holmilan tutkimusten tuloksista on vaaran käsite ja sen ilmeneminen kollektiivisena tekijänä kylällä. Kylillä kerrotaan tarinoita vaaroista ja näillä tarinoilla on Holmilan mukaan tietty oma paikkansa. Tarinoiden tarkoituksena on välittää tulkintoja todellisuudesta, siirtää opetuksia sukupolvelta toiselle, tyydyttää ihmisten uteliaisuutta ja viihdyttää.

Tarinoiden opetuksena on se, että vaarat ovat vältettävissä ja maailmassa vallitsee järjestys. (Holmila 2001, 112–113.)

Holmila pitää maaseutua myös oivallisena paikkana tutkittaessa vaaran hallintaan liittyvää kollektiivisuutta. Yhteisö auttaa jäseniään määrittelemään sen, mitä pidetään uhkana. Yhteisöllä on historiaan perustuvaa viisautta määritellä milloin sen jäsenten on oltava varuillaan ja mitkä asiat saattavat uhata yhteisön itsensä tai sen jäsenten olemassaoloa. Yhteisön päätettävissä on myös se, miten kohdellaan yhteisön turvallisuutta vaarantavia asioita. Holmila toteaa, että koska vaara on toisinaan myös mielihyvän lähde samoin kuin kehityksen edellytys, tekevät nämä asiat yhteisöllisistä normeista hyvin mutkikkaita ja monimuotoisia. (Holmila 2001, 14.)

Kokoa kylä kysyy, ei karvan kauneutta

9 YLÄ-MUURATJÄRVEN KYLÄKYSELY -TUTKIMUS

9.1 Kyselylomake

Kyläkyselyn muodoksi päätettiin postitettava kyselytutkimus, jota varten tehtiin seitsemänsivuinen lomake (liite 2). Lomakkeeseen jaoteltiin aihealueet, jotka liittyivät kylään kokonaisuudessaan, kylätaloon ja kyläseuraan, naapuriapuun sekä viimeiseksi taustatietokysymyksiin. Kysely yritettiin tehdä mahdollisimman selkeän näköiseksi. Myös aihejaottelun toivottiin selkeyttävän lomakkeen ulkonäköä ja sisältöä. Lomakkeeseen tehtiin mahdollisimman paljon rasti ruutuun kysymyksiä, joihin oli mietitty valmiita vastausvaihtoehtoja vastaamisen nopeuttamiseksi.

Kyselylomake-ohjeistuksessa neuvotaan kiinnittämään huomiota vastaajan motivoimiseen. Yksi motivoiva tekijä on kyselyn tärkeyden kunnollinen perustelu. Kyselyllä täytyy olla syy miksi se tehdään. Motivaation säilyttämiseksi on lomakkeen oltava looginen ja järkeenkäypä. (Kyselylomake 2007.) Kyselylomakkeen mukaan liitettiin saatekirje (liite 1), jossa Ylä-Muuratjärvi seura ry:n puheenjohtaja Susanna Pesonen painottaa kyselyn merkitystä kyläseuran toiminnan kehittämiseksi. Pesonen korostaa kirjeessä kyläseuran merkitystä nykyaikana, kun Korpilahden kunta karsii palveluitaan kyliltä. Pesonen näkee kyläseuran roolin tärkeänä ajatellen kylällä jatkossa tarjottavia palveluita ja toimintaa ajatellen. Pesonen kokee tärkeänä asukkaiden mielipiteen selvittämisen, jotta jatkossa kyläseura voi työskennellä ja verkottautua niin, että kylälle saadaan palveluita asukkaiden toivoman suunnan mukaisesti. Lisämotivaatiotekijäksi ajateltiin vastanneiden kesken arvottavaa palkintoa, mutta siitä luovuttiin, koska haluttiin suojella vastaajien anonyymiutta.

Tutkimusasetelmana on survey- eli lomaketutkimus. Tutkimuksessa kerätään tietoa samassa muodossa tietyltä joukolta ihmisiä (Hirsjärvi ym. 2005, 125). Tutkimuksessa on piirteitä sekä kvalitatiivisesta eli laadullisesta että kvantitatiivisesta eli määrällisestä tutkimuksesta. Näiden kahden lähestymistavan välille ei ole helppoa vetää tarkkaviivaista rajaa, joten näitä kahta suuntausta käytetäänkin usein rinnakkaisina menetelminä. Yksinkertaisten laskettavissa olevien tutkimuskysymysten avulla voidaan laajentaa laadullisen tarkempien kysymysten avulla saatuja tuloksia koskemaan koko aineistojoukkoa, josta voi muutoin olla vaikea saada otetta. (Hirsjärvi ym. 2005, 128.) Kyselyn laajuuden vuoksi yritimme tehdä lomakkeeseen mahdollisimman paljon helposti analysoitavia rasti ruutuun vastauksia, mutta laajemman näkökulman saamisen vuoksi kyselyssä on muutama avoin kysymys.

Tutkimuksen ote on kartoittava, siinä pyritään selvittämään kyläläisten mielipiteitä ja tarpeita. Hirsjärven ym. mukaan kartoittavan tutkimuksen tarkoituksena on etsiä uusia näkökulmia ja löytää uusia ilmiöitä tutkittavasta aiheesta (Hirsjärvi ym. 2005, 128.) Ylä-Muuratjärven kylä elää murrosaikaa Korpilahden kunnan päätettyä kuntaliitoksesta Jyväskylän kanssa. Pieneltä

kylältä on viimeisen kymmenen vuoden sisällä lopetettu niin koulu kuin kauppakin. Kyläseuralla on nyt merkittävä rooli saada toiminta pidettyä elävänä ja mahdollisesti siinä samalla kasvattaa kylän kiinnostavuutta asuinpaikkana.

9.2 Lomaketutkimuksen edut

Joukkohaastattelututkimuksia, jotka perustuvat satunnaisotoksiin on tehty yli sadan vuoden ajan. Tutkimusmuodon yleistymiseen 1900-luvun puolivälin jälkeen on vaikuttanut mm. tietokoneiden kehitys. Lomaketutkimukset ovat yleisiä yhteiskunta- ja käyttäytymistieteellisessä tutkimuksessa. Näissä käytetään normaalisti käynti-, puhelin-, posti- tai internetkyselyjä. Eri tyylien yhdistely on myös yleistä erilaisten säästöjen saavuttamiseksi.

Tiedonkeruutekniikasta riippuu paljolti se, millaisia kysymyksiä tutkimuksessa voidaan esittää ja millaisia tekijöitä on vaikuttamassa vastaajien vastauksiin ja tulosten luotettavuuteen. Esimerkiksi kotikäynnillä tehdyssä tutkimuksessa voi haastateltavan ja haastattelijan vuorovaikutus vaikuttaa saatuihin vastauksiin. Posti- ja internetkyselyissä puolestaan on vaarana se, että vastaaja ymmärtää kysymyksen toisin kuin on tarkoitettu, sillä tutkija ei ole avustamassa ja neuvomassa vastaustilanteessa. Kysymyksiin ei ilman suullista ohjeistusta osata ehkä niin hyvin vastata, vaan helposti valitaan en osaa sanoa – vaihtoehto. (Postikyselyaineiston kokoaminen n.d.)

Tässä kyläkyselyssä haluttiin mahdollisimman monelta mielipiteitä samoihin kysymyksiin. Lisäksi kyselyalue oli laaja. Postikyselyyn päätymiseen vaikutti myös tutkijan työhön mitoitettu aika, jolloin esimerkiksi kotikäynteihin olisi tarvinnut huomattavasti enemmän aikaa ja resursseja.

Kyselylomakkeen laatimisessa on tärkeää panostaa huolelliseen suunnitteluun ja lomakkeen testaamiseen. Lomakkeen laajuus oli sovitettava niin, että sen vastaamiseen ei mene enempää aikaa kuin 15–20 minuuttia. Liian pitkä lomake karkottaa vastaajat. Lomakkeen suunnittelussa on tärkeää kiinnittää huomioita myös sen ulkoasuun, sillä ensivaikutelma kyselystä voi vaikuttaa vastauspäätökseen. Vaikka lomakkeen on hyvä olla selkeä, ei selkeyden tavoittelu saa mennä niin pitkälle, että lomakkeesta tulee

harvarivinen suurella kirjasimella kirjoitettu moniste. Lomakkeessa kannattaa pyrkiä tiiviiseen pakettiin, jossa kysymykset erottuvat toisistaan selvästi. (Postikyselyaineiston kokoaminen n.d.)

Näistä säännöistä poikettiin tätä lomaketta tehdessä. Kyselyn tilaajataho piti tärkeänä, että fontti olisi iso ja selkeä, sekä lomake muutenkin selkeän näköinen, jotta vastaaminen ei jäisi kiinni liian pienestä kirjainkoosta. Kyselylomakkeen ehdoton heikkous on sen pituus: seitsemän sivua. Kyselyn tilaaja piti tärkeänä, että saadaan mahdollisimman laajasti tietoa ja kuten edellä on mainittu myös ulkonäköseikat olivat tilaajan toivomuksen mukaisesti otettu huomioon. Kyselyn postittamisessa tuli kiire, kun yritimme saada sen valmiiksi ajoissa, jotta se ehtisi kylälehden välissä jakoon kyläläisille, joten kyselylomaketta ei testattu ennen postittamista. Kyselyn vastaamiseen arvioimme menevän noin 20 minuuttia.

Lomaketta laadittaessa on hyvä miettiä myös tietosuojanäkökohtia jo pelkästään vastaamishalun takia. Lomakkeisiin ei pidä merkitä mitään tunnistamismerkkejä. Myös kysymysten laadinnassa on otettava huomioon vastaajan anonymiteetin säilyminen. Taustatietojen yhteydessä on hyvä mainita, että ne kerätään vain tilastollista käsittelyä varten. Lomakkeessa teittelyn tai sinuttelun valinta on tehtävä vastaajaryhmän ominaisuuksien perusteella. Molemmat ovat käyviä valintoja, kunhan tutkija vain pysyy valitsemassaan linjassaan johdonmukaisesti. (Postikyselyaineiston kokoaminen n.d.) Susanna Pesosen ehdotuksesta taustatiedot-osio laitettiin kyselyn viimeiseksi sivuksi, jotta se olisi helposti poistettavissa kyselystä ja näin saataisiin luotua turvallinen kuva vastaajan tietosuojan säilymisestä.

9.3 Kysymystyypit

Kyselylomakkeessa kysymykset voi jaotella tosiasioita, mennyttä käyttäytymistä, tulevaa käyttäytymistä, vastaajan osaamista tai tietämystä tai vastaajan mielipiteitä ja asenteita koskeviin kysymyksiin. Tosiasiakysymyksiä ovat esimerkiksi kyselyn taustatietokysymykset, kuten vastaajan ikä ja sukupuoli. Tosiasioita voi kysyä avoimella kysymyksellä tai laatimalla valmiita

vastausvaihtoehtoja. Valmiissa vastausvaihtoehtoissa täytyy huomioida lomaketta laadittaessa, että vaihtoehdot ovat toisensa poissulkevia sekä kattavia. Vaihtoehtona on hyvä olla ns. kaatoluokka, johon voi sisällyttää kaikki muut vaihtoehdot, joita ei ole ehdotettu valmiissa vastauksissa. (Kyselylomake 2007.)

Tietämystä mittaavia kysymyksiä käytetään jos halutaan tutkia esimerkiksi vastaajan tietämyksen ja käyttäytymisen välistä yhteyttä. Mielenpitoita, asenteita, uskomuksia tai esimerkiksi aikeita mittaavia kysymyksiä vaivaa erityisesti validius ja reliabelius ongelmat. Voi olla, että vastaaja ei ole selvillä omista tunteistaan tai ei ole vain koskaan tullut ajatelleeksi kysyttyä asiaa. Myös vastaajan mielentila saattaa vaikuttaa vastaukseen. Erilaisia vaihtoehtoja esimerkiksi mielenpitojen mittaamiseen ovat valmiit vaihtoehdot antava asteikko, Likertin asteikko tai vaikka tässä kyselyssä käytetty semanttinen differentiaali. (Kyselylomake 2007.)

Kyläkyselyn kysymyksissä kartoitetaan enimmäkseen vastaajan mielenpitoita. Varsinaista tietämystä ei vastaamiseen tarvita oman kotikylänsä tuntemuksen lisäksi. Vastaajan tunteiden vaihtelulla ei tulosten kannalta ole merkitystä, sillä kyselyssä haetaan kehityssuuntia ja uusia ideoita kylän tulevaisuutta varten. Kyselystä saaduista tuloksista kyläseura jatkaa ideoiden jalostamista ja soveltamista Ylä-Muuratjärven kylän käyttöön. Tähän innovatiiviseen tarkoitukseen on kyselyyn liitetty avoimia kysymyksiä.

Avoimissa kysymyksissä ei vastaajaa auteta valmiilla vaihtoehtoilla, vaan vastaajan tulee itse muotoilla vastauksensa. Avoimia kysymyksiä on hyvä käyttää, jos tutkijalla ei ole etukäteen tietoa mahdollisista vastausvaihtoehtoista. Avoimilla kysymyksillä voidaan saavuttaa yllättäviä ja kehittäviä mielenpitoita. Koska avointen kysymysten käsittely ja analysointi on aikaa vievää, kannattaa niiden määrä pitää mahdollisimman vähäisenä. (Kyselylomake 2007.)

10 TUTKIMUSTULOSTEN ANALYSOINTITEORIAA

Tuomen ja Sarajärven (1998, 93) mukaan laadullisen aineiston yksi perinteisistä analyysitavoista on sisällönanalyysi, jota käytän tämän tutkimuksen analysoinnissa. Anne Kovalainen (2006) kertoo Turun kauppakorkeakoulun sivuilla olevassa diasarjassa kvalitatiivisen tutkimuksen analysointimenetelmistä. Kovalaisen mukaan laadulliseen aineistoon voi soveltaa myös määrällistä analyysia, mikä tarkoittaa aineiston muuttamista erilaisten tekijöiden mukaisiin määrällisiin luokkiin.

Kyläkyselystä saadut vastaukset kootaan yhteen ja tarkastellaan vastauksista saatuja tuloksia. Numeerisista vastauksista tehdään taulukoita ja kuvioita. Kysymyksestä 1.2, joka on semanttinen differentiaali, lasketaan keskiarvo, josta nähdään kyläläisten mielipide. Avoimia kysymyksiä analysoidaan myös tilastollisin menetelmin. Muita vastauksia tarkastellaan yksitellen ja huomioidaan toistuvuudet. Tärkeintä avoimissa vastauksissa on kuitenkin tarkastella niistä esiin nousevia uusia ajatuksia kylään ja sen toimintaan liittyen.

Laadullisen tutkimuksen analyysissa tarkkaillaan muun muassa säännönmukaisuuksia, toiminnan merkitystä, eri merkityksiä, joita on annettu asioille, prosesseille sekä eri asioiden monipuolisesta kuvailusta. Jäsentelyn lähtökohtana on tutkimuskysymys. (Kovalainen 2006.)

Tuomi ja Sararanta käyttävät tutkija Timo Laineen hahmottelemaa runkoa laadulliselle analyysille. Kirjoittajat ovat muokanneet Laineen rungosta analyysin etenemismallin. Ensimmäisessä vaiheessa tutkijan pitää tehdä päätös siitä, mitä tutkii, sillä laadullisessa tutkimuksessa kertyy hyvin helposti laaja aineisto, josta voisi saada tietoa vaikka mihin. Toisessa vaiheessa käydään kerätty aineisto läpi ja erotellaan sekä merkitään asiat, joita aiotaan käsitellä. Tästä vaiheesta käytetään myös nimitystä aineiston litteroiminen tai koodaaminen. Kirjoittajat lainaavat Eskolan ja Suorannan sekä Eskolan omaa tutkimusta siitä, mihin koodausta tarvitaan. Tämän näkemyksen mukaan koodauksella on viisi tarkoitusta. Ensinnäkin sitä voidaan pitää kirjoitettuna muistiinpanona. Koodauksella jäsenellään sitä, mitä tutkitaan. Koodaukset

toimivat myös tekstin kuvailuvälineenä sekä aineiston jäsenyyksen testausvälineenä. Koodauksen avulla voidaan myös jäljittää tekstin eri kohtia, eli koodaus toimii eräänlaisena osoitteena. (Tuomi&Sarajärvi 2002, 94-95.)

Ei kylässä ole asiat kynnyksellä

11 TUTKIMUKSEN LUOTETTAVUUS JA EETTISYYS

Tutkimustuloksista usein käytetyt määreet validius ja reliabiliteetti ovat Tuomen ja Sarajärven mukaan kritisoituja laadullisen tutkimuksen mittareita. Validius ja reliabiliteetti on kehitetty määrällisen tutkimuksen piirissä ja ne vastaavatkin lähinnä määrällisen tutkimuksen tarpeita. (Tuomi&Sarajärvi 2002, 133). Laadullisessa tutkimuksessa tarkastellaan ennen kaikkea sen sisäistä johdonmukaisuutta eli koherenssia. Ensimmäisenä tarkasteltavana asiana on tutkimuksen kohde ja tarkoitus. Kirjoittajien mielestä tässä on syytä muistaa se, että tarkasteltava kohteena eivät ole tiedonantajat, vaan laadullisen tutkimuksen kohteena on ilmiö. (Tuomi&Sarajärvi 2002, 135.) Esimerkiksi tässä minun tutkimuksessani ei tutkimuksen kohteena ole 80 Ylä-Muuratjärven kyläläistä, vaan se ilmiö, joka tekee heistä kylän ja edesauttaisi sen asukkaiden hyvinvointia.

Toisena kohteena mietittäessä tutkimuksen luotettavuutta on Tuomen ja Sarajärven mukaan tutkijan omat sitoumukset juuri tässä tutkimuksessa. He kehottavat miettimään miksi tutkimus on tutkijasta tärkeä, mitä olettamuksia tutkijalla on ennen tutkimuksen aloittamista ja ovatko tutkijan ajatukset muuttuneet tutkimuksen aikana. (Tuomi&Sarajärvi 2002, 135.) Olen itse kotoisin pieneltä kylältä ja kyläläisyys on minulle tärkeää ja osa identiteettiäni. Luulen, että katselen kylämäistä asutusta eri tavalla kuin ihminen, joka on asunut ikänsä esimerkiksi kaupungin keskustassa kerrostalossa. Minulla on vahvoja käsityksiä kylien yhteisöllisyydestä. Pidän yhteisöllisyyttä voimaannuttavana ja tärkeänä voimavarana. Toisaalta tiedän myös ne ikävät ja hankalat puolet, joita tiivis kanssakäyminen naapureiden kanssa aiheuttaa. Olen mielestäni lähtenyt tutkimaan yhteisöllisyyttä suomalaisessa kylässä melkein puhtaalta pöydältä ja täysin teorian valossa. Vaikka itselläni on

käsitys kyläläisyydestä, on asioiden tieteelliseen puoleen tutustuminen kuitenkin aina hämmästyttävä kokemus.

Kolmantena tarkasteltavana kohteena Tuomi ja Sarajärvi (2002, 135) pitävät aineistonkeruuta ja siinä käytettyjä menetelmiä. Tässä tutkimuksessa aineistonkeruumenetelmänä oli postikysely, jonka karhukierros tehtiin soittamalla kaikki kyläläiset läpi ja pyytämällä vastaamaan kyselyyn vielä kirjallisesti tai puhelimitse. Lisäksi pidettiin kaksi päivää kylätalolla, jolloin olin paikan päällä valmistautuneena haastattelemaan tekemään kyselyn. Vastaajista 10 palautti itse täytetyn kyläkyselyn, 15 vastasi haastatellen joko kylätalolla tai puhelimitse ja 1 vastasi täyttämällä vain yhden sivun kyselystä. Otin kaikki vastaukset mukaan tutkimukseen, koska vastausprosentti oli muutenkin niin pieni ja mielestäni tutkimuksesta saadut tulokset eivät muutu, vaikka kaikkiin kysymyksiin ei olekaan vastattu ohjeiden mukaan.

Neljäs tarkasteltava aihe Tuomen ja Sarajärven (2002, 138) mukaan on tutkimuksen kesto, eli millaisella aikataululla tutkimus on tehty. Opinnäytetyön suunnittelu alkoi keväällä 2006, kun vierailin ensimmäisen kerran Ylä-Muuratjärven kylätalolla. Kesän aikana suunnittelin yhdessä kyläseuran puheenjohtaja Susanna Pesonen ja opinnäytetyön ohjaajan Eero Tapanisen kanssa kyselylomakkeen. Elokuussa 2006 kyläseura jakoi lomakkeen kyläläisten postilaatikoihin ja vastaamisaikaa annettiin kaksi viikkoa. Tämän jälkeen aloitin karhukierroksen soittamalla Susanna Pesoselta saamiini puhelinnumeroihin. Soittokierros vei paljon aikaa, joten päädyin siihen, että soitan järjestyksessä kaikki numerot läpi, ja jos numerosta ei vastattu, päätin jättää uudemmat soitot väliin. Osa listan numeroista oli myös poistunut käytöstä.

Tuomen ja Sarajärven (2002) yksi tarkastelukohteista on aineiston analyysi ja siitä saatavat tulokset ja johtopäätökset. Kahdeksanneksi kohdaksi kirjoittajat nostavat tutkimuksen kokonaisuutta tarkasteltaessa tutkijan arvioinnin oman tutkimuksensa luotettavuudesta ja siitä, miksi tutkimus on korkeatasoinen ja luotettava. Viimeisenä kohtana mainitaan tutkimuksen raportointi ja se, miten on aineiston valinnut ja analysoinut. (Tuomi&Sarajärvi 2002, 138.)

Tutkimuksen analysoinnista olen kirjoittanut edellisessä kappaleessa 10 ”Tutkimuksen analysointi”. Tutkimuksen luotettavuuteen vaikuttavia kriteereitä ovat siis uskottavuus, siirrettävyys, luotettavuus ja vakiintuneisuus. Tuomi ja Sarajärvi ovat koonneet vertailun eri kirjoittajien käsityksistä luotettavuuden kriteereistä. Heidän mukaansa Parkkila ym. (2000) määrittelevät tutkimuksen uskottavuuden syntyvän mm. siitä, että tutkimukseen vastanneita on kuvattu riittävästi ja kerättyä aineistoa arvioitu totuudenmukaisesti. Siirrettävyys puolestaan tarkoittaa Parkkilan ym. mukaan sitä, että tulokset ovat siirrettävissä tutkimuskontekstin ulkopuolelle vastaavaan kontekstiin. Luotettavuuden tekijöitä on Tuomen ja Sarajärven mukaan selvittänyt Niiranen (1990). Hänen mukaansa luotettavuutta lisää se, että ulkopuolinen henkilö tarkastaa tutkimusprosessin toteutumisen.

Tuomen ja Sarajärven mukaan Tynjälä (1991) pitää luotettavuuden kannalta tärkeänä sitä, että tutkija on ottanut huomioon erilaiset ulkoiset vaihtelua aiheuttavat tekijät, jotka voivat johtua paitsi tutkimuksesta itsestään myös tutkittavasta ilmiöstä johtuvista tekijöistä. (Tuomi&Sarajärvi 2002, 136).

Tuomen ja Sarajärven mielestä tutkijan on annettava lukijoilleen tarpeeksi tietoa siitä, miten tutkimus on tehty, jotta lukijat voisivat itse arvioida tutkimuksen luotettavuutta. Kirjoittajien mukaan tämä kriteeri täyttyy sillä, että raportista voi löytää vastauksen vähintään jokaiseen edellä mainitusta kohdista. (Tuomi&Sarajärvi 2002, 138.)

12 KYSELYN TULOKSET

12.1 Kyselyn vastausinnokkuus

Alun perin noin 80 talouteen jaetusta postikyselystä palautui vastauksia 10 kappaletta. Kylätalolla pidettyjen päivystyspäivien ja puhelimitse soitetun karhukierroksen sekä sähköpostitse laitettujen kyselyiden antina saatiin vielä kuusitoista vastausta. Lisäksi yksi vastaaja palautti kyselylomakkeesta vain

yhden sivun, johon oli halunnut vastata. Yhteensä vastauksia tuli siis 27 kappaletta. Vastauksien määrä on kohtalainen postikyselyksi.

Soittokierroksen tein Susanna Pesoselta saamani Korpilahden pohjoisten kylien puhelinluettelo 2005:n perusteella. Puhelinluettelossa on 71 kyläläisen puhelinnumero, muutamille myös sähköpostiosoite. Aluksi viivasin luettelosta yli ne, jotka olivat vastanneet nimellä kyselyyn, jotta en suotta häiritsisi heitä. Sen jälkeen laitoin kolmelletoista kyläläiselle kyselyn ja ilmoituksen karhukierroksesta ja mahdollisuudesta vastata vielä kyselyyn sähköpostitse. Sen jälkeen soitin luettelosta järjestyksessä kyläläiset läpi. 31 tavoitin puhelimella, 16 ei vastannut, 11 numeroa ei ollut enää käytössä ja 13 laitoin karhun sähköpostitse. Tavoittamistani kyläläisistä yksi oli muuttanut jo pois kylältä. Yritin tavoittaa vastaajaa jokaisesta numerosta soittamalla kahtena iltana. Jos numero ei sittenkään vastannut, jätin tavoittelemisen siihen.

Puhelimitse vastaamisesta kieltäytyneiltä kysyin syytä, miksi eivät halua vastata. Sen lisäksi, että oli jo vastannut kyselyyn, oli vastaamatta jättämiseen syinä mm. se, että kyläläinen koki kylällä olevan toiminnan olevan jo riittävää. Yksi vastaajista piti itseään huonona vastaamaan tällaisiin kyselyihin, toisen mielestä vastaamiseen menee liiaksi aikaa. Myös iän koettiin olevan syynä osallistumattomuuteen sekä se, että ei aiemmin ole ollut mukana kylän toiminnassa. Eräs vastaaja ei halunnut vastata, koska ei ollut aiemmin mukana kylän toiminnassa, eikä usko olevansa tulevaisuudessakaan.

Kyselyyn on vastattu varsin kirjavalla tavalla; jossain lomakkeessa on vastattu kaikkiin kysymyksiin, toisessa vain muutamiin, lisäksi osa on kirjoittanut valintakohtiin lisäyksiä valintojensa viereen. Tästä huolimatta otan kaikki vastaukset mukaan tuloksiin, sillä mielestäni jokainen, vähäinenkin tieto on tässä kyselyssä arvokas. Vastaustyö ei mielestäni vääristä kyselystä saatuja tuloksia.

12.2. Kylän valinta ja viihtyisyys

Vastanneista kyläläisistä kaikki, eli 26 pitää kylää viihtyisänä. Yksi vastaajista oli valinnut sekä kyllä ja ei –vastausvaihtoehdot. Ei-vastaustaan hän perusteli sillä, että kylällä on riittäisyyttä ja kaunaa muualta muuttaneita kohtaan. Kylän viihtyisyyteen vaikuttavia seikkoja ovat mm. asumisaika (9 vastaajaa):

”Viihtyisä kylä, ikäni ollut ja hyvin viihtynyt, ei moittimista.”

”Kun on kauan asunut, syntymäpaikka.”

Toiseksi useimmin mainittiin luonto ja kylän rauhallisuus (6 vastaajaa):

”Hiljainen ja mukava paikka asua.”

”Rauhallinen asuinympäristö, luontoa ympärillä, lähin naapuri kaukana.”

Kolmanneksi asumisviihtyvyyteen vaikuttivat naapurit ja kyläyhteisö, jotka mainittiin viidessä lomakkeessa.

”Asialliset naapurussuhteet.”

”Hyviä naapureita, hoitavat asioita. Naapureita tarvitaan, muuten ei pärjää.”

Kolmessa vastauksessa todettiin kylän olevan ihan mukava ja kahdessa painotettiin oman osallistumisen ja aktiivisuuden tärkeyttä oman viihtyvyyden lisääjänä.

Semanttisen differentiaalimittauksen mukaan kylä on asteikolla yhteistyökykyinen (5) – yksilösuorittajien kylä (1) 3,54 eli yhteistyökykyisen puolella. Asteikolla kannustava (5) – lannistava (1) saadaan keskiarvoksi 3,81, eli kylä koetaan enemmän kannustavaksi kuin lannistavaksi. Akselilla aikaansaava (5) - saamaton (1) pysytään samoissa numeroissa, keskiarvo on 3,88. Auttavainen (5) – itsekäs (1) väliltä keskiarvoksi tulee 3,69. Moderni (5) – vanhanaikainen (1) välillä keskiarvoksi tulee 2,81. Moderni-vanhanaikaisen-akselilta vain ei voida vetää suoraa johtopäätöksiä kumpi on positiivisempi suuntaus.

Ylä-Muuratjärvi on valittu asuinpaikaksi useimmiten sukutilan tai perintöasumuksen vuoksi (11). Toiseksi useimmiten valintaan on vaikuttanut kylän rauhallisuus. Myös yksityisyys (6) ja Jyväskylän läheisyys (5) ovat olleet usein valintaan vaikuttaneita asioita. Sen sijaan naapurit ja yhteistoiminta kyläläisten kesken ovat vaikuttaneet vain kolmen valintaan. Neljällä vastanneella on työpaikan sijainti vaikuttanut muuttopäätökseen.

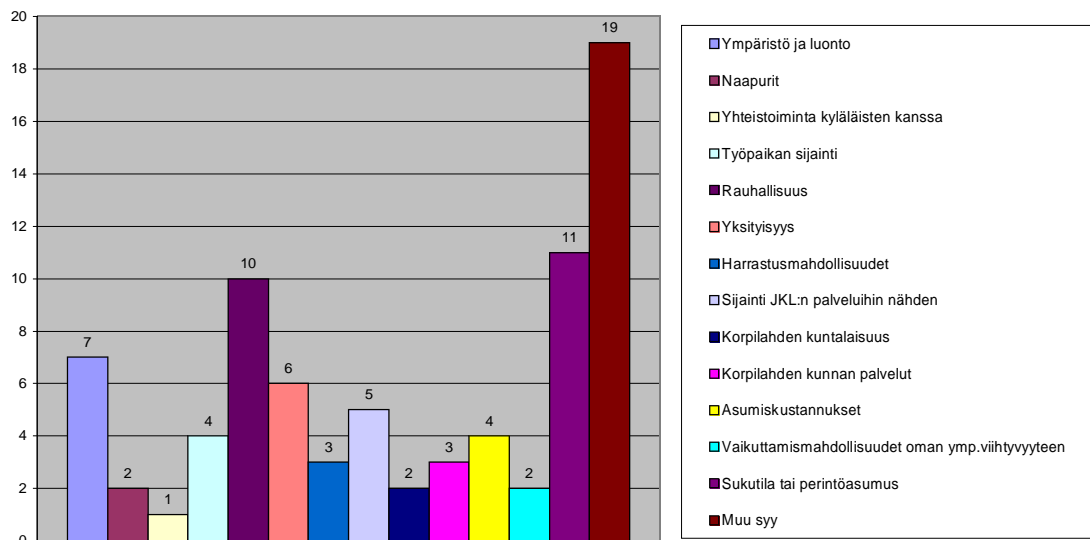
Ylä-Muuratjärven asuinpaikakseen valitsemiseen on vaikuttanut muu syy -kohtaan vastanneiden keskuudessa useimmiten, se että vastaaja on syntynyt kylälle (6). Toiseksi useimmiten on mainittu maalle muuttohalu. Miehen löytyminen ja avioliitto ovat olleet vaikuttamassa kolmen vastaajan päätökseen ja lapset ovat vaikuttaneet kahden asuinpaikan valintaa. Kuviossa 1 on näkyvillä kaikki vastaukset.

”Avioliiton kautta.”

”Mies”

”Lapsille rauhallinen ja turvallinen asuinympäristö.”

Miksi olet valinnut Y-MJ:n asuinpaikaksesi?



KUVIO 1. Ylä-Muuratjärven asuinpaikaksi valitsemiseen vaikuttaneita syitä.

N=26, mainintojen määrä=79.

12.3 Tärkeät luontokohteet ja maisemat

Kysymykseen mitkä ovat kylän tärkeät luontokohteet ja maisemat mainittiin useimmiten kylän useat vesistöt mm. Patajärvi ja Särkijärven alue. Useat vastaajat (7) pitivät kylää kokonaisuudessaan tärkeänä luontokohteena ja maisemana.

”Patajärvi kalastusmahdollisuuksineen, oman kodin rauhallinen ympäristö ja sen maisema.”

Naskuttajan petäjä oli mainittu kuudessa vastauksessa.

”Iso petäjä, jossa käy matkailijoitakin; kädet ei yltä ympäri.”

Hangasjärven alue leirikeskukseksi oli mainittu neljässä vastauksessa. Muita mainittuja kohteita olivat metsät ja Sikalan mäki (2). Kahdessa vastauksessa nostettiin esiin peltomaisemat.

”Kylän maisemat kaikki ovat nättejä ja luontoa löytyy.”

”Hoidetut peltomaisemat siellä missä niitä on.”

12.4 Oman kylän tila ja tunnusmerkit

Kyselyyn vastanneet kokevat useimmat (14), että kylän tekevät siellä asuvat ihmiset ja naapurit.

”Tutut ihmiset ja naapurit.”

”Minä ja muut asukkaat.”

”Kaikki tuntevat toisensa, ollaan tuttuja keskenämme.”

Vastaajista kolme oli sitä mieltä, että kylän tuntuun omalta vaikuttaa se, että siellä on oma koti. Kolmen mielestä tärkeä tekijä on ympäristö, ja kahden mielestä kylällä tapahtuva yhteistoiminta.

”Ympäristö, kaikki mihkä on tullut elämänsä varrella tottuneeksi, siitä tulee se kylä.”

Elinvoimaisuuden kehittämiseen vastaajista enemmistö (7) koki olevan parhaan lääkkeen yhdessä toimiminen ja yhteistyö. Kolme vastaajaa piti kylän markkinointia tärkeänä ja kolmen mielestä kylällä on jo tehty niin paljon, että suunta on eteenpäin. Kaksi vastaajaa oli sitä mieltä, että jos kyläläiset olisivat yksimielisiä, saataisiin kylää kehitettyä eteenpäin. Toinen vastaajista painotti myös sitä, että ihmisten pitäisi antaa arvo toisellekin ja olla vähemmän kateellisia.

”Kyläläiset voisivat osallistua aktiivisemmin kylän toimintaan ja tapahtumiin.”

”Tehdä kylä tunnetuksi maallemuuttajia ajatellen, Korpilahti-lehti yksi kanava, tapahtumat ja niistä tiedottaminen.”

Yksittäisiä konkreetteja ehdotuksia kylän elinvoimaisuuden parantamiseksi ovat mm. teiden kunnostus, jokainen huolehtisi omasta ympäristöstään ja pitäisi sen siistinä, haettaisiin julkista liikennettä Jyväskylään ja toivotettaisiin kylän puolesta esim. uudet asukkaat tervetulleiksi.

Kylän henki koetaan pääpuolisesti hyväksi (15). Keskinkertainen henki on neljän vastaajan mielestä ja yhden vastaajan mielestä huono.

”Hyvä porukka, sellainen kuin pitää maaseutukylällä olla.”

”Hyvä porukka, kaikki tervehtii, kun tulee vastaan.”

”Hieman liikaa vielä nurkkakuntaisuutta ja kuppikuntia.”

”Suhteellisen hyvä, vaikka kaikki eivät ole henkisesti kyläläisiä, vaan he vain asuvat täällä.”

12.5 Kylätalo ja kyläseura

Vastaajista 19 ilmoittaa osallistuvansa tai joku vastaajan taloudesta osallistuu kylätalon toimintaan. Vastaajista 7 ilmoittaa, että ei osallistu. Kysymykseen

millaista toimintaa toivoisi kylätalolle, jotta voisi osallistua, vastataan seuraavanlaisesti:

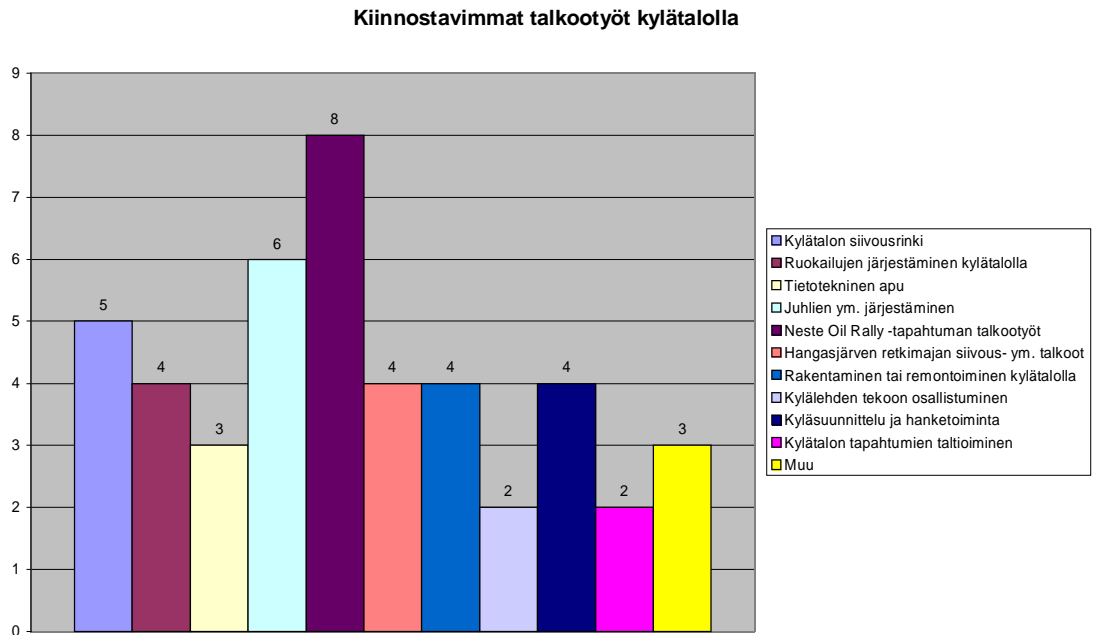
- Kuoro, kulttuuri, henkistä virikettä
- Huutokaupat
- Autoverstas yleinen, auto/mopokerho
- Lapsille diskoja, aikuisille tansseja, näytelmäkerho. On kai täällä kylällä joitain, jotka haluais järjestää jotain, jos muut niin kyllä minäkin

Lisäksi osa vastaajista vastaa tähän kohtaan syitä, miksi ei itse osallistu kylätalon toimintaan:

- Itselle enemmän intoa osallistua
- Sitten, kun on enemmän omaa aikaa
- Kerho ainut johon osallistun niin kauan kuin saan kyytiä
- Olen niin huono osallistumaan, ikä tekee, vetää kankeaksi

Kylätalolla järjestettävistä talkootöistä mieluisimmat olivat Neste Oil Rally – tapahtuman perinteikkäät talkoot (8). Toiseksi eniten vastaajia kiinnosti juhlien ym. järjestäminen kylätalolla (6). Kylätalon siivousrinkiin on vastaajista kiinnostunut liittymään viisi. Ruokailujen järjestäminen, Hangasjärven retkimajan siivous- ym. talkoot, rakentaminen tai remontoiminen sekä kyläsuunnittelu ja hanketoiminta keräsivät kaikki neljältä kiinnostusta. Tietoteknistä apua olisi kolme vastaajaa valmiit tarjoamaan ja Kylätalon tapahtumien taltioimiseen ja kylälehdten tekoon olisi innokkaita osallistumaan kaksi molempiin.

Kohtaan muu talkootyö vastasi kolme. Yksi heistä olisi valmis osallistumaan luonnonhoitoon ja toinen leipomaan erilaisiin tapahtumiin. Lapsille parkkiapu viikolla ja lasten leikkinurkkaus/lapsiparkki olivat myös vastauksissa. Alla olevasta kuviosta 2 on nähtävillä kaikki vastaukset.



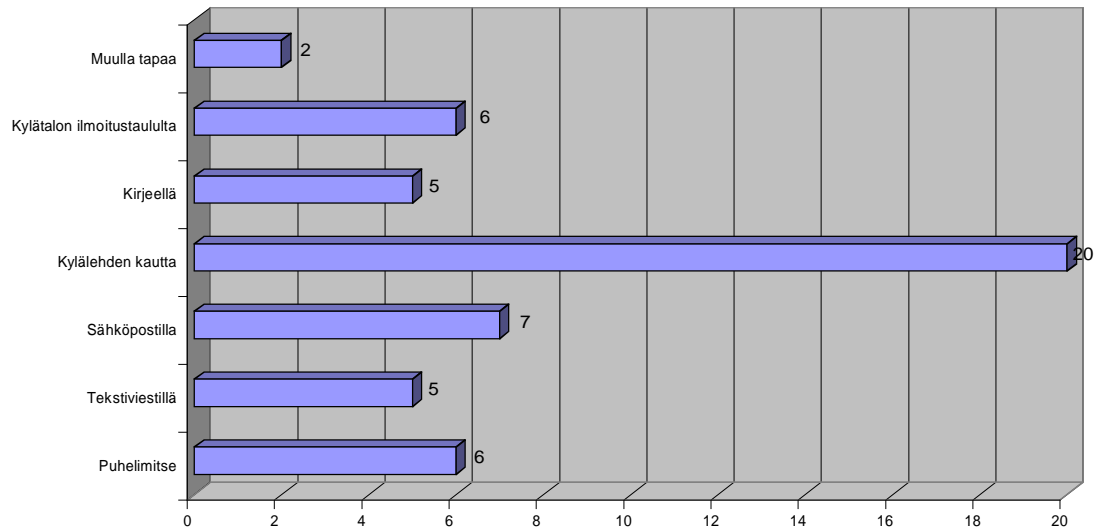
KUVIO 2. Oletko sinä tai joku taloudestanne halukas osallistumaan seuraaviin kyläseuran talkootöihin? N=17, mainintojen määrä=45.

Toiminnanohjaukseen olisi (27 vastaajasta, tähän oli vastannut myös henkilö, joka ei muihin kysymyksiin ollut vastannut) kiinnostuneita osallistumaan kolme. Muut olivat vastanneet ei, tai jättäneet vastaamatta kysymykseen. Kysymykseen millaista toimintaa haluaisit ohjata, vastattiin seuraavasti:

- Rakennuspuolen kurssit
- Askartelu (aikuiset/lapset)
- Perusensiapu
- Mielen- ja kehonhallinta
- Laihdutusryhmä
- Sekakuoro
- ”Terveystunti” (esim. kerran viikossa verenpaineen mittaus tms.)

Suosituin tiedonsaantitapa kylän tapahtumista on kylälehdteen kautta, jonka oli valinnut 20 vastaajaa. Toiseksi eniten (7) suosittiin sähköpostia ja kylätalon ilmoitustaulua ja puhelinta, molemmat oli valinnut kuusi vastaajaa. Muulla tapaa – kohdan oli valinnut kaksi, joista toinen mainitsi hyväksi tiedonsaantilähteeksi puskaradion. Kuviosta 3 on nähtävissä tiedonsaantitapojen jakautuminen.

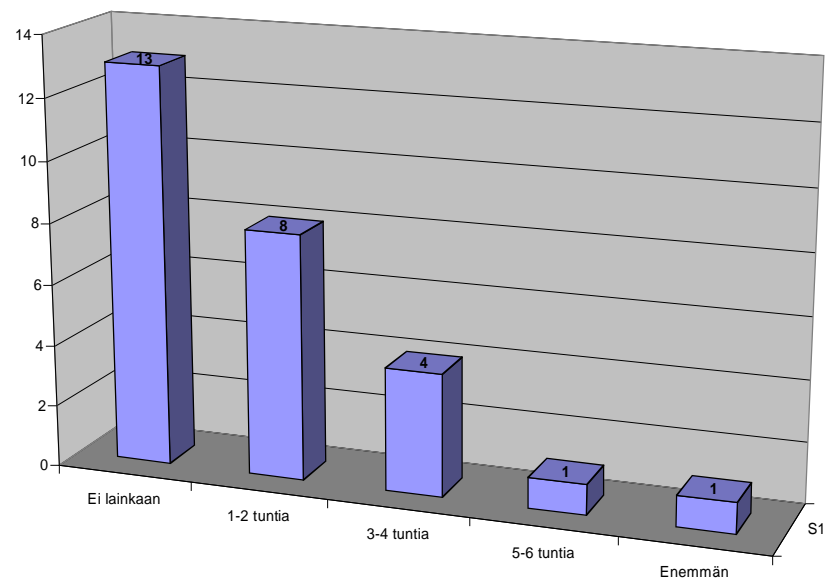
Miten haluaisit saada tietoa kylän yhteisistä tapahtumista?



KUVIO 3. Miten haluaisit saada tietoa kylän yhteisistä tapahtumista? N=26, mainintojen määrä=51.

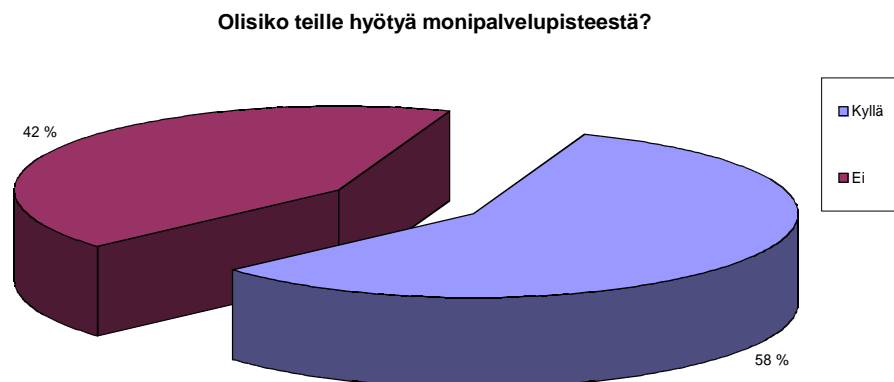
Vastaajista suurin osa, eli 13 ilmoitti, ettei hänellä/heillä ole aikaa käyttää ollenkaan kylätalon hyväksi. Kahdeksalla on aikaa käytettävissä 1-2 tuntia, neljällä 3-4 tuntia, yhdellä 5-6-tuntia ja yhdellä enemmän. Kohtaan enemmän vastannut vastasi hänellä olevan aikaa vaihtelevasti. Kuviossa 4 on nähtävillä käytettävissä olevan ajan jakautuminen.

Kuinka paljon aikaa käyttää kylätalon hyväksi?

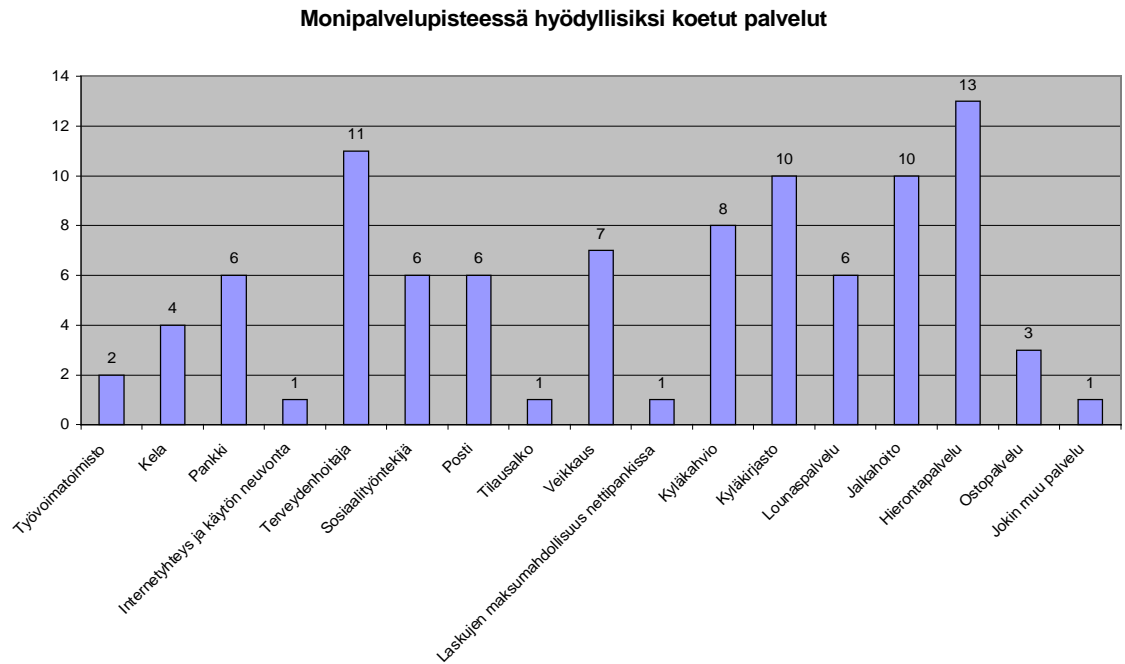


KUVIO 4. Kuinka paljon vastaajalla tai hänen taloudessaan asuvalla henkilöllä on aikaa käyttää kylätalon hyväksi kuukaudessa? N=26, mainintojen määrä=27.

Vastaajista 58 prosenttia koki, että monipalvelupisteestä voisi olla hyötyä. Eniten (13) vastaajia kiinnosti hierontapalvelu, toiseksi eniten terveydenhoitajapalvelut. Kyläkirjasto ja jalkahoito kiinnostaisivat molemmat kymmentä vastaajaa. Kyläkahvio sai kannatusta kahdeksalta vastaajalta. Veikkauksen palveluita toivoisi seitsemän ja pankki, sosiaalityöntekijä, posti sekä lounaspalvelu saivat kukin kuusi kannatuspistettä. Kuvioista viisi ja kuusi nähdään edellä esitettyjen lisäksi muut tulokset.



KUVIO 5. Olisiko teille hyötyä kylätalolla toimivasta monipalvelupisteestä? N=26.



KUVIO 6. Mitkä olisivat mielestäsi hyödyllisiä palveluita monipalvelupisteeseen? N=15, mainintojen määrä=96.

12.6 Naapuriapu

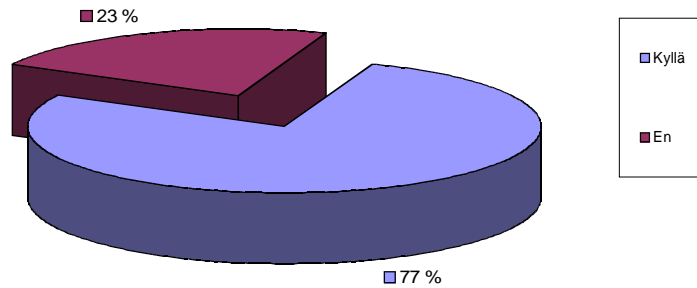
Yhteistoiminnan ja yhteisöllisyyden lisäämisestä kylällä oli kiinnostunut 17 vastaajaa. Viisi ei ollut kiinnostunut ja neljä oli jättänyt kohdan tyhjäksi.

Kohtaan miten lisäisi yhteisöllisyyttä, oli vastattu seuraavasti:

- Talkoohenkeä pitäisi saada heräteltyä henkiin
- Vaikkei muuta, kuin käytäisiin kylässä ja keskustelemassa
- Virkistysapua naapureilta
- Omalla kohdalla kunnossa
- Yhdessä tekemällä
- Käynyt naapuria aina auttamassa
- Luontevan naapuriavun kautta
- Alaspäin ei ainakaan pitäisi mennä
- Tarvittaessa ja jos olen vapaalla
- Nuorten kerhotoiminnan järjestäminen

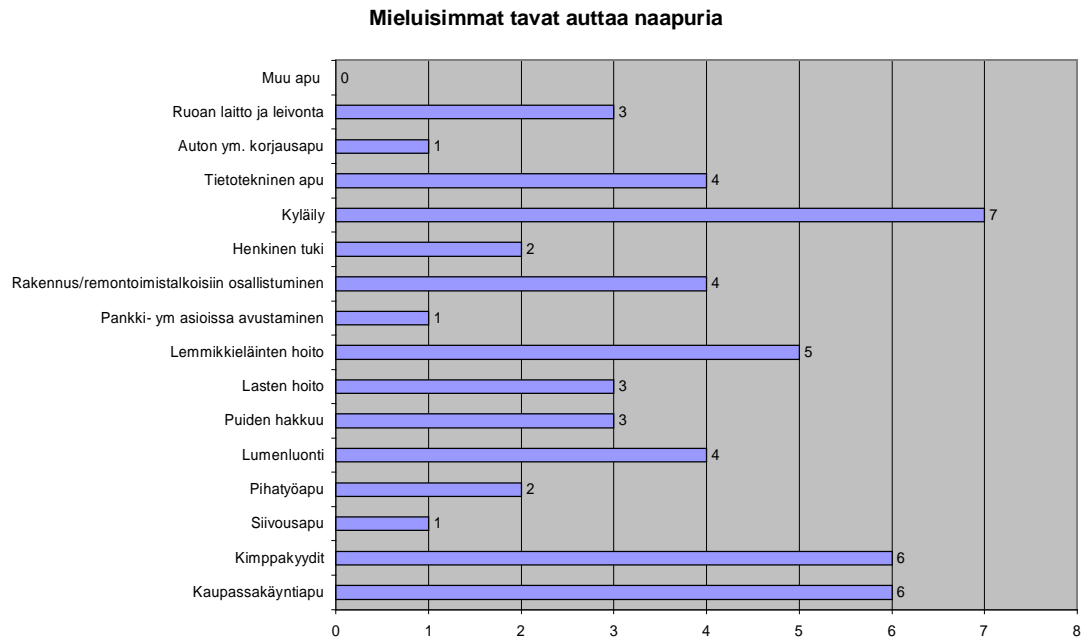
- Naapuriavulla
- Lastenhoitoapu

Oletteko kiinnostunut yhteisöllisyyden lisäämisestä kylällänne?



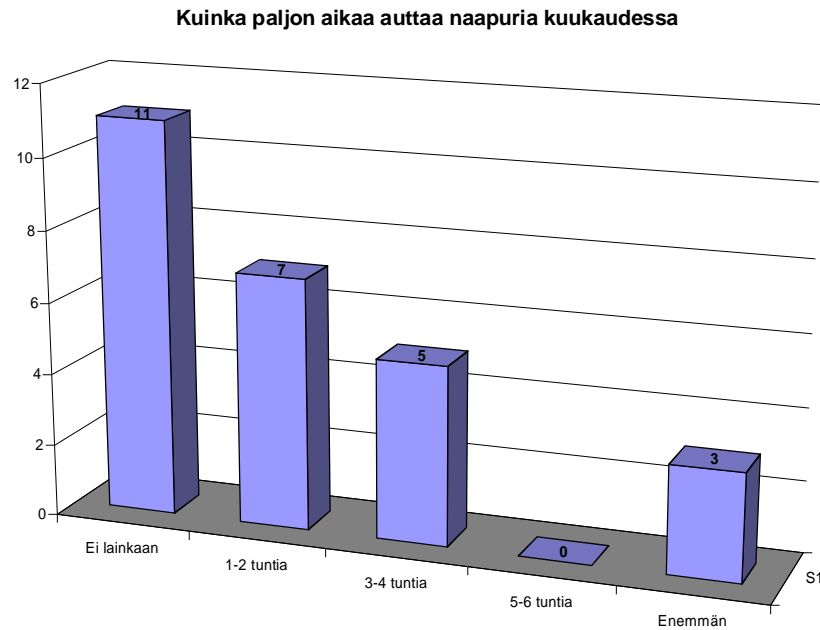
KUVIO 7. Oletko sinä tai joku taloudestanne kiinnostunut yhteistoiminnan ja yhteisöllisyyden lisäämisestä kylällänne? N=26.

Naapuriavun tarjoamisessa oli useimmiten valittu kyläily (7). Kuusi vastaajaa oli valinnut sekä kimppekyydit että kaupassakäyntiavun tarjoamisen. Lemmikkieläinten hoitoa olisi valmis tarjoamaan viisi vastaajaa. Tietoteknisen avun, rakennus/remontoimisavun ja lumen luonnin tarjoamiseen olisivat valmiit jokaiseen neljä vastaajista. Kuviosta kahdeksan on nähtävissä kaikki vastaukset.



KUVIO 8. Olisitko sinä tai joku taloudestanne valmis auttamaan naapuria tai kyläläisiä joissain seuraavissa tehtävissä? N=14, mainintojen määrä=52.

Kuviosta yhdeksän on nähtävissä kyläläisillä käytettävissä oleva aika naapuriapuun kuukaudessa. Tulokset jakautuvat melko tasaisesti niin että puolella vastanneista on käyttää aikaa ja puolella ei ole käyttää aikaa ollenkaan.



KUVIO 9. Kuinka paljon aikaa sinulla olisi mahdollista käyttää naapurien ja kyläläisten hyväksi kuukaudessa? N=25.

Kysymykseen mitkä tekijät auttaisivat naapuriaputoimintaan osallistumiseen, vastasi kolme, että valmis kartoitus avusta ja avun tarjoajasta olisi hyödyllinen osallistumista ajatellen:

”Olisi hyvä, jos joku organisoisi apua (esim. netissä oleva palsta). Pyydettyä autan naapuria mielelläni.”

Kahden vastaajan mielestä olisi helpompi ryhtyä naapuriaputoimintaan, jos tuntisi naapurinsa:

”Pitäisi tuntea paremmin naapurinsa. Naapureiden pitäisi myös rohkeasti pyytää apua (esim. kyytiä kaupunkiin jne.).”

Kahdella vastaajalla oli henkilökohtaisia esteitä toimintaan osallistumiselle, toinen tarvitsisi oman auton ja toinen terveyttä. Yksi vastaajista piti helpottavana tekijänä sitä, että voisi ottaa lapset mukaan toimintaan tai tehdä työn omassa kodissaan. Esimerkiksi hän mainitsi leipomisen.

12.7 Kylä kokonaisuudessaan

Kylää määritteleviin arvioihin kylän tämän hetkisistä vahvuuksista ja heikkouksista sekä tulevaisuuden mahdollisuuksista ja uhkista vastattiin hyvin eri tavalla. Osa oli vastannut yhdellä kohdalla joihinkin kysymyksiin ja toinen oli vastannut kaikki viisi kohtaa kaikkiin kysymyksiin. Keräsin kaikki vastaukset yhteen ja niistä päällimmäisiksi nousi seuraavanlainen SWOT-analyysi:

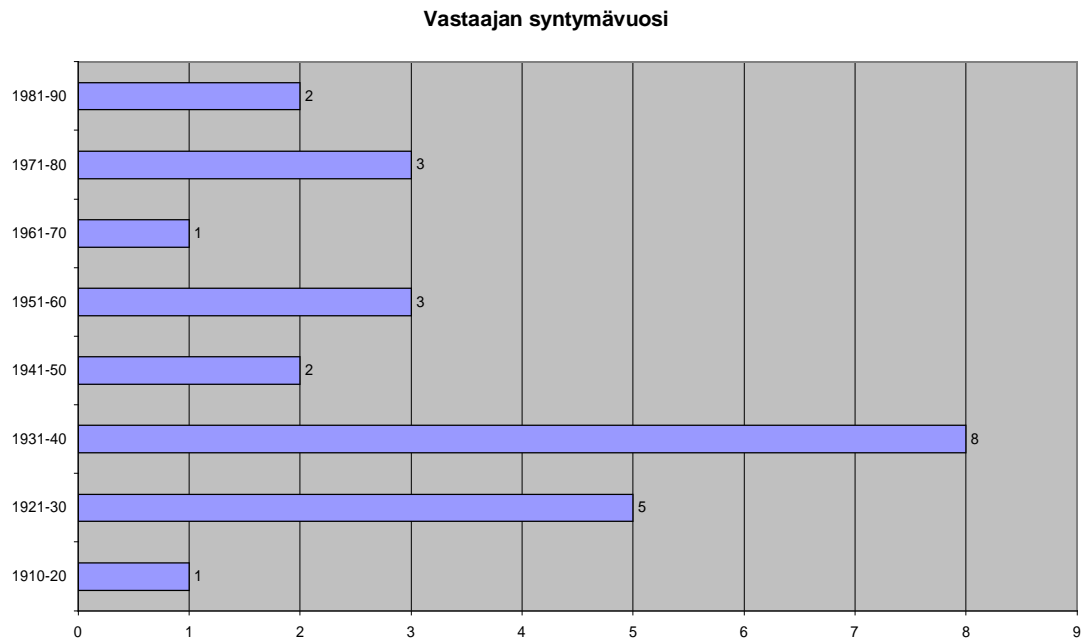
<p>Vahvuudet tällä hetkellä</p> <p>Aktiiviset/eri-ikäiset ihmiset Sijainti Luonto Jyväskylän läheisyys Kylätalo/Kyläseura Nuoret kyläläiset/lapsiperheet Rauhallisuus Yhteistyöhaluisuus Yritteliäisyys</p>	<p>Heikkoudet tällä hetkellä</p> <p>Huonot tiet Kaupan häviäminen Kyläidentiteetin puute Kyläkoulun lakkauttaminen Palveluiden puute Pitkät välimatkat Vain muutama aktiivinen ihminen Keskustelutaidottomuus</p>
<p>Kylätalon toiminnan kehittäminen/monitoimitalo Kyläverkosto Liittyminen Jyväskylään Naapuriapu/yhteistyö Uudet asukkaat Aktiivisuus</p> <p>Mahdollisuudet tulevaisuudessa</p>	<p>Asukasluvun pieneneminen Kylätoiminnan hiipuminen Liittyminen Jyväskylään Uusien asukkaiden puute Väen ikääntyminen</p> <p>Uhat tulevaisuudessa</p>

TAULUKKO 1. SWOT-analyysi kyläläisten mielipiteistä.

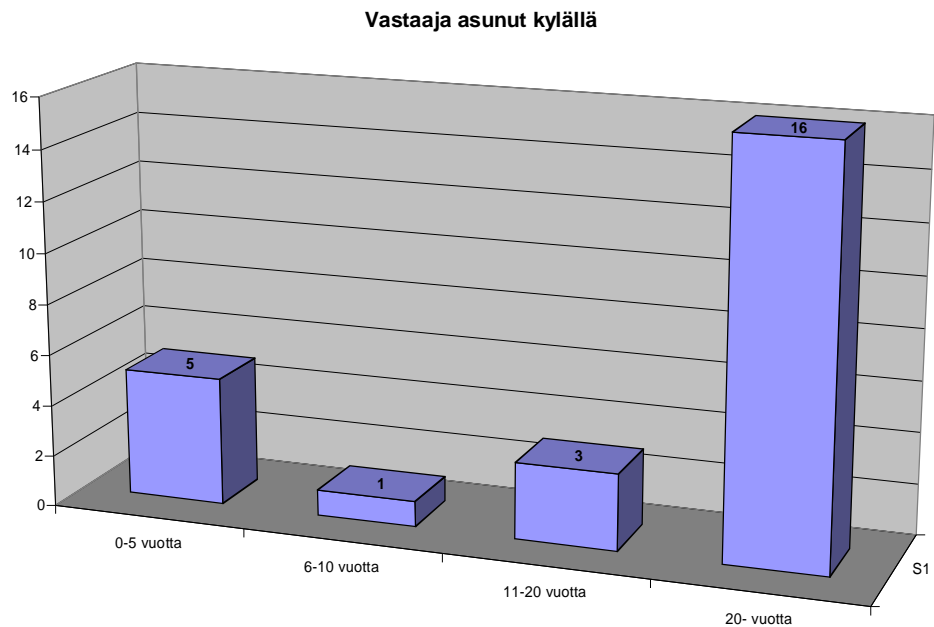
12.8 Kyselyyn vastanneiden taustatiedot

Vastaajista 17 oli naisia ja 9 miehiä. Vastaajista enemmistö (8) on syntynyt 1931–40. Vastaajista 14 on oletettavasti jo eläkkeellä (syntymävuosi aiemmin

kuin 1940), ja alle eläkeikäisiä on 11. Suurin osa vastaajista (16) on asunut kylällä yli 20 vuotta. Kuvioista 10 ja 11 on nähtävissä edellä mainitut tiedot tarkemmin.



KUVIO 10. Vastaajan syntymävuosi. N=25, yksi vastaaja vastasi syntymävuotensa olevan salainen.



KUVIO 11. Vastaaja asunut kylällä. N=25.

13 TUTKIMUSTULOKSET

Tässä kappaleessa käyn teorian ja tutkimuskysymysten valossa läpi tutkimustuloksia. Tutkimuksen teko alkoi viime keväänä, kun päätin valita aiheekseni Ylä-Muuratjärven kylän tutkimisen. Kesän aikana valmistui kyselylomake ja se jaettiin lokakuussa. Tällöin tarkoituksena oli, että opinnäytetyö olisi valmistunut tammikuuhun mennessä. Aikataulu on kuitenkin venynyt tutkijasta johtuneista syistä, mm. työssä olosta.

Kyselyyn vastasi 26 kyläläistä ja yksi vastasi vain kyselyn yhteen sivuun. Kun kyselyitä lähetettiin 80, on vastausprosentti tällöin 32,5. Mielestäni otos on hyvä tällaiseksi postitetuksi kyselyksi. Alun perin oli tarkoituksena mainostaa kyselyä kylälehdessä, mutta se jäi kiireessä pois. Lehtijutulla olisi varmasti saatu motivoitua kyläläisiä vastaamaan innokkaammin. Saatu aineisto oli tätä työtä ajatellen kohtuullinen, sillä isompi vastausmäärä olisi tehnyt aineiston hallinnasta hankalampaa näin ensikertalaiselle tutkijalle. Kyläseuran kannalta olisi varmasti ollut sitä parempi, mitä enemmän täytettyjä lomakkeita olisi palautettu.

- 1) Onko kyläläisten keskuudessa innostusta yhteisölliseen toimintaan?
- 2) Mitä palveluita kyläläiset toivoisivat kylälleen?
- 3) Kyläläisten sosiaalisen tuen tarpeen kartoitus/ tuen antamismahdollisuudet
- 4) Millaisia ideoita kyläläisillä on kylän toiminnan kehittämiseen ja yhteisten asioiden suunnitteluun?
- 5) Miten Ylä-Muuratjärven kyläläiset kokevat kylänsä tulevaisuuden?

13.1 ”Jokainen voi itse vaikuttaa viihtyvyyteensä”

Kylän henki koettiin kyselyyn vastanneiden keskuudessa pääosin hyväksi. Käsittelen kylän henkeen ja viihtyisyyteen ja elinvoimaisuuteen kysymykset yhdessä, eli kyselyn kysymykset 1.1, 1.2, 1.5, 1.7. ja 3.1. Negatiivisia asioita, joita nousi esiin, olivat riitaisuus ja kauna muualta muuttaneita kohtaan sekä kuppikunnat ja nurkkakuntaisuus. Myös yhteistyökyvyttömyys nousi parissa vastauksessa esiin.

Ensimmäiseen tutkimuskysymykseen ”onko kyläläisten keskuudessa innostusta yhteisölliseen toimintaan?” saadaan vastaus edellä mainituista kysymyksistä. Vastauksista voi päätellä, että kylällä vallitsee hyvä yhteishenki ja vastaajat, jotka ovat nostaneet negatiivisia asioita esiin, ovat tuoneet esiin asioita, jotka korjaamalla päästäisiin parempaan yhteisöllisyyteen.

Mielestäni vastaus ”riitaisuus ja kauna (muulta muuttaneita?) kohtaan” kertoo samasta asiasta kuin mitä Marja Holmila (2002, 100) on havainnut kylätutkimuksessaan. Hänen tutkimuksessaan Maakylässä ilmeni, että kyläläiset ”myhäilevät ylpeinä ja päivittelevät” sitä, että joku muuttaa Maakylään, vaikka muuttajalla olisi ”varaa parempaan”. He toisaalta haluavat kuulla uudestaan siitä, miten erikoinen heidän oma paikkakuntansa on, että joku ulkopuolinen haluaa sinne muuttaa, mutta toisaalta kyläläisten ajatuksissa on Holmilan mukaan annos epäluuloa sekä epäluottamusta tulokkaita kohtaan.

Yhden kyselyyn vastanneen ehdotuksena oli kysymykseen mitä kyläläiset voisivat tehdä oman kylän elinvoimaisuuden parantamiseksi, että uudet asukkaat voitaisiin toivottaa kylän puolesta tervetulleeksi. Mielestäni tässä on psykologisestikin ajatellen ideaa. Yhdessä esimerkiksi kyläkokouksessa mietittäisiin kylälle sopiva rituaali, jolla uudet asukkaat toivotettaisiin joko joidenkin kylän edustajien välityksellä tervetulleeksi tai sitten pitämällä pienimuotoiset talkoovoimin nyyttäriperiaatteella aikaan saadut tervetuliaiskahvit kylätalolla. Kylällä ilmestyvä kylälehti on myös oiva tapa kertoa uusista asukkaista, ja sitä on kylällä käsittäkseni jo käytettykin.

Jo tieto siitä, että kylälle saattaa muuttaa uusia ihmisiä voi aiheuttaa inhon väristyksiä joissain asukkaissa. Tulevaisuuden kannalta on kuitenkin elintärkeää, että kylään saadaan uutta verta, joten suunnitelma uusien asukkaiden vastaanottamisesta ja liittämistä osaksi kyläyhteisöä voisi rauhoittaa epäilevämmänkin mielen. Lisäksi tervetuloitovotus saattaisi auttaa uusia asukkaita pääsemään mukaan juoneen.

Kuppi- ja nurkkakuntaisuus saattaa juontaa juurensa aikaan, jolloin kylät muodostuivat taloista. Kuten aiemmin työssäni kirjoitin ovat Kuisma ja

Peltonen (2002, 13) todenneet, että aiemmin kylillä olevilla taloilla oli oikeuksia ja velvollisuuksia. Talot saattoivat omistaa ja maksaa veroja. Myös esimerkiksi tieriidat saattoivat kulkeutua isältä pojalle talon mukana. Tämän mallin mukaisesti kylällä tietyt talot saattavat olla enemmän tekemisissä keskenään, kun perinteet ovat jo vuosikymmenten takaa. Myös talojen vauraus ja kuuluminen ”parempaan väkeen” saattavat vaikuttaa asiaan.

Kyläseuran osuus yhteisön toimintaan ilmeni useammassa vastauksessa. Aktiivinen kyläseura voikin olla tärkeä tekijä asukkaiden liikkeelle saamisessa. Tässä on silti omat vaikeutensa, kuten yksi vastaajista kirjoitti elinvoimaisuuden lisäämiskysymykseen: ”Kun kylällä järjestetään jotain tapahtumaa (esim. elokuvailta) ihmisten pitäisi myös osallistua. Kyläseura pyrkii aktiivisesti järjestämään erilaisia tapahtumia, ihmisten pyynnöstä. Ja kun järjestetään, ei sitten kuitenkaan osallistuta.”

Kysymyksessä 3.1 kysyttiin ”Oletko sinä tai joku taloudestanne kiinnostunut yhteistoiminnan ja yhteisöllisyyden lisäämisestä kylällänne?”. Vastaajista 17 oli kiinnostunut, viisi ei ollut ja neljä jätti vastaamatta. Tästä voitaneen päätellä, että neljä vastaamatta jättänyttä saattaisivat olla mukaan houkuteltavissa yhteisöllisyyden rakentamiseen. Yksi vastaajista kommentoi, että ”alaspäin ei ainakaan pitäisi mennä” yhteisöllisyyden suhteen. Hyviksi rakennuspalikoiksi ehdoteltiin mm. yhdessä tekemistä ja naapuriapua. Naapuriavun organisoimisella voisi saada tässä hyvää jälkeä aikaiseksi. Myös yhteiset tapahtumat, kuten kylällä järjestettävät äitien- ja isänpäivälounaat ovat apuna luomassa yhteistä kulttuuria.

13.2 Mitä palveluita toivottaisiin kylälle?

Kyselyyn vastanneista yli puolet, eli 58 prosenttia oli sitä mieltä, että monipalvelupisteestä olisi hyötyä hänelle tai jollekin saman talouden jäsenistä. Vastausten perusteella voi huomata, että kylätalon kehittäminen virkistyskäytön suuntaan voisi olla kannattavaa. Esitetyistä palveluista useimmiten oli valittu hierontapalvelu (13). Myös jalkahoidon oli valinnut 10 vastaajaa. Mielestäni monipalvelupisteen toiminnan voisi aloittaa juuri näillä

”hemmotteluhoidoilla”, jotka joillekin kyläläisille voisivat olla myös terveydenhoitoa. Yhden vastaajan ehdotus toiminnanohjauskysymykseen (kysymys 2.4) oli Terveystunnin aloittaminen kylätalolla (ja hän olisi itse innokas sellaista vetämään) voisi olla liitettävissä monipalvelupisteen tarjoamiin palveluihin. Lisäksi erilaisten esitteiden ja lomakkeiden kerääminen tiettyyn paikkaan auttaisi kylätalon monipalvelupisteen alkuun ja ajan myötä kyläläisten rohkaistuttua käyttämään kylätalolla tarjottavia palveluita voisi tarpeen mukaan lähteä niitä kehittämään.

Ongelmana monipalvelupisteessä on pitemmässä matkassa asuvien autottomien kyläläisten pääsy kylätalolle. Tähän olisi hyvä käyttää naapuriavusta saatuja tietoja ja mahdollisesti luotua avuntarjoamis- ja pyytämiskanavaa.

13.3 Kyläläisten sosiaalisen tuen tarve ja antamisen mahdollisuudet

Yhteisöllisyyden lisääminen koettiin, kuten edellä on mainittu pääsääntöisesti kiinnostavaksi toiminnaksi. Eli kyläläisten keskuudessa elää halu auttaa naapuria ja tulla autetuksi. Kyläily oli valittu useimmissa vastauksissa (7) mieluisaksi naapurin auttamistehtäväksi. Ylä-Muuratjärvelläkin asuu paljon ikäihmisiä, joiden liikkuminen on ehkä hankalaa kodin ulkopuolella, tällaisille ihmisille naapurin kylässä käynti saattaa olla päivän kohokohta ja pitää mielen virkeänä. Lisäksi kyläilyn kautta tulisi tarjottua naapurille henkistä tukea ja keskustelun lomassa saattaisi ilmetä jokin avun tarve, jossa toinen osapuoli voisi auttaa.

Mielestäni tällaisen kyläily/piipahtamiskulttuurin luominen kylälle olisi hedelmällistä. Omalla kylällämme on ollut varsinkin isäntien keskuudessa tapana poiketa naapurin pihaan juttelemaan säästä ja mietiskelemään siinä samalla maailman menoa. Puhelimien ja varsinkin kännyköiden yleistyttyä on ihmisille tullut tavaksi, että kenenkään tontille ei saa piipahtaa, jos ei ole ensin soittanut ja kysynyt voiko tulla. Luontevia toisen pihaan piipahtamisia ovat enää esimerkiksi koiran kanssa lenkkeillessä naapurin pihasta huomattut ihmiset ja heidän kanssaan jutustelemaan jääminen. Ihmiset varsinkin

kaupungeissa ja taajamissa, mutta jo kylissäkin varjelevat yksityisyyttään, eivätkä osaa enää toimia kuin yhden tietyn ennalta sovitun kaavan mukaan.

Naapuriavun helpottamiseksi kolme vastaajista ehdotti kartoituksen tekemistä avun tarvitsijoista ja tarjoajista. Kahden mielestä naapuriaputoimintaan liittymistä helpottaisi, jos tuntisi naapurinsa. Mielestäni naapuriaputoiminnan testaamiseksi ei voi muuta kuin aloittaa toiminta. Esimerkiksi kyläseura voisi pitää aloitustapaamisen johon kutsuttaisiin kaikki kyläläiset ja kerrottaisiin aloitettavasta kokeilusta. Tähän voisi ottaa mukaan esimerkiksi sosiaalialan opiskelijoita ammattikorkeakoulusta. Aloituspalaverissa käytäisiin läpi mitä ollaan aloittamassa ja miten siihen voi osallistua. Avusta, sen tarjoajista ja tarvitsijoista voisi kenties luoda esimerkiksi yhden vastaajan ehdottaman palstan nettiin tai sitten kylätalolla voitaisiin pitää perinteiseen tyyliin vihkoa, johon tarvetta ja tarjontaa voisi merkata. Lisäksi kylälehdessä voisi ilmoittaa avuntarpeesta jos tarvitsija niin haluaisi. Esimerkiksi isompiin talkootyötä tarvitseviin rakennus- tai remonttihommiin voisi saada avustajia kylälehden ilmoituksella.

Yhteisillä kyläkokouksilla voisi mielestäni nostaa esiin tällaista naapuriavun kulttuuria. Vaarana toiminnassa olisi se, että joku kyläläisistä voisi kokea painostuksena, jos ei itse haluaisi osallistua mukaan yhteisön toimintaan. Tämäkin aihe olisi siis hyvä nostaa esiin, että naapuriapu perustuisi aina vapaaehtoista toimintaa.

13.4 Kyläläisten ideoita yhteiseen toimintaan

Avoimilla kysymyksillä oli tarkoitus antaa vastaajille mahdollisuus tuoda esiin uusia ideoita ja näkökulmia kylän toimintaan. Esimerkiksi kysymyksellä 2.9 ”Millaisia ideoita sinulla on kylätalon kustannusten kattamiseksi?” haettiin konkreettisia asioita, joita kylätalolla voitaisiin toteuttaa. Vastauksissa tuli paljon jo aiemminkin toteutettuja tapahtumia, kuten huutokaupat, kirpputorit ja Jyväskylän suurajot.

Vanhojen hyvien lisäksi tuli muutamia uusia ideoita. Esimerkiksi leivonnaisten myynti kyläkahvioon ja niiden ostomahdollisuus myös kotiinvietäviksi. Lisäksi toivottiin enemmän virkistävää toimintaa, mutta tätä ei eritelty mitenkään tarkemmin. Voisi kenties tarkoittaa joitain hemmotteluiltoja naisille tai teatteri-iltoja. Yksi vastaajista ehdotti, että ”Voisi kokeilla kyläkeittiö-iltoja. Ihmisille tarjottaisiin mahdollisuus ruokailla (edullisesti) joinakin iltoina viikossa.”

Kahdessa vastauksessa painotettiin myös kylätalon tehokkaampaa markkinointia ulkopuolisten käyttöön. Tässä voisi ajatella myös kylätalon tapahtumien markkinointia naapurikylillekin. Voisi järjestää esimerkiksi sählymestaruus-ottelun Korpilahden pohjoisten kylien kesken tai elokuvailtoja mainostettaisiin Korpilahtilehdessä, jotta saataisiin enemmän osallistujia.

13.5 Miten Ylä-Muuratjärven kyläläiset kokevat kylänsä tulevaisuuden?

SWOT-analyysin avulla kartoitettiin kyläläisten näkemyksiä kylän tämänhetkisestä tilasta ja tulevaisuudesta. Mielestäni tärkeimpiä esiin nousseita kohtia olivat kyläidentiteetin vahvistaminen, johon mielestäni liittyvät sosiaalinen pääoma ja naapuriapu. Luonnon ja rauhallisuuden vaaliminen ovat tärkeitä asioita, kun ajatellaan uusien asukkaiden hankkimista kylään. Yhteistyöllä ja yritteliäisyydellä kylästä saadaan mielestäni entistä mukavampi ja turvallisempi paikka asua. Potentiaalia kylästä kyllä löytyy.

Tulevaisuuden pelkona ja mahdollisuutena nähtiin Korpilahden liittyminen Jyväskylän kaupunkiin. Kysely tehtiin syksyllä, jolloin päätöstä ei oltu vielä tehty. Korpilahden kunnanvaltuusto teki 13.11.2006 päätöksen liittyä Jyväskylän kaupunkiin 1.1.2009 alkaen. Nyt jää nähtäväksi miten kuntaliitos vaikuttaa Ylämuuratjärveläisten elämään. Liitoksella voi olla positiivisia vaikutuksia ajatellen kylän asukasluvun kasvamista. Jyväskylässä työssä käyvillä ei ole kovin pitkä työmatka, jos he asuisivat Ylä-Muuratjärven kylän rauhassa. Vahvan kyläidentiteetin avulla säilytetään kylämäisyys ja pidetään kiinni yhteisistä tärkeistä ja yhteisesti sovituista asioista.

Hyvät naapurit on puoli ruokaa

13.6 Kylän vahvuudet uusien asukkaiden suhteen

Kylää markkinoitaessa uusille asukkaille on mielestäni sen tärkeimmät kyselystä esiin nousseet tekijät ovat luonto, rauhallisuus ja kylän keskeinen sijainti (kysymyksistä 1.1, 1.3, 1.4. ja 1.5). Kylätalolla järjestettävä harrastustoiminta ja yhteiset tapahtumat ovat myös kiinnostavia tekijöitä mietittäessä maalle muuttoa.

Kylältä löytyy myös useita hienoja luontokohteita, joita kyselyssä nousi esiin useita. Naskuttajan petäjä, Hangasjärvi ja sen ympäristössä Natura-alue, Patajärvi sekä kylän yleismaisema mm. peltoaukeineen ja mäkineen ovat Ylä-Muuratjärven arvoa kohottavia tekijöitä.

Myös asumiskustannukset ja tonttien hinnat ovat olleet vaikuttamassa yhteensä kuuden vastaajan asumispaikan valintaan. Kaava-alueelle rakennetaan talot kylki kylkeen, mutta Ylä-Muuratjärvellä vahvuutena on erään vastaajan sanoin ”lähin naapuri kaukana”. Naapurien etäisyys vaikuttaa mielestäni positiivisesti siihen, että osallistutaan naapuriavun kaltaiseen toimintaan. Jos joutuu jatkuvasti olemaan heti ovensa avattuaan naapureiden kanssa tekemisissä, ei ole niin houkuttelevaa osallistua järjestettyyn yhdessä olemiseen. Pienen välimatkan turvin voi jopa uteliaisuus nousta ratkaisevaksi tekijäksi mietittäessä lähtemistä mukaan yhteisölliseen toimintaan.

14 POHDINTA

Kyläkyselystä onnistuttiin saamaan mielestäni kohtuullisen hyvin vastauksia opinnäytetyön tutkimuskysymyksiin. Usein olisin kaivannut tarkentavaa tietoa; kysyä vastaajalta mitä tuolla tarkoitit ja miksi tuohon ajatukseen olet päätenyt. Kyselyssä haluttiin kyläseuran puolesta kartoittaa asukkaiden mielipiteitä mahdollisimman laajalti, mikä toi kyselyyn tiettyä pinnallisuutta. Useiden kysymysten äärellä vastaajat eivät välttämättä syventyneet miettimään vastauksia sen tarkemmin.

Tehdessäni yhteenvetoa kyselyn tuloksista huomasin, että kyselylomake olisi kannattanut tehdä enemmän kaksiosaiseksi. En ole varma toteutustavasta, mutta ajattelisin, että vanhimmat kyselyyn vastaajista eivät enää jaksaa osallistua samalla tavalla yhteiseen toimintaan kuin nuoret. Tämä olisi ollut hyvä tuoda lomakkeessa jollain tapaa esiin ja laittaa vaihtoehtoisia kysymyksiä, joilla olisi kartoitettu mm. miten ennen vanhaan kylällä on toimittu ja minkälaista tukea kylän vanhimmat kaipaisivat yhteisöltään. Lisäksi olisi mielenkiintoista pohtia ja keskustella kylän vanhimpien kanssa siitä, miten he itse kokisivat pystyvänsä osallistumaan kylän toimintaan. Suurimpana rikkautena olisivat varmasti heidän tietonsa menneisyyden tavoista ja tapahtumista.

Lisäksi kysymykset ajankäytöstä olisi voinut olla summittaisempia. Eihän kukaan voi etukäteen tietää tarkasti kuinka paljon aikaa on käytettävissä milloinkin. Toisaalta näistäkin määrityksistä sai tietoa kyläläisten innokkuudesta osallistua yhteiseen toimintaan.

Opinnäytetyössä itselleni tärkeintä oli tutustua toiseen kylään ja saada teoria-tietoa suomalaisiin kyliin liittyvistä voimavaroista ja historiasta. Kyläseura voi saada tutkimuksesta tietoa omiin tarkoituksiinsa ja ideoita toimintansa kehittämiseen.

Mielestäni Ylä-Muuratjärven kylällä on potentiaalia sosiaalisen pääoman kehittämiseen. Kyselyyn vastanneista useimmat ilmoittivat olevansa asiasta kiinnostuneita ja noin puolet vastanneista ilmoitti, että heillä on jonkun verran aikaa käytettävissä sekä kylätalon ja kyläseuran talkootöihin että naapuriapuun. Uskon, että kyselystä ilmenneet muutamat aktiiviset saavat lisää kyläläisiä joukkoonsa monipuolisella toiminnalla. Uusien asukkaiden tervetuloivotuksella kyläseura saisi mahdollisesti uuta verta toimintaansa. Toivon, että tämäkin opinnäytetyö on mukana auttamassa yhteisöllisyyden kehittämisessä.

14.1 Tulosten hyödyntäminen

Olen esittänyt näitä kyselyistä saatuja tuloksi viime joulukuussa kylätalolla joulumyyjäisten yhteydessä. Paikalla oli reilu kymmenen kyläläistä kuuntelemassa. Kyläseura voi jatkossa hyödyntää saatuja tuloksia esimerkiksi, kun kylällä aletaan kehittää seuraavaa hanketta. Kyselyistä on nähtävissä mielestäni suuntaviivoja siitä, mihin kylätoimintaa kannattaisi kuljettaa. Myös seuraaville Ylä-Muuratjärven kylällä opintojaan suorittaville voi tästä tutkimuksesta olla hyötyä taustatietona. Mielestäni tämä työ on yksi askel lähemmäksi kyselyssä tutkittujen aiheiden käytännön toteutusta.

Jotta tutkimustulokset tavoittaisivat kyläläiset laajemmaltikin, olisi ehkä aiheellista ottaa yhteyttä paikallislehteen ja esittää juttuvinkkiä valmistuneesta työstä. Samalla Ylä-Muuratjärvi saisi näkyvyyttä paikallismediassa kehityshaluisena kylänä.

14.2 Jatkotutkimushaasteita

Jatkotutkimukset Ylä-Muuratjärven kylälle voisivat mielestäni olla toiminnallisia, esimerkiksi joko naapuriaputoiminnan suunnittelu ja käynnistäminen, tai sitten joidenkin kerhojen tai tapahtumien organisoiminen ja järjestäminen. Kyselyitä kylällä on saamani käsityksen mukaan tehty ihan riittävästi, joten jos tietoa kyläläisistä kaipaisi, olisi mielestäni hedelmällisempää tehdä tutkimus haastatellen.

Itseäni kiinnostaisi vertaileva tutkimus sosiaalisen pääoman ilmenemisestä kylässä ja kaupungissa (esimerkiksi yhdessä kerrostalossa). Miten eroavat käytännöt maalla ja kaupungissa? Mikä saa ihmisen toimimaan yhteisöllisesti maalla ja mikä kaupungissa? Vai onko asuinpaikalla mitään eroa? Mielenkiintoista olisi myös syventää omaa näkemystään Marja Holmilan tutkimuksessa ilmenneestä vaaran yhdistävyyydestä. Sitä voisi käsitellä juuri kuntaliitoksen tai jonkun kylän ison muutoksen yhteydessä.

14.3 Omaa pohdintaa

Opinnäytetyön tekeminen on ollut pidempi prosessi kuin osasin aavistaakaan. Ajattelin alussa, että saan työn tehtyä tammikuuhun mennessä, mutta aikataulu on venynyt niin, että valmista on nyt vasta toukokuun lopulla. Olin välillä työelämässä, jonka aikana en jaksanut iltaisin juuri opinnäytetyötä ajatella. Raportissa olisin voinut käyttää enemmän lähteitä ja jo käytettyjäkin olisin voinut hyödyntää monipuolisemmin. Työn korjaamista, parantamista ja muuttamista voisi tosin jatkaa loputtomiin, mutta jossain vaiheessa työstä on pakko päästää irti.

Kyselyn tekeminen on ollut haastavaa. Tällä hetkellä huomaan kyselykaavakkeeni heikkoudet paljon selvemmin kuin sitä tehdessäni, joten uskon tästä jotain oppineenikin. Nyt jos aloittaisin uuden tutkimuksen, keskittyisin yhteen osa-alueeseen, jota selvittäisin perusteellisesti. Jos tekisin uuden opinnäytetyön Ylä-Muuratjärven kylälle, vaihtaisin aiheeni kyselystä johonkin toiminnalliseen, esimerkiksi vaikka juuri naapuriaputoiminnan käynnistämiseen. Mielestäni kylällä on jo aika aktiiviseen toimintaan kyselyiden sijaan. Tähän näkemykseen vaikuttaa ehkä oma käytännönläheinen persoonanikin.

Mielestäni on tärkeää, että kyläläiset niin Ylä-Muuratjärvellä kuin muuallakin yhdessä miettivät asuinpaikkansa, kylänsä tulevaisuutta ja sitä mihin suuntaan sitä haluavat kehittää. Kyläsuunnitelma ja asukkaiden yhteinen tahto ovat tukena kyläläisten mielipiteen esille tuomisessa, kun esimerkiksi Jyväskylä laajenee myös Korpilahdelle päin.

Mielestäni kylän erottaa muista asuinpaikoista tutkimuksen nimessä käyttämäni erään kyselyyn vastanneen toteamus siitä, mikä tekee kylästä viihtyisän:

”Kylällä kaikki tervehtii, kun tulee vastaan”

Ei väliä oletko tuttu vai tuntematon, kylällä on aina tervehditty vastaantulijoita, joten tervehditään jatkossakin!

LÄHTEET

Hirsjärvi S., Remes P. & Sajavaara P. 2005. Tutki ja kirjoita. Jyväskylä:Tammi.

Holmila M. 2001. Kylä kaupungistuvassa yhteiskunnassa – yhteisöelämän muutos ja jatkuvuus. Hämeenlinna: Suomalaisen kirjallisuuden seuran toimituksia 850, Sosiaali- ja terveysalan tutkimus- ja kehittämiskeskuksen (STAKES) julkaisuja.

Hyyppä M. 2002. Elinvoimaa yhteisöstä, sosiaalinen pääoma ja terveys. Keuruu: PS-Kustannus.

Hyyppä M. 2005. Me-hengen mahti. Keuruu: PS-Kustannus.

Häikiö L. 2000. Osallisuus kylässä – Herrojen herkkua vai jokapäiväistä leipää. Tampere: Tampereen yliopisto.

Karisto A., Takala P. & Haapola I. 1999. Matkalla nykyaikaan, elintason, elämäntavan ja sosiaalipolitiikan muutos Suomessa. Juva: WSOY.

Kinnunen P. 1998. Hyvinvoinnin ruletti – Tutkimus sosiaalisen tuen verkostojen jäsentymisestä 1990-luvun lopun Suomessa. Rovaniemi: Sosiaali- ja terveysturvan keskusliitto Ry:n julkaisu.

Kovalainen A. 2006. Kvalitatiiviset menetelmäopinnot luentosarjan diat Turun kaupunkorkeakoulussa. Viitattu 3.5.2007.

Kovanen S. & Kyllästinen S. 2003. Ylä-Muuratjärven kylän ympäristökatselmus. Opiskelijatyö. Jyväskylän ammattikorkeakoulun matkailu-, ravitsemus- ja talousalan opiilaitos.

Kuntaliitos n.d. Korpilahden kunnan internetsivusto. Viitattu 18.5.2007. [Http://www.korpilahti.fi/web/100/100/](http://www.korpilahti.fi/web/100/100/).

Kuisma J. & Peltonen T. 2002. Kyläsuunnittelun opas – Miten kehitämme ja kaavoitamme kyläämme 2000-luvulla. Porvoo: PS-kustannus.

Kumpusalo E. 1991. Sosiaalinen tuki, huolenpito ja terveys. Helsinki: Sosiaali- ja terveysturvan keskusliiton raportti.

Kyläjutut 2005. Ylä-Muuratjärvi seura ry:n tiedotuslehti huhtikuu.

Kyselylomake 2007. Viitattu 12.5.2007. [Http://myy.helia.fi/~taaak/t/kysel.htm](http://myy.helia.fi/~taaak/t/kysel.htm)

Lehtonen A., Ruti H. & Vesterinen R. Ylä-Muuratjärven kyläsuunnitelma 2003. Kylät kaupungin kupeessa –hankkeen alaisuudessa toteutettu kyläsuunnitelma.

Mikä osallisuus 2007. Opetusministeriön rahoittama nuorten verkkodemokratia hankkeen internetsivusto. Viitattu 24.4.2007. [Http://www.valtikka.fi/opettajat/mika_osallisuus](http://www.valtikka.fi/opettajat/mika_osallisuus).

Pehkonen A. 2004. Kylä kutsuu...Tutkimus tulomuuttoprosesseista maaseudulle. Yliopistopaino: Helsinki.

Postikyselyaineiston kokoaminen. Menetelmätietovarannon internetsivusto. Viitattu 11.5.2007. [Http://www.fsd.uta.fi/menetelmaopetus/postikysely/postikysely.html](http://www.fsd.uta.fi/menetelmaopetus/postikysely/postikysely.html).

Tuomi J. & Sarajärvi A. 2002. Laadullinen tutkimus ja sisällönanalyysi. Jyväskylä: Gummerus.

Ylä-Muuratjärvi n.d. Korpilahden internetsivujen kyläesittely. Viitattu 18.5.2007. [Http://www.korpilahti.fi/kkk/ylamuuratjarvi/ylamuuratjarvi.html](http://www.korpilahti.fi/kkk/ylamuuratjarvi/ylamuuratjarvi.html).

Suomen kansan sananparret kylästä on Kuisman ja Peltosen 2002 Kyläsuunnittelun oppaasta (kts. tiedot ylempänä) s. 12.

LIITTEET

Liite 1 Saatekirje

Korpilahti, 22.9.2006

Hyvä Ylämuuratjärveläinen!

Ylä-Muuratjärvi seuran toiminta perustuu kyläläisten hyvinvoinnin ja asumisviihtyvyyden lisäämiseen ja ylläpitämiseen. Aika ajoin on aiheellista tehdä tilannekatsaus olemassa olevan tarjonnan osuvuudesta ja samalla kartoittaa uusia toiveita ja tarpeita.

Korpilahden kunnan karsiessa tarjoamia palveluita myös kyliltä, korostuu kyläseuran aktiivinen rooli toiminnan ja palveluiden tarjoajana.

Toivomme sinun vastaavan tähän koko kyläämme ja kaikkia kyläläisiä koskevaan kyselyyn, jonka perusteella kyläseura suunnittelee toimintaansa ja verkottuu muiden toimijoiden kanssa, jotta haluamianne palveluita saataisi säilytettyä ja tarvittaessa tuotua kylälle.

Kartoituksen tulokset esitellään joulumyyjäisten yhteydessä (3.12. klo 11.00) ja jatkotoimenpiteistä järjestetään keskustelutilaisuus 14.2.2007 klo 18.00.

Opinnäytetyön on tilannut Ylä-Muuratjärvi seura ry opiskelija Anna-Stiina Riitaojalta.

Aktiviteettisi etukäteen kiittäen
Ylä-Muuratjärvi seura ry:n puolesta

Susanna Pesonen, pj

Olen sosionomiopiskelija Jyväskylän ammattikorkeakoulusta. Tämä kysely liittyy opinnäytetyöhöni, jonka aiheena on suomalainen 2000-luvun kylä ja sen sosiaaliset voimavarat ja merkitykset. Kyselyyn voitte vastata kirjallisesti, tulemalla kylätalolle haastateltavaksi (4.10. klo 9.00-14.00 tai 18.10. klo 12.00-18.00) tai ns. karhukierroksella, jolloin voitte vastata vielä puhelimitse. Voit myös pyytää kyselyn sähköisessä muodossa (ylamuurajarvi@suomi24.fi).

Aikaa kyselyyn vastaamiseen menee noin 20-30 minuuttia. Kirjalliset vastaukset voitte palauttaa kylätalon postilaatikkoon, joka on kylätalon päätyovessa. **Vastaukset toivotaan palautettavan viimeistään 15.10.2006 mennessä.**

Kyselyn lopussa on tilaa yhteystiedoillesi, jos haluat kyläseuran ottavan sinuun yhteyttä esimerkiksi talkoo- ym. kutsuissa. **Muuten kysely raportoidaan**

anonyymisti, eli kukaan yksittäinen henkilö ei ole tunnistettavissa kyselyn julkistettavista tuloksista. Taustatiedot tulevat vain minun käyttööni.

Lisätietoja kyselystä saa kyläseuran puhelinnumerosta 0400-582 482 tai sähköpostitse ylamuuratjarvi@suomi24.fi.

Yhteistyöterveisin
Anna-Stiina Riitaoja, Jyväskylän ammattikorkeakoulu

Liite 2 Kyläkysely

KYLÄKYSELY

1.0 YLÄ-MUURATJÄRVEN KYLÄ

1.1 Pidätkö kyläanne viihtyisänä?

kyllä,

miksi?

en,

miksi en,

1.2 Arvioi kyläanne allaolevalla skaalalla laittamalla rasti lähimmäksi sitä määritelmää, joka kuvaa kyläanne.

Yhteistyökykyinen	___ ___ ___ ___ ___	Yksilösuorittajien kylä
Kannustava	___ ___ ___ ___ ___	Lannistava
Aikaansaava	___ ___ ___ ___ ___	Saamaton
Auttavainen	___ ___ ___ ___ ___	Itsekäs
Moderni	___ ___ ___ ___ ___	Vanhanaikainen

1.3 Miksi olet valinnut Ylä-Muuratjärven asuinpaikaksesi?

- Ympäristö ja luonto
- Naapurit
- Yhteistoiminta kyläläisten kanssa
- Työpaikan sijainti
- Rauhallisuus
- Yksityisyys
- Harrastusmahdollisuudet
- Sijainti Jyväskylän palveluihin nähden
- Korpilahden kuntalaisuus
- Korpilahden kunnan palvelut
- Asumiskustannukset
- Vaikuttamismahdollisuudet oman ympäristön viihtyisyyteen
- Sukutila tai perintöasumus
- Muut syyt,

mitkä?

1.4 Mitkä ovat mielestäsi kylän tärkeät luontokohteet ja maisemat?

1.5 Mitkä asiat tekevät kylästäne oman kylän?

1.6 Mitä kyläläiset voisivat mielestäsi tehdä kylän elinvoimaisuuden kehittämiseksi?

1.7 Millainen on mielestäsi kylänne henki?

2.0 KYLÄTALO JA KYLÄSEURA

2.1 Osallistutko tai osallistuuko joku samasta taloudestanne kylätalolla järjestettävään toimintaan?

kyllä, ketkä? (*esim. poika s.-87, mies s.-*

62) _____

ei

2.2. Jos vastasit edelliseen ei, niin millaista toimintaa kylätalolle toivoisit, jotta itse tai taloutenne jäsenet voisitte siihen osallistua?

2.3 Oletko sinä tai joku taloudestanne halukas osallistumaan seuraaviin kyläseuran talkootöihin?

- kylätalon siivousrinki (*kylätalon siivous hoidettaisiin kyläläisvoimin*)
- ruokailujen järjestäminen kylätalolla
- tietotekninen apu
- juhlien ym. järjestäminen
- Neste Oil Rally –tapahtuman talkootyöt
- Hangasjärven retkimajan siivous- ym. talkoot
- rakentaminen tai remontoiminen kylätalolla
- kylälehdteen tekoon osallistuminen
- kyläsuunnittelu ja hanketoiminta
- kylätalon tapahtumien taltioiminen (*esim. kirjoittamalla tai kuvaamalla*)
- muu,

2.4 Olisiko sinulla tai jollain taloutenne jäsenistä kiinnostusta toiminnan ohjaukseen kylätalolla?

- kyllä, millaista toimintaa olisit kiinnostunut ohjaamaan?

- ei

2.5 Miten haluaisit saada tietoa yhteisistä tapahtumista?

- puhelimitse
- tekstiviestillä
- sähköpostilla
- kylälehdden kautta
- kirjeellä
- kylätalon ilmoitustaulun kautta
- muulla tapaa, miten?

2.6 Kuinka paljon sinulla tai jollain taloutenne asukkaasta olisi kuukaudessa aikaa käyttää kyläseuran toimintaan? (esim. kyläkahvio, erilaiset talkoot, kerhonohjaukset ym.)

- ei lainkaan
- 1-2 tuntia
- 3-4 tuntia
- 5-6 tuntia
- enemmän,

paljonko? _____

–

2.7 Olisiko sinulle tai taloutenne jäsenille hyötyä kylätalolla toimivasta monipalvelupisteestä?

(Monipalvelupiste on paikka, josta kyläläinen voi saada monen eri toimijan palveluita yhdestä pisteestä. Monipalvelupisteessä on usein joitain vakinaisia palveluita ja jotkin palvelut ovat saatavilla esim. kaksi kertaa kuussa.

Kysymyksessä 3.8 on lueteltu esimerkkejä monipalvelupisteestä mahdollisesti saatavista palveluista.)

- kyllä
- ei

2.8 Mitkä olisivat mielestäsi hyödyllisiä palveluita monipalvelupisteeseen?

- työvoimatoimisto
- kela
- pankki
- internetyhteys ja käytön neuvonta
- terveydenhoitaja
- sosiaalityöntekijä
- posti
- tilausalko
- veikkaus
- laskujen maksumahdollisuus nettipankissa
- kyläkahvio
- kyläkirjasto
- lounaspalvelu
- jalkahoito
- hierontapalvelu
- ostopalvelu (*Kaupasta tilatut kauppatavarat toimitettaisiin monipalvelupisteeseen, josta ne voisi noutaa tai tuottaa kotiinsa.*)
- muita palveluita?

2.9 Millaisia ideoita sinulla on kylätalon kustannusten kattamiseksi? (*Kylätalolla pelkät ylläpitokustannukset ovat vuosittain tuhansia euroja.*)

3.0 NAAPURIAPU

3.1 Oletko sinä tai joku taloudestanne kiinnostunut yhteistoiminnan ja yhteisöllisyyden lisäämisestä kylällänne?

kyllä, miten?

en

3.2 Olisitko sinä tai joku taloudestanne valmis auttamaan naapuria tai kyläläisiä joissain seuraavissa tehtävissä?

- kaupassakäyntiapu
- kimppakyydit
- siivousapu
- pihatyöapu
- lumenluonti
- puiden hakkuu
- lasten hoito
- lemmikkieläinten hoito
- pankki- ym. asioissa avustaminen
- rakennus/remontointitalkoisiin osallistuminen
- henkinen tuki
- kyläily
- tietotekninen apu
- auton ym. korjausapu
- ruoan laitto ja leivonta-apu
- muu apu,
mikä? _____

3.3 Kuinka paljon aikaa sinulla olisi mahdollista käyttää naapurien ja kyläläisten hyväksi kuukaudessa?

ei lainkaan

1-2 tuntia

3-4 tuntia

5-6 tuntia

enemmän,

paljonko? _____

–

3.4 Mitkä tekijät helpottaisivat sinun osallistumistasi naapuriapu-toimintaan?

4.0 KYLÄTOIMINNAN KOKONAISUUS

4.1 Mitkä ovat mielestäsi kylänne vahvuudet tällä hetkellä (listaa 5)

4.2 Mitkä ovat mielestäsi kylänne heikkoudet tällä hetkellä (listaa 5)

4.3 Mitkä ovat kylänne mahdollisuudet tulevaisuudessa (listaa 5)

4.4 Mitkä ovat kyläanne kohdistuvat uhat tulevaisuudessa (listaa 5)

Jos haluat kyläseuran ottavan sinuun yhteyttä kyselyn perusteella, voit laittaa tälle sivulle yhteystietosi.

Nimi:

Puhelinnumero: _____

Sähköpostiosoite: _____

5.0 TAUSTATIEDOT

5.1 Olen

nainen

mies

5.2 syntymävuosi _____

5.3 samassa taloudessa asuu lisäksi

mies/avopuoliso syntymävuosi_____

vaimo/avopuoliso syntymävuosi_____

tyttö syntymävuosi_____

tyttö
syntymävuosi_____

poika syntymävuosi_____

poika
syntymävuosi_____

_____ syntymävuosi_____

_____ syntymävuosi_____

5.4 koulutus ja ammatti

5.5 muiden aikuisten saman talouden asukkaiden koulutus ja ammatti

5.6 oletko asunut kylällä

- 0-5 vuotta
- 6-10 vuotta
- 11-20 vuotta
- 20- vuotta

Kiitos vastauksistasi ja ajastasi!

Liite 3 Kaikki kyselystä saadut tulokset

Kyselystä saadut vastaukset kysymyksittäin, satunnaisessa järjestyksessä:

1.0 YLÄ-MUURATJÄRVEN KYLÄ

1.1 Pidätkö kyläänne viihtyisänä?

- kyllä /26

miksi?

- Asialliset naapuruussuhteet
- Kun on koko ikänsä asunut
- Kohta yli 30 vuotta viihtynyt
- Rauhallinen paikka
- Ihan mukava asustella
- Pääpuolisesti ihan kiva
- Ihan mukava asustella
- Viihtynyt monta vuotta
- Hyviä naapureita, hoitavat asioita. Naapureita tarvitaan, muuten ei pärjää
- Viihtyisä kylä, ikäni ollut ja hyvin viihtynyt, ei moittimista
- Olen asunut 30 vuotta, myös syntyisin täältä
- Olen viihtynyt täällä 55 vuotta
- Hiljainen ja mukava paikka asua
- Kun on kauan asunut, syntymäpaikka
- Luonto on mahtava, siisteys, ihmisläheisyys
- Kerhon takia, saman ikäisiä tapaa täällä, syntymäseutua
- Menen itse kaikkiin rientoihin, sieltä se viihtyisyys löytyy

- Täällä on hyvä asua; ihmiset ovat hienovaraisen ystävällisiä, yhteistä toimintaa on sopivasti ja kylän suunta on eteenpäin (ei jämähdetä paikoilleen tai eristäydytä)
- Täällä on hyvä yhteishenki
- Jokainen voi itse vaikuttaa viihtyvyyteensä. Kylällä on rauhallista metsämaisemaa, luonto lähellä ja mukavia ihmisiä sekä sopivasti tekemistä ja tapahtumia.
- Luonto, sopivasti harrastuksia ja yhteisiä tilaisuuksia
- Kerho, mukavat ihmiset
- Olen syntynyt ja ikäni asunut
- Luonto, mahdollisuus harrastaa itselle tärkeitä asioita, oma koti, hyviä ystäviä
- Rauhallinen asuinympäristö, luontoa ympärillä, lähin naapuri kaukana

□ en/ 1

miksi en,

- Riittäisyys ja kauna (muualta muuttaneita?) kohtaan

1.2 Arvioi kyläanne alla olevalla skaalalla laittamalla rasti lähimmäksi sitä määritelmää, joka kuvaa kyläanne.

Yhteistyökykyinen (5) ... Yksilösuorittajien kylä (1)

- Keskiarvo 3,54

Kannustava (5) ... Lannistava (1)

- Keskiarvo 3,81

Aikaansaava (5)... Saamaton (1)

- Keskiarvo 3,88

Auttavainen (5) ... Itsekäs (1)

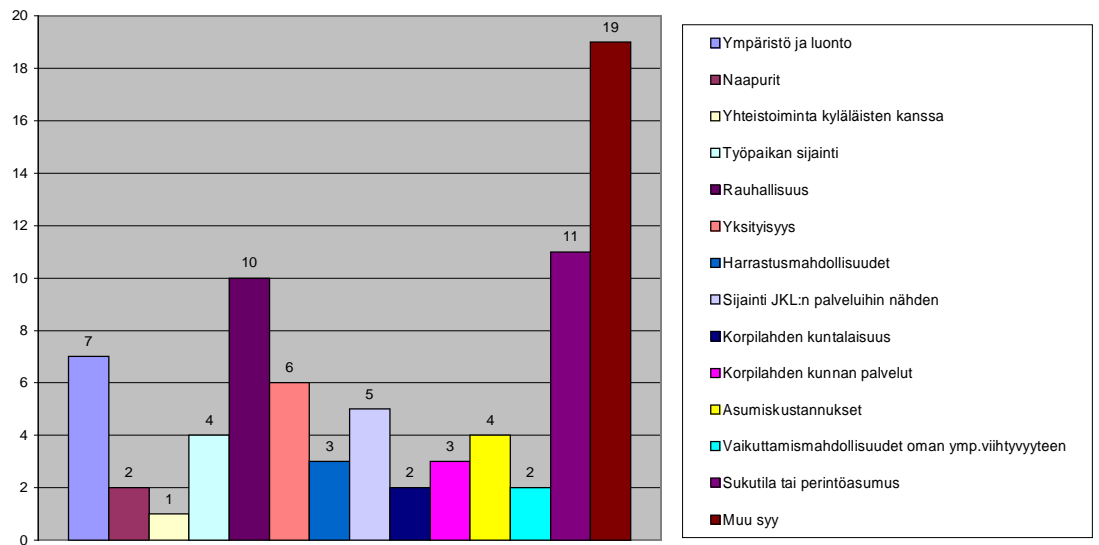
- Keskiarvo 3,69

Moderni (5) ... Vanhanaikainen (1)

- Keskiarvo 2,81

1.3 Miksi olet valinnut Ylä-Muuratjärven asuinpaikaksesi?

Miksi olette valinneet Y-MJ:n asuinpaikaksenne?



Kohta muut syyt:

- Syntynyt täällä
- Köyhyys ja maalla asumisen halu
- Maalle halusin tulla. Täältä löytyi tällainen paikka, mukava ja rauhallinen paikka. Jyväskylään lyhyt matka sekä maaseudun rauhaan
- Tuttuja seudulla
- Iso tontti, edulliset hinnat
- Sopiva ja ajankohtainen, enkä ole katunut
- Tulin työn perässä, kahden lapsen kanssa ja jäin tänne
- Syntynyt täällä, kotitalalle ei muita jääjiä
- Tärkeintä oli saada asunto, hyvä koti, viljelymahdollisuus. Sota-ajan erikoisolosuhteissa hyvä, kun kodin saa.
- Syntymäpaikka, 70 vuotta
- Mökin läheisyys
- Kyläkoulu lapsille
- Sattuma
- Mies löytynyt ja lapset syntyneet, oma synnyinpaikka
- Avioliiton kautta
- Mies
- Lapsille rauhallinen ja turvallinen asuinympäristö
- Kotitila
- Syntynyt kylällä

1.4 Mitkä ovat mielestäsi kylän tärkeät luontokohteet ja maisemat?

- Vaihteleva maisema, löytyy laaksoja ja kukkuloita
- Täällä on tietysti järviä ja lampia tasavahvasti, ei mitään erityistä
- Mäkistä maastoa
- Iso petäjä, jossa käy matkailijoitakin; kädet ei yltä ympäri. Patajärvi.
- Naskuttajan petäjä, kokonaisuus maisemana
- Järvet ja metsät ja maat
- Vesistöt
- Kylä kokonaisuudessaan
- Hangasjärven leirikeskus
- Metsät, paljon kävelyteitä, luonto lähellä
- Kylän maisemat kaikki ovat nättejä ja luontoja löytyy
- Ihan kaikki ympäristö, luonnosta löytyy vaikka mitä
- Patajärvi kalastusmahdollisuuksineen, oman kodin rauhallinen ympäristö ja sen maisema
- Patajärvi, oma maatila
- Oma pihapiiri, muuten ei mitään erityisesti tärkeitä paikkoja. Lähes joka puolella vielä löydettävissä oikeaa luontoa.
- Rähäkkälänmäki, Naskuttajan petäjä, Patajärvi
- Naskuttajan petäjä, Särkijärven laavu ja –nuotiopaikka
- Patajärvi, maakuntareitti
- Hangasjärven ympäristö Natura-alueineen, Särkijärven alue, maakunta-ura kokonaisuudessaan
- Patajärvi, Naskuttaja, Hangasjärven maja
- Järvet, kaunis luonto muutenkin
- Sapelin mäki – näkee kauas
- Patajärvi
- Hoidetut peltomaisemat siellä missä niitä on, Patajärvelle avautuvat näkymät
- Hangasjärvi ja Hangasoja
- Sikalan mäki (maisema)
- Korkeilta paikoilta avautuvat ”vaara”maisemat, Kinnarin mäki, Riitamäki, Naskuttajan petäjä, Patajärvi
- Parkkolan ja Aution peltomaisemat, Sikalan mäki

1.5 Mitkä asiat tekevät kylästäne oman kylän?

- Hyvät naapuruussuhteet
- Toimiva koulu aikoinaan ja kauppa tekivät oman kylän
- Kaikki tuntevat toisensa, ollaan tuttuja keskenämme
- Ristitty Ylä-Muuratjärven kyläksi
- Tuttuja uusia ja vanhoja kavereita

- Jonkin verran palveluita pitäisi olla
- Täällä toimii kyläyhteisö
- Se vaan on, on vaan Ylä-Muuratjärvee, kylä muitten joukossa, porukkahenkeä jonkin verran
- Koti ja ympäristö
- Tutut ihmiset ja naapurit
- Ympäristö, kaikki mihkä on tullut elämänsä varrella tottuneeksi, siitä tulee se kylä
- Hyvät naapurit, ystävät ja tutut
- Minä ja muut asukkaat
- Se on oma kylä, kun täällä on ollut perhe
- Rähäkälänmäki, Naskuttajan petäjä, Patajärvi
- Kylätalo, yhteinen toiminta ja tapahtumat
- Eläkeläiskerho, jumppa, kudonta, kylän retket ja juhlat
- Tuttavuus, turvallisuus, pienehkö koko – hallittava kokonaisuus
- Naapurit, tuttavallisuus
- Koti
- Kyläläiset
- Oma koti, omat harrastukset, tutut maisemat, juurtuminen tähän paikkaan
- Tutut ihmiset
- Sitä ei vaihtais johonkin muualle
- Ihmiset

1.6 Mitä kyläläiset voisivat mielestäsi tehdä kylän elinvoimaisuuden kehittämiseksi?

- Enemmän yhteistyötä, vähemmän kateellisuutta, sisäänpäin lämpiävyyden aika on ohi, ”anna arvo toisellekin” –henkeä peliin
- Tehdä kylä tunnetuksi maaillemuuttajia ajatellen, Korpilahti-lehti yksi kanava, tapahtumat ja niistä tiedottaminen
- Tontteja markkinoida vielä tehokkaammin
- Teitä kunnostaa, jos kyläläiset voisivat siihen vaikuttaa
- On jo yritetty tehdä, kyläseura ja tonttien myynti, toimintaa aika hyvin
- Aika paljon on jo tehty, harrastus ja liikuntapaikkoja kunnostettu Tikkalaan, kerhotoimintaakin on
- Kohtalaisen aktiivinen kyläseura ja sen puitteissa toimintaa
- Koulun lakkauttaminen jätti kylästä kaiken pois. Oma koulu piti kylän kasassa ja ihmiset ympärillä
- Nyt on niin aktiivista, että menee eteenpäin
- Olla yksimielisiä
- Kyläseuran järjestämä ohjelma
- Jokainen pitäisi ympäristönsä siistinä, pidetään pihat ja romut niin, että voi esitellä milloin vain. Sitä toivoisin tälle kylälle.

- Siitä saa nuoremmat päättää
- Kun kylällä järjestetään jotain tapahtumaa (esim. elokuvailta) ihmisten pitäisi myös osallistua. Kyläseura pyrkii aktiivisesti järjestämään erilaisia tapahtumia, ihmisten pyynnöstä. Ja kun järjestetään, ei sitten kuitenkaan osallistuta.
- Hakea julkista liikennettä Jyväskylään
- Kyläläiset voisivat osallistua aktiivisemmin kylän toimintaan ja tapahtumiin.
- Voisiko kylän puolesta toivottaa esim. uudet asukkaat tervetulleeksi
- Hankkia uusia asukkaita, saada kauppa, tiet parempaan kuntoon
- Antaa oma osaamisensa yhteiseen käyttöön, osallistua enemmän yhteiseen tekemiseen
- Nuorempien osallistuminen erilaisiin yhteisiin tapahtumiin (talkoot)
- Harrastustoiminta yhdessä
- En keksi mitään
- Kylätalolle toimintaa, lapsille disko, aikuisille tanssit, näytelmäkerho ym.

1.7 Millainen on mielestäsi kylänne henki?

- Hyvä henki, naapuruussuhteet hyvät
- Kohtalainen
- Aika hyvä, 4
- Hyvä, sellainen kuin pitää maaseutukylällä olla
- Hyvä
- Keskinertainen
- Hyvä porukka, kaikki tervehtii, kun tulee vastaan
- 4, mielestäni hyvä, jos haluaa olla kaikessa mukana, itsestä riippuvainen
- Kylällä ei enää paljoa olekaan ihmisiä, henki siellä keskivaiheilla
- Toiset vastaan, toiset myötämielisiä, ketään nimeämättä
- Ihan hyvä
- Kullakin on oma mielipiteensä, eikä kukaan voi mennä toiselle sanomaan, parempi pitää omastaan huoli. Joskus puututaan liikaa toisten asioihin.
- Hyvä henki, naapurit hirmuisen auttavaisia. Auttavaisuus erityispiirre, joskus ihan nolottaa miten voi korvata avun.
- Hyvä
- Hieman liikaa vielä nurkkakuntaisuutta ja kuppikuntia
- Hyvä
- Hyvä, uudet asukkaat otetaan mielestäni lämpimästi vastaan, kehittämishaluinen
- Mielestäni hyvä
- Suhteellisen hyvä, mutta kaikki eivät ole henkisesti kyläläisiä, vaan he vain asuvat täällä
- Yleensä positiivinen, joissain asioissa pientä nurkkakuntaisuutta

- Kohtalainen
- Hyvä
- Valitettavan huono, pilaajina tosin vain muutama perhe ja suku
- ”Hyvä”
- Itse en käy missään tapahtumissa työni vuoksi, mutta ei täällä järjestettykään paljon mitään. Ainoastaan elokuvailtoja, nekin on tullut jo katsottua. No, toivottavasti rupee tapahtumaan. (lausetta muokattu anonymiteetin säilyttämiseksi)

2.0 KYLÄTALO JA KYLÄSEURA

2.1 Osallistutko tai osallistuuko joku samasta taloudestanne kylätalolla järjestettävään toimintaan?

kyllä / 19

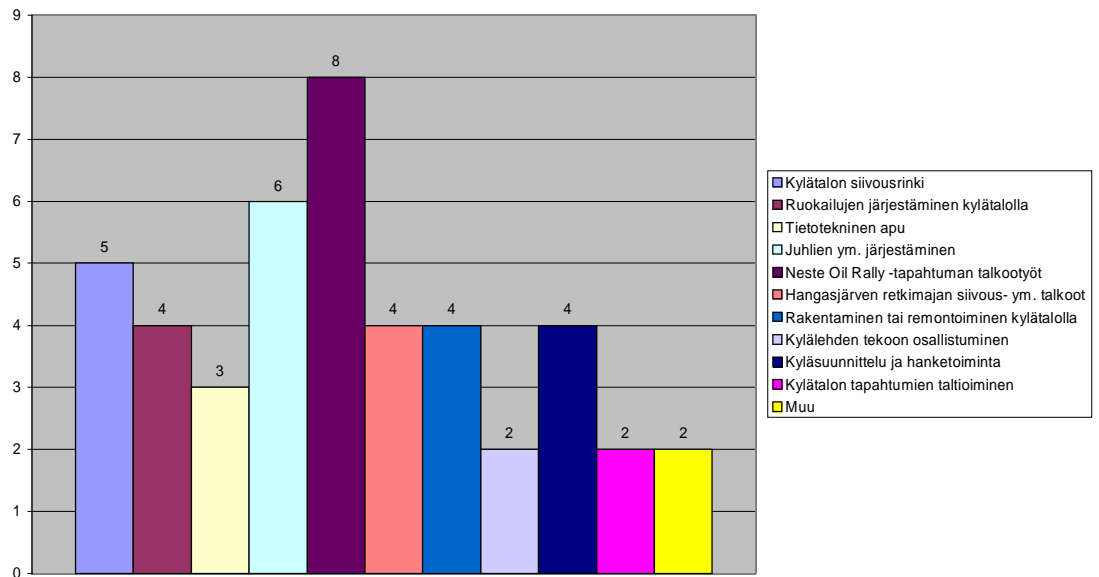
ei / 7

2.2. Jos vastasit edelliseen ei, niin millaista toimintaa kylätalolle toivoisit, jotta itse tai taloutenne jäsenet voisitte siihen osallistua?

- Kuoro, kulttuuri, henkistä virikettä
- Itselle enemmän intoa osallistua
- Sitten kun on enemmän omaa aikaa
- Kerho ainut, johon voi osallistua niin kauan kuin saa kyytiä
- Huutokaupat
- Olen niin huono osallistumaan, ikä tekee, vetää niin kankeaksi
- Autoverstas yleinen, auto/mopokerho
- Lapsille diskoja, aikuisille tansseja, näytelmäkerho. On kai täällä kylällä joitain, jotka haluais järjestää jotain, jos muut niin kyllä minäkin

2.3 Oletko sinä tai joku taloudestanne halukas osallistumaan seuraaviin kyläseuran talkootöihin?

Kiinnostavimmat talkootyöt kylätalolla



Kohtaan muu työ:

- Luonnonhoito
- Leipominen tapahtumiin
- Lapsille parkkiapu viikolla
- Lasten leikkimurkkaus, lapsiparkki (=pienien lasten järjestetty hoito kylätalolla esim. 2h/viikossa)

2.4 Olisiko sinulla tai jollain taloutenne jäsenistä kiinnostusta toiminnan ohjaukseen kylätalolla? (Tähän vastannut yhteensä 27)

kyllä / 2+1

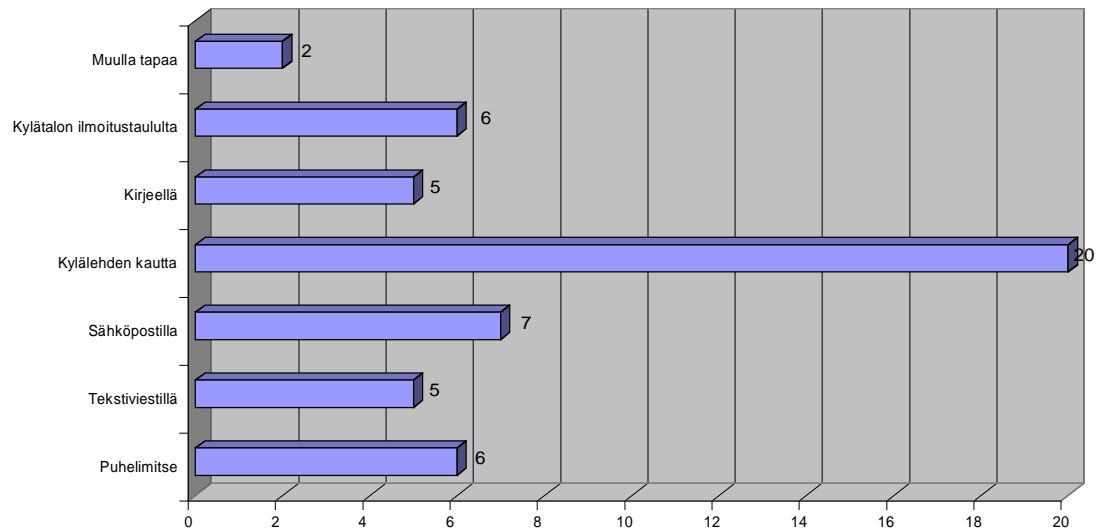
millaista toimintaa olisit kiinnostunut ohjaamaan?

- Rakennuspuolen kurssit
- Askartelu (lapset/aikuiset)
- Perusensiapu
- Mielen- ja kehonhallinta
- Laihdutusryhmä
- Sekakuoro
- ”Terveystunti” (esim. kerran viikossa verenpaineen mittaus tms.)

ei / 23, tyhjiä / 1

2.5 Miten haluaisit saada tietoa yhteisistä tapahtumista?

Miten haluaisit saada tietoa kylän yhteisistä tapahtumista?

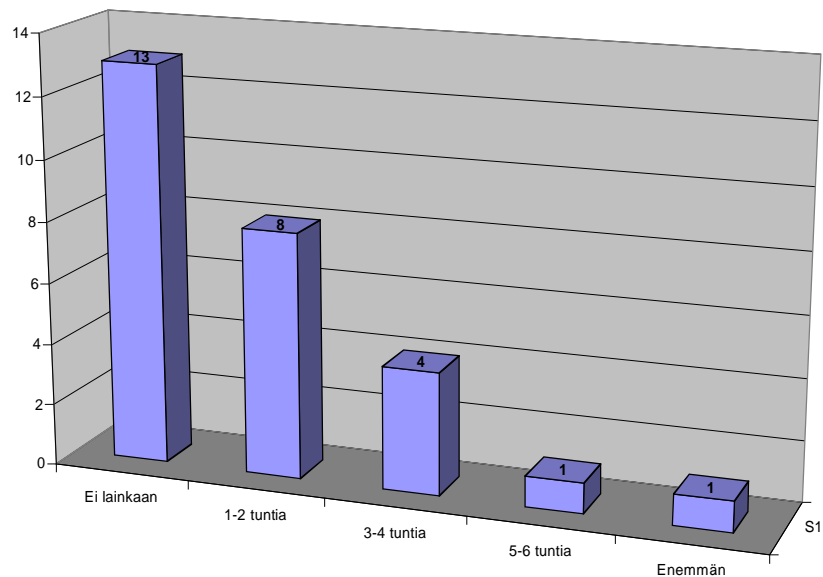


Muulla tapaa:

- Puskaradio

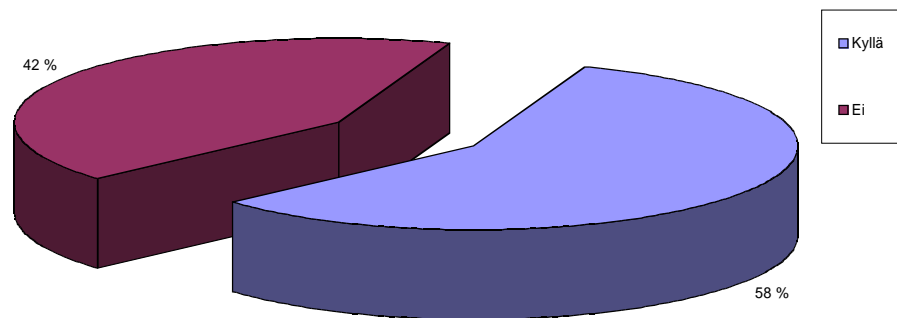
2.6 Kuinka paljon sinulla tai jollain taloutenne asukkaasta olisi kuukaudessa aikaa käyttää kyläseuran toimintaan? (esim. kyläkahvio, erilaiset talkoot, kerhonojaukset ym.)

Kuinka paljon aikaa käyttää kylätalon hyväksi?



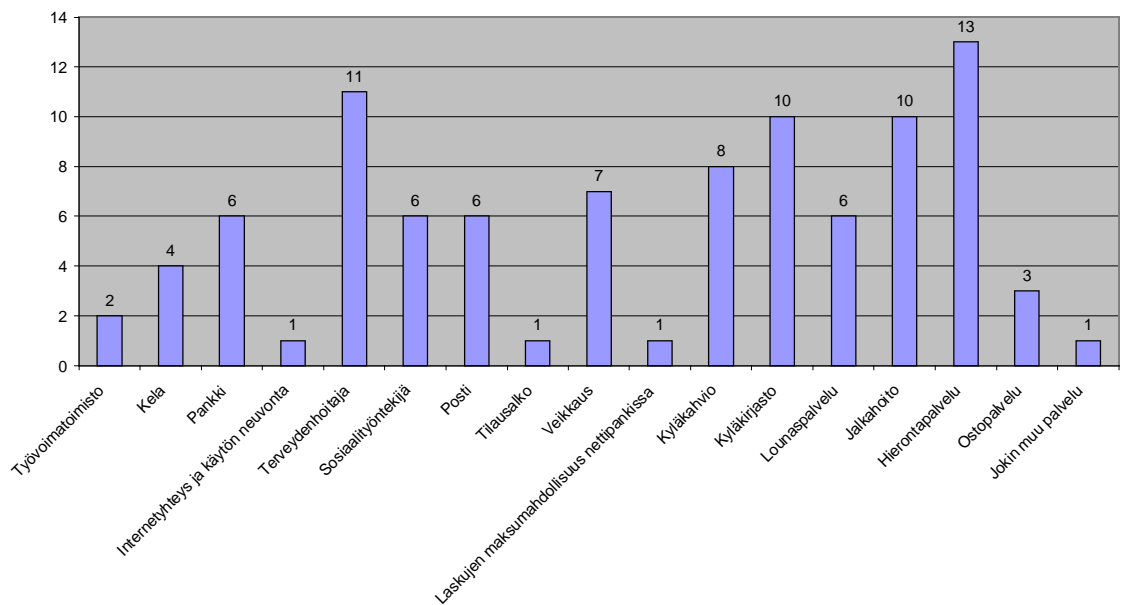
2.7 Olisiko sinulle tai taloutenne jäsenille hyötyä kylätalolla toimivasta monipalvelupisteestä?

Olisiko teille hyötyä monipalvelupisteestä?



2.8 Mitkä olisivat mielestäsi hyödyllisiä palveluita monipalvelupisteeseen?

Monipalvelupisteessä hyödyllisiksi koetut palvelut



2.9 Millaisia ideoita sinulla on kylätalon kustannusten kattamiseksi? (Kylätalolla pelkät ylläpitokustannukset ovat vuosittain tuhansia euroja.)

- Jyväskylän suurajot
- Huutokaupat ym. talkootyöt
- Huutokaupat
- Enemmän virkistävää toimintaa...kylän tapahtumat kylätalolle...kirpputorit, joista myyntipalkkiot ym.

- Joulumyyjäiset, neste ralli, kirpputori, huutokauppa
- Elokuvat ym. juhlat, hyvät mahdollisuudet järjestämiseen, pätevä tila
- Myyjäiset talkoovoimin ja lahjoituksin, raha kylätalolle
- Saa nuoremmat päättää
- Voisi kokeilla kyläkeittiö-illoja. Ihmisille tarjottaisiin mahdollisuus ruokailla (edullisesti) joinakin iltoina viikosta. Onko liikuntasalin vuokraamista markkinoitu tarpeeksi?
- Kirpputori
- Panostetaan myyjäisiin. Leivonnaisia myyntiin kyläkahvioon (myös kotiinvietäväksi), jokin ulkoilmatempaus
- Perhejuhlia, myyjäisiä, lounaita
- Aktiivisempi markkinointi ulkopuoliseen käyttöön, talkootyö
- Vuokralaiset, omat tilaisuudet ja kerhot, joissa pieni pääsymaksu, järjestelyt talkootyönä, asuntojen vuokraus
- En osaa sanoa

3.0 NAAPURIAPU

3.1 Oletko sinä tai joku taloudestanne kiinnostunut yhteistoiminnan ja yhteisöllisyyden lisäämisestä kylällänne?

kyllä / 17

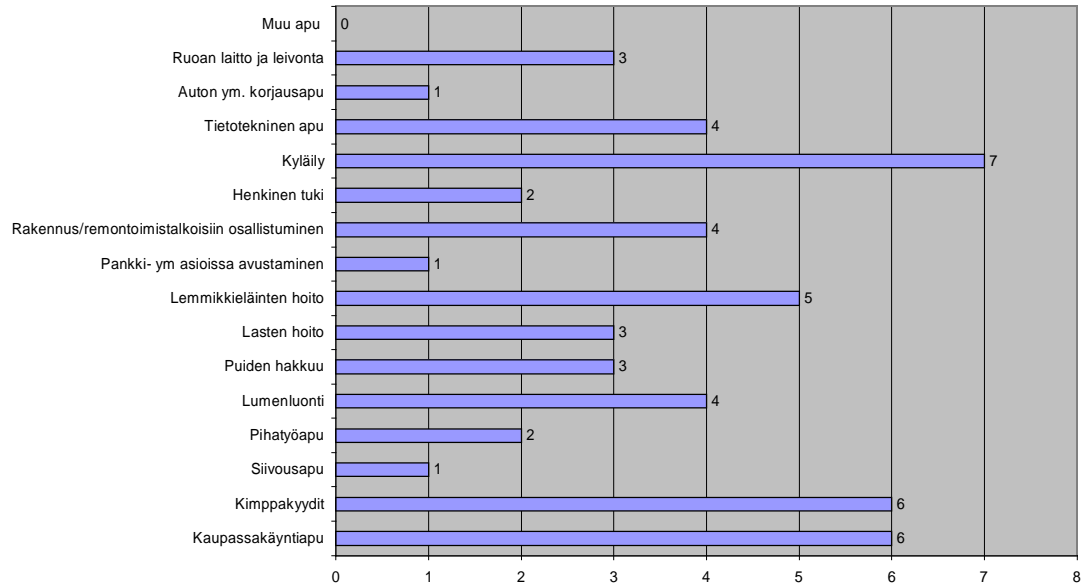
miten?

- Talkoohenkeä pitäisi saada heräteltyä henkiin.
- Vaikkei muuta, kuin käytäisiin naapurissa kylässä ja keskustelemassa
- Virkistysapua naapureilta
- Omalla kohdalla kunnossa
- Yhdessä tekemällä
- Käynyt naapuria aina auttamassa
- Luontevan naapuriavun kautta
- Alaspäin ei ainakaan pitäisi mennä
- Tarvittaessa ja jos olen vapaalla
- Nuorten kerhotoiminnan järjestäminen
- Naapuriavulla
- Lastenhoitoapu

en / 5, tyhjiä 4

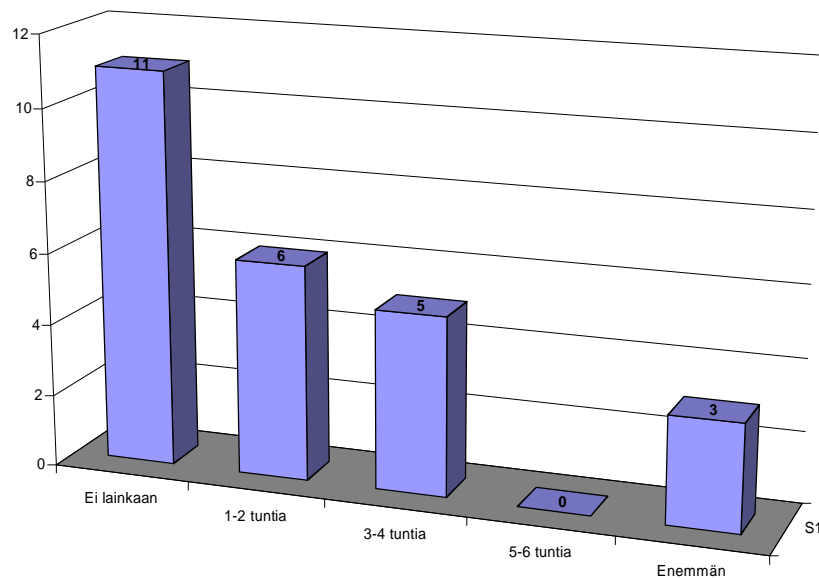
3.2 Olisitko sinä tai joku taloudestanne valmis auttamaan naapuria tai kyläläisiä joissain seuraavissa tehtävissä?

Mieluisimmat tavat auttaa naapuria



3.3 Kuinka paljon aikaa sinulla olisi mahdollista käyttää naapurien ja kyläläisten hyväksi kuukaudessa?

Kuinka paljon aikaa auttaa naapuria kuukaudessa



3.4 Mitkä tekijät helpottaisivat sinun osallistumistasi naapuriapu-toimintaan?

- Sähköpostitus ja julkaisutoiminta toiminnasta
- Tutustuminen naapureihin
- Terveys
- Pitäisi tuntea paremmin naapurinsa. Naapureiden pitäisi myös rohkeasti pyytää apua (esim. kyytiä kaupunkiin jne.)
- Oma auto

- Että lapset voisi ottaa mukaan naapuriaputoimintaan tai että työn voisi tehdä täällä kotona (esim. leipominen)
- Jos luotaisiin valmis kartoitus tarvittavasta avusta ja avun tarvitsijoista – tekijät ja tarvitsijat kohtaisivat
- Olisi hyvä, jos joku organisoisi apua (esim. netissä oleva palsta) Pyydettyä autan naapuria mielelläni
- Vanhemmat voivat tuoda illalla lapset hoitoon, käydäkseen kaupassa tai siivotakseen ym. pientä korvausta vastaan

4.0 KYLÄTOIMINNAN KOKONAISUUS

4.1 Mitkä ovat mielestäsi kylänne vahvuudet tällä hetkellä

- Rauhallisuus
- Ei kovin kaukana palveluista
- Suhteellisen lähellä keskuksia
- Rauhallisuus
- Jyväskylän läheisyys
- Luonto
- Keskipisteessä Jyväskylän, Jämsän ja Keuruun ja Petäjäveden välissä, keskeinen sijainti näihin nähdessä
- Kaikki tulevat hyvin toimeen keskenään
- Rauhallisuus
- Kovasti yritystä, tullut lisäännystä
- Yritetty jaloilleen nousta
- Yhteiset tapahtumat
- Toimiva kyläseura, muutama erittäin aktiivinen jäsen
- Hyvä kyläseuran puheenjohtaja
- Yhteistyöhaluisia ihmisiä, valmiita yrittämään
- Ihmiset, jotka yrittävät kovasti
- Hyvin ahkeria ja yritteliäitä ja kekseliäitä, jotta kylä olisi vireä
- Ihmiset
- Rauhallisuus
- Kyläkauppa lähellä (Mehtonen)
- Luonto
- Kylätalo
- Luonnon rauha
- Maisemat
- Luonto
- Asumisväljyys

- Ihmiset
- Luonto
- Rauhallisuus
- Vilkas toiminta
- Kylätoimikunta
- Parantuneet tieyhteydet
- Sijainti
- Luonto
- Itsenäisyys
- Yhteistyöhalu
- ”Suunta eteenpäin”
- Eri-ikäiset ihmiset
- Kylätalo
- Kylätalo, jossa voi harrastaa ja vuokrata ulkopuolisille
- Aktiiviset ihmiset
- Pitkäaikaiset asukkaat
- Lapsiperheet
- Luonto
- Turvallisuus
- Rauhallisuus
- Läheisyys Jyväskylään
- Aktiivinen ote tekemiseen
- Nuoret kyläläiset – tulevaisuus

4.2 Mitkä ovat mielestäsi kylänne heikkoudet tällä hetkellä

- Pitkät välimatkat
- Huono tieyhteys oman kunnan keskustaan
- Heikko tie
- Kaupan ja koulun lakkauttaminen
- Huonot tiet
- Asfalttitie
- Keskustelutaidottomuus, ei osata tehdä yhteisiä päätöksiä
- Kulkuyhteydet, varsinkin kelirikon aikaan
- Tietoliikenne viime aikoihin saakka heikko
- Kauppa hävisi, siihenkin alkanut tottua
- Pitkät matkat jarruttavat toimintaa
- Tiestön huono kunto
- Liikaa avohakkuita
- Palvelujen saatavuus (kaupan lyhyet aukioloajat)
- Vanhusten huonot palvelut

- Korpilahteen kuuluminen
- Mutta heitä on vain muutama (yritteliäitä ihmisiä)
- Yleiset kulkuyhteydet
- Ilmoitustaulu
- Palaute- ja idealaatikko olisi hyvä
- Kylätalon kenttä huonossa kunnossa
- Ei kauppaa
- Huonokuntoinen tie
- Ei koulua lapsille
- Etäisyys palvelukeskuksiin, valinnanvaraan
- (usein) hoitamaton tie, auraamaton, ei hiekkaa, ei päällystetty
- Valaistus puuttuu kaikkialta
- Kunnallistekniikka puuttuu
- Neuvola ja terveydenhuoltopalvelut puuttuu jne.
- Palo- ja pelastuspalvelut puuttuu jne.
- Yritystoiminnan puute
- Rakennemuutos – maatalous katoaa
- Kyläidentiteetin puute
- Peruspalveluiden puute
- Väki vanhentunut
- Nuorempien osallistumisen vähyys
- Asukkaat harvenevat
- Yhteistyön puute
- Vapaaehtoistoimintaan ei löydy uutta verta

4.3 Mitkä ovat kylänne mahdollisuudet tulevaisuudessa

- Liittyminen Jyväskylään (palvelut paremmin saatavilla)
- Luonnon ja metsien kunnioittaminen (ei avohakkuita)
- Kylätalon toiminnan kehittäminen
- Vanhusten palveluiden turvaaminen (kotihoito)
- Lasten ja nuorten hyvinvointi (oman kylän koulu ja päiväkotit)
- Kaupungit saastuvat ja liikenne puuroutuu, rikollisuus kasvaa; maaseutu luonnollinen elinympäristö, maaseudun näkymät hyvät
- Tonttipaikkoja löytyy uusille asukkaille
- Koulu säilyy, uutta asutusta tullut ja tulee edelleen, myös lapsiperheitä
- Hyvät, Jyväskylän lähellä
- Alueen kiinnostavuus
- Tulevaa Jyväskylää
- Kun tulis uusia asukkaita kylälle
- Tarpeeksi aktiivisia ihmisiä

- Koulu hyötykäyttöön (lakkauttamisen potentiaalia on)
- Asutus lisääntyy, kylä kasvaa
- Kylälle uusia ihmisiä pikku hiljaa
- Yksimielisyydellä
- Kun nuoret osallistuisivat ja ajattelisivat, että siitä on heille tulevaisuudessa hyötyä, kun vanhat poistuvat jäävät nuoret jatkamaan
- Hyvät naapurisuhteet ja omat asiat mukavasti järjestyksessä
- Tullut nuorta porukkaa, pysyy pystyssä ilman muuta (kylä)
- Toivottavasti jatkuisi tämmöisenä, ei menisi huonommaksi
- Kylätalo pysyisi ja olisi vetäjä
- Monitoimitalo
- Pohjoisten kylien yhteistyö
- Kyläverkosto (naapuriapu)
- En ole ennustajaeukko
- Lisäasutus ja sitä kautta palvelujen tarve lisääntyy ja mahdollisesti myös palvelujen tarjonta kunnan/yhteiskunnan toimesta paikalliselle tasolle. Palvelukeskusten puute vähentää asukkaita
- Uudet asukkaat
- Profiilin nousu – kylän tunnettuus
- Pienyrittäjyys
- Jyväskylän kylä (kuntaliitos)
- Aktiivinen toiminta
- Luonto
- Asumisen väljyys
- Yhteistyö
- Viihtyisyyden lisääminen nykyisiin vahvuuksiin panostamalla, ja siltä pohjalta ideoimalla

4.4 Mitkä ovat kyläenne kohdistuvat uhat tulevaisuudessa

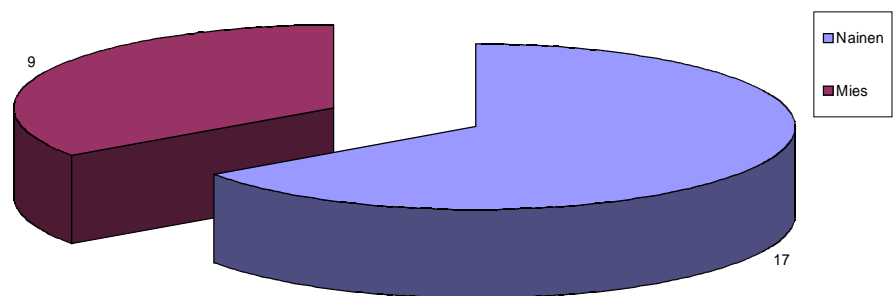
- Jos entisetkin asukkaat lähtevät liikepaikkoihin
- Palvelujen loppuminen
- Asukkaiden väheneminen
- En osaa sanoa
- Pysyminen korpilahtelaisena (palvelujen huonontuminen)
- Koulun lakkauttaminen (lapsiperheiden pois muutto)
- Liika rakentaminen ja metsien tuhoaminen
- Hangasjärven myyminen
- Kylätoiminnan hiipuminen (uudet asukkaat eivät osallistu)
- Hiukan syrjäinen sijainti
- Mahdollinen kaupunkiin liittyminen

- En usko sellaisia olevan
- Jos liitytään Jyväskylään, kylä häviää, itsenäisenä pitää pysyä
- Kun vanhat poistuvat, tarvitaan uutta asutusta, kanssakäyminen tärkeää
- Uusien asukkaiden osallistuminen yhteiseen kylätoimintaan
- Väki kaikkoo ja lähtee
- Palvelujen loppuminen
- Asukkaiden väheneminen
- Vanhukset ja sairaat unohtuvat koteihinsa ilman apua
- Ulkoistetut palvelut rahastavat "näennäisavustusta"
- Palveluiden taso heikkenee
- Valvonta puuttuu
- Vastuuta kierretään
- Mitä useampi toimija, sitä suurempi virheriski
- Vanhuksia 90% kylän asukkaista
- "Nukkuva kylä"
- Näivettyminen
- Luovuttaminen
- Eläköityminen
- En osaa sanoa
- Väen ikääntyminen
- Ilman uusia asukkaita kylän asukasluvu pienenee huomattavasti
- Jyväskylään yhtyminen
- Kaikki palvelut kirkonkylässä
- Liian tiheä asutus
- Nurkkakuntaisuus jatkuu – kylä kuihtuu kun kukin hoitaa vain omia asioitaan
- Isot yleisötapahtumat – ne eivät sovi rauhalliseen kylämiljööseen

5.0 TAUSTATIEDOT

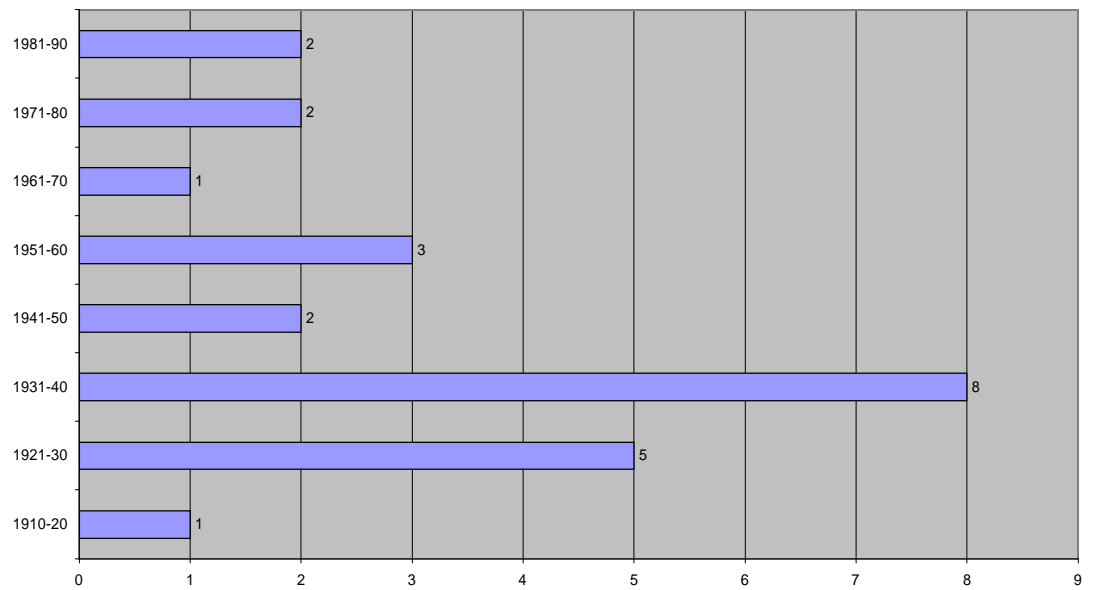
5.1

Vastaajan sukupuoli

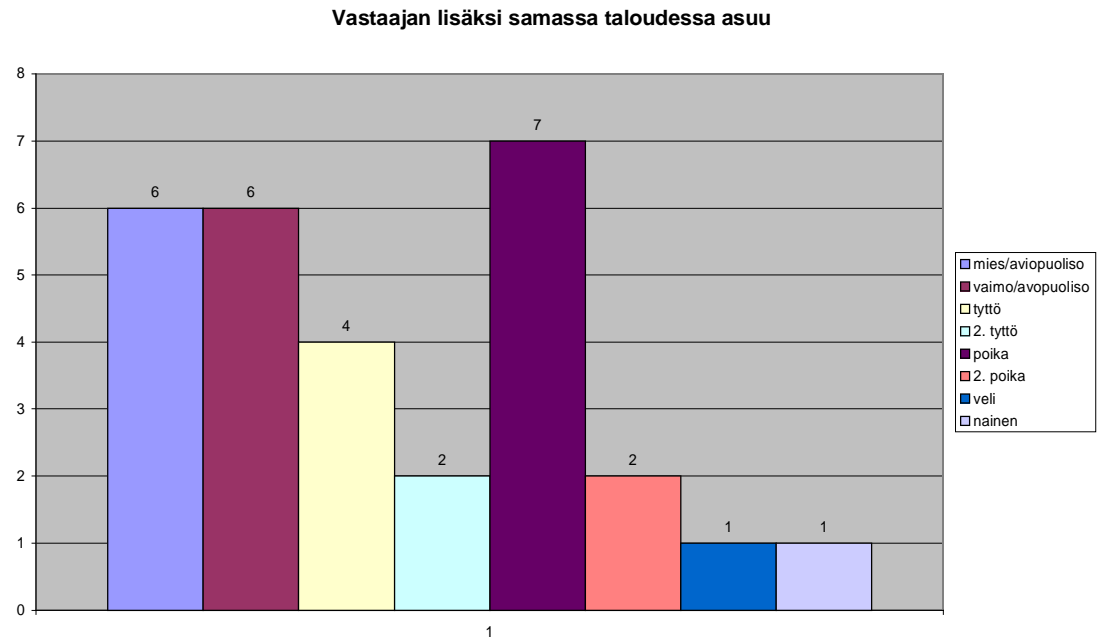


5.2 syntymävuosi

Vastaajan syntymävuosi



5.3 samassa taloudessa asuu lisäksi



5.6 asunut kylällä

