



**”VAIN TAIVAS ON RAJANA”
Asiakaslähtöinen työ- ja päivätoiminnan
kehittäminen toimintakeskus Violassa**

Anita Arvola

**Opinnäytetyö
Huhtikuu 2008**

Sosiaali-ala



**JYVÄSKYLÄN
AMMATTIKORKEAKOULU**

Tekijä(t) ARVOLA, Anita	Julkaisun laji Opinnäytetyö	
	Sivumäärä 84	Julkaisun kieli suomi
	Luottamuksellisuus <input type="checkbox"/> Salainen _____ saakka	
Työn nimi ”VAIN TAIVAS ON RAJANA” Asiakaslähtöinen työ- ja päivätoiminnan kehittäminen toimintakeskus Violassa		
Koulutusohjelma Sosiaali- ja terveysala, Sosiaalialan koulutusohjelma		
Työn ohjaaja(t) KOSKIMIES, Helena KINNUNEN, Helena (työelämän ohjaaja)		
Toimeksiantaja(t) Reisjärven kunnan kehitysvammahuolto, toimintakeskus Viola		
Tiivistelmä Toiminnallisen opinnäytetyön tarkoituksena oli lähteä kehittämään Reisjärven kunnan toimintakeskus Violan työ- ja päivätoimintaa asiakaslähtöisesti samalla vahvistaen toimintakeskuksen asiakkaiden osallisuutta. Opinnäytetyön tavoitteena oli valmistaa kuvastruktuuria hyväksi käyttäen päivä- ja viikko-ohjelmataulu, josta sekä asiakkaat että ohjaajat näkisivät päivän kulun ja sen toiminnot. Opinnäytetyön kohderyhmänä olivat toimintakeskuksen kehitysvammaiset aikuiset asiakkaat. Asiakkaiden toiveet ja kiinnostuksen kohteet toimintakeskuksen toimintaa kohtaan selvitettiin kyselyn avulla. Osa kyselyistä lähetettiin kotona asuvien kehitysvammaisten kotiin ja osa kyselyistä täytettiin yhdessä asiakkaiden kanssa toimintakeskus Violassa. Toimintakeskuksen henkilökunnan tekemän SWOT- analyysin pohjalta tarkasteltiin heidän resurssiaan ja perusteluitaan tulevalle kehittämishankkeelle. Symbolikirjoitus2000- ohjelman koulutustilaisuuden myötä toimintakeskuksen ohjaajat saivat valmiudet PCS- kuvien (Picture Communication Symbols) valmistukseen ja niiden käyttöön tulevassa päivä- ja viikko-ohjelmassa. Opinnäytetyön tuotteeksi valmistui hankitun aineiston pohjalta toimintakeskuksen yhteisissä tiloissa sijaitseva kuvastruktuuria hyödyntävä päiväohjelmataulu, jossa oli myös suuntaa antava viikko-ohjelma, sekä kaksi pienempää kuvastruktuuria hyödyntävä päiväohjelmataulua toimintakeskuksen puu- ja päivätoimintapuolelle. Toimintavaihtoehdot pohjautuivat kyselyistä saatuihin tuloksiin. Päiväohjelmatauluissa käytettävät PCS- kuvat järjestettiin PCS- kuvakansioihin. Työ- ja päivätoiminnan kehittäminen jatkuu tulevaisuudessa tarpeiden mukaan toimintakeskus Violan henkilökunnan toimesta. Opinnäytetyötä voitaisiin käyttää esimerkkinä muissa työ- ja päivätoiminnan kehittämishankkeissa.		
Avainsanat (asiasanat) kehitysvammaisuus, työtoiminta, päivätoiminta, asiakaslähtöisyys, osallisuus, strukturi, kuvat		
Muut tiedot		

Author(s) ARVOLA, Anita	Julkaisun laji Bachelor's Thesis	
	Number of pages 84	Language Finnish
	Luottamuksellisuus <input type="checkbox"/> Salainen _____ saakka	
Title ”SKY’S THE LIMIT” Customer-oriented development plan of work and daily activities in the Activity Centre Viola		
Study program Social and Health Care, Degree Programme in Social Care		
Instructors KOSKIMIES, Helena KINNUNEN, Helena (instructor of working life)		
Client Care of Mentally Disabled of Reisjärvi Municipality, Activity Centre Viola		
Abstract <p>The purpose of this operational Bachelor's Thesis was to develop the work and daily activities in Reisjärvi's Activity Centre Viola. The focus was customer-oriented, reinforcing the participation of activity centre's customers to the activities. The objective of this thesis was to create picture structure- utilising daily and weekly schedules, from which both the instructors and the customer could see the activities in course of the day. The target group of the thesis was the adult and mentally disabled customers of the activity centre.</p> <p>Surveys were conducted to customers in order to discover their wishes and interests regarding the functions of the activity centre. Part of the surveys was sent to mentally disabled people living at home and part of the surveys was filled together with the customers in Activity Centre Viola. On the basis of SWOT-analysis conducted by the staff of the activity centre, the staff's resources and grounds were reviewed for the forthcoming development plan. The staff was given training in the use of Symbolikirjoitus2000-program so that they would be able to create and use PCS-images (Picture Communication Symbols) in construction of the daily and weekly schedules.</p> <p>The product of this thesis was a daily schedule that was made by utilising the picture structure and attained material. Daily schedules along with indicative weekly schedules were set up in the premises of the activity centre and two smaller daily schedules utilising the picture structure were set up in the wood works premises and daily activity premises of the activity centre.</p> <p>As the need arises, developing the work and daily activities of Activity Centre Viola will continue in the future by the staff of the centre. This thesis can be used as an example in other development projects of work and daily activities.</p>		
Keywords mental disability, work activity, daily activity, customer orientation, participation, structure, pictures		
More information		

	2
6.2 Opinnäytetyön tarkoitus	36
6.3 Opinnäytetyön aikataulu ja toteutus.....	37
6.4 Opinnäytetyön menetelmät	39
6.4.1 SWOT -analyysi toimintakeskus Violassa	41
6.4.2 Symbolikirjoitus 2000 -ohjelman koulutustilaisuus	43
6.4.3 Kyselyt.....	44
6.5 Tuotteen valmistus	49
6.5.1 Suunnitteluvaihe	49
6.5.2 Suunnitelman toteuttaminen	51
6.6 Tuotteen arviointi.....	54
6.7 Yhteistyön sujuminen.....	57
7 POHDINTA	58
LÄHTEET	66
LIITTEET.....	69
Liite 1. Kyselytilanteessa tukena käytettyjä PCS -kuvia.....	69
Liite 2. Asiakkaiden kysely.....	70
Liite 3. Saatekirje.....	76
Liite 4. Asiakkaiden kotiin lähetetty kysely.....	78
Liite 5. Päiväohjelman suunnittelua.....	80
Liite 6. Esimerkkejä valmistamistani PCS -kuvista.....	81
Liite 7. Valmis yhteisissä oleskelutiloissa oleva päiväohjelmataulu.....	82
Liite 8. Valmiit puupuolen ja päivätoimintapuolen päiväohjelmataulut.....	83
Liite 9. PCS -kuvakansio.....	84

TAULUKOT

Taulukko 1. Opinnäytetyön aikataulu ja toteutus.....	38
--	----

KUVIOT

Kuvio 1. SWOT nelikenttä.....	41
Kuvio 2. Toimintakeskus Violan asiakkaiden kiinnostuneisuus tiettyjä toimintoja kohtaan (vastaajia yhteensä 28).....	48

1 TYÖ- JA PÄIVÄTOIMINNAN KEHITTÄMINEN ASIAKASLÄHTÖISESTI

Kehitysvammaisten ihmisten oikeutta työ- ja päivätoimintaan säätelee laki kehitysvammaisten erityishuollosta eli kehitysvammalaki (L 23.6.1977/519). Työ- ja päivätoiminnan suunnittelun pohjana ovat kehitysvammaisen aikuisen omat kiinnostuksen kohteet, toiveet, voimavarat ja tarpeet. Toiminnan tulee olla yksilölle mielekästä ja mahdollistaa kehittyminen ja taitojen ylläpitäminen sekä vuorovaikutus ympäristön kanssa. (Kaski, Manninen, Mölsä & Pihko 2002, 249.) Työ ja päivätoiminnassa ja sen suunnittelussa tulee muistaa, että kehitysvammaisen aikuinen on aktiivinen, tasa-arvoinen, osallistuva ja omaan elämäänsä vaikuttava henkilö tuen määrästä riippumatta (Ladonlahti 2004, 7).

Kehitysvammaisella henkilöllä on vamma ymmärtämisen- ja käsityskyvyn alueella. Hänen todellisuuskäsityksensä on yksinkertainen sekä konkreettinen, jonka vuoksi hän tarvitsee tukea niissä asioissa, joihin hänen ymmärryksensä ei riitä. Kehitysvammaisen ihmisen tiedon prosessointi on hitaampaa, esimerkiksi lyhytkestoisessa muistissa mieleen painaminen ja mieleen palauttaminen on vaikeaa. Kehitysvammaisella henkilöllä on yleensä myös tarkkaavaisuuden ja havaintokyvyn häiriöitä. Tästä johtuu, että uusien asioiden oppiminen ja niiden soveltaminen toisiin ympäristöihin vaatii aikaa, konkreettisuutta, käytännöllisyyttä, kertaamista, muistivihjeitä ja henkilön voimavaroihin sekä kiinnostuksen kohteisiin tukeutumista. (Matero 2004, 165, 181–182.)

Struktuuri ja kuvat auttavat kehitysvammaista henkilöä ymmärtämään ja jäsentämään ympäristöä ja sen viestejä. Struktuurin ja visualisoinnin tuoma ennakoitavuus, selkeys ja konkreettisuus tukevat henkilön itsenäistä toimintaa, ympäristön ymmärtämistä sekä kokonaisuuksien ja tapahtumien hahmottamista. Henkilö kokee ympäristön turvalliseksi ja hän pystyy keskittymään olennaiseen. (Haverinen, Kujanpää & Norvapalo 2001, 7- 8.) Kuvat ovat konkreettisia ja paikallaan pysyviä sekä niihin voi palata tarvittaessa uudestaan. Kuva voi auttaa kehitysvammaista ihmistä asian ja viestin hahmottamisessa sekä niiden ymmärtämisessä. (Huuhtanen 2001, 48.)

Opinnäytetyöni on toiminnallinen opinnäytetyö, jonka tarkoituksena oli lähteä kehittämään asiakaslähtöisesti ja asiakkaiden osallisuutta tukien Reisjärven kunnassa sijaitsevan toimintakeskus Violan työ- ja päivätoimintaa. Tarkoituksena oli tuottaa päivä- ja viikko-ohjelma kuvastruktuurin avulla, josta asiakkaat sekä ohjaajat näkisivät päivän kulun ja sen toiminnot. Toiminnan suunnittelussa asiakkaat voisivat olla mukana, mm. valitsemalla päivän toiminnoista itseään eniten kiinnostavimman. Opinnäytetyön pääasiallisena kohderyhmänä ovat toimintakeskuksen kehitysvammaiset aikuiset asiakkaat.

Opinnäytetyöni sai alkunsa, kun otin yhteyttä Reisjärven kunnan kuntoutusohjaajaan, Helena Kinnuseen. Kysyin, olisiko Reisjärven kunnan kehitysvammanhuollossa tarvetta ja kiinnostusta kehittämishankkeelle. Kiinnostusta löytyi toimintakeskus Violasta, joka oli minulle jo entuudestaan tuttu ympäristö työkokemukseni kautta. Toimintakeskus Viola kaipasi toimintaansa selkeyttä, sujuvuutta ja ennakoitavuutta; työyksikkö tarvitsisi selkeän ja ymmärrettävän päiväohjelman, jossa käytettäisiin PCS -kuvia ja struktuuria ymmärtämisen tukena. Tämä työelämän toive vastasi todella hyvin opiskelujeni aikana herännyttä kiinnostusta puhetta tukevia ja korvaavia kommunikointimenetelmiä (AAC) sekä struktuuria että niiden kehitysvammaisille henkilöille tuomaa tukea kohtaan. Nyt minulla oli mahdollisuus kehittyä ammatillisesti ja syventää teoriatietoa sekä käytännönkokemustani alueella, josta olen todella kiinnostunut. Myös opinnäytetyön toiminnallisuus ja sen tuleminen todelliseen työelämän tarpeeseen motivoivat minua soveltamaan oppimaani teoriatietoa ja omaamaani kokemusta käytännön haasteisiin toimintakeskus Violassa.

Teoreettisessa viitekehyksessä keskityn kehitysvammaisuuteen, työ- ja päivätoimintaan, asiakaslähtöisyyteen, osallisuuteen sekä strukturiin ja kuviin. Asiakaslähtöisyys ja osallisuuden tukeminen ovat tärkeitä periaatteita asiakastyössä. Nämä periaatteet näkyvät monen tärkeän vaikuttajatahonkin periaatteissa, kuten Suomen vammaispolitiikassa ja Kehitysvammaliiton toiminnassa. Laki sosiaalihuollon asiakkaan asemasta ja oikeuksista (L 22.9.2000/812), kehitysvammalaki (23.6.1977/519) ja vammaispalvelulaki (L 3.4.1987/380) turvaavat säädöksillään asiakkaan osallisuusmahdollisuudet. Koska asiakaslähtöisyys ja osallisuus ovat tärkeitä ja toimintoja sääteleviä periaatteita, halusin toteuttaa niitä myös omassa opinnäytetyössäni.

Teoriatiedon, aiemman kokemuksen ja toimintakeskus Violan henkilökunnan tekemän SWOT -analyysin tulosten tukemana lähdin toteuttamaan kehittämishanketta yhteistyössä toimintakeskuksen henkilökunnan kanssa. Jotta työ- ja päivätoimintaa toteutettaisiin asiakaslähtöisesti, kartoitin asiakkaiden mielenkiinnon kohteet ja toiveet toiminnan suhteen asiakkaiden näkökulmasta tehdyllä kyselyllä. Näin he pystyivät alusta lähtien osallistumaan työ- ja päivätoiminnan suunnitteluun ja toteuttamiseen.

2 KEHITTÄMISHANKKEEN KOHDERYHMÄ JA TOIMINTAKESKUS VIOLA

2.1 Kohderyhmän kuvailua

Kohderymänä kehittämishankkeessa ovat toimintakeskus Violan kehitysvammaiset aikuiset asiakkaat. Kohderyhmän tuen tarpeet ja toimintakyky vaihtelevat sen mukaan, millaisessa tilanteessa toimitaan ja millaisia tukitoimia on käytettävissä. Toisinaan asiakas pärjää vähemmillä tukitoimilla, toisinaan taas hän tarvitsee enemmän ohjaajan tai apuvälineiden tuomaa tukea suoriutuakseen tehtävästä. Kehitysvammaisuuden diagnoosina heillä on lievä, keskivaikea tai vaikea älyllinen kehitysvamma. Asiakkailla on myös liitännäisvammoja, kuten epilepsiaa ja autismia. Kohderyhmään kuuluu sekä nuoria aikuisia, aikuisia että iäkkäitä henkilöitä. Edellä mainituista seikoista johtuen kohderyhmä on varsin heterogeeninen, mikä tuo toiminnan suunnitteluun ja toteuttamiseen haasteellisuutta. Kehitysvammaiset asiakkaat käyvät toimintakeskus Violassa joko päivittäin tai muulla sovitulla tavalla.

Toimintakeskus Violan palveluita käyttävät myös mielenterveyskuntoutujat sekä eri tavoin syrjäytyneet aikuiset. Varsinaiseksi kohderyhmäksi valitsin toimintakeskuksen aikuiset kehitysvammaiset, koska suuntautumisvaihtoehtoni, erityiskasvatus ja vammaistyö, tukee teoriatiedollaan ja antamallaan käytännön tietotaidolla valintaani. Opinnäytetyöni avulla tuen laajempaa kehittämistyötä toimintakeskus Violassa. Tarkoituksena ei ole siis kehittää kaikkea

heti, vaan kehittämispöessi tulee jatkumaan tulevaisuudessakin. Opinnäyte-työni ohjaajan Helena Koskimiehen neuvojen, opinnäytetyön rajallisen opinto-pistemäärän sekä edellä mainittujen seikkojen myötä rajasin opinnäytetyöni varsinaiseksi kohderyhmäksi aikuiset kehitysvammaiset asiakkaat.

Tarvittaessa otan huomioon kehitysvammaisten asiakkaiden lisäksi muut toi-mintakeskuksen asiakkaat. Ei -kehitysvammaiset asiakkaat ovat osa työ- ja päivätoiminnan asiakaskuntaa, joten heidän osallistuminen kyselyyn toimin-nan toiveiden suhteen oli luontevaa. Heidän pois jättäminen olisi voinut aiheut-taa syrjäytymisen tunteen. Työ- ja päivätoimintaa ei myöskään selkeyttäisi, jos jättäisin ei- kehitysvammaiset asiakkaat kokonaan sivuun kehittämishankkees-ta. Päiväohjelma koostuu kuvista, joissa on kirjoitettu merkitysvastine selko-kielellä kuvan alapuolella, joten ei- kehitysvammaiset asiakkaat voivat seurata halutessaan päiväohjelmaa kirjoituksen kautta.

Seuraavaksi käsittelen kehitysvammaisuutta, sen määritelmiä, kehitysvam-maisen tapaa ymmärtää maailmaa sekä kehitysvammaisuudesta nousevia tuen tarpeita ja kehitysvammaisuuden vaikutusta arjessa selviytymiseen.

Kehitysvammaisuus

Kehitysvammaisuudella tarkoitetaan vammaa, joka on ymmärtämis- ja käsi-työkyvyn alueella. Kehitysvammaisella on heikko lyhytkestoinen muisti sekä tarkkaavaisuuden ja havaintokyvyn häiriöitä. Vaikeuksia ilmenee myös mie-leen painamisessa ja palauttamisessa, kertaamisessa sekä metamuistin alu-eella. Tästä johtuen käsitteellinen ajattelu ja uusien asioiden opettelu sekä niiden soveltaminen uusiin ympäristöihin on vaikeaa kehitysvammaiselle hen-kilölle. Se ei silti estä kehitysvammaista henkilöä oppimasta asioita samalla tavalla kuin muutkin ihmiset. (Ikonen 1998, 101–102; Matero 2004, 165.)

Kehitysvammaiseksi ihmiseksi voidaan luokitella lievästi toimintarajoitteinen, luku- ja kirjoitustaitoinen tavallisen ihmisen tavoin arjessa toimiva henkilö, joka voi tarvita hieman enemmän tukea esimerkiksi työpaikan haussa. Kehitys-vammainen ihminen voi olla myös vaikeasti vammainen, jatkuvaa hoivaa ja huolenpitoa tarvitseva sekä hyvin rajallisen kommunikaatiotavan omaava. Ke-hitysvammaisuutta on monenlaista, joten tätä käsitettä voidaan pitää yläkäsit-

teenä monille erilaisille ilmenemismuodoille ja eri syistä johtuville haasteille oppia ja ylläpitää jokapäiväiseen arkeen liittyviä toimintoja. Suomessa kehitysvammaisia ihmisiä on 35000–40000, joista jokainen on yllä mainittujen esimerkkienkin perusteella ainutlaatuinen yksilönsä. (Kehitysvammaisuuden määritelmä 2007.)

Kehitysvammaisuuden määrittelyä

Suomen *kehitysvammalaissa* kehitysvammaiseksi katsotaan henkilö, jonka kehitys tai henkinen toiminta on estynyt tai häiriintynyt synnynnäisen tai kehitysiässä saadun sairauden, vian tai vamman vuoksi ja joka ei muun lain nojalla voi saada tarvitsemiaan palveluita. Käytännössä katsoen tämä koskee kaikkia yksilön kehityksen aikana ilmaantuvia vaikeita vammoja, jotka voivat olla fyysisiä tai psyykkisiä, ja ne rajoittavat pysyvästi yksilön suorituskykyä. Suomessa kehitysvammaiseksi henkilöksi voidaan todeta henkilö, jolla on matala älykkyydosamäärä (alle 70), heikko sosiaalinen suoriutumiskyky ikätasoonsa nähden, ja näiden molempien kriteerien esiintyminen ennen 18. ikävuotta. (Kaski ym. 2002, 20; Matero 2004, 165.)

Lääketieteellinen näkökulma kehitysvammaisuuteen kuvataan *maailman terveysjärjestön tautiluokituksessa (WHO) ICD-10:ssä*. Uusi WHO:n ICD-10 otettiin Suomessa käyttöön 1.1.1996, jonka mukaan älyllinen kehitysvammaisuus on tila, jossa henkinen suorituskyky on häiriintynyt. Puutteita henkisessä suorituskyvyssä ovat erityisesti kehitysiässä ilmaantuvissa kognitiivisissa, kielellisissä, motorisissa ja sosiaalisissa taidoissa. ICD-10 mukaan kehitysvammaisuus voi esiintyä henkilöllä joko yksinään tai samanaikaisesti minkä tahansa fyysisen tai psyykkisen tilan kanssa. Kehitysvammaisuuden astetta määritellään ICD-10:ssä älykkyydosamäärän mukaan, jossa älyllinen kehitysvammaisuus luokitellaan lievään, keskivaikeaan, vaikeaan, syvään ja määrittelemättömään. (Lääketieteellinen luokitus 2007; Kaski ym. 2002, 20–21.)

Määritelmistä toiminnallisimman näkökulman tarjoaa vuonna 1992 esitetty *AAMR:n (American Association on Mental Retardation) malli*. Määritelmän mukaan kehitysvammaisuus tarkoittaa tämänhetkisen toimintakyvyn huomattavaa rajoitusta. Kehitysvammaisuudelle on ominaista merkittävästi heikompi älyllinen suorituskyky (ÄÖ alle 70–75), jonka rinnalla esiintyy rajoituksia vähin-

tään kahdella itsenäisen elämän taitojen alueella: kommunikaatio, omatoimisuus, kodinhoito, sosiaaliset taidot, yhteisössä toimiminen, itsesäätely, terveys ja turvallisuus, oppimiskyky, vapaa-aika ja työ. Kehitysvammaisuus ilmenee ennen 18. ikävuotta. (Kaski ym. 2002, 21.)

AAMR:n määrittelyssä ratkaisevat tekijät ovat ihmisen edellytykset, ympäristö ja toimintakyky. Kyse on siis vuorovaikutuksesta, joka tapahtuu älyllisten (yleiseen henkiseen suoriutumiskykyyn liittyvien) ja adaptiivisten (sopeutumiseen liittyvien) taitojen sekä ympäristön vaatimusten välillä. Älyllinen kehitysvammaisuus on siis tulosta ainoastaan tästä vuorovaikutuksesta, johon uskotaan voivan vaikuttaa ympäristöä muokkaamalla ja ympäristön tuella. Tukitoimet tulee suunnitella yksilöllisesti, jotta vältetään opittuun avuttomuuteen ajavalta liialliselta tukemiselta tai vastaavasti tavoitteiden saavuttamattomuudelta liian vähäisen tukemisen johdosta. (Kaski ym. 2002, 21–22; Matero 2004, 165–166.)

Kehitysvammaisen tapa ymmärtää maailmaa

Kehitysvammaisen henkilön tapa ymmärtää maailmaa ja käsittää todellisuutta on tavallista konkreettisempi ja yksinkertaisempi. Todellisuuskäsitykseen vaikuttaa vamman asteen lisäksi henkilön lisävammat, kasvatus, elinympäristö, elämäkokemukset sekä henkilön vahvuudet, heikkoudet ja muut yksilölliset piirteet. Todellisuuskäsitystä voidaan rikastuttaa tarjoamalla kehitysvammaiselle yksilölle vaihtelevia kokemuksia eri asioista; ajattelun sisältöön voidaan vaikuttaa virikkeellisen ympäristön ja vaihtelevuuden kautta. (Ikonen 1998, 97; Kaski ym. 2002, 188; Matero 2004, 176–177.)

Kehitysvammaisen ihmisen tapaa ymmärtää ympäröivää maailmaa on tutkinut Gunnar Kylén, jonka mukaan kehitysvammaisen henkilön ainoa todellinen vamma on ymmärtämisessä. Hänen mukaansa ymmärrys johtaa todellisuuskäsitykseen, joka rakentuu aistikokemusten järjestäytyessä. Tämän myötä rakentuvat henkilön tilan-, ajan-, laadun-, määrän- ja syyseuraussuhteidentaju. Vaikka Kylén ei puolla ajatusta ymmärryksen kehittymisestä harjoituksen avulla, voi jokaisen ihmisen todellisuuskäsitystä rikastuttaa vammasta huolimatta. (Ikonen 1998, 97; Matero 2004, 176–177.)

Kylénin mukaan todellisuuskäsitys ja ymmärryksen konkreettisuus ilmenee eriasteisena, jolloin puhutaan abstraktiotasoista eli ymmärryksen tasoista. Ymmärryksen tasoja ovat A-, B- ja C- taso. *A- tasolla* toimivat useimmat syvästi ja vaikeasti kehitysvammaiset henkilöt, jolloin oppiminen tapahtuu pääasiallisesti kehon aistikokemusten ja ehdollistamisen kautta. Kehitysvammaisen henkilö kokee tällöin tunteita ja tarpeita sekä aistien avulla havaittavan, konkreettisen todellisuuden; henkilö elää ”tässä ja nyt”. Esineiden tunnistaminen on yhteydessä niiden jokapäiväiseen käyttämiseen ja konkreettisuuteen, esimerkiksi lasi on juomista varten tai tuoli istumista varten. Puheen tuottamisen ja kuvien ymmärtämisen puutteesta huolimatta, A- tasolla toimiva kehitysvammaisen omaa rikkaan merkki-, ele ja kehonkielen, jonka avulla hän kommunikoi ympäristön kanssa. (Ikonen 1998, 98–100; Kaski ym. 2002, 189; Matero 2004, 178.)

A- taso voidaan jakaa vielä kolmeen alatasoon: A1, A2 ja A3. *A1- tasolla* toimiva kehitysvammaisen henkilö elää täysin ”tässä ja nyt”, kommunikoi ympäristölleen esimerkiksi itkun ja naurun kautta sekä on aina itse tapahtumien päähenkilö. *A2- tasolla* oleva kehitysvammaisen yksilö alkaa jo ymmärtämään eron itsensä ja ympäristön välillä, jolloin kiinnostus ympäröivään maailmaan voimistuu, ja siinä toimiminen kasvaa. Myös syysuhteiden ymmärtäminen voimistuu. *A3- tasolla* toimiva henkilö tulee tietoiseksi itsestään yksilönä, joka ympäristöstä rakentuvan todellisuuskäsityksen kehittymisen myötä rikastuu. Tietoisuus poissa olevien esineiden olemassa olostavahvistuu, hän pystyy ennakoimaan jokapäiväisiä tapahtumia, käsitteet nyt ja sitten voimistuvat sekä sanojen liittäminen esineisiin, henkilöihin ja tilanteisiin on mahdollista. (Ikonen 1998, 98–100.)

B- tasolle siirryttäessä merkittävin ero A- tasolla toimiviin kehitysvammaisiin ihmisiin nähden on kyky puhua sekä ymmärtää puhetta ja kuvia. Osa vaikeasti kehitysvammaisista henkilöistä ja suurin osa keskivaikeasti kehitysvammaisista henkilöistä toimivat tällä tasolla. Kehitysvammaisella henkilöllä on tällöin kokonaiskäsitys hänen lähiympäristöstään, ja siitä, että se muodostuu erilaisista osista. Käsitteet ”eilen” ja ”huomenna” on tällä tasolla mahdollista ymmärtää. Ajan tajun kehittyessä B- tasolla toimiva voi ymmärtää useampien tapahtumien peräkkäisyyttä. Numerot yhdestä viiteen on mahdollista oppia,

mutta kehitysvammainen henkilö ei osaa käyttää numeroita laskemiseen. B-tasolla toimiva yksilö on edelleen riippuvainen aistein havaittavasta todellisuudesta, ja muutokset siinä ovat vaikeita ajatella ja ymmärtää. Kuvat ovat todella hyvä apu tukemaan tällä tasolla toimivan kehitysvammaisen henkilön arjenhallintaa ja itsenäisyyttä. (Ikonen 1998, 100; Kaski ym. 2002, 189; Matero 2004, 178.)

Suurin osa lievästi kehitysvammaisista henkilöistä toimii *C-tasolla*, jolloin kehitysvammainen ihminen voi oppia lukemaan, kirjoittamaan ja laskemaan jonkin verran. Kyky jäsentää todellisuutta ajattelun varassa on mahdollista tällä tasolla toimivalle henkilölle. Kehitysvammainen henkilö pystyy ymmärtämään kehittyneen aika- ja tilakäsityksen avulla, että on tulevaisuus ja paikkoja, joissa hän ei ole käynyt. Muutosten ymmärtäminen on helpompaa sekä muiden ihmisten näkökulmien huomioon ottaminen on vahvempaa. Ongelmien selvittäminen on vaikeaa C-tasolla toimivalle kehitysvammaiselle henkilölle, jos monet tekijät vaikuttavat samanaikaisesti. Myös abstraktien käsitteiden ymmärtäminen on vaikeaa. (Ikonen 1998, 101; Kaski ym. 2002, 189–190; Matero 2004, 178.)

Opinnäytetyöni kohderyhmässä kehitysvammaiset henkilöt sijoittuvat A3-tasosta C-tasoon. Oman kokemukseni kautta olen oppinut, että vaikka henkilön diagnoosina on vaikea älyllinen kehitysvammaisuus, voi hänen toimintakykynsä olla melko moitteetonta tietyillä alueilla. Kuntoutussuunnitelmia lukiessa ei tällaista yksilöllistä voimavaraisuutta ole nähtävissä vaan ne tulevat esiin silloin, kun on henkilön kanssa aidossa vuorovaikutuksessa. Tämä käytännön kokemus tukee Kylénin teoratietoa, jonka mukaan todellisuuskäsitystä ja sen kautta toimintakykyä voidaan tukea antamalla kehitysvammaiselle henkilölle vaihtelevia kokemuksia eri asioista (Ikonen 1998, 97).

Kehitysvammaisuudesta nousevat tuen tarpeet

Kehitysvammaisuus on sinällään suhteellisen pysyvä tila eikä sitä voida hoidoilla ja kuntoutuksella poistaa. Kehitysvammaista voidaan kuitenkin tukea eri elämän osa-alueilla, ja näin mahdollistaa mahdollisimman hyvä toimintakyky arjessa. Antamalla kehitysvammaiselle henkilölle mahdollisimman paljon erilaisia kokemuksia, voidaan hänen todellisuuskäsitystään monipuolistaa ja sitä

kautta parantaa hänen elämänhallintaansa. Kehitysvammaisen ihmisen kehitystä tukee osallistuminen päivittäisiin toimiin, jonka yhteydessä tulee kuitenkin huomioida kehitysvammasta nousevat erityistarpeet. (Kaski ym. 2002, 207–208.)

Kehitysvammaisuudenaste, lisävammat, ymmärryksen taso sekä ympäristö ja sen antamat tukitoimet tai niiden puuttuminen vaikuttavat kehitykseen. Kehitysvammaisen ihminen voi tarvita tukea aistitoimintojen kehittämisessä, sillä aisti- ja liikuntavammat voivat häiritä kehittymistä. Kommunikaatiotaitojen kehitys voi olla kehitysvammaisella henkilöllä hitaampaa ja vähäistä, jolloin esimerkiksi puhetta korvaavien ja tukevien kommunikaatiomenetelmien käyttö tulee tarpeeseen. Kehitysvammaisen henkilön motoriikka kehittyy yleensä hitaampaa, jolloin tarvitaan tukea motoriikan eri alueilla (kehonhahmotus, kokonaismotoriikka, hienomotoriikka). Motoriset taidot ovat tärkeitä kokonaiskehityksen kannalta, joten niissä annettavat tukimuodot ovat tärkeitä arjenhallinnan ja omatoimisuuden suhteen. (Mts. 208 – 217.)

Kehittämishankkeen kohderyhmässä kehitysvammaisia asiakkaita tuetaan antamalla heille erilaisia aistikokemuksia, esim. saven muotoilussa ja leivonnassa voidaan harjoittaa tuntoaistia, makuaistia, hajuaistia, näköaistia ja kuuloaistia. Joillekin asiakkaille on haastavaa ymmärtää puhuttua ja kirjoitettua kieltä sekä kommunikoida niiden avulla, jolloin heille on tehty kommunikatiokansioita. Myös tukiviittomat kuuluvat joidenkin asiakkaiden arkeen. Kohderyhmässä osalla asiakkaista on haasteita motoriikan kanssa, jolloin erilaiset liikuntamuodot tukevat sen kehittämistä ja ylläpitämistä. Asiakkaiden kanssa esimerkiksi käydään viikoittain kehontuntemis-, kommunikaatio ja kontaktiharjoituksia (KKK -ohjelma). KKK -ohjelmalla harjoitetaan sensorisia ja motorisia taitoja, vahvistetaan kommunikaatiota sekä harjoitellaan havaintojen tekemistä (Matero 2004, 184).

Kehitysvammaisen henkilö voi tarvita tukea sosiaalisissa taidoissa ja psyykkisessä kehityksessä. Sosiaaliset taidot perustuvat erilaisiin motorisiin, kognitiivisiin ja kommunikaatiotaitoihin. Sosiaaliset taidot kehittyvät siis henkilön kokonaiskehityksen mukana. Niiden harjoitteluun parhaimmat tavat ovat arjen tilanteet ja niissä tapahtuva vuorovaikutus. Aikuisen kehitysvammaisen koh-

dalla sosiaalisia taitoja ja itsenäistymistä lähdetään tukemaan minäkuvan selvittämisestä käsin. Minäkuvan selvittämisen lisäksi harjoitellaan kaverisuhteiden luomista, hyviä käytöstapoja, vuorovaikutustaitoja, oikeuksien ja tunteiden tiedostamista. Keskustelut ja erilaiset kerhot lisäävät hänen itsetuntemustaan. Sosiaalisten taitojen ja itsenäistymisen opettelun taustalla täytyy kehitysvammaisella henkilöllä olla realistinen minäkuva, johon kuuluu oman vamman ymmärtäminen ja sen vaikutus elämään. (Kaski ym. 2002, 221 – 225.)

Opinnäytetyöni kohderyhmässä asiakkaiden sosiaalisia taitoja ja psyykkistä kehitystä tuetaan mm. käymällä arjen tilanteissa läpi hyviä käytöstapoja ja opettamalla vuorovaikutustaitoja. Oman opinnäytetyöni myötä tuon asiakkaiden sosiaalisia taitoja, itsetuntemusta ja minäkuvan kehittymistä: ryhmätyöskentely, omien mieltymysten pohtiminen, hyvät käytöstavat, vuorovaikutustaidot, positiivisten asioiden kuuleminen itsestään. Tämä olisikin hyvä sosiaalisten taitojen ja psyykkisen kehityksen tukemisen työmalli toimintakeskukseen myös jatkossa.

Kehitysvammaisen henkilö voi tarvita eriasteista tukea omatoimisuudessa eli päivittäisissä toiminnoissa ja elämänhallinnassa, joiden opettamisesta käytetään nimityksiä PT- opetus (päivittäisten toimintojen opetus) eli ADL- opetus (activities of daily living). Ennen taitojen opettamista tulee kartoittaa yksilöllisesti henkilön oppimisedellytykset ja taidot: mitä opetetaan ja miten. (Kaski ym. 2002, 225 – 227.) Toiselle kehitysvammaiselle omatoimisuuden opettelu voi koostua ruokailu- ja pukeutumistilanteen harjoittelusta ja toiselle rahankäytön ja ajanhallinnan harjoittelusta.

Kohderyhmässä on monenlaista PT- opetusta. Asiakkaiden kanssa harjoitellaan esimerkiksi huolehtimaan henkilökohtaisesta hygieniasta hampaiden pesun ja suihkukäyntien myötä. PT -taitoja opetellaan sekä toimintakeskuksessa että sen ulkopuolella: Rahankäyttöä ja asioimista harjoitellaan sekä koritehtävien avulla että oikeissa asioimistilanteissa mm. kauppakäynnillä.

Älyllisen kehitysvammaisuuden asteen vaikutus arjessa selviytymiseen

Kehitysvammaisen henkilön toimintakyky muodostuu älyllisistä toiminnoista ja niiden rajoituksista sekä henkilökohtaisten ominaisuuksien ja elinympäristön

kanssa käytävässä jatkuvassa vuorovaikutuksessa. Näin ollen pelkkä älyllisen kehitysvammaisuuden aste ei ole riittävä, kun määritellään kehitysvammaisen henkilön selviytymistä elämässä. Mutta henkilön toimintakyvyn kautta voidaan tehdä päätelmiä kehitysvammaisuuden vaikeusasteesta. Vaikeusaste vaikuttaa elämässä selviytymiseen; lievä älyllinen kehitysvammaisuus aiheuttaa vähemmän tuen tarpeita kuin vaikea älyllinen kehitysvammaisuus. Vaikeusasteen lisäksi tulee huomioida yksilölliset voimavarat ja tuen tarpeet sekä niiden vaikutus toimintakykyyn. (Kaski ym. 2002, 24–25.) Tämä tarkastelu älyllisen kehitysvammaisuuden asteen vaikutuksesta arjessa selviytymiseen pohjautuu lääkinnälliseen määrittelyyn (WHO:n ICD-10) kehitysvammaisuudesta.

Henkilöllä, jolla on *lievä älyllinen kehitysvammaisuus*, on oppimisvaikeuksia ja hän voi siksi tarvita erityisopetusta. Henkilökohtaisissa toimissa hän on yleensä omatoiminen ja aikuisena itsenäinen asuminen on mahdollista. Joskus asumiseen tarvitaan hieman tukea, kuten siivouksessa ja ruokaostoksilla käymisessä. Aikuisena henkilö kykenee ylläpitämään suhteita läheisiin ja tuttaviiin sekä töissä käyminen onnistuu ei-kehitysvammaisen henkilön tapaan. Useimmiten he kuitenkin tarvitsevat töissä jonkinlaista valvontaa ja ohjausta. Työ ei saa olla henkilölle liian vaativaa, vaan sen kuormittavuus tulee suhteuttaa henkilön toimintakykyyn. (Mts. 25.)

Vaikka lievästi kehitysvammainen henkilö suoriutuu arjestaan melko itsenäisesti, tarvitsee hän tukea tarvitsemiensa palveluiden ja asioimisen kanssa, esimerkiksi raha-asioiden hoidossa. Lievästi kehitysvammainen henkilö tarvitsee helpon johdateltavuutensa takia ohjausta, ettei hän joutuisi huonoon seuraan ja sitä kautta hankaluuksiin. Jos lievä kehitysvammaisuus jää diagnosoimatta tai huomioimatta, se voi olla vaikuttamassa psykososiaalisten tai psyykkisten ongelmien syntyyn. (Mts. 25.)

Keskiasteinen älyllinen kehitysvammaisuus aiheuttaa merkittäviä viiveitä henkilön kehityksessä verraten ei-kehitysvammaisen lapsen kehitykseen. Oppimisvaikeuksien takia keskiasteisesti kehitysvammainen henkilö tarvitsee kouluvuosinaan erityisopetusta. Jonkin asteinen itsenäisyys, riippumattomuus ja kommunikaatiotaito ovat saavutettavissa, mutta jonkinlainen tuen tarve on aina olemassa näillä alueilla. Aikuisena tuen tarve on vaihtelevaa, jotta selviy-

tyminen yhteiskunnassa onnistuisi. Asumiseen ja työntekoon keskiasteisesti kehitysvammainen aikuinen henkilö tarvitsee tukea ja ohjausta enemmän kuin lievästi kehitysvammainen aikuinen henkilö. (Mts. 25–26.)

Jos henkilö on *vaikeasti kehitysvammainen*, tarvitsee hän jatkuvaa tukea ja ohjausta arjessaan. Eri elämän alueilla, kuten asumisessa ja työtehtävissä henkilö tarvitsee huomattavia tukitoimenpiteitä. Näitä voi olla henkilökohtainen avustaja ja puhetta korvaava menetelmä. Riippuvaisuus toisista ihmisistä päivittäisissä toimissa on suuri. Pitkän ja huolellisen kuntoutuksen avulla myös keskiasteisesti kehitysvammainen henkilö voi kehittyä melko itsenäiseksi henkilökohtaisissa toiminnoissaan. (Mts. 26.)

Syvä älyllinen kehitysvammaisuus tarkoittaa sitä, että henkilö on täysin riippuvainen toisista ihmisistä ja hän tarvitsee jatkuvaa hoivaa. Vakavia puutteita ilmenee henkilökohtaisessa kyvyssä huolehtia omista toimistaan, kommunikaatiossa, liikunnassa ja kyvyssä hallita suolen ja rakon toimintaa. Päivittäisten elämäntaitojen ja mm. liikunnallisten sekä kommunikaatioon liittyvien taitojen harjaannuttamisella syvästi kehitysvammainen henkilö voi oppia omatoimiseksi joillakin elämän osa-alueille, kuten hampaiden pesussa tai syömisessä ja hän voi oppia joitain työtehtäviä. Syvä älyllinen kehitysvammaisuus vaatii ympärivuorokautista valvontaa asumisessa ja päivittäisissä toiminnoissa. (Mts. 26.)

2.2 Toimintakeskus Viola

Toimintakeskus Violalla ei ollut varsinaista toiminta-ajatusta, kun rupesin tekemään opinnäytetyötäni kyseisessä yksikössä. Toiminta-ajatukseen pohjautuu yksikön toiminnan tarkoitus ja tavoitteet sekä palvelut, joita he tarjoavat asiakkaille. Tämän vuoksi pyysin henkilökuntaa miettimään ja kirjoittamaan oman toiminta-ajatuksensa toimintakeskus Violalle.

Toimintakeskus Violan toiminta-ajatus (2008):

”Toimintakeskus Violan tarkoituksena on järjestää kehitysvammaisille ja mielenterveyskuntoutujille sekä syrjäytymisvaarassa oleville henkilöille päivätoimintaa. Päivätoiminta sisältää toiminta-

kykyä ylläpitävää ja edistävää työ- ja viriketoimintaa, joka lisäksi tukee ja vahvistaa asiakkaiden elämänhallintaa.”

Toimintakeskus Violan historiaosuutta varten haastattelin henkilökuntaa. Kysyin heiltä, mistä kaikki on saanut alkunsa, millaista toiminta oli ennen sekä miten on päädytty tähän hetkeen.

Vuonna 1980 Reisjärven kunnassa alkoi toimia päivähuoltola, jonka järjestämisvastuussa oli Pohjois-Pohjanmaan erityishuoltopiiri. Tätä ennen kunnassa kehitysvammaisten ihmisten toiminnasta huolehti tukiyhdistys ja seurakunta. Päivähuoltolan toimintapaikkana olivat kunnan vanhan Pappilan tilat. Tilat olivat pienet ja koneita oli vähän verrattuna nykypäivän toimintakeskus Violaan. (Toimintakeskus Violan henkilökunta 2008.)

Päivähuoltolan nimi muuttui työkeskukseksi. Työkeskuksessa oli aluksi johtaja, kaksi ohjaajaa sekä siivooja. Työkeskuksessa toimi tekstiilipuoli ja puupuoli, joiden tuotteet olivat pienimuotoisia, kuten leikkuulautoja ja poppanoita. Vuonna 1988 puupuoli sai isommat tilat vanhan Pappilan viereisestä rakennuksesta. Asiakkaita oli tällöin 15, joista suurin osa oli kehitysvammaisia ihmisiä. Vuonna 1990 toiminnan järjestämisvastuu siirtyi kunnalle. (Mts.)

Nykyinen toimintakeskus Viola muutti uusiin tiloihin vuonna 2005, jotka remontoitiin esteettömyysperiaatteiden mukaisesti. Tällöin myös nimi muutettiin työkeskuksesta toimintakeskukseksi. Toimintakeskuksessa on nykyään yhteensä neljä ohjaajaa ja laitospulainen. Reisjärven kunnan ryhmäkodista tulee joka arkiamu yksi ohjaaja toimintakeskukseen. Toimintakeskuksen esimiehen toimipiste on kunnantalolla, joka hoitaa samalla koko kunnan kehitysvammahuollon asioita. Asiakkaita toimintakeskus Violassa on 33 ja osa asiakkaista käy avotyössä toimintakeskuksen ulkopuolella: asiakasmäärä vaihtelee päivittäin 18:sta 22:een. Asiakkaista noin 40 prosenttia on mielenterveyskuntoutujia. Myös työmäärä on lisääntynyt: puupuolella tehdään paljon alihankintatöitä ja tekstiilipuolella tehdään myyntiin muun muassa kodintekstiilejä. (Mts.)

Toimintakeskus Viola nimi otettiin käyttöön asiakaskunnan muutoksen myötä. Asiakkaat ovat vanhentuneet, jonka myötä tuen tarpeet ovat lisääntyneet. Myös asiakkaiden diagnoosien monimuotoistumisen vuoksi päivätoiminnan

tarve on lisääntynyt. Tämän vuoksi työkeskus muutti nimensä toimintakeskukseksi. (Mts.)

Toiminta elää ja kehittyy ajan myötä: asiakkaat vaihtuvat, asiakkaiden tarpeet ja toimintakyky muuttuvat, resurssit muuttuvat sekä toimintaa ohjaava lainsäädäntö muuttuu. Ajan haasteisiin tulee osata vastata ja sitä kautta kehittää työyksikön toimintaa tarpeita vastaavaksi.

3 TYÖ- JA PÄIVÄTOIMINTA

Aikuisuuden kynnyksellä ihmisellä voi olla takanaan monta vuotta opiskelua. Etsimme opiskeluiden kautta alaa, jolle haluamme antaa aikuisena työpanoksemme ja saada siitä tarvitsemamme toimeentulon. Työ tuntuu olevan aikuisuuden keskeisimpiä ja arvostetuimpia asioita. Teoksessa Erityispedagogiikka ja aikuisuus Tarja Männyn (2003) artikkelissa todetaan, että normaaliin aikuisumisprosessiin kuuluu keskeisenä asiana siirtyminen koulusta työelämään (Mänty 2003, 84).

Työelämä on monimuotoinen voimavara ihmisen elämässä. Työllä on todettu olevan tärkeä merkitys aikuisen ihmisen fyysiselle ja psyykkiselle toimintakyvylle, sillä työelämään siirtyminen vaikuttaa laaja-alaisesti yksilön arkeen, mm. elinympäristöön, päivittäiseen aikatauluun ja sosiaalisiin suhteisiin. Työllistymisen on uskottu lisäävän yksilön itsenäisyyttä, riippumattomuutta ja mahdollisuuksia osallistumiseen. Työn katsotaan myös lisäävän taloudellisen turvallisuuden tunnetta, koska sen avulla ihmiset hankkivat toimeentulonsa. Työn merkitystä tulee kuitenkin aina peilata yhteiskuntaa ja aikakauteen; länsimaisissa työillä on katsottu olevan tärkeä merkitys yksilön hyvinvoinnille. Myös vammaisten ja vajaakuntoisten henkilöiden kohdalla työtä pidetään hyvinvoinnin, elämänlaadun ja sosiaalisen integraation näkökulmasta tärkeänä tekijänä. (Mänty 2003, 84 - 85.)

Työn teko voi siis olla parhaimmillaan virkistävää ja voimia antavaa, itseluottamusta vahvistavaa sekä yleisen hyvinvoinnin ylläpitämistä. Työllä on aina myös toinen puolensa. Se voi olla uuvuttavaa joko henkisesti ja/tai fyysisesti.

(Mauro 2001, 39.) Tämän vuoksi onkin hyvä miettiä, onko kehitysvammaisen henkilön tai mielenterveyskuntoutujan kohdalla työtoiminta juuri hänen kykyjään ja voimavarojaan vastaavaa sekä tarpeeksi motivoivaa ja mielekästä.

Vain harva kehitysvammaisen ihminen saa työstään varsinaista palkkaa. Työ- ja päivätoiminnasta sekä avotyöstä saatava raha on työosuusrahaa, noin viisi euroa verotonta tuloa päivässä. Pääasiallisen toimeentulonsa aikuiset kehitysvammaiset saavat työkyvyttömyyseläkkeestä. Varsinaista palkkatyötä tekevät vain 300 kehitysvammaista aikuista. Tämä tuettu työllistäminen olisi monelle kehitysvammaiselle ihmiselle miellyttävämpi ja antoisampi vaihtoehto kuin työ- ja päivätoiminta tai avotyö. (Kehitysvammaiset ja työ 2008.)

Työn ja siitä saatavan palkan suuri merkitys näkyy kehitysvammajärjestöjen teettämän kyselyjen vastauksista. Kyselytulosten mukaan kehitysvammaiset nuoret haluavat oikeaan palkkatyöhön perinteisen työ- ja päivätoiminnan sijaan. Kyselyyn vastanneiden mukaan työstä saatavan palkan merkitys on suuri. Työ- ja päivätoiminnasta sekä avotyöstä 3000 haluaisi ja kykenisi palkkatyöhön. (Kehitysvammaiset nuoret haluavat palkkatyöhön 2008.)

Kehitysvammaisella aikuisella on erilaisia mahdollisuuksia osallistua työelämään, kun opinnot ovat suoritettu. Tällä hetkellä vaihtoehtoja ovat tuettu työllistyminen, avotyö, työtoiminta ja päivätoiminta. Työ- ja päivätoiminta tulevat kyseeseen silloin, kun itsenäisen työn tekeminen on liian haasteellista. (Päivätoiminnan ja työn erilaiset mahdollisuudet 2006.) Tällöin henkilö pystyy nauttimaan aikuisen elämään kuuluvan työn antamista voimavaroista riippumatta omasta toimintakyvystään (Mänty 2003, 84). Laki kehitysvammaisten erityishuollosta määrittelee työ- ja päivätoimintaa (L 23.6.1977/519). Mielenterveyskuntoutujilla on myös oikeus työ- ja päivätoimintaan mielenterveyslain (L 14.12.1990/1116) ja 1.1.2007 muutetun vammaispalvelulain (L 3.4.1987/380) nojalla. Työ- ja päivätoimintaa tuottavat kunnat, erityishuollonkuntayhtymät ja yksityiset palveluiden tuottajat (Kaski ym. 2002, 358).

3.1 Työtoiminta

Sosiaalihuoltolain mukaan vammaisten henkilöiden työtoiminta tarkoittaa toimintakyvyn ylläpitämistä ja sitä edistävää toimintaa, jota järjestetään työkyvyttömälle henkilölle. Vammasta johtuen työkyvyttömät henkilöt eivät voi osallistua avoimille työmarkkinoille tukitoimienkaan avulla ja heidän toimeentulonsa koostuu pääosin sairauden tai työkyvyttömyyden perusteella myönnettäviin etuuksiin. (L 17.9.1982/710.)

Työ- ja toimintakeskuksissa tehtävä työ on työtoimintaa, jonka tavoitteena on tarjota kuntouttavaa toimintaa. Toiminnan sisältöön kuuluu työn teon ohella myös taitojen ja työelämään kuuluvien sosiaalisten valmiuksien opettaminen ja kehittäminen sekä yleisesti sosiaalisen toimintakyvyn ylläpitäminen. Tällöin työtoiminnoissa työpäivään voidaan sisällyttää myös liikuntaa, keskustelupiirejä ja aikuisopiskelua. (Kaski ym. 2002, 358–360; Työtoiminta 2008.)

Työtehtävät koostuvat yleensä teollisuuden alihankintatöistä esimerkiksi metalliteollisuuden yrityksille, erikoistuneiden osastojen työtehtävistä kuten tekstiilitöistä ja puutöistä sekä muista omaan tuotantoon tähtäävistä töistä. Työtoiminta voi tapahtua myös työ- tai toimintakeskuksen ulkopuolella, kuten kahviloissa tai pesuloissa. (Työtoiminta 2008.) Toiminnan monipuolisuudella pyritään mahdollistamaan mahdollisimman monelle kehitysvammaiselle sopiva työtoiminnan muoto. Työtehtävien vaativuutta on hyvä tarkistaa aika ajoin, jotta mahdollisuus ammatilliseen kehittymiseen säilytetään. (Kaski ym. 2002, 359–360)

Työtoiminnoissa työntekijä on huoltosuhteessa työ- tai toimintakeskukseen, eikä hän saa tekemästään työstä varsinaista palkkaa vaan hänelle maksetaan työosuusrahaa, kannustinrahaa. Perusteena työtoimintaan pääsemiselle ovat kuntoutukselliset ja muut tavoitteet, eikä työhön sitoutuminen tai tuottavuus ole niinkään tärkeitä. (Kaski ym. 2002, 359–360.) Jokaisen työntekijän työaika muotoutuu henkilökohtaisten tarpeiden ja tilanteen mukaan, mutta joskus myös kunnan taloudellinen tilanne voi vaikuttaa tarjontaan. Kehitysvammaisille kuljetukset työpaikalle ovat ilmaisia, jonka määrää laki kehitysvammaisen erityishuollosta. Jos työtoiminta taas on vammaispalvelulain mukaista, kyytejä ei

järjestetä eikä makseta (esim. mielenterveyskuntoutujat). Ruokailu työ- ja toimintakeskuksissa on asiakkaalle maksullista. (Työtoiminta 2008.)

3.2 Päivätoiminta

Päivätoimintaa on järjestettävä vammaispalvelulain toisen pykälän mukaan henkilöille, joilla on vamman tai sairauden johdosta pitkäaikaisesti erityisiä vaikeuksia suoriutua tavanomaisista elämän toiminnoista. Vamma tai sairaus voi olla joko fyysinen tai psyykkinen. Vammaispalvelulakiin 1.1.2007 tulleiden muutosten johdosta päivätoimintaa on järjestettävä erittäin vaikean toimintarajoitteen omaavalle työikäiselle henkilölle, jonka toimeentulo perustuu pääasiallisesti työttömyydestä tai sairaudesta myönnettävistä etuuksista. Kunnan tulee järjestää päivätoimintaa henkilölle, jonka toimintarajoite estää häntä osallistumasta sosiaalihuoltolain mukaiseen työtoimintaan. Suurin ryhmä, joka hyötyy muutoksesta, ovat erittäin vaikean mielenterveysongelman omaavat henkilöt. Tämä lakiuudistus ei koske kehitysvammaisia, sillä päivätoiminta järjestetään heille kehitysvammalain nojalla. (Päivätoimintaa ja tulkkipalveluja lisätään 2007 2006.)

Päivätoiminta on tavoitteellista ja mielekästä toimintaa, jonka tarkoituksena on rytmittää arkea, tukea itsenäisessä elämässä selviytymistä, edistää sosiaalista vuorovaikutusta ja ylläpitää toimintakykyä. Päivätoiminnan asiakkaat ovat usein vaikeasti vammaisia, joille työtoiminta on liian haasteellista. Päivätoiminta voi olla valmentavaa ja kuntouttavaa myös sellaiselle asiakkaalle, joka jatkaa päivätoimintajakson jälkeen vaativampiin tehtäviin. Päivätoiminnan kautta myös vaikeimmin vammaisen henkilö voi osallistua erilaisiin toimintoihin ja tilanteisiin, sekä olla yhteisön jäsen. (Kaski ym. 2002, 358–359)

Päivätoiminnan tarkoituksena on mahdollistaa myös vaikeasti vammaiselle henkilölle monipuolinen ja hyvä elämä. Päivätoiminnan suunnittelussa tulee huomioida se, että hyvä elämä on subjektiivinen kokemus. Toinen pitää kovasti liikunnallisista toiminnoista ja toinen taas mieluummin kuuntelee musiikkia ja piirtelee. Tämän vuoksi asiakaslähtöisyys ja yksilöllisyys ovat tärkeitä lähtökohtia suunnittelulle. (Ladonlahti 2004, 6-7.)

Päivätoiminnan suunnittelussa myös paljon tukea tarvitseva ihminen nähdään aktiivisena, tasa-arvoisena, omaan elämäänsä vaikuttavana ja osallistuvana henkilönä. Tämä pätee myös itse toimintaan: henkilö osallistuu aktiivisesti tavoitteelliseen toimintaan hänen voimavaroistaan ja vahvuuksistaan käsin. Toiminnalla voi olla selkeät tavoitteet kuten aikuisuuden tukeminen, mutta jo itsessään toiminta voi olla mukavaa ja miellyttävää tekemistä. Päivätoiminnassa olevat henkilöt ovat aikuisia, jolloin toiminnan tulee olla aikuiselle tyypillistä toimintaa ja aikuisuudelle tyypillisten valintojen tukemista; aikuisuutta kunnioittavaa ja tukevaa toimintaa. (Ladonlahti 2004, 7.)

4 ASIAKASLÄHTÖISYYS JA OSALLISUUS TOIMINNOISSA

”Täysivaltaisuus tarkoittaa sitä, että meillä vammaisilla on mahdollisuus tehdä valintoja ja että me voimme osallistua itseämme koskevaan päätöksen tekoon” (Hyvä elämä – Me itse 1999, 19).

Suomessa vammaispolitiikkaan on vaikutettu voimakkaasti viimeisten vuosien aikana valtion, kuntien, yksityisten palveluntuottajien ja kansalaisjärjestöjen toimesta. Vammaispolitiikan tavoitteena on edistää seuraavia vammaisten ihmisten elämän osa-alueita: itsenäisyys, tasavertaiset mahdollisuudet ja osallistuminen yhteiskuntaan. Nykyään painopisteenä ovat vammaisten ihmisten osallisuuden esteiden poistaminen, omatoimisuuden vahvistaminen, itsemääräämisoikeuden kunnioittaminen ja asiakkaiden tarpeiden huomioon ottaminen – itsenäisen elämän tukeminen. Jotta tämä toteutuisi ja saataisiin aikaiseksi hyviä vammaispoliittisia ratkaisuja myös vaikeasti vammaisten henkilöiden kohdalla, tarvitaan kehittämistä palveluiden saralla, ammattitaitoisia työntekijöitä sekä vammaisten ihmisten ja hallinnon asiantuntemuksen yhdistämistä. (Kaski ym. 2002, 385–386.) Opinnäytetyöni on omalta osaltaan tukemassa Suomen vammaispolitiikkaa, sillä kehittämishankkeessa kehitysvammaisten aikuisten asiakaslähtöisyyden ja osallisuuden tukeminen ovat keskeisiä tavoitteita.

Kun pohdin, millaista on aikuisen ihmisen hyvä elämä, nousee mieleeni asioita, kuten itsenäisyys, mielekäs työ, riittävä toimeentulo, ystävät, harrastukset ja vaikuttamisen mahdollisuus. Teoksessa Erityispedagogiikka ja aikuisuus Mehtäläisen ja Taipaleen (2003) artikkelissa todetaan, että hyvään elämään kuuluu riittävä itsenäisyys, oman elämänsä subjektina toimiminen ja omassa elämässä tapahtuvien tilanteiden hallitseminen jollakin tasolla. Aikuisen ihmisen hyvään elämään kuuluu itsenäisyyden lisäksi myös osallistuminen ja kuuluminen johonkin yhteisöön sekä vastuun kantaminen omasta ja toisten elämästä. (Mehtäläinen & Taipale 2001, 110–117) Laadukkaaseen ja hyvään aikuisen ihmisen elämään kuuluu tunne siitä, että henkilö kokee oman itsensä ja toimintansa jollakin tavalla tärkeäksi ja merkitykselliseksi. Kehitysvammaisen ihminen ei ehkä osallistu yhteiskunnalliseen päätöksen tekoon, mutta hän voi kokea itsensä tärkeäksi myös muilla tavoin, kuten olemalla tärkeä läheisille ihmisille. (Lehtinen & Pirttimaa 1993, 8.)

Jotta hyvä aikuisuus toteutuisi myös vammaisten ihmisten kohdalla, tulee kasvattajien ja ohjaajien sekä muiden läheisten ihmisten tukea heitä arvostaen ja kunnioittaen heidän aikuisuuttaan ja ottamalla heidät tasavertaisiksi yhteisöjen jäseniksi. Joskus tuen tarve voi olla vammaisella henkilöllä suuri sekä läpi elämän kestävä, jolloin on löydettävä tasapaino mahdollisimman suuren itsenäisyyden ja välttämättömän riippuvuuden välillä. (Matero 2004, 196.)

4.1 Asiakslähtöisyys

”Meidän yksikkömme toiminta on asiakaslähtöistä”. Asiakslähtöisyys-käsite vilahtelee useassa toiminta-ajatuksessa ja ammattilaisen puheessa. Itsekin käytän käsitettä asiakaslähtöisyys opinnäytetyössäni. Käsite tuntuu olevan itsestään selvyys nykyajan sosiaalityössä. Mielestäni asiakastyötä tekevien olisi aika ajoin hyvä nostaa tarkastelun alle tämä käsite, ja pohtia, mitä tämä asiakaslähtöisyys heille tarkoittaa ja miten se näkyy käytännön työssä.

Vuonna 2001 voimaantulleen lain sosiaalihuollon asiakkaan asemasta ja oikeuksista nojalla halutaan edistää asiakaslähtöisyyttä, luottamuksellisuutta ja asiakkaan oikeutta hyvään palveluun ja kohteluun sosiaalihuollossa. Lain mu-

kaan asiakasta tulee kunnioittaa ja hänet tulee kohdata ainutlaatuisena yksilönä. Asiakkaan on oikeus tietää kaikki hänen tilaansa koskevat seikat, oikeudet ja velvollisuudet, eri vaihtoehdot ja niiden vaikutukset asiakkaan elämään. Asiakkaalle on esimerkiksi hyvä selvittää, mitä todellisuudessa tarkoittaa hänen antamansa lupa luovuttaa hänestä olevia salassa pidettäviä tietoja. Asiakaslähtöisyys näkyy laissa myös siinä, että sosiaalihuoltoa toteutettaessa tulee ottaa ensisijaisesti huomioon asiakkaan toivomukset, mielipiteet ja kunnioitettava muutoinkin hänen itsemääräämisoikeuttaan sekä mahdollistaa asiakkaan osallistuminen ja vaikuttaminen palvelujensa suunnitteluun ja toteuttamiseen. (L 22.9.2000/812.)

4.1.1 Asiakaslähtöisyyden moniulotteisuus

Kiikkala (2000) kuvaa asiakaslähtöisyyttä moniulotteiseksi ja vivahteikkaaksi toimintoja linjaavaksi kannanotoksi. Tästä johtuen toimintayksikön henkilöstön olisi hyvä syventyä käsitteen tiimoilta, jotta periaate tulisi selkeäksi jokaiselle ammattilaiselle. Asiakaslähtöisyyttä voidaan tarkastella sosiaali- ja terveysalalla neljästä ulottuvuudesta käsin: toiminnan arvoperusta, näkemys asiakkaasta, näkemys palvelu- ja hoitotoiminnan luonteesta ja näkemys työntekijästä. Ulottuvuudet tuovat esiin asiakastyön eettiset velvoitteet. (Kiikkala 2000, 116.)

Asiakaslähtöisyys toiminnan arvoperustana

Opiskelujeni alkuvaiheessa opin asiakastyöstä sen peruseriaatteen, että jokainen asiakas on oma yksilönsä ja vammaan sijaan tulee asiakas kohdata kokonaisena ihmisenä. Myös Kiikkala (2000) toteaa edellä mainittujen asioiden olevan asiakaslähtöisyydessä tärkeitä lähtökohtia; ihmisarvo on jokaiselle yksilöllä ja sitä tulee kunnioittaa. Asiakkaan kanssa tehdään yhdessä töitä hänen elämäntilanteensa hyväksi ja asiakas itse on aktiivisessa roolissa neuvottelujen ja sopimusten tekemisessä. Tällainen työskentelytapa pitää sisällään tasavertaisuuden ja aitouden näkökulman. Työntekijän on tuotava toiminnassa esiin suuntautuminen tulevaisuuteen ja toiveikkuus sen suhteen. (Kiikkala 2000, 116.)

Asiakslähtöisyys näkemyksenä asiakkaasta

Kiikkala (2000) esittelee asiakslähtöisyyden näkemyksen, jossa asiakkuus ilmenee eri tasoissa, ulottuvuuksissa ja yhteyksissä; asiakkuus ulottuu yksilöstä yhteiskunnallisiin ulottuvuuksiin ja päinvastoin. Tasoja on neljä, ja asiakkuus ilmenee kaikilla tasoilla samanaikaisesti. *Asiakkuuden ensimmäisessä tasossa* asiakas on yksilö, jolloin hän on ainutkertainen, elämänsä asiantuntija, jolla on omaa tahtoa, tietoa, tunteita ja taitoa. Hän omaa voimavaroja, joiden kautta häntä tuetaan toimimaan itsenäisesti. Elämäkokemukset vaikuttavat siihen, millainen yksilöstä kehittyi, ja miten hän ilmaisee itseään muille. *Asiakkuuden toisessa tasossa* käsitellään asiakasta yhteisönsä jäsenenä. Tällöin asiakas ymmärretään yksilönä, jolla on oma yhteisönsä ja elinympäristönsä, konteksti. Asiakas edustaa myös tiettyä ikää, ikäryhmää, kulttuuria ja uskontoa, sekä hänellä on erilaisia ympäristöjä työn, omaisten, harrastusten ja ystävien suhteen. Asiakassuhteessa tulee ottaa huomioon asiakkaan koko konteksti, jotta häntä osataan neuvoa ja tukea palveluiden suhteen. (Mts. 2000, 117–118.)

Asiakkuuden kolmannessa tasossa asiakas nähdään seutukuntansa asukkaana, jolloin asiakslähtöisyydessä asiakas on asuinalueensa ja seutukuntansa asukas ja kulttuurin edustaja. Seutukunnan palveluiden mahdollisuuksien mukaan voidaan asiakasta ohjata hänen voimavaransa huomioon ottaen tarvittaviin palveluihin. Asiakas on näin ollen sidoksissa seutukuntansa palvelutarjontaan, joka tulee ottaa huomioon asiakassuhteessa. *Asiakkuuden neljännessä tasossa* asiakas on yhteiskuntansa jäsen. Tällöin asiakslähtöisyys tarkoittaa yhteiskunnallisten päätösten vaikutusten huomioimista yksilötasolla. Tällöin tulee tuntea miten erilaiset yhteiskunnalliset linjaukset, taloudelliset resurssit sekä arvot ja eettiset ohjeet ilmenevät käytännössä. Asiakslähtöisen toiminnan lähtökohtana ovat tutkimukset, kyselyt ja suunnitelmat, joiden pohjalta tehdään ratkaisuja; palveluita tarjotaan tarpeen mukaan. (Mts. 2000, 118.)

Asiakslähtöisyys näkemyksenä hoito- ja palvelutoiminnan luonteesta

Asiakslähtöisessä hoito- ja palvelutoiminnassa asiakkaan esittämät kysymykset ja asiat toimivat lähtökohtina toiminnalle. Työntekijän tehtävänä on asettua asiakkaan asemaan, kunnioittaa asiakasta ja kuunnella niin, että asia-

kas huomaa hänen olevan aidosti kiinnostunut asiakkaan tilanteesta. Toiminta on vastavuoroista ja yhteisiin sopimuksiin pohjautuvaa. Tulevaisuuteen suuntautuminen ja asiakkaan näkökulman huomioiminen kuuluvat asiakaslähtöiseen toimintaan. (Mts. 2000, 118–119.)

Asiakaslähtöisyys näkemyksenä työntekijästä

Kiikkala (2000) toteaa artikkelissaan seuraavaa: Jotta työntekijä pystyisi toimimaan asiakaslähtöisen työotteen mukaan, tulee työntekijän omata ja kehitettävä seuraavia ominaisuuksia: aitous, avoimuus, rohkeus, ammattitaitoisuus, yhdenvertaisuus, aktiivisuus ja tulevaan suuntautuminen. Ennen kuin työntekijä lähtee mukaan asiakaslähtöiseen toimintaan, tulee hänen selvittää itselleen kuka hän on ja mitä varten hän on olemassa. Ilman itsetuntemusta on vaikea tukea ja auttaa asiakasta aidosti, sillä asiakastyötä tehdään omalla persoonalla. (Mts. 2000, 119.)

4.1.2 Asiakkaan omaisten antama tuki asiakaslähtöisyydessä

Jotta asiakas voitaisiin kohdata ainutlaatuisena ja kokonaisena yksilönä, voidaan joskus tarvita asiakkaan tilanteen ymmärtämiseksi hänen omaistensa ja läheistensä asiantuntijuutta. Asiakas voi olla vaikeasti vammaisen, jolloin työntekijän antama tuki, ohjaus ja apu tarvitsevat tuekseen asiakkaan omaisten omaavaa ainutlaatuista tietoutta perheenjäsenestään. Nykyään asiakaslähtöisessä työssä perhe kohdataan yksilöllisesti ja toimitaan yhteistyössä asiakkaan parhaaksi; perhelähtöinen työote. (Määttä 1999, 94–101.)

Opinnäytetyössäni halusin ottaa asiakaslähtöisessä työotteessa huomioon myös omaiset, sillä osa toimintakeskus Violan asiakkaista asuu vielä vanhempiensa kanssa. Asiakkaiden omaisilla on perheenjäsenestään sellaista tietoa ja taitoa, josta on apua kehittämishankkeelle. Vaikka asiakkaat ovat käyneet toimintakeskus Violassa useita vuosia, voi asiakkaan omaisilla olla paremmat taidot saada tietoon perheenjäsenensä mieltymykset ja toiveet kuin taas työntekijöillä.

Ammatti-ihmisten ja asiakkaan omaisten omaavien tietojen ja taitojen yhdistäminen, yhteistyössä toimiminen, auttaa asiakkaan kokonaisvaltaisessa tu-

kemisessä. Kumppanuus -ajattelussa molempien osapuolten tulee kunnioittaa ja arvostaa toisiaan, ja muistaa että osapuolten tiedot täydentävät toisiaan; kumppanuus ei tarkoita, että asiantuntija astuu taustalle vähätellen omaa tietoutta tai toisin päin. Ammatti-ihmisten uskominen asiakkaan omaisten tietoihin, taitoihin ja muuttumiseen voimistaa asiakkaan ja hänen omaistensa valtaistumista. Valtaistuminen taas lisää asiakkaan ja hänen läheistensä vaikutusmahdollisuuksia suhteessa omaan elämään sekä vähentää avuttomuutta. Tätä kautta on mahdollista toteuttaa asiakaslähtöistä työtettä. (Määttä 1999, 94–101.)

4.2 Osallisuus

Sosiaalinen integraation tavoitteena on mahdollistaa spontaanit kontaktit luonnollisissa tilanteissa kehitysvammaisten ja heidän lähiympäristöissään olevien ihmisten kanssa. Hyväksyminen, tasa-arvoisuus, myönteinen sosiaalinen vuorovaikutus ja ystävyyssuhteet kuuluvat sosiaalisen integraation henkeen. (Kaski ym. 2002, 266–267.) Jotta sosiaalinen integraatio toteutuisi, tarvitaan osallistumisen mahdollisuus eri toimintoihin, ympäristöihin ja yhteisöihin (Matero 2004, 198–199).

Vammaisen ihmisen kohdalla kuntoutus on tärkeä osa kehittymistä. Kuntoutuksen lomassa tulee kuitenkin muistaa, että vammaisen ihmisen kehityksen kannalta on olennaista, miten hän pystyy osallistumaan perheensä tai lähiyhteisönsä elämään. Osallistumismahdollisuuksia ja kehityksen tukemista lisää vammaisen henkilön kohtelemisen ikäistensä mukaan, kuten iän mukainen pukeutuminen, iän mukaiset harrastukset ja kokemukset. Osallistuminen on helpompaa, kun karsitaan tarpeeton erilaisuus. (Kaski ym. 2002, 191–193.)

Osallistumisen kautta vammaisen henkilö pystyy vaikuttamaan ympärillä oleviin ihmisiin, ympäristöihin ja tapahtumiin. Osallisuus auttaa lisäksi jäsentämään ympäristöä ja kehittämään taitoja. Vammaisen henkilö saa mahdollisuuden toimia ja vaikuttaa sekä ottaa vastuuta, olla subjektina, eikä ainoastaan toiminnan kohteena. Kun henkilö pystyy osallistumaan lähiyhteisönsä

toimintaan, se antaa hänelle mahdollisuuden kokea itsensä arvokkaaksi ja tärkeäksi. (Lehtinen & Pirttimaa 1993, 22–24.)

Jokaisen yhteisön jäsenen tulisi pystyä osallistumaan omalla tavallaan edes joihinkin toimintoihin. Jos henkilö on vaikeasti vammainen, tulee lähihenkilöiden ja ohjaajien varmistaa henkilön tasavertainen osallistumisen mahdollisuus. Läheisten ihmisten ja ohjaajien tulee tällöin tuntea vaikeasti vammaisen tarpeet ja toiveet, toiminnan taso, oppimisedellytykset ja hänen tapansa ymmärtää todellisuutta. (Lehtinen & Pirttimaa 1993, 22–23.)

Osallisuudessa ei ole tärkeintä sen määrä tai itsenäisyys, vaan se, että vaikeimminkin vammainen asiakas pystyy osallistumaan omalla tavallaan yhteisön toimintaan. (Lehtinen & Pirttimaa 1993, 24). Ohjaustuokioon, jonka teemana olisi esimerkiksi syksyisen maiseman maalaus, osallistuu erilaisten toimintakykyjen omaavia asiakkaita. Osa piirtää värikkäitä puita ja sieniä. Osa kastaa pensselin veteen ja ehkä ohjattuna käyttää sitä paperissa. Osa tulee istumaan yhteiseen tilaan ja tutkii maalausvälineitä. Tällöin täytyy muistaa, että kaikki toiminnot ovat yhtä arvokkaita; osallistumisen tavoitteet voivat erota hyvinkin paljon ohjausryhmän sisällä.

Osittainen osallistuminen

Kun henkilöltä ei odoteta täyttä suoritusta toiminnassa, puhutaan osittaisesta osallistumisesta. Tällöin on riittävää, että henkilö osallistuu toimintaan omien mahdollisuuksiensa mukaan tarvittavan tuen turvin. Osittaisella osallistumisella halutaan turvata kaikkein vaikeimmin vammaisenkin mahdollisuus osallistua edes itselleen tärkeisiin toimintoihin ja tilanteisiin. Osittaisessa osallistumisessa tuki voi olla toisen henkilön antamaa, apuvälineiden käyttämistä tai tilojen ja tilanteiden järjestämistä. (Lehtinen & Pirttimaa 1993, 24; Matero 2004, 199.)

Osittaisessa osallistumisessa henkilö toimii ja tekee aktiivisesti, ei vain istu ja seuraa toisten tekemistä. Aktiivinen tekeminen lisää fyysisen kunnon säilymistä ja vuorovaikutusta yhteisön ja henkilön välillä. Osittaisen osallistumisen tukemisessa tulee muistaa, että toiminnot ovat suunniteltu järkevästi, toisiinsa sulautuneina kokonaisuuksina; osittaisen osallistumisen tulee liittyä kaikkeen luonnolliseen toimintaan. Irralliset ja hajanaiset toiminnot aiheuttavat häm-

mennystä, eivätkä lisää osallisuuden tai itsenäisyyden tunnetta. (Lehtinen & Pirttimaa 1993, 28–30.)

Ohjaajan ja lähihenkilöiden tuki osittaisen osallistumisen mahdollistajina tulee suhteuttaa vammaisen henkilön yksilöllisiin piirteisiin: ei ole hyvä tehdä liikaa asiakkaan puolesta, muttei ole hyvä vaatia liikaakaan. Toimintojen ja tehtävien tulee olla sopivia asiakkaalle, jotta niistä tulee hänelle onnistumisen kokemuksia sekä ilon ja nautinnon tunteita. Osittaisessa osallistumisessa vammaisen ihmisen riippuvuus tulee nähdä normaalina ja hyväksyttävänä piirteenä, sillä joidenkin vaikeasti vammaisten kohdalla riippuvuus toisesta säilyy läpi elämän. Ohjaajan ja lähihenkilöiden tuleekin löytää tasapaino vammaisen henkilön välttämättömän riippuvuuden ja mahdollisimman suuren itsenäisyyden välillä. (Lehtinen & Pirttimaa 1993, 30–31.)

Osallisuus ja lainsäädäntö

Osallisuuden turvaamiseksi on Suomessa säädetty lakeja. Laissa sosiaalihuollon asiakkaan asemasta ja oikeuksista määrätään ottamaan huomioon asiakkaan mieltymykset ja toiveet sosiaalihuollon suhteen sekä mahdollistaa hänen osallistumisensa ja vaikutusmahdollisuutensa sosiaalihuollon suunnitelmien ja toteutumisen osalta. Lain mukaan asiakasta tulee aina kuulla ennen kuin tehdään häntä koskevia päätöksiä. (L 22.9.2000/812.) Lain kehitysvammaisten erityishuollosta eli kehitysvammalain mukaan erityishuollon asiakkaan tai hänen holhoojansa tai muun huoltajan kanssa tulee mahdollisuuksien mukaan laatia yhdessä erityishuolto-ohjelma, joka määrittää asiakkaan erityishuollon tarpeen (L 23.6.1977/519). Osallistumismahdollisuuden parantamista ja ylläpitämistä puoltaa laki vammaisuuden perusteella järjestettävistä palveluista ja tukitoimista eli vammaispalvelulaki. Vammaispalvelulain tarkoituksena on edistää vammaisten edellytyksiä elää ja toimia yhdenvertaisena yhteiskunnan jäsenenä. Tarpeettoman esteettömyyden ja erilaisuuden poistaminen parantaa osallistumismahdollisuuksia. (L 3.4.1987/380.)

5 STRUKTUURI JA KUVAT LISÄÄMÄSSÄ KEHITYSVAMMAISEN ARJENHALLINTAA

Kehitysvammaisella henkilöllä on vamma ymmärtämis- ja käsityskyvyn alueella, jolloin uusien asioiden oppiminen ja käsitteellinen ajattelu on vaikeaa. Tästä johtuen kehitysvammaisen todellisuuskäsitys on tavallista yksinkertaisempi ja konkreettisempi. (Matero 2004, 165, 176–177.) Todellisuuskäsityksen yksinkertaisuus ja konkreettisuus on eriasteista, jolloin puhutaan abstraktiotasoista eli ymmärryksen tasoista, jotka vaikuttavat tapaan ymmärtää maailmaa. Todellisuuden yksinkertaisuuteen ja konkreettisuuteen vaikuttaa lisäksi vamman aste, lisävammat (esim. epilepsia, autismi, aistivamma näön alueella) ja yksilölliset piirteet. (Ikonen 1998, 97.)

Kehitysvammaisilla henkilöillä on heikko lyhytkestoinen muisti sekä tarkkaavaisuuden ja havaintokyvyn häiriöitä. Heillä on myös vaikeuksia erilaisissa aktiivisissa prosesseissa, kuten mieleen painamisessa ja palauttamisessa sekä kertaamisessa. (Ikonen 1998, 101–102.) Kehitysvammaiselle voi olla vaikeaa ymmärtää puhutun kielen perusteella, mitä on tapahtumassa, ja tämä voi aiheuttaa vastustusta. Yleensä vastustus häviää, kun kehitysvammaiselle henkilölle viestitetään tavalla, jota hän osaa tulkita (Oesch 2001, 110–112.) Näin ollen kehitysvammaisen henkilö tarvitsee tukea arkensa jäsentämisessä, ja siinä tulevat apuun mm. visuaalinen struktuuri, jossa käytetään kuvia (Matero 2004, 179; Ikonen 1998, 102).

5.1 Struktuuri

Strukturilla tarkoitetaan rakennetta, joka jäsentää asioita ja tilanteita henkilölle helpommin ymmärrettäväksi. Struktuuri on läsnä meidän jokaisen arjessa, jonka avulla osaamme käsitellä ympäröivää maailmaa. Voimme ymmärtää maailmankaikkeuden aurinkokuntien ja planeettojen ja maapalloa esimerkiksi maanosien ja valtioiden järjestelmänä. Me itse olemme hieno kokonaisuus koostuen erilaisista fyysisistä ja henkisistä järjestelmistä. Struktuuri näkyy ajassa ja paikassa sekä niiden suhteessa toisiinsa. Mielellämme struktu-

roimme ja suunnittelemme koko ajan omaa toimintaamme ”tässä ja nyt” sekä tulevaisuudessa. Ilman strukturia olisi elämämme kaaosta, tapahtumia ja toimintoja toistensa perään ilman järkevää järjestystä tai rakennetta. (Kerola 2001, 14.) Itse huomaan tarvitsevani kalenteria jäsentämään aikaa, tapahtumia ja paikkoja; mitä minun täytyy tehdä, missä minun täytyy tehdä, milloin ja kenen kanssa. Ilman kalenteria olisi elämäni sekavaa ja täynnä epämiellyttäviä yllätyksiä.

Strukturi tuo arkeen järjestystä, ennakoitavuutta, turvallisuutta ja jatkuvuutta, koska sen avulla henkilö tietää mitä tapahtuu nyt ja mitä seuraavaksi, kenen kanssa toimitaan ja kuinka kauan. Tällöin toiminnalla on turvalliset ja selkeät rajat, rutiini, toimintamalli ja säännöt struktuurin myötä. Struktuurin avulla tuetaan myös itsenäistä työskentelyä ja osallistumista. Henkilö näkee esim. päiväjärjestyksestä, mitä hänen tulee tehdä seuraavaksi eikä hänen tällöin tarvitse odottaa ohjaajan käskyjä. Kun struktuurin avulla on arjesta saatu ennustettavampi, on helpompi odottaa tulevia toimintoja ja sopeutua muutoksiin. Strukturointiin kuuluvat tilojen jäsentäminen, ajan ja toimintojen kuvaaminen ja jäsentäminen, henkilöstrukturi ja kommunikoinnin mahdollistaminen esim. kuvien avulla. (Haverinen ym. 2001, 8; Ikonen & Suomi 1998, 157–158, 163.)

Ajan strukturointi

Aika on erittäin abstrakti käsite, jonka hallitseminen edellyttää siinä määrin kognitiivista osaamista, että se voi olla hankalaa kehitysvammaiselle henkilölle. Aika- käsitteen ymmärtäminen on yksi merkittävimmistä taidoista hallita arkea ja toimia yhteiskunnassa suunnitellusti ja järkevästi. Jos ajanhallinta on vaikeaa, seuraa siitä yleensä vaikeasti hallittavia tilanteita. Visuaalinen aikastrukturi on ratkaisu ajanhallintaongelmiin, joka toteutetaan visuaalisen ja konkreettisen päivästruktuurin avulla. (Ikonen & Suomi 1998, 165; Haverinen ym. 2001, 13.)

Päivästrukturi ajanhallinnan apuna tarkoittaa päiväohjelman rakentamista esimerkiksi PCS- kuvien avulla. Päiväohjelmasta selviää mitä tehdään, missä tehdään, milloin tehdään, kenen kanssa, kuinka kauan, milloin tehtävä on valmis ja mitä tehdään seuraavaksi. Ajan strukturointi voidaan aloittaa yhden toiminnan jäsentämisestä ja edetä useampien toimintojen jäsentämiseen hen-

kilön kykyjen mukaan. Ajan hallintaa voi laajentaa viikkostruktuurin, ja joidenkin kohdalla myös kuukausi- ja vuosistruktuuriin. Päiväjärjestyksen rakentamisessa tulee olla asiakaslähtöinen työote; päiväjärjestyksen tulee palvella juuri sitä kyseistä henkilöä/ryhmää, jolle se rakennetaan. (Haverinen ym. 2001, 13–14; Ikonen & Suomi 1998, 165 – 166.)

Tilan strukturointi

Tilan hahmottaminen voi olla hankalaa joillekin kehitysvammaisille, ja tämän takia toimiminen kyseisessä tilassa voi olla vaikeaa. Tilojen tulisi olla selkeitä ja sellaisia, joissa on mahdollisuus saada visuaalisin keinoin tieto tilan käyttötarkoituksesta. Tilaa voidaan selkeyttää käyttämällä erilaisia tilan jakajia, esimerkiksi hyllyjä, ja toteuttamalla tilassa vain tiettyä toimintaa. (Ikonen & Suomi 168–169.)

Työskentelyn strukturi

Joillekin henkilöille voi olla vaikeuksia suoriutua annetusta tehtävästä. Heille voi olla vaikeaa kuvitella, suunnitella, päätellä ja työskennellä jäsentyneesti. Tällöin henkilö ei ole varma, mistä työ alkaa, miten työtä tehdään ja mihin se loppuu. Tällöin toiminta voidaan strukturoida visuaalisesti, jolloin tehtävän suorittaminen onnistuu itsenäisemmin ja oikealla tavalla sekä antaa onnistumisen kokemuksia. Kertaamisen avulla toiminta voidaan oppia ja tällöin strukturia voidaan pikku hiljaa pienentää. (Ikonen & Suomi 1998, 170.) Työskentelyn strukturi on kehitysvammaiselle oiva tapa oppia uusia asioita ja hyödyntää niitä. Kehitysvammaiselle on vaikeuksia lyhytkestoisen muistin kanssa, joten kertaaminen on tärkeää kehitysvammaisen henkilön oppimisen kannalta. (Matero 2004, 181–182.)

Henkilöstrukturi

Henkilöt ja niiden määrä on hyvä jäsentää tarkasti, jos henkilöstrukturia tarvitsevilla ovat erittäin rajalliset sosiaaliset ja kommunikatiiviset taidot. Henkilöstrukturi määräytyy sen mukaan kuinka hyvät nämä sosiaaliset ja kommunikatiiviset taidot ovat; mitä rajallisemmat taidot ovat, sitä vähemmän ihmisiä osallistuu kanssakäymiseen. (Ikonen & Suomi 1998, 171.)

5.2 Kuvat

Meidän jokaisen arkea jäsentävät erilaiset kuvat. Niiden avulla voimme tehdä tulkintoja ympäristöstämme. Esimerkiksi liikenteessä kuvat viestittävät meille, kuinka tulee toimia, ja kuinka löydämme päämääräämme. Kuvien avulla voidaan tukea ja korvata puhetta ja itseilmaisua, jäsentää asioita ja aikaa sekä ohjata toimintaa. (Kuvat ja graafiset merkit 2008.) Kuvat ovat siitä hyviä, että ne eivät sanojen tapaan häviä vaan ne ovat pysyviä. Konkreettinen kuva on tarvittavan ajan esillä, mikä voi helpottaa myös hahmottamista. (Huuhtanen 2001, 48.)

Kuva voi olla mikä tahansa graafinen merkki. Graafinen merkki valitaan yhdessä niiden henkilöiden kanssa, jotka käyttävät kuvia viestinnän tukena. Kuva voi olla esimerkiksi piirros, valokuva, PCS- kuva tai kosketeltava pinta. (Kuvat ja graafiset merkit 2008.) Kuvien valintaan vaikuttaa kohderyhmän kyky ymmärtää erilaisia visuaalisia viestejä sekä kiinnostus erilaisia kuvia kohtaan (Oesch 2001, 111–112).

Kehitysvammaisen henkilön lyhytkestoisen muistin, tarkkaavaisuuden ja havaintokyvyn häiriöiden sekä erilaisten aktiivisten prosessien vaikeuksien, kuten mieleen painamisen ja mielestä palauttamisen, vuoksi kehitysvammaisella henkilöllä on hyvä olla tukenaan paikallaan pysyviä kuvia. Tällöin hänelle jää aikaa viestin prosessointiin ja sitä kautta sen ymmärtämiseen. (Ikonen 1998, 101 – 102; Huuhtanen 2001, 48.)

PCS- kuvat

PCS- kuvat (Picture Communication Symbols) kuuluvat puhetta tukevaan ja korvaavaan kommunikointi menetelmiin (AAC). AAC tulee englanninkielisistä sanoista Augmentative and Alternative Communication. Puhetta tukevia kommunikointimenetelmiä käytetään, kun henkilön puhe on niin epäselvää tai puutteellista ettei viestiä voida ymmärtää. Puhetta tukevia kommunikointimenetelmiä käyttävät myös henkilöt, joilla on väliaikainen tarve menetelmälle, esimerkiksi pienet Down- lapset. Puhetta korvaavaa kommunikointia taas käyttävät henkilöt, jotka eivät käytä kommunikoinnissa puhetta. (Huuhtanen 2001, 14–15.)

Martinsenin ja von Tetzchnerin (1999) mukaan puhetta korvaava kommunikointijärjestelmä voidaan jakaa kolmeen pääluokkaan, manuaaliset, graafiset ja kosketeltavat merkit. PCS- kuvat kuuluvat graafiseen merkkijärjestelmään. Kommunikointi voidaan jakaa myös avusteiseen ja ei- avusteiseen kommunikointiin. Avusteisessa kommunikoinnissa kielellinen ilmaus tuotetaan valituilla merkeillä, jotka ovat fyysisesti käyttäjästään erillään. PCS- kuvat ovat tällaisia merkkejä. Ei- avusteisessa kommunikoinnissa kommunikoiva ihminen muodostaa kielelliset ilmaukset itse; merkit tuotetaan. Esimerkiksi viittomat kuuluvat ei- avusteisiin kommunikointiin. (Martinsen & von Tetzchner 1999, 20–21.)

PCS- kuvajärjestelmä on kehitetty Yhdysvalloissa, jota käytetään nykyään paljon kansainvälisessä kommunikoinnissa. PCS- kuvat ovat yksinkertaisia mustavalkoisia tai värillisiä piirroksia, joiden ylä- tai alapuolelle voidaan kirjoittaa niiden merkitysvastine. Suomennetussa PCS- kuvaohjelmassa on n. 3000 symbolia. PCS- kuvia voi etsiä, muokata haluttuun muotoon ja tulostaa tietokoneohjelmalla nimeltä Boardmaker ja Symbolikirjoitus 2000 sekä PCS- tietokannalla, jossa kuvasymbolit ovat WMF- muodossa. (Martinsen & von Tetzchner 1999, 31; Huuhtanen 2001, 62.)

Olemuskieli

Puhetta tukevan ja korvaavan kommunikoinnin lisäksi varhaisen vuorovaikutuksen varassa toimiva henkilö käyttää olemuskieltä, joka normaalissa kehityksessä edeltää puhetta. Olemuskieleen kuuluvat esimerkiksi osoittaminen, ilmeet, eleet, äänensävy, kehonasennot ja toiminta. Puheen oppimisen jälkeen jokainen ihminen käyttää olemuskieltä selventääkseen sanallista ilmaisuja, kuten kädellä osoittamista kohteen selventämiseksi. (Olemuskieli 2008.)

Olemuskielen avulla voidaan lisätä varhaisen vuorovaikutuksen alueella toimivan henkilön vuorovaikutusta ja sitä kautta osallistumista omaan elämään ja ympäröivään yhteisöön. Tilanteessa, jolloin puheen ymmärtäminen ja tuottaminen on erittäin vaikeaa, on olemuskielen vahvistaminen ja tukeminen välttämätöntä, koska se voi olla ainoa ilmaisukeino. Henkilöä voidaan esimerkiksi tukea kuvakommunikaatioon: osoittamalla kuvia hän voi ilmaista itseään ja vaikuttaa ympäristöönsä. (Olemuskieli 2008.)

Kuvat tukena arjessa

Kuvia voidaan puhetta tukevan ja korvaavan kommunikoinnin lisäksi käyttää moniin muihin tarkoituksiin, joista on apua kehitysvammaisen henkilön arjessa selviytymisessä. Kuvia voidaan käyttää tapahtumien järjestykseen ja käsitteellisten asioiden, kuten ajan, hahmottamiseen. Esimerkiksi päivä- ja viikko-ohjelmassa jäsennetään toimintaa ja aikaa kuvien avulla. (Oesch 2001, 110.) Kuvallinen tapahtumajärjestys esimerkiksi toimintakeskuksessa luo turvallisuuden tunnetta ja helpottaa siirtymistilanteita (Kuvat kommunikoinnissa 2008). Joskus henkilö voi vastustaa toimintaa vain sen takia, ettei hän ymmärrä viestiä siitä, mitä seuraavaksi tapahtuu. Kun asia ilmaistaan henkilölle tavalla, jota hän osaa tulkita, vastustus usein häviää. (Oesch 2001, 111.)

Kuvien avulla voidaan tukea kehitysvammaisen henkilön omatoimisuutta. Kun henkilö käy itse katsomassa päiväohjelmastaan, mitä seuraavaksi tapahtuu, on toiminta itsenäisempää. Itsenäistymisen ja itsetunnon kehittymisen kannalta on tärkeää, että henkilö voisi toimia mahdollisimman itsenäisesti, ilman ohjaajan jatkuvaa läsnäoloa ja kehotusta. (Oesch 2001, 110.) Kun kuvien avulla henkilölle luodaan ympäristö mitä hän voi tulkita ja mihin hän voi vaikuttaa kyseisellä menetelmällä, parantuu hänen osallistumismahdollisuus yhteisön toimintaan (Ikonen & Suomi 1998, 173).

Jos ympäristön hahmottamisessa ja esineiden käyttötarkoituksen ymmärtämisessä on vaikeuksia, voi sitä selventää kiinnittämällä kuvia ympäristön eri paikkoihin ja esineisiin. Siirryttäessä esimerkiksi rentoutushuoneeseen, voidaan päiväohjelmasta ottaa mukaan rentoutus-kuva, ja verrata sitä rentoutushuoneen ovesta olevaan kuvaan. Näin henkilö alkaa yhdistämään tapahtuman ja paikan toisiinsa. (Kuvat kommunikoinnissa 2008.) Erilaisista tilanteista voidaan tehdä toimintajärjestyksestä kuvasarja helpottamaan suoriutumista. Tällainen tilanne voisi olla esimerkiksi pukeutuminen, jossa ohjeistetaan kuvien vaatteiden pukemista päälle. (Oesch 2001, 112.)

6 TYÖ- JA PÄIVÄTOIMINNAN KEHITTÄMINEN TOIMINTAKESKUS VIOLASSA

6.1. Kehittämistyön lähtökohdat

Toiminnallisen opinnäytetyöni sai alkunsa, kun otin keväällä 2007 yhteyttä Reisjärven kunnan kehitysvammaisten kuntoutusohjaajaan. Olen työskennellyt kyseisen kunnan kehitysvammahuollossa opiskelujeni ohella sijaisuuksia tehden. Työt ovat painottuneet pääasiallisesti kesään, mutta olen myös tehnyt pieniä sijaisuuksia ympärivuotisesti. Tuntui luonnolliselta pyytää mahdollisuutta tehdä opinnäytetyöni paikkaan, jonka ympäristöt, tilat, asiakkaat ja henkilöstön jo tunsin. Työkokemukseni myötä osasin myös itse miettiä mahdollisia kehittämistarpeita Reisjärven kunnan kehitysvammahuollossa, ja tiesin, että ne tulisivat todelliseen tarpeeseen.

Kerroin kiinnostukseni kuvastrukturointia kohtaan, ja toiveeni, että opinnäytetyö voisi liittyä jotenkin kuviin ja strukturointiin. Opiskelujeni aikana suoritin Puhetta tukevan ja korvaavan kommunikaation (AAC) opintojakson, jonka myötä minulle syntyi kiinnostus kuvia kohtaan ja sitä, miten niiden avulla voidaan tukea kehitysvammaisen ihmisen ymmärrystä ja oppimista. Harjoittelupaikoissani, kuten harjaantumisloukassa ja päiväkodissa, huomasin kuvastruktuurista olevan oikeasti hyötyä arjessa pärjäämisen suhteen. Tämä käytännön kokemus sai minut kiinnostumaan entisestään kuvista ja struktuurista, jota käytin hyväksi harjoittelupaikoissa ja työyksiköissä. Omasta kiinnostuksestani johtuen, ehdotin myös Reisjärven kunnan kehitysvammaisten kuntoutusohjaajalle, että mahdollinen opinnäytetyöni voisi jollain tapaa liittyä kuviin ja strukturointiin.

Kiinnostus heräsi kyseisen kunnan toimintakeskus Violassa. He kertoivat, että olivat kokeneet toiminnan jotenkin pirstaleiseksi ja epäselväksi; kaikki asiakkaat ja työntekijät eivät tieneet, mitä toimintoja päivään kuului tai missä heidän kuului olla työpäivän aikana. Eräs työntekijä sanoi, että olisi todella mukava tietää, mitä hänen tulisi tehdä toimintakeskuksella, ettei työaika kuluisi epäroimiseen ja miettimiseen. Jos työntekijät ovat epävarmoja tehtävistään, eivät

kehitysvammaiset asiakkaatkaan voi kokea oloaan turvalliseksi tai tietää omaa osaansa yhteisössä.

Toimintakeskus Violan työntekijöiltä tuli toiveena, että päivään saataisiin selkeyttä ja sujuvuutta sekä ennakoitavuutta. Toimintakeskuksessa ei ollut käytössä koko yksikköä koskevaa päiväohjelmaa; päivätoimintapuolella oli yksinkertainen viikko-ohjelma, joka ei palvellut läheskään kaikkia asiakkaita. Kun toimintakeskus muutti nykyisiin tiloihinsa vuonna 2005, olin itse kehittämässä päivätoimintaa. Tällöin minulla oli kaksi päivää aikaa suunnitella ja toteuttaa ideani päivätoiminnan suhteen, mihin kuului päivästruktuurin tuottaminen. Tämä päiväohjelma on siis osoittautunut ajan myötä ja toiminnan kehittyessä riittämättömäksi, ja toimintaan tarvittiin selkeämpää ja kokonaisvaltaisempaa päivä- ja viikkostruktuuria.

6.2 Opinnäytetyön tarkoitus

Toiminnallisen opinnäytetyöni tarkoituksena oli lähteä kehittämään toimintakeskus Violan työ- ja päivätoimintaa. Toimintaan haluttiin selkeyttä, sujuvuutta ja ennakoitavuutta. Kehittämishankkeen avulla haluttiin toimintaan saada asiakaslähtöinen ja asiakkaiden osallistumista tukeva työote. Näiden seikkojen myötä toiminnallisen opinnäytetyöni tarkoitus oli valmistaa kuvastruktuurin avulla päivä- ja viikko-ohjelma, jonka kautta toiminta olisi ennakoitavampaa, selkeämpää ja sujuvampaa sekä asiakkaiden että ohjaajien näkökulmasta.

Opinnäytetyön tuotteena valmistuneesta päivä- ja viikko-ohjelmasta on tarkoituksena löytyä jokaiselle asiakkaalle jotain mieluista ja sopivaa tekemistä. Päivä- ja viikko-ohjelman työstössä ja sen käytössä oli tarkoitus olla asiakaslähtöinen työote, niin että asiakkaiden osallisuutta tuettaisiin. Tämä varmistetaan asiakkaille tarkoitetun selkeän ja asiakkaiden tuen tarpeet huomioon ottavan kyselyn avulla.

Opinnäytetyöni tuo esiin ajatuksen kehittämisestä ja kehittymisestä, joka jatkuu myös tulevaisuudessa toimintakeskuksessa. Tämän takia toimintakeskus Violan henkilökunta on koko ajan mukana kehittämistyössä, jotta heidän työn-

kuvaansa vastaavaisuudessakin sisältyisi näkemys jatkuvasta kehittymisestä tarpeiden mukaan. Tiiviin yhteistyön avulla opinnäytetyöstäni saadaan paras mahdollinen hyöty, koska tällöin henkilökunta tiedostaa mitä tehdään, miksi tehdään ja miten tehdään.

6.3 Opinnäytetyön aikataulu ja toteutus

Aloitin opinnäytetyön tekemisen noin vuosi sitten maaliskuussa 2007. Noin kuukauden verran työstimme opinnäytetyön ohjaajien ja toimintakeskus Violan henkilökunnan kanssa opinnäytetyön aihetta ja tarkoitusta. Aiheen rajaaminen osoittautui monimuotoiseksi ja haastavaksi asiaksi: kaikkea ei voinut kehittää heti vaan piti keskittyä yhteen kokonaisuuteen. Tämän vuoksi rajasin lopulta kohderyhmän toimintakeskuksen aikuisiin kehitysvammaisiin. Kehittämisessä keskityin toiminnan ja päivän selkeyttämiseen kuvien ja struktuurin avulla sekä tukemaan asiakaslähtöistä ja asiakkaiden osallisuutta tukevaa työtettä. Opinnäytetyöni aikataulun ja toteutuksen olen kuvannut taulukossa 1.

Alkuperäisen suunnitelman mukaan minun tuli saattaa opinnäytetyöni päätökseen joulukuuhun 2007 mennessä, mutta toteutus pitkittyi kolmella kuukaudella. Tämä kehitti hyvin minun ammatillisuuttani. Ymmärsin, ettei suunnitelmia saa tehdä liian tiukoiksi, koska kehittämisen lisäksi kaikilla osapuolilla on aina hoidettavanaan perustehtävänsä: opiskelut ja työtehtävät eivät jää tauolle kehittämishankkeen ajaksi. Suunnitelmat tulee aina sovittaa omaan ja työelämän aikatauluun - joustavuutta unohtamatta.

Opinnäytetyöprosessin aikana pidimme sekä ohjaajien että yhteistyötahon kanssa palavereita ja kävimme sähköpostinvaihtoa. Koska tein opinnäytetyötä eri paikkakunnilla, sähköpostinvaihto oli välttämätön osa toteuttamisen kannalta. Sähköpostin kautta lähetin ohjaajille sekä yhteistyötaholle tilannekatsauksia, luonnoksia, suunnitelmia ja aikatauluja. Näin sain pidettyä yhteistyön tiivinä sekä eri tahot ajan tasalla koko opinnäytetyöprosessin ajan.

Taulukko 1. Opinnäytetyön aikataulu ja toteutus

Milloin 	Mitä tehtiin 
Maaliskuu 2007	<ul style="list-style-type: none"> - Aiheen rajaus ja selkiyttäminen yhteistyössä opinnäytetyön ohjaajien ja yhteistyötahon kanssa - Opinnäytetyön aiheen ja tarkoituksen selkiyttämistä - Työnimen miettiminen, aineiston hankintamenetelmistä päättäminen, tuotteen ideoimista, SWOT -analyysin esittelyä
Huhtikuu 2007	<ul style="list-style-type: none"> - SWOT -analyysin työstö toimintakeskus Violassa
Toukokuu 2007	<ul style="list-style-type: none"> - SWOT -analyysin purkaminen toimintakeskuksessa - Yhteisen SWOT:n kokoaminen - Opinnäytetyön aihepaperin kirjoittaminen
Elokuu 2007	<ul style="list-style-type: none"> - Asiakkaiden omaisille tulevan kyselyn suunnittelua - Opinnäytetyön aihepaperin ja lupa-anomuksen allekirjoitus ja toimittaminen sosiaalijohtajalle - Kyselyiden ideointia ja luonnostelua
Syyskuu 2007	<ul style="list-style-type: none"> - Lähteiden etsintää ja sopivuuden pohtimista - Asiakkaiden omaisille tulevan kyselyn työstämistä - Päivä- ja viikko-ohjelman ideointia - Asiakkaiden kyselytilanteen suunnittelua
Lokakuu 2007	<ul style="list-style-type: none"> - Asiakkaiden kotiin lähetettävän kyselyn lähettäminen - Toimintakeskus Violan toiminta-ajatuksen työstöä - Tiedotustilaisuuden pitäminen toimintakeskuksen asiakkaille - Symbolikirjoitus 2000 -ohjelman koulutustilaisuus toimintakeskuksessa - Kohderyhmän lopullinen rajaaminen toimintakeskuksen aikuisiin kehitysvammaisiin asiakkaisiin

Joulukuu 2007	- Asiakkaiden kyselyn ja kyselytilanteen suunnittelu ja osittainen toteutus
Tammikuu 2008	- Asiakkaiden kyselytilanteiden toteutus - Aineiston purkaminen ja analysointi - Päivä- ja viikko-ohjelman suunnittelu ja ideointi aineiston pohjalta → kolme päiväohjelmataulua + PCS - kuvakansiota - Opinnäytetyön raportin kirjoittaminen
Helmikuu 2008	- Päiväohjelmien, PCS -kuvien ja PCS - kuvakansioiden työstö ja valmiiksi saattaminen - Esittely tuotteesta toimintakeskuksen asiakkaille sekä henkilökunnalle - Opinnäytetyön raportin kirjoittaminen
Maaliskuu 2008	- Opinnäytetyön raportin kirjoittaminen - Opinnäytetyön esittely

6.4 Opinnäytetyön menetelmät

Opinnäytetyössäni tuotteen valmistamiseen tarvitsin teorian lisäksi tietoa ja ehdotuksia toiminnasta toimintakeskus Violan henkilökunnalta ja asiakkailta. Aivan kehittämishankkeen aluksi halusin kartoittaa toimintakeskuksen tilannetta: mitä heillä on tarjota toiminnan suhteen ja mitä pitäisi vielä kehittää? Tähän käytin SWOT- analyysia, jonka avulla kartoitin toimintakeskus Violan vahvuudet, heikkoudet, uhat ja mahdollisuudet. Kun toimintaa, joka on jatkunut kauan samanlaisena, lähdetään kehittämään, on hyvä pysähtyä ja tarkastella sen hetkistä tilannetta. Kun työpaikkapalaverissa annetaan jokaiselle mahdollisuus pysähtyä tarkastelemaan työyksikön tilannetta, annetaan mahdollisuus kehittämiselle ja kehittymiselle. (Järvinen 2001, 40,126).

Työ- ja päivätoiminta tulee perustua asiakkaan toiveisiin ja tarpeisiin, joten halusin ottaa toimintakeskus Violan työ- ja päivätoiminnan kehittämässä asiakkaat mukaan. Asiakkaille on vuosien myötä muotoutunut omat toimintonsa ja tehtävänsä, jotka toistuvat joka päivä. Nyt kun lähdin kehittämään työ- ja päivätoimintaa asiakaslähtöisesti ja niin, että asiakkaiden osallisuutta tuetaan, halusin tuoda esiin asiakkaiden toiveita ja ehdotuksia toiminnan suhteen. Ajattelin, että asiakkailla voisi olla halukkuutta kokeilla jotain uutta ja erilaista. Kehittämishankkeen myötä onkin hyvä kartoittaa heidän mieltymyksiään ja toivotaan toiminnan suhteen.

Tein asiakkaille kyselyn, jossa kysyin heidän toiveitaan päivätoiminnan suhteen sekä sitä, missä he ovat hyviä. Lähetin samoja asioita käsittelevän kyselyn kotiin sellaisille asiakkaille, jotka vielä asuivat huoltajansa kanssa. Kyselyjen työstössä oli mukana toimintakeskus Violan henkilökunta, joka myös antoi hyväksyntänsä kyselyssä mukana olevien toimintavaihtoehtojen suhteen. Toimintojen vaihtoehtojen tuli pohjautua siihen, mitä toimintakeskus Viola pystyy tarjoamaan asiakkailleen.

Aineistonkeruuseen kuuluivat myös yhteistyötahon kanssa käydyt palaverit, joiden avulla veimme hanketta eteenpäin. Palavereiden avulla toimintakeskuksen henkilökunta pysyi aktiivisesti mukana kehittämisprosessissa. Kävin palavereita aika ajoin myös opinnäytetyöni ohjaajien, Helena Koskimiehen ja Helena Kinnusen, kanssa. Koska työstin opinnäytetyötäni kahdella eri paikkakunnalla, oli sähköpostinvaihto oleellinen osa ohjausta. Palavereiden ja sähköpostin kautta tulleiden neuvojen ja tuen avulla työstin opinnäytetyötäni eteenpäin.

Opinnäytetyöhön kuului menetelmänä myös toisen opintojakson puitteissa järjestämäni koulutustilaisuus Symbolikirjoitus 2000- kuvaohjelmasta. Työn kehittämisen menetelmät opintojakson toteutuminen syksyllä 2007 tuki hyvin opinnäytetyö prosessiani. Pystyin hyödyntämään siihen kuuluvaa kehittämis-tehtävää opinnäytetyössäni, joka osoittautui välttämättömäksi toiminnallisen opinnäytetyöni onnistumisen kannalta.

Toiminnallisessa opinnäytetyössä keskiössä eivät ole tutkimusongelmat. Selvityksen avulla haetaan toiminnalliselle opinnäytetyölle tarkennusta ja peruste-luja, jotka antavat suuntaa tuotteen toteuttamiselle. Selvitys on yksi tiedon-hankinnan apuväline. Jos toiminnallisessa opinnäytetyössä käytetään tutki-muskäytäntöjä, tulee sen tapahtua perustasolla, jolloin saadun tiedon laatu turvataan. Esimerkiksi määrällisessä tutkimuksessa aineisto kerätään paikan päällä kyselyin ja analyysi toteutetaan perustason tunnusluvuilla kuten esi-merkiksi prosentteina ja esitetään taulukkoina. Jos aineistoa kerätään haastat-teluin, voidaan tietoa käyttää kuten lähdeaineistoa joka syventää teoriatietoa ja tuo lisää luotettavuutta opinnäytetyölle. (Airaksinen & Vilka 2003, 56–58.)

6.4.1 SWOT -analyysi toimintakeskus Violassa

SWOT -analyysi on helppo ja yksinkertainen nelikenttäanalyysi, jota voidaan käyttää mm. kehittämiseen, arviointiin ja ongelmien tunnistamiseen. SWOT -analyysin avulla työyksikkö voi suunnitella omaa toi-mintaansa, hankkeita ja projekteja. Analyysillä kartoitetaan työyksikön sisäiset vahvuudet (Strengths) ja heikkoudet (Weaknesses) sekä ulkoiset mahdollisuudet (Opportunities) ja uhat (Threats). Tulokset on mahdollista sijoittaa nelikenttään (ks. kuvio 1). Vahvuudet ja mahdolli-suudet ovat positiivisia asioita, joiden avulla esimerkiksi kehittämis-hanketta voidaan viedä eteenpäin. Heikkoudet ja uhat ovat negatiivi-sia asioita, joissa pyritään kehittymään tai joita pyritään välttämään. (SWOT -analyysi 2008.)

	+	-
Sisäinen ympäristö	S Vahvuudet	W Heikkoudet
Ulkoinen ympäristö	O Mahdollisuudet	U Uhat

Kuvio 1. SWOT nelikenttä. 2008.

Lähetin toimintakeskus Violalle ja Reisjärven kunnan ryhmäkodin henkilökunnalle sähköpostitse pienen esityksen SWOT- analyysistä, ja pyysin heitä jokaista täyttämään SWOT -analyysilomakkeen seuraavaan palaveriin mennessä, jossa kävisimme sen yhdessä läpi. Pyysin heitä pohtimaan toimintakeskus Violan lisäksi heidän henkilökohtaisia vahvuuksia, heikkouksia, mahdollisuuksia ja uhkia työntekijän näkökulmasta. Näin saatiin selville, mitä toimintakeskuksella on antaa asiakkailleen ja mitä olisi vielä hyvä kehittää toiminnan suhteen.

Seuraavassa palaverissa kävimme yhdessä läpi täytettyä SWOT -analyysia. Jokainen sai vuorollaan kertoa omat ajatuksensa, ja minä kokosin samalla yhteenvetoa paperille. Saimme hyvää keskustelua aikaiseksi sekä suuntaa antavia tuloksia toimintakeskuksen sen hetkisestä tilanteesta.

SWOT -analyysin tulokset

Kokosin henkilökunnan antamista mielipiteistä nelikenttätyyliin koonnin, jonka kävimme vielä yhdessä läpi. Koska SWOT -analyysi sisältää henkilökohtaisia mielipiteitä ja ajatuksia, nostan sieltä esiin vain ne seikat, jotka olivat merkittäviä opinnäytetyöni kannalta. Näin suojelen toimintakeskus Violan henkilökunnan yksityisyyttä. SWOT -analyysi antoi paljon uusia näkemyksiä toimintakeskuksen toiminnalle sekä henkilökunnalle, joten siitä on hyötyä myös muissa yhteyksissä. Esimerkiksi toimintakeskus Violan esimies voi käyttää sitä hyväkseen kehityskeskusteluissa.

SWOT -analyysin vahvuuksista opinnäytetyöni kannalta merkittävimpiä asioita olivat hyvä työmotivaatio, uudistumishaluisuus, hyvä tiimityöskentely, asiantuntijuus, asiakaslähtöisyys sekä henkilökunnan tyytyväisyys toimintakeskuksen uusiin ja esteettömiin tiloihin. Koska henkilökunta on motivoitunut ja innostunut oppimaan uutta, on tilanne otollinen lähteä kehittämään työtä. Henkilökunnan asiakaslähtöinen työote helpottaa myös kehittämishankkeen toteuttamista asiakaslähtöisesti. Koska työyhteisön yhteistyö on jo toimivaa, on helpompaa lähteä yhdessä kehittämään työ- ja päivätoimintaa. Tyytyväisyys tiloihin

tuo toiminnalle turvallisen ja vankan pohjan, koska sen toimivuuden parantamiseen ei tarvitse käyttää turhaan voimavaroja.

SWOT -analyysin heikkouksista olennaisia asioita opinnäytetyön näkökulmasta olivat päiväohjelman toimimattomuus sekä AAC -menetelmät. Päiväohjelman toimimattomuuden huomaaminen tuo opinnäytetyölleni hyvän perustelun, syyn miksi tätä aluetta tulee kehittää. Henkilökunta koki tarvitsevansa lisää tietoa AAC -menetelmistä. Koska päivä- ja viikko-ohjelmassa tultaisiin käyttämään kuvastruktuuria, olisi heidän hyvä osata käyttää toimintakeskus Violassa olevaa Symbolikirjoitus 2000 -ohjelmaa. Tämän takia järjestin henkilökunnalle pienimuotoisen koulutuksen ohjelmasta liittyen syksyllä 2007 käynnissä olleeseen opintojaksooni, Työn kehittämisen menetelmät.

6.4.2 Symbolikirjoitus 2000- ohjelman koulutustilaisuus

Järjestin toimintakeskus Violan henkilökunnalle koulutuksen, jotta he osaisivat käyttää ohjelmaa, jolla valmistetaan PCS -kuvia. Otin tietokoneen ääreen kerrallaan yhden henkilön, jonka kanssa kävimme läpi Symbolikirjoitus 2000 -ohjelmaa. Tilaisuuden aluksi kerroin hiukan AAC -menetelmistä, kuvista ja PCS -kuvista sekä annoin esimerkkejä, missä kuvia voisi käyttää. Sen jälkeen lähdimme käymään läpi Symbolikirjoitus 2000 -ohjelman perustoimintoja, joita henkilökunnan tulisi hallita valmistaakseen PCS -kuvia.

Koska halusin motivoida henkilökunnan käyttämään PCS -kuvaohjelmaa, lähdimme opettelemaan ohjelman käyttöä työelämän todellisista tarpeista lähtien. Mietimme yhdessä, missä kuvia voisi tarvita toimintakeskus Violassa. Tämän jälkeen opettelimme käyttöä aina CD:n asettamisesta ja ohjelman käynnistämisestä lähtien. Suurin haaste koulutustilaisuudessa oli se, että miten osaisin mahdollisimman selkeästi ja yksinkertaisesti ohjeistaa henkilökuntaa, sillä joukossa oli henkilöitä, joille tietokoneen käyttäminen ei ollut niin tuttua. Tilaisuuden lopuksi kysymäni palautteen mukaan olin ilmeisesti onnistunut opettamaan asian selkeästi, ja innostus PCS -kuvien valmistukseen oli syntynyt.

PCS -kuvien teon osaaminen on erittäin tärkeää, jotta opinnäytetyöni tuote, päivä- ja viikko-ohjelma tulee toimimaan. Kun henkilökunta osaa käyttää Symbolikirjoitus 2000 -ohjelmaa, voivat he tehdä tulevaisuudessa tarvitsemiin kuvia itse. Ilman tätä taitoa päivä- ja viikko-ohjelma ei toimisi, koska muutuvia tarpeita vastaavia kuvia ei saataisi tuotettua.

Minusta oli järkevää yhdistää opinnäytetyöprosessi ja Työn kehittämisen menetelmät opintojakso, koska tällä tavoin saatiin paras hyöty työelämän ja itseni kannalta. Näin säästin opinnäytetyöni opintopisteitä, koska koulutustilaisuus kuului pääsääntöisesti toisen opintojakson puitteisiin. Hyöty oli molemminpuolinen opintojaksojen ja siitä hyötyvien tahojen suhteen.

6.4.3 Kyselyt

Asiakkaiden kysely

Koska toimintakeskuksissa toiminta tulee suunnitella sen mukaan, mitä asiakkaat tarvitsevat ja mitä he toivovat, oli luonnollista kerätä ja päivittää toimintakeskus Violan asiakkaiden toiveita toiminnan suhteen (Kaski ym. 2002, 249). Asiakkaille on muodostunut vuosien mittaan omat tehtävänsä ja toimensa toimintakeskus Violassa, ja he tekevät näitä päivystä toiseen. Rutiinit ovat tärkeitä, mutta ajattelin, että joillakin asiakkailla voisi olla joitain uusia mielenkiinnon kohteita, joita he voisivat toteuttaa toimintakeskuksessa. Selvitin kyselyllä sitä, millaisesta toiminnasta asiakkaat ovat kiinnostuneita ja missä määrin. Näin asiakaslähtöinen ja osallisuutta tukeva työote toteutui alusta lähtien.

Toiminnallisessa opinnäytetyössä tietoa kerätään toiminnallisen osuuden tueksi, ja siinä yleensä riittää suuntaa antava tieto (Airaksinen & Vilkkä 2003, 58). Valitsin tiedonkeruumenetelmäksi kyselyn. Kyselyn avulla kartoitan sitä, millaista toimintaa asiakkaat haluavat. Kyselystä selviää myös yksilölliset tarpeet, kuka haluaa tehdä ja mitä. Näiden tietojen avulla ohjaajat voivat suunnitella toimintaa asiakaslähtöisesti asiakkaiden osallisuutta tukien.

Kyselylomake suunnitellaan vastaajan näkökulmasta: lomakkeen tuli olla selkeä ja yksinkertainen, jotta kaikki asiakkaat voisivat siihen vastata. Asiakkai-

den kohdalla suoritin kyselyn toimintakeskus Violassa, jolloin pystyin itse ohjaamaan tilannetta. Ennen kyselytilanteita olin pitänyt asiakkaille työpaikkakokouksen marraskuussa 2007, joten heillä oli jo tieto tulevista tapahtumista opinnäytetyöni suhteen. Kerroin itse asiakkaille kyselytilanteesta ja sen etenemisestä sekä ohjeistin heitä kyselyn tekoon. Asiakkaille tuli selville, miksi olimme siinä tilassa ja mitä heidän tulisi tehdä. Näin ollen kyselyni oli kontrolloitu kysely. (Hirsjärvi, Remes & Sajavaara 2007, 191–192.) Käytin kyselytilaisuudessa tukena kuvia (Liite 1, Liite 2). Samalla pystyin esittelemään PCS - kuvia asiakkaille, ja tuomaan esille niiden osuutta tulevassa päivä- ja viikko-ohjelmassa. Oma työkokemukseni toimintakeskus Violassa antoi minulle valmiudet kyselyn toteuttamiseen mahdollisimman itsenäisesti. Tunsin asiakkaat jo entuudestaan, mikä toi luotettavuutta kyselyn tuloksille.

Kyselyyn tuli vain kaksi kohtaa: monivalintakysymys ”MILLAISISTA ASIOISTA MINÄ PIDÄN TOIMINTAKESKUS VIOLASSA? RASTITA KAIKKI MIELUISAT KOHDAT.” ja avoin kysymys ”JOKIN MUU ASIA TAI TOIMINTA, JOKA KIINNOSTAA. KIRJOITA.” Monivalintakysymyksen vaihtoehdot oli lajiteltu toiminnan mukaan, jotta vastaaminen helpottuisi. Esimerkiksi puutöihin liittyvät toiminnot oli koottu Puutyöt -otsikon alle. Kävimme kyselyn läpi toimintakeskus Violan henkilökunnan ja opinnäytetyöni ohjaajien kanssa, jotta se antaisi parhaan mahdollisen tuloksen. Kyselylomakkeessa (Liite 2) pyrin selvyyteen, yksinkertaisuuteen ja siihen, että sain tarvittavat tiedot valmistettavan tuotteen kannalta.

Kyselyt toteutettiin joulukuun 2007 ja tammikuun 2008 välisenä aikana. Kontrolloituun kyselyyn osallistui yhteensä 23 asiakasta. Kyselytilanteessa oli pääsääntöisesti yhtä aikaa 4 asiakasta ja minä ohjaajana. Osalle asiakkaista oli helpompaa, että tilanteessa ei ollut niin monta asiakasta yhtä aikaa, joten kyselyiden vastaajien määrää pienennettiin tilanteen mukaan. Suurimman osan kyselytilanteista pystyin toteuttamaan itse, mutta muutamassa tarvitsin ohjaajien apua mm. yksilöllisessä ohjauksessa ja vastausten kirjaamisessa.

Videoin kyselytilanteet, jotta toimintakeskus Violan henkilökunta voisi tarkastella niitä, ja saada sitä kautta lisää ideoita ja oivalluksia toimintaan. Tämä oli työelämän ohjaajan toive. Itse kyselyjen analysointiin kuvauksesta ei ollut

huomattavaa hyötyä, mutta hyväksi työmenetelmän kuvaukseksi se oli mainio tapa. Kuvaus ei vinyt aikaani niin paljoa, että olisin joutunut jättämään sen pois.

Asiakkaiden kotiin lähetettävä kysely

Osa asiakkaista asui vielä vanhempiansa kanssa, joten halusin myös hyödyntää heillä olevaa tietotaitoa ja saada heidät yhteistyöhön. Lähetin yhteensä kahdeksan kyselyä kotiin, jossa oli mukana saatekirje (Liite 3). Saatekirjeestä tulee selvitä kyselyn tarkoitus, kyselyn kohderyhmä, selvityksen tekijät, opinnäytetyötäni ohjaava oppilaitos, opinnäytetyön ohjaaja sekä toimeksiantaja (Airaksinen & Vilkka 2003, 59).

Kyselylomakkeen työstöön osallistui toimintakeskus Violan henkilökunta sekä opinnäytetyöni ohjaajat. Kyselylomakkeesta haluttiin saada selkeä ja helposti vastattava. Tämän takia se hieman poikkesi asiakkaille itselleen tulevasta kontrolloidusta kyselystä. Kyselyä tiivistettiin vaihtoehtojen suhteen, ettei kyselyn pituus vähentäisi vastaajien määrää. Esimerkiksi Puutyöt -vaihtoehtoon ei laitettu tarkennettuja vaihtoehtoja asiakkaiden kyselyn mukaan, vaan ne olivat esimerkin mukaisesti nähtävissä suluissa (Liite 4). Lähetin kyselyn asiakkaiden kotiin lokakuussa 2007.

Kyselyjen analysointi

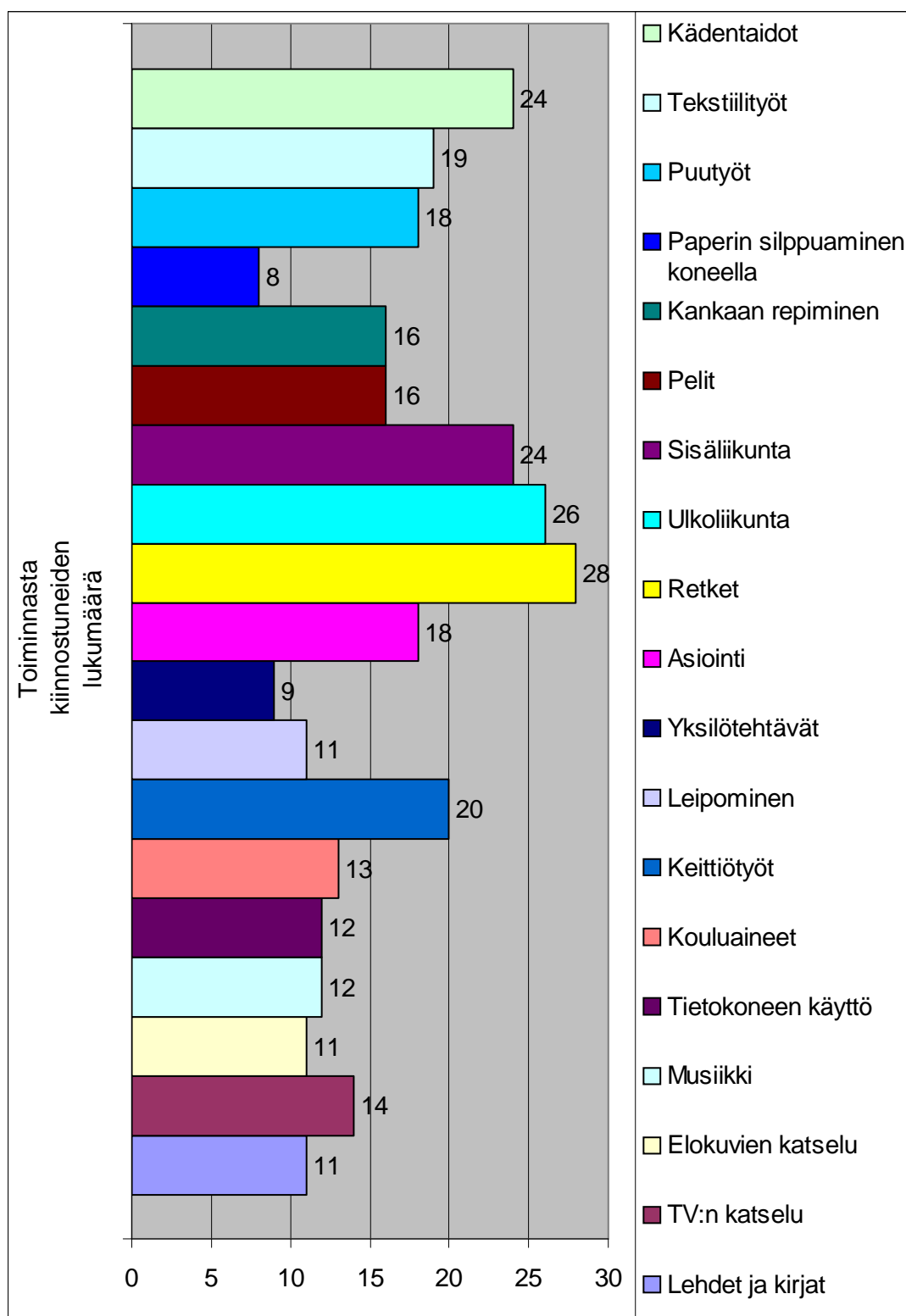
Asiakkaiden kyselyyn osallistui 23 asiakasta. Asiakkaiden kotiin lähetettyihin kahdeksaan kyselyyn vastasi viisi. Nämä kolme asiakasta, joiden kotoa ei vastausta tullut, osallistuivat toimintakeskus Violassa järjestettävään kysetilaisuuteen, jotta jokainen halukas pääsi osallistumaan kyselyyn. Eli yhteensä kyselyihin vastaajia oli 28.

Toiminnallisessakin opinnäytetyössä analysoidaan selvityksissä saatua aineistoa. Analysoinnissa vastaukset on muutettava tutkittavaan ja havainnoitavaan muotoon. (Airaksinen & Vilkka 2003, 62.) Koska minun tuli saada selville kyselyn avulla mitkä toiminnot olisivat mielekkäimpiä, lähdin kokoamaan kyselyn vastauksia tyhjälle kyselylomakkeelle. Esimerkiksi laitoin TIETOKONEEN KÄYTTÖ -kohtaan kaikkien niiden nimet, jotka olivat asiasta kiinnostuneita. Näin kävin läpi kaikki vaihtoehdot, jolloin sain sekä kootut numeeriset tiedot

että asiakaskohtaisen tiedon toimintojen kiinnostavuudesta. Asiakkaiden kotiin lähetettävässä kyselyssä en ollut jaotellut esimerkiksi keittiötöiden vaihtoehtoja muuta kuin suluissa esimerkin tapaan. Tämän takia otin tarkasteluun vain ne isommat toimintakokonaisuudet (esim. puutyöt, sisäliikunta, retket...) pitäen silmällä molempia kyselylomakkeita.

Tulokset

Analysoinnissa syntyneistä tuloksista tein kuvion, josta näkee toimintakeskus Violan asiakkaiden kiinnostuneisuuden tiettyjä toimintoja kohtaan (ks. kuvio 2). Kuviosta 2 voi esimerkiksi nähdä, että mieluisimpia toimintoja ovat retket (kaikki 28 vastaajaa), ulko- ja sisäliikunta sekä kädentaidot. Kaikista vähiten asiakkaita kiinnostivat paperin silppuaminen koneella sekä yksilötehtävät. Pohdin, että vähiten kiinnostavimmista toiminnoista vain muutamalla asiakkaalla oli ylipäätään kokemusta. Ne olivat myös uusia toimintoja toimintakeskuksessa. Puolen vuoden päästä tilanne saattaisi olla toinen, jos useampi asiakas olisi voinut tutustua toimintoihin. Asiakkaiden henkilökohtaiset nimin varustetut kyselytulokset jäivät toimintakeskus Violan ohjaajille toiminnan suunnittelun avuksi.



KUVIO 2. Toimintakeskus Violan asiakkaiden kiinnostuneisuus tiettyjä toimintoja kohtaan (vastaajia yhteensä 28).

Kyselyn myötä selvisi, että moni asiakas olisi kiinnostunut kokeilemaan jotain uutta toimintaa. Oli mukava huomata, että asiakkaista naiset halusivat kokeilla myös puupuolen toimintoja, ja miehet tekstiilipuolen sekä kädentaidon toimintoja. Tietokonetta toimintakeskus Violassa käyttää vain muutama asiakas, ja nyt kyselyn myötä kiinnostuneita onkin useampia, 12 asiakasta. Heistä osa ei edes tiennyt tällaisesta mahdollisuudesta. Kyselytilanteessa asiakkailta oli mahdollisuus kertoa päivän kuulumiset, joka tuntui olevan todella mukavaa asiakkaiden mielestä. Yhteinen jutteluhetki pienellä porukalla ohjaajan läsnä ollessa nousikin monen asiakkaan toiveisiin. Kyselytilanne kuvilla tuettuna sai muutaman asiakkaan, jotka eivät käytä paljon puhetta, aktivoitumaan. He olivat erittäin iloisia ja innostuneita siitä, että he pystyivät osallistumaan ja vaikuttamaan omiin asioihinsa. Tämä toi lisää vahvistusta kuvien käytön tärkeydestä.

Tulokset antoivat toimintakeskus Violan ohjaajille paljon ideoita toiminnan suhteen. Jo itse tilanne, jossa on muutama asiakas ja ohjaaja, tuntui olevan haluttua ja mukavaa toimintaa, jonka asiakkaat halusivat sisällyttää tulevaisuudessa työ- ja päivätoimintaan. Tulosten myötä ryhdyin tekemään päivä- ja viikko-ohjelmaa varten tarpeellisia PCS -kuvia. Tuloksista näin, että puupuolen PCS -kuvakansioon tarvitaan myös tekstiilipuolen ja päivätoiminnan toimintoja kuvaavia PCS -kuvia ja toisin päin. Tätä en olisi tiennyt ilman kyselyä. Jos jostain toiminnasta asiakkaat eivät olisi olleet lainkaan kiinnostuneita, siitä ei olisi ollut mielekästä tehdä kuvia tällä erää. Kyselyn kaikki toiminnot tuntuivat kiinnostavan asiakkaita, joten minun ei tarvinnut jättää mitään toimintaa pois tarjonnasta.

6.5 Tuotteen valmistus

6.5.1 Suunnitteluvaihe

Kun lähdin suunnittelemaan päivä- ja viikko-ohjelmaa tuli minun ottaa huomioon muutamia tärkeitä seikkoja, jotka vaikuttivat tuotteen toteutukseen. Samoissa tiloissa voi toimia jopa yli 20 asiakasta. Toimintoja saattoi olla käynnissä monta yhtä aikaa, kuten keittiövuoro, tekstiilityöt, rentoutushetki, musiikin kuuntelu, puutyöt...Asiakkaiden yksilöllisten piirteiden vuoksi saattoi olla vai-

keaa järjestää sellaista ryhmätoimintaa, mihin mahdollisimman moni voisi osallistua. Asiakkaat eivät olleet tietyissä pysyvissä ryhmissä, vaan ryhmät muotoutuivat päivän toimintojen mukaan, ja näitä toimintoja saattoi olla käynnissä monta yhtä aikaa. Ohjaajia oli vähän suhteessa asiakasmäärään ja heidän ohjaustarpeeseen; osa asiakkaista tarvitsisi todella henkilökohtaista ohjausta. Toimintakeskuksen tiloissa oli erotettavissa puupuoli, yhteinen oleskelutila, päivätoimintapuoli, tekstiilipuoli, ruokailutila ja keittiö. Päivästruktuurin tulisi olla nähtävissä riittävän useassa paikassa.

Pidin mielessäni koko suunnitteluvaiheen aikana, että päivä- ja viikko-ohjelman tulisi olla selkeä, jotta siitä olisi todella hyötyä. Päätin myös sen, että päivä- ja viikko-ohjelmasta näkyisivät päivän ja viikon päätoiminnot; jos asiakas tarvitsisi tarkempaa strukturointia päivän suhteen, se hoidettaisiin henkilökohtaisella päiväohjelmalla. Päivä- ja viikko-ohjelma sisältäisi myös ajanhallinnan opettelua, kuten kellonaikojen, vuoden, kuukausien ja viikonpäivien opettelua sekä säätilan selvittämistä. Päivä- ja viikko-ohjelman läpi käyminen päivittäin tulisi olemaan yksi toimintamuoto, jossa ohjaajilla olisi tärkeä rooli.

Lähdin suunnittelemaan päivä- ja viikko-ohjelmaa aineistoni varassa ensin paperille, jonka esittelin ohjaavalle opettajalleni ja toimintakeskus Violan henkilökunnalle (Liite 5). Heidän kanssaan teimme tarvittavia korjauksia. Koska toimintakeskus Violan tilat ovat jaettu pääsääntöisesti kolmeen tilaan, tuli päiväohjelma tauluja olla kolme kappaletta. Yksi päiväohjelma ei palvelisi kaikkia asiakkaita, koska se ei olisi heidän ulottuvilla kaiken aikaa. Taulussa tulisi kuvattua yhden päivän toiminnot tarkemmin kuin viikon toiminnot; viikko-ohjelmasta näkisi, jos jotain erityistä tapahtuisi, esim. keskiviikkona olisi retki.

Päädyimme opinnäytetyöni yhteistyötahon kanssa siihen, että yhteiseen oleskelutilaan tulisi isompi taulu, josta asiakkaat näkisivät tekstiilipuolen toiminnot ja päivätoiminnan toiminnot, kellonajat ja ne henkilöt, jotka olivat mukana toiminnoissa. Yhteisessä oleskelutilassa toteutetaan tekstiilipuolen ja päivätoiminnan toimintoja, joten tämä oli järkevä ratkaisu. Näin asiakkaat näkisivät heti toimintakeskukseen tultuaan, mitä he tekisivät. Isosta taulusta näkisi myös sen, milloin joku tekstiilitoiminnoissa tai päivätoiminnoissa oleva asiakas menisi puupuolelle. Puupuolen asiakkaat olivat melkein joka päivä samat hen-

kilöt, joten puupuolelle tekisin oman taulun, josta he näkisivät päivän toiminnot. Samoin tarkoitukseni oli tehdä päivätoiminnan tiloihin oma taulu, koska tiloista ei voinut nähdä yhteisessä tiloissa olevaa ”päätaulua”. Puupuolen ja päivätoiminnan tilojen taulut tulisivat olemaan pienempi kokoisia.

6.5.2 Suunnitelman toteuttaminen

Kun olin saanut paperille tehdyn suunnitelman haluttuun muotoon, tein päivä- ja viikko-ohjelmataulusta luonnoksen isolle pöydälle, käyttäen hahmottamiseen paperinpaloja, lankaa ja kuvia (Liite 5). Tämän avulla sain mitattua taulujen koot, joiden avulla puupuolen ohjaajat valmistivat tarvittavat kaksi taulua toimintakeskuksen seinille. Päivätoiminnan ja puupuolen tauluista tulisi pienemmät kuin yhteisessä oleskelutilassa olevat taulut, koska niihin ei tarvinnut tulla kuin kyseisen puolen toiminnot. Päivätoimintapuolella oli jo valmiina muistitaulupohja, joten muistitaulupohjia tuli tehdä vain kaksi.

PCS- kuvien valmistus

Ryhdyin tekemään kyselyn tulosten perusteella tarvittavia PCS -kuvia erilaisista toiminnoista Symbolikirjoitus 2000 -tietokoneohjelmalla (Liite 6). Toimintakuvien lisäksi tein PCS -kuvia myös perustoiminnoista, kuten ruokailu, kahvi, taksi, kotiin (Liite 6). Kuukaudet, viikonpäivät ja säätilat kuvasin myös PCS -kuvien (Liite 6). Toimintakeskuksen henkilökunnan valmistavat kuvat asiakkaita olivat jo valmiina. Tulostin, laminoin ja leikkasin PCS -kuvat, jonka jälkeen kuvien taakse kiinnitin tarranauhaa. Tarranauhan kiinnittämisessä minua auttoivat toimintakeskuksen asiakkaat. Näin myös asiakkaat saivat osallistua päivä- ja viikko-ohjelman työstämiseen.

PCS -kuvien lisäksi valmistin ajanhallintaa varten tekstejä: vuosi, kuukausi, viikonpäivä, jokaisen viikonpäivän ja vuosiluvun 2008. Laminoin myös tekstit. Laminoimalla sain jokapäiväiseen käsittelyyn tulevista kuvista ja teksteistä kestäviä.

Päiväohjelman pohjan valmistus

Kuvien valmistuksen jälkeen hankin materiaalin päiväohjelman pohjaa varten, johon kuvat kiinnitettäisiin. Valitsin vaaleanharmaan pahvin, jonka laminoin ja

leikkasin sopivan kokoiseksi. Vaaleanharmaasta PCS -kuvat erottuivat hyvin ja väri oli sopivan neutraali. Ennen pahvinpalojen liittämistä kokonaiseksi päiväohjelman pohjaksi, järjestin pahvit tasolle luonnokseksi. Tällöin välttiin virheitä ja turhalta työltä. Liitin laminoidut pahvinpalaset päiväohjelman pohjaksi kontaktimuovilla, jotta liitos kohdista tulisi mahdollisimman näkymättömät. Mietin suunnitteluvaiheessa materiaalivaihtoehtoja pahville, kuten kangasta. Tällöin olisin tarvinnut paremmat käsityötaidot, joten päädyin materiaaliin, jota osasin käsitellä parhaiten.

Liitettyäni pahvit yhteen mittasin sopivan kokoiset alueet kellonaika- ja toiminta-kuville, jotta niistä tulisi symmetriset. Piirsin rajat paksulla permanenttussilla. Tämän jälkeen suunnittelin, mihin kohtaan kartonkipohjaa kuvat kiinnitettäisiin tarranauhalla. Mittailin ja sommittelin kuvia, kunnes luonnos näytti selkeältä. Kiinnitin tarranauhan karkean puolen pohjaan, ja laitoin PCS -kuvista peruskuvat paikoilleen, kuten kellonaika- ja ruokailu- sekä kahvi -kuvat. Tämän jälkeen kiinnitin päiväohjelman sille varattuun tauluun.

Valmistin ensin kaksi pienempää päiväohjelmaa, toisen puupuolelle ja toisen päivätoimintapuolelle, jonka jälkeen valmistin yhteiseen oleskelutilaan tulevan isomman taulun (Liite 7 ja Liite 8).

PCS -kuvakansioiden valmistus

Valmistamiani kuvia tuli todella paljon. Tarkkaa määrää en laskenut, mutta luku lähenteli 450 kuvaa. Koska kuvia oli niin valtavasti, täytyi minun saada ne selkeään järjestykseen. Jos olisin jättänyt lajittelematta kuvat, kukaan ohjaajista ei olisi jaksanut kovin kauaa etsiä tarvitsemiaan kuvia kuvakasasta. Mietin, mikä olisi paras ratkaisu kuvien järjestämiseen ja säilyttämiseen. Toimintakeskus Violan ohjaajan neuvoin päädyin kansioon, johon kuvat järjestettäisiin aiheen mukaan. Välilehtien ja sisällysluettelon avulla kuvien löytäminen olisi mutkatonta ja nopeaa.

Minun täytyi valmistaa kolme PCS -kuvakansiota, yksi kansio jokaista taulua kohden. Päätin kiinnittää kuvat tarranauhalla laminoitsemilleni värillisille sivuille; yksi väri vastasi yhtä kuvien aihealuetta. Kuvien lajittelu, värillisten sivujen valmistus ja kuvien kiinnittäminen sivuille vaati paljon työtä. Onneksi sain in-

nokasta apu toimintakeskuksen muutamalta asiakkaalta, jotka odottivat joka aamu uuden kuvasivun valmistusta. Kirjoitin jokaiseen kuvakansioon sisällysluettelon aihealueittain, kuten esimerkiksi käsityöt, puutyöt, asiointi, asiakkaiden kuvat, päivittäiset rutiinit...

Osan kuvista lajittelin muovitaskuihin, jotka oli tarkoitettu keräilykorteille. Muovitaskut sopivat mitoiltaan täydellisesti kuville. Nämä kuvat olivat ns. ylimääräisiä kuvia, joita tarvitaan harvemmin (vieras seurakunnasta, kuukaudet) tai ne ovat varakuvina kadonneiden tilalle. Osa asiakkaista on niin kiinnostuneita esim. kahvi- kuvasta, että he voivat käydä hakemassa kuvan salaa itselleen. Siksi on hyvä olla muutama ylimääräinen kahvi -kuva varastossa. Isoihin muovitaskuihin laitoin kuukaudet sekä yhden kopion kyselyn tuloksista (asiakkaiden toiveet toiminnan suhteen). Kansioista ne ovat helppo ja nopea ottaa käyttöön. Liitteestä 9 löytyy kuvia PCS -kuvakansiosta.

Osien koonti ja tuotteen esittely

Kun olin valmistanut kuvat, päiväohjelman pohjan ja kuvakansion, järjestin kaikki niille varatuille tauluille. Kiinnitin päiväohjelman pohjan tauluun nastoilla. Nastoja tarvitsi olla niin paljon, että kuvien irrottaminen tarranauhasta ei irrottaisi koko päiväohjelman pohjaa taulusta. Isossa taulussa järjestin vasemmalle puolelle viikonpäivän, kuukauden, vuoden, kalenterin, kellon ja pienen viikko-ohjelman. Päiväohjelman ylle tuli teksti *PÄIVÄOHJELMA*. Ison taulun alapuolelle järjestimme kaksi lukollista laatikostoa, joissa PCS -kuvakansiota ja muita tarvittavia materiaaleja voitaisiin säilyttää.

Pienet taulut kokosin saman periaatteen mukaan, mutta näihin tauluihin ei tullut viikko-ohjelmaa eikä kelloa, koska kaikki asiakkaat näkisivät viikko-ohjelman isosta taulusta, ja kellot olivat jo ennestään kyseisissä tiloissa. Tarvittaessa viikko-ohjelma ja kello voidaan liittää myös pieniin tauluihin. Liitteistä 7 ja 8 löytyy kuva jokaisesta valmiista päiväohjelmataulusta.

Kaikkien päiväohjelmataulujen valmistuttua pidin helmikuussa 2008 esittelyn päiväohjelmista toimintakeskus Violan asiakkaille ja henkilökunnalle. Asiakkaille kerroin päiväohjelmien tarkoituksesta ja siitä kuinka he ovat olleet mukana niiden valmistuksessa haastatteluiden ja kuvien teon suhteen. Kerroin

päiväohjelman tarkoituksesta ja sen käyttömahdollisuuksista. Selitin heille myös sen, että hiihtoloman jälkeen he alkaisivat käydä päivittäin läpi päiväohjelmaa ohjaajien kanssa. Jo esittelytilaisuudessa asiakkailta tuli ehdotuksia siitä, kuinka he voisivat olla mukana suunnittelemassa päivän ohjelmaa. Asiakkaiden kommenttien perusteella päiväohjelma tulee toimimaan tarkoituksen mukaisesti: selkeys, ennakoitavuus ja asiakkaiden osallisuus tulee lisääntymään.

Ohjaajille tarkoitettussa esittelyssä kävin läpi seuraavia asioita: opinnäytetyöprosessi kokonaisuudessa, viitekehys ja sen näkyminen tuotteessa (kuvat, struktuuri, asiakaslähtöisyys, osallisuus, kehitysvammaisuus, työ- ja päivätoiminta), päiväohjelman käyttö- ja muutosmahdollisuudet ja kehittämisen jatkuminen tulevaisuudessa. Lisäksi kiitin heitä yhteistyöstä. Ohjaajilla oli vakaa luottamus siihen, että päiväohjelmat tulisivat toimimaan ja niiden käyttömahdollisuudet olisivat rajattomat.

6.6 Tuotteen arviointi

Tuotteeksi opinnäytetyöhön tuli siis kolme päiväohjelmataulua ja kolme PCS -kuvakansiota. Yksi tauluista oli isompi (korkeus 112,5 cm ja leveys 84,5 cm) kuin kaksi muuta, sillä siihen tuli sekä tekstiilipuolen, päivätoimintapuolen ja osittain puupuolen toiminnot. Kahteen pienempään tauluun (korkeus 84 cm ja leveys 42,5 cm) tuli vain puupuolen ja päivätoimintapuolen toimintoja koskevat struktuurit. Taulujen määrää tuli lisätä, jotta siitä olisi oikeasti hyötyä: eri tiloissa puupuolella työskentelevä asiakas ei voi kulkea edes takaisin katsomassa yhteisessä oleskelutilassa päiväohjelmaa ja tulla taas jatkamaan tehtäviään puupuolelle. Tämä edes takaisin kulkeminen ei olisi järkevää eivätkä asiakkaat siihen olisi motivoituneetkaan. Päiväohjelmataulujen, PCS -kuvien ja PCS -kuvakansioiden valmistaminen tapahtui kolmen viikon aikana.

Valmistin päiväohjelmataulujen lisäksi jokaiselle taululle oman PCS -kuvakansion, josta ohjaajien ja mahdollisesti asiakkaidenkin on helppo ja nopea löytää tarvitsemansa kuvat. Näin turvataan päiväohjelman aktiivinen käyttö.

Seuraavaksi arvioin, missä onnistuin ja mitä olisi vielä kehitettävää tuotteiden suhteen. Käyn läpi myös päiväohjelmatauluun liittyviä käyttöideoita.

Tuotteen hyvät puolet ja onnistuneisuus

Mielestäni päiväohjelmasta tuli selkeä ja johdonmukainen. Sen ymmärtäminen ja käyttö vaatii luonnollisesti opettelua, mutta yleiskuvaltaan päiväohjelmasta tuli selkeä ja ymmärrettävä. Nyt asiakkailta on mahdollisuus nähdä kokonaisuutena se, mitä päivän aikana tapahtuu, missä tapahtuu, milloin tapahtuu, kenen kanssa ja milloin toiminta päättyy. Asiakkailta on päiväohjelman nähtyään, mahdollisuus itse vaikuttaa omaan toimintaan. He voivat esimerkiksi valita haluavatko he olla käsitöiden puolella vai olisiko päivätoiminnan puolella jotain heitä kiinnostavaa toimintaa. Näin toimintaan, päivään ja viikkoon saadaan selkeyttä, sujuvuutta ja samalla tuetaan asiakkaiden osallistumista toimintaan ja sen suunnitteluun.

Taulut saatiin sijoitettua hyvin paikkoihin: ne näkyvät mahdollisimman monille asiakkaille yhtä aikaa ja niiden ympäristö luotiin esteettömäksi. Taulujen, päiväohjelman pohja ja kuvat ovat hyvää materiaalia: kestävyys ja värien kontrasti lisäävät tuotteen käyttökelpoisuutta. Koska päiväohjelman pohja ja kuvat ovat irrotettavissa taulusta, voidaan niiden paikkaa muuttaa tarpeiden mukaan. Kartonki on helppo laminoida, joten myös lisätilan tekeminen päiväohjelman pohjaan on helppoa. Päiväohjelman pohjaa on helppo muokata lisäämällä tai poistamalla tarranauhoja, joihin PCS -kuvia kiinnitetään. Muokkauksen mahdollisuus on hyvä olla olemassa, koska Toimintakeskus Violassa ei ole ollut vastaavanlaista päiväohjelmataulua ennen. Tuote on oltava helposti muokattavissa, jotta siitä saadaan paras mahdollinen hyöty työyksikölle.

PCS -kuvakansiot ovat mielestäni selkeät sisällöltään. Sen avulla on helppo löytää tarvitsemat kuvat nopeasti. Sivujen laminointi lisää kansion kestävyttä; kansiota käytetään päivittäin, jolloin materiaalien tulee olla kestäviä. Kuvat on järjestetty aihealueittain ja jokaisella aihealueella on oma värinsä (esim. käsityöt = violetti, puutyöt = ruskea), joka helpottaa ja nopeuttaa kuvien löytämistä. Kansioihin on liitetty kuukaudet ja asiakkaiden toiveet toimintakeskuksen toimintoja, joten ne ovat helppo löytää tarpeen tullen ja toimintaa suunniteltaes-

sa. PCS -kuvakansiot ovat päiväohjelmataulun tapaan helposti muokattavissa: kuvia, välilehtiä ja muuta tarvittavaa voidaan lisätä/poistaa yksinkertaisesti.

Mitä olisin tehnyt toisin tuotteen valmistuksessa?

Kun sain kaikki päiväohjelmataulut valmiiksi, minua jäi häiritsemään yksi seikka. Laminoinnin tuloksena päiväohjelman pohja ja kuvat kiiltävät. Tämä voi haitata päiväohjelman luettavuutta. Kiiltely riippuu katsojan paikasta, joten ohjaajan tulee ohjata asiakkaalle hyvä paikka päiväohjelman tarkasteluun, jos hän ei osaa tehdä sitä itsenäisesti. Laminoititaskuja on olemassa myös mattapintaisina, mutta käytin laminointiin kunnassa tarjolla olevaa kiiltäväpintaista laminoititaskua. Tämän asian tekisin toisin, jos ryhtyisin tekemään uutta päiväohjelmataulua.

Päiväohjelmataulun käytön kautta tulee esille todennäköisesti myös muita kehittämistarpeita. Pyrinkin mahdollistamaan muutoksien teon tuotteeseen, jos tarve sitä vaatii. Tässä mielestäni onnistuin kiitettävästi. Esimerkiksi päiväohjelman pohjassa olevien tarranauhojen määrää voidaan lisätä tai vähentää, sekä niiden paikkaa voidaan muuttaa.

Tuotteen käyttömahdollisuudet

Päiväjärjestyksen selkeyttämisen lisäksi päiväohjelmataulun avulla voidaan järjestää erilaisia toimintoja. Joka aamuinen aamutuokio päiväohjelman ääressä selkeyttää asiakkaan käsitystä päivästä, sen toiminnoista, ajanhallinnasta. Näin se tuo asiakkaan elämään ennakoitavuutta ja järjestystä, joka lisää turvallisuuden ja hallinnan tunnetta. Enää asiat eivät vain tapahdu hänen ympärillään vaan hänestä tulee aktiivinen toimija, joka voi vaikuttaa päivän tapahtumiin.

Päiväohjelman läpikäymisen yhteydessä voitaisiin asiakkaiden kanssa harjoitella ajanhallintaa, kuten viikonpäiviä ja kellonaikoja. Vuodenaikojen ja kuukausien järjestys saattaa aiheuttaa osalle asiakkaista haasteita, joten päiväohjelman yhteydessä olisi mielekästä kerrata näitä asioita. Värit tulevat esiin kansainvälisesti käytössä olevien viikonpäivien värien yhteydessä. Värien keräämistä voitaisiin harjoitella siinä yhteydessä, kun mietitään viikonpäivää.

Päiväohjelmassa on paljon sellaisia osia, joita myös asiakkaat voivat pitää ajan tasalla. Tämän vuoksi joka viikolle voisi valita ”järjestäjän” joka olisi vastuussa siitä, että päiväohjelmat ovat ajan tasalla. Hän voisi esimerkiksi kääntää jo tapahtuneet toiminnot kuvapuoli alaspäin, mikä selkeyttäisi entisestään päiväjärjestystä. Näin asiakkaiden osallisuus lisääntyisi ja ohjaajien työmäärä vähentyisi. Järjestäjätoiminta vaatisi kuitenkin ohjaajilta sen verran aikaa, että asiakas osaisi mahdollisimman itsenäisesti pitää päiväohjelmaa ajan tasalla.

Ruokailu -kuvan viereen voisi kiinnittää kuvin sen päivän ruuan. Aamuisin asiakkaat saattavat kysellä päivän ruuasta. Jos se näkyisi kuvin ja tekstein ruokailukohdassa, voisi asiakas itsenäisesti ottaa selvää päivänruuasta. Päiväohjelmataulua voisi käyttää myös muistitauluna, esimerkiksi siihen voitaisiin merkata, jos asiakkaalla olisi meno hammaslääkəriin tai parturiin. Näin asiakas ja ohjaajat muistaisivat päivän rutiineista poikkeavan tapahtuman. Asiakkaalta itseltään tulee tietysti saada lupa tähän, koska voi olla ettei kaikki halua muiden tietävän omista menoistaan.

Päiväohjelman käytön myötä ideat lisääntyvät ja muokkaantuvat. Näin kehittämistyö pysyy koko ajan käynnissä, kun uusia käyttömahdollisuuksia mietitään. Eräs ohjaaja totesikin päiväohjelman käytöstä, että käyttömahdollisuuksissa on vain taivas rajana. Tämä oli mukava kuulla, sillä nyt voin luottaa ohjaajien jatkavan ideoimista ja kehittämistä työ- ja päivätoiminnan alueella.

6.7 Yhteistyön sujuminen

Yhteistyö toimintakeskus Violan henkilökunnan kanssa sujui vuoden kestäneen kehittämisprosessin aikana hyvin ja se kehittyi koko ajan. Huomasin prosessin loppuvaiheilla, kuinka toimintakeskuksen henkilökunta muuttui koko ajan aktiivisemmaksi; kehittäminen oli juurtunut työotteeksi. Kehittämishankkeen alussa informoin ja esittelin suunnitelmia ja ideoita. Henkilökunta oli tällöin vastaanottajan roolissa. Kehittämishankkeen edetessä hekin ryhtyivät toimimaan vertaisinani kehittäjinä. Tämä oli oikein positiivinen muutos, ja se palveli opinnäytetyöprosessia. Tällöin sain heiltä sellaista tietoa ja kokemusta kehittämis-hankkeen hyväksi, jota ilman olisin voinut tehdä turhia virheitä, esi-

merkiksi kyselyiden työstämisessä. Kehittämisaikajattelun olikin tarkoitus jäädä pysyväksi työtavaksi henkilökunnalle, ja tässä onnistuttiin.

Kun lähdetään kehittämään ja muuttamaan monta vuotta samanlaisena jatkunutta toimintaa, voidaan havaita vastarintaa – uusi ja outo pelottaa. Tietynlainen vastarinta on välttämätöntä kehittymisen kautta, koska tällöin henkilö on sisäistänyt tapahtuvan muutoksen ja haluaa saada tietää sen todellisen tarpeen. Näin työntekijä pysyy aktiivisena ja saa yleensä kaipaamansa vastauksen muutoksen johtajalta. Minun tuli myös pyrkiä kehittämishankkeen syiden, tarkoituksen, hyödyn ja toteutuksen riittävään kuvailuun, jotta sain toimintakeskuksen henkilökunnan lähtemään mukaan kehittämisprosessiin positiivisessa mielessä. (Järvinen 2001, 97–102.)

Hyvää yhteistyötä ja kehittämishankkeen onnistumista varten minun täytyi pitää koko ajan selvillä itselleni ja yhteistyötaholle hankkeen syy, tarkoitus, hyödyt ja toteutus, ja toimia näiden seikkojen mukaan. Kehittämishankkeeseen ja tulevaan muutokseen sitoutumista paransi myös se, että otin toimintakeskus Violan henkilökunnan alusta asti mukaan prosessiin, annoin heille mahdollisuuden mielipiteen ilmaisemiseen sekä pidin heidän kokemustaan ja osaamistaan arvossa ja hyödyllisenä. Minun tuli myös osaltani antaa heille omaa tietämystäni aiheesta ja näin samalla pystyin kouluttamaan heitä. Näiden keinojen avulla muutos saadaan toteutumaan ja vastarinta häviää lisääntyvän tiedon ja varmuuden kautta. (Mts. 97–102.)

7 POHDINTA

Opinnäytetyöni tarkoituksena oli saada toimintakeskus Violan työ- ja päivätoimintaan selkeyttä, sujuvuutta ja ennakoitavuutta. Violassa kehitysvammaisille aikuisille asiakkaille järjestettävä toiminta pohjautuu lakiin kehitysvammaisten erityishuollosta. Toimintakeskuksen kehitysvammaisilla asiakkailla on vamma ymmärtämiskyvyn alueella. Heidän todellisuuskäsitys on yksinkertainen ja konkreettinen. Tiedon prosessointi tapahtuu hitaasti, ja uusien asioiden oppimiseen tarvitaan aikaa, selkeyttä ja paljon kertaamista. Tarkkaavaisuus ja havaintokyvyn häiriöt sekä mahdollinen puheen ymmärtämisen vaikeus aiheut-

tavat myös haasteita asioiden ja tapahtumien ymmärtämisessä. Jotta kehitysvammaisen ihminen voisi mahdollisimman hyvin jäsentää arkeaan ja olla mukana toiminnassa, tulee hänelle tarjota arjessa jäsentämistä helpottavia tukimuotoja, kuten kuvia ja struktuuria.

Toimintakeskuksessa ei ollut koko työyksikköä koskevaa päivä- ja viikko-ohjelmaa, josta asiakkaat sekä ohjaajat voisivat nähdä päivän kulun ja sen toiminnot. Tämän vuoksi oli tarkoitus ryhtyä työstämään päivä- ja viikko-ohjelmataulua kuvastruktuurin keinoin. Koska työ- ja päivätoiminta suunnitellaan asiakkaan toiveiden, voimavarojen ja tarpeiden mukaan, haluttiin toimintaa kehittää asiakaslähtöisesti ja samalla tukea asiakkaiden osallisuutta. Asiakaslähtöinen ja osallisuutta tukeva työote tuli näkyä myös valmiissa tuotteessa ja sen käytössä.

Työ- ja päivätoiminnan tulee perustua kehitysvammaisen henkilön itsensä toiveisiin, mieltymyksiin ja tarpeisiin. Henkilön tulee aina olla aktiivinen toimija; yksilön osallisuus toimintaan tulee turvata. Jotta kehitysvammaisen voi toimia ja osallistua aktiivisesti, tulee toimintaympäristöstä luoda mahdollisimman esteetön. Strukturoidun ja visuaalisen tuen keinoin tehty päiväjärjestys luo kehitysvammaiselle ihmiselle ympäristön, jossa ennakoitavuuden, selkeyden ja konkreettisuuden ansiosta on turvallista ja miellyttävää toimia. Vakaa, turvallinen ja selkeä ympäristö sekä vaihtoehtojen tarjoaminen toiminnan suhteen antaa kehitysvammaiselle henkilölle mahdollisuuden osallistumiseen, mielekkäisiin toimintoihin keskittymiseen sekä aktiiviseen toimintaan ja tätä kautta mahdollisesti kehittymiseen.

Teoreettinen viitekehys

Opinnäytetyön teoreettinen viitekehys käsittelee aiheitani tukevaa ja ajankohdasta lähdekirjallisuutta. Käsitellen siinä kehitysvammaisuutta, sen määrittelyä, kehitysvammaisen tapaa ymmärtää maailmaa sekä kehitysvammaisuuden vaikutusta arkeen ja tuen tarpeeseen. Tämä on aiheellista, koska pääasiainen kohderyhmä on Toimintakeskus Violan kehitysvammaiset aikuiset asiakkaat sekä halusin selvittää, miten kuvastrukturi tukee kehitysvammaisen ihmisen arkea. Opinnäytetyössäni lähdin kehittämään työ- ja päivätoimintaa, jonka vuoksi oli tarpeellista käsitellä tätä aluetta lähdekirjallisuuden avulla.

Asiakaslähtöisyys ja osallisuus ovat opinnäytetyössäni ns. punainen lanka. Asiakaslähtöinen työote ja asiakkaiden osallisuuden tukeminen vaikuttavat olevan monessa työyksikössä tärkeitä ja toimintaa ohjaavia asioita. Aika ajoin työyksiköissä olisi hyvä pohtia, mitä asiakaslähtöisyys ja osallisuuden tukeminen oikein tarkoittavatkaan. Tämän vuoksi mielestäni oli tärkeää syventyä näihin asioihin teoreettisessa viitekehityksessä, jotta toimintani ja tuotteeni pohjautuisi oikeasti näihin periaatteisiin. Koska kehitysvammaisten ymmärtämistä ja arjen jäsentämistä tukevat struktuuri ja kuvat sekä ne ovat tuotteen oleellinen osa, etsin lähdekirjallisuudesta tietoa kyseisiin aihealueisiin.

Teoreettisessa viitekehityksessä pyrin etsimään mahdollisimman ajankohtaisia ja aiheeseen sopivia lähteitä. Kun etsin lähdekirjallisuutta osallisuudesta, päädyin käyttämään Lehtisen ja Pirttimaan (1993) teosta ”Aikuiskasvatuksen suunnitelma NOVA. Miten tukea kehitysvammaisten nuorten ja aikuisten kasvua?”. Vaikka lähde on yli kymmenen vuotta vanha, ei tieto ole oleellisesti muuttunut kehitysvammaisten aikuiskasvatuksessa. Tähän lähteeseen myös viitataan ajankohtaisessa kirjallisuudessa, mm. Malmin, Materon, Repon ja Talvelan (2004) teoksessa ”Esteistä mahdollisuuksiin. Vammaistyön perusteet.” Lähteinä minulla on myös internet- lähteitä, jotka kuitenkin ovat erittäin luotettavilta sivustoilta kuten valtion säädöstietopankin Finlexin sivustolta, Kehitysvamma- alan yhteisen verkkopalvelun, Vernerin, sivustolta, sekä Kehitysvammaliiton ylläpitämän Papunetin sivustolta.

Opinnäytetyön itsenäinen työstäminen

Opinnäytetyön tekeminen yksin oli välillä haastavaa. Aika ajoin kaipasin toista näkökulmaa ja yhtä innokasta tekijää kuin minä. Toimintakeskus Violan henkilökunta oli aktiivisesti mukana kehittämishankkeessa, mutta en voinut olettaa heidän olevan mukana kaikissa opinnäytetyön vaiheissa. Esimerkiksi tuotteen suunnittelemisessa ja sen toteuttamisessa, lähdekirjallisuuteen perehtymisessä ja raportin kirjoittamisessa olisin kaivannut välillä toista näkökulmaa.

Yksin tekemisessä oli tietysti myös hyvät puolensa. Pystyin tekemään opinnäytetyötä oman aikatauluni mukaan, esimerkiksi kirjoitin raporttia joskus yömyöhään toisinaan taas aloitin kirjoittamisen todella aikaisin. Minun ei täytynyt

huolehtia muuta kuin oman aikatauluni sovittamisesta opinnäytetyön tekemistä varten. Koska tein opinnäytetyön itse, pystyin tekemään sen Reisjärven kunnassa sijaitsevaan toimintakeskus Violaan, josta minulla oli työkokemukseni kautta tietotaitoa. Olin hyvin motivoitunut opinnäytetyön tekemiseen, koska tiesin siitä olevan oikeasti hyötyä ja tulisin ehkä itsekin vielä käyttämään ja arvioimaan tuotetta tulevaisuudessa. Reisjärven kunta sijaitsee noin 200 kilometrin päässä Jyväskylästä, mikä olisi aiheuttanut ehkä liian suuria haasteita yhteistyölle toisen opiskelijan kanssa.

Haasteet opinnäytetyöprosessissa

Haastavinta minulle opinnäytetyöprosessissa olivat aiheen ja kohderyhmän rajaus. Opinnäytetyö oli vaarassa paisua liian suureksi. Tuntui, että aiheita olisi ollut moneenkin opinnäytetyöhön, ja oli vaikea päättää, mitä jättäisin pois. Suurimman rajauksen tein kohderyhmän suhteen. Toimintakeskus Violassa kehitysvammaiset aikuiset ja mielenterveyskuntoutujat toimivat yhdessä samoissa tiloissa. Oli haastavaa rajata kohderyhmä niin, etten syrjisi ketään osapuolta vaan toimin asiakaslähtöisesti ja asiakkaiden osallisuutta tukevasti. Lopulta rajasin kohderyhmäksi kehitysvammaiset asiakkaat. Heidän näkökulmastaan lähdin etsimään teoretietoa kehittämishankkeelle.

Kohderyhmän rajaus

Suuntautumisvaihtoehtoni erityiskasvatuksen ja vammaistyön antama teoretieto ja käytännön tietotaito tuki kohderyhmän rajausta kehitysvammaisiin aikuisiin asiakkaisiin. Koska tarkoitukseni on tukea opinnäytetyöni avulla laajempaa kehittämistyötä toimintakeskus Violassa, en lähtenyt kehittämään kaikkea heti. Opinnäytetyön rajallinen pistemääräkään ei tue tätä ajatusta. Päätin, että tarvittaessa huomioin myös muut asiakkaat, jos se olisi mielekästä opinnäytetyön toteuttamisen kannalta. Tähän päädyin kyselyjen toteuttamisessa: halusin ottaa kaikki asiakkaat mukaan kyselyyn, ettei heille tulisi syrjäytymisen tunnetta. Kaikkien asiakkaiden kiinnostusten kohteiden selvittäminen ei lisännyt työtäni huomattavasti vaan se toi tuotteelle lisää luotettavuutta. Jos päiväohjelma olisi tarkoitettu vain kehitysvammaisille asiakkaille, se toisi vain lisää sekavuutta toimintaan.

Opinnäytetyön menetelmät

Opinnäytetyöni menetelmät aineiston hankkimiseksi olivat monimuotoiset, mikä toi luotettavuutta tuotteelle. SWOT -analyysi toi vahvistuksen aiheen ajankohtaisuudelle ja tarpeellisuudelle sekä näytti, että työyhteisöllä on motivaatiota ja voimavaroja kehittämishankkeen toteuttamiseen. Luotettavuutta lisää se, että tunnen toimintakeskus Violan asiakkaat. Asiakkaat tunsivat minut ja luottivat minuun, jolloin kyselytilanteesta saatiin mahdollisimman luonnollinen. Asiakkaiden tuntemisen johdosta pystyin tulkitsemaan vaikeasti vammaistenkkin vastauksia. Luotettavuutta lisää myös se, että sain koko ajan tietoa ja tukea toimintakeskus Violan henkilökunnalta sekä ohjaajiltani, jotka ovat oman alueensa asiantuntijoita. Kyselyissä luotettavuutta saattoi heikentää se, että joskus kehitysvammaiselta henkilöltä voi olla vaikea saada tietoa tai tulkita saatu tieto oikein. Tämä on alue, jossa on yleisestikin haastetta.

Tavoitteisiin pääseminen

Mielestäni saavutin asettamani tavoitteet kiitettävästi opinnäytetyöprosessissa. Tavoitteenani olivat asiakaslähtöinen ja asiakkaiden osallisuutta tukeva työote itse kehittämistyössä sekä niiden ilmeneminen tuotteessa. Kuvastrukturin avulla minun tuli tehdä päivä ja viikko-ohjelmataulu, josta toimintakeskus Violassa toimivat henkilöt näkisivät päivän kulun sekä löytäisivät sopivaa ja mielekästä tekemistä itselleen. Lisäksi tavoitteena oli sisällyttää toimintakeskuksen henkilökunnan työotteeseen ajatus jatkuvasta kehittämisestä.

Toimin koko opinnäytetyöprosessin ajan asiakaslähtöisesti ja pyrin tukemaan asiakkaiden osallistumista. Mielestäni onnistuin tässä hyvin. Kyselylomakkeet suunnittelin vastaajien kannalta, ja toteutin kyselytilanteet jokaiselle asiakkaalle sopivimmalla tavalla. Joskus kyselytilanteessa oli neljä asiakasta joskus taas kaksi. Joissakin kyselytilanteissa tarvitsin toisen ohjaajan avuksi, esimerkiksi ohjaamaan asiakkaita ja kirjaamaan ylös vastauksia. Käyttämällä PCS -kuvia kyselytilanteen tukena, turvasin kaikkien asiakkaiden vastausmahdollisuuden sekä samalla tein heille tutuiksi PCS -kuvia, joita käytettäisiin päivä- ja viikko- ohjelmassa. Kyselystä saatujen tulosten mukaan valmistin päivä- ja viikko- ohjelmassa käytettäviä PCS -kuvia.

Asiakkaiden osallisuuden tukeminen näkyi myös itse tuotteen valmistusprosessissa. Osa asiakkaista auttoi minua valmistamaan päivä- ja viikko-ohjelmassa käytettäviä PCS -kuvia: he liimasivat kuvien taakse tarranauhapa-loja, lajittelivat kuvia sekä järjestivät niitä PCS -kuvakansioihin. Tämä tuntui olevan mieluista puuhaa ja hommat tuli hoidettua.

Tuotteen valmistusprosessi oli työläs, mutta antoisa. Kädentaidot kehittyivät, kun sain näpertää kuvien, tarranauhojen, pahvien ja papereiden parissa. Huomasin, että minun olisi tullut suunnitella hieman paremmin tuotteen työstö vaihe. Suunnitelmavaiheessa en vielä ajatellut tarkasti päivä- ja viikko-ohjelmassa käytettävien PCS -kuvien säilyttämistä. Minulla oli ajatus kyllä siitä, että ne tulee järjestää mahdollisimman hyvin, jotta niiden käyttö olisi helppoa ja sujuvaa. Jos olisin jo suunnitelmavaiheessa tiedostanut PCS -kuvakansioiden selkeän tarpeen, olisin saattanut aloittaa niiden valmistamisen ja ideoimisen jo aiemmin.

Itse tuotteeseen olen tyytyväinen. Tuotteeseen kuuluu kolme päiväohjelmataulua, joista yhteisissä tiloissa olevassa isommassa taulussa on lisäksi suunta antava viikko-ohjelma, sekä jokaiselle päiväohjelmataululle oma PCS -kuvakansio. Päiväohjelmista tuli selkeitä, johdonmukaisia ja helppoja käyttää. PCS -kuvakansioista on helppo löytää tarvitsemansa kuvat, joka motivoi päiväohjelmien käyttöä. Asiakkaiden kyselyjen tulokset ovat nähtävissä PCS -kuvakansioissa, mikä auttaa ohjaajia suunnittelemaan toimintaa asiakaslähtöisesti. Asiakkaiden mahdollisuus osallistua toiminnan suunnitteluun ja itse toimintaan mahdollistuu päiväohjelmien myötä: he voivat esimerkiksi valita päivän toimintojen vaihtoehtoista mieluisimman. Tuotteesta tuli myös muokattava: koska toiminta kehittyy ja muuttuu ajan myötä, on taulussa hyvä olla muokkausmahdollisuus.

Tuotteen toimivuudesta on vaikea saada vielä tässä vaiheessa luotettavaa tietoa. Kun tuote on ollut käytössä esimerkiksi puoli vuotta, voidaan sen toimivuutta arvioida paremmin. Ainakin jo päiväohjelman esittelytilanteessa asiakkaat aktivoituivat eri tavalla toiminnan suunnitteluun kuin aikaisemmin. Tätä kuvaa erään asiakkaan innostuneisuus: ”Hei, minäkin voisin joskus osallistua askarteluun!” Teoriatieto ja oma kokemukseni kuvastruktuurista puoltaa sitä,

että tuote tulee toimimaan: se tuo kehitysvammaisille asiakkaille työ- ja päivätoimintaan ennakoitavuutta, selkeyttä sekä konkreettisuutta, ja sitä kautta mahdollisuuden itse vaikuttaa omaan sekä ympäristön toimintaan.

Yhteistyö toimintakeskus Violan henkilökunnan kanssa oli koko prosessin ajan antoisaa ja kehittävää. Opinnäytetyön alussa palaverit saattoivat olla hieman jähmeitä, kun aihe oli vielä epäselvä. Opinnäytetyön tarkoituksen ja suunnitelman selkiytyttyä yhteistyökin alkoi sujua moitteettomasti. Opinnäytetyön kautta lähdettiin kehittämään työ- ja päivätoimintaa, jonka haluttiin jatkuvan tarpeiden mukaan myös tulevaisuudessa. Tiiviin yhteistyön avulla henkilökunnan työnkuvaan saatiin sisällytettyä ajatus jatkuvasta kehittymisestä. Tätä kuvaa hyvin erään ohjaajan lause: ”Päiväohjelmataulun käyttömahdollisuuksissa vain taivas on rajana”. Toimintakeskus Violan henkilökunta antoi minulle koko prosessin ajan neuvoja ja ohjausta sekä arvokasta tietoa opinnäytetyön kannalta.

Jatkokehittäminen

Jos aloittaisin opinnäytetyön työstämisen uudestaan, käyttäisin enemmän aikaa selkeän ja mahdollisimman tarkan suunnitelman tekemiseen, jotta säästäisin aikaa, materiaaleja ja voimia suunnitelman toteuttamisessa. Selvittäisin myös heti aluksi sen, miten voisin motivoida yhteisöä muutokseen ja kehittämiseen, jotta turhilta epäluuloilta hanketta kohtaan vältyttäisiin. Päiväohjelman pohjan valmistuksessa voisin kokeilla käyttää mattapintaisia laminoititaskuja, jolloin kiiltely saataisiin minimoitua.

Opinnäytetyön työstämisen lomassa minulle tuli mieleen muutamia jatkokehittämisideoita/-tutkimusaiheita. Ensimmäkin tuotteen toimivuutta voisi selvittää puolen vuoden päästä, ja sitä kautta tehdä tuotteelle parannusehdotuksia. Tämän jälkeen parannusehdotukset toteutettaisiin. Kuvien ja struktuurin merkitystä mielenterveyskuntoutujille voisi tutkia, koska opinnäytetyössäni keskityin kehitysvammaisiin asiakkaisiin ja heidän hyötymiseen kuvastruktuurista. Asiakkaille olisi hyvä teettää uudestaan kysely, jonka avulla heidän mieltymyksiään toiminnan suhteen päivitetäisiin. Tästä voisi tulla jokavuotinen rutini. Koska ryhmätoiminta koottiin mielekkääksi asiakkaiden parissa, olisi tätä toimintamuotoa hyvä kehittää sekä tutustua sitä koskevaan teoriatietoon.

Mahdollisuus hyvään käytäntöön

Opinnäytetyöni on mielestäni onnistunut. Se kehitti omaa ammatillisuuttani teoretiedon saralla, ohjaajana, suunnittelijana sekä kehittämishankkeen vetäjänä. Teoreettinen viitekehys tuki hyvin koko prosessia, yhteistyö eri tahojen välillä sujui hyvin ja tavoitteisiin päästiin. Pohdinkin, voisiko opinnäytetyötäni käyttää hyväksi myös muissa työ- ja päivätoiminnan kehittämishankkeissa? Opinnäytetyö voisi toimia esimerkkinä muille toimintakeskuksen kehittämistyötä suunnitteleville ja toteuttaville tahoille.

Tutustuin Vernerin verkkopalvelun kautta hyvään käytäntöön ja sen tunnuspiirteisiin. Hyvä käytäntö on esimerkillinen tapa toimia, joka voi liittyä palvelun tuottamiseen, suunnitteluun, kehittämiseen tai arviointiin (Hyvät käytännöt kiertämään 2008). Opinnäytetyöni voisi siis toimia tulevaisuudessa hyvänä käytäntönä, kun sen toimivuus vielä selvitettäisiin riittävän käytön ja kokemuksen myötä.

LÄHTEET

- Airaksinen, T & Vilkka, H. 2003. Toiminnallinen opinnäytetyö. Helsinki: Tammi.
- Haverinen, H., Kujanpää, S. & Norvapalo, P. 2001. Koritehtävät 2. Nuorten ja aikuisten toiminnan ohjauksen, omatoimisuuden ja oppimisen tueksi. Jyväskylä: Haukkarannan koulu.
- Hirsjärvi, S., Remes, P. & Sajavaara, P. 2007. Tutki ja kirjoita. Helsinki: Tammi.
- Huuhtanen, K. 2001. Puhetta tukevat ja korvaavat kommunikointimenetelmät Suomessa vuosituhannen vaihteessa. Toim. Huuhtanen, K. Helsinki: Kehitysvammaliitto.
- Hyvät käytännöt kiertämään. 2008. Vernerin verkkopalvelu. Viitattu 12.3.2008. <http://verneri.net> yleiskielellä, hyvät käytännöt.
- Hyvä elämä – Me itse. 1999. Tampere: Kehitysvammaistukiliitto.
- Ikonen, O. & Suomi, A. 1998. Kasvatuksellinen kuntoutus ja opetus. Teoksessa Autismi. Teoriasta käytäntöön. Toim. Ikonen, O. Juva: Atena.
- Ikonen, O. 1998. Kehitysvammaisten oppimisen teoriaa ja käytäntöä. Teoksessa Kehitysvammaisten opetus. Mitä ja miten? Toim. Ikonen, O. Helsinki: Kehitysvammaliitto.
- Järvinen, P. 2001. Onnistu esimiehenä. Juva: WSOY.
- Kaski, M., Manninen, A., Mölsä, P. & Pihko, H. 2002. Kehitysvammaisuus. 1. – 2. p. Porvoo: WSOY.
- Kehitysvammaisuuden määritelmä. 2007. Vernerin – kehitysvamma-alan tietopankki. Viitattu 26.1.2008. <http://verneri.net/yleis/tietopankki/kehitysvammaisuus.html>, mitä kehitysvammaisuus on?
- Kehitysvammaiset ja työ. 2008. Kehitysvammaisten tukiliitto ry. Viitattu 9.3.2008. <http://www.kvtl.fi> sisältökartta, kehitysvammaiset ja työ.
- Kehitysvammaiset nuoret haluavat palkkatyöhön. 2008. VATES- säätiö. Viitattu 9.3.2008. <http://www.vates.fi> ajankohtaista.
- Kerola, K. 2001. Strukturoitu opetus. Teoksessa Struktuuria opetukseen. Selkeys ja rakenteet oppimisen edistäjänä. Toim. Kerola, K. Porvoo: PS- kustannus.
- Kiikkala, I. 2000. Asiakslähtöisyys toiminnan periaatteena sosiaali- ja terveydenhuollossa. Teoksessa Hyvinvointivaltioiden palveluketjut. Toim. Nouko-Juvonen, S., Ruotsalainen, P. & Kiikkala, I. Tampere: Tammi.

Kuvat kommunikoinnissa. 2008. Papunet. Viitattu 27.3.2008.
<http://papunet.net>, yleiskieliset sivut, kommunikointikeinot, kuvat kommunikoinnissa – esite.

Kuvat ja graafiset merkit. 2008. Papunet. Viitattu 10.2.2008.
<http://papunet.net>, yleiskieliset sivut, kommunikointikeinot

L 17.9.1982/710. Sosiaalihuoltolaki. Säädös valtion säädöstietopankki Finlexin sivustolla. Viitattu 5.2.2008. <http://www.finlex.fi> lainsäädäntö, ajantasainen lainsäädäntö.

L 22.9.2000/812. Laki sosiaalihuollon asiakkaan asemasta ja oikeuksista. Säädös valtion säädöstietopankki Finlexin sivustolla. Viitattu 5.2.2008.
<http://www.finlex.fi> lainsäädäntö, ajantasainen lainsäädäntö.

L 14.12.1990/1116. Mielenterveyslaki. Säädös valtion säädöstietopankki Finlexin sivustolla. Viitattu 5.2.2008. <http://www.finlex.fi>, lainsäädäntö, ajantasainen lainsäädäntö.

L 3.4.1987/380. Laki vammaisuuden perusteella järjestettävistä palveluista ja tukitoimista. Säädös valtion säädöstietopankki Finlexin sivustolla. Viitattu 5.2.2008. <http://www.finlex.fi> lainsäädäntö, ajantasainen lainsäädäntö.

L 23.6.1977/519. Laki kehitysvammaisten erityishuollosta. Säädös valtion säädöstietopankki Finlexin sivustolla. Viitattu 5.2.2008. <http://www.finlex.fi> lainsäädäntö, ajantasainen lainsäädäntö.

Ladonlahti, T. 2004. Lukijalle. Teoksessa Tähtiä arkeen. Koonnut Rajalahti A. Tampere: Kehitysvammaisten palvelusäätiö.

Lehtinen, U. 2001. Ammatillisuus ja käyttäjäkeskeisyys aikuiskasvatuksessa. Teoksessa Erityispedagogiikka ja aikuisuus. Toim. Ladonlahti, T. & Pirttimaa, R. Espoo: Palmenia- kustannus.

Lehtinen, U. & Pirttimaa, R. 1993. Aikuiskasvatuksen suunnitelma NOVA. Miten tukea kehitysvammaisten nuorten ja aikuisten kasvua? Jyväskylä: Kasvatustieteiden tutkimuslaitos.

Lääkietieteellinen luokitus. 2007. Vernereri – kehitysvamma-alan tietopankki. Viitattu 25.1.2008. <http://verneri.net/yleis/tietopankki/kehitysvammaisuus.html> mitä kehitysvammaisuus on?, lääketieteellinen luokitus.

Matero, M. 2004. Kehitysvammaisuus. Teoksessa Esteistä mahdollisuuksiin. Vammaistyön perusteet. 1. p. Malm, M., Matero, M., Repo, M. & Talvela, E-L. Porvoo: WSOY.

Mauro, S. 2001. Työstäkö voimavaroja. Teoksessa Kahvista kaikki alkoi – Työtoimintaa mielenterveysyhdistyksissä. Toim. Mauro, S. Vantaa: Mielenterveyden keskusliitto.

Martinsen, H. & von Tetzchner, S. 1999. Johdatus puhetta tukevaan ja korvaavaan kommunikointiin. Helsinki: Kehitysvammaliitto.

Mehtäläinen, H. & Taipale, T. 2001. Aikuisuus ja autonomia. Teoksessa Eri-tyispedagogiikka ja aikuisuus. 2. p. Toim. Ladonlahti, T. & Pirttimaa, R. Espoo: Palmenia -kustannus.

Mänty, T. 2003. Koulutus integraation tukena. Teoksessa Eri-tyispedagogiikka ja aikuisuus. 2. p. Toim. Ladonlahti, T. & Pirttimaa, R. Espoo: Palmenia- kustannus.

Määttä, P. 1999. Perhe asiantuntijana. Erityiskasvatuksen ja kuntoutuksen käytännöt. Jyväskylä: Atena -kustannus

Oesch, H. 2001. Puhetta tukevien ja korvaavien kommunikointikeinojen mahdollisuudet autististen henkilöiden kuntoutuksessa. Teoksessa. Jaettu ilo. Autistisen lapsen vuorovaikutuksen ja kommunikoinnin kehittäminen. Hakala, L., Manninen, P., Oesch, H., Salo, M. & Siikanen, M. Somero: Sälekarin Kirjapaino.

Olemuskieli 2008. Papunet. Viitattu 10.3.2008. <http://papunet.net> yleiskieliset sivut, kommunikointikeinot.

Päivätoimintaa ja tulkkipalveluja lisätään 2007. 2006. Sosiaali- ja terveysministeriö. Viitattu 5.2.2008. <http://www.stm.fi> tiedotteet, kuntatiedotteet, 2006, marraskuu

Päivätoiminnan ja työn erilaiset mahdollisuudet. 2006. Vernerinet.net. Kehitysvamma-alan verkkopalvelu. Viitattu 5.2.2008. <http://verneri.net/> yleiskielellä, työ- ja päivätoiminta.

SWOT- analyysi. 2008. Wikipedia. Vapaa tietosanakirja. Viitattu 10.3.2008. <http://fi.wikipedia.org>, SWOT- analyysi

SWOT- nelikenttä. 2008. Wikipedia. Vapaa tietosanakirja. Viitattu 10.3.2008. <http://fi.wikipedia.org>, SWOT- analyysi

Toimintakeskus Violan henkilökunta. 2008. Haastattelu 28.1.2008.

Toimintakeskus Violan toiminta-ajatus. 2008.

Työtoiminta. 2008. Vernerinet.net. Kehitysvamma-alan verkkopalvelu. Viitattu 5.2.2008. <http://verneri.net/> yleiskielellä, työ- ja päivätoiminta.

LIITTEET

LIITE 1. Kyselytilanteessa tukena käytettyjä PCS -kuvia



KUVA 1. Kyselytilaisuuden strukturointi PCS -kuvin



KUVA 2. Esimerkkejä kyselytilaisuuden tukena käytetyistä PCS -kuvista.

LIITE 2. Asiakkaiden kysely

NIMI: _____

**MILLAISISTA ASIOISTA MINÄ PIDÄN TOIMINTAKESKUS VIOLASSA?
RASTITA KAIKKI MIELUISAT KOHDAT.**

- KÄDENTÄIDOT
 - ASKARTELU
 - MAALAAMINEN
 - PIIRTÄMINEN
 - SAVITYÖT
 - LASITYÖT
 - PAJUTYÖT
 - JOKIN MUU, MIKÄ? _____



- TEKSTIILITYÖT
 - OMPELU
 - NEULOMINEN
 - KUTOMINEN
 - HUOVUTUS
 - NEULAHUOVUTUS
 - VIRKKAAMINEN
 - KANKAANPAINANTA
 - JOKIN MUU, MIKÄ? _____



- PUUTYÖT
 - HÖYLÄYS
 - HIONTA
 - PORAUS
 - MAALAAMINEN
 - VANNESAHAAMINEN
 - MUOVIPROFIILIN KATKOMINEN
 - TAPPIEN PAKKAUS
 - LAATIKOIDEN TEKO
 - LIIMAAMINEN
 - TAPPIEN SIRKKELÖINTI
 - KATKONTA SIRKKELILLÄ
 - JÄRJESTELY
 - SIIVOAMINEN
 - JOKIN MUU, MIKÄ? _____



- PAPERIN SILPPUAMINEN KONEELLA



- KANKAAN REPIMINEN MATONKUTEIKSI



- PELIT
 - LAUTAPELIT
 - KORTTIPELIT
 - MUISTIPELIT
 - JOKIN MUU, MIKÄ? _____


 SISÄLIIKUNTA

- JUMPPA
- PALLOPELIT
- RENTOUTUS
- TANSSI
- JOKIN MUU, MIKÄ? _____


 ULKOLIIKUNTA

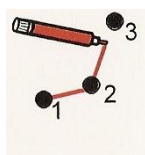
- KÄVELY
- PELIT, KILPAILUT
- PYÖRÄILY
- JOKIN MUU, MIKÄ? _____


 RETKET

- PÄIVÄRETKET
- LUONTORETKET
- UINTIRETKET
- OSTOSRETKET
- YÖRETKET
- JOKIN MUU, MIKÄ? _____


 ASIOINTI

- KIRJASTOKÄYNNIT
- KAUPPAKÄYNNIT
- PANKKIKÄYNNIT
- POSTIKÄYNNIT
- JOKIN MUU, MIKÄ? _____

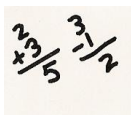


-
- YKSILÖTEHTÄVÄT (ESIM. RAHOJEN TUNNISTAMISTA, KELLONAIKOJEN OPETTELUA, VÄRIEN TUNNISTAMISTA...)


 LEIPOMINEN

 KEITTIÖTYÖT

- TISKAAMINEN
- TISKIKONEEN KÄYTTÖ
- SILITTÄMINEN
- PYYKINPESU
- SIIVOUS
- ASTIOIDEN LAITTAMINEN PÖYTÄÄN
- ASTIOIDEN KERÄÄMINEN
- RUUAN LAITTAMINEN ESILLE
- JOKIN MUU, MIKÄ? _____


 KOULUAINEIDEN OPISKELU

- LASKEMINEN
- KIRJOITTAMINEN
- LUKEMINEN
- LUONNONTIETO
- USKONTO
- JOKIN MUU, MIKÄ? _____


 TIETOKONEEN KÄYTTÖ

 MUSIIKKI

- MUSIIKIN KUUNTELU
- LAULAMINEN
- SOITTAMINEN
- JOKIN MUU, MIKÄ? _____


 TV:N KATSELU

 ELOKUVIEN KATSELU

 LEHTIEN JA KIRJOJEN LUKEMINEN

JOKIN MUU ASIA TAI TOIMINTA, JOKA KIINNOSTAA.

KIRJOITA:

LIITE 3. Saatekirje

Jyväskylän Ammattikorkeakoulu
Sosiaali- ja terveystieteiden
sosiologi- ja terveysala

5.10.2007

Kyselyn vastaajille

HEI!

Olen Jyväskylän ammattikorkeakoulussa opiskeleva tuleva **sosionomi, ja olen tekemässä opinnäytetyötäni yhteistyössä toimintakeskus Violan kanssa**. Opinnäytetyötäni Reisjärvellä ohjaa kuntoutusohjaaja Helena Kinnunen.

Opinnäytetyöni tarkoituksena on kehittää toimintakeskus Violan työ- ja päivätoimintaa niin että sen sisällössä olisi huomioitu asiakkaiden toiveet ja tarpeet. Opinnäytetyöni tuotteena on tarkoitus myös valmistaa toimintakeskus Violan seinälle päivä- ja viikko-ohjelma, ts. lukujärjestys. Päivä- ja viikko-ohjelmassa käytetään kuvia tekstin tukena, jotta kaikkien olisi mahdollista ja helppoa seurata päivän kulkua.

Päivä- ja viikko-ohjelman sisältöä varten kerään tietoa toimintakeskus Violan asiakkailta, asiakkaiden omaisilta sekä toimintakeskus Violan ja Reisjärven kehitysvammaisten ryhmäkodin työntekijöiltä. Tiedon kerääminen tapahtuu vuoden 2007 syys- ja marraskuun välisenä aikana.

Jotta kaikki mahdolliset toiveet ja ideat tulisivat esille, toivon Teidän myös antavan toiveenne ja ideanne työ- ja päivätoiminnan sisällöstä yhdessä toimintakeskus Violan asiakkaana olevan perheenjäsenenne kanssa, jotta hänen mieltymyksensä tulisi huomioitua monipuolisesti. Asiakas ja asiakkaan perheenjäsenet ovat asiantuntijoita heitä koskevissa asioissa, jonka takia on erittäin tärkeää saada heiltä tämä tieto, jotta

kyseisestä päivä- ja viikko-ohjelmasta tulisi mahdollisimman hyvin asiakkaita palveleva.

Tämän kirjeen mukana on kyselylomake ja palautuskuori, jonka täyttämällä voitte auttaa toimintakeskus Violan työ- ja päivätoiminnan kehittämisessä. Vastauksenne käsitellään luottamuksellisesti.

Toivon vastauksianne **19.10.2007** mennessä.

Suuri kiitos Teille ajastanne ja arvokkaasta avustanne!

Tarvittaessa voitte kysyä lisätietoja Anita Arvolalta (p. -) tai Helena Kinnuselta (p. -)

Syysterveisin,

Sosionomiopiskelija Anita Arvola

(puhelin nro)

anita.arvola.sso@jamk.fi

Mitä työ- ja päivätoiminta voi olla:

Työ- ja päivätoiminta voi olla monenlaista toimintaa työ- ja toimintakeskuksissa, kuten puutöitä, tekstiilitöitä, kotitaloustöitä, liikuntaa, askartelua, musiikkihetkiä sekä muunlaista ryhmässä tapahtuvaa toimintaa. Päivätoimintaa tarjotaan niille vaikeasti vammaisille asiakkaille, joilla ei ole mahdollisuutta osallistua sosiaalihuoltolain mukaiseen työtoimintaan. Päivätoiminnan tarkoituksena on tukea itsenäisessä elämässä selviytymistä sekä sen on edistettävä sosiaalista vuorovaikutusta.

LIITE 4. Asiakkaiden kotiin lähetetty kyselylomake

Vastaajan nimi: _____

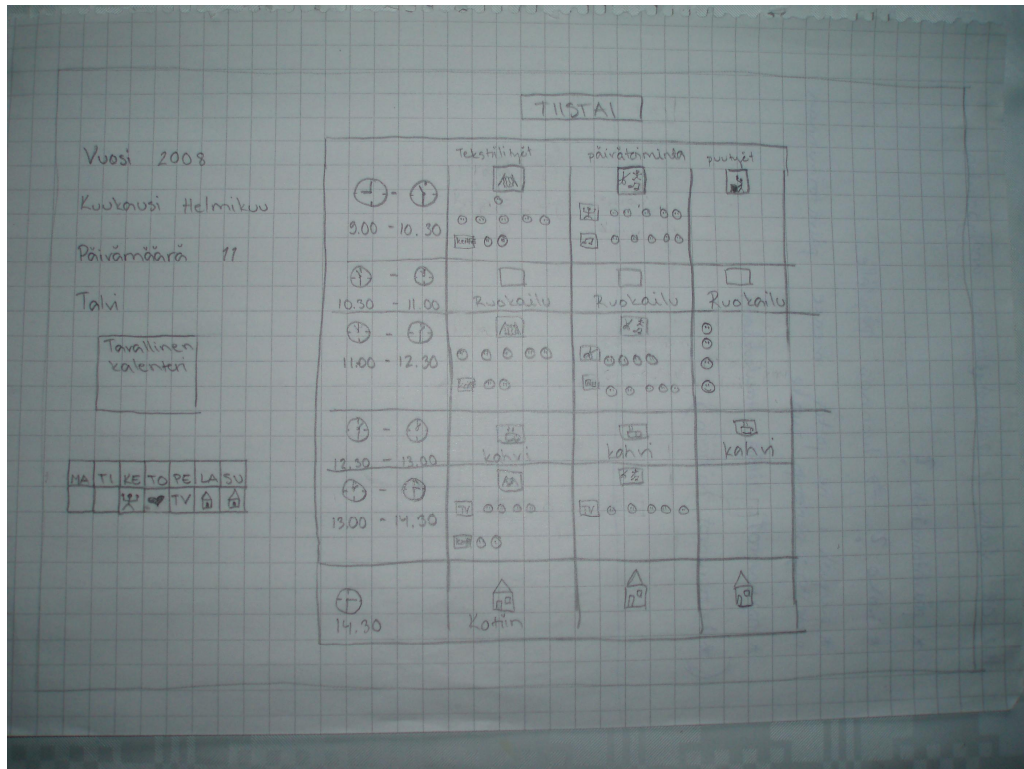
1. Millaisista asioista Sinä pitäisit Toimintakeskus Violassa? Rastita kaikki mieluisat kohdat.

- Askartelu (esim. piirtäminen, leikkaaminen, liimaaminen, paperin repiminen, muovailu, vesivärimaalaaminen...)
- Tekstiilityöt (esim. ompelu, kutominen, neulominen, virkkaaminen, kankaanpainanta, huovutus...)
- Puutyöt (esim. poraaminen, tavaroiden järjestely, hiominen, höylääminen, maalaaminen..)
- Paperin silppuaminen koneella
- Kankaan repiminen matonkuteiksi
- Pelit (esim. lautapelit, muistipelit...)
- Sisäliikunta (esim. jumppa, pallopelit, rentoutus, tanssi...)
- Ulkoliikunta (esim. kävely, hiihto, pyöräily...)
- Retket (esim. päiväretket, luontoretket, uinti- ja ostosretket, yöretket...)
- Asiointi (esim. kirjastokäynnit, kauppakäynnit, pankkikäynnit...)
- Yksilötehtävät (esim. sorminäppäryyden harjoittelu (helmien lajittelu), tunnistamistehtävät (samanlaisten esineiden laittaminen samaan rasiaan...))
- Leipominen

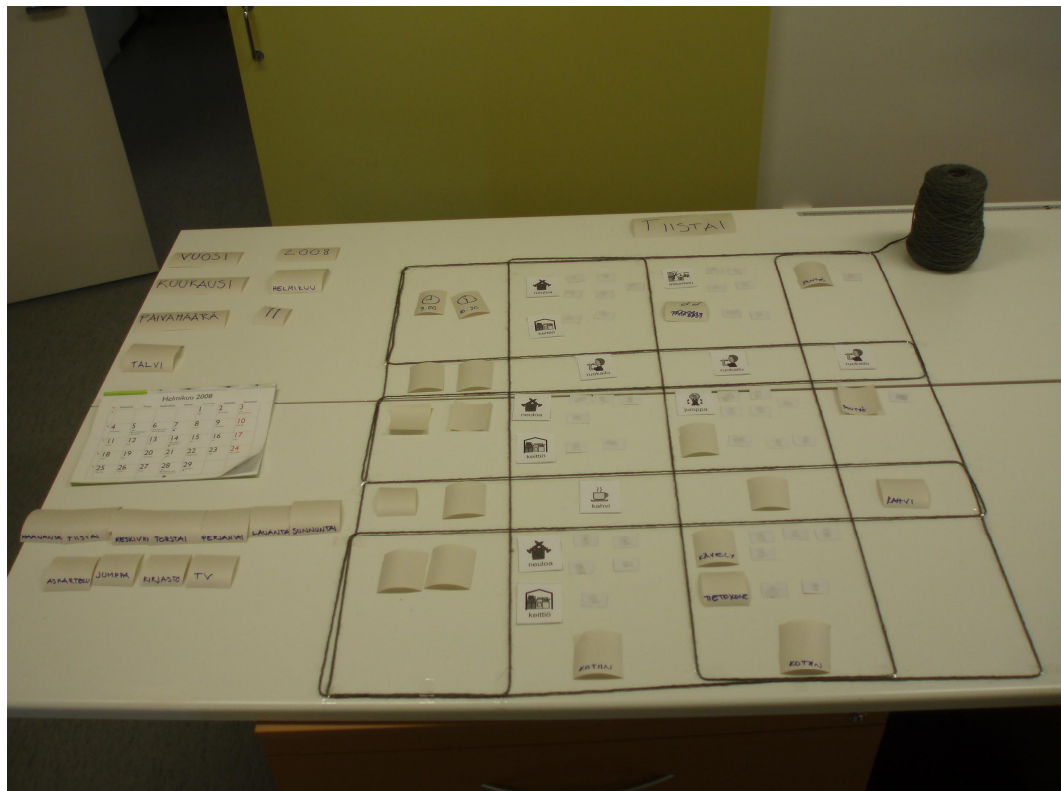
- Keittiötyöt (esim. tiskaaminen, siivous, silittäminen, pyykinpesu...)
- Kouluaineiden opiskelu (esim. laskeminen, kirjoittaminen, lukeminen...)
- Tietokoneen käyttö
- Musiikinkuuntelu
- Laulaminen, soittaminen
- TV:n ja videoiden katselu
- Lehtien ja kirjojen lukeminen ja selailu
- Lehtien ja kirjojen lukemisen kuuntelu
- Jokin muu toiminta/asia, mikä? _____

2. Missä sinä olet hyvä ja taitava?

LIITE 5. Päivöohjelman suunnittelua.



Kuva 3. Päivöohjelman paperisuunnitelma.



Kuva 4. Päivöohjelman suunnittelua paperinpallojen, kuvien ja narun avulla.

LIITE 6. Esimerkkejä valmistamistani PCS- kuvista



Kuva 5. Toimintakuvia.



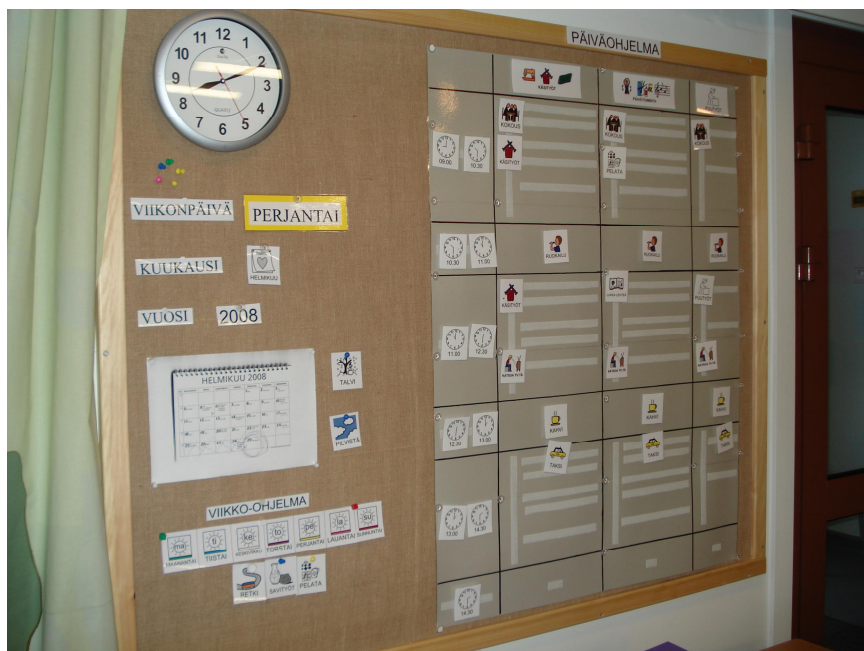
innoista

Kuva 6. Kuvia perustoiminnoista.



Kuva 7. Esimerkki kuvia vuodenajasta, säätiloista, kellonajasta, kuukaudesta ja viikonpäivästä.

LIITE 7. Valmis yhteisissä oleskelutiloissa oleva päiväohjelmataulu



KUVA 8. Yhteisissä oleskelutiloissa oleva iso päiväohjelmataulu

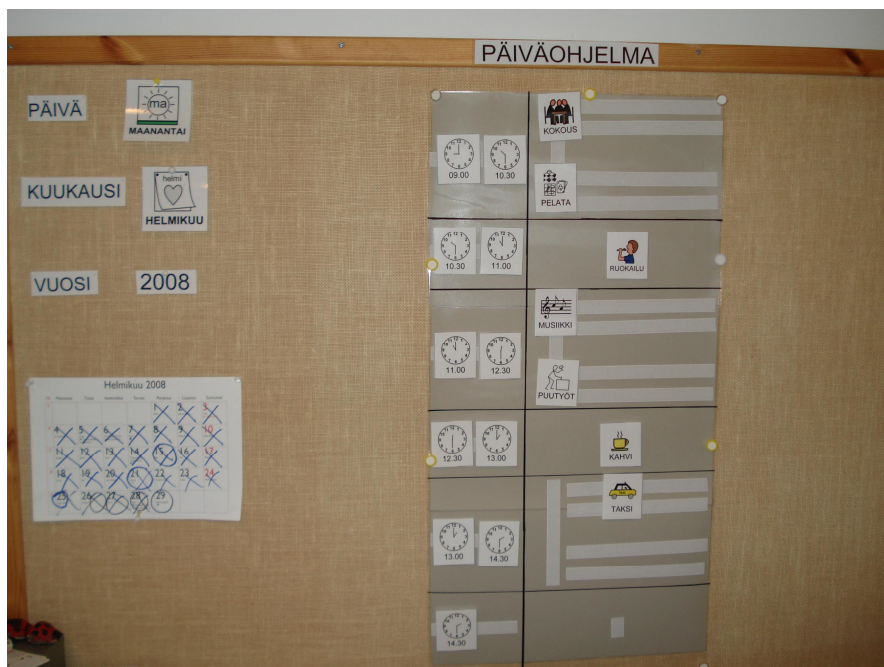


KUVA 9. Yhteisissä oleskelutiloissa oleva iso päiväohjelmataulu

LIITE 8. Valmiit puupuolen ja päivätoimintapuolen päiväohjelmataulut



KUVA 10. Puupuolen päiväohjelmataulu



KUVA 11. Päivätoimintapuolen päiväohjelmataulu

LIITE 9. PCS -kuvakansio



KUVA 12. PCS -kuvakansion viikonpäivät ja sisällysluettelo



KUVA 13. Esimerkki kuvasivusta



KUVA 14. Kansiossa olevat kuukaudet ja lisäkuvat