



# KESKISUOMALAINEN LAMMAS

*Nyt ja tulevaisuudessa*

**Eeva-Leena Tannermäki**

**Opinnäytetyö  
Toukokuu 2007**



**JYVÄSKYLÄN  
AMMATTIKORKEAKOULU**  
*Luonnonvarainstituutti*

Tekijä(t) TANNERMÄKI, Eeva-Leena	Julkaisun laji Opinnäytetyö	
	Sivumäärä 62	Julkaisun kieli suomi
	Luottamuksellisuus <input type="checkbox"/> Salainen _____ saakka	
Työn nimi KESKISUOMALAINEN LAMMAS Nyt ja tulevaisuudessa		
Koulutusohjelma Maaseutuelinkeinojen koulutusohjelma		
Työn ohjaaja(t) WAHLROOS, Heli		
Toimeksiantaja(t) Keski-Suomen Lampurit		
Tiivistelmä <p>Opinnäytetyön tavoitteena oli selvittää Keski-Suomen lammastalouden ominaispiirteet ja nykytila sekä se, onko keskisuomalaisella lammastaloudella tulevaisuutta. Tutkimus toteutettiin kyselytutkimuksena helmi- ja maaliskuussa 2007. Kysely postitettiin 53 keskisuomalaiselle, uuhipalkkiota saavalle tilalle, joista 36 vastasi. Työ tehtiin yhteistyössä Keski-Suomen Lampureiden, ProAgria Etelä-Pohjanmaan lammastilaneuvonnan sekä Keski-Suomen maaseutuasiamiesten kanssa.</p> <p>Tutkimuksen perusteella tyypillisellä keskisuomalaisella lammastilalla on peltoa 13,8 hehtaaria, uuhia 39 kappaletta ja tila työllistää kokopäiväisesti yhden henkilön. Tilanpitäjä on 50-vuotias ja käynyt maatalouden ammatillisen peruskoulutuksen. Tilan päätuote on lampaanliha, jota myydään suoramyyntinä tai teurastamon kautta. Lampolarakennuksena toimii vanhasta navetasta muunnettu lampola.</p> <p>Seuraavan kymmenen vuoden aikana jopa 40 prosenttia tilanpitäjistä saattaa jäädä eläkkeelle, mikä lisää uusien yrittäjien tarvetta alalla. Tulevaisuuden mahdollisuuksina nähtiin lammas-tuotteiden kysynnän lisääntyminen, lampaan merkityksen kasvaminen maisemanhoitajana sekä lampureiden välinen yhteistyö, ja uhkina pidettiin petoja sekä lyhytnäköistä maatalouspolitiikkaa.</p> <p>Tulosten perusteella voidaan todeta, että Keski-Suomen lammastaloudella on tulevaisuutta, jos kaikki yhteistyötahot saadaan toimimaan yhdessä. Keski-Suomen lammastalouden kehittämiseksi alueelle tarvitaan teurastamoja sekä kehräämö. Lampaanlihan tasaisen saatavuuden takaamiseksi tulisi osalla tiloista siirtyä ympärivuotiseen karitsointiin, ja lampaanvillan sekä -taljojen hyötykäyttöä tulisi parantaa.</p>		
Avainsanat (asiasanat) lammas, lammastalous, Keski-Suomi, tulevaisuus		
Muut tiedot		

Author(s) TANNERMÄKI, Eeva-Leena	Type of Publication Bachelor's Thesis	
	Pages 62	Language Finnish
	Confidential <input type="checkbox"/> Until _____	
Title CENTRAL FINNISH SHEEP Present and future		
Degree Programme Degree Programme in Agriculture and Rural Industries		
Tutor(s) WAHLROOS, Heli		
Assigned by Sheepmen association of Central Finland		
<p>Abstract</p> <p>The aim for this assignment was to define the main characteristics of sheep production in Central Finland and its present state. Another target was to define does sheep production in Central Finland has a future. The study was executed as a questionnaire that was delivered by post between February and March 2007. Questionnaire was sent to farms in Central Finland that were receiving ewe subsidies. Out of 53 farms 36 responded. The study was made in collaboration with Sheepmen association of Central Finland, sheep farm guidance made by ProAgria Southern Ostrobothnia and agricultural representatives of Central Finland.</p> <p>According the study, a typical sheep farm in Central Finland has 13, 8 hectares of field, 39 ewes and the farm employ one person full-time. The average age of the farmers was 50 years and farmers often had an agricultural vocational education. The main product is mutton, which is sold directly from the farm or through slaughterhouses. The lamb shed is usually modified from an old barn.</p> <p>During the next ten years, almost 40 percent of sheep farmers may retire and that increases the need for new entrepreneurs in the trade. The future challenges will be to meet the increasing need of the sheep products, and the meaning of sheep as landscape caretakers. The importance of collaboration between sheep farmers were highlighted in the responses. Future threats mentioned were the beasts and short-sighted agricultural policy.</p> <p>The study proved that there is a future for sheep production in Central Finland in case partners would improve their cooperation. New slaughterhouses and a spinning mill are required so that the sheep production could develop. To ensure a stabile availability of mutton, part of the farms should expand their lambing to a year-around lambing. The utilization of wool and lambskins should be improved.</p>		
Keywords sheep, sheep production, Central Finland, future		
Miscellaneous		

# SISÄLTÖ

1 JOHDANTO .....	3
2 LAMMASTALOUDEN KEHITYS.....	4
2.1 Lammastalouden nykytila.....	6
2.1.1 Lampurin verkostot.....	7
2.1.2 Lammasrodut.....	12
2.1.3 Lihantuotanto.....	15
2.1.4 Villantuotanto.....	16
2.2 Lampaan elinympäristö .....	17
3 KESKI-SUOMEN LAMMASTALOUS - TUTKIMUS.....	20
4 TUTKIMUKSEN TULOKSET .....	20
4.1 Tilojen perustiedot.....	21
4.1.1 Uuhimäärä.....	21
4.1.2 Työvoima .....	22
4.2 Lampaat .....	24
4.2.1 Karitsat .....	25
4.2.2 Uuhet.....	26
4.3 Tuotteet .....	27
4.3.1 Lihantuotanto.....	28
4.3.2 Villantuotanto.....	30
4.3.3 Taljat .....	31
4.4 Lampolarakennukset.....	32
4.4.1 Lampolatyypit .....	32
4.4.2 Ilmanvaihto.....	33
4.4.3 Lannanpoisto .....	33
4.5 Ruokinta.....	34
4.6 Yhteistyökumppanit .....	35
4.6.1 Lammastilaneuvonta.....	35
4.6.2 Järjestötoiminta.....	37
4.6.3 Koulutustoiminta .....	38
4.6.4 Lomituspalvelut .....	39
4.6.5 Terveystenhoitopalvelut .....	39
4.7 Muut lammastalouteen liittyvät asiat.....	40
4.7.1 Petovahingot.....	40
4.7.2 Turvasuunnitelma ja laatukäsikirja.....	41
5 KESKI-SUOMEN LAMMASTALOUDEN TULEVAISUUS.....	42
5.1 Keski-Suomen lammastalouden tulevaisuuden näkymät .....	42
5.2 Keski-suomalaisen lammastalouden vahvuudet, heikkoudet, uhat sekä mahdollisuudet .....	43
5.3 Kehitysehdotukset .....	45
6 JOHTOPÄÄTÖKSET .....	48
LÄHTEET .....	50

## LIITTEET

Liite 1. Kyselylomake .....	53
Liite 2. Jalostuslampaiden arvonlisäverottomat suositushinnat. (Suomen lammasyhdistys 2007b) .....	62

## KUVIOT

KUVIO 1. Tilojen koko uuhimäärän mukaan 1.1.2007 .....	22
KUVIO 2. Tilanpitäjien ikäjakauma. ....	23
KUVIO 3. Lammasrodut Keski-Suomessa.....	24
KUVIO 4. Uuhien poistoiät. ....	26
KUVIO 5. Lampaiden poistosyyt. ....	27
KUVIO 6. Lammastuotteiden markkinointikanavat. ....	28
KUVIO 7. Vuosittain teuraaksi menevien karitsoiden lukumäärät. ....	29

## TAULUKOT

TAULUKKO 1. Lammastilaneuvonnan hinnat vuonna 2007. (ProAgria 2007a)...	10
TAULUKKO 2. Eläinkohtaiset maksut lammastilaneuvonnassa vuonna 2007. (ProAgria 2007a).....	10

## 1 JOHDANTO

Suomen lammastalous on jälleen nousussa Euroopan unioniin liittymisen aiheuttaneen laskusuhdanteen jälkeen. Euroopan unioniin liittyminen romahdutti lampaanlihan tuottajahinnat, jonka myötä lammastilat vähenivät. Edullista lampaanlihaa alettiin tuoda maista, joissa lampaanlihan tuotantokustannus on huomattavasti suomalaista alempi johtuen pidemmistä laidunkausista ja suuremmasta volyyymista. Lampaanlihan kulutus pysyi lähes samana, noin 400 grammaa per suomalainen, mutta suomalaisen lampaanlihan osuus kulutetusta lampaanlihasta pieneni. Vuonna 2006 lampaanlihan tuotanto sekä kulutus kääntyivät kasvuun ja suomalainen kulutti lampaanlihaa 470 grammaa. Kasvua on tapahtunut, mutta määrä on silti pienempi kuin esimerkiksi suomalaisten vuosittain kuluttama poronlihan määrä, 600 grammaa. Lampaanlihaan liitetään edelleen ennakkoluuloja villasukun mausta sekä sitkeydestä. Lampaanliha mielletään myös edelleen vain tiettyjen sesonkien, kuten pääsiäisen, varhaiskaali-ajan sekä joulun, ruuaksi.

Kotimaisen lampaanvillan arvostus oli suurimmillaan talvi- ja jatkosotien aikaan. Sotien jälkeen avautuneet markkinat ja keinokuitujen tulo vaatteisiin romahduttivat kotimaisen villantuotannon kannattavuuden. Halpaa villaa alkoi tulla Suomeen esimerkiksi Australiasta. Villan merkitys laski lampaanlihan merkityksen kasvaessa ja villan sekä lampaantaljojen jatkojalostus väheni. Nykyään kotimaiset villanjalostajat eivät käytä juuri lainkaan suomalaista lampaanvillaa, koska ulkomaista villaa saadaan pestynä ja käsiteltynä lähes samaan hintaan kuin suomalaista puhdistamatonta, raakavillaa.

Valitsin aiheekseni Keski-Suomen lammastalouden, koska uskon vakaasti lampaan olevan tulevaisuuden tuotantoeläin. Keskisuomalaisena opiskelijana alueen rajaus Keski-Suomeen oli helppo. Rajausta helpotti myös se, että keskisuomalaisen lammastalouden tilaa ei ole kattavasti tutkittu, ja aiemmin aluetta koskettavien tutkimusten tiedot eivät ole enää ajan tasalla. Työ on tehty yhteistyössä Keski-Suomen Lampureiden, ProAgria Etelä-Pohjanmaan lammastilaneuvonnan sekä Keski-Suomen maaseutuasiamiesten kanssa.

Opinnäytetyöni tavoitteena on selvittää, millaista on keskisuomalainen lammastalous ja onko sillä tulevaisuutta. Tavoitteena on innostaa keskisuomalaisia lampureita sekä

heidän yhteistyökumppaneitansa kehittämään lammastalouttaan ja turvaamaan keskisuomalaisen lammastalouden tulevaisuus. Työni tärkeimmät kysymykset olivat seuraavat; Millainen on keskisuomalainen lammastila nyt? Millaisia lampoloita Keski-Suomesta löytyy? Lammastuotteiden tuotantomäärät sekä myyntikanavat? Mitkä ovat keskisuomalaisen lammastalouden vahvuudet, heikkoudet, uhat sekä mahdollisuudet? Miten voidaan kehittyä? Kysymyksiin hain vastauksia keskisuomalaisille lammastiloille lähetettyjen kyselyjen sekä lammasalan toimijoiden haastattelujen kautta.

## **2 LAMMASTALOUDEN KEHITYS**

Suomessa 1800-luvulle asti vallinneen perinteisen maatalouden tunnusomaiset piirteet olivat viljanviljelyvaltaisuus, pienet peltoalat sekä karjatalouden heikko tila.

Karjatalouden merkitys kasvoi lisääntyneen peltoalan, parantuneen rehuetuotoksen, karjanjalostustyön sekä karjataloustuotteiden kysynnän kasvun myötä. Lampaita alettiin pitää villan vuoksi. Suomen lammaskanta kasvoi 1800-luvun alusta vuoteen 1870 mennessä puolesta miljoonasta miljoonaan lampaaseen. Vuonna 1880 Suomessa oli 0,47 lammasta jokaista suomalaista kohden. Varsinainen lammastalouden kasvu alkoi 1900-luvun alussa, jolloin kymmenessä vuodessa lammasmäärä kaksinkertaistui. (Markkanen 1988, 185-186; Ylioja 2001)

Suomen itsenäistymisen jälkeen valtio tuki lammastaloutta myöntämällä lisäävustuksia sekä säätämällä villalain, jonka mukaan villan hinta tuli määritellä laadun mukaan. Sotien jälkeen avautuneet markkinat ja keinokuitujen tulo vaatteisiin kuitenkin romahduttivat kotimaisen villantuotannon kannattavuuden ja samaan aikaan lampaanlihan merkitys kasvoi. Lammastaloutta kehittämään perustettiin vuonna 1918 Suomen lammas- ja vuohenhoitoyhdistys. (Jokinen 1993, 130-133)

Maataloutta alettiin 1950-luvun puolivälin jälkeen ohjailta erilaisilla määräaikailla maataloustulolaeilla. Omavaraisuusaste ylitettiin 1960-luvun lopulla parantuneen karjanjalostuksen, lannoitteiden käytön lisääntymisen, säilö- ja tuorerehujen käytön kasvun sekä lisääntyneen tuotantokapasiteettien vuoksi. Tästä seurasi maataloustuotannon rajoittaminen, jonka keinoja olivat esimerkiksi

pellonvarausjärjestelmä (pellon paketointi) sekä karjan teurastus. Tilakohtaiset kiintiöt otettiin käyttöön 1970-luvulla ja sen myötä monet lammastilat erikoistuivat jatkojalostamaan tuotteitaan. Tilakohtaiset tuotantorajoitukset sekä viljelijöiden vapaaehtoiset tuotannon rajoitukset tulivat 1980-luvulla. Kaikkien edellä mainittujen seikkojen vuoksi lammastilojen määrä koko maassa laski. (Jokinen 1993, 107-108)

Suomen lammastalous alkoi kasvaa kun 1980-luvun lopulla tuottajahinta parani, kat-raskoot kasvoivat ja uusia katraita perustettiin. Lampaanlihan tavoitehinta nousi vuo-den 1982 noin 24 markasta 1990-luvun alkuun mennessä lähes 28 markkaan kilolta. Lihan osuus oli 1990-luvun alussa noin 85 prosenttia lammastalouden tuloista. Hyvin alkaneen suomalaisen lammastalouden nousun katkaisi Suomen liittyminen Euroopan unioniin, jonka seurauksena tuottajahinnat romahtivat ja katraiden määrä väheni. Suomeen alkoi tulla lampaanlihaa esimerkiksi Uudesta-Seelannista. Tuontiliha laski kotimaisesta lampaanlihasta saatavaa hintaa ja monet lihantuotantotilat lopettivat toi-mintansa. Suomalaisen lampaanlihan tuotanto laski mutta halvan tuontilihan ansiosta lampaanlihan kulutus kasvoi. (Stenberg 1998, 17-19; Siitonen 1982, 76-80; Ylimommo 1990, 5-6)

Vuonna 1982 tuottaja sai jatkojalostukseen kelpaavasta villasta keskimäärin 18,50 markkaa kilolta ja vuonna 1990 villasta maksettiin tuotantopalkkiota 20 markkaa ki-lolta. Lampaan vuodasta ei tuottajalle maksettu erikseen vaan se sisältyi lihan hintaan (karvaisen kilon kauppa) ja jos tuottaja halusi vuoden itselleen, joutui hän maksamaan siitä teurastamolle. Täysikasvuisen lampaan vuota maksoi vuonna 1982 noin 15 markkaa. Tuotantopalkkiojärjestelmä lopetettiin ja vuonna 1996 tuottaja sai raakavil-lasta noin 6 markkaa kilolta. (Siitonen 1982, 76-80; Ylimommo 1990, 5-6)

### **Lammastalouden kehitys Keski-Suomessa**

Lammastalous oli Keski-Suomessa heikkoa aina 1800-luvun loppupuolelle saakka ja lampaita pidettiin lähinnä villantarpeen tyydyttämiseksi. Vuonna 1880 Keski-Suomessa oli 0,38 lammasta asukasta kohden ja 1900-luvun alkuun mennessä määrä kasvoi 0,50 lampaaseen asukasta kohden. (Markkanen 1988, 185 – 186)



Suomen itsenäistymisen jälkeen Keski-Suomen maanviljelyseura toimi yhdessä Suomen lammas- ja vuohenhoito-yhdistyksen kanssa tavoitteenaan kehittää keskisuomalaista lammastaloutta. Vuonna 1920 Keski-Suomen Maatalouskeskuksen alueella oli noin 90 000 lammasta, joka oli noin viisi prosenttia koko maan lammasmäärästä. Samana vuonna järjestettiin Keski-Suomessa ensimmäiset lammastalouskurssit ja vuonna 1928 merkittiin Keski-Suomen alueelta ensimmäiset lampaat (neljä pässiä ja kaksi uuhta) kantakirjaan. Lammastalouden suosio laski 1930-luvun alussa, mutta maanviljelyseura kannusti viljelijöitä kasvattamaan lampaita ja tuki lammastaloutta järjestämällä lammastalouskilpailuja sekä villanäyttelyjä ja perustamalla pässiasemia. (Jokinen 1993, 130 - 133)

Vuosina 1941 ja 1950 Keski-Suomen lampaiden osuus koko maan lammasmäärästä oli noin kuusi prosenttia. Erilaiset maataloustuotannon rajoitukset laskivat lammastilojen määrää ja vuoteen 1981 mennessä Keski-Suomen lampaiden osuus koko maan lammasmäärästä oli laskenut noin kolmeen prosenttiin. Vuonna 1995 Keski-Suomen alueella oli noin 100 lammastilaa mutta Euroopan unioniin liittyminen vähensi lammastilojen määrää. (Jokinen 1993, 130 - 133)

## **2.1 Lammastalouden nykytila**

Maatilarekisterin mukaan Suomessa oli vuonna 2005 yhteensä 69517 maatilaa, joista lammas- ja vuohitiloja oli 779 kappaletta. Kasvintuotantoa harjoitti 58,9 prosenttia, lypsykarjataloutta 23,7 prosenttia, muuta nautakarjataloutta 6,5 prosenttia ja sika- ja siipikarjataloutta 6 prosenttia tiloista. Muuta tuotannonalaa (sisältää lammastalouden) harjoitti 4,9 prosenttia tiloista. Maatilojen ja kotieläinten lukumäärä-tilaston mukaan Keski-Suomen työvoima- ja elinkeinokeskuksen toimialueella oli 109 lampaita pitävää tilaa, joilla oli yhteensä 5743 lammasta. Tilojen keskimääräinen peltoala koko maassa oli 33,37 hehtaaria ja Keski-Suomessa 26,8 hehtaaria. (Tike 2006, 37 ja 66; Matilda 2006)

Luonnonmukaisen tuotannon valvontajärjestelmään kuului vuonna 2005 koko maassa 4296 tilaa, joiden keskimääräinen peltoala oli 34,4 hehtaaria. Keski-Suomessa luomutiloja oli 202 kappaletta ja näiden tilojen keskimääräinen peltoala oli 22,7 hehtaaria. Vuonna 2001 Keski-Suomen ja Pohjanmaan lampaanlihantuotannosta tehtyyn tutki-

mukseen vastanneista tiloista noin 27 prosenttia kuului luomutuotantoon. Näistä tiloista 10,7 prosentilla kuului luomuun sekä peltoviljely että eläimet. (Alanco 2001; Tike 2006, 151)

Keski-Suomessa oli laskentapäivänä 1.5.2005 yhteensä 5700 lammasta, joista 3100 oli yli vuoden ikäisiä uuhia ja loput alle vuoden ikäisiä karitsoineita ja tiineitä uuhia sekä muita lampaita (karitsat ja pässit). (Tike 2006, s. 88) Keski-Suomen ja Pohjanmaan lammastaloutta koskeneeseen tutkimukseen vuonna 2001 vastanneiden tilojen uuhimäärä vaihteli 10 - 250 uuhien välillä ja keskimäärin tiloilla oli 50 uuhta. Puhdasrotuisista suomenlammasta kasvatti 42 prosenttia, texeliä 21 prosenttia, oxford downia noin 7 prosenttia sekä rygjaa ja dorsettia 4 prosenttia tiloista. Tiloista noin 21 prosenttia kasvatti risteytyksiä. (Alanco 2001)

Vuonna 2005 lampaita teurastettiin koko maassa noin 33900 kappaletta, ja niistä tuli lihaa yhteensä 620 000 kiloa. Teurastamoissa teurastettiin 88 prosenttia lampaista ja loput teurastettiin tilalla. Teurastamossa teurastettujen lampaiden keskiteuraspainot olivat 24 kiloa ja karitsoiden 18 kiloa. Lampaanlihan keskimääräinen kilohinta oli 2,05 euroa kilo ja karitsanlihan 2,55 euroa kilo. Keski-Suomessa teurastettiin 1700 lammasta, joista tuli lihaa yhteensä 30 000 kiloa. (Tike 2006, 137 - 140, 167)

### **2.1.1 Lampurin verkostot**

Lampurin yhteistyöverkostoon kuuluvat muiden lammastilojen lisäksi lammastilaneuvonta, teurastamot, maaseutuasiamiehet, lomatoimi, lammasalan järjestöt sekä eläinlääkäri. Merkittäviä yhteistyökumppaneita ovat myös maatalouskaupat sekä toiset maanviljelijät.

#### **Tuet ja avustukset**

Lampaita pitävä tilallinen on oikeutettu hakemaan Euroopan unionin myöntämiä tukia sekä kansallisia tukia edellyttäen, että tukikohtaiset vaatimukset täyttyvät. Perusmaataloustukien lisäksi lammastilat voivat hakea uuhipalkkiota ja alkuperäisrotuisia lampaita kasvattavat tilalliset voivat hakea lisäksi alkuperäisrotutukea. Ikä ei ole este kaikkien maataloustukien saannille vaan osan tuista pystyy saamaan myös yli 65-vuotias tilanpitäjä. Vuodesta 2008 lähtien kansalliseen tukeen oikeuttava yläikäraja

nostetaan 65 vuodesta 68 vuoteen, sillä edellytyksellä, ettei viljelijä saa maatalousyrittäjien eläkelainsäädännössä tarkoitettua vanhuuseläkettä. (MMM 2006a)

Uuhipalkkio on Euroopan unionin kokonaan rahoittama tuki. Suomen kansallinen uuhiintiö on 80 000 uuhta, ja vuonna 2006 uuhipalkkiota haettiin 54 147 uuhelle. (Aaltonen 2006) Kaiken kaikkiaan Suomessa on uuhia 60 000 - 65 000 kappaletta. Uuhipalkkion suuruus on lihantuotantoon käytettävillä uuhilla 10,50 euroa per uuhi ja maidontuotantoon käytettävillä uuhilla 8, 40 euroa per uuhi. Lisäksi uuhille maksetaan epäsuotuisten maatalousalueiden LFA-lisää, joka on 3,50 euroa per uuhi. (Enroth 2007, 22-24; MMM 2006a)

Uuhipalkkiota voi hakea tilallinen, jolla on yli 10 uuhta, jotka ovat yli vuoden ikäisiä ja vähintään kerran karitsoineita. Hakijan tulee olla rekisteröitynyt lampaiden pitäjäksi lammas- ja vuohirekisteriin sekä hänellä tulee olla vahvistettu tuottajakohtainen enimmäismäärä eli uuhipalkkiintiö. Uuhen tulee olla tunnistettavissa (korvamerkit) ja lampaista tulee pitää ajan tasalla olevaa luetteloa. Uuhipalkkion haun jälkeen uuhen tilallapitoaika on vähintään 100 päivää. (Aaltonen 2006 ja MMM 2007b)

Alkuperäisrodut ovat suomalaista alkuperää olevia kotieläinrotuja, joiden lukumäärä on vähentynyt niin paljon, että ne ovat vaarassa kuolla sukupuuttoon. Alkuperäisrotujen säilyttämiseen on mahdollista saada alkuperäisrotutukea, joka on yksi maatalouden ympäristötuen erityistukimuoto. Lampaista alkuperäisrotutukeen ovat oikeutettuja suomenlampaat, kainuunharmakset sekä ahvenanmaanlampaat. (MMM 2007a)

Alkuperäisrotutukea voi hakea, kun tilalla on kolme, vähintään vuoden ikäistä, puhdasrotuista lammasta. Alkuperäisrotutuen määrä on 40,50 euroa per tukikelpoinen lammas. Alkuperäisrotuiset uuhet on astutettava samanrotuisella pässillä ja lampaista on jalostettava tilalla viiden vuoden sopimusjakson ajan. Alkuperäisrotuisten lampaiden lisäksi tilalla tulee olla vähintään kolme hehtaaria tukikelpoista peltoa ja tilan on oltava sitoutunut ympäristötukijärjestelmään. Lampaista on pidettävä ajan tasalla olevaa eläinluetteloa ja lampaiden on kuuluttava koko sopimuskauden ajan luotettavaan tarkkailu- tai rekisteröintijärjestelmään. Suomenlampaan ja kainuunharmaiden on kuuluttava ProAgria Maaseutukeskuksen lampaiden tuotosseurantarekisteriin. Ahvenanmaanlampaan on kuuluttava joko edellä mainittuun rekisteriin tai Föreningen Ålandsfår rf:n ylläpitämään rekisteriin. (Enroth 2007, 22 - 24; MMM 2007a)

Lammastilallinen voi hakea avustusta esimerkiksi lampolan rakentamiseen tai jalostuseläinten hankintaan. Eläintenostotukea ei saa enää vuonna 2008 Euroopan unionin määräyksestä. Vuonna 2006 tuettiin jalostuslampaiden ostoa 33 tapauksessa ja avustusmäärä oli yhteensä 40 000 euroa. Lisäksi vuoden 2007 puolelle siirtyi ratkaistavaksi 32 jalostuslampaiden oston avustushakemusta. Vuonna 2006 tuettiin kahdeksan uuden lampolan rakentamista ja kahdeksan lampolan peruskorjausta tai laajennusta. (Porkola 2007, 25)

### **Lammastilaneuvonta**

Suomessa lammastilaneuvontaa hoitavat ProAgria maaseutukeskukset ja niiden alaisuudessa toimivat seitsemän lammasneuvojaa. Neuvonnan osa-alueita ovat tuotantotarkkailu, talousseuranta, jalostusneuvonta sekä ruokinnan suunnittelu. Lammasneuvojat tekevät tilakohtaisen ruokintasuunnitelman, jonka avulla saadaan selville esimerkiksi rehujen tarve per lammas, hankittavat rehumäärät, rehunkulutus, rehukustannus sekä eri rehujen osuudet ruokinnassa. Jalostusneuvonnan osa-alueet ovat eläinaineksen kehittäminen sekä eläinaineksen käytön suunnittelu. (ProAgria 2007b)

Tuotantotarkkailussa kirjataan ylös tilan lampaiden yksityiskohtaiset tiedot polveutumisesta, kasvusta, terveydentilasta sekä tuotoksesta. Tilallinen voi tehdä eläinkirjanpidon joko manuaalisesti tarkkailukirjaan, jolloin lammasneuvoja hoitaa tietojen lähettämisen Laskentakeskukseen, tai tilallinen voi lähettää tietonsa itse WinLammas -tallennusohjelmaa käyttäen. Tuotantotarkkailutiedot kerätään valtakunnalliseen keskusrekisteriin Maatalouden Laskentakeskukseen. Tuotantotarkkailutilat voivat vertailla tilakohtaisia tietoja alueellisiin sekä valtakunnallisiin tuotantotarkkailutilojen keskiarvoihin. (ProAgria 2007b)

Lammastilaneuvonnan hintaan kuuluu vuonna 2007 tuotostilaseurantatilamaksu, eläinkohtaiset maksut sekä erikseen hinnoitellut muut palvelut (taulukko 1). Eläinkohtaisten maksujen perusteena käytetään tilan yli yksivuotiaiden lampaiden määrää (taulukko 2). Tuotostilaseurantamaksu sisältää yhden tilakäynnin (kolme tuntia), tilakirjeet, kansion sekä neuvojan matkakulut. Tilakäyntiin kuuluu lampolakäynti, tuotostilaseuranta sekä ruokinta- ja hoitoneuvontaa. Muita lammasneuvonnan palveluja ovat ruokintasuunnitelman teko, ultraäänimittaukset (tiineys tai lihaksikkuus), sukutodis-

tusten toimittaminen sekä jalostuseläinten välitys. Jalostuseläinten välityksestä ProAgria saa kymmenen prosenttia eläimen verollisesta myyntihinnasta. (ProAgria 2007b)

**TAULUKKO 1. Lammastilaneuvonnan hinnat vuonna 2007. (ProAgria 2007a)**

<b>Lammastilaneuvonnan hintoja</b>	<b>verollinen hinta €</b>
Tuotostilaseurantamaksu €/vuosi	128,10
Tilakäynnin lisätunti €/h	20,00
Toinen tilakäynti	69,54
2. tilakäynnin lisätunti	24,40
Tallennustyö toimistolla €/h	18,30
<b>Muut palvelut:</b>	
Ruokintasuunnitelma toimistotyönä €/h	26,84
Uuhen tiineystarkastus ultraäänimittauksella €/kpl	1,83 (* + 1,00)
Karitsan lihaksen mittaus sekä EUROP-arvostelu €/kpl	2,44 (* + 1,00)
<i>* Lisähintaa 1 €, jos ei Pohjanmaan Lammasosuuskunnan jäsen</i>	
Sukutodistuksen lähetys kertatilauksena €/kpl	
1-10 kpl	12,20
11-19 kpl	6,10
yli 20 kpl	4,88

**TAULUKKO 2. Eläinkohtaiset maksut lammastilaneuvonnassa vuonna 2007. (ProAgria 2007a)**

<b>Tuotosuuhet ja tuotosuuhet /kpl</b>	<b>verollinen hinta €/kpl</b>
1 - 30 kpl	4,45 €
31 - 60 kpl	4,33 €
61 - 90 kpl	4,09 €
91 - 120 kpl	3,84 €
121 - 150 kpl	3,48 €
151 - 200 kpl	3,11 €
yli 200 kpl	2,87 €
joutilaat (karitsoimattomat) uuhet kpl	1,40 €

### **Järjestötoiminta**

Keskisuomalainen lammastilallinen voi kuulua Suomen Lammasyhdistys ry:hyn ja Keski-Suomen Lampureihin. Suomen Lammasyhdistys toimii alueellisten lammaskerhojen ja lampureiden yhdysiteenä. Suomen Lammasyhdistyksen vuosimaksu vuonna 2007 on 50 euroa ja maksuun sisältyy viisi kertaa vuodessa ilmestyvä Lammas ja vuohi-lehti. (Suomen Lammasyhdistys 2007a)

Keski-Suomen Lampurit perustettiin vuonna 1974. Vuonna 1995 noin 90 tilaa eli lähes kaikki Keski-Suomen lammastuottajat kuuluivat Keski-Suomen Lampureihin. Euroopan unioniin liittymisen ja lammastilojen vähenemisen myötä jäsenmäärä laski vakiintuen 20 - 30 jäseneen ja vuonna 2006 yhdistyksellä oli 26 jäsentä. Keski-Suomen Lampureiden jäseniä voivat olla päätoimiset lampurit, lammasharrastelijat sekä kannattajajäsenet. Lampureiden jäsenmaksu on 15 euroa vuodessa. (Tyrväinen 2007; Wasenius 2007)

Keski-Suomen Lampureiden ytimen muodostaa johtokunta, johon valitaan kuusi jäsentä ja kaksi varajäsentä kolmeksi vuodeksi kerrallaan. Johtokunta kokoontuu tarvittaessa ja päättää esimerkiksi tulevan vuoden toiminnasta sekä yhteistoiminnasta muiden yhteisöjen kanssa. Yhdistyksen jäsenet kokoontuvat yhteen pikkujoulujen, tilavierailujen sekä erilaisten tapahtumien merkeissä. Muuten yhteyttä pidetään jäsenkirjeillä, joissa on ajankohtaista tietoa toiminnasta sekä lammasalan ajankohtaisista asioista. (Wasenius 2007)

Keski-Suomen Lampurit järjestivät 1990-luvun alussa lampureiden tarpeiden mukaan kursseja, osallistuivat Maaseutukeskuksen järjestämiin KoneKilleri -näyttelyihin sekä Sadonkorjuujuhliin. Lampurit osallistuivat myös kauppojen myyntikampanjoihin ja tekivät yhteistilauksia esimerkiksi matolääkkeistä sekä ranskalaisesta juomajauheesta. Jäsenmäärän laskiessa Keski-Suomen Lampureiden järjestämät retket, koulutukset ja tapahtumat ovat kuitenkin vähentyneet. (Wasenius 2007)

### **Lomituspalvelut**

Lammastilallinen on muiden tuotantoeläinten pitäjien lailla oikeutettu 24 päivän henkilökohtaiseen vuosilomaan, maksulliseen lomitukseseen sekä sijaisapulomitukseseen. Lomituksen saamisen ehtona on maatalouden harjoittaminen päätoimisesti, pakollinen MYEL-vakuutus ja maatilatalouden tuloverolain piiriin kuuluva karjatalous. Karjaa

tulee olla vähintään neljä kotieläinyksikköä. Yhden kotieläinyksikön muodostaa kymmenen yli kuuden kuukauden ikäistä lammasta, joten vuosilomaan oikeutetulla lammastilalla tulee olla 40 yli puolen vuoden ikäistä lammasta. (Lahin 2005, 26 - 27)

### **Terveydenhoitopalvelut**

Eläinlääkärinä tarvitaan lammastilalla sairaan lampaan hoidon lisäksi vastustettavien tautien valvontakäynneillä. Tilan, jolla on yli 20 uuhua, on kuuluttava sekä scrapien että maedi-visnan valvontaohjelmiin. Scrapie on hitaasti etenevä keskushermoston tauti. Maedi on hitaasti etenevä keuhkotulehdus, jossa kliiniset oireet ilmenevät yleensä vasta yli 3 – 4 - vuotiailla lampailta. Visna on hitaasti etenevä aivoselkädintulehdus, joka aiheuttaa asteittaisen takajalkojen halvaantumisen. (Evira 2007 a ja b)

Eläinten terveydenhuollon (ETU) vuonna 2005 käynnistymän lampaiden terveydenhuollon keskeisimpiä tavoitteita on ehkäistä sairauksia etukäteen. Terveydenhuollon painopisteitä ovat sisäloisten torjunta, ilmanvaihdon toiminta, kuivitus, karitsoinnin valvonta sekä lampaiden oikeanlainen ruokinta. Eläinlääkärin kannattaa tautivalvontakäyntien yhteydessä tehdä myös lammasterveydenhuoltotarkastus. Valtio maksaa valvontakäynnit, joten lampurin maksettavaksi jää vain eläinlääkärin terveydenhuoltoon käyttämä aika. Eläinlääkärin avuksi on laadittu lammasterveydenhuollon tilakäyntilomake. (Rainio 2005, 16 – 17; ETU 2007)

### **2.1.2 Lammasrodut**

Suomessa käytetyin lammasrotu on suomenlammas. Muita käytettyjä rotuja ovat texel, oxford down, dorset ja rygja. Lisäksi kasvatetaan kainuunharmaksia sekä ahvenanmaanlammasta. Teuraskaritsoista noin puolet on eri rotujen risteytyksiä ja puolet puhdasrotuisia.

#### **Suomenlammas**

Suomenlammas on vanha, suomalainen alkuperäisrotu. Suomenlampaasta on DNA-analyysien avulla todettu erillisiksi, omiksi kannoikseen kainuunharmaslammas sekä ahvenanmaanlammas. Kaikista näistä voidaan käyttää yleisnimeä suomenlammas, mutta yleisesti kannat eritellään.

Suomessa on jäljellä alle 15 000 puhdasrotuista suomenlammasuhta. Suomenlampaan yleisin väri on valkoinen mutta rodusta löytyy myös mustia, ruskeita ja harmaita lampaita. Uuhien painot ovat keskimäärin 65 - 75 kiloa ja pässien 85 - 105 kiloa. Rodun ominaispiirteet ovat hyvä hedelmällisyys, hyvät emo-ominaisuudet sekä pehmeä ja keskihieno villa. Aikuinen suomenlammasuuhki synnyttää yhdellä karitsointikerralla keskimäärin 2,7 karitsaa, kun useimpien muiden rotujen uuhet synnyttävät 1 - 2 karitsaa. Hyvän hedelmällisyytensä vuoksi suomenlammasta on viety jalostuseläimeksi yli 40 maahan. Suomenlammasuuhki soveltuu erittäin hyvin ympärivuotiseen karitsointiin, jossa karitsoita voi syntyä talvella, keväällä tai kesällä.

Suomenlampaan huonona ominaisuutena pidetään sen heikkoa lihantuottokykyä verrattuna liharotuihin. Tämän vuoksi suomenlammasta yleisesti risteytetään liharotujen kanssa. Suomessa on kolme suomenlampaan jalostukseen erikoitunutta jalostuslampola. Geenivarojen pitkäaikaista säilyttämistä varten lampaiden pakastettuun geenipankkiin ollaan tallettamassa 50 suomenlammaspässin spermaa. (MMM 2004b; MTT 2006)

### **Kainuunharmas**

Kainuunharmas oli kuolemassa sukupuuttoon, mutta suojelun ansiosta kainuunharmaksien lukumäärä kääntyi kasvuun. Nykyään kainuunharmaksia on jäljellä 600 – 800 yksilöä. Syntyessään kainuunharmas on väriltään yleensä musta mutta väri haalistuu, ja lopullinen harmaa väri voi näkyä vasta parivuotiaalla lampaalla. Pää ja jalat ovat mustat, vatsanaluksen nahka tumma ja kieli violetti. Kainuunharmaksen teurasruho on vähärasvainen ja villa soveltuu erityisen hyvin erilaisiin käsitöihin. Rodun säilymistä varten lampaiden geenipankkiin ollaan tallettamassa 25 kainuunharmaspässin spermaa. (MMM 2004b; MTT 2006)

### **Ahvenanmaanlammas**

Kotimaisista lammaskannoista harvinaisin on ahvenanmaanlammas. Rotu on uhanalainen sillä rodun uuhia on jäljellä vain noin 350 kappaletta. Yleisimmät värit ovat valkoinen, harmaan eri sävyt ja vaaleanruskea. Lähes puolella pässeistä ja 20 prosentilla uuhista on sarvet. Uuhet painavat noin 40 kiloa ja pässit noin 60 kiloa. Ahvenanmaanlampaalla on lyhyt alusvilla ja pitkät karkeat päällyskarvat, ja villan laatu vaihtelee karkeasta hienokuituiseen. Rodun säilymistä varten lampaiden gee-



nipankkiin ollaan tallettamassa 25 ahvenanmaanlammaspässin spermaa. (MMM 2004b; MTT 2006)

### **Texel**

Texel on alun perin hollantilainen rotu, jota tuotiin Suomeen ensimmäisen kerran 1960-luvulla. Puhdasrotuisia texeleitä on Suomessa 1500 - 2000 kappaletta. Texelit ovat erittäin lihaksikkaita sekä sarvettomia. Texel on pääväriltään valkoinen mutta sierainten ympäritys on tumma. Rotu on sikiävyydeltään keskinkertainen (1,7 karitsaa). Uuhet painavat 70 - 90 kiloa ja pässit 100 - 130 kiloa. Villa on karkeahkoa, erittäin tiheää ja lyhyttä. Texelin tärkeimpiä jalostettavia ominaisuuksia ovat kasvunopeus, rakenne ja hedelmällisyysominaisuudet. Pässejä käytetään puhdasjalostuksen ohella eriasteisissa risteytyksissä. Suomessa on neljä texel-jalostuslampolaa. (Suomen lammasyhdistys 2007a)

### **Oxford down**

Oxford down on englantilainen rotu, jota tuotiin Suomeen ensimmäisen kerran vuonna 1989. Nykyään puhdasrotuisia oxford downeja on Suomessa noin 500 - 700 kappaletta. Oxford downit ovat kookkaita ja nopeakasvuisia, runsasvillaisia, sarvettomia ja pitkähäntäisiä. Yleisväri on valkoinen mutta turpa sekä jalat ovat tummat. Otsaa ja poskia peittää vahva karvapeite. Rodun keskisikiävyys on 1,7. Uuhet painavat 80 - 100 kiloa ja pässit 110 - 140 kiloa. Tärkeimpiä jalostettavia ominaisuuksia ovat kasvunopeus, lihaksikkuus sekä teuras- ja hedelmällisyysominaisuudet. Suomessa on yksi oxford down-jalostuslampola. (Suomen lammasyhdistys 2007a)

### **Rygja**

Rygja on norjalainen rotu, jota tuotiin Suomeen ensimmäisen kerran 1950-luvulla. Suurimmallaan rygjarotuisten lampaiden määrä oli maassamme 1960-luvulla, mutta määrä on vähentynyt, ja nykyisin puhdasrotuisia rygja-lampaita on Suomessa korkeintaan muutamia satoja. Rygjat ovat matalajalkaisia, nopeakasvuisia, sarvettomia ja pitkähäntäisiä. Väri on valkoinen, päässä ja korvissa on tummia pilkkuja. Rodun keskisikiävyys on noin 1,7. Uuhet painavat 70 - 90 kiloa ja pässit 90 - 110 kiloa. Villa on karkeaa ja kiiltävää. Jalostuksessa pyritään hedelmällisyyden ja lihantuotan-

to-ominaisuuksien parantamiseen. Pässejä käytetään puhdasjalostuksen ohella teuras-karitsoita kasvatettaessa eriasteisissa risteytyksissä. Suomessa on yksi rygjan jalostus-lampola. (Suomen lammasyhdistys 2007a)

### 2.1.3 Lihantuotanto

Vuonna 2006 Suomessa tuotettiin 650 000 kiloa lampaanlihaa, mikä on vajaa 40 prosenttia vähemmän kuin vuonna 1995. Vastaavasti lampaanlihan kulutus kasvoi lähes 30 prosenttia vuodesta 2005 ollen noin 2,5 miljoonaa kiloa eli noin 470 grammaa suomalaista kohden. Suomen omavaraisuus lampaanlihan tuotannossa vuonna 2006 oli vajaat 25 prosenttia. Loput tuotiin pääasiassa Uudesta-Seelannista ja Australiasta. (Stirkkinen 2007; Finfood 2007)

Suomalainen lampaanliha on yleensä karitsanlihaa, joka on maultaan mietoa ja rakenteeltaan vaaleaa ja hienosyistä. Vanhemman lampaan liha on rasvaisempaa ja voimakkaamman makuista. Lampaanliha on vähärasvaista ja sisältää runsaasti A-, D- sekä B-ryhmän vitamiineja ja rautaa, sinkkiä ja seleeniä. Suomenlampaan liha on erityisen vähärasvaista, koska rasva ei muiden rotujen tapaan ole marmoroitunut lihasten sisään vaan rasva on suurimmaksi osaksi lihan päällä sekä lihasten välissä. (Finfood 2007)

Suomalaisen lampaanlihantuotannon erikoispiirteenä on kausiluontoisuus, joka johtuu lampaiden luontaisesta vuosikierrosta sekä sisäruokintakauden pituudesta. Uuhet astutetaan yleensä syksyllä, jotta keväällä syntyvät karitsat kasvaisivat teuraskypsiksi laiturumella. Tämä johtaa siihen, että Suomessa vuosittain teurastettavista lampaista noin 60 prosenttia teurastetaan syksyllä, 20 prosenttia keväällä, 10 prosenttia kesällä ja loput 10 prosenttia talvella. Kuitenkin kaupallisesti merkittäviä sesonkiaikoja on kolme eli pääsiäinen, varhaiskaaliaika syksyllä sekä joulukuusi. Näin ollen pääsiäisen sesonkiin ei ole tarjolla riittävästi tuoretta, kotimaista karitsanlihaa. Syksyllä taas teurastetaan suurin osa karitsoista ja koska kysyntää ei syksyllä paljon ole, laskee lihasta saatu hinta. (Finfood 2007)

Lammastilalla kannattavan lihantuotannon perustana ovat punnitukset. Kun tiedetään lähtötilanne eli karitsan syntymäpaino, voidaan paremmin seurata karitsan kasvun onnistumista. Kuuden viikon paino kertoo uuhien emo-ominaisuuksista, sillä karitsa on

kuuden viikon ikään saakka täysin riippuvainen emonmaidosta. Neljän kuukauden paino kertoo karitsan omasta kasvukyvyistä, sillä karitsa ei ole enää riippuvainen emonmaidosta vaan syö karkeaa rehua. Edellisten painojen lisäksi on hyvä, erityisesti lihan tuotantotilalla, punnita myös teuraspaino, jotta saadaan selville teurashyötysuhde. (Tannermäki 2007)

Vuoden 2006 lopussa julkistettiin ”Hyvä tapa toimia lammasketjussa” -ohjeistus, joka on osa elintarviketalouden kansallista laatu strategiaa. Ohjeistus koskee kaikkia lammasketjussa toimivia tuottajasta teurastajaan ja jalostajasta kauppaan. Ohjeistuksen tavoitteena on, että koko lampaanlihan tuotantoketju olisi avoin ja läpinäkyvä. Tavoitteena on, että vuodesta 2008 lähtien lampaanliha olisi sähköisen rekisterin avulla jäljitettävissä kaupasta tilalle. (Vainio 2006, 9; Hyvä tapa toimia lammasketjussa 2006)

#### **2.1.4 Villantuotanto**

Jokainen lammasrotu tuottaa omanlaistaan villaa ja täysikasvuisesta uudesta tulee rodusta riippuen keskimäärin noin 4 kiloa villaa vuodessa. Villan laatuun vaikuttaa lampaan rotu, jalostus, ruokinta, puhdas ympäristö, kerinnän oikea-aikaisuus sekä villan lajittelu ja pakkaus.

Eläinsuojelulaki velvoittaa keritsemään lampaan vähintään kerran vuodessa ja yleensä lampaat keritään kahdesti vuodessa, keväällä ja syksyllä. Keväällä lampaat keritään viimeistään laidunkauden alussa ja syksyllä laidunkauden lopussa. Astutuskaudella kerittyjen uuhien kiima on usein keritsemättömiä uuhia voimakkaampi ja uuhet on hyvä keritä ennen karitsointia. Uuhi voidaan keritä myös karitsoinnin jälkeen, mutta villan laatu saattaa kärsiä, kun uuhi imettää. Teuraaksi menevät karitsat keritään, jotta karitsoiden syönti lisääntyisi ja teuraspaino siten kasvaisi ja jotta pystyttäisiin paremmin määrittelemään teuraskypsyyttä. Keritsemällä teuraskaritsat estetään myös villaa likaamasta lihaa teurastusvaiheessa. (Tannermäki 2007)

Kotimainen villa menee nykyään yleensä suoraan käsityöryrittäjille tai kehräämöhön. Suomalaiset villanjalostajat eivät käytä juuri lainkaan kotimaista villaa, koska kotimaisen villan jatkokäsittely teollisuudelle käyttökelpoiseen muotoon on kallista ja koska kotimaista villaa ei saada tarpeeksi isoissa ja tasalaatuisissa erissä.

Taljan laatuun vaikuttavat lampaan rotu, olosuhteet, ruokinta sekä keritsemisen onnistuminen ja säännöllisyys. Onnistunut kerintä on tärkeää, koska taljojen tulee olla mahdollisimman ehjiä, sillä reiät ja viillot suurenevät muokkauksessa. Kerintä on hyvä suorittaa 1,5 - 2 kuukautta ennen teurastusta jos halutaan lyhytvillaisia taljoja. Nylkemisen jälkeen nahat suolataan ja toimitetaan muokkaamoon. Muokkausmaksu on muokkaamosta riippuen noin 25 - 30 euroa taljalta. Suomalaiset nahkatehtaat eivät käytä paljon kotimaisia nahkoja, koska nahkojen laatu vaihtelee liikaa ja tehtaille tarjottavat nahkamäärät ovat liian pieniä teollisuuden käyttöä varten. (Tannermäki 2007)

## **2.2 Lampaan elinympäristö**

Suomen sääolosuhteista johtuen lampaita pidetään suurin osa vuodesta lampolassa. Siksi on tärkeää, että lampola on toimiva sekä lampaan että hoitajan kannalta. Eläinsuojelulain mukaan lampaan pitopaikan tulee olla riittävän tilava, suojaava, valoisa, puhdas sekä turvallinen. (MMM 2004a) Suomessa lampoloina käytetään pääasiassa vanhoja rakennuksia, joita ei alun perin ole suunniteltu lampaille. Suosituimpia lampoloiksi muutettavia rakennuksia ovat navetat, tallit, heinäladot ja konehallit. Yleisimmät ongelmat muutettaessa vanhaa rakennusta lampolaksi ovat tilojen mataluus, pienuus, liiallinen kosteus sekä riittämätön ilmanvaihto. Matalassa ja pienessä tilassa ei yleensä onnistu esimerkiksi koneellinen lannanpoisto tai ruokinta.

Lampolat ovat tyypiltään joko eristämättömiä eli kylmiä lampoloita tai eristettyjä eli lämpimiä lampoloita. Eristämättömissä lampoloissa lämpötila on joko sama tai hiukan korkeampi kuin ulkolämpötila. Eristetyissä lampoloissa lämpötila on plus-asteiden puolella. Aikuisille lampaille sopiva lämpötila on + 5 - + 8 astetta ja pikkukaritsoille + 15 - + 20 astetta.

Lampolan ilmanvaihto on usein painovoimainen tai koneellinen. Riittävä ilmanvaihto huolehtii, että haitalliset kaasut, veto, pöly tai liiallinen kosteus eivät vaaranna lampaiden terveydentilaa. Ilman suhteellisen kosteuden tulisi olla 60 - 70 prosenttia ja enintään 80 prosenttia. Ilmanvaihdon toiminnan periaatteena voidaan pitää, että 5 - 10 kuutiota (m<sup>3</sup>) ilmaa tulee vaihtua lammasta kohden tunnissa. Lampolan ilman laatuun voidaan vaikuttaa kuivittamisella sekä lampaiden keritsemisellä. (MMM 2004a; Savolainen 2000, s. 54 - 59)

## **Ruokinta**

Lampaiden ruokinta perustuu pääasiassa kotoisiin rehuihin kuten heinään, säilörehuun sekä viljaan. Tilan ulkopuolelta tulevien rehujen eli ostorehujen (esimerkiksi täysrehut, tiivisterehut ja melassi) käyttö lampaiden ruokinnassa on vähäistä. Viljojen ostotilan ulkopuolelta on yleistä johtuen lammastilojen pienistä peltoaloista. Viljoista lampaiden ruokinnassa käytetään yleensä kauraa ja ohraa. Sisäruokintakauden tärkeimmät rehut ovat tilasta riippuen säilörehu, kuivaheinä sekä vilja.

Laidunkaudella aikuinen lammas syö tuoretta ruohoa 7 – 10 kiloa ja karitsa noin 5 kiloa päivässä. Syöntimäärään vaikuttaa kasvilaji, ruohon sulavuus ja ruohon korkeus sekä lehti-korsi-suhde. Hyvällä peltolaitumella hehtaari riittää 8 - 10 uuhelle karitsoineen. Laitumen eläintiheys (eläin/ hehtaari) laskee alkukesästä syksyyn päin mennessä. (Sormunen-Cristian 2000, s. 44 - 53) Ravinnonsaannin turvaamiseksi laidunruohon lisäksi lampaille voidaan tarjota niittorehua, viljaa sekä kuivaa heinää. Laidunkaudella tulee huolehtia lampaiden riittävästä kivennäisten sekä veden saannista. Varsinaisten peltolaidunten lisäksi lampaita laidunnetaan luonnonlaitumilla sekä käytetään enenevässä määrin maisemanhoitajina esimerkiksi rantaniityillä. Lampaita voidaan laiduntaa yhdessä lypsylehmien tai emolehmien kanssa, jolloin laidun saadaan parhaiten hyödynnettyä.

Puhdasta vettä on oltava vapaasti saatavilla, sillä lampaan päivittäinen vedentarve voi olla jopa viisitoista prosenttia elopainosta. Aikuinen lammas juo keskimäärin noin neljä litraa vettä päivässä, ja laitumella veden kulutus on noin kaksi litraa päivässä. Vedentarpeeseen vaikuttavat esimerkiksi kuiva-aineen syönti, ympäristön lämpötila ja kosteus sekä rehun kivennäispitoisuus. Veden vähyys vähentää syöntiä haitaten kasvua ja tiineillä uuhilla karitsoiden kehitystä. Yksi juomapaikka riittää noin 25 lampaalle, riippuen lampaiden tuotantovaiheesta ja lampolan olosuhteista. Lampaille käy parhaiten uimurikuppi, jossa uutta vettä tulee juodun tilalle. Kylmissä tiloissa veden jäätyminen on estettävä esimerkiksi lämmitettävällä juomakupilla.

Karitsan ruokinnassa on erityisen tärkeää, että vastasyntynyt saa pian syntymän jälkeen ternimaitoa, josta se saa tarvitsemansa vasta-aineet. Jos emolta ei ternimaitoa saada, tulee karitsalle antaa esimerkiksi toisen uuhien tai lehmien ternimaitoa. Emon hylätessä tai emon maidon ollessa riittämätöntä karitsaa voidaan keinoruokkia esimer-

kiksi lehmän maidolla tai juomajauheesta valmistetulla juomalla. Lehmänmaito voi pitkäaikaisesti annettuna aiheuttaa karitsalle anemiaa, joten juomajauhe on usein parempi vaihtoehto. Karitsaa voidaan juottaa esimerkiksi tuttipullolla tai tuttisangolla.

### **Petovahingot**

Suomessa esiintyy neljä suurpetoa eli karhu, susi, ilves ja ahma. Tiheimmät suurpetokannat keskittyvät Itä-, Kaakkois- ja Keski-Suomeen sekä itäiseen Lappiin. Keski-Suomen ja Pirkanmaan alueella arvioitiin vuoden 2005 lopussa olevan vähintään 200 karhua, 35 sutta, 380 ilvestä sekä 45 ahmaa. (Metsähallitus 2006)

Suurpetojen aiheuttamat vahingot ihmiselle, maataloudelle, kotieläimille, viljellyille eläimille, poroille, elottomalle irtaimistolle sekä liikenteelle korvataan valtion rahoista talousarvion rajoissa valtioneuvoston asetuksen 277/2000 mukaan. Todistetusti suurpedon aiheuttamassa lammasvahingossa voidaan korvata enintään tapetun tai vahingon takia lopetetun lampaan käypää arvoa vastaava summa. Lampaan käypänä arvona käytetään yleensä Suomen lammasyhdistyksen käyttämiä lampaiden yksikköhintoja (liite 2). Kaikki petoeläinten hakijalle samana kalenterivuonna aiheuttamat vahingot katsotaan samaksi vahinkotapahtumaksi. Korvauksia maksetaan vain siltä osin, kuin vahingon määrä ylittää 250 euroa. (Härkönen 2006, 49 - 51)

Vuosina 2000 - 2004 Maa- ja metsätalousministeriöön saapuneiden korvaushakemusten mukaan kaikki neljä suurpetoa ovat aiheuttaneet lammasvahinkoja. Koko Suomessa lammasvahinkoja aiheutti susi 41 kpl, ilves 30 kpl ja karhu 22 kpl. Vuonna 2005 karhun aiheuttamia lammasvahinkoja oli 5, joissa kuoli yhteensä 88 lammasta, suden aiheuttamissa neljässä lammasvahingossa lampaita kuoli 101 ja ilveksen aiheuttamissa kuudessa lammasvahingossa kuoli yhteensä 58 lammasta. (Härkönen 2006, 49 - 51; Metsähallitus 2006)

Suomessa petoja vastaan suojaudutaan yleensä vasta vahingon tapahtumisen jälkeen. Yleisin keino suojaudua petovahinkoja vastaan on pitää lampaat öisin lampolassa tai hankkia susiaita. Susiaita on normaalia sähköaitaa korkeampi ja tiheämpi verkkoaita, sähköaita tai molemmat. Maa- ja metsätalousministeriö avustaa susiaidan materiaalien hankinnassa ja aidan pystyttämisessä auttavat usein luonnonsuojelujärjestöjen jäsenet kuten Luonto-Liiton Susiryhmä.

### **3 KESKI-SUOMEN LAMMASTALOUS - TUTKIMUS**

Opinnäytetyöni aihe oli Keski-Suomen lammastalouden nykytila ja tulevaisuus. Tavoitteena oli tutkia, millainen on keskisuomalainen lammastalouden tila nyt ja onko sillä tulevaisuutta. Opinnäytetyöni pohja-aineisto oli keskisuomalaisille, uuhipalkkiota saaville lammastiloille lähetetty kysely (liite 1). Lisäksi haastattelin lammasalan toimijoita taustatietojen saamiseksi. Rajasin opinnäytetyöni koskemaan ainoastaan Keski-Suomea, koska maantieteellisten etäisyyksien ja käytännön toiminnan kannalta pienempi alue oli parempi kuin esimerkiksi koko Länsi-Suomen lääni.

Aloitin kyselyn muotoilemisen tammikuussa. Apuna kyselyn muodostamisessa olivat ohjaavan opettajan lisäksi lampuri Riikka Tannermäki, Keski-Suomen Lampurien aktiivit Sirpa Tyrväinen ja Pirkko Wasenius sekä ProAgria Etelä-Pohjanmaan lammassuoneuvoja Milla Alanco. Selvitettäviä asioita olivat esimerkiksi lammas-alan työllisyys, lammasmäärät, lammastuotteiden tuotantomäärät ja niiden markkinointi sekä ruokinnan toteutus lammastiloilla. Kyselyssä oli myös tulevaisuus-osio, jossa vastaajat saivat kertoa näkemyksiään Keski-Suomen lammastalouden tulevaisuudesta. Keski-Suomen Lampureita sekä lammastilaneuvontaa koskivat kysymykset kuulumisesta toimintaan sekä toiminnan kehittämisehdotukset. Kyselyssä kysyttiin myös lampolarakennuksista, koska asiasta on vain vähän ajan tasalla olevia tilastoja sekä tietoja.

Kyselyt postitettiin helmi- ja maaliskuussa 2007. Lammastilojen osoitteet sain Keski-Suomen maaseutuasiamiehiltä, joihin Saarijärven maaseutuasiamies Markku Rimmi otti yhteyttä. Vastausaikaa oli noin puolitoista viikkoa ja osalle tiloista laitoin muistutustekstiviestin, jolla sainkin muutaman lisävastauksen. Tulokset analysoin käyttäen apuna Excel-taulukkolaskentaohjelmaa.

### **4 TUTKIMUKSEN TULOKSET**

Keski-Suomessa on maaseutuasiamiesten ilmoitusten mukaan 58 lammastilaa, jotka ovat oikeutettuja uuhipalkkioon. Lisäksi kyselyssä oli mukana yksi aivan Keski-Suomen rajalla sijaitseva lammastila. Kyselyjä lähetettiin saatujen osoitetietojen perusteella 53 kappaletta. Kyselyyn vastasi 36 tilaa, joten vastausprosentti oli 68.

## **4.1 Tilojen perustiedot**

Taustatietona selvitettiin tilan päätuotantosuunta ja tiloista 53 prosenttia ilmoitti lammastalouden olevan tilan päätuotantosuunta. Loput olivat sivutoimisia lammastiloja. Sivutoimisten tärkein päätuotantosuunta oli kasvinviljely (8 %), jonka jälkeen tulivat metsä, maidontuotanto sekä matkailu ja maisemanhoito. Muita päätuotantosuuntia olivat esimerkiksi hevostalous, mehiläistalous, marjanviljely sekä koneurakointi.

Tilojen peltoalat vaihtelivat 2 - 110 hehtaarin välillä ja keskimääräinen peltoala oli 13,8 hehtaaria. Luonnonlaitumia oli käytössä yli 60 prosentilla tiloista. Luonnonlaitumien koko vaihteli 0,5 – 100 hehtaariin ja keskimäärin luonnonlaitumia oli tiloilla 5,5 hehtaaria.

Vain 10 tilaa kuului luonnonmukaiseen tuotantoon, ja näistä tiloista kuudella luomutilalla lammastalous ei ollut tilan päätuotantosuunta. Vain 2 tilalla luomuun kuuluivat eläimet, ja lopuilla tiloista luomuun kuului vain peltoviljely. Näin ollen keskisuomalaista luomulampaanlihaa on vain vähän saatavilla. Kaikki luomussa olevat tilat olivat alle 70 uuhien ja alle 30 hehtaarin tiloja. Keskimääräinen peltopinta-ala luomutiloilla oli 13 hehtaaria.

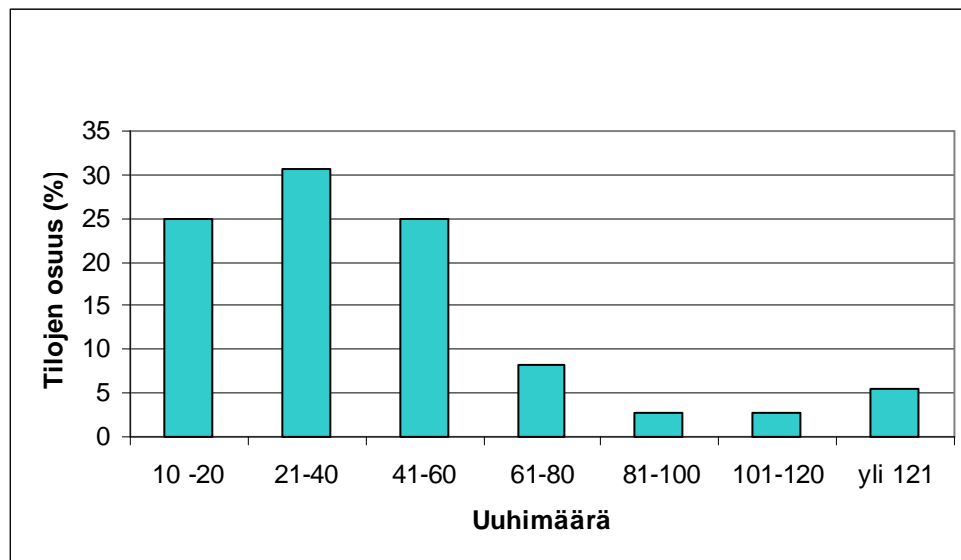
### **4.1.1 Uuhimäärä**

Lammastilan kokoa mitataan uuhimäärällä, koska se kertoo tilan kapasiteetista tuottaa karitsoita ja sitä kautta lihaa, villaa ja jalostuseläimiä. Uuhimäärä on yleensä sidonnainen siihen, mikä on lammastalouden päätuote. Lihaa tuottavalla lammastilalla uuhia on yleensä enemmän kuin esimerkiksi maisemanhoitoon tai jalostuseläimiä kasvatavalla tilalla. Uuhimäärä ei ole riippuvainen siitä, onko lammastalous tilan päätuotantosuunta, sillä sivutoimisellakin lampurilla voi olla enemmän uuhia kuin päätoimisella lampurilla.

Kyselyssä kysyttiin tilojen uuhimäärää vuoden 2007 alussa. Koska kyselyyn hyväksyttiin vain uuhipalkkioon oikeutetut tilat, ei alle kymmenen lampaan tiloja ollut kyselyssä mukana. Uuhimäärä vaihteli 11 uudesta yli 300 uuhien katraaseen ja keskimääräinen uuhimäärä oli 39 uuhta. Päätuotantosuunnaltaan lammastaloutta harjoittavien



tilojen keskimääräinen uuhimäärä oli 48 ja sivutoimisten 28 uuhua. Sivutoimisesti lammastaloutta harjoittavien tilojen uuhimäärä vaihteli 11 - 60 uuhun välillä. Yli 300 uuhun katrasta ei ole huomioitu edellä mainittuja keskiarvoja laskettaessa, koska se olisi vääristänyt keskiarvoja. Tiloista eniten oli 21 - 40 uuhun tiloja ja seuraavaksi eniten oli alle 20 uuhun sekä 41 - 60 uuhun tiloja. Yli sadan uuhun tiloja oli vain 11 prosenttia. (Kuvio 1)



**KUVIO 1. Tilojen koko uuhimäärän mukaan 1.1.2007**

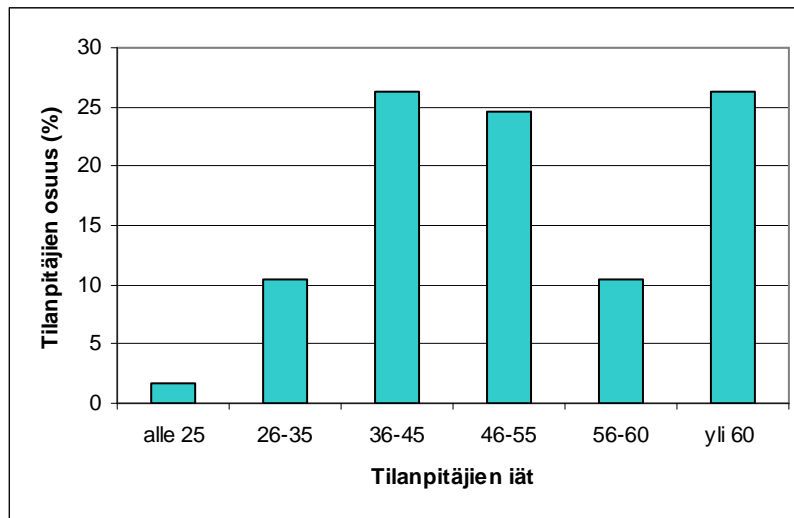
#### 4.1.2 Työvoima

Lammastilan kiireet keskittyvät yleensä karitsointi- sekä rehunteko aikaan. Muuna aikana työvoimaa vaatii ruokinta, kuivitus, kerintä sekä tarkkailu. Kyselyssä kysyttiin tilan työvoimasta, johon luettiin tilanpitäjien lisäksi myös mahdollinen paimenkoira.

Tiloista 44 prosenttia työllisti kokopäiväisesti yhden henkilön. Kaksi henkilöä kokopäiväisesti työllistäviä tiloja oli 19 prosenttia. Muutama tila työllisti kokopäiväisesti yli kolme henkilöä. Tiloista 31 prosenttia ei työllistänyt yhtään henkilöä kokopäiväisesti ja näistä tiloista suurin osa oli sivutoimisia lammastiloja. Vaikka suurin osa tiloista työllisti kokopäiväisesti yhden henkilön, tilanpitäjiä mainittiin useimmiten kaksi. Näin ollen tilanpitäjiä on seuraavia tuloksia laskettaessa huomioitu yhteensä 57.

Tilanpitäjien iät vaihtelivat 22 vuodesta 76 vuoteen ja keski-ikä oli 50 vuotta. Alle 40-vuotiaita tilanpitäjiä oli vain 20 prosenttia. (Kuvio 2) Seuraavan kymmenen vuoden

aikana eläkeiän saavuttaa 40 prosenttia tilanpitäjistä, jos eläkeikä pidetään kansaneläkkeen vanhuuseläkeikää 65 vuotta (Mela, 2007). Kaikki eläkeiän saavuttaneet tilanpitäjät eivät kuitenkaan jää eläkkeelle vaan tälläkin hetkellä 9 prosenttia tilanpitäjistä on jo ylittänyt vanhuuseläke-ikärajan. Seuraavan kymmenen vuoden aikana vain puolet vanhuuseläke-iän saavuttavista aikoo lopettaa lammastalouden. Loput aikovat jatkaa lampaiden pitoa.



**KUVIO 2. Tilanpitäjien ikäjakauma.**

Tilanpitäjistä 70 prosenttia oli koulutettuja ja loppuilla ei ollut lainkaan ammattikoulutusta tai työhön oli opittu esimerkiksi tekemällä käytännössä ja käymällä kursseilla. Koulutettujen tilanpitäjien koulutustausta vaihteli suuresti artemomista karjanhoitajaan ja merivartijasta levyseppähitsariin. Koulutetuista 44 prosenttia oli suorittanut maatalousalan ammatillisen koulutuksen kuten maaseutuyrittäjän perustutkinnon tai karjankon opinnot. Muun ammatillisen koulutuksen oli suorittanut 22 prosenttia vastanneista. Ammattikorkeakouluopintoja oli suorittanut 22 prosenttia vastanneista ja loppuilla oli yliopistotason koulutus.

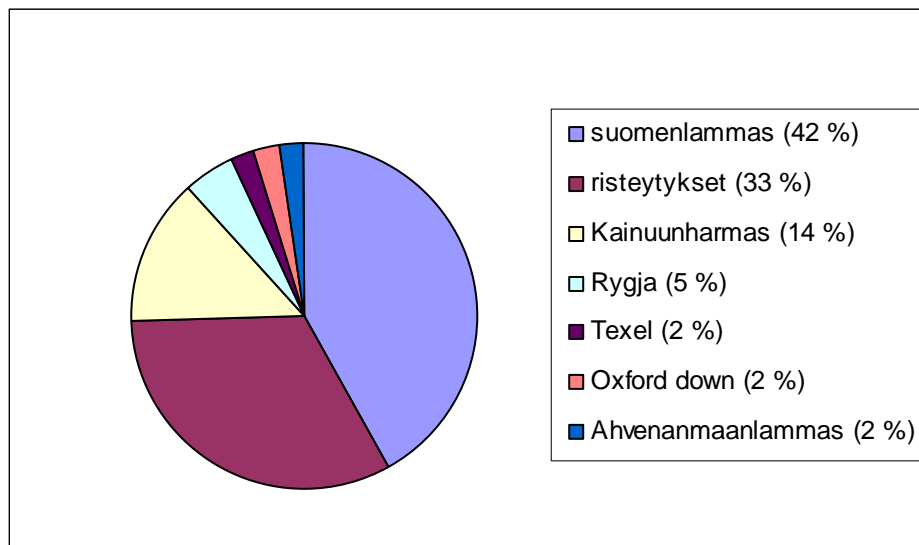
### **Paimenkoira**

Paimenkoiraa käytetään apuna eläinten paimenuksessa, ja hyvin toimiva paimenkoira voi korvata usean työntekijän työpanoksen esimerkiksi lampaiden siirroissa. Suomen paimenkoirayhdistyksen rekisteröimä paimenkoira on vähennyskelpoinen maatalousverotuksessa tiloilla, joilla pidetään laidunnettavaa karjaa. (SPKY 2007).

Paimenkoira oli käytössä 22 prosentilla tiloista, joista suurin osa oli päätoimisia lammastiloja. Useammalla tilalla paimenkoiria oli käytössä enemmän kuin yksi. Pienin katras, jossa koira oli käytössä, oli 20 uuhien katras. Suurin katras, jossa paimenkoira oli käytössä, oli yli 300 uuhien katras. Yleisin paimenkoiran rotu oli bordercollie mutta käytössä oli myös australiankelpie ja vanha englannin lammaskoira.

## 4.2 Lampaat

Keski-Suomessa kasvatetaan alkuperäisrotuisia suomenlampaita, kainuunharmaita sekä ahvenanmaanlampaita. Muita Keski-Suomessa kasvatettavia lammasrotuja ovat texel, oxford down ja rygja. Vastanneilla tiloilla oli yhteensä 1708 uuhia, ja pässit sekä nuoret karitsat mukaan laskettuna yhteensä 1804 lammasta. Puhdasrotuisista suosituin lammasrotu oli suomenlammas ja toiseksi suosituin oli kainuunharmaa. (Kuvio 3)



**KUVIO 3. Lammasrodut Keski-Suomessa.**

Kysyttäessä lammasrodun valinnan kriteereitä nousi suomenlampaan kohdalla esille hyvä terveys sekä hedelmällisyys. Suomenlammas sai myös kehuja hyvästä villasta ja lihasta, joka on vähärasvaisuutensa vuoksi helppoa myydä esimerkiksi ravintoloille. Tärkeä kriteeri alkuperäisrotuja valitessa oli rodun säilyttäminen ”Suomessa suomenlampaalla” - asenteella sekä alkuperäisrotutuen saaminen. Kainuunharmaan valinnan perusteita olivat kannan säilyttäminen sekä hyvät taljaominaisuudet. Rygjalla todettiin olevan sekä hyvä hedelmällisyys että hyvä kasvu nurmiruokinnalla. Monella tilalla lammasrotu oli määräytynyt saatavuuden ja sattuman kautta.

Risteytyksiä käytti 33 prosenttia tiloista. Risteytyksillä haettiin parempaa karitsatuotosta ja lihaksikkuutta. Yleisimmin risteytyksissä suomenlampaaseen risteytettiin texeliä, oxford downia tai rygjaa. Suosituin roturisteytys oli suomenlammas ja texel, jota käytettiin 42 prosentilla tiloista. Syitä tämän risteytyksen suosioon olivat rotujen hyvä saatavuus ja hyväksi todettu yhdistelmä.

#### 4.2.1 Karitsat

Useimmiten uuhi astutetaan syksyllä, jolloin karitsointi ajoittuu kevääseen. Keväällä syntyneet karitsat ovat teuraskypsiä syksyllä. Ympärivuotisessa karitsoinnissa uuhi karitsoi kolme kertaa kahden vuoden aikana ja uuhi voi karitsoida myös syksyllä, jolloin karitsat ovat teuraskypsiä keväällä. Karitsoivat uuhet on usein jaettu eri aikaan karitsoiviin ryhmiin karitsointien valvonnan helpottamiseksi sekä karitsanlihan jatkuvan saatavuuden parantamiseksi.

Suurimmalla osalla tiloista uuhet karitsoivat kerran vuodessa ja vain 5 prosentilla tiloista oli käytössä ympärivuotinen karitsointi. Monella tilalla uuhet oli jaoteltu vähintään kahteen karitsointiryhmään, jolloin tilalla oli kaksi karitsointisesonkia. Useimmiten karitsointi ajoittui kevääseen, tammikuusta huhtikuuhun. Syksyyn karitsointi ajoittui 14 prosentilla tiloista. Noin 7 prosentilla tiloista karitsointi ajoittui talveen, marraskuusta joulukuuhun. Laidunkaudella karitsointi ajoittui vain 2 prosentilla tiloista.

Keskimääräinen vuonuekoko oli 2,3 karitsaa. Vuonuekoossa ei ollut suurta eroa puhdasrotuisten uuhien tai risteytysuuhien välillä, koska suurimmassa osassa risteytyksistä toinen käytetty rotu oli suomenlammas. Karitsoiden keskimääräinen vieroitusikä oli tiloilla kolme kuukautta. Vieroitusikä vaihteli tiloilla kahdesta kuukaudesta kuuteen kuukauteen. Muutama sivutoiminen lammastila vieroitti karitsat yli 5-kuukautisina. Pässikaritsat vieroitettiin emostaan ennen kuin ne tulivat sukukypsiksi. Uuhikaritsat olivat usealla tilalla emonsa kanssa koko kasvukauden.

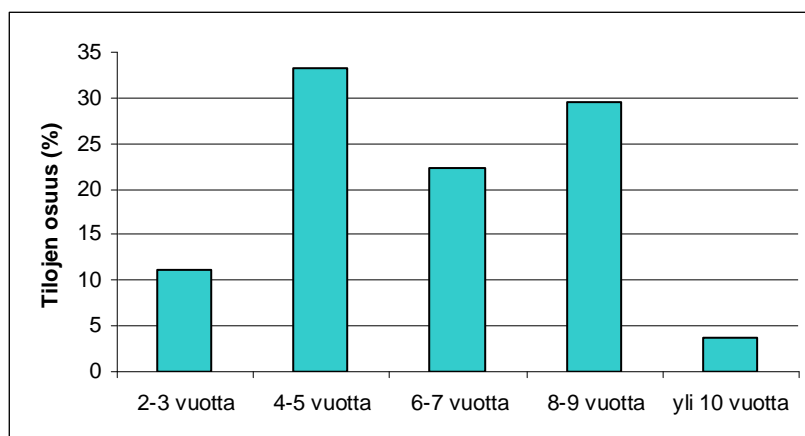
Uudistukseen tulee valita parhaat karitsat, jotta eläinainesta saadaan parannettua. Sukulinjoja on myös seurattava, jotta vältetään sukusiitosta. Uudistukseen on hyvä varata

20 prosenttia uuhikaritsaista vuosittain mutta suurin osa tiloista käytti vain 1 - 10 prosenttia uuhikaritsaista uudistukseen vuosittain. Seuraavaksi eniten tiloista käytti uudistukseen 10 - 30 prosenttia uuhikaritsaista. Muutama tila käytti kaikki uuhikaritsat uudistukseen, koska ne olivat lisäämässä uuhimääräänsä. Muutama tila ei käyttänyt uudistukseen yhtään uuhikaritsaa, koska ne olivat lopettamassa lampaidenpidon.

Lähes puolella tiloista punnittiin syntymäpaino sekä teuraspaino. Kuuden viikon paino punnittiin vain 28 prosentilla tiloista ja neljän kuukauden paino 31 prosentilla tiloista. Syyksi, miksi karitsaita ei punnita, sanottiin ajan tai sopivien punnitusvälineiden puute. Monet vastanneista myös kokivat punnitukset turhiksi toimenpiteiksi. Tärkeimmiksi syiksi miksi karitsat punnittiin, sanottiin kasvun seuranta, alipainoisten karsinta teuraskuormasta sekä jalostuksen onnistumisen seuranta. Tuotannotarkkailu suosittelee punnitsemista, ja suurin osa kaikki painot punnitsevista kuuluivatkin tarkkailuun. Kaikkia painoja ei kuitenkaan punninnut 47 prosenttia tarkkailutiloista.

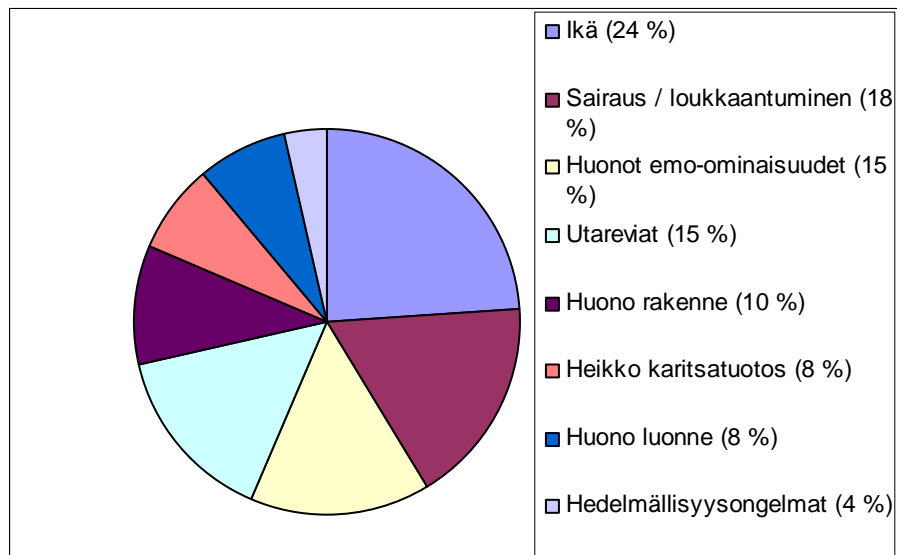
#### 4.2.2 Uuhet

Kyselyssä kysyttiin uuhien poistoikää ja poiston syytä. Uuhien keskimääräinen poistoikä oli kuusi vuotta (kuvio 4). Monella tilalla uuhia pidettiin 8 - 9-vuotiaaksi ennen poistoa. Poistoikään ei vaikuttanut lampaan rotu, sillä selviä viitteitä ei ollut siitä, että esimerkiksi suomenlammas olisi pitkäikäisempi kuin jokin muu rotu tai risteytys. Myöskään lammaskatraan koko ei näytä vaikuttavan poistoikään, sillä uuhia ei pienemmissä katraissa pidetty pidempään niin sanottuina lemmikkilampaina. Alhaiset poistoiät (2-3 vuotta) selittyvät uuhikaritsoiden myynnillä teuraaksi.



**KUVIO 4. Uuhien poistoiät.**

Yleisimmät uuhien poistosyyt olivat ikä, sairaus tai loukkaantuminen, huonot emo-ominaisuudet sekä utareviat. Merkittäviä poiston syitä olivat myös huono rakenne sekä heikko karitsatuotos (kuvio 5). Yllättäen lampaan huono luonne oli merkittävämpi poistosyy kuin hedelmällisyysongelmat. Lampaan huonoksi luonteeksi kuvailtiin tilasta riippuen esimerkiksi arkuutta tai vastaavasti itsepäisyyttä.



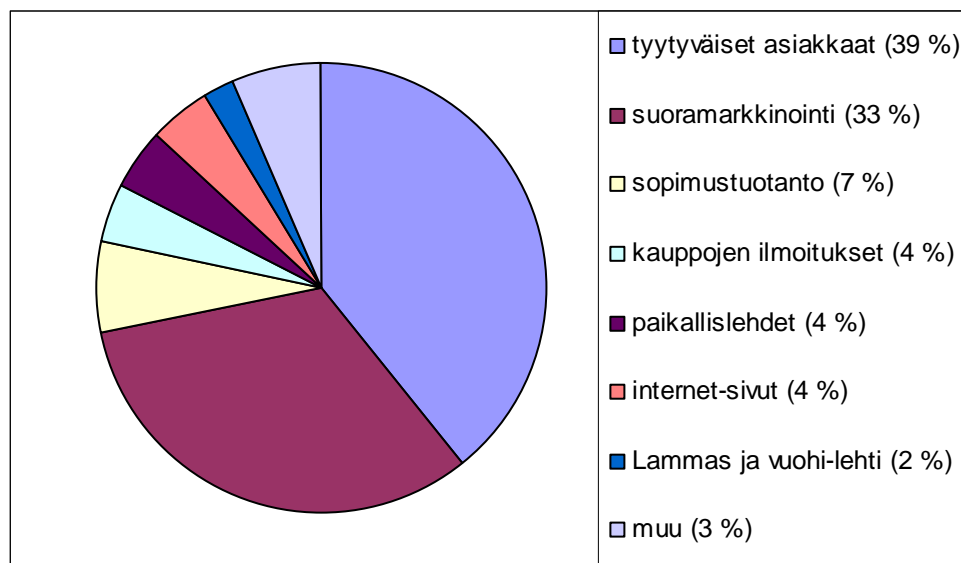
**KUVIO 5. Lampaiden poistosyyt.**

### 4.3 Tuotteet

Lammastalouden päätuotteeksi suurin osa tiloista (92 %) ilmoitti lampaan/karitsanlihan tuotannon. Matkailun ja maisemanhoidon ilmoitti päätuotteekseen 8 prosenttia tiloista. Lihan lisäksi villalla, maisemanhoidolla ja jalostuseläimillä oli merkittävä osuus useiden tilojen toiminnassa.

Tärkeimmäksi lammastuotteekseen 59 prosenttia tiloista nimesi lihan. Seuraavaksi tärkeimmät olivat villa (16 %) ja taljat (14 %). Muutamalle tilalle tärkeitä tuotteita olivat myös langat (5 %), jalostuseläimet (5 %) sekä lampaanlanta (2 %). Vajaa 40 prosenttia tiloista ilmoitti jatkojalostavansa lammastuotteita, joko itse tai aliurakoinnin kautta. Jatkojalosteita olivat esimerkiksi säilykeliha, lammasmakkarat, palvattu liha, taljat, villalangat, huovutusvilla sekä kasvivärjätty lanka.

Tärkeimmiksi markkinointikanaviksi lampurit nimesivät tyytyväiset asiakkaat sekä suoramarkkinoinnin. Muita käytettyjä markkinointikanavia olivat sopimustuotanto teurastamon kanssa, kauppojen ilmoitukset, paikallislehdet sekä internet-sivut. Muutama tila käytti markkinoinnissaan myös Lammas- ja vuohi -lehteä ja Pohjanmaan lammasosuuskuntaa. (Kuvio 6.) Useat vastaajat vastasivat markkinointikysymykseen lihan markkinoinnin perusteella, mutta erityisesti tyytyväiset asiakkaat sekä suoramarkkinointi olivat tärkeitä markkinointikanavia myös esimerkiksi villan ja taljojen markkinoinnissa. Vastauksista kuvastui, että erityisesti lihalle on tarjontaa suurempi kysyntä. Monet lampureista totesivat, että hyvä ja laadukas tuote myy itse itsensä.



**KUVIO 6. Lammastuotteiden markkinointikanavat.**

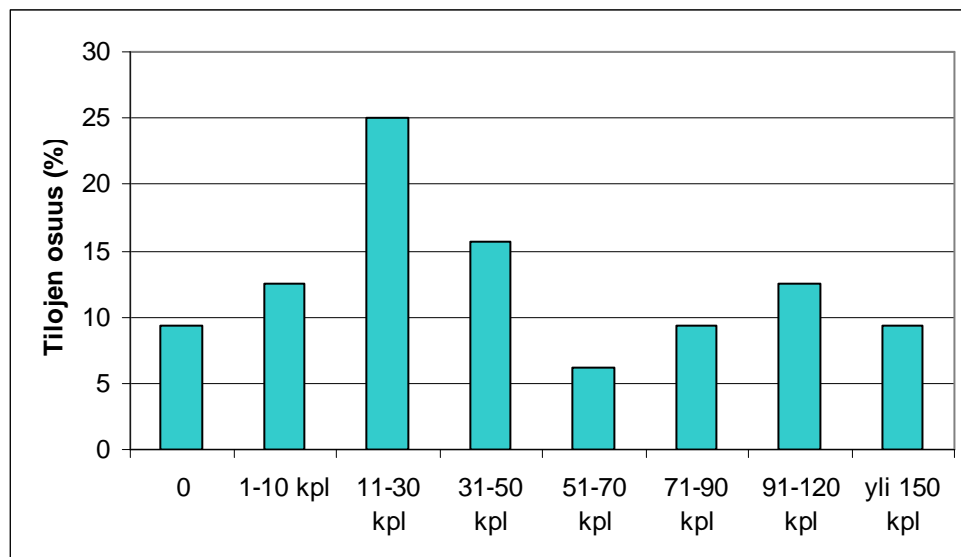
#### 4.3.1 Lihantuotanto

Keski-Suomen alueella ei ole lampaita vastaanottavaa pienteurastamoita tai suurta teurastamoita. Tiloista 52 prosenttia teurastutti lampaansa pienteurastamoissa ja kotiteurastuksena itse lampaansa ilmoitti teurastavansa 36 prosenttia vastanneista. Vastanneista 12 prosenttia kertoi teurastuttavansa lampaansa isossa teurastamossa. Tämä luku ei välttämättä kuitenkaan pidä paikkaansa, koska osa vastanneista mielsi isoksi teurastamoksi teurastamon, joka tosiasiaa lukeutuu pienteurastamoihin. Vastaajien käyttämiä teurastamoita olivat esimerkiksi Polson Lammas Toholammilla, Niittymäki Vilp-pulassa, Hannu Vainio Oy Mäntsälässä, Atria Kuopiossa sekä Liha R. Hietanen Oy Vammalassa.

Teuraaksi menee vuosittain yhteensä noin 2260 lammasta (sisältää karitsat ja aikuiset lampaat) ja näistä 37 prosenttia teurastetaan syksyllä. Talvella teurastetaan 27 prosenttia, keväällä 21 prosenttia ja kesällä 15 prosenttia lampaista. Talven teurastusprosenttia kasvattavat syksyn teurasruuhkat, jotka myöhästyttävät teuraiden lähtöä tilalta. Keskimääräisen teuraspainon ollessa 20 kiloa voidaan laskea vastanneilta tiloilta tulevan vuosittain yli 45 200 kiloa lampaanlihaa.

Tiloista suurin osa myi lihan suoramyyntinä suoraan kuluttajille tai kauppaan. Osa tiloista myi lihansa teurastamon kautta, jolloin teurastamo välitti lihat eteenpäin liikkeisiin ja asiakkailleen. Suuri asiakaskunta oli myös sukulaiset, ja erityisesti vanhemman uuden lihat menivät usein omaan käyttöön.

Vuosittain teuraaksi menevien karitsoiden lukumäärät vaihtelivat suuresti, 2 – 500 karitsan välillä. Tiloista 9 prosenttia ei myynyt yhtään karitsaa teuraaksi (kuvio 7). Keskimäärin karitsoita meni teuraaksi vuosittain 10 - 50 kappaletta. Aikuisten lampaiden lihaa myi 62 prosenttia tiloista ja yleensä tilalta myytiin 1 - 5 aikuista lammasta teuraaksi vuodessa. Muutama tila myi vuosittain 10 - 20 aikuista lammasta teuraaksi ja yksi tila myi ainoastaan aikuisen lampaan (1-3 vuoden ikäistä) lihaa eikä lainkaan karitsan lihaa.



**KUVIO 7. Vuosittain teuraaksi menevien karitsoiden lukumäärät.**

Karitsanlihan kilohinnassa oli suuria vaihteluita. Suurin saatu kilohinta oli 9 euroa ja pienin 1,80 euroa kilolta. Keskimääräinen kilohinta oli 3,60 euroa. Parhaimmat kilohinnat saivat tilat, jotka myivät lihan ilman välikäsiä suoraan kuluttajille, kauppaan tai



teurastamoon. Lihan kilohintaan vaikutti myös lihan myyntimuoto eli myytiinkö karitsa ruhona vai valmiiksi paloitetuna. Monella tilalla myytiin niin kutsuttua ”lamboxia” eli puolikas karitsa valmiiksi paloitetuna. Aikuisen lampaan kilohinta vaihteli 0,50 - 9,00 euron välillä ja keskimääräinen kilohinta oli 1,94 euroa. Kilohintaan vaikutti lihan myyntimuoto, myyntipaikka sekä lampaan ikä. Parhaimman kilohinnan aikuisesta lampaasta sai, kun myi sen jatkojalostettuna suoraan kuluttajalle.

Eloon eli jalostuseläimiksi tai kesälampaiksi karitsoita myytiin keskimäärin 1 - 10 kappaletta vuosittain. Yli puolet (56 %) tiloista ei myynyt lainkaan karitsoita eloon. Aikuisia lampaita myi eloon ainoastaan 13 prosenttia tiloista, ja yleensä myytiin 1 - 5 aikuista lammasta vuodessa.

### 4.3.2 Villantuotanto

Eläinsuojelulaki velvoittaa keritsemään lampaan vähintään kerran vuodessa, ja 19 prosenttia tiloista keritsee lampaat kerran vuodessa. Tiloista 64 prosenttia keritsee lampaat kaksi kertaa vuodessa. Tiloista 17 prosenttia keritsee lampaansa olosuhteista riippuen joko yksi tai kaksi kertaa vuodessa.

Suurin osa tiloista (74 prosenttia) hoitaa kerinnän itse ja 6 prosenttia luottaa naapurin apuun kerinnässä. Ammattikeritsijää käyttää 20 prosenttia tiloista. Ammattikeritsijän käyttö ei ole riippuvainen katraan koosta, vaan myös pienet tilat käyttävät keritsijää ja usein ammattikeritsijää käyttävä tila oli sivutoiminen lammastila. Keritsijän palkkaamisen syiksi kerrottiin ajan tai välineiden puute sekä villan parempi hyötykäyttö. Ammattikeritsijän hinta on noin 3 - 4 euroa per lammas riippuen katraan koosta ja tilan maksettavaksi jää myös keritsijän matkakulut.

Tilojen ilmoittamien villantuotantomäärien mukaan villaa tuotetaan vastanneilla tiloilla yhteensä lähes 3000 kiloa vuodessa. Villat toimitetaan esimerkiksi Huopaliike Lahtiselle, Pirtin Kehräämöön, Virtain villaan, Koskenpään huopatehtaalalle tai yksityisille käsityöyrittäjille. Osa tiloista jatkojalostaa villan itse ja myy sen eteenpäin. Villan kilohinta vaihtelee 1,10 – 8,00 euroon keskikilohinnan ollessa 2,40 euroa. Hinnan suuri vaihtelu selittyy villan laadulla ja jatkojalostuksella. Parhaimman kilohinnan saa, kun myy villan itse suoraan kuluttajille ja käsityöyrittäjille.

Villoja ei kymmenellä tilalla hyödynnetty lainkaan. Syyksi kerrottiin villan huono kysyntä ja hinta. Näillä tiloilla villat menevät joko kompostiin, karsinan pehmikkeeksi tai roskeisiin. Kerrottaessa villaa hyödyntämättömien tilojen uuhimäärä keskimääräisellä vuosittaisella villamäärällä (4 kiloa per uuhi) saadaan vuosittain hukkaan menevän villan määräksi noin 1100 kiloa. Tämän villamäärän rahallinen arvo kerrottaessa villan keskimääräisellä kilohinnalla on 2653 euroa, mikä tarkoittaa tilakohtaisesti 265 euroa vuodessa.

### **Villanjalostajan näkökulma**

Keskisuomalainen Huopaliike Lahtinen Ay Jämsästä työllistää 14 henkeä. Suosituimmat tuotteet ovat huopa-aamutossut, kumipohjaiset huopikkaat, saunahatut, kattaustuotteet ja syylingit. Tuotannosta menee vientiin, vuodesta riippuen, 10 – 30 prosenttia. Huopaliike jatkojalostaa villaa vuosittain noin 20 000 kiloa. Huopaliike käytti aiemmin kotimaista villaa kohtuullisen paljon mutta nykyään suurin osa villasta tulee eurooppalaisten villanvälittäjien kautta Uudesta-Seelannista ja Australiasta. Syynä muutokseen on kotimaisen villan huono saatavuus sekä kallis loppuhinta pesujen, käsittelyjen ja kuivauksen jälkeen. Kaikki edellä mainitut vaiheet vaaditaan, jotta villa saadaan teollisuudelle käyttökelpoiseen muotoon. Huopaliikkeen näkökulmasta täydellinen villa on puhdasta ja roskatonta. Huopaliike näkee keskisuomalaisen lammastalouden tulevaisuuden villanjalostajan näkökulmasta mahdollisuuksia täynnä mutta työtä vaativana. (Koskinen 2007)

### **4.3.3 Taljat**

Taljat hyötykäytettiin vain 42 prosentilla vastanneista tiloista. Taljat myytiin useimmiten suoraan yksityisille asiakkaille. Taljan hinta vaihteli 30 eurosta 150 euroon ja keskimäärin hinta oli 57 euroa. Hintaan vaikuttaa lampaan rotu (erilaiset villanominaisuudet) sekä taljan laatu. Värilliset taljat ovat myös usein kalliimpia kuin valkoiset taljat.

Laskettaessa yhteen taljoja hyödyntämättömien tilojen vuosittain teuraaksi menevät lampaat saadaan tulokseksi, että taljoja menee hukkaan vuosittain lähes 950 kappaletta. Kerrottaessa saatu luku keskimääräisellä taljan hinnalla, on hukkaan menneiden

taljojen yhteisarvo yli 53 000 euroa eli tilakohtaisesti noin 2500 euroa vuodessa! Huomioitavaa kuitenkin on, että kaikki taljat eivät ole myyntikelpoisia ja että jos kaikki taljat tulisivat myyntiin, laskisi taljasta saatu keskimääräinen hinta. Osa taljoista menee myös nykyisin teurastamon kautta hyötykäyttöön.

#### **4.4 Lampolarakennukset**

Vastanneiden tilojen lampolana toimi useimmiten alun perin johonkin muuhun tarkoitukseen suunniteltu rakennus, ja vain 24 prosenttia lampoloina käytetyistä rakennuksista oli suunniteltu varta vasten lampaille. Suosituimpia lampoloiksi muutettuja rakennuksia olivat navettojen lisäksi siilot, ladot sekä konehallit. Mukana oli myös lampolaksi muutettu sikala sekä kaarihalli. Lampoloiden keskimääräinen koko oli 175 neliötä. Lampoloiden koot vaihtelivat paljon pienimmän lampolan ollessa 27 neliötä ja suurimman ilmoitetun lampolan 650 neliötä.

Lampolarakennusten ikäjakauma oli suuri. Vanhin lampolana käytetty navetta oli rakennettu 1900-luvun alussa ja uusin lampola valmistui kyselyn teon aikaan keväällä 2007. Myös muutama uusi lampola oli rakenteilla. Suurin osa rakennuksista oli rakennettu 1950-luvulla, ja useimpiin oli tehty vähintään yksi peruskorjaus. Useimmiten rakennukset oli muutettu lampolaksi 1990-luvun puolen välin jälkeen sekä 2000-luvun puolella.

##### **4.4.1 Lampolatyyppit**

Eristetty lampola oli suosituin (54 prosenttia) lampolan tyyppi, sillä suurin osa lampoloista oli aiemmin ollut esimerkiksi navetoita. Eristämättömiä lampoloita oli vain 29 prosenttia. Lampaille varta vasten suunniteltujen lämpimien lampoloiden keskimääräinen koko oli 130 neliötä. Uusimmat lampaille suunnitellut lampolat olivat kylmiä lampoloita. Usein lampolaa oli laajennettu esimerkiksi jatkamalla eristetystä rakennuksesta eristämättömän heinäladon puolelle, jolloin lampolassa on sekä eristetty että eristämätön puoli. Tällaisia lampoloita oli 17 prosenttia.

Kysyttäessä, onko tarkoitus seuraavan kymmenen vuoden aikana peruskorjata tai laajentaa lampolaa, 61 prosenttia vastanneista vastasi kieltävästi. Syyksi sanottiin esimerkiksi lammaskatraan pienuus, tilanpitäjien korkea ikä tai tilanjatkajan puute. Vastanneista 39 prosenttia aikoi seuraavan kymmenen vuoden aikana korjata tai laajentaa lampolaansa. Näistä 69 prosenttia aikoi laajentaa ja korjata vanhaa ja loput aikoivat rakentaa uuden lampolan.

#### **4.4.2 Ilmanvaihto**

Lampolan ilmanvaihto on yleensä painovoimainen tai koneellinen. Suurimmassa osassa (63 %) lampoloista ilmanvaihto oli painovoimainen. Koneellinen ilmanvaihto oli 30 prosentilla tiloista. Loput ilmoittivat ilmanvaihdon olevan jokin muu kuin painovoimainen tai koneellinen. Ilmanvaihdon totesi olevan yleensä riittävä 74 prosenttia vastanneista. Myös kovilla pakkasilla ilmanvaihdon sanoi olevan riittävä 18 prosenttia vastanneista. Vain yksi tiloista kertoi ilmanvaihdon olevan riittävä aina eli myös kovilla pakkasilla sekä helteillä. Tällä tilalla lampola oli juuri rakennettu. Yksi tila totesi ilmanvaihdon olevan riittämätön lampolassa, joka oli muunnettu 1900-luvun alussa rakennetusta navetasta.

#### **4.4.3 Lannanpoisto**

Kaikki tilat käyttivät kuivikkeena olkea. Muutama tila käytti oljen lisäksi sahanpurua tai turvetta. Olki oli yllättävän suosittu kuivike, kun otetaan huomioon, että 44 prosenttia tiloista ei itse lainkaan viljellyt viljaa vaan vilja oli ostorehua. Osalle tiloista olki oli ilmaista, mutta osa tiloista oli joutunut maksamaan oljesta viljanviljelijälle.

Lanta tyhjennettiin useimmilla tiloilla kerran vuodessa, mutta pienemmissä lampoloissa lanta tyhjennettiin 2 - 3 viikon välein. Isommissa lampoloissa lanta tyhjennettiin koneellisesti esimerkiksi traktorilla tai pienkuormaajalla. Yhdellä tilalla lampolan tyhjennykseen käytettiin kaivinkonetta. Pienemmät lampolat tyhjennettiin yleensä käsivoimin.

## **4.5 Ruokinta**

Ruokintasuunnitelma oli 58 prosentilla tiloista. Lopuilla tiloista ei ollut tehty varsinaista ruokintasuunnitelmaa vaan ruokinta hoidettiin kokemuksen ja ”näppituntuman” avulla. Tiloilla, joissa ruokintasuunnitelma oli käytössä, sen oli tehnyt noin 60 prosentilla tiloista tilanpitäjä itse ja lopuilla tiloista lammasneuvoja.

### **Sisäruokintakausi**

Sisäruokintakaudella käytetyimmät rehut olivat kuivaheinä, säilörehu, kaura sekä ohra. Kuivaheinää käytti 89 prosenttia tiloista ja säilörehua 58 prosenttia. Kauraa (78 %) käytettiin enemmän kuin ohraa (42 %). Myös tiivisterehuja (39 %), melassia (36 %), täysrehua (39 %) sekä rypsiä (19 %) käytettiin. Lisäksi tilat käyttivät erilaisia täydennyksiä kuten perunaa, leipää, vehnää, porkkanaa sekä leipomojätettä.

Kuivaa heinää osti 19 prosenttia ja säilörehua 11 prosenttia tiloista. Tiloista 44 prosenttia osti kauraa, ja puolelle näistä tiloista lammastalous oli sivutuotantosuunta. Keskimääräinen peltoala viljaa ostavilla tiloilla oli 13 hehtaaria. Pienen peltoalan vuoksi monella tilalla ei ole mahdollisuutta viljellä itse viljaa vaan koko peltoala on käytössä laitumena. Tärkein (56 %) ostorehujen hankintapaikka oli naapuri tai toinen maanviljelijä. Seuraavaksi tärkeimmät ostopaikat olivat maatalouskaupat (esimerkiksi Agri-market, K-Maatalous ja Jyvä-Martti) sekä Pohjanmaan lammasosuuskunnan yhteishankinta.

Korsirehun jako hoidettiin suurimmalla osalla tiloista käsin eli esimerkiksi talikolla. Osalla tiloista ruokintaa oli koneellistettu ja korsirehut jaettiin esimerkiksi pienkuormaajalla tai traktorilla. Väkirehun jako hoidettiin melkein joka tilalla käsin, joko kotikärryistä tai sangosta jakamalla. Yhdelläkään tilalla ei ollut ruokinta-automaattia, joka olisi hoitanut korsirehun tai väkirehujen jaon. Veden saanti lampaille oli monella tilalla vielä kantoveden varassa ja usealla tilalla vesihuolto oli järjestetty siirrettävällä vesiletkulla. Vain 19 prosentilla tiloista oli käytössä juomakupit, joissa osassa oli lämmitysvastus.

### **Laidunkausi**

Laidunkaudella niittorehua käytti 42 prosenttia tiloista. Säilörehua käytti laidunkaudella ainoastaan 8 prosenttia tiloista ja kuivaa heinää ei käyttänyt yksikään tila. Kau-

raa käytti laidunkaudella 50 prosenttia tiloista ja ohraa 22 prosenttia. Viljaa ja täysrehua annettiin kesällä erityisesti karitsoille kasvun parantamiseksi. Tiloista 58 prosentilla oli suurimmalla osalla lampaista mahdollisuus ympärivuotiseen ulkoiluun.

### **Keinoruokinta**

Karitsoita keinoruokittiin 78 prosentilla tiloista. Tärkeimmät syyt keinoruokinnan aloittamiseen olivat emon maidon riittämättömyys, emon hylkäys ja emon liian suuri karitsamäärä. Tilakoolla ei ollut merkitystä keinoruokinnan käyttämiseen vaan kaikista suurinkin tila keinoruokki karitsoita tarvittaessa.

## **4.6 Yhteistyökumppanit**

Lammastilallisella on monia yhteistyökumppaneita muiden lampureiden lisäksi kuten esimerkiksi lammastilaneuvoja, eläinlääkäri, keritsijä sekä lomittaja. Kysyttäessä, tarjoaako tila palveluja alueen muille lampureille, vain 27 prosenttia vastanneista kertoi tarjoavansa. Tarjottavia palveluja olivat esimerkiksi lannan tyhjennys, pässin vaihto, karitsointiapu sekä luentojen pitäminen läheisellä koululla. Monet tilat tarjosivat myös neuvontaa eli apua esimerkiksi aloitteleville lampureille. Palvelujen tarjonnan vähäisyyttä muille lammastiloille selittää osaltaan lammastilojen pitkät välimatkat.

### **4.6.1 Lammastilaneuvonta**

Suomessa lammastilaneuvontaa hoitavat maaseutukeskukset ja niiden alaisuudessa toimivat seitsemän lammasneuvojaa. Keski-Suomen alueen lammasneuvonta hoidetaan ProAgrria Etelä-Pohjanmaan alaisuudessa, sillä Keski-Suomessa ei ole omaa lammasneuvojaa.

Tiloista 45 prosenttia kuului lammastilaneuvontaan ja 55 prosenttia tiloista ei kuulunut. Lammastilaneuvontaan kuuluvista tiloista 40 prosenttia oli sivutoimisia ja 60 prosenttia päätoimisia lampureita. Tarkkailuun ei kuulunut 28 prosenttia päätoimisista lampureista. Neuvontaan kuuluvien tilojen koko vaihteli 18 uuhon katraasta yli 300 uuhon katraaseen.



Lammastilaneuvonnan kehittämiseksi vastaajat toivoivat neuvonnan olevan joustavampaa ja asiakaslähtöisempää. Neuvonnan maksuja haluttiin alentaa ja laittaa erinäiset palvelut sekä eläinkohtaiset maksut yhden kiinteän vuosimaksun alle. Neuvonnalta toivottiin enemmän tilan omien vahvuuksien ja tilanpitäjien erilaisten taustojen ja työkokemuksen huomioimista. Alkuperäisrotuisia lampaita kannan säilyttämisen vuoksi pitävälle tilalle ei ole hyötyä tehokkaaseen lihantuotantoon tähtäävästä neuvonnasta ja kokenut lampuri saa vain vähän hyötyä neuvonnasta. Osa tiloista toivoi neuvojalta jalostusneuvontaa, osa atk-pohjaista neuvontaa ja osa käytännön talousoppia. Yhteistyötä eri alojen toimijoiden kuten rakennussuunnittelijoiden kanssa toivottiin, jotta suunnittelijoille välittyisi oikea kuva lammastaloudesta. Neuvoja haluttiin kahvipöydästä lampolaan käytännöntöihin, jotta neuvonta saataisiin lähemmäs todellisuutta. Muutama vastaaja ehdotti oman lammasneuvojan hankkimista Keski-Suomeen. Muutama vastaaja ehdotti myös neuvojan ”korvaamista” internetpohjaisella tiedonjakopalstalla. Internetistä saisi ajasta ja paikasta riippumatta tarvittaessa hyödyllistä ja ajankohtaista tietoa.

#### 4.6.2 Järjestötoiminta

Keski-Suomessa toimii Keski-Suomen Lampurit, jonka jäseniä on 44 prosenttia tiloista. Yksi tila ei vielä ollut jäsen mutta oli liittymässä. Lampureiden jäsenistä puolet on päätoimisia lampureita. Jäsenten tilojen koot vaihtelivat 11 uuhon katraasta yli 300 uuhon katraaseen. Puolet päätoimisista ja 47 prosenttia sivutoimista eivät olleet jäseniä. Ne, jotka eivät jäseniä olleet, kertoivat syyksi esimerkiksi pitkät välimatkat ja sen, että nykyinen toiminta mielletään ”sisäpiiritouhuksi”.

Monet vastanneista näkivät yhdeksi tärkeimmistä Keski-Suomen Lampureiden päämäärinä jäsenmäärän kasvattamisen. Nykyinen pieni porukka nähtiin kyllä mukavana ja positiivisesti ajattelevana joukkona, mutta jäsenmäärän kasvun myötä pystyttäisiin tarjoamaan enemmän koulutuksia ja retkiä. Jäseniä tulisi saada myös harrastelijalampureista, sillä yhdistyksen jäsenen ei tarvitse olla päätoiminen lampuri. Erilaisiin tapahtumiin osallistuminen nähtiin hyvänä keinona lisätä yhdistyksen tunnettavuutta ja siten lisätä jäsenmäärää. Monet vastanneista painottivat, että jos jäsenmääränkasvatus ei onnistu, on tehtävä yhteistyötä lähikerhojen kanssa. Tiedotusta yhdistyksen toiminnasta olisi parannettava, koska nykyään tieto kulkee suljetusti yhdistykseltä jäsenille



jäsenkirjeiden muodossa. Yhdistyksen olisi hyvä perustaa internetsivut ja kertoa toiminnastaan esimerkiksi Lammas ja vuohi -lehdessä.

Yhdistyksen toivottiin aloittavan sopimusneuvotteluja lihateollisuuden kanssa sekä käynnistävän erilaisia hankkeita, kuten pienteurastamo-osuuskunta ja lammastuotteiden markkinointihanke. Yhdistyksen toivottiin myös etsivän kustannussäästöjä sekä tarjoavan tiedonsaantimahdollisuuksia esimerkiksi koulutusten muodossa. Jäsenet toivoivat lisää yhteisiä tapaamisia illanviettojen, tilavierailuiden ja kurssien merkeissä. Näin saataisiin luotua keskisuomalaisten lampurien verkostot, jonka jälkeen voitaisiin lähteä vierailulle ulkokuntiin. Yhteistyötä jäsenten kesken toivottiin esimerkiksi villan ja eläinten kuljetuksissa.

#### **4.6.3 Koulutustoiminta**

Lammasalan koulutusta tarvitaan, koska uutta tietoa esimerkiksi uusista määräyksistä, lampaiden korvamerkinnöistä ja sairauksista tulee jatkuvasti. Vastanneista puolet oli sitä mieltä, että lammastiloille järjestetään riittävästi kursseja ja teemapäiviä. Loput 31 prosenttia olivat eri mieltä ja 19 prosenttia ei vastannut kysymykseen. Usea vastanneista totesi, että koulutuksia kyllä järjestetään, erityisesti Pohjanmaalla, mutta pitkät välimatkat estävät koulutukseen lähdön. Lampureilla ei välttämättä ole aikaa kouluttaa itseään, mutta koska tietoa olisi hyvä saada, niin koulutuspäivien sijaan voisi miettiä internetin mahdollisuuksia tiedonjakamisessa.

Kysyttäessä, mitä asiaa/asioita käsittelevään koulutukseen lampurit olisivat kiinnostuneita osallistumaan, esiin nousivat selvimmin jalostus, ruokinta, terveydenhoito sekä talous. Monet toivoivat myös ruokintakoulutusta, johon kuuluisi rehuntuotanto, ruokintasuunnitelman teko sekä erilaisiin ruokintavaihtoehtoihin perehtyminen. Muita kiinnostavia aiheita olivat lammastuotteiden jatkojalostus sekä markkinointi, teurastus käytännössä ja lammastilan laatujärjestelmä. Teurastuksesta haluttiin oppia käytännössä, ja erityisesti oikeaoppinen lampaan lopetus kiinnosti lampureita. Esille nousi myös uusien lampureiden sekä harrastelijoiden innostaminen ja koulutus. Muutama vastanneista totesi, että kaikki kiinnostaa, ja vaikka asiat olisivatkin tuttuja, tuovat eri luennoitsijat eri näkökulmia esille.

#### 4.6.4 Lomituspalvelut

Päätoiminen lampuri on oikeutettu vuosilomaan, jos hänellä on MYEL -vakuutus, maatilatalouden tuloverolain piiriin kuuluva karjatalous sekä vähintään 40 yli kuuden kuukauden ikäistä lammasta. Näin ollen uuhimäärään ja maatalouden harjoittamisen päätoimisuuteen perustuen kyselyyn vastanneista tiloista 36 prosenttia oli oikeutettu lomitukseseen.

Lomitukseen oikeutetuista tiloista osaavan lomittajan oli tarvittaessa saanut 62 prosenttia tiloista ja 38 prosenttia ei ollut saanut tarvittaessa osaavaa lomittajaa. Kysyttäessä, oliko ollut ongelmia lomittajan työn laadussa, 46 prosenttia vastasi, että ongelmia oli ollut ja 54 prosenttia vastasi kieltävästi. Useimmiten ongelmana oli ollut lomittajien kokemattomuus lammastiloilla työskentelystä. Ongelmia oli aiheutunut esimerkiksi paimenkoiran käytössä sekä lampaiden terveydentilan tarkkailussa. Vastaa-ji-en kertoman mukaan lomittajat pelkäävät tulla lammastiloille, vaikka osaisivat varmasti hoitaa työt. Monella tilalla lomitusta oli hoidettu joko sukulaisvoimin tai omalla lomittajalla, koska osaavia lammaslomittajia ei alueelta löydy.

#### 4.6.5 Terveystoimipalvelut

Terveystoimipalvelun tavoitteena on ehkäistä ongelmat ennen niiden syntymistä. Vain 19 prosentilla tiloista oli terveystoimisuunnitelma, ja uuhimäärä vaihteli näillä tiloilla 54 uudesta 121 uuehen. Vastanneista tiloista 75 prosenttia kuului maedi-visna- ja scrapie -valvontaohjelmiin eli omisti yli 20 uutta. Useimmat tiloista, joilla terveystoimisuunnitelma oli, olivat päätoimisia lammastiloja. Muutamalla tilalla terveystoimisuunnitelma oli tekeillä.

Kysyttäessä, olivatko tilat saaneet tarvitsemansa avun eläinlääkäriltä sairautenhoidossa, 72 prosenttia vastasi myöntävästi. Kysyttäessä, olivatko tilat saaneet tarvitsemansa avun terveystoimihoidossa, 53 prosenttia tiloista vastasi myöntävästi. Kaksi tilaa ei ollut vielä terveystoimipalveluja tarvinnut. Tilat kokivat, että eläinlääkärin saaminen sairasta eläintä hoitamaan oli helpompaa kuin eläinlääkärin saaminen esimerkiksi terveystoimikäynnille tai maedi-visna -valvontaohjelmaan kuuluvia verinäytteitä

ottamaan. Tyytyväisyydessä eläinlääkärää kohtaan oli suuria aluekohtaisia eroja. Vastanneiden mielipiteitä eläinlääkäreistä:

*Eläinlääkärit eivät kovin mielellään tule lammastilalle käymään vaan mieluummin antavat puhelinneuvontaa ja reseptejä noudettavaksi.*

*Terveysthuoltotyössä kunnan eläinlääkärillä kovin negatiivinen asenne.*

*Kunnassa erinomainen eläinlääkäri, joka on kiinnostunut myös lampaiden terveydestä.*

*Maedi-visna-asioissa tieto on tuuraajilla (joita täällä jatkuvasti) naurrettavan alhaisella tasolla. Sairauksien hoito yleensä asiallista.*

## **4.7 Muut lammastalouteen liittyvät asiat**

Kyselyssä kysyttiin myös muita lammastalouteen liittyviä asioita kuten turvasuunnitelman ja laatukäsikirjan käyttöä tilalla. Tärkeä kysymys oli myös petovahinkojen yleisyys sekä petovahingoilta suojautuminen.

### **4.7.1 Petovahingot**

Petovahinkoja oli tapahtunut 31 prosentilla tiloista. Yleisimmin vahingon olivat aiheuttaneet sudet (33 %) ja koirat (33 %). Vahinkoja oli aiheuttanut myös ilves (25 %) sekä karhu (9 %). Metsästyskoirat olivat aiheuttaneet vahinkoa tiloilla, jotka sijaitsevat aivan asutuksen tuntumassa tai metsästäjien suosimien metsästysalueiden tuntumassa.

Petoja vastaan oli suojauduttu 47 prosentilla tiloista. Yleisin suojautumiskeino oli pitää lampaat öisin sisällä lampolassa ja laidunlohkojen sijoittaminen talouskeskuksen läheisyyteen. Useammalle tilalle oli myös rakennettu tai oli rakenteilla riistanhoitopii- rin susiaita. Niistä tiloista, joilla petovahinko oli tapahtunut, vain 55 prosenttia oli suojautunut petoja vastaan. Kysyttäessä petovahingon todennäköisyyttä omalla tilalla, erittäin todennäköisenä petovahingon syntyä piti 17 prosenttia tiloista. Näistä tiloista puolella oli tapahtunut petovahinko. Tiloista 72 prosenttia koki uhkan olevan toden-

näköinen ja vain 11 prosenttia tiloista koki petovahingon tapahtumisen omalla tilalla epätodennäköiseksi.

#### **4.7.2 Turvasuunnitelma ja laatukäsikirja**

Turvasuunnitelmassa kartoitetaan tilan henkilö-, omaisuus- ja ympäristöriskit, jonka jälkeen selvitetään toimenpiteet riskien ennaltaehkäisyyn, vähentämiseen sekä poistamiseen. Turvasuunnitelma sisältää riskikartoituksen lisäksi tilan asemapiirustukset sekä tuotantorakennusten pohjapiirroskopiot ohjeineen, pelastussuunnitelman omatoimista varautumista varten, varautumiskeinoja poikkeustilanteeseen (vedentulo loppuu tai sähköt katkeavat) sekä hätäensiapuohjeet. Pelastuslain mukaan pelastussuunnitelma omatoimista varautumista varten vaaditaan suurehkolle maatilalle eli lammastalouden puolella maatila on suurehko, jos sen eläinsuoja on tarkoitettu vähintään 160 uuhelle. (ProAgria Keski-Suomi 2007)

Kyselyyn vastanneista tiloista ainoastaan 11 prosentilla oli käytössä turvasuunnitelma. Näiden tilojen uuhimäärä vaihteli 18 uuhesta 121 uuehen. Tilat olivat, yhtä lukuun ottamatta, päätoimisia lammastiloja. Sivutoimisella lammastilalla turvasuunnitelma oli tehty, koska tilan päätuotantosuunta on lypsykarjatalous.

#### **Laatukäsikirja**

Laatukäsikirja on tilan toimintaa ohjaava ja toiminnan laadunvarmistamista koskevat kirjalliset menettelytapaohjeet. Laatukäsikirjaan kirjataan ylös toiminnan eri vaiheet, tilan työvoima, asiakkaat, toimintaympäristö sekä muut tilan toimintaan vaikuttavat asiat. Laatujärjestelmän yhtenä tavoitteena on dokumentoitu tuotanto, jonka avulla pystytään löytämään tuotannon kompastuskivet ja siten parantamaan tuotteiden laatua. (Rikkonen 2000)

Tiloista vain 17 prosentilla oli käytössä laatukäsikirja, ja näiden tilojen uuhimäärä vaihteli 18 uuhesta 121 uuehen. Osalla tiloista päätuotantosuuntana oli lypsykarjatalous, joten laatukäsikirja oli tehty samalla lampaille kun lypsykarjallekin. Muutama tila oli kiinnostunut laatukäsikirjan teosta mutta ei ollut saanut tarvitsemaansa apua sen laatimiseen.

## 5 KESKI-SUOMEN LAMMASTALOUDEN TULEVAISUUS

Kyselyssä oli tulevaisuus-osio, jossa vastaajat kertoivat lammastalouteen liittyvistä suunnitelmistaan seuraavan kymmenen vuoden aikana sekä näkemyksistään Keski-Suomen lammastalouden tulevaisuudesta. Vuonna 2001 Keski-Suomen ja Pohjanmaan lammastaloutta koskeneeseen tutkimukseen vastanneista tiloista 94,6 prosenttia aikoi jatkaa lammastaloutta tulevaisuudessa. (Alanco 2001). Vuonna 2007 keskisuomalaisista lammastiloista 67 prosenttia aikoo jatkaa lammastalouden parissa.

### 5.1 Keski-Suomen lammastalouden tulevaisuuden näkymät

Seuraavan kymmenen vuoden aikana 33 prosenttia tiloista aikoo lopettaa toimintansa, 31 prosenttia aikoo laajentaa ja 22 prosenttia aikoo pitää toimintansa ennallaan. Loput aikovat supistaa lammastalouttaan ja näistä tiloista suurin osa oli sivutoimisia lammastiloja.

Päätuotantosuuntanaan lammastaloutta harjoittavista tiloista 32 prosenttia ja sivutoimisista 35 prosenttia aikoo lopettaa toimintansa. Lopettamisen syy on yleensä tilanpitäjän korkea ikä tai tilanjatkajan puute. Merkittävä lopettamisen syy on myös lihasta saatu huono hinta ja teurastamon puute Keski-Suomesta. Erään vastanneen mielestä ”*Lihan lisähinta talvella (pääsiäissäsonki) on pilkantekoa. Kulut moninkertaiset kun ruokkii elukat syksytalvesta kevääseen.*” Lopettavien tilojen myötä lammasmäärä vähenee 23 prosentilla ja lihan määrä vastaavasti 14 prosentilla.

Päätoimisista 42 prosenttia ja sivutoimisista 18 prosenttia aikoo laajentaa toimintansa. Laajentamisen tärkeimmät syyt ovat tuotannon kehittäminen ja tuotetun lihan määrän lisääminen. Usealla tilalla uuhimäärä on tarkoitus seuraavan kymmenen vuoden aikana kaksinkertaistaa uuhimäärä ja joillain tiloilla uuhimäärä aiotaan jopa viisinkertaistaa. Laajentamisen tavoitteena on esimerkiksi lisätä tilan kannattavuutta sekä luoda työpaikka puolisolle. Laajentamisen myötä yksi sivutoiminen lammastila muuttuu päätoimiseksi lammastilaksi. Osalla tiloista laajentamisen toivotaan helpottavan työtä sekä parantavan markkinointimahdollisuuksia suurenevien lihamäärien myötä. Laajentavien tilojen lampaiden tai lihan määrän kasvua ei pysty arvioimaan, koska kaikki tilat eivät ilmoittaneet uuhimäärää, johon pyrkivät.

Toimintansa aikoo pitää ennallaan päätoimisista 8 prosenttia ja sivutoimisista 35 prosenttia. Toiminnan ennallaan pitävät kertoivat syyksi esimerkiksi keskittymisen suomenlampaan jalostukseen tai lähiaikoina tapahtuvan sukupolvenvaihdoksen.

## **5.2 Keski-suomalaisen lammastalouden vahvuudet, heikkoudet, uhat sekä mahdollisuudet**

Kyselyssä vastaajat saivat kertoa näkemyksiään Keski-Suomen lammastalouden vahvuuksista, heikkouksista, mahdollisuuksista sekä uhista. Näistä vastauksista muodostin SWOT-analyysin eli nelikenttäänalyysin, jota voidaan käyttää ongelmien tunnistamisessa sekä toiminnan arvioinnissa ja kehittämisessä. Analyysissa kirjataan ylös tilan toimintaan vaikuttavat sisäiset sekä ulkoiset asiat sekä myönteiset että kielteiset asiat. Kun asiat on kirjattu, voidaan niitä alkaa analysoida esimerkiksi, miten vahvuuksien avulla mahdollisuudet voidaan toteuttaa ja miten uhat torjutaan. (Wikipedia 2007.)

### **Vahvuudet**

Keski-Suomen vahvuutena nähtiin puhdas luonto sekä hyvä sijainti keskellä Suomea. Vahvuuksiksi mainittiin myös verrattain pitkä laidunkausi, rehuntuotannon varmuus sekä kasvava kiinnostus maisemanhoitoon. Keski-suomalaiset rantaniityt sekä kiviset, pienet, viljanviljelyyn sopimattomat peltoalat ovat omiaan lampaille. Vahvuuksia ovat myös toimiva tautivalvonta, hyvä lammasaines sekä ammattitaitoiset ja ennakkolullottomat yrittäjät. Koko Suomen lammastaloutta koskettaviksi vahvuuksiksi koettiin lihan tarjontaa suurempi kysyntä, maatalouden monipuolistumisen tuomat mahdollisuudet sekä lampureiden välinen yhteistyöhalukkuus.

### **Heikkoudet**

Keski-Suomen lammastalouden suurin heikkous on teurastamon puuttuminen alueelta, mikä aiheuttaa teuraskyytien viivästymistä ja siten lihan laadun alenemista. Teurastaruuhkat syksyllä voivat aiheuttaa jopa useiden kuukausien odottamisen ennen kuin lammas saadaan teuraaksi.

Keskisuomalaisen lammastalouden heikkoutena nähtiin myös lampaiden vähäinen määrä sekä lammastilojen pienuus sekä hajanainen sijainti ja aktiivilampureiden vähyys, jonka vuoksi keskisuomalaista lammastaloutta leimaa harrastelijamaisuus. Heikoudeksi nähtiin neuvontaorganisaation (ProAgria) tuen puute – Keski-Suomessa ei tueta lammastaloutta kuten esimerkiksi Pohjanmaalla. Koko Suomen lammastaloutta koskevia heikkouksia ovat lihan huono hinta, lampaan huono arvostus päättäjien piirissä, kirjava korvamerkkikäytäntö sekä jalostusaineksen (siitospässit) kapeneminen. Lammastalous ei myöskään kiinnosta tarpeeksi uusia yrittäjiä.

### **Uhat**

Suurimmaksi uhkaksi vastaajat nimesivät pedot. Monilla alueilla petovahinkojen riski on suuri, jolloin luonnonlaidunten käyttö on uhattuna ja laitumet tulisi aidata petoaidoin. Kasvava peto-uhka on myös koirat, jotka irti ollessaan voivat aiheuttaa suurta tuhoa lammaslaumassa. Uhkana nähtiin lisäksi lihan hinnan lasku, ilmastonmuutos, tarttuvat taudit sekä keskisuomalaisten lammastilojen määrän väheneminen. Tilojen vähentyessä tilakoot kasvavat ja tilanpitäjien jaksaminen on koetuksella. Uhkaavana koettiin myös maatalousviranomaisten negatiivinen asenne lammastaloutta kohtaan sekä kiristyvät EU-vaatimukset esimerkiksi korvamerkkien ja siirtoasiakirjojen suhteen. Erään vastanneen mielestä tämän alemmaksi ei voida mennä.

### **Mahdollisuudet**

Mahdollisuutena nähtiin, että Keski-Suomeen mahtuu lisää lammastiloja, sillä ylituotantoa lammastuotteista ei ole. Lampaanlihalle on kysyntää ja suomenlampaan villaa voidaan hyödyntää entistä paremmin. Maisemanhoidon suosion kasvaminen nähtiin positiivisena asiana, koska viljanviljelyyn sopimattomat peltoalat ja metsittyneet pelot saadaan hyötykäyttöön.

Lammas nähtiin monipuolisena ja ympäristöystävällisenä kotieläimenä, jota voitaisiin markkinoida yhteistoimin lampureiden kesken sekä kauppaketjujen kautta tapahtuvalla markkinoinnilla. Kuluttajien kiinnostus on saatu heräämään ja kuluttajat ovat valmiita maksamaan lähellä tuotetusta lampaanlihasta. Mahdollisuuksiksi nähtiin myös suoramyynnin osuuden kasvattaminen, tuotteiden jatkojalostamisen lisääminen sekä luomulampaan tulo markkinoille. Suomalainen lammas tosin mielletään luomuksi ilman virallista luomu-statustakin mutta niiden tilojen, joilla on jo pelot luomuviljelyssä, olisi helppo siirtää myös lampaat luomuun.

### 5.3 Kehitysehdotukset

Seuraavaksi ehdotetut kehitysehdotukset pohjautuvat kyselyn vastauksissa ehdotettuihin toimenpiteisiin sekä omiin näkemyksiini.

Lammastalouden tulisi pestä kasvonsa ja näyttää hyvät puolensa uusille yrittäjille. Tilaa uusille yrittäjille on ja lisää tilaa tulee, sillä seuraavan kymmenen vuoden aikana jopa 40 prosenttia nykyisistä tilanpitäjistä saattaa lopettaa toimintansa. Lammastalouden tunnettavuutta kuluttajien keskuudessa voitaisiin parantaa markkinoinnin ohella esimerkiksi viemällä lampaista maisemanhoitajiksi kaupunkeihin ja taajamiin. Siten lammas tulisi tutuksi tulevalle kuluttajasukupolvelle ja lammastuotteiden kysyntä olisi taattu tulevaisuudessakin.

#### **Lammastuotteet**

Lampaanlihan hinta saataisiin nousemaan kysynnän ja tarjonnan kohdatessa. Tällä hetkellä lampaanlihaa on tarjolla silloin, kun kysyntää ei juuri ole eli esimerkiksi syksyllä. Kuluttajat oppisivat käyttämään lampaanlihaa muulloinkin kuin sesonkiaikoina, kun lihaa olisi tasaisesti saatavilla.

Tasaisen lampaanlihan saatavuuden turvaamiseksi osan tiloista tulisi siirtyä ympäri-voitiseen karitsointiin ja jaksottaa karisointeja. Lammastalouden puolella voisi miettiä myös lihanautakasvattamojen periaatteita eli tiloilta vietäisiin välikasvattamoihin pikkukaritsat kasvamaan teuraskypsiksi. Näin tilat voisivat keskittyä siihen, minkä parhaiten osaavat eli esimerkiksi karitsoiden kasvatukseen tai jalostukseen. Lihan tasaista saatavuutta voisi edesauttaa myös tilojen omat kylmävarastot, joihin mahtuisi esimerkiksi yhden teuraserän lihat odottamaan myyntiä. Tarkoitus ei ole kuitenkaan, että varastossa on yli puoli vuotta vanhaa lihaa vaan myytävän tuotteen olisi aina oltava laadultaan moitteetonta, sillä yksi huono tuote voi pilata tilan maineen pitkäksi aikaa. Laadun takaamiseksi tilojen tulisi ottaa käyttöön laatukäsikirja ja tutustua Hyvä tapa toimia lammasketjussa -ohjeistukseen.

Lampaanlihaa markkinoidessa olisi hyvä tarjota kuluttajalle esimerkiksi maistiaisja lihan valmistusohjeita. Lampaanliha olisi hyvä tuotteistaa kuten broilerinliha, esimerkiksi jauhelihaksi, suikaleiksi, makkaraksi ja säilykkeiksi. Jatkojalostettua tuotetta olisi helpompi myydä kauppaketjuille ja paikallisiin ravintoloihin. Jatkojalostetussa



lihatuotteessa (esimerkiksi palvattu liha) on usein myös raakaa lihaa pidempi myyntiaika.

Keski-Suomeen olisi saatava kehräämö, joka jatkojalostaisi keskisuomalaista villaa tuotteiksi. Tilat voisivat tehdä yhteistyötä ideoimalla yhteisen keskisuomalaisen lammastuotteen, jota markkinoitaisiin yhdessä. Villan laatua olisi parannettava ja tuotantomääriä lisättävä, jotta suomalainen villa kelpaisi kotimaisten villanjalostajien pääraaka-aineeksi ulkomaisen villan sijaan. Taljojen laatuun olisi kiinnitettävä huomiota jo tilalla.

### **Lammasaines**

Hyvää lammasainesta tulisi parantaa entisestään valitsemalla uudistukseen vain parhaimmat karitsat ja karsimalla jalostuksella huonot yksilöt pois. Alkuperäisrotujen säilyttämiseksi alkuperäisrotuja tulisi käyttää mahdollisimman paljon puhdasrotujalostukseen. Välttämällä sukusiitosta ja käyttämällä parhaita yksilöitä turvataan alkuperäisrotuisten lampaiden terve kanta ja laaja jalostusaineisto myös tulevaisuuden lampureille.

Tarttuvat taudit pidetään kurissa asianmukaisilla valvontaohjelmilla. Jokaisen tilan olisi hyvä tehdä lampaiden terveydenhuoltosuunnitelma, jolla ongelmia voitaisiin ennaltaehkäistä. Uuhien utareterveyteen olisi kiinnitettävä erityistä huomiota, sillä huonoutareinen uuhi ei kykene kunnolla huolehtimaan karitsoistaan ja keinoruokintaan kuluu työaikaa. Lampolan olosuhteisiin tulee kiinnittää huomiota ja muutettaessa vanhaa rakennusta lampolaksi ei tulisi tinkiä käytännöllisyydestä tai työergonomiasta.

Ruokintasuunnitelma tulisi olla käytössä joka tilalla, jotta pystyttäisiin parhaiten hyödyntämään tilalla olevat varastot sekä ruokkimaan lampaat mahdollisimman taloudellisesti. Rehuja kannattaisi hankkia yhteishankinnan kautta, jolloin tilakohtaiset kustannukset hiukan laskevat. Ruokintaa olisi tilakohtaisin keinoin helpotettava ja koneellistettava. Vesihuolto olisi hyvä järjestää joka tilalla juomakupein, joissa on lämmitysvastus. Lämmitettävä juomakuppi on kallis hankinta, mutta säästää työaikaa, parantaa lampaiden kasvua eikä haaskaa vettä talvellakaan.

## **Yhteistyökumppanit**

Yhteistyötä lampurien kesken sekä lampurien ja muiden viljelijöiden välillä tulisi lisätä. Lammastilojen tulisi tehdä yhteistyötä lammastuotteiden jatkojalostuksessa. Muita yhteistyökeinoja olisi esimerkiksi lampaiden yhteiskuljetus teurastamolle, lammassainevaihto, yhteisesti hankitut punnitusvälineet sekä tuotteiden yhteismarkkinointi. Usean tilan yhteistyöllä pystyttäisiin paremmin takaamaan esimerkiksi lampaanlihan tasainen saanti paikalliskauppaan tai riittävän ison ja laadukkaan villaerän toimitus villanjalostajalle.

Keski-Suomeen olisi saatava oma lammasneuvoja, joka tuntisi alueen lammastalouden erikoispiirteet. Neuvoja voisi toimia osa-aikaisesti lammasneujana, koska tämän hetkinen neuvontatilojen määrä ei työllistäisi neuvojaa kokoaikaisesti. Neuvonnan maksuja järjeistämällä ja aluekohtaisen neuvojan palkkaamisella tarkkailussa mukana olevien tilojen määrä voisi kasvaa tulevina vuosina. Neuvonnan tulisi siirtyä myös internettiin, josta tila voisi käydä aina tarpeen tullen hakemassa neuvoja.

Keski-Suomen Lampureiden tulisi ottaa käyttöön omat internet-sivut, joita käytettäisiin tiedotukseen. Tunnettavuutta Lampureille saataisiin esimerkiksi järjestämällä lammastuotteiden myyntinäyttely ja lammasaiheinen käsityökilpailu tai reseptikilpailu. Kun jäsenmäärä saataisiin kasvuun, voitaisiin retkiä, tapahtumia ja koulutuksia järjestää nykyistä enemmän. Keski-Suomen Lampureiden tulisi aloittaa esimerkiksi hanke lammasteurastamon saamiseksi Keski-Suomeen ja lampureiden yhteishankintarinki Pohjanmaan lammasosuuskunnan tapaan.

Maatalousviranomaisten negatiiviseen suhtautumiseen lammastaloutta kohtaan voidaan vaikuttaa nostamalla keskisuomalainen lammastalous arvolleen kuuluvaan asemaan tuottamalla laadukkaita lammastuotteita. Laadukkaiden lammastuotteiden myötä lammastalouden taloudellinen merkitys kasvaa, jolloin maatalousviranomaisten suhtautuminen voisi muuttua suopeammaksi lammasta kohtaan.

Lammasalan koulutusta tulisi järjestää eri puolilla Keski-Suomea, jotta mahdollisimman moni lampaista kiinnostunut voisi osallistua. Hyviä paikkoja olisivat esimerkiksi maatalousoppilaitokset Jämsässä sekä Tarvaalassa. Osa koulutuksista voisi olla internetissä toteutettavia, jolloin osallistuminen ei olisi sidottu aikaan tai paikkaan. Koulutuksen aihepiirejä olisivat lampaiden terveydenhuolto, ruokinta, lammastilan talous,

lammastilan laatu järjestelmä, lammastuotteiden jatkojalostus sekä markkinointi ja teurastus. Lammasalan koulutusta tulisi järjestää myös lomittajille ja eläinlääkäreille, jotta heille saataisiin ajan tasalla oleva kuva lammastaloudesta, lampaiden terveydenhuollosta sekä lammastilan erikoispiirteistä.

Tilanpitäjän jaksamista helpottaa työn keveys, johon voidaan vaikuttaa koneellistamalla ruokintaa sekä lannanpoistoa. Jaksamiseen vaikuttaa myös yhteistyö muiden tilallisten kanssa ja / tai paimenkoiran hankkiminen. Paimenkoira olisi hyvä hankkia tiloille, joilla on paljon lampaiden siirtelyä tai vain yksi henkilö töissä. Paimenkoiran voi hankkia vaikkapa yhteisesti toisen lammastilan tai naapurin karjatilan kanssa.

Petovahinkoja tulisi pyrkiä ennaltaehkäisemään pystyttämällä susiaidat jo ennen vahingon tapahtumista. Koirien aiheuttamia vahinkoja voitaisiin vähentää esimerkiksi ilmoittamalla metsästysseuroille lampaiden laidunalueet sekä kehottamalla koiranomistajia pitämään koirat kiinni lammastilojen läheisyydessä.

## **6 JOHTOPÄÄTÖKSET**

Tutkimuksen perusteella tyypillinen keskisuomalainen lampaita pitävä tila on päätoiminen lammastila, joka työllistää kokopäiväisesti yhden henkilön. Tilanpitäjän ikä on 50 vuotta ja hänellä on maaseutualan ammatillinen perustutkinto. Tilalla on peltoa vajaa 14 hehtaaria ja uuhia on 39 kappaletta. Tilan lampola on muutettu vanhasta navetasta. Tilan päätuote on karitsanliha, jota myydään joko suoraan tai teurastamon kautta kuluttajalle. Karitsanlihan kilohinta on 3,60 euroa ja villan kilohinta on 2,40 euroa. Tilalla ei hyötykäytetä taljoja.

Lampaat ruokitaan sisäruokintakaudella säilörehulla, kuivaheinällä, kauralla sekä tiiviste- ja täysrehuilla. Laidunkaudella lampaille annetaan laidunrehun lisäksi niittorehua sekä karitsoille viljaa ja täysrehua. Ruokintaa ei ole koneellistettu ja vesihuollossa on puutteita.

Tila kuuluu lammasneuvontaan, mutta tilanpitäjä kritisoi neuvonnan kalleutta. Tilanpitäjä on Keski-Suomen Lampurit ry:n jäsen ja on sitä mieltä, että lammasalan koulutuksia järjestetään riittävästi. Tilanpitäjä ei ole oikeutettu vuosilomaan koska uuhia on

vain 39 vaaditun 40 sijaan. Tilanpitäjä kokee saaneensa tarvitsemansa avun eläinlääkäriltä sairauenhoidossa sekä terveydenhuollossa. Tilalla ei ole tapahtunut petovahinkoa, mutta tilallinen kokee petovahingon tapahtumisen olevan todennäköistä.

Keskisuomalaisen lammastalouden tulevaisuus näyttää valoisalta kunhan alueelle saadaan teurastamo sekä kehräämö ja kun lampureiden ja yhteistyökumppanien välinen yhteistyö vahvistuu. Tilamäärä laskee mutta lampaiden määrä pysynee lähes nykyisellä tasolla suurenevien tilakokojen myötä. Lammastuotteiden jatkojalostus ja markkinointi lisääntyy lammastilojen erikoistuessa esimerkiksi villantuotantoon. Lammastuotteiden hinnat kohoavat kuluttajien oppiessa käyttämään erilaisia lammaslihajalosteita sekä villatuotteita.

Toivon työstäni olevan apua Keski-Suomen lammastalouden kehittämisessä. Toivottavasti lampurit saavat työstäni inspiraation kehittää omaa toimintaansa ja innostuvat toimimaan yhdessä toisten lampureiden sekä viljelijöiden kanssa. Suomessa ja varsinkin Keski-Suomessa, ei ole vielä lammastuotteista ylitarjontaa, joten lampureiden keskinäinen kilpailu tässä markkinatilanteessa on aivan turhaa.

Opinnäytetyön teon aikana huomasin, että kyselyn laatimiseen olisi pitänyt paneutua enemmän. Useassa kysymyksessä vastaajat olivat ymmärtäneet kysymyksen asetteluun väärin ja vastaukset eivät olleet aivan sitä, mitä kysymyksellä hain. Useampia taustakysymyksiä olisi myös pitänyt tehdä; esimerkiksi tilan päivittäinen työaika, tilanpitäjän sukupuoli, kuinka kauan tilalla on lampaita pidetty ja onko tilalla jatkajaa. Kyselyjen vastausten perusteella saa kattavan kuvan Keski-Suomen lammastalouden tilasta, koska vastausprosentti oli odotettua korkeampi ja edustettuina olivat sekä pienet että isot lammastilat ja sivutoimiset samoin kuin päätoimiset lampurit.

Jatkotutkimusaiheita voisivat olla pienteurastamojen perustaminen Keski-Suomeen, lammastuotteiden jatkojalostus ja markkinointi sekä lammastilojen ruokinnan koneellistaminen. Tutkimisen arvoisia olisivat myös Keski-Suomen Lampureiden tiedottamisen sekä tunnettavuuden parantaminen sekä lammastilaneuvojan tarve Keski-Suomessa.

## **LÄHTEET**

### **Kirjallisuus**

Aaltonen, H. 2006. Uuhipalkkion haku keväällä 2007. *Lammas ja vuohi* 5/2006, 10.

Alanco, M. 2001. Lampaanlihatuotanto Pohjanmaalla ja Keski-Suomessa. Opinnäytetyö. Seinäjoen ammattikorkeakoulu, Ilmajoen maatalousoppilaitos.

Enroth, A. 2007. Lammastalouden tuet vuonna 2007. *Lammas ja vuohi* 1/2007, 22-24.

Härkönen, S. 2006. Suurpetojen aiheuttamat lammas- ja vuohivahingot korvataan. *Lammas ja Vuohi* 1/2006, 49 – 51.

Hyvä tapa toimia lammasketjussa. 2006. Esite, Libris Oy.

Jokinen, J. 1993. Keski-Suomen maatalous. Teoksessa Keski-Suomen historia 3, Keski-Suomi itsenäisyyden aikaan. Toim. Jokipii, M. Keski-Suomen maakuntaliitto. Gummerus kirjapaino Oy, Jyväskylä, 107 – 108, 103 - 133.

Lahin, P. 2005. Maatalouslomitus lammas- ja vuohitiloilla. *Lammas ja vuohi* 1/2005, 26 – 27.

Markkanen, E. 1988. Karjatalouden nousu. Teoksessa Keski-Suomen historia 2, Keski-Suomi maakunta-ajatuksen synnystä itsenäisyyden aikaan. Toim. Jokipii, M. Keski-Suomen maakuntaliitto. Gummerus kirjapaino Oy, Jyväskylä, 181 – 186.

MMM, Maa- ja metsätalousministeriö. 2004a. Tavoitteena terve ja hyvinvoiva lammas. Vammalan kirjapaino. Elintarvike- ja terveystieteiden julkaisuja 5/2004.

MTT, Maa- ja elintarviketalouden tutkimuskeskus. 2006. Kansallinen eläingenivaraohjelma-esitys. Mak media.

Porkola, H. 2007. Eu:ssa ei sallita eläinostotukea tämän vuoden jälkeen. *Lammas ja vuohi* 1/2007, 25.

ProAgria. 2007a. Lammastilaneuvonnan hinnat vuonna 2007. Moniste.

Rainio, V. 2005. Lampaiden terveydenhuolto. *Lammas ja vuohi* 4/2005, 16 - 17.

Savolainen, U. 2000. Lampolat ja niiden vaatimukset. Teoksessa Lampaan ruokinta ja hoito. Toim. Savolainen U. ja Teräväinen H. Jyväskylä: Maaseutukeskusten liitto. 54 – 59. Gummerus Oy. Tieto tuottamaan 90.

Siitonen, M. 1982. Lammastalouden kannattavuus. Teoksessa Lampaanlihan tuotanto. Toim. Paatela J. Helsinki: Maatalouskeskusten liitto. 76 - 80. Tieto tuottamaan 19.

Sormunen-Cristian, R. 2000. Laidun. Teoksessa Lampaan ruokinta ja hoito. Toim. Savolainen U. ja Teräväinen H. Jyväskylä: Maaseutukeskusten liitto. 44 – 53. Gummerus Oy. Tieto tuottamaan 90.

Stenberg, G. 1998. Elämä lampaiden kanssa – lampaiden puolesta. 17-19. Turku: Typpopress Oy.

Tike, Maa- ja metsätalousministeriön tietopalvelukeskus. 2006. Maatilatilastollinen vuosikirja 2006. Helsinki: Dark Oy. 37, 66, 88, 151, 137 – 140 ja 167.

Vainio, A. 2006. Kotimaan lammasketju aikoo tiivistyä. Maaseudun Tulevaisuus 4.12.2006, 9.

Wasenius, P. 2007. Keski-Suomen Lampurien historiamappi.

Ylimommo, M. 1992. Lammastalouden kannattavuus. Teoksessa Kalottilamma, Lammastalousopas kalottialueelle. 2. painos 1992. 5-6. Rovaniemi: Pohjoiskalottikomitean muistio 24.

## Internet

Etu, Eläinten terveydenhuolto. 2007. Lammasterveydenhuoltolomake. Viitattu 4.4.2007 [www.etu.fi](http://www.etu.fi) Lomakkeet, lammaslomakkeet- ja ohjeet, tilakayntilomakkeen ohje.

Evira, Elintarviketurvallisuusvirasto. 2007a. Pienten märehitjoiden lentivirustartunnat. Viitattu 9.3.2007. <http://www.evira.fi> Eläimet ja terveys, eläintaudit.

Evira, Elintarviketurvallisuusvirasto. 2007b. Lampaan ja vuohen scrapie. Viitattu 9.3.2007. <http://www.evira.fi> Eläimet ja terveys, eläintaudit.

Finfood. 2007. Finfood lihatiedotus. Viitattu 2.4.2007. <http://www.finfood.fi>

Matilda. 2006. Maatilojen ja kotieläinten lukumäärä 1.5.2005, Keski-Suomen työvoima- ja elinkeinokeskus. Viitattu 18.1.2007. [www.matilda.fi](http://www.matilda.fi)

MMM, Maa- ja metsätalousministeriö. 2001. Lampaiden maedi-visnan ja vuohien CAE:n vastustaminen, Viitattu 9.3.2007. <http://www.mmm.fi>

MMM, Maa- ja metsätalousministeriö. 2004b. Suomen kansallinen eläingenivaraohjelma. Viitattu 12.3.2007. <http://wwwb.mmm.fi/tiedoteliitteet/eläingenivaraohjelma.pdf>

MMM, Maa- ja metsätalousministeriö. 2006a. Hakuopas 2007. Hakijan tukikelpoisuus. Viitattu 28.3.2007. <http://www.mmm.fi>

MMM, Maa- ja metsätalousministeriö. 2007a. Maatalouden ympäristötuen erityistuet. Alkuperäisrotujen kasvattaminen. Viitattu 16.4.2007. <http://www.mmm.fi>

MMM, Maa- ja metsätalousministeriö. 2007b. Uuhipalkkio. Viitattu 9.3.2007. <http://www.mmm.fi>

Mela, Maatalousyrittäjien eläkelaitos. 2007. Vanhuuseläke. Viitattu 16.3.2007 <http://www.mela.fi>

Metsähallitus. 2006. Kanta-arvio 2005. Viitattu 2.2.2007. <http://www.suurpedot.fi/>

ProAgria. 2007b. Lammas- ja vuohitilan palvelut. Viitattu 12.1.2007.  
<http://www.proagria.fi/palvelut/liha/liha.asp?cat=lammastila>

ProAgria Keski-Suomi. 2007. Turvasuunnitelmasta apua maatilan riskien hallintaan. Viitattu 9.3.2007. <https://portal.mtt.fi/portal/page/portal/ProAgria/ProAgria%20Keski-Suomi>

Rikkonen, P. 2000. Toimintajärjestelmä maatilayrityksen kehittämisvälineenä. Maatalouden tutkimuskeskus. Viitattu 12.4.2007. <http://www.mtt.fi/asarja/pdf/asarja82.pdf>

Stirkkinen, R. 2007. Lampaanliha on lisännyt suosiotaan pääsiäispöydän herkkuna. Finfood lihatiedotus. Julkaistu 31.3.2007. Viitattu 13.4.2007. <http://www.finfood.fi>  
Ajankohtaista, tiedotteet

Suomen lammasyhdistys. 2007a. Jalostuslampolat ja rodut. Viitattu 12.1.2007.  
<http://www.proagria.fi/suomenlammasyhdistys>

Suomen lammas- ja vuohiyhdistys. 2007b. Suositushinnat. Viitattu 12.1.2007.  
<http://www.proagria.fi/suomenlammasyhdistys>

SPKY, Suomen paimenkoirayhdistys ry. 2007. Viitattu 9.3.2007. <http://www.spky.fi>

SWOT-analyysi. 2007. Wikipedia. Viitattu 20.4.2007. <http://fi.wikipedia.org>

Ylioja M. 2001. Elinkeinojen Saarijärvi. Saarijärven museo. Viitattu 1.2.2007.  
<http://www.saarijarvi.fi/index.php?id=857>

## Henkilöt

Alanco, M. 2007. Lammasneuvoja, ProAgria Etelä-Pohjanmaa. Puhelinkeskustelu 10.1.2007.

Koskinen, R. 2007. Huopaliike Lahtinen Ay, Jämsä. Haastattelu opinnäytetyöhön. Sähköpostiviesti 29.3.2007. Vastaanottaja E. Tannermäki.

Tannermäki, R. 2007. Lampuri, Veräjähon tila. Haastattelu 9.2.2007.

Tyrväinen, S. 2007. Puheenjohtaja, Keski-Suomen Lampurit. Keski-Suomen Lampureista. Sähköpostiviesti 5.3.2007. Vastaanottaja E. Tannermäki.

**Liite 1. Kyselylomake**

# Kysely Keski-Suomen lammastiloille

Tilan yhteystiedot:

tilan nimi \_\_\_\_\_

osoite \_\_\_\_\_

puhelin \_\_\_\_\_

sähköposti \_\_\_\_\_

 Haluan saada valmiin opinnäytetyön sähköpostilla luettavakseni

## 1. Onko lammastalous tilanne

 päätuotantosuunta sivutuotantosuunta, jolloin päätuotantosuunta on \_\_\_\_\_

## 2. Mikä on lammastalouden päätuote?

 villa liha jalostuseläimet matkailu tai maisemanhoito3. Kuuluuko tilanne luonnonmukaiseen tuotantoon?  ei kyllä  eläimet peltoviljely

## 4. Onko tilallanne käytössä

turvasuunnitelma

 kyllä ei

laatukäsikirja

 kyllä ei

terveydenhoitosuunnitelma

 kyllä ei

## 5. TYÖVOIMA

5.1 Tilan pitäjän/pitäjien ikä? \_\_\_\_\_

5.2 Tilan pitäjän/pitäjien koulutus (esim. agrologi, karjakko, tradenomi)?

\_\_\_\_\_

\_\_\_\_\_

\_\_\_\_\_

5.3 Kuinka monta henkilöä tila työllistää kokopäiväisesti? \_\_\_\_\_ kpl

5.4 Onko tilallanne käytössä paimenkoira?  kyllä ei

Paimenkoiran rotu

\_\_\_\_\_



## 6. LAMPAAT

6.1. Eläinmäärä 1.1.2007? Uuhia \_\_\_\_\_ kpl

6.2. Minkä rotuisia lampaita kasvatatte?

- Suomenlammas \_\_\_\_\_ kpl     Kainuunharmaa/ Ahvenanmaanlammas \_\_\_\_\_ kpl  
 Oxford Down \_\_\_\_\_ kpl     Texel \_\_\_\_\_ kpl  
 Dorset \_\_\_\_\_ kpl     Rygja \_\_\_\_\_ kpl  
 risteytykset \_\_\_\_\_ kpl  
 rodut risteytyksissä \_\_\_\_\_

6.3. Mitkä ovat tärkeimmät syyt juuri tämän / näiden rotujen valintaan?

---



---



---

6.4. Montako kertaa vuodessa uuhet karitsoivat?  1     2

6.5. Karitsointiajankohdat

---

6.6. Mikä on keskimääräinen vuonuekoko (karitsaa/uuhi)? \_\_\_\_\_ kpl

6.7. Punnitaanko tilallanne

- syntymäpaino  
 6 viikon paino  
 4 kk paino  
 teuraspaino

6.8. Tärkeimmät syyt miksi punnitsette/ ette punnitse?

---



---



---

6.9. Mikä on karitsoiden keskimääräinen vieroitusikä? \_\_\_\_\_ kk

6.10. Kuinka monta prosenttia uuhikaritsoista käytetään uudistukseen vuosittain? \_\_\_\_\_

6.11. Uuhien keskimääräinen poistoikä? \_\_\_\_\_

6.12. Mitkä ovat tilanne kolme yleisintä uuhien poistosyytä?

---



---



---

## 7. LIHANTUOTANTO

7.1 Kuinka paljon myydään;

	karitsoita/vuosi		aikuisia lampaita / vuosi	
teuraaksi	_____	kpl	_____	kpl
eloon/ pitoeläimiksi	_____	kpl	_____	kpl

7.2 Missä lampaat teurastetaan?

- teurastamo \_\_\_\_\_
- pienteurastamo \_\_\_\_\_
- itse

7.3. Karitsanlihan kilohinta keskimäärin \_\_\_\_\_ €/kg

7.4. (Aikuisen) lampaan lihan kilohinta keskimäärin \_\_\_\_\_ €/kg

7.5. Karitsoiden keskimääräinen

teurastusikä \_\_\_\_\_ kk teuraspaino (elopaino) \_\_\_\_\_ kg

7.6. Lampaiden teurastusajankohta?

kevät \_\_\_% kesä \_\_\_\_\_% syksy \_\_\_% talvi \_\_\_\_\_%

7.7. Mihin myytte lihan?

---



---



---

## 8. VILLANTUOTANTO

8.1. Villantuotanto keskimäärin \_\_\_\_\_ kg/vuosi

8.2. Mihin myytte villan?

---

8.3. Villan kilohinta keskimäärin \_\_\_\_\_ €/kg

8.4. Hyötykäyttättekö nahat?  kyllä  ei (siirry kysymykseen 9.1)

8.5. Mihin myytte taljat?

muokkaamoon  yksityisille asiakkaille  muualle, mihin \_\_\_\_\_

8.6. Taljan hinta keskimäärin \_\_\_\_\_ €/kpl

## 9. MARKKINOINTI JA MYYNTI

9.1. Tärkeimmät lammastuotteenne?

---



---



---

9.2. Jatkojalostatteko lammastuotteita?  kyllä  ei (siirry kysymykseen 9.4)

9.3. Mitä tuotteita jatkojalostatte?

---



---



---

9.4. Kolme tärkeintä lammastuotteidenne markkinointikanavaa?

- |  |  |
|--|--|
| <input type="checkbox"/> Lammas ja vuohi-lehti | <input type="checkbox"/> sopimustuotanto       |
| <input type="checkbox"/> internet-sivut        | <input type="checkbox"/> suoramarkkinointi     |
| <input type="checkbox"/> paikallislehdet       | <input type="checkbox"/> jokin muu, mikä _____ |
| <input type="checkbox"/> kauppojen ilmoitukset |  |
| <input type="checkbox"/> tyytyväiset asiakkaat |  |

---



---



---

## 10. PETOVAHINGOT

10.1 Onko tilallanne tapahtunut petovahinkoja?  kyllä  ei  
(siirry kysymykseen 10.3.)

10.2. Vahingon aiheuttaja?  karhu  susi  ilves  muu, mikä \_\_\_\_\_

10.3. Petovahinkojen todennäköisyys tilallanne?

- erittäin todennäköinen
- uhka olemassa
- epätodennäköinen

10.4. Onko tilallanne suojauduttu petojen varalta?  kyllä  ei  
Miten?

---



---



---

## 11. LAMPOLA

11.1. Lampolan koko? \_\_\_\_\_ m<sup>2</sup>

11.2. Lampolan tyyppi?

- eristetty lampola (lämmin)  eristämätön lampola (kylmä)

11.3. Onko nykyinen lampolanne alun perin suunniteltu lampaille vai onko se esimerkiksi vanha navetta?

---



---



---

11.4. Milloin lampolarakennus on rakennettu ja onko sitä peruskorjattu tai laajennettu? Jos on niin miten ja milloin?

---



---



---

11.5. Onko tarkoitus tulevaisuudessa (10 vuoden sisällä) peruskorjata tai laajentaa lampolaa?

---



---



---

11.6. Millainen ilmanvaihto lampolassa on?

- koneellinen  painovoimainen  muu, mikä \_\_\_\_\_

11.7. Onko ilmanvaihto lampolassa riittävä

- Yleensä  
 Myös kovilla pakkasilla  
 Myös kovilla helteillä, mikäli lampaat kesällä sisällä

11.8. Miten lampaiden vedensaanti on järjestetty? (sangot, lämmitettävät juomakupit jne.)

---



---



---

11.9. Miten ja kuinka usein lanta tyhjenetään lampolasta? (käsin, traktorilla jne.)

---



---



---

11. 10. Lampolassanne käytetty pääasiallinen kuivike

- olki  sahanpuru  turve  jokin muu, mikä \_\_\_\_\_

## 12. RUOKINTA

12.1. Peltoala \_\_\_\_\_ ha, lisäksi luonnonlaitumia \_\_\_\_\_ ha

12.2. Merkitse rastilla käytössä olevat rehut sisäruokinta- sekä laidunkaudella sekä jos rehu on ostorehu. Merkitse ostorehun kohdalle myös ostettava osuus (%) käytetystä määrästä.

	<b>sisäruokintakausi</b>	<b>laidunruokintakausi</b>	<b>ostorehu</b>
kuivaheinä	<input type="checkbox"/>	<input type="checkbox"/>	<input type="checkbox"/> _____ %
säilörehu	<input type="checkbox"/>	<input type="checkbox"/>	<input type="checkbox"/> _____ %
laidun	<input type="checkbox"/>	<input type="checkbox"/>	<input type="checkbox"/> _____ %
niittoruoho	<input type="checkbox"/>	<input type="checkbox"/>	<input type="checkbox"/> _____ %
kaura	<input type="checkbox"/>	<input type="checkbox"/>	<input type="checkbox"/> _____ %
ohra	<input type="checkbox"/>	<input type="checkbox"/>	<input type="checkbox"/> _____ %
täysrehu	<input type="checkbox"/>	<input type="checkbox"/>	<input type="checkbox"/> _____ %
tiivisterehu	<input type="checkbox"/>	<input type="checkbox"/>	<input type="checkbox"/> _____ %
melassi	<input type="checkbox"/>	<input type="checkbox"/>	<input type="checkbox"/> _____ %
herne	<input type="checkbox"/>	<input type="checkbox"/>	<input type="checkbox"/> _____ %
rypsi	<input type="checkbox"/>	<input type="checkbox"/>	<input type="checkbox"/> _____ %
muu, mikä _____	<input type="checkbox"/>	<input type="checkbox"/>	<input type="checkbox"/> _____ %

12.3. Mitkä ovat tärkeimmät ostorehujen hankintapaikat? (esim. Agrimarket, Feedex, naapuri jne) \_\_\_\_\_

12.4. Millä menetelmällä korsirehut jaetaan?

12.5. Millä menetelmällä väkirehut jaetaan?

12.6. Keinoruokitaanko karitsoita?  kyllä  ei  
Miten ja missä tilanteessa?

12.7. Onko tilalla käytössä ruokintasuunnitelma?  kyllä  ei  
Kuka tekee ruokintasuunnitelman?

lammasneuvoja  itse  rehutehdas  joku muu \_\_\_\_\_

12.8. Onko (suurimmalla osalla) lampaista mahdollisuus ympärivuotiseen ulkoiluun?  kyllä  ei

## 13. YHTEISTYÖKUMPPANIT JA VERKOSTOT

### 13.1 Lammasneuvonta eli tarkkailu

Kuuluuko tilanne lammastarkkailuun?

kyllä       ei

Mitkä ovat tärkeimmät syyt, että kuulutte / ette kuulu lammastarkkailuun?

---

---

---

---

---

---

Miten lammastarkkailua voisi mielestänne kehittää?

---

---

---

---

---

---

---

---

---

---

---

### 13.2. Keski-Suomen Lampurit

Kuulutteko Keski-Suomen Lampureihin?

Kyllä                       ei

Miten Keski-Suomen Lampurien toimintaa voisi mielestänne kehittää?

---

---

---

---

---

---

---

---

---

---

---

### 13.3. Koulutus

Järjestetäänkö lammastiloille mielestänne riittävästi kursseja ja teemapäiviä?  
 kyllä  ei

Mitä asiaa /asioita käsitteleville kursseille/teemapäiville olisitte kiinnostuneita osallistumaan?

---



---



---



---



---



---



---



---



---

### 13.4. Kerintä

Kuinka monta kertaa vuodessa lampaat keritään? \_\_\_\_\_  
 Kuka kerinnän hoitaa?  itse  palkattu keritsijä  joku muu, kuka \_\_\_\_\_

### 13.5. Lomitus

Oletteko saaneet tarvittaessa osaavan lomittajan?  kyllä  ei  
 Onko ollut ongelmia lomittajan työn laadussa?  kyllä  ei

---



---



---

### 13.6. Terveysthuolto

Oletteko saaneet tarvitsemaanne apua eläinlääkäriltänne/ kunnan eläinlääkäriltä? (rasti ruutuun jos olette)

- sairaudenhoidossa  
 terveydenhuoltotyössä (esim. Maedi-visna-vastustus, utaretulehdusten ehkäisy jne.)

---



---



---

13.7. Tarjoatteko palveluita muille alueen lammastiloille?  kyllä  ei  
 Mitä palveluja?

---



---

## 14. TULEVAISUUS

14.1. Aiotteko seuraavan 10 vuoden aikana

- laajentaa toimintaanne, tuotannon tavoitteet: \_\_\_\_\_
- supistaa toimintaanne, tuotannon tavoitteet: \_\_\_\_\_
- lopettaa toimintanne
- pitää toiminnan ennallaan

14.2. Mitkä ovat tärkeimmät syyt mahdolliseen toiminnan muutokseen?

---



---



---



---

## 15. KESKI-SUOMEN LAMMASTALOUS

Mitkä ovat mielestänne keskisuomalaisen lammastalouden vahvuudet

---



---



---



---



---



---

heikkoudet

---



---



---



---



---



---

uhat

---



---



---



---



---



---

mahdollisuudet

---



---



---



---



---



---

Kiitos!



Liite 2. Jalostuslampaiden arvonlisäverottomat suositushinnat.  
(Suomen lammasyhdistys 2007b)

<b>Suomenlammas</b>	
4-6 kk:n ikäiset uuhikaritsat	alkaen 200 €
4-6 kk:n ikäiset pässikaritsat	alkaen 250 €
Vähintään 1-vuotiaat uuhet	minimihinta 300 €
Vähintään 1-vuotiaat pässit	minimihinta 400 €
<b>Texel, rygja, dorset ja oxford down</b>	
4-6 kk:n ikäiset uuhikaritsat	alkaen 250 €
4-6 kk:n ikäiset pässikaritsat	alkaen 350 €
Vähintään 1-vuotiaat uuhet	minimihinta 350 €
Vähintään 1-vuotiaat pässit	minimihinta 450 €