



ERILAISEN OPPIJAN NÄYTTÖ

*Malli erilaisen oppijan näytöstä auto-
korinkorjauksen perustutkinnossa*

Jari Wiman

**Kehittämishankeraportti
Toukokuu 2006**



JYVÄSKYLÄN
AMMATTIKORKEAKOULU
Ammatillinen opettajakorkeakoulu

Tekijä(t) Wiman, Jari	Julkaisun laji Kehittämishankeraportti	
	Sivumäärä 21	Julkaisun kieli Suomi
	Luottamuksellisuus <input type="checkbox"/> Salainen saakka	
Työn nimi ERILAISEN OPPIJAN NÄYTTÖ Malli erilaisen oppijan näytöstä autokorinkorjauksen perustutkinnossa		
Koulutusohjelma Ammatillinen opettajakorkeakoulu,		
Työn ohjaaja Vuortama-Räsänen Marja		
Toimeksiantaja(t)		
Tiivistelmä <p>Tämä kehittämishanke on tehty erilaisen oppijan näyttöjen suorittamisen mahdollistamiseksi autokorinkorjauksen perustutkinnossa. Erilaisen oppijan näytöt eivät poikkea sisällöltään muiden opiskelijoiden näytöistä, mutta niiden valmistelu ja toteuttaminen vaativat yhteistoimintaa ja tietoa erilaisista oppijoista muita näyttöjä enemmän.</p> <p>Työni on tehty palvelemaan näyttöjen kaikkia osapuolia. Olen näytöistä ja erilaisista oppijoista keräämääni tietoon ja kokemuksiini perustuen rakentanut mallin eli opetusmateriaalin työpaikkojen näyttöjä vastaanottaville ohjaajille ja opettajille. Opas jaetaan aina ajoissa työpaikkaohjaajille ennen näyttöjen toteuttamista. Toivottavasti opetuspaketti toimii mielekkäällä tavalla ja on hyödyksi kaikille näyttöjen osapuolille.</p>		
Avainsanat (asiasanat) erilaiset oppijat, näytöt, oppiminen		
Muut tiedot Työ sisältää opetusmateriaalin		

Author(s) Wiman, Jari	Type of Publication Development project report	
	Pages 21	Language Finnish
	Confidential <input type="checkbox"/> Until	
Title The Demonstration of a Different Kind of a Learner		
Degree Programme Teacher Education College		
Tutor(s) Vuortama-Räsänen Marja		
Assigned by		
Abstract This development project was made to enable the performance of the demonstrations for the Further Qualification for Vehicle Body Mechanics by a different kind of a learner. The demonstrations of a different kind of a learner do not differ by contents from those made by other students, but their arrangement and realization will require more cooperation and knowledge about the learners than in other demonstrations. My study was made to serve all the parties to the demonstrations. I made a model based on the information and experience which I gained about demonstrations and different kind of learners. This model is an educational material for the instructors and teachers who receive demonstrations in the workplaces. The guidebook will be distributed to the instructors of the workplace in good time before the realization of the demonstrations. Hopefully this educational material will function in a reasonable way and will be useful to all the parties to the demonstrations.		
Keywords Different kind of learners, demonstrations, learning		
Miscellaneous The study includes educational material		

SISÄLTÖ

1 AIHEEN VALINTA	1
1.1 Miksi erityisoppilaat ovat keskeisiä työssäni?	1
1.2 Miksi haluan tehdä opinnäytetyöni erilaisen oppijan näytöistä?.....	1
1.3 Miten kasvatan tietämystäni erityisopiskelusta?	2
1.4 Mitä tulosta työstäni haen?.....	2
2 MITÄ NÄYTÖT OVAT	2
2.1 Miksi näyttöjä tarvitaan	3
2.2 Kansallinen näyttöaineisto	5
3 OPISKELIJAN OHJAUS JA TUKE	5
4 NÄYTÖN ARVIOINTI.....	6
5 ERILAISEN OPPILAAN NÄYTTÖ	7
5.1 Erilaisen oppijan yksilölliset tarpeet	7
5.2 Erityisopetuksen tarpeen selvittäminen	8
5.3 Erityisopetusta ja muuta tukea tarvitsevien opiskelijoiden nimeäminen.....	8
6 MALLI NÄYTÖSTÄ.....	9
6.1 POHJUSTUS (5 ov)	9
6.1.1 Näytön kuvaus	9
6.1.2 Esimerkkejä näytöistä	10
7. POHJUSTUS, TYÖOHJEET	15
8. YHTEENVETO.....	19
8.1 Palautteen merkitys	20
8.2 Mihin on erityisesti kiinnitettävä huomiota	21
Lähteet.....	21
Liitteet.....	21

1 AIHEEN VALINTA

1.1 Miksi erityisoppilaat ovat keskeisiä työssäni?

Oulun seudun ammattiopiston Haukiputaan yksikkö on poikkeus valtakunnallisesti ja myöskin ammattiopistossamme erityisoppilaiden suhteen. Valtakunnallinen keskiarvo erityisopiskelijoiden määrässä on 11,6% opiskelijoista, kun se meillä on 20%. Omalla ammattialallani eli autokorinkorjauslinjalla on 9 erityisoppilasta 37:stä opiskelijasta. Koko auto-osaston viidellä tutkintolinjalla on 34 erityisopiskelijaa, eli kuten me nimitämme: erilaista oppijaa.

Tulen toimimaan työssäni näyttöjen vastaanottajana ja yhteyshenkilönä koululta työpaikoille.

1.2 Miksi haluan tehdä opinnäytetyöni erilaisen oppijan näytöistä?

Ensinnäkin alalle hakeutuvissa nuorissa on pääsääntöisesti kahdenlaisia:

1. Alasta todella kiinnostuneita ja motivoituneita. Heille on luvassa varma työpaikka valmistumisen jälkeen tai jatko-opintopaikka.
2. Peruskoulun minimiarvosanoilla läpäisseitä erityisoppilaita tai vaikeasti motivoitavia alalle ohjattuja nuoria.

Näytöt muodostavat tulevaisuudessa olennaisen osan opiskelusta. Itselläni ei ole tarpeeksi tietämystä erilaisen oppijan näytöistä autokorinkorjausalalla, vaikka olen perehtynyt näyttöohjeistoon ja näyttöaineistoon. Edellä mainitut tosiasiat vaikuttivat niin, että katsoin hyväksi itseni kannalta ja muiden alan toimijoiden suhteen hyödylliseksi rakentaa mallin erilaisen oppijan näyttöjen suorittamiseksi.

Työpaikkaohjaajilla eikä aina opettajillakaan ole monesti tarpeeksi tietoa tai materiaalia opiskella ottamaan vastaan erilaisen oppijan näyttöä. Tarkoitukseni on tehdä näytöistä tietopaketti molemmille.

1.3 Miten kasvatan tietämystäni erityisopiskelusta?

Haukiputaan yksikössä on valmisteilla erityisopetussuunnitelma, jota valmistelevassa työryhmässä olen mukana. Edellä mainittu suunnitelma liittyy ammattiopiston opettajien koulutusohjelmaan Erilainen oppija (6 op). Opiskeluun myös liittyy luentojen ohella harjoitustehtäviä ja perehtymistä alan kirjallisuuteen. Havainnot oppimisympäristössä ja keskustelut asiantuntijoiden kanssa ovat keskeisiä. Onneksi oppilaitoksesamme on alan erityistietäjiä.

1.4 Mitä tulosta työstäni haen?

Tavoitteina työlleni ovat seuraavat tulokset:

- Malli autokorinkorjauksen erilaisen oppijan näytön suorittamiseen arviointineen
- Yleinen selostus näytöistä näyttöjen osapuolille ja siitä miten erilaisen oppijan näyttö autokorinkorjauslinjalla tulisi toteuttaa

Seuraava osuus on tarkoitettu opetusmateriaaliksi:

Erilaisen oppijan näytöt autokorinkorjauksen perustutkinnossa

2 MITÄ NÄYTÖT OVAT

Ammattiosaamisen näytöt ovat ammatillisten perustutkintojen opetussuunnitelman perusteisessa koulutuksessa osa opiskelija-arviointia. Ammattiosaamisen näyttöjen suunnittelua, toteuttamista ja arviointia säätelevät laki ja asetus ammatillisesta koulutuksesta muutoksineen (L 630/1998, L 4791.2003, L 601/2005, A 811/1998, A 603/2005) sekä Opetushallituksen määräys (M 32/011/2005) ammatillisten perustutkintojen opetussuunnitelman perusteista.

Ammattiosaamisen näytöt ovat koulutuksen järjestäjän ja työelämän yhdessä suunnittelema, toteuttama ja arvioima työtilanne tai työprosessi. Ammattiosaamisen näytössä opiskelija osoittaa tekemällä käytännön työtehtäviä mahdollisimman aidoissa työtilanteissa, miten hyvin hän on saavuttanut opetussuunnitelman

perusteiden ammatillisten opintojen tavoitteissa määritellyn työelämän edellyttämän ammattitaidon. Ammattiosaamisen näytöt eivät muuta nykyisin käytössä olevia arvioinnin kohteita ja kriteerejä, vaan opiskelijan arviointi perustuu edelleen opetussuunnitelman perusteissa annettuihin määräyksiin.

Ammattiosaamisen näytöillä arvioidaan muun arvioinnin ohella opiskelijan ammatillista osaamista työpaikalla, oppilaitoksessa tai muussa koulutuksen järjestäjän osoittamassa paikassa. Ammatilliseen perustutkintoon johtavassa koulutuksessa ammattiosaamisen näytöt ovat osa koulutusta ja sijoittuvat koko koulutuksen ajalle.

Ammattiosaamisen näytöt annetaan kaikista ammatillisten opintojen opintokokonaisuuksista (90 ov). Poikkeuksena ovat kuitenkin ne valinnaiset opinnot, jotka sisällöltään ovat yhteisiä opintoja tai lukio-opintoja. Näitä opintoja ei arvioida näytöillä. Koulutuksen järjestäjän päätöksellä ammattiosaamisen näyttö voidaan antaa myös vapaasti valittavista opinnoista (10 ov), mikäli ne ovat ammatillisia. Yhteisistä opinnoista (20 ov) ei anneta erillisiä näyttöjä.

2.1 Miksi näyttöjä tarvitaan

Erilaisissa näyttöympäristöissä toteutetut ammattiosaamisen näytöt edellyttävät henkilökohtaisia opiskelusuunnitelmia. Suunnitelmien tekemiseen opiskelija osallistuu yhdessä opettajan ja työpaikkaohjaajan kanssa. Osallistuminen ammattiosaamisen näytön suunnitteluun selkeyttää opiskelijalle, mitä osaamista arvioidaan ja millaisia kriteerejä arvioinnissa käytetään. Tämä kehittää opiskelijan itsearviointitaitoja ja tehostaa opiskelua. Avoimuus näyttöjen suunnittelussa ja arviointikeskustelu ehkäisevät ennalta ristiriitatilanteita ja poistavat arviointiin mahdollisesti liittyviä epäselvyyksiä.

Ammattiosaamisen näytöissä käden taidot ja käytännön tekeminen pääsevät oikeuksiinsa. Tämä monipuolistaa arviointimenetelmiä. Kokemukset osoittavat, että opiskelijat arvostavat työpaikalla oman alan ammattilaiselta saatua palautetta, joka kasvattaa myös opiskelijoiden ammatti-identiteettiä. Työelämästä tulevalle arvioijalle halutaan näyttää parasta. Ammattiosaamisen näytöistä saamallaan

näyttötodistuksella opiskelija voi myös myöhemmin osoittaa ammattitaitoaan työnhakutilanteissa.

Ammattiosaamisen näyttöjen käyttöönotto vaatii työssäoppimispaikoilla ja oppilaitoksissa yhteistyötä sekä edellyttää koulutuksen järjestäjiltä voimavarojen suuntaamista uudentyyppiseen opettamiseen ja arviointiin. Ammattiosaamisen näyttöjä tukee opetus, joka on jaksotettu laajoiksi työelämälähtöisiksi kokonaisuuksiksi, sekä käytännöt, jotka mahdollistavat opettajien ja työpaikkaohjaajien osaamisen joustavan hyödyntämisen. Kokemusten perusteella ammattiosaamisen näyttöjen käyttöönotto vahvistaa arvioinnin kohteisiin ja arviointikriteereihin pohjautuvaa opiskelijan arviointia. lisäksi ammattiosaamisen näyttöjen myötä arvioinnissa korostuu työelämän tarpeet.

Työpaikkaohjaajien kouluttaminen arviointityöhön ja opettajien mahdollisuus työelämäosaamisensa päivittämiseen tuovat laatua ammattiosaamisen näyttöihin ja työssäoppimiseen.

Ammattiosaamisen näytöillä saadaan tietoa opiskelijoiden oppimistuloksista. Tiedon perusteella voidaan päätellä, tuottaako opetus riittävää ja työelämän näkökulmasta relevanttia osaamista. Itsearviointiprosessi kannattaa suunnitella niin, että saatava palaute hyödynnetään koulutuksen kehittämisessä.

Työelämälle on tärkeää, että ammatillisen koulutuksen laatu varmennetaan ja opiskelijoiden ammatillinen osaaminen arvioidaan luotettavasti. Tiivistyvä yhteistyö oppilaitosten kanssa lisää mahdollisuuksia vaikuttaa siihen, millaista ammatillista osaamista työelämään siirtyvillä opiskelijoilla on. Työelämältä saatu palaute on jo nyt vaikuttanut myös niin, että opetuksessa on otettu käyttöön nykyistä työelämälähtöisempiä ratkaisuja.

Opiskelijan ammattiosaamisen näytöistä saama näyttötodistus kertoo arvostuksen lisäksi sen, millaisia näyttöjä opiskelija on tehnyt ja missä näytöt on annettu. Näyttötodistuksen perusteella on työhönottotilanteissa mahdollista päätellä entistä tarkemmin, millaista osaamista opiskelijalla on. Kansallisten näyttöaineistojen pohjalta toteutetuissa näytöissä työnantajat voivat luottaa myös siihen, että eri

oppilaitosten antamat arvosanat osaamisesta ovat vertailukelpoisia.

Työssäoppimisen ja näyttöjen suunnittelu edellyttää työssäoppimispaikan toiminnan analysointia. Kehittämissuunnitelmissa saatujen kokemusten mukaan työelämäneustajien, opettajien ja opiskelijoiden yhteisissä keskusteluissa syntyy ideoita työyhteisön toiminnan kehittämiseksi. Ammattiosaamisen näytöt työpaikalla ovat innostaneet syventämään ja päivittämään myös työyhteisön omaa osaamista.

2.2 Kansallinen näyttöaineisto

Kaikkiin ammatillisiin perustutkintoihin on laadittu kansalliset ammattiosaamisen näyttöaineistot voimassa olevan opetussuunnitelman ja näyttötutkinnon perusteiden pohjalta. Aineisto ei ole normi, vaan tukimateriaali, jota koulutuksen järjestäjät, opettajat ja työpaikkaohjaajat voivat käyttää ammattiosaamisen näyttöjen suunnittelun ja toteuttamisen apuna. Aineisto ohjaa ammattiosaamisen näyttöjen paikallista toteuttamista ja yhdenmukaistaa opiskelijan arviointia. Näyttöaineistoja hyödyntävä koulutuksen järjestäjä voi varmistua siitä, että näytöt kattavat keskeisen tutkinnossa vaadittavan ammatillisen osaamisen.

Kansalliset ammattiosaamisen näyttöaineistot ovat saatavilla Opetushallituksen verkkosivuilla osoitteessa www.oph.fi.

3 OPISKELIJAN OHJAUS JA TUKEA

Koulutuksen järjestäjän on huolehdittava siitä, että opiskelija saa riittävästi ohjausta ja tukea ammattiosaamisen näyttöjen suorittamiseen. Opiskelijan ohjaus- ja tukitoimien lähtökohtana on, että opiskelija otetaan huomioon yksilönä ja että häntä ohjataan.

Opiskelun henkilökohtainen suunnittelu on yksi tapa tukea opiskelijaa opintojen etenemisessä, ammattiosaamisen näytön suunnittelussa ja suorittamisessa sekä ammattitaidon kehittämisessä. Yksilöllinen näyttö suunnitellaan niin, että opiskelijan vahvuudet ja tuen tarve otetaan huomioon tinkimättä kuitenkaan

ammattitaitovaatimuksista. Opiskelijat, joilla on erilaisia oppimistyylejä tai oppimisvaikeuksia, hyötyvät siitä, että näytön suunnittelu kytkeytyy osaksi opiskelijan henkilökohtaista opiskelusuunnitelmaa (HOPS), jossa oppimisen yksilölliset erot voidaan ottaa huomioon esimerkiksi

- antamalla aikaa opiskelijan oppimiselle
- osittamalla näyttö
- valitsemalla näyttöpaikaksi tilanteen mukaan oppilaitos tai työpaikka
- tarjoamalla vaihtoehtoisia tapoja näyttöä, esimerkiksi kirjallisen osuuden suullinen täydentäminen
- antamalla näytön aikana ohjausta
- mukauttamalla tarvittaessa tavoitteita (erityisopiskelijat).

Ohjaus- ja tukitoimet ovat osa normaalia opetusta. Opettajan tai työpaikkaohjaajan tulee opetus- ja ohjaustyöhön sisältyen tarkistaa, onko opiskelija ymmärtänyt opetetun asian, selittää epäselväksi jääneet asiat uudelleen eri tavalla, tuoda esille opiskelijan vahvuuksia, kannustaa häntä itsearviointiin ja tukea opiskelijaa oman osaamisensa kehittämisessä.

4 Näytön arviointi

Ammattiosaamisen näyttöjen kehittämisen lähtökohtana on ollut lisätä koulutuksen työelämävastaavuutta ja saada työelämän edustajat entistä enemmän mukaan ammattitaidon arviointiin. Tästä syystä ammattiosaamisen näytön arviointiin osallistuvat yleensä opettaja, työelämän edustaja ja opiskelija.

Opiskelijan näkökulmasta kaikkien kolmen osapuolen osallistuminen arviointikeskusteluun on suositeltavaa. Kokemusten perusteella opiskelijat arvostavat työelämän edustajien antamaa arviota.

Ammattiosaamisen näytössä arvioidaan kunkin ammatillisen opintokokonaisuuden keskeistä, työn tekemisen kannalta oleellista osaamista. Keskeisen osaamisen määrittämisessä ovat tukena kansalliset ammattiosaamisen näyttöaineistot. Opiskelijan arvioinnissa käytettävät arvioinnin kohteet ja arviointikriteerit on määrätty opetussuunnitelman perusteissa.

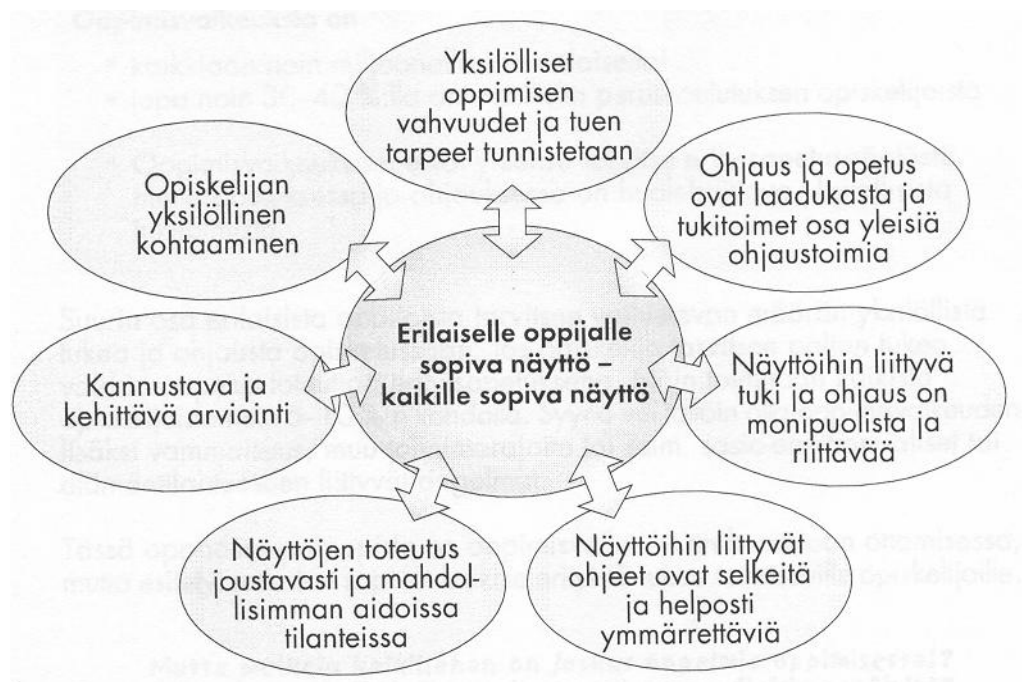
5 ERILAISEN OPPILAAN NÄYTTÖ

Erityisopiskelija arvioidaan näytöissä kuten muutkin (T1-K5). Jos opiskelija ei tule selviytymään T1:n tasolle, tulee hänen näyttönsä mukauttaa. Tavoitteet näyttöön laaditaan silloin yksilöllisesti opiskelijan kykyjen ja taitojen mukaan. Arviointi annetaan tällöin sanallisena.

Jos erityisopiskelija kykenee saavuttamaan näy töissä normaalin arvosanan, ei hänen näytössään tavoitteita mukauteta, mutta opiskelijaa ohjataan ja opetetaan ennen näyttöä niin, että hän onnistuu näy töissä. Erityisopiskelija voi tarvita enemmän etukäteisharjoittelua ja ohjausta kuin muut. Opiskelijan ohjaaminen ja tukeminen perustuu opiskelijatuntemukseen ja on luontevaa jatkoa hänen muille tukitoimilleen, joita hän on saanut opiskelunsa aikana.

5.1 Erilaisen oppijan yksilölliset tarpeet

Kun näytöt suunnitellaan ottaen huomioon erilaisten oppijoiden yksilölliset tarpeet, palvelee näyttöjärjestelmä jokaista opiskelijaa. Erilaisten oppijoiden huomioon ottaminen näytön eri vaiheissa on hyödyksi kaikille opiskelijoille.



KUVIO 1. Erilaiselle oppijalle sopiva näyttö

5.2 Erityisopetuksen tarpeen selvittäminen

Opiskelun alkuvaiheessa on tärkeää saada opiskelijoista sellaista tietoa, joka auttaa mahdollisimman pian löytämään ne opiskelijat, jotka tarvitsevat tukea heti opiskelun alussa. Ns. nivelvaihe on avainasemassa.

- Opintojen alkamisesta on kulunut 2 – 3 viikkoa
- Lähettävistä oppilaitoksista ovat mukana opinto-ohjaajat, erityisopettajat ja rehtorit
- Ammattioppilaitoksista ovat mukana ryhmänohjaajat, opinto-ohjaajat, rehtorit ja opiskelijahuolto
- Henkilökohtainen tiedonsiirto opettajalta opettajalle

5.3 Erityisopetusta ja muuta tukea tarvitsevien opiskelijoiden nimeäminen

Erityisopiskelija nimetään yksikössämme seuraavien periaatteiden mukaan:

- Äidinkielen testissä menestyminen (testi tehdään kaikille opiskelijoille)
- Matematiikan testit
- Osastopalaverit
 - Ajankohta viikko 5
 - Paikalla kaikki osaston opettajat ja opiskelijahuoltoryhmä (kuraattori, koulutuspäällikkö, terveydenhoitaja, opiskelija-asuntolan hoitaja, opinto-ohjaaja, yksilöllinen opettaja)
 - Käydään läpi testien tulokset opiskelijoittain
 - Tarkastellaan yleistä tasoa ja yksittäisten opiskelijoitten tuloksia
 - Käydään keskustelua erityisopiskelijoista ja tukitoimista
 - Vedetään yhteen eri tahoilta tullut informaatio

Aina pitää muistaa ammatillisesta koulutuksesta annettu laki 630/98 § 20: Opetussuunnitelman perusteiden mukaisen arvioinnin on aina kuitenkin oltava mahdollista, mikäli opiskelijan edistyminen sitä edellyttää.

6 MALLI NÄYTÖSTÄ

Kansallinen näyttöaineisto: Autoalan perustutkinto

6.1 POHJUSTUS (5 ov)

6.1.1 Näytön kuvaus

Nämä näyttöä koskevat ohjeet kohdistuvat autokorinkorjauksen perustutkinnon autokorinkorjauksen koulutusohjelman opintokokonaisuuteen 17, Pohjustus, 5 ov. Opintokokonaisuuden keskeinen sisältö on pohjustus ja tiivistys, joiden tavoitteet ovat:

Koritinauksen, sauman tiivistyksen ja automaalauksen perustekniikka:

- materiaalit
- tilat
- välineet
- työkalut
- työmenetelmät.

Työturvallisuus ja taloudellisuus:

- henkilökohtaiset suojaimet
- jätteiden lajittelu
- materiaalien käyttö.

Työprosessi muodostuu kolarikorjaustöiden yhteydessä suoritettavista saumojen tiivistämisestä, koritinauksesta ja pohjustustöiden tekemisestä.

Omasta ja ympäristön työturvallisuudesta huolehtiminen kuuluu oleellisena osana näyttötehtävään.

6.1.2 Esimerkkejä näytöistä

Opintokokonaisuuteen kohdistuva näyttö voidaan antaa suorittamalla auton korin osan pohjustustyö maalausta varten. Työn tulee vastata mahdollisuuksien mukaan todellista tilannetta. Korin osa voi olla esim. oikaisutyön tai korjauspalan asennuksen jäljiltä. Työ voidaan rajata niin, että se kohdistuu yhteen korin osaan esim. lokasuojaan, oveen, kattoon tai konepeittoon.

Työssä tulee huomioida asiallisen pohjustustyön edellyttämät perustyövaiheet ja materiaalit kuten esim. puhdistusaineet, pohjamaalit, kitit ja saumausaineet sekä välineet, työmenetelmät, suojaus ja työturvallisuus.

Seuraavat esimerkit toimivat ideoinnin sekä suunnittelun malleina ja esimerkkeinä näyttötehtäviä valitessa:

Esimerkki 1

Työn kohteena on auton ovi, johon on vaihdettu pintapelti. Oveen suoritetaan pohjustus eli puhdistus, hionta, kittaus ja pohjamaalaus.

Huomioidaan myös sisäosat, jolloin saumojen tiivistys tulee myös tehtäväksi.

Esimerkki 2

Työn kohteena on oikaistu etulokasuoja, joka on autossa paikallaan. Lokasuojaan suoritetaan pohjustustyö täyteaineilla. Ympäristö ja viereiset osat suojataan.

Esimerkki 3

Työn kohteena on kynnyuskotelo, johon on liitetty osalle koteloa uusi pintaosa. Liitoksen saumat kori tinataan. Koritina toimii täyteaineena, tiivistyksenä ja lujitteena.

Esimerkki 4

Työn kohteena on auton takakansi, johon on suoritettu kaarevalle osalle oikaisutyö. Oikaistut kohdat tinataan.

6.1.3 Näyttöympäristön kuvaus

Näyttö voidaan suorittaa työtilassa, joka vastaa korjaamon työolosuhteita. Työtilan on oltava pohjustustöihin soveltuva. Käytettävissä tulee olla pohjustustöihin tarvittavia välineitä, kuten esimerkiksi hiomatukia, hiomakoneita ja kittausvälineitä.

Työturvallisuus täytyy olla toteutettu asiallisesti. Käytettävissä on oltava pölynpoistojärjestelmä ja henkilökohtaisia suojavälineitä. Tarvittavien työvälineiden lisäksi on oltava käytettävien materiaalien toimittajan ohjeet ja käyttöturvallisuustiedotteet, joista löytyy materiaalien käyttö- ja työturvallisuusohjeet.

Näyttö voidaan toteuttaa työpaikalla työssäoppimisen yhteydessä tai oppilaitoksen työssä.

6.1.4 Näytön arviointi

Pohjustus (5 ov)

1. TYÖPROSESSIN HALLINTA	TYYYDYTTÄVÄ (T1)	HYVÄ (H3)	KIITETTÄVÄ (K5)
	Opiskelija	Opiskelija	Opiskelija
	*tekee annetut tehtävät ja arvioi itseään ja työnsä onnistumista.	*tekee annetut tehtävät omatoimisesti ja arvioi itseään ja työtään monipuolisesti.	*arvioi ja kehittää työtapojaan.
2 TYÖTEHTÄVIEN HALLINTA	TYYYDYTTÄVÄ (T1)	HYVÄ (H3)	KIITETTÄVÄ (K5)
	Opiskelija	Opiskelija	Opiskelija
	*suorittaa korintinauksen oikeissa kohteissa. *suorittaa saumojen tiivistykset pohjustuksen jälkeen ennen pintamaalauksen suorittamista.	* suojaa työkohteen ennen pohjustustyön aloittamista. *suorittaa lievien vauriokohtien kittaus- ja hiontatöitä. *ruiskuttaa pohjatuotteita vaatimattomiin kohteisiin.	*huolehtii työkohteen suojaamisesta lisätöiden välttämiseksi. *ruiskuttaa ruosteenesto- ja hiomamaaleja pieniin kohteisiin sekä hallitsee ruiskun perussäädön. *huoltaa käyttämänsä työvälineet ja tarvittaessa kunnostaa ne.
3. TYÖN PERUSTANA OLEVAN TIEDON HALLINTA	TYYYDYTTÄVÄ (T1)	HYVÄ (H3)	KIITETTÄVÄ (K5)
	Opiskelija	Opiskelija	Opiskelija
	*nimeää pohjustustöissä tavallisesti käytettävien työvälineiden nimet. *selostaa työsuorituksen kulun käyttäen pääosin alan käsitteistöä.	*tuntee automaalauksen perustekniikkaa. *tietää tinapohjustuksen merkityksen korintinauksen onnistumiseen. *tietää saumojen tiivistämisen työjärjestyksen. *osaa tarvittaessa etsiä lisätietoja käytettävistä maaliaineista ohjekansioista.	*tuntee automaalauksen perustekniikan työvaiheet ja työmenetelmät. *tuntee automaalauksessa käytettävät perusmateriaalit, tilat ja välineet. *ymmärtää esikäsitteilytöiden, pohjustuksen ja puhdistuksen merkityksen työn lopputuloksen kannalta.
4. TYÖTURVALLISUUDEN HALLINTA	TYYYDYTTÄVÄ (T1)	HYVÄ (H3)	KIITETTÄVÄ (K5)
	Opiskelija	Opiskelija	Opiskelija
	* käyttää henkilökohtaisia suojavälineitä. *ottaa työssään huomioon työturvallisuuden ja tietää ensiapuvälineiden sijainnin sekä hätäpoistumistiet.	*pyrkii suorittamaan työnsä työturvallisuusohjeita ja -määräyksiä noudattaen. Hän tuntee esimerkiksi pohjustustöissä käytettäviä materiaalien turvallisuusmerkkintöjä.	*suorittaa työnsä työturvallisuusohjeita ja -määräyksiä noudattaen huomioiden myös muut työntekijät kuten kohdeimurin käyttö. *valitsee työhönsä työturvalliset työmenetelmät ja -laitteet. *tietää käyttöturvallisuustiedotteiden sijainnin ja ymmärtää niiden tarkoituksen.

5. YDINOSAAMINEN	TYYYDYTTÄVÄ (T1)	HYVÄ (H3)	KIITETTÄVÄ (K5)
	Opiskelija	Opiskelija	Opiskelija
	*noudattaa työaikoja. *työskentelee ryhmän jäsenenä. *kommunikoi tarvittaessa työpaikkansa asiakkaiden, esimiestensä ja työ-kavereittensa kanssa.	* kommunikoi autokorin-korjaamon asiakkaiden, esimiestensä ja työka-vereittensa kanssa, erilaisissa vuorovaikutustilanteis-sa.	* on valmiudet kommuni-koida luontevasti autoko-rinkorjaamon asiakkai-den, esimiestensä ja työ-kavereittensa kanssa. *ottaa muut huomioon töissään.
6. YHTEISET PAINOTUKSET	TYYYDYTTÄVÄ (T1)	HYVÄ (H3)	KIITETTÄVÄ (K5)
	Opiskelija	Opiskelija	Opiskelija
	* pyrkii toimimaan ympäristömyönteisesti. Hän selviytyy ohjattuna pohjustustöistä syntyneiden ongelmajätteiden lajittelusta.	* toimii ympäristömyön-teisesti. Hän selviytyy pohjustustöistä syntynei-den ongelmajätteiden lajittelusta.	* toimii omatoimisesti ja ympäristömyönteisesti. Hän kykenee lajittelemaan pohjustustöistä syntyneet jätteet oikein. *osaa toimia taloudellises-ti.

NÄYTTÖARVOSANAN DOKUMENTOINTILOMAKE

Opintokokonaisuus

Opiskelija	Sukupuoli	Oppilaitos			
	<input type="checkbox"/> nainen <input type="checkbox"/> mies				
Tutkinto / Koulutusohjelma / Ryhmä					
Arviointikohteet	Osanäytön 1 arviointi	Osanäytön 2 arviointi	Osanäytön 3 arviointi	Osanäytön 4 arviointi	Opintokokonaisuuden kokonaisuuden näyttö / kokonaisarviointi
1. Työprosessin hallinta					
2. Työtehtävän hallinta					
3. Työn perustana olevan tiedon hallinta					
4. Työturvallisuuden hallinta					
5. Ydinosaaminen					
6. Yhteiset painotukset					
OPINTOKOKONAISUUDEN NÄYTTÖARVOSANA					
Näytön kuvaus					
Näytön arvioinnin ajankohta					
Opiskelijan opintojen vaihe näytön toteuttamishetkellä	<input type="checkbox"/> 1. lk <input type="checkbox"/> 2. lk <input type="checkbox"/> 3. lk <input type="checkbox"/> 4. lk <input type="checkbox"/> 5. lk <input type="checkbox"/> 6. lk	<input type="checkbox"/> 1. lk <input type="checkbox"/> 2. lk <input type="checkbox"/> 3. lk <input type="checkbox"/> 4. lk <input type="checkbox"/> 5. lk <input type="checkbox"/> 6. lk	<input type="checkbox"/> 1. lk <input type="checkbox"/> 2. lk <input type="checkbox"/> 3. lk <input type="checkbox"/> 4. lk <input type="checkbox"/> 5. lk <input type="checkbox"/> 6. lk	<input type="checkbox"/> 1. lk <input type="checkbox"/> 2. lk <input type="checkbox"/> 3. lk <input type="checkbox"/> 4. lk <input type="checkbox"/> 5. lk <input type="checkbox"/> 6. lk	<input type="checkbox"/> 1. lk <input type="checkbox"/> 2. lk <input type="checkbox"/> 3. lk <input type="checkbox"/> 4. lk <input type="checkbox"/> 5. lk <input type="checkbox"/> 6. lk
(lk=lukukausi)					
Näytön suorituspaikka	<input type="checkbox"/> työpaikalla työssäoppimisjaksolla <input type="checkbox"/> muulla työpaikalla <input type="checkbox"/> oppilaitoksessa <input type="checkbox"/> jossakin muualla	<input type="checkbox"/> työpaikalla työssäoppimisjaksolla <input type="checkbox"/> muulla työpaikalla <input type="checkbox"/> oppilaitoksessa <input type="checkbox"/> jossakin muualla	<input type="checkbox"/> työpaikalla työssäoppimisjaksolla <input type="checkbox"/> muulla työpaikalla <input type="checkbox"/> oppilaitoksessa <input type="checkbox"/> jossakin muualla	<input type="checkbox"/> työpaikalla työssäoppimisjaksolla <input type="checkbox"/> muulla työpaikalla <input type="checkbox"/> oppilaitoksessa <input type="checkbox"/> jossakin muualla	<input type="checkbox"/> työpaikalla työssäoppimisjaksolla <input type="checkbox"/> muulla työpaikalla <input type="checkbox"/> oppilaitoksessa <input type="checkbox"/> jossakin muualla
Näyttöpaikka (nimi)					
Näytön arvosanasta päätti					<input type="checkbox"/> opettaja <input type="checkbox"/> opettaja ja työelämän edustaja <input type="checkbox"/> opettaja ja joku muu

7 Pohjustus, työohjeet

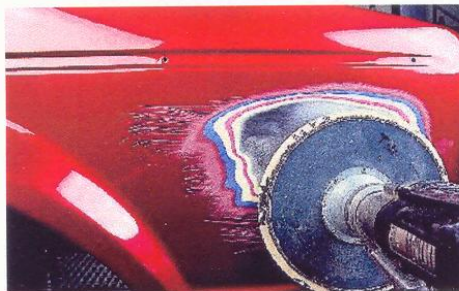
(Seuraavassa on suorituksen malliohjeet, Standox)



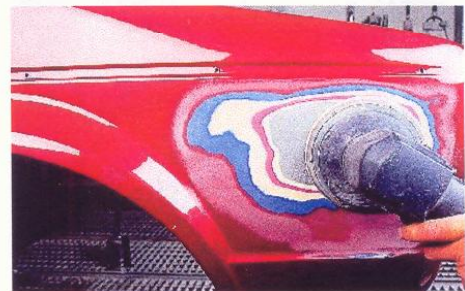
Pese vauriokohta puhtaalla sienellä
Suorita tarvittavat suojaukset



Poista rasva huolellisesti rasvan- ja
silikonin poistoaineella. Muista myös
käsiteltävän pinnan kuivaus.



Hio vauriokohta pyörivin liikkein
keskeltä reunoihin päin kuivahioma-
paperilla P 80



Epäkeskohionta karkeudella P80
Lopullinen hionta karkeudella P 120
tai P 150

**POISTA HIOMAPÖLY PERUSTEELLI-
SESTI**

LIUOTINAINE KOE

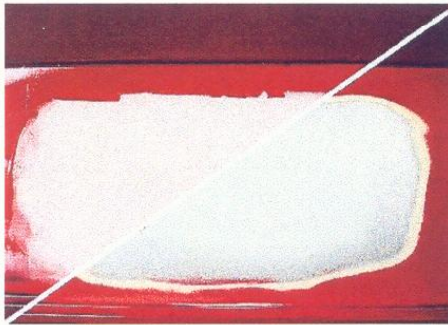
Liuotinaine koe kertoo, onko kyseessä termoplastinen tehdasmaalaus. TPA vaatii omat toimenpiteet eristyksen vuoksi.



Levitä käsiteltävälle pinnalle 2k-Ohennetta ja anna vaikuttaa n. yhden Minuutin ajan.



Jos tehtaan pohja- ja pintamaali liukenevat. kyseessä on TPA .



Hio vanha polyesterikitti ehdottomasti paljaaseen metallipintaa saakka. Suorita eristäminen maalivalmistajan ohjeiden mukaan. Eristetyn TPA päälle voidaan suorittaa normaali polyesteri kitkaus

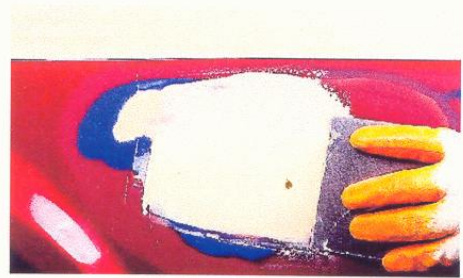


Polyesterilastakittauksen jälkeen kun pinta huokoseton, ruiskuta pinnalle ruiskukitti tai fuller maalivalmistajan ohjeiden mukaan

JOS KYSEESSÄ EI OLE TPA. MAALAUUS JATKA NÄILLÄ OHJEILLA



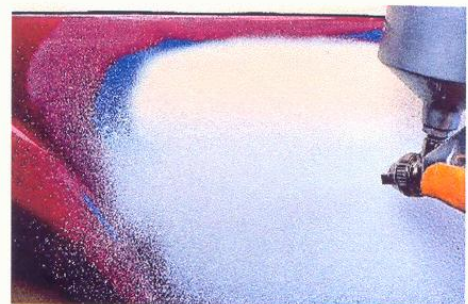
Poista 2K-ohenne huolellisesti rasvan- ja silikoninpoistoaineella. Muista myös kuivaus.



Suorita polyesterilastakittaus.



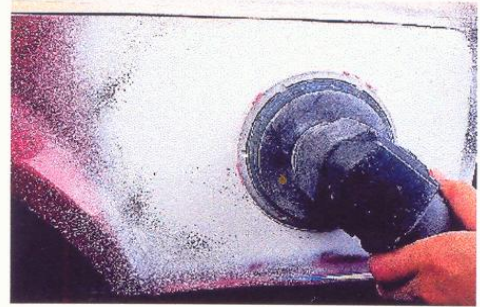
Kuivahio korjauskohta tasaiseksi karkeudella P80- P150 konetta tai hiomatukea käyttäen



Kittaa uudelleen tai ruiskuta ruiskukitillä, jos tarpeen.



Kuivahio korjauskohta tasaiseksi karkeudella P150-P240 konetta tai hiomatukea käyttäen.



Hio vauriokohta ja sen ympärys kevyesti epäkeskoihiomakoneella P 180- P240



Poista hiomapöly perusteellisesti ilmapillillä ja liina apuna käyttäen.



Vauriokohta pitää olla nyt sileä ja huokoseton



Poista rasva ja pöly rasvan ja silikoninpoistoaineella. Uusi tarvittaessa suojaus.

Ruiskuta 2k -täytemaali maalinvalmistajan ohjeiden mukaan.

8 Yhteenveto

Jokainen tutkinnon suorittaja on henkilönä aina myös (toisista poikkeava) erilainen oppija. Kaikilla on yksilöllinen tapa oppia uusia asioita ja käsitellä oppimaansa. Joillekin aikuiselle oppimistilanteet ovat jo itsessään uusia kokemuksia, joihin voi liittyä erilaisia pelkoja. Monilla saattaa olla pitkä aika siitä, kun he ovat edellisen kerran olleet oppimista vaativassa tilanteessa oppilaitosympäristössä. Aikaisemmat, ikävät koulukokemukset ovat ehkä aiheuttaneet pelkoja ja huonommuuden tunteita, jotka myöhemmin vaikeuttavat oppimista.

Opiskelijan todellisen osaamisen korostuminen haastaa opettajan miettimään sitä, kuinka opiskelija saataisiin oppimaan ja ymmärtämään. Opiskelija on pakko kohdata yksilönä, on mietittävä erilaisia opiskelutyyliä ja oppimisympäristöjä. Perinteisiin opetus- ja arviointikäytäntöihin verrattuna keskeinen ero on nimenomaan siinä, että opiskelijan osaamattomuus halutaan esille jo näyttöön valmistauduttaessa, ei siinä vaiheessa, kun arviointia suoritetaan. Tämä merkitsee myös sitä, että näyttöä varten on harjoiteltava työn tekemistä entistä enemmän.

Varsinkin erityistä tukea tarvitsevien opiskelijoiden kohdalla korostuu se, että näyttöpaikkojen valintaa suunnataan opiskelijan tarpeiden mukaan. Opettajat pyrkivät varmistamaan, että ainakin opiskelijan ohjaus on hyvin hoidettu. Opettajan rooli korostuu entisestään erityisopiskelijoiden näyttöjen ohjauksessa. Opettajan täytyy käydä työpaikoilla useammin, soittaa useammin ja kouluttaa työpaikkaohjaajaa. Toteuttamisessa tulee erityisen selvästi esille opettajien pyrkimys toimia ammatillisen koulutuksen laadun varmistajina. Työpaikkaohjaajien persoonallisuus, hyvä koulutus ja perehdyttäminen saattavat osaltaan toimia laadunvarmistuskeinoina, mutta työssäoppimisen laadun takeeksi ei riitä työpaikkaohjaajien laadukkuus. Laadukas oppimisympäristö edellyttää koko työyhteisöitä suopeutta työssäoppijoita ja näyttäjiä kohtaan.

8.1 Palautteen merkitys

Huono palaute	Hyvä palaute	Hyvän palautteen tunnusmerkit
luo puolustusasenteen ja vastakkainasettelun	luottamusta ja yhteistyötä synnyttävä; kohdistuu parannuksiin	<ul style="list-style-type: none"> • sovi tilanne, jolloin asiasta keskustellaan • ota ohjattavan tunteet huomioon
ei lisää osaamista	lisää osaamista	<ul style="list-style-type: none"> • huomio ”taitoon” ei ”persoonaan” • muodosta selkeä kuva halutusta taidosta, tee parannusesitys
heikentää itseluottamusta ja itsetuntoa	parantaa luottamusta omiin kykyihin ja mahdollisuuksiin	<ul style="list-style-type: none"> • asenne on, että ”rakennetaan” ja ”mallinnetaan” vs. ”puute” ja ”korjataan”
jättää henkilön arvailemaan	määrittele ”missä olen nyt” ja ”mihin suuntaan seuraavaksi”	<ul style="list-style-type: none"> • tee tarkistusky-symyksiä; pyydä ohjattavalta yhteenvetoa • yhteisen suunnitelman luominen
henkilö kokee tulleensa tuomituksi	henkilö kokee tulleensa autetuksi	<ul style="list-style-type: none"> • pyydä ensin ohjattavaa arvioimaan omaa suoritustaan • tarjoa tukea myös tulevaisuudessa

8.2 Mihin on erityisesti kiinnitettävä huomiota

Erilainen oppija tarvitsee tukea näyttöprosessin kaikissa vaiheissa. Autokorinkorjaus on vaikea ala ja tehtävä saattaa tuntua ilman tukea toivottomalta. Onnistunut näyttö on nuoren kehittymisen ja itsetunnon kasvun kannalta tärkeitä.

Valmentaminen kaikenlaisilla ohjeilla ja mahdollinen yhteys jopa oppilaan vanhempiin tulee ottaa huomioon. Oppilaitoksen on annettava tuki, jonka se pystyy antamaan oppilashuollon ja oppilastovereidenkin taholta on kannustavaa.

Työpaikalla erilaisen oppijan perehdytykseen on kiinnitettävä erityistä huomiota. Työtoverit ja työpaikka on oltava mahdollisuuksien mukaan sellaisia, että opiskelija tuntee olonsa turvalliseksi. Ohjeiden on oltava selkeitä ja kannustavia. Kertaus ja opitun varmistaminen takaavat erilaisellekin oppijalle onnistuneen näytön.

Toivon, että laatimani opetuspaketti auttaisi näyttöjen vastaanottajia ymmärtämään erilaisia oppijoita näyttöjen suorittajina ja myös parantaisi erilaisten oppijoiden mahdollisuuksia antamaan onnistuneita näyttöjä.

Lähteet

Ammattiosaamisen näytöt käyttöön. 2006. Opetushallitus.

Erityisopetussuunnitelma. 2005. Oulun seudun ammattiopisto, Haukiputaan yksikkö.

Jarmo Salo. 2004. Aihe-projekti. Opetushallitus.

Maalausopas. 2005. Moniste. Standox Oy.

Opas ammatilliseen peruskoulutukseen..2004. Näyttöprojekti. Opetushallitus.

Seija Rasku. Opetusministeriön puheenvuoro. ESR-vaikuttavuusseminaari 2006.

Litteet

Erilaisen oppijan näytöt autokorinkorjauksen perustutkinnossa

**ERILAISEN OPPIJAN NÄYTÖT
AUTOKORINKORJAUKSEN
PERUSTUTKINNOSSA**

**Jari Wiman
2006**

1 MITÄ NÄYTÖT OVAT

Ammattiosaamisen näytöt ovat ammatillisten perustutkintojen opetussuunnitelman perusteisessa koulutuksessa osa opiskelija-arviointia. Ammattiosaamisen näyttöjen suunnittelua, toteuttamista ja arviointia säätelevät laki ja asetus ammatillisesta koulutuksesta muutoksineen (L 630/1998, L 4791.2003, L 601/2005, A 811/1998, A 603/2005) sekä Opetushallituksen määräys (M 32/011/2005) ammatillisten perustutkintojen opetussuunnitelman perusteista.

Ammattiosaamisen näytöt ovat koulutuksen järjestäjän ja työelämän yhdessä suunnittelema, toteuttama ja arvioima työtilanne tai työprosessi. Ammattiosaamisen näyttössä opiskelija osoittaa tekemällä käytännön työtehtäviä mahdollisimman aidoissa työtilanteissa, miten hyvin hän on saavuttanut opetussuunnitelman perusteiden ammatillisten opintojen tavoitteissa määritellyn työelämän edellyttämän ammattitaidon. Ammattiosaamisen näytöt eivät muuta nykyisin käytössä olevia arvioinnin kohteita ja kriteerejä, vaan opiskelijan arviointi perustuu edelleen opetussuunnitelman perusteissa annettuihin määräyksiin.

Ammattiosaamisen näytöillä arvioidaan muun arvioinnin ohella opiskelijan ammatillista osaamista työpaikalla, oppilaitoksessa tai muussa koulutuksen järjestäjän osoittamassa paikassa. Ammatilliseen perustutkintoon johtavassa koulutuksessa ammattiosaamisen näytöt ovat osa koulutusta ja sijoittuvat koko koulutuksen ajalle.

Ammattiosaamisen näytöt annetaan kaikista ammatillisten opintojen opintokokonaisuuksista (90 ov). Poikkeuksena ovat kuitenkin ne valinnaiset opinnot, jotka sisällöltään ovat yhteisiä opintoja tai lukio-opintoja. Näitä opintoja ei arvioida näytöillä. Koulutuksen järjestäjän päätöksellä ammattiosaamisen näyttö voidaan antaa myös vapaasti valittavista opinnoista (10 ov), mikäli ne ovat ammatillisia. Yhteisistä opinnoista (20 ov) ei anneta erillisiä näyttöjä.

1.1 Miksi näyttöjä tarvitaan

Erilaisissa näyttöympäristöissä toteutetut ammattiosaamisen näytöt edellyttävät henkilökohtaisia opiskelusuunnitelmia. Suunnitelmien tekemiseen opiskelija osallistuu yhdessä opettajan ja työpaikkaohjaajan kanssa. Osallistuminen ammattiosaamisen näytön suunnitteluun selkeyttää opiskelijalle, mitä osaamista arvioidaan ja millaisia kriteerejä arvioinnissa käytetään. Tämä kehittää opiskelijan itsearviointitaitoja ja tehostaa opiskelua. Avoimuus näyttöjen suunnittelussa ja arviointikeskustelu ehkäisevät ennalta ristiriitaitilanteita ja poistavat arviointiin mahdollisesti liittyviä epäselvyyksiä.

Ammattiosaamisen näytöissä käden taidot ja käytännön tekeminen pääsevät oikeuksiinsa. Tämä monipuolistaa arviointimenetelmiä. Kokemukset osoittavat, että opiskelijat arvostavat työpaikalla oman alan ammattilaiselta saatua palautetta, joka kasvattaa myös opiskelijoiden ammatti-identiteettiä. Työelämästä tulevalle arvioijalle halutaan näyttää parasta. Ammattiosaamisen näytöistä saamallaan näyttötodistuksella opiskelija voi myös myöhemmin osoittaa ammattitaitoaan työnhakutilanteissa.

Arviointikeskustelut, joissa rehellisesti näyttöjen osapuolet arvioivat oppimista, kertovat totuudenmukaisesti, millaista osaaminen on. Arvioinnissa pitää myös tunnustaa se, ettei jokin mennytkään hyvin.

Muutosvauhti työelämässä ei osoita laantumisen, vaan pikemminkin kiihtymisen merkkejä. Pitää oppia erilaisia taitoja ja hallita monimutkaisia työnkuvia. Kaikki rakentuu ennalta opitun päälle. Tämän takia erilaisen oppijan taitoja pitää harjoitella niin paljon, että hän saavuttaa hyväksyttävän osaamisen.

Erilaisen oppijan näytöt eivät poikkea sisällöltään muiden opiskelijoiden näytöistä, mutta niiden valmistelu ja toteuttaminen vaativat yhteistoimintaa ja tietoa erilaisista oppijoista muita näyttöjä enemmän.

Ammattiosaamisen näyttöjen käyttöönotto vaatii työssäoppimispaikoilla ja opilaitoksissa yhteistyötä sekä edellyttää koulutuksen järjestäjiltä voimavarojen

suuntaamista uudentyypiseen opettamiseen ja arviointiin. Ammattiosaamisen näyttöjä tukee opetus, joka on jaksotettu laajoiksi työelämälähtöisiksi kokonaisuuksiksi, sekä käytännöt, jotka mahdollistavat opettajien ja työpaikkaohjaajien osaamisen joustavan hyödyntämisen. Kokemusten perusteella ammattiosaamisen näyttöjen käyttöönotto vahvistaa arvioinnin kohteisiin ja arviointikriteereihin pohjautuvaa opiskelijan arviointia. lisäksi ammattiosaamisen näyttöjen myötä arvioinnissa korostuu työelämän tarpeet.

Työpaikkaohjaajien kouluttaminen arviointityöhön ja opettajien mahdollisuus työelämäosaamisensa päivittämiseen tuovat laatua ammattiosaamisen näyttöihin ja työssäoppimiseen.

Ammattiosaamisen näytöillä saadaan tietoa opiskelijoiden oppimistuloksista. Tiedon perusteella voidaan päätellä, tuottaako opetus riittävää ja työelämän näkökulmasta relevanttia osaamista. Itsearviointiprosessi kannattaa suunnitella niin, että saatava palaute hyödynnetään koulutuksen kehittämisessä.

Työelämälle on tärkeää, että ammatillisen koulutuksen laatu varmennetaan ja opiskelijoiden ammatillinen osaaminen arvioidaan luotettavasti. Tiivistyvä yhteistyö oppilaitosten kanssa lisää mahdollisuuksia vaikuttaa siihen, millaista ammatillista osaamista työelämään siirtyvillä opiskelijoilla on. Työelämältä saatu palaute on jo nyt vaikuttanut myös niin, että opetuksessa on otettu käyttöön nykyistä työelämälähtöisempiä ratkaisuja.

Opiskelijan ammattiosaamisen näytöistä saama näyttötodistus kertoo arvostuksen lisäksi sen, millaisia näyttöjä opiskelija on tehnyt ja missä näytöt on annettu. Näyttötodistuksen perusteella on työhönottotilanteissa mahdollista päätellä entistä tarkemmin, millaista osaamista opiskelijalla on. Kansallisten näyttöaineistojen pohjalta toteutetuissa näytöissä työnantajat voivat luottaa myös siihen, että eri oppilaitosten antamat arvostukset osaamisesta ovat vertailukelpoisia.

Työssäoppimisen ja näyttöjen suunnittelu edellyttää työssäoppimispaikan toiminnan analysointia. Kehittämisprojekteissa saatujen kokemusten mukaan työelämäneustajien, opettajien ja opiskelijoiden yhteisissä keskusteluissa syntyy ideoita työyhteisön toiminnan kehittämiseksi. Ammattiosaamisen näytöt työ-

paikalla ovat innostaneet syventämään ja päivittämään myös työyhteisön omaa osaamista.

1.2 Kansallinen näyttöaineisto

Kaikkiin ammatillisiin perustutkintoihin on laadittu kansalliset ammattiosaamisen näyttöaineistot voimassa olevan opetussuunnitelman ja näyttötutkinnon perusteiden pohjalta. Aineisto ei ole normi, vaan tukimateriaali, jota koulutuksen järjestäjät, opettajat ja työpaikkaohjaajat voivat käyttää ammattiosaamisen näyttöjen suunnittelun ja toteuttamisen apuna. Aineisto ohjaa ammattiosaamisen näyttöjen paikallista toteuttamista ja yhdenmukaistaa opiskelijan arviointia. Näyttöaineistoja hyödyntävä koulutuksen järjestäjä voi varmistua siitä, että näytöt kattavat keskeisen tutkinnossa vaadittavan ammatillisen osaamisen.

Kansalliset ammattiosaamisen näyttöaineistot ovat saatavilla Opetushallituksen verkkosivuilla osoitteessa www.oph.fi.

2 OPISKELIJAN OHJAUS JA TUKI

Koulutuksen järjestäjän on huolehdittava siitä, että opiskelija saa riittävästi ohjausta ja tukea ammattiosaamisen näyttöjen suorittamiseen. Opiskelijan ohjaus- ja tukitoimien lähtökohtana on, että opiskelija otetaan huomioon yksilönä ja että häntä ohjataan.

Opiskelun henkilökohtainen suunnittelu on yksi tapa tukea opiskelijaa opintojen etenemisessä, ammattiosaamisen näytön suunnittelussa ja suorittamisessa sekä ammattitaidon kehittämisessä. Yksilöllinen näyttö suunnitellaan niin, että opiskelijan vahvuudet ja tuen tarve otetaan huomioon tinkimättä kuitenkaan ammattitaitovaatimuksista. Opiskelijat, joilla on erilaisia oppimistyyliä tai oppimisvaikeuksia, hyötyvät siitä, että näytön suunnittelu kytkeytyy osaksi opiskelijan henkilökohtaista opiskelusuunnitelmaa (HOPS), jossa oppimisen yksilölliset erot voidaan ottaa huomioon esimerkiksi

- antamalla aikaa opiskelijan oppimiselle
- osittamalla näyttö

- valitsemalla näyttöpaikaksi tilanteen mukaan oppilaitos tai työpaikka
- tarjoamalla vaihtoehtoisia tapoja näyttöä, esimerkiksi kirjallisen osuuden suullinen täydentäminen
- antamalla näytön aikana ohjausta
- mukauttamalla tarvittaessa tavoitteita (erityisopiskelijat).

Ohjaus- ja tukitoimet ovat osa normaalia opetusta. Opettajan tai työpaikkaohjaajan tulee opetus- ja ohjaustyöhön sisältyen tarkistaa, onko opiskelija ymmärtänyt opetetun asian, selittää epäselväksi jääneet asiat uudelleen eri tavalla, tuoda esille opiskelijan vahvuuksia, kannustaa häntä itsearviointiin ja tukea opiskelijaa oman osaamisensa kehittämisessä.

3 Näytön arviointi

Ammattiosaamisen näyttöjen kehittämisen lähtökohtana on ollut lisätä koulutuksen työelämävastaavuutta ja saada työelämän edustajat entistä enemmän mukaan ammattitaidon arviointiin. Tästä syystä ammattiosaamisen näytön arviointiin osallistuvat yleensä opettaja, työelämän edustaja ja opiskelija.

Opiskelijan näkökulmasta kaikkien kolmen osapuolen osallistuminen arviointikeskusteluun on suositeltavaa. Kokemusten perusteella opiskelijat arvostavat työelämän edustajien antamaa arviota.

Ammattiosaamisen näytössä arvioidaan kunkin ammatillisen opintokokonaisuuden keskeistä, työn tekemisen kannalta oleellista osaamista. Keskeisen osaamisen määrittämisessä ovat tukena kansalliset ammattiosaamisen näyttöaineistot. Opiskelijan arvioinnissa käytettävät arvioinnin kohteet ja arviointikriteerit on määrätty opetussuunnitelman perusteissa.

4 ERILAISEN OPPILAAN NÄYTTÖ

Erityisopiskelija arvioidaan näytöissä kuten muutkin (T1-K5). Jos opiskelija ei tule selviytymään T1:n tasolle, tulee hänen näyttönsä mukauttaa. Tavoitteet näyttöön laaditaan silloin yksilöllisesti opiskelijan kykyjen ja taitojen mukaan. Arviointi annetaan tällöin sanallisena.

Jos erityisopiskelija kykenee saavuttamaan näy töissä normaalin arvosanan, ei hänen näytössään tavoitteita mukauteta, mutta opiskelijaa ohjataan ja opetetaan ennen näyttöä niin, että hän onnistuu näy töissä. Erityisopiskelija voi tarvita enemmän etukäteisharjoittelua ja ohjausta kuin muut. Opiskelijan ohjaaminen ja tukeminen perustuu opiskelijatuntemukseen ja on luontevaa jatkoa hänen muille tukitoimilleen, joita hän on saanut opiskelunsa aikana.

4.1 Erilaisen oppijan yksilölliset tarpeet

Kun näytöt suunnitellaan ottaen huomioon erilaisten oppijoiden yksilölliset tarpeet, palvelee näyttöjärjestelmä jokaista opiskelijaa. Erilaisten oppijoiden huomioon ottaminen näytön eri vaiheissa on hyödyksi kaikille opiskelijoille.



KUVIO 1. Erilaiselle oppijalle sopiva näyttö

4.2 Erityisopetuksen tarpeen selvittäminen

Opiskelun alkuvaiheessa on tärkeää saada opiskelijoista sellaista tietoa, joka auttaa mahdollisimman pian löytämään ne opiskelijat, jotka tarvitsevat tukea heti opiskelun alussa. Ns. nivelvaihe on avainasemassa.

- Opintojen alkamisesta on kulunut 2 – 3 viikkoa
- Lähettävistä oppilaitoksista ovat mukana opinto-ohjaajat, erityisopettajat ja rehtorit
- Ammattioppilaitoksista ovat mukana ryhmänohjaajat, opinto-ohjaajat, rehtorit ja opiskelijahuolto
- Henkilökohtainen tiedonsiirto opettajalta opettajalle

4.3 Erityisopetusta ja muuta tukea tarvitsevien opiskelijoiden nimeäminen

Erityisopiskelija nimetään yksikössämme seuraavien periaatteiden mukaan:

- Äidinkielen testissä menestyminen (testi tehdään kaikille opiskelijoille)
- Matematiikan testit
- Osastopalaverit
 - Ajankohta viikko 5
 - Paikalla kaikki osaston opettajat ja opiskelijahuoltoryhmä (kuraattori, koulutuspäällikkö, terveydenhoitaja, opiskelija-asuntolan hoitaja, opinto-ohjaaja, yksilöllinen opettaja)
 - Käydään läpi testien tulokset opiskelijoittain
 - Tarkastellaan yleistä tasoa ja yksittäisten opiskelijoitten tuloksia
 - Käydään keskustelua erityisopiskelijoista ja tukitoimista
 - Vedetään yhteen eri tahoilta tullut informaatio

Aina pitää muistaa ammatillisesta koulutuksesta annettu laki 630/98 § 20: Opetussuunnitelman perusteiden mukaisen arvioinnin on aina kuitenkin oltava mahdollista, mikäli opiskelijan edistyminen sitä edellyttää.

5 MALLI NÄYTÖSTÄ

Kansallinen näyttöaineisto: Autoalan perustutkinto

5.1 POHJUSTUS (5 ov)

5.1.1 Näytön kuvaus

Nämä näyttöä koskevat ohjeet kohdistuvat autokorinkorjauksen perustutkinnon autokorinkorjauksen koulutusohjelman opintokokonaisuuteen 17, Pohjustus, 5 ov. Opintokokonaisuuden keskeinen sisältö on pohjustus ja tiivistys, joiden tavoitteet ovat:

Koritinauksen, sauman tiivistyksen ja automaalauksen perustekniikka:

- materiaalit
- tilat
- välineet
- työkalut
- työmenetelmät.

Työturvallisuus ja taloudellisuus:

- henkilökohtaiset suojaimet
- jätteiden lajittelu
- materiaalien käyttö.

Työprosessi muodostuu kolarikorjaustöiden yhteydessä suoritettavista saumojen tiivistämisestä, koritinauksesta ja pohjustustöiden tekemisestä.

Omasta ja ympäristön työturvallisuudesta huolehtiminen kuuluu oleellisena osana näyttötehtävään.

5.1.2 Esimerkkejä näytöistä

Opintokokonaisuuteen kohdistuva näyttö voidaan antaa suorittamalla auton korin osan pohjustustyö maalausta varten. Työn tulee vastata mahdollisuuksien mukaan todellista tilannetta. Korin osa voi olla esim. oikaisutyön tai korjauspalan asennuksen jäljiltä. Työ voidaan rajata niin, että se kohdistuu yhteen korin osaan esim. lokasuojaan, oveen, kattoon tai konepeittoon.

Työssä tulee huomioida asiallisen pohjustustyön edellyttämät perustyövaiheet ja materiaalit kuten esim. puhdistusaineet, pohjamaalit, kitit ja saumausaineet sekä välineet, työmenetelmät, suojaus ja työturvallisuus.

Seuraavat esimerkit toimivat ideoinnin sekä suunnittelun malleina ja esimerkkeinä näyttötehtäviä valitessa:

Esimerkki 1

Työn kohteena on auton ovi, johon on vaihdettu pintapelti. Oveen suoritetaan pohjustus eli puhdistus, hionta, kittaus ja pohjamaalaus.

Huomioidaan myös sisäosat, jolloin saumojen tiivistys tulee myös tehtäväksi.

Esimerkki 2

Työn kohteena on oikaistu etulokasuoja, joka on autossa paikallaan. Lokasuojaan suoritetaan pohjustustyö täyteaineilla. Ympäristö ja viereiset osat suojataan.

Esimerkki 3

Työn kohteena on kynnyskotelo, johon on liitetty osalle koteloa uusi pintaosa. Liitoksen saumat kori tinataan. Koritina toimii täyteaineena, tiivistyksenä ja lujitteena.

Esimerkki 4

Työn kohteena on auton takakansi, johon on suoritettu kaarevalle osalle oikaisutyö. Oikaistut kohdat tinataan.

5.1.3 Näyttöympäristön kuvaus

Näyttö voidaan suorittaa työtilassa, joka vastaa korjaamon työolosuhteita. Työtilan on oltava pohjustustöihin soveltuva. Käytettävissä tulee olla pohjustustöihin tarvittavia välineitä, kuten esimerkiksi hiomatukia, hiomakoneita ja kittausvälineitä.

Työturvallisuus täytyy olla toteutettu asiallisesti. Käytettävissä on oltava pölynpoistojärjestelmä ja henkilökohtaisia suojavälineitä. Tarvittavien työvälineiden lisäksi on oltava käytettävien materiaalien toimittajan ohjeet ja käyttöturvallisuustiedotteet, joista löytyy materiaalien käyttö- ja työturvallisuusohjeet.

Näyttö voidaan toteuttaa työpaikalla työssäoppimisen yhteydessä tai oppilaitoksen työssä.

5.1.4 Näytön arviointi

Pohjustus (5 ov)

1. TYÖPROSESSIN HALLINTA	TYYDYTTÄVÄ (T1)	HYVÄ (H3)	KIITETTÄVÄ (K5)
	Opiskelija	Opiskelija	Opiskelija
	*tekee annetut tehtävät ja arvioi itseään ja työnsä onnistumista.	*tekee annetut tehtävät omatoimisesti ja arvioi itseään ja työtään monipuolisesti.	*arvioi ja kehittää työtapojaan.
2 TYÖTEHTÄVIEN HALLINTA	TYYDYTTÄVÄ (T1)	HYVÄ (H3)	KIITETTÄVÄ (K5)
	Opiskelija	Opiskelija	Opiskelija
	*suorittaa korintinauksen oikeissa kohteissa. *suorittaa saumojen tiivistykset pohjustuksen jälkeen ennen pintamaalauksen suorittamista.	*suojaa työkohteen ennen pohjustustyön aloittamista. *suorittaa lievien vauriokohtien kittaus- ja hiontatöitä. *ruiskuttaa pohjatuotteita vaatimattomiin kohteisiin.	*huolehtii työkohteen suojaamisesta lisätöiden välttämiseksi. *ruiskuttaa ruosteenesto- ja hiomamaaleja pieniin kohteisiin sekä hallitsee ruiskun perussäädön. *huoltaa käyttämänsä työvälineet ja tarvittaessa kunnostaa ne.
3. TYÖN PERUSTANA OLEVAN TIEDON HALLINTA	TYYDYTTÄVÄ (T1)	HYVÄ (H3)	KIITETTÄVÄ (K5)
	Opiskelija	Opiskelija	Opiskelija
	*nimeää pohjustustöissä tavallisesti käytettävien työvälineiden nimet. *selostaa työsuorituksen kulun käyttäen pääosin alan käsitteistöä.	*tuntee automaalauksen perustekniikkaa. *tietää tinapohjustuksen merkityksen korintinauksen onnistumiseen. *tietää saumojen tiivistämisen työjärjestyksen. *osaa tarvittaessa etsiä lisätietoja käytettävistä maaliaineista ohjekansioista.	*tuntee automaalauksen perustekniikan työvaiheet ja työmenetelmät. *tuntee automaalauksessa käytettävät perusmateriaalit, tilat ja välineet. *ymmärtää esikäsitteilytöiden, pohjustuksen ja puhdistuksen merkityksen työn lopputuloksen kannalta.
4. TYÖTURVALLISUUDEN HALLINTA	TYYDYTTÄVÄ (T1)	HYVÄ (H3)	KIITETTÄVÄ (K5)
	Opiskelija	Opiskelija	Opiskelija
	*käyttää henkilökohtaisia suojavälineitä. *ottaa työssään huomioon työturvallisuuden ja tietää ensiapuvälineiden sijainnin sekä hätäpoistumistiet.	*pyrkii suorittamaan työnsä työturvallisuusohjeita ja -määräyksiä noudattaen. Hän tuntee esimerkiksi pohjustustöissä käytettäviä materiaalien turvallisuusmerkitöitä.	*suorittaa työnsä työturvallisuusohjeita ja -määräyksiä noudattaen huomioiden myös muut työntekijät kuten kohdeimurin käyttö. *valitsee työhönsä työturvalliset työmenetelmät ja -laitteet. *tietää käyttöturvallisuustiedotteiden sijainnin ja ymmärtää niiden tarkoituksen.

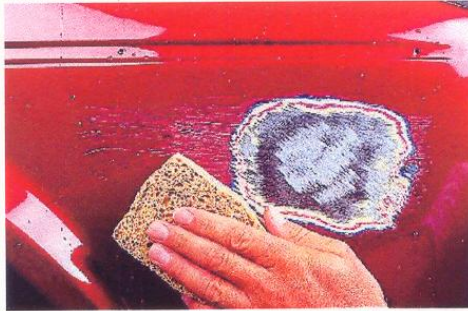
5. YDINOSAAMINEN	TYYYDYTTÄVÄ (T1)	HYVÄ (H3)	KIITETTÄVÄ (K5)
	Opiskelija	Opiskelija	Opiskelija
	*noudattaa työaikoja. *työskentelee ryhmän jäsenenä. *kommunikoi tarvittaessa työpaikkansa asiakkaiden, esimiestensä ja työ-kavereittensa kanssa.	* kommunikoi autokorin-korjaamon asiakkaiden, esimiestensä ja työka-vereittensa kanssa, erilaisissa vuorovaikutustilanteissa.	* on valmiudet kommuni-koida luontevasti autoko-rinkorjaamon asiakkai-den, esimiestensä ja työ-kavereittensa kanssa. *ottaa muut huomioon töissään.
6. YHTEISET PAINOTUKSET	TYYYDYTTÄVÄ (T1)	HYVÄ (H3)	KIITETTÄVÄ (K5)
	Opiskelija	Opiskelija	Opiskelija
	* pyrkii toimimaan ympäristöyönteisesti. Hän selviytyy ohjattuna pohjustustöistä syntyneiden ongelmajätteiden lajittelusta.	* toimii ympäristöyönteisesti. Hän selviytyy pohjustustöistä syntyneiden ongelmajätteiden lajittelusta.	* toimii omatoimisesti ja ympäristöyönteisesti. Hän kykenee lajittelemaan pohjustustöistä syntyneet jätteet oikein. *osaa toimia taloudellises-ti.

NÄYTTÖARVOSANAN DOKUMENTOINTILOMAKE

Opintokokonaisuus					
Opiskelija	Sukupuoli		Oppilaitos		
	<input type="checkbox"/> nainen	<input type="checkbox"/> mies			
Tutkinto / Koulutusohjelma / Ryhmä					
Arviointikohteet	Osanäytön 1 arviointi	Osanäytön 2 arviointi	Osanäytön 3 arviointi	Osanäytön 4 arviointi	Opintokokonaisuuden kokonaisuuden näyttö / kokonaisarviointi
1. Työprosessin hallinta					
2. Työtehtävän hallinta					
3. Työn perustana olevan tiedon hallinta					
4. Työturvallisuuden hallinta					
5. Ydinosaaminen					
6. Yhteiset painotukset					
OPINTOKOKONAISUUDEN NÄYTTÖARVOSANA					
Näytön kuvaus					
Näytön arvioinnin ajankohta					
Opiskelijan opintojen vaihe näytön toteuttamishetkellä	<input type="checkbox"/> 1. lk	<input type="checkbox"/> 1. lk	<input type="checkbox"/> 1. lk	<input type="checkbox"/> 1. lk	<input type="checkbox"/> 1. lk
	<input type="checkbox"/> 2. lk	<input type="checkbox"/> 2. lk	<input type="checkbox"/> 2. lk	<input type="checkbox"/> 2. lk	<input type="checkbox"/> 2. lk
	<input type="checkbox"/> 3. lk	<input type="checkbox"/> 3. lk	<input type="checkbox"/> 3. lk	<input type="checkbox"/> 3. lk	<input type="checkbox"/> 3. lk
(lk=lukukausi)	<input type="checkbox"/> 4. lk	<input type="checkbox"/> 4. lk	<input type="checkbox"/> 4. lk	<input type="checkbox"/> 4. lk	<input type="checkbox"/> 4. lk
	<input type="checkbox"/> 5. lk	<input type="checkbox"/> 5. lk	<input type="checkbox"/> 5. lk	<input type="checkbox"/> 5. lk	<input type="checkbox"/> 5. lk
	<input type="checkbox"/> 6. lk	<input type="checkbox"/> 6. lk	<input type="checkbox"/> 6. lk	<input type="checkbox"/> 6. lk	<input type="checkbox"/> 6. lk
Näytön suorituspaikka	<input type="checkbox"/> työpaikalla työssäoppimisjaksolla	<input type="checkbox"/> työpaikalla työssäoppimisjaksolla	<input type="checkbox"/> työpaikalla työssäoppimisjaksolla	<input type="checkbox"/> työpaikalla työssäoppimisjaksolla	<input type="checkbox"/> työpaikalla työssäoppimisjaksolla
	<input type="checkbox"/> muulla työpaikalla	<input type="checkbox"/> muulla työpaikalla	<input type="checkbox"/> muulla työpaikalla	<input type="checkbox"/> muulla työpaikalla	<input type="checkbox"/> muulla työpaikalla
	<input type="checkbox"/> oppilaitoksessa	<input type="checkbox"/> oppilaitoksessa	<input type="checkbox"/> oppilaitoksessa	<input type="checkbox"/> oppilaitoksessa	<input type="checkbox"/> oppilaitoksessa
	<input type="checkbox"/> jossakin muualla	<input type="checkbox"/> jossakin muualla	<input type="checkbox"/> jossakin muualla	<input type="checkbox"/> jossakin muualla	<input type="checkbox"/> jossakin muualla
Näyttöpaikka (nimi)					
Näytön arvosanasta päätti					<input type="checkbox"/> opettaja
					<input type="checkbox"/> opettaja ja työelämän edustaja
					<input type="checkbox"/> opettaja ja joku muu

6 Pohjustus, työohjeet

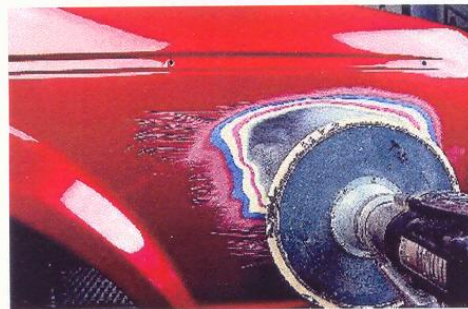
(Seuraavassa on suorituksen malliohjeet, Standox)



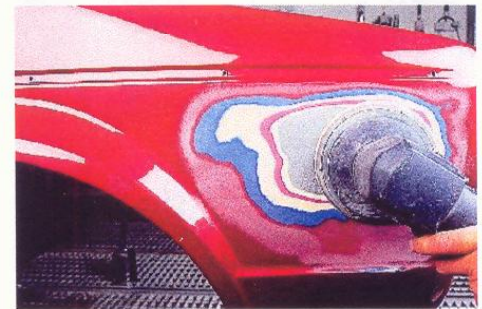
Pese vauriokohta puhtaalla sienellä
Suorita tarvittavat suojaukset



Poista rasva huolellisesti rasvan- ja
silikonin poistoaineella. Muista myös
käsiteltävän pinnan kuivaus.



Hio vauriokohta pyörivin liikkein
keskeltä reunoihin päin kuivahioma-
paperilla P 80



Epäkeskohionta karkeudella P80
Lopullinen hionta karkeudella P 120
tai P 150

**POISTA HIOMAPÖLY PERUSTEELLI-
SESTI**

LIUOTINAINE KOE

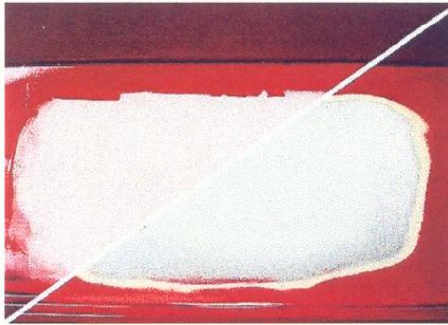
Liutinaine koe kertoo, onko kyseessä termoplastinen tehdasmaalaus. TPA vaatii omat toimenpiteet eristyksen vuoksi.



Levitä käsiteltävälle pinnalle 2k-Ohennetta ja anna vaikuttaa n. yhden Minuutin ajan.



Jos tehtaan pohja- ja pintamaali liukenevat. kyseessä on TPA .



Hio vanha polyesterikitti ehdottomasti paljaaseen metallipintaa saakka. Suorita eristäminen maalivalmistajan ohjeiden mukaan. Eristetyn TPA päälle voidaan suorittaa normaali polyesteri kitkaus

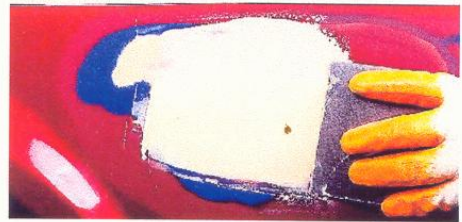


Polyesterilastakittauksen jälkeen kun pinta huokoseton, ruiskuta pinnalle ruiskukitti tai fuller maalivalmistajan ohjeiden mukaan

JOS KYSEESSÄ EI OLE TPA. MAALAUUS JATKA NÄILLÄ OHJEILLA



Poista 2K-ohenne huolellisesti rasvan- ja silikoninpoistoaineella. Muista myös kuivaus.



Suurita polyesterilastakittaus.



Kuivahio korjauskohta tasaiseksi karkeudella P80- P150 konetta tai hiomatukea käyttäen



Kittaa uudelleen tai ruiskuta ruiskukitillä, jos tarpeen.



Kuivahio korjauskohta tasaiseksi karkeudella P150-P240 konetta tai hiomatukea käyttäen.



Hio vauriokohta ja sen ympärys kevyesti epäkeskhiomakoneella P 180- P240



Poista hiomapöly perusteellisesti ilmapillillä ja liina apuna käyttäen.



Vauriokohta pitää olla nyt sileä ja huokoseton



Poista rasva ja pöly rasvan ja silikoninpoistoaineella. Uusi tarvittaessa suojaus.

Ruiskuta 2k -täytemaali maalinvalmistajan ohjeiden mukaan.

7 Yhteenveto

Jokainen tutkinnon suorittaja on henkilönä aina myös (toisista poikkeava) erilainen oppija. Kaikilla on yksilöllinen tapa oppia uusia asioita ja käsitellä oppimaansa. Joillekin aikuiselle oppimistilanteet ovat jo itsessään uusia kokemuksia, joihin voi liittyä erilaisia pelkoja. Monilla saattaa olla pitkä aika siitä, kun he ovat edellisen kerran olleet oppimista vaativassa tilanteessa oppilaitosympäristössä. Aikaisemmat, ikävät koulukokemukset ovat ehkä aiheuttaneet pelkoja ja huonommuuden tunteita, jotka myöhemmin vaikeuttavat oppimista.

Opiskelijan todellisen osaamisen korostuminen haastaa opettajan miettimään sitä, kuinka opiskelija saataisiin oppimaan ja ymmärtämään. Opiskelija on pakko kohdata yksilönä, on mietittävä erilaisia opiskelutyyliä ja oppimisympäristöjä. Perinteisiin opetus- ja arviointikäytäntöihin verrattuna keskeinen ero on nimenomaan siinä, että opiskelijan osaamattomuus halutaan esille jo näyttöön valmistauduttaessa, ei siinä vaiheessa, kun arviointia suoritetaan. Tämä merkitsee myös sitä, että näyttöä varten on harjoiteltava työn tekemistä entistä enemmän.

Varsinkin erityistä tukea tarvitsevien opiskelijoiden kohdalla korostuu se, että näyttöpaikkojen valintaa suunnataan opiskelijan tarpeiden mukaan. Opettajat pyrkivät varmistamaan, että ainakin opiskelijan ohjaus on hyvin hoidettu. Opettajan rooli korostuu entisestään erityisopiskelijoiden näyttöjen ohjauksessa. Opettajan täytyy käydä työpaikoilla useammin, soittaa useammin ja kouluttaa työpaikkaohjaajaa. Toteuttamisessa tulee erityisen selvästi esille opettajien pyrkimys toimia ammatillisen koulutuksen laadun varmistajina. Työpaikkaohjaajien persoonallisuus, hyvä koulutus ja perehdyttäminen saattavat osaltaan toimia laadunvarmistuskeinoina, mutta työssäoppimisen laadun takeeksi ei riitä työpaikkaohjaajien laadukkuus. Laadukas oppimisympäristö edellyttää koko työyhteisöitä suopeutta työssäoppijoita ja näyttäjiä kohtaan.

7.1 Palautteen merkitys

Huono palaute	Hyvä palaute	Hyvän palautteen tunnusmerkit
luo puolustusasenteen ja vastakkainasettelun	luottamusta ja yhteistyötä synnyttävä; kohdistuu parannuksiin	<ul style="list-style-type: none"> • sovi tilanne, jolloin asiasta keskustellaan • ota ohjattavan tunteet huomioon
ei lisää osaamista	lisää osaamista	<ul style="list-style-type: none"> • huomio ”taitoon” ei ”persoonaan” • muodosta selkeä kuva halutusta taidosta, tee parannusesitys
heikentää itseluottamusta ja itsetuntoa	parantaa luottamusta omiin kykyihin ja mahdollisuuksiin	<ul style="list-style-type: none"> • asenne on, että ”rakennetaan” ja ”mallinnetaan” vs. ”puute” ja ”korjataan”
jättää henkilön arvailemaan	määrittele ”missä olen nyt” ja ”mihin suuntaan seuraavaksi”	<ul style="list-style-type: none"> • tee tarkistusky-symyksiä; pyydä ohjattavalta yhteenvetoa • yhteisen suunnitelman luominen
henkilö kokee tulleensa tuomituksi	henkilö kokee tulleensa autetuksi	<ul style="list-style-type: none"> • pyydä ensin ohjattavaa arvioimaan omaa suoritustaan • tarjoa tukea myös tulevaisuudessa

7.2 Mihin on erityisesti kiinnitettävä huomiota

Erilainen oppija tarvitsee tukea näyttöprosessin kaikissa vaiheissa. Autokorinkorjaus on vaikea ala ja tehtävä saattaa tuntua ilman tukea toivottomalta. Onnistunut näyttö on nuoren kehittymisen ja itsetunnon kasvun kannalta tärkeitä.

Valmentaminen kaikenlaisilla ohjeilla ja mahdollinen yhteys jopa oppilaan vanhempiin tulee ottaa huomioon. Oppilaitoksen on annettava tuki, jonka se pystyy antamaan oppilashuollon ja oppilastovereidenkin taholta on kannustavaa.

Työpaikalla erilaisen oppijan perehdytykseen on kiinnitettävä erityistä huomiota. Työtoverit ja työpaikka on oltava mahdollisuuksien mukaan sellaisia, että opiskelija tuntee olonsa turvalliseksi. Ohjeiden on oltava selkeitä ja kannustavia. Kertaus ja opitun varmistaminen takaavat erilaisellekin oppijalle onnistuneen näytön.

Toivon, että laatimani opetuspaketti auttaisi näyttöjen vastaanottajia ymmärtämään erilaisia oppijoita näyttöjen suorittajina ja myös parantaisi erilaisten oppijoiden mahdollisuuksia antamaan onnistuneita näyttöjä.

Lähteet

Ammattiosaamisen näytöt käyttöön. 2006. Opetushallitus.

Erityisopetussuunnitelma. 2005. Oulun seudun ammattiopisto, Haukiputaan yksikkö.

Jarmo Salo. 2004. Aihe-projekti. Opetushallitus.

Maalausopas. 2005. Moniste. Standox Oy.

Opas ammatilliseen peruskoulutukseen..2004. Näyttöprojekti. Opetushallitus.

Seija Rasku. Opetusministeriön puheenvuoro. ESR-vaikuttavuusseminaari. 2006.