

---

# TOIMITAAN YHDESSÄ TALLILLA

Työskentelyopas Lasten ja nuorten kuntoutuskoti Himaharjulle

---

**Minna Honkanen  
Kati Janttonen  
Merja Manner**

**Opinnäytetyö**

**Sosionomi (AMK)**



Koulutusala Sosiaali-, terveys- ja liikunta-ala	
Koulutusohjelma Sosiaalialan koulutusohjelma	
Työn tekijä(t) Honkanen Minna, Janttonen Kati ja Manner Merja	
Työn nimi Toimitaan yhdessä tallilla. Työskentelyopas Lasten ja nuorten kuntoutuskoti Himaharjulle.	
Päiväys 14.10.2010	Sivumäärä/Liitteet 47/5 +opas 36
Ohjaaja(t) Pohjolainen Auli	
Toimeksiantaja/Yhteistyökumppani(t) Lasten ja nuorten kuntoutuskoti Himaharju	
<p>Tiivistelmä</p> <p>Opinnäytetyönä tuotettiin opas Lasten ja nuorten kuntoutuskoti Himaharjulle. Toiminnallisessa opinnäytetyössä suunniteltiin ja kehiteltiin tuotteistamisprosessia käyttäen ”Toimitaan yhdessä tallilla” -työskentelyopas. Opas on tarkoitettu Himaharjun työntekijöiden ja Himaharjun nuorten yhteiseen käyttöön.</p> <p>Opinnäytetyömme tavoitteena on kehittää Himaharjun tallitoimintaa sosiaalipedagogisen hevostoinnin periaatteita soveltaen. Opinnäytetyön tavoitteena on lisäksi auttaa Himaharjun yhteisöä yhtenäistämään heidän tapojaan toimia tallilla. Himaharjussa opasta voidaan käyttää näiden tavoitteiden saavuttamiseksi. Lisäksi opasta voidaan käyttää Himaharjun uusien työntekijöiden ja nuorten perehdyttämisessä yhteisölliseen tallitoimintaan. Opas sisältää yleistietoa hevosista ja niiden kanssa toimimisesta. Oppaassa on kuvattu yhteisöllisessä tallitoiminnassa sovellettavan lähestymistavan, sosiaalipedagogisen hevostoinnin, periaatteet.</p> <p>Tuotekehittelyprosessi alkoi tuotteen kehittämistarpeen tunnistamisella. Apuna käytettiin ryhmähaastattelua Himaharjun työntekijöille ja avointa kyselyä Himaharjun nuorille. Ideavaiheessa sovellettiin benchmarking-menetelmää oppaan sisällön suunnittelussa. Benchmarking on hyviltä esikuvilta oppimisen menetelmä. Hyvien käytäntöjen löytämiseksi tehtiin teemahaastattelut kolmelle sosiaalipedagogisen hevostoinnin koulutuksen käyneelle henkilölle. Haastateltavat henkilöt toteuttavat sosiaalipedagogista hevostointia lastensuojeluyksikön toiminnassa.</p> <p>Luonnosteluvaiheessa perehdyttiin sosiaalipedagogiikan ja sosiaalipedagogisen hevostoinnin lähestymistapoihin. Opas kehiteltiin teoretiedon, Himaharjun käytäntöjen ja teemahaastatteluista saadun tiedon avulla. Opas viimeisteltiin Himaharjussa tehdyn väliarvioinnin pohjalta.</p>	
Avainsanat Sosiaalipedagogiikka, sosiaalipedagoginen hevostointi, yhteisöllinen tallitoiminta, nuoret, työyhteisö, tuotteistaminen, opas	

Field of Study Social Services, Health and Sports			
Degree Programme Degree Programme in Social Services			
Author(s) Honkanen Minna, Janttonen Kati and Manner Merja			
Title of Thesis Working together at stable. Handbook for Himaharju rehabilitation home for children and youth.			
Date	14.10.2010	Pages/Appendices	47/5 + handbook 36
Supervisor(s) Pohjolainen Auli			
Project/Partners Himaharju rehabilitation home for children and youth			
<p>Abstract</p> <p>The handbook for Himaharju rehabilitation home for children and youth was produced as a part of thesis. In this functional thesis we designed and developed the “Working together at stable” - handbook by using productization process. The handbook is intended for the employees and youth of Himaharju, for their common use.</p> <p>The aim of our thesis was to develop the activity at Himaharju stable by applying the principles of socio-pedagogical horse activity. An additional the aim of our thesis was to help Himaharju community to unify their manners of working at the stable. The handbook can be used in Himaharju to reach these aims. The handbook can also be used to familiarize Himaharju’s new employees and youth with communal activities at the stable. The handbook includes general information about horses and working with them. The handbook also describes the principles of socio-pedagogical horse activity which is a method that is applied in communal activities at stable.</p> <p>The productization process began with recognizing the needs to develop a product. To help with this we used group interview for the employees of Himaharju and an open questionnaire for the youth of Himaharju. The benchmarking method was applied at the idea phase to design the contents of the handbook. Benchmarking is a method for learning from the best role model. To find good practices, theme interviews were made for three persons who had an education in socio-pedagogical horse activity. Persons who were interviewed practiced socio-pedagogical horse activity in their work at a child protection unit.</p> <p>At the product’s sketching phase, we familiarized ourselves to the methods of social pedagogy and socio-pedagogical horse activity. The handbook was developed with the help of information which was received from theory, Himaharju’s practices and theme interviews. The handbook was finished relying on evaluation made in Himaharju.</p>			
<p>Keywords</p> <p>Social pedagogy, socio-pedagogical horse activity, communal activity at stable, youth, work community, productization, handbook</p>			

## SISÄLTÖ

### TIIVISTELMÄ

### ABSTRACT

1	JOHDANTO.....	6
1.1	Himaharjun kuvaus.....	7
1.2	Opinnäytetyön tarkoitus ja tavoitteet.....	9
1.3	Opinnäytetyöprosessin kulku.....	11
2	KEHITTÄMISTARPEEN TUNNISTAMISEN VAIHE.....	13
2.1	Himaharjun työntekijöiden alkukartoitushaastattelu.....	13
2.2	Himaharjun nuorten kysely.....	15
3	IDEAVAIHE.....	17
3.1	Haastateltavien valinta.....	18
3.2	Asiantuntijahaastatteluiden toteutus.....	20
3.3	Aineiston analysointi.....	22
3.4	Asiantuntijahaastatteluiden tulokset.....	22
3.5	Asiantuntijahaastatteluiden ja nuorten kyselyjen tulosten esittely Himaharjussa.....	25
4	LUONNOSTELUVAIHE.....	28
4.1	Sosiaalipedagogiikka.....	28
4.2	Sosiaalipedagoginen hevostoiminta.....	31
4.3	Tavoitteellinen kasvatustoiminta.....	33
5	KEHITTELYVAIHE.....	35
5.1	Oppaan laatiminen.....	35
5.2	Viimeistelyvaihe.....	36
5.3	Valmiin oppaan rakenne ja perustelut.....	37
6	ARVIOINTI.....	40
6.1	Opinnäytetyöprosessin vaiheiden arviointia.....	41
6.2	Ammatillinen kasvu opinnäytetyöprosessin aikana.....	44
	LÄHTEET.....	46

### LIITTEET

- Liite 1 Haastattelurunko Himaharjun työntekijöiden ryhmähaastatteluun
- Liite 2 Kyselylomake Himaharjun nuorille
- Liite 3 Haastattelurunko asiantuntijahaastatteluihin
- Liite 4 Lupa haastatteluaineiston käyttöön
- Liite 5 Yhteenveto asiantuntijahaastatteluiden tuloksista
- Liite 6 Toimitaan yhdessä tallilla -opas

## 1 JOHDANTO

Hevosen käytöllä on pitkät perinteet syrjäytymisen ehkäisyssä ja sosiaalisessa kuntoutuksessa (Sosiaalipedagoginen hevostoiminta 2010). Mielenkiinto hevostoimintaa kohtaan on kasvanut ja sosiaalipedagogisen hevostoiminnan kysyntä lisääntynyt yhteiskunnassa (Hyvätti 2009a, 82). Tietoisuus sosiaalipedagogisen hevostoiminnan vaikutuksista on levinnyt Suomessa Turun yliopiston, Kuopion yliopiston ja Ypäjän hevosopiston yhteistyössä järjestämän täydennyskoulutuksen myötä (Sosiaalipedagoginen hevostoiminta 2010).

Sosiaalipedagoginen hevostoiminta soveltuu käytettäväksi monenlaisten asiakasryhmien kanssa. Oma kiinnostuksemme kohdistuu lasten ja nuorten parissa tehtävään työhön, sillä lasten ja nuorten pahoinvointi on lisääntynyt ja se näkyy voimakkaimmin raskaimpien erityisryhmien asiakkuuksissa. Raskaimpien erityispalvelujen (lasten- ja nuorisopsykiatrian, erityisopetuksen ja lastensuojelun sijoitukset kodin ulkopuolella) asiakkuudet ovat jopa nelinkertaistuneet 1990-luvun alusta. (Ks. Rimpelä 2008, 67.) Yleiset palvelut ja etuudet, kuten esimerkiksi sosiaalityö, kasvatus- ja perheneuvonta sekä kotipalvelut, eivät sellaisenaan riitä ehkäisemään erityistä tukea vaativien tilanteiden syntymistä eivätkä ratkaisemaan kaikkia lasten ja nuorten vaikeuksia (Raunio 2000, 27).

Suomessa nuorten yhteenkuuluvuuden tunne ystäväpiiriin, harrastuksiin ja suomalaiseen yhteiskuntaan tiedetään olevan laskusuunnassa (Myllyniemi 2009, 129). Lasten ja nuorten ongelmat ja vaikeudet ovat entistä monimuotoisempia, eikä niihin aina pystytä vastaamaan perinteisiä työmenetelmiä käyttäen. Tämän vuoksi uusia, toimivampia keinoja lasten ja nuorten auttamiseksi ja syrjäytymisen ehkäisemiseksi tullaan tarvitsemaan yhä enemmän. (Hyvätti 2009b, 8.) Tämän perusteella halusimme rajata opinnäytetyömme käsittelemään sosiaalipedagogista hevostoimintaa juuri lastensuojelun työkentällä.

Opinnäytetyömme raportti etenee siten, että ensin esitellään toimeksiantajamme Himaharju alaluvussa 1.1. Tämän jälkeen kerrotaan opinnäytetyön tarkoitus ja tavoitteet alaluvussa 1.2. Tuotteistamisprosessin vaiheet esitellään alaluvussa 1.3, koska opinnäytetyömme etenee tuotteistamisprosessin vaiheiden mukaan luvuissa 2–5. Lopuksi, luvussa 6, arvioimme opinnäytetyöprosessin onnistumista.

## 1.1 Himaharjun kuvaus

Lasten ja nuorten kuntoutuskoti Himaharju (kuvio 1) aloitti toimintansa perhekotina vuonna 1999. Lasten ja nuorten kuntoutuskoti Himaharju on yksityinen, yhteensä 17-paikkainen lastensuojelulaitos, joka on tarkoitettu 7–18-vuotiaille huostaan otetuille lapsille ja nuorille. (Lasten ja nuorten kuntoutuskoti Himaharju.) Opinnäytetyössämme käytämme jatkossa Lasten ja nuorten kuntoutuskoti Himaharjusta nimeä Himaharju ja Himaharjun asiakkaista käsitettä nuoret. Puhumme raportissa Himaharjun vanhemmista, joilla tarkoitamme Himaharjun perustajia, Terttu ja Kari Röntystä.



KUVIO 1. Himaharju (Himaharjun kuva-arkisto 2010)

Himaharju sijaitsee Kiuruvedellä 17 kilometrin päässä taajamasta. Himaharjulla on asuntoja lisäksi Kiuruvedellä ja lisäalassa jälkihuoltoa varten. Himaharjun työyhteisö koostuu 13 vakituisesta työntekijästä, jotka ovat pääasiassa sosiaali- ja terveysalan ammattilaisia. Työntekijöistä 11 osallistuu Himaharjun tallitoimintaan. Himaharjun palveluita sijais- ja jälkihuollon lisäksi ovat muun muassa kriisihoito sekä perheinterventiot ja perhekuntoutus. (Lasten ja nuorten kuntoutuskoti Himaharju. Palvelut ja erityisosaaminen.)

Kriisihoito antaa mahdollisuuden traumaattisen kokemuksen kohtaamiseen siten, että kokemukseen liittyvä psyykinen kipu ei olisi sietämätöntä (Castrén, Helistö, Kämäräinen & Sahi 2009). Kriisihoito toteutetaan Himaharjussa ostopalveluna. Kriisihoitoa tarvitaan silloin, kun nuorta kohtaa äkillinen tilanne, jossa tarvitaan ulkopuolista ammattiapua. (Röntynen 20.9.2010.) Perheinterventio on työtapana, jossa tarkastellaan lasten tilannetta yhdessä vanhempien kanssa, vanhemmuutta kunnioittaen (Beardslee & Solantaus 2010). Himaharjussa perheinterventiota toteutetaan joko avohuollon palveluna tai perheille, joiden lapset asuvat Himaharjussa (Röntynen 20.9.2010). Perhekuntoutus on toiminnallinen työmuoto, jonka tavoitteena on lapsiperheen voi-

mavarojen ja arjen suunnitelmallinen tukeminen, sekä vanhemman ja lapsen välisen vuorovaikutuksen kehittäminen (Ensi- ja turvakotien liitto ry 2006). Perhekuntoutus Himaharjussa tarkoittaa sitä, että kuntoutettava perhe tulee asumaan Himaharjuun joksikin ajaksi. Aikaa ei voida etukäteen määrittellä tarkemmin, koska perheen tilannetta ei voida tietää etukäteen. (Röntynen 20.9.2010).

Himaharjun toiminta pohjautuu perheterapeuttiseen ajatteluun sekä voimavara- ja ratkaisukeskeiseen arkeen. Perheterapia on tietoinen ja ammatillinen suuntaus ja menetelmä tutkia, hoitaa ja ymmärtää perheen sisäisessä vuorovaikutuksessa ja yksittäisillä perheenjäsenillä esiintyviä häiriöitä ja niiden aiheuttamaa kärsimystä (Aaltonen 2009). Voimavarakeskeisyyden lähtökohtana on asiakkaan omakohtainen kokemus ja se, että asiakkaiden toiveet ja pyrkimykset tulee aina ottaa vakavasti. Voimavarakeskeisyyteen kuuluu yhteistyö ja asiakkaan omiin voimavaroihin luottaminen. (Voimavarakeskeinen sosiaalityö 2010.) Ratkaisukeskeinen malli painottaa ratkaisun pääsemistä ja elämän eri vaihtoehtoja, joista jokainen voi valita sopivan. Vaikeimpiinkin elämäntilanteisiin löytyy monia hyviä ja toimivia valintoja. Ratkaisukeskeiseen malliin kuuluu, ettei kukaan muu voi löytää toisen puolesta hänen elämäänsä liittyviä ratkaisuja. (Rouvinen-Kemppinen & Kemppinen 1999, 17.)

Himaharjun toimintaa ohjaavat sosiaalipedagoginen viitekehys ja yhteisökasvatuksen periaatteet (Lasten ja nuorten kuntoutuskoti Himaharju. Toiminta-ajatus). Tavoitteena yhteisökasvatuksessa on siirtää kasvatusyhteisöjen yksilökeskeisyyttä yhteisölliseen suuntaan. Yhteisökasvatuksen tärkeimpänä tuntomerkinä on se, että vertaisryhmällä on tietoinen ja aktiivinen vastuu yhteisön toiminnasta ja hyvinvoinnista. (Raina & Haapaniemi 2007, 29.) Himaharjun arvoja ovat turvallisuus, vastuullisuus, tasa-arvo, oikeudenmukaisuus, yksilöllisyys, yhteisöllisyys, suunnitelmallisuus, järjestelmällisyys, luonnon kunnioittaminen ja taloudellisuus. (Lasten ja nuorten kuntoutuskoti Himaharju. Arvot ja asenteet.)

Hevosharrastus ja tallitoiminta kuuluvat Himaharjun arkeen osana yhteisöllistä ja tavoitteellista kasvatustoimintaa. Himaharjun tallirakennus sijaitsee Himaharjun pihapiirissä, päärakennuksen välittömässä läheisyydessä. Talli on rakennettu vanhaan navettaan, ja siellä on karsinapaikat kuudelle hevoselle. Tallin takana ovat hevosten laidunpaikat sekä ratsastuskenttä. Himaharjun tallitoiminta tukee lasten ja nuorten sosiaalista kasvua ja hyvinvointia. Lähtökohtana on, että hevoset ovat hoitoa ja huolenpitoa tarvitsevia yhteisön jäseniä, joiden hoitoon osa yhteisön aikuisista ja kaikki yhteisön nuoret osallistuvat taidoista riippumatta. (Lasten ja nuorten kuntoutuskoti Himaharju. Toiminnan kuvaus.)



Himaharjussa nuorilla on omat tallipäivät, jolloin he ovat tallilla pareittain tai kolmestaan. Viikonloppuisin tallilla käyvät toisena päivänä tytöt ja toisena päivänä pojat. Tallilla toimiessa huomioidaan nuori yksilönä, pyritään tasapuolisuuteen ja kiinnitetään huomiota turvallisiin toimintatapoihin. Tavoitteena Himaharjussa on, että iltatalli tehdään aina yhdessä nuorten kanssa. Iltatalliin kuuluu karsinoiden siivous, hevosten sisälle ottaminen ja ruokinta, lattian lakaisu sekä muut tallityöt. Ratsastuksenopettaja käy Himaharjussa kolmena päivänä viikossa, jolloin hevosia pääasiallisesti liikutetaan. Ratsastaminen ja hevosilla ajaminen on mahdollista myös muina päivinä tilanteen mukaan. (Hälinen 1.6.2010.)

## 1.2 Opinnäytetyön tarkoitus ja tavoitteet

Opinnäytetyömme on toiminnallinen ja siinä on kvalitatiivisen eli laadullisen tutkimuksen ominaisuuksia. Opinnäytetyömme tavoitteena oli kehittää ja selkiyttää Himaharjun työyhteisön tapaa työskennellä talliympäristössä sosiaalipedagogisen hevostoinnin periaatteita soveltaen. Toikon ja Rantasen (2009, 14) mukaan kehittäminen on konkreettista toimintaa ja sillä tähdätään johonkin selkeästi määritellyn tavoitteen saavuttamiseen. Kehittämisen tarkoituksena on toimintarakenteen tai toimintatavan kehittäminen. Toimintatapaa koskevalla kehittämisellä voidaan tarkoittaa suppeimmillaan yhden työntekijän työskentelyn kehittämistä, mutta sillä voidaan tarkoittaa myös koko organisaation yhteisen toimintatavan selkiyttämistä.

Työyhteisön kehittämisestä saadaan hyötyä niin työyhteisölle kuin yksittäiselle työntekijällekin. Kehittäminen johtaa asioiden parempaan toimivuuteen ja asiakastytyväisyyden lisääntymiseen, johon myös Himaharjussa pyritään. Yritysten ja työyhteisöjen menestymisen kannalta kehittäminen on hyödyllistä, sillä toimivassa työyhteisössä ihmisten osaaminen saadaan käyttöön. (Ks. Multanen, Bredenberg, Koskensalmi, Lauttio & Pahkin 2004, 15.)

Opinnäytetyömme tarkoituksena oli tuottaa opas, jota Himaharjun työntekijät voivat hyödyntää kehittäessään Himaharjun tallitoimintaa sosiaalipedagogisen hevostoinnin periaatteita soveltaen. Opas on tarkoitettu Himaharjun työntekijöiden ja nuorten yhteiseen käyttöön. On tärkeää, että kaikilla työntekijöillä ja nuorilla on yhtenäinen linja tallitoiminnan toteuttamisessa, vaikka tallitoiminta onkin aina aikuisen ohjaamaa ja hänen vastuullaan.

Himaharjun työntekijät saavat oppaasta tietoa, jota he tarvitsevat työskennellessään Himaharjun tallissa ja osallistuessaan yhteisöllisen tallitoiminnan toteuttamiseen. Oppaasta saadulla tiedolla ja taidolla pyritään luomaan työntekijälle ja nuorille myönteistä asennoitumista yhteisöllistä tallitoimintaa kohtaan. Oppaaseen tutustuminen voi auttaa työntekijää ja nuoria myös sitoutumaan Himaharjun yhteisöön. Oppaan läpikäyminen hyödyttää koko työyhteisöä, sillä asiaan tutustumalla teoriatietoa voi olla helpompaa soveltaa käytännön työhön. (ks. Kangas 2007,4.) Nuoret, eli asiakkaat, saavat parhaan hyödyn yhteisöllisestä tallitoiminnasta silloin, kun työntekijät ovat mahdollisimman hyvin sisäistäneet yhteisöllisen tallitoiminnan periaatteet, ja kun heillä on yhtenäinen toimintatapa tallitoiminnan toteuttamisessa.

Oppaan laatimista on ohjannut teoreettisena viitekehyksenä sosiaalipedagoginen lähestymistapa. Tavoitteena sosiaalipedagogisessa työssä on sosiaalisten ongelmien pedagogisen ehkäiseminen ja lievittäminen. Lisäksi päämääränä on vahvistaa ja selkiyttää ihmisen yhteiskunnallista identiteettiä, tukea subjektiutta ja elämänhallintaa sekä edistää osallistumista ja osallisuutta. (Hämäläinen 1999, 66.) Käsittelemme opinnäytetyössämme myös sosiaalipedagogiikkaan pohjautuvaa sosiaalipedagogista hevostoimintaa. Sosiaalipedagogisessa hevostoiminnassa korostuu sosiaalipedagoginen viitekehys eli sosiaalisen kasvun ja hyvinvoinnin tukeminen (Elämyksiä yhteisössä 2008). Sosiaalipedagoginen hevostoiminta tapahtuu hevosen elinympäristössä ja sisältää kaiken hevosiin liittyvän. (Hyvätti 2009c).

Hevostoimintaa voidaan kutsua sosiaalipedagogiseksi hevostoiminnaksi vain silloin, kun yhteisössä on sosiaalipedagogisen hevostoiminnan koulutuksen käynyt henkilö. Tämän vuoksi käytämme oppaassa sosiaalipedagogisen hevostoiminnan lisäksi käsitettä yhteisöllinen tallitoiminta, koska Himaharjussa tallitoimintaa kehitetään yhteisölliseksi tallitoiminnaksi. Yhteisöllistä tallitoimintaa toteutettaessa toimintaa ei voida nimittää sosiaalipedagogiseksi hevostoiminnaksi, vaikka sisällöllisesti toimintaperiaatteet ovat samat. Sosiaalipedagogisen hevostoiminnan koulutus antaa kuitenkin paljon sellaisia valmiuksia tallitoiminnan toteuttamiseen, joita ei voida saavuttaa pelkästään yhteisöllistä tallitoimintaa toteuttamalla. Käsite ”yhteisöllinen tallitoiminta” ei ole yleisesti käytössä oleva käsite, vaan olemme ideoineet sen yhdessä toimeksiantajamme kanssa.

### 1.3 Opinnäytetyöprosessin kulku

Jäsenämme raportissa opinnäytetyön kulkua tuotteistamisprosessin eri vaiheiden mukaan. Tuotteistamisprosessin vaiheet ovat kehittämistarpeen tunnistaminen ja ideavaihe, tuotteen luonnostelu ja kehittäminen sekä viimeistelyvaihe (Jämsä & Manninen 2000, 28). Opinnäytetyöprosessimme kulkua kuvaamme taulukossa 1. Taulukosta ilmenee se, missä vaiheessa mitään osa-aluetta on työstyetty. Aineistonhakua on tapahtunut koko opinnäytetyöprosessin ajan.

TAULUKKO 1. Opinnäytetyöprosessin kulku

Aika	Tuotteistamisprosessin vaihe	Toiminta
Marraskuu 2009		<ul style="list-style-type: none"> <li>– Opinnäytetyön aiheen ideointia toimeksiantajan kanssa</li> <li>– Ideaseminaari ja idean hyväksyminen</li> </ul>
Joulukuu 2009		<ul style="list-style-type: none"> <li>– Suunnitelmaseminaari ja suunnitelman hyväksyminen</li> <li>– Teoriakirjallisuuteen perehtyminen alkaa</li> </ul>
Tammikuu 2010	Kehittämistarpeen tunnistaminen	<ul style="list-style-type: none"> <li>– Haastattelurungon tekeminen alkukartoitushaastattelua varten ja nuorten kyselylomakkeen tekeminen</li> <li>– Himaharjun työntekijöiden ryhmähaastattelun ja nuorten kyselyn toteuttaminen, sekä haastattelun ja kyselyn analysointi</li> <li>– Teoriakirjallisuuteen perehtyminen jatkuu</li> </ul>
Helmikuu 2010	Ideavaihe	<ul style="list-style-type: none"> <li>– Haastattelurungon tekeminen asiantuntijahaastatteluja varten</li> <li>– Haastateltavien asiantuntijoiden kartoittaminen ja yhteydenotto heihin</li> <li>– Teoriakirjallisuuteen perehtyminen jatkuu</li> </ul>
Maaliskuu 2010	Ideavaihe jatkuu	<ul style="list-style-type: none"> <li>– Raportin kirjoittaminen alkaa</li> <li>– Asiantuntijahaastattelujen tekeminen ja litterointi</li> <li>– Teoriakirjallisuuteen perehtyminen jatkuu</li> </ul>
Huhtikuu 2010	Ideavaihe jatkuu Luonnosteluvaihe alkaa	<ul style="list-style-type: none"> <li>– Aineiston analysointi ja asiantuntijahaastattelujen tuloksista keskusteleminen Himaharjussa</li> <li>– Raportin työstäminen jatkuu</li> <li>– Teoriakirjallisuuteen perehtyminen jatkuu</li> </ul>
Toukokuu 2010	Luonnosteluvaihe jatkuu Kehittelyvaihe alkaa	<ul style="list-style-type: none"> <li>– Oppaan työstäminen alkaa</li> <li>– Teoriakirjallisuuteen perehtyminen jatkuu</li> </ul>
Kesä-heinäkuu 2010	Kehittelyvaihe jatkuu Viimeistelyvaihe alkaa	<ul style="list-style-type: none"> <li>– Oppaan ja raportin työstäminen jatkuu</li> <li>– Teoriakirjallisuuteen perehtyminen jatkuu</li> <li>– Oppaan väliarviointi Himaharjussa</li> </ul>
Elokuu 2010	Kehittelyvaihe jatkuu Viimeistelyvaihe jatkuu	<ul style="list-style-type: none"> <li>– Raportin ja oppaan viimeisteleminen</li> <li>– Loppuarviointi Himaharjussa</li> <li>– Opinnäytetyön tarkastukseen jättäminen</li> </ul>
Syyskuu 2010		<ul style="list-style-type: none"> <li>– Opinnäytetyön esittäminen</li> </ul>

Opinnäytetyömme raportissa kerrotaan kehittämistarpeen tunnistamisen vaiheessa siitä, miten aihe rajautui Himaharjussa. Ideavaiheessa kuvataan tiedonkeruumenetelmiä, joilla on haettu tarkennusta oppaan asiasisältöön. Ideavaiheen jälkeen käsitellään luonnosteluvaiheessa sosiaalipedagogista lähestymistapaa. Kehittelyvaiheessa kuvataan oppaan valmistaminen ja viimeistely sekä esitellään valmis opas. Lopuksi olemme arvioinnissa pohtineet opinnäytetyöprosessimme onnistumista. Luotettavuutta ja etiikkaa olemme pohtineet rinnakkain läpi työn kuhunkin asiayhteyteen liittyen, koska raportin rakenne pysyy mielestämme tällä tavalla selkeänä.

## 2 KEHITTÄMISTARPEEN TUNNISTAMISEN VAIHE

Ideoidessamme opinnäytetyömme aihetta otimme yhteyttä Himaharjuun kysyäksemme, olisiko heillä tarvetta sosiaalipedagogista hevostoimintaa käsittelevälle opinnäytetyölle. Himaharju oli kiinnostunut yhteistyöstä oman tallitoimintansa kehittämiseksi. Tuotteistamisprosessin ensimmäisessä vaiheessa (kehittämistarpeen tunnistaminen) keskustelimme kahdessa eri palaverissa Himaharjun vanhempien kanssa Himaharjun tallitoiminnan ongelmista ja kehittämistarpeista. Keskusteluiden pohjalta aloimme rajata opinnäytetyömme aihetta. (Ks. Jämsä & Manninen 2000, 29.)

Keskusteluissa kehittämistarpeiksi nousi toimintatapojen yhtenäistäminen, tiedon saaminen sosiaalipedagogisesta hevostoiminnasta ja Himaharjun tallitoiminnan kehittäminen sosiaalipedagogisen hevostoiminnan suuntaan jonkin tuotteen kautta. Himaharjun vanhemmat kokivat haluavansa kehittää yksikön tallitoimintaa siten, että toiminnan teoreettisia lähtökohtia tuotaisiin esille tuotteessa. Toimeksiantajien toivomuksena oli myös, että tuotteeseen tulisi lisäksi tietoa hevosten kanssa toimimisesta, koska kaikki työntekijät ja nuoret eivät välttämättä ole olleet aiemmin tekemisissä hevosten kanssa. Keskustelujen tuloksena päätettiin yhdessä Himaharjun vanhempien kanssa, että teemme oppaan Himaharjun tallitoiminnan toimintatapojen kehittämiseksi ja yhtenäistämiseksi. Sovimme myös, että Himaharjun nuoret osallistuvat oppaan kuvittamiseen piirtämällä hevosaiheisia kuvia.

Tuotteistamisprosessin ensimmäisessä vaiheessa, kehittämisalueen tunnistamisessa, apuna käytetään erilaisia laadun kehittämisen menetelmiä. Yksi kehittämismenetelmä, jota päätimme työssämme käyttää, on arviointitiedon kerääminen organisaation nykyisistä palveluista. Tietoa voidaan kerätä esimerkiksi asiakaskyselyillä. Kerätyn arviointitiedon analysoinnilla voidaan nostaa esille kehittämistarpeet organisaatiossa tai palvelumuodoissa. (Ks. Jämsä & Manninen 2000, 29–30.) Päätimme tehdä alkukartoitushaastattelun Himaharjun työntekijöille sekä kyselyn Himaharjun nuorille saadaksemme tietoa siitä, millaisia kehittämistarpeita heidän mielestään Himaharjun nykyisessä tallitoiminnassa on.

### 2.1 Himaharjun työntekijöiden alkukartoitushaastattelu

Teimme alkukartoitushaastattelut Himaharjun työntekijöille tammikuussa 2010 heidän viikoittaisen yhteisöpalaverinsa yhteydessä. Haastattelu tehtiin ryhmähaastatteluna ja

se nauhoitettiin. Hirsjärven, Remeksen ja Sajavaaran (2009, 210–211) mukaan ryhmähaastattelussa saadaan tietoa usealta henkilöltä yhtä aikaa, joten se on tehokas tiedonkeruun muoto. Myönteisiä puolia ryhmähaastattelun käytölle on lisäksi se, että ryhmä voi korjata väärinymmärryksiä ja auttaa muistinvaraisten asioiden esille tuomisessa. Halusimme käyttää ryhmähaastattelua myös siksi, että siinä osanottajat kommentoivat asioita spontaanisti, tuottavat monipuolista tietoa ja se on enemmän vuorovaikutuksellisen keskustelun, kuin haastattelun kaltainen tilanne (ks. Hirsjärvi & Hurme 2009, 61).

Haastattelua varten teimme teemahaastattelurungon (liite 1), jota tehdessämme mietimme tarkoin niitä asioita, joihin tarvitsimme tietoa Himaharjun työntekijöiltä. Haastattelulla halusimme selvittää, missä asioissa Himaharjun käytännön tallitoiminnassa olisi vielä kehitettävää, ja millaisia toiveita Himaharjun työntekijöillä on opasta kohtaan. Tämän perusteella teemahaastattelurungon teemoiksi muodostuivat ”Himaharjun nykyinen käytäntö tallitoiminnan toteuttamisessa” ja ”Odotukset kansioista”.

Haastatteluun oli aikaa käytettävissä tunti ja paikalla oli kahdeksan työntekijää. Aloitimme tilaisuuden esittelemällä itsemme ja kertomalla miksi olimme tulleet palaveriin. Tämän jälkeen jaoin kaikille työntekijöille teemahaastattelurungon, jotta työntekijöiden olisi helpompi seurata haastattelun kulkua ja miettiä vastauksia haluamiimme kysymyksiin. Lisäksi ohjeistimme työntekijöitä keskustelemaan yksi kerrallaan kuuluvalla äänellä, jotta nauhoitus onnistuisi mahdollisimman hyvin. Ryhmähaastattelu toimi haastattelumuotona tilanteessa hyvin, mutta myös ryhmähaastattelulla on haittapuolensa.

Ryhmähaastattelun haittoja ovat esimerkiksi ryhmädynamiikan ja valtahierarkian vaikutus siihen, kuka puhuu ryhmässä ja mitä sanotaan. Haastava tilanne voi syntyä silloin, kun yksi tai kaksi henkilöä hallitsee ryhmässä. (Hirsjärvi & Hurme 2009, 63.) Myös tekemässämme ryhmähaastattelutilanteessa oli joitain henkilöitä, jotka osallistuivat keskusteluun ja toivat mielipiteitään rohkeammin esiin kuin toiset. Pyrimme ratkaisemaan tilanteen kyselemällä kommentteja tasapuolisesti kaikilta. Emme koe, että keskusteluun osallistumisen epätasaisuus olisi kuitenkaan vaikuttanut saamamme tiedon laatuun.

Litteroimme, eli puhtaaksikirjoitimme haastattelun sanasta sanaan. Tilanteen rekonstruointi voi olla vaikeaa, jos nauhoja ei pureta mahdollisimman pian. Litteroinnissa voi olla vaikeaa saada selvää tilanteesta, jossa ihmiset puhuvat samaan aikaan, ja tunnistaa, kuka puhuu. Meille litterointi ei tuottanut hankaluuksia, koska teimme litteroin-

nin heti ryhmähaastattelun jälkeen. (Ks. Eskola & Suoranta 2000, 98; Hirsjärvi & Hurme 2009, 138). Litteroitua tekstiä tuli 16 sivua. Litteroituamme haastattelun teimme aineistosta yhteenvetoa siten, että luokittelimme asioita, jotka mainittiin yhteisöpalaverissa useaan kertaan. Luokittelussamme aineisto tiivistyi, koska yksittäiset tekijät sisällytettiin yleisimpien käsitteiden alle, jotka olivat teemahaastattelurungon teemat (ks. Tuomi & Sarajärvi 2009, 110).

Yhteenvedosta tuli esille kehittämistarpeita tallitoiminnan mielekkyyteen ja turvallisuuteen liittyen. Lisäksi työntekijät toivoivat yhteistä linjaa tallitoiminnan toteuttamiseen. Myös työntekijöiden kokonaisvaltainen perehdyttämistarve hevostoimintaan tuli selkeästi esille haastattelusta. Kehittämistarpeena koettiin myös dokumentoinnin ja nuorten tallitoiminnan tavoitteiden kirjaaminen. Oppaasta toivottiin selkeätä ja helppolukuista. Lisäksi oppaaseen toivottiin paljon perustietoa hevosesta ja yhteisöllisestä tallitoiminnasta.

## 2.2 Himaharjun nuorten kysely

Pyysimme myös nuorten mielipiteitä Himaharjun tallitoiminnasta avoimella kyselylomakkeella (liite 2) tallitoiminnan kehittämistarpeen selvittämiseksi. Lähetimme tammi-kuussa 2010 toimeksiantajamme kautta nuorille kyselylomakkeet, joihin olimme laatineet kysymyksiä koskien tallitoimintaa ja sen kehittämistä. Halusimme käyttää nuorten kohdalla avointa kyselyä, sillä se soveltuu hyvin etenkin mielipidetiedusteluihin ja se on tehokas tiedonkeruumenetelmä. Koimme myös, että nuorten on helpompi vastata avoimiin, kirjallisiin kysymyksiin itsenäisesti, kuin osallistua esimerkiksi teemahaastatteluun tai ryhmähaastatteluun. Käytimme kyselylomakkeessa vain avoimia kysymyksiä, sillä koimme, että ne toimivat suljettuja kysymyksiä paremmin. Avovastauksista meidän oli mahdollista saada tarvitsemaamme tietoa, joka olisi voinut jäädä suljettuja kysymyksiä käyttäessä kokonaan havaitsematta. (Ks. Vehkalahti 2008, 11, 25.)

Himaharjun 12 nuoresta kyselylomakkeisiin vastasi kahdeksan nuorta. Kaksi nuorista ei ollut paikalla kyselyn aikana, ja yksi heistä ei halunnut vastata, sillä hän oli muuttamassa pois Himaharjusta. Lisäksi toimeksiantajamme arvioi, että kirjallisen kyselylomakkeen täyttäminen oli liian vaativaa yhdelle Himaharjun asiakkaalle. Laadimme nuorten vastauksista yhteenvedon luokittelemalla vastaukset kahteen ryhmään. Kyselyn vastausten perusteella Himaharjun nuoret jakautuivat selkeästi heihin, jotka pitävät tallilla käymisestä sekä heihin, jotka eivät mielellään käy tallilla. Myönteisesti

tallitoimintaan suhtautuvien vastauksissa kävi ilmi, että he olisivat halukkaita tekemään kaikkea mahdollista tallilla, koska he tykkäävät olla siellä. Kielteisesti tallitoimintaan suhtautuvien vastauksissa esiintyi vastenmielisyys hevosia ja tallia kohtaan. Tallitoimintaan ei haluttaisi osallistua, ja ainoastaan hevosten moittiminen toisten nuorten kanssa koettiin mukavana.

Nuoret olivat ehdottaneet kehittämisideoita Himaharjun tallitoimintaan liittyen. Osa nuorista oli toivonut tallille taukhuonetta ja ratsastuskäyttöön paremmin soveltuvia hevosia. Tallitoiminnan toivottiin myös perustuvan enemmän vapaaehtoisuuteen. Osa nuorista toivoi myös enemmän ratsastustunteja ja enemmän aikaa tallilla tekemiseen. Vastauksissa ilmeni ristiriitaisuutta; esimerkiksi samassa lauseessa saatettiin moittia hevosia, mutta silti toivottiin lisää aikaa olla tallilla. Vastausten ristiriitaisuus voi kertoa siitä, että yhteisöllisyys toisten nuorten kanssa voi olla palkitsevaa, vaikka tallilla oleminen ei muuten olisikaan miellyttävää. Nuorten vastauksista ilmenee myös epätoisuus siitä, miksi tallilla käydään. Suurin osa nuorista ei tiedosta tallilla käymisen syytä, vaan he käyvät tallilla vain ”pakosta”. Tämän vuoksi koimme tärkeänä, että tallilla käymistä perusteltaisiin nuorille oppaassa.



### 3 IDEAVAIHE

Tuotteistamisprosessissa ensimmäisen vaiheen jälkeen, kehittämistarpeen varmistuttua, siirrytään toiseen vaiheeseen eli ideavaiheeseen, jossa tavoitteena on löytää ratkaisukeino kehittämistarpeen tuotteistamiseen (Jämsä & Manninen 2000, 35). Kehittämistarpeet Himaharjussa olivat siis toimintatapojen yhtenäistäminen, tiedon saaminen sosiaalipedagogisesta hevostoiminnasta ja Himaharjun tallitoiminnan kehittäminen sosiaalipedagogisen hevostoiminnan suuntaan. Päätimme yhdessä Himaharjun vanhempien kanssa ratkaista kehittämistarpeet siten, että tekisimme oppaan yhteisöllisestä tallitoiminnasta, jonka sisältöä ideoisimme käyttämällä benchmarking-menettelyn periaatetta.

Benchmarking-menettely on kehittämismenettely, jossa otetaan oppia hyviltä esikuvilta, ja jonka tavoitteena on saada tietoja ja taitoja. Tiedolla ja taidolla pyritään saavuttamaan parannuksia omassa toiminnassa. (Mäki-Hokkonen & Strömmer 1998, 4–5, 7.) Benchmarking-menettelyn idean mukaisesti etsimme hyviä käytäntöjä Himaharjussa sovellettavaksi sellaisista lastensuojeluyksiköistä, joissa sosiaalipedagogista hevostoimintaa toteutetaan. Saadaksemme tietoomme hyviä käytäntöjä, teimme haastattelut lastensuojeluyksiköissä. Halusimme käyttää lastensuojeluyksiköistä saamiamme hyviä käytäntöjä ja toimintatapoja oppaan sisällöllisten valintojen tekemiseen. Benchmarkingissa ei saada valmiita ohjeita, miten omaa toimintaa voidaan parantaa, vaan tärkeää on juuri soveltaa hyviltä esikuvilta oppimiaan uusia ideoita ja työmenetelmiä oman toiminnan kehittämisessä. (Ks. Hotanen, Laine & Pietiläinen 2001, 7–8).

Sovelsimme työssämme osittain benchmarking-menettelyyn kuuluvaa ”7 askelta” -mallia. Malli soveltuu käytettäväksi tuotteiden ja yrityksen toimintaidean tai toimintamenettelyn kehittämiseen. Seitsemän askeleen benchmarking-mallin vaiheet ovat: ”määrittele benchmarking kohde”, ”tunnista benchmark -yritykset (parhaan valinta)”, ”opi, miten me teemme”, ”opi, miten he tekevät (parhaalta oppiminen)”, ”asetta tavoitteet”, ”sovelta ja ota käyttöön” sekä ”vakiinnuta ja kehitä edelleen”.

Benchmarkingin ensimmäisessä vaiheessa (”määrittele benchmarking kohde”) tunnistetaan yrityksen menestykselle tärkeät kehityskohteet ja mitataan suorituskykyä. Toisessa vaiheessa (”tunnista benchmark-yritykset”) tunnistetaan yritykset, jotka ovat selvästi omaa yritystä parempia. Yritykset tunnistetaan vertailemalla suorituskykyä ja määrittelemällä erot suorituskykyihin. Kolmannessa vaiheessa (”opi, miten me teemme”) rajataan, mitataan, kuvataan ja ymmärretään omat prosessit, jotta voidaan ver-

rata omaa yritystä benchmarking-kumppaneihin ja oppia heiltä. Neljännessä vaiheessa (”opi, miten he tekevät”) tutustutaan benchmarking-kumppanin toimintatapoihin ja valitaan heiltä parhaat prosessit, menetelmät ja toimintatavat sovellettavaksi omaan yritykseen. Viidennessä vaiheessa (”aseta tavoitteet”) asetetaan pidemmän ja lyhyemmän aikavälin tavoitteet. Kuudennessa vaiheessa (”sovelleta ja ota käyttöön”) sovelletaan benchmarking-kumppaneilta opittuja hyviä käytäntöjä omaan toimintaan. Viimeisessä vaiheessa (”vakiinnuta ja kehitä edelleen”) tavoitteena on varmistaa, että asetetut tavoitteet saavutetaan. Lisäksi kehitystyötä jatketaan edelleen. (Niva & Tuominen 2005, 33–35, 60.)

Hahmotimme oppaan sisältöä soveltaen mukailusti benchmarkingin seitsemän askeleen mallin toista vaihetta ”tunnista benchmark-yritykset” sekä neljättä vaihetta ”opi miten he tekevät eli parhaalta oppiminen”. Halusimme oppia ja siirtää Himaharjuun hyviä käytäntöjä useilta esikuvilta eli lastensuojeluyksiköiltä, joilla sosiaalipedagoginen hevostoiminta sisältyy tiiviisti yksikön jokapäiväiseen kasvatustyöhön. Tämän vuoksi valitsimme haastateltavat tiettyjen kriteereiden mukaan. (Ks. Niva & Tuominen 2005, 35.)

### 3.1 Haastateltavien valinta

Valitsimme haastateltavat tarkoin, koska tutkimukseen osallistuvia ei tule valita satunnaisesti. Tutkittaviksi valitaan henkilöitä, joilta arvellaan parhaiten saatavan aineistoa kiinnostuksen kohteena olevista asioista. (ks. Hirsjärvi & Hurme 2001, 58–59.) Opinnäytetyössä käytimme kvalitatiiviselle eli laadulliselle tutkimukselle tyypillisiä piirteitä, joten keskityimme varsin pieneen määrään tapauksia, sillä aineiston tieteellisyyden kriteeri ei kvalitatiivisessa tutkimuksessa ole aineiston määrä vaan laatu (ks. Eskola & Suoranta 2000, 18).

Myös benchmarking-menetelmään kuuluu, että haastateltavat valitaan tiettyjen valintakriteerien mukaan (Niva & Tuominen 2005, 35). Määrittelimme valintakriteerit siten, että saavuttaisimme niillä mahdollisimman luotettavaa tietoa sosiaalipedagogisesta hevostoiminnasta ja sen toteutumisesta lastensuojeluyksiköissä. Luotettavuus onkin tieteellisen tiedon keskeinen tuntomerkki. Kehittämistoiminnassa luotettavuus tarkoittaa kuitenkin ennen kaikkea sitä, että kehittämistoiminnan yhteydessä syntyvä tieto on käyttökelpoista ja hyödyllistä, ja että kehittämisprosessin seurauksena syntyneitä tuloksia voidaan hyödyntää. (ks. Toikko & Rantanen 2009, 121–125.)

Ensimmäisenä valintakriteerinämme oli, että haastateltava henkilö työskentelee lastensuojeluyksikössä, jossa sosiaalipedagoginen hevostoiminta toteutuu yksikön talliympäristössä. Emme ottaneet huomioon sellaisia lastensuojeluyksiköitä, joiden sosiaalipedagoginen hevostoiminta toteutetaan ratsastustallien tiloissa, koska Himaharjussa tallitoiminta tapahtuu juuri omaan pihapiiriin kuuluvassa tallissa. Tämän vuoksi pyrimme haastattelemaan asiantuntijoita mahdollisimman samankaltaisista paikoista kuin Himaharju.

Toisena valintakriteerinämme haastateltavien henkilöiden valinnassa oli se, että he ovat käyneet yliopistotasaisen sosiaalipedagogisen hevostoiminnan täydennyskoulutuksen. Halusimme haastatella sellaisia henkilöitä, joita voidaan kutsua sosiaalipedagogisen hevostoiminnan asiantuntijoiksi. Haimme tietämystä, joka on ammattimaista, työssä hankittua kokemustietoa, ja joka pohjautuu teoriaan, koska pidämme kyseisiä asioita luotettavuuden mittareina.

Koimme tärkeäksi valintakriteeriksi myös sen, että sosiaalipedagogisesta hevostoiminnasta on riittävästi kokemusta lastensuojeluyksiköissä. Mielestämme vähintään kolmen vuoden käytännön työllä sosiaalipedagogisesta hevostoiminnasta on saavutettu riittävästi kokemusta, jota me pystyisimme työssämme hyödyntämään. Näin ollen valitsimme haastateltaviksemme sellaisten lastensuojeluyksiköiden työntekijöitä, jotka ovat toteuttaneet sosiaalipedagogista hevostoimintaa vähintään vuodesta 2007 alkaen.

### 3.2 Asiantuntijahaastatteluiden toteutus

Määriteltyämme kriteerit haastateltavien valinnalle aloimme hakea Internetistä lastensuojeluyksiköitä, joissa toteutetaan sosiaalipedagogista hevostoimintaa. Rajasimme haun siten, että ajomatkat eivät tulleet kustannussyistä kohtuuttoman pitkiksi. Löysimme neljä kriteereihimme sopivaa lastensuojeluyksikköä, joista valitsimme kolme valintakriteereitämme parhaiten vastaavaa haastattelu yhteydenottoja varten. Sovelsimme benchmarkingin neljättä vaihetta ”opi, miten he tekevät” haastattelemalla asiantuntijoita.

Opinnäytetyössämme emme pyri laadullisella tutkimuksella tilastollisiin yleistyksiin, vaan pyrimme ymmärtämään tiettyä toimintaa, eli sosiaalipedagogista hevostoimintaa, ja kuvaamaan sitä ilmiönä. Kvalitatiivisen tutkimuksen mukaisesti tarkastelemme ihmisten käyttäytymistä, eli haastattelemiemme asiantuntijoiden toteuttamaa hevostoimintaa, heidän omasta näkökulmastaan. Päämääränä haastatteluissa on ymmärtää sosiaalipedagogista hevostoimintaa toimintatapana ja hahmottaa asiantuntijoiden omia tulkintoja ja merkityksiä sosiaalipedagogisesta hevostoiminnasta. Laadullisessa tutkimuksessa tutkitaan sellaisia ilmiöitä ja kohderyhmiä joita tilastomenetelmillä ei voida tutkia. Laadullisen tutkimuksen aineisto on empiiristä eli kokemusperäistä tietoa, jonka me saimme käyttämällä laadullista metodologiaa, eli teemahaastattelua (liite 3). (Ks. Karasti 2004.)

Teemahaastattelu on lomakehaastattelun ja avoimen haastattelun välimuoto ja se on sopiva haastattelumuoto esimerkiksi silloin, kun halutaan tietoa vähemmän tunnetuista ilmiöistä ja asioista, kuten sosiaalipedagogisesta hevostoiminnasta. Teemahaastattelussa ei edetä yksityiskohtaisten ja tarkkojen, valmiiksi muotoiltujen kysymysten kautta, vaan väljemmin kohdentuen tiettyihin, ennakkoon suunniteltuihin teemoihin. Teemahaastattelun valitsimme myös siksi, että se mahdollistaa avoimen keskustelun teemoista. Avoimessa keskustelussa voidaan saada haastateltavilta sellaista tietoa, joka voisi jäädä kertomatta vain yksityiskohtaisiin kysymyksiin vastaamalla. (Ks. Eskola & Suoranta 1999, 89; Hirsjärvi & Hurme 2001, 47–48, 66.)

Teemahaastattelurungon teemat valitsimme alkukartoitushaastattelussa ilmenneiden kehittämistarpeiden pohjalta. Haastattelurungon laatimiseen vaikuttivat myös nuorten kyselystä esiin tulleet nuorten ajatukset tallitoiminnan mielekkyydestä. Lisäksi aikaisempi perehtyminen sosiaalipedagogiseen hevostoimintaan ohjasi meitä teemojen valinnassa, sillä yleensä etukäteen valitut teemat perustuvat viitekehykseen eli tutkit-

tavasta ilmiöstä jo tiedettyyn (ks. Tuomi & Sarajärvi 2009, 75). Teemahaastattelurungon pääteemoiksi muodostuivat siten ”hevostoiminnan aloittaminen”, ”hevostoiminnan tarkoitus ja tavoitteet”, ”tallitoiminnan toteuttaminen käytännössä” ja ”tallitoiminnan hyödyt ja haitat.”

Otimme ensin yhteyttä valitsemiimme lastensuojeluyksiköihin sähköpostilla ja tiedustelimme, olisiko yksiköissä sosiaalipedagogisen hevostoiminnan koulutuksen käyneitä henkilöitä, jotka olisivat kiinnostuneita osallistumaan opinnäytetyöhömmme liittyvään haastatteluun. Haastatteluihin osallistuminen oli siis vapaaehtoista (ks. Eskola & Suoranta 2000, 93). Saatuamme myöntävät vastaukset otimme yksiköihin uudelleen yhteyttä puhelimitse. Sovimme puhelimitse haastatteluajankohdista ja haastattelujen nauhoittamisesta. Samalla sovimme myös, että haastatteleminen jokaisesta yksiköstä yhtä koulutuksen käynyttä henkilöä ja lähetämme heille sähköpostitse etukäteen haastattelurungon, jotta he voisivat jo etukäteen tutustua runkoon ja miettiä mahdollisia vastauksia. Arvioimme, että tämä lisäsi haastatteluilla saamamme tiedon luotettavuutta, koska haastateltavat saivat mahdollisuuden perehtyä aiheen teemoihin, ja valmistautua haastattelutilanteeseen.

Haastattelut teimme kevään 2010 aikana. Ennen haastattelua pyysimme kirjallisen luvan (liite 4) haastateltavilta siitä, että saamme käyttää heidän haastatteluaan aineistona opinnäytetyössämme. Haastattelutilanteissa meillä oli mukana haastattelurunko, johon olimme listanneet joitakin apukysymyksiä pääteemojen alle helpottaaksemme keskustelun etenemistä. Teemahaastattelun teemat olivat kaikille haastateltaville samoja. Teemoissa voitiin kuitenkin liikkua joustavasti ja käydä teemat läpi vapaassa järjestyksessä. (Ks. Hirsjärvi & Hurme 2009, 47.)

Benchmarking-menetelmää ohjaavat eettiset periaatteet, jotka ovat luottamuksellisen tiedonvaihdon ja toiminnan perusta (Hotanen, Laine & Pietiläinen 2001, 12). Benchmarking-menetelmän eettisiä periaatteita ovat laillisuus, tietojen vaihto, salassapito, hyödyntäminen, yhteydet benchmarking-kumppaniin, yhteydet ulkopuolisten kanssa, valmistautuminen, toteuttaminen sekä kumppanuussuhde ja tietojen käsittely. (Niva & Tuominen 2005, 106–109). Soveltaessamme benchmarking-menetelmää, ei sen eettisistä periaatteista kaikilta osin toteutunut tietojen vaihdon periaate, sillä toimeksiantajamme ei ollut itse yhteydessä haastattelemiimme benchmarking-kumppaneihin eikä antanut heille tietoa omasta toiminnastaan. Toinen syy tietojen vaihtamattomuuteen oli myös se, että salasimme haastatteluun osallistuneiden henkilöllisyyden ja lastensuojeluyksiköiden nimet ja sijainnit salassapitovelvollisuuden vuoksi. Haastateltavat asiantuntijat toivoivat, että emme toisi julki mitään heidän yksikköonsä liittyviä

tietoja haastattelun tuloksia lukuunottamatta. Näin ollen Himaharjun ja benchmarking-kumppaneiden välistä tietojenvaihtoa ei tapahtunut, vaan me haastattelijoina siirsimme asiantuntijoilta saatua kokemuseräistä tietoa Himaharjuun käytettäväksi.

### 3.3 Aineiston analysointi

Toiminnallisessa opinnäytetyössä laadullisella tutkimusmenetelmällä kerättyä aineistoa ei ole välttämätöntä analysoida. Koimme kuitenkin analysoinnin tarpeelliseksi, koska halusimme käyttää haastatteluaineistoa tutkimustietona perusteltaessa joitakin oppaan sisällöllisiä valintoja. Tämän vuoksi päätimme käyttää sisällönanalysointikeinona teemoittelua. (Ks. Vilkkä & Airaksinen 2003, 64.) Käytimme aineiston analyysiä aineiston selkiyttämiseen ja uuden tiedon tuottamiseen sosiaalipedagogisesta hevostoiminnasta. Analyysin avulla pyrimme tiivistämään aineiston selkeäksi ja mielekkääksi lukea kuitenkin kadottamatta aineiston sisältämää informaatiota. (Ks. Eskola & Suoranta 2005, 137.)

Nauhoittamamme haastattelut täytyi purkaa tekstimuotoon ennen kuin pystyimme analysoimaan aineistoa. Litteroimme aineiston sanasta sanaan suoraan tietokoneelle ja jaoimme litterointia varten haastatteluaineiston niin, että meistä jokainen litteroi yhden teemahaastattelun. Litteroitua aineistoa tuli kolmesta asiantuntijahaastattelusta yhteensä 48 sivua. Litteroituamme haastattelut tekstiaineistoksi pääsimme aloittamaan aineiston analyysin.

Sisällönanalyysikeinona teemoittelu tarkoittaa sitä, että aineistosta tarkastellaan selkeitä piirteitä, jotka ovat yhteisiä usealle haastateltavalle. Nämä kaikille aineistoille yhteneväiset piirteet pohjautuivat teemahaastattelun teemoihin. (Ks. Hirsjärvi & Hurme 2001, 173.) Nämä teemat olivat ”hevostoiminnan aloittaminen”, ”hevostoiminnan tarkoitus ja tavoitteet”, ”tallitoiminnan toteuttaminen käytännössä” sekä ”tallitoiminnan hyödyt ja haitat”. Teimme teemoittelun tiivistämällä jokaisesta haastattelusta pääkohdat kunkin teeman alle.

### 3.4 Asiantuntijahaastatteluiden tulokset

Asiantuntijoille laaditun haastattelurungon ensimmäinen teema oli ”Hevostoiminnan aloittaminen”. Tässä teemassa kaikkien asiantuntijoiden vastauksissa korostui sosiaalipedagogisen hevostoiminnan täydennyskoulutuksesta saatu hyöty ja siihen liittyen erityisesti koulutuksesta saatu markkina-arvo sosiaalipedagogiselle hevostoimin-

nalle. Koulutus auttaa haastattelujen tulosten perusteella löytämään toiminnalle merkityksen ja soveltamaan teoriaa käytäntöön.

Sosiaalipedagogisessa hevostoiminnassa on tärkeää, että hevonen on soveltuva toimintaan. Tulosten mukaan hevosten valintakriteereissä korostui erityisesti hevosen kiltti ja tasapainoinen luonne, helppo käsiteltävyys ja peruskoulutuksen tärkeys. Kaikki asiantuntijat pitivät myös tärkeänä työntekijöiden perehdyttämisessä sitä, että työntekijät ymmärtävät sosiaalipedagogisen hevostoiminnan perusajatuksen, ja sen, ettei toiminta ole ratsastuskoulumaista. Kaikkia työntekijöitä oli perehdytetty materiaalin ja keskustelujen avulla lastensuojeluyksiköissä.

Haastattelurungon toinen teema oli ”sosiaalipedagogisen hevostoiminnan tarkoitus ja tavoitteet”. Kaikissa haastatteluissa ilmeni sosiaalipedagogisen hevostoiminnan pyrkimys fyysisen, psyykkisen ja sosiaalisen toimintakyvyn ylläpitämiseen. Kaikissa lastensuojeluyksiköissä sosiaalipedagogisella hevostoiminnalla opetellaan päivittäisiä rutiineja ja sääntöjä, vuorovaikutustaitoja sekä vastuuta ja huolenpitoa. Lisäksi tärkeäksi koettiin onnistumisen kokemusten saaminen, joilla itsetunto ja epäonnistumisten sietokyky kasvavat.

Jokaisessa lastensuojeluyksikössä, jossa kävimme haastattelemassa asiantuntijoita, otetaan huomioon hevostoiminnassa asiakkaiden henkilökohtaiset tavoitteet. Nämä tavoitteet on kirjattu hoito- ja kasvatussuunnitelmaan. Haastatteluiden tuloksista kävi ilmi, että sosiaalipedagoginen hevostoiminta ei ole ratsastustaitojen suhteen samalla tavalla tavoitteellista kuin ratsastuskouluissa. Sosiaalipedagogisessa hevostoiminnassa ratsastustaitoja voidaan kehittää lapsen ja nuoren oman kiinnostuksen mukaan, mutta se ei ole toiminnassa yhtä keskeistä kuin ratsastuskouluissa. Sen sijaan sosiaalipedagogisessa hevostoiminnassa tavoitteita voidaan asettaa esimerkiksi hevosen elekielen oppimiseksi ja kommunikoinnin parantamiseksi hevosen kanssa.

Sosiaalipedagogisen hevostoiminnan elämyksellisyys syntyy haastatteluun osallistuneiden asiantuntijoiden mukaan hevosen läheisyydestä, uusien asioiden oppimisesta sekä kaikesta hevosen kanssa tekemisestä ja toimimisesta. Elämyksellisyyteen kuuluu lisäksi tilanteen kiireettömyys ja rauhallisuus. Kiireettömyydellä ja rauhallisuudella tarkoitetaan sitä, että asioihin on paneuduttava ja keskityttävä perusteellisesti.

Kolmas teema haastattelussa oli ”tallitoiminnan toteuttaminen käytännössä”. Asiantuntijat kokivat tärkeänä asiana sosiaalipedagogisen hevostoiminnan turvallisuuden,

joka syntyy muun muassa siten, että tilat ovat käytännölliset. Tallin on oltava riittävän tilava, jotta mahdollisten vaaratilanteiden syntyä voitaisiin ennaltaehkäistä.

Kaikista haastatteluista nousi esiin tallitoiminnan vapaaehtoisuus. Haastatteluiden mukaan vapaaehtoisuus syntyy siitä, että nuoret saavat osallistua toimintaan oman kiinnostuksen pohjalta. Kaikki nuoret osallistuvat sosiaalipedagogiseen hevostoimintaan ainakin välillisesti, eikä hevosen tarvitse aina olla läsnä toiminnassa. Välillinen osallistuminen tarkoittaa sitä, että toimintaan kuuluu kaikki hevosiin ja talliin liittyvät asiat, esimerkiksi heinien hakeminen, aitausten tekeminen, tallin siivoaminen ja mahdollisten muiden tallilla olevien eläinten hoitaminen. Toiminnan vapaaehtoisuudesta ja välillisyydestä huolimatta osaa nuorista täytyy toisinaan motivoida toimintaan esimerkiksi positiivisella palautteella. Tuloksissa painottui aikuisten vastuu ja rooli sosiaalipedagogisen hevostoiminnan toteuttamisessa. Näin ollen aikuisen on aina oltava läsnä toiminnassa.

Asiantuntijoiden mukaan yhteisöllisyys syntyy siitä, että sosiaalipedagoginen hevostoiminta on lastensuojeluyksikön ”yhteinen juttu”, ja että jokainen tuntee itsensä tärkeäksi ja tarpeelliseksi. Yhteisillä tapahtumilla vahvistetaan yhteisöllisyyttä. Tällaisia tapahtumia voivat olla esimerkiksi perunannosto hevostoimintaan tai joulupukin ajelutus reellä. Yhteisöllisyyden vahvistamista on myös tallilla syntyvien ristiriitojen selvittäminen, jossa aikuisen rooli korostuu.

Asiantuntijoiden mukaan sosiaalipedagogisessa hevostoiminnassa on aina otettava huomioon sekä hevosen, ohjaajan että nuoren taidot. Jos tallilla syntyy ongelmia, niihin puututaan välittömästi ja asioista keskustellaan. Tarvittaessa nuorta voidaan pyytää kertaamaan tallin sääntöjä tai jopa poistumaan tallilta, jos epäasiallinen käytös jatkuu tarpeettoman pitkään. Jos nuori pelkää hevosta, sosiaalipedagoginen hevostoiminta voidaan aloittaa esimerkiksi tallin muiden eläinten hoitamisella.

Haastatteluissa kävimme läpi myös hevosesta luopumisesta. Tässä korostui erityisesti nuorten kanssa keskusteleminen elämäkulusta, hevosenomistajan vastuusta, eläimen kärsimyksen minimoinnista ja hevosen luopumiseen johtaneista syistä. Lisäksi tärkeinä asioina koettiin hevosen luopumisesta aiheutuvan surun läpikäyminen ja asian hyväksyminen.

Viimeisenä teemana haastatteluissa oli ”tallitoiminnan hyödyt ja haitat”. Tässä teemassa tärkeimmiksi asioiksi nousivat nuorten ja työntekijöiden motivointi sosiaalipedagogiseen hevostoimintaan. Nuorten motivoinnissa korostui yksilöllinen motivointi



toimintaan oman kiinnostuksen mukaan, positiivisen palautteen antaminen sekä toiminnan tavoitteellisuuden lisääminen vähitellen nuoren oman toimintakyvyn mukaan. Sosiaalipedagogista hevostoimintaa perustellaan nuorille hevosen hyvinvoinnista huolehtimisella. Asiantuntijoiden mukaan työntekijöiden motivaatio sosiaalipedagogiseen hevostoimintaan syntyy oman kiinnostuksen ja avoimuuden myötä.

### 3.5 Asiantuntijahaastatteluiden ja nuorten kyselyjen tulosten esittely Himaharjussa

Benchmarking menetelmän mukaisesti hyvät käytännöt tulee viedä yhdessä keskusteltaviksi organisaatioon, joka on kehittämässä toimintaansa (Niva & Tuominen 2005, 35). On otettava huomioon, että kaikki asiantuntijahaastatteluista esiin tulleet toimintatavat eivät kuitenkaan sovellu sellaisenaan Himaharjuun vietäväksi. Benchmarking-menetelmän mukaisesti on huomioitava benchmarking-kumppanin organisaatiossa vallitseva erilainen kulttuuri, erilaiset odotukset ja erilainen toimintaympäristö. (Ks. Hotanen, Laine & Pietiläinen 2001, 7–8.) Ennen kuin keskustelimme tuloksista toimeksiantajan luona, tiivistimme tulokset yhteenvedoksi (liite 5). Tulosten esittelyä varten kirjoitimme tulokset isoille, pahvisille ”tauluille”, koska mielestämme visuaalisesti esitetty aineisto helpottaa esityksen seuraamista.

Tarkoituksena tulosten esittelemisellä Himaharjussa oli saada toimeksiantajaltamme tarkennusta siihen, mitä asioita sosiaalipedagogisesta hevostoiminnasta käsittelemme oppaassa. Halusimme selvittää, mitkä haastattelemiemme asiantuntijoiden kokemukset ja hyvät käytännöt sosiaalipedagogisesta hevostoiminnasta olisivat sellaisia, joihin myös Himaharjun tallitoiminnassa tulisi kiinnittää entistä enemmän huomiota. Asiantuntijoiden hyviksi kokemia käytäntöjä ja kokemuksia oli tarkoitus käyttää tulevan oppaan sisällön hahmottamiseen, kuitenkin soveltaen niitä juuri Himaharjun tarpeita vastaaviksi. Myös Himaharjun työntekijöiden ryhmähaastattelun tuloksia oli tarkoitus hyödyntää oppaan sisällöllisiä valintoja tehdessämme.

Aikaa tulosten esittämiseen ja keskustelun käymiseen Himaharjussa oli noin tunti. Esitimme asiantuntijahaastattelujen tulokset ja nuorten vastaukset rauhallisessa paikassa Himaharjussa, jossa paikalla oli toinen Himaharjun vanhemmista sekä tallivastaava. Kyseiset henkilöt ovat eniten vastuussa Himaharjun tallitoiminnan toteuttamisesta, joten koimme heidän läsnäolonsa erityisen tärkeäksi. Aloitimme tulosten esittämisen asiantuntijahaastatteluiden eri teema-alueista edeten Himaharjun nuorille tehtyjen kyselyiden tulosten läpikäymiseen. Välillä pyysimme läsnäolijoilta kommentteja asiantuntijahaastatteluiden ja nuorten kyselyn tuloksista.

Kummatkin Himaharjun edustajat kertoivat, että osa esittämästämme tiedosta oli heille jo ennestään tuttua, mutta myös heille uusia asioita tuli esiin. Lisäksi Himaharjun edustajat toivoivat saavuttavansa joitakin esittämiämme asioita omassa tallitoiminnassaan. Tällaisia asioita olivat kiireettömyyteen ja rauhallisuuteen pyrkiminen itse toiminnassa, sekä yhteisöllisyyden vahvistaminen.

Myös työntekijöiden motivointi herätti paljon keskustelua Himaharjun edustajien ja meidän kesken. Keskustelua käytiin siitä, miten työntekijät voisivat motivoida omalla käytöksellään ja omilla asenteillaan nuoria tallitoimintaan, vaikka työntekijöillä ei omaa kiinnostusta tai motivaatiota hevosiin olisikaan. Keskustelimme myös siitä, miten työntekijöiden pitäisi sisäistää tallitoiminta nuorten kasvatusta ja hoitoa tukevana toimintana ja osana sosiaalipedagogista viitekehystä.

Keskustelimme Himaharjussa myös tallitoiminnan vapaaehtoisuudesta. Asiantuntijoiden mukaan vapaaehtoisuus tarkoittaa sitä, ettei nuoren ole pakko osallistua kaikkeen toimintaan mikä liittyy hevosiin ja hevosten hoitoon, mutta kaikkea olisi kuitenkin hyvä kokeilla kerran. Tuloksista nousi kuitenkin esiin se, että jokaisen lastensuojeluyksikön yhteisöön kuuluvan jäsenen on osallistuttava tallitoimintaan ainakin välillisesti, nuoren oman kiinnostuksen mukaan. Toimeksiantajamme toivoi, että kiinnittäisimme huomiota siihen, miten tallitoiminnan vapaaehtoisuus tuodaan esille oppaassa, sillä täysin vapaaehtoiseksi tallitoimintaa ei Himaharjussa voida muuttaa. Jos tallitoiminta muutettaisiin täysin vapaaehtoiseksi Himaharjussa, nuorten osallistuminen toimintaan voisi jäädä vähäiseksi. Lopuksi otimme esille vielä nuorten kyselyn tulosten yhteenvedon (ks. s. 15). Himaharjun edustajat olivat tehneet työssään samansuuntaisia havaintoja kuin kyselyn tulokset osoittivat.

Myöhemmin päätimme käydä vielä uudestaan esittelemässä haastattelujen tulokset kaikille Himaharjun työntekijöille, jotta saisimme koko työyhteisön näkemyksen siitä, mihin asioihin he toivovat oppaan sisällössä keskittyttävän sosiaalipedagogisen hevostoiminnan osalta. Sovimme uuden ajan toimeksiantajamme kanssa, ja kävimme esittelemässä tulokset työyhteisöpalaverissa. Paikalla oli kahdeksan työntekijää. Aikaa esittelemiselle ja keskustelulle oli 45 minuuttia. Aluksi esittelimme asiantuntija-haastatteluiden tulokset, ja keskustelimme ajatuksia herättäneistä asioista esittelyn aikana ja sen jälkeen. Emme käyneet läpi nuorten haastattelujen vastauksia, koska niissä ei ilmennyt aikaisemmalla käyntikerralla toimeksiantajallemme mitään uutta tietoa, ja koska esittelylle varattu aika oli rajallinen.

Keskustelua syntyi asiantuntijahaastatteluiden tuloksiin liittyen turvallisuudesta sekä nuorten ja työntekijöiden motivoinnista tallitoimintaan. Lisäksi keskustelua syntyi toiminnan vapaaehtoisuudesta, tavoitteellisuudesta ja tarkoituksesta, kommunikoinnista hevosten kanssa sekä kiireettömydestä. Näitä kaikkia asioita toivottiin käsiteltävän myös oppaassa.

## 4 LUONNOSTELUVAIHE

Tuotteistamisprosessin kolmas vaihe on luonnosteluvaihe, joka käynnistyy silloin, kun on tehty päätös siitä, millaista tuotetta ryhdytään suunnittelemaan ja valmistamaan. Luonnosteluvaiheessa on tärkeää selvittää, mitkä eri näkökohdat ja tekijät ohjaavat tuotteen suunnittelua ja valmistusta, koska siten turvataan tuotteen laatu. (Jämsä & Manninen 2000, 43.) Tässä vaiheessa aloimme perehtyä tarkemmin työtämme ohjaavaan viitekehykseen eli sosiaalipedagogiikkaan. Lisäksi tutustuimme perusteellisemmin sosiaalipedagogisen hevostoiminnan lähestymistapaan.

Sosiaalipedagogiikka ja sosiaalipedagoginen hevostoiminta ovat ohjanneet opinnäytetyöprosessiamme alusta alkaen. Sosiaalipedagogisen hevostoiminnan lähestymistapa on auttanut meitä esimerkiksi muodostamaan näkemyksemme Himaharjun tallitoiminnan kehittämistarpeista. Teimme myös asiantuntijahaastatteluiden teemahaastattelurungot sosiaalipedagogisen hevostoiminnan lähestymistapaa hyödyntäen. Lisäksi sosiaalipedagogiikka ja sosiaalipedagoginen hevostoiminta ovat osittain ohjanneet meitä oppaan sisällön hahmottamisessa ja sen laatimisessa.

### 4.1 Sosiaalipedagogiikka

Sosiaalipedagogiikan käsitteen juuret löytyvät Saksasta, 1840-luvulta, mutta sosiaalipedagoginen ajattelu ja toiminta ovat kuitenkin itse käsitettä ja käsitteeseen liittyvää teoriaperinnettä vanhempia. Sosiaalipedagogiikan käsitteen synty ja kehitys Saksassa liittyivät tiiviisti yhteiskunnan teollistumiseen, kaupungistumiseen, modernisoitumiseen ja pyrkimykseen hallita perinteisen sosiaalisen järjestelmän hajoamisesta aiheutuneita sosiaalisia ongelmia. Uudenlaisten sosiaalisten ongelmien paineessa kamppailevia ihmisiä haluttiin auttaa ja kasvattaa. (Hämäläinen & Kurki 1997, 60–61.)

Sosiaalipedagogiikassa on ensisijaisesti kyse ajattelutavasta, joka koostuu teoriasta ja käytännöstä, ja jossa korostuu teorian ja käytännön sekä tekemisen ja ajattelun vuorovaikutus ja yhteisyys. Sosiaalipedagogisen toiminnan menetelmäoppi perustuu dialogiin, vuorovaikutukseen ja siihen, että ihmiset osallistuvat kaikkiin toimintaprosessin vaiheisiin, sillä sosiaalipedagogisessa toiminnassa tavoitellaan aina yhteisiä päämääriä. (Hämäläinen 1999, 67; Hämäläinen & Kurki 1997, 49.) Sosiaalipedagoginen toiminta syntyy siitä, että toimijat ajattelevat sosiaalipedagogisesti ja sisäistävät sosiaalipedagogisen näkökulman (Hämäläinen 1999, 17–18).

Sosiaalipedagoginen näkökulma on keskeinen etenkin siellä, missä ihmisillä on vaikeuksia löytää paikkansa, kiinnittyä ja saavuttaa elämänlaatua ylläpitävää elämäntilintaa. Sosiaalipedagogiikka onkin ihmis- ja vuorovaikutuskeskeistä toimintaa, joka suuntautuu ensisijaisesti persoonallisuuden ja persoonallisen kasvun sekä yhteiskuntaan kiinnittymisen turvaamiseen. Sosiaalipedagoginen ajattelu ja tekeminen, teoria ja käytäntö, suuntautuvat siihen kaikkeen, mikä auttaa huono-osaisuuden ja syrjäytymisen pedagogista lievittämistä ja ehkäisyä. (Hämäläinen 1999, 32, 60–61.)

Sosiaalipedagogisen työn päämääriä ovat sosiaalisten ongelmien pedagogisen ehkäisemisen ja lievittämisen lisäksi ihmisen yhteiskunnallisen identiteetin vahvistaminen ja selkiyttäminen, subjektiuden ja elämäntilintän tukeminen, itsepuun ohjaaminen sekä osallisuuden ja osallistumisen edistäminen (Hämäläinen 1999, 66). Yhteiskunnallisen subjektiuden ja identiteetin kehittyminen lisäävät kokemusta oman elämän mielekkyydestä ja hallinnasta. Näiden lisäksi subjektiuden ja identiteetin kehittyminen saavat ihmisen ottamaan vastuuta itsestään ja ympäröivästä yhteiskunnasta. (Mönkkönen, Nurro & Väisänen 1999, 22–23.)

Sosiaalipedagogisen toiminnan toimintamenetelmät vaihtelevat esimerkiksi sen mukaan missä kohdassa ennaltaehkäisevän ja korjaavan toiminnan ulottuvuuksilla liikutaan. Ei ole olemassa selkeää sosiaalipedagogista menetelmävalikkoa, josta voitaisiin valita kulloinkin toimintaan sopiva menetelmä. Sosiaalipedagogiikassa käytetyt menetelmät on useimmiten kehitelty muiden tieteiden alueilla. Toiminnan menetelmiä on siis olemassa runsaasti. Menetelmien peruseräite on se, että ihmisten itsemääräämisoikeutta kunnioitetaan. Tavoitteena on sosiaalipedagogisten interventioiden avulla parantaa yhdessä ihmisten itsensä kanssa ryhmien ja yksilöiden elämäntilintaa. (Hämäläinen & Kurki 1997, 48–49.)

Periaatteet, jotka korostuvat sosiaalipedagogisessa työssä ovat toiminnallisuus, elämyksellisyys ja yhteisöllisyys. Nämä periaatteet saattavat painottua eri tavoin erilaisissa toimintaympäristöissä ja tilanteissa, vaikka ne kuuluvatkin sosiaalipedagogiseen työtoteeseen. Sosiaalipedagogisella työllä halutaan tarjota vaikeuksissa oleville ihmisille mahdollisuus osallistua, toteuttaa ja kehittää itseään, kohdata toisia ihmisiä, tehdä mielekkäitä asioita ja kokea itsensä tarpeelliseksi sekä yhdessä toisten kanssa etsiä suuntaa elämäänsä. Parhaimmillaan toiminta lähtee osallistujista itsestään eikä ole ylhäältäpäin organisoitua. Toiminnan tavoitteena on edistää omatoimisuutta ja yhteisvastuuta, joten määrittelemällä liikaa toisten ihmisten jokapäiväistä elämää ei näihin tavoitteisiin ole mahdollista päästä. (Hämäläinen 1999, 32, 67, 72.)

Sosiaalipedagoginen toiminta tarkoittaa sitä, että ihmistä kasvatetaan yhteisöä varten, yhteisössä ja yhdessä yhteisön kanssa. Tässä kasvatuksessa ei kuitenkaan unohdeta yksilöä ja hänen ainutlaatuista persoonaansa. Sosiaalisella kasvatustyöllä yksilö oppii sen ryhmän arvot, normit ja käyttäytymisen säännöt, johon hän integroituu. Sosiaalisen kasvatuksen prosessissa tapahtuu muutos, jossa ihmisestä tulee sosiaalinen olento. Kasvatus on sopeutumisprosessi, jossa ihminen saavuttaa ne välttämättömät ominaisuudet, joita hän tarvitsee pystyäkseen elämään ympäristönsään. (Hämäläinen & Kurki 1997, 34, 37.)

Yhteisön kasvatuksellinen vahvistaminen on yksi keskeinen periaate sosiaalipedagogiikassa. Yksilön persoonallisuus pääsee kehittymään luonnollisesti vain hyvinvoivissa yhteisöissä, jotka sekä tukevat että antavat kasvulle tilaa. Merkittävä oivallus sosiaalipedagogiikassa on se, että yhteisöön itseensä kuuluu suuri, kasvatuksellinen voima. (Hämäläinen 1998, 158.) Yhteisö ei ole mikä tahansa yhdessä elävä tai toimiva ryhmä tai joukko ihmisiä. Sosiaalisen kasvatuksen näkökulmasta yhteisön ja yhteisöllisyyden ytimessä on erityinen olemisen ja toisen ihmisen kohtaamisen tapa. Yhteisöllinen suhde on tasa-arvoinen ja vastavuoroinen, ja siinä ollaan vapaina, vapaasta tahdosta sekä kunnioitetaan toisten vapautta. (Ryynänen 2009, 11.)

Aito yhteisö rakentuu dialogisuudesta, integraatiosta, solidaarisuudesta, avoimuudesta ja pysyvyydestä. Keskeistä aidossa yhteisössä on sitoutuminen yhteiseen toimintaan ja yhteisesti muodostettu ymmärrys toiminnasta ja sen tavoitteista. Samalla toteutuu tietynlainen tapa kohdata toisia ihmisiä aidosti ja välittäen. (Ryynänen 2009, 11.) Parhaimmillaan yhteisö tukee yksilön itsenäisyyttä, itsetoteutusta ja positiivista identiteetin muodostusta, mutta pahimmillaan se estää ja tukahduttaa näitä (Hämäläinen 1999, 63).

Hämäläisen (1999, 78) mukaan sosiaalipedagogiikka voidaan nähdä yhtenä osana hyvinvointipalvelujärjestelmää ehkäisten sosiaalisia ongelmia ja huono-osaisuutta. Suomalaisessa palvelujärjestelmässä sosiaalipedagogiikan tehtäväkenttä laajenee luontevasti ongelmien korjaamisesta niiden synnyn estämiseen. Tämä tarkoittaa työn suuntaamista hyvinvoinnin ja elämänlaadun ylläpitämiseen, eikä vain sinne missä nämä ovat jo ratkaisevasti heikentyneet.

## 4.2 Sosiaalipedagoginen hevostoiminta

Sosiaalipedagoginen hevostoiminta pohjautuu sosiaalipedagogiseen ajattelutapaan. Sosiaalipedagoginen hevostoiminta on korjaava ja ennaltaehkäisevä sosiaalisen kuntoutuksen menetelmä, jonka juuret ulottuvat Iso-Britanniaan, Saksaan, Sveitsiin ja Yhdysvaltoihin. Parhaimmillaan sosiaalipedagoginen hevostoiminta on ratkaisukeskeistä itsensä kehittämistä. Toiminnassa ei etsitä ratkaisua menneisyyden ongelmiin tai käyttäytymiseen, vaan siinä keskitytään voimavaroihin. Toiminnalla pyritään syrjäytymisen ehkäisemiseen ja yksilön integroimiseen osaksi yhteiskuntaa hevosten avulla. (Elämyksiä yhteisössä 2008.) Lisäksi sosiaalipedagoginen hevostoiminta kehittää koordinaatiokykyä sekä lievittää psyykkisiä ja sosiaalisia ongelmia (Granger & Kogan 2006, 267–268). Sosiaalipedagogisessa hevostoiminnassa korostuu sosiaalipedagoginen viitekehys eli sosiaalisen hyvinvoinnin ja kasvun tukeminen (Elämyksiä yhteisössä 2008).

Sosiaalipedagoginen hevostoiminta käsittää koko talliyhteisöllisen kokonaisuuden, johon kuuluvat hevoset, kaikki tallitoimintaan osallistuvat ihmiset sekä ympäröivät yhteisöt (Koistinen 2005, 4–5). Talliyhteisöön voi kuulua hevosten lisäksi myös muut eläimet, jotka ovat sijoitettuna talliympäristöön, esimerkiksi kanit. Sosiaalipedagoginen hevostoiminta on normaalia tallin arkea, ja siinä on kysymys paljon muustakin kuin ratsastamisesta (Vesa 2008, 6). Toimintana sosiaalipedagoginen hevostoiminta käsittää kaiken hevosiin liittyvän ja se tapahtuu siinä ympäristössä, jossa hevonen elää. Kaikessa toiminnassa itse hevosen ei kuitenkaan tarvitse olla läsnä. (Hyvätti 2009c.)

Sosiaalipedagogisella hevostoiminnalla on mahdollista saavuttaa monenlaisia tavoitteita nuorten hyvinvoinnin tukemiseksi. Toimiminen hevosten hyvinvoinnin saavuttamiseksi auttaa siirtämään rutiineja nuoren omaan elämään, mikä lisää nuoren hyvinvointia. Ihmisten arjessa ja hevosten hoidossa on samankaltaisia asioita; tallin päivärhythmi on selkeä ja säännöllisiä, välttämättömiä toimenpiteitä on paljon. Näitä toimintoja ovat esimerkiksi hevosten harjaus, karsinoiden siivous ja ruokinta, jossa vaaditaan tarkkuutta ruuan määrän ja laadun suhteen. Hevosten hoitaminen tuo järjestelmällisyyttä, onnistumisen kokemuksia ja yhteisöön kuulumisen tunnetta nuoren omaan elämään. Nämä hevostoiminnan kautta saadut kokemukset tukevat opiskeluun tai töihin sitoutumisen oppimista. (Hyvätti 2009d, 48.)

Sosiaalipedagogisen talliyhteisön päätunnuksmerkkejä ovat aikuisen näkyvä rooli ja ohjattu ja turvallisuutta herättävä vuorovaikutuksellinen toiminta. Sosiaalipedagoginen

talliyhteisö on selkeästi kasvatuksellinen yhteisö. (Koistinen 2005, 4–5.) Sosiaalipedagogisessa hevostoiminnassa on oleellista, että aikuinen luo lapsen tai nuoreen pedagogisen suhteen, mikä tarkoittaa vastavuoroisuutta ja avointa kommunikaatiota. Sosiaalipedagogisessa hevostoiminnassa korostuu myös ihmisen ja hevosen välinen vuorovaikutus. (Hyvätti 2009b, 78.) Eläimet eivät voi vastata kielellisesti keskusteluun, mutta ne näyttävät kiintymyksensä ja rakkautensa ihmiskumppaneilleen reagoiden riittävästi niin, että ihmiset melkein väistämättä puhuvat eläimelleen (Hart 2006, 83). Vuorovaikutuksessaan hevonen on herkkä; se reagoi herkästi ihmisen kehonkielen, eleisiin, asentoihin ja äänensävyihin. Tästä syystä hevosta on helppo käyttää vuorovaikutustaitojen kehittäjänä ja välittäjänä. (Hyvätti 2009b, 78.)

Yksi sosiaalipedagogisen hevostoiminnan keskeisistä periaatteista on toiminnallisuus. Toiminnallisuus on tallilla helppoa, sillä tallilla on aina jotain sellaista tekemistä, johon nuori itse kykenee ja jota hän osaa tehdä. Toiminnallisuus syntyy tallilla siitä, että kaikki tekevät jotain ”yhteiseksi hyväksi”, hevosten hyvinvoinnin ylläpitämiseksi. (Hyvätti 2009d.) Toiminnallisuus mahdollistaa aidon vuorovaikutuksen ja tekee yhdessäolosta luontevaa. Toiminnallisuus rakentaa yhteisöllisyyttä näyttäen jokaiselle oman paikkansa ja tehtävänsä. Se tarjoaa koko ajan erilaisia, opetuksellisia tilanteita ja antaa mahdollisuuden avautua ei-verbaalisesti. Näin ollen se sopii myös heille, joille keskustelu on vaikeaa. (Kaarela 2005, 54.)

Yhteisöllisyys on sosiaalipedagogisen hevostoiminnan tärkeä periaate. Yhteisöllisyyteen kuuluvat jaetut kokemukset toisten kanssa, yhdessä tekeminen ja yhteiset tapahtumat. Talliyhteisöön halutaan kuulua ja tallille halutaan tulla silloinkin, kun mihinkään muualle ei olisi halua tai jaksamista mennä. (Hyvätti 2009c.) Yhdessä koetut ja jaetut kokemukset saavat aikaan voimakkaan yhteenkuuluvuuden tunteen. Vaikka ihminen kokisi vaikeaksi kontaktien solmimisen muiden ihmisten kanssa, on hänen mahdollista kiinnittyä yhteisöön hevosen kautta. (Huhta 2009, 2.) Yhteisöllisyyden päämääränä onkin, että yhteisöllinen elämä levittäytyy omasta lähipiiristä laajemmalle alueelle sillä tavoin, että kehitys kulkee oikeudenmukaisempaa ja inhimillisempää yhteiskuntaa kohti (Ryynänen 2009, 12).

Yhteinen toiminta tallilla kasvattaa nuoria yhteisvastuuseen. Hevosista yhdessä huolehtiminen synnyttää yhteisen halun ja päämäärän toimintaa kohtaan. Eläinten hyvinvoinnista huolehtiminen ja niiden hoitaminen opettaa myös välittämistä. Vastuullisuus hevostoiminnassa edistää itseluottamuksen ja terveen itsetunnon kehittymistä sekä itsenäistymistä. (Rainio 2003, 13.)



Keskeisenä periaatteena sosiaalipedagogisessa hevostoiminnassa on myös elämyksellisyys. Elämyksellisyys vapauttaa hetkeksi arjesta ja voimavaraistaa arjen kohtaamisen hyvien kokemusten kautta. Elämyksellisyys mahdollistaa tuottamiensa erilaisen tunteiden kokemisen ja nimeämisen. (Kaarela 2005, 54.) Elämyksellisyys on myös yksi tärkeä motivoiva tekijä; asiaan, mikä tuottaa suurta iloa ja onnistumisen tunnetta, jaksetaan panostaa (Huhta 2009). Tallilla, jossa toimitaan sosiaalipedagogisen ajattelutavan mukaisesti, on kaikki mahdollisuudet toimia hyvinvointia lisäävänä yhteisönä ja ympäristönä (Hyvätti 2009d, 48).

#### 4.3 Tavoitteellinen kasvatustoiminta

Tavoitteelliseen kasvatustoimintaan kuuluu eri kasvatusmenetelmien tavoitteellinen käyttö. Kasvatusmenetelmillä kasvattaja pyrkii vaikuttamaan nuoreen, suuntaamaan nuoren kasvuprosessia sekä tuottamaan näkyviä tai näkymättömiä vaikutuksia ja muutoksia nuoressa. Kasvatusmenetelmiä voivat esimerkiksi olla sosiaalipedagoginen hevostoiminta tai yhteisöllinen tallitoiminta. Käytännön kasvatustyössä menetelmiä voidaan käyttää tilannekohtaisesti tai jonkin etukäteissuunnitelman mukaan. Etukäteissuunnitelman käyttöön voi liittyä yksityiskohtaista tavoitteiden asettelua, mutta kasvatustoiminnalla voi olla myös vain jokin yleisluonteinen, kasvatuksellinen pyrkimys. Etukäteissuunnitelma voi olla esimerkiksi lastensuojeluyksikössä tehtävä nuoren asiakassuunnitelma. (Ks. Hämäläinen & Nivala 2008, 200.)

Lastensuojelulain (L2007/417) mukaan lastensuojelun asiakkaana olevalle lapselle täytyy tehdä asiakassuunnitelma. Asiakassuunnitelma täytyy tehdä silloin, jos lastensuojelun asiakkuus jatkuu lastensuojelutarpeen selvityksen jälkeen tai kysymyksessä ei ole tilapäinen neuvonta ja ohjaus. Asiakassuunnitelma tulee laatia ja tarkastaa yhdessä lapsen ja huoltajan sekä tarvittaessa lapsen muun laillisen edustajan, vanhemman tai muun omaisen, sekä lapsen huoltoon keskeisesti osallistuvan tahon kanssa, ellei siihen ole selkeää estettä. (Lastensuojelulaki L2007/417.)

Asiakassuunnitelmaan kirjataan sellaiset asiat ja olosuhteet, joihin pyritään vaikuttamaan. Lisäksi asiakassuunnitelmaan kirjataan lapsen ja hänen perheensä tuen tarve, palvelut ja muut tukitoimet, joilla tuen tarve pyritään täyttämään, sekä arvioitu aika, jonka kuluessa tavoitteet pyritään toteuttamaan. Asiakassuunnitelmaan täytyy myös kirjata sijaishuollon tarkoitus ja tavoitteet sekä erityisen tuen ja avun järjestäminen lapselle, hänen vanhemmilleen, huoltajilleen tai muille lapsen hoidosta ja kasvatuk-

sesta vastaaville henkilöille. Asiakassuunnitelma on tarkistettava tarpeen mukaan, mutta ainakin kerran vuodessa. (Lastensuojelulaki L2007/417.)

Himaharjussa asiakassuunnitelmaan voidaan liittää oppaassa liitteenä oleva nuorten tavoitelomake. Myös tavoitelomakkeen voidaan ajatella olevan etukäteissuunnitelma, jonka mukaan kasvatukseen käytetään tavoitteellisessa kasvatustoiminnassa. Nuorten tavoitelomake tehtiin, koska Himaharjun työntekijöiden alkukartoitushaastattelussa kävi ilmi, että Himaharjulla ei ollut käytössään lomaketta tallitoiminnan tavoitteiden dokumentointia varten. Lomakkeella nuoret voivat asettaa tallitoiminnalleen tavoitteita, sekä arvioida tavoitteidensa saavuttamista ja taitojensa kehittymistä. Nuoret voivat valita haluamansa tavoitteen valmiista vaihtoehdoista tai määritellä tavoitteen itse. Lomakkeeseen nuori voi merkitä sopivan ajanjakson, jonka aikana hän pyrkii toteuttamaan tavoitteensa.

## 5 KEHITTELYVAIHE

Aloitimme tuotteistamisprosessin neljännen vaiheen, tuotteen kehittelyn, työstämällä opasta suunnitteluvaiheessa tekemämme sisällysluettelon mukaisesti (ks. Jämsä & Manninen 2000, 54–55). Tässä vaiheessa oppaan sisältöä ei ollut tarkemmin mietitty, vaan keskeiset aihealueet ohjasivat työn sisällön suunnittelua. Nämä aihealueet olivat muodostuneet toimeksiantajan kanssa käytyjen keskusteluiden ja oman harkintamme pohjalta.

### 5.1 Oppaan laatiminen

Sosiaali- ja terveysalan tuotteet on usein tarkoitettu informaation välitykseen asiakkaalle, työyhteisölle ja organisaation henkilökunnalle. Suunnitellessamme opasta ja sen sisältöä pidimme mielessä kohderyhmän eli työntekijät ja nuoret ja otimme huomioon heidän tiedontarpeensa. (Ks. Jämsä & Manninen 2000, 54–55.) Lähdimme tarkentamaan oppaan sisältöä tekemällä alkukartoitushaastattelut Himaharjun työntekijöille ja kyselyn nuorille tammikuussa 2010. Mietimme alkukartoitushaastattelussa esille tulleiden asioiden pohjalta sitä, millaisia asioita oppaaseen olisi tarpeellista koota.

Himaharjun työntekijöillä ja nuorilla on erilaiset lähtökohdat toteuttaa hevostoimintaa, koska osa työntekijöistä ja nuorista eivät ole ennen Himaharjuun tuloa olleet tekemisissä hevosten kanssa. Työntekijät, jotka ohjaavat nuoria tallilla, eivät välttämättä ole tietoisia sosiaalipedagogiikasta ja sosiaalipedagogisesta hevostoiminnasta, joihin yhteisöllinen tallitoiminta perustuu. Näin ollen opasta kirjoittaessamme pyrimme tuomaan tosiasiat täsmällisesti, selkeästi ja ymmärrettävästi esille siten, että teksti ei kuitenkaan olisi liian teoreettista vaan sitoutuisi käytäntöön (ks. Jämsä & Manninen 2000, 54–55).

Informaation välittämiseen tarkoitettussa tuotteessa vaikeimmaksi ongelmaksi muodostuu usein asiasisällön valitseminen ja sen määrä (Jämsä & Manninen 2000, 54–55). Oppaan työstämisprosessissa vasta asiantuntijahaastattelut ja niiden tulosten esittely Himaharjussa toukokuussa 2010 selvensivät tarkemmin oppaan sisältöä ja sen rajaamista. Oppaan suunnittelussa huomioimme asiantuntijahaastattelujen pohjalta esille tulleita asioita. Näitä asioita olivat säännöt, turvallisuus, yleistieto sosiaalipedagogisesta hevostoiminnasta, motivointi ja tavoitelomakkeen suunnittelu.

## 5.2 Viimeistelyvaihe

Viimeinen, viides vaihe tuotteistamisprosessissa on tuotteen viimeistely, jossa apuna tarvitaan palautetta ja tuotteen arviointia. Halusimme tehdä väliarvioinnin saadaksemme tietoa siitä, mitä asioita ja yksityiskohtia oppaassa pitää vielä hioa ja korjata. Tuotteen toimeksiantaja ja asiakkaat voivat osallistua tuotteen arviointiin. Pidimme tärkeänä kuulla toimeksiantajan ja Himaharjun nuorten palautetta keskeneräisestä oppaasta ennen sen viimeistelyä. (Ks. Jämsä & Manninen 2000, 80–81.)

Lähetimme oppaan ja arviointikysymyksiä Himaharjuun kaksi viikkoa ennen keskusteluajankohtaa, jotta toimeksiantaja ja työntekijät ehtisivät rauhassa tutustua kansioon ja miettiä oppaan toimivuutta. Kysymykset, jotka lähetimme Himaharjuun, olivat seuraavat: ”Mitä mieltä olette kansion sisällöstä kohdissa 1-3?”, ”Mitä mieltä olette tekstin luettavuudesta ja ymmärrettävyydestä kohdissa 1-3?”, ”Mitä mieltä olette tiedon tärkeydestä ja riittävydestä kohdissa 1–3?”, ”Mitä mieltä olette asioiden järjestyksestä?” ”Mitä mieltä olette visuaalisuudesta?” ”Mitä mieltä olette kansion nimestä?” ja ”Mitä mieltä olette nuorten tavoitelomakkeesta, sen tarkoituksenmukaisuudesta, tarpeellisuudesta ja helppokäyttöisyydestä?” Näillä kysymyksillä saimme tietää Himaharjun työntekijöiden ja Himaharjun nuoria edustaneiden kahden nuoren mielipiteen koko oppaan sisällöstä sekä siitä, mitä pitäisi vielä lisätä tai muuttaa oppaassa.

Kävimme heinäkuussa 2010 Himaharjussa väliarviointikeskustelua oppaasta. Paikalla olivat Himaharjun vanhemmat ja kaksi hevosharrastuksesta kiinnostunutta Himaharjun nuorta. Lisäksi saimme kirjallista palautetta sekä Himaharjun tallivastaavalta että muilta työntekijöiltä. Keskustelussa kävimme läpi oppaan sisältöä kohta kohdalta, ja keskustelimme siitä, mitä asioita olisi hyvä vielä pohtia ja muokata oppaasta. Tässä tapaamisessa saimme myös Himaharjun nuorten tekemää kuvitusta mukaamme opasta varten.

Jämsän ja Mannisen (2000, 80–81) mukaan toimeksiantajilta saatu palaute voi olla turhan rohkaisevaa, koska he ovat seuranneet tuotteen kehittymistä jo suunnittelu- vaiheesta alkaen. Tämän vuoksi heidän antamansa kritiikki voi jäädä vähäiseksi. Mielestämme saimme Himaharjun työntekijöiltä ja kahdelta nuorelta kuitenkin paljon hyvää ja rakentavaa palautetta, sillä he olivat käyneet tarkasti läpi oppaan tekstisisällön ja kiinnittäneet huomiota myös pieniin yksityiskohtiin.

Himaharjusta saadun palautteen mukaan oppaaseen koottujen asioiden järjestystä haluttiin joiltain osin muuttaa. Joihinkin, esimerkiksi hevosen hoitoon ja käsittelyyn liittyviin asioihin, haluttiin täsmennyksiä, ja muutamia oppaan rakenteellisia kohtia haluttiin yhdenmukaistaa. Tällaisia kohtia olivat esimerkiksi hevosen varustamista käsittelevät ohjeet. Keskustelua käytiin myös tallin säännöistä, ja muutamaaan sääntöön haluttiin tarkennusta. Nuorten tavoitelomakkeeseen haluttiin lisätä muutamia tavoitteita ja ottaa osa tavoitteista pois. Tavoitelomakkeen ajanjakso -kohtaa haluttiin muuttaa siten, että siihen olisi mahdollisuus valita pidempi aikaväli tavoitteen toteuttamiselle. Viimeistelimme oppaan edellä mainitun palautteen pohjalta.

### 5.3 Valmiin oppaan rakenne ja perustelut

Oppaan nimeksi valikoitui pitkän harkinnan jälkeen ”Toimitaan yhdessä tallilla” (liite 6). Nimi kuvaa mielestämme osuvasti tallitoiminnan luonnetta, koska yhteisöllistä tallitoimintaa toteutetaan aina yhdessä toisten kanssa talliympäristössä. Opas alkaa johdannolla, jossa kerrotaan mihin opas on tarkoitettu, ja se, mitä opas sisältää. Johdannon jälkeen esitellään lyhyesti Himaharju, Himaharjun toiminta-ajatus ja talliympäristö. Himaharjun esittelyllä kerrotaan lukijalle millaisessa ympäristössä tallitoimintaa toteutetaan. Esittelyosaan on liitetty ilmakehän kuva Himaharjusta, jonka tarkoituksena on antaa lukijalle mielikuva Himaharjun ympäristöstä.

Himaharjun esittelyn jälkeen alkaa ensimmäinen laaja asiakokonaisuus, ”perustietoa hevosesta”. Tämä osio pitää sisällään lyhyen katsauksen ihmisen ja hevosen yhteiseen historiaan sekä siihen, mikä merkitys hevosella on ihmiselle nykyään. Kyseinen osio sisältää myös kuvia hevosen rakenteesta joihin tutustuminen on hyödyllistä, koska hevosen osiin viitataan oppaan tekstissä. ”Perustietoa hevosesta” -osio sisältää tietoa myös hevosen yleisimmistä varusteista ja niiden käyttämisestä, sekä hevosen hoidosta ja käsittelystä. Lisäksi osiossa on tietoa hevosen kehonkielestä. Valitsimme ”perustietoa hevosesta” -osioon edellä mainitut asiat, koska kaikilla työntekijöillä ja nuorilla ei välttämättä ole tietoa siitä, miten hevosen kanssa tulisi toimia, miten hevosta hoidetaan ja miten hevosen käytöstä tulkitaan. Lisäksi tämän osion tarkoituksena on yhteisillä ohjeilla ja säännöillä yhtenäistää Himaharjun yhteisön käytäntöjä tallilla toimiessa.

Oppaan seuraava osio on ”Ohjeita käytännön toimintaan”. Tämä asiakokonaisuus pitää sisällään tallin säännöt, Himaharjun tallin päivärytmin, Himaharjun nuorten tallitoimintaan osallistumisen käytännöt, turvallisuuden tallilla ja ohjeet siitä, miten toimia

hätätilanteissa. Tämän osion tarkoituksena on perehdyttää uusia nuoria ja työntekijöitä tallilla toimimisen käytäntöihin. Lisäksi Himaharjun nykyiset työntekijät ja nuoret pystyvät tarkastamaan tästä osiosta tämänhetkiset käytännöt. Osio antaa myös ohjeita turvalliseen toimintaan tallilla ja hevosen kanssa.

Oppaan viimeisessä osiossa, ”Yhteisöllinen tallitoiminta”, on kerrottu sosiaalipedagogisen hevostoiminnan ja sosiaalipedagogiikan periaatteista, sillä ne ohjaavat yhteisöllisen tallitoiminnan toteuttamista Himaharjussa. Lisäksi tämä osio pitää sisällään sosiaalipedagogisen hevostoiminnan kouluttautumismahdollisuudet sekä nuorten ja työntekijöiden motivoinnin tallitoimintaa kohtaan. Sijoitimme motivoinnin tähän osioon, koska motivointi on mielestämme tärkeää yhteisöllisen tallitoiminnan onnistumiseksi. Lisäksi alaluvussa ”motivointi” esitellään nuorten tavoitelomake, joka on liitteenä oppaan lopussa.

Nuorten tavoitelomakkeen tarkoitus on olla apuna nuorten tavoitteiden asettamisessa tallitoimintaan. Nuoret voivat arvioida asettamiensa tavoitteiden toteutumista ja taitojensa kehittymistä lomakkeella. Nuorten tavoitelomakkeessa voidaan valita tavoite valmiista vaihtoehdoista tai määritellä tavoite itse. Lomakkeeseen nuori voi merkitä ajanjakson, jonka aikana hän pyrkii tavoitteen toteuttamiseen. Lomakkeella nuori voi myös arvioida tavoitteen onnistumista.

Valmis opas koottiin valkoiseen kansioon Himaharjun jokapäiväistä käyttöä varten. Kansion kannessa on muovitasku oppaan kansilehteä varten. Laitoimme myös oppaan muut sivut muovitaskuihin, jotta ne pysyisivät siisteinä, koska opasta käytetään talliympäristössä. Oppaassa on itse tekemämme välilehdet, jotta käyttäjä voi lukea oppaasta vain ne osiot, joista hänelle on hyötyä. Välilehtien avulla käyttäjä myös löytää haluamansa asiat nopeammin. Välilehtien numerot mukailevat oppaan otsikoiden numeroita.

Käytimme oppaassa sinisiä värejä, koska se oli toimeksiantajamme erityinen toive. Pääotsikoissa käytimme vaaleansinistä väriä ja alaotsikoissa tummempaa sinistä, jotta pää- ja alaotsikot erottuisivat selkeästi muusta tekstistä (ks. Pesonen 2007, 56). Sinistä väriä käytimme välilehdissä sekä kansilehdessä, jonka tulostimme vaaleansiniselle paperille. Tällä tavalla tuodaan tehokkaasti esille se, mistä uusi osio oppaassa alkaa (ks. Pesonen 2007, 70).

Oppaan fontiksi valikoitui Century Gothic, koska se on mielestämme siisti, selkeä ja helposti luettava. Lisäksi fontti on persoonallinen. Päätimme käyttää oppaassa vain

yhtä fonttia, koska silloin oppaan yleisilme pysyy selkeänä ja kokonaisuus tasapainoisena. (Ks. Pesonen 2007, 29.) Fonttikoko tekstiosiossa on 13, jotta oppaan yleisilme olisi selkeä. Käytimme tekstissä riviväliä 1,5, jotta teksti ei olisi liian tiivis tai väljä, vaan selkeä lukea.

Informaation välittämiseen tarkoitettussa tuotteessa yhdeksi ongelmaksi voi muodostua tietojen vanhentumisen tai muuttumisen mahdollisuus (Jämsä & Manninen 2000, 54–55). Oppaan työstämisessä otimme tämän huomioon siten, että kokosimme oppaan sellaiseen kansioon, johon päivitettävät sivut on helppo vaihtaa tai lisätä. Oppaan päivittäminen mahdollistuu muokkaamalla sähköistä versiota, joka on lähetetty sähköpostitse myös toimeksiantajalle.

Oppaassa on käytetty paljon tekstiä havainnollistavia kuvia. Kuvat kiinnittävät huomiota, houkuttelevat, helpottavat viestin perille menoa ja täydentävät tekstisisältöä (ks. Pesonen 2007, 48). Osa käyttämistämme kuvista on itse ottamiamme, osan olemme saaneet Himaharjusta käyttöömmme ja osa kuvista on otettu teoriakirjallisuudesta. Kaikkiin kuviin on liitetty kuvateksti ja lähdeviittaus. Kuvitusta oppaaseen on saatu myös Himaharjun nuorten piirtäminä. Kansikuva on valittu nuorten piirrosten joukosta yhdessä toimeksiantajamme ja kahden Himaharjun nuoren kanssa.

## 6 ARVIOINTI

Sosiaalipedagoginen hevostoiminta aiheena tuntui meistä helposti lähestyttävältä, koska meillä kaikilla on omakohtaista kokemusta hevosten kanssa toimimisesta. Lisäksi olemme kiinnostuneita soveltamaan omaa hevoskokemustamme sosiaalialan työssä. Sosiaalipedagoginen hevostoiminta nuorten kasvatuksen tukena kiinnostaa meitä erityisesti sen vuoksi, että haluaisimme tulevaisuudessa päästä itse toteuttamaan sitä työssämme.

Koemme, että opinnäytetyömme aihe on ollut ammatillisesti ja valtakunnallisesti merkittävä, sillä se on ajankohtainen. Myös tekemämme haastattelut sosiaalipedagogisen hevostoiminnan asiantuntijoille osoittivat, että sosiaalipedagoginen hevostoiminta tukee nuorten fyysistä, psyykkistä ja sosiaalista hyvinvointia ja on tarpeellinen menetelmä nuorten syrjäytymisen ehkäisyssä. Kansainväliset esimerkit Britanniassa ja Keski-Euroopassa ovat todistaneet sen, että ihmisen ja hevosen välisessä vuorovaikutuksessa syntyy positiivisia ja eheyttäviä voimavaroja. Nämä voimavarat hoitavat ihmisen psykofyysistä kokonaisuutta. (Ks. Koistinen 2005, 2.)

Suomessa sosiaalipedagogista hevostoimintaa koskevaa tutkimustietoa on varsin vähän. Vuonna 2001 Suomen ratsastajainliitto (SRL) käynnisti kehittämishankkeen, jonka tarkoituksena oli kehittää ja tukea lasten ja nuorten syrjäytymisen ennaltaehkäisevää työtä hevostoiminnan avulla. Kehittämishankkeen tarkoituksena oli kehittää myös sellaista työtä, jota tehdään jo syntyneiden vaurioiden korjaamiseksi. Kehittämishankkeen tavoitteena oli myös kehittää koulutusta ja lisätä sosiaalipedagogisen hevostoiminnan tutkimusta. Koulutus on tällä hetkellä yliopistotason täydennyskoulutusta sosiaali-, terveys-, kasvatus- ja hevosalan ammattilaisille. (Koistinen 2005, 2; Hyvätti 2009b, 16.) Haastattelemamme asiantuntijat toivat esiin sosiaalipedagogisen hevostoiminnan täydennyskoulutuksen merkityksen lastensuojeluyksikön hevostoiminnan kehittämisessä ja vakiinnuttamisessa osaksi nuorten kasvatus- ja kuntoutustyötä. Asiantuntijat saivat koulutuksesta varmuutta omaan työhön ja kokemuksen siitä, että hevostoiminnalla on suuri merkitys syrjäytymisen ehkäisemisessä ja syrjäytyneiden integroimisessa yhteiskuntaan.

Sosiaalipedagogisesta hevostoiminnasta on tehty useita projektitöitä täydennyskoulutukseen liittyen, useita opinnäytetöitä sekä muutamia pro gradu -tutkimuksia. Tutustuessamme sosiaalipedagogista hevostoimintaa käsitteleviin pro gradu -tutkimuksiin huomasimme, että kaikkia tutkimuksia yhdisti se, että lopputuloksissa sosiaalipeda-



goginen hevostoiminta nähtiin kuntouttavana ja ennaltaehkäisevänä toimintana. Sosiaalipedagoginen hevostoiminta nähtiin tulevaisuuden mahdollisuutena. Mielestämme sosiaalipedagogista hevostoimintaa pitäisi tutkia enemmän, koska sen myönteiset vaikutukset esimerkiksi syrjäytymisvaarassa olevien nuorten elämässä ovat laaja-alaisia. Sosiaalipedagogisen hevostoiminnan kysyntä on lisääntynyt, joten tutkimuksen ja toiminnan lisääntymisellä pystytään mahdollisesti osoittamaan toiminnan hyödyllisyys ja kustannustehokkuus (Hyvätti 2009a, 82).

### 6.1 Opinnäytetyöprosessin vaiheiden arviointia

Kehittämistarpeen tunnistamisen vaiheessa tulisi päättää se, ketkä ovat oppaan käyttäjiä. Meillä oli kuitenkin vaikeuksia hahmottaa oppaan käyttäjiä ja ajatus oppaan käyttäjäryhmästä vaihteli useaan otteeseen. Pidimme pitkään ensisijaisena käyttäjäryhmänä työntekijöitä, mutta lopulta käyttäjäryhmä kuitenkin tarkentui siten, että oppaan käyttäjiä ovat sekä Himaharjun työntekijät että nuoret. Tämän vuoksi pohdimme sitä, olemmeko ottaneet nuorten ajatukset ja mielipiteet riittävän hyvin huomioon oppaan tekemisen aikana. Olisimme voineet hyödyntää nuorten mielipiteitä ja ajatuksia enemmän opinnäytetyöprosessin alusta alkaen.

Tunnistaaksemme Himaharjun tallitoiminnan kehittämistarpeen, teimme ryhmähaastattelun Himaharjun työntekijöille. Ryhmähaastattelulla saamamme tieto vastasi hyvin tarvitsemaamme tietoon siitä, mitä asioita Himaharjun tallitoiminnassa tulisi kehittää. Ryhmähaastattelutilanteessa esiintyi kuitenkin haasteita (ryhmädynamiikan vaikutukset), ja pohdimme sitä, olisimmeko voineet välttää haasteet käyttämällä jotain muuta haastattelumenetelmää. Olisimme myös voineet valmistautua haastattelutilanteeseen paremmin miettimällä mahdollisia ryhmähaastattelun haasteita etukäteen. Koimme kuitenkin ryhmähaastattelun parhaana ja tarkoitusta vastaavana tiedonkeruumenetelmänä.

Nuorten kehittämisideoita ja mielipiteitä Himaharjun tallitoiminnasta pyysimme kyselyllä. Kysely ei kuitenkaan tuottanut niin paljon uutta, hyödynnettävää tietoa Himaharjulle tai meille, kuin olimme odottaneet. Pohdimme, olisimmeko saaneet nuorilta enemmän tarvitsemaamme tietoa, jos olisimme tehneet kyselylomakkeeseen avointen kysymysten sijaan strukturoidut kysymykset. Pohdimme myös sitä, olisimmeko saaneet nuorilta monipuolisempaa tietoa haastattelemalla heitä. Ajankäyttö huomioon ottaen haastattelu ei kuitenkaan olisi ollut edes mahdollista. Mietimme myös ryhmähaastattelun mahdollisuutta nuorten mielipiteiden selvittämiseksi. Tämän vaihtoehdon

jätimme kuitenkin pois, koska nuorten sisäinen ryhmädynamiikka olisi voinut hallita haastattelutilannetta liikaa ja vaikuttaa näin ollen vastausten monipuolisuuteen ja luotettavuuteen.

Ideavaiheessa saimme tietoperustaa oppaan sisällön hahmottamiseen tekemistämme asiantuntijahaastatteluista. Sovelsimme benchmarking-menetelmää saadaksemme asiantuntijoilta tietoa hyvistä käytännöistä, joita voisimme viedä sovellettaviksi Himaharjuun. Mielestämme benchmarking-menetelmän soveltaminen työssämme onnistui hyvin ja saimme sillä asiantuntijoilta tarkoitusta vastaavaa tietoa. Haastatteluissa saamamme tulokset vastaavat suurimmaksi osaksi teoretietoa sosiaalipedagogisesta hevostoiminnasta. Osittain saimme myös uutta tietoa, jota emme olisi löytäneet teoriakirjallisuudesta, sillä asiantuntijoilta saamamme tieto oli kokemusperäistä.

Pohdimme kuitenkin jälkikäteen sitä, että benchmarking-menetelmä oli melko vaikea ottaa haltuun ja soveltaa. Benchmarking on menetelmänä vaikeaselkoinen ja todella yksityiskohtainen, ja mielestämme olisi voinut olla helpompaa käyttää jotain yksinkertaisempaa tiedonhaun menetelmää. Näin olisimme voineet säästää aikaa, sillä benchmarking-menetelmän soveltaminen työhömme vei paljon aikaa. Olemme kuitenkin tyytyväisiä omaan osaamiseemme menetelmän soveltamisessa sekä menetelmällä saamaamme tietoon. Koimme haasteellisena sen, kuinka asiantuntijahaastatteluista saamamme aineisto sisällytetään oppaaseen. Esittelemällä haastattelujen tuloksia Himaharjussa halusimme saada selvyttä siihen, mitä haastatteluaineistosta esiin tulleita asioita opas tulisi sisältämään. Jo ensimmäisellä esittelykerralla meidän olisi pitänyt huomioida se, että tarvitsemme koko työyhteisön näkemyksen siitä, mitä asioita oppaaseen tulee. Näin ollen yksi esittelykerta olisi riittänyt kahden sijaan, ja olisimme säästäneet aikaa ja vaivaa sekä meiltä että Himaharjun työyhteisöltä.

Kaikkiin haastatteluihin sekä kyselyyn osallistuminen oli vapaaehtoista. Pyysimme kaikilta asiantuntijahaastatteluun osallistuneilta luvan siihen, että saamme hyödyntää heidän haastatteluistaan saamaamme tietoa aineistona työssämme. Himaharjun työntekijöiden ryhmähaastatteluun ja Himaharjun nuorten kyselyyn saimme luvan Himaharjun toiminnanjohtajalta. Sovimme asiantuntijahaastatteluun osallistuneiden henkilöiden kanssa, että emme tuo missään työmme vaiheessa ilmi sellaisia tietoja, joista voisi päätellä kuka haastateltu henkilö tai mikä lastensuojeluyksikkö on kyseessä. Myös ryhmähaastatteluun ja kyselyyn osallistuneille henkilöille kerrottiin, ettei heidän henkilöllisyytensä tule työmme missään vaiheessa esille. Olemme säilyttäneet haastatteluilla kerätyn aineiston vain itsellämme ja hävittäneet sen käytön jälkeen

asianmukaisesti. Näillä menettelytavoilla edistimme opinnäytetyön luotettavuutta ja turvasimme haastatteluun osallistuneiden anonymiteetin säilymisen.

Opinnäytetyötämme ohjasi sosiaalipedagoginen lähestymistapa, johon perehdyimme tarkemmin luonnosteluvaiheessa. Lisäksi perehdyimme sosiaalipedagogiikasta johdettuun sosiaalipedagogiseen hevostoimintaan. Opinnäytetyöprosessin alusta alkaen oli selvää, että kyseiset lähestymistavat tulisivat ohjaamaan työtämme. Tämän vuoksi sosiaalipedagoginen näkökulma oli helppo sisäistää ja ottaa huomioon opinnäytetyön teossa koko prosessin ajan. Mielestämme teoreettinen viitekehys on palvellut tarkoitustaan hyvin ohjaten oppaan tuotteistamista.

Kehittelyvaiheessa laadimme oppaan käyttämällä teoriakirjallisuutta, Himaharjun työntekijöiden ja nuorten käytäntöjä ja asiantuntijahaastatteluista saamaamme tietoa. Pyrimme olemaan kriittisiä aineistoa kohtaan ja käyttämään opasta tehdessämme mahdollisimman uutta ja asianmukaista tietoa. Oppaassa, kuten raportissakin, olisimme kuitenkin voineet käyttää enemmän kansainvälisiä lähteitä. Sosiaalipedagogiikasta olisi varmasti löytynyt saksankielistä uudempaa kirjallisuutta, mutta emme hallitse saksan kieltä niin hyvin, että ymmärtäisimme luotettavasti asiasisällön. Koimme myös vaikeaksi saada käyttöömmme englanninkielistä kirjallisuutta sosiaalipedagogisesta hevostoiminnasta.

Viimeistelyvaiheessa pyysimme keskeneräisestä oppaasta palautetta, josta kävimme keskustelemassa Himaharjussa. Oppaan valmistuttua pyysimme palautetta vielä oppaan visuaalisesta ilmeestä, käytettävyydestä ja sisällöstä sähköpostitse. Palautteen pyytämällä halusimme varmistaa sen, että opas vastaa sisällöllisesti tarkoitukseensa. Emme voineet kuitenkaan antaa keskeneräistä opasta koekäyttöön Himaharjuun, jotta saisimme selville sen, toteutuvatko oppaan tarkoitukset käytännössä. Tämä olisi vaatinut liian pitkän ajan opinnäytetyöprosessimme keston kannalta.

Koska emme voineet toteuttaa keskeneräisen oppaan koekäyttöä Himaharjussa, on vaikea arvioida etukäteen sitä, yhtenäistyvätkö Himaharjun tallikäytännöt valmiin oppaan käyttöönotolla. Edellytykset tallitoiminnan käytäntöjen yhtenäistämiseksi opasta käyttämällä on kuitenkin hyvät, jos kaikki Himaharjun yhteisön jäsenet toimivat tallilla oppaan tietoa hyödyntäen. Mielestämme oppaan tavoite uusien työntekijöiden ja nuorten opastamisessa Himaharjun tallitoiminnan käytäntöihin tulee toteutumaan, jos Himaharjussa otetaan opas yhdeksi tallitoiminnan perehdyttämisvälineeksi.

Mielestämme on vaikea arvioida etukäteen myös Himaharjun tallitoiminnan kehittymistä sosiaalipedagogisen hevostoiminnan periaatteiden mukaisesti. Tallitoiminnan kehittyminen tulee mahdollisesti näkymään vasta sitten, kun opas on ollut käytössä Himaharjussa. Mielestämme hyvä jatkotutkimusidea voisi olla opinnäytetyön tavoitteen toteutumisen tutkiminen eli se, onko opasta käyttämällä saatu kehitettyä Himaharjun tallitoimintaa.

Laatimamme opas vastasi saamamme palautteen mukaan hyvin toimeksiantajamme tarpeisiin ja on merkittävä Himaharjun yhteisölle. Tämän perusteella voidaan todeta, että opinnäytetyön tarkoitus toteutui hyvin. Oppaalla on uutuusarvoa Himaharjulle, koska Himaharjun yhteisöllä ei ole aiemmin ollut vastaavanlaista työvälinettä tallitoiminnan toimintatapojen kehittämiseen. Mielestämme työn tarkoituksenmukaisuus ja toimeksiantajan toiveisiin vastaaminen lisäävät oppaan vakuuttavuutta.

Luotettavuuteen vaikuttivat työn merkittävyys Himaharjulle ja kontekstisidonnaisuus, eli se, että opas on tehty Himaharjun talliympäristö ja toimintatavat huomioiden. Opas ei ole sellaisenaan sovellettavissa toisissa lastensuojeluyksiköissä, mutta muut yksiköt voivat hyödyntää siitä osia toimintansa kehittämiseksi. Tällaisia osia ovat esimerkiksi ”perustietoa hevosesta”, ”yhteisöllinen tallitoiminta” sekä ”nuorten tavoitelomake”. Himaharjun työntekijät voivat päivittää opasta tarvittaessa, joten se ei vanhene Himaharjun tallitoiminnan muuttuessa ja kehittyessä.

## 6.2 Ammatillinen kasvu opinnäytetyöprosessin aikana

Toiminnallinen opinnäytetyö on ollut hyvin prosessiluontoinen ja se on pitänyt meidät tiiviisti opinnäytetyön tekemisessä kiinni. Opinnäytetyöprosessin aikana opimme käyttämään tiedonhaun menetelmiä, esimerkiksi teemahaastattelua. Lisäksi lähde- ja aineistokriittisyytemme on kehittynyt prosessin aikana. Ammatillisesti opinnäytetyön tekeminen on antanut meille valmiuksia toteuttaa vastaavanlaisia projekteja myös jatkossa ja toimia yhteistyössä eri tahojen kanssa. Yhteistyötaitomme ovat opinnäytetyöprosessin myötä kasvaneet, sillä opinnäytetyön tekeminen kolmen hengen ryhmässä on vaatinut meiltä pitkäjänteisyyttä, kompromissien tekemistä ja joustavuutta. Myös yhteistyö Himaharjun kanssa on kehittänyt ammatillista vuorovaikutustaitoamme. Yhteistyö Himaharjun kanssa on ollut riittävää ja auttanut meitä opinnäytetyöprosessin eteenpäin viemisessä.

Opinnäytetyöprosessi on lisännyt sosiaalipedagogiikan ja sosiaalipedagogisen he-  
vostoiminnan osaamistamme ja ymmärtämistämme sekä tukenut suuntautumistam-  
me sosiaalkasvatukseen. Opinnäytetyöprosessin myötä olemme saaneet tutustua  
erilaisiin lastensuojeluyksiköihin ja niiden toimintaan. Näkemyksemme sosiaalipeda-  
gogisesta hevostoiminnasta lastensuojelun toimintamuotona on avartunut ja olemme  
ymmärtäneet, miten suuri merkitys sosiaalipedagogisella hevostoiminnalla voi käy-  
tännössä olla esimerkiksi lastensuojeluyksikön nuorille.

Sosiaalipedagogisen hevostoiminnan merkityksellisyys tuli esiin etenkin asiantuntijoi-  
den kertomina esimerkkeinä hevostoiminnan hyödyistä. Olemme saaneet asiantunti-  
joilta kokemusperäistä vahvistusta sille, että hevostoiminnan avulla lapsi ja nuori pys-  
tyy integroitumaan yhteiskuntaan paremmin. Lasten ja nuorten sosiaalinen, psyykki-  
nen ja fyysinen hyvinvointi voi hevostoiminnan avulla kohentua kokonaisvaltaisesti, ja  
hevostoiminta voi vaikuttaa esimerkiksi nuorten itsetuntoon ja koulumenestykseen  
myönteisesti. Asiantuntijahaastatteluiden tekeminen lisäsi myös ymmärrystä siitä,  
kuinka sosiaalipedagogista hevostoimintaa toteutetaan käytännössä.

Haastatteluiden tekeminen antoi meille kokemusperäistä tietoa, jota voimme mieles-  
tämme hyödyntää tulevissa työpaikoissamme. Tulevaisuudessa voimme hyödyntää  
saamaamme kokemusperäistä tietoa esimerkiksi miettiessämme lastensuojelun avo-  
huollon tukitoimia joillekin lastensuojelun asiakkaille. Lastensuojelutyössä voimme  
arvioida esimerkiksi sitä, olisiko sosiaalipedagoginen hevostoiminta tarkoituksenmu-  
kainen palvelu joillekin avohuollon asiakkaille. Voimme tulevassa työssämme hyö-  
dyntää sosiaalipedagogista hevostoimintaa myös muiden asiakasryhmien, esimerkik-  
si kehitysvammaisten tai ikäihmisten kanssa. Hevostoiminnalla voidaan tuottaa asi-  
akkaille elämyksiä ja onnistumisen kokemuksia, ja asiakkaita voidaan kuntouttaa he-  
vostoiminnalla sekä fyysisesti, psyykkisesti että sosiaalisesti.

## LÄHTEET

Aaltonen, J. 2009. Perheterapiat [viitattu 15.9.2010]. Saatavissa: [http://www.terveyskirjasto.fi/terveyskirjasto/tk.koti?p\\_artikkeli=onn00102&p\\_teos=onn&p\\_selaus](http://www.terveyskirjasto.fi/terveyskirjasto/tk.koti?p_artikkeli=onn00102&p_teos=onn&p_selaus)

Beardslee, W. & Solantaus, T. 2010. *Toimiva lapsi & perhe – perheinterventio*. Terveystieteiden ja hyvinvoinnin laitos. Esite.

Castrén, M., Helistö, N., Kämäräinen, L. & Sahi, T. 2009. Kriisiapu [viitattu 20.9.2010]. Saatavissa: [http://www.terveyskirjasto.fi/terveyskirjasto/tk.koti?p\\_artikkeli=spr00016](http://www.terveyskirjasto.fi/terveyskirjasto/tk.koti?p_artikkeli=spr00016)

Elämyksiä yhteisössä. 2008. *Tesso – sosiaali- ja terveystieteellinen aikakauslehti* [verkkolehti] [viitattu 31.3.2010]. Saatavissa: <http://dialogi.stakes.fi/FI/dialogin+arkisto/2008/6/sivu/4.htm#2>

Ensi- ja turvakotien liitto ry. 2006. Perhekuntoutus [viitattu 15.9.2010]. Saatavissa: <http://www.ensijaturvakotienliitto.fi/tyomuodot/perhekuntoutus/>

Eskola, J. & Suoranta, J. 1999. *Johdatus Laadulliseen tutkimukseen*. 3. painos. Jyväskylä: Gummerus Kirjapaino Oy.

Eskola, J. & Suoranta, J. 2000. *Johdatus Laadulliseen tutkimukseen*. 4. painos. Jyväskylä: Gummerus Kirjapaino Oy.

Eskola, J. & Suoranta, J. 2005. *Johdatus Laadulliseen tutkimukseen*. 7. painos. Tampere: Vastapaino.

Granger, B. P. & Kogan, L.R. 2006. Animal-Assisted Therapy/Activity In Specialized Settings. Teoksessa Fine, A. H. (toim). *Handbook on Animal-Assisted Therapy – theoretical foundations and guidelines for practice*. United States of America: Academic Press, Elsevier Inc.

Hart, L. A. 2006. Community Context and Psychosocial Benefits of Animal Companionship. Teoksessa Fine, A. H. (toim). *Handbook on Animal-Assisted Therapy –*

*theoretical foundations and guidelines for practice*. United States of America: Academic Press, Elsevier Inc.

Himaharjun kuva-arkisto. 2010. Ilmakuva Lasten ja nuorten kuntoutuskoti Himaharjusta.

Hirsjärvi, S. & Hurme, H. 2001. *Tutkimushaastattelu: teemahaastattelun teoria ja käytäntö*. Helsinki: Yliopistopaino.

Hirsjärvi, S. & Hurme, H. 2009. *Tutkimushaastattelu: teemahaastattelun teoria ja käytäntö*. Helsinki: Yliopistopaino.

Hirsjärvi, S., Remes, P. & Sajavaara, P. 2009. *Tutki ja kirjoita*. 15. painos. Hämeenlinna: Kariston Kirjapaino Oy.

Hotanen, J., Laine, R. & Pietiläinen, S. 2001. *Benchmarking opas – opi hyviltä esikuvilta!* Espoo: Otamedia.

Huhta, A. 2009. Hevosen parantava voima – sosiaalipedagoginen hevostoiminta lastensuojelutyössä. *Pilke 2009* [verkkolehti]. Sosiaalialan korkeakoulutetut Talentia Keski-Pohjanmaa ry. [Viitattu 30.6.2010]. Saatavissa: [http://kotisivukone.fi/files/hevostoiminta.kotisivukone.com/pilke\\_2009\\_spht1.pdf](http://kotisivukone.fi/files/hevostoiminta.kotisivukone.com/pilke_2009_spht1.pdf)

Hyvätti, N. 2009a. Hevostalli sosiaalipedagogisena toimintaympäristönä. Teoksessa Hämäläinen, J. & Nivala, E. (toim). *Sosiaalipedagoginen aikakauskirja*. 10. vuosikerä. Kuopio: Kopijyvä, 75–84.

Hyvätti, N. 2009b. *Ohjat omiin käsiin. Hevonen lastensuojelun sosiaalityön tukena*. TS-Yhtymä Oy/Digipaino.

Hyvätti, Nina. 2009c. Sosiaalipedagogisen hevostoiminnan täydennyskoulutuksen käynyt ratsastuskouluyrittäjä. Savonia-ammattikorkeakoulu, Iisalmi 18.11.2009. Luento.

Hyvätti, N. 2009d. Voimaa hevostallilta! Sosiaalipedagoginen hevostyö nuorten tukena. *Hevosmaailma* 5/2009, 47–49.

Häläinen, Arja. 2010. Kasvattaja, ratsastuksenohjaaja. Lasten ja nuorten kuntoutuskoti Himaharju. Kiuruvesi 1.6.2010. Henkilökohtainen tiedonanto.

Hämäläinen, J. 1998. Seikkailu- ja elämyspedagoginen orientaatio sosiaalipedagogisessa ajattelussa ja toiminnassa. Teoksessa Lehtonen, T. (toim). *Elämän seikkailu. Näkökulma elämyksellisen ja kokemuksellisen oppimisen kysymyksiin Suomessa*. Jyväskylä: Gummerus Kirjapaino Oy, 149–167.

Hämäläinen, J. 1999. *Johdatus sosiaalipedagogiikkaan*. Kuopio: Kuopion Yliopiston Painatuskeskus.

Hämäläinen, J. & Kurki, L. 1997. *Sosiaalipedagogiikka*. Porvoo: WSOY.

Hämäläinen, J. & Nivala, E. 2008. *Kasvatustiede – pedagogisen ihmistyön tiede*. UNIPress.

Jämsä, K. & Manninen, E. 2000. *Osaamisen tuotteistaminen sosiaali- ja terveysalalla*. Vantaa: Tummavuoren Kirjapaino Oy.

Kaarela, J. 2005. Juokse sinä humma, kun taivas on tumma... – Sosiaalipedagoginen hevostoiminta lastensuojelun sosiaalityön avohuollon tukitoimena. Teoksessa Okulov, S. & Koukkari, K. (toim). *Ratsastuspedagogiikasta sosiaalipedagogiseksi hevostoiminnaksi – sosiaalipedagogisen hevostoiminnan perusteet ja sovellukset täydennyskoulutuksen kokemuksina*. Kuopio: Kopijyvä, 50–58.

Kangas, P. 2007. *Perehdyttämisen suunnittelu ja toteutus*. Vantaa: Nykypaino Oy.

Karasti, H. 2004. Kvalitatiivinen tutkimus [viitattu 17.9.2010]. Saatavissa: [http://media.tol.oulu.fi/video/jtmk/JTMK\\_kvalitutk\\_luento.pdf](http://media.tol.oulu.fi/video/jtmk/JTMK_kvalitutk_luento.pdf)

Koistinen, K. 2005. Hevostoiminta ehkäisemään lasten ja nuorten syrjäytymistä. Teoksessa Okulov, S. & Koukkari, K. (toim). *Ratsastuspedagogiikasta sosiaalipedagogiseksi hevostoiminnaksi – sosiaalipedagogisen hevostoiminnan perusteet ja sovellukset täydennyskoulutuksen kokemuksina*. Kuopio: Kopijyvä, 1–10.

Lasten ja nuorten kuntoutuskoti Himaharju [viitattu 16.5.2010]. Saatavissa: <http://www.himaharju.fi/1/etusivu/>



- Lasten ja nuorten kuntoutuskoti Himaharju. Arvot ja asenteet [viitattu 16.5.2010]. Saatavissa: <http://www.himaharju.fi/1/etusivu/>
- Lasten ja nuorten kuntoutuskoti Himaharju. Palvelut ja erityisosaaminen [viitattu 16.5.2010]. Saatavissa: <http://www.himaharju.fi/1/etusivu/>
- Lasten ja nuorten kuntoutuskoti Himaharju. Toiminnan kuvaus [viitattu 16.5.2010]. Saatavissa: <http://www.himaharju.fi/1/etusivu/>
- Lasten ja nuorten kuntoutuskoti Himaharju. Toiminta-ajatus [viitattu 16.5.2010]. Saatavissa: <http://www.himaharju.fi/1/etusivu/>
- Lastensuojelulaki L 2007/417*. Finlex. Lainsäädäntö [viitattu 28.9.2010]. Saatavissa: <http://www.finlex.fi/>
- Lehtonen, T. (toim). 1998. *Elämän seikkailu – Näkökulma elämyksellisen ja kokemuksellisen oppimisen kysymyksiin Suomessa*. Jyväskylä: Gummerus Kirjapaino Oy.
- Multanen, L., Bredenberg, K., Koskensalmi, S., Lauttio, L.-M. & Pahkin, K. 2004. *Parrempi työyhteisö – avaimia kehittämiseen*. Espoo: Otamedia Oy.
- Myllyniemi, S. 2009. Taidekohtia. *Nuorisobarometri 2009*. [Verkkójulkaisu.] Opetusministeriö, nuorisotutkimusverkosto ja nuorisoasiainneuvottelukunta [viitattu 30.6.2010]. Saatavissa: [http://www.minedu.fi/export/sites/default/OPM/Nuoriso/nuorisoasiain\\_neuvottelukunta/julkaisut/barometrit/liitteet/Nuorisobarometri\\_2009.pdf](http://www.minedu.fi/export/sites/default/OPM/Nuoriso/nuorisoasiain_neuvottelukunta/julkaisut/barometrit/liitteet/Nuorisobarometri_2009.pdf)
- Mäki-Hokkonen, M. & Strömmer, P. 1998. *Benchmarking käsikirja. Nopea oppiminen – ylivoimainen kilpailuetu*. Lahti: Esa Print Oy.
- Mönkkönen, K., Nurro, M. & Väisänen, R. 1999. *Sosiaalipedagogiikan käytännön sovelluksia*. Kuopio: Kuopion Yliopiston Painatuskeskus.
- Niva, M. & Tuominen, K. 2005. *Benchmarking käytännössä – itsearvioinnin työkirja*. Turku: TS-tulostus/Digipaino.
- Pesonen, E. 2007. *Julkaisijan käsikirja*. Porvoo: WS Bookwell.

Raina, L. & Haapaniemi, R. 2007. *Yhteisöllinen pedagogia. "...ettei tarvitse tehdä yksin."* Tallinna: AS Pakett kirjapaino.

Rainio, S. 2003. *"Tallista tikapuut tulevaisuuteen."* Talliyhteisö nuoren kasvun, kehityksen ja hyvinvoinnin tukijana. Kuopio: Kuopin yliopisto.

Raunio, K. 2000. *Sosiaalityö murroksessa.* Tampere: Tammer-Paino Oy.

Rimpelä, M. 2008. Lasten ja nuorten hyvinvointi. Teoksessa Moisio, P., Karvonen, S., Simpura, J. & Heikkilä, M. (toim). *Suomalaisten hyvinvointi 2008.* Vammala: Vammalan kirjapaino Oy, 62–73.

Rouvinen-Kemppinen & Kemppinen 1999. *Tee jotakin toisin – toiminnallinen elämänhallinta.* 3. painos. Jyväskylä: Gummerus Kirjapaino Oy.

Ryynänen, S. 2009. Yhteisöistä ja yhteisöllisyydestä. Teoksessa Hämäläinen, J. & Nivala, E. (toim). *Sosiaalipedagoginen aikakauskirja.* 10. vuosikerta. Kuopio: Kopijyvä, 9–22.

Röntynen, Terttu. Toiminnanjohtaja ja kuntoutuskodin äiti. Lasten ja nuorten kuntoutuskoti Himaharju. Kiuruvesi. 20.9.2010. Henkilökohtainen tiedonanto.

*Sosiaalipedagoginen hevostoiminta (25 op).* 2010. Turun yliopiston täydennyskoulutuskeskus ja Ypäjän hevosopisto. Esite.

Toikko, T. & Rantanen, T. 2009. *Tutkimuksellinen kehittämistoiminta.* Tampere: Tampereen yliopistopaino Oy.

Tuomi, J. & Sarajärvi, A. 2003. *Laadullinen tutkimus ja sisällönanalyysi.* 2. painos. Jyväskylä: Gummerus Kirjapaino Oy.

Tuomi, J. & Sarajärvi, A. 2009. *Laadullinen tutkimus ja sisällönanalyysi.* 5. painos. Jyväskylä: Gummerus Kirjapaino Oy.

Vehkalahti, K. 2008. *Kyselytutkimuksen mittarit ja menetelmät.* Vammala: Vammalan Kirjapaino Oy.

Vesa, J. 2008. Hevonen kasvattaa oikeudenmukaisesti. *Dialogi*. Sosiaali- ja terveysalan tutkimus- ja kehittämiskeskus Stakes 6/2008, 4–6.

Vilkkä, H. & Airaksinen, T. 2003. *Toiminnallinen opinnäytetyö*. Jyväskylä: Gummerus Kirjapaino Oy.

Voimavarakeskeinen sosiaalityö [viitattu 28.9.2010]. Saatavissa:

<http://www.valt.helsinki.fi/yhpo/sosweb/sivut/voimavarakeskeinen.htm>

## HAASTATTELURUNKO HIMAHARJUN TYÖNTEKIJÖIDEN RYHMÄHAASTATTELUUN

### HIMAHARJUN NYKYINEN KÄYTÄNTÖ TALLITOIMINNASSA

- \*Osallistuminen (työntekijät & nuoret)
- \*Yhteisöllisyys
- \*Tavat ja säännöt: milloin aikuinen puuttuu, voivatko nuoret vaikuttaa itse sääntöihin
- \*Vastuu
- \*Ongelmat
- \*Ratkaisut
- \*Lasten ohjaus tallilla
- \*Tallitoiminnan nivoutuminen arkeen
- \*Mikä on työntekijän rooli tallilla?
- \*Dokumentointi, miten tallilla dokumentoidaan nuorten tallitoiminta, itsearviointi
- \*Täydennyskoulutus, kuinka paljon työntekijät kaipaavat perehdytystä hevosten kanssa olemiseen, joutuvatko ”kylmiltään” tallille?

### ODOTUKSET KANSIOSTA

#### SISÄLTÖ

- \*Tieto

#### RAKENNE

- \*Onko nuorille ja työntekijöille erillinen osio?

#### ULKOMUOTO

- \*Visuaalinen ilme, kuvat, värit, fontti, koko

## KYSELYLOMAKE HIMAHARJUN NUORILLE

Hei,

Olemme kolme sosionomiopiskelijaa Savonia-ammattikorkeakoulusta, Iisalimesta. Teemme opin-  
näytetyönämme Himaharjulle perehdyttämiskansiota yhteisöllisestä tallitoiminnasta teidän nuorten  
sekä ohjaajien käyttöön. Kansiossa käsitellään lyhyesti Himaharjun nykyistä tallikäytäntöä, sekä  
sitä, miten tallitoimintaa voisi kehittää perhekodissanne. Lisäksi kansioon tulee tietoa sosiaalipeda-  
gogisesta hevostoiminnasta ja yhteisöllisestä tallitoiminnasta.

Meille olisi suureksi avuksi, jos saisimme kuulla Sinun mielipiteesi siitä, mikä Himaharjun tallitoi-  
minnassa on tällä hetkellä mukavaa ja minkälaisia asioita Sinä haluaisit tehdä siellä. Haluaisimme  
myös kuulla sen, mitä kaikkia asioita Sinun mielestäsi olisi hyvä muuttaa nykyisessä tallitoiminnas-  
sa. Voit vastata näihin kysymyksiin avoimesti ja nimettömästi.

Mistä tykkäät tallilla käymisessä tällä hetkellä?

Minkälaisia asioita haluaisit tehdä tallilla?

Mitä asioita et haluaisi tehdä tallilla?

Kerro oma näkemyksesi siitä, miksi käyt tallilla?

Mitä asioita olet oppinut tallilla ja missä asioissa olet kehittynyt?

Haluaisitko käydä tallilla mieluummin yksin vai yhdessä jonkun/joidenkin kanssa? Miksi?

Millaisissa asioissa tarvitset (mahdollisesti) enemmän aikuisen ohjausta tallilla?

Tähän voit vapaasti kertoa kehittämisehdotuksia Himaharjun tallitoiminnan parantamiseksi.

KIITOS VASTAUKSISTASI, niistä on suuri apu meille!

## TEEMAHAASTATTELURUNKO ASiantuntijoiden haastatteluun

### HEVOSTOIMINNAN ALOITTAMINEN

- \* Koulutuksesta saatu hyöty
- \* Hevosten valintakriteerit
- \* Työntekijöiden perehdyttäminen

### HEVOSTOIMINNAN TARKOITUS JA TAVOITTEET

- \* kuntoutus
- \* asiakkaiden henkilökohtaiset tavoitteet
  - \* tavoitteiden saavuttaminen
  - \* tavoitteiden kirjaaminen, dokumentointi
- \* Hevosten käyttötarkoitus
  - \* Miten hevosten käyttö poikkeaa ”normaalista” tallitoiminnasta?
  - \* ”Oikeanlaisen hevosen” merkitys tallitoiminnassa
  - \* Elämyksellisyys

### TALLITOIMINNAN TOTEUTTAMINEN KÄYTÄNNÖSSÄ

- \* hyvät käytännöt/kehitettävää
- \* Osallistuminen (työntekijät & nuoret)
- \* Yhteisöllisyys ja sen vahvistaminen
- \* Tavat ja säännöt
- \* Vastuut
- \* Ongelmat ja ratkaisut
- \* Hevosesta luopuminen

### TALLITOIMINNAN HYÖDYT JA HAITAT

- \* nuorten motivointi tallitoimintaan
- \* työntekijöiden motivointi tallitoimintaan
- \* kunnioittava suhtautuminen hevosiin

## KIRJALLINEN LUPA HAASTATTELU AINEISTON KÄYTTÖÖN

Annan luvan käyttää pp.kk.vvvv nauhoitettua haastatteluani aiheesta sosiaalipedagoginen he-  
vostoiminta aineistona opinnäytetyössä, joka käsittelee yhteisöllistä talitoimintaa.

Opinnäytetyön tekijät ovat Savonia-ammattikorkeakoulun sosionomiopiskelijat Kati Janttonen,  
Minna Honkanen ja Merja Manner.

Allekirjoitus: \_\_\_\_\_

Nimenselvennys: \_\_\_\_\_

## YHTEENVETO ASIANTUNTIJAJAHAASTATTELUIDEN TULOKSISTA

### Hevostoiminnan aloittaminen

#### Koulutuksesta saatu hyöty

- Markkina-arvo
- Teorian ja käytännön kohtaaminen
- ”Punaisen langan” löytyminen → hevostoiminta hyödyllistä

#### Hevosten valintakriteerit

- Peruskoulutettu
- Helppo käsitellä
- Luonteeltaan kiltti ja tasapainoinen → reagoiva, ei alistu esim. lyömiseen

#### Työntekijöiden perehdyttäminen

- Selvittäminen työntekijöille, että toiminta ei ole ratsastuskoulumaista
- Keskustelu ja materiaali → ymmärrys spht:n ja sosiaalipedagogiikan perusajatuksista
- Selvittäminen työntekijöille, että spht:n toteuttaminen vaatii aikaa ja pitkäjänteisyyttä (esimerkiksi nuorten saama hyöty hevostoiminnasta ei näy heti)

### Hevostoiminnan tarkoitus ja tavoitteet

- Fyysisen, psyykkisen ja sosiaalisen toimintakyvyn ylläpitäminen
- Onnistumisen kokemukset → itsetunnon kasvu → epäonnistumisten sietäminen
- Päivittäisten rutiinien ja sääntöjen oppiminen
- Vuorovaikutustaidot ja yhdessä toimiminen
- Vastuun ja huolenpidon oppiminen

#### Asiakkaiden henkilökohtaiset tavoitteet ja kirjaaminen

- Tavoitteiden kirjaaminen asiakassuunnitelmiin → joko erikseen tallitoiminnasta tai muihin tavoitteisiin sulautettuna → tavoitteisiin palataan tallitoiminnassa

#### Hevosten käyttötarkoitus/normaalista tallitoiminnasta poikkeaminen

- Perhekodissa toiminta ei ole samalla tavalla tavoitteellista esim. ratsastustaitojen suhteen, kuin ratsastuskouluilla
- Eri asioiden painottuminen (elekieli, kommunikointi hevosen kanssa)



## Elämyksellisyys

- Tekeminen, toiminta, oppiminen ja hevosen läheisyys
- Kiireettömyys ja rauhallisuus
- Paneutuminen, keskittyminen ja havainnointi

## **Tallitoiminnan toteuttaminen käytännössä**

- Toimivat tilat → turvallisuus

## Osallistuminen

- Kaikki osallistuvat ainakin välillisesti ja tilanteen mukaan oman kiinnostuksen pohjalta
- Osallistuminen vapaaehtoista → kaikkien ei tarvitse osallistua kaikkeen
- "Patistelu" välillä
- Aikuinen joka kerta mukana

## Yhteisöllisyys ja sen vahvistaminen

- Lastensuojeluyksikön "yhteinen juttu" → jokainen tuntee itsensä tärkeäksi ja tarpeelliseksi
- Keskustelu aikuisen kanssa ristiriitojen selvittämiseksi (aikuisen rooli)
- Yhteiset tapahtumat

## Toiminta

- Hevosen perushoito ja ratsastus ym.
- Aistiharjoitukset (miltä karva tuntuu, miltä turpa tuntuu, sydän- ja suoliäänet)
- Hevosen kanssa vuorovaikutuksen opetteleminen (ilmeiden tarkkailu, hevosen kohtaaminen)

## Tavat ja säännöt

- Aikuisen ohjeet ja vastuu → aikuinen antaa luvan tallilla
- Hyvä käytös tallilla → rauhallisuus, ei haukuta, ei kiroilla, ei puhuta rumasti hevosista

## Vastuut

- Aikuinen tarttuu tarvittaessa tallilla havaittuihin ongelmiin
- Hevosen, nuoren ja ohjaajan taidot otettava huomioon toiminnassa
- Huolehditaan annetuista vastuualueista kokonaisuudessaan

### Ratkaisut mahdollisiin ongelmatilanteisiin tallilla

- Välitön puuttuminen ja asioiden käsittely
- Keskusteleminen
- Tallilta tai ratsailta poistaminen → uudelleen yrittäminen myöhemmin
- Sääntöjen kertaaminen
- Pelkääminen → ei aloiteta toimintaa heti hevosten kanssa (esim. kanien hoito)

### Hevosesta luopuminen

- Nuorten kanssa keskusteleminen
  - Elämäntilanne
  - Lapselle kerrotaan syy
  - Lemmikinomistajan vastuu
  - Eläimen kärsimyksen minimointi
  - Surun läpikäyminen ja asian hyväksyminen

### **Tallitoiminnan hyödyt ja haitat**

#### Nuorten motivointi

- Ei pakkoa
- Kehuminen/kiittäminen
- Nuoret kannustavat toisiaan ja huolehtivat töiden tasapuolisuudesta
- Hevosen hyvinvoinnista huolehtiminen
- Yksilöllinen motivointi kiinnostuksen mukaan
- Vähitellen toiminta muuttuu tavoitteellisemmaksi (nuoren toimintakyky huomioon ottaen)

#### Työntekijöiden motivointi

- Motivaation pitää syntyä työntekijästä itsestään ja kiinnostuksesta
- Tallitoiminnan mainitseminen työpaikkailmoituksessa ja työpaikkahaastattelun yhteydessä.

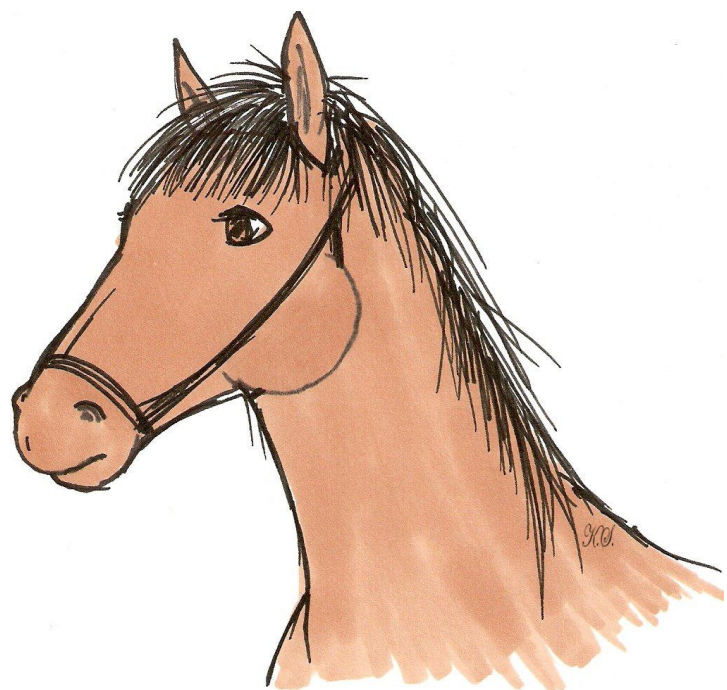
# TOIMITAAN YHDESSÄ TALLILLA



60.

## SISÄLTÖ

1 JOHDANTO .....	2
2 LASTEN JA NUORTEN KUNTOUTUSKOTI HIMAHARJU .....	3
3 PERUSTIETOA HEVOSESTA .....	4
3.1 Tavallisimpia hevosen varusteita .....	6
3.2 Hevosen hoito ja käsittely .....	12
3.3 Hevosen kehonkieli .....	14
4 OHJEITA KÄYTÄNNÖN TOIMINTAAN.....	16
4.1 Tallin säännöt .....	16
4.2 Himaharjun tallin päivärytmi.....	17
4.3 Nuoret tallilla.....	17
4.4 Turvallisuus tallilla.....	18
5 YHTEISÖLLINEN TALLITOIMINTA .....	23
5.1 Motivointi.....	27
5.2 Kouluttautumismahdollisuudet.....	30
LÄHTEET .....	32
LIITE 1 Nuorten tavoitelomake	



## 1 JOHDANTO

"Toimitaan yhdessä tallilla" -opas on tehty Savonia-ammattikorkeakoulun lialmen yksikön sosionomiopiskelijoiden opinnäytetyönä. Opinnäytetyö on kaksiosainen; oppaan lisäksi siihen kuuluu myös raporttiosa, jossa esitellään oppaan tuotteistamisen eri vaiheet. Opasta voi hyödyntää kehitettäessä Himaharjun tallitoimintaa yhteisölliseksi tallitoiminnaksi sosiaalipedagogisen hevostoiminnan periaatteita soveltaen. Opas on tarkoitettu Himaharjun työntekijöiden ja nuorten yhteiseen käyttöön. Himaharjun nuoret ovat osallistuneet oppaan kuvitukseen piirtämällä hevosaiheisia kuvia. Oppaassa on välilehdet, joita käyttämällä on helppo löytää haluttu tieto mahdollisimman nopeasti.

Opas sisältää yleistietoa ja ohjeita hevosesta ja hevosen kanssa toimimisesta. Lisäksi oppaassa on Himaharjun omia sääntöjä ja käytäntöjä. Oppaassa havainnollistetaan kuvilla hevosen varustamista ja hevosen rakennetta. Oppaassa korostuu myös turvallisuuden merkitys tallitoiminnassa, ja oppaasta löytyy yleiset ohjeet hätätilanteissa toimimiseen. Oppaan loppuosassa käsitellään yhteisöllisen tallitoiminnan teoriaa sekä sitä, miten motivoitua toimintaan tallilla. Oppaan lopussa on myös liitteenä nuorten tavoitelomake, jota nuori voi käyttää omien tavoitteidensa asettamisessa ja arvioinnissa tallitoimintaan liittyen. Ohjeet tavoitelomakkeen käyttöön löytyvät kohdasta "motivointi".

Iloisia lukuhetkiä!

Minna Honkanen, Kati Janttonen ja Merja Manner

21.9.2010



## 2 LASTEN JA NUORTEN KUNTOUTUSKOTI HIMAHARJU

Lasten ja nuorten kuntoutuskoti Himaharju on aloittanut toimintansa vuonna 1999 perhekotina. Himaharju on yksityinen, yhteensä 17-paikkainen lastensuojelulaitos, joka on tarkoitettu huostaan otetuille kouluikäisille lapsille ja nuorille. Himaharju sijaitsee 17 kilometrin päässä Kiuruveden taajamasta. Lisäksi Himaharjulla on jälkihuoltoa varten asuntoja Kiuruvedellä ja Iisalmessa. (Lasten ja nuorten kuntoutuskoti Himaharju.)

Lasten ja nuorten kuntoutuskodin toiminta pohjautuu perheterapeuttiseen ajatteluun sekä voimavara- ja ratkaisukeskeiseen arkeen. Toimintaa ohjaavat sosiaalipedagoginen viitekehys ja yhteisökasvatuksen periaatteet. Himaharjun arvoja ovat turvallisuus, vastuullisuus, tasa-arvo, oikeudenmukaisuus, yksilöllisyys, yhteisöllisyys, suunnitelmallisuus, järjestelmällisyys, luonnon kunnioittaminen ja taloudellisuus. (Lasten ja nuorten kuntoutuskoti Himaharju. Toiminta-ajatus.)

Hevosharrastus ja tallitoiminta kuuluvat Himaharjun arkeen. Tallitoiminta tukee lasten ja nuorten sosiaalista kasvua ja hyvinvointia. Tallitoiminta on Himaharjun yhteisöllistä toimintaa, johon kaikki nuoret ja aikuiset osallistuvat taidoista riippumatta. Tallissa on kuusi karsinapaikkaa ja käytössä on neljä



hevosta ja yksi poni. (Lasten ja nuorten kuntoutuskoti Himaharju. Toiminnan kuvaus.)

Kuva 1. Himaharju  
(Himaharjun kuva-arkisto 2010)

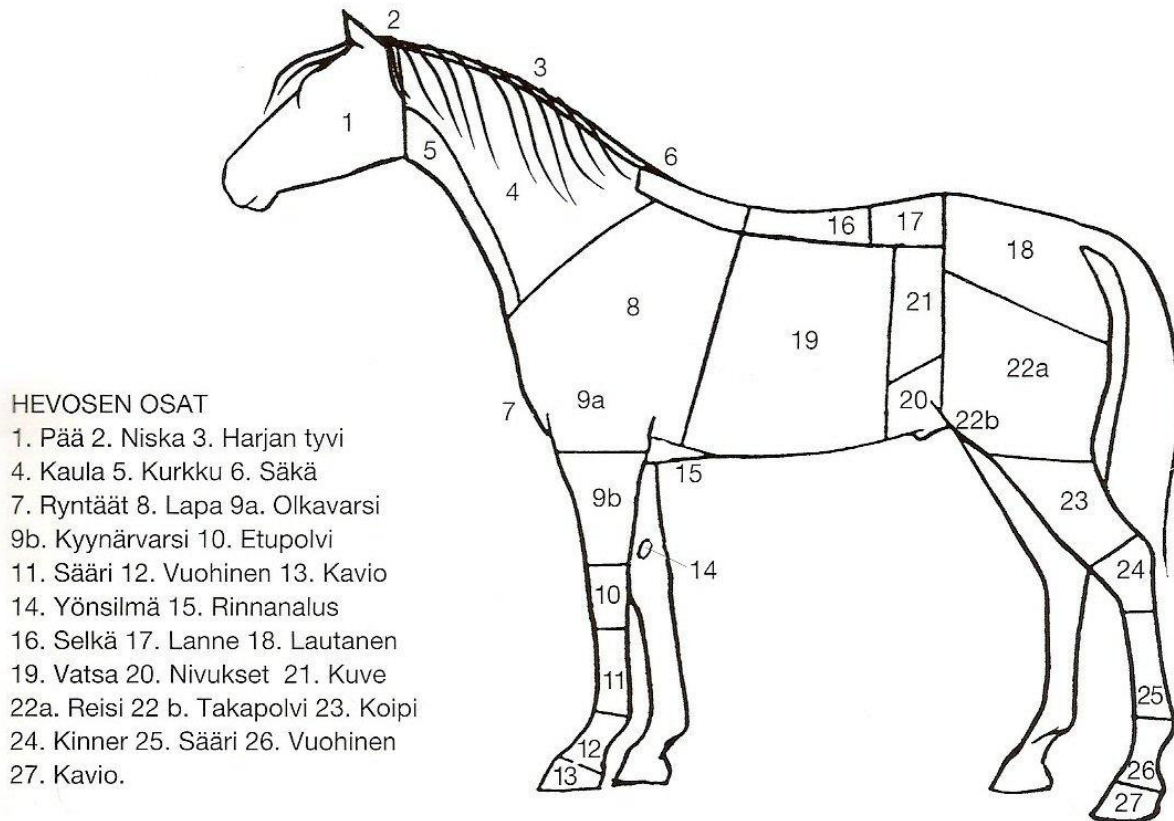
### 3 PERUSTIETOA HEVOSESTA

Joitakin vuosisatoja sitten hevonen on ollut kaikessa mukana. Hevonen kuului arkeen, niin maalla kuin kaupungissa. Hevosen kanssa tehtiin päivittäiset työt ja paikasta toiseen liikkuaan ihminen ajoi tai ratsasti hevosella. (Andersson 2008, 7.) Ilman hevosta meillä ei olisi nykyistä hyvinvointiamme, koska hevonen on mahdollistanut teollisuuden, maatalouden, liikenteen, politiikan ja viestinnän kehittymisen (Pitkänen 2008, 153).

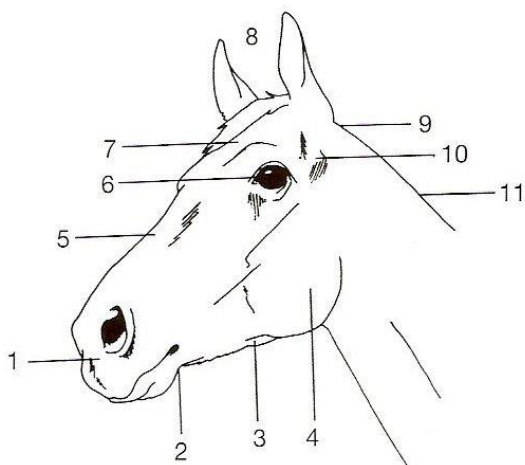
Hevonen ja ihminen ovat aina yhdessä jakaneet raskaat olot. Hevonen on seisonut ihmisen rinnalla tämän taistellessa sotien vihollisia ja karuja luonnonoloja vastaan. Näissä oloissa on syntynyt hevuskulttuuri, jossa hevonen ja ihminen ovat erottamaton, toverillinen kaksikko. Maailma voi kääntyä ihmistä vastaan, mutta hevonen seisoo tämän rinnalla ymmärtäen hiljaa ihmisen kokemat vääryydet ja vaikeudet. (Pitkänen 2008, 154.)

Nykyään hevonen on hyötyeläimen sijasta enemmänkin elämysten tuottaja. Hevonen on ihmisen kumppanina eläin, joka on suuri ja ylväs, mutta samalla turvallinen, pehmeä ja lämmin. (Andersson 2008, 7.) Ihminen kohtaa hevosessa ystävän, joka ottaa kaikki tunteet vastaan tuomitsematta, analysoimatta tai arvottamatta. Hevonen ohjaa meitä myös luottamaan enemmän itseemme ja omiin kykyihimme. Lisäksi se auttaa meitä ilmaisemaan tunteitamme aloitteellisemmin ja rehellisemmin. (Pitkänen 2008, 39, 42.)

Kuvia 2 ja 3 katsomalla voit tutustua hevosen rakenteeseen ja pään osiin.



Kuva 2. Hevosen rakenne (Andersson & Lindberg 2003, 111)



Kuva 3. Hevosen pään osat (Andersson & Lindberg 2003, 111)



### 3.1 Tavallisimpia hevosen varusteita

**Riimunnaru:** Riimunnaru kiinnitetään riimuun ja sillä talutetaan hevosta tai sidotaan hevonen kiinni. Riimunnaruja voidaan valmistaa nahasta, nailonista tai narusta. (Ericson 2006, 29.)

**Riimu/päitset:** Hevosen päähän laitettava kuolaimeton varuste, joka on tehty nahasta, nailonista tai narusta. Päitsiä käytetään esimerkiksi silloin, kun hevosta lähdetään taluttamaan, tai kun hevonen sidotaan kiinni yhdistämällä riimunnaru päitsiin. (Kurikka 2008, 90.) Kun laitat hevoselle päitset, laita ensin riimunnaru hevosen kaulalle. Aseta sitten vasen käsi turpahihnan alle ja oikea käsi niskahihnan alle ja pujota riimu hevosen päähän. Lopuksi kiinnitä leukahihnan pikalukko. (Johnson, Haglund & Owenede 2008, 48.) Jos päitsissä ei ole pikalukkoa, aloita päitsien laittaminen avaamalla niskahihnan solki. Pujota turpa päitsiin ja lopuksi kiinnitä niskahihnan solki. (Andersson 2008, 26.)



Kuva 4. Hevonen päitset päässä (Janttonen 2010)

**Suitset:** Suitset on hevosen päähän laitettava nahkainen varuste, johon on liitetty hevosen suuhun laitettavat kuolaimet. Kuolaimet on pestävä aina käytön jälkeen. Kuolaimiin liitettyjä ohjia käytetään ratsastuksen ja ajamisen ajan hevosen ohjaamiseen. (Ericson 2006, 32.) Tarvittaessa ohjista voi myös taluttaa hevosta lyhyitä matkoja. Älä kuitenkaan koskaan sido hevosta kiinni ohjista, vaan käytä hevosen kiinni sitomiseen riimunnarua. (Andersson 2008, 45.)

Kun alat suitsimaan hevosta, laita ohjat hevosen pään yli kaulan ympärille. Asetu hevosen lavan kohdalle ja taivuta hevosen päätä itseäsi kohti. Jos hevonen on kytketty päitsistä riimuun, avaa päitsien turpahihna ja laske päätset hevosen kaulalle. Näin varmistat, että hevonen on kytketty kiinni suitsimisen ajaksi. Pidä niskahihna oikeassa kädessäsi, kuolaimet vasemmassa kädessäsi ja aseta kuolaimet hevosen suuhun (kuva 5). Jos hevonen kieltäytyy aukaisemasta suutaan, voit työntää peukalon hevosen suupieleen hammasloimaan, jolloin hevonen aukaisee suunsa. Vedä niskahihna hevosen korvien taakse ja ota hevosen otsaharja otsahihnan alta pois (kuva 6). (Johnson, Haglund & Owenede 2008, 110–111.)



Kuva 5. Kuolainten laittaminen (Honkanen 2010)



Kuva 6. Suitset oikein päässä (Honkanen 2010)

Suitset säädetään ja sovitetaan poski-, turpa- ja leukahihnoilla jokaiselle hevoselle erikseen. Turpahihna kulkee poskihihnojen alta. Turpahihna on sopivan kireällä silloin, kun turpahihnan ja turvan väliin mahtuu kaksi sormea (kuva 7). Leukahihna on säädettävä riittävän löysälle siten, että sen ja hevosen leuan väliin mahtuu nyrkki (kuva 8). (Johnson, Haglund & Owenede 2008, 112.)



Kuva 7. Turpahihna (Honkanen 2010)



Kuva 8. Leukahihna (Honkanen 2010)

**Satula:** Harjaa hevosen selkä puhtaaksi ennen satulointia. Satula ja satulan alla käytettävä satulahuopa asetetaan hevosen selkään sään kohdalle, josta satulaa liu'utetaan hieman taaksepäin siten, että satula asettuu paikoilleen (kuva 9). (Johnson, Haglund & Owenede 2008, 107–109.)



Kuva 9. Satula asetettuna oikein (Honkanen 2010)

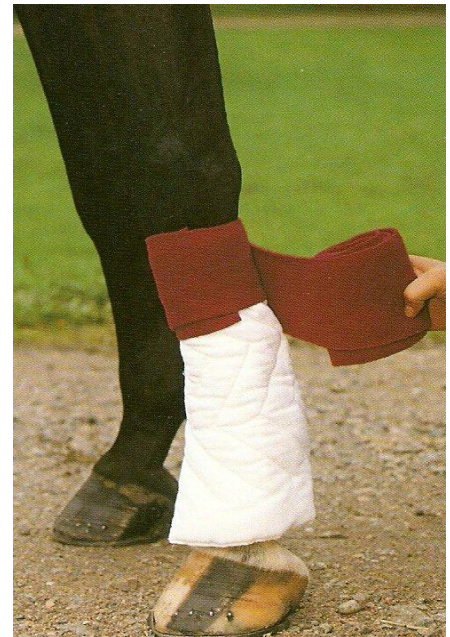




Tarkista, että sään ja satulan väliin jää ilma-kanava ja että satulahuopa on satulan etukaassa kiinni. Katso myös, että hevosen karvat ovat satulahuovan alla myötäkarvaan. Laske satulavyö alas ja kiinnitä se molemmilta puolilta tarpeeksi kireälle. (Johnson, Haglund & Owenede 2008, 107–109.) Satulavyö kiinnitetään ensimmäiseen ja kolmanteen vastinhihnaan (kuva 10). Jalustimia ei saa koskaan jättää roikkumaan, sillä ne voivat pelästyttää hevosen tai jäädä kiinni johonkin. (Holderness-Roddam 2006, 15–16.)

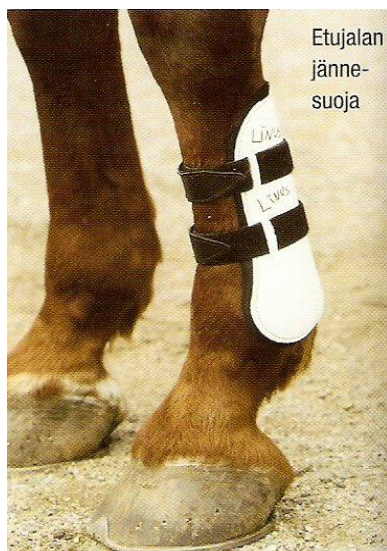
Kuva 10. Satulavyön kiinnittäminen (Honkanen 2010)

**Pintelit:** Hevosen sääriin, polven ja vuohisen välille kääritään pintelit, jotka suojaavat ja tukevat jalkoja esimerkiksi ratsastuksen aikana. Pinteileitä on useita erilaisia, mutta ne valmistetaan useimmiten puuvillasta. Pinteileiden alla käytetään pintelipatjoja. Aloita pintelöinti heti polven alta (kuva 11). Pintelin on oltava tiukasti, mutta sitä ei saa vetää kireäksi. Pintelöi alaspäin vuohisen alle ja jatka sitten takaisin ylöspäin. Kiinnitä pinteli lopuksi taralla tai sitomalla. (Andersson & Lindberg 2003, 95.)

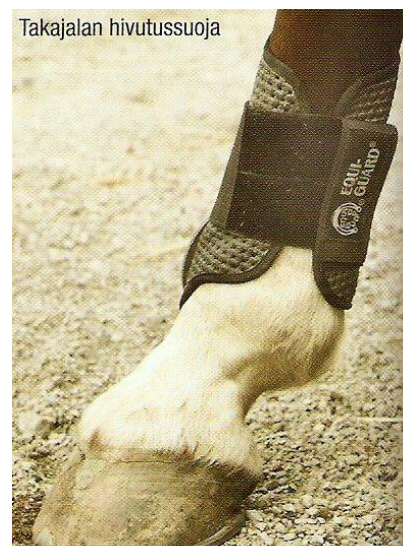


Kuva 11. Pintelin kääriminen (Andersson & Lindberg 2003, 94)

**Suojat:** Nahkaisia ja synteettisiä suojia käytetään pinteiden tavoin suojaamaan ja tukemaan hevosen jalkoja kuormitukselta ja kolhuilta esimerkiksi ratsastuksen tai ajon aikana. Suojia on monia erilaisia, ja hevosen etu- ja takajaloille on omat suojansa (kuvat 12 ja 13). Kun hevoselle laitetaan suojat, tulee ensin tarkistaa, että jalat ovat puhtaat ja karvat ovat suorassa. Myös suojien tulee olla puhtaat. Suoja asetetaan liu'uttamalla sitä ylhäältä alaspäin ja se laitetaan polven alapuolelle niin, että kiinnitysremmit tulevat jalan ulkoreunalle. Kiinnitysremmien tulee aina osoittaa taaksepäin. Suojaa ei saa kiristää niin paljon, että verenkierto estyy. Jalan ja suojan väliin pitää mahtua yksi sormi. (Ericson 2006, 32, 34.)



Kuva 12. Etujalan jännesuoja  
(Ericson 2006, 34)



Kuva 13. Takajalan hivutussuoja  
(Ericson 2006, 34)

**Loimet:** Loimia on moniin eri tarkoituksiin, esimerkiksi ratsastusloimi, talliloimi, ulkoiluloimi ja hikiloimi. Jos hevonen on hikoillut ratsastuksen tai ajamisen jälkeen, tai jos tallissa on viileää, hevonen kannattaa loimittaa. Loimi lämmittelee hevosta ja pitää hevosen kuivana. (Ericson 2006, 35.)





Kuva 14. Jalkalenkit (Andersson 2008, 48)

Loimi asetetaan hevosen selkään suurin piirtein sään kohdalta. Loimi levitetään hevosen selkään ja kaulan alle tuleva solki kiinnitetään. Tämän jälkeen on varmistettava, että loimi on suorassa molemmilta kyljiltä. Seuraavaksi kiinnitetään mahavyöt.

Remmit eivät saa olla liian kireällä tai jäädä liian löysälle. Jalkalenkit

kiinnitetään laittamalla ne kiinni omalle puolelleen, mutta jalkojen välissä keran ristiin (kuva 14). Mahdollinen häntäremmi kiinnitetään viimeisenä. (Ericson 2006, 36.)



Kuva 15. Loimitettu hevonen (Andersson 2008, 49)

### 3.2 Hevosen hoito ja käsittely

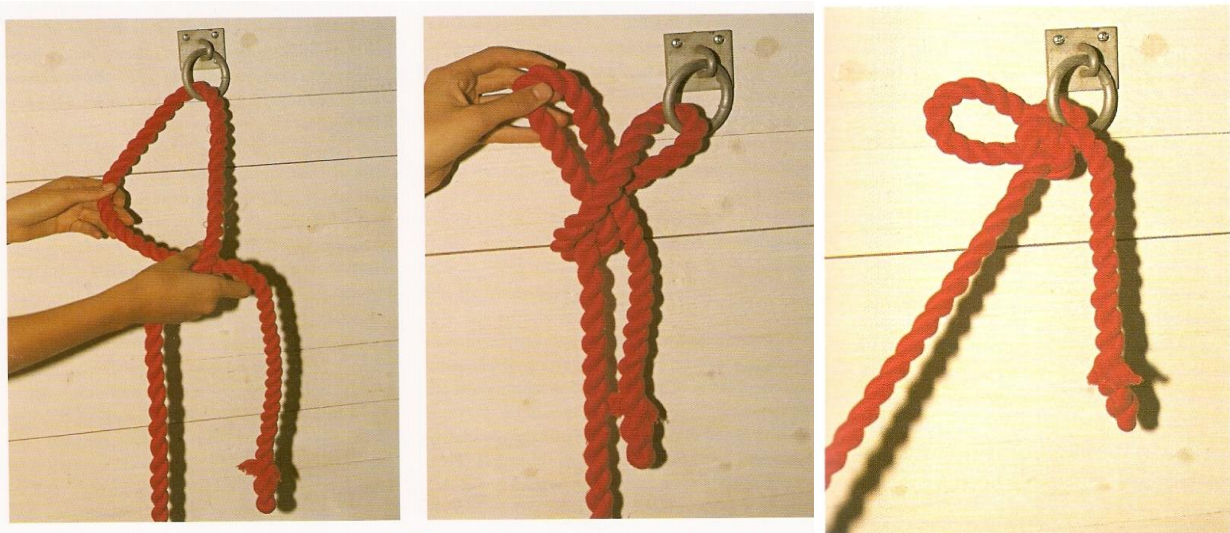
**Hevosta lähestyminen:** Lähesty hevosta rauhallisesti, kunnioittavasti, kohteliaasti ja hevosen ehdoilla. Ojenna hevoselle ensin kätesi ja anna sen haistella kädenselkää. Haistellessaan ihmistä hevonen muodostaa kuvaa lähestyvästä kohteesta. Kun hevonen vaikuttaa hyväksyvältä, sitä voi silittää kaulalta. Jos hevonen ei halua, että sitä lähestytään, se kääntää kaulansa ja päänsä ihmisestä poispäin. Jos näin käy, pysähdy ja odota, että hevonen rentoutuu ja sen ilme on lempeä. Anna hevoselle hetki aikaa tottua ajatukseen, että olet tulossa sen luokse. Tämän jälkeen voit lähestyä hevosta uudelleen. (Kurikka 2008, 59.)

**Taluttaminen:** Taluta hevosta aina ohjista tai riimunnarusta ja kävele hevosen lavan kohdalla. Pidä narusta kiinni hevosenpuoleisella kädelläsi. Narun loppupäätä voit pitää toisessa kädessäsi. (Ericson 2006, 22.) Hevosta talutetaan yleensä vasemmalta puolelta, mutta hevonen olisi hyvä totuttaa siihen, että sitä voidaan taluttaa myös oikealta puolelta. Näin turvataan se, että esimerkiksi vaaratilanteissa hevosta pystytään kuljettamaan kummaltakin puolelta. (Ks. Kurikka 2008, 93.)

Jos talutat ohjista, ota hevosen puoleisella kädellä kiinni molemmista ohjista hieman turvan alapuolelta siten, että etusormesi jakaa ohjat. Näin suunnan osoittaminen hevoselle on helpompaa. Ohjien loppupäät voit pitää toisessa kädessäsi. Älä anna hevosen kulkea koskaan edelläsi. Jos hevonen ryntäilee, se kannattaa pysäyttää hetkeksi ja jatkaa matkaa vasta sitten. Riimunnarua ei pidä koskaan kietoa lenkiksi käden ympärille turvallisuussyistä. (Ericson 2006, 22.)

**Hevosen kiinni sitominen:** Käytä aina vetosolmua, kun sidot hevosen kiinni. Vetosolmua käytetään siksi, että esimerkiksi vaaratilanteissa solmu saadaan nopeasti auki. Älä sido hevosta esineeseen, joka siirtyy tai menee rikki helposti. (Webber 2006, 12.) Turvallisinta on kiinnittää hevonen puomiin tai kiinnitykseen tarkoitettuihin renkaisiin (Ericson 2006, 23).

**Solmun tekeminen** (kuva 16): tee lenkki narun irtopäähän niin, että se menee irtopään päältä ristiin. Aseta lenkki kiintopään päälle. Tee irtopäällä silmukka ja työnnä se irtopään alta ensimmäisestä lenkistä, mutta älä vedä irtopäätä kokonaan läpi. Kiristä pitämällä kiinni lenkistä. Kun narun irtopäätä nykäisee, solmu aukeaa. (Ericson 2006, 23.)



Kuva 16. Vetosolmun sitominen (Andersson & Lindberg 2003, 72–73)

**Harjaaminen ja kavioiden puhdistaminen:** Hevonen olisi hyvä harjata päivittäin. Harjaa hevosta myötäkarvaan, pitkin ja tasaisin vedoin. Myös kaviot pitää puhdistaa päivittäin kaviokoukulla. Varo vahingoittamasta kavion keskellä olevaa sädettä kaviokoukulla. Tarkista samalla, että hevosen kenkä on hyvin kiinni. Hevonen tulee hoitaa huolellisesti aina ennen ja jälkeen ratsastamisen tai ajamisen. (Ks. Andersson & Lindberg 2003, 88.)



**Ruokinta:** Hevosen ruokavalio perustuu heinään ja kivennäisten sekä suolojen saanti tulee varmistaa. Vitamiinilisä on paikallaan silloin, kun heinästä ei enää saa tarpeeksi vitamiinia. Yleensä hevosille annetaan heinän lisäksi täysrehua, joka sisältää jo valmiiksi vitamiinit ja kivennäiset. Hevonen tulisi ruokkia vähän kerrallaan, mutta usein, jotta hevonen ei sairastu. Myös liiallinen väkirehun, esimerkiksi kauran antaminen, voi aiheuttaa ongelmia. (Kurikka 2008, 49–50.) Himaharjussa hevosilla on yksilölliset ruokintaohjeet, jotka löytyvät tallivaatevaraston seinältä. Tallivaatevarastossa säilytetään myös rehukärryä.

### 3.3 Hevosen kehonkieli

Hevosen kehonkieli kuvastaa sen tuntemuksia ja mielialoja. Keho, äänet, haikut ja käytös ovat hevosen kommunikaatiovälineitä. Hevosta oppii lukemaan parhaiten tarkkailemalla sitä sen elinympäristössä tai laumassa. Kun hevoslauman touhuja seuraa, voi oppia huomaamaan mitä erilaiset liikkeet tai eleet tarkoittavat. Hevonen viestii koko kehollaan ja sen kehonkieli kertoo hevosen senhetkisestä tunnetilasta. (Kurikka 2008, 55–56.)

- ❖ **Uteliias hevonen** lähestyy vierasta kohdetta kaula ojentuneena, mutta ei jäykkänä. Askeleet voivat olla suuria ja ilmavia. Hevonen katselee, haistelee ja kuuntelee ensin kohdetta kauempaa, kunnes uskaltaa tulla lähemmäksi tunnustelemaan kohdetta turvallaan. Sitten hevonen rauhoittuu ja on tyytyväinen. (Kurikka 2008, 56–57.)
- ❖ **Rento hevonen** on kiireetön ja rauhallinen. Sen pää ja kaula ovat alhaalla. (Kurikka 2008, 56–57.) Rennolla hevosella kasvot ovat levolliset ja huulet roikkuvat. Hevonen voi myös lepuuttaa jalkojaan vuorotellen. (Andersson & Lindberg 2003, 62.)

- ❖ **Pelkäävä hevonen** on varuillaan ja jännittynyt. Hevonen jännittää kau-laansa ja liikkuu töksähdellen ja jäykästi viestittäen näin vaarasta myös muille. Hevosella voi olla korvat luimussa. Hevonen huomaa pelon merkit helposti meissä ja muissa. (Kurikka 2008, 56–57.)
  
- ❖ **Sairas hevonen** on vaisu, unelias tai levoton. Silmät ovat elottomat, korvat roikkuvat ja ulkomaailma ei kiinnosta. Yleisimmät kipupaikat hevosilla on selkä, jalat ja suu. Kipu saa hevosen ärtyisäksi, yhteistyöhaluttomaksi, vihaiseksi tai kärsimättömäksi. (Kurikka 2008, 36.)
  
- ❖ **Äksylevä hevonen** on le-voton ja vihaisen oloinen. Hevonen voi pitää korviaan luimussa. Äksyilyä aiheuttavat esimerkiksi kipu, paleleminen, väsymys, haluttomuus tehdä jotakin ja ihmisen ristiriitainen käytös. Kun äksyilyn syy selviää, voidaan hevosta auttaa voimaan paremmin. (Kurikka 2008, 56–57.)



Kuva 17. Hevosen kehonkieltä (Himarharjun kuva-arkisto 2010)

## 4 OHJEITA KÄYTÄNNÖN TOIMINTAAN

### 4.1 Tallin säännöt

1. Noudata tallilla olevan aikuisen ohjeita. Jos olet epävarma jostakin asiasta, kysy aina rohkeasti.
2. Talli on hevosten koti, joten kunnioita hevosia. Älä huuda, kiroile tai riehu tallissa.
3. Ota aina turvallisuus huomioon, jotta vahingoilta välttyttäisiin. Toimi tallilla rauhallisesti, kiireettömästi ja harkiten.
4. Hevosta hakiessa mukana on oltava vähintään kaksi hakijaa.
5. Hevosta talutettaessa käytä tallivaatevarastosta löytyviä hanskoja ja turvakenkiä. Älä koskaan kierrä riimunnarua käden ympärille. Päästä hevonen irti vasta tarhassa tai karsinassa.
6. Kulje aina hevosen edellä esimerkiksi oviaukoista, ja määrää suunta ja vauhti.
7. Tarkista joka ilta hevosen vointi: harjaa, puhdista kaviot, tarkista jalat ja pese ne tarvittaessa kädenlämpöisellä vedellä.
8. Tarkista juomakupin toimivuus ja puhtaus joka päivä.
9. Talvella tyhjennä ulkona olevat vesiasiastiat ja vie vesiletku sisälle käytön jälkeen.
10. Varmista, että karsinan ovet jäävät yöksi kiinni, ota hevosilta päitset ja loimet pois. Jos hevonen on märkä, jätä loimi päälle.
11. Laita yöksi tuuletin automaattiasentoon, laita yövalo päälle, sulje muut valot ja laita ovet kiinni.
12. Kun hevoset ovat lähdessä maastoon, muista laittaa Ruttu-koira sisälle päätaloon ja lappu päätalon ovelle, ettei koiraa päästetä ulos.
13. Huomioi muut tallilla olijat: auta muita ja ole ystävällinen, niin Sinuakin autetaan tarvittaessa.

## 4.2 Himaharjun tallin päivärytmi

- ❖ Aamutalli tehdään noin klo 7.00 ja sen hoitaa aina aamuvuorossa oleva aikuinen.
- ❖ Hevoset saavat aamuruoat, jonka jälkeen hevoset tarhataan. Heinät ja vesi viedään ulos tarhoihin.
- ❖ Päivällä lisätään tarvittaessa vettä ja annetaan päiväheinät tarhaan. Päiväheinistä ja vedestä huolehtii päivävuorossa oleva aikuinen. Nuoret osallistuvat päiväruokintaan, jos koulultaan ehtivät.
- ❖ Iltatalli pyritään tekemään nuorten kanssa. Iltatalliin kuuluu karsinoiden siivous, hevosten sisälle otto ja ruokkiminen, lattian lakaisu ja hevosten harjaaminen ja kavioiden puhdistaminen.
- ❖ Hevosia liikutetaan erillisen suunnitelman mukaan, josta vastaavat ratsastuksenopettajat ja Himaharjun tallista vastaava aikuinen. Hevosia liikutetaan ratsastuksenopettajan käydessä, yleensä tiistaisin, keskiviikkoisin ja lauantaisin. Muina päivinä hevosia liikutetaan tilanteen mukaan. Käytännössä hevosten liikuttamisen hoitavat useimmiten nuoret.
- ❖ Kesällä hevoset ovat vuorokauden ympäri ulkona, joko tarhassa tai laitumella.
- ❖ Hevoset ulkoilevat myös talvisin, mutta kovilla pakkasilla ulkoilua rajoitetaan.

## 4.3 Nuoret tallilla

- ❖ Nuorilla on omat tallipäivät, ja nuoret käyvät tallilla kahden tai kolmen hengen ryhmissä.
- ❖ Viikonloppuisin tallilla käyvät toisena päivänä tytöt ja toisena päivänä pojat.
- ❖ Osa nuorista käy tallilla vain sovittuina tallipäivinä. Osa käy useammin oman kiinnostuksen pohjalta.

- ❖ Jos nuori ei uskalla tai halua liikuttaa hevosia, hän hoitaa tallilla vain siivoukseen ja ruokintaan liittyviä asioita.
- ❖ Tallitöiden jakamisessa pyritään huomioimaan nuori yksilönä, ja jakamaan töitä tasapuolisesti.
- ❖ Himaharjun tallitoiminnassa vapaaehtoisuus näkyy siten, että nuorilla on mahdollisuus vaikuttaa siihen, mitä he tekevät hevosten kanssa. Jokainen nuori osallistuu tallitöihin, mutta ratsastaminen ja ajaminen on vapaaehtoista ja perustuu nuoren omaan kiinnostukseen.

#### 4.4 Turvallisuus tallilla

Hevosen hyvinvoinnin ja turvallisuuden kannalta on tärkeää luoda suhde, jossa hevonen kunnioittaa, mutta ei pelkää ihmistä. Omat taidot on myös tärkeää tunnustaa, jotta tietää, millaisissa tilanteissa voi toimia turvallisesti ja hevosta pelottamatta, sillä tallin työympäristöön ja -oloihin liittyy monenlaisia vaaratekijöitä. Ongelmia voi syntyä esimerkiksi painavien taakkojen nostamisesta, vetoisista ja pölyisistä tiloista tai kokemattomien ihmisten liikkumisesta tallilla. Omilla säännöillä tallissa voidaan kuitenkin välttää monia onnettomuuksia. Jokainen tallissa kävijä voi myös omalla asenteellaan ja toiminnallaan ennaltaehkäistä vaaratilanteita. (Pesonen, Virtanen, Rosenberg, Kivilohkare & Rantala 2008, 71, 80.)

Turvallisuuden kannalta merkittävä riski ovat ihmiset, jotka eivät tunne hevosen aisteja, käyttäytymistä tai viestintää, sillä he eivät välttämättä ymmärrä aiheuttavansa itse vaaraa tilanteessa, jossa hevonen kohtaa liikennettä, koneita tai muuta yllättävää häiriötä. Yleisimpiä tapaturmia tallilla ovat puremat, potkut, hevosen alle jäämiset sekä riuhtaisun aiheuttamat vammat. Henkilöriskien lisäksi keskeisiksi riskeiksi muodostuvat paloturvallisuusriskit, esimerkiksi pöly ja ylimääräiset tavarat käytävillä. (Pesonen ym. 2008, 71.)

Tallitoiminnan turvallisuutta parantavat huomattavasti varsin arkiset asiat, esimerkiksi riittävä valaistus, siisteys ja järjestys sekä tallin sisällä että tallin pihalla. Lattiat, portaat ja käytävät tulisikin pitää niin siistinä, ettei liukastumis- tai kompastumisvaaraa ole. Väljät, siivotut kulkuväylät vähentävät sekä hevosten että ihmisten tapaturmariskiä, ja työkin sujuu helpommin. Tallin turvallisuutta lisää myös hevosen hoitoa varten oleva erillinen tila, jossa hevonen voidaan kiinnittää päitsistä molemmin puolin kiinni seinään. Näin hoitaja ei jää puristuksiin hevosen ja seinän väliin. Kunnollinen hoitotila tarjoaa hyvät puitteet myös pesuun, kengitykseen, lääkintään kuin muuhunkin hoitoon. (Pesonen ym. 2008, 74–75.)

Tapaturmien ja onnettomuuksien välttämiseksi ja ehkäisemiseksi hevosten varusteet on tarkistettava säännöllisin väliajoin. Tarkastuksen yhteydessä jokainen liitos ja solki on avattava, osat puhdistettava ja ennen kokoamista nahkaosat on tarvittaessa siveltyävä valjasrasvalla. Ohjien ja kuolainten kunto on tarkastettava joka päivä, sillä varusteiden toimivuus ja kestävyys ovat avainasioita hevosen hallitsemisessa. Myös muut varusteet, kuten ravikärryt on huollettava säännöllisesti. Myöskään sammutuskaluston ja ensiaputarvikkeiden kunnan tarkistusta ei pidä unohtaa. (Pesonen ym. 2008, 75.)

Hiiret ja rotat voivat myös tehdä tallin sähköjohdoille, varusteille ja rehuille ikävää jälkeä. Näin ollen myös pieneläintorjuntaan on varauduttava (Pesonen ym. 2008, 75). Lamppujen ja johtojen on oltava hevosten ulottumattomissa, ja johtojen olisi hyvä olla myös pureskelulta suojatut (Webber 2006, 22).

Piha-alueilla, tarhoissa ja suorituspaikoilla turvallisuuden kannalta tärkeitä näkökohtia ovat aitojen ja porttien kunto, hyvä valaistus, hyvät opasteet, toimivat liikennejärjestelyt, hiekoitus ja auraus talvella sekä lemmikkieläinten kiinnipitäminen. Hevosten kulkureitit on mahdollisuuksien mukaan hyvä pitää

erillään tallialueen muusta liikenteestä (Pesonen ym. 2008, 76). Maastossa ratsastaessa tulee ratsastaa peräkkäin, tien oikeassa laidassa. Jos maastossa on pimeää, on järkevää käyttää esimerkiksi heijastavaa liiviä tai hevosen jalkoihin laitettavia jalkaheijastimia (Webber 2006, 14).

Palovaara tallissa on suuri erityisesti talvisin, etenkin silloin, jos tallissa käytetään lisälämmittimiä. Talli-ilmassa on myös suuri määrä pölyä, joka voi kasaantua esimerkiksi sähkölämmittimien tai lämmityslaitteiden kanaviin ja aiheuttaa erityisesti pitkällä aikavälillä paloturvallisuusriskin. Mahdollisiin palotilanteisiin on syytä varautua huolella tarkastamalla säännöllisin väliajoin sähkölaitteiden kunto, pitämällä talli mahdollisimman puhtaana pölyistä, kouluttamalla henkilökuntaa sekä hankkimalla asianmukaiset sammutusvarusteet. Pelastustiet, esimerkiksi ovien edustat, on pidettävä ajokelpoisina ja esteettöminä. Niille ei siis saa pysäköidä ajoneuvoja eikä asettaa muitakaan esteitä. Hevoset kannattaa myös totuttaa eri kulkureitteihin, jotta ne on hätätilanteissa mahdollista saada ulos myös sivuovista. (Pesonen ym. 2008, 77.)

**Toimintaohje tulipalon sattuessa:**

1. PELASTA ensin välittömässä vaarassa olevat IHMISET ja sitten eläimet!

- ❖ Tulipalossa aika on ratkaiseva tekijä.

2. VAROITA

- ❖ Varoita vaarassa olevia.

3. RAJOITA PALON LEVIÄMINEN

- ❖ Sulje ovet, luukut ja ilmastointi. Näin estät hapen pääsyn palotilaan.

4. HÄLYTÄ PALOKUNTA

- ❖ Hätänumero on 112.

5. SAMMUTA

- ❖ Sammuta lähimmällä alkusammuttimella.
- ❖ HUOM! ÄLÄ KOSKAAN SAMMUTA RASVAN TAI PALAVAN NESTEEN PALOA VEDELLÄ!

6. OPASTA tai järjestä opastus

- ❖ Varmista pelastusyksikölle esteetön pääsy palokohteeseen, anna mahdollinen pohjapiirros tallista sekä kerro, miten karsinoiden ovet avataan.
- ❖ Siirry kokoontumispaikalle, joka on määritelty etukäteen ja myös kerrottu henkilökunnalle ja asiakkaille.

(Pesonen ym. 2008, 78.)



## Hätäilmoituksen tekeminen:

Soita numeroon 112

### 1. KERRO MITÄ ON TAPAHTUNUT

- ❖ tulipalo ja sen laajuus
- ❖ muu onnettomuus.

### 2. KERRO MISSÄ ON TAPAHTUNUT

- ❖ tarkka osoite (Harjuntie 40, 74840 Koppeloharju)
- ❖ mahdolliset ajo-ohjeet [Käännä Ameriikantieltä (595), kyläkaupan kohdalta Harjuntielle]
- ❖ opastajan paikka.

### 3. LISÄTIEDOT

- ❖ kuka soittaa (paikka ja puhelinnumero)
- ❖ onko ihmisiä vaarassa
- ❖ onko erityisvaaraa
- ❖ räjähdysvaara
- ❖ vaaralliset aineet (palavat nesteet, kasvinsuojeluaineet, lannoitteet).

### 4. ÄLÄ SULJE PUHELINTA ENNEN KUIN SAAT LUVAN

TEE HÄTÄILMOITUS AINA, KUN

- ❖ epäilet tulipaloa
- ❖ et saa selville hajun tai palon alkuperää
- ❖ tulipalon vaara on ilmeinen
- ❖ on sattunut vaarallisen kemikaalin vuoto tai onnettomuus
- ❖ nopea apu on tarpeen ihmisen, eläimen tai omaisuuden pelastamiseksi
- ❖ palokunnalle on tärkeä ilmoittaa myös jo sammutetusta tulipalosta!  
(Pesonen ym. 2008, 79.)

## 5 YHTEISÖLLINEN TALLITOIMINTA

Himaharjussa tallitoimintaa kutsutaan yhteisölliseksi tallitoiminnaksi. Yhteisöllinen tallitoiminta perustuu sosiaalipedagogiseen lähestymistapaan, kuten sosiaalipedagoginen hevostoimintakin. Sosiaalipedagogista hevostoimintaa voidaan puhua toteutettavan kuitenkin vasta silloin, kun yhteisössä on sosiaalipedagogisen hevostoiminnan koulutuksen käynyt henkilö.

Sosiaalipedagogisella työllä halutaan tarjota vaikeuksissa oleville ihmisille mahdollisuus toteuttaa ja kehittää itseään, kohdata toisia ihmisiä, tehdä mielekkäitä asioita ja kokea itsensä tarpeelliseksi sekä yhdessä toisten kanssa etsiä suuntaa elämäänsä. Sosiaalipedagoginen näkökulma on merkittävä etenkin siellä, missä ihmisillä on vaikeuksia löytää paikkansa, kiinnittyä ja saavuttaa elämänlaatua ylläpitävää elämönhallintaa. Sosiaalipedagogiikka pyrkii yksilön yhteiskuntaan integroitumisen turvaamiseen. (Hämäläinen 1999, 32, 60–61, 72.)

Sosiaalipedagoginen hevostoiminta on menetelmä syrjäytymisen ehkäisyssä. Se on ennaltaehkäisevää ja korjaavaa sosiaalista kuntoutusta. Sosiaalipedagogisessa hevostoiminnassa ei etsitä ratkaisua menneisyyden ongelmiin tai käyttäytymiseen, vaan keskitytään voimavaroihin. (Elämyksiä yhteisössä 2008.)

❖ Sosiaalipedagogisen työn päämääriä ovat:

- sosiaalisten ongelmien pedagoginen ehkäiseminen ja lievittäminen
- ihmisen yhteiskunnallisen identiteetin vahvistaminen ja selkiyttäminen
- subjektiivisuuden ja elämönhallinnan tukeminen
- itseapuun ohjaaminen

- osallisuuden ja osallistumisen edistäminen. (Hämäläinen 1999, 66.)

Yhteisön kasvatuksellinen vahvistaminen on yksi keskeinen periaate sosiaalipedagogiikassa. Yksilön persoonallisuus pääsee kehittymään luonnollisesti vain hyvinvoivissa yhteisöissä, jotka sekä tukevat että antavat kasvulle tilaa. (Hämäläinen 1998, 158.) Aito yhteisö rakentuu dialogisuudesta, integraatiosta, solidaarisuudesta, avoimuudesta ja pysyvyydestä. Keskeistä aidossa yhteisössä on sitoutuminen yhteiseen toimintaan ja yhteisesti muodostettu ymmärrys toiminnasta ja sen tavoitteista. (Ryynänen 2009, 11.)

Sosiaalisen kasvatuksen näkökulmasta yhteisön ja yhteisöllisyyden ytimessä on erityinen olemisen ja toisen ihmisen kohtaamisen tapa. Yhteisöllinen suhde on tasa-arvoinen ja vastavuoroinen, ja siinä ollaan vapaina, vapaasta tahdosta sekä kunnioitetaan toisten vapautta. (Ryynänen 2009, 11.) Sosiaalisen kasvatustyön myötä yksilö oppii sen ryhmän arvot, normit ja käyttäytymisen säännöt, johon hän integroituu (Hämäläinen & Kurki 1997, 34).

Sosiaalipedagoginen hevostoiminta käsittää koko talliyhteisöllisen kokonaisuuden, johon kuuluvat hevoset, kaikki tallitoimintaan osallistuvat ihmiset sekä ympäröivät yhteisöt (Koistinen 2005, 4–5). Toiminta käsittää kaiken hevosiin liittyvän ja se tapahtuu siinä ympäristössä, jossa hevonen elää. Kaikessa toiminnassa itse hevosen ei kuitenkaan tarvitse olla läsnä. (Hyvätti 2009c.) Sosiaalipedagogisen talliyhteisön päätunnusmerkkejä ovat aikuisen näkyvä rooli ja ohjattu ja turvallisuutta herättävä vuorovaiikutuksellinen toiminta (Koistinen 2005, 4–5).

- ❖ Sosiaalipedagogisen hevostoiminnan keskeisiä periaatteita ovat:
  - yhteisöllisyys
  - toiminnallisuus ja osallisuus
  - vuorovaikutteisuus ja dialogisuus
  - elämyksellisyys. (Hyvätti 2009c.)
  
- ❖ **Yhteisöllisyys** syntyy toisten kanssa jaetuista kokemuksista, yhdessä tekemisestä ja yhteisistä tapahtumista (Hyvätti 2009c). Yhdessä koetut ja jaetut kokemukset saavat aikaan voimakkaan yhteenkuuluvuuden tunteen. Vaikka ihminen kokisi vaikeaksi kontaktien solmimisen muiden ihmisten kanssa, on hänen mahdollista kiinnittyä yhteisöön hevosen kautta. (Huhta 2009, 2.)
  
- ❖ **Toiminnallisuus ja osallisuus** syntyvät helposti tallilla, koska siellä on aina tekemistä, johon nuori itse kykenee. Toiminnallisuus ja osallisuus muodostuvat tallilla siitä, että kaikki tekevät jotain "yhteiseksi hyväksi", hevosten hyvinvoinnin ylläpitämiseksi. Toiminnallisuus ja kaikkien osallistuminen toimintaan mahdollistaa aidon vuorovaikutuksen ja tekee yhdessäolosta luontevaa. (Hyvätti 2009c.)
  
- ❖ **Vuorovaikutuksessa** on keskeistä kahden ihmisen välisen vuorovaikutuksen laatu, sillä siitä riippuu, millaista oppimista ja persoonallisuuden kehitystä pääsee tapahtumaan (Hämäläinen 1999, 69). Aikuisen on tärkeä luoda lapseen tai nuoreen pedagoginen suhde, joka tarkoittaa vastavuoroisuutta ja avointa kommunikaatiota (Hyvätti 2009b, 78).

Sosiaalipedagogisessa hevostoiminnassa korostuu myös ihmisen ja hevosen välinen vuorovaikutus. Vuorovaikutuksessaan hevonen on herkkä; se reagoi herkästi ihmisen kehonkieleen, eleisiin, asentoihin ja ää-

nensävyihin. Tästä syystä hevosta on helppo käyttää vuorovaikutustaitojen kehittäjänä ja välittäjänä. (Hyvätti 2009b, 78.)

- ❖ **Elämyksellisyys** hevostoiminnassa syntyy hevosen läheisyydestä, oppimisesta ja kaikesta tekemisestä ja toiminnasta, jota hevostoimintaan liittyy. Se vapauttaa hetkeksi arjesta ja voimavaraistaa arjen kohtaamisen hyvien kokemusten myötä. (Kaarela 2005, 54.) Onnistumisen kokemukset tallilla mahdollistavat omien mahdollisuuksien ja kykyjen löytämisen, epäonnistumiset taas auttavat omien rajojen tunnistamisessa (Hyvätti 2009a, 79). Elämyksellisyyden avulla pystytään kohtaamaan erilaisia tunteita, ja se toimii myös tärkeänä motivoivana tekijänä (Kaarela 2005, 54).

Eläimistä huolehtiminen opettaa vastuuta ja välittämistä (Vesa 2008, 6). Vastuu hevosen hoitamisesta edistää itseluottamuksen ja terveen itsetunnon kehittymistä sekä itsenäistymistä. Hevosista huolehtiminen yhdessä synnyttää yhteisen halun ja päämäärän toimintaa kohtaan. Yhteinen toiminta kasvat-  
taa nuoria myös yhteisvastuuseen. (Rainio 2003, 13.)

Toimiminen hevosen hyvinvoinnin saavuttamiseksi lisää myös nuoren hyvinvointia. Tallin päivärytmi on selkeä, ja toimintaan liittyy säännöllisiä toimenpiteitä. Tallilla toimiminen auttaa siirtämään rutiineja myös nuoren omaan elämään. (Hyvätti 2009d, 48.)

Hevostoiminnan tavoitteita voi tiivistää seuraavasti:

- ❖ Fyysisen, psyykkisen ja sosiaalisen toimintakyvyn ylläpitäminen.
- ❖ Onnistumisen kokemukset → itsetunnon kasvu → epäonnistumisten sietäminen.
- ❖ Päivittäisten rutiinien ja sääntöjen oppiminen.
- ❖ Vuorovaikutustaitojen oppiminen ja yhdessä toimiminen.
- ❖ Vastuun ja huolenpidon oppiminen.

## 5.1 Motivointi

Ihmisten pyrkimyksenä on toimia siten, että heidän teoillaan ja työllään on jokin arvo. Jotta työ motivoisi, on sisäistettävä työn merkitys. (Liukkonen, Jaakkola & Kataja 2006, 102.) Toteutettaessa yhteisöllistä tallitoimintaa on tärkeää ymmärtää sosiaalipedagogisen hevostoiminnan keskeinen ajatus ja tavoitteet, joihin toiminnalla pyritään. Himaharjussa yhteisöllinen tallitoiminta on osa nuorten hoivan ja kasvatuksen toteuttamista.

On tärkeää ymmärtää, miten työntekijänä oma panostamisesi vaikuttaa Himaharjussa yhteisöllisen tallitoiminnan tavoitteiden toteutumiseen. Jos motivaatiota tallitoimintaa kohtaan ei synny, on tärkeää, että sitä ei tuo ilmi käytöksessä ja asenteissa tallitoimintaa kohtaan. Työntekijän on pystyttävä olemaan esimerkkinä nuorille ja omalla panostamisellaan osallistuttava yhteisöllisyyden luomiseen tallilla, koska kaikilla nuorilla ei itsellään ole motivaatiota tallilla työskentelyä kohtaan.

Nuorten motivaatiota yhteisöllistä tallitoimintaa kohtaan voi yrittää parantaa perustelemalla sitä, miksi tallilla käydään. Tärkein peruste tallitoiminnalle on

hevosten hyvinvointi. Kehumalla ja kiittämällä hyvin tehdystä työstä voidaan innostaa nuorta jatkamaan samaan malliin. Nuorta voidaan motivoida tallilla toimimiseen siten, että nuoren kanssa sovitaan ennen tallille menoa niistä asioista, jotka tallilla sillä kertaa hoidetaan. Tallilla toteutettavista tehtävistä sovittaessa on tärkeää ottaa huomioon nuoren omat kiinnostuksen kohteet. Nuoria voi motivoida myös yhteisten tapahtumien järjestämisellä, mikä luo yhteisöllisyyttä ja kehittää yhteisöä toimivammaksi. Kun yhteisö on toimiva, se motivoi jo itsessään nuoria hevostoimintaan.



Kun työntekijä on sisäistänyt yhteisöllisen hevostoiminnan merkityksen nuoren kasvulle ja kehitykselle, hän voi keskustella nuoren kanssa hevostoiminnan tavoitteista ja siitä, miten nuori on itse kokenut hevostoiminnan vaikuttaneen nuoren kasvuun. Nuorta voidaan motivoida osallistamalla häntä itseään tavoitteiden asettamisessa hevostoimintaan. Tässä apuna voidaan käyttää kansiossa liitteenä olevaa lomaketta (liite 1), jolla nuori ja aikuinen voivat arvioida nuoren kehittymistä tallitoiminnassa. Lomakkeen avulla

nuori voi asettaa itselleen tavoitteita tallitoiminnalle ja arvioida niiden toteutumista.

Lomakkeen alussa asetetaan tavoitteet ja määritellään ajanjakso, jonka aikana pyritään pääsemään tavoitteeseen. Tavoitteiden asettamisessa kohtaan "muu, mikä" voi aikuinen kirjoittaa nuorelle tavoitteen, jos hän on tallilla

huomannut asian, johon hänen mielestään olisi nuorenkin syytä kiinnittää tallilla huomiota. Lomakkeen loppuun nuori voi kirjata asioita, jotka tuntuivat vaikeilta tai helpoilta sekä arvioida sitä, missä asioissa hän on kehittynyt ja missä asioissa on vielä kehitettävää.

Nuoren motivoinnissa tukena voidaan käyttää myös portaittaista tikapuumallia. Tämä portaittainen tikapuumalli tarkoittaa sitä, että nuori voi ansaita tallilla haluamiaan asioita, esimerkiksi maastoratsastusretken, jos hän toimii tallilla vastuullisesti ja on luottamuksen arvoinen tietyn aikajakson ajan. Portaittaisessa tikapuumallissa perusajatus on, että tallilla saavutettu vastuu ja luottamus siirtyvät muuhunkin elämään talliympäristön ulkopuolella.



## 5.2 Kouluttautumismahdollisuudet

Sosiaalipedagogisen hevostoiminnan täydennyskoulutus on tarkoitettu työelämässä jo toimiville sosiaali-, terveys- ja kasvatustalon ammattilaisille, jotka haluavat syventää osaamistaan sosiaalisessa kuntoutuksessa ja syrjäytymisen ehkäisyssä. Koulutuksen voivat käydä myös ratsastusterapeutit, ratsastuksen opettajat ja -ohjaajat. Tavoitteena koulutuksessa on sosiaalipedagogisen hevostoiminnan lähestymistapaa hyödyntäen luoda uusia sosiaalisen kuntoutuksen palveluja. (Sosiaalipedagoginen hevostoiminta 2010.)

Koulutus tarjoaa laajan tietoperustan sosiaalipedagogiikasta ja sen soveltamisesta käytännön työssä. Koulutuksen aikana toteutetaan kehittämisprojekti. Sen tarkoituksena on siirtää tietoja ja menetelmiä käytäntöön, sekä arvioida toiminnan vaikuttavuutta oman asiakasryhmän kanssa tehtävässä työssä. (Sosiaalipedagoginen hevostoiminta 2010.)

Sosiaalipedagogisen hevostoiminnan täydennyskoulutus on mahdollista käydä seuraavissa paikoissa:

- ❖ Kuopion ja Turun yliopisto sekä Ypäjän hevosopisto yhteistyössä: Sosiaalipedagoginen hevostoiminta syrjäytymisen ehkäisyssä ja sosiaalisessa kuntoutuksessa. 25 op.

[http://www.kkk.uku.fi/kurssi.php?id\\_kurssi=155](http://www.kkk.uku.fi/kurssi.php?id_kurssi=155)

<http://brahea.utu.fi/taydennyskoulutus/sote/soshepeda/index.html>

[http://brahea.utu.fi/taydennyskoulutus/sote/soshepeda/index/esitehevospeda\\_2010.pdf](http://brahea.utu.fi/taydennyskoulutus/sote/soshepeda/index/esitehevospeda_2010.pdf)

- ❖ Turun yliopisto ja Ypäjän hevosopisto yhteistyössä: Sosiaalipedagogisen hevostoiminnan perusteet. 15 op.

<http://brahea.utu.fi/taydennyskoulutus/sote/soshepedaperusteet/>

[http://brahea.utu.fi/taydennyskoulutus/sote/soshepedaperusteet/index/soshepeda\\_esite.pdf](http://brahea.utu.fi/taydennyskoulutus/sote/soshepedaperusteet/index/soshepeda_esite.pdf)

- ❖ Lisätietoa sosiaalipedagogisesta hevostoiminnasta ja koulutuksesta saa myös Sosiaalipedagoginen hevostoimintayhdistys ry:n kotisivuilta osoitteesta <http://www.hevostoiminta.net>



Kuva 18. Hevonen laitumella (Himaharjun kuva-arkisto 2010)

## LÄHTEET

Andersson, I. 2008. *Ratsastajan alkutaival. Hoida, ratsasta ja ymmärrä hevosta*. Hämeenlinna: Karisto Oy.

Andersson, I. & Lindberg, C. 2003. *Uusi hevosenomistajan käsikirja*. Karisto Oy.

Elämyksiä yhteisössä. 2008. *Tesso – sosiaali- ja terveystieteellinen aikakauslehti* [verkkolehti] [viitattu: 31.3.2010]. Saatavissa:

<http://dialogi.stakes.fi/FI/dialogin+arkisto/2008/6/sivu/4.htm#2>

Ericson, Y. 2006. *Ratsastajan käsikirja*. Helsinki: Egmont Kustannus Oy Ab/KIRJALITO.

Holderness-Roddam, J. 2006. *Varusteiden sovitus*. Helsinki: Kustannusosakeyhtiö Perhemediat Oy.

Huhta, A. 2009. *Hevosen parantava voima – sosiaalipedagoginen hevostoiminta lastensuojelutyössä* [verkkolehti]. *Pilke 2009* [viitattu 30.6.2010]. Saatavissa:

[http://kotisivukone.fi/files/hevostoiminta.kotisivukone.com/pilke\\_2009\\_spht1.pdf](http://kotisivukone.fi/files/hevostoiminta.kotisivukone.com/pilke_2009_spht1.pdf)

Hyvätti, N. 2009a. Hevostalli sosiaalipedagogisena toimintaympäristönä. Teoksessa Hämäläinen, J. & Nivala, E. (toim.). 2009. *Sosiaalipedagoginen aikakauskirja*. 10. vuosikerta. Kuopio: Kopijyvä, 75–84.

Hyvätti, N. 2009b. *Ohjat omiin käsiin. Hevonen lastensuojelun sosiaalityön tukena*. TS-Yhtymä Oy/Digipaino.

Hyvätti, Nina. 2009c. Sosiaalipedagogisen hevostoiminnan täydennyskoulutuksen käynyt ratsastuskouluyrittäjä. Savonia-ammattikorkeakoulu, Iisalmi 18.11.2009. Luento.

Hyvätti, N. 2009d. Voimaa hevostallilta! Sosiaalipedagoginen hevostyö nuorten tukena. *Hevosmaailma* 5/2009, 47–49.

Hämäläinen, J. 1998. Seikkailu- ja elämyspedagoginen orientaatio sosiaalipedagogisessa ajattelussa ja toiminnassa. Teoksessa Lehtonen, T. (toim.). *Elämän seikkailu. Näkökulma elämyksellisen ja kokemuksellisen oppimisen kysymyksiin Suomessa*. Jyväskylä: Gummerus Kirjapaino Oy, 149–167.

Hämäläinen, J. 1999. *Johdatus sosiaalipedagogiikkaan*. Kuopio: Kuopion Yliopiston Painatuskeskus.

Hämäläinen, J. & Kurki, L. 1997. *Sosiaalipedagogiikka*. Porvoo: WSOY.

Johnson, L., Haglund, M. & Owenede, U. 2008. *Hyvät hevosmiestaidot*. Helsinki: Werner Söderström Osakeyhtiö.

Kaarela, J. 2005. Juokse sinä humma, kun taivas on tumma... – Sosiaalipedagoginen hevostoiminta lastensuojelun sosiaalityön avohuollon tukitoimena. Teoksessa Okulov, S. & Koukkari, K. (toim). *Ratsastuspedagogiikasta sosiaalipedagogiseksi hevostoiminnaksi – sosiaalipedagogisen hevostoiminnan perusteet ja sovellukset täydennyskoulutuksen kokemuksina*. Kuopio: Kopijyvä, 50–58.

Koistinen, K. 2005. Hevostoiminta ehkäisemään lasten ja nuorten syrjäytymistä. Teoksessa Okulov, S. & Koukkari, K. (toim). *Ratsastuspedagogiikasta sosiaalipedagogiseksi hevostoiminnaksi – sosiaalipedagogisen hevostoiminnan perusteet ja sovellukset täydennyskoulutuksen kokemuksina*. Kuopio: Kopijyvä, 1–10.

Kurikka, L. 2008. *Hevosesta - käytännön psykologiaa arkeen*. 2. painos. Saarijärvi: Saarijärven Offset Oy.

Lasten ja nuorten kuntoutuskoti Himaharju [viitattu 12.8.2010]. Saatavissa: <http://www.himaharju.fi/1/etusivu/>

Lasten ja nuorten kuntoutuskoti Himaharju. Toiminnan kuvaus [viitattu 12.8.2010]. Saatavissa: <http://www.himaharju.fi/1/etusivu/>

Lasten ja nuorten kuntoutuskoti Himaharju. Toiminta-ajatus [viitattu 12.8.2010]. Saatavissa: <http://www.himaharju.fi/1/etusivu/>

Liukkonen, J., Jaakkola, T. & Kataja, J. 2006. *Taitolajina työ – johtaminen ja sisäinen motivaatio*. Helsinki: Edita Prima Oy.

Mönkkönen, K., Nurro, M. & Väisänen, R. 1999. *Sosiaalipedagogiikan käytännön sovelluksia*. Kuopio: Kuopion Yliopiston Painatuskeskus.

Pesonen, I., Virtanen, H., Rosenberg, C., Kivilohkare, K. & Rantala, M. 2008. Turvallinen talli. Teoksessa Pesonen, I., Virtanen, H., Jansson, H., (toim). *Hyvinvoiva, turvallinen ja ympäristöystävällinen talli – opas vastuulliseen tallitoimintaan*. Forssa: Painotalo Auranen Oy, 76–95.

Pitkänen, A.-K. 2008. *Hevosvoimia. Hyvää oloa hevosharrastuksesta*. Saarijärvi: Saarijärven Offset Oy.

Rainio, S. 2003. *"Tallista tikapuut tulevaisuuteen."* Talliyhteisö nuoren kasvun, kehityksen ja hyvinvoinnin tukijana. Kuopio: Kuopin yliopisto.

Ryynänen, S. 2009. Yhteisöistä ja yhteisöllisyydestä. Teoksessa Hämäläinen, J. & Nivala, E. (toim). *Sosiaalipedagoginen aikakauskirja*. 10. vuosikerta. Kuopio: Kopijyvä, 9–22.

*Sosiaalipedagoginen hevostoiminta (25 op)*. 2010. Turun yliopiston täydennyskoulutuskeskus ja Ypäjän hevosopisto. Esite.

Vesa, J. 2008. Hevonen kasvatetaan oikeudenmukaisesti. *Dialogi*. Sosiaali- ja terveysalan tutkimus- ja kehittämiskeskus Stakes 6/2008, 4-6.

Webber, T. 2006. *Turvallisuus*. Helsinki: Kustannusosakeyhtiö Perhemediat Oy.

Nimi: \_\_\_\_\_

Haluan kehittyä tallilla seuraavassa asiassa:

- |  |  |
|--|--|
| <input type="checkbox"/> Hevosen hoitaminen                          | <input type="checkbox"/> Ajaminen      |
| <input type="checkbox"/> Varusteiden huoltaminen                     | <input type="checkbox"/> Ratsastaminen |
| <input type="checkbox"/> Varusteiden laittaminen                     |  |
| <input type="checkbox"/> Hevosta lähestyminen                        |  |
| <input type="checkbox"/> Hevosen elekielen seuraaminen/yymmärtäminen |  |
| <input type="checkbox"/> Uuden asian kokeileminen                    |  |
| <input type="checkbox"/> Toisten huomioon ottaminen                  |  |

Muu, mikä: \_\_\_\_\_

Ajanjakso, jonka aikana aion keskittyä tallilla tähän asiaan:

\_\_\_\_\_ viikkoa    \_\_\_\_\_ kuukautta    \_\_\_\_\_ vuotta

Mielestäni helppoa on:

Mielestäni vaikeaa on:

Olen kehittynyt:

Haluan kehittyä vielä:



---

[www.savonia.fi](http://www.savonia.fi)

