

KEMI-TORNION AMMATTIKORKEAKOULU

Keminmaa, muuttotappiosta muuttovoittoon

Maarit Lackman ja Taru Puurunen

Liiketalouden koulutusohjelma
Taloushallinto
Tradenomi

KEMI 2010

SISÄLTÖ

TIIVISTELMÄ4

ABSTRACT

1	JOHDANTO	6
1.1	Opinnäytetyön tavoitteet ja rajaus.....	9
1.2	Tutkimusmenetelmä.....	10
2	MUUTTOLIIKE	12
2.1	Muuttoliikkeen näkyvyys yhteiskunnassa.....	13
2.2	Muuttoliikkeeseen vaikuttavia tekijöitä	15
2.3	Kunnat voivat vaikuttaa muuttoliikkeeseen	17
2.4	Yrityksen sijaintipaikkapäätökseen liittyvät tekijät	21
3	TUTKIMUKSEN TOTEUTUS	23
3.1	Aineiston keruumenetelmä.....	23
3.2	Haastattelujen suorittaminen	25
4	TUTKIMUSTULOKSET	26
4.1	Asuinympäristö	26
4.1.1	Asuinpaikan valinta.....	27
4.1.2	Keminmaa asuinympäristönä	28
4.2	Keminmaan palveluiden taso ja niiden rahoitus	30
4.2.1	Kunnallisten palveluiden taso	30
4.2.2	Yksityisten palveluiden taso	32
4.2.3	Vapaa-ajan palvelut.....	34
4.2.4	Palveluiden rahoitus	35
4.2.5	Kunnallisveroprosentti	36
4.2.6	Palveluiden tason vaikutus muuttoliikkeeseen.....	37
4.3	Yritystoiminnan edellytykset	38
4.4	Keminmaan kunnan vetovoimatekijät.....	40
4.4.1	Keminmaan imago	41

4.4.2	Kehitysehdotuksia kunnan vetovoiman ja imagon kehittämiseen	43
4.5	Muuttotappiosta muuttovoittoon.....	43
5	JOHTOPÄÄTÖKSET.....	45
6	POHDINTA	49
6.1.	Tutkimuksen onnistuminen.....	51
6.2	Tutkimuksen luotettavuus	52
	LÄHTEET.....	54
	LIITTEET.....	59

TIIVISTELMÄ

Lackman, Maarit & Puurunen, Taru. 2010. Keminmaa, muuttotappiosta muuttovoittoon. Opinnäytetyö. Kemi-Tornion Ammattikorkeakoulu. Kaupan ja kulttuurin toimiala. Kemi. 60 sivua. 1 liite.

Opinnäytetyömme tavoitteena on selvittää, miten Keminmaan kunta voi vaikuttaa epäsuotuisaan muuttoliikkeeseensä. Tällä hetkellä Keminmaan kunta on muuttotappiokunta ja se aiheuttaa kunnalle taloudellisia menetyksiä ja imagon heikentymistä.

Tutkimuksemme on kvalitatiivinen tutkimus. Aineiston keräsimme haastattelemalla viittä Keminmaan kunnan asukasta ja viittä Keminmaassa toimivaa yrittäjää. Haastattelut valitsimme harkinnanvaraisesti, jotta saimme tutkimukseemme kattavasti mukaan eri-ikäisten ja eri elämäntilanteessa olevien kuntalaisten mielipiteitä. Teoria koostuu muuttoliikkeen näkyvyydestä yhteiskunnassa, muuttoliikkeeseen vaikuttavista tekijöistä ja kuntien mahdollisuudesta vaikuttaa muuttoliikkeeseen koskevasta kirjallisuudesta ja lähteistä.

Keminmaa tunnetaan maalaiskuntana. Erityisesti luonto ja meren läheisyys koetaan tärkeiksi vetovoimatekijöiksi, joita toivotaan hyödynnettävän enemmän. Haastateltavat pitävät Keminmaata turvallisena ja enimmäkseen viihtyisänä kuntana asua. He uskovat Keminmaasta löytyvän tontteja sekä asuntoja niitä haluaville. Keminmaa koetaan myös yrityshenkiseksi. Yritystoiminnan edellytykset kunnassa näyttävät hyvälle. Osaavaa työvoimaa on saatavilla ja toimitiloja sekä tontteja yrittäjille löytyy kohtuudella.

Eniten keskustelua herättävät peruskoulutuksen taso sekä päivähoito-, terveydenhoito- ja vanhustenhoitopalvelut. Yleinen arvio kunnan palveluista on positiivinen. Yksityisten palveluiden saatavuuteen ollaan myös tyytyväisiä. Kunnasta löytyy tarvittavat peruspalvelut. Erikoisliikkeet eivät Keminmaassa välttämättä menestyisi. Vapaa-ajan palvelut ovat vastaajien mielestä myös asiallisella tasolla kunnan kokoon nähden. Palveluiden rahoitus jakaa haastateltavien mielipiteitä kunnallisveron korotukseen tai käyttäjäkohtaiseen palvelumaksuun. Suurin osa uskoo palveluiden tason vaikuttavan muuttoliikkeeseen, mutta työpaikallakin koetaan olevan merkitystä.

Asiasanat: muutto, maassamuutto, muuttoliike, väestörakenne

ABSTRACT

Lackman, Maarit & Puurunen, Taru. 2010. The Keminmaa, from the migrationloss to the migrationvictory. Bachelor's Thesis. Kemi-Tornio University of Applied Sciences. Business and Culture. Kemi. 60 pages. 1 appendix.

The aim of this thesis is to clarify, how Keminmaa municipality may affect to the unfavourable migration. A few years a migration of Keminmaa has been declining and it has caused economic losses and the deterioration of the image.

The thesis is qualitative research. The information for our research we gathered by interviewing five local residents of Keminmaa and five entrepreneurs, who operate in municipality of Keminmaa. The interviewees we chose carefully, so we got comprehensively according to different ages and different life circumstances of residents' opinions. The theory of this thesis consists of literature and source material on a migration of visibility in society, influential factors of migration and how the municipalities can possible to affect to migration.

The Keminmaa are known as a rural commune. In particular, the nature and proximity to the sea are important tensile force factors, which are hoped to be exploited more. The interviewees say that, there is safe and mostly pleasant to live in Keminmaa. They also believe that, there are sufficient plots of land and apartments for all, those who want to live in Keminmaa. It is also as an entrepreneurial commune. Conditions of entrepreneurship seem to be fine. Skilled labour is available and the premises and plots to entrepreneurs can be found reasonably.

Level of basic education and childcare-, healthcare-, eldercare services give rise to most discussion. General assessments of the municipal services are positive. The interviewees are also satisfied to level of private services. There are available necessary fundamental services in Keminmaa. Special shops wouldn't succeed necessarily in Keminmaa. Leisure services are also in objective level considering to size of the municipality. Finance of services share opinions of the interviewees either to heightening of municipal tax or to users pay service charges. Most of the interviewees believe that service-level influence to the migration, but the workplace is important factor too.

Keywords: moving, internal migration, migration, population structure

1 JOHDANTO

Suomen perustuslain 11.6.1997/731 mukaan Suomen kansalaisella ja maassa laillisesti oleskelevalla ulkomaalaisella on vapaus liikkua maassa ja valita asuinpaikkansa. Noin viisi prosenttia suomalaisista vaihtaa vuosittain asuinkuntaa (Aro 2007). Muuttoliikkeellä tarkoitetaan pysyvää tai suhteellisen pitkäaikaista fyysistä siirtymistä maantieteelliseltä alueelta toiselle (Koskinen & Martelin & Notkola & Notkola & Pitkänen & Jalovaara & Mäenpää & Ruokolainen & Ryyänen & Söderling 2007, 240). Muuttoliikettä on tutkittu monelta kantilta, koska se on mielenkiintoinen ilmiö ja sillä on vaikutusta monen asiaan.

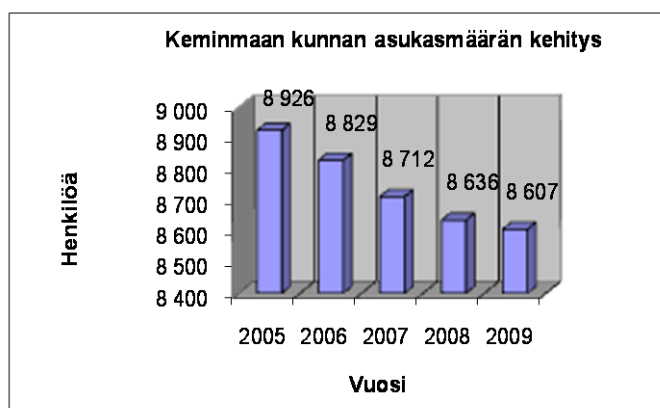
Muuttoliikettä saa aikaan yhteiskunnan taloudellinen ja sosiaalinen kehitys. Yleisesti muuttoliikettä on pidetty rakenteellisena seurauksena työmarkkinoiden epätasapainoon tai yksilöllisenä ratkaisuna. Muuttoliike on myös tärkeä väestönmuutososatekijä, jolla on ollut merkittävä vaikutus maamme väestön kehitykseen. (Koskinen ym. 2007, 239.) Muuttotappioalueilla väestö vähenee, syntyvyys laskee, vanhusten osuus kasvavaa ja verotulot vähenevät. Muuttovoittoalueilla väestö lisääntyy, palveluiden tarve kasvaa, syntyvyys nousee ja verotulot lisääntyvät. Väestörakenteen vinoutuminen rapauttaa pahimmillaan kunnan koko palvelurakenteen. Palvelujen lakkauttaminen kiihdyttää muuttoliikettä edelleen, minkä jälkeen kierrettä on vaikea pysäyttää. (Järvinen 2000.) Maaseudun toimeentulomahdollisuuksien vähentyessä maaseudun asukkaiden muuttoliike ja työssäkäynti muualla kuin asuinkunnassa on lisääntynyt, koska maaseudun kunnat eivät yksinkertaisesti ole kyenneet tarjoamaan riittävästi työmahdollisuuksia. Ihmiset ovat olleet pakotettuja etsimään toimeentuloaan muuttoliikkeen avulla muualta kuin omasta kunnasta. (Konttajärvi 2000, 7, 17–18.) Kiihtyvä muuttoliike on haaste kuntien tulevaisuudelle.

Opinnäytetyömme aiheen valinta oli selvä. Olemme tehneet vuonna 2008 Keminmaan kunnan toimeksiantona muuttoliiketutkimuksen määrällisenä tutkimuksena Keminmaan tulo- ja lähtömuuttajille vuosilta 2005–2007. Tutkimme siinä Keminmaan kunnan muuttoliikkeen syitä ja sen taustailmiöitä. (Kortesalmi & Lackman 2009.) Muuttoliikkeellä on aina vaikutusta kuntaan, ja tutkimuksen aikana heräsi kiinnostus selvittää, miten kunnan muuttoliike on mahdollista kääntää positiivisempaan suuntaan. Opinnäytetyösämme jatkamme Keminmaan kunnan muuttoliikkeen tutkimista syvällisemmin.

1.1 Keminmaan kunta

Keminmaan kunta on perustettu 1865. Vuodesta 1979 lähtien kunnan nimi on ollut Keminmaa. Keminmaa sijaitsee perämeren pohjukassa, Kemijoen suualueella, molemmin puolin Kemijokea. Vieressä on kaksi teollisuuspaikkakuntaa Kemi ja Tornio. Matkaa Keminmaasta Kemiin kertyy 7 km, Tornioon 19 km, Ruotsiin 21 km, Ouluun 120 km ja Helsinkiin 740 km. Keminmaan pinta-ala on 644,1 km². Asukkaita Keminmaan kunnassa vuoden 2009 lopussa oli 8607. Kuten kuva 1 osoittaa Keminmaan kunnan väestönmäärä on ollut laskusuuntainen vuosien 2005–2009 aikana. Tuloveroprosentti Keminmaassa on 20,75, joka on maamme korkeimpia. Keskimääräinen tuloveroprosentti kunnissa on 18,95 %. Verotuloja Keminmaassa vuonna 2009 oli 3475 euroa per asukas ja valtionosuudet 1462 euroa per asukas. Lainaa oli 1686 euroa per asukas. (Keminmaan kunta 2009; Veronmaksajien keskusliiton sivut 2010.)

Elinkeinorakenne on hyvin kaupunkimainen ja palvelutarjonta monipuolinen. Alueella toimii yli 100 yritystä, jotka työllistävät noin 1000 henkilöä. Kunta on suurin yksittäinen työnantaja. Yksityisellä puolella eniten työpaikkoja tarjoaa Outokumpu Chromen kaivos. Keminmaassa on puu- ja taloteollisuutta, jaloteräksen jatkojalostusta, nahka- ja muovituotteiden jalostusta sekä suurteollisuutta palvelevia yrityksiä. Kemi-Tornion lentoasema, rautatie ja valtatie sekä ympärivuotiset satamayhteydet ovat lähellä. (Keminmaan kunta 2009.)



Kuva 1. Keminmaan kunnan väestönmäärä vuosien 2005–2009 aikana (Tilastokeskus, PX-Web-tietokanta 2010c.)

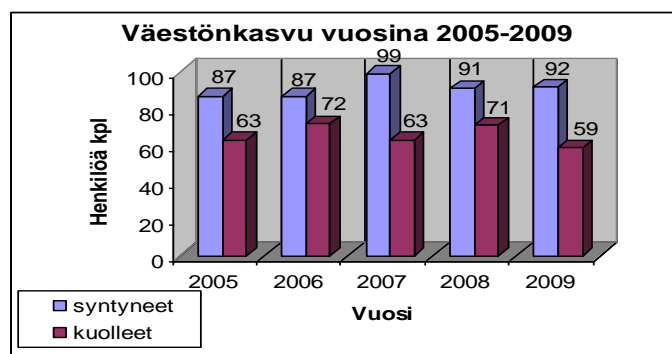
Luonnollinen väestönkasvu on oleellinen tekijä väestönkehityksessä. Jos kunnassa asuu suhteellisen paljon nuoria, noin 18–40 vuotiaita, niin syntyvyyskin on silloin todennä-

köisempää. Toisaalta, jos kunnassa asuu paljon vanhempia ihmisiä esimerkiksi yli 50-vuotiaita, niin luonnollinen väestönkehitys saattaa kääntyä laskusuuntaiseksi. Vertasimme Keminmaan kunnan sekä sen lähialueiden 18–40 vuotiaiden asukkaiden lukumäärää suhteessa asuinpaikkakuntansa kokonaisuuskasmäärään vuonna 2009. Taulukon 1 tulokset osoittavat Keminmaassa olevan suhteessa vähemmän hedelmällisessä iässä olevia ihmisiä, kuin lähikaupungeissa Kemissä, Torniossa ja Rovaniemellä. Tähän voi vaikuttaa osaltaan se, että kaupungeissa on enemmän opiskelijoita, jotka osuvat tähän ikähaitariin, kuin Keminmaassa. Vertailun vuoksi otimme mukaan myös Oulun, mikä tunnetaan yleisesti kasvukeskuksena. Siellä suhdeluku oli 37 prosenttia, mikä on jo huomattavasti enemmän. Lähikunnissa Tervolassa ja Simossa luku oli pienempi kuin Keminmaassa.

Taulukko 1. 18–40 vuotiaiden asukkaiden lukumäärä suhteessa asuinpaikkakuntansa kokonaisuuskasmäärään vuonna 2009 (Tilastokeskus, PX-Web-tietokanta 2010d.)

Paikkakunta	Suhdeluku
Tervola	16 %
Simo	18 %
Keminmaa	23 %
Kemi	27 %
Tornio	27 %
Rovaniemi	27 %
Oulu	37 %

Vaikka Keminmaan kunnan väestönmäärä on ollut laskusuuntainen viime vuosina, niin luonnollinen väestönkasvu on ollut positiivista. Kuten kuva 2 osoittaa Keminmaan kunnassa syntyvyys on ollut suurempaa kuin kuolleisuus vuosina 2005–2009.



Kuva 2. Keminmaan kunnan luonnollinen väestönkasvu vuosina 2005–2009 (Tilastokeskus, PX-Web-tietokanta 2010a.)

Tilastokeskus tekee kunnista väestöennusteita. Tilastokeskus on vuonna 2009 tehnyt ennusteen Keminmaan väestömäärän kehityksestä. Kuten taulukko 2 osoittaa ennuste väestömäärästä pysyy arviolta samalla tasolla.

Taulukko 2. Keminmaan kunnan väestöennuste (Tilastokeskus, PX-Web-tietokanta 2010b.)

Vuosi	Väestömäärä
2015	8559
2020	8595
2030	8672
2040	8634

1.1 Opinnäytetyön tavoitteet ja rajaus

Opinnäytetyömme tavoitteena on löytää Keminmaan kunnan avuksi keinoja, joita hyödyntämällä kunta voi vaikuttaa kunnassaan tapahtuvaan muuttoliikkeeseen. Kysymykset pohjautuvat Keminmaan kunnalle vuonna 2009 tekemäämme muuttoliiketutkimukseen ja siinä ilmenneisiin tekijöihin muuttoliikkeen syistä.

Muuttoliikkeeseen vaikuttavia tekijöitä tutkimme seuraavilla tutkimuskysymyksillä:

- Mitkä tekijät vaikuttavat asuinpaikan valintaan?
- Miten Keminmaan kunnan palveluita voisi kehittää?
- Miten Keminmaan kunta voisi parantaa yritystoiminnan ja työllistymisen edellytyksiä?
- Mitkä ovat Keminmaan kunnan vetovoimatekijät ja imago?

1.2 Tutkimusmenetelmä

Toimeksiantajamme Keminmaan kunta halusi saada tietoa siitä, millaisilla menettelyta-voilla kunta voi mahdollisesti vaikuttaa muuttoliikkeeseensä. Jatkotutkimuksemme me-
netelmäksi valitsimme kvalitatiivisen eli laadullisen tutkimusotteen, koska mahdollisia
ehdotuksia saadaan parhaiten kysymällä kuntalaisilta heidän mielipiteitä asiaan. Tietoa
hankimme haastattelemalla Keminmaan kunnan asukkaita ja keminmaalaisia yrittäjiä.

Valitsimme laadullisen tutkimuksen ja menetelmänä käytämme teemahaastattelua. Kva-
litatiivisessa tutkimuksessa suositetaan metodeja, joissa tutkittavien näkökannat pääsevät
esille. Teemahaastattelulla tarkoitetaan haastattelua, jossa on mietittynä valmiiksi jouk-
ko haastatteluteemoja, eräänlaisia keskusteluotsikoita. Hirsjärven & Remeksen & Saja-
vaaran (2009, 208) mukaan teemahaastattelu on lomake- ja avoimen haastattelun väli-
muoto. Teemahaastattelussa on tyypillistä, että haastattelun aihepiirit eli tema-alueet
ovat tiedossa, mutta kysymysten tarkka muoto ja järjestys puuttuvat. Tämä soveltuu
hyvin meidän tutkimustavoitteeseen. Tavoitteemme on päästä syvemmälle muuttoliik-
keeseen vaikuttavista tekijöistä. Avoin haastattelu voi rönsyillä liikaa, ja me emme vält-
tämättä saisi vastauksia tutkimusongelmiimme.

Kohderyhmä valitaan tarkoituksen mukaisesti. (Hirsjärvi & Remes & Sajavaara 2004,
155.) Teemahaastattelu on yleisemmin käytetty tutkimushaastattelumuoto. Teemahaas-
tattelussa tutkimusongelmasta kootaan keskeiset aiheet tai tema-alueet, joita tutkimus-
haastattelussa on välttämätöntä käsitellä tutkimusongelmaan vastaamiseksi. Tavoitteena
on että, kaikista tema-alueista vastaaja antaa oman kuvauksensa ja näkemyksensä.
(Vilkka, 2005, 101–102.) Meidän tavoitteena on saada nimenomaan kuntalaisten omia
mielipiteitä ja näkemyksiä. He ovat oman kuntansa asiantuntijoita. Tutkimus toteutetaan
joustavasti ja suunnitelmia muutetaan olosuhteiden muuttuessa. Hirsjärven ym. (2004,
155) mukaan tapauksia käsitellään ainutlaatuisina ja aineistoa tulkitaan sen mukaisesti.

Laadullisessa tutkimuksessa tyypillistä on se että, tutkimus on luonteeltaan kokonaisval-
taista tiedonhankintaa, ja aineisto kootaan luonnollisissa, todellisissa tilanteissa. Laadul-
lisessa tutkimuksessa käytetään useimmiten ihmistä tiedon keruun välineenä. Apuna
täydentävän tiedon hankinnassa monet tutkijat käyttävät lisäksi lomakkeita ja testejä.

Hirsjärven ym. (2009, 134–135) mukaan laadullisessa tutkimuksessa puhutaan tapaus-tutkimuksesta silloin kun, valitaan yksittäinen tapaus, tilanne tai joukkotapauksia. Koh-teena voivat olla yksilö, ryhmä tai yhteisö. Aineistoa kerätään useita metodeja käyttäen, muun muassa havainnoin, haastatteluin ja dokumenttia tutkien. Tapausta tutkimalla py-ritään lisäämään ymmärrystä tietystä ilmiöstä pyrkimättä kuitenkaan yleistettävään tie-toon. (Saaranen-Kauppinen & Puusniekka 2006.) Tapaustutkimus sopii opinnäyte-työmme menetelmäksi, koska haluamme ymmärtää muuttoliikettä syvällisemmin ja ottaa huomioon siihen liittyvä konteksti eli Keminmaan kunnan erityispiirteitä.

2 MUUTTOLIIKE

Muuttoliike on pysyvää tai suhteellisen pitkäaikaista fyysistä siirtymistä maantieteellisesti alueelta toiselle. Muuttoliikettä on kahdenlaista: vapaaehtoista tai pakkoluonteista. Vapaaehtoinen muuttoliike voidaan jakaa maan sisäiseen muuttoon eli maassamuuttoon. Pakkomuutto ei niinkään tavoittele uutta ja parempaa elämää, vaan yrittää säilyttää entisenlaiset olot tai ylläpitää minimi elintasoja. Muuttoliikettä voidaan tarkastella lähtö- ja tulomuutto käsitteiden avulla. Lähtömuutolla tarkoitetaan kunnasta pois suuntautuvaa muuttoliikettä ja tulomuutolla puolestaan kuntaan suuntautuvaa muuttoliikettä. Nettomuutolla tarkoitetaan kunnan vuosittaisen tulo- ja lähtömuuttajien erotusta. Jos tulomuuttajia on lähtömuuttajia enemmän, voidaan puhua muuttovoitosta, mutta jos nettomuutto on negatiivinen, eli lähtömuuttajia on tulomuuttajia enemmän, on kyse muuttotappiosta. Usein ajatellaan, että aluekohtaiset ominaisuudet selittäisivät, miksi jotkut alueet kasvavat kohti positiivista nettomuuttoa, kun taas toiset menettävät väestöä. Eri-tyisesti alueilla, joilla on suhteellisesti suuri osuus korkeasti koulutettua työvoimaa ja tulot asukasta kohden suuremmat, on nettomuutto määrä positiivinen. Toiseksi on havaittu että, niillä alueilla, joissa on korkea verotus- ja työttömyysaste sekä suuri omistusasuntojen määrä, on negatiivinen vaikutus nettomuuttoon. Kuitenkaan kaikkia eroja nettomuuttomäärissä ei voida selittää tulotasolla, työttömyys, verotus ja koulutus eroilla. Muuttajien ominaisuuksilla on myös merkittävä vaikutus alueiden muuttovirtoihin. (Koskinen ym. 2007, 240; Parkkali, 2008; Pekkala & Ristilä & Moisio 1999, 3-4, 14-15.)

Muuttoliike on yksi väestönmuutoksenosatekijä, ja muuttoliike vaikuttaa yhdessä syntyvyyden kanssa väestön määrään ja rakenteeseen. Noin viisi prosenttia suomalaisista vaihtaa vuosittain asuinkuntaa ja noin 15 prosenttia muuttaa vuosittain asunnosta toiseen. 2000-luvulla muuttovoittoa ovat saaneet keskimäärin joka neljäs kunta ja joka kolmas seutukunta. Muuttoliike on Suomessa ollut kasvavaa laman jälkeisinä vuosina. Vuonna 1994 voimaan tullut muutos kotikuntalaisissa on mahdollistanut opiskelijoiden kirjautumisen asukkaaksi opiskelupaikkakunnalleen. Tämä lakimuutos yhdessä talouden kasvun ja sen paikallistuvan kehityksen kanssa vaikutti muuttoliikkeen suuntautumiseen nimenomaan yliopistokaupunkeihin ja muutenkin suuriin kasvukeskuksiin. 1990-luvun loppupuolella jo joka neljäs kunnasta toiseen muuttaja oli opiskelija. Muuttoliike heijastaa yhteiskunnan kehitystä ja siinä tapahtuvia muutoksia. Muuttoliikkeitä ohjaavat ra-

kenteellisten tekijöiden lisäksi yhä enemmän myös positiiviset odotukset ja mielikuvat. Inhimillisen pääoman tuottoon perustuvan muuttoliiketeorian perusteella opiskelu-, työ- ja perheuran alkuvaiheessa olevien nuorten aikuisten näkökulmasta alueiden välillä on suurimmat erot sen suhteen, minkälaisia tulevaisuuden mahdollisuuksia ja näkymiä eri alueet tarjoavat. (Aro 2007; Aro 2007, 234, 245; Helsingin yliopiston sosiologian laitos ja Helsingin avoin yliopisto 2000 & Kuopion seudun muuttoliike 2000-luvulla.)

2.1 Muuttoliikkeen näkyvyys yhteiskunnassa

Väestön kehitys vaikuttaa välillisesti elinkeinorakenteeseen ja talouteen, mikä taas vaikuttaa alueiden menestymiseen ja menehtymiseen. Yhteiskunnan rakenteiden muutokset, kuten työmarkkinoiden keskittyminen lisäävät alueiden välistä muuttoliikettä. Kunnan väkiluvun väheneminen tietää kuntataloudellisia muutoksia, sillä ikääntyvän ja vastaavasti nuoren koulutetun väestön alueellinen jakautuminen määrää kuntien taloudellisen tilanteen. Kuntien tarjoamien palvelujen tarve lisääntyy asukasluvun kasvaessa ja pienenee asukasmäärän vähentyessä. (Helsingin yliopiston sosiologian laitos ja Helsingin avoinyliopisto 2009; Järvinen 2000; Lapin yliopiston yhteiskuntatieteellinen julkaisu 2000, 1.)

Kuntien tarjottavien palveluiden rakenne muuttuu kunnan väestörakenteen myötä. Kunnalla on lakisääteisiä sekä vapaaehtoisia tehtäviä. Lakisääteiset tehtävät, kuten perusopetus, kunnan on hoidettava itse tai yhteistyössä muiden kuntien kanssa. Tällaisten tehtävien hoidon edellyttämiä palveluja, esimerkiksi ruoka- tai siivouspalveluja, kunta voi kuitenkin hankkia myös yksityiseltä sektorilta. Vapaaehtoisia tehtäviä, kuten liikuntapalvelut kunta ottaa hoitaakseen kunnanvaltuuston päättämässä mittakaavassa. Kuntalaisen kannalta keskeisimpiä kunnan vastuualueita ovat sosiaali- ja terveydenhuolto, opetus ja kulttuuri, yhdyskunta ja ympäristö sekä alue- ja elinkeinopoliittinen kehittäminen. (Kuntalaki 2009, 51; Kansanvalta, vaikuttajan tietopankki 2009.)

Kuntien nettomuuttolukujen tarkastelu johtaa helposti väärin tulkintoihin ja peittää muuttojen todelliset vaikutukset kunta-, alue- ja sosio-ekonomiseen rakenteeseen. Oikeiden johtopäätöksiä tekeminen edellyttää paneutumista numeroiden taakse, tulo- ja lähtömuuttajien laadullisiin ominaisuuksiin. Kuntatalouden kannalta avainkysymys on, ovatko muuttajat työssä olevia vai työvoiman ulkopuolelta. Toinen laadullinen tekijä on

muuttajien ikärakenne ja kolmas tarkastelun kohde on koulutus- ja tulotaso. Muuttajien rakenteen kannalta olennainen tieto on korkeakoulututkinnon suorittaneiden osuus ja se, kuinka moni muuttaja koostuu työllisistä. Työvoiman ulkopuolisesta väestöstä saatava muuttovoitto tai – tappio on monimutkaisempi ilmiö. Vähäinen muuttotappio työelämän ulkopuolelta olevista voi olla kuntatalouden näkökulmasta optimaalisin vaihtoehto lyhyellä aikavälillä, koska se saattaa parantaa kunnan taloudellista perustaa. (Aro 2006, 36–37; Aro 2007, 234.)

Yhteiskunnallisten palvelujen on monesti vaikeaa sopeutua nopeasti muuttuviin väestönmääriin. Paikallistasolla muuttoliike voi vaikuttaa syntyneisyyttä ja kuolleisuutta voimakkaammin ja nopeammin väestön määrään ja ikärakenteeseen, koska suuri osa muuttajista on työkäisiä ja lapsiperheitä. Tarvittavat kunnan tarjoamat palvelut muuttuvat ikärakenteen muuttuessa. Muuttovoittokunnissa taistellaan asutopulasta ja kasvaneen palvelukysynnän erot näkyvät esimerkiksi koulunsa aloittavien ikäluokkien koossa, päivähoitopaikkojen kysynnässä ja terveydenhoitopalveluissa. (Helsingin yliopiston sosiologian laitos ja Helsingin avoin yliopisto 2009; Järvinen 2000; Lapin yliopiston yhteiskuntatieteellinen julkaisu 2000, 1.)

Muuttovirrat ovat eniten työvoiman ja työkäisten henkilöiden virtoja. Muuttotappio alueella tämä vaikuttaa siihen, että luonnollisen väestönkasvun hidastuessa muuttoliikkeen vaikutus väestön alueelliseen rakenteeseen voimistuu. Muuttotappioalueilla nuorten poismuutto merkitsee väestön ikärakenteen vanhenemista ja luonnollisen väestönkasvun hidastumista tai pysähtymistä. Alueen ikärakenteen vanheneminen näkyy kunnissa esimerkiksi huoltosuhteessa, joka tarkoittaa ei-työllisten eli työttömien ja työvoiman ulkopuolella olevien väestöryhmien suhdetta työllisiin. Alueen ikärakenteen vanheneminen näkyy myös vanhusten hoitopalveluissa, verotuloissa ja terveydenhoitopalveluissa. Muuttotappiokunnissa verotulot vähenevät ja rakennettu infrastruktuuri jää vajaakäyttöön. Palveluiden tarpeen muuttuessa ihmisiä jää työttömäksi, mikä johtaa kulutuksen ja kysynnän vähenemiseen. Yksilötasolla nousee esiin erityisesti muuttajien sopeutumisvaikeudet, mutta myös lähtöalueelle jäävien sopeutumisvaikeudet. (Helsingin yliopiston sosiologian laitos ja Helsingin avoin yliopisto 2009; Järvinen 2000; Lapin yliopiston yhteiskuntatieteellinen julkaisu 2000, 1; Muilu & Rusanen 2003.)

Muuttoliike suuntautuu eniten yliopistokaupunkeihin, suuriin kasvukeskuksiin, sekä niiden kehyskuntiin. Kehyskunnat ovat suosittuja, sillä kaupungistumisesta huolimatta

ihmiset yhä arvostavat paljon maaseutumaisia arvoja asumisessa. Vuoden 2004 asukasbarometrikyselyssä yli puolet vastanneista haluaisi asua pientalovaltaisella alueella. (Kuopion seudun muuttoliike 2000-luvulla & Strandell 2005).

Muuttoliikkeellä ei ole pelkästään väestöllisiä vaikutuksia, vaan myös taloudellisia ja sosiaalisia vaikutuksia. Kuntien merkittävimmät tuloerät ovat verotulot ja valtion osuudet. Valtion osuudet perustuvat kunnan asukaslukuun ja ikärakenteeseen. Muuttoliike on verrannollinen taloudellisen kehityksen kanssa. Taloudellisen kasvun kausina muuttajien määrä lisääntyy ja lamakausina muuttajien määrän kasvu hidastuu tai kääntyy laskuun. (Helsingin yliopiston sosiologian laitos ja Helsingin avoin yliopisto 2009; Järvinen 2000; Lapin yliopiston yhteiskuntatieteellinen julkaisu 2000, 1.)

2.2 Muuttoliikkeeseen vaikuttavia tekijöitä

Muuttoliikettä on selitetty monilla eri tekijöillä. Esimerkiksi asuntohintojen voimakas heilahtelu saattaa vähentää muuttoliikettä. Asuntojen hinnan laskiessa omistusasujien muuttoalttiuden havaitaan olevan vuokralla asuvia pienempää. Asuntomarkkinoita voimakkaampi muuttoliikettä hillitsevä tekijä on lähtömuuttoalueiden väestön alhainen koulutustaso. Paremmiin koulutetut muuttavat pois korkean työttömyyden alueilta ja alhaisemmin koulutetut ihmiset jäävät näille alueelle. Asuinpaikan maantieteellisen sijainnin merkitys on silti vähenemässä tietoliikenteen kehityksen myötä. Työikäisen väestön muuttoliike riippuu erityisen voimakkaasti alueiden työmarkkinoilla vallitsevista eroista. Korkea alueellinen työttömyys kasvattaa merkittävästi työikäisen väestön poismuuttoa. Tulomuutto on puolestaan vilkasta alueilla, joissa on korkeampi tulotaso ja nopeampi talouskasvu, kuin hitaamman talouskasvun ja kehityksen alueilla. Inhimilliset toimintamahdollisuudet, alueiden palveluiden taso, miellyttävä asuinympäristö, elämän laatu, sosiaaliset verkostot sekä infrastruktuuri ovat tekijöitä, jotka nyt ja tulevaisuudessa vaikuttavat muuttoliikkeeseen ja alueiden menestykseen. (Helsingin yliopiston sosiologian laitos ja Helsingin avoin yliopisto 2009; Hjerpe & Räisänen 2004, 71,75–76; Järvinen 2000.)

Muuttaminen on aina henkilökohtainen päätös. Yleisimmät muuton syyt ovat erilaisten muuttoliiketutkimusten mukaan työhön ja urakehitykseen liittyvät syyt, perhesuhteiden muutokset sekä asuntoon ja asumiseen liittyvät syyt. Usein muuttaminen on jossakin

elämän käännekohdassa, esimerkiksi opiskelun aloituksessa tai lopetuksessa, työpaikan vaihdossa, puolison löytämisessä, avioerossa, perheen kasvussa tai eläkkeelle jäännissä. Tilastoista on kuitenkin erotettavissa aikoja, jolloin alueiden välinen muuttoliike nopeutuu tai hidastuu. On selvää, että myös yhteiskunnalliset olot vaikuttavat muuttoliikkeen suuntiin ja nopeuteen. (Jurvansuu 2000, 1-2.) Aron (2006, 35) mukaan muuttoliikkeen suurimmat syyt ovat vaihtuneet entisestä työperäisestä muutosta, uuteen asumisperusteiseen muuttoliikkeeseen. Jopa 80 prosenttia muutoista tapahtuu saman seutukunnan taikka työssäkäyntialueen sisällä. Tämä kuvastaa sitä, että ihmiset eivät välttämättä muuta työn perässä vaan muuttavat vain eri asuntoon, joka sopii paremmin heidän kulloiseenkin elämäntilanteeseen. Ihmiset asuvat yhä mieluummin maaseutumaisessa ympäristössä, mutta palvelujen lähellä. Kaupunkien ympäristökuntien halvempi asuminen ja liikenneverkon paraneminen ovat edistäneet seudullisen muuttoliikkeen vilkastumista sekä pendelöinnin suosion kasvamista.

Alueen sisäisissä muutoissa hallitseva muutosyys on asunnon tai asuinalueen vaihto paremmin kotitalouden tarpeita vastaavaksi. Tällöin muuton motiivina on usein muutos elämäntilanteessa tai tulotasossa. Näiden syiden merkitys vähenee, kun muuttoetäisyys kasvaa ja siirrytään pidemmän matkan muuttoihin, eli alueiden välisiin muuttoihin. Alueiden välisissä muutoissa muuttomotiivina hallitsevassa asemassa ovat työmarkkinat. Siltikään kaikkia alueiden välisiä muuton syitä ei voida selittää yksin työmarkkinoilla ja alueiden välisiin elintasoeroihin liittyvillä tekijöillä. Huomattava osa alueiden välisistä muutoista liittyy parisuhteiden muodostukseen sekä työuraa edeltävällä opiskelulla. (Jolkkonen 1996.)

Muuttoliikkeen syitä on tutkittu Suomessa kohtuullisen paljon ja tulokset ovat hyvinkin yhteneviä. Hanna Jurvansuu teki Lapin yliopistossa vuonna 2000 muuttoliiketutkimuksen: Jäädä, muuttaa, palata? Kittilän ja Tervolan nuorten muuttoaikeet ja niihin vaikuttavat tekijät. Tällä tutkimuksella Jurvansuu kartoitti Kittilän ja Tervolan nuorten mielipiteitä kotikunnastaan ja heidän mahdollisia muuttoaikeitaan ja niihin vaikuttavia tekijöitä. Kaikista vastanneista suurin osa aikoi muuttaa pois kotikunnastaan kolmen vuoden sisällä. Nuorten muuttohalukkuuteen vaikuttivat eniten kouluttautumiseen ja työhön liittyvät asiat, halu itsenäistyä, harrastusmahdollisuudet sekä julkisten palveluiden saataavuus ja määrä. Yli puolet vastanneista oli sitä mieltä että, nuorilla pitäisi olla enemmän vaikutusmahdollisuuksia itseään koskevissa asioissa kotikunnassa. Lisäksi Jurvansuu selvitti, millaisia ehdotuksia nuorilla olisi kotikunnan muuttotappion vähentämiseksi.

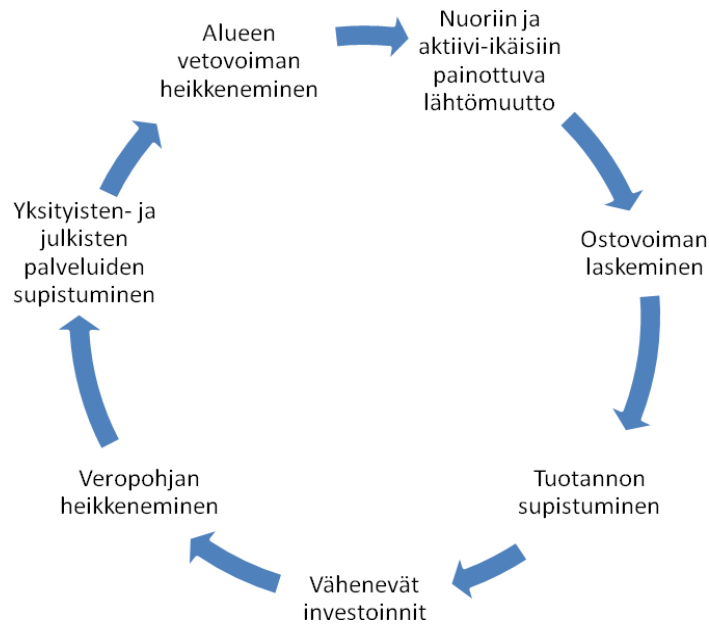
Useimmissa ehdotuksissa nuoret toivoivat työllisyystilanteen parantamista sekä koulutusmahdollisuuksien monipuolistamista. Myös palveluita sekä vapaa-ajan viettomahdollisuuksia ehdotettiin lisättävän ja erityisesti Kittilässä toivottiin asuntotilanteen parantamista. Tutkimuksen mukaan Lapin kuntia vaivaa kierre, joka syntyy kun väki vähenee ja palveluiden tarve pienenee. Palveluiden karsiminen saa yhä useamman harkitsemaan muuttamista, mikä saattaa puolestaan vaikuttaa yleiseen mielialaan kunnassa. Ajatuksena tuntuu olevan, että kaikki muuttavat pois, eikä tätä kehitystä pysäytetä millään. Tällainen mieliala heijastuu nuorten tulevaisuuden arvioissa, jotka ovat kaikkea muuta kuin positiiviset. (Jurvansuu 2000, 48, 56–59.)

Vuonna 2001 sosiaali- ja terveystieteiden tutkimus- ja kehittämiskeskus teki tutkimuksen, jossa tuotettiin tietoa kolmessa kaupunkimaisuusasteeltaan erilaisessa kuntatyypissä asuvien ihmisten hyvinvoinnista. Tutkimuksessa kartoitettiin myös maassamuuttajien motiiveja ja kokemuksia. Tutkimuksen mukaan muuttoa ehkäisevät tekijät liittyivät työhön, ihmissuhteisiin ja kotipaikkarakkauteen. Kaupunkeihin oli muutettu ennen kaikkea toimeentulon vuoksi, mutta siellä pysyttiin myös ihmissuhteiden ja kotipaikkarakkauden vuoksi. Kaupungin läheiselle maaseudulle oli muutettu pääasiassa asunnon ja asuinympäristön vuoksi, mutta siellä pysytään ihmissuhteiden ja työn vuoksi. Harvaan asutulle maaseudulle oli muutettu asuinympäristön, työn ja ihmissuhteiden vuoksi, silti siellä pystytään ennen kaikkea työn ja kotipaikkarakkauden vuoksi. Ihmissuhteet ja kotipaikkarakkaus muuttoa ehkäisevänä tekijänä voi osaltaan selittää sen, miksi esimerkiksi työttömät eivät ole kiinnostuneita muuttamaan työn perässä toiselle paikkakunnalle. Tunne siitä, että kuuluu johonkin tai on ystäviä, voi merkitä enemmän kuin elintason kohottaminen rahallisesti. (Airio & Heikkilä & Kainulainen & Rintala 2002, 112–113, 156.)

2.3 Kunnat voivat vaikuttaa muuttoliikkeeseen

Kunnalla on ainakin välillisesti mahdollisuus vaikuttaa muuttoliikkeeseen. Jokaisen alueen kannalta keskeinen avainkysymys liittyy tulo- ja lähtömuuttajien työmarkkina-asemaan. Kriittisin suhdeluku liittyy siihen, kuinka paljon kunnassa on työllistettyjä tai työelämän ulkopuolella olevia. Tällä suhteella on moninaisia seurannaisvaikutuksia: työllisistä saatava muuttovoitto johtaa kumuloituvaan positiivisten vaikutusten kiertokulkuun, mikä heijastuu välittömästi verotulojen kasvuun, ostovoimaan, yksityisten

palveluiden lisääntyvään kysyntään ja yleisesti alueen myönteiseen vetovoimaan. Kuten kuva 3 osoittaa työllisistä ja nuorista koostuva muuttotappio taas johtaa pitkällä aikavälillä päinvastaiseen rapauttavaan sosiaalisten ja taloudellisten vaikutusten noidankehään, minkä seurauksena tulee suorien tulomenetyksen lisäksi varallisuuden ja henkisen pääoman menettämistä. (Aro 2007; Aro 2007, 75.)



Kuva 3. Muuttotappiokunnan talouden supistumisen noidankehä (Aro 2007, 75.)

Muuttajien määrästä ja rakenteesta muuttovoittoa saavat kunnat voivat rajoittaa tai seuloa tulomuuttajia taloudellisiin, sosiaalisiin tai kulttuurisiin syihin vedoten. Kunta voi olla esimerkiksi haluton rakentamaan halpoja vuokra-asuntoja, joihin useimmiten muuttaa pienituloisia asukkaita. Kunta voi halutessaan kaavoittaa omistusasumiseen liittyviä korkeatasoisia asuinalueita parhaille paikoille, mikä taas takaa tulevien muuttajien olevan ominaisuuksiltaan mahdollisimman hyvää ainesta eli toisin sanoen työllisiä. Yksi tapa harjoittaa valikoivaa muuttopolitiikkaa on järjestää julkiset palvelut siten, että niiden avulla voidaan vaikuttaa millaisia muuttajia kuntaan halutaan. (Aro 2007.)

Aluepolitiikalla on osaltaan suuri vaikutus muuttoliikkeeseen ja niissä päätöksissä voi kunnalla olla mahdollisuus olla mukana. Aluepolitiikka on ollut erojen lievittäjänä työkalu, jota on tarvittu patoamaan nuorten ja koulutettujen muuttohalukkuutta 1960-luvulta lähtien. Korkeakouluverkostoa lukemattomine sivupisteineen sekä valtion virastoja ja valtionyhtiöiden pääkonttoreita on hajasijoitettu. Korkeakoulut ovat olleet menestyksellinen tapa nostaa alueen vetovoimaa. Perinteisten muuttotappioalueiden alue-

keskukset ja koko maakunta (esim. Joensuu, Vaasa ja Rovaniemi) olisivat kokonaan toisenlaisia ilman maakunnallista korkeakoulua. (Aro 1997.)

Muuttoliikkeen ohella maaseudulla asujien työssäkäynti muualla kuin asuinpaikkakunnillaan on yleistynyt. Työssäkäyntiliikennettä voidaan pitää yhtenä vaihtoehtona muuttamiselle pois maaseudulta. Tätä työssäkäyntiliikennettä kutsutaan pendelöinniksi. Osa pendelöinnistä suuntautuu nykyään jo niin kauas, että enää ei voida puhua päivittäisestä pendelöinnistä. Perinteinen päivittäinen työssäkäyntimalli ei enää vastaa täysin nykyisiä työelämäkäytäntöjä ja työssä liikkumismalleja. Perinteisen palkkatyön rinnalle on kehittynyt uusia työllistymisen muotoja, kuten etätö, työosuuskunnat, itsensä työllistämisen erilaiset muodot ja liikkuvat työpaikat, jotka eivät välttämättä takaa työtä päivittäin, ainakaan samassa paikassa. Pendelöijien muuttaminen pois maaseudulta kytkeytyy tiiviisti työmatkoista aiheutuviin kustannuksiin ja matkoihin kuluvaan aikaan. Pendelöijien muuttoliikettä voitaisiin parhaiten ehkäistä vähentämällä työmatkoista aiheutuvia kustannuksia ja keskittymällä positiiviseksi koettuihin tekijöihin maaseudulla asumisessa. Kuntien toiminta viihtyisän asuinympäristön puolesta, palvelutason nostaminen ja tietoliikenneyhteyksien parantaminen lisää pendelöijien potentiaalia asua ja viihtyä maaseudulla. (Jolkkonen 1996; Konttajärvi 2000, 108, 126.)

Kunnan tai asuinalueen palveluiden tason merkitystä muuttoliikkeeseen sivuttiin sosiaali- ja terveystieteiden tutkimus- ja kehittämiskeskukseen tutkimuksessa vuonna 2001. Siinä tutkittiin myös sitä, voivatko hyvät palvelut ehkäistä muuttoa siinä tilanteessa, kun monet muut tekijät puhuisivat muuton puolesta. Tulosten mukaan palveluiden taso voi todella vaikuttaa muuttopäätökseen kaupungeissa ja kaupungin läheisellä maaseudulla, mutta ei harvaan asutulla maaseudulla. Hyvätkään palvelut eivät pidättelee muuttoa harkitsevia maalla, mutta kylläkin kaupungeissa ja kaupunkien lähialueilla. Tämä on huono tulos maaseutumaisten muuttotappiokuntien kannalta. Pelkkä palvelujen kehittäminen ei riitä, vaan tarvitaan myös työtä ja toimeentuloa. (Airio ym. 2002, 113.)

Kuntien kilpaillessa asukkaista, kasvuhaluista yrityksistä ja pätevistä työvoimasta on kunnan imago eräs tärkeimmistä kilpailutekijöistä. Kuntien imagolla on merkitystä ja siksi siitä täytyy myös pitää huoli. Kunnasta ulkopuolelle tarjottavan kuvan täytyy vastata todellisuutta, sillä epämääräiset lupaukset ovat nopein tie pilata kunnan maine. Vaikka kunta on olemassa ennen kaikkea asukkaitaan varten, myös sillä on merkitystä, mitä siitä sen ulkopuolella ajatellaan. Tämä tulee vastaan ainakin ihmisten muuttopää-

töksissä ja yritysten miettiessä sijoittumISRatkaisujaan. Imago ei näissä valinnoissa aina ole ratkaisevin tekijä, muttei vähäisinkään. Taloustutkimus on tehnyt laajaa kuntien imagotutkimusta vuosittain vuodesta 1994 alkaen. Tutkimuksessa kunnat on jaettu eri kategorioihin asukasmäärän mukaan. Tutkimuksessa on annettu jokaiselle kunnalle, joiden vastaajamäärä tutkimuksessa on ollut vertailuun riittävä imagon kokonaisvaikutelmasta kouluarvosana 4-10. Taulukosta 3 ilmenee naapurikaupunkien Kemin ja Tornion sijoitukset kategoriassa 20 000–50 000 asukkaan kunnat. Perämeren pohjukassa kuntien väliseen julkisuuskuvavertailuun onkin tavallista otollisemmat lähtökohdat. Alueen ykköskaupunki on iät ja ajat ollut Kemi, mutta sitä haastamaan on yhä selvemmin noussut rajakaupunki Tornio. Taloustutkimuksen 2009 tekemässä kuntien imago-mittauksessa Tornio on jo kaukana Kemin edellä. Tornio oli sijoittunut kuudenneksi yleisarvosanalla 7,71 ja Kemi oli sijalla 34 arvosanalla 6,60. Keminmaa oli kategoriassa alle 20 000 asukkaan kunnat sijalla 21 yleisarvosanalla 7,50. Saman kategorian paras oli Naantali arvosanalla 8,39 ja huonoin Rautalampi sijalla 46 arvosanana 6,31. Keminmaa sijoittuu omassa luokassaan keskivälin paremmalle puolen, mutta imagon kohentamiseksi on varmasti vielä paljon tehtävää. (Taloustutkimus Oy 2009; Kalevan pääkirjoitus 17.12.2009.)

Taulukko 3. Imagotutkimus 2009 (Taloustutkimus Oy 2009.)

Kaupunki/ kunta	Asukasmäärä	Yleisarvosana	Sijoitus
Tornio	20 000–50 000	7,71	6.
Kemi	20 000–50 000	6,60	34.
Naantali	alle 20 000	8,39	1.
Keminmaa	alle 20 000	7,50	21.
Rautalampi	alle 20 000	6,31	46.

Kunnat ovat ottaneet käyttöön myös erilaisia ”muuttohoukuttimia” eli erityiskeinoja, joiden tarkoituksena on uusien asukkaiden houkuttelemine kuntaan tai vanhojen asukkaiden pitäminen. Esimerkkejä erilaisista houkuttimista ovat halvat tontit, seutuliput, maksuttomat palvelut, opiskelutuet ja lapsibonukset. Suomen kuntaliiton tutkimusyksikkö selvitti kuntalehden tilauksesta vuonna 2004 kuntien muuttohoukuttimia. Puolella selvitykseen vastanneista kunnista oli käytössä jotain muuttohoukuttimia. Suosituimmat muuttohoukuttimet olivat asuntopoliittiset edut (80 %), matkakustannusten tukeminen

(27 %), kunnan opintoavustus (20 %), työpaikat (15 %), rahasumma (9 %), maksuton palvelu (7 %) ja muut keinot (30 %). Kolme suosituinta yksittäistä keinoa asukkaiden houkuttelemiseksi olivat rakentajalle euron tontti, työmatkaajalle seutulippu alennushinnalla ja opiskelijalle raha-avustus. Selvitykseen vastaajat pitivät parhaana muuttohoukuttimena työpaikkojen tarjoamista, mutta kuitenkin kunnat käyttivät työpaikan tarjoamista vain vähän. Toiseksi tehokkaimmaksi koettiin asuntopoliittiset edut, ja tätä keinoa on käytettykin paljon. Muita muuttohoukuttimia kunnat pitivät teholtaan korkeintaan tyydyttävinä. Kaikkein vähiten uskottiin rahasummien tehoon. (Kontio 2004.)

2.4 Yrityksen sijaintipaikkapäätökseen liittyvät tekijät

Osaltaan muuttoliikkeeseen vaikuttaa yritystoiminnan edellytykset kunnassa. Työpaikan saaminen alueelta on oleellinen tekijä monilla, jotka harkitsevat muuttoa kuntaan kuin myös kunnassa jo asuvilla. Työpaikan saamisen edellytyksenä ovat usein yritykset, ja uusia yrityksiä ei kuntaan tule, jos yritystoiminnan edellytykset eivät ole kunnossa. Nostimme yritystoiminnan edellytykset esille myös omassa opinnäytetyötutkimuksemme haastatteluissa. Mariia Somerla Lappeenrannan teknillisestä yliopistosta on tutkinut vuonna 2007 Lahden seudun ja Kuuma-alueen yritysten sijaintipaikkapäätökseen liittyviä tekijöitä. Somerla haastatteli tutkimuksessaan elinkeinoelämän ja julkisen hallinnon edustajia. Yrityksen sijaintipaikkapäätös on riippuvainen toimialasta, mutta myös monet muut tekijät vaikuttavat valintaan.

Somerlan (2007) suorittamissa haastatteluissa nousi esille monia asioita, mitä yritykset saattavat huomioida valitessaan sijaintia yritykselle. Nostamme tässä esille eniten tutkimuksessa toistuneet asiat. Yritykset hakeutuvat seudulle missä yrityksen tärkeimpien henkilöiden ja yritysten tarpeet kohtaavat. Lisäksi alueelta täytyy olla löydettävissä alalle koulutettua työvoimaa. Yritykset myös hakeutuvat monesti muuttovoittoalueille, sillä muuttotappiokunnista potentiaaliset asiakkaat sekä koulutettu väki muuttavat pois. Innovaatioympäristö on myös joillain toimialoilla tärkeä tekijä.

Kunnassa täytyy olla toimiva liikenneinfrastruktuuri ja toimiva joukkoliikenne pendelöintiä helpottamaan. Yrityksen sijaintivalintaan voi osaltaan vaikuttaa myös energian hinta sekä raaka-aineiden saatavuus ja hinta sekä myös yleinen kustannustaso yritystoi-

minnan aloittamiselle. Alueen kilpailijat toimialalla tutkitaan myös tarkoin, että onko alueen markkinoille järkevää lähteä yritystoimintaa aloittamaan. (Sommerla 2007.)

Julkinen sektori eli kunta vaikuttaa myös yritysten sijaintipaikkapäätökseen. Tutkimuksen mukaan on tärkeää, että julkinen puoli on kasvuhakuinen ja tehokas päätöksenteossa sekä kunnassa tulisi olla yleisesti yritysmyönteinen ilmapiiri. Tila- ja tonttitarjonta täytyy myös olla kohdallaan. Tutkimuksessa tuli myös esiin, että julkisella puolella yksittäiset päättäjät voivat olla vaikuttava tekijä yrityksen tulemiselle tai tulematta jättämiselle. (Sommerla, 2007.)

3 TUTKIMUKSEN TOTEUTUS

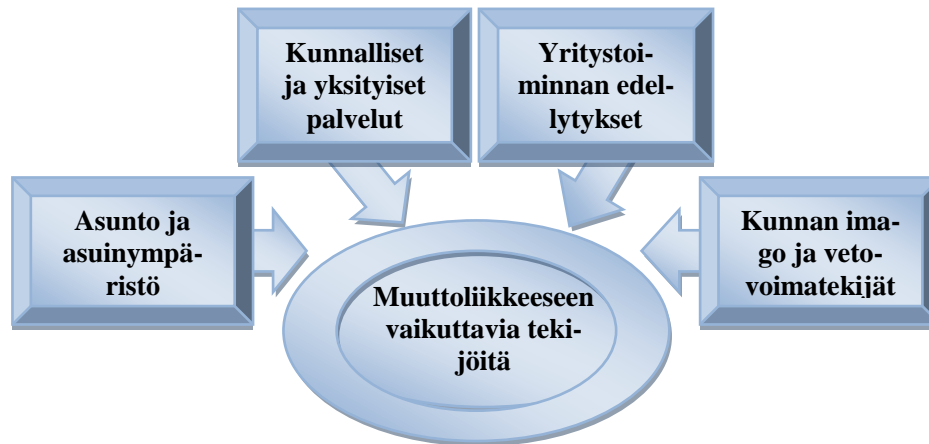
Tätä tutkimusta tehdessämme tutustuimme ensin muuttoliikkeen teoriaan. Teorian ja oman aikaisemman muuttoliiketutkimuksen pohjalta lähdimme suunnittelemaan, mikä on paras vaihtoehto meidän tutkimusotteeksemme (Kortesalmi & Lackman 2009). Valitsimme laadullisen tutkimusotteen. Määrällisellä tutkimuksella olisimme voineet saada enemmän tilastollista luotettavuutta, koska siinä tutkittava joukko on usein suurempi. Meidän tavoitteemme on löytää syitä ilmiöiden takaa, joten keräämme Keminmaan kunnan asukkaiden mielipiteitä mm. kunnan imagosta ja palvelutarjonnasta tarkalla haastattelulla, emmekä ”rasti ruutuun” menetelmällä olevia kyselylomakkeiden vastauksia.

3.1 Aineiston keruumenetelmä

Haastattelujen lajeja ovat lomakehaastattelu, teemahaastattelu ja avoin haastattelu (Hirsjärvi ym. 2009, 207–209). Valitsimme tiedon keruumenetelmäksi teemahaastattelut. Teemahaastattelulla tarkoitetaan haastattelua, jossa on mietittynä valmiiksi joukko haastatteluteemoja, eräänlaisia keskusteluotsikoita. Hirsjärvi ym. (2009, 208) mukaan teemahaastattelu on lomake- ja avoimen haastattelun välimuoto. Teemahaastattelussa on tyypillistä, että haastattelun aihepiirit eli teema-alueet ovat tiedossa, mutta kysymysten tarkka muoto ja järjestys puuttuvat.

Kuvasta 4 käy ilmi muuttoliikkeeseen vaikuttavia tekijöitä, joita ovat muun muassa asuinympäristöön liittyvät tekijät, palveluiden taso Keminmaassa, työskentelyyn ja yritystoimintaan liittyvät tekijät sekä Keminmaan kunnan vetovoimatekijät ja imago. Näihin muuttoliikkeeseen vaikuttaviin tekijöihin pohjautuvat myös meidän tutkimuskysymyksemme, jolla saamme vastauksen tutkimustavoitteeseemme. Muuttoliikkeeseen vaikuttavat tekijät ovat sen vuoksi pääteemoina haastatteluissa. Suuremmalla teemojen määrällä tutkimus voi levitä liikaa ja silloin tutkimusongelmiin sekä tutkimuksen tavoiteisiin vastaaminen vaikeutuu. Teema-otsikoiden alle laadimme tarkempia lisäkysymyksiä haastattelujen rungoksi. Teemat pohjautuvat työmme teoreettisessa viitekehyyksessä nousseisiin tekijöihin muuttoliikkeen syistä. (Viinamäki & Saari 2007, 33, 39.)

Haastatteluteemat hyväksyimme toimeksiantajallamme, Keminmaan kunnalla, sekä opinnäytetyön ohjaajallamme Helena Ranta-Saarelalla.



Kuva 4. Muuttoliikkeeseen vaikuttavia tekijöitä

Haastateltavat valitsimme harkinnanvaraisesti keminmaalaista asukkaista ja siellä toimivista yrittäjistä. Täydellistä satunnaisotantaa emme käyttäneet, koska halusimme saada mukaan kattavasti eri-ikäisiä ja eri elämäntilanteissa olevia henkilöitä, sekä mahdollisimman eri kantilta asioita katsovien haastateltavien mielipiteitä. Valitsimme haastatteluun viisi yrittäjää, jotka asuvat Keminmaassa sekä viisi yksityistä henkilöä. Yrittäjistä neljällä yritys myös sijaitsi Keminmaassa ja yhdellä yritys on Kemissä. Yrityksistä haimme eri toimialoilla toimivia sekä erikokoisia yrityksiä. Asukkaista valitsimme eri-ikäisiä ja eri elämäntilanteessa olevia esimerkiksi opiskelija, eläkeläinen, perheellinen työssäkävijä ja lapseton keski-ikäinen. Asukkailla on omat henkilökohtaiset kokemukset palveluista sekä muista kunnan asioista, joten mekin saimme laajalti tietoja tutkimuksemme. Yrittäjien haastattelut ovat tärkeitä myös siksi, että yritystoiminnan edellytykset ovat suuri tekijä työpaikkojen lisääntymisen kannalta. Aikaisempien muuttoliiketutkimusten pohjalta voimme sanoa, että työpaikan saaminen on yksi suurimmista vaikuttajista muuttoliikkeeseen. Yritystoiminnan edellytysten tärkeyden vuoksi haastateltavaksi valitsimme useita yrittäjiä. Yrittäjät myös asuivat Keminmaassa, joten he osasivat vastata muutenkin kunnassa asumiseen liittyviin tekijöihin. (Kortesalmi & Lackman 2009, 22.)

3.2 Haastattelujen suorittaminen

Soitimme suoraan mahdollisille haastateltaville, esittelimme asian ja kysyimme suostuuko hän haastatteluun. Jokainen kenelle soitimme, lupautui haastatteluun. Lähetimme haastattelurungon etukäteen sähköpostitse tai postilla, jotta haastateltava ehti tutustumaan etukäteen teemoihin ja kysymyksiin. Osa kysymyksistä oli kuitenkin suhteellisen vaikeita sekä monisäikeisiä. Kaikkiin niihin ei välttämättä olisi osattu vastata, jos niitä ei olisi miettinyt hieman etukäteen. Haastattelun suoritimme jokaisen haastateltavan kanssa sovittuna aikana sovituissa paikoissa. Kaikki haastattelut nauhoitimme, johon olimme saaneet etukäteen luvan haastateltavilta. Kävimme haastateltavien kanssa suhteellisen vapaamuotoista keskustelua, mutta kuitenkin niin, että teemat/haastattelurunko ohjasivat keskustelua. Kaikki haastateltavat olivat tyytyväisiä tutkimukseen, ja auttoivat omalta osaltaan opiskelijoiden opintoja ja oman kuntansa kehitystyötä.

4 TUTKIMUSTULOKSET

Haastattelemaamme kymmenellä ihmisellä oli hyvin erilaiset taustat. Yrittäjiä haastatelimme viisi, koska aiempien tutkimuksien pohjalta meillä oli tieto, että suurin muuttoliikkeen syy on työpaikan saaminen. Yritykset luovat työpaikkoja, joten yritystoiminnan edellytykset kunnassa ovat tältä osin kohtuullisen suuri vaikuttaja muuttoliikkeeseen. Yrittäjät sekä myös vieraan palveluksessa olevat ovat kaikki eri toimialoilta, eri-ikäisiä ja muutenkin eri elämäntilanteissa. Haastateltavista emme anna tarkempia perustietoja tähän työhön, koska heidät olisi liian helppo tunnistaa niistä. Keminmaa on pienehkö kunta, ja haastateltavien yksityisyyden suoja täytyy säilyttää.

Itse tulokset käymme läpi teemoittain. Pääteemat ovat alaotsikoina ja niitä teemoja on haastattelussa täydennetty lisäkysymyksillä. Tässä kappaleessa aukaisemme tutkimustulokset kokonaan. Aina teeman loppuun kirjoitamme yhteenvedon teemasta nousseisiin keskeisiin asioihin.

Haastattelun alkuvaiheessa kysyimme haastateltavien perustiedot. Seuraavaksi kysyimme, uskovatko he asuvansa vielä viiden vuoden päästä Keminmaassa. Kuusi henkilöä sanoi asuvansa todennäköisesti Keminmaassa viiden vuoden päästä, kolme sanoi ”ehkä” ja vain yksi oli sitä mieltä, ettei asu enää silloin kunnassa.

Kysyimme myös, miksi he aikanaan muuttivat Keminmaahan. Koko ikänsä sanoi kunnassa asuneen kolme henkilöä. Kahdella muuton syy oli se, että he olivat hakeneet sopivaa asuntoa Kemi-Tornio alueelta ja sellainen löytyi Keminmaasta. Kaksi henkilöä oli muuttanut, koska puoliso oli aikanaan saanut kunnasta töitä. Yhdellä muuton syy oli se, että hän sai itse alueelta töitä. Yksi vastaajista oli kotoisin Keminmaasta, mutta oli muuttanut pois kunnasta opiskelujen vuoksi. Viimeinen vastaaja oli kotoisin kunnasta, asunut välillä muualla ja nyt muuttanut takaisin sukulaisten lähelle omien perhesuhteidensa muuttumisen vuoksi.

4.1 Asuinympäristö

Asuinympäristö on useimmille ihmisille hyvin tärkeä asia. Koti on ”pyhä” paikka ja sen ympäristö koetaan tärkeäksi. Asuinpaikan valintaan liittyy monia seikkoja, ja ne voivat

olla osittain hyvinkin yhteneviä asuinympäristössä arvostettaviin asioihin. Seuraavassa selvitämme, mitkä asiat haastateltavamme kokivat tärkeiksi uutta asuinpaikkaa etsiessä sekä millaisena he kokevat Keminmaan asuinympäristönä.

4.1.1 Asuinpaikan valinta

Asuinpaikan valinnassa arvostettiin asuinympäristön väljyyttä, rauhallisuutta ja viihtyisyyttä. Luonnon ja vesistön läheisyys sekä ympäristön puhtaus koettiin myös tärkeiksi. Vastaajista seitsemän nosti nämä asiat esille.

Kolme vastaajaa nosti peruspalvelujen läheisyyden tärkeäksi ja kolme halusi nimenomaan lapsiperheiden tarvitsemia palveluita lähelle (koulu, päivähoito). Eräs vastaaja nosti yhden oleellisen seikan esiin muuttoliikettä ajatellen. Hän sanoi, että *”lapsiperheiden palveluiden taso ja saatavuus merkkää paljon, kun lapset ovat pieniä. Yleensä siinä vaiheessa se talo rakennetaan ja katotaan se asuinpaikka ja muuta niin nuo on varmaan niitä tärkeimpiä mihin kuntien ja muitten kannattaa satsata.”*

Yhdellä vastaajalla oli aikoinaan osasyynä Keminmaahan muuttoon ollut se, että asuinympäristö oli lapsille turvallinen ja kun lapset olivat nuoria, niin ”houkutukset” eivät olleet niin lähellä. Harrastusmahdollisuuksien läheisyyden koki tärkeäksi kaksi vastaajaa, mutta se ei ollut heidän mielestään tärkein muuton syy. Sopivan asunnon löytymisen tärkeyden mainitsi kaksi vastaajaa.

Hintatason nosti yksi vastaaja tärkeimmäksi seikaksi vastaten näin: *”Ensimmäinen syy rakentaa tänne on se, että täällä on halpa rakentaa, koska toi maa tosa Pörhölänkaalla on semmosta, et ku sä kuorit mustikanvarvut pois, niin siinä on sen jälkeen kymmenen metriä hiekkää. Siinä ei tarvii viiä savia pois ja tuua täyttömaata tilalle, vaan siinä pystyy alkaa suoraan tekkeen. Siinä säästää tuhansia euroja pohjatöissä rahaa.”*

Kaksi vastaajaa sanoi tärkeäksi tekijäksi liikenneyhteydet, tarkoittaen kulkemisen helpoutta ja nopeutta töihin. Tätä seikkaa kommentoitiin näin: *”Työskentelet sä sitten tässä tulevassa ydinvoimalassa tai työskentelet sä Outokummussa tai missä tahansa, niin liikenneyhteydet on tosi hyvät. Sä asut rauhallisella alueella, mut sulla on kuitenkin niinkö ihan näppärä matka kulkea töihin. Varsinkin tommoset ihmiset, jotka muuttaa Etelä-*

Suomesta tänne, niin jos ne ajaa kakskyt-kakskytviis minuuttia Outokumpuun, niin se on puolentoista tunnin säästö niille, verrattuna muutaman kilometrin matkaan etelässä. Ei ne pidä sitä minnään. Mää luulen, että nää on tänä päivänä tänne tuleville tärkeimmät asiat.”

Vastaajan ikä ja elämäntilanne vaikuttavat tietenkin vastauksissa siihen, mikä on tärkeää asuinpaikkaa valittaessa. Osa vastaajista kuitenkin huomioi, mitkä asiat ovat tärkeitä eri elämänvaiheissa.

4.1.2 Keminmaa asuinympäristönä

Kysyimme mitä mieltä he ovat Keminmaasta asuinympäristönä. Vastaajia helpottaaksemme ja tuloksia yhtenäistääksemme sanoimme asuinympäristöasioina esimerkkeinä: tonttitarjonta, vuokra-asuntojen saatavuus, infrastruktuuri, kierrätysmahdollisuudet, asuinympäristön viihtyisyys ja turvallisuus.

Kaikki haastateltavat kokivat, että Keminmaa on turvallinen paikka asua. Seitsemän vastaajaa sanoi kunnan myös olevan viihtyisä asuinympäristö, missä on mukava asua. Osa vastaajista oli pienellä varauksella viihtyisyyteen, moittien lähinnä maisemointia, sillä siinä olisi hieman kehitettävää. Seuraavassa vastaajien mielteitä Keminmaan kunnasta.

”Keminmaan on viihtyisä alue, mutta kunnalla on paljon toteuttamattomia resursseja. Jokea ei ole käytetty likeksikkään niin paljon hyväksi, kuin sitä voitais käyttää. Näin jossain suunnitelman, jonkun oppilaitoksen oppilaan lopputyön, mihinkä se oli suunnitellut sinne patopenkan päälle kulkevan pyörätien. Sinne oli piirretty istutuksia ja se oli tosiaan asfaltoitu alue, että sitä vois kuvitella, että se olisi oikeenkin hyvä ajatus, että se joki tarjoais sitä virkistymismahdollisuutta enämpi, kuin mitä se nyt tarjoaa.”

”Yleisilme on aivan tossa kuntakeskuksessa surkiaki toisaalta. Siinä on tommosta risukoja ja rommakkoa, niinku ajattelee sellasta, joka tulee ekaa kertaa Keminmaahan, niin se pistää rumasti silmään. Vakituinen asukashan on jo siihen tottunut.”

Teiden talvi kunnossapitoa kiitteli viisi ja moitti yksi. Yleisesti teiden kunnosta antoi miinusta kaksi vastaajaa. He sanoivat monien auto- sekä pyöriteiden kaipaavan uutta asfalttia. Erityisesti keskustan alueen tiet ovat kuulemma heikossa kunnossa. Yleisesti tiestöistä tuli seuraava kommentti.

”Täällähän on joitakin semmosia kriittisiä risteyksiä, jotka tarttis kyllä jotain toimenpiteitä, muun muassa lasten koulunkäynnin kannalta. Tuossahan on tuo Kirkonmäen koulu, niin se risteys siinä, Kallinkankaalta tuleva tie, se on huono paikka ja joitakin muitakin.”

Kaikki seitsemän, jotka kommentoivat kunnan tonttitarjontaa, uskoivat että tontteja on hyvin tarjolla. Seuraava kommentti liittyy yhtäläillä tonttitarjontaan, kuin yleisesti tiestöihin.

”Täällä on hirveen paljo, niinkö tuolla perällä on uusia teitä, jossa on yks tai kaks taloa ja lissää teitä tehään uusien tonttien tarjontaan. Ja sitten se, että naapurit on pystynyt varaamaan viereisiä tontteja, joka tarkoittaa sitä, että niillä on oikeus pitää sitä varauksessa viis vuotta. Sen jälkeen ne menettää sen, jos ne ei ala rakentaa siihen mittään. Mutta, viis vuottahan ne sillä turvaa, ettei heille tule siihen uusia naapureita. Sillä systeemillähän kunta todennäköisesti joutuu sitten tekemään lissää teitä, jotta tonttitarjonta pysyy yllä, että tommosta kikkailua sallitaan vähän tässä hommassa.”

Haastateltavista kuusi uskoi, että Keminmaassa on tarjolla riittävästi vuokra-asuntoja ja suurin osa oli sitä mieltä, että myytäviäkin valmiita asuntoja kyllä löytyy. Kukaan ei ollut sitä mieltä, ettei kunnasta löytyisi asuntoa tai tonttia sitä haluavalle. Kunnallistekniikan toimivuuteen vastasi viisi ja kaikki olivat sitä mieltä, että se toimii hyvin.

Haastateltavista neljä koki kierrätysmahdollisuuksien olevan hyvällä mallilla ja kolmen mielestä asiallisesti. Citymarketin kierrätyspaikka oli hyvin tiedossa ja sitä moni kertoi käyttävänsä. Muutama toivoi kierrätyspisteitä tiuhempaan. Olemassa oleviin paikkoihin toivottiin mm. paristojen keräyspisteitä ja joistakin paikoista puuttui pahvinkeräys kokonaan.

Yhteenvetona Keminmaan asuinympäristöön liittyvistä tekijöistä useimmiten esille nousivat Keminmaan turvallisuus ja viihtyisyys kuntana. Viihtyisyyttä ajatellen maisemoin-

tia kaivattiin lisää. Tärkeimpiä asioita asuinpaikkaa valittaessa ovat väljä, rauhallinen ja viihtyisä asuinympäristö, jossa on turvallista asua. Vastaajat uskoivat Keminmaasta löytyvän tontteja, sekä asuntoja niitä hakeville. Kunnallistekniikka pelaa hyvin ja kierätyismahdollisuuksien sanottiin olevan suhteellisen hyvällä mallilla.

4.2 Keminmaan palveluiden taso ja niiden rahoitus

Haastattelussa kävimme läpi kunnallisista sekä yksityisistä palveluista tulevat mielipiteet. Kysyimme, minkä tasoisina haastateltavat kokivat kunnasta löytyvät palvelut ja löytävätkö he kunnasta kaikki tarvitsemansa palvelut. Palveluiden tason ja lisäpalvelutoiveiden läpi käymisen jälkeen esitimme kysymyksen, miten mahdolliset lisäpalvelut ja jo olemassa olevien palveluiden ”parantaminen” rahoitettaisiin. Kysyimme myös kokiivatko vastaajat kunnallisveroprosentin sopivan kokoiseksi.

4.2.1 Kunnallisten palveluiden taso

Kysyimme haastateltavilta heidän mielipiteensä Keminmaan kunnallisten palveluiden tasosta ja niistä löytyvistä mahdollisista kehittämisehdotuksista. Yleinen arvio kunnan palveluista oli positiivinen. Palvelut, joissa heidän mielestään oli eniten kehitettävää, herättivät tietysti vilkkaimman keskustelun.

Kysymykseen lasten päivähoidosta vastasi seitsemän haastateltavaa, joista vain yksi antoi kriittistä palautetta. Hänen mielestään työntekijät ovat ilmeisesti liian tiukalla, koska ilmapiiri hänen lastensa päiväkodilla on kireä ja lapset saavat helposti huu-dot ”päällensä” tekemisistään tai tekemättä jättämisistään. Toinen vastaaja koki päivähoiton aloituksen olleen pompottelua eri paikkoihin, sillä välillä lapset olivat eri hoitopaikoissa. Kun lapset saivat vakinaiset hoitopaikat, vastaaja koki päivähoiton ensiluokkaiseksi. Muut olivat sitä mieltä, että päivähoitopalvelut toimivat erittäin hyvin.

Peruskoulutuksen tasoon kaikki seitsemän siihen vastannutta antoivat kiitettävän yleisarvion. Erityisesti Lassilan koulussa kerrottiin opettajilla olevan tietynlainen ”hyvä henki”. Eräs vastaaja toivoi maalaisjärjen käyttöä koulumatkoja ajatellen. Hänen vanhempi lapsensa pääsi lähempään kouluun, mutta nuoremman sisaruksen olisi pitänyt mennä eri kouluun, joka sijaitisi kauempana. Koska vanhemmat eivät tähän suostuneet, heidän pi-

tää itse kuljettaa lapset päivittäin kouluun, johon on viisi kilometriä matkaa. Kouluauto menee samaa reittiä ohi, mutta siihen ei kuulemma kustannussyistä pääse.

Terveystieteiden palveluista kysyttäessä kaikki yhdeksän vastannutta antoivat positiivisen arvion. Siinä tehdyt uudistukset katsottiin toimiviksi. Kaksi vastaajaa antoi negatiivista palautetta hammaslääkärille pääsyn pitkistä jonoista. Yksi vastaaja sanoi vuodeosaston olevan monesti tukossa, ja halusi myös tämän seikan vuoksi tehostaa vanhustenhoitoa kotiloissa.

Vanhustenhoitopalvelut herättivät monenlaista keskustelua. Kaikilla ei tähän ollut sanottavaa, koska heillä ei ollut sukulaisia tai tuttavuuksia, jotka näitä palveluita Keminmaassa tarvitsisivat. Kahden mielestä yleisarvio oli positiivinen ja kahden mielestä negatiivinen. Kaksi vastaajaa sanoi, että hoitokotipaikkaa on vaikea saada, mutta kun sen on saanut, niin kaikki on toiminut hyvin. Kolmen mielestä vanhustenhoidossa on liian vähän henkilökuntaa ja yleistunnelma oli se, että vanhustenhoitoa pitäisi kehittää. Alla on muutama ajatus eräältä vastaajalta.

”Lisätä niitä palveluseleitä, että ne sais sitä tukea sinne kotiin. Annettais mahollisuus siihen, että niitä vanhuksia voitais hoitaa kotona. Mutta on se laitoshoido aina kalliimpaa ja siellä ne passivoituu siellä laitoksessa. Kallinrantaakin pitäis saaha lissää henkilökuntaa tai sitten käytettäs työttömiä opiskelijoita hyväksi, et olis sitä toimintaa siellä. Ne sais jotakin elämän arvoa, että olis sitä muuta, kuin niinku varastossa siellä ja sitten kuollaan pois. Onhan nuita yksityisiä tuolla Keminmaassa, mutta eikö ne kaikki ossaa käyttää niitä hyväksi. Ne vois olla edullisempia ja niistä sais tietenkin sitten sen verovähennyksenkin. Vanhusten päivätoimintaan pitäis saaha lissää kehitettävää. Kallinrannassahan on ne kerhot kerran viikottain, mutta siihenkin jottain lissää, jottain reissun tynkää tai jotakin esityksiä.”

Politiikasta ja erikseen kunnanviraston palveluista me emme erikseen kysyneet, mutta tämä aihe nousi muutamien yrittäjien kanssa esille. Eräs yrittäjä koki, että oli saanut hyvin apua kunnanvirastosta yritystoiminnan aloitusvaiheessa. Toinen yrittäjä kertoi, että oli kokenut yrittäjänä ongelmia kommentoiden näin:

”Kunnanvaltuustossa suunniteltiin Siwaa 400 metrin päähän Citymarketista, joka ei ihan oikeesti kannata. Mutta se tekee muille hallaa, kaikille muille olemassa oleville.

Ostokäyttäytyminen ei lisäännä tarjonnan myötä, koska kysymys on ihmisten nälästä. Ihmiset tulee, jos se ei ole syönyt, ja jos se on syönyt, se ei tuu. Ois loistavaa palvelua, semmonen yrittäjäasenne tuola kunnassa herrojen kesken, että semmonen ihminen, joka on jo täällä yrittäjänä ja tänne maksaa veroja ja sillä on kaikki hyvin ja muuten, niin se ois hyvää palvelua, et autettas niitä etiäpäin, eikä tehtäis sille hallaa.”

Politiikkaan liittyen keskustelua nousi esille enemmänkin, mutta emme tuo niitä tässä työssä esille. Muutenkin haluamme pitää tutkimuksen poliittisesti korrektina ja nostamme ylös vain ne asiat, jotka muuttoliikkeeseen ja opinnäytetyön tutkimusongelmiimme suoraan kuuluvat.

Yksi vastaajista toivoi kuntaan eräänlaista ”kriisiryhmää”. Kun tulee perheeseen joku vakava tilanne (esim. perheenjäsenen kuolema tai vakava sairastuminen), niin sieltä informoitaisiin ihmisiä. Sosiaali- ja terveystieteiltä, sekä muistakin, kerrottaisiin mitä tukia voi saada, intervallijaksoista, palvelusetelistä, kuntoutuksiin hakemisesta jne. Elämän ikävissä tilanteissa avun ja tiedon tulisi olla helposti saatavilla, sillä monilla-kaan ei ole valmiiksi tietoa erilaisista vaihtoehdoista ja tukimuodoista.

4.2.2 Yksityisten palveluiden taso

Haastateltavilta kysyttiin mielipidettä yksityisten palveluiden tasosta ja saatavuudesta Keminmaassa. Haastattelussa nostimme esille vielä erikseen julkisen liikenteen, koska halusimme saada siihen kehitysehdotuksia. Aikaisemmassa muuttoliiketutkimuksemme (Kortesalmi & Lackman 2009) nousi vahvasti esille tyytymättömyys julkiseen liikenteeseen Keminmaassa.

Kaikki kahdeksan, ketkä vastasivat yksityisten palveluiden saatavuuteen, olivat sitä mieltä, että kunnasta löytyvät tarvittavat peruspalvelut. Vastaajat ymmärsivät sen, että erikoisliikkeet eivät täällä välttämättä menestyisi, koska asiakaskanta on suhteellisen pieni ja kaupunkien palvelut ovat lähellä. Yksi vastaaja sanoi miinukseksi sen, että kaikki palvelut ovat niin hajallaan (Laurila / Lautiosaari / Citymarket). Hänen mielestään mitkään palvelut eivät menesty hajautumisen vuoksi niin hyvin, kuin voisivat. Palvelujen pitäisi hänen mielestään olla keskustassa, koska se on kylien idea.

Kysymykseen, mitä palveluita kunta kaipaisi, tuli muutamia ehdotuksia. Jokaiseen ehdotukseen oli yksi kannattaja. Kannatusta saivat yökerho, kauppa-auto, apteekki keskustassa, kangaskauppa ja kahvio. Kahviota kaivattiin nimenomaan keskustaan ja siihen tuli ehdotukseksi, että se voisi olla esimerkiksi vanhan postin talossa ja ammattiopistolaiset tulisivat sinne pitämään päiväkahvipaikkaa. Ravintola, missä olisi kunnan ruokapaikka ja A-oikeudet sai kaksi ehdotusta. Kunnassa ei ole sellaista laadukasta ruokaravintolaa A-oikeuksilla, mikä olisi myöhemminkin illalla auki.

Julkisen liikenteen toimivuuteen eivät kaikki osanneet sanoa mitään, koska eivät olleet koskaan sitä käyttäneet. Yhden mielestä julkinen liikenne toimii asiallisesti ja kahden mielestä heikosti. Jälkimmäiset olivat sitä mieltä, että jos Kemiin haluaa mennä, niin matkaan menee melkein tunti yhteen suuntaan, koska bussi kiertelee niin paljon. Kemi-joen länsipuolelle on paremmat yhteydet, kuin itäpuolelle. Yhteydet Jokisuulle toimivat myös heikosti. Seuraavassa näkemyksiä julkisesta liikenteestä ja yksi selkeä kehitysehdotuskin.

”Tosi harvoin mennee bussit. En käytä, ku aikataulutkin ovat niin sekavat, että mä en tiiä mihin aikaan... Monestikki ku lukkee, että joku bussi, mikä mennee Tupasvillan tienhaaraa... niin kukkaan ei voi tietää, menneekö se moottoritietä se bussi vai menneekö se tuolta vanhaa kautta. Niin ei oikeen tiiä, mihin sitä menis oottamaan sitä bussia.”

”Musta julkisesta liikenteestä on informoitukkin huonosti. Mun mielestä siitä pitäis nostaa enemmän haloota ja pyrkiä siihen, et ne vuorot kulkis. Meillä tulee aamulla kaks vuoroa ja tullee päivällä se pikkutaksi. Niistä on ollut pienet ilmoitukset muutaman kerran ja se on ollut siinä. Se on semmonen huono juttu, mikä Keminmaassa kyllä tökkii, mut niin se taitaa tänä päivänä tökkiä vähän joka paikassa. Et julkinen liikenne on kyllä aika vähäistä. Eihän niiden oo pakko olla näitä jumalattoman isoja linja-autoja, nehän vois olla näitä pikkutakseja ja työllistettä niitä. Ei meitä tuu ko kourallinen koko matkan aikana, mutta kun se palvelu ois koko ajan jatkuvaa, niin silloin ihmiset oppis niitä käyttämään”

4.2.3 Vapaa-ajan palvelut

Vapaa-ajan palvelut ovat vastaajien mielestä Keminmaassa asiallisella tasolla kunnan kokoon nähden. Täysin tyytyväisiä liikuntapalveluihin oli neljä. Neljän mielipide oli myös, että yhdistystoimintaa löytyy riittävästi, ja että niiden aktiivisuus on paljon henkilöstä itsestään kiinni. Kaksi vastaajaa sanoi ajavansa Kemiin harrastuksiin, mutta ei kaivannut niitä palveluja Keminmaahan, koska eivät uskoneet niille olevan tarpeeksi kysyntää Keminmaassa. Keskuskentän remontoinnin nosti esille kaksi vastaajaa, ja he olivat siihen oikein tyytyväisiä. Toinen sanoi kaipaavansa sinne myös esimerkiksi yleisurheilijoita, eikä pelkästään jalkapalloilijoita.

Seuraavat vapaa-aikaan liittyvät toiveet saivat kukin yhden esille nostajan. Lisää luistint ratoja, palloiluhalli, Jokisuulle ja Laurilaan leikkikenttä, minigolfkenttä, ja Kallinkan kaan kehittäminen myös kesäkäyttöön. Eräs vanhempi kaipasi Keminmaahan leikki puistotoimintaa, mihin voisi viedä jonnekin aidatulle leikkikentälle lapsen leikkimään tunniksi, pariksi ja siellä olisi paikalla ”leikkipuistotäti” vahtimassa sekä leikittämässä lapsia. Kallinjärven kehittäminen sai seuraavan kommentin.

”Tuli mieleen, kun vähän mietiskelin, niin tuo Kallinjärven kohta, se on kuntakeskuk sessa virkistysalue ja miksei sitä käytetä enemmän sitten tämmöseen virkistyskäyttöön. Ja miksei talvella myös liikuntaan, kun lehdissä monesti näkee ja lukee... ja televisiossa, kun on näitä pitkänmatkan luistelijoita, retkiluistelijoita. Mikäs konsti se olis Kallijär ven ympäri aurata talvella semmonen. Siihen sais parin kilometrin radan, eikä maksas paljon mittään.”

Toinenkin mielenkiintoinen ehdotus, joka voisi tukea hieman maalaiskylien vireyttä.

”Keminmaalla, siellä on mun mielestä useampikin vanhoja nuorisoseuroja tyhjillään, et niihin vois järjestää jotakin toimintaa. Jotakin kerhotoimintaa lapsille tai jotakin jump pahommia. Sehän vois olla sellanen kiertävä systeemi. Nehän on yleensä tietyssä paik kaa nuo jumpat, niin niitähän vois käydä pitämässä eripaikoissa. Sillon pääsis nekin, jotka ei pysty kulkemaan, sinne mukaan. Koska näillä eläkeläisilläkin on tämä eläke läisyhdistys, ne vaihtelevat sitä paikkaa. Ne pitävät sitä eripaikoissa, välillä itäpuolella jokea, välillä länsipuolella jokea, eripaikoissa noilla vanhoilla nuorisoseurantaloilla,

seurakuntatalolla ja missä sattuu. Se on helpompi vanhuksillekin, et ne pääsee osallistuun. Se vois toimia, joku kiertävä kerhotoiminta, tai jumppa tai vastaava. Se vois olla ihan hyvä.”

4.2.4 Palveluiden rahoitus

Haastateltavilta kysyttiin, millä keinoin mahdolliset kunnan lisäpalvelut ja olemassa olevien palveluiden kehittämiset voisi rahoittaa. Jos vastaaja tuntui epäröivän, ettei hänellä ole mitään ajatusta, miten palveluja voisi rahoittaa, niin me annoimme ratkaisuehdotuksena kunnallisveroprosentin ja käyttäjäkohtaisen palvelumaksun. Kolme vastaajaa oli sitä mieltä, että kunnallisveroprosentin nostaminen olisi paras ratkaisu, sillä kaikki rahoittaisivat palvelut yhdessä ja maksu lähtisi näin kaikilta huomaamattomasti. Yksi vastaaja ei osannut sanoa, mikä olisi rahoittamisen suhteen hyvä ratkaisu. Neljä vastaajaa kannatti suoriteperusteista palvelumaksua, eli palveluista maksaa se, joka niitä käyttääkin. Yleinen mielipide oli, ettei suoriteperusteinen maksu kaikkiin palveluihin soveltu. Peruspalveluja ei haluttu tällaiseen palvelumaksuohjelmaan, vaan ns. kunnan lisäpalvelut, mitkä eivät ole kunnan lakisääteisiä tehtäviä. Peruspalveluissa osittainen maksu voi onnistua, mutta ei täydestä kustannushinnasta. Yksi vastaaja oli kovemman suoriteperusteisen hinnoittelun kannalla, perustellen sen niin, että ne ketkä eivät pysty itse maksuja maksamaan, niin sosiaalitoimi auttaa siinä tapauksessa.

Kustannussäästämiseen tuli muutama näkökulma. Yksi vastaaja ehdotti, että esimerkiksi kyläyhdistysten ja kunnan yhteistyötä voisi vielä parantaa. Yhteistyön kautta on mahdollista saada kustannussäästöjä vapaa-ajan palvelujen järjestämisessä. Yhdistyksistä ja kunnasta täytyisi vastaajan mielestä saada avainhenkilöt positiivisessa hengessä keskustelemaan eri vaihtoehtoista saman pöydän ääreen. Toisen vastaajan mielestä kunnan pitäisi paremmin keskittyä lakisääteisiin kunnan peruspalveluihin, eikä olla niin monessa toiminnassa mukana. Kaksi vastaajaa nosti esille, että kunnan organisaatiota täytyisi mahdollisuuksien mukaan keventää tai tehostaa, ja hakea kustannustehokkuutta tätä kautta.

4.2.5 Kunnallisveroprosentti

Kuntien tuloista verotulojen osuus on keskimäärin puolet, joten verotuksella on merkittävä vaikutus kuntatalouteen (Kuntatiedon keskus 2010). Edellä oleva taulukko 4 osoittaa Keminmaan lähikaupunkien ja -kuntien kunnallisveroprosenttien määrät vuonna 2010 eri kuntien kesken.

Taulukko 4. Keminmaan naapurikaupunkien / kuntien kunnallisveroprosentit vuonna 2010 (Kuntatiedon keskus 2010)

Kaupunki / kunta	Kunnallisvero- prosentti
Simo	20,75
Kemi	20,75
Keminmaa	20,75
Tervola	19,50
Tornio	20,00

Kysyimme haastateltavilta, minkälaiseksi he kokivat Keminmaan kunnallisveroprosentin määrän, onko se korkea, matala vai sopivalla tasolla. Tähän tuli vain neljä vastausta, sillä muut eivät osanneet kommentoida asiaa. Ne ketkä eivät osanneet vastata tähän, eivät muistaneet, paljonko Keminmaan kunnan veroprosentti on tai paljonko se on naapurikunnissa / -kaupungeissa. Yksi vastaajista oli sitä mieltä, että jos kunta koko ajan velkaantuu, niin siellä on huono valtuusto tai liian pieni veroprosentti. Hän kannatti veroprosentin nostoa, jos niin pystyy turvaamaan sen, että ihmiset eivät menetä työpaikkojaan. Yksi vastaajista koki prosentin olevan isohko, mutta ok. Hän ei uskonut ihmisten tällä hetkellä kiinnittävän tähän asiaan kovin paljon huomiota. Hän kuitenkin uskoi, että jos jollakin kunnalla Meri-Lapin alueella olisi selvästi alhaisempi veroprosentti kuin muilla, niin osalla rakentajista se saattaisi määrätä talonrakentamisen paikan. Hän kuitenkin uskoi tämän ryhmän olevan hyvinkin pieni. Kolmas vastaaja koki veroprosentin olevan kohtuullisella tasolla. Neljäs vastaaja sanoi veroprosenttiin näin:

”Tuo veroäyri, josta kunnallispolitiikassa niin paljon puhutaan, niin ei sillä ole niin hirveää merkitystä. Eikä nää veroäyrien erot ole niin suuret. Puolen pennin, pennin tai

puolentoista pennin erot ei merkitse minusta yhtään mitään. Paljon enemmän merkitsevät ne palvelut mitä siellä tarjotaan ja mitä siellä saa ja minkä tasoista”

4.2.6 Palveluiden tason vaikutus muuttoliikkeeseen

Kysyimme vastaajilta miten he uskoivat palveluiden vaikututtavan muuttoliikkeeseen. Seitsemän vastaajaa uskoi palveluiden tasolla olevan merkitystä muuttoliikkeeseen. Eriikäiset ja eri elämäntilanteessa olevat ihmiset arvostavat eri palveluita. Tämä tuli ilmi myös haastatteluissa. Eniten esille nousivat peruspalvelut, muilla palveluilla ei heidän mielestään niinkään ollut vaikutusta. Loput kolme vastaajaa eivät uskoneet palveluiden tason vaikuttavan muuttoliikkeeseen. Näistä kahden mielestä työpaikka vaikuttaa eniten, ja jos on muuttamassa, niin ei sitä niinkään selvitä palveluiden laatua ennen muuttoa.

Yhteenvetona kunnan järjestämiin julkisiin palveluihin voimme sanoa, että ne saivat positiivisen arvion. Päivähoito, peruskoulu ja terveydenhoitopalvelut saivat kiitosta. Niissä oli vain muutamia negatiivisia kommentteja vastaajille henkilökohtaisesti tapahtuneista asioista. Hammashoitopalvelun pitkät jonot saivat negatiivista palautetta muutamalta. Vanhustenhoito sai keskenään ristiriitaisia vastauksia. Vanhustenhoitopalveluista yhteenveto on keskimäärin se, että perushoito on laadukasta, mutta paikkoja vähän, koska hoitopaikat ovat täynnä. Vanhustenhoitoon kaivattiin myös lisää virikkeitä vanhuksille perushoidon lisäksi.

Muutamia ehdotuksia tuli, mitä Keminmaa yksityisistä palveluista kaipaisi. Julkisesta liikenteestä suurin osa vastaajista ei osannut sanoa, miten se alueella toimii, mutta siihen kaivattiin lisää vuoroja, sekä parempaa informaatiota olemassa olevista vuoroista. Liikuntapalveluihin oltiin tyytyväisiä ja erikoisempia harrastuksia vastaajat sanoivat hakevansa naapurikunnista. Lisää kuntaan kaivattiin muun muassa luistinratoja ja leikkikenttiä sekä virkistysalueiden ehostusta toivottiin.

Lisäpalveluiden rahoitukseen tuli vastauksia, mitkä eivät ole juurikaan yhteneviä keskenään, eli kunnallisveron nosto, suoriteperusteinen maksu ja kustannustehokkuuden hakeminen. Vain neljä vastaajaa osasi sanoa, mitä mieltä he ovat kunnallisveron tämän-

hetkisestä määrästä. He kokivat veron olevan nyt asiallisella tasolla, eritoten siksi, että naapurikunnissa on nyt suurin piirtein sama veroprosentti.

4.3 Yritystoiminnan edellytykset

Puolet haastateltavista uskoi, että kuka tontin yrityksen toimitiloja varten haluaa, niin sen varmasti saa. Osa vastaajista epäili, että mieleistä tonttia ei välttämättä saa, koska teollisuusalue alkaa olla aika täynnä. Vinkiksi laitatonttitarjontaan tuli että, jos ne siistitään, niin niistä tulee houkuttelevan näköisiä, ja ne varmasti ajaisivat asiansa. Sama vastaaja toivoi, että tonttitarjontaa teollisuus- ja pienteollisuushalleille pitäisi lisätä. Hän toivoi, että saataisiin pikkusen matalammaksi kynnys alkaa tekemään uusia halleja. Kolme vastaajaa huomioi Palvelukylän tarjoaman mahdollisuuden. Palvelukylä rahoittaa ja rakennuttaa toimitilat yrittäjälle. Aluksi yrittäjä maksaa toimitiloista vuokraa, mutta sovitun ajan kuluttua yrittäjällä on mahdollisuus lunastaa toimitilat itselle. Yksi yrittäjävastaaja oli sitä mieltä, että sopivia toimitiloja ei löydy. Hän on etsinyt sopivia tiloja useamman vuoden, mutta vielä sellaista ei ole löytynyt Keminmaasta.

Kaikki viisi yrittäjää ketä haastattelimme, sanoivat, että alueelta löytyy kohtuullisen helposti työvoimaa. Yksi yrittäjä antoi kunnalle erityistä kiitosta siitä, että kunta tukee nuorten työllistymistä ”250 eurolla töihin” kesäkampanjoinnilla.

Kolmen mielestä Keminmaassa on hyvät liikenneyhteydet. Heistä kahden mielestä liiankin hyvät, koska he kokivat Keminmaan olevan nyt läpikulkupaikka. Yksi vastaaja pohti kunnan sijaitsevan hyvällä Meri-Lapin alueella, mutta toki kaukana kaikesta, ajatellen koko Suomen markkinoita. Hän mielestä, koska Keminmaa sijaitsee Meri-Lapin keskiössä, niin sen takia sinne on keskittynyt paljon esimerkiksi huonekalu- ja autoliikkeitä. Kun liike sijaitsee Keminmaassa, ei tarvitse rakentaa Kemiin sekä Tornioon toista liikkeitä. Riittää, kun on Keminmaassa yksi, ja se voi sitten olla isompi ja parempi yksinään, kuin jos olisi tehnyt molempiin kaupunkeihin omat liikkeet.

Kysyttäessä, onko Keminmaan kunta yrityshenkinen, seitsemän koki kunnan olevan yrittäjämyönteinen. Yksi vastaajista koki, ettei kunta tue lainkaan yrittäjiä ja yksi vastaaja koki oman vastauksen kaksitahoiseksi. Toisaalta hän koki kunnan yrityshenkiseksi,

mutta hänen mielestään vanhojen yritysten toimintaedellytyksiä ei aina huomioida, kun kunnasta annetaan lupa uusille samanlaisille yrityksille naapuriin. Yksi vastaajista huomioi vielä sen, että Keminmaassa on todella ilahduttavan paljon yrityksiä kunnan asukasluvuun nähden.

Kysyimme, millä keinoin kuntaan saataisiin uusia yrittäjiä tai autettaisiin nykyisiä yrittäjiä kehittymään. Tämä herätti paljon keskustelua osalla yrittäjistä. Tonttitarjontaa ja liiketiloja asiallisilla paikoilla kohtuuhinnoin oli yksi eniten keskustelua herättävä aihe. Tontin tai valmiin liiketilan löytyminen yrittäjälle on kuitenkin suurimmalla osalla toimialoista yksi perusedellytys yritystoiminnan mahdollistamiseksi. Kaksi yrittäjää myös toivoi enemmän kunnan ja yrittäjien yhteisiä palaverieita, missä voitaisiin yhdessä miettiä mihin kannattaisi panostaa, sekä onko jotain yrityksiä / palveluja, mitä kunta vielä kaipaisi. Alusta asti toimivalla yhteistyöllä voi saada parhaimmat tulokset. Esimerkkinä tässä voi olla kunnan ja yrittäjien yhteistyö kunnan vetovoiman nostamiseksi. Kunnan vetovoimaisuudesta hyötyvät niin kunta kuin siellä toimivat yrittäjätkin.

Eritoten uusille tai vasta harkintavaiheessa oleville yrityksille yksi yrittäjä toivoi, että heille olisi paremmin saatavilla tietoa kunnasta, esimerkiksi mitä tukimahdollisuuksia voisi olla yritystoimintaa aloitteleville. Uusia yrittäjiä etsiessä yhden vastaajan mielestä kunnan pitäisi markkinoida itseään enemmän, jotta näkyvyys paranisi. Sitä, millä tavalla näkyvyyttä saataisiin lisättyä, hän ei osannut sanoa. Toinen vastaaja antoi yhden mielipiteen markkinointikeinoksi. Hänen mielestään Keminmaa-lehti kannattaisi nostaa takaisin. Siinä oli paljon juttuja Keminmaan yrityksistä ja palveluista. Se ilmestyi suhteellisen harvoin ja vastaaja uskoi, että lehti luettiin tarkoin läpi. Se muistutti kuntalaisia Keminmaassa toimivien yrittäjien palveluista.

Yksi vastaaja koki, että kannattaa panostaa sellaisiin uusiin yrittäjiin, millä voisi olla markkinapohjaa läpi Suomen. Alueen oma markkinapohja on kuitenkin rajallinen, mutta suuremman markkina-alueen omaava yritys voi menestyä vaikka sijainti olisikin näin Pohjois-Suomessa. Tästä hyvänä esimerkkinä toimii kunnassa jo toimiva Keminmaan puurakenne. Välillisenä yritystoiminnan piristäjänä yksi yrittäjistä toivoi, että voisi järjestää erilaisia tapahtumia ja kehitellä matkailun ”vetonauloja” vrt. lumilinna. Tällaisilla uskottiin olevan suuri positiivinen merkitys välillisesti myös yrityksiin. Matkailualan kehittäminen tuo euroja myös muihinkin, kuin varsinaisiin matkailualan yrityksiin.

Suoraan kuntaan ja sen virastopalveluihin tuli monia yhteneviä vastauksia. Kaikki yrittäjät kokivat, että tärkeintä kunnassa on yleinen yrittäjämönteinen ilmapiiri. Yrittäjien lupa-asioiden käsittely haluttiin nopeaksi, esimerkiksi rakennuslupa-asiat pitäisi pystyä päättämään todella nopeasti. Ylipäänsä kaikki ne palvelut, mitä yrittäjä kunnasta tarvitsee, täytyisi löytyä nopeasti ja hyvällä palveluasenteella. Yksi vastaajista halusi Keminmaan kehittämissyksikön tuoreilla voimilla ja ajatuksilla takaisin toimintaan.

Yhteenvetona, kun tarkastelee Keminmaan kunnan yritystoiminnan edellytyksiä vastaajien mielestä, se näyttää aivan hyvälle. Suurin osa on sitä mieltä, että tontteja ja toimitiloja löytyy kohtuudella. Työvoimaa on saatavilla ja kunnasta on hyvät liikenneyhteydet. Keminmaa on myös yrityshenkkinen – pienillä soraäänillä. Kysyttäessä, miten kunta voi auttaa yrittäjiä, tuli pitkä lista erilaisia kehitysehdotuksia. Tarkemmin katsottuna kehitysehdotukset ovat kuitenkin valtaosin sellaisia, että ne on kohtuudella mahdollista toteuttaa.

4.4 Keminmaan kunnan vetovoimatekijät

Keminmaan kunnan vetovoimatekijöitä / hyviä puolia kysyttäessä tuli melko yhteneviä vastauksia. Kukaan ei kokenut kunnan olevan mitenkään ainutlaatuinen, mutta vastaukset kuulostivat myönteisille. Vastaajat vertasivat Keminmaata lähinnä Meri-Lapin alueeseen ja muuhun Lappiin, eivät niinkään koko Suomeen, koska he kokivat sellaisen vertailun hankalaksi ilman parempaa tietoa. He kertoivat myös monia yleisesti ottaen hyviä puolia kunnasta, vaikkei niitä kaikkia voi pitää erityisinä ylivoimatekijöinä verrattuna muihin kuntiin.

Koko Meri-Lapin aluetta ajatellen, yksi vastaaja nosti kunnan luonnon vahvuudeksi. Hänen mielestään täällä on kaunis luonto, mitä voisi käyttää matkailuvaltina. Toinen vastaaja korosti Keminmaan puhdasta luontoa. Kemijoen koki kunnan vahvuutena kolme vastaajaa. Kemijoki kulkee Keminmaan kunnan läpi ja sen ympäristö on viihtyisää aluetta jonka voi ylpeydellä nostaa esille. Toisena asiana vesistöissä myös Perämeren läheisyys koettiin vetovoimaisuuden nostajana. Kemijoen varressa oleva Vallitunsaari oli yhden vastaajan mielestä hieno ja sen käytön monipuolistamista toivottiin. Siitä haluttiin enemmän kuntalaisten oma virkistätymispaikka, missä olisi erilaisia mahdollisuuksia vapaa-ajan viettoon. Kemijoen, Keminmaan kohdalla olevassa Isohaaran

voimalaitoksessa oleva Kalaporras nousi esille kahdella vastaajalla. Tämän hienon yrityskohdan esille nostamista toivottiin enemmän. Kaiken kaikkiaan Kemijoki ja meren läheisyys Keminmaan vahvuutena kuului melkein jokaiselta haastateltavaltamme.

Keminmaassa oleva pienehkö laskettelukeskus Kallinkangas nousi esille monilla vastaajista. Vastauksissa huomioitiin, että siellä on hyvät ulkoilumahdollisuudet mm. ladut, laskettelurinne, patikointi, retkeilymahdollisuudet, erilaisia tapahtumia ja Kallinrannan uintipaikka. Yhtenä mukavana ulkoilureittinä pidettiin uuden moottoritien kautta kulkevaa hienoa pyöräilyreittiä.

Usean vastaajan mielestä matkailunähtävyytenä Keminmaassa sijaitseva kansanedustaja Paavo Väyrysen jalasmökki oli hyvä asia. Jalasmökki on noussut lehtien palstoille eduskunnan kulukorvauskiistan vuoksi vuonna 1982. Väyrynen oli ilmoittanut vakituisesti asuinpaikakseen Keminmaan Lapissa, mikä oikeutti hänet nostamaan eduskunnan päivärahaa. Kävi kuitenkin ilmi, että Keminmaan "asunto" oli muutaman neliömetrin kokoinen siirrettävä jalasmökki. Käytännössä Väyrynen perheineen asui Helsingin Kruununhaassa 173-neliöisessä lokaalissa. Väyrynen koetti kääntää imago tappion voitoksi ottamalla jalasmökin mukaansa eduskuntavaalikiertueelle. Toinen yksittäinen rakennus mitä korostettiin vahvuutena oli Pyhän Mikaelin kirkko ja sen lattian alle muumioitunut Nikolaus Rungius. (Helsingin sanomat 2009.)

Kolme vastaaja piti Keminmaan sijaintia Meri-Lapin alueen keskiössä maantieteellisenä vahvuutena. Vastaajien mielestä oli hyvä, että kaupungit Kemi ja Tornio ovat lähellä. Keminmaasta on hyvät kulkuyhteydet, sillä Keminmaan läpi kulkee moottoritie ja Kemi-Tornion lentokenttä sekä Kemin rautatieasema ovat lähellä.

Keminmaan vahvuudeksi yksi yrittäjä nosti myös esille mahdolliset tulevat kaivoshankkeet, pelletointilaitoksen, ja biodieseltehtaan. Nämä mahdollisesti lähialueelle sijoittuvat hankkeet tuovat osuutensa myös paikallisille yrittäjille ja sitä myöten koko kunnalle.

4.4.1 Keminmaan imago

Haastateltavat kertoivat millaisena he kokevat Keminmaan kunnan imagon. Imago on hyvin subjektiivinen käsite, mutta nimenomaanhan me haimme haastateltavien omia

näkemyksiä. Imago voi olla hyvinkin monien ihmisten ainut asia mitä he kunnasta tietävät, vaikka eivät siellä asuisikaan. Tietyn imagon ja leiman saatuaan kunnan voi olla vaikea päästä siitä mielikuvasta eroon, vaikka sitä ehkä haluaisivatkin. Historiaa ajatellen on naapurikaupunki Kemi ollut kauan ”punainen työläisten kaupunki”. Kemi ei välttämättä enää ole sitä todellisuudessa, mutta se mielikuva on varmasti monilla edelleen vahva. Haastateltavistamme osa ajatteli imagon niin, mitä muilla kuin keminmaalaisilla saattaa tulla ensimmäisenä mieleen, kun puhutaan Keminmaasta. Toiset ajattelivat Keminmaan imagoa omasta henkilökohtaisesta näkökulmastaan.

Kaksi vastaajista koki Keminmaan imagon olevan tunnettu maalaiskuntana. Yksi vastaaja koki Keminmaalla olleen 80-luvulla hieno imago, alhainen veroprosentti ja luja kasvuvauhti. ”Lapin Kauniainen” kuulemma. 90-luvun laman aikaisten ratkaisujen myötä, hän koki kunnan imagon romahtaneen.

Haastateltavien puheessa kunnan imagosta nousi vahvasti esiin Keminmaan poliittiset asiat. Siihen voi tavallaan lukea myös nykyisen ulkoministeri Paavo Väyrysen vaikutuksen Keminmaan imagoon. Väyrynen ei asu Keminmaassa, vaan Etelä-Suomessa, mutta hänellä on yritystoimintaa kunnassa. Väyrynen koetaan, niin vahvana persoonana ja vaikuttajana, että kolme koki positiivisena ja kaksi negatiivisena Väyrysen vaikutuksen Keminmaassa. Yksi vastaaja uskoi, että ulkopuoliset tuntevat Keminmaan nimenomaan Väyrysen Paavon paikasta, Tähtirannasta, Pohjantähtiopistosta ja lohiorasta.

Kaksi vastaajaa koki kunnalla olevan hyvä imago, mutta valtuuston ulosmarssit heikentävät Keminmaan kasvoja. Kahden mielestä taas poliittiset riidat lehtien ”lukijan kynästä” -palstoilla heikentävät reilusti kunnan imagoa. Paikallislehdissä esimerkiksi Lounais-Lapissa on nähty kuluneen vuoden aikana useita kirjoituksia, jotka ovat olleet kunnan edustajien kirjoittamia. Ne ovat olleet hyvinkin vahvoja ilmaisuja, jotka vastaajien mielestä kuuluvat valtuustosaliiin, eikä lehtien palstoille, jossa asioita ei voi ratkaista. Yhdeltä tuli vielä miinusta kuntaimagoon Keminmaan ”naiskauppa” tapauksesta. Keminmaassa on jossain vaiheessa harjoitettu prostituutiota, mikä on ollut hyvinkin yleisessä tiedossa ainakin paikallisilla.

4.4.2 Kehitysehdotuksia kunnan vetovoiman ja imagon kehittämiseen

Kysyimme haastateltavilta millaisia kehitysehdotuksia heillä on Keminmaan vetovoiman ja imagon parantamiseksi. Liikuntamahdollisuuksien lisäämiseksi ja kauniin luonnon paremmaksi hyötykäytöksi ehdotettiin lisää retkeilyreittejä. Muitakin luontoon liittyviä ehdotuksia tuli useita. Kolme vastaajaa toivoi, että Kemijokea hyödynnettäisiin enemmän esimerkiksi virkistyskäyttöön. Tähän yksi konkreettinen ajatus oli, että Isohaaran voimalaitoksen kalaporrasta kehitettäisiin oikeaksi nähtävyydeksi ja sen mainostaminen. Myös Kemijoen varressa sijaitsevaa Vallitunsaaren kehittämistä ehdotti kaksi vastaajaa. Useat haastateltavista toivoivat myös yleiseen siisteyteen ja maisemointiin panostamista. Yksi vastaajista ehdotti erityisesti Keminmaan kohdalla moottoritien ympäristön siistimistä houkuttelevammaksi.

Lapsiperheiden iloksi ehdotettiin lisää leikkipuistoja. Yksi vastaajista ehdotti satsaamista Pörhölänkankaan tontteihin, koska sillä saataisiin kuntaan lisää uudisrakentajia. Työllistymisen ja vetovoimaisuuden lisäämiseksi yksi vastaajista halusi, että julkisista palvelulaitoksista pidettäisiin ”kynsin hampain” kiinni. Tällaisia julkisia palvelulaitoksia ovat esimerkiksi verotoimisto, posti ja Kela. Yksi vastaaja toivoi kunnan ylläpitämää koirapuistoa, koska kunnassa on paljon aktiivisia koiraharrastajia.

Yhteenvetona, vastaajat näkivät Keminmaassa monia erilaisia hyviä puolia ja vetovoimatekijöitä. Esille nousivat erityisesti luonto, meren läheisyys, Kemijoki, kalaporras ja Väyrysen paikka. Keminmaan imagosta kysyttäessä, eniten nousivat esille sanat maalaiskunta, poliittiset riidat ja Paavo Väyrynen sekä negatiivisessa että positiivisessa valossa. Kuitenkin vastaajat kokonaisuudessaan kokivat Keminmaan imagon asiallisena. Kehitysehdotuksiin vetovoiman ja imagon parantamiseksi nousi esille monta erilaista asiaa, mutta eniten vetoimuksia tuli maisemoinnista ja Kemijoki-alueen paremmasta hyödyntämisestä kuntalaisten virkistyskäyttöön.

4.5 Muuttotappiosta muuttovoittoon

Erilaisia kehitysehdotuksia kysyimme haastattelun aikana useaan otteeseen, mutta vielä aivan viimeiseksi kysyimme erikseen, että miten muuttoliike voitaisiin saada käännettyä

muuttovoittoiseksi. Osittain tämä oli jo ”vanhan kertausta” haastattelussa, mutta osalla tuli vielä uusia ajatuksia nimenomaan muuttoliikettä ajatellen.

Neljän vastaajan mielestä muutto edellyttää työpaikan saamista, joten he kokivat tärkeäksi satsaamisen työpaikkoja lisäävään toimintaan. Julkisista konttoreista ja muutenkin suurista työllistäjistä esimerkiksi Kelasta, verotoimistosta ja postista täytyisi pitää kiinni, että työpaikat säilyisivät alueella. ”Euron tontteja” tai muuten hyvän tonttitarjonnan ylläpitämistä yksityisille sekä yrittäjille toivoi viisi vastaajaa. Tontti sisältäisi myös vesijohtojen vedon tontille. Ehtona kaupalle olisi, että pitää rakentaa talo tontille ja asua-kin siinä jonkin aikaa tai rakentaa tontille yrityksen toimitilat. Muuttajien päätöstä avitavana toimenä myös ehdotettiin, että Keminmaasta ensiasunnon ostaja saisi rahallista tukea kunnalta sekä vauvaraha syntyville lapsille. Toisena asiana lapsiperheisiin panostamisessa haluttiin enemmän esimerkiksi leikkipaikkoja ja halvempia päivähoitomaksuja. ”Pikkulapsiperheet” sekä nuoret ovat kuitenkin se helpoiten muuttava ryhmä, jotka hakevat vakituista asuinpaikkaansa.

Usea haastateltava toivoi viihtyvyyden nostattamista julkisilla alueilla ja tätä myöten myös kunnan vetovoima lisääntyisi. Kaksi vastaajaa halusi kylät virkeämmiksi takaamalla sinne peruspalvelut, esimerkiksi kaupan, niin kyliin muuttaa ihmisiä, eikä suunta ole vain kaupunkiin päin. Tämä näkyy vanhemmilla ikäpolvilla, mutta myös nuoret muuttavat mieluummin virkeään kylään maalle, kuin ”aavekylään”. Eräs vastaaja halusi myös vanhustenhoitopalvelut hyvälle tolalle, jotta kuntaan voisi muuttaa vanhempaakin väkeä.

Yrittäjyyttä tukevia asioita esiin nousi vielä muutama. Kunta voisi panostaa yrittäjyyteen esimerkiksi houkuttelemalla yrittäjiä pitämään yksityisiä päiväkoteja ja yksityisiä pieniä vanhainkoteja. Yhden yrittäjän mielestä pitäisi panostaa enemmän pk-yritystoimintaan, sillä ne luovat kuntaan vakaan pohjan muun muassa työpaikkojen suhteen. Isot osakeyhtiöt helpommin muuttavat tehtaansa muualle kustannustehokkuutta / voittoja hakiessaan.

Muuttovoittoon pääsemisen keinoista yhteenvetona voidaan mainita muun muassa satsaamisen työpaikkoja lisäävään toimintaan, tonttitarjonnasta huolehtimisen, asuinympäristön viihtyisyyden huomioimisen sekä lapsiperheisiin panostamisen erilaisin keinoin.

5 JOHTOPÄÄTÖKSET

Tässä kappaleessa vastaamme tutkimuskysymyksiimme ja peilaamme niitä teoriaan. Sen jälkeen vastaamme tutkimuksen tavoitteeseemme ja pohdimme, miten hyvin mielestämme pääsimme tavoitteeseen.

Mitkä tekijät vaikuttavat asuinpaikan valintaan?

Asuinpaikan valintaan vaikuttavat monet eri asiat ja kaikilla ihmisillä on omat motiivit muuttoon. Vastaajien mielestä tärkeimpiä asioita asuinpaikkaa valittaessa on väljä, rauhallinen ja viihtyisä asuinympäristö, josta on hyvät liikenneyhteydet. Vastaajat pitivät Keminmaata turvallisena ja enimmäkseen viihtyisänä kuntana. Peruspalvelujen läheisyys koettiin myös tärkeäksi ja osa halusi nimenomaan lapsiperheiden tarvitsemia palveluita lähelle. Suurin osa vastaajista uskoi palveluiden tason vaikuttavan muuttoliikkeen, mutta se ei välttämättä ole ratkaiseva tekijä. Asuntoa hakiessa myös alueen / asuntojen hintataso vaikuttaa muuttopäätökseen.

Haastateltavien vastaukset tukevat osittain aikaisempia tutkimuksia muuttoliikkeestä. Haastateltavillamme asuinympäristö nousi todella tärkeäksi asiaksi, mutta työpaikan saamista ei niinkään huomioitu. Muiden lähteiden mukaan asuinpaikan valintaan vaikuttaa muun muassa palveluiden taso, miellyttävä asuinympäristö, sosiaaliset verkostot, työ- ja urakehitys, asumiseen liittyvät syyt sekä sosiaalinen verkosto. Jos meidän haastatelluotantamme olisi ollut suurempi, tulokset olisivat olleet mahdollisesti yhteneväisempiä. (Järvinen 2000; Jurvansuu 2000.)

Miten Keminmaan kunnan palveluita voisi kehittää?

Yhteenvedona kunnan järjestämät julkiset palvelut saivat positiivisen arvion. Päivähoito ja peruskoulu saivat kiitosta, lukuun ottamatta paria negatiivista kommenttia vastaajille henkilökohtaisesti tapahtuneista asioista. Terveystieteiden puolelta hammashoitopalvelun pitkät jonot saivat kritiikkiä muutamalta vastaajalta. Vanhustenhoitopalveluista yhteenvedo on keskimäärin se, että perushoito on laadukasta, mutta hoitopaikkoja liian vähän. Vanhustenhoitoon kaivattiin lisää virikkeitä vanhuksille perushoidon lisäksi. Liikuntapalveluihin oltiin tyytyväisiä ja erikoisempia harrastuksia vastaajat sanoivat hakevansa

lähikaupungeista. Kuntaan kaivattiin lisää muun muassa luistinratoja ja leikkikenttiä. Tavallaan kunnan palveluihin kuuluva osa, eli virkistysalueiden hoito sai usealta vastaajalta palautetta. Virkistysalueiden maisemointia ja kunnan yleistä seudullista ehostusta kaivattiin kovasti enemmän.

Muutamia ehdotuksia yksityisten palveluiden osalta tuli, joita kaivattiin Keminmaahan. Näitä olivat mm. ruokapaikka, apteekki ja kahvila. Julkinen liikenne sai ristiriitaista palautetta. Suurin osa vastaajista ei kuitenkaan osannut sanoa, miten julkinen liikenne alueella toimii, koska eivät sitä itse käyttäneet.

Keminmaan kunnan palveluiden parantamista ei voi suoraan verrata muuhun teoriaan, koska kyseessä on nimenomaan yksittäisen kunnan palvelut. Muuttoliikettä ajatellen Airion ym. (2002, 113) tutkimus kuitenkin osoitti, että palveluiden taso voi vaikuttaa muuttopäätökseen kaupungeissa ja kaupungin läheisellä maaseudulla, mutta ei harvaanasutulla maaseudulla.

Miten Keminmaan kunta voisi parantaa yritystoiminnan ja työllistymisen edellytyksiä?

Haastateltavistamme puolet oli yrittäjiä ja yritystoiminnan edellytyksiä parantavat tekijät herättivät kovasti keskustelua. Yleiskuva yritystoiminnan edellytyksistä oli positiivinen, ja yrittäjät kokivat, että alueelta on saatavilla työvoimaa. Yritystoimintaa aloittaessa oleellisimmaksi asiaksi nousi se, että yrittäjälle on löydyttävä sopiva tontti kohtuullisella hinnalla tai yrittäjää on autettava löytämään sopiva toimitila. Teollisuusalueen laitonttien houkuttelevuutta ehdotettiin parannettavan tonttien siistimisellä. Kunnan palveluista yrittäjille toivottiin lupa-asioiden käsittelyä nopeammaksi.

Yrittäjämönteinen ilmapiiri kunnassa nousi vastaajilla tärkeäksi asiaksi. Tähän tuli konkreettiseksi ehdotukseksi sellainen, että kunta ja yrittäjät voisivat pitää palaverin, jossa yhdessä voitaisiin miettiä, mihin kannattaisi panostaa ja onko jotakin yrityksiä, mitä kunta vielä kaipaisi.

Kunnan halutessa uusia yrittäjiä uskottiin, että näkyvyyden kannalta kunnan pitäisi markkinoida itseään enemmän. Markkinoinnissa kannattaisi panostaa sellaisiin yrittäjiin, joilla on markkinapohjaa läpi Suomen. Olemassa olevien yritysten markkinointiapuna

yksi yrittäjä toivoi Keminmaa-lehteä takaisin. Keminmaan kehittämissyksikkö toivottiin nostettavan tuoreella voimalla ja ajatuksella takaisin toimintaan.

Työllistymisen edellytyksistä kysyttäessä vastaajat uskoivat, että kunnassa / alueella ei juuri ole vapaita työpaikkoja. He kokivat, että jos työpaikkaa on hakemassa, niin kannattaa suunnata hakeminen jonnekin aivan muualle. Eritoten vastaajien tunnelma tuntui olevan se, että jos on nuori työnhakija, on lähdettävä jonnekin muualle hakemaan töitä.

Yritystoiminnan edellytysten parantamiseksi ehdotetut toimenpiteet olivat melkein kaikki aivan samanlaisia kuin Somerlan (2007) tekemässä tutkimuksessa, joka käsitteli yrityksen sijaintipaikkapäätökseen liittyviä tekijöitä. Työllistymisen edellytyksiä kysyttäessä meidän haastateltaviemme käsitys tuntui olevan se, että jos haluaa töitä saada, niin täytyy muuttaa muualle. Tämä toki nousi esiin myös muissakin tutkimuksissa, mutta meidän haastatteluissamme kukaan ei nostanut pendelöintiä esille, vaikka se monissa muissa tutkimuksissa on ollut keskeinen tekijä muuttamisen vaihtoehtona. Pendelöinnin helpottamiseksi kunnasta täytyy olla hyvät liikenneyhteydet ja toimiva julkinen liikenne (Jolkkonen 1996).

Mitkä ovat Keminmaan kunnan vetovoimatekijät ja imago?

Yhteenvetona vastaajat näkivät Keminmaassa monia erilaisia hyviä puolia ja vetovoimatekijöitä. Esille nousivat erityisesti luonto, meren läheisyys, Kemijoki, kalaporras ja Väyrysen paikka. Keminmaan imagosta kysyttäessä useimmiten nousivat esille sanat maalaiskunta, poliittiset riidat ja Paavo Väyrynen sekä negatiivisessa että positiivisessa valossa. Kuitenkin vastaajat kokonaisuudessaan kokivat Keminmaan imagon asiallisena. Kehitysehdotuksiin vetovoiman ja imagon parantamiseksi nousi esille monta erilaista asiaa, mutta eniten kuulimme maisemoinnista ja Kemijoki alueen paremmasta hyödyntämisestä kuntalaisten virkistyskäyttöön.

Kuntien kilpaillessa asukkaista, yrityksistä ja osaavasta työvoimasta on kunnan imago eräs tärkeimmistä kilpailutekijöistä. Sillä on siis merkitystä, mitä kunnasta ulkopuolella ajatellaan. Tämä tulee vastaan ainakin ihmisten muuttopäätöksissä ja yrityksen miettiessä sijoittumisratkaisujaan. Imago ei välttämättä ole tärkein tekijä valinnoissa, muttei vähäisinkään. Haastatteluissamme Keminmaan imago sai kohtuullisen arvion, samoin kuin taloustutkimuksen vuonna 2009 tekemässä imagotutkimuksessa. Siinä Keminmaa

sijoittui omassa kategoriassaan puolen välin paremmalle puolen kouluarvosanalla 7,50. Imagon eteen saa varmasti jatkossakin tehdä Keminmaassa töitä. Maisemoinnilla ja luonnonläheisyyden korostamisella saa varmasti kohtuukustannuksilla yleisimagoa kohennettua kunnassa. Yksin pelkällä maisemoinnilla ei imagoa kuitenkaan kohenneta. Kuntalaisten kokemaan imagoon kunnasta vaikuttaa palvelujen taso, poliittiset päätökset ja julkisuudessa esiintyvät asiat kunnasta. Imago kunnan ulkopuolelle myös heikenee helposti, esimerkiksi poliittisilla lehtikirjoituksilla, joita paikallislehdissä on ”luki-jan kynästä” -palstoilla nähty. (Imagotutkimus 2009; Kalevan pääkirjoitus 17.12.2009.)

Opinnäytetyömme tavoitteena on saada Keminmaan kunnalle kehitysehdotuksia, millä kunta voisi mahdollisesti vaikuttaa muuttoliikkeeseen

Yksiselitteistä tapaa, jolla muuttotappion saa kunnassa käännettyä muuttovoittoiseksi, ei ole. Muutto on monen tekijän summa ja jokaisella muuttajalla on muuttoon omat motiivinsa. Opinnäytetyömme tutkimusongelmaan vastaaminen lyhyesti ei ole helppoa juuri sen takia, koska muuttoliikkeeseen vaikuttaa niin moni asia. Kunta voi kuitenkin vaikuttaa välillisesti muuttoliikkeeseen. Tehokkaimpia kuntamarkkinoijia lienee kuitenkin kunnan mieleiseksi paikaksi kokevat kuntalaiset ja imagon kohentaminen yleisesti. Muuttovoittoon pääsemisen keinoista yhteenvetona voimme mainita muun muassa sat-saamisen työpaikkoja lisäävään toimintaan ja yritystoiminnan edellytyksistä huolehtimisen, pendelöinnin helpottamisen julkisella liikenteellä, kohtuuhintaisten tonttien tarjoamisen, maalaiskylien vireydestä, asuinympäristön viihtyvyydestä ja maisemoinnista huolehtimisen sekä lapsiperheisiin panostamisen eri keinoin. Kohdentamalla voimava-roja lähtömuuton syihin voi muuttopäätöksiä osittain ehkäistä. Keminmaan vetovoimaisuuteen ja sitä kautta muuttoliikkeeseen voi vaikuttaa monilla pienillä seikoilla, joita tuloksia käsitellessä tuli esille. Ne ovat kuitenkin pieni osa ”palapeliä”, jonka lopputuloksena Keminmaa voisi olla entistä vetovoisempi kunta.

6 POHDINTA

Tutkimuksessa on noussut esille jo monia kehitysehdotuksia. Osa on noussut esille käsittelemästämme muuttoliikkeen teoriasta. Kehitysehdotuksista suurin osa on kuitenkin tullut omassa tutkimuksessa haastattelemiltamme henkilöiltä. Tutkimuksen edetessä mieleemme on tullut myös muutamia omia kehitysehdotuksia, jotka nostamme tässä kappaleessa esille. Lopuksi pohdimme tutkimuksemme luotettavuutta ja mahdollisia jatkotutkimuskohteita.

Uusille asukkaille voisi lähettää tervetulokirjeen / -paketin. Tämä sisältäisi tervetuloitovotuksen ja tietopakettin kunnasta sekä sen palveluista. Samalla kunta saisi jaettua tietoa uusille asukkaille kunnassa toimivista yrittäjistä, muistutukseksi ettei kaikkea tarvitse hakea naapurikaupungeista. Tämä ei muuttoliikettä ratkaise, mutta se olisi varmasti muuttajalle mieluinen yllätys ja toisi uusien asukkaiden tietoon paikalliset yritykset sekä niiden palvelut.

Toinen asia, jota on sivuttu tutkimustuloksissamme, on asumisen hintataso sekä sopivan asunnon löytyminen. Koska nykyään muuttamisen syy on useasti asumisperusteinen ja muutto voi tapahtua saman työssäkäyntialueen sisällä, niin asumisen hintatason vaikutus voi olla yllättävän suuri. Jotta kuntaan voisi muuttaa, täytyy muuttajille tietenkin löytyä sopiva asunto tai tontti. Pitämällä yllä hyvää ja monipuolista tarjontaa vuokra-asunnoista sekä tonteista voi kunta vaikuttaa positiivisesti muuttoliikkeeseen. Vuokra-asuntoja täytyisi löytyä monenkokoista sekä monenhintaista. Halvempia tontteja voisi myydä esimerkiksi euro / neliö-ajatuksella ja hyvistä tonteista voi periä enemmänkin, kunhan tarjontaa vain on.

Erilaisia houkuttimia uusille asukkaille voisi myös harkita. Muualla muuttohoukuttimina on käytetty esimerkiksi vauvalahjakortteja kuntaan syntyville uusille lapsille sekä asunnon kunnasta osatavalle jokin kannustusraha, opintoavustuksia ja matkakustannusten tukemista. Tällaisista houkuttimista ja niiden hyödystä suhteessa kustannuksiin ollaan toki montaa mieltä. Ne eivät ole varmasti muuttoon suurin syy, mutta voivat toimia hyvinä houkuttimina. Haastattelujemme perusteella peruspalvelut ja niihin panostaminen on oleellisin asia.

Aikaisemmassa muuttoliiketutkimuksessamme kysyimme Keminmaasta lähteneiltä läh- tömuuttajilta, mitkä asiat voisivat vaikuttaa mahdolliseen paluumuuttoon. Suurin ryhmä siinä oli työpaikan saaminen alueelta, toisena oli sopivan asunnon löytyminen ja kol- manneksi suurin syy olisi perheen perustaminen. Asunto- ja työasiat nousivat opinnäy- tetyömme haastatteluissakin ilmi, mutta perheen perustaminen ei. Aiemman tutkimuk- sen perusteella Keminmaa koetaan ilmeisesti hyväksi ympäristöksi kasvattaa lapsia. Lapsiperheisiin on järkevä panostaa jatkossakin erityisesti siksi, että usein ”lapsiperhe- muuttajat” ovat työssäkäyvää väestöä ja tukevat kunnan elinvoimaisuutta monin tavoin. (Kortesalmi & Lackman 2009, 22.)

Meri-Lappi on yhtenäistä työssäkäyntialuetta. Pitkällä aikavälillä esimerkiksi naapuri- kaupunkien Kemin ja Tornion kehittyminen tai isojen hankkeiden toteutuminen Meri- Lapin alueella olisivat todennäköisesti positiivisia asioita myös Keminmaan elinvoimai- suudelle. Isoihin hankkeisiin kuuluvat muun muassa Fennovoiman ydinvoimalahanke Simoon, Vapon biopolttoainetehdas, YIT:n Sarius -matkailuhanke, Lapin kaivoshank- keet, sekä Outokummun kaivoksen ja terästehtaan laajennukset. Nämä tulevaisuudennä- kymät takaavat, että talouden rattaat rullaavat jatkossakin tuoden asukkaille hyvinvoin- tia ja vaurautta. Panostamalla asuntopolitiikkaan, pendelöinnin helpottamiseen julkisella liikenteellä ja asuinpaikkakunnilta vaadittaviin palveluihin, Keminmaa saisi osansa alu- een menestyksestä uusien asukkaiden muodossa. (Kemin kaupunki 2010.)

Tutkimuksemme perusteella jatkokehitystyönä voisi keskittyä kylien vireyden nostatta- miseen ja yrittäjien tukemiseen. Pienet kyläyhteisöt sekä yrittäjät voivat osaltaan tehdä kunnan viihtyisyyden ja vireyden nostattamiseen paljonkin kohtuukustannuksin. Tähän tarvitaan eri tahojen aktiivisia ihmisiä istumaan saman pöydän ääreen suunnittelemaan ja johtamaan mahdollisia yhteisiä hankkeita.

Kun pohditaan Keminmaan kunnan muuttoliikettä ja sen kääntämistä positiivisempaan suuntaan, tulee helposti ajateltua vain sitä, miten uusia asukkaita saataisiin kuntaan. Tällainen ajattelutapa ei ole pelkästään järkevää, vaan täytyy myös ajatella sitä, millä tavoin nykyiset asukkaat saadaan pysymään kunnassa. Tämä todennäköisesti vaatii vä- hemmän resurssejakin kuin kunnan markkinointi mahdollisille uusille asukkaille. Tyy- tyväiset kuntalaiset eivät muuta niin helposti pois. Tyytyväiset kuntalaiset myös mark- kinoivat osaltaan itse kuntaansa muualle. Usein puhuttu negatiivinen noidankehä voi toimia myös positiivisena kehänä. Tyytyväiset asukkaat ruokkivat itse väestön ja talou-

den kasvua kunnassa. Maailma ei kuitenkaan ole koskaan valmis, eikä kaikkia voida aina miellyttää, mutta sitä kohti voidaan aina pyrkiä.

Muuttoliikkeen syitä on tutkittu erilaisissa tutkimuksissa suhteellisen paljon. Myös muuttajien laadullisia tekijöitä on käsitelty useissa tutkimuksissa. Tämänkin takia opinnäytetyömme aihe oli mielenkiintoinen, koska valmiita tuloksia ei paljon ole. Mahdolliset olemassa olevat tulokset eivät ole suoraan käytettävissä Keminmaahan, sillä monet tutkimukset ovat keskittyneet Etelä-Suomen alueeseen, ja niiden kuntien erityispiirteet ja lähtökohdat ovat suurelta osin erilaiset kuin Keminmaan. Haastateltavien vastauksista nousi esiin monia aivan toteuttamiskelpoisia kehitysehdotuksia, joista jokainen omana pienenä osanaan voi vaikuttaa muuttoliikkeeseen.

6.1. Tutkimuksen onnistuminen

Pääsimme opinnäytetyössämme hyvin tavoitteeseemme, sillä esiin nousi moniakin potentiaalisia kehitysehdotuksia. Alusta asti oli selvää, että näin monenkirjavaan asiaan ei yksiselitteistä, ”maata mullistavaa ideaa” löydy. Muuttoliike ja muuttajan päätöksen syyt ovat hyvinkin moninainen asia ja kuitenkin yleensä yksilön henkilökohtainen päätös.

Tutkimuksemme onnistui hyvin muun muassa siksi, että saimme enemmän tietoa erilaisista muuttoliikkeeseen vaikuttavista tekijöistä, kuin olimme alun perin uskoneetkaan. Opimme lisää tutkimuksen toteuttamisesta, saimme lisää aluetietämystä ja ymmärrystä muuttoliikkeeseen vaikuttavista tekijöistä sekä muuttoliikkeen vaikutuksesta yhteiskuntaan. Erityisesti haastattelut olivat mielenkiintoisia, koska keskustelimme vieraiden ihmisten kanssa asioista, joista normaalisti ei juurikaan puhuta. Heiltä tuli mielenkiintoisia näkemyksiä ja ajatuksia. Pysyimme myös hyvin etukäteen suunnitellussa aikataulussa. Tästä tutkimuksesta on hyötyä toimeksiantajallemmekin, sillä tämä on hyvä paketti muuttoliikkeeseen vaikuttamisesta ja lähtökohtana on ollut nimenomaan Keminmaan kunta. Tämä työ ei yksinään käänne Keminmaan muuttoliikettä, mutta voi olla kuntaan yksi työkalu lisää, jota voidaan käyttää apuna päätösten teossa. Tästä työstä voi olla hyötyä myös muille, mutta vain enimmäkseen yleisen muuttoliiketeorian osalta, koska tulokset eivät monelta osin ole suoraan hyödynnettävissä johonkin muuhun kuntaan tai kaupunkiin.

Jatkotutkimustyönä voisi tutkia tarkemmin, millaisia Keminmaan tulo- ja lähtömuuttajat ovat laadullisilta ominaisuuksiltaan. Onko muuttoliike sellaista, että se tukee Keminmaan elinvoimaisuutta? Kunnan taloutta ja elinvoimaisuutta parantavat yleisesti ottaen parhaiten työssäkäyvät hyvätuloiset aikuiset, jotka tuovat kuntaan eniten verotuloja. Kehitystyönä voisi panostaa nimenomaan sellaiseen muuttoliikettä ohjaaviin toimiin, mitkä houkuttelevat kuntaan muuttajia, jotka ovat ”parhaita laadullisilta ominaisuuksiltaan”.

6.2 Tutkimuksen luotettavuus

Tutkimuksemme luotettavuuteen vaikuttaa moni asia. Tutkijat itse ovat suurin vaikuttava tekijä tutkimuksen onnistumiseen ja sen luotettavuuteen muun muassa siksi, että tutkija saattaa vaikuttaa haastateltaviin ja heidän vastaamiseensa omalla puheellaan ja käytöksellään. Tutkija saattaa myös vääristää tutkimusraporttiaan sen mukaisesti, miten hän itse kokee asiat tärkeäksi tai hän voi olla vain heikko ilmaisemaan asiat niin kuin tutkimuksen kohde on sen ilmaissut. Tutkimuksemme teoria on luotettavaa, sillä se on kerätty enimmäkseen lähteistä, jotka ovat asiantuntijoiden kirjoittamia. Haastattelujemme runko oli tarkoin mietitty, jonka hyväksytimme ohjaajallamme sekä toimeksiantajallamme ennen haastatteluja. Haastateltavat valitsimme harkinnanvaraisesti, jotta saisimme mahdollisimman erilaisia näkemyksiä haastatteluihin. Itse haastattelut olivat perinpohjaisia ja luotettavia. Kymmenen henkilöä on pieni määrä, joten se aiheuttaa oman kysymysmerkkinsä tutkimuksen yleistettävyyteen. Pienestä määrästä huolimatta haastateltavien vastauksissa löytyi paljon yhteneväisyyksiä, mikä toisaalta kielii yleistettävyydestäkin. Laadullisen tutkimuksen oppikirjoissa näkee usein mainittavan maksimimääräksi 15 tiedonantajaa. Tällä määrällä uskotaan saatavan tutkimustulos, joka ei enää muuta tulosta. Haastateltavia voi olla vähemmänkin. Idea on siinä, että havaintoja ei enää lisätä, jos lisäys ei tuo muutosta tuloksiin. Tämä tarkoittaa sitä, että aineisto alkaa toistaa itse itseään. Kun aineisto alkaa toista itseään, tarkoittaa se sitä, että tutkimustulokset ovat silloin yleistettäviä. Tämä on siinä mielessä ristiriitaista, koska laadullinen tutkimushan ei pyri yleistämään. (Kananen 2008, 38)

Tämänkaltaisissa haastatteluissa ihminen saattaa vastata positiivisemmin, kuin oikeasti ajattelee. Tämäkin riippuu pitkälti ihmistyyppistä, kuinka helposti hän antaa kritiikkiä ja

millainen hänen asenteensa eri asioihin yleensä on. Toisaalta haastattelun aikana huomasimme, että kun haastateltava rentoutui, häneltä alkoi tulla niitä negatiivisempiakin mielipiteitä. Yritimme olla vaikuttamatta haastateltaviin, mutta koska olemme kokemattomia haastattelijoita, niin siinä tuskin täydellisesti onnistuimme.

Validiteetti ja reliabiliteetti ovat termejä, joita käytetään laadullisessa ja määrällisessä tutkimuksessa. Molemmat ovat yleisesti hyväksytyt käytettäväksi määrällisessä tutkimuksessa. Eräiden koulukuntien mielestä validiteettia ei voitaisi soveltaa laadulliseen tutkimukseen sillä tutkija vaikuttaa paljon aineiston tutkintaan. Validiteetti tarkoittaa käytettävän tutkimusmenetelmän kykyä mitata tutkittavan asian luotettavuutta. Tutkimuksemme on siltä osin validi, että haastattelimme nimenomaan keminmaalaisia. Määrällisessä tutkimuksessa pätevyys ja luotettavuus on helpompi taata, sillä mahdollisiin luotettavuusuhkiin voidaan varautua etukäteen täsmällisellä suunnittelulla. Laadullisessa tutkimuksessa ennakointi on vaikeampaa, koska tutkimusprosessin ei-lineaarisuus ennakoimattomuuksineen tekee sen vaikeaksi. Tutkimuksen reliabiliteetti tarkoittaa mitaustulosten toistettavuutta, eli samoilla mittareilla toinenkin tutkija voi päästä samoihin tutkimustuloksiin. Opinnäytetyömme on suhteellisen hyvin toistettavissa, mutta välttämättä täysin samoihin tuloksiin ei silti päästäisi. Laadullisessa tutkimuksessa tutkijoilla on kuitenkin iso vaikutus haastateltaviin ja tutkimukseen ylipäätensä. Toistettavuuteen vaikuttaa myös se, kuinka hyvin haastatteluotantamme onnistui ja kuinka hyvin se onnistuu mahdollisella tutkimuksen toistajalla. (Hirsjärvi ym. 2009, 231; Kananen 2008, 123–124, 231.)

Käyttämämme tutkimusmenetelmä oli onnistunut. Vapaamuotoisella teemahaastattelulla pääsimme syvälle tutkittavan mielipiteisiin. Keskustelujen myötä syntyi aivan uusia kehitysehdotuksia, joita ei esimerkiksi olisi tullut määrällisessä lomakekyselyssä. Tutkittavana olivat keminmaalaiset asukkaat, jotka itse kunnassa asuvina osaavat antaa selkeimmät vastaukset, mitä he kuntaan kaipaavat. Se, että haastateltavistamme puolet oli yrittäjiä vaikuttaa jälkikäteenkin ajateltuna hyvälle asialle. Muuttoliikkeessä työpäivän saaminen on iso tekijä, ja niitä varten tarvitaan yrityksiä. Samalla yrittäjät osasivat antaa kuntalaisen mielipiteen, koska asuvat itse kunnassa.

LÄHTEET

Painetut

- Airio, Ilpo & Heikkilä, Matti & Kainulainen, Sakari & Rintala, Taina 2002. Hyvinvointi ja tulevaisuus maalla ja kaupungissa. Sosiaali- ja terveystieteiden tutkimus- ja kehittämiskeskus. Gummerus kirjapaino Oy. Saarijärvi.
- Aro, Timo 2006. Maassamuutto valikoituu seutujen kaupunkiseutujen välillä. Kuntalehti 16/2006.
- Aro, Timo 2007. Julkinen valta ja maassamuuttoa edistävät ja rajoittavat tekijät Suomessa 1880-luvulta 2000-luvulle. Turun yliopiston koulutussosiologian tutkimuskeskuksen raportti 69. Digipaino. Turku.
- Hannus, Arno & Hallberg Pekka & Niemi Anne E 2009. Kuntalaki. 4. painos. WS Bookwell Oy. Juva.
- Hirsjärvi, Sirkka & Remes, Pirkko & Sajavaara, Paula 2004. Tutki ja kirjoita. 10. painos. Gummerus Kirjapaino Oy, Jyväskylä.
- Hirsjärvi, Sirkka & Remes, Pirkko & Sajavaara, Paula 2007. Tutki ja kirjoita. 13. painos. Tammi, Helsinki
- Hirsjärvi, Sirkka & Remes, Pirkko & Sajavaara, Paula 2009. Tutki ja kirjoita. 15. painos. Gummerus Kirjapaino Oy, Jyväskylä.
- Hjerppe, Reino & Räisänen Heikki 2004. Hyvinvointi ja työmarkkinoiden eriytyminen. Gummerus kirjapaino Oy. Saarijärvi.
- Jurvansuu, Hanna 2000. Lapin Yliopiston yhteiskuntatieteellisiä julkaisuja. B. Tutkimusraportteja ja selvityksiä 32. Jäädä, muuttaa, palata? Kittilän ja Tervolan nuorten muuttoaiheet ja niihin vaikuttavat tekijät. Lapin Yliopistopaino. Rovaniemi.
- Kananen, Jorma 2008. Kvalitatiivisen tutkimuksen teoria ja käytänteet. Jyväskylän yliopistopaino, Jyväskylä.
- Konttajärvi, Tiina 2000. Pitkänmatkan työssäkävijöiden muutto- ja etätyöpotentiaali Suomessa. Seinäjoki.
- Koskinen, Seppo & Martelin, Tuija & Notkola, Irma-Leena & Notkola, Veijo & Pitkänen, Kari & Jalovaara, Marika & Mäenpää, Elina & Ruokolainen, Anne & Ryyänen, Markku & Söderling Ismo 2007. Suomen väestö. 2. painos. Tammer-Paino, Tampere.

- Pekkala, Sari & Ristilä, Jari & Moisio, Antti 1999. Regional Migration and Disparities: Evidence from Finland, 1975-1995. Working Paper. N:o 192/1999. University of Jyväskylä School of Business and Economics. Jyväskylä.
- Viinamäki, Leena & Saari, Erkki 2007. Polkuja soveltavaan yhteiskuntatieteelliseen tutkimukseen. Gummerus kirjapaino Oy. Jyväskylä
- Vilkkä, Hanna 2005. Tutki ja kehitä. Otavan kirjapaino Oy, Keuruu.

Painamattomat

- Aro, Timo 2007. Yhteiskuntapolitiikka-julkaisu 72 2007:4. Valikoiva muuttoliike osana pitkän aikavälin maassamuuttokehitystä. Luettu 1.12.2009.
<<http://yp.stakes.fi/NR/rdonlyres/BCA4A158-B390-414F-8A4D-2740D4BC5C1A/0/074aro.pdf>>
- Aro, Timo 1997. Siirtolaisuusinstituutin artikkeli 2/1997. Muuttoliike keskittyy korkeakoulukaupunkeihin. Luettu 3.12.2009.
- Helsingin sanomat 2009. Luettu 7.11.2010.
<<http://www.hs.fi/politiikka/artikkeli/Jalasm%C3%B6kki/HS20090205SI1YO026x1>>
- Helsingin Yliopiston sosiologian laitos ja Helsingin Yliopiston Avoin Yliopisto 2009. Johdatus väestötieteeseen. Luettu 29.10.2009
<<http://www.valt.helsinki.fi/sosio/vaesto/luku07.html>>
- Jolkkonen, Arja 1996. Työvoiman muuttoliike paikallisia työmarkkinoita rakenteistavana tekijänä – havaintoja työvoiman muuttoliikkeestä eräillä kaupunkiseuduilla 1990–1996. Luettu 30.8.2010.
<<http://joyx.joensuu.fi/~urban/jolkkonen3.pdf>>
- Järvinen, Taru 2000. Alueellisen kehittyneisyyden ja muuttoliikkeen välinen problematiikka. Luettu 26.10.2009.
<http://www.migrationinstitute.fi/articles/053_Jarvinen.pdf>
- Kalevan pääkirjoitus 17.12.2009. Luettu 7.9.2010.
<<http://www.kaleva.fi/plus/Kunntaimago-ei-saa-olla-falski/830080>>
- Kansanvalta/vaikuttajan tietopankki 2009. Luettu 15.11.2009.
<<http://www.kansanvalta.fi/Etusivu/Paatoksenteko/Kunnat/Kunnantehtavat>>
- Kemin kaupunki 2010. Luettu 23.4.2010 < <http://www.kemi.fi/menu/kuntainfo.htm>>

Keminmaan kunta 2009. Luettu 17.9.2009.

<<http://www.keminmaa.fi/kunta/esittely/talous/talous.htm>>

Kontio, Aino-Marja 2004. Suomen kuntaliiton tutkimusyksikkö. Tutkimus muutto houkuttimien käytöstä kunnissa 2004. Luettu 7.9.2010.

<http://www.kunnat.net/k_peruslistasivu.asp?path=1;29;355;67546>

Kortesalmi, Taru & Lackman, Maarit 2009. Muuttoliiketutkimus Keminmaan kunnassa 2005–2007

Kuntatiedon keskus 2010. Verotus. Luettu 16.10.2010.

<http://www.kunnat.net/k_peruslistasivu.asp?path=1;29;347;93748;11319>

Kuopion seudun muuttoliike 2000-luvulla. Kuopion kaupunki. Luettu 24.5.2010

<[http://www.kuopio.fi/attachments.nsf/Files/010208150721698/\\$FILE-Kuopion%20seudun%20muuttoliike%202008%20SK.pdf](http://www.kuopio.fi/attachments.nsf/Files/010208150721698/$FILE-Kuopion%20seudun%20muuttoliike%202008%20SK.pdf)>

Muilu, Toivo & Rusanen, Jarmo 2003. Oulun Yliopiston maantieteen laitoksen julkaisu.

Työttömyys, taloudellinen huoltosuhde ja tulotaso. Luettu 4.12.2009.

<http://kelo.oulu.fi/tutkimus/Lapin_terveyskatsaus/Luku%202.pdf>

Saaranen-Kauppinen, Anita & Puusniekka, Anna 2006. KvaliMOTV – Menetelmäoikeuden tietovaranto. Tampere. Luettu 17.11.2009.

<<http://www.fsd.uta.fi/menetelmaopetus/>>.

Somerla, Mariia 2007. Yrityksen sijaintipaikkapäätökseen vaikuttavat tekijät ja alueiden kilpailukyky Suomessa. Lappeenrannan teknillinen yliopisto. Luettu 31.8.2010.

<[http://www.lut.fi/fi/lahti/publications/2007/Documents/Tutkimus%20Mariia%20Somerla%20\(2\).pdf](http://www.lut.fi/fi/lahti/publications/2007/Documents/Tutkimus%20Mariia%20Somerla%20(2).pdf)>

Strandell Anna 2005. Asukasbarometri 2004. Asukaskysely Suomalaisista asuin ympäristöistä. Luettu 13.6.2010.

<<http://www.ymparisto.fi/default.asp?contentid=121492&lan=fi>>

Parkkali, Sari 2008. Valikoiva muuttoliike Turussa 2000-luvun alussa. Pro gradu-tutkielma. Turun yliopisto. Luettu 30.8.2010.

<<http://www.migrationinstitute.fi/pdf/webreports35.pdf>>

Taloustutkimus Oy 2009. Taloustutkimuksen julkaisu. Imagotutkimus 2009. Luettu

7.9.2010. <http://www.taloustutkimus.fi/tuotteet_ja_palvelut/julkisen_sektorin_tutkimukset/valmiita_julkisen_kuntasektorin/kuntien_imagotutkimus/kuntien_imagotutkimus_2009_keski/>

Tilastokeskus. PX-Web-tietokanta 2009. Luettu 29.10.2009.

<<http://pxweb2.stat.fi/dialog/Saveshow.asp>>

Tilastokeskus. PX-Web-tietokanta 2010a. Luettu 13.6.2010

<<http://pxweb2.stat.fi/dialog/Saveshow.asp>>

Tilastokeskus. PX-Web-tietokanta 2010b. Luettu 13.6.2010

<<http://pxweb2.stat.fi/dialog/Saveshow.asp>>

Tilastokeskus. PX-Web-tietokanta 2010c. Luettu 16.8.2010

< <http://pxweb2.stat.fi/Dialog/Saveshow.asp>>

Tilastokeskus. PX-Web-tietokanta 2010d. Luettu 1.9.2010

< <http://pxweb2.stat.fi/Dialog/Saveshow.asp>>

Veronmaksajain keskusliitto 2010. Luettelo kuntien ja seurakuntien tuloveroprosenteista vuonna 2010. Luettu 16.10.2010.

<<http://www.veronmaksajat.fi/File/e08d9dde-e8b4-42ff-8c3b18987a6cb71d/Kuntien%20ja%20seurakuntien%20tuloveroprosentit%202010.pdf>>

Teemakysymykset:

1. Asukastiedot:

- Kuinka kauan olette asuneet Keminmaassa?
 - o uusi asukas
 - o asunut 5 vuotta tai kauemmin
 - o asunut pääsääntöisesti Keminmaassa
- ikä, sukupuoli,
- Voitko ajatella asuvasi Keminmaassa vielä viiden vuoden kuluttua?
- Minkä takia olette muuttaneet Keminmaahan?
- Oletteko työssä (yrittäjä, toisen palveluksessa), työtön, eläkeläinen, opiskelija, muu (koti-äiti)
- Asutte Keminmaassa, mutta käytte töissä muualla?
- Yrittäjillä: toimiala, kuinka kauan olette toiminut yrittäjänä Keminmaassa?
- Toisen palveluksessa: onko työnantaja kunta, kuntayhtymä, valtio, yksityinen yrittäjä?

2. Asuinympäristö:

- Mitkä tekijät ovat tärkeitä asuinpaikkaa valitessa? Mitä näistä haluaisitte muuttaa tai kehittää?
- Mitä mieltä olette Keminmaan asuinympäristöstä? esim. tonttitarjonta, omakotitalot, vuokra-asunnot (kunta + yksityiset), infrastruktuuri (viemäröinti, vesihuolto, tiestö, liikenneyhteydet), asuinympäristön viihtyvyys, turvallisuus, ympäristön maisemointi, kierrätysmahdollisuus.

3. Palveluiden taso Keminmaassa:

Kunta:

- o päivähoitopalvelut, terveydenhuolto, vanhustenhoitopalvelut, koulutus (+opiskelumahdollisuudet)
- o Miten palveluita pitäisi mielestänne kehittää?

Yksityinen:

- o yleinen mielipide palveluiden tasosta ja saatavuudesta
- o julkinen liikenne

Vapaa-aika:

- o Liikuntapalvelut
- o Yhdistystoiminta
- o Kehitysideoita

- Ajatuksia miten palveluiden parannukset rahoitettaisiin (esim. veronkorotus, palvelumaksut tms.)?
- Miten palveluiden taso todennäköisesti vaikuttaa muuttoliikkeeseen, vai vaikuttaako lainkaan?

4. Työskentelyyn ja yritystoimintaan liittyvät tekijät:

- yritystoiminnan edellytykset
 - o toimitilat
 - o työvoiman saatavuus
 - o infrastruktuuri, (liikenneyhteydet)
 - o Onko Keminmaan kunta ”yrityshenkinen”?
 - o Miten saadaan uusia yrittäjiä kuntaan?
 - o Miten kunta voisi auttaa nykyisiä yrityksiä kehittymään?
 - o Onko jotakin muuta mitä kunta voisi tehdä yrittäjien hyväksi?
- työllisyysmahdollisuudet
- kunnallisveron määrä

5. Mitkä ovat Keminmaan kunnan vetovoimatekijät vrt. Kemi – Tornio seutu? (Kemi, Tornio, Simo, Tervola, Keminmaa) Muu Suomi? Ulkomaat?

- Miten haluaisitte kehittää aluetta, jotta vetovoimaisuus lisääntyisi? esim. miten kuntaan saisi houkuteltua lisää työikäistä väestöä.
- Millainen imago Keminmaalla on teidän mielestä?
- Millä keinoilla Keminmaan kunnan muuttoliike voitaisiin saada käännettyä muuttovoittoiseksi?