

Opinnäytetyö (AMK)

Rakennustekniikka

Tuotantotekniikka

2010

Hanna Valde

PYHÄN OLAVIN KAPPELIKIRKKO

Projektisuunnitelma



TURUN AMMATTIKORKEAKOULU
TURKU UNIVERSITY OF APPLIED SCIENCES

OPINNÄYTETYÖ (AMK) | TIIVISTELMÄ

TURUN AMMATTIKORKEAKOULU

Rakennustekniikka | Tuotantotekniikka

2010 | 25 sivua

Ohjaaja(t)

Hanna Valde

PYHÄN OLAVIN KAPPELIKIRKKO

Projektisuunnitelma

Opinnäytetyön tavoitteena oli laatia projektisuunnitelma Pyhän Olavin kappelikirkon toteutuksen avuksi. Opinnäytetyössä selvitettiin mitä mahdollisuuksia on toteuttaa hanke.

Yläneen kotiseutuyhdistys ry aikoo rakentaa keskiaikaisen hirsikappelin yhteistyössä Turun ammattikorkeakoulun kanssa. Hirsirakenteisen kappelikirkon suunnitteli insinöörityönään Elina Penttilä vuonna 2009. Kappeli pyritään rakentamaan keskiaikaisin välinein ja työmenetelmin. Kappelikirkko on suunniteltu toteutettavaksi opiskelijatöinä. Kappelikirkon rakentaminen teknisesti täysin erilainen kuin nykypäivän rakennushankkeet.

Projektisuunnittelu on suunnittelua kertaluonteisen, määrätyn työn tekemiseksi. Projektilla on selvät alkamis- ja loppumisajankohdat. Projektin sisältö on rajattu. Projektisuunnittelu on parhaan toteutustavan etsimistä taloudellisesti ja ajallisesti. Projektisuunnittelun tuloksena on realistinen toimintasuunnitelma, projektisuunnitelma.

Projektisuunnitelman laatimiseksi perehdyttiin Elina Penttilän suunnitelmiin, hirsirakentamiseen ja sen perinteeseen sekä rahoitusmahdollisuuksiin. Projektisuunnitelmaa varten laadittiin organisaatiomalli ja tehtäväluettelot.

Pyhän Olavin Kappelikirkon projektisuunnitelmaan on kirjattu lähtökodot, organisaatiomalli ja toteutussuunnitelma ja alustava budjetti sekä ohjaussuunnitelma. Projektisuunnitelmaan on kirjattu hankkeen laajemmat sosiaaliset ja yhteiskunnalliset tavoitteet.

ASIASANAT: rakennusperinne, projektisuunnitelma

BACHELOR'S THESIS | ABSTRACT

UNIVERSITY OF APPLIED SCIENCES

Civil Engineering | Production Management

2010 | 29 pages

Instructor: Esa Leinonen

Hanna Valde

ST OLAV'S CHAPEL CHURCH

Project plan

The home district association of Yläne is going to build a medieval log-constructed chapel in co-operation Turku University of Applied Sciences. The chapel is to be built with medieval methods, equipment and tools to the extent that these are known. The actual construction of the chapel church is to be carried out by students. The construction is technically totally different than modern projects. The log chapel was designed by Elina Penttilä in her Bachelor's Thesis in 2009.

The possibilities of project implementation are investigated in The present thesis. The target was to draw up a project plan to help project implementation.

Elina Penttilä's construction plans, the principles of traditional log construction and its history as well as finance possibilities were studied as a basis for compiling the project plan.

In order to produce the project plan, the organization chart, the task list, the timetable, the cost estimate and the preliminary financing plan were created and risk evaluation, information distribution and documentation were planned and carried out.

The social benefits of the St Olav's chapel project are extensive. They were documented in the project plan.

KEYWORDS: project plan, traditional log construction

SISÄLTÖ

1	JOHDANTO	5
1.1	Taustaa	5
1.2	Työn tavoitteet	7
1.3	Hankkeen laajemmat yhteiskunnalliset tavoitteet	8
1.4	Hankkeen merkitys Turun ammattikorkeakoululle	8
2	PROJEKTISUUNNITTELU	9
2.1	Projektisuunnittelun teoriaa	9
2.2	Projektisuunnittelun teoria ja Pyhä Olavin kappelikirkko	12
3	RESURSSIT JA ORGANISAATIO	13
3.1	Yhteistyövaltuuskunta	13
3.2	Projektin koordinointi - projektiryhmä	14
3.3	Muu organisaatio	14
4	PROJEKTIN VAIHEET	14
4.1	Suunnittelu	15
4.1.1	Rahoituksen järjestäminen	16
4.1.2	Opiskelijayhteistyön käynnistäminen	16
4.1.3	Rakennuspaikan varmistaminen	17
4.1.4	Rakennusluvan hakeminen	17
4.2	Toteutusvaihe	18
4.2.1	Pääprojekti - Rakentaminen	18
4.2.2	Alustava töiden järjestys	18
4.2.3	Erillisprojektit	20
5	AIKATAULU	23
6	KUSTANNUSARVIO JA RAHOITUSSUUNNITELMA	24
6.1	Alustava kustannusarvio	24
6.2	Kustannusseuranta	25
6.3	Rahoitussuunnitelma	25
7	HANKKEEN RISKIT	26
8	DOKUMENTOINTI JA TIEDOTTAMINEN	28
9	PROJEKTIN PÄÄTTÄMINEN	28
10	YHTEENVETO	29
	LÄHTEET	30

LIITTEET

- Liite 1. Pyhän Olavin kappelikirkon julkisivukuvat ja pohjapiirustus
- Liite 2. Pohja suunnittelun jana-aikataululle
- Liite 3. Elina Penttilän asemapiirustus
- Liite 4. Kappelihakemus Museovirastolle
- Liite 5. Rakentamisen alustava suorituspaikka ja karkea aikataulu

KUVAT

- Kuva 1. Pyhän Olavin kappelikirkon julkisivukuvat länteen ja etelään. 5
- Kuva 2. Kappelin suunniteltu rakennuspaikka Yläneen kirkon keskustaajamassa. 6
- Kuva 3. Projektisuunnitelman sisältö. 10
- Kuva 4. Projektisuunnittelun vaiheet 11
- Kuva 5. Projektin organisaatiokaavio 13
- Kuva 6. Runkohuoneen kattoristikko R1. 15
- Kuva 7. Elina Pietilän suunnitelma kuoriaidasta. 20
- Kuva 8. Triumfikrusifiksi. 21
- Kuva 9. Keskiaikainen lyijylasi-ikkuna. 22

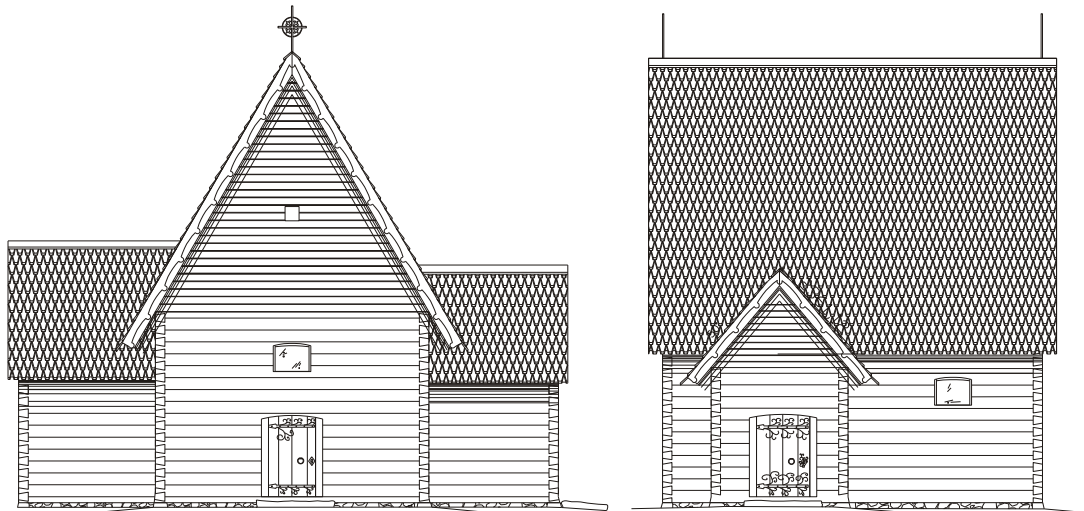
TAULUKOT

- Taulukko 1. Ikkuna-aukkojen koot. 21
- Taulukko 2. Alustavan kustannusarvion pääkohdat. 24

1 JOHDANTO

1.1 Taustaa

Keskiaikaisen, hirsirakenteisen Pyhän Olavin kappelikirkon suunnitteli insinööriytönään Elina Penttilä vuonna 2009, ks. kuva 1. Elina Penttilää konsultoi arkeologian professori Markus Hiekkänen autenttisen 1400-luvun kappelin suunnittelussa.



Kuva 1. Pyhän Olavin kappelikirkon julkisivukuvat länteen ja etelään (Penttilä 2009).

Tämän hetkisen tutkimuksen mukaan Yläneen ensimmäinen kirkko sijaitsi Yläneen kartanonmailla, Kappelniitun alueella. Alue on valtion omistama ja museoviraston hallinnoima.

Yläneen kotiseutuyhdistys ry toteuttaa yhdessä Pyhän Henrikin pyhiinvaellusyhdistys ry:n kanssa Pyhän Olavin kappelikirkon rakentamisen pääyhteistyökumppaninaan Turun ammattikorkeakoulu. Hanke on suunniteltu toteutettavan opiskelijatöinä Elina Penttilän esittämien rakennus- ja rakennesuunnitelmien pohjalta. Vanhoja perinteisiä työtapoja ja työvälineitä

käyttäen palataan takaisin 1400-luvulle. Kappelikirkon julkisivukuvat ja pohjapiirustus on esitetty liitteessä 1.

Keskiaikainen Pyhän Olavin kappelikirkko on suunniteltu rakennettavaksi Yläneen Kappelniitulle (kuva 2). Yläneen Kappelniitun kautta kulkee Pyhän Henrikin tie, joka on muinainen Piispa Henrikin hautajaissaaton reitti. Pyhän Henrikin tiellä järjestetään joka kolmas vuosi 140 kilometrin pituinen ekumeeninen Pyhän Henrikin pyhiinvaellus Turun tuomiokirkosta Kokemäelle. (Pyhän Henrikin tie 2006.)

Pyhän Henrikin Tie on osa valtakunnallista retkeilyreitistöä, joten kappelikirkko tulee olemaan helposti lähestyttävä hiljentymispaikka ja nähtävyys. Jossa on nähtävissä keskiaikaisen rakennusperinteen käyttö nykypäivänä.



Kuva 2. Kappelin suunniteltu rakennuspaikka Yläneen kirkon keskustaajamassa.

Hirsirakentamisen perinteet ovat Suomessa pitkät (Rinne. 2009). Vanhimmat kaivauksissa löytyneet hirsisalvokset ovat tuhansia vuosia vanhoja ja vanhimmat pystyssä olevat hirsirakenteet ovat yli 500 vuotta vanhoja (Puu ja hirsiteollisuus 2008). Sivuilta veistettyjä, pelkattuja hirsiiä on käytetty jo 1500-luvun kirkoissa esim. Hartikan kirkko, joka on Laukaalla Keski-Suomessa (Vuolle-Apila 2002, 24). Kokemäenjoen varrella sijaitsevan Pyhän Henrikin kappelissa on säilynyt vuosisatojen ajan pieni hirsinen aitta, jossa perimätiedon mukaan Piispa Henrik saarnasi ja yöpyi vuonna 1156. Aitan vanhimmat hirret on kaadettu talvella 1472–1473 vuosilustojen perusteella tehdyn ajoituksen mukaan. (Pyhän Henrikin saarnahuone 2010.)

Teollinen hirsirakentaminen on Suomessa syrjäyttänyt pitkälti perinteistä hirsirakentamista, joka on Varsinais-Suomessa hyvin hitaasti elpymässä. Perinteisen hirsirakentamisen etuja verrattuna teolliseen hirsirakentamiseen on ennen kaikkea puunpintasolukon sulkeutuminen käsinveistettäessä, luonnonmukaiset materiaalit mm. tuohi kosteuseristeenä sekä kestävät rakenteet, jotka perustuvat puun luonteeseen rakennusmateriaalina (Metsälä 2008).

Kappeli tullaan rakennemaan käsinveistetyistä hirsistä keskiaikaisin menetelmin ja välinein, jotta saadaan autenttisin mahdollinen rekonstruktio 1400-luvun kappelista.

1.2 Työn tavoitteet

Opinnäytetyön tavoitteena on laatia projektisuunnitelma Pyhän Olavin kappelikirkon toteutuksen avuksi. Se tarkoittaa mm. organisaation määrittämistä, projektin vaiheistusta, kustannusten arviointia, rahoitusmahdollisuuksien tutkimista ja yhdistämistä, opiskelijayhteistyön kartoittamista, alustavan aikataulun laatimista, riskien kartoitusta ja dokumentoinnin suunnittelua.

Projektin toteutuessa tavoitteena on hirsien veistäminen Koroisissa vuoden 2011 aikana, jolloin Turku on kulttuuripääkaupunki.

1.3 Hankkeen laajemmat yhteiskunnalliset tavoitteet

Pyhän Olavin kappelikirkon rakentaminen on ennen kaikkea tutkimus-, kehittämis-, yhteistyö- ja oppimishanke. Toteutuksessa on useita eri painopisteitä:

- Tutkia vanhaa rakennustapaa ja työmenetelmiä käytännön kohteessa.
- Verrata vanhaa/ keskiaikaista rakennuskulttuuria nykyiseen.
- Tutkia vanhoja rakennustapoja. Tutkimuksen tavoitteena on arkeologiapuisto. Toteutuma palauttaa muinaisalueille menneiden aikojen rakennuskantaa arkeologian lisäksi.
- Seurata kestävästä kehitystä. Uusi, keskiaikainen rakennus osana uudenlaista arkeologiapuistoa, mennyt aika yhdistyy nykypäivään ja on tavoitettavissa.
- Vaalia aineellisia perinteitä ja paikkaa.
- Kuoluttaa nuoria ammatillisesti.
- Saada koulutuksen tai työelämän ulkopuolelle jääneet nuoret mukaan kädentaitoja hankkimaan, opiskelemaan.
- Antaa nuorille mahdollisuus kansainvälisten kontaktien luomiseen.
- Lisätä vuorovaikutusta lisääminen eri yhteisöjen ja ihmisten välillä.
- Lisätä yhteisöllisyyttä.
- Parantaa nuorten itsetuntoa ja luoda/opettaa heille ammattiylpeyttä ja arvostusta sekä omaa että muiden osaamista kohtaan, tekemällä työtä oppien. Itsetunnon parannuttua usko tulevaisuuteen kasvaa ja kynnys yrittäjyyteen laskee.

1.4 Hankkeen merkitys Turun ammattikorkeakoululle

Keskiaikaisen rakennustavan ja kulttuurin implementointi nykypäivään tuo Turun ammattikorkeakoululle erityisosaamista, kuten myös muille mukaan yhteistyöhön lähteville oppilaitoksille. Yhteistyö eri sidosryhmien kanssa on haastavaa ja palkitsevaa. Vastaavien kohteiden toteutus on harvinaista sekä Suomessa että lähialueilla.

Rakentamiseen liittyvät tehtävä- ja työsuunnittelu sekä työnjohto samoin kuin hankintojen ja logistiikan järjestäminen vaativat erityistä paneutumista ja ovat mielekkäitä harjoitustöitä opiskelijoille.

Hankkeeseen liittyy paljon visualisointia, joka tarjoaa työtä myös muotoilupuolen opiskelijoille, esim. Pyhän Olavin Kappelikirkon teksteistä on tekeillä opinnäytetyö.

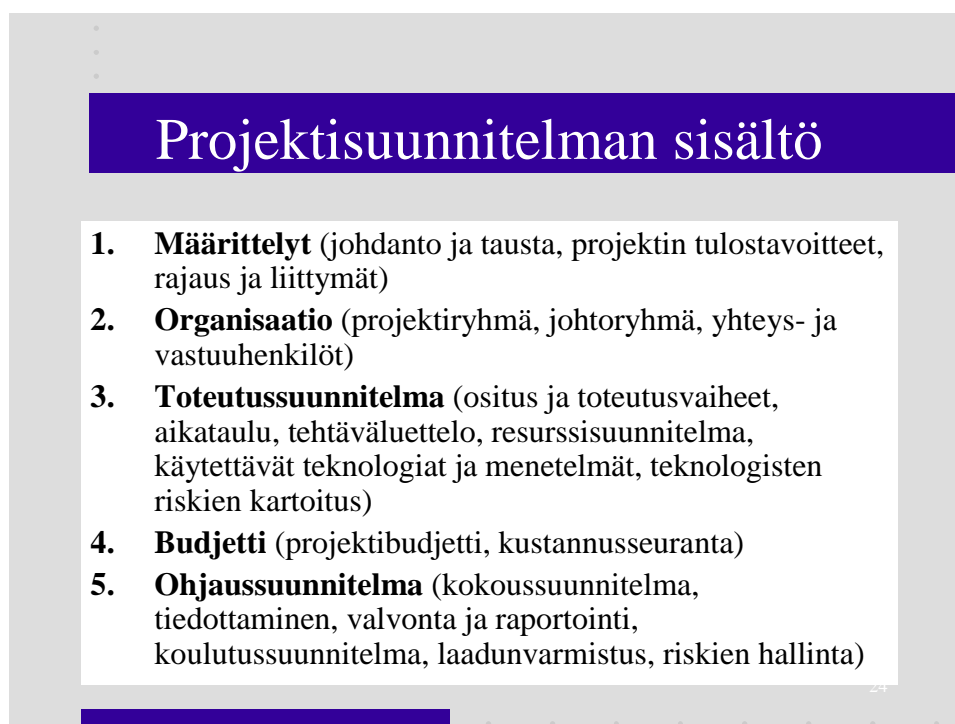
2 PROJEKTISUUNNITTELU

2.1 Projektisuunnittelun teoriaa

Projekti on se työ , joka tehdään määritellyn kertaluonteisen tuloksen aikaan saamiseksi (Pelin 1990, 14). Rakennushankkeet ovat hyvin puhtasoppisia projekteja, kun taas jatkuva tuotanto esim. bensiinin jalostus raakaöljystä, lasivillan valmistus tai ikkku-noiden sarjatuotanto ovat tuotantoprosesseja.

Projektisuunnittelu on parhaan toteutustavan etsimistä taloudellisesti ja ajallisesti. Projektisuunnittelun tuloksena on realistinen toimintasuunnitelma, projektisuunnitelma (Pelin 2004, 85).

Projektisuunnitelmassa kuvataan projektin syyt ja taustatekijät, määritellään projektin tavoite ja sisältö sekä rajataan projekti. Projektisuunnitelmassa



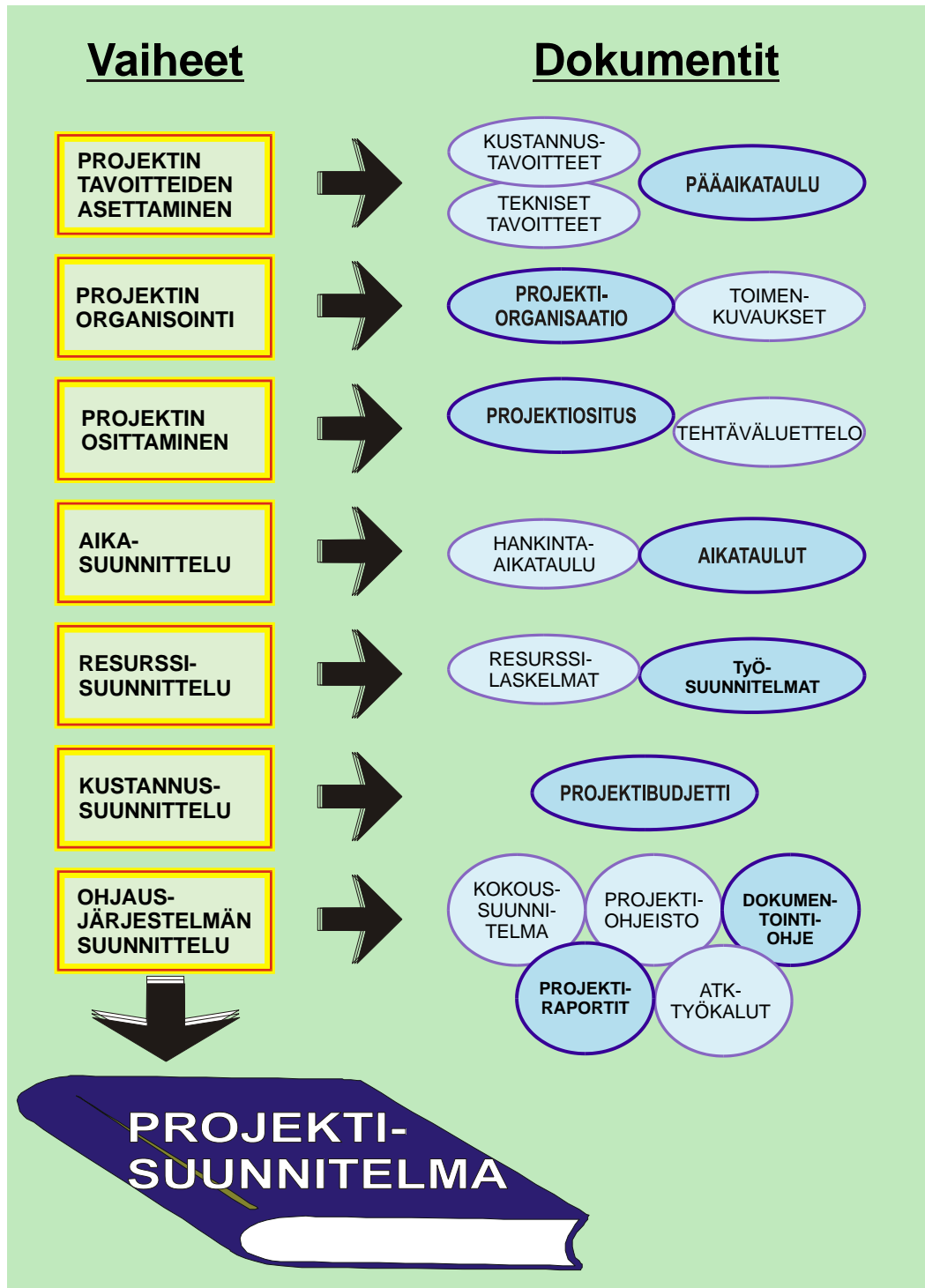
esitetään projektiorganisaatio ja sidosryhmät. Projektiorganisaation henkilöstön nimikkeet eivät ole täysin vakiintuneet. Yleisesti käytettyjä nimikkeitä ovat: projektin asettaja/ tilaaja, projektin valvoja/ ohjausryhmä, projektipäällikkö, projektiryhmä(t), projektisihteeri/ -assistentti. Projektisuunnitelman yleinen sisältö on esitetty kuvassa 3.

Kuva 3. Projektisuunnitelma sisältö (Vaara 2005).

Projektiorganisaatio määritellään erikseen kullekin projektille ja on olemassa korkeintaan projektin keston ajan. Henkilön sitoutumisaika projektiin on tehtäväriippuvainen ei aikariippuvainen.

Projektisuunnitelmaan kuuluu toteutussuunnitelma, joka sisältää aikataulut: mm. suunnittelu-, hankinta- ja rakentamisaikataulut, tehtäväluettelot ja työmääräarviot sekä resurssisuunnitelmat että riskien kartoituksen. Projektisuunnitelmassa esitetään projektin kustannusarvio, maksuaikataulu ja kustannusseuranta sekä ohjaussuunnitelma. Ohjaussuunnitelma sisältää

suunnitelmat kokous-käytännöistä, tiedottamisesta sekä sisäinen että ulkoinen, valvonnasta, raporteista ja dokumentoinnista. Projektisuunnitelman vaiheet on esitetty kuvassa 4. (Pelín 2004, 86.)



Kuva 4. Projektisuunnittelun vaiheet (mukailtu Pelin 2004, 91).

Projektisuunnitelmassa esitettävät asiat riippuvat projektin laadusta ja laajuudesta.

Projektin ohjaukseen on kehitetty erilaisia menetelmiä mm. projektin vaiheistus ja ositus, aikaohjaus, resurssiohjaus ja kustannusohjaus. Yleensä käytetään näiden yhdistelmiä, joilla pyritään optimoimaan kokonaistaloudellisin, ajallisesti ja laadullisesti haluttu lopputulos. Edellä mainittujen menetelmien lisäksi yleisesti käytössä on hankintojen ohjaus, sisällön ja muutosten ohjaus, riskien kartoitus ja hallinta.(Pelin 2004, 93-236.)

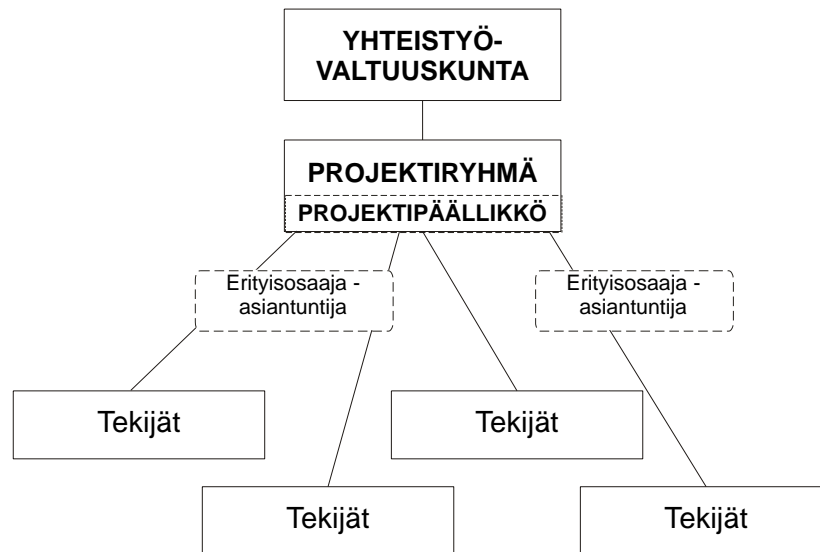
2.2 Projektisuunnittelun teoria ja Pyhän Olavin kappelikirkko

Pyhän Olavin kappelikirkko–hankkeen projektin suunnittelussa on seuraavia ominaisuuksia:

- Projektiorganisaation henkilöt nimetään ja toimenkuvat laaditaan oppilaitosyhteistyön varmistuttua.
- Kokonaisaikatauluun vaikuttaa (mahdollisten) arkeologisten kaivausten kesto ja aloitusajankohta. Mukaan lähtevien oppilaitosten ,ja opiskelijoiden lukumäärä eli käytettävät resurssit vaikuttavat rakentamisaikaan.
- Ohjausjärjestelmä ja dokumentointi täydentyvät, kun selviää ELY-rahoituksen mukanaan tuoman raportoinnin laajuus ja kuinka paljon siitä tekee projektiorganisaatio.
- Projektin valvonnassa toimii samoja tahoja kuin projektiryhmässä. Hankkeen läpinäkyvyyden vuoksi siitä ei aiheudu ongelmia.

3 RESURSSIT JA ORGANISAATIO

Hankkeen ohjausryhmänä toimii yhteistyövaltuuskunta. Käytännön toimista vastaa projektipäällikkö apunaan projektiryhmä. Organisaatiokaavio on esitetty kuvassa 5.



Kuva 5. Projektin organisaatiokaavio

3.1 Yhteistyövaltuuskunta

Hanketta ohjaa yhteistyövaltuuskunta, joka kokoontuu vähintään puolivuositain hankkeen aikana. Yhteistyövaltuuskunnassa on mukana ainakin kaikkien kirkkokuntien edustajat, perinnetiedon ja perinnetaidon säilyttämisen edustajat, rakennustekniikan opettamisen edustajat sekä hankkeen käynnistäneiden yhdistysten edustajat. Yhteistyövaltuuskunnan kokoonpano on seuraava:

- Suomen evankelisluterilaisen kirkko
- Suomen katolinen kirkko
- Suomen ortodoksisen kirkko
- Maakuntavirasto
- Museovirasto
- Pyhän Henrikin pyhiinvaellusyhdistys ry

- Turun ammattikorkeakoulu
- Turun yliopiston kulttuurien tutkimuksen laitos, museologia
- Yläneen kotiseutuyhdistys ry
- muut mahdollisesti mukaan kutsuttavat tahot

Yhteistyövaltuuskunta on projektin ylin ohjaava ja valvova elin.

3.2 Projektin koordinointi

Projektiryhmä suunnittelee käytännön toteutuksen, jonka toimeenpanosta vastaa projektipäällikkö. Tarvittaessa lisää asiantuntemusta keskiaikaisiin työtapoihin ja materiaaleihin saadaan Turun yliopiston museologian taitajilta.

Turun ammattikorkeakoulu muodostaa projektiryhmän ytimen ja koordinoi projektia Yläneen kotiseutuyhdistyksen puolesta. Projektipäällikkö on mukana rahoituksen järjestämisessä normaalien rakennuskohteen projektipäällikön tehtävien lisäksi.

3.3 Muu organisaatio

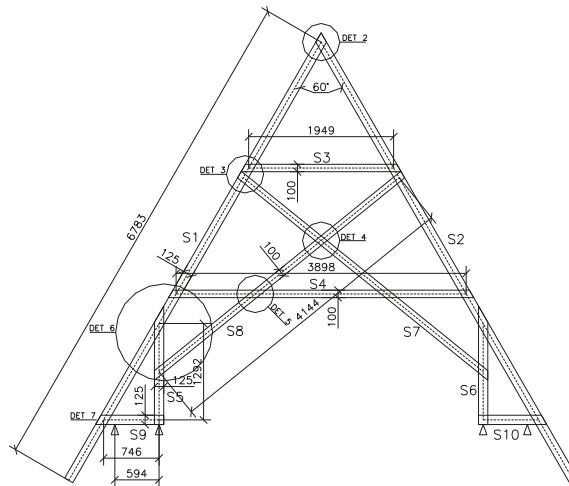
Projektin muu organisaatio koostuu opiskelijoista ja asiantuntijoista sekä erityisosajista, jotka toimivat opiskelijoiden ohjaajina ja kouluttajina. Opiskelijat ovat työn suorittajia niin rakentamisessa kuin suunnittelussakin.

Koko henkilöstömäärän vaikuttaa opiskelijayhteistyöhön mukaan lähtevien oppilaitosten ja opiskelijoiden lukumäärä. Yksilölliset tarpeet ja tavoitteet pyritään huomioimaan mahdollisuuksien mukaan.

4 PROJEKTIN VAIHEET

Projekti jakaantuu kahteen osaan: Suunnitteluosaan, jossa tärkeää on yhteistyövaltuuskunnan kokoaminen, opiskelijayhteistyöstä sopiminen ja rahoituksen järjestäminen (4.1) sekä varsinaiseen toteutusvaiheeseen hankintoihin ja erillisprojekteihin (4.2).

Pyhän Olavin kappelikirkon rakennustekninen suunnittelu on jo pitkällä. Valmiina ovat pääpiirustukset ja rakennesuunnitelmat. Malli kattoristikon rakennepiirustuksesta on esitetty kuvassa 6. Piirustusten ja suunnitelmien täydentäminen sisällytetään varsinaiseen toteutusvaiheeseen, jonne se projektin luonteen mukaisesti sopii opiskelijoiden harjoitusmateriaaliksi.



Kuva 6. Runkohuoneen kattoristikko R1 (Penttilä 2009).

4.1 Suunnittelu

Hankkeen toteutuksen päävastuu on Turun ammattikorkeakoulun rakennustekniikan osastolla. Turun ammattikorkeakoulun oppilaat hyödyntävät hanketta projekti- ja päättötöinä rakentamisen eri vaiheissa ja niiden seurannassa.

Suunnittelun vaiheet ovat:

- projektipäällikön/projektiryhmän nimeäminen
- yhteistyövaltuuskunnan kokoaminen
- yhteistyökumppanien löytäminen (tieto-taito-osaaminen, opiskelijayhteistyö, rahoitus)
- opiskelijayhteistyön käynnistämien

- kustannusarvion laatiminen
- aikataulun laatiminen
- rahoituksen järjestäminen
- vastaavan työnjohtajan nimeäminen

Suunnittelun eri vaiheiden pituudet vaihtelevat johtuen ulkoisista tekijöistä. Eri vaiheita voidaan toteuttaa myös päällekkäin. Pohja suunnittelun jana-aikataululle on esitetty liitteessä 2.

4.1.1 Rahoituksen järjestäminen

Rahoituksen järjestämisestä vastaa Turun ammattikorkeakoulu ja Yläneen kotiseutuyhdistys ry, joka hakee ns. julkista rahoitusta hankkeelle, projektipäällikön avustuksella. Yläneen kotiseutuyhdistys ry hoitaa julkiseen rahoitukseen vaadittavan oman pääoman hankinnan.

4.1.2 Oppiskelijayhteistyön käynnistäminen

Turun ammattikorkeakoulu sopii sekä koti- että ulkomaisesta opiskelijayhteistyöstä. Turun ammattikorkeakoululla on perinteitä kansainvälisen opiskelijavaihdon järjestämisestä. Kohteen eksoottisuuden, suomalais-kansallisen ja keskiaikaisen puurakentamisen odotetaan houkuttelevan opiskelijoita.

Rakennusrestaurointiin erikoistuvia artesaaneja valmistuu mm: Ikaalisten käsi- ja taideteollisuusopistosta ja Oulun seudun ammattiopistosta. Heidän koulutusohjelmaansa sisältyvät perinteiset työtavat.

Turun Yliopiston Museologian opiskelijat lisäävät koulutuksen monivivahteisuutta, tuovat oman näkemyksensä ja lisäävät vuorovaikutusta rakentajien joukossa. Verkottuminen eri alojen nuorten välillä alkaa. Nuoret, tulevat käden taitajat (tarvittavien hirsien, paanujen, takonaulojen, saranoiden, ikkunoiden tekijät) kirjoittavat nimensä historiaan. Oppilaitosten yhteistyö lisää sekä oppilaiden että opettajien taitoja ja työn mielekkyyttä.

4.1.3 Rakennuspaikan varmistaminen

Perinteinen, muinaisin työmenetelmin rakennettava Pyhän Olavin kappelikirkko on suunniteltu rakennettavan Kappelniitun alueelle (Liite 3. Elina Penttilän asemapiirustus). Tämä alue on valtion omistuksessa ja museoviraston hallinnoima, joten museoviraston lupa on saada kyseiselle paikalle rakentamiselle.

Hakemus hankkeen toteuttamiseksi Kappelniitun alueelle on lähetetty 7.4.2010 Museovirastoon (Liite 4). Pyhän Olavin Kappelin kirkon rakentaminen tälle paikalle vahvistaa Varsinais-Suomen kulttuurihistoriallista perintöä.

4.1.4 Rakennusluvan hakeminen

Virallinen rakennuslupa on haettavissa vasta rakennuspaikan varmistumisen jälkeen. Kunnanrakennusvalvontaan on hyvä olla yhteydessä etukäteen, mikäli museoviraston päätös viipyy. Rakennusluvan konkreettinen hakeminen on hyvä harjoitustyö opiskelijoille.

4.2 Toteutusvaihe

Toteutusvaihe jakaantuu pääprojektiin ja erillisprojekteihin. Pääprojektiin kuuluu mm. hankinnat, rakennusmateriaalien ”veistäminen” ja rakennuksen pystytys. Erillisprojekteista taontatyöt ja ikkunoiden valmistus voidaan toteuttaa antamalla ne tehtäväksi oppilaitoksille, joihin ne sopivat harjoitustöiksi.

4.2.1 Pääprojekti - Rakentaminen

Rakentaminen jakaantuu kahteen eri paikkaan: Turkuun Koroisten tilan alueelle ja Yläneelle Kappelniitulle. Yläneen Kappelniitun herkän muinaismaiseman säästämiseksi ja paikan rauhoittamiseksi arkeologisen kaivausten ajaksi rakenneosat tehdään valmiiksi Turussa Koroisissa (töiden karkea aikataulu ja alustava suorituspaikka on liitteessä 5). Liikenneyhteydet Turkuun ovat paremmat kuin Yläneelle ja tekijöiden tarvitsemansa palvelut ovat lähellä ja järjestettävissä esim. majoitus.

4.2.2 Alustava töiden järjestys

Töistä suurin osa voidaan tehdä rinnakkain ja niitä voidaan ositella opiskelija tilanteen mukaan. Ohessa esitetty töiden kronologinen järjestys:

- Työkalujen (alkuperäistä vastaavien) hankinta ja valmistus
 - Hirsien ja paanujen veistoon, kehikon pystyttämiseen, ristikoiden kokoamiseen tarvittavat työkalut (veisto kirves, kaira, tukkihakaset, hollihaat, varausrauta = varo, taltat ja vuoluraudat; varauksen viimeistelyyn, luotilanka,(Hakalin 1999,15).)
- Hirsien hankinta
- Paanuaihioiden hankinta ja sahaus
- Paanutervan, (hautatervaa mäntypuusta) hankinta
- Hirsien veistäminen
 - Hirret veistetään latvasta tyveen. Tapit veistetään samasta puusta kuin hirret.
 - Kehikko pystytetään varausten ja salvosten veistämiseksi.

- Kattoristikot
 - Kattoristikoihin tarvittavan puutavaran hankinta, työstäminen ja ristikoiden kokoaminen.
- Paanun veisto ja tervaus.
- Tuohen keräys
 - Tuolta tarvitaan kosteuseristykseen sekä alimman hirsikerran ja nurkkakivien väliin sekä katolle paanujen alle. Tuohi irtoaa parhaiten juhannuksen aikaan (Flink S. 2007). Tuohi pyritään saamaan lahjoituksina, koska sitä ei saa ottaa kasvavasta puusta vaan se on ensin kaadettava.
- Kivien keräys
 - Nurkkakivet tarvitaan joka salvoksen alle. Nurkkakivien välit täytetään ladontakivillä. Laakeat astinkivet tarvitaan ovien eteen.
- Maa ja pohja rakenteet
 - Rakennuksen alle tarvitaan sora/salaojahiekka ja salaojitus.
- Rungon pystytys
 - Kun hirsirunko pystytetään lopulliselle rakennuspaikalle, tehdään täydellinen tapitus.
- Päätykolmioiden tekeminen
 - Päätykolmioihin, vesikaton aluslaudoitukseen ja lattioihin tarvittavan puutavaran hankinta. Takonaulojen on oltava käytössä, kun aloitetaan päätykolmioiden tekeminen.
- Vesikatto tekeminen
 - Kylmänä syyspäivänä syntyy tervasta paksu pintakerros, joka talven aikana pikeentyy paikalleen (Vuolle-Apila 1999, 99).
- Lattioiden tekeminen
- Kuoriaita ja alttarit
- Ovien ja ikkunoiden asennus
 - Ovet ja ikkunat valmistetaan erillisinä projekteina.

Puupatsaat, kirkkotekstiilit ja muu mahdollinen irtain sisustus käsitellään sisutuksellisina elementteinä, jotenka ne eivät ole mukana tässä selvityksessä.

4.2.3 Erillisprojektit

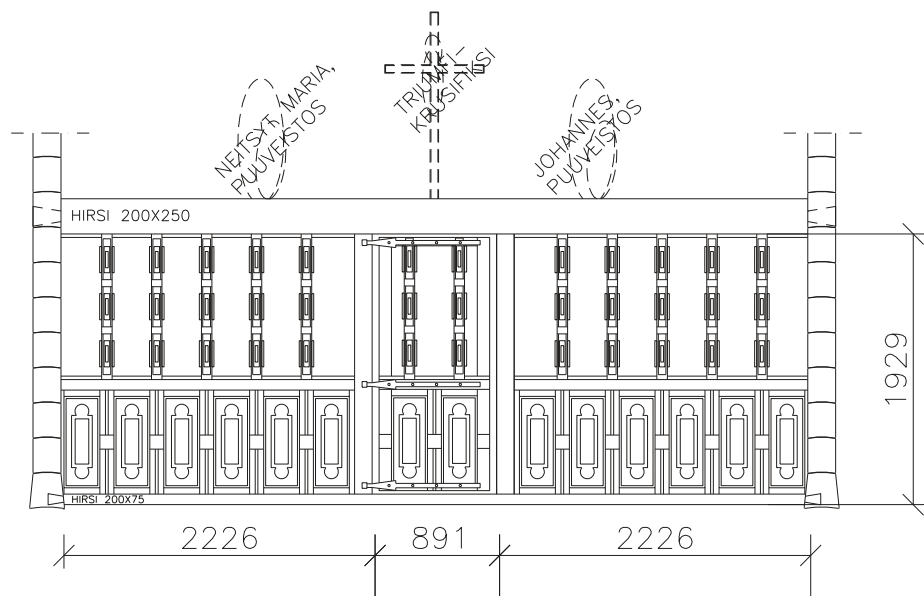
Erillisprojektit vaativat erityisosaamista ja välineitä. Ne voidaan toteuttaa muualla kuin pääprojektin välittömässä läheisyydessä.

Taontatyöt

Naulojen ja ovien helojen takominen vaatii perinteisen sepän /nykyisen seppäkisällin, metalliartesaanin taitoja. Toteutetaan oppilaitosyhteistyön kautta. Heloitettavia ovia kaikkiaan on neljä. Paanujen kiinnitykseen ja laudoituksiin tarvittavien naulojen määrä on suuruusluokkaa 10 000 kpl. Nauloja tarvitaan viimeistään kun runkoa pystytetään rakennuspaikalle .

Erityispuusepän työt

Erityispuusepän töitä ovat mm. kuoriaidan (esitetty kuvassa 7) ja ovien valmistus. Ovista kaksi on ulko-ovea ja kaksi väliovea.



Kuva 7. Elina Pietilän suunnitelma kuoriaidasta (Penttilä 2009).

Erityispuusepän/artesaanin töitä on myös triumfikrusifiksi, mikä on ristiinnaulittua esittävä puupatsas (kuva 8).



Kuva 8. Triumfikrusifiksi, Satakunnan museon kokoelmat. (Sirkku Pihlman)

Ikkunat

Lyijypuitteisia ikkunoita tarvitaan yhteensä kuusi (6) kappaletta, ikkuna aukkojen koot on esitetty taulukossa 1.

Taulukko 1. Ikkuna-aukkojen koot.

Korkeus [mm]	Leveys [mm]	Sijainti
444	444	Sakaristo pohjoiseen
444	444	Sakaristo itään
444	444	Runkohuone pohjoiseen
594	792	Runkohuone länteen
891	792	Runkohuone etelään
891	1039	Runkohuone itään

Lyijylasi-ikkunoita suunniteltaessa on pitäydyttävä 1400-luvulla. Keskiaikaisten kirkollisten lyijylasi-ikkunoiden paras asiantuntija Suomessa on arkeologian professori Markus Hiekkanen, jota on konsultoitava ikkunasuunnitelmia tehtäessä (Lehtosalo 2008). Esimerkki lyijylasi-ikkunasta on kuvassa 9.



Kuva 9. Keskiaikainen lyijylasi-ikkuna (MV 4419: 2)

5 AIKATAULU

Hankkeen arvioitu kokonaisaika n. 2–3 vuotta. Tärkeimmät vaiheet ovat

2010-2011 yhteistyökumppanit, luvat, rahoitushakemukset

2011 perustukset, kaipuu, kivet, täyttö (aloitus rahoituksen varmistuttua)

2011 rungon ja vesikaton kattorakenteiden, kattopaanujen veisto aloitetaan keväällä 2011 Koroisten tilalla Turussa

hirsien veisto (n. 750 jm, ajoitukseen vaikuttaa ilmasto olosuhteet/kosteus ~lämpötila).

kehikon kokoaminen

puutavaran varaaminen, kattoristikoiden kokoaminen

tuohen keräys (kesäkuu)

paanujen (n. 3500 kpl, veisto ja tervaus, jatkunee pitkään)

2012 pystytys Yläneelle;

ovet, ikkunat

ristikot, aluslaudoitus, paanukate

päätykolmioiden laudoitus

astinkivet, kuorirakennelma, alttarit, vihkiristit,

2013 valmis (2–3vuotta aloituksesta)

6 KUSTANNUSARVIO JA RAHOITUSSUUNNITELMA

6.1 Alustava kustannusarvio

Hankkeen luonteen mukaisesti suurin yksittäinen kustannus on henkilöstökulut. Ne koostuvat pääosin perinnerakentamisen asiantuntijoiden ja opettajien palkoista ja matkakorvauksista. Suorittavan työn tekevät opiskelijat, joiden matkakulut ovat mukana kustannusarviossa.

Keskiaikaisten työkalujen hankintaan/ valmistamiseen on 10 000 € varaus. Oppilaitos yhteistyön laajuudesta johtuen materiaalien logistiikkaan on varattu 20 000 €:lla. Projektin dokumentointiin on varattu 10 000 €. Hankittavien rakennusmateriaalien jalostusaste on matala, ne työstetään oppilaiden toimesta, joten niiden hinnat ovat kohtuulliset.

Taulukko 2. Alustavan kustannusarvion pääkohdat.

Henkilöstökulut/ suunnittelu ja neuvonta	120 000 €
Rakennuttaminen ja valvonta	30 000 €
Matkakulut (suunnittelu/valvonta)	20 000 €
Tontin maa- ja pohjarakennus	10 000 €
Varaus, arkeologiset kaivaukset/kenttäkaivuu	25 000 €
Rakennuksen maa- ja pohjarakenteet	15 000 €
Perustukset ja alapohjarakenteet	10 000 €
Runko ja vesikattorakenteet sekä vesikate	55 000 €
Terva	5 000 €
Runkoa täydentävät rakenteet	40 000 €
Työmaan käyttö ja yhteiskustannukset	30 000 €
Logistiikka	20 000 €
Dokumentointi	10 000 €
Tiedotus, markkinointi ja varainkeruu	10 000 €
Hankkeen kokonaiskustannukset	400 000 €

Hankkeen kokonaiskustannukset ovat n. 400 000 € (alv 0. %).

Kustannusarvio tarkennetaan opiskelijayhteistyön varmistuttua projektibudjetiksi.

6.2 Kustannusseuranta

Projektin kustannusseuranta toteutetaan kuten rakennuskohteiden kustannusseuranta yleensä. Kustannusseuranta koskee projektin sitoutuneita ja toteutuneita (laskutettuja) kustannuksia, joita verrataan tavoitebudjettiin. Seuranta voidaan toteuttaa esim. Excel-tilukkolaskentaohjelmalla.

Projektin kustannusseurannassa verrataan toteutuneita kustannuksia budjettiin. Kustannusseurantaan syötetään sekä sidotut (hinta ja toimitusaika tiedossa) että laskutetut kustannukset projektin edistyessä. Kustannusvalvonnalla varmistetaan projektin taloudellinen toteutus. Kustannusraportoinnin ja –valvonnan tulee olla säännöllistä, sisältää tuoretta tietoa, jolloin se on toimintaa ohjaavaa. Kustannustason noustessa yli budjetin on välittömästi puututtava nousun aiheuttaneisiin tekijöihin ja pyrittävä estämään samat vaikutukset rakentamisen muissa vaiheissa.

6.3 Rahoitussuunnitelma

Alustava rahoitussuunnitelma perustuu ELY-keskuksen ja Metsäsäätiön rahoitukseen:

80%	ELY-keskus tmv.	320 000 €
12,5%	Metsäsäätiö	50 000 €
5%	Turun ammattikorkeakoulu	20 000 €
2,5%	Yläneen kotiseutuyhdistys ry;	<u>10 000 €</u>
		<u>400 000 €</u>

Yläneen kotiseutuyhdistys ry:n järjestää keräyksiä ja vastaanottaa lahjoituksia sekä yksityisiltä henkilöiltä, yrityksiltä että yhdistyksiltä. Rahoitussuunnitelman toteutus

Hakemus ELY-keskukseen laaditaan yhteistyössä Turun ammattikorkeakoulun, Yläneen kotiseutumuseon ry:n ja Loimaan seutukunnan kehittämiskeskuksen kanssa, jonka kanssa hankkeesta on alustavasti keskusteltu.

2010 Syksyllä Yläneen kotiseutuyhdistys ry käynnistään ns. tukkikampanja yhteistyössä paikallislehtien ja valtakunnallisten kanssa. ”Osta oma tukki – jätä jälkesi kansallishistoriaan”. Myöhemmin toteutettaneen Paanu-kampanja.

Hakemus Suomen Metsäsäätiöön tehdään, kun ELY-rahoituksen määrä on selvinnyt. Hakemus on toimitettava kaksi viikkoa ennen Suomen Metsäsäätiön hallituksen kokoontumista, joka kokoontuu n. puolivuositain (Suomen Metsäsäätiö 2010).

7 HANKKEEN RISKIT

Hanke on saanut myönteisen vastaanoton, vastustusta ei ole ollut. Yläneen kotiseutuyhdistys ry:n ja Pyhän Henrikin pyhiinvaellusyhdistys ry:n sitoutuminen hankkeeseen on vahva. Seuraavassa on esitetty tärkeimmät riskitekijät (syy-seuraukset-ratkaisu):

Rakennuspaikka

1. Museovirasto kieltää rakentamisen suunnitellulle paikalle.

- Yläneen kotiseutuyhdistys vetäytyy hankkeesta, jos paikka muualla kuin Yläneellä.
- Hankkeen toteuttamisajankohta siirtyy eteenpäin.
 - o Etsitään uusi rakennuspaikka.
 - o Siirretään hanke naftaliiniin, kunnes päästään yhteiyttärykseen museoviraston kanssa.

2. Museovirasto edellyttää ajallisesti tai määrällisesti määrittelemättömiä arkeologisia kaivauksia.

- Hankkeen toteuttamisajankohta siirtyy hamaan tulevaisuuteen.
- Varaudutaan ajan ja rahoituksen suhteen ainakin osittain arkeologisiin kaivauksiin.

Pyritään entistä tiiviimpään yhteistyöhön museoviraston kanssa suunnitellun rakennuspaikan käyttämiseksi.

Rahoitus

ELY-keskuksen suuri rahoitusosuus perustuu ESR-rahoitukseen. Euroopan Sosiaali Rahoituksen saamiseksi tarvittavat selvitykset ja perustelut sekä saavutettavien tavoitteiden riittävyys vaihtelevat sekä alueittain että kansallisten painopisteiden muuttuessa. ESR-rahoitus lisää yhteistyötä työ- ja elinkeino-toimiston kanssa ja myös byrokratiaa, kirjaamista ja selvityksiä.

Metsäsäätiö on tukenut erilaisia ja erikoisia puukirkko ja -kappelihankkeita pitkin suomenniemeä – riittääkö hankkeen vetovoima.

Rahoitushakemuksia ei hyväksytä / saadaan huomattavasti pienempi määrä rahoitusta, kuin on haettu.

- hankkeen aloituspäivä viivästyy, siirtyy eteenpäin (joidenkin tukien saamiseen on ehtona ettei projektia ole vielä aloitettu) kun rahoitusta haetaan lisää muualta
 - o Laaditaan riittävän kattavat selvitykset, perustelut ja yhteistyömallit jo rahoitusta haettaessa.

Opiskelijayhteistyö

Laaja-alaisuuden varmistaminen, löytyykö fyysisen työn tekijöitä, niitä opiskelijoita joille esim. veistosta, pystytyksestä ja tervauksesta olisi kaikkein suurin hyöty läheltä kohtuullisin kustannuksin. Vaihtoehtoisesti on tyydyttävä käyttämään pääosin ylikoulutettuja opiskelijoita. Rakennusrestaurointiin erikoistuneita artesaaneja on valmistunut Mynämäen käsi- ja taideteollisuusopistosta mikä on päätetty lopettaa ja koulutuksen mahdollisesta uudesta sijoituspaikasta ei ole päätöstä.

- suurin oppimishyöty jää vajaaksi
 - o varaudutaan kustannusten nousuun (kuljetukset/yöpymiset)

Käytettävät työmenetelmät ja työkalut

Liiallinen tai vastaavasti välinpitämätön suhtautuminen menetelmiin ja työkaluihin. Tarkoituksena ei ole autenttisten työkalujen valmistaminen vaan

vastaavien, nykyisen tietämyksen mukaisten käyttö riittää. Työkaluja tärkeämpää ovat työmenetelmät, mutta työsuojelun on oltava lakien ja asetusten mukaista.

- hanke viivästyy /ei ole autenttinen
 - o ollaan tarkkana

8 DOKUMENTOINTI JA TIEDOTTAMINEN

Dokumentointi

Hankeessa mukana olevat Museovirasto ja Turun yliopiston humanistinen tiedekunta/ museologian oppiaine vastaavat itse dokumentoinneistaan.

Projektipäällikkö vastaa hankkeen dokumentoinnista.

- Projektikansioon tallennetaan kaikki hankkeeseen liittyvä tieto, joka ei sisälly työmaapäiväkirjaan, kuten suunnitteluvaiheen pöytäkirjat, muistiot, hakemukset, sopimukset.
- Rakentamisvaiheen aikana pidetään työmaapäiväkirjaa, tarvittavin valokuvin. Pääkohdat videoidaan.

Rahoittaja tahojen tarvitseman raportoinnin järjestämisestä vastaa projektipäällikkö. Kappelikirkon valmistuttua hankkeesta tehdään lopputyökirja opinnäytetyönä.

Tiedottaminen

Tiedottaminen hoidetaan ajan tasalla pidettävien verkkosivujen kautta, josta voi seurata eri rakennusvaiheiden edistymistä. Verkkosivujen luonti ja ylläpito toteutetaan opiskelijatöinä.

Tiedottaminen lähiseuduille hoidetaan paikallislehtien kautta.

9 PROJEKTIN PÄÄTTÄMINEN

Projekti päättyy vuoden 2013 loppuun mennessä (3 vuotta aloituspäivästä) Kappelikirkkorakennus on pystyssä ja rakenteet ovat valmiit kestäväksi.

vuosisatojen ajan, kuten suomalaiset hirsirakenteen tuleekin. Veistokset ja kirkkotekstiili ovat erillisiä projekteja, joilla on omat aikataulunsa.

Pyhän Olavin kappelikirkko luovutetaan museovirastolle ja Yläneen kotiseutuyhdistys ry:lle, jotka yhdessä vastaavat kappelikirkon elinkaaren loppuosuudesta. Heille luovutetaan myös ylläpito-ohjeet ja pitkän tähtäimen huoltosuunnitelma (so. huoltokirja).

Projektin toteutumisesta laaditaan lyhyt yhteenveto ja loppuraportti.

10 YHTEENVETO

Opinnäytetyön tavoitteena oli projektisuunnitelman laatiminen Pyhän Olavin kappelikirkon toteutuksen avuksi. Lähtökohtien todentaminen ja niihin perehtyminen sisälsi mm. tutustumisen Elina Penttilän insinööriyöhön ja Kappelniittuun vaiheisiin sekä perinteiseen hirsirakentamiseen että varhaiseen kirkolliseen rakentamiseen pohjolassa.

Projektisuunnittelun teorian soveltaminen Pyhän Olavin kappelikirkko-hankkeeseen oli haastavaa. Koska projekti toteutetaan opiskelijatöinä ja pääpaino on hankkeen opetuksellisessa puolessa tavallisesti sekä laatu että taloudellisuus ja aika ovat määrääviä. Muita projektisuunnittelussa erityisesti huomioitavia asioita oli käytettävien rakennusmateriaalien alhainen jalostusaste sekä saatavuus.

Projektisuunnitelmassa on esitetty mm. organisaatiomalli, projektin vaiheet, alustava aikataulu ja kustannusarvio, rahoitussuunnitelma, riskien kartoitus ja dokumentointi. Projektisuunnitelma on laadittu hyvin yleisellä taholla ja sitä tullaan tarkentamaan projektin käynnistyttyä.

LÄHTEET

- Flink S. 2007. Tuohi irtoaa vesisateessakin. Viitattu 7.5.2010
http://www.rakennusperinto.fi/news/Uutiset_2007/fi_FI/tuohiirtoaa/
- Hakalin, P. 1999. Rakennan hirrestä. 4., painos. Tampere: Rakennustieto Oy.
- Lehtosalo M. 2008. Kirkollisen lasimaalauksen kulta-aika Suomessa - Suosion taustan tarkastelua. Pro gradu-tutkielma. Taiteiden ja kulttuurin tutkimuksen laitos. Jyväskylä: Jyväskylän yliopisto. Saatavissa myös <http://urn.fi/URN:NBN:fi:jyu-200808125641>
- Metsälä H. 2008. Metsä on perinteisen rakentajan tavaratalo. Viitattu 7.5.2010
http://www.rakennusperinto.fi/Hoito/Korjaus_artikkelit/fi_FI/metsa/
- Pelin, R 1990. Projektin suunnittelu ja ohjaus käsikirja. 1., painos. Hämeenlinna: Weilin + Göös
- Pelin, R. 2004. Projektihallinnan käsikirja. 4., painos. Jyväskylä: Projektijohtaminen Oy Risto Pelin.
- Penttilä, E. 2009. Pyhän Olavin kappelikirkko. Opinnäytetyö. Rakennustekniikan koulutusohjelma. Turku: Turun ammattikorkeakoulu.
- Puu ja hirsiteollisuus. Viitattu 7.5.2010
<http://www.metsateollisuus.fi/Infokortit/puujahirsitaloteollisuus03/Sivut/default.aspx>
- Pyhän Henrikin saarnahuone. Viitattu 7.5.2010
http://www.kokemaki.fi/palvelut/vapaa-aika/kulttuuri/museot/pyhan_henrikin_saarnahuone/
- Pyhän Henrikin tie. Viitattu 7.5.2010 <http://www.henrikin.fi/sthenrik/phtie.htm>
- Rinne H. 2009. Hirsirungon historia. Viitattu 7.5.2010
<http://www.perinnemestari.fi/index.php?id=64&id2=71>
- Suomen metsäsäätiö. Viitattu 7.5.2010 <http://www.metsasaatio.fi>
- Vaara J. 2005. Projektinhallinta. Viitattu 15.8.2010
<http://www2.it.lut.fi/kurssit/04-05/010758002/luennot/luento3.ppt>
- Vuolle-Apila, R. 1999. Hirsitalo. 2., painos. Jyväskylä: Rakennusalan Kustantajat RAK
- Vuolle-Apila, R. 2002. Hirsityöt. 3., painos. Jyväskylä: Rakennusalan Kustantajat RAK/

Pyhän Olavin kappelikirkon julkisivukuvat ja pohjapiirros

Pohjapiirustus

Pohjapiirustus 1600-luvun mitoilla

70	1	176		
UUDISRAKENNUS		PXÄPIIRUSTUS		
Pyhän Olavin kappelikirkko		Pohjapiirustus	1:100	
		Pohja 1600-luvun mitoilla	1:100	
Suunnittelija: Eina Penttää, RI AMK opiskelija		Suunnittelutyön numero ja päivätyksen numero		Muutos
Päivä: Eina Penttää, RI AMK opiskelija		ARK 002		
Päivä: Eina Penttää, RI AMK opiskelija		Turun ammattikorkeakoulu		

Julkisivu etelään

Julkisivu itään

Julkisivu pohjaiseen

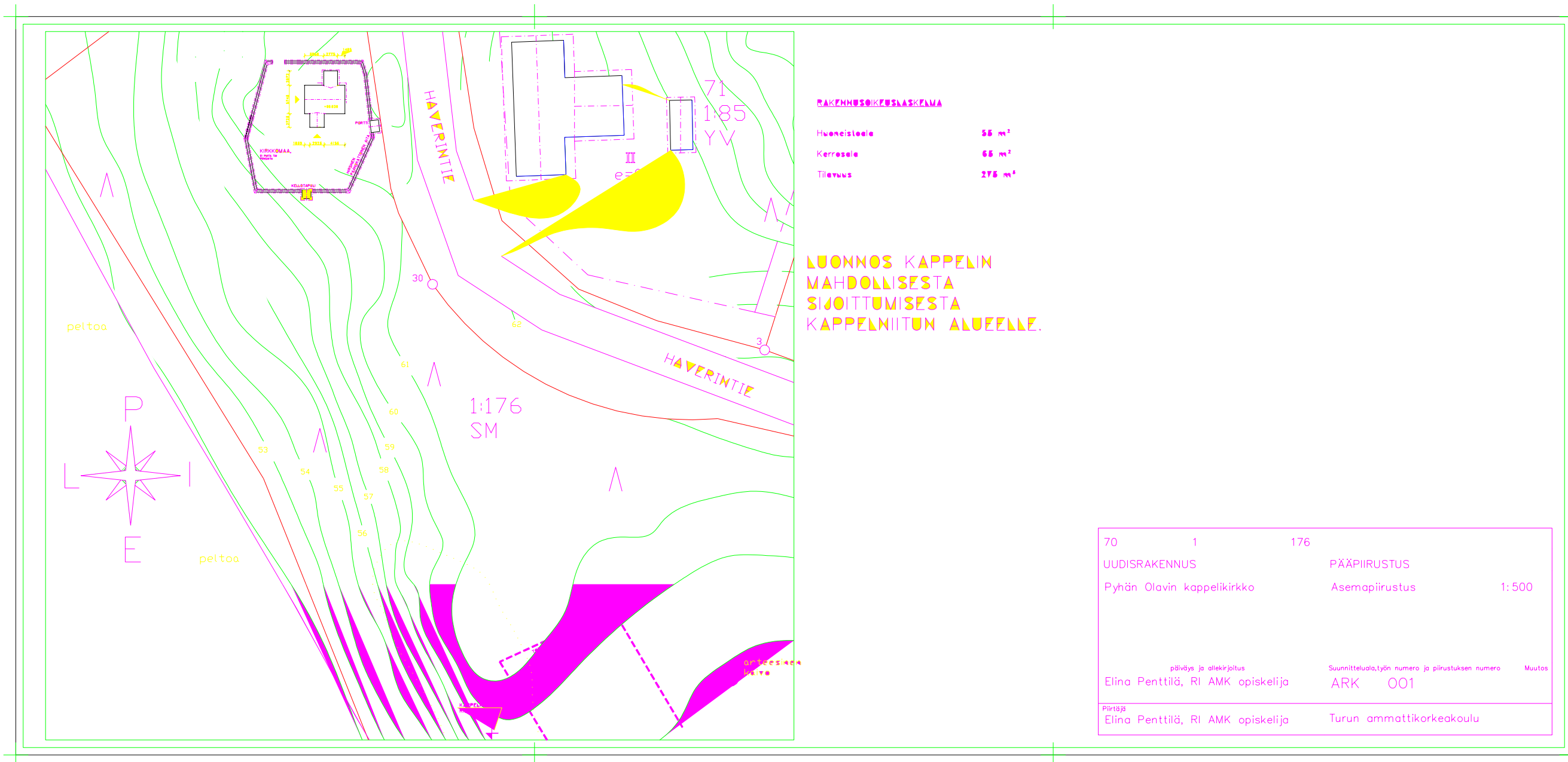
Julkisivu länteen

70	1	176		
UUDISRAKENNUS		PXÄPIIRUSTUS		
Pyhän Olavin kappelikirkko		Julkisivut	1:100	
Suunnittelija: Eina Penttää, RI AMK opiskelija		Suunnittelutyön numero ja päivätyksen numero		Muutos
Päivä: Eina Penttää, RI AMK opiskelija		ARK 004		
Päivä: Eina Penttää, RI AMK opiskelija		Turun ammattikorkeakoulu		

Pohjasuunnitelun jana-aikataululle

Tehtävä	2011												2012												kk		
	1	2	3	4	5	6	7	8	9	10	11	12	13	14	15	16	17	18	19	20	21	22	23	24		lvko	
Alustava aikataulu laatiminen	■	■	■	■	■	■	■	■	■	■	■	■	■	■	■	■	■	■	■	■	■	■	■	■	■		
Alustava kustannusarvio laatiminen	■	■	■	■	■	■	■	■	■	■	■	■	■	■	■	■	■	■	■	■	■	■	■	■	■	■	
Rakennuspaikan varmistaminen	■	■	■	■	■	■	■	■	■	■	■	■	■	■	■	■	■	■	■	■	■	■	■	■	■	■	
Projektiryhmän nimeäminen	■	■	■	■	■	■	■	■	■	■	■	■	■	■	■	■	■	■	■	■	■	■	■	■	■	■	
Projektipäällikön nimeäminen	■	■	■	■	■	■	■	■	■	■	■	■	■	■	■	■	■	■	■	■	■	■	■	■	■	■	
Yhteistyövaltuuskunnan kokoaminen	■	■	■	■	■	■	■	■	■	■	■	■	■	■	■	■	■	■	■	■	■	■	■	■	■	■	
Yhteistyökumppanien löytäminen	■	■	■	■	■	■	■	■	■	■	■	■	■	■	■	■	■	■	■	■	■	■	■	■	■	■	
Oppilasyhteistyö	■	■	■	■	■	■	■	■	■	■	■	■	■	■	■	■	■	■	■	■	■	■	■	■	■	■	
Raholusyhteistyö	■	■	■	■	■	■	■	■	■	■	■	■	■	■	■	■	■	■	■	■	■	■	■	■	■	■	
Rahoituksen järjestäminen	■	■	■	■	■	■	■	■	■	■	■	■	■	■	■	■	■	■	■	■	■	■	■	■	■	■	
Oppilasyhteistyöstä sopiminen	■	■	■	■	■	■	■	■	■	■	■	■	■	■	■	■	■	■	■	■	■	■	■	■	■	■	
Vastaavan työnjohtajan nimeäminen	■	■	■	■	■	■	■	■	■	■	■	■	■	■	■	■	■	■	■	■	■	■	■	■	■	■	
Rakennusluvan hakeminen	■	■	■	■	■	■	■	■	■	■	■	■	■	■	■	■	■	■	■	■	■	■	■	■	■	■	
Rakentamisen aikataulun laadinta	■	■	■	■	■	■	■	■	■	■	■	■	■	■	■	■	■	■	■	■	■	■	■	■	■	■	
Kustannusarvion laatiminen	■	■	■	■	■	■	■	■	■	■	■	■	■	■	■	■	■	■	■	■	■	■	■	■	■	■	
Hankkeesta tiedottaminen, verkkosivujen luominen ja ylläpito	■	■	■	■	■	■	■	■	■	■	■	■	■	■	■	■	■	■	■	■	■	■	■	■	■	■	
Yhteistyövaltuuskunnan kokoukset	■	■	■	■	■	■	■	■	■	■	■	■	■	■	■	■	■	■	■	■	■	■	■	■	■	■	
Projektin aikana esillä olevien uusien projektien kirjaus	■	■	■	■	■	■	■	■	■	■	■	■	■	■	■	■	■	■	■	■	■	■	■	■	■	■	
Toteutuksen seuranta/ projektin dokumentointi	■	■	■	■	■	■	■	■	■	■	■	■	■	■	■	■	■	■	■	■	■	■	■	■	■	■	
Rakennuksen ylläpidosta sopiminen	■	■	■	■	■	■	■	■	■	■	■	■	■	■	■	■	■	■	■	■	■	■	■	■	■	■	
Projektin päättäminen	■	■	■	■	■	■	■	■	■	■	■	■	■	■	■	■	■	■	■	■	■	■	■	■	■	■	

Elina Penttilän asemapiirustus



Kappelihakemus Museovirastolle

Yläneen kotiseutuyhdistys ry
Haverintie 36
21900 Yläne

Museovirasto
Päjohtaja Juhani Kostet

Asia: Kappelin rakentaminen Yläneen Kappelniitun muinaismuistoalueelle keskiaikaisia rakennusperiaatteita noudattaen

Yläneen Kappelniitunmäellä on perimätiedon mukaan sijainnut keskiaikainen kappeli. Mäellä voidaan edelleen havaita noin 20 m x 20 m laaja kiviperustus, joka on tulkittu kirkkomaan aidan perustukseksi. Itse kappelia ei tunneta. Yläneen kotiseutuyhdistys on tehnyt töitä alueen suojelemiseksi ja kappelin muiston vaalimiseksi parikymmentä vuotta yhdessä Museoviraston kanssa. Nyt yhdistys toivoo, että alueelle voitaisiin rakentaa kappeli keskiaikaisten periaatteiden mukaisesti. Se muistuttaisi paikan menneisyydestä ja avaisi siihen ajatuksia ja tunteita herättävän ikkunan. Yhdistys toivoo myös, että Museovirasto olisi selkeästi hankkeen osapuoli, joka hyödyntäisi hankkeen tarjoamia opetus- ja tutkimusmahdollisuuksia.

Kappelin runkokuone on alaltaan noin 8 m x 5.5 m (liitteet 1-2). Kappelin rakennuspaikaksi ehdotamme noin 400 m² aluetta Haverintien varrelta vastapäätä historiallista työväentaloa (liite 3). Tämä alue kattaisi kappelin ja sitä ympäröivän kirkkomaan. Kyseisestä paikasta ei ole toistaiseksi todettu muinaisjäännöistä, ja se soveltuisi maastonmuodoltaan hyvin kappelin paikaksi. Maisemallisesti kappeli antaisi tässä kohden Haverintien suuntaan. Se ei dominoisi kartanon peltoaukean arvokasta maisema- aluetta tai Kappelniitun rautakauden kannalta keskeistä osaa, joka sijaitsee alueen vastakkaisessa päässä mäenharjanteen toisella puolella. Alueelle pääsisi suoraan tieltä.

Suunnittelu, rakentaminen ja sisustaminen toteutuvat koulutusprojekteina. Niissä käsitys vanhoista rakentamistavoista ja –materiaaleista ja kirkollisten esineiden luonteesta sekä näihin liittyvistä valmistus- ja ajattelutavoista herää, syvenee ja siirtyy eteenpäin. Koulutuksella on myös kansainväliset ulottuvuudet. Toteutuessaan kappeli tulkitsee sijaintipaikkaansa ja keskiaikaa. Kirkkotilana se on ekumeeninen. Turun yliopiston museologian oppiaine on mukana tutkimassa kappeliprojektia kulttuuriperintöprosessina.

Yläneen kotiseutuyhdistys on hankkeen tilaaja ja yksi toteuttajatahoista. Suunnittelu- ja toteutus tapahtuu Turun ammattikorkeakoulun vetovastuulla, sen ja muiden oppilaitosten opinnäytetöinä ja projekteina. Toteutukseen liittyy kansalaiskeräyksiä ja vapaaehtoistyötä. Kappeliin ei liity liiketoiminnallisia tavoitteita. Kulttuurisesti ja sosiaalisesti kestävä kehityksen periaatteiden mukaisesti välitetään aineetonta ja aineellista perintöä ja lisätään yhteisöllisyyttä, osaamista ja paikan arvostusta. Hankkeessa korostuvat rinnan paikallisuus ja kansainvälisyys, käsityön osaaminen ja tutkimustieto. Kappeli rakennetaan maan pintaan, eikä rakenteiden ylläpito vaadi suurta työpanosta ensimmäiseen puoleen vuosisataan.

Elina Penttilä on suunnitellut kappelin rakennuspiirustukset insinööriyönään. Keskiaikaisen kirkon ymmärtämisessä häntä on ohjannut dos. Markus Hiekkänen. Penttilän opinnäytetyö on

anomuksen liitteenä. Opinnäytetyö kisaa parhaillaan Thesis 2009-kilpailussa ammattikorkeakoulujen parhaan opinnäytetyön tittelistä yhteiskuntavastuu-sarjassa. Työ on herättänyt paljon kiinnostusta.

Kappelihanketta esiteltiin tapaamisessa Museovirastossa 3.3.2010. Paikan haasteellisuus todettiin muinaismuistolain tulkinnan näkökulmasta. Selvää on, että ennen rakentamista alue on tutkittava arkeologisesti. Ennakkotapauksia 1-luokan muinaismuistoalueelle rakentamisesta ei nähtävästi maassamme ole. Mahdollista olisi kuitenkin kehittää alueesta maassamme uudenlainen arkeologiapuisto, jonka osana olisi keskiaikaisen kappelin uusinnos.

Yläneen kotiseutuyhdistyksen paikalliselta näkökannalta kappelihanke liittyy nimenomaan Kappelniitunmäkeen, eikä yhdistys ole samassa määrin halukas toteuttamaan rakennusta ja siihen liittyvää toimintaa johonkin toiseen paikkaan.

Yläneen kotiseutuyhdistys pyytää siis Museoviraston päätöstä, joka mahdollistaisi hankkeen toteutumisen Kappelniitunmäellä.

Yläneellä 7.4.2010

Yläneen kotiseutuyhdistys ry:n puolesta

Arimo Helmsaari
Yhdistyksen puheenjohtaja
Haverintie 36
29100 Yläne
GSM 0500 596 730

Liitteinä 3 piirrosta Elina Penttilän insinööriyöstä sekä insinööriyö Pyhän Olavin kappelikirkko

KUTSU

Yläneen kotiseutuyhdistys ry kutsuu Museoviraston edustajat Kappelniitun ehdotetun rakennuspaikan katselmuksen mahdollisimman pian, jotta hankkeen seuraavat vaiheet voidaan ratkaisun ollessa myönteinen käynnistää.

Arimo Helmsaari
Yhdistyksen puheenjohtaja

