

Sari Juvonen

HOITOTYÖN OPISKELIJAN OHJAUS OHJATUSSA  
HARJOITTELUSSA OHJAAJAN NÄKÖKULMASTA

Hoitotyön koulutusohjelma  
Hoitotyön suuntautumisvaihtoehto  
2010



# HOITOTYÖN OPISKELIJAN OHJAUS OHJATUSSA HARJOITTELUSSA OHJAAJAN NÄKÖKULMASTA

Juvonen, Sari

Satakunnan ammattikorkeakoulu

Hoitotyön koulutusohjelma

Syyskuu 2010

Flinck, Marja

YKL:

Sivumäärä: 38

Asiasanat: työharjoittelu, ohjaus, hoitotyön opiskelija, opetussuunnitelma.

---

Tämän opinnäytetyön tarkoituksena oli selvittää hoitotyön opiskelijan ohjattua harjoittelua ohjaajan näkökulmasta Päijät-Hämeen keskussairaalan gastrokirurgian ja ortopedis-traumatologian osastoilla. Tavoitteena oli selvittää hoitotyön opiskelijoiden harjoittelun ohjaajien valmiuksia opiskelijan ohjausprosessissa. Opinnäytetyössä käytettiin tutkimusmenetelmänä kvantitatiivista tutkimusmenetelmää. Aineistonkeruussa käytettiin kyselylomaketta, jolla selvitettiin 1) miten osasto tukee opiskelijoiden ohjausprosessia, 2) miten harjoittelun ohjaajat toteuttavat opiskelijan ohjauksen suunnittelun, toteutuksen ja arvioinnin, 3) mitä kehittämistarpeita osastolla ja ohjaajilla ilmenee opiskelijan ohjauksessa. Tutkimuksen kohdejoukkona oli Päijät-Hämeen keskussairaalan gastrokirurgian ja ortopedis-traumatologian osastojen osastonhoitajat, sairaanhoitajat, lähihoitajat ja perushoitajat (N=82). Kysely toteutettiin kesällä 2010 ja siihen vastasi 48 hoitajaa. Vastausprosentiksi muodostui 58,5 %. Monivalintakysymysten vastaukset analysoitiin tilastollisesti Tixel 8.48 -ohjelmalla.

Opiskelijoilla oli osastoilla nimetty ohjaaja. Vastaajista suurin osa oli joskus toiminut opiskelijan nimettynä ohjaajana. Vastauksista nousi esille, että ohjaajilla ei ollut aikaa tarpeeksi toteuttaa opiskelijan ohjausta hoitotyön ohella. Vaikka ohjaus miellettiin kuitenkin osaksi työtehtäviä. Ohjaajat toimivat mielestään työssään opiskelijalähtöisesti ja tukivat opiskelijaa stressaavissa tilanteissa. Vastaajien mielestä osaston ilmapiiri oli opiskelijamyönteinen. Ohjaajilla ei ollut varattu aikaa tehdä opiskelijan loppuarviointia työn ohessa, mutta he valmistautuivat tähän huolellisesti. Vastaajat kokivat tärkeäksi opiskelijan palautteen ohjauksesta.

## **GUIDANCE OF NURSING STUDENT TRAINING FROM THE PERSPECTIVE OF MENTOR**

Juvonen, Sari

Satakunnan ammattikorkeakoulu, Satakunta University of Applied sciences

Degree Programme in Nursing

September 2010

Flinck, Marja

PLC:

Number of pages: 38

Key words: student training, guidance, nursing student, syllabus.

---

The purpose of this thesis was to study the guidance of the training period of the nursing students at Päijät-Häme Central Hospital at the Department of Gastroenterology Surgery and the Department of Orthopedic-traumatology. The study concentrates on the guidance from the mentor point of view. The main goal was to investigate the abilities of the mentors to guide the students during their training. Quantitative methods were used in this thesis. A questionnaire was used to gather information on 1) how the department supports the guidance process 2) what kind of methods the mentors use for planning, implementation and evaluation of the guidance 3) what the development needs are for the department and the mentors regarding the guidance. The survey population consisted of head nurses, nurses and practical nurses at Päijät-Häme Central Hospital at the Department of Gastroenterology Surgery and Orthopedic-traumatology (N = 82). In total, 48 nurses answered the questionnaire in summer 2010, thus, the response rate was 58.5 %. The data was analyzed statistically with the program Tixel 8.48.

The students had a designated mentor at the department. The majority of the respondents had occasionally acted as a designated mentor for a student. The study revealed that the mentors did not have enough time to carry out the student guidance besides their regular work, however, the guidance was often considered to belong to their work duties. The mentors felt that they act in a student oriented way and support the students in stressful situations. The atmosphere at the department was considered student friendly from the mentor point of view. The mentors did not have time to make the final evaluation of the student along their job, but even so, they prepared themselves carefully for the evaluation. The feedback from the students about the guidance was considered important for the mentors.

## SISÄLTÖ

1 JOHDANTO .....	5
2 OPISKELIJAN OHJAUS OHJATUSSA HARJOITTELUSSA.....	6
2.1 Opetussuunnitelma .....	6
2.2 Ohjatun harjoittelun ohjaajana .....	8
2.2.1 Hoitajan rooli .....	8
2.3 Harjoittelun ohjaus.....	11
2.3.1 Ohjattu harjoittelu fyysisesti .....	13
2.3.2 Arviointi.....	15
3 OPINNÄYTETYÖN TARKOITUS JA TUTKIMUSTEHTÄVÄT .....	16
4 OPINNÄYTETYÖN TOTEUTUS .....	16
4.1 Tutkimusaineiston keräys ja analysointi.....	17
4.2 Päijät-Hämeen keskussairaala tutkimusympäristönä .....	17
5 TULOKSET .....	19
5.1 Vastaajien taustatiedot .....	19
5.2 Osaston valmius opiskelijan ohjaukseen .....	22
5.3. Henkilökohtainen kokemus opiskelijan ohjauksessa.....	24
5.4. Opiskelijan ohjauksen kehittäminen .....	29
6 TULOSTEN TARKASTELU JA POHDINTA.....	31
6.1 Opinnäytetyön luotettavuus.....	34
6.2 Opinnäytetyön eettisyys.....	35
6.3 Opinnäytetyön hyödynnettävyys ja jatkotutkimusehdotukset .....	35
LÄHTEET .....	37

# 1 JOHDANTO

Ammattitaitoa edistävä harjoittelu on yksi ammattikorkeakoulun opetustyyli. Ammattikorkeakoulun terveystieteiden koulutuksesta se muodostaa runsaan kolmanneksen ja se on opiskelijan ammatillisen kasvun prosessin keskeinen osa. Opiskelijalta vaaditaan tulevassa ammatissaan tietyt tiedot ja taidot, jotka koulussa teoriassa opiskellaan. (Paltta & Laaksonen, 2008, 42.) Harjoittelussa opiskelija pääsee soveltamaan oppimaansa teoretietoa käytäntöön (Paltta, 2005, 9).

Ohjatun harjoittelun ohjaaja luotsaa opiskelijaa läpi harjoittelun. Hänen toimii opiskelijan tukijana, oppimisprosessin käynnistäjänä ja sen helpottajana. (Mykrä, 2007, 22.) Työpaikalla on opiskelijalle määrättävä koko harjoittelun ajaksi harjoittelun ohjaaja. Harjoittelun ohjaajan tulee tukea ja avustaa opiskelijaa koko harjoittelun ajan. Ohjaajalta odotetaan paljon vuorovaikutusta opiskelijan kanssa, jolloin molempien tavoitteet ja tulokset saadaan yhtenäisiksi. (Räikköläinen & Uusitalo, 2001, 104-107.) Harjoittelu sekä ohjaus muodostavat parhaimmillaan opiskelijan ja ohjaajan välille sosiaalisesti aktivoivan vuorovaikutusprosessin, josta molemmat osapuolet hyötyvät (Ruuskanen & Meretoja, 2010, 51).

Tämän opinnäytetyön tarkoituksena on selvittää, miten hoitotyön opiskelijan ohjatun harjoittelun ohjaus toteutuu ohjaajan näkökulmasta Päijät-Hämeen keskussairaalan operatiivisen tulosyksikön gastrokirurgian ja ortopedis-traumatologian vuodeosastoilla. Opinnäytetyön tavoitteena on selvittää ohjaajien näkemystä omasta hoitotyön opiskelijan harjoittelun ohjauksesta ja koko osaston opiskelijan ohjauksesta.

## 2 OPISKELIJAN OHJAUS OHJATUSSA HARJOITTELUSSA

### 2.1 Opetussuunnitelma

Opetussuunnitelmalla tarkoitetaan virallista ja julkista asiakirjaa, joka ohjaa opetusta. Opetussuunnitelma sisältää tietoa koulutuksen tavoitteista, sisällöstä, toteutuksesta ja arvioinnista opiskelijoille, opettajille, työelämän edustajille sekä muille sidosryhmille. (Mykrä, 2007, 8.) Siinä käsitellään myös hallinnollisia, pedagogisia ja työelämälähtöisiä vaatimuksia. Ohjattua harjoittelua opetussuunnitelma ohjaa suunniteltujen tavoitteiden muodossa. Tavoitteet ovat ohjeellisia, mutta ne antavat selkeät raamit opiskelijalle tämän suunnitelmassa henkilökohtaisia tavoitteitaan ohjattuun harjoitteluun. Opetussuunnitelman tulee olla myös väljä. (Mölsä, 2000, 7.)

Terveysalan ammateissa erityispiirteenä pidetään luvanvaraisuutta. Sosiaali- ja terveysalan lupa- ja valvontavirasto (Valvira) laillistaa ja rekisteröi Suomessa terveysalan ammattia harjoittavat henkilöt. Tällöin koulutuksessa tulee huomioida ammatinharjoittamista koskevat säädökset. Terveysalan koulutuksen suorittaminen perustuu nimenomaan ammatinharjoittamisoikeuden saamiseen. Tällöin koulujen on tehtävä tiivistä yhteistyötä laillisten viranomaisten ja terveydenhuollon työelämän kanssa. Laillistamisjärjestelmän päätavoite on yksinkertaisesti potilasturvallisuuden ja korkeatasoisen hoidon takaaminen. (Paltta, 2005, 7-8.)

Ammattikorkeakoululainsäädännön mukaan ammattikorkeakoulututkintoon johtavien opintojen tarkoituksena on työelämän ja sen kehittämisen asettamien vaatimusten pohjalta antaa tarpeelliset tiedot ja taidot ammatillisen asiantuntijatehtävien tekemiseen. Käytäntö ja teoria yhdistyvät harjoittelun kentällä. Käytännön ohjaus on opettajan ja ohjaajan yhteistyötä. Opettajan työnkuvaan kuuluu perehdyttää osastoa opetussuunnitelmaan. Ohjaajan tulee pitää opettaja ajan tasalla käytännön tilanteiden

muutoksista. (Hinkkanen, 2002, 20.) Ohjaajien ja opettajan näkemykset pitäisivät tukea toisiaan. Ohjaajat eivät aina ole selvillä opiskelijan valmiuksista ja tavoitteista, eivätkä omasta ohjaustehtävänsä sisällöstä. Yhteisen kielen puuttuminen oppilaitosten ja ohjaajien välillä ei tue oppimista. Ohjaajat eivät aina ymmärrä opetussuunnitelman sisältöä. (Mölsä, 2000, 19.)

Hoitotyö pohjautuu hoitotieteelle, joka on tärkeä lähtökohta opiskelijoiden oppimiselle ja työskentelylle. Opetussuunnitelman tulee pääpiirteittäin ohjata opiskelijan kasvua hoitotyön asiantuntijuuteen. Opetussuunnitelman tulee tukea jokaista tahoa ja näiden yhteistyötä. Opettajan tehtävänä on kantaa vastuu opetussuunnitelman toteutumisesta ja työelämän yhteistyökumppanilla on vastuu opetuksesta. Se kuuluu heidän toimenkuvaansa. Elinikäisen opetussuunnitelman tekeminen tulee olla väljä. Työelämän edustajan panostusta pidetään tärkeänä osana opetussuunnitelman laatimista. Opetussuunnitelmaa tulee myös rajata niin, että se sopii kaikkien yhteistyötahojen toimintasuunnitelmaan. Liian laaja opetussuunnitelma ei tue oppimista. (Mölsä, 2000, 19–20.)

Opiskelijan ammatillinen kasvu on tärkeä tavoite yhteistyössä. Yhdensuuntaiset näkemykset hyvästä hoidosta ja oppimisesta ovat lähtökohtainen päätavoite. Yhteistyö molempien tahojen välillä lisää joustavuutta. Oppilaitokset ja työelämän edustajat vastaavat ohjauksesta ja oppimisesta koulutuksensa mukaisesti. Oppimistavoitteiden tietäminen ja ymmärtäminen on välttämätöntä, että ohjausta voitaisiin suunnitella. Alussa opiskelussa korostuu konkreettisen ohjauksen tarve ja myöhemmin henkinen tuki ja konsultointiapu ovat tärkeämpiä. Yhteistyö auttaa ohjaajia tunnistamaan opiskelijan vaatimustason mukaisia oppimistilanteita. Realistisuus on tärkeää tavoitteissa ja oppimistilanteissa. (Kasurinen, 1998, 12. )

## 2.2 Ohjatun harjoittelun ohjaajana

Ohjaajalla tarkoitetaan yleensä työyhteisössä toimivaa henkilöä, joka on nimetty ohjaamaan opiskelijaa tämän harjoittelujakson ajan. Työyhteisössä monesti toimii myös opiskelijavastaavia hoitajia, jotka järjestävät yleisesti opiskelijoiden ohjattujen harjoittelujen toimivuutta. He pitävät huolen, että jokaisella opiskelijalla on nimetty ohjaaja harjoittelujaksolla. Opiskelijoilla on lähiohjaajia, jotka toimivat ohjaajana vain tietyn vuoron ajan, jos nimetty ohjaaja ei ole käytettävissä. (Sulosaari, 2005, 25.) Hyvän ohjauksen perustana on ammattitaito, persoonallisuus ja yksilön huomioon ottaminen. Ohjauksen tulee olla tavoitteellista ja organisoitua. Opiskelija tulee nähdä harjoittelussa oma-aloitteisena ja aktiivisena toimijana ja jokaisessa harjoittelussa opiskelijan tulee saada ohjausta. Henkilökohtainen ohjaus on oleellinen osa koko harjoittelujaksoa. (SOOL, 2006, 11.)

Harjoittelun ohjauksesta huolehtii sairaalassa henkilökunta ja opetusvelvollisuus on jokaisella henkilökuntaan kuuluvalla. Tämä määritellään kansanterveyslaissa ja sairaalan johto- sekä toimintasäännöissä. Hoitohenkilökunnan ensisijainen tehtävä on kuitenkin potilaiden hoitaminen. Vastuu ohjauksen toteutumisesta on hoitotyön opettajilla. Harjoitteluyksiköt ovat hyvin toisistaan poikkeavia ja opiskelijat käyvät opiskelun aikana hyvin laajoilla käytännön kentillä. (Mölsä, 2000, 7.) Sairaanhoidaja on työyksikkönsä asiantuntija (Kasurinen, 1998, 20). Opintojen alkuvaiheen opiskelijalle on tärkeää tutustua perusasioihin ja työelämän pelisääntöihin. Jo loppuvaiheessa olevalle opiskelijalle taas kyseeseen tulevat jo vaativammat tehtävät. (Mykrä, 2007, 13.)

### 2.2.1 Hoitajan rooli

Hoitajalla on monta roolia ja tehtävää työssään. Hänen täytyy suorittaa päivittäiset tehtävät osastolla ja samalla ohjata opiskelijaa. Harjoittelun ohjaajana hoitaja toimii



jatkuvasti opiskelijalle ammatillisena esikuvana. Oman työnsä ohessa hoitajan täytyy jatkuvasti ohjata ja arvioida opiskelijaa. Ohjaajan tehtävä on myös pitää yhteyttä opettajaan opiskelijan oppimisesta. Hänen tulee harjoittelun alussa ja koko jakson ajan auttaa opiskelijaa selvittämään hoitajan omaan työskentelyyn liittyviä kokonaisuuksia ja huomaamaan taustalla toimivia tekijöitä. Opiskelijan tulee myös analysoida omaa toimintaansa, jolloin analyysin tulos tarjoaa lisää haasteita oppimiselle (Hinkkanen, 2002, 12–13.) Opiskelijan ohjaajalta odotetaan aktiivisuutta toimissaan, vaikka usein korostetaan ainoastaan opiskelijan aktiivisuutta. Ohjaajalta vaaditaan laaja-alaista kokemusta tieteenalan käytäntöön soveltamisesta, jotta hän pystyy mukauttamaan omaa työskentelytapansa tilanteen vaatimusten mukaan. (Kasurinen, 1998, 21.)

Terveystieteiden toimintayksiköt ovat arvioineet työntekijöidensä vahvoiksi osaamisalueiksi työkäytäntöjen, -menetelmien ja –prosessien hallinnan. Tärkeänä pidetty teorian soveltaminen käytäntöön taas koetaan puutteelliseksi. Teorian ja käytännön yhteistyöllä ohjaajat perustelevat opiskelijalle, miksi toimivat tietyllä tavalla. Opiskelijan oppimisen ja ammatillisen kasvun kannalta toimintatapojen arviointi on oleellista. (Saarikoski, 2005, 15.) Ohjaajan vastatessa opiskelijan kysymyksiin tulee hänen ajatella opiskelijan oppimisvaihetta. Ohjaajan tulee antaa opiskelijoille vastauksia joko sopivan valmiina tai sopivan keskeneräisinä. Epäsuorien kysymysten tekeminen on ammattimaista opiskelijan ohjausta. Tällöin jätetään opiskelijalle tilaa pohtia toimintaa ja kasvua, kuin pelkästään johdattelemalla oikeaan suuntaan. Onnistuessaan vastaaminen herättää ilmoille selkiyttävän keskustelun tai johtaa opiskelijaa oikeaan toimintatapaan. Ohjaajan ei tule vastauksissaan herättää suurta hämmennystä opiskelijan oppimisen kannalta. (Oinonen, 2000, 43.)

Osaston hyvä ilmapiiri tukee opiskelijan oppimista. Ohjaajan tulee viestiä että opiskelijan oppiminen on tärkeää. Hänen toivotaan olevan vaativa, mutta samalla luottaa opiskelijaan ja opiskelijan oppimiseen. (Hinkkanen, 2002, 12.) Opiskelija tulee ottaa työyhteisöön sisälle. Kohtelun kollegiaalisuus auttaa opiskelijaa muodostamaan oikeanlaisen kuvan sairaanhoitajan ammatista ja omista valmiuksistaan. Tämä ei

onnistu, jos häntä ei oteta yhteisöön yhtenä jäsenenä mukaan. Ohjaajien ja ilmapiirin kiireisyys ei tue opiskelija oppimista ja se koetaan negatiiviseksi asiaksi opiskelijan ohjauksessa. (Kasurinen, 1998, 21.) Opiskelijalle on tärkeä tuoda hoidon kokonaisvaltaisuus alusta asti esille. Tehtäväkeskeinen työtapa ei tue kokonaisvaltaisuuden näkemistä. (Hinkkanen, 2002, 14.)

Ohjaus voidaan ajatella oppimisprosessina, jossa ohjaajan ja opiskelijan vuorovaikutus korostuu. Ohjaajan vastuu opiskelijan ohjauksesta on varmistaa opiskelijan tiedot ja taidot, että opiskelija pystyy suorittamaan annetun tehtävän. ja että hän kykenee valvomaan opiskelijan toimintaa. Ohjaajan ammattitaitoa osoittaa huomata miten ohjaaja kykenee suuntaamaan oppijan havaintoja niin että tämä valitsee oppimisen kannalta oleellisen ympäristön. Hänen tehtävät ovat monipuolisia ja niihin vaikuttaa opiskelijan kehitystaso. (Mölsä, 2000, 9.) Ohjaajan oletetaan olevan herkkä kuuntelija ja vastaaja. Hänen tulee vastata opiskelijan kysymyksiin herkästi, jolloin vuorovaikutus toimii. (Oinonen, 2000, 43.)

Ohjaaja toimii selkeästi johtajana, neuvonantajana, opettajana, havainnoijana palautteenantajana ja arvioijana. Hyvä ohjaaja on opiskelijan käytössä. Hänellä on positiivinen asenne ja hän on halukas ottamaan riskejä. Hän haluaa vilpittömästi auttaa opiskelijaa oppimaan ja auttaa tavoitteiden saavuttamisessa. Hän ottaa myös huomioon opiskelijan persoonan ohjauksessaan. Hän myös kertoo opiskelijalle harjoittelupaikan asettamat tavoitteet opiskelijalle. (Mölsä, 2000, 8-9.) Ohjaajan tulee osoittaa olevansa vastuullinen ja sitoutunut työhönsä. Ammattitaitoa on huomioida jokainen opiskelija yksilönä. (Kasurinen, 1998, 20.) Ohjaajalta vaaditaan kykyä toimia pedagogisesti, tietoa erilaisista oppimisstrategioista, ja keskustella opiskelijan kanssa hänelle paras vaihtoehto. Palautteen anto on tärkeänä osana ohjattua harjoittelua. (Sulosaari, 2005, 27–28.)

Ohjaajan ja opiskelijan välinen suhteella on tärkeä merkitys onnistuneelle ohjatulle harjoittelulle. Vuorovaikutus ja luottamus opiskelijan ja ohjaajan välillä nousee tällöin esille. Onnistunut ohjaussuhde edistää opiskelijan ammattiin sitoutumista ja työyhteisöön sopeutumista. Hyvässä ohjaussuhteessa opiskelija oppii ja kokee tulevansa tuetuksi koko harjoittelujakson ajan. Tämä myös lievittää opiskelijan kokemia pelkoja. (Sulosaari, 2005, 28.) Ohjaajan täytyy antaa tilaa ohjauksessaan myös virheille ja mahdollisille ongelmille. Ohjaajan kyky tarttua ongelmatilanteisiin ja tukea näissäkin hetkissä opiskelijaa on tärkeä huomioida. Hyvä ohjaaja kykenee auttamaan opiskelijaa ratkaisemaan ongelman tekemättä silti puolesta. (Oinonen, 2000, 43.) Ohjaussuhde perustuu vahvimmillaan osapuolten väliseen sopimukseen ja arvostukseen. Kummatkin osapuolet ovat tämän onnistumisesta vastuussa. (Sulosaari, 2005, 28.)

### 2.3 Harjoittelun ohjaus

Ohjauksella tarkoitetaan opetuksen osa-aluetta, jossa painottuu käsitteellisen tiedon soveltaminen käytäntöön. Sillä yritetään saada opiskelija hahmottamaan omien toimintatapojensa ja teoreettisen tiedon yhteneväisyys. Ohjaus on aina henkilökohtainen oppimisprosessi ja siihen liittyy sosiaalisen samaistumisen aineksia luento-opetusta selvemmin. Harjoittelun ohjauksella tässä yhteydessä tarkoitetaan kliiniseen hoitotyön liittyviä harjoittelujaksoja. Tällä mahdollistetaan prosessi, jossa oppija voi käytännön oppimiskokemuksiaan hyödyntämällä kasvaa ammatillisesti ja oppia itsearviointia. (Saarikoski, 2005, 13.) Ohjatun harjoittelun perimmäinen tavoite on antaa mahdollisimman kattava ja realistinen kuva työelämästä. (SOOL, 2006, 6.)

Harjoittelu saattaa olla ainoa kokemus työstä ennen työelämään siirtymistä, jolloin harjoittelu on korvaamaton osa opiskelua. Harjoittelussa opiskelijalla on mahdollisuus yhdistää teoriassa opittua tietoa ja käytännön taitoja yhteen. Harjoittelupaikalla on myös

mahdollisuus saada uusia ideoita toimintaan opiskelijalta tämän kertoessa koulutuksestaan. (SOOL, 2006, 6.)

Ohjattu harjoittelu muodostaa noin kolmanneksen opiskelusta terveystieteiden ammattikorkeakouluissa. Ohjattu harjoittelu on osa opetussuunnitelmaa ja se integroituu teoriaopintojen kanssa opintojaksoiksi. Ohjattu harjoittelu tapahtuu pääosin sosiaali- ja terveydenhuollon toimintayksiköissä. Ammattikorkeakoulu ohjaa ja valvoo harjoitteluita. Ohjatun harjoittelun järjestäminen perustuu ammattikorkeakoulujen ja työelämän organisaatioiden yhteisiin sopimuksiin. Opiskelijalle tulee nimetä ammattitaitoinen ohjaaja työyksikössä, johon ammattikorkeakoulun opettaja on kiinteästi yhteydessä. Opettaja päättää ohjatun harjoittelun hyväksymisestä ja sen arvioinnista, koska kyse on tutkintoon johtavista opinnoista. Potilasvahinkojen varalle sopimuksessa on määritelty osapuolten vastuut ja velvollisuudet, opiskelijoihin liittyviä vaateita sekä läsnäolon dokumentointi opiskelijoilta työyksikössä. (Paltta, 2005, 9.)

Ohjaus voidaan ymmärtää opetusmenetelmänä, Ohjaus on oppimisprosessi. Opittava tehtävä riippuu oppijasta ja hänen valmiuksistaan ja kehitystasosta. Tavoitteena kaikille on opiskelijan hoitotyön oppiminen. (Mölsä, 2000, 5.) Oppimisen ohjauksen pääsisältö juontaa sairaanhoitajakoulutuksen yleistavoitteisiin. Oppikurssikohtaiset tavoitteet määrittävät tarkemmin ammatissa tarvittavia tietoja ja taitoja. Hoitoyhteisössä harjoittelu tukee ammatillista kasvua ja ammatti-identiteetin muodostumista. Sairaanhoitajat antavat opiskelijalle esimerkkiä sairaanhoitajana olosta ja hoitotyön kehittämisestä. Ammatillisessa osaamisessa on myös eri tasoja. Jokainen oppija ja hoitaja kehittävät vaiheittain osaamistaan korkeammaksi osaamiseksi. Ohjaajan tulee auttaa opiskelijaa oppimistilanteiden kohtaamisessa ja analysoinnissa. Ohjaajan ammattitaitoa kuvaa kohdata ongelmallisia tilanteita ja tarkastella monia asioita samanaikaisesti monella eri tasolla. (Kasurinen, 1998, 13.)

Harjoittelun ohjauksen tarkoituksena on yleensä sellaisten sairaanhoitajien kouluttamista jotka pärjäävät yksilöllisesti ja kokonaisvaltaisesti erilaisissa tilanteissa potilaan hoidossa. Sairaanhoitajalta vaaditaan laajaa tietopohjaa työnsä tueksi. Hänen tulee myös kyetä soveltamaan yhteen käytäntöä ja teoriaa. Tarvitaan laaja-alaista osaamista, että henkilö voi toimia monella alueella. (Kasurinen, 1998, 13–14.) Ohjatulla harjoittelulla halutaan kehittää opiskelijan persoonaa ja itsetuntoa hoitaa sairaanhoitajan tehtäviä. Opiskelijalle halutaan tarjota mahdollisuus nähdä ammatin taustoja ja selkeyttää hoitotyön arvoperustaa. Ohjatussa harjoittelussa opiskelija voi integroida tietojaan potilaan hoitamiseen yhdessä ohjaajan kanssa. Ohjattu harjoittelu tukee näkemystä, millaista on työskennellä sairaanhoitajana. Ammatti-identiteetin kasvua pidetään tärkeänä osana ohjattua harjoittelua. Teorian ja käytännön yhteys pitäisi näkyä opiskelijalle päivittäin ohjatun harjoittelujakson aikana. Opiskelijalle pitäisi antaa myös mahdollisuus korjata puutteitaan ja edetä ammatillisessa kasvussaan. Käytännön ohjauksen tulee olla suunniteltua ja ohjattua vuorovaikutukseen perustuvaa oppimista. Oppimisvaikeudet tulee myös voittaa. (Hinkkanen, 2002, 7-8.)

### 2.3.1 Ohjattu harjoittelu fyysisesti

Ohjattu harjoittelu tapahtuu pääasiassa erityyppisissä terveydenhuollon työyksiköissä. Niiden sisäiset rakenteet ja suhteet määrittävät oppimiskokemuksen laatua opiskelijan ohjauksessa. Tämän vuoksi on tärkeä huomioida, millaisessa ympäristössä hoitotaitojen opiskelu tapahtuu. Oppimisympäristö käsite laajassa merkityksessä kattaa koko oppimistoiminnan psykologisen, sosiaalisen ja kulttuurisen puolen, jossa oppiminen tapahtuu. Laadukas ohjatun harjoittelun oppimisympäristö edesauttaa oppimista ja osaston hoitotyön tavoitteet ja opiskelijan omat oppimistavoitteet kohtaavat ja kulkevat samaan suuntaan. (Paltta, 2005, 17.)

Opiskelija joka näkee potilaan kokonaisvaltaisen hoitoprosessin, saa eheän kuvan hoitotyön sisällöstä. Tehtäväkeskeinen työtapa ei tuota samaa tulosta. Opiskelijan on tärkeä osallistua hoidon suunnitteluvaiheeseen, koska silloin hän kykenee näkemään selvemmin hoidon kokonaisvaltaisuuden toteutuksen yhteydessä. Opiskelija on otettava myös hoidon dokumentointiin mukaan, jolloin koulutus ja käytäntö yhdistyvät. Hoiva ja huolenpito ovat myös tärkeitä osa-alueita käytännössä. Opiskelijan on hyvä oppia henkilökohtaisesti lähestymään, olemaan läsnä, tukemaan potilasta ja empatiaa. Sairaanhoitajalle ominaiset ajattelu- ja toimintatavat tulevat tutuiksi. (Saarikoski, 2005, 16.)

Ilmapiiri ja osastohoitajan johtamistapa on kuvattu erittäin merkittäväksi positiivisiin harjoittelukokemuksiin. Tutkimuksissa positiiviset oppimisympäristöt kuvattiin aina samansuuntaisesti. Opiskelijat kokevat myönteisin, kollegiaalisen ja välittömän oppimisympäristön edistävän oppimiskokemuksia. Opiskelijat arvioivat tällaisten harjoittelupaikkojen pedagogiset lähtökohdat ja toteutuvan ohjauksen myönteisiksi. Osastonhoitajat eivät enää ole aktiivisina toimijoina ohjatuissa harjoitteluissa. Silti osastonhoitajan ja työntekijöiden väliset suhteet nousevat esille tutkittaessa opiskelijanohjausta. Opiskelijaohjausta tukeva johtamistyyli on demokraattista, potilasorientoituneista ja osastonhoitaja toimii tietoisesti ja selvästi kehittääkseen ja parantaakseen osastoa oppimisympäristönä. (Saarikoski, 2005, 14–15.)

Harjoittelun ohjaajien tulee yhdessä laatia ja keskustella opiskelijan kanssa harjoittelun tavoitteista. Tiivis yhteistyö opettajan ja ohjaajan välillä on erittäin toivottavaa. Opettaja tällöin varmistaa, että ohjaaja ja opiskelija ovat asettaneet harjoittelulle realistisia tavoitteita ja ne sopivat myös opetussuunnitelmaan. Kaikki opetus perustuu opetussuunnitelmaan, jolloin myös harjoittelun tulee noudattaa opetussuunnitelman uria. Ohjatussa harjoittelussa tulee keskittyä kokonaisuuksiin ja arkeen kuuluvat asiat. (SOOL, 2006, 6.)

### 2.3.2 Arviointi

Arviointia pidetään tärkeänä osana harjoittelua. Arvioinnin lähtökohtana pidetään opiskelijan itsearviointia ja itsearviointitaitoja. Ohjatussa harjoittelussa on opiskelijalle mielekästä käydä välillä keskustelua siitä, miten tavoitteisiin on päästy ja pyritty ohjaajan, opiskelijan ja opettajan kesken. Opettajan läsnäoloa pidetään merkittävänä loppuarvioinnissa. Tällöin opiskelija saa varmasti palautteen ja arvioinnin ohjaajalta. Opettajan läsnäoloa ei vaadita hyvin sujuneella harjoittelujaksolla, mutta ongelmatilanteissa kaivataan opettajan sovittavaa kantaa tilanteeseen. Palautteen antotapa on tärkeä osa arviointia. Vanhemmat jo pidemmälle ehtineet hoitotyön opiskelijat haluavat arvioinnissaan kuulla objektiivisesti vahvuuksistaan ja heikkouksistaan. Nuoret, vasta aloittelevat opiskelijat pitävät tärkeämpänä minkä sävyisenä palaute annetaan. Ohjaajalla tulisi olla kykyä palautteen annossa huomioimaan opiskelijan persoona. Tällöin kritiikin voi kääntää kehittämisspalautteeksi, eikä niinkään puutteeksi hoitotyön toiminnassa. Opiskelijat kokevat palautteen luotettavana ja arvokkaana, jos he kokevat ohjaajan tuntevan heidät. (Aari, 2005, 54-55.)

Arviointi on useimmiten hankalaa subjektiivisuuden ja arviointia ohjaavien kliinisten tavoitteiden puutteen vuoksi. Selkeästi määriteltyjä arviointikriteerien luominen ei ole yksinkertaista. Yhtenäinen arviointikriteeristö ja mittari lisäävät arvioinnin objektiivisuutta, tavoitteellisuutta, suunnitelmallisuutta ja ohjattavuutta. Mittarin ja kriteeristön tulee perustua teoriaan, tutkimuksiin ja käytännön kokemukseen. Arviointikriteerimittarin laatiminen edellyttää opetuksen ja terveystieteen osaamisen pääkohtien tunnistamista ja tutkimista. Kriteerit tukevat ohjaajaa, opettajaa sekä opiskelijaa ja takaavat oikeudenmukaisen arvioinnin jokaiselle osapuolelle. Ohjaajat eivät ole tyytyväisiä arviointeihin, koska niitä ei pidetä luotettavina ja ne ovat löyhiä. Opettajien mielestä arvioinnin luotettavuutta on vaikea mitata. (Aari, 2005, 56–57.)

### 3 OPINNÄYTETYÖN TARKOITUS JA TUTKIMUSTEHTÄVÄT

Opinnäytetyön tarkoituksena on selvittää hoitotyön opiskelijoiden ohjatun harjoittelun ohjaajien valmiuksia opiskelijan ohjausprosessissa ohjaajien näkökulmasta Päijät-Hämeen gastrokirurgian ja ortopedis-traumatologian osastoilla. Samalla selvitetään, miten osastot ovat ohjeistaneet työntekijöitään opiskelijoiden ohjaukseen. Tavoitteena oli, että ohjaajat huomioivat opiskelijan ohjauksessa lisäksi omia vahvuuksiaan ja puutteitaan opiskelijan ohjauksessa.

Tutkimustehtävät:

1. Miten osasto tukee ohjausprosessia?
2. Miten harjoittelun ohjaajat toteuttavat opiskelijan ohjauksen suunnittelun, toteutuksen ja arvioinnin?
3. Mitä kehittämistarpeita osastolla ja ohjaajilla ilmenee opiskelijan ohjauksessa?

### 4 OPINNÄYTETYÖN TOTEUTUS

Kohderyhmäksi valittiin Päijät-Hämeen keskussairaalan gastrokirurgian ja ortopedis-traumatologian osastojen osastonhoitajat, sairaanhoitajat, lähihoitajat sekä perushoitajat (N=82). Tutkimusmenetelmäksi valittiin kvantitatiivinen eli määrällinen tutkimus. Kvantitatiivisen tutkimuksen keskeisiä asioita ovat esimerkiksi johtopäätökset aikaisemmista tutkimuksista, aikaisemmat teoriat, käsitteiden määrittely, aineiston saattaminen tilastollisesti käsiteltävään muotoon ja muun muassa tulosten merkittävyyden tilastollinen testaus. Tuloksia havainnollistetaan esimerkiksi prosenttitaulukoin.



Kyselylomakkeen avulla on mahdollista kerätä laaja tutkimusaineisto ja kyselyssä voidaan kysyä monia asioita. (Hirsjärvi, Remes & Sajavaara 2009, 140, 195.)

Kyselyä varten laadittiin kyselylomake (Liite 1) , joka sisälsi monivalintakysymyksiä. Kyselylomake laadittiin aikaisemman teorian tiedon, aikaisempien tutkimuksien ja tutkimustehtävien pohjalta. Kysymykset olivat tutkimustehtävien mukaisessa järjestyksessä. Monivalintakysymykset tuottavat vähemmän kirjavia vastauksia ja auttavat vastaajaa tunnistamaan asian. Monivalintakysymykset on helpompi käsitellä ja analysoida tietokoneella. (Hirsjärvi, Remes & Sajavaara 2009, 201.)

#### 4.1 Tutkimusaineiston keräys ja analysointi

Opinnäytetyöntekijä anoi tutkimusluvan Päijät-Hämeen keskussairaalan operatiivisen tulosyksikön ylihoitajalta. (Liite 2) Kyselylomakkeita vietiin osastoille osastojen hoitajalukumäärän mukaan. Hoitajilla oli kaksi viikkoa vastausaikaa, jonka jälkeen kyselyt haettiin osastoilta. Vastaajat sulki vastauksensa suljettuihin kirjekuoriin ohjeen mukaan. Opinnäytetyöntekijällä oli ainoastaan mahdollisuus nähdä täytetyt kyselylomakkeet. Monivalintakysymysten analysoinnissa käytettiin Tixel 8.48 -ohjelmaa. Tutkimustuloksia havainnollistettiin erilaisin taulukoin ja kuvioin.

#### 4.2 Päijät-Hämeen keskussairaala tutkimusympäristönä

Päijät-Hämeen sosiaali- ja terveisyhtymä tarjoaa eri oppilaitosten opiskelijoille harjoittelupaikkoja. Tavoitteena on tukea opiskelijoita hyvän ammattitaidon saavuttamisessa yhteistyössä harjoittelupaikkojen ja oppilaitosten välillä. (Päijät-Hämeen sosiaali- ja terveisyhtymä, 2010.)

Opiskelijoille on järjestetty Päijät-Hämeen keskussairaalassa perehdytystilaisuus organisaation ja työyksikön toimintaan ohjatun harjoittelujakson aikana. Opiskelijoilla on nimetty ohjaaja harjoittelujakson aikana, joka vastaa opiskelijan ohjauksen jatkuvuudesta. Opiskelijan odotetaan osallistuvan osaamisensa rajoissa yksikön toimintaan. Työsuojeluohjeita ja -määräyksiä tulee noudattaa opiskelijan harjoittelujaksolla. (Päijät-Hämeen sosiaali- ja terveisyhtymä, 2010.)

Harjoitteluyksiköissä opiskelijan ohjauksessa toiminta on ajankohtaisesti näyttöön perustuvaa ja opiskelijalla on tilaisuuksia osallistua moniammatillisen tiimin toimintaan. Osaston ilmapiiriin tulee olla opiskelijamyönteinen ja osaston henkilökunta on sitoutunut opiskelijan ohjaukseen. Opiskelijat tulisi perehdyttää suunnitelmallisesti yksikön toimintaan ja opiskelijoiden saapumiseen tulisi varata oma aikansa. (Päijät-Hämeen sosiaali- ja terveisyhtymä, 2010.)

Opiskelijasta odotetaan esitietoja ennen harjoittelujakson alkamista. Opiskelijan tulee tehdä itselleen tavoitteet harjoittelujaksolle, jotka on tehty opetussuunnitelman pohjalta ja ne ovat realistiset toteuttaa harjoittelujaksolla. Osastolla opiskelijalta odotetaan aktiivista oppimista ja itsensä ja ohjaajan jatkuvaa kriittistä arviointia. Opiskelijan odotetaan noudattavan tietosuojaa ja hyvää ammattietiikkaa harjoittelujaksolla. (Päijät-Hämeen sosiaali- ja terveisyhtymä, 2010.)

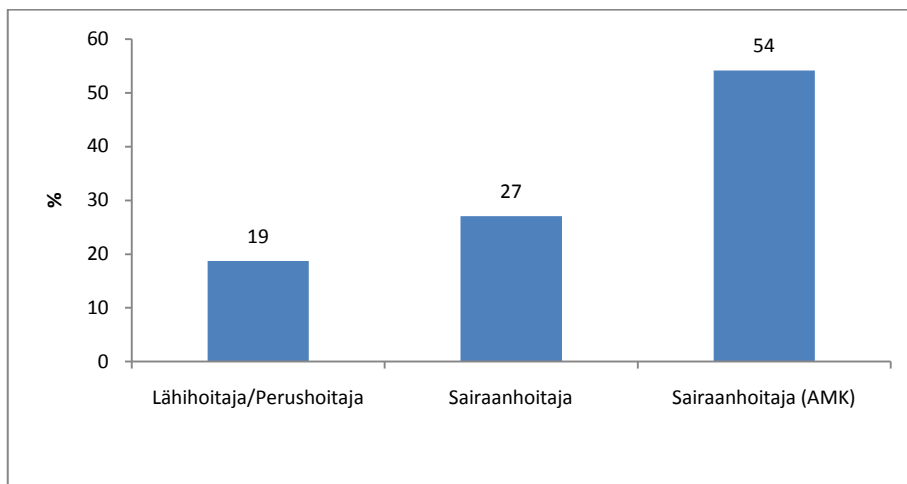
Ohjaajalta odotetaan kiinnostusta opiskelijan ohjaukseen ja opiskelijaa kohtaan. Nimetyt ohjaajat tulisi perehdyttää opiskelija harjoitteluyksikköön. Ohjaajan tulee varata aikaa opiskelijalle työaikasunnittelussa. Häneltä odotetaan aktiivista vuorovaikutusta opiskelijan ja ohjaavan opettajan kanssa harjoittelujaksolla. Ohjaajan tulee tukea opiskelijaa hänen toimissaan harjoittelujaksolla, sekä auttaa häntä teorian ja käytännön yhdistämisessä. Ohjaajan tulee arvioida ja ohjata opiskelijaa arvioimaan itseään läpi harjoittelujakson. Oman ohjaamisen kehittämistä ja ohjausvelvollisuuden tiedostaminen on ohjaajille olennaista. (Päijät-Hämeen sosiaali- ja terveisyhtymä, 2010)

## 5 TULOKSET

Kyselyyn vastasi 48 hoitajaa ja vastausprosentti oli 58,5 %. Kyselylomakkeen neljällä ensimmäisellä kysymyksellä kartoitettiin vastaajien taustatietoja. Viidennellä kysymyksellä selvitettiin hoitajien kokemusta opiskelijan nimettynä ohjaajana olemisesta. Vastaukset on raportoitu tutkimusongelmien mukaisessa järjestyksessä.

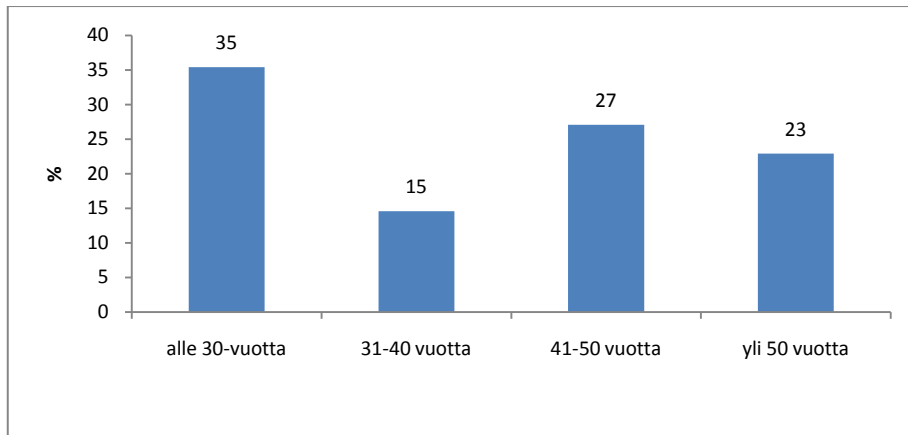
### 5.1 Vastaajien taustatiedot

Vastaajista 19 % (n=9) oli lähi- tai perushoitajia, 27 % (n=13) sairaanhoitajia ja 54 % (n=26) Sairaanhoitaja (AMK) (Kuvio 1).



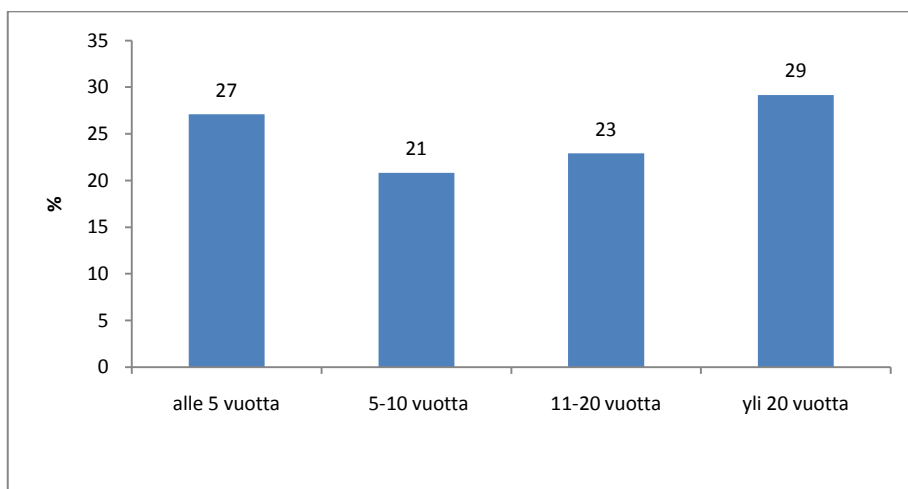
Kuvio 1. Vastaajien ammattinimike (n=48).

Enemmistö vastaajista oli iältään alle 30-vuotiaita 35 % (n=17). 31-40vuotiaita oli vähiten vastaajissa 15 % (n=7) (kuvio 2).



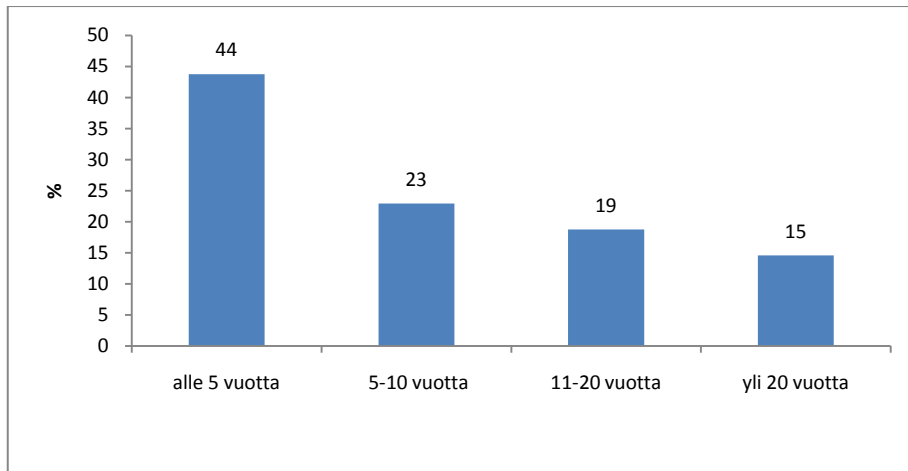
Kuvio 2. Vastaajien ikäjakauma (n=48)

Vastaajien työkokemus hoitoalalla jakautui tasaisesti. Vastaajat olivat työskennelleet hoitoalalla eniten yli 20 vuotta 29 % (n=14) ja vähiten 21 % (n=11) (Kuvio 3).



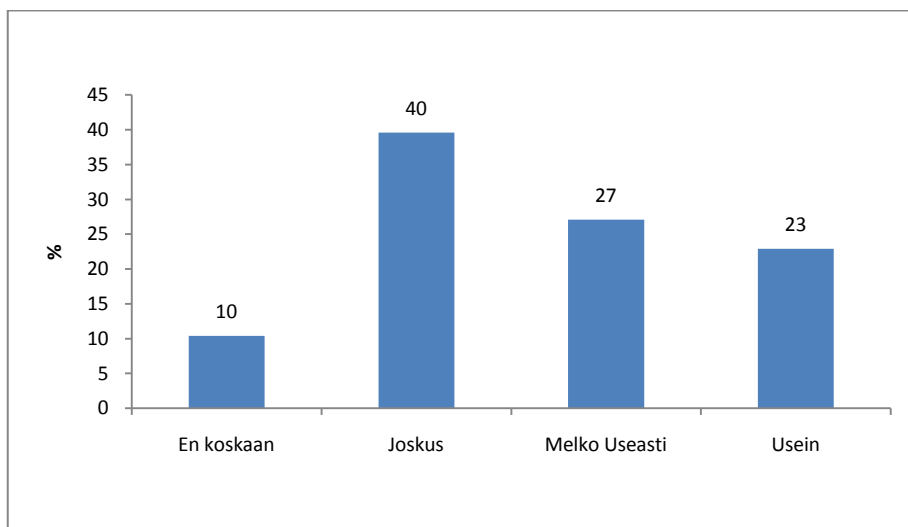
Kuvio 3. Vastaajien työkokemus hoitoalalla (n=48).

Vastaajista enemmistö 44 % (n=21) oli työskennellyt nykyisessä työpaikassaan alle 5 vuotta. Yli 20 vuotta nykyisessä työpaikassa työskennelleitä oli 15 % (n=7) (Kuvio 4).



Kuvio 4. Vastaajien työskentely nykyisessä työpaikassa (n=48).

Vastaajista suurin osa oli toiminut opiskelijan nimettynä ohjaajana joskus 40 % (n=19). Vähemmistöllä vastaajista ei ollut lainkaan kokemusta opiskelijan nimettynä ohjaajana toimimisesta 10 % (n=5) (kuvio 5).



Kuvio 5. Opiskelijan nimettynä ohjaajana oleminen (n=48).

## 5.2 Osaston valmius opiskelijan ohjaukseen

Enemmistö vastaajista oli sitä mieltä, että osastolla oli kirjalliset perehdytysoppaat opiskelijalle. Enemmistö (94 %) vastaajista koki opiskelijalla olevan nimetty ohjaaja harjoittelujaksolla. Kysymyksellä 9 selvitettiin ohjaajien aikaa ohjata opiskelijaa työnsä ohessa. Vastaajista enemmistö oli jonkin verran samaa mieltä. Kysymyksellä 11 selvitettiin opiskelijan ohjauksen tärkeyttä osana työtehtäviä. Vastaajista 55 % oli jonkin verran samaa mieltä. (Taulukko 1)

Taulukko 1. Opiskelijan ohjauksen järjestely osastolla.

Väittämä	Täysin eri mieltä % (n)	Jonkin verran eri mieltä % (n)	Jonkin verran samaa mieltä % (n)	Täysin samaa mieltä % (n)
<b>1. Osastolla on kirjalliset perehdytysoppaat opiskelijalle (n=48)</b>	0 % (0)	10 % (5)	17 % (8)	73 % (35)
<b>2. Opiskelijalla on nimetty ohjaaja harjoittelujaksolla (n=48)</b>	0 % (0)	0 % (0)	6 % (3)	94 % (45)
<b>9. Minulla on aikaa ohjata opiskelijaa työni ohessa. (n=48)</b>	6 % (3)	25 % (12)	63 % (30)	6 % (3)
<b>11. Koen opiskelijan ohjauksen tärkeäksi osaksi työntehtäviäni (n=47)</b>	0 % (0)	13 % (6)	55 % (26)	32 % (15)

Enemmistö vastaajista oli tutustunut opiskelijan opetussuunnitelmaan ennen opiskelijan harjoittelujakson alkua. 56 % vastaajista oli jonkin verran samaa mieltä siitä, että opetussuunnitelman tunteminen on välttämätöntä opiskelijan ohjauksessa. Enemmistö vastaajista oli sitä mieltä, että opetussuunnitelma tavoitteet ohjaavat opiskelijan oppimista hyvin. Kysymyksellä 6 selvitettiin saivatko ohjaajat tarpeeksi tietoa opiskelijoista etukäteen. Vastaajista 44 % oli jonkin verran samaa mieltä ja 35 % jonkin verran eri mieltä. (Taulukko 2)

Taulukko 2. Opiskelijan opetussuunnitelman tärkeys ohjauksessa

Väittäjä	Täysin eri mieltä % (n)	Jonkin verran eri mieltä % (n)	Jonkin verran samaa mieltä % (n)	Täysin samaa mieltä % (n)
<b>3. Olen tutustunut opiskelijan opetussuunnitelmaan ennen harjoittelujakson alkua (n=48)</b>	15 % (7)	23 % (11)	40 % (19)	23 % (11)
<b>4. Opetussuunnitelman tunteminen on välttämätöntä opiskelijan ohjauksessa (n=48)</b>	0 % (0)	10 % (5)	56 % (27)	33 % (16)
<b>5. Opetussuunnitelman tavoitteet ohjaavat opiskelijan oppimista hyvin (n=48)</b>	0 % (0)	6 % (3)	67 % (32)	27 % (13)
<b>6. Saan opiskelijoista riittävästi tietoa etukäteen (n=48)</b>	13 % (6)	35 % (17)	44 % (21)	8 % (4)

53 % vastaajista koki opiskelijan työyhteisön voimavarana. Vastaajista enemmistö oli jonkin verran samaa mieltä, että osastolla on opiskelijamyönteinen ilmapiiri. Noin puolet (48 %) vastaajista oli jonkin verran samaa mieltä osastonhoitajan tärkeydestä opiskelijan ohjauksessa. Kysymyksellä 31 haluttiin selvittää opettajan ja ohjaajan välisen yhteistyön toimivuutta. Vastaajista 54 % oli jonkin verran samaa mieltä ja 35 % jonkin verran eri mieltä. (Taulukko 3)

Taulukko 3. Opiskelijan ohjaus työyhteisössä

Väittämä	Täysin eri mieltä % (n)	Jonkin verran eri mieltä % (n)	Jonkin verran samaa mieltä % (n)	Täysin samaa mieltä % (n)
<b>7. Opiskelija koetaan työyhteisön voimavarana (n=47)</b>	6 % (3)	32 % (15)	53 % (25)	9 % (4)
<b>8. Osastolla vallitsee opiskelijamyönteinen ilmapiiri (n=48)</b>	2 % (1)	8 % (4)	48 % (23)	42 % (20)
<b>10. Osastonhoitaja on tärkeä tekijä opiskelijan ohjauksessa (n=48)</b>	13 % (6)	25 % (12)	50 % (24)	13 % (6)
<b>31. Yhteistyö opettajan kanssa toimii hyvin (n=46)</b>	2 % (1)	35 % (16)	54 % (25)	9 % (4)

### 5.3. Henkilökohtainen kokemus opiskelijan ohjauksessa

Kysymyksellä 13 haluttiin selvittää ohjaajien tutustumista teorian tietoihin ennen opiskelijan harjoittelujaksoa. 40 % vastaajista oli jonkin verran samaa mieltä. Enemmistö vastaajista ei suunnitellut vuorojaan yhdessä opiskelijan kanssa. Kysymyksellä 15 haluttiin selvittää ohjaustilanteiden suunnitteluun varattua aikaa etukäteen. Suurin osa vastaajista oli jonkin verran eri mieltä. Ohjaajilta selvitettiin oliko heille varattu aikaa tehdä opiskelijan arviointia työn ohessa. 52 % vastaajista oli jonkin verran eri mieltä. (Taulukko 4)



Taulukko 4. Opiskelijan ohjaamisen suunnittelu

Väittämä	Täysin eri mieltä % (n)	Jonkin verran eri mieltä % (n)	Jonkin verran samaa mieltä % (n)	Täysin samaa mieltä % (n)
13. Olen tutustunut opiskelijan teorian tietoihin ennen opiskelijan harjoittelujaksoa (n=47)	19 % (9)	32 % (15)	40 % (19)	9 % (4)
14. Suunnittelen vuoroni yhdessä opiskelijan kanssa (n=47)	36 % (17)	26 % (12)	17 % (8)	21 % (10)
15. Minulla on aikaa suunnitella ohjaustilanteita etukäteen. (n=46)	17 % (8)	59 % (27)	22 % (10)	2 % (1)
23. Minulle on varattu aikaa tehdä opiskelijan arviointi työni ohessa. (n=46)	33 % (15)	52 % (24)	11 % (5)	4 % (2)

Kysymyksellä 16 haluttiin selvittää arvioivatko ohjaajat jatkuvasti suullisesti opiskelijoita. 51 % vastaajista oli jonkin verran samaa mieltä. Kysymyksellä 17 selvitettiin opiskelijan jatkuvaa kirjallista arviointia. Vastaajista 39 % oli jonkin verran eri mieltä ja 30 % täysin eri mieltä. Kysymyksellä 19 selvitettiin ohjaajien kokemusta opiskelijoiden kehittymisestä heidän ohjauksessaan. Vastaajista 65 % oli jonkin verran samaa mieltä (Taulukko 5)

Taulukko 5. Opiskelijan ohjauksen jatkuva arviointi

Väittämä	Täysin eri mieltä % (n)	Jonkin verran eri mieltä % (n)	Jonkin verran samaa mieltä % (n)	Täysin samaa mieltä % (n)
16. Arvioin opiskelijaa jatkuvasti suullisesti harjoittelujaksolla. (n=47)	0 % (0)	4 % (2)	51 % (24)	45 % (21)
17. Arvioin opiskelijaa jatkuvasti kirjallisesti harjoittelujaksolla (n=46)	30 % (14)	39 % (18)	26 % (12)	4 % (2)
19. Koen opiskelijoiden kehittyneen ohjauksessani harjoittelujaksolla (n=46)	0 % (0)	0 % (0)	65 % (30)	35 % (16)

Enemmistö vastaajista oli jonkin verran samaa mieltä siitä, että työskenteli ohjaamistilanteissa opiskelijalähtöisesti. Kysymyksellä 21 selvitettiin ohjaajien sitoutumista opiskelijan ohjaukseen. Vastaajista 55 % oli jonkin verran samaa mieltä ja 43 % täysin samaa mieltä. Kysymyksellä 22 selvitettiin annetaanko opiskelijalle tilaa toteuttaa hoitotyötä itsenäisesti. Vastaajista 55 % oli jonkin verran samaa mieltä. Enemmistö vastaajista perusteli opiskelijalle toimintatapojaan. (Taulukko 6)

Taulukko 6. Opiskelijan ohjauksen toteutus

Väittäjä	Täysin eri mieltä % (n)	Jonkin verran eri mieltä % (n)	Jonkin verran samaa mieltä % (n)	Täysin samaa mieltä % (n)
<b>20. Työskentelen ohjaamistilanteessa opiskelijalähtöisesti. (n=47)</b>	0 % (0)	4 % (2)	70 % (33)	26 % (12)
<b>21. Olen sitoutunut opiskelijan ohjaukseen (n=47)</b>	0 % (0)	2 % (1)	55 % (26)	43 % (20)
<b>22. Annan opiskelijalle tilaa toteuttaa hoitotyötä itsenäisesti (n=47)</b>	2 % (1)	9 % (4)	55 % (26)	34 % (16)
<b>24. Perustelen opiskelijalle toimintatapojani (n=47)</b>	0 % (0)	6 % (3)	40 % (19)	53 % (25)

Kysymyksellä 18 haluttiin selvittää opiskelijan tukemista vuorovaikutuksessa henkilökunnan kanssa. Vastaajista 62 % oli jonkin verran samaa mieltä. Kysymyksellä 25 ja 26 haluttiin selvittää ohjaajien toimintatapoja opiskelijan kohdatessa stressaavia tilanteita. Vastaajista 62 % oli jonkin verran samaa mieltä kysymyksessä 25. Vastaajista 55 % oli jonkin verran samaa mieltä kysymyksessä 26. (Taulukko 7)

Taulukko 7. Opiskelijan tukeminen

Väittäjä	Täysin eri mieltä % (n)	Jonkin verran eri mieltä % (n)	Jonkin verran samaa mieltä % (n)	Täysin samaa mieltä % (n)
18. Tuen opiskelijaa vuorovaikutuksessa henkilökunnan kanssa (n=47)	0 % (0)	4 % (2)	62 % (29)	34 % (16)
25. Tuen opiskelijaa stressaavissa tilanteissa (n=47)	0 % (0)	0 % (0)	62 % (29)	38 % (18)
26. Käyn läpi opiskelijan kanssa stressaavat tilanteet niiden jälkeen (n=47)	0 % (0)	4 % (2)	55 % (26)	40 % (19)

Kysymyksellä 27 selvitettiin opiskelijan tavoitteiden saavuttamisen seuraamista. Vastaajista enemmistö oli jonkin verran samaa mieltä. Kysymyksellä 28 selvitettiin ohjaajien ohjausta opiskelijoiden tavoitteiden laadinnassa. 57 % vastaajista oli jonkin verran samaa mieltä. Enemmistö vastaajista koki opiskelijan tavoitteiden helpottavan heidän työtään. Kysymyksellä 30 selvitettiin opiskelijoiden tavoitteiden toteutumista ohjaajien ohjauksessa. Vastaajista suurin osa oli jonkin verran samaa mieltä. (Taulukko 8)

Taulukko 8. Opiskelijan tavoitteet

Väittäjä	Täysin eri mieltä % (n)	Jonkin verran eri mieltä % (n)	Jonkin verran samaa mieltä % (n)	Täysin samaa mieltä % (n)
27. Seuraan opiskelijan tavoitteiden saavuttamista jatkuvasti (n=46)	0 % (0)	13 % (6)	59 % (27)	28 % (13)
28. Annan ohjausta opiskelijan tavoitteiden laadinnassa. (n=46)	2 % (1)	22 % (10)	57 % (26)	20 % (9)
29. Opiskelijan tavoitteet helpottavat työtäni (n=47)	2 % (1)	4 % (2)	43 % (20)	51 % (24)
30. Opiskelijan tavoitteet toteutuvat ohjauksessani (n=47)	0 % (0)	4 % (2)	64 % (30)	32 % (15)

Kysymyksellä 32 selvitettiin ohjaajien tyytyväisyyttä arviointikäytäntöön. Vastaajista 57 % oli jonkin verran samaa mieltä. Kysymyksellä 33 selvitettiin arviointitilanteiden toimivuutta. Enemmistö vastaajista oli jonkin verran samaa mieltä. Kysymyksellä 34 selvitettiin ohjaajien valmistautumista opiskelijan loppuarviointiin. Enemmistö vastaajista oli jonkin verran samaa mieltä. Kysymyksellä 35 selvitettiin ohjaajien kiinnostusta opiskelijan itsearviointiin. Vastaajista 54 % oli jonkin verran samaa mieltä. (Taulukko 9)

Taulukko 9. Opiskelijan arviointitilanteet

<b>Väittämä</b>	<b>Täysin eri mieltä % (n)</b>	<b>Jonkin verran eri mieltä % (n)</b>	<b>Jonkin verran samaa mieltä % (n)</b>	<b>Täysin samaa mieltä % (n)</b>
<b>32. Olen tyytyväinen arviointikäytäntöön (n=46)</b>	2 % (1)	24 % (11)	57 % (26)	17 % (8)
<b>33. Arviointitilanteet opettajan, opiskelijan ja ohjaajan välillä ovat toimivia (n=46)</b>	4 % (2)	22 % (10)	57 % (26)	17 % (8)
<b>34. Valmistaudun huolellisesti opiskelijan loppuarviointiin (n=46)</b>	0 % (0)	15 % (7)	52 % (24)	33 % (15)
<b>35. Olen kiinnostunut opiskelijan itsearvioinnista. (n=46)</b>	0 % (0)	0 % (0)	54 % (25)	46 % (21)

#### 5.4. Opiskelijan ohjauksen kehittäminen

Enemmistö vastaajista arvosti työtään. 51 % vastaajista halusi saada opiskelijalta kokonaisarvioinnin omasta ohjauksestaan. Kysymyksellä 42 kartoitettiin ohjaajan kokemusta omasta ammatillisesta kasvusta opiskelijaa ohjatessa. 67 % vastaajista oli jonkin verran samaa mieltä. (Taulukko 10)

Taulukko 10. Kokemus opiskelijan ohjauksen itse

Väittämä	Täysin eri mieltä % (n)	Jonkin verran eri mieltä % (n)	Jonkin verran samaa mieltä % (n)	Täysin samaa mieltä % (n)
<b>12. Arvostan työtäni (n=47)</b>	0 % (0)	0 % (0)	30 % (14)	70 % (33)
<b>38. Haluan saada opiskelijalta kokonaisarvioinnin omasta ohjauksestani (n=47)</b>	0 % (0)	2 % (1)	47 % (22)	51 % (24)
<b>42. Koen kasvavani ammatillisesti ohjatessani opiskelijaa (n=48)</b>	0 % (0)	8 % (4)	67 % (32)	25 % (12)

Kysymyksillä 36 ja 37 haluttiin selvittää ohjaajien kokemusta itsensä kehittämisestä opiskelijan ohjaajana. Kysymykseen 36 vastauksia saatiin 46 ja suurin osa vastaajista oli jonkin verran samaa mieltä. Kysymykseen 37 vastauksia saatiin 47. Vastaajista 49 % oli jonkin verran samaa mieltä ja 32 % jonkin verran eri mieltä. Kysymyksessä 43 selvitettiin osaston halukkuutta kehittää opiskelijan ohjausta. 56 % vastaajista oli jonkin verran samaa mieltä. (Taulukko 11)

Taulukko 11. Opiskelijan ohjauksen kehittäminen

Väittäjä	Täysin eri mieltä % (n)	Jonkin verran eri mieltä % (n)	Jonkin verran samaa mieltä % (n)	Täysin samaa mieltä % (n)
36. Kehitän itseäni jatkuvasti opiskelijan ohjaajana. (n=46)	0 % (0)	30 % (14)	52 % (24)	17 % (8)
37. Kehitän itseäni jatkuvasti opiskelijan ohjaajana. (n=47)	0 % (0)	32 % (15)	49 % (23)	19 % (9)
43. Osastollani halutaan kehittää opiskelijan ohjausta jatkuvasti. (n=48)	0 % (0)	19 % (9)	56 % (27)	25 % (12)

Vastaajista 58 % oli jonkin verran samaa mieltä siitä, että he pystyvät tunnistamaan itsessään erilaisia rooleja ohjauksen aikana. Kysymyksellä 40 haluttiin selvittää pystyvätkö ohjaajat antamaan mahdollisimman objektiivisen arvioinnin opiskelijasta harjoittelujaksolla. 68 % vastaajista oli jonkin verran samaa mieltä. 47 % pyrki jatkuvaan ohjaukseen läpi harjoittelujakson ja 51 % oli jonkin verran samaa mieltä. (Taulukko 12)

Taulukko 12. Omien taitojen tunnistaminen opiskelijan ohjauksessa

Väittäjä	Täysin eri mieltä % (n)	Jonkin verran eri mieltä % (n)	Jonkin verran samaa mieltä % (n)	Täysin samaa mieltä % (n)
39. Tunnistan itsessäni erilaisia rooleja ohjauksen aikana (n=48)	0 % (0)	19 % (9)	58 % (28)	23 % (11)
40. Pystyn antamaan mahdollisimman objektiivisen arvioinnin (n=47)	0 % (0)	6 % (3)	68 % (32)	26 % (12)
41. Pyrin jatkuvaan ohjaukseen opiskelijan kanssa läpi harjoittelujakson (n=47)	0 % (0)	2 % (1)	51 % (24)	47 % (22)

## 6 TULOSTEN TARKASTELU JA POHDINTA

Tämän opinnäytetyön tarkoituksena oli selvittää, miten hoitotyön opiskelijan ohjaus ohjatussa harjoittelussa ohjaajien näkökulmasta toteutuu Päijät-Hämeen keskussairaalan gastrokirurgian ja ortopedis-traumatologian osastoilla. Ensimmäisenä tutkimustehtävänä oli selvittää, miten osasto tukee ohjaamisprosessia. Toisen tutkimustehtävän tarkoituksena oli selvittää, miten opiskelijan ohjaajat toteuttavat opiskelijan ohjauksen suunnittelun, toteutuksen ja arvioinnin. Kolmannen tutkimustehtävän tarkoitus oli selvittää, mitä kehittämistarpeita osastolla ja ohjaajilla ilmenee opiskelijan ohjauksessa. 40 % vastaajista oli ollut opiskelijan nimettynä ohjaajana joskus. Osastoilla opiskelijoilla oli nimetty ohjaaja harjoittelujaksolle.

Tämän opinnäytetyön mukaan 32 % vastaajista koki opiskelijan ohjauksen tärkeäksi osaksi työtehtäviään. 55% vastaajista oli jonkin verran samaa mieltä. Opiskelijan ohjausta siis pidettiin yhtenä osa-alueena työtehtäviä. Vastaajista 23 % oli tutustunut opiskelijan opetussuunnitelmaan ennen opiskelijan harjoittelujakson alkua. 40 % vastaajista oli jonkin verran samaa mieltä. Vastaajista 67 % oli jonkin verran samaa mieltä siitä, että opetussuunnitelman tavoitteet ohjaavat hyvin opiskelijan ohjausta. Mölsä on tutkinut asiaa ja sai päinvastaisia tuloksia. Hänen tutkimuksessaan hoitajat eivät tunteneet opetussuunnitelmaa, eivätkä kokeneet opetussuunnitelman tavoitteiden ohjaavan hyvin opiskelijan oppimista. Mölsän tutkimuksessa tuotiin esille myös, että ohjaajat saivat liian vähän etukäteistietoa opiskelijoista. (Mölsä, 2000, 60, 62.) Tässä opinnäytetyössä 44 % vastaajista oli jonkin verran samaa mieltä siitä, että oli saanut tietoa opiskelijoista etukäteen. 35 % oli jonkin verran erimieltä. Tuloksista voi päätellä, ettei etukäteistietoa saada vielä tarpeeksi ohjaajille ennen harjoittelujakson alkua.

Tanskanen on tutkinut ohjatun harjoittelun laatua. Enemmistö tutkimuksen sairaanhoitajaopiskelijoista koki, että ohjaajat luovat turvallisen ohjaussuhteen harjoittelujaksolle. Tutkimuksessa opiskelijat kokivat myös ohjaajien edistävän opiskelijamyönteisen ilmapiirin luomista. (Tanskanen, 2005, 65.) Tässä opinnäytetyössä

vastaajista 62 % oli jonkin verran samaa mieltä siitä, että he tukevat opiskelijaa stressaavissa tilanteissa. 55 % vastaajista koki, että he käsittelivät stressaavat tilanteet opiskelijan kanssa tilanteiden jälkeen. 53 % vastaajista oli jonkin verran samaa mieltä siitä, että opiskelijat koetaan työyhteisön voimavarana. 32 % vastaajista oli kuitenkin jonkin verran eri mieltä tästä. Kysymyksellä 8 selvitettiin, onko osastolla opiskelijamyönteinen ilmapiiri. Vastaajista 48 % oli jonkin verran samaa mieltä. Osastoilla vallitsee ohjaajien mielestä tulosten perusteella opiskelijoille myönteinen ilmapiiri ja opiskelijat koetaan työyhteisöön kuuluvaksi osaksi. Mölsän tutkimuksen mukaan osastonhoitaja on avainasemassa osaston ilmapiirin luomisessa. Kysymyksellä 10 selvitettiin kokivatko vastaajat osastonhoitajan tärkeäksi tekijäksi opiskelijan ohjauksessa. 50 % vastaajista oli jonkin verran samaa mieltä. Osastonhoitajan asema opiskelijan ohjauksessa ei vastaajille ole ehkä niin selvä.

Kysymyksellä 15 haluttiin selvittää, oliko ohjaajilla aikaa suunnitella ohjaustilanteita etukäteen. Tämän opinnäytetyön mukaan 59 % vastaajista oli jonkin verran eri mieltä. 52 % vastaajista oli jonkin verran eri mieltä siitä, että heillä oli aikaa tehdä opiskelijan arviointi työnsä ohessa. Mölsän tutkimuksen mukaan ohjaajilla oli liian vähän aikaa opiskelijan ohjaukseen hoitotyön ohella. Tutkimuksessa tuotiin myös esille, että hoitajat kokivat opiskelijan ohjauksen ylimääräisenä työnä. (Mölsä, 2000, 63.) Tanskanen tutkimuksen mukaan sairaanhoitajaopiskelijat kokivat ohjaajilla olevan tarpeeksi aikaa heidän ohjaamiselleen. (Tanskanen, 2005, 62). Vastaajista 35 % koki opiskelijoiden kehittyvän heidän ohjauksessaan. Vastaajista 65 % oli jonkin verran samaa mieltä. Tästä voidaan päätellä, että opiskelijat saavat ohjausta kiireestä huolimatta ja heidän taidot kehittyvät harjoittelujakson aikana. Kajanderin tutkimuksessa tuodaan esille, että opiskelijat haluaisivat suurimman osan vuoroistaan ohjaavan ohjaajan kanssa, mutta tutkimuksen mukaan kaikki eivät pystyneet tekemään vuorojaan ohjaajan mukaan. Harjoittelujaksolle harvemmin nimetään muita ohjaajia. (Kajander, 2007, 65.) Tämän opinnäytetyön tuloksissa enemmistö vastaajista ei suunnittele vuorojaan opiskelijoiden kanssa yhdessä. Tämän perusteella voidaan olettaa, ettei opiskelija välttämättä tee suurinta osaa vuoroistaan nimetyn ohjaavan ohjaajan kanssa.

Tanskanen tutkimuksessa kiinnitettiin huomiota siihen, etteivät ohjaajat olleet pyytäneet opiskelijoilta palautetta harjoittelusta ja ohjaamisestaan (Tanskanen, 2005, 84). Tässä



opinnäytetyössä vastaajista 51 % halusi saada opiskelijalta palautetta ohjaajan ohjauksesta, jolloin tulos on päinvastainen. Kysymyksellä 37 selvitettiin ohjaajien halukkuutta kehittää itseään opiskelijan ohjaajana. 49 % vastaajista oli jonkin verran samaa mieltä. Ohjaajat kokevat opiskelijalta saamansa palautteen tärkeäksi tulosten perusteella. Tanskanen tutkimuksessa opiskelijat kokivat saaneensa myös melko huonosti palautetta oppimisestaan (Tanskanen, 2005, 84). Tässä opinnäytetyössä vastaajat kokivat antavansa jatkuvasti suullista palautetta opiskelijalle. Kysymyksellä 17 selvitettiin arvioivatko ohjaajat opiskelijaa kirjallisesti. 39 % vastaajista oli jonkin verran eri mieltä. Kysymyksellä 34 selvitettiin valmistautuvatko ohjaajat huolellisesti opiskelijan loppuarviointiin. 52 % vastaajista oli jonkin verran samaa mieltä. Ohjaajat panostavat tämän mukaan opiskelijan loppuarviointiin, jolloin voidaan olettaa, että kirjallinen palaute tulee tällöin suurimmaksi osaksi. Kajanderin mukaan opiskelijat kokevat säännöllisen palautteen tukevan heidän oppimistaan (Kajander, 2007, 67).

Tässä opinnäytetyössä kyseltiin myös opiskelijoiden arviointikäytännöstä. Opiskelijoiden arviointiin kuuluu tavoitteet, joita opetussuunnitelma ja opiskelijat itse asettavat ohjatulle harjoittelulle. Mölsän tutkimuksessa tuotiin esille, että ohjaajat arvioivat opiskelijoita aina heidän suhteessaan tavoitteisiin. Tutkimuksen mukaan ohjaajat kokivat tavoitteiden ohjaavan opiskelijoiden oppimista osastolla. (Mölsä, 2000, 65.) Kysymyksellä 32 selvitettiin olivatko ohjaajat tyytyväisiä arviointikäytäntöön. Vastaajista 57 % oli jonkin verran samaa mieltä. Tanskanen tutkimuksessa tuotiin esille, etteivät opiskelijat koe ohjauksen olevan suunnitelmallista harjoittelujaksolla (Tanskanen, 2005, 84). Tässä opinnäytetyössä kysymyksellä 30 selvitettiin toteutuvatko opiskelijan tavoitteet ohjaajan ohjauksessa. 64 % vastaajista oli jonkin verran samaa mieltä. Kysymyksellä 20 selvitettiin toimivatko ohjaajat opiskelijälähtöisesti ohjaamistilanteissa. 70 % vastaajista oli jonkin verran samaa mieltä. Ohjaajat kokivat, ettei heillä ole aikaa suunnitella etukäteen ohjaamistilanteita, mutta silti he kokevat tavoitteiden toteutuvan ohjauksessaan. Ohjaajat toimivat kuitenkin ohjatessaan suurimmaksi osaksi opiskelijälähtöisesti, jolloin tilannetta suunnitellaan etukäteen. Asiassa on hieman ristiriitaista näkemystä.

Tulosten tarkastelussa keskeisiksi kehittämisehdotukseksi nousi ohjaajien kiireellisyyteen puuttuminen. Vastaajat kokivat, ettei heillä ole aikaa tehdä opiskelijan loppuarviointia

työnsä ohessa, eivätkä he ehdi suunnitella opiskelijan ohjausta etukäteen. Aiempien tutkimustulosten perusteella opiskelijat kokevat tällöin ohjauksen suunnitelmallisuudessa puutteita ja heidän oppimisensa saattaa kärsiä tästä.

### 6.1 Opinnäytetyön luotettavuus

Tutkimuksessa pyritään välttämään virheitä, mutta tulosten luotettavuus ja pätevyys vaihtelevat silti. Tutkimuksissa tulee tämän takia tutkia tutkimuksen luotettavuutta. Tutkimuksen reliaabeliuksella tarkoitetaan mittaustulosten toistettavuutta eli kuinka hyvin tutkimus antaa tuloksia, jotka eivät ole sattumanvaraisia. Kvantitatiivisissa tutkimuksissa on kehitelty erilaisia tilastollisia tapoja, jolla mittarin luotettavuutta voidaan arvioida. Validius tarkoittaa mittarin kykyä mitata sitä, mitä on tarkoitus mitata. Mittarit eivät aina mittaa sitä, mitä tutkija kuvittelee tutkivansa. (Hirsjärvi, Remes & Sajavaara 2009, 231.)

Tässä opinnäytetyössä käytetty kyselylomake suunniteltiin juuri tätä tutkimusta varten. Kysymykset laadittiin kirjallisen tiedon pohjalta. Kyselylomake testattiin viidellä sairaanhoitajalla, joilla oli ennestään kokemusta opiskelijan ohjauksesta. Opinnäytetyöhön valittiin kyselylomake, jotta kohteesta saataisiin mahdollisimman suuri otos. Kaikki vastaajat vastasivat kyselyyn nimettömänä ja vapaaehtoisesti. Kyselylomakkeita käsitteli ainoastaan opinnäytetyöntekijä. Hoitajat vastasivat kyselyyn työajallaan, jolloin ympäristö saattoi olla rauhaton esimerkiksi osaston tilanteen vuoksi, ja he eivät välttämättä pystyneet keskittymään vastaamiseen kunnolla. Vastauksiin saattoi vaikuttaa myös hoitajien vuorotyö.

Kysymykset 36 ja 37 olivat identtiset kysymykset. Suurin osa vastaajista vastasi molempiin kysymyksiin. Silti tuloksia tarkasteltaessa hajontaa kysymysten välillä oli. Osa vastaajista oli vastannut kysymykseen 36 eri tavalla kuin kysymykseen 37. Toistuva kysymys saattoi hämmentää vastaajia. Kysymykset eivät olleet tarkoituksella opinnäytetyössä vaan jäivät asetteluvaiheessa väärin. Toinen kysymyksistä olisi pitänyt

poistaa tutkimuksesta. Osa vastaajista jätti vastaamatta kokonaan kohtiin 13-36, jotka liittyivät henkilökohtaiseen kokemukseen opiskelijan ohjauksesta. Heillä ei ehkä ollut kokemusta opiskelijan ohjaajana olemisesta. Heidän lomakkeensa otettiin tutkimukseen mukaan.

## 6.2 Opinnäytetyön eettisyys

Hyvä eettinen tutkimus sisältää tietynlaisia keskeisiä periaatteita. Toisten tekstien luvaton lainaaminen ei ole suotavaa ja lainaukset ja viittaukset tulee merkitä tekstiin asianmukaisesti. Tuloksia ei julkisteta ilman kritiikkiä, eikä niitä keksitä tai kaunistella. Tutkimuksen raportoinnin tulee olla niin selkeää, että se ei ole harhaanjohtavaa tai puutteellista. Tutkimuksen puutteet on myös tuotava julki. (Hirsjärvi, Remes & Sajavaara 2009, 26-27.)

Opinnäytetyölle anottiin tutkimuslupa. Kyselylomakkeeseen vastattiin nimettömänä, eikä vastaajien henkilöllisyys tullut missään vaiheessa kenenkään tietoon. Tutkimustulokset on raportoitu asianmukaisesti ja rehellisesti, eikä niistä ole mahdollista tunnistaa yksittäistä vastaajaa. Tulosten analysoinnin jälkeen tutkimustulokset hävitettiin asianmukaisella tavalla. Opinnäytetyön kaikissa vaiheissa toimittiin eettisten periaatteiden mukaisesti.

## 6.3 Opinnäytetyön hyödynnettävyys ja jatkotutkimusehdotukset

Opinnäytetyön tavoitteena oli selvittää hoitotyön opiskelijoiden ohjatun harjoittelun ohjaajien valmiuksia opiskelijan ohjausprosessissa. Lisäksi haluttiin selvittää, miten osastot ovat ohjeistaneet työntekijöitään opiskelijoiden ohjaamiseen. Opinnäytetyö luovutetaan Päijät-Hämeen keskussairaalan käyttöön, jolloin se voi halutessaan hyödyntää opinnäytetyön tuloksia.

Tämän tutkimuksen tulosten näkökulmasta olisi mielenkiintoista selvittää, miten opiskelijat kokevat Päijät-Hämeen keskussairaalan gastrokirurgian ja ortopedis-traumatologian osastot harjoittelupaikkoina. Tuloksia voitaisiin verrata keskenään, kokevatko opiskelijat harjoittelupaikan ja ohjauksen eri tavalla kuin ohjaajat. Tarkempaa selvitystä kaipaisi myös se, miksei ohjaajilla ole aikaa opiskelijan ohjaukseen työnsä ohessa ja miten ohjaajat kokevat työnsä kiireelliseksi niin, ettei opiskelija ohjaukselle jää aikaa tarpeeksi.

## LÄHTEET

Hinkkanen, L. 2002, Hoitotyön opettajan ja käytännön ohjaajan yhteistyö käytännön opiskelun ohjauksessa. Pro Gradu. Tampereen yliopisto, 7-8. 12-14, 20.

Hirsjärvi, S., Remes, P. & Sajavaara, P. 2008. Tutki ja kirjoita. Helsinki: Tammi, 26-27, 140, 195, 210, 231.

Kajander, S. 2007. Sairaanhoidajaopiskelijoiden arvioita ohjatun harjoittelun laadusta ja QPL-mittari. Pro Gradu. Kuopion yliopisto, 65. 67.

Kasurinen, K. 1998. Sairaanhoidon opiskelijan käytännön oppimisen ohjaus sairaalassa opiskelijan ja ohjaajan arvioimana. Pro Gradu. Kuopion yliopisto. 12-14, 20-21.

Laaksonen, K. & Paltta, H. Sairaanhoidajakoulutuksen osaamisvaatimukset päivitettiin. Sairaanhoidaja 81 (6-7), 43.

Meretoja, R & Ruuskanen, S. 2010. Opiskelijoiden näkemyksiä yliopistosairaalaoppimisympäristönä. Sairaanhoidaja 83 (2), 51.

Mykrä, T. 2007. Työpaikkaohjaaja oppimisen edistäjänä. Opiskelijan ohjaaminen ja arviointi työpaikalla. Educa-Instituutti, Vammalan kirjapaino, 8, 13, 22.

Mölsä, K. 2000. Sairaanhoidajaopiskelijan käytännön ohjaus ohjaajan näkökulmasta. Pro Gradu. Tampereen yliopisto, 5, 7-9, 19-20, 60, 62-63, 65.

Oinonen, I. 2000. Harjoittelun ohjaus hoitotyön koulutuksen eri vaiheissa. Lahti. 43.

Paltta, H. 2005. Pitkä ura mielessä. Teoksessa Elomaa, L., Palttala, H., Saarikoski, M., Sulosaari, V. & Ääri, R. Taitava harjoittelun ohjaaja. Turun ammattikorkeakoulu, Turku, 7-9.

Päijät-Hämeen sosiaali ja terveystyöntekijät. Ohjattu harjoittelu/Työssäoppiminen. [Viitattu 15.5.2010][<http://www.phsotey.fi/sivut/sivu.php?id=1476&vy=1108&ryhma=323>]

Räikköläinen, M & Uusitalo, I. 2001. Työssäoppiminen ja ohjaus ammatillisessa oppilaitoksessa. Tammi. Tampere, 104-107.

Saarikoski, M. 2005. Innostava ympäristö opettaa. Teoksessa Elomaa, L., Palttala, H., Saarikoski, M., Sulosaari, V. & Ääri, R. 2005. Taitava harjoittelun ohjaaja. Turun ammattikorkeakoulu, Turku, 13-17.

Sulosaari, V. 2005. Ohjaaja ammatillisen kasvun tukena. Teoksessa Elomaa, L., Palttala, H., Saarikoski, M., Sulosaari, V. & Ääri, R. 2005. Taitava harjoittelun ohjaaja. Turun ammattikorkeakoulu, Turku, 25, 27-28.

Suomen opettajaksi opiskelevien liitto SOOL. 2006. Suositukset harjoittelun ohjaukselle. Suomen opettajaksi opiskelevien liitto SOOL. 6, 11.

Tanskanen, K. 2005. Ohjatun harjoittelun laatu. Pro Gradu. Kuopion yliopisto, 62, 65, 84.

Ääri, R. 2005. Oppimistulokset ja niistä oppiminen. Teoksessa Palttala, H. 2005. Pitkä ura mielessä. Teoksessa Elomaa, L., Palttala, H., Saarikoski, M., Sulosaari, V. & Ääri, R. Taitava harjoittelun ohjaaja. Turun ammattikorkeakoulu, Turku, 54-55, 56-57.

ARVOISA VASTAAJA

Opiskelen sairaanhoitajaksi Satakunnan ammattikorkeakoulussa Porissa. Opintoihini kuuluu opinnäytetyö, jonka aiheena on opiskelijan ohjaus ohjatussa harjoittelussa ohjaajan näkökulmasta.

Tämän opinnäytetyön tarkoituksena on selvittää, miten opiskelijan ohjaus toteutuu Päijät-Hämeen keskussairaalan ortopedis- ja traumatologian osastoilla. Kyselyn kohderyhmänä ovat Päijät-Hämeen keskussairaalan gastrokirurgian ja ortopedis-traumatologian osastojen osastonhoitajat, sairaanhoitajat, perushoitajat ja lähihoitajat.

Kyselyyn vastataan nimettömänä. Kysymykset on laadittu niin, että yksittäisistä vastauksista ei selviä vastaajan henkilöllisyys. Aineisto opinnäytetyöhön kerätään oheisella kyselylomakkeella. Pyydän Sinua ystävällisesti vastaamaan huolellisesti lomakkeen jokaiseen kysymykseen.

Palauta täytetty kyselylomake suljetussa kirjekuoressa **30.6 mennessä** sille osoitettuun kansioon.

Kiitos vastauksestasi!

---

Sari Juvonen

Sairanhoitajaopiskelija

[Redacted]

[Redacted]

## KYSELYLOMAKE

Pyydän Sinua vastaamaan jokaiseen kysymykseen **valitsemalla yhden vaihtoehdon ympyröimällä**

## TAUSTATIEDOT

- |   |  |
|---|--|
| 1. Ammattinimike                              | 1 Lähihoitaja/Perushoitaja<br>2 Sairaanhoitaja<br>3 Sairaanhoitaja (AMK) |
| 2. Ikä  | 1 alle 30 vuotta<br>2 31-40 vuotta<br>3 41-50 vuotta<br>4 yli 50 vuotta  |
| 3. Työkokemus hoitoalalla                     | 1 alle 5 vuotta<br>2 5-10 vuotta<br>3 11-20 vuotta<br>4 yli 20 vuotta    |
| 4. Työskentely nykyisessä työpaikassa         | 1 alle 5 vuotta<br>2 5-10 vuotta<br>3 11-20 vuotta<br>4 yli 20 vuotta    |
| 5. Olen ollut opiskelijan nimettynä ohjaajana | 1 En koskaan<br>2 Joskus<br>3 Melko useasti<br>4 Usein                   |



**Ympyröi mielipidettäsi parhaiten vastaava vaihtoehto.**

- 1 Täysin eri mieltä**  
**2 Jonkin verran eri mieltä**  
**3 Jonkin verran samaa mieltä**  
**4 Täysin samaa mieltä**

#### **OSASTON VALMIUS OPISKELIJAN OHJAUKSEEN**

- |  |   |   |   |   |
|--|---|---|---|---|
| 1. Osastolla on kirjalliset perehdytysoppaat opiskelijalle                       | 1 | 2 | 3 | 4 |
| 2. Opiskelijalla on nimetty ohjaaja harjoittelujaksolla                          | 1 | 2 | 3 | 4 |
| 3. Olen tutustunut opiskelijan opetussuunnitelmaan ennen harjoittelujakson alkua | 1 | 2 | 3 | 4 |
| 4. Opetussuunnitelman tunteminen on välttämätöntä opiskelijan ohjauksessa        | 1 | 2 | 3 | 4 |
| 5. Opetussuunnitelman tavoitteet ohjaavat opiskelijan oppimista hyvin            | 1 | 2 | 3 | 4 |
| 6. Saan opiskelijoista riittävästi tietoa etukäteen                              | 1 | 2 | 3 | 4 |
| 7. Opiskelija koetaan työyhteisön voimavarana                                    | 1 | 2 | 3 | 4 |
| 8. Osastolla vallitsee opiskelijamyönteinen ilmapiiri                            | 1 | 2 | 3 | 4 |
| 9. Minulla on aikaa ohjata opiskelijaa työni ohessa                              | 1 | 2 | 3 | 4 |
| 10. Osastonhoitaja on tärkeä tekijä opiskelijan ohjauksessa                      | 1 | 2 | 3 | 4 |
| 11. Koen opiskelijan ohjauksen tärkeäksi osaksi työtehtäviäni                    | 1 | 2 | 3 | 4 |
| 12. Arvostan työtäni   | 1 | 2 | 3 | 4 |

#### **HENKILÖKOHTAINEN KOKEMUS OPISKELIJAN OHJAUKSESTA**

- |   |   |   |   |   |
|---|---|---|---|---|
| 13. Olen tutustunut opiskelijan teorian tietoihin ennen opiskelijan harjoittelujaksoa | 1 | 2 | 3 | 4 |
| 14. Suunnittelen vuoroni yhdessä opiskelijan kanssa                                   | 1 | 2 | 3 | 4 |
| 15. Minulla on aikaa suunnitella ohjaustilanteita etukäteen                           | 1 | 2 | 3 | 4 |
| 16. Arvioin opiskelijaa jatkuvasti suullisesti harjoittelujaksolla                    | 1 | 2 | 3 | 4 |

**Ympyröi mielipidettäsi parhaiten vastaava vaihtoehto.**

**1 Täysin eri mieltä**  
**2 Jonkin verran eri mieltä**  
**3 Jonkin verran samaa mieltä**  
**4 Täysin samaa mieltä**

17. Arvioin opiskelijaa jatkuvasti kirjallisesti harjoittelujaksolla	1	2	3	4
18. Tuen opiskelijaa vuorovaikutuksessa henkilökunnan kanssa	1	2	3	4
19. Koen opiskelijoiden kehittyneen ohjauksessani harjoittelujaksolla	1	2	3	4
20. Työskentelen ohjaamistilanteessa opiskelijalähtöisesti	1	2	3	4
21. Olen sitoutunut opiskelijan ohjaukseen	1	2	3	4
22. Annan opiskelijalle tilaa toteuttaa hoitotyötä itsenäisesti	1	2	3	4
23. Minulle on varattu aikaa tehdä opiskelijan arviointi työni ohessa	1	2	3	4
24. Perustelen opiskelijalle toimintatapojani	1	2	3	4
25. Tuen opiskelijaa stressaavissa tilanteissa	1	2	3	4
26. Käyn läpi opiskelijan kanssa stressaavat tilanteet niiden jälkeen	1	2	3	4
27. Seuraan opiskelijan tavoitteiden saavuttamista jatkuvasti	1	2	3	4
28. Annan ohjausta opiskelijan tavoitteiden laadinnassa	1	2	3	4
29. Opiskelijan tavoitteet helpottavat työtäni	1	2	3	4
30. Opiskelijan tavoitteet toteutuvat ohjauksessani	1	2	3	4
31. Yhteistyö toimii opettajan kanssa hyvin	1	2	3	4
32. Olen tyytyväinen arviointikäytäntöön	1	2	3	4
33. Arviointitilanteet opettajan, opiskelijan ja ohjaajan välillä ovat toimivia	1	2	3	4
34. Valmistaudun huolellisesti opiskelijan loppuarviointiin	1	2	3	4
35. Olen kiinnostunut opiskelijan itsearviointista	1	2	3	4

**Ympyröi mielipidettäsi parhaiten vastaava vaihtoehto.**

- 1 Täysin eri mieltä**  
**2 Jonkin verran eri mieltä**  
**3 Jonkin verran samaa mieltä**  
**4 Täysin samaa mieltä**

36. Kehitän itseäni jatkuvasti opiskelijan ohjaajana 1 2 3 4

**OPISKELIJAN OHJAUKSEN KEHITTÄMINEN**

37. Kehitän itseäni jatkuvasti opiskelijan ohjaajana 1 2 3 4

38. Haluan saada opiskelijalta kokonaisarvioinnin omasta ohjauksestani 1 2 3 4

39. Tunnistan itsessäni erilaisia rooleja ohjauksen aikana 1 2 3 4

40. Pystyn antamaan mahdollisimman objektiivisen arvioinnin 1 2 3 4

41. Pysin jatkuvaan ohjaukseen opiskelijan kanssa läpi harjoittelujakson 1 2 3 4

42. Koen kasvavani ammatillisesti ohjatessani opiskelijaa 1 2 3 4

43. Osastollani halutaan kehittää opiskelijan ohjausta jatkuvasti 1 2 3 4

Hakemus toimitetaan luvan myöntäjälle. Lupaa opinnäyte- ja tutkimustyöhön ei pääsääntöisesti myönnetä potilaisiin tai asiakkaisiin kohdistuviin tutkimuksiin eikä rekisteritutkimuksiin, jotka kohdistuvat PHSOTEY:n salassa pidettäviin potilas / asiakasrekisteritietoihin. ( ).

Saapumispäivä

12.5.2010

PHSOTEY Dnro TUTKIMUS:	PHSOTEY sisäisen laskutuksen SL-koodi:
------------------------	--

Opiskelija/tutkija täyttää ja vastaa allekirjoitusten hankkimisesta

### 1 Toteutuspaikka: tulosryhmä ja tulosyksikkö

<input type="checkbox"/> Ensihoito ja päivystyskeskus	<input checked="" type="checkbox"/> Keskussairaala	<input type="checkbox"/> Kuntoutuskeskus
<input type="checkbox"/> Lääketieteellisten palvelujen keskus	<input type="checkbox"/> Peruspalvelukeskus	<input type="checkbox"/> Tukipalvelukeskus
<input type="checkbox"/> Yhtymähallinto	<input type="checkbox"/> Ympäristöterveyskeskus	

Tulosyksikkö: Operatiivinen tulosyksikkö

### 2. Opinnäytetyön/kehittämishankkeen tiedot

Oppilaitos, koulutusohjelma ja suuntautumisvaihtoehto	
Satakunnan ammattikorkeakoulu, Hoitotyön koulutusohjelma, Hoitotyön suuntautumisvaihtoehto.	
Oppilaitoksen osoite ja muut yhteystiedot	
Satakunnan ammattikorkeakoulu, Maamiehenkatu 10, 28100 Pori,	
Opinnäytetyön/kehittämishankkeen nimi ja lyhytnimi	
Hoitotyön opiskelijan ohjaus ohjatun harjoittelun ohjaajan näkökulmasta.	
Opinnäytetyön/kehittämishankkeen alkamispvm	Opinnäytetyön/kehittämishankkeen arvioitu päättymispvm
8.5.2009	31.6.2010
Opinnäytetyön luonne	<input type="checkbox"/> Kehittämishanke <input checked="" type="checkbox"/> Tutkimus
Opinnäytetyön/kehittämishankkeen tavoitteet ja lyhyt kuvaus toteutuksesta (esim. aineiston keruu, kohderyhmä)	
Aineisto kerätään kvantitatiivisesti strukturoidulla kyselylomakkeella. Kohderyhmänä on operatiivisen tulosyksikön hoitajat gastrokirurgian ja ortopedis-traumatologian osastoilta.	

### 3. Hakija/hakijat

Luvanhakija/yhteyshenkilö:	Osoite:	Sähköposti:	Puhelin:
Sari Juvonen			
Opinnäytetyön/kehittämishankkeen tekijöiden nimet:	Osoite:	Sähköposti:	Puhelin:

### 4. Opinnäytetyön/kehittämishankkeen kustannuksista vastaa

<input checked="" type="checkbox"/> opiskelija/tutkija	<input type="checkbox"/> joku muu, mikä:
<input type="checkbox"/> PHSOTEY:n tulosyksikkö, josta sovittu (pvm ja nimi):	



### 5. Opinnäytetyön raportointi

- Opinnäytetyö/raportti toimitetaan luvan myöntäjälle  Raportti toimitetaan julkaisusarjan toimituskunnalle  
 Opinnäytetyöstä/raportista pidetään osastokokous/koulutus  
 Jokin muu tapa, mikä

Opinnäytetyön tekijällä on opinnäytetyöhönsä tekijänoikeus, mikäli toimeksiantosopimuksessa ei toisin sovita. Päijät-Hämeen sosiaali- ja terveydenhuollon kuntayhtymä saa opinnäytetyöhön käyttöoikeuden omassa toiminnassaan. Käyttöoikeudesta ei suoriteta palkkiota.

### 6. Allekirjoitukset

Oppilaitos	
Pvm ja ohjaajan allekirjoitus ja nimenselvennys	Puhelin/sähköposti
Tutkimus	
Pvm ja ohjaajan allekirjoitus ja nimenselvennys	Puhelin/sähköposti
Pvm ja osastonhoitajan/esimiehen allekirjoitus ja nimenselvennys	Puhelin/sähköposti
Pvm ja hakija allekirjoitus ja nimenselvennys	

### 7. Luvan myöntäjän viranhaltijapäätös

- Myönnetty lupa opinnäytetyöhön/kehittämishankkeeseen hakemuksen mukaisesti  
 Lupa edellyttää eettisen toimikunnan käsittelyn  Pyydetään tarkennusta/lisäselvityksiä  
 Hakemus hylätty

Perustelu/pyydetty lisäselvitykset

OPISKUUN JA OPPILAITOS VASTAAVAT OIKUTAMISESTA KÄYTTÖOIKEUS  
AIHEUTUUS KUSTANNUKSISTA

Aika ja paikka

29.5.2010 LAHTI

Allekirjoitus ja nimenselvennys, arvo/tehtävänimike

Tulosryhmä/Tulosalue/Yhteystiedot

OPERATIIVINEN TULOSALUE

### 8. Pyydetty lisäselvitykset toimitettu

Aika ja paikka

Allekirjoitus ja nimen selvennys, arvo/tehtävänimike

Tulosryhmä/Tulosalue/Yhteystiedot

### 9. Liitteet päivättyinä: Tutkimuslupahakemus rekisteröidään skannaamalla, päiväykset merkittävä liiteluetteloon

- Tutkimussuunnitelma tai hankesuunnitelma  
 Opinnäyte toimeksiantosopimus  
 Selvitys tutkimuksen kustannuksista ja rahoituksesta (tutkimussuunnitelmassa tai erillisellä liitteellä)  
 Muut liitteet, mitkä: Kyselylomake

Luvan myöntäjä toimittaa hakemuksen/päätöksen eettisen toimikunnan sihteerille.

Kopio myönnetystä luvasta lähetetään:

1) tutkimusluvan hakijalle 2) yksikön osastonhoitajalle/esimiehelle 3) rekrytointikoordinaattorille (HEN)



SATAKUNNAN AMMATTIKORKEAKOULU  
Tiedepuisto 3  
28600 PORI

OP07  
SOPIMUS  
OPINNÄYTETYÖN  
TEKEMISESTÄ

## SAMK / Sopimus opinnäytetyön tekemisestä

Opinnäytetyön tekijä: Sari Juvonen	Opiskelijanumero: [REDACTED]	Aloituserhmä: HT06P/2
Koulutusohjelma: Hoitotyön koulutusohjelma		
Opinnäytetyötä ohjaavan opettajan nimi, sähköposti, puhelinnumero ja osoite: Marja Flinck, r [REDACTED]		
Toimeksiantaja, yhteyshenkilön nimi, sähköposti, puhelinnumero ja osoite: Päijät-Hämeen sosiaali- ja terveysyhtymä, [REDACTED]		
Opinnäytetyön nimi: Hoitotyön opiskelijan ohjattu harjoittelu ohjaajan näkökulmasta		
Työn etenemisaikataulu: Kevät 2010		
Tarkempi selvitys on sopimuksen liitteenä olevassa hyväksytyssä tutkimus-/projektisuunnitelmassa.		
<p><b>Vakuutukset.</b> Jos opinnäytetyö tehdään kokonaan tai osittain työsuhteessa palkkaa vastaan, niin toimeksiantajan on laadittava asianmukainen kirjallinen työsuopimus. Työnantaja huolehtii lainmukaisista vakuutuksista, sillä ammattikorkeakoulun vakuutukset eivät kata työsuhteessa tehtävän opinnäytetyön tekijää.</p> <p><b>Opinnäytetyön kustannukset ja niiden korvaaminen.</b> Opinnäytetyöstä mahdollisesti aiheutuvien kustannusten (ml. Aineiston hankinta, raaka-aineet, matkat, työkorvaus jne.) korvaamisesta sopivat toimeksiantaja ja opiskelija keskenään. Pääsääntöisesti Satakunnan ammattikorkeakoulu ei vastaa yksittäisen opinnäytetyön kustannusten korvaamisesta.</p> <p><b>Oikeudet opinnäytetyön tuloksiin.</b> Toimeksiantaja saa käyttöoikeuden opinnäytetyön tuloksiin ja niiden kaupalliseen hyödyntämiseen. Opinnäytetyön tekijä on velvollinen raportoimaan opinnäytetyön tulokset toimeksiantajalle.</p> <p><b>Immateriaalioikeudet.</b> Tekijänoikeus ja muut immateriaalioikeudet opinnäytetyöhön kuuluvat opinnäytetyön tekijälle. Opinnäytetyön tekijä ja toimeksiantaja sopivat erikseen, missä laajuudessa tekijänoikeus tai muut immateriaalioikeudet siirtyvät toimeksiantajalle.</p> <p><b>Opinnäytetyön ohjaus ja vastuu.</b> Vastuu opinnäytetyön tekemisestä ja tuloksista on opiskelijalla. Ammattikorkeakoulu vastaa työn ohjauksesta, seurannasta ja työn riittävästä laatutasosta. Ammattikorkeakoulu ei ole taloudellisesti vastuussa työn tuloksista tai aikataulusta. Opinnäytetyön tekijä ei vastaa toimeksiantajalle vahingosta, joka toimeksiantajalle syntyy opinnäytetyön viivästyisestä, ellei erikseen toisin sovi. Toimeksiantaja sitoutuu antamaan opiskelijan käyttöön kaikki opinnäytetyön tekemisessä tarvittavat tiedot ja aineistot sekä ohjaamaan opinnäytetyötä toimeksiantajaorganisaation näkökulmasta. Opiskelija sitoutuu palauttamaan toimeksiantajalle työn aikana saamansa luottamuksellisen aineiston, kun opinnäytetyö on valmistunut, tai kun osapuolet yhdessä toteavat, että yhteistyöedellytyksiä opinnäytetyön loppuun saattamiseksi ei ole.</p> <p><b>Tulosten julkistaminen ja luottamuksellisuus.</b> Opinnäytetyö on kokonaisuudessaan julkinen. Mikäli opinnäytetyö sisältää liikesalaisuuksia tai muuta julkisuuslaissa salassa pidettäväksi määrättyjä tietoja, on opinnäytetyön raportti laadittava niin, että tietojen luottamuksellisuus säilyy. Tarvittaessa salassa pidettävät tiedot on jätettävä työn tausta-aineistoon. Opinnäytetyö tai sen osia voidaan julkaista myös internetissä sopimalla niistä erikseen. Opinnäytetyön osapuolet (opiskelija, toimeksiantaja ja opettaja) sitoutuvat pitämään salassa kaikki opinnäytetyön tekemisessä ja sitä edeltävissä tai sen jälkeisissä neuvotteluissa esiin tulevat luottamukselliset tiedot ja asiakirjat sekä pidättäytymään käyttämästä hyväkseen toisen osapuolen ilmaisia luottamuksellisia tietoja ilman erillistä lupaa.</p> <p>Tätä sopimusta koskevat erimielisyydet pyritään ratkaisemaan ensisijaisesti neuvottelemalla osapuolten kesken. Mikäli asiasta ei päästä sopimukseen, erimielisyydet ratkaistaan Porin käräjäoikeudessa.</p> <p>Tätä sopimusta on laadittu 3 kappaletta, yksi kullekin osapuolelle.</p> <p>Satakunnan ammattikorkeakoululla on oikeus käyttää yhteistyöhanketta referenssinä ammattikorkeakoulun työelämäyhteyksistä, mukaan lukien SAMKin yhteistyötietokanta, johon voi tehdä hakuja internetissä. Opinnäytetyöstä näkyvät otsikko, organisaatio ja organisaation yhteyshenkilö. Hanketta voidaan lisäksi hyödyntää ammatillisen korkeakoulutuksen tavoitteita edistävästi esim. opetusmateriaalina tai -metodina edellyttäen, ettei hankkeeseen sisältyneiden tietojen luottamuksellisuutta vaaranneta.</p>		
Päiväys: 14.9.2010		
Toimeksiantajan edustajan allekirjoitus, nime ja nimen selvennys:	Koulutusjohtajan/Toimintajohtajan allekirjoitus ja nimen selvennys:	
[REDACTED]	[REDACTED]	
Opinnäytetyön tekijän allekirjoitus: [REDACTED]		