

## **Att hjälpa barn i kris**

En litteraturöversikt om krisarbete på daghem

Sofia Backman

EXAMENSARBETE	
Arcada	
Utbildningsprogram:	Det sociala området
Identifikationsnummer:	
Författare:	Sofia Backman
Arbetets namn:	Att hjälpa barn i kris – en litteraturöversikt om krisarbete på daghem
Handledare (Arcada):	Carina Kiukas
Uppdragsgivare:	
<p>Sammandrag:</p> <p>Detta examensarbete handlar om barn i kris och krisberedskap på daghem. Syftet är att utgående från litteratur och forskningar ta reda på hur personal på daghem kan stöda barn som utsatts för en krissituation, samt hur en bra beredskapsplan kan se ut för att personalen på daghemmen ska få en bra grund att utgå från. Utgående från arbetets syfte har två forskningsfrågor formulerats: vad ska en bra beredskapsplan innehålla och hur kan man förbereda sig inför en eventuell krissituation? Hur stöder personalen barnen bäst i en krissituation? Metoden som används är litteraturöversikt och åtta vetenskapliga artiklar har analyserats med hjälp av innehållsanalys. Sju av artiklarna är skrivna på engelska och en på svenska. I den teoretiska referensramen klargörs begreppen ”kris” och ”trauma”. Vidare tas teorier om hur barn uppfattar döden, vanliga reaktioner på kris och sorg, hur man kan stöda ett barn i en krissituation, Cullbergs kristeori, krispedagogik enligt Raundalen och Schultz samt teori om beredskapsplaner och krisplanering. Resultaten visade att det är viktigt att inom personalen planera hur man skall agera ifall en krissituation inträffar. Detta kan göras genom att lägga upp en beredskapsplan innehållande all nödvändig information om daghemmet, barnen och andra praktiska arrangemang. Efter den akuta krissituationen är det viktigt att ge barnen tid för att bearbeta händelsen. De vuxna måste var medvetna om att barnen kan reagera annorlunda än vad fullvuxna gör, och att det kan ta längre tid för barnen att bearbeta det som hänt. Viktigt är också att personalen har en gemensam grund som de utgår från i krisarbetet.</p>	
Nyckelord:	Barn, kris, daghem, beredskapsplan, daghemspersonal
Sidantal:	51
Språk:	Svenska
Datum för godkännande:	14.3.2011

DEGREE THESIS	
Arcada	
Degree Programme:	Social services
Identification number:	
Author:	Sofia Backman
Title:	Helping children in crisis – a literature review about crisis management at day care centers
Supervisor (Arcada):	Carina Kiukas
Commissioned by:	
<p>Abstract:</p> <p>This thesis is about children in crisis and crisis management at day care centers. The aim is to find out how staff at day care centers can support children who are crisis victims and how a good crisis management plan may be structured, based on literature and research, on which the staff has a good foundation to work on. As a starting point for the work two questions were formulated: What should a good crisis management plan contain and how can you prepare for a possible crisis? In what way can the staff of a day care center best support the children in a crisis? The method used is literature review and eight research articles were analyzed using content analysis. Seven of the articles are written in English and one in Swedish. The terms “crisis” and “trauma” are clarified in the theoretical view. Furthermore, theories such as how children understands death, common reactions to crisis and grief, how to support a child in crisis, the crisis theory of Cullberg, the educational crisis theory of Raundalen and Schultz and theories about crisis management plans and emergency response are presented in the same chapter. The results show that it is important for the staff to plan how to respond to a crisis if one occurs. This can be done by making a crisis management plan containing all necessary information regarding the day care center, the children and other practical arrangements. After the crisis situation it is important to give the children time to process the event. The adults must be aware of the fact that children may react differently than adults do, and that it may take longer for children to process the event. It is also important that the staff have a shared foundation to work on.</p>	
Keywords:	Children, crisis, day care center, crisis management plan, staff at day care centers
Number of pages:	51
Language:	Swedish
Date of acceptance:	14.3.2011



# INNEHÅLL

<b>1 INLEDNING .....</b>	<b>6</b>
1.1 SYFTE OCH FORSKNINGSFRÅGOR .....	6
<b>2 LAGSTIFTNING .....</b>	<b>7</b>
<b>3 TEORETISK REFERENS RAM .....</b>	<b>8</b>
3.2 BARNNS FÖRSTÅELSE AV DÖDEN .....	9
3.3 BARNNS REAKTIONER I SORG OCH KRIS .....	10
3.4 STÖD FÖR BARN I KRIS OCH SORG .....	11
3.5 CULLBERGS KRISTEORI .....	14
3.6 KRISPEDAGOGIK ENLIGT RAUNDALEN OCH SCHULZ .....	16
3.7 BEREDSKAPSPLANER OCH KRISPLANERING .....	18
<b>4 METOD .....</b>	<b>20</b>
4.1 LITTERATURÖVERSIKT .....	20
4.2 FORSKNINGSETISKA ASPEKTER.....	21
4.3 TILLFÖRLITLIGHET OCH GENERALISERBARHET.....	21
4.3 URVAL AV LITTERATUR .....	22
4.4 INNEHÅLLSANALYS .....	22
4.5 PRESENTATION AV ARTIKLAR .....	23
<b>5 RESULTATREDOVISNING .....</b>	<b>27</b>
5.1 KRISBEREDSKAP.....	28
5.1.1 Krisplanering.....	28
5.1.2 Beredskapsplanen .....	29
5.2 PERSONALENS ROLL I EN KRISITUATION .....	31
5.2.1 Barnens behov och rutiner .....	31

5.2.2 Barn och döden .....33

5.2.3 Stöd för barn en längre tid efter händelsen .....35

**6 DISKUSSION .....37**

6.1 RESULTATDISKUSSION .....37

6.2 METODDISKUSSION .....43

6.3 FÖRSLAG TILL VIDARE FORSKNING .....44

6.4 SLUTDISKUSSION .....44

**KÄLLOR .....45**

**BILAGOR**

Bilaga 1 Tabell 1. Litteraturoversikt

Bilaga 2 Tabell 2. Resultat av sökning i databaser

## **INLEDNING**

Intresset för att arbeta på daghem har länge funnits hos mig och i och med detta har jag börjat fundera på vilket enormt ansvar daghemspersonalen har över de barn som dagligen vistas på daghemmet. Daghemspersonalen får en stor roll i barnens liv och många barn tillbringar väldigt långa dagar på daghemmet. En krissituation kan drabba vem som helst när som helst och om det råkar drabba ett barn på ett daghem är det viktigt att personalen kan hantera detta. Mitt examensarbete kommer att handla om hur man på ett daghem kan förbereda sig inför en eventuell kris samt hur man kan bemöta ett barn som har varit med om en krissituation. Man vet aldrig när olyckan kan vara framme och därför är det viktigt att vara väl förberedd om det oförutsedda skulle hända.

### **1.1 Syfte och forskningsfrågor**

Syftet med detta examensarbete är att göra en litteraturstudie om barn i kris och krisberedskap på daghem. Jag kommer utgående från litteratur och forskningarna ta reda på hur personal på daghem kan stöda barn som utsatts för en krissituation samt hur en bra beredskapsplan kan se ut för att personalen på daghemmen ska få en bra grund att utgå från, ifall de skulle utsättas för en krissituation.

Dessa forskningsfrågor ska jag i mitt arbete försöka hitta svaren på:

Vad ska en bra beredskapsplan innehålla och hur kan man förbereda sig inför en eventuell krissituation?

Hur stöder personalen barnen bäst i en krissituation?

## LAGSTIFTNING

Enligt finländsk lagstiftning ska dagvården ske under säkra omständigheter. När man granskar säkerheten ska man beakta personalen, de barn som ingår i dagvården, personer som tillfälligt besöker verksamhetsenheten, lokalerna, gården, den omkringliggande miljön och verksamhetsinstrumenten. I 2 § i lagen om barndagvård (36/1973) står det att dagvården ska stöda barnens hem i dess uppgift att fostra barnen, samt i samarbete med hemmen främja en balanserad utveckling av barnets personlighet. Dagvården ska också erbjuda trygga människorelationer, en bra uppväxtmiljö som beaktar barnets bakgrund samt en verksamhet som mångsidigt stöder barnets utveckling. Vidare har barnet också rätt att blir förstodd och uppmärksammas enligt sin ålder och utvecklingsnivå, samt enligt sin egen kultur, sitt eget modersmål och sin egen religion eller livsåskådning. Vid behov har det även rätt till att få specialstöd på daghemmet. (Stakes 2005: 17; Saarsalmi 2008: 13)

För att på ett adekvat sätt kunna främja en balanserad utveckling och inläring hos barnet krävs ett bra samarbete mellan föräldrarna och de professionella fostrarna. I grunderna för planen för småbarnsfostran (2005:16) kallar man detta för fostringsgemenskap och syftet med detta är att skapa en helhet som känns meningsfull för barnet. För att kunna förverkliga detta krävs yrkeskunnig personal där varje enskild fostrare har ett gediget, yrkesinriktat kunnande och en likadan medvetenhet på sitt område. Värdegrunden i Finlands småbarnsfostran styrs av centrala och internationella avtal om barns rättigheter, samt nationella bestämmelser och övriga styrdokument på området. Barnets människovärde ställs i främsta rummet i konventionen om barns rättigheter. I grunderna för planen för småbarnsfostran tas fyra allmänna principer ur denna konvention upp: förbud mot diskriminering och ett krav om att barnen ska behandlas jämlikt, barnets bästa, barnets rätt att leva och att utvecklas harmoniskt, barnets åsikt skall beaktas. (Stakes 2005: 16-17)



## TEORETISK REFERENS RAM

Detta kapitel innehåller centrala teorier om hur barn uppfattar döden och hur barn kan reagera på en kris, samt hur man som vuxen kan hjälpa barnet att bearbeta krisen. Därtill tas även teorier kring beredskapsplaner och krisplanering upp. Litteratur av Dyregrov, Raundalen och Cullberg är några av källorna som använts.

### 1.2 Kris och Trauma

Orden ”kris” och ”trauma” förekommer ofta i litteratur om krishantering. Därför har jag valt att klargöra innebörden av orden.

#### *Kris*

I boken Krispedagogik – hjälp till barn och unga i kris förklarar Raundalen och Schultz att kris är som en händelse där man saknar verktyg för att lösa situationen och behöver hjälp. För ett barn är en kris en överväldigande händelse som barnet behöver hjälp att ta sig ur. Antingen fungerar inte barnets inlärd bemästringsstrategier eller så har det inte ännu lärt sig en fungerande strategi. Barnet behöver då stöd och hjälp för bearbetning och lärande. (Raundalen & Schultz 2007: 13,16)

Monica Fahrman skriver att det finns olika omständigheter som påverkar hur barnet reagerar i en kris. Det som bl.a. påverkar är i vilken utvecklingsfas barnet befinner sig i, Hur långt barnet kommit på vägen mot en egen identitet och hur långt barnet nått i sin förståelse av det som sker. Hon skriver också att de första levnadsåren påverkar mycket hur vi senare i livet handskas med kriser. En trygg barndom kan fungera som en slags vaccination för att klara av kriser bättre. (Fahrman 1993: 9-10)

#### *Trauma*

Tidigare användes ordet trauma främst inom den medicinska terminologin för att skilja sjukdomar, t.ex. lunginflammation, från övriga s.k. trauman, t.ex. benbrott. När man inte längre

behövde detta ord för att särskilja dessa medicinska termer började krispsykologerna använda begreppet ”psykiskt trauma”. Idag har man slopat ”psykiskt” och använder bara ordet trauma i betydelsen psykiskt trauma. Raundalen och Schultz skriver att ordet trauma innebär något som är förfärligt och väldigt obehagligt; en överväldigande och okontrollerbar händelse som medför en stor påfrestning för barnet som utsätts för traumat.

Ett trauma inträffar ofta hastigt och oväntat och barnet kan känna sig hjälplöst och sårbart. (Raundalen & Schultz 2007: 16)

Vilka situationer som upplevs traumatiska beror på en rad faktorer. Dels beror det på kontexten där händelsen äger rum. Om ett barn upplever en hotfull händelse tillsammans med sina föräldrar som behåller sitt lugn, kan det lindra den stress barnet annars skulle utsättas för. Men om föräldrarna själva blir skräckslagna eller inte är närvarande kan situationen upplevas traumatisk för barnet. Andra faktorer som spelar in är den mening som barnet ger en situation, vilken utvecklingsnivå barnet ligger på, barnets temperament och tidigare utvecklingshistoria. Dessutom beror det på om barnet var förberedd på situationen eller inte. Om situationen upplevs traumatisk beror alltså på barnets uppfattning och tolkning av händelsen samt vissa andra faktorer i situationen som bidrar till hur pass traumatisk händelsen blir för barnet. (Dyregrov 2008: 9-10)

### **1.3 Barns förståelse av döden**

Parallellt med barnets tankeutveckling utvecklas barnets förståelse av döden. Ett barn under fem år uppfattar inte döden som något stadigvarande. De kan använda ordet död, men förstår inte den fulla innebörden. Detta kan komma uttryckt i barnets frågor. Exempelvis ”kan vi inte hjälpa pappa att komma upp ur graven?” eller ”Vem ger bebisen mat i himlen?”. I och med detta har små barn svårt att förstå abstrakta förklaringar på döden. Det är bra om de vuxna kan undvika abstrakta förklaringar som t.ex. att den döde har åkt iväg på en lång resa. Barnet kan då lätt bli förvirrat och förstår inte hur den som dött kan ha åkt iväg på en lång resa samtidigt som den är begravd i jorden. Detta kan leda till att barnet blir väldigt oroligt om föräldrarna eller någon annan närstående ska resa bort. (Dyregrov 1990: 13)

Från fem års ålder börjar barnet gradvis förstå att döden är stadigvarande och att den som är död inte kommer att vakna upp igen. Trots denna insikt kan barnet undvika att se döden som något som kommer att hända dem själva. Barn i denna ålder tänker fortfarande väldigt konkret och de behöver liksom yngre barn konkreta uttryck som stöd i sitt sorgarbete. Exempel på detta kan vara ritualer, bilder, gravstenar och liknande. (Dyregrov 1990: 15)

## 1.4 Barns reaktioner i sorg och kris

Hur ett barn reagerar på ett dödsfall beror på om dödsfallet skedde plötsligt eller efter en lång sjukdomstid. Ifall barnet har hunnit ta farväl och mentalt förberett sig på det som kommer att ske reagerar det ofta inte lika chockartat som om dödsfallet kommit helt oförberett. Det är dock svårt att förutse hur barnet kommer att reagera, liksom vuxna reagerar barn inte bara på ett enda sätt. Vanliga reaktioner är chock och tvivel, fruktan och protest, apati och förlamande tillstånd eller att barnet fortsätter med det det höll på med innan. (Dyregrov 2007: 16)

Göran Gyllenswärd (1997: 14) skriver att barns sorg inte kan liknas vid den sorg en vuxen känner. Han refererar till Maxine Harris bok "För alltid borta. Hur barn påverkas av en förälders för tidiga död" där hon illustrerar barns känslor vid sorg med en liknelse om en svår bergsbestigning. Hon skriver att som nybörjare är vi tvungna att förlita oss helt på den erfarna ledaren. Men när vi kommit en bit upp på berget försvinner plötsligt denna ledare, som vi blivit beroende av för att klara oss och vi grips av en ohygglig skräck och känsla av övergivenhet.

Ifall barnet reagerar med att fortsätta med det han eller hon höll på med innan kan det vara förvirrande för de vuxna. De förväntar sig en stark reaktion och så reagerar barnet nästan inte alls. Detta är dock fullt normalt. Informationen tas in bit för bit för att man inte ska överväldigas av känslorna och det är en ändamålsenlig försvarsmekanism för att klara av starka påfrestningar. De starka känslorna kommer ofta först senare. (Dyregrov 2007: 16)

När dödsfallet inträffar är smärtan och traumat överväldigande och såren, ärran och saknaden finns ofta kvar hos barnet ända till vuxen ålder. Att växa upp i skuggan av en svår förlust kan lämna outplånliga spår hos många barn. Mycket talar för att en svår förlust kan leda till stress hos barnet och medföra problem både i den akuta krissituationen och senare i livet. Detta behöver dock inte alltid inträffa, varje sorgväg är individuell och påverkas av många faktorer.

Många barn och unga har visat en enorm styrka i mötet med stora tragedier, men för att de ska kunna göra det krävs att de kan dela upplevelsen med personer de tycker om och litar på, samt att de får ge uttryck för sina tankar och känslor och har en möjlighet att göra något på eget initiativ. (Gyllenswärd 1997: 15-17)

Enligt Dyregrov (2007: 17-19) är ångest den vanligaste reaktionen hos barn efter ett dödsfall. Att en närstående dör betyder också att barnet förlorar en del av tryggheten i vardagen. Ofta blir de rädda för att det samma ska hända någon annan i familjen, men de kan också bli rädda för att själva dö. Detta kan speciellt inträffa ifall det är ett syskon som har dött. Rädslan kan visa sig i samband med läggdags som en ovilja att sova ensam eller med lampan släckt. Det kan också visa sig som separationsångest och ovilja att lämna föräldrarna.

När ett dödsfall eller en krissituation drabbar ett barn i daghemsåldern är barnet i stort behov av stöd utifrån. De kan inte fullt ut förstå vad som hänt och de är mycket sårbara för separationer. Det är vanligt att små barn drar sig undan från omgivningen och händelsen kan tydligt synas i leken. Andra vanliga reaktioner kan också vara ångest, rädsla för okända personer, gråt, ilska och klängighet. Regressivt beteende och sömnsvårigheter kan också uppstå. (Dyregrov 2007: 16-18)

Barn är mycket medvetna om vad som sker inom familjen. De märker mycket väl av föräldrarnas sorg fastän föräldrarna försöker hålla barnen utanför olika ritualer som hör till situationen. Barnen kan verka vara väldigt snälla och duktiga, men detta innebär ofta att de försöker undvika samtalsämnen som kan väcka smärtsamma känslor hos de vuxna. På dagis kan sorgen ta sig i uttryck i koncentrationssvårigheter, separationsångest och andra liknande reaktioner. Detta är naturliga reaktioner och det är viktigt att de vuxna uppmärksammar barnet i sorgen och tar hänsyn till dess behov. (Dyregrov & Raundalen 1995: 13-14)

## **1.5 Stöd för barn i kris och sorg**

Ett barn som har upplevt en krissituation eller ett dödsfall behöver stöd i sin sorg och i bearbetningen av krisen. Ifall traumat inte får tillräcklig fokus kan det inte bearbetas ordentligt. Ifall barnet har varit med om ett traumatiskt dödsfall kan traumat skapa skygglappar för sorgen och barnet kan då inte bearbeta sorgen ordentligt. Barnet kan även utveckla posttraumatiska stressyndrom. För att underlätta den kognitiva bearbetningen av

sorgen är det viktigt att barnet får tillräcklig fakta om händelsen. Detta främjar barnets förståelse av det inträffade och man undviker då missuppfattningar och fantasier av händelsen. Informationen måste naturligtvis anpassas efter barnets ålder och mognad, men barn förstår mer än vad vuxna ibland tror. (Dyregrov & Raundalen 1995: 72-73)

Lars H Gustafsson skriver i sin artikel "Våga vara medmänniska" i boken "När det värsta händer – om krishantering i förskola och skola" att ett barn som drabbats av det otänkbara vill bli mött, inte bemött. Han skriver att man ska ta av sig uniformen och lägga undan krisplanerna, öppna sitt hjärta och sina händer och vara sig själv och se människan. Man måste komma ihåg att barn också är människor och de förstår mer än vad de vuxna tror. Att försöka förringa barnets sorg eller försöka få barnet att se det positiva i situationen är bland det värsta man kan göra. För den som drabbats av krisen spelar det ingen roll ifall det kunde ha varit värre eller ifall det kanske var meningen att det skulle ske. För att trösta barnet är det då bättre att "våga vara utan att göra, finnas till hands utan att prata, hålla om utan att krama ihjäl". Genom att finnas där och våga möta barnet, våga vara sig själv och vet vad som ska göras förmedlar man hopp och trygghet till barnet. (Gustafsson 2006: 19-23)

Direkt efter en katastrof är det viktigt att barnen känner sig trygga. Man ska skapa ett varmt omsorgsklimat, hålla om barnen och ge dem fysisk närhet samt se till att alla barn har vuxna omkring sig som beskyddar dem. Det är också viktigt att barnen hålls tillsammans med sina familjer, på så vis upprätthåller man kontinuiteten i den dagliga omsorgen och motverkar att barnen känner oro. Det är också viktigt att barnen får struktur i tillvaron. Stabila stödpersoner, en fast vistelseort eller en ny bostad ifall den gamla har förstörts är exempel på detta. Barnens trygghet bibehålls eller återupprättas bäst om man kan skapa kontinuitet i deras dagliga rutiner. (Dyregrov 2002: 182-184)

Det är viktigt att man är ärlig och öppen med barnen och inte undanhåller dem fakta. Ifall man håller vissa delar hemliga för barnen kan många händelser och reaktioner bli obegripliga för barnen. Man bildar en glasvägg mellan de vuxna och barnen. Barnen ser hur de vuxna reagerar, men de förstår inte varför. Det kan också leda till bristande tillit till vuxna i framtiden. (Raundalen & Schultz 2007: 90-91) Det är viktigt att svara konkret på barnens frågor, abstrakta förklaringar kan verka förvirrande. Konkreta svar kan hjälpa dem att

bearbeta det som skett och bidrar till förståelsen, dessutom undviker man missuppfattningar. (Dyregrov 2002: 184) Det är också bra att fråga barnen om deras upplevelser och känslor av händelsen. Då får de hjälp med att sätta ord på sina minnesbilder och känslor och det är då lättare för dem att lägga händelsen bakom sig. (Dyregrov & Raundalen 1995: 78-79)

Hur man tar upp ett dödsfall på ett daghem beror på hurdant dödsfall det handlar om. Ifall det handlar om ett barn som länge varit sjukt i exempelvis cancer eller någon liknande sjukdom är det bra om barnträdgårdslärarna redan innan har förberett de andra barnen och berättat om sjukdomen. Det är också bra att göra upp en plan angående hur man ska gå tillväga då den drabbade ska komma tillbaka till barngruppen. Det är lättare för personalen att handskas med situationen om de tidigare har diskuterat hur man skall gå tillväga. I en sådan situation är det också viktigt att man har ett bra samarbete med sjukhuset och andra eventuella vårdinstanser för att få råd av sjukvårdspersonalen angående sjukdomsförloppet. (Raundalen & Schultz 2007: 81-82)

Föräldrarna måste tidigt bli informerade om barns vanliga katastrofreaktioner. De måste vara förberedda på att deras barn kan ha ett ökat behov av fysisk närhet och trygghet och en rädsla för att något ska hända föräldrarna eller andra betydelsefulla personer. (Dyregrov 2002: 185)

## 1.6 Cullbergs kristeri

Enligt Cullberg följer varje kris ett visst förlopp oberoende av vad som har utlöst den. Han delar in den traumatiska krisens förlopp i fyra faser: chockfasen, reaktionsfasen, bearbetningsfasen och nyorienteringsfasen. De olika faserna har sina karaktäristiska innehåll, men de är inte klart åtskilda. Man ska heller inte se faserna som en stel modell utan som ett hjälpmedel för att bättre förstå krisens förlopp. För att kunna bemöta människor i kris är det viktigt att veta lite om krisers förlopp och uttryck. (Cullberg 2003: 145-146; Andersson & Ingemarsson 1994: 54)

Chockfasen inträder direkt efter händelsen och är kortvarig, den kan pågå från ett kort ögonblick till några dygn. Personen som drabbats håller verkligheten ifrån sig och klarar inte av att ta in det som hänt för att bearbeta det. På ytan kan hon verka samlad och välordnad men inuti är allt kaos. Det är vanligt att det uppstår minnesluckor om vad som sagts och gjorts under fasen. Den drabbades uttryckssätt kan variera från ett till synes lugnt yttre till förvirring och hysteriska reaktioner. Det kan vara svårt för andra människor att kommunicera med en person i denna fas, men man måste komma ihåg att de starka känslor som uppstår i en krissituation kan ta sig i olika uttryck. Andersson och Ingemarsson skriver i boken Kris och katastrof att det är en naturlig reaktion på en onormal situation. I denna fas är medvetandet grumligt och psyket bortvänt från det smärtsamma som hänt. (Cullberg 2003: 146; Andersson & Ingemarsson 1994: 54)

Reaktionsfasen utgör tillsammans med chockfasen krisens mest akuta fas. Dessa faser pågår tillsammans ca 4-6 veckor. Gråt är en vanlig synlig reaktion och den har också en helande inverkan på personen eftersom den lättar på spänningar i kroppen. Den drabbade tvingas under denna fas öppna ögonen för det som hänt och ta in det fruktansvärda. Detta är en stor omställning för psyket som nu måste integrera verkligheten så funktionellt som möjligt. I denna stund kan den drabbade ta till olika försvarsmekanismer för att skjuta det inträffade ifrån sig. Vanliga försvarsmekanismer är regression, förnekelse och projektion. Regression

betyder att man ”går tillbaka” i utvecklingen och reagerar med ett barnsligt och omoget beteende. Vid förnekelse förnekar man helt enkelt det inträffade. En annan version av denna försvarsmekanism är isolering, d.v.s. att man isolerar och förnekar sina känslor. Det kan vara ett tillfälligt skydd, men det kan också utvecklas till en livshållning som senare i livet kan ge ångestattacker eller panikkänslor. Projektion innebär att den drabbade skyller händelsen på omgivningen p.g.a. omedvetna skuld-känslor. En försvarsmekanism av mera omfattande art är total bortträngning. Det är också vanligt att den drabbade under denna fas söker en mening i händelsen och frågar sig varför detta drabbade just mig. Dessa försvarsmekanismer ger dock bara en falsk lindring och det är viktigt att personen kommer igång med sitt sorgarbete så fort som möjligt. När man möter en människa i denna fas är det dock viktigt att man förstår att den krisdrabbade personen steg för steg försöker förstå vad som har hänt och att detta sker i den takt som är möjlig för henne. (Cullberg 2003: 146-157; Andersson & Ingemarsson 1994: 55-56).

Bearbetningsfasen pågår ungefär ett halvt år efter händelsen i och med den har man lämnat det akuta skedet. Man börjar blicka framåt istället för tillbaka på det som skett. Ifall personen har varit med om en olycka och fått en kronisk skada börjar denna acceptera sin situation. Inlärande av nya sociala roller börjar också ske i och med denna fas. Tidigare symptom och beteendestörningar som uppvisats i tidigare faser börjar avta och gamla aktiviteter återupptas liksom nya börjar tas emot igen. Eventuella skuld-känslor minskar också. Om en person dock inte själv klarar av att gå vidare och bearbeta krisen är det viktigt att hon får sakkunnig hjälp. (Cullberg 2003: 155; Andersson & Ingemarsson 1994: 56).

Nyorienteringsfasen har ingen avslutning, men personen lever med det som skett som ett ärr som alltid kommer att finnas där, men inte hindra livet att fortsätta. Ifall den drabbade har kunnat arbeta sig igenom krisen har förlorade intressen ersatts med nya och man har bearbetat svikna förhoppningar. Ärret kan fortfarande stundvis göra ont, men många upplever att händelsen får nya betydelser under kommande livsperioder. (Cullberg 2003: 157)



## 1.7 Krispedagogik enligt Raundalen och Schultz

Raundalen och Schultz tar i sin bok Krispedagogik – hjälp till barn och unga i kris upp en krispedagogisk modell med fyra faser. Modellen är tillför att hjälpa pedagoger att förstå barnens pedagogiska och psykologiska behov i en krissituation. Samtidigt är det en struktur för hur man kan bemöta barnen på ett sådant sätt att det underlättar för dem att arbeta sig igenom krissituationen och på samma gång lära sig en ny bemästringsstrategi. Som alltid är det viktigt att man respekterar barnens ålder och mognad. (Raundalen & Schultz 2007: 50)

Uttrycksfasen går ut på att barnen får berätta vad de tänkte och kände när de fick höra om en traumatisk händelse. Viktigt är att man tänker på tid och plats i denna fas så att man får arbeta oavbrutet och ostört. Först kan man låta de barn som vill berätta hur de tänkte och reagerade. Det är bra att uppmärksamma att man kan reagera på många olika sätt för att skapa förståelse för de andra barnens reaktioner. Avslutningsvis kan man låta barnen rita eller skriva ner det viktigaste och det värsta med situationen. (Raundalen & Schultz 2007: 50-51)

Ryktesspridning, missuppfattningar och fantasier uppstår lätt efter en krissituation om korrekt fakta inte ges ut. Under faktafasen är det därför är det viktigt att skaffa fram pålitlig information om händelsen och berätta om det inträffade för barnen på ett sätt som passar deras ålder. Det är viktigt att göra informationen så hanterlig och begriplig som möjligt och hjälpa barnen att rensa och sortera bland alla fakta. (Raundalen & Schultz 2007: 51-52)

Vid inträffandet av en katastrof, exempelvis en stor brand eller liknande i barnens närmiljö kan barnen känna oro över att samma sak ska inträffa på daghemmet. Handlingsfasen kan då hjälpa barnen att känna trygghet och förtroende för att de vuxna och myndigheterna vet hur de ska gå till väga. Det kan exempelvis innebära att man med barnen går igenom rutinerna vid en eventuell brand, eller bjuder in den lokala brandkåren så att barnen kan bekanta sig med brandmännen och deras utrustning. Detta kan förvandla en eventuell ångest till en trygghetskänsla: ”Jag vet vad jag ska göra om det börjar brinna – och jag är inte ensam”. (Raundalen & Schultz 2007: 52).

Hur länge ett barn stannar i en viss fas beror på hur nära krissituationen barnet upplever sig vara. Raundalen och Schultz (2007:53) skriver att en del barn kan behöva terapeutisk hjälp för att komma vidare i bearbetningen av krisen. Detta kallas för uppföljningsfasen. För att bedöma om detta är nödvändigt kan man prata med barnet och föräldrarna samt eventuellt också med en representant för sjukvården.

## 1.8 Beredskapsplaner och krisplanering

En krissituation kan inträffa när som helst, därför är det viktigt att beredskapsplanen är utformad på förhand så att alla vet hur de ska gå tillväga då händelsen redan har inträffat. Syftet med planen är att den ska ge en vägledning över vad man kan göra om en krissituation skulle inträffa. (Dyregrov 1993: 6)

Innan man kan utforma beredskapsplanen måste personalen inse att traumatiska händelser kan inträffa på daghemmet och att dessa händelser kan påverka barnen känslomässigt (Dyregrov 1993: 6). Det andra steget innebär att fundera över vilka krissituationer som sannolikt kan inträffa, detta kan kallas riskanalys. Riskanalys innebär också att man om möjligt eliminerar potentiella risker på daghemmet. Exempelvis avlägsnar farliga leksaker och klätterställningar. (Socialstyrelsen 2002: 17)

Inom personalen är det viktigt att fastställa vilka roller de olika medlemmarna i personalen tar vid inträffandet av en eventuell krissituation. Vem skaffar fram korrekt information och kontakter/informerar personalen? Vem tar hand om informationen till föräldrarna och underrättar om eventuella dödsfall? Vem sköter eventuell media hantering? Extra viktigt är det att det finns en tydlig ledare, denna ska ha en tydlig överblick och planera framåt. Det är också viktigt att kunna avgöra om daghemmet behöver hjälp utifrån för att klara av krisarbetet. Vid större händelser kan det vara bäst att anlita professionella krisarbetare. (Dyregrov 1993: 8; Skolverket 2000: 8-9) Viktigt är också att träffa olika samarbetspartners innan något har hänt. För att skapa en bra kontakt och känna till vart man ska vända sig när behovet finns. (Dyregrov 2008: 134) Eftersom det ibland sker förändringar i personalstyrkan är det viktigt att kontinuerligt hålla alla i personalen uppdaterade om de planer som finns. Även kortvariga vikarier måste få information om hur man går tillväga om det skulle inträffa en krissituation. (Socialstyrelsen 2002: 21-22)

För att kunna kontakta föräldrarna om det inträffade är det viktigt att det finns en uppdaterad lista på adresser och telefonnummer till barnens närmaste anhöriga. Kontaktuppgifter till utomstående hjälp och alla i personalen måste också finnas nära till hands. (Socialstyrelsen 2002: 22) Andra telefonnummer som är viktiga att ha i beredskapsplanen är det allmänna

nödnumret, telefonnummer till hälsovården, sjukhuset, mentalvårdsenhet, giftinformationscentralen, församlingen och olika organisationer som hjälper barn och ungdomar på den ort där daghemmet är beläget. (von Timroth 2006)

Förutom rollfördelning och telefonnummer bör beredskapsplanen även innehålla information om krisförloppet och vanliga reaktioner på kris och sorg. Det är bra att informera föräldrarna om hur barnen kan komma att reagera på det som hänt. Barnen behöver också få information om vanliga reaktioner, men som tidigare nämnts är det viktigt att detta sker på en nivå som lämpar sig för barnens ålder och utvecklingsnivå. (von Timroth 2006)

## METOD

### 1.9 Litteraturöversikt

Enligt Forsbergs och Wengströms bok att göra systematiska litteraturstudier är syftet med en litteraturstudie att inom ett visst område beskriva kunskapsläget genom att beskriva och analysera valda studier. Detta innebär att man tar reda på vad det redan finns för forskning inom ett visst område för att få en uppfattning om vad man tidigare har studerat och vilka metoder eller vilka teoretiska utgångspunkter man har använt sig av. Friberg skriver också att man genom att sammanställa redan publicerade forskningsresultat tränar ett strukturerat arbetssätt och skapar en utgångspunkt för fortsatt forskning. (Forsberg & Wengström 2008: 29; Friberg, F. 2006: 115,117).

Det finns många olika begrepp som syftar till att analys och sammanställning av forskningsresultat. Exempel på dessa är litteraturöversikt, forskningsöversikt, integrativ forskningsöversikt, allmän litteraturstudie och systematisk litteraturstudie. Jag har valt att använda mig av begreppet litteraturöversikt. Enligt Friberg är en litteraturöversikt ett strukturerat arbetssätt för att skapa en överblick över ett valt område. Man baserar sin översikt på ett systematiskt val av forskningsartiklar, rapporter och litteratur inom ett avgränsat område. Texterna och litteraturen kvalitetsgranskas och analyseras sedan och detta resulterar i en beskrivande översikt av området. I en litteraturöversikt kan man använda både kvalitativa och kvantitativa forskningsartiklar. (Friberg, F. 2006: 115-116).

När man ska göra en litteraturöversikt är problemformuleringen viktig, men till skillnad från en empirisk studie måste det finnas publicerad litteratur inom det valda problemområdet. Man måste alltså göra en inledande litteratursökning innan man formulerar ett syfte och forskningsfrågor. Litteratursökningen bidrar också till bakgrundsfakta och en översikt på vad man redan vet inom det valda forskningsområdet. (Backman 1998: 66)

När man har gjort en litteratursökning och formulerat ett syfte och de forskningsfrågor man vill hitta svaren på är det dags att läsa och värdera den litteratur och de dokument man har hittat. Det här är ett krävande moment och det krävs att man är både kritisk och kreativ. Man måste bestämma sig för vad man ska inkludera i sin litteraturöversikt och vad man ska exkludera. För att göra det lättare för sig är det bra att upprätta ett kodningsschema och skriftligt föra protokoll över sina iakttagelser. (Backman 1998: 71) Litteraturen måste väljas systematiskt så att man kan hitta svar på de forskningsfrågor man har formulerat. Vilken analysmetod man sedan väljer beror på vilken typ av litteratur man har valt. Resultatbeskrivningen är i sin tur beroende av analysmodellen. (Friberg 2006: 33-35)

## **1.10 Forskningsetiska aspekter**

Oavsett hurdant examensarbete man skriver måste man ta i beaktande vissa etiska aspekter. Fusk och ohederlighet får inte förekomma. I Forsberg och Wengströms bok definieras fusk och ohederlighet som avsiktlig förvrängning av forskningsprocessen genom att fabricera, stjäla eller plagiera data, förvrängning av forskningsprocessen eller ohederlighet mot anslagsgivare. Gällande urval och presentation av resultat måste man också göra vissa etiska överväganden. De studier man har valt att ta med i sin litteraturöversikt måste ha fått tillstånd från en etisk kommitté eller så måste författaren ha gjort noggranna etiska överväganden. Alla artiklar som ingår i litteraturöversikten måste också presenteras och arkiveras på ett säkert sätt i 10 år. Alla resultat som stöder och inte stöder hypotesen måste också presenteras. Att endast redovisa för de resultat som stöder forskarens egen åsikt är oetiskt. (Forsberg & Wengström 2008: 77)

## **1.11 Tillförlitlighet och generaliserbarhet**

När man utför en undersökning är det viktigt att sträva efter validitet och reliabilitet. Arbetet ska alltså vara tillförlitligt och trovärdigt och innehållet ska passa ihop med arbetets syfte. Generaliserbarhet innebär att resultaten också kan gälla i andra sammanhang, detta kan även kallas för extern validitet. För att uppnå detta har jag försökt vara så noggrann som möjligt när jag har skrivit detta arbete. (Jacobsen 2007: 12-13)

## 1.12 Urval av litteratur

Den litteratur jag har använt mig av i detta examensarbete är vetenskapliga artiklar och en forskningsutvecklings rapport som har publicerats i tidskrifter och forskningsrapporter. Två av artiklarna har jag hittat i databasen Sage och en av artiklarna i databasen Academic Search Elite (EBSCO). Andra databaser och sökmaskiner jag har använt mig av är Arto, Google Scholar, Doria, uppsatser.se och Social- och Hälsovårdsministeriet. Sökningarna på dessa sidor gav dock inte relevanta resultat. Artikeln Educational consequences of loss and trauma, skriven av Atle Dyregrov, hittade jag på Senter for krispsykologis hemsida [www.krisepsyk.no](http://www.krisepsyk.no). Efter att ha använt namnet på tidskriften, som denna artikel är publicerad i, som sökord på sökmaskinen Google upptäckte jag att det i samma tidskrift fanns tre artiklar till som passade in på mitt arbete. Den sista artikeln, skriven av Ingrid Hassel hittade jag via ett annat examensarbete som också hade använt denna artikel som källa. Sökord som jag har använt mig av är: child, crisis, preparedness, school, day-care, kindergarten, nursery-school, support, barn, kris, krishantering, daghem, bemötande, stöd, päiväkoti, lastentarha, kriisi, kriisihallinta, lapsi, tukea, tuki. Dessa sökord har jag kombinerat på olika sätt för att få så bra resultat som möjligt. Kriterier som jag har använt mig av då jag har sökt artiklarna har varit att jag ska kunna läsa artikeln gratis i fulltext och att de ska vara publicerade mellan åren 2000 och 2010. Några av böckerna jag har använt mig av i den teoretiska referensramen har skrivits på 1990 talet, men i dessa fall har jag noga granskat böckerna och konstaterat att de trots sin ålder är relevanta.

Då jag gjorde artikelsökningarna läste jag först igenom rubrikerna på artiklarna. Jag läste abstrakten till de artiklar som enligt rubriken verkade passa in på mitt område och utgående från det valde jag sedan ut de 8 artiklar jag sedan använde mig av i det fortsatta arbetet.

## 1.13 Innehållsanalys

Jag har valt att använda mig av innehållsanalys i detta examensarbete. När man använder sig av innehållsanalys tolkar man texten som upplysningar om faktiska förhållanden. Forsberg och Wengström skriver att innehållsanalys kännetecknas av att man sys-

tematiskt och stegvis klassificerar data för att lättare kunna identifiera mönster och teman. Utgående från vissa teman som tas upp i texten börjar man skapa olika kategorier för att få struktur i texten och för att fånga det viktigaste som tas upp. Enligt Jacobsen har kategoriseringen flera olika syften, främst är det en förenkling av omfattande data. Det är enklare att förhålla sig till ett antal kategorier än till alla data. Dessutom är kategoriseringen en förutsättning för att man ska kunna jämföra sina texter från olika källor. (Forsberg & Wengström 2008: 150; Jacobsen 2007: 139-140)

Jag har delat in mina resultat i två huvudkategorier vilka jag dessutom delat in i två respektive tre underkategorier. Då jag har namngett kategorierna har jag utgått från mina frågeställningar för att det ska bli en så logisk uppställning som möjligt. Efter att jag skapat dessa olika kategorier har jag fyllt dem med innehåll från artiklarna för att svara på mina frågeställningar.

## **1.14 Presentation av artiklar**

Största delen av artiklarna som använts är baserade på erfarenheter i skolor och barn i skolåldern. Jag är medveten om att detta inte passar perfekt med mitt arbete som är inriktat på barn på daghem. Jag anser dock att artiklarna ändå är ändamålsenliga för mitt arbete och användbara för att svara på mina frågeställningar. Inom skolvärlden har man en längre tradition av krishantering och krisplanering, därför har det varit svårt att hitta vetenskapliga artiklar som riktar sig till daghem. Jag har valt att numrera artiklarna jag har använt för att på ett smidigare sätt kunna hänvisa till dem i resultatredovisningen.

Artikel nummer 1 är publicerad i tidskriften *Educational and Child Psychology*, den heter *Educational consequences of loss and trauma* och är skriven av Atle Dyregrov (2004). Han tar upp problemet att många barn som är med om en traumatisk händelse får koncentrationssvårigheter. Brist på stöd från föräldrar, kompisar och lärare har visats ha ett visst samband med post traumatiskt stressyndrom och koncentrations-svårigheter. Han efterlyser pedagogiska strategier och program som kan hjälpa barnen och ungdomarna.



Artikel nummer 2 kommer från samma tidskrift och heter *Studying five-year-olds' understanding of the components of death*. Den är skriven av Aikaterini Andrikopoulou (2004). Studien som denna artikel är baserad på fokuserar på den förståelse som femåringar har angående de fem komponenterna i en mogen förståelse av döden: orsakssamband, slutgiltighet, oåterkallelighet, universalitet och hög ålder. Andrikopoulou har med hjälp av Smilanskys frågeformulär från 1978 studerat 50 femåringar i Grekland. Denna studie visade att de flesta femåringar förstår komponenter som orsakssamband och oåterkallelighet, men har ännu svårigheter med att inse betydelsen av de övriga. Skribenten hoppas dock att resultaten ska hjälpa föräldrar och professionella som arbetar med barn att förstå att barn faktiskt förstår mer om döden än man tror, samt att det ska hjälpa dem att prata med barn om döden på ett bättre sätt.

Artikel nummer 3 är skriven av Denise Ross och Ben Hayes och har rubriken *Interventions with groups of bereaved pupils* (2004). Denna artikel är också publicerad i tidskriften *Educational and Child Psychology*. Artikeln beskriver tekniker som använts i interventioner med sörjande elever i en grundskola och i en skola på det andra stadiet. De tekniker och idéer man använde sig av kan man dela in i grupper: emotionell medvetenhet och hanterande av svåra känslor, lindring av och kognitiv kontroll över smärtsamma minnen och tankar, narrativ och sagoberättande, samt lösnings fokuserad och framtids orienterat tänkande. Det är fråga om en liten studie på endast 14 elever, 7 i varje skola. De har dock kommit fram till slutsatser som visar att detta känsliga arbete kan ha betydelsefulla fördelar för barn, unga, deras familjer och skolor.

Artikel nummer 4 kommer även den från samma tidskrift som artiklarna ovan och är skriven av Trisha McCaffrey. Den heter *Responding to crises in schools: A consultancy model for supporting schools in crisis* (2004). Artikeln handlar om en konsultations modell som har utvecklats av Kent Educational Psychology Service (EPS) för att stöda skolor i kris. Modellen är baserad på skolornas förfrågan om praktiskt och emotionellt stöd direkt efter en krissituation. Författaren beskriver de resurser som har utvecklats för att garantera underhållet av kvaliteten på servicen i området.

Colleen Woolsey och Kate Bracy (2010) har skrivit artikel nummer 5 med namnet Emergency Response and the Psychological Needs of School-Age Children i tidskriften Traumatology (vol 16:2). Det är en forskningsartikel som beskriver en studie som gjordes för att undersöka experters rekommendationer angående inklusionen av barns behov i befintliga beredskapsplaner, samt experternas åsikter gällande huruvida denna inklusion lindrar 6-10 åriga barns psykologiska trauma efter en krissituation. Man upptäckte att barns behov ofta inte har tagits i beaktande i befintliga beredskapsplaner. Vidare upptäckte man också att det behövs mera kunskap och forskning gällande barns fysiska och psykiska utvecklingsbehov, hur barn reagerar vid naturkatastrofer och att detta inkluderas bör inkluderas i beredskapsplanerna.

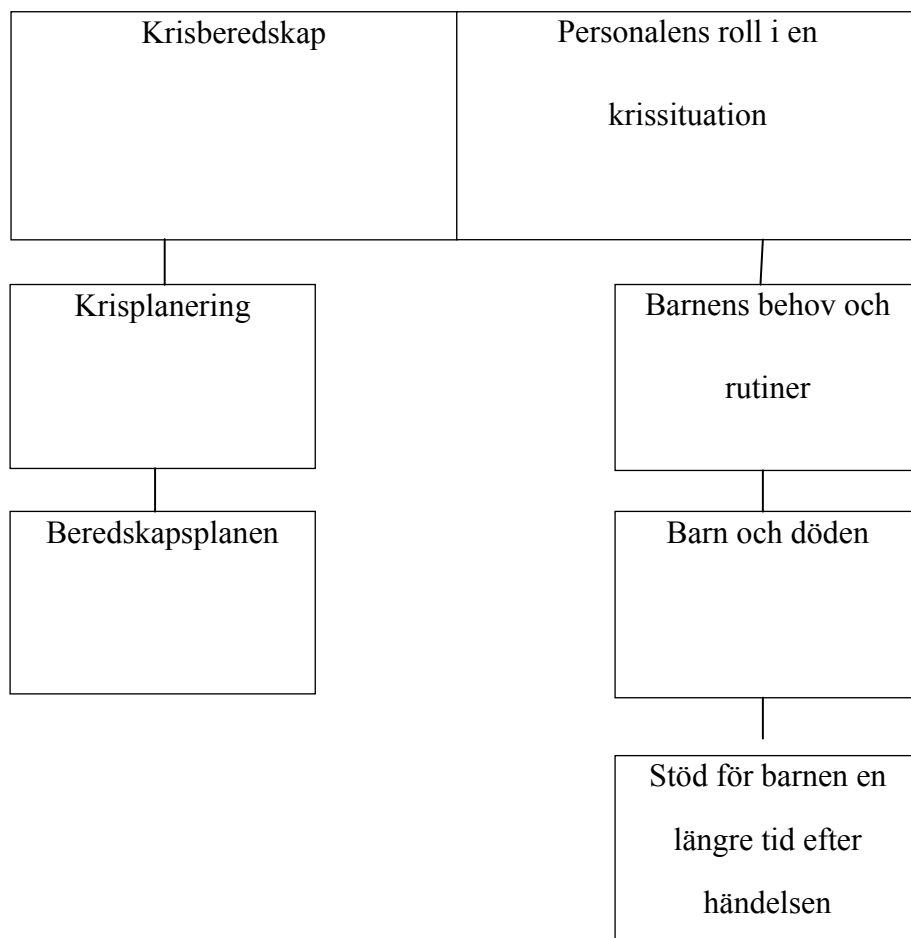
Artikel nummer 6 har namnet An Integrated Model of School Crisis Preparedness and Intervention, A Shared Foundation to Facilitate International Crisis Intervention är skriven av Shane R. Jimerson, Stephen E. Brock och Sarah W. Pletcher (2005). Syftet med artikeln var att ta upp olika modeller och ramar angående krisberedskap och ingripande för att förse skolpsykologer och andra pedagoger och professionella inom mental hälsa med en gemensam grund. Man tar bland annat upp hur man förbereder sig inför en eventuell kris och uppföljande samtal med drabbade.

Artikel nummer 7 har Amanda B. Nickerson och Elizabeth J. Zhe har skrivit. Artikeln heter Crisis prevention and intervention: a survey of school psychologists (2004). Den presenterar en undersökning som författarna har gjort bland 197 aktiva skolpsykologer som vid undersökningstillfället var medlemmar av the National Association of School Psychologists (NASP). Skolpsykologerna fyllde i ett frågeformulär angående erfarenheter och iakttagelser gällande skolornas krisberedskap, förebyggandet av kriser och krisingripanden. Resultaten diskuteras i anknytning till empiriskt stödda praktiska erfarenheter och hur beredda skolpsykologer är att ta sig an större roller i förebyggandet av kriser och krisingripanden.

Ingrid Hassel har skrivit forskningsutvecklings rapporten När ett barn dör, beskrivning av den hjälp och det bemötande som familjerna får från olika samhällsorgan när ett barn dör, detta är artikel nummer 8. Artikeln bygger på intervjuer gjorda med föräldrar från 22 olika familjer. Föräldrarnas upplevelser av det stöd som getts och deras uppfattning om vad som saknats är tyngdpunkten i undersökningen. Forskaren presenterar både goda och dåliga erfarenheter som föräldrarna har fått. På det viset önskar hon öka förståelsen för vilket stöd som behövs från olika samhällsorgan som föräldrarna kommer i kontakt med.

## RESULTATREDOVISNING

I detta kapitel redogörs resultaten från artiklarna och den utförda analysen. Innehållet i artiklarna delades in i två olika kategorier med två respektive tre underkategorier. Kategorierna presenteras nedan.



Figur 1. Resultatöversikt

## 1.15 Krisberedskap

### 1.15.1 Krisplanering

I Trisha McCaffrey's artikel (4) om en konsultations modell för att stöda skolor i krissituationer skriver hon att man har kommit fram till att det största behovet för stöd angår hur man ska planera för och hantera barn och personal i en krissituation. Frågor om hur och när man ska kommunicera med personalen, barnen och föräldrarna tenderar att vara den största utmaningen. Personalmöten där professionella berättar om vanliga reaktioner på krissituationer kan vara ett bra stöd inför en eventuell krissituation. Detta kan hjälpa personalen att förstå både barnens, men också sina egna känslor, samt hur de ska tala med barnen på ett språk som barnen förstår. Vid händelse av en krissituation har man enligt artikeln kommit fram till att det är viktigt att berätta om vad som har hänt så fort som möjligt för att undvika onödig ryktesspridning och hålla barnen lugna. Information till föräldrarna är också viktig. Om man planerar att ta hjälp av en psykolog för att stöda barnen är det även viktigt att föräldrarna får information om detta. Att bifoga en broschyr eller liknande med information om tillgängliga stödformer är också bra och kan inverka lugnande på föräldrarna. (McCaffrey 2004: 112)

Ifall någon har dött är det viktigt att den som för fram detta budskap till de närstående har kraft att göra detta på ett bra sätt. De anhöriga måste få veta alla fakta som finns att veta, att inte få veta hela sanningen kan förvärra situationen. Det är också viktigt att de anhöriga får möjlighet att ställa frågor både direkt och vid ett senare tillfälle. (Hassel 2001: 35)

Jimerson, Brock och Pletcher (6) skriver att när man förbereder sig för ett ingripande i en kris måste man vara medveten om att det inte finns en lösning som passar alla. Man måste vara flexibel och komma ihåg att alla reagerar olika på en krissituation. I samma artikel påpekar man dock att det är viktigt att alla som deltar i krisarbetet har en gemensam grund och förståelse för målet med krisarbetet. Det finns många olika strategier för

hur man skall handla i en krissituation, det är dock bättre att alla i teamet utgår från samma strategi än att alla handlar enligt en egen. (Jimerson, Brock & Pletcher 2005: 277, 281-282)

Nickerson och Zhe (7) tar i sin artikel upp att det kan vara bra att erbjuda barnen kunskap om olika krissituationer, exempelvis eldsvådor. Under detta tillfälle kan barnen lära sig hur man ska handla ifall det t.ex. börjar brinna och hur de kan ha nytta av denna kunskap, samt få ställa frågor angående detta. Man har kommit fram till att i och med att barnens färdigheter ökar så ökar också beredskapen och dessutom kan rädsla för bränder minska. (Nickerson & Zhe 2004: 778)

I undersökningen (7) har man även kommit fram till att en krishanterings grupp var den mest använda strategin och dessutom den strategi som ansågs mest effektiv. I den teoretiska bakgrund som författarna använt sig av rekommenderas det också att man använder sig av sådana grupper, det finns dock inte någon forskning angående huruvida dessa grupper är så effektiva som man tror. (Nickerson & Zhe 2004: 784)

### **1.15.2 Beredskapsplanen**

Enligt Woolsey och Bracys (5) undersökning anses det vara svårt att göra beredskapsplaner för händelser där barn varit närvarande användbara eftersom barn i olika åldrar behöver så olika saker. En nyfödd behöver bli flyttad till ett tryggt ställe och få tillgång till mat och blöjor medan ett lite äldre barn behöver lära sig hur det ska hålla sig säkert i en viss typ av katastrof. Trots att detta anses vara svårt att uppfylla ses det som en viktig del av krisberedskapen. I diskussionen konstaterar författarna att det kunde vara bra om planen kunde innehålla information om hur man ska närma sig barnet, hurdan språk man ska använda och specifika bedömningskriterier att utgå från. Detta kunde underlätta interaktionen med barnen. Överlag konstaterar författarna att det är viktigt att ta i beaktande barns utvecklingsbehov i krisplanering. 16 experter har i strukturerade intervjuer uttryckt sin oro angående detta. De säger alla att om barns behov tas i beaktande i alla stadier av krisplanering kan man minska på andelen barn som får långvariga psykologiska trauman efter en katastrof eller liknande. (Woolsey & Bracy 2010: 3-5)

Det understryks även att det är viktigt att förbereda sig inför en eventuell krissituation (6). Man har utvecklat en lista med 13 punkter över hur man kan göra detta. Den första punkten handlar om att skapa en krisgrupp som ansvarar för utvecklandet av en beredskapsplan. Denna grupp ska innehålla representanter från olika organ, exempelvis polisen, brandmän, sjukvårdspersonal och en psykolog eller liknande. Den andra punkten handlar om att etablera en krisgrupp på daghemmet med en gruppledare som ansvarar för all krisberedskap och en person som fattar huvudbesluten när det väl gäller. Därtill ska de assisteras av sex andra personer. De två följande punkterna handlar om att skapa en katalog över resurser som kan användas för assistans under en krissituation och att etablera krisfonder som kan hjälpa offer och överlevande. Därefter följer en punkt angående hur man ska identifiera hög-risk grupper på daghemmet, alltså vilka som kan vara i störst behov av direkt hjälp och hur man ska hjälpa dem så fort som möjligt. Därefter ska man bestämma vilka lokaler som ska användas för koordinering av resurser, aktiviteter och stöd vid inträffandet av en krissituation, samt vart man ska evakuera daghemmet. Det är också viktigt att etablera ett kommunikationssystem så att man vet vem som kontaktar vem och se till att det finns fungerande telefoner och kontaktuppgifter till alla. (Jimerson, Brock och Pletcher 2005: 280-281)

Innan olyckan är framme måste man också ha bestämt vem som hanterar median (6). Denna person måste vara utbildad för denna uppgift och kunna ge korrekt information vid händelse av en krissituation. Likaså måste man ha en plan för hur man hanterar dödsfall. Det vill säga hur man informerar närstående och andra samt ifall man ska hålla minnesstunder och liknande. Det är viktigt att man tar i beaktande olika kulturella aspekter när man utvecklar en plan för detta. En plan för medicinsk assistans är också bra att ha. Denna kan bl.a. innehålla en lista på de som har utbildning i första hjälpen. Slutligen måste det finnas samlat information om daghemmet, ritningar, kartor, listor på alla anställda och alla barn, foton på dessa, nycklar, information om hur man stänger av larm och sprinklersystem, första hjälpen material, listor på vem som ingår i krisgruppen samt listor på vilka barn som har speciella behov. (Jimerson, Brock & Pletcher 2005: 280-281)

## 1.16 Personalens roll i en krissituation

### 1.16.1 Barnens behov och rutiner

Kring detta ämne tas det upp en kortsiktig modell för de 72 påföljande timmarna efter en kris (6). Denna modell kallas för NOVA modellen (The National Organization for Victim Assistance team model) och grundar sig på Abraham Maslows hierarkiska behovsmodell. Maslows modell består av sex olika behov: överlevnad, trygghet och säkerhet, kognitiv funktion, kärlek och känsla av tillhörande, intellektuellt och andligt växande, samt självförverkligande. Enligt NOVA modellen måste alla dessa behov tas i beaktande när man hjälper någon i kris. (Jimerson, Brock & Pletcher 2005: 282-283)

Man har skapat tre kategorier för att täcka dessa olika behov (6). Den första kategorin heter trygghet and säkerhet (safety and security) och handlar om att man ska ta hand om de drabbades medicinska behov, återförening de drabbade med sina närstående och se till att deras grundläggande överlevnadsbehov är tillfredsställda. För barn är det speciellt viktigt att de återförenas med sin familj och att de känner sig trygga. Den andra kategorin kallas för ventilering och bekräftelse (ventilation and validation). Det handlar om att de drabbade får berätta om vad de varit med om och bekräfta att deras känslor är normala. För barn är det särskilt viktigt att dela med sig av sina upplevelser, exempel på detta kan vara att barnet får rita teckningar med händelsen som tema. Det påpekas dock att det är viktigt att komma ihåg att detta inte är till hjälp för alla. I synnerhet för drabbade som är akut skadade kan detta fungera som ett hinder för läkandeprocessen. Den tredje och sista kategorin heter förutsägelse och förberedelse (prediction and preparation) Det handlar om att etablera rutiner, hjälpa barnen att fokusera på framtiden och stärka hoppet. (Jimerson, Brock & Pletcher 2005: 283-285)

Man påpekar också att det är viktigt att barnens grundläggande behov tillfredsställs för att minimera de negativa effekterna av en kris (5). Största delen av undersökningens informanter ansåg det som väldigt viktigt att beakta barnens psykologiska behov genom att återställa situationen till det normala. För att hjälpa barnen att hantera situationen ger man dock som exempel att det är näst intill lika bra att återgå till de vanliga rutinerna på



daghemmet som att vara i den gamla byggnaden efter exempelvis en brand som drabbat daghemmet. (Woolsey & Bracy 2010: 4-5)

Enligt en undersökning (7) kom man också fram till att det är viktigt att gå tillbaka till de vanliga rutinerna så fort som möjligt. 91 % av skolpsykologerna som ställde upp i undersökningen sade att de brukar rekommendera detta till pedagogerna. 87 % rekommenderade också att pedagogerna hjälper barnen att bearbeta händelsen och 64 % föreslog att pedagogerna engagerar barnen i aktiviteter som drar deras uppmärksamhet från händelsen. Den litteratur som författarna använt sig av förespråkar speciellt att pedagogerna ger barnen tid och möjlighet att bearbeta krissituationen. Detta påpekas även i en annan artikel (8). Det sägs att barn måste få förståelse från pedagogerna och speciellt små barn måste daghemspersonalen ägna extra tid åt. (Nickerson & Zhe 2004: 782, 785; Hassel 2001: 36)

I undersökningen (7) visade det sig även att endast 53 % av de deltagande skolorna brukade ordna minnesstunder för att hedra minnet av någon händelse. Författarna tolkar detta som en indikation på att viljan att anstränga sig avtar en tid efter händelsen eller att skolorna följer rekommendationer som säger att man inte ska hålla minnesstunder efter vissa specifika händelser. Några respondenter säger de facto att huruvida man håller minnesstunder beror på händelsen i fråga. (Nickerson & Zhe 2004: 785)

Vid hjälpandet av familjer visade det sig (7) att de flesta respondenter oftast brukar rekommendera att familjerna hjälper sina barn att bearbeta händelsen och återinföra normala rutiner i vardagen. Mera sällan förekommande var rekommendationer om att föräldrarna ska försöka distrahera barnen från att tänka på händelsen genom att engagera dem i sådana aktiviteter. Författarna skriver dock att föräldrar kan tendera att göra det sistnämnda fastän skolpsykologerna inte rekommenderar sådana aktiviteter. Detta kan bero på att det är svårare för föräldrarna att hjälpa barnen att bearbeta händelsen, speciellt om de själva upplever emotionella reaktioner. (Nickerson & Zhe 2004: 785)

### 1.16.2 Barn och döden

Barns reaktioner på döden kan skilja sig väldigt mycket från den vuxnes och detta kan lätt leda till missförstånd. Ross och Hayes (3) skriver att barn ofta kan verka totalt oberörda och bara fortsätta som vanligt efter att de fått veta att någon i deras närhet har dött. I vissa teoretiska traditioner, exempelvis det psykodynamiska tänkandet ses barns sörjande som något som inte existerar, att barn inte är kapabla till att sörja. Detta hänger ihop med barnets annorlunda reaktioner på döden. (Ross & Hayes 2004: 96)

Att barnets tankar och förståelse av döden utvecklas parallellt med att barnets kognitiva tänkande utvecklas framkommer i flera artiklar. Andrikopoulou (2) hänvisar till Piagets teori om det föroperationella stadiet, de konkreta operationernas stadium och de formella operationernas stadium. Han skriver att medan barnet utvecklas enligt dessa stadier så fördjupas deras förståelse för döden enligt samma mönster. (Andrikopoulou 2004: 41; Ross & Hayes 2004: 97)

Det framkommer även (3) att man måste tänka efter hur man uttrycker sig när man pratar med ett barn kring fem års ålder om döden. Exempelvis eufemismer, d.v.s. förskömande omskrivningar, kan barnen ha svårt att förstå och de kan lätt bli förvirrade om de inte förstår vad den vuxne menar. Under denna utvecklingsperiod är barn benägna till ett s.k. magiskt tänkande som kan få dem att tro att de kan påverka händelser genom sina tankar och känslor. Detta kan få dem att känna skuld över att någon har dött. Under denna period tenderar barnen också att personifiera döden i form av ett skelett, monster eller spöke. Nyfikenhet över ritualer och annat relaterat med döden är också vanligt. (Ross & Hayes 2004: 97)

Enligt undersökningen (2) om hur femåringar uppfattar döden har barn i denna ålder en relativt god förståelse av döden. Barnens kunskap om dödsorsaker visade sig vara mycket god, största delen av barnen hade en mogen förståelse för denna komponent. Orsaker som kom fram flest gånger var sjukdom, gift och olyckor. Många nämnde också bekämpningsmedel, vapen, fattigdom eller miljömässiga förhållanden som köld eller

hetta. De flesta kunde också nämna hög ålder som en orsak, men författaren tror att orsaken till att en del barn lämnade bort denna orsak beror på frågeformulärets utformning. Han skriver också att orsaken till de goda resultaten på denna fråga kan vara att barnen tittar mycket på tv och att de genom olika tv-program har stött på döden. (Andrikopoulou 2004: 54)

Resultaten på barnens förståelse av att döden är slutgiltig var inte statistiskt signifikanta, dessa resultat kan alltså vara slumpmässiga (2). Studien tydde dock på att barn i denna ålder har svårt att förstå att döden är slutgiltig. De flesta barn visste att de döda inte kan röra på sig och att de inte kan höra, men en del hade svårigheter att förstå att de inte kan se. Vissa barn trodde också att de döda kan känna smärta. Skribenten tror att detta beror på att barnen först förstår att de uppenbara kroppsfunktionerna slutar fungera men att de först senare i sin utveckling förstår att de kognitiva funktionerna inte heller fungerar efter att man har dött. (Andrikopoulou 2004: 55)

Komponenter som oåterkallelighet och universalitet förstod barnen bra (2). En del barn uteslöt dock människor som deras föräldrar, små barn, starka män och rika människor från den sistnämnda komponenten. En del sade också att man kan undvika döden genom att gå till doktorn eller att man dör först då man blir riktigt gammal. Detta förklaras av skribenten med att små barn förstår att alla dör, men att de ofta distanserar döden till något som händer först långt i framtiden. Vissa barns svar på dessa båda komponenter verkade vara influerade av barnens religiösa bakgrund. (Andrikopoulou 2004: 55)

Resultaten om förståelsen av hög ålder var inte heller statistiskt signifikanta (2). Detta berodde antagligen på att uttrycket ”forever” (för evigt) användes i en fråga och att barnen har svårt att förstå detta korrekt. De flesta barn visste dock att alla blir gamla någon gång. (Andrikopoulou 2004: 56)

### 1.16.3 Stöd för barnen en längre tid efter händelsen

Dyregrov rapporterar i sin artikel (1) om att barn som utsatts för en kris eller ett trauma kan få inlärningssvårigheter i samband med detta. Man har upptäckt att dessa problem ofta uppstår i samband med att barnen säger att pedagogen inte förstår honom eller henne. Dessa barn kan en längre tid tillbaka ha varit med om en krissituation som först nu börjar göra sig påmind hos barnet. Det är vanligt att pedagogen har glömt bort vad barnet har varit med om och inte förstår orsaken till barnets problem. Dyregrov påpekar att det är viktigt att pedagogerna förbättrar sin förståelse för bearbetningsprocessen efter en krissituation hos ett barn. (Dyregrov 2004: 78)

Barn kan reagera på en kris eller förlust av någon närstående på en rad olika sätt (3). Det tas bl.a. upp fyra olika typer av anpassning till följd av en förlust. Först finns det barn som reagerar med att bli mera vuxen, nervös och orolig för andra. Den engelska termen för denna reaktion är "the parental child". Sedan finns det barnet som verkar ha förlorat allt hopp. Detta barn gråter ofta, verkar distraherad och har svårt för att leka. På engelska kallas detta barn för "the despairing child". Den tredje typen är barnet som går bakåt i sin utveckling och betar sig som ett yngre barn. I artikeln använder de termen "the retreating child". Den fjärde och sista typen är det arga barnet ("the angry child") som reagerar med att uttrycka ilska och ofta leker på ett våldsamt och destruktivt sätt. (Ross & Hayes 2004: 95)

Om dessa reaktionsmönster kvarstår en längre tid kan de hindra barnet från att skapa nya relationer samt påverka barnets inlärning och sociala utveckling (3). Det konstateras också i flera artiklar (1,3) att det under året efter förlusten är vanligt att barnet uttrycker emotionella och beteendemässiga svårigheter. Men att pedagogerna sällan kopplar dessa beteenden med dödsfallet. De skriver också att en femtedel av alla barn som förlorat en förälder kan utveckla psykiska problem. (Ross & Hayes 2004: 96)

Worden's fyra steg i sorgprocessen tas också upp (3). Dessa steg måste barnet gå igenom för att undvika problem längre fram. De fyra stegen är: att acceptera att personen

har dött ("to accept the reality of the loss"), att arbeta igenom smärtan som sorgen för med sig ("to work through the pain of grief"), att vänja sig vid en miljö där den som dött inte längre finns ("to adjust to an environment in which the deceased is missing") och att emotionellt relokalisera den döde och gå vidare i livet ("to emotionally relocate the deceased and move on with life"). I anknytning till dessa steg tas Worden's principer för att stöda det sörjande barnet upp (3). De skriver att man ska hjälpa barnet att göra förlusten verklig ("make the loss real"), hjälpa barnet att identifiera och uttrycka sina känslor och hjälpa till med att känslomässigt inse att den döde inte längre finns med oss och tolka ett normalt beteende. (Ross & Hayes 2004: 96)

I samma artikel (3) tas det upp de tre olika faser som Stokes et.al. har utvecklat för när de anser att man ska ingripa i ett barns sorgearbete. Han säger att stöd ska erbjudas a) endast då barnet visar emotionella och beteendemässiga problem eller psykologisk oro, b) för barn som enligt undersökningar visat en ökad risk för senare problem, eller c) rutinmässigt till alla sörjande barn och deras familjer.

## **DISKUSSION**

I denna del kommer jag att diskutera och sammanfatta de resultat jag har kommit fram till i förhållande till min teoretiska referensram. Jag kommer också att kritiskt granska mitt metodval och tillvägagångssätt.

### **1.17 Resultatdiskussion**

Jag delade upp resultatredovisningen i två huvudkategorier med två, respektive tre underkategorier. Den första huvudkategorin fick namnet krisberedskap och underkategorierna fick namnen krisplanering och beredskapsplanen. Den andra huvudkategorin gav jag rubriken personalens roll i en krissituation och det kapitlet delade jag in i tre underkategorier som fick namnen barnens behov och rutiner, barn och döden samt stöd för barnen en längre tid efter händelsen. Jag valde denna indelning för att på ett enkelt sätt svara på mina tidigare formulerade frågeställningar. 1) Vad ska en bra beredskapsplan innehålla och hur kan man förbereda sig inför en eventuell krissituation? 2) Hur stöder personalen barnen bäst i en krissituation? Den första huvudkategorin täcker den första frågeställningen och den andra huvudkategorin den andra frågeställningen.

Angående krisplanering visade det sig i artiklarna att det är bra att alla som deltar i krisarbetet har en gemensam grund och förståelse för målet med krisarbetet. Det är också viktigt att personalen har kunskap om vanliga reaktioner på krissituationer. Därför kan det vara bra att ordna informativa personalmöten så att personalen får en bra grund ifall en krissituation skulle inträffa. En flitigt använd strategi var att inrätta en krishanterings grupp. (Jimerson, Brock & Pletcher 2005: 277-281-282; McCaffrey 2004: 112; Nickerson & Zhe 2004: 784) I den teoretiska delen har jag tagit upp vad Raundalen och Shultz (2007: 81-82) säger angående dödsfall och om ett barn på daghemmet blir allvarligt sjukt. De säger att det är bra att i förväg planera hur man ska gå tillväga då den drabbade kommer tillbaka till barngruppen. Då är det lättare för personalen att handskas med situationen. De säger också att det då är bra att samarbeta med andra instanser för att få råd och hjälp angående sjukdomsförloppet och liknande. Detta skulle kunna göras

på ett personalmöte så att alla i personalen får en gemensam grund för hur de ska gå tillväga.

Att vid en krissituation berätta för barnen vad som hänt så fort som möjligt ansågs viktigt för att undvika ryktesspridning och hålla barnen lugna. Då är det också viktigt att personalen vet hur de ska prata med barnen på ett språk som de förstår. Även de anhöriga måste få all fakta, samt möjlighet att ställa frågor. Vid händelse av ett dödsfall måste detta föras fram på ett bra och värdigt sätt av någon som har kraft och ork att göra detta. (McCaffrey 2004: 112; Hassel 2001: 35) I kapitlet om kommunikation med barn i kris har jag skrivit att det är viktigt att man är ärlig och öppen med barnen och inte undanhåller dem fakta. Om de inte får veta vad som hänt ser de hur de vuxna reagerar utan att förstå varför, detta kan i framtiden leda till bristande tillit till vuxna. Konkreta svar på barnens frågor gör att man undviker missförstånd och det kan hjälpa barnen att bearbeta händelsen och lägga den bakom sig. Detta gäller även information till föräldrarna, de måste vara förberedda på barnens reaktioner och behov av fysisk närhet och trygghet. (Raundalen & Shultz 2007: 90-91; Dyregrov & Raundalen 1995: 78-79; Dyregrov 2002: 185)

Nickerson & Zhe (2004: 778) hade kommit fram till att genom att erbjuda barnen kunskap om olika krissituationer, exempelvis eldsvådor kan man minska barnets rädsla för bränder och öka beredskapen vid händelse av exempelvis en brand. I min teoretiska del har jag tagit upp Raundalen och Shultz krispedagogiska modell i fyra faser. I den tredje fasen, handlingsfasen, skriver de att denna fas t.ex. kan innebära att man med barnen går igenom rutinerna vid en eventuell brand tillsammans med professionella brandmän. Detta kan få barnen att känna förtroende för att de vuxna vet hur man ska gå tillväga samt att de själva också vet vad de ska göra om det börjar brinna. Raundalen och Shultz krispedagogiska modell är till för att hjälpa barnen att arbeta sig igenom krisen, men med tanke på Nickerson och Zhe's artikel kan denna metod även vara till nytta för barnen i beredskapssyfte.

Att ha en beredskapsplan ansågs som en viktig del i krisberedskapen. Woolsey och Bracy lyfte dock fram att det kan vara svårt att göra dem så lätt användbara som möjligt eftersom barn i olika åldrar behöver så olika stödformer. Viktiga delar som bör finnas med för att underlätta interaktionen med barnen ansågs dock vara information om hur man ska bemöta barnet, hur man ska tala med barnet och specifika bedömningskriterier om vilket stöd barnet behöver. (Woolsey & Bracy 2010: 3-5) I teoridelen har jag tagit upp att Dyregrov understryker vikten av att ha en färdigt utformad beredskapsplan innan det uppstår en krissituation. Syftet med planen är att den ska ge en vägledning över vad man kan göra om en krissituation skulle inträffa. (Dyregrov 1993: 6)

Jimerson, Brock och Pletcher (2005: 280-281) skriver att en krisgrupp med representanter från olika organ som t.ex. polisen, brandmän och sjukvården ska utforma beredskapsplanen. Medan ledaren i daghemmets krisgrupp ska ansvara för all krisberedskap och fatta huvudbesluten i krissituationen. Enligt Dyregrov (1993: 6) som jag bl.a. använt som källa i den teoretiska referensramen är det dock personalen som ska utforma beredskapsplanen. Detta ska ske genom insikt att det kan inträffa en krissituation på daghemmet och därefter en riskanalys om vilka händelser som sannolikt kan inträffa. I min teoretiska referensram har jag dock också kommit fram till att det är viktigt med en tydlig ledare som har en tydlig överblick på situationen och kan planera framåt. De andra i personalen måste också veta vilken roll de ska ta då det verkligen gäller, d.v.s. vad var och en ansvarar för. Vem hanterar median, vem kontaktar och informerar föräldrarna osv. Viktigt är också att även ny personal informeras om beredskapsplanen och att alla hålls uppdaterade om de planer som finns. (Dyregrov 1993: 8; Skolverket 2000: 8-9; Socialstyrelsen 2002: 21-22)

Beredskapsplaner kan se ganska olika ut, beroende på daghemmets uppbyggnad. Men det som bl.a. är bra att ha med i denna plan är en lista med kontaktuppgifter till olika resurser och instanser som kan assistera under en krissituation. Information om daghemmet, innefattande ritningar, kartor, listor på alla anställda och barn, foton på dessa, nycklar, information om hur man stänger av larm och sprinklersystem, första hjälpen material, listor på vem som ingår i krisgruppen samt listor på vilka barn som har speciella behov är viktigt att finns med. Dessutom är det bra om där även finns information



om vart man vid behov ska evakuera daghemmet samt vilka lokaler som ska användas för koordinering av resurser, aktiviteter och stöd. (Jimerson, Brock & Pletcher 2005: 280-281) Detta har jag även tagit upp i kapitlet om beredskapsplaner och krisplanering. von Timroth skriver att även telefonnummer som det allmänna nödnumret, telefonnummer till hälsovården, sjukhuset, mentalvårdsenheten, giftinformationscentralen, församlingen och olika organisationer som hjälper barn och unga på den ort där daghemmet är beläget är viktiga att ha med. Därtill bör även information om krisförloppet och vanliga reaktioner på kris och sorg finnas med som stöd för personalen. (von Timroth 2006)

Enligt Jimerson, Brock och Pletcher är det viktigt att man tar i beaktande de grundbehov som Abraham Maslows hierarkiska behovsmodell grundar sig på. Barnen måste känna sig trygga och speciellt viktigt är det att de återförenas med sin familj. De behöver också få uttryck för sina upplevelser genom att teckna och måla med händelsen som tema. Här säger dock Jimerson, Brock och Pletcher att detta kan fungera som ett hinder för läkandeprocessen för akut skadade. Det är dock viktigt att pedagogerna ger barnen tid och möjlighet att bearbeta händelsen. I Nickerson och Zhe's undersökning kom det dock fram att 64 % av skolpsykologerna kunde föreslå att pedagogerna engagerar barnen i aktiviteter som drar deras uppmärksamhet från händelsen, det kom dock inte fram vilka sorts aktiviteter det var fråga om. (Jimerson, Brock & Pletcher 2005: 282-285; Woolsey & Bracy: 2010: 4-5; Nickerson & Zhe: 2003: 782,785; Hassel: 2001: 36)

Liknande stödformer som ovan har jag även tagit upp i den teoretiska referensramen. Dyregrov säger också att det är viktigt att barnen känner sig trygga direkt efter en katastrof. Barnen behöver ett varmt omsorgsklimat med fysisk närhet och vuxna runt om kring sig. Han poängterar även att det är viktigt att barnen får vara tillsammans med sina familjer. (Dyregrov 2002: 182-184) I den första fasen av Raundalen och Schultz krispedagogiska modell sägs det också att det är bra om barnen får berätta, rita eller skriva om vad de tänkte och kände vid händelsen, så att de får uttryck för sina känslor. De säger också att det är bra att uppmärksamma att alla kan reagera på olika sätt så att barnen får förståelse för de andra barnens reaktioner. (Raundalen & Schultz 2007: 50-51)

Att gå tillbaka till de vanliga rutinerna så fort som möjligt poängteras i både Jimerson, Brock och Pletcher's (2005: 283-285), Woolsey och Bracys (2010: 4-5) samt Nickerson och Zhe's (2004: 782,785) artiklar. Rutinerna ger en trygghetskänsla och känsla av förutsägbarhet. Enligt Cullbergs kristeori kan en person som är i chockfasen verka samlad på ytan, men ha en känsla av kaos inom sig. Då är det bra om vardagen är så normal som möjligt så att den drabbade i lugn och ro får bearbeta det som hänt. (Dyregrov 2002: 182-184; Cullberg 2003: 146)

Enligt Ross och Hayes kan barn reagera annorlunda på döden än vuxna. Detta kan lätt leda till missförstånd om den vuxne inte är medveten om detta. Endel barn kan verka helt oberörda efter att de fått beskedet att någon närstående dött. Detta har jag också tagit upp i teoridelen och Dyregrov säger att vuxna ofta förväntar sig en stark reaktion när barnet kanske inte alls reagerar. Detta är dock helt normalt, känslorna kommer först senare när barnet har tagit in all information bit för bit. (Ross & Hayes 2004: 96; Dyregrov 2007: 16)

Både Ross & Hayes (2004: 97) och Andrikopoulou (2004: 41) har tagit upp att barnets förståelse av döden utvecklas parallellt med det kognitiva tänkandets utveckling. Detta har även Dyregrov (1990: 13) sagt och han skriver även att ett barn under fem år inte uppfattar döden som något stadigvarande. De har även svårt att förstå abstrakta förklaringar eller eufemismer på döden. Därför är det viktigt att konkret och enkelt förklara för barnet vad som har hänt, på så vis undviker man att barnet blir förvirrat och osäkert.

Andrikopoulou (2004: 54-56) har undersökt femåringars förståelse av döden och kom fram till att barn i den åldern har en rätt så god förståelse av vad döden innebär. Enligt Dyregrov (1990: 15) börjar barn från fem års ålder förstå att döden är stadigvarande och att en person som dött inte kommer att komma tillbaka. Trots detta måste man fortfarande komma ihåg att barn i denna ålder inte förstår abstrakta förklaringar och att de också behöver konkreta uttryck som stöd för sitt sorgearbete. Exempelvis olika ritualer,

bilder, gravstenar m.m. Andrikopoulou konstaterar dock att barn i denna ålder nog förstår att alla dör, men om man frågar dem vem som kan dö, kan de ha en benägenhet att utesluta sig själva och personer i deras närhet från detta.

Ofta kan barnets reaktioner på en krissituation komma senare än den vuxne förväntar sig. Enligt Dyregrov (2004: 78) kan barn som varit med om en kris eller ett trauma få inlärningssvårigheter eller koncentrationssvårigheter i samband med detta. Detta kan ha att göra med att en krissituation som barnet varit med om för en tid sedan börjar göra sig påminda, men pedagogen har glömt bort detta och förstår inte barnet. Detta tas också upp i Dyregrov och Raundalens bok från 1995 som jag har använt mig av i den teoretiska referensramen. Där skriver de att koncentrationssvårigheter och separationsångest är vanliga reaktioner och att det är viktigt att pedagogerna är medvetna om detta och att de tar hänsyn till barnets behov. (Dyregrov & Raundalen 1995: 13-14)

Ross och Hayes (2004: 95) skriver att barn kan reagera på många olika sätt till följd av en kris eller förlust av någon närstående. Barnet kan exempelvis reagera med att bli mera ”vuxen” och oroa sig mer för andra, barnet kan också gråta mycket, vara distraherat och ha svårt att leka, att gå bakåt i utvecklingen och bete sig som ett yngre barn är också en vanlig reaktion liksom att reagera utåt med ilska och på ett våldsamt och destruktivt sätt. De säger också att dessa reaktioner ska vara övergående och om barnet länge stannar kvar i dessa s.k. faser så kan det påverka barnets sociala utveckling och inläring. Detta kommer också fram i den teori från Dyregrov (2007: 16-18) som jag tagit upp i teoridelen. Dyregrov säger att ett dagisbarn i en sådan situation är i stort behov av stöd utifrån. Barnet kan dra sig undan från omgivningen och detta kan tydligt synas i leken. Ångest, rädsla för okända personer, gråt, ilska, klängighet och regressivt beteende samt sömnsvårigheter är också vanliga reaktioner. I delen och Cullbergs kris-teori kommer det också fram att vanliga försvarsmekanismer i reaktionsfasen är bl.a. regression och förnekelse. (Cullberg 2003: 146-157).

Worden (Ross & Hayes 2004: 96) har kommit fram till fyra steg som barnet måste gå igenom i sorgprocessen. Att acceptera att personen har dött, att arbeta igenom smärtan

som sorgen för med sig, att vänja sig vid en miljö där den som dött inte längre finns och att känslomässigt förstå att den döde inte längre finns bland oss och gå vidare i livet. För att stöda barnet genom denna process säger Worden att man ska hjälpa barnet att göra förlusten verklig, hjälpa barnet att identifiera och uttrycka sina känslor och hjälpa barnet att emotionellt förstå att den döde inte kommer tillbaka och hitta ett normalt beteende. Detta kan liknas med Cullbergs kristeori och bearbetningsfasen och nyorienteringsfasen. Det är naturliga faser som barnet går igenom, men den vuxne måste finnas med och stöda barnet i processen så att det på bästa sätt kan bearbeta sorgen.

## **1.18 Metoddiskussion**

Min första plan för detta arbete var att intervjua personal på daghem om deras syn på beredskapsplaner och krisplanering. Det visade sig dock att ett liknande arbete hade gjorts bara några månader tidigare och därför bestämde jag mig för att istället göra en litteraturöversikt med samma tema. Etiskt är en litteraturöversikt lättare att göra eftersom kriser och krisarbete kan vara ett känsligt ämne att tala om. Det har dock varit svårt att hitta passande artiklar att använda som underlag för den innehållsanalys jag skulle göra. Jag fick också formulera om mina frågeställningar några gånger så att de skulle passa bättre med mitt nya syfte och tillvägagångssätt.

I ett tidigt skede fick jag hjälp med informationssökningen, men det visade sig redan då vara svårt att hitta relevanta artiklar. Speciellt artiklar från Finland och övriga Norden fanns det väldigt lite av. Till sist hittade jag dock sju artiklar på engelska och en artikel på svenska. Fyra av artiklarna är publicerade i samma tidskrift, de är dock oberoende av varandra och detta borde inte påverka resultatet. De flesta av forskningarna som artiklarna var baserade på var gjorda i USA och tyvärr riktade de sig mera mot skolor än daghem. Jag anser ändå att dessa artiklar var relevanta för mitt examensarbete. Om jag gjorde om detta arbete skulle jag vara ännu grundligare i sökandet av artiklar, då kunde arbetet bli mera generaliserbart. Det resultat jag nu har kommit fram till har inte så hög generaliserbarhet, men det ger en ganska bra inblick i hur man kan gå tillväga i krissituationer.

När jag hade hittat artiklarna skrev jag ut dem och läste igenom dem flera gånger. Jag strök under relevanta delar som svarade på mina frågeställningar för att ha lättare att jämföra artiklarna med varandra. Till att börja med delade jag upp artiklarna enligt vilken frågeställning de svarade på. Flera av artiklarna svarade på båda frågeställningarna, men några av dem bara på en av dem, därför kändes det som ett logiskt sätt att börja kategoriseringen på. Därefter delade jag upp innehållet i kategorier utgående från mina frågeställningar för att på ett logiskt sätt presentera resultaten. Då jag jämförde artiklarna hittade jag mest likheter i resultaten, endast några få olikheter förekom. Det skulle ha varit intressant med fler olikheter, men att det fanns många likheter tyder på att resultatet är rätt så tillförlitligt.

### **1.19 Förslag till vidare forskning**

I detta arbete har jag främst belyst kriser som dödsfall, bränder och andra akuta krissituationer. En skilsmässa blir också en kris för barnet och detta kunde vara intressant att forska vidare om. Det kunde också vara intressant att ta reda på hur ungdomar och vuxna, som i barndomen varit med om en kris, upplevde det bemötande de fick av daghemspersonalen. Detta kan dock vara ett känsligt ämne att prata om och det kan vara svårt att hitta respondenter som är villiga att delta.

### **1.20 Slutdiskussion och arbetslivsrelevans**

Att skriva detta arbete har varit mycket intressant. Jag har lärt mig mycket om olika syn på beredskapsplaner och hur barn kan reagera på en kris. Det har varit en lång process med både med och motgångar, men sist och slutligen är jag rätt så nöjd med mitt arbete. De främsta slutsatser jag har kommit fram till är att det är viktigt att ge barnen tid att bearbeta olika händelser och kriser. Trygghet är också viktigt och det kan uppnås genom att man så fort som möjligt återgår till de normala rutinerna, men samtidigt också låter barnen prata och fråga om det som har hänt. Nu när jag har börjat arbeta på ett daghem har jag märkt att jag har mycket nytta av det jag har lärt mig av att skriva detta arbete. Flera barn har lite stökiga familjeförhållanden och deras beteenden påminner mycket om de reaktioner på krissituationer jag har stött på då jag har skrivit detta arbete. Detta har visat att de teorier och resultat jag har presenterat kan tillämpas även på andra situationer än ”normala” krissituationer som bränder eller dödsfall. Jag tror att andra som

också arbetar med barn kan ha nytta av detta arbete. För ett litet barn kan en relativt liten händelse upplevas som traumatisk och då är det viktigt att de vuxna runt omkring barnet är uppmärksamma på förändringar i barnets beteende och vet hur man kan bemöta barnet på bästa sätt.

## KÄLLOR

- Andersson, Mariann & Ingemarsson, Kristina, 1994; *Kris och katastrof - en handbok förskolan*, Stockholm: Liber Utbildning AB 139 s.
- Andrikopoulou, Aikaterini. 2004, *Studying five-year-olds' understanding of the components of death, I: Educational and Child Psychology*, The British Psychological Society Division of Educational and Child Psychology, s. 41-58.
- Backman, Jarl. 1998, *Rapporter och uppsatser*, Studentlitteratur, 213 s.
- Cullberg, Johan. 2003, *Kris och utveckling*, Stockholm: Natur och Kultur, 185 s.
- Dyregrov, Atle. 1990, *Barn i sorg*, Studentlitteratur, s 116.
- Dyregrov, Atle. 1993, *Beredskapsplan för skolan*, Rädda Barnen, s. 39, Tillgänglig: <http://www.slf.se/upload/12147/Beredskapsplanforskolan.pdf>, Hämtad: 12.11.2010
- Dyregrov, Atle. 2002, *Katastrofpsykologi*, Studentlitteratur, 380 s.
- Dyregrov, Atle. 2004, *Educational consequences of loss and trauma, I: Educational and Child Psychology*, The British Psychological Society Division of Educational and Child Psychology, s. 77-84.
- Dyregrov, Atle. 2007, *Sorg hos barn, en handledning för vuxna*, Studentlitteratur, 155 s.
- Dyregrov, Atle. 2008, *Barn och trauma*, Studentlitteratur, 174 s.
- Dyregrov, Atle & Raundalen, Magne. 1995, *Sorg och omsorg*, Lund: Studentlitteratur, 172 s.
- Fahrman, Monica, 1993, *Barn i kris*, Studentlitteratur, 169 s.
- Forsberg, C & Wengström, Y. 2008, *Att göra systematiska litteraturstudier. Värdering, analys och presentation av omvårdnadsforskning*, Natur och Kultur, 215 s.
- Friberg, Febe (red.). 2006, *Dags för uppsats – vägledning för litteraturbaserade examensarbeten*, Studentlitteratur, 154 s.
- Gustafsson, Lars H. 2006, *Våga vara medmänniska, I: När det värsta händer – om krishantering i förskola och skola*, Myndigheten för skolutveckling s. 19-27
- Gyllenswärd, Göran. 1997, *Stöd för barn i sorg*, Rädda Barnen, 104 s.

- Hassel, Ingrid. 2001, *När ett barn dör*, Sundsvall och Timrå kommuns forsknings- och utvecklingsenhet, 37 s. Tillgänglig: [http://www.sundsvall.nu/images/entitet/intressentdokument/När%20ett%20barn%20dör\\_110.htm](http://www.sundsvall.nu/images/entitet/intressentdokument/När%20ett%20barn%20dör_110.htm), Hämtad: 9.5.2010.
- Jacobsen, Dag Ingvar. 2007, *Förståelse, beskrivning och förklaring. Introduktion till samhällsvetenskaplig metod för hälsovård och socialt arbete*, Studentlitteratur, 316 s.
- Jimerson, Shane R & Brock, Stephen E & Pletcher, Sarah W. 2005, *An Integrated Model of School Crisis Preparedness and Intervention. A Shared Foundation to Facilitate International Crisis Intervention*, I: *School Psychology International*, International School Psychology Association, s 275-293.
- McCaffrey, Trisha. 2004, *Responding to crises in schools: A consultancy model for supporting schools in crisis*, I: *Educational and Child Psychology*, The British Psychological Society Division of Educational and Child Psychology, s 109 - 119.
- Nickerson, Amanda B. & Zhe, Elizabeth J. 2004, *Crisis prevention and intervention: a survey of school psychologists*, I: *Psychology in the Schools*, Wiley Periodicals Inc. s. 777-788.
- Raundalen, Magne & Schultz, Jon-Håkon. 2007, *Krispedagogik – hjälp till barn och unga i kris*, Studentlitteratur, 280 s.
- Ross, Denise & Hayes, Ben. 2004, *Interventions with groups of bereaved pupils*, I: *Educational and Child Psychology*, The British Psychological Society Division of Educational and Child Psychology, s. 95-120.
- Saarsalmi, Olli (red.). 2008, *Säkerhetsplanering i dagvården*, Stakes och Social- och hälsovårdsministeriet, 120 s.
- Skolverket. 2000, *Beredd på det ofattbara, om krisberedskap och krishantering i skolor*, Stockholm: Liber, Tillgänglig: <http://www.skolverket.se/sb/d/150>, Hämtad: 12.11.2010.
- Socialstyrelsen. 2002, *Socialtjänstens beredskap för särskilda händelser – riktlinjer*, s. 38, Tillgänglig: [http://www.socialstyrelsen.se/Lists/Artikelkatalog/Attachments/10893/2002-102-3\\_20021024.pdf](http://www.socialstyrelsen.se/Lists/Artikelkatalog/Attachments/10893/2002-102-3_20021024.pdf), Hämtad: 12.11.2010.
- Stakes. 2005, *Grunderna för planen för småbarnsfostran en korrigerad upplaga (version 2)*, Stakes, forsknings- och utvecklingscentralen för social- och hälsovården.
- von Timroth, Margarethe. 2006, *Krisplanen/ Beredskapsplanen*. Den svenska krisgruppen för skolor och daghem, s. 1



Woolsey, Colleen & Bracy, Kate. 2010, *Emergency Response and the Psychological Needs of School-Age Children, I: Traumatology*, s. 1-6.

## Bilaga 1

Tabell 1, Litteraturoversikt

Författare, tid-skrift	Rubrik	Syfte	Metod	Resultat
Amanda B. Nickerson och Elizabeth J. Zhe. <i>Psychology in the Schools</i> , Vol. 41(7), 2004	Crisis intervention and intervention: a survey of school psychologists	Att undersöka skolpsykologers erfarenheter av olika typer av kriser, användning och uppfattning av förebyggande krisarbete och krisinterventioner, samt deras roll i utvecklandet, implementeringen och utvärderingen av dessa interventioner.	197 slumpmässigt utvalda verk-samma skolpsykologer som var medlemmar i the National Association of School Psychologist (NASP) fyllde i ett frågeformulär.	Det visade sig att skolpsykologerna använder sig av en rad olika strategier för att förebygga och ingripa i kriser. Exempelvis brukar de rekommendera att man ska hjälpa eleverna med sorgarbetet och återinföra normala rutiner så fort som möjligt.
Aikaterini Andrikopoulou, <i>Educational and child psychology</i> 2004	Studying five-year-olds' understanding of the components of death	Artikeln fokuserar på den förståelse som femåringar har om döden.	Med hjälp av Smilanskys frågeformulär från 1978 studerades 50 femåringar i Grekland	De flesta femåringar förstår komponenter som orsaks-samband och oåterkallelighet, men har ännu svårigheter med att inse betydelsen av de övriga.
Denise Ross och Ben Hayes, <i>Educational and child psychology</i> 2004	Interventions with groups of bereaved pupils	Artikeln beskriver tekniker som använts i interventioner med sörjande elever i en grundskola och i en skola på det andra stadiet	14 elever i två olika skolor var med i undersökningen.	Detta känsliga arbete kan ha betydelsefulla fördelar för barn, unga, deras familjer och skolor.
Trisha McCaffrey, <i>Educational and child psychology</i> 2004	Responding to crises in schools: A consultancy model for supporting schools in crisis	Artikeln beskriver en konsultations modell som utvecklats av Kent educational Psychology Service, för att stöda skolor i kris.	Artikeln är baserad på litteratur kring ämnet och modellen.	Efter att modellen börjat användas har man i skolorna förstått att emotionella bekymmer och sämre skolframgångar hör ihop.
Colleen Woolsey & Kate Bracy, <i>Traumatology</i> vol 16:2, 2010	Emergency Response and the Psychological Needs of School-Age Children	Artikeln beskriver en studie som gjordes för att undersöka experters rekommendationer om inklusionen av barns behov i befintliga beredskapsplaner, samt experternas åsikter gällande huruvida denna inklusion lindrar 6-10 åriga barns psykologiska trauma ef-	Telefonintervjuer med 16 nationella experter inom områdena psykologiskt och fysiologiskt trauma, allmän hälsovård och beredskapsplanering utfördes.	Man kom fram till att det är vanligt att barns behov inte tas i beaktande inom beredskaps-planering. Man konstaterar att det är viktigt att barnen också tas i beaktande för att minska på efterföljande emotionella problem.

		ter en krissituation.		
Atle Dyregrov, Educational and child psychology 2004	Educational consequences of loss and trauma	Syftet med artikeln är att belysa att ett barn som varit med i en krissituation kan påvisa sämre skolframgångar och koncentrations-svårigheter en tid efter händelsen.	Artikeln är baserad på litteratur och forskningar kring ämnet.	Det är viktigt att pedagogerna är medvetna om att barnen behöver tid på sig att bearbeta en kris. Pedagogerna måste kunna stöda barnen i processen.
Shane R. Jimerson, Stephen E. Brock & Sarah W. Pletcher, School Psychology International nr 26/2005	An integrated model of school crisis preparedness and intervention: a shared foundation to facilitate international crisis intervention	Syftet med artikeln är att integrera flera olika modeller och strukturer för att ge en gemensam grund för kris beredskap och ingripande i kriser åt skolpsykologer och andra professionella inom pedagogik och mentalvård.	Artikeln är baserad på litteratur och forskningar kring ämnet.	Det är viktigt att alla som deltar i krisarbetet har en gemensam grund och förståelse för arbetet. Alla måste också vara väl förberedda och veta vad var och ens uppgift är ifall olyckan skulle vara framme.
Ingrid Hassel, FoU-rapport, Sundsvall och Timrå kommuns forsknings- och utvecklingsenhet.	När ett barn dör – beskrivning av den hjälp och det bemötande familjerna får från olika samhällsorgan när ett barn dör.	Syftet med rapporten är att belysa hur personer från olika myndigheter bemöter familjer som har förlorat ett barn.	Undersökningen bygger på intervjuer med föräldrar från 22 familjer.	Resultatet var varierande. Angående bemötandet på daghem ansågs det viktigt att de vuxna visar förståelse gentemot barnet och att han/hon får extra uppmärksamhet och tid.

## Bilaga 2

Tabell 2 Resultat över sökning i databaser (Endast artiklar hittade i databaser finns presenterade)

Databas	Sökord	Antal träffar	Antal använda artiklar
Sage	child, crisis	38781	1
Sage	Child, crisis, preparedness, school	380	0
Sage	Child, crisis, preparedness, day-care	18	1
Sage	Child, crisis, preparedness, kindergarten	8	0
EBSCO	Child, crisis, preparedness	12	0
EBSCO	Kindergarten, crisis, preparedness	1	0
EBSCO	Day-care, crisis, preparedness	28	0
EBSCO	Nursery school, crisis, preparedness	31	1
Arto	(laps? Lasta lasten barn? Child?) AND (tukea tuki stöd support) AND (kriisi? Kris? crisis)	17	0
Google Scholar	Child AND crisis AND preparedness	16700	2 (samma artiklar som hittats i tidigare sökning)
Google Scholar	Child AND crisis AND preparedness AND Daycare	16700	0
Google Scholar	Barn, kris, daghem	1110	0

Google Scholar	Barn, kris, bemötande	1740	0
Google Scholar	Lapsi, kriisi, päiväkoti	485	0
Doria	Child, crisis, preparedness	2	0
Doria	Barn, kris, daghem	0	0
Doria	Lapsi, kriisi	49	0
Uppsatser.se	Barn, kris	1	0
Uppsatser.se	Child, crisis	1	0
Uppsatser.se	Barn, kris, daghem	0	0
Social- och hälsovårdsministeriet	Lapsi, kriisi	15	0

