

---

# YLÄMAANKARJAN KÄYTTÖMINAISUUDET



Ammattikorkeakoulun opinnäytetyö

Maaseutuelinkeinojen ko.

Mustiala, 1.4.2011

Maria Nisu



Maaseutuelinkeinojen koulutusohjelma  
Mustialantie 105  
31310 Mustiala

Työn nimi Ylämaankarjan käyttöominaisuudet

Tekijä Maria Nisu

Ohjaava opettaja Katariina Manni

Hyväksytty \_\_\_\_\_ . \_\_\_\_\_ . 20 \_\_\_\_\_

Hyväksyjä

## MUSTIALA

Maaseutuelinkeinojen koulutusohjelma  
Maatilatalouden suuntautumisvaihtoehto

---

<b>Tekijä</b>	Maria Nisu	<b>Vuosi</b> 2011
<b>Työn nimi</b>	Ylämaankarjan käyttöominaisuudet	

---

## TIIVISTELMÄ

Opinnäytetyössä selvitettiin kirjallisten materiaalien ja haastattelujen avulla ylämaankarjan käyttöominaisuuksia, erityisesti, miten kyseinen rotu sopii Suomeen ja miten ylämaankarjan kasvatusta käytännössä tapahtuu. Käyttöominaisuudet sisältävät jalostuksen, lihantuotannon, maisemanhoidon, sivutuotteet ja harrastustoiminnan.

Kirjallisessa osiossa selvitän mitä ylämaankarjan ominaisuuksista tiedetään, mitä kyseiseltä rodulta halutaan ja mitä rodussa arvostetaan. Kirjallinen osuus tuo esiin yleistä perustietoa rodusta.

Opinnäytetyön pääasiallinen sisältö on selvitys, joka toteutettiin tilavierailuina haastatteleamalla ylämaankarjan kasvattajia. Kävin yhteensä neljällä eri tilalla, joista jokaisella oli hieman erilainen tausta ja eri määrä eläimiä. Osalle tiloista ylämaankarjan kasvatusta oli pääelinkeino ja toisille sivuelinkeino. Haastattelujen tarkoituksena oli erityisesti kerätä tietoa ylämaankarjan kasvatuksesta.

Ylämaankarjatiloilta tehty selvitys kertoi jalostuksen olevan kyseisessä tuotantomuodossa pääasia, sillä jalostus ylläpitää, jollei jopa paranna rotua. Lihantuotanto ja maisemanhoito ovat hyvin oleellisia käyttöominaisuuksia ylämaankarjalle. Vähätuottoisempia käyttöominaisuuksia ovat taas ylämaankarjasta saatavat sivutuotteet ja harrastustoiminta.

Ylämaankarjan kasvatuksessa kannattaa painottaa jalostukseen ja lihantuotantoon ja siinä sivussa maisemanhoito on hyvä lisä ja apu. Kun on tarpeeksi tahtoa, aikaa ja aktiivisuutta, ylämaankarja on hyvä tuotantoeläin.

**Avainsanat** Ylämaankarja, jalostus, lihantuotanto, maisemanhoito, harrastus

**Sivut** 39 s. + liitteet 2 s.

Mustiala  
Degree Program in Agriculture and Rural Industries  
Agriculture Option

---

**Author** Maria Nisu **Year** 2011

**Subject of Bachelor's thesis** Highland Cattle's use qualities

---

## ABSTRACT

The main idea of this thesis was to figure out the use qualities of Highland Cattle. Using interviews and available literature I found out how this breed fits to Finland and how the breeding works in practice. The use qualities especially contain selective breeding, meat producing, landscape managing, by-products and recreational usage.

The written part contains information regarding Highland Cattle, what is already known, what is expected from this breed and what do the breeders appreciate. The written part reveals only basic knowledge.

The main point of my thesis is the survey, which was achieved with farm-visits, where I interviewed Highland Cattle breeders. I visited four different farms altogether, which all had different backgrounds. Some farms had more animals than the others. To some farms Highland Cattle breeding is the main source of income and to the others it is just a side-business. I was looking for practical experiences from the interviewed farms to get an idea how everything functions on their farms in practice.

The survey completed by Highland Cattle farmers, uncovered that selective breeding is the most important thing, because it not only preserves but even improves the breed. Meat producing and landscaping are essential qualities of Highland Cattle, whereas recreational use and by-products have minor roles.

The main emphases in breeding Highland Cattle are selective breeding and meat producing, but landscaping is a good addition and help. When you possess enough willingness, time and concentration, Highland Cattle is a good production animal.

**Keywords** Highland Cattle, breeding, meat production, landscaping, hobby

**Pages** 39 p + appendices 2 p.

# SISÄLLYS

1	JOHDANTO.....	1
2	YLÄMAANKARJAN HISTORIA JA NYKYTILANNE SUOMESSA.....	2
2.1	Historia.....	2
2.2	Nykytilanne ja tulevaisuus .....	3
3	ROTUOMINAISUUDET JA JALOSTUS.....	4
3.1	Ylämaankarjan ominaisuudet.....	4
3.1.1	Vahvimmat ominaisuudet.....	4
3.1.2	Rakenne ja luonne .....	5
3.2	Jalostus .....	8
3.2.1	Yleistä.....	8
3.2.2	Jalostuksen perusta .....	9
3.2.3	Ulkoinen arviointi.....	10
3.2.4	Risteytys .....	12
4	LIHANTUOTANTO .....	13
5	MAISEMANHOITO .....	14
5.1	Maisemanhoitoa .....	14
5.2	Laidunnus .....	15
5.3	Vuokrasopimus, kustannuslaskelma ja hoitosuunnitelma.....	15
6	SIVUTUOTTEET .....	16
6.1	Turkki.....	16
6.2	Sarvet.....	16
6.3	Maito .....	18
7	HARRASTUSTOIMINTA.....	19
7.1	Ylämaankarja harrastuksena .....	19
7.2	Ylämaankarja harrastuksena muun karjan ohella.....	20
7.3	Yhdistystoiminta ja näyttelyt .....	20
8	SELVITYS YLÄMAANKARJAN KÄYTTÖOMINAISUUKSISTA.....	21
8.1	Tavoitteet.....	21
8.2	Toteutus .....	21
8.3	Haastattelujen käsittely .....	21
9	HAASTATTELUIJEN TULOKSET .....	22
9.1	Tilojen taustatiedot.....	22
9.2	Kasvattajien näkemyksiä ylämaankarjasta.....	22
9.2.1	Rodun valinnanperusteet .....	22
9.2.2	Ylämaankarjan vahvuudet ja heikkoudet .....	23
9.2.3	Ylämaankarjan kasvatuksen tulevaisuudennäkymät .....	24
9.3	Jalostus ylämaankarjatililla .....	25

9.3.1	Emolehmän valinta .....	25
9.3.2	Kantakirjaus .....	27
9.3.3	Jalostus tiloilla .....	27
9.3.4	Eläinten välitys Suomessa sekä tuonti ulkomailta .....	28
9.3.5	Vasikat .....	28
9.3.6	Näyttelyt .....	29
9.4	Ylämaankarjatilojen lihantuotanto .....	30
9.4.1	Lihantuotanto-ominaisuuksien vahvuudet ja heikkoudet .....	30
9.4.2	Teurastus .....	31
9.4.3	Ylämaankarjan liha .....	31
9.4.4	Markkinointi .....	32
9.4.5	Lihan myynti .....	32
9.5	Maisemanhoito ylämaankarjatililla .....	33
9.5.1	Maa-alueet .....	33
9.5.2	Ylämaankarja maisemanhoidossa .....	33
9.5.3	Maisemanhoidon hyödyt ja haitat .....	35
9.6	Ylämaankarjan sivutuotteet .....	35
9.6.1	Turkki, maito ja sarvet .....	35
9.6.2	Markkinointi ja kysyntä .....	36
9.7	Harrastustoiminta .....	36
10	JOHTOPÄÄTÖKSET .....	37
11	KIITOKSET .....	38
	LÄHTEET .....	39

Liite 1 Haastattelurunko

## 1 JOHDANTO

Opinnäytetyön aiheeksi valitsin ylämaankarjan käyttöominaisuuksien selvittämisen. Kiinnostukseni ylämaankarjaan alkoi opiskellessani Hämeen ammattikorkeakoulussa, Mustialan yksikössä. Kiinnostukseni edelleen vahvistui ollessani kuukauden töissä skotlantilaisella ylämaankarjatilalla. Halusin tietää kyseisestä karjasta vieläkin enemmän, joten kehitin tämän opinnäytetyön aiheen ja sain Suomen Highland Cattle club ry:n siihen toimeksiantajaksi.

Ylämaankarja on alkuperältään skotlantilainen lihakarjarotu, joka on saapunut Suomeen vuonna 1993. Kyseessä on siis Suomessa kohtalaisen uusi rotu, josta ei ole vielä paljoa tietoa.

Otan selvää työssäni ylämaankarjan käyttöominaisuuksista, eli miten kyseistä rotua voi hyödyntää teoriassa ja käytännössä. Selvitys tapahtuu osittain valmiista kirjamateriaalista ja osittain haastattelujeni perusteella. Kirjoitettua materiaalia oli kuitenkin melko vähän tarjolla.

Opinnäytetyössä on esitelty ylämaankarjan käyttöominaisuudet, jotka käytännössä ovat jalostus, lihantuotanto, maisemanhoito, sivutuotteet ja harrastustoiminta. Lisäksi opinnäytetyöstäni selviää kunkin ominaisuuden painotus ylämaankarjan kasvatuksessa ja rodun soveltuvuus Suomeen.

## 2 YLÄMAANKARJAN HISTORIA JA NYKYTILANNE SUOMESSA

### 2.1 Historia

Ylämaankarja eli Highland Cattle tai Kyloe (KUVA 1) on vanha skotlantilainen nautakarjarotu, joka on sopeutunut elämään vuosisatojen saatossa hyvin ankarissa olosuhteissa. Karja kehittyi luonnostaan selviytymällä karun maaperän antimilla, jolloin se sai hyvän ravinteidenottokyvyn ja selviytyi hengissä läpi surkeiden olosuhteiden ja ”pienen jääkauden”. Nämä koettelemukset erittelivät heikot yksilöt sitkeimmistä ja muokkasivat ylämaankarjasta hyvin kestävän rodun. (Palonen & Aarnio 2006, 3.)



Kuva 1 Tyypillinen ylämaankarja-rodun emo ja vasikka (Ojalan tila 2010).

Ylämaankarja oli ennen vanhaan skotlantilaisen vuokraviljelijän tärkeä elinehto. Eläin selvisi hengissä ankarista talvista ja tuotti niukasta ravinnostaan riittävästi maitoa vasikalleen ja viljelijän perheelle. Eläimestä käytettiin myös sen veri, sillä laskemalla eläimestä verta saatiin ruokavalioon hieman täydennystä. Ylämaankarjan sarvet, turkki ja paksu nahka käytettiin tarkkaan hyödyksi erilaisten tarvekalujen raaka-aineina. Tämä eläin oli hyvin arvokas, ja sitä käytettiin rahayksikkönä ja siten se aiheutti myös lukuisia riitoja ja kahakoita klaanien välillä. (Suomen Highland Cattle Club ry. n.d.)

Vuonna 1884 Skotlantiin perustettiin The Highland Cattle Society vaalimaan rodun jalostusta sekä säilyttämään ja ylläpitämään rodun kantakirjasta. Tämän jälkeen Ylämaankarjaa on alettu viedä eri maihin. Suomeen ensimmäiset eläimet saapuivat vuonna 1993 Brandensteinin tilalle Sallaan ja vuonna 1997 Suomen Highland Cattle Club aloitti toimintansa. (Palonen & Aarnio 2006, 4.)



### 2.2 Nykytilanne ja tulevaisuus

Nykyisin Suomessa on ylämaankarjaa noin 300 tilalla, ja näistä noin 200 tilaa on ylämaankarjayhdistyksen jäseniä. Yhteensä tiloilla on 5000 nau-  
taa. (Rotola-Pukkila, haastattelu 2.2.2011). Suomalainen Ylämaankarja  
polveutuu Ruotsin, Tanskan ja Saksan tuontieläimistä. Kantakirjoissa veri-  
linjat kuitenkin ulottuvat aina Skotlantiin saakka. Suomesta löytyy myös  
kanadalaisen ylämaankarjan verta jälkeläisissä. (Matintalon tila n.d.) Juk-  
ka Isotalon (haastattelu 2.2.2011.) mukaan osa ylämaankarjan kasvattajista  
saa pääelantonsa karjasta, kun taas pieni osa kasvattajista saa pääelantonsa  
muista ansiotuloista ja pitää ylämaankarjaa vain sivuansiona.

Puutteellisen markkinoinnin takia ylämaankarja on harvinainen Suomessa.  
Hyviä markkinointikeinoja olisivat eettisyys ja ekologisuus. Jos kyseisestä  
rodusta olisi enemmän tietoa, ohjeita ja selkeä markkinointijärjestelmä, ro-  
tu tulisi leviämään. Ylämaankarjan edellytykset lisääntymiseen ovat Suo-  
messa hyvät, sillä se sopii Suomen ilmastoon erittäin hyvin. Lisäksi ylä-  
maankarja käyttää marginaalialueet eli alueet saaristosta tunturiin hyvin  
hyödykseen, joten maisemalaidunnukseen on paljon maa-alaa. (Palonen,  
haastattelu 18.1.2011.)

Ylämaankarja ei tuo yhtä suurta tiliä kuin muut lihakarjarodut, sillä kaikki  
saavat samat tuet, ja ylämaankarja häviää muille roduille pienemmissä li-  
hakiloissa ja kasvunopeudessa. Lisäksi ylämaankarjatilojen tilakoot ovat  
pienempiä. Tällä hetkellä ylämaankarja on kuitenkin lisääntymässä, mutta  
tuotoksen pienuus tuo epäilyksen jatkuvaan lisääntymiseen. Tehokkaam-  
mat markkinointikanavat saattaisivat tuoda apua ylämaankarjan markki-  
noimiseen ja siten myös sen kasvatuksen kannattavuuden parantamiseen.  
Jos kanava saataisiin auki ja lihaa alettaisiin kysellä, voi olla ongelmana,  
ettei lihaa olisikaan tarjolla vastaamaan kysyntää. (Hongisto, haastattelu  
22.1.2011.)

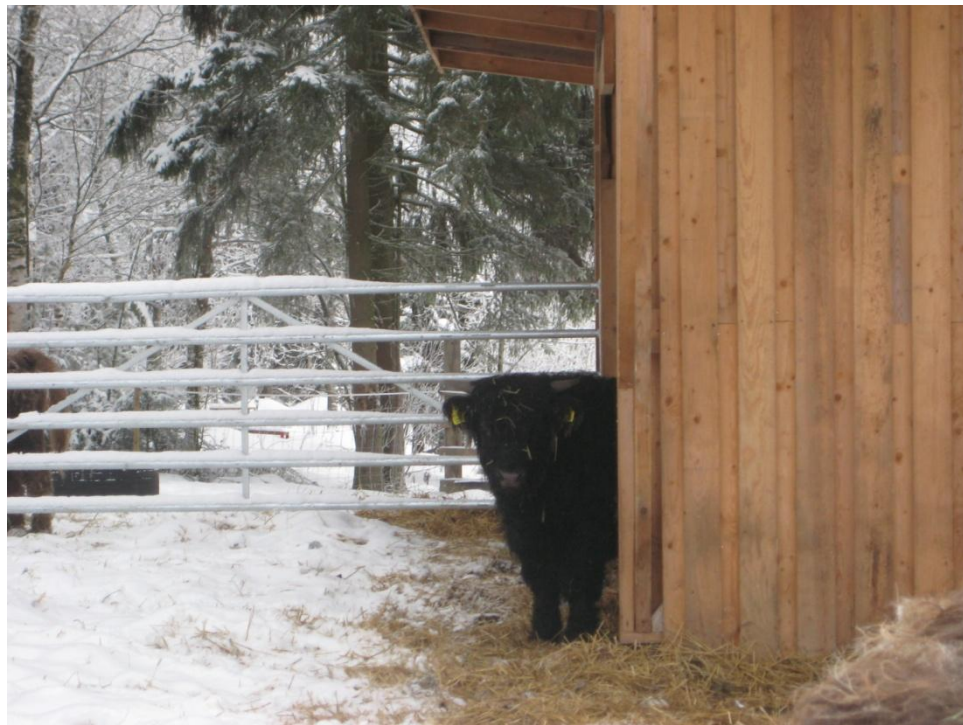
Kuitenkin on otettava huomioon tilin suuruuden tai pienuuden olevan riip-  
puvainen monesta tekijästä. Eläinten pääluku, tilan peltohehtaarit, tuki-  
alue, tilan pankkilainan suuruus, tilan omavaraisuus rehun suhteen, onko  
luomutuotantoa, miten lihan markkinointi hoidetaan ja paljonko on panos-  
tettu laadukkaiden jalostuseläinten kasvatukseen ja myyntiin vaikuttavat  
tilan tuotokseen hyvin paljon. (Rotola-Pukkila, haastattelu 22.3.2011)

### 3 ROTUOMINAISUUDET JA JALOSTUS

#### 3.1 Ylämaankarjan ominaisuudet

##### 3.1.1 Vahvimmat ominaisuudet

Ylämaankarjan omimmat ominaisuudet ovat säänkestävyys ja tehokas karkearehun hyötykäyttö. Eläin ei tarvitse kallista rakennusta selvitäkseen, vaan sille kelpaa joko jonkinlainen tuulensuoja (KUVA2) tai metsikkö. (Palonen & Aarnio 2006, 3.)



Kuva 2 Yksinkertainen ja kevyt tuulensuoja vasikoilla (Nisu 2011).

Ylämaankarjan tehokas karkearehun hyötykäyttö perustuu erittäin tehokkaaseen ruuansulatukseen. Vuosisatojen kehitys Skotlannin karuilla ylämaiden nummilla on muokannut ylämaankarjalle erinomaisen tehokkaan ravinteidenottokyvyn ja näin se on tehokas laiduntaja (Matintalon tila n.d.). Ylämaankarjan erityispiirteet muodostavat tyypillisen ja halutun ylämaankarjan. (Palonen & Aarnio 2006, 8). Ylämaankarjan kasvattaminen lähtee kasvattajan halusta kasvattaa kyseistä rotua, eikä siitä että haluttaisiin käyttää hyödyksi huonoimmat maatilat, niille parhaiten sopivalla rodulla. (Primietta, Palonen & Rotola-Pukkila 2009, 24.)

Ylämaankarja on alkuperäisrotu ja kuten muutkin alkuperäisrodut, ne ovat harvoin sairaita. Perusasiat pitää silti olla kunnossa, eli riittävästi sopivaa ravintoa, puhdasta vettä ja kivennäisiä sekä terveydenhoitoa. (Matintalon tila n.d.)

### 3.1.2 Rakenne ja luonne

Ylämaankarja on kooltaan pieni ja hidas kasvamaan (Palonen & Aarnio 2006, 3). Lehmä painaa täysikasvuksena 400-600 kg ja sonni 700- 1000 kg ja korkeus vaihtelee 120-160 cm välillä. Vasikat syntyvät suhteellisen pieninä, 23–30 kg. (Palonen & Aarnio 2006, 8.) Ylämaankarja sopii tilalle, jossa käytetään luonnonlaitumia ja joutomaita ja varsinkin tilalle, jossa halutaan tuottaa korkealaatuista ja luonnonmukaista lihaa kärsivällisyydellä ja huolella. (Palonen & Aarnio 2006, 3.)

Nahka on ylämaankarjalla noin kaksi kertaa paksumpi kuin tavallisen naudnan. Karvapeite sisältää kahta erilaista karvaa, joista ulommainen on pitkää ja karheaa ja suojaa kosteudelta ja hyönteisiltä, kun taas sisimmäinen karva on villavaa, pehmeää ja lämmittävää. Kummatkin turkit kasvavat ja uudistuvat itsenäisesti, eikä villavasta karvasta koskaan synny päällimmäistä turkkia. Kaksoisturkin ja nahan ansiosta highlandilla on hyvä lämmöneristyskyky ja säänkestävyys. The Highland Cattle Societyn viralliset värit highlandilla ovat punainen (KUVA 3), keltainen (KUVA 4), brindle eli punainen tai keltainen mustin juovin (KUVA 5), dun eli harmahtava (KUVA 6), valkoinen (KUVA 7) ja musta (KUVA 8). Muita hyväksyttäviä värejä ovat ”lehmänkirjavat” ja turvan ympärille muodostunut rengas. (Palonen & Aarnio 2006, 7-9.)



Kuva 3 Punainen ylämaankarja-rodun edustaja (Nisu 2010).



Kuva 4 Keltainen ylämaankarja-rodun edustaja (Palonen n.d.).



Kuva 5 Brindle ylämaankarja-rodun edustaja (Palonen n.d.).



Kuva 6 Dun ylämaankarja-rodun edustaja (Palonen n.d.).



Kuva 7 Valkoinen ylämaankarja-rodun edustaja (Palonen n.d.).



Kuva 8 Musta ylämaankarja-rodun edustaja (Nisu 2010).

Perusluonteeltaan highland on rauhallinen ja helposti käsiteltävä. Laumassa eläimillä on tarkka arvojärjestys ja yleensä vanhin emoista on johtaja. Sonnit taas mittaavat arvojärjestyksen puskemalla otsat vastakkain ja häviäjä on se, kummalta voimat loppuvat kesken. Highland-lehmän emovaihto on erittäin voimakas ja emot huolehtivat vasikoistaan yhdessä. (Palonen & Aarnio 2006, 9.)

### 3.2 Jalostus

#### 3.2.1 Yleistä

Olenaiset osat jalostustyötä ovat valinta ja karsinta. Jalostustyössä uutta aineistoa hankittaessa on pyrittävä valitsemaan tarjolla olevista eläimistä parhaat, jotka tuottaisivat uudesta jälkeläisestä ylämaankarjan ominaispiirteitä omaavan yksilön. Sellaiset eläimet, joita on vaikeita saada tiineiksi, tarvitsevat apua poikimisessa, laiminlyövät vasikkansa hoidon, tuottavat heikkoja jälkeläisiä, joilla on huonot utareet ja sorkat tai jotka eivät kannata rotutyypillisiä ominaisuuksia, ovat karsittavia yksilöitä. (Palonen & Aarnio 2006, 11.)

Ylämaankarja soveltuu laajaperäiseen käyttöön, sillä se tuottaa hitaasti hyvänlaatuista lihaa ja sen lisäksi se käyttää hyvin hyödyksi karkearehua, sillä on hyvät emo-ominaisuudet ja se kestää huonoja sääoloja, joita muut nautarodut eivät kestä niin hyvin. (Primietta, Palonen & Rotola-Pukkila 2009, 18–19.)

Ylämaankarjahiehon saa astuttaa vasta kahdesta kolmeen vuotiaana, jolloin se on riittävän kookas poikimahetkellä. Tätä nuorempana se ei ole ehtinyt vielä kasvamaan aikuisen kokoon hidaskasvuisuutensa vuoksi ja myös hedelmöittyminen saattaa olla vielä vaikeaa. Jos hiehon siementää liian aikaisin eli liian pienikokoisena, eivät sen paikat kestä ja silloin ilmenee poikimavaikeuksia ja silloin saatetaan aiheuttaa pysyviä vaurioita hieholle. (Davis, haastattelu toukokuu 2010)

### 3.2.2 Jalostuksen perusta

Ylämaankarja on feminiininen rotu, sillä jalostuksessa tähdätään enemmän lehmään, kuin sonniin. Ylämaankarjan jalostuksen perinteinen päätekijä on aina ollut hyvä ja toimiva lehmä, joka ei yleensä ole mikään kehäkaunotar. Sen tärkein ominaisuus on synnyttää joka vuosi terve vasikka, olivat olosuhteet sitten minkälaiset tahansa. Lehmän tulee olla vankka, ketterä ja sillä pitää olla erinomainen karkearehun hyväksikäyttökyky. Karkearehun voimin sen tulee pystyä tuottamaan maitoa vasikalleen, huolehtimaan omasta kunnostaan ja valmistautumaan uuteen poikimiseen. Lehmän tulee olla pitkäikäinen uudistuskustannusten alentamiseksi. Kaikkien näiden ominaisuuksien tulisi olla perinnöllisesti vakiintuneita. (Primietta, Palonen & Rotola-Pukkila 2009, 18–19.)

Jalostuksessa tarvitaan myös sonneja ja ylämaankarjaa jalostettaessa tarvitaan miehekkäitä ja lihaksikkaita sonneja (KUVA 9). Sonni ei näytä lehmältä, vaikka se on feminiininen rotu, vaan se periyttää feminiinisiä ominaisuuksia. Sonnin tulee olla toimiva, kestävä, raamikas ja lihaksikas yksilö. Feminiiniset ominaisuudet ovat tärkeitä, sillä ”sonni on puoli karjaa”. (Primietta, Palonen & Rotola-Pukkila 2009, 26–27.)



Kuva 9 Ylämaankarjasonni (Palonen n.d.).

Jalostustoiminta on vakavaa puuhaa, sillä jollei kasvattaja ota tosissaan ylämaankarjan luontaisia ominaisuuksia, hän voi tehdä jopa hallaa rodulle. Ylämaankarjan kanssa tulee muistaa sen kestävyys ja selviämiskyky, eli rotua ei saa hoitaa kuin muita nautarotuja, ja näin pilata sen korvaamattoman ominaiskyyvyn. Jalostajan tulee hyväksyä tosiasiat, sillä kyseinen rotu ei sovellu vallitsevaan käsitykseen tehokkaasta lihantuotannosta. Gordon Golf keksi kysymyksen, jota olisi hyvä noudattaa: ”Onko aikomani toimi hyväksi rodulle?”. (Primieta, Palonen & Rotola-Pukkila 2009, 24–25.)

Radikaalisesti eli selvästi huonon eläinaineksen poiston jälkeen voidaan siirtyä tarkempaan eläinten tarkkailuun. Valitaan siis eläimet, joilla on paras maidontuotanto ja kasvukyky ja vain paras kolmasosa säästetään jalostusohjelmaan. Emon toimivuus on jalostuksen tärkein valintaperuste. Se on tärkeämpi kuin koko, maidontuotanto, rakennearvostelu tai näyttelymenestys. Kun heikoimmat emot ja vasikat on karsittu pois, seurataan parhaiten kasvaneita vasikoita vieroituksen jälkeen, jotta pystytään arvioimaan niiden kasvua. Jos seurattu eläin osoittautuu vielä ulkoisessa tarkastelussa rotutyypilliseksi ja rakenteeltaan korrektiksi, on edessä eläin, joka on sopiva korvaamaan emoryhmästä poistuvia yksilöitä. Ulkoinen arviointi kuuluu viimeiseksi valintaperusteeksi, koska ulkonäkö on ulkoinen hyve, eikä siten sovellu jalostusvalintojen perusteeksi. Ulkomuodon arvioinnin suorittavat karjantarkkailijat, näyttelytuomarit ja itse kasvattajat. (Primieta, Palonen & Rotola-Pukkila 2009, 25-26.)

### 3.2.3 Ulkoinen arviointi

Ulkoiseen arviointiin kuuluu eläimen ulkonäön arviointi. Ylämaankarjan rakenteen arvioinnin ohjeistoa voi lukea Highland Cattle -kirjasta (Palonen & Aarnio 2006, 26-31). Ruhon tulee olla täyteläisen lihaisa ja tynnyrimäinen ilman minkäänlaisia ”kuoppia” eikä kapeneva takaosa ole suotava. Selän tulee olla suora ja mahdollisimman leveä, eikä se saa tuntua kovalta. Rintakehän tulee olla laaja eivätkä lavat saa olla liian luisevat tai ulkonevat. Reisilihasten tulee olla hyvin muodostuneet ja täyteläiset. Takaapäin katsottuna eläimen tulisi antaa laatikkomainen ja tasainen, vankka ja hieman matala vaikutelma. Jalkojen tulee olla hyvin kehittyneet ja eläimen tulee pystyä kulkemaan kauniisti, helposti ja jalat hieman toisistaan erillään. Hyvärakenteisella eläimellä jalat sijaitsevat ruhon nurkissa suorina, kun eläintä katsotaan edestä tai takaa. Jalkovälin tulee olla laaja ja sorkkien laajat ja hyvin muodostuneet. (Palonen & Aarnio 2006, 7.)

Pään tulisi olla sopusuhtainen eläimen ruhoon nähden. Silmien väli on leveä, kun taas silmien ja turvan väli lyhyt. Turvan kuuluu olla leveä ja lyhyt. Pää muodostaa tavallaan kolmiomaisen vaikutelman. Otsatukan tulee olla laaja, paksu ja pitkä, ulottuen turpaan asti. Silmien tulee olla valppaat ja kirkkaat. (Palonen & Aarnio 2006, 6.)



Sarvet ovat yksi rodun tärkeimmistä ominaispiirteistä. Sarvet lähtevät vaakasuoraan pääläen tasalta. Lehmillä sarvet kääntyvät sitten ylös- ja ulospäin ja niiden kuuluu olla kevyet (KUVA10). Sonnien sarvet lähtevät pääläen tasalta kaartuen kevyesti eteenpäin ja aavistuksen alaspäin, kohottaen sitten sarvien kärkiä hieman ylöspäin ylittämättä sarvien juuren tasoa. Sonnin sarvet ovat painavat ja paksut (KUVA 11). Molempien sarvien tulee olla symmetriset. (Palonen & Aarnio 2006, 6.)



Kuva 10 Hyvärakenteinen ylämaankarjalehmä, jolla on hyvät ja oikeanlaiset lehmän sarvet (Palonen n.d.).



Kuva 11 Hyvärakenteinen ylämaankarjasonni, jolla on hyvät ja oikeanlaiset sonnien sarvet (Palonen n.d.).

### 3.2.4 Risteytys

Moniroturisteytys on hyväksi havaittu risteytysohjelma Skotlannissa (KUVA12). Ylämaankarja-lehmä risteytetään whitebred shorthorn –sonnilla, jolloin jälkeläisistä tulee nopeakasvuisempia ja lihakkaampia ja silti ne kykenevät laiduntamaan vähempiarvoisia alueita. Nämä jälkeläiset taas astutetaan mannermaisilla lihasonneilla ja näiden jälkeläiset ovat jo lihaa tuottavia vasikoita. Toinen vaihtoehto risteytyksissä on korvata mannermainen lihasonni simmentalsonnilla, jolloin naaraspuoleisesta jälkeläisestä tulee runsasmaitoinen emolehmä, joka tarvitsee paremmat ruokinnalliset olosuhteet hyödyntääkseen täysin maidontuotanto-ominaisuutensa. Tällainen emolehmä voidaan sitten risteyttää millä tahansa raskarakenteisella päättösonnilla tuottaakseen lihantuotantoon sopivan vasikan. Näin saadaan kolmessa tai neljässä sukupolvessa eläin, joka hyödyntää karun maaperän ja huonot olosuhteet tehokkaaseen lihantuotantoon, johon yhdistetään kestävyys, hyvä maidontuotanto ja lihakkuus. (Primietta, Palonen & Rotola-Pukkila 2009, 20.)



Kuva 12 Ylämaankarjalehmä, shorthornsonni ja niiden risteytysvasikka (Nisu 2010).

Risteytysohjelma tarvitsee kuitenkin myös puhdasrotuisia eläimiä jalostukseen, sillä risteytysohjelman säilyvyyden vuoksi rotujen tulisi olla geneettisesti riittävän etäällä toisistaan. On turhaa risteyttää rotuja, jotka ovat erikoistuneet jo samoihin ominaisuuksiin. (Primietta, Palonen & Rotola-Pukkila 2009, 20.)

## 4 LIHANTUOTANTO

Lihantuotannon perusta on tuottaa hyvälaatuista ylämaankarjan lihaa, joka on myös erinomaista pihvilihaa. Hitaasta kasvusta ja luonnollisesta ravinnosta sekä kylmästä kasvuympäristöstä johtuen sen liha on tasaisesti marmoroitua, erityisen maukasta, lyhytsyistä, vähärasvaista ja väriltään tummanpunaista. Sen liha sisältää vähemmän kolesterolia ja enemmän proteiineja kuin keskiverto pihviliha (taulukko 1). (Palonen & Aarnio 2006, 8; Suomen Highland Cattle Club ry. n.d.)

Taulukko 1. Ylämaankarjan ja muun karjan lihan vertailua (Suomen Highland Cattle Club ry. n.d.).

	Ylämaankarja keskiverto	Muu karja keskiverto
Rasva	<b>4,5</b>	<b>15,6</b>
Kolesteroli	<b>40,9</b>	<b>64,3</b>
Proteiini	<b>20,7</b>	<b>18,6</b>
Rauta	<b>2,1</b>	<b>2,0</b>

Markkinointia karkearehua syövän ylämaankarjan lihassa edistävät sen kyky muuttaa pihvilihaksi ihmisravinnoksi kelpaamatonta kasvillisuutta (KUVA13). Mikäli nauta kasvatetaan puhtaasti karkearehulla, saadaan markkinointiin muutamia lisäarvoja. Lihan syöntiä usein kritisoidaan sillä, että naudoille syötetään ihmisravinnoksi sopivaa viljaa. Joissain tutkimuksissa on todettu myös, että vaikeasti keliakikot eivät pysty syömään edes lihaa, jonka kasvatukseen on käytetty viljaa. Ylämaankarja kykenee muuttamaan pihviksi ihmisravinnoksi kelpaamatonta kasvillisuutta ja ilman viljaa. (Palonen & Aarnio 2006, 8.)



Kuva 13 Ylämaankarja käyttää hyvin hyödyksi karkearehua (Nisu 2011).

## 5 MAISEMANHOITO

### 5.1 Maisemanhoitoa

Maisemanhoito on luonnonlaitumien hyödyntämistä laiduntamalla kestävää kehitystä ja uudenlaista maataloustoimintaa silmällä pitäen. Ylämaankarja on hyvä laiduntaja maisemanhoitoalueilla, sillä se muodostaa symbioosin luonnonlaitumen kanssa. Se sopii laitumelle yhtä hyvin kuin laidun sopii sille. (Primietta, Rotola-Pukkila, Holopainen, Andersson & Palonen 2008, 43–44.)

Rannoilla on monipuolista ravintoa ylämaankarjalle ja tämä pitää ne hyväkuntoisina ja kevyinä rasittamatta herkkää maankamaraa. Ylämaankarja ei aiheuta laidunpainetta, sillä laidunalueelle ei laiteta optimirajan ylittävää määrää karjaa, vaan välillä siellä on myös vähemmän eläimiä antaen alueelle lepotauon. Maisemanhoito eläimiä käyttäen tuottaa enemmän positiivista mielipiteitä ja se on myös hyvin luonnonvaraista. (Primietta, Rotola-Pukkila, Holopainen, Andersson & Palonen 2008, 43–44.)

Nauta sopii laiduneläimeksi hyvin, sillä se sopii kaikenlaisille alueille kosteista alueista puustoisemmille alueille ja se on myös laajan alueen laiduntaja. Puustoisilla alueilla (KUVA14) se tuntee olonsa myös turvalliseksi ja se on myös monipuolinen rehunkäyttäjä. (Primietta, Rotola-Pukkila, Holopainen, Andersson & Palonen 2008, 46.) Ylämaankarja sopii myös kasvustoltaan herkkien luonnonsuojelualueiden hoitamiseen, mutta taimikoiden hoitajaksi se ei sovellu, sillä havupuut ovat ylämaankarjan herkkua. (Matintalon tila n.d.)



Kuva 14 Ylämaankarja viihtyy hyvin myös puustoisella alueella (Nisu 2011).

## 5.2 Laidunnus

Laiduntamisella on merkitystä muutenkin kuin vain karjanhoidollisesti, sillä se vaikuttaa myös sosiaalisesti ja biologisesti ympäristöön. Luonnon-tilaisten alueiden laiduntaminen vaikuttaa maisemaan tekemällä sen valoisaammaksi ja avoimemmaksi. Moni ihminen pitää sitä kauniina. Ihmiset näkevät mielellään karjan osana tätä maisemaa. Laidunnetulla alueella on hyvä liikkuu, näkee hyvin eteensä ja saa alueesta enemmän irti. (Primietta, Rotola-Pukkila, Holopainen, Andersson & Palonen 2008, 45.)

Ennen maisemanhoitoalueen aitaamista on hyvä laittaa muut asiat ensin kuntoon. Kannattaa lukea hieman maisemanhoidosta, sillä se ei ole eläinten jättämistä tietylle alueelle koko kesäksi ilman valvontaa, vaan siihen liittyy valvominen eläinten lukumäärästä, ruuan ja juoman riittävydestä ja eläinten terveydestä. (Primietta, Rotola-Pukkila, Holopainen, Andersson & Palonen 2008, 41–44.)

Aina tulee ottaa huomioon myös se, että liika on liikaa. Liiallinen laidunnus tuhoaa maaperää ja kasvillisuutta ja voi syntyä ravinnehuuhtoutumia eivätkä kukat pääse kukkimaan. Lepoaikaa on hyvä antaa joskus luonnonlaitumellekin. Kasvilajisto saattaa muuttua laidunnetulta alueelta, mutta yleensä ihan hyvään suuntaan. Eläinlajisto taas saattaa monipuolistua, kun tulee enemmän tilaa ja naudat saattavat houkutellessa lisälajeja paikalle. (Primietta, Rotola-Pukkila, Holopainen, Andersson & Palonen 2008, 46.)

## 5.3 Vuokrasopimus, kustannuslaskelma ja hoitosuunnitelma

Tärkeä asia on myös huolehtia laidunnukseen ja maisemanhoitoon liittyvistä paperiasioista. Näille laidunnusalueille tarvitaan vuokrasopimus, kustannuslaskelma ja hoitosuunnitelma. (Primietta, Rotola-Pukkila, Holopainen, Andersson & Palonen 2008, 41–44.)

Vuokrasopimus tulee olla paperilla, sillä sanalliset sopimukset ovat yksi suurimmista virheistä, kun kyseessä on vuokramaat. Kustannuslaskelma on hyvä laskea ennen kuin tekee mitään sopimuksia, sillä on hyvä tietää mikä on sopiva vuokra kyseiselle alueelle. Liikahinnoittelu tekee kasvattajalle vain tappiota. Kannattaa ottaa selväksi hehtaarituen määrä ja omalle työlle tulee antaa myös arvoa. Kolmas paperi, mikä tulee lähettää ELY-keskukselle, on hoitosuunnitelma. Tämä pitää sisällään ainakin vastaukset kysymyksiin miksi halutaan laiduntaa ja miten laidunnetaan. Suuret tekstimäärät eivät ole tarpeen, sillä tiivistäminen on hyväksi ja kuvat kertovat aina enemmän kuin teksti. (Primietta, Rotola-Pukkila, Holopainen, Andersson & Palonen 2008, 41–44.)

## 6 SIVUTUOTTEET

### 6.1 Turkki

Ennen vanhaan ylämaankarjan karvasta tehtiin köysiä muun muassa laivaston käyttöön, sillä nämä köydet kestivät hyvin märkyyttä. Ylämaankarjan villaa voi myös karstata, huovuttaa ja siitä voi kehrätä lankaa. (Primietta, Palonen & Rotola-Pukkila 2009, 122.)

### 6.2 Sarvet

Sarvi muodostuu naudnan otsaluusta kasvavasta ulkonevasta kovasta luutapista eli tohlost ja sitä ympäröivästä pehmeästä kudoksesta, jota sarveistuppi ympäröi (KUVA 15). Sarvi kasvaa onkaloiden kautta välittyvän verenkierron ravitsemana. Teurastamo irrottaa sarvet leikkurilla tai sahaamalla irti kallosta, kun taas kotiteurastuksessa käytetään pienihampaista timpurin sahaa. Irrotettu sarvi säilyy sellaisenaan vuosikausia katon alla suojassa linnuilta, jyrksijöiltä ja muilta sarvesta kiinnostuneilta eläimiltä. Sarvesta saattaa tulla myös hajuhaittoja, joten katettu ulkovarasto on paras paikka säilytykseen. Pakkanen tai helle ei vaikuta sarven säilymiseen. (Primietta, Palonen & Rotola-Pukkila 2009, 117.)



Kuva 15 Ylämaankarja-rodun sarvet (Ojalan tila n.d.).

Tohlon irrottamiseen on keksitty erilaisia tapoja, esimerkiksi, kun toukat ja muut hyönteiset syövät pehmeän kudoksen, tohlo irtoaa pienellä kopautuksella. Yleisin keino on kuitenkin keittäminen kuumassa vedessä muutamana tunnin ajan, eikä sarven tarvitse olla edes tuore kyseistä menetelmää käyttäessä. Suositeltavaa on myös keittää joko ulkotiloissa tai hajunkestävässä rakennuksessa esimerkiksi vanhassa muuripadassa hajuhaittojen vuoksi. Sarven voi laittaa heti kylmään veteen tai vasta kuumaan, sillä ei ole väliä. Keittämisen jälkeen tohlo saattaa jo irrota itseksensä tai tukevan kopautuksen jälkeen. Jollei tohlo irtoa edes puukolla ja pihdeillä, tulee sitä keittää vielä hetken lisää. (Primietta, Palonen & Rotola-Pukkila 2009, 117–118.)

Heti padasta nostettua sarvituppea voi siistiä leikkaamalla sarven suuta puukolla tai muulla terävällä. Ulkokerroksesta voi myös kaapia suurimmat likakerrokset ja irrallisen sarveiskerroksen. Hyvä kaapimisväline on terävä puukko tai pelkkä sen terä. Sarvea ei kuitenkaan koskaan vuolla, vaan puukko on lähes kohtisuorassa käsiteltävää pintaa vastaan, mutta hieman kallellaan vetosuuntaan, joka on aina sarven pituussuuntaan. Samalla kannattaa kaapia sarvitupin sisältä sinne mahdollisesti jäänyt irtain aines. Keitetty sarvet säilyvät sellaisinaan vuosia odottamassa jatkojalostusta. (Primietta, Palonen & Rotola-Pukkila 2009, 118.)

Käsittely aloitetaan kaapimalla puukon terällä sarven pintaa pituussuuntaan, lievästi suuntaa vaihdellen. Helposti irtoavan kerroksen poistettua, jatketaan kaapimista sarven ollessa kuiva. Sarven sisäosaa voi hioa laittamalla sarven sisään hiekkaa ja kuumaa vettä ja peittämällä sarven aukko paksulla kankaalla ja sen jälkeen ravistelemalla kunnolla. Puukkokäsittelyn jälkeen sarvi tuntuu jo sileältä, mutta sarven värit eivät vielä tule esille. Värit saadaan esille hiomalla ja osa aloittaa kuivahiomisella eli käyttävät hiomapapereita 80 ja 100, mutta osa jättää nämä välistä ja siirtyvät heti hiomaan sarvea veden alla karhunkielellä ja sen jälkeen hienommalla hankaussienellä, jossa on kerros karhunkielen kaltaista materiaalia. Vesihiontaa jatketaan siirtymällä yhä hienompaan paperiin esimerkiksi 180, 320, 400, 600, 800 ja lopuksi vielä 1200. Hiominen suoritetaan koko ajan sarven pituussuuntaan. Hiominen voi kestää tuntikausia ja ennen viimeistelyä sarven reuna kannattaa sahata varovaisesti suoraksi ja hioa sekin varovasti sileäksi. Pinnan viimeistelyhiontaan käytetään nestemäistä metallinhiontaainetta. Pinta viimeistellään kiillottamalla sitä tarmokkaasti ja pitkään villalapasella tai villaisella huovalla. Näin saadaan värit näkyviin ja sarvi sileäksi. (Primietta, Palonen & Rotola-Pukkila 2009, 118–119.)

Sarvesta voidaan tehdä myös juomasarvia ja torvia. Juomasarveen kannattaa valaa epoksihartsia pohjan korostamiseksi ja juoma-astian puhdistuksen helpottamiseksi. Signaalitorvea tai muuta puhallinta tehdessä täytyy sarven kärki sahata pois. Torven suun läpimitaksi sopisi noin 2 cm tai hievenen enemmän. Suuaukon suurentaminen kannattaa aloittaa sillä, että poraa 5-8 mm poranterällä kanavan kärjen umpinaisen suuosan läpi. Ensimmäinen otetaan selville umpinaisen osuuden pituus ja kaarevuus. Puukolla voi tehdä alun ja sitten aloittaa poraaminen ja samalla kannattaa seurata kaarevuutta muuttamalla poraussuuntaa. Sarvi kuumenee helposti, joten välillä on hyvä pitää taukoa. Monen mielestä parhain suuaukko on sisäänpäin kaapeneva kartio tai puolipallon muotoinen syväne ennen reikää torven sisälle. Torveen voi tehdä myös kolme tai neljä sormireikää sormille sopivien välein sarven koveralle puolelle alkaen sarven keskikohdasta pois päin puhallusaukosta. Keskikohta on sarven tasapainokohta. Aukot porataan metalliporalla ja reunat siistitään rotanhäntäviilalla ja hiomalla. (Primietta, Palonen & Rotola-Pukkila 2009, 119–121.)

Sarvea voi myös koristella kaivertamalla puukon kärjellä tai pienillä askarteluporilla tai polttamalla kolvilla. Sarvi taipuu hyvin kuumassa vedessä liotettuna. Sarvea voi värjätä luonnonväreillä tai kemiallisilla väreillä. Sitä voi myös koristella tuohikoristeita liimaamalla tai tehdä pohjia mukeihin ja suolasirottimiin. Juomasarven pöytätelineen voi tehdä raudasta ja kaularipustuksen nahkahihnasta. (Primietta, Palonen & Rotola-Pukkila 2009, 121.)

Ylämaankarjan sarvia voidaan myös jalostaa koruiksi, sillä niitä pystyy muokkaamaan ja hiomaan halutun muotoisiksi. Sarvista korut saavat myös hienon värityksen. (Primietta, Palonen & Rotola-Pukkila 2009, 122.)

### 6.3 Maito

Ylämaankarja ei ole mikään maidontuotantoeläin, joten sen niukka maitomäärä käytetään hyväksi vain vasikalle. Maidontuotantoon käytettävät eläimet ovat oma rotunsa ja ylämaankarja rotu ei kuulu niihin. (Davis, haastattelu toukokuu 2010.)



## 7 HARRASTUSTOIMINTA

### 7.1 Ylämaankarja harrastuksena

Ylämaankarjaa pidetään joillain tiloilla myös harrastustoiminnan pohjalta. Yleensä nämä kasvattajat haluavat kasvattaa tätä rotua, mutta vain vähässä määrässä. Pieni eläinmäärä kuitenkin tuo sen edun, että kasvattaja pääsee helpommin tutustumaan lehmiinsä ja pystyy seuraamaan helpommin eläimen kehitystä, terveyttä ja kuntoa, persoonallisuuksia ja luonnetta ja eläinten arvojärjestystä. Pienellä tilalla eläimet saavat myös yksilöllistä hoitoa ja enemmän aikaa kasvattajalta.

Ylämaankarjankasvatusta harrastavilla on yleensä toinen työ, jossa he käyvät ja saavat päätoimisen tulon sieltä. Ylämaankarjan pito on vain heille jotain mieleistä puuhaa varsinaisen työn ohessa. Joskus tämä harrastus on myös tapa näyttää, että kyseinen kasvattaja osaa tehdä ja onnistua josain vaativassa ja vastuullisessa työssä. Samalla ylämaankarjan kasvatusta voi olla rentouttavaa pikkupuuhaa ulkona, jolloin kasvattaja saa tarvittavaa raitista ulkoilmaa. Ylämaankarjan harjaaminen on varmasti eläimen ja kasvattajan mielestä mukavaa puuhaa, ja silloin heidän välilleen syntyy mahdollisesti myös side ja luottamus (KUVA 16). (Davis, haastattelu toukokuu 2010)



Kuva 16 Harjaamalla ylämaankarjaa voi saada luottamuksen eläimeen (Nisu 2010).

### 7.2 Ylämaankarja harrastuksena muun karjan ohella

Tyypillistä on harrastuspuolella, että ylämaankarjaa kasvatetaan muun karjan ohella. Tila saa tuotot toisesta karjasta, mutta mielenkiinto ylämaankarjaa kohtaan on ollut suuri, joten tila on hankkinut muutaman ylämaankarjan edustajan harrastukseksi. Rotu sopii tällaiseen käyttöön hyvin, sillä se ei vaadi paljoa työtä. (Davis, haastattelu toukokuu 2010)

Rakennuskustannuksetkin ovat edullisia verraten muun karjan vaatimiin rakennuksiin. Muun karjan ohella ruokintakin on melko edukasta, sillä silloin joudutaan joka tapauksessa tekemään rehua muulle karjalle, joten ylämaankarja menee siinä sivussa. Ihan hyvän sivutuoton ylämaankarja tuo kasvattajalle lihasta tai karja-aineksen myymisestä. (Davis, haastattelu toukokuu 2010)

### 7.3 Yhdistystoiminta ja näyttelyt

Harrastustoiminta voi olla myös aktiivista toimintaa, sillä ylämaankarjalla on yhdistystoimintaa ja näyttelyitä, joissa kasvattajat voivat olla mukana. Yhdistystoiminta ja näyttelyt tuovat samanhenkiset ylämaankarjan kasvattajat yhteen ja he pääsevät näin vaihtamaan kuulumisia ja keskustelemaan miten kukin hoitaa omia eläimiään. Kasvattajat tutustuvat uusiin ihmisiin ja saavat ystäviä, ja osalle nämä ystävät ovat kullanarvoisia. (Davis, haastattelu toukokuu 2010)

Näyttelyt ovat kasvattajille mielenkiintoista puuhaa, sillä he saavat mielensä virkeiksi ja eläimet näytille. Näin muut kasvattajat näkevät karjan laadun ja saattavat joskus ostaa kyseisen eläimen tai sen jälkeläisen. Aina on myös kasvattajien välistä pientä kilpailua, että kenellä on se paras eläin. Näyttelyt tuovat myös arkeen pienen virkistävän tauon. Ennen näyttelyitä kasvattajat kuitenkin pesevät eläimensä, kiillottavat sarvet ja tekevät eläimestä edustettavan näköisen (KUVA 17). Nämä kaikki tuovat kasvattajille jotain hienoa ja mielenkiintoista puuhaa tilalle. (Davis, haastattelu toukokuu 2010)



Kuva 17 Ylämaankarjanäyttely (Nisu 2010).

## 8 SELVITYS YLÄMAANKARJAN KÄYTTÖOMINAISUUKSISTA

### 8.1 Tavoitteet

Selvityksen tavoitteena oli selvittää Suomessa melko uuden rodun, ylämaankarjan, mahdolliset käyttömuodot eli mitä tarkoitusta varten ylämaankarjaa kasvatetaan Suomessa.

Haastatteluiden painopiste oli jalostuksessa ja lihantuotannossa, mutta myös maisemanhoitoa painotettiin jonkin verran. Ylämaankarjasta saatavia sivutuotteita on tarkasteltu vähemmän. Selvityksen keskeisin tavoite oli tuoda esiin ylämaankarjan käyttöominaisuuksia, jotta mahdolliset uudet kasvattajat saavat enemmän tietoa kyseisestä rodusta ja sen käyttöominaisuuksista sekä soveltuvuudesta Suomeen.

### 8.2 Toteutus

Haastattelut toteutettiin tilavierailuina käyttäen erillistä kyselyrunkoa apuna. Kysymykset löytyvät liitteestä 1. Kyseiset haastattelut tehtiin neljällä tilalla, jotka olin valinnut niiden erilaisuuden vuoksi, jotta saisin eri näkökulmia ja mielipiteitä asioista, kuten tavoista ylämaankarjan kasvatukseen liittyen. Osalla tiloista pääsin katsomaan karjaa ja sain ottaa myös valokuvia. Lisäksi pari tilaa lähetti jälkepäin kuvia työhöni liitettäväksi.

Haastattelujen lähtökohtana oli kartoittaa tilojen omia kokemuksia ja ajatuksia kyseisestä rodusta ja miten karjankasvatus tapahtuu tiloilla käytännössä. Halusin saada selville mihin ylämaankarjaa voitaisiin käyttää ja mitä hyötyä siitä on kasvattajille sekä muille ihmisille, kuten kuluttajille.

### 8.3 Haastattelujen käsittely

Tilojen yhtenä keskeisenä valintaperusteena oli niiden erilaisuus ja sen perusteella valitsin nämä neljä tilaa. Yhdelle tiloista ylämaankarjan kasvatus oli päätoimista työtä ja siinä ohella tilanomistajalla oli pieni ravintola. Tälle kasvattajalle ylämaankarjan jalostus on intohimo, mutta pienimuotoista lihantuotantoa ja sivutuotteiden myyntiä hänellä oli siinä ohella. Yhdellä tilalla oli päätoimista lihantuotantoa, mutta karjan jalostusta harrastettiin sen verran, että saatiin hyviä lihantuotantoon sopivia yksilöitä. Maisemanhoito oli tälle kasvattajalle melko tärkeä, mutta silti kyseessä oli tila, jolle ylämaankarja oli sivuelinkeino. Kahdella muulla tilalla ylämaankarjaa jalostetaan hieman ja samoin lihantuotanto on pienimuotoista. Toiselle näistä tiloista maisemanhoito oli suuremmassa merkityksessä kuin toiselle, mutta kumpikaan ei jalostanut sivutuotteita kovinkaan paljon.

Tilat olivat erilaisia, mutta silti vastaukset olivat hyvin samanlaisia. Muutamiaakin erojakin vastauksista löytyi ja nämä kohdat olen käsitellyt erillisinä kohtina.

## 9 HAASTATTELUJEN TULOKSET

### 9.1 Tilojen taustatiedot

Kävin haastattelemassa ylämaankarjan kasvattajia, joilta löytyi tietoa niin jalostuksesta ja lihantuotannosta kuin maisemanhoidosta ja sivutuotteista-kin. Yksikään tila ei kuvannut toimintaansa harrastelijamaiseksi vaan ylämaankarjan kasvatus oli enemmän tai vähemmän tilan ansiotuloa. Osa kasvattajista oli ansiotöissä muualla ja osalle ylämaankarjan kasvatus oli päätoimista työtä.

Tilojen eläinmäärät olivat kymmenestä kolmeenkymmeneen nautaan, pait- si yhdellä tilalla oli nautoja hieman yli 60. Tilat vastasivat kysymyksiin usein joko oman tilansa puolesta tai yleismaallisesti omien käsitystensä mukaisesti. Vastauksissa on siis huomioitu keskivertotilojen lisäksi sekä suurempien että pienempien tilojen ajatusmalleja.

### 9.2 Kasvattajien näkemyksiä ylämaankarjasta

#### 9.2.1 Rodun valinnanperusteet

Nautarotua valittaessa kyseiset kasvattajat ihastuivat ensimmäisenä ylämaankarjan ulkonäköön, sen pitkään karvaan ja isoihin sarviin. Ylämaankarjan soveltuvuus Suomen olosuhteisiin, sen kestävyys ja terveys, vaatimattomuus sekä sen helppohoitoisuus ovat olleet kasvattajien yleisimmät syyt rodun valintaan. Ylämaankarja ei myöskään vaadi suuria rakennusinvestointeja. Se on niin sanottu ulkoeläin eli sille riittää pelkkä katos tuulen- ja sateensuojaksi.

Ylämaankarjakanta on säästynyt pitkälti alkuperäisenä ja puhtaana kasvattajien välitellessä tehojalostusta. Kasvattajat haluavat kasvattaa nautoja ”niin kuin luonto on tarkoittanut” (KUVA 18) ja ylämaankarja on alkupe- räisrotuna oikea eläin kyseiseen kasvatustapaan. Ylämaankarjan kasvatta- jat perustavat toimintansa eettisyyteen ja ekologisuuteen.



Kuva 18 Ylämaankarjan kasvatus on hyvin lähellä sitä, miten luonto on tahtonut karjan kasvavan (Nisu 2010).

### 9.2.2 Ylämaankarjan vahvuudet ja heikkoudet

Ylämaankarjan vahvuudet ovat karjan hankinnan perusta kyseisille kasvat-  
tajille. Ylämaankarjalla on luonnon antamat vaistot tallella ja se pärjää  
huonoissakin olosuhteissa. Suomen sääolosuhteet eivät ole sille ongelmak-  
si, sillä se pärjää sekä kylmässä että kuumassa (KUVA 19). Se on helppo-  
hoitoisempi lypsylehmiin verrattuna ja terve alkuperäisrotu. Ylämaankarja  
on vaatimaton, sillä sen rehunkäyttökyky on ilmiömäinen. Hyvät emo-  
ominaisuudet ja helpot poikimiset ovat myös ylämaankarjan vahvuuksia,  
joita osa tiloista kuitenkin arvostaa enemmän kuin toiset. Lisäksi rodun li-  
ha on hyvälaatuista.



Kuva 19 Talvi ei ole ongelma ylämaankarjalle (Korkea Tammi, Palonen).

Kasvattajat pitävät ylämaankarjan heikkouksina sen hidaskasvuisuutta ja  
pienikokoisuutta, koska siitä tulevat lihamäärät eivät ole samaa kiloluok-  
kaa muihin liharotuihin verrattuna. Lisäksi lihaa saa melko harvoin, sillä  
emon kantoaika on silti sama kuin muillakin roduilla, mutta nauti vaatii  
enemmän aikaa kasvamiseen. Lihan markkinointi jää tuottajien omalle  
vastuulle, koska ylämaankarjan lihalle ei ole rotuun panostavaa suurempaa  
markkinointiketjua. Lisäksi ylämaankarjan siitosaineksen suppeus on kas-  
vattajien näkökulmasta yksi rodun heikkouksista.

Ylämaankarjan kasvatuksen kannattavuus on suhteellista. Kasvattajat ker-  
toivat, että paperille laskettaessa tulos voi näyttää huonolta, mutta työtun-  
nit ovat usein hyvinkin vähäiset korvaten näin vähäisen tuoton. Lisäksi  
mikään yritystoiminta ei ala tuottaa heti alusta lähtien, mutta ylämaankar-  
jan kanssa pääsee omilleen nopeammin ja pienemmällä riskillä muihin li-  
harotutiloihin verrattuna.

Kasvattajat kommentoivat ylämaankarjaa hidaskasvuiseksi roduksi, jonka kuuluu antaa kasvaa omaa tahtia ja tuottaa näin hyvälaatuisia lihavia. Ylämaankarjan voimakkaalla ruokinnalla saadaan kasvunopeutta lisää, mutta samanaikaisesti lihan laatu saattaa huonontua ja menettää alkuperäisiä ominaisuuksiaan.

### 9.2.3 Ylämaankarjan kasvatuksen tulevaisuudennäkymät

Yksi kasvattajista kommentoi Suomen Maa- ja metsätalousministeriön asettamien uusien säädösten eläintenpitoon liittyen hankaloittavan osaltaan ylämaankarjan kasvatusta. Kyseisiä säädöksiä ovat esimerkiksi pakolliset katokset ja lämmitettävät vesikupit. Kyseinen kasvattaja toivoikin karjankasvatukseen liittyvien sääntöjen muuttuvan helpommiksi ja yksinkertaisemmiksi. Säädökset eivät kuitenkaan ole kiusaksi keksittyjä, joten kukin tahollaan voi miettiä säädöksen tärkeyttä. Ylämaankarja itsessään saisi pysyä kuitenkin samana alkuperäisrotuna minä se on tähän astikin pysynyt. Suomalainen ylämaankarjapopulaatio on kasvattajien mielestä kuitenkin melko suppea, joten olisi hyvä saada Suomeen laajempi geeniperimä tuontieläinten muodossa sekä keinosiementämällä. Tällä tavoin voitaisiin säilyttää hyvä alkuperäisrotu Suomessa ja vältettäisiin sisäsiittoisuutta eläinten kesken.

Yksi tiloista kertoi Suomen Highland Cattle-yhdistyksen kehittäneen myös Laitumelta lautaselle -tuotemerkin, jolla korostetaan karjan syöneen vain karkearehua ja eläneen elämänsä melko vapaana ulkona. Näin saadaan myös kuluttajien tietoon ylämaankarjakasvatuksen eettisyys.

Haastateltujen kasvattajien mukaan tilamyymälät ja suoramyynti ovat lisääntyneet, mikä voi johtaa ylämaankarjan lihan kysynnän nousuun. Evira on luvannut helpotuksia pienimuotoisempaan lihantuotantoon ylämaankarjatiljoilla, koska tiukentuneet hygieniasäädökset on koettu usein esteeksi kyseisessä tuotannossa.

Markkinointi on hyvä keino kasvattaa ylämaankarjan lihan myyntiä sekä tuoda sitä näkyvämmiin esille ja kuluttajien tietoisuuteen. Kasvattajat totesivat, että jos kuluttajat saisivat enemmän tietoa ylämaankarjan kasvatuksesta, kuten sen ekologisuudesta ja kuinka vapaana ylämaankarja saa laiduntaa, niin varmasti ylämaankarjan lihan kysyntä kasvaisi. Lisäksi lihan erilaisuus ja paikallisuus tuovat lihalle lisäarvoa. Suoramyynti on yksi hyvä tapa myydä lihavia, sillä silloin voi kuluttajalle kertoa enemmän lihasta ja sen valmistamisesta.

Näyttelyt ovat yksi keino, missä voi nähdä kehitystä parempaan suuntaan sekä ylämaankarjarodun määrässä että laadussa. Näyttelyissä on enemmän eläimiä kuin ennen ja kaikki ikäluokat on saatu täyteen (KUVA20). Lisäksi Suomessa on ylämaankarjan kasvattajia, jotka haluavat kehittää rotua edelleen, jotta voidaan olla luottavaisempia jalostuksen etenemisestä oikeaan suuntaan. Monet edellä mainituista kasvattajista kuuluvat Suomen Highland Cattle -yhdistykseen.



Kuva 20 Näyttelyissä on hyvä verrata eläimiä (Nisu 2010).

Jokaisen haastattelemani tilan mielestä ylämaankarjassa tulee säilyttää alkuperäisrodulle ominaisia piirteitä ja pidättäytyä risteytyksistä muiden rotujen kanssa. Ylämaankarja ei kaipaa muiden rotujen genejä, koska rodun ei tarvitse täyttää tehotuotantoon asetettuja vaatimuksia esimerkiksi kasvunopeuden suhteen. Sen sijaan rodun kasvatuksessa painotetaan yksilöiden sopusuhtaisuutta rakenteellisesti ja terveyttä. Ylämaankarjan kestävyys karuissa olosuhteissa sekä hyvä terveys ja maastokelpoiset jalat pitävät naudan hyvässä kunnossa. Silti tärkeimpinä ominaisuuksina pidetään pitkälinjaista runkoa ja hyviä emo-ominaisuuksia eli hyvää utarerakennetta, helppoja poikimisia, riittävää maidontuotantoa, huolehtivaisuutta vasikastaan ja kasvukykyä. Jollei näitä kaikkia ominaisuuksia oteta huomioon, jalostus ei etene tavoitteenmukaisena. Vasikkakuolleisuus on ylämaankarjalla tunnetusti hyvin matala ja sillä tasolla se pyritään pitämään jatkossakin.

### 9.3 Jalostus ylämaankarjatiljoilla

#### 9.3.1 Emolehmän valinta

Kasvattajat totesivat, että jalostuksessa on otettava huomioon ylämaankarjan olevan feminiininen rotu. Ostajan kannattaa valita hyvät emo-ominaisuudet omaava lehmä, joka hoitaa jälkeläisensä hyvin ja näin varmistaa hyvien jälkeläisten varttumisen. Sonni valitaan vasta lehmän jälkeen. Tietenkin myös sonnin kuuluu omata hyviä ominaisuuksia, mutta ne ovat toissijaiset lehmään verrattuna, jonka tehtävänä on vasikan synnyttäminen ja kasvatus.

Haastattelemani kasvattajat olivat hyvin samaa mieltä siitä, millainen on hyvä emolehmä. Hyvä emolehmä on terve. Sillä tulee olla sopivan kokoiset vetimet, jotta vasikan imeminen olisi sujuvaa. Riittävä ja hyvänlaatuisen maidontuotanto on vasikalle myös tärkeää, jotta vasikat kasvavat tarpeeksi niille tärkeimpään kasvu-aikaan, joka on kesällä laidunruohon ollessa ravinnepitoisinta. Emon tulee olla riittävän kookas ja sopusuhtainen tiinehtyessään ja mieluiten kohtalaisen leveälanteinen, jolloin synnyttäminen on helpompaa. Luonteen tulee olla luottavainen hoitajaansa kohtaan sekä rauhallinen. ”Pahapäiset” emot kannattaa laittaa heti pois tilalta, sillä ne opettavat vasikoille huonoa käytöstä, mikä ei ole toivottavaa.

Emolehmä on hyvä silloin, kun se hoitaa vasikkansa hyvin, huolella ja itse (KUVA 21). Lisäksi emo periyyttä vasikalle hyviä geenejä. Osalle kasvattajista hyvärunkoisuus on tärkeää ja toisille se on enemmän toissijaista. Yksi kasvattaja kertoi kuinka ruipelo ja huono emo voi periyyttä hyviä geenejä vasikalle ja hoitaa vasikkaansa esimerkillisesti ja näin tuottaa hyviä ja terveitä jälkeläisiä. Hyvät vasikat ovat emolehmän tuotos, joten hyvillä emo-ominaisuuksilla varustettuihin lehmiin kannattaa satsata, vaikkeivät ne olisikaan mitään ulkoisesti huippuyksilöitä.



Kuva 21 Ylämaankarjaemo hoitaa yleensä vasikkaansa hyvin (Nisu 2010).



### 9.3.2 Kantakirjaus

Kasvattajat, jotka jalostivat karjaansa ja mahdollisesti myivät sitä eteenpäin, pitivät kantakirjausta tärkeänä. Jalostuseläimillä kantakirjaus on erityisen tärkeää, sillä sen avulla pystytään seuraamaan kyseisen eläimen polveutumistietoja, sukulinjoja ja samalla estetään sukusiitos. Eläinten nimet kertovat paljon, sillä nimestä näkee syntymätilan, äidin ja kuinka mones jälkeläinen kyseinen eläin on. Nimisääntö koskee lähinnä vain kantakirjattuja eläimiä, joten varsinkin kirjaamattomat yksilöt voidaan nimetä täysin kasvattajan oman mielen mukaisesti. Eläintä ostettaessa on kuitenkin hyvä tietää nimeämissäännön sisältämät tiedot ja samalla voidaan hahmottaa, minkälainen yksilö on mahdollisesti kyseessä. Kantakirjaus on kuin tuoteseloste, josta ostaja näkee millainen eläin todellisuudessa on. Sekarotuisia eläimiä ei kuitenkaan voi kantakirjata puhtaana.

Yksi haastatelluista kasvattajista ei kantakirjannut eläimiään, koska lihan tuotantoon menevillä naudoilla kantakirjaus ei ole niin tärkeää. Eläin menee lihaksi eikä sitä jalosteta eteenpäin. Riittää kun kyseinen eläin on alkuperältään jäljitettävissä. Siitossonnit on kuitenkin hyvä kantakirjata, jotta niitä voidaan käyttää jalostukseen. Näin saadaan tietoa sonnin perittämistä geneeistä ja sen taustasta yleensä.

### 9.3.3 Jalostus tiloilla

Haastateltujen kasvattajien ylämaankarjajalostuksen päätavoite on tuottaa helppoja ja terveitä, sopusuhtaisia jälkeläisiä hyväluontoisilta lehmiltä, jotka hoitavat vasikkansa hyvin. Ensisijaisesti tavoitellaan siis hyvää jalostuseläintä. Hyviä jalostusemoja on tarjolla useampia, mutta hyviä jalostussonneja on harvassa: hyvien jalostussonnien suhde on noin yhden suhde viiteentoista. Hyvät sonnit ovat pitkälinjaisia, selväpäisiä ja rauhallisia sekä geeniperimältään jalostukseen sopivia.

Moni haastatelluista kasvattajista saa eläinaineksensa pääsääntöisesti toisilta suomalaisilta tiloilta, mutta yksi tiloista hakee eläinainesta myös ulkomailta. Eläinainesta ei kannata ostaa sokkona, vaan kannattaa käydä näyttelyissä tai eläimiä myyvillä tiloilla, jolloin eläinten vertailu on mahdollista ja näin itselle parhaiten sopivat eläimet on helpompi löytää. Koskaan ei kuitenkaan voi tietää mitä syntyvistä vasikoista tulee, joten sopivien sukuyhdistelmien tai ominaisuuksien löytäminen onnistuu vain kokeilemalla. Eläinaineksen kehittämiseen on tulossa muutoksia, sillä keinosiemennys on rantautunut myös ylämaankarjatilaille. Suomessakin on jo menossa keinosiemennyskokeiluja ja ensimmäiset keinosiemennyskokeilujen tuloksena syntyneet vasikat ovat jo hieman yli vuoden ikäisiä.

Ylämaankarjaa on koetettu risteyttää muillakin roduilla, mutta tulokset eivät ole miellyttäneet, koska risteytys ei ollut tuotannollisesti kannattavaa. Osalle tiloista ylämaankarja ja sen jalostus on niin kova intohimo, että risteytys toisen rodun kanssa ei edes kiinnosta. Osa ylämaankarjatiloilta taas ei kannata lainkaan risteytystoimintaa. Lihan määrä voisi risteytyksien avulla lisääntyä, mutta eläin itsessään muuttuisi ja ylämaankarjan ominaisuudet saattaisivat hävitä.

Jokaisen haastateltavan kasvattajan mielestä kysyntää jalostuseläimissä on jonkin verran, ainakin jalostussonneissa, mutta usein hintaa pidetään aivan liian korkeana. Uuden eläinaineksen tuominen ja tunnettavuuden lisääminen ovat olennaista kysynnän kannalta. Ylämaankarja vaatii jalostusta, joten on kannattavaa myydä omaa jalostukseen sopivaa eläinainesta eteenpäin ja ostaa muualta toisenlaista ”uutta verta” oman karjan joukkoon. Toivottavaa olisi kuitenkin saada Suomeen lisää ja laajempaa geenikartastoa, jotta olisi enemmän eläimiä tarjolla.

Kasvattajat näkevät jalostuseläimen hinnoittelun aina ostajan ja kasvattajan välisenä asiana, mutta siihen pystyy vaikuttamaan muutamilla seikoilla. Sukuperimä ja edelliset aikuiset jälkeläiset auttavat hahmottamaan kuinka hyvästä jalostuseläimestä on kyse, mutta vasikoista ei valitettavasti voi vielä nähdä millainen eläin on kyseessä. Rakennearvostelu ja kilpailuvoitot kertovat hyvin rakenteellisista eduista. Luonne on kuitenkin myös tärkeä osa, sillä hyväluontoisen jalostuseläimen kanssa on hyvä tehdä yhteistyötä.

### 9.3.4 Eläinten välitys Suomessa sekä tuonti ulkomailta

Yksi haastatelluista kasvattajista on kiinteästi mukana ylämaankarjan välitystoiminnassa. Hänen mukaansa 1990-luvun lopulla eläinten välitys oli suurimmillaan, mutta nykyään se on laskenut ja välitys Suomeen on pientä. Välitysmaita ovat olleet Tanska, Ruotsi, Saksa ja myös Hollannista on tuotu joitain eläimiä.

Rodun alkuperäismaasta ei ole saatu eläimiä, sillä rajat olivat Skotlantiin ja koko Iso-Britanniaan kiinni BSE:n eli hullunlehmäntaudin vuoksi. BSE:n jälkeen puhkesi Iso-Britanniassa suu- ja sorkkatauti-epidemia, joka esti yhä välittämisen. Nykyään Skotlannista koetetaan saada välitettyä eläimiä Suomeen, koska kyseiset taudit on jo ohitettu ja välitys on nykyään turvallista. Suomessa ei kuitenkaan ole kuin muutamia välittäjiä, joten ulkomailta tuonti on vähentynyt. Välittäjiä voisi olla enemmän, jotta Suomeen saataisiin erilaista geeniperimää.

### 9.3.5 Vasikat

Haastattelemani kasvattajat pyrkivät poistamaan lehmät mieluiten keväällä, mutta jossain karjoissa myös pitkin vuotta. Ylämaankarjan kuuluisi synnyttää vasikkansa vapaana lautumella ilman ihmisen apua, mutta kasvattajan kannattaa kuitenkin aina vahtia poikimisia ja antaa apua, jos ongelmia ilmenee. Vasikkakuolleisuus ei ole ylämaankarjalla ongelma tai se ei ainakaan saisi olla. Kevätpoikiminen olisi kaikista parhain ajankohta vasikalle, sillä silloin on parhaimmat kasvuedellytykset ja emolla on ravintopitoisin maito luonnon tuoreen ruohon vuoksi (KUVA 22).



Kuva 22 Vasikat kasvavat parhaiten kesän aikana, jolloin emojen maidontuotantokyky on parhaimmillaan (Palonen n.d.).

Emo hoitaa vasikkansa vieroitukseen asti, joka tapahtuu kasvattajasta riippuen vasikan ollessa 6-9 kuukauden ikäinen. Vieroituksen yhteydessä vasikat voidaan totuttaa riimuun, mikä vie joiltain vasikoilta vain hetken ja toisilta enemmän. Ylämaankarjan eläimet totutetaan riimuun, koska niitä on silloin helpompi käsitellä. Mahdollisen riimuun totuttamisen jälkeen hiehot siirtyvät hieholaumaan ja sonnipojat sonnilaumaan. Hiehot kasvavat laumassa kolmevuotiaiksi, minkä jälkeen ne siirtyvät emojen laumaan. Sonnit kasvavat 3-4 vuotta, jonka jälkeen ne menevät teuraaksi tai lupaaavat yksilöt 2-3-vuotiaina siitostöihin. Vasikan voi myydä eteenpäin kuitenkin jo vieroituksen jälkeen. Hyvistä vasikoista on kysyntää ja lehmävasikat ovatkin helpompia myydä. Myös 1-2-vuotiaat hiehot tekevät hyvin kauppansa, koska silloin voidaan jo nähdä millainen lehmä on kehittymässä.

### 9.3.6 Näyttelyt

Näyttelyiden hyödyllisyys jakaa jossain määrin kasvattajien mielipiteitä. Jalostuseläimiin keskittyvät tilat kokevat näyttelyiden olevan ehkäpä parasta mainosta myyntieläimelle. Näyttelyissä asiantuntevat ja puolueettomat tuomarit arvostelevat eläimet. Lisäksi näyttelyissä eläinten vertailu on helpompaa, kun voi nähdä useita samassa tilanteessa olevia eläimiä yhdellä kertaa. Jos eläintä on helppo käsitellä näyttelyssä, huomataan luonteen olevan hyvä ja se on suuri plussa. Jos tila vie karjaansa usein näyttelyihin ja menestyy, pitemmällä tähtäimellä tilan nimi tulee tunnetuksi ja jalostuseläinten kysyntä varmasti kasvaa.

Näyttelyt antavat tilaisuuden vertailla ylämaankarjaa helpommin kuin mitä tilavierailut. Tilavierailut voivat hämätä ostajaa ja vertailu on kahden eri tilan välillä hyvin vaikeaa. Sääolot, ympäristö, eläimen ja ostajan etäisyys ynnä muut vaikuttavat tekijät voivat tehdä samanlaisista eläimistä ihan erinäköisiä. Samassa paikassa olevia yksilöitä on helpompi arvostella, siksi näyttelyt ovat erinomainen paikka ostajalle.

Lihantuotantoon keskittyvät ja jalostuksen vain sivutoimena ylläpitävät kasvattajat sen sijaan kokevat näyttelytoiminnan usein liian työlääksi ja aikaa vieväksi. Lisäksi näyttelyiden voittaja ei välttämättä ole emolehmäominaisuuksiltaan hyvä, vaan eläinporukan häviäjä saattaa ollakin se parhain emo.

Näyttelyitä järjestetään Suomessa hyvin harvoin ja missä sattuu. Edes kaikki maatalousnäyttelyt eivät ole suostuneet ottamaan vastaan ylämaankarjaa, saati pitämään näyttelyitä niille. Osa ylämaankarjan näyttelyistä onkin ylämaankarjan kasvattajien järjestämiä.

### 9.4 Ylämaankarjatilojen lihantuotanto

#### 9.4.1 Lihantuotanto-ominaisuuksien vahvuudet ja heikkoudet

Ylämaankarjan liha on laadukasta ja hyvää. Lihassa on rasvaa kokonaisuudessaan hyvin vähän, ja lisäksi se on hyvälaatuista ja sisältää puolet vähemmän kolesterolia muihin liharotuihin nähden. Lisäksi lihan proteiinipitoisuus on korkea ja liha on erittäin maukasta. Ylämaankarja pystyy käyttämään lihantuotantoon karkearehua tehokkaasti ja ylämaankarjan kasvatuksesta jää hyvin pieni hiilijalanjälki, joten se on myös tältä osin ekologinen tuotantotapa.

Ylämaankarja on kuitenkin hidaskasvuinen ja se jää kilomäärissä alle muiden rotujen. Lisäksi ylämaankarjan lihan vähärasvaisuuden vuoksi lihan työstäminen on haastavampaa. Ylämaankarjan lihaa raakakypsytetään muutaman viikon ajan, ettei se jää sitkeäksi. Reilu 2-vuotias sonni on valmis neljän viikon jälkeen teurastuksesta ja vanha siitossonni vaatii vähintään kuusi viikkoa.

### 9.4.2 Teurastus

Ylämaankarja on teurastusiässä aikaisintaan kahden ja puolen vuoden ikäisenä, mutta jotkut antavat eläinten kasvaa jopa nelivuotiaiksi asti ennen teurastusta. Tästä vanhemmat yksilöt ovat valmiita teurastettavaksi milloin vain, kunhan eläin on terve. Teurastusiän vaihtelu johtuu lähinnä karjasta, sillä jos kyseinen teurastettava yksilö on liian pieni, annetaan sen ensin kasvaa hyvän kokoiseksi ja sitten teurastetaan (KUVA 23). Teuraspaino on yleisesti 2,5 -vuotiailla noin 330 kg, 3-vuotiailla noin 400 kg ja vanhoilla siitossoneilla teuraspaino voi olla jo 500 kg. Ylämaankarjan kasvunopeus on hidas muihin liharotuihin verrattuna, mutta kasvattajien mielestä ”hyvää kannattaa aina odottaa”. Sonnien kasvunopeus on noin kilon päivässä ja hiehojen 0,8 kg – 1 kg päivässä.



Kuva 23 Hyväkokoinen ylämaankarjasonni, jonka voisi kokonsa puolesta jo teurastaa (Nisu 2010).

Ylämaankarjan teurastus tehdään melkein aina paikallisissa pienteurastamoissa, sillä haastateltujen kasvattajien mukaan suuremmat teurastamot eivät ole suostuneet ottamaan ylämaankarjaa vastaan. Yksi syistä on ylämaankarjan pienet teurastusmäärät. Ylämaankarjaa ei tule koskaan teurastamoon niin paljon kerralla, mitä isot teurastamot tahtoisivat.

### 9.4.3 Ylämaankarjan liha

Ylämaankarjan lihasta saadaan kaikkia niitä tuotteita mitä muistakin liharoduista, eli jauhelihaa, pihvilihaa, makkaraa, säilykkeitä, lihajalosteita oman maun mukaan ja niin edelleen. Liha on hieman tummempaa ja lihassyöt ovat tiiviimpiä muihin liharotuihin verrattuna. Nämä tiheet lihassyöt pitävät lihan hyvin koossa jopa paistinpannulla. Lisäksi ylämaankarjan liha mureutuu melko nopeasti. Ylämaankarja on tavanomaisesti vähärasvaisempaa, paitsi jos kyseessä on siementämättä jäänyt lehmä tai hieho tai hyvällä ruokahalulla varustettu emo.

### 9.4.4 Markkinointi

Haastattelemani kasvattajat kertovat lihan markkinoinnin tapahtuvan lähinnä niin sanotun puskaradion ja Internetin kautta. Ylämaankarjaa on yritetty markkinoida suuremmalla volyymilla, mutta markkina-aseteiltaan suurimmat lihaketjut vievät kaiken huomion ja ylämaankarja jää takalalle. Toisaalta markkinoinnin avulla saavutettu kysynnän lisääntyminen vaatisi myös laajamittaisempaa lihantuotantoa ylämaankarjatiloilta, jotta tarjonta vastaisi kysyntää. Ylämaankarjan hidaskasvuisuus, pienet määrät ja lihan harva saatavuustilanne tekevät markkinoinnista silloin haasteellista. Lisäksi markkinointi on kiinni jokaisen kasvattajan omista ponnisteluista.

Lihan saatavuus on satunnaista: kun eläimiä teurastetaan, on lihaa, mutta sen jälkeen tarvitsee taas odottaa jonkin aikaa seuraavaa teurastusryhmää. Lihasta on kysyntää sen eettisen tuotantomuodon vuoksi. Myös ylämaankarjatilojen sijainti ratkaisee lihan saatavuuden, koska siellä missä on tiloja, on myös lihaa.

### 9.4.5 Lihan myynti

Ylämaankarjatilat myyvät lihaansa tilamyymälöistä tai suoraan tilalta. Harvinaisempaa on, jos joku saa myytyä lihansa elintarvikekauppojen tiskeihin. Tilamyymälät ovat tietenkin tiloille investointi ja ne vaativat useita lupia toimiakseen. Suoramyynti on halvempaa ja helpompaa, koska tilan laittaessa eläimen teuraaksi, se ei enää palaa tilalle myytäväksi, vaan ostajat ovat jo ennen teurastusta varanneet itselleen oman osansa ruhosta. Eläimestä varatut osat menevät teurastamosta suoraan lihan ostajille. Tähän ei yleensä tarvita mitään investointeja tai erityisiä lupia, vaan myyntiin riittää lähinnä ilmoitus asiasta.

Yksi haastateltava tila myi lihaa suoraan elintarvikemyymälään. Hänen mielestään kaupunkeihin pitäisi investoida lihakauppoja, joilla olisi lupa ylämaankarjan lihan myymiseen ja joissa myytäisiin vain ylämaankarjan lihaa. Näin tilat voisivat myydä tuotteensa aina sinne, jolloin lihaa olisi aina saatavilla. Silloin voitaisiin myös markkinoida lihaa helpommin, kun sen saatavuus olisi jatkuvampaa.

Ylämaankarjan lihan hinta on melko sama kaikilla tiloilla, sillä enempää ei voi oikein pyytää, jos muut tilat myyvät lihaansa halvemmalla. Nykyään liha hinnoitellaan lähinnä luomuliha hinnoitteluperusteella. Tilojen hinnoissa voi olla muutamien eurojen heittoja.

### 9.5 Maisemanhoito ylämaankarjatiloiilla

#### 9.5.1 Maa-alueet

Ylämaankarjan laidunnus onnistuu sekä pelloilla että metsissä. Helpointa peltojen suhteen on, kun kasvattajilla on omia peltoja, koska vuokrapeltojen saatavuus on hankalaa ja peltohehtaarien osto sitäkin vaikeampaa. Kasvattajilla on kuitenkin yleensä sekä vuokramailla että omilla mailla eläimiä laiduntamassa (KUVA 24).



Kuva 24 Ylämaankarja laiduntamassa (Nisu 2010).

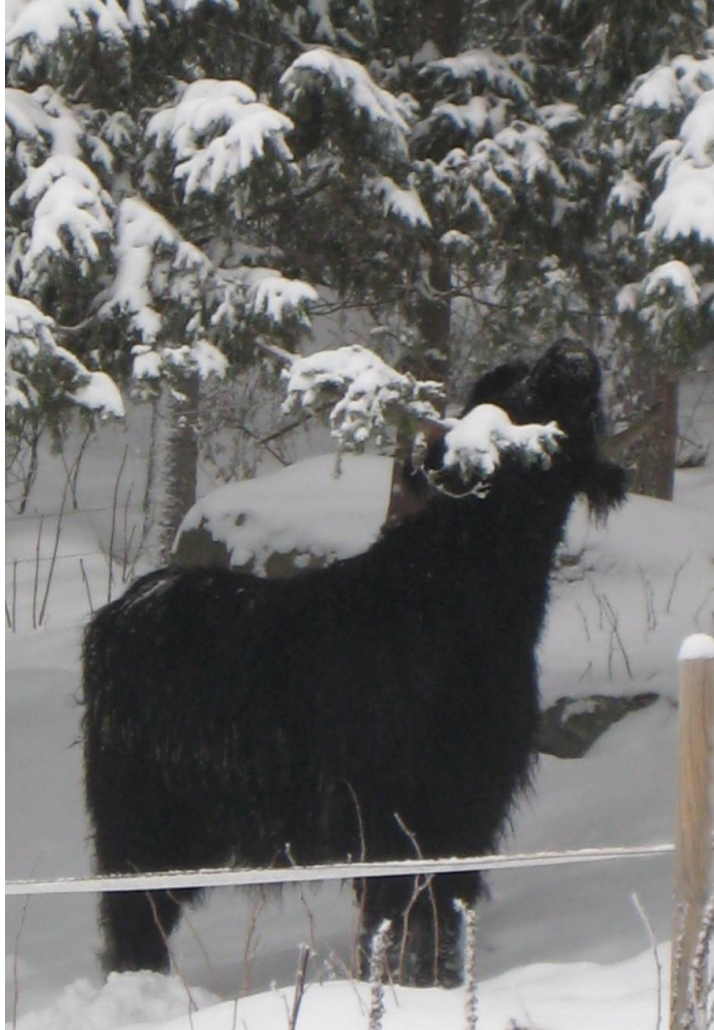
Yksi haastatelluista kasvattajista oli ollut onnekas, koska kaupunki oli tarjonnut hänelle kaupungin maita laidunnukseen. Ylämaankarjalle kuitenkin käy monilajinen kasvusto ja se pärjää huonommillakin alueilla, joten sen laiduntamisen ei pitäisi olla vaikeaa.

#### 9.5.2 Ylämaankarja maisemanhoidossa

Kasvattajien mielestä ylämaankarja sopii laidunnukseen erinomaisesti, sillä se siistii metsät ja niiden aluskasvuston hyvin. Ylämaankarja, varsinkin sonnit, ovat hyvin tehokkaita, sillä myös käsivarren paksuiset puut kaatuvat ylämaankarjan hoitaessa maisemaa.

Ylämaankarjan lukumäärä hehtaaria kohden riippuu kyseisen alueen maaperästä ja alueen eläinten sietokyvystä, sillä mustalle mullalle maa ei saa tulla. Parhaiten oikean eläinmäärän alueelle saa kokeilemalla ja seuraamalla. Kasvattajien eläinmäärä vaihtelee kahdesta viiteen nautaa hehtaarille. Ylämaankarjan aika laitumella on myös vaihtelevaa ja sekin selviää lähinnä kokeilemalla miten maaperä kestää.

Maisemanhoidossa tulee aina huomioida juomaveden saanti ja naudan ravintotarpeiden täytyminen, sillä kyseinen eläin syö paljon ja monipuolisesti. Maisemanhoito helpottaa kuitenkin karjan ruokintaa, sillä se syö pelkän laidunruohon lisäksi jopa puiden oksia monipuolisen ruokavalionsa ansiosta (KUVA 25). Välillä voi tulla tilanteita, että vesi täytyy kuljettaa alueelle jostain muualta ja myös mahdollinen lisäruokinnan tarve voi tulla eteen.



Kuva 25 Puiden oksatkin maistuvat ylämaankarjalle (Nisu 2011).

Maisemanhoidossa voi saada tukea esimerkiksi perinnebiotoopin hoitamiseen eli sen laiduntamiseen. Tuen saamiseksi kasvattajan tulee tehdä alueesta vuokrasopimus, kustannuslaskelma ja hoitosuunnitelma. Lisäksi hoitopäiväkirja on tarpeen tehdä maisemanhoidossa eli mitä tehdään minäkin ajanjaksona. Kyseisiin tukipapereihin saa apua ELY-keskuksesta tai Pro-Agrialta. Perinnebiotooppi-laitumelle ei kuitenkaan saa viedä lisäruokintaa, sillä se voi pilata perinnebiotoopin. Ainoastaan houkutusruoka eläimiä kerättäessä on sallittua.

Ylämaankarjan valvominen ja seuraaminen maisemanhoidossa on tärkeää. Valvonnasta huolehtivan ei välttämättä tarvitse olla kasvattaja itse, mutta jonkun kyseiseen työhön valtuutetun tulee valvoa eläimiä.



### 9.5.3 Maisemanhoidon hyödyt ja haitat

Maisemanhoito hävittää kyseiseltä laidunalueelta pusikot ja tekee alueesta avaramman ja ”siistimmän”. Tämä avaruus antaa taas niille kasveille elin-tilaa, jotka ovat siellä ennen pusikoitumista kasvaneet. Kasvattajan ruokintatyö on helppoa karjan ollessa laitumella, jossa on tarpeeksi ruokaa. Maisema pysyy maisemanhoidon vuoksi kauniina ja biodiversiteetti säilyy. Haastatteluista käy ilmi, että maisemanhoidosta voi kuitenkin olla myös haittaa, varsinkin jos eläimiä on liikaa tietyllä alueella. Eläinten päästöt ovat myös välillä ongelma maisemanhoidossa. Suurten puiden juuret ovat joskus aika pinnassa ja kun eläimet pääsevät kyseiselle alueelle ja sotkevat juuria, tulee vahinkoa puiden juurille ja näin koko puulle. Lisäksi nuoret puut kokevat mahdollisesti vahinkoa kaarnaan, kun eläimet hankaavat sarvia ja itseään näitä puita vasten. Taimikoita ei ylämaankarjalla kannata hoitaa, sillä kyseinen karja syö kuusi- ja mäntytaimikoita ihan mielellään.

### 9.6 Ylämaankarjan sivutuotteet

#### 9.6.1 Turkki, maito ja sarvet

Ylämaankarjan sivutuotteiden käyttö on melko marginaalista haastateltujen kasvattajien mielestä, sillä ne eivät ole taloudellisesti merkittäviä. On kuitenkin olemassa tiloja, jotka tekevät kyseisille sivutuotteille jotain. Se vaatii kekseliäisyyttä ja viitseliäisyyttä. Joskus käyttämättömät tuotteet, kuten vuota, voi lähteä eteenpäin teurastajan kautta.

Osalla haastateltavista oli omakohtaisia kokemuksia ylämaankarjan vuoden parkitsemisesta. Sen kerrottiin olevan kaiken kaikkiaan hankalaa, aikaa vievää ja kallista puuhaa. Tämän takia myös lopputuotteen hinta on kallis. Ylämaankarjan valmis vuota voi maksaa jopa 700€, mutta tuottajalle itselle vuota maksaa koosta riippuen 250–300€. Tuottaja voi siis ostaa tuottamansa eläimen vuoden takaisin valmiina tuotteena. Vuodasta voi myös jatkojalostaa liivejä, vöitä, saappaita ja muita nahkatuotteita. Ylämaankarjan karvaa on koetettu kehretä langaksi, mutta kehreäskoneet eivät toimineet pitkällä karvalla, joten se kokeilu epäonnistui.

Ylämaankarjan sarvia säästetään aina silloin tällöin. Niiden käsittely on kuitenkin aikaa vievää puuhaa. Niitä pitää ensin keittää, putsata ja ripustaa, jonka jälkeen vielä hioa sopiviksi. Tämän jälkeen sarvista voi tehdä mitä tahtoo. Sarvista tehdään koruja, juomasarvia, ruutisarvia, soittimia ja koriste-esineitä. Kysyntää sarville on kuitenkin vähemmän, kuin mitä sarvia olisi tarjolla. Muutama tiloista tahtoi kuitenkin säilyttää sarvia ja varastoivat ne säilöön.

Ylämaankarjasta käytetään yleensä siis vuota ja sarvet hyödyksi (KUVA 26). Maito taas on tarkoitettu vain ja ainoastaan vasikalle. Ylämaankarjaa lypsetään vain hätävaraksi pullollinen pakkaseen niiden tilanteiden varalle jos vasikka ei pääse imemään oman emonsa maitoa.



Kuva 26 Ylämaankarjasta käytetään mahdollisesti sarvet ja vuota sivutuotteiksi (Nisu 2010).

### 9.6.2 Markkinointi ja kysyntä

Ylämaankarjan sivutuotteiden markkinointi on hyvin vähäistä. Joskus joku kasvattaja saattaa ilmoittaa nettisivuillaan, että tuotetta olisi tarjolla. Kysyntä on myös vähäistä. Joskus käsityöläiset saattavat kysellä sarvien perään, mutta sekin on melko aluekohtaista. Joskus aina löytyy myös muita ihmisiä, jotka ihastuvat ylämaankarjan sivutuotteisiin ja ostavat niitä.

### 9.7 Harrastustoiminta

Yksikään haastatteluun osallistuneista kasvattajista ei pitänyt omaa tilaansa pelkkänä harrastuksena. Osa oli kuitenkin sitä mieltä, että ylämaankarjaa voidaan hyvin pitää harrastuseläimenä ja viedä sitä esimerkiksi näyttelyihin. Tuottajat, joilla on ollut joskus lypsylehmiä tai lihakarjaa ja jotka ovat luopuneet niistä, voisivat hyvin ottaa ylämaankarjaa pitämään nurkat kunnossa ja tuomaan ajanvietettä elämään. Silloin ei ole mitään paineita taloudellisesta toiminnasta, vaan se olisi kiireetöntä puuhailua ulkoilmassa lähellä luontoa. Ylämaankarja ei kuitenkaan sovellu varsinaiseksi lemmikkieläimeksi.

Ylämaankarjaa voi olla tilalla harrastusmielessä, kun tilalla on jokin muu nautarotu päätuotantona. Ylämaankarja menisi siinä sivussa ilman mitään suurempia muutoksia.

Harrastustoiminnasta voisi olla hyötyä, kun kasvattajat näkisivät esimerkiksi näyttelyissä muita ihmisiä ja voisivat vaikka myydä sivutuotteita siellä samalla kun kuluttajat näkisivät myös eläinrodun, josta kyseiset tuotteet ovat tehty. Tämä toimisi jopa markkinointikeinona.

## 10 JOHTOPÄÄTÖKSET

Ylämaankarja on Suomessa vielä uudehko rotu, joten kaikki kasvattajat ja kuluttajat eivät vielä tiedä tarkalleen kuinka hyvä rotu on kyseessä. Ylämaankarjan hyvä karkearehun hyötykäyttö ja sen hyvä säänkestävyys ovat sen kasvattamisen etuja. Kyseessä on helppohoitoinen nautakarjarotu, jota kasvatetaan luonnonmukaisesti laitumella.

Ylämaankarjaa hankittaessa tulisi miettiä, mitä kyseiseltä karjalta tahtoo. Pohdittavia asioita ovat muun muassa onko kyseessä pääelinkeino, sivuelinkeino, maisemanhoito vai harrastus. Aina kuitenkin tulee lähteä siitä, että se ei ole lemmikki, vaan nautaeläin.

Ylämaankarjan jalostus on yksi tärkeimmistä asioista, sillä hyvä eläinaines on aina kasvatuksen peruslähtökohta, oli kyseessä mikä tahansa käyttömuoto. Hyväksi jalostettu ylämaankarja on hyvä emo, tuottaa enemmän lihakiloja lihantuotannossa ja on muutenkin terveempi yksilö liian ahtaan geeniperimän omaavaan eläimeen verrattuna. Yleisesti tiloilla on aina jalostustoimintaa muun toiminnan ohella.

Lihantuotannossa ylämaankarja ei ole samanlainen rotu kuin muut Suomessa kasvatettavat nautarodut. Se on hidaskasvuinen ja pienikokoinen, mutta sen liha on ominaisuuksiltaan erinomaista muun muassa tiheäsyisyytensä sekä vähärasvaisuutensa ansiosta. Kuitenkin eläimen kasvaminen teurasikään kestää kauan ja markkinointi on vielä vähäistä, joten lihan myynti on heikkoa. Ylämaankarja ei pysty kilpailemaan muiden rotujen lihakiloissa, mutta se voi korvata puutteet lihan hyvillä ominaisuuksilla ja tuotannon ekologisuudella.

Ylämaankarja on todella hyvä maisemanhoitaja. Se tekee hyvää työtä jopa tiheissä metsiköissä raivatessaan pusikot ja jopa käsivarren paksuiset puut nurin. Maisemanhoito helpottaa myös eläinten hoitoa varsinkin ruokinnan osalta.

Ylämaankarjassa kannattaa siis keskittyä jalostukseen, lihantuotantoon ja maisemanhoitoon, sillä nämä antavat kasvattajalle parhaimman hyödyn karjasta. Sivutuotteet eivät taas ole taloudellisesti merkittäviä, mutta saatavat tuoda pienen lisän kokonaistuotantoon.

Ylämaankarjan kasvatus harrastuksena voi olla hyvä vaihtoehto, jos tilalla on ollut jotain muuta karjaa jo aiemmin ja jos karjatilan eläkepäiviin haetaan mielekästä tekemistä ulkoilmassa lähellä luontoa, mikä pitää myös mielen virkeänä. Lisäksi ylämaankarjan pitäminen muun karjan ohella harrastuksenomaisesti voi sopia rodusta kiinnostuneille.

## 11 KIITOKSET

Kiitos ohjaavalle opettajalle Katariina Mannille opastuksesta ja tuesta opinnäytetyötä tehdessäni. Kiitos Suomen Highland Cattle Club ry:lle ja yhdistyksen puheenjohtajalle Johanna Rotola-Pukkilalle, jotka suostuivat toimeksiantajiksi, jotta sain tehdä tästä aiheesta työni.

Kiitokset myös tiloille, joita sain haastatella opinnäytetyötäni varten. Ilman heitä käytännön asiat olisi ollut vaikeaa selvittää.

Kiitos myös omalle perheelleni, Mikko Kylänlahdelle, Anni Lehdolle ja muille koulukavereille luottamuksesta ja avusta saada opinnäytetyö valmiiksi.



Kuva 27 Inspiroiva ystävä Skotlannista (Nisu 2010).

## LÄHTEET

- Davis, J. 2010. Ylämaankarjan kasvattaja. Perth, Skotlanti. Haastattelu Toukokuu. 2010.
- Hindersson, K. 2011. Ylämaankarjan kasvattaja. Mustio. Haastattelu 17.2.2011.
- Hongisto, A. 2011. Ylämaankarjan kasvattaja. Huittinen. Haastattelu 22.1.2011.
- Isotalo, J. 2011. Ylämaankarjan kasvattaja, Ojalantila. Sastamala. Haastattelu 2.2.2011.
- Kantakirjaus. 2009. FABAn Viitattu 29.3.2011.  
[http://www.faba.fi/files/2750/Highland\\_cattle.pdf](http://www.faba.fi/files/2750/Highland_cattle.pdf)
- Matintalon tila. n.d. Millainen Highland cattle on? Viitattu 20.10.2010.  
<http://www.matintalontila.com/rotu.htm>
- Nisu, M. 2010. Omat valokuva-arkistot.
- Nisu, M. 2011. Omat valokuva-arkistot.
- Ojalan tila. 2010. Omat valokuva-arkistot
- Palonen, R. 2011. Ylämaankarjan kasvattaja. Köyliö. Haastattelu 18.1.2011.
- Palonen, R. n.d. Omat valokuva-arkistot
- Palonen, R. & Aarnio, V. 1999/2006. Highland Cattle.
- Primietta, A., Palonen, R. & Rotola-Pukkila, J. 2009. Suomen Highland Cattle Club vuosikirja 2010. Eura: Eura Print Oy.
- Primietta, A., Rotola-Pukkila, J., Holopainen, L., Andersson, I. & Palonen, R. 2008. Suomen Highland Cattle Club vuosikirja 2008. Eura: Euraprint.
- Rotola-Pukkila, J. 2011. Suomen Highland Cattle Club ry:n puheenjohtaja. Haastattelu 02.02.2011.
- Rotola-Pukkila, J. 2011. Suomen Highland Cattle Club ry:n puheenjohtaja. Haastattelu 22.3.2011.
- Suomen Highland Cattle Club ry. n.d. Historia ja ominaisuudet. Viitattu 20.10.2010.  
<http://www.highlandcattle.fi/historia.php>

## HAASTATTELURUNKO

- **TILAN TIEDOT**
  - Tuotantomuoto?
    - Mihin karjaa käytetään?
    - Tilan tavoitteet?
    - Merkitys tilan tuotannossa?
  
- **YLEISTÄ**
  - Miten päädyitte kyseiseen rotuun?
  - Ylämaankarjarodun vahvuudet/heikkoudet?
  - Ylämaankarjan kannattavuus?
  - Millä pohjalla suomalainen ylämaankarjan kasvatus on tällä hetkellä?
    - Miksi ylämaankarja ei ole vielä yleisempi mitä se nyt on?
    - Tuleeko ylämaankarja lisääntymään Suomessa ja miten ja miksi?
  - Mitä kehityssuunnitelmia ylämaankarjalle on tulevaisuudessa?
  - Onko ylämaankarjan kehitys menossa parempaan vai huonompaan suuntaan vai pysyykö se ennallaan?
  - Mitä ominaisuuksia ylämaankarjassa tulee säilyttää/jalostaa?
  
- **JALOSTUS**
  - Emolehmän tärkeys ja millainen hyvä emolehmä on? Millainen on haluttu emo?
  - Kantakirjaus?
    - Tarvitaanko sitä? Perustelut?
  - Jalostatteko karjaanne?
    - Mistä valitsette eläinaineksen?
    - Mikä on jalostuksen päätavoite?
    - Oletteko harkinneet risteytyksiä?
    - Onko jalostuseläimille kysyntää?
    - Onko jalostuseläimissä valinnanvaraa?
    - Mitä mieltä olette nupoutuksesta?
  - Välitetäänkö ylämaankarjaa Suomeen?
    - Kuinka paljon sitä välitetään?
    - Välitetäänkö Suomesta muualle?
    - Onko välittäjiä paljonkin Suomessa?
  - Miten ja milloin vasikat syntyvät ja miten niiden kasvattaminen ja myyminen tapahtuu?
    - Minkä ikäisinä ne yleensä myydään eteenpäin?
    - Onko vasikoista kysyntää?
    - Onko vasikkakuolleisuus ongelma?
  - Miten jalostuseläin hinnoitellaan, jos myydään?
  - Käyttekö karjanne kanssa näyttelyissä?
    - Miksi käytte?
    - Kuinka usein, missä ja kenen toimesta näyttelyitä järjestetään?
    - Oletteko saaneet muilta kasvattajilta tukea, tietoa tai uusia näkökulmia?
    - Saatteko myytyä eläimiänne paremmin, kun käytte näyttelyissä?
      - Tuleeko tilan nimi tunnetuksi?

• **LIHANTUOTANTO**

- Kuinka vanhana ylämaankarja on teurastusiässä?
- Mikä on ylämaankarjan keskimääräinen teurastuspaino?
- Ylämaankarjan kasvunopeus?
- Mikä on ylämaankarjan lihakuus/rasvaisuus?
- Lihantuotanto-ominaisuuksien vahvuudet ja heikkoudet?
- Missä ylämaankarja teurastetaan?
- Millaista lihaa ylämaankarjasta saa?
  - Pihvilihaa, tiettyjä tuotteita, jauhelihaa?
- Millaista on ylämaankarjan lihan laatu?
  - Miten se eroaa muun liharodun lihasta?
- Mikä on ylämaankarjan lihan saatavuustilanne?
  - Onko lihalle ostajia?
- Miten ylämaankarjan lihaa markkinoidaan?
- Mikä on tämänhetkinen lihan hinta?
  - Miten hinnoittelette lihan?
- Miten myytte ylämaankarjan lihan?
  - Myyttekö kauppaan vai suoraan tilalta?
  - Mitä tuotteita lihasta saadaan ja miten?

• **MAISEMANHOITO**

- Ovatko käyttämänne alueet omia, vai oletteko vuokramailla?
- Onko vuokramaiden saaminen vaikeaa?
- Miten ylämaankarja sopeutuu uuteen alueeseen tai laiduntamiseen?
- Miksi valitsitte maisemanhoidon?
- Mitä asioita tulee huomata maisemanhoidossa?
  - Paperiasiat: vuokrasopimus, kustannuslaskelma, hoitosuunnitelma?
- Kuinka kauan karja saa olla samalla alueella?
- Kuinka monta eläintä saa olla hehtaarilla?
- Mitä hyötyä tai haittaa maisemanhoidosta on?
- Helpottaako maisemanhoito ruokintaa?
- Mitä tukia maisemanhoito tuo? Mitä niiden eteen tulee tehdä?
- Mitä maisemanhoito vaikuttaa perinnebiotooppiin?
- Miten juuri teidän tilalla maisemanhoito käytännössä tapahtuu?
  - Tilan väen työllistyvyys (veden kuljetus ym.)?
- Miten hoidatte aitauksen?
  - Aitauksen laumakoko?

• **SIVUTUOTTEET (turkki, maito, sarvet)**

- Sivutuotteet ja niiden laajuus ja käyttömuodot ylämaankarjan tuotannossa ovat?
  - Tehdäänkö oheistuotteilla mitään? Jalostetaanko niitä? Mitä mahdollisesti?
  - Jollei näitä sivutuotteita käytetä jatkojalostuksessa, niin mitä niille tapahtuu?
- Olisiko niille kysyntää tai halukkuutta?
- Markkinoidaanko niitä mitenkään?

• **HARRASTUSTOIMINTA**

- Millaista harrastustoimintaa käytännössä harrastatte?
- Onko näyttelyistä hyötyä harrastustoiminnassa? Mitä?
- Mitä harrastustoiminta tuo tullessaan?
  - Miksi joku voisi haluta pitää karjaa vain harrastuksena?
    - Onko sellaisia tiloja olemassa?