

KYMENLAAKSON AMMATTIKORKEAKOULU

Muotoilu/ kaluste- ja sisustussuunnittelu

Sallamaari Kunnari

KAHVILA-KONDITORIAN SISUSTUSSUUNNITELMA

Opinnäytetyö 2011

TIIVISTELMÄ

KYMENLAAKSON AMMATTIKORKEAKOULU

Muotoilun koulutusohjelma/ Kaluste- ja sisustussuunnittelu

SALLAMAARI KUNNARI

Kahvila-konditorian sisustussuunnitelma

Opinnäytetyö

45 sivua + 31 liitesivua

Työn ohjaaja

Lehtori Jorma Fagerström, sisutusarkkitehti SIO

Toimeksiantaja

Aprocos Ky

Maaliskuu 2011

Avainsanat

Ergonomia, esteettisyys, kestävä kehitys, sisustussuunnittelu, toiminnallisuus

Nykyaikana ihminen joutuu päivittäin erinäisten valintojen eteen. Kahvilakulttuurimme on laajentunut niin että valikoimaa kahvilarintamalla löytyy moneen eri tyyliin. On nuorille suunnattuja trendikkäitä seurustelukahviloita ja vanhemman väestön kahvilaita, jotka edustavat periteisempää tyyliä. Kahviloiden visuaalisen ilmeen vaikutus korostuu kun asiakas valitsee miellyttävää paikkaa, jossa haluaa nauttia päivittäisen kahvinsa kera herkullisen leivoksen. Sisustussuunnitelma Häggman kahvila-konditorialle on esimerkki, jossa kahvila on kohtaamispaikka niin vanhoille kuin nuorille ihmisille.

Suunnittelutehtävänä oli suunnitella sisustus suomalaiselle kahvilaketju Häggmanille, jonka uusi liiketila sijaitsee Jyväskylän keskustassa. Suunnitelman avulla tilaan luodaan viihtyisä ja miellyttävä sisustus, jossa on huomioitu kokonaisuuden toiminnallisuus, esteettisyys ja turvallisuus. Suunnitelma on konsepti, joka voi toimia esimerkki-kohteena uudistusta haluaville kahviloille, joille ympäristöystävällisyys on tärkeä arvo. Opinnäytetyön tutkimusstrategiana on toimintatutkimus, joka mahdollistaa monien eri tutkimusmenetelmien käytön. Menetelmät, joita projektissa sovellettiin, olivat laadullisen tutkimuksen menetelmiä, kuten avointa haastattelua ja vertailevaa havainnointia. Metodien avulla saavutettiin vastauksia ennalta laadittuihin tutkimuskysymyksiin.

Suunnitteluprosessi alkaa kolmen erityylisten teeman määrittelyllä. Kukin teema rakentuu pohjaratkaisusta ja kahdesta kollaasista, joista ensimmäinen sisältää teemaa kuvaavia värejä, muotoja, materiaaleja ja kalusteita. Toinen kollaasi koostuu sisustus- ja arkkitehtuurikuvista, jotka kuvaavat teeman tunnelmaa. Lopullisessa konseptissa yhdistyvät alussa määritetyt teema ja näin tilasta on saatu toiminnallisesti ja visuaalisesti ehyt ja toimiva kokonaisuus.

ABSTRACT

KYMENLAAKSON AMMATTIKORKEAKOULU

University of Applied Sciences

Design/ Interior and Furniture Design

SALLAMAARI KUNNARI

Interior design for Café bakery

Bachelor's Thesis

45 pages + 31 pages of appendices

Supervisor

Senior lecturer Jorma Fagerström

Commissioned by

Aprocos Ky

March 2011

Keywords

Aesthetics, ergonomics, functionality, interior architecture, sustainable development

The modern person makes different decisions every day. Café culture has extended so much that the assortment is large and there are cafés for different styles. Chic cafés for young people, and more traditional ones for old people. Visual aspects are more important for customers when they are choosing the place where they want to enjoy a hot cup of coffee with a delicious pastry. The interior design for Häggman café bakery presents a way of creating a meeting point between old and young people.

The design task was to create a new café bakery for the Finnish café company Häggman. The café bakery is located in the center of Jyväskylä. The design gives the café bakery a new and cozy interior which is functional, aesthetical and safe. The café concept can be used as vanguard for the café industry to develop cafeteria interiors to a new level. Action research was the main research strategy, which allows the use of several research methods. The methods, which were used, were qualitative research methods such as comparing observations and open interview.

The design process starts with three different interior concepts. Each concept is presented through an idea plan which includes descriptive pictures of colors, furniture, shapes, materials and interiors' pictures with the same atmosphere. In the final concept, all the previous concepts are combined and that precedes a functionally and visually workable interior.

SISÄLLYS

KÄSITTEET	6
1 JOHDANTO	7
2 SUUNNITTELUN KONTEKSTI	8
2.1 Toimeksiantajana Aprocos Ky	8
2.2 Kohteena kahvilakonditoria Häggman	8
2.2.1 Häggman Oy	8
2.2.2 Jyväskylän kahvilakonditoria Häggman	9
3 SUUNNITTELUA TUKEVA TUTKIMUSTYÖ	11
3.1 Aiheen rajaus käsitekartan ja viitekehysten avulla	11
3.2 Toimintatutkimus osana projektia	13
3.3 Tutkimusmenetelmät	14
4 KAHVILAKULTTUURI SUOMESSA	15
4.1 Kahvilakulttuurin synty Suomessa ja sen nykytila	15
4.2 Jyväskylän keskustan kahviloiden havainnointi ja vertailu	17
4.2.1 Wilhelmiinan konditoria	17
4.2.2 Coffee House	18
4.2.3 Cafe Voca Oy	19
4.2.4 Kahvila Elonen	21
5 SUUNNITTELUPROSESSI	22
5.1 Teemojen hahmottelu	22
5.1.1 Vintage	22
5.1.2 Modern	24
5.1.3 Ground	26
5.2 Juuret-teema	28
6 LOPULLINEN SUUNNITELMA	30
6.1 Tilajako	32
6.2 Pintamateriaalit	33
6.3 Kalusteet	35

6.4 WC-tila	37
6.5 Valaistus ja akustiikka	38
6.6 Ikkunateippaukset ja julkisivu	40
7 TYÖN TULOKSEN ARVIONTI	41
LÄHTEET	43
KUVALUETTELO	45
LIITTEET	
Liite 1. Alkuperäiset projektiopiirustukset	
Liite 2. Teemojen tila-kollaasit	
Liite 3. Sisustuksen pohjakuvat ja valaistussuunnitelmat	
Liite 4. Leikkauskuvat	
Liite 5. Pintamateriaali- ja kalusteluettelo	
Liite 6. WC:n pintamateriaali- ja kalusteluettelo	
Liite 7. Esityskuvat	
Liite 8. Aikataulu	

KÄSITTEET

Ergonomia / Ergonomics Ergonomian tieteenala tutkii ihmisen ja toimintajärjestelmän vuorovaikutusta. Ergonomiassa tutkitaan henkilön työhön vaikuttavien työvälineiden soveltuvuutta eri käyttäjille. Alalla pyritään muokkaamaan työympäristöissä tarvittavia kalusteita, rakenteita ja työvälineitä, jotta ne edesauttaisivat työntekijöiden fyysistä hyvinvointia, työilmapiiriä ja erilaisten käyttäjien mahdollisuutta käyttää samoja tuotteita. (Työsuojeluhallinto 2011.)

Esteettisyys / Aesthetics Estetiikka on filosofian ala, joka tutkii taiteita ja kauneutta ja niihin kohdistuvaa kritiikkiä ja arvoja. Esteettisyydellä tarkoitetaan aistein havaittavaa miellyttävää ja positiivista olotilaa. Siihen vaikuttavat kohdehenkilön kulttuurilliset taustatekijät ja kohdehenkilön omat subjektiiviset mieltymykset. Esteettisyyden käsite on myös sidonnainen aikakauteen ja siinä vallinneisiin kauneusihanteisiin. (Hypermedia opetus 2011.)

Kestävä kehitys / Sustainable development Ekologinen ajattelutapa on luonnon ja ihmisten puolestapuhuja. Kestävän kehityksen mukainen kulutus, jossa ihminen tyydyttää omia tarpeitaan niin, että jälkeläisillämmekin olisi mahdollisuus tarpeidensa tyydyttämiseen. Ekologinen kestävyys on osa kestävän kehityksen ajatusta, jossa huomioidaan niin luonnon kuin yhteiskunnan ja sen jäsenten hyvinvointi. Luonnonvarojen maltillinen käyttö, toisen ihmisen ja luonnon hyvinvoinnin huomioon ottaminen ovat kaikki osaltaan kestävä kehitystä. (Global Finland 2011.)

Sisustusarkkitehtuuri / Interior architecture Ala, jossa sisätiloista pyritään luomaan kokonaisvaltaisesti hyviä tiloja. Suunnittelussa pyritään ottamaan huomioon kyseinen asiakas ja tila, jolloin suunnitelma voi olla toiminnallisesti, ergonomisesti ja esteettisesti miellyttävä kokonaisuus. (SIO 2011.)

Toiminnallisuus / Functionality Tilan käyttäminen, kuten kulkuväylien selkeys ja kalusteiden sijoittelu.

1 JOHDANTO

”Kahvila näytti olevan elävä esimerkki ihanteesta, jossa eri sosiaalista statusta ja luokkaa, rotua ja sukupuolta, poliittista vakaumusta ja kansallisuutta olevat ihmiset saattavat nauttia miellyttävästä kanssakäymisestä saman katon alla ilman, että sisällissodat ja tuhoaminen pääsevät saman tien valloilleen. Vaikutti siltä kuin kahvilan pyhiin porttien sisäpuolella saattoi elää yhdessä kaikki se, mikä ulkona kaduilla johti vain vihanpitoon ja murhiin.” (Balk & Kärkkäinen 2000, 23.)

Opinnäytetyöni aiheena on kahvila-konditorian sisustussuunnitelma. Kahvila-konditoria on osa Häggman kahvilakonditoria-ketjua ja se tullaan sijoittamaan Jyväskylän keskustaan. Liikehuoneisto, johon kahvila remontoidaan, sijaitsee kahdessa kerroksessa. Ensimmäiseen kerrokseen eli katutasoon tulee kahvilan asiakastilat ja pohjakerrokseen sijoitetaan kahvilan keittiö, työntekijöiden hygienia- ja taukotilat ja asiakkaille tarkoitettu WC. Suunnitelmani kattaa ensimmäisen kerroksen asiakastilat, pohjakerroksen aulatilat ja asiakas WC:n.

Kahvilakulttuurimme on pikkuhiljaa muuttumassa kohti Välimeren maissa vallitsevaa monipuolista kahvilakulttuuria. Kahviloissa tarjonta kasvaa eritoten kahvilalaatujen kohdalla. Suomalaisten rakastaman tavallisen suodatinkahvin rinnalle tulee erikoiskahveja, joiden maut vaihtelevat tummasta ja vahvasta espressosta, makeasta pitävän Caffè mochaan. Erikoiskahvien kysyntä on jo niin laaja, että melkein jokainen kahvila tarjoaa näitä herkullisia makunautintoja, jotta asiakaskunta saataisiin pidettyä tyytyväisenä ja tietoisena uutuuksista.

Opinnäytetyöni asiakkaan Häggman kahvila-konditorioiden asiakasryhmä koostuu tällä hetkellä pääosin varttuneemmasta väestöstä. Jyväskylään perustettavan uuden kahvilan sijainti mahdollistaa asiakaskunnan ikäjakauman laajenemisen, sillä liiketilan vieressä sijaitsee Jyväskylän Lyseo, jonka oppilaat ovat nuoria. Suunnitelmani avulla sisustukseen saavutettaisiin uudistunut ilme, joka palvelee kaiken ikäisiä asiakkaita. Yksi tärkeä kriteeri kahvilan suunnittelulle on myös saada luotua kahvilasta paikka, jossa kukin asiakas voi niin sanotusti jättää oman sosiaalisen statuksensa ulkopuolelle ja nauttia kahvihetkensä huolimatta siitä, mitä ympärillä on.

Opinnäytetyöni kirjallisessa osiossa tutkin julkitilasuunnittelun kannalta tärkeitä aiheita, kuten värien ja valon vaikutusta tilaan ja akustiikkaa. Edellä mainittujen aiheiden lisäksi käsittelen opinnäytetyöni yhdessä osassa kahvilakulttuurin syntyä Suomessa ja sen nykytilaa, keskittyen Jyväskylän keskustassa sijaitseviin muutamiin kahviloihin ja

niiden sisustuksiin. Työni produktiivinen osio sisältää kattavat kuvauksen sisustus-suunnitelmasta ja sen vaiheista. Työn lopputulos koostuu dokumenteista, kuten teknisistä kuvista, luonnoksista, materiaali- ja kalustekollaaseista ja esityskuvista. Projektin myötä kartutan tietoa niin julkitilojen suunnitteluun liittyen kuin erilaisten dokumenttien, kuten esityskuvien ja teknisten kuvien oikeaoppisesta työstämisestä.

2 SUUNNITTELUN KONTEKSTI

2.1 Toimeksiantajana Aprocos Ky

Opinnäytetyöni toimeksiantajana on suunnittelutoimisto Aprocos Ky. Projektin ohjainani Aprocos Ky:stä toimivat yrityksen omistajat Heikki ja Pirjo Mattila. Aprocos Ky on vuonna 1986 perustettu hotellien, toimitilojen, ravintoloiden ja laivojen sisustuksiin erikoistunut suunnittelutoimisto, jonka toimitilat sijaitsevat Helsingissä. Omistajapariskunnan lisäksi toimistossa työskentelee viisi eri työtehtäviin koulutautunutta työntekijää. (Mattila 10.2.2011.)

2.2 Kohteena kahvilakonditoria Häggman

Opinnäytetyöni asiakkaana on suomalainen kahvila-konditoria -ketju Häggman. Yritys osti uuden liiketilan Jyväskylän keskustassa ja tehtävänäni on suunnitella kahvilakonditorian sisustus. Seuraavissa kappaleissa kerron enemmän Häggman kahvilakonditorian historiaa ja yleistietoa yrityksestä, sekä tarkempaa selostusta Jyväskylän toimipisteestä.

2.2.1 Häggman Oy

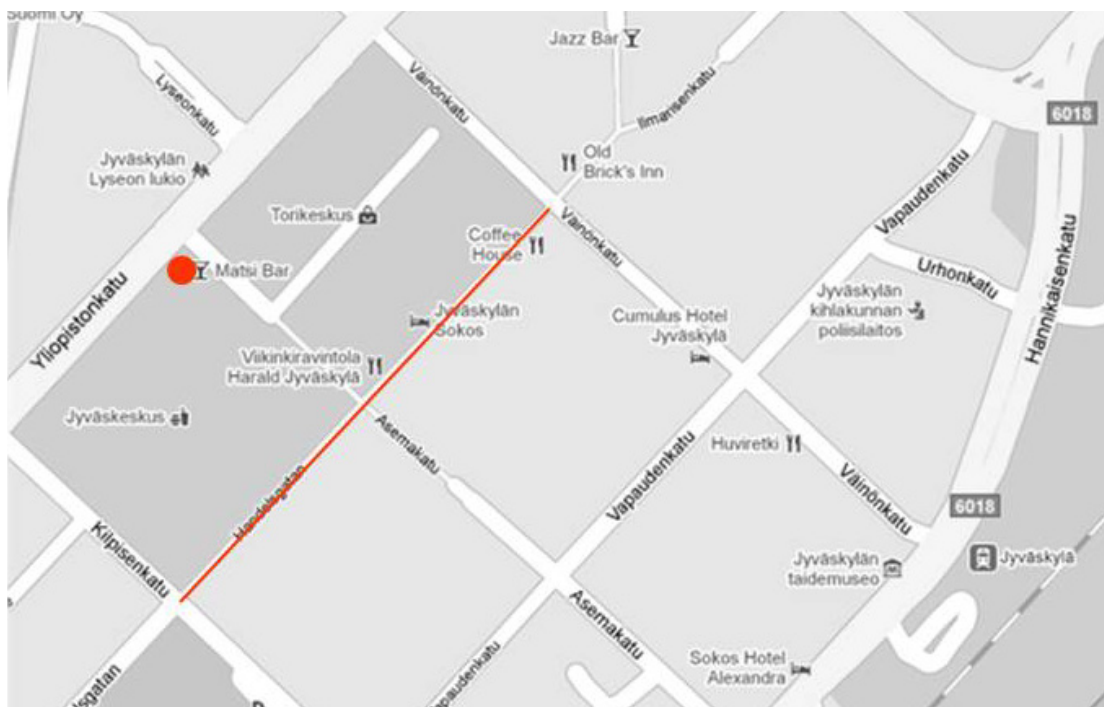
Häggman kahvila-konditorian historia kantaa jo vuodesta 1929, jolloin Pietarsaarelta kotoisin oleva Johan Severi Häggman perusti ensimmäisen oman liikkeensä Haapajärvelle. Kahvila-konditoriassaan hän saattoi toteuttaa unelmaansa ja tarjota asiakkaille herkullisia ja ikimuistoisia kahvihetkiä. (Häggman 2011.)

Häggman kahvila-konditorian tärkeimpiä peruspilareita on alusta asti ollut tuotteiden laadukkuus ja niiden tarjoilu kodikkaassa ja viihtyisässä ympäristössä. Asiakaskunnan

huomiointi on osaltaan tärkeä arvo, jota vaaliessa voidaan vakiintuneet ja uudet asiakasryhmät pitää tyytyväisinä. Tähän päivään mennessä perheyritys on kasvattanut osaamistaan ympäri Suomea. Kahvila-konditorioita sijaitsee tällä hetkellä muun muassa Haapajärvellä, Haapavedellä, Kalajoella, Kokkolassa, Lahdessa, Nivalassa, Oululaisissa, Siilijärvellä ja Ylivieskassa. Yrityksen nykyisissä liikkeissä ovat yhdistyneet kahvilan perinteet ja kunkin paikkakunnan erityistuotteet. (Häggman 2011.)

2.2.2 Jyväskylän kahvilakonditoria Häggman

Suunnitelman kohteena oleva kahvila-konditoria on ensimmäinen Jyväskylän seudulle perustettava Häggman-keijun toimipiste. Liiketila, johon kahvila-konditoria sijoittuu, on aikaisemmin toiminut muun muassa teleoperaattorimyymälänä. Liiketila sijaitsee Jyväskylän keskustan ytimessä Yliopistokadun ja Asemakadun risteyksessä, josta on erittäin hyvät kulkuyhteydet keskustan muihin palveluihin. (Kuva 1) Tällä hetkellä liiketilan kummallakin julkisivulla on kevyenliikenteen lisäksi myös moottoriajoneuvoille ajokaistat. (Liite 1/1) Rakennus, jossa kiinteistö sijaitsee, on 1960-luvulla rakennettu ja sen yhteydessä toimii monia muita liiketiloja. (Liite 1/4) Liiketila sijoittuu kahteen kerrokseen; Ensimmäinen kerros eli katutaso kattaa kahvilan asiakastilat ja pohjakerroksessa sijaitsee wc, keittiö ja taukotilat henkilökunnalle. (Liite 1/2 ja 1/3)



Kuva 1. Karttakuva Jyväskylän keskustasta

Kahvilakonditorian liiketila on pinta-alaltaan 98 m² ja tilaa siellä on noin 52 asiakaspaikalle. Tilassa on arkkitehtuurillisesti hyvin hienoja elementtejä, kuten ikkunoiden edessä sijaitsevat korkeat alhaalta ylös levenevät pilarit, jotka lisäävät muuten hyvin pelkistettyyn tilaan sen omaleimaisuutta. (Kuva 2) Tilan huonekorkeus on myös tavallista korkeampi, vapaata korkeutta on 4,1 metriä ja ikkunoiden edessä olevissa syvennyksissä korkeus ylettyy viiteen metriin asti. (Kuva 3) Julkisivua koristavat lattiasta kattoon ulottuvat, suuret ikkunat tuovat tilaan paljon päivänvaloa ja niiden lävitse asiakkaiden on mukava seurata kaupungin vilskettä. (Liite 1/5)



Kuva 2. Yleiskuva tilasta



Kuva 3. Ikkunat ja pilarit

Nykyiset Häggman kahvila-konditoriat ovat sisustukseltaan hyvin pelkistettyjä ja hilitettyjä. Asiakaskunta, johon lukeutuvat niin työmiehet kuin eläkeläisetkin, rajoittavaa kalusteiden ja niissä käytettävien materiaalien monimuotoisuutta. Kalusteet tulee olla helposti puhdistettavissa ja mielellään suositaan verhoilemattomia istuimia. Häggman kahvila-konditorioiden sisustuksien pääväritys koostuu vihreän eri sävyistä yhdistettynä valkoiseen ja kotimaisiin lakattuihin puupintoihin. (Kuva 4)



Kuva 4. Häggman kahvila-konditorian sisustuselementtejä

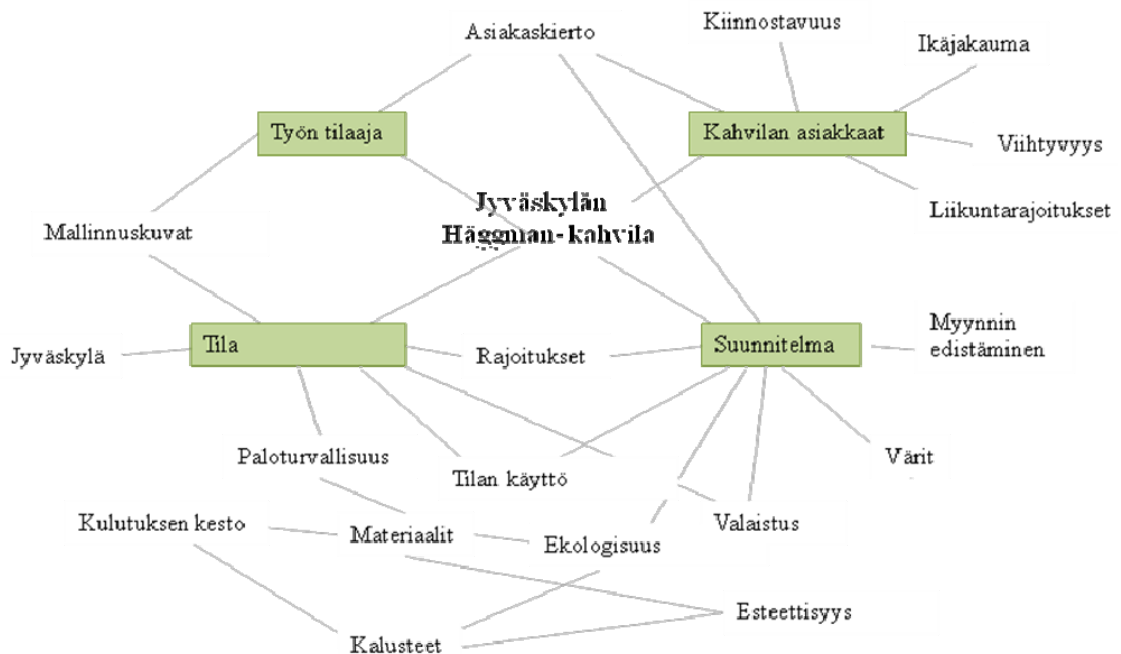
3 SUUNNITTELUA TUKEVA TUTKIMUSTYÖ

3.1 Aiheen rajaaminen käsitekartan ja viitekehyksen avulla

Opinnäytetyöni aiheen käsitteiden ja teemojen kartoittamiseksi olen tehnyt käsitekartan ja viitekehyksen, joiden avulla voin helpommin rajata projektini kannalta tärkeän tutkimusalueen. Käsitekartan ja viitekehyksen avulla olen pystynyt myös hahmottamaan työni kannalta tärkeät tutkimuskysymykset, joihin tutkimus- ja suunnitteluprosessissa etsin vastauksia.

Käsitekartta koostuu päätekijöistä ja niitä avaavista käsitteistä, jotka ovat työni kannalta tärkeitä (Anttila 1998, 102). Käsitekartan avulla hahmotan tutkimani aihealueen kokonaisuudessaan. Käsitekarttani ytimessä on opinnäytetyön tavoite: Sisustussuunnitelma Jyväskylän Häggman kahvila-konditoriaan. Ydin haarautuu neljään päätekijään:

työn tilaaja, kahvilan asiakkaat, tila ja suunnitelma. Niistä olen johtanut yksittäisiä käsitteitä, jotka avaavat päätekijöitä lisää ja liittävät niitä toisiinsa. (Kuva 5)



Kuva 5. Käsitekartta

Aiheen tärkeimpien tekijöiden ja niiden välisten suhteiden selvittämiseksi olen tehnyt käsitekartan jatkoksi viitekehyksen (Anttila 1998, 96–97). Viitekehyksen tärkeimmiksi tekijöiksi olen valinnut suunnitelman, työn tilaaja ja asiakkaat. Niiden välisiä yhteyksiä olen kuvannut käsitteillä; ekologisuus, toimivuus ja esteettisyys. (Kuva 6) Ensimmäisenä tekijänä on suunnitelma, johon vaikuttaa niin työn tilaaja kuin asiakkaat. Suunnitelman ideaali olisi olla ekologinen ja kestävä ratkaisu työn tilaajan kannalta. Asiakkaana käsitellään eri-ikäisiä henkilöitä, jolloin tilan tulee olla kaikkien asiakkaiden kannalta mahdollisimman toiminnallinen. Työn tilaajan ja asiakkaan suhde on myös erittäin tärkeä. Kahvilakokemuksen halutaan olevan mahdollisimman miellyttävä ja mieleenpainuva, jotta saataisiin mahdollisimman laaja asiakaskunta.

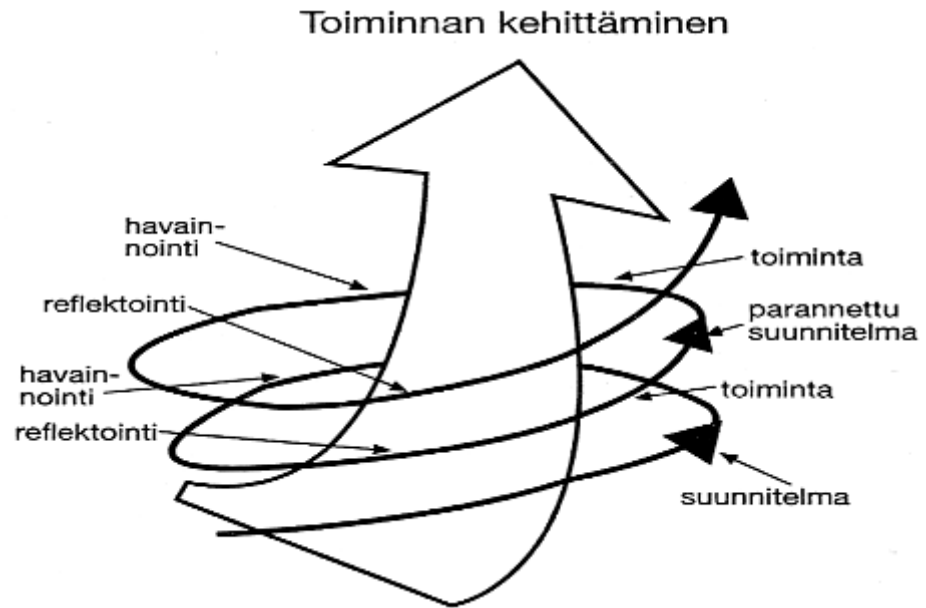


Kuva 6. Viitekehys

Käsittekartan ja viitekehysten avulla saatoinkin määrittää suunnitelman lähtökohdat ja tärkeät aihealueet. Näiden kategorioiden avulla olen määrittänyt tutkimuskysymyksen: ”Millaisella sisustuksella voidaan saada ikäjakaumaltaan laajin asiakaskunta?”. Tarkentaakseni tutkimuskysymystä olen määrittänyt kaksi alakysymystä: ”Millainen sisustus on kestävä kehityksen mukainen?” ja ”Miten sisustuksen avulla voidaan erottautua muista saman alan yrityksistä Jyväskylässä?”.

3.2 Toimintatutkimus osana projektia

Tutkimuskysymysten hahmotuttua päätin käyttää niiden selvittämiseen tutkimusmenetelmänä toimintatutkimusta. Toimintatutkimuksen avulla ei pyritä luomaan uutta teoriaa tai tietoa, vaan kerätä projektin kannalta merkityksellistä jo olemassa olevaa tietoa ja tiedon avulla kehitetään projektia eteenpäin. Toimintatutkimus on tutkimusmenetelmänä salliva ja prosessin aikana ilmenevät muutokset ovat kyseisessä tutkimusmenetelmässä olennainen osa prosessia. (Anttila 2006, 439–443.)



Kuva 7. Toimintatutkimuksen spiraali (Aaltola & Valli 2010 b, 203.)

Toimintatutkimusprosessissa suunnittelija käy yleensä lävitse toimintatutkimukselle tyypillisen reflektiivisen toteutusprosessin (Kuva 7), jossa suunnitelma, toiminta ja arviointi kulkevat kehämäisesti uudestaan aina niin pitkälle kuin toiminta mielletään kyseisellä hetkellä toteutuskelpoisimmaksi. (Aaltola & Valli 2010 a, 220–221.) Prosessiin vaikuttavat suunnittelijan lisäksi myös työntilaaaja, jonka kautta saadut toimeksiannot ja rajoitteet ohjaavat suunnitelmaa. Ohjaavien opettajien, sisustusammattilasten ja muiden alan toimijoiden kanssa käydyt keskustelut suunnitelmasta ja ohjeet, joilla suunnitelman arvoa voidaan parantaa, vaikuttavat kaikki osaltaan projektin lopputulokseen. (Anttila 2006, 442–444.)

3.3 Tutkimusmenetelmät

Toimintatutkimukselle on erittäin tyypillistä, että tutkimuksen aikana käytetään monia tiedonhankintamenetelmiä. Itse päädyin käyttämään laadullisia eli kvalitatiivisia menetelmiä, jolloin prosessissa luotetaan enemmän suunnittelijan omiin havaintoihin ja käytyihin keskusteluihin projektiin vaikuttavien tahojen kanssa. (Hirsijärvi et al. 2007, 160.) Laadullinen tutkimus pohjautuu suurelta osin suunnittelijan omaan mielenkiintoon tutkittavasta kohteesta ja siihen millainen tietopohja hänellä on tutkimustyötä aloitettaessa (Aaltola & Valli 2010 b, 73).

Kerätessäni tietoa projektini aihealueista, toimin muun muassa osallistuvana havainnoitsijana, jolloin saatoin vierailla projektini kannalta tärkeissä julkisissa tiloissa, kuten kahviloissa ja ravintoloissa. Metodini avulla sain kerättyä konkreettista tietoa kunkin tilan toiminnallisuuteen ja sisustuksen viihtyvyyteen. Kuinka esimerkiksi asiakaskierto on järjestetty tai kuinka erilaiset asiakasryhmät ja heidän rajoitteensa on huomioitu tilan sisustusta suunniteltaessa. (Anttila 1998, 220–221.)

Suunnitelmani kannalta oli myös tärkeää kerätä tietoa haastattelemalla eri henkilöitä, jotka sivuavat projektiani. Projektilleni paras haastattelumenetelmä oli strukturoimaton haastattelu. Kyseisessä metodissa haastattelua edeltävän haastattelupohjan määrittely voidaan jättää väliin, jolloin haastattelutilanteen suuntaan ja keston voi itse haastattelija ja haastateltava vaikuttaa. Kahvila-konditorioihin liittyen haastattelin Yrjö Häggmania. Hän on pitkään toiminut alalla ja omaa näin laajan tietotaidon, jonka pohjalta hän osaa kertoa kyseisen asiakaspalveluammattin huomionarvoisia toimintatapoja tai kokemuksia ammattilaisen näkökulmasta. Sisustussuunnittelun konkreettisiin asioihin, kuten mitoitukseen, sain tietoa sekä kouluni opettajilta että suunnittelutoimisto Aprocoksen omistajapariskunnalta, Pirjo ja Heikki Mattilalta. (Anttila 1998, 231.) Strukturoimattoman haastattelun lisäksi tein myös osittain strukturoitua haastattelua, eli lähetin Jyväskylän keskustassa sijaitsevien kahviloiden henkilökunnalle ja päättäjille sähköpostiviestin, jossa tiedustelin tutkimukseni kannalta tärkeitä asioita, kuten kahvilan sisustuksen suunnittelijaa, yleisiä mielipiteitä kahvilasta ja niin edelleen.

4 KAHVILAKULTTUURI SUOMESSA

4.1 Kahvilakulttuurin synty Suomessa ja sen nykytila

Suomeen kahvilakulttuuri rantautui Ruotsista 1700-luvun puolivälissä, joskaan tarkkaa päivämäärää ensimmäisen kahvilan perustamiselle ei tiedetä. Ruotsissa ensimmäinen kahvihuone perustettiin jo vuonna 1690, vaikka kahvin saantia oli rajoitettu veroilla ja ylellisyystuotteen tuonti- ja käyttökielloilla kolmeen eri kertaan vuodesta 1685. 1802 Ruotsin kuningas Kustaa IV Aadolf päätti kumota kieltolain, sanoin: ”Koska te, minun alamaiseni, olette sellaisia lurjuksia, ettette voi tulla toimeen ilman kahvia, niin tahdon sallia tämän juoman käyttämisen toistaiseksi.” (Suomen erikoiskahviyhdistys 2011.) Suomalaiset rannikolla ja eritoten Turussa, Suomen pääkaupun-

gissa, olivat erittäin mieltyneitä ja innoissaan Ruotsissa vallitsevasta kahvilakulttuurista niinkin paljon, että matkustivat Tukholmaan asti noutamaan sokerileivoksia, joita oli tapana maistella kahvikupillisen kanssa. Suomen ensimmäinen konditoria perustettiin Turkuun vuonna 1760, kun ruotsalaissyntyinen sokerileipurin Zacharias Halling sai sokerileipurin porvarioikeudet. (Jaatinen 2006, 24.)

Kahvilat oli aluksi vain ylempiin säätyihin kuuluville miespuolisille henkilöille suunnattuja nautiskelupaikkoja, joissa he saattoivat tavata muita tärkeässä asemassa olevia herroja. Kahvin juonti oli kuitenkin sallittua naisten keskuudessa, mutta sen toivottiin tapahtuvan kotioiloissa järjestettävillä kahvikutsuilla. Kuitenkin Turun kahviloissa oli soveliasta, että nainen toimi kahvilayrittäjänä, koska sen katsottiin olevan naisille sopivaa työtä. Eritoten leskeksi jääneiden naisten elinkeino haluttiin turvalta ja he saivat luvat jatkaa miestensä perustamia kahviloita. (Jaatinen 2006, 23–24.)

Nykyaikana suomalaiset ovat kahvin kulutuksen kärkimaita, mutta silti muista Euroopan maista rantautuvat kahvinjuontikulttuurit ovat pieni vähemmistö. Suomalaiset ovat tottuneet juomaan tavallista suodatinkahvia, joka on paljon vaaleampi paahtoispempaa verrattuna esimerkiksi Italiassa yleisesti nautittavaan espressoon, joka on tummapaahteinen ja nautitaan pienistä kupeista yhdellä kulauksella. Kuitenkin voidaan jo havaita suomalaisten kiinnostus erikoiskahveja ja uusia makunautintoja kohtaan, sillä melkein jokaisen suomalaisen kahvilan listalta löytyy nyt jo myös erikoiskahveja. (Kahvi.net 2011.)

Kahvilat tiloina ovat myös muuttuneet paljon siitä, mitä ne alun alkaen olivat. Nykyään asiakkaat voivat valita kahviloiden suuresta tarjonnasta juuri omia tarpeitaan vastaavan paikan, kuten esimerkiksi Internet-kahvilan. Internet-kahviloiden toiminta perustuu siihen, että asiakas voi kahvinsa seuraksi tarkastaa tärkeimmät uutiset tai sähköpostinsa Internetistä. Kahviloissa on langaton, maksuton verkkoyhteys, jota asiakas voi käyttää. Vaihtoehtoisesti paikasta riippuen asiakas voi myös käyttää kahvilan omia koneita ilmaiseksi tai pientä maksua vastaan.

4.2 Jyväskylän keskustan kahviloiden havainnointi ja vertailu

Jyväskylän keskustassa sijaitsee monia erilaisia kahviloita, jotka on sisustettu eri kohderyhmiä ajatellen. Tyyli vaihtelevat modernista nuorten kahvilasta rauhallisempaan ja aikuisempaan makuun soveltuvaan kahvilaan. Vieraillessani Jyväskylässä kävin kuvaamassa kahviloita, jotka sijaitsivat lähimpänä suunnittelemaani Häggman kahvila-konditorian tilaa. Kahvilat, joiden sisustuksia kuvasin, olivat Cafe Voca, Wilhelmiinan konditoria, Coffee House ja Kahvila Elonen. Ennen kuvausta varmistin yrittäjiltä, että saan valokuvata tilat ja käyttää materiaalia opinnäytetyöhöni. Seuraavissa kappaleissa kerron kahviloiden sisustuksista ja niiden toiminnallisuudesta. Vierailujen jälkeen lähetin kunkin kahvilan omistajalle sähköpostitse lyhyen kyselyn, jossa tiedustelin seuraavat kysymykset: ”Tilan pinta-ala?”, ”Tilan suunnittelija ja valmistumisvuosi?”, ”Asiakkaiden mahdollisia kommentteja yleisesti tilaan liittyen?”, ”Omat arviot tilasta?” ja ”Jotain muuta?”. Kuitenkaan kaikki kahviloiden omistajat eivät vastanneet kyselyyni. Syytä kysymyksiin vastaamattomuuteen en osaa sanoa, sillä kaikki kahvilat olivat alussa hyvin yhteistyöhaluisia ja kiinnostuneita projektista.

4.2.1 Wilhelmiinan konditoria

Wilhelmiinan konditoria sijaitsee Asemakadulla Anttilan ja Matkakeskuksen läheisyydessä. Kahvilan julkisivu poikkeaa hyvällä tavalla muista kuvaamistani kahviloiden julkisivuista. Modernin ja kompaktin rakennuksen on suunnitellut Arkkitehtitoimisto Jorman Paloranta. Rakennuksessa on vain kahvilan tilat, jotka on sijoitettu kahdeksan kerrokseen ja kokonaispinta-alaltaan kahvilan tilat ovat 200 m². Kahvilan sisustuksen on toteuttanut omistajanpariskunnan toinen osapuoli Minna Lähteenmäki. (Kuva 8) Ikkunoiden teippaukset jatkavat sujuvasti sisällä vallitsevaa lämmintä ja kutsuvaa tunnelmasisustusta. Rakennuksen alakerrassa sijaitsee palvelutiski, keittiö ja muutama istuinryhmä asiakkaille. Yläkerran tilaan on sijoitettu asiakkaille tarkoitettua oleskelutilaa, jossa he saattavat nauttia kahvilan antimia. Tilan sisustuksella on pyritty kattamaan mahdollisimman laajan ikäjakauman omaavaa asiakaskuntaa, joka vaihtelee nuorista aikuisista aina ikäihmisiin. Kahvilan omistajapariskunta on saanut paljon positiivisia kommentteja asiakkailta sisustuksen lämpimästä tunnelmasta ja alakerran runsaasta ja näyttävästä myyntitiskistä.

Kahvilan pintojen ja materiaalien väritys on hyvin lämmin ja ruskeapainotteinen. Kalusteiksi on valittu massiivisia ja tummia istuimia ja pöytiä, joiden avulla voidaan luoda asiakkaalle mielikuva arvokkaasta ja laadukkaasta tarjonnasta. Liikuntarajoitteisten on mahdollista kahvilassa vieraillessaan nauttia kahvilan antimia vain alakerrassa, sillä yläkertaan johtaa ainoastaan jyrkät portaat, jotka ovat vaikeakulkuiset ja kapeat. Alakerran istuinryhmässä on paikkoja vain neljälle asiakkaalle, ja ne sijaitsevat sisäänkäynnin ja myyntitiskin vieressä, jossa on koko ajan paljon asiakkaita, eikä kahvihetkestä voi nauttia rauhassa.



Kuva 8. Wilhelmiinan konditoria

4.2.2 Coffee House

Coffee House sijaitsee Jyväskylän keskustan kävelykadun varrella. Kahvilan julkisivun heikon mainonnan vuoksi kahvilan löytäminen katukuvasta oli hankalaa. Kahvilan yhteydessä toimii myös ravintola Memphis, mutta tilat on erotettu toisistaan seinärakenteilla. Tila on jaettu selkeästi myyntilinjastoon ja lounge-tilaan, jossa sijaitsee erilaisia istuinryhmiä. Tilan sisustuksen avulla pyritään houkuttelemaan nuorempaa asiakaskuntaa, johon vetoaa rento ja kokeilevampi sisustus. (Kuva 9)

Tila on tunnelmaltaan hyvin lämmin, pintamateriaalien vaihtelevuus tekee siitä mielenkiintoisen. Seinäpintoihin on pääasiallisesti käytetty sävytettyä valkoista maalia ja valoilla on tuotu esille niin sanottujen efektiseinien materiaalituntua. Kalusteiksi on valittu tummia ja raskaita istuimia ja pöytiä, joiden liikuteltavuus on vaikeaa ja vaatii enemmän tilaa. Liikuntarajoitteisten huomiointi tilassa on myös jäänyt vähemmälle. Myyntitiski on erotettu lounge-tilasta erillisellä aidalla, johon on määrättyihin kohtiin jätetty kapeat kulkuväylät istuinryhmiin.



Kuva 9. Coffee House

4.2.3 Cafe Voca Oy

Cafe Voca sijaitsee, vastapäätä konditoria Wilhelmiinaa, kauppakeskus Forumin katu-tasossa. Kahvilan tilat ovat pinta-alaltaan 109 m² ja ne ovat valmistuneet 2010, samaan aikaan kun kauppakeskus Forumin remontti. Kahvilan sisustuksesta vastaa kahvilan omistaja Lulzim Voca. Kahvilan julkisivua koristivat pelkistetyt ikkunateippaukset ja katettu terassi, joka on talvisinkin avoinna asiakkaille. Kahvilassa on kaksi sisäänkäyntiä; terassin puoleinen ulko-ovi ja kauppakeskuksen sisälle avautuva sisäänkäynti. Kahvilan sisätilat on jaettu selkeästi osiin; myyntilinjastoon, rennompaan soh-

varyhmään ja puiisiin istuinryhmiin. Kahvilan asiakaskunta vaihtelee nuorista keski-ikäiseen väestöön.

Sisustuksen tunnelmaan on haettu vaikutteita Lähi-idästä ja Etelä-Amerikasta. Tummanpunaiset seinät, kahvipavun väriset istuinryhmät ja massiivinen sohva korostavat mielikuvaa kahvin alkuperämaasta. Asiakkaalle halutaan tarjota miellyttävä kahvielämys ympäristössä, jossa voi astia mausteiden vaikutuksen tilaan. Tila on toiminnallisesti hyvin suunniteltu ja pöytäryhmien välissä on tarpeeksi tilaa liikkumiseen. Liikuntarajoitteisten asiakkaiden on myös vaivatonta liikkua tilassa ja istua pöytäryhmissä. (Kuva 10)

Kahvilan perustaja Lulzim Voca on erittäin tyytyväinen asiakkailtaan saamaan palautteeseen kahvilan sisustuksesta ja tuotetarjonnasta. Vuonna 2010 Cafe Voca valittiin vuoden tulokaskahvilaksi Jyväskylässä.



Kuva 10. Cafe Voca

4.2.4 Kahvila Elonen

Kahvila Elonen sijaitsee kauppakeskus Jyväskeskuksen alakerrassa. Tilaan on sisäänkäynnit niin kävelykadulta kuin kauppakeskuksen sisältä. Kävelykadulle avautuu ulkoterassi, joka on avoinna vain kesäisin. Kahvila on jaettu selkeästi myyntilinjaston kattavaan alueeseen ja asiakkaiden istuinryhmiin, joita on kahdessa osassa; kahvilan kävelykadun puoleisessa tilassa ja muusta kahvilasta erotetulla pienellä alueella kauppakeskuksen puolella. Kävelykadun julkisivua koristaa Elosen valomainos.

Sisustuksen tyyli kahvilassa on hyvin pelkistetty ja tavallinen. Seinät ovat maalattu vaalean keltaisiksi ja niihin on yksityiskohtana liitetty katon rajassa kulkeva boorditapetti. Tiskin laminaattipinta ja istuinryhmien kalusteet on kaikki valmistettu näyttämään samansävyiseltä puulta, joka tekee tilasta hieman lattean ja tasapaksun. Tilassa sijaitsevat tukipilarit on maalattu tummanpunaisiksi ja ne toimivat hyvin piristävinä elementteinä muuten niin hillityssä tilassa. Istuinryhmät on sijoitettu hyvin ja niiden välissä on helppo kulkea. Muusta kahvilasta irrallaan oleva alue kauppakeskuksen puolella on hieman hankala ja mielestäni asiakkaiden kannalta huono paikka istuutua ja nauttia kahvinsa, sillä alueen vieressä sijaitsee kauppakeskuksen sisään - ja uloskäynti. (Kuva 11)



Kuva 11. Kahvila Elonen

5 SUUNNITTELUPROSESSI

5.1 Teemojen hahmottelu

Tilan sisustuksen suunnittelun aloitin kokoamalla kolme erilaista teemaa, joilla pyrin hahmottamaan sisustuksen tyyliisuuntia. Kunkin teeman pohjalta on koottu kaksi kuvakollaasia, josta ensimmäisessä on koottu kollaasi väreistä, muodoista, materiaaleista ja esineistä, jotka kuvastavat kyseistä tyyliä. Toinen kollaasi koostuu keräämistäni kuvista eri tiloista ja sisustuksista, joiden kaltaista tunnelmaa ja tyyliä konseptissa haen. Ensimmäinen teema, Vintage, kuvastaa Häggman kahvila-konditorioiden historiaa ja perinteitä. Toinen teema, Modern, kuvastaa yrityksen liiketoiminnalle tärkeää osaa eli kunkin paikkakunnan omia yrittäjiä ja heidän mukanaan tulevia uusia toimintatapoja ja muutoksia kahvilakonditoriaa perustettaessa. Kolmas teema, Ground, kuvastaa Häggmanin konditoriatuotteiden suomalaisia alkuperää niin tuotteiden valmistuksessa kuin raaka-aineissa. Jokaisen teeman kollaasien rinnalle on myös piirretty pohjakuvat, joilla pyrin hahmottamaan tilaa ja sitä, kuinka kalusteita voidaan sijoittaa.

5.1.1 Vintage

Ensimmäinen teema on nimeltään Vintage. Konseptin nimi kuvaa yrityksen pitkää historiaa ja perinteitä. Tyyliiltään Vintage on hyvin hillitty ja harmoninen. Teeman hahmottamiseksi kokosin kaksi ideakollaasia, joissa ensimmäisessä on koottu värejä, materiaaleja ja kalusteita, jotka kuvaavat kyseistä teemaa. (Kuva 12) Toisessa kollaasissa on kerätty kuvia tiloista ja niiden sisustuksesta, jotka kuvastavat mielestäni tunnelmaa ja yleiskuvaa siitä, mitä teema tulee olemaan. (Liite 2/1) Tunnelmaltaan tila on hyvin kotoisa, kutsuva ja rento. Sisustuksen väripaletti koostuu valkoisen, vihreän ja harmaan eri sävyistä. Edellä mainitut värit ovat hyvin kylmiä ja raikkaita, jolloin niiden rinnalle lisätään lämminsävyisiä puu- ja kivimateriaaleja. Kalusteiden ja pintojen muodot vaihtelevat kulmikkaista pehmeisiin, jotta tila ei ole liian yksitoikkoinen.

Kahvilan kalustus koostuu kunnostetuista kierrätyskalusteista, joista huokuu ajan patina. Istuinryhmät koostuvat erimuotoisista ja -värisistä tuoleista ja pöydistä. Ajan kuluessa vakioasiakkaille voi muodostua oma kantapöytä ja istuin, jonka ulkonäköön ja istuimukavuuteen he ovat mieltyneet. Kalusteet ovat pääasiallisesti verhoilemattomia, lukuun ottamatta päätyseinän verhoiltua sohvaa, sillä kahvilan asiakkaiden kannalta on miellyttävämpää, että kalusteiden puhtaanaito on mahdollisimman yksinkertaista ja

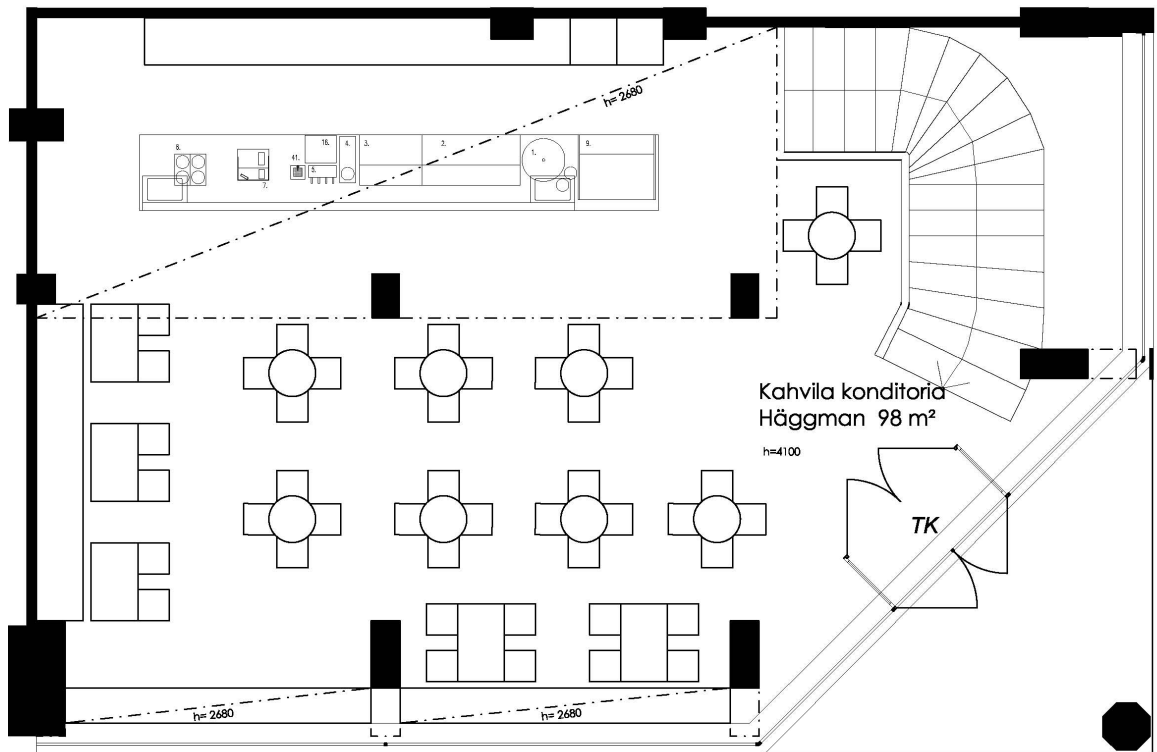
nopeaa. Sisustuksen piristeenä ovat kirjahyllyt, joista asiakkaat saattavat löytää mielenkiintoista luettavaa ja päivän uutiset sisällään pitävät lehdet. Seiniä koristavat suuret peilit, joissa on kirjoitettuina päivän tarjoukset ja muut erikoistuotteet. Tilan valaistus toteutetaan riippuvalaisimilla, jotka on valmistettu kierrätysmateriaaleista. Valaisimet sijoitetaan jokaisen istuinryhmän kohdalle, jolloin niihin saadaan luotua intiimi ja salamyhkäinen tunnelma.



Kuva 12. Vintage-teema

Vintage-teeman kalustesijoittelu on hyvin selkeä. Asiakkaiden lounge-tilan pohjaratkaisussa on käytetty kolmea erilaista kalusteryhmää, jotka on sijoitettu toiselle ikkunaseinustalle. Sisään tultaessa ensimmäiseksi on sijoitettu kuusi kappaletta neljän hengen pöytäryhmää, joissa pöydät ovat pieniä ja pyöreitä ja tuolit ovat rakenteeltaan siroja. Nämä pienet pöytäryhmät ovat asiakkaille, jotka haluavat nopeasti nauttia esimerkiksi aamulla pienen kahvikupin ennen töihin rientämistä. Ikkunoiden eteen on sijoitettu kaksi suorakulmion mallista neljän hengen pöytäryhmää, joissa kullekin asiakkaalle on varattu hieman enemmän tilaa kuin edellä mainituissa pikkupöydissä. Lounge-tilan perälle on sijoitettu sohvaryhmä, jossa on kolme kappaletta pöytiä, joi-

den ääreen mahtuu neljä henkeä. Sohvaryhmä on mukava rentoutumispaikka, jossa asiakas voi esimerkiksi pitkän työpäivän jälkeen hieman hengähtää. (Kuva 13)



Kuva 13. Vintage-teeman pohjaratkaisu (Ei mittakaavassa)

5.1.2 Modern

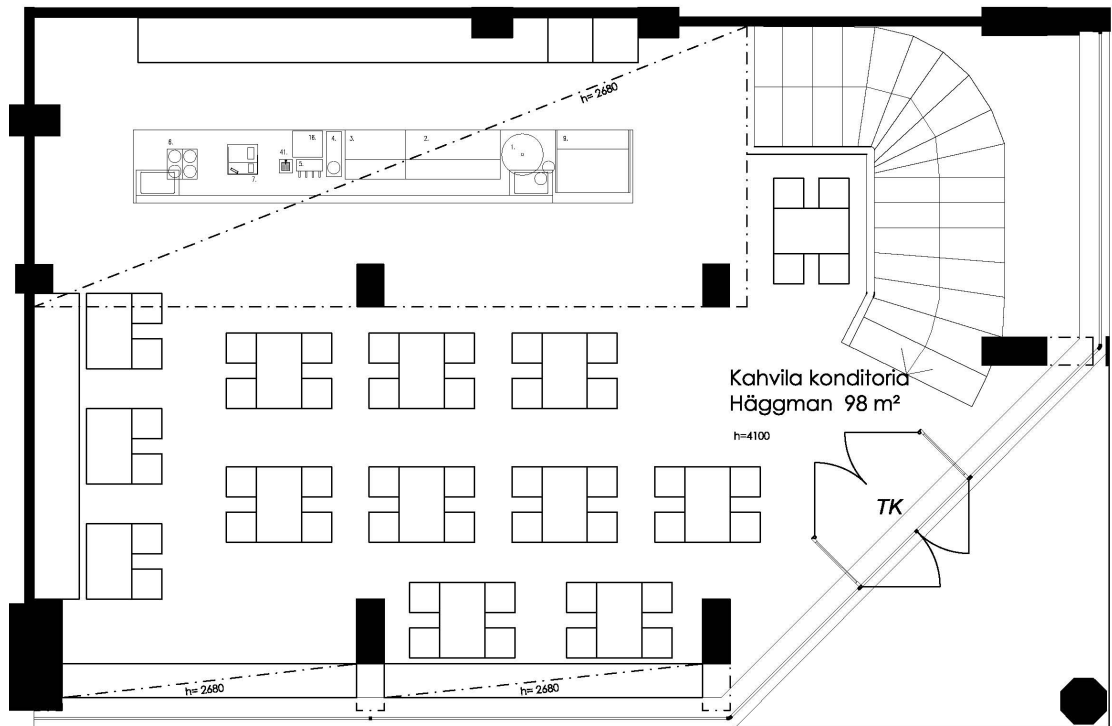
Toinen teema on nimeltään Modern. (Kuva 14) Tilan sisustus on raikas ja uutuuksia pursuava. Väripaletti koostuu raikkaista, luonnollista ja puhtaista väreistä, kuten limenvihreästä, valkoisesta ja mustasta. Pintamateriaaleina toimii karhea betoni, valkoinen laastiseinä ja shakkikuvioinen mustavalkoinen klinkkerilattia. (Liite 2/2)

Kalusteiksi valitaan kotimaisia laadukkaita kalusteita. Kalusteiden muodot ovat hyvin virtaviivaisia ja pelkistettyjä ja niiden toiminnallisuudelle annetaan enemmän painoarvoa, kuitenkin kalusteen esteettisyyttä unohtamatta. Kalusteiden osalta vain sohvilla on verhoilu, joka pehmentää hieman muuten niin kovaa ja sliipattua sisustusta ja tunnelmaa. Tilan katseen vangitsijaksi tulee suuri kasviseinä, joka parantaa huoneen sisäilmaa ja pehmentää kahvilan tunnelmaa myös osaltaan.



Kuva 14. Modern-teema

Modern-teeman lounge-tilassa kalusteet ovat sijoitettu hyvin suoraviivaisiin ja selkeisiin riveihin. Sisään tullessa ensimmäiseksi on sijoitettu yhdeksän suorakulmaista neljän hengen pöytäryhmää, joissa asiakkaille on riittävästi tilaa. Istuimet voivat olla hieman massiivisempia, sillä niillä on tarpeeksi liikkumatilaa pöytien vieressä. Rentouttavampana elementtinä, muuten erittäin suoralinjaisessa ja kulmikkaassa lounge-tilassa, on sohvaryhmä. Sohvan eteen on sijoitettu kolme pöytää, joiden ympärille mahtuu yhteensä neljä asiakasta. (Kuva 15)



Kuva 15. Modern-teeman pohjaratkaisu (Ei mittakaavassa)

5.1.3 Ground

Ground teeman idea pohjautuu Häggman konditoriatuotteiden valmistuksessa käytettyihin suomalaisiin elintarvikkeisiin ja tuotteisiin. Suomalaisuus ja suomalainen luonto ovat konseptin kantavina teemoina ja ne ilmenevät niin väreissä kuin pinta- ja kalustemateriaaleissa. (Kuva 16)

Kahvilan sisustus huokuu suomalaista luontoa ja asiakkaille pyritään luomaan kokemus, jossa he voivat kokea olevansa kahvihetkellä luonnon helmassa. Istuinryhmien välillä tilanjakajina toimivat pystyyn sijoitettavat puurinarykelmät, joiden lomasta valo luo tilan seinille valoja ja varjoja kuvastaen metsän kasvustoa. (Liite 2/3) Valaistuksena tilassa toimii kirkasvalovalaisimet, jotka reagoivat luonnonvaloon, jolloin iltana kohden niiden valovoima kasvaa ja näin tilan valaistus on koko ajan mahdollisimman tasainen, jolloin silmien rasitus voidaan ehkäistä.

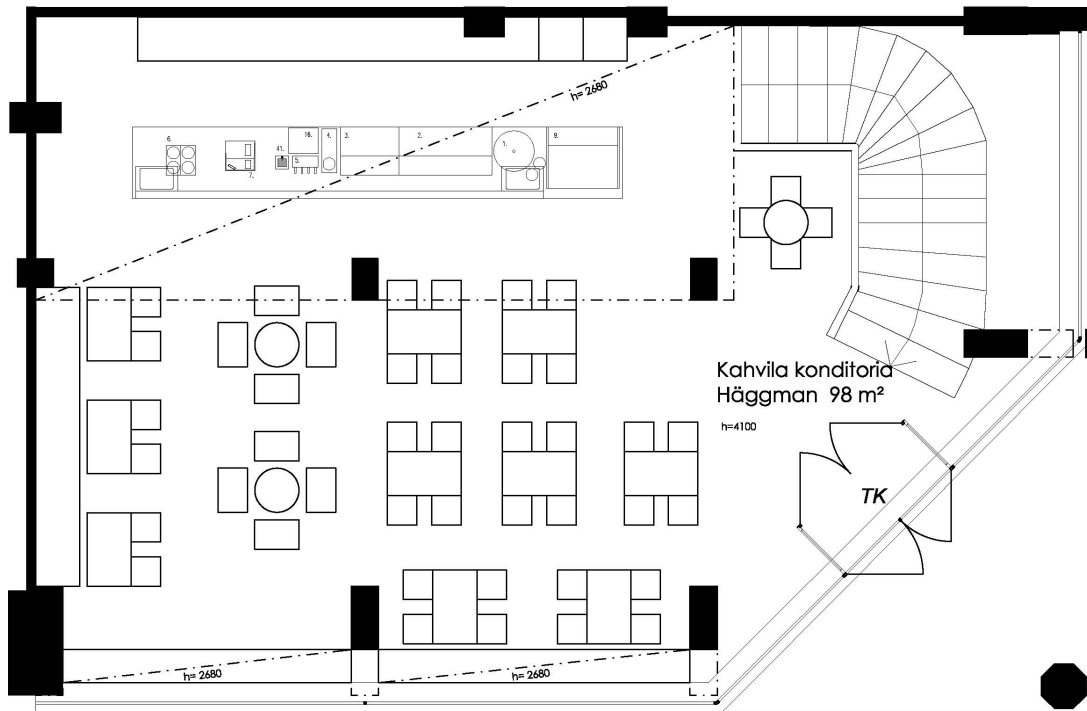
Kalusteiksi valitaan suomalaisia muotoilutuotteita, joiden valmistuksessa on käytetty lähellä tuotettuja materiaaleja ja niiden työstö on tapahtunut mahdollisimman ekologi-

sesti. Istuimista suurin osa on puisia ja verhoilemattomia, jolloin niiden puhtaanapito on mahdollisimman vaivatonta. Tilan ainoa verhoiltu kaluste on sohva, joka sijaitsee kahvilan peräseinällä.



Kuva 16. Ground-teema

Ground-teemassa kahvilan istuinryhmissä on käytetty kolmea erilaista kokonaisuutta. Sisään tulossa ensimmäisenä on seitsemän kappaletta istuinryhmiä, joihin mahtuu neljä henkilöä. Pöydät ovat muodoltaan suorakulmaiset ja niiden ympärille sijoitetuilla tuoleilla on riittävästi liikkumatilaa, jolloin jokaiselle pöytäryhmän asiakkaalle jää tarpeeksi tilaa ympärilleen. Seuraavaksi on sijoitettu kaksi nojatuoliryhmää, joissa asiakkaat voivat viettää aikaa ja nauttia lokoisasta istumisesta. Jokaisessa nojatuoliryhmässä on pöydän ympärillä neljä istuinta. Viimeiseksi tilan perälle on sijoitettu sohva-ryhmä, jossa on tilaa yhteensä 12 asiakkaalle. Pöydät ovat suorakulmaiset ja sohvien vastakkaiselle puolelle on sijoitettu pehmustetut jakkarat, joita voidaan helposti siirtää jos tarve vaatii. (Kuva 17)



Kuva 17. Ground-teeman pohjaratkaisu (Ei mittakaavassa)

5.2 Juuret-teema

Tapasin Häggman kahvila-konditorioiden omistajan Yrjö Häggmanin Jyväskylässä. Tapaamisessa, joka pidettiin tulevan kahvilan tiloissa, kävimme lävitse suunnittelun kannalta tärkeitä kysymyksiä ja esittelin teemat, joita olin suunnitellut. Keskustelun lomassa kierisimme liiketilan lävitse ja saatoin näin ottaa tarpeellisia valokuvia liiketilasta. Tilan arkkitehtuurin kunnioitus ja eritoten kauniiden pilarien korostus oli Häggmanin mielestä yksi tärkeimpiä asioita, joka tulisi suunnitelmassa näkyä. Myös yrityksen imagon ja ilmeen näkyminen suunnitelmissa oli varsin tärkeää. Tapaamisen jälkeen suunnittelin teeman, jossa on yhdistetty edellä mainittujen teemojen elementtejä ja uusia tuotteita.

Juuret-teemalla on samoja piirteitä aikaisempien teemojen kanssa. Isoin eroavuus edeltäjiinsä nähden on kalustevalinnoissa. Teeman kalusteet ovat julkatilakalusteita eli ne kestävät kulutusta enemmän kuin normaalit kotona käytettävät kalusteet. Seinien pintamateriaalit ovat väritykseltään hyvin vaaleita ja toisiinsa sointuvia. Lattian materiaalivaihtoehtoina on mustavalkoruudullinen shakkilattia ja lämmin puulattia, jotka

eroavat toisistaan paljon. Sisutuksen muissa materiaaleissa väritys koostuu vihreä eri sävyistä, mustasta ja valkoisesta. (Kuva 18)

Juuret-teema ei kuitenkaan ollut sopiva vaihtoehto tilaan kalustevalintojensa vuoksi. Julkitilakalusteet ovat monesti rakenteeltaan raskaampia ja kolhompia, jolloin ne eivät sovellu suunnittelukohteeseen niin hyvin. Kyseinen kahvila on pinta-alaltaan pieni ja asiakaskierto on paljon hitaampi, jolloin kotikäyttöön suunniteltujen kalusteiden käyttö on myös mahdollista (Mattila 11.3.2011). Jotta tilan rakenteiden muodot ja linjat tulisivat esille mahdollisimman hyvin, pitää kalusteiden olla muodoiltaan yksinkertaisia ja keveitä. Tässä vaiheessa nousi myös kysymys tarvitseeko kaikkien kalusteiden olla suomalaista suunnittelua. Linoleumi-laatoista rakennettu shakkilattia jätettiin vaihtoehtoista pois, sillä se sai tilan näyttämään erittäin rauhattomalta ja vaikeutti kalusteiden valintaa.



Kuva 18. Juuret-teema

6 LOPULLINEN SUUNNITELMA

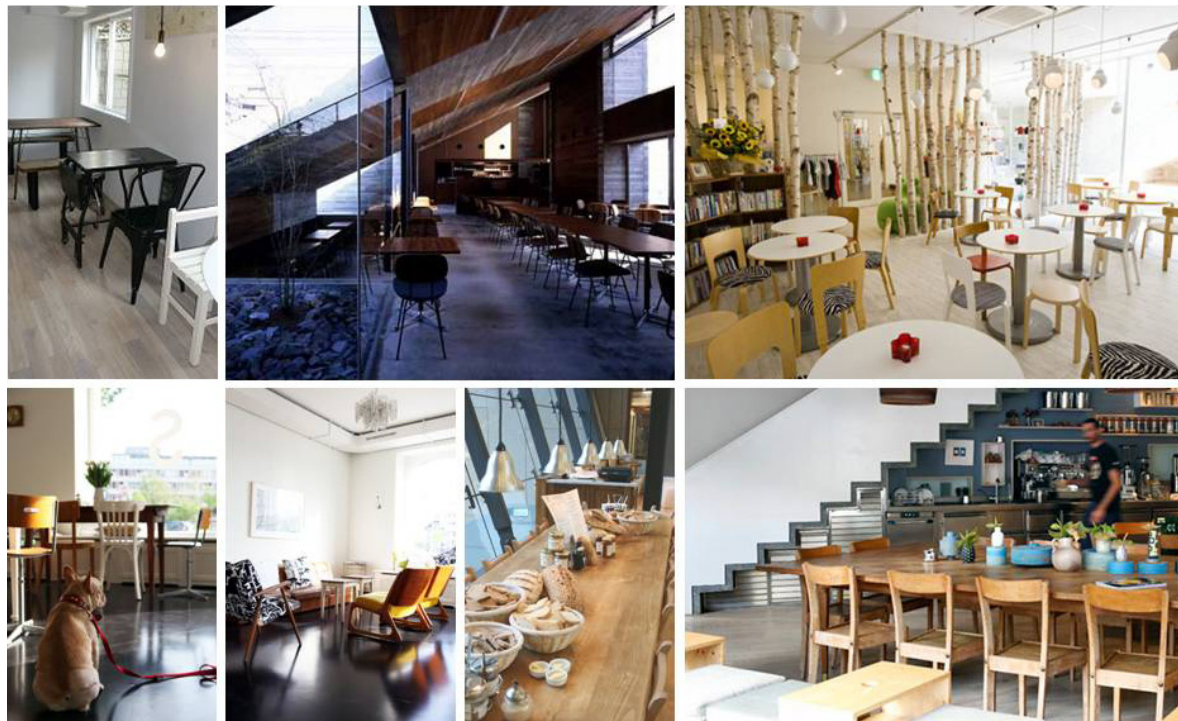
Lopullinen sisustussuunnitelma pohjautuu Heritage-konseptiin. Heritage on saanut vaikutteita kaikista edellä esitellyistä teemoista. Työn ohjaajilta saadun palautteen pohjalta päädyin yhdistämään teemojen elementtejä, sillä niissä oli havaittavissa monia samoja piirteitä ja ne olivat siten yhdistettävissä (Mattila 11.3.2011). Teemojen yhdistämisen avulla tilasta voidaan luoda käytännöllisesti ja visuaalisesti mahdollisimman toimiva ja kaikkia tilan käyttäjiä miellyttävä kokonaisuus. Konseptin nimi, Heritage, viittaa ajatukseen, jossa yhdistyvät suomalainen ja kansainvälinen design-perintö ja perintö-nimikkeen titteliä havittelevat uudet innovaatiot. Konseptin kantava ideana on käyttää kalusteina kierrätettyjä kalusteita, jotka henkivät suomalaista modernismia ja funktionalismia. Sillä funktionalismi on olennainen osa kahvilan arkkitehtuuria. Kierrätyskalusteiden rinnalla sisustukseen on lisätty uusia, moderneja kalusteita. (Kuva 19) Sisustuksen muissakin elementeissä, kuten pintamateriaaleissa, pyritään käyttämään luontoystävällisiä tuotteita.



Kuva 19. Heritage-konsepti: Aistit

Uusia ja vanhojen kalusteita ja sisustustuotteita yhdistämällä saada aikaan sisustus, jonka kokee miellyttävänä mahdollisimman moni kahvilan asiakkaista. (Kuva 20)
 Vanhat kalusteet saattavat tuoda iäkkäämmille käyttäjille muistoja mieleen, jolloin he kokevat tilan tutummaksi ja turvallisemmaksi. Uudet ja modernimmat tuotteet taas voivat olla enemmän nuorten asiakkaiden mieleen, sillä he ovat eläneet ja nähneet näitä tuotteita omissa kodeissaan ja näin ne ovat tätä kautta tutumpia. Voi kuitenkin olla myös niin, että esimerkiksi iäkäs asiakas mieltyykin enemmän uuteen ja moderniin kalusteeseen, sillä se on hänelle jotain uutta ja tuntematonta.

Sisustuksen avulla Häggman kahvila-konditoria erottautuu muista Jyväskylän keskustan kahviloista. Tilassa käytetyt materiaalit ja kalusteet poikkeavat huomattavasti siitä, mitä havainnoimissani keskustan kahviloiden sisustuksissa on tällä hetkellä käytetty. Sisustuksen pääajatuksella, jossa uusi ja vanha yhdistyvät, voidaan saada lisää asiakkaita, jotka ovat itsekkin mieltyneet niin sanottuun uudiskäyttökulttuuriin. Sisustuksen 50-luvun vivahde on hyvä erottautumiskeino, sillä yksikään havainnoimistani kahviloista ei ollut erikoistunut funkkis-tyyliin. (Liite 7/4)



Kuva 20. Heritage-konsepti: Tilat

6.1 Tilajako

Kahvilan katutasossa sijaitsevat asiakastilat ovat pinta-alaltaan 98 m². Suunnitelman avulla asiakastila on jaettu 3 eri alueeseen, joita ovat myyntitiski-alue, lounge-tila ja portaikon sekä sisääntulon kattava alue. Tila on kauttaaltaan erittäin avara, huonekorkeus on suurimmassa osassa asiakastilaa 4,0 metriä. Myyntitiskin kattavalla alueella katto on alas laskettu ja huonekorkeus on 2,5 metriä. Ja näin saadaan selkeyttä tilan jaotteluun entisestään. Asiakaspaikkoja tilaan on sijoitettu 52 asiakkaalle. (Liite 3/1)

Sisään tullessaan asiakaan on helppoa ja yksinkertaista hahmottaa tilassa olevat eri toiminnot, kuten myyntitiskin, istumapaikat ja alakertaan johtavat portaat. Sisääntulolta myyntitiskille johtava kulkureitti on jätetty tarpeeksi väljäksi, jotta jo pöydissä istuvat asiakkaat voivat rauhassa nauttia kahvilan antimia, ilman että häiriintyvät uusien asiakkaiden liikehdinnästä. Portaikko ja sen edusta on jätetty selkeäksi, jolloin asiakkaiden kulku alakerran WC-tiloihin olisi mahdollisimman yksinkertaista.

Lounge-tilassa on asiakkaille tarkoitettut istuinryhmät, joita on neljää eri tyyliä. Sisään tultaessa kahvilaan, lounge-tila jää vasemmalle. (Liite 7/1) Ensimmäinen istuinryhmä on keskelle tilaa sijoitetut seitsemän pöytää. Pöytiin mahtuu yhteensä neljä asiakasta. Jatkettaessa pidemmälle lounge-tilassa, ensimmäisten istuinryhmien jälkeen, on sijoitettu kaksi neljän hengen nojatuoliryhmää, joissa asiakas voi istua hieman rennommin ja levähtää. Tilan perään on sijoitettu sohvaryhmä, johon mahtuu 12 asiakasta. Sohvan edessä olevat pöydät voidaan yhdistää, jos tarvitaan yksi pidempi pöytä suurelle asiakasryhmälle. Yksi neljän hengen pöytä on sijoitettu erilleen muista istuinryhmistä, portaikon ja tiskin väliin. (Liite 3/1) Yhden pöydän erilleen sijoittelu takaa asiakkaalle mahdollisuuden valita rauhallisemman ja intiimimmän istuinryhmän. (Liite 7/3)

Lounge-tilan kalusteet on sijoitettu hyvin selkeästi ja kukin istuinryhmäkokonaisuus muodostaa suorakulmion muotoisen alueen, joka mahdollistaa tilan vaivattoman hahmottamisen. Jotta pöytiin siirtyminen olisi mahdollisimman turvallista ja helppoa, on pöytäryhmien väliin jätetty tarpeeksi suuret kulkureitit. Väljät kulkureitit mahdollistavat myös työntekijöiden vaivattoman kulun pöytien välissä noutaessa astioita ja puhdistuessa pöytiä. (Liite 4/2)

Myyntilinjaston kattavalle alueelle sijoittuu päälinjasto, josta asiakkaat ostavat kahvila-konditorian tuotteet, sekä takalinjasto, johon on sijoitettu muun muassa vesipiste,

jääkaappi ja kahvikoneet. Päälinjaston ja takalinjaston väliin on jätetty tilaa 90 cm, jotta työntekijöiden liikkuminen ja työskentely päälinjaston takana olisi mahdollisimman helppoa.

Kahvilan pohjakerroksen suunnitelma kattaa ala-aulan ja asiakkaiden wc:n. Pohjakerroksen huonekorkeus on 2,6 m. Ala-aulaan sijoitetaan viherkasveja, jotka tuovat viihtyisyyttä muuten erittäin pelkistettyyn tilaan. Tilaan ei koeta tarpeelliseksi sijoittaa mitään muuta, sillä se on vain läpikulkutila WC-tiloihin. WC-tilat ovat pinta-alaltaan 2,2 m². Tilaan sijoitetaan vain pesuallastaso ja wc-istuin, jottei tila mene liian ahtaaksi.

(Liite3/2)

6.2 Pintamateriaalit

Kahvilan pintamateriaaleina pyritään käyttämään mahdollisimman luonnonmukaisia ja luontoystävällisiä tuotteita. Käyttämällä luonnonmukaisia materiaaleja, kahvila voi toimia esimerkkinä muille julkisille yrityksille. Pintamateriaaleja valittaessa tulisi kiinnittää huomiota niissä käytettyihin raaka-aineisiin ja valmistustapaan.

Lattiamateriaalina tilassa toimii Upofloorin LifeLine LT- designlaatta, joka on ympäristöystävällinen tuote ja soveltuu erittäin hyvin julkisiin tiloihin, joissa kulutus on kovaa. LT-designlaatan materiaalina on käytetty uutta, Ikaalisissa kehitetty Enomer-materiaalia. Enomer on valmistettu täysin kotimaisista luonnonmineraaleista ja puhtaista kestumuveista, eikä se sisällä PVC-muovia, pehmittimiä eikä raskasmalleja. Ympäristöystävällisen valmistusmateriaalinsa ansiosta LifeLine LT-lattialaatat voidaan käyttönsä jälkeen hävittää polttamalla energijätteenä ja jo tuotantovaiheessa materiaalia voidaan käyttää kertaalleen, sen uudelleenmuovautumisominaisuuden ansiosta. Laatan pinta on materiaalinsa ansiosta mukautuvaa, jolloin sen päällä käveltäessä vältytään ikävältä kopinalta. (Upofloor 2011.) Puista tammilattiaa imitoiva designlaattalattia tuo tilaan haluttua kodinomaisuutta, ikään kuin asiakkaat olisivat kahvihetkellä omassa olohuoneessaan. Enomer-laatan lämmin väri luo tilaan kutsuvan tunnelman. (Liite 5/1)

Kahvilan päätyseinän ja portaikon takaseinän pintamateriaalina on käytetty savipohjaista luonnonvärimaalia, Tierrefinon Lustru-stuccomaalia. (Liite 4/3 ja 4/4)Maalin väri on Gomera-harmaa. (Liite 5/1) Kuivuttuaan pinta kiillotetaan, jolloin maalin levitysvaiheessa tehdyt kuvioinnit tulevat esiin ja vaihtelevat värisävyt korostuvat. Jotta

pinta olisi mahdollisimman kestävä ja sen kunnossapito yksinkertaista, käsitellään se vielä Tierefino wax-suojavahalla, joka korostaa kiiltoa ja suojaa pintaa. (Decos 2011.)

Stucco-maalilla käsitellyt pinnat tuo tilaan lisää erilaisten materiaalien ja pintojen tuntuja. Harmaa väri sointuu hyvin kalusteiden ja muiden materiaalien kanssa, kuitenkin jäämättä niiden varjoon. Stuccomaalilla käsitelyyn päätyseinään sijoitetaan sisustuselementtinä toimiva lausahdus ”Makuasialla vuodesta 1929, -Häggman kahvila-konditoria-”, joka on Häggman yrityksen mainoslause. Kirjaimet valmistetaan valkoiseksi pinnoitetusta metallilevystä. Mainoslauseen sijoitus seinälle tuo esille yritykselle tärkeän mainosvaltin eli pitkän kokemuksen kahvila-konditoria-alalla. (Liite 4/3)

Muut seinäpinnat ja tolpat maalataan puolihimmeällä Uula Colorin Into-sisustusmaalilla, joka on sävytetty Tikkurilan F486-sävyiseksi. (Liite 5/1) Väri on valkoinen, joka taittaa hieman lämpimään harmaaseen ja saa tilan näyttämään raikkaalta, olematta kuitenkaan liian kylmä ja kliininen. Into-sisustusmaali on vesiohenteinen maali. Maalin sideaineina ovat uusiutuvat luonnonöljyt, se ei siis sisällä ollenkaan muoviyhdisteitä. (Uula Color 2011.)

Portaikon askelmiin on jätetty alkuperäinen mosaiikkibetoni, joka on kestänyt vuosikymmenet hyvässä kunnossa ja helppohoitoisena. Materiaali on hyvin suosittu kestävyytensä ja paikattavuutensa ansiosta. Jos askelmiin tulee halkeamia tai muita kolhuja, voidaan ne korjata mosaiikkibetonimassalla. Portaikon askelmien materiaalien säilytys on sisustuksellisesti erittäin tärkeää, sillä se sointuu hyvin muihin pintamateriaaleihin. Portaikosta saavuttaessa ala-aulan tunnelma jatkuu samana kuin yläkerran asiakastiloissa. Ala-aulan seinät maalataan Uula Colorin Into-sisustusmaalilla F486. Alakerrassa ei ole yhtään ikkunoita, jonka takia seinät ovat täysin valkoiset, jotta yläkerrasta tuleva luonnonvalo heijastuisi portaikon kautta alas ja saisi sen näyttämään valoisamalta. Lattia materiaaliksi asennetaan sama Enomer-design laatta, joka on yläkerran asiakastiloissa. Näin saadaan tilat yhteneväisiksi ja alakerran tunnelma hieman lämpimämmäksi. Lattiamateriaalien yhteneväisyys ylä- ja alakerrassa helpottavat asiakkaan hahmottamista, missä tiloissa hänen on soveliasta liikkua ja mikä on tarkoitettu vain henkilökunnalle. (Liite 5/1)

Värit vaikuttavat ihmiseen niin psyykkisesti kuin fyysisestikin. Värien kokemukseen voivat vaikuttaa yleiset seikat, kuten ikä, sukupuoli, syntyperä ja psyykinen kehitysvaihe. Tilan pintamateriaalien väriskaala on tarkoin harkittu, jotta se olisi mahdolli-

simman monia ihmisiä miellyttävä. Vaaleat värit mielletään yleisesti raikkaina ja hilitettyinä, niiden rinnalla tilaan valitut kalusteet tulevat hyvin selkeästi esille. Lattian ruskea puupinta luo asiakkaalle turvallisuuden ja luonnollisuuden tunteen. Stuccoseinän harmaa käsittely toimii myös tilassa tasapainottavana elementtinä vaaleiden seinäpintojen ja värikkäiden kalusteiden rinnalla. (Rihlama 1990, 66–71.)

6.3 Kalusteet

Kahvilan kalusteet on valittu niin, että ne yhteen sopivat ja tukevat tilan arkkitehtuuria. Tilan kalusteista suurin osa on irtokalusteita, joiden sijoittelua voi helposti muokata. Tilan kiinteitä kalusteita ovat päätyseinän sohva ja myyntilinjaston kaikki kalusteet.

Selaamalla antiikki- ja kierrätyskalusteisiin erikoistuneita Internet-sivustoja, on voitu kartoittaa millaisia 1950- ja 1960-luvun klassikkokalusteita on tällä hetkellä tarjottavana tai on myyty. Käytettyjen kalusteiden rinnalle on valittu uusia, moderneja irtokalusteita. Kuitenkin kaikki valitut kalusteet ovat suuntaa-antavia, sillä todellisuudessa voi olla vaikeaa saada hankittua niin monta kappaletta klassikkokalusteita. Sijoittamalla uusia ja vanhoja kalusteita rintarinnan, korostetaan kummankin osapuolen hyviä ominaisuuksia. Esimerkkinä, uuden tuolin rinnalla vanhan tuolin persoonalliset kulumisenmerkit korostuvat. Kun taas vanha tuoli korostaa uuden tuotteen tasaista ja kolhiintumatonta ulkokuorta.

Lounge-tilan perällä sijaitsevan sohvaryhmä koostuu sekä käytetyistä että uusista irtokalusteista. Sohva on suomalaisen julkitilakalusteita valmistavan Selka-linen mallistosta. Wilma 1 -sohva on yksinkertainen ja koristelematon, sen korkea selkänoja on miellyttävä ja antaa selälle tukea. Sohva verhoillaan julkitilatekstiileihin erikoistuneen Gabriel A/S:n Luna 4204 -villakankaalla, joka on sävyltään hieman sinapinvihreä. Väri ja materiaali vahvistavat entisestään tilassa vallitsevaa 50-luvun henkeä, sillä molempia käytettiin runsaasti sisutuksessa 50-luvulla. Kuten muodille yleensä, on myös sisustukselle ominaista kunakin aikakautena vallinneiden muoti-ilmiöiden uusi tuleminen. Tänä päivänä murretut vihreänsävyt ja luonnonmateriaalit, kuten villa, ovat saavuttaneet yhä enemmän suosiota. Sohvassa käytettävä verhoilukangas on yksi Gabriel A/S:n tuotteista, joka on saanut EU-ympäristömerkin. Merkki luovutetaan tuotteen valmistajalle määräaikaaisesti ja tuotteet ympäristöystävällisyyttä tarkastellaan tuotteen

koko elinkaaren ajan (Ympäristömerkki 2011). Luna-verhoilukankaat ovat paloturvallisia, sillä ne sisältävät 90 % villaa ja 10 % polyamidia. Kummatkin raaka-aineet ovat hyvin heikosti syttyviä. Sohvaryhmän pöytinä ovat Ilmari Tapiovaaran vuonna 1955 suunnittelema Pirkka-pöydät, joiden keveät muodot edustavat 50-luvun muotoilulle tyypillisiä alaspäin kapenevia linjoja. Pöydät on valkoiseksi maalattua massiivipuuta. Sohvan lisäksi istuimina ryhmässä on Pirkka-tuoteperheen jakkarat, joiden runko on mustaksi petsattua massiivikoivua ja istuinosa kirkkaaksi vahattua massiivimäntyä. Sohvaryhmän irtokalusteet ovat keveitä ja luovat tilaan ilmavan tunnelman. (Liite 5/2)

Nojatuoliryhmän kaikki kalusteet ovat uusia. Istuimiksi on valittu Arne Jakobsenin klassikkotuoli Swan, vuodelta 1958. Nojatuolin muoto tuo muuten erittäin selkeä linjaiseen ja kulmikkaaseen tilaan pehmeyttä ja veikeyttä. Tuolit verhoillaan Gabriel A/S:n Luna 4413- villakankaalla, joka on väriltään tummanpunainen. Väri tuo tilaan lisää energiaa ja korostaa ja kirkastaa entisestään vihreä sohvan verhoilua. Pöydät ovat Antti Kotilaisen XO- sohvapöydät, jotka ovat erittäin keveitä ja ilmavia 10mm paksun tasonsa ansiosta. Pöytien tasot ovat valkoiseksi maalattua massiivilaminaattia ja jalat ovat kromipäällystettyä metallia. (Liite 5/3)

Lounge-tilan istuinryhmä, joka on kahvilan sisääntulon vieressä, koostuu normaalkorkuisista, käytetyistä pöydistä ja istuimista. Ikkunoiden eteen sijoitetut kaksi pöytäryhmää ovat identtiset. Pöytänä niissä on käytetty Ilmari Tapiovaaran Pirkka-pöytää, joka runko on mustaksi petsattua massiivikoivua ja taso on kirkkaaksi vahattua massiivimäntyä. Tuoleina on käytetty Ilmari Tapiovaaran vuonna 1958 suunnittelemaa Aslak-tuoleja, jotka on petsattu mustiksi. Runkomateriaalina tuolissa on käytetty laminoitua koivua ja istuinosa on valmistettu koivuvanerista. (Liite 5/4) Keskelle tilaa sijoitetut viisi istuinryhmään ovat keskenään samanlaiset. Pöytänä on käytetty Alvar Aallon 90A-pöytää, joka on tyyliältään hyvin yksinkertainen ja selkeä. Pöytä on valmistettu massiivikoivusta ja pintakäsitelty kiiltävällä värittömällä lakalla. Tuoleiksi yksinkertaisten pöytien kanssa on valittu Ilmari Tapiovaaran Fanett-tuolit, vuodelta 1949. Tuolin istuinosa on kirkkaalla lakattua tiikkiviilua ja runko on mustaksi maalattua massiivikoivua. Yksittäinen pöytäryhmä portaikon vieressä koostuu edellä mainitusta Pirkka-pöydästä, jonka rinnalla on sirolinjaiset Fanett-tuolit. Pyöreät pöydät helpottavat asiakkaiden liikkumista kalusteiden vieressä. Heidän ei tarvitse varoa teräviä pöydän kulmia, joihin kolhaista jalkansa. (Liite 5/4)

Myyntilinjaston kattavan alueen päämateriaaleina ovat luonnonmukaiset materiaalit, joiden avulla halutaan luoda tyylikäs ja aikaa kestävä kokonaisuus. (Liite 7/2) Päälinjaston kansitaso ja sivut on valmistettu 50 mm massiivitamasta, jonka pinta käsitelty Tikkurilan Nostalgia unikkoöljyllä, jolloin pinnasta tulee vettä ja likaa hylkivä. Tiskin etupaneeli on valmistettu valkoisesta 12 mm Durat-levystä, joka on pintana erittäin kestävä. Durat on massiivimuovimateriaali, joka sisältää 30 % uusiomuovia ja on täysin kierrätettävissä. Tuotteen väri on 100, valkoinen. Materiaalinsa vuoksi, etupaneeli on erittäin helppo pitää puhtaana ja se kestää iskuja ja muita kolhuja hyvin. (Durat 2011.) Tiskin sokkeli valmistetaan ruostumattomasta 1,2 mm teräslevystä, jonka pinta on harjattu. Teräksen pinta lakataan, jolloin se kestää hyvin käyttöä. Terässokkelin korkeus on 100mm. (Liite 5/5)

Tiskin taakse sijoitettavan takalinjaston ala- ja yläkaappien ovet ovat valmistettu tammiviilusta, jonka kuviointi kulkee vakaasuoraan. Ovet on käsitelty värittömällä petsillä, jotta tammen oma väri säilyisi. Työtaso on valmistettu ruostumattomasta 1 mm teräslevystä (Stala 2011). Välitilaan laitetaan kirkas lasi, jotta välitila ei eroa liikaa muusta seinämateriaalista. Lasilevyn sileän pinnan ansiosta välitila on helppohoitoinen ja tyylikäs ratkaisu. Takalinjaston materiaalien avulla kokonaisuus on tyylikäs ja huolitellun näköinen. (Liite 5/6)

6.4 WC-tila

WC-tila on tyyliiltään hyvin yksinkertainen ja pelkistetty. Valkoiset seinät tekevät tilasta raikkaan ja puhtaan oloisen. Tammitaso ja lattian shakkiruutukuviointi tuovat tilaan lisää ilmettä ja kiinnostavuutta.

WC-tilojen huomiota herättävänä elementtinä toimii shakkikuvioinen mustavalkoinen laattalattia. Laatoiksi on valittu IMI PLAIN -porcellanolaatat, jotka ovat kulutusta kestäviä ja helposti puhtaana pidettäviä lattialaattoja. Kooltaa laatat ovat 100x100mm ja värit ovat Nero ja Puro. Laatoitusvaiheessa laatat ladotaan shakkiruutukuvioinnin mukaan. 1950-luvulla oli erittäin tyypillistä, että esimerkiksi keittiön lattiaa koristi mustavalkoruudullinen laattakuviointi. (Liite 6/1)

Seinistä kaikki muut, paitsi käsienpesutason takaseinä, maalataan Uula Colorin Intosisustusmaalilla, sävy F486. Tuote on myös ympäristöystävällinen, sillä se ei sisällä ollenkaan muoviyhdisteitä. Käsienpesutason takaseinä laatoitetaan kiiltävällä PPA

UNI- seinälaatatalla, jolloin seinäpinnan puhtaanapito on helpompaa. Laatat ovat kooltaan 300x100mm ja väritään valkoisia. Laatoitusvaiheessa laatat ladotaan tiililadonnalla, joka tuo kontrastia muiden seinien välille. (Liite 6/1)

Puinen pöytätaaso, jonka päälle sijoitetaan käsienpesuallas, valmistetaan massiivitamesta. Taso käsitellään värittömällä Tikkurilan Nostalgia unikkoöljyllä, jolloin se kestää kosteutta ja hylkii likaa. Puinen taso tuo hieman pehmeyttä muuten erittäin vaaleaan ja moderniin tilaa. (Liite 6/1)

WC- tilan kalusteiksi on valittu kylpyhuonekalusteita, kuten posliininen Nautic 5591 WC-istuin, joka on muotoilultaan perinteitä vaaliva laadukas WC-istuin. Käsienpesuallas on posliininen Memento-malja-allas, joka on verrattuna WC-istuimeen, moderni ja pelkistetty. Käsienpesuhana on Cubista 2804 -hana, joka on muotoilultaan yksinkertainen ja moderni. (Liite 6/2)

6.5 Valaistus ja akustiikka

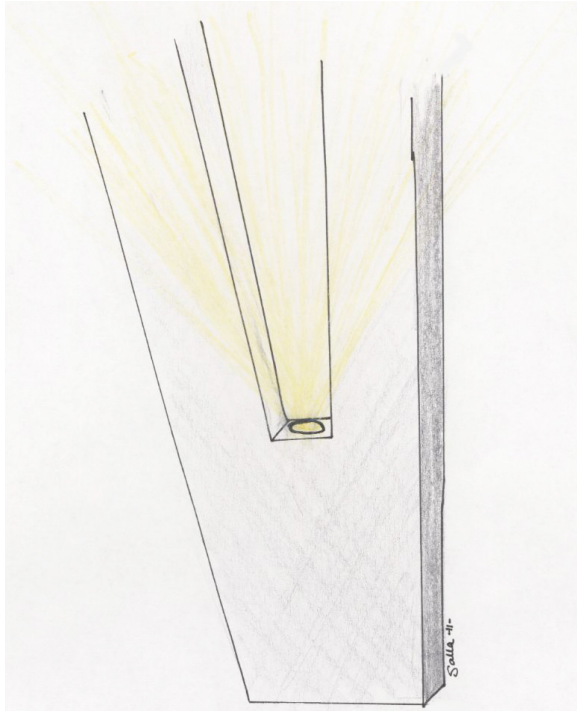
Kahvilan valaistuksen avulla tila voidaan jakaa selkeästi kolmeen eri osuuteen; myyntitiskin ja kulkureitit kattavaan, lounge-tilan kattavaan ja alakerran toiminnot kattavaan. (Liite 3/2 ja 3/3)Myyntilinjaston valaistuksessa on otettu huomioon valaistuksen tarpeellisuus myydessä elintarvikkeita. Kulkureittien kohdalla on huomioitu niiden riittävä valaistus, jotta liikkuminen on turvallista ja sujuvaa. Riittoisan tunnelmavalaisuksen avulla lounge-tilan päätyseinän struktuuripinta ja kalusteiden materiaalit ja muodot ovat selkeästi havaittavissa ja asiakas voi nauttia tilan visuaalisesti ilmeestä (RT-kortisto 2007, 4).

Valolähteen värintoiston merkitys kasvaa tilassa, jossa myydään elintarvikkeita. Sävyiltään ja laadultaan oikeanlaisen valonlähteen avulla voidaan lisätä asiakkaiden ruokahalua ja näin kasvattaa tuotteiden haluttavuutta ja myyntiä. (Rihloma 1999, 84.) Myyntilinjaston eteen sijoitetaan LED 15WGU10- alasvalot, joiden lamppuosa voidaan kääntää ja kohdistaa haluttuun asentoon. (Liite 3/4) Linjastoalueen alas lasketuun kattoon sijoitetut alasvalot kohdistetaan valaisemaan myytiskillä sijaitsevia konditoriatuotteita. Myyntitiskin taakse sijoittuvaan työskentelytilaan on valittu LED PAR20-alasvalot, joilla voidaan valaista niin tiskin taakse jäävä kulkureitti ja takaseinän työtaaso. (Liite 3/4) Sisääntuloon sijoitetaan kaksi LED PAR20-alasvaloa, jotka valaisevat kulkureitin myyntitiskille ja portaikon alkupään.

Alakertaan johtavan portaikon ylle sijoitetaan kolme Pilke 60 -valaisinta, jotka toimivat myös katseen vangitsijoina, muuten erittäin pelkistetyssä tilassa. (Liite 4/1) Pilke-valaisin on valmistettu koivuvanerista ja käsitelty mustaksi. Ristikon lomasta loistava valo luo seinäpinnoille kauniin varjon. Valaisimet sijoitetaan eri korkeuksille, jotta niiden valoteho riittäisi myös portaikon alimmalle tasolle. (Liite 3/4)

Lounge-tilan valaistuksessa käytetään kahta eri valaisinta Pilke 36 -valaisinta ja LED PAR20-alasvalot. Ikkunan edessä sijaitsevien kahden istuinryhmän päälle on sijoitettu yhden Pilke 36 -valaisimet ja sohvaryhmän kunkin pöydän päälle on sijoitettu kaksi Pilke 36 -valaisinta. Valaisimet on sijoitettu oikealle korkeudelle, jolloin ne eivät häikäise asiakasta silmiin kun hän istuu pöydän ääressä. Pilke-valaisimet ovat muodoiltaan hyvin selkeälinjaiset ja ne jatkavat tilan graafista ilmettä. Lounge-tilan keskelle on sijoitettu LED PAR20-alasvaloja, joiden avulla lounge-tilaan saadaan tarpeeksi kirkas valaistus. Alasvaloja varten kattoa lasketaan, jotta valaisimet saadaan upotettua, niin ettei niistä jää katon alapuolelle mitään ulkonevia osia. Keskitilan kattoon upotettavien valaisimien ansiosta Pilke 36 -valaisimet tulevat paremmin ja selkeämmin esille. (Liite 3/4)

Lounge-tilan sisustuksen tärkeät elementit, korkeat pilarit, on valaistu niiden korostamiseksi. Pilarin alaosan yhtymäkohdan horisontaaliseen tasoon sijoitetaan uppovalaisin, joka valaisee pilarit alhaalta ylös. Valaisimina on käytetty LED PAR20-uppovalaisimia. Valaistus korostaa pilarien suorakulmaisia muotoja ja tuo tilaan lisää mielenkiintoa. (Kuva 21)



Kuva 21. Uppovalaisimien sijoitus pilareihin

Tilan akustiikan huomiointi on erittäin tärkeä osa sisustusta, sillä se vaikuttaa osaltaan asiakkaiden viihtyvyyteen kahvilassa. Liiketilän huonekorkeudesta johtuen on tärkeää tuoda tilaan ääntä absorboivia materiaaleja. Näin asiakkaat voivat keskustella rauhas- sa, ilman että he häiriintyvät ympäröivästä melusta ja joutuvat sen takia korottamaan ääntään. (RT-kortisto 2006.) Äänen vaimentamiseksi tilan kalusteiden kartoitusvai- heessa valittiin verhoiltuja kalusteita, jotka osaltaan vaimentavat ääntä. Valaisimien upotusvaiheessa kattoa joudutaan laskemaan 100 mm alemmas, jolloin uuden katon materiaaliksi on valittu ääntä vaimentava PARAFON Colortone-akustiikkalevy, joka on valmistettu kivivillasta ja päällystetty lasikuituhuovalla. (Liite 5/1) Levy on 25mm paksu ja kooltaan 600 x 2400mm. Levy on väriltään Perl eli vaalean harmaa. Vaalea väri on valittu siksi, koska kattoa ei haluta korostaa liikaa, vaan sen tulee sulautua ti- lan muuhun sisustukseen mahdollisimman hyvin. (Paroc 2011.)

6.6 Ikkunateippaukset ja julkisivu

Jotta kahvila olisi visuaalisesti toimiva kokonaisuus, on ikkunoihin suunniteltu teippaukset. Ikkunateippaukset kuvastavat uutta sisustusta ja houkuttelevat asiakkaan tutus- tumaan kahvila konditorian tarjontaan. Kahvilan julkisivuseinät ovat melkein koko- naan ikkunaa, jolloin teippauksen huomioinnilla on suuri merkitys kokonaisvaikutel-

maan. (Liite 7/5) Ikkunat ovat jaettu vertikaalisesti kahteen osaan, joista ylempi on huomattavasti kapeampi osuus kuin alempi. Ylempi ikkunaosuus on teipattu kokonaan läpikuultavalla hiekkapuhallusjäljitelmäteipillä, joka on väriltään valkoinen. Alemman ikkunaosuuden alareunaan tulee 45 cm korkuinen valkoinen hiekkapuhallusjäljitelmäteippi. Erottamaan ala ikkunan teippausta kirkaasta lasista, laitetaan kahden senttimetrin paksuinen läpivärjätty teippinauha. Teippinauhan on väri kiiltävä kulta. Alemman ikkunaosuuden kirkaalle lasiosuudelle sijoitetaan Häggmanin logoteippaus, joka on läpivärjättyä kiiltävää kultaista teippiä. Logon alapuolelle sijoitetaan Häggman kahvilakonditoria -teksti, joka on kiiltävää mustaa läpivärjättyä teippiä. Häggmanin logoteippaus ja teksti-teippaus sijoitetaan ikkunan keskelle horisontaalisessa suunnassa. Asemakadun puoleiselle seinustalle, sisääntulon kohdalle, sijoitetaan perinteinen konditorioiden ja leipomoiden kyltti. Kyltti on kolmiulotteinen ja se on valmistettu metallista, joka on maalattu kultaisella maalilla. Kyltin avulla asiakkaille näytetään, että tuotteet ovat laadukkaita ja että perinteet ovat yritykselle tärkeitä. (Liite 4/5)

7 TYÖN TULOKSEN ARVIONTI

Suunnitelmani vastaa ennalta määritellyyn tutkimuskysymykseen, millaisella sisustuksella voidaan saavuttaa ikäjakaumaltaan laajin asiakaskunta. Suunnitelmani kaluste- ja pintamateriaalivalintojen ansiosta tilasta on saatu luotua ympäristö, jossa kaikenikäiset ihmiset voivat tuntea olonsa kotoisaksi. Tilan arkkitehtuuria tukemaan valitut lounge-tilan, 1950-luvun, design-klassikot ovat kalusteita, jotka ovat iäkkäämmälle väestölle tuttuja ja he voivat näin tuntea olevansa turvallisessa ympäristössä. Sisustuksessa käytetyt Pilke-valaisimet, Durat-materiaali ja Enomer-designlaatta ovat esimerkkejä nykyajan luontoystävällisistä innovaatioista ja kalusteista, jotka voivat olla tutumpia nuoremmille asiakkaille. Tilan pintojen värit on harmoninen ja hillitty, joka takaa sen, että laajempi asiakaskunta mieltää tilan viihtyisäksi. Luontoystävällisten materiaalien ja kierrätyskalusteiden käyttö sisustuksessa on erittäin merkittävä erottumiskeino muista Jyväskylän kahviloista, joita olen havainnoinut tutkimusvaiheessa. Myös tilan arkkitehtuuri ja funkkis-henkeä huokuva sisustus ovat osaltaan hyviä erottautumiskeinoja.

Luonnonmukaisuus ja kestävä kehitys ovat tällä hetkellä erittäin ajankohtaisia aiheita. Valmis suunnitelma toimii eräänlaisena herättäjänä niin kahvilayrittäjille kuin muille yrittäjille ympäristöasioissa. Suunniteltaessa vanhojen tilojen uudistusta tulisi nykyäikä pyrkiä käyttämään mahdollisimman luonnonmukaisia ja kestäviä materiaaleja. Kalusteiden uusiokäyttöä tulisi korostaa lisää, sillä pienellä kunnostuksella joku toinen voi saada vanhasta kalusteesta uuden, tarpeita vastaavan kalusteen.

Työni etenemisen kannalta on ollut erittäin tärkeää opettajilta ja ohjaajilta saatu palaute, jonka avulla olen pystynyt kehittämään projektiani. Haastavuutta työhön lisäsi kuvankäsittelyohjelman uudelleen opettelu. Esityskuvien työstämisessä olen käyttänyt Photoshop- kuvankäsittelyohjelmaa, jota olen viimeksi käyttänyt ensimmäisenä opiskeluvuoteni. Vaikka ohjelman uudelleen opettelu vei hieman aikaa, sain tuotettua sillä mielestäni onnistuneet kuvat, joiden avulla tilan sisustus voidaan hahmottaa. Tutkimusosiossani käsittelemäni asiat antoivat paljon apua sisustuksen suunnitteluvaiheeseen. Projektini on edennyt aika pitkälle prosessin alussa suunnittelun aikataulun mukaan. Vaikeinta aikataulun noudattaminen on ollut tiedonhakuprosessissa. Tietoa on niin valtavasti tarjolla, että juuri oman työn kannalta tärkeiden tuotteiden ja lähteiden etsimiseen kuluu yllättävän paljon aikaa. Työn edetessä sain huomata kuinka paljon olin haalinut niin sanotusti turhaa tietoa, esimerkiksi liittyen julkitilojen suunnitteluun, jota en kuitenkaan käytä lopullisessa työssäni. Projektin alussa tulisisikin kiinnittää huomiota vielä enemmän aiheen tarkkaan rajaukseen. (Liite 8) Lopullisten esityskuvien työstäminen vaatii paljon aikaa ja niihin tulisi perehtyä jo varhaisessa vaiheessa, jotta mahdollisten muutosten korjaamiselle on aikaa.

Kokonaisuudessaan opinnäytetyö on ollut varsin positiivinen kokemus. Alussa opinnäytetyön kokonaisuus tuntui erittäin laajalta ja haastavalta, sillä julkitilojen suunnitteluun liittyy niin paljon määräyksiä, joita tulisi noudattaa. Kuitenkin prosessin edetessä oman työn kannalta tärkeät aihealueet selkiytyivät. Projektin aikana olen saanut paljon uutta tietoa materiaaleista ja niiden käytöstä. Projekti on myös opettanut paljon suunnittelutekniikoistani ja siitä mihin minun tulee erityisesti kiinnittää huomiota näin laajaa työtä tehdessä. Mielestäni opinnäytetyö on kokonaisuutena hyvin hallittu ja dokumentit sisältävät sopivassa suhteessa kirjallista ja produktiivista tuotosta. Näin projektin lopussa on harmittavaa, ettei suunnitelma tule tulevaisuudessa toteutumaan. Olisi ollut erittäin mukava nähdä suunnitelmat toteutettuna ja kuulla asiakkaiden kommentteja tilasta.

LÄHTEET

Aaltola, Juhani & Valli, Raine 2010 a: Ikkunoita tutkimusmetodeihin I. Metodien valintaa ja aineiston keruuta: virikkeitä aloittelevalle tutkijalle. Jyväskylä: PS-kustannus.

Aaltola, Juhani & Valli, Raine 2010 b: Ikkunoita tutkimusmetodeihin II. Näkökulmia aloittelevalle tutkijalle tutkimuksen teoreettisiin lähtökohtiin ja analyysimenetelmiin. Jyväskylä: PS-kustannus.

Anttila, Pirkko 1998: Tutkimuksen taito ja tiedonhankinta. Taito-, taide- ja muotoilualojen tutkimuksen työvälineet. Hamina: Akatiimi Oy.

Anttila, Pirkko 2006: Tutkiva toiminta ja ilmaisuus, teos, tekeminen. Hamina: Akatiimi Oy.

Balk, Eero; Kärkkäinen, Tapani 2000: Kadonnutta kahvilaa etsimässä. Helsinki: Otava.

Decos: Tierrafino Lustru- stuccomaali: Saatavilla:
<http://www.decos.fi/Jalleenmyyja%20tierrafino%20Tampere.htm> [Viitattu 18.3.2011]

Durat: Materiaali: Saatavilla:
<http://www.durat.fi/#/materiaali> [Viitattu 10.4.2011]

Global Finland: Kestävä kehitys: Saatavilla:
<http://global.finland.fi/public/default.aspx?contentid=105462> [Viitattu 25.2.2011]

Hirsijärvi, Sirkka; Remes, Pirkko; Sajavaara, Paula 2007: Tutki ja kirjoita. Helsinki: Tammi.

Hybermedia opetus: Esteettisyys: Saatavilla:
<http://hlab.ee.tut.fi/hmopetus/vpsist-oppimateriaali/10-visuaalinen-suunnittelu/10-1-esteettisyys> [Viitattu 5.4.2011]

Häggman kahvilakondotoria. Historia: Saatavilla:
<http://www.haggman.fi/index.php?sivu=4&lang=1> [Viitattu 13.2.2011]

Jaatinen, Satu 2006: Kahvilan pöydässä. Mistä täältä saa kahvia?. Vantaa: Moreeni.

Kahvi.net: Kahvilakulttuuri: Saatavilla:
<http://www.kahvi.net/index.php?k=110895> [Viitattu 19.3.2011]

Mattila Heikki ja Pirjo. Ohjaus ja haastattelu. 10.2.2011. Helsinki.

Mattila Pirjo. Ohjaus. 11.3.2011. Helsinki.

Paroc: Parafon Colortone -akustiikkalevy: Saatavilla:

<http://www.paroc.fi/channels/fi/acoustics/products/default.asp> [Viitattu 12.4.2011]

Rihlama, Seppo 1990: Värioppi. Helsinki: Rakennuskirja Oy.

Rihlama, Seppo 1999: Valaistus ja värit sisustussuunnittelussa. Helsinki: Rakennustieto Oy.

RT-kortisto 2006: Huoneakustiikka. Helsinki: Rakennustieto Oy.

RT-kortisto 2007: Tilan valaistus. Helsinki: Rakennustieto Oy.

SIO: Sisustusarkkitehti: Saatavilla:

<http://www.sio.fi/> [Viitattu 25.2.2011]

Stala: Terästatot: Saatavilla:

http://www.stala.com/Suomi/Tuotteet/Keittiotasot_ja_altaat [Viitattu 11.4.2011]

Suomen erikoiskahviyhdistys: Kahvin historia: Saatavilla:

<http://www.seko.fi/view/fi/kahvi/kahvinhistoria> [Viitattu 19.3.2011]

Työsuojeluhallinto: Ergonomia: Saatavilla:

<http://www.tyosuojelu.fi/fi/ergonomia> [Viitattu 25.2.2011]

Upofloor:LifeLine LT- designlaatta: Saatavilla:

http://www.upofloor.fi/upofloor_fi/upofloor_oy/etusivu/tyoselitys/ShowProduct.eviacms/defaultTab/5/product/16543/LifeLine%20LT [Viitattu 18.3.2011]

Uula Color: Into-sistusmaali: Saatavilla:

<http://www.uula.fi/index.php?page=45&id=1> [Viitattu 18.3.2011]

Ympäristömerkki: EU-ympäristömerkki: Saatavilla:

<http://www.ymparistomerkki.fi/eu-kukka/eu-kukkamerkki> [Viitattu 3.4.2011]

KUVALUETTELO

Kuva 1. Karttakuva Jyväskylän keskustasta. Google maps 2011. Saatavilla: <http://maps.google.fi/> [Viitattu 13.4.2011]

Kuva 2. Yleiskuvaus tilasta. Sallamaari Kunnari 2011

Kuva 3. Ikkunat ja pilarit. Sallamaari Kunnari 2011

Kuva 4. Häggman kahvilakonditorian sisustuselementtejä. Sallamaari Kunnari 2011

Kuva 5. Käsitekartta. Sallamaari Kunnari 2011

Kuva 6. Viitekehys. Sallamaari Kunnari 2011

Kuva 7. Toimintatutkimuksen spiraali. Aaltola, Juhani & Valli, Raine 2010 b: Ikkunoita tutkimusmetodeihin II. Näkökulmia aloittelevalle tutkijalle tutkimuksen teoreettisiin lähtökohtiin ja analyysimenetelmiin. Jyväskylä: PS-kustannus. s.203[Viitattu 25.2.2011]

Kuva 8. Wilhelmiinan konditoria. Sallamaari Kunnari 2011

Kuva 9. Coffee House. Sallamaari Kunnari 2011

Kuva 10. Cafe Voca. Sallamaari Kunnari 2011

Kuva 11. Kahvila Elonen. Sallamaari Kunnari 2011

Kuva 12. Vintage-teema. Sallamaari Kunnari 2011

Kuvat 13. Vintage-teeman pohjaratkaisu. (Ei mittakaavassa) Sallamaari Kunnari 2011

Kuva 14. Modern-teema. Sallamaari Kunnari 2011

Kuva 15. Modern-teeman pohjaratkaisu. (Ei mittakaavassa) Sallamaari Kunnari 2011

Kuva 16. Ground-teema. Sallamaari Kunnari 2011

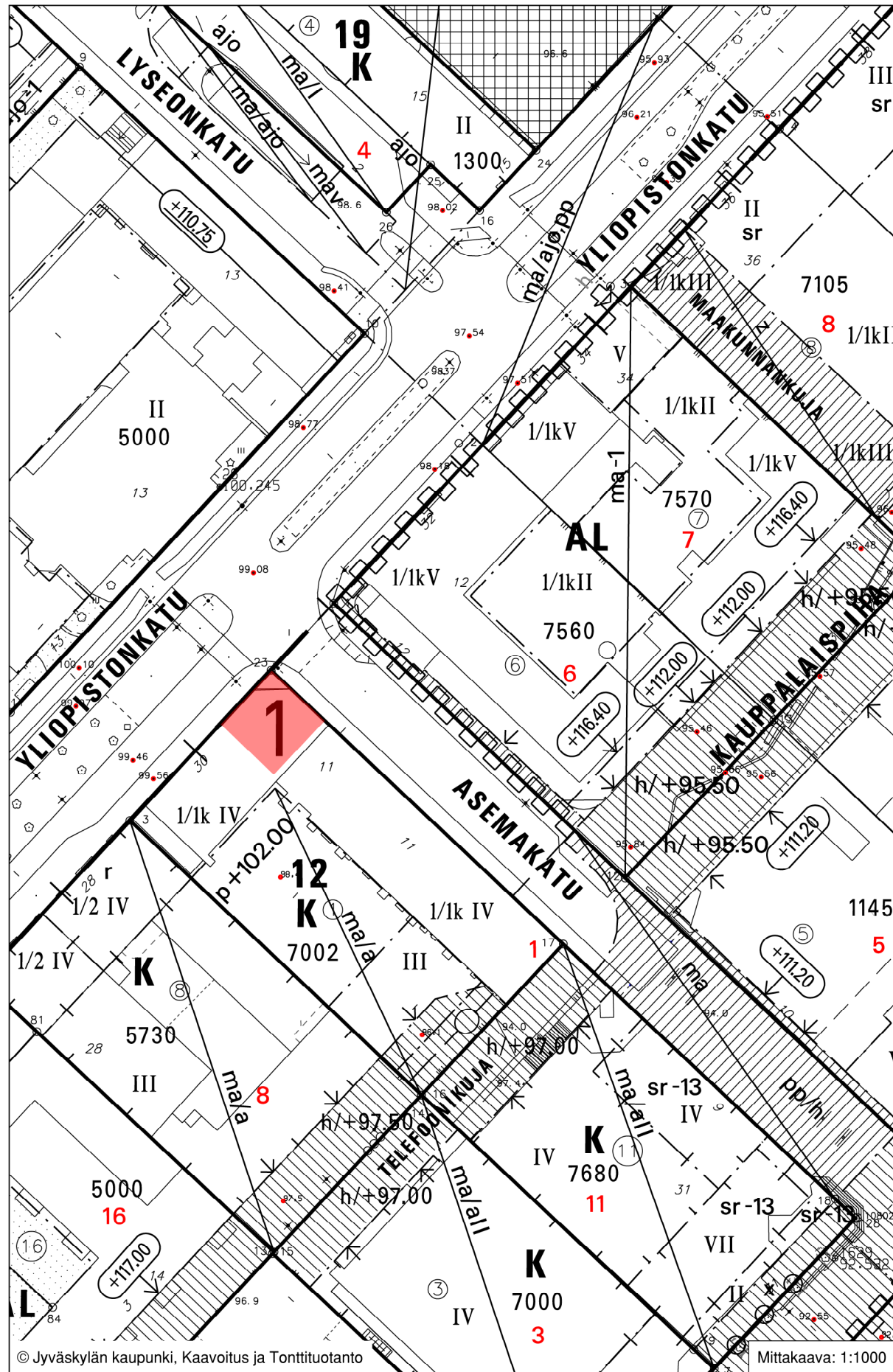
Kuva 17. Ground-teeman pohjaratkaisu. (Ei mittakaavassa) Sallamaari Kunnari 2011

Kuva 18. Juuret-teema. Sallamaari Kunnari 2011

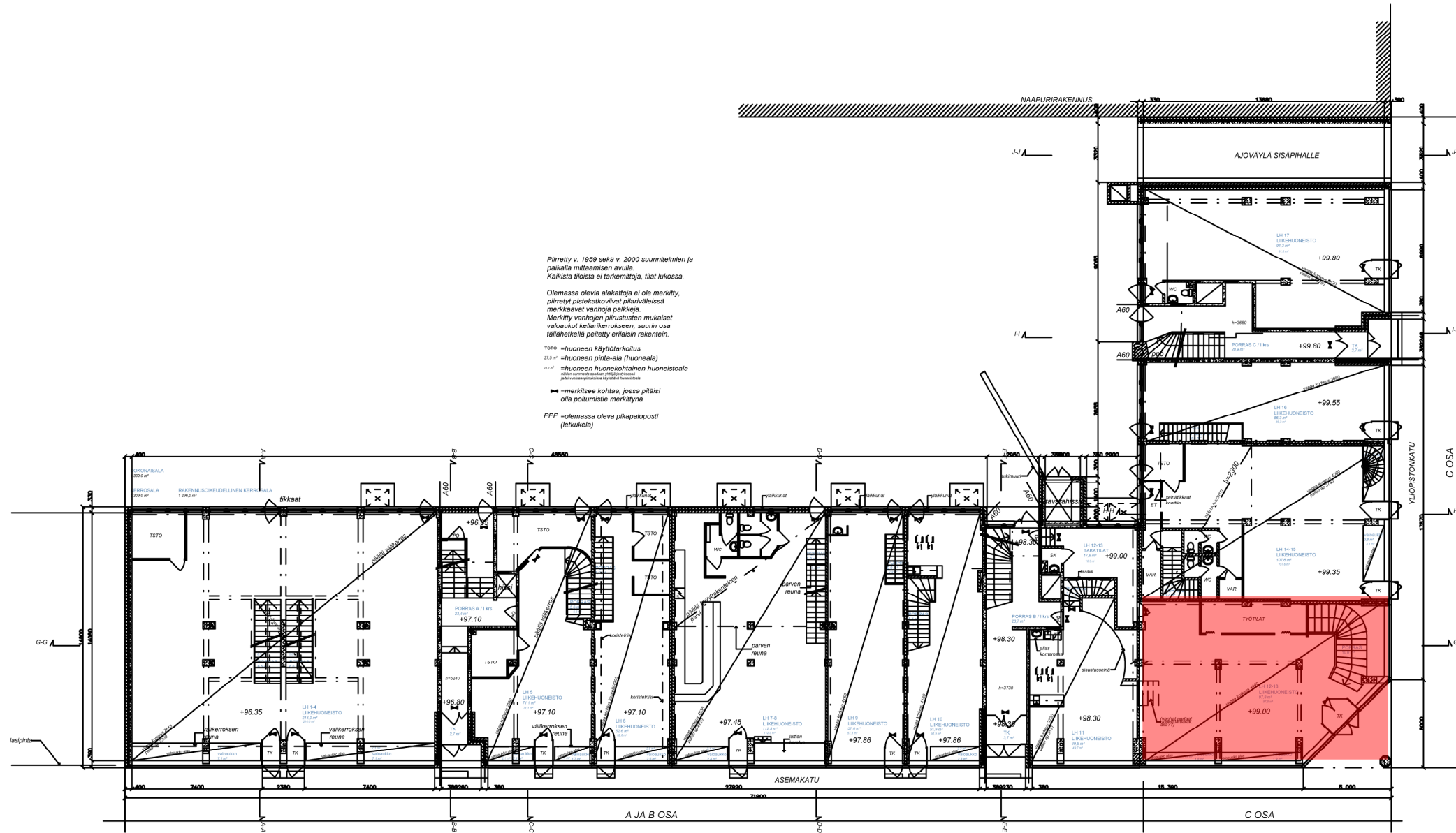
Kuva 19. Heritage-konsepti: Aistit. Sallamaari Kunnari 2011

Kuva 20. Heritage-konsepti: Tilat. Sallamaari Kunnari 2011

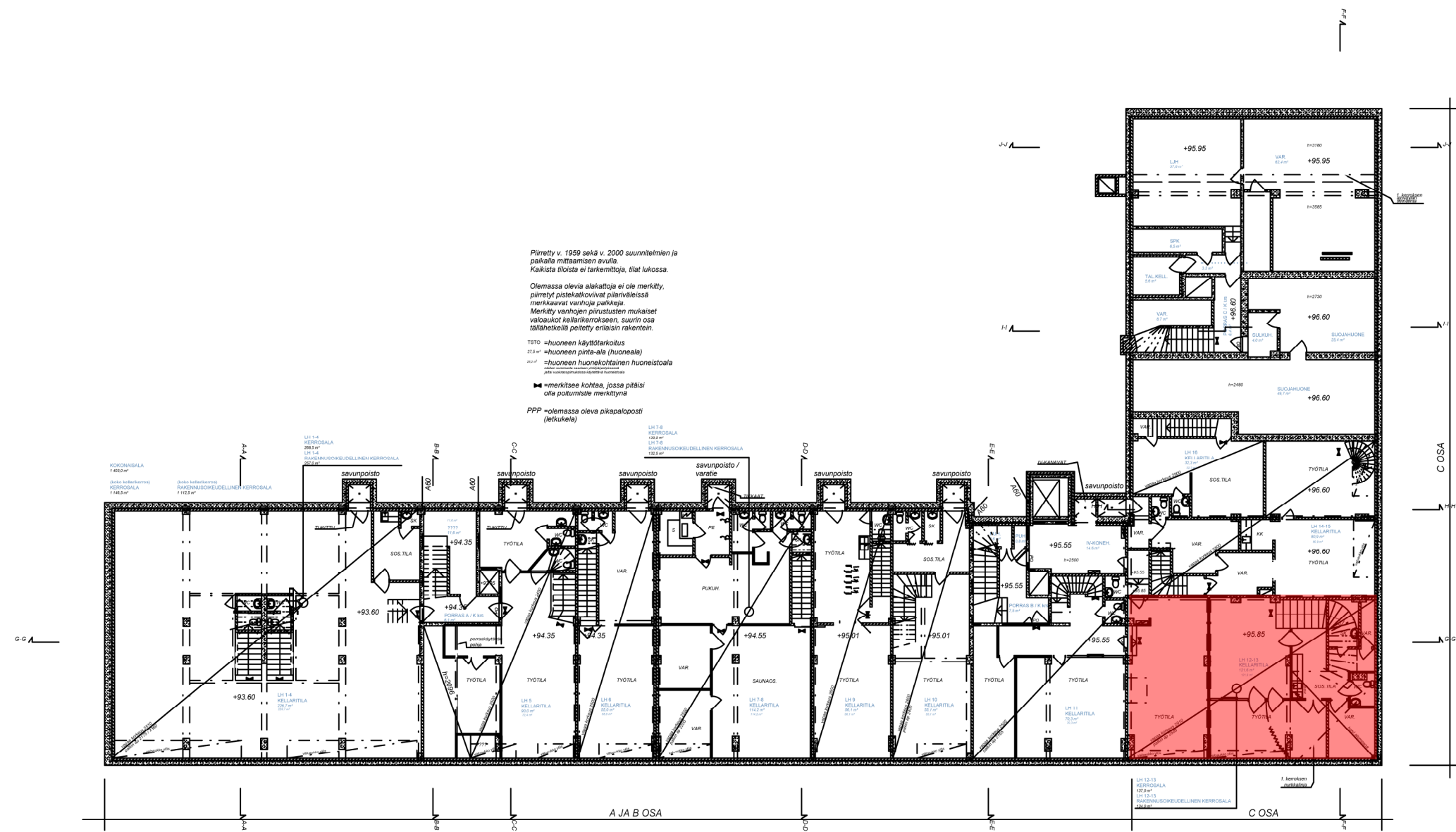
Kuva 21. Uppovalaisimien sijoitus pilareihin. Sallamaari Kunnari 2011



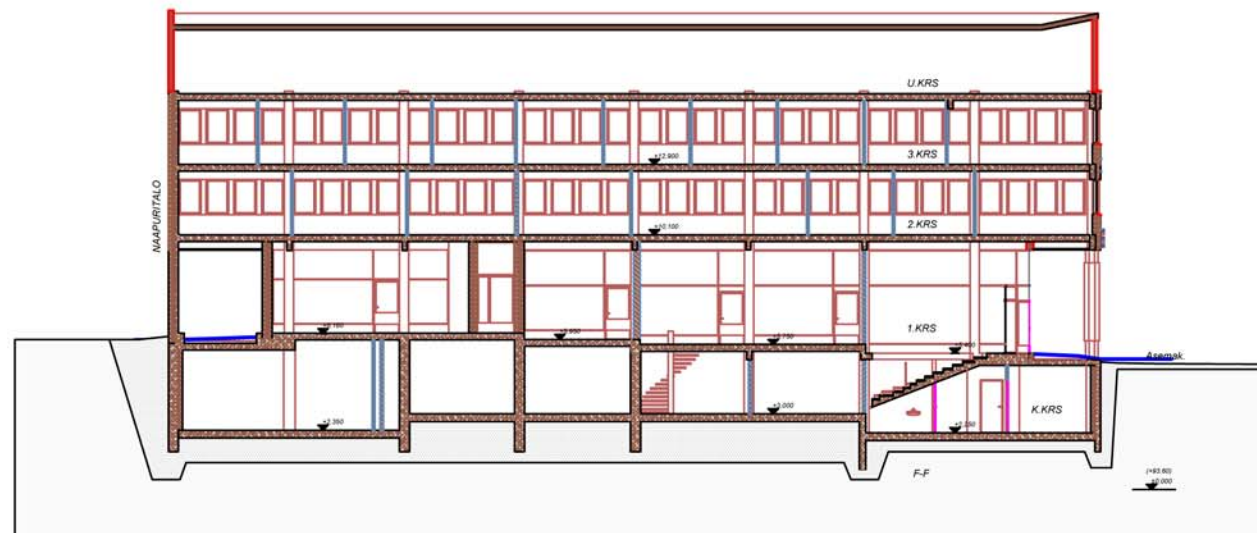
Rakennuskohteen nimi ja osoite: Häggman kahvilakonditoria Asemakatu 11 44100 Jyväskylä		Piirustuksen sisältö: Asemakaava	
	Päivämäärä: 14.4.2011	Piirustuksen nro: 1/1	Mittakaava: 1:1000



Rakennuskohteen nimi ja osoite: Häggman kahvilakonditoria Asemakatu 11 44100 Jyväskylä		Piirustuksen sisältö: Pohjakuva katutaso	
Päivämäärä: 13.4.2011	Piirustuksen nro: 1/1	Mittakaava: 1:300	



Rakennuskohteen nimi ja osoite: Häggman kahvilakonditoria Asemakatu 11 44100 Jyväskylä		Piirustuksen sisältö: Pohjakuva pohjakerros	
Päivämäärä: 13.4.2011	Piirustuksen nro: 1/1	Mittakaava: 1:300	



Rakennuskohteen nimi ja osoite: Häggman kahvilakonditoria Asemakatu 11 44100 Jyväskylä		Piirustuksen sisältö: Leikkauskuvat koko rakennus	
	Päivämäärä: 13.4.2011	Piirustuksen nro: 1/1	Mittakaava: 1:300

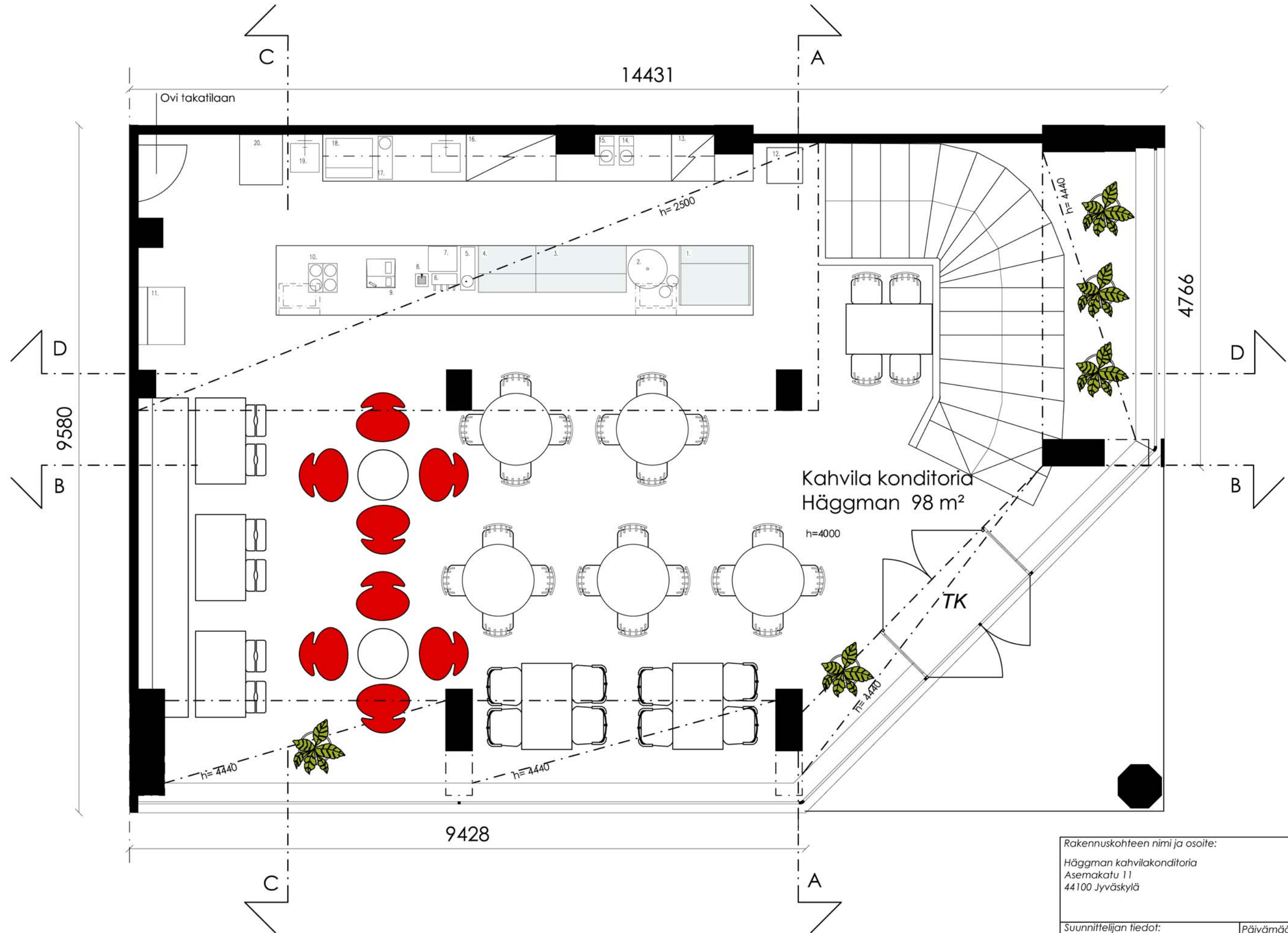


Rakennuskohteen nimi ja osoite: Häggman kahvilakonditoria Asemakatu 11 44100 Jyväskylä		Piirustuksen sisältö: Julkisivu Asemakatu ja Yliopistokatu	
	Päivämäärä: 13.4.2011	Piirustuksen nro: 1/1	Mittakaava: 1:300









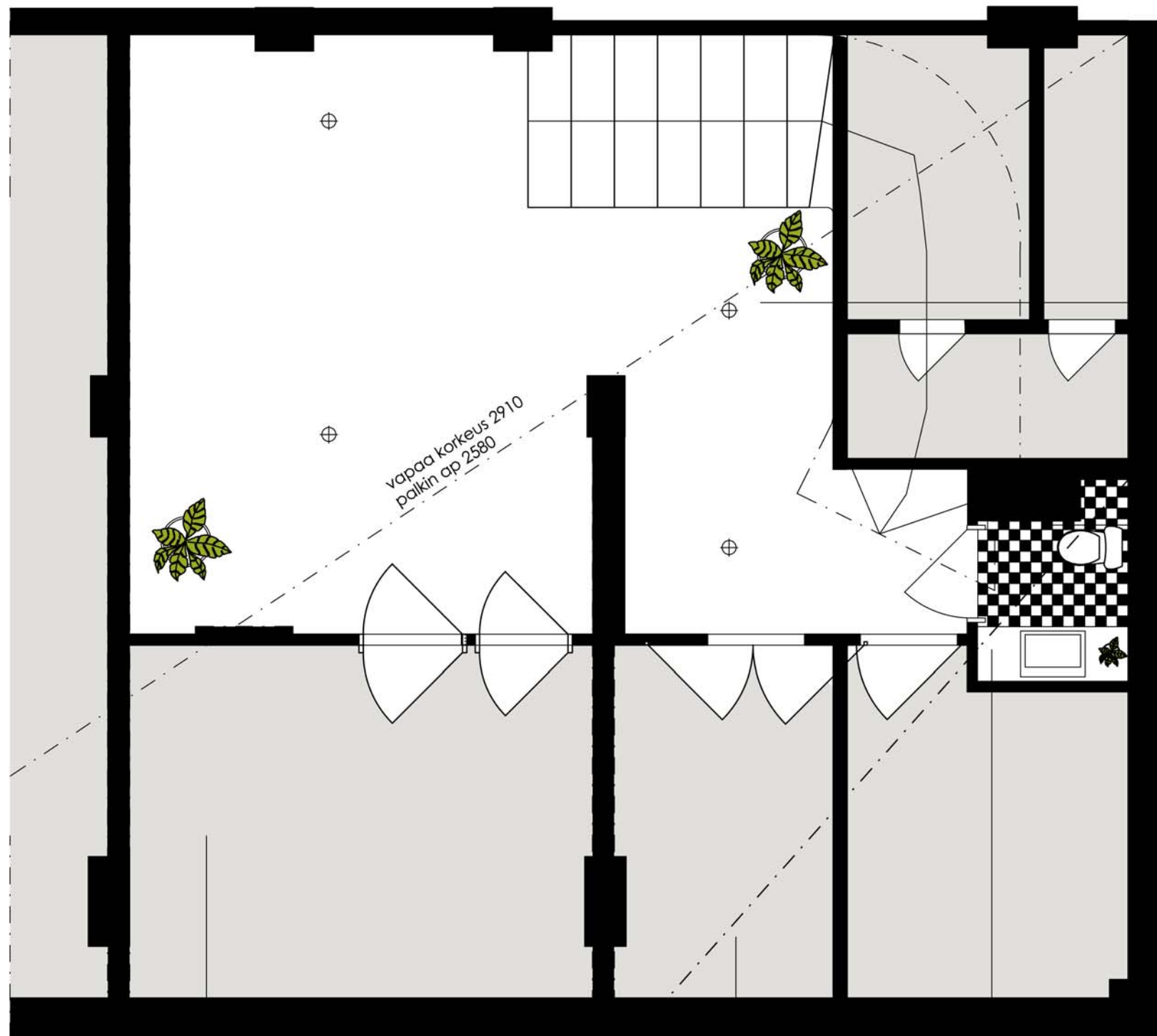
1. Konditoriakaluste kylmä
2. Kuppijakelija
3. Itsepalvelulasikko kylmä
4. Itsepalvelulasikko neutraali
5. Kaakaolaite
6. Juoma-automaatti
7. Mikroaaltouuni
8. Juomavesi
9. Tietokone
10. Lämpölevy
11. Jätelöallas
12. Astiahylly
13. Astianpesukone
14. Kahvinvalmistuslaite
15. Vedenkeitin
16. Jäkäappi vetolaatikko
17. Kahvimylly
18. Espresso-laite
19. Käsiensuulakki
20. nostatuskaappi

Kahvila konditoria
Häggman 98 m²

h=4000

TK

Rakennuskohteen nimi ja osoite: Häggman kahvilakonditoria Asemakatu 11 44100 Jyväskylä		Piirustuksen sisältö: Pohjakuva katutaso	
Suunnittelijan tiedot: Sallamaari Kunnari Kymenlaakson ammattikorkeakoulu sallamaari.kunnari@student.kyamk.fi 040 820 0848	Päivämäärä: 7.4.2011	Piirustuksen nro: 1/1	Mittakaava: 1:50



Tällä värillä maalatut huonepohjat ovat henkilökunnan tiloja

1. kerroksen nurkkalinja

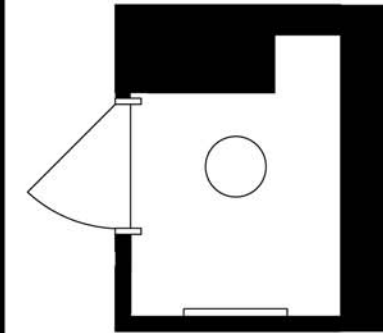
WC-kalusteet:

NAUTIC 5591 WC-ISTUIN
Materiaali: istuin posliini, kansi kovamuovi
Väri: istuin ja kansi valkoinen, painikkeet kromi
Mitat: L 345, K 860, Ist.K 420, P 650

MEMENTO-MALJA-ALLAS
Materiaali: allas posliini
Väri: kiiltävä valkoinen
Mitat: L 600 S420

CUBISTA 2804 -HANA
Väri: Kromi
Valmistaja: Oras

Detalji: Wc:n valaistussuunnitelma



- ⊕ 1. CONXENTO LED PAR20-ALASVALO Ø 65 x K 95 mm
- 2. ISLAND- KATTOPLAFONDI Ø 400 x K 120 mm
- 3. NEPTUNUS- SEINÄVALAISIN L684 mm

WC-pintamateriaalit:

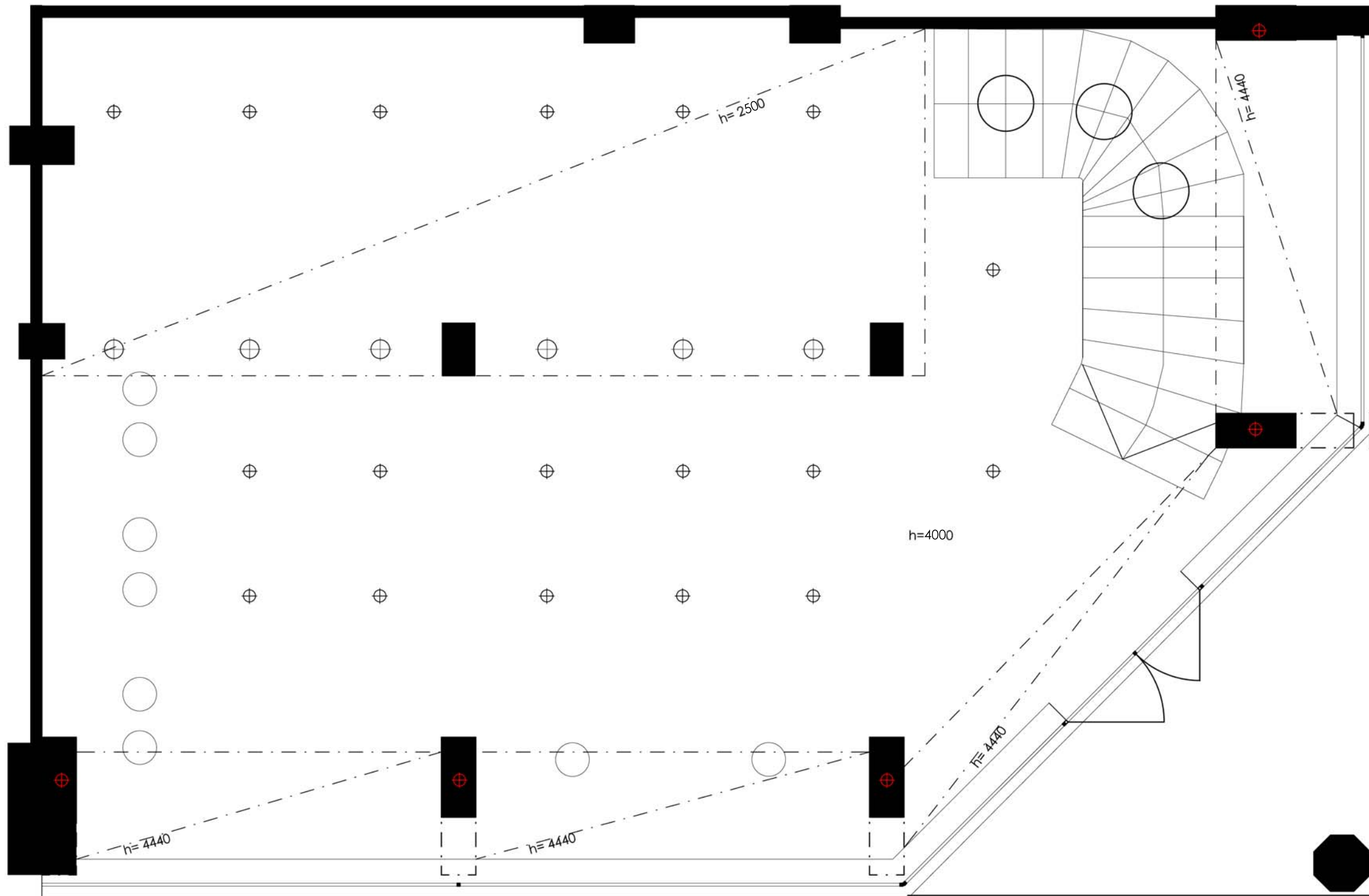
IMI PLAIN -LATTIALAATOITUS
Materiaali: lasittamaton porcellanato
Väri: Nero ja Puro, matta
Mitat: L 100, K 100
Ladonta: Shakkiruutuladonta

PPA UNI- SEINÄLAATOITUS
Materiaali: kaakeli
Väri: Valkoinen kiiltävä
Mitat: L 300 K 100
Ladonta: tiililadonta

PUINEN PÖYTÄTASO
Materiaali: massiivitiikki
Käsittely: Nostalgia unikkoöljy (100 % luonnon öljy), Tikkurila

INTO- SISUSTUSMAALI
Materiaali: Vesiohenteinen, ympäristöystävällinen, hajuton ja muoviton maali
Väri: T111
Valmistaja: Uula Colors

Rakennuskohteen nimi ja osoite: Häggman kahvilakonditoria Asemakatu 11 44100 Jyväskylä		Piirustuksen sisältö: Pohjokuva ja valaistussuunnitelma pohjakerros	
Suunnittelijan tiedot: Sallamaari Kunnari Kymenlaakson ammattikorkeakoulu sallamaari.kunnari@student.kyamk.fi 040 820 0848	Päivämäärä: 7.4.2011	Piirustuksen nro: 1/1	Mittakaava: 1:50



- ⊕ 1. CONXENTO LED PAR20-ALASVALO Ø 65 x K 95 mm
- ⊕ 3. CONXENTO LED 22°-ALASVALO Ø 111 x K 94 mm
- 2. PILKE 36 -VALAISIN Ø 360 x K 390 mm
- 1. PILKE 60 -VALAISIN Ø 600 x K 390 mm

Rakennuskohteen nimi ja osoite: Häggman kahvilakonditoria Asemakatu 11 44100 Jyväskylä		Piirustuksen sisältö: Valaistussuunnitelma katutaso	
Suunnittelijan tiedot: Sallamaari Kunnari Kymenlaakson ammattikorkeakoulu sallamaari.kunnari@student.kyamk.fi 040 820 0848	Päivämäärä: 7.4.2011	Piirustuksen nro: 1/1	Mittakaava: 1:50

Valaisinluettelo



1. PILKE 60 -VALAISIN
Materiaali: koivuvaneri
Väri: musta
Mitat: Ø 600 x K 390 mm
Valonlähde:
energiansäästöpolttimo
Suunnittelija: Tuukka Halonen 2008
Jälleenmyyjä: Vepsäläinen



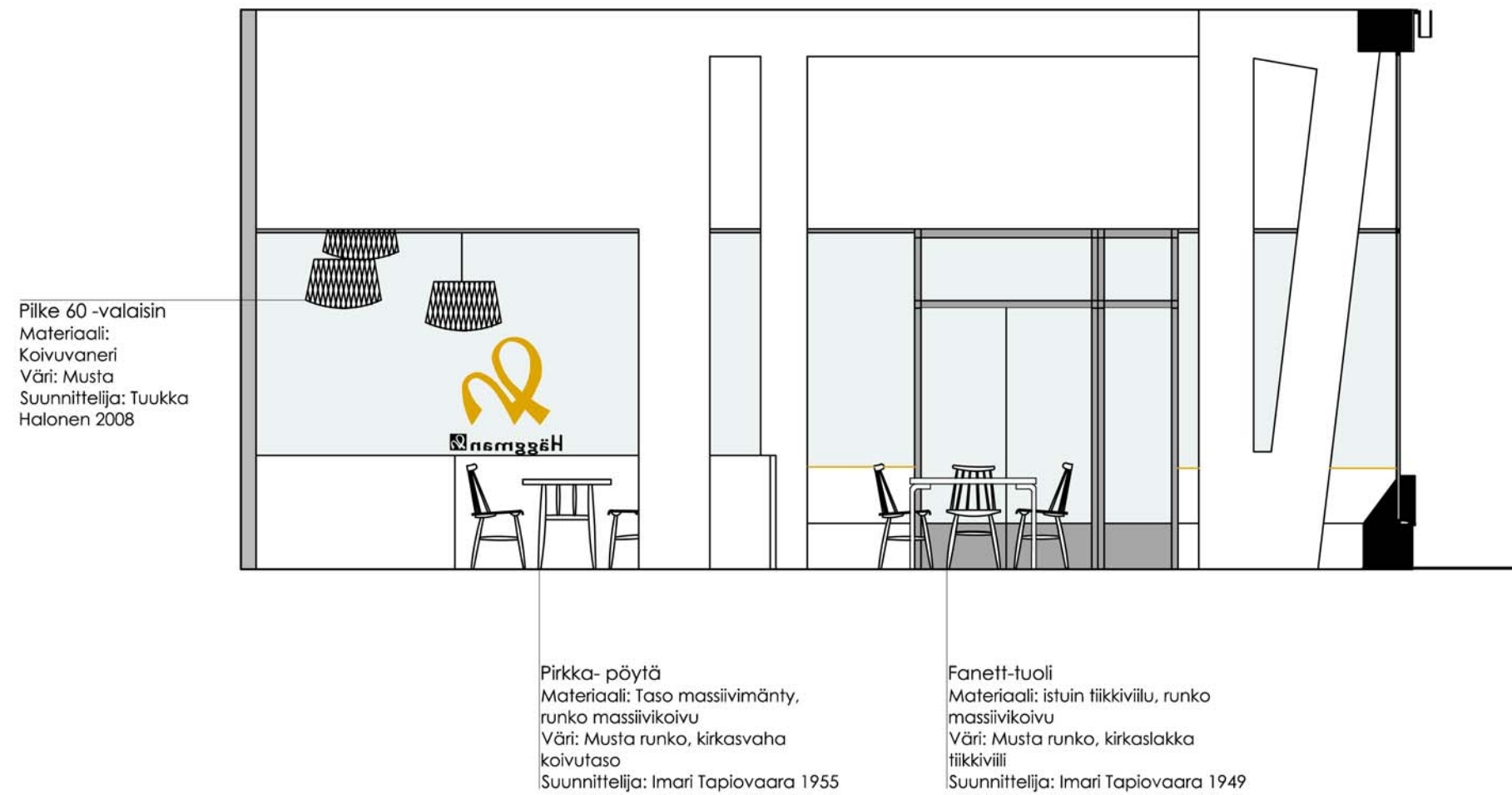
2. PILKE 36 -VALAISIN
Materiaali: koivuvaneri
Väri: musta
Mitat: Ø 360 x K 390 mm
Valonlähde:
energiansäästöpolttimo
Suunnittelija: Tuukka Halonen 2008
Jälleenmyyjä: Vepsäläinen



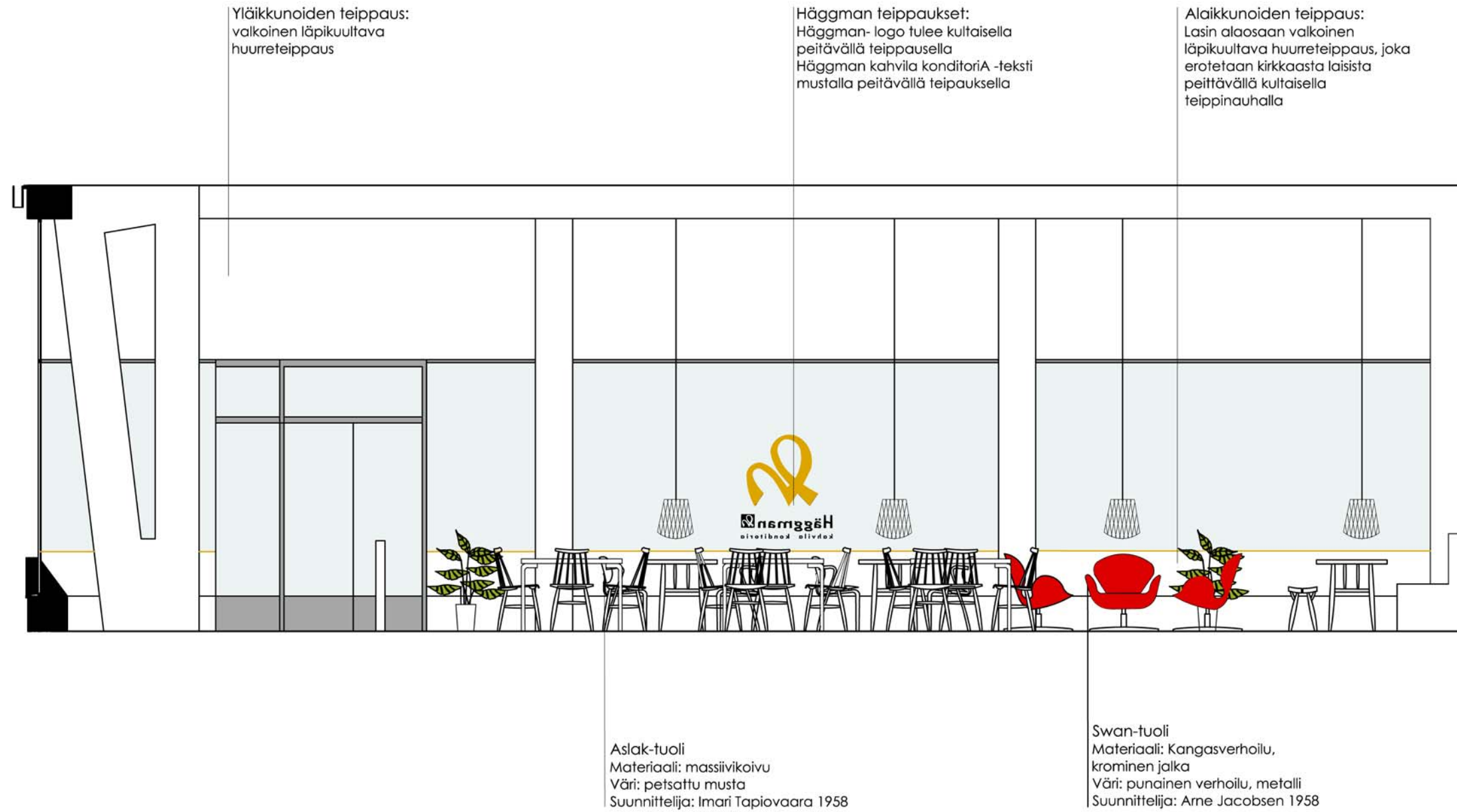
3. CONXENTO LED 22°-ALASVALO
Materiaali: valaisinrunko alumiini
Väri: valkoinen
Mitat: Ø 111 x K 94 mm
Valonlähde: led AR111 15W
Kotelontiluuokka: IP 23/20
Valmistaja: Airam



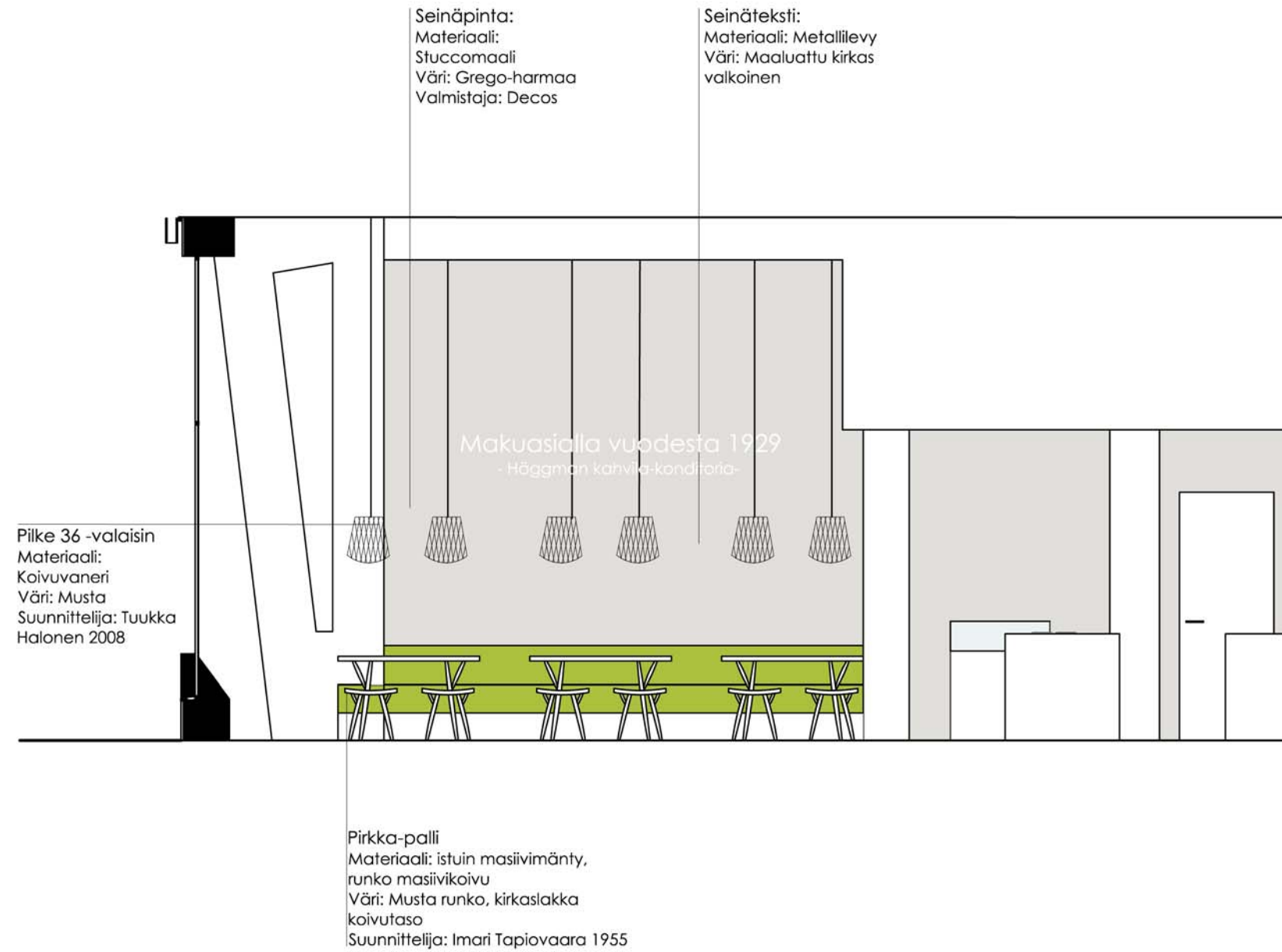
4. CONXENTO LED PAR20-ALASVALO
Materiaali: valaisinrunko alumiini
Väri: Valkoinen
Mitat: Ø 65 x K 95 mm
Valonlähde: LED PAR20 8W E 27
Kotelontiluuokka: IP 23/20
Valmistaja: Airam



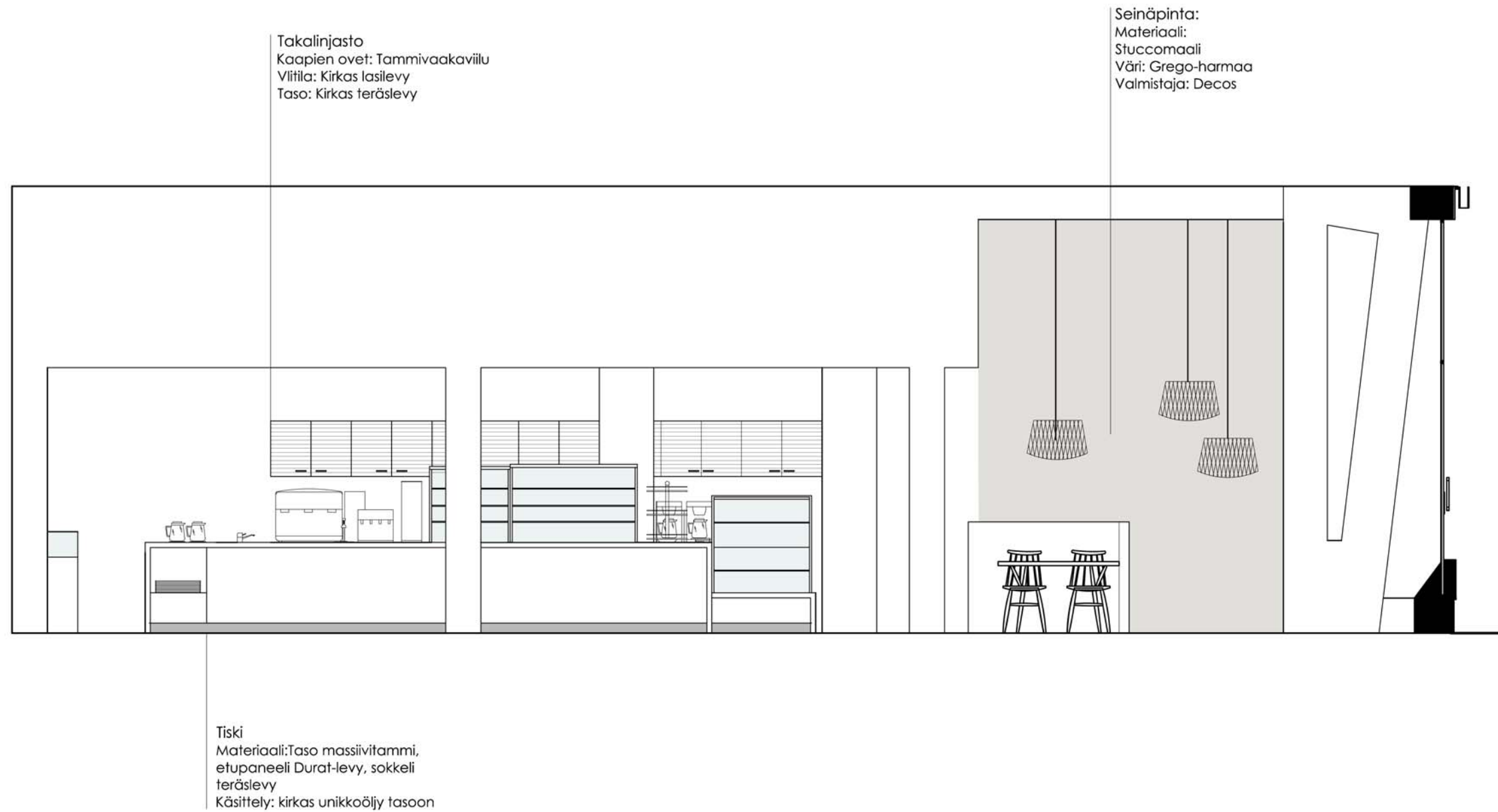
Rakennuskohteen nimi ja osoite: Häggman kahvilakonditoria Asemakatu 11 44100 Jyväskylä		Piirustuksen sisältö: Leikkaus A-A	
Suunnittelijan tiedot: Sallamaari Kunnari Kymenlaakson ammattikorkeakoulu sallamaari.kunnari@student.kyamk.fi 040 820 0848	Päivämäärä: 7.4.2011	Piirustuksen nro: 1/1	Mittakaava: 1:50



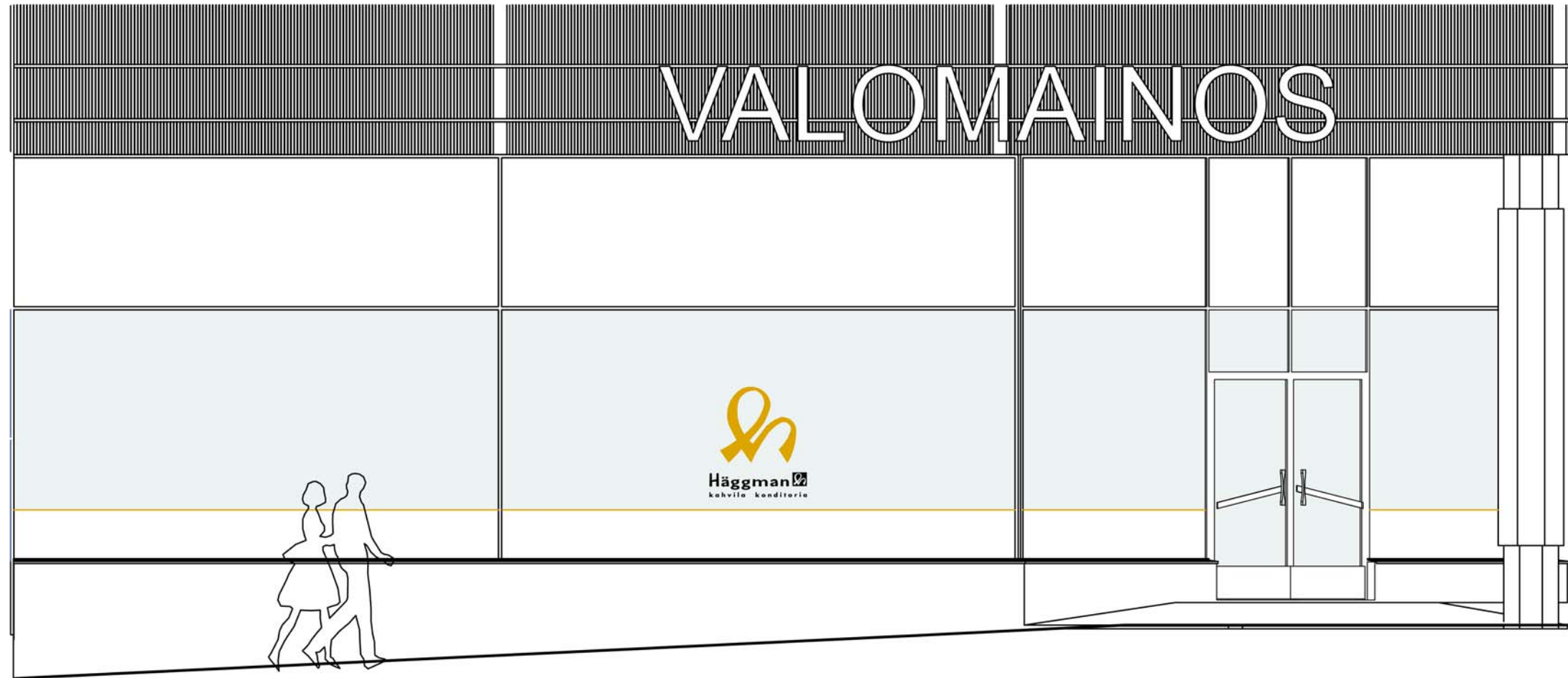
Rakennuskohteen nimi ja osoite: Häggman kahvilakonditoria Asemakatu 11 44100 Jyväskylä		Piirustuksen sisältö: Leikkaus B-B	
Suunnittelijan tiedot: Sallamaari Kunnari Kymenlaakson ammattikorkeakoulu sallamaari.kunnari@student.kyamk.fi 040 820 0848	Päivämäärä: 7.4.2011	Piirustuksen nro: 1/1	Mittakaava: 1:50



Rakennuskohteen nimi ja osoite: Höggman kahvilakonditoria Asemakatu 11 44100 Jyväskylä		Piirustuksen sisältö: Leikkaus C-C	
Suunnittelijan tiedot: Sallamaari Kunnari Kymenlaakson ammattikorkeakoulu sallamaari.kunnari@student.kyamk.fi 040 820 0848	Päivämäärä: 7.4.2011	Piirustuksen nro: 1/1	Mittakaava: 1:50



Rakennuskohteen nimi ja osoite: Häggman kahvilakonditoria Asemakatu 11 44100 Jyväskylä		Piirustuksen sisältö: Leikkaus D-D	
Suunnittelijan tiedot: Sallamaari Kunnari Kymenlaakson ammattikorkeakoulu sallamaari.kunnari@student.kyamk.fi 040 820 0848	Päivämäärä: 7.4.2011	Piirustuksen nro: 1/1	Mittakaava: 1:50

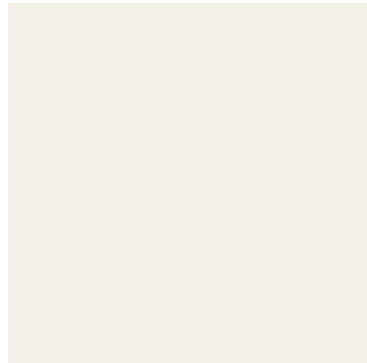


Rakennuskohteen nimi ja osoite: Häggman kahvilakonditoria Asemakatu 11 44100 Jyväskylä		Piirustuksen sisältö: Julkisivun ikkunateippaukset	
Suunnittelijan tiedot: Sallamaari Kunnari Kymenlaakson ammattikorkeakoulu sallamaari.kunnari@student.kyamk.fi 040 820 0848	Päivämäärä: 7.4.2011	Piirustuksen nro: 1/1	Mittakaava: 1:50

Pintamateriaaliluettelo



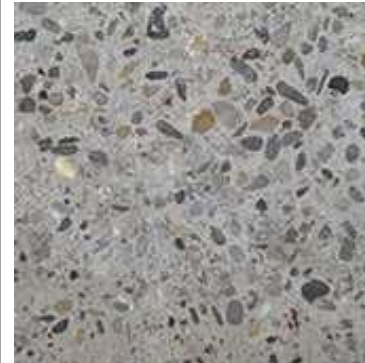
LUSTRO-STUCCOMAALI
Materiaali: savipohjainen
stuccomaali
Väri: Gomera-harmaa
Valmistaja: Tierrefino
Jälleenmyyjä: Decos Oy



INTO- SISUSTUSMAALI
Materiaali: Vesiohenteinen,
ympäristöystävällinen,
hajuton ja muoviton maali
Väri: sävytetty Tikkurilan
F486
Valmistaja: Uula Colors
Jälleenmyyjä:
Rautakaupat ympäriin



**LIFELINE LT-
DESIGNLATTIALAATTA**
Materiaali: Enomer, PVC-
muoviton, liuotin- ja
pehmitin vapaa
Kuosi: antiikkitammi
Valmistaja: Upofloor
Jälleenmyyjä: K-Rauta



MOSAIKKIBETONIPORTAAT
Materiaali: mosaiikkibetoni
Väri: harmaa
Pintakäsittely: vanhat
portaatt hiotaan ja
suojataan betonivahalla



PAROFON- AKUSTIIKALEVY
Materiaali: kivillä ja
lasikuituhuopa
Väri: Perl, vaalean harmaa
Mitat: L 600 P 2400 P 25
Valmistaja: Paroc

Kalusteluettelo 1



WILMA-SOHVA
Materiaali: istuin verhoilu, runko
Verhoilu: Gabriel Luna 4204 (Näyte alla)
Mitat: L 4452 K 970 IST.K 470 S 650
Valmistaja: Selkalinne



PIRKKA-JAKKARA
Materiaali: istuin massiivimänty,
runko massiivikoivu
Väri: Runko petsattu musta, istuin
kirkas vaha
Mitat: L 440 K 440 S 280
Suunnittelija: Imari Tapiovaara 1955



PIRKKA-PÖYTÄ
Materiaali: taso massiivimänty,
runko massiivikoivu
Väri: Runko ja taso maalattu
valkoinen
Mitat: L 1200 K 710 S 700
Suunnittelija: Imari Tapiovaara 1955

Kalusteluettelo 2



SWAN-TUOLI

Materiaali: kangasverhoilu,
krominen jalka
Väri: punainen verhoilu, metalli
Verhoilu: Gabriel Luna 4413
(Näyte alla)
Mitat: L 740 K 750 IST.K 380 S 680
Suunnittelija: Arne Jacobsen 1958



XO-SOHVAPÖYTÄ

Materiaali: Kansi 10 mm
massiivilaminaattia, metallijalat
Väri: Valkoinen ja kromi
Mitat: L 600 K 350
Suunnittelija: Antti Kotilainen



ASLAK-TUOLI

Materiaali: istuin koivuvaneri,
runko laminoitu koivu
Väri: petsattu musta
Mitat: L 530 K 740 IST.K 450 S 490
Suunnittelija: Imari Tapiovaara
1958



PIRKKA-PÖYTÄ

Materiaali: taso massiivimänty,
runko massiivikoivu
Väri: runko musta petsi ja taso
kirkas vaha
Mitat: L 1200 K 710 S 700
Suunnittelija: Imari Tapiovaara
1955

Kalusteluettelo 3



FANETT-TUOLI

Materiaali: istuin tiikkiviilu, runko massiivikoivu

Väri: runko musta maali, istuin kirkas lakka

Mitat: L 420 K IST. K 420 S 410

Suunnittelija: Imari Tapiovaara 1949



PIRKKA-PÖYTÄ

Materiaali: taso massiivimänty, runko massiivikoivu

Väri: runko musta petsi ja taso kirkas vaha

Mitat: L 1200 K 710 S 700

Suunnittelija: Imari Tapiovaara 1955



90A-PÖYTÄ

Materiaali: runko massiivikoivu, taso massiivikoivu

Väri: runko ja taso kirkas lakka

Mitat: H 1000 K 720

Suunnittelija: Alvar Aalto 1935

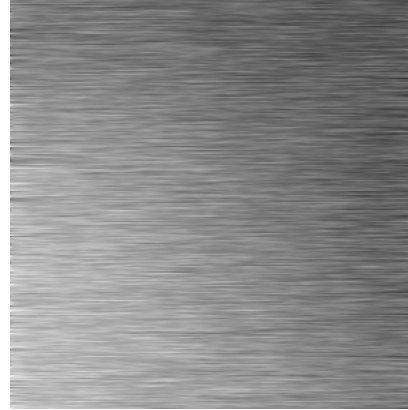
Linjaston materiaaliluettelo



DURAT-TASO
Materiaali: Durat, polyesteripohjainen massiivimuovi. 30% uusiomuovia, 100% kierrätettävä
Väri: valkoinen, värikoodi 100
Valmistaja: Durat



PUINEN PÖYTÄTASO
Materiaali: massiivitammi
Paksuus: 50 mm
Käsittely: Nostalgia unikkoöljy (100% luonnon öljy), Tikkurila



TERÄS-SOKKELI
Materiaali: ruostumaton teräslevy
Mitat: P 1 mm
Käsittely: harjattu ja kirkas lakka



VIILUOVET
Materiaali: tammiviilu
Kuviointi: vaakaviilu
Mitat:
Käsittely: kirkas petsi

Takalinjaston materiaaliluettelo



VIILUOVET
Materiaali: tammiviilu
Kuviointi: vaakaviilu
Mitat: P 15 mm
Käsittely: kirkas petsi

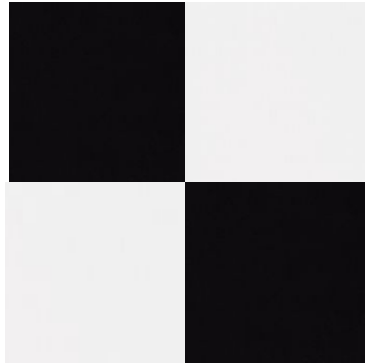


TERÄSTASO
Materiaali: ruostumaton teräs
Mitat: P 1 mm
Pinta: tasainen kiiltävä

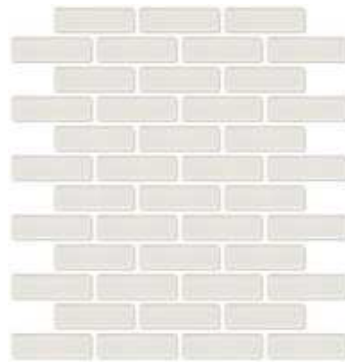


KAAPISTOJEN VÄLITILA
Materiaali: kirkas lasi
Mitat: P 5 mm
Pinta: tasainen kiiltävä

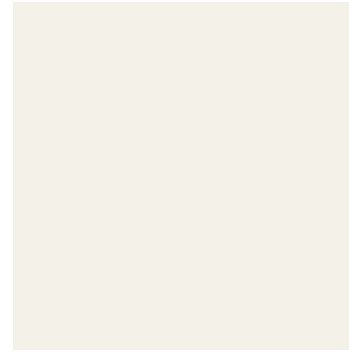
WC pintamateriaaliluettelo



IMI PLAIN –LATTIALAATOITUS
Materiaali: lasittamaton
porcellanato
Väri: Nero ja Puro, matta
Mitat: L 100, K 100
Ladonta: Shakkiruutuladonta
Jälleenmyyjä: Laattapiste Oy



PPA UNI- SEINÄLAATOITUS
Materiaali: kaakeli
Väri: Valkoinen kiiltävä
Mitat: L 300 K 100
Ladonta: tiililadonta
Jälleenmyyjä: Laattapiste Oy



INTO- SISUSTUSMAALI
Materiaali: vesiohenteinen,
ympäristöystävällinen, hajuton ja
muoviton maali
Väri: sävytetty tikkurilan F486
Valmistaja: Uula Colors



PUINEN PÖYTÄTASO
Materiaali: massiivitammi
Käsittely: Nostalgia unikkoöljy (100
% luonnon öljy), Tikkurila

WC kaluste- ja valaisinluettelo



NAUTIC 5591 WC-ISTUIN
Materiaali: istuin posliini, kansi kovamuovi
Väri: istuin ja kansi valkoinen, painikkeet kromi
Huuhtelu: Duo kaksoshuuhtelu 3/6 litraa
Mitat: L 345, K 860, Ist.K 420, P 650
Valmistaja: Gustavsberg



MEMENTO-MALJA-ALLAS
Materiaali: allas posliini
Väri: kiiltävä valkoinen
Mitat: L 600 S420
Valmistaja: Villeroy & Boch
CUBISTA 2804 -HANA
Väri: Kromi
Valmistaja: Oras



4. ISLAND- KATTOPLAFONDI
Materiaali: lasi
Väri: Valkoinen
Mitat: Ø 400 x K 120 mm
Valonlähde: max. 60 W E27
Kotelontiluokka: IP 44
Valmistaja: Massive



4. NEPTUNUS- SEINÄVALAISIN
Materiaali: runko teräs, kupu muovia
Väri: Valkoinen
Mitat: L684 mm
Valonlähde: max. 13W
Kotelontiluokka: IP 44
Valmistaja: Massive



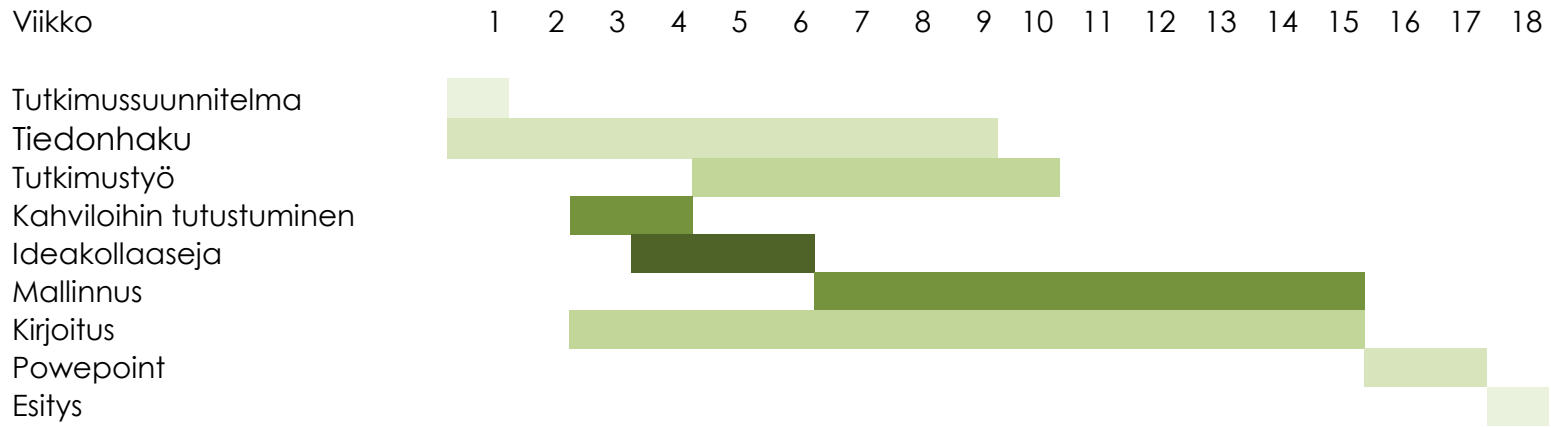








Opinnäytetyön aikataulu 2011 kevät



V
ä
l
i
t
a
r
k
a
s
t
u
s

A
b
s
t
r
a
c
t