

KYMENLAAKSON AMMATTIKORKEAKOULU

Muotoilu / Designer-stylisti

Noora Siekkinen

KESKIAIKAINEN VAATETUS SUUNNANNÄYTTÄJÄNÄ
KESTÄVÄN KEHITYKSEN MUKAISELLE VAATEMALLISTOLLE

Opinnäytetyö kevät 2011 / LIITTEET

SISÄLLYS

LIITE 1. KESKEISET KÄSITTEET	3
LIITE 2. BRITANNIAN KANSALLISKIRJASTON JA ROYAL ONTARIO MUSEON KUVALUPA	8
LIITE 3. KAINUU-PARIISI LUONNOKSIA	10
LIITE 4. TEXWORLD 2010 VÄRITRENDIENNUSTE 2011-2012	11
LIITE 5. MOODBOARD I & II	12
LIITE 6. LEIKKUUSUUNNITELMA	14
LIITE 7. VAATEMALLISTON JA TAPAHTUMAN ESITTELY	15
LIITE 8. KIETAISUMEKON PUKEMISTAVAT	39

LIITE 1. KESKEISET KÄSITTEET

Avainlippu-alkuperämerkki kertoo, että tuote on valmistettu tai palvelu tuotettu Suomessa. Avainlipun käyttöoikeutta haetaan Suomalaisen Työn Liiton alkuperämerkkitoimikunnalta. Tuotteelle lasketaan kotimaisuusaste, joka on suomalaisten kustannusten osuus tuotteen omakustannehinnasta. Laskutoimituksessa huomioidaan esimerkiksi raaka-aineet, pakkaustarvikkeet, markkinointikustannukset ja rahoitus. Kotimaisuusaste voi vaihdella paljonkin riippuen esimerkiksi siitä, miten suuren osan kustannuksista raaka-aineet muodostavat, koska kaikkia raaka-aineita ei ole saatavilla Suomesta. Siksi vähimmäisvaatimus on, että kotimaisuusaste on yli 50 prosenttia. Keskimäärin Avainlippu-tuotteiden kotimaisuusaste on kuitenkin yli 80 prosenttia. Palveluiden kohdalla alkuperämerkkitoimikunta ottaa huomioon omistajuuden, pääkonttorin sijainnin sekä ns. subjektiivisen suomalaisuuden eli miettii, mielletäänkö palvelu suomalaiseksi vai ei. Se myönnetään aina tuotteelle tai palvelulle, ei yritykselle tai yhteisölle. Käyttöoikeuden voi saada korkeintaan kolmeksi vuodeksi kerrallaan. (Avainlippu 2011)

Avoin lähdekoodi – Open Source, on menetelmä, jossa esimerkiksi tietokoneohjelman runko julkaistaan kaikkien nähtäville. Tämä runko on kaikkien paranneltavissa ja jat-kokehiteltävissä (Fakta.fi 2010).

Biodiversiteetti – Biodiversity, tarkoittaa luonnon monimuotoisuutta, jolloin ympäristön eliöstö on runsasta ja tasapainossa. Tämä monimuotoisuus edistää luonnon kykyä selvitä häiriöistä ja katastrofeista. Se edistää uudistumista. Vuosi 2010 on YK:n julistama biodiversiteetti vuosi. (Turunen 2010.)

Diversiteetti – Diversity, tarkoittaa monimuotoisuutta, monipuolisuutta. (Hopkins 2009).

Eettinen – Ethic, tarkoittaa moraaliin perustuvaa hyvää sekä oikeaa tekoa ja pyrkimystä. (Facta.fi 2010).

Ekologinen – Ecologic, tarkoittaa luontoa säästävää ja ympäristöä kuormittamattomaa toimintaa. (Cambridge Advanced Learner's Dictionary 2010.)

Ekologinen jalanjälki – Ecological Footprint, kertoo ihmisen kuluttamien luonnonvarojen määrän suhteessa luonnon uusiutumiskykyyn. Vuodesta 1970 lähtien ihmiskunta on ylikäyttännyt luonnonvaroja suhteessa vuosittaiseen uusiutumiskykyyn. (Global Footprint Network 2010; Kokko 2010.)

Elinkaari, tuotteen elinkaari – Product Life Cycle 'PLC', on tuotteen elinikä, toimintojen ja prosessien summa, jossa jokainen vaihe esituotanto, tuotanto, jakelu, käyttö ja käytöstä poisto kuluttaa tietynmäärään resursseja ja energiaa, käy läpi sarjan muutoksia ja saa aikaan tietyn määrän päästöjä (Vezzoli & al. 2008, 55). Termiä käytetään myös markkinoinnissa, jolloin tarkoitetaan elinkaarta tuotteen kehitystyöstä, joka päättyy tuotteen myynnin vähenemiseen ja tuottojen putoamiseen. Markkinoinnin näkökulmasta elinkaari jaetaan seuraaviin vaiheisiin: ”esitellyvaihe eli lanseeraus (uutuustuote), kasvuvaihe, yleistymisvaihe, kyllästymisvaihe ja laskuvaihe (tuote poistuu tai poistetaan markkinoilta). Tuotteen elinkaareen

vaikutetaan markkinoinnin eri keinoilla ja elinkaaren pituus voi olla hyvin erilainen” (Mainostajien liitto 2011)

Elinkaariajattelu – Life Cycle Thinking 'LCT', pyrkii löytämään keinoja tuotteiden ja palveluiden toteuttamiseen mahdollisimman matalilla ympäristövaikutuksilla sekä vähäisillä resurssien käytöllä kaikissa elinkaaren vaiheissa. Tämä alkaa raaka-aineista ja muuntamisesta, sen jälkeen valmistuksen ja jakelun kautta käyttöön ja/tai kulutukseen. Se päättyy uudelleenkäyttöön, materiaalien kierrätyksen, energian talteenottoon ja lopulliseen käytöstä poistoon. (EU 2010 /1) Elinkaariajattelun tärkeäksi osaksi kuuluu Life Cycle Design 'LCD'. Se on suunnittelu-prosessi, jonka järjestelmällinen lähestymistapa mahdollistaa suunniteltujen tuotteiden seurausten ja vaikutusten identifiointin suunnittelutyön aikana (Vezzoli & al. 2008, 61; katso ympäristömyötäinen tuotesuunnittelu). LCT:ssä käytetään hyväksi muun muassa seuraavia työkaluja: elinkaari arviointi – Life Cycle Assessment 'LCA', elinkaaren hallinta – Life Cycle Management 'LCM' ja elinkaaren kustannuslaskenta – Life Cycle Costing 'LCC' (EU 2010 /2). Katso ketjutettu elinkaariajattelu.

GOTS – Global Organic Textile Standard, on riippumaton sertifiointi standardi tekstiilien koko toimitusketjulle jotka sisältävät orgaanisia kuituja, jotka täyttävät ekologiset ja sosiaaliset kriteerit, joita tuetaan riippumatonta sertifiointia koko tekstiili toimitusketjun. Uusin versio, 3.0, standardista julkaistiin 1. Maaliskuuta 2011, siinä painotetaan erityisesti luotettavien ja läpinäkyviä toimia. Standardin tavoitteena on määritellä maailmanlaajuisesti tunnustetut vaatimukset luonnonmukaisille tekstiileille. Se kattaa jalostuksen, valmistuksen, pakkaamisen, etiketit, kaupankäynnin ja jakelun. Kaikki sertifoidut tekstiilit on valmistettu vähintään 70% luomutuotetusta luonnonkuidusta. Lopputuotteet eivät rajoitu kuitutuotteisiin ja niitä voivat olla langat, kankaat, vaatteet ja kodin tekstiilit. Standardi ei aseta kriteerejä nahkatuotteille. (GOTS 2011)

Joustavuus – Resilience, tarkoittaa laajempaa määrityksenä systeemien valmiuksia integroida häiriöitä ja uudelleen ryhmittäytyä muutoksessa niin, että sillä on edelleen pääosin sama tehtävä, rakenne, identiteetti ja tulos prosessissa. (Hopkins 2009.) Vaateteollisuuden piirissä joustavuutta voidaan harjoittaa muun muassa materiaalien hankinnassa sekä tuotanto-olosuhteissa.

Kangasjäte – Fabric Waste, voidaan jakaa kahteen osaan ennen loppukäyttäjää, kuluttajaa, syntyvään teollisuuden kangasjätteeseen sekä kuluttajien käytön jälkeen valmiista kangastuotteista muodostuvaan jätteeseen. Teollisuuden kangasjäte on muun muassa tuotteen leikkuuvaiheessa ylijääneitä kangaspaloja tai -silppua.

Katastrofikestävyys on kyky palautua katastrofin jälkeen tai muokkautua uuteen tilan-teeseen sopivaksi. (Hopkins 2009). Katso Joustavuus.

Kerrospukeutuminen – Layered Clothing, tarkoittaa usean eri vaatekappaleen pukeamista päällekkäin.

Keskiaika – The Middle Age / The Medieval Period, on aikakausi joka ulottui Rooman Valtakunnan hajoamisesta ja Renessanssiin noin 500 – 1500 jaa.

Kestävä kehitys – Sustainable Development, on toimintaperiaate, joka ottaa huomioon yhteiskunnan, ihmiset, eläimet ja luonnon. Kestävä kehitys on jaettavissa kolmeen osaan: ekologinen kestävyys – taloudellinen kestävyys – sosiaalinen ja kulttuurinen kestävyys. Ekologinen kestävyys tarkoittaa biologisen monimuotoisuuden ja ekosysteemin toimivuuden säilyttämistä. Sen periaatteiden mukaan ihmisen taloudellinen ja aineellinen toiminta sopeutetaan luonnon kestokykyyneen. Taloudellinen kestävyys perustuu yhteiskunnan laadukkaaseen tasapainoiseen kasvuun ilman velkaantumista ja luonnon varojen hävittämistä. Sosiaalisen ja kulttuurisen kestävyuden tarkoituksena on hyvinvoinnin edellytysten siirtyminen sukupolvelta toiselle. Tähän kuuluvat muunmuassa ruoka- ja terveydenhuolto, tasa-arvo ja koulutus. (Ympäristöministeriö 2009.)

Ketjutettu elinkaariajattelu – Looped Life Cycle Thinking, vastaa tuotantoketjujen läpinäkymättömyyteen ja yksiköiden välisten keskustelu- ja vuorovaikutuskanavien puuttumiseen. Suunnitellessamme kestävä kehityksen mukaisia pitkäkestoisia tavoitteita ympäristön ja ihmisten suojelemiseksi täyty rakentaa aivan uusi konsepti ”*Concept thinking in circles*”, jossa tuotantoketjut lomittuvat nauhoiksi ja kiemurtelevat tuotannon eri vaiheissa ja tuotteen elinkaareissa. Se tarkoittaa siirtymistä lineaarisesta tuotantoajattelusta kohti joustavaa avointa työskentelytapaa, jossa yhdessä opitaan, luodaan ja rakennetaan uusia toimintatapoja sekä lisätään tietoisuutta eri toimijoiden välillä. (Kaiser 2008, 158-159.)

Kulttuurisesti läpinäkyvä – Culturally Visible, tarkoittaa toimintaa, jonka kaikki tapahtumat on näkyvillä ja toimijan tiedostettavissa (Hethorn & al. 2008).

Kulttuurisesti näkymätön – Culturally Invisible, on toimintaa, jonka tapahtumat eivät ole toimijan tiedossa tai nähtävissä (Hethorn & al. 2008).

Kyllästymisvaihe – Boredom Phase, vaihe tuotteen elinkaareissa, jolloin loppukäyttäjä eli kuluttaja luopuu tuotteesta hylkää sen jätteeksi tai parhaimmassa tapauksessa luovuttaa kierrätykseen. Kyllästymisvaiheessa tuotteeseen on kyllästytty, se on mennyt pois muodista, se on rikki, se on väärän kokoinen ja/tai sille ei ole enää käyttöä.

LCCE®-yrittäjyysprosessi – LCCE® entrepreneurial studies, on Kymenlaakson ammatikorkeakoulun vuonna 2010 käynnistetty ESR-rahoitteinen (vuoden 2012 loppuun) oppimisen ja osaamisen ekosysteemin (Learning and Competence Creating Ecosystem – LCCE) nimellä kulkeva kokonaisuus, joka on saanut opetusministeriön laatuysikkö palkinnon vuosille 2010-2012. LCCE®-yrittäjyysprosessi on mahdollista rakentaa henkilökohtainen oma yrittäjyyspolku osaksi opintosuunnitelmaa (HOPS) ja kehittää omaa visiotaan yrittäjyydestä läpi opiskeluaikaa (Jaskari 2010). Prosessissa muodostetaan monialaisia tiimejä jotka työskentelevät yhteistä päämäärää kohti, samalla kehittämällä omaa toimenkuvaansa. Opin-

noissa saa tukea sekä koulun ”sisältä” että ulkopuolisilta yritysmentoreilta ja asiantuntijoilta.

Lumipalloefekti – Snowball Effect, on tapahtuma, jossa yksi teko tai tapahtuma aiheuttaa useamman samatyypin teon tai tapahtuman (Learners Dictionary 2010).

Materiaalit – Materials, tarkoittavat vaateen valmistamista varten tarvittavia kankaita, nauhoja, lankoja ja kiinnitysmekanismia kuten nappeja tai vetoketjuja.

Monipuoliset käyttömahdollisuudet – Flexibil Usability, tarkoittaa tuotteita joita voi käyttää useana vuodenaikana, useissa eri tilanteissa ja/tai usealla tapaa

Nollajäte tuotanto – Zero Waste Production, on tuotantotapa jossa pyritään käyttämään raaka-aineet kokonaisuudessaan hyödyksi tuotetta valmistettaessa, ilman että jäljelle jää jätettä. Kaikki tuotannossa syntyneet ylimääräiset materiaalit pyritään käyttämään hyödyksi ensisijaisessa tuotteessa tai hyödyntää muihin tuotteisiin. Vaateteollisuuden piirissä Timo Rissanen puhuu ’palapelivaatteesta – Jigsaw Puzzle Garment’ jossa kaksiulotteisesta alueesta (kankaasta) jaotellaan yhteneviä osia käyttäen hyväksi alueen (kankaan) koko leveyttä, ikään kun suunnittelaisiin palapeliä. Nämä osat leikataan ja niistä muodostuu kolmiulotteinen vaatekappale. Suunnittelussa on tärkeää yhtäaikaista muodostaa leikkuusuunnitelma joka käyttää kankaan 100 prosenttisesti ja muodostaa kolmiulotteisen vaatekappaleen. (Rissanen 2008, 185.)

Nykyaikainen kaava – Modern Pattern Modern/Present Day Pattern, Nykyaikainen kaava tarkoittaa vaatteiden kaavoja, jotka ovat valmistettavissa sarjana ja standardimitoituksella. Nykyaikaisen kaavoituksen voidaan mielestäni katsoa alkaneeksi koneellisesti valmistettujen valmisvaatteiden tullessa markkinoille vuonna 1846 ompelukoneen patentoinnin jälkeen tai viimeistään massatuotannon käynnistyessä noin vuonna 1945 (Tarrant 1994, 144).

Pitkäkestoisuus – Durability, tarkoittaa tuotetta, jonka muoto, materiaali ja käytettävyys kestävät pitkää käyttöikä.

Primitiivinen kaava – Primitive Pattern, on kaava joka on yksinkertainen muodoltaan, siinä ei ole juurikaan monimutkaisia ommeltavia rakenteita. Primitiivinen kaava on usein ommeltavissa käsin ja tehty usealle sopivaksi.

Siirtymäliike – Transition Network, opettaa ja aktivoi ihmisiä valmistautumaan ilmaston muutoksen ja öljy-varojen hupenemisen tuomiin tuleviin yhteiskuntamme muutoksiin. Sen ideologiaan kuuluu siirtyminen paikalliseen, lähellä tapahtuvaan, kestäväan ja joustavaan elämän-tapaan. Tähän kuuluu muun muassa lähellä tuotettu ruoka, väestön ’re-skilling’ – uudelleen aktivointi kädentaitoja vaativiin töihin, yhteisöllisyys, matkustelun väheneminen, omavaraisuus, katastrofikestävyys ja luonnon monimuotoisuuden säilyttäminen. (Hopkins 2009.)

Tuote-editointi – Product Editing, tarkoittaa prosessia jolloin vanha tuote muokataan uudelleen uudeksi tuotteeksi ja/tai uutta käyttötarkoitusta varten

Uudelleen muokkaus – Remodelling, katso tuote-editointi.

Vaatemallisto – Clothing Collection, on valikoima asuja jotka on suunniteltu ja valmistettu myyntiä varten jälleenmyyjille tai suoraan kuluttajille. Suunnittelutyön inspiraation lähteinä ovat saattaneet toimia trendit, eri teemat sekä kulttuuriset ja sosiaaliset vaikutteet. Mallisto esittelee suunnittelijan design-estetiikkaa erilaisten muotojen, värien ja kankaiden kautta (Renfrew & al. 2009).

Virgin-materiaalit tarkoittaa kangasta tai muita materiaaleja joita ei ole aiemmin käytetty. Materiaali on valmistettu puhtaista uusista raaka-aineista. Nämä raaka-aineet voivat olla myös ekologis-eettisiä.

Ympäristömyötäinen tuotesuunnittelu – Eco-Design, Design for the Environment, DfE, tarkoittaa tuotesuunnittelua, johon on liitetty luonnonsuojelu osaksi suunnitteluprosessia. Tässä suunnitteluprosessissa parannetaan joko olemassa olevia tuotteita tai suunnitellaan vanhoja tuotteita korvaavia ekologisempia tuotteita tai täysin uusia. Tärkeää on myös tuotesuunnittelun keinoin vähentää tuotteiden ympäristökuormitusta koko elinkaaren aikana. (Ympäristöministeriö 2009.) Katso elinkaariajattelu.

Öko-Tex 100 Standardi - The Oeko-Tex® Standard 100, on maailmanlaajuisesti yhtenäinen, testaus- ja sertifiointijärjestelmä tekstiilien raaka-aineille, puolivalmis-teille ja lopputuotteille kaikissa tuotannon vaiheissa. Testeissä tarkistetaan etteivät tuotteet sisällä haitallisia aineita tai kemikaaleja, jotka on kielletty tai säännelty lailla. Testattavista näytteistä tutkitaan myös nykytietämyksen mukaan terveydelle haitalliset aineet, jotka eivät vielä ole sääntelyn alaisia tai lailla kiellettyjä. Testattava tekstiilituote sijoitetaan yhteen neljästä Oeko-Tex® tuoteluokkaan perustuen sen käyttötarkoitukseen, eli mitä voimakkaammin tuote joutuu kosketuksiin ihon kanssa, sitä tiukemmat ekologiset vaatimukset sen on täytettävä. Valmistajien on oikeus merkitä menestyksekkäästi testattuja tuotteita tai tuoterhyimiä Oeko-Tex® etiketillä sekä käyttää tätä mainonnassaan. Öko-Tex-merkki on tekstiilien ympäristömerkeistä ainoa, joka on myös tuoteturvallisuusmerkki ja se myönnetään vain vuodeksi kerrallaan. (Öko-Tex 2011.) Öko-Tex järjestelmästä löytyy myös laajemmat Oeko-Tex® Standard 1000 sekä The Oeko-Tex® Standard 100plus, näistä enemmän tietoa osoitteessa <http://www.Oeko-Tex1000.com/>. Tekstiilien merkinnästä Suomessa enemmän osoitteessa <http://www.finatex.fi/index.php?mid=2&pid=41>.

LIITE 2. BRITANNIAN KANSALLISKIRJASTON JA
ROYAL ONTARIO MUSEON KUVALUPA

RE: Pictures for thesis

6.4.2011 22.16

RE: Pictures for thesis

Lähtettäjä: "Permissions" <Permissions@bl.uk>

Jakelu: "Noora Siekkinen" <noora.siekkinen@student.kyamk.fi>

Päivämäärä: maanantai - 14 maaliskuu, 2011 13:30

Dear Noora

The Library grants permission to use the images in your thesis, the fees have been waived, please credit the Library accordingly.

(C) British Library Board (followed by the shelfmark)

Regards

Sandra Powlette
Key Account & Permissions Manager

British Library
96 Euston Road
LONDON
NW1 2DB

Tel: 020-7412-7755
Fax: 020-7412-7771
www.imagesonline.bl.uk

LIITE 2. BRITANNIAN KANSALLISKIRJASTON JA
ROYAL ONTARIO MUSEON KUVALUPA

Vs: Re: Picture Permissions for Thesis

14.4.2011 11.22

Vs: Re: Picture Permissions for Thesis

Lähettäjä: "ROM Images" <images@rom.on.ca>

Jakelu: "Noora Siekkinen" <noora.siekinen@student.kyamk.fi>

Päivämäärä: keskiviikko - 13 huhtikuu, 2011 23:50

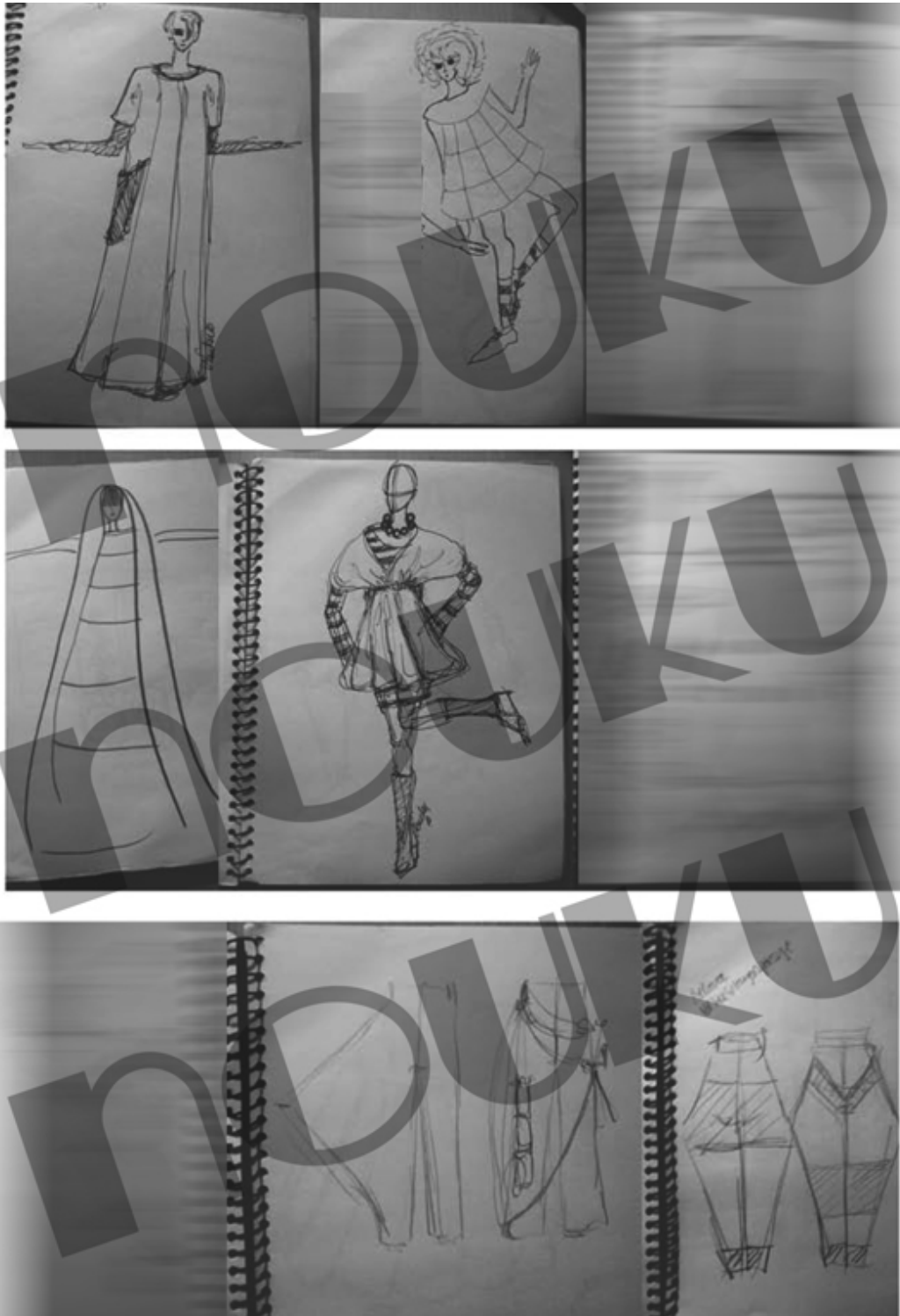
Dear Noora Siekkinen,

The Textiles Curator has approved your request to scan illustrations from Cut My Cote and download ROM2008_9908_27 for inclusion in your thesis titled Medieval clothing as source of ideas for a clothing collection following sustainable design path.' Any further use requires additional permission. Please include the credit "Courtesy of the Royal Ontario Museum.

All the best with your thesis

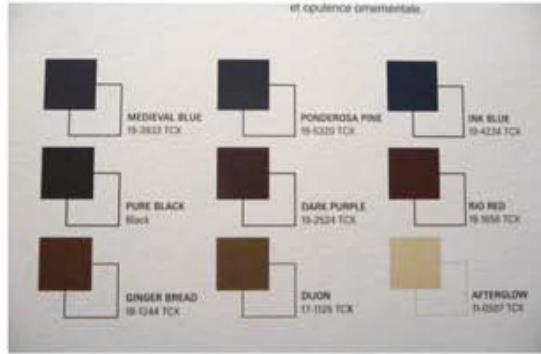
Nicola Woods - Rights and Reproductions Coordinator
New Media - 2B
Royal Ontario Museum
100 Queen's Park
Toronto, Ontario Canada M5S 2C6
Ph: (416) 586-5590
Fax: (416) 586-5642
Email: images@rom.on.ca
<http://images.rom.on.ca/public/>
www.rom.on.ca

LIITE 3. KAINUU-PARIISI LUONNOKSIA



Kuvat © Noora Siekkinen – Noora-Maria Nouku

LIITE 4. TEXWORLD 2010 VÄRITRENDIENNUSTE 2011-2012



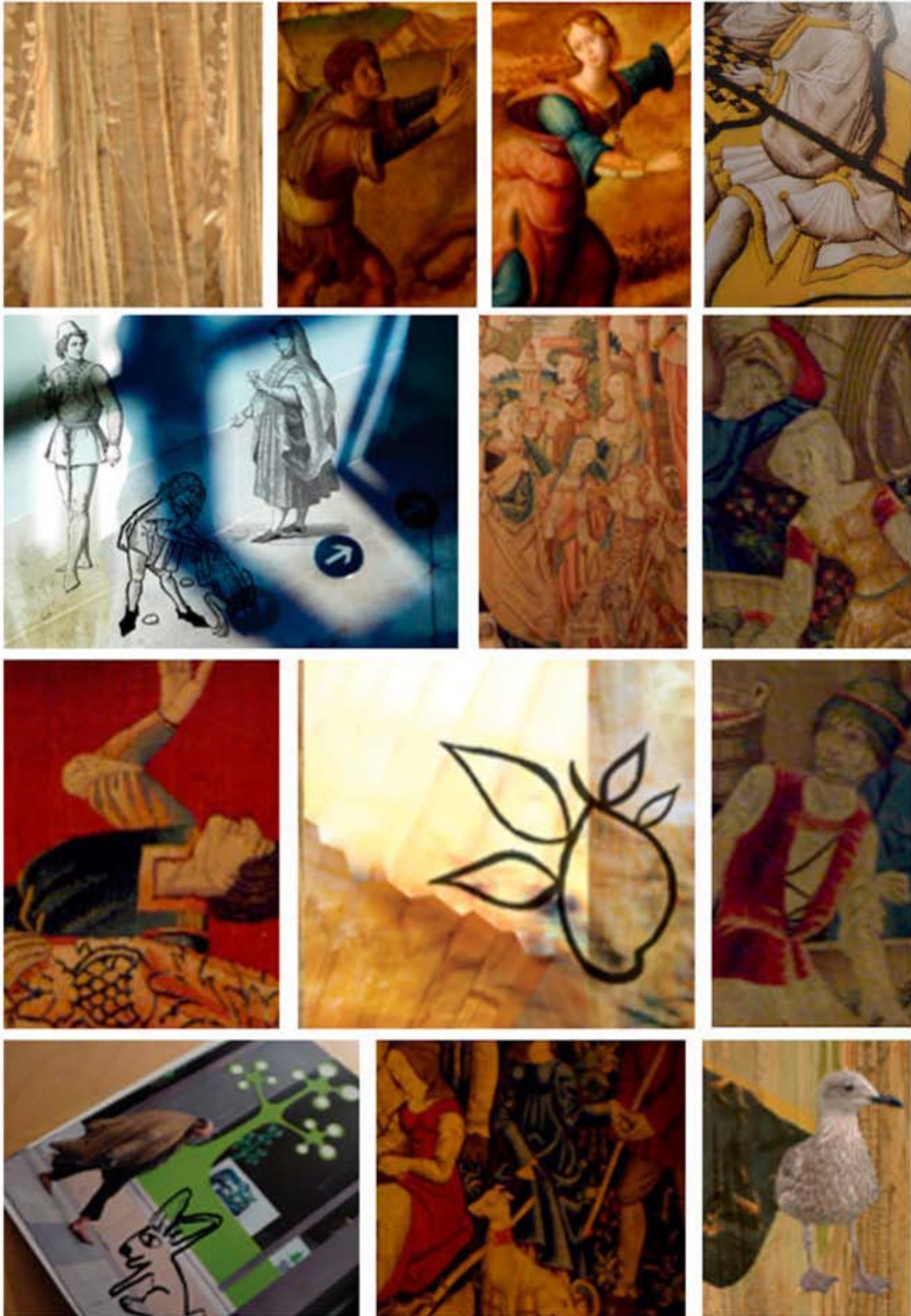
LIITE 5. MOODBOARD I & II

Moodboard 1/2 22.9.2010

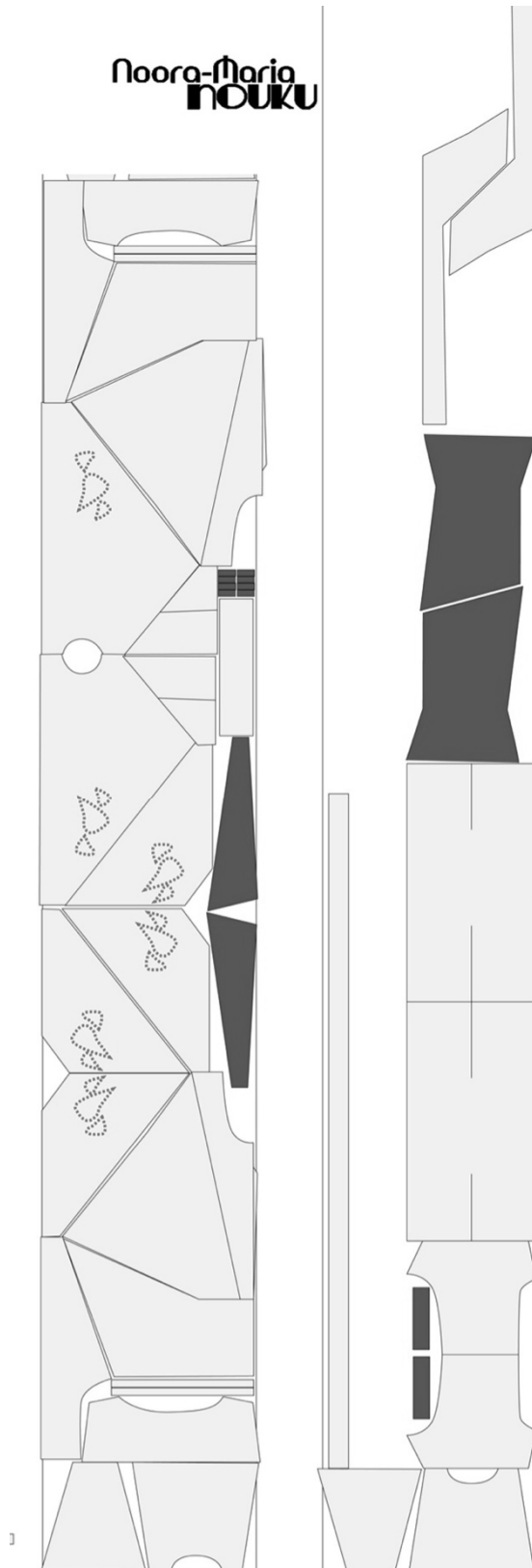


LIITE 5. MOODBOARD I & II

Moodboard 2/2 22.9.2010

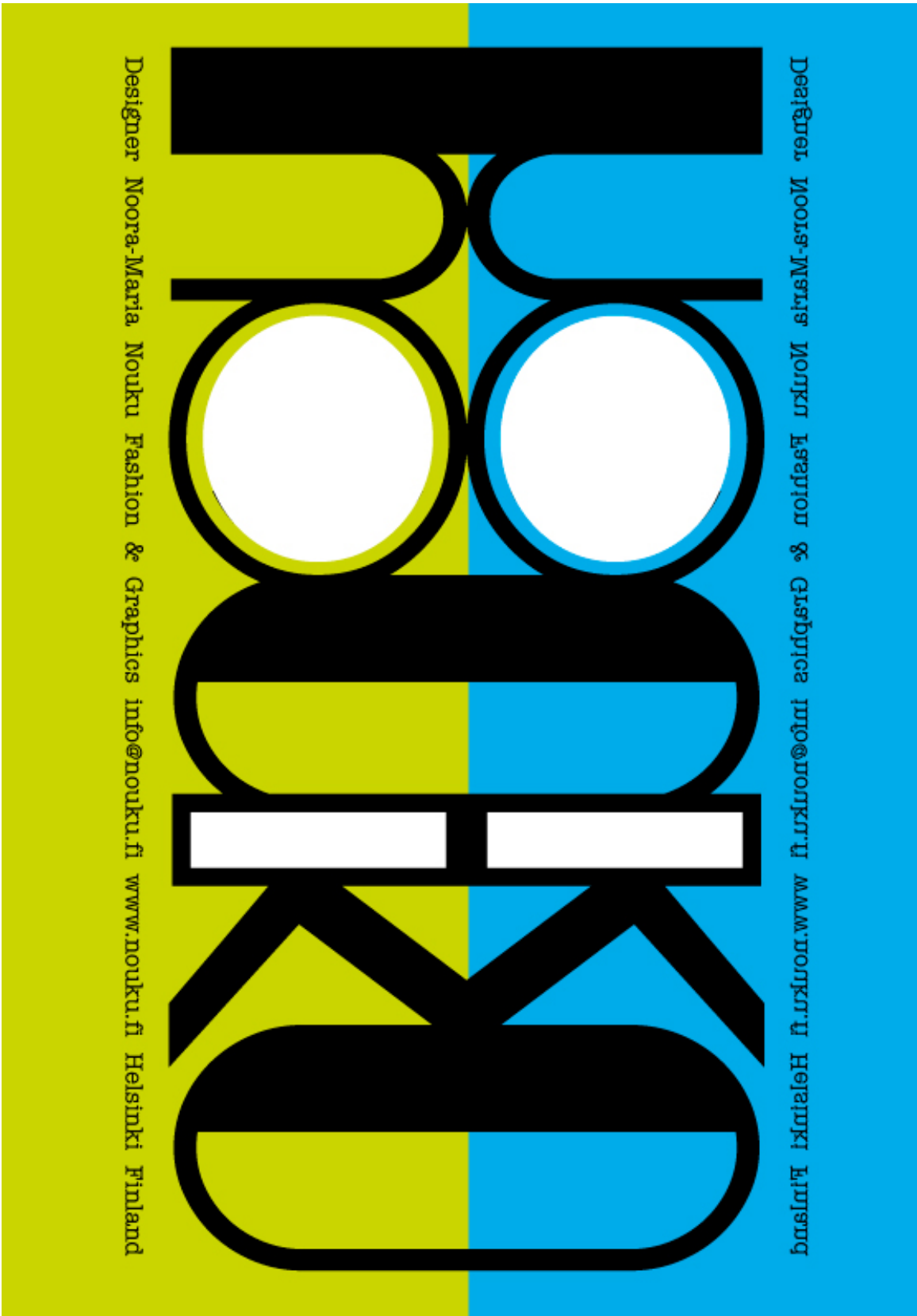


LIITE 6. LEIKKUUSUUNNITELMA



Kuvat © Noora Siekkinen – Noora-Maria Nouku

LIITE 7.VAATEMALLISTON JA TAPAHTUMAN ESITTELY



OPINNÄYTETYÖ- MALLISTO

**“Keskiaikainen vaatetus
suunnannäyttäjänä
kestävän kehityksen
mukaiselle
vaatemallistolle.”**

I	Lookbook
II	‘Yhteiskunta Yhtä Lähellä’ muotinäytös ja galleria-installaatio

taiteilijanimi
Noora-Maria Nouku

virallinen nimi
Noora Siekkinen

Vaatekappaleet

- 01 **Poolohupputunika siipihioilla**
Merinovillainterlock
- 02 **Legginsit korkealla käärittävällä vyötäröllä**
Merinovillainterlock
- 03 **Paita avaralla kaula-aukolla ja pyöristetyllä helmalla**
Paitakangas
- 04 **Shortsit korkealla vyötäröllä ja putkilo-päällitaskuilla**
Merinovillainterlock
- 05 **Kietaisuliivimekko**
Luomupuuvillainterlock
- 06 **Jumpsuit leveällä pääntiellä ja siipihioilla**
Merinovillainterlock
- 07 **Kietaisupaita**
Paitakangas
- 08 **Primitiivinen anorakki hupulla ja $\frac{3}{4}$ hioilla**
Action Mistral, ulkoilutakkikangas, verkkovuori,
6cm kanttinauha ja vedenpitävä vetoketju
- 09 **Legginsit korkealla vyötäröllä ja polvisuojilla**
Merinovillainterlock ja ulkoilutakkikangas
- 10 **Epäsymmetrinen olkaintoppi kangasjätteestä**
Merinovillainterlock
- 11 **Geometrinen olkalaukku**
ulkoilutakkikangas, 3cm kanttinauha ja 2kpl vetoketju
- 12 **Geometrinen hame**
Pukukangas, luomupuuvillainterlock, 6cm kanttinauha,
1cm nauha ja piilovetoketju
- 13 **Geometrinen liivitakki**
Pukukangas, luomupuuvillainterlock,
6cm kanttinauha ja 1cm nauha
- 14 **Paita siipihioilla ja avonaisella selällä**
Luomupuuvillainterlock
- 15 **Boleropaita**
Palttinapellava

- 16 **Hihaton paita takahalkiolla**
Luomupuuvillainterlock
- 17 **Housut**
Palttinapellava
- 18 **Mekko-poncho**
Palttinapellava, luomupuuvillainterlock,
ruutukangas ja 1cm nauhat
- 19 **Poolotunika leveillä siipihioilla**
Merinovillainterlock
- 20 **Housuhaalarit**
Merinovillaillainterlock
- 21 **Primitiivinen liiivitakki kangasjätteestä**
Action Mistral, ulkoilutakkikangas, verkkovuori,
1cm nauha ja nepparit
- 22 **Polvihousut ryppylahkeilla**
Pukukangas, vetoketju, nepparit
- 23 **Tunika olkapääkoristeilla**
Merinovillainterlock
- 24 **Mekko smokkivyöllä**
Palttinapellava
- 25 **Epäsymmetrinen siipihatakki kangasjätteestä hännöksillä**
Merinovillainterlock

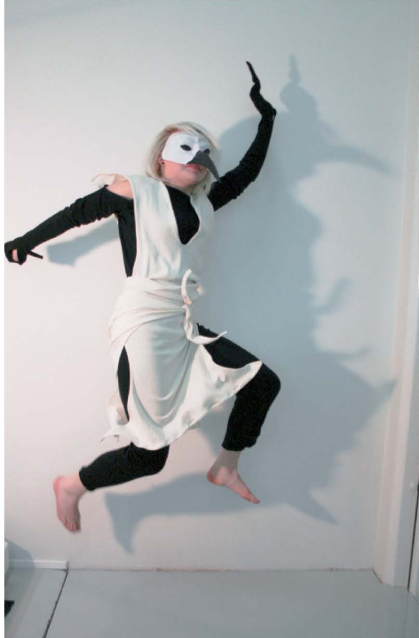
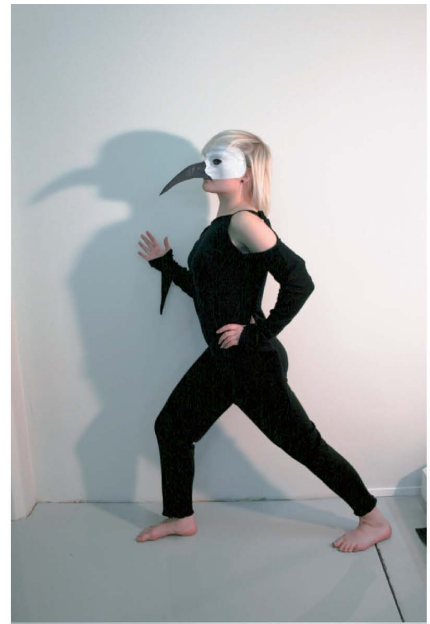


01
02



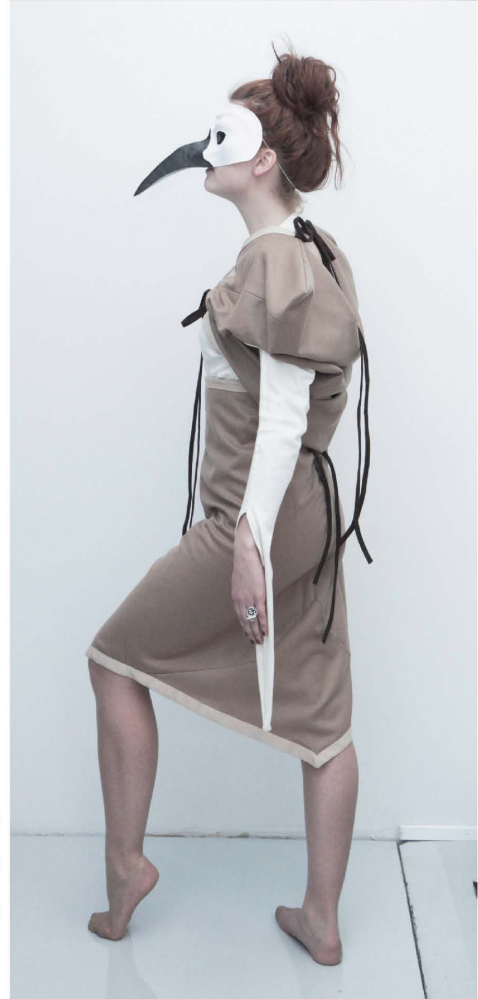
03
04

Kuvat © Noora Siekkinen – Noora-Maria Nouku



05
06
07

Kuvat © Noora Siekkinen – Noora-Maria Nouku



12
13
14

Kuvat © Noora Siekkinen – Noora-Maria Nouku

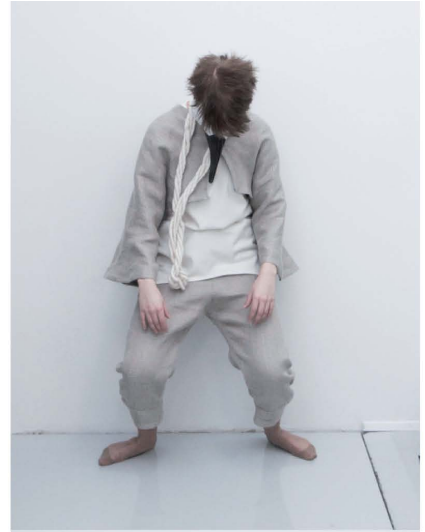


08
09
10
11

Kuvat © Noora Siekkinen – Noora-Maria Nouku



15
16
17

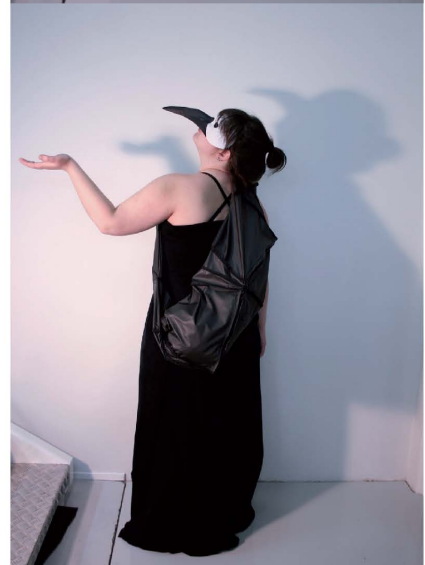
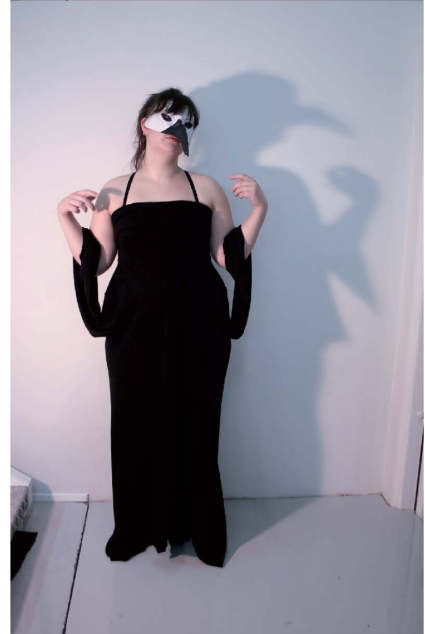
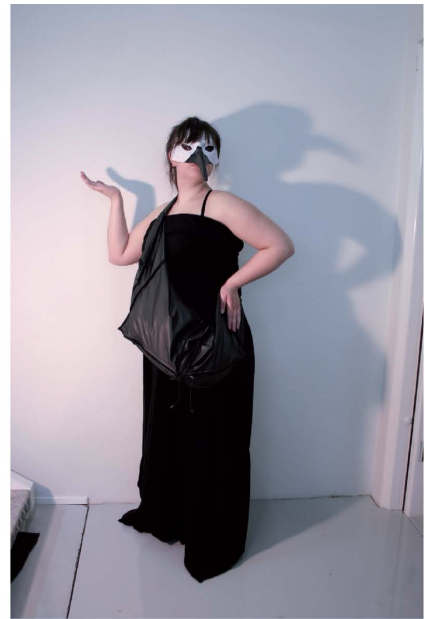


Kuvat © Noora Siekkinen – Noora-Maria Nouku



16
17
18

Kuvat © Noora Siekkinen – Noora-Maria Nouku

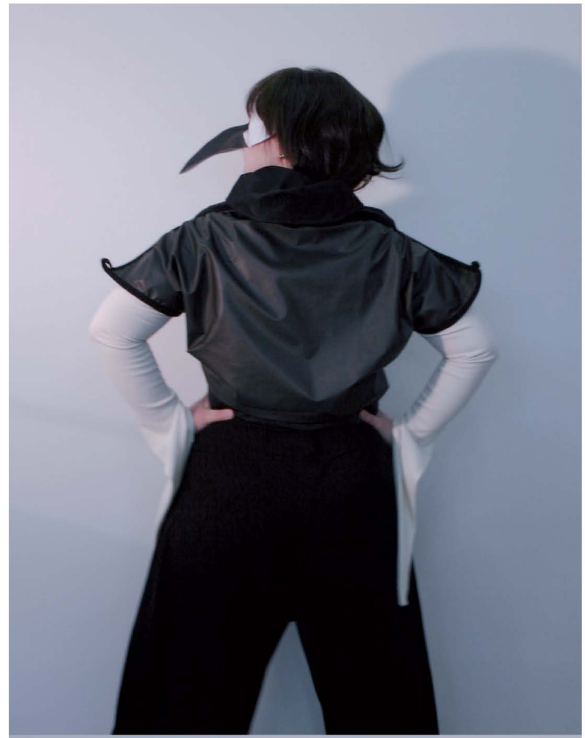


05
11
19

Kuvat © Noora Siekkinen – Noora-Maria Nouku



07
14
20



14
20
21



10
21
22

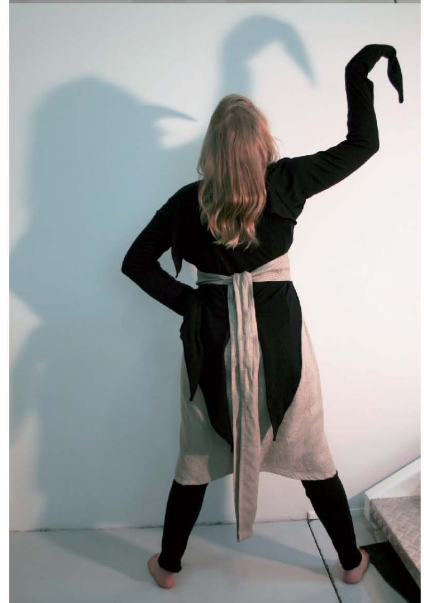


19
20

Kuvat © Noora Siekkinen – Noora-Maria Nouku



02
14
23
24
25



Kuvat © Noora Siekkinen – Noora-Maria Nouku

Muotinäytös ja galleria-installaatio Galleria Johan S "Yhteiskunta Yhtä Lähellä"

**31.1.2011
4.-20.2.2011**

YHTÄ LÄHELLÄ KOLLEKTIIVI

Taiteellinen johtaja & projektipäällikkö

- Vaatesuunnittelu ja ompelu**
- Graafinen suunnittelu ja toteutus**
- Web-sivujen suunnittelu ja toteutus**
- Galleria-installaatio materiaalin suunnittelu**
- Muotinäytöksen äänimaailman suunnittelu**
- Lavasteiden suunnittelu yhdessä Jaana Laaksosen kanssa**
- Tapahtuman tuottaminen ja suunnittelu yhdessä kollektiivin kanssa**

YHTÄ LÄHELLÄ KOLLEKTIIVI

Tiedote 20.1.2011
Julkaisuvapaa

Yhtä Lähellä Kollektiivin mallit valtaavat Galleria Johan S:n.

Yhtä Lähellä Kollektiivin suunnittelijoiden, Jaana Laaksosen & Noora-Maria Noukun, ekologiisiin arvoihin perustuvat vaatemallistot esitellään kattoteemalla Yhteiskunta Yhtä Lähellä muotinäytöksen muodossa 31.1.2011 klo 18.00 Galleria Johan S:ssä (Eteläranta 14, 00130 Helsinki). Muotinäytös jatkuu installaationa, jossa näytöksen asukokonaisuudet ovat esillä galleriassa 4.2–20.2.2011. Muotinäytöksen avaa tapahtuman kummi Jani Toivola, jonka toimesta myös näytöksen showstopper-asu huutokaupataan helsinkiläisen Tyttöjen Talon hyväksi. Yhtä Lähellä Kollektiivia koordinoi tuottaja-tiedottaja Anna Ahonen (Music and Media Management, Jyväskylän ammattikorkeakoulu).

Jaana Laaksonen astuu ensikertaa esiin suunnittelijana mallistolla, joka on tehty kätey-tyistä neuleista ja luomupuuvillaneuloksesta. Asujen lisäksi galleriassa on esillä Laakso-son maalauksia, joissa malliston tema ja ajatusmaailma jatkuvat. Laaksosen ideologia – yhteiskunnan läpinäkyvyyden tärkeys – näkyy vaatteiden rakenteissa. Salailu ja piilotte- lu, niin yksilötasolla kuin suuremmassa kontekstissa, johtaa yhteiskuntaan, jossa ei ole hyvä elää. Matkalla muutokseen tarvitaan kuitenkin toimia molemmilla tasoilla. Mallis- ton vaatteita on mahdollista valmistaa piensarjoina yksittäisten uniikkikappaleiden sijaan. Tällä Laaksonen haluaa astua ulos niin sanotusta ”tuunamisen” lokerosta, joka valitetta- van usein liitetään kierrätysmateriaaleista valmistettuihin asuihin.

Vuoden 2009 NRJ Fashion Awardseissa erikoispalkittu sekä Vuoden Nuori Suunnittelija 2009 –kisassa neljän finalistin joukkoon valittu Noora-Maria Nouku esittelee opinnäyte- työmallistonsa aiheesta ”Keskiäikainen vaatetus suunnannäyttäjänä kestävä kehityksen mukaiselle vaatemallistolle”. Nookua inspiroi varhaiskeskiajan vaatteiden yksinkertai- suus, geometriset muodot ja pitkäkestoisuus. Laaksosesta poiketen Nouku käyttää ainoas- taan uusia materiaaleja, jotka on tuotettu suurimmaksi osaksi Suomessa. Villa, pellava, puuvilla ja tekniset materiaalit sulautuvat kokonaisuudeksi, jonka lähtökohta on luoda materiaalivalinnoiltaan joustava ja helposti muokattava sarja asuja nykypäivän tiedosta- valle kuluttajalle. Barrikaadeille nousemisen sijaan jokainen meistä voi aloittaa yhteis- kunnallisen vaikuttamisen panostamalla ekologiisiin ja eettisiin valintoihin. Nookun ai- empia mallistoja on nähtävissä osoitteessa www.nouku.fi.

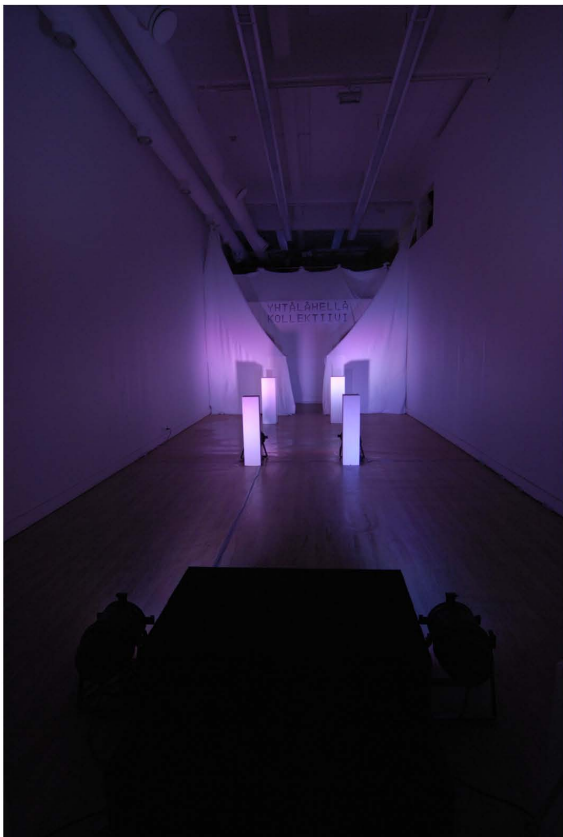
Internet: www.yhtalahella.fi

Facebook: www.facebook.com/pages/Yhta-Lahella-Kollektiivi/109942735738383

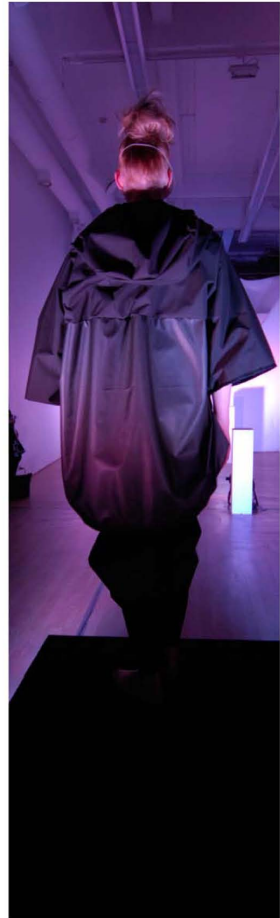
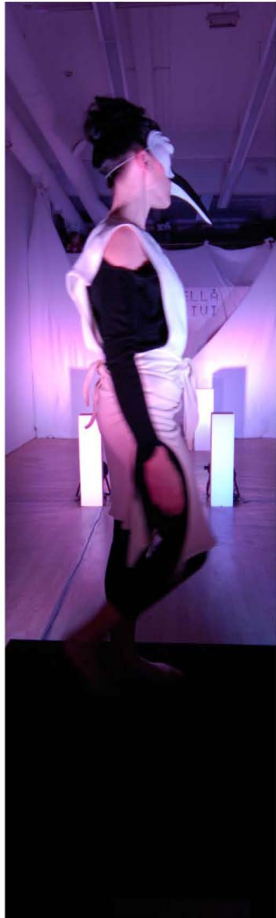
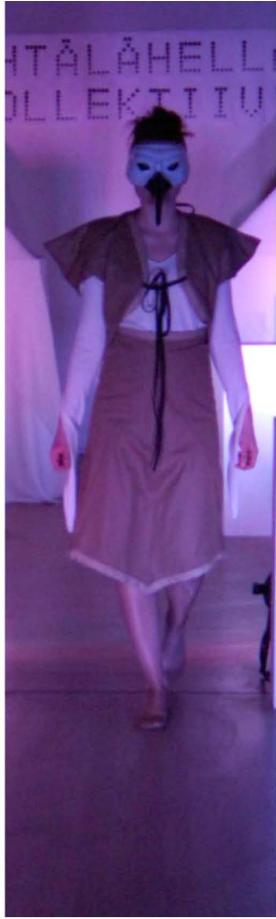
Lisätiedot:

Yhtä Lähellä Kollektiivi
info@yhtalahella.fi





Kuvat © Noora Siekkinen – Noora-Maria Nouku



Kuvat © Noora Siekkinen – Noora-Maria Nouku



Kuvat © Noora Siekkinen – Noora-Maria Nouku



LIITE 8. KIETAISUMEKON PUKEMISTAVAT



Kuvat © Noora Siekkinen – Noora-Maria Nouku