



# Liikkeellä maisemassa

## **Tutkielma**

Tampereen ammattikorkeakoulu

Kuvataiteen koulutusohjelma

11.2.2011

**Niko Palokangas**

## Sisällys

1. Johdanto	s.2
2. Valoa maisemassa	s.3
3. Oma taide	s.3
4. Mielikuvia Suomalaisesta maisemasta	s.6
5. Saksalaisen varhaisromantiikan luontokokemus	s.7
6. Maisemassa vaeltajat 1800-luvun alussa	s.9
7. Luonto esteiden takana	s.13
8. Liikkeellä maisemassa	s. 15
9. Tuntematon luonto	s. 16
10. loppuksi	s. 17
11. Lähteet	s. 18

## LIIKKEELLÄ MAISEMASSA

### JOHDANTO

Maisema merkitsee minulle luontoa, joka ympäröi itseäni. Olen aina asunut paikoissa, joissa luonto on löydettävä rakennetun ympäristön sisältä tai sen rajojen ulkopuolelta. Kaupungissa asuessani hakeudun paikkoihin, joissa luonto näkyy viitteenomaisesti. Puistikot, teollisuus- ja joutomaa-alueet, jotka yhdistyvät asuttuun ympäristöön kiinnostavat minua. Kaupungissa koen halua vaeltaa luonnon äärelle, halua tutkia ja kokea uusia alueita. Mutta minkälaisia luontokokemuksia kaupunki voi tarjota? Kaupunki rajoittaa luonnon kokemista. Kaupungin keskustasta katsottuna etäisyys luontoon voi tuntua pitkältä. Entä minkälainen luonto odottaa minua kaupungin ulkopuolella?



Jussi Kivi

Viemärirotta

Herttoniemi, Helsinki, 2007

Kaupunki kätkee maisemaansa viitteitä luonnosta. Luonto valtaa katseilta piilossa olevat paikat takaisin, kuten vuokraamani siirtolapuutarhaplänkki, jolla kasvaa miehenmittaista ohdaketta ja muita rikkakasveja. Siirtolapuutarhaharrastus onkin oiva keino saada tuntumaa maahan ja luontoon. Se

vaatii tietoa kasveista ja maan viikottaista hoitoa. Viljelyksillä olo rajoittuu valoisan aikaan. Pimeään tultua puutarhat hiljentyvät ja luonto palaa ottamaan omiaan. Kaupungista kantautuu melu ja sen valo värittää maiseman. Haluan selvittää mikä tällaisessa maisemassa kiinnostaa ja miksi maiseman tutkiminen tuntuu olevan ajankohtaista?

## Valoa maisemassa

Taidemaalarina olen harjaantunut tarkkailemaan valon vivahteita ja käyttäytymistä tämän fyysisen maailman eri muodoissa. Maalausten lähtökohtana on luonto ja sen kokeminen. Teoksissani kaksiulotteinen pinta muuttuu orgaaniseksi valon ja varjon leikiksi, jossa luonto on välittömästi läsnä. Tutkin maalauksissani valoa maisemassa. Kun kaikkeuden tärkein elementti valo hiipuu horisontin taakse, yön sinisyys alkaa maalata maisemaa kylmillä sävyillään. Pilvien takaa loistava valo kuvaa elämän rajallisuutta. Ilman valoa emme voisi olla olemassa, menettäisimme näköaistimme. Ilman sisäistä valoa menettäisimme oman itsemme.



AP, öljyväri MDF-levylle, 2010

## OMA TAIDE

Maalaan intuitiivisesti, suunnittelematta lopputulosta. Toimin mielikuvieni mukaan. Maisema antaa aiheen olla ulkopuolinen tarkkailija, joka kokee maalauksen kautta ympäröivää todellisuutta. Kävelyretket asumattomille alueille, luonnontilassa oleviin metsiin antavat samankaltaisia kokemuksia irtautumisesta, itsensä ulkopuolisen rooliin asettautumisesta. Maiseman antamat sisällöt ovat maalauksieni polttoainetta. Luonnon ja rakennetun ympäristön suhteen käsittely on yksi maalauksieni aiheista. Dokumentoin havaintojani valokuvaamalla, tekemällä luonnoksia ja muistiinpanoja luonnoskirjaani. Käytän valokuvaa maisemasta muistikirjan tavoin. Se muistuttaa tunnelmasta, joka vallitsi tuona valokuvaushetkenä. Yhdistän maisemia toisiinsa, kunnes hakemani tunnelma löytyy. Maalausteni taustalle sijoittuu usein rakennuksia. Rakennukset ovat tehtaiden kaltaisia, savua tupruttavine piippuineen. Määrittelemätön metsikkö valtaa taustalla olevat rakennukset sisälleen.



Yövuoro, sekatekniikka mdf-levylle, 2010



Heijastus 12, öljyväri mdf-levylle, 2010

Savua tupruttava tehtaan piippu muistuttaa minua lapsuudenkodin lähellä sijainneesta vanhan sahan alueesta. Maisemaa hallitsi pieni voimalaitos, jonka piipusta kohosi paksu savupatsas. Varsinkin

talvisin savupatsas hallitsi näkymää sahalle. Savupatsaan alaosiin heijastui lähellä sijainneiden kasvihuoneiden heijastama oranssi valo. Toisinaan paljas kuu heitti sinertävän valon savupatsaan päälipuolelle. Tämä näky huokutteli tutkimaan aluetta. Alue rajoittui poikkisuuntaan tiehen ja junarataan. Pituussuuntaan alueen jakoi joki, jonka toisella puolella oli sahan edelleen käytössä oleva osa ja joen toisella puolella oli metsittynyt käytöstä poistettu saha- alue. Vanhan sahan puoli oli täydellinen paikka harjoittaa lapselle ominaisia tutkimusretkiä. Alue oli juuri sopivan kokoinen. Päivän aikana aluetta ei ehtinyt millään koluta kokonaan. Välillä saattoi käydä kotona, joko täydentämässä varusteita tai varastoimassa ”aarteet” vanhempieni ulkovarastoon.

Mielikuvitusta väritti alueen neuvostoliittolainen tausta. 1980-luvulla Neuvostoliitosta johdettiin maakaasuverkosto Suomeen. Myös piskuinen Orimattilan kylä oli verkoston varrella ja vanhan sahan alue oli neuvostoliittolaisten työmiesten käytössä. Heidän jäljiltä alueelle jäi maisemaan alumiinikattoisia halleja, joiden suuret ruosteiset ovet olivat juuri sen verran raollaan, että pimeään halliin saattoi nähdä. Sahan vanhat rakennukset olivat jätetty niille sijoilleen, kun uuden sahan laitteet ja tilat oli otettu käyttöön. Uuden sahan alueelle ei ollut menemistä, koska siellä oli aina joku puunjalostusvaihe käynnissä ja mikä pahinta, se oli liian hyvin valaistu.

Luonto ja tuhovimmat lapset olivat ottaneet vallan vanhan sahan alueesta. Seikkailuhenkeä loi uuden sahan vartija susikoiransa kanssa. Tukevassa humalassa kierroksiaan tehnyt vartija oli toisinaan välinpitämätön lähiseudun lasten vakoiluleikkeihin. Toisinaan raivon vallassa oleva vartija ajoi meitä takaa hylättyjen talojen ja metsittyneiden lautatarhojen läpi. Alue oli suuri hylätyn tavaran aarrea. Siellä seikkaillessa löytyi aina uusia komeroita ja kasoja täynnä mitä kummallisinta tavaraa. Halutuimpia aarteita olivat oudot neuvostoajan komponentit kyrillisine kirjaimineen ja suuret nelikulmaiset prikot, jotka toimivat heittotähtinä. Vanha saha tarjosi upeat lavasteet myös kotitekoisille elokuville. Elokuvien teemat vaihtelivat splatteristä dokumentaariseen kerrontaan. Kaikille elokuville yhteistä oli toiminta. Naapurien lasten kanssa kuvatut vhs-videot taltioivat aluetta sen hylättyjen ja käytöstä poistettujen tilojen kautta. Painavalla vhs- kameralla yöllä salaa kuvatut pätkät alueen vartijasta sisälsivät tunnelmiltaan nykykauhuelokuvalla tyypillisiä tilanteita: pakokauhua, heiluvaa kameraa, lisää pakokauhua, kameran sammuilua ja selitystä kameralle siitä mitä on tapahtumassa. Alueen eläimistö koostui pikkunisäkkäistä ja linnuista. Tukkien sahauslinjan hallin lattioiden läpi kasvoi ranteen vahvuisia koivuja. Joidenkin rakennusten katoilla kasvoi puuntaimia, myös sen talon katolla kasvoi mänty, jossa varttuneempana käytiin ottamassa pohjia ennen kylän raitille menoa. Kylillä huhuttiin neuvostoliittolaisten työmiesten sinne jättämistä ongelmajätteistä, jotka saastuttivat aluetta halkovaa

jokea. Tiesin joen olleen pilalla jo vuosia ennen neuvostotyömiehiä. Alue oli siis kaikessa rähjäisyydessään kiehtova. Nykyään alueella on teollisuushalleja. Pieni voimalaitos hallitsee maisemaa edelleen.

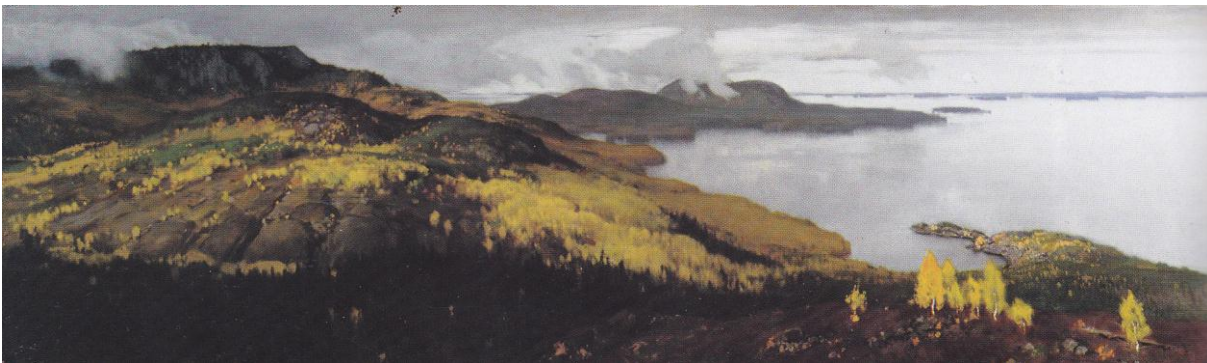
Kaikki mitä olen alueella kokenut ja aistunut on vaikuttanut mielikuviini hylätyistä alueista. Kaiken uuden tutkiminen ja maisemassa liikkuminen antavat tietoa ympäröivästä todellisuudesta. Minkälaisia maalauksia olisin tehnyt ilman näitä kokemuksia? Pelkän valokuvan varassa työhuoneella tehty teos tuntuu sisällöltään ja rakenteeltaan jotenkin vajaalta. Kuten Caspar David Friedrich oli lausunut omasta työskentelystään vuonna 1830: ”Taiteilijan ei pidä maalata vain sitä mitä hän näkee edessään, vaan myös sen, mitä hän näkee sisällään. Ellei hän näe sisällään mitään, älköön hän silloin maalatko sitäkään mitä näkee edessään.” (Kaipuu maisemaan, Saksalaista romantiikkaa 1800- 1840, s.126.)

Olen pohtinut ja ideoinut valon merkitystä eri yhteyksissä. Jo aiemmin löytyneet paikat voi löytää uudestaan ja uudestaan. Ne muuttuvat vuodenaikojen ja vuorokauden mukaan. Omat mielikuvat, kokemus ja sen hetkinen tilanne vaikuttavat luonnosta saatavaan elämykseen. Luonnon kokeminen kaikilla aisteilla on tärkeää.

## Mielikuvia suomalaisesta luonnosta

Suomalaisilla on omalaatuinen suhde metsäluontoon. Historian saatossa melkein kaikilla Suomen sukuisilla ihmisillä on ollut kiinteä suhde metsään. Aikojen alusta asti pohjola on ollut tunnettu sen suurista ja yhtenäisistä metsäalueista. Pohjoismaiden vanhimman asuinpaikan on väitetty olevan ns. susiluola Kristiinankaupungin ja Karijoen rajalla. Suomen eteläosaa alettiin asuttaa jääkauden päätyttyä Suomessa noin 11000 vuotta sitten. Jääkauden vetäytyttyä kasvillisuus oli aluksi karua varvikkoa ja ruohikkoa. Ilmasto lämpeni 8900 eea. alkaen nopeasti ja koivikot valtasivat jään alta paljastuvan maan. Kivikauden ihmisen elinkeino oli metsästys, hylkeenpyynti ja kalastus. Puulla oli oma tärkeä rooli kivikauden ihmisille. Puulla oli monia tarkoituksia, ollen pyhien paikkojen

tunnusmerkkejä, kokoontumispaikkoja, maamerkkejä, rakennusmateriaalia tai polttopuuta. Selvää on kuitenkin, että puu ja sen käsittelytaito on ollut elinehto pysyvälle asutukselle. Tuon ajan ihmiset valitsivat asuinpaikoikseen avoimia kukkuloita, joen suistoja tai rannikkojen suojaisia kallioita. Metsissä valettiin ruuan ja myöhemmin himoittujen turkiseläinten perässä. Metsä antoi elannon. Metsä oli uskonto. Metsä oli elinehto. Ajan kuluessa suhde metsään muuttui turkiskaupan ja myöhemmin tervanpolton ja metsäteollisuuden seurauksena. Metsät valjastettiin tyydyttämään ihmisen taloudellisia pyrkimyksiä. ([http://fi.wikipedia.org/wiki/Suomen\\_esihistoria](http://fi.wikipedia.org/wiki/Suomen_esihistoria)).



Eero Järnefelt

Syysmaisema Pieliseltä, 1899

Ateneumin taidemuseo

Taiteilijoita metsäluonto on vetänyt puoleensa luultavasti aina. Itselläni mielikuva metsästä on usein kuva jylhästä erämaan syvyyksissä olevasta kallionrinteestä, jolla riutuu joku männynkäppyrä. Kallion alla voisi mielellään olla joki tai järvi. Tämänkaltaiseen mielikuvaan on väistämättä vaikuttanut kansallisromanttinen kuvasto ja kirjallisuus. Kansallisromanttinen maisema Suomesta kuvittuu muun muassa Eero Järnefeltin ja Pekka Halosen Koliilta maalatuissa maisemamaalauksissa. Koli-maisema oli jo tuolloin yleinen nähtävyys. Metsäteollisuus näki maiseman erilaisin silmin. Jyrkät rinteet viettivät kohti vesistöä. Puut kaadettiin alamäkeen, josta ne kuljetettiin rantaan. Vesistöt olivat ainoita väyliä kuljettaa suuria puukuormia. Maisema, jota pidettiin ja pidetään kansallisaarteena muuttui, kuten Järnefeltin Syysmaisema Pieliseltä osoittaa. Maiseman alaosat ovat paljasta kalliota. Puut on kerätty alueilta, josta ne ollut helpoin kuljettaa rantaan. Tämän päivän maisema Pielisen ympäristössä on aivan toinen. Metsäteollisuuden propaganda on jättänyt oman jälkensä mielikuvaan ainutkertaisesta Suomen erämaasta. Suomesta saadaan kuva eksoottisena paikkana, jonne lentokoneella saapuva näkee vain vihreää metsää ennen kuin tupsahtaa lentokentälle. Tieto siitä että Suomen metsät ovat melkein kaikki hakattu kertaalleen, osa monia kertoja, karistaa eksoottisuuden ja harhaluulon metsien koskemattomuudesta.



## Saksalaisen varhaisromantiikan luontokokemus

Saksalainen varhaisromantiikka on tutkinut 1800-luvun alussa luonnon kokemisen käsitettä kuvataiteessa. Tuolloin Eurooppa oli jo melko tiuhaan asutettu ja koskemattomat metsät olivat vähissä. Keski- Euroopan susilaumat oli hävitetty lähes kokonaan. Tuolloinkin susi oli synonyymi pelolle tuntematonta kohtaan. Susia kohdattiin hyvin harvoin ja jos kohdattiin, saattoivat paimentolaistarinat vääntyä hyvinkin värikkäiksi legendoiksi. Luonnon mystinen ja tuntematon puoli kuului ajan kirjallisuudessa. Romantiikan ajan maalauksille ominaista oli maiseman suuruuteen eläytyminen.

Aikaisemmin jo 1700-luvulla opintomatalla Roomaan olleet taiteilijat ikuistivat alppimaisemia luonnoslehtiöihinsä. Piirtämiseen ja maalaamiseen kuului ankaraa ja yksityiskohtaista maiseman kopioimista. Valistusajan kapinointi kirkon asettamia moraalisia pakotteita vastaan johti ajatukseen ihmisen *luonnollisesta* uskonnollisuudesta. Ihmisen luonnolliseen hyvyyteen uskovat yrittivät estää kirkon vaikutusta ajattelutapoihin. Käsitys ihmisen mitättömyydestä Jumalan mahtavuuden ja luonnon ylevyyden rinnalla vallitsi 1700- luvun lopun tienoilla ja vaikutti varhaisromantiikan näkemykseen maisemasta.

Hurmokselliset Pyhän läsnäolon tunteet olivat omiaan kuvastamaan katolilaista uskonoppia. Osa varhaisromantiikan taiteilijoista kääntyikin protestantista katolilaiseksi. Oliko katolilaisuus kaikkinen viittauksineen mystisiin rituaaleihin ja pyhimyksiin tuon ajan trendiuskonto? Katolisen kirkon vaikutusta romantiikkaan voidaan kuitenkin pitää vähintäänkin merkittävänä. Syynä oli Rooman asema romantiikan ajan maalauksen merkittävänä keskuksena. Uskonnollinen klassinen maalaustaide ei antanut maalareille tarpeeksi korkeita päämääriä. Oli löydettävä kaipuun kohde ympäröivästä todellisuudesta. Kohde, joka avaisi ikkunat uudelle rajoja rikkovalle ilmaisulle.

Saksalainen varhaisromantiikka alkoi tutkia luontoa sen kokemisen ja kokemisen vaikutuksesta syntyvien tunteiden kautta. Saksalaisen romantiikan nuosu maalaustaiteeseen linkittyi myös Preussin armeijan tappioon ja Ranskan herruuteen Saksassa. Saksalaisten kapinat kukistettiin nopeasti, ja näytti ettei Saksalla ollut mitään kansallista omaa. Tarvittiin siis jotain ylevää, johon voisi liittää kaipuunsa. Maalarien ambitiot tuskin olivat täysin isänmaallisia, vaikka osa taiteilijoista sotiin osallistui. Romantiikan käsittelemillä aiheilla oli siis tilausta. Juuri tuolloin 1800- luvun alussa mm. Grimmin veljekset Jacob ja Wilhelm julkaisivat Saksassa perinteenä kulkeneista

saduista koostuneen kolmiosaisen kirjasarjan. Ei siis ollut sattumaa että kirja oli aikakautensa eniten myydyin julkaisu. Muut julkaisut eivät yltäneet lähellekään vastaavaa suosiota. Ranskan vallan alla saksalaisten oli turvauduttava kansallisten ja ajattomien arvojen vaalimiseen. Kansallisen identiteetin väheneminen johti vanhojen kaavojen kyseenalaistamiseen. ( Kaipuu maisemaan, Saksalaista romantiikkaa 1800- 1840, 1991, 14-32).

Saksan rajojen avautuminen mahdollisti maalarien liikkumisen Euroopassa. Romantiikan ajan taiteen keskuksina pidettiin Pariisia ja Roomaa. Pariisiin mentiin hiomaan tekniikkaa ja haistelemaan taiteen uusimpia virtauksia. Rooma puolestaan tarjosi suunnan taaksepäin, kristinuskon ja antiikin menneisyyteen. Se antoi taiteilijoille pyrkimyksen tunteen syventymiseen luonnon suuruuteen eläytymällä. Dresden oli Saksin taidekeskus varhaisromantiikan ajalla. Wienillä oli myös oma koulukuntansa, joka kerääntyi romanttisen liikkeen tärkeimmän teoreetikon Friedrich Schlegelin ympärille. Osa tuon ajan maalareista kuitenkin piti kaupunkia sopimattomana paikkana siellä käytettyjen kristillisten aiheiden johdosta. Halveksuva asenne antiikin taidetta kohtaan työnsi romantiikkaan kallellaan olevat taiteilijat ympäri Eurooppaa. Myös Kööpenhaminan akatemia oli merkittävä taidekeskus. Tuntemattoman pohjolan lumo antoi maalareille aiheita maalauksiinsa. Ne poikkesivat aiemmin koetuista Manner-Euroopan vuoristo- ja jokimaisemista. ( Kaipuu maisemaan, Saksalaista romantiikkaa 1800- 1840, 1991, 76).



Karl Friedrich Schinkel

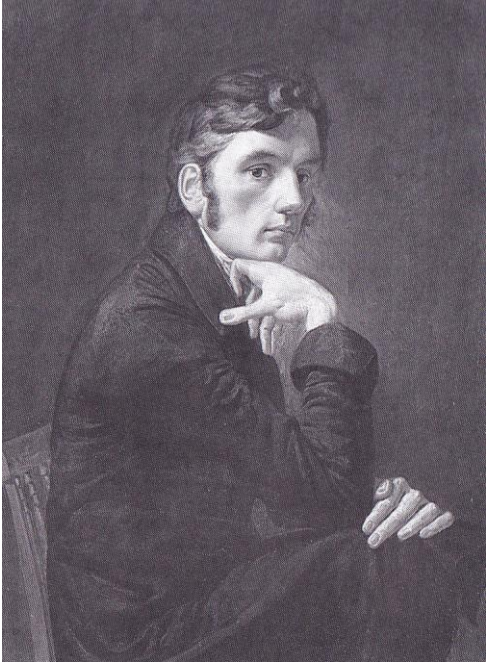
Spree ranta Stralaun lähellä, 1817

Staatliche Museen Preubischer Kulturbesitz, Nationalgalerie, Berlin

## Maisemassa vaeltajat 1800- luvun alussa

Kaksi varhaisromantiikan ajan mestaria kulkivat kirjaimellisesti omia polkujaan. Philipp Otto Runge ja Caspar David Friedrich olivat maalareina lähellä toisiaan. Heitä voidaan vertailla monelta eri kantilta. He olivat lähes saman ikäisiä ja molemmat aloittivat taideopintonsa paikallisten provinssitaiteilijoiden alaisuudessa ennen siirtymistään Kööpenhaminan akatemiaan. Kööpenhaminasta heidän yhteinen opintiensä jatkui vielä Dresdenin akatemiaan. Molemmat jättivät tietoisesti menemättä Ranskaan tai Italiaan. Taiteilijat tunsivat toisensa, ja se näkyi heidän työskentelytavoissaan. Heidän maalaustensa sommittelut ja motiivit kulkivat samoilla linjoilla. Vasta molempien pääteoksissa taiteilijoiden henkinen yhteys näyttää katkenneen. Tietoa heidän yhteisistä vaelluksista ei ole, mutta molemmat olivat erakoluontoisia, maisemaan vaeltavia taiteilijoita. Molemmat vaelsivat vaikeakulkuisille alueille, jossa työskentelivät päiviä ja joskus pitempiä usean viikon jaksoja. He työskentelivät paikoissa, joissa harva tuon ajan kirjanoppinut sivistynyt ihminen kulki. Huikeat vuoristo ja rotkomaisemat saivat kokijan tuntemaan oman mitättömyytensä luonnon rinnalla. Maalauksissa kuvatut ihmiset oli sijoitettu maiseman alaosaan, joka piirtyi taivasiin kohoavia vuoria vasten. Taiteilijat kokivat olevansa uuden ilmaisuuden lähteillä. Runge kirjoitti vuonna 1802 eräässä kirjeessä isälleen niin luopumisesta vanhasta kuin uuden alusta, jota hänen suuntautumiensa maisemaan merkitsi:

”Kuinka voimme edes ajatella saavamme vanhan taiteen takaisin? Kreikkalaiset kohottivat muotojen ja hahmojen kauneuden korkeimmilleen omien jumaltensa tuhoutumisensa aikoihin; uudemman ajan roomalaiset pääsivät historian esittämisessään pisimmälle katolisen uskonnon tuhoutuessa; myös meidän aikanamme on jokin tuhoutumassa, olemme kaikkien katolisuudesta versoneiden uskontojen äärimmäisellä rajalla, abstraktiot tuhoutuvat, kaikki on tähänastista ilmavampaa ja kevyempää, kaikessa on kaipuu maisemaan, kaikki tässä epävarmuudessa etsii jotain varmaa tietämättä, mistä aloittaa.” (Kaipuu maisemaan, Saksalaista romantiikkaa 1800- 1840, 1991, s. 122).



Philipp Otto Runge  
Omakeuva, 1809/10  
Hamburger kunsthalle

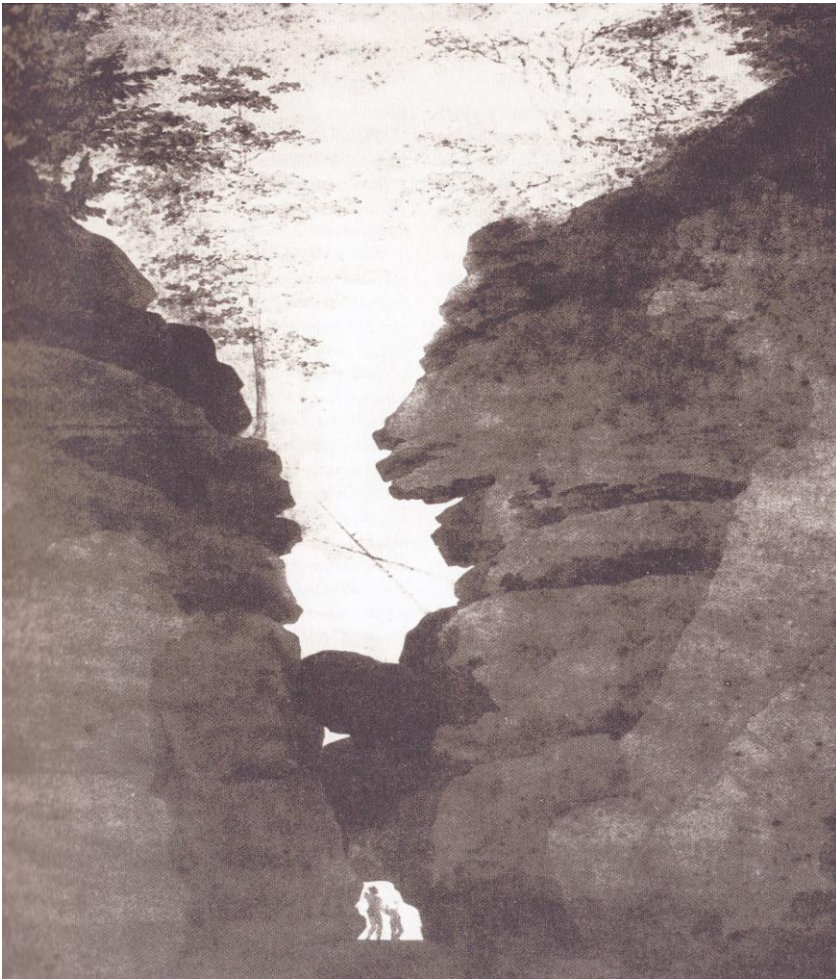


Caspar David Friedrich

Sanaa romantiikka alettiin käyttää puhuttaessa luonnon kauneuden irrationaalisesta luonteesta. Irrationaalinen tunteisiin vetoava taidenäkemys oli vastakohta 1800-luvun alussa vallinneelle järjen ja järjestyksen palvonalle. Voidaankin sanoa, että varhaisromantikot Runge ja Friedrich olivat tuon ajan kapinallisia, sotkien sovinnaisuuden rajoja.

Rungen ja Friedrichin eroavaisuuksia voidaan verrata myös heidän luonteenpiirteiden kautta. Rungea pidettiin avomielisenä, terveen itsetietoisien luonteen omaavana, luovuudessaan aikansa monipuolisimpana taiteilijana. Hän asui ja työskenteli Hampurissa. Runge kuoli tuberkuloosiin ollessaan luomiskautensa huipulla vuonna 1810. Hän oli tuolloin ainoastaan 33-vuotias. Friedrich puolestaan eli lähes puolet vanhemmaksi. Hän asui ja työskenteli Dresdenissä, jossa hän vaikutti lähes neljän vuosikymmenen ajan. Hän kuoli Dresdenissä vuonna 1840. Friedrich oli sisäänpäin vetäytynyt ja taipuvainen synkkämielisyteen. Hänen tuotantonsa vaikuttaa suhteellisen yksipuoliselta. Hän työsti maalauksissaan vuorokauden- ja vuodenajan teemaa yhä uudestaan ja uudestaan. Vuotta 1803 voidaan pitää hänen tuotantonsa yhtenä käännekohtana, jolloin hän työsti suuri kokoisia seepia töitä monokromisella sivellintekniikalla. Hän vietti kesän 1803 Dresdenin

lähetyvillä sijainneessa Loschwitzissa. Tuona aikana hän alkoi käyttää maisemaa ajatustensa kuvittamisessa arabeskien sijaan.



Caspar David Friedrich, Uttewalder Grund, seepialaveeraus, n. 1801

Kolme vuotta nuorempi Runge vaikutti Friedrichin tuotantoon pysyvästi. Vertaillessa heidän maalauksiaan vaikuttaa siltä, että Runge on vaikuttanut lähes kaikkiin Friedrichin läpimurtoteoksiin. Molempien töissä hartauden tunne syntyi maisemasta. Pyhään paikkaan eli maisemaan saattoi vaeltaa kuka tahansa. Heidän taiteellinen tuotantonsa löydettiin uudestaan kansallisromanttisella ajalla ja se vaikuttaa edelleen vielä tänäkin päivänä. ( Kaipuu maisemaan, Saksalaista romantiikkaa 1800- 1840, 1991, 76-92; Kivi, Jussi, Kaunotaiteellinen eräretkeilyopas 2010, 61-62 ).



Caspar David Friedrich

Tetsscheniläinen alttari, 1808

Staatliche Kunstsammlungen Dresden, Gemäldegalerie Neue Meister

## Luonto esteiden takana

Rakennettu ympäristö muodostaa suurista kaupungeista lähtevän lähiöiden ja teollisuusalueiden kehän, joka laajenee kaupungin keskustan pinta-alan ympärillä. Lähiöiden tuolla puolen avautuu metsäsaarekkeita, jotka vielä toistaiseksi muodostavat verkostoja. Verkostot ovat yhteydessä

laajempiin koskemattomiin metsäalueisiin. Lähiöt laajenevat kunnes naapurikaupungin lähiöt tulevat vastaan. Tällöin kaupunkien rajoille jää usein rakentamatonta joutomaa aluetta. Kaupunkilaiset saattavat kutsua virheellisesti näitä alueita metsiksi. Ojan pientareelle kasvaneet pajukot ovat ainoastaan näköesteitä tai meluaitoja. Niiden takaa avautuu peltoja tai uusia asuinalueita. Vain harvoissa tapauksissa joutomaa liittyy laajempaan metsäsaarekkeeseen. Joskus tällaisilla raja-alueilla kaupunki kohtaa metsäluonnon.

Luonnontilassa oleva ympäristö vähenee kiihtyvällä tahdilla, kun asuntopulasta kärsivät kaupungit laajenevat. Kaupunkien yhdistymiset katkovat joutomaa-alueita, yhdistäen lähiöitä saumattomiksi asuinympäristöiksi. Kahden kaupungin rajan erottaa vain perinnemaisemaksi julistettu pieni peltoplääntti jonka ohi kiidetään moottoritietä tai luotijunalla. Luonnonsuojelualueet jäävät lähiöiden puristuksiin. Varsinkin kaupunkien läheisyydessä olevat alueet kuormittuvat nopeasti. Niiden biodiversiteetti vähenee rakennetun ympäristön paineen alla. Luonnontilassa olevat alueet ovat asutun ympäristön valon vaikutuspiirissä. Ihmisten vaikutus suoraan ja välillisesti muuttaa metsäalueet valosaasteessa kylpeviksi elottomiksi joutomaa-alueiksi, joista jopa uhanalaisiksi luetut eläimet tuhotaan, jottei yksikään ihminen joutuisi vaaraan. Samoin vanhat puut kaadetaan, etteivät ne kaadu kenenkään päälle.

Rakennettu ympäristö muuttuu jatkuvasti sen mukaan miten ihmiset muuttavat ja hylkäävät asumiaan alueita. Luonto valtaa ihmisten hylkäämät alueet, vain jos se on taloudellisesti ihmiselle kannattavampaa kuin sen korjaaminen tai uuden rakentaminen.

Kaupunkien keinotekoinen valo hohtaa kauas rakentamattomille alueille. Parkkipaikalta kantautuu auton ovien paukahtelua ja moottorien jyrinää. Ehkä se valaistun parkkipaikan läheisyyden antama turvan tunne viehättää luonnosta vieraantunutta nykyihmistä. Tämänkaltaiseen ”luontoon” pääsee helposti ja sieltä pääsee tarvittaessa myös nopeasti pois. Se sopii nykyajan kiireelliseen elämäntapaan sopeutuneelle ihmiselle.

Luonnon kokemiseen liittyvä aikakäsitys on sidoksissa vapaa-aikaan. Harvalla on aikaa ja kiinnostusta lähteä lähiympäristöön etsimään luontokokemuksia. Luontoon mennään usein kuntoilemaan tai keräämään luonnon antimia. Kuntopolut mukailevat asuinalueiden reunamia ja pujottelevat joutomaa-alueelta toiselle. Valaistut kuntopolut ovat aina yhteydessä suurempiin teihin, joten luontokokemus saattaa jäädä vain kuntoa kohottavaksi suorittamiseksi. Kuitenkin puiden tarjoama näkösuoja voi saada polulla hölkkäävän kuntoilijan miettimään omaa pienuutta luonnon suuruuden äärellä. (Kivi, Jussi 146- 153).

Opiskellessani Tuusulan Kyrölässä siellä vierailleet (paljasjalkaiset) kaupunkilais-sukulaiseni hämmästelivät kadotettua metsäluontoa. Kouluni ympärillä toki oli vanhojakin puita ja parkkipaikalta katsottuna junarataa tai peltoa ei juuri näkynyt. Paikan historian liittyminen Suomen kansallisromanttisten taiteilijoiden asuinalueeseen, puiden tarjoama estetiikka, muutaman petolinnun räkäisy ja ohilento saivat sukulaiseni vakuuttuneeksi olevansa metsässä. Mielikuva metsästä oli heille siis vastakohta vilkkaasti asuttuun keskustaan. Mielikuvaan riitti, että maisemasta ei pompannut kerrostaloja keskelle näkökenttää. Junan äänikään ei vaimentanut kokemusta luonnosta. Kaikille luontokokemus ei ole aivan yhtä helpolla saavutettu. Kokemusta saattaa häiritä rakennetun ympäristön välitön läsnäolo.



Jussi Kivi

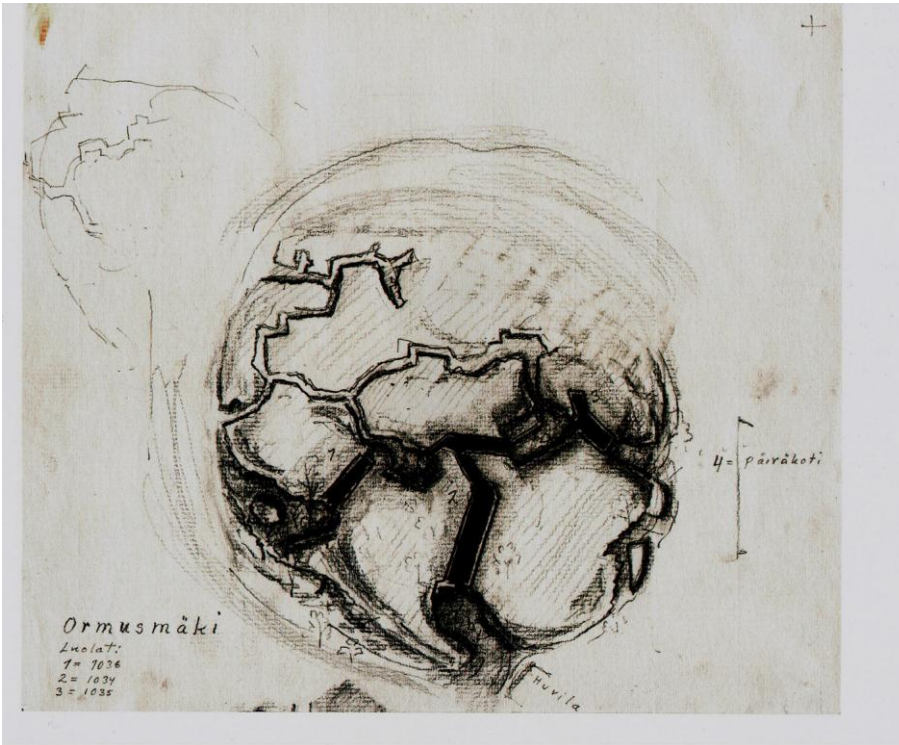
Vuosaaren muuri 2

Maaliskuu, 2007

## Liikkeellä maisemassa

Metsästyys, valokuvaus, sienestys ja marjastus ovat luonnon kokemisen yleisimpiä keinoja. Luonnon antimia poimiessa saa suoran kontaktin ympäröivään luontoon. Metsässä elannokseen puita harventavat ja kaatavat ihmiset skannaavat metsää enimmäkseen sen tarjoamien materiaalien kautta. Maisemaa tarkkailee sen kasvillisuuden ja muotojen kannalta. Jos maiseman tutkiminen rajoittuu vain saappaankärkiin tai tähtäimeen, jää luontokokemus tällöin vajaaksi.





Jussi Kivi

Ormusmäki, Malmi, Helsinki

luolat 1036, 1034, 1035 ja kallioon louhittuja taisteluhautoja, luonnos, lyijykynä, 2006

Metsämaisemassa liikkuminen, työskentely, majojen rakentelu, nuotiolla kahvin keittäminen vie kokijan syvempään yhteyteen ympäristön ja sitä kautta myös itsensä kanssa. Maiseman kokeminen kaikilla aisteilla kuuluu ihmisen perusluontoisiin tarpeisiin löytää paikkansa nykyhetken, menneisyyden ja tulevan väliltä. Luonnon antamat mielikuvat ja sen herättämät tunteet ovat mielestäni tärkeintä luonnon kokemista. Tunne kuulumisesta johonkin suurempaan kuuluu luonnon kokemiseen. Sitä on vaikea saavuttaa ulkolenkillä jossain valmiiksi lanatuilla lenkkipoluilla tai maisemoiduilla perinnemaisemaplänsteillä. Luonnon kokemiseen liittyy luonnon koskemattomuuden kunnioittaminen. Luonnon kokemiseen liittyy luonnon kanssa harmoniassa eläminen. (Katoava taide 1999, 59- 77).

## Tuntematon luonto

Luonnosta vieraantuminen on saanut ihmiset pelon valtaan. Metsät koetaan pelottavina tuntematonta uhkaa säteileviksi kohteiksi. Oli se sitten luonnossa vallitseva hiljaisuus tai pimeys, joka laukaisee luonnosta vieraantuneen pelkotilan. Metsässä eksyminen liitetään kuolemanpelkoon, vaikka parhaimmillaan se voi avata uusia tapoja nähdä ja kokea luontoa. Tuntemattoman pelko luo

ennakkoluuloja, jotka näkyvät välinpitämättömyytenä luontoa kohtaan. Rakennetussa ympäristössä asumattomat alueet muuttuvat ajan kuluessa joutomaa-alueesta kaatopaikaksi, joka myöhemmin maisemoidaan ulkoilualueiksi istutuksineen. Keinotekoiset istutukset vaativat kastelujärjestelmiä, jotka kuluttavat järjettömiä määriä juotavaksi kelpaavaa vettä. Maa-aines on niin saastunutta tai vääränlaista, ettei siinä kasva nurmikkokkaan. Rakentamattomat alueet toisinaan maisemoidaan puistoiksi, jotka kaikessa kliinisyysdessään ovat luotaan työntäviä. Puistossa aikaa viettävä saatetaan leimata kummalliseksi haahuilijaksi tai pahoja ajatuksia hautovaksi juopoksi. Puistojen valaisu katulampuilla luo iltaisin vaikutelmaa turvallisuudesta.

## Lopuksi

Metsät ovat maailman keuhkot, ilman niitä emme voi elää. Luontoa ei voida kahlia. Luontoa voi opiskella ja siltä voi oppia myös omasta itsestään. Sitä ei voi hallita. Pörssikurssien heilahtelun mukaan tapahtuva luonnon valjastaminen on osoittautunut tuhoisaksi. Luonto ehtii kadota ennen kuin yksikään avustusjärjestö on saanut vastinetta rahoilleen. Halpaa kaikille saatavilla olevaa energiaa on jo olemassa. Miksi haluamme pitää kynsin hampain kiinni tavoistamme, jotka syöksevät meidät pimeyteen? Kaikki elävä tarvitsee luonnollista valoa. Voidaan puhua miten valo fyysisesti on läsnä ja lahjoittaa aistikokemuksista ehkä välittömimmän, näön, pitäen samalla luonnollisesti yllä kokonaisen aurinkokunnan elämää. Valon käsite yhdistyy vahvasti myös ihmisen hyvinvointiin, henkisiin pyrkimyksiin, mielen valoisuuteen ja valaistumiseen. Ihmisen sisäinen valo on käsitteenä hyvinkin arkinen ja tuttu. Minä tutkin sitä salaperäistä voimaa, josta kaikki elämä tuntuu syntyvän.

## Kirjallisuutta

### Lähteet:

- Kivi, Jussi (2010) Kaunotaiteellinen eräretkeilyopas, Helsinki: Kustannus oy Taide/Kuvataideakatemia.
- Erkkilä, Helena&Haapala, Leevi&Johansson, Hanna&Sakari, Marja (1999) Katoava taide, Hollola: Valtion taidemuseon museojulkaisu.
- Kaipuu maisemaan, Saksalaista romantiikkaa 1800- 1840 (1991) Tampere: Tampereen taidemuseo [näyttelyluettelo]
- Ars fennica 09 (2009) Hämeenlinna: Ars fennica Henna ja Pertti Niemistön kuvataidesäätiö [näyttelyluettelo]
- Niemi, Maaria (2010) Jussi Kiven romanttinen maisema Taide 2/2010 Helsinki: Kustannus oy Taide

### Sähköinen media

- Wikipedia [http://fi.wikipedia.org/wiki/Suomen\\_esihistoria](http://fi.wikipedia.org/wiki/Suomen_esihistoria)

## TIIVISTELMÄ:

### Liikkeellä maisemassa

Maisema merkitsee minulle luontoa, joka ympäröi itseäni. Olen aina asunut paikoissa, jossa luonto on löydettävä rakennetun ympäristön sisältä tai sen rajojen ulkopuolelta. Kaupungissa koen halua vaeltaa luonnon äärelle, halua tutkia ja kokea uusia alueita. Mutta minkäläisiä luontokokemuksia kaupunki voi tarjota? Kaupungin keskustasta katsottuna etäisyys luontoon voi tuntua pitkältä. Entä minkäläinen luonto odottaa minua kaupungin ulkopuolella?

Maisema antaa aiheen olla ulkopuolinen tarkkailija, joka kokee maalauksen kautta ympäröivää todellisuutta. Kävelyretket asumattomille alueille, luonnontilassa oleviin metsiin antavat kokemuksia irtaantumisesta, itsensä ulkopuolisen rooliin asettautumisesta. Saksalainen varhaisromantiikka alkoi tutkia luontoa sen kokemisen ja kokemisen vaikutuksesta syntyvien tunteiden kautta. Romantiikan ajan maalauksille ominaista oli maiseman suuruuteen eläytyminen. Metsämaisemassa liikkuminen, työskentely, majojen rakentelu, nuotiolla kahvin keittäminen vie kokijan syvempään yhteyteen ympäristön ja sitä kautta myös itsensä kanssa. Luonnon antamat mielikuvat ja sen herättämät tunteet ovat mielestäni tärkeintä luonnon kokemista

Tuntemattoman pelko luo ennakkoluuloja, jotka näkyvät välinpitämättömyytenä luontoa kohtaan. Luontoa ei voida kahlia. Luontoa voi opiskella ja siltä voi oppia myös omasta itsestään. Sitä ei voi hallita. Pörssikurssien heilahtelun mukaan tapahtuva luonnon valjastaminen on osoittautunut tuhoisaksi. Luonto ehtii kadota ennen kuin yksikään avustusjärjestö on saanut vastinetta rahoilleen. Metsät ovat maailman keuhkot, ilman niitä emme voi elää. Kaikki elävä tarvitsee luonnollista valoa. Valon käsite yhdistyy vahvasti myös ihmisen henkisiin pyrkimyksiin, mielen valoisuuteen ja valaistumiseen. Minä tutkin sitä salaperäistä voimaa, josta kaikki elämä tuntuu syntyvän.

## SUMMARY:

### Moving through landscape

My landscape is the nature that surrounds me. I have always lived in places where nature is found within constructed environment or outside the limits of constructed environment. When I am in the city, I feel the urge to wander into nature. I want to explore and experience new areas. But what kind of nature experiences the city can provide? Nature seems to be quite far away, when looking at it from the city center. What kind of nature awaits me outside the city limits?

Landscape gives me a reason to be an outside observer, who experiences the world through painting. Walkabouts into unhabitated areas and into the wilderness gives you the feelings of releasing yourself from everyday routines and puts yourself in the position of outsider. German early romantic period started to study landscape by experiencing the surrounding environment. Romantic period in painting was about how painter put one's soul into divine wilderness. How to empathize into the vastness of the nature. Moving, working, building small huts and even making coffee in nature, takes you in deeper relationship with nature, and through that in deeper knowledge of one's self. Mental impressions and feelings that nature gives you, are the most important aspect in experiencing nature.

Fear of the unknown creates prejudices, that are visible in casual behavior toward nature. Nature can not be controlled, but instead you can learn from it and through that you can learn from yourself. Harvesting nature by the beat of stockmarkets has proven to be catastrophic. Nature will disappear before any charitable organization has got something for their money.

Forests are lounges of the world. All flora and fauna of the world needs natural light. Concept of light is strongly associated to one's spiritual tendencies, lightness of the mind and enlightenment. I'm investigating the mystical force, where the life itself seem to be coming from.